



Dünyada yönetim alanındaki gelişmeler paralel ülkemizde de kamu yönetim ve kamu mali yönetimindeki reform süreci ile birlikte performans ölçümü ve hedefe odaklılık, hesap verilebilirlik. Mali saydamlık ve vatandaş odaklı vatandaş memnuniyetini birinci öncelik alan kamuoyu güvenini tesis etmiş bir kamu yönetimi sisteminin oluşturulmasına uygun olarak süre gelen reform çalışmaları kapsamında 5018 sayılı Kamu Mali Yönetimi ve Kontrol Kanununda yerini bulan düzenlemelere;

İlimiz İl Özel İdaresini ileriye götürecek amaç ve hedeflerin oluşturulmasını, kaynakların öncelikli stratejik amaçlara, hedeflere uygun dağılımını sağlayacak genel amaçlarla hedeflere ulaşılmasını sağlayan politikaların seçilmesini amaçlayan Performans Yönetimi ve Performans Programı Çerçevesinde;

İlimiz sınırları içersinde sağlık, tarım, gençlik ve spor, bayındırlık, kültür ve turizm, sosyal hizmetler ve eğitim, belediye sınırları dışında alt yapı, imar, ağaçlandırma, çevre yönetimi ve afet alanlarında ilgili kamu kurum ve kuruluşları ile koordineli olarak il halkının ihtiyaçlarını etkin, verimli ve düzenli bir şekilde karşılamak.

İlimiz İl Özel İdaresinde etik davranış kültürünü yerleştirmek kaynakları, etkili ekonomik ve verimli bir şekilde kullanmak, hesap verilebilirliği ve saydamlığı sağlamak, kurum kültürünü geliştirerek kurumsal kapasiteyi en iyi şekilde değerlendirmek. il de görev sahasına giren konularda koordine görevini üstlenerek il halkının mahalli müşterek ihtiyaçlarını yeterli ve kusursuz bir şekilde karşılamak , misyon ve vizyonu ile;

İlimiz Özel idaresinin 2012 yılı program dönemine ilişkin stratejik planda yer alan amaç ve hedeflere ulaşmak için yürütülecek faaliyet ve projeler ile bunlara ilişkin kaynak ihtiyacını gösterir, İl Genel Meclisinin 29/11/2011 tarih ve 206 sayılı kararıyla kabul edilen performans programının ilimize hayırlı olmasını dilerim.

**Hakan Yusuf GÜNER**  
**Vali**

# **İÇİNDEKİLER**

## **I- GENEL BİLGİLER**

- A- Yetki, Görev ve Sorumluluklar**
- B- Teşkilat Yapısı ve İnsan Kaynakları**
- C- Fiziksel Kaynaklar**

## **II- PERFORMANS BİLGİLERİ**

- A- Temel Politika ve Öncelikler**
- B- Amaç ve Hedefler**
- C- Performans Hedef ve Göstergeleri ile Faaliyetler**
- D- İdarenin Toplam Kaynak İhtiyacı**
- E- Diğer Hususlar**

## **III- MALİYETLENDİRME**

## I-GENEL BİLGİLER

### A- YETKİ, GÖREV VE SORUMLULUKLAR

İl özel idaresi mahallî müşterek nitelikte olmak şartıyla;

a) Gençlik ve spor Sağlık, tarım, sanayi ve ticaret; Belediye sınırları il sınırı olan Büyükşehir Belediyeleri hariç ilin çevre düzeni plânı, bayındırlık ve iskân, toprağın korunması, erozyonun önlenmesi, kültür, sanat, turizm, sosyal hizmet ve yardımlar, yoksullara mikro kredi verilmesi, çocuk yuvaları ve yetiştirme yurtları; ilk ve orta öğretim kurumlarının arsa temini, binalarının yapım, bakım ve onarımı ile diğer ihtiyaçlarının karşılanmasına ilişkin hizmetleri il sınırları içinde,

b) İmar, yol, su, kanalizasyon, katı atık, çevre, acil yardım ve kurtarma (...) <sup>(1)</sup>; orman köylerinin desteklenmesi, ağaçlandırma, park ve bahçe tesisine ilişkin hizmetleri belediye sınırları dışında,

Yapmakla görevli ve yetkilidir.

**(Ek fıkra: 3/7/2005-5393/85 md.; Değişik ikinci fıkra: 24/7/2008-5793/42 md.)** Bakanlıklar ve diğer merkezi idare kuruluşları; yapım, bakım ve onarım işleri, devlet ve il yolları, içme suyu, sulama suyu, kanalizasyon, enerji nakil hattı, sağlık, eğitim, kültür, turizm, çevre, imar, bayındırlık, iskan, gençlik ve spor gibi hizmetlere ilişkin yatırımlar ile bakanlıklar ve diğer merkezi idare kuruluşlarının görev alanına giren diğer yatırımları, kendi bütçelerinde bu hizmetler için ayrılan ödenekleri il özel idarelerine aktarmak suretiyle gerçekleştirebilir. Aktarma işlemi ilgili bakanın onayıyla yapılır ve bu ödenekler tahsis amacı dışında kullanılamaz. İş, il özel idaresinin tabi olduğu usul ve esaslara göre sonuçlandırılır. İl özel idareleri de bütçe imkanları ölçüsünde bu yatırımlara kendi bütçesinden ödenek aktarabilir. Bu fıkraya göre, bakanlıklar ve diğer merkezi idare kuruluşları tarafından aktarılacak ödenekler ile gerçekleştirilecek yatırımlar, birinci fıkrada öngörülen görev alanı sınırlamasına tabi olmaksızın bütün il sınırları içinde yapılabilir. **(Ek cümle: 6/4/2011-6225/1 md.)** Bu fıkra kapsamında belirli bir projenin gerçekleştirilmesi amacıyla il özel idaresine aktarıldığı halde, aktarıldığı mali yılı takip eden yıl sonuna kadar tahsis edildiği proje için kullanılmayacağı anlaşılan ödenekler, ilgili Bakanın onayı ile bu fıkra kapsamında değerlendirilmek ve başka bir projede kullanılmak üzere aynı veya başka bir il özel idaresine veya ilgili mevzuatı çerçevesinde kullanılmak üzere Toplu Konut İdaresine aktarılabilir.

**(Ek fıkra: 1/7/2006-5538/26 md.; Değişik üçüncü fıkra: 24/10/2011-KHK-661/61 md.)** Kamu kurum ve kuruluşlarının 5/1/1961 tarihli ve 237 sayılı Taşıt Kanunu kapsamındaki araçlarının alımı, işletilmesi, bakım ve onarımı ile bürolarının ihtiyaçları; kamu konutlarının yapım, bakım, işletme ve onarımı ile emniyet

hizmetlerinin gerektirdiđi teçhizat alımıyla ilgili harcamalar il özel idaresi bütçesinden karşılanabilir.

İl çevre düzeni plânı; valinin koordinasyonunda, büyükşehirlerde büyükşehir belediyeleri, diđer illerde il belediyesi ve il özel idaresi ile birlikte yapılır. İl çevre düzeni plânı belediye meclisi ile il genel meclisi tarafından onaylanır. **(Ek cümle: 1/7/2006-5538/26 md.)** Belediye sınırları il sınırı olan Büyükşehir Belediyelerinde il çevre düzeni planı ilgili Büyükşehir Belediyeleri tarafından yapılır veya yaptırılır ve doğrudan Belediye Meclisi tarafından onaylanır.

Hizmetlerin yerine getirilmesinde öncelik sırası, il özel idaresinin malî durumu, hizmetin ivediliđi ve verildiđi yerin gelişmişlik düzeyi dikkate alınarak belirlenir.

İl özel idaresi hizmetleri, vatandaşlara en yakın yerlerde ve en uygun yöntemlerle sunulur. Hizmet sunumunda özürlü, yaşlı, düşkün ve dar gelirlilerin durumuna uygun yöntemler uygulanır.

Hizmetlerin diđer mahallî idareler ve kamu kuruluşları arasında bütünlük ve uyum içinde yürütülmesine yönelik koordinasyon o ilin valisi tarafından sağlanır.

4562 sayılı Organize Sanayi Bölgeleri Kanunu ile Sanayi ve Ticaret Bakanlıđına ve organize sanayi bölgelerine tanınan yetki ve sorumluluklar bu Kanun kapsamı dışındadır.

## 1. İl Özel İdaresinin Yetkileri ve İmtiyazları

a) Kanunlarla verilen görev ve hizmetleri yerine getirebilmek için her türlü faaliyette bulunmak, gerçek ve tüzel kişilerin faaliyetleri için kanunlarda belirtilen izin ve ruhsatları vermek ve denetlemek.

b) Kanunların il özel idaresine verdiği yetki çerçevesinde yönetmelik çıkarmak, emir vermek, yasak koymak ve uygulamak, kanunlarda belirtilen cezaları vermek.

c) Hizmetlerin yürütülmesi amacıyla, taşınır ve taşınmaz malları almak, satmak, kiralamak veya kiraya vermek, takas etmek, bunlar üzerinde sınırlı aynî hak tesis etmek.

d) Borç almak ve bağış kabul etmek.

e) vergi, resim ve harçlar dışında kalan ve miktarı yirmibeşmilyar Türk Lirasına kadar olan dava konusu uyuşmazlıkların anlaşmayla tasfiyesine karar vermek.

f) Özel kanunları gereğince il özel idaresine ait vergi, resim ve harçların tarh, tahakkuk ve tahsilini yapmak.

g) Belediye sınırları dışındaki gayri sıhî müesseseler ile umuma açık istirahat ve eğlence yerlerine ruhsat vermek ve denetlemek. **(Ek cümle: 6/3/2007-5594/4 md.)** Ancak, sivil hava ulaşımına açık havaalanları bünyesinde yer alan tüm tesislere işyeri açma ve çalışma ruhsatı dahil her türlü ruhsat, Sivil Havacılık Genel Müdürlüğü tarafından verilir. Bu konuya ilişkin usul ve esaslar Sivil Havacılık Genel Müdürlüğüne hazırlanacak bir yönetmelikle düzenlenir.

İl özel idaresi, hizmetleri ile ilgili olarak, halkın görüş ve düşüncelerini belirlemek amacıyla kamuoyu yoklaması ve araştırması yapabilir.

İl özel idaresinin mallarına karşı suç işleyenler Devlet malına karşı suç işlemiş sayılır. **(Ek cümle: 1/7/2006-5538/26 md.)** 2886 sayılı Devlet İhale Kanununun 75 inci maddesi hükümleri il özel idaresi taşınmazları hakkında da uygulanır.

İl özel idaresinin proje karşılığı borçlanma yoluyla elde edilen gelirleri, vergi, resim ve harçları, şartlı bağışlar ve kamu hizmetlerinde fiilen kullanılan malları haczedilemez.

## 2. İl Özel İdaresinin Organları

Vali  
İl Genel Meclisi  
İl Encümeni

### 2.1 Vali

İl Özel İdaresinin başı ve tüzel kişiliğinin temsilcisidir.

#### Valinin görev ve yetkileri;

a) İl özel idaresi teşkilâtının en üst amiri olarak il özel idaresi teşkilâtını sevk ve idare etmek, il özel idaresinin hak ve menfaatlerini korumak.

b) İl özel idaresini stratejik plâna uygun olarak yönetmek, il özel idaresinin kurumsal stratejilerini oluşturmak, bu stratejilere uygun olarak bütçeyi, il özel idaresi faaliyetlerinin ve personelinin performans ölçütlerini hazırlamak ve uygulamak, izlemek ve değerlendirmek, bunlarla ilgili raporları meclise sunmak.

c) İl özel idaresini Devlet dairelerinde ve törenlerde, davacı veya davalı olarak da yargı yerlerinde temsil etmek veya vekil tayin etmek.

d) İl encümenine başkanlık etmek.

e) İl özel idaresinin taşınır ve taşınmaz mallarını idare etmek.

f) İl özel idaresinin gelir ve alacaklarını takip ve tahsil etmek.

g) Yetkili organların kararını almak şartıyla sözleşme yapmak.

h) İl genel meclisi ve encümen kararlarını uygulamak.

i) Bütçeyi uygulamak, bütçede meclis ve encümenin yetkisi dışında kalan aktarmaları yapmak.

j) İl özel idaresi personelini atamak.

k) İl özel idaresi, bağlı kuruluşlarını ve işletmelerini denetlemek.

l) Şartsız bağışları kabul etmek.

m) İl halkının huzur, esenlik, sağlık ve mutluluğu için gereken önlemleri almak.

n) Bütçede yoksul ve muhtaçlar için ayrılan ödeneği kullanmak.

o) Kanunlarla il özel idaresine verilen ve il genel meclisi veya il encümeni kararını gerektirmeyen görevleri yapmak ve yetkileri kullanmak.

## 2.2 İl Genel Meclisi

İl Genel Meclisi, İl Özel İdaresinin karar organıdır ve ilgili kanunda gösterilen esas ve usullere göre ildeki seçmenler tarafından seçilmiş üyelerden oluşur.

### İl Genel Meclisinin Görev ve Yetkileri;

a) Stratejik plân ile yatırım ve çalışma programlarını, il özel idaresi faaliyetlerini ve personelinin performans ölçütlerini görüşmek ve karara bağlamak.

b) Bütçe ve kesin hesabı kabul etmek, bütçede kurumsal kodlama yapılan birimler ile fonksiyonel sınıflandırmanın birinci düzeyleri arasında aktarma yapmak.

c) Belediye sınırları il sınırı olan Büyükşehir Belediyeleri hariç İl çevre düzeni plânı ile belediye sınırları dışındaki alanların imar plânlarını görüşmek ve karara bağlamak.

d) Borçlanmaya karar vermek.

e) Bütçe içi işletmeler ile Türk Ticaret Kanununa tâbi ortaklıklar kurulmasına veya bu ortaklıklardan ayrılmaya, sermaye artışına ve gayrimenkul yatırım ortaklığı kurulmasına karar vermek.

f) Taşınmaz mal alımına, satımına, trampa edilmesine, tahsisine, tahsis şeklinin değiştirilmesine veya tahsisli bir taşınmazın akar haline getirilmesine izin; üç yıldan fazla kiralanmasına ve süresi yirmibeş yılı geçmemek kaydıyla bunlar üzerinde sınırlı aynî hak tesisine karar vermek.

g) Şartlı bağışları kabul etmek.

i) İl özel idaresi adına imtiyaz verilmesine ve il özel idaresi yatırımlarının yap-işlet veya yap-işlet-devret modeli ile yapılmasına, il özel idaresine ait şirket, işletme ve iştiraklerin özelleştirilmesine karar vermek.

j) Encümen üyeleri ile ihtisas komisyonları üyelerini seçmek.

k) İl özel idaresi tarafından çıkarılacak yönetmelikleri kabul etmek.

l) Norm kadro çerçevesinde il özel idaresinin ve bağlı kuruluşlarının kadrolarının ihdas, iptal ve değiştirilmesine karar vermek.

m) Yurt içindeki ve yurt dışındaki mahallî idareler ve mahallî idare birlikleriyle karşılıklı işbirliği yapılmasına karar vermek.

n) Diğer mahallî idarelerle birlik kurulmasına, kurulmuş birliklere katılmaya veya ayrılmaya karar vermek.

o) İl özel idaresine kanunlarla verilen görev ve hizmetler dışında kalan ve ilgililerin isteğine bağlı hizmetler için uygulanacak ücret tarifelerini belirlemek.

### 2.3 İl Encümeni

İl encümeni Valinin başkanlığında, İl Genel Meclisinin her yıl kendi üyeleri arasından bir yıl için gizli oyla seçeceği beş üye ile biri mali hizmetler birim amiri olmak üzere Valinin her yıl birim amirleri arasından seçeceği beş üyeden oluşur.

a) Stratejik plân ve yıllık çalışma programı ile bütçe ve kesin hesabı inceleyip il genel meclisine görüş bildirmek.

b) Yıllık çalışma programına alınan işlerle ilgili kamulaştırma kararlarını almak ve uygulamak.

c) Öngörülmeven giderler ödeneğinin harcama yerlerini belirlemek.

d) Bütçede fonksiyonel sınıflandırmanın ikinci düzeyleri arasında aktarma yapmak.

e) Kanunlarda öngörülen cezaları vermek.

f) vergi, resim ve harçlar dışında kalan ve miktarı beş milyar Türk Lirasına kadar olan ihtilafların sulhen halline karar vermek.

g) Taşınmaz mal satımına, trampa edilmesine ve tahsisine ilişkin kararları uygulamak, süresi üç yılı geçmemek üzere kiralanmasına karar vermek.

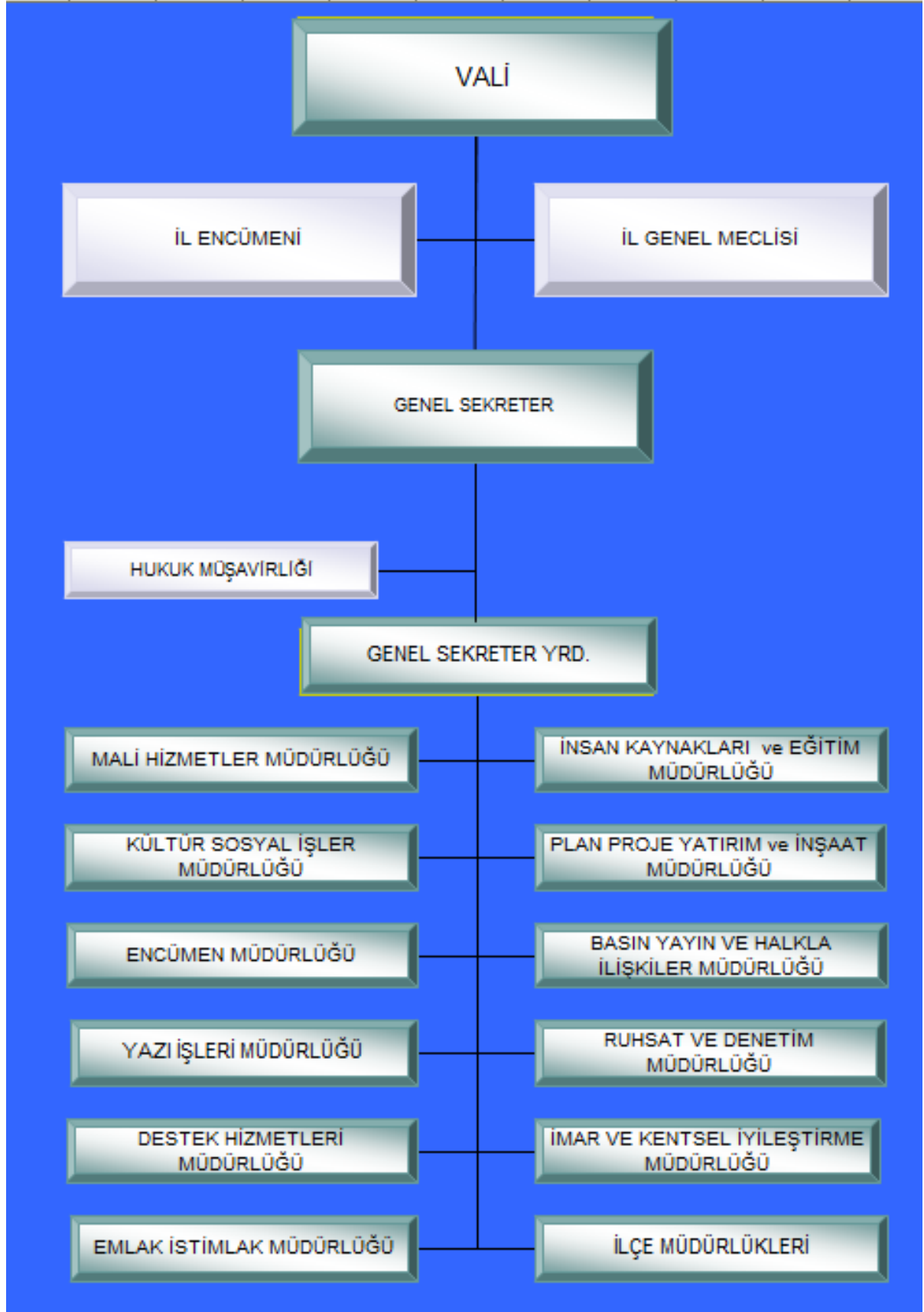
h) Belediye sınırları dışındaki umuma açık yerlerin açılış ve kapanış saatlerini belirlemek.

i) Vali tarafından havale edilen konularda görüş bildirmek.

j) Kanunlarla verilen diğer görevleri yapmak.



## B- TEŞKİLAT YAPISI



## C- FİZİKSEL KAYNAKLAR

### 1. TAŞINMAZ MALLAR;

İl Özel İdaresi Merkez Hizmet Binası

- Erenler Mahallesi 3992 m2 Yahşihan/Kırıkkale

İl Genel Meclisi Hizmet Binası

- Ovacık Mahallesi Hürriyet Caddesi 632 m2 Kırıkkale

8 İlçe Özel İdare Hizmet Binası

Keskin, Delice, Sulakyurt, Çelebi, Balışeyh Şantiye Binaları

53 Daireli merkezde lojman, 2 adet Sulakyurt'ta

8 adet Kaymakam lojmanı

#### TAPUDA KAYITLI TAŞINMAZLAR

İLÇESİ	TAŞINMAZ SAYISI
MERKEZ	255
BAHŞİLİ	3
BALIŞEYH	32
ÇELEBİ	5
DELİCE	25
KARAKEÇİLİ	9
KESKİN	32
SULAKYURT	14
YAHŞİHAN	155
<b>TOPLAM</b>	<b>530</b>

## 2. BİLGİ VE TEKNOLOJİK KAYNAKLAR

İl Özel İdare teşkilatının günün şartlarına göre hizmet verebilmesi için bilgisayar otomasyon sistemi ve internet ağıyla donatılmıştır. 2003 yılında hizmete giren ve [www.kirikkaleilozelidare.gov.tr](http://www.kirikkaleilozelidare.gov.tr) adıyla erişilebilen internet sitemizde kurumumuzun tanıtımı ve vatandaşın yolların kullanımını ile ilgili her türlü konuda bilgilendirilmesi amacıyla mevcut bilgiler güncellenmekte ve yeni bilgiler ilave edilmektedir. Ayrıca süreli ve süresiz yayınlara abone olunarak gerekli bilgi sağlanmış ve bu çalışmalar bilgisayar, fax, fotokopi makinesi gibi teknolojik sistemlerle desteklenmiştir.

Ülkemizde yürütülmekte olan e-devlet uygulamaları ile iş ve işlemleri hızlandıracak, gereksiz yazışmalardan kurtularak verimli çalışmalar yürütülmesini sağlayacak teknik gelişmeler izlenmekte ve uygulamaya devam edilmektedir.

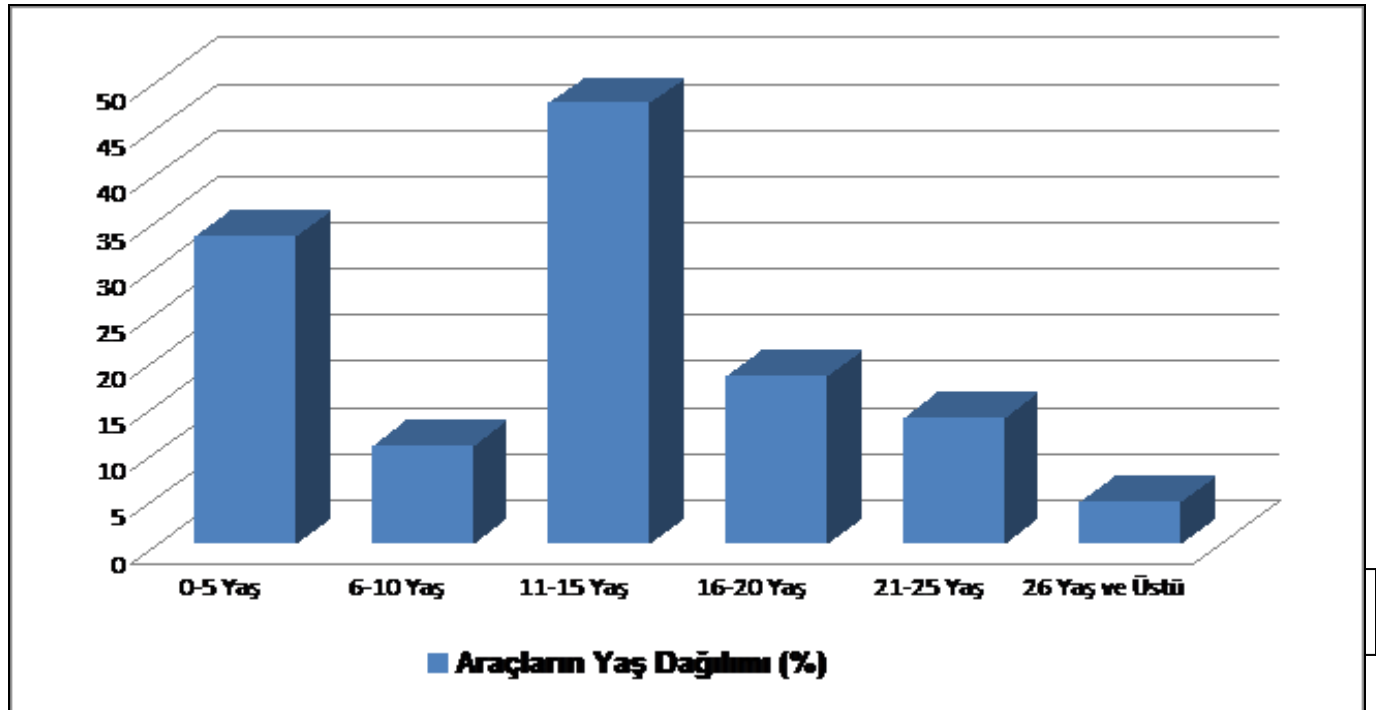
<b>Masa Üstü Bilgisayar</b>	<b>Diz Üstü Bilgisayar</b>
<b>137</b>	<b>9</b>

<b>Yazıcı</b>	<b>Tarayıcı</b>	<b>Fotokopi Makinesi</b>
<b>83</b>	<b>9</b>	<b>2</b>

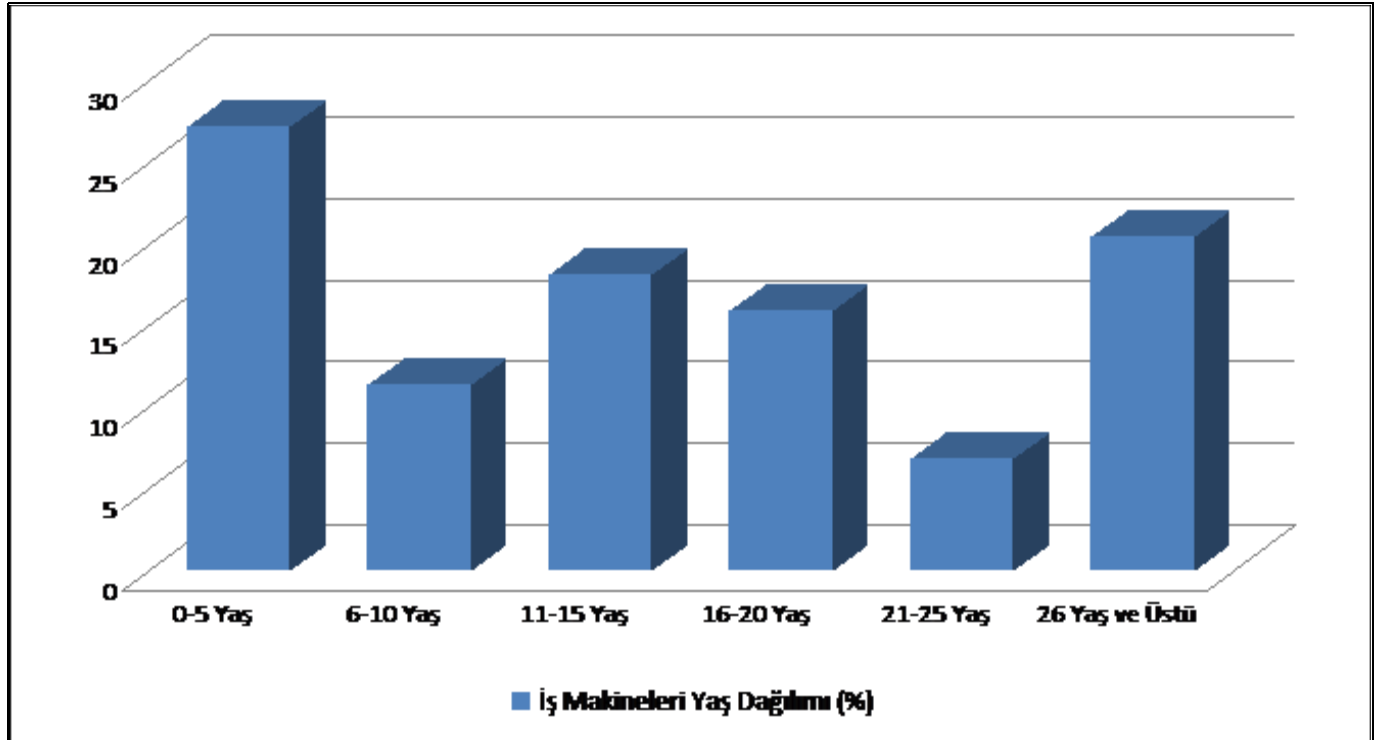
## 3. TAŞIT VE İŞ MAKİNELERİ

## MAKİNE PARKI ARAÇLARIN YAŞ DAĞILIMI

BİNEK ARAÇ									
Aracın Cinsi	İL ÖZEL İDARESİ	DiĞER KURUMLAR	0-5 Yaş	6-10 Yaş	11-15 Yaş	16-20 Yaş	21-25 Yaş	25 Yaş ve Üstü	TOPLAM
Otomobil	6	11	5	x	9	2	1	x	17
PICK UP	10	2	5	5	1	x	1	x	12
TOPLU TAŞIMA İÇİN KULLANILAN ARAÇLAR									
Aracın Cinsi	İL ÖZEL İDARESİ	DiĞER KURUMLAR	0-5 Yaş	6-10 Yaş	11-15 Yaş	16-20 Yaş	21-25 Yaş	25 Yaş ve Üstü	TOPLAM
MINİBÜS	7	x	4	x	x	2	1	x	7
OTOBÜS	2	x	x	x	2	x	x	x	2
YÜK TAŞIYICI ARAÇLAR									
Aracın Cinsi	İL ÖZEL İDARESİ	DiĞER KURUMLAR	0-5 Yaş	6-10 Yaş	11-15 Yaş	16-20 Yaş	21-25 Yaş	25 Yaş ve Üstü	TOPLAM
TIR	3	x	x	x	1	0	2	x	3
KAMYON	19	x	6	1	8	4	x	x	19
AKARYAKIT TANKERİ	2	x	1	1	x	x	x	x	2
TRAKTÖR	4	x	1	x	x	x	1	2	4
<b>TOPLAM</b>	<b>53</b>	<b>13</b>	<b>22</b>	<b>7</b>	<b>21</b>	<b>8</b>	<b>6</b>	<b>2</b>	<b>66</b>



Aracın Cinsi	İL ÖZEL İDARESİ	DİĞER KURUMLAR	0-5 Yaş	6-10 Yaş	11-15 Yaş	16-20 Yaş	21-25 Yaş	25 Yaş ve Üstü	TOPLAM
DOZER	3	x	x	x	x	x	x	3	3
YÜKLEYİCİ	5	x	x	3	x	1	x	1	5
KANAL KAZICI YÜKLEYİCİ	5	x	3	1	x	1	x	x	5
EKSKAVATÖR	5	x	3	x	1	1	x	x	5
SİLİNDİR	5	x	x	x	2	x	3	x	5
YAMA SİLİNDİRİ	2	x	2	x	x	x	x	x	2
VİDANJÖR	1	x	1	x	x	x	x	x	1
ARAZÖZ	3	x	x	1	1	1	x	x	3
GREYDER	9	x	2	x	3	x	x	4	9
ASFALT DİSTRİBÜTÖRÜ	4	x	x	x	1	3	x	x	4
FORKLİFT	2	x	1	x	x	x	x	1	2
<b>TOPLAM</b>	<b>44</b>	<b>0</b>	<b>12</b>	<b>5</b>	<b>8</b>	<b>7</b>	<b>3</b>	<b>9</b>	<b>44</b>

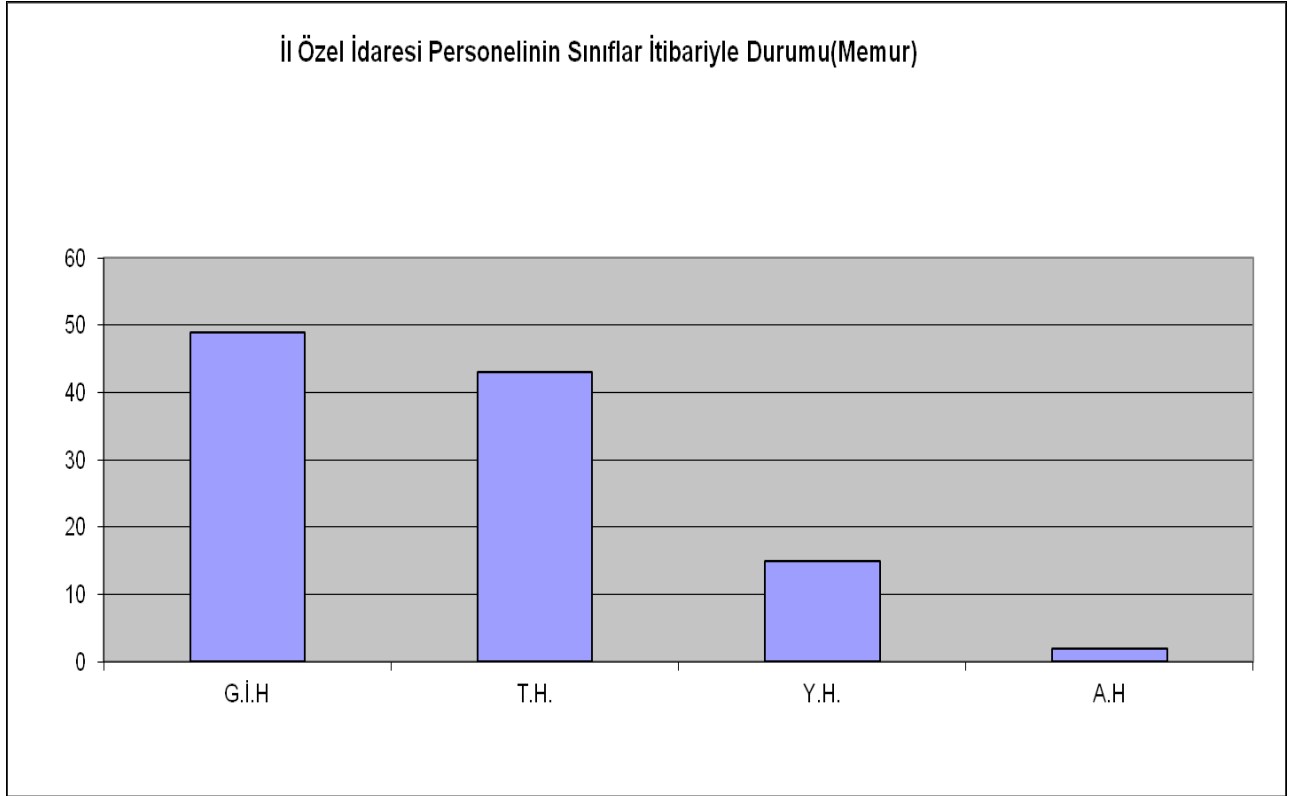


MAKİNEİNİN CİNSİ	ADET	MAKİNEİNİN CİNSİ	ADET
------------------	------	------------------	------

Otomobil	17	Vibrasyonlu Yama Silindiri	2
Çift kabinli Pikap	12	Treyler Salı	2
Minibüs	7	Treyler Kasası	2
Otobüs	2	Rolba ( Kar Makinesi)	1
Damperli Kamyon	19	Fork-Lift	2
Treyler ( Çekici )	3	Kamp Treyler	6
Akaryakıt Tankeri	2	Çekilir Tip Su Tankı	2
Su Tankeri ( Arazöz )	3	Çekilir Tip Akaryakıt Tankı	5
Vidanjör	1	Çekilir Tip Asfalt Süpürgesi	2
İtfaiye Aracı	1	Asfalt Yama Distribütörü	3
Asfalt Distribütörü	4	Kompresör	1
Greyder	9	Seyyar Tamir Kamyonu	2
Dozer	3	Seyyar Yağlama Aracı	1
Lastik Tekerlekli Yükleyici	5	Seyyar Kaynak Aracı	1
Paletli Ekskavatör	4	Seyyar Su Tamir Aracı	1
Lastik Tekerlekli Ekskavatör	1	Seyyar Jeneratör	1
Kanal Kazıcı Yükleyici	5	Seyyar Kaynak Makinesi	1
Traktör	4	Keçi Ayağı	1
Vibrasyonlu Silindir	5		
TOPLAM			143

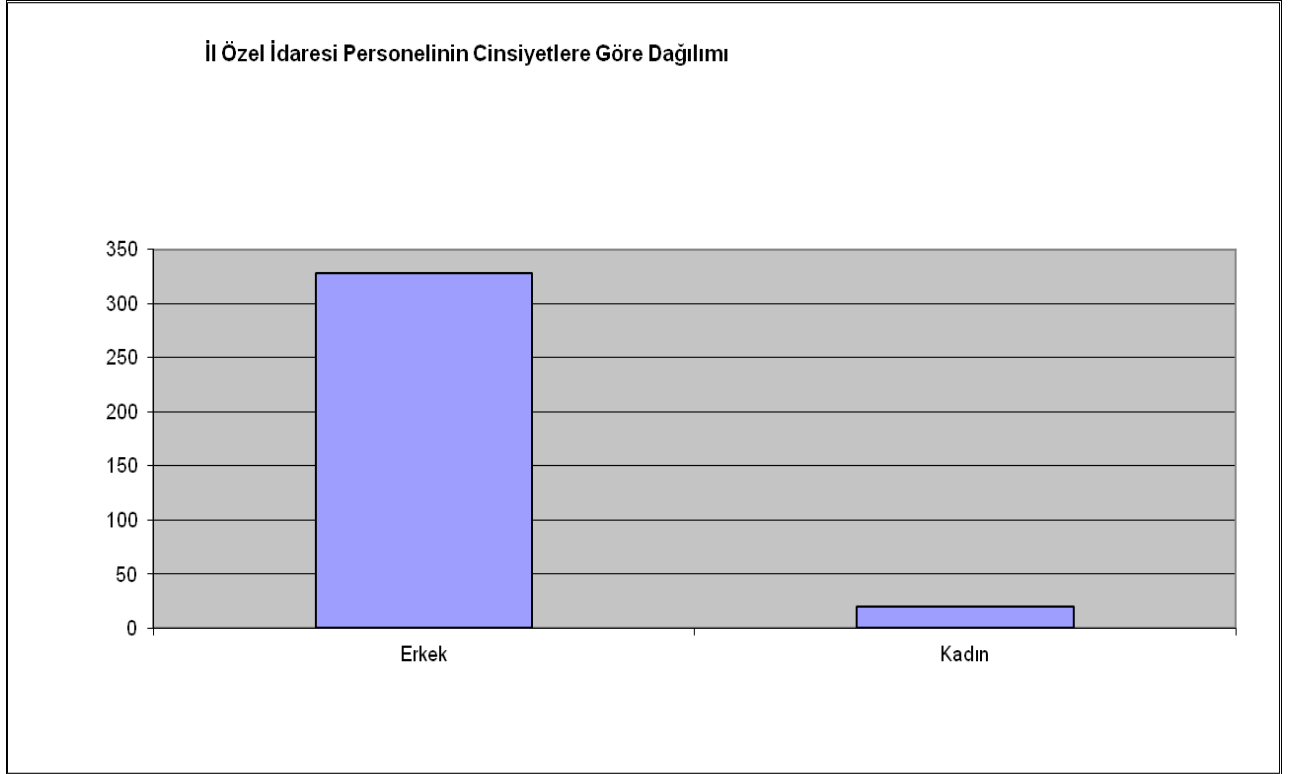
## D- İNSAN KAYNAKLARI

İl Özel İdaresi Personelinin Sınıflar İtibari ile Durumu (Memur)						
MEMUR		G.İ.H	T.H	Y.H	A.H	Toplam
	Merkez	49	43	15	2	109
	İlçeler	13		2		15
	Toplam	62	43	17	2	124



## İl Özel İdaresi Personelinin Cinsiyetlere Göre Dağılımı

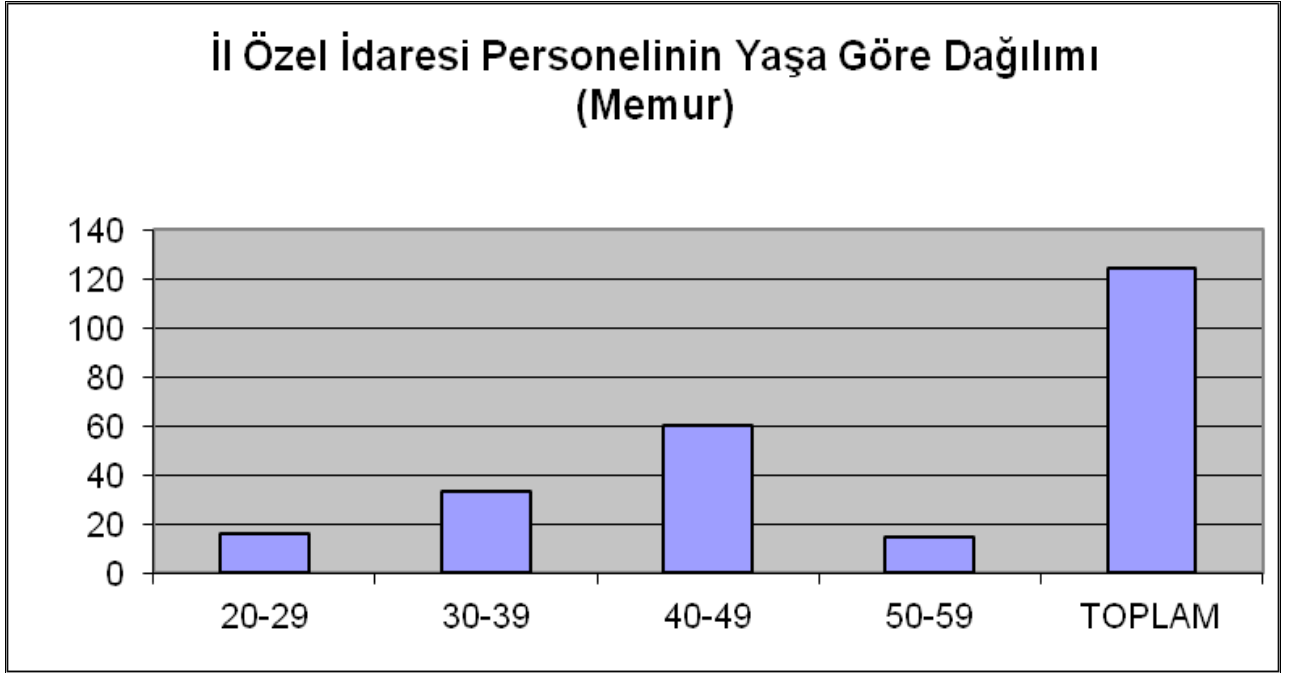
	<b>Erkek</b>	<b>Kadın</b>	<b>Toplam</b>
<b>PERSONEL</b>	<b>348</b>	<b>20</b>	<b>368</b>



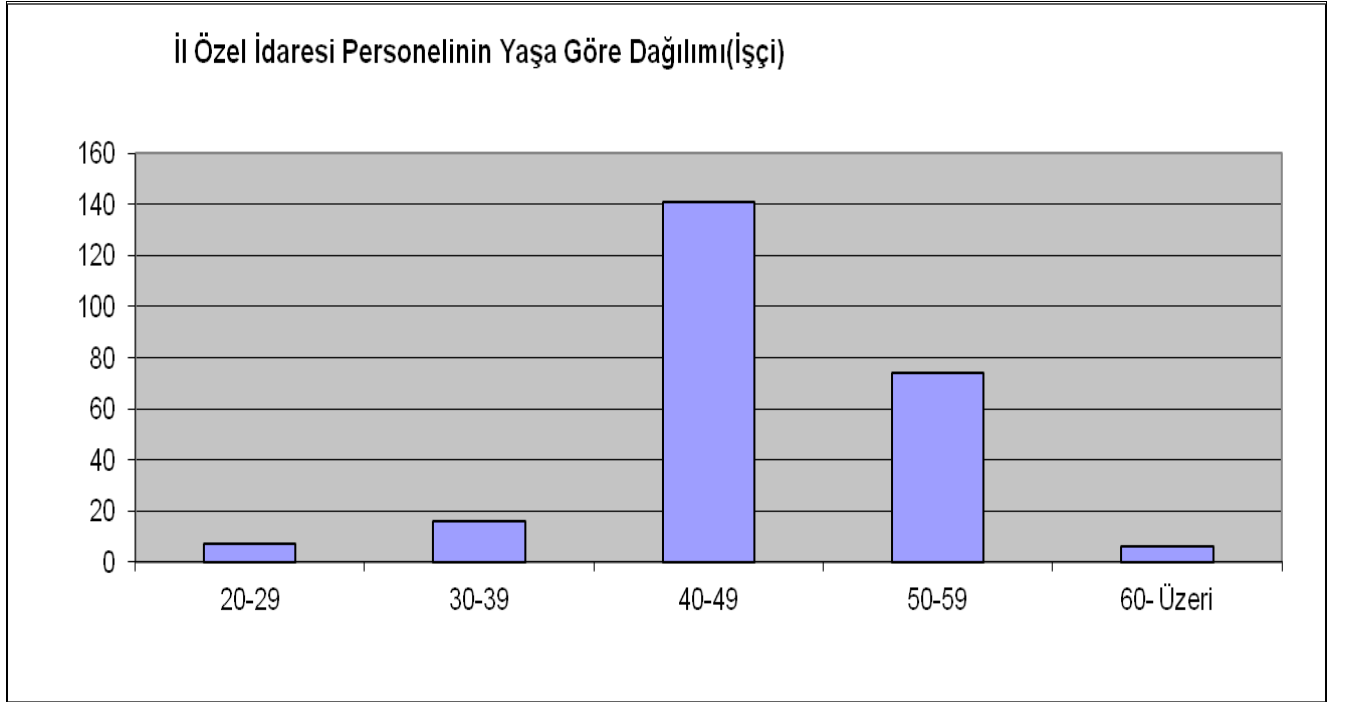
### **İl Özel İdaresi Personelinin Yaşa Göre Dağılımı**



<b>İl Özel İdaresi Yaşa Göre Dağılımı Memur Sözleşmeli</b>					
<b>YAŞ ARALIĞI</b>	<b>20-29</b>	<b>30-39</b>	<b>40-49</b>	<b>50-59</b>	<b>TOPLAM</b>
	<b>16</b>	<b>33</b>	<b>60</b>	<b>15</b>	<b>124</b>

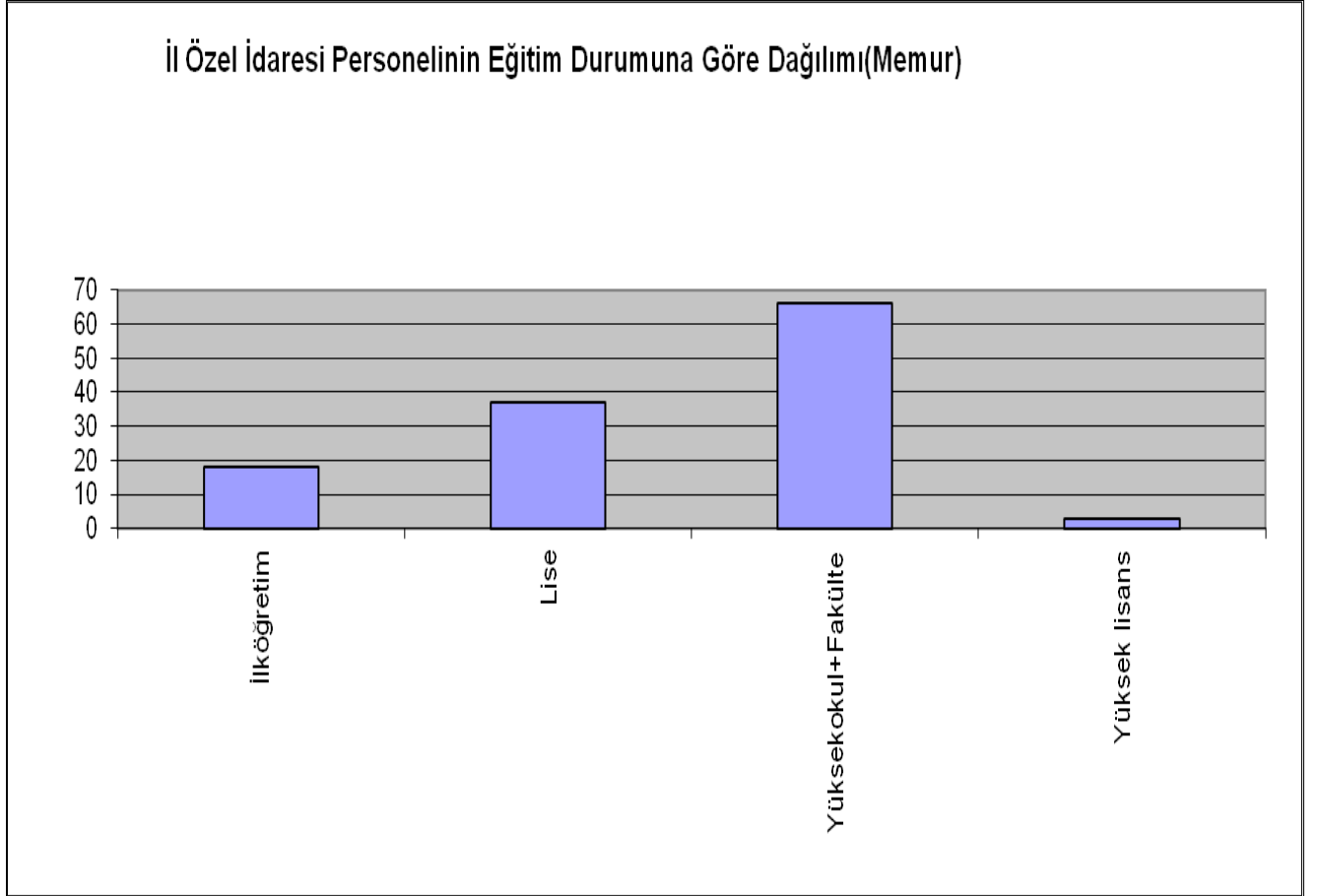


İŞÇİ						
YAŞ ARALIĞI	20-29	30-39	40-49	50-59	60-Üzeri	TOPLAM
	7	16	141	74	6	244



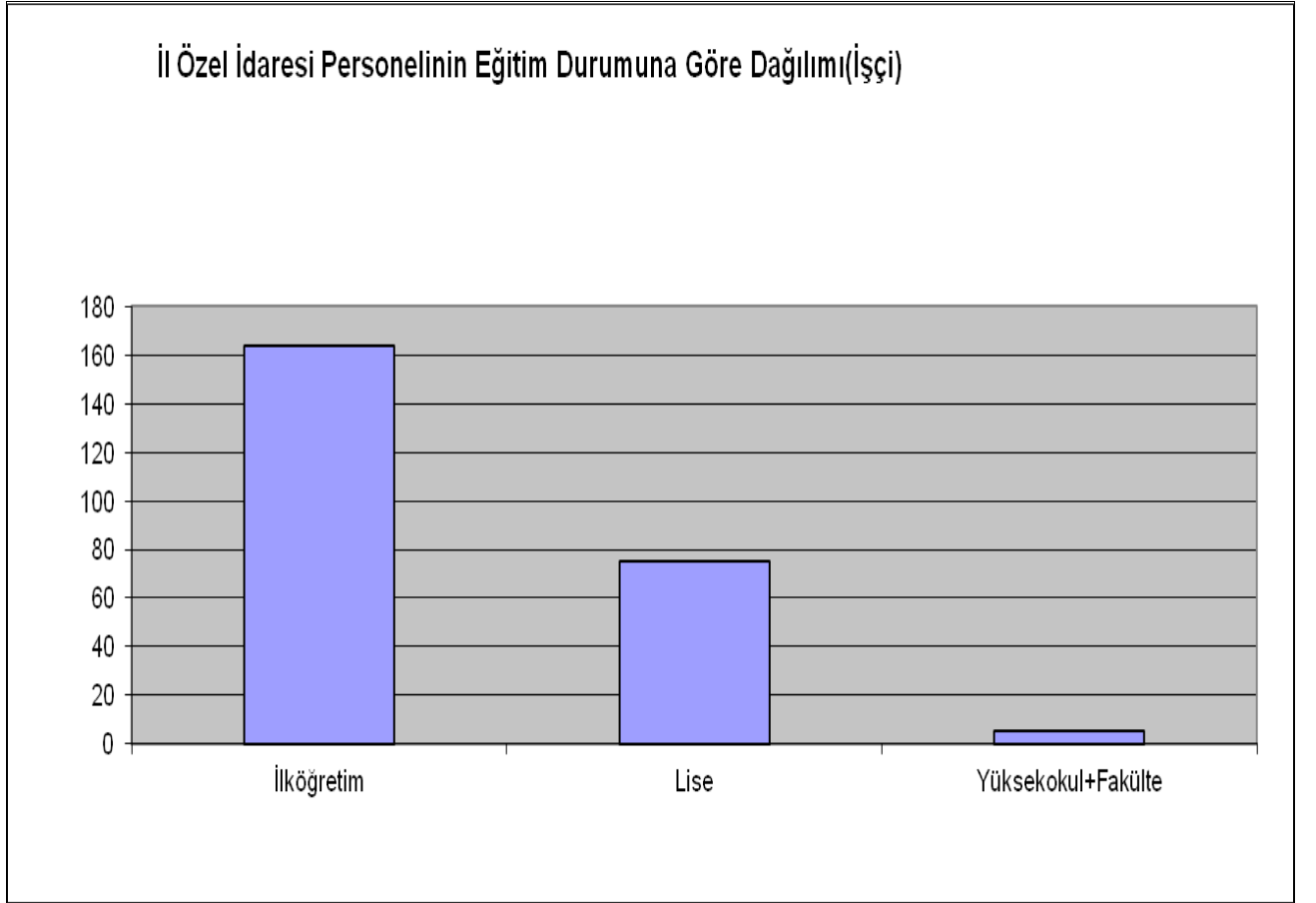
**İl Özel İdaresi Personelinin Eğitim Durumuna Göre Dağılımı**

<b>Memur Sözleşmeli İşçi</b>					
<b>Eğitim</b>	<b>İlköğretim</b>	<b>Lise</b>	<b>Yüksekokul / Fakülte</b>	<b>Yüksek lisans</b>	<b>TOPLAM</b>
	<b>18</b>	<b>37</b>	<b>66</b>	<b>3</b>	<b>124</b>



**İl Özel İdaresi Personelinin Yaşa Göre Dağılımı (İşçi)**

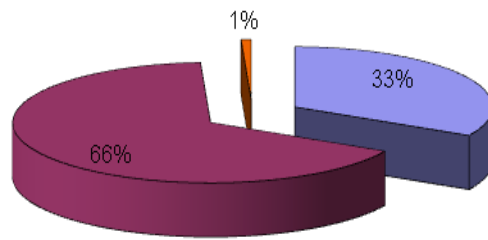
<b>Eđitim</b>	<b>İlköđretim</b>	<b>Lise</b>	<b>Yüksekokul/ Fakülte</b>	<b>TOPLAM</b>
	<b>164</b>	<b>75</b>	<b>5</b>	<b>244</b>



## Memur ve İşçi Sayılarının Yüzde Oranı

<b>MEMUR</b>	<b>121</b>	
<b>İŞÇİ</b>	<b>244</b>	
<b>SÖZLEŞMELİ</b>	<b>3</b>	

## Memur, İşçi ve Sözleşmeli Personelin Yüzde Oranı



## II- PERFORMANS BİLGİLERİ

## **A- TEMEL POLİTİKA VE ÖNCELİKLER**

### **Ana Tema**

- 1- İlimiz Özel idaresinde etik davranış kültürünü yerleştirmek, etik davranış ilkelerine uygun hareket tarzı, fiil ve kamuoyu güvenini sağlamak;
- 2- İlimiz Özel İdaresi kaynaklarını etkili, ekonomik ve verimli bir şekilde kullanmak ve verimli bir şekilde kullanmak, hesap verebilirliği ve saydamlığı sağlamak;
- 3- İlimiz Özel İdaresinin kurumsal kapasitesinin kullanılması ve geliştirilmesi;

## **B-AMAÇ VE HEDEFLER**

### **1. Misyon**

İlimiz sınırları içerisinde sağlık, tarım, gençlik ve spor, bayındırlık, kültür ve turizm, sosyal hizmetler ve eğitim, belediye sınırları dışında alt yapı, imar, ağaçlandırma, çevre yönetimi ve afet alanlarında ilgili kamu kurum ve kuruluşları ile koordineli olarak il halkının ihtiyaçlarını etkin, verimli ve düzenli bir şekilde karşılamak.

### **2. Vizyon**

İlimiz Özel İdaresinde etik davranış kültürünü yerleştirmek kaynakları etkili, ekonomik ve verimli bir şekilde kullanmak, hesap verebilirliği ve saydamlığı sağlamak, kurum kültürünü geliştirerek kurumsal kapasiteyi en iyi şekilde değerlendirmek, İl'de görev sahasına giren konularda koordine görevini üstlenerek il halkının mahalli müşterek ihtiyaçlarını yeterli ve kusursuz bir şekilde karşılamak.

### **2. Temel Değerler**

- 1-Kamu kaynaklarının amacına uygun harcanmasında etkinlik, ekonomiklik ve verimlilik,
- 2- Her türlü kurumsal faaliyetin yürütümünde hukukun üstünlüğü,
- 3- Kurumsal her türlü hizmet sunumunda vatandaş odaklılık,
- 4- Hizmetleri diğer mahalli idareler ve kamu kuruluşları arasında bütünlük ve uyum içinde yürütmek ve koordinasyonu sağlamak,
- 5- İlimiz Özel idaresinde etik davranış kültürünü yerleştirmek,
- 6- Kurumsal her türlü hizmet sunumunda kamuoyu güvenini sağlamak,
- 7- İlimiz Özel idaresine ilişik hedeflerin belirlenmesinde ve yürütülmesinde ilgili paydaşların katılımını sağlamak,
- 8- Bütçe uygulama sürecinde mali disiplin, kaynakları stratejik önceliklere uygun dağıtmak, sonuçlarını izlemek, buna ilişkin hesap verme sorumluluğu ve bu bilgileri mali saydamlık gereği kamuoyu ile paylaşmak,
- 9- Kurumsal kültürü yerleştirmek,
- 10- Kurumsal kapasiteyi kullanmak, geliştirmek ve tasarruflu hareket etmek

### **3.Stratejik Amaç ve Hedefler**

## **Stratejik Amaçlar**

**1-** İlimiz Özel İdaresinde etik davranış kültürünü yerleştirerek, hizmetlerin yürütülmesi ve yerine getirilmesinde adalet, dürüstlük, saydamlık ve tarafsızlık ilkelerine zarar veren davranışları ortadan kaldırarak İl Özel İdaresine ve dolayısıyla kamu yönetimine halkın güvenini sağlamak ve artırmak,

**2-** Kırsal alan fiziki altyapısını geliştirmek, sürdürülebilirliği ve yaşam kalitesini artırmak,

**3-** Kırsal yerleşim yerlerini geliştirmek ve korunmasını sağlamak,

**4-** Kırsal çevrenin korunması ve geliştirilmesi, tanıtılması, örgütlenme düzeyini ve yerel kalkınma kapasitesini geliştirmek,

**5-** Kırsal alan ekonomisinin verimliliği, geliştirilmesi ve iş imkânlarını artırmak,

**6-** Kurumsal Yönetimi gerçekleştirmek, İlimiz Özel idaresince hizmetlerin yürütülmesinde, kaynakların etkili ve verimli kullanılması, doğru iş ve hizmet üretme usullerinin tespiti, kurumsal kapasitenin artırılması, iş görenlerde kurumsal bağlılığı sağlayan adalet ve teknolojik/bürokratik otokontrol tesisi ile hizmet kalitesi ve miktarından ödün verilmeden maliyetlerin düşürülmesi, bürokrasi ve kırtasiyeciliğin azaltılması ile hizmetlerin süratli ve vatandaş odaklı sunulması ilkelerine uymak,

**7-** İlimiz Özel İdaresi ile Kurumlar arası yetki ve sorumlulukların rasyonelleştirmesi, İl Özel İdaresi yönetiminde her kademede stratejik yönetim anlayış ve kültürünü yerleştirmek, İlimiz Özel İdaresinin yerel kalkınma kapasitesini kullanmak ve geliştirmek, kamu kurum ve kuruluşları ile sivil toplum örgütlerinin idare faaliyetlerine katılımında aktif katılımını, Kamu hizmetlerinde kalite ve etkinliğin artırılmasını sağlamak,

**8-** İlimizde ilk ve orta öğretim öğrencilerini düşünme, algılama ve sorun çözme yeteneği gelişmiş, Atatürk ilkelerine bağlı, demokratik, özgürlükçü, milli ve manevi değerleri özümsemiş, yeni fikirlere açık, kişisel sorumluluk duygusuna sahip, çağdaş uygarlığa katkıda bulunabilen, bilim ve teknoloji kullanımına yatkın, sanata değer veren, beceri düzeyi yüksek, yaratıcı ve üretken bir şekilde, günümüze uygun fiziki mekân ve şartlarda yetiştirmek,

**9-** Gençlerin toplumsal hayata aktif katılımını sağlamak, gençlerin toplumla bütünleşmiş, özgüven sahibi, sağlıklı bireyler olarak yetişmelerine katkı sağlamak, özellikle doğrudan genç nüfusa hizmet sunan kamu kurumlarının fiziki alt yapı, donanım ve malzeme eksikliklerini gidermek,

**10-** Yoksulluk, toplumsal ve sosyal dışlanma riski altındaki dezavantajlı grup ve kişilerin ekonomik ve sosyal hayata katılımlarını sağlamak, yaşam kalitelerini yükseltmek ve topluma entegre etmek,

**11-** İlimiz afet riskinin azaltılması, hazırlık, müdahale ve risk yönetimini oluşturmak,

**12-** İlimiz Kent Güvenlik Sistemini geliştirmek ve sürdürmek,

**13-** Ülkemizin AB'ye tam üyelik sürecinde katılım öncesi mali yardımlarından ve Kalkınma Ajanslarının Proje ve Faaliyet Destek Yönetmeliği uyarınca yapılacak mali destek programlarından yararlanma kapasitesini artırmak,

## **STRATEJİK AMAÇLAR**

**S.A.1-** İlimiz Özel İdaresinde etik davranış kültürünü yerleştirerek, hizmetlerin yürütülmesi ve yerine getirilmesinde adalet, dürüstlük, saydamlık ve tarafsızlık ilkelerine zarar veren davranışları ortadan kaldırarak İl Özel İdaresine ve dolayısıyla kamu yönetimine halkın güvenini sağlamak ve artırmak,

## **HEDEFLER**

**S.H.1-** İlimiz Özel İdaresinde istihdam edilen her sınıf ve unvandaki personeli etik davranış ilkeleri ve bu ilkelere ilişkin sorumluluklarını bildiren eğitim programları ve farklı kademelerde toplantılar düzenlemek,

**S.H.2-** İlimiz Özel İdaresi ile birlikte kurumsal diyalog içinde bulunduğu kurum ve kuruluşların ilgili personelini İl Özel İdaresi kurumsal etik ilke ve davranışları konusunda eğitim programları ve farklı kademelerde toplantılar düzenleyerek bilgilendirmek,

## **STRATEJİK AMAÇLAR**

**S.A.2-** Kırsal alan fiziki altyapısını geliştirmek, sürdürülebilirliği ve yaşam kalitesini artırmak,

## **HEDEFLER**

**S.H.2.1-** 772 km. asfalt yolun kullanılabilirliğinin sürdürülebilmesi için her yıl 150 km. 2. kat asfalt yapmak,

**S.H.2.2-** 669 km stabilize yolun her yıl 50 km. lik kısmını asfalt yapmak,

**S.H.2.3-** Toplam 1537 km yol ağının tamamında kar mücadelesi yapmak,

**S.H.2.4-** Toplam 1537 km. yol ağının trafik işaret ve levhalarının yapımını plan dönemi içerisinde gerçekleştirmek,

**S.H.2.5-** 669 km stabilize yolu kullanılabilirliğinin sürdürülebilmesini sağlamak amacıyla yol bakımlarını yapmak,

**S.H.2.6-** Köy yolları ile ilgili Demiryollarının kesiştiği yerlerde bariyer, flaşör, trafik işaret ve levhaları ile hemzemin geçitlerde sağlıklı trafik ulaşımını sağlamak,

**S.H.2.7-** 772 km. asfalt yolun tamamında kullanılabilirliğini sağlamak amacıyla asfalt, yama ve diğer bakımlarını yapmak,



**S.H.2.8-** 1537 km yol ağının tamamının ihtiyacı olan sanat yapısı eksikliklerini tamamlamak,

**S.H.2.9-** Mevcut ve yapımı tamamlanan köy yolları kullanma ve işletme yönergesini hazırlamak ve uygulamaya koymak,

**S.H.2.10-** Nüfusu ve suyu yeterli, arazi yapısı uygun olan köylerden her yıl 5 köyün kanalizasyon şebekesi ve fosseptik inşaatlarını tamamlamak,

**S.H.2.11-** Mevcut ve yapımı tamamlanan kanalizasyon tesislerinin kullanılabilirliğinin sürdürülebilmesi için bakım ve onarımlarını yapmak,

**S.H.2.12-** Mevcut ve yapımı tamamlanan kanalizasyon tesislerinin kullanım ve işletme yönergesini hazırlamak ve uygulamaya koymak,

**S.H.2.13-** Sağlık Bakanlığının içme-kullanma suları ile bu sulara yönelik yapılacak işler hakkında İnsani Tüketim Amaçlı Suları Hakkında Yönetmeliğin 13 ncü maddesine uygun olmayan 173 köy içme suyu tesisini standartlara uygun hale getirmek, (klorlama cihazı, su deposu koruma alanı oluşturulması, depo içlerine fayans döşenmesi, depo merdivenlerinin değiştirilmesi)

**S.H.2.14-** İçme suyu yetersiz olan 10 köy ve iki bağlı ünitelerde etüt çalışmalarını yapmak,

**S.H.2.15-** Yenileme ihtiyacı hasıl olan 9 köy içme suyu tesisi için proje çalışmalarını yapmak, 11 köy içme suyu tesisinin yapımını gerçekleştirmek,

**S.H.2.16-** Mevcut içme suyu tesislerinin kullanılabilirliğinin sürdürülebilmesi için bakım ve onarımlarını yapmak,

**S.H.2.17-** Mevcut ve yapımı tamamlanan içme suyu tesislerinin kullanım ve işletme yönergesini hazırlamak ve uygulamaya koymak,

## **STRATEJİK AMAÇLAR**

**S.A.3-** Kırsal yerleşim yerlerini geliştirmek ve korunmasını sağlamak,

## **HEDEFLER**

**S.H.3.1-** Köy yerleşik alan tespiti yapılmamış durumda olan 134 köyün köy yerleşik alan tespitini ve koruma amaçlı sit alanları imar planını yapmak,

**S.H.3.2-** Köy halkının yaşam koşullarının iyileştirilmesi altyapısı için, nüfus ve coğrafi konum olarak uygun bulunanlardan başlamak suretiyle 35 köyü imar planını yapmak,

**S.H.3.3-** Köy halkının yaşam koşullarının iyileştirilmesi altyapısı için, nüfus ve coğrafi konum olarak uygun bulunanlardan başlamak suretiyle 35 köyün hali hazır haritasını yapmak,

**S.H.3.4-** İlimizdeki tüm köylerin köy içi yolları yapmak, yağmur suyu tahliyelerini sağlamak, köy içi çevre düzenlemelerini gerçekleştirmek, 5 köyün, köy içi yol ve kaldırımlarını şehir standartlarına uygun hale getirmek (bordür, kaldırım vb.)

**S.H.3.5-** İlimizdeki tüm köylerin şehit mezarlarının bulunduğu köylerden başlamak üzere tanzim ve düzenlemelerini yapmak, (ihata duvarı vb.)

**S.H.3.6-** İlimizdeki tüm camilerindeki WC. lerin tanzim, düzenleme ve onarımlarını günün şartlarına uygun olarak yapmak,

**S.H.3.7-** Yıllık 100 hektar olmak üzere toplam 500 hektarlık sahada köy ormanı tesis etmek,

**S.H.3.8-** 1500 hektar sahada ağaçlandırma faaliyetini gerçekleştirmek

**S.H.3.9-** 530 km. bölünmüş, devlet ve il yolunda Çevre ve Orman Müdürlüğü ile müştereken yeşil kuşak ağaçlandırmasını yapmak,

**S.H.3.10-** Özel Ağaçlandırma mevzuatı çerçevesinde, köy tüzel kişiliklerinin koordinasyonu neticesi köy tüzel kişilikleri adına işbu mevzuata uygun ağaçlandırma tesisinin kurdurulmasına öncülük etmek,

**S.H.3.11-** Öncelikle ilimizde muhtemel orman yangınları ile mücadele amacıyla bütçe imkânları doğrultusunda arozöz vb. taşıt temin etmek,

## **STRATEJİK AMAÇLAR**

**S.A.4-** Kırsal çevrenin korunması ve geliştirilmesi, tanıtılması, örgütlenme düzeyini ve yerel kalkınma kapasitesini geliştirmek,

## **HEDEFLER**

**S.H.4.1-** Çeşitli etkilerde kirlenmiş tarım arazilerinin kirlilik kaynaklarının ve kirlenme tehdidi altındaki tarım alanlarında kirliliğin tespiti ve iyileştirme yöntemlerini belirlemek,

**S.H.4.2-** İlimizin sahip olduğu yer altı ve yer üstü su kaynaklarının niceliksel ve niteliksel olarak belirlenerek su veri tabanının çıkartılması, su kaynaklarını korumak ve sürdürülebilir kullanmak,

**S.H.4.3-** İlimize ait çevre envanteri ve tabanını hazırlamak,

**S.H.4.4-** İlimiz turizm envanterinin çıkartılması, tarihi eserlerin kazanılmasına ilişkin projelerin hazırlanması ve gerçekleştirilmesi,

**S.H.4.5-** İlimizde doğal yaşam alanlarını korumak, insanların faydalanmalarını sağlamak, mesire alanları korumak, korumak ve geliştirmek,

**S.H.4.6-** İlimiz orman kaynaklarını korumak, geliştirmek, orman kaynaklarının sürdürülebilir kullanımını sağlamak ve orman köylüsünü desteklemek ve kalkınmasını sağlamak, ilimizde mevcut Or-Köy tarafından yapılan Kırıkkale İlçe Kalkınma Planlarının revize edilmesine öncülük etmek ,

**S.H.4.7-** İlimizde entegre tarım havzaları programları geliştirmek, organik tarım ve iyi tarım uygulamalarını yaygınlaştırmak, çevreci tarım uygulamalarını geliştirmek,

**S.H.4.8-** İlimiz toprak envanterini, arazi sınıflandırması ve topraklarını hazırlamak,

**S.H.4.9-** İlimizde mevcut tarımsal kalkınma kooperatiflerinin optimum kapasitede faaliyetlerine öncülük etmek, iyi uygulama örnekleri sergilenmesine katkı sağlamak,

**S.H.4.10-** Bölgesel, ulusal ve uluslar arası alanda rekabet, kaliteli ve uygun maliyetli ürün elde edilmesi, tarım ve hayvancılık işletmelerinin çevre tehdidinin azaltılması, il ekonomisine katkı sağlaması ve örgütlü hareketlilik sağlanmasına katkı amacıyla Tarıma Dayalı İhtisas Organize Sanayi Bölgeleri kurulması ve ilimiz Yetiştirici Birliklerini aktif hale getirilmesine öncülük etmek,

**S.H.4.11-** İl Özel İdaresi Kanununun 6. maddesinde yazılı görev faaliyet alanlarına ilişkin planlama ve yönetim çalışmalarını sağlıklı hale getirilmesi amacıyla ilimiz Coğrafi Bilgi Sisteminin tesisi ve işletmesi öncülük etmek ve desteklemek,

**S.H.4.12-** Taşınmaz kültür ve tabiat varlıklarının korunmasına katkı payında mevcut kaynağın en iyi şekilde değerlendirilmesi amacıyla tanıtım ve farkındalık yaratarak ilgili kurum ve kuruluşları harekete geçirmek,

## **STRATEJİK AMAÇLAR**

**S.A.5-** Kırsal alan ekonomisinin verimliliği, geliştirilmesi ve iş imkânlarını artırmak,

## **HEDEFLER**

**S.H.5.1-** Ekonomik olarak sulanabilir olmakla birlikte halen sulamaya açılmamış tarımsal arazilerin sulamaya açılmasına yönelik alt yapı çalışmalarına öncelik vermek,

**S.H.5.2-** Su kaynağı yetersizliği nedeniyle sulama yapılamayan alanlarda, su tasarrufu sağlayan sulama tekniklerini yaygınlaştırmak,

**S.H.5.3-** İlimizdeki 4950 ha sulama kapasitesine sahip Y.Ü.S tesislerinin kullanılabilirliği ve sürdürülebilirliğinin sağlanması için bakım ve onarımlarını yapmak,

**S.H.5.4-** İlimizde tarla içi hizmet ve drenaj ve toprak ıslahı ile sulanabilirliği mümkün olan 6268 ha tarım arazisi için, drenaj ve toprak ıslahını yapmak, HİS göletleri inşa etmek,

**S.H.5.5-** Tarla bitkileri yetiştiriciliğinde ilimize uygun sertifikalı tohum kullanımını teşvik etmek, verimli ve kaliteli ürün elde edilmesini sağlamak, desteklemek,

**S.H.5.6-** Hayvan yetiştiriciliğinde birim hayvan başına elde edilen verim düzeyinin artırılması için gerekli tedbirleri almak, iyi ve doğru uygulama örnekleri yerleştirmek, desteklemek,

**S.H.5.7-** Bahçe bitkileri yetiştiriciliğinde ilimize uygun verimliliği ve kalitesi kanıtlanmış sertifikalı fidan kullanmak, ilimizin toprak ve iklim yapısı uygun yerlerinde yoğunlaşarak ticari anlam ifade edebilecek seviyeye getirmek, desteklemek, yaygınlaştırmak,

**S.H.5.8-** Bahçe bitkileri yetiştiriciliğinde yöremize has köy çeşitlerini korumak, ıslah etmek, üretimini yaygınlaştırmak, desteklemek,

**S.H.5.9-** İlimiz çayır ve meralarını kontrol altına almak, tespit ve tahdit işlemini tamamlamak,

**S.H.5.10-** Tarımsal üretimde kalite, hijyen ve gıda güvenliğini sağlamak, desteklemek

## **STRATEJİK AMAÇLAR**

**S.A.6-** Kurumsal Yönetimi gerçekleştirmek, İlimiz Özel İdaresince hizmetlerin yürütülmesinde, kaynakların etkili ve verimli kullanılması, doğru iş ve hizmet üretme usullerinin tespiti, kurumsal kapasitenin artırılması, iş görenlerde kurumsal bağlılığı sağlayan adalet ve teknolojik/bürokratik otokontrol tesisi ile hizmet kalitesi ve miktarından ödün verilmeden maliyetlerin düşürülmesi, bürokrasi ve kırtasiyeciliğin azaltılması ile hizmetlerin süratli ve vatandaş odaklı sunulması ilkelerine uymak,

## **HEDEFLER**

**S.H.6.1-** İlimiz Özel İdaresi taşınmazlarının rasyonel bir şekilde kullanılmasını sağlamak, görev sahasıyla ilgili hizmetlere tahsis, il özel idaresinin mali yapısını güçlendirilmesi için, satış, kat karşılığı vb. şekilde değerlendirmek ve ihtiyaç olmayan taşınmazları satmak,

**S.H.6.2-** İlimiz Özel İdaresinin görevlerine ilişkin yürütülen hizmet ve yapım işlerinin üretilmesinde iş yapma usulünde mali yapının yetersizliği ve mevcut kaynakları en iyi şekilde değerlendirmek amacıyla, bu hizmetle yapım işlerinin kurum iş gücü, taşıt ve iş makinesi kullanımını suretiyle gerçekleştirmek,

**S.H.6.3-** İlimiz Özel İdaresinin görevlerine ilişkin yürütülen hizmet ve yapım işlerinin üretimi için kullanılan taşınır kaynakların (taşıt, iş makinesi, teçhizat vb.) Hizmet Alımı Suretiyle Taşıt Edilmesine İlişkin Esas ve Usullerin 8. maddesinde yazılı usul ve verimlilik analizi neticesi tasfiyesi, kullanım dışı bırakılması, satışı, hurdaya ayrılması ve farklı hizmet alanlarında kullanılması gerekenleri tespit ve sonuçlandırmak,

**S.H.6.4-** İlimiz Özel İdare Bütçesinde önemli bir ağırlığı olan taşıt ve iş makinesi bakım, onarım ve işletme giderlerinin teknolojik olarak takibi, otokontrol sisteminin kurulması ve yerinde kapasite kullanımını gerçekleştirmek amacıyla, taşıt takip ve akaryakıt otomasyon sistemini kurmak ve faaliyetinin sürdürülebilirliğini sağlamak,

**S.H.6.5-** İlimiz Özel İdaresinin görevlerine ilişkin yürütülen mal alımı, hizmet ve yapım işlerine ayrılan bütçe ödeneklerinin kullanımında, kaynakların etkin ve zamanında kullanılması amacıyla yapılacak olan mal, hizmet ve yapım işleri ihalelerini zamanında, düzenli ve toplu olarak yapmak,

**S.H.6.6-** İlimiz Özel İdaresinin görevlerine ilişkin yürütülen hizmet ve yapım işlerinin yürütümünde görevli iş kanununa tabi personelin çalışma sahalarına sevkini, İlimiz 173 köy yerleşim alanının il merkezine ortalama uzaklığın **40 km.** gibi bir mesafe olması sebebiyle İl Özel İdaresi merkez hizmet binası esas alarak yapmak, bu amaçla bütçe imkanları dahilinde servis aracı satın almak/kiralamak,

**S.H.6.7-** İlimiz Özel İdaresinin mülkiyetindeki taşınmazların deprem güçlendirme, yalıtım ve onarım iş ve işlemlerini tamamlayarak bina güvenlik ve verimliliklerini sağlamak, ayrıca bina güvenliliklerinin temini amacıyla güvenlik otomasyon ve kamera sistemini kurmak,

**S.H.6.8-** İlimiz Özel İdaresinde görev yapan personelin mesai takip otomasyon sistemini kurmak,

**S.H.6.9-** İlimiz Özel İdaresinde iş kanununa tabi görev yapan personele uygulamak üzere vardiya sistemini kurmak,

**S.H.6.10-** İlimiz Özel İdaresince ısınma ve soğutma giderleri karşılanan hizmet binası, okul, lojman, şantiye ve benzeri kamu binalarındaki mevcut % 30 – 50 olan tasarruf potansiyelini, binalara uygun ısıtma sistemi seçimi, uygun tesisat ve radyatör boyutları seçimi, bütçe imkanları doğrultusunda gerekli yalıtım tesisi ve otomatik kontrol ve benzeri uygulamalarla değerlendirmek ve enerji harcamalarında tasarruf sağlamak,

**S.H.6.11-** İlimiz Özel İdaresince kurumda istihdam edilen iş kanununa tabi personele olağan üstü durumlar hariç sağlıklı iş plan ve programlarının yapılarak fazla çalışma yaptırılmasına, iş plan ve programlarına rağmen fazla çalışma ihtiyaç olması durumların da ise iş kanunu ve fazla çalışma ve fazla sürelerle çalışma yönetmeliği hükümlerine uygun olarak bütçeye ila ve yük getirilmemesi amacıyla istirahat karşılığı çalışma hükümlerini uygulamak

## **STRATEJİK AMAÇLAR**

**S.A.7-** İlimiz Özel İdaresi ile Kurumlar arası yetki ve sorumlulukların rasyonelleştirmesi, İl Özel İdaresi yönetiminde her kademede stratejik yönetim anlayış ve kültürünü yerleştirmek, İlimiz Özel İdaresinin yerel kalkınma kapasitesini kullanmak ve geliştirmek, kamu kurum ve kuruluşları ile sivil toplum örgütlerinin idare faaliyetlerine katılımında aktif katılımını, Kamu hizmetlerinde kalite ve etkinliğin arttırılmasını sağlamak,

## HEDEFLER

**S.H.7.1-** İlimiz Özel İdaresinin bütün yönetim kademeleri ve personeline stratejik yönetim anlayışını yerleştirmek, yönetim önderliğini ve eğitimler düzenlemek ve bu kültürün yerleşmesine katkı sağlamak,

**S.H.7.2-** Öncelikle İlimizi Özel İdaresi ve ilişkide bulunduğu kurumlar da stratejik yönetime ilişkin kapasite kullanım ve kapasite geliştirmeye yönelik eğitimler düzenlemek,

**S.H.7.3-** İlimiz Özel İdaresinin aynı hizmet alımlarında diğer kamu kurum ve kuruluşlarıyla eş güdümlü çalışması ve kurumlara öncülük etmek,

**S.H.7.4-** İlimiz Özel İdaresi kamu hizmet standartlarını yerleştirmek, uygulamak,

**S.H.7.5-** İl Özel İdaresi hizmetlerine gönüllü katılım yönetmeliği uygulamalarını yerleştirmek, öncelikle kurumsallaşmış olanlar başlangıç olmak üzere hizmet üretilmesinde sivil toplum örgütlerini harekete geçirmek, uygulama sürekliliğini sağlamak,

**S.H.7.6-** İl Özel İdare hizmetlerinin yürütülmesinde, tüm kamu kurum ve kuruluşları ile özellikle kurumsallaşmış sivil toplum örgütlerinin aktif katılımını sağlamak,

**S.H.7.7-** İl Özel İdare hizmetlerinde yararlanan tüm gerçek ve tüzel kişiler ile kurum ve kuruluşlara süratli ve verimli hizmet sağlamak, e-özel idare uygulamalarını başlatmak ve sürekliliğini sağlamak,

**S.H.7.8-** İlimiz Özel İdaresinin mevcut üretim faktörlerini en akılcı biçimde kullanarak belirli zaman dilimi içinde yapabileceği ve üretebileceği hizmet ve yapım miktarında mevcut durum değerlendirmesi ve analizi yaparak kurumsal kapasite kullanımını gerçekleştirmek ve verimli sonuçlar alarak iyi yönetim uygulamalarını göstermek,

**S.H.7.9-** 2010-2012 Orta vadeli programda da yazılı olduğu üzere 2010 yılında İl Özel İdare öz gelirlerinin artırılması konusundaki yasal düzenlemeler de dikkate alınarak, ilimiz özel idaresinin görev alanına giren ve Genel Yönetim kapsamındaki diğer kamu idareleri ve sivil toplum kuruluşları ile müşterek çalışma yapılabilecek konularda azami sinerji yaratmak,

**S.H.7.10-** Kamu kurumlarınca yapım ve hizmet işlerinin ihale suretiyle gerçekleştirilmesi ve İl Özel İdareleri Norm Kadro İlke ve Standartlarına Dair Yönetmeliğin 18. maddesinde memurlar ve diğer kamu görevlileri eliyle yürütülmesi zorunlu olmayan hizmetlerin hizmet satın alma yoluyla karşılanması esastır denilmekle birlikte İlimiz Özel İdaresinde Norm Kadro fazlası personel sayısının fazla olması sebebi ile idaremiz elindeki üretim faktörlerini ve kurumsal kapasitesini en akılcı içinde kullanarak, idaremizin görev alandaki faaliyetleri kurum iş gücü ve diğer kaynakları vasıtasıyla gerçekleştirilmesini sağlamak,

**S.H.7.11-** İl Özel İdareleri Norm Kadro İlke ve Standartlarına Dair Yönetmeliğin 18. maddesi hükmü uyarınca mevcut durum değerlendirilmesi yapılarak özel güvenlik, temizlik vb. hizmetlerin ilgili mevzuatları çerçevesinde hizmet satın alma yoluyla gerçekleştirmek,

## STRATEJİK AMAÇLAR

**S.A.8-** İlimizde ilk ve orta öğretim öğrencilerini düşünme, algılama ve sorun çözme yeteneği gelişmiş, Atatürk ilkelerine bağlı, demokratik, özgürlükçü, milli ve manevi değerleri özümsemiş, yeni fikirlere açık, kişisel sorumluluk duygusuna sahip, çağdaş uygarlığa katkıda bulunabilen, bilim ve teknoloji kullanımına yatkın, sanata değer veren, beceri düzeyi yüksek, yaratıcı ve üretken bir şekilde, günümüze uygun fiziki mekân ve şartlarda yetiştirmek,

## HEDEFLER

**S.H.8.1-** İlimizde okul öncesi eğitim, ilköğretim ve orta öğretimde eğitime erişim sorununu çözmek okullaşma ve derslik ihtiyacında okul öncesi eğitimde %30 olan okullaşma oranını %75'e, ilköğretimde %97 olan okullaşma oranını %100'e çıkarmak,

**S.H.8.2-** İlimizde ilköğretim ve orta öğretimde okulların fiziki alt yapı ve donanımlarındaki eksikliklerini gidermek, tüm okullarda ki müfredata uygun ders araç ve gereçlerini sağlamak ve tüm okullar arasındaki farklılıkları azaltmak ve ortadan kaldırmak,

**S.H.8.3-** Kırsal kesimdeki taşınmalı ilköğretim uygulamasında hizmet kalitesini arttırmak, uygulamada herhangi bir aksaklığa meydan vermemek,

**S.H.8.4-** İlimizde ilköğretimde %53 olan normal öğretim oranını %90'a çıkarmak,

**S.H.8.5-** İlköğretim ve ortaöğretimde bilgi ve iletişim teknolojilerinin etkin kullanımını sağlamak,

**S.H.8.6-** Uluslar Arası Öğrenci Değerlendirme Programı (PISA) araştırmasında ülkemizdeki, dolayısıyla ilimizdeki öğrencilerin matematik ve okuma becerisi başarı düzeylerini arttırmak için gerekli tedbirleri almak, uygulamak,

**S.H.8.7-** İlimizde ilköğretimde ve ortaöğretimde cinsiyet ayrımı olmaksızın okul terklerini azaltmak, ilköğretim ve ortaöğretim mezunlarının eğitimlerinin devam ettirilmesini (lise ve yükseköğretime geçiş) yönelik tedbirleri almak,

**S.H.8.8-** İlköğretim için kullanılan kaynakların etkili, verimli bir şekilde kullanılması amacıyla, İl Özel İdare bütçesinden ayrılan %20 pay ile ödenek dahilinde okul yapmak,

**S.H.8.9-** İlköğretim ve ortaöğretim bütçesi için kullanılan kaynakların etkin ve zamanında kullanılması amacıyla, ihtiyaç olan mal, hizmet ve yapım işleri ihalelerini zamanında, düzenli ve toplu olarak yapmak,

**S.H.8.10-** İlimizdeki ilköğretim ortaöğretim okulları yeni öğretim yılı hazırlıklarının (bakım, onarım vb.) tatil döneminde bitirilmesi,

**S.H.8.11-** İlimizdeki ilköğretim ve orta öğretim okulları deprem güçlendirme, yalıtım iş ve işlemlerini tamamlamak, bina güvenlik verimliliklerini sağlamak,

**S.H.8.12-** İlimizdeki ilköğretim ve ortaöğretim okulları bahçe düzenlemelerini örnek olacak bir şekilde düzenlemek,

**S.H.8.13-** İlimizdeki ilköğretim ve ortaöğretim öğrencilerinin kişisel gelişimlerini desteklemek amacıyla, kültürel, sanatsal ve sportif faaliyetlere aktif katılımı sağlamak, arttırmak, okul aile birlikleri ve sivil toplum kuruluşları ile iş birliği imkanlarını yaratmak,

**S.H.8.14-** İlimizdeki ilköğretim ve ortaöğretim okullarında ortak kullanım alanları ve WC. lerin bulaşıcı hastalık risklerini önleyecek şekilde fiziki altyapılarını tamamlamak, kullanım ve sürdürülebilirliğini sağlamak,

**S.H.8.15-** İlimizdeki ilköğretim ve ortaöğretim öğrencilerinin de katılımıyla okul ormanları kurmak, yaşatmak,

## **STRATEJİK AMAÇLAR**

**S.A.9-** Gençlerin toplumsal hayata aktif katılımını sağlamak, gençlerin toplumla bütünleşmiş, özgüven sahibi, sağlıklı bireyler olarak yetişmelerine katkı sağlamak, özellikle doğrudan genç nüfusa hizmet sunan kamu kurumlarının fiziki alt yapı, donanım ve malzeme eksikliklerini gidermek,

## **HEDEFLER**

**S.H.9.1-** İlimiz genç nüfusunun, öğrencilerin ve sporcuların yararlanacağı muhtelif spor dallarını içerisinde barındıran spor kompleksi ve spor eğitim merkezinin imkanlar dahilinde yapımını sağlamak, sivil toplum kuruluşları ile iş birliği imkanlar yaratmak,

**S.H.9.2-** İlimiz genç nüfusunun yaygınlaşan şiddet ve zararlı alışkanlıklarında uzak durmalarını temin, gençlik merkezinde sportif, sosyal ve kültürel faaliyetlere aktif katılımını arttırmak, ihtiyaç duyulan malzeme ihtiyaçlarını karşılamak,

**S.H.9.3-** İlimiz özel idaresinin imkanları dahilinde spor-toto ve diğer merkezi kaynakları da birleştirerek ilimize yeni spor tesisleri kazandırmak,

**S.H.9.4-** İlimiz genç nüfusuna yönelik amatör spor branşlarının alt yapısını güçlendirmek,

**S.H.9.5-** İlimizde gençlik ormanı korumasını sağlamak ve buna öncülük etmek,

**S.H.9.6-** İlimizdeki kamu kurum ve kuruluşlarına ait spor tesislerindeki malzeme eksiklikleri, spor alt yapısında kullanılan tesis, teçhizat ihtiyaçlarını gidermek, bireysel spor malzemesi teminine destek sağlamak,



## **STRATEJİK AMAÇLAR**

**S.A.10-** Yoksulluk, toplumsal ve sosyal dışlanma riski altındaki dezavantajlı grup ve kişilerin ekonomik ve sosyal hayata katılımlarını sağlamak, yaşam kalitelerini yükseltmek ve topluma entegre etmek,

## **HEDEFLER**

**S.H.10.1-**Korunmaya muhtaç çocuklar için alternatif bakım modellerini desteklemek,

**S.H.10.2-** İlimizdeki tüm özür grupları ile ilgili alan taraması yapılması birinci aşamada ilköğretim ve ortaöğretim çağındaki çocuklardan başlanılmak üzere bu esnada ulaşılan kişilere sosyal hizmet modelleri hakkında bilgi ve danışmanlık hizmeti sunmak,

**S.H.10.3-** Sosyal hizmetlere vatandaşların gönüllü katılımını sağlamaya yönelik çalışmalar yapmak,

**S.H.10.4-** Özürlülerin ekonomik ve sosyal hayata katılımlarının artırılması için sosyal ve fiziki çevre şartlarını iyileştirilmesine yönelik çalışmalar yapmak,

**S.H.10.5-** Yalnız yaşayan yaşlıların günlük ihtiyaçlarını karşılanmasına yönelik çalışmalar gerçekleştirmek,

**S.H.10.6-** Korunmaya ve yardıma muhtaç; çocuk, kadın, yaşlı ve özürlü kişilere hizmet ulaştırılması amacıyla, bina yapım, onarım, makine, tesisat, araç ve personel ihtiyaçlarının sağlanması amacıyla gerekli çalışmalar yapmak,

**S.H.10.7-** Yoksulluğun azaltılması hedefini gerçekleştirmek amacıyla, sosyal transfer uygulaması ve mikro kredi faaliyetlerine başlamak,

**S.H.10.8-** Kırsal alanda yaşayan yoksul kişi ve grupların ekonomik kaynaklarını çeşitlendirilmesi için gelir getirici projeler üretmek, kaynak aktarmak,

## **STRATEJİK AMAÇLAR**

**S.A.11-** İlimiz afet riskinin azaltılması, hazırlık, müdahale ve risk yönetimini oluşturmak,

## **HEDEFLER**

**S.H.11.1-** İlimizi etkileyecek tüm tehlikeleri birlikte ele alan bütünleşik afet tehlikesini oluşturmak,

**S.H.11.2-** Kırıkkale kentsel afet risklerini belirlenmesi ve değerlendirilmesi çalışmaları çerçevesinde risk azaltma planları düzenlemek,

**S.H.11.3-** Afet risklerinin azaltılmasına yönelik tüm kamu kurum ve kuruluşları ve sivil toplum kuruluşları ile halkın bütün süreçlere katılımı, tehlike ve risk azaltma konularında bilgilendirme ve eğitim çalışmaları düzenlemek,

**S.H.11.4-** İl Özel İdaresi bütçe imkanları çerçevesinde Afet ve Acil Durum Planlaması gereği gerekli malzeme, ekipman ve donanımı temin etmek hazır bulundurmak,

**S.H.11.5-** Acil yardım çağrılarını tek bir numara altında toplamasını amaçlayan mevcut ‘112 Acil Çağrı Merkezi’nin faaliyete geçirilmesi çalışmalarını yürütmek ve sonuçlandırmak,

## **STRATEJİK AMAÇLAR**

**S.A.12-** İlimiz Kent Güvenlik Sistemini geliştirmek ve sürdürmek,

## **HEDEFLER**

**S.H.12.1-** İl merkezinde kurulu bulunan Kent Güvenlik Sistemi MOBESE kapsama alanını bütçe imkanları doğrultusunda geliştirmek ve ilçe merkezlerine de kurulumun sağlamak ve ihtiyaç duyulan teçhizat desteğini sağlamak,

## **STRATEJİK AMAÇLAR**

**13-** Ülkemizin AB’ye tam üyelik sürecinde katılım öncesi mali yardımlarından ve Kalkınma Ajanslarının Proje ve Faaliyet Destek Yönetmeliği uyarınca yapılacak mali destek programlarından yararlanma kapasitesini artırmak,

## **HEDEFLER**

**S.H.13.1-** İlimiz Özel İdaresinde AB ve Kalkınma Ajansları tanıtım ve proje hazırlama ve değerlendirme bürosunun kurulması ve aktif olarak faaliyete geçirilmesi,

**S.H.13.2-** İlimiz Özel İdaresince AB ve Kalkınma Ajansları hibe programlarına proje hazırlama eğitimleri düzenlemek ve göndermek.

## C.PERFORMANS HEDEF VE GÖSTERGELERİ İLE FAALİYETLER

### PERFORMANS HEDEFİ TABLOSU

<b>İdare Adı</b>	İl Özel İdaresi/Plan Proje Yatırım ve İnşaat Müdürlüğü
------------------	--

<b>Amaç</b>	2- Kırsal alan fiziki altyapısını geliştirmek, sürdürülebilirliği ve yaşam kalitesini artırmak
<b>Hedef</b>	2.1- 772 km. asfalt yolun kullanılabilirliğinin sürdürülebilmesi için her yıl 150 km. 2. kat asfalt yapmak

<b>Performans Hedefi</b>	263.7 km II.Kat asfalt yol yapımı
Açıklamalar	

Performans Göstergeleri		ölçü birimi	(t-1)	(t)	(t+1)
1	263.7 km II.Kat asfalt yol yapım oranı	%	-	100	100
Açıklama					
2					
Açıklama					
3					
Açıklama					
Faaliyetler		Kaynak İhtiyacı (t+1) (TL)			
		Bütçe	Bütçe Dışı	Toplam	
1	263.7 km II.Kat asfalt yol yapımı		6.592.500,00	6.592.500,00	
2					
3					
4					
5					
<b>Genel Toplam</b>				<b>6.592.500,00</b>	<b>6.592.500,00</b>

## PERFORMANS HEDEFİ TABLOSU

<b>İdare Adı</b>	İl Özel İdaresi/Plan Proje Yatırım ve İnşaat Müdürlüğü
------------------	--

<b>Amaç</b>	2- Kırsal alan fiziki altyapısını geliştirmek, sürdürülebilirliği ve yaşam kalitesini artırmak
<b>Hedef</b>	2.2- 669 km stabilize yolun her yıl 50 km. lik kısmını asfalt yapmak,

<b>Performans Hedefi</b>	50.3 km I.kat asfalt yol yapmak
Açıklamalar	

Performans Göstergeleri		ölçü birimi	(t-1)	(t)	(t+1)
1	50.3 km I.kat asfalt yol yapımı oranı	%	45	100	100
Açıklama					
2					
Açıklama					
Açıklama					
Açıklama					
<b>Faaliyetler</b>		<b>Kaynak İhtiyacı (t+1) (TL)</b>			
		<b>Bütçe</b>	<b>Bütçe Dışı</b>	<b>Toplam</b>	
1	50.3 km I.kat asfalt yol yapmak		<b>6.539.000,00</b>	<b>6.539.000,00</b>	
2					
3					
4					
<b>Genel Toplam</b>				<b>6.539.000,00</b>	<b>6.539.000,00</b>

## PERFORMANS HEDEFİ TABLOSU

<b>İdare Adı</b>	İl Özel İdaresi/Plan Proje Yatırım ve İnşaat Müdürlüğü
------------------	--

<b>Amaç</b>	2- Kırsal alan fiziki altyapısını geliştirmek, sürdürülebilirliği ve yaşam kalitesini artırmak
<b>Hedef</b>	2.2- 669 km stabilize yolun her yıl 50 km. lik kısmını asfalt yapmak,

<b>Performans Hedefi</b>	56 km yolu 2013 asfalt programına hazırlamak
Açıklamalar	

Performans Göstergeleri		ölçü birimi	(t-1)	(t)	(t+1)
1	56 km yolun 1 kat asfaltta hazırlanması oranı	%	100	100	100
Açıklama					
2					
Açıklama					
Açıklama					
<b>Faaliyetler</b>		<b>Kaynak İhtiyacı (t+1) (TL)</b>			
		<b>Bütçe</b>	<b>Bütçe Dışı</b>	<b>Toplam</b>	
1	56 km yolun 1 kat asfaltta hazırlanması		200.000,00	146.600,00	346.600,00
2					
3					
4					
<b>Genel Toplam</b>			<b>200.000,00</b>	<b>146.600,00</b>	<b>346.600,00</b>

## PERFORMANS HEDEFİ TABLOSU

<b>İdare Adı</b>	İl Özel İdaresi/Plan, Proje, Yatırım ve İnşaat Müdürlüğü
------------------	--

<b>Amaç</b>	2- Kırsal alan fiziki altyapısını geliştirmek, sürdürülebilirliği ve yaşam kalitesini artırmak
<b>Hedef</b>	2.4- Toplam 1537 km. yol ağının trafik işaret ve levhalarının yapımını plan dönemi içerisinde gerçekleştirmek

<b>Performans Hedefi</b>	495 km köy yolları ağında ihtiyaç olan trafik işaret ve levhalarının tamamlanması
Açıklamalar	

Performans Göstergeleri		ölçü birimi	(t-1)	(t)	(t+1)
1	495 km köy yolları ağında trafik güvenliğini etkin hale getirme oranı	%	100	100	100
2					
Açıklama					
3					
Açıklama					
<b>Faaliyetler</b>			<b>Kaynak İhtiyacı (t+1) (TL)</b>		
			<b>Bütçe</b>	<b>Bütçe Dışı</b>	<b>Toplam</b>
1	495 km köy yolları ağında trafik işaret ve levhası temini ile hizmete sunmak		50.000,00		50.000,00
2					
3					
4					
<b>Genel Toplam</b>			50.000,00	0,00	50.000,00

## PERFORMANS HEDEFİ TABLOSU

<b>İdare Adı</b>	İl Özel İdaresi/Plan, Proje, Yatırım ve İnşaat Müdürlüğü
------------------	--

<b>Amaç</b>	2- Kırsal alan fiziki altyapısını geliştirmek, sürdürülebilirliği ve yaşam kalitesini artırmak
<b>Hedef</b>	2.5-669 km stabilize yolu kullanılabilirliğinin sürdürülebilmesini sağlamak amacıyla yol bakımlarını yapmak

<b>Performans Hedefi</b>	74 km stabilize yolun bakım onarımını yapmak
Açıklamalar	

Performans Göstergeleri		ölçü birimi	(t-1)	(t)	(t+1)
1	74 km stabilize yolun bakım onarımını yapılması oranı	%	100	100	100
Açıklama					
2					
Açıklama					
3					
Açıklama					
4					
Açıklama					
Faaliyetler		Kaynak İhtiyacı (t+1) (TL)			
		Bütçe	Bütçe Dışı	Toplam	
1	74 km stabilize yolun bakım onarımını yapmak		518.000,00	518.000,00	
2					
3					
4					
<b>Genel Toplam</b>			<b>518.000,00</b>	<b>518.000,00</b>	

## PERFORMANS HEDEFİ TABLOSU

<b>İdare Adı</b>	İl Özel İdaresi/Plan, Proje, Yatırım ve İnşaat Müdürlüğü
------------------	--

<b>Amaç</b>	2- Kırsal alan fiziki altyapısını geliştirmek, sürdürülebilirliği ve yaşam kalitesini artırmak
<b>Hedef</b>	2.7- 772 km. asfalt yolun tamamında kullanılabilirliğini sağlamak amacıyla asfalt, yama ve diğer bakımlarını yapmak

<b>Performans Hedefi</b>	İlimiz köy yolları ağında bulunan 495 km asfalt yolların tamamının bakım ve yama çalışmalarını yapmak
Açıklamalar	

Performans Göstergeleri		ölçü birimi	(t-1)	(t)	(t+1)
1	495 km asfalt yolların tamamının bakım ve yama çalışmalarını yapılması oranı	%	100	100	100
Açıklama					
2					
Açıklama					
3					
Açıklama					
Faaliyetler		Kaynak İhtiyacı (t+1) (TL)			
		Bütçe	Bütçe Dışı	Toplam	
1	495 km asfalt yolların tamamının bakım ve yama çalışmasını yapmak		350.000,00	350.000,00	
2					
3					
4					
5					
<b>Genel Toplam</b>			<b>350.000,00</b>	<b>350.000,00</b>	

## PERFORMANS HEDEFİ TABLOSU

<b>İdare Adı</b>	İl Özel İdaresi/ İmar ve Kentsel İyileştirme Müdürlüğü
------------------	--



<b>Amaç</b>	2-Kırsal alan fiziki altyapısını geliştirmek, sürdürülebilirliği ve yaşam kalitesini artırmak
<b>Hedef</b>	2.10-Nüfusu ve suyu yeterli, arazi yapısı uygun olan köylerden her yıl 5 köyün kanalizasyon şebekesi ve fosseptik inşaatlarını tamamlamak

<b>Performans Hedefi</b>	Nüfus, su ve coğrafi konumu uygun olan 15 köyün kanalizasyon tesisinin yapımı ve 6 köy için kanalizasyon projesi hazırlamak
Açıklamalar	

Performans Göstergeleri		ölçü birimi	(t-1)	(t)	(t+1)
1	Nüfus, su ve coğrafi konumu uygun olan 15 köyün kanalizasyon tesisinin yapılma oranı	%	60	100	100
Açıklama					
2	6 köy için kanalizasyon projesi hazırlama oranı			100	100
Açıklama					
3					
Açıklama					
Faaliyetler		Kaynak İhtiyacı (t+1) (TL)			
		Bütçe	Bütçe Dışı	Toplam	
1	15 köyün kanalizasyon tesisinin yapımı	100.000,00	2.150.000,00	2.250.000,00	
2	6 köy için kanalizasyon projesi hazırlanması				
3					
4					
5					
<b>Genel Toplam</b>		<b>100.000,00</b>	<b>2.150.000,00</b>	<b>2.250.000,00</b>	

## PERFORMANS HEDEFİ TABLOSU

<b>İdare Adı</b>	İl Özel İdaresi/ İmar ve Kentsel İyileştirme Müdürlüğü
------------------	--

<b>Amaç</b>	2.- Kırsal alan fiziki altyapısını geliştirmek, sürdürülebilirliği ve yaşam kalitesini artırmak
<b>Hedef</b>	2.13- Köy İçme suyu tesislerinin sağlıklı duruma getirilmesi (Sağlık Bakanlığının içme-kullanma suları ile bu sulara yönelik yapılacak işler hakkında İnsani Tüketim Amaçlı Suları Hakkında Yönetmeliğin 13 ncü maddesine uygun olmayan 173 köy içme suyu tesisini standartlara uygun hale getirmek, (klorlama cihazı, su deposu koruma alanı oluşturulması, depo içlerine fayans döşenmesi, depo merdivenlerinin değiştirilmesi)

<b>Performans Hedefi</b>	16 köy içme suyu tesisini Sağlık Bakanlığı standartlarına uygun hale getirmek, 10 köy içme suyu deposunun Sağlık Bakanlığı standartlarına uygun hale getirilmesi için proje hazırlamak
Açıklamalar	

Performans Göstergeleri		ölçü birimi	(t-1)	(t)	(t+1)
1	16 köy içme suyu tesisini Sağlık Bakanlığı standartlarına uygun hale getirilme oranı	%	100	100	100
Açıklama					
2	10 köy içme suyu deposunun Sağlık Bakanlığı standartlarına uygun hale getirilmesi için proje hazırlama oranı				
Açıklama					
3					
<b>Faaliyetler</b>		<b>Kaynak İhtiyacı (t+1) (TL)</b>			
		<b>Bütçe</b>	<b>Bütçe Dışı</b>	<b>Toplam</b>	
1	16 köy içme suyu tesisini Sağlık Bakanlığı standartlarına uygun hale getirilmesi			324.000,00	324.000,00
2	10 köy içme suyu deposunun Sağlık Bakanlığı standartlarına uygun hale getirilmesi için proje hazırlama				
3					
4					
5					
<b>Genel Toplam</b>			<b>0,00</b>	<b>324.000,00</b>	<b>324.000,00</b>

## PERFORMANS HEDEFİ TABLOSU

<b>İdare Adı</b>	İl Özel İdaresi/ İmar ve Kentsel İyileştirme Müdürlüğü
------------------	--

<b>Amaç</b>	2.- Kırsal alan fiziki altyapısını geliştirmek, sürdürülebilirliği ve yaşam kalitesini artırmak
<b>Hedef</b>	2.15.16-Yenileme ihtiyacı hasıl olan 9 köy içme suyu tesisi için proje çalışmalarını yapmak, 11 köy içme suyu tesisinin yapımını gerçekleştirmek, Mevcut içme suyu tesislerinin kullanılabilirliğinin sürdürülebilmesi için bakım ve onarımlarını yapmak,

<b>Performans Hedefi</b>	33 köy içme suyu tesisini geliştirmek
<b>Açıklamalar</b>	

Performans Göstergeleri		ölçü birimi	(t-1)	(t)	(t+1)
1	33 köy içme suyu tesisini geliştirilmesi oranı	%	100	100	100
Açıklama					
2					
Açıklama					
3					
Açıklama					
4					
<b>Faaliyetler</b>			<b>Kaynak İhtiyacı (t+1) (TL)</b>		
			<b>Bütçe</b>	<b>Bütçe Dışı</b>	<b>Toplam</b>
1	33 köy içme suyu tesisini geliştirilmesi			1.744.300,00	1.744.300,00
2					
3					
4					
5					
<b>Genel Toplam</b>			<b>0,00</b>	<b>1.744.300,00</b>	<b>1.744.300,00</b>

## PERFORMANS HEDEFİ TABLOSU

<b>İdare Adı</b>	İl Özel İdaresi/ İmar ve Kentsel İyileştirme Müdürlüğü
------------------	--

<b>Amaç</b>	2- Kırsal alan fiziki altyapısını geliştirmek, sürdürülebilirliği ve yaşam kalitesini artırmak
<b>Hedef</b>	2.16- Mevcut içme suyu tesislerinin kullanılabilirliğinin sürdürülebilmesi için bakım ve onarımlarını yapmak

<b>Performans Hedefi</b>	Mevcut içme suyu tesislerinin kullanılabilirliğinin sürdürülebilmesi için bakım ve onarımlarını yapmak
Açıklamalar	

Performans Göstergeleri		ölçü birimi	(t-1)	(t)	(t+1)
1	İçme suyu tesislerinin faal halde tutulma oranı	%	100	100	100
Açıklama					
2					
Açıklama					
3					
Açıklama					
Faaliyetler		Kaynak İhtiyacı (t+1) (TL)			
		Bütçe	Bütçe Dışı	Toplam	
1	İçme suyu tesislerinin bakım ve onarımlarının yapılması	100.000,00		100.000,00	
2					
3					
4					
5					
<b>Genel Toplam</b>			100.000,00		100.000,00

## PERFORMANS HEDEFİ TABLOSU

<b>İdare Adı</b>	İl Özel İdaresi/ İmar ve Kentsel İyileştirme Müdürlüğü
------------------	--

<b>Amaç</b>	2- Kırsal alan fiziki altyapısını geliştirmek, sürdürülebilirliği ve yaşam kalitesini artırmak
<b>Hedef</b>	2.15-Yenileme ihtiyacı hasıl olan 9 köy içme suyu tesisi için proje çalışmalarını yapmak, 11 köy içme suyu tesisinin yapımını gerçekleştirmek

<b>Performans Hedefi</b>	23 köye merkezi dağıtımli ferdi içme suyu şebekesi yapımı
Açıklamalar	

Performans Göstergeleri		ölçü birimi	(t-1)	(t)	(t+1)
1	23 köye merkezi dağıtımli ferdi içme suyu şebekesi yapımı oranı	%	100	100	100
Açıklama					
2					
Açıklama					
3					
Açıklama					
4					
Açıklama					
Faaliyetler		Kaynak İhtiyacı (t+1) (TL)			
		Bütçe	Bütçe Dışı	Toplam	
1	23 köye merkezi dağıtımli ferdi içme suyu şebekesi yapımı		600.000,00	600.000,00	
2					
3					
4					
5					
<b>Genel Toplam</b>				600.000,00	600.000,00

## PERFORMANS HEDEFİ TABLOSU

<b>İdare Adı</b>	İl Özel İdaresi/Plan, Proje, Yatırım ve İnşaat Müdürlüğü
------------------	--

<b>Amaç</b>	3- Kırsal yerleşim yerlerini geliştirmek ve korunmasını sağlamak
<b>Hedef</b>	3.4- İlimizdeki tüm köylerin köy içi yolları yapmak, yağmur suyu tahliyelerini sağlamak, köy içi çevre düzenlemelerini gerçekleştirmek, 5 köyün, köy içi yol ve kaldırımlarını şehir standartlarına uygun hale getirmek (bordür, kaldırım vb.)

<b>Performans Hedefi</b>	18 köyde çevre ve köy içi düzenleme yapılması, 10 köyde örnek köy çalışması (köy içi kilit parke yol, bordür, çevre düzenlemesi) yapılması
Açıklamalar	

Performans Göstergeleri		ölçü birimi	(t-1)	(t)	(t+1)
1	18 köyde çevre ve köy içi düzenleme yapılması oranı	%	100	100	100
Açıklama					
2	10 köyde örnek köy çalışması (köy içi kilit parke yol, bordür, çevre düzenlemesi) yapılması oranı				
Açıklama					
3					
Açıklama					

Faaliyetler		Kaynak İhtiyacı (t+1) (TL)		
		Bütçe	Bütçe Dışı	Toplam
1	18 köyde çevre ve köy içi düzenleme yapılması	180.000,00		180.000,00
2	10 köyde örnek köy çalışması (köy içi kilit parke yol, bordür, çevre düzenlemesi) yapılması		2.080.000,00	2.080.000,00
3				
4				
5				
<b>Genel Toplam</b>		<b>180.000,00</b>	<b>2.080.000,00</b>	<b>2.260.000,00</b>

## PERFORMANS HEDEFİ TABLOSU

<b>İdare Adı</b>	İl Özel İdaresi/ İmar ve Kentsel İyileştirme Müdürlüğü
------------------	--

<b>Amaç</b>	Kırsal yerleşim yerlerini geliştirmek ve korunmasını sağlamak
<b>Hedef</b>	3-İlimizdeki tüm köylerin şehit mezarlarının bulunduğu köylerden başlamak üzere tanzim ve düzenlemelerini yapmak, (ihata duvarı vb.)

<b>Performans Hedefi</b>	3.5-Şehit mezarı bulunan 15 köy mezarlığı düzenlemesinin yapımı
Açıklamalar	

Performans Göstergeleri		ölçü birimi	(t-1)	(t)	(t+1)
1	Şehit mezarı bulunan 15 köy mezarlığı düzenlemesinin yapımı oranı	%	100	100	100
Açıklama					
2					
Açıklama					
3					
Açıklama					

Faaliyetler		Kaynak İhtiyacı (t+1) (TL)		
		Bütçe	Bütçe Dışı	Toplam
1	Şehit mezarı bulunan 15 köy mezarlığı düzenlemesinin yapımı		310.000,00	310.000,00
2				
3				
4				
5				
<b>Genel Toplam</b>		<b>0,00</b>	<b>310.000,00</b>	<b>310.000,00</b>

## PERFORMANS HEDEFİ TABLOSU

<b>İdare Adı</b>	İl Özel İdaresi/ İmar ve Kentsel İyileştirme Müdürlüğü
------------------	--

<b>Amaç</b>	3-Kırsal yerleşim yerlerini geliştirmek ve korunmasını sağlamak
<b>Hedef</b>	3.6-İlimizdeki tüm camilerindeki WC. lerin tanzim, düzenleme ve onarımlarını günün şartlarına uygun olarak yapmak,

<b>Performans Hedefi</b>	9 köy camii WC lerinin sağlıklılaştırılması
Açıklamalar	

Performans Göstergeleri		ölçü birimi	(t-1)	(t)	(t+1)
1	9 köy camii WC lerinin bakım onarımı oranı	%	100	100	100
Açıklama					
2					
Açıklama					
3					
Açıklama					
4					
<b>Faaliyetler</b>			<b>Kaynak İhtiyacı (t+1) (TL)</b>		
			<b>Bütçe</b>	<b>Bütçe Dışı</b>	<b>Toplam</b>
1	9 köy camii WC lerinin sağlıklılaştırılması			200.000,00	200.000,00
2					
3					
4					
5					
<b>Genel Toplam</b>			<b>0,00</b>	<b>200.000,00</b>	<b>200.000,00</b>

#### PERFORMANS HEDEFİ TABLOSU

<b>İdare Adı</b>	İl Özel İdaresi/Genel Sekreterlik
------------------	-----------------------------------



<b>Amaç</b>	4-Kırsal çevrenin korunması ve geliştirilmesi, tanıtılması, örgütlenme düzeyini ve yerel kalkınma kapasitesini geliştirmek
<b>Hedef</b>	4.4-İlimiz turizm envanterinin çıkartılması, tarihi eserlerin kazanılmasına ilişkin projelerin hazırlanması ve gerçekleştirilmesi

<b>Performans Hedefi</b>	İlimizin tanıtımı ve fuar için materyallerin temini
Açıklamalar	

Performans Göstergeleri		ölçü birimi	(t-1)	(t)	(t+1)
1	İlimizin tanıtımı ve fuar için materyallerin temini oranı	%	100	100	100
Açıklama					
2					
Açıklama					
3					
Açıklama					
4					
<b>Faaliyetler</b>			<b>Kaynak İhtiyacı (t+1) (TL)</b>		
			<b>Bütçe</b>	<b>Bütçe Dışı</b>	<b>Toplam</b>
1	İlimizin tanıtımı ve fuar için materyallerin temini		<b>20.000,00</b>		<b>20.000,00</b>
2					
3					
4					
5					
<b>Genel Toplam</b>			<b>20.000,00</b>		<b>20.000,00</b>

#### PERFORMANS HEDEFİ TABLOSU

<b>İdare Adı</b>	İl Özel İdaresi/Genel sekreterlik
------------------	-----------------------------------

<b>Amaç</b>	4-Kırsal çevrenin korunması ve geliştirilmesi, tanıtılması, örgütlenme düzeyini ve yerel kalkınma kapasitesini geliştirmek
<b>Hedef</b>	4.5- İlimizde doğal yaşam alanlarını korumak, insanların faydalanmalarını sağlamak, mesire alanları korumak, korumak ve geliştirmek,

<b>Performans Hedefi</b>	Kıyı kenar çizgisi olmayan alanlardaki tespit işlemleri yapılması
Açıklamalar	

Performans Göstergeleri		ölçü birimi	(t-1)	(t)	(t+1)
1	Harita alım/yapımı	%	45	100	100
Açıklama					
2					
Açıklama					
Açıklama					
Açıklama					
Faaliyetler		Kaynak İhtiyacı (t+1) (TL)			
		Bütçe	Bütçe Dışı	Toplam	
1	Harita alım/yapımı	30.000,00		30.000,00	
2					
3					
4					
<b>Genel Toplam</b>		<b>30.000,00</b>		<b>30.000,00</b>	

## PERFORMANS HEDEFİ TABLOSU

<b>İdare Adı</b>	İl Özel İdaresi/Plan, Proje, Yatırım ve İnşaat Müdürlüğü
------------------	--

<b>Amaç</b>	5-Kırsal alan ekonomisinin verimliliği, geliştirilmesi ve iş imkanlarını artırmak
<b>Hedef</b>	5.3- İlimizdeki 4950 ha sulama kapasitesine sahip Y.Ü.S tesislerinin kullanılabilirliği ve sürdürülebilirliğinin sağlanması için bakım ve onarımlarını yapmak

<b>Performans Hedefi</b>	14 adet YÜS(Yerüstü Sulama Tesisi)nin dosya ikmallerinin tamamlanması, arazide mevcut durum tespiti, eksikliklerin giderilmesi, sulama kapasitesinin artırılması için gerekli etüt ve sonuçları doğrultusunda yapım projelerinin hazırlanması
Açıklamalar	

Performans Göstergeleri		ölçü birimi	(t-1)	(t)	(t+1)
1	14 adet YÜS(Yerüstü Sulama Tesisi) etüt çalışmalarının yapılması oranı	%	100	100	100
Açıklama					
2					
Açıklama					
3					
<b>Faaliyetler</b>			<b>Kaynak İhtiyacı (t+1) (TL)</b>		
			<b>Bütçe</b>	<b>Bütçe Dışı</b>	<b>Toplam</b>
1	14 adet YÜS(Yerüstü Sulama Tesisi) etüt çalışmalarının yapılması				
2					
3					
4					
<b>Genel Toplam</b>			<b>0,00</b>		<b>0,00</b>

#### PERFORMANS HEDEFİ TABLOSU

<b>İdare Adı</b>	İl Özel İdaresi/ Plan, Proje, Yatırım ve İnşaat Müdürlüğü
------------------	---

<b>Amaç</b>	5-Kırsal alan ekonomisinin verimliliği, geliştirilmesi ve iş imkanlarını artırmak
-------------	---

<b>Hedef</b>	5.6-Hayvan yetiştiriciliğinde birim hayvan başına elde edilen verim düzeyinin artırılması
--------------	---

<b>Performans Hedefi</b>	9 adet HİS(Hayvan İçme suyu Göleti) onarımının yapılması ,18 adet HİS(Hayvan İçme suyu Göleti) etüt çalışmalarının yapılarak sonuç doğrultusunda yapım projelerinin hazırlanması
--------------------------	--

Açıklamalar

Performans Göstergeleri		ölçü birimi	(t-1)	(t)	(t+1)
1	9 adet HİS(Hayvan İçmesuyu Göleti) onarımının yapılma oranı	%	100	100	100
Açıklama					
2	18 adet HİS(Hayvan İçmesuyu Göleti) etüt çalışmalarının yapılması oranı				
Açıklama					
3					
Açıklama					
Faaliyetler		Kaynak İhtiyacı (t+1) (TL)			
		Bütçe	Bütçe Dışı	Toplam	
1	9 adet HİS(Hayvan İçmesuyu Göleti)onarımının yapılması	7.200,00		7.200,00	
2	18 adet HİS(Hayvan İçme suyu Göleti) etüt çalışmalarının yapılması				
3					
4					
<b>Genel Toplam</b>		7.200,00		7.200,00	

### PERFORMANS HEDEFİ TABLOSU

<b>İdare Adı</b>	İl Özel İdaresi/Genel Sekreterlik
------------------	-----------------------------------

<b>Amaç</b>	5-Kırsal alan ekonomisinin verimliliği, geliştirilmesi ve iş imkanlarını artırmak
-------------	---

<b>Hedef</b>	5.6-Hayvan yetiştiriciliğinde birim hayvan başına elde edilen verim düzeyinin artırılması için gerekli tedbirleri almak, iyi ve doğru uygulama örnekleri yerleştirmek, desteklemek
--------------	--

<b>Performans Hedefi</b>	Arı kovanı alımını gerçekleştirmek
Açıklamalar	

Performans Göstergeleri		ölçü birimi	(t-1)	(t)	(t+1)
1	Arı kovanı alım oranı	%	100	100	100
Açıklama					
2					
Açıklama					
3					
Açıklama					
4					
Açıklama					
Faaliyetler		Kaynak İhtiyacı (t+1) (TL)			
		Bütçe	Bütçe Dışı	Toplam	
1	Arı kovanı alımı	40.000,00		40.000,00	
2					
3					
4					
5					
<b>Genel Toplam</b>			<b>40.000,00</b>	<b>0,00</b>	<b>40.000,00</b>

## PERFORMANS HEDEFİ TABLOSU

<b>İdare Adı</b>	İl Özel İdaresi/Genel Sekreterlik
------------------	-----------------------------------

<b>Amaç</b>	5-Kırsal alan ekonomisinin verimliliği, geliştirilmesi ve iş imkanlarını artırmak
-------------	---

<b>Hedef</b>	5.6-Hayvan yetiştiriciliğinde birim hayvan başına elde edilen verim düzeyinin artırılması için gerekli tedbirleri almak, iyi ve doğru uygulama örnekleri yerleştirmek, desteklemek

<b>Performans Hedefi</b>	Damızlık koç alımını gerçekleştirmek
Açıklamalar	

Performans Göstergeleri		ölçü birimi	(t-1)	(t)	(t+1)
1	Damızlık koç alımını gerçekleştirme oranı	%	100	100	100
Açıklama					
2					
Açıklama					
3					
Açıklama					
Faaliyetler		Kaynak İhtiyacı (t+1) (TL)			
		Bütçe	Bütçe Dışı	Toplam	
1	Damızlık koç alımı	50.000,00		50.000,00	
2					
3					
4					
5					
<b>Genel Toplam</b>		<b>50.000,00</b>		<b>50.000,00</b>	

#### PERFORMANS HEDEFİ TABLOSU

<b>İdare Adı</b>	İl Özel İdaresi/Genel Sekreterlik
------------------	-----------------------------------

<b>Amaç</b>	5-Kırsal alan ekonomisinin verimliliği, geliştirilmesi ve iş imkanlarını artırmak
-------------	---

<b>Hedef</b>	5.6-Hayvan yetiştiriciliğinde birim hayvan başına elde edilen verim düzeyinin artırılması için gerekli tedbirleri almak, iyi ve doğru uygulama örnekleri yerleştirmek, desteklemek
--------------	--

<b>Performans Hedefi</b>	Hayvan Hastalık ve Zararlıları ile Mücadele edilmesi
Açıklamalar	

Performans Göstergeleri		ölçü birimi	(t-1)	(t)	(t+1)
1	Hayvan Hastalık ve Zararlıları ile Mücadele oranı	%	100	100	100
Açıklama					
2					
Açıklama					
3					
Açıklama					
4					
Açıklama					
Faaliyetler		Kaynak İhtiyacı (t+1) (TL)			
		Bütçe	Bütçe Dışı	Toplam	
1	Hayvan Hastalık ve Zararlıları ile Mücadele edilmesi	10.000,00		10.000,00	
2					
3					
4					
<b>Genel Toplam</b>		<b>10.000,00</b>		<b>10.000,00</b>	

#### PERFORMANS HEDEFİ TABLOSU

<b>İdare Adı</b>	İl Özel İdaresi/Genel Sekreterlik
------------------	-----------------------------------

<b>Amaç</b>	5-Kırsal alan ekonomisinin verimliliği, geliştirilmesi ve iş imkanlarını artırmak
<b>Hedef</b>	5.7-Bahçe bitkileri yetiştiriciliğinde ilimize uygun verimliliği ve kalitesi kanıtlanmış

	sertifikalı fidan kullanmak, ilimizin toprak ve iklim yapısı uygun yerlerinde yoğunlaşarak ticari anlam ifade edebilecek seviyeye getirmek, desteklemek, yaygınlaştırmak,
--	---

<b>Performans Hedefi</b>	Seracılığın geliştirilmesi için malzeme alımı
Açıklamalar	

Performans Göstergeleri		ölçü birimi	(t-1)	(t)	(t+1)
1	Sera malzemesi alım oranı	%	100	100	100
Açıklama					
2					
Açıklama					
3					
Açıklama					
Faaliyetler		Kaynak İhtiyacı (t+1) (TL)			
		Bütçe	Bütçe Dışı	Toplam	
1	Sera malzemesi alımı	10.000,00		10.000,00	
2					
3					
4					
5					
<b>Genel Toplam</b>		<b>10.000,00</b>		<b>10.000,00</b>	

#### PERFORMANS HEDEFİ TABLOSU

<b>İdare Adı</b>	İl Özel İdaresi/Destek Hizmetleri Müdürlüğü
<b>Amaç</b>	6-Kurumsal Yönetimi gerçekleştirmek, İlimiz Özel idaresince hizmetlerin yürütülmesinde, kaynakların etkili ve verimli kullanılması, doğru iş ve hizmet üretme usullerinin tespiti, kurumsal kapasitenin artırılması, iş görenlerde kurumsal bağlılığı sağlayan adalet ve teknolojik/bürokratik otokontrol tesisi ile hizmet kalitesi ve miktarından ödün verilmeden maliyetlerin düşürülmesi, bürokrasi ve kırtasiyeciliğin azaltılması ile hizmetlerin süratli ve vatandaş odaklı sunulması ilkelerine uymak,



<b>Hedef</b>	6.4. Kırsal alan hizmet sunum kalite ve kapasitesinin artırılması için makine, teçhizat ve hizmet alımı.				
<b>Performans Hedefi</b>	Akaryakıt otomasyonu kurulması, Yol süpürge ve mıcır serme makinesi alımı, Levha çakma ve yol şevi ot biçme makinesi alımı, Asfalt tankı ve Vidanjör kanal açma, Personel Hizmeti alımı, Hizmet amaçlı araç kiralama hizmeti alımı				
Açıklamalar					
<b>Performans Göstergeleri</b>		<b>ölçü birimi</b>	<b>(t-1)</b>	<b>(t)</b>	<b>(t+1)</b>
1	Akaryakıt otomasyonunun kurulması oranı	%	100	100	100
Açıklama					
2	Yol süpürge ve mıcır serme makinesinin alınması oranı		100	100	100
Açıklama					
3	Levha çakma ve yol şevi ot biçme makinesinin alınması oranı		100	100	100
Açıklama					
4	Asfalt tankı ve vidanjör kanal açma aparatı oranı		100	100	100
Açıklama					
<b>Faaliyetler</b>		<b>Kaynak İhtiyacı (t+1) (TL)</b>			
		<b>Bütçe</b>	<b>Bütçe Dışı</b>	<b>Toplam</b>	
1	Akaryakıt otomasyonunun kurulması	100.000,00		100.000,00	
2	Yol süpürge ve mıcır serme makinesinin alınması	70.000,00		70.000,00	
3	Levha çakma ve yol şevi ot biçme makinesinin alınması	40.000,00		40.000,00	
4	Asfalt tankı ve vidanjör kanal açma aparatı	190.000,00		190.000,00	
5	Personel Hizmeti alımı	770.000,00		770.000,00	
6	Hizmet amaçlı araç kiralama	160.000,00		160.000,00	
<b>Genel Toplam</b>		<b>1.330.000,00</b>		<b>1.330.000,00</b>	

## PERFORMANS HEDEFİ TABLOSU

<b>İdare Adı</b>	İl Özel İdaresi/ İmar ve Kentsel İyileştirme Müdürlüğü
------------------	--

<b>Amaç</b>	6-Kurumsal Yönetimi gerçekleştirmek, İlimiz Özel idaresince hizmetlerin yürütülmesinde, kaynakların etkili ve verimli kullanılması, doğru iş ve hizmet üretme usullerinin tespiti, kurumsal kapasitenin artırılması, iş görenlerde kurumsal bağlılığı sağlayan adalet ve teknolojik/bürokratik otokontrol tesisi ile hizmet kalitesi ve miktarından ödün verilmeden maliyetlerin düşürülmesi, bürokrasi ve kırtasiyeciliğin azaltılması ile hizmetlerin süratli ve vatandaş odaklı sunulması ilkelerine uymak,
<b>Hedef</b>	6.7- İlimiz özel İdaresi mülkiyetindeki taşınmazların deprem güçlendirme, yalıtım ve

	onarım iş ve işlemlerini tamamlayarak bina güvenlik ve verimliliklerini tamamlamak
--	--

<b>Performans Hedefi</b>	İl Özel İdaresi mülkiyetindeki binaların (2 lojman, 2 hizmet binası, 5 kaymakam evi) deprem güçlendirme yapımlarının ve ihtiyaç olan binaların ısı yalıtım yapımlarının gerçekleştirilmesi projesi
Açıklamalar	

Performans Göstergeleri		ölçü birimi	(t-1)	(t)	(t+1)
1	İl Özel İdaresi mülkiyetindeki binaların (2 lojman, 2 hizmet binası, 5 kaymakam evi) deprem güçlendirme yapımlarının ve ihtiyaç olan binaların ısı yalıtım yapımlarının gerçekleştirilmesi oranı	%	100	100	100
Açıklama					
2					
Açıklama					
Faaliyetler		Kaynak İhtiyacı (t+1) (TL)			
		Bütçe	Bütçe Dışı	Toplam	
1	İl Özel İdaresi mülkiyetindeki binaların (2 lojman, 2 hizmet binası, 5 kaymakam evi) deprem güçlendirme yapımlarının ve ihtiyaç olan binaların ısı yalıtım yapımlarının gerçekleştirilmesi	575.000,00		575.000,00	
2					
3					
<b>Genel Toplam</b>		<b>575.000,00</b>		<b>575.000,00</b>	

## PERFORMANS HEDEFİ TABLOSU

<b>İdare Adı</b>	İl Özel İdaresi/Genel Sekreterlik
------------------	-----------------------------------

<b>Amaç</b>	8-İlimizde ilk ve orta öğretim öğrencilerini düşünme, algılama ve sorun çözme yeteneği gelişmiş, Atatürk ilkelerine bağlı, demokratik, özgürlükçü, milli ve manevi değerleri özümsemiş, yeni fikirlere açık, kişisel sorumluluk duygusuna sahip, çağdaş uygarlığa katkıda bulunabilen, bilim ve teknoloji kullanımına yatkın, sanata değer veren, beceri düzeyi yüksek, yaratıcı ve üretken bir şekilde, günümüze uygun fiziki mekân ve şartlarda yetiştirmek
-------------	---

<b>Hedef</b>	<b>8.8-İlköğretim için kullanılan kaynakların etkili, verimli bir şekilde kullanılması amacıyla, İl Özel İdare bütçesinden ayrılan %20 pay ile ödenek dahilinde okul yapmak,</b>
--------------	--

<b>Performans Hedefi</b>	1 adet İlköğretim Okulu Yapımı, 1 adet Ana Okulu Yapımını gerçekleştirmek
Açıklamalar	

Performans Göstergeleri		ölçü birimi	(t-1)	(t)	(t+1)
1	1 adet İlköğretim Okulu Yapımını gerçekleştirme oranı	%	100	100	100
Açıklama					
2	1 adet Ana Okulu Yapımını gerçekleştirme oranı		100	100	100
Açıklama					
3					
Açıklama					
Faaliyetler		Kaynak İhtiyacı (t+1) (TL)			
		Bütçe	Bütçe Dışı	Toplam	
1	1 adet İlköğretim Okulu Yapımı	500.000,00	1.000.000,00	1.500.000,00	
2	1 adet Ana Okulu Yapımı	250.000,00	250.000,00	500.000,00	
3					
4					
5					
<b>Genel Toplam</b>		<b>750.000,00</b>	<b>1.250.000,00</b>	<b>2.000.000,00</b>	

## PERFORMANS HEDEFİ TABLOSU

**İdare Adı** İl Özel İdaresi/Genel Sekreterlik

<b>Amaç</b>	<b>8.</b> İlimizde ilk ve orta öğretim öğrencilerini düşünme, algılama ve sorun çözme yeteneği gelişmiş, Atatürk ilkelerine bağlı, demokratik, özgürlükçü, milli ve manevi değerleri özümsemiş, yeni fikirlere açık, kişisel sorumluluk duygusuna sahip, çağdaş uygarlığa katkıda bulunabilen, bilim ve teknoloji kullanımına yatkın, sanata değer veren, beceri düzeyi yüksek, yaratıcı ve üretken bir şekilde, günümüze uygun fiziki mekân ve şartlarda yetiştirmek
-------------	---

<b>Hedef</b>	<b>8.13</b> İlimizdeki ilköğretim ve ortaöğretim öğrencilerinin kişisel gelişimlerini desteklemek amacıyla, kültürel, sanatsal ve sportif faaliyetlere aktif katılımı sağlamak, arttırmak, okul aile birlikleri ve sivil toplum kuruluşları ile iş birliği imkanlarını yaratmak,
<b>Performans Hedefi</b>	Yöresel Halk Oyunlarının geliştirilmesi için malzeme temini, Halk Oyunları Müzik CD si hazırlanması, Halk Eğitim kursları için malzeme alımı, Özel İdare Bilim Sanat Merkezi faaliyetleri için malzeme alımı

#### Açıklamalar

Performans Göstergeleri		ölçü birimi	(t-1)	(t)	(t+1)
1	Yöresel Halk Oyunlarının geliştirilmesi için malzeme temini oranı	%	100	100	100
2	Halk Oyunları Müzik CD si hazırlanması oranı	%	100	100	100
3	Halk Eğitim kursları için malzeme alımı oranı	%	100	100	100
4	Özel İdare Bilim Sanat Merkezi faaliyetleri için malzeme alımı oranı	%	100	100	100
<b>Faaliyetler</b>			<b>Kaynak İhtiyacı (t+1) (TL)</b>		
			<b>Bütçe</b>	<b>Bütçe Dışı</b>	<b>Toplam</b>
1	Yöresel Halk Oyunlarının geliştirilmesi için malzeme temini		<b>35.000,00</b>		<b>35.000,00</b>
2	Halk Oyunları Müzik CD si hazırlanması		<b>5.000,00</b>		<b>5.000,00</b>
3	Halk Eğitim kursları için malzeme alımı		<b>10.000,00</b>		<b>10.000,00</b>
4	Özel İdare Bilim Sanat Merkezi faaliyetleri için malzeme alımı		<b>20.000,00</b>		<b>20.000,00</b>
<b>Genel Toplam</b>			<b>70.000,00</b>		<b>70.000,00</b>

#### PERFORMANS HEDEFİ TABLOSU

<b>İdare Adı</b>	İl Özel İdaresi/Genel Sekreterlik
------------------	-----------------------------------

<b>Amaç</b>	<b>9-</b> Gençlerin toplumsal hayata aktif katılımını sağlamak, gençlerin toplumla bütünleşmiş, özgüven sahibi, sağlıklı bireyler olarak yetişmelerine katkı sağlamak, genç nüfusa hizmet sunan kamu kurumlarının fiziki alt yapı, donanım ve malzeme eksikliklerini gidermek
<b>Hedef</b>	<b>9.2-</b> İlimiz genç nüfusunun yaygınlaşan şiddet ve zararlı alışkanlıklarından uzak durmalarını temin, gençlik merkezinde sportif, sosyal ve kültürel faaliyetlere aktif katılımını artırmak, ihtiyaç duyulan malzeme ihtiyaçlarını karşılamak

<b>Performans Hedefi</b>	Gençlik Spor faaliyetleri için spor malzemesi alımı
Açıklamalar	

Performans Göstergeleri		ölçü birimi	(t-1)	(t)	(t+1)
1	Gençlik Spor faaliyetleri için spor malzemesi alımı oranı	%	100	100	100
Açıklama					
2					
Açıklama					
3					
<b>Faaliyetler</b>			<b>Kaynak İhtiyacı (t+1) (TL)</b>		
			<b>Bütçe</b>	<b>Bütçe Dışı</b>	<b>Toplam</b>
1	Gençlik Spor faaliyetleri için spor malzemesi alımı		<b>40.000,00</b>		<b>40.000,00</b>
2					
3					
4					
5					
<b>Genel Toplam</b>			<b>40.000,00</b>		<b>40.000,00</b>

## PERFORMANS HEDEFİ TABLOSU

<b>İdare Adı</b>	İl Özel İdaresi/Genel Sekreterlik
------------------	-----------------------------------

<b>Amaç</b>	10-Yoksulluk, toplumsal ve sosyal dışlanma riski altındaki dezavantajlı grup ve kişilerin ekonomik ve sosyal hayata katılımlarını sağlamak, yaşam kalitelerini yükseltmek ve topluma entegre etmek
<b>Hedef</b>	10.6-Korunmaya muhtaç; çocuk, kadın, yaşlı ve özürli kişilere hizmet ulaşması amacıyla bina yapım, onarım, tesisat, araç ve personel ihtiyaçlarının sağlanması amacıyla gerekli çalışmaları yapmak

<b>Performans</b>	Sosyal Hizmetlerde barındırılan çocuklar için konut kiralınması (Çocuk Evi) projesi,
-------------------	--

<b>Hedefi</b>	Sosyal Hizmet araştırma ve hizmetleri için binek/pikap araç temin edilmesi projesi (satın alma/kiralama/tahsis)
Açıklamalar	

Performans Göstergeleri		ölçü birimi	(t-1)	(t)	(t+1)
1	Sosyal Hizmetlerde barındırılan çocuklar için konut kiralınması (Çocuk Evi)	%	100	100	100
Açıklama					
2	Sosyal Hizmet araştırma ve hizmetleri için binek/pikap araç temin edilmesi				
Açıklama					
3					
Faaliyetler			Kaynak İhtiyacı (t+1) (TL)		
			Bütçe	Bütçe Dışı	Toplam
1	Sosyal Hizmetlerde barındırılan çocuklar için konut kiralınması (Çocuk Evi)		9.500,00		9.500,00
2	Sosyal Hizmet araştırma ve hizmetleri için binek/pikap araç temin edilmesi		55.000,00		55.000,00
3					
4					
5					
<b>Genel Toplam</b>			<b>64.500,00</b>		<b>64.500,00</b>

## PERFORMANS HEDEFİ TABLOSU

<b>İdare Adı</b>	İl Özel İdaresi/Genel Sekreterlik
------------------	-----------------------------------

<b>Amaç</b>	12-İlimiz Kent Güvenlik Sistemini geliştirmek ve sürdürmek,
<b>Hedef</b>	12.1-İl Merkezinde kurulu bulunan kent güvenlik sistemi MOBESE kapsama alanını bütçe imkanları doğrultusunda geliştirmek ve ilçe merkezlerine de kurulumunu sağlamak ve ihtiyaç duyulan teçhizat desteğini sağlamak

<b>Performans Hedefi</b>	Kent Güvenlik Sistemi Bakım ve Onarım Projesi
--------------------------	---

Açıklamalar

Performans Göstergeleri		ölçü birimi	(t-1)	(t)	(t+1)
1	Kent Güvenlik Sistemi Bakım ve Onarım oranı	%	100	100	100
Açıklama					
2					
Açıklama					
3					
Açıklama					
Faaliyetler		Kaynak İhtiyacı (t+1) (TL)			
		Bütçe	Bütçe Dışı	Toplam	
1	Kent Güvenlik Sistemi Bakım ve Onarımı	50.000,00		50.000,00	
2					
3					
4					
5					
<b>Genel Toplam</b>			<b>50.000,00</b>		<b>50.000,00</b>

#### FAALİYET MALİYETLERİ TABLOSU

İdare Adı	Kırıkkale İl Özel İdaresi		
Performans Hedefi	2.1.1- 263.7 km II.Kat asfalt yol yapımı		
Faaliyet Adı	263.7 km II.Kat asfalt yol yapımı		
Sorumlu Harcama Birimi veya Birimleri	Plan Proje Yatırım ve İnşaat Müdürlüğü		
Toplam Kaynak İhtiyacı			<b>6.592.500,00</b>

### FAALİYET MALİYETLERİ TABLOSU

İdare Adı	Kırıkkale İl Özel İdaresi	
Performans Hedefi	2.2.1 50.3 km I.kat asfalt yol yapmak	
Faaliyet Adı	50.3 km I.kat asfalt yol yapmak	
Sorumlu Harcama Birimi veya Birimleri	Plan Proje Yatırım ve İnşaat Müdürlüğü	
Toplam Kaynak İhtiyacı		<b>6.539.000,00</b>

### FAALİYET MALİYETLERİ TABLOSU

İdare Adı	Kırıkkale İl Özel İdaresi	
Performans Hedefi	2.2.2 56 km yolun 2013 asfalt programına hazırlamak	
Faaliyet Adı	56 km yolun 1 kat asfalta hazırlanması	
Sorumlu Harcama Birimi veya Birimleri	Plan Proje Yatırım ve İnşaat Müdürlüğü	
Toplam Kaynak İhtiyacı		<b>346.600,00</b>

### FAALİYET MALİYETLERİ TABLOSU

İdare Adı	Kırıkkale İl Özel İdaresi	
Performans Hedefi	2.4.1 495 km köy yolları ağında ihtiyaç olan trafik işaret ve levhalarının tamamlanması	
Faaliyet Adı	495 km köy yolları ağında ihtiyaç olan trafik işaret ve levhalarının tamamlanması	
Sorumlu Harcama Birimi veya Birimleri	Plan Proje Yatırım ve İnşaat Müdürlüğü	
Toplam Kaynak İhtiyacı		<b>50.000,00</b>



## FAALİYET MALİYETLERİ TABLOSU

İdare Adı	Kırıkkale İl Özel İdaresi	
Performans Hedefi	2.5.1 74 km stabilize yolun bakım onarımını yapmak	
Faaliyet Adı	74 km stabilize yolun bakım onarımını yapmak	
Sorumlu Harcama Birimi veya Birimleri	Plan Proje Yatırım ve İnşaat Müdürlüğü	
Toplam Kaynak İhtiyacı		<b>518.000,00</b>

## FAALİYET MALİYETLERİ TABLOSU

İdare Adı	Kırıkkale İl Özel İdaresi	
Performans Hedefi	2.7.1 ilimiz köy yolları ağında bulunan 495 km asfalt yolların tamamının bakım ve yama çalışmalarını yapmak	
Faaliyet Adı	ilimiz köy yolları ağında bulunan 495 km asfalt yolların tamamının bakım ve yama çalışmalarını yapmak	
Sorumlu Harcama Birimi veya Birimleri	Plan Proje Yatırım ve İnşaat Müdürlüğü	
Toplam Kaynak İhtiyacı		<b>350.000,00</b>

## FAALİYET MALİYETLERİ TABLOSU

İdare Adı	Kırıkkale İl Özel İdaresi	
Performans Hedefi	2.10.1 Nüfus, su ve coğrafi konumu uygun olan 15 köyün kanalizasyon tesisinin yapımı ve 6 köy için kanalizasyon projesi hazırlamak	
Faaliyet Adı	Nüfus, su ve coğrafi konumu uygun olan 15 köyün kanalizasyon tesisinin yapımı ve 6 köy için kanalizasyon projesi hazırlamak	
Sorumlu Harcama Birimi veya Birimleri	İmar ve Kentsel İyileştirme Müdürlüğü	
Toplam Kaynak İhtiyacı		<b>2.250.000,00</b>

## FAALİYET MALİYETLERİ TABLOSU

İdare Adı	Kırıkkale İl Özel İdaresi	
Performans Hedefi	<b>2.13.1</b> 16 köy içme suyu tesisini Sağlık Bakanlığı standartlarına uygun hale getirmek, 10 köy içme suyu deposunun Sağlık Bakanlığı standartlarına uygun hale getirilmesi için proje hazırlamak	
Faaliyet Adı	16 köy içme suyu tesisini Sağlık Bakanlığı standartlarına uygun hale getirmek, 10 köy içme suyu deposunun Sağlık Bakanlığı standartlarına uygun hale getirilmesi için proje hazırlamak	
Sorumlu Harcama Birimi veya Birimleri	İmar ve Kentsel İyileştirme Müdürlüğü	
Toplam Kaynak İhtiyacı		<b>324.000,00</b>

## FAALİYET MALİYETLERİ TABLOSU

İdare Adı	Kırıkkale İl Özel İdaresi	
Performans Hedefi	<b>2.15.16.1</b> 33 köy içme suyu tesisini geliştirmek	
Faaliyet Adı	33 köy içme suyu tesisini geliştirmek	
Sorumlu Harcama Birimi veya Birimleri	İmar ve Kentsel İyileştirme Müdürlüğü	
Toplam Kaynak İhtiyacı		<b>1.744.300,00</b>

## FAALİYET MALİYETLERİ TABLOSU

İdare Adı	Kırıkkale İl Özel İdaresi	
Performans Hedefi	<b>2.16.1</b> Mevcut içme suyu tesislerinin kullanılabilirliğinin sürdürülebilmesi için bakım ve onarımlarını yapmak	
Faaliyet Adı	Mevcut içme suyu tesislerinin kullanılabilirliğinin sürdürülebilmesi için bakım ve onarımlarını yapmak	
Sorumlu Harcama Birimi veya Birimleri	İmar ve Kentsel İyileştirme Müdürlüğü	
Toplam Kaynak İhtiyacı		<b>100.000,00</b>

### FAALİYET MALİYETLERİ TABLOSU

İdare Adı	Kırıkkale İl Özel İdaresi	
Performans Hedefi	<b>2.15.1</b> 23 köye merkezi dağıtımli ferdi içme suyu şebekesi yapımı	
Faaliyet Adı	23 köye merkezi dağıtımli ferdi içme suyu şebekesi yapımı	
Sorumlu Harcama Birimi veya Birimleri	İmar ve Kentsel İyileştirme Müdürlüğü	
Toplam Kaynak İhtiyacı		<b>600.000,00</b>

### FAALİYET MALİYETLERİ TABLOSU

İdare Adı	Kırıkkale İl Özel İdaresi	
Performans Hedefi	<b>3.4.1</b> 8 köyde çevre ve köy içi düzenleme yapılması oranı	
Faaliyet Adı	18 köyde çevre ve köy içi düzenleme yapılması oranı	
Sorumlu Harcama Birimi veya Birimleri	Plan Proje Yatırım ve İnşaat Müdürlüğü	
Toplam Kaynak İhtiyacı		<b>180.000,00</b>

### FAALİYET MALİYETLERİ TABLOSU

İdare Adı	Kırıkkale İl Özel İdaresi	
Performans Hedefi	<b>3.4.2</b> 10 köyde örnek köy çalışması (köy içi kilit parke yol, bordür, çevre düzenlemesi) yapılması	
Faaliyet Adı	10 köyde örnek köy çalışması (köy içi kilit parke yol, bordür, çevre düzenlemesi) yapılması	
Sorumlu Harcama Birimi veya Birimleri	Plan Proje Yatırım ve İnşaat Müdürlüğü	
Toplam Kaynak İhtiyacı		<b>2.080.000,00</b>

### FAALİYET MALİYETLERİ TABLOSU

İdare Adı	Kırıkkale İl Özel İdaresi	
Performans Hedefi	3.5-1. Şehit mezarı bulunan 15 köy mezarlığı düzenlemesinin yapımı	
Faaliyet Adı	3.5-Şehit mezarı bulunan 15 köy mezarlığı düzenlemesinin yapımı	
Sorumlu Harcama Birimi veya Birimleri	İmar ve Kentsel İyileştirme Müdürlüğü	
Toplam Kaynak İhtiyacı		<b>310.000,00</b>

### FAALİYET MALİYETLERİ TABLOSU

İdare Adı	Kırıkkale İl Özel İdaresi	
Performans Hedefi	3.6.19 köy camii WC lerinin sağıklaştırılması	
Faaliyet Adı	9 köy camii WC lerinin sağıklaştırılması	
Sorumlu Harcama Birimi veya Birimleri	İmar ve Kentsel İyileştirme Müdürlüğü	
Toplam Kaynak İhtiyacı		<b>200.000,00</b>

### FAALİYET MALİYETLERİ TABLOSU

İdare Adı	Kırıkkale İl Özel İdaresi	
Performans Hedefi	4.4.1 İlimizin tanıtımım ve fuar için materyallerin temini	
Faaliyet Adı	İlimizin tanıtımım ve fuar için materyallerin temini	
Sorumlu Harcama Birimi veya Birimleri	Genel Sekreterlik	
Toplam Kaynak İhtiyacı		<b>20.000,00</b>

### FAALİYET MALİYETLERİ TABLOSU

İdare Adı	Kırıkkale İl Özel İdaresi	
Performans Hedefi	4.5- İlimizde doğal yaşam alanlarını korumak, insanların faydalanmalarını sağlamak, mesire alanları korumak, korumak ve geliştirmek	
Faaliyet Adı	Harita alım/yapımı	
Sorumlu Harcama Birimi veya Birimleri	Genel Sekreterlik	
Toplam Kaynak İhtiyacı		<b>30.000,00</b>

### FAALİYET MALİYETLERİ TABLOSU

İdare Adı	Kırıkkale İl Özel İdaresi	
Performans Hedefi	5.3.1 14 adet YÜS(Yerüstü Sulama Tesisi)nin dosya ikmallerinin tamamlanması, arazide mevcut durum tespiti, eksikliklerin giderilmesi, sulama kapasitesinin artırılması için gerekli etüt ve sonuçları doğrultusunda yapım projelerinin hazırlanması	
Faaliyet Adı	14 adet YÜS(Yerüstü Sulama Tesisi)nin dosya ikmallerinin tamamlanması, arazide mevcut durum tespiti, eksikliklerin giderilmesi, sulama kapasitesinin artırılması için gerekli etüt ve sonuçları doğrultusunda yapım projelerinin hazırlanması	
Sorumlu Harcama Birimi veya Birimleri	Plan Proje Yatırım ve İnşaat Müdürlüğü	
Toplam Kaynak İhtiyacı		

### FAALİYET MALİYETLERİ TABLOSU

İdare Adı	Kırıkkale İl Özel İdaresi	
Performans Hedefi	5.6.1. 9 adet HİS(Hayvan İçme suyu Göleti) onarımın yapılması ,18 adet HİS(Hayvan İçme suyu Göleti) etüt çalışmalarının yapılarak sonuç doğrultusunda yapım projelerinin hazırlanması	
Faaliyet Adı	9 adet HİS(Hayvan İçme suyu Göleti) onarımın yapılması ,18 adet HİS(Hayvan İçme suyu Göleti) etüt çalışmalarının yapılarak sonuç doğrultusunda yapım projelerinin hazırlanması	

Sorumlu Harcama Birimi veya Birimleri	Plan Proje Yatırım ve İnşaat Müdürlüğü	
Toplam Kaynak İhtiyacı		<b>7.200,00</b>

### FAALİYET MALİYETLERİ TABLOSU

İdare Adı	Kırıkkale İl Özel İdaresi	
Performans Hedefi	<b>5.6.1</b> Arı kovanı alımını gerçekleştirmek	
Faaliyet Adı	Arı kovanı alımını gerçekleştirmek	
Sorumlu Harcama Birimi veya Birimleri	Genel Sekreterlik	
Toplam Kaynak İhtiyacı		<b>40.000,00</b>

### FAALİYET MALİYETLERİ TABLOSU

İdare Adı	Kırıkkale İl Özel İdaresi	
Performans Hedefi	<b>5.6.2</b> Damızlık koç alımını gerçekleştirmek	
Faaliyet Adı	Damızlık koç alımını gerçekleştirmek	
Sorumlu Harcama Birimi veya Birimleri	Genel Sekreterlik	
Toplam Kaynak İhtiyacı		<b>50.000,00</b>

### FAALİYET MALİYETLERİ TABLOSU

İdare Adı	Kırıkkale İl Özel İdaresi	
Performans Hedefi	<b>5.6.3</b> Hayvan Hastalık ve Zararlıları ile Mücadele edilmesi	
Faaliyet Adı	Hayvan Hastalık ve Zararlıları ile Mücadele edilmesi	
Sorumlu Harcama Birimi veya Birimleri	Genel Sekreterlik	
Toplam Kaynak İhtiyacı		<b>10.000,00</b>

### FAALİYET MALİYETLERİ TABLOSU

İdare Adı	Kırıkkale İl Özel İdaresi	
Performans Hedefi	<b>5.7.1</b> Seracılığın geliştirilmesi için malzeme alımı	
Faaliyet Adı	Seracılığın geliştirilmesi için malzeme alımı	
Sorumlu Harcama Birimi veya Birimleri	Genel Sekreterlik	
Toplam Kaynak İhtiyacı		<b>10.000,00</b>

### FAALİYET MALİYETLERİ TABLOSU

İdare Adı	Kırıkkale İl Özel İdaresi	
Performans Hedefi	<b>6.4.1</b> Kırsal alan hizmet sunum kalite ve kapasitesinin artırılması için makine, teçhizat ve hizmet alımı	
Faaliyet Adı	Akaryakıt otomasyonunun kurulması	
Sorumlu Harcama Birimi veya Birimleri	Destek Hizmetleri Müdürlüğü	
Toplam Kaynak İhtiyacı		<b>100.000,00</b>

### FAALİYET MALİYETLERİ TABLOSU

İdare Adı	Kırıkkale İl Özel İdaresi	
Performans Hedefi	<b>6.4.1</b> Kırsal alan hizmet sunum kalite ve kapasitesinin artırılması için makine, teçhizat ve hizmet alımı	
Faaliyet Adı	Yol süpürge ve mıcır serme makinesinin alınması	
Sorumlu Harcama Birimi veya Birimleri	Destek Hizmetleri Müdürlüğü	
Toplam Kaynak İhtiyacı		<b>70.000,00</b>

### FAALİYET MALİYETLERİ TABLOSU

İdare Adı	Kırıkkale İl Özel İdaresi	
Performans Hedefi	<b>6.4.1</b> Kırsal alan hizmet sunum kalite ve kapasitesinin artırılması için makine, teçhizat ve hizmet alımı	
Faaliyet Adı	Levha çakma ve yol şevi ot biçme makinesinin alınması	
Sorumlu Harcama Birimi veya Birimleri	Destek Hizmetleri Müdürlüğü	
Toplam Kaynak İhtiyacı		<b>40.000,00</b>

### FAALİYET MALİYETLERİ TABLOSU

İdare Adı	Kırıkkale İl Özel İdaresi	
Performans Hedefi	<b>6.4.1</b> Kırsal alan hizmet sunum kalite ve kapasitesinin artırılması için makine, teçhizat ve hizmet alımı	
Faaliyet Adı		
Sorumlu Harcama Birimi veya Birimleri	Destek Hizmetleri Müdürlüğü	
Toplam Kaynak İhtiyacı	Asfalt tankı ve vidanjör kanal açma aparatı	<b>190.000,00</b>



## FAALİYET MALİYETLERİ TABLOSU

İdare Adı	Kırıkkale İl Özel İdaresi	
Performans Hedefi	<b>6.4.1</b> Kırsal alan hizmet sunum kalite ve kapasitesinin artırılması için makine, teçhizat ve hizmet alımı	
Faaliyet Adı	Personel Hizmeti alımı	
Sorumlu Harcama Birimi veya Birimleri	Destek Hizmetleri Müdürlüğü	
Toplam Kaynak İhtiyacı		<b>770.000,00</b>

## FAALİYET MALİYETLERİ TABLOSU

İdare Adı	Kırıkkale İl Özel İdaresi	
Performans Hedefi	<b>6.4.1</b> Kırsal alan hizmet sunum kalite ve kapasitesinin artırılması için makine, teçhizat ve hizmet alımı	
Faaliyet Adı	Hizmet amaçlı araç kiralama	
Sorumlu Harcama Birimi veya Birimleri	Destek Hizmetleri Müdürlüğü	
Toplam Kaynak İhtiyacı		<b>160.000,00</b>

## FAALİYET MALİYETLERİ TABLOSU

İdare Adı	Kırıkkale İl Özel İdaresi	
Performans Hedefi	<b>6.7.1</b> İl Özel İdaresi mülkiyetindeki binaların (2 lojman, 2 hizmet binası, 5 kaymakam evi) deprem güçlendirme yapımlarının ve ihtiyaç olan binaların ısı yalıtım yapımlarının gerçekleştirilmesi projesi	
Faaliyet Adı	2 lojman, 2 hizmet binası, 5 kaymakam evi deprem güçlendirme yapımlarının ve ihtiyaç olan binaların ısı yalıtım yapımlarının gerçekleştirilmesi projesi	
Sorumlu Harcama Birimi veya Birimleri	İmar ve Kentsel İyileştirme Müdürlüğü	
Toplam Kaynak İhtiyacı		<b>575.000,00</b>

### FAALİYET MALİYETLERİ TABLOSU

İdare Adı	Kırıkkale İl Özel İdaresi	
Performans Hedefi	<b>8.8.1</b> 1 adet İlköğretim Okulu Yapımı, 1 adet Ana Okulu Yapımını gerçekleştirmek	
Faaliyet Adı	1 adet İlköğretim Okulu Yapımı,	
Sorumlu Harcama Birimi veya Birimleri	Genel sekreterlik	
Toplam Kaynak İhtiyacı		<b>1.500.000,00</b>

### FAALİYET MALİYETLERİ TABLOSU

İdare Adı	Kırıkkale İl Özel İdaresi	
Performans Hedefi	<b>8.8.1</b> 1 adet İlköğretim Okulu Yapımı, 1 adet Ana Okulu Yapımını gerçekleştirmek	
Faaliyet Adı	1 adet Ana Okulu Yapımını gerçekleştirmek	
Sorumlu Harcama Birimi veya Birimleri	Genel sekreterlik	
Toplam Kaynak İhtiyacı		<b>500.000,00</b>

### FAALİYET MALİYETLERİ TABLOSU

İdare Adı	Kırıkkale İl Özel İdaresi	
Performans Hedefi	<b>8.13.1</b> Yöresel Halk Oyunlarının geliştirilmesi için malzeme temini, Halk Oyunları Müzik CD si hazırlanması, Halk Eğitim kursları için malzeme alımı, Özel İdare Bilim Sanat Merkezi faaliyetleri için malzeme alımı	
Faaliyet Adı	Özel İdare Bilim Sanat Merkezi faaliyetleri için malzeme alımı	
Sorumlu Harcama Birimi veya Birimleri	Genel sekreterlik	
Toplam Kaynak İhtiyacı		<b>20.000,00</b>

### FAALİYET MALİYETLERİ TABLOSU

İdare Adı	Kırıkkale İl Özel İdaresi	
Performans Hedefi	<b>8.13.1</b> Yöresel Halk Oyunlarının geliştirilmesi için malzeme temini, Halk Oyunları Müzik CD si hazırlanması, Halk Eğitim kursları için malzeme alımı, Özel İdare Bilim Sanat Merkezi faaliyetleri için malzeme alımı	
Faaliyet Adı	Yöresel Halk Oyunlarının geliştirilmesi için malzeme temini	
Sorumlu Harcama Birimi veya Birimleri	Genel sekreterlik	
Toplam Kaynak İhtiyacı		<b>35.000,00</b>

#### FAALİYET MALİYETLERİ TABLOSU

İdare Adı	Kırıkkale İl Özel İdaresi	
Performans Hedefi	<b>8.13.1</b> Yöresel Halk Oyunlarının geliştirilmesi için malzeme temini, Halk Oyunları Müzik CD si hazırlanması, Halk Eğitim kursları için malzeme alımı, Özel İdare Bilim Sanat Merkezi faaliyetleri için malzeme alımı	
Faaliyet Adı	Halk Oyunları Müzik CD si hazırlanması	
Sorumlu Harcama Birimi veya Birimleri	Genel sekreterlik	
Toplam Kaynak İhtiyacı		<b>5.000,00</b>

#### FAALİYET MALİYETLERİ TABLOSU

İdare Adı	Kırıkkale İl Özel İdaresi	
Performans Hedefi	<b>8.13.1</b> Yöresel Halk Oyunlarının geliştirilmesi için malzeme temini, Halk Oyunları Müzik CD si hazırlanması, Halk Eğitim kursları için malzeme alımı, Özel İdare Bilim Sanat Merkezi faaliyetleri için malzeme alımı	
Faaliyet Adı	Halk Eğitim kursları için malzeme alımı	
Sorumlu Harcama Birimi veya Birimleri	Genel sekreterlik	
Toplam Kaynak İhtiyacı		<b>10.000,00</b>

## FAALİYET MALİYETLERİ TABLOSU

İdare Adı	Kırıkkale İl Özel İdaresi	
Performans Hedefi	<b>9.2</b> Gençlik Spor faaliyetleri için spor malzemesi alımı	
Faaliyet Adı	Gençlik Spor faaliyetleri için spor malzemesi alımı	
Sorumlu Harcama Birimi veya Birimleri	Genel sekreterlik	
Toplam Kaynak İhtiyacı		<b>40.000,00</b>

## FAALİYET MALİYETLERİ TABLOSU

İdare Adı	Kırıkkale İl Özel İdaresi	
Performans Hedefi	<b>10.6</b> Sosyal Hizmetlerde barındırılan çocuklar için konut kiralınması (Çocuk Evi) projesi, Sosyal Hizmet araştırma ve hizmetleri için binek/pikap araç temin edilmesi projesi (satın alma/kiralama/tahsis)	
Faaliyet Adı	Sosyal Hizmetlerde barındırılan çocuklar için konut kiralınması (Çocuk Evi)	
Sorumlu Harcama Birimi veya Birimleri	Genel sekreterlik	
Toplam Kaynak İhtiyacı		<b>9.500,00</b>

## FAALİYET MALİYETLERİ TABLOSU

İdare Adı	Kırıkkale İl Özel İdaresi	
Performans Hedefi	<b>10.6</b> Sosyal Hizmetlerde barındırılan çocuklar için konut kiralınması (Çocuk Evi) projesi, Sosyal Hizmet araştırma ve hizmetleri için binek/pikap araç temin edilmesi projesi (satın alma/kiralama/tahsis)	
Faaliyet Adı	Sosyal Hizmet araştırma ve hizmetleri için binek/pikap araç temin edilmesi	
Sorumlu Harcama Birimi veya Birimleri	Genel sekreterlik	
Toplam Kaynak İhtiyacı		<b>55.000,00</b>

## FAALİYET MALİYETLERİ TABLOSU

İdare Adı	Kırıkkale İl Özel İdaresi	
Performans Hedefi	12.1 Kent Güvenlik sistemi Bakım ve Onarım oranı	
Faaliyet Adı	Kent Güvenlik sistemi Bakım ve Onarım oranı	
Sorumlu Harcama Birimi veya Birimleri	Genel sekreterlik	
Toplam Kaynak İhtiyacı		50.000,00

## D-İDARENİN TOPLAM KAYNAK İHTİYACI İDARE PERFORMANS TABLOSU

İdare Adı		KIRIKKALE İL ÖZEL İDARESİ						
Performans Hedefi	Faaliyet		BÜTÇE İÇİ		BÜTÇE DIŞI		TOPLAM	
			TL	PAY (%)	TL	PAY (%)	TL	PA Y (%)
2.1	2.1.1	263.7 km II.Kat asfalt yol yapımı			6.592.500,00	100	6.592.500,00	100
2.2	2.2.1	50.3 km I.kat asfalt yol yapımı oran			6.539.000,00	100	6.539.000,00	100
2.2	2.2.1	56 km yolun 2013 asfalt programına hazırlamak	200.000,00	100	146.600,00		346.600,00	100
2.4	2.4.1	495 km köy yolları ağında ihtiyaç olan trafik işaret levhası	50.000,00	100			50.000,00	100

2.5	2.5.1	74 km stabilize yolun bakım onarımını yapmak			518.000,00	100	518.000,00	100
2.7	2.7.1	köy yolları ağında bulunan 495 km asfalt yolların tamamının bakım ve yama çalışmalarını yapmak			350.000,00	100	350.000,00	100
2.10	2.10.1	Nüfus, su ve coğrafi konumu uygun olan 15 köyün kanalizasyon tesisinin yapımı	100.000,00	4,44	2.150.000,00	95,66	2.250.000,00	100
2.13	2.13.1	16 köy içme suyu tesisini Sağ.Bak. Stan. uygun hale getirmek, 10 köy içme suyu deposunun			324.000,00	100	324.000,00	100
2.15	2.15.1	33 köy içme suyu tesisini geliştirmek			1.744.300,00	100	1.744.300,00	100
2.15	2.15.1	23 köye merkezi dağıtımli ferdi içme suyu şebekesi yapımı			600.000,00	100	600.000,00	100
2.16	2.16.1	Mevcut içme suyu tesislerinin kullanılabilirliğinin sürdürülebilmesi için bkm.	100.000,00	100			100.000,00	100
<b>Performans Hedefleri Maliyetleri Toplamı</b>			<b>450.000,00</b>		<b>18.964.400,00</b>		<b>19.414.400,00</b>	
<b>Genel Yönetim Giderleri</b>								
<b>Diğer İdarelere Transfer Edilecek Kaynaklar Toplamı</b>								
<b>Genel Toplam</b>								

### İDARE PERFORMANS TABLOSU

İdare Adı		KIRIKKALE İL ÖZEL İDARESİ						
Performans Hedefi	Faaliyet		BÜTÇE İÇİ		BÜTÇE DIŞI		TOPLAM	
			TL	PAY (%)	TL	PAY (%)	TL	PAY (%)
3.1	3.1.1	18 köyde çevre ve köy içi düzenleme yapılması,	180.000,00	100			180.000,00	100
3.1	3.1.1	10 köyde örnek köy çalışması			2.080.000,00	100	2.080.000,00	100
3.5	3.5.1	Şehit mezarı bulunan 15 köy mezarlığı düzenlemesi			310.000,00	100	310.000,00	100

3.6	3.6.1	9 köy camii WC lerinin sağliklařtırılması			200.000,00	100	200.000,00	100
<b>Performans Hedefleri Maliyetleri Toplamı</b>			<b>180.000,00</b>		<b>2.590.000,00</b>		<b>2.770.000,00</b>	
<b>Genel Yönetim Giderleri</b>								
<b>Diđer İdarelere Transfer Edilecek Kaynaklar Toplamı</b>								
<b>Genel Toplam</b>								

### İDARE PERFORMANS TABLOSU

İdare Adı		KIRIKKALE İL ÖZEL İDARESİ						
Performans Hedefi	Faaliyet		BÜTÇE İÇİ		BÜTÇE DIŐI		TOPLAM	
			TL	PAY (%)	TL	PAY (%)	TL	PAY (%)
4.4	4.4.1	İlimizin tanıtımım ve fuar için materyallerin temini	20.000,00	100			20.000,00	100
4.5	4.5.1	Harita alımı/ yapımı	30.000,00	100			30.000,00	100





5.6	5.6.2	Arı kovanı alım oranı	40.000,00	100			40.000,00	100
5.6	5.6.3	Damızlık koç alımını gerçekleştirmek	50.000,00	100			50.000,00	100
5.6	5.6.4	Hayvan Hastalık ve Zararlıları ile Mücadele edilmesi	10.000,00	100			10.000,00	100
5.7	5.7.1	Sera malzemesi alım oranı	10.000,00	100			10.000,00	100
<b>Performans Hedefleri Maliyetleri Toplamı</b>			<b>117.200,00</b>		<b>0,00</b>		<b>117.200,00</b>	
<b>Genel Yönetim Giderleri</b>								
<b>Diğer İdarelere Transfer Edilecek Kaynaklar Toplamı</b>								
<b>Genel Toplam</b>								

### İDARE PERFORMANS TABLOSU

İdare Adı		KIRIKKALE İL ÖZEL İDARESİ						
Performans Hedefi	Faaliyet		BÜTÇE İÇİ		BÜTÇE DIŞI		TOPLAM	
			TL	PAY (%)	TL	PAY (%)	TL	PAY (%)
6.4	6.4.1	Akaryakıt otomasyonunun kurulması	100.000,00	100			100.000,00	100

6.4	6.4.2	Yol süpürge ve mıcır serme makinesinin alınması	70.000,00	100		70.000,00	100
6.4	6.4.3	Levha çakma ve yol şevi ot biçme makinesinin alınması	40.000,00	100		40.000,00	100
6.4	6.4.4	Asfalt tankı ve vidanjör kanal açma aparatı	190.000,00	100		190.000,00	100
6.4	6.4.5	Personel Hizmeti alımı	770.000,00	100		770.000,00	100
6.4	6.4.6	Hizmet amaçlı araç kiralama	160.000,00	100		160.000,00	100
6.7	6.7.1	İl Özel İdaresi mülkiyetindeki binaların deprem güçlendirme	575.000,00	100		575.000,00	100
<b>Performans Hedefleri Maliyetleri Toplamı</b>			<b>1.905.000,00</b>		<b>0,00</b>	<b>1.905.000,00</b>	
<b>Genel Yönetim Giderleri</b>							
<b>Diğer İdarelere Transfer Edilecek Kaynaklar Toplamı</b>							
<b>Genel Toplam</b>							

### İDARE PERFORMANS TABLOSU

İdare Adı		KIRIKKALE İL ÖZEL İDARESİ					
Performans Hedefi	Faaliyet	BÜTÇE İÇİ		BÜTÇE DIŞI		TOPLAM	
		TL	PAY (%)	TL	PAY (%)	TL	PAY (%)

8.13	8.13.1	1 adet İlköğretim Okulu Yapımı	500.000,00	33	1.000.000,00	67	1.500.000,00	100
8.13	8.13.2	1 adet Ana Okulu Yapımı	250.000,00	50	250.000,00	50	500.000,00	100
8.13	8.13.3	Yöresel Halk oyunlarının geliştirilmesi için malzeme temini	35.000,00	100			35.000,00	100
8.13	8.13.4	Halk Oyunları Müzik CD si hazırlanması	5.000,00	100			5.000,00	100
8.13	8.13.5	Halk Eğitim kursları için malzeme alımı	10.000,00	100			10.000,00	100
8.13	8.13.6	Özel İdare Bilim Sanat Merkezi faaliyetleri için malzeme alımı	20.000,00	100			20.000,00	100
<b>Performans Hedefleri Maliyetleri Toplamı</b>			<b>820.000,00</b>		<b>1.250.000,00</b>		<b>2.070.000,00</b>	
<b>Genel Yönetim Giderleri</b>								
<b>Diğer İdarelere Transfer Edilecek Kaynaklar Toplamı</b>								
<b>Genel Toplam</b>								

### İDARE PERFORMANS TABLOSU

İdare Adı		KIRIKKALE İL ÖZEL İDARESİ					
Performans Hedefi	Faaliyet	BÜTÇE İÇİ		BÜTÇE DIŞI		TOPLAM	
		TL	PAY (%)	TL	PAY (%)	TL	PAY (%)

9.2	9.2.1	Gençlik Spor faaliyetleri için spor malzemesi alımı oranı	40.000,00	100			40.000,00	100
<b>Performans Hedefleri Maliyetleri Toplamı</b>			<b>40.000,00</b>		<b>0,00</b>		<b>40.000,00</b>	
<b>Genel Yönetim Giderleri</b>								
<b>Diğer İdarelere Transfer Edilecek Kaynaklar Toplamı</b>								
<b>Genel Toplam</b>								

### İDARE PERFORMANS TABLOSU

İdare Adı		KIRIKKALE İL ÖZEL İDARESİ						
Performans Hedefi	Faaliyet		BÜTÇE İÇİ		BÜTÇE DIŞI		TOPLAM	
			TL	PAY (%)	TL	PAY (%)	TL	PAY (%)

10.6	10.6.1	Sosyal Hizmetlerde barındırılan çocuklar için konut kiralınması (Çocuk Evi)	9.500,00	100		9.500,00	100
10.6	10.6.2	Sosyal Hizmet araştırma ve hizmetleri için binek/pikap araç temin edilmesi	55.000,00	100		55.000,00	100
<b>Performans Hedefleri Maliyetleri Toplamı</b>			<b>64.500,00</b>		<b>0,00</b>	<b>64.500,00</b>	
<b>Genel Yönetim Giderleri</b>							
<b>Diğer İdarelere Transfer Edilecek Kaynaklar Toplamı</b>							
<b>Genel Toplam</b>							

### İDARE PERFORMANS TABLOSU

<b>İdare Adı</b>	KIRIKKALE İL ÖZEL İDARESİ
------------------	---------------------------

<b>Perf</b>	<b>Faaliyet</b>		<b>BÜTÇE İÇİ</b>	<b>BÜTÇE DIŞI</b>	<b>TOPLAM</b>
-------------	-----------------	--	------------------	-------------------	---------------

ormans Hedefi			TL	PAY (%)	TL	PAY (%)	TL	PAY (%)
12.1	12.1.1	Kent Güvenlik Sistemi Bakım ve Onarımı	50.000,00	100			50.000,00	100
<b>Performans Hedefleri Maliyetleri Toplamı</b>			<b>50.000,00</b>		<b>0,00</b>		<b>50.000,00</b>	
<b>Genel Yönetim Giderleri</b>								
<b>Diğer İdarelere Transfer Edilecek Kaynaklar Toplamı</b>								
<b>Genel Toplam</b>								

### TOPLAM KAYNAK İHTİYACI

<b>BÜTÇE İÇİ KAYNAK İHTİYACI</b>	3.676.700,00
<b>BÜTÇE DIŞI KAYNAK İHTİYACI</b>	22.804.400,00
<b>TOPLAM KAYNAK İHTİYACI</b>	26.481.100,00

### FAALİYETLERDEN SORUMLU HARCAMA BİRİMLERİNE İLİŞKİN TABLO

<b>İdare Adı</b>	KIRIKKALE İL ÖZEL İDARESİ
------------------	---------------------------

PERFORMANS HEDEFİ	FAALİYETLER	SORUMLU BİRİMLER
2.1- 772 km. asfalt yolun kullanılabilirliğinin sürdürülebilmesi için her yıl 150 km. 2. kat asfalt yapmak	263.7 km II.Kat asfalt yol yapımı	Plan Proje Yatırım ve İnşaat Müdürlüğü
2.2- 669 km stabilize yolun her yıl 50 km. lik kısmını asfalt yapmak	56 km yolun 2013 asfalt programına hazırlamak	Plan Proje Yatırım ve İnşaat Müdürlüğü
2.4- Toplam 1537 km. yol ağının trafik işaret ve levhalarının yapımını plan dönemi içerisinde gerçekleştirmek	495 km köy yolları ağında trafik güvenliğini etkin hale getirme oranı	Plan Proje Yatırım ve İnşaat Müdürlüğü
2.5-669 km stabilize yolu kullanılabilirliğinin sürdürülebilmesini sağlamak amacıyla yol bakımlarını yapmak	74 km stabilize yolun bakım onarımını yapılması oranı	Plan Proje Yatırım ve İnşaat Müdürlüğü
2.7- 772 km. asfalt yolun tamamında kullanılabilirliğini sağlamak amacıyla asfalt, yama ve diğer bakımlarını yapmak	495 km asfalt yolların tamamının bakım ve yama çalışmasını yapmak	Plan Proje Yatırım ve İnşaat Müdürlüğü
2.10-Nüfusu ve suyu yeterli, arazi yapısı uygun olan köylerden her yıl 5 köyün kanalizasyon şebekesi ve fosseptik inşaatlarını tamamlamak	Nüfus, su ve coğrafi konumu uygun olan 15 köyün kanalizasyon tesisinin yapılma oranı	İmar ve Kentsel İyileştirme Müdürlüğü
2.10-Nüfusu ve suyu yeterli, arazi yapısı uygun olan köylerden her yıl 5 köyün kanalizasyon şebekesi ve fosseptik inşaatlarını tamamlamak	6 köy için kanalizasyon projesi hazırlama oranı	İmar ve Kentsel İyileştirme Müdürlüğü
2.16- Mevcut içme suyu tesislerinin kullanılabilirliğinin sürdürülebilmesi için bakım ve onarımlarını yapmak	İçme suyu tesislerinin bakım ve onarımlarının yapılması	İmar ve Kentsel İyileştirme Müdürlüğü

#### FAALİYETLERDEN SORUMLU HARCAMA BİRİMLERİNE İLİŞKİN TABLO

İdare Adı	KIRIKKALE İL ÖZEL İDARESİ
-----------	---------------------------

PERFORMANS HEDEFİ	FAALİYETLER	SORUMLU BİRİMLER
2.15.16-Yenileme ihtiyacı hasıl olan 9 köy içme suyu tesisi için proje çalışmalarını yapmak, 11 köy içme suyu tesisinin yapımını gerçekleştirmek, Mevcut içme suyu tesislerinin kullanılabilirliğinin sürdürülebilmesi için bakım ve onarımlarını yapmak,	33 köy içme suyu tesisini geliştirilmesi	İmar ve Kentsel İyileştirme Müdürlüğü
3.4- İlimizdeki tüm köylerin köy içi yolları yapmak, yağmur suyu tahliyelerini sağlamak, köy içi çevre düzenlemelerini gerçekleştirmek, 5 köyün, köy içi yol ve kaldırımlarını şehir standartlarına uygun hale getirmek (bordür, kaldırım vb.)	18 köyde çevre ve köy içi düzenleme yapılması	Plan Proj Yatırım ve İnşaat Müdürlüğü
3.4- İlimizdeki tüm köylerin köy içi yolları yapmak, yağmur suyu tahliyelerini sağlamak, köy içi çevre düzenlemelerini gerçekleştirmek, 5 köyün, köy içi yol ve kaldırımlarını şehir standartlarına uygun hale getirmek (bordür, kaldırım vb.)	10 köyde örnek köy çalışması (köy içi kilit parke yol, bordür, çevre düzenlemesi) yapılması	Plan Proj Yatırım ve İnşaat Müdürlüğü
3.5-Şehit mezarı bulunan 15 köy mezarlığı düzenlemesinin yapımı	Şehit mezarı bulunan 15 köy mezarlığı düzenlemesinin yapımı	İmar ve Kentsel İyileştirme Müdürlüğü
3.6-İlimizdeki tüm camilerindeki WC. lerin tanzim, düzenleme ve onarımlarını günün şartlarına uygun olarak yapmak,	9 köy camii WC lerinin bakım onarımı	İmar ve Kentsel İyileştirme Müdürlüğü
4.4-İlimiz turizm envanterinin çıkartılması, tarihi eserlerin kazanılmasına ilişkin projelerin hazırlanması ve gerçekleştirilmesi	İlimizin tanıtım ve fuar için materyallerin temini	Plan Proj Yatırım ve İnşaat Müdürlüğü
4.5- İlimizde doğal yaşam alanlarını korumak, insanların faydalanmalarını sağlamak, mesire alanları korumak, korumak ve geliştirmek,	Kıyı kenar çizgisi olamayan alanlardaki tespit işlemleri yapılması	Plan Proje Yatırım ve İnşaat Müdürlüğü

#### FAALİYETLERDEN SORUMLU HARCAMA BİRİMLERİNE İLİŞKİN TABLO

İdare Adı	KIRIKKALE İL ÖZEL İDARESİ
-----------	---------------------------



PERFORMANS HEDEFİ	FAALİYETLER	SORUMLU BİRİMLER
5.3- İlimizdeki 4950 ha sulama kapasitesine sahip Y.Ü.S tesislerinin kullanılabilirliği ve sürdürülebilirliğinin sağlanması için bakım ve onarımlarını yapmak	14 adet YÜS(Yerüstü Sulama Tesisi) etüt çalışmalarının yapılması oranı	Plan Proje Yatırım ve İnşaat Müdürlüğü
5.6-Hayvan yetiştiriciliğinde birim hayvan başına elde edilen verim düzeyinin artırılması	9 adet HİS (Hayvan İçme suyu Göleti) etüt çalışmalarının yapılma oranı	Plan Proje Yatırım ve İnşaat Müdürlüğü
5.6-Hayvan yetiştiriciliğinde birim hayvan başına elde edilen verim düzeyinin artırılması	18 adet HİS(Hayvan İçme suyu Göleti) etüt çalışmalarının yapılması oranı	Plan Proje Yatırım ve İnşaat Müdürlüğü
5.6-Hayvan yetiştiriciliğinde birim hayvan başına elde edilen verim düzeyinin artırılması için gerekli tedbirleri almak, iyi ve doğru uygulama örnekleri yerleştirmek, desteklemek	Arı kovanı alımını gerçekleştirmek	Genel Sekreterlik
5.6-Hayvan yetiştiriciliğinde birim hayvan başına elde edilen verim düzeyinin artırılması için gerekli tedbirleri almak, iyi ve doğru uygulama örnekleri yerleştirmek, desteklemek	Damızlık koç alımını gerçekleştirmek	Genel Sekreterlik
5.6-Hayvan yetiştiriciliğinde birim hayvan başına elde edilen verim düzeyinin artırılması için gerekli tedbirleri almak, iyi ve doğru uygulama örnekleri yerleştirmek, desteklemek	Hayvan Hastalık ve Zararlıları ile Mücadele edilmesi	Genel Sekreterlik
5.7-Bahçe bitkileri yetiştiriciliğinde ilimize uygun verimliliği ve kalitesi kanıtlanmış sertifikalı fidan kullanmak, ilimizin toprak ve iklim yapısı uygun yerlerinde yoğunlaşarak ticari anlam ifade edebilecek seviyeye getirmek, desteklemek, yaygınlaştırmak,	Seracılığın geliştirilmesi için malzeme alımı	Genel Sekreterlik

#### FAALİYETLERDEN SORUMLU HARCAMA BİRİMLERİNE İLİŞKİN TABLO

İdare Adı	KIRIKKALE İL ÖZEL İDARESİ
-----------	---------------------------

PERFORMANS HEDEFİ	FAALİYETLER	SORUMLU BİRİMLER
6.4-Akaryakıt otomasyonu kurulması, Yol süpürge ve mıcır serme makinesi alımı, Levha çakma ve yol şevi ot biçme makinesi alımı, Asfalt tankı ve Vidanjör kanal açma,Personel Hizmeti alımı, Hizmet amaçlı araç kiralama hizmeti alım aparatı alımı.	Akaryakıt otomasyonunun kurulması	Destek Hizmetleri Müdürlüğü
6.4-Akaryakıt otomasyonu kurulması, Yol süpürge ve mıcır serme makinesi alımı, Levha çakma ve yol şevi ot biçme makinesi alımı, Asfalt tankı ve Vidanjör kanal açma,Personel Hizmeti alımı, Hizmet amaçlı araç kiralama hizmeti alım aparatı alımı.	Yol süpürge ve mıcır serme makinesinin alınması	Destek Hizmetleri Müdürlüğü
6.4-Akaryakıt otomasyonu kurulması, Yol süpürge ve mıcır serme makinesi alımı, Levha çakma ve yol şevi ot biçme makinesi alımı, Asfalt tankı ve Vidanjör kanal açma,Personel Hizmeti alımı, Hizmet amaçlı araç kiralama hizmeti alım aparatı alımı.	Levha çakma ve yol şevi ot biçme makinesinin alınması	Destek Hizmetleri Müdürlüğü
6.4-Akaryakıt otomasyonu kurulması, Yol süpürge ve mıcır serme makinesi alımı, Levha çakma ve yol şevi ot biçme makinesi alımı, Asfalt tankı ve Vidanjör kanal açma,Personel Hizmeti alımı, Hizmet amaçlı araç kiralama hizmeti alım aparatı alımı.	Asfalt tankı ve vidanjör kanal açma aparatı	Destek Hizmetleri Müdürlüğü
6.4-Akaryakıt otomasyonu kurulması, Yol süpürge ve mıcır serme makinesi alımı, Levha çakma ve yol şevi ot biçme makinesi alımı, Asfalt tankı ve Vidanjör kanal açma,Personel Hizmeti alımı, Hizmet amaçlı araç kiralama hizmeti alım aparatı alımı.	Personel Hizmeti alımı	Destek Hizmetleri Müdürlüğü
6.4-Akaryakıt otomasyonu kurulması, Yol süpürge ve mıcır serme makinesi alımı, Levha çakma ve yol şevi ot biçme makinesi alımı, Asfalt tankı ve Vidanjör kanal açma,Personel Hizmeti alımı, Hizmet amaçlı araç kiralama hizmeti alım aparatı alımı.	Hizmet amaçlı araç kiralama	Destek Hizmetleri Müdürlüğü

#### FAALİYETLERDEN SORUMLU HARCAMA BİRİMLERİNE İLİŞKİN TABLO

İdare Adı	KIRIKKALE İL ÖZEL İDARESİ
-----------	---------------------------

PERFORMANS HEDEFİ	FAALİYETLER	SORUMLU BİRİMLER
6.7- İlimiz özel İdaresi mülkiyetindeki taşınmazların deprem güçlendirme, yalıtım ve onarım iş ve işlemlerini tamamlayarak bina güvenlik ve verimliliklerini tamamlamak	İl Özel İdaresi mülkiyetindeki binaların (2 lojman, 2 hizmet binası, 5 kaymakam evi) deprem güçlendirme yapımlarının ve ihtiyaç olan binaların ısı yalıtım yapımlarının gerçekleştirilmesi	İmar ve Kentsel İyileştirme Müdürlüğü
8.8-İlköğretim için kullanılan kaynakların etkili, verimli bir şekilde kullanılması amacıyla, İl Özel İdare bütçesinden ayrılan %20 pay ile ödenek dahilinde okul yapmak,	1 adet İlköğretim Okulu Yapımı	Genel Sekreterlik
8.8-İlköğretim için kullanılan kaynakların etkili, verimli bir şekilde kullanılması amacıyla, İl Özel İdare bütçesinden ayrılan %20 pay ile ödenek dahilinde okul yapmak,	1 adet Ana Okulu Yapımı	Genel Sekreterlik
8.13 İlimizdeki ilköğretim ve ortaöğretim öğrencilerinin kişisel gelişimlerini desteklemek amacıyla, kültürel, sanatsal ve sportif faaliyetlere aktif katılımı sağlamak, arttırmak, okul aile birlikleri ve sivil toplum kuruluşları ile iş birliği imkanlarını yaratmak,	Yöresel Halk Oyunlarının geliştirilmesi için malzeme temini	Genel Sekreterlik
8.13 İlimizdeki ilköğretim ve ortaöğretim öğrencilerinin kişisel gelişimlerini desteklemek amacıyla, kültürel, sanatsal ve sportif faaliyetlere aktif katılımı sağlamak, arttırmak, okul aile birlikleri ve sivil toplum kuruluşları ile iş birliği imkanlarını yaratmak,	Halk Oyunları Müzik CD si hazırlanması	Genel Sekreterlik
8.13 İlimizdeki ilköğretim ve ortaöğretim öğrencilerinin kişisel gelişimlerini desteklemek amacıyla, kültürel, sanatsal ve sportif faaliyetlere aktif katılımı sağlamak, arttırmak, okul aile birlikleri ve sivil toplum kuruluşları ile iş birliği imkanlarını yaratmak,	Halk Eğitim kursları için malzeme alımı	Genel Sekreterlik

#### FAALİYETLERDEN SORUMLU HARCAMA BİRİMLERİNE İLİŞKİN TABLO

İdare Adı	KIRIKKALE İL ÖZEL İDARESİ
-----------	---------------------------

PERFORMANS HEDEFİ	FAALİYETLER	SORUMLU BİRİMLER
8.13 İlimizdeki ilköğretim ve ortaöğretim öğrencilerinin kişisel gelişimlerini desteklemek amacıyla, kültürel, sanatsal ve sportif faaliyetlere aktif katılımı sağlamak, arttırmak, okul aile birlikleri ve sivil toplum kuruluşları ile iş birliği imkanlarını yaratmak,	Özel İdare Bilim Sanat Merkezi faaliyetleri için malzeme alımı	Genel Sekreterlik
9.2-İlimiz genç nüfusunun yaygınlaşan şiddet ve zararlı alışkanlıklarından uzak durmalarını temin, gençlik merkezinde sportif, sosyal ve kültürel faaliyetlere aktif katılımını arttırmak, ihtiyaç duyulan malzeme ihtiyaçlarını karşılamak	Gençlik Spor faaliyetleri için spor malzemesi alımı	Genel Sekreterlik
10.6-Korunmaya muhtaç; çocuk, kadın, yaşlı ve özürli kişilere hizmet ulaşması amacıyla bina yapım, onarım, tesisat, araç ve personel ihtiyaçlarının sağlanması amacıyla gerekli çalışmaları yapmak	Sosyal Hizmetlerde barındırılan çocuklar için konut kiralınması (Çocuk Evi)	Genel Sekreterlik
10.6-Korunmaya muhtaç; çocuk, kadın, yaşlı ve özürli kişilere hizmet ulaşması amacıyla bina yapım, onarım, tesisat, araç ve personel ihtiyaçlarının sağlanması amacıyla gerekli çalışmaları yapmak	Sosyal Hizmet araştırma ve hizmetleri için binek/pikap araç temin edilmesi	Genel Sekreterlik
12.1-İl Merkezinde kurulu bulunan kent güvenlik sistemi MOBESE kapsama alanını bütçe imkanları doğrultusunda geliştirmek ve ilçe merkezlerine de kurulumunu sağlamak ve ihtiyaç duyulan teçhizat desteğini sağlamak	Kent Güvenlik Sistemi Bakım ve Onarımı	Genel Sekreterlik

#### 2011 YILI GELİRLERİN EKONOMİK SINIFLARA GÖRE DAĞILIMI

KODLAR	Ekonomik Sınıf	Bütçe Ödeneği	31.12.2011
01.2.9.51	Bina Vergisi		3.075,90
01.2.9.52	Arsa Vergisi		21.065,46
01.2.9.53	Arazi Vergisi		3.060,46
01.2.9.54	Çevre Temizlik Vergisi		2.730,81
01.6.9.54	İşyeri Açma İzni Harcı		
01.6.9.99	Diğer harçlar	20.000,00	31.009,70

01.9.9.99	Başka Yerde Sınıflandırmayan Diğer Vergiler	15.000,00	14,96
03.1.1.01	Şartname,basılı Evrak, form vs.		
03,1.2.03	Avukatlık Vekalet Ücreti		
03.1.2.06	Laboratuar ve Deney Analiz Gelirleri	20.000,00	
03.1.2.58	Su Hizmetlerine İlişkin Gelirler		
03.1.2.99	Diğer Hizmet Gelirleri		99.103,23
03.6.1.01	Lojman Kira Gelirleri	120.000,00	525.516,16
03.6.1.99	Diğer Taşınmaz Kira Gelirleri	700.000,00	17.791,57
03.6.2.01	Taşınır Kira Gelirleri	8.000,00	28.650,11
03.6.1.99	Diğer Gayrimenkul Kira gelirleri		
03.9.9.99	Diğer Çeşitli Teşebbüs ve Mülkiyet Gelirleri	60.000,00	
05.1.9.01	Kişilerden Alacak Faizleri		8.010,27
05.1.9.03	Mevduat Faizleri	900.000,00	1.319.417,04
05.1.9.99	Diğer Faizler		
05.2.2.51	Merkezi İdare Vergi Gelirlerinden Alın.	10.187.000,00	11.674.886,28
05.2.4.99	Diğer Harcamalara Katılma Payı		75.141,70
05.2.8.51	Maden Kanunu gereğince Alınan Pay	200.000,00	
05.2.8.99	Mahalli İdareler Ait Diğer Paylar		
05.2.9.01	Tedavi Katılım Payları		
05.2.9.99	Diğer Paylar		7.688,99
05.3.2.99	Diğer İdari Para Cezaları		
05.3.4.01	Vergi ve Diğer Amme Alacakları Gecikme Zamları		21.435,36
05.3.9.99	Yukarıda Tanımlanmayan Diğer Para Cezaları		6.310,92
05.9.1.01	İrad Kaydedilecek Nakdi Teminatlar		9.375,93
05.9.1.06	Kişilerden Alacaklar		
05.9.1.99	Yukarıda Tanımlanmayan Diğer Çeşitli Gelirler	70.000,00	
06.1.3.01	Diğer Bina Satış Gelirleri	1.500.000,00	
06.1.4.01	Arazi Satışı	2.100.000,00	
06.1.5.01	Arsa Satışı	2.100.000,00	
	<b>TOPLAM</b>	<b>18.000.000,00</b>	<b>13.854.284,85</b>

T.C.  
KIRIKKALE İL ÖZEL İDARESİ  
İL GENEL MECLİSİ

TOPLANTI YILI : 2011  
3. DÖNEMİN 11. TOPLANTISININ 19. BİRLEŞİMİ 1. OTURUMU  
TOPLANTI TARİHİ VE SAATİ : 29.11.2011 – 11.30  
KARAR NO : 206  
İL GENEL MECLİSİ BAŞKANI : Mehmet SAYGILI  
KATİP ÜYELER : Haydar BOZDEMİR – Mustafa AYDEMİR

**K A R A R**

İL Özel İdaresi Mali Hizmetler Müdürlüğü 25.10.2011 tarih ve 4465 sayılı yazılılarıyla; 5302 Sayılı İl Özel İdaresi Kanununun 31. Maddesi, 5018 Sayılı Kamu Mali Yönetimi ve Kontrol Kanununun 9. Maddesi (Ek fıkra 2472008-5793/30 md.) gereğince 2012 Yılı İl Özel İdaresi Performans Planının İl Genel Meclisinde görüşülerek karara bağlanmasını istemiştir. Talep İl Genel Meclisinin 01.11.2011 tarihli toplantısında incelenip değerlendirilmek üzere Plan ve Bütçe Komisyonuna havale edilmiş, Komisyon 5302 Sayılı İl Özel İdaresi Kanununun 16. Maddesi ve İl Genel Meclisi Çalışma Yönetmeliğinin 20. Maddesi kapsamında çalışmalarını tamamlayarak hazırlamış olduğu raporu İl Genel Meclisine sunmuştur. Daha sonra konuyla ilgili yapılan görüş ve açıklamaların ardından komisyon raporu doğrultusunda oylamaya geçildi.

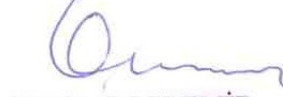
Yapılan işari oylamada; İl Özel İdaresi Stratejik Planı, araç, gereç, alet ve ekipmanı, bütçe imkanları ve personel durumu doğrultusunda hazırlanan, öncelikli hizmetlerin ön plana çıkarıldığı, yıllık amaç ve hedeflerin belirlendiği 2012 Yılı Performans Planının kabulüne, acil ve olağanüstü durumlar dışında İl Genel Meclisinin bilgisi haricinde plan dışına çıkılmamasına “5302 Sayılı İl Özel İdare Yasasının 31.Maddesine göre” mevcudun oybirliğiyle karar verildi.

İL GENEL MECLİSİ BAŞKANI




Mehmet SAYGILI  
İL Genel Meclisi Üyesi

KATİP ÜYE



Haydar BOZDEMİR  
İL Genel Meclisi Üyesi

KATİP ÜYE



Mustafa AYDEMİR  
İL Genel Meclisi Üyesi

Karar Tarihi ve No : 29.11.2011 – 206

Teslim Tarihi ve No : 02.12.2011 - 32959

Teslim Alan : F. Fakir... K. A. B. A. V.

İmzası : S. H. B. D. M. İ. R.

