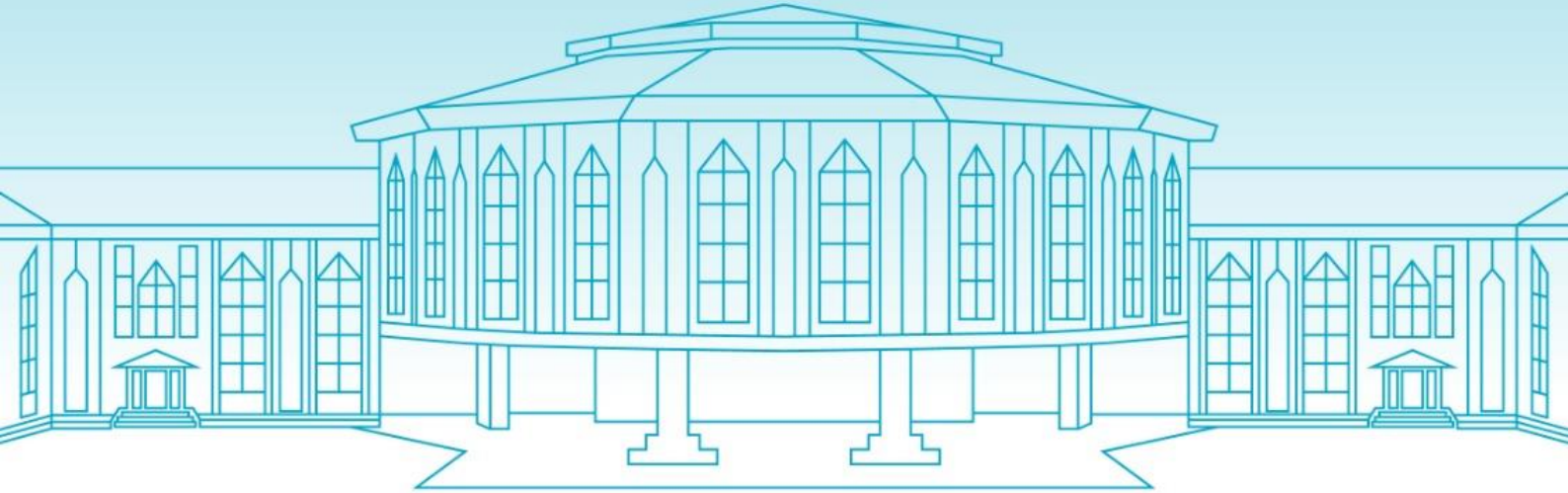




BİTLİS EREN ÜNİVERSİTESİ PERFORMANS PROGRAMI

2023



Strateji Geliştirme Daire Başkanlığı



İÇİNDEKİLER

ÜST YÖNETİCİ SUNUMU.....	V
I. GENEL BİLGİLER.....	1
A. YETKİ, GÖREV VE SORUMLULUKLAR.....	1
B. TEŞKİLAT YAPISI	2
1. Fakülteler.....	2
2. Enstitüler	2
3. Yüksekokullar	2
4. Meslek Yüksekokulları.....	3
5. Uygulama ve Araştırma Merkezleri	3
6. İdari Birimler.....	4
C. FİZİKSEL KAYNAKLAR	6
1. Fiziksel Yapı	6
2. Bilgi Teknolojileri ve Teknolojik Kaynaklar.	8
D. İNSAN KAYNAKLARI ANALİZİ.....	11
1. Akademik Personel.....	11
2. İdari Personel.....	12
3. Öğrenci Analizi	13
II. PERFORMANS BİLGİLERİ.....	14
A. TEMEL POLİTİKA VE ÖNCELİKLER.....	14
B. AMAÇ VE HEDEFLER	15
C. İDARE PERFORMANS BİLGİSİ.....	18
D. İDARENİN TOPLAM KAYNAK İHTİYACI	46
E. DİĞER HUSUSLAR	49

ÜST YÖNETİCİ SUNUMU

21. yüzyılın çağdaş üniversitesini oluşturmak gayreti içerisindeki üniversitemizin, eğitsel, sosyal ve ekonomik açıdan toplumda taşıdığı rol gün geçtikçe artmaktadır.

Üniversitemiz çalışanlarının bilim ve eğitim alanındaki gelişmeleri takip etmek ve bu gelişmeleri süreklilik arz edecek biçimde

uygulamak, kurum için hayati önem taşımaktadır. Bu yolla, Bitlis Eren Üniversitesi "BİR BİLİM MERKEZİ" olma hedefine en hızlı şekilde ulaşacak, güçlenerek gelişecek ve Türkiye'nin aydınlık yarınlarını oluşturma mücadelesinde ışık olmaya devam edecektir. Üniversitemiz çalışanlarının bu anlayış içerisinde gerçekleştirecekleri eğitim öğretim, bilimsel araştırma ve yayın faaliyetleri sürekli ilerleme ve gelişme kaydederek etkisini daha da artıracığına olan inancım tamdır.

Kamu mali yönetimi alanında gerçekleştirilen reformların yasal çerçevesini oluşturan 5018 sayılı Kamu Mali Yönetimi ve Kontrol Kanunu ile kamu kaynaklarının etkili, ekonomik ve verimli kullanımı hedeflenmiştir. Mali saydamlık ve hesap verilebilirlik ilkelerinin ön plana çıkmasıyla birlikte, yetki ve sorumluluk dağıtımı ile kaynakların yerinden yönetimini temel alan mali yönetim ve performans esaslı bütçeleme anlayışının kabul edilmesi önemli bir gelişmedir. Bu anlayışın idari ve akademik alanda yapılacak stratejik plan ile bütünleştirilmesi üniversitelerimizin gerçek önceliklerinin ortaya çıkması adına önemli bir aşama olmuştur. Üniversitemiz 2023 – 2027 Stratejik Planında yer verilen amaç ve hedeflerimizden yıllık programa alınanlar ve bunlara ayrılan bütçe durumunu kapsayan 2023 Yılı Performans Programı hazırlanmış bulunmaktadır.

2023 Yılı Performans Programının hazırlanmasında emeği geçen tüm Kurum çalışanlarımıza teşekkür ederim. Saygılarımla bilgilerinize sunarım.

Prof. Dr. Necmettin ELMASTAŞ

Rektör

I. GENEL BİLGİLER

A. YETKİ, GÖREV VE SORUMLULUKLAR

T.C. Anayasası'nın 130. ve 131. Maddeleri yükseköğretim ile ilgilidir. Türkiye'de yükseköğretim esas olarak 2547 Sayılı Yükseköğretim Kanunu ile düzenlenmektedir.

Yükseköğretim Kanunu'nun amacı; yükseköğretimle ilgili amaç ve ilkeleri belirlemek ve bütün yükseköğretim kurumlarının ve üst kuruluşlarının teşkilatlanma, işleyiş, görev, yetki ve sorumlulukları ile eğitim-öğretim, araştırma, yayım, öğretim elemanları, öğrenciler ve diğer personel ile ilgili esasları bir bütünlük içinde düzenlemektir.

2547 sayılı Yükseköğretim Kanunu'nun 12. maddesinde belirtilen Yükseköğretim Kurumlarının görevleri aşağıda sıralanmıştır:

1. Çağdaş uygarlık ve eğitim-öğretim esaslarına dayanan bir düzen içinde, toplumun ihtiyaçları ve kalkınma planları ilke ve hedeflerine uygun eğitim-öğretim, bilimsel araştırma, yayım ve danışmanlık yapmak,
2. Kendi ihtisas gücü ve maddi kaynaklarını rasyonel, verimli ve ekonomik şekilde kullanarak, milli eğitim politikası ve Yükseköğretim Kurulu tarafından yapılan plan ve programlar doğrultusunda, ülkenin ihtiyacı olan dallarda ve sayıda insan gücü yetiştirmek,
3. Türk toplumunun yaşam düzeyini yükseltici ve kamuoyunu aydınlatıcı bilim verilerini söz, yazı ve diğer araçlarla yaymak,
4. Örgün, yaygın, sürekli ve açık eğitim yoluyla toplumun özellikle sanayileşme ve tarımda modernleşme alanlarında eğitilmesini sağlamak,
5. Ülkenin bilimsel, kültürel, sosyal ve ekonomik yönlerden ilerlemesini ve gelişmesini ilgilendiren sorunlarını, diğer kuruluşlarla işbirliği yaparak, kamu kuruluşlarına önerilerde bulunmak suretiyle öğretim ve araştırma konusu yapmak, sonuçlarını toplumun yararına sunmak ve kamu kuruluşlarınca istenecek inceleme ve araştırmaları sonuçlandırarak düşüncelerini ve önerilerini bildirmek,
6. Eğitim-öğretim ve seferberliği içinde, örgün, yaygın, sürekli ve açık eğitim hizmetini üstlenen kurumlara katkıda bulunacak önlemleri almak,
7. Yörelerindeki tarım ve sanayinin gelişmesine ve ihtiyaçlarına uygun meslek elemanlarının yetişmesine ve bilgilerinin gelişmesine katkıda bulunmak, sanayi, tarım ve sağlık hizmetleri ile diğer hizmetlerde modernleşmeyi, üretimde artışı sağlayacak çalışma ve programlar yapmak, uygulamak ve yapılanlara katılmak, bununla ilgili kurumlarla işbirliği yapmak ve çevre sorunlarına çözüm getirici önerilerde bulunmak,
8. Eğitim teknolojisini üretmek, geliştirmek, kullanmak, yaygınlaştırmak,
9. Yükseköğretimin uygulamalı yapılmasına ait eğitim-öğretim esaslarını geliştirmek, döner sermaye işletmelerini kurmak, verimli çalıştırmak ve bu faaliyetlerin geliştirilmesine ilişkin gerekli düzenlemeleri yapmaktır.

B. TEŞKİLAT YAPISI

Bitlis Eren Üniversitesi 29.05.2007 tarih ve 26536 sayılı Resmi Gazete’de yayımlanarak yürürlüğe giren 5662 sayılı Kanun ile kurulmuştur. Üniversitenin akademik ve idari örgütlenmesini kapsayan ve her bir birimin görev, yetki ve sorumluluklarını belirleyen yönetim modeli, 657 sayılı Devlet Memurları Kanunu ile 2547 sayılı Yükseköğretim Kanunu ve Üniversitelerde Akademik Teşkilat Yönetmeliği’nden oluşan mevzuat temelinde oluşturulmuştur. En yüksek karar verme organı, Üniversite Senatosu’dur. Üniversite Senatosu, 2547 sayılı Kanunun 14’üncü maddesinde belirtilen görevleri yerine getirmektedir.

Üniversitenin ikinci üst düzey karar organı Üniversite Yönetim Kurulu’dur. Üniversite Yönetim Kurulu 2547 sayılı Kanunun 15’inci maddesinde belirtilen görevleri yerine getirmektedir.

Üniversitenin yönetim ve idari yapısı rektör, rektör yardımcıları, genel sekreter, senato, yönetim kurulu, fakülteler, enstitüler, yüksekokullar, meslek yüksekokulları, koordinatörlükler, daire başkanlıkları, araştırma merkezlerinden oluşmuştur.

1. Fakülteler

Kendi alanlarında yüksek (lisans) düzeyde eğitim-öğretim, bilimsel araştırma ve yayın yapan akademik birimlerdir. Üniversitemize bağlı 5 fakülte bulunmaktadır.

- Fen Edebiyat Fakültesi
- Mühendislik - Mimarlık Fakültesi
- İktisadi ve İdari Bilimler Fakültesi
- İslami İlimler Fakültesi
- Sağlık Bilimleri Fakültesi
- Güzel Sanatlar Fakültesi

2. Enstitüler

Kendi alanlarında birden fazla benzer ve ilgili bilim dallarında lisansüstü düzeyde eğitim-öğretim, bilimsel araştırma ve yayın yapan akademik birimdir. Üniversitemize bağlı 1 enstitü bulunmaktadır.

- Lisansüstü Eğitim Enstitüsü

3. Yüksekokullar

Kendi alanlarında belirli bir mesleğe yönelik eğitim-öğretime ağırlık veren ve (lisans düzeyinde) eğitim-öğretim, bilimsel araştırma ve yayın yapan akademik birimlerdir. Üniversitemize bağlı 3 yüksekokul bulunmaktadır.

- Beden Eğitimi Spor Yüksekokulu
- Kanık Uygulamalı Bilimler Yüksekokulu

4. Meslek Yüksekokulları

Kendi alanlarında belirli bir mesleğe yönelik eğitim-öğretime ağırlık veren ve (ön lisans düzeyinde) eğitim-öğretim, bilimsel araştırma ve yayın yapan akademik birimlerdir. Üniversitemize bağlı 9 meslek yüksekokulu bulunmaktadır.

- Adilcevaz Meslek Yüksekokulu
- Ahlat Meslek Yüksekokulu
- Hizan Meslek Yüksekokulu
- Sağlık Hizmetleri Meslek Yüksekokulu
- Teknik Bilimler Meslek Yüksekokulu
- Sosyal Bilimler Meslek Yüksekokulu
- Tatvan Meslek Yüksekokulu
- Güroymak Meslek Yüksekokulu
- OSB Meslek Yüksekokulu

5. Uygulama ve Araştırma Merkezleri

Üniversitede eğitim-öğretimin desteklenmesi amacıyla çeşitli alanların uygulama ihtiyacı ve bazı meslek dallarının hazırlık ve destek faaliyetleri için eğitim-öğretim, uygulama ve araştırmaların sürdürüldüğü 16 uygulama ve araştırma merkezi kurulmuştur. Bunlar;

- Ahlat Kubbetül İslam Uygulama ve Araştırma Merkezi
- Bilim ve Teknoloji Uygulama ve Araştırma Merkezi
- Bitlis ve Yöresi Ceviz Uygulama ve Araştırma Merkezi
- Bitlis ve Yöresi Tarih ve Kültür Uygulama ve Araştırma Merkezi
- Çevre Sorunları Uygulama ve Araştırma Merkezi
- Kadın ve Genç Girişimcileri Destekleme Eğitim, Uygulama ve Araştırma Merkezi
- Nüfus ve Göç Uygulama ve Araştırma Merkezi
- Pomza ve Perlit Uygulama ve Araştırma Merkezi
- Selçuklu Araştırmaları Uygulama ve Araştırma Merkezi
- Sürekli Eğitim Uygulama ve Araştırma Merkezi
- Uzaktan Eğitim Uygulama ve Araştırma Merkezi
- Dil Eğitimi Uygulama ve Araştırma Merkezi
- Kariyer Uygulama ve Araştırma Merkezi
- Sosyal ve Kültürel Çalışmalar Uygulama ve Araştırma Merkezi
- Prof. Dr. Fuat SEZGİN İslam Bilim Tarihi Uygulama ve Araştırma Merkezi
- TÖMER – Türkçe Uygulama ve Araştırma Merkezi

6. İdari Birimler

Üniversitelerde idari teşkilat yapısı 124 Sayılı KHK ile düzenlenmiştir. Üniversitemizin idari teşkilat yapısı da bu mevzuata uygun olarak oluşturulmuştur.

Genel Sekreterlik; Genel Sekreterlik, bir genel sekreter ile bir genel sekreter yardımcısından ve bağlı birimlerden oluşmaktadır.

a) Daire Başkanlıkları; Üniversitemizde 8 adet daire başkanlığı bulunmaktadır. Bunlar;

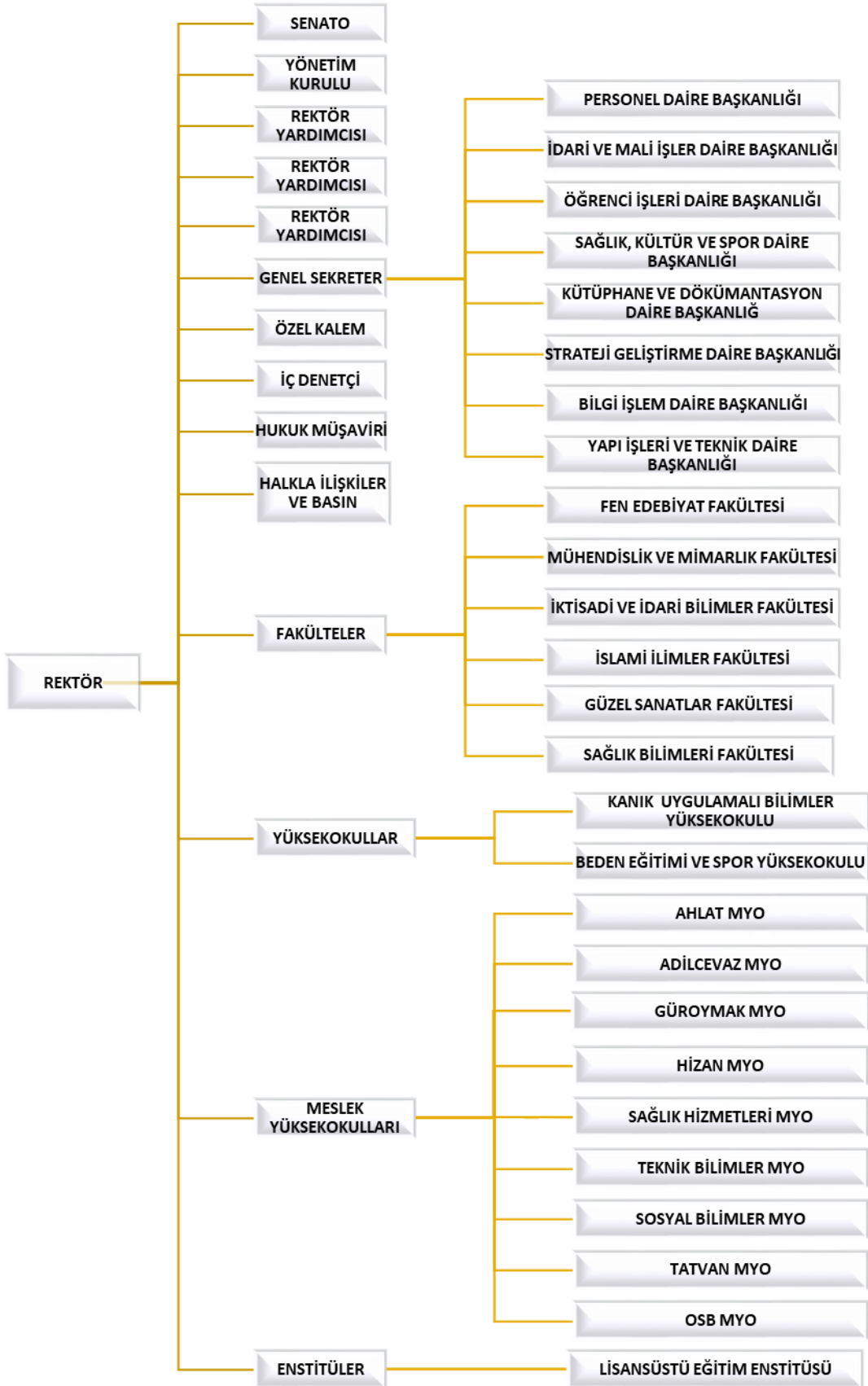
- Strateji Geliştirme Daire Başkanlığı,
- Bilgi İşlem Daire Başkanlığı,
- İdari ve Mali İşler Daire Başkanlığı,
- Kütüphane ve Dokümantasyon Daire Başkanlığı,
- Öğrenci İşleri Daire Başkanlığı,
- Personel Daire Başkanlığı,
- Sağlık Kültür ve Spor Daire Başkanlığı
- Yapı İşleri Teknik Daire Başkanlığı

b) Hukuk Müşavirliği; Üniversitemizin adli makamlarda temsili ile hukuki işlemlerde danışmanlık hizmetlerini yürütmektedir.

c) Müdürlükler; Döner Sermaye İşletme Müdürlüğü ve Basın Yayın ve Halkla İlişkiler Müdürlüğü olmak üzere iki müdürlük bulunmaktadır.

Üniversitemizin organizasyon yapısı aşağıdaki şekilde gibidir.

Örgüt Yapısı



C. FİZİKSEL KAYNAKLAR**1. Fiziksel Yapı**

Üniversitemizin mülkiyetinde veya tahsisli toplam 2.514.082,00 m² arazi bulunmaktadır. Bu arazilerin yerleşke alanına göre dağılımı Tablo-1' de gösterilmiştir.

Tablo 1: Yerleşke Alanları		
S. No	Yerleşkeler	Toplam Açık Alan (m ²)
1	Merkez Rahva Yerleşkesi	2.356.702
2	Hüsrev Paşa Yerleşkesi	18.943
3	Ahlat Yerleşkesi	27.074
4	Adilcevaz Yerleşkesi	81.600
5	Tatvan Yerleşkesi	26.563
6	Güroymak Yerleşkesi	3.200
Genel Toplam		2.514.082

Üniversitemiz Tablo-1 de belirtilen araziler üzerinde kendi mülkü veya tahsisli toplam 217.300 m² kapalı mekânda hizmet vermeye devam etmektedir. Üniversitemize ait kapalı taşınmaz alanların dağılımı Tablo-2 de gösterilmiştir.

Tablo 2: Bitlis Eren Üniversitesi Kapalı ve Taşınmaz Alanlarının Dağılımı (m ²)					
Bina Adı	Eğitim	Kültür	Spor	Diğer (Depo, Tesis, İdari)	Toplam
1- RAHVA YERLEŞKESİ					
Fen Edebiyat Fakültesi	11.165				11.165
İktisadi İdari Bilimler Fakültesi	9.253				9.253
Mühendislik-Mimarlık Fakültesi	10.723				10.723
Beden Eğitimi ve Spor Yüksek Okulu	10.656				10.656
YO/MYO Kompleks Binası	24.650				24.650
Enstitü Binası	2.765				2.765
Merkezi Derslikler	23.330				23.330
Kreş	1.641				1.641
Merkezi Kütüphane		3.709			3.709
Oditoryum Bloğu		3.008			3.008
El-Aman Hanı (Kiralama)		4.053			4.053
Atletizm Pisti ve Futbol Sahası			7140		7.140
Kapalı Halı Saha			936		936
Spor Hazırlık Binası			157		157
Kapalı Spor Salonu			4.176		4.176
Rektörlük Hizmet Binası				8.039	8.039
İleri Araştırma Laboratuvarı				2.620	2.620
Merkezi Yemekhane ve Kafeterya				13.581	13.581
Misafirhane				4.367	4.367
Cami				1.475	1.475
Rektör Lojmanı				583	583
Personel Lojmanı (10 Blok)				29.416	29.416
Yeraltı Otoparkı				5.834	5.834
Enerji Nakil Hattı ve Trafo Binası				150	150
Araç Park ve Bakım Hangarı				5.522	5.522

2- HÜSREVPAŞA YERLEŞKESİ					
Teknik Bilimler MYO	2.773				2.773
Sosyal Bilimler MYO	3.843				3.843
Dil Merkezi	897				897
Prefabrik Atölye				180	180
3- ADİLCEVAZ YERLEŞKESİ					
Adilceviz MYO	3.762				3.762
Adilceviz MYO Spor Tesisi			1.898		1.898
4- AHLAT YERLEŞKESİ					
Ahlat MYO	2.841				2.841
Kanık Uygulamalı Bilimler Y.O.	2.180				2.180
5- GÜROYMAK YERLEŞKESİ					
Güroymak MYO	2.659				2.659
6- TATVAN YERLEŞKESİ					
Tatvan MYO Binası	6.134				6.134
Tatvan MYO Ek Binası	1.184				1.184
TOPLAM	120.456	10.770	14.307	71.767	217.300

Üniversitemizin toplam 183 adet lojman bulunmakta olup personelin kullanımına sunulmaktadır.

Üniversitemiz envanterine kayıtlı 29 adet araç bulunmaktadır. Üniversitemizin mevcut taşıt araçları cinsine göre Tablo-3'de gösterilmiştir.

Tablo 3: Taşıtlar Sayıları			
Taşıtlar Cinsi	Kuruma Ait Taşıtlar	Hizmet Alımı Yoluyla Edinilmiş Taşıtlar	Toplam
Minibüs- Otobüs	6	-	6
Kamyonet- Kamyon	5	-	5
Binek Otomobil	10	-	10
Diğer	8	-	8
Toplam	29	-	29

Tablo 4: Eğitim Alanları ve Derslikler					
Eğitim Alanı	Amfi	Sınıf	Bilgisayar Laboratuvarı	Diğer Laboratuvar	Toplam
0-50 Kişilik	3	154	15	34	206
51-75 Kişilik	-	24	1	-	25
76-100 Kişilik	2	15	-	-	17
TOPLAM	5	193	16	34	248

Tablo 5: Toplantı ve Konferans Salonları					
	Kapasitesi 0-50	Kapasitesi 51-100	Kapasitesi 101-150	Kapasitesi 151-250	Kapasitesi 251-Üzeri
Toplantı Salonu	16	1	-	-	-
Konferans Salonu	2	-	1	3	1
TOPLAM	18	1	1	3	1

2. Bilgi Teknolojileri ve Teknolojik Kaynaklar.

Bilişim teknolojileri sürekli bir değişim ve yenilenme halindedir. Bu yüzden de bilişim teknolojileri gerek insan kaynaklarına gerekse altyapıya sürekli yatırım yapılması gereken bir alandır.

Üniversitemiz, bilişim teknolojisi alanında kullanılan araçların güncel tutulmasını sağlamakta, yeni teknoloji ve yöntemleri takip etmekte, ihtiyaçlar doğrultusunda yeni araçların teminini sağlamaktadır.

Üniversitemizde bilişim alanında verilen hizmetler, “Yazılım ve Veri Tabanı”, “Sunucu Sistemleri”, “Network-Ağ Hizmetleri”, “Kullanıcı Destek Hizmetleri”, “Web Sitesi Hizmetleri” ana başlıklarında yürütülmektedir.

Rahva (merkez) ve diğer yerleşkelerimize internet ULAKNET altyapısı ile ulaştırılmaktadır. ULAKNET tarafından üniversitemiz merkez ve taşra birimlerine sağlanan internet bağlantı hızları aşağıdaki tabloda belirtildiği gibidir.

YERLEŞKE ADI	BAĞLANTI TÜRÜ	HIZI
Rahva Merkez	Metro Ethernet	700 Mbp/s
Hüsrevpaşa	Metro Ethernet	80 Mbp/s
Adilcevaz	Metro Ethernet	60 Mbp/s
Ahlat	Metro Ethernet	60 Mbp/s
Güroymak	Metro Ethernet	40 Mbp/s
Tatvan	Metro Ethernet	60 Mbp/s

Merkez yerleşkemizde birimler arası bağlantılar yukarıdaki tabloda belirtilen hızlarda olup, tüm bağlantılarımız Metro Ethernet Teknolojisi ile yapılmaktadır.

Üniversitemizin mevcut bilgi teknolojilerine ilişkin kaynakları Tablo-7 ve 8’de gösterilmiştir. Bilgi teknolojilerinin hızla gelişmesi, Üniversitemizin hızlı büyümesi, eğitim öğretimde ve idari işlerde bilgi teknolojilerinin daha yoğun kullanılması bilgi teknolojilerine ilişkin ihtiyacı her geçen gün daha çok arttırmaktadır.

YAZILIM ADI	KULLANIM AMACI
Adobe CS4	Tasarım
MS Exchange	Mail Sunucu
SQL	Veri Tabanı Sunucu

Visual Basic	Yazılım Geliştirme
Matlab	Mühendislik eğitimi/Akademik Birimler/Öğrenciler
Visual Studio	Mühendislik eğitimi/Akademik Birimler/Öğrenciler
AutoCad	Mühendislik eğitimi/Akademik Birimler/Öğrenciler
Gaussan	Mühendislik eğitimi/Akademik Birimler/Öğrenciler
SQL Server	Mühendislik eğitimi/Akademik Birimler/Öğrenciler
NetCad	Mühendislik eğitimi/Akademik Birimler/Öğrenciler
Probina	Mühendislik eğitimi/Akademik Birimler/Öğrenciler
EBYS	CBK Soft Elektronik Belge Yönetim Sistemi Yazılımı
Oska Yazılım	Maliyet, Yaklaşık Maliyet, Hak Ediş Hesaplama Yazılımı
Sürekli İşçi Yazılımı	Sürekli işçi (4/D) Maaş, Bordro, Toplu İş Sözleşmesi İle Özlük Yazılımı
OBS ve Ek Ders Otomasyonu	Proliz, Ek Ders ve Öğrenci İşleri Otomasyonu
BAP (Talent Soft)	Bilimsel Araştırma Projeleri Otomasyonu
Spam Titan (AntiSpam)	Mail sunucu spam mail tespit uygulaması
Microsoft Yazılımları	Kişisel bilgisayarlarda kullanılan MS Windows 7/8/10, MS Office, sunucularda kullanılan MS Windows sunucu yazılımları (Server 2012, 2019 vs.)
MCAFFE (Antivirüs Yazılımı)	Kurum kişisel bilgisayarlarında kullanılan antivirüs yazılımı
Symanthec	Sunucu sistemlerinde kullanılan virüs koruma yazılımı
Perculus (UESS)	Uzaktan eğitim Sistemi Yazılımı
Netiket	Personel DB. Özlük işleri web otomasyonu
SSL (Secure Sockets Layer)	Kurumsal web sitesi Güvenlik Sertifika hizmeti (Comodo Yazılım)
VMWARE	Sunucu sistemleri Sanallaştırma Yazılımı
MileStone Yazılımı	Video Kayıt Yönetim Sistemi
EBYS Mobil	Mobil Elektronik Belge Yönetim Sistemi

Tablo 8: Bilgisayar Sayıları

CİNSİ	İDARI/EĞİTİM AMAÇLI
Masaüstü Bilgisayar	1.480
Dizüstü Bilgisayar	163
Tablet	55
TOPLAM	1.698

Tablo 9: Diğer Teknolojik Kaynakların Sayıları

CİNSİ	İDARI/EĞİTİM AMAÇLI
Projeksiyon	247
Tepegöz	2
Barkod Okuyucu	7

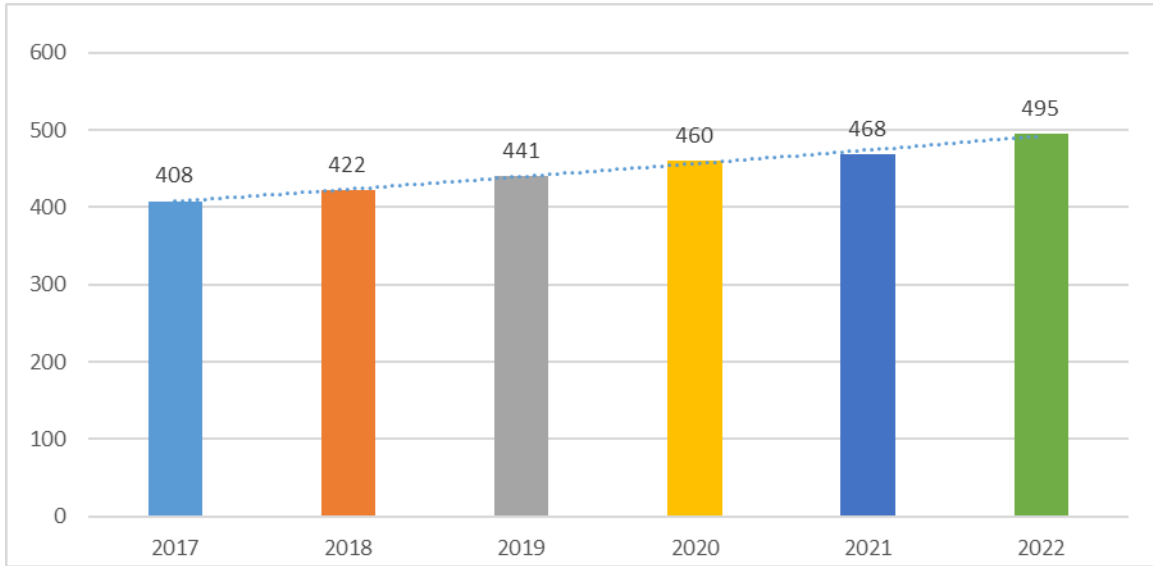
Baskı Makinesi	4
Optik Okuyucu	1
Yazıcı	235
Fotokopi Makinesi	47
Faks	14
Fotoğraf Makinesi	20
Kameralar	314
Televizyonlar	98
Klima	64
Telefonlar	1.124
Tarayıcılar	30
Barkot yazıcı	3
Ses Sistemi	5
Ses kayı Cihazı	2
Mikroskoplar	85
Teleskop	1
Server	41
Omurga Switch	2
Kenar Switch	201
Harici Disk	14
Gigabit Switch	12
Firewall	1
Wireless Router	3

D. İNSAN KAYNAKLARI ANALİZİ

1. Akademik Personel

Üniversitemizdeki akademik personel sayıları unvan bazında yıllara göre aşağıdaki tablolarda ve grafiklerle gösterilmiştir.

Tablo 10: Yıllara Göre Akademik Personel Sayıları	
Yıl	Personel Sayısı
2017	408
2018	422
2019	441
2020	460
2021	468
2022	495



Grafik 1: Yıllara Göre Akademik Personel Sayıları

Tablo 11: Akademik Personelin Kadro Doluluk Oranına Göre Dağılımı			
Unvan	Dolu	Boş	Toplam
Profesör	20	19	39
Doçent	65	52	117
Doktor Öğretim Üyesi	122	60	182
Öğretim Görevlisi	172	61	233
Araştırma Görevlisi	116	49	165
Toplam	495	241	736

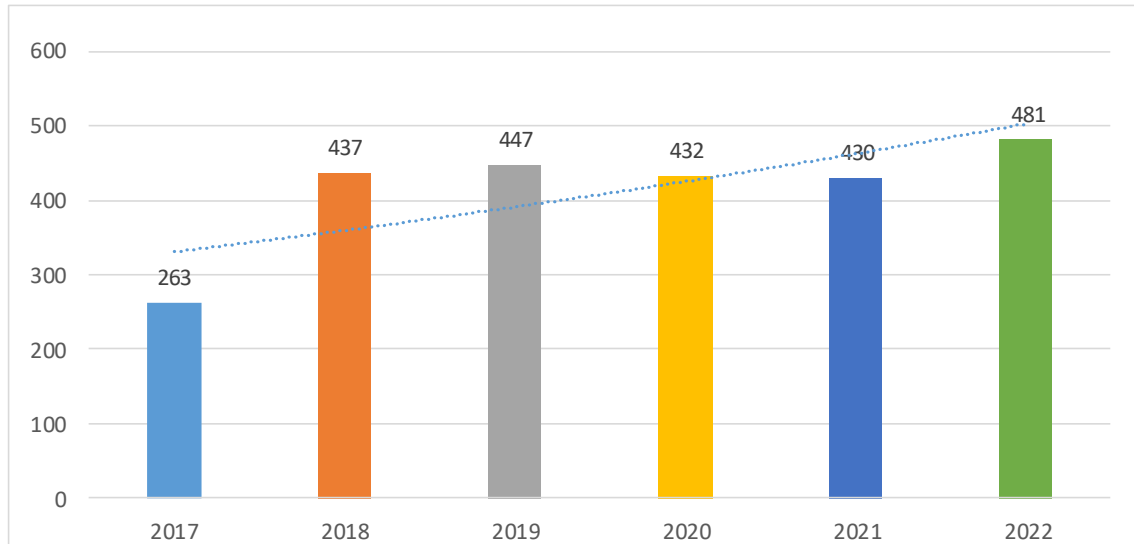
2. İdari Personel

Üniversitemizdeki idari personel kadroları ve sayılarının hizmet sınıflarına göre dağılımını gösterir bilgilere aşağıdaki tabloda yer verilmiş olup grafikte gösterilmiştir. İdari personel sayılarına 2018 yılında 696 Sayılı KHK Kapsamında kadroya geçirilen sürekli işçilerde dahil edilmiştir.

Tablo 42: Yıllara Göre İdari Personel Sayıları

Yıl	Sayı
2017	263
2018*	437
2019	447
2020	432
2021	430
2022	481

*2018 yılından itibaren sürekli işçiler tabloya dahil edilmiştir.



Grafik 2: Yıllara Göre İdari Personel Sayıları

Tablo 13: İdari Personelin Kadro Doluluk Oranına Göre Dağılımı

Hizmet Sınıfı	Dolu	Boş	Toplam
Genel İdari Hizmetler Sınıfı	185	137	322
Sağlık Hizmetleri Sınıfı	2	3	5
Teknik Hizmetler Sınıfı	41	36	77
Avukatlık Hizmetleri Sınıfı	2	0	2
Yardımcı Hizmetler Sınıfı	15	16	31
Sözleşmeli Personel (657 4-b)	62	23	85
Sürekli İşçi	174	3	177
Toplam	481	218	699

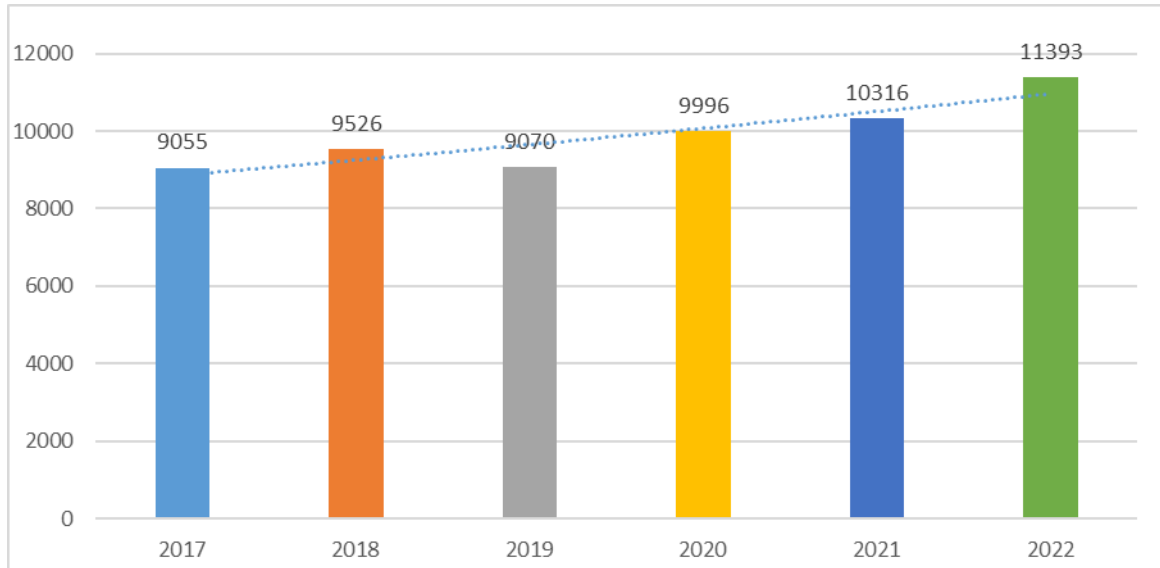
3. Öğrenci Analizi

Üniversitemizde doktora, yüksek lisans, lisans ve ön lisans düzeyinde öğretim gören öğrenci sayılarını ve öğrenim bazında dağılımlarını gösterir tablolara aşağıda yer verilmiştir.

Tablo 5: Yıllara Göre Öğrenci Sayıları

Yıl	Sayı
2017	9.055
2018	9.526
2019	9.070
2020	9.996
2021	10.316
2022	11.393

*2022-2023 Eğitim Öğretim Yılı Güz Dönemi Başlangıç Sayısı



Grafik 3: Yıllara Göre Öğrenci Sayıları

Tablo 15: 2022-2023 Eğitim Dönemi Öğrenimine Göre Öğretim Gören Öğrenci Sayıları

Yükseköğretim	Örgün	II. Öğretim	Uzaktan Öğretim	Toplam
Ön Lisans	5.679		595	6.274
Lisans	3.896	154	0	4.050
Yüksek Lisans	1.042	0	0	1.042
Doktora	27	0	0	27
TOPLAM	10.644	154	595	11.393

II. PERFORMANS BİLGİLERİ

A. TEMEL POLİTİKA VE ÖNCELİKLER

Üst politika belgelerinde belirlenen politikalara yönelik üniversiteyi ilgilendiren faaliyet alanlarına hizmet edecek şekilde stratejik plan, amaç ve hedeflerin belirlenmesi için üst politika metinleri ile ilişkilendirilmiştir.

Onbirinci Kalkınma Planı (2019-2023)

2.3.1. Eğitim

a. Amaç

547. Tüm bireylerin kapsayıcı ve nitelikli bir eğitime ve hayat boyu öğrenme imkânlarına erişimi sağlanarak düşünme, algılama ve problem çözme yeteneği gelişmiş, özgüven ve sorumluluk duygusu ile girişimcilik ve yenilikçilik özelliklerine sahip, demokratik değerleri ve milli kültürü özümsemiş, paylaşma ve iletişime açık, sanat ve estetik duyguları güçlü, teknoloji kullanımına yatkın, üretken ve mutlu birey yetiştirmek temel amaçtır.

b. Politika ve Tedbirler

548.3. Yeni derslik yapımı planlamasında, derslik inşa edilmesi planlanan yerdeki diğer eğitim binalarının verimli kullanımı dikkate alınacak, atıl vaziyetteki eğitim binalarının kullanımını öncelenecektir.

549.1. Eğitim yapıları teknolojiye ve çevreye uyumlu, güvenli, ekonomik, estetik, erişilebilir, standartları ve kalitesi yüksek bir mimaride tasarlanacaktır.

551.8. Ortaöğretim kademesindeki öğrencilerin üniversitelerdeki bilimsel etkinliklere katılımları, üniversitelerin araştırma ve laboratuvar imkânlarından faydalanabilmeleri sağlanacaktır.

551.9. Yabancı dil eğitimine ilişkin materyaller zenginleştirilecek, dinleme, konuşma, okuma ve yazma alanlarındaki becerilerin tümünü ölçmeye yönelik sistem geliştirilecektir.

561. Yükseköğretim sistemi küresel rekabet gücü olan, kalite odaklı ve dinamik bir yapıya kavuşturulacak; yükseköğretim kurumlarının niteliklerinin artırılmasına yönelik uygulamalara devam edilecektir.

B. AMAÇ VE HEDEFLER

Strateji geliştirme, üniversitenin geleceğe yönelik “ideal” ve “ortak” bakışını yansıtır. Üniversitenin vizyonuna ulaşmak için durum analizinde ortaya çıkan ihtiyaçları ile konum, başarı bölgesi, değer sunumu ve temel yetkinlik tercihlerinden oluşan farklılaşma stratejisi dikkate alınarak amaçlar ve bu amaçları gerçekleştirmeye yönelik hedeflerimiz belirlenmiştir.

Misyonumuz

Bölgenin köklü tarihî ve zengin kültürel dokusuyla değer eksenli toplumsal bilincin oluşmasına katkı sağlamak, çağın gereklerine uygun bilgi ve beceriyle donatılmış bireyler yetiştirmek, nitelikli araştırmalarla bölge kaynaklarının etkin kullanılmasına öncülük etmek ve ülkenin sürdürülebilir kalkınmasına katkı sağlamaktır.

Vizyonumuz

Eğitim-öğretim ve bilimsel faaliyetleriyle ön plana çıkan; güçlü kurumsal yapısıyla yenilikçi-girişimci bir aktör olarak yerel ve bölgesel kaynakların harekete geçirilmesine öncülük eden, evrensel değerler çerçevesinde nitelikli bireyler yetiştiren saygın bir üniversite olmaktır.

Temel Değerlerimiz

- ✓ Şeffaflık
- ✓ Bilimsel Düşünceyi Rehber Edinen
- ✓ Adil ve Güvenilir
- ✓ Daima Geleceği Hedefleyen
- ✓ Hukukun üstünlüğü
- ✓ Toplumsal Değerler
- ✓ Tarihi ve Kültürel Değerler
- ✓ Öncü Olmak
- ✓ Farklılıklara Saygılı
- ✓ Gizlilik

AMAÇLAR VE HEDEFLER

Amaç 1: Nitelikli ve Özgün Bilimsel Araştırmalar Işığında, Girişimciliği Destekleyen Yenilikçi Çalışmalar Yaparak Bölge ve Ülke İçin Katma Değer Üretmek.

Hedef 1.1: Araştırma - geliştirme ve yenilik amaçlı bilimsel çalışmalara yönelik kaynakların artırılmasını sağlamak.

Hedef 1.2: Araştırmalardan elde edilen sonuçları patent, faydalı model ve ticari ürüne dönüştürmek.

Hedef 1.3: Nitelikli, yenilikçi, ulusal ve uluslararası katkılar sunan araştırma faaliyetleri geliştirmek.

Amaç 2: Hayat Boyu Öğrenme ve Sosyal Sorumluluk Bilinciyle Yürütülecek Çalışmalarla Toplumsal Katkının Geliştirilmesinde Sürekliliği Esas Almak.

Hedef 2.1: Toplumsal katkı sağlamaya yönelik faaliyetleri artırmak.

Hedef 2.2: Sosyal sorumluluk ve farkındalık faaliyetleri ile çevre odaklı yapılan projelerin sayısını ve kalitesini artırmak.

Amaç 3: Alanında Yetkin Akademisyenler ve Öğrenci Merkezli Eğitim-Öğretim Programları İle Çağın Gerektirdiği Becerilere Sahip, Kişisel ve Sosyal Gelişime Açık Mezunlar Yetiştirmek

Hedef 3.1: Üniversitemiz programlarının doluluk oranını %80'in üzerinde sürdürülebilirliğini sağlamak

Hedef 3.2: Öğrencilerin akademik gelişimini destekleyerek niteliğini artırmak.

Hedef 3.3: Nitelikli ve sürdürülebilir eğitim ve öğretim için uluslararasılaşma düzeyini artırmak.

Hedef 3.4: Öğretim elemanlarının eğitim ve araştırma faaliyetlerindeki yetkinliklerini artırmak.

Hedef 3.5: Öğrencilerin kişisel ve sosyal gelişimine katkı sunacak sosyal ve kültürel faaliyetleri artırmak.

Amaç 4: Kurumsal Altyapı Kapasitesini Güçlendirerek Hizmet Kalitesini Artırmak.

Hedef 4.1: Üniversitemizin mevcut eğitim-öğretim ve sosyal yaşam alanlarını artırmak.

Hedef 4.2: Öğretim elemanları ve öğrencilerin bilgi ve birikimlerini geliştirmeleri için kütüphane kaynaklarını zenginleştirerek hizmet kapasitesini artırmak.

Hedef 4.3: İç Kontrol ve Kalite Güvence Sistemlerini geliştirmek.

Hedef 4.4: İnsan kaynakları yetkinliğini ve kurumsal aidiyeti geliştirmek.

ALT PROGRAM HEDEFLERİ VE STRATEJİK PLAN İLİŞKİSİ

Kurum: BİTLİS EREN ÜNİVERSİTESİ			
Yıl: 2023			
PROGRAM ADI	ALT PROGRAM ADI	ALT PROGRAM HEDEFLERİ	İLİŞKİLİ OLDUĞU STRATEJİK AMAÇ
ARAŞTIRMA, GELİŞTİRME VE YENİLİK	ARAŞTIRMA ALTYAPILARI	Ülkemizin bilgi birikiminin artırılmasına ve teknolojik gelişimine katkıda bulunmak üzere yükseköğretim kurumlarında araştırma altyapılarının kurulması ve kapasitelerinin güçlendirilmesi	Nitelikli ve Özgün Bilimsel Araştırmalar Işığında, Girişimciliği Destekleyen Yenilikçi Çalışmalar Yapararak Bölge ve Ülke İçin Katma Değer Üretmek.
	YÜKSEKÖĞRETİMDE BİLİMSEL ARAŞTIRMA VE GELİŞTİRME	Yükseköğretim kurumlarında inovasyon amaçlı bilimsel çalışmaların artırılması	Nitelikli ve Özgün Bilimsel Araştırmalar Işığında, Girişimciliği Destekleyen Yenilikçi Çalışmalar Yapararak Bölge ve Ülke İçin Katma Değer Üretmek.
HAYAT BOYU ÖĞRENME	YÜKSEKÖĞRETİM KURUMLARI SÜREKLİ EĞİTİM FAALİYETLERİ	Toplumun tüm kesimlerine ihtiyaç duyduğu alanlarda eğitimler verilmesi, kamu kurum ve kuruluşları, özel sektör ve uluslararası kuruluşlarla işbirliğinin gelişmesine katkıda bulunulması	Hayat Boyu Öğrenme ve Sosyal Sorumluluk Bilinciyle Yürütülecek Çalışmalarla Toplumsal Katkının Geliştirilmesinde Sürekliliği Esas Almak.
YÜKSEKÖĞRETİM	ÖĞRETİM ELEMANLARINA SAĞLANAN BURS VE DESTEKLER	Alanında yetkin, araştırmacı, bilgi üreten ve aktaran akademisyenler yetiştirilmesi	Alanında Yetkin Akademisyenler ve Öğrenci Merkezli Eğitim-Öğretim Programları İle Çağın Gerektirdiği Becerilere Sahip, Kişisel ve Sosyal Gelişime Açık Mezunlar Yetiştirmek.
	ÖN LİSANS EĞİTİMİ, LİSANS EĞİTİMİ VE LİSANSÜSTÜ EĞİTİM	Mesleki yeterlilik sahibi ve gelişime açık mezunlar yetiştirilmesi	Alanında Yetkin Akademisyenler ve Öğrenci Merkezli Eğitim-Öğretim Programları İle Çağın Gerektirdiği Becerilere Sahip, Kişisel ve Sosyal Gelişime Açık Mezunlar Yetiştirmek.
	YÜKSEKÖĞRETİMDE ÖĞRENCİ YAŞAMI	Yükseköğretim öğrencilerine sunulan beslenme ve barınma hizmetlerinin kalitesinin artırılması; öğrencilerin kişisel ve sosyal gelişimi desteklenerek yaşam kalitesinin yükseltilmesi	Alanında Yetkin Akademisyenler ve Öğrenci Merkezli Eğitim-Öğretim Programları İle Çağın Gerektirdiği Becerilere Sahip, Kişisel ve Sosyal Gelişime Açık Mezunlar Yetiştirmek.

C. İDARE PERFORMANS BİLGİSİ

Bütçe Yılı:	2023
Program Adı:	ARAŞTIRMA, GELİŞTİRME VE YENİLİK
Alt Program Adı:	YÜKSEKÖĞRETİMDE BİLİMSEL ARAŞTIRMA VE GELİŞTİRME

Üniversitemizin bilimsel araştırma ve geliştirme faaliyetleri için ayrılan kaynakların temel ilkeler doğrultusunda, stratejik amaçlara ulaşma yolunda etkili ve verimli şekilde kullanarak bilimsel projeleri desteklemek, sosyal sorumluluk gereği olan bölge sorunlarına çözüm üretecek bilimsel çalışmalara öncelik vermek, sanayi-üniversite işbirliğinin geliştirilmesine katkı sağlamaktır.

Alt Program Hedefi:

Yükseköğretim kurumlarında inovasyon amaçlı bilimsel çalışmaların artırılması.

Performans Göstergeleri

Performans Göstergesi	Ölçü Birimi	2021	2022 Planlanan	2022 YS Gerç. Tahmini	2023 Hedef	2024 Tahmin	2025 Tahmin
1- Ar-ge'ye harcanan bütçenin toplam bütçeye oranı	Oran	0,22	0,3	0,41	0,41	0,42	0,43

Göstergeye İlişkin Açıklama:
Hesaplama Yöntemi:
Verinin Kaynağı:

Bu gösterge ile bütçe harcamaları içindeki AR-GE harcamalarının payı ölçülmek istenmektedir.
Ar-ge için harcanan miktar/Toplam bütçe
Bilimsel Araştırma Projesi Koordinatörlüğü, Strateji Geliştirme Daire Başkanlığı

Performans Göstergesi	Ölçü Birimi	2021	2022 Planlanan	2022 YS Gerç. Tahmini	2023 Hedef	2024 Tahmin	2025 Tahmin
2- Ar-ge sonucu ortaya çıkan ürünlere ilişkin alınan patent sayısı	Sayı	0	1	0	1	1	1

Göstergeye İlişkin Açıklama:
Hesaplama Yöntemi:
Verinin Kaynağı:

Üniversitemizde yapılan Ar-ge çalışmaları sonucunda elde edilen bilimsel buluşların patente çevrilmesi hedeflenmektedir.
Patent sayısı
Araştırma Merkezleri, Akademik Birimler

Performans Göstergesi	Ölçü Birimi	2021	2022 Planlanan	2022 YS Gerç. Tahmini	2023 Hedef	2024 Tahmin	2025 Tahmin
3- Ar-ge sonucu ticarileştirilen ürün sayısı	Sayı	0	1	0	1	1	1

Göstergeye İlişkin Açıklama:
Hesaplama Yöntemi:
Verinin Kaynağı:

Üniversitemiz Ar-ge araştırmalar sonucunda toplumun yararlanması amacıyla tüketime sunulan ve ticarileşen ürün ortaya çıkarmaktır.
Ticarileştirilen ürün sayısı.
Araştırma Merkezleri, Akademik Birimler

Performans Göstergesi	Ölçü Birimi	2021	2022 Planlanan	2022 YS Gerç. Tahmini	2023 Hedef	2024 Tahmin	2025 Tahmin
4- Araştırma merkezleri gelir miktarı	TL	22.668,2	70.000	478.767	300.000	350.000	400.000

Göstergeye İlişkin Açıklama:
Hesaplama Yöntemi:
Verinin Kaynağı:

Üniversitemiz araştırma merkezleri tarafından düzenlenen eğitimler ve ürün satışları ile elde edilen gelirlerin artırılmasına yönelik çalışmalar yürütülmektedir.
Muhasebe kayıtları
Döner Sermaye İşletmesi Müdürlüğü

Performans Göstergesi	Ölçü Birimi	2019	2022 Planlanan	2022 YS Gerç. Tahmini	2023 Hedef	2024 Tahmin	2025 Tahmin
5- Araştırma merkezlerinin sanayi ile yaptığı proje sayısı	Sayı	1	1	1	1	1	1

Göstergeye İlişkin Açıklama:

Bu gösterge ile Üniversitemizde araştırma merkezleri ile sanayinin birlikte yürüttüğü projesi sayısının takip edilmesi amaçlanmaktadır.

Hesaplama Yöntemi:

Araştırma merkezlerinin sanayi ile yaptığı proje sayısı

Verinin Kaynağı:

Araştırma Merkezleri

Performans Göstergesi	Ölçü Birimi	2021	2022 Planlanan	2022 YS Gerç. Tahmini	2023 Hedef	2024 Tahmin	2025 Tahmin
6- BAP kapsamında desteklenen araştırma projeleri sayısı	Sayı	18	20	26	30	33	36

Göstergeye İlişkin Açıklama:

Bu gösterge ile Üniversitemizin kendi yürüttüğü ve/veya destek verdiği toplam Ar-Ge projesi sayısının takip edilmesi amaçlanmaktadır.

Hesaplama Yöntemi:

Desteklenen proje sayısı.

Verinin Kaynağı:

Bilimsel Araştırma Projeleri Koordinatörlüğü

Performans Göstergesi	Ölçü Birimi	2021	2022 Planlanan	2022 YS Gerç. Tahmini	2023 Hedef	2024 Tahmin	2025 Tahmin
7- Öğretim elemanı başına düşen ar-ge proje sayısı	Sayı	0,04	0,04	0,05	0,06	0,07	0,07

Göstergeye İlişkin Açıklama:

Bu gösterge ile Üniversitemiz ar-ge projelerinin öğretim elemanı başına düşen sayısının takip edilerek, öğretim elemanlarının alanları ile ilgili araştırma yapımlarına katkı sağlamak amaçlanmaktadır.

Hesaplama Yöntemi:

Ar-Ge Proje sayısı/Toplam öğretim elemanı sayısı

Verinin Kaynağı:

Özel Kalem (Rektörlük), BEU Bilimsel Araştırma Proje Koordinatörlüğü

Performans Göstergesi	Ölçü Birimi	2021	2022 Planlanan	2022 YS Gerç. Tahmini	2023 Hedef	2024 Tahmin	2025 Tahmin
8- Patent, faydalı model ve endüstriyel tasarım başvuru sayısı	Sayı	0	1	0	1	1	1

Göstergeye İlişkin Açıklama:

Bu gösterge ile Üniversitemizin Türk Patent ve Marka Kurumu ile uluslararası patent kuruluşlarına yapılan toplam patent başvuru sayısının takip edilmesi amaçlanmaktadır.

Hesaplama Yöntemi:

Yapılan başvuru sayısı.

Verinin Kaynağı:

Özel Kalem (Rektörlük), Akademik Birimler

Performans Göstergesi	Ölçü Birimi	2021	2022 Planlanan	2022 YS Gerç. Tahmini	2023 Hedef	2024 Tahmin	2025 Tahmin
9- Ulusal ve uluslararası kuruluşlar tarafından desteklenen ar-ge projesi sayısı	Sayı	5	5	2	2	2	2

Göstergeye İlişkin Açıklama:

Bu gösterge ile Üniversitemizin yabancı kuruluş ve/veya üniversitelerle ortak yürütülerek desteklenen ar-ge proje sayısının takip edilerek izlenmesi amaçlanmaktadır.

Hesaplama Yöntemi:

Desteklenen ar-ge proje sayısı toplamı.

Verinin Kaynağı:

İlgili akademik birimler.

Performans Göstergesi	Ölçü Birimi	2021	2022 Planlanan	2022 YS Gerç. Tahmini	2023 Hedef	2024 Tahmin	2025 Tahmin
10- Uluslararası endekslerde yer alan bilimsel yayın sayısı	Sayı	328	250	263	270	280	290

Göstergeye İlişkin Açıklama:

Bu gösterge ile Üniversitemizin Uluslararası endekslerde bilimsel nitelikte makale, bildiri, inceleme/derleme, kitap, dergi, vb. toplam yayın sayısının takip edilerek izlenmesi amaçlanmaktadır.

Hesaplama Yöntemi:

Uluslararası endekslerde yer alan bilimsel yayın sayısı.

Verinin Kaynağı:

Akademik Birimler, Uluslararası endekslerde yer alan Üniversitemiz akademik personeline ait bilimsel yayın sayıları

Alt Program Kapsamında Yürütülecek Faaliyet Maliyetleri

Faaliyetler	2022 Bütçe	2022 Harcama Haziran	2023 Bütçe	2024 Tahmin	2025 Tahmin
Yükseköğretim Kurumlarının Bilimsel Araştırma	446.000	5.582	820.000	967.000	1.072.000

Projeleri					
Bütçe İçi	446.000	5.582	820.000	967.000	1.072.000
Bütçe Dışı	0	0	0	0	0
T O P L A M	446.000	5.582	820.000	967.000	1.072.000
Bütçe İçi	446.000	5.582	820.000	967.000	1.072.000
Bütçe Dışı	0	0	0	0	0

Faaliyetlere İlişkin Açıklamalar:

Yükseköğretim Kurumlarının Bilimsel Araştırma Projeleri

2547 sayılı Yükseköğretim Kanununun 4684 sayılı Kanunla değişik 58.maddesi ve Yükseköğretim Kurumları Bilimsel Araştırma Projeleri Hakkında Yönetmelik uyarınca, Ülkemizin ve bölgemizin ekonomik, sosyal gelişimine ve sanayi-üniversite işbirliğine katkı sunmak amacıyla Üniversitemizde bilimsel araştırma projeleri için tahsis edilen kaynakların, temel ilkeler doğrultusunda, stratejik amaçlara ulaşma yolunda etkili ve verimli şekilde kullanarak bilimsel projeleri destekleme hizmetleri yürütülmektedir.

Bütçe Yılı: 2023

Program Adı: HAYAT BOYU ÖĞRENME

Alt Program Adı: YÜKSEKÖĞRETİM KURUMLARI SÜREKLİ EĞİTİM FAALİYETLERİ

Gerekçe ve Açıklamalar

Toplumun gelişmesine yönelik faaliyetlerde bulunmak amacıyla, ihtiyaç duyulan alanlarda, eğitim, bilim, teknoloji ve sanat birikiminden yararlanarak gelişen teknolojiyi kullanan, kaliteli, güncel ve yenilikçi, yaşam boyu eğitim programları hazırlamak, geliştirmek, topluma ve çeşitli kuruluşlara sertifika programları sunmak, ulusal ve uluslararası düzeyde iş dünyası ile üniversite arasında bir köprü oluşturmaktır.

Alt Program Hedefi:

Toplumun tüm kesimlerine ihtiyaç duyduğu alanlarda eğitimler verilmesi, kamu kurum ve kuruluşları, özel sektör ve uluslararası kuruluşlarla işbirliğinin gelişmesine katkıda bulunulması

Performans Göstergeleri

Performans Göstergesi	Ölçü Birimi	2021	2022 Planlanan	2022 YS Gerç. Tahmini	2023 Hedef	2024 Tahmin	2025 Tahmin
1- Dezavantajlı gruplara yönelik sosyal entegrasyon ve kapsayıcılığa ilişkin yapılan faaliyet sayısı	Sayı	1	3	8	3	3	3

Göstergeye İlişkin Açıklama:

Bu gösterge ile Üniversitemizin topluma katkı amaçlı düzenlenen bilimsel, sosyal, kültürel, sanatsal faaliyetler ile bölgesel ekonomik gelişim için dezavantajlı gruplara yönelik düzenlenen eğitimsel etkinliklerin sayısının takip edilmesi amaçlanmaktadır.

Hesaplama Yöntemi:

Faaliyet sayısı

Verinin Kaynağı:

Sürekli Eğitim Uygulama ve Araştırma Merkezi

Performans Göstergesi	Ölçü Birimi	2021	2022 Planlanan	2022 YS Gerç. Tahmini	2023 Hedef	2024 Tahmin	2025 Tahmin
2- Eğitim programlarına başvuran kişi sayısı	Sayı	13	100	100	130	150	170

Göstergeye İlişkin Açıklama:

Üniversitemiz Sürekli Eğitim Merkezi düzenlenen çeşitli eğitim programlarına başvuran kişi sayılarının sunulan eğitim çeşitliliği ve kalitesi artırılması amaçlanmaktadır.

Hesaplama Yöntemi:

Eğitim programlarına başvuran kişi sayısı

Verinin Kaynağı:

Sürekli Eğitim Uygulama ve Araştırma Merkezi

Performans Göstergesi	Ölçü Birimi	2021	2022 Planlanan	2022 YS Gerç. Tahmini	2023 Hedef	2024 Tahmin	2025 Tahmin
3- Mezunlara yönelik gerçekleştirilen faaliyet sayısı	Sayı	2	2	2	3	4	4

Göstergeye İlişkin Açıklama:

Üniversitemizden mezun olan öğrencilerimize yönelik olarak üniversitemizde gerçekleştirilen faaliyetlerin çeşitliliğinin ve sayısının artırılması hedeflenmektedir.

Hesaplama Yöntemi:

Üniversitemiz mezunlarına yönelik olarak yıl içerisinde yapılan faaliyet sayısı

Verinin Kaynağı:

Kariyer Uygulama ve Araştırma Merkezi, Akademik Birimler

Performans Göstergesi	Ölçü Birimi	2021	2022 Planlanan	2022 YS Gerç. Tahmini	2023 Hedef	2024 Tahmin	2025 Tahmin
4- Sürekli Eğitim Merkezi (SEM) ve Dil Merkezi (DİLMER) tarafından mesleki eğitime yönelik verilen sertifika sayısı	Sayı	13	100	78	100	120	140

Göstergeye İlişkin Açıklama:

Bu göstergeyle, bilginin topluma yayılması kapsamında gerçekleştirilen eğitim faaliyetleri sonucunda verilen sertifika sayıları izlenmektedir.

Hesaplama Yöntemi:

Sertifika sayısı.

Verinin Kaynağı:

Sürekli Eğitim Uygulama ve Araştırma Merkezi

Performans Göstergesi	Ölçü Birimi	2021	2022 Planlanan	2022 YS Gerç. Tahmini	2023 Hedef	2024 Tahmin	2025 Tahmin
5- Tamamlanan sosyal sorumluluk projeleri sayısı	Sayı	3	4	5	4	4	4

Göstergeye İlişkin Açıklama:

Bu gösterge ile Üniversitemizin yürüttüğü ve katkıda bulunduğu sosyal sorumluluk projesi sayısının takip edilmesi, böylece kıyaslamalara imkan sağlanması amaçlanmaktadır.

Hesaplama Yöntemi:

Proje sayısı.

Verinin Kaynağı:

Özel Kalem (Rektörlük)

Alt Program Kapsamında Yürütülecek Faaliyet Maliyetleri

Faaliyetler	2022 Bütçe	2022 Harcama Haziran	2023 Bütçe	2024 Tahmin	2025 Tahmin
T O P L A M	0	0	0	0	0
Bütçe İçi	0	0	0	0	0
Bütçe Dışı	0	0	0	0	0

Faaliyetlere İlişkin Açıklamalar:**Toplum Hizmetine Sunulan Eğitim Programları, Kurs ve Seminerler**

2547 sayılı Yükseköğretim Kanununun 12. maddesi uyarınca, üretim faktörlerinin en değerlisi olan İNSAN'ı eğitmek ve geliştirmeye yönelik faaliyetlerde bulunmak ve çeşitli projeler üretmektir. Kamu, özel sektör ve uluslararası kuruluşlara ve kişilere ihtiyaç duydukları alanlarda eğitim programları planlayarak, ulusal ve uluslararası düzeyde kurslar, seminerler, konferanslar vb. etkinlikler düzenlemektir.

Yükseköğretim Kurumları Sosyal Sorumluluk Projeleri

Sürekli Eğitim Uygulama ve Araştırma Merkezinin de amaçları doğrultusunda, Ülkemizin çalışma alanlarına göre nitelikli insan gücü ihtiyacını belirlemek, gelişme ve kalkınma sürecinde oluşabilecek yeni iş alanlarını tespit etmek, Üniversitenin örgün lisans ve lisansüstü programlar dışında eğitim verdiği ve araştırma yaptığı tüm alanlarda ulusal ve uluslararası düzeyde eğitim programları, kurslar, seminerler ve konferanslar düzenlemektir.

Bütçe Yılı: 2023
Program Adı: YÜKSEKÖĞRETİM

Alt Program Adı: ÖN LİSANS EĞİTİMİ, LİSANS EĞİTİMİ VE LİSANSÜSTÜ EĞİTİM

Gereke ve Açıklamalar

Eğitim - öğretim, araştırma, yayım, öğretim elemanları, öğrenciler ve diğer personel ile ilgili esasları ve bunlarla ilgili faaliyet ve esasları kapsayan, mesleki yeterlilik sahibi ve gelişime açık mezunlar yetiştiren ve ayrıca yüksek lisansla; eğitim, öğretim ve araştırmanın sonuçlarını ortaya koyan ve alanla ilgili bilimsel yetkinlik kazandırmak faaliyetlerini yürütmektir.

Alt Program Hedefi:

Mesleki yeterlilik sahibi ve gelişime açık mezunlar yetiştirilmesi

Performans Göstergeleri

Performans Göstergesi	Ölçü Birimi	2021	2022 Planlanan	2022 YS Gerç. Tahmini	2023 Hedef	2024 Tahmin	2025 Tahmin
1- Doktora eğitimini tamamlayanların sayısı	Sayı	1	4	0	3	4	4

Göstergeye İlişkin Açıklama:

Bu gösterge ile Üniversitemizde lisansüstü öğretim kapsamında doktora mezunlarının izlenmesi amaçlanmaktadır.

Hesaplama Yöntemi:

Doktora eğitimini tamamlayanların sayısı.

Verinin Kaynağı:

Öğrenci İşleri Daire Başkanlığı

Performans Göstergesi	Ölçü Birimi	2021	2022 Planlanan	2022 YS Gerç. Tahmini	2023 Hedef	2024 Tahmin	2025 Tahmin
2- Eğitimin program süresinde bitirilmesi oranı	Oran	60	70	72	72	75	75

Göstergeye İlişkin Açıklama:

Eğitim programlarını süresinde bitiren öğrenci sayısının, süresinde bitirmesi gereken öğrenci sayısına oranı ölçülmek istenmektedir.

Hesaplama Yöntemi:

Mezun olan öğrenci sayısı/mezun olması gereken öğrenci sayısı

Verinin Kaynağı:

Öğrenci İşleri Daire Başkanlığı

Performans Göstergesi	Ölçü Birimi	2021	2022 Planlanan	2022 YS Gerç. Tahmini	2023 Hedef	2024 Tahmin	2025 Tahmin
3- Fen bilimleri kontenjan doluluk oranı	Oran	70	75	92,43	90	90	90

Göstergeye İlişkin Açıklama:

Fen bilimleri alanının tercih edilirliliği ölçülecektir.

Hesaplama Yöntemi:

Kayıt sayısı/Kontenjan sayısı

Verinin Kaynağı:

Öğrenci İşleri Daire Başkanlığı

Performans Göstergesi	Ölçü Birimi	2021	2022 Planlanan	2022 YS Gerç. Tahmini	2023 Hedef	2024 Tahmin	2025 Tahmin
4- Kütüphanede bulunan basılı ve elektronik kaynak sayısı	Sayı	64.844	66.000	65.798	68.000	70.000	72.000

Göstergeye İlişkin Açıklama:

Bu gösterge ile Üniversitemiz kütüphanesinde bulunan basılı ve elektronik kaynak sayısının takip edilmesi amaçlanmaktadır.

Hesaplama Yöntemi:

Kütüphane envanterine kayıtlı kaynak sayısı

Verinin Kaynağı:

Kütüphane ve Dokümantasyon Daire Başkanlığı

Performans Göstergesi	Ölçü Birimi	2021	2022 Planlanan	2022 YS Gerç. Tahmini	2023 Hedef	2024 Tahmin	2025 Tahmin
5- Kütüphanede bulunan öğrenci başına düşen basılı ve elektronik kaynak sayısı	Sayı	6,48	6,65	6,40	6,50	6,55	6,60

Göstergeye İlişkin Açıklama:

Bu gösterge ile Üniversitemiz kütüphanesinde bulunan basılı ve elektronik kaynak sayısının takip edilmesi amaçlanmaktadır.

Hesaplama Yöntemi:

Kütüphane envanterine kayıtlı kaynak sayısı

Verinin Kaynağı:

Kütüphane ve Dokümantasyon Daire Başkanlığı

Performans Göstergesi	Ölçü Birimi	2021	2022 Planlanan	2022 YS Gerç. Tahmini	2023 Hedef	2024 Tahmin	2025 Tahmin
6- Kütüphaneden yararlanan kişi sayısı	Sayı	7.640	9.000	11.365	10.000	11.000	12.000

Göstergeye İlişkin Açıklama:

Kütüphanenin mevcut imkânlarının daha çok kullanıcıya ulaşmasının sağlanması amacıyla, gösterge ile kütüphane imkanlarından ve kütüphanede bulunan basılı ve elektronik kaynaklardan yararlanan toplam kişilerin sayısı izlenecektir.

Hesaplama Yöntemi:

Kütüphane YORDAM sistemi raporları.

Verinin Kaynağı:

Kütüphane ve Dokümantasyon Daire Başkanlığı

Performans Göstergesi	Ölçü Birimi	2021	2022 Planlanan	2022 YS Gerç. Tahmini	2023 Hedef	2024 Tahmin	2025 Tahmin
7- Lisansüstü öğrencilerin toplam öğrenciler içindeki payı	Oran	5,09	5	10,35	10	11	12

Göstergeye İlişkin Açıklama:

Bu gösterge ile Üniversitemiz öğrenci sayıları içinde lisansüstü öğrencilerin oranı ölçülmek istenmektedir.

Hesaplama Yöntemi:

Lisansüstü öğrenci sayısı/toplam öğrenci sayısı

Verinin Kaynağı:

Öğrenci İşleri Daire Başkanlığı

Performans Göstergesi	Ölçü Birimi	2021	2022 Planlanan	2022 YS Gerç. Tahmini	2023 Hedef	2024 Tahmin	2025 Tahmin
8- Öğrenci başına düşen eğitim alanı	Metrekare	9,6	10	10	10	11	11

Göstergeye İlişkin Açıklama:

Bu gösterge ile öğrenci başına kaç metrekare kapalı alan düştüğü ölçülmek istenmektedir.

Hesaplama Yöntemi:

Eğitim alan m² / Toplam öğrenci sayısı

Verinin Kaynağı:

Yapı İşleri ve Teknik Daire Başkanlığı, Öğrenci İşleri Daire Başkanlığı

Performans Göstergesi	Ölçü Birimi	2021	2022 Planlanan	2022 YS Gerç. Tahmini	2023 Hedef	2024 Tahmin	2025 Tahmin
9- Öğrenci başına düşen kapalı alan	Metrekare	18,76	20	20	20	21	21

Göstergeye İlişkin Açıklama:

Bu gösterge ile Üniversitemiz fiziki kapasite artışı ile öğrenci sayımızdaki artış oranının izlenmesi amaçlanmaktadır.

Hesaplama Yöntemi:

Kapalı alan m² / Toplam öğrenci sayısı

Verinin Kaynağı:

Yapı İşleri ve Teknik Daire Başkanlığı, Öğrenci İşleri Daire Başkanlığı

Performans Göstergesi	Ölçü Birimi	2021	2022 Planlanan	2022 YS Gerç. Tahmini	2023 Hedef	2024 Tahmin	2025 Tahmin
10- Öğrenci değişim programlarından yararlanan öğrencilerin oranı	Oran	0,05	0,2	0,18	0,20	0,21	0,22

Göstergeye İlişkin Açıklama:

Bu gösterge ile değişim programlarından yararlanan öğrencilerin toplam öğrenci sayısı içindeki payı ölçülmek istenmektedir.

Hesaplama Yöntemi:

Değişim programından yararlanan öğrenci sayısı/Toplam öğrenci sayısı

Verinin Kaynağı:

Özel Kalem (Rektörlük), Dış İlişkiler Ofisi

Performans Göstergesi	Ölçü Birimi	2021	2022 Planlanan	2022 YS Gerç. Tahmini	2023 Hedef	2024 Tahmin	2025 Tahmin
11- Öğretim üyesi başına düşen öğrenci sayısı	Sayı	62,53	60	55	54	53	52

Göstergeye İlişkin Açıklama:

Bu gösterge ile öğretim üyesi başına kaç öğrenci düştüğü ölçülmek istenmektedir.

Hesaplama Yöntemi:

Öğrenci sayısı/Öğretim üyesi

Verinin Kaynağı:

Öğrenci İşleri Daire Başkanlığı, Personel Daire Başkanlığı

Performans Göstergesi	Ölçü Birimi	2021	2022 Planlanan	2022 YS Gerç. Tahmini	2023 Hedef	2024 Tahmin	2025 Tahmin
12- Sağlık bilimleri kontenjan doluluk oranı	Oran	100	100	100	100	100	100

Göstergeye İlişkin Açıklama:

Sağlık bilimleri alanının tercih edilirliliği ölçülecektir.

Hesaplama Yöntemi:

Kayıt sayısı/Kontenjan sayısı

Verinin Kaynağı:

Öğrenci İşleri Daire Başkanlığı

Performans Göstergesi	Ölçü Birimi	2021	2022 Planlanan	2022 YS Gerç. Tahmini	2023 Hedef	2024 Tahmin	2025 Tahmin
13- Sosyal bilimler kontenjan doluluk oranı	Oran	86,3	90	100	90	90	90

Göstergeye İlişkin Açıklama:
Hesaplama Yöntemi:
Verinin Kaynağı:

Sosyal bilimleri alanının tercih edilirliliği ölçülecektir.
Kayıt sayısı/Kontenjan sayısı
Öğrenci İşleri Daire Başkanlığı

Performans Göstergesi	Ölçü Birimi	2021	2022 Planlanan	2022 YS Gerç. Tahmini	2023 Hedef	2024 Tahmin	2025 Tahmin
14- Teknokent veya Teknoloji Transfer Ofisi (TTO) projelerine katılan öğrenci sayısı	Sayı	0	0	0	10	13	15

Göstergeye İlişkin Açıklama:
Hesaplama Yöntemi:
Verinin Kaynağı:

Yıl içerisinde Tekmer projelerine katılan öğrenci sayısı takip edilecektir.
Projelere katılan öğrenci sayısı
Bitlis Teknoloji Geliştirme Merkezi (TEKMER)

Performans Göstergesi	Ölçü Birimi	2021	2022 Planlanan	2022 YS Gerç. Tahmini	2023 Hedef	2024 Tahmin	2025 Tahmin
15- Yabancı dilde eğitim veren program sayısı	Sayı	2	2	2	2	2	2

Göstergeye İlişkin Açıklama:
Hesaplama Yöntemi:
Verinin Kaynağı:

Bu gösterge ile Üniversitemiz de yabancı dilde kaç eğitim programının olduğu ölçülmek istenmektedir.
İlgili dönemde yabancı dil program sayısı.
Öğrenci İşleri Daire Başkanlığı

Performans Göstergesi	Ölçü Birimi	2021	2022 Planlanan	2022 YS Gerç. Tahmini	2023 Hedef	2024 Tahmin	2025 Tahmin
16- Yabancı uyruklu akademisyen sayısı	Sayı	2	1	0	1	1	1

Göstergeye İlişkin Açıklama:
Hesaplama Yöntemi:
Verinin Kaynağı:

Yabancı uyruklu kaç akademisyenin olduğu ölçülmek istenmektedir.
Toplam sayı
Personel Daire Başkanlığı

Performans Göstergesi	Ölçü Birimi	2021	2022 Planlanan	2022 YS Gerç. Tahmini	2023 Hedef	2024 Tahmin	2025 Tahmin
17- Yabancı uyruklu öğrenci sayısı	Sayı	92	100	261	600	750	900

Göstergeye İlişkin Açıklama:
Hesaplama Yöntemi:
Verinin Kaynağı:

Yabancı uyruklu öğrenci sayısı ölçülmek istenmektedir.
Öğrenci sayısı
Öğrenci İşleri ve Daire Başkanlığı

Performans Göstergesi	Ölçü Birimi	2021	2022 Planlanan	2022 YS Gerç. Tahmini	2023 Hedef	2024 Tahmin	2025 Tahmin
18- Yan dal ve çift ana dal programından mezun olanların toplam mezun sayısına oranı	Oran	0	0	0,004	0,005	0,005	0,005

Göstergeye İlişkin Açıklama:
Hesaplama Yöntemi:
Verinin Kaynağı:

Üniversitemizde yan dal ve çift ana dal programından mezun olanların toplam mezun sayısına oranı izlenmektedir.
Yan dal ve çift ana dal programından mezun olan öğrenci sayısı/Toplam mezun olan öğrenci sayısı.
Öğrenci İşleri ve Daire Başkanlığı

Performans Göstergesi	Ölçü Birimi	0	2022 Planlanan	2022 YS Gerç. Tahmini	2023 Hedef	2024 Tahmin	2025 Tahmin
19- Yükseköğretim kurumlarında öğretim elemanı ve öğrenci değişim programlarına katılanların sayısı	Sayı	0	0	25	27	30	33

Göstergeye İlişkin Açıklama:
Hesaplama Yöntemi:
Verinin Kaynağı:

Dış İlişkiler Koordinatörlüğü

Alt Program Kapsamında Yürütülecek Faaliyet Maliyetleri

Faaliyetler	2022 Bütçe	2022 Harcama Haziran	2023 Bütçe	2024 Tahmin	2025 Tahmin
Lisans Öğrencilerine Yönelik Burs Hizmetleri	0	16.650	0	0	0
Bütçe İçi	0	16.650	0	0	0
Yükseköğretim Kurumları Bilgi ve Kültürel Kaynaklar ile Sportif Altyapının Geliştirilmesi Hizmetleri	5.921.000	1.070.779	23.883.000	29.171.000	34.071.000
Bütçe İçi	5.921.000	1.070.779	23.883.000	29.171.000	34.071.000
Bütçe Dışı	0	0	0	0	0
Yükseköğretim Kurumları Birinci Öğretim	131.047.000	85.216.319	302.704.000	365.934.000	419.768.000
Bütçe İçi	130.570.000	84.782.913	301.889.000	365.034.000	418.818.000
Bütçe Dışı	477.000	433.406	815.000	900.000	950.000
Yükseköğretim Kurumları İkinci Öğretim	227.000	78.242	216.000	257.000	283.000
Bütçe İçi	227.000	78.242	216.000	257.000	283.000
Bütçe Dışı	0	0	0	0	0
Yükseköğretim Kurumları Tezsiz Yüksek Lisans	0	175.004	0	0	0
Bütçe İçi	0	175.004	0	0	0
Bütçe Dışı	0	0	0	0	0
Yükseköğretim Kurumları Uluslararası Ortak Eğitim ve Öğretim Programı	1.582.584	558.581	2.000.000	2.100.000	2.200.000
Bütçe İçi	0	0	0	0	0
Bütçe Dışı	1.582.584	558.581	2.000.000	2.100.000	2.200.000
Yükseköğretim Kurumları Uzaktan Eğitim	117.000	45.948	188.000	222.000	246.000
Bütçe İçi	117.000	45.948	188.000	222.000	246.000
Bütçe Dışı	0	0	0	0	0
T O P L A M	138.894.584	87.161.522	328.991.000	397.684.000	456.568.000
Bütçe İçi	136.835.000	86.169.535	326.176.000	394.684.000	453.418.000
Bütçe Dışı	2.059.584	991.987	2.815.000	3.000.000	3.150.000

Faaliyetlere İlişkin Açıklamalar:

Doktora Öğrencilerine Yönelik Burs Hizmetleri

Yükseköğretim Kurulu tarafından ülkemizin öncelikli alanlarında doktoralı insan kaynağına olan ihtiyacı karşılamak üzere, 2547 sayılı Yükseköğretim Kanununun 10 uncu maddesi uyarınca, doktora öğrencilerine yönelik burs hizmetleri yürütülmektedir.

Lisans Öğrencilerine Yönelik Burs Hizmetleri

Yükseköğretim Kurulu tarafından ülkenin ekonomik ve sosyal gelişimi ile refahı için önemli olan alanlara öncelik tanınmak suretiyle 2547 sayılı Yükseköğretim Kanununun 10 uncu maddesi uyarınca YÖK lisans bursları işlemleri yürütülmektedir.

OSB Meslek Yüksekokulları Eğitim Desteği

2547 sayılı Kanununun 46'ncı maddesinin (I) bendi "Organize sanayi bölgelerinde kurulan meslek yüksekokulları için öğrenci başına ilgili yükseköğretim kurumlarına, Yükseköğretim Kurulu bütçesine bu amaçla tahsis edilen ödenekten eğitim desteği yapılabilir" çerçevesinde yürütülecek hizmetlere bu faaliyet altında yer verilecektir.

Yabancı Uyruklu Öğrenci Programı Kapsamında Yürütülen Hizmetler

2547 sayılı Yükseköğretim Kanununun 6287 sayılı Kanunla değişik 45/f maddesi ve Yükseköğretim Kurulu tarafından belirlenen Yurtdışından Öğrenci Kabulüne İlişkin Esaslar uyarınca YÖK yabancı uyruklu öğrenci programı hizmetleri yürütülmektedir.

Yükseköğretim Kurumları Bilgi ve Kültürel Kaynaklar ile Sportif Altyapının Geliştirilmesi Hizmetleri

2547 sayılı Yükseköğretim Kanununun 4. maddesine dayanarak, Üniversitemiz kültürel kaynakların geliştirilmesine yönelik olarak Kütüphane ve Dokümantasyon Daire Başkanlığı tarafından yurtdışından satın alınan veri tabanları ile hem öğrencilere hem de akademik ve idari personele yönelik bilgi ve erişime açık kaynak hizmeti sunulmaktadır. Üniversitemiz bünyesinde çeşitli konularda seminer, çalıştay, konferans ve sunumlar yapılmaktadır.

Yükseköğretim Kurumları Birinci Öğretim

2547 sayılı Yükseköğretim Kanununun 12. maddesi uyarınca, Üniversitemizde çağdaş uygarlık ve eğitim - öğretim esaslarına dayanan bir düzen içinde, toplumun ihtiyaçları ve kalkınma planları ilke ve hedeflerine uygun eğitim - öğretim hizmetleri yürütülmektedir.

Yükseköğretim Kurumları İkinci Öğretim

3843 sayılı Yüksek Öğretim Kurumlarında İkili Öğretim Yapılması Kanunu uyarınca, Üniversitemiz bünyesinde ikili öğretim hizmetleri yürütülmektedir.

Yükseköğretim Kurumları Tezsiz Yüksek Lisans

Tezsiz Yüksek Lisans faaliyetleri, 2547 sayılı Yükseköğretim Kanununun ek 27. maddesi dayanılarak çıkarılan Yükseköğretim Kurumlarında Yürütülen Tezsiz Yüksek Lisans Programları Uygulama Esas ve Usullerine ve diğer mevzuatlara uygun olarak Lisansüstü Eğitim Enstitüsü tarafından gerçekleştirilmektedir.

Yükseköğretim Kurumları Uzaktan Eğitim

2547 sayılı Yükseköğretim Kanununun 44 üncü ve 46 ncı maddeleri uyarınca, Üniversitemiz Sağlık Hizmetleri MYO Uzaktan Öğretimi verilmekte ve gelirleri ile ilgili hizmetler yürütülmektedir.

Alt Program Adı: ÖĞRETİM ELEMANLARINA SAĞLANAN BURS VE DESTEKLER**Gerekçe ve Açıklamalar:**

Üniversite çalışanlarının mesleki ve kişisel gelişimlerini desteklemek, kuruma bağlılığını arttırmak ve alanında yetkin, araştırmacı, bilgi üreten ve aktaran akademisyenler yetiştirme hedefi hizmetlerini yürütmektedir.

Alt Program Hedefi:

Alanında yetkin, araştırmacı, bilgi üreten ve aktaran akademisyenler yetiştirilmesi

Performans Göstergeleri

Performans Göstergesi	Ölçü Birimi	2021	2022 Planlanan	2022 YS Gerç. Tahmini	2023 Hedef	2024 Tahmin	2025 Tahmin
1- SCI, SCI-Expanded, SSCI ve AHCI kapsamındaki dergilerde öğretim elemanı başına düşen yayın sayısı	Sayı	0,21	0,27	0,26	0,26	0,27	0,28

Göstergeye İlişkin Açıklama:

Bu gösterge ile bilimsel dergilerde öğretim elemanı başına düşen yayın sayısının takip edilmesi, öğretim elemanı başına düşen yayın sayısının istenilen seviyeye çıkarılması hedeflenmektedir.

Hesaplama Yöntemi:

Yayın sayısı/öğretim elemanı

Verinin Kaynağı:

Kütüphane ve Dokümantasyon Daire Başkanlığı

Sorumlu İdare:

Performans Göstergesi	Ölçü Birimi	2021	2022 Planlanan	2022 YS Gerç. Tahmini	2023 Hedef	2024 Tahmin	2025 Tahmin
2- Yükseköğretim Kurulu, Türkiye Bilimler Akademisi ve TÜBİTAK bilim, teşvik ve sanat ödülleri sayısı	Sayı	1	3	1	2	2	2

Göstergeye İlişkin Açıklama:

Yurt çapında YÖK, Türkiye Bilimler Akademisi ve TÜBİTAK kapsamında özgün projelerin sunulması ve bunlara bağlı olarak ödüllerin alınması hedeflenmektedir.

Hesaplama Yöntemi:

Teşvik ödülü sayısı.

Verinin Kaynağı:

Özel Kalem (Rektörlük)

Alt Program Kapsamında Yürütülecek Faaliyet Maliyetleri

Faaliyetler	2022 Bütçe	2022 Harcama Haziran	2023 Bütçe	2024 Tahmin	2025 Tahmin
TOPLAM	0	0	0	0	0
Bütçe İçi	0	0	0	0	0
Bütçe Dışı	0	0	0	0	0

Faaliyetlere İlişkin Açıklamalar:**Araştırma Görevlileri Yurtdışı Araştırma Bursu Hizmetleri**

Üniversitemiz araştırma görevlilerinin, yabancı dil seviyesini yükseltmek için yurtdışında katıldıkları yabancı dil kursu giderlerinin desteklenmesi amacıyla 2547 sayılı Yükseköğretim Kanununun 10 uncu maddesi uyarınca, araştırma görevlileri yurtdışı araştırma bursu hizmetleri verilmektedir.

Öğretim Elemanlarına Yönelik Yabancı Dil Kursu Hizmetleri

Üniversitemiz öğretim elemanlarının, yabancı dil seviyesini yükseltmek için yurtdışında katıldıkları yabancı dil kursu giderlerinin desteklenmesi amacıyla 2547 sayılı Yükseköğretim Kanununun 10 uncu maddesi uyarınca, öğretim elemanları yurtdışı yabancı dil bursu hizmetleri verilmektedir.

Öğretim Üyesi Yetiştirme Programı ve Yurtdışı Destek Hizmetleri

2547 sayılı Yükseköğretim Kanununun 10 uncu maddesi uyarınca, öğretim üyesi yetiştirme programı ve yurtdışı destek hizmetleri verilmektedir.

Alt Program Adı: YÜKSEKÖĞRETİMDE ÖĞRENCİ YAŞAMI
Gereke ve Açıklamalar

Üniversitemiz öğrencilerine sunulan beslenme hizmetlerinin kalitesini artırmak ve ayrıca öğrencilerin kişisel ve sosyal gelişimi desteklenerek yaşam kalitesini yükseltmektir.

Alt Program Hedefi:

Yükseköğretim öğrencilerine sunulan beslenme ve barınma hizmetlerinin kalitesinin artırılması; öğrencilerin kişisel ve sosyal gelişimi desteklenerek yaşam kalitesinin yükseltilmesi

Performans Göstergeleri :

Performans Göstergesi	Ölçü Birimi	2021	2022 Planlanan	2022 YS Gerç. Tahmini	2023 Hedef	2024 Tahmin	2025 Tahmin
1- Beslenme hizmetlerinden yararlanan öğrenci sayısı	Sayı	106.822	180.000	365,875	200.000	210.000	210.000

Göstergeye İlişkin Açıklama: Bu gösterge ile Üniversitemiz yemekhane hizmetlerinden yararlanan öğrenci sayısı ölçülmek istenmektedir.

Hesaplama Yöntemi: Yemek otomasyonu sisteminde kayıtlı yemek yiyen öğrenci sayısı.

Verinin Kaynağı: Sağlık, Kültür ve Spor Daire Başkanlığı, Bilgi İşlem Daire Başkanlığı

Performans Göstergesi	Ölçü Birimi	2021	2022 Planlanan	2022 YS Gerç. Tahmini	2023 Hedef	2024 Tahmin	2025 Tahmin
2- Öğrenci başına düşen sosyal donatı alanı	Metrekare	4	5,5	5,5	6	7	7

Göstergeye İlişkin Açıklama: Bu gösterge ile Üniversitemiz sosyal donatı alanı artışı ile öğrenci sayımızdaki artış oranının takip edilerek öğrencilere yönelik sosyal alanların iyileştirilmesine ilişkin çalışmalar bu gösterge ile izlenecektir.

Hesaplama Yöntemi: Sosyal donatı alan m² / Toplam öğrenci sayısı

Verinin Kaynağı: Sağlık, Kültür ve Spor Daire Başkanlığı, Yapı İşleri ve Teknik Daire Başkanlığı

Sorumlu İdare:

Performans Göstergesi	Ölçü Birimi	2021	2022 Planlanan	2022 YS Gerç. Tahmini	2023 Hedef	2024 Tahmin	2025 Tahmin
3- Öğrenci kulüp ve topluluk sayısı	Sayı	40	45	44	44	44	44

Göstergeye İlişkin Açıklama: Bu gösterge ile Üniversitemizde aktif faaliyette bulunan öğrenci kulüp ve topluluk sayısının takip edilmesi amaçlanmaktadır.

Hesaplama Yöntemi: Öğrenci kulüp ve topluluk sayısı

Verinin Kaynağı: Sağlık, Kültür ve Spor Daire Başkanlığı

Performans Göstergesi	Ölçü Birimi	2021	2022 Planlanan	2022 YS Gerç. Tahmini	2023 Hedef	2024 Tahmin	2025 Tahmin
4- Sosyal, kültürel ve sportif faaliyet sayısı	Sayı	168	185	186	200	210	220

Göstergeye İlişkin Açıklama: Bu gösterge ile öğrencilerin kişisel gelişimine yönelik olarak yapılan sosyal, kültürel ve sportif faaliyetler izlenecektir.

Hesaplama Yöntemi: Faaliyet sayısı toplamı

Verinin Kaynağı: Sağlık Kültür ve Spor Daire Başkanlığı, Basın ve Halkla İlişkiler Müdürlüğü

Performans Göstergesi	Ölçü Birimi	2021	2022 Planlanan	2022 YS Gerç. Tahmini	2023 Hedef	2024 Tahmin	2025 Tahmin
5- Yükseköğretimde öğrenci başına beslenme harcaması	TL	44,51	18	49,68	42	50	60

Göstergeye İlişkin Açıklama: Bu gösterge ile Üniversitemiz öğrencilerine yönelik öğrenci başına beslenme harcamaları izlenecektir.

Hesaplama Yöntemi: Yemekhane otomasyonu sisteminde kayıtlı yemek hizmetinden yararlanan öğrenci sayısı.

Verinin Kaynağı: Sağlık, Kültür ve Spor Daire Başkanlığı

Sorumlu İdare:

Performans Göstergesi	Ölçü Birimi	2021	2022 Planlanan	2022 YS Gerç. Tahmini	2023 Hedef	2024 Tahmin	2025 Tahmin
6- Yükseköğretimde öğrenci yaşamından memnuniyet oranı	Oran	55,4	60	54	56	58	60

Göstergeye İlişkin Açıklama: Bu gösterge ile Üniversitemizde başta eğitim olmak üzere öğrencilere sunulan hizmetlerden duyan memnuniyet düzeylerinin yapılan anketler ile karşılaştırmalı olarak sonuçlarının analizi hedeflenmektedir

Hesaplama Yöntemi: Anket sonucu

Verinin Kaynağı: Öğrenci İşleri Daire Başkanlığı

Sorumlu İdare:

Alt Program Kapsamında Yürütülecek Faaliyet Maliyetleri

Faaliyetler	2022 Bütçe	2022 Harcama Haziran	2023 Bütçe	2024 Tahmin	2025 Tahmin
Yükseköğretimde Beslenme Hizmetleri	1.017.000	2.367.986	2.226.000	2.625.000	2.907.000
Bütçe İçi	1.017.000	2.367.986	2.226.000	2.625.000	2.907.000
Bütçe Dışı	0	0	0	0	0
Yükseköğretimde Kültür ve Spor Hizmetleri	99.000	64.558	112.000	132.000	146.000
Bütçe İçi	99.000	64.558	112.000	132.000	146.000
Bütçe Dışı	0	0	0	0	0
Yükseköğretimde Öğrenci Yaşamına İlişkin Diğer Hizmetler	1.324.000	1.503.833	3.020.000	3.588.000	4.090.000
Bütçe İçi	1.324.000	1.503.833	3.020.000	3.588.000	4.090.000
Bütçe Dışı	0	0	0	0	0
T O P L A M	2.440.000	3.936.378	5.358.000	6.345.000	7.143.000
Bütçe İçi	2.440.000	3.936.378	5.358.000	6.345.000	7.143.000
Bütçe Dışı	0	0	0	0	0

Faaliyetlere İlişkin Açıklamalar:**Yükseköğretimde Beslenme Hizmetleri**

2547 sayılı Yükseköğretim Kanununun 47. maddesine dayanarak Üniversitemizde okuyan öğrencilerin ekonomik ve sosyal gelişimine katkı sunmak amacıyla; öğrencilerin beslenme ihtiyaçlarını karşılama hizmetleri yapılmaktadır.

Yükseköğretimde Kültür ve Spor Hizmetleri

2547 sayılı Yükseköğretim Kanununun 46. ve 47. maddelerine dayanarak Sağlık Kültür ve Spor Daire Başkanlığı öğrencilerin ilgi alanlarına göre boş zamanlarını değerlendirmelerini ve isterlerse bu faaliyetlere katılmalarını temin etmek amacıyla sergi, konser, konferans, tiyatro ve benzeri sanat ve kültür alanlarında faaliyetler düzenlenmekte, Üniversite Sporları Federasyonu tarafından düzenlenen turnuvalarına katılımı ile her türlü spor organizasyonlarının yapılmasına ilişkin faaliyetler yapılmaktadır.

Yükseköğretimde Öğrenci Yaşamına İlişkin Diğer Hizmetler

2547 sayılı Kanunun 46 ncı maddesi kapsamında, Üniversitemizde öğrenci yaşamına ilişkin olarak yerleşke alanlarında ve binalarda kafeterya, postane vb. sosyal donatılar faaliyet göstermektedir. Ayrıca kültür ve spor hizmetleri kapsamında öğrenci kulüpleri ve etkinlikleri ile geziler, seminer ve konferanslar düzenlenmektedir.

Bu kısımda, Üniversitemiz sorumluluğunda olan Araştırma, Geliştirme ve Yenilik Programına ait 1 alt programın 1 adet faaliyeti, Yükseköğretim programına ait 2 adet hizmet alt programın 1 adet faaliyeti ile Yönetim ve Destek Programına ait 1 adet alt programın 8 adet faaliyetinin maliyetlerine yer verilecektir.

FAALİYET MALİYETLERİ TABLOSU

İdare Adı	BİTLİS EREN ÜNİVERSİTESİ
Program Adı	ARAŞTIRMA, GELİŞTİRME VE YENİLİK
Alt Program Adı	YÜKSEKÖĞRETİMDE BİLİMSEL ARAŞTIRMA VE GELİŞTİRME
Alt Program Hedefi	Yükseköğretim kurumlarında inovasyon amaçlı bilimsel çalışmaların artırılması
Faaliyet Adı	Yükseköğretim Kurumlarının Bilimsel Araştırma Projeleri
Açıklama	2547 sayılı Yükseköğretim Kanununun 4684 sayılı Kanunla değişik 58.maddesi ve Yükseköğretim Kurumları Bilimsel Araştırma Projeleri Hakkında Yönetmelik uyarınca, Ülkemizin ve bölgemizin ekonomik, sosyal gelişimine ve sanayi-üniversite işbirliğine katkı sunmak amacıyla Üniversitemizde bilimsel araştırma projeleri için tahsis edilen kaynakların, temel ilkeler doğrultusunda, stratejik amaçlara ulaşma yolunda etkili ve verimli şekilde kullanarak bilimsel projeleri destekleme hizmetleri yürütülmektedir.

EKONOMİK KOD	2022 Bütçe	2022 Harcama (Haziran)	2023 Bütçe	2024 Tahmin	2025 Tahmin
<i>Personel Giderleri</i>					
<i>Sosyal Güvenlik Kurumuna Devlet Primi Giderleri</i>					
<i>Mal ve Hizmet Alım Giderleri</i>	446.000	5.582	820.000	967.000	1.072.000
<i>Faiz Giderleri</i>					
<i>Cari Transferler</i>					
<i>Sermaye Giderleri</i>					
<i>Sermaye Transferleri</i>					
<i>Borç Verme</i>					
BÜTÇE İÇİ TOPLAM KAYNAK	446.000	5.582	820.000	967.000	1.072.000
<i>Döner Sermaye</i>					
<i>Özel Hesap</i>	2.815.601	230.415	3.040.000	1.250.000	750.000
<i>Diğer Bütçe Dışı Kaynak</i>					
BÜTÇE DIŞI TOPLAM KAYNAK	2.815.601	230.415	3.040.000	1.250.000	750.000
FAALİYET MALİYETİ TOPLAMI	3.261.601	235.997	3.860.000	2.217.000	1.822.000

FAALİYET MALİYETLERİ TABLOSU

İdare Adı	BİTLİS EREN ÜNİVERSİTESİ
Program Adı	YÜKSEKÖĞRETİM
Alt Program Adı	ÖN LİSANS EĞİTİMİ, LİSANS EĞİTİMİ VE LİSANSÜSTÜ EĞİTİM
Alt Program Hedefi	Mesleki yeterlilik sahibi ve gelişime açık mezunlar yetiştirilmesi.
Faaliyet Adı	Yükseköğretim Kurumları Bilgi ve Kültürel Kaynaklar ile Sportif Altyapının Geliştirilmesi Hizmetleri.
Açıklama	2547 sayılı Yükseköğretim Kanununun 4. maddesine dayanarak, Üniversitemiz kültürel kaynakların geliştirilmesine yönelik olarak Kütüphane ve Dokümantasyon Daire Başkanlığı tarafından yurtdışından satın alınan veri tabanları ile hem öğrencilere hemde akademik ve idari personele yönelik bilgi ve erişime açık kaynak hizmeti sunulmaktadır. Üniversitemiz bünyesinde çeşitli konularda seminer, çalıştay, konferans ve sunumlar yapılmaktadır.

EKONOMİK KOD	2022 Bütçe	2022 Harcama (Haziran)	2023 Bütçe	2024 Tahmin	2025 Tahmin
<i>Personel Giderleri</i>	1.411.000	884.970	2.915.000	3.517.000	4.050.000
<i>Sosyal Güvenlik Kurumuna Devlet Primi Giderleri</i>	210.000	129.368	468.000	565.000	648.000
<i>Mal ve Hizmet Alım Giderleri</i>					
<i>Faiz Giderleri</i>					
<i>Cari Transferler</i>					
<i>Sermaye Giderleri</i>	4.300.000	56.441	20.500.000	25.089.000	29.373.000
<i>Sermaye Transferleri</i>					
<i>Borç Verme</i>					
BÜTÇE İÇİ TOPLAM KAYNAK	5.921.000	1.070.779	23.883.000	29.171.000	34.071.000
<i>Döner Sermaye</i>					
<i>Özel Hesap</i>					
<i>Diğer Bütçe Dışı Kaynak</i>					
BÜTÇE DIŞI TOPLAM KAYNAK					
FAALİYET MALİYETİ TOPLAMI	5.921.000	1.070.779	23.883.000	29.171.000	34.071.000

FAALİYET MALİYETLERİ TABLOSU

İdare Adı	BİTLİS EREN ÜNİVERSİTESİ
Program Adı	YÜKSEKÖĞRETİM
Alt Program Adı	ÖN LİSANS EĞİTİMİ, LİSANS EĞİTİMİ VE LİSANSÜSTÜ EĞİTİM
Alt Program Hedefi	Mesleki yeterlilik sahibi ve gelişime açık mezunlar yetiştirilmesi.
Faaliyet Adı	Yükseköğretim Kurumları Birinci Öğretim.
Açıklama	2547 sayılı Yükseköğretim Kanununun 12. maddesi uyarınca, Üniversitemizde çağdaş uygarlık ve eğitim - öğretim esaslarına dayanan bir düzen içinde, toplumun ihtiyaçları ve kalkınma planları ilke ve hedeflerine uygun eğitim - öğretim hizmetleri yürütülmektedir.

EKONOMİK KOD	2022 Bütçe	2022 Harcama (Haziran)	2023 Bütçe	2024 Tahmin	2025 Tahmin
<i>Personel Giderleri</i>	95.599.000	62.437.593	198.359.000	239.100.000	275.263.000
<i>Sosyal Güvenlik Kurumuna Devlet Primi Giderleri</i>	10.968.000	7.577.468	24.840.000	29.916.000	34.440.000
<i>Mal ve Hizmet Alım Giderleri</i>	9.303.000	12.180.454	44.190.000	52.112.000	57.712.000
<i>Faiz Giderleri</i>					
<i>Cari Transferler</i>					
<i>Sermaye Giderleri</i>	14.700.000	2.587.397	34.500.000	43.906.000	51.403.000
<i>Sermaye Transferleri</i>					
<i>Borç Verme</i>					
BÜTÇE İÇİ TOPLAM KAYNAK	130.570.000	84.782.913	301.889.000	365.034.000	418.818.000
<i>Döner Sermaye</i>	477.000	433.406	815.000	900.000	950.000
<i>Özel Hesap</i>					
<i>Diğer Bütçe Dışı Kaynak</i>					
BÜTÇE DIŞI TOPLAM KAYNAK	477.000	433.406	815.000	900.000	950.000
FAALİYET MALİYETİ TOPLAMI	131.047.000	85.216.319	302.704.000	365.934.000	419.768.000

FAALİYET MALİYETLERİ TABLOSU

İdare Adı	BİTLİS EREN ÜNİVERSİTESİ
Program Adı	YÜKSEKÖĞRETİM
Alt Program Adı	ÖN LİSANS EĞİTİMİ, LİSANS EĞİTİMİ VE LİSANSÜSTÜ EĞİTİM
Alt Program Hedefi	Mesleki yeterlilik sahibi ve gelişime açık mezunlar yetiştirilmesi.
Faaliyet Adı	Yükseköğretim Kurumları İkinci Öğretim
Açıklama	3843 sayılı Yüksek Öğretim Kurumlarında İkili Öğretim Yapılması Kanunu uyarınca, Üniversitemiz bünyesinde ikili öğretim hizmetleri yürütülmektedir.

EKONOMİK KOD	2022 Bütçe	2022 Harcama (Haziran)	2023 Bütçe	2024 Tahmin	2025 Tahmin
<i>Personel Giderleri</i>	159.000	78.242	151.000	180.000	198.000
<i>Sosyal Güvenlik Kurumuna Devlet Primi Giderleri</i>					
<i>Mal ve Hizmet Alım Giderleri</i>	68.000		65.000	77.000	85.000
<i>Faiz Giderleri</i>					
<i>Cari Transferler</i>					
<i>Sermaye Giderleri</i>					
<i>Sermaye Transferleri</i>					
<i>Borç Verme</i>					
BÜTÇE İÇİ TOPLAM KAYNAK	227.000	78.242	216.000	257.000	283.000
<i>Döner Sermaye</i>					
<i>Özel Hesap</i>					
<i>Diğer Bütçe Dışı Kaynak</i>					
BÜTÇE DIŞI TOPLAM KAYNAK					
FAALİYET MALİYETİ TOPLAMI	227.000	78.242	216.000	257.000	283.000

FAALİYET MALİYETLERİ TABLOSU

İdare Adı	BİTLİS EREN ÜNİVERSİTESİ
Program Adı	YÜKSEKÖĞRETİM
Alt Program Adı	ÖN LİSANS EĞİTİMİ, LİSANS EĞİTİMİ VE LİSANSÜSTÜ EĞİTİM
Alt Program Hedefi	Mesleki yeterlilik sahibi ve gelişime açık mezunlar yetiştirilmesi.
Faaliyet Adı	Yükseköğretim Kurumları Uzaktan Eğitim
Açıklama	2547 sayılı Yükseköğretim Kanununun 44 üncü ve 46 ncı maddeleri uyarınca, Üniversitemiz Sağlık Hizmetleri MYO Uzaktan Öğretimi verilmekte ve gelirleri ile ilgili hizmetler yürütülmektedir.

EKONOMİK KOD	2022 Bütçe	2022 Harcama (Haziran)	2023 Bütçe	2024 Tahmin	2025 Tahmin
<i>Personel Giderleri</i>	82.000	45.948	132.000	155.000	172.000
<i>Sosyal Güvenlik Kurumuna Devlet Primi Giderleri</i>					
<i>Mal ve Hizmet Alım Giderleri</i>	35.000		56.000	67.000	74.000
<i>Faiz Giderleri</i>					
<i>Cari Transferler</i>					
<i>Sermaye Giderleri</i>					
<i>Sermaye Transferleri</i>					
<i>Borç Verme</i>					
BÜTÇE İÇİ TOPLAM KAYNAK	117.000	45.948	188.000	222.000	246.000
<i>Döner Sermaye</i>					
<i>Özel Hesap</i>					
<i>Diğer Bütçe Dışı Kaynak</i>					
BÜTÇE DIŞI TOPLAM KAYNAK					
FAALİYET MALİYETİ TOPLAMI	117.000	45.948	188.000	222.000	246.000

FAALİYET MALİYETLERİ TABLOSU

İdare Adı	BİTLİS EREN ÜNİVERSİTESİ
Program Adı	YÜKSEKÖĞRETİM
Alt Program Adı	ÖN LİSANS EĞİTİMİ, LİSANS EĞİTİMİ VE LİSANSÜSTÜ EĞİTİM
Alt Program Hedefi	Mesleki yeterlilik sahibi ve gelişime açık mezunlar yetiştirilmesi.
Faaliyet Adı	Yükseköğretim Kurumları Uluslararası Ortak Eğitim ve Öğretim Programı
Açıklama	

EKONOMİK KOD	2022 Bütçe	2022 Harcama (Haziran)	2023 Bütçe	2024 Tahmin	2025 Tahmin
<i>Personel Giderleri</i>					
<i>Sosyal Güvenlik Kurumuna Devlet Primi Giderleri</i>					
<i>Mal ve Hizmet Alım Giderleri</i>					
<i>Faiz Giderleri</i>					
<i>Cari Transferler</i>					
<i>Sermaye Giderleri</i>					
<i>Sermaye Transferleri</i>					
<i>Borç Verme</i>					
BÜTÇE İÇİ TOPLAM KAYNAK					
<i>Döner Sermaye</i>					
<i>Özel Hesap</i>	1.582.584	558.581	2.000.000	2.100.000	2.200.000
<i>Diğer Bütçe Dışı Kaynak</i>					
BÜTÇE DIŞI TOPLAM KAYNAK	1.582.584	558.581	2.000.000	2.100.000	2.200.000
FAALİYET MALİYETİ TOPLAMI	1.582.584	558.581	2.000.000	2.100.000	2.200.000

FAALİYET MALİYETLERİ TABLOSU

İdare Adı	BİTLİS EREN ÜNİVERSİTESİ
Program Adı	YÜKSEKÖĞRETİM
Alt Program Adı	YÜKSEKÖĞRETİMDE ÖĞRENCİ YAŞAMI
Alt Program Hedefi	Yükseköğretim öğrencilerine sunulan beslenme ve barınma hizmetlerinin kalitesinin artırılması; öğrencilerin kişisel ve sosyal gelişimi desteklenerek yaşam kalitesinin yükseltilmesi.
Faaliyet Adı	Yükseköğretimde Beslenme Hizmetleri
Açıklama	2547 sayılı Yükseköğretim Kanununun 47. maddesine dayanarak Üniversitemizde okuyan öğrencilerin ekonomik ve sosyal gelişimine katkı sunmak amacıyla; öğrencilerin beslenme ihtiyaçlarını karşılama hizmetleri yapılmaktadır.

EKONOMİK KOD	2022 Bütçe	2022 Harcama (Haziran)	2023 Bütçe	2024 Tahmin	2025 Tahmin
<i>Personel Giderleri</i>					
<i>Sosyal Güvenlik Kurumuna Devlet Primi Giderleri</i>					
<i>Mal ve Hizmet Alım Giderleri</i>	1.017.000	2.367.986	2.226.000	2.625.000	2.907.000
<i>Faiz Giderleri</i>					
<i>Cari Transferler</i>					
<i>Sermaye Giderleri</i>					
<i>Sermaye Transferleri</i>					
<i>Borç Verme</i>					
BÜTÇE İÇİ TOPLAM KAYNAK	1.017.000	2.367.986	2.226.000	2.625.000	2.907.000
<i>Döner Sermaye</i>					
<i>Özel Hesap</i>					
<i>Diğer Bütçe Dışı Kaynak</i>					
BÜTÇE DIŞI TOPLAM KAYNAK					
FAALİYET MALİYETİ TOPLAMI	1.017.000	2.367.986	2.226.000	2.625.000	2.907.000

FAALİYET MALİYETLERİ TABLOSU

İdare Adı	BİTLİS EREN ÜNİVERSİTESİ
Program Adı	YÜKSEKÖĞRETİM
Alt Program Adı	YÜKSEKÖĞRETİMDE ÖĞRENCİ YAŞAMI
Alt Program Hedefi	Yükseköğretim öğrencilerine sunulan beslenme ve barınma hizmetlerinin kalitesinin artırılması; öğrencilerin kişisel ve sosyal gelişimi desteklenerek yaşam kalitesinin yükseltilmesi.
Faaliyet Adı	Yükseköğretimde Kültür ve Spor Hizmetleri
Açıklama	2547 sayılı Yükseköğretim Kanununun 46. ve 47. maddelerine dayanarak Sağlık Kültür ve Spor Daire Başkanlığı öğrencilerin ilgi alanlarına göre boş zamanlarını değerlendirmelerini ve isterlerse bu faaliyetlere katılmalarını temin etmek amacıyla sergi, konser, konferans, tiyatro ve benzeri sanat ve kültür alanlarında faaliyetler düzenlenmekte, Üniversite Sporları Federasyonu tarafından düzenlenen turnuvalarına katılımı ile her türlü spor organizasyonlarının yapılmasına ilişkin faaliyetler yapılmaktadır.

EKONOMİK KOD	2022 Bütçe	2022 Harcama (Haziran)	2023 Bütçe	2024 Tahmin	2025 Tahmin
<i>Personel Giderleri</i>					
<i>Sosyal Güvenlik Kurumuna Devlet Primi Giderleri</i>					
<i>Mal ve Hizmet Alım Giderleri</i>	99.000	64.558	112.000	132.000	146.000
<i>Faiz Giderleri</i>					
<i>Cari Transferler</i>					
<i>Sermaye Giderleri</i>					
<i>Sermaye Transferleri</i>					
<i>Borç Verme</i>					
BÜTÇE İÇİ TOPLAM KAYNAK	99.000	64.558	112.000	132.000	146.000
<i>Döner Sermaye</i>					
<i>Özel Hesap</i>					
<i>Diğer Bütçe Dışı Kaynak</i>					
BÜTÇE DIŞI TOPLAM KAYNAK					
FAALİYET MALİYETİ TOPLAMI	99.000	64.558	112.000	132.000	146.000

FAALİYET MALİYETLERİ TABLOSU

İdare Adı	BİTLİS EREN ÜNİVERSİTESİ
Program Adı	YÜKSEKÖĞRETİM
Alt Program Adı	YÜKSEKÖĞRETİMDE ÖĞRENCİ YAŞAMI
Alt Program Hedefi	Yükseköğretim öğrencilerine sunulan beslenme ve barınma hizmetlerinin kalitesinin artırılması; öğrencilerin kişisel ve sosyal gelişimi desteklenerek yaşam kalitesinin yükseltilmesi.
Faaliyet Adı	Yükseköğretimde Öğrenci Yaşamına İlişkin Diğer Hizmetler
Açıklama	2547 sayılı Kanununun 46 ncı maddesi kapsamında, Üniversitemizde öğrenci yaşamına ilişkin olarak yerleşke alanlarında ve binalarda kafeterya, postane vb. sosyal donatılar faaliyet göstermektedir. Ayrıca kültür ve spor hizmetleri kapsamında öğrenci kulüpleri ve etkinlikleri ile geziler, seminer ve konferanslar düzenlenmektedir.

EKONOMİK KOD	2022 Bütçe	2022 Harcama (Haziran)	2023 Bütçe	2024 Tahmin	2025 Tahmin
<i>Personel Giderleri</i>	958.000	761.839	2.202.000	2.615.000	2.982.000
<i>Sosyal Güvenlik Kurumuna Devlet Primi Giderleri</i>	214.000	149.947	629.000	750.000	861.000
<i>Mal ve Hizmet Alım Giderleri</i>	152.000	592.047	189.000	223.000	247.000
<i>Faiz Giderleri</i>					
<i>Cari Transferler</i>					
<i>Sermaye Giderleri</i>					
<i>Sermaye Transferleri</i>					
<i>Borç Verme</i>					
BÜTÇE İÇİ TOPLAM KAYNAK	1.324.000	1.503.833	3.020.000	3.588.000	4.090.000
<i>Döner Sermaye</i>					
<i>Özel Hesap</i>					
<i>Diğer Bütçe Dışı Kaynak</i>					
BÜTÇE DIŞI TOPLAM KAYNAK					
FAALİYET MALİYETİ TOPLAMI	1.324.000	1.503.833	3.020.000	3588.000	4.090.000

FAALİYET MALİYETLERİ TABLOSU

İdare Adı	BİTLİS EREN ÜNİVERSİTESİ
Program Adı	YÖNETİM VE DESTEK PROGRAMI
Alt Program Adı	ÜST YÖNETİM, İDARI VE MALİ HİZMETLER
Alt Program Hedefi	
Faaliyet Adı	Bilgi Teknolojilerine Yönelik Faaliyetler
Açıklama	Üniversitemizin bilgi işlem sistemini işletmek, eğitim, öğretim ve araştırmalara destek olmak, öğrencilerimizin ve akademisyenlerimizin bilimsel çalışmalarına katkı sağlamak, ağ, yazılım ve donanım gereksinimlerini karşılamak, bilişim alanında ihtiyaç duyulan hizmeti en gelişmiş teknolojilerinin kullanımını sağlayarak düzenlemek ve teknolojik kapasitelerinin artırılmasına yönelik faaliyetler yapılmaktadır.

EKONOMİK KOD	2022 Bütçe	2022 Harcama (Haziran)	2023 Bütçe	2024 Tahmin	2025 Tahmin
<i>Personel Giderleri</i>	1.055.000	663.337	2.178.000	2.631.000	3.027.000
<i>Sosyal Güvenlik Kurumuna Devlet Primi Giderleri</i>	138.000	83.409	307.000	369.000	426.000
<i>Mal ve Hizmet Alım Giderleri</i>	14.000	7.275	50.000	59.000	65.000
<i>Faiz Giderleri</i>					
<i>Cari Transferler</i>					
<i>Sermaye Giderleri</i>					
<i>Sermaye Transferleri</i>					
<i>Borç Verme</i>					
BÜTÇE İÇİ TOPLAM KAYNAK	1.207.000	754.021	2.535.000	3.059.000	3.518.000
<i>Döner Sermaye</i>					
<i>Özel Hesap</i>					
<i>Diğer Bütçe Dışı Kaynak</i>					
BÜTÇE DIŞI TOPLAM KAYNAK					
FAALİYET MALİYETİ TOPLAMI	1.207.000	754.021	2.535.000	3.059.000	3.518.000

FAALİYET MALİYETLERİ TABLOSU

İdare Adı	BİTLİS EREN ÜNİVERSİTESİ
Program Adı	YÖNETİM VE DESTEK PROGRAMI
Alt Program Adı	ÜST YÖNETİM, İDARİ VE MALİ HİZMETLER
Alt Program Hedefi	
Faaliyet Adı	Genel Destek Hizmetleri
Açıklama	Üniversitemiz genel destek hizmetleri altında tanımlı faaliyetlerin gerçekleştirilmesi amaçlanmıştır. Üniversitemiz temizlik, güvenlik, aydınlatma, ısıtma, onarım, taşıma ve benzeri hizmetlerin temini genel arşiv ve evrak hizmetlerinin yürütülmesi için gerekli olan ihtiyaçlar karşılanacaktır.

EKONOMİK KOD	2022 Bütçe	2022 Harcama (Haziran)	2023 Bütçe	2024 Tahmin	2025 Tahmin
<i>Personel Giderleri</i>	4.647.000	2.682.398	9.601.000	11.570.000	13.313.000
<i>Sosyal Güvenlik Kurumuna Devlet Primi Giderleri</i>	792.000	421.048	1.785.000	2.150.000	2.477.000
<i>Mal ve Hizmet Alım Giderleri</i>	1.125.000	1.567.661	4.332.000	5.111.000	5.663.000
<i>Faiz Giderleri</i>					
<i>Cari Transferler</i>	531.000	171.661	1.258.000	1.499.000	1.664.000
<i>Sermaye Giderleri</i>					
<i>Sermaye Transferleri</i>					
<i>Borç Verme</i>					
BÜTÇE İÇİ TOPLAM KAYNAK	7.095.000	4.842.769	16.976.000	20.330.000	23.117.000
<i>Döner Sermaye</i>					
<i>Özel Hesap</i>					
<i>Diğer Bütçe Dışı Kaynak</i>					
BÜTÇE DIŞI TOPLAM KAYNAK					
FAALİYET MALİYETİ TOPLAMI	7.095.000	4.842.769	16.976.000	20.330.000	23.117.000

FAALİYET MALİYETLERİ TABLOSU

İdare Adı	BİTLİS EREN ÜNİVERSİTESİ
Program Adı	YÖNETİM VE DESTEK PROGRAMI
Alt Program Adı	ÜST YÖNETİM, İDARİ VE MALİ HİZMETLER
Alt Program Hedefi	
Faaliyet Adı	İnşaat ve Yapı İşlerinin Yürütülmesi
Açıklama	Üniversitemizde eğitim- öğretim hizmetlerinin etkin ve sağlıklı bir şekilde yürütülebilmesi amacıyla kurumumuz çalışanları ve öğrencileri için sağlıklı, huzurlu, güvenilir mekânlar hazırlamak, çağın gerektirdiği düzeyde modern hizmet binaları ve tesisleri oluşturmak için inşaat ve yapı işlerinin yürütülmesi hizmetleri yapılmaktadır.

EKONOMİK KOD	2022 Bütçe	2022 Harcama (Haziran)	2023 Bütçe	2024 Tahmin	2025 Tahmin
<i>Personel Giderleri</i>	4.064.000	2.502.570	8.380.000	10.112.000	11.641.000
<i>Sosyal Güvenlik Kurumuna Devlet Primi Giderleri</i>	590.000	350.682	1.310.000	1.581.000	1.820.000
<i>Mal ve Hizmet Alım Giderleri</i>	12.000		17.000	20.000	22.000
<i>Faiz Giderleri</i>					
<i>Cari Transferler</i>					
<i>Sermaye Giderleri</i>					
<i>Sermaye Transferleri</i>					
<i>Borç Verme</i>					
BÜTÇE İÇİ TOPLAM KAYNAK	4.666.000	2.853.252	9.707.000	11.713.000	13.483.000
<i>Döner Sermaye</i>					
<i>Özel Hesap</i>					
<i>Diğer Bütçe Dışı Kaynak</i>					
BÜTÇE DIŞI TOPLAM KAYNAK					
FAALİYET MALİYETİ TOPLAMI	4.666.000	2.853.252	9.707.000	11.713.000	13.483.000

FAALİYET MALİYETLERİ TABLOSU

İdare Adı	BİTLİS EREN ÜNİVERSİTESİ
Program Adı	YÖNETİM VE DESTEK PROGRAMI
Alt Program Adı	ÜST YÖNETİM, İDARI VE MALİ HİZMETLER
Alt Program Hedefi	
Faaliyet Adı	İnsan Kaynakları Yönetimine İlişkin Faaliyetler
Açıklama	2547 sayılı Yükseköğretim Kanununun 51. maddesinin a bendine dayanarak, İdarelerin personel planlamasının yapılması; personel atama, nakil, terfi, emeklilik ve benzeri özlük işlemlerinin yürütülmesi; insan kaynağı kapasitesinin artırılmasına yönelik eğitimlerin planlanması ve düzenlenmesi gibi iş, işlem ve süreçlere yönelik giderleri bu faaliyet altında izlenecektir.

EKONOMİK KOD	2022 Bütçe	2022 Harcama (Haziran)	2023 Bütçe	2024 Tahmin	2025 Tahmin
<i>Personel Giderleri</i>	2.184.000	2.189.655	13.161.000	15.882.000	18.284.000
<i>Sosyal Güvenlik Kurumuna Devlet Primi Giderleri</i>	338.000	347.272	2.470.000	2.981.000	3.433.000
<i>Mal ve Hizmet Alım Giderleri</i>					
<i>Faiz Giderleri</i>					
<i>Cari Transferler</i>	2.333.000	1.621.607	5.619.000	6.692.000	7.427.000
<i>Sermaye Giderleri</i>					
<i>Sermaye Transferleri</i>					
<i>Borç Verme</i>					
BÜTÇE İÇİ TOPLAM KAYNAK	4.855.000	4.158.534	21.250.000	25.555.000	29.144.000
<i>Döner Sermaye</i>					
<i>Özel Hesap</i>					
<i>Diğer Bütçe Dışı Kaynak</i>					
BÜTÇE DIŞI TOPLAM KAYNAK					
FAALİYET MALİYETİ TOPLAMI	4.855.000	4.158.534	21.250.000	25.555.000	29.144.000

FAALİYET MALİYETLERİ TABLOSU

İdare Adı	BİTLİS EREN ÜNİVERSİTESİ
Program Adı	YÖNETİM VE DESTEK PROGRAMI
Alt Program Adı	ÜST YÖNETİM, İDARI VE MALİ HİZMETLER
Alt Program Hedefi	
Faaliyet Adı	Özel Kalem Hizmetleri
Açıklama	Rektörlük makamının etkin ve verimli çalışabileceği ortamı sağlamak amacıyla özel kalem iş ve işlemlerinin yürütülmesi faaliyetleri yapılmaktadır.

EKONOMİK KOD	2022 Bütçe	2022 Harcama (Haziran)	2023 Bütçe	2024 Tahmin	2025 Tahmin
<i>Personel Giderleri</i>	2.714.000	1.242.474	8.230.000	9.933.000	11.433.000
<i>Sosyal Güvenlik Kurumuna Devlet Primi Giderleri</i>	301.000	117.211	549.000	663.000	763.000
<i>Mal ve Hizmet Alım Giderleri</i>	52.000	16.589	150.000	177.000	196.000
<i>Faiz Giderleri</i>					
<i>Cari Transferler</i>					
<i>Sermaye Giderleri</i>					
<i>Sermaye Transferleri</i>					
<i>Borç Verme</i>					
BÜTÇE İÇİ TOPLAM KAYNAK	3.067.000	1.376.273	8.929.000	10.773.000	12.392.000
<i>Döner Sermaye</i>					
<i>Özel Hesap</i>					
<i>Diğer Bütçe Dışı Kaynak</i>					
BÜTÇE DIŞI TOPLAM KAYNAK					
FAALİYET MALİYETİ TOPLAMI	3.067.000	1.376.273	8.929.000	10.773.000	12.392.000

FAALİYET MALİYETLERİ TABLOSU

İdare Adı	BİTLİS EREN ÜNİVERSİTESİ
Program Adı	YÖNETİM VE DESTEK PROGRAMI
Alt Program Adı	ÜST YÖNETİM, İDARİ VE MALİ HİZMETLER
Alt Program Hedefi	
Faaliyet Adı	Strateji Geliştirme ve Mali Hizmetler
Açıklama	Kamu kaynaklarının etkili, ekonomik ve verimli bir şekilde elde edilmesi ve kullanılmasını, hesap verebilirliği ve malî saydamlığı sağlamak amacıyla Üniversitemizde strateji geliştirme ve mali hizmetler faaliyeti yapılmaktadır.

EKONOMİK KOD	2022 Bütçe	2022 Harcama (Haziran)	2023 Bütçe	2024 Tahmin	2025 Tahmin
<i>Personel Giderleri</i>	1.630.000	780.783	3.372.000	4.070.000	4.686.000
<i>Sosyal Güvenlik Kurumuna Devlet Primi Giderleri</i>	219.000	111.583	486.000	587.000	675.000
<i>Mal ve Hizmet Alım Giderleri</i>	11.000		22.000	26.000	29.000
<i>Faiz Giderleri</i>					
<i>Cari Transferler</i>					
<i>Sermaye Giderleri</i>					
<i>Sermaye Transferleri</i>					
<i>Borç Verme</i>					
BÜTÇE İÇİ TOPLAM KAYNAK	1.860.000	892.365	3.880.000	4.683.000	5.390.000
<i>Döner Sermaye</i>					
<i>Özel Hesap</i>					
<i>Diğer Bütçe Dışı Kaynak</i>					
BÜTÇE DIŞI TOPLAM KAYNAK					
FAALİYET MALİYETİ TOPLAMI	1.860.000	892.365	3.880.000	4.683.000	5.390.000

FAALİYET MALİYETLERİ TABLOSU

İdare Adı	BİTLİS EREN ÜNİVERSİTESİ
Program Adı	YÖNETİM VE DESTEK PROGRAMI
Alt Program Adı	ÜST YÖNETİM, İDARİ VE MALİ HİZMETLER
Alt Program Hedefi	
Faaliyet Adı	Taşınmaz Mal Gelirleriyle Yürütülecek Hizmetler
Açıklama	Üniversitemiz taşınmaz mallarından elde edilecek gelirler ile finanse edilecek işlemler ve alımlar söz konusu faaliyet altında izlenecektir.

EKONOMİK KOD	2022 Bütçe	2022 Harcama (Haziran)	2023 Bütçe	2024 Tahmin	2025 Tahmin
<i>Personel Giderleri</i>					
<i>Sosyal Güvenlik Kurumuna Devlet Primi Giderleri</i>					
<i>Mal ve Hizmet Alım Giderleri</i>	1.011.000	752.404	2.000.000	2.361.000	2.616.000
<i>Faiz Giderleri</i>					
<i>Cari Transferler</i>					
<i>Sermaye Giderleri</i>					
<i>Sermaye Transferleri</i>					
<i>Borç Verme</i>					
BÜTÇE İÇİ TOPLAM KAYNAK	1.011.000	752.404	2.000.000	2.361.000	2.616.000
<i>Döner Sermaye</i>					
<i>Özel Hesap</i>					
<i>Diğer Bütçe Dışı Kaynak</i>					
BÜTÇE DIŞI TOPLAM KAYNAK					
FAALİYET MALİYETİ TOPLAMI	1.011.000	752.404	2.000.000	2.361.000	2.616.000

FAALİYET MALİYETLERİ TABLOSU

İdare Adı	BİTLİS EREN ÜNİVERSİTESİ
Program Adı	YÖNETİM VE DESTEK PROGRAMI
Alt Program Adı	ÜST YÖNETİM, İDARİ VE MALİ HİZMETLER
Alt Program Hedefi	
Faaliyet Adı	Yükseköğretimde Öğrencilere Yönelik İdari Hizmetler
Açıklama	Bütçe Rehberi gereği, Sağlık Kültür ve Spor Daire Başkanlığının zorunlu ihtiyaçları ile Öğrenci İşleri Daire Başkanlığına ait giderler bu faaliyet altında yürütülmektedir.

EKONOMİK KOD	2022 Bütçe	2023 Harcama (Haziran)	2023 Bütçe	2024 Tahmin	2025 Tahmin
<i>Personel Giderleri</i>	2.966.000	1.231.927	6.137.000	7.405.000	8.526.000
<i>Sosyal Güvenlik Kurumuna Devlet Primi Giderleri</i>	440.000	172.364	977.000	1.179.000	1.357.000
<i>Mal ve Hizmet Alım Giderleri</i>	2.000		4.000	5.000	6.000
<i>Faiz Giderleri</i>					
<i>Cari Transferler</i>					
<i>Sermaye Giderleri</i>					
<i>Sermaye Transferleri</i>					
<i>Borç Verme</i>					
BÜTÇE İÇİ TOPLAM KAYNAK	3.408.000	1.404.291	7.118.000	8.589.000	9.889.000
<i>Döner Sermaye</i>					
<i>Özel Hesap</i>					
<i>Diğer Bütçe Dışı Kaynak</i>					
BÜTÇE DIŞI TOPLAM KAYNAK					
FAALİYET MALİYETİ TOPLAMI	3.408.000	1.404.291	7.118.000	8.589.000	9.889.000

D. İDARENİN TOPLAM KAYNAK İHTİYACI

FAALİYETLER DÜZEYİNDE BİTLİS EREN ÜNİVERSİTESİ PERFORMANS PROGRAMI MALİYETİ

PROGRAM SINIFLANDIRMASI	2023			2024			2025		
	BÜTÇE İÇİ	BÜTÇE DIŞI	TOPLAM	BÜTÇE İÇİ	BÜTÇE DIŞI	TOPLAM	BÜTÇE İÇİ	BÜTÇE DIŞI	TOPLAM
ARAŞTIRMA, GELİŞTİRME VE YENİLİK	820.000	3.040.000	3.860.000	967.000	1.250.000	2.217.000	1.072.000	750.000	1.822.000
YÜKSEKÖĞRETİMDE BİLİMSEL ARAŞTIRMA VE GELİŞTİRME	820.000	3.040.000	3.860.000	967.000	1.250.000	2.217.000	1.072.000	750.000	1.822.000
Yükseköğretim Kurumlarının Bilimsel Araştırma Projeleri	820.000	3.040.000	3.860.000	967.000	1.250.000	2.217.000	1.072.000	750.000	1.822.000
YÜKSEKÖĞRETİM	331.534.000	2.815.000	334.349.000	401.029.000	3.000.000	404.029.000	460.561.000	3.150.000	463.711.000
ÖN LİSANS EĞİTİMİ, LİSANS EĞİTİMİ VE LİSANSÜSTÜ EĞİTİM	326.176.000	2.815.000	328.991.000	394.684.000	3.000.000	397.684.000	453.418.000	3.150.000	456.568.000
Yükseköğretim Kurumları Bilgi ve Kültürel Kaynaklar ile Sportif Altyapının Geliştirilmesi Hizmetleri	23.883.000	0	23.883.000	29.171.000	0	29.171.000	34.071.000	0	34.071.000
Yükseköğretim Kurumları Birinci Öğretim	301.889.000	815.000	302.704.000	365.034.000	900.000	365.934.000	418.818.000	950.000	419.768.000
Yükseköğretim Kurumları İkinci Öğretim	216.000	0	216.000	257.000	0	257.000	283.000	0	283.000
Yükseköğretim Kurumları Uluslararası Ortak Eğitim ve Öğretim Programı	0	2.000.000	2.000.000	0	2.100.000	2.100.000	0	2.200.000	2.200.000
Yükseköğretim Kurumları Uzaktan Eğitim	188.000	0	188.000	222.000	0	222.000	246.000	0	246.000
YÜKSEKÖĞRETİMDE ÖĞRENCİ YAŞAMI	5.358.000	0	5.358.000	6.345.000	0	6.345.000	7.143.000	0	7.143.000
Yükseköğretimde Beslenme Hizmetleri	2.226.000	0	2.226.000	2.625.000	0	2.625.000	2.907.000	0	2.907.000
Yükseköğretimde Kültür ve Spor Hizmetleri	112.000	0	112.000	132.000	0	132.000	146.000	0	146.000

2023

PERFORMANS PROGRAMI

<i>Yükseköğretimde Öğrenci Yaşamına İlişkin Diğer Hizmetler</i>	3.020.000	0	3.020.000	3.588.000	0	3.588.000	4.090.000	0	4.090.000
YÖNETİM VE DESTEK PROGRAMI	72.395.000	0	72.395.000	87.063.000	0	87.063.000	99.549.000	0	99.549.000
ÜST YÖNETİM, İDARİ VE MALİ HİZMETLER	72.395.000	0	72.395.000	87.063.000	0	87.063.000	99.549.000	0	99.549.000
<i>Bilgi Teknolojilerine Yönelik Faaliyetler</i>	2.535.000	0	2.535.000	3.059.000	0	3.059.000	3.518.000	0	3.518.000
<i>Genel Destek Hizmetleri</i>	16.976.000	0	16.976.000	20.330.000	0	20.330.000	23.117.000	0	23.117.000
<i>İnşaat ve Yapı İşlerinin Yürütülmesi</i>	9.707.000	0	9.707.000	11.713.000	0	11.713.000	13.483.000	0	13.483.000
<i>İnsan Kaynakları Yönetimine İlişkin Faaliyetler</i>	21.250.000	0	21.250.000	25.555.000	0	25.555.000	29.144.000	0	29.144.000
<i>Özel Kalem Hizmetleri</i>	8.929.000	0	8.929.000	10.773.000	0	10.773.000	12.392.000	0	12.392.000
<i>Strateji Geliştirme ve Mali Hizmetler</i>	3.880.000	0	3.880.000	4.683.000	0	4.683.000	5.390.000	0	5.390.000
<i>Taşınmaz Mal Gelirleriyle Yürütülecek Hizmetler</i>	2.000.000	0	2.000.000	2.361.000	0	2.361.000	2.616.000	0	2.616.000
<i>Yükseköğretimde Öğrencilere Yönelik İdari Hizmetler</i>	7.118.000	0	7.118.000	8.589.000	0	8.589.000	9.889.000	0	9.889.000
GENEL TOPLAM	404.749.000	5.855.000	410.604.000	489.059.000	4.250.000	493.309.000	561.182.000	3.900.000	565.082.000

2023

PERFORMANS PROGRAMI

EKONOMİK SINIFLANDIRMA DÜZEYİNDE BİTLİS EREN ÜNİVERSİTESİ PERFORMANS PROGRAMI MALİYETİ

EKONOMİK KOD	2023				2024				2025			
	HİZMET PROGRAMLARI TOPLAM	YÖNETİM VE DESTEK PROGRAMI	PROGRAM DIŞI GİDERLER	TOPLAM	HİZMET PROGRAMLARI TOPLAM	YÖNETİM VE DESTEK PROGRAMI	PROGRAM DIŞI GİDERLER	TOPLAM	HİZMET PROGRAMLARI TOPLAM	YÖNETİM VE DESTEK PROGRAMI	PROGRAM DIŞI GİDERLER	TOPLAM
<i>Personel Giderleri</i>	203.759.000	51.059.000		254.818.000	245.567.000	61.603.000		307.170.000	282.665.000	70.910.000		353.575.000
<i>Sosyal Güvenlik Kurumuna Devlet Primi Giderleri</i>	25.937.000	7.884.000		33.821.000	31.231.000	9.510.000		40.741.000	35.949.000	10.951.000		46.900.000
<i>Mal ve Hizmet Alım Giderleri</i>	47.658.000	6.575.000		54.233.000	56.203.000	7.759.000		63.962.000	62.243.000	8.597.000		70.840.000
<i>Cari Transferler</i>		6.877.000		6.877.000		8.191.000		8.191.000		9.091.000		9.091.000
<i>Sermaye Giderleri</i>	55.000.000			55.000.000	68.995.000			68.995.000	80.776.000			80.776.000
BÜTÇE İÇİ TOPLAM KAYNAK	332.354.000	72.395.000	0	404.749.000	401.996.000	87.063.000	0	489.059.000	461.633.000	99.549.000	0	561.182.000
<i>Döner Sermaye</i>	815.000			815.000	900.000			900.000	950.000			950.000
<i>Özel Hesap</i>	5.040.000			5.040.000	3.350.000			3.350.000	2.950.000			2.950.000
BÜTÇE DIŞI TOPLAM KAYNAK	5.855.000	0	0	5.855.000	4.250.000	0	0	4.250.000	3.900.000	0	0	3.900.000
GENEL TOPLAM	338.209.000	72.395.000	0	410.604.000	406.246.000	87.063.000	0	493.309.000	465.533.000	99.549.000	0	565.082.000

E. DİĞER HUSUSLAR

FAALİYETLERDEN SORUMLU HARCAMA BİRİMLERİ

İdare Adı BİTLİS EREN ÜNİVERSİTESİ
Yıl 2023 (KBÖ)

PROGRAM	ALT PROGRAM	FAALİYET	SORUMLU HARCAMA BİRİMİ	
ARAŞTIRMA, GELİŞTİRME VE YENİLİK	YÜKSEKÖĞRETİMDE BİLİMSEL ARAŞTIRMA VE GELİŞTİRME	Yükseköğretim Kurumlarının Bilimsel Araştırma Projeleri	Özel Kalem (Rektörlük)	
YÜKSEKÖĞRETİM	ÖN LİSANS EĞİTİMİ, LİSANS EĞİTİMİ VE LİSANSÜSTÜ EĞİTİM	Yükseköğretim Kurumları Bilgi ve Kültürel Kaynaklar ile Sportif Altyapısının Geliştirilmesi Hizmetleri	Kütüphane ve Dokümantasyon Daire Başkanlığı, Yapı İşleri ve Teknik Daire Başkanlığı	
		Yükseköğretim Kurumları Birinci Öğretim	İdari ve Mali İşler Daire Başkanlığı, Bilgi İşlem Daire Başkanlığı, Yapı İşleri ve Teknik Daire Başkanlığı, Strateji Geliştirme Daire Başkanlığı, Sağlık Bilimleri Fakültesi, Sağlık Hizmetleri Meslek Yüksekokulu, Fen-Edebiyat Fakültesi, Mühendislik Mimarlık Fakültesi, Teknik Bilimler Meslek Yüksekokulu, Hizan Meslek Yüksekokulu, Tatvan Meslek Yüksekokulu, İktisadi Ve İdari Bilimler Fakültesi, Güzel Sanatlar Fakültesi, İslami İlimler Fakültesi, Beden Eğitimi ve Spor Yüksekokulu, Kanık Uygulamalı Bilimler Yüksekokulu, Adilcevaz Meslek Yüksekokulu, Ahlat Meslek Yüksekokulu, Sosyal Bilimler Meslek Yüksekokulu, Güroymak Meslek Yüksekokulu, Lisansüstü Eğitim Enstitüsü	
		Yükseköğretim Kurumları İkinci Öğretim	İdari ve Mali İşler Daire Başkanlığı, Fen-Edebiyat Fakültesi, Mühendislik Mimarlık Fakültesi	
		Yükseköğretim Kurumları Uzaktan Eğitim	İdari ve Mali İşler Daire Başkanlığı, Strateji Geliştirme Daire Başkanlığı, Sağlık Hizmetleri Meslek Yüksekokulu	
	YÜKSEKÖĞRETİMDE ÖĞRENCİ YAŞAMI	Yükseköğretimde Beslenme Hizmetleri	Sağlık, Kültür ve Spor Daire Başkanlığı	
		Yükseköğretimde Kültür ve Spor Hizmetleri	Sağlık, Kültür ve Spor Daire Başkanlığı	
		Yükseköğretimde Öğrenci Yaşamına İlişkin Diğer Hizmetler	Sağlık, Kültür ve Spor Daire Başkanlığı	
	YÖNETİM VE DESTEK PROGRAMI	ÜST YÖNETİM, İDARİ VE MALİ HİZMETLER	Bilgi Teknolojilerine Yönelik Faaliyetler	Bilgi İşlem Daire Başkanlığı
			Genel Destek Hizmetleri	Özel Kalem (Genel Sekreterlik), İdari ve Mali İşler Daire Başkanlığı, Kütüphane ve Dokümantasyon Daire Başkanlığı, Sağlık, Kültür ve Spor Daire Başkanlığı
			İnsan Kaynakları Yönetimine İlişkin Faaliyetler	Personel Daire Başkanlığı
İnşaat ve Yapı İşlerinin Yürütülmesi			Yapı İşleri ve Teknik Daire Başkanlığı	
Özel Kalem Hizmetleri			Özel Kalem (Rektörlük)	

	Strateji Geliştirme ve Mali Hizmetler	Strateji Geliştirme Daire Başkanlığı
	Taşınmaz Mal Gelirleriyle Yürütülecek Hizmetler	İdari ve Mali İşler Daire Başkanlığı, Yapı İşleri ve Teknik Daire Başkanlığı
	Yükseköğretimde Öğrencilere Yönelik İdari Hizmetler	Sağlık, Kültür ve Spor Daire Başkanlığı, Öğrenci İşleri Daire Başkanlığı

PERFORMANS GÖSTERGELERİNİN İZLENMESİNDEN SORUMLU BİRİMLER

İdare Adı: **BİTLİS EREN ÜNİVERSİTESİ**

PROGRAM	ALT PROGRAM	PERFORMANS GÖSTERGELERİ	SORUMLU BİRİM
ARAŞTIRMA, GELİŞTİRME VE YENİLİK	YÜKSEKÖĞRETİMDE BİLİMSEL ARAŞTIRMA VE GELİŞTİRME	Ar-ge'ye harcanan bütçenin toplam bütçeye oranı	Özel Kalem (Rektörlük)
		Ar-ge sonucu ortaya çıkan ürünlere ilişkin alınan patent sayısı	Özel Kalem (Rektörlük)
		Ar-ge sonucu ticarileştirilen ürün sayısı	Özel Kalem (Rektörlük)
		Araştırma merkezleri gelir miktarı	Özel Kalem (Rektörlük)
		Araştırma merkezlerinin sanayi ile yaptığı proje sayısı	Özel Kalem (Rektörlük)
		BAP kapsamında desteklenen araştırma projeleri sayısı	Özel Kalem (Rektörlük)
		Öğretim elemanı başına düşen ar-ge proje sayısı	Özel Kalem (Rektörlük)
		Patent, faydalı model ve endüstriyel tasarım başvuru sayısı	Özel Kalem (Rektörlük)
		Ulusal ve uluslararası kuruluşlar tarafından desteklenen ar-ge projesi sayısı	Özel Kalem (Rektörlük)
		Uluslararası endekslerde yer alan bilimsel yayın sayısı	Özel Kalem (Rektörlük)
HAYAT BOYU ÖĞRENME	YÜKSEKÖĞRETİM KURUMLARI SÜREKLİ EĞİTİM FAALİYETLERİ	Dezavantajlı gruplara yönelik sosyal entegrasyon ve kapsayıcılığa ilişkin yapılan faaliyet sayısı	Sürekli Eğitim Uygulama ve Araştırma Merkezi
		Eğitim programlarına başvuran kişi sayısı	Sürekli Eğitim Uygulama ve Araştırma Merkezi
		Mezunlara yönelik gerçekleştirilen faaliyet sayısı	Sürekli Eğitim Uygulama ve Araştırma Merkezi
		Sürekli Eğitim Merkezi (SEM) ve Dil Merkezi (DİLMER) tarafından mesleki eğitime yönelik verilen sertifika sayısı	Sürekli Eğitim Uygulama ve Araştırma Merkezi
		Tamamlanan sosyal sorumluluk projeleri sayısı	Sürekli Eğitim Uygulama ve Araştırma Merkezi
Üniversitenin çevrecilik alanlarında aldığı ödül sayısı	Özel Kalem (Rektörlük)		
YÜKSEKÖĞRETİM	ÖĞRETİM ELEMANLARINA SAĞLANAN BURS VE DESTEKLER	SCI, SCI-Expanded, SSCI ve AHCI kapsamındaki dergilerde öğretim elemanı başına düşen yayın sayısı	Kütüphane ve Dokümantasyon Daire Başkanlığı
		Yükseköğretim Kurulu tarafından sağlanan araştırma desteklerinden yararlananların sayısı	Öğrenci İşleri Daire Başkanlığı
		YÖK tarafından öncelikli alanlarında sağlanan burslardan yararlanan doktora öğrenci sayısı	Öğrenci İşleri Daire Başkanlığı
		YÖK tarafından sağlanan yurt dışında yabancı dil yeterliliklerinin artırılmasına yönelik burslardan yararlanan sayısı	Öğrenci İşleri Daire Başkanlığı
		Yükseköğretim Kurulu, Türkiye Bilimler Akademisi ve TÜBİTAK bilim, teşvik ve sanat ödülleri sayısı	Özel Kalem (Rektörlük)
	ÖN LİSANS EĞİTİMİ, LİSANS EĞİTİMİ VE	Doktora eğitimini tamamlayanların sayısı	Öğrenci İşleri Daire Başkanlığı
Eğitim bilimleri kontenjan doluluk oranı	Öğrenci İşleri Daire Başkanlığı		

LİSANSÜSTÜ EĞİTİM	Eğitimin program süresinde bitirilme oranı	Öğrenci İşleri Daire Başkanlığı	
	Fen bilimleri kontenjan doluluk oranı	Öğrenci İşleri Daire Başkanlığı	
	Kütüphanede bulunan basılı ve elektronik kaynak sayısı	Kütüphane ve Dokümantasyon Daire Başkanlığı	
	Kütüphanede bulunan öğrenci başına düşen basılı ve elektronik kaynak sayısı	Kütüphane ve Dokümantasyon Daire Başkanlığı	
	Kütüphaneden yararlanan kişi sayısı	Kütüphane ve Dokümantasyon Daire Başkanlığı	
	Lisansüstü öğrencilerin toplam öğrenciler içindeki payı	Öğrenci İşleri Daire Başkanlığı	
	Öğrenci başına düşen eğitim alanı	Yapı İşleri ve Teknik Daire Başkanlığı	
	Öğrenci başına düşen kapalı alan	Yapı İşleri ve Teknik Daire Başkanlığı	
	Öğrenci değişim programlarından yararlanan öğrencilerin oranı	Öğrenci İşleri Daire Başkanlığı	
	Öğretim üyesi başına düşen öğrenci sayısı	Personel Daire Başkanlığı	
	Sağlık bilimleri kontenjan doluluk oranı	Öğrenci İşleri Daire Başkanlığı	
	Sosyal bilimler kontenjan doluluk oranı	Öğrenci İşleri Daire Başkanlığı	
	Teknokent veya Teknoloji Transfer Ofisi (TTO) projelerine katılan öğrenci sayısı	Özel Kalem (Rektörlük)	
	Uluslararası kuruluşlarla ortak uygulanan eğitim programı sayısı	Özel Kalem (Rektörlük)	
	Yabancı dilde eğitim veren program sayısı	Öğrenci İşleri Daire Başkanlığı	
	Yabancı uyruklu akademisyen sayısı	Personel Daire Başkanlığı	
	Yabancı uyruklu öğrenci sayısı	Personel Daire Başkanlığı	
	Yan dal ve çift ana dal programından mezun olanların toplam mezun sayısına oranı	Öğrenci İşleri Daire Başkanlığı	
	YÜKSEKÖĞRETİMDE ÖĞRENCİ YAŞAMI	Beslenme hizmetlerinden yararlanan öğrenci sayısı	Sağlık, Kültür ve Spor Daire Başkanlığı
		Öğrenci başına düşen sosyal donatı alanı	Yapı İşleri ve Teknik Daire Başkanlığı
Öğrenci kulüp ve topluluk sayısı		Sağlık, Kültür ve Spor Daire Başkanlığı	
Sosyal, kültürel ve sportif faaliyet sayısı		Sağlık, Kültür ve Spor Daire Başkanlığı	
Yükseköğretimde öğrenci başına beslenme harcaması		Sağlık, Kültür ve Spor Daire Başkanlığı	
Yükseköğretimde öğrenci yaşamından memnuniyet oranı		Öğrenci İşleri Daire Başkanlığı	

Rahva Yerleşkesi, Beş Minare Mahallesi
Ahmet Eren Bulvarı, 13000 Merkez/BİTLİS
Tel: 0434 222 00 00, Faks: 0 434 222 01 01
info@beu.edu.tr, basinyayin@beu.edu.tr

www.beu.edu.tr |    | beusosyalmed
