

2026

DÜZCE İL ÖZEL İDARESİ PERFORMANS PROGRAMI







SUNUŐ

5018 Sayılı Kamu Mali Yönetimi ve Kontrol Kanunu ile; kalkınma planları ve programlarında yer alan politika ve hedefler doğrultusunda, kamu kaynaklarının etkili, ekonomik ve verimli bir şekilde kullanılması, hesap verebilirlik ve mali saydamlığı sağlamak için; kamu mali yönetiminin yapısı ve işleyiŐi, kamu bütçelerinin hazırlanması, uygulanması, tüm mali işlemlerin muhasebeleştirilmesi, raporlanması ve mali kontrolünün sağlanması amaçlanmaktadır. Söz konusu kanunun, kamu kaynaklarının kullanılmasına yönelik genel esaslarının düzenlendiđi bölümde; kamu idarelerinin stratejik plan hazırlayarak geleceđe ilişkin vizyon ve misyonlarını oluşturmaları, stratejik amaçlar ile ölçülebilir hedefler saptamaları ve bütçelerini de stratejik planlarında yer, amaç ve hedeflerle uyumlu olarak performans esasına dayalı şekilde hazırlamaları gerekliliđi belirtilmiştir. Belirtilen bu amaç ve hedeflere ulaşmakta temel etken olan stratejik plan ile planlanan faaliyetler ve bütçeler arasındaki uyum, performans programları ile sağlanacaktır.

Performans programı; İl Özel İdaresinin, bir mali yılda stratejik plan doğrultusunda yürütmesi gereken faaliyetlerini; bu faaliyetlerin kaynak ihtiyacını, performans hedef ve göstergelerini içeren, idare bütçesinin ve faaliyet raporunun hazırlanmasına dayanak oluşturmaktadır.

Performans programı çalışmalarımızda; İl Özel İdaresinin birim müdürlüklerinin yapmış oldukları faaliyetler ile 2026 yılı bütçesi dikkate alınmıştır. Performans programında kullandığımız verilerde; idarenin gereksinimleri ve kaynakları dikkate alınmış olup hedeflere ulaşma seviyeleri dikkate alınmıştır.

Hazırlamış olduğumuz performans programının; yöneticilerin geleceđe ilişkin doğru kararlar vermelerinde, kaynakların etkin kullanım ve dağılımının sağlanmasında, performans programının Düzce'mize faydalı olmasını temenni ederim.

Selçuk ASLAN
Vali

İÇİNDEKİLER

ÜST YÖNETİCİNİN SUNUŞU

I- GENEL BİLGİLER	1
A- Misyon, Vizyon, Temel İlke ve Değerler	1
B- Yetki, Görev ve Sorumluluklar	1
C- Teşkilat Yapısı	6
D- Fiziki Kaynaklar	8
E- İnsan Kaynakları	12
II- PERFORMANS BİLGİLERİ	16
A- Temel Politika ve Öncelikler	16
B- Amaç ve Hedefler	16
C- Performans Hedef ve Göstergeleri ile Faaliyetler	19
D-Toplam Kaynak İhtiyacı Tabloları	65
D.1- Faaliyet Düzeyinde İdare Performans Programı Maliyeti Tablosu	65
D.2- Ekonomik Sınıflandırma Düzeyinde İdare Performans Programı Maliyeti	71
III- EK BİLGİLER (Meclis Kararı)	78

I-GENEL BİLGİLER

A-) Misyon, Vizyon, Temel İlke ve Değerler

MİSYON; Kurumsal yapısını sağlamlaştırarak hizmetlerde yasallık ve standartları yakalayan, çevresiyle uyumlu alan planlamasını yapan, doğal kaynaklarını koruyan ve sürdürülebilir ekosisteme katkı yaparak bölüşümde etkinliği gerçekleştiren, temiz su kaynaklarını ulaşılabilir kılan güçlü ve dayanıklı yol ağıyla kırsala hayat vermek.

VİZYON; Değişimlere uyumlanmada dinamik, kararlarını planlı ve zamanında veren, kesintisiz hizmet anlayışıyla yönetiminin esnekliğini daima vatandaşından yana kullanan yarının il özel idaresi olmak.

TEMEL İLKE VE DEĞERLER

- ❖ Milli Değerlere Bağlılık ve Kaynaştırıcılık
- ❖ Kanunilik
- ❖ Dürüstlük ve Güvenilirlik
- ❖ Vatandaş Odaklılık
- ❖ Ekonomiklik, Etkinlik ve Etkililik
- ❖ Hesap Verebilirlik
- ❖ Saydamlık
- ❖ Sonuç Odaklılık
- ❖ Tutarlılık
- ❖ Liyakat ve Uzmanlık
- ❖ Yerinde ve Hızlı Müdahale

B-) Yetki, Görev Ve Sorumluluklar

İl Özel İdaresi

İl özel idaresi mahallî müşterek nitelikte olmak şartıyla;

a) Gençlik ve spor, sağlık, tarım, sanayi ve ticaret; Belediye sınırları il sınırı olan Büyükşehir Belediyeleri hariç ilin çevre düzeni plânı, bayındırlık ve iskân, toprağın korunması, erozyonun önlenmesi, kültür, sanat, turizm, sosyal hizmet ve yardımlar, yoksullara mikro kredi verilmesi, çocuk yuvaları ve yetiştirme yurtları; ilk ve orta öğretim

kurumlarının arsa temini, binalarının yapım, bakım ve onarımı ile diğer ihtiyaçlarının karşılanmasına ilişkin hizmetleri il sınırları içinde,

b) İmar, yol, su, kanalizasyon, katı atık, çevre, acil yardım ve kurtarma, orman köylerinin desteklenmesi, ağaçlandırma, park ve bahçe tesisine ilişkin hizmetleri belediye sınırları dışında,

c) Bisiklet yollarının ve şeritlerinin, bisiklet ve elektrikli skuter park ve şarj istasyonlarının, yaya yollarının ve gürültü bariyerlerinin planlanması, projelendirilmesi, yapımı, bakımı ve onarımıyla ilgili işleri, yapmakla görevli ve yetkilidir.

İl özel idaresi; il sınırları içinde mabetler, kültür ve tabiat varlıkları, tarihî doku ve kent tarihi bakımından önem taşıyan mekânlar ile cemevlerinin yapım, bakım ve onarımını yapabilir. Bakanlıklar ve diğer merkezi idare kuruluşları; yapım, bakım ve onarım işleri, devlet ve il yolları, içme suyu, sulama suyu, kanalizasyon, enerji nakil hattı, sağlık, eğitim, kültür, turizm, çevre, imar, bayındırlık, iskan, gençlik ve spor gibi hizmetlere ilişkin yatırımlar ile bakanlıklar ve diğer merkezi idare kuruluşlarının görev alanına giren diğer yatırımları, kendi bütçelerinde bu hizmetler için ayrılan ödenekleri kullanarak il özel idarelerine kaynak aktarmak suretiyle gerçekleştirebilir. Aktarma işlemi ilgili bakanın onayıyla yapılır ve bu ödenekler tahsis amacı dışında kullanılamaz. İş, il özel idaresinin tabi olduğu usul ve esaslara göre sonuçlandırılır. İl özel idareleri de bütçe imkanları ölçüsünde bu yatırımlara kendi bütçesinden ödenek aktarabilir. Bu fıkraya göre, bakanlıklar ve diğer merkezi idare kuruluşları tarafından aktarılacak kaynaklarla gerçekleştirilecek yatırımlar, birinci fıkrafta öngörülen görev alanı sınırlamasına tabi olmaksızın bütün il sınırları içinde yapılabilir. Bu işlere ilişkin kaynak transferleri, mevzuatı gereğince yapılacak avans ödemeleri hariç ilgili işe ait hakediş raporlarına istinaden hizmeti yaptıran idare bütçesine gider kaydedilmek suretiyle yapılır. İl özel idareleri aracılığıyla yapılacak işlere ilişkin ödenekler kamu kurum ve kuruluşlarının bütçelerinde ayrı tertiplerde izlenir, bu ödeneklerden diğer tertiplere aktarma yapılamaz ve başka amaçlarla kullanılamaz. Söz konusu tertiplerde yer alan ödeneklerden harcanmayan kısımlar ertesi yıl bütçesine devren ödenek kaydedilebilir. Bakanlıklar ve diğer merkezi idare kuruluşları bütçelerinden il özel idarelerine yapılacak kaynak aktarımının hangi aşamada ne surette avans veya gider kaydı suretiyle yapılacağı, il özel idarelerince ihaleye çıkılmasında hizmeti yaptıran ilgili idare bütçesindeki ödeneğin esas alınmasına ilişkin usul ve esaslar ile avans karşılığı ödeneğin saklı tutulması, ödenek devri, aranacak belgeler ve bu kapsamdaki diğer hususlar İçişleri Bakanlığı ile Strateji ve Bütçe Başkanlığı tarafından müştereken belirlenir. Kamu kurum ve kuruluşlarının 5/1/1961

tarihli ve 237 sayılı Taşıt Kanunu kapsamındaki araçlarının alımı, işletilmesi, bakım ve onarımı ile bürolarının ihtiyaçları; kamu konutlarının yapım, bakım, işletme ve onarımı ile emniyet hizmetlerinin gerektirdiği teçhizat alımıyla ilgili harcamalar il özel idaresi bütçesinden karşılanabilir. İl çevre düzeni plânı; valinin koordinasyonunda, büyükşehirlerde büyükşehir belediyeleri, diğer illerde il belediyesi ve il özel idaresi ile birlikte yapılır. İl çevre düzeni plânı belediye meclisi ile il genel meclisi tarafından onaylanır. Belediye sınırları il sınırı olan Büyükşehir Belediyelerinde il çevre düzeni planı ilgili Büyükşehir Belediyeleri tarafından yapılır veya yaptırılır ve doğrudan Belediye Meclisi tarafından onaylanır. Hizmetlerin yerine getirilmesinde öncelik sırası, il özel idaresinin malî durumu, hizmetin ivediliği ve verildiği yerin gelişmişlik düzeyi dikkate alınarak belirlenir. İl özel idaresi hizmetleri, vatandaşlara en yakın yerlerde ve en uygun yöntemlerle sunulur.

Hizmet sunumunda engelli, yaşlı, düşkün ve dar gelirlilerin durumuna uygun yöntemler uygulanır. Hizmetlerin diğer mahallî idareler ve kamu kuruluşları arasında bütünlük ve uyum içinde yürütülmesine yönelik koordinasyon o ilin valisi tarafından sağlanır.

4562 sayılı Organize Sanayi Bölgeleri Kanunu ile Sanayi ve Ticaret Bakanlığına ve organize sanayi bölgelerine tanınan yetki ve sorumluluklar bu Kanun kapsamı dışındadır.

Vali

Valinin görev ve yetkileri şunlardır:

- a) İl özel idaresi teşkilâtının en üst amiri olarak il özel idaresi teşkilâtını sevk ve idare etmek, il özel idaresinin hak ve menfaatlerini korumak.
- b) İl özel idaresini stratejik plâna uygun olarak yönetmek, il özel idaresinin kurumsal stratejilerini oluşturmak, bu stratejilere uygun olarak bütçeyi, il özel idaresi faaliyetlerinin ve personelinin performans ölçütlerini hazırlamak ve uygulamak, izlemek ve değerlendirmek, bunlarla ilgili raporları meclise sunmak.
- c) İl özel idaresini Devlet dairelerinde ve törenlerde, davacı veya davalı olarak da yargı yerlerinde temsil etmek veya vekil tayin etmek.
- d) İl encümenine başkanlık etmek.
- e) İl özel idaresinin taşınır ve taşınmaz mallarını idare etmek.
- f) İl özel idaresinin gelir ve alacaklarını takip ve tahsil etmek.
- g) Yetkili organların kararını almak şartıyla sözleşme yapmak.
- h) İl genel meclisi ve encümen kararlarını uygulamak.

i) Bütçeyi uygulamak, bütçede meclis ve encümenin yetkisi dışında kalan aktarmaları yapmak.

j) İl özel idaresi personelini atamak.

k) İl özel idaresi, bağlı kuruluşlarını ve işletmelerini denetlemek.

l) Şartsız bağışları kabul etmek.

m) İl halkının huzur, esenlik, sağlık ve mutluluğu için gereken önlemleri almak.

n) Bütçede yoksul ve muhtaçlar için ayrılan ödeneği kullanmak.

o) Kanunlarla il özel idaresine verilen ve il genel meclisi veya il encümeni kararını gerektirmeyen görevleri yapmak ve yetkileri kullanmak.

İl Genel Meclisi

İl genel meclisinin görev ve yetkileri şunlardır:

a) Stratejik plân ile yatırım ve çalışma programlarını, il özel idaresi faaliyetlerini ve personelinin performans ölçütlerini görüşmek ve karara bağlamak.

b) Bütçe ve kesin hesabı kabul etmek, bütçede kurumsal kodlama yapılan birimler ile fonksiyonel sınıflandırmanın birinci düzeyleri arasında aktarma yapmak.

c) Belediye sınırları il sınırı olan Büyükşehir Belediyeleri hariç İl çevre düzeni planı ile belediye sınırları dışındaki alanların imar planlarını görüşmek ve karara bağlamak.

d) Borçlanmaya karar vermek.

e) Bütçe içi işletmeler ile Türk Ticaret Kanununa tâbi ortaklıklar kurulmasına veya bu ortaklıklardan ayrılmaya, sermaye artışına ve gayrimenkul yatırım ortaklığı kurulmasına karar vermek.

f) Taşınmaz mal alımına, satımına, trampa edilmesine, tahsisine, tahsis şeklinin değiştirilmesine veya tahsisli bir taşınmazın akar haline getirilmesine izin; üç yıldan fazla kiralanmasına ve süresi yirmi beş yılı geçmemek kaydıyla bunlar üzerinde sınırlı aynî hak tesisine karar vermek.

g) Şartlı bağışları kabul etmek.

i) İl özel idaresi adına imtiyaz verilmesine ve il özel idaresi yatırımlarının yap-işlet veya yap-işlet-devret modeli ile yapılmasına, il özel idaresine ait şirket, işletme ve iştiraklerin özelleştirilmesine karar vermek.

j) Encümen üyeleri ile ihtisas komisyonları üyelerini seçmek.

k) İl özel idaresi tarafından çıkarılacak yönetmelikleri kabul etmek.

l) Norm kadro çerçevesinde il özel idaresinin ve bağı kuruluşlarının kadrolarının ihdas, iptal ve değiştirilmesine karar vermek.

m) Yurt içindeki ve yurt dışındaki mahallî idareler ve mahallî idare birlikleriyle karşılıklı işbirliği yapılmasına karar vermek.

n) Diğer mahallî idarelerle birlik kurulmasına, kurulmuş birliklere katılmaya veya ayrılmaya karar vermek.

o) İl özel idaresine kanunlarla verilen görev ve hizmetler dışında kalan ve ilgililerin isteğine bağlı hizmetler için uygulanacak ücret tarifelerini belirlemek.

İl Encümeni

Encümenin görev ve yetkileri şunlardır:

a) Stratejik plân ve yıllık çalışma programı ile bütçe ve kesin hesabı inceleyip il genel meclisine görüş bildirmek.

b) Yıllık çalışma programına alınan işlerle ilgili kamulaştırma kararlarını almak ve uygulamak.

c) Öngörülmeven giderler ödeneğinin harcama yerlerini belirlemek.

d) Bütçede fonksiyonel sınıflandırmanın ikinci düzeyleri arasında aktarma yapmak.

e) Kanunlarda öngörülen cezaları vermek.

f) Vergi, resim ve harçlar dışında kalan ve miktarı beşmilyar Türk Lirasına kadar olan ihtilafların sulhen halline karar vermek.

g) Taşınmaz mal satımına, trampa edilmesine ve tahsisine ilişkin kararları uygulamak, süresi üç yılı geçmemek üzere kiralanmasına karar vermek.

h) Belediye sınırları dışındaki umuma açık yerlerin açılış ve kapanış saatlerini belirlemek.

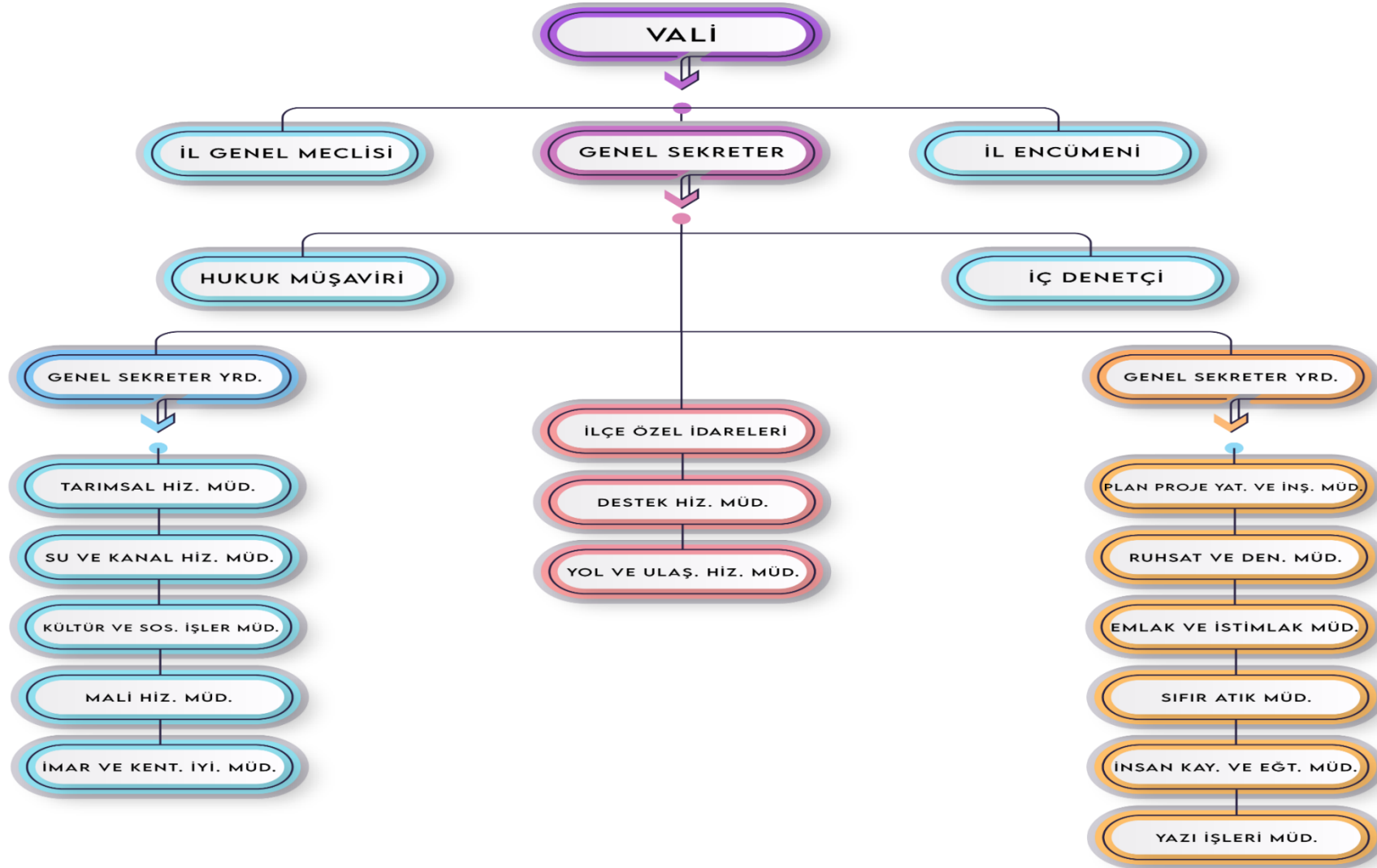
i) Vali tarafından havale edilen konularda görüş bildirmek.

j) Kanunlarla verilen diğer görevleri yapmak.

C-) Teşkilât Yapısı

Düzce İl Özel İdaresinin aşağıda yer alan birimlerden oluşmaktadır.

1. Genel Sekreterlik
2. Genel Sekreter Yardımcılığı
3. Mali Hizmetler Müdürlüğü
4. İnsan Kaynakları ve Eğitim Müdürlüğü
5. Destek Hizmetleri Müdürlüğü
6. Ruhsat ve Denetim Müdürlüğü
7. Yazı İşleri Müdürlüğü
8. İmar ve Kentsel İyileştirme Müdürlüğü
9. Tarımsal Hizmetler Müdürlüğü
10. Yol ve Ulaşım Hizmetleri Müdürlüğü
11. Plan Proje Yatırım ve İnşaat Müdürlüğü
12. Kültür ve Sosyal İşler Müdürlüğü
13. Emlak ve İstimlak Müdürlüğü
14. Sıfır Atık Müdürlüğü
15. Su ve Kanal Hizmetleri Müdürlüğü
16. İlçe Özel İdare Müdürlükleri



D-) Fiziki Kaynaklar

İl Özel İdaresi Merkez Fevzi Çakmak Mahallesi 123. Sokak C blok ile Esen Mahallesi sınırları içerisinde bulunan bina ve ek olarak yapılan binalarda hizmet vermektedir.

Araç ve İş Makinesi Durumu

ARAÇ TÜRÜ	TOPLAM
Binek Araç	32
Pick-up	11
Damperli Kamyon	49
Çöp Kamyonu	11
Yol Çizgi Kamyonu	1
Akaryakıt Tankeri	2
Çekici	6
Otobüs	2
Minibüs	1
Kasalı Kamyon	2
Arazöz Kamyon	3
Beton Mikseri Kamyon	2
Greyder	15
Dozer	1
Yükleyici	7
Forklift	3
Kanal Kazıcı (küçük)	1
Kanal Kazıcı Yükleyici	17
Ekskavatör	13
Distribütör	3
Vidanjör	2
Roley Tankı	3
Kar Makinası	1
Treyler (LowBed) Yarı Römork	11
Silindir	14
Plaj Kum Temizleme Makinası	1
Asfalt Serici Finişer	2
Seyyar Tamir Aracı	2
Vinç	2
Traktör	1
Traktör Römorku	1
Asfalt Plenti	1
TOPLAM	223

Bilişim Sistemleri

Bilgi ve iletişim teknolojilerindeki gelişmelerin yeni ihtiyaçlara hızla cevap verebilme potansiyeli ve yenilikçi bilişim çözümleri, kamu hizmetlerinin sunumunda önemli yeniliklerin hayata geçirilmesini de mümkün hale getirmektedir. Bilişim teknolojilerinin etkili ve yaygın kullanımıyla iş süreçleri ile bilişim sistemlerinin bütünleştirilmesi, birimler arasında bilgi paylaşımının artırılması, idarenin etkinliğine, verimliliğine ve hizmetlerin kalitesinin artmasına katkı sağlamaktadır.

İdaremizde, bilgi ve teknolojiyi etkin araçlar olarak kullanarak karar alma süreçlerinde etkinliği artırmak, nitelikli insan kaynağı ve kurumsal kapasitesini geliştirmek amacıyla donanım ve yazılım kapasitesini her yıl geliştirmiştir.

İdareimiz bünyesinde; 139 adet bilgisayar, 85 adet yazıcı tarayıcı bulunmaktadır. Masaüstü ve dizüstü bilgisayarlarda Win 7pro ve Win 10pro işletim sistemleri kullanılmaktadır.

Ağ Altyapısı: İdaremize ait merkez binada Fiber Optik Metro internet hizmeti ve Server sistemi kurularak hizmet verilmektedir. Eski köy hizmetleri hizmet binası, Vali konutu, Konuralp Asfalt Plenti binalarında ADSL ile internete bağlanmaktadır.

Güvenlik Sistemleri: İdaremizin ağ ve sistem güvenliğinin sağlanması için tüm bilgisayarlarda ve sunucularda anti virüs yazılımı mevcut olup, internet giriş ve çıkışları 5651 sayılı kanun gereğince logları tutulmaktadır. Ayrıca internet altyapımızda hazır kurulu bulunan güvenlik duvarı vasıtasıyla internet kullanımının güvenliği sağlanmaktadır.

Web Sitesi: İdaremizin resmi web sitesi bakanlığımız İSAY2 projesi kapsamında kullanılmakta olup <http://www.duzceilozelidaresi.gov.tr/> içeriği sürekli güncellenmektedir. Web sitemizden idareimizle alakalı haberler, duyurular, ihaleler, projeler, faaliyetler, etkinlikler, verilen hizmetler, meclis kararları, yazılı ve görsel basın haberleri ve fotoğrafları takip edilebilmektedir.

KULLANILAN YAZILIM	BİRİMİ
WİNDOWS 2012 SERVER	DESTEK HİZMETLERİ MÜDÜRLÜĞÜ
WİNDOWS 2016 SERVER (2 ADET)	DESTEK HİZMETLERİ MÜDÜRLÜĞÜ
MEVZUAT VE HUKUK PROGRAMI	İNSAN KAYNAKLARI VE EĞİTİM MÜDÜRLÜĞÜ İLE GENEL SEKRETERLİK
MİCROSOFT 2003-2007	TÜM BİRİMLER
ANTİVİRÜS	
EVRAK TAKİP PROGRAMI	
TAŞINIR MAL OTOMASYON	
E- HAKEDİŞ	PLAN PROJE YATIRIM VE İNŞAAT MÜDÜRLÜĞÜ
İDECAD	
ISITMA, SOĞUTMA VE KLİMA TESİSAT PLANI PROGRAMI	
OSKA-AUTOCAD	PLAN PROJE YATIRIM VE İNŞAAT MÜDÜRLÜĞÜ İLE SU VE KANAL HİZMETLERİ MÜDÜRLÜĞÜ
NETCAD	İMAR VE KENTSEL İYİLEŞTİRME MÜDÜRLÜĞÜ
AKARYAKIT TAKİP, ARAÇ TAKİP VE OTOMASYON PROGRAMI	DESTEK HİZMETLERİ MÜDÜRLÜĞÜ
FİŞ YAZ, GELİR VE MAAŞ PROGRAMLARI	MALİ HİZMETLER MÜDÜRLÜĞÜ, İNSAN KAYNAKLARI VE EĞT. MÜD., YAZI İŞLERİ MÜD.

ÖZEL İDARE BİLGİSAYAR DONANIMLARI		
BİRİMLER	BİLGİSAYAR (ADET)	YAZICI+TARAYICI+ FOTOKOPİ (ADET)
MALİ HİZMETLER MÜD.	8	7
İNSAN KAYNAK. VE EĞİT. MÜD.	9	8
DESTEK HİZMETLERİ MÜD.	20	14
RUHSAT VE DENETİM MÜD.	6	6
YAZI İŞLERİ MÜD.	15	11
İMAR VE KENTSEL İYİLEŞ. MÜD.	21	13
SU VE KANAL HİZM. MÜD.	12	5
TARIMSAL HİZMETLER MÜD.	2	2
PLAN PROJE YATIRIM VE İNŞAAT MÜDÜRLÜĞÜ	19	6
YOL VE ULAŞIM HİZ. MÜD.	19	8
KÜLTÜR VE SOSYAL İŞLER MÜD.	4	1
EMLAK VE İSTİMLAK MÜD.	3	3
SIFIR ATIK MÜDÜRLÜĞÜ	1	1
TOPLAM	139	85

Taşınmaz Bilgileri

NO	CİNSİ	ADEDİ
1	KALICI İŞYERLERİ	1.302
2	EĞİTİM TESİSLERİ	94
3	EĞİTİM TESİSİ DIŞINDAKİ BİNALAR (LOJMANLAR)	9
4	TARLA VE ARSA VASFINDAKİ TAŞINMAZLAR	31
TOPLAM GAYRİMENKUL		1.436 Adet

E-) İnsan Kaynakları

Nüfus itibari ile Düzce İl Özel İdaresi, norm kadro standartları cetvelinde A-5 grubunda yer almakta olup bu bağlamda 256 memur 128 işçi personel kadrosu bulunmaktadır. İdaremiz İl Genel Meclisince açılan memur kadro sayısı 129 olup bu kadroların 97'si dolu 159'u boştur. 5286 sayılı Köy Hizmetleri Genel Müdürlüğü'nün Kaldırılmasına ilişkin kanunla Köy hizmetleri personelinin Kurumumuza bağlanması sonucu norm kadro standartları cetveline göre 128 olması gereken işçi kadro sayısının 20'si dolu 108'i boş bulunmaktadır. Ayrıca; 1 kısmi zamanlı avukat (sözleşmeli personel) ile hizmet verilmektedir. İdaremizde; memur, işçi ve sözleşmeli personel statüsündeki personel haricinde Düzce İl Özel İdaresi Personel A.Ş. bünyesinde çalışan 138 ve birlik hizmet alımı kapsamında 154 çalışan olmak üzere toplamda 410 adet personelimiz bulunmaktadır.

PERSONEL LİSTESİ

PERSONEL	ADET
MEMUR	97
SÖZLEŞMELİ	1
İŞÇİ	20
PERSONEL AŞ.	138
BİRLİKLERDEN HİZMET ALIM	166
TOPLAM	422

MEMUR PERSONELİN HİZMET SINIFLARINA GÖRE DAĞILIMI

SINIFI	HİZMET SINIFI	SAYI	YÜZDE
GİH	GENEL İDARİ HİZMETLER	45	46,39
THS	TEKNİK HİZMETLER	50	51,55
YHS	YARDIMCI HİZMETLER	2	2,06
TOPLAM		97	100,00

MEMUR PERSONELİN UNVANLARINA GÖRE DAĞILIMI

ÜN VAN	ADET
GENEL SEKRETER	1
GENEL SEKRETER YARDIMCISI	2
ŞUBE MÜDÜRÜ	8
İLÇE MÜDÜRÜ	6
MİMAR	5
MÜHENDİS	26
ŞEHİR PLANCISI	1
MALİ HİZMETLER UZMANI	1
SİVİL SAVUNMA UZMANI	1
UZMAN	2
EKONOMİST	1
TEKNİKER	17
TEKNİSYEN	3
SANAT TARİHÇİSİ	1
V.H.K.İ.	8
HİZMETLİ	2
AYNİYAT SAYMANI	2
ŞEF	9
BİLGİSAYAR İŞLETMENİ	1
TOPLAM	97

İŞÇİ PERSONEL UNVANLARINA GÖRE DAĞILIMI

UN VAN	ADET
ASFALT PLENT.OPR.	1
BÜRO GÖREVLİSİ	13
ŞOFÖR+İŞ MAK.ŞOF.	6
TOPLAM	20

SÖZLEŞMELİ PERSONEL UNVANLARINA GÖRE DAĞILIMI

UNVAN	ADET
AVUKAT (Kısmi Zamanlı)	1
TOPLAM	1

PERSONELİN EĞİTİM DURUMUNA GÖRE DAĞILIMI

SN	EĞİTİM DURUMU	MEMUR		İŞÇİ		SÖZLEŞMELİ		TOPLAM	
		SAYI	YÜZDE	SAYI	YÜZDE	SAYI	YÜZDE	SAYI	YÜZDE
1	İLKÖĞRETİM	2	2,06	6	30,00	0	0,00	8	6,78
2	LİSE	12	12,37	6	30,00	0	0,00	18	15,25
3	ÖNLİSANS	17	17,53	3	15,00	0	0,00	20	16,95
4	LİSANS	59	60,82	4	20,00	1	100,00	64	54,24
5	YÜKSEK LİSANS	7	7,22	1	5,00	0	0,00	8	6,78
TOPLAM		97	100,00	20	100,00	1	100,00	118	100,00

PERSONELİN CİNSİYETE GÖRE DAĞILIMI

CİNSİYET DURUMU	MEMUR		İŞÇİ		SÖZLEŞMELİ		TOPLAM	
	SAYI	YÜZDE	SAYI	YÜZDE	SAYI	YÜZDE	SAYI	YÜZDE
ERKEK	80	82,47	13	65,00	0	0,00	93	78,81
KADIN	17	17,53	7	35,00	1	100,00	25	21,19
TOPLAM	97	100,00	20	100,00	1	100,00	118	100,00

PERSONELİN YAŞ DURUMUNA GÖRE DAĞILIMI

YAŞ DURUMU	MEMUR		İŞÇİ		SÖZLEŞMELİ PERSONEL		GENEL TOPLAM	
	SAYI	YÜZDE	SAYI	YÜZDE	SAYI	YÜZDE	SAYI	YÜZDE
20-25	3	3,09	0	0,00	0	0,00	3	2,54
26-30	7	7,22	0	0,00	0	0,00	7	5,93
31-35	9	9,28	0	0,00	0	0,00	9	7,63
36-40	19	19,59	1	5,00	1	100,00	21	17,80
41-45	15	15,46	5	25,00	0	0,00	20	16,95
46-50	21	21,65	7	35,00	0	0,00	28	23,73
51-55	10	10,31	7	35,00	0	0,00	17	14,41
55+	13	13,40	0	0,00	0	0,00	13	11,02
TOPLAM	97	100,00	20	100,00	1	100,00	118	100,00

PERSONELİN HİZMET YILINA GÖRE DAĞILIMI

HİZMET YILLARI DURUMU	MEMUR		İŞÇİ		SÖZLEŞMELİ PERSONEL		GENEL TOPLAM	
	SAYI	YÜZDE	SAYI	YÜZDE	SAYI	YÜZDE	SAYI	YÜZDE
0 -- 5	34	35,05	0	0,00	1	100,00	35	29,66
5 --10	1	1,03	0	0,00	0	0,00	1	0,85
10--15	16	16,49	5	25,00	0	0,00	21	17,80
15--20	16	16,49	5	25,00	0	0,00	21	17,80
20--25	10	10,31	8	40,00	0	0,00	18	15,25
25+	20	20,62	2	10,00	0	0,00	22	18,64
TOPLAM	97	100,00	20	100,00	1	100,00	118	100,00

II- PERFORMANS BİLGİLERİ

A-) Temel Politika ve Öncelikler

15

On İkinci Kalkınma Planı, Orta Vadeli Program ve Cumhurbaşkanlığı Programı doğrultusunda hazırlanan idare bütçesinde ekonomik, verimli ve etkin bir biçimde kullanılmak; hizmetlerin aciliyet ve önceliği dikkate alınarak, kamu kaynaklarının şeffaflık ve hesap verilebilirlik ilkeleri çerçevesinde, sorumluluk alanlarımızdaki vatandaşlara kesintisiz hizmet etmek amaçlanmıştır.

Kurumsal yapıyı geliştirerek ve güçlendirerek, sorumluluk alanımızdaki yol standartlarının yükseltilmesi, mevcut yolların korunması, su kaynaklarımızın etkin kullanılması, kırsal altyapının geliştirilmesi, yaşanabilir bir çevre oluşturma, eğitim, sağlık, kültür-turizm, spor ve sosyal hizmetlerine yönelik yatırım yaparak, il halkımızın muhtemel doğal afetlere karşı her türlü önlemlerini alıp, hazırlıklı olabilmek için gerekli malzeme, araç ve gereçlerini temin etmek idaremizin öncelikli amaçları arasında yer almaktadır.

B-) Amaç ve Hedefler

2025-2029 yıllarını kapsayan Düzce İl Özel İdaresi Stratejik Planında belirlenen stratejik amaç ve hedefler doğrultusunda 2026 yılı için belirlenen performans hedeflerine bu hedeflere ulaşmak için yürütülecek faaliyetler gerçekleştirmektir.

2026 yılı için belirlenen stratejik hedef ve amaçlar ile performans hedefleri aşağıdaki gibidir;

ALT PROGRAM ADI	ALT PROGRAM HEDEFİ	İLİŞKİLİ OLDUĞU STRATEJİK AMAÇLAR
ÜST YÖNETİM, İDARİ VE MALİ HİZMETLER	H1.1:Kurum çalışanlarının eğitim taleplerini karşılamak. H1.2:Kurumsal yapının revize edilmesi faaliyetlerini yerine getirmek. H1.3:Bilişim sistemlerini iyileştirmek. H1.4:Kurumsal fiziki yapıyı iyileştirmek. H1.5:Kurum taşınmaz bilgi ve yönetim sistemini etkinleştirmek.	A1: Kurumsal kapasite optimizasyonunu sağlamak.
TABİİ KAYNAK ARAMALARI, İŞLETME İZİNLERİ VE DENETİMİ	H2.1:İşyerlerini ruhsatlandırmak. H2.2:İşyerlerini denetlemek.	A2:İşyerlerinin ürün ve hizmetlerinde toplum sağlığını önceliklendirmesine aracı olarak mevzuatın öngördüğü standardizasyonu sağlamak.
AFETLERE YÖNELİK RİSK AZALTMA VE HAZIRLIK ÇEVREYE DUYARLI VE GÜVENLİ YAPILAŞMA MEKANSAL PLANLAMA VE KENTSEL DÖNÜŞÜM	H3.1:Kırsal alanların imar planlarını yapmak, mevcut imar planı revize işlemlerini yapmak. H3.2:Yapı ve ruhsat izni verilmesi faaliyetlerini yürütmek. H3.3:Güvenli yapılaşmayı sağlamak için kaçak yapı ve metruk yapıların tespitini yapmak, olası hasarları önlemek adına gerekli önlemleri almak. H3.4:İmar işlemleriyle ilgili talepleri karşılamak. H3.5:Kültürel varlıkların korunması ve geleceğe aktarılmasında kudep çalışmaları yürütmek.	A3:Kimliğini koruyan, güvenli ve çevreyle uyumlu yapılaşan köy yerleşimini tesis etmek.
HAYVANSAL ÜRÜNLERDE ARZ GÜVENLİĞİ	H4.1:Tarımsal üretimi ve hayvancılığı destekleyerek ekosistem sürekliliğine zarar vermeden zararlılarla mücadele etmek.	A4:Tarımsal faaliyetleri çeşitlendirerek sürdürülebilir ekosisteme katkı yapmak.

EĞİTİME ERİŞİM VE FIRSAT EŞİTLİĞİ	H5.1:Eğitim faaliyetlerindeki fiziki kaynakların niteliğini ve niceliğini arttırmak.	A5:Eğitime ulaşımında fırsat eşitliğini sağlayıcı fiziki altyapı ve üstyapının standartlarını yükseltmek.
KARAYOLU ALTYAPISI VE HİZMETLERİ	H6.1:Köy yollarında iyileştirme çalışmaları yaparak mevcut yol ağını korumak ve büyütmek.	A6:Köy yollarında güvenli ve dayanıklı ağı genişleterek sanat yapılarını tamamlamak, mevcut yollarda kalite sürekliliğini sağlamak.
SANATIN DESTEKLENMESİ, SAHNELENMESİ VE KÜLTÜR EKONOMİSİNİN GELİŞTİRİLMESİ	H7.1:İl tanıtımının etkinliğini artırmak ve kültür tabiat varlıklarının korunarak geleceğe aktarılması için kültürel ve sosyal projeler yapmak.	A7:Kültürel ve sosyal değerlerini önemseyen varlıklarının yaşatılmasında gelecek odaklı, tanınırlığını arttırarak gelişen turizm sektörüne sahip olmak.
ÇEVRE KİRLİLİĞİNİN ÖNLENMESİ VE KORUMA	H8.1:İçme suyu kaynaklarını koruyarak hizmet sunumunda etkinlik ve verimlilik sağlamak.	A8:Su kaynaklarının miktar ve kalite olarak korunmasını, verimli kullanılması ile köylerde sağlıklı içme suyunun ulaşılabilirliğini arttırmak.
	H9.1:Yenilenebilir enerji kapsamında proje geliştirmek ve uygulamak.	A9:Yenilenebilir enerji kaynaklarının kullanımını yaygınlaştırarak sürdürülebilir çevreye katkı sağlamak.
	H10.1:Etkin atık su yönetimi politikalarıyla mevcut kaynakların korunmasını sağlamak.	A10:Atık su sistemlerinin altyapılarının tamamlanarak temiz çevre oluşumuna katkı sağlamak.

C-) İdare Performans Bilgisi

PROGRAM PERFORMANS BİLGİSİ

Bütçe Yılı : 2026

Program Adı : YÖNETİM VE DESTEK PROGRAMI

Programı Yürüten İdare/İdareler : DÜZCE İL ÖZEL İDARESİ

Program Koordinasyonundan Sorumlu İdare : -

Programın Amacı A1:Kurumsal kapasite optimizasyonunu sağlamak.

Anahtar Göstergeler

Anahtar Gösterge	Ölçü Birimi	2025 Planlanan	2025 Yılsonu Tahmini Gerçekleşme	2026 Hedef	2027 Tahmin	2028 Tahmin
PG1.1.1: Kurum çalışanlarına verilen eğitim sayısı.	ADET	5	5	5	5	5

Göstergeye İlişkin Açıklama : Kurum personelinin niteliğinin artırılması ve gerekli eğitimlerin alınması kapsamında çalışmalar yürütülecektir.

Hesaplama Yöntemi Eğitim sayısı ve personel sayıları baz alınacaktır.

Verinin Kaynağı : İnsan Kaynakları ve Eğitim Müdürlüğü

Sorumlu İdare : DÜZCE İL ÖZEL İDARESİ

Anahtar Gösterge	Ölçü Birimi	2025 Planlanan	2025 Yılsonu Tahmini Gerçekleşme	2026 Hedef	2027 Tahmin	2028 Tahmin
PG1.2.1:Organizasyon yapısının revize edilerek harcama birimlerinin görev tanımlamalarının	ADET	3	3	3	3	3

yapılması kapsamındaki işlem sayısı.						
--------------------------------------	--	--	--	--	--	--

Göstergeye İlişkin Açıklama : Kurum organizasyon yapısındaki birimlerin görev tanımları revize edilecektir.

Hesaplama Yöntemi Revize edilen harcama birimi sayısı baz alınacaktır.

Verinin Kaynağı : Tüm Birimler

Sorumlu İdare : DÜZCE İL ÖZEL İDARESİ

Anahtar Gösterge	Ölçü Birimi	2025 Planlanan	2025 Yılı Sonu Tahmini Gerçekleşme	2026 Hedef	2027 Tahmin	2028 Tahmin
PG1.2.2: Kurum çalışanlarının iş analizlerinin yapılması ve iş akış süreçlerinin belirlenmesi kapsamındaki işlem sayısı.	ADET	3	3	3	3	3

Göstergeye İlişkin Açıklama : Kurum organizasyon yapısındaki harcama birimleri personellerinin görev tanımları revize edilecektir.

Hesaplama Yöntemi Revize edilen harcama birimi personel sayısı baz alınacaktır.

Verinin Kaynağı : Tüm Birimler

Sorumlu İdare : DÜZCE İL ÖZEL İDARESİ

Anahtar Gösterge	Ölçü Birimi	2025 Planlanan	2025 Yılı Sonu Tahmini Gerçekleşme	2026 Hedef	2027 Tahmin	2028 Tahmin
PG1.2.3: Personel performans yönetim sisteminin oluşturulması kapsamındaki işlem sayısı.	ADET	1	1	1	1	1

Göstergeye İlişkin Açıklama : Kurum personellerine yönelik standart bir performans değerlendirme sistemi oluşturulmasına yönelik işlem tesis edilecektir.

Hesaplama Yöntemi İşlem sayısı baz alınacaktır.

Verinin Kaynağı : Tüm Birimler

Sorumlu İdare : DÜZCE İL ÖZEL İDARESİ

Anahtar Gösterge	Ölçü Birimi	2025 Planlanan	2025 Yılı Sonu Tahmini Gerçekleşme	2026 Hedef	2027 Tahmin	2028 Tahmin
PG1.2.4: İç kontrol sisteminin oluşturulması kapsamındaki işlem sayısı.	ADET	1	1	1	1	1

Göstergeye İlişkin Açıklama : Kurum iç kontrol sisteminin oluşturulması için gerekli çalışmalara başlanılacaktır.

Hesaplama Yöntemi İşlem sayısı baz alınacaktır.

Verinin Kaynağı : Tüm Birimler

Sorumlu İdare : DÜZCE İL ÖZEL İDARESİ

Anahtar Gösterge	Ölçü Birimi	2025 Planlanan	2025 Yılı Sonu Tahmini Gerçekleşme	2026 Hedef	2027 Tahmin	2028 Tahmin
PG1.2.5: Kurum personel yapısının güçlendirilmesi için alım yapılan personel sayısı.	ADET	150	214	150	150	150

Göstergeye İlişkin Açıklama : Kurum personel yapısının güçlendirilmesi için personel alımı yapılacaktır.

Hesaplama Yöntemi Alınan personel sayısı baz alınacaktır.

Verinin Kaynağı : İnsan Kaynakları ve Eğitim Müdürlüğü

Sorumlu İdare : DÜZCE İL ÖZEL İDARESİ

Anahtar Gösterge	Ölçü Birimi	2025 Planlanan	2025 Yılsonu Tahmini Gerçekleşme	2026 Hedef	2027 Tahmin	2028 Tahmin
PG1.3.1:Bilişim sistemlerinin iyileştirilmesi ve güçlendirilmesinde etkinleştirilen program/yazılım/sürüm sayısı.	ADET	1	1	1	1	1

Göstergeye İlişkin Açıklama :

Kurum bilişim sistemi ve alt yapısının güçlendirilmesi için gerekli program/yazılım/sürüm alımı gerçekleştirilecektir.

Hesaplama Yöntemi

Alım yapılan program/yazılım/sürüm sayısı baz alınacaktır.

Verinin Kaynağı :

Yazı İşleri Müdürlüğü/Bilgi İşlem Bölümü

Sorumlu İdare :

DÜZCE İL ÖZEL İDARESİ

Anahtar Gösterge	Ölçü Birimi	2025 Planlanan	2025 Yılsonu Tahmini Gerçekleşme	2026 Hedef	2027 Tahmin	2028 Tahmin
PG1.4.1:Kurum fiziki yapılarında kalite artışını sağlayan bakım ve onarım sayısı.	ADET	20	35	20	20	20

Göstergeye İlişkin Açıklama :

Kurum fiziki özelliklerinde kalite artışı için bakım onarım ve yenileme faaliyetleri yapılacaktır.

Hesaplama Yöntemi

Bakım, onarım ve yenileme faaliyetleri sayısı baz alınacaktır.

Verinin Kaynağı :

Plan Proje Yatırım ve İnşaat Müdürlüğü/Destek Hizmetleri Müdürlüğü

Sorumlu İdare :

DÜZCE İL ÖZEL İDARESİ

Anahtar Gösterge	Ölçü Birimi	2025 Planlanan	2025 Yılsonu Tahmini Gerçekleşme	2026 Hedef	2027 Tahmin	2028 Tahmin
PG1.5.1: Taşınmaz kayıt sistemi oluşturulması kapsamında yapılan işlem sayısı.	ADET	280	280	280	280	280

Göstergeye İlişkin Açıklama : Taşınmaz kayıt sisteminin düzenlenmesi adına işlem tesis edilecektir.

Hesaplama Yöntemi Yapılacak olan işlem sayısı baz alınacaktır.

Verinin Kaynağı : Emlak ve İstimlak Müdürlüğü

Sorumlu İdare : DÜZCE İL ÖZEL İDARESİ

Alt Program Kapsamında Yürütülecek Faaliyet Maliyetleri

Faaliyetler	2025 Bütçe	2025 Haziran Sonu Harcama	2025 Yılsonu Tahmini Harcama	2026 Bütçe	2027 Tahmin	2028 Tahmin
F1.1.1: Kurum çalışanlarına eğitim verilmesi.	100.000,00	50.759,97	100.000,00	100.000,00	125.000,00	150.000,00
Bütçe İçi	100.000,00	50.759,97	100.000,00	100.000,00	125.000,00	150.000,00
Bütçe Dışı	0,00	0,00	0,00	0,00	0,00	0,00
F1.2.1:Organizasyon yapısının revize edilerek harcama birimlerinin görev tanımlamalarının yapılması	0,00	0,00	0,00	0,00	250.000,00	250.000,00
Bütçe İçi	0,00	0,00	0,00	0,00	250.000,00	250.000,00
Bütçe Dışı	0,00	0,00	0,00	0,00	0,00	0,00
F1.2.2: Kurum çalışanlarının iş analizlerinin yapılması ve iş akış süreçlerinin belirlenmesi	0,00	0,00	0,00	0,00	0,00	0,00
Bütçe İçi	0,00	0,00	0,00	0,00	0,00	0,00
Bütçe Dışı	0,00	0,00	0,00	0,00	0,00	0,00
F1.2.3:Personel performans yönetim sisteminin oluşturulması.	0,00	0,00	0,00	0,00	0,00	0,00
Bütçe İçi	0,00	0,00	0,00	0,00	0,00	0,00
Bütçe Dışı	0,00	0,00	0,00	0,00	0,00	0,00
F1.2.4: İç kontrol sisteminin oluşturulması.	0,00	0,00	0,00	0,00	0,00	0,00

Bütçe İçi	0,00	0,00	0,00	0,00	0,00	0,00
Bütçe Dışı	0,00	0,00	0,00	0,00	0,00	0,00
F1.2.5: Kurum personel yapısının niceliğinin arttırılması.	108.000.000,00	46.509.812,14	108.000.000,00	167.000.000,00	150.000.000,00	175.000.000,00
Bütçe İçi	108.000.000,00	46.509.812,14	108.000.000,00	167.000.000,00	150.000.000,00	175.000.000,00
Bütçe Dışı	0,00	0,00	0,00	0,00	0,00	0,00
F1.3.1: Bilişim sistemlerinin iyileştirilmesi ve güçlendirilmesi.	600.000,00	250.000,00	600.000,00	500.000,00	750.000,00	750.000,00
Bütçe İçi	600.000,00	250.000,00	600.000,00	500.000,00	750.000,00	750.000,00
Bütçe Dışı	0,00	0,00	0,00	0,00	0,00	0,00
F1.4.1: Kurum fiziki yapılarının bakım ve onarımlarının yapılması.	2.035.000,00	1.489.764,41	2.035.000,00	3.150.000,00	2.750.000,00	3.000.000,00
Bütçe İçi	2.035.000,00	1.489.764,41	2.035.000,00	3.150.000,00	2.750.000,00	3.000.000,00
Bütçe Dışı	0,00	0,00	0,00	0,00	0,00	0,00
F1.5.1: Taşınmaz kayıt sistemi oluşturulması.	0,00	0,00	0,00	0,00	0,00	0,00
Bütçe İçi	0,00	0,00	0,00	0,00	0,00	0,00
Bütçe Dışı	0,00	0,00	0,00	0,00	0,00	0,00
TOPLAM	110.735.000,00	48.300.336,52	110.735.000,00	170.750.000,00	153.875.000,00	179.150.000,00
Bütçe İçi	110.735.000,00	48.300.336,52	110.735.000,00	170.750.000,00	153.875.000,00	179.150.000,00
Bütçe Dışı	0,00	0,00	0,00	0,00	0,00	0,00

Faaliyetlere İlişkin Açıklamalar:

F1.1.1: Kurum çalışanlarına eğitim verilmesi.

Kurum personelinin niteliğinin arttırılması ve gerekli eğitimlerin alınması kapsamında çalışmalar yürütülecektir.

F1.2.1: Organizasyon yapısının revize edilerek harcama birimlerinin görev tanımlamalarının yapılması

Kurum organizasyon yapısındaki birimlerin görev tanımları revize edilecektir.

F1.2.2: Kurum çalışanlarının iş analizlerinin yapılması ve iş akış süreçlerinin belirlenmesi

Kurum organizasyon yapısındaki harcama birimleri personellerinin görev tanımları revize edilecektir.

F1.2.3: Personel performans yönetim sisteminin oluşturulması.

Kurum personellerine yönelik standart bir performans değerlendirme sistemi oluşturulmasına yönelik işlem tesis edilecektir.

F1.2.4: İç kontrol sisteminin oluşturulması.

Kurum iç kontrol sisteminin oluşturulması için gerekli çalışmalara başlanılacaktır.

F1.2.5: Kurum personel yapısının niceliğinin arttırılması.

Kurum personel yapısının güçlendirilmesi için personel alımı yapılacaktır.

F1.3.1:Bilişim sistemlerinin iyileştirilmesi ve güçlendirilmesi.

Kurum bilişim sistemi ve alt yapısının güçlendirilmesi için gerekli program/yazılım/sürüm alımı gerçekleştirilecektir.

F1.4.1:Kurum fiziki yapılarının bakım ve onarımlarının yapılması.

Kurum fiziki özelliklerinde kalite artışı için bakım onarım ve yenileme faaliyetleri yapılacaktır.

F1.5.1: Taşınmaz kayıt sistemi oluşturulması.

Taşınmaz kayıt sisteminin düzenlenmesi adına işlem tesis edilecektir.

PROGRAM PERFORMANS BİLGİSİ

Bütçe Yılı : 2026

Program Adı : TABİİ KAYNAKLAR

Programı Yürüten İdare/İdareler : DÜZCE İL ÖZEL İDARESİ

Program Koordinasyonundan Sorumlu İdare : -

Programın Amacı A2:İşyerlerinin ürün ve hizmetlerinde toplum sağlığını önceliklendirmesine aracı olarak mevzuatın öngördüğü standardizasyonu sağlamak.

Anahtar Göstergeler

Anahtar Gösterge	Ölçü Birimi	2025 Planlanan	2025 Yılsonu Tahmini Gerçekleşme	2026 Hedef	2027 Tahmin	2028 Tahmin
PG2.1.1:Ruhsatlandırılan işyeri sayısı.	ADET	30	30	30	30	30

Göstergeye İlişkin Açıklama : İdaremize başvuruda bulunan işyeri ruhsat başvuru işlemleri zamanında sonuçlandırılacaktır.

Hesaplama Yöntemi Verilen ruhsat sayıları baz alınacaktır.

Verinin Kaynağı : Ruhsat Denetim Müdürlüğü

Sorumlu İdare : DÜZCE İL ÖZEL İDARESİ

Anahtar Gösterge	Ölçü Birimi	2025 Planlanan	2025 Yılsonu Tahmini Gerçekleşme	2026 Hedef	2027 Tahmin	2028 Tahmin
PG2.1.2: Ruhsatlandırılan maden ocağı sayısı.	ADET	1	2	1	1	1

Göstergeye İlişkin Açıklama : İdaremize başvuruda bulunulan maden ocağı ruhsat başvuru işlemleri zamanında sonuçlandırılacaktır.

Hesaplama Yöntemi Verilen ruhsat sayıları baz alınacaktır.

Verinin Kaynağı : Ruhsat Denetim Müdürlüğü

Sorumlu İdare : DÜZCE İL ÖZEL İDARESİ

Anahtar Gösterge	Ölçü Birimi	2025 Planlanan	2025 Yılsonu Tahmini Gerçekleşme	2026 Hedef	2027 Tahmin	2028 Tahmin
PG2.1.3: Ruhsatlandırılan jeotermal kaynak sayısı.	ADET	1	0	1	1	1

Göstergeye İlişkin Açıklama : İdaremize başvuruda bulunulan jeotermal kaynak ruhsat başvuru işlemleri zamanında sonuçlandırılacaktır.

Hesaplama Yöntemi Verilen ruhsat sayıları baz alınacaktır.

Verinin Kaynağı : Ruhsat Denetim Müdürlüğü

Sorumlu İdare : DÜZCE İL ÖZEL İDARESİ

Anahtar Gösterge	Ölçü Birimi	2025 Planlanan	2025 Yılsonu Tahmini Gerçekleşme	2026 Hedef	2027 Tahmin	2028 Tahmin
PG2.2.1: Denetlenen işyeri sayısı.	ADET	100	100	100	100	100

Göstergeye İlişkin Açıklama : Faaliyet alanlarımızdaki işyerlerinin denetlenmesi düzenli ve dönemsel olarak yerine getirilecektir.

Hesaplama Yöntemi İşlem sayısı baz alınacaktır.

Verinin Kaynağı : Ruhsat Denetim Müdürlüğü

Sorumlu İdare : DÜZCE İL ÖZEL İDARESİ

Anahtar Gösterge	Ölçü Birimi	2025 Planlanan	2025 Yılsonu Tahmini Gerçekleşme	2026 Hedef	2027 Tahmin	2028 Tahmin
PG2.2.2: Denetlenen maden ocağı sayısı	ADET	50	100	50	50	50

Göstergeye İlişkin Açıklama : Faaliyet alanlarımızdaki maden ocaklarının denetlemesi düzenli ve dönemsel olarak yerine getirilecektir.

Hesaplama Yöntemi İşlem sayısı baz alınacaktır.

Verinin Kaynağı : Ruhsat Denetim Müdürlüğü

Sorumlu İdare : DÜZCE İL ÖZEL İDARESİ

Anahtar Gösterge	Ölçü Birimi	2025 Planlanan	2025 Yılsonu Tahmini Gerçekleşme	2026 Hedef	2027 Tahmin	2028 Tahmin
PG2.2.3: Denetlenen jeotermal kaynak sayısı.	ADET	5	0	5	5	5

Göstergeye İlişkin Açıklama : Faaliyet alanlarımızdaki jeotermal kaynakların denetlemesi düzenli ve dönemsel olarak yerine getirilecektir.

Hesaplama Yöntemi İşlem sayısı baz alınacaktır.

Verinin Kaynağı : Ruhsat Denetim Müdürlüğü

Sorumlu İdare : DÜZCE İL ÖZEL İDARESİ

Alt Program Kapsamında Yürütülecek Faaliyet Maliyetleri

Faaliyetler	2025 Bütçe	2025 Haziran Sonu Harcama	2025 Yılsonu Tahmini Harcama	2026 Bütçe	2027 Tahmin	2028 Tahmin
-------------	------------	---------------------------	------------------------------	------------	-------------	-------------

F2.1.1:İşyerlerini ruhsatlandırmak.	0,00	0,00	0,00	0,00	0,00	0,00
Bütçe İçi	0,00	0,00	0,00	0,00	0,00	0,00
Bütçe Dışı	0,00	0,00	0,00	0,00	0,00	0,00
F2.1.2: Maden ocaklarını ruhsatlandırmak.	0,00	0,00	0,00	0,00	0,00	0,00
Bütçe İçi	0,00	0,00	0,00	0,00	0,00	0,00
Bütçe Dışı	0,00	0,00	0,00	0,00	0,00	0,00
F2.1.3: Jeotermal kaynaklarını ruhsatlandırmak.	0,00	0,00	0,00	0,00	0,00	0,00
Bütçe İçi	0,00	0,00	0,00	0,00	0,00	0,00
Bütçe Dışı	0,00	0,00	0,00	0,00	0,00	0,00
F2.2.1: İşyerlerini denetlemek.	0,00	0,00	0,00	0,00	0,00	0,00
Bütçe İçi	0,00	0,00	0,00	0,00	0,00	0,00
Bütçe Dışı	0,00	0,00	0,00	0,00	0,00	0,00
F2.2.2: Maden ocaklarını denetlemek.	0,00	0,00	0,00	0,00	0,00	0,00
Bütçe İçi	0,00	0,00	0,00	0,00	0,00	0,00
Bütçe Dışı	0,00	0,00	0,00	0,00	0,00	0,00
F2.2.3:Jeotermal kaynakları denetlemek.	0,00	0,00	0,00	0,00	0,00	0,00
Bütçe İçi	0,00	0,00	0,00	0,00	0,00	0,00
Bütçe Dışı	0,00	0,00	0,00	0,00	0,00	0,00
TOPLAM	0,00	0,00	0,00	0,00	0,00	0,00
Bütçe İçi	0,00	0,00	0,00	0,00	0,00	0,00
Bütçe Dışı	0,00	0,00	0,00	0,00	0,00	0,00

Faaliyetlere İlişkin Açıklamalar:

F2.1.1:İşyerlerini ruhsatlandırmak.

İdaremize başvuruda bulunulan işyeri ruhsat başvuru işlemleri zamanında sonuçlandırılacaktır.

F2.1.2: Maden ocaklarını ruhsatlandırmak.

İdaremize başvuruda bulunulan maden ocağı ruhsat başvuru işlemleri zamanında sonuçlandırılacaktır.

F2.1.3: Jeotermal kaynaklarını ruhsatlandırmak.

İdaremize başvuruda bulunulan jeotermal kaynak ruhsat başvuru işlemleri zamanında sonuçlandırılacaktır.

F2.2.1: İşyerlerini denetlemek.

Faaliyet alanlarımızdaki işyerlerinin denetlemesi düzenli ve dönemsel olarak yerine getirilecektir.

F2.2.2: Maden ocaklarını denetlemek.

Faaliyet alanlarımızdaki maden ocaklarının denetlemesi düzenli ve dönemsel olarak yerine getirilecektir.

F2.2.3:Jeotermal kaynakları denetlemek.

Faaliyet alanlarımızdaki jeotermal kaynakların denetlemesi düzenli ve dönemsel olarak yerine getirilecektir.

PROGRAM PERFORMANS BİLGİSİ

Bütçe Yılı : 2026

Program Adı : ŞEHİRCİLİK VE RİSK ODAKLI BÜTÜNLEŞİK AFET YÖNETİMİ

Programı Yürüten İdare/İdareler : DÜZCE İL ÖZEL İDARESİ

Program Koordinasyonundan Sorumlu İdare : -

Programın Amacı A3:Kimliğini koruyan, güvenli ve çevreyle uyumlu yapılaşan köy yerleşimini tesis etmek.

Anahtar Göstergeler

Anahtar Gösterge	Ölçü Birimi	2025 Planlanan	2025 Yılsonu Tahmini Gerçekleşme	2026 Hedef	2027 Tahmin	2028 Tahmin
PG3.1.1: Yapılan imar planı sayısı.	ADET	5	5	5	5	5

Göstergeye İlişkin Açıklama : İdaremizce faaliyet alanlarında imar planı çalışmalarının tamamlanması sağlanacaktır.

Hesaplama Yöntemi Tamamlanan imar planı sayısı baz alınacaktır.

Verinin Kaynağı : İmar Kentsel ve İyileştirme Müdürlüğü

Sorumlu İdare : DÜZCE İL ÖZEL İDARESİ

Anahtar Gösterge	Ölçü Birimi	2025 Planlanan	2025 Yılsonu Tahmini Gerçekleşme	2026 Hedef	2027 Tahmin	2028 Tahmin
PG3.1.2: Revize edilen imar planı sayısı.	ADET	1	1	1	1	1

Göstergeye İlişkin Açıklama : Mevcut imar planlarında gerekli görülen revize işlemleri tamamlanacaktır.

Hesaplama Yöntemi Revize edilen imar planı sayısı baz alınacaktır.

Verinin Kaynağı : İmar Kentsel ve İyileştirme Müdürlüğü

Sorumlu İdare : DÜZCE İL ÖZEL İDARESİ

Anahtar Gösterge	Ölçü Birimi	2025 Planlanana	2025 Yılsonu Tahmini Gerçekleşme	2026 Hedef	2027 Tahmin	2028 Tahmin
PG3.2.1: Verilen yapı ruhsatı sayısı.	ADET	75	75	75	75	75

Göstergeye İlişkin Açıklama : Faaliyet alanlarında kurumumuza başvuru yapılan yapı ruhsatlarının zamanında sonuçlandırılması sağlanacaktır.

Hesaplama Yöntemi Süreci tamamlanan yapı ruhsatı sayısı baz alınacaktır.

Verinin Kaynağı : İmar Kentsel ve İyileştirme Müdürlüğü

Sorumlu İdare : DÜZCE İL ÖZEL İDARESİ

Anahtar Gösterge	Ölçü Birimi	2025 Planlanana	2025 Yılsonu Tahmini Gerçekleşme	2026 Hedef	2027 Tahmin	2028 Tahmin
PG3.2.2: Verilen yapı kullanma izni sayısı.	ADET	30	30	30	30	30

Göstergeye İlişkin Açıklama : Faaliyet alanlarında kurumumuza başvuru yapılan yapı kullanma izinlerinin zamanında sonuçlandırılması sağlanacaktır.

Hesaplama Yöntemi Süreci tamamlanan yapı kullanma izni sayısı baz alınacaktır.

Verinin Kaynağı : İmar Kentsel ve İyileştirme Müdürlüğü

Sorumlu İdare : DÜZCE İL ÖZEL İDARESİ

Anahtar Gösterge	Ölçü Birimi	2025 Planlanana	2025 Yılsonu Tahmini Gerçekleşme	2026 Hedef	2027 Tahmin	2028 Tahmin
PG3.3.1: Tespit edilen kaçak yapı sayısı.	ADET	50	50	50	50	50

Göstergeye İlişkin Açıklama : Faaliyet alanlarında İmar Kanunu'na aykırı yapı kalmamasına yönelik denetim ve tespit çalışmaları yapılacaktır.

Hesaplama Yöntemi İşlem sayısı baz alınacaktır.

Verinin Kaynağı : İmar Kentsel ve İyileştirme Müdürlüğü

Sorumlu İdare : DÜZCE İL ÖZEL İDARESİ

Anahtar Gösterge	Ölçü Birimi	2025 Planlanana	2025 Yılsonu Tahmini Gerçekleşme	2026 Hedef	2027 Tahmin	2028 Tahmin
PG3.3.2: Tespit edilen metruk yapı sayısı.	ADET	25	25	25	25	25

Göstergeye İlişkin Açıklama : Faaliyet alanlarında İmar Kanunu'na aykırı yapı kalmamasına yönelik denetim ve tespit çalışmaları yapılacaktır.

Hesaplama Yöntemi İşlem sayısı baz alınacaktır.

Verinin Kaynağı : İmar Kentsel ve İyileştirme Müdürlüğü

Sorumlu İdare : DÜZCE İL ÖZEL İDARESİ

Anahtar Gösterge	Ölçü Birimi	2025 Planlanana	2025 Yılsonu Tahmini Gerçekleşme	2026 Hedef	2027 Tahmin	2028 Tahmin
PG3.4.1: İmar durumu, ifraz ve tevhit, yol terki cins değişikliği vb taleplerin karşılanma oranı.	YÜZDE	100%	100%	100%	100%	100%

Göstergeye İlişkin Açıklama : Faaliyet alanlarında imar durumu, ifraz ve tevhit, yol terk, cins değişikliği vb işlemleri zamanında sonuçlandırılacaktır.

Hesaplama Yöntemi Yapılan başvuruların tamamlanma yüzdesi baz alınacaktır.

Verinin Kaynağı : İmar Kentsel ve İyileştirme Müdürlüğü

Sorumlu İdare : DÜZCE İL ÖZEL İDARESİ

Anahtar Gösterge	Ölçü Birimi	2025 Planlanan	2025 Yılsonu Tahmini Gerçekleşme	2026 Hedef	2027 Tahmin	2028 Tahmin
PG3.5.1: Kudép kapsamında yapılan proje sayısı.	ADET	1	1	1	1	1

Göstergeye İlişkin Açıklama : Kudép Yönetmeliği kapsamında mevcut ödeneğin verimli kullanımına yönelik projelendirme çalışması yapılacak ve işlemler yürütülecektir.

Hesaplama Yöntemi Yapılacak olan proje sayısı baz alınacaktır.

Verinin Kaynağı : İmar Kentsel ve İyileştirme Müdürlüğü

Sorumlu İdare : DÜZCE İL ÖZEL İDARESİ

Alt Program Kapsamında Yürütülecek Faaliyet Maliyetleri

Faaliyetler	2025 Bütçe	2025 Haziran Sonu Harcama	2025 Yılsonu Tahmini Harcama	2026 Bütçe	2027 Tahmin	2028 Tahmin
F3.1.1: İmar planı çalışması yapmak.	730.000,00	291.822,64	730.000,00	180.000,00	750.000,00	800.000,00
Bütçe İçi	730.000,00	291.822,64	730.000,00	180.000,00	750.000,00	800.000,00
Bütçe Dışı	0,00	0,00	0,00	0,00	0,00	0,00
F3.1.2: İmar planlarını revize etmek.	0,00	0,00	0,00	0,00	0,00	0,00
Bütçe İçi	0,00	0,00	0,00	0,00	0,00	0,00
Bütçe Dışı	0,00	0,00	0,00	0,00	0,00	0,00
F3.2.1: Yapı ruhsatı vermek.	0,00	0,00	0,00	0,00	0,00	0,00
Bütçe İçi	0,00	0,00	0,00	0,00	0,00	0,00
Bütçe Dışı	0,00	0,00	0,00	0,00	0,00	0,00

F3.2.2: Yapı kullanma izni vermek.	0,00	0,00	0,00	0,00	0,00	0,00
Bütçe İçi	0,00	0,00	0,00	0,00	0,00	0,00
Bütçe Dışı	0,00	0,00	0,00	0,00	0,00	0,00
F3.3.1: Kaçak yapıları tespit ederek mühürlemek.	100.000,00	0,00	0,00	2.000.000,00	100.000,00	100.000,00
Bütçe İçi	100.000,00	0,00	0,00	2.000.000,00	100.000,00	1.000.000,00
Bütçe Dışı	0,00	0,00	0,00	0,00	0,00	0,00
F3.3.2: Metruk yapıları tespit ederek önlem almak.	0,00	0,00	0,00	0,00	0,00	0,00
Bütçe İçi	0,00	0,00	0,00	0,00	0,00	0,00
Bütçe Dışı	0,00	0,00	0,00	0,00	0,00	0,00
F3.4.1: İmar durumu, ifraz ve tevhit, yol terki cins değişikliği vb talepleri karşılamak.	0,00	0,00	0,00	0,00	0,00	0,00
Bütçe İçi	0,00	0,00	0,00	0,00	0,00	0,00
Bütçe Dışı	0,00	0,00	0,00	0,00	0,00	0,00
F3.5.1: Kudep kapsamında proje yapmak.	0,00	0,00	0,00	0,00	0,00	0,00
Bütçe İçi	0,00	0,00	0,00	0,00	0,00	0,00
Bütçe Dışı	0,00	0,00	0,00	0,00	0,00	0,00
TOPLAM	830.000,00	291.822,64	730.000,00	2.180.000,00	850.000,00	900.000,00
Bütçe İçi	830.000,00	291.822,64	730.000,00	2.180.000,00	850.000,00	1.800.000,00
Bütçe Dışı	0,00	0,00	0,00	0,00	0,00	0,00

Faaliyetlere İlişkin Açıklamalar:

F3.1.1: İmar planı çalışması yapmak.

İdaremizce faaliyet alanlarında imar planı çalışmalarının tamamlanması sağlanacaktır.

F3.1.2: İmar planlarını revize etmek.

Mevcut imar planlarında gerekli görülen revize işlemleri tamamlanacaktır.

F3.2.1: Yapı ruhsatı vermek.

Faaliyet alanlarında kurumumuza başvuru yapılan yapı rusatlarının zamanında sonuçlandırılması sağlanacaktır.

F3.2.2: Yapı kullanma izni vermek.

Faaliyet alanlarında kurumumuza başvuru yapılan yapı kullanma izinlerinin zamanında sonuçlandırılması sağlanacaktır.

F3.3.1: Kaçak yapıları tespit ederek mühürlemek.

Faaliyet alanlarında kurumumuza başvuru yapılan yapı kullanma izinlerinin zamanında sonuçlandırılması sağlanacaktır.

F3.3.2: Metruk yapıları tespit ederek önlem almak.

Faaliyet alanlarında İmar Kanunu'na aykırı yapı kalmamasına yönelik denetim ve tespit çalışmaları yapılacaktır.

F3.4.1: İmar durumu, ifraz ve tevhit, yol terki cins değişikliği vb talepleri karşılamak.

Faaliyet alanlarında İmar Kanunu'na aykırı yapı kalmamasına yönelik denetim ve tespit çalışmaları yapılacaktır.

F3.5.1: Kudep kapsamında proje yapmak.

Faaliyet alanlarında imar durumu, ifraz ve tevhit, yol terk, cins değişikliği vb işlemleri zamanında sonuçlandırılacaktır.

PROGRAM PERFORMANS BİLGİSİ

Bütçe Yılı : 2026

Program Adı : TARIM-ORMANLARIN VE DOĞANIN KORUNMASI İLE SÜRDÜRÜLEBİLİR YÖNETİMİ

Programı Yürüten İdare/İdareler : DÜZCE İL ÖZEL İDARESİ

Program Koordinasyonundaki Sorumlu İdare : -

Programın Amacı A4: Tarımsal faaliyetleri çeşitlendirerek sürdürülebilir ekosisteme katkı yapmak.

Anahtar Göstergeler

Anahtar Gösterge	Ölçü Birimi	2025 Planlanan	2025 Yılsonu Tahmini Gerçekleşme	2026 Hedef	2027 Tahmin	2028 Tahmin
PG4.1: Tarımsal faaliyetlerde çeşitliliği arttırıcı, ekonomik değeri yükselten ve ekosistemin korunmasında zararlılarla mücadele doğrultusunda geliştirilen proje sayısı.	ADET	5	5	5	5	5

Göstergeye İlişkin Açıklama : Tarımsal faaliyetler kapsamında hayvancılık ve bitkisel üretime katkı sağlanacak projelerin geliştirilmesi yanında olası ve mevcut zararlılara karşı da önlem alınacaktır.

Hesaplama**Yöntemi** Yapılacak olan proje sayısı baz alınacaktır.**Verinin Kaynağı :** Tarımsal Hizmetler Müdürlüğü**Sorumlu İdare :** DÜZCE İL ÖZEL İDARESİ**Alt Program Kapsamında Yürütülecek Faaliyet Maliyetleri**

Faaliyetler	2025 Bütçe	2025 Haziran Sonu Harcama	2025 Yılsonu Tahmini Harcama	2026 Bütçe	2027 Tahmin	2028 Tahmin
F4.1.1:Çeltik yetiştiriciliği kapsamında tohum dağıtımını yapmak.	300.000,00	0,00	300.000,00	0,00	500.000,00	600.000,00
Bütçe İçi	300.000,00	0,00	300.000,00	0,00	500.000,00	600.000,00
Bütçe Dışı	0,00	0,00	0,00	0,00	0,00	0,00
F4.1.2: Amerikan Beyaz Kelebeği kapsamında ilaçlama yapmak.	250.000,00	0,00	250.000,00	0,00	450.000,00	550.000,00
Bütçe İçi	250.000,00	0,00	250.000,00	0,00	450.000,00	550.000,00
Bütçe Dışı	0,00	0,00	0,00	0,00	0,00	0,00
F4.1.3: Sokak Hayvanlarını Koruma Kapsamında proje yapmak.	3.000.000,00	539.809,00	3.000.000,00	5.000.000,00	6.000.000,00	7.000.000,00
Bütçe İçi	3.000.000,00	539.809,00	3.000.000,00	5.000.000,00	6.000.000,00	7.000.000,00
Bütçe Dışı	0,00	0,00	0,00	0,00	0,00	0,00
F4.1.4: Arıcılığı Geliştirme Projesi kapsamında arıcıların taleplerini karşılamak.	250.000,00	249.516,40	250.000,00	0,00	600.000,00	700.000,00
Bütçe İçi	250.000,00	249.516,40	250.000,00	0,00	600.000,00	700.000,00
Bütçe Dışı	0,00	0,00	0,00	0,00	0,00	0,00
F4.1.5: İl Tarım Müdürlüğü ve il halkının talepleri doğrultusunda proje geliştirmek.	0,00	4.711.608,00	5.000.000,00	0,00	0,00	0,00
Bütçe İçi	0,00	0,00	0,00	0,00	0,00	0,00
Bütçe Dışı	0,00	4.711.608,00	5.000.000,00	0,00	0,00	0,00
TOPLAM	3.800.000,00	5.500.933,40	8.800.000,00	5.000.000,00	7.550.000,00	8.850.000,00

Bütçe İçi	3.800.000,00	789.325,40	3.800.000,00	5.000.000,00	7.550.000,00	8.850.000,00
Bütçe Dışı	0,00	4.711.608,00	5.000.000,00	0,00	0,00	0,00
Faaliyetlere İlişkin Açıklamalar:						
F4.1.1:Çeltik yetiştiriciliği kapsamında tohum dağıtımını yapmak.						
Tarımsal faaliyetler kapsamında hayvancılık ve bitkisel üretime katkı sağlanacak projelerin geliştirilmesi yanında olası ve mevcut zararlılara karşı da önlem alınacaktır.						
F4.1.2: Amerikan Beyaz Kelebeği kapsamında ilaçlama yapmak.						
Tarımsal faaliyetler kapsamında hayvancılık ve bitkisel üretime katkı sağlanacak projelerin geliştirilmesi yanında olası ve mevcut zararlılara karşı da önlem alınacaktır.						
F4.1.3: Sokak Hayvanlarını Koruma Kapsamında proje yapmak.						
Sokak hayvanlarının korunması, barınması ve toplum sağlığı için güvenliği sağlayıcı tedbirler alınacaktır.						
F4.1.4: Arıcılığı Geliştirme Projesi kapsamında arıcıların taleplerini karşılamak.						
Arıcılığı geliştirme kapsamında projeler gerçekleştirilecektir.						
F4.1.5: İl Tarım Müdürlüğü ve il halkının talepleri doğrultusunda proje geliştirmek.						
İl Tarım Müdürlüğü ile işbirliği içerisinde tarımsal politikalar ve çalışmalar geliştirilecek ve yürütülecektir.						

PROGRAM PERFORMANS BİLGİSİ

Bütçe Yılı :	2026
Program Adı :	TEMEL EĞİTİM
Programı Yürüten İdare/İdareler :	DÜZCE İL ÖZEL İDARESİ
Program Koordinasyonundaki Sorumlu İdare :	-
Programın Amacı	A5:Eğitime ulaşımında fırsat eşitliğini sağlayıcı fiziki altyapı ve üstyapının standartlarını yükseltmek.

Anahtar Göstergeler

Anahtar Gösterge	Ölçü Birimi	2025 Planlanan	2025 Yılısonu Tahmini Gerçekleşme	2026 Hedef	2027 Tahmin	2028 Tahmin
------------------	-------------	----------------	-----------------------------------	------------	-------------	-------------

PG5.1.1: Eğitim faaliyetleri kapsamında kullanılan okul vb gibi yapılan proje sayısı.	ADET	1	0	1	1	1
---	------	---	---	---	---	---

Göstergeye İlişkin Açıklama : 222 sayılı İlköğretim ve Eğitim Kanunu uyarınca İdaremiz bütçesinin en son yıl kesinleşmiş bütçe gelirlerinin %20 si pay olarak ayrılmaktadır. Bu miktar Milli Eğitim Bakanlığı ve taşra teşkilatı aracılığıyla kullanılmaktadır. Yapılan projelendirme ve yatırım programlarına istinaden 2025 yılı payı okul yapım bakım onarımı ve güçlendirme faaliyetlerinde kullanılacaktır.

Hesaplama Yöntemi Yapılan okul ve eğitim tesisi sayısı baz alınacaktır.

Verinin Kaynağı : Plan Proje Yatırım ve İnşaat Müdürlüğü

Sorumlu İdare : DÜZCE İL ÖZEL İDARESİ

Anahtar Gösterge	Ölçü Birimi	2025 Planlanan	2025 Yılsonu Tahmini Gerçekleşme	2026 Hedef	2027 Tahmin	2028 Tahmin
PG5.1.2: Eğitim faaliyetleri kapsamında kullanılan okul vb gibi yapılarda bakım onarım, tadilat ve güçlendirme projesi sayısı.	ADET	25	60	25	25	25

Göstergeye İlişkin Açıklama : 222 sayılı İlköğretim ve Eğitim Kanunu uyarınca İdaremiz bütçesinin en son yıl kesinleşmiş bütçe gelirlerinin %20 si pay olarak ayrılmaktadır. Bu miktar Milli Eğitim Bakanlığı ve taşra teşkilatı aracılığıyla kullanılmaktadır. Yapılan projelendirme ve yatırım programlarına istinaden 2025 yılı payı okul yapım bakım onarımı ve güçlendirme faaliyetlerinde kullanılacaktır.

Hesaplama Yöntemi Bakım, onarım ve tadilat yapılan okul ve eğitim tesisi sayısı baz alınacaktır.

Verinin Kaynağı : Plan Proje Yatırım ve İnşaat Müdürlüğü

Sorumlu İdare : DÜZCE İL ÖZEL İDARESİ

Alt Program Kapsamında Yürütülecek Faaliyet Maliyetleri

Faaliyetler	2025 Bütçe	2025 Haziran Sonu Harcam a	2025 Yılsonu Tahmini Harcam a	2026 Bütçe	2027 Tahmin	2028 Tahmin
F5.1.1: Eğitim faaliyetleri kapsamında kullanılan okul vb gibi yapıları yapmak.						
F5.1.2: Eğitim faaliyetleri kapsamında kullanılan okul vb gibi yapılarda bakım onarım, tadilat ve güçlendirme yapmak.	92.787.000,00	6.075.788,73	92.787.000,00	161.588.000,00	150.000.000,00	170.000.000,00
Bütçe İçi	92.787.000,00	6.075.788,73	92.787.000,00	161.588.000,00	150.000.000,00	170.000.000,00
Bütçe Dışı	0,00	217.909.506,30	300.000.000,00	0,00	0,00	0,00
TOPLAM	92.787.000,00	6.075.788,73	92.787.000,00	161.588.000,00	150.000.000,00	170.000.000,00
Bütçe İçi	92.787.000,00	6.075.788,73	92.787.000,00	161.588.000,00	150.000.000,00	170.000.000,00
Bütçe Dışı	0,00	217.909.506,30	300.000.000,00	0,00	0,00	0,00

Faaliyetlere İlişkin Açıklamalar:

F5.1.1: Eğitim faaliyetleri kapsamında kullanılan okul vb gibi yapıları yapmak.

222 sayılı İlköğretim ve Eğitim Kanunu uyarınca İdaremiz bütçesinin en son yıl kesinleşmiş bütçe gelirlerinin %20 si pay olarak ayrılmaktadır. Bu miktar Milli Eğitim Bakanlığı ve taşra teşkilatı aracılığıyla kullanılmaktadır. Yapılan projelendirme ve yatırım programlarına istinaden 2025 yılı payı okul yapım bakım onarımı ve güçlendirme faaliyetlerinde kullanılacaktır.

F5.1.2: Eğitim faaliyetleri kapsamında kullanılan okul vb gibi yapılarda bakım onarım, tadilat ve güçlendirme yapmak.

222 sayılı İlköğretim ve Eğitim Kanunu uyarınca İdaremiz bütçesinin en son yıl kesinleşmiş bütçe gelirlerinin %20 si pay olarak ayrılmaktadır. Bu miktar Milli Eğitim Bakanlığı ve taşra teşkilatı aracılığıyla kullanılmaktadır. Yapılan projelendirme ve yatırım programlarına istinaden 2025 yılı payı okul yapım bakım onarımı ve güçlendirme faaliyetlerinde kullanılacaktır.

PROGRAM PERFORMANS BİLGİSİ

Bütçe Yılı : 2026

Program Adı : KENT İÇİ ULAŞIM

Programı Yürüten İdare/İdareler : DÜZCE İL ÖZEL İDARESİ

Program Koordinasyonundan Sorumlu İdare : -

Programın Amacı A6:Köy yollarında güvenli ve dayanıklı ağı genişleterek sanat yapılarını tamamlamak, mevcut yollarda kalite sürekliliğini sağlamak.

Anahtar Gösterge	Ölçü Birimi	2025 Planlanan	2025 Yılı Sonu Tahmini Gerçekleşme	2026 Hedef	2027 Tahmin	2028 Tahmin
PG6.1.1: Ağ genişletme kapsamında tamamlanan bsk, sathi kaplama, beton yol uzunluğu (km).	KİLOMETRE	35	35	40	50	60

Göstergeye İlişkin Açıklama : Yol ağının genişletilmesi kapsamında yol yatırım programında yer alan alanların tamamlanması sağlanacaktır.

Hesaplama Yöntemi Yapımı tamamlanan toplam yol uzunluğu baz alınacaktır.

Verinin Kaynağı : Yol Ulaşım Hizmetleri Müdürlüğü

Sorumlu İdare : DÜZCE İL ÖZEL İDARESİ

Anahtar Gösterge	Ölçü Birimi	2025 Planlanan	2025 Yılı Sonu Tahmini Gerçekleşme	2026 Hedef	2027 Tahmin	2028 Tahmin
PG6.1.2: Köprü, geçit ve menfez yapımı sayısı.	ADET	8	20	8	8	8

Göstergeye İlişkin Açıklama : Köprü, geçit ve menfez ihtiyacı bulunan alanların çalışmaları tamamlanacaktır.

Hesaplama Yöntemi Yapımı tamamlanan köprü, geçit ve menfez sayısı baz alınacaktır.

Verinin Kaynağı : Yol Ulaşım Hizmetleri Müdürlüğü

Sorumlu İdare : DÜZCE İL ÖZEL İDARESİ

Anahtar Gösterge	Ölçü Birimi	2025 Planlanan	2025 Yılı Sonu Tahmini Gerçekleşme	2026 Hedef	2027 Tahmin	2028 Tahmin
PG6.1.3:Malzemeli bakım ve malzemesiz bakım onarım ile çevre düzenlemesi yapılan yol uzunluğu (km)	KİLOMETRE	150	150	150	150	150

Göstergeye İlişkin Açıklama : Yol ağı içerisinde bakım ve onarıma ihtiyaç bulunan alanlar yol yatırım programı kapsamında tamamlanacaktır.

Hesaplama Yöntemi Yol ağı içerisinde malzemeli ve malzemesiz bakım onarımı yapılan alanın kilometresi baz alınacaktır.

Verinin Kaynağı : Yol Ulaşım Hizmetleri Müdürlüğü

Sorumlu İdare : DÜZCE İL ÖZEL İDARESİ

Anahtar Gösterge	Ölçü Birimi	2025 Planlanan	2025 Yılı Sonu Tahmini Gerçekleşme	2026 Hedef	2027 Tahmin	2028 Tahmin
PG6.1.4: Trafik levhası ve işaretleme yapılan yol uzunluğu (km)	KİLOMETRE	65	65	50	50	60

Göstergeye İlişkin Açıklama : Yol ağı içerisindeki alanların levhelama ve işaretlemesi yapılacak ve köy yollarında trafik güvenliği sağlanacaktır.

Hesaplama Yöntemi Trafik levhası ve işaretleme yapılan yol uzunluğu baz alınacaktır.

Verinin Kaynağı : Yol Ulaşım Hizmetleri Müdürlüğü

Sorumlu İdare : DÜZCE İL ÖZEL İDARESİ

Anahtar Gösterge	Ölçü Birimi	2025 Planlanan	2025 Yılsonu Tahmini Gerçekleşme	2026 Hedef	2027 Tahmin	2028 Tahmin
PG6.1.5:Çizgilendirilen yol uzunluğu (km)	KİLOMETRE	70	70	80	100	120

Göstergeye İlişkin

Açıklama :

Yol ağı içerisindeki alanların çizgilendirilmesi yapılacak ve köy yollarında trafik güvenliği sağlanacaktır.

Hesaplama Yöntemi

Çizgi çalışması yapılan yol uzunluğu baz alınacaktır.

Verinin Kaynağı :

Yol Ulaşım Hizmetleri Müdürlüğü

Sorumlu İdare :

DÜZCE İL ÖZEL İDARESİ

Anahtar Gösterge	Ölçü Birimi	2025 Planlanan	2025 Yılsonu Tahmini Gerçekleşme	2026 Hedef	2027 Tahmin	2028 Tahmin
PG6.1.6: V kanalı vb gibi sanat yapısı yapılan yol uzunluğu (km).	KİLOMETRE	0	20	5	5	5

Göstergeye İlişkin

Açıklama :

Yol ağı içerisindeki alanların yol sağlığının sağlanabilmesi için sanat yapıları ve v kanalları tamamlanacaktır.

Hesaplama Yöntemi

Sanat yapıları ve v kanalı yapılan yol uzunluğu baz alınacaktır.

Verinin Kaynağı :

Yol Ulaşım Hizmetleri Müdürlüğü

Sorumlu İdare :

DÜZCE İL ÖZEL İDARESİ

Anahtar Gösterge	Ölçü Birimi	2025 Planlanan	2025 Yılsonu Tahmini Gerçekleşme	2026 Hedef	2027 Tahmin	2028 Tahmin
PG6.1.7: Bakım ve onarımı yapılan köprü, geçit ve menfez yapımı sayısı.(metre)	METRE	100	200	100	100	100

Göstergeye İlişkin

Yol ağı içerisindeki bakım ve onarıma ihtiyaç bulunan köprü, geçit ve

Açıklama :	menfezlerin çalışmaları tamamlanacaktır.
Hesaplama Yöntemi	Bakım ve onarımı yapılan köprü, geçit ve menfezlerin metre uzunluğu baz alınacaktır.
Verinin Kaynağı :	Yol Ulaşım Hizmetleri Müdürlüğü
Sorumlu İdare :	DÜZCE İL ÖZEL İDARESİ

Alt Program Kapsamında Yürütülecek Faaliyet Maliyetleri

Faaliyetler	2025 Bütçe	2025 Haziran Sonu Harcama	2025 Yılsonu Tahmini Harcama	2026 Bütçe	2027 Tahmin	2028 Tahmin
F6.1.1: Bsk, sathi kaplama, beton yol yapmak.	100.900.000,00	24.612.949,20	120.900.000,00	115.000.000,00	100.000.000,00	100.000.000,00
Bütçe İçi	100.900.000,00	6.342.000,12	100.900.000,00	115.000.000,00	100.000.000,00	100.000.000,00
Bütçe Dışı	0,00	18.270.949,08	20.000.000,00	0,00	0,00	0,00
F6.1.2: Köprü, geçit ve menfez yapmak.	0,00	0,00	0,00	0,00	67.450.000,00	91.400.000,00
Bütçe İçi	0,00	0,00	0,00	0,00	67.450.000,00	91.400.000,00
Bütçe Dışı	0,00	0,00	0,00	0,00	0,00	0,00
F6.1.3: Köy yollarında malzemeli bakım ve malzemesiz bakım onarım ile çevre düzenlemesi yapmak.	2.500.000,00	4.545.775,61	5.000.000,00	0,00	3.250.000,00	3.500.000,00
Bütçe İçi	2.500.000,00	4.545.775,61	5.000.000,00	0,00	3.250.000,00	3.500.000,00
Bütçe Dışı	0,00	0,00	0,00	0,00	0,00	0,00
F6.1.4: Trafik levhası ve işaretleme yapmak.	1.000.000,00	128.000,00	250.000,00	0,00	1.500.000,00	1.750.000,00
Bütçe İçi	1.000.000,00	128.000,00	250.000,00	0,00	1.500.000,00	1.750.000,00
Bütçe Dışı	0,00	0,00	0,00	0,00	0,00	0,00
F6.1.5: Yol çizgi çalışması yapmak.	600.000,00	1.000.000,00	1.750.000,00	0,00	800.000,00	850.000,00
Bütçe İçi	600.000,00	1.000.000,00	1.750.000,00	0,00	800.000,00	850.000,00
Bütçe Dışı	0,00	0,00	0,00	0,00	0,00	0,00
F6.1.6: V kanalı vb gibi sanat yapısı yapmak.	0,00	8.086.617,61	8.086.617,61		2.000.000,00	2.500.000,00
Bütçe İçi	0,00	8.086.617,61	8.086.617,61		2.000.000,00	2.500.000,00

Bütçe Dışı	0,00	0,00	0,00		0,00	0,00
F6.1.7: Köprü, geçit ve menfezlerde bakım ve onarım yapmak.	0,00	0,00	0,00		0,00	0,00
Bütçe İçi	0,00	0,00	0,00		0,00	0,00
Bütçe Dışı	0,00	0,00	0,00		0,00	0,00
TOPLAM	105.000.000,00	38.373.342,42	135.986.617,61	115.000.000,00	175.000.000,00	200.000.000,00
Bütçe İçi	105.000.000,00	20.102.393,34	115.986.617,61	115.000.000,00	175.000.000,00	200.000.000,00
Bütçe Dışı	0,00	18.270.949,08	20.000.000,00	0,00	0,00	0,00

Faaliyetlere İlişkin Açıklamalar:

F6.1.1: Bsk, sathi kaplama, beton yol yapmak.

Yol ağının genişletilmesi kapsamında yol yatırım programında yer alan alanların tamamlanması sağlanacaktır.

F6.1.2: Köprü, geçit ve menfez yapmak.

Köprü, geçit ve menfez ihtiyacı bulunan alanların çalışmaları tamamlanacaktır.

F6.1.3: Köy yollarında malzemeli bakım ve malzemesiz bakım onarım ile çevre düzenlemesi yapmak.

Yol ağı içerisinde bakım ve onarıma ihtiyaç bulunan alanlar yol yatırım programı kapsamında tamamlanacaktır.

F6.1.4: Trafik levhası ve işaretleme yapmak.

Yol ağı içerisindeki alanların levhelama ve işaretlemesi yapılacak ve köy yollarında trafik güvenliği sağlanacaktır.

F6.1.5: Yol çizgi çalışması yapmak.

Yol ağı içerisindeki alanların çizgiletilmesi yapılacak ve köy yollarında trafik güvenliği sağlanacaktır.

F6.1.6: V kanalı vb gibi sanat yapısı yapmak.

Yol ağı içerisindeki alanların yol sağlığının sağlanabilmesi için sanat yapıları ve v kanalları tamamlanacaktır.

F6.1.7: Köprü, geçit ve menfezlerde bakım ve onarım yapmak.

Yol ağı içerisindeki bakım ve onarıma ihtiyaç bulunan köprü, geçit ve menfezlerin çalışmaları tamamlanacaktır.

PROGRAM PERFORMANS BİLGİSİ

Bütçe Yılı : 2026

Program Adı : SANAT VE KÜLTÜR EKONOMİSİ

Programı Yürüten İdare/İdareler : DÜZCE İL ÖZEL İDARESİ

Program -

**Koordinasyonundan
Sorumlu İdare :**

Programın Amacı

A7:Kültürel ve sosyal değerlerini önemseyen varlıklarının yaşatılmasında gelecek odaklı, tanınırlığını arttırarak gelişen turizm sektörüne sahip olmak.

Anahtar Gösterge	Ölçü Birimi	2025 Planlanana	2025 Yılsonu Tahmini Gerçekleşme	2026 Hedef	2027 Tahmin	2028 Tahmin
PG7.1.1: Kültür ve tabiat varlıklarını korumak ve geliştirmek amacıyla yapılan proje sayısı.	ADET	1	1	1	1	1

Göstergeye İlişkin Açıklama :

Kültür ve tabiat varlıkları korunarak, geliştirilerek değerlendirilecek ve geleceğe aktarılması sağlanacaktır.

Hesaplama Yöntemi

Kültür ve tabiat varlıklarını korumak ve geliştirmek için yapılan proje sayısı baz alınacaktır.

Verinin Kaynağı :

Kültür ve Sosyal İşler Müdürlüğü

Sorumlu İdare :

DÜZCE İL ÖZEL İDARESİ

Anahtar Gösterge	Ölçü Birimi	2025 Planlanana	2025 Yılsonu Tahmini Gerçekleşme	2026 Hedef	2027 Tahmin	2028 Tahmin
PG7.1.2 :Tanıtım faaliyetleri kapsamında yapılan proje sayısı..	ADET	8	8	8	8	8

Göstergeye İlişkin Açıklama :

İlin tanıtımı noktasında projeler geliştirilecek ve uygulamaya koyulacaktır.

Hesaplama Yöntemi

Yapılan proje sayısı baz alınacaktır.

Verinin Kaynağı :

Kültür ve Sosyal İşler Müdürlüğü

Sorumlu İdare : DÜZCE İL ÖZEL İDARESİ

Alt Program Kapsamında Yürütülecek Faaliyet Maliyetleri

Faaliyetler	2025 Bütçe	2025 Haziran Sonu Harcam a	2025 Yılsonu Tahmini Harcam a	2026 Bütçe	2027 Tahmin	2028 Tahmin
F7.1.1: Kültür ve tabiat varlıklarını korumak ve geliştirmek amacıyla yapılan proje yapmak ve uygulamak.	1.000.000,00	1.139.888,94	1.561.182,14	1.000.000,00	2.500.000,00	4.500.000,00
Bütçe İçi	1.000.000,00	1.139.888,94	1.561.182,14	1.000.000,00	2.500.000,00	4.500.000,00
Bütçe Dışı	0,00	421.293,20	421.293,20	0,00	0,00	0,00
F7.1.2 :Tanıtım faaliyetleri kapsamında proje yapmak ve uygulamak.	1.000.000,00	1.000.000,00	1.000.000,00	0,00	2.500.000,00	3.000.000,00
Bütçe İçi	1.000.000,00	1.000.000,00	1.000.000,00	0,00	2.500.000,00	3.000.000,00
Bütçe Dışı	0,00	0,00	0,00	0,00	0,00	0,00
TOPLAM	2.000.000,00	2.139.888,94	2.561.182,14	1.000.000,00	5.000.000,00	7.500.000,00
Bütçe İçi	2.000.000,00	2.139.888,94	2.561.182,14	1.000.000,00	5.000.000,00	7.500.000,00
Bütçe Dışı	0,00	421.293,20	421.293,20	0,00	0,00	0,00

Faaliyetlere İlişkin Açıklamalar:

F7.1.1: Kültür ve tabiat varlıklarını korumak ve geliştirmek amacıyla yapılan proje yapmak ve uygulamak.

Kültür ve tabiat varlıkları korunarak, geliştirilerek değerlendirilecek ve geleceğe aktarılması sağlanacaktır.

F7.1.2 :Tanıtım faaliyetleri kapsamında proje yapmak ve uygulamak.

İlin tanıtımı noktasında projeler geliştirilecek ve uygulamaya koyulacaktır.

PROGRAM PERFORMANS BİLGİSİ

Bütçe Yılı : 2026

Program Adı : TOPRAK VE SU KAYNAKLARININ KULLANIMI VE YÖNETİMİ

Programı Yürüten İdare/İdareler : DÜZCE İL ÖZEL İDARESİ

Program Koordinasyonundan Sorumlu İdare :

Programın Amacı A8:Su kaynaklarının miktar ve kalite olarak korunmasını, verimli kullanılması ile köylerde sağlıklı içme suyunun ulaşılabilirliğini artırmak.

Anahtar Göstergeler

Anahtar Gösterge	Ölçü Birimi	2025 Planlanan	2025 Yılsonu Tahmini Gerçekleşme	2026 Hedef	2027 Tahmin	2028 Tahmin
PG8.1.1: Yapımı, bakım onarımı ve temizliği yapılan içme suyu deposu sayısı.	ADET	5	5	5	5	5

Göstergeye İlişkin Açıklama : Faaliyet alanlarındaki içme suyu depolarının ihtiyaçlar doğrultusunda yapımı bakımı ve onarımı tamamlanacaktır.

Hesaplama Yöntemi Yapımı, bakımı onarımı ve temizliği yapılan içme suyu deposu sayısı baz alınacaktır.

Verinin Kaynağı : Su ve Kanal Hizmetleri Müdürlüğü

Sorumlu İdare : DÜZCE İL ÖZEL İDARESİ

Anahtar Gösterge	Ölçü Birimi	2025 Planlanan	2025 Yılsonu Tahmini Gerçekleşme	2026 Hedef	2027 Tahmin	2028 Tahmin
PG8.1.2: Yapımı, bakım onarımı ve temizliği yapılan içme suyu hattı (uzunluğu).	METRE	20.000,00	20.000,00	20.000,00	20.000,00	20.000,00

Göstergeye İlişkin Açıklama : Faaliyet alanlarındaki isale hatlarının ihtiyaçlar doğrultusunda yapımı bakımı ve onarımı tamamlanacaktır.

Hesaplama Yöntemi Yapımı, bakımı onarımı ve temizliği isale hatlarının uzunluğu baz alınacaktır.

Verinin Kaynağı : Su ve Kanal Hizmetleri Müdürlüğü

Sorumlu İdare : DÜZCE İL ÖZEL İDARESİ

Anahtar Gösterge	Ölçü Birimi	2025 Planlanan	2025 Yılsonu Tahmini Gerçekleşme	2026 Hedef	2027 Tahmin	2028 Tahmin
PG8.1.3: Yeni açılan sondaj kuyusu ve mevcut kuyularda yapılan bakım onarım sayısı.	ADET	5	5	5	5	5

Göstergeye İlişkin Açıklama : Faaliyet alanlarında bulunan yerleşim yerlerinin içme suyu sorunlarını çözmek adına sondaj çalışmaları yapılarak yeni su kaynağı arama çalışmaları yapılacaktır.

Hesaplama Yöntemi Açılan ve bakım onarımı yapılan sondaj kuyusu sayısı baz alınacaktır.

Verinin Kaynağı : Su ve Kanal Hizmetleri Müdürlüğü

Sorumlu İdare : DÜZCE İL ÖZEL İDARESİ

Alt Program Kapsamında Yürütülecek Faaliyet Maliyetleri

Faaliyetler	2025 Bütçe	2025 Haziran Sonu Harcama	2025 Yılsonu Tahmini Harcama	2026 Bütçe	2027 Tahmin	2028 Tahmin
F8.1.1:İçme suyu deposu yapmak, bakım onarım ve temizliğini sağlamak.	20.000.000,00	22.628.786,00	20.000.000,00	30.000.000,00	19.500.000,00	25.000.000,00
Bütçe İçi	20.000.000,00	11.418.595,06	20.000.000,00	30.000.000,00	19.500.000,00	25.000.000,00
Bütçe Dışı	0,00	11.210.190,94	0,00	0,00	0,00	0,00
F8.1.2: İçme suyu hattı yapım, bakım onarımı sağlamak.	19.000.000,00	0,00	19.000.000,00	20.000.000,00	23.500.000,00	17.500.000,00
Bütçe İçi	19.000.000,00	0,00	19.000.000,00	20.000.000,00	23.500.000,00	17.500.000,00
Bütçe Dışı	0,00	0,00	0,00	0,00	0,00	0,00
F8.1.3: Sondaj çalışması, kuyu temizliği bakım onarımını yapmak.	6.565.000,00	0,00	6.565.000,00	10.000.000,00	7.000.000,00	7.500.000,00
Bütçe İçi	6.565.000,00	0,00	6.565.000,00	10.000.000,00	7.000.000,00	7.500.000,00
Bütçe Dışı	0,00	0,00	0,00	0,00	0,00	0,00
TOPLAM	45.565.000,00	22.628.786,00	45.565.000,00	60.000.000,00	50.000.000,00	50.000.000,00
Bütçe İçi	45.565.000,00	11.418.595,06	45.565.000,00	60.000.000,00	50.000.000,00	50.000.000,00

Bütçe Dışı	0,00	11.210.190,94	0,00	0,00	0,00	0,00
Faaliyetlere İlişkin Açıklamalar:						
F8.1.1:İçme suyu deposu yapmak, bakım onarım ve temizliğini sağlamak.						
Faaliyet alanlarındaki içme suyu depolarının ihtiyaçlar doğrultusunda yapımı bakımı ve onarımı tamamlanacaktır.						
F8.1.2: İçme suyu hattı yapım, bakım onarımı sağlamak.						
Faaliyet alanlarındaki isale hatlarının ihtiyaçlar doğrultusunda yapımı bakımı ve onarımı tamamlanacaktır.						
F8.1.3: Sondaj çalışması, kuyu temizliği bakım onarımını yapmak.						
Faaliyet alanlarında bulunan yerleşim yerlerinin içme suyu sorunlarını çözmek adına sondaj çalışmaları yapılarak yeni su kaynağı arama çalışmaları yapılacaktır.						

PROGRAM PERFORMANS BİLGİSİ

Bütçe Yılı : 2026

Program Adı : SÜRDÜRÜLEBİLİR ÇEVRE VE İKLİM DEĞİŞİKLİĞİ

Programı Yürüten İdare/İdareler : DÜZCE İL ÖZEL İDARESİ

Program Koordinasyonunda n Sorumlu İdare : -

Programın Amacı A9:Yenilenebilir enerji kaynaklarının kullanımını yaygınlaştırarak sürdürülebilir çevreye katkı sağlamak.

Anahtar Göstergeler

Anahtar Gösterge	Ölçü Birimi	2025 Planlanana n	2025 Yılsonu Tahmini Gerçekleşme	2026 Hedef	2027 Tahmin	2028 Tahmin
PG9.1: Temiz çevre oluşumunda yenilenebilir enerji kaynaklarının etkinliği artırmak için yapılan proje sayısı.	ADET	1	1	2	3	3

Göstergeye İlişkin Açıklama : Yenilenebilir enerji kaynaklarının etkinleştirilmesi amacıyla ges projeleri yapılarak uygulamaya konulacaktır.

Hesaplama**Yöntemi**

Yenilenebilir enerji kapsamında yapılan proje sayısı baz alınacaktır.

Verinin Kaynağı :

Su ve Kanal Hizmetleri Müdürlüğü

Sorumlu İdare :

DÜZCE İL ÖZEL İDARESİ

Alt Program Kapsamında Yürütülecek Faaliyet Maliyetleri

Faaliyetler	2025 Bütçe	2025 Haziran Sonu Harcama	2025 Yılı Sonu Tahmini Harcama	2026 Bütçe	2027 Tahmin	2028 Tahmin
F9.1: Yenilenebilir enerji kaynağı kullanımını yaygınlaştırmak.	2.000.000,00	0,00	0,00	0,00	2.500.000,00	3.000.000,00
Bütçe İçi	2.000.000,00	0,00	0,00	0,00	2.500.000,00	3.000.000,00
Bütçe Dışı	0,00	0,00	0,00	0,00	0,00	0,00
TOPLAM	2.000.000,00	0,00	0,00	0,00	2.500.000,00	3.000.000,00
Bütçe İçi	2.000.000,00	0,00	0,00	0,00	2.500.000,00	3.000.000,00
Bütçe Dışı	0,00	0,00	0,00	0,00	0,00	0,00
Faaliyetlere İlişkin Açıklamalar:						
F9.1: Yenilenebilir enerji kaynağı kullanımını yaygınlaştırmak.						
Yenilenebilir enerji kaynaklarının etkinleştirilmesi amacıyla ges projeleri yapılarak uygulamaya konulacaktır.						

PROGRAM PERFORMANS BİLGİSİ**Bütçe Yılı :**

2026

Program Adı :

SÜRDÜRÜLEBİLİR ÇEVRE VE İKLİM DEĞİŞİKLİĞİ

Programı Yürüten**İdare/İdareler :**

DÜZCE İL ÖZEL İDARESİ

Program**Koordinasyonundan****Sorumlu İdare :**

-

Programın Amacı	A10:Atık su sistemlerinin altyapılarının tamamlanarak temiz çevre oluşumuna katkı sağlamak.					
Anahtar Göstergeler						
Anahtar Gösterge	Ölçü Birimi	2025 Planlanana	2025 Yılsonu Tahmini Gerçekleşme	2026 Hedef	2027 Tahmin	2028 Tahmin
PG10.1: Kanalizasyon projesi sayısı.	ADET	1	0	2	3	3
Göstergeye İlişkin Açıklama :	Atık su yönetimi kapsamında kanalizasyon çalışmaları hakkında çalışmalar yapılacaktır.					
Hesaplama Yöntemi	Yapılan proje sayısı baz alınacaktır.					
Verinin Kaynağı :	Su ve Kanal Hizmetleri Müdürlüğü					
Sorumlu İdare :	DÜZCE İL ÖZEL İDARESİ					

Alt Program Kapsamında Yürütülecek Faaliyet Maliyetleri

Faaliyetler	2025 Bütçe	2025 Haziran Sonu Harcamana	2025 Yılsonu Tahmini Harcamana	2026 Bütçe	2027 Tahmin	2028 Tahmin
F10.1: Kanalizasyon projesi yapmak.	10.000.000,00	227.058,43	227.058,43	5.000.000,00	10.000.000,00	10.000.000,00
Bütçe İçi	10.000.000,00	227.058,43	227.058,43	5.000.000,00	10.000.000,00	10.000.000,00
Bütçe Dışı	0,00	0,00	0,00	0,00	0,00	0,00
TOPLAM	10.000.000,00	227.058,43	227.058,43	5.000.000,00	10.000.000,00	10.000.000,00
Bütçe İçi	10.000.000,00	227.058,43	227.058,43	5.000.000,00	10.000.000,00	10.000.000,00
Bütçe Dışı	0,00	0,00	0,00	0,00	0,00	0,00
Faaliyetlere İlişkin Açıklamalar:						
F10.1: Kanalizasyon projesi yapmak.						
Atık su yönetimi kapsamında kanalizasyon çalışmaları hakkında çalışmalar yapılacaktır.						

İDARE ADI	DÜZCE İL ÖZEL İDARESİ					
PROGRAM ADI	YÖNETİM VE DESTEK PROGRAMI					
ALT PROGRAM ADI	ÜST YÖNETİM, İDARİ VE MALİ HİZMETLER					
ALT PROGRAM HEDEFİ	<p>H1.1:Kurum çalışanlarının eğitim taleplerini karşılamak.</p> <p>H1.2:Kurumsal yapının revize edilmesi faaliyetlerini yerine getirmek.</p> <p>H1.3:Bilişim sistemlerini iyileştirmek.</p> <p>H1.4:Kurumsal fiziki yapıyı iyileştirmek.</p> <p>H1.5:Kurum taşınmaz bilgi ve yönetim sistemini etkinleştirmek.</p>					
FAALİYET ADI	<p>F1.1.1: Kurum çalışanlarına eğitim verilmesi.</p> <p>F1.2.1:Organizasyon yapısının revize edilerek harcama birimlerinin görev tanımlamalarının yapılması</p> <p>F1.2.2: Kurum çalışanlarının iş analizlerinin yapılması ve iş akış süreçlerinin belirlenmesi</p> <p>F1.2.3:Personel performans yönetim sisteminin oluşturulması.</p> <p>F1.2.4: İç kontrol sisteminin oluşturulması.</p> <p>F1.2.5: Kurum personel yapısının niceliğinin artırılması.</p> <p>F1.3:Bilişim sistemlerinin iyileştirilmesi ve güçlendirilmesi.</p> <p>F1.4:Kurum fiziki yapılarının bakım ve onarımlarının yapılması.</p> <p>F1.5: Taşınmaz kayıt sistemi oluşturulması.</p>					
AÇIKLAMA	Kurumsal kapasitenin nitelik ve nicelik açısından gelişmesi yönünde çalışmalar yapılacaktır.					
EKONOMİK KOD	2025 BÜTÇE	2025 HAZİRAN	2025 YILSONU HARCAMA TAHMİNİ	2026 BÜTÇE	2027 TAHMİN	2028 TAHMİN
PERSONEL GİDERLERİ	108.000.000,00	46.509.812,14	108.000.000,00	167.000.000,00	150.000.000,00	175.000.000,00
SOSYAL GÜVENLİK KURUMUNA DEVLET PRİMİ GİDERLERİ						

MAL VE HİZMET ALIM GİDERLERİ	700.000,00	300.759,97	700.000,00	600.000,00	875.000,00	900.000,00
FAİZ GİDERLERİ						
CARİ TRANSFERLER						
SERMAYE GİDERLERİ	2.035.000,00	1.489.764,41	2.035.000,00	3.150.000,00	2.750.000,00	3.000.000,00
SERMAYE TRANSFERLERİ						
BORÇ VERME						
BÜTÇE İÇİ TOPLAM KAYNAK	110.735.000,00	48.300.336,52	110.735.000,00	170.750.000,00	153.625.000,00	178.900.000,00
FAALİYET MALİYETLERİ TOPLAMI	110.735.000,00	48.300.336,52	110.735.000,00	170.750.000,00	153.625.000,00	178.900.000,00

51

İDARE ADI	DÜZCE İL ÖZEL İDARESİ
PROGRAM ADI	TABİİ KAYNAKLAR
ALT PROGRAM ADI	TABİİ KAYNAK ARAMALARI, İŞLETME İZİNLERİ VE DENETİMİ
ALT PROGRAM HEDEFİ	H2.1:İşyerlerini ruhsatlandırmak. H2.2: İşyerlerini denetlemek.
FAALİYET ADI	F2.1.1:İşyerlerini ruhsatlandırmak. F2.1.2: Maden ocaklarını ruhsatlandırmak. F2.1.3: Jeotermal kaynaklarını ruhsatlandırmak. F2.2.1: İşyerlerini denetlemek.
AÇIKLAMA	Faaliyet alanlarımızdaki işyerleri, maden ocakları ve jeotermal kaynakların ruhsatlandırma ve denetleme faaliyetleri yapılacaktır.

EKONOMİK KOD	2025 BÜTÇE	2025 HAZİRAN	2025 YILSONU HARCAMA TAHMİNİ	2026 BÜTÇE	2027 TAHMİN	2028 TAHMİN
PERSONEL GİDERLERİ						
SOSYAL GÜVENLİK KURUMUNA DEVLET PRİMİ GİDERLERİ						
MAL VE HİZMET ALIM GİDERLERİ						
FAİZ GİDERLERİ						
CARİ TRANSFERLER						
SERMAYE GİDERLERİ						
SERMAYE TRANSFERLERİ						
BORÇ VERME						
BÜTÇE İÇİ TOPLAM KAYNAK	0,00	0,00	0,00	0,00	0,00	0,00
FAALİYET MALİYETLERİ TOPLAMI	0,00	0,00	0,00	0,00	0,00	0,00

İDARE ADI	DÜZCE İL ÖZEL İDARESİ
PROGRAM ADI	ŞEHİRCİLİK VE RİSK ODAKLI BÜTÜNLEŞİK AFET YÖNETİMİ

ALT PROGRAM ADI	AFETLERE YÖNELİK RİSK AZALTMA VE HAZIRLIK ÇEVREYE DUYARLI VE GÜVENLİ YAPILAŞMA MEKANSAL PLANLAMA VE KENTSEL DÖNÜŞÜM					
ALT PROGRAM HEDEFİ	H3.1: Kırsal alanların imar planlarını yapmak, mevcut imar planı revize işlemlerini yapmak. H3.2: Yapı ve ruhsat izni verilmesi faaliyetlerini yürütmek. H3.3: Güvenli yapılaşmayı sağlamak için kaçak yapı ve metruk yapıların tespitini yapmak, olası hasarları önlemek adına gerekli önlemleri almak. H3.4 İmar işlemleriyle ilgili talepleri karşılamak. H3.5: Kültürel varlıkların korunması ve geleceğe aktarılmasında kudep çalışmaları yürütmek.					
FAALİYET ADI	F3.1.1: İmar planı çalışması yapmak. F3.1.2: İmar planlarını revize etmek. F3.2.1: Yapı ruhsatı vermek. F3.2.2: Yapı kullanma izni vermek. F3.3.1: Kaçak yapıları tespit ederek mühürlemek. F3.3.2: Metruk yapıları tespit ederek önlem almak. F3.4: İmar durumu, ifraz ve tevhit, yol terki cins değişikliği vb talepleri karşılamak. F3.5: Kudep kapsamında proje yapmak.					
AÇIKLAMA	Faaliyet alanlarımızdaki işyerleri, maden ocakları ve jeotermal kaynakların ruhsatlandırma ve denetleme faaliyetleri yapılacaktır.					
EKONOMİK KOD	2025 BÜTÇE	2025 HAZİRAN	2025 YILSONU HARCAMA TAHMİNİ	2026 BÜTÇE	2027 TAHMİN	2028 TAHMİN
PERSONEL GİDERLERİ						

SOSYAL GÜVENLİK KURUMUNA DEVLET PRİMİ GİDERLERİ						
MAL VE HİZMET ALIM GİDERLERİ	830.000,00	291.822,64	830.000,00	2.180.000,00	850.000,00	900.000,00
FAİZ GİDERLERİ						
CARİ TRANSFERLER						
SERMAYE GİDERLERİ						
SERMAYE TRANSFERLERİ						
BORÇ VERME						
BÜTÇE İÇİ TOPLAM KAYNAK	830.000,00	291.822,64	830.000,00	2.180.000,00	850.000,00	900.000,00
FAALİYET MALİYETLERİ TOPLAMI	830.000,00	291.822,64	830.000,00	2.180.000,00	850.000,00	900.000,00

54

İDARE ADI	DÜZCE İL ÖZEL İDARESİ
PROGRAM ADI	TARIM-ORMANLARIN VE DOĞANIN KORUNMASI İLE SÜRDÜRÜLEBİLİR YÖNETİMİ
ALT PROGRAM ADI	HAYVANSAL ÜRÜNLERDE ARZ GÜVENLİĞİ-DOĞA KORUMA VE MİLLİ PARKLAR
ALT PROGRAM HEDEFİ	H4.1: Tarımsal üretimi ve hayvancılığı destekleyerek ekosistem sürekliliğine zarar vermeden zararlılarla mücadele etmek.

FAALİYET ADI	F4.1.1:Çeltik yetiştiriciliği kapsamında tohum dağıtımını yapmak. F4.1.2: Amerikan Beyaz Kelebeği kapsamında ilaçlama yapmak. F4.1.3: Sokak Hayvanlarını Koruma Kapsamında proje yapmak. F4.1.4: Arıcılığı Geliştirme Projesi kapsamında arıcıların taleplerini karşılamak. F4.1.5: İl Tarım Müdürlüğü ve il halkının talepleri doğrultusunda proje geliştirmek.					
AÇIKLAMA	Tarımsal faaliyetler kapsamında İl Tarım Müdürlüğü ile işbirliği içerisinde projeler geliştirilecektir.					
EKONOMİK KOD	2025 BÜTÇE	2025 HAZİRAN	2025 YI SONU HARCAMA TAHMİNİ	2026 BÜTÇE	2027 TAHMİN	2028 TAHMİN
PERSONEL GİDERLERİ						
SOSYAL GÜVENLİK KURUMUNA DEVLET PRİMİ GİDERLERİ						
MAL VE HİZMET ALIM GİDERLERİ	800.000,00	789.325,40	800.000,00		1.550.000,00	1.850.000,00
FAİZ GİDERLERİ						
CARİ TRANSFERLER						
SERMAYE GİDERLERİ	3.000.000,00			5.000.000,00	6.000.000,00	7.000.000,00
SERMAYE TRANSFERLERİ						
BORÇ VERME						
BÜTÇE İÇİ TOPLAM KAYNAK	3.800.000,00	789.325,40	800.000,00	5.000.000,00	7.550.000,00	8.850.000,00

FAALİYET MALİYETLERİ TOPLAMI	3.800.000,00	5.500.933,40	800.000,00	5.000.000,00	7.550.000,00	8.850.000,00
-------------------------------------	---------------------	---------------------	-------------------	---------------------	---------------------	---------------------

İDARE ADI	DÜZCE İL ÖZEL İDARESİ					
PROGRAM ADI	TEMEL EĞİTİM					
ALT PROGRAM ADI	EĞİTİME ERİŞİM VE FIRSAT EŞİTLİĞİ					
ALT PROGRAM HEDEFİ	H5.1:Eğitim faaliyetlerindeki fiziki kaynakların niteliğini ve niceliğini arttırmak.					
FAALİYET ADI	F5.1.1: Eğitim faaliyetleri kapsamında kullanılan okul vb gibi yapıları yapmak. F5.1.2: Eğitim faaliyetleri kapsamında kullanılan okul vb gibi yapılarda bakım onarım, tadilat ve güçlendirme yapmak.					
AÇIKLAMA	222 sayılı İlköğretim ve Eğitim Kanunu uyarınca İdaremiz bütçesinin en son yıl kesinleşmiş bütçe gelirlerinin %20 si pay olarak ayrılmaktadır. Bu miktar Milli Eğitim Bakanlığı ve taşra teşkilatı aracılığıyla kullanılmaktadır. Yapılan projelendirme ve yatırım programlarına istinaden 2025 yılı payı okul yapım bakım onarımı ve güçlendirme faaliyetlerinde kullanılacaktır.					
EKONOMİK KOD	2025 BÜTÇE	2025 HAZİRAN	2025 YILSONU HARCAMA TAHMİNİ	2026 BÜTÇE	2027 TAHMİN	2028 TAHMİN
PERSONEL GİDERLERİ						
SOSYAL GÜVENLİK KURUMUNA DEVLET PRİMİ GİDERLERİ						

MAL VE HİZMET ALIM GİDERLERİ						
FAİZ GİDERLERİ						
CARİ TRANSFERLER						
SERMAYE GİDERLERİ	92.787.000,00	6.075.788,73	92.787.000,00	161.588.000,00	150.000.000,00	170.000.000,00
SERMAYE TRANSFERLERİ						
BORÇ VERME						
BÜTÇE İÇİ TOPLAM KAYNAK	92.787.000,00	6.075.788,73	92.787.000,00	161.588.000,00	150.000.000,00	170.000.000,00
FAALİYET MALİYETLERİ TOPLAMI	92.787.000,00	6.075.788,73	92.787.000,00	161.588.000,00	150.000.000,00	170.000.000,00

İDARE ADI	DÜZCE İL ÖZEL İDARESİ
PROGRAM ADI	KENT İÇİ ULAŞIM
ALT PROGRAM ADI	KARAYOLU ALTYAPISI VE HİZMETLERİ
ALT PROGRAM HEDEFİ	H6.1: Köy yollarında iyileştirme çalışmaları yaparak mevcut yol ağını korumak ve büyütmek.
FAALİYET ADI	F6.1.1: Bsk, sathi kaplama, beton yol yapmak. F6.1.2: Köprü, geçit ve menfez yapmak. F6.1.3: Köy yollarında malzemeli bakım ve malzemesiz bakım onarım ile çevre düzenlemesi yapmak. F6.1.4: Trafik levhası ve işaretleme yapmak. F6.1.5 Yol çizgi çalışması yapmak. F6.1.6: V kanalı vb gibi sanat yapısı yapmak. F6.1.7: Köprü, geçit ve menfezlerde bakım ve onarım yapmak.

AÇIKLAMA	Köy yollarının yol programı kapsamında yapımı, bakımı, onarımı ve gerekli işaretlemeleri yapılarak, köy yollarının güvenliği sağlanacaktır.					
EKONOMİK KOD	2025 BÜTÇE	2025 HAZİRAN	2025 YILSONU HARCAMA TAHMİNİ	2026 BÜTÇE	2027 TAHMİN	2028 TAHMİN
PERSONEL GİDERLERİ						
SOSYAL GÜVENLİK KURUMUNA DEVLET PRİMİ GİDERLERİ						
MAL VE HİZMET ALIM GİDERLERİ						
FAİZ GİDERLERİ						
CARİ TRANSFERLER						
SERMAYE GİDERLERİ	105.000.000,00	20.102.393,34	115.986.617,61	115.000.000,00	175.000.000,00	200.000.000,00
SERMAYE TRANSFERLERİ						58
BORÇ VERME						
BÜTÇE İÇİ TOPLAM KAYNAK	105.000.000,00	20.102.393,34	115.986.617,61	115.000.000,00	175.000.000,00	200.000.000,00
FAALİYET MALİYETLERİ TOPLAMI	105.000.000,00	38.373.342,42	135.986.617,61	115.000.000,00	175.000.000,00	200.000.000,00

İDARE ADI	DÜZCE İL ÖZEL İDARESİ
------------------	-----------------------

PROGRAM ADI	SANAT VE KÜLTÜR EKONOMİSİ					
ALT PROGRAM ADI	SANATIN DESTEKLENMESİ, SAHNELENMESİ VE KÜLTÜR EKONOMİSİNİN GELİŞTİRİLMESİ					
ALT PROGRAM HEDEFİ	H7.1: İl tanıtımının etkinliğini artırmak ve kültür tabiat varlıklarının korunarak geleceğe aktarılması için kültürel ve sosyal projeler yapmak.					
FAALİYET ADI	F7.1.1: Kültür ve tabiat varlıklarını korumak ve geliştirmek amacıyla yapılan proje yapmak ve uygulamak. F7.1.2 :Tanıtım faaliyetleri kapsamında yapılan proje yapmak ve uygulamak.					
AÇIKLAMA	İlimizde yatırım faaliyetlerinin kültür ve sosyal alanlarda da gelişimine önem verilecektir.					
EKONOMİK KOD	2025 BÜTÇE	2025 HAZİRAN	2025 YILSONU HARCAMA TAHMİNİ	2026 BÜTÇE	2027 TAHMİN	2028 TAHMİN
PERSONEL GİDERLERİ						
SOSYAL GÜVENLİK KURUMUNA DEVLET PRİMİ GİDERLERİ						
MAL VE HİZMET ALIM GİDERLERİ	2.000.000,00	2.139.888,94	2.561.182,14	1.000.000,00	5.000.000,00	7.500.000,00
FAİZ GİDERLERİ						
CARİ TRANSFERLER						
SERMAYE GİDERLERİ						
SERMAYE TRANSFERLERİ						
BORÇ VERME						
BÜTÇE İÇİ TOPLAM KAYNAK	2.000.000,00	2.139.888,94	2.561.182,14	1.000.000,00	5.000.000,00	7.500.000,00

FAALİYET MALİYETLERİ TOPLAMI	2.000.000,00	2.561.182,14	2.982.475,34	1.000.000,00	5.000.000,00	7.500.000,00
-------------------------------------	---------------------	---------------------	---------------------	---------------------	---------------------	---------------------

İDARE ADI	DÜZCE İL ÖZEL İDARESİ					
PROGRAM ADI	TOPRAK VE SU KAYNAKLARININ KULLANIMI VE YÖNETİMİ					
ALT PROGRAM ADI	İÇME SUYU TEMİNİ					
ALT PROGRAM HEDEFİ	H8.1.1:İçme suyu kaynaklarını koruyarak hizmet sunumunda etkinlik ve verimlilik sağlamak.					
FAALİYET ADI	F8.1.1:İçme suyu deposu yapmak, bakım onarım ve temizliğini sağlamak. F8.1.2: İçme suyu hattı yapım, bakım onarımı sağlamak. F8.1.3: Sondaj çalışması, kuyu temizliği bakım onarımını yapmak.					
AÇIKLAMA	Köylerde bulunan içme suyu kaynaklarının sağlıklı ve sürdürülebilir çevre ilkesine göre ulaşımı sağlanacak. İçme suyu olmayan köy kalmaması konusunda çalışmalara devam edilecektir.					
EKONOMİK KOD	2025 BÜTÇE	2025 HAZİRAN	2025 YILSONU HARCAMA TAHMİNİ	2026 BÜTÇE	2027 TAHMİN	2028 TAHMİN
PERSONEL GİDERLERİ						
SOSYAL GÜVENLİK KURUMUNA DEVLET PRİMİ GİDERLERİ						
MAL VE HİZMET ALIM GİDERLERİ						

FAİZ GİDERLERİ						
CARİ TRANSFERLER						
SERMAYE GİDERLERİ	45.565.000,00	11.418.595,06	45.565.000,00	60.000.000,00	50.000.000,00	50.000.000,00
SERMAYE TRANSFERLERİ						
BORÇ VERME						
BÜTÇE İÇİ TOPLAM KAYNAK	45.565.000,00	11.418.595,06	45.565.000,00	60.000.000,00	50.000.000,00	50.000.000,00
FAALİYET MALİYETLERİ TOPLAMI	45.565.000,00	22.628.786,00	2.982.475,34	60.000.000,00	50.000.000,00	50.000.000,00

İDARE ADI	DÜZCE İL ÖZEL İDARESİ
PROGRAM ADI	SÜRDÜRÜLEBİLİR ÇEVRE VE İKLİM DEĞİŞİKLİĞİ
ALT PROGRAM ADI	ÇEVRE KİRLİLİĞİNİN ÖNLENMESİ VE KORUMA
ALT PROGRAM HEDEFİ	H9.1: Yenilenebilir enerji kapsamında proje geliştirmek ve uygulamak.
FAALİYET ADI	F9.1.1: Yenilenebilir enerji kaynağı kullanımını yaygınlaştırmak.
AÇIKLAMA	Enerji kaynaklarında sürdürülebilir çevre ilkesini gözeterek yenilenebilir enerji kaynakları ile ilgili projeler geliştirilecektir.

EKONOMİK KOD	2025 BÜTÇE	2025 HAZİRAN	2025 YIL SONU HARCAMA TAHMİNİ	2026 BÜTÇE	2027 TAHMİN	2028 TAHMİN
PERSONEL GİDERLERİ						
SOSYAL GÜVENLİK KURUMUNA DEVLET PRİMİ GİDERLERİ						
MAL VE HİZMET ALIM GİDERLERİ						
FAİZ GİDERLERİ						
CARİ TRANSFERLER						
SERMAYE GİDERLERİ	2.000.000,00	0,00	2.000.000,00	0,00	2.500.000,00	3.000.000,00
SERMAYE TRANSFERLERİ						
BORÇ VERME						
BÜTÇE İÇİ TOPLAM KAYNAK	2.000.000,00	0,00	2.000.000,00	0,00	2.500.000,00	3.000.000,00
FAALİYET MALİYETLERİ TOPLAMI	2.000.000,00	0,00	2.000.000,00	0,00	2.500.000,00	3.000.000,00

62

İDARE ADI	DÜZCE İL ÖZEL İDARESİ
PROGRAM ADI	SÜRDÜRÜLEBİLİR ÇEVRE VE İKLİM DEĞİŞİKLİĞİ
ALT PROGRAM ADI	ÇEVRE KİRLİLİĞİNİN ÖNLENMESİ VE KORUMA
ALT PROGRAM HEDEFİ	H10.1: Etkin atık su yönetimi politikalarıyla mevcut kaynakların korunmasını sağlamak.

FAALİYET ADI	F10.1: Kanalizasyon projesi yapmak.					
AÇIKLAMA	Çevre kirliliğinin önlenmesi noktasında kanalizasyon projeleri gerçekleştirilecektir.					
EKONOMİK KOD	2025 BÜTÇE	2025 HAZİRAN	2025 YIL SONU HARCAMA TAHMİNİ	2026 BÜTÇE	2027 TAHMİN	2028 TAHMİN
PERSONEL GİDERLERİ						
SOSYAL GÜVENLİK KURUMUNA DEVLET PRİMİ GİDERLERİ						
MAL VE HİZMET ALIM GİDERLERİ						
FAİZ GİDERLERİ						
CARİ TRANSFERLER						
SERMAYE GİDERLERİ	10.000.000,00	227.058,43	10.000.000,00	5.000.000,00	10.000.000,00	10.000.000,00
SERMAYE TRANSFERLERİ						
BORÇ VERME						
BÜTÇE İÇİ TOPLAM KAYNAK	10.000.000,00	227.058,43	10.000.000,00	5.000.000,00	10.000.000,00	10.000.000,00
FAALİYET MALİYETLERİ TOPLAMI	10.000.000,00	227.058,43	10.000.000,00	5.000.000,00	10.000.000,00	10.000.000,00

D-) İDARENİN TOPLAM KAYNAK İHTİYACI TABLOLARI

FAALİYET DÜZEYİNDE İDARE PERFORMANS PROGRAMI MALİYETİ TABLOSU

PROGRAM	ALT PROGRAM	FAALİYET	2016			2017			2018		
			BÜTÇE İÇİ	BÜTÇE DIŞI	TOPLAM	BÜTÇE İÇİ	BÜTÇE DIŞI	TOPLAM	BÜTÇE İÇİ	BÜTÇE DIŞI	TOPLAM

YÖNETİM VE DESTEK PROGRAMI	ÜST YÖNETİM, İDARİ VE MALİ HİZMETLER	<p>F1.1.1: Kurum çalışanlarına eğitim verilmesi.</p> <p>F1.2.1:Organizasyon yapısının revize edilerek harcama birimlerinin görev tanımlamalarının yapılması</p> <p>F1.2.2: Kurum çalışanlarının iş analizlerinin yapılması ve iş akış süreçlerinin belirlenmesi</p> <p>F1.2.3:Personel performans yönetim sisteminin oluşturulması.</p> <p>F1.2.4: İç kontrol sisteminin oluşturulması.</p> <p>F1.2.5: Kurum personel yapısının niceliğinin artırılması.</p> <p>F1.3:Bilişim sistemlerinin iyileştirilmesi ve güçlendirilmesi.</p> <p>F1.4:Kurum fiziki yapılarının bakım ve onarımlarının yapılması.</p> <p>F1.5: Taşınmaz kayıt sistemi oluşturulması.</p>	110.735.000,00	0,00	110.735.000,00	153.625.000,00	0,00	153.625.000,00	178.900.000,00	0,00	178.900.000,00
TABİİ KAYNAKLAR	TABİİ KAYNAK ARAMALARI, İŞLETME İZİNLERİ VE DENETİMİ	<p>F2.1.1:İşyerlerini ruhsatlandırmak.</p> <p>F2.1.2: Maden ocaklarını ruhsatlandırmak.</p> <p>F2.1.3: Jeotermal kaynaklarını ruhsatlandırmak.</p> <p>F2.2.1: İşyerlerini denetlemek.</p> <p>F2.2.2: Maden ocaklarını denetlemek.</p> <p>F2.2.3:Jeotermal kaynakları denetlemek.</p>	0,00	0,00	0,00	0,00	0,00	0,00	0,00	0,00	0,00

ŞEHİRCİLİK VE RİSK ODAKLI BÜTÜNLEŞİK AFET YÖNETİMİ	AFETLERE YÖNELİK RİSK AZALTMA VE HAZIRLIK	F3.1.1: İmar planı çalışması yapmak. F3.1.2: İmar planlarını revize etmek. F3.2.1: Yapı ruhsatı vermek. F3.2.2: Yapı kullanma izni vermek.	2.180.000,00	0,00	2.180.000,00	850.000,00	0,00	850.000,00	900.000,00	0,00	900.000,00
	ÇEVREYE DUYARLI VE GÜVENLİ YAPILAŞMA	F3.3.1: Kaçak yapıları tespit ederek mühürlemek. F3.3.2: Metruk yapıları tespit ederek önlem almak. F3.4.1: İmar durumu, ifraz ve tevhit, yol terki cins değişikliği vb talepleri karşılamak. F3.5.1: Kudep kapsamında proje yapmak.									
	MEKANSAL PLANLAMA VE KENTSEL DÖNÜŞÜM										
TARIM	HAYVANSAL ÜRÜNLERDE ARZ GÜVENLİĞİ	F4.1.1:Çeltik yetiştiriciliği kapsamında tohum dağıtımını yapmak. F4.1.2: Amerikan Beyaz Kelebeği kapsamında ilaçlama yapmak. F4.1.3: Sokak Hayvanlarını Koruma Kapsamında proje yapmak. F4.1.4: Arıcılığı Geliştirme Projesi kapsamında arıcıların taleplerini karşılamak. F4.1.5: İl Tarım Müdürlüğü ve il halkının talepleri doğrultusunda proje geliştirmek.	5.000.000,00	0,00	5.000.000,00	7.550.000,00	0,00	7.550.000,00	8.850.000,00	0,00	8.850.000,00
ORMANLARIN VE DOĞANIN KORUNMASI İLE SÜRDÜRÜLEBİLİR YÖNETİMİ	DOĞA KORUMA VE MİLLİ PARKLAR										

TEMEL EĞİTİM	EĞİTİME ERİŞİM VE FIRSAT EŞİTLİĞİ	F5.1.1: Eğitim faaliyetleri kapsamında kullanılan okul vb gibi yapıları yapmak. F5.1.2: Eğitim faaliyetleri kapsamında kullanılan okul vb gibi yapılarda bakım onarım, tadilat ve güçlendirme yapmak.	161.588.000,00	0,00	161.588.000,00	150.000.000,00	0,00	150.000.000,00	170.000.000,00	0,00	170.000.000,00
KENT İÇİ ULAŞIM	KARAYOLU ALTYAPISI VE HİZMETLERİ	F6.1.1: Bsk, sathi kaplama, beton yol yapmak. F6.1.2: Köprü, geçit ve menfez yapmak. F6.1.3: Köy yollarında malzemeli bakım ve malzemesiz bakım onarım ile çevre düzenlemesi yapmak. F6.1.4: Trafik levhası ve işaretleme yapmak. F6.1.5 Yol çizgi çalışması yapmak. F6.1.6: V kanalı vb gibi sanat yapısı yapmak. F6.1.7: Köprü, geçit ve menfezlerde bakım ve onarım yapmak.	115.000.000,00	0,00	115.000.000,00	175.000.000,00	0,00	175.000.000,00	200.000.000,00	0,00	200.000.000,00

SANAT VE KÜLTÜR EKONOMİSİ	SANATIN DESTEKLENMESİ, SAHNELENMESİ VE KÜLTÜR EKONOMİSİNİN GELİŞTİRİLMESİ	F7.1.1: Kültür ve tabiat varlıklarını korumak ve geliştirmek amacıyla yapılan proje yapmak ve uygulamak. F7.1.2 :Tanıtım faaliyetleri kapsamında yapılan proje yapmak ve uygulamak.	1.000.000,00	0,00	1.000.000,00	5.000.000,00	0,00	5.000.000,00	7.500.000,00	0,00	7.500.000,00
TOPRAK VE SU KAYNAKLARININ KULLANIMI VE YÖNETİMİ	İÇME SUYU TEMİNİ	F8.1.1:İçme suyu deposu yapmak, bakım onarım ve temizliğini sağlamak. F8.1.2: İçme suyu hattı yapım, bakım onarımını sağlamak. F8.1.3: Sondaj çalışması, kuyu temizliği bakım onarımını yapmak.	60.000.000,00	0,00	60.030.000,00	50.000.000,00	0,00	50.000.000,00	50.000.000,00	0,00	50.000.000,00
SÜRDÜRÜLEBİLİR ÇEVRE VE İKLİM DEĞİŞİKLİĞİ	ÇEVRE KİRLİLİĞİNİN ÖNLENMESİ VE KORUMA	F9.1.1: Yenilenebilir enerji kaynağı kullanımını yaygınlaştırmak.	0,00	0,00	0,00	2.500.000,00	0,00	2.500.000,00	3.000.000,00	0,00	3.000.000,00

		F10.1: Kanalizasyon projesi yapmak.	5.000.000,00	0,00	5.000.000,00	10.000.000,00	0,00	10.000.000,00	10.000.000,00	0,00	10.000.000,00
PROGRAMLAR TOPLAMI			460.503.000,00	0,00	460.503.000,00	554.525.000,00	0,00	554.525.000,00	629.150.000,00	0,00	629.150.000,00
GENEL TOPLAM			1.460.000.000,00	0,00	1.460.000.000,00	1.297.920.000,00	0,00	1.297.920.000,00	1.349.836.800,00	0,00	1.349.836.800,00

EKONOMİK SINIFLANDIRMA DÜZEYİNDE İDARE PERFORMANS PROGRAMI MALİYETİ

EKONOMİK KOD	2026			2027			2028		
	HİZMET PROGRAMLARI TOPLAMI	YÖNETİM VE DESTEK PROGRAMI	TOPLAM	HİZMET PROGRAMLARI TOPLAMI	YÖNETİM VE DESTEK PROGRAMI	TOPLAM	HİZMET PROGRAMLARI TOPLAMI	YÖNETİM VE DESTEK PROGRAMI	TOPLAM
PERSONEL GİDERLERİ									
SOSYAL GÜVENLİK KURUMUNA DEVLET PRİMİ GİDERLERİ	0,00	204.736.000,00	204.736.000,00						

MAL VE HİZMET ALIM GİDERLERİ	13.960.000,00	534.777.000,00	548.737.000,00						
FAİZ GİDERLERİ	0,00	25.000.000,00	25.000.000,00						
CARİ TRANSFERLER	0,00	51.181.000,00	51.181.000,00						
SERMAYE GİDERLERİ	350.246.000,00	100.000,00	350.346.000,00						
SERMAYE TRANSFERLERİ	167.000.000,00	0,00	167.000.000,00						
BORÇ VERME	0,00	0,00	0,00						
YEDEK ÖDENEK	73.000.000,00	0,00	73.000.000,00						
BÜTÇE İÇİ TOPLAM KAYNAK	604.206.000,00	815.794.000,00	1.420.000.000,00	554.525.000,00	743.395.000,00	1.297.920.000,00	629.150.000,00	720.686.800,00	1.349.836.800,00
BÜTÇE DIŞI TOPLAM KAYNAK	40.000.000,00	0,00	40.000.000,00						
GENEL TOPLAM	644.206.000,00	815.794.000,00	1.460.000.000,00	554.525.000,00	743.395.000,00	1.297.920.000,00	629.150.000,00	720.686.800,00	1.349.836.800,00

FAALİYETLERDEN SORUMLU BİRİMLER TABLOSU

PROGRAM	ALT PROGRAM	FAALİYET	SORUMLU BİRİM
YÖNETİM VE DESTEK PROGRAMI	ÜST YÖNETİM, İDARİ VE MALİ HİZMETLER	F1.1.1: Kurum çalışanlarına eğitim verilmesi. F1.2.1:Organizasyon yapısının revize edilerek harcama birimlerinin görev tanımlamalarının yapılması F1.2.2: Kurum çalışanlarının iş analizlerinin yapılması ve iş akış süreçlerinin belirlenmesi F1.2.3:Personel performans yönetim sisteminin oluşturulması. F1.2.4: İç kontrol sisteminin oluşturulması. F1.2.5: Kurum personel yapısının niceliğinin artırılması. F1.3:Bilişim sistemlerinin iyileştirilmesi ve güçlendirilmesi. F1.4:Kurum fiziki yapılarının bakım ve onarımlarının yapılması. F1.5: Taşınmaz kayıt sistemi oluşturulması.	TÜM BİRİMLER
TABİİ KAYNAKLAR	TABİİ KAYNAK ARAMALARI, İŞLETME İZİNLERİ VE DENETİMİ	F2.1.1:İşyerlerini ruhsatlandırmak. F2.1.2: Maden ocaklarını ruhsatlandırmak. F2.1.3: Jeotermal kaynaklarını ruhsatlandırmak. F2.2.1: İşyerlerini denetlemek. F2.2.2: Maden ocaklarını denetlemek. F2.2.3:Jeotermal kaynakları denetlemek.	RUHSAT VE DENETİM MÜDÜRLÜĞÜ
ŞEHİRCİLİK VE RİSK ODAKLI BÜTÜNLEŞİK AFET YÖNETİMİ	AFETLERE YÖNELİK RİSK AZALTMA VE HAZIRLIK	F3.1.1: İmar planı çalışması yapmak. F3.1.2: İmar planlarını revize etmek. F3.2.1: Yapı ruhsatı vermek. F3.2.2: Yapı kullanma izni vermek.	İMAR VE KENTSEL İYİLEŞTİRME MÜDÜRLÜĞÜ
	ÇEVREYE DUYARLI VE GÜVENLİ YAPILAŞMA	F3.3.1: Kaçak yapıları tespit ederek mühürlemek. F3.3.2: Metruk yapıları tespit ederek önlem almak.	
	MEKANSAL PLANLAMA VE KENTSEL DÖNÜŞÜM	F3.4.1: İmar durumu, ifraz ve tevhit, yol terki cins değişikliği vb talepleri karşılamak. F3.5.1: Kudep kapsamında proje yapmak.	

TARIM	HAYVANSAL ÜRÜNLERDE ARZ GÜVENLİĞİ	F4.1.1:Çeltik yetiştiriciliği kapsamında tohum dağıtımını yapmak. F4.1.2: Amerikan Beyaz Kelebeği kapsamında ilaçlama yapmak. F4.1.3: Sokak Hayvanlarını Koruma Kapsamında proje yapmak. F4.1.4: Arıcılığı Geliştirme Projesi kapsamında arıcıların taleplerini karşılamak. F4.1.5: İl Tarım Müdürlüğü ve il halkının talepleri doğrultusunda proje geliştirmek.	TARIMSAL HİZMETLER MÜDÜRLÜĞÜ
ORMANLARIN VE DOĞANIN KORUNMASI İLE SÜRDÜRÜLEBİLİR YÖNETİMİ	DOĞA KORUMA VE MİLLİ PARKLAR		
TEMEL EĞİTİM	EĞİTİME ERİŞİM VE FIRSAT EŞİTLİĞİ	F5.1.1: Eğitim faaliyetleri kapsamında kullanılan okul vb gibi yapıları yapmak. F5.1.2: Eğitim faaliyetleri kapsamında kullanılan okul vb gibi yapılarda bakım onarım, tadilat ve güçlendirme yapmak.	PLAN PROJE YATIRIM VE İNŞAAT MÜDÜRLÜĞÜ
KENT İÇİ ULAŞIM	KARAYOLU ALTYAPISI VE HİZMETLERİ	F6.1.1: Bsk, sathi kaplama, beton yol yapmak. F6.1.2: Köprü, geçit ve menfez yapmak. F6.1.3:Köy yollarında malzemeli bakım ve malzemesiz bakım onarım ile çevre düzenlemesi yapmak. F6.1.4: Trafik levhası ve işaretleme yapmak. F6.1.5Yol çizgi çalışması yapmak. F6.1.6: V kanalı vb gibi sanat yapısı yapmak. F6.1.7: Köprü, geçit ve menfezlerde bakım ve onarım yapmak.	YOL ULAŞIM HİZMETLERİ MÜDÜRLÜĞÜ
SANAT VE KÜLTÜR EKONOMİSİ	SANATIN DESTEKLENMESİ, SAHNELENMESİ VE KÜLTÜR EKONOMİSİNİN GELİŞTİRİLMESİ	F7.1.1: Kültür ve tabiat varlıklarını korumak ve geliştirmek amacıyla yapılan proje yapmak ve uygulamak. F7.1.2 :Tanıtım faaliyetleri kapsamında yapılan proje yapmak ve uygulamak.	KÜLTÜR VE SOSYAL İŞLER MÜDÜRLÜĞÜ
TOPRAK VE SU KAYNAKLARININ KULLANIMI VE YÖNETİMİ	İÇME SUYU TEMİNİ	F8.1.1:İçme suyu deposu yapmak, bakım onarım ve temizliğini sağlamak. F8.1.2: İçme suyu hattı yapım, bakım onarımını sağlamak. F8.1.3: Sondaj çalışması, kuyu temizliği bakım onarımını yapmak.	SU VE KANAL HİZMETLERİ MÜDÜRLÜĞÜ
SÜRDÜRÜLEBİLİR ÇEVRE VE İKLİM DEĞİŞİKLİĞİ	ÇEVRE KİRLİLİĞİNİN ÖNLENMESİ VE KORUMA	F9.1.1: Yenilenebilir enerji kaynağı kullanımını yaygınlaştırmak. F10.1: Kanalizasyon projesi yapmak.	

PROGRAM	ALT PROGRAM	PERFORMAS GÖSTERGELERİ	SORUMLU BİRİM
YÖNETİM VE DESTEK PROGRAMI	ÜST YÖNETİM, İDARİ VE MALİ HİZMETLER	<p>PG1.1.1: Kurum çalışanlarına verilen eğitim sayısı.</p> <p>PG1.2.1:Organizasyon yapısının revize edilerek harcama birimlerinin görev tanımlamalarının yapılması kapsamındaki işlem sayısı.</p> <p>PG1.2.2:Kurum çalışanlarının iş analizlerinin yapılması ve iş akış süreçlerinin belirlenmesi kapsamındaki işlem sayısı.</p> <p>PG1.2.3:Personel performans yönetim sisteminin oluşturulması kapsamındaki işlem sayısı.</p> <p>PG1.2.4: İç kontrol sisteminin oluşturulması kapsamındaki işlem sayısı.</p> <p>PG1.2.5: Kurum personel yapısının güçlendirilmesi için alım yapılan personel sayısı.</p> <p>PG1.3.1:Bilişim sistemlerinin iyileştirilmesi ve güçlendirilmesinde etkinleştirilen program/ yazılım/sürüm sayısı.</p> <p>PG1.4.1:Kurum fiziki yapılarında kalite artışını sağlayan bakım ve onarım sayısı.</p> <p>PG1.5.1: Taşınmaz kayıt sistemi oluşturulması kapsamında yapılan işlem sayısı.</p>	TÜM BİRİMLER
TABİİ KAYNAKLAR	TABİİ KAYNAK ARAMALARI, İŞLETME İZİNLERİ VE DENETİMİ	<p>PG2.1.1:Ruhsatlandırılan işyeri sayısı.</p> <p>PG2.1.2: Ruhsatlandırılan maden ocağı sayısı.</p> <p>PG2.1.3: Ruhsatlandırılan jeotermal kaynak sayısı.</p> <p>PG2.2.1: Denetlenen işyeri sayısı.</p> <p>PG2.2.2: Denetlenen maden ocağı sayısı</p>	RUHSAT VE DENETİM MÜDÜRLÜĞÜ
ŞEHİRCİLİK VE RİSK ODAKLI BÜTÜNLEŞİK AFET YÖNETİMİ	AFETLERE YÖNELİK RİSK AZALTMA VE HAZIRLIK	<p>PG3.1.1: Yapılan imar planı sayısı.</p> <p>PG3.1.2: Revize edilen imar planı sayısı.</p> <p>PG3.2.1: Verilen yapı ruhsatı sayısı.</p> <p>PG3.2.2: Verilen yapı kullanma izni sayısı.</p>	İMAR VE KENTSEL İYİLEŞTİRME MÜDÜRLÜĞÜ
	ÇEVREYE DUYARLI VE GÜVENLİ YAPILAŞMA	<p>PG3.3.1: Tespit edilen kaçak yapı sayısı.</p> <p>PG3.3.2: Tespit edilen metruk yapı</p>	

	MEKANSAL PLANLAMA VE KENTSEL DÖNÜŞÜM	sayısı. PG3.4.1: İmar durumu, ifraz ve tevhit, yol terki cins değişikliği vb taleplerin karşılanma oranı. PG3.5.1: Kudep kapsamında yapılan proje sayısı.	
TARIM	HAYVANSAL ÜRÜNLERDE ARZ GÜVENLİĞİ	PG4.1.1: Tarımsal faaliyetlerde çeşitliliği arttırıcı, ekonomik değeri yükselten ve ekosistemin korunmasında zararlılarla mücadele doğrultusunda geliştirilen proje sayısı.	TARIMSAL HİZMETLER MÜDÜRLÜĞÜ
ORMANLARIN VE DOĞANIN KORUNMASI İLE SÜRDÜRÜLEBİLİR YÖNETİMİ	DOĞA KORUMA VE MİLLİ PARKLAR		
TEMEL EĞİTİM	EĞİTİME ERİŞİM VE FIRSAT EŞİTLİĞİ	PG5.1.1: Eğitim faaliyetleri kapsamında kullanılan okul vb gibi yapılan proje sayısı. PG5.1.2: Eğitim faaliyetleri kapsamında kullanılan okul vb gibi yapılarda bakım onarım, tadilat ve güçlendirme projesi sayısı.	PLAN PROJE YATIRIM VE İNŞAAT MÜDÜRLÜĞÜ
KENT İÇİ ULAŞIM	KARAYOLU ALTYAPISI VE HİZMETLERİ	PG6.1.1: Ağ genişletme kapsamında tamamlanan bsk, sathi kaplama, beton yol uzunluğu (km). PG6.1.2: Köprü, geçit ve menfez yapım işi sayısı. PG6.1.3:Malzemeli bakım ve malzemesiz bakım onarım ile çevre düzenlemesi yapılan yol uzunluğu (km) PG6.1.4: Trafik levhası ve işaretleme yapılan yol uzunluğu (km) PG6.1.5:Yol çizgi çalışması uzunluğu (km) PG6.1.6:V kanalı vb gibi sanat yapısı yapılan yol uzunluğu (km) PG6.1.7:Bakım ve onarımı yapılan köprü, geçit ve menfez yapımı sayısı.	YOL ULAŞIM HİZMETLERİ MÜDÜRLÜĞÜ
SANAT VE KÜLTÜR EKONOMİSİ	SANATIN DESTEKLENMESİ, SAHNELENMESİ VE KÜLTÜR EKONOMİSİNİN GELİŞTİRİLMESİ	PG7.1.1: Kültür ve tabiat varlıklarını korumak ve geliştirmek amacıyla yapılan proje sayısı. PG7.1.2: Tanıtım faaliyetleri kapsamında yapılan proje sayısı.	KÜLTÜR VE SOSYAL İŞLER MÜDÜRLÜĞÜ

TOPRAK VE SU KAYNAKLARININ KULLANIMI VE YÖNETİMİ	İÇME SUYU TEMİNİ	PG8.1.1: Yapımı, bakım onarımı ve temizliği yapılan içme suyu deposu sayısı. PG8.1.2: Yapımı, bakım onarımı ve temizliği yapılan içme suyu hattı (uzunluğu). PG8.1.3: Yeni açılan sondaj kuyusu ve mevcut kuyularda yapılan bakım onarım sayısı.	SU VE KANAL HİZMETLERİ MÜDÜRLÜĞÜ
SÜRDÜRÜLEBİLİR ÇEVRE VE İKLİM DEĞİŞİKLİĞİ	ÇEVRE KİRLİLİĞİNİN ÖNLENMESİ VE KORUMA	PG9.1.1: Temiz çevre oluşumunda yenilenebilir enerji kaynaklarının etkinliği artırmak için yapılan proje sayısı. PG10.1.1: Kanalizasyon projesi sayısı.	

T.C.
DÜZCE İL ÖZEL İDARESİ
İL GENEL MECLİSİ

Dönemi	: 2025/ 2	Birleşim	: 5	Karar Sayısı	: 266
Toplantı ayı	: KASIM	Oturum	: 1	Karar Tarihi	: 05.11.2025
Karar Özeti: 5302 sayılı İl Özel İdaresi Kanununun 31'inci maddesine dayanarak 2025-2029 Dönemi Stratejik Planına uygun olarak hazırlanan 2026 Mali Yılı Performans Programının görüşülmesi talebi.					

Düzce İl Genel Meclisi, 5302 sayılı İl Özel İdaresi Kanununun 12 nci maddesi ve İl Genel Meclisi Çalışma Yönetmeliğinin 6 ncı maddesi uyarınca 05.11.2025 Çarşamba günü saat 10.00'da İl Özel İdaresi hizmet binasında bulunan İl Genel Meclis Toplantı salonunda İl Genel Meclis Başkanı Fazlı KOÇ başkanlığında 21 üyenin iştirakiyle toplandı.

5302 sayılı İl Özel İdaresi Kanununun 31'inci maddesine dayanarak 2025-2029 Dönemi Stratejik Planına uygun olarak hazırlanan 2026 Mali Yılı Performans Programının görüşülmesi talebiyle ilgili Mali Hizmetler Müdürlüğünün 04.11.2025 tarih ve 62333 sayılı yazısı, incelenmek üzere İl Genel Meclisinin 04.11.2025 tarih ve 262 sayılı kararı ile Plan ve Bütçe Komisyonuna havale edilmiştir.

KARAR

İl Genel Meclisinin 2025 yılı Kasım ayı olağan toplantısı 5'inci birleşimindeki gündemin 5'inci maddesi; İhtisas Komisyonlarından gelecek raporların görüşülüp karara bağlanması maddesinde;

“İl Özel İdaresi Mali Hizmetler Müdürlüğünden alınan bilgiler ile komisyonumuzun yapmış olduğu araştırma ve inceleme neticesinde;

5302 sayılı İl Özel İdaresi Kanununun 31'inci maddesinde "Vali, mahallî idareler genel seçimlerinden itibaren altı ay içinde; kalkınma plân ve programları ile varsa bölge plânına uygun olarak stratejik plân ve ilgili olduğu yıl başından önce de yıllık performans plânı hazırlayıp il genel meclisine sunar. Stratejik plân, varsa üniversiteler ve meslek odaları ile konuyla ilgili sivil toplum örgütlerinin görüşleri alınarak hazırlanır ve il genel meclisinde kabul edildikten sonra yürürlüğe girer. Stratejik plân ve performans plânı bütçenin hazırlanmasına esas teşkil eder ve il genel meclisinde bütçeden önce görüşülerek kabul edilir." denilmektedir. Söz konusu maddeye dayanarak 2025-2029 Dönemi Stratejik Planına uygun olarak hazırlanan 2026 Yılı Performans Programının komisyonumuzca incelenerek kanuni süresine ve mevzuata uygun olarak hazırlandığı komisyonumuzca uygun görülmüştür." şeklindeki Plan ve Bütçe Komisyonunun 2025/66 numaralı raporu okundu. Konu üzerinde yapılan müzakereler sonucunda;

5302 sayılı İl Özel İdaresi Kanununun 31'inci maddesine dayanarak 2025-2029 Dönemi Stratejik Planına uygun olarak hazırlanan 2026 Mali Yılı Performans Programının kabulüne, 5302 sayılı İl Özel İdaresi Kanununun 31'inci maddesi uyarınca, birleşime katılanların oybirliğiyle karar verildi.


Fazlı KOÇ
İl Genel Meclis Başkanı


Furkan ÇAVUŞ
Yedek Kâtip Üye


Şükrü SERT
Kâtip Üye

