

T.C.

ORMAN VE SU İŞLERİ BAKANLIĞI

TÜRKİYE SU ENSTİTÜSÜ

TURKISH WATER INSTITUTE
SUEN
TÜRKİYE SU ENSTİTÜSÜ

*2015 YILI PERFORMANS
PROGRAMI*

TURKISH WATER INSTITUTE
SU EN
TÜRKİYE SU ENSTİTÜSÜ

TÜRKİYE SU ENSTİTÜSÜ

2015 YILI

PERFORMANS PROGRAMI

TURKISH WATER INSTITUTE

SU EN

TÜRKİYE SU ENSTİTÜSÜ

BAKAN SUNUŐU



5018 sayılı Kamu Mali Yönetimi ve Kontrol Kanunu ile kurumların hesap verebilirlik ve saydamlık ilkelerini benimsemeleri sağlanmış olup kaynakların ekonomik ve etkili kullanımı hususunda daha özenli çalışmalar sergilenmesi beklenmektedir.

Bu amaçla performans esaslı bütçeleme sistemi temel yöntemlerden biri olarak uygulanmaktadır.

Kurumların hazırladığı Performans Programları, Stratejik Planlarda belirlenmiş gaye ve hedefler kapsamında yıl içerisinde gerçekleştirilmesi planlanan faaliyetler ve idare bütçeleri arasında bir denge oluşturur. Performans Programında tespit edilen faaliyetlere ilişkin kaynak ihtiyaçları öncelendirilerek, kaynakların verimli bir şekilde kullanılması sağlanmış olur.

SUEN faaliyetlerinin hedef ve göstergelere dayalı olarak izlenmesini ve kamuoyunun bilgilendirilmesini temin edecek “SUEN 2015 Yılı Performans Programı”nın ülkemize hayırlı olmasını temenni eder, bu vesileyle Programın hazırlanmasında emeđi geçenlere teşekkür ederim.

Prof. Dr. Veysel EROĐLU
Orman ve Su İşleri Bakanı

TURKISH WATER INSTITUTE

SU EN

TÜRKİYE SU ENSTİTÜSÜ

BAŐKAN SUNUŐU



Türkiye Su Enstitüsü, 02.11.2011 tarihli ve 28103 sayılı Resmi Gazete’de yayımlanan, 6223 sayılı Kanunun verdiği yetkiyle hazırlanan 658 sayılı “Türkiye Su Enstitüsünün Kuruluş Ve Görevleri Hakkında Kanun Hükmünde Kararname” ile kurulmuş olup, gerçekleştirmekte olduğu projelerde kamu yararını öncelikli olarak ele almayı ve kaynakları doğru ve verimli kullanmayı ilke edinmiştir.

Tüm kamu kurumlarının tabi olduğu performans esaslı bütçeleme sistemine göre Stratejik Plan, Performans Programı ve Faaliyet Raporları oluşturulmaktadır. Stratejik planlama ile ilan edilen temel politika hedefleri ile bunların kaynak ihtiyaçları arasında bağlantı “Performans Programı” ile kurulmakta, hedeflerin gerçekleştirilme oranları ise faaliyet raporları aracılığıyla kamuoyuna duyurulmaktadır.

Gerçekleştirilecek olan faaliyetler ile ulusal ve uluslararası su politikaları geliştirilebilmesi için yapılacak olan projelere ait bütçenin ilanı, 2013–2017 dönemi Türkiye Su Enstitüsü Stratejik Planında yer alan gaye ve hedefleri doğrultusunda hazırlanmış olan SUEN 2015 yılı Performans Programı Tasarısında bulunmaktadır.

Tüm SUEN mensuplarının gayreti ile başarılı bir şekilde gerçekleştirileceğine inandığım 2015 Performans Programı’nın hazırlanmasında emeği geçen bütün çalışanlarımıza teşekkür ediyor, Ülkemize hayırlı olmasını diliyorum.

Prof. Dr. Ahmet Mete SAATÇI
SUEN Başkanı

TURKISH WATER INSTITUTE

SU EN

TÜRKİYE SU ENSTİTÜSÜ

2015 Performans Programı

İçindekiler

Bakan Sunuşu

Başkan Sunuşu

I. GENEL BİLGİLER.....	1
1.1 Türkiye Su Enstitüsü'nün Temel Vazifesi (Misyonu) ve Ufku (Vizyonu)	1
1.2 Yetki, Görev ve Sorumluluklar	1
1.3 Teşkilat Yapısı.....	2
1.4 Fiziki Kaynaklar	4
1.4.1 Taşıt Hizmetleri	4
1.4.2 Teknolojik Altyapı	4
1.5 İnsan Kaynakları.....	5
II. PERFORMANS BİLGİLERİ.....	6
2.1 Temel Politika ve Öncelikler.....	6
2.1.1 X. Kalkınma Planında Yer Alan Temel Politika ve Öncelikler	6
2.1.2 Orta Vadeli Mali Plan (2015–2017).....	7
2.1.3 62. Hükümet Programı	7
2.1.4 2015 Yılı Programı	7
2.2 Stratejik Gaye (SG), Hedefler (SH) ile Performans Hedefleri (PH), Faaliyetler (F).....	7
2.3 Performans Hedef ve Göstergeleri ile Faaliyetler	8
2.4 İdarenin Toplam Kaynak İhtiyacı.....	20
2.5 Faaliyetlerden Sorumlu Harcama Birimleri	23

I. GENEL BİLGİLER

1.1 Türkiye Su Enstitüsü'nün Temel Vazifesi (Misyonu) ve Ufku (Vizyonu)

Bir düşünce kuruluşu olan Türkiye Su Enstitüsünün temel vazifesi ve ufku aşağıda belirtilmiştir.

Türkiye Su Enstitüsü'nün Temel Vazifesi (Misyonu)

Ülkemizin dünya ölçeğinde su politikaları ve stratejileri üretmesine katkı sağlamak, uluslararası organizasyonlara ev sahipliği yaparak disiplinler arası ilmi araştırmalar ile küresel su işbirliğini desteklemek, ulusal/uluslararası su ile ilgili projeler gerçekleştirmektir.

Türkiye Su Enstitüsü'nün Ufku (Vizyonu)

Türkiye'nin sürdürülebilir su politikaları ve stratejilerinin geliştirilmesi ile su eğitimi konularında, bölgesinde ve dünyada lider bir ülke konumuna getirilmesine önemli katkılar sağlayacak bir düşünce kuruluşu olmaktır.

1.2 Yetki, Görev ve Sorumluluklar

Türkiye Su Enstitüsü, 02.11.2011 tarihli ve 28103 sayılı Resmi Gazete' de yayınlanan, 6223 sayılı Kanunun verdiği yetkiyle hazırlanan 658 sayılı "Türkiye Su Enstitüsünün Kuruluş Ve Görevleri Hakkında Kanun Hükmünde Kararname" ile kurulmuştur.

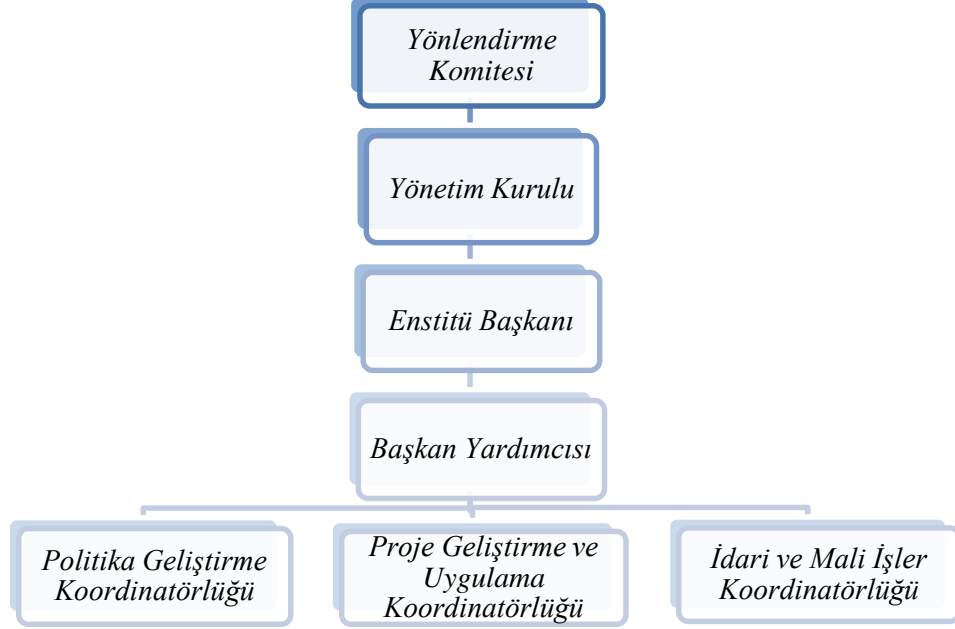
Enstitünün Görevleri;

- a) Su ile ilgili, geleceğe yönelik yapılacak çalışmaların yönlendirilmesi, takip edilmesi, ülkemizin kısa ve uzun dönemli su yönetimi stratejisinin geliştirilmesi, su yönetimi ile ilgili görev yapmakta olan kurum ve kuruluşlar arasında eşgüdüm sağlanmasına yönelik bilgi üretmek.
- b) Su ile ilgili ulusal ve uluslararası kuruluşların çalışma, bilgi üretimi ve istatistik faaliyetleri ile diğer dış gelişmeleri takip etmek.
- c) Ulusal ve uluslararası su sektörünün işbirliği içinde çalışması için gerekli faaliyetleri yürütmek, çalışmalarını ulusal ve uluslararası su sektöründe temayüz etmiş kurum ve kişiler ile gerektiğinde projelerde beraber çalışmak.
- ç) Sürdürülebilir su politikalarının geliştirilmesi ve küresel su meselelerinin çözülmesi yönünde stratejiler üretilmesi için gerekli imkân ve araçların geliştirilmesine katkı sağlamak.
- d) Ulusal ve uluslararası su politikaları geliştirmek amacıyla bilimsel araştırmalar yapmak ve bunların yapılmasını desteklemek.
- e) Ulusal ve uluslararası forum, konferans, toplantı, seminer, sempozyum ve benzeri faaliyetlere katkıda bulunmak.
- f) Ulusal ve uluslararası düzeyde eğitim programları düzenlemek.
- g) Uluslararası su hukukuna ilişkin çalışmalar yapmak.
- ğ) Su kaynaklarının sürdürülebilir kalkınma ve yenilenebilir enerji üretimi amacıyla kullanılması ilkelerinin belirlenmesine yönelik bilgi üretmek.

h) Enstitünün görev alanına giren konularda, yabancı kurum ve kuruluşlarla işbirliği yapmak.

1.3 Teşkilat Yapısı

Türkiye Su Enstitüsü, 658 sayılı KHK ile belirlenen görevleri yerine getirmek gayesiyle oluşturulan teşkilat, Yönlendirme Komitesi, Yönetim Kurulu ve Enstitü Başkanlığından oluşur (Şekil 1).



Şekil 1. Türkiye Su Enstitüsü Teşkilat Şeması

Yönlendirme Komitesi, Enstitünün politika, hedef ve stratejileri ile çalışma ilkelerini belirler ve Orman ve Su İşleri Bakanının başkanlığında;

- Bilim, Sanayi ve Teknoloji Bakanlığı Müsteşarı
- Çevre ve Şehircilik Bakanlığı Müsteşarı,
- Dışişleri Bakanlığı Müsteşarı,
- Enerji ve Tabii Kaynaklar Bakanlığı Müsteşarı,
- Gıda, Tarım ve Hayvancılık Bakanlığı Müsteşarı,
- İçişleri Bakanlığı Müsteşarı,
- Sağlık Bakanlığı Müsteşarı
- Orman ve Su İşleri Bakanlığı Müsteşarı,
- Orman ve Su İşleri Bakanlığında bir Müsteşar Yardımcısı,
- Devlet Su İşleri Genel Müdürü,
- Su Yönetimi Genel Müdürü,
- Meteoroloji Genel Müdürü,
- Türkiye Bilimsel ve Teknolojik Araştırma Kurumu Başkanı,
- Türkiye Su Enstitüsü Başkanı

- o Orman ve Su İşleri Bakanlığınca belirlenecek iki üniversite öğretim üyesi veya sivil toplum kuruluşu temsilcilerinden oluşur.

Yönetim Kurulu, Orman ve Su İşleri Bakanlığı Müsteşarının Başkanlığında;

- o Enstitüsü Başkanı,
- o Enstitüsü Başkan Yardımcısı,
- o Politika Geliştirme Koordinatörü,
- o Proje Geliştirme ve Uygulama Koordinatörü,
- o Çevre ve Şehircilik Bakanlığı,
- o Dışişleri Bakanlığı,
- o Enerji ve Tabii Kaynaklar Bakanlığı,
- o Gıda, Tarım ve Hayvancılık Bakanlığı,
- o Su Yönetimi Genel Müdürlüğü,
- o Devlet Su İşleri Genel Müdürlüğü,
- o Meteoroloji Genel Müdürlüğü,
- o Türkiye Bilimsel ve Teknolojik Araştırma Kurumu temsilcilerinden oluşur.

Yönetim Kurulunun görev ve yetkileri şunlardır:

- Yönlendirme Komitesinin belirlediği politika, hedef, strateji ve ilkelere uygun olarak karar almak.
- Enstitünün idari, mali ve teknik yönden düzenli, verimli ve etkin faaliyette bulunabilmesi için gerekli tedbirleri almak.
- Enstitünün, personel değerlendirme kriterlerini, iş tanımlarını, görevlere karşılık gelen pozisyonları görüşerek karara bağlamak.
- Enstitünün yıllık programını ve bütçe teklifini onaylamak.
- Enstitünün yurt içindeki ulusal kuruluşlarla işbirliği yapması ve bu kuruluşlara üye olması için karar almak. Enstitünün; 26/3/1987 tarihli ve 3335 sayılı Uluslararası Nitelikteki Teşekküllerin Kurulması Hakkında Kanun hükümleri uyarınca yurt dışındaki uluslararası kuruluşlara üye olmasına, bunlarla ve yurt içindeki kuruluşlarla işbirliği yapmasına karar vermek.
- Enstitü Başkanlığının ve birimlerinin çalışma usul ve esasları, görev ve yetkilerine ilişkin düzenlemeleri yürürlüğe koymak.
- Mevzuatla verilen diğer görevleri yapmak.

Yönetim Kurulu, üç ayda bir Enstitü Başkanının daveti üzerine toplanır ve toplantıya katılanların salt çoğunluğu ile karar verir.

Enstitü Başkanlığı, Enstitünün yürütme organı olup, Başkan ve Başkan Yardımcısı ile Politika Geliştirme Koordinatörlüğü, Proje Geliştirme ve Uygulama Koordinatörlüğü, İdari ve Mali İşler Koordinatörlüğü birimlerinden oluşur. Enstitü Başkanı, Enstitünün idari birimlerinin en üst amiridir.

Enstitü Başkanının görev ve yetkileri şunlardır:

- Başkanlık hizmetlerini mevzuata, Enstitünün amaç ve politikalarına, stratejik planına, performans kriterlerine ve hizmet kalite standartlarına uygun olarak yürütmek ve Enstitü organları ile Başkanlık arasında koordinasyon sağlamak.

- b) Enstitüyü temsil etmek.
 - c) Yönetim Kurulunun aldığı kararları uygulamak.
 - ç) Enstitü personelinin atama işlemlerini yapmak.
 - d) Enstitünün yıllık çalışma raporu, araştırma ve iş programı ile bütçesini hazırlamak.
 - e) Yapılacak bağışları kabul etmek, sponsorluk ile ilgili faaliyetleri yürütmek.
 - f) Yönetim Kurulu toplantılarının gündemini belirlemek.
 - g) Yönetim Kurulu ve Yönlendirme Komitesi tarafından verilen benzeri görevleri yapmak.
 - ğ) Mevzuatla verilen diğer görev ve hizmetleri yapmak.
- Başkan Yardımcısı, Başkan tarafından verilen görevleri yerine getirir ve Başkana karşı sorumludur.

1.4 Fiziki Kaynaklar

Türkiye Su Enstitüsü, Libadiye Caddesi, No:54 K. Çamlıca, 34696 Üsküdar İstanbul adresinde bulunmaktadır.

1.4.1 Taşıt Hizmetleri

Hizmet araçlarının yönetim, sevk ve idarelerinde, 237 sayılı Taşıt Kanunu, 2007/3 sayılı Tasarruf Tedbirleri ile İlgili Başbakanlık Genelgesi uygulanmaktadır. Hizmet araçları sayıları aşağıdaki tabloda verilmiştir.

TAŞIT ADI	BİRİM	MİKTAR
Binek Oto (Kiralık)	Adet	1

1.4.2 Teknolojik Altyapı

Enstitünün sahip olduğu teknolojik donanım durumu aşağıdaki tabloda verilmiştir.

MALZEMENİN ADI BİRİMİ MİKTARI	BİRİM	MİKTAR
Telefon	Adet	66
Ekranlar	Adet	35
Dizüstü Bilgisayar	Adet	71
Diğer Bilgisayarlar	Adet	2
Lazer Yazıcılar	Adet	6
Diğer Telefonlar	Adet	7
Projeksiyon Cihazı	Adet	1
Yedekleme Cihazları	Adet	2
Cep Telefonu	Adet	1

1.5 İnsan Kaynakları

Türkiye Su Enstitüsü'nde 9 adedi kadro karşılığı sözleşmeli, 9 adedi görevlendirme, 11 adedi proje elemanı, 3 adedi proje yardımcı elemanı, 2 adedi taşeron elemanı olmak üzere toplam 34 personel görev yapmaktadır.

Türkiye Su Enstitüsü (SUEN)	HİZMET SINIFLARI						
	Başkan	Koordinatör	Uzman	Mühendis	İdari ve Mali İşler	Geçici Personel	Toplam
Sözleşmeli (Kadr.)	1		8				9
Görevlendirme		2		2	5		9
Proje Elemanı						11	11
Proje Yard. Elemanı						3	3
TOPLAM	1	2	8	2	5	14	32

Dolu /Boş Kadro Cetveli			
	Dolu	Boş	Toplam
Başkan	1	-	1
Başkan Yardımcısı	-	1	1
Politika Geliştirme Koordinatörü	-	1	1
Proje Geliştirme ve Uygulama Koordinatörü	1*	-	1
İdari ve Mali İşler Koordinatörü	1*	-	1
Hukuk Müşaviri	-	2	2
Uzman	8	24	32
Teknisyen	-	1	1
Genel Toplam	11	29	40

*Görevlendirme

II. PERFORMANS BİLGİLERİ

2.1 Temel Politika ve Öncelikler

Türkiye Su Enstitüsünün 2015 yılı Performans Programına temel olan politika ve öncelikler aşağıda belirtilmiştir.

2.1.1 X. Kalkınma Planında Yer Alan Temel Politika ve Öncelikler

1040. İklim değişikliği ile mücadele ve uyum çalışmaları ülke gerçekleri gözetilerek “ortak fakat farklılaştırılmış sorumluluklar” ile “göreceli kabiliyetler” ilkeleri doğrultusunda sürdürülecektir.

1047. Su ve toprak kaynaklarının miktarının ve kalitesinin korunması, geliştirilmesi ve talebin en yüksek olduğu tarım sektörü başta olmak üzere sürdürülebilir kullanımını sağlayacak bir yönetim sisteminin geliştirilmesi temel amaçtır.

1048. Su yönetimine ilişkin mevzuattaki eksiklik ve belirsizlikler giderilerek kurumların görev, yetki ve sorumlulukları netleştirilecek, su yönetimiyle ilgili tüm kurum ve kuruluşlar arasında işbirliği ve koordinasyon geliştirilecektir.

1050. Yeraltı ve yerüstü su kalitesinin ve miktarının belirlenmesi, izlenmesi, bilgi sistemlerinin oluşturulması; su kaynaklarının korunması, iyileştirilmesi ile kirliliğinin önlenmesi ve kontrolü sağlanacaktır.

1052. İklim değişikliğinin ve su havzalarındaki tüm faaliyetlerin su miktarı ve kalitesine etkileri değerlendirilerek havzalarda su tasarrufu sağlama, kuraklıkla mücadele ve kirlilik önleme başta olmak üzere gerekli önlemler alınacaktır.

1118. EAGÜ'lere yönelik taahhüt edilen yardımlar, hedef ülkelerde kapasite geliştirme ve karşılıklı uzun vadeli ekonomik ve ticari ilişkileri artırma hususlarını da gözetilen bir strateji çerçevesinde kullanılacak, ayrıca bu ülkelerin kalkınması konusunda çok taraflı uluslararası platformlardaki çabalar artırılacaktır.

1119. Türkiye'nin uluslararası kuruluşlardaki etkinliği artırılacaktır. Bu maksatla uluslararası merkezlerdeki Türk misyonlarının uzman kadroları güçlendirilecek, uluslararası kuruluşlarda görevli vatandaşlarımızın sayısının artırılması yönündeki girişimler hızlandırılacaktır.

1120. Uluslararası etkinliği yüksek ve kalkınma işbirliği konusunda uzman kuruluşların bölgesel ofislerini ülkemizde açmasını teşvik edecek daha yoğun girişimlerde bulunulacaktır.

1125. Kalkınma işbirliği faaliyetleri, ilgili ülkelerde kurumsal kapasite oluşumuna destek sağlayacak bir yapıda sürdürülecektir.

2.1.2 Orta Vadeli Mali Plan (2015–2017)

2015–2017 döneminde bütçe giderlerine ilişkin esas alınacak temel önceliklerden birisi, 5018 sayılı Kanunun etkin bir şekilde uygulanmasının sağlanmasıdır. Başkanlığımız, Orta Vadeli Program ile Orta

Vadeli Mali Planda yer alan politika öncelikleri, makroekonomik göstergeleri ve ödenek tavanlarını esas almak suretiyle, çok yıllık bütçeleme anlayışına uygun olarak bütçe tekliflerini hazırlamaktadır.

Program döneminde, mali yönetim ve kontrol ile iç denetim faaliyetlerinin Başkanlığımızda etkin bir şekilde uygulanması çalışmaları sürdürülecektir.

2.1.3 62. Hükümet Programı

İklim değişikliği başta olmak üzere, artan çevresel sorunlara karşı hassasiyet ve tabii afetler konusunda hazırlıklı olmak, bu dönemde de halkımıza ve yegâne yaşam ortamımız dünyaya karşı Hükümetimizin en önemli yükümlülükleri arasında yer almaya devam edecektir.

SUEN gerçekleştirdiği su kaynakları ile ilgili projelerde iklim değişikliği çalışmalarına önem vermektedir.

2.1.4 2015 Yılı Programı

Tedbir 427. Su kaynaklarının etkin kullanımı ve korunması için bütüncül su kaynakları yönetimi modeli geliştirilecektir.

Tedbir 428. Kurum ve kuruluşlar arasında işbirliği ve koordinasyonu geliştirmek amacıyla su verilerinin bütünleştirilmesi sağlanacaktır.

Tedbir 429. İklim değişikliğinin su kaynakları üzerine etkisi projesi tamamlanacaktır.

Tedbir 461. Ulusal öncelikler doğrultusunda BM ve diğer çok taraflı kalkınma işbirliği kuruluşlarıyla yapılan işbirlikleri geliştirilerek uluslararası kalkınma çalışmalarına etkin katılım sağlanacaktır.

2.2 Stratejik Gaye (SG), Hedefler (SH) ile Performans Hedefleri (PH), Faaliyetler (F)

S.G.1 Ulusal ve uluslararası su politikalarının ve stratejilerinin geliştirilmesine yönelik bilgi üreten bir düşünce kuruluşu olmak.

S.H.1.1.- Türkiye ve çevresinden su konusunda farklı disiplinlerden paydaşları bir araya getirmek vasıtasıyla bilgi ve fikir üreterek ulusal su politikamızın oluşturulmasına katkı sağlamak.

P.H. 1 – Ulusal su politikaları ve stratejilerinin geliştirilmesine yönelik raporlar hazırlamak

F. 1 Bölgesel toplantılara katılmak

S.H.1.2.- Su kaynaklarımızın akılcı ve adil bir şekilde yönetilmesi için politikalar geliştirilmesine katkı sağlamak.

PH.2. Sınıraşan sular ve su hukukuna ilişkin personelin yetiştirilmesi.

F.2 Ulusal ve uluslararası çalışmaların takip edilmesi ve personelin bu konularda eğitim almasının sağlanması

S.H.1.3.- Bilgiyi akılcı politika ve uygulamalara dönüştürmek.

P.H.3. Sınıraşan sular, su yönetimi, su-gıda-enerji bağıntısı gibi konularda araştırma yapan, bilgi üreten ve sürdürülebilir su politikalarının geliştirilmesi yönünde karar vericilere danışmanlık yapmak.

F.3 Gerçekleştirilen bilimsel projelerin çıktıları doğrultusunda su politikalarının geliştirilmesi

S.G.2 Ulusal ve uluslararası kurumların su konusunda işbirliği içinde çalışmaları için gerekli faaliyetleri yürütmek.

S.H.2.1- Ulusal/uluslararası kurum ve kuruluşlar ile işbirliğini geliştirmek,

P.H.4 Uluslararası kurumlarla ortak projeler gerçekleştirmek.

F.4 Uluslararası düzeyde yürütülen su araştırma, geliştirme ve inovasyon aktiviteleri ile koordinasyon sağlamak.

S.H.2.2 - Ulusal ve uluslararası forum, konferans, toplantı, seminer, sempozyum ve benzerlerine katkıda bulunmak, katılım sağlamak ve ev sahipliği yapmak.

<p>P.H.5 Uluslararası bir düşünce kuruluşu olarak sahip olduğumuz bilgi birikimi ve tecrübeyi diğer ülkelerle paylaşmak.</p> <p>F.5 Ulusal ve uluslararası su sorunlarının ele alınacağı toplantılar düzenlemek.</p>
<p>S.G.3 Su konusunda ulusal/uluslararası bilimsel araştırmalar yapmak, yapılmasını desteklemek, bilgi ve tecrübe paylaşımı yoluyla katma değer üretmek ve/veya üretilmesine katkıda bulunmak</p>
<p>S.H.3.1 - Su kaynaklarının etkin kullanımına yönelik bilgi üreterek sürdürülebilir kalkınmaya katkıda bulunmak,</p> <p>P.H.6 Sürdürülebilir kalkınma ve yenilenebilir enerji üretim ilkeleri hakkında bilgi üretmek.</p> <p>F.6 Sürdürülebilir kalkınma ve yenilenebilir enerji üretimi konusunda uluslararası çalışmalarını takip etmek.</p> <p>S.H.3.2 -Su alanında yapılacak bilimsel araştırmalarda kullanılmak üzere gerekli verileri bir araya getirerek, geleceğe yönelik model ve senaryolar geliştirmek,</p> <p>P.H.7 Su kaynaklarının mevcut durumu ve ileriye dönük kestirimler için bilimsel araştırmalar yapmak.</p> <p>F.7 Yeraltı suları hidrojeolojik modelleme çalışmaları yapmak.</p> <p>F.8 Sınıraşan su havzalarında modelleme ile optimizasyon ve tahsis çalışmaları gerçekleştirmek.</p> <p>S.H.3.3.- Düşünce kuruluşu olarak Enstitü kimliğiyle ilgili taraflara eğitimler vermek, bilgi ve tecrübe paylaşımında bulunmak.</p> <p>P.H.8 Farklı ülkelerden ve farklı disiplinlerden uzmanlara eğitim vermek.</p> <p>F.9 İçme suyu ve atıksu karakterizasyonu ile arıtma sistemleri üzerine eğitim vermek.</p>
<p>S.G.4 Kurumsal kapasiteyi geliştirmek ve kaynak yönetimini iyileştirmek.</p>
<p>S.H.4.1. Personeli yetiştirmek ve niteliklerini yükseltmek için hizmet içi eğitim faaliyetleri yürütmek ve personelin ilgili konferanslara katılımını sağlamak</p> <p>P.H. 9. Kurum çalışanlarının eğitim faaliyetlerine ve ilgili konferanslara katılımını sağlamak</p> <p>F.10 Hizmet içi eğitim faaliyetleri gerçekleştirmek.</p> <p>S.H.4.2. Kaynak yönetimi kapsamında, ihtiyaç duyulan temin, yenileme ve geliştirme çalışmalarını yapmak, kurum içi kaynak dağılımının efektif bir şekilde gerçekleştirilmesini sağlamak.</p> <p>P.H.10 Kurum içi ihtiyaçların belirlenmesini sağlamak ve optimum dağılımı gerçekleştirmek.</p> <p>F.11 Kurum içi ihtiyaçları sağlamaya yönelik çalışmalar yapmak.</p>

2.3 Performans Hedef ve Göstergeleri ile Faaliyetler

Performans Programında bulunan Performans Hedefi Tabloları ve Faaliyet Maliyetleri Tabloları ile program döneminde gerçekleştirilmesi planlanan faaliyetler ile ilgili detaylı ve açıklayıcı bilgiler yer almaktadır.

Performans göstergeleri, tespit edilen performans hedeflerine ne kadar ulaşıldığını ölçmek, izlemek ve değerlendirmek için kullanılan ve rakamsal olarak ifade edilen araçlardır.

PERFORMANS HEDEFİ TABLOSU

İdare Adı	TÜRKİYE SU ENSTİTÜSÜ
Amaç 1	Ulusal ve uluslararası su politikalarının ve stratejilerinin geliştirilmesine yönelik bilgi üreten bir düşünce kuruluşu olmak
Hedef 1.1	Türkiye ve çevresinden su konusunda farklı disiplinlerden paydaşları bir araya getirmek vasıtasıyla bilgi ve fikir üreterek ulusal su politikamızın oluşturulmasına katkı sağlamak
Performans Hedefi 1	Ulusal su politikaları ve stratejilerinin geliştirilmesine yönelik raporlar hazırlamak
Açıklamalar: Dünya genelinde su kaynakları ile ilgili yapılan çalışmaların takip edilmesi ve ülkemiz su politikasına etkisi olacak konularda bilgi sahibi olmamız açısından gelişmeler takip edilerek üst makamlara raporlar sunulmaktadır.	

Performans Göstergeleri		2013	2014	2015
1	Katılım sağlanan toplantı sayısı	7	7	8
Açıklama: Personelin görevli olarak katıldığı toplantı sayısı				
2	Su politikaları ve stratejilerine ilişkin raporlar/makaleler	4	6	6
Açıklama: Üst yönetime sunulan rapor sayısı				

Faaliyetler	Kaynak İhtiyacı 2015 (TL)		
	Bütçe	Bütçe Dışı	Toplam
1 Bölgesel toplantılara katılmak	110.000	-	110.000
Genel Toplam	110.000	0,00	110.000

FAALİYET MALİYETLERİ TABLOSU

İdare Adı	TÜRKİYE SU ENSTİTÜSÜ
Performans Hedefi 1	Ulusal su politikaları ve stratejilerinin geliştirilmesine yönelik raporlar hazırlamak
Faaliyet Adı 1	Bölgesel toplantılara katılmak
Sorumlu Harcama Birimi veya Birimleri	40.58.00.04 – İDARİ VE MALİ İŞLER KOORDİNATÖRLÜĞÜ

Ekonomik Kod		2015
01	Personel Giderleri	50.000
02	SGK Devlet Primi Giderleri	10.000
03	Mal ve Hizmet Alım Giderleri	50.000
04	Faiz Giderleri	-
05	Cari Transferler	-
06	Sermaye Giderleri	-
07	Sermaye Transferleri	-
08	Borç verme	-
Toplam Bütçe Kaynak İhtiyacı		110.000
Bütçe Dışı Kaynak	Döner Sermaye	-
	Diğer Yurt İçi	-
	Yurt Dışı	-
Toplam Bütçe Dışı Kaynak İhtiyacı		0,00
Toplam Kaynak İhtiyacı		110.000

PERFORMANS HEDEFİ TABLOSU

İdare Adı	TÜRKİYE SU ENSTİTÜSÜ
------------------	-----------------------------

Amaç 1	Ulusal ve uluslararası su politikalarının ve stratejilerinin geliştirilmesine yönelik bilgi üreten bir düşünce kuruluşu olmak
Hedef 1.2	Su kaynaklarımızın akılcı ve adil bir şekilde yönetilmesi için politikalar geliştirilmesine katkı sağlamak

Performans Hedefi 2	Sınıraşan sular ve su hukukuna ilişkin personelin yetiştirilmesi
Açıklamalar:	Sınıraşan sular ve su hukukuna ilişkin gerçekleştirilen ihtisas heyetlerine ve uluslararası eğitime ve seminerlere katılım teşvik edilmektedir.

Performans Göstergeleri		2013	2014	2015
1	Katılım sağlanan toplantı ve eğitim sayısı	3	7	8

Faaliyetler		Kaynak İhtiyacı 2015 (TL)		
		Bütçe	Bütçe Dışı	Toplam
2	Ulusal ve uluslararası çalışmaların takip edilmesi ve personelin bu konularda eğitim almasının sağlanması	44.000	-	44.000
Genel Toplam		44.000	0,00	44.000

FAALİYET MALİYETLERİ TABLOSU

İdare Adı	TÜRKİYE SU ENSTİTÜSÜ
Performans Hedefi 2	Sınıraşan sular ve su hukukuna ilişkin personelin yetiştirilmesi
Faaliyet Adı 2	Ulusal ve uluslararası çalışmaların takip edilmesi ve personelin bu konularda eğitim almasının sağlanması
Sorumlu Harcama Birimi veya Birimleri	40.58.00.04 – İDARİ VE MALİ İŞLER KOORDİNATÖRLÜĞÜ

Ekonomik Kod		2015
01	Personel Giderleri	20.000
02	SGK Devlet Primi Giderleri	4.000
03	Mal ve Hizmet Alım Giderleri	20.000
04	Faiz Giderleri	-
05	Cari Transferler	-
06	Sermaye Giderleri	-
07	Sermaye Transferleri	-
08	Borç verme	-
Toplam Bütçe Kaynak İhtiyacı		44.000
Bütçe Dışı Kaynak	Döner Sermaye	-
	Diğer Yurt İçi	-
	Yurt Dışı	-
Toplam Bütçe Dışı Kaynak İhtiyacı		0,00
Toplam Kaynak İhtiyacı		44.000

PERFORMANS HEDEFİ TABLOSU

İdare Adı	TÜRKİYE SU ENSTİTÜSÜ
Amaç 1	Ulusal ve uluslararası su politikalarının ve stratejilerinin geliştirilmesine yönelik bilgi üreten bir düşünce kuruluşu olmak
Hedef 1.3	Bilgiyi akılcı politika ve uygulamalara dönüştürmek
Performans Hedefi 3	Sınıraşan sular, su yönetiřimi, su-gıda-enerji bağıntısı gibi konularda araştırma yapmak, bilgi üreten ve sürdürülebilir su politikalarının geliştirilmesi yönünde karar vericilere danışmanlık yapmak

Performans Göstergeleri		2013	2014	2015
1	Karar vericilere verilen danışmanlıklar	7	10	12

Faaliyetler	Kaynak İhtiyacı 2015 (TL)		
	Bütçe	Bütçe Dışı	Toplam
3 Gerçekleştirilen bilimsel projelerin çıktıları doğrultusunda su politikaları geliřtirmek	140.000	-	140.000
Genel Toplam	140.000	0,00	140.000

FAALİYET MALİYETLERİ TABLOSU

İdare Adı	TÜRKİYE SU ENSTİTÜSÜ
Performans Hedefi 3	Sınıraşan sular, su yönetiřimi, su-gıda-enerji bağıntısı gibi konularda araştırma yapan, bilgi üreten ve sürdürülebilir su politikalarının geliştirilmesi yönünde karar vericilere danışmanlık yapmak
Faaliyet Adı 3	Gerçekleştirilen bilimsel projelerin çıktıları doğrultusunda su politikaları geliřtirmek
Sorumlu Harcama Birimi veya Birimleri	40.58.00.04 – İDARİ VE MALİ İŐLER KOORDİNATÖRLÜĐÜ

Ekonomik Kod		2015
01	Personel Giderleri	100.000
02	SGK Devlet Primi Giderleri	20.000
03	Mal ve Hizmet Alım Giderleri	20.000
04	Faiz Giderleri	-
05	Cari Transferler	-
06	Sermaye Giderleri	-
07	Sermaye Transferleri	-
08	Borç verme	-
Toplam Bütçe Kaynak İhtiyacı		140.000
Bütçe Dışı Kaynak	Döner Sermaye	-
	Diđer Yurt İçi	-
	Yurt Dışı	-
Toplam Bütçe Dışı Kaynak İhtiyacı		-
Toplam Kaynak İhtiyacı		140.000

PERFORMANS HEDEFİ TABLOSU

İdare Adı	TÜRKİYE SU ENSTİTÜSÜ
------------------	-----------------------------

Amaç 2	Ulusal ve uluslararası kurumların su konusunda işbirliği içinde çalışmalarını için gerekli faaliyetleri yürütmek.
---------------	---

Hedef 2.1	Ulusal/uluslararası kurum ve kuruluşlar ile işbirliğini geliştirmek
------------------	---

Performans Hedefi 4	Uluslararası kurumlarla ortak projeler gerçekleştirmek
----------------------------	--

Açıklamalar: Avrupa Komisyonu tarafından desteklenen ve 01/01/2013 tarihinde başlayan proje FP7 (7. Çerçeve Programı) kapsamında yer alan projede SUEN, "Water JPI" için bir stratejik araştırma ve inovasyon gündemi oluşturmaktan, Avrupa dışında yürütülen su araştırma, geliştirme ve inovasyon (RDI) aktiviteleriyle koordinasyondan sorumludur.

Performans Göstergeleri		2013	2014	2015
1	Gerçekleştirilen ortak proje sayısı	2	4	4

Faaliyetler		Kaynak İhtiyacı 2015 (TL)		
		Bütçe	Bütçe Dışı	Toplam
4	Uluslararası düzeyde yürütülen su araştırma, geliştirme ve inovasyon aktiviteleri ile koordinasyon sağlamak.	80.000	-	80.000
Genel Toplam		80.000	0,00	80.000

FAALİYET MALİYETLERİ TABLOSU

İdare Adı	TÜRKİYE SU ENSTİTÜSÜ
Performans Hedefi 4	Uluslararası kurumlarla ortak projeler gerçekleştirmek
Faaliyet Adı 4	Uluslararası düzeyde yürütülen su araştırma, geliştirme ve inovasyon aktiviteleri ile koordinasyon sağlamak.
Sorumlu Harcama Birimi veya Birimleri	40.58.00.04 – İDARİ VE MALİ İŞLER KOORDİNATÖRLÜĞÜ

Ekonomik Kod		2015
01	Personel Giderleri	50.000
02	SGK Devlet Primi Giderleri	10.000
03	Mal ve Hizmet Alım Giderleri	20.000
04	Faiz Giderleri	-
05	Cari Transferler	-
06	Sermaye Giderleri	-
07	Sermaye Transferleri	-
08	Borç verme	-
Toplam Bütçe Kaynak İhtiyacı		80.000
Bütçe Dışı Kaynak	Döner Sermaye	-
	Diğer Yurt İçi	-
	Yurt Dışı	-
Toplam Bütçe Dışı Kaynak İhtiyacı		0,00
Toplam Kaynak İhtiyacı		80.000

PERFORMANS HEDEFİ TABLOSU

İdare Adı	TÜRKİYE SU ENSTİTÜSÜ
Amaç 2	Ulusal ve uluslararası kurumların su konusunda işbirliği içinde çalışmalarını için gerekli faaliyetleri yürütmek.
Hedef 2.2	Ulusal ve uluslararası forum, konferans, toplantı, seminer, sempozyum ve benzerlerine katkıda bulunmak, katılım sağlamak ve ev sahipliği yapmak

Performans Hedefi 5	Uluslararası bir düşünce kuruluşu olarak sahip olduğumuz bilgi birikimi ve tecrübeyi diğer ülkelerle paylaşmak
Açıklamalar: Ülkemizin sahip olduğu bilgi birikimini, su kaynakları ile ilgili problem yaşayan ülkelerle paylaşmak için farklı kurum ve teşkilatlarla çeşitli toplantılar düzenlenmektedir.	

Performans Göstergeleri		2013	2014	2015
1	Düzenlenen organizasyon/forum sayısı	-	1	2
Açıklamalar: 2015 yılında İslam İşbirliği Teşkilatı ile 2 toplantı gerçekleştirilmesi planlanmaktadır.				

2	Yayınlanan rapor/kitap sayısı	-	2	2
---	-------------------------------	---	---	---

Açıklamalar: Toplantı çıktıları kitap olarak hazırlanıp SUEN internet sitesinde yayınlanmaktadır.

Faaliyetler	Kaynak İhtiyacı 2015 (TL)		
	Bütçe	Bütçe Dışı	Toplam
5 Ulusal ve uluslararası su sorunlarının ele alınacağı toplantılar düzenlemek	1.090.000	-	1.090.000
Genel Toplam	1.090.000	0,00	1.090.000

FAALİYET MALİYETLERİ TABLOSU

İdare Adı	TÜRKİYE SU ENSTİTÜSÜ
Performans Hedefi 5	Uluslararası bir düşünce kuruluşu olarak sahip olduğumuz bilgi birikimi ve tecrübeyi diğer ülkelerle paylaşmak
Faaliyet Adı 5	Ulusal ve uluslararası su sorunlarının ele alınacağı toplantılar düzenlemek.
Sorumlu Harcama Birimi veya Birimleri	40.58.00.04 – İDARİ VE MALİ İŞLER KOORDİNATÖRLÜĞÜ

Ekonomik Kod		2015
01	Personel Giderleri	75.000
02	SGK Devlet Primi Giderleri	15.000
03	Mal ve Hizmet Alım Giderleri	1.000.000
04	Faiz Giderleri	-
05	Cari Transferler	-
06	Sermaye Giderleri	-
07	Sermaye Transferleri	-
08	Borç verme	-
Toplam Bütçe Kaynak İhtiyacı		1.090.000
Bütçe Dışı Kaynak	Döner Sermaye	-
	Diğer Yurt İçi	-
	Yurt Dışı	-
Toplam Bütçe Dışı Kaynak İhtiyacı		0,00
Toplam Kaynak İhtiyacı		1.090.000

PERFORMANS HEDEFİ TABLOSU

İdare Adı	TÜRKİYE SU ENSTİTÜSÜ
Amaç 3	Su konusunda ulusal/uluslararası bilimsel araştırmalar yapmak, yapılmasını desteklemek, bilgi ve tecrübe paylaşımı yoluyla katma değer üretmek ve/veya üretilmesine katkıda bulunmak
Hedef 3.1	Su kaynaklarının etkin kullanımına yönelik bilgi üreterek sürdürülebilir kalkınmaya katkıda bulunmak

Performans Hedefi 6	Sürdürülebilir kalkınma ve yenilenebilir enerji üretim ilkeleri hakkında bilgi üretmek
----------------------------	--

Performans Göstergeleri		2013	2014	2015
1	Gerçekleştirilen araştırma sayısı	3	4	4

Faaliyetler		Kaynak İhtiyacı 2015 (TL)		
		Bütçe	Bütçe Dışı	Toplam
6	Sürdürülebilir kalkınma ve yenilenebilir enerji üretimi konusunda uluslararası çalışmaları takip etmek.	80.000	50.000	130.000
Genel Toplam		80.000	50.000	130.000

FAALİYET MALİYETLERİ TABLOSU

İdare Adı	TÜRKİYE SU ENSTİTÜSÜ
Performans Hedefi 6	Sürdürülebilir kalkınma ve yenilenebilir enerji üretim ilkeleri hakkında bilgi üretmek
Faaliyet Adı 6	Sürdürülebilir kalkınma ve yenilenebilir enerji üretimi konusunda uluslararası çalışmaları takip etmek
Sorumlu Harcama Birimi veya Birimleri	40.58.00.04 – İDARİ VE MALİ İŞLER KOORDİNATÖRLÜĞÜ

Ekonomik Kod		2015
01	Personel Giderleri	50.000
02	SGK Devlet Primi Giderleri	10.000
03	Mal ve Hizmet Alım Giderleri	20.000
04	Faiz Giderleri	-
05	Cari Transferler	-
06	Sermaye Giderleri	-
07	Sermaye Transferleri	-
08	Borç verme	-
Toplam Bütçe Kaynak İhtiyacı		80.000
Bütçe Dışı Kaynak	Döner Sermaye	-
	Diğer Yurt İçi	-
	Yurt Dışı	50.000
Toplam Bütçe Dışı Kaynak İhtiyacı		50.000
Toplam Kaynak İhtiyacı		130.000

PERFORMANS HEDEFİ TABLOSU

İdare Adı	TÜRKİYE SU ENSTİTÜSÜ
Amaç 3	Su konusunda ulusal/uluslararası bilimsel araştırmalar yapmak, yapılmasını desteklemek, bilgi ve tecrübe paylaşımı yoluyla katma değer üretmek ve/veya üretilmesine katkıda bulunmak
Hedef 3.2	Su alanında yapılacak bilimsel araştırmalarda kullanılmak üzere gerekli verileri bir araya getirerek, geleceğe yönelik model ve senaryolar geliştirmek
Performans Hedefi 7	Su kaynaklarının mevcut durumu ve ileriye dönük kestirimler için bilimsel araştırmalar yapmak
Açıklamalar: Sınıraşan su kaynakları ve yeraltı suları için modelleme projeleri gerçekleştirilmektedir. Söz konusu projeler tamamlandıktan sonra SUEN personeli projelerin modelleri ile ilgili eğitim almış olacak ve karar vericiler için raporlar hazırlanacaktır.	

Performans Göstergeleri		2013	2014	2015
1	Tamamlanan proje sayısı	-	2	2
2	Hazırlanan rapor sayısı	-	2	3
3	Projeler kapsamında eğitim sayısı	-	3	4
4	Eğitime katılan personel sayısı	-	25	25

Faaliyetler		Kaynak İhtiyacı 2015 (TL)		
		Bütçe	Bütçe Dışı	Toplam
7	Yeraltı suları hidrojeolojik modellemesi yapmak.	230.000	-	230.000
8	Sınıraşan su havzalarında modelleme ile optimizasyon ve tahsis çalışmaları gerçekleştirmek.	1.290.000	-	1.290.000
Genel Toplam		1.520.000	0,00	1.520.000

FAALİYET MALİYETLERİ TABLOSU

İdare Adı	TÜRKİYE SU ENSTİTÜSÜ
Performans Hedefi 7	Ulusal su politikaları ve stratejilerinin geliştirilmesine yönelik raporlar hazırlamak
Faaliyet Adı 7	Yeraltı suları hidrojeolojik modelleme çalışmaları yapmak.
Sorumlu Harcama Birimi veya Birimleri	40.58.00.04 – İDARİ VE MALİ İŞLER KOORDİNATÖRLÜĞÜ

Ekonomik Kod		2015
01	Personel Giderleri	150.000
02	SGK Devlet Primi Giderleri	30.000
03	Mal ve Hizmet Alım Giderleri	50.000
04	Faiz Giderleri	-
05	Cari Transferler	-
06	Sermaye Giderleri	-
07	Sermaye Transferleri	-
08	Borç verme	-
Toplam Bütçe Kaynak İhtiyacı		230.000
Bütçe Dışı Kaynak	Döner Sermaye	-
	Diğer Yurt İçi	-
	Yurt Dışı	-
Toplam Bütçe Dışı Kaynak İhtiyacı		0,00
Toplam Kaynak İhtiyacı		230.000

FAALİYET MALİYETLERİ TABLOSU

İdare Adı	TÜRKİYE SU ENSTİTÜSÜ
Performans Hedefi 7	Su kaynaklarının mevcut durumu ve ileriye dönük kestirimler için bilimsel araştırmalar yapmak
Faaliyet Adı 8	Sınıraşan su havzalarında modelleme ile optimizasyon ve tahsis çalışmaları gerçekleştirmek.
Sorumlu Harcama Birimi veya Birimleri	40.58.00.04 – İDARİ VE MALİ İŞLER KOORDİNATÖRLÜĞÜ

Ekonomik Kod		2015
01	Personel Giderleri	200.000
02	SGK Devlet Primi Giderleri	40.000
03	Mal ve Hizmet Alım Giderleri	50.000
04	Faiz Giderleri	-
05	Cari Transferler	-
06	Sermaye Giderleri	1.000.000
07	Sermaye Transferleri	-
08	Borç verme	-
Toplam Bütçe Kaynak İhtiyacı		1.290.000
Bütçe Dışı Kaynak	Döner Sermaye	-
	Diğer Yurt İçi	-
	Yurt Dışı	-
Toplam Bütçe Dışı Kaynak İhtiyacı		-
Toplam Kaynak İhtiyacı		1.290.000

PERFORMANS HEDEFİ TABLOSU

İdare Adı	TÜRKİYE SU ENSTİTÜSÜ
------------------	-----------------------------

Amaç 3	Su konusunda ulusal/uluslararası bilimsel araştırmalar yapmak, yapılmasını desteklemek, bilgi ve tecrübe paylaşımı yoluyla katma değer üretmek ve/veya üretilmesine katkıda bulunmak
Hedef 3.3	Düşünce kuruluşu olarak Enstitü kimliğiyle ilgili taraflara eğitimler vermek, bilgi ve tecrübe paylaşımında bulunmak

Performans Hedefi 8	Farklı ülkelerden ve farklı disiplinlerden uzmanlara eğitim vermek
Açıklamalar: SUEN kuruluşundan beri farklı ülkelerden çok sayıda su uzmanına eğitim vermiş olup eğitimlere 2015 yılında da devam edecektir.	

Performans Göstergeleri		2013	2014	2015
1	Eğitim verilen grup/katılımcı sayısı	Azerbaycan'dan 160 Türkiyeden 10 katılımcı	6 ülke/50 katılımcı	6 ülke/50 katılımcı

Faaliyetler		Kaynak İhtiyacı 2015 (TL)		
		Bütçe	Bütçe Dışı	Toplam
9	İçme suyu ve atıksu karakterizasyonu ile arıtma sistemleri üzerine eğitim vermek.	154.000	-	154.000
Genel Toplam		154.000	0,00	154.000

FAALİYET MALİYETLERİ TABLOSU

İdare Adı	TÜRKİYE SU ENSTİTÜSÜ
Performans Hedefi 8	Farklı ülkelerden ve farklı disiplinlerden uzmanlara eğitim vermek
Faaliyet Adı 9	İçme suyu ve atıksu karakterizasyonu ile arıtma sistemleri üzerine eğitim vermek.
Sorumlu Harcama Birimi veya Birimleri	40.58.00.04 – İDARİ VE MALİ İŞLER KOORDİNATÖRLÜĞÜ

Ekonomik Kod		2015
01	Personel Giderleri	50.000
02	SGK Devlet Primi Giderleri	4.000
03	Mal ve Hizmet Alım Giderleri	100.000
04	Faiz Giderleri	-
05	Cari Transferler	-
06	Sermaye Giderleri	-
07	Sermaye Transferleri	-
08	Borç verme	-
Toplam Bütçe Kaynak İhtiyacı		154.000
Bütçe Dışı Kaynak	Döner Sermaye	-
	Diğer Yurt İçi	-
	Yurt Dışı	-
Toplam Bütçe Dışı Kaynak İhtiyacı		-
Toplam Kaynak İhtiyacı		154.000

PERFORMANS HEDEFİ TABLOSU

İdare Adı	TÜRKİYE SU ENSTİTÜSÜ
------------------	-----------------------------

Amaç 4	Kurumsal kapasiteyi geliştirmek ve kaynak yönetimini iyileştirmek
Hedef 4.1	Personeli yetiştirmek ve niteliklerini yükseltmek için hizmet içi eğitim faaliyetleri yürütmek ve personelin ilgili konferanslara katılımını sağlamak

Performans Hedefi 9	Kurum çalışanlarının eğitim faaliyetlerine ve ilgili konferanslara katılımını sağlamak
Açıklamalar: İhtiyaçlar doğrultusunda SUEN personeline eğitim imkanı sağlanmaktadır.	

Performans Göstergeleri		2013	2014	2015
1	Hizmet içi eğitim sayısı	1	4	4

Faaliyetler		Kaynak İhtiyacı 2015 (TL)		
		Bütçe	Bütçe Dışı	Toplam
10	Hizmet içi eğitim faaliyetleri gerçekleştirmek.	74.000	-	74.000
Genel Toplam		74.000	0,00	74.000

FAALİYET MALİYETLERİ TABLOSU

İdare Adı	TÜRKİYE SU ENSTİTÜSÜ
Performans Hedefi 9	Kurum çalışanlarının eğitim faaliyetlerine ve ilgili konferanslara katılımını sağlamak
Faaliyet Adı 10	Hizmet içi eğitim faaliyetleri gerçekleştirmek.
Sorumlu Harcama Birimi veya Birimleri	40.58.00.04 – İDARİ VE MALİ İŞLER KOORDİNATÖRLÜĞÜ

Ekonomik Kod		2015
01	Personel Giderleri	20.000
02	SGK Devlet Primi Giderleri	4.000
03	Mal ve Hizmet Alım Giderleri	50.000
04	Faiz Giderleri	-
05	Cari Transferler	-
06	Sermaye Giderleri	-
07	Sermaye Transferleri	-
08	Borç verme	-
Toplam Bütçe Kaynak İhtiyacı		74.000
Bütçe Dışı Kaynak	Döner Sermaye	-
	Diğer Yurt İçi	-
	Yurt Dışı	-
Toplam Bütçe Dışı Kaynak İhtiyacı		0,00
Toplam Kaynak İhtiyacı		74.000

PERFORMANS HEDEFİ TABLOSU

İdare Adı	TÜRKİYE SU ENSTİTÜSÜ
Amaç 4	Kurumsal kapasiteyi geliştirmek ve kaynak yönetimini iyileştirmek
Hedef 4.2	Kaynak yönetimi kapsamında, ihtiyaç duyulan temin, yenileme ve geliştirme çalışmalarını yapmak, kurum içi kaynak dağılımının efektif bir şekilde gerçekleştirilmesini sağlamak

Performans Hedefi 10	Kurum içi ihtiyaçların belirlenmesini sağlamak ve optimum dağılımı gerçekleştirmek
-----------------------------	--

Performans Göstergeleri		2013	2014	2015
1	Gerçekleştirilen temin, yenileme, güncelleme ve geliştirme çalışmaları	1	1	1

Faaliyetler	Kaynak İhtiyacı 2015 (TL)		
	Bütçe	Bütçe Dışı	Toplam
11 Kurum içi ihtiyaçları sağlamaya yönelik çalışmalar yapmak	412.000	-	412.000
Genel Toplam	412.000	0,00	412.000

FAALİYET MALİYETLERİ TABLOSU

İdare Adı	TÜRKİYE SU ENSTİTÜSÜ
Performans Hedefi 10	Kurum içi ihtiyaçların belirlenmesini sağlamak ve optimum dağılımı gerçekleştirmek
Faaliyet Adı 11	Kurum içi ihtiyaçları sağlamaya yönelik çalışmalar yapmak
Sorumlu Harcama Birimi veya Birimleri	40.58.00.04 – İDARİ VE MALİ İŞLER KOORDİNATÖRLÜĞÜ

Ekonomik Kod		2015
01	Personel Giderleri	10.000
02	SGK Devlet Primi Giderleri	2.000
03	Mal ve Hizmet Alım Giderleri	-
04	Faiz Giderleri	-
05	Cari Transferler	-
06	Sermaye Giderleri	400.000
07	Sermaye Transferleri	-
08	Borç verme	-
Toplam Bütçe Kaynak İhtiyacı		412.000
Bütçe Dışı Kaynak	Döner Sermaye	-
	Diğer Yurt İçi	-
	Yurt Dışı	-
Toplam Bütçe Dışı Kaynak İhtiyacı		0,00
Toplam Kaynak İhtiyacı		412.000

2.4 İdarenin Toplam Kaynak İhtiyacı

İdarenin İdari Performans tablosu ve Toplam Kaynak İhtiyacı tablosu aşağıda verilmiştir.

SUEN TOPLAM KAYNAK İHTİYACI TABLOSU						
BÜTÇE KAYNAK İHTİYACI	Ekonomik Kodlar (I. Düzey)		FAALİYET TOPLAMI	GENEL YÖNETİM GİDERLERİ TOPLAMI	DİĞER İDARELERE TRANSFER EDİLECEK KAYNAKLAR TOPLAMI	GENEL TOPLAM
	01	Personel Giderleri	775.000	177.000	-	952.000
	02	SGK Devlet Primi Giderleri	149.000	52.000	-	201.000
	03	Mal ve Hizmet Alım Giderleri	1.380.000	238.000	-	1.618.000
	04	Faiz Giderleri	-	-	-	-
	05	Cari Transferler	-	-	-	-
	06	Sermaye Giderleri	1.400.000	-	-	1.400.000
	07	Sermaye Transferleri	-	-	-	-
	08	Borç verme	-	-	-	-
	09	Yedek Ödenek	-	-	-	-
Toplam Bütçe Kaynak İhtiyacı		3.704.000	467.000	-	4.171.000	
BÜTÇE DIŞI KAYNAK	Döner Sermaye		-	-	-	-
	Diğer Yurt İçi Kaynaklar		-	-	-	-
	Yurt Dışı Kaynaklar		50.000	-	-	50.000
	Toplam Bütçe Dışı Kaynak İhtiyacı		50.000	-	-	50.000
Toplam Kaynak İhtiyacı			3.754.000	467.000	-	4.221.000

İDARE PERFORMANS TABLOSU

Performans Hedefi	Faaliyet		BÜTÇE İÇİ		BÜTÇE DIŞI		TOPLAM	
			TL	PAY (%)	TL	PAY (%)	TL	PAY (%)
1		Ulusal su politikaları ve stratejilerinin geliştirilmesine yönelik raporlar hazırlamak	110.000	2,6	-	-	110.000	2,6
	1	Bölgesel toplantılara katılmak	110.000	2,6	-	-	110.000	2,6
2		Sınırtaşan sular ve su hukukuna ilişkin personelin yetiştirilmesi	44.000	1,1	-	-	44.000	1,1
	2	Ulusal ve uluslararası çalışmaların takip edilmesi ve personelin bu konularda eğitim almasının sağlanması	44.000	1,1	-	-	44.000	1,1
3		Sınırtaşan sular, su yönetimi, su-gıda-enerji bağıntısı gibi konularda araştırma yapan, bilgi üreten ve sürdürülebilir su politikalarının geliştirilmesi yönünde karar vericilere danışmanlık yapmak	140.000	3,4	-	-	140.000	3,4
	3	Gerçekleştirilen bilimsel projelerin çıktıları doğrultusunda su politikaları geliştirmek	140.000	3,4	-	-	140.000	3,4
4		Uluslararası kurumlarla ortak projeler gerçekleştirmek	80.000	2,0	-	-	80.000	2,0
	4	Uluslararası düzeyde yürütülen su araştırma, geliştirme ve inovasyon aktiviteleri ile koordinasyon sağlamak.	80.000	2,0	-	-	80.000	2,0
5		Uluslararası bir düşünce kuruluşu olarak sahip olduğumuz bilgi birikimi ve tecrübeyi diğer ülkelerle paylaşmak	1.090.000	26,0	-	-	1.090.000	26,0
	5	Ulusal ve uluslararası su sorunlarının ele alınacağı toplantılar düzenlemek.	1.090.000	26,0	-	-	1.090.000	26,0
6		Sürdürülebilir kalkınma ve yenilenebilir enerji üretim ilkeleri hakkında bilgi üretmek	80.000	2,0	50.000	100	130.000	2,0

	6	Sürdürülebilir kalkınma ve yenilenebilir enerji üretimi konusunda uluslararası çalışmaları takip etmek	80.000	2,0	50.000	100	130.000	2,0
7		Su kaynaklarının mevcut durumu ve ileriye dönük kestirimler için bilimsel araştırmalar yapmak	1.520.000	36,0	0	-	1.520.000	36,0
	7	Yeraltı suları hidrojeolojik modelleme çalışmaları yapmak.	230.000	5,5	0	-	230.000	5,5
	8	Sınırtaş su havzalarında modelleme ile optimizasyon ve tahsis çalışmaları gerçekleştirmek.	1.290.000	30,5	0	-	1.290.000	30,5
8		Farklı ülkelerden ve farklı disiplinlerden uzmanlara eğitim vermek	154.000	3,7	0	-	154.000	3,7
	9	İçme suyu ve atıksu karakterizasyonu ile arıtma sistemleri üzerine eğitim vermek.	154.000	3,7	0	-	154.000	3,7
9		Kurum çalışanlarının eğitim faaliyetlerine ve ilgili konferanslara katılımını sağlamak	74.000	1,8	0	-	74.000	1,8
	10	Hizmet içi eğitim faaliyetleri gerçekleştirmek.	74.000	1,8	0	-	74.000	1,8
10		Kurum içi ihtiyaçların belirlenmesini sağlamak ve optimum dağılımı gerçekleştirmek	412.000	9,8	0	-	412.000	9,8
	11	Kurum içi ihtiyaçları sağlamaya yönelik çalışmalar yapmak	412.000	9,8	0	-	412.000	9,8
Performans Hedefleri Maliyetleri Toplamı			3.704.000	88,0	50.000	100	3.754.000	88,0
Genel Yönetim Giderleri			467.000	12,0	0	-	467.000	12,0
Diğer İdarelere Transfer Edilecek Kaynaklar Toplamı			0	-	0	-	0	-
Genel Toplam			4.171.000	100	50.000	100	4.221.000	100

2.5 Faaliyetlerden Sorumlu Harcama Birimleri

Performans programı uygulama sürecinde faaliyetlerden sorumlu harcama birimlerinin net bir şekilde izlenebilmesi için hazırlanan Faaliyetlerden Sorumlu Harcama Birimlerine ilişkin tablo aşağıda verilmiştir.

FAALİYETLERDEN SORUMLU HARCAMA BİRİMLERİNE İLİŞKİN TABLO		
PERFORMANS HEDEFİ	FAALİYETLER	SORUMLU BİRİMLER
Ulusal su politikaları ve stratejilerinin geliştirilmesine yönelik raporlar hazırlamak	Bölgesel toplantılara katılım sağlamak	Proje Geliştirme ve Uygulama Koordinatörlüğü/İdari ve Mali İşler Koordinatörlüğü
Sınıraşan sular ve su hukukuna ilişkin personelin yetiştirilmesi	Ulusal ve uluslararası çalışmaların takip edilmesi ve personelin bu konularda eğitim almasının sağlanması	Proje Geliştirme ve Uygulama Koordinatörlüğü/İdari ve Mali İşler Koordinatörlüğü
Sınıraşan sular, su yönetimi, su-gıda-enerji bağıntısı gibi konularda araştırma yapan, bilgi üreten ve sürdürülebilir su politikalarının geliştirilmesi yönünde karar vericilere danışmanlık yapmak	Gerçekleştirilen bilimsel projelerin çıktılarını doğrultusunda su politikaları geliştirmek	Proje Geliştirme ve Uygulama Koordinatörlüğü/İdari ve Mali İşler Koordinatörlüğü
Uluslararası kurumlarla ortak projeler gerçekleştirmek	Uluslararası düzeyde yürütülen su araştırma, geliştirme ve inovasyon aktiviteleri ile koordinasyon sağlamak	Proje Geliştirme ve Uygulama Koordinatörlüğü/İdari ve Mali İşler Koordinatörlüğü
Uluslararası bir düşünce kuruluşu olarak sahip olduğumuz bilgi birikimi ve tecrübeyi diğer ülkelerle paylaşmak	Ulusal ve uluslararası su sorunlarının ele alınacağı toplantılar düzenlemek	Proje Geliştirme ve Uygulama Koordinatörlüğü/İdari ve Mali İşler Koordinatörlüğü
Sürdürülebilir kalkınma ve yenilenebilir enerji üretim ilkeleri hakkında bilgi üretmek	Sürdürülebilir kalkınma ve yenilenebilir enerji üretimi konusunda uluslararası çalışmaları takip etmek	Proje Geliştirme ve Uygulama Koordinatörlüğü/İdari ve Mali İşler Koordinatörlüğü
Su kaynaklarının mevcut durumu ve ileriye dönük kestirimler için bilimsel araştırmalar yapmak	Yeraltı suları hidrojeolojik modelleme çalışmaları yapmak	Proje Geliştirme ve Uygulama Koordinatörlüğü/İdari ve Mali İşler Koordinatörlüğü
	Sınıraşan su havzalarında modelleme ile optimizasyon ve tahsis çalışmaları gerçekleştirmek	
Farklı ülkelerden ve farklı disiplinlerden uzmanlara eğitim vermek	İçme suyu ve atıksu karakterizasyonu ve arıtma sistemleri üzerine eğitim vermek	Proje Geliştirme ve Uygulama Koordinatörlüğü/İdari ve Mali İşler Koordinatörlüğü
Kurum çalışanlarının eğitim faaliyetlerine ve ilgili konferanslara katılımını sağlamak	Hizmet içi eğitim faaliyetleri gerçekleştirmek	Proje Geliştirme ve Uygulama Koordinatörlüğü/İdari ve Mali İşler Koordinatörlüğü
Kurum içi ihtiyaçların belirlenmesini sağlamak ve optimum dağılımı gerçekleştirmek	Kurum içi ihtiyaçları sağlamaya yönelik çalışmalar yapmak	Proje Geliştirme ve Uygulama Koordinatörlüğü/İdari ve Mali İşler Koordinatörlüğü