

GAZİANTEP
İSLAM
BİLİM VE
TEKNOLOJİ
ÜNİVERSİTESİ



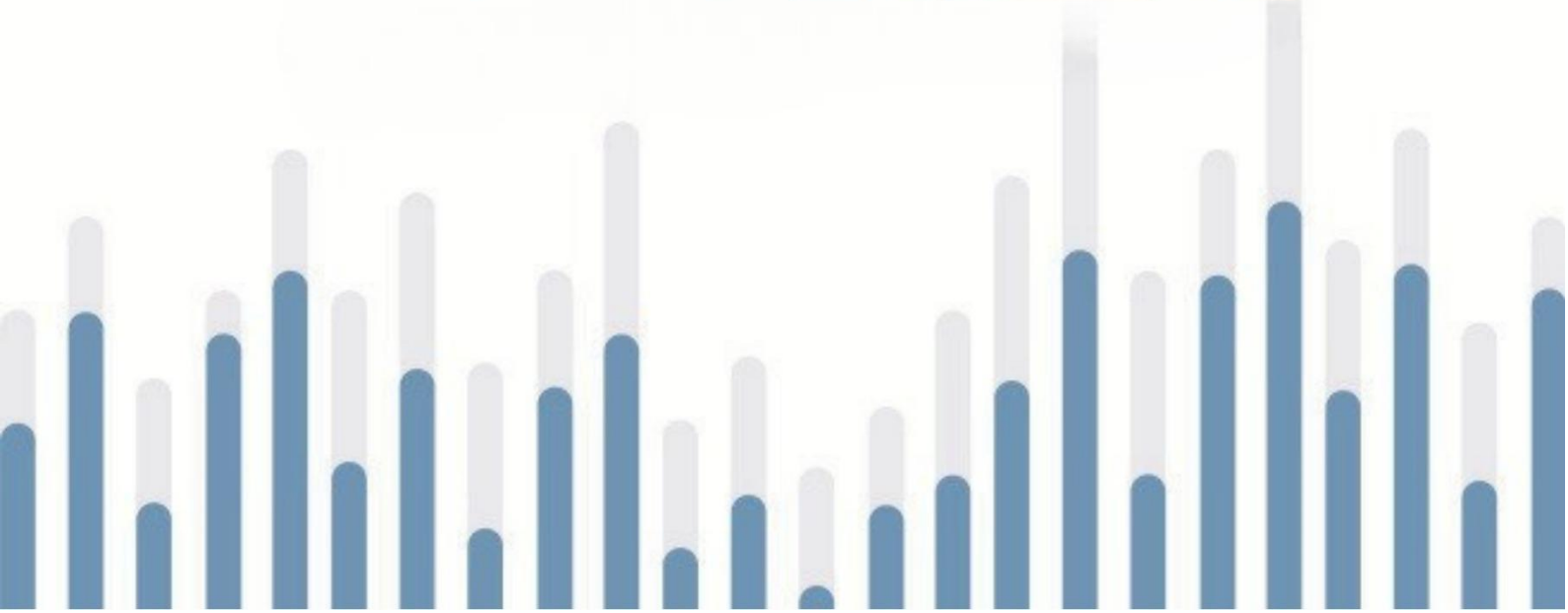
GAZİANTEP
ISLAM
SCIENCE AND
TECHNOLOGY
UNIVERSITY

2026 YILI PERFORMANS PROGRAMI



www.gibtu.edu.tr

f X y i gibtuni



GAZIANTEP
İSLAM BİLİM VE TEKNOLOJİ
ÜNİVERSİTESİ

2026 YILI

PERFORMANS PROGRAMI

Strateji Geliştirme Daire Başkanlığı

Ocak 2026

ÜST YÖNETİCİ SUNUŞU



Üniversitemiz, 7141 sayılı Yükseköğretim Kanunu ile Bazı Kanun ve Kanun Hükmünde Kararnamelerde Değişiklik Yapılmasına Dair Kanun ile 18 Mayıs 2018 tarihinde Gaziantep'in ikinci devlet üniversitesi olarak kurulmuştur.

Performans esaslı bütçeleme sisteminin temel unsurlarını stratejik plan, performans programı ve faaliyet raporları oluşturmaktadır. Stratejik plan ve performans programları vasıtasıyla kamu idarelerinin temel politika hedefleri ile bunların kaynak ihtiyaçları arasında bağlantı kurulmakta; söz konusu belgelerde öngörülen hedeflere ilişkin gerçekleştirmeler ise faaliyet raporları aracılığıyla kamuoyuna açıklanmaktadır.

Kamu mali yönetimi alanında gerçekleştirilen reformların yasal çerçevesini oluşturan 5018 sayılı Kamu Mali Yönetimi ve Kontrol Kanunu ile kamu kaynaklarının etkili, ekonomik ve verimli kullanımının yanı sıra mali saydamlık ve hesap verilebilirlik ilkeleri ön plana çıkmıştır. Bu ilkelerin uygulamaya konulmasını sağlamak üzere, Gaziantep İslam Bilim ve Teknoloji Üniversitesi 2026 Yılı Performans Programı, program bütçe yaklaşımı ve 5018 sayılı Kamu Mali Yönetimi ve Kontrol Kanunu'nun 9. maddesine dayanılarak 22.04.2021 tarih ve 31462 sayılı Resmi Gazete'de yayımlanan "Kamu İdarelerince Hazırlanacak Stratejik Planlar Ve Performans Programları İle Faaliyet Raporlarına İlişkin Usul Ve Esaslar Hakkında Yönetmelik" e uygun olarak hazırlanmıştır. Bu bağlamda Üniversitemiz 2022-2026 Stratejik Planında yer alan akademik, idari ve fiziki gelişim öngörülerini gerçekleştirmek üzere 2026 yılına ilişkin öncelikli performans hedefleri, bu hedeflerin bütçe kaynakları ile gerçekleştirilmesini sağlayacak faaliyetlere ilişkin bütçe ödeneklerinin dağılımı yapılmış ve faaliyetlerin gerçekleştirilmesinden sorumlu birimler belirlenmiştir.

5018 sayılı Kamu Mali Yönetimi ve Kontrol Kanunu'nun 9'uncu maddesine dayanılarak çıkarılan Kamu İdarelerince Hazırlanacak Stratejik Planlar Ve Performans Programları İle Faaliyet Raporlarına İlişkin Usul Ve Esaslar Hakkında Yönetmelik uygun olarak hazırlanan Gaziantep İslam Bilim ve Teknoloji Üniversitesi 2026 Yılı Performans Programının belirlenen hedeflere ulaşılmasında bir rehber görevi görerek uygulanmasını temenni ederim. Gaziantep İslam Bilim ve Teknoloji Üniversitesi 2026 Yılı Performans Programını kamuoyu bilgisine sunarken, Performans Programının hazırlanması sürecinde katkılarını sunan tüm çalışma arkadaşlarıma teşekkür ederim.

Prof. Dr. Şehmus DEMİR
Rektör

İÇİNDEKİLER

ÜST YÖNETİCİ SUNUŞU	ii
İÇİNDEKİLER.....	iii
TABLolar DİZİNİ.....	v
GRAFİKLER DİZİNİ.....	vi
I. GENEL BİLGİLER.....	1
A. Yetki Görev ve Sorumluluklar.....	1
1. Rektör.....	2
1.1. Rektör Görev, Yetki ve Sorumlulukları	3
2. Senato.....	3
2.1. Senatonun Görevleri	3
3. Üniversite Yönetim Kurulu.....	4
3.1. Üniversite Yönetim Kurulu Kuruluş ve İşleyişi	4
3.2. Üniversite Yönetim Kurulunun Görevleri	4
4. Fakülte Organları	5
4.1. Dekan.....	5
4.1.1. Dekan Görev, Yetki ve Sorumlulukları	5
4.2. Fakülte Kurulu	5
4.2.1. Fakülte Kurulu Kuruluş ve İşleyişi	5
4.2.2. Fakülte Kurulunun Görevleri	6
4.3. Fakülte Yönetim Kurulu.....	6
4.3.1. Fakülte Yönetim Kurulu Kuruluş ve İşleyişi	6
4.3.2. Fakülte Yönetim Kurulu Görevleri	6
5. Enstitüler.....	7
6. Yüksekokullar	7
B. Teşkilat Yapısı.....	8
C. Fiziksel Kaynaklar	9
1. Teknoloji ve Bilişim Altyapısı.....	11
1.1. Teknolojik Kaynaklar	11
1.2. Kütüphane Kaynakları	13
D. İnsan Kaynakları	15

E. Diğer Hususlar.....	20
1. Eğitim Hizmetleri	23
II. PERFORMANS BİLGİLERİ.....	25
A. Temel Politika ve Öncelikler	25
B. Amaç ve Hedefler	26
C. Performans Hedef ve Göstergeleri İle Faaliyetler.....	29
1. Gaziantep İslam Bilim ve Teknoloji Üniversitesi Performans Bilgileri.....	29
2. Faaliyet Maliyetleri Tablosu	41
D. İdarenin Toplam Kaynak İhtiyacı	57
1. Faaliyetler Düzeyinde İdare Performans Programı Tablosu.....	57
2. Ekonomik Sınıflandırma Düzeyinde Gaziantep İslam Bilim ve Teknoloji Üniversitesi Performans Programı Maliyeti	58
E. Diğer Hususlar.....	59
1. Faaliyetlerden Sorumlu Harcama Birimleri.....	59
2. Performans Göstergelerinin İzlenmesinden Sorumlu Birimler	60

TABLolar DİZİNİ

Tablo 1. Yerleşke Alanı	9
Tablo 2. Mevcut Fiziki Kapalı Alanların Hizmet Alanlarına Göre Dağılımı	9
Tablo 3. Akademik ve İdari Personel Hizmet Alanları Dağılımı.....	10
Tablo 4. Eğitim Alanı Sayıları	10
Tablo 5. Kullanılan Yazılımlar	11
Tablo 6. Teknolojik Kaynaklar	12
Tablo 7. Kütüphane Kaynakları	14
Tablo 8. Kütüphane ve Dokümantasyon Daire Başkanlığı Tarafından Kullanılan Programlar ve Açıklamaları	14
Tablo 9. Veri Tabanları	15
Tablo 10. Akademik Personelin Kadro ve İstihdam Şekline Göre Dağılımı	15
Tablo 11. Akademik Personelin Bölüm / Birimlere Göre Dağılımı	16
Tablo 12. Birimlerde Kadro Sayısına Göre İdari Personel Listesi.....	18
Tablo 13. Diğer Personel Sayısı.....	19
Tablo 14. Üniversite Geneli İdari ve Akademik Cinsiyet Dağılımı Tablosu	19
Tablo 15. Öğrenci Sayıları	23
Tablo 16. Fakültesi/Yüksekokulu/Meslek Yüksekokulu Öğrenci Doluluk Oranları	24
Tablo 17. Stratejik Amaçlar ve Hedefler	27
Tablo 18. Alt Program Hedefleri Stratejik Plan İlişkisi Tablosu	28

GRAFİKLER DİZİNİ

Grafik 1. Mevcut Fiziki Kapalı Alanların Hizmet Alanlarına Göre Dağılımı.....	10
Grafik 2. Akademik Personel Sayısı.....	17
Grafik 3. İdari Personel Sayısı.....	19
Grafik 4. Üniversite Geneli İdari ve Akademik Personelin Cinsiyet Dağılımı Grafiği	20
Grafik 5. Yıllar İtibarıyla Öğrenci Sayıları	25

I. GENEL BİLGİLER

A. Yetki Görev ve Sorumluluklar

Üniversitelerin kuruluşu ve görevleri, Anayasa'mızın 130'uncu maddesi ve 2547 sayılı Yükseköğretim Kanunu'nun 3'üncü maddesinin (c) ve (d) bentleri ile 12'nci maddesinde belirlenmiştir. Anayasa'nın 130'uncu maddesi; "Çağdaş eğitim-öğretim esaslarına dayanan bir düzen içinde milletin ve ülkenin ihtiyaçlarına uygun insan gücü yetiştirmek amacı ile orta öğretime dayalı çeşitli düzeylerde eğitim-öğretim, bilimsel araştırma, yayın ve danışmanlık yapmak, ülkeye ve insanlığa hizmet etmek üzere çeşitli birimlerden oluşan kamu tüzel kişiliğine ve bilimsel özerkliğe sahip üniversiteler Devlet tarafından kanunla kurulur. Kanunda gösterilen usul ve esaslara göre, kazanç amacına yönelik olmamak şartı ile vakıflar tarafından, Devletin gözetim ve denetimine tâbi yükseköğretim kurumları kurulabilir." hükümlerini içermektedir.

2547 sayılı Yükseköğretim Kanunu'nun 3'üncü maddesinin (c) ve (d) fıkraları da şu şekildedir:

Yükseköğretim Kurumları: Üniversiteler ile yüksek teknoloji enstitüleri ve bunların bünyesinde yer alan fakülteler, enstitüler, yüksekokullar, konservatuarlar, araştırma ve uygulama merkezleri ile bir üniversite veya ileri teknoloji enstitüsüne bağlı olmaksızın ve kazanç amacına yönelik olmamak şartı ile vakıflar tarafından kurulan meslek yüksekokullarıdır.

Yüksek teknoloji enstitüsü, özellikle teknoloji alanlarında yüksek düzeyde araştırma, eğitim-öğretim, üretim, yayın ve danışmanlık yapan, kamu tüzel kişiliğine ve bilimsel özerkliğe sahip bir yükseköğretim kurumudur.

Üniversite, bilimsel özerkliğe ve kamu tüzel kişiliğine sahip yüksek düzeyde eğitim-öğretim, bilimsel araştırma, yayın ve danışmanlık yapan; fakülte, enstitü, yüksekokul ve benzeri kurulu ve birimlerden oluşan bir yükseköğretim kurumudur.

Yükseköğretim kurumlarının görevleri başlıklı 12'nci maddesi ise şöyledir;

❖ Çağdaş uygarlık ve eğitim-öğretim esaslarına dayanan bir düzen içinde, toplumun ihtiyaçları ve kalkınma planları ilke ve hedeflerine uygun ve orta öğretime dayalı çeşitli düzeylerde eğitim-öğretim, bilimsel araştırma, yayım ve danışmanlık yapmak,

❖ Kendi ihtisas gücü maddi kaynaklarını rasyonel, verimli ve ekonomik şekilde kullanarak, milli eğitim politikası ve kalkınma planları ilke ve hedefleri ile Yükseköğretim Kurulu tarafından yapılan plan ve programlar doğrultusunda, ülkenin ihtiyacı olan dallarda ve sayıda insan gücü yetiştirmek,

❖ Türk toplumunun yaşam düzeyini yükseltici ve kamuoyunu aydınlatıcı bilim verilerini söz, yazı ve diğer araçlarla yaymak,

- ❖ Örgün, yaygın, sürekli ve açık eğitim yoluyla toplumun özellikle sanayileşme vetarımında modernleşme alanlarında eğitilmesini sağlamak,
- ❖ Ülkenin bilimsel, kültürel, sosyal ve ekonomik yönlerde ilerlemesini ve gelişmesini ilgilendiren sorunlarını, diğer kuruluşlarla işbirliği yaparak, kamu kuruluşlarına önerilerde bulunmak suretiyle öğretim ve araştırma konusu yapmak, sonuçlarını toplumun yararına sunmak ve kamu kuruluşlarınca istenecek inceleme ve araştırmaları sonuçlandırarak düşüncelerini ve önerilerini bildirmek,
- ❖ Eğitim-öğretim seferberliği içinde örgün, yaygın, sürekli ve açık eğitim hizmetini üstlenen kurumlara katkıda bulunacak önlemleri almak,
- ❖ Yörelereindeki tarım ve sanayinin gelişmesine ve ihtiyaçlarına uygun meslek elemanlarının yetişmesine ve bilgilerinin gelişmesine katkıda bulunmak, sanayi, tarım ve sağlık hizmetleri ile diğer hizmetleri ile modernleşmeyi, üretimde artışı sağlayacak çalışma ve programlar yapmak, uygulamak ve yapılanlara katılmak, bununla ilgili kurumlarla işbirliği yapmak ve çevre sorunlarına çözüm getirici önerilerde bulunmak,
- ❖ Eğitim teknolojisini üretmek, geliştirmek, kullanmak, yaygınlaştırmak,
- ❖ Yükseköğretimin uygulamalı yapılmasına ait eğitim-öğretim esaslarını geliştirmek, döner sermaye işletmelerini kurmak, verimli çalıştırmak ve bu faaliyetlerin geliştirilmesini sağlamak.

1. Rektör

2547 sayılı Yükseköğretim Kanunu Madde 13'de: Devlet ve vakıf üniversitelerine rektör, Cumhurbaşkanınca atanır. Vakıflarca kurulan üniversitelerde rektör ataması, mütevelli heyetinin teklifi üzerine yapılır. Rektör, üniversite veya yüksek teknoloji enstitüsü tüzelkişiliğini temsil eder.

Rektörlerin yaş haddi 67 yaştır. Ancak rektör olarak atanmış olanlarda görev süreleri bitinceye kadar yaş haddi aranmaz.

Rektör, çalışmalarında kendisine yardım etmek üzere, üniversitenin aylıklı profesörleri arasından en çok üç kişiyi kendi rektörlük görev süresiyle sınırlı olmak kaydıyla rektör yardımcısı olarak seçer. Ancak, merkezi açık öğretim yapmakla görevli üniversitelerde, gerekli hallerde rektör tarafından beş rektör yardımcısı seçilebilir.

Rektör yardımcıları, rektör tarafından atanır.

Rektör, görevi başında olmadığı zaman yardımcılarında birisini yerine vekil bırakır. Rektör görevi başından iki haftadan fazla uzaklaştığında Yükseköğretim Kuruluna bilgi verir. Göreve vekâlet altı aydan fazla sürerse yeni bir rektör atanır.

1.1. Rektör Görev, Yetki ve Sorumlulukları

- ❖ Üniversite kurullarına başkanlık etmek, yükseköğretim üst kuruluşlarının kararlarını uygulamak, üniversite kurullarının önerilerini inceleyerek karara bağlamak ve üniversiteye bağlı kuruluşlar arasında düzenli çalışmayı sağlamak,
- ❖ Her eğitim - öğretim yılı sonunda ve gerektiğinde üniversitenin eğitim öğretim, bilimsel araştırma ve yayım faaliyetleri hakkında Üniversitelerarası Kurula bilgi vermek,
- ❖ Üniversitenin yatırım programlarını, bütçesini ve kadro ihtiyaçlarını, bağlıbirimlerinin ve üniversite yönetim kurulu ile senatonun görüş ve önerilerini aldıktan sonra hazırlamak ve Yükseköğretim Kuruluna sunmak,
- ❖ Gerekli gördüğü hallerde üniversiteyi oluşturan kuruluş ve birimlerde görevli öğretim elemanlarının ve diğer personelin görev yerlerini değiştirmek veya bunlara yeni görevler vermek,
- ❖ Üniversitenin birimleri ve her düzeydeki personeli üzerinde genel gözetim ve denetim görevini yapmak,
- ❖ Bu kanun ile kendisine verilen diğer görevleri yapmaktır.

Üniversitenin ve bağlı birimlerinin öğretim kapasitesinin rasyonel bir şekilde kullanılmasında ve geliştirilmesinde, öğrencilere gerekli sosyal hizmetlerin sağlanmasında, gerektiği zaman güvenlik önlemlerinin alınmasında, eğitim - öğretim, bilimsel araştırma ve yayım faaliyetlerinin devlet kalkınma plan, ilke ve hedefleri doğrultusunda planlanıp yürütülmesinde, bilimsel ve idari gözetim ve denetimin yapılmasında ve bu görevlerin alt birimlere aktarılmasında, takip ve kontrol edilmesinde ve sonuçlarının alınmasında birinci derecede yetkili ve sorumludur.

2. Senato

Kuruluş ve işleyişi: Senato, rektörün başkanlığında, rektör yardımcıları, dekanlar ve her fakülteden fakülte kurullarınca üç yıl için seçilecek birer öğretim üyesi ile rektörlüğe bağlı enstitü ve yükseköğretim müdürlerinden teşekkül eder.

Senato, her eğitim - öğretim yılı başında ve sonunda olmak üzere yılda en az iki defa toplanır.

Rektör gerekli gördüğü hallerde senatoyu toplantıya çağırır.

2.1. Senatonun Görevleri

Senato, üniversitenin akademik organı olup aşağıdaki görevleri yapar:

- ❖ Üniversitenin eğitim - öğretim, bilimsel araştırma ve yayım faaliyetlerinin esasları hakkında karar almak,
- ❖ Üniversitenin bütününe ilgilendiren kanun ve yönetmelik taslaklarını hazırlamak

veyagörüş bildirmek,

- ❖ Rektörün onayından sonra Resmi Gazete’de yayınlanarak yürürlüğe girecek olan üniversite veya üniversitenin birimleri ile ilgili yönetmelikleri hazırlamak,
- ❖ Üniversitenin yıllık eğitim - öğretim programını ve takvimini inceleyerek karara bağlamak,
- ❖ Bir sınava bağlı olmayan fahri akademik unvanlar vermek ve fakülte kurullarının bu konudaki önerilerini karara bağlamak,
- ❖ Fakülte kurulları ile rektörlüğe bağlı enstitü ve yüksekokul kurullarının kararlamayılacak itirazları inceleyerek karara bağlamak,
- ❖ Üniversite yönetim kuruluna üye seçmek,
- ❖ Bu kanunla kendisine verilen diğer görevleri yapmaktır.

3. Üniversite Yönetim Kurulu

3.1. Üniversite Yönetim Kurulu Kuruluş ve İşleyişi

Üniversite yönetim kurulu; rektörün başkanlığında dekanlardan, üniversiteye bağlı değişik öğretim birim ve alanlarını temsil edecek şekilde senatoca dört yıl için seçilecek üç profesörden oluşur.

Rektör gerektiğinde yönetim kurulunu toplantıya çağırır.

Rektör yardımcıları oy hakkı olmaksızın yönetim kurulu toplantılarına katılabilirler.

3.2. Üniversite Yönetim Kurulunun Görevleri

Üniversite yönetim kurulu idari faaliyetlerde rektöre yardımcı bir organ olup aşağıdaki görevleri yapar:

- ❖ Yükseköğretim üst kuruluşları ile senato kararlarının uygulanmasında, belirlenen plan ve programlar doğrultusunda rektöre yardım etmek,
- ❖ Faaliyet plan ve programlarının uygulanmasını sağlamak; üniversiteye bağlı birimlerin önerilerini dikkate alarak yatırım programını, bütçe tasarısı taslağını incelemek ve kendi önerileri ile birlikte rektörlüğe, vakıf üniversitelerinde ise mütevelli heyetine sunmak,
- ❖ Üniversite yönetimi ile ilgili rektörün getireceği konularda karar almak,
- ❖ Fakülte, enstitü ve yüksekokul yönetim kurullarının kararlarına yapılacak itirazları inceleyerek kesin karara bağlamak,
- ❖ Bu kanun ile verilen diğer görevleri yapmaktır.

4. Fakülte Organları

4.1. Dekan

Fakültenin ve birimlerinin temsilcisi olan dekan, rektörün önereceği, üniversite içinden veya dışından üç profesör arasından Yükseköğretim Kurulunca üç yıl süre ile seçilir venormal usul ile atanır. Süresi biten dekan yeniden atanabilir. Dekan kendisine çalışmalarında yardımcı olmak üzere fakültenin aylıklı öğretim üyeleri arasından en çok iki kişiyi dekan yardımcısı olarak seçer. Ancak merkezi açıköğretim yapmakla görevli üniversitelerde, gerekliliklerde açıköğretim yapmakla görevli fakültenin dekanı tarafından dört dekan yardımcısı seçilebilir. Dekan yardımcıları, dekanca en çok üç yıl için atanır. Dekana, görevi başında olmadığı zaman yardımcılarında biri vekâlet eder. Göreve vekâlet altı aydan fazla sürerse yenibir dekan atanır.

4.1.1. Dekan Görev, Yetki ve Sorumlulukları

- ❖ Fakülte kurullarına başkanlık etmek, fakülte kurullarının kararlarını uygulamak ve fakülte birimleri arasında düzenli çalışmayı sağlamak,
- ❖ Her öğretim yılı sonunda ve istendiğinde fakültenin genel durumu ve işleyişi hakkındarektöre rapor vermek,
- ❖ Fakültenin ödenek ve kadro ihtiyaçlarını gerekçesi ile birlikte rektörlüğe bildirmek, fakülte bütçesi ile ilgili öneriyi fakülte yönetim kurulunun da görüşünü aldıktan sonra rektörlüğe sunmak,
- ❖ Fakültenin birimleri ve her düzeydeki personeli üzerinde genel gözetim ve denetim görevini yapmak,
- ❖ Bu kanun ile kendisine verilen diğer görevleri yapmaktır.

Fakültenin ve bağlı birimlerinin öğretim kapasitesinin rasyonel bir şekilde kullanılmasında ve geliştirilmesinde gerektiği zaman güvenlik önlemlerinin alınmasında, öğrencilere gerekli sosyal hizmetlerin sağlanmasında, eğitim - öğretim, bilimsel araştırma ve yayını faaliyetlerinin düzenli bir şekilde yürütülmesinde, bütün faaliyetlerin gözetim ve denetiminin yapılmasında, takip ve kontrol edilmesinde ve sonuçlarının alınmasında rektöre karşı birinci derecede sorumludur.

4.2. Fakülte Kurulu

4.2.1. Fakülte Kurulu Kuruluş ve İşleyişi

Fakülte kurulu, dekanın başkanlığında fakülteye bağlı bölümlerin başkanları ile varsa fakülteye bağlı enstitü ve yüksekokul müdürlerinden ve üç yıl için fakülte'deki profesörlerin kendi

aralarından seçecekleri üç, doçentlerin kendi aralarından seçecekleri iki, doktor öğretim üyelerinin kendi aralarından seçecekleri bir öğretim üyesinden oluşur.

Fakülte kurulu normal olarak her yarıyıl başında ve sonunda toplanır. Dekan gerekli gördüğü hallerde fakülte kurulunu toplantıya çağırır.

4.2.2. Fakülte Kurulunun Görevleri

Fakülte kurulu akademik bir organ olup aşağıdaki görevleri yapar:

- ❖ Fakültenin, eğitim - öğretim, bilimsel araştırma ve yayım faaliyetleri ve bu faaliyetlerle ilgili esasları, plan, program ve eğitim - öğretim takvimini kararlaştırmak,
- ❖ Fakülte yönetim kuruluna üye seçmek,
- ❖ Bu kanunla verilen diğer görevleri yapmaktır.

4.3. Fakülte Yönetim Kurulu

4.3.1. Fakülte Yönetim Kurulu Kuruluş ve İşleyişi

Fakülte yönetim kurulu, dekanın başkanlığında fakülte kurulunun üç yıl için seçeceği üç profesör, iki doçent ve bir doktor öğretim üyesinden oluşur. Fakülte yönetim kurulu dekanın çağırısı üzerine toplanır. Yönetim kurulu gerekli gördüğü hallerde geçici çalışma grupları, eğitim - öğretim koordinatörlükleri kurabilir ve bunların görevlerini düzenler.

4.3.2. Fakülte Yönetim Kurulu Görevleri

Fakülte yönetim kurulu, idari faaliyetlerde dekana yardımcı bir organ olup aşağıdaki görevleri yapar:

- ❖ Fakülte kurulunun kararları ile tespit ettiği esasların uygulanmasında dekana yardım etmek,
- ❖ Fakültenin eğitim - öğretim, plan ve programları ile takvimin uygulanmasını sağlamak,
- ❖ Fakültenin yatırım, program ve bütçe tasarısını hazırlamak,
- ❖ Dekanın fakülte yönetimi ile ilgili getireceği bütün işlerde karar almak,
- ❖ Öğrencilerin kabulü, ders intibakları ve çıkarılmaları ile eğitim - öğretim ve sınavlara ait işlemleri hakkında karar vermek,
- ❖ Bu kanunla verilen diğer görevleri yapmaktır.

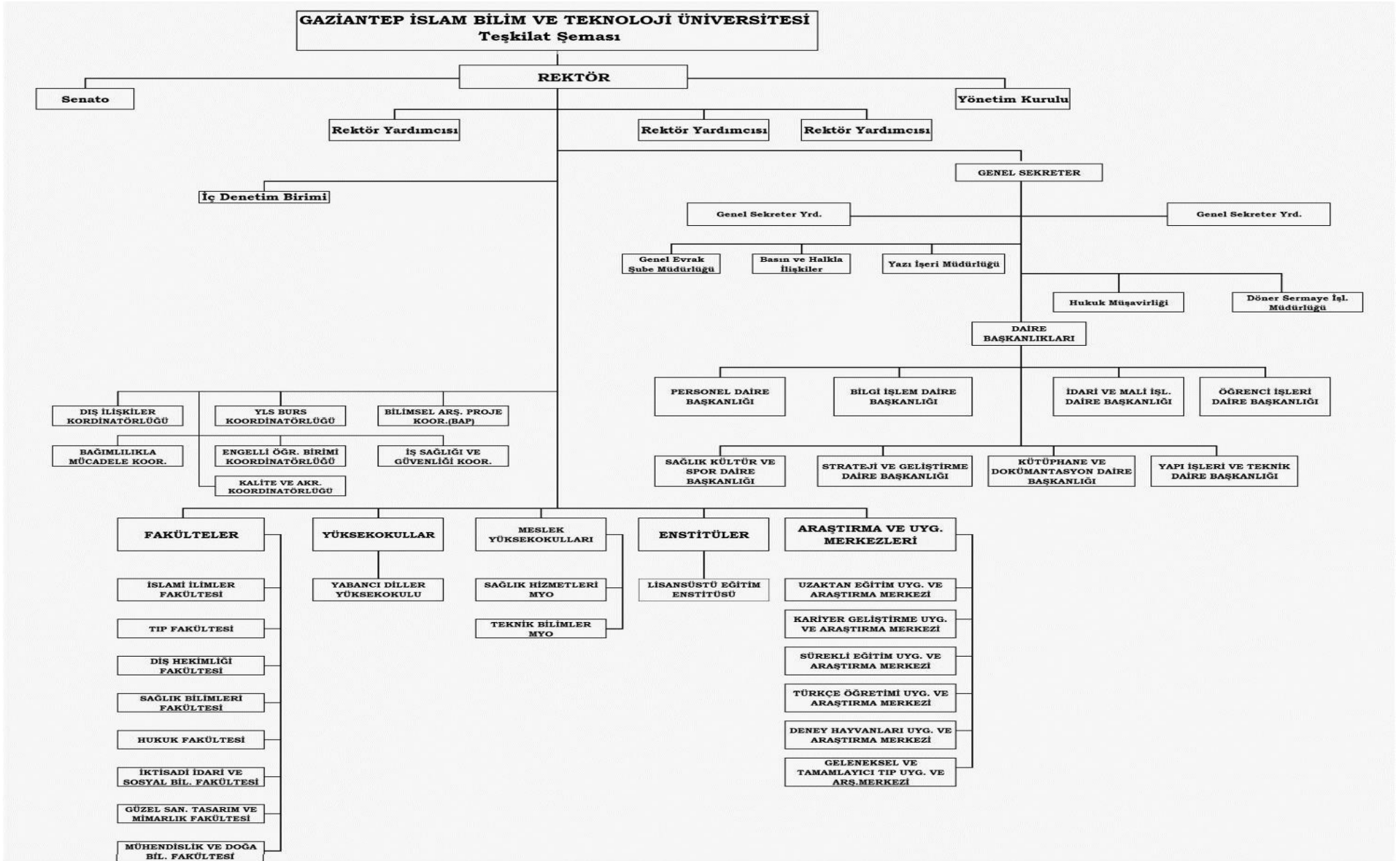
5. Enstitüler

Enstitünün organları, enstitü müdürü, enstitü kurulu ve enstitü yönetim kuruludur. Enstitü müdürü, üç yıl için ilgili fakülte dekanının önerisi üzerine rektör tarafından atanır. Rektörlüğe bağlı enstitülerde bu atama doğrudan rektör tarafından yapılır. Süresi biten müdür tekrar atanabilir. Müdürün, enstitüde görevli aylıklı öğretim elemanları arasından üç yıl için atayacağı en çok iki yardımcısı bulunur. Müdüre vekâlet etme veya müdürlüğün boşalması hallerinde yapılacak işlem, dekanlarda olduğu gibidir. Enstitü müdürü, bu kanun ile dekanlara verilmiş olan görevleri enstitü bakımından yerine getirir. Enstitü kurulu, müdürün başkanlığında, müdür yardımcıları ve enstitüyü oluşturan ana bilim dalı başkanlarından oluşur. Enstitü yönetim kurulu, müdürün başkanlığında, müdür yardımcıları, müdürce gösterilecek altı aday arasından enstitü kurulu tarafından üç yıl için seçilecek üç öğretim üyesinden oluşur. Enstitü kurulu ve enstitü yönetim kurulu, bu kanunla fakülte kurulu ve fakülte yönetim kuruluna verilmiş görevleri enstitü bakımından yerine getirirler.

6. Yüksekokullar

Yüksekokulların organları, yüksekokul müdürü, yüksekokul kurulu ve yüksekokul yönetim kuruludur. Yüksekokul müdürü, üç yıl için ilgili fakülte dekanının önerisi üzerine rektör tarafından atanır. Rektörlüğe bağlı yüksekokullarda bu atama doğrudan rektör tarafından yapılır. Süresi biten müdür tekrar atanabilir. Müdürün okulda görevli aylıklı öğretim elemanları arasından üç yıl için atayacağı en çok iki yardımcısı bulunur. Müdüre vekâlet etme veya müdürlüğün boşalması hallerinde yapılacak işlem, dekanlarda olduğu gibidir. Yüksekokul müdürü, bu kanun ile dekanlara verilmiş olan görevleri yüksekokul bakımından yerine getirir. Yüksekokul kurulu, müdürün başkanlığında, müdür yardımcıları ve okulu oluşturan bölüm veya ana bilim dalı başkanlarından oluşur. Yüksekokul yönetim kurulu; müdürün başkanlığında, müdür yardımcıları ile müdürce gösterilecek altı aday arasından yüksekokul kurulu tarafından üç yıl için seçilecek üç öğretim üyesinden oluşur. Yüksekokul kurulu ve yüksekokul yönetim kurulu, bu kanunla fakülte kurulu ve fakülte yönetim kuruluna verilmiş görevleri yüksekokul bakımından yerine getirirler.

B. Teşkilat Yapısı



C. Fiziksel Kaynaklar

Tablo 1. Yerleşke Alanı

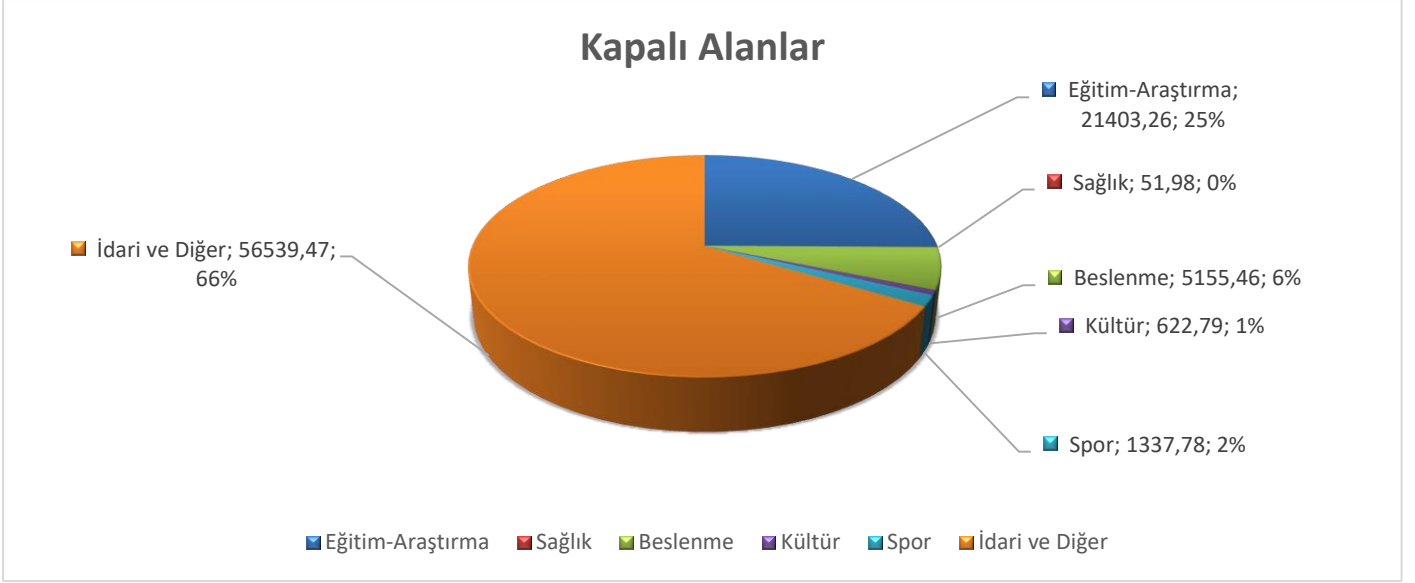
Yerleşke Adı	Mahalle	Ada	Parsel	Mülkiyet Durumu	Yüzölçümü
GİBTÜ Yerleşkesi	Beştepe	7002	12	Maliye Hazinesi	377.105,37 m ² *

* Üniversitemiz Kampüsünün üzerinde yer aldığı 377.105,37 m² yüz ölçümüne sahip 7002 ada 12 parselde konumlanmıştır.



Tablo 2. Mevcut Fiziki Kapalı Alanların Hizmet Alanlarına Göre Dağılımı

KULLANIM AMACI	TOPLAM KULLANIM ALANI (m ²)
Eğitim-Araştırma	21.403,26
Sağlık	51,98
Beslenme	5.155,46
Kültür	622,79
Spor	1.337,78
İdari ve Diğer	56.539,47
TOPLAM	85.110,74

Grafik 1. Mevcut Fiziki Kapalı Alanların Hizmet Alanlarına Göre Dağılımı**Tablo 3. Akademik ve İdari Personel Hizmet Alanları Dağılımı**

Hizmet Alanları	Ofis Sayısı	Alan (m ²)	Kullanan Kişi Sayısı
Akademik Personel Hizmet Alanları	249	5.835	222
İdari Personel Hizmet Alanları	86	2.143	201
TOPLAM	335	7.978	423

Tablo 4. Eğitim Alanı Sayıları

Eğitim Alanı	Kapasite(Kişi)				Toplam
	0-50	51-75	76-100	101-150	
Amfi				30	30
Sınıf	125	4			129
Atölye	1				1
Toplantı Salonu	11				11
Laboratuvar	112				112
Diğer (Konferans Salonu)			2	1	3
TOPLAM	249	4	2	31	286

1. Teknoloji ve Bilişim Altyapısı

İzmir Kâtip Çelebi Üniversitesinin ürettiği ve Cumhurbaşkanlığı Strateji ve Bütçe Başkanlığı tarafından desteklenen Üniversiteler için gerekli olan tümleşik 19 adet programdan oluşan ÜBYS (Üniversite Bilgi Yönetim Sistemi) kullanılmaktadır.

Kütüphane ve Dokümantasyon Dairesi Başkanlığı'nın kitap kayıtlarını girdiği, öğrenci ve personellerin aradıkları kitabı tarayabildikleri YORDAM katalog tarama programı üniversitemiz tarafından kullanılmaktadır.



Tablo 5. Kullanılan Yazılımlar

Yazılım	Açıklama
GİBTU Web Sitesi	Tamamlandı (Kurum İhtiyaçları Doğrultusunda Devam Ediyor)
Birim Web Siteleri	Tamamlandı (Kurum İhtiyaçları Doğrultusunda Devam Ediyor)
Personel Blog Portalı	Tamamlandı
ETYS-Elektronik Talep Yönetim Sistemi	Tamamlandı (Kurum İhtiyaçları Doğrultusunda Devam Ediyor)
ÜBYS Üniversite Bilgi Yönetim Sistemi	Tamamlandı
Aday Öğrenci Portalı	Tamamlandı (Kurum İhtiyaçları Doğrultusunda Devam Ediyor)
Envanter Programı	Tamamlandı
Elektronik Kapı Otomasyonu	Tamamlandı
Haftalık Ders Dağılım Yazılımı	Tamamlandı
Birsens Lisans Yenileme (Ortam İzleme)	Tamamlandı
Veeam Backup Ess. Yedekleme Yazılımı	Tamamlandı
Kamutech İnsan Kaynakları Yönetim Yaz.	Tamamlandı
Useroam Yazılımı	Tamamlandı
Güvenlik Duvarı Yazılımı (Siber Suçlar)	Tamamlandı
Optik Okuyucu Ve Sınav Değ. Prog. Lisans Yaz.	Tamamlandı
Adobe Creative Cloud Yazılım	Tamamlandı
SSL Wilcard Sertifikası Yazılım	Tamamlandı
Chatgpt Team Yazılım	Tamamlandı
Envato Elemensts Lisans Yazılım	Tamamlandı
Microsoft Office 2019 Yazılım	Tamamlandı
X Premium Yazılım	Tamamlandı

1.1. Teknolojik Kaynaklar

Yerleşke içerisindeki bağlantılarımız: Yerleşke içindeki 2 adet ana omurgamız hizmet verilen binamızda olup diğer binalara fiber optik bağlantı yapılmıştır. Her katta 2 adet yönetilebilir switch olmak üzere toplam 66 adet IPv6 uyumlu olup, tüm portları Gigabit olarak çalışmaktadır. Üniversitemiz Bilgi İşlem Daire Başkanlığı tarafından aşağıda yer alan bilişim teknoloji hizmetleri sunulmaktadır.

- ❖ Türk Telekom altyapısını kullanan ULAKNET üzerinden 500 Mbps hızında internet hizmeti işlemleri,
- ❖ Üniversitemizin kampüs bilişim ağ alt yapısının hazırlanması, bakım ve onarımlarının yapılması

- ❖ Elektronik Belge Yönetim Sistemi yönetim işlerinin yürütülmesi,
- ❖ İdari ve Akademik birimlerce kullanılan tüm yazılımlar arasında gerekli durumlarda entegrasyonun sağlanması,
- ❖ Üniversitemizin görev alanına giren konularda ulusal ve uluslararası kapsamda, sistemler arası çevrim içi ve çevrim dışı veri akışının sağlanması,
- ❖ Siber güvenliğin ve veri güvenliğinin sağlanması.
- ❖ Güvenlik kameralarının bakım ve onarım işlerini yürütmek.
- ❖ Bilgi teknolojileri kapsamında, ihtiyaç olan bilişim ve elektronik sistemlerinin temini ile birlikte bakım ve onarımlarını yapmak veya yaptırmak.
- ❖ Kurum içi telefon sisteminin işletmesini yürütmek, teknik servis hizmeti vermek.
- ❖ Üniversite ve birimlerin web sayfası tasarlama, e-imza, e-posta işlemlerini kesintisiz yürütmek.
- ❖ Üniversite etkinliklerinde teknik destek sağlamak.

Tablo 6. Teknolojik Kaynaklar

1. Bilgisayar (PC) sayısı	791
Masaüstü bilgisayar sayısı	455
Taşınabilir bilgisayar sayısı	268
The Client İnce İstemci	68
Sunucu Bilgisayar	6
2. Yazıcı sayısı	196
3. Fotokopi makinesi sayısı	31
4. Yangın söndürme cihazı sayısı	326
5. Klima Sayısı	53

1.2. Kütüphane Kaynakları

Gaziantep İslam Bilim ve Teknoloji Üniversitesi Kütüphanesi, eğitim öğretim, bilimsel ve akademik çalışmalara en yeni ve ileri teknolojik gelişmelerle destek olmak amacıyla, öğretim üyelerimizin ve öğrencilerimizin ihtiyaç duyduğu basılı ve elektronik yayınları sağlamak, düzenlemek ve okuyucularımıza kaliteli bir kütüphane hizmeti sunmak amacıyla kurulmuştur.



Kütüphane ve Dokümantasyon Daire Başkanlığı; kullanıcı, personel, kütüphane dermesi, bina ve fiziksel alanlar ile bütçe unsurlarının bir arada bulunmasıyla; üniversitenin amaç ve hedefleri doğrultusunda akademik ve idari personel ile öğrencilerinin araştırma, eğitim ve öğretimde ihtiyaç duydukları bilgi kaynaklarını sağlamak ve teknolojik gelişmeler ışığında

aşağıda belirtilen kütüphanecilik hizmetlerini yerine getirmektedir.

Gaziantep İslam Bilim ve Teknoloji Üniversitesi Kütüphanesi 2500 metrekare alanı ile öğrencilerimize hizmet vermektedir. Ayrıca öğrencilerimiz için ders çalışma odaları mevcuttur. Kütüphanemizde şu an itibariyle 40.000'e yakın kitap bulunmaktadır.



Tablo 7. Kütüphane Kaynakları

Kaynak Türü	2021	2022	2023	2024	2025
Basılı Yayınlar (Kitap, Ansiklopedi, Sözlük vs.)	27.800	28.096	31.546	33.246	39.205
Elektronik veri tabanı	5	-	6	12	12
Üye Sayısı	1.875	3.120	4.666	6.587	6.704

Tablo 8. Kütüphane ve Dokümantasyon Daire Başkanlığı Tarafından Kullanılan Programlar ve Açıklamaları

PROGRAMIN ADI	İÇERİĞİ
YORDAMBT	Kütüphanelerde kitap, dergi, tez gibi materyallerin kayıt altına alınmasını, ödünç verme işlemlerinin yapılmasını ve katalog taraması gibi işlemlerin dijital ortamda yürütülmesini sağlar.
AXSİS	Üniversitelerde akademik yayınların, tezlerin ve araştırmaların açık erişim biçimde yayımlanması ve paylaşılması için kullanılan bir platformdur.
VETİS	VETİS (Veri tabanı Erişim ve İstatistik Sistemi), üniversite kütüphanelerinin elektronik veri tabanlarına kampüs dışından erişimi kolaylaştırmak için kullanılan bir sistemdir.
KİTS	Üniversitenin kütüphanesinde bulunmayan kitap, makale, yayın gibi materyallerin, diğer üniversite kütüphanelerinden ödünç alınması ya da sağlanması.
TÜBESS	YÖK Tez Merkezi'nde tam metin olarak yayımlanamamış tezler için bir yol sunar. Yani bir tez "veri tabanında yayımlanamaz" durumdaysa, kullanıcı bu teze TÜBESS üzerinden kütüphaneye başvurarak ulaşabilir.
CEPKÜTÜPHANEM	Kullanıcıların kütüphane hizmetlerine cep telefonu veya tablet üzerinden erişmesini sağlayan bir sistemdir.
İNTİHAL PROGRAMLARI	Tez ve makalelerde benzerlik oranı kontrolü yapar.

ULAKBİM'in ülkemiz araştırma kurumlarının akademik içerikli elektronik bilgi kaynaklarına etkin ve yaygın erişimlerinin sağlanması, ulusal ve uluslararası bilimsel yayın üretiminin etkinleştirilmesi amacıyla yayınevleri ve veri tabanı üreticileri ile yaptığı lisans anlaşmalarıyla ücretsiz sağlanan veri tabanlarıdır. 2024 yılında akademisyenler için Axis veri tabanına geçilmiş ve böylelikle kurumsal akademik arşiv sistemi kurulmaya başlanmıştır, 2025 yılında da çalışmaya devam edilmiştir. Bu çerçevede, kütüphanemiz üzerinden toplamda on (10) adet veri tabanına ücretsiz erişim sağlanmaktadır.

Tablo 9. Veri Tabanları

Veri Tabanları
ClinicalKey
Cochrane
Turcademy
Akagev
Ayeum
Sobiad
Akademik TV
Axis
Vetis
Yordam
BookCites
Akademik Sunum

D. İnsan Kaynakları

GİBTÜ'nün 2025 yılı itibariyle akademik ve idari personeliyle ilgili sayısal veriler aşağıdaki tablolarda verilmiştir. Bu tablolarda yer alan personelin tümü GİBTÜ'deki birimlerde görev alan akademisyenlerden ve idari personelden oluşmaktadır. Mevcut ve yeni açılan akademik birimlere ihtiyaç doğrultusunda personel alımı devam etmektedir.

Tablo 10. Akademik Personelin Kadro ve İstihdam Şekline Göre Dağılımı

Kadro Adı	2021	2022	2023	2024	2025
Öğretim Elemanı					
Profesör	2	4	7	9	18
Doçent	4	8	16	25	36
Doktor Öğretim Üyesi	46	63	71	78	84
Öğretim Görevlisi	31	38	42	42	39
Araştırma Görevlisi	15	29	33	42	45
TOPLAM	98	142	169	196	222

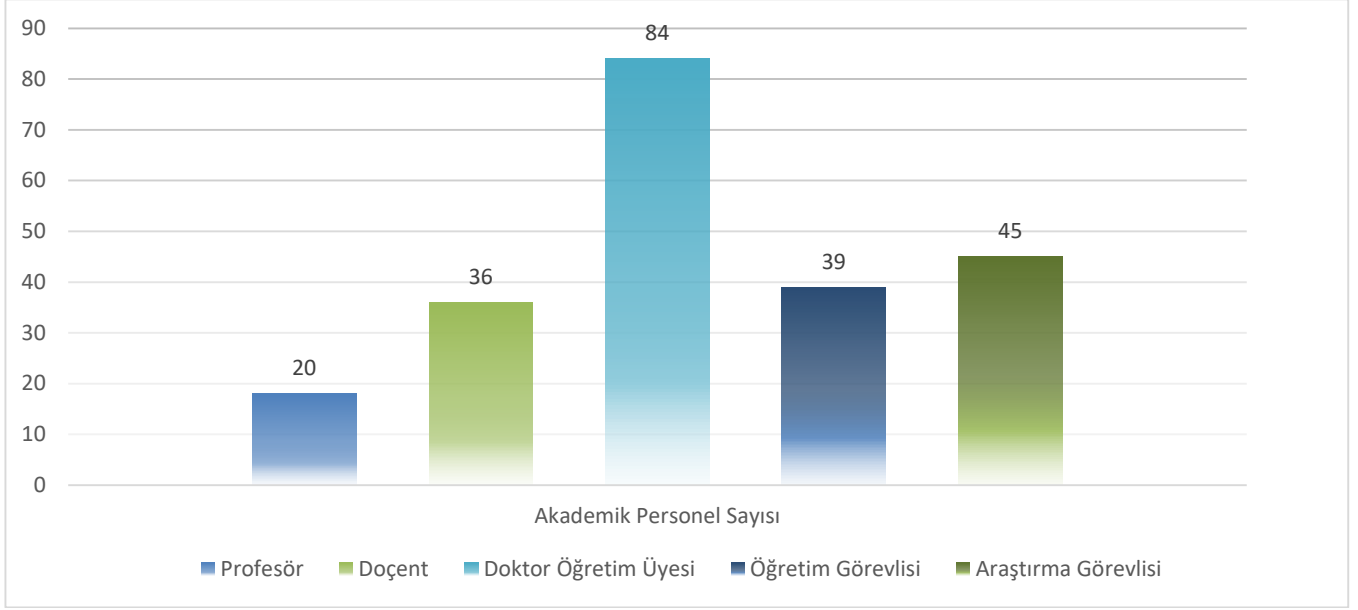
Ülkemizin yeni üniversitelerinden biri olan Gaziantep İslam Bilim ve Teknoloji Üniversitesi bir “Dünya Üniversitesi” olma yolunda hedefiyle kuruluşundan bu yana sürekli gelişmektedir. Gelişimine paralel olarak idari ve akademik personel sayısının da artması gerekmektedir. Ayrıca üniversitemizin farklılaşma stratejisi belirleyerek belirli alanlarda ihtisaslaşmasının sağlanması durumu da göz önüne alındığında idari ve akademik personelin fazlalaşması zorunlu hale gelmektedir.

1.1. Akademik Personel

Kaynakların etkin, ekonomik ve verimli bir şekilde kullanılarak stratejik planla belirlenen hedeflere ulaşabilmesi için insan kaynaklarının doğru bir şekilde yönetilmesi çok önemlidir. Bunun için de gerekli bilgi, beceri ve yeteneklere sahip çalışanları bulundurmak, çalışanların niteliklerine uygun alanlarda istihdam etmek, liyakata göre yükselmelerine olanak sağlamak son derece önem arz etmektedir. 2025 Aralık ayı itibariyle akademik personel sayısı 222 kişi olup, personelin tamamı tam zamanlı olarak istihdam edilmektedir. Akademik personel içerisinde kadrosu başka kurumda olup Üniversitemizde görev yapan 2 profesör bulunmaktadır. 2025 yılı aynı dönemine göre akademik personel sayısında %8 oranında bir artış yaşanmıştır. (2024 Aralık dönemi itibariyle akademik personel sayısı 204 kişidir.)

Tablo 11. Akademik Personelin Bölüm / Birimlere Göre Dağılımı

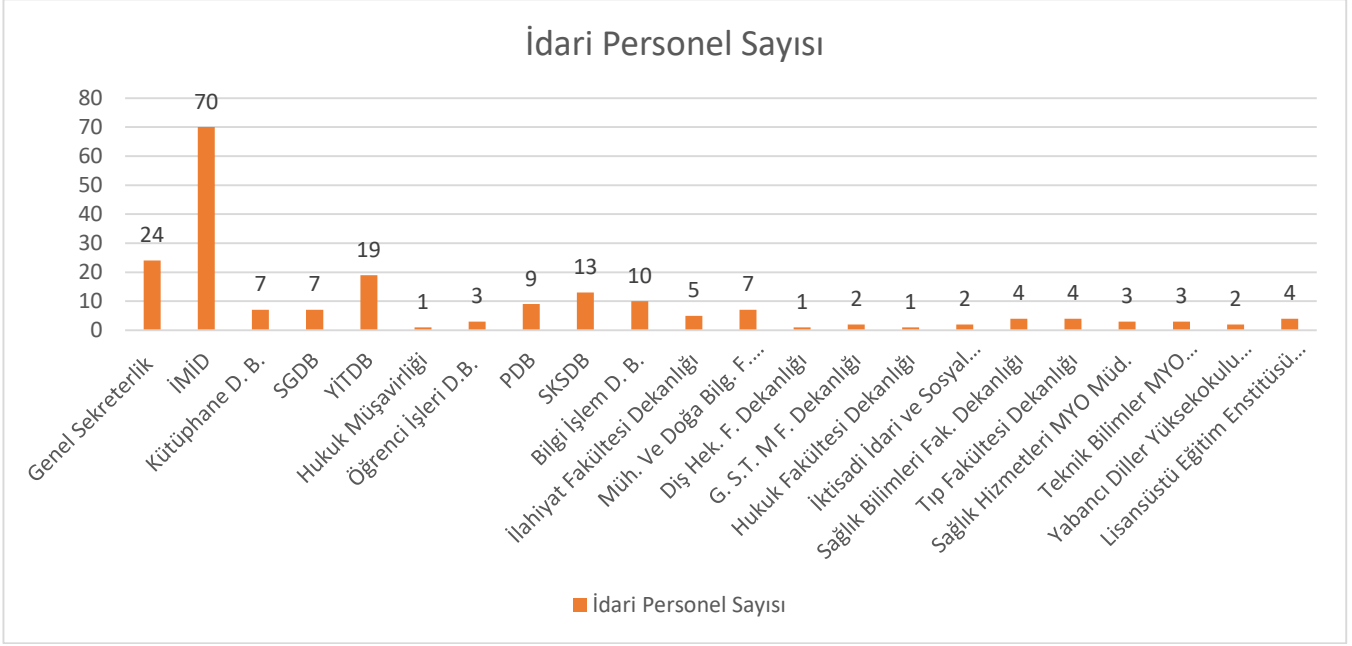
Bölüm/Birim Adı	Profesör	Doçent	Dr. Öğr. Üyesi	Öğretim Görevlisi	Araştırma Görevlisi	Toplam
Rektörlük (Ortak dersler)	0	0	0	5	0	5
Tıp Fakültesi	8	12	26	0	7	53
Sağlık Bilimleri Fakültesi	1	8	9	1	10	29
Müh. ve Doğa Bil. Fakültesi	6	5	16	0	9	36
Güzel San. Tasarım Mimarlık Fak.	0	3	2	0	1	6
İlahiyat Fakültesi	3	8	16	4	15	46
İktisadi, İdari ve Sosyal Bil. Fak.	0	0	9	0	3	12
Teknik Bilimler MYO	0	0	2	7	0	9
SHMYO	0	0	4	15	0	19
Yabancı Diller YO.	0	0	0	7	0	7
TOPLAM	18	36	84	39	45	222

Grafik 2. Akademik Personel Sayısı

1.2. İdari Personel

Üniversitemiz personel istihdamının temel misyonu; insan gücü planlaması ve personel politikaları ile ilgili çalışmalar yapmak, personel sistemlerinin geliştirilmesi ile ilgili önerilerde bulunmak, idari ve akademik personelin atama, özlük, kadro ve emeklilik işleri ile ilgili işlemlerini gerçekleştirmek, üniversite genelinde yer alan özlük işleri birimlerini bilgilendirmek ve yol göstermek, süratli, doğru, verimli, düzenli, uyumlu ve koordineli hizmet sunarak "ÖNCE İNSAN" odaklı bir anlayışla mutlu bireylerden oluşan mutlu bir topluma ulaşmak amacını taşımaktadır.

Bu bağlamda üniversitenin personel vizyonu; insan gücü planlamasında en iyi teknoloji kullanarak, bilimsel veriler ışığında personel politikasını belirlemek, personel sisteminin geliştirilmesi ile ilgili önerilerde bulunmaktır. Üniversite personelinin atama, özlük ve emeklilik işleri ile ilgili işlemleri yapmak, idari personelin hizmet öncesi ve hizmet içi eğitim programlarını düzenleyerek verimli çalışması için eğitim seviyelerini en üst seviyelere çıkarmaktır.

Grafik 3. İdari Personel Sayısı**1.3. Diğer Personel**

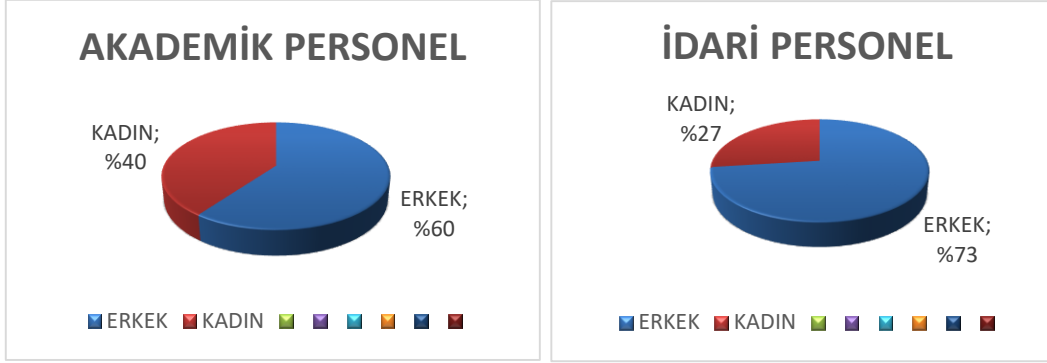
Üniversitemizde 38 Sözleşmeli Personel (657-4/B), 9 Sürekli İşçi (Güvenlik 657-4/D), 6 Sürekli İşçi (Temizlik 657-4/D) olmak üzere 53 personel istihdam edilmektedir.

Tablo 13. Diğer Personel Sayısı

PERSONEL TİPİ	TOPLAM
Sözleşmeli Personel (4/B)	38
Sürekli İşçi (Güvenlik)	9
Sürekli İşçi (Temizlik)	6
TOPLAM	53

Tablo 14. Üniversite Geneli İdari ve Akademik Cinsiyet Dağılımı Tablosu

	KADIN	ERKEK	TOPLAM
Akademik Personel + Yabancı Uyruklu Szl. Personel	93	138	231
Akademik Personel (Görevli)	0	2	2
İdari Personel	37	111	148
İşçi +657/4-B	16	34	50
TOPLAM	146	285	431

Grafik 4. Üniversite Geneli İdari ve Akademik Personelin Cinsiyet Dağılımı Grafiği**E. Diğer Hususlar**

Gaziantep İslam Bilim ve Teknoloji Üniversitesi 8 fakülte, 1 yüksekokul, 2 meslek yüksekokulu, 1 enstitü, 5 Araştırma Merkezi, 1 Bilimsel Araştırma Projeleri Koordinasyon Birimi, 2 Uygulama ofisi ve 3 Etik Kurulu ile eğitim, araştırma ve topluma hizmet faaliyetlerini yürütmektedir. Üniversitemizde Aralık 2025 tarihi itibarıyla aktif olarak 8 tezli ve 3 tezsiz yüksek lisans, 41 lisans, 11 ön lisans bölümü bulunmaktadır. Üniversitemiz ihtiyaç duyulan alanlarda lisans ve lisansüstü programlarda eğitim vermektedir.

Kuruluşunun ikinci yılında lisansüstü programlara başlayan üniversitemiz seçkin araştırmacılara sahip olup bünyesinde geniş bir araştırma altyapısını barındırmaktadır. Akademik personel alımına önem verilmektedir. Bilimsel araştırmalarını katlayarak devam ettiren üniversitemizdeki yayınların kalitesinin ve sayısının artırılması için stratejiler geliştirilmekte ve uluslararası araştırma fonlarından pay alınması için lüzumlu olan çalışmalar güncellenerek devam etmektedir. 2025 yılında üniversitemiz uluslararasılaşma yolunda büyük adımlar atmış olup Orta Doğu, Afrika ve Avrupa'da bulunan kuruluşlarla ve üniversitelerle çeşitli anlaşmalar ve protokoller imzalamıştır. Üniversitemizin öncülük ettiği 2024 yılında başlayan Gaziantep Forumu 2025 Ekim ayında da 2.si düzenlenerek İslam dünyasının geleceğine dair perspektifler ele alınmış, dünyanın farklı ülkelerinden bilim insanları, akademisyenler, kanaat önderleri ve düşünce insanları bir araya gelmiştir.

Üniversitemizde bölüm ve anabilim dallarının eğitim öğretim faaliyetlerini verimli bir şekilde gerçekleştirebilecekleri ve teknolojik bakımdan uygun derslik, bilgisayar laboratuvarları, toplantı salonları, kütüphane, klinik, sergi alanları vb. ortamlar mevcuttur. Öğrencilerin kullanımına yönelik teknolojik donanımlı çalışma alanları, spor alanları, kütüphane gibi tesis ve altyapı birimleri her an hizmet verebilecek şekilde hazır tutulmaktadır. Lisans ve lisansüstü programlarımızda yabancı öğrenciler eğitim almakta olup bu katılıma yönelik çalışmalar yürütülmektedir.



**TS EN ISO 9001
KALİTE YOLCULUĞUNDA
TSE SAHA ZİYARETİNİ
BAŞARIYLA TAMAMLADI**

İslam ÜNİVERSİTESİ İSLAM İLMİ VE TEKNOLOJİ ENSTİTÜSÜ

İBİTUN İBİTUN İBİTUN

By Organizing University's Sustainability Model, We Aim to Create a Better Future.

İslam ÜNİVERSİTESİ İSLAM İLMİ VE TEKNOLOJİ ENSTİTÜSÜ

Öğretim Üyemiz Doç. Dr. Tarık Talan
"Dünyanın En Etkili Bilim İnsanları"
Listesi'nde

İBİTUN İBİTUN İBİTUN

SOUTHERN NEW HAMPSHIRE UNIVERSITY HEYETİNDEN
GİBTÜ'YE ZİYARET



GAZİANTEP İSLAM BİLİM VE TEKNOLOJİ ÜNİVERSİTESİ

gibtuni

gibtuni

gibtuni



ISAS 2025 VE SIAP 2025 SEMPOZYUMLARI GİBTÜ EV SAHİPLİĞİNDE GERÇEKLEŞTİ



GAZİANTEP İSLAM BİLİM VE TEKNOLOJİ ÜNİVERSİTESİ

GAZİANTEP İSLAM BİLİM VE TEKNOLOJİ ÜNİVERSİTESİ

gibtuni

gibtuni

gibtuni

TÜBİTAK 2209 PROJELERİ
DESTEK ALAN ÖĞRENCİLER İÇİN
BELGE TAKDİM TÖRENİ DÜZENLEDİ



GAZİANTEP İSLAM BİLİM VE TEKNOLOJİ ÜNİVERSİTESİ

GAZİANTEP İSLAM BİLİM VE TEKNOLOJİ ÜNİVERSİTESİ

gibtuni

gibtuni

Bu Organizasyon Üniversitemizin Sürdürülebilirlik Hedefleri Kapsamına Girmektedir.

GAZİANTEP'İN KÜRESEL
DÜŞÜNCE GÜCÜ:
GAZİANTEP FORUM II BAŞLADI



GAZİANTEP İSLAM BİLİM VE TEKNOLOJİ ÜNİVERSİTESİ

GAZİANTEP İSLAM BİLİM VE TEKNOLOJİ ÜNİVERSİTESİ

gibtuni

gibtuni



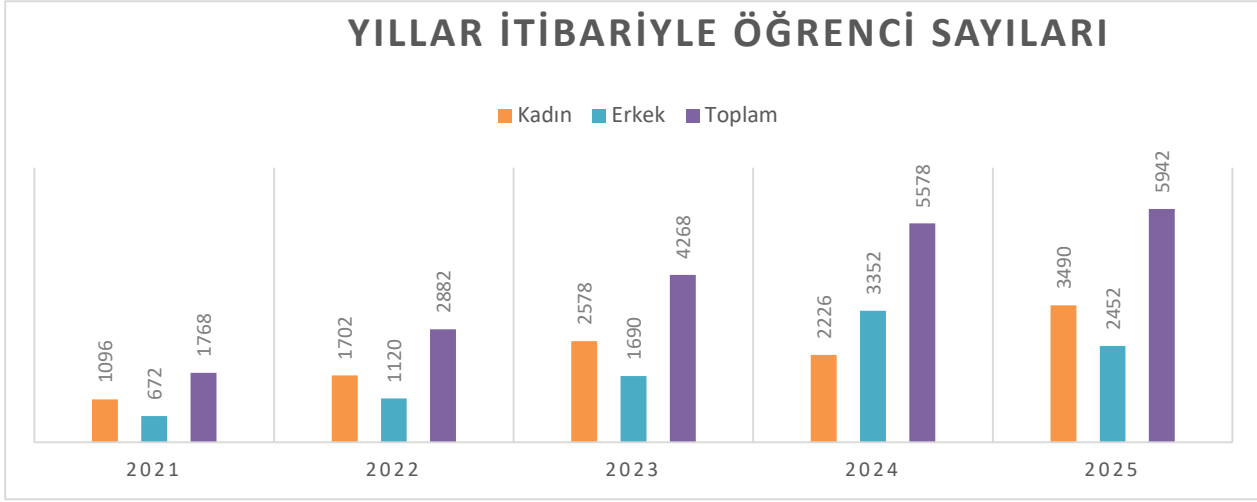
1. Eğitim Hizmetleri

Tablo 15. Öğrenci Sayıları

Fakülte	Program	Kız	Erkek	Toplam
Güzel Sanatlar Tasarım ve Mimarlık Fakültesi	Gastronomi ve Mutfak Sanatları	150	73	223
İktisadi, İdari ve Sosyal Bilimler Fakültesi	Arapça Mütercim ve Tercümanlık	76	26	102
İktisadi, İdari ve Sosyal Bilimler Fakültesi	İngilizce Mütercim ve Tercümanlık	67	32	99
İlahiyat Fakültesi	İslami İlimler	331	145	476
İlahiyat Fakültesi	İslami İlimler (M.T.O.K)	22	19	41
İlahiyat Fakültesi	İslami İlimler(%30 Arapça Pr.)	89	39	128
İlahiyat Fakültesi	İslami İlimler(%30 Arapça Pr.) M.T.O.K	3	8	11
İlahiyat Fakültesi	İslami İlimler (Arapça)	136	68	204
İlahiyat Fakültesi	İslami İlimler (Arapça) M.T.O.K.	13	12	25
İlahiyat Fakültesi	İlahiyat (Arapça) (M.T.O.K.)	3	2	5
İlahiyat Fakültesi	İlahiyat (%30)	67	54	121
İlahiyat Fakültesi	İlahiyat (Arapça)	27	21	48
Mühendislik ve Doğa Bilimleri Fakültesi	Bilgisayar Mühendisliği	180	364	544
Mühendislik ve Doğa Bilimleri Fakültesi	Elektrik-Elektronik Mühendisliği	56	280	336
Mühendislik ve Doğa Bilimleri Fakültesi	Endüstri Mühendisliği (İngilizce)	94	54	148
Mühendislik ve Doğa Bilimleri Fakültesi	Endüstri Mühendisliği	63	60	123
Sağlık Bilimleri Fakültesi	Ebelik	354	0	354
Sağlık Bilimleri Fakültesi	Fizyoterapi ve Rehabilitasyon	209	65	274
Sağlık Bilimleri Fakültesi	Hemşirelik	381	146	527
Tıp Fakültesi	Tıp	198	186	384
Yabancı Diller MYO	Arapça Mütercim ve Tercümanlık	21	6	27
Yabancı Diller MYO	İngilizce Mütercim ve Tercümanlık	27	14	41
Sağlık Hizmetler MYO	Ameliyathane Hizmetleri	116	26	142
Sağlık Hizmetler MYO	İlk ve Acil Yardım	141	48	189
Sağlık Hizmetler MYO	Tıbbi Laboratuvar Teknikleri	160	54	214
Sağlık Hizmetler MYO	Fizyoterapi ve Rehabilitasyon	141	48	189
Sağlık Hizmetler MYO	Yaşlı Bakımı	93	35	128
Teknik MYO	Bilgisayar Programcılığı	67	157	224
Teknik MYO	Makine	22	147	169
Teknik MYO	Radyo ve Televizyon Tekn.	56	78	134
Lisansüstü Eğitim Ens.	Bilgisayar Müh. Tezli YL Prog.	15	18	33
Lisansüstü Eğitim Ens.	Elektrik Elektronik Müh. Tezli YL	10	36	46
Lisansüstü Eğitim Ens.	Fizyoterapi ve Reh. Tezli YL	16	5	21
Lisansüstü Eğitim Ens.	Gastro. Ve Mutfak Sanatları Tezli YL	4	1	5
Lisansüstü Eğitim Ens.	Halk Sağlığı Hemşireliği Tezli YL	18	8	26
Lisansüstü Eğitim Ens.	Histoloji ve Emb. Tezli YL	10	1	11
Lisansüstü Eğitim Ens.	İslam Tarihi ve Sanatları Tezli YL	12	11	23
Lisansüstü Eğitim Ens.	Temel İslam Bilimleri Tezli YL	42	105	147
TOPLAM		3490	2452	5942

Tablo 16. Fakültesi/Yüksekokulu/Meslek Yüksekokulu Öğrenci Doluluk Oranları

Bölümlerimizin 2025 Yılı Kontenjanları ve Doluluk Oranları				
Okul Adı	Bölüm Adı	Açılan Kontenjan	Dolan Kontenjan	Oran %
Sağlık Hizmetleri Meslek Yüksekokulu	Ameliyathane Hizmetleri	40	40	% 100
Sağlık Hizmetleri Meslek Yüksekokulu	İlk ve Acil Yardım	40	40	% 100
Sağlık Hizmetleri Meslek Yüksekokulu	Tıbbi Laboratuvar Teknikleri	40	40	% 100
Teknik Bilimler Meslek Yüksekokulu	Bilgisayar Programcılığı	50	52	% 100
Teknik Bilimler Meslek Yüksekokulu	Makine	40	41	% 100
Güzel Sanatlar Tasarım ve Mimarlık Fakültesi	Gastronomi ve Mutfak Sanatları	45	45	% 100
İktisadi, İdari ve Sosyal Bilimler Fakültesi	Arapça Mütercim ve Tercümanlık	35	36	% 100
İktisadi, İdari ve Sosyal Bilimler Fakültesi	İngilizce Mütercim ve Tercümanlık	30	31	% 100
İlahiyat Fakültesi	İlahiyat	81	84	% 100
İlahiyat Fakültesi	İlahiyat (Arapça)	31	31	% 100
İlahiyat Fakültesi	İlahiyat (Arapça) (M.T.O.K.)	4	4	% 100
İlahiyat Fakültesi	İlahiyat (M.T.O.K.)	9	9	% 100
Mühendislik ve Doğa Bilimleri Fakültesi	Bilgisayar Mühendisliği	75	77	% 100
Mühendislik ve Doğa Bilimleri Fakültesi	Elektrik-Elektronik Mühendisliği	40	41	% 100
Mühendislik ve Doğa Bilimleri Fakültesi	Endüstri Mühendisliği (İngilizce)	55	57	% 100
Sağlık Bilimleri Fakültesi	Ebelik	60	60	% 100
Sağlık Bilimleri Fakültesi	Fizyoterapi ve Rehabilitasyon	44	44	% 100
Sağlık Bilimleri Fakültesi	Hemşirelik	70	70	% 100
Tıp Fakültesi	Tıp	75	75	% 100

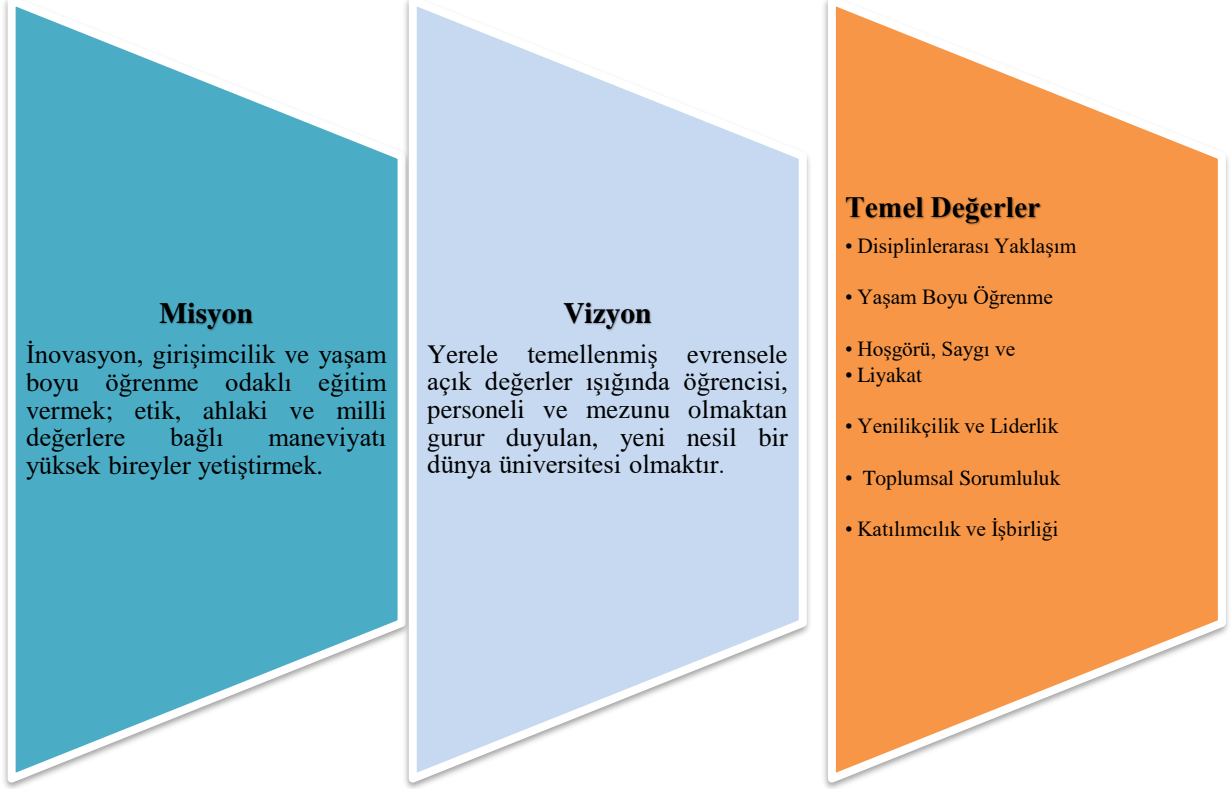
Grafik 5. Yıllar İtibarıyla Öğrenci Sayıları

II. PERFORMANS BİLGİLERİ

A. Temel Politika ve Öncelikler

Üniversitemiz; 18 Mayıs 2018 tarih ve 30425 sayılı Resmi Gazetede yayınlanan Yükseköğretim Kanunu ile Bazı Kanun ve Kanun Hükmünde Kararnamelerde Değişiklik Yapılmasına Dair, kabul tarihi 09/05/2018 olan 7141 numaralı Kanunla, 2809 sayılı kanuna yapılan ek maddeyle önce Gaziantep Bilim ve Teknoloji Üniversitesi adıyla, daha sonra ise 18 Ocak 2019 tarih ve 30659 sayılı Resmi Gazetede yayınlanan Vergi Kanunları ile Bazı Kanun ve Kanun Hükmünde Kararnamelerde Değişiklik Yapılmasına Dair, kabul tarihi 17/01/2019 olan 7161 numaralı Kanunun 14. maddesi ile 2809 sayılı Kanunun ek 178. maddesi başlığının birinci fıkrasında yer alan “Gaziantep Bilim ve Teknoloji Üniversitesi” ibareleri, “Gaziantep İslam Bilim ve Teknoloji Üniversitesi” olarak değiştirilmesi ile kurulmuştur.

Üniversitemiz Cumhurbaşkanlığı tarafından yayınlanan Orta Vadeli Program, Yıllık Programlar, Yılı Bütçe Kanunu, Yatırım Programı, Kalkınma Planları çerçevesinde, yüklenmiş olan misyonlar doğrultusunda eğitim hizmetlerini yerine getirmektedir. Tahsis edilen ödeneklerin kullanımında gerekli hassasiyetleri gözetilerek iş ve işlemler yürütülmektedir.

B. Amaç ve Hedefler

2022-2026 dönemini kapsayacak olan Üniversitemiz Stratejik Planı Cumhurbaşkanlığı Strateji ve Bütçe Başkanlığı tarafından kabul edilerek yürürlüğe girmiştir. Üniversitemiz Stratejik Planında yer alan amaç ve hedeflere sonraki sayfadaki tabloda yer verilmiştir.

Tablo 17. Stratejik Amaçlar ve Hedefler

Stratejik Amaçlar	Hedefler
AMAÇ 1- EVRENSEL VE MİLLİ DEĞERLERİ ÖZÜMSEMİŞ, YENİLİKÇİ, NİTELİKLİ VE REKABETÇİ MEZUNLAR YETİŞTİRMEK	Hedef 1.1: Mesleki yeterliğini tamamlamış ve hayat boyu öğrenmeye açık mezunlar yetiştirmek,
	Hedef 1.2: Ön Lisans, lisans ve lisansüstü programlarının kontenjanlarında istenilen doluluk oranına sahip olmak,
	Hedef 1.3: En yüksek yüzdelerle dilime girmiş olan öğrencilerin tercih ettiği üniversite olmak,
	Hedef 1.4: Yabancı dillerde nitelikli eğitimler vermek ve uluslararası öğrenci sayısını artırmak,
	Hedef 1.5: Uluslararası kuruluşlarla akredite olarak öğrenci değişim programlarını çeşitlendirmek
AMAÇ 2: ARAŞTIRMA AMAÇLI BİLİMSEL FAALİYETLERİ ARTIRMAK	Hedef 2.1: Bilimsel araştırma projeleri desteklerinin ve sayısının artırılması
	Hedef 2.2: Ulusal ve uluslararası sıralama endekslerinde yer almak ve üst sıralara yerleşmek.
AMAÇ 3: GİRİŞİMCİ VE İNOVATİF BİLİMSEL FAALİYETLERİNİ ARTIRMAK	Hedef 3.1: Girişimci ve inovatif faaliyetleri arttırmak için gerekli altyapı oluşturmak
	Hedef 3.2: AR-GE faaliyetleri yapılmasına teşvik etmek ve sayısını arttırmak,
	Hedef 3.3: Girişimcilik faaliyetlerini arttırmak.
AMAÇ 4: ÜNİVERSİTE KAMU, SANAYİ VE SİVİL TOPLUM KURULUŞLARI İLE İŞ BİRLİĞİ YAPARAK TOPLUMUN HER ALANDAKİ PROJELERİNE KATKI SAĞLAMAK	Hedef 4.1: Akademik, idari personel ve öğrencilerin katılımları ile sosyal, bilimsel, kültürel ve ekonomik hayatın tüm ihtiyaçlarına katkı sağlayacak platformlar oluşturulmasına katkı sağlamak ve teşvik etmek.
AMAÇ 5: ÜNİVERSİTENİN EĞİTİM, ARAŞTIRMA, TOPLUMSAL SORUMLULUK VE GİRİŞİMCİLİK STRATEJİLERİ İLE UYUMLU VE ONLARI DESTEKLEYİCİ FİZİKİ ALTYAPIYI VE İNSAN KAYNAKLARINI GELİŞTİRMEK	Hedef 5.1: Fiziksel alanın ve altyapının iyileştirilmesi,
	Hedef 5.2: Kütüphane hizmetlerinin kalitesinin artırılması,
	Hedef 5.3: İnsan kaynaklarının nitel ve nicel olarak geliştirilmesi,
	Hedef 5.4: Kurumsal kalite ve strateji çalışmalarının geliştirilmesi,
	Hedef 5.5: Kurumsal gelişimde katılımcı bir üniversite olmak.

Tablo 18. Alt Program Hedefleri Stratejik Plan İlişkisi Tablosu

ALT PROGRAM HEDEFLERİ VE STRATEJİK PLAN İLİŞKİSİ

Kurum: GAZİANTEP İSLAM BİLİM VE TEKNOLOJİ ÜNİVERSİTESİ			
Yıl	2026		
PROGRAM ADI	ALT PROGRAM ADI	ALT PROGRAM HEDEFLERİ	İLİŞKİLİ OLDUĞU STRATEJİK AMAÇ
ARAŞTIRMA, GELİŞTİRME VE YENİLİK	ARAŞTIRMA ALTYAPILARI	Ülkemizin bilgi birikiminin artırılmasına ve teknolojik gelişimine katkıda bulunmak üzere yükseköğretim kurumlarında araştırma altyapılarının kurulması ve kapasitelerinin güçlendirilmesi	Araştırma Amaçlı Bilimsel Faaliyetleri Artırmak
	YÜKSEKÖĞRETİMDE BİLİMSEL ARAŞTIRMA VE GELİŞTİRME	Yükseköğretim kurumlarında inovasyon amaçlı bilimsel çalışmaların artırılması	Araştırma Amaçlı Bilimsel Faaliyetleri Artırmak
HAYAT BOYU ÖĞRENME	YÜKSEKÖĞRETİM KURUMLARI SÜREKLİ EĞİTİM FAALİYETLERİ	Toplumun tüm kesimlerine ihtiyaç duyduğu alanlarda eğitimler verilmesi, kamu kurum ve kuruluşları, özel sektör ve uluslararası kuruluşlarla işbirliğinin gelişmesine katkıda bulunulması	
TEDAVİ EDİCİ SAĞLIK	TEDAVİ HİZMETLERİ	Tedavi edici sağlık hizmetinin erişilebilir ve etkili olarak sunulmasının sağlanması	
YÜKSEKÖĞRETİM	ÖĞRETİM ELEMANLARINA SAĞLANAN BURS VE DESTEKLER	Alanında yetkin, araştırmacı, bilgi üreten ve aktaran akademisyenler yetiştirilmesi	Üniversite Kamu, Sanayi Ve Sivil Toplum Kuruluşları İle İş Birliği Yaparak Toplumun Her Alandaki Projelerine Katkı Sağlamak
	ÖN LİSANS EĞİTİMİ, LİSANS EĞİTİMİ VE LİSANSÜSTÜ EĞİTİM	Mesleki yeterlilik sahibi ve gelişime açık mezunlar yetiştirilmesi	Evrensel Ve Milli Değerleri Özümsemiş, Yenilikçi, Nitelikli Ve Rekabetçi Mezunlar Yetiştirmek
	YÜKSEKÖĞRETİMDE ÖĞRENCİ YAŞAMI	Yükseköğretim öğrencilerine sunulan beslenme ve barınma hizmetlerinin kalitesinin artırılması; öğrencilerin kişisel ve sosyal gelişimi desteklenerek yaşam kalitesinin yükseltilmesi	Evrensel Ve Milli Değerleri Özümsemiş, Yenilikçi, Nitelikli Ve Rekabetçi Mezunlar Yetiştirmek Üniversitenin Eğitim, Araştırma, Toplumsal Sorumluluk ve Girişimcilik Stratejileri İle Uyumlu ve Onları Destekleyici Fiziki Altyapıyı ve İnsan Kaynaklarını Geliştirmek

C. Performans Hedef ve Göstergeleri İle Faaliyetler

1. Gaziantep İslam Bilim ve Teknoloji Üniversitesi Performans Bilgileri

Bütçe Yılı: 2026

Program Adı: ARAŞTIRMA, GELİŞTİRME VE YENİLİK

Alt Program Adı: YÜKSEKÖĞRETİMDE BİLİMSEL ARAŞTIRMA VE GELİŞTİRME

Gereke ve Açıklamalar

Yükseköğretim kurumlarında inovasyon amaçlı bilimsel çalışmaların artırılması

Alt Program Hedefi:

Yükseköğretim kurumlarında inovasyon amaçlı bilimsel çalışmaların artırılması

Performans Göstergeleri

Performans Göstergesi	Ölçü Birimi	2024	2025 Planlanan	2025 YS Gerç. Tahmini	2026 Hedef	2027 Hedef	2028 Hedef
1- Ar-ge'ye harcanan bütçenin toplam bütçeye oranı	Oran	0	0	0,01	0,01	0,01	0,01

Göstergeye İlişkin Açıklama: Bütçeye dahil edilen araştırma projeler için özel hesaba aktarılan tutarlardaki harcamalar esas alınmaktadır.

Hesaplama Yöntemi: Elde edilen yıllık harcama verisinin toplam kurum ödeneğine yüzdesel olarak oranlanması

Verinin Kaynağı: Gaziantep İslam Bilim ve Teknoloji Üniversitesi Araştırma Merkezleri, Rektörlük, Bilimsel Araştırma Projeleri Koordinatörlüğü

Sorumlu İdare: Gaziantep İslam Bilim ve Teknoloji Üniversitesi

Performans Göstergesi	Ölçü Birimi	2024	2025 Planlanan	2025 YS Gerç. Tahmini	2026 Hedef	2027 Hedef	2028 Hedef
2- Ar-ge sonucu ortaya çıkan ürünlere ilişkin alınan patent sayısı	Sayı	0	0	0	1	1	1

Göstergeye İlişkin Açıklama: Üniversitemizde araştırma merkezleri ve araştırma laboratuvarları aracılığıyla araştırma ve geliştirme faaliyetleri yürütülmekte olup katma değer sağlayacak ürünlere ulaşılması hedeflenmektedir.

Hesaplama Yöntemi: Ar-ge sonucu ortaya çıkan ürünlere ilişkin alınan patent sayısı

Verinin Kaynağı: Gaziantep İslam Bilim ve Teknoloji Üniversitesi Rektörlüğü, Kalite Koordinatörlüğü.

Sorumlu İdare: Gaziantep İslam Bilim ve Teknoloji Üniversitesi

Performans Göstergesi	Ölçü Birimi	0	2025 Planlanan	2025 YS Gerç. Tahmini	2026 Hedef	2027 Hedef	2028 Hedef
3- Ar-ge sonucu ticarileştirilen ürün sayısı	Sayı	0	0	0	1	1	2

Göstergeye İlişkin Açıklama: Üniversitemizde araştırma merkezleri ve araştırma laboratuvarları aracılığıyla araştırma ve geliştirme faaliyetleri yürütülmekte olup katma değer sağlayacak ürünlere ulaşılması hedeflenmektedir.

Hesaplama Yöntemi: Ar-ge sonucu ticarileştirilen ürün sayısı

Verinin Kaynağı: Gaziantep İslam Bilim ve Teknoloji Üniversitesi Rektörlüğü, Kalite Koordinatörlüğü.

Sorumlu İdare: Gaziantep İslam Bilim ve Teknoloji Üniversitesi

Performans Göstergesi	Ölçü Birimi	0	2025 Planlanan	2025 YS Gerç. Tahmini	2026 Hedef	2027 Hedef	2028 Hedef
4- Araştırma merkezleri gelir miktarı	TL	0	0	100.000	200.000	300.000	500.000

Göstergeye İlişkin Açıklama: Üniversitemiz araştırma merkezlerinden elde edilen gelir miktarları izlenecektir.

Hesaplama Yöntemi: Araştırma Merkezlerinin Ar-Ge faaliyetleri neticesinde elde ettiği yıllık gelir miktarı

Verinin Kaynağı: Döner Sermaye İşletme Müdürlüğü verileri

Sorumlu İdare: Döner Sermaye İşletme Müdürlüğü

2026 YILI PERFORMANS PROGRAMI

Performans Göstergesi	Ölçü Birimi	0	2025 Planlanan	2025 YS Gerç. Tahmini	2026 Hedef	2027 Hedef	2028 Hedef
5- Araştırma merkezlerinin sanayi ile yaptığı proje sayısı	Sayı	0	0	0	1	2	3

Göstergeye İlişkin Açıklama: Üniversitemiz bünyesinde faaliyet gösteren Kariyer Geliştirme Uygulama ve Araştırma Merkezi ile Uzaktan Eğitim Uygulama ve Araştırma Merkezi tarafından gerçekleştirilecek çalışmalar ve bu çalışmaların sanayi ile ortak proje haline dönüşümü için faaliyetlerde bulunulması planlanmaktadır.

Hesaplama Yöntemi: Araştırma merkezlerinin sanayi ile yaptığı proje sayısı

Verinin Kaynağı: Gaziantep İslam Bilim ve Teknoloji Üniversitesi Araştırma Merkezleri, Rektörlük, Genel Sekreterlik

Sorumlu İdare: Araştırma Merkezleri

Performans Göstergesi	Ölçü Birimi	2024	2025 Planlanan	2025 YS Gerç. Tahmini	2026 Hedef	2027 Hedef	2028 Hedef
6- BAP kapsamında desteklenen araştırma projeleri sayısı	Sayı	4	0	10	20	30	40

Göstergeye İlişkin Açıklama: BAP kapsamında desteklenen projeler toplamı

Hesaplama Yöntemi: Bilimsel Araştırma Projeleri Koordinasyon Birimi

Verinin Kaynağı: BAP Koordinatörlüğü

Sorumlu İdare: BAP Koordinatörlüğü

Performans Göstergesi	Ölçü Birimi	2024	2025 Planlanan	2025 YS Gerç. Tahmini	2026 Hedef	2027 Hedef	2028 Hedef
7- Öğretim elemanı başına düşen ar-ge proje sayısı	Sayı	0,01	0	0,02	0,03	0,04	0,05

Göstergeye İlişkin Açıklama: Öğretim elemanı sayısının artmasına paralel olarak Araştırma Geliştirme Proje sayısının da artması sağlanacaktır.

Hesaplama Yöntemi: Toplam öğretim elemanı sayısının, toplam ar-ge proje sayısına bölünmesi ile hesaplanmaktadır.

Verinin Kaynağı: Tüm akademik birimler, Rektörlük, BAP Koordinatörlüğü

Sorumlu İdare: Tüm Akademik Birimler

Performans Göstergesi	Ölçü Birimi	2024	2025 Planlanan	2025 YS Gerç. Tahmini	2026 Hedef	2027 Hedef	2028 Hedef
8- Patent, faydalı model ve endüstriyel tasarım başvuru sayısı	Sayı	0	0	0	1	2	3

Göstergeye İlişkin Açıklama: Araştırma Geliştirme faaliyetleri sonucu ortaya çıkması muhtemel mal ve ürünlerin ekonomik değerlerinin ortaya konulması amacıyla çalışmalar yapılacaktır.

Hesaplama Yöntemi: Patent, faydalı model ve endüstriyel tasarım başvuru sayısının toplamı olarak hesaplanmaktadır.

Verinin Kaynağı: Rektörlük, Tüm İdari ve Akademik Birimler.

Sorumlu İdare: Gaziantep İslam Bilim ve Teknoloji Üniversitesi

Performans Göstergesi	Ölçü Birimi	2024	2025 Planlanan	2025 YS Gerç. Tahmini	2026 Hedef	2027 Hedef	2028 Hedef
9- Ulusal ve uluslararası kuruluşlar tarafından desteklenen ar-ge projesi sayısı	Sayı	1	0	1	2	3	4

Göstergeye İlişkin Açıklama: Üniversitemiz akademik personelleri tarafından araştırma geliştirme faaliyetleri kapsamında ve uluslararasılaşma misyonu kapsamında Ulusal ve uluslararası kuruluşlar tarafından desteklenen ar-ge proje sayısının artırılması için gerekli faaliyetler yürütülecektir.

Hesaplama Yöntemi: Ulusal ve uluslararası kuruluşlar tarafından desteklenen ar-ge proje sayısının toplamının alınması ile hesaplanmaktadır.

Verinin Kaynağı: Rektörlük, Kalite Koordinatörlüğü.

Sorumlu İdare: Gaziantep İslam Bilim ve Teknoloji Üniversitesi

Performans Göstergesi	Ölçü Birimi	2024	2025 Planlanan	2025 YS Gerç. Tahmini	2026 Hedef	2027 Hedef	2028 Hedef
10- Uluslararası endekslerde yer alan bilimsel yayın sayısı	Sayı	32	0	50	60	70	80

Göstergeye İlişkin Açıklama: Öğretim elemanlarının çalışmaları sonucunda ortaya çıkacak bilimsel yayınların uluslararası endekslerde yer alması hedeflenmektedir.

Hesaplama Yöntemi: Uluslararası endekslerde yer alan bilimsel yayın sayısı toplamı

Verinin Kaynağı: Bilimsel Araştırma Projeleri Koordinatörlüğü. Tüm Akademik Birimler, Kalite Kurulu

Sorumlu İdare: Gaziantep İslam Bilim ve Teknoloji Üniversitesi

Alt Program Kapsamında Yürütülecek Faaliyet Maliyetleri

Faaliyetler	2025 Bütçe	2025 Harcama Haziran	2026 Bütçe	2027 Tahmin	2028 Tahmin
Yükseköğretim Kurumlarının Bilimsel Araştırma Projeleri	900.000	860.000	1.077.000	1.195.000	1.290.000
Bütçe İçi	900.000	860.000	1.077.000	1.195.000	1.290.000
Bütçe Dışı	0	0	0	0	0
T O P L A M	900.000	860.000	1.077.000	1.195.000	1.290.000
Bütçe İçi	900.000	860.000	1.077.000	1.195.000	1.290.000
Bütçe Dışı	0	0	0	0	0

Faaliyetlere İlişkin Açıklamalar:

Yükseköğretim Kurumları Temel Araştırma Hizmetleri**Yükseköğretim Kurumlarının Bilimsel Araştırma Projeleri**

Üniversitemiz akademik personelleri ve öğrencilerinin yapacağı bilimsel çalışmalar bu faaliyet kapsamında değerlendirilmektedir. Gaziantep İslam Bilim ve Teknoloji Üniversitesi Bilimsel Araştırma Projeleri birimi kurulmuş ve proje kabulüne başlamıştır.

Alt Program Adı: ARAŞTIRMA ALTYAPILARI
Gereççe ve Açıklamalar

Ülkemizin bilgi birikiminin artırılmasına ve teknolojik gelişimine katkıda bulunmak üzere yükseköğretim kurumlarında araştırma altyapılarının kurulması ve kapasitelerinin güçlendirilmesi

Alt Program Hedefi:

Ülkemizin bilgi birikiminin artırılmasına ve teknolojik gelişimine katkıda bulunmak üzere yükseköğretim kurumlarında araştırma altyapılarının kurulması ve kapasitelerinin güçlendirilmesi

Performans Göstergeleri

Performans Göstergesi	Ölçü Birimi	2022	2025 Planlanan	2025 YS Gerç. Tahmini	2026 Hedef	2027 Hedef	2028 Hedef
1- Araştırma altyapısı projesi tamamlanma oranı	Oran	15	0	0	0	0	0

Göstergeye İlişkin Açıklama:

Hesaplama Yöntemi: Araştırma altyapı projelerinin tamamlanmayan kısmı ile tamamlanan kısmının birlikte oranı

Verinin Kaynağı: Gaziantep İslam Bilim ve Teknoloji Üniversitesi Araştırma Merkezleri, Rektörlük, Bilimsel Araştırma Projeleri Koordinatörlüğü

Sorumlu İdare: Gaziantep İslam Bilim ve Teknoloji Üniversitesi

Alt Program Kapsamında Yürütülecek Faaliyet Maliyetleri

Faaliyetler	2025 Bütçe	2025 Harcama Haziran	2026 Bütçe	2027 Tahmin	2028 Tahmin
T O P L A M	0	0	0	0	0
Bütçe İçi	0	0	0	0	0
Bütçe Dışı	0	0	0	0	0

Faaliyetlere İlişkin Açıklamalar:

Bütçe Yılı: 2026
Program Adı: HAYAT BOYU ÖĞRENME

Alt Program Adı: YÜKSEKÖĞRETİM KURUMLARI SÜREKLİ EĞİTİM FAALİYETLERİ
Gerekçe ve Açıklamalar

Toplumun tüm kesimlerine ihtiyaç duyduğu alanlarda eğitimler verilmesi, kamu kurum ve kuruluşları, özel sektör ve uluslararası kuruluşlarla işbirliğinin gelişmesine katkıda bulunulması

Alt Program Hedefi:

Toplumun tüm kesimlerine ihtiyaç duyduğu alanlarda eğitimler verilmesi, kamu kurum ve kuruluşları, özel sektör ve uluslararası kuruluşlarla işbirliğinin gelişmesine katkıda bulunulması

Performans Göstergeleri

Performans Göstergesi	Ölçü Birimi	2024	2025 Planlanan	2025 YS Gerç. Tahmini	2026 Hedef	2027 Hedef	2028 Hedef
1- Dezavantajlı gruplara yönelik sosyal entegrasyon ve kapsayıcılığa ilişkin yapılan faaliyet sayısı	Sayı	6	0	10	15	20	25

Göstergeye İlişkin Açıklama: Sosyal ayrımcılığı en aza indirmek ve dezavantajlı grupların sosyal entegrasyonunu sağlamak için gerekli girişimler

yapılacak olup ayrıca bu konuda personel (Psikolog) istihdamı için de çalışmalar yapılacaktır. Engellilerin erişilebilirliğinin sağlanması noktasında yapım işleri yapılacaktır

Hesaplama Yöntemi: Rektörlük, 2022-2026 Stratejik Plan

Verinin Kaynağı: Dezavantajlı gruplara yönelik sosyal entegrasyon ve kapsayıcılığa ilişkin yapılan faaliyet sayısı

Sorumlu İdare: Rektörlük Özel Kalem

Performans Göstergesi	Ölçü Birimi	2024	2025 Planlanan	2025 YS Gerç. Tahmini	2026 Hedef	2027 Hedef	2028 Hedef
2- Eğitim programlarına başvuran kişi sayısı	Sayı	84	0	100	150	200	250

Göstergeye İlişkin Açıklama: Üniversitemizde Eğitim Merkezi bulunmamakla birlikte, Uzaktan Eğitim ve Sürekli Eğitim Merkezlerinin kurulması hedeflenmektedir. Bu kapsamda faaliyetlerin gerçekleşmesi için gerekli önlemler alınacaktır Eğitim merkezleri tarafından gerçekleştirilen eğitim faaliyetlerine başvuran kişi sayısının toplamından oluşmaktadır.

Hesaplama Yöntemi:

Verinin Kaynağı: Eğitim Merkezleri, Rektörlük.

Sorumlu İdare: Eğitim Merkezleri

Performans Göstergesi	Ölçü Birimi	0	2025 Planlanan	2025 YS Gerç. Tahmini	2026 Hedef	2027 Hedef	2028 Hedef
3- Mezunlara yönelik gerçekleştirilen faaliyet sayısı	Sayı	0	0	1	2	3	4

Göstergeye İlişkin Açıklama: Üniversitemizden mezun olan öğrencilerin okulumuza yönelik aidiyet duygularının devamlılığını sağlamak adına yapılan faaliyetlerdir.

Hesaplama Yöntemi: Mezunlara yönelik yapılan faaliyetlerin toplamı

Verinin Kaynağı: Sağlık, Kültür ve Spor Daire Başkanlığı yıllık faaliyet verileri

Sorumlu İdare: Sağlık Kültür ve Spor Daire Başkanlığı

Performans Göstergesi	Ölçü Birimi	0	2025 Planlanan	2025 YS Gerç. Tahmini	2026 Hedef	2027 Hedef	2028 Hedef
4- Sürekli Eğitim Merkezi (SEM) ve Dil Merkezi (DİLMER) tarafından mesleki eğitime yönelik verilen sertifika sayısı	Sayı	0	0	2	3	4	5

Göstergeye İlişkin Açıklama:

Hesaplama Yöntemi: Eğitim Merkezlerinde eğitim sonu verilen sertifika sayılarının toplamı

Verinin Kaynağı: SEM, TÖMER, Uzaktan Eğitim Merkezi

Sorumlu İdare: Eğitim Merkezleri

Performans Göstergesi	Ölçü Birimi	2024	2025 Planlanan	2025 YS Gerç. Tahmini	2026 Hedef	2027 Hedef	2028 Hedef
5- Tamamlanan sosyal sorumluluk projeleri sayısı	Sayı	4	0	5	6	7	8

Göstergeye İlişkin Açıklama:**Hesaplama Yöntemi:****Verinin Kaynağı:****Sorumlu İdare:**

Tamamlanan sosyal sorumluluk projelerin toplamı
Rektörlük, Tüm Akademik Birimler
Gaziantep İslam Bilim ve Teknoloji Üniversitesi

Performans Göstergesi	Ölçü Birimi	2024	2025 Planlanan	2025 YS Gerç. Tahmini	2026 Hedef	2027 Hedef	2028 Hedef
6- Üniversitenin çevrecilik alanlarında aldığı ödül sayısı	Sayı	0	0	1	1	2	3

Göstergeye İlişkin Açıklama:**Hesaplama Yöntemi:****Verinin Kaynağı:****Sorumlu İdare:**

Üniversite adına alınan çevrecilik ödül sayısı toplamı
Rektörlük, Tüm Akademik Birimler
Gaziantep İslam Bilim ve Teknoloji Üniversitesi

Alt Program Kapsamında Yürütülecek Faaliyet Maliyetleri

Faaliyetler	2025 Bütçe	2025 Harcama Haziran	2026 Bütçe	2027 Tahmin	2028 Tahmin
TOPLAM	0	0	0	0	0
Bütçe İçi	0	0	0	0	0
Bütçe Dışı	0	0	0	0	0

Faaliyetlere İlişkin Açıklamalar:

.....

.....

GAZİANTEP İSLAM BİLİM VE TEKNOLOJİ ÜNİVERSİTESİ PERFORMANS BİLGİSİ

Bütçe Yılı: 2026
Program Adı: YÜKSEKÖĞRETİM

Alt Program Adı: ÖN LİSANS EĞİTİMİ, LİSANS EĞİTİMİ VE LİSANSÜSTÜ EĞİTİM

Gereke ve Açıklamalar

Mesleki yeterlilik sahibi ve gelişime açık mezunlar yetiştirilmesi .
 Ulusal/uluslararası alanda kendini ifade edebilen, çağın gerektirdiği bilgi okuryazarlığı becerileri ve alanında sorun çözme yetkinliklerine sahip bireyler yetiştirmek ve öğretim elemanlarının üretkenliğini artırmak

Alt Program Hedefi:

Mesleki yeterlilik sahibi ve gelişime açık mezunlar yetiştirilmesi

Performans Göstergeleri

Performans Göstergesi	Ölçü Birimi	0	2025 Planlanan	2025 YS Gerç. Tahmini	2026 Hedef	2027 Hedef	2028 Hedef
1- Doktora eğitimini tamamlayanların sayısı	Sayı	0	0	0	0	1	1

Göstereye İlişkin Açıklama: Üniversitemizden mezun olan doktora öğrencilerinin durumu izlenecektir .
Hesaplama Yöntemi: Mezun doktora öğrenci sayısı
Verinin Kaynağı: Öğrenci Bilgi Sistemi Verileri
Sorumlu İdare: Öğrenci İşleri Daire Başkanlığı

Performans Göstergesi	Ölçü Birimi	0	2025 Planlanan	2025 YS Gerç. Tahmini	2026 Hedef	2027 Hedef	2028 Hedef
2- Eğitim bilimleri kontenjan doluluk oranı	Oran	0	0	0	100	100	100

Göstereye İlişkin Açıklama: Eğitim bilimlerine kayıt yapan öğrenci sayısı ile kontenjan sayısının oranlanması
Hesaplama Yöntemi: Eğitim bilimlerine kayıt yapan öğrenci sayısı ile kontenjan sayısının oranlanması
Verinin Kaynağı: Öğrenci İşleri Daire Başkanlığı
Sorumlu İdare: Öğrenci İşleri Daire Başkanlığı

Performans Göstergesi	Ölçü Birimi	2023	2025 Planlanan	2025 YS Gerç. Tahmini	2026 Hedef	2027 Hedef	2028 Hedef
3- Eğitimin program süresinde bitirilme oranı	Oran	0,55	0	0,6	0,6	0,7	0,8

Göstereye İlişkin Açıklama: Eğitim programlarının planlanan süresi ile bitirilme süresinin oranlanması.
Hesaplama Yöntemi: Eğitim programlarının planlanan süresi ile bitirilme süresinin oranlanması.
Verinin Kaynağı: Tüm Akademik Birimler, Öğrenci İşleri Daire Başkanlığı
Sorumlu İdare: Öğrenci İşleri Daire Başkanlığı

Performans Göstergesi	Ölçü Birimi	2024	2025 Planlanan	2025 YS Gerç. Tahmini	2026 Hedef	2027 Hedef	2028 Hedef
4- Fen bilimleri kontenjan doluluk oranı	Oran	0,88	0	100	100	100	100

Göstereye İlişkin Açıklama: Fen Bilimlerine kayıt yapan öğrenci sayısı ile kontenjan sayısının oranlanması
Hesaplama Yöntemi: Fen Bilimlerine kayıt yapan öğrenci sayısı ile kontenjan sayısının oranlanması
Verinin Kaynağı: Tüm Akademik Birimler, Öğrenci İşleri Daire Başkanlığı
Sorumlu İdare: Öğrenci İşleri Daire Başkanlığı

Performans Göstergesi	Ölçü Birimi	2024	2025 Planlanan	2025 YS Gerç. Tahmini	2026 Hedef	2027 Hedef	2028 Hedef
5- Kütüphanede bulunan basılı ve elektronik kaynak sayısı	Sayı	88.865	0	90.000	95.000	100.000	120.000

Göstereye İlişkin Açıklama: Üniversitemiz personel ve öğrencilerinin araştırma geliştirme faaliyetlerini gerçekleştirebilmesi bilgiye ve teknolojik kaynaklara kolay ulaşımın sağlanması amacıyla yılı bütçesinde basılı yayın ve elektronik kaynakların artırılması için ödenek ayrılmaktadır.
Hesaplama Yöntemi: Kütüphanede bulunan basılı ve elektronik kaynak sayısı
Verinin Kaynağı: Kütüphane ve Dokümantasyon Daire Başkanlığı
Sorumlu İdare: Kütüphane ve Dokümantasyon Daire Başkanlığı

Performans Göstergesi	Ölçü Birimi	2024	2025 Planlanan	2025 YS Gerç. Tahmini	2026 Hedef	2027 Hedef	2028 Hedef
6- Kütüphanede bulunan öğrenci başına düşen basılı ve elektronik kaynak sayısı	Sayı	20,21	0	30	35	40	50

Göstereye İlişkin Açıklama: Üniversitemiz Kütüphane ve Dokümantasyon Daire Başkanlığı tarafından öğrenciler ve personellerin bilgiye ulaşımını kolaylaştırmak için basılı ve elektronik yayın envanterinin artırılması amaçlanmaktadır.
Hesaplama Yöntemi: Kütüphanede bulunan basılı ve elektronik yayın sayısının öğrenci sayısına bölünmesi ile hesaplanmaktadır.
Verinin Kaynağı: Kütüphane ve Dokümantasyon Daire Başkanlığı
Sorumlu İdare: Kütüphane ve Dokümantasyon Daire Başkanlığı

2026 YILI PERFORMANS PROGRAMI

Performans Göstergesi	Ölçü Birimi	2024	2025 Planlanan	2025 YS Gerç. Tahmini	2026 Hedef	2027 Hedef	2028 Hedef
7- Kütüphaneden yararlanan kişi sayısı	Sayı	49.906	0	50.000	60.000	70.000	80.000

Göstereye İlişkin Açıklama: Üniversitemiz tüm personel ve öğrencilerinin bilgi kaynaklarına ulaşması hedeflenmekte olup gerekli tedbirler alınmaktadır.

Hesaplama Yöntemi: Kütüphaneden yararlanan kişi sayısı

Verinin Kaynağı: Kütüphane ve Dokümantasyon Daire Başkanlığı

Sorumlu İdare: Kütüphane ve Dokümantasyon Daire Başkanlığı

Performans Göstergesi	Ölçü Birimi	2024	2025 Planlanan	2025 YS Gerç. Tahmini	2026 Hedef	2027 Hedef	2028 Hedef
8- Lisansüstü öğrencilerin toplam öğrenciler içindeki payı	Oran	4,11	0	5	6	7	8

Göstereye İlişkin Açıklama: Üniversitemiz bünyesinde faaliyet gösteren Lisansüstü Eğitim Enstitüsü aracılığıyla yüksek lisans ve doktora öğretimi faaliyetleri yürütülmektedir.

Hesaplama Yöntemi: Toplam öğrenci sayısının Lisansüstü öğrencilerin sayısına oranlanması.

Verinin Kaynağı: Lisansüstü Eğitim Enstitüsü, Öğrenci İşleri Daire Başkanlığı

Sorumlu İdare: Lisansüstü Eğitim Enstitüsü, Öğrenci İşleri Daire Başkanlığı

Performans Göstergesi	Ölçü Birimi	2024	2025 Planlanan	2025 YS Gerç. Tahmini	2026 Hedef	2027 Hedef	2028 Hedef
9- Öğrenci başına düşen eğitim alanı	Metrekare	5,34	0	4,5	5	6	7

Göstereye İlişkin Açıklama: Üniversitemizde öğrenci sayıları kontenjanlara bağlı olarak artmaktadır. Öğrenci başına düşen derslik sayısının artırılması hedeflenmektedir.

Hesaplama Yöntemi: Toplam dersliklerin metrekare cinsinden toplamının toplam öğrenci sayısına bölünmesi ile elde edilmektedir.

Verinin Kaynağı: Öğrenci İşleri Daire Başkanlığı, Yapı İşleri ve Teknik Daire Başkanlığı

Sorumlu İdare: Öğrenci İşleri Daire Başkanlığı, Yapı İşleri ve Teknik Daire Başkanlığı

Performans Göstergesi	Ölçü Birimi	2024	2025 Planlanan	2025 YS Gerç. Tahmini	2026 Hedef	2027 Hedef	2028 Hedef
10- Öğrenci başına düşen kapalı alan	Metrekare	19,4	0	18	20	25	25

Göstereye İlişkin Açıklama: Üniversitemizde kontenjanlara bağlı olarak öğrenci sayıları da artmaktadır. Artan kapalı alan ihtiyacının karşılanması amacıyla etüt, plan ve proje işleri ve planlamaları yapılmaktadır.

Hesaplama Yöntemi: Üniversite toplam kapalı alanının metre kare cinsinden toplamının toplam öğrenci sayısına bölünmesi ile hesaplanmaktadır.

Verinin Kaynağı: Öğrenci İşleri Daire Başkanlığı, Yapı İşleri ve Teknik Daire Başkanlığı

Sorumlu İdare: Yapı İşleri ve Teknik Daire Başkanlığı

Performans Göstergesi	Ölçü Birimi	2024	2025 Planlanan	2025 YS Gerç. Tahmini	2026 Hedef	2027 Hedef	2028 Hedef
11- Öğrenci değişim programlarından yararlanan öğrencilerin oranı	Oran	0	0	2	5	8	10

Göstereye İlişkin Açıklama: Üniversitemizin hem ulusal hem de uluslararası alanlarda öğrenci değişimi için önlemler alınmaktadır. İlerleyen yıllarda ERASMUS, FARABİ, MEVLANA vb. değişim programlarının kullanılması planlanmaktadır.

Hesaplama Yöntemi: Öğrenci değişim programından yararlanan öğrencilerin toplam öğrenci sayısına oranlanmasıyla hesaplanmaktadır.

Verinin Kaynağı: Öğrenci İşleri Daire Başkanlığı, Erasmus Ofisi, Rektörlük

Sorumlu İdare: Gaziantep İslam Bilim ve Teknoloji Üniversitesi

Performans Göstergesi	Ölçü Birimi	2024	2025 Planlanan	2025 YS Gerç. Tahmini	2026 Hedef	2027 Hedef	2028 Hedef
12- Öğretim üyesi başına düşen öğrenci sayısı	Sayı	24,5	0	20	15	12	10

Göstereye İlişkin Açıklama: Toplam öğrenci sayısı / toplam öğretim üyesi sayısı

Hesaplama Yöntemi: Personel Daire Başkanlığı ve Öğrenci İşleri Daire Başkanlığı

Verinin Kaynağı: Personel Daire Başkanlığı ve Öğrenci İşleri Daire Başkanlığı

Sorumlu İdare:

Performans Göstergesi	Ölçü Birimi	2024	2025 Planlanan	2025 YS Gerç. Tahmini	2026 Hedef	2027 Hedef	2028 Hedef
13- Sağlık bilimleri kontenjan doluluk oranı	Oran	100	0	100	100	100	100

Göstereye İlişkin Açıklama:

Hesaplama Yöntemi: Kayıt Yaptıran Öğrenci Sayısı / Kontenjan Sayısı

Verinin Kaynağı: Öğrenci İşleri Daire Başkanlığı

Sorumlu İdare: Öğrenci İşleri Daire Başkanlığı

Performans Göstergesi	Ölçü Birimi	2024	2025 Planlanan	2025 YS Gerç. Tahmini	2026 Hedef	2027 Hedef	2028 Hedef
14- Sosyal bilimler kontenjan doluluk oranı	Oran	98,27	0	100	100	100	100

Göstergeye İlişkin Açıklama:**Hesaplama Yöntemi:**

Kayıt Yapılan Öğrenci Sayısı / Kontenjan Sayısı

Verinin Kaynağı:

Öğrenci İşleri Daire Başkanlığı

Sorumlu İdare:

Öğrenci İşleri Daire Başkanlığı

Performans Göstergesi	Ölçü Birimi	0	2025 Planlanan	2025 YS Gerç. Tahmini	2026 Hedef	2027 Hedef	2028 Hedef
15- Teknokent veya Teknoloji Transfer Ofisi (TTO) projelerine katılan öğrenci sayısı	Sayı	0	0	1	2	5	10

Göstergeye İlişkin Açıklama:

Üniversitemiz Teknokent veya Teknoloji Transfer Ofisi (TTO) projelerine katılan öğrenci sayısı izlenecektir.

Hesaplama Yöntemi:

Teknokent veya Teknoloji Transfer Ofisi (TTO) projelerine katılan öğrenci sayısı

Verinin Kaynağı:

Rektörlük Özel Kalem (Projeler Ofisi Genel Koordinatörlüğü) verileri

Sorumlu İdare:

Rektörlük

Performans Göstergesi	Ölçü Birimi	0	2025 Planlanan	2025 YS Gerç. Tahmini	2026 Hedef	2027 Hedef	2028 Hedef
16- Uluslararası kuruluşlarla ortak uygulanan eğitim programı sayısı	Sayı	0	0	0	1	1	1

Göstergeye İlişkin Açıklama:

Uluslararası ortak / çift diploma programları sayısı

Hesaplama Yöntemi:

Öğrenci İşleri Daire Başkanlığı verilerine dayanan sayısal değerdir.

Verinin Kaynağı:

Öğrenci İşleri Daire Başkanlığı

Sorumlu İdare:

Öğrenci İşleri Daire Başkanlığı

Performans Göstergesi	Ölçü Birimi	2024	2025 Planlanan	2025 YS Gerç. Tahmini	2026 Hedef	2027 Hedef	2028 Hedef
17- Yabancı dilde eğitim veren program sayısı	Sayı	3	0	3	4	5	6

Göstergeye İlişkin Açıklama:

Üniversitemizde İslami İlimler Fakültesi Bünyesinde yüzde yüz Arapça eğitim verilmektedir. Yabancı Diller

Yüksekokulu'nun akademik kadrosunun tamamlanmış olup eğitimin yüzde yüz yabancı dil olması planlanmaktadır.

Hesaplama Yöntemi:

Yabancı dilde eğitim veren program sayısı.

Verinin Kaynağı:

Öğrenci İşleri Daire Başkanlığı, Tüm Akademik Birimler.

Sorumlu İdare:

Gaziantep İslam Bilim ve Teknoloji Üniversitesi

Performans Göstergesi	Ölçü Birimi	2021	2025 Planlanan	2025 YS Gerç. Tahmini	2026 Hedef	2027 Hedef	2028 Hedef
18- Yabancı uyruklu akademisyen sayısı	Sayı	0	0	7	8	10	12

Göstergeye İlişkin Açıklama:

Üniversitemizde İslami İlimler Fakültesi Bünyesinde yüzde yüz Arapça eğitim verilmektedir. Yabancı Diller

Yüksekokulu'nun akademik kadrosunun tamamlanmış olup eğitimin yüzde yüz yabancı dil olması planlanmaktadır.

Hesaplama Yöntemi:

Yabancı dilde eğitim veren program sayısı.

Verinin Kaynağı:

Öğrenci İşleri Daire Başkanlığı, Tüm Akademik Birimler.

Sorumlu İdare:

Gaziantep İslam Bilim ve Teknoloji Üniversitesi

Performans Göstergesi	Ölçü Birimi	2024	2025 Planlanan	2025 YS Gerç. Tahmini	2026 Hedef	2027 Hedef	2028 Hedef
19- Yabancı uyruklu öğrenci sayısı	Sayı	100	0	200	300	400	500

Göstergeye İlişkin Açıklama:

Üniversitemizde öğrenci değişim programı çalışmaları ve öğrenci kontenjanlarının arması vb. durumlar ile birlikte

yabancı uyruklu öğrenci sayısının artması beklenmektedir.

Hesaplama Yöntemi:

Yabancı uyruklu öğrenci sayısı.

Verinin Kaynağı:

Öğrenci İşleri Daire Başkanlığı

Sorumlu İdare:

Öğrenci İşleri Daire Başkanlığı

Performans Göstergesi	Ölçü Birimi	0	2025 Planlanan	2025 YS Gerç. Tahmini	2026 Hedef	2027 Hedef	2028 Hedef
20- Yan dal ve çift ana dal programından mezun olanların toplam mezun sayısına oranı	Oran	0	0	0	0	0	0

Göstergeye İlişkin Açıklama:

Üniversitemizde akademik birimlerimizde yan dal ve çift ana dal programları uygulaması düşünülmektedir.

Hesaplama Yöntemi:

Mezun olan tüm öğrencilerin, yan dal ve çift anadal programından mezun olan öğrenci sayısına oranlanması ile

Verinin Kaynağı:

hesaplanmaktadır

Verinin Kaynağı:

Öğrenci İşleri Daire Başkanlığı.

Sorumlu İdare:

Öğrenci İşleri Daire Başkanlığı

Alt Program Kapsamında Yürütülecek Faaliyet Maliyetleri

Faaliyetler	2025 Bütçe	2025 Harcama Haziran	2026 Bütçe	2027 Tahmin	2028 Tahmin
Doktora ve Tıpta Uzmanlık Eğitimi	4.566.000	1.642.244	6.801.000	7.586.000	8.270.000
Bütçe İçi	4.566.000	1.642.244	6.801.000	7.586.000	8.270.000
Bütçe Dışı	0	0	0	0	0
Yükseköğretim Kurumları Bilgi ve Kültürel Kaynaklar ile Sportif Altyapının Geliştirilmesi Hizmetleri	14.369.000	2.672.426	17.354.000	10.435.000	11.371.000
Bütçe İçi	14.369.000	2.672.426	17.354.000	10.435.000	11.371.000
Bütçe Dışı	0	0	0	0	0
Yükseköğretim Kurumları Birinci Öğretim	434.029.500	182.542.352	642.050.000	747.666.000	822.571.000
Bütçe İçi	434.029.500	182.542.352	642.050.000	747.666.000	822.571.000
Bütçe Dışı	0	0	0	0	0
Yükseköğretim Kurumları Tezsiz Yüksek Lisans	0	0	0	0	0
Bütçe İçi	0	0	0	0	0
Bütçe Dışı	0	0	0	0	0
T O P L A M	452.964.500	186.857.022	666.205.000	765.687.000	842.212.000
Bütçe İçi	452.964.500	186.857.022	666.205.000	765.687.000	842.212.000
Bütçe Dışı	0	0	0	0	0

Faaliyetlere İlişkin Açıklamalar:

Doktora ve Tıpta Uzmanlık Eğitimi

Üniversitemiz Lisansüstü Eğitim Enstitüsü tarafından yürütülen eğitim öğretim faaliyetleri neticesinde ortaya çıkacak giderler bu faaliyet altında izlenmektedir.

Lisans Öğrencilerine Yönelik Burs Hizmetleri**Yükseköğretim Kurumları Bilgi ve Kültürel Kaynaklar ile Sportif Altyapının Geliştirilmesi Hizmetleri**

Üniversitemiz envanterine kayıtlı bilgi ve kültürel kaynakların geliştirilmesi, güçlendirilmesi ve artırılması ile sportif alt yapının güçlendirme çalışmaları sonucunda ortaya çıkacak her türlü giderler bu faaliyet altında değerlendirilmektedir.

Yükseköğretim Kurumları Birinci Öğretim

Üniversitemizde 2547 sayılı kanun kapsamında eğitim öğretim hizmetleri sunulmaktadır. Eğitim öğretim hizmetleri sunumu gereği ortaya çıkacak giderler bu faaliyet altında izlenmektedir.

Yükseköğretim Kurumları İkinci Öğretim**Yükseköğretim Kurumları Tezsiz Yüksek Lisans**

Lisansüstü eğitim kapsamında tezsiz yüksek lisans faaliyeti gerçekleştirilmektedir.

Yükseköğretim Kurumları Yaz Okulları**Alt Program Adı:** ÖĞRETİM ELEMANLARINA SAĞLANAN BURS VE DESTEKLER**Gereke ve Açıklamalar**

Alanında yetkin, araştırmacı, bilgi üreten ve aktaran akademisyenler yetiştirilmesi

Alt Program Hedefi:

Alanında yetkin, araştırmacı, bilgi üreten ve aktaran akademisyenler yetiştirilmesi

Performans Göstergeleri

Performans Göstergesi	Ölçü Birimi	2024	2025 Planlanan	2025 YS Gerç. Tahmini	2026 Hedef	2027 Hedef	2028 Hedef
1- SCI, SCI-Expanded, SSCI ve AHCI kapsamındaki dergilerde öğretim elemanı başına düşen yayın sayısı	Sayı	0,38	0	0,48	0,5	0,6	0,7

Göstergeye İlişkin Açıklama:

Üniversitemiz öğretim elemanlarının çalışmalarının bilime katkısının sağlanması ve yerel ya da küresel tüm mecralarda yayınlanması amacıyla araştırma geliştirme faaliyetlerinin desteklenmesi amaçlanmaktadır.

Hesaplama Yöntemi:

SCI, SCI-Expanded, SSCI ve AHCI kapsamındaki dergilerde öğretim elemanı başına düşen yayın sayısı.

Verinin Kaynağı:

Tüm Akademik Birimler, Rektörlük, Kalite Kurulu.

Sorumlu İdare:

Gaziantep İslam Bilim ve Teknoloji Üniversitesi

Performans Göstergesi	Ölçü Birimi	2024	2025 Planlanan	2025 YS Gerç. Tahmini	2026 Hedef	2027 Hedef	2028 Hedef
2- Yükseköğretim Kurulu tarafından belirlenecek öncelikli alanlarda sağlanan burslardan yararlanan doktora öğrenci sayısı	Sayı	0	0	1	2	3	4

Göstergeye İlişkin Açıklama:**Hesaplama Yöntemi:**

Öncelikli alanlarda sağlanan burstan yararlanan öğrenci sayısı.

Verinin Kaynağı:

Rektörlük, Tüm Akademik Birimler

Sorumlu İdare:

Gaziantep İslam Bilim ve Teknoloji Üniversitesi

Performans Göstergesi	Ölçü Birimi	2024	2025 Planlanan	2025 YS Gerç. Tahmini	2026 Hedef	2027 Hedef	2028 Hedef
3- Yükseköğretim Kurulu tarafından sağlanan araştırma desteklerinden yararlananların sayısı	Sayı	1	0	1	2	3	4

Göstergeye İlişkin Açıklama:

Üniversitemiz tarafından sağlanacak burslara ek olarak YÖK, GAP, Tübitak vb. kuruluşlar tarafından da sağlanacak burslardan faydalanacak öğrenci sayısının her yıl artırılması amaçlanmaktadır.

Hesaplama Yöntemi:

Araştırma bursundan yararlanan öğrenci sayısı.

Verinin Kaynağı:

Rektörlük, Tüm Akademik Birimler

Sorumlu İdare:

Gaziantep İslam Bilim ve Teknoloji Üniversitesi

Performans Göstergesi	Ölçü Birimi	2023	2025 Planlanan	2025 YS Gerç. Tahmini	2026 Hedef	2027 Hedef	2028 Hedef
4- Yükseköğretim Kurulu, Türkiye Bilimler Akademisi ve TÜBİTAK bilim, teşvik ve sanat ödülleri sayısı	Sayı	1	0	1	2	3	4

Göstergeye İlişkin Açıklama:

Yükseköğretim Kurulu, Türkiye Bilimler Akademisi ve TÜBİTAK bilim, teşvik ve sanat ödülleri sayısı.

Hesaplama Yöntemi:

Kalite Kurulu, Rektörlük.

Verinin Kaynağı:

Rektörlük

Sorumlu İdare:**Alt Program Kapsamında Yürütülecek Faaliyet Maliyetleri**

Faaliyetler	2025 Bütçe	2025 Harcama Haziran	2026 Bütçe	2027 Tahmin	2028 Tahmin
Öğretim Üyesi Yetiştirme Programı ve Yurtdışı Destek Hizmetleri	0	0	0	0	0
Bütçe İçi	0	0	0	0	0
Bütçe Dışı	0	0	0	0	0
T O P L A M	0	0	0	0	0
Bütçe İçi	0	0	0	0	0
Bütçe Dışı	0	0	0	0	0

Faaliyetlere İlişkin Açıklamalar:**Öğretim Üyesi Yetiştirme Programı ve Yurtdışı Destek Hizmetleri****Alt Program Adı:** YÜKSEKÖĞRETİMDE ÖĞRENCİ YAŞAMI**Gereke ve Açıklamalar**

Yükseköğretim öğrencilerine sunulan beslenme ve barınma hizmetlerinin kalitesinin artırılması; öğrencilerin kişisel ve sosyal gelişimi desteklenerek yaşam kalitesinin yükseltilmesi

Alt Program Hedefi:

Yükseköğretim öğrencilerine sunulan beslenme ve barınma hizmetlerinin kalitesinin artırılması; öğrencilerin kişisel ve sosyal gelişimi desteklenerek yaşam kalitesinin yükseltilmesi

Performans Göstergeleri

Performans Göstergesi	Ölçü Birimi	2022	2025 Planlanan	2025 YS Gerç. Tahmini	2026 Hedef	2027 Hedef	2028 Hedef
1- Barınma hizmetlerinden yararlanan öğrenci sayısı	Sayı	0	0	0	0	0	0

Göstergeye İlişkin Açıklama:

Üniversitemizde eğitim gören öğrencilerin beslenme ihtiyaçlarının karşılanması için Sağlık Kültür ve Spor Daire Başkanlığı tarafından hizmet alımı kapsamında çalışmalar yürütülmektedir.

Hesaplama Yöntemi:

Beslenme hizmetlerinden yararlanan öğrenci sayısı.

Verinin Kaynağı:

Sağlık, Kültür ve Spor Daire Başkanlığı

Sorumlu İdare:

Sağlık, Kültür ve Spor Daire Başkanlığı

2026 YILI PERFORMANS PROGRAMI

Performans Göstergesi	Ölçü Birimi	2024	2025 Planlanan	2025 YS Gerç. Tahmini	2026 Hedef	2027 Hedef	2028 Hedef
2- Beslenme hizmetlerinden yararlanan öğrenci sayısı	Sayı	4.000	0	5.000	6.000	7.000	8.000

Göstergeye İlişkin Açıklama: Üniversitemizde eğitim gören öğrencilerin beslenme ihtiyaçlarının karşılanması için Sağlık Kültür ve Spor Daire Başkanlığı tarafından hizmet alımı kapsamında çalışmalar yürütülmektedir.

Hesaplama Yöntemi: Beslenme hizmetlerinden yararlanan öğrenci sayısı.

Verinin Kaynağı: Sağlık, Kültür ve Spor Daire Başkanlığı

Sorumlu İdare: Sağlık, Kültür ve Spor Daire Başkanlığı

Performans Göstergesi	Ölçü Birimi	2023	2025 Planlanan	2025 YS Gerç. Tahmini	2026 Hedef	2027 Hedef	2028 Hedef
3- Öğrenci başına düşen sosyal donatı alanı	Metrekare	0	0	0	0	0	0

Göstergeye İlişkin Açıklama: Üniversite fiziksel alanı ile toplam öğrenci sayısına oranı

Hesaplama Yöntemi: Yapı İşleri Teknik Daire Başkanlığından alınan fiziksel alan bilgileri ve Öğrenci İşleri Daire Başkanlığının sağladığı veriler.

Verinin Kaynağı: Yapı İşleri Teknik Daire Başkanlığı ve Öğrenci İşleri Daire Başkanlığı

Performans Göstergesi	Ölçü Birimi	2024	2025 Planlanan	2025 YS Gerç. Tahmini	2026 Hedef	2027 Hedef	2028 Hedef
4- Öğrenci kulüp ve topluluk sayısı	Sayı	20	0	30	40	50	60

Göstergeye İlişkin Açıklama: Öğrencilerin sosyal, kültürel, araştırma vb. faaliyetlerinin Üniversitemiz tarafından bütçe dahilinde desteklenmesi esastır. Bu bağlamda öğrenci kulüp ve topluluklarına mümkün olan bütün kolaylıklar sağlanmaktadır. (Danışman atanması, mekan temini, ulaşım vb.)

Hesaplama Yöntemi: Öğrenci kulüp ve topluluk sayısı.

Verinin Kaynağı: Öğrenci İşleri Daire Başkanlığı, Sağlık, Kültür ve Spor Daire Başkanlığı, Rektörlük, Genel Sekreterlik

Sorumlu İdare: Gaziantep İslam Bilim ve Teknoloji Üniversitesi

Performans Göstergesi	Ölçü Birimi	2024	2025 Planlanan	2025 YS Gerç. Tahmini	2026 Hedef	2027 Hedef	2028 Hedef
5- Sosyal, kültürel ve sportif faaliyet sayısı	Sayı	46	0	150	450	450	500

Göstergeye İlişkin Açıklama: Üniversitemiz öğrenci topluluk ve kulüplerinin yapacağı sosyal, kültürel ve spor faaliyetlerinin yanı sıra, Üst Yönetim tarafından organize edilen etkinlikler bütçe imkanları dahilinde yapılmaktadır. (Kongre, Sempozyum, Söyleşi, Çeşitli Spor Müsabakaları)

Hesaplama Yöntemi: Sosyal, kültürel ve sportif faaliyet sayısı.

Verinin Kaynağı: Rektörlük, Genel Sekreterlik, Sağlık, Kültür ve Spor Daire Başkanlığı üm Akademik Birimler.

Sorumlu İdare: Gaziantep İslam Bilim ve Teknoloji Üniversitesi

Performans Göstergesi	Ölçü Birimi	2024	2025 Planlanan	2025 YS Gerç. Tahmini	2026 Hedef	2027 Hedef	2028 Hedef
7- Yükseköğretimde öğrenci başına beslenme harcaması	TL	942,22	0	1.200	1.200	1.300	1.400

Göstergeye İlişkin Açıklama: Üniversitemiz öğrencilerinin beslenme ihtiyacının karşılanması için yılı bütçesinde ödenek ayrılmaktadır.

Hesaplama Yöntemi: Toplam beslenme harcamasının öğrenci sayısına bölünmesi ile hesaplanmaktadır.

Verinin Kaynağı: Sağlık Kültür ve Spor Daire Başkanlığı

Sorumlu İdare: Sağlık Kültür ve Spor Daire Başkanlığı

Performans Göstergesi	Ölçü Birimi	2021	2025 Planlanan	2025 YS Gerç. Tahmini	2026 Hedef	2027 Hedef	2028 Hedef
8- Yükseköğretimde öğrenci yaşamından memnuniyet oranı	Oran	69,3	0	70	80	90	95

Göstergeye İlişkin Açıklama: Üniversitemiz tarafında sunumu yapılan öğrenci yaşamına yönelik faaliyetlerin bir ger bildirimi olarak öğrencilerin memnuniyet düzeyleri maksimum seviye çıkarılacaktır.

Hesaplama Yöntemi: Öğrencilere yöneltilen, öğrencilere yaşamına ilişkin memnuniyet anketinin sonuçları.

Verinin Kaynağı: Üst Yönetim, Kalite Kurulu, Rektörlük, Öğrenci İşleri Daire Başkanlığı

Sorumlu İdare: Gaziantep İslam Bilim ve Teknoloji Üniversitesi

Alt Program Kapsamında Yürütülecek Faaliyet Maliyetleri

Faaliyetler	2025 Bütçe	2025 Harcama Haziran	2026 Bütçe	2027 Tahmin	2028 Tahmin
Yükseköğretimde Beslenme Hizmetleri	12.011.000	2.589.761	14.381.000	15.954.000	17.235.000
Bütçe İçi	12.011.000	2.589.761	14.381.000	15.954.000	17.235.000
Bütçe Dışı	0	0	0	0	0
Yükseköğretimde Kültür ve Spor Hizmetleri	301.000	738.705	361.000	401.000	435.000
Bütçe İçi	301.000	738.705	361.000	401.000	435.000
Bütçe Dışı	0	0	0	0	0

Yükseköğretimde Öğrenci Yaşamına İlişkin Diğer Hizmetler	1.112.000	345.851	1.336.000	1.490.000	1.611.000
Bütçe İçi	1.112.000	345.851	1.336.000	1.490.000	1.611.000
Bütçe Dışı	0	0	0	0	0
T O P L A M	13.424.000	3.674.317	16.078.000	17.845.000	19.281.000
Bütçe İçi	13.424.000	3.674.317	16.078.000	17.845.000	19.281.000
Bütçe Dışı	0	0	0	0	0

Faaliyetlere İlişkin Açıklamalar:

Yükseköğretimde Barınma Hizmetleri

Yükseköğretimde Beslenme Hizmetleri

Üniversitemiz Sağlık Kültür ve Spor Dairesi tarafından öğrencilerin beslenmesine yönelik giderler bu faaliyet altında izlenmektedir.

Yükseköğretimde Kültür ve Spor Hizmetleri

Üniversitemiz Sağlık Kültür ve Spor Dairesi tarafından öğrencilerin kültür ve spor uygulamalarına yönelik giderler bu faaliyet altında izlenmektedir.

Yükseköğretimde Öğrenci Yaşamına İlişkin Diğer Hizmetler

Üniversitemiz Sağlık Kültür ve Spor Dairesi tarafından öğrencilerin sosyal alanları, topluluk faaliyetleri vb. yönelik giderler bu faaliyet altında izlenmektedir.

1. Faaliyet Maliyetleri Tablosu

FAALİYET MALİYETLERİ TABLOSU

İdare Adı	GAZİANTEP İSLAM BİLİM VE TEKNOLOJİ ÜNİVERSİTESİ
Program Adı	ARAŞTIRMA, GELİŞTİRME VE YENİLİK
Alt Program Adı	YÜKSEKÖĞRETİMDE BİLİMSEL ARAŞTIRMA VE GELİŞTİRME
Alt Program Hedefi	Yükseköğretim kurumlarında inovasyon amaçlı bilimsel çalışmaların arttırılması
Faaliyet Adı	Yükseköğretim Kurumlarının Bilimsel Araştırma Projeleri
Açıklama	Üniversitemiz akademik personelleri ve öğrencilerinin yapacağı bilimsel çalışmalar bu faaliyet kapsamında değerlendirilmektedir. Gaziantep İslam Bilim ve Teknoloji Üniversitesi Bilimsel Araştırma Projeleri birimi kurulmuş ve proje kabulüne başlamıştır.

EKONOMİK KOD	2025 Bütçe	2025 Harcama (Haziran)	2026 Bütçe	2027 Tahmin	2028 Tahmin
Personel Giderleri					
Sosyal Güvenlik Kurumuna Devlet Primi Giderleri					
Mal ve Hizmet Alım Giderleri	900.000	860.000	1.077.000	1.195.000	1.290.000
Faiz Giderleri					
Cari Transferler					
Sermaye Giderleri					
Sermaye Transferleri					
Borç Verme					
BÜTÇE İÇİ TOPLAM KAYNAK	900.000	860.000	1.077.000	1.195.000	1.290.000
Döner Sermaye					
Özel Hesap					
Diğer Bütçe Dışı Kaynak					
BÜTÇE DIŞI TOPLAM KAYNAK					
FAALİYET MALİYETİ TOPLAMI	900.000	860.000	1.077.000	1.195.000	1.290.000

FAALİYET MALİYETLERİ TABLOSU

İdare Adı	GAZİANTEP İSLAM BİLİM VE TEKNOLOJİ ÜNİVERSİTESİ
Program Adı	YÜKSEKÖĞRETİM
Alt Program Adı	ÖN LİSANS EĞİTİMİ, LİSANS EĞİTİMİ VE LİSANSÜSTÜ EĞİTİM
Alt Program Hedefi	Mesleki yeterlilik sahibi ve gelişime açık mezunlar yetiştirilmesi
Faaliyet Adı	Yükseköğretim Kurumları Bilgi ve Kültürel Kaynaklar ile Sportif Altyapının Geliştirilmesi Hizmetleri
Açıklama	Üniversitemiz envanterine kayıtlı bilgi ve kültürel kaynakların geliştirilmesi, güçlendirilmesi ve artırılması ile sportif alt yapının güçlendirme çalışmaları sonucunda ortaya çıkacak her türlü giderler bu faaliyet altında değerlendirilmektedir.

EKONOMİK KOD	2025 Bütçe	2025 Harcama (Haziran)	2026 Bütçe	2027 Tahmin	2028 Tahmin
Personel Giderleri	5.616.000	2.366.188	8.295.000	9.254.000	10.086.000
Sosyal Güvenlik Kurumuna Devlet Primi Giderleri	567.000	304.137	836.000	933.000	1.017.000
Mal ve Hizmet Alım Giderleri	186.000	2.100	223.000	248.000	268.000
Faiz Giderleri					
Cari Transferler					
Sermaye Giderleri	8.000.000		8.000.000		
Sermaye Transferleri					
Borç Verme					
BÜTÇE İÇİ TOPLAM KAYNAK	14.369.000	2.672.426	17.354.000	10.435.000	11.371.000
Döner Sermaye					
Özel Hesap					
Diğer Bütçe Dışı Kaynak					
BÜTÇE DIŞI TOPLAM KAYNAK					
FAALİYET MALİYETİ TOPLAMI	14.369.000	2.672.426	17.354.000	10.435.000	11.371.000

FAALİYET MALİYETLERİ TABLOSU

İdare Adı	GAZİANTEP İSLAM BİLİM VE TEKNOLOJİ ÜNİVERSİTESİ
Program Adı	YÜKSEKÖĞRETİM
Alt Program Adı	ÖN LİSANS EĞİTİMİ, LİSANS EĞİTİMİ VE LİSANSÜSTÜ EĞİTİM
Alt Program Hedefi	Mesleki yeterlilik sahibi ve gelişime açık mezunlar yetiştirilmesi
Faaliyet Adı	Doktora ve Tıpta Uzmanlık Eğitimi
Açıklama	Üniversitemiz Lisansüstü Eğitim Enstitüsü tarafından yürütülen eğitim öğretim faaliyetleri neticesinde ortaya çıkacak giderler bu faaliyet altında izlenmektedir.

EKONOMİK KOD	2025 Bütçe	2025 Harcama (Haziran)	2026 Bütçe	2027 Tahmin	2028 Tahmin
Personel Giderleri	4.189.000	1.466.330	6.253.000	6.975.000	7.604.000
Sosyal Güvenlik Kurumuna Devlet Primi Giderleri	347.000	175.914	512.000	571.000	623.000
Mal ve Hizmet Alım Giderleri	30.000		36.000	40.000	43.000
Faiz Giderleri					
Cari Transferler					
Sermaye Giderleri					
Sermaye Transferleri					
Borç Verme					
BÜTÇE İÇİ TOPLAM KAYNAK	4.566.000	1.642.244	6.801.000	7.586.000	8.270.000
Döner Sermaye					
Özel Hesap					
Diğer Bütçe Dışı Kaynak					
BÜTÇE DIŞI TOPLAM KAYNAK					
FAALİYET MALİYETİ TOPLAMI	4.566.000	1.642.244	6.801.000	7.586.000	8.270.000

FAALİYET MALİYETLERİ TABLOSU

İdare Adı	GAZİANTEP İSLAM BİLİM VE TEKNOLOJİ ÜNİVERSİTESİ
Program Adı	YÜKSEKÖĞRETİM
Alt Program Adı	ÖN LİSANS EĞİTİMİ, LİSANS EĞİTİMİ VE LİSANSÜSTÜ EĞİTİM
Alt Program Hedefi	Mesleki yeterlilik sahibi ve gelişime açık mezunlar yetiştirilmesi
Faaliyet Adı	Yükseköğretim Kurumları Birinci Öğretim
Açıklama	Üniversitemizde 2547 sayılı kanun kapsamında eğitim öğretim hizmetleri sunulmaktadır. Eğitim öğretim hizmetleri sunumu gereği ortaya çıkacak giderler bu faaliyet altında izlenmektedir.

EKONOMİK KOD	2025 Bütçe	2025 Harcama (Haziran)	2026 Bütçe	2027 Tahmin	2028 Tahmin
<i>Personel Giderleri</i>	240.641.000	138.969.713	361.291.000	402.526.000	438.579.000
<i>Sosyal Güvenlik Kurumuna Devlet Primi Giderleri</i>	26.030.000	15.143.502	39.293.000	43.748.000	47.649.000
<i>Mal ve Hizmet Alım Giderleri</i>	77.858.500	21.480.850	93.216.000	103.408.000	111.718.000
<i>Faiz Giderleri</i>					
<i>Cari Transferler</i>					
<i>Sermaye Giderleri</i>	89.500.000	6.948.287	148.250.000	197.984.000	224.625.000
<i>Sermaye Transferleri</i>					
<i>Borç Verme</i>					
BÜTÇE İÇİ TOPLAM KAYNAK	434.029.500	182.542.352	642.050.000	747.666.000	822.571.000
<i>Döner Sermaye</i>					
<i>Özel Hesap</i>					
<i>Diğer Bütçe Dışı Kaynak</i>					
BÜTÇE DIŞI TOPLAM KAYNAK					
FAALİYET MALİYETİ TOPLAMI	434.029.500	182.542.352	642.050.000	747.666.000	822.571.000

FAALİYET MALİYETLERİ TABLOSU

İdare Adı	GAZİANTEP İSLAM BİLİM VE TEKNOLOJİ ÜNİVERSİTESİ
Program Adı	YÜKSEKÖĞRETİM
Alt Program Adı	YÜKSEKÖĞRETİMDE ÖĞRENCİ YAŞAMI
Alt Program Hedefi	Yükseköğretim öğrencilerine sunulan beslenme ve barınma hizmetlerinin kalitesinin artırılması; öğrencilerin kişisel ve sosyal gelişimi desteklenerek yaşam kalitesinin yükseltilmesi
Faaliyet Adı	Yükseköğretimde Beslenme Hizmetleri
Açıklama	Üniversitemiz Sağlık Kültür ve Spor Dairesi tarafından öğrencilerin beslenmesine yönelik giderler bu faaliyet altında izlenmektedir.

EKONOMİK KOD	2025 Bütçe	2025 Harcama (Haziran)	2026 Bütçe	2027 Tahmin	2028 Tahmin
Personel Giderleri					
Sosyal Güvenlik Kurumuna Devlet Primi Giderleri					
Mal ve Hizmet Alım Giderleri	12.011.000	2.589.761	14.381.000	15.954.000	17.235.000
Faiz Giderleri					
Cari Transferler					
Sermaye Giderleri					
Sermaye Transferleri					
Borç Verme					
BÜTÇE İÇİ TOPLAM KAYNAK	12.011.000	2.589.761	14.381.000	15.954.000	17.235.000
Döner Sermaye					
Özel Hesap					
Diğer Bütçe Dışı Kaynak					
BÜTÇE DIŞI TOPLAM KAYNAK					
FAALİYET MALİYETİ TOPLAMI	12.011.000	2.589.761	14.381.000	15.954.000	17.235.000

FAALİYET MALİYETLERİ TABLOSU

İdare Adı	GAZİANTEP İSLAM BİLİM VE TEKNOLOJİ ÜNİVERSİTESİ
Program Adı	YÜKSEKÖĞRETİM
Alt Program Adı	YÜKSEKÖĞRETİMDE ÖĞRENCİ YAŞAMI
Alt Program Hedefi	Yükseköğretim öğrencilerine sunulan beslenme ve barınma hizmetlerinin kalitesinin artırılması; öğrencilerin kişisel ve sosyal gelişimi desteklenerek yaşam kalitesinin yükseltilmesi
Faaliyet Adı	Yükseköğretimde Kültür ve Spor Hizmetleri
Açıklama	Üniversitemiz Sağlık Kültür ve Spor Dairesi tarafından öğrencilerin kültür ve spor uygulamalarına yönelik giderler bu faaliyet altında izlenmektedir.

EKONOMİK KOD	2025 Bütçe	2025 Harcama (Haziran)	2026 Bütçe	2027 Tahmin	2028 Tahmin
<i>Personel Giderleri</i>					
<i>Sosyal Güvenlik Kurumuna Devlet Primi Giderleri</i>					
<i>Mal ve Hizmet Alım Giderleri</i>	301.000	738.705	361.000	401.000	435.000
<i>Faiz Giderleri</i>					
<i>Cari Transferler</i>					
<i>Sermaye Giderleri</i>					
<i>Sermaye Transferleri</i>					
<i>Borç Verme</i>					
BÜTÇE İÇİ TOPLAM KAYNAK	301.000	738.705	361.000	401.000	435.000
<i>Döner Sermaye</i>					
<i>Özel Hesap</i>					
<i>Diğer Bütçe Dışı Kaynak</i>					
BÜTÇE DIŞI TOPLAM KAYNAK					
FAALİYET MALİYETİ TOPLAMI	301.000	738.705	361.000	401.000	435.000

FAALİYET MALİYETLERİ TABLOSU

İdare Adı	GAZİANTEP İSLAM BİLİM VE TEKNOLOJİ ÜNİVERSİTESİ
Program Adı	YÜKSEKÖĞRETİM
Alt Program Adı	YÜKSEKÖĞRETİMDE ÖĞRENCİ YAŞAMI
Alt Program Hedefi	Yükseköğretim öğrencilerine sunulan beslenme ve barınma hizmetlerinin kalitesinin artırılması; öğrencilerin kişisel ve sosyal gelişimi desteklenerek yaşam kalitesinin yükseltilmesi
Faaliyet Adı	Yükseköğretimde Öğrenci Yaşamına İlişkin Diğer Hizmetler
Açıklama	Üniversitemiz Sağlık Kültür ve Spor Dairesi tarafından öğrencilerin sosyal alanları, topluluk faaliyetleri vb. yönelik giderler bu faaliyet altında izlenmektedir.

EKONOMİK KOD	2025 Bütçe	2025 Harcama (Haziran)	2026 Bütçe	2027 Tahmin	2028 Tahmin
Personel Giderleri	275.000	69.348	331.000	368.000	398.000
Sosyal Güvenlik Kurumuna Devlet Primi Giderleri	837.000	276.503	1.005.000	1.122.000	1.213.000
Mal ve Hizmet Alım Giderleri					
Faiz Giderleri					
Cari Transferler					
Sermaye Giderleri					
Sermaye Transferleri					
Borç Verme					
BÜTÇE İÇİ TOPLAM KAYNAK	1.112.000	345.851	1.336.000	1.490.000	1.611.000
Döner Sermaye					
Özel Hesap					
Diğer Bütçe Dışı Kaynak					
BÜTÇE DIŞI TOPLAM KAYNAK					
FAALİYET MALİYETİ TOPLAMI	1.112.000	345.851	1.336.000	1.490.000	1.611.000

FAALİYET MALİYETLERİ TABLOSU

İdare Adı	GAZİANTEP İSLAM BİLİM VE TEKNOLOJİ ÜNİVERSİTESİ
Program Adı	YÖNETİM VE DESTEK PROGRAMI
Alt Program Adı	TEFTİŞ, DENETİM VE DANIŞMANLIK HİZMETLERİ
Alt Program Hedefi	
Faaliyet Adı	Hukuki Danışmanlık ve Muhakemat Hizmetleri
Açıklama	124 Sayılı KHK ve 659 sayılı Genel Bütçe Kapsamındaki Kamu İdareleri ve Özel Bütçeli İdarelerde Hukuk Hizmetlerinin Yürütülmesine İlişkin KHK uyarınca Hukuk Müşavirliğimiz tarafından Üniversitemizin öğrencileri, diğer kişi ve kurumlarla olan anlaşmazlık ve uyumsuzluklarında

EKONOMİK KOD	2025 Bütçe	2025 Harcama (Haziran)	2026 Bütçe	2027 Tahmin	2028 Tahmin
<i>Personel Giderleri</i>	1.126.000	413.115	1.656.000	1.848.000	2.014.000
<i>Sosyal Güvenlik Kurumuna Devlet Primi Giderleri</i>	101.000	36.858	149.000	167.000	181.000
<i>Mal ve Hizmet Alım Giderleri</i>	259.000	92.574	309.000	341.000	368.000
<i>Faiz Giderleri</i>					
<i>Cari Transferler</i>					
<i>Sermaye Giderleri</i>					
<i>Sermaye Transferleri</i>					
<i>Borç Verme</i>					
BÜTÇE İÇİ TOPLAM KAYNAK	1.486.000	542.547	2.114.000	2.356.000	2.563.000
<i>Döner Sermaye</i>					
<i>Özel Hesap</i>					
<i>Diğer Bütçe Dışı Kaynak</i>					
BÜTÇE DIŞI TOPLAM KAYNAK					
FAALİYET MALİYETİ TOPLAMI	1.486.000	542.547	2.114.000	2.356.000	2.563.000

FAALİYET MALİYETLERİ TABLOSU

İdare Adı	GAZİANTEP İSLAM BİLİM VE TEKNOLOJİ ÜNİVERSİTESİ
Program Adı	YÖNETİM VE DESTEK PROGRAMI
Alt Program Adı	ÜST YÖNETİM, İDARİ VE MALİ HİZMETLER
Alt Program Hedefi	
Faaliyet Adı	Bilgi Teknolojilerine Yönelik Faaliyetler
Açıklama	Üniversitemiz iç paydaşlarının (idari ve akademik personel, öğrenciler) bilgiye ulaşımının en hızlı şekilde gerçekleştirilmesine olanak sağlayacak her türlü bilgi ve teknolojik edinin bu faaliyet kapsamında değerlendirilmektedir.

EKONOMİK KOD	2025 Bütçe	2025 Harcama (Haziran)	2026 Bütçe	2027 Tahmin	2028 Tahmin
<i>Personel Giderleri</i>	7.561.000	4.195.049	11.146.000	12.435.000	13.555.000
<i>Sosyal Güvenlik Kurumuna Devlet Primi Giderleri</i>	881.000	489.898	1.300.000	1.450.000	1.580.000
<i>Mal ve Hizmet Alım Giderleri</i>	666.500	227.524	797.000	883.000	953.000
<i>Faiz Giderleri</i>					
<i>Cari Transferler</i>					
<i>Sermaye Giderleri</i>	2.500.000	1.041.665	3.750.000		
<i>Sermaye Transferleri</i>					
<i>Borç Verme</i>					
BÜTÇE İÇİ TOPLAM KAYNAK	11.608.500	5.954.135	16.993.000	14.768.000	16.088.000
<i>Döner Sermaye</i>					
<i>Özel Hesap</i>					
<i>Diğer Bütçe Dışı Kaynak</i>					
BÜTÇE DIŞI TOPLAM KAYNAK					
FAALİYET MALİYETİ TOPLAMI	11.608.500	5.954.135	16.993.000	14.768.000	16.088.000

FAALİYET MALİYETLERİ TABLOSU

İdare Adı	GAZİANTEP İSLAM BİLİM VE TEKNOLOJİ ÜNİVERSİTESİ
Program Adı	YÖNETİM VE DESTEK PROGRAMI
Alt Program Adı	ÜST YÖNETİM, İDARİ VE MALİ HİZMETLER
Alt Program Hedefi	
Faaliyet Adı	Genel Destek Hizmetleri
Açıklama	Üniversitemiz eğitim hizmeti sunumunda eksikliklere yol açabilecek her türlü durum kontrolü, ilgi alanlarına girmesi kaydıyla; Genel Sekreterlik, İdari ve Mali İşler Daire Başkanlığı tarafından yerine getirilmektedir. Bu kontrollere ilişkin giderler bu faaliyet kapsamında

EKONOMİK KOD	2025 Bütçe	2025 Harcama (Haziran)	2026 Bütçe	2027 Tahmin	2028 Tahmin
Personel Giderleri	31.774.000	16.438.362	46.946.000	52.369.000	57.082.000
Sosyal Güvenlik Kurumuna Devlet Primi Giderleri	3.650.000	1.966.407	5.383.000	6.005.000	6.545.000
Mal ve Hizmet Alım Giderleri	15.759.500	6.618.097	18.869.000	20.935.000	22.615.000
Faiz Giderleri					
Cari Transferler	749.000		2.191.000	2.428.000	2.622.000
Sermaye Giderleri					
Sermaye Transferleri					
Borç Verme					
BÜTÇE İÇİ TOPLAM KAYNAK	51.932.500	25.022.867	73.389.000	81.737.000	88.864.000
Döner Sermaye					
Özel Hesap					
Diğer Bütçe Dışı Kaynak					
BÜTÇE DIŞI TOPLAM KAYNAK					
FAALİYET MALİYETİ TOPLAMI	51.932.500	25.022.867	73.389.000	81.737.000	88.864.000

FAALİYET MALİYETLERİ TABLOSU

İdare Adı	GAZİANTEP İSLAM BİLİM VE TEKNOLOJİ ÜNİVERSİTESİ
Program Adı	YÖNETİM VE DESTEK PROGRAMI
Alt Program Adı	ÜST YÖNETİM, İDARİ VE MALİ HİZMETLER
Alt Program Hedefi	
Faaliyet Adı	İnşaat ve Yapı İşlerinin Yürütülmesi
Açıklama	Üniversitemiz açık ve kapalı alanlarının fiziksel gelişimine yönelik plan, etüt proje, yapım, bakım ve onarım vb. iş ve işlemler bu faaliyet altında izlenmektedir.

EKONOMİK KOD	2025 Bütçe	2025 Harcama (Haziran)	2026 Bütçe	2027 Tahmin	2028 Tahmin
Personel Giderleri	12.332.000	5.305.287	18.186.000	20.287.000	22.112.000
Sosyal Güvenlik Kurumuna Devlet Primi Giderleri	1.341.000	575.731	1.978.000	2.206.000	2.405.000
Mal ve Hizmet Alım Giderleri	4.274.500	1.337.425	5.120.000	5.681.000	6.136.000
Faiz Giderleri					
Cari Transferler					
Sermaye Giderleri					
Sermaye Transferleri					
Borç Verme					
BÜTÇE İÇİ TOPLAM KAYNAK	17.947.500	7.218.443	25.284.000	28.174.000	30.653.000
Döner Sermaye					
Özel Hesap					
Diğer Bütçe Dışı Kaynak					
BÜTÇE DIŞI TOPLAM KAYNAK					
FAALİYET MALİYETİ TOPLAMI	17.947.500	7.218.443	25.284.000	28.174.000	30.653.000

FAALİYET MALİYETLERİ TABLOSU

İdare Adı	GAZİANTEP İSLAM BİLİM VE TEKNOLOJİ ÜNİVERSİTESİ
Program Adı	YÖNETİM VE DESTEK PROGRAMI
Alt Program Adı	ÜST YÖNETİM, İDARİ VE MALİ HİZMETLER
Alt Program Hedefi	
Faaliyet Adı	İnsan Kaynakları Yönetimine İlişkin Faaliyetler
Açıklama	Üniversitemiz Personel Daire Başkanlığı tarafından 124 sayılı KHK, 2547 sayılı kanun, 657 sayılı kanun vb. mevzuatlar gereği Üniversitemiz personel planlamasının yapılması; personel atama, nakil, terfi, emeklilik ve benzeri özlük işlemlerinin yürütülmesi; insan kaynağı

EKONOMİK KOD	2025 Bütçe	2025 Harcama (Haziran)	2026 Bütçe	2027 Tahmin	2028 Tahmin
Personel Giderleri	13.555.000	7.342.770	20.080.000	22.402.000	24.417.000
Sosyal Güvenlik Kurumuna Devlet Primi Giderleri	1.586.000	862.189	2.339.000	2.609.000	2.844.000
Mal ve Hizmet Alım Giderleri	332.000	14.545	398.000	442.000	478.000
Faiz Giderleri					
Cari Transferler	2.362.000	4.894.349	3.075.000	3.407.000	3.679.000
Sermaye Giderleri					
Sermaye Transferleri					
Borç Verme					
BÜTÇE İÇİ TOPLAM KAYNAK	17.835.000	13.113.852	25.892.000	28.860.000	31.418.000
Döner Sermaye					
Özel Hesap					
Diğer Bütçe Dışı Kaynak					
BÜTÇE DIŞI TOPLAM KAYNAK					
FAALİYET MALİYETİ TOPLAMI	17.835.000	13.113.852	25.892.000	28.860.000	31.418.000

FAALİYET MALİYETLERİ TABLOSU

İdare Adı	GAZİANTEP İSLAM BİLİM VE TEKNOLOJİ ÜNİVERSİTESİ
Program Adı	YÖNETİM VE DESTEK PROGRAMI
Alt Program Adı	ÜST YÖNETİM, İDARI VE MALİ HİZMETLER
Alt Program Hedefi	
Faaliyet Adı	Özel Kalem Hizmetleri
Açıklama	5018 sayılı kanun kapsamında, Üniversitemiz Rektörlük Özel Kalem tarafından yapılacak temsil, protokol, tören, ziyaret, karşılama ve ağırlama vb. harcamalar bu faaliyet altında izlenmektedir.

EKONOMİK KOD	2025 Bütçe	2025 Harcama (Haziran)	2026 Bütçe	2027 Tahmin	2028 Tahmin
Personel Giderleri	84.000		125.000	138.000	153.000
Sosyal Güvenlik Kurumuna Devlet Primi Giderleri	12.000		18.000	20.000	22.000
Mal ve Hizmet Alım Giderleri	918.000	322.242	1.099.000	1.219.000	1.316.000
Faiz Giderleri					
Cari Transferler					
Sermaye Giderleri					
Sermaye Transferleri					
Borç Verme					
BÜTÇE İÇİ TOPLAM KAYNAK	1.014.000	322.242	1.242.000	1.377.000	1.491.000
Döner Sermaye					
Özel Hesap					
Diğer Bütçe Dışı Kaynak					
BÜTÇE DIŞI TOPLAM KAYNAK					
FAALİYET MALİYETİ TOPLAMI	1.014.000	322.242	1.242.000	1.377.000	1.491.000

FAALİYET MALİYETLERİ TABLOSU

İdare Adı	GAZİANTEP İSLAM BİLİM VE TEKNOLOJİ ÜNİVERSİTESİ
Program Adı	YÖNETİM VE DESTEK PROGRAMI
Alt Program Adı	ÜST YÖNETİM, İDARİ VE MALİ HİZMETLER
Alt Program Hedefi	
Faaliyet Adı	Strateji Geliştirme ve Mali Hizmetler
Açıklama	Üniversitemiz Strateji Geliştirme Daire Başkanlığı tarafından, Strateji Geliştirme Birimlerinin Çalışma Usul ve Esasları Hakkında Yönetmelik çerçevesinde; muhasebe, bütçe, raporlama, iç kontrol, stratejik plan vb. iş ve işlemler sonucu ortaya çıkacak giderler bu faaliyet

EKONOMİK KOD	2025 Bütçe	2025 Harcama (Haziran)	2026 Bütçe	2027 Tahmin	2028 Tahmin
<i>Personel Giderleri</i>	5.624.000	2.928.720	8.306.000	9.266.000	10.099.000
<i>Sosyal Güvenlik Kurumuna Devlet Primi Giderleri</i>	630.000	336.694	929.000	1.037.000	1.130.000
<i>Mal ve Hizmet Alım Giderleri</i>	200.000	11.282	240.000	268.000	288.000
<i>Faiz Giderleri</i>					
<i>Cari Transferler</i>					
<i>Sermaye Giderleri</i>					
<i>Sermaye Transferleri</i>					
<i>Borç Verme</i>					
BÜTÇE İÇİ TOPLAM KAYNAK	6.454.000	3.276.696	9.475.000	10.571.000	11.517.000
<i>Döner Sermaye</i>					
<i>Özel Hesap</i>					
<i>Diğer Bütçe Dışı Kaynak</i>					
BÜTÇE DIŞI TOPLAM KAYNAK					
FAALİYET MALİYETİ TOPLAMI	6.454.000	3.276.696	9.475.000	10.571.000	11.517.000

FAALİYET MALİYETLERİ TABLOSU

İdare Adı	GAZİANTEP İSLAM BİLİM VE TEKNOLOJİ ÜNİVERSİTESİ
Program Adı	YÖNETİM VE DESTEK PROGRAMI
Alt Program Adı	ÜST YÖNETİM, İDARI VE MALİ HİZMETLER
Alt Program Hedefi	
Faaliyet Adı	Taşınmaz Mal Gelirleriyle Yürütülecek Hizmetler
Açıklama	Taşınmaz malların kiralanması suretiyle elde edilen gelirler kapsamında ihtiyaç duyulan giderler bu faaliyet kapsamında gerçekleştirilecektir.

EKONOMİK KOD	2025 Bütçe	2025 Harcama (Haziran)	2026 Bütçe	2027 Tahmin	2028 Tahmin
Personel Giderleri					
Sosyal Güvenlik Kurumuna Devlet Primi Giderleri					
Mal ve Hizmet Alım Giderleri	810.000		970.000	1.076.000	1.162.000
Faiz Giderleri					
Cari Transferler					
Sermaye Giderleri					
Sermaye Transferleri					
Borç Verme					
BÜTÇE İÇİ TOPLAM KAYNAK	810.000		970.000	1.076.000	1.162.000
Döner Sermaye					
Özel Hesap					
Diğer Bütçe Dışı Kaynak					
BÜTÇE DIŞI TOPLAM KAYNAK					
FAALİYET MALİYETİ TOPLAMI	810.000		970.000	1.076.000	1.162.000

FAALİYET MALİYETLERİ TABLOSU

İdare Adı	GAZİANTEP İSLAM BİLİM VE TEKNOLOJİ ÜNİVERSİTESİ
Program Adı	YÖNETİM VE DESTEK PROGRAMI
Alt Program Adı	ÜST YÖNETİM, İDARİ VE MALİ HİZMETLER
Alt Program Hedefi	
Faaliyet Adı	Yükseköğretimde Öğrencilere Yönelik İdari Hizmetler
Açıklama	Üniversitemiz Sağlık Kültür ve Spor Daire Başkanlığı ile Öğrenci İşleri Daire Başkanlığının, öğrencilere yönelik idari işlemleri sonucu ortaya çıkacak giderler bu faaliyet altında izlenmektedir.

EKONOMİK KOD	2025 Bütçe	2025 Harcama (Haziran)	2026 Bütçe	2027 Tahmin	2028 Tahmin
Personel Giderleri	12.148.000	4.962.977	17.904.000	19.972.000	21.769.000
Sosyal Güvenlik Kurumuna Devlet Primi Giderleri	1.812.000	670.260	2.658.000	2.965.000	3.232.000
Mal ve Hizmet Alım Giderleri	515.000	66.473	618.000	685.000	740.000
Faiz Giderleri					
Cari Transferler					
Sermaye Giderleri					
Sermaye Transferleri					
Borç Verme					
BÜTÇE İÇİ TOPLAM KAYNAK	14.475.000	5.699.710	21.180.000	23.622.000	25.741.000
Döner Sermaye					
Özel Hesap					
Diğer Bütçe Dışı Kaynak					
BÜTÇE DIŞI TOPLAM KAYNAK					
FAALİYET MALİYETİ TOPLAMI	14.475.000	5.699.710	21.180.000	23.622.000	25.741.000

D. İdarenin Toplam Kaynak İhtiyacı

1. Faaliyetler Düzeyinde İdare Performans Programı Tablosu

FAALİYETLER DÜZEYİNDE GAZİANTEP İSLAM BİLİM VE TEKNOLOJİ ÜNİVERSİTESİ PERFORMANS PROGRAMI MALİYETİ

PROGRAM SINIFLANDIRMASI	2026			2027			2028		
	BÜTÇE İÇİ	BÜTÇE DIŞI	TOPLAM	BÜTÇE İÇİ	BÜTÇE DIŞI	TOPLAM	BÜTÇE İÇİ	BÜTÇE DIŞI	TOPLAM
ARAŞTIRMA, GELİŞTİRME VE YENİLİK	1.077.000	0	1.077.000	1.195.000	0	1.195.000	1.290.000	0	1.290.000
YÜKSEKÖĞRETİMDE BİLİMSEL ARAŞTIRMA VE GELİŞTİRME	1.077.000	0	1.077.000	1.195.000	0	1.195.000	1.290.000	0	1.290.000
Yükseköğretim Kurumlarının Bilimsel Araştırma Projeleri	1.077.000	0	1.077.000	1.195.000	0	1.195.000	1.290.000	0	1.290.000
YÜKSEKÖĞRETİM	682.283.000	0	682.283.000	783.532.000	0	783.532.000	861.493.000	0	861.493.000
ÖN LİSANS EĞİTİMİ, LİSANS EĞİTİMİ VE LİSANSÜSTÜ EĞİTİM	666.205.000	0	666.205.000	765.687.000	0	765.687.000	842.212.000	0	842.212.000
Doktora ve Tıpta Uzmanlık Eğitimi	6.801.000	0	6.801.000	7.586.000	0	7.586.000	8.270.000	0	8.270.000
Yükseköğretim Kurumları Bilgi ve Kültürel Kaynaklar ile Sportif Altyapının Geliştirilmesi Hizmetleri	17.354.000	0	17.354.000	10.435.000	0	10.435.000	11.371.000	0	11.371.000
Yükseköğretim Kurumları Birinci Öğretim	642.050.000	0	642.050.000	747.666.000	0	747.666.000	822.571.000	0	822.571.000
YÜKSEKÖĞRETİMDE ÖĞRENCİ YAŞAMI	16.078.000	0	16.078.000	17.845.000	0	17.845.000	19.281.000	0	19.281.000
Yükseköğretimde Beslenme Hizmetleri	14.381.000	0	14.381.000	15.954.000	0	15.954.000	17.235.000	0	17.235.000
Yükseköğretimde Kültür ve Spor Hizmetleri	361.000	0	361.000	401.000	0	401.000	435.000	0	435.000
Yükseköğretimde Öğrenci Yaşamına İlişkin Diğer Hizmetler	1.336.000	0	1.336.000	1.490.000	0	1.490.000	1.611.000	0	1.611.000
YÖNETİM VE DESTEK PROGRAMI	176.539.000	0	176.539.000	192.541.000	0	192.541.000	209.497.000	0	209.497.000
TEFTİŞ, DENETİM VE DANIŞMANLIK HİZMETLERİ	2.114.000	0	2.114.000	2.356.000	0	2.356.000	2.563.000	0	2.563.000
Hukuki Danışmanlık ve Muhakemat Hizmetleri	2.114.000	0	2.114.000	2.356.000	0	2.356.000	2.563.000	0	2.563.000
ÜST YÖNETİM, İDARİ VE MALİ HİZMETLER	174.425.000	0	174.425.000	190.185.000	0	190.185.000	206.934.000	0	206.934.000
Bilgi Teknolojilerine Yönelik Faaliyetler	16.993.000	0	16.993.000	14.768.000	0	14.768.000	16.088.000	0	16.088.000
Genel Destek Hizmetleri	73.389.000	0	73.389.000	81.737.000	0	81.737.000	88.864.000	0	88.864.000
İnşaat ve Yapı İşlerinin Yürütülmesi	25.284.000	0	25.284.000	28.174.000	0	28.174.000	30.653.000	0	30.653.000
İnsan Kaynakları Yönetimine İlişkin Faaliyetler	25.892.000	0	25.892.000	28.860.000	0	28.860.000	31.418.000	0	31.418.000
Özel Kalem Hizmetleri	1.242.000	0	1.242.000	1.377.000	0	1.377.000	1.491.000	0	1.491.000
Strateji Geliştirme ve Mali Hizmetler	9.475.000	0	9.475.000	10.571.000	0	10.571.000	11.517.000	0	11.517.000
Taşınmaz Mal Gelirleriyle Yürütülecek Hizmetler	970.000	0	970.000	1.076.000	0	1.076.000	1.162.000	0	1.162.000
Yükseköğretimde Öğrencilere Yönelik İdari Hizmetler	21.180.000	0	21.180.000	23.622.000	0	23.622.000	25.741.000	0	25.741.000
GENEL TOPLAM	859.899.000	0	859.899.000	977.268.000	0	977.268.000	1.072.280.000	0	1.072.280.000

2026 YILI PERFORMANS PROGRAMI

2. Ekonomik Sınıflandırma Düzeyinde Gaziantep İslam Bilim ve Teknoloji Üniversitesi Performans Programı Maliyeti

EKONOMİK SINIFLANDIRMA DÜZEYİNDE GAZİANTEP İSLAM BİLİM VE TEKNOLOJİ ÜNİVERSİTESİ PERFORMANS PROGRAMI MALİYETİ

EKONOMİK KOD	2026				2027				2028			
	HİZMET PROGRAMLARI TOPLAM	YÖNETİM VE DESTEK PROGRAMI	PROGRAM DIŞI GİDERLER	TOPLAM	HİZMET PROGRAMLARI TOPLAM	YÖNETİM VE DESTEK PROGRAMI	PROGRAM DIŞI GİDERLER	TOPLAM	HİZMET PROGRAMLARI TOPLAM	YÖNETİM VE DESTEK PROGRAMI	PROGRAM DIŞI GİDERLER	TOPLAM
<i>Personel Giderleri</i>	376.170.000	124.349.000		500.519.000	419.123.000	138.717.000		557.840.000	456.667.000	151.201.000		607.868.000
<i>Sosyal Güvenlik Kurumuna Devlet Primi Giderleri</i>	41.646.000	14.754.000		56.400.000	46.374.000	16.459.000		62.833.000	50.502.000	17.939.000		68.441.000
<i>Mal ve Hizmet Alım Giderleri</i>	109.294.000	28.420.000		137.714.000	121.246.000	31.530.000		152.776.000	130.989.000	34.056.000		165.045.000
<i>Faiz Giderleri</i>				0				0				0
<i>Cari Transferler</i>		5.266.000		5.266.000		5.835.000		5.835.000		6.301.000		6.301.000
<i>Sermaye Giderleri</i>	156.250.000	3.750.000		160.000.000	197.984.000	0		197.984.000	224.625.000	0		224.625.000
BÜTÇE İÇİ TOPLAM KAYNAK	683.360.000	176.539.000	0	859.899.000	784.727.000	192.541.000	0	977.268.000	862.783.000	209.497.000	0	1.072.280.000
<i>Döner Sermaye</i>				0				0				0
<i>Özel Hesap</i>				0				0				0
<i>Diğer Bütçe Dışı Kaynak</i>				0				0				0
BÜTÇE DIŞI TOPLAM KAYNAK	0	0	0	0	0	0	0	0	0	0	0	0
GENEL TOPLAM	683.360.000	176.539.000	0	859.899.000	784.727.000	192.541.000	0	977.268.000	862.783.000	209.497.000	0	1.072.280.000

E. Diğer Hususlar

1. Faaliyetlerden Sorumlu Harcama Birimleri

FAALİYETLERDEN SORUMLU HARCAMA BİRİMLERİ

İdare Adı GAZİANTEP İSLAM BİLİM VE TEKNOLOJİ ÜNİVERSİTESİ
Yıl 2026 (Cumhurbaşkanı Teklifi)

PROGRAM	ALT PROGRAM	FAALİYET	SORUMLU HARCAMA BİRİMİ
ARAŞTIRMA, GELİŞTİRME VE YENİLİK	YÜKSEKÖĞRETİMDE BİLİMSEL ARAŞTIRMA VE GELİŞTİRME	Yükseköğretim Kurumlarının Bilimsel Araştırma Projeleri	ÖZEL KALEM (REKTÖRLÜK)
YÜKSEKÖĞRETİM	ÖN LİSANS EĞİTİMİ, LİSANS EĞİTİMİ VE LİSANSÜSTÜ EĞİTİM	Doktora ve Tıpta Uzmanlık Eğitimi	LİSANSÜSTÜ EĞİTİM ENSTİTÜSÜ
		Yükseköğretim Kurumları Bilgi ve Kültürel Kaynaklar ile Sportif Altyapının Geliştirilmesi Hizmetleri	KÜTÜPHANE VE DOKÜMANTASYON DAİRE BAŞKANLIĞI
		Yükseköğretim Kurumları Birinci Öğretim	ÖZEL KALEM (REKTÖRLÜK), ÖZEL KALEM (GENEL SEKRETERLİK), İDARİ VE MALİ İŞLER DAİRE BAŞKANLIĞI, SAĞLIK, KÜLTÜR VE SPOR DAİRE BAŞKANLIĞI, BİLGİ İŞLEM DAİRE BAŞKANLIĞI, YAPI İŞLERİ TEKNİK DAİRE BAŞKANLIĞI, TIP FAKÜLTESİ, DIŞ HEKİMLİĞİ FAKÜLTESİ, SAĞLIK BİLİMLERİ FAKÜLTESİ, SAĞLIK BİLİMLERİ MESLEK YÜKSEKOKULU, MİMARLIK VE TASARIM FAKÜLTESİ, MÜHENDİSLİK VE DOĞA BİLİMLERİ FAKÜLTESİ, TEKNİK BİLİMLER MESLEK YÜKSEKOKULU, HUKUK FAKÜLTESİ, İKTİSADİ, İDARİ VE SOSYAL BİLİMLER FAKÜLTESİ, İSLAMİ İLİMLER FAKÜLTESİ, YABANCI DİLLER YÜKSEKOKULU, LİSANSÜSTÜ EĞİTİM ENSTİTÜSÜ
		Yükseköğretimde Beslenme Hizmetleri	SAĞLIK, KÜLTÜR VE SPOR DAİRE BAŞKANLIĞI
YÜKSEKÖĞRETİMDE ÖĞRENCİ YAŞAMI	Yükseköğretimde Öğrenci Yaşamına İlişkin Diğer Hizmetler	Yükseköğretimde Kültür ve Spor Hizmetleri	SAĞLIK, KÜLTÜR VE SPOR DAİRE BAŞKANLIĞI
		Yükseköğretimde Öğrenci Yaşamına İlişkin Diğer Hizmetler	SAĞLIK, KÜLTÜR VE SPOR DAİRE BAŞKANLIĞI
		Yükseköğretimde Öğrencilere Yönelik İdari Hizmetler	SAĞLIK, KÜLTÜR VE SPOR DAİRE BAŞKANLIĞI, ÖĞRENCİ İŞLERİ DAİRE BAŞKANLIĞI
YÖNETİM VE DESTEK PROGRAMI	TEFTİŞ, DENETİM VE DANIŞMANLIK HİZMETLERİ	Hukuki Danışmanlık ve Muhakemat Hizmetleri	HUKUK MÜŞAVİRLİĞİ
		Bilgi Teknolojilerine Yönelik Faaliyetler	BİLGİ İŞLEM DAİRE BAŞKANLIĞI
		Genel Destek Hizmetleri	ÖZEL KALEM (GENEL SEKRETERLİK), İDARİ VE MALİ İŞLER DAİRE BAŞKANLIĞI
		İnsan Kaynakları Yönetimine İlişkin Faaliyetler	PERSONEL DAİRE BAŞKANLIĞI
		İnşaat ve Yapı İşlerinin Yürütülmesi	YAPI İŞLERİ TEKNİK DAİRE BAŞKANLIĞI
		Özel Kalem Hizmetleri	ÖZEL KALEM (REKTÖRLÜK)
		Strateji Geliştirme ve Mali Hizmetler	STRATEJİ GELİŞTİRME DAİRE BAŞKANLIĞI
		Taşınmaz Mal Gelirleriyle Yürütülecek Hizmetler	İDARİ VE MALİ İŞLER DAİRE BAŞKANLIĞI
Yükseköğretimde Öğrencilere Yönelik İdari Hizmetler	SAĞLIK, KÜLTÜR VE SPOR DAİRE BAŞKANLIĞI, ÖĞRENCİ İŞLERİ DAİRE BAŞKANLIĞI		

2. Performans Göstergelerinin İzlenmesinden Sorumlu Birimler

PERFORMANS GÖSTERGELERİNİN İZLENMESİNDEN SORUMLU BİRİMLER

İdare Adı: GAZİANTEP İSLAM BİLİM VE TEKNOLOJİ ÜNİVERSİTESİ

PROGRAM	ALT PROGRAM	PERFORMANS GÖSTERGELERİ	SORUMLU BİRİM
ARAŞTIRMA, GELİŞTİRME VE YENİLİK	ARAŞTIRMA ALTYAPILARI	Araştırma altyapısı projesi tamamlanma oranı	ÖZEL KALEM (REKTÖRLÜK)
	YÜKSEKÖĞRETİMDE BİLİMSEL ARAŞTIRMA VE GELİŞTİRME	Ar-ge'ye harcanan bütçenin toplam bütçeye oranı	STRATEJİ GELİŞTİRME DAİRE BAŞKANLIĞI
		Ar-ge sonucu ortaya çıkan ürünlere ilişkin alınan patent sayısı	ÖZEL KALEM (REKTÖRLÜK)
		Ar-ge sonucu ticarileştirilen ürün sayısı	GAZİANTEP İSLAM BİLİM VE TEKNOLOJİ ÜNİVERSİTESİ
		Araştırma merkezleri gelir miktarı	ÖZEL KALEM (REKTÖRLÜK)
		Araştırma merkezlerinin sanayi ile yaptığı proje sayısı	GAZİANTEP İSLAM BİLİM VE TEKNOLOJİ ÜNİVERSİTESİ
		BAP kapsamında desteklenen araştırma projeleri sayısı	ÖZEL KALEM (REKTÖRLÜK)
		Öğretim elemanı başına düşen ar-ge proje sayısı	ÖZEL KALEM (REKTÖRLÜK)
		Patent, faydalı model ve endüstriyel tasarım başvuru sayısı	ÖZEL KALEM (REKTÖRLÜK)
		Ulusal ve uluslararası kuruluşlar tarafından desteklenen ar-ge projesi sayısı	
Uluslararası endekslerde yer alan bilimsel yayın sayısı	GAZİANTEP İSLAM BİLİM VE TEKNOLOJİ ÜNİVERSİTESİ		
HAYAT BOYU ÖĞRENME	YÜKSEKÖĞRETİM KURUMLARI SÜREKLİ EĞİTİM FAALİYETLERİ	Dezavantajlı gruplara yönelik sosyal entegrasyon ve kapsayıcılığa ilişkin yapılan faaliyet sayısı	GAZİANTEP İSLAM BİLİM VE TEKNOLOJİ ÜNİVERSİTESİ
		Eğitim programlarına başvuran kişi sayısı	ÖĞRENCİ İŞLERİ DAİRE BAŞKANLIĞI
		Mezunlara yönelik gerçekleştirilen faaliyet sayısı	SAĞLIK, KÜLTÜR VE SPOR DAİRE BAŞKANLIĞI
		Sürekli Eğitim Merkezi (SEM) ve Dil Merkezi (DİLMER) tarafından mesleki eğitime yönelik verilen sertifika sayısı	ÖZEL KALEM (REKTÖRLÜK)
		Tamamlanan sosyal sorumluluk projeleri sayısı	GAZİANTEP İSLAM BİLİM VE TEKNOLOJİ ÜNİVERSİTESİ
		Üniversitenin çevrecilik alanlarında aldığı ödül sayısı	GAZİANTEP İSLAM BİLİM VE TEKNOLOJİ ÜNİVERSİTESİ

2026 YILI PERFORMANS PROGRAMI

YÜKSEKÖĞRETİM	ÖĞRETİM ELEMANLARINA SAĞLANAN BURS VE DESTEKLER	SCI, SCI-Expanded, SSCI ve AHCI kapsamındaki dergilerde öğretim elemanı başına düşen yayın sayısı	GAZİANTEP İSLAM BİLİM VE TEKNOLOJİ ÜNİVERSİTESİ	
		Yükseköğretim Kurulu tarafından belirlenecek öncelikli alanlarda sağlanan burslardan yararlanan doktora öğrenci sayısı	LİSANSÜSTÜ EĞİTİM ENSTİTÜSÜ	
		Yükseköğretim Kurulu tarafından sağlanan araştırma desteklerinden yararlananların sayısı	GAZİANTEP İSLAM BİLİM VE TEKNOLOJİ ÜNİVERSİTESİ	
		Yükseköğretim Kurulu tarafından sağlanan yurt dışında yabancı dil yeterliliklerinin artırılmasına yönelik burslardan yararlanan sayısı	GAZİANTEP İSLAM BİLİM VE TEKNOLOJİ ÜNİVERSİTESİ	
	ÖN LİSANS EĞİTİMİ, LİSANS EĞİTİMİ VE LİSANSÜSTÜ EĞİTİM	ÖN LİSANS EĞİTİMİ, LİSANS EĞİTİMİ VE LİSANSÜSTÜ EĞİTİM	Yükseköğretim Kurulu, Türkiye Bilimler Akademisi ve TÜBİTAK bilim, teşvik ve sanat ödülleri sayısı	GAZİANTEP İSLAM BİLİM VE TEKNOLOJİ ÜNİVERSİTESİ
			Doktora eğitimini tamamlayanların sayısı	ÖĞRENCİ İŞLERİ DAİRE BAŞKANLIĞI
			Eğitim bilimleri kontenjan doluluk oranı	ÖĞRENCİ İŞLERİ DAİRE BAŞKANLIĞI
			Eğitimin program süresinde bitirilme oranı	ÖĞRENCİ İŞLERİ DAİRE BAŞKANLIĞI
			Fen bilimleri kontenjan doluluk oranı	ÖĞRENCİ İŞLERİ DAİRE BAŞKANLIĞI
			Kütüphanede bulunan basılı ve elektronik kaynak sayısı	KÜTÜPHANE VE DOKÜMANTASYON DAİRE BAŞKANLIĞI
			Kütüphanede bulunan öğrenci başına düşen basılı ve elektronik kaynak sayısı	KÜTÜPHANE VE DOKÜMANTASYON DAİRE BAŞKANLIĞI
			Kütüphaneden yararlanan kişi sayısı	KÜTÜPHANE VE DOKÜMANTASYON DAİRE BAŞKANLIĞI
			Lisansüstü öğrencilerin toplam öğrenciler içindeki payı	ÖĞRENCİ İŞLERİ DAİRE BAŞKANLIĞI
			Öğrenci başına düşen eğitim alanı	YAPI İŞLERİ TEKNİK DAİRE BAŞKANLIĞI
			Öğrenci başına düşen kapalı alan	YAPI İŞLERİ TEKNİK DAİRE BAŞKANLIĞI
			Öğrenci değişim programlarından yararlanan öğrencilerin oranı	ÖĞRENCİ İŞLERİ DAİRE BAŞKANLIĞI
			Öğretim üyesi başına düşen öğrenci sayısı	ÖĞRENCİ İŞLERİ DAİRE BAŞKANLIĞI
			Sağlık bilimleri kontenjan doluluk oranı	ÖĞRENCİ İŞLERİ DAİRE BAŞKANLIĞI
			Sosyal bilimler kontenjan doluluk oranı	ÖĞRENCİ İŞLERİ DAİRE BAŞKANLIĞI
			Teknokent veya Teknoloji Transfer Ofisi (TTO) projelerine katılan öğrenci sayısı	GAZİANTEP İSLAM BİLİM VE TEKNOLOJİ ÜNİVERSİTESİ
			Uluslararası kuruluşlarla ortak uygulanan eğitim programı sayısı	GAZİANTEP İSLAM BİLİM VE TEKNOLOJİ ÜNİVERSİTESİ
			Yabancı dilde eğitim veren program sayısı	GAZİANTEP İSLAM BİLİM VE TEKNOLOJİ ÜNİVERSİTESİ
			Yabancı uyruklu akademisyen sayısı	PERSONEL DAİRE BAŞKANLIĞI
			Yabancı uyruklu öğrenci sayısı	ÖĞRENCİ İŞLERİ DAİRE BAŞKANLIĞI
	Yan dal ve çift ana dal programından mezun olanların toplam mezun sayısına oranı			
	YÜKSEKÖĞRETİMDE ÖĞRENCİ YAŞAMI	YÜKSEKÖĞRETİMDE ÖĞRENCİ YAŞAMI	Barınma hizmetlerinden yararlanan öğrenci sayısı	SAĞLIK, KÜLTÜR VE SPOR DAİRE BAŞKANLIĞI
			Beslenme hizmetlerinden yararlanan öğrenci sayısı	SAĞLIK, KÜLTÜR VE SPOR DAİRE BAŞKANLIĞI
			Öğrenci başına düşen sosyal donatı alanı	SAĞLIK, KÜLTÜR VE SPOR DAİRE BAŞKANLIĞI
			Öğrenci kulüp ve topluluk sayısı	SAĞLIK, KÜLTÜR VE SPOR DAİRE BAŞKANLIĞI
			Sosyal, kültürel ve sportif faaliyet sayısı	SAĞLIK, KÜLTÜR VE SPOR DAİRE BAŞKANLIĞI
			Yükseköğretimde öğrenci başına barınma harcaması	SAĞLIK, KÜLTÜR VE SPOR DAİRE BAŞKANLIĞI
			Yükseköğretimde öğrenci başına beslenme harcaması	SAĞLIK, KÜLTÜR VE SPOR DAİRE BAŞKANLIĞI
			Yükseköğretimde öğrenci yaşamından memnuniyet oranı	SAĞLIK, KÜLTÜR VE SPOR DAİRE BAŞKANLIĞI
Yükseköğretimde öğrencilere sunulan sağlık hizmetinden yararlanan öğrenci sayısının toplam öğrenci sayısına oranı	SAĞLIK, KÜLTÜR VE SPOR DAİRE BAŞKANLIĞI			



“Bilgiden Bilgeliğe”

+90 342 909 75 00 - 20

+90 850 258 98 00

www.gibtu.edu.tr

[f](#) [X](#) [v](#) [@](#) gibtuni

