



ONDOKUZ MAYIS ÜNİVERSİTESİ

PERFORMANS PROGRAMI

2013



Eğitimin niteliğini yükseltme, alt yapı eksikliklerini giderme, bilimsel ve teknolojik çalışmaları ve iş birliklerini artırma, toplumla ilişkilerimizi daha da geliştirme amaçlı çalışmalarımız sürmektedir. Bu noktadaki heves ve heyecanımız Üniversitemizi hep daha iyiye, daha ileriye taşıyacaktır.

*Prof. Dr. Hüseyin AKAN
Rektör*

Kalkınmış, güçlü bir ülkede yaşamak hepimizin arzusudur. Bunun için topyekün çalışmak ve üretmek zorundayız. İnsan kaynaklarımızı ve zamanı en verimli biçimde kullanmak için, gerçekçi saptanmış hedefler ve bu hedeflere ulaştıracak doğru bir stratejik planlama gerekmektedir.

Gerçekçi ve doğru bir planlamanın hedefine ulaşması yıl boyunca yapılacak iş ve işlemlere, yani uygulamalara bağlıdır. Bu uygulamalar eldeki imkanların optimal kullanılmasıyla ve doğru bir sıralamayla gerçekleştirilmelidir. Performans Programı, eldeki insan, zaman ve mali kaynakların israf edilmeden, en yararlı ve en etkili şekilde kullanılmalarını sağlamak için önümüzdeki bir yıl içinde yapılması gerekenlerin kayda geçirilmesidir. Böylece, yıl sonunda programın gerçekleşme oranı ve bu gerçekleştirmelerin niteliği performansımızı ortaya koyacaktır. Tüm Akademik ve İdari çalışanlar olarak kaynakların en verimli ve doğru şekilde kullanılmasına yönelik çabalarımızın üst düzeyde olacağını biliyorum. Bu çabalar ülkemizin bugününe değerli birer katkı ve geleceğinin inşasında önemli öğeler olarak yerini alacaktır.

Eğitimin niteliğini yükseltme, altyapı eksikliklerini giderme, bilimsel ve teknolojik çalışmaları ve işbirliklerini artırma, toplumla ilişkilerimizi daha da geliştirme amaçlı çalışmalarımız sürecektir. Tüm bunların yanında, önemli bir bölgesel güç olan Türkiye'nin önde gelen bir yükseköğretim kurumu olan Üniversitemizin, özellikle çevre ülkelerin gençleri için cazip bir eğitim merkezi olarak bulunduğu düzey bizim için yeterli değildir. Bu alanda, daha yapacağımız işler bulunmaktadır. Tüm bu noktadaki heves ve heyecanımız Üniversitemizi hep daha iyiye, daha ileriye taşıyacaktır.

Prof. Dr. Hüseyin AKAN
Rektör

İÇİNDEKİLER

I- GENEL BİLGİLER

A- Yetki, Görev ve Sorumluluklar.....	1
B- Teşkilat Yapısı.....	4
C-Fiziksel Kaynaklar.....	5
D-İnsan Kaynakları.....	7
E- Diğer Hususlar.....	9

II- PERFORMANS BİLGİLERİ

A- Temel Politikalar ve Öncelikler.....	10
B- Amaç ve Hedefler.....	10
C- Performans Hedef ve Göstergeleri ile Faaliyetlere ilişkin Tablolar.....	11



Üniversitelerin kuruluşu ve görevleri, Anayasa'mızın 130 uncu maddesi ve 2547 sayılı Yükseköğretim Kanunu'nun 3 üncü maddesinin (c),(d) ve 12 nci maddesinde belirlenmiştir. Buna göre;

Anayasa'mızın 130 uncu maddesinde;

“Çağdaş eğitim-öğretim esaslarına dayanan bir düzen içinde milletin ve ülkenin ihtiyaçlarına uygun insan gücü yetiştirmek amacı ile; ortaöğretime dayalı çeşitli düzeylerde eğitim-öğretim, bilimsel araştırma, yayın ve danışmanlık yapmak, ülkeye ve insanlığa hizmet etmek üzere çeşitli birimlerden oluşan kamu tüzel kişiliğine ve bilimsel özerkliğe sahip üniversiteler Devlet tarafından kanunla kurulur.

Kanunda gösterilen usul ve esaslara göre, kazanç amacına yönelik olmamak şartı ile vakıflar tarafından, Devletin gözetim ve denetimine tabi yükseköğretim kurumları kurulabilir...” denilmekte olup;

Yükseköğretim Kurumları ve Üniversitenin tanımı ise 2547 sayılı Kanununun 3 üncü maddesinin (c) ve (d) fıkralarında yapılmıştır.

2547 sayılı Kanununun Yükseköğretim kurumlarının görevleri başlıklı 12 nci maddesinde de;

“Bu kanundaki amaç ve ana ilkelere uygun olarak yükseköğretim kurumlarının görevleri;

a) Çağdaş uygarlık ve eğitim-öğretim esaslarına dayanan bir düzen içinde, toplumun ihtiyaçları ve kalkınma planları ilke ve hedeflerine uygun ve ortaöğretime dayalı çeşitli düzeylerde eğitim-öğretim, bilimsel araştırma, yayım ve danışmanlık yapmak,

b) Kendi ihtisas gücü ve maddi kaynaklarını rasyonel, verimli ve ekonomik şekilde kullanarak, milli eğitim politikası ve kalkınma planları ilke ve hedefleri ile Yükseköğretim Kurulu tarafından yapılan plan ve programlar doğrultusunda, ülkenin ihtiyacı olan dallarda ve sayıda insan gücü yetiştirmek,

c) Türk toplumunun yaşam düzeyini yükseltici ve kamuoyunu aydınlatıcı bilim verilerini söz, yazı ve diğer araçlarla yaymak,

d) Örgün, yaygın, sürekli ve açık eğitim yoluyla toplumun özellikle sanayileşme ve tarımda modernleşme alanlarında eğitimini sağlamak,

e) Ülkenin bilimsel, kültürel, sosyal ve ekonomik yönlerde ilerlemesini ve gelişmesini ilgilendiren sorunlarını, diğer kuruluşlarla işbirliği yaparak, kamu kuruluşlarına önerilerde bulunmak suretiyle öğretim ve araştırma konusu yapmak, sonuçlarını toplumun yararına sunmak ve kamu kuruluşlarınca istenecek inceleme ve araştırmaları sonuçlandırarak düşüncelerini ve önerilerini bildirmek,

f) Eğitim-öğretim seferberliği içinde örgün, yaygın, sürekli ve açık eğitim hizmetini üstlenen kurumlara katkıda bulunacak önlemleri almak,

g) Yörelerindeki tarım ve sanayinin gelişmesine ve ihtiyaçlarına uygun meslek elemanlarının yetişmesine ve bilgilerinin gelişmesine katkıda bulunmak, sanayi, tarım ve sağlık hizmetleri ile diğer hizmetlerde modernleşmeyi, üretimde artışı sağlayacak çalışma ve programlar yapmak, uygulamak ve yapılanlara katılmak, bununla ilgili kurumlarla işbirliği yapmak ve çevre sorunlarına çözüm getirici önerilerde bulunmak,

h) Eğitim teknolojisini üretmek, geliştirmek, kullanmak, yaygınlaştırmak,

ı)Yükseköğretimin uygulamalı yapılmasına ait eğitim-öğretim esaslarını geliştirmek, döner sermaye işletmelerini kurmak, verimli çalıştırmak ve bu faaliyetlerin geliştirilmesine ilişkin gerekli düzenlemeleri yapmaktır.” belirtilmiştir.

Üniversite Organlarımız (Rektör, Senato, Üniversite Yönetim Kurulu)

5018 sayılı kanunla birlikte Türkiye’de Kamu Mali Yönetimi ve Kontrolü alanında kamu kaynaklarının etkin, ekonomik ve verimli kullanılması konusunda reform niteliğinde önemli bir değişim süreci yaşanmaktadır. Bu değişimin en önemli unsuru 1927 yılından itibaren uygulanan ve Mali Anayasa niteliğinde olan 1050 sayılı Muhasebe-i Umumiye Kanununun yürürlükten kaldırılarak 5018 sayılı Kamu Mali Yönetimi ve Kontrol Kanununun yürürlüğe konulmasıdır.

Yeni Mali Yönetim ve Kontrol Sistemi, hizmeti üreten kamu birimlerinde yönetim sorumluluğu esas alınarak kurulmuş olup, üst yöneticilere sistemin kurulması, izlenmesi, geliştirilmesi ve değerlendirilmesi hususlarında önemli görev ve sorumluluklar yüklemiştir. Bu açıklamalar doğrultusunda; Rektör’ün, 2547 Sayılı Kanun ve 5018 Sayılı Kanun’da belirtilen yetki, görev ve sorumlulukları aşağıda belirtilmektedir.

2547 Sayılı Kanuna göre :

- Üniversite kurullarına başkanlık etmek, yükseköğretim üst kuruluşlarının kararlarını uygulamak, üniversite kurullarının önerilerini inceleyerek karara bağlamak ve üniversiteye bağlı kuruluşlar arasında düzenli çalışmayı sağlamak,

- Her eğitim - öğretim yılı sonunda ve gerektiğinde üniversitenin eğitim öğretim, bilimsel araştırma ve yayım faaliyetleri hakkında Üniversitelerarası Kurula bilgi vermek,

- Üniversitenin yatırım programlarını, bütçesini ve kadro ihtiyaçlarını, bağlı birimlerinin ve üniversite yönetim kurulu ile senatonun görüş ve önerilerini aldıktan sonra hazırlamak ve Yükseköğretim Kuruluna sunmak,
 - Gerekli gördüğü hallerde üniversiteyi oluşturan kuruluş ve birimlerde görevli öğretim elemanlarının ve diğer personelin görev yerlerini değiştirmek veya bunlara yeni görevler vermek,
 - Üniversitenin birimleri ve her düzeydeki personeli üzerinde genel gözetim ve denetim görevini yapmak,
 - 2547 Sayılı kanun ile kendisine verilen diğer görevleri yapmak.
- Üniversitenin ve bağlı birimlerinin öğretim kapasitesinin rasyonel bir şekilde kullanılmasında ve geliştirilmesinde, öğrencilere gerekli sosyal hizmetlerin sağlanmasında, gerektiği zaman güvenlik önlemlerinin alınmasında, eğitim - öğretim, bilimsel araştırma ve yayım faaliyetlerinin devlet kalkınma plan, ilke ve hedefleri doğrultusunda planlanıp yürütülmesinde, bilimsel ve idari gözetim ve denetimin yapılmasında ve bu görevlerin alt birimlere aktarılmasında, takip ve kontrol edilmesinde ve sonuçlarının alınmasında birinci derecede yetkili ve sorumludur

5018 Sayılı Kanun ve ikincil mevzuata göre;

- Stratejik plan hazırlık çalışmalarının başladığını duyurmak üzere iç genelge yayımlamak,
- Stratejik planları onaylamak,
- Bütçe tekliflerini ve idare performans programlarını bağlı, ilgili veya ilişkili bulunan Bakan ile birlikte imzalamak,
- Üniversitenin stratejik planlarının ve bütçelerinin kalkınma planına, yıllık programlara, stratejik plan ve performans hedefleri ile hizmet gereklerine uygun olarak hazırlanmasını ve uygulanmasını sağlamak,
- Kaynakların etkili, ekonomik ve verimli şekilde kullanılmasını sağlamak,
- Kaynakların kayıp ve kötüye kullanımın önlenmesi, mali yönetim ve kontrol sisteminin işleyişinin gözetilmesi ve izlenmesi ile 5018 sayılı Kanunda belirtilen görev ve sorumlulukları yerine getirmek,
- Strateji geliştirme birimleri tarafından hazırlanan ayrıntılı harcama ve finansman programlarını onaylamak,
- 5018 sayılı Kanun ve Merkezi Yönetim Bütçe Kanunu uyarınca, Üniversite bütçesi içinde yapılacak aktarmaları onaylamak,
- Ertesi yıla geçen yüklemelere girişilmesine onay vermek,
- Gelecek yıllara yaygın yüklenmeye girişilmesine onay vermek,
- Harcama birimlerinin harcama yetkisini kısmen veya tamamen Maliye Bakanlığının uygun görüşü üzerine bir üst yönetim kademesinde birleştirmek,
- Üniversite bütçesinden açılmış akreditiflere ilişkin ertesi yıla devredilen kredi artıklarının karşılığını bütçenin ilgili tertibine ödenek kaydetmek,
- Ön Ödeme Usul ve Esasları Hakkında Yönetmelikte belirlenen oranın üzerinde avans verilmesini zorunlu kılan durumlarda, aşan kısım için TC Merkez Bankasının kısa vadeli avanslara uyguladığı oranda faiz uygulanmak ve yüklenme tutarının yüzde otuzunu aşmamak şartıyla belirlenecek oranda bütçe dışı avans verilmesine karar vermek,
- SGDB tarafından hazırlanan İdare Faaliyet Raporunu onaylayarak kamuoyuna açıklamak,
- Üniversitenin yönetim ve hesap verme sorumluluklarının Türkiye Büyük Millet Meclisinde görüşülmesine ilgili bakanla birlikte katılmak veya görevlendireceği yardımcısının katılmasını sağlamak,
- Üniversite bütçe kesin hesabını ilgili veya ilişkili bulunan bakan ile birlikte onaylamak (Strateji Geliştirme Birimlerinin Çalışma Usul ve Esasları Hakkında Yönetmelik), Mali istatistiklerin hazırlanmasında uygun kurumsal çerçevenin oluşturulması için gerekli önlemleri almak,
- Yönetim ve etkili bir kontrol sisteminin oluşturulabilmesi için; mesleki değerlere ve dürüst yönetim anlayışına sahip olunması, mali yetki ve sorumlulukların bilgili ve yeterli yöneticilerle personele verilmesi, belirlenmiş standartlara uyulmasının sağlanması, mevzuata aykırı faaliyetlerin önlenmesi ve kapsamlı bir yönetim anlayışı ile uygun bir çalışma ortamının ve saydamlığın sağlanması bakımından görev, yetki ve sorumlulukları göz önünde bulundurarak gerekli önlemleri almak,
- İç kontrol güvence beyanını düzenleyerek idare faaliyet raporuna eklemek,
- İç Kontrol ve Ön Mali Kontrole İlişkin Usul ve Esaslarda belirlenen mali karar ve işlemlerin dışında kalan mali karar ve işlemlerin de Strateji Geliştirme Daire Başkanlığınca ön mali kontrole tabi tutulmasına yönelik olarak yapılacak düzenlemeleri onaylamak,



- 5018 sayılı Kanuna ve Maliye Bakanlığınca belirlenen standartlara aykırı olmamak şartıyla Strateji Geliştirme Daire Başkanlığı tarafından her türlü yöntem, süreç ve özellikli işlemlere ilişkin olarak hazırlanan standartları onaylamak,
- Harcama yetkililerinin talebi üzerine harcama birimlerinin bazı mali işlemlerinin destek hizmetlerini yürüten birim tarafından yerine getirilmesine onay vermek,
- Strateji Geliştirme Daire Başkanlığının Muhasebe-Kesin Hesap ve Raporlama Şubesinin hizmetlerini yürütmek üzere muhasebe yetkilisini atamak,
- İç denetçiler tarafından sunulan denetim raporlarını değerlendirmek suretiyle gereği için ilgili birimler ile Strateji Geliştirme Daire Başkanlığına vermek, iç denetim raporları ile bunlar üzerine yapılan işlemleri en geç iki ay içinde İç Denetim Koordinasyon Kuruluna göndermek,
- İç denetçiler tarafından hazırlanan yıllık iç denetim programını onaylamak,
- İç denetim birimi tarafından İç Denetçilerin Çalışma Usul ve Esasları Hakkında Yönetmelik dikkate alınarak hazırlanan yönerge ve değişikliklerini onaylamak,
- İç denetçilerin program kapsamında ve program dışı iç denetim görevlendirmelerini yapmak,
- 5018 sayılı Kanunda belirtilen para cezalarını vermek,
- Üniversitenin muhasebe hesaplarında kayıtlı olup, zaruri ve mücbir sebeplerle takip ve tahsil imkanı kalmayan kamu alacaklarından merkezi yönetim bütçe kanununda gösterilen tutara kadar olanları kayıtlardan çıkarmak,
- Üniversite bütçesinin gelirli ödenek kaydı, gelir fazlası karşılığı ödenek kaydı ve likit karşılığı ödenek kaydı işlemlerinin gerçekleştirilmesini sağlamak,

Senato'nun yetki, görev ve sorumlulukları 2547 sayılı Kanunun 14 üncü maddesinde belirtilmiştir.

Üniversite Yönetim Kurulu'nun yetki, görev ve sorumlulukları 2547 sayılı Kanunun 15 inci maddesinde belirtilmiştir.

Fakülte Organlarımız;

- Dekan (Yetki, görev ve sorumlulukları 2547 sayılı Kanunun 16-b maddesinde belirtilen dekan, aynı zamanda fakültenin harcama yetkilisidir.)
- Fakülte Kurulu (Yetki, görev ve sorumlulukları 2547 sayılı Kanunun 17 inci maddesinde belirtilmiştir.)
- Fakülte Yönetim Kurulu (Yetki, görev ve sorumlulukları 2547 sayılı Kanunun 18 inci maddesinde belirtilmiştir.)

Enstitü Organlarımız;

- Enstitü Müdürü
- Enstitü Kurulu
- Enstitü Yönetim Kurulu

Yetki, görev ve sorumlulukları 2547 sayılı Kanunun 19 uncu maddesinde belirtilmiştir. Enstitü Müdürü aynı zamanda enstitünün harcama yetkilisidir.

Yüksekokul Organlarımız;

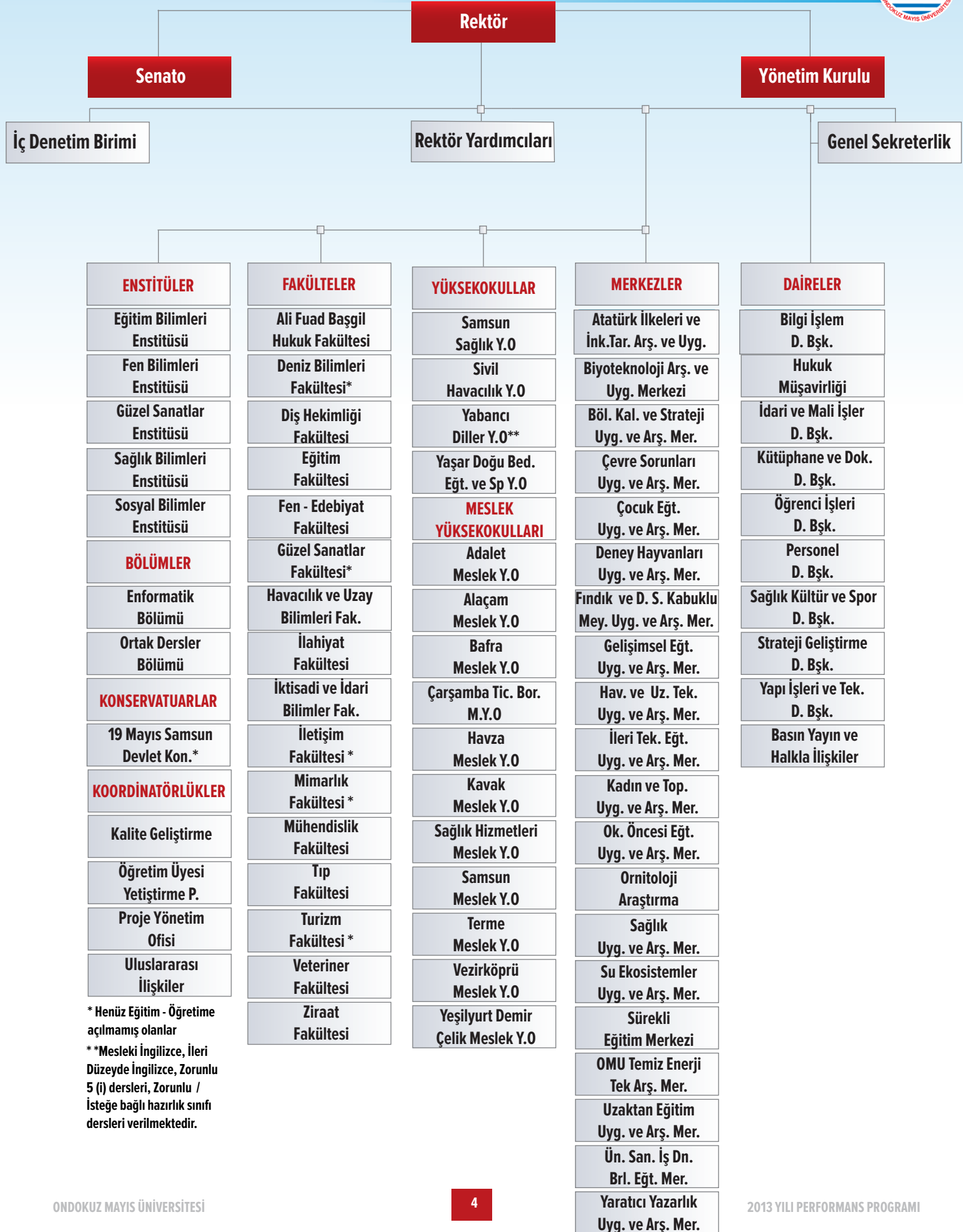
- Yüksekokul Müdürü
- Yüksekokul Kurulu
- Yüksekokul Yönetim Kurulu

Yetki, görev ve sorumlulukları 2547 sayılı Kanunun 20 nci maddesinde belirtilmiştir. Yüksekokul Müdürü aynı zamanda yüksekokulun harcama yetkilisidir.

Fakülte ve yüksekokullar bölüm, anabilim dalı ve bilim dalı olarak yapılır.

Her fakültede dekana bağlı ve fakülte idari yönetiminin başında bir fakülte sekreteri, her enstitüde enstitü müdürüne bağlı enstitü sekreteri, her yüksekokulda da yüksekokul müdürüne bağlı bir yüksekokul sekreteri bulunmaktadır.

İdari yönetimin başı genel sekreterdir. Genel sekretere bağlı genel sekreter yardımcıları, daire başkanlıkları, hukuk müşavirliği, 657 sayılı Devlet Memurları Kanununa tabi memurlar ve diğer görevliler bulunmaktadır.





ONDOKUZ MAYIS ÜNİVERSİTESİ FİZİKİ ALANLAR CETVELİ

ONDOKUZMAYIS ÜNİVERSİTESİ 2013 YILI FİZİKİ ALANLAR CETVELİ

S.No	FAKÜLTELER, ENSTİTÜLER, YÜKSEK OKULLAR, SOSYAL ALANLAR KONSERVATUVAR/REKTÖRLÜK/HASTANE DİĞER	İDARİ BİNALAR	EĞİTİM ALANLARI			SOSYAL ALANLAR				SPOR ALANLARI		TOPLAM
			DERSLİK	LABORATUVAR	DİĞER	KANTİN/KAFFE VB	LOJMAN	Yurtlar	Diğer	Açık Spor Tesisler	Kapalı Spor Tesisleri	
FAKÜLTELER												
1	Ali Fuat BAŞGİL Hukuk Fakültesi	1.248	2.204	272		776						4.500
2	Diş Hekimliği Fakültesi	800	6.000	5.200								12.000
3	Eğitim Fakültesi	4.453	18.916	2.499		1.132						27.000
4	Fen Edebiyat Fakültesi	2.015	24.277	2.923		1.000						30.215
5	İktisadi ve İdari Bilimler Fakültesi	2.000	10.000		3.000							15.000
6	İlahiyat Fakültesi	3.872	3.068	70		990						8.000
7	İletişim Fakültesi	Samsun Meslek Yüksek Okulu Binasında geçici olarak hizmet vermektedir.										0
8	Mimarlık Fakültesi	Mühendislik Fakültesi Binasında hizmet vermektedir.										0
9	Mühendislik Fakültesi	5.000	12.000	9.336	288							26.624
10	Tıp Fakültesi Kompleksi	3.495	24.095	10.249	966							38.805
11	Turizm Fakültesi	Samsun Meslek Yüksek Okulu Binasında geçici olarak hizmet vermektedir.										0
12	Veteriner Fakültesi	Tıp Fakültesi Kompleksinde hizmet vermektedir.										0
13	Ziraat Fakültesi	8.817	9.690	3.212	1.331					958		24.008
ENSTİTÜLER												
14	Eğitim Bilimleri Enstitüsü	Eğitim Fakültesinde hizmet vermektedir.										0
15	Fen Bilimleri Enstitüsü	Fen Edebiyat Fakültesinde hizmet vermektedir.										0
16	Güzel Sanatlar Enstitüsü	İlkadım yerleşkesinde hizmet vermektedir.										0
17	Sağlık Bilimleri Enstitüsü	Sağlık Hizmetleri MYO da hizmet vermektedir.										0
18	Sosyal Bilimler Enstitüsü	Eğitim Fakültesinde hizmet vermektedir.										0
YÜKSEK OKULLAR												
19	Sağlık Yüksek Okulu	953	4.500	1.951	1.704							9.108
20	Sivil Havacılık Yüksek Okulu	1.133	2.816		362						1.000	5.311
21	Yabancı Diller Yüksek Okulu	İktisadi İdari Bilimler Fakültesinde hizmet vermektedir.										0
22	Yaşar Doğu Beden Eğt.ve Spor Y.O.	3.465	10.908	140		110					4.902	19.525
MESLEK YÜKSEK OKULLARI												
23	Adalet Meslek Yüksek Okulu	Ali Fuat BAŞGİL Hukuk Fakültesinde hizmet vermektedir.										
24	Alaçam Meslek Yüksek Okulu	1.151	2.491	358								4.000
25	Bafra Meslek Yüksek Okulu	1.114	1.163	356	1.133							3.766
26	Çarşamba Tic.Borsası Meslek Y.O.	350	2.711	439								3.500
27	Havza Meslek Yüksek Okulu	2.047	2.968	583	1.602							7.200
28	Kavak Meslek Yüksek Okulu	490	746	41		223						1.500
29	Samsun Meslek Yüksek Okulu	2.380	10.041	1.598			13.941					27.960
30	Sağlık Hizmetleri M.Y.O.	962	3.040	323		1.812						6.137
31	Terme Meslek Yüksek Okulu	485	291	363	261							1.400
32	Yeşilyurt Demir Çelik M.Y.O.	950	3.008	9.730		1.312						15.000
33	Vezirköprü Meslek Yüksek Okulu	785	2.155	2.510		1.550						7.000
SOSYAL ALANLAR												
34	Int.Salonu Satış Üniteleri ve Satış Merk.									1.360		1.360
35	Kongre Kültür Merkezi								4.000			4.000
36	Kurupelit Kampüsü Lojmanları						20.080					20.080
37	Kapalı Yüzme Havuzu	400								2.405	12.600	15.405
38	Merkez Kafeterya					1.500						1.500
39	Tek-Mer	1.650										1.650
40	Misafirhane (Konukevi)									3.000		3.000
41	Yatakhane(Tepe Otel)							8.000				8.000
42	Omü Vakfı İlköğretim Okulu	500	3.500									4.000
43	Okul Öncesi Eğitim Binası											700
KONSERVATUVAR												
44	Konservatuvar	200	500									1.980
REKTÖRLÜK/HASTANE/DİĞER												
45	Rektörlük Binası	11.700			300							12.000
46	Sağlık Uyg.ve Araş.Mer.(Hastane)	6.093	102.000		2.000							110.093
47	Tıbbi Cerrahi Araştırma Lab.Bin.	470	65	1.965								2.500
48	Kardiyoloji Merkezi	4.794	13.945	343								19.082
49	Hayvan Hastanesi	4.383	617									5.000
50	Hemodiyaliz				1.560							1.560
TOPLAM		78.155	279.695	54.461	14.507	8.905	35.521	8.000	8.360	3.363	18.502	509.469
YAPIMI DEVAM EDENLER												
FAKÜLTELER												
51	Havacılık ve Uzay Bilimleri Fakültesi	2.000	8.000	3.000	1.000							14.000
52	Şevket Aşçı Turizm Fakültesi	1.500	6.000	1.000	1.000							9.500
ENSTİTÜLER												
53	Enstitüler ve Uzaktan Eğitim Uyg.Araş.M	1.500	4.000									5.500
MESLEK YÜKSEK OKULLARI												
54	Kavak Meslek Yüksek Okulu	700	3.600		500							4.800
55	Terme Meslek Yüksek Okulu	1.000	3.500		500		800					5.800
DİĞER												
56	Katlı Otopark ve Heliport								6.000			6.000
57	Öğrenci Yaşam Merkezi								12.000			12.000
58	Gelişimsel Eğitim Uyg.ve Araş.Mer.	224	946		2.580							3.750
TOPLAM		85.079	305.741	58.461	20.087	8.905	36.321	8.000	26.360	3.363	18.502	570.819

Kaynak: Yapı İşleri ve Teknik Daire Başkanlığı

Konferans ve Toplantı Salonları:

Birimin Adı	Kapasitesi
Kongre ve Kültür Merkezi(2)	504+128
Eğitim Fakültesi	305
İktisadi ve İdari Bilimler Fakültesi	300
Tıp Fakültesi(2)	170+147
İlahiyat Fakültesi	370
Fen Edebiyat Fakültesi	130
Mühendislik Fakültesi(3)	410+75+75
Ziraat Fakültesi	270
Bafra Meslek Yüksek Okulu	80
<i>TOPLAM</i>	<i>2964</i>

Lojmanlar:

Üniversitemiz akademik ve idari personelin faydalandığı Kurupelit Yerleşkesi ve Atakum Yerleşkelerinde toplam 222 adet lojman bulunmaktadır.



Akademik Personelin Birim ve Ünvanlarına Göre Dağılımı

BİRİMİ	Profesör	Doçent	Yrd.Doç.	Öğr.Gör.	Arş.Gör.	Okutman	Uzman	Eğit.Öğr.Pl.	GENEL TOPLAM
19 Mayıs Samsun Dev.Konservatuvarı		1	2	2					5
Adalet Meslek Yüksekokulu				2					2
Alaçam Meslek Yüksekokulu				7					7
Ali Fuad Başgil Hukuk Fakültesi	1	1	4		20				26
Bafra Meslek Yüksekokulu		3	6	4	1		1		15
Çarşamba Ticaret Borsası Meslek Yüksekokulu				11		1			12
Diş Hekimliği Fakültesi	12	14	36		25		1		88
Eğitim Bilimleri Enstitüsü					32				32
Eğitim Fakültesi	22	18	74	43	32		1		190
Fen Bilimleri Enstitüsü					113				113
Fen-Edebiyat Fakültesi	63	35	49	5	41		1		194
Havacılık ve Uzay Bilimleri Fakültesi			1		3				4
Havza Meslek Yüksekokulu			1	12		1			14
İlahiyat Fakültesi	20	10	20	4	6				60
İletişim Fakültesi			1		8				9
Kavak Meslek Yüksekokulu			1	8					9
Mimarlık Fakültesi			1		2				3
Mühendislik Fakültesi	16	12	46	2	30				106
Rektörlük						27	27	1	55
Sağlık Bilimleri Enstitüsü					47				47
Sağlık Hizmetleri Mes.Y.O.		1	2	7					10
Samsun İkt.ve İd.Bil.Fak.	2	2	11	1	24				40
Samsun Meslek Y.O.			9	24	4				37
Samsun Sağlık Y.O.		2	6	15	2		1		26
Sivil Havacılık Y.O.			3	4					7
Sosyal Bilimler Enstitüsü					28				28
Terme Meslek Y.O.			2	8					10
Tıp Fakültesi	129	60	96	4	404		7		700
Turizm Fakültesi					1				1
Veteriner Fakültesi	14	16	38		7		1		76
Vezirköprü Meslek Y.O.				13					13
Yabancı Diller Yüksekokulu						33			33
Yaşar Doğu BESYO	2	1	7	8	2				20
Yeşilyurt Demir Çelik MYO.			4	13					17
Ziraat Fakültesi	37	15	22	2	12		1		89
GENEL TOPLAM	318	191	442	199	844	62	41	1	2098

Kaynak: Personel Daire Başkanlığı

İdari Personelin Birimlere Göre Dağılımı

BİRİMİ	Toplam Dolu Kadro
19 Mayıs Sms.Dev.Kons.	18
Adalet Meslek Yüksekokulu	1
Alaçam Meslek Yüksekokulu	1
Ali Fuad Başgil Hukuk Fakültesi	1
Bafra Mes. Yük.Ok.	10
Bilgi İşlem Daire Başkanlığı	13
Çarşamba Ticaret Borsası Meslek Yüksekokulu	3
Diş Hekimliği Fak.	41
Eğitim Bilimleri Enstitüsü	2
Fen Bilimler Enst.	4
Fen Edebiyat Fak.	35
Genel Sekreterlik	57
Güzel Sanatlar Enst.	5
Güzel Sanatlar Enst.(Zih.)	4
Hastaneler Başmüdürlüğü	722
Havacılık ve Uzay Bilimleri Fakültesi	2
Havza Meslek Yüksekokulu	3
Hukuk Müşavirliği	6
İdari ve Mali İşl.Da.Bşk.	184
İlahiyat Fakültesi	16
Kavak Meslek Yüksekokulu	1
Kütüphane ve Dök.Da.Bşk.	14
Mimarlık Fakültesi	2
Mühendislik Fak.	26
Öğrenci İşl.Daire Başkanlığı	22
Personel Daire Başkanlığı	23
Rektörlük Döner Sermaye	21
Sağlık Bilimler Enst.	4
Sağlık Hiz.Mes.Yük.Ok.	16
Sağlık Kültür ve Spor Daire Başkanlığı	62
Samsun Eğitim Fak.	49
Samsun İk.İd.Bil Fak.	3
Samsun Mes. Yük.Ok.	10
Samsun Sağlık Yüksekokulu	5
Sivil Havacılık Yüksekokulu	2
Sosyal Bilimler Enst.	3
Strateji Geliştirme Daire Başkanlığı	14
Terme Meslek Yük.Ok.	2
Tıp Fakültesi	31
Vezirköprü Meslek Yük.Ok.	1
Yapı İşleri ve Tekn.D.Bşk.	84
Yaşar Doğu Beden Eğitimi ve Spor Yüksekokulu	3
Ziraat Fakültesi	25
Sağlık Kültür ve Spor Daire Başkanlığı (Özgelir)	13
Hastaneler Başmüdürlüğü (Döner)	214
Veteriner Fakültesi	5
Yeşilyurt Demir Çelik Yük.Ok.	1
Ziraat Fakültesi (Çiftlik Müdürlüğü)	6
Genel Toplam	1790
4/C	79
4/B	5
SÜREKLİ İŞÇİ	231

Kaynak: Personel Daire Başkanlığı



2012-2013 EĞİTİM-ÖĞRETİM YILI MEVCUT ÖĞRENCİ SAYILARI

FAKÜLTE / ENSTİTÜ / YÜKSEKOKUL	ÖĞRETİM TÜRÜ		TOPLAM				
	I.ÖĞRETİM	II.ÖĞRETİM					
ALİ FUAD BAŞGİL HUKUK FAKÜLTESİ	334		334				
DIŞ HEKİMLİĞİ FAKÜLTESİ	519		519				
EĞİTİM FAKÜLTESİ	4909	3094	8003				
FEN-EDEBİYAT FAKÜLTESİ	3130	1992	5122				
İKTİSADİ VE İDARİ BİLİMLER FAKÜLTESİ	840	128	968				
İLAHİYAT FAKÜLTESİ	1260	944	2204				
MÜHENDİSLİK FAKÜLTESİ	2810	1517	4327				
TIP FAKÜLTESİ	1289		1289				
VETERİNER FAKÜLTESİ	473		473				
ZİRAAT FAKÜLTESİ	1300		1300				
SAMSUN SAĞLIK YÜKSEKOKULU	860		860				
SİVİL HAVACILIK YÜKSEKOKULU	67		67				
YAŞAR DOĞU BEDEN EĞİTİMİ VE SPOR YÜKSEKOKULU	827	450	1277				
LİSANS TOPLAMI	18618	8125	26743				
ADALET MESLEK YÜKSEKOKULU	99		99				
ALAÇAM MESLEK YÜKSEKOKULU	233	173	406				
BAFRA MESLEK YÜKSEKOKULU	378	415	793				
ÇARŞAMBA TİCARET BORSASI MESLEK YÜKSEKOKULU	675	581	1256				
HAVZA MESLEK YÜKSEKOKULU	668	390	1058				
KAVAK MESLEK YÜKSEKOKULU	279	97	376				
SAĞLIK HİZMETLERİ MESLEK YÜKSEKOKULU	940	389	1329				
SAMSUN MESLEK YÜKSEKOKULU	1114	820	1934				
TERME MESLEK YÜKSEKOKULU	347	120	467				
VEZİRKÖPRÜ MESLEK YÜKSEKOKULU	544	347	891				
YEŞİLYURT DEMİR ÇELİK MESLEK YÜKSEKOKULU	396	422	818				
ÖNLİSANS TOPLAMI	5673	3754	9427				
ÖNLİSANS VE LİSANS TOPLAMI	24291	11879	36170				
ENSTİTÜLER	YÜKSEK LİSANS				DOK	YÜKSEK LİSANS	
	TEZLİ	TEZSİZ UÖ	TOP	TEZSİZ İÖ			
EĞİTİM BİLİMLERİ ENSTİTÜSÜ	512	148	12	672	99	57	828
FEN BİLİMLERİ ENSTİTÜSÜ	964			964	369		1333
SAĞLIK BİLİMLERİ ENSTİTÜSÜ	215	48		263	194		457
SOSYAL BİLİMLER ENSTİTÜSÜ	673			673	114	164	951
ENSTİTÜ TOPLAMI	2364	196	12	2572	776	221	3569
UZAKTAN EĞİTİM - EBELİK LİSANS TAMAMLAMA	2235						2235
İLAHİYAT FAKÜLTESİ - İLİTAM	595						595
PEDAGOJİK FORMASYON EĞİTİMİ	300						300
GENEL TOPLAM	30769					12100	42869

Kaynak: Öğrenci İşleri Daire Başkanlığı

A - Temel Politikalar ve Öncelikler

Üniversitemizin temel politikası ve öncelikleri; Hükümet Programı, Yükseköğretim Kurulu Başkanlığı tarafından hazırlanan Türkiye'nin Yükseköğretim Stratejisi, Kalkınma Planları ve Yılı Programı, Orta Vadeli Program, Orta Vadeli Mali Plan ve Bilgi Toplumu Stratejisi ve Eki Eylem Planında belirlenen politikalar ile Ondokuz Mayıs Üniversitesi 2009-2013 Stratejik Planında yer alan amaçlar çerçevesinde temellendirilmiştir.

Üniversitemiz Stratejik Planında yer alan önceliklerimiz; Eğitim-öğretim, kurumsal kapasite ve insan kaynakları yönetimi, araştırma geliştirme rehberlik ve danışmanlık hizmetleri, toplumsal yaşama katkı başlıkları altında toplanmıştır.

B- Amaç ve Hedefler

Misyonumuz: Bölgenin ekonomik ve kültürel kalkınmasına katkı sağlamak, sorgulayan ve çözümleyen gençlik yetiştirmek amacıyla gelişen teknolojileri kullanarak evrensel etik değerlere bağlı, öncü, yenilikçi ve kalite anlayışıyla paydaşlarına bilim, eğitim ve sağlık hizmeti sunmaktır.

Vizyonumuz: Bilim ve teknolojide yeniliğin, eğitim ve öğretimde niteliğin, hizmette paydaş memnuniyetinin üst düzeyde olduğu bir üniversite olmaktır.

Eğitim-Öğretim:

Stratejik Amaç 1: Önlisans, lisans ve lisansüstü eğitimin ve öğretimin etkinliğini artırmak.

Hedef 1: Öğretim üyelerinin her yıl %10'unun ulusal/uluslararası bilimsel çalışma ve organizasyonlara katılımını sağlamak.

Kurumsal Kapasite ve İnsan Kaynakları Yönetimi:

Stratejik Amaç 2: Ulusal ve uluslararası alanda üniversitenin tanınırlığı ve tercih edilirliliğini artırmak.

Hedef 1: 2012 yılına kadar Avrupa Üniversiteler Birliğince tanımlanan kısaca Bologna Süreci olarak bilinen "Üniversite Reformu" nu gerçekleştirmek.

Stratejik Amaç 3: Mevcut fiziki yapının iyileştirilmesi.

Hedef 1: 2013 yılı sonuna kadar mevcut fiziki yapının daha işlevsel hale getirilmesi, yarım kalan inşaat ve yatırımların tamamlanması.

Araştırma Geliştirme Rehberlik ve Danışmanlık Hizmetleri:

Stratejik Amaç 1: Bilime insanlığa katkı sağlayan, buluşa ve patente yönelik projeler gerçekleştirmek ve rehberlik-danışmanlık yapmak.

Hedef 1: 2013 yılına kadar OMÜ destekli projelerin sayısının ve yayına dönüşme oranının her yıl %10 artırılması.

Hedef 2: Dış destekli proje sayısının her yıl %10 artırılması.

Hedef 3: Uygulamaya ve ürüne yönelik araştırmaların sayısını artırmak.



II- PERFORMANS BİLGİLERİ

PERFORMANS HEDEFİ TABLOSU

İdare Adı	38.22 - ONDOKUZ MAYIS ÜNİVERSİTESİ
------------------	------------------------------------

Amaç	Önlisans, Lisans ve Lisansüstü eğitimin ve öğretimin etkinliğini arttırmak.
Hedef	Öğretim üyelerinin her yıl %10'unun ulusal/uluslararası bilimsel çalışma ve organizasyonlara katılımını sağlamak.

Performans Hedefi	Öğretim elemanlarının bilimsel çalışma ve organizasyonlara katılımını sağlamak.
--------------------------	--

Performans Göstergeleri		Ölçü Birim	2011	2012	2013
1	Yurtdışı bilimsel çalışmalarda ve organizasyonlarda görev alan öğretim elemanı sayısı.	Sayı	1.425	1.576	1.750
2	Yurtdışı bilimsel çalışmalarda ve organizasyonlarda görev alan öğretim elemanı sayısı.	Sayı	367	429	490
3	Kurum tarafından düzenlenen ulusal ve uluslararası bilimsel konferans, seminer, panel v.b. faaliyetlere katılan öğretim elemanı sayısı.	Sayı	1.734	229	2.150
4	Toplam öğretim elemanı sayısı.	Sayı	2.032	2.098	2.135

Faaliyetler		Kaynak İhtiyacı		
		Bütçe	Bütçe Dışı	Toplam
1	Ulusal organizasyonlara katılacak öğretim elemanlarının desteklenmesi.	241.300	0	241.300
2	Uluslararası organizasyonlara katılacak öğretim elemanlarının desteklenmesi.	36.000	0	36.000
3	Öğretim elemanlarının yabancı dilde sunum yapabilmeleri için kurslara katılımını sağlamak.	61.700	0	61.700
Genel Toplam		339.000	0	339.000

FAALİYET MALİYETLERİ TABLOSU

İdare Adı	38.22 - ONDOKUZ MAYIS ÜNİVERSİTESİ
Performans Hedefi	1 - Öğretim elemanlarının bilimsel çalışma ve organizasyonlara katılımlarını sağlamak.
Faaliyet Adı	Ulusal organizasyonlara katılacak öğretim elemanlarının desteklenmesi.
Sorumlu Harcama Birimi veya Birimleri	38.22.02.00 - SAĞLIK BİLİMLERİ ENSTİTÜSÜ, 38.22.02.30 - TIP FAKÜLTESİ, 38.22.02.34 - DIŞ HEKİMLİĞİ FAKÜLTESİ, 38.22.02.40 - VETERİNER FAKÜLTESİ, 38.22.02.76 - SAMSUN SAĞLIK YÜKSEKOKULU, 38.22.03.00 - SAĞLIK HİZMETLERİ MESLEK YÜKSEKOKULU, 38.22.04.00 - FEN BİLİMLERİ ENSTİTÜSÜ, 38.22.04.32 - SAMSUN FEN-EDEBİYAT FAKÜLTESİ, 38.22.04.43 - MÜHENDİSLİK FAKÜLTESİ, 38.22.04.47 - ZİRAAT FAKÜLTESİ, 38.22.04.63 - HAVACILIK VE UZAY BİLİMLERİ FAKÜLTESİ, 38.22.04.72 - Sivil Havacılık Yüksekokulu, 38.22.05.01 - SAMSUN MESLEK YÜKSEKOKULU, 38.22.05.03 - BAFRA MESLEK YÜKSEKOKULU, 38.22.05.06 - KAVAK MESLEK YÜKSEKOKULU, 38.22.05.07 - TERME MESLEK YÜKSEKOKULU, 38.22.05.08 - ÇARŞAMBA TİCARET BORSASI MESLEK YÜKSEKOKULU, 38.22.05.11 - VEZİRKÖPRÜ MESLEK YÜKSEKOKULU, 38.22.06.04 - SOSYAL BİLİMLER ENSTİTÜSÜ, 38.22.06.05 - Eğitim Bilimleri Enstitüsü, 38.22.06.08 - GÜZEL SANATLAR ENSTİTÜSÜ, 38.22.06.31 - SAMSUN EĞİTİM FAKÜLTESİ, 38.22.06.39 - ALİ FUAT BAŞGİL HUKUK FAKÜLTESİ, 38.22.06.43 - İKTİSADİ VE İDARİ BİLİMLER FAKÜLTESİ, 38.22.06.52 - İletişim Fakültesi, 38.22.06.54 - İLAHİYAT FAKÜLTESİ, 38.22.06.72 - YAŞAR DOĞU BEDEN EĞİTİMİ VE SPOR YÜKSEKOKULU, 38.22.06.77 - 19 MAYIS SAMSUN DEVLET KONSERVATUVARI, 38.22.07.00 - HAVZA MESLEK YÜKSEKOKULU, 38.22.07.01 - ALAÇAM MESLEK YÜKSEKOKULU, 38.22.07.26 - Adalet Meslek Yüksekokulu, 38.22.03.30 - SAĞLIK UYGULAMA VE ARAŞTIRMA MERKEZİ, 38.22.05.15 - YEŞİLYURT DEMİR, 38.22.06.55 - Turizm Fakültesi, 38.22.06.83 -

Ekonomik Kod		Ödenek
01	Personel Giderleri	0,00
02	SGK Devlet Primi Giderleri	0,00
03	Mal ve Hizmet Alım Giderleri	241.300,00
04	Faiz Giderleri	0,00
05	Cari Transferler	0,00
06	Sermaye Giderleri	0,00
07	Sermaye Transferleri	0,00
08	Borç verme	0,00
Toplam Bütçe Kaynak İhtiyacı		241.300,00
Bütçe Dışı Kaynak	Döner Sermaye	0,00
	Diğer Yurt İçi	0,00
	Yurt Dışı	0,00
Toplam Bütçe Dışı Kaynak İhtiyacı		0,00
Toplam Kaynak İhtiyacı		241.300,00



II- PERFORMANS BİLGİLERİ

FAALİYET MALİYETLERİ TABLOSU

İdare Adı	38.22 - ONDOKUZ MAYIS ÜNİVERSİTESİ
Performans Hedefi	1 - Öğretim elemanlarının bilimsel çalışma ve organizasyonlara katılımlarını sağlamak.
Faaliyet Adı	Uluslararası organizasyonlara katılacak öğretim elemanlarının desteklenmesi.
Sorumlu Harcama Birimi veya Birimleri	38.22.02.00 - SAĞLIK BİLİMLERİ ENSTİTÜSÜ, 38.22.02.30 - TIP FAKÜLTESİ, 38.22.02.34 - DİŞ HEKİMLİĞİ FAKÜLTESİ, 38.22.02.40 - VETERİNER FAKÜLTESİ, 38.22.02.76 - SAMSUN SAĞLIK YÜKSEKOKULU, 38.22.03.00 - SAĞLIK HİZMETLERİ MESLEK YÜKSEKOKULU, 38.22.04.00 - FEN BİLİMLERİ ENSTİTÜSÜ, 38.22.04.32 - SAMSUN FEN-EDEBİYAT FAKÜLTESİ, 38.22.04.43 - MÜHENDİSLİK FAKÜLTESİ, 38.22.04.47 - ZİRAAT FAKÜLTESİ, 38.22.04.63 - HAVACILIK VE UZAY BİLİMLERİ FAKÜLTESİ, 38.22.04.72 - Sivil Havacılık Yüksekokulu, 38.22.05.01 - SAMSUN MESLEK YÜKSEKOKULU, 38.22.05.03 - BAFRA MESLEK YÜKSEKOKULU, 38.22.05.06 - KAVAK MESLEK YÜKSEKOKULU, 38.22.05.07 - TERME MESLEK YÜKSEKOKULU, 38.22.05.08 - ÇARŞAMBA TİCARET BORSASI MESLEK YÜKSEKOKULU, 38.22.05.11 - VEZİRKÖPRÜ MESLEK YÜKSEKOKULU, 38.22.06.04 - SOSYAL BİLİMLER ENSTİTÜSÜ, 38.22.06.05 - Eğitim Bilimleri Enstitüsü, 38.22.06.08 - GÜZEL SANATLAR ENSTİTÜSÜ, 38.22.06.31 - SAMSUN EĞİTİM FAKÜLTESİ, 38.22.06.39 - ALİ FUAT BAŞGİL HUKUK FAKÜLTESİ, 38.22.06.43 - İKTİSADİ VE İDARİ BİLİMLER FAKÜLTESİ, 38.22.06.52 - İletişim Fakültesi, 38.22.06.54 - İLAHİYAT FAKÜLTESİ, 38.22.06.72 - YAŞAR DOĞU BEĐEN EĞİTİMİ VE SPOR YÜKSEKOKULU, 38.22.06.77 - 19 MAYIS SAMSUN DEVLET KONSERVATUVARI, 38.22.07.00 - HAVZA MESLEK YÜKSEKOKULU, 38.22.07.01 - ALAÇAM MESLEK YÜKSEKOKULU, 38.22.07.26 - Adalet Meslek Yüksekokulu

Ekonomik Kod		Ödenek
01	Personel Giderleri	0,00
02	SGK Devlet Primi Giderleri	0,00
03	Mal ve Hizmet Alım Giderleri	36.000,00
04	Faiz Giderleri	0,00
05	Cari Transferler	0,00
06	Sermaye Giderleri	0,00
07	Sermaye Transferleri	0,00
08	Borç verme	0,00
Toplam Bütçe Kaynak İhtiyacı		36.000,00
Bütçe Dışı Kaynak	Döner Sermaye	0,00
	Diğer Yurt İçi	0,00
	Yurt Dışı	0,00
Toplam Bütçe Dışı Kaynak İhtiyacı		0,00
Toplam Kaynak İhtiyacı		36.000,00

FAALİYET MALİYETLERİ TABLOSU

İdare Adı	38.22 - ONDOKUZ MAYIS ÜNİVERSİTESİ
Performans Hedefi	1 - Öğretim elemanlarının bilimsel çalışma ve organizasyonlara katılımlarını sağlamak.
Faaliyet Adı	Öğretim elemanlarının yabancı dilde sunum yapabilmeleri için kurslara katılımlarını sağlamak.
Sorumlu Harcama Birimi veya Birimleri	38.22.02.00 - SAĞLIK BİLİMLERİ ENSTİTUSU, 38.22.02.30 - TIP FAKÜLTESİ, 38.22.02.34 - DİŞ HEKİMLİĞİ FAKÜLTESİ, 38.22.02.40 - VETERİNER FAKÜLTESİ, 38.22.02.76 - SAMSUN SAĞLIK YÜKSEKOKULU, 38.22.03.00 - SAĞLIK HİZMETLERİ MESLEK YÜKSEKOKULU, 38.22.04.00 - FEN BİLİMLERİ ENSTİTÜSÜ, 38.22.04.32 - SAMSUN FEN-EDEBİYAT FAKÜLTESİ, 38.22.04.43 - MÜHENDİSLİK FAKÜLTESİ, 38.22.04.47 - ZİRAAT FAKÜLTESİ, 38.22.04.63 - HAVACILIK VE UZAY BİLİMLERİ FAKÜLTESİ , 38.22.04.72 - Sivil Havacılık Yüksekokulu , 38.22.05.01 - SAMSUN MESLEK YÜKSEKOKULU, 38.22.05.03 - BAFRA MESLEK YÜKSEKOKULU, 38.22.05.06 - KAVAK MESLEK YÜKSEKOKULU, 38.22.05.07 - TERME MESLEK YÜKSEKOKULU, 38.22.05.08 - ÇARŞAMBA TİCARET BORSASI MESLEK YÜKSEKOKULU, 38.22.05.11 - VEZİRKÖPRÜ MESLEK YÜKSEKOKULU, 38.22.05.15 - YEŞİLYURT DEMİR, 38.22.06.04 - SOSYAL BİLİMLER ENSTİTÜSÜ, 38.22.06.05 - Eğitim Bilimleri Enstitüsü , 38.22.06.08 - GÜZEL SANATLAR ENSTİTÜSÜ, 38.22.06.31 - SAMSUN EĞİTİM FAKÜLTESİ, 38.22.06.39 - ALİ FUAT BAŞGİL HUKUK FAKÜLTESİ, 38.22.06.43 - İKTİSADİ VE İDARİ BİLİMLER FAKÜLTESİ, 38.22.06.52 - İletişim Fakültesi , 38.22.06.54 - İLAHİYAT FAKÜLTESİ, 38.22.06.72 - YAŞAR DOĞU BEDEN EĞİTİMİ VE SPOR YÜKSEKOKULU, 38.22.06.77 - 19 MAYIS SAMSUN DEVLET KONSERVATUVARI, 38.22.07.00 - HAVZA MESLEK YÜKSEKOKULU, 38.22.07.01 - ALAÇAM MESLEK YÜKSEKOKULU, 38.22.07.26 - Adalet Meslek Yüksekokulu . 38.22.03.30 - SAĞLIK

Ekonomik Kod		Ödenek
01	Personel Giderleri	0,00
02	SGK Devlet Primi Giderleri	0,00
03	Mal ve Hizmet Alım Giderleri	61.700,00
04	Faiz Giderleri	0,00
05	Cari Transferler	0,00
06	Sermaye Giderleri	0,00
07	Sermaye Transferleri	0,00
08	Borç verme	0,00
Toplam Bütçe Kaynak İhtiyacı		61.700,00
Bütçe Dışı Kaynak	Döner Sermaye	0,00
	Diğer Yurt İçi	0,00
	Yurt Dışı	0,00
Toplam Bütçe Dışı Kaynak İhtiyacı		0,00
Toplam Kaynak İhtiyacı		61.700,00



II- PERFORMANS BİLGİLERİ

PERFORMANS HEDEFİ TABLOSU

İdare Adı	38.22 - ONDOKUZ MAYIS ÜNİVERSİTESİ
-----------	------------------------------------

Amaç	Ulusal ve uluslararası alanda üniversitenin tanınırlılığını ve tercih edilirliliğini arttırmak.
Hedef	2012 yılına kadar Avrupa Üniversiteler Birliğince tanımlanan kısaca Bologna süreci olarak bilinen "Üniversite Reformu"nu gerçekleştirmek.

Performans Hedefi	Ulusal ve uluslararası değişim programlarına katılımın artırılması.
-------------------	--

Performans Göstergeleri		Ölçü Birim	2011	2012	2013
1	Ulusal değişim programı (FARABİ) kapsamında anlaşma yapılan üniversite sayısı.	Sayı	16	10	10
2	Ulusal değişim programı (FARABİ) ile giden öğrenci sayısı.	Sayı	52	129	150
3	Uluslararası değişim programları (ERASMUS) kapsamında yapılan anlaşma sayısı.	Sayı	35	42	60
4	Uluslararası değişim programları (ERASMUS) ile giden öğrenci sayısı	Sayı	79	147	162
5	Uluslararası değişim programları (ERASMUS) ile ders verme hareketliliği kapsamında giden öğretim elemanı sayısı.	Sayı	19	37	45
6	Uluslararası değişim programları (ERASMUS) ile eğitim alma hareketliliği kapsamında giden personel sayısı.	Sayı	6	11	15
7	Uluslararası değişim programları (ERASMUS) ile gelen öğrenci sayısı	Sayı	30	23	25

Faaliyetler		Kaynak İhtiyacı		
		Bütçe	Bütçe Dışı	Toplam
1	Ulusal değişim programı (FARABİ) ile giden öğrencilere destek sağlanması.	0	600.000	600.000
2	Uluslararası değişim programı (ERASMUS) ile giden öğrencilere destek sağlanması.	0	360.000	360.000
3	Uluslararası değişim programları (ERASMUS) ile ders verme hareketliliği kapsamında giden personele destek sağlanması.	0	75.000	75.000
4	Uluslararası değişim programları (ERASMUS) ile eğitim alma hareketliliği kapsamında giden personele destek sağlanması.	0	28.000	28.000
5	Ulusal değişim programlarına katılımın teşviki için ilan, broşür gibi tanıtıcı malzemelerin dağıtılması.	5.000	0	5.000
6	Uluslararası değişim programlarına katılımın teşviki için ilan, broşür gibi tanıtıcı malzemelerin dağıtılması.	20.000	0	20.000
7	Ders bilgi paketlerinin düzenlenmesi, yayınlanması.	3.000	0	3.000
Genel Toplam		28.000	1.063.000	1.091.000

FAALİYET MALİYETLERİ TABLOSU

İdare Adı	38.22 - ONDOKUZ MAYIS ÜNİVERSİTESİ
Performans Hedefi	2 - Ulusal ve uluslararası değişim programlarına katılımın arttırılması.
Faaliyet Adı	Ulusal değişim programı (FARABI) ile giden öğrencilere destek sağlanması.
Sorumlu Harcama Birimi veya Birimleri	38.22.09.01 - ÖZEL KALEM (REKTÖRLÜK)
SORUMLU BİRİM: ULUSLARARASI İLİŞKİLER BİRİMİ	

Ekonomik Kod		Ödenek
01	Personel Giderleri	0,00
02	SGK Devlet Primi Giderleri	0,00
03	Mal ve Hizmet Alım Giderleri	0,00
04	Faiz Giderleri	0,00
05	Cari Transferler	0,00
06	Sermaye Giderleri	0,00
07	Sermaye Transferleri	0,00
08	Borç verme	0,00
Toplam Bütçe Kaynak İhtiyacı		0,00
Bütçe Dışı Kaynak	Döner Sermaye	0,00
	Diğer Yurt İçi	600.000,00
	Yurt Dışı	0,00
Toplam Bütçe Dışı Kaynak İhtiyacı		600.000,00
Toplam Kaynak İhtiyacı		600.000,00



II- PERFORMANS BİLGİLERİ

FAALİYET MALİYETLERİ TABLOSU

İdare Adı	38.22 - ONDOKUZ MAYIS ÜNİVERSİTESİ
Performans Hedefi	2 - Ulusal ve uluslararası değişim programlarına katılımın artırılması.
Faaliyet Adı	Uluslararası değişim programı (ERASMUS) ile giden öğrencilere destek sağlanması.
Sorumlu Harcama Birimi veya Birimleri	38.22.09.01 - ÖZEL KALEM (REKTÖRLÜK)
SORUMLU BİRİM: ULUSLARARASI İLİŞKİLER BİRİMİ	

Ekonomik Kod		Ödenek
01	Personel Giderleri	0,00
02	SGK Devlet Primi Giderleri	0,00
03	Mal ve Hizmet Alım Giderleri	0,00
04	Faiz Giderleri	0,00
05	Cari Transferler	0,00
06	Sermaye Giderleri	0,00
07	Sermaye Transferleri	0,00
08	Borç verme	0,00
Toplam Bütçe Kaynak İhtiyacı		0,00
Bütçe Dışı Kaynak	Döner Sermaye	0,00
	Diğer Yurt İçi	0,00
	Yurt Dışı	360.000,00
Toplam Bütçe Dışı Kaynak İhtiyacı		360.000,00
Toplam Kaynak İhtiyacı		360.000,00

FAALİYET MALİYETLERİ TABLOSU

İdare Adı	38.22 - ONDOKUZ MAYIS ÜNİVERSİTESİ
Performans Hedefi	2 - Ulusal ve uluslararası değişim programlarına katılımın artırılması.
Faaliyet Adı	Uluslararası değişim programları (ERASMUS) ile ders verme hareketliliği kapsamında giden personele destek sağlanması.
Sorumlu Harcama Birimi veya Birimleri	38.22.09.01 - ÖZEL KALEM (REKTÖRLÜK)
SORUMLU BİRİM: ULUSLARARASI İLİŞKİLER BİRİMİ	

Ekonomik Kod		Ödenek
01	Personel Giderleri	0,00
02	SGK Devlet Primi Giderleri	0,00
03	Mal ve Hizmet Alım Giderleri	0,00
04	Faiz Giderleri	0,00
05	Cari Transferler	0,00
06	Sermaye Giderleri	0,00
07	Sermaye Transferleri	0,00
08	Borç verme	0,00
Toplam Bütçe Kaynak İhtiyacı		0,00
Bütçe Dışı Kaynak	Döner Sermaye	0,00
	Diğer Yurt İçi	0,00
	Yurt Dışı	75.000,00
Toplam Bütçe Dışı Kaynak İhtiyacı		75.000,00
Toplam Kaynak İhtiyacı		75.000,00



II- PERFORMANS BİLGİLERİ

FAALİYET MALİYETLERİ TABLOSU

İdare Adı	38.22 - ONDOKUZ MAYIS ÜNİVERSİTESİ
Performans Hedefi	2 - Ulusal ve uluslararası değişim programlarına katılımın artırılması.
Faaliyet Adı	Uluslararası değişim programları (ERASMUS) ile eğitim alma hareketliliği kapsamında giden personele destek sağlanması.
Sorumlu Harcama Birimi veya Birimleri	38.22.09.01 - ÖZEL KALEM (REKTÖRLÜK)
SORUMLU BİRİM: ULUSLARARASI İLİŞKİLER BİRİMİ	

Ekonomik Kod		Ödenek
01	Personel Giderleri	0,00
02	SGK Devlet Primi Giderleri	0,00
03	Mal ve Hizmet Alım Giderleri	0,00
04	Faiz Giderleri	0,00
05	Cari Transferler	0,00
06	Sermaye Giderleri	0,00
07	Sermaye Transferleri	0,00
08	Borç verme	0,00
Toplam Bütçe Kaynak İhtiyacı		0,00
Bütçe Dışı Kaynak	Döner Sermaye	0,00
	Diğer Yurt İçi	0,00
	Yurt Dışı	28.000,00
Toplam Bütçe Dışı Kaynak İhtiyacı		28.000,00
Toplam Kaynak İhtiyacı		28.000,00

FAALİYET MALİYETLERİ TABLOSU

İdare Adı	38.22 - ONDOKUZ MAYIS ÜNİVERSİTESİ
Performans Hedefi	2 - Ulusal ve uluslararası değişim programlarına katılımın artırılması.
Faaliyet Adı	Ulusal değişim programlarına katılımın teşviki için ilan, broşür gibi tanıtıcı malzemelerin dağıtılması.
Sorumlu Harcama Birimi veya Birimleri	38.22.09.01 - ÖZEL KALEM (REKTÖRLÜK)
SORUMLU BİRİM: ULUSLARARASI İLİŞKİLER BİRİMİ	

Ekonomik Kod		Ödenek
01	Personel Giderleri	0,00
02	SGK Devlet Primi Giderleri	0,00
03	Mal ve Hizmet Alım Giderleri	5.000,00
04	Faiz Giderleri	0,00
05	Cari Transferler	0,00
06	Sermaye Giderleri	0,00
07	Sermaye Transferleri	0,00
08	Borç verme	0,00
Toplam Bütçe Kaynak İhtiyacı		5.000,00
Bütçe Dışı Kaynak	Döner Sermaye	0,00
	Diğer Yurt İçi	0,00
	Yurt Dışı	0,00
Toplam Bütçe Dışı Kaynak İhtiyacı		0,00
Toplam Kaynak İhtiyacı		5.000,00



II- PERFORMANS BİLGİLERİ

FAALİYET MALİYETLERİ TABLOSU

İdare Adı	38.22 - ONDOKUZ MAYIS ÜNİVERSİTESİ
Performans Hedefi	2 - Ulusal ve uluslararası değişim programlarına katılımın artırılması.
Faaliyet Adı	Uluslararası değişim programlarına katılımın teşviki için ilan, broşür gibi tanıtıcı malzemelerin dağıtılması.
Sorumlu Harcama Birimi veya Birimleri	38.22.09.01 - ÖZEL KALEM (REKTÖRLÜK)
SORUMLU BİRİM: ULUSLARARASI İLİŞKİLER BİRİMİ	

Ekonomik Kod		Ödenek
01	Personel Giderleri	0,00
02	SGK Devlet Primi Giderleri	0,00
03	Mal ve Hizmet Alım Giderleri	20.000,00
04	Faiz Giderleri	0,00
05	Cari Transferler	0,00
06	Sermaye Giderleri	0,00
07	Sermaye Transferleri	0,00
08	Borç verme	0,00
Toplam Bütçe Kaynak İhtiyacı		20.000,00
Bütçe Dışı Kaynak	Döner Sermaye	0,00
	Diğer Yurt İçi	0,00
	Yurt Dışı	0,00
Toplam Bütçe Dışı Kaynak İhtiyacı		0,00
Toplam Kaynak İhtiyacı		20.000,00

FAALİYET MALİYETLERİ TABLOSU

İdare Adı	38.22 - ONDOKUZ MAYIS ÜNİVERSİTESİ
Performans Hedefi	2 - Ulusal ve uluslararası değişim programlarına katılımın artırılması.
Faaliyet Adı	Ders bilgi paketlerinin düzenlenmesi, yayımlanması.
Sorumlu Harcama Birimi veya Birimleri	38.22.09.01 - ÖZEL KALEM (REKTÖRLÜK)
SORUMLU BİRİM: ULUSLARARASI İLİŞKİLER BİRİMİ	

Ekonomik Kod		Ödenek
01	Personel Giderleri	0,00
02	SGK Devlet Primi Giderleri	0,00
03	Mal ve Hizmet Alım Giderleri	3.000,00
04	Faiz Giderleri	0,00
05	Cari Transferler	0,00
06	Sermaye Giderleri	0,00
07	Sermaye Transferleri	0,00
08	Borç verme	0,00
Toplam Bütçe Kaynak İhtiyacı		3.000,00
Bütçe Dışı Kaynak	Döner Sermaye	0,00
	Diğer Yurt İçi	0,00
	Yurt Dışı	0,00
Toplam Bütçe Dışı Kaynak İhtiyacı		0,00
Toplam Kaynak İhtiyacı		3.000,00



II- PERFORMANS BİLGİLERİ

PERFORMANS HEDEFİ TABLOSU

İdare Adı	38.22 - ONDOKUZ MAYIS ÜNİVERSİTESİ
------------------	------------------------------------

Amaç	Ulusal ve uluslararası alanda üniversitenin tanınırlılığını ve tercih edilirliliğini arttırmak.
Hedef	2012 yılına kadar Avrupa Üniversiteler Birliğince tanımlanan kısaca Bologna süreci olarak bilinen "Üniversite Reformu"nu gerçekleştirmek.

Performans Hedefi	Yabancı uyruklu öğrenci sayısını arttırmak.
--------------------------	--

Performans Göstergeleri	Ölçü Birim	2011	2012	2013
1 Yabancı öğrenci sayısı.	Sayı	559	1.094	1.400

Faaliyetler	Kaynak İhtiyacı		
	Bütçe	Bütçe Dışı	Toplam
1 Üniversite tanıtımı için yabancı dillerde broşür ve kitapçık hazırlanması.	23.000	0	23.000
Genel Toplam	23.000	0	23.000

FAALİYET MALİYETLERİ TABLOSU

İdare Adı	38.22 - ONDOKUZ MAYIS ÜNİVERSİTESİ
Performans Hedefi	3 - Yabancı uyruklu öğrenci sayısını arttırmak.
Faaliyet Adı	Üniversite tanıtımı için yabancı dillerde broşür ve kitapçık hazırlanması.
Sorumlu Harcama Birimi veya Birimleri	38.22.09.01 - ÖZEL KALEM (REKTÖRLÜK)
SORUMLU BİRİM: ULUSLARARASI İLİŞKİLER BİRİMİ	

Ekonomik Kod		Ödenek
01	Personel Giderleri	0,00
02	SGK Devlet Primi Giderleri	0,00
03	Mal ve Hizmet Alım Giderleri	23.000,00
04	Faiz Giderleri	0,00
05	Cari Transferler	0,00
06	Sermaye Giderleri	0,00
07	Sermaye Transferleri	0,00
08	Borç verme	0,00
Toplam Bütçe Kaynak İhtiyacı		23.000,00
Bütçe Dışı Kaynak	Döner Sermaye	0,00
	Diğer Yurt İçi	0,00
	Yurt Dışı	0,00
Toplam Bütçe Dışı Kaynak İhtiyacı		0,00
Toplam Kaynak İhtiyacı		23.000,00



II- PERFORMANS BİLGİLERİ

PERFORMANS HEDEFİ TABLOSU

İdare Adı	38.22 - ONDOKUZ MAYIS ÜNİVERSİTESİ
Amaç	Mevcut fiziki yapının iyileştirilmesi.
Hedef	2013 yılı sonuna kadar mevcut fiziki yapının daha işlevsel hale getirilmesi, yarım kalan inşaat ve yatırımların tamamlanması.
Performans Hedefi	Üniversitemiz eğitim öğretim ve hizmet alanlarının daha modern ve işlevsel hale getirilmesi.

Performans Göstergeleri		Ölçü Birim	2011	2012	2013
1	Onarım yapılacak bina sayısı.	Adet	7	12	12
2	Yol ve otopark alanı.	Metrekare	92.000	10.000	10.000
3	Bakımı yapılan ve yenilenen enerji nakil hatlarının uzunluğu.	Metre	0	14.000	5.000
4	Çevre düzenlemesi yapılacak alan.	Metrekare	12.500	12.000	8.000
5	Onarımı yapılacak poliklinik sayısı.	Adet	2	0	0
6	Onarımı yapılacak servis sayısı.	Adet	4	2	0

Faaliyetler		Kaynak İhtiyacı		
		Bütçe	Bütçe Dışı	Toplam
1	Rektörlük - enstitüler - fakülteler ve yüksekokulların onarımlarının yapılması.	1.750.000	0	1.750.000
2	Yeni bağlantı yolları ve kavşak düzenlemeleri , mevcut yolların bakım onarım ve sinyalizasyonunun yapılması.	2.600.000	0	2.600.000
3	Çevre düzenlemesi ve otopark yapılması.	1.000.000	0	1.000.000
4	Araştırma ve uygulama hastanesinin onarımlarının yapılması.	3.500.000	0	3.500.000
5	Mevcut Açık ve Kapalı Spor Sahalarının onarımının yapılması	500.000	0	500.000
Genel Toplam		9.350.000	0	9.350.000

FAALİYET MALİYETLERİ TABLOSU

İdare Adı	38.22 - ONDOKUZ MAYIS ÜNİVERSİTESİ
Performans Hedefi	4 - Üniversitemiz eğitim öğretim ve hizmet alanlarının daha modern ve işlevsel hale getirilmesi.
Faaliyet Adı	Rektörlük - enstitüler - fakülteler ve yüksekokulların onarımlarının yapılması.
Sorumlu Harcama Birimi veya Birimleri	38.22.09.09 - YAPI İŞLERİ VE TEKNİK DAİRE BAŞKANLIĞI

Ekonomik Kod		Ödenek
01	Personel Giderleri	0,00
02	SGK Devlet Primi Giderleri	0,00
03	Mal ve Hizmet Alım Giderleri	0,00
04	Faiz Giderleri	0,00
05	Cari Transferler	0,00
06	Sermaye Giderleri	1.750.000,00
07	Sermaye Transferleri	0,00
08	Borç verme	0,00
Toplam Bütçe Kaynak İhtiyacı		1.750.000,00
Bütçe Dışı Kaynak	Döner Sermaye	0,00
	Diğer Yurt İçi	0,00
	Yurt Dışı	0,00
Toplam Bütçe Dışı Kaynak İhtiyacı		0,00
Toplam Kaynak İhtiyacı		1.750.000,00



II- PERFORMANS BİLGİLERİ

FAALİYET MALİYETLERİ TABLOSU

İdare Adı	38.22 - ONDOKUZ MAYIS ÜNİVERSİTESİ
Performans Hedefi	4 - Üniversitemiz eğitim öğretim ve hizmet alanlarımızın daha modern ve işlevsel hale getirilmesi.
Faaliyet Adı	Yeni bağlantı yolları ve kavşak düzenlemeleri , mevcut yolların bakım onarım ve sinyalizasyonunun yapılması.
Sorumlu Harcama Birimi veya Birimleri	38.22.09.09 - YAPI İŞLERİ VE TEKNİK DAİRE BAŞKANLIĞI

Ekonomik Kod		Ödenek
01	Personel Giderleri	0,00
02	SGK Devlet Primi Giderleri	0,00
03	Mal ve Hizmet Alım Giderleri	0,00
04	Faiz Giderleri	0,00
05	Cari Transferler	0,00
06	Sermaye Giderleri	2.600.000,00
07	Sermaye Transferleri	0,00
08	Borç verme	0,00
Toplam Bütçe Kaynak İhtiyacı		2.600.000,00
Bütçe Dışı Kaynak	Döner Sermaye	0,00
	Diğer Yurt İçi	0,00
	Yurt Dışı	0,00
Toplam Bütçe Dışı Kaynak İhtiyacı		0,00
Toplam Kaynak İhtiyacı		2.600.000,00

FAALİYET MALİYETLERİ TABLOSU

İdare Adı	38.22 - ONDOKUZ MAYIS ÜNİVERSİTESİ
Performans Hedefi	4 - Üniversitemiz eğitim öğretim ve hizmet alanlarının daha modern ve işlevsel hale getirilmesi.
Faaliyet Adı	Çevre düzenlemesi ve otopark yapılması.
Sorumlu Harcama Birimi veya Birimleri	38.22.09.09 - YAPI İŞLERİ VE TEKNİK DAİRE BAŞKANLIĞI

Ekonomik Kod		Ödenek
01	Personel Giderleri	0,00
02	SGK Devlet Primi Giderleri	0,00
03	Mal ve Hizmet Alım Giderleri	0,00
04	Faiz Giderleri	0,00
05	Cari Transferler	0,00
06	Sermaye Giderleri	1.000.000,00
07	Sermaye Transferleri	0,00
08	Borç verme	0,00
Toplam Bütçe Kaynak İhtiyacı		1.000.000,00
Bütçe Dışı Kaynak	Döner Sermaye	0,00
	Diğer Yurt İçi	0,00
	Yurt Dışı	0,00
Toplam Bütçe Dışı Kaynak İhtiyacı		0,00
Toplam Kaynak İhtiyacı		1.000.000,00



II- PERFORMANS BİLGİLERİ

FAALİYET MALİYETLERİ TABLOSU

İdare Adı	38.22 - ONDOKUZ MAYIS ÜNİVERSİTESİ
Performans Hedefi	4 - Üniversitemiz eğitim öğretim ve hizmet alanlarının daha modern ve işlevsel hale getirilmesi.
Faaliyet Adı	Araştırma ve uygulama hastanesinin onarımlarının yapılması.
Sorumlu Harcama Birimi veya Birimleri	38.22.09.09 - YAPI İŞLERİ VE TEKNİK DAİRE BAŞKANLIĞI

Ekonomik Kod		Ödenek
01	Personel Giderleri	0,00
02	SGK Devlet Primi Giderleri	0,00
03	Mal ve Hizmet Alım Giderleri	0,00
04	Faiz Giderleri	0,00
05	Cari Transferler	0,00
06	Sermaye Giderleri	3.500.000,00
07	Sermaye Transferleri	0,00
08	Borç verme	0,00
Toplam Bütçe Kaynak İhtiyacı		3.500.000,00
Bütçe Dışı Kaynak	Döner Sermaye	0,00
	Diğer Yurt İçi	0,00
	Yurt Dışı	0,00
Toplam Bütçe Dışı Kaynak İhtiyacı		0,00
Toplam Kaynak İhtiyacı		3.500.000,00

FAALİYET MALİYETLERİ TABLOSU

İdare Adı	38.22 - ONDOKUZ MAYIS ÜNİVERSİTESİ
Performans Hedefi	4 - Üniversitemiz eğitim öğretim ve hizmet alanlarının daha modern ve işlevsel hale getirilmesi.
Faaliyet Adı	Mevcut Açık ve Kapalı Spor Sahalarının onarımının yapılması
Sorumlu Harcama Birimi veya Birimleri	38.22.09.09 - YAPI İŞLERİ VE TEKNİK DAİRE BAŞKANLIĞI

Ekonomik Kod		Ödenek
01	Personel Giderleri	0,00
02	SGK Devlet Primi Giderleri	0,00
03	Mal ve Hizmet Alım Giderleri	0,00
04	Faiz Giderleri	0,00
05	Cari Transferler	0,00
06	Sermaye Giderleri	500.000,00
07	Sermaye Transferleri	0,00
08	Borç verme	0,00
Toplam Bütçe Kaynak İhtiyacı		500.000,00
Bütçe Dışı Kaynak	Döner Sermaye	0,00
	Diğer Yurt İçi	0,00
	Yurt Dışı	0,00
Toplam Bütçe Dışı Kaynak İhtiyacı		0,00
Toplam Kaynak İhtiyacı		500.000,00



II- PERFORMANS BİLGİLERİ

PERFORMANS HEDEFİ TABLOSU

İdare Adı	38.22 - ONDOKUZ MAYIS ÜNİVERSİTESİ
-----------	------------------------------------

Amaç	Mevcut fiziki yapının iyileştirilmesi.
Hedef	2013 yılı sonuna kadar mevcut fiziki yapının daha işlevsel hale getirilmesi, yarım kalan inşaat ve yatırımların tamamlanması.

Performans Hedefi	Öğrenci başına düşen toplam kapalı alanın artırılması.
-------------------	--

Performans Göstergeleri	Ölçü Birim	2011	2012	2013
1 Yapılmakta olan kapalı alan.	Metrekare	66.300	70.600	71.600
2 Yapılmakta olan kapalı alanın fiziki gerçekleşmesi.	Yüzde	0	20	51
3 Toplam öğrenci sayısı.	Sayı	40.854	42.869	43.023
4 Mevcut kapalı alan.	Metrekare	502.515	509.469	522.005

Faaliyetler	Kaynak İhtiyacı		
	Bütçe	Bütçe Dışı	Toplam
1 Havaçılık ve Uzay Bilimleri Fakültesi binasının yapımının tamamlanması.	4.500.000	0	4.500.000
2 Enstitüler ve Uzaktan Eğitim Uygulama ve Araştırma Merkezi binasının yapımının tamamlanması.	0	0	0
3 Kavak MYO yeni derslik binasının yapımının tamamlanması.	2.000.000	0	2.000.000
4 Diş hekimliği derslik binasının yapımına devam edilmesi.	5.000.000	0	5.000.000
5 Öğrenci Yaşam Merkezi binasının yapımına devam edilmesi.	1.060.000	0	1.060.000
6 Yabancı Diller Yüksekokulu Etüd projesinin yapılması.	100.000	0	100.000
7 Havza Fizik Tedavi ve Rehabilitasyon Uygulama Eğitim Merkezi yapımına başlanması.	2.000.000	0	2.000.000
8 Uluslararası Yaratıcı Yazarlık Merkezi binasının yapımına başlanması.	1.000.000	0	1.000.000
9 Terme Meslek Yüksekokulu Binasının yapımının tamamlanması.	1.000.000	0	1.000.000
10 Onkoloji Tanı ve Tedavi Merkezi binasının yapımına başlanması.	0	2.000.000	2.000.000
Genel Toplam	16.660.000	2.000.000	18.660.000

FAALİYET MALİYETLERİ TABLOSU

İdare Adı	38.22 - ONDOKUZ MAYIS ÜNİVERSİTESİ
Performans Hedefi	5 - Öğrenci başına düşen toplam kapalı alanın artırılması.
Faaliyet Adı	Havacılık ve Uzay Bilimleri Fakültesi binasının yapımının tamamlanması.
Sorumlu Harcama Birimi veya Birimleri	38.22.09.09 - YAPI İŞLERİ VE TEKNİK DAİRE BAŞKANLIĞI

Ekonomik Kod		Ödenek
01	Personel Giderleri	0,00
02	SGK Devlet Primi Giderleri	0,00
03	Mal ve Hizmet Alım Giderleri	0,00
04	Faiz Giderleri	0,00
05	Cari Transferler	0,00
06	Sermaye Giderleri	4.500.000,00
07	Sermaye Transferleri	0,00
08	Borç verme	0,00
Toplam Bütçe Kaynak İhtiyacı		4.500.000,00
Bütçe Dışı Kaynak	Döner Sermaye	0,00
	Diğer Yurt İçi	0,00
	Yurt Dışı	0,00
Toplam Bütçe Dışı Kaynak İhtiyacı		0,00
Toplam Kaynak İhtiyacı		4.500.000,00



II- PERFORMANS BİLGİLERİ

FAALİYET MALİYETLERİ TABLOSU

İdare Adı	38.22 - ONDOKUZ MAYIS ÜNİVERSİTESİ
Performans Hedefi	5 - Öğrenci başına düşen toplam kapalı alanın arttırılması.
Faaliyet Adı	Enstitüler ve Uzaktan Eğitim Uygulama ve Araştırma Merkezi binasının yapımının tamamlanması.
Sorumlu Harcama Birimi veya Birimleri	38.22.09.09 - YAPI İŞLERİ VE TEKNİK DAİRE BAŞKANLIĞI

Yıl içi gelir gerçekleşmesine göre bütçe işlemi yapılacaktır.

Ekonomik Kod		Ödenek
01	Personel Giderleri	0,00
02	SGK Devlet Primi Giderleri	0,00
03	Mal ve Hizmet Alım Giderleri	0,00
04	Faiz Giderleri	0,00
05	Cari Transferler	0,00
06	Sermaye Giderleri	0,00
07	Sermaye Transferleri	0,00
08	Borç verme	0,00
Toplam Bütçe Kaynak İhtiyacı		0,00
Bütçe Dışı Kaynak	Döner Sermaye	0,00
	Diğer Yurt İçi	0,00
	Yurt Dışı	0,00
Toplam Bütçe Dışı Kaynak İhtiyacı		0,00
Toplam Kaynak İhtiyacı		0,00

FAALİYET MALİYETLERİ TABLOSU

İdare Adı	38.22 - ONDOKUZ MAYIS ÜNİVERSİTESİ
Performans Hedefi	5 - Öğrenci başına düşen toplam kapalı alanın arttırılması.
Faaliyet Adı	Kavak MYO yeni derslik binasının yapımının tamamlanması.
Sorumlu Harcama Birimi veya Birimleri	38.22.09.09 - YAPI İŞLERİ VE TEKNİK DAİRE BAŞKANLIĞI

Ekonomik Kod		Ödenek
01	Personel Giderleri	0,00
02	SGK Devlet Primi Giderleri	0,00
03	Mal ve Hizmet Alım Giderleri	0,00
04	Faiz Giderleri	0,00
05	Cari Transferler	0,00
06	Sermaye Giderleri	2.000.000,00
07	Sermaye Transferleri	0,00
08	Borç verme	0,00
Toplam Bütçe Kaynak İhtiyacı		2.000.000,00
Bütçe Dışı Kaynak	Döner Sermaye	0,00
	Diğer Yurt İçi	0,00
	Yurt Dışı	0,00
Toplam Bütçe Dışı Kaynak İhtiyacı		0,00
Toplam Kaynak İhtiyacı		2.000.000,00



II- PERFORMANS BİLGİLERİ

FAALİYET MALİYETLERİ TABLOSU

İdare Adı	38.22 - ONDOKUZ MAYIS ÜNİVERSİTESİ
Performans Hedefi	5 - Öğrenci başına düşen toplam kapalı alanın artırılması.
Faaliyet Adı	Diş hekimliği derslik binasının yapımına devam edilmesi.
Sorumlu Harcama Birimi veya Birimleri	38.22.09.09 - YAPI İŞLERİ VE TEKNİK DAİRE BAŞKANLIĞI

Ekonomik Kod		Ödenek
01	Personel Giderleri	0,00
02	SGK Devlet Primi Giderleri	0,00
03	Mal ve Hizmet Alım Giderleri	0,00
04	Faiz Giderleri	0,00
05	Cari Transferler	0,00
06	Sermaye Giderleri	5.000.000,00
07	Sermaye Transferleri	0,00
08	Boç verme	0,00
Toplam Bütçe Kaynak İhtiyacı		5.000.000,00
Bütçe Dışı Kaynak	Döner Sermaye	0,00
	Diğer Yurt İçi	0,00
	Yurt Dışı	0,00
Toplam Bütçe Dışı Kaynak İhtiyacı		0,00
Toplam Kaynak İhtiyacı		5.000.000,00

FAALİYET MALİYETLERİ TABLOSU

İdare Adı	38.22 - ONDOKUZ MAYIS ÜNİVERSİTESİ
Performans Hedefi	5 - Öğrenci başına düşen toplam kapalı alanın artırılması.
Faaliyet Adı	Öğrenci Yaşam Merkezi binasının yapımına devam edilmesi.
Sorumlu Harcama Birimi veya Birimleri	38.22.09.09 - YAPI İŞLERİ VE TEKNİK DAİRE BAŞKANLIĞI

Ekonomik Kod		Ödenek
01	Personel Giderleri	0,00
02	SGK Devlet Primi Giderleri	0,00
03	Mal ve Hizmet Alım Giderleri	0,00
04	Faiz Giderleri	0,00
05	Cari Transferler	0,00
06	Sermaye Giderleri	1.060.000,00
07	Sermaye Transferleri	0,00
08	Borç verme	0,00
Toplam Bütçe Kaynak İhtiyacı		1.060.000,00
Bütçe Dışı Kaynak	Döner Sermaye	0,00
	Diğer Yurt İçi	0,00
	Yurt Dışı	0,00
Toplam Bütçe Dışı Kaynak İhtiyacı		0,00
Toplam Kaynak İhtiyacı		1.060.000,00



II- PERFORMANS BİLGİLERİ

FAALİYET MALİYETLERİ TABLOSU

İdare Adı	38.22 - ONDOKUZ MAYIS ÜNİVERSİTESİ
Performans Hedefi	5 - Öğrenci başına düşen toplam kapalı alanın artırılması.
Faaliyet Adı	Yabancı Diller Yüksekokulu Etüd Projesinin yapılması.
Sorumlu Harcama Birimi veya Birimleri	38.22.09.09 - YAPI İŞLERİ VE TEKNİK DAİRE BAŞKANLIĞI

Ekonomik Kod		Ödenek
01	Personel Giderleri	0,00
02	SGK Devlet Primi Giderleri	0,00
03	Mal ve Hizmet Alım Giderleri	0,00
04	Faiz Giderleri	0,00
05	Cari Transferler	0,00
06	Sermaye Giderleri	100.000,00
07	Sermaye Transferleri	0,00
08	Borç verme	0,00
Toplam Bütçe Kaynak İhtiyacı		100.000,00
Bütçe Dışı Kaynak	Döner Sermaye	0,00
	Diğer Yurt İçi	0,00
	Yurt Dışı	0,00
Toplam Bütçe Dışı Kaynak İhtiyacı		0,00
Toplam Kaynak İhtiyacı		100.000,00

FAALİYET MALİYETLERİ TABLOSU

İdare Adı	38.22 - ONDOKUZ MAYIS ÜNİVERSİTESİ
Performans Hedefi	5 - Öğrenci başına düşen toplam kapalı alanın artırılması.
Faaliyet Adı	Havza Fizik Tedavi ve Rehabilitasyon Uygulama Eğitim Merkezi yapımına başlanması.
Sorumlu Harcama Birimi veya Birimleri	38.22.09.09 - YAPI İŞLERİ VE TEKNİK DAİRE BAŞKANLIĞI

Ekonomik Kod		Ödenek
01	Personel Giderleri	0,00
02	SGK Devlet Primi Giderleri	0,00
03	Mal ve Hizmet Alım Giderleri	0,00
04	Faiz Giderleri	0,00
05	Cari Transferler	0,00
06	Sermaye Giderleri	2.000.000,00
07	Sermaye Transferleri	0,00
08	Borç verme	0,00
Toplam Bütçe Kaynak İhtiyacı		2.000.000,00
Bütçe Dışı Kaynak	Döner Sermaye	0,00
	Diğer Yurt İçi	0,00
	Yurt Dışı	0,00
Toplam Bütçe Dışı Kaynak İhtiyacı		0,00
Toplam Kaynak İhtiyacı		2.000.000,00



II- PERFORMANS BİLGİLERİ

FAALİYET MALİYETLERİ TABLOSU

İdare Adı	38.22 - ONDOKUZ MAYIS ÜNİVERSİTESİ
Performans Hedefi	5 - Öğrenci başına düşen toplam kapalı alanın artırılması.
Faaliyet Adı	Terme Meslek Yüksekokulu Binasının yapımının tamamlanması.
Sorumlu Harcama Birimi veya Birimleri	38.22.09.09 - YAPI İŞLERİ VE TEKNİK DAİRE BAŞKANLIĞI

Ekonomik Kod		Ödenek
01	Personel Giderleri	0,00
02	SGK Devlet Primi Giderleri	0,00
03	Mal ve Hizmet Alım Giderleri	0,00
04	Faiz Giderleri	0,00
05	Cari Transferler	0,00
06	Sermaye Giderleri	1.000.000,00
07	Sermaye Transferleri	0,00
08	Borç verme	0,00
Toplam Bütçe Kaynak İhtiyacı		1.000.000,00
Bütçe Dışı Kaynak	Döner Sermaye	0,00
	Diğer Yurt İçi	0,00
	Yurt Dışı	0,00
Toplam Bütçe Dışı Kaynak İhtiyacı		0,00
Toplam Kaynak İhtiyacı		1.000.000,00

FAALİYET MALİYETLERİ TABLOSU

İdare Adı	38.22 - ONDOKUZ MAYIS ÜNİVERSİTESİ
Performans Hedefi	5 - Öğrenci başına düşen toplam kapalı alanın artırılması.
Faaliyet Adı	Uluslararası Yaratıcı Yazarlık Merkezi binasının yapımına başlanması.
Sorumlu Harcama Birimi veya Birimleri	38.22.09.09 - YAPI İŞLERİ VE TEKNİK DAİRE BAŞKANLIĞI

Ekonomik Kod		Ödenek
01	Personel Giderleri	0,00
02	SGK Devlet Primi Giderleri	0,00
03	Mal ve Hizmet Alım Giderleri	0,00
04	Faiz Giderleri	0,00
05	Cari Transferler	0,00
06	Sermaye Giderleri	1.000.000,00
07	Sermaye Transferleri	0,00
08	Borç verme	0,00
Toplam Bütçe Kaynak İhtiyacı		1.000.000,00
Bütçe Dışı Kaynak	Döner Sermaye	0,00
	Diğer Yurt İçi	0,00
	Yurt Dışı	0,00
Toplam Bütçe Dışı Kaynak İhtiyacı		0,00
Toplam Kaynak İhtiyacı		1.000.000,00



II- PERFORMANS BİLGİLERİ

FAALİYET MALİYETLERİ TABLOSU

İdare Adı	38.22 - ONDOKUZ MAYIS ÜNİVERSİTESİ
Performans Hedefi	5 - Öğrenci başına düşen toplam kapalı alanın artırılması.
Faaliyet Adı	Onkoloji Tanı ve Tedavi Merkezi binasının yapımına başlanması.
Sorumlu Harcama Birimi veya Birimleri	38.22.09.09 - YAPI İŞLERİ VE TEKNİK DAİRE BAŞKANLIĞI , 38.22.03.30 - SAĞLIK UYGULAMA VE ARAŞTIRMA MERKEZİ

Ekonomik Kod		Ödenek
01	Personel Giderleri	0,00
02	SGK Devlet Primi Giderleri	0,00
03	Mal ve Hizmet Alım Giderleri	0,00
04	Faiz Giderleri	0,00
05	Cari Transferler	0,00
06	Sermaye Giderleri	0,00
07	Sermaye Transferleri	0,00
08	Borç verme	0,00
Toplam Bütçe Kaynak İhtiyacı		0,00
Bütçe Dışı Kaynak	Döner Sermaye	2.000.000,00
	Diğer Yurt İçi	0,00
	Yurt Dışı	0,00
Toplam Bütçe Dışı Kaynak İhtiyacı		2.000.000,00
Toplam Kaynak İhtiyacı		2.000.000,00

PERFORMANS HEDEFİ TABLOSU

İdare Adı	38.22 - ONDOKUZ MAYIS ÜNİVERSİTESİ
------------------	------------------------------------

Amaç	Mevcut fiziki yapının iyileştirilmesi.
Hedef	2013 yılı sonuna kadar mevcut fiziki yapının daha işlevsel hale getirilmesi, yarım kalan inşaat ve yatırımların tamamlanması.

Performans Hedefi	Eğitim-öğretim ve uygulama alanlarının teknolojik donanımlarını iyileştirmek.
--------------------------	--

Performans Göstergeleri		Ölçü Birim	2011	2012	2013
1	İyileştirmesi yapılan derslik sayısı.	Adet	226	282	100
2	İyileştirmesi yapılan laboratuvar sayısı.	Adet	60	49	24
3	İyileştirmesi yapılan ameliyathane sayısı.	Adet	5	9	5
4	İyileştirmesi yapılan klinik sayısı.	Adet	31	1	1
5	Kütüphanelere alınan basılı yayın ve elektronik yazılımların sayısı.	Adet	6.773	8.113	9.000
6	Sanallaştırılan sunucu sayısı.	Adet	2	5	2
7	Satın Alınacak Lisans Sayısı	Sayı	0	2	1

Faaliyetler		Kaynak İhtiyacı		
		Bütçe	Bütçe Dışı	Toplam
1	Lisanslı, Güncel ve Elektronik yazılım ile Basılı ve Görüntülü Yayın Sayısını arttırmak.	1.292.000	0	1.292.000
2	Derslik ve uygulama alanlarının teknolojik donanımının sağlanması	2.200.000	0	2.200.000
Genel Toplam		3.492.000	0	3.492.000



II- PERFORMANS BİLGİLERİ

FAALİYET MALİYETLERİ TABLOSU

İdare Adı	38.22 - ONDOKUZ MAYIS ÜNİVERSİTESİ
Performans Hedefi	6 - Eğitim-öğretim ve uygulama alanlarının teknolojik donanımlarını iyileştirmek.
Faaliyet Adı	Lisanslı, Güncel ve Elektronik yazılım ile Basılı ve Görüntülü Yayın Sayısını arttırmak.
Sorumlu Harcama Birimi veya Birimleri	38.22.09.06 - KÜTÜPHANE VE DOKÜMANTASYON DAİRE BAŞKANLIĞI, 38.22.09.08 - BİLGİ İŞLEM DAİRE BAŞKANLIĞI

Ekonomik Kod		Ödenek
01	Personel Giderleri	0,00
02	SGK Devlet Primi Giderleri	0,00
03	Mal ve Hizmet Alım Giderleri	0,00
04	Faiz Giderleri	0,00
05	Cari Transferler	0,00
06	Sermaye Giderleri	1.292.000,00
07	Sermaye Transferleri	0,00
08	Borç verme	0,00
Toplam Bütçe Kaynak İhtiyacı		1.292.000,00
Bütçe Dışı Kaynak	Döner Sermaye	0,00
	Diğer Yurt İçi	0,00
	Yurt Dışı	0,00
Toplam Bütçe Dışı Kaynak İhtiyacı		0,00
Toplam Kaynak İhtiyacı		1.292.000,00

FAALİYET MALİYETLERİ TABLOSU

İdare Adı	38.22 - ONDOKUZ MAYIS ÜNİVERSİTESİ
Performans Hedefi	6 - Eğitim-öğretim ve uygulama alanlarının teknolojik donanımlarını iyileştirmek.
Faaliyet Adı	Derslik ve uygulama alanlarının teknolojik donanımının sağlanması
Sorumlu Harcama Birimi veya Birimleri	38.22.09.04 - İDARİ VE MALİ İŞLER DAİRE BAŞKANLIĞI, 38.22.03.30 - SAĞLIK UYGULAMA VE ARAŞTIRMA MERKEZİ

Ekonomik Kod		Ödenek
01	Personel Giderleri	0,00
02	SGK Devlet Primi Giderleri	0,00
03	Mal ve Hizmet Alım Giderleri	0,00
04	Faiz Giderleri	0,00
05	Cari Transferler	0,00
06	Sermaye Giderleri	2.200.000,00
07	Sermaye Transferleri	0,00
08	Borç verme	0,00
Toplam Bütçe Kaynak İhtiyacı		2.200.000,00
Bütçe Dışı Kaynak	Döner Sermaye	0,00
	Diğer Yurt İçi	0,00
	Yurt Dışı	0,00
Toplam Bütçe Dışı Kaynak İhtiyacı		0,00
Toplam Kaynak İhtiyacı		2.200.000,00



II- PERFORMANS BİLGİLERİ

PERFORMANS HEDEFİ TABLOSU

İdare Adı	38.22 - ONDOKUZ MAYIS ÜNİVERSİTESİ
Amaç	Bilime ve insanlığa katkı sağlayan, buluşa ve patente yönelik projeler gerçekleştirmek ve rehberlik - danışmanlık yapmak.
Hedef	2013 yılına kadar OMÜ destekli projelerin sayısının ve yayına dönüşme oranının her yıl %10 artırılması.
Performans Hedefi	OMÜ destekli projelerin sayısının ve yayına dönüşme oranının artırılması.

Performans Göstergeleri		Ölçü Birim	2011	2012	2013
1	OMÜ destekli proje sayısı.	Adet	271	280	305
2	OMÜ destekli projelerden yayına dönüştürülenlerin sayısı.	Adet	145	240	260

Faaliyetler		Kaynak İhtiyacı		
		Bütçe	Bütçe Dışı	Toplam
1	Teklif edilen Bilimsel Araştırma Projeleri'nin değerlendirilerek desteklenmesi.	5.730.000	0	5.730.000
Genel Toplam		5.730.000	0	5.730.000

FAALİYET MALİYETLERİ TABLOSU

İdare Adı	38.22 - ONDOKUZ MAYIS ÜNİVERSİTESİ
Performans Hedefi	7 - OMÜ destekli projelerin sayısının ve yayına dönüşme oranının artırılması.
Faaliyet Adı	Teklif edilen Bilimsel Araştırma Projeleri'nin değerlendirilerek desteklenmesi.
Sorumlu Harcama Birimi veya Birimleri	38.22.09.01 - ÖZEL KALEM (REKTÖRLÜK)
SORUMLU BİRİM: PROJE YÖNETİM OFİSİ	

Ekonomik Kod		Ödenek
01	Personel Giderleri	0,00
02	SGK Devlet Primi Giderleri	0,00
03	Mal ve Hizmet Alım Giderleri	1.530.000,00
04	Faiz Giderleri	0,00
05	Cari Transferler	0,00
06	Sermaye Giderleri	4.200.000,00
07	Sermaye Transferleri	0,00
08	Borç verme	0,00
Toplam Bütçe Kaynak İhtiyacı		5.730.000,00
Bütçe Dışı Kaynak	Döner Sermaye	0,00
	Diğer Yurt İçi	0,00
	Yurt Dışı	0,00
Toplam Bütçe Dışı Kaynak İhtiyacı		0,00
Toplam Kaynak İhtiyacı		5.730.000,00



II- PERFORMANS BİLGİLERİ

PERFORMANS HEDEFİ TABLOSU

İdare Adı	38.22 - ONDOKUZ MAYIS ÜNİVERSİTESİ
Amaç	Bilime ve insanlığa katkı sağlayan, buluşa ve patente yönelik projeler gerçekleştirmek ve rehberlik - danışmanlık yapmak.
Hedef	Dış destekli proje sayısının her yıl % 10 artırılması.
Performans Hedefi	Dış destekli projelerin başvuru sayısının artırılması.

Performans Göstergeleri		Ölçü Birim	2011	2012	2013
1	Kalkınma Bakanlığı destekli proje sayısı.	Adet	1	1	0
2	TÜBİTAK destekli proje sayısı.	Adet	8	6	8
3	AB destekli proje sayısı.	Adet	1	2	3
4	Diğer dış destekli proje sayısı.	Adet	1	1	1

Faaliyetler		Kaynak İhtiyacı		
		Bütçe	Bütçe Dışı	Toplam
1	Kalkınma Bakanlığının proje çağrısı doğrultusunda projeler hazırlanarak, Kalkınma Bakanlığı mali desteğinin sağlanması.	300.000	0	300.000
2	Proje yazımı eğitimleri ve danışmanlık desteği sağlanarak dış destekli proje almak.	2.000	0	2.000
Genel Toplam		302.000	0	302.000

FAALİYET MALİYETLERİ TABLOSU

İdare Adı	38.22 - ONDOKUZ MAYIS ÜNİVERSİTESİ
Performans Hedefi	8 - Dış destekli projelerin başvuru sayısının artırılması.
Faaliyet Adı	Kalkınma Bakanlığının proje çağrısı doğrultusunda projeler hazırlattırılarak, Kalkınma Bakanlığı mali desteğinin sağlanması.
Sorumlu Harcama Birimi veya Birimleri	38.22.09.01 - ÖZEL KALEM (REKTÖRLÜK), 38.22.09.11 - STRATEJİ GELİŞTİRME DAİRE BAŞKANLIĞI
SORUMLU BİRİM: PROJE YÖNETİM OFİSİ	

Ekonomik Kod		Ödenek
01	Personel Giderleri	0,00
02	SGK Devlet Primi Giderleri	0,00
03	Mal ve Hizmet Alım Giderleri	0,00
04	Faiz Giderleri	0,00
05	Cari Transferler	0,00
06	Sermaye Giderleri	300.000,00
07	Sermaye Transferleri	0,00
08	Borç verme	0,00
Toplam Bütçe Kaynak İhtiyacı		300.000,00
Bütçe Dışı Kaynak	Döner Sermaye	0,00
	Diğer Yurt İçi	0,00
	Yurt Dışı	0,00
Toplam Bütçe Dışı Kaynak İhtiyacı		0,00
Toplam Kaynak İhtiyacı		300.000,00



II- PERFORMANS BİLGİLERİ

FAALİYET MALİYETLERİ TABLOSU

İdare Adı	38.22 - ONDOKUZ MAYIS ÜNİVERSİTESİ
Performans Hedefi	8 - Dış destekli projelerin başvuru sayısının artırılması.
Faaliyet Adı	Proje yazımı eğitimleri ve danışmanlık desteği sağlanarak dış destekli proje almak.
Sorumlu Harcama Birimi veya Birimleri	38.22.09.01 - ÖZEL KALEM (REKTÖRLÜK)
SORUMLU BİRİM: PROJE YÖNETİM OFİSİ	

Ekonomik Kod		Ödenek
01	Personel Giderleri	0,00
02	SGK Devlet Primi Giderleri	0,00
03	Mal ve Hizmet Alım Giderleri	2.000,00
04	Faiz Giderleri	0,00
05	Cari Transferler	0,00
06	Sermaye Giderleri	0,00
07	Sermaye Transferleri	0,00
08	Borç verme	0,00
Toplam Bütçe Kaynak İhtiyacı		2.000,00
Bütçe Dışı Kaynak	Döner Sermaye	0,00
	Diğer Yurt İçi	0,00
	Yurt Dışı	0,00
Toplam Bütçe Dışı Kaynak İhtiyacı		0,00
Toplam Kaynak İhtiyacı		2.000,00

PERFORMANS HEDEFİ TABLOSU

İdare Adı	38.22 - ONDOKUZ MAYIS ÜNİVERSİTESİ
------------------	------------------------------------

Amaç	Bilime ve insanlığa katkı sağlayan, buluşa ve patente yönelik projeler gerçekleştirmek ve rehberlik - danışmanlık yapmak.
Hedef	Uygulamaya ve ürüne yönelik araştırmaların sayısını arttırmak.

Performans Hedefi	Uygulamaya ve ürüne yönelik araştırmaların sayısını arttırmak.
--------------------------	---

Performans Göstergeleri		Ölçü Birim	2011	2012	2013
1	TEKMER'e başvuran proje sayısı.	Adet	25	14	15
2	TEKMER'de faaliyet gösteren şirket sayısı.	Adet	20	15	20

Faaliyetler		Kaynak İhtiyacı		
		Bütçe	Bütçe Dışı	Toplam
1	Değişik sektör alanlarında Öğretim üyeleri ve sanayicilerin işbirliğine yönelik toplantılar yapmak.	3.000	0	3.000
Genel Toplam		3.000	0	3.000



II- PERFORMANS BİLGİLERİ

İdare Adı	38.22 - ONDOKUZ MAYIS ÜNİVERSİTESİ
-----------	------------------------------------

PERFORMANS HEDEFİ	FAALİYET	Açıklama	2013					
			Bütçe İçi		Bütçe Dışı		Toplam	
			(TL)	PAY(%)	(TL)	PAY(%)	(TL)	PAY(%)
1		Öğretim elemanlarının bilimsel çalışma ve organizasyonlara katılımlarını sağlamak.	339.000,00	0,14	0,00	0,00	339.000,00	0,13
1		Ulusal organizasyonlara katılacak öğretim elemanlarının desteklenmesi.	241.300,00	0,10	0,00	0,00	241.300,00	0,10
2		Uluslararası organizasyonlara katılacak öğretim elemanlarının desteklenmesi.	36.000,00	0,01	0,00	0,00	36.000,00	0,01
3		Öğretim elemanlarının yabancı dilde sunum yapabilmeleri için kurslara katılımlarını sağlamak.	61.700,00	0,02	0,00	0,00	61.700,00	0,02
2		Ulusal ve uluslararası değişim programlarına katılımın artırılması.	28.000,00	0,01	1.063.000,00	34,70	1.091.000,00	0,43
4		Ulusal değişim programı (FARABI) ile çiden öğrencilere destek sağlanması.	0,00	0,00	600.000,00	19,59	600.000,00	0,24
5		Uluslararası değişim programı (ERASMUS) ile çiden öğrencilere destek sağlanması.	0,00	0,00	360.000,00	11,75	360.000,00	0,14
6		Uluslararası değişim programları (ERASMUS) ile ders verme hareketliliği kapsamında çiden personele destek sağlanması.	0,00	0,00	75.000,00	2,45	75.000,00	0,03
7		Uluslararası değişim programları (ERASMUS) ile eğitim alma hareketliliği kapsamında çiden personele destek sağlanması.	0,00	0,00	28.000,00	0,91	28.000,00	0,01
8		Ulusal değişim programlarına katılım teşviki için ilan, broşür gibi tanıtıcı malzemelerin dağıtılması.	5.000,00	0,00	0,00	0,00	5.000,00	0,00
9		Uluslararası değişim programlarına katılım teşviki için ilan, broşür gibi tanıtıcı malzemelerin dağıtılması.	20.000,00	0,01	0,00	0,00	20.000,00	0,01
10		Ders bilgi paketlerinin düzenlenmesi, yayınlanması.	3.000,00	0,00	0,00	0,00	3.000,00	0,00
3		Yabancı uyruklu öğrenci sayısını arttırmak.	23.000,00	0,01	0,00	0,00	23.000,00	0,01
11		Üniversite tanıtımı için yabancı dillerde broşür ve kitapçık hazırlanması.	23.000,00	0,01	0,00	0,00	23.000,00	0,01
4		Üniversitemiz eğitim öğretim ve hizmet alanlarının daha modern ve işlevsel hale getirilmesi.	9.350.000,00	3,76	0,00	0,00	9.350.000,00	3,72
12		Rektörlük - enstitüler - fakülteler ve yüksekokulların onarımlarının yapılması.	1.750.000,00	0,70	0,00	0,00	1.750.000,00	0,70
13		Yeni bağlantı yolları ve kavşak düzenlemeleri , mevcut yolların bakım onarım ve sinyalizasyonunun yapılması.	2.600.000,00	1,05	0,00	0,00	2.600.000,00	1,03
14		Çevre düzenlemesi ve otopark yapılması.	1.000.000,00	0,40	0,00	0,00	1.000.000,00	0,40
15		Araştırma ve uygulama hastanesinin onarımlarının yapılması.	3.500.000,00	1,41	0,00	0,00	3.500.000,00	1,39
16		Mevcut Açık ve Kapalı Spor Sahalarının onarımının yapılması	500.000,00	0,20	0,00	0,00	500.000,00	0,20
5		Öğrenci başına düşen toplam kapalı alanın artırılması.	16.660.000,00	6,70	2.000.000,00	65,30	18.660.000,00	7,42
17		Havacılık ve Uzay Bilimleri Fakültesi binasının yapımının tamamlanması.	4.500.000,00	1,81	0,00	0,00	4.500.000,00	1,79
18		Enstitüler ve Uzaktan Eğitim Uygulama ve Araştırma Merkezi binasının yapımının tamamlanması.	0,00	0,00	0,00	0,00	0,00	0,00
19		Kavak MYO yeni derslik binasının yapımının tamamlanması.	2.000.000,00	0,80	0,00	0,00	2.000.000,00	0,79
20		Diş hekimliği derslik binasının yapımına devam edilmesi.	5.000.000,00	2,01	0,00	0,00	5.000.000,00	1,99
21		Öğrenci Yaşam Merkezi binasının yapımına devam edilmesi.	1.060.000,00	0,43	0,00	0,00	1.060.000,00	0,42
22		Yabancı Diller Yüksekokulu Etüd projesinin yapılması.	100.000,00	0,04	0,00	0,00	100.000,00	0,04
23		Havza Fizik Tedavi ve Rehabilitasyon Uygulama Eğitim Merkezi yapımına başlanması.	2.000.000,00	0,80	0,00	0,00	2.000.000,00	0,79
24		Uluslararası Yaratıcı Yazarlık Merkezi binasının yapımına başlanması.	1.000.000,00	0,40	0,00	0,00	1.000.000,00	0,40
31		Terme Meslek Yüksekokulu Binasının yapımının tamamlanması.	1.000.000,00	0,40	0,00	0,00	1.000.000,00	0,40
32		Onkoloji Tanı ve Tedavi Merkezi binasının yapımına başlanması.	0,00	0,00	2.000.000,00	65,30	2.000.000,00	0,79
6		Eğitim-öğretim ve uygulama alanlarının teknolojik donanımlarını iyileştirmek.	3.492.000,00	1,40	0,00	0,00	3.492.000,00	1,39
25		Lisanslı, Güncel ve Elektronik yazılım ile Basılı ve Görüntülü Yayın Sayısını arttırmak.	1.292.000,00	0,52	0,00	0,00	1.292.000,00	0,51
26		Derslik ve uygulama alanlarının teknolojik donanımının sağlanması	2.200.000,00	0,89	0,00	0,00	2.200.000,00	0,87
7		OMÜ destekli projelerin sayısının ve yayına dönüşme oranının artırılması.	5.730.000,00	2,31	0,00	0,00	5.730.000,00	2,28
27		Teklif edilen Bilimsel Araştırma Projeleri'nin değerlendirilerek desteklenmesi.	5.730.000,00	2,31	0,00	0,00	5.730.000,00	2,28
8		Dış destekli projelerin başvuru sayısının artırılması.	302.000,00	0,12	0,00	0,00	302.000,00	0,12
28		Kalkınma Bakanlığının proje çağrısı doğrultusunda projeler hazırlanarak, Kalkınma Bakanlığı mali desteğinin sağlanması.	300.000,00	0,12	0,00	0,00	300.000,00	0,12
29		Proje yazımı eğitimleri ve danışmanlık desteği sağlanarak dış destekli proje almak.	2.000,00	0,00	0,00	0,00	2.000,00	0,00
9		Uygulamaya ve ürüne yönelik araştırmaların sayısını arttırmak.	3.000,00	0,00	0,00	0,00	3.000,00	0,00
30		Değişik sektör alanlarında öğretim üyeleri ve sanayicilerin işbirliğine yönelik toplantılar yapmak.	3.000,00	0,00	0,00	0,00	3.000,00	0,00
Performans Hedefleri Maliyetleri Toplamı			35.927.000,00	14,45	3.063.000,00	100,00	38.990.000,00	15,49
Genel Yönetim Giderleri			212.651.000,00	85,55			212.651.000,00	84,51
Diğer İdarelere Transfer Edilecek Kaynaklar Toplamı							0,00	0,00
GENEL TOPLAM			248.578.000,00	100,00	3.063.000,00	100,00	251.641.000,00	100,00

TOPLAM KAYNAK İHTİYACI TABLOSU

İdare Adı		38.22 - ONDOKUZ MAYIS ÜNİVERSİTESİ				
BÜTÇE KAYNAK İHTİYACI	Ekonomik Kodlar (I.Düzye)		FALİYET TOPLAMI	GENEL YÖNETİM GİDERLERİ TOPLAMI	DİĞER İDARELERE TRANSFER EDİLECEK KAYNAKLAR TOPLAMI	GENEL TOPLAM
	01	Personel Giderleri	0,00	154.141.000,00	0,00	154.141.000,00
	02	SGK Devlet Primi Giderleri	0,00	27.656.000,00	0,00	27.656.000,00
	03	Mal ve Hizmet Alım Giderleri	1.925.000,00	26.244.000,00	0,00	28.169.000,00
	04	Faiz Giderleri	0,00	0,00	0,00	0,00
	05	Cari Transferler	0,00	4.112.000,00	0,00	4.112.000,00
	06	Sermaye Giderleri	34.002.000,00	498.000,00	0,00	34.500.000,00
	07	Sermaye Transferleri	0,00	0,00	0,00	0,00
	08	Borç verme	0,00	0,00	0,00	0,00
	09	Yedek Ödenek	0,00	0,00	0,00	0,00
	Bütçe Ödeneği Toplamı		35.927.000,00	212.651.000,00	0,00	248.578.000,00
BÜTÇE DIŞI KAYNAK	Döner Sermaye		2.000.000,00	0,00		2.000.000,00
	Diğer Yurt İçi Kaynaklar		600.000,00	0,00		600.000,00
	Yurt Dışı Kaynaklar		463.000,00	0,00		463.000,00
	Toplam Bütçe Dışı Kaynak İhtiyacı		3.063.000,00	0,00		3.063.000,00
Toplam Kaynak İhtiyacı			38.990.000,00	212.651.000,00	0,00	251.641.000,00



II- PERFORMANS BİLGİLERİ

FAALİYETLERDEN SORUMLU HARCAMA BİRİMLERİNE İLİŞKİN TABLO

İdare Adı	38.22 - ONDOKUZ MAYIS ÜNİVERSİTESİ	
PERFORMANS HEDEFİ	FAALİYETLER	SORUMLU BİRİMLER
Öğretim elemanlarının bilimsel çalışma ve organizasyonlara katılımlarını sağlamak.		
	Ulusal organizasyonlara katılacak öğretim elemanlarının desteklenmesi.	
		SAĞLIK BİLİMLERİ ENSTİTÜSÜ
		TIP FAKÜLTESİ
		DİŞ HEKİMLİĞİ FAKÜLTESİ
		VETERİNER FAKÜLTESİ
		SAMSUN SAĞLIK YÜKSEKOKULU
		SAĞLIK HİZMETLERİ MESLEK YÜKSEKOKULU
		FEN BİLİMLERİ ENSTİTÜSÜ
		SAMSUN FEN-EDEBİYAT FAKÜLTESİ
		MÜHENDİSLİK FAKÜLTESİ
		ZİRAAT FAKÜLTESİ
		HAVACILIK VE UZAY BİLİMLERİ FAKÜLTESİ
		Sivil Havacılık Yüksekokulu
		SAMSUN MESLEK YÜKSEKOKULU
		BAFRA MESLEK YÜKSEKOKULU
		KAVAK MESLEK YÜKSEKOKULU
		TERME MESLEK YÜKSEKOKULU
		ÇARŞAMBA TİCARET BORSASI MESLEK YÜKSEKOKULU
		VEZİRKÖPRÜ MESLEK YÜKSEKOKULU
		SOSYAL BİLİMLER ENSTİTÜSÜ
		Eğitim Bilimleri Enstitüsü
		GÜZEL SANATLAR ENSTİTÜSÜ
		SAMSUN EĞİTİM FAKÜLTESİ
		ALİ FUAT BAŞGİL HUKUK FAKÜLTESİ
		İKTİSADİ VE İDARİ BİLİMLER FAKÜLTESİ
		İletişim Fakültesi
		İLAHİYAT FAKÜLTESİ
		YAŞAR DOĞU BEDEN EĞİTİMİ VE SPOR YÜKSEKOKULU
		19 MAYIS SAMSUN DEVLET KONSERVATUVARI
		HAVZA MESLEK YÜKSEKOKULU
		ALAÇAM MESLEK YÜKSEKOKULU
		Adalet Meslek Yüksekokulu
		SAĞLIK UYGULAMA VE ARAŞTIRMA MERKEZİ
		YEŞİLYURT DEMİR
		Turizm Fakültesi
		Yabancı Diller Yüksekokulu
	Uluslararası organizasyonlara katılacak öğretim elemanlarının desteklenmesi.	
		SAĞLIK BİLİMLERİ ENSTİTÜSÜ
		TIP FAKÜLTESİ
		DİŞ HEKİMLİĞİ FAKÜLTESİ
		VETERİNER FAKÜLTESİ
		SAMSUN SAĞLIK YÜKSEKOKULU
		SAĞLIK HİZMETLERİ MESLEK YÜKSEKOKULU
		FEN BİLİMLERİ ENSTİTÜSÜ
		SAMSUN FEN-EDEBİYAT FAKÜLTESİ

FAALİYETLERDEN SORUMLU HARCAMA BİRİMLERİNE İLİŞKİN TABLO

İdare Adı	38.22 - ONDOKUZ MAYIS ÜNİVERSİTESİ	
PERFORMANS HEDEFİ	FAALİYETLER	SORUMLU BİRİMLER
Öğretim elemanlarının bilimsel çalışma ve organizasyonlara katılımlarını sağlamak.	Ulusal organizasyonlara katılacak öğretim elemanlarının desteklenmesi.	
		SAĞLIK BİLİMLERİ ENSTİTÜSÜ
		TIP FAKÜLTESİ
		DİŞ HEKİMLİĞİ FAKÜLTESİ
		VETERİNER FAKÜLTESİ
		SAMSUN SAĞLIK YÜKSEKOKULU
		SAĞLIK HİZMETLERİ MESLEK YÜKSEKOKULU
		FEN BİLİMLERİ ENSTİTÜSÜ
		SAMSUN FEN-EDEBİYAT FAKÜLTESİ
		MÜHENDİSLİK FAKÜLTESİ
		ZİRAAT FAKÜLTESİ
		HAVACILIK VE UZAY BİLİMLERİ FAKÜLTESİ
		Sivil Havacılık Yüksekokulu
		SAMSUN MESLEK YÜKSEKOKULU
		BAFRA MESLEK YÜKSEKOKULU
		KAVAK MESLEK YÜKSEKOKULU
		TERME MESLEK YÜKSEKOKULU
		ÇARŞAMBA TİCARET BORSASI MESLEK YÜKSEKOKULU
		VEZİRKÖPRÜ MESLEK YÜKSEKOKULU
		SOSYAL BİLİMLER ENSTİTÜSÜ
		Eğitim Bilimleri Enstitüsü
		GÜZEL SANATLAR ENSTİTÜSÜ
		SAMSUN EĞİTİM FAKÜLTESİ
		ALİ FUAT BAŞGİL HUKUK FAKÜLTESİ
		İKTİSADİ VE İDARİ BİLİMLER FAKÜLTESİ
		İletişim Fakültesi
		İLAHİYAT FAKÜLTESİ
		YAŞAR DOĞU BEDEN EĞİTİMİ VE SPOR YÜKSEKOKULU
		19 MAYIS SAMSUN DEVLET KONSERVATUVARI
		HAVZA MESLEK YÜKSEKOKULU
		ALAÇAM MESLEK YÜKSEKOKULU
		Adalet Meslek Yüksekokulu
		SAĞLIK UYGULAMA VE ARAŞTIRMA MERKEZİ
		YEŞİLYURT DEMİR
		Turizm Fakültesi
		Yabancı Diller Yüksekokulu
	Uluslararası organizasyonlara katılacak öğretim elemanlarının desteklenmesi.	
		SAĞLIK BİLİMLERİ ENSTİTÜSÜ
		TIP FAKÜLTESİ
		DİŞ HEKİMLİĞİ FAKÜLTESİ
		VETERİNER FAKÜLTESİ
		SAMSUN SAĞLIK YÜKSEKOKULU
		SAĞLIK HİZMETLERİ MESLEK YÜKSEKOKULU
		FEN BİLİMLERİ ENSTİTÜSÜ
		SAMSUN FEN-EDEBİYAT FAKÜLTESİ



II- PERFORMANS BİLGİLERİ

İdare Adı	38.22 - ONDOKUZ MAYIS ÜNİVERSİTESİ	
PERFORMANS HEDEFİ	FAALİYETLER	SORUMLU BİRİMLER
		MÜHENDİSLİK FAKÜLTESİ
		ZİRAAT FAKÜLTESİ
		HAVACILIK VE UZAY BİLİMLERİ FAKÜLTESİ
		Sivil Havacılık Yüksekokulu
		SAMSUN MESLEK YÜKSEKOKULU
		BAFRA MESLEK YÜKSEKOKULU
		KAVAK MESLEK YÜKSEKOKULU
		TERME MESLEK YÜKSEKOKULU
		ÇARŞAMBA TİCARET BORSASI MESLEK YÜKSEKOKULU
		VEZİRKÖPRÜ MESLEK YÜKSEKOKULU
		SOSYAL BİLİMLER ENSTİTÜSÜ
		Eğitim Bilimleri Enstitüsü
		GÜZEL SANATLAR ENSTİTÜSÜ
		SAMSUN EĞİTİM FAKÜLTESİ
		ALİ FUAT BAŞGİL HUKUK FAKÜLTESİ
		İKTİSADİ VE İDARİ BİLİMLER FAKÜLTESİ
		İletişim Fakültesi
		İLAHİYAT FAKÜLTESİ
		YAŞAR DOĞU BEDEN EĞİTİMİ VE SPOR YÜKSEKOKULU
		19 MAYIS SAMSUN DEVLET KONSERVATUVARI
		HAVZA MESLEK YÜKSEKOKULU
		ALAÇAM MESLEK YÜKSEKOKULU
		Adalet Meslek Yüksekokulu
	Öğretim elemanlarının yabancı dilde sunum yapabilmeleri için kurslara katılımını	
		SAĞLIK BİLİMLERİ ENSTİTÜSÜ
		TIP FAKÜLTESİ
		DİŞ HEKİMLİĞİ FAKÜLTESİ
		VETERİNER FAKÜLTESİ
		SAMSUN SAĞLIK YÜKSEKOKULU
		SAĞLIK HİZMETLERİ MESLEK YÜKSEKOKULU
		FEN BİLİMLERİ ENSTİTÜSÜ
		SAMSUN FEN-EDEBİYAT FAKÜLTESİ
		MÜHENDİSLİK FAKÜLTESİ
		ZİRAAT FAKÜLTESİ
		HAVACILIK VE UZAY BİLİMLERİ FAKÜLTESİ
		Sivil Havacılık Yüksekokulu
		SAMSUN MESLEK YÜKSEKOKULU
		BAFRA MESLEK YÜKSEKOKULU
		KAVAK MESLEK YÜKSEKOKULU
		TERME MESLEK YÜKSEKOKULU
		ÇARŞAMBA TİCARET BORSASI MESLEK YÜKSEKOKULU
		VEZİRKÖPRÜ MESLEK YÜKSEKOKULU
		YEŞİLYURT DEMİR
		SOSYAL BİLİMLER ENSTİTÜSÜ
		Eğitim Bilimleri Enstitüsü
		GÜZEL SANATLAR ENSTİTÜSÜ
		SAMSUN EĞİTİM FAKÜLTESİ
		ALİ FUAT BAŞGİL HUKUK FAKÜLTESİ
		İKTİSADİ VE İDARİ BİLİMLER FAKÜLTESİ
		İletişim Fakültesi
		İLAHİYAT FAKÜLTESİ

İdare Adı	38.22 - ONDOKUZ MAYIS ÜNİVERSİTESİ	
PERFORMANS HEDEFİ	FAALİYETLER	SORUMLU BİRİMLER
		YAŞAR DOĞU BEDEN EĞİTİMİ VE SPOR YÜKSEKOKULU
		19 MAYIS SAMSUN DEVLET KONSERVATUVARI
		HAVZA MESLEK YÜKSEKOKULU
		ALAÇAM MESLEK YÜKSEKOKULU
		Adalet Meslek Yüksekokulu
		SAĞLIK UYGULAMA VE ARAŞTIRMA MERKEZİ
Ulusal ve uluslararası değişim programlarına katılımın artırılması.		
	Ulusal değişim programı (FARABİ) ile giden öğrencilere destek sağlanması.	
		ÖZEL KALEM (REKTÖRLÜK)
	Uluslararası değişim programı (ERASMUS) ile giden öğrencilere destek sağlanması.	
		ÖZEL KALEM (REKTÖRLÜK)
	Uluslararası değişim programları (ERASMUS) ile ders verme hareketliliği kapsamında giden personele destek	
		ÖZEL KALEM (REKTÖRLÜK)
	Uluslararası değişim programları (ERASMUS) ile eğitim alma hareketliliği kapsamında giden personele destek	
		ÖZEL KALEM (REKTÖRLÜK)
	Ulusal değişim programlarına katılımın teşviki için ilan, broşür gibi tanıtıcı malzemelerin dağıtılması.	
		ÖZEL KALEM (REKTÖRLÜK)
	Uluslararası değişim programlarına katılımın teşviki için ilan, broşür gibi tanıtıcı malzemelerin dağıtılması.	
		ÖZEL KALEM (REKTÖRLÜK)
	Ders bilgi paketlerinin düzenlenmesi, yayınlanması.	
		ÖZEL KALEM (REKTÖRLÜK)
Yabancı uyruklu öğrenci sayısını arttırmak.		
	Üniversite tanıtımı için yabancı dillerde broşür ve kitapçık hazırlanması.	
		ÖZEL KALEM (REKTÖRLÜK)
Üniversitemiz eğitim öğretim ve hizmet alanlarının daha modern ve işlevsel hale getirilmesi.		
	Rektörlük - enstitüler - fakülteler ve yüksekokulların onarımlarının yapılması.	
		YAPI İŞLERİ VE TEKNİK DAİRE BAŞKANLIĞI
	Yeni bağlantı yolları ve kavşak düzenlemeleri , mevcut yolların bakım onarım ve sinyalizasyonunun yapılması.	
		YAPI İŞLERİ VE TEKNİK DAİRE BAŞKANLIĞI
	Çevre düzenlemesi ve otopark yapılması.	
		YAPI İŞLERİ VE TEKNİK DAİRE BAŞKANLIĞI
	Araştırma ve uygulama hastanesinin onarımlarının yapılması.	
		YAPI İŞLERİ VE TEKNİK DAİRE BAŞKANLIĞI
	Mevcut Açık ve Kapalı Spor Sahalarının onarımının yapılması	



II- PERFORMANS BİLGİLERİ

İdare Adı	38.22 - ONDOKUZ MAYIS ÜNİVERSİTESİ	
PERFORMANS HEDEFİ	FAALİYETLER	SORUMLU BİRİMLER
		YAPI İŞLERİ VE TEKNİK DAİRE BAŞKANLIĞI
Öğrenci başına düşen toplam kapalı alanın artırılması.		
	Havacılık ve Uzay Bilimleri Fakültesi binasının yapımının tamamlanması.	
		YAPI İŞLERİ VE TEKNİK DAİRE BAŞKANLIĞI
	Enstitüler ve Uzaktan Eğitim Uygulama ve Araştırma Merkezi binasının yapımının tamamlanması.	
		YAPI İŞLERİ VE TEKNİK DAİRE BAŞKANLIĞI
	Kavak MYO yeni derslik binasının yapımının tamamlanması.	
		YAPI İŞLERİ VE TEKNİK DAİRE BAŞKANLIĞI
	Dış hekimliği derslik binasının yapımına devam edilmesi.	
		YAPI İŞLERİ VE TEKNİK DAİRE BAŞKANLIĞI
	Öğrenci Yaşam Merkezi binasının yapımına devam edilmesi.	
		YAPI İŞLERİ VE TEKNİK DAİRE BAŞKANLIĞI
	Yabancı Diller Yüksekokulu Etüd projesinin yapılması.	
		YAPI İŞLERİ VE TEKNİK DAİRE BAŞKANLIĞI
	Havza Fizik Tedavi ve Rehabilitasyon Uygulama Eğitim Merkezi yapımına	
		YAPI İŞLERİ VE TEKNİK DAİRE BAŞKANLIĞI
	Uluslararası Yaratıcı Yazarlık Merkezi binasının yapımına başlanması.	
		YAPI İŞLERİ VE TEKNİK DAİRE BAŞKANLIĞI
	Terme Meslek Yüksekokulu Binasının yapımının tamamlanması.	
		YAPI İŞLERİ VE TEKNİK DAİRE BAŞKANLIĞI
	Onkoloji Tanı ve Tedavi Merkezi binasının yapımına başlanması.	
		YAPI İŞLERİ VE TEKNİK DAİRE BAŞKANLIĞI
		SAĞLIK UYGULAMA VE ARAŞTIRMA MERKEZİ
Eğitim-öğretim ve uygulama alanlarının teknolojik donanımlarını iyileştirmek.		
	Lisanslı, Güncel ve Elektronik yazılım ile Basılı ve Görüntülü Yayın Sayısını arttırmak.	
		KÜTÜPHANE VE DOKÜMANTASYON DAİRE BAŞKANLIĞI
		BİLGİ İŞLEM DAİRE BAŞKANLIĞI
	Derslik ve uygulama alanlarının teknolojik donanımının sağlanması	
		İDARİ VE MALİ İŞLER DAİRE BAŞKANLIĞI
		SAĞLIK UYGULAMA VE ARAŞTIRMA MERKEZİ

İdare Adı	38.22 - ONDOKUZ MAYIS ÜNİVERSİTESİ	
PERFORMANS HEDEFİ	FAALİYETLER	SORUMLU BİRİMLER
OMÜ destekli projelerin sayısının ve yayına dönüşme oranının artırılması.	Teklif edilen Bilimsel Araştırma Projeleri'nin değerlendirilerek desteklenmesi.	ÖZEL KALEM (REKTÖRLÜK)
Dış destekli projelerin başvuru sayısının artırılması.	Kalkınma Bakanlığının proje çağırısı doğrultusunda projeler hazırlatılarak, Kalkınma Bakanlığı mali desteğinin	ÖZEL KALEM (REKTÖRLÜK) STRATEJİ GELİŞTİRME DAİRE BAŞKANLIĞI
	Proje yazımı eğitimleri ve danışmanlık desteği sağlanarak dış destekli proje almak.	ÖZEL KALEM (REKTÖRLÜK)
Uygulamaya ve ürüne yönelik araştırmaların sayısını artırmak.	Değişik sektör alanlarında Öğretim üyeleri ve sanayicilerin işbirliğine yönelik toplantılar yapmak.	ÖZEL KALEM (REKTÖRLÜK)