

LÜLEBURGAZ
BELEDİYESİ



2012

PERFORMANS PROGRAMI



www.luleburgaz.bel.tr

TEL: 0288 417 10 12

FAX:0288 417 47 79



“Büyük işler, önemli girişimler ancak birlikte çalışma ile elde edilir”

K. Atatürk



ÜST YÖNETİCİ

SUNUŞU >>

5018 sayılı Kamu Mali Yönetim ve Kontrol Kanununun “Stratejik Planlama ve Performans esaslı bütçeleme” başlıklı 9. Maddesinde kamu idarelerinin bütçelerini ‘Performans Esaslı’ hazırlamaları

hüküm altına alınmış; yeni mali kanunla Kamuda Merkezden yönetimi esas alan kaynak dağılımı ve girdi odaklı geleneksel bütçeleme anlayışı yerine, yetki ve sorumluluk dağılımının yeniden düzenlendiği, kaynakların yerinden yönetiminin esas alındığı, çıktı-sonuç odaklı mali yönetim hedeflenmiş, 7 kamu kurumunda başlayan pilot uygulamalarla 2010 yılından itibaren tüm kamuda Performans Esaslı Bütçe hazırlanması zorunlu hale gelmiştir.

Kanunun ilgili maddesi gereği, Kamu idarelerinin hizmetlerini istenilen düzeyde ve kalitede sunabilmesi için bütçeleri ile proje bazında kaynak tahsislerini Stratejik Planlarına, yıllık hedeflerini de performans göstergelerine dayandırmak zorundadırlar.

Kurumumuzda Performans esaslı bütçe hazırlama süreci, Kamu İdarelerince Hazırlanacak Performans Programları Hakkında Yönetmelik ile Performans Programı Hazırlama Rehberinde belirtilen hüküm ve ilkeler doğrultusunda Üst Yönetici olarak Başkanlığımın ve harcama yetkililerinin katılımıyla, program dönemine ilişkin stratejik amaç ve hedefler ile performans hedef ve göstergeleri ve bu faaliyetlerden sorumlu Harcama Birimlerinin belirlenmesiyle başlatılmıştır.

Belirlenen hususlar, Mayıs ayının sonuna kadar harcama birimlerine yazılı olarak bildirilmiş, tüm birimlerin, performans hedef ve göstergeleri ile harcama yetkililerince hesaplanan maliyet bilgileri Mali Hizmetler birimince konsolide edilerek 2012 Mali yılı Performans Bütçesi hazırlanmıştır.

Beşinci Performans programımızda Mali Kanundaki;

- Performans Hedeflerinin Stratejik Planda yer alan amaç ve hedeflerle uyumlu olması,
- Faaliyetlerin hedeflerin gerçekleştirilmesine yönelik olması,
- Kaynak ihtiyacının Stratejik Plan ve bütçe ile ilişkilendirilmesi,
- Performans göstergelerinin ölçülebilir ve ulaşılabilir olması, ilke ve prensiplerine göre hazırlanmıştır.

Yıllık Performans Programımızın temel amacı değerlerle yönetim ilkesiyle, " Kentlimizin yaşamaktan mutlu olacakları kent ortamı yaratmaya devam etmek, mali disiplini güçlendirerek sürdürmek, tahsis edilen ödenekleri etkili ve verimli kullanarak, yatırımları zamanında gerçekleştirebilmektir" Bu çerçevede;

- Bilgi teknolojilerine yönelik alt yapı çalışmalarına,
- Kurumda Yönetim Sorumluluğunun ve insan kaynaklarının nitelik ve nicelik olarak Stratejik yönetim anlayışıyla güçlendirilmesine, bu anlayışa yönelik programların düzenlenmesinin devamına,
- Toplumsal dayanışma, bütünleşme ve hoşgörü kültürünün yerleşmesine ilişkin çalışmalara,
- AB, Kalkınma Ajansları ile diğer kuruluşların verdiği teknik ve mali destek programlarının takibine, projeler hazırlanmasına,
- Kamu hizmetlerini elektronik ortama aktararak iş süreçlerinde idari ve mali yüklerin azaltılmasına, e-Devlet Projesi kapsamında diğer kamu kurumlarıyla koordinasyon çalışmalarına,
- Çevrenin korunması ve sürdürülebilirliğin sağlanmasına,
- Altyapının planlı gelişiminin sağlanmasına ilişkin çalışmalara yıllık performans programında yer verilmiştir.

2012 Yılı Performans Programımızda, 5018 Kamu Mali Yönetimi Kontrol Kanunu ve 2012-2016 Stratejik Planındaki amaçlara uygun 29 adet performans hedefi ile 147 adet performans göstergesine yer verilmiş, söz konusu hedefler çerçevesinde 112 faaliyetin gerçekleşmesi için 33.604.000,00 TL ödenek öngörülmüştür.

Kentimize hizmetler, 2012 Mali Yılı Performans Programı doğrultusunda, mevcut kaynaklar etkili ve verimli kullanılarak iyi yönetim ilkeleri ile sunulacaktır. Performans Programının, Belediyemizin 2012 mali yılı yıllık hedeflerine ulaşılmasında iyi bir rehber olmasını ve başarıyla uygulanmasını diler, Meclisimize saygıyla sunarım.

Emin HALTEBAK

Lüleburgaz Belediye Başkanı

1-GENEL BİLGİLER

A- Yetki, Görev ve Sorumluluklar	8
B- Teşkilat Yapısı	10
C-Fiziksel Kaynaklar.....	11
D-İnsan Kaynakları	16

2-PERFORMANS BİLGİLERİ

A- Temel Politika ve Öncelikler	18
B-Amaç ve Hedefler.....	20
C-Performans Hedef ve Göstergeleri ile Faaliyetler.....	23
D-İdarenin Toplam Kaynak İhtiyacı.....	56

3-EKLER

Faaliyetlerden Sorumlu Harcama Birimleri.....	65
Harcama Birimleri Faaliyet Maliyet Tablosu.....	69
Performans Hedefleri Toplam Maliyetleri.....	76
İnsan Kaynakları Tabloları.....	79
Temel Politika ve Öncelikler.....	81
Bilgi İşlem Grafik.....	84

İçindekiler



1-GENEL BİLGİLER

[A] YETKİ, GÖREV ve SORUMLULUKLAR

Belediye: belde sakinlerinin mahalli müşterek nitelikteki ihtiyaçlarını karşılamak üzere kurulan ve karar organı seçmenler tarafından seçilerek oluşturulan, idari ve mali özerkliğe sahip kamu tüzel kişisini ifade eder.

Belediyenin görev ve sorumlulukları

Belediye, mahallî müşterek nitelikte olmak şartıyla;

a) İmar, su ve kanalizasyon, ulaşım gibi kentsel alt yapı; coğrafi ve kent bilgi sistemleri; çevre ve çevre sağlığı, temizlik ve katı atık; zabıta, itfaiye, acil yardım, kurtarma ve ambulans; şehir içi trafik; defin ve mezarlıklar; ağaçlandırma, park ve yeşil alanlar; konut; kültür ve sanat, turizm ve tanıtım, gençlik ve spor; sosyal hizmet ve yardım, nikâh, meslek ve beceri kazandırma; ekonomi ve ticaretin geliştirilmesi hizmetlerini yapar veya yaptırır. Büyükşehir belediyeleri ile nüfusu 50.000'i geçen belediyeler, kadınlar ve çocuklar için koruma evleri açar.

b) Devlete ait her derecedeki okul binalarının inşaatı ile bakım ve onarımını yapabilir veya yaptırabilir, her türlü araç, gereç ve malzeme ihtiyaçlarını karşılayabilir; sağlıkla ilgili her türlü tesisi açabilir ve işletebilir; kültür ve tabiat varlıkları ile tarihî dokunun ve kent tarihi bakımından önem taşıyan mekânların ve işlevlerinin korunmasını sağlayabilir; bu amaçla bakım ve onarımını yapabilir, korunması mümkün olmayanları aslına uygun olarak yeniden inşa edebilir. Gerektiğinde, öğrencilere, amatör spor kulüplerine malzeme verir ve gerekli

desteği sağlar, her türlü amatör spor karşılaşmaları düzenler, yurt içi ve yurt dışı müsabakalarda üstün başarı gösteren veya derece alan sporculara belediye meclisi kararıyla ödül verebilir. Gıda bankacılığı yapabilir.

Belediyenin yetkileri ve imtiyazları

a) Belde sakinlerinin mahallî müşterek nitelikteki ihtiyaçlarını karşılamak amacıyla her türlü faaliyet ve girişimde bulunmak.

b) Kanunların belediyeye verdiği yetki çerçevesinde yönetmelik çıkarmak, belediye yasakları koymak ve uygulamak, kanunlarda belirtilen cezaları vermek.

c) Gerçek ve tüzel kişilerin faaliyetleri ile ilgili olarak kanunlarda belirtilen izin veya ruhsatı vermek.

d) Özel kanunları gereğince belediyeye ait vergi, resim, harç, katkı ve katılma paylarının tarh, tahakkuk ve tahsilini yapmak; vergi, resim ve harç dışındaki özel hukuk hükümlerine göre tahsili gereken doğal gaz, su, atık su ve hizmet karşılığı alacakların tahsilini yapmak veya yaptırmak.

e) Müktesep haklar saklı kalmak üzere; içme, kullanma ve endüstri suyu sağlamak; atık su ve yağmur suyunun uzaklaştırılmasını sağlamak; bunlar için gerekli tesisleri kurmak, kurdurmak, işletmek ve işlettirmek; kaynak sularını işletmek veya işlettirmek.



g)Katı atıkların toplanması, taşınması, ayrıştırılması, geri kazanımı, ortadan kaldırılması ve depolanması ile ilgili bütün hizmetleri yapmak ve yaptırmak.

h)Mahallî müşterek nitelikteki hizmetlerin yerine getirilmesi amacıyla, belediye ve mücavir alan sınırları içerisinde taşınmaz almak, kamulaştırmak, satmak, kiralamak veya kiraya vermek, trampa etmek, tahsis etmek, bunlar üzerinde sınırlı aynî hak tesis etmek.

i) Borç almak, bağış kabul etmek.

j)Toptancı ve perakendeci hâlleri, otobüs terminali, fuar alanı, mezbaha, ilgili mevzuata göre yat limanı ve iskele kurmak, kurdurmak, işletmek, işlettirmek veya bu yerlerin gerçek ve tüzel kişilerce açılmasına izin vermek.

k)Vergi, resim ve harçlar dışında kalan dava konusu uyuşmazlıkların anlaşmayla tasfiyesine karar vermek.

l)Gayrisihhî müesseseler ile umuma açık istirahat ve eğlence yerlerini ruhsatlandırmak ve denetlemek.

m)Beldede ekonomi ve ticaretin geliştirilmesi ve kayıt altına alınması amacıyla izinsiz satış yapan seyyar satıcıları faaliyetten men etmek, izinsiz satış yapan seyyar satıcıların faaliyetten men edilmesi sonucu, cezası ödenmeyerek iki gün içinde geri alınmayan gıda maddelerini gıda bankalarına, cezası ödenmeyerek otuz gün içinde geri alınmayan gıda dışı malları yoksullara vermek.

n)Reklam panoları ve tanıtıcı tabelalar konusunda standartlar getirmek.

o)Gayrisihhî işyerlerini, eğlence yerlerini, halk sağlığına ve çevreye etkisi olan diğer işyerlerini kentin belirli yerlerinde toplamak; hafriyat toprağı ve moloz döküm alanlarını; sıvılaştırılmış petrol gazı (LPG) depolama sahalarını; inşaat malzemeleri, odun, kömür ve hurda depolama alanları ve satış yerlerini belirlemek; bu alan ve yerler ile taşımalarda çevre kirliliğı oluşmaması için gereken tedbirleri almak.

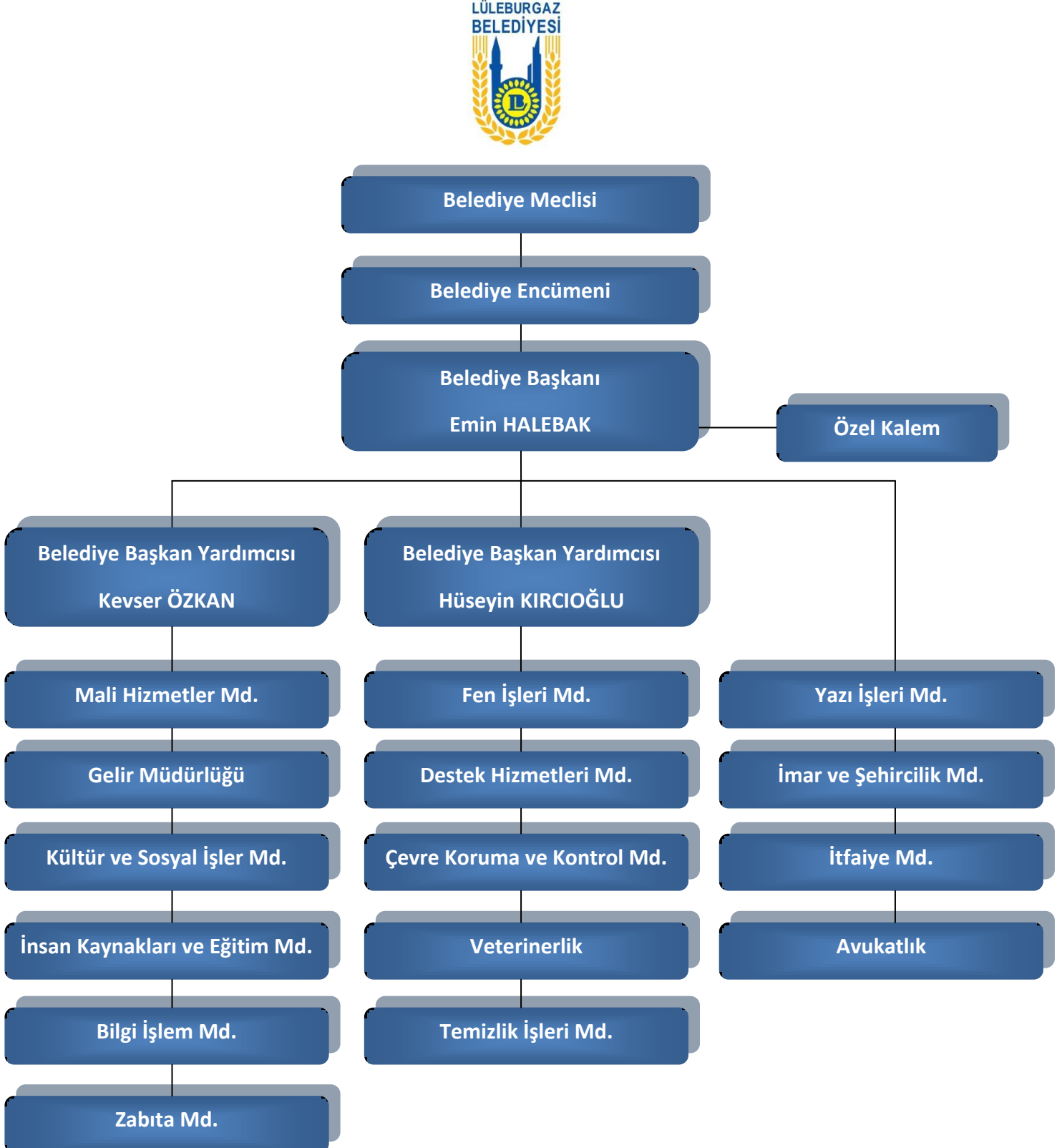
p)Kara, deniz, su ve demiryolu üzerinde işletilen her türlü servis ve toplu taşıma araçları ile taksi sayılarını, bilet ücret ve tarifelerini, zaman ve güzergâhlarını belirlemek; durak yerleri ile karayolu, yol, cadde, sokak, meydan ve benzeri yerler üzerinde araç park yerlerini tespit etmek ve işletmek, işlettirmek veya kiraya vermek; kanunların belediyelere verdiği trafik düzenlemesinin gerektirdiğı bütün işleri yürütmek.



[B] TEŞKİLAT YAPISI

Lüleburgaz Belediyesi; Belediye Meclisi, Belediye Encümeni, Belediye Başkanı, 2 Başkan Yardımcısı ve 16 müdürlüğüyle Lüleburgaz halkına hizmet vermektedir.

LÜLEBURGAZ BELEDİYESİ ORGANİZASYON ŞEMASI



[C] FİZİKSEL KAYNAKLAR

Lüleburgaz Belediyesine ait hizmet binaları, sosyal tesis, park ve bahçeleri vb. fiziki kaynaklarını gösterir tablo aşağıdaki gibidir;

FİZİKİ YAPI CİNSİ	ADET	DİĞER HUSUSLAR
Hizmet Binaları	3 adet -Ana hizmet binası -İtfaiye binası -Destek hizmet birimleri	-3 katlı ana hizmet binası içinde başkanlık makamı ve 14 müdürlük, sağlık birimi ve yemekhane mevcuttur. -İtfaiye Binasında 8 araç kapasiteli kapalı garaj, yemekhane, eğitim salonu, dinlenme odası, müdür odası mevcuttur. -Destek hizmetleri birimlerinin 700m ² alanı idari bölüm, yemekhane, kaynak atölyesi, motorhane, elektrikhane, boya kaporta servisi, araç parkı ve 20.000m ² alanı yollara kullanılan malzemelerin depolandığı alan olarak ayrılmıştır.
Soğuk hava deposu	1 adet	Meclis kararı ile faaliyeti durdurulmuştur.
Mezbaha binası	1 adet	Kurban bayramında hizmet vermektedir.
Hayvan bakımevi	1 adet	1 muayene ve operasyon odası, 1 veteriner hekim ve idare odası, 300 m ² alanda 10 bölmeli Müşahade ve Karantina bölümleri, 900m ² alanda yavrulu anne bölümleri, hasta bakım bölümü, sakat ve güçten düşmüş hayvanlar için bölüm, hayvan yiyeceklerinin hazırlandığı mutfak bölümü bulunmaktadır.
Pazaryeri ve Semt Merkezi	1 adet	38.806m ² alan üzerinde yapılandırılmış olan, Yeni Pazar Yeri ve Semt Merkezin kullanım alanları Kapalı Alan (Dükkânlar) 2.480m ² , Örtülü Alan (Pazar Alanı) 14.466m ² , Gezi Yolu Alanı 7.418m ² , Yeşil Alan 3.183m ² , Otopark ve Araç Geçiş Alanı 10.759m ² olarak planlanmıştır.8 adet toptancı ve 33 adet sabit dükkân, 1314 adet Pazar tezgahı yeri mevcuttur. Ayrıca 1 çocuk oyun evi, 1 adet Afet Koordinasyon Merkezi bulunmaktadır.
Mezarlık	3 adet	Edirne Bayırı mevkii, terminal arkası ve Evrensekiz yolu üzerinde
Katlı otopark	1 adet	8323m ² alana ve 300 araç kapasiteye sahiptir
Sera	1 adet	Kapalı alan 1900m ² ve açık alan 3000m ²
Su Deposu	6 adet depo ve 20 adet yeraltı su kuyusu	1 adet ayaklı depo, 2 adet 3000 tonluk su deposu, 3 adet 1000 tonluk su deposu ve 20 adet yeraltı su kuyusu mevcuttur.
Terminal	1 adet	Şehir içi minibüs ve şehirlerarası otobüs terminali
İşyeri	148 adet	Hal Binasında 55 adet, terminalde 27 adet, Nalbant Arif Pasajında 4 adet, Pazaryeri ve Semt Merkezinde 33 adet dükkân ve 8 adet toptancı dükkânı, 1 adet hamam, destek hizmet birimlerinde 10 adet depo ve tuğla ocakları mevkiinde 10 adet tüp deposu mevcuttur.
Meydan	2 adet	Kongre Meydanı ve Mehmet Başaran Meydanı
Park ve bahçeler	20 adet	19 adet mahalle parkı ve Edirne Bayırında 1 adet çay bahçesi
Sosyal tesis, Kültürel ve Eğitsel alan	12 adet	Ata İş Merkezi lokanta ve kafeterya, Ata İş Merkezinde 8 adet sosyal amaçlı çalışma salonu ve toplantı odaları, Ata İş Merkezinde Aşkiye Neşet Çal Salonu, Ekin Atölyesi, Sokullu Mehmet Paşa Külliyesi Çifte Hamamı ve Gençlik Parkı teşhir ve sergi salonu



Teknik araç kaynakları: Tabloda ayrıntılı olarak belirtilmiştir.

Cinsi	ADET
Pancar motoru	2
Kompresör	1
Benzinli su motoru	1
Seyyar jeneratör	1
Kamyon distribütörü	1
Motorlu sırt ilaçlama makinesi	1
El sırt ilaçlama makinesi	2
Kompaktör	1
Dalgıç Pompa	4
Santrifüj Pompa	4
Tuz serpme makinesi	1
Yol serpme makinesi	1

Araç fiziki kaynakları: 74 adet araç tabloda ayrıntılı olarak belirtilmiştir.

Aracın Cinsi	ADET
Binek araçlar	3
Minibüs tipi araçlar	2
Arazi tipi araçlar	1
Otobüsler	5
Kamyonet tipi araçlar	7
Cenaze araçları	3
Eklemlı platform aracı	1
İtfaiye aracı	6
Motosiklet	8
Traktör	3
Kamyon	18
İş makinesi	15
Transmikser	1
Et nakil aracı	1



Bilgi ve Teknolojik Kaynaklar:

Belediyemizde yazılımsal ürün olarak;

- ◆ Sampaş belediye otomasyon yazılımı
- ◆ Envision süreç ve doküman yönetimi yazılımı
- ◆ Netcad harita çizim programı
- ◆ Belnet programı
- ◆ Ms Sql 2008 standart edition veri tabanı
- ◆ Oracle 11g veri tabanı
- ◆ Mapinfo harita çizim programı
- ◆ AMP hakediş programı
- ◆ Omni restoran otomasyon sistemi yazılımı
- ◆ Evertech Kamera yazılımı
- ◆ Personel takip sistemi yazılımı
- ◆ İcra Pro İcra Takip Yazılımı
- ◆ Sinerji Mevzuat Programı
- ◆ Su Otomasyon Scada Sistemi kullanılmaktadır.

Kurumun bilişim altyapısına ait donanımsal ürünler tabloda gösterilmiştir.

Donanımsal Ürün	Adet
Bilgisayar	105
Yazıcı	51
Fotokopi Makinesi	4
Ploter AO	1
Tarayıcı A4	14
Tarayıcı A3	2
Tarayıcı A0	1
Server	6
Fax Makinesi	2
UPS	4
Q Matic sistemi	1
El Bilgisayarı	6
Personel takip sistemi	2
Kiosk	2

Şehir içerisinde kuruma ait 11 km. fiberoptik ağ mevcuttur. Belediyemiz ile çevre destek binalarının network bağlantısı bu fiber optik ağ ile

sağlanmaktadır. Aynı fiber network üzerinden telefon sistemi ile ücretsiz olarak telefon görüşmeleri yapılmaktadır. Yine fiber optik ağ üzerinden şehrin güvenliğini sağlamak için kullanılan 14 adeti şehir içerisinde 7 adeti şehrin girişlerinde bulunan kameralardan oluşan mobesa güvenlik sistemi bulunmaktadır. Şehrin girişlerinde bulunan kameralar sayesinde şehre giriş çıkış yapan araçlar plaka okuma sistemi ile Emniyet müdürlüğünün Polnet sisteminden sorgulanarak kayıt altına alınmaktadır. Belediyemizin şantiye ve itfaiye binasının bulunduğu alan 7 adet güvenlik kamerası ve Lüleburgaz Futbol Yıldızları Akademisi şantiye alanı da 12 adet güvenlik kamerası ile kontrol altında tutulmaktadır

Belediye personelinin giriş ve çıkış kayıtlarının tutulduğu personel takip sistemine yüz tanıma sistemi ilave edilmiştir

Belediyemizin resmi internet sitesi "www.luleburgaz.bel.tr"nin 01.01.2011 ile 23.10.2011 tarihleri arasındaki ziyaretçi istatistik tablosu ekler bölümünde yer almaktadır.



Belediyemiz e-belediye uygulamaları ile; belediye işlemlerinde basitleştirme, standartlaştırma, erişim, iletişim, hız, gizlilik, güven, etkinlik hedeflenerek herkes için eşit erişim sağlanmıştır. Kredi kartı ile belediyemizin web sayfasından ödemeler gerçekleştirilebilmektedir. Web sitesinden gerçekleştirilen işlemler interaktif işlemler ve Sorgulama İşlemleri olarak ikiye ayrılmaktadır.

Planlaması 2010 yılında tamamlanan Bilgi Belge Yönetim Sistemi 2011 Mayıs ayında kurum içerisinde kullanılmaya başlanılmıştır. Kurumda kullanılan tüm evrak süreçleri sistem içerisine entegre edilmiş olup evrak üretimi ve üretilen evrakların standart dosya planı ve belge saklama süreleri ile yönetilmesi sağlanılmıştır. "**Kağıtsız ofis**" bakış açısı altında; belediyenin sunmuş olduğu hizmetlerde izlenen tüm iş ve işlemlerin süreç yönetimi ile takip edilmesi, belediyedeki işlerin anlık olarak raporlanabilmesi ve analiz edilebilmesi, kurumsal faaliyetler sonucu oluşan fiziki veya dijital ortamdaki bilgi ve belgeye kolay ve güvenli erişimi sağlayarak bilgi ihtiyacını karşılamada belgeye bağımlılığı azaltmak, vatandaşa sunulan hizmetin kalitesini arttırmak hedefiyle kullanılmaya başlanılan Bilgi Belge Yönetim Sistemi altı modülden oluşmaktadır. Bunlar;

Doküman Yönetim Modülü: "**Kağıtsız ofis**" bakış açısı altında, kurumun faaliyetleri sonucunda oluşan veya kuruma dışarıdan gelen dijital veya fiziksel ortamda bulunan farklı kullanıcılarca üretilen ve kullanılan değişik tür ve kategorideki evrak, belge ve dokümanların (belge, resim, grafik, dia, video, ses vb. medyaların) hayat döngüleri boyunca sistematik olarak elektronik ortamda saklanmasını ve yönetilmesini sağlayan modüldür.

Form Yönetim Modülü: Mevcut sistemde bulunan ve yaratılacak form ve evrakların standardizasyonunu sağlayarak elektronik

ortamda dinamik olarak kuruma veri akışını sağlayan modüldür.

Arşiv Yönetim Modülü: Kurum hafızasında bulunan belge, evrak, doküman ve diğer dijital verilerin (ses, video, resim vb.) standart dosya planına uygun fiziksel arşiv ile ilişkilendirilerek dijital ortamda saklanmasını ve yönetilmesini sağlayan modüldür.

Süreç Yönetim Modülü: Kurum bünyesinde gerçekleşen ve gerçekleşecek tüm iş ve işlem süreçlerinin yönetildiği ve takip edildiği modüldür.

Mesajlaşma, Görev Atama ve Uyarı Modülü: Kurumun stratejik planında yer alan ve/veya operasyonel faaliyetler ile ilgili kararlar doğrultusunda gerçekleştirilecek iş ve işlemlerin ilgili birim veya personele görev ataması ile bildirilmesi, görevi zaman ile ilişkilendirilip söz konusu iş-görev-zaman ilişkisinin gerçekleştirilme durumu hakkında bilgi ve uyarı veren modüldür.

Kurumsal Portal: Kurulacak beş modülün tek bir noktadan yönetilmesini sağlayacak ve kurum içerisinde hızlı bilgi akışına imkân tanıyan modüldür.



Bilgi Belge Yönetim sistemi projesinde hedefimiz;

-2011 yılı içerisinde elektronik imza ile dokümanların tamamen sistem üzerinden imzalanması ve yönetiminin sağlanması ve Yönetim Bilgi Sistemi (MIS) ve Coğrafi Bilgi Sisteminin (GIS) tam entegrasyonu ile bu sistemlerde evrak ile başlayan tüm süreçlerin yönetimini sağlamaktır.



2011 yılı haziran ayında Kurum arşivlerinin dijital arşive aktarılması çalışmaları İmar ve Şehircilik Müdürlüğünün arşivlerinden başlatılmış olup 3 ay 15 günlük bir sürede tamamlanmış ve sistem üzerinde kullanıma açılmıştır. Bu süre zarfında 3102 dosya taranmıştır. Bu dosyalar içerisinde bulunan 319.885 sayfa tasniflenerek indexlenmiş ve 106.274 metre pafta proje taranmıştır. İmar ve şehircilik Müdürlüğü arşivlerinden sonra Gelir Müdürlüğünün su arşivinde çalışmalar başlamış olup 2 aylık sürede, toplam 930 abonelik klasörü içerisinde bulunan 320.565 sayfa taranıp, indexlenmiş ve tasniflenmiştir.

Yine 2011 yılında, Belediyemizde konuma dayalı gözlemlerle elde edilen grafik ve grafik-olmayan bilgilerin toplanması, saklanması, işlenmesi ve kullanıcıya sunulması işlevlerini bütünlük içerisinde gerçekleştiren **Coğrafi Bilgi Sistemi** kapsamında İmar ve Şehircilik

Müdürlüğünde bulunan harita ve sayısal veriler tek bir yapıda toplanmış, sisteme eklenen yeni uydu fotoğrafı ile tüm belediye birimlerinin kullanımına açılmıştır. Projenin 1. kısmı bitirilmiş olup vatandaş odaklı uygulamaları ile saha çalışmaları olan projenin 2.kısmı 2011 yılı içerisinde başlatılıp 2012 yılında bitirilecektir. Bu sistem ile birlikte büyük hacimli verilerin; toplanması, depolanması, işlenmesi, yönetimi, mekansal analizi, sorgulaması ve sunulması fonksiyonlarının yerine getirilmesi sağlanıp, mekana ve konuma dayalı karar verme süreçlerinde kullanıcılara yardımcı olunacaktır.



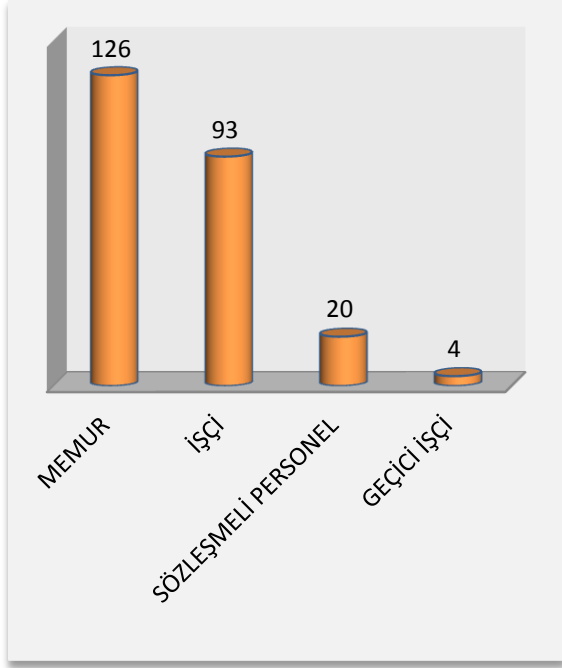
Belediyemizde var olan ve kurulacak sistemlerde depolanan verilerin veya sunulmuş olan datanın, depolandığı kaynaklardan (veri tabanları vb.) alınıp var olan iş performansını anlamak ve bilgiye dayalı kurum için stratejik boyutlarda kararlar almak için **iş zekası ve veri madenciliği sistemleri** kurulacaktır.



[C] İNSAN KAYNAKLARI

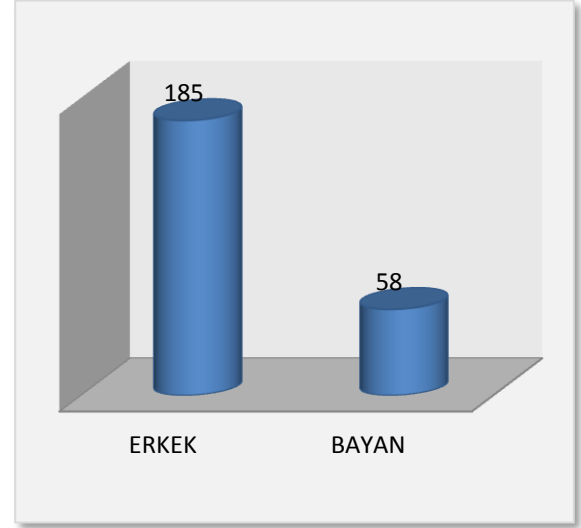
Lüleburgaz Belediyesi 126 memur, 93 işçi, 20 tam zamanlı sözleşmeli personel ve 4 geçici işçi olmak üzere toplam 243 personel ile iş ve işlemlerini yürütmektedir

Personel Durum Grafiği



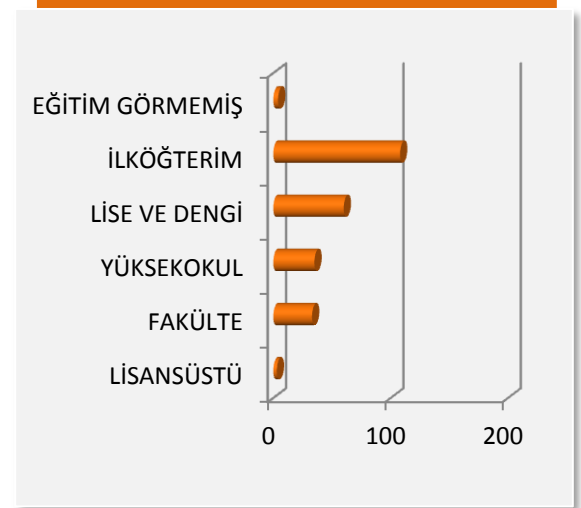
Personelin cinsiyet dağılımı aşağıdaki gibidir.

Personelin Cinsiyet Dağılımı



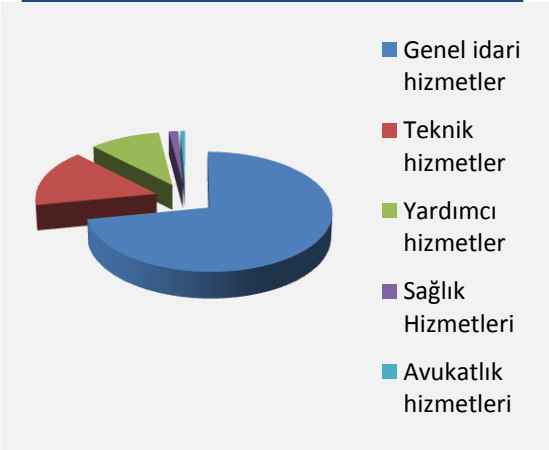
Personelin eğitim durumunu gösteren grafik aşağıdaki gibidir

Personelin Eğitim Durumu



Kurumdaki kadrolu memur personel ve sözleşmeli memurlar toplamının hizmet sınıflarına göre dağılımı aşağıdaki tabloda belirtilmiştir

Hizmet Sınıflarına Göre Dağılım Grafiği





Belediyelerin görev alanlarının genişletilmesi, yeni ihtiyaçlar ve artan vatandaş talepleri yeni çalışma tekniklerinin gerekliliğini ve buna paralel olarak çağdaş personel ilklerinin de uygulanmasını zorunlu kılmıştır. Bu zorunluluk belediyeler için yeni iş ve çalışma alanlarının ortaya çıkması farklı nitelikte personelle çalışma ihtiyacını ortaya çıkarmıştır. Ancak belediyelerin hukuki statüsü yeni iş ve çalışma alanlarına uygun işe alım süreçlerine imkan vermemektedir.

Mevcut hukuk sistemimiz belediyelerde çalışacak personelin sınıf ve sayısını belirlemekle yetinmiş; aranacak nitelikler ve görev tanımları gibi insan kaynakları açısından önem arz eden noktalar üzerinde durulmamıştır. Belirlenen sayılara ulaşıncaya dek yeni personel alımına izin vermeyen; bu sayıya ulaşıldığında ise merkezi atama ile işe alma süreci devreye girmektedir.

Böylesine bir sürecin devreye girmesi insan kaynakları yönetiminin temel fonksiyonları olan işgücü planlama, işe alma, eğitim ve geliştirme, kariyer planlama, performans değerlendirme ve ücretlendirmenin etkin bir şekilde uygulanamamasına neden olmaktadır.

Bu nedenle Lüleburgaz Belediyesi; 2012-2016 Stratejik Planındaki faaliyetleri ile mevcut insan kaynağının kurumun vizyonu, kurum kültürü ve kurumsal değerlerin benimsenmesi noktasında geliştirilmesini hedeflemektedir.

Personelin eğitimi, kişisel gelişimi, motivasyonu, performansının artırılması ve iş sağlığı ve güvenliği gibi noktalarda yapılacak çalışmalar ile mevcut insan kaynağının etkinliğinin artırılması yolunda çaba sarf edilecektir.



2-PERFORMANS BİLGİLERİ

[A] TEMEL POLİTİKA VE ÖNCELİKLER

Stratejik planların kalkınma planları, yıllık programlar, bölgesel ve ekonomik programlarla uyum gösterir nitelikte hazırlanması gerekmektedir. 2012-2016 Lüleburgaz Belediyesi Stratejik Planı; 2007-2013 9. Kalkınma planının temel ilkeleri, politika ve öncelikleri ile bölge için hazırlanmış olan Trakya Kalkınma Ajansının Trakya Bölge Planı verileri göz önünde bulundurularak hazırlanmıştır.

Aşağıda belirtilen hedefler, Stratejik Planda yer alan amaçlarımızın Kalkınma Planı ve Bölge Planındaki başlıklardan hangilerine hizmet edeceğini göstermektedir. Ayrıca stratejik amaçların kalkınma planı ve bölge planında hangi hedeflerle ilişkilendirildiği ayrıntılı olarak ekler bölümünde yer almaktadır.

► DOKUZUNCU KALKINMA PLANI;

- Yeni görev ve sorumlulukların gerektirdiği insan kaynağının yetişmesi için gerekli önlemleri alma, kamuda nitelikli personel sayısının artırılması ve mevcut personelin sürekli eğitimi
- İnsan kaynaklarının geliştirilmesi
- Kamu kaynaklarının etkili bir şekilde elde edilmesi ve verimli kullanılması, hesap verilebilirlik ile mali yapının saydamlığını sağlayacak plan- program- bütçe ilişkisinin güçlendirilmesi
- Kültürün korunması, geliştirilmesi ve toplumsal diyalogun güçlendirilmesi
- Yerel dinamiklere ve içsel potansiyele dayalı gelişmenin sağlanması, yerel düzeyde kurumsal kapasitenin artırılması
- Bilgi ve iletişim teknolojilerinin yaygınlaştırılması
- Çevrenin korunması ve kentsel altyapının geliştirilmesi
- Kent içi ulaşım stratejisi
- Beşeri gelişme ve sosyal dayanışmanın güçlendirilmesi
- Hizmetler sektöründe yüksek katma değerli üretim yapısına geçişin sağlanması
- Tarımsal yapının etkinleştirilmesi

► TRAKYA BÖLGE PLANI;

- Altyapının planlı gelişiminin sağlanması
- Planlı kentsel gelişimin sağlanması
- Ulaşım ve lojistik altyapının güçlendirilmesi
- Çevresel sürdürülebilirliğin sağlanması
- Markalaşmanın yaygınlaştırılması
- Dezavantajlı grupların yaşam kalitesinin artırılması, sosyal ve ekonomik hayata katılımlarının sağlanması



- Girişimciliğin desteklenmesi
- İnsan kaynaklarının bölgenin ihtiyaç ve potansiyeline göre geliştirilmesi
- Hizmet merkezi olma

[B] AMAÇ ve HEDEFLER

Belediyemizin 2012-2016 Stratejik Planında yer alan misyon, vizyon ve değerlerimiz ile stratejik amaç ve hedefler aşağıda belirtilmiştir.

MİSYONUMUZ

Belediye hizmetlerini kaliteli ve kısa zamanda yerine getirerek,
insanlarımızın yaşamlarını kolaylaştırmak ve sağlıklarını

korumak,

Kentimizin tarihsel, kültürel, doğal mirasını ve fiziksel
varlıklarını korumak ve **geliştirmek,**

Sürdürülebilir planlamalar yaparak ve uygulayarak, sürekli
değişen, gelişen, güvenli ve huzurlu bir kent **yaratmak** için varız



VİZYONUMUZ

Her şeyin sevgi ile başladığı,
ekonomik ve sosyal beklentilerin karşılandığı,
bireylerinin kendilerini geliştirdikleri,
havası, doğası ve temizliği ile
yaşamaktan mutlu olacakları,
soyadı kültür olan LÜLEBURGAZ

DEĞERLERİMİZ

Güvenilir
Öncü ve örnek
Çalışkan ve üretken
Açık, paylaşımcı ve katılımcı
İnsan hakları ve çevreye saygılı
Kaynakları bilimsel ve doğru kullanan
Sevgi ve saygıya dayalı ekip ruhu ile çalışan



STRATEJİK AMAÇ VE HEDEFLERİMİZ

<p>A1:“STRATEJİK YÖNETİM İLE İŞLEYEN KURUM”UN SÜRDÜRÜLEBİLİRLİĞİNİ SAĞLAMAK</p>	<p>H1:“Stratejik Yönetim Döngüsü”nü oluşturmak</p> <p>H2:Strateji geliştirme becerisine sahip kurumda, değişen ve gelişen dünyadaki fırsatları-tehditleri, olanakları - kısıtları ve dengeleri algılayıp değerlendirecek ve bunları hayata geçirebilecek yapıyı oluşturmak</p>
<p>A2:DOĞAL, TARİHSEL, FİZİKSEL, ÇEVRESEL, EKONOMİK, SOSYAL VE KÜLTÜREL DEĞERLERİN; EVRENSEL HUKUK NORMLARINA UYGUN, BİLİMSEL VE DOĞRU KULLANILMASINI SAĞLAYARAK, KENTSEL YAŞAM STANDARDINI VE KALİTESİNİ YÜKSELTECEK SİSTEMİ KURMAK</p>	<p>H1:Sadece insan için değil, tüm canlılar için koruma kullanma dengesi sağlanarak, yaşanabilir kenti yaratmak ve sürdürülebilirliğini sağlamak</p> <p>H2: Çevresel olumsuzluktan arındırılmış bir kenti yaratacak sistemi kurmak</p> <p>H3:Sosyal belediyecilik ilkesi gereği sosyal, kültürel ve sportif faaliyetleri planlamak, sürdürülebilirliğini sağlamak ve paydaşları desteklemek</p> <p>H4:Afet kriz ve sabotajlara karşı koruma sağlayacak sistemi kurmak</p> <p>H5:Kentin envanter çalışmasını yapmak, kayıt altına almak ve güncellenmesini sağlamak</p> <p>H6: Kentin altyapı, plan-proje ve yatırımlarını kentsel planlara uygun hale getirmek</p> <p>H7:Yasal görev ve sorumluluklarımızı akılcı, yenilikçi ve bilimsel yöntemlerle yerine getirmek</p>
<p>A3:DÜNYANIN “AKILLI ŞEHİRLERİ” ARASINDA YER ALMAK</p>	<p>H1:Kentin ve kentlinin sorunlarını tespit edebilen ve bu sorunlara bilgiye dayalı, akıllı çözümler üretebilen sistemi kurmak</p> <p>H2: Akıllı kentler için bilgi ve iletişim teknolojileri altyapısının modernizasyonunu yapmak</p> <p>H3:Belediye hizmetlerini mekâna bağlı olmaksızın kolay, hızlı ve ulaşılabilir hale getirmek</p> <p>H4:Kurumun ve vatandaşın teknolojik yeterliliğini arttırmaya yönelik çalışmalar yapmak ve sunulan hizmetlerin kullanımını teşvik etmek</p>



A4:GÜÇLÜ SOSYAL YAPI VE ORTA SINIF HÂKİMİYETİNİN SÜRDÜRÜLEBİLMESİNİ SAĞLAYACAK TEDBİRLER ALMAK	H1: Demokrasi kültürünü güçlendirerek ‘Egemen kültür’ haline getirmek
	H2: Ortak aklı güçlendirerek sürdürülebilirliğini sağlamak
	H3: Kentte toplumsal dayanışma, bütünleşme ve hoşgörüyü arttıracak sistemi kurmak
	H4: Dezavantajlı Gruplar için pozitif ayrımcı tutum ve politikalar üretmek
	H5: Lüleburgaz’ı orta sınıf için cazibe merkezi haline getirmek
A5:GELECEĞİN YARATILMASINDA ÖNEMLİ YERİ OLAN HİZMETLER SEKTÖRÜNDE ÖNCÜ VE MERKEZ OLMAK	H1: “Beyin Göçünü” kente çekecek planlamalar yapmak
	H2: Ekonomik potansiyeli yatırım ve üretim yönlendirecek planlamalar yapmak
	H3: Trakya’nın cazibe merkezi haline gelmek
A6:LÜLEBURGAZ’IN MARKA HALİNE GELMESİNE LİDERLİK ETMEK	H1: Lüleburgaz markasını yaratmaya yönelik çalışmalar yapmak
	H2: Kentin ve Belediye’nin tanıtımına yönelik faaliyetler gerçekleştirerek kent ismini duyurmak
	H3: Trakya’nın ‘Süt Başşehri’ olmak
	H4: Bölgede tarım ve hayvancılığı geliştirici çalışmalara katkı sağlamak
A7:TRAKYA’NIN KÜLTÜR KENTİ OLMAK	H1: Kültürel mirası korumak, geliştirmek ve sürdürülebilirliğini sağlamak
	H2: Kültürel değerlerin sürdürülebilmesine katkı sağlayacak fiziki mekanlar yaratmak
	H3: Kültürel ve sosyal faaliyetlerin planlamasında ve uygulanmasında gönüllü katılımın sağlanacağı sistemi kurmak
	H4: Ulusal ve uluslar arası sanatsal, ticari, zirai, sportif ve kültürel etkinlikler planlamak, icra etmek ve geleneksel hale getirmek



[C] PERFORMANS HEDEF ve GÖSTERGELERİ İLE FAALİYETLER

Bu bölümde Stratejik Planda yer alan amaç ve hedefler seti çerçevesinde 2012 yılı Performans Programında yer alanlara ilişkin performans hedefi tabloları yer almaktadır.

2012 yılı için 29 Performans Hedefi belirlenmiştir. Belirlenen hedefler doğrultusunda oluşturulan tablolarda performans göstergeleri, hedefe ulaşmak için yürütülecek faaliyetler ve bu faaliyetler için belirlenen 2012 yılı bütçe kaynaklarına yer verilmiştir.

Faaliyetlerden sorumlu harcama birimleri tablosu, harcama birimleri faaliyet maliyetleri tablosu ve performans hedefleri toplam maliyetleri tablosu ekler bölümünde yer almaktadır.



PERFORMANS HEDEFİ TABLOSU-1

İDARE ADI	LÜLEBURGAZ BELEDİYESİ
AMAÇ	SA1: “STRATEJİK YÖNETİM İLE İŞLEYEN KURUM”UN SÜRDÜRÜLEBİLİRLİĞİNİ SAĞLAMAK
HEDEF	SH1: “Stratejik Yönetim Döngüsü”nü oluşturmak

PERFORMANS HEDEFİ	PH1: Stratejik Yönetim Döngüsü oluşturulacaktır
AÇIKLAMA:	Stratejik Planın %95'ine gerçekleştirmek için 2012 yılında, planda yer alan 112 faaliyete yönelik çalışmalar yapılacaktır. Kurumu planın yürütümünde bilinçsiz-yeterli hale gelebilmek için İnsan Kaynakları ve Eğitim Müdürlüğü tarafından yılda 4 kez değerlendirme ve her müdürlük tarafından kendi içinde yılda iki kez olmak üzere 36 toplantı gerçekleştirilecektir. Stratejik Plan faaliyetleri gerçekleştirilirken paydaşlar sürece dahil edilecektir. Kurumsal ve bireysel performans değerlendirme sistemine yönelik çalışmalar yapılacaktır. Kurumsal kaynakların planlanmasında stratejik uygulamalar gerçekleştirilecektir.

Performans Göstergeleri		Skala	2012
1	2012 yılında Stratejik Planda gerçekleşen faaliyet sayısı	Adet	112
2	Stratejik Planın takibinde kurumu bilinçsiz-yeterli hale getirmek için düzenlenen toplantı sayısı	Adet	36
3	Stratejik Planın yürütümünde kuruma destek olabilecek paydaşlarla gerçekleştirilen proje-faaliyet sayısı	Adet	65
4	Bireysel performans değerlendirme sistemi hazırlık çalışmalarının tamamlanması	%	100
5	Performans programı aktif kullanan müdürlük sayısı	Adet	16
6	Personel memnuniyet oranı (İnsan Kaynakları planlanması)	%	75
7	Taşınır mal listesi hazırlanması (Taşınır mal değerlerinin planlanması)	%	100
8	Mülkiyet paftasının hazırlanması (Taşınmaz mal değerleri planlanması)	%	100
9	Bankalarla yapılan görüşme sayısı (Nakit para hareketlerinin planlanması)	Adet	5

FAALİYETLER	KAYNAK İHTİYACI (2012) (TL)		
	Bütçe	Bütçe Dışı	Toplam
1	-	-	-
2	-	-	-
3	-	-	-
4	35.000,00	-	35.000,00
5	10.000,00	-	10.000,00
GENEL TOPLAM	45.000,00	-	45.000,00



PERFORMANS HEDEFİ TABLOSU-2

İDARE ADI	LÜLEBURGAZ BELEDİYESİ
------------------	-----------------------

AMAÇ	SA1: “STRATEJİK YÖNETİM İLE İŞLEYEN KURUM”UN SÜRDÜRÜLEBİLİRLİĞİNİ SAĞLAMAK
HEDEF	SH2: Strateji geliştirme becerisine sahip kurumda, değişen ve gelişen dünyadaki fırsatları-tehditleri, olanakları - kısıtları ve dengeleri algılayıp değerlendirecek ve bunları hayata geçirebilecek yapıyı oluşturmak

PERFORMANS HEDEFİ	PH2: Strateji geliştirme becerisine sahip kurumda, değişen ve gelişen dünyadaki fırsatları-tehditleri, olanakları - kısıtları ve dengeleri algılayıp değerlendirecek ve bunları hayata geçirebilecek yapı oluşturulacaktır
--------------------------	---

AÇIKLAMA: Stratejik yönetimin sürdürülebilirliğini sağlamak için bilgi yönetimi, proaktif davranış geliştirme eğitimi ve değişim yönetimi eğitimleri düzenlenecektir. Eğitim sonuçları yöntem belirlenerek değerlendirilmeye alınacaktır.

Değişen ve gelişen dünyadaki fırsatları algılayabilmek ve kurum kapasitesini arttırmak için ulusal ve uluslararası eğitim, seminer vb organizasyonlara katılım sağlanacaktır.

Kamu ve özel sektöre ait tüm fırsat ve destek programları takip edilerek projeler üretilecektir.

Performans Göstergeleri		Skala	2012
1	Bilgiyi etkin kullanma becerisine yönelik alınan eğitim sayısı	Adet	1
2	Proaktif davranış geliştirme eğitim sayısı	Adet	1
3	Değişim yönetimi eğitim sayısı	Adet	1
4	Kurumsal kapasiteyi arttırmaya yönelik katılımcı olunan organizasyon sayısı	Adet	11
5	Hazırlanan proje sayısı	Adet	3
6	Kabul gören proje sayısı	Adet	2

FAALİYETLER	KAYNAK İHTİYACI (2012) (TL)		
	Bütçe	Bütçe Dışı	Toplam
1	Stratejik yönetimin sürdürülebilirliğini sağlamak için bilgiyi etkin, etkili ve verimli yönetmek	5.000,00	5.000,00
2	Proaktif modele uygun çalışmayı benimsetecek eğitimler planlamak	5.000,00	5.000,00
3	Kurum içi ve dışı değişime ve gelişime engel olan ön yargılı zihni modellere, kalıp düşüncelere karşı eğitim ve uygulamaları hayata geçirmek	5.000,00	5.000,00
4	Ulusal ve uluslararası organizasyonlarla kurumsal kapasiteyi arttırmaya yönelik çalışmalar yapmak	80.000,00	80.000,00
5	Kamu ve özel sektöre ait tüm fırsat ve destek programlarının ilgili birimlerce takip edilerek, proje ekibiyle koordineli çalışmasını sağlamak	-	-
GENEL TOPLAM		95.000,00	95.000,00



PERFORMANS HEDEFİ TABLOSU-3

İDARE ADI	LÜLEBURGAZ BELEDİYESİ
AMAÇ	SA2: DOĞAL, TARİHSEL, FİZİKSEL, ÇEVRESEL, EKONOMİK, SOSYAL VE KÜLTÜREL DEĞERLERİN; EVRENSEL HUKUK NORMLARINA UYGUN, BİLİMSEL VE DOĞRU KULLANILMASINI SAĞLAYARAK, KENTSEL YAŞAM STANDARDINI VE KALİTESİNİ YÜKSELTECEK SİSTEMİ KURMAK
HEDEF	SH1: Sadece insan için değil, tüm canlılar için koruma kullanma dengesi sağlanarak, yaşanabilir kenti yaratmak ve sürdürülebilirliğini sağlamak

PERFORMANS HEDEFİ	PH3: Sadece insan için değil, tüm canlılar için koruma kullanma dengesi sağlanarak, yaşanabilir kent yaratılacak ve sürdürülebilirliği sağlanacaktır
--------------------------	---

AÇIKLAMA:

- Ulaşım Master Planı yapımına başlanacak, yol yapım çalışmaları gerçekleştirilecek, Oto Center yapımına yönelik çalışmalar yapılacak,
- Halk sağlığını korumaya yönelik denetim, bilgilendirme vb. çalışmalar gerçekleştirilecek ve sağlık kurum ve kuruluşlarına destek verilecek,
- Sosyal, kültürel ve sportif gereksinimleri karşılayacak şekilde mevcut alanların düzenlenmesi veya yeni alan yaratılması sağlanacak, Lüleburgaz Yıldızlar Futbol Akademisi inşaat çalışmaları devam edilecek,
- Yaşam kaynağımız suyun doğru kullanımına yönelik eğitim, konferans vb. çalışmalar düzenlenecek,
- Yeni içme suyu hatları ve su depoları yapılacak,
- “Ergene Havzası Çevre Yönetimi Master Planı”na uygun, toprak ve su kaynaklarının korunmasına yönelik bilinçlendirme çalışması yapılacak,
- Kent estetiğini düzenlemeye yönelik uygulama örnekleri gerçekleştirilecek, mevcut yeşil alanların sulama ve bakımı yapılacak,
- Kentlilik bilincinin yaygınlaşmasına yönelik toplantı ve eğitim vb. organizasyonlar düzenlenecek,
- İmar planlarında ticaret bölgesi çalışmaları başlatılacaktır.

Performans Göstergeleri		Skala	2012
1	Ulaşım Master Planının yapılması	%	25
2	Parke taş yol uzunluğu	m ²	100.000
3	Sıcak asfalt yol uzunluğu	km	2
4	Soğuk asfalt yol uzunluğu	m ²	10.000
5	Oto Center yapımı	%	100
6	Halk sağlığını korumaya yönelik gerçekleştirilen gıda denetimi	Yıllık period	12
7	Halk sağlığını korumaya yönelik açılan çağrı programları kapsamında yazılan proje sayısı	Adet	1
8	Halk sağlığını korumaya yönelik sağlık kurum ve kuruluşlarıyla gerçekleştirilen organizasyon sayısı	Adet	5



9	Sosyal, kültürel ve sportif gereksinimleri karşılayacak şekilde düzenlenen alan sayısı	Adet	2
10	Suyun doğru kullanımına yönelik gerçekleştirilen organizasyon sayısı (eğitim ve konferans)	Adet	3
11	Suyun doğru kullanımına yönelik basılan afiş-broşür sayısı	Adet	3000
12	“Ergene Havzası Çevre Yönetimi Master Planı”na uygun, toprak ve su kaynaklarının korunmasına yönelik bilinçlendirme çalışması	Adet	2
13	Yeni içme suyu hattı uzunluğu	Metre	500
14	Su deposu yapılması	Adet	2
15	Kent estetiğini düzenlemeye yönelik yapılan uygulama örneği sayısı	Adet	3
16	Sulama ve bakımı yapılan yeşil alan miktarı	m ²	200.000
17	Kentlilik bilincinin yaygınlaşmasına yönelik gerçekleştirilen organizasyon sayısı (toplantı ve eğitim)	Adet	24
18	Ticaret bölgesi çalışmaları kapsamında plan tadilatı	Adet	1
19	Ticaret bölgesi çalışmaları kapsamında alınan meclis kararı	Adet	1

FAALİYETLER	KAYNAK İHTİYACI (2012) (TL)		
	Bütçe	Bütçe Dışı	Toplam
1 Kent dostu ulaşım master planı yapmak (master planı, yol yapımları, oto center)	10.600.000,00		10.600.000,00
2 Halk sağlığını korumaya yönelik önleyici tedbirlerin alınması konusunda çalışmalar yapmak ve/veya sağlık kurum kuruluşları tarafından gerçekleştirilen projelere ortak olmak ve katkı sağlamak	15.000,000		15.000,00
3 Sosyal, kültürel ve sportif gereksinimleri karşılayacak yeni mekânlar oluşturmak ve var olan fiziki donatı alanlarının iyileştirilmesini sağlamak	8.560.000,00		8.560.000,00
4 İçme ve kullanma suyunun doğru kullanımına yönelik bilinç artırıcı çalışmalar yapmak	14.000,00		14.000,00
5 “Ergene Havzası Çevre Yönetimi Master Planı”na uygun, toprak ve su kaynaklarının korunmasına yönelik çalışmalar yapmak	10.000,00		10.000,00
6 Kentimizin mevcut içme suyu hatlarını yenilemek ve içme suyu projeleri kapsamında yeni içme suyu hattı ve su deposu yapmak	1.000.000,00		1.000.000,00
7 Kentsel tasarım anlayışına uygun kent estetiğini düzenleyici çalışmalar yapmak	675.000,00		675.000,00
8 Kentlilik bilincinin yaygınlaşmasına yönelik çalışmalar yapmak	23.000,00		23.000,00
9 İmar planlarında ticaret bölgesi çalışması yapmak	50.000,00		50.000,00
GENEL TOPLAM	20.947.000,00		20.947.000,00



PERFORMANS HEDEFİ TABLOSU-4

İDARE ADI	LÜLEBURGAZ BELEDİYESİ
------------------	-----------------------

AMAÇ	SA2: DOĞAL, TARİHSEL, FİZİKSEL, ÇEVRESEL, EKONOMİK, SOSYAL VE KÜLTÜREL DEĞERLERİN; EVRENSEL HUKUK NORMLARINA UYGUN, BİLİMSEL VE DOĞRU KULLANILMASINI SAĞLAYARAK, KENTSEL YAŞAM STANDARDINI VE KALİTESİNİ YÜKSELTECEK SİSTEMİ KURMAK
HEDEF	SH2: Çevresel olumsuzluklardan arındırılmış bir kenti yaratacak sistemi kurmak

PERFORMANS HEDEFİ	PH4: Çevresel olumsuzluklardan arındırılmış bir kenti yaratacak çalışmalar gerçekleştirilecektir.
--------------------------	--

AÇIKLAMA:

- Kent tabelalarının “Tabela Tente Yönetmeliği”ne uygun hale gelmesi sağlanacak,
- Sahipsiz hayvan rehabilitasyonu ve salgın hayvan hastalıkları ile haşerelerle mücadele işlemleri gerçekleştirilecek,
- Çevre ve insan sağlığını tehdit eden unsurlara yönelik denetim, bilinçlendirme vb çalışmalar yapılacak,
- Çevre yönetimi sempozyumu düzenlenecek,
- Mevcut çöplük alanı ıslah edilecek,
- Atık su arıtma tesisi yapım çalışmaları başlatılacak,
- Katı Atık Bertaraf Tesisi projesi hazırlanmasına yönelik çalışmalar yürütülecek,
- Yeni kanalizasyon ve yağmursuyu kanal hattı yapılacak ve mevcut olanlar ıslah edilecek, kanalizasyon şebekesinin faal tutulmasına yönelik çalışmalar gerçekleştirilecek,
- Ticari bölgelerde çöp alım programları düzenlenecek,
- Doğalgaz kullanımına yönelik bilinçlendirme yapılacaktır.

Performans Göstergeleri		Skala	2012
1	Kent tabelalarının “Tabela Tente Yönetmeliği”ne uygun hale gelmesi	%	30
2	Sahipsiz hayvan rehabilitasyonu ve salgın hayvan hastalıkları ile mücadele işlem (faaliyet) sayısı	Adet	1400
3	Haşere şikâyetlerinin değerlendirilmesi	%	95
4	Çevre ve insan sağlığını tehdit eden unsurlara yönelik yapılan denetim ve idari işlem sayısı	Adet	960
5	Çevre ve insan sağlığını tehdit eden unsurlara yönelik afiş ve broşür sayısı	Adet	3000
6	Çevre ve insan sağlığını tehdit eden unsurlara yönelik eğitim sayısı	Adet	1
7	Çevre yönetimi sempozyumuna katılan kişi sayısı	Adet	300
8	Mevcut çöplük alanında ıslah edilen alan miktarı	Metrekare	218.575
9	Atık su arıtma tesisinin yapılması	%	30
10	Katı Atık Bertaraf Tesisi projesinin hazırlanması	%	30
11	Islah edilen ve yeni yapılan kanalizasyon ve yağmursuyu kanal hattı uzunluğu	Metre	2000



12	Kanalizasyon şebekesinin faal tutulmasına yönelik yapılan işlem(faaliyet)sayısı	Adet	3940
13	Kanalizasyon şebekesinin faal tutulmasına yönelik temizlenecek kanal uzunluğu	Metre	500
15	Ticari bölgelerde çöp alım programlarının düzenlenmesi	%	100
16	Doğalgaz kullanımı ile ilgili bilgilendirme ve bilinçlendirmeye yönelik toplantı	Adet	2

FAALİYETLER		KAYNAK İHTİYACI (2012) (TL)		
		Bütçe	Bütçe Dışı	Toplam
1	Görüntü ve gürültü kirliliğini önleyici çalışmalar planlayarak hayata geçirmek	-		-
2	Çevre ve insan sağlığını tehdit eden unsurlarla mücadeleyi etkinleştirerek sürdürülebilirliğini sağlamak	270.500,00		270.500,00
3	"Çevre yönetimi" sempozyumu düzenlemek	20.000,00		20.000,00
4	Mevcut çöp döküm sahasının ıslahını yapmak	100.000,00		100.000,00
5	Atık su arıtma tesisini yapmak ve sürdürülebilirliğini sağlamak	1.100.000,00	24.000.000,00	25.100.000,00
6	Katı atık bertaraf tesisinin yapımı ve sürdürülebilirliği ile ilgili KIRKAB- 2'ye destek vermek(teknik ve mali destek)	200.000,00		200.000,00
7	Kanalizasyon ve yağmur suyu şebekelerinin ıslahına ve yeni şebekelerin yapımına yönelik çalışmalar yapmak	3.800.000,00		3.800.000,00
8	Çöplerin düzenli ve programlı olarak toplanması ile bir üst uygulama modeline geçilmesini sağlamak	3.200.000,00		3.200.000,00
9	Doğalgaz kullanımını teşvik edecek çalışmalar yapmak	10.000,00		10.000,00
GENEL TOPLAM		8.700.500,00	24.000.000,00	32.700.500,00



PERFORMANS HEDEFİ TABLOSU-5

İDARE ADI	LÜLEBURGAZ BELEDİYESİ
AMAÇ	SA2: DOĞAL, TARİHSEL, FİZİKSEL, ÇEVRESEL, EKONOMİK, SOSYAL VE KÜLTÜREL DEĞERLERİN; EVRENSEL HUKUK NORMLARINA UYGUN, BİLİMSEL VE DOĞRU KULLANILMASINI SAĞLAYARAK, KENTSEL YAŞAM STANDARDINI VE KALİTESİNİ YÜKSELTECEK SİSTEMİ KURMAK
HEDEF	SH3: Sosyal belediyecilik ilkesi gereği sosyal, kültürel ve sportif faaliyetleri planlamak, sürdürülebilirliğini sağlamak ve paydaşları desteklemek

PERFORMANS HEDEFİ	PH5: Sosyal belediyecilik ilkesi gereği sosyal, kültürel ve sportif faaliyetler planlanacak, sürdürülebilirliği sağlanacak ve paydaşlar desteklenecektir
AÇIKLAMA: -Asker aileleri, muhtaç vatandaşlar ve yüksek öğrenim gören ihtiyaç sahibi öğrencilere sosyal yardım yapılacak ve sosyal belediyecilik anlayışını güçlendirici ve iş dünyasını bir araya getirecek organizasyonlar gerçekleştirilecektir. Ayrıca amatör spor kulüplerimize destek verilecektir.	

Performans Göstergeleri		Skala	2012
1	Yardım organizasyonları ile katkı sağlanan kişi sayısı	Kişi	800
2	Sosyal belediyecilik gereği gerçekleştirilen organizasyon sayısı	Adet	7
3	İş dünyasını bir araya getirecek toplantı ve organizasyon sayısı	Adet	2
4	Desteklenen spor kulübü sayısı	Adet	4

FAALİYETLER		KAYNAK İHTİYACI (2012) (TL)		
		Bütçe	Bütçe Dışı	Toplam
1	Sosyal belediyecilik anlayışını güçlendirici çalışmalar yapmak	775.000,00		775.000,00
2	İş dünyasını bir araya getirecek organizasyonlar yapmak	15.000,00		15.000,00
3	Amatör spor kulüplerini desteklemek	12.000,00		12.000,00
GENEL TOPLAM		802.000,00		802.000,00



PERFORMANS HEDEFİ TABLOSU-6

İDARE ADI	LÜLEBURGAZ BELEDİYESİ
------------------	-----------------------

AMAÇ	SA2: DOĞAL, TARİHSEL, FİZİKSEL, ÇEVRESEL, EKONOMİK, SOSYAL VE KÜLTÜREL DEĞERLERİN; EVRENSEL HUKUK NORMLARINA UYGUN, BİLİMSEL VE DOĞRU KULLANILMASINI SAĞLAYARAK, KENTSEL YAŞAM STANDARDINI VE KALİTESİNİ YÜKSELTECEK SİSTEMİ KURMAK
HEDEF	SH4: Afet kriz ve sabotajlara karşı koruma sağlayacak sistemi kurmak

PERFORMANS HEDEFİ	PH6: Afet kriz ve sabotajlara karşı koruma sağlayacak sistem çalışmaları yapılacaktır
--------------------------	--

AÇIKLAMA: Afet, kriz ve sabotajlara karşı koruma sağlayacak eğitimler düzenlenecek, bu konuda birlikte çalışılacak paydaşlar belirlenecektir. Afet Koordinasyon Merkezini aktif hale getirmek için çalışmalar başlatılacaktır.

Performans Göstergeleri		Skala	2012
1	Afet, kriz ve sabotajlara karşı eğitim sayısı	Adet	45
2	Belirlenen paydaş sayısı	Adet	12
3	Afet, kriz ve sabotajlara karşı korunmada yaratılan mekan sayısı	Adet	1
4	Afet Koordinasyon Merkezi yazılım ve donanımının tamamlanması	%	100
5	Afet Koordinasyon Merkezini aktif hale getirmeye yönelik ulusal veya uluslararası proje sayısı	Adet	1

FAALİYETLER	KAYNAK İHTİYACI (2012) (TL)		
	Bütçe	Bütçe Dışı	Toplam
1	Afet, kriz ve sabotajlara karşı koruma sağlayacak eğitimler planlamak	6.000,00	6.000,00
2	Afet, kriz ve sabotajlara karşı korunmada paydaşlar belirlemek	-	-
3	Afet, kriz ve sabotajlara karşı korunmada fiziki mekânlar yaratmak	100.000,00	100.000,00
4	Afet Koordinasyon Merkezini aktif hale getirmek (yazılım ve donanım)	50.000,00	50.000,00
GENEL TOPLAM	156.000,00		156.000,00



PERFORMANS HEDEFİ TABLOSU-7

İDARE ADI	LÜLEBURGAZ BELEDİYESİ
AMAÇ	SA2: DOĞAL, TARİHSEL, FİZİKSEL, ÇEVRESEL, EKONOMİK, SOSYAL VE KÜLTÜREL DEĞERLERİN; EVRENSEL HUKUK NORMLARINA UYGUN, BİLİMSEL VE DOĞRU KULLANILMASINI SAĞLAYARAK, KENTSEL YAŞAM STANDARDINI VE KALİTESİNİ YÜKSELTECEK SİSTEMİ KURMAK
HEDEF	SH5: Kentin envanter çalışmasını yapmak, kayıt altına almak ve güncellenmesini sağlamak

PERFORMANS HEDEFİ	PH7: Kentin envanter çalışması yapılacak, kayıt altına alınacak ve güncellenmesi sağlanacaktır
AÇIKLAMA: Kentin mekansal (arazi) yapısı, sosyal yapısı, ekonomik yapısı vb. envanter çalışmaları yapılacak ve kayıt altına alınacaktır.	

Performans Göstergeleri		Skala	2012
1	Kentin mekansal, sosyal, ekonomik yapısına ilişkin yapılan etüt sayısı	Adet	2
2	Kent Kültür Envanteri ön hazırlık çalışması	%	100
3	İnsan Kaynakları envanteri	Adet	1
4	Doğal kaynak envanteri	Adet	1

FAALİYETLER	KAYNAK İHTİYACI (2012) (TL)		
	Bütçe	Bütçe Dışı	Toplam
1 Üniversiteler ile iş birliği yapılarak kentin mekansal (arazi) yapısı, sosyal yapısı, ekonomik yapısı vb. envanter çalışmasına ilişkin etütleri yapmak	30.000,00		30.000,00
2 Kentin kültür envanterini çıkartmak	3.000,00		3.000,00
3 İnsan kaynaklarının envanterini çıkarmak	30.000,00		30.000,00
4 Doğal kaynakların envanterini çıkartmak (Su, doğalgaz vb.)	10.000,00		10.000,00
GENEL TOPLAM	73.000,00		73.000,00



PERFORMANS HEDEFİ TABLOSU-8

İDARE ADI	LÜLEBURGAZ BELEDİYESİ
------------------	-----------------------

AMAÇ	SA2: DOĞAL, TARİHSEL, FİZİKSEL, ÇEVRESEL, EKONOMİK, SOSYAL VE KÜLTÜREL DEĞERLERİN; EVRENSEL HUKUK NORMLARINA UYGUN, BİLİMSEL VE DOĞRU KULLANILMASINI SAĞLAYARAK, KENTSEL YAŞAM STANDARDINI VE KALİTESİNİ YÜKSELTECEK SİSTEMİ KURMAK
HEDEF	SH6: Kentin altyapı, plan-proje ve yatırımlarını kentsel planlara uygun hale getirmek

PERFORMANS HEDEFİ	PH8: Kentin altyapı, plan-proje ve yatırımları kentsel planlara uygun hale getirilecektir
--------------------------	--

AÇIKLAMA: Çevre düzeni planına uygun imar planlarında düzenlemeler yapılacak, bu kapsamda lojistik merkezi ile fuar alanı ile ilgili çalışmalar başlatılacaktır.

Performans Göstergeleri		Skala	2012
1	Çevre Düzeni Planına uygun imar planında revizyon sayısı	Adet	1

FAALİYETLER	KAYNAK İHTİYACI (2012) (TL)		
	Bütçe	Bütçe Dışı	Toplam
1 Belediye ve mücavir alan sınırları içinde çevre düzeni planına uygun olarak imar planlarında gerekli düzenlemelerin yapılmasını sağlamak	260.000,00		260.000,00
GENEL TOPLAM	260.000,00		260.000,00



PERFORMANS HEDEFİ TABLOSU-9

İDARE ADI	LÜLEBURGAZ BELEDİYESİ
AMAÇ	SA2: DOĞAL, TARİHSEL, FİZİKSEL, ÇEVRESEL, EKONOMİK, SOSYAL VE KÜLTÜREL DEĞERLERİN; EVRENSEL HUKUK NORMLARINA UYGUN, BİLİMSEL VE DOĞRU KULLANILMASINI SAĞLAYARAK, KENTSEL YAŞAM STANDARDINI VE KALİTESİNİ YÜKSELTECEK SİSTEMİ KURMAK
HEDEF	SH7: Yasal görev ve sorumluluklarımızı akılcı, yenilikçi ve bilimsel yöntemlerle yerine getirmek

PERFORMANS HEDEFİ	PH9: Yasal görev ve sorumluluklarımız akılcı, yenilikçi ve bilimsel yöntemlerle yerine getirilecektir
AÇIKLAMA: Gerçekleştirilen tüm iş ve işlemlerde güncel mevzuatın ve evrensel hukuk normlarının takibi yapılacak, mevzuat eğitimleri gerçekleştirilecek ve kurum içi duyarlılığı ve kentlinin duyarlılığını arttıracak konular tespit edilerek bu doğrultuda faaliyetler yürütülecektir.	

Performans Göstergeleri		Skala	2012
1	Mevzuata yönelik yapılan eğitim sayısı	Adet	5
2	Mevzuatın takibine yönelik müdürlüklerde gerçekleştirilen toplantı sayısı	Adet	16
3	Mevzuat değişikliklerine yönelik bilgilendirme	Adet	15
4	Kurum içi duyarlılığı ve kentlinin duyarlılığını arttırmak için tespiti yapılan konu sayısı	Adet	3

FAALİYETLER	KAYNAK İHTİYACI (2012) (TL)		
	Bütçe	Bütçe Dışı	Toplam
1 Belediye hizmet alanında gerçekleştirilen tüm iş ve işlemlerde güncel mevzuatın ve evrensel hukuk normlarının takibini sağlamak	20.000,00		20.000,00
2 Kurum içi duyarlılığı ve kentlinin duyarlılığını arttıracak faaliyetler yürütmek	-		-
GENEL TOPLAM	20.000,00		20.000,00



PERFORMANS HEDEFİ TABLOSU-10

İDARE ADI	LÜLEBURGAZ BELEDİYESİ
------------------	-----------------------

AMAÇ	SA3:DÜNYANIN “AKILLI ŞEHİRLERİ” ARASINDA YER ALMAK
HEDEF	SH1:Kentın ve kentlinin sorunlarını tespit edebilen ve bu sorunlara bilgiye dayalı, akıllı çözümler üretebilen sistemi kurmak

PERFORMANS HEDEFİ	PH10:Kentın ve kentlinin sorunlarını tespit edebilen ve bu sorunlara bilgiye dayalı, akıllı çözümler üretebilen sistem kurulacaktır
--------------------------	--

AÇIKLAMA: Öncelikli olarak kentın sorunlarını tespit etmeye yönelik anket çalışması uygulanacaktır. Tespit edilen sorunlara çözüm bulabilmek için üniversiteler, teknoloji firmaları vb. kurum ve kuruluşlar ile toplantılar düzenlenecek ve akıllı çözümler üretebilen projeler hazırlanacaktır. Ayrıca vatandaşa sunulan hizmetlerin iş süreçleri gözden geçirilecektir.

Performans Göstergeleri		Skala	2012
1	Kentın sorunlarının tespitine yönelik anket sayısı	Adet	1
2	Üniversiteler, teknoloji firmaları vb. kurum ve kuruluşlar ile yapılan toplantı sayısı	Adet	6
3	Akıllı çözümler üretebilen proje sayısı	Adet	1
4	Revize edilen iş süreç sayısı, yeni oluşturulan iş süreç sayısı	Adet	5

FAALİYETLER	KAYNAK İHTİYACI (2012) (TL)		
	Bütçe	Bütçe Dışı	Toplam
1 Sorunların tespitine yönelik anket, saha vb. çalışmalar yapmak	80.000,00		80.000,00
2 Kent ve kentlinin tespit edilen sorunlarına çözüm bulabilmek için üniversiteler, teknoloji firmaları vb. kurum ve kuruluşlar ile toplantılar düzenlemek	-		-
3 Akıllı kente ulaşmak için, dünyada uygulanabilir olan, akıllı çözümler üretecek projeler geliştirmek	-		-
4 Vatandaşa sunulan hizmetlerin yeni iş süreçlerinin analizlerini yapmak, mevcut iş süreç analizlerinin iyileştirilmesini sağlamak	-		-
GENEL TOPLAM	80.000,00		80.000,00



PERFORMANS HEDEFİ TABLOSU-11**İDARE ADI** LÜLEBURGAZ BELEDİYESİ**AMAÇ HEDEF** **SA3:** DÜNYANIN “AKILLI ŞEHİRLERİ” ARASINDA YER ALMAK
SH2:Akıllı kentler için bilgi ve iletişim teknolojileri altyapısının modernizasyonunu yapmak**PERFORMANS HEDEFİ** **PH11:** Akıllı kentler için bilgi ve iletişim teknolojileri altyapısının modernizasyonu yapılacaktır**AÇIKLAMA:** Yönetim Bilgi Sistemi, Coğrafi Bilgi Sistemi, Bilgi Belge Yönetim Sistemi arasında entegrasyon tamamlanacaktır.

Performans Göstergeleri	Skala	2012
1 Yapılan entegrasyon sayısı	Adet	5

FAALİYETLER	KAYNAK İHTİYACI (2012) (TL)		
	Bütçe	Bütçe Dışı	Toplam
1 MIS(Yönetim Bilgi Sistemi), GIS(Coğrafi Bilgi Sistemi), Bilgi Belge Yönetim Sistemi entegrasyonunu tamamlamak	100.000,00		100.000,00
GENEL TOPLAM	100.000,00		100.000,00



PERFORMANS HEDEFİ TABLOSU-12

İDARE ADI	LÜLEBURGAZ BELEDİYESİ
------------------	-----------------------

AMAÇ	SA3: DÜNYANIN “AKILLI ŞEHİRLERİ” ARASINDA YER ALMAK
HEDEF	SH3: Belediye hizmetlerini mekâna bağlı olmaksızın kolay, hızlı ve ulaşılabilir hale getirmek

PERFORMANS HEDEFİ	PH12: Belediye hizmetlerini mekâna bağlı olmaksızın kolay, hızlı ve ulaşılabilir hale getirilecektir
--------------------------	---

AÇIKLAMA: Kurum web sitesinin modernizasyonunu yapılacaktır. Mobil Zabıta uygulaması ile sahada bulunan ekiplerin kurumda kullanılan Yönetim Bilgi Sistemi, Coğrafi Bilgi Sistemi ve Bilgi Belge Yönetim Sistemlerindeki verilere ulaşması ve mekana bağlı kalmadan çalışmaları sağlayacaktır. e-devlet projeleri kapsamında kurumlar arası entegrasyon ve iş birliğini arttırılacaktır.

Performans Göstergeleri		Skala	2012
1	Kurum web portalının kurulması	%	100
2	Mobil Zabıta sisteminde kullanılan modül sayısı	Adet	4
3	e-devlet projeleri kapsamında gerçekleştirilen entegrasyon sayısı	Adet	1

FAALİYETLER	KAYNAK İHTİYACI (2012) (TL)		
	Bütçe	Bütçe Dışı	Toplam
1 Kurum web sitesinin modernizasyonunu sağlayarak, web portal yapısına geçmek	35.000,00		35.000,00
2 Mobil Zabıta uygulamasına geçmek	-		-
3 e-devlet projeleri kapsamında kurumlar arası entegrasyonu ve iş birliğini arttırmak	-		-
GENEL TOPLAM	35.000,00		35.000,00



PERFORMANS HEDEFİ TABLOSU-13

İDARE ADI	LÜLEBURGAZ BELEDİYESİ
------------------	-----------------------

AMAÇ HEDEF	SA3: DÜNYANIN “AKILLI ŞEHİRLERİ” ARASINDA YER ALMAK SH4: Kurumun ve vatandaşın teknolojik yeterliliğini arttırmaya yönelik çalışmalar yapmak ve sunulan hizmetlerin kullanımını teşvik etmek
-------------------	---

PERFORMANS HEDEFİ	PH13: Kurumun ve vatandaşın teknolojik yeterliliğini arttırmaya yönelik çalışmalar yapılacak ve sunulan hizmetlerin kullanımı teşvik edilecektir
--------------------------	---

AÇIKLAMA: Kurumun ve vatandaşın teknolojik yeterliliğini arttırmaya yönelik eğitim ve tanıtım materyalleri hazırlanacaktır ve İnternet, sms, telefon v.b kanallardan vatandaşa sunulan hizmetlerin kullanımı teşvik edilecektir.

Performans Göstergeleri		Skala	2012
1	Sunulan hizmetlerin kullanımını teşvik etmek için basılan afiş, broşür vb. sayısı	Adet	2500
2	Teknolojik yeterliliği arttırmaya yönelik düzenlenen eğitim sayısı	Adet	3

FAALİYETLER	KAYNAK İHTİYACI (2012) (TL)		
	Bütçe	Bütçe Dışı	Toplam
1	İnternet, sms, telefon v.b kanallardan vatandaşa sunulan hizmetlerin kullanımını teşvik etmek için eğitim ve tanıtım materyalleri hazırlamak	1.500,00	1.500,00
2	Kurum çalışanlarının teknolojik yeterliliğini arttırmaya yönelik eğitim ve toplantılar düzenlemek	15.000,00	15.000,00
GENEL TOPLAM	16.500,00		16.500,00



PERFORMANS HEDEFİ TABLOSU-14

İDARE ADI	LÜLEBURGAZ BELEDİYESİ
AMAÇ	SA4:GÜÇLÜ SOSYAL YAPI VE ORTA SINIF HÂKİMİYETİNİN SÜRDÜRÜLEBİLMESİNİ SAĞLAYACAK TEDBİRLER ALMAK
HEDEF	SH1:Demokrasi kültürünü güçlendirerek 'Egemen kültür' haline getirmek

PERFORMANS HEDEFİ	PH14: Demokrasi kültürünü güçlendirerek 'Egemen kültür' haline getirilecektir
--------------------------	--

AÇIKLAMA: Kentin meydanlarını ve diğer fiziki alanlarda paydaşlar ve halkın katılımıyla etkinlik ve aktiviteler gerçekleştirilecek, bireylerin kişisel ve toplumsal gelişimine yönelik eğitim programları planlanacak ve belediyenin gerçekleştireceği plan ve projelere halkın ve çevre belediyelerin katılımlarını sağlanacaktır.

Performans Göstergeleri		Skala	2012
1	Paydaşlarla gerçekleştirilecek etkinlik ve aktivite sayısı	Adet	32
2	Kişisel ve toplumsal gelişime yönelik gerçekleştirilen eğitim sayısı	Adet	9
3	Gerçekleştirilecek projelere ilişkin dergide yayınlanan haber sayısı	Adet	2
4	Gerçekleştirilecek projelere ilişkin düzenlenen organizasyon sayısı	Adet	1

FAALİYETLER	KAYNAK İHTİYACI (2012) (TL)		
	Bütçe	Bütçe Dışı	Toplam
1 Kentin meydanlarını ve diğer fiziki alanlarını paydaşlarla gerçekleştirilecek etkinlik ve aktivitelerle canlı tutmak ve halkın katılımını sağlamak	301.000,00		301.000,00
2 Bireylerin kişisel ve toplumsal gelişimine yönelik eğitim programları planlamak, yapılara destek olmak	24.000,00		24.000,00
3 Belediyenin gerçekleştireceği plan ve projelere halkın ve çevre belediyelerin katılımlarını sağlamada öncü ve örnek olmak	2.000,00		2.000,00
GENEL TOPLAM	327.000,00		327.000,00



PERFORMANS HEDEFİ TABLOSU-15

İDARE ADI	LÜLEBURGAZ BELEDİYESİ
AMAÇ	SA4:GÜÇLÜ SOSYAL YAPI VE ORTA SINIF HÂKİMİYETİNİN SÜRDÜRÜLEBİLMESİNİ SAĞLAYACAK TEDBİRLER ALMAK
HEDEF	SH2:Ortak akli güçlendirerek sürdürülebilirliğini sağlamak

PERFORMANS HEDEFİ	PH15: Ortak akli güçlendirerek sürdürülebilirliği sağlanacaktır
AÇIKLAMA:	Ortak akli yaratmak amacına yönelik bugüne kadar yapılmış olan çalışmalar hakkında değerlendirme raporu hazırlanacak, rapor sonucu sürdürülmesinin yararlı olacağı öngörülen faaliyetlerle ilgili planlamalar yapılacaktır. Ayrıca ortak akli güçlendirmeye yönelik, geliştirilmeye açık yeni faaliyet adımları planlanarak uygulanması sağlanacaktır.

Performans Göstergeleri		Skala	2012
1	Değerlendirme raporu hazırlanması	Adet	1
2	Değerlendirme raporu sonucu yapılan planlama toplantı sayısı	Adet	4
3	Yararlı görülen faaliyet sayısı	Adet	23
4	Planlanan yeni faaliyet sayısı	Adet	4
5	Geliştirilmeye açık yeni faaliyet adımları planlamak ve uygulanmasına yönelik müdürlüklerle gerçekleştirilen toplantı sayısı	Adet	12

FAALİYETLER	KAYNAK İHTİYACI (2012) (TL)		
	Bütçe	Bütçe Dışı	Toplam
1 Ortak akli yaratmak amacına yönelik bugüne kadar yapılmış olan çalışmalar hakkında değerlendirme raporu hazırlamak	-		-
2 Değerlendirme raporları sonucu sürdürülmesinin yararlı olacağı öngörülen faaliyetlerle ilgili planlamalar yapmak	121.000,00		121.000,00
3 Geliştirilmeye açık yeni faaliyet adımları planlamak ve uygulanmasını sağlamak	21.000,00		21.000,00
GENEL TOPLAM	142.000,00		142.000,00



PERFORMANS HEDEFİ TABLOSU-16

İDARE ADI	LÜLEBURGAZ BELEDİYESİ
AMAÇ	SA4:GÜÇLÜ SOSYAL YAPI VE ORTA SINIF HÂKİMİYETİNİN SÜRDÜRÜLEBİLMESİNİ SAĞLAYACAK TEDBİRLER ALMAK
HEDEF	SH3:Kentte toplumsal dayanışma, bütünleşme ve hoşgörüyü arttıracak sistemi kurmak

PERFORMANS HEDEFİ	PH16: Kentte toplumsal dayanışma, bütünleşme ve hoşgörüyü arttıracak sistem kurulacaktır
AÇIKLAMA: Toplumsal dayanışma, bütünleşme ve hoşgörü için kampanyalar, farklı yaş gruplarının bir araya geldiği etkinlik ve organizasyonlar düzenlenecektir.	

Performans Göstergeleri		Skala	2012
1	Kentte yaşayanlar arasındaki iletişimi, sevgi ve hoşgörü temeline oturtacak faaliyetler planlamaya yönelik yapılan toplantı sayısı	Adet	1
2	Düzenlenen kampanya sayısı	Adet	1
3	Farklı yaş gruplarının bir araya gelebileceği organizasyon sayısı	Adet	5

FAALİYETLER	KAYNAK İHTİYACI (2012) (TL)		
	Bütçe	Bütçe Dışı	Toplam
1 Kentte yaşayanlar arasındaki iletişimi, sevgi ve hoşgörü temeline oturtacak faaliyetler planlamak ve gerçekleştirmek	2.000,00		2.000,00
2 Farklı yaş gruplarının bir araya gelebileceği ve paylaşımlarda bulunabileceği organizasyonlar yapmak	72.000,00		72.000,00
GENEL TOPLAM	74.000,00		74.000,00



PERFORMANS HEDEFİ TABLOSU-17

İDARE ADI	LÜLEBURGAZ BELEDİYESİ
AMAÇ	SA4:GÜÇLÜ SOSYAL YAPI VE ORTA SINIF HÂKİMİYETİNİN SÜRDÜRÜLEBİLMESİNİ SAĞLAYACAK TEDBİRLER ALMAK
HEDEF	SH4:Dezavantajlı Gruplar için pozitif ayrımcı tutum ve politikalar üretmek

PERFORMANS HEDEFİ	PH17:Dezavantajlı Gruplar için pozitif ayrımcı tutum ve politikalar üretilecektir
--------------------------	--

AÇIKLAMA: Engelli sayısı ve engel durumlarını tespitine yönelik çalışmalar yapılacaktır. Dezavantajlı gruplara yönelik ulusal ve uluslararası açılan hibe programları kapsamında proje hazırlanacaktır. Engelli ailelerini bilinçlendirmek için eğitim organize edilecek ve parklarımız engellilerin kullanabileceği şekilde düzenlenecektir.

Performans Göstergeleri		Skala	2012
1	Engelli sayısı ve engel durumlarını tespit etmeye yönelik yapılan araştırma raporu	Adet	1
2	Engellilere yönelik gerçekleştirilen proje sayısı	Adet	1
3	Dezavantajlı gruplara yönelik gerçekleştirilen proje sayısı	Adet	1
3	Engellilerin kullanabileceği şekilde düzenlenen park sayısı	Adet	5
4	Engelli ailelerini bilinçlendirmeye yönelik eğitim programları hazırlık toplantıları	Adet	2

FAALİYETLER	KAYNAK İHTİYACI (2012) (TL)		
	Bütçe	Bütçe Dışı	Toplam
1 Engelli sayısını ve engel durumlarını tespit etmek	10.000,00		10.000,00
2 Dezavantajlı gruplara ilişkin ulusal veya uluslararası projeler hazırlamak	10.000,00		10.000,00
3 Kentte bulunan parkları engellilerin de kullanımına olanak sağlayacak şekilde düzenlemek	150.000,00		150.000,00
4 Engelli ailelerini bilinçlendirmeye yönelik eğitim programları organize etmek	1.000,00		1.000,00
GENEL TOPLAM	171.000,00		171.000,00



PERFORMANS HEDEFİ TABLOSU-18

İDARE ADI	LÜLEBURGAZ BELEDİYESİ
------------------	-----------------------

AMAÇ	SA4: GÜÇLÜ SOSYAL YAPI VE ORTA SINIF HÂKİMİYETİNİN SÜRDÜRÜLEBİLMESİNİ SAĞLAYACAK TEDBİRLER ALMAK
HEDEF	SH5: Lüleburgaz'ı orta sınıf için cazibe merkezi haline getirmek

PERFORMANS HEDEFİ	PH18: Lüleburgaz orta sınıf için cazibe merkezi haline getirilecektir
--------------------------	--

AÇIKLAMA: Yatırımları Lüleburgaz'a çekecek planlamalar yapılacaktır. Bu doğrultuda halkın beklentilerinin belirlenmesine yönelik anket çalışması ve kanaat önderleriyle toplantı düzenlenecektir.

Performans Göstergeleri		Skala	2012
1	Halkın beklentilerine yönelik anket çalışması	Adet	1
2	Kanaat önderleriyle düzenlenecek toplantı organizasyonu	Adet	1

FAALİYETLER	KAYNAK İHTİYACI (2012) (TL)		
	Bütçe	Bütçe Dışı	Toplam
1 Orta sınıfı güçlendirecek yatırımları Lüleburgaz'a çekecek planlamalar yapmak	30.000,00		30.000,00
GENEL TOPLAM	30.000,00		30.000,00



PERFORMANS HEDEFİ TABLOSU-19

İDARE ADI	LÜLEBURGAZ BELEDİYESİ
------------------	-----------------------

AMAÇ	SA5:GELECEĞİN YARATILMASINDA ÖNEMLİ YERİ OLAN HİZMETLER SEKTÖRÜNDE ÖNCÜ VE MERKEZ OLMAK
HEDEF	SH1:“Beyin Göçünü” kente çekecek planlamalar yapmak

PERFORMANS HEDEFİ	PH19:“Beyin Göçünü” kente çekecek planlamalar yapılacaktır
AÇIKLAMA:	İhtiyaç analiz ve işgücü tespit analiz çalışmaları yapılacaktır. Oluşturulan internet siteleri aracılığıyla kişilerin iş bulmalarına katkı sağlanacak, bilgi ve deneyim paylaşımına yönelik hizmet sektörü odaklı açılan programlar kapsamında uluslararası projeler üretilecektir.

Performans Göstergeleri		Skala	2012
1	İhtiyaç analiz çalışması	Adet	1
2	İş gücü tespit analizi	Adet	1
3	Oluşturulan internet siteleri aracılığıyla iş bulan kişi sayısı	Kişi	10
4	Hizmet sektörü odaklı hazırlanan uluslararası proje sayısı	Adet	1
5	Uluslararası projelerde işbirliği kurulan paydaş sayısı	Adet	3

FAALİYETLER	KAYNAK İHTİYACI (2012) (TL)		
	Bütçe	Bütçe Dışı	Toplam
1 İhtiyaç alanlarının tespitine yönelik analiz çalışması yapmak	30.000,00		30.000,00
2 İyi eğitilmiş, düşünen, üreten, seçkin ve nitelikli iş gücünün tespitine yönelik analiz çalışması yapmak	30.000,00		30.000,00
3 a.aklinrotasiluleburgaz.com ve b.luleburgazkariyer.com sitesinin oluşturulması	20.000,00		20.000,00
4 Bilgi ve deneyim paylaşımına yönelik hizmet sektörü odaklı uluslararası projeler üretmek	10.000,00		10.000,00
GENEL TOPLAM	90.000,00		90.000,00



PERFORMANS HEDEFİ TABLOSU-20

İDARE ADI	LÜLEBURGAZ BELEDİYESİ
------------------	-----------------------

AMAÇ	SA5:GELECEĞİN YARATILMASINDA ÖNEMLİ YERİ OLAN HİZMETLER SEKTÖRÜNDE ÖNCÜ VE MERKEZ OLMAK
HEDEF	SH2:Ekonomik potansiyeli yatırım ve üretime yönlendirecek planlamalar yapmak

PERFORMANS HEDEFİ	PH20:Ekonomik potansiyeli yatırım ve üretime yönlendirecek planlamalar yapılacaktır
--------------------------	--

AÇIKLAMA: Bölgede öncü olunabilecek alanlar tespit edilerek, girişimcilik ruhunu teşvik edici çalışmalar devam edecektir.

Performans Göstergeleri		Skala	2012
1	Bölgede öncü olunabilecek alanların tespitine yönelik analiz çalışması	Adet	1
2	Girişimcilik ruhunu teşvik etmeye yönelik çalışmalar (toplantı, eğitim vb.)	Adet	2

FAALİYETLER	KAYNAK İHTİYACI (2012) (TL)		
	Bütçe	Bütçe Dışı	Toplam
1 Belediye yetkinliklerini değerlendirerek, bölgede öncü olunabilecek alanları tespit etmek, tanımlamak	20.000,00		20.000,00
2 Var olan potansiyeli harekete geçirmek üzere girişimcilik ruhunu teşvik eden çalışmaların devamını sağlamak	1.000,00		1.000,00
GENEL TOPLAM	21.000,00		21.000,00



PERFORMANS HEDEFİ TABLOSU-21

İDARE ADI	LÜLEBURGAZ BELEDİYESİ
AMAÇ	SA5:GELECEĞİN YARATILMASINDA ÖNEMLİ YERİ OLAN HİZMETLER SEKTÖRÜNDE ÖNCÜ VE MERKEZ OLMAK
HEDEF	SH3:Trakya'nın cazibe merkezi haline gelmek

PERFORMANS HEDEFİ	PH21: Trakya'nın cazibe merkezi haline gelmek için çalışmalar yapılacaktır
--------------------------	--

AÇIKLAMA: Lojistik merkezi ve fuar alanı ile ilgili olarak gerekli alt yapı çalışmalarını Amaç2 Hedef6'da yer alan Çevre Düzeni Planına uygun imar planında revizyon yapılması kapsamında gerçekleştirilecektir. Bütçe kaynağı amaç2 hedef6'da yer almaktadır. Ayrıca Gastronomi merkezi olmaya yönelik hazırlık çalışmaları yapılacaktır.

Performans Göstergeleri		Skala	2012
1	Gastronomi merkezi olmaya yönelik hazırlık toplantıları	Adet	2
2	Lojistik merkezi ile ilgili imar Planı sayısı	Adet	1
3	Fuar alanı ile ilgili imar Planı sayısı	Adet	1

FAALİYETLER	KAYNAK İHTİYACI (2012) (TL)		
	Bütçe	Bütçe Dışı	Toplam
1 Gastronomi merkezi olmak için hazırlık çalışmaları yapmak	10.000,00		10.000,00
2 Lojistik merkezi ile ilgili olarak gerekli alt yapı çalışmalarını yapmak	-		-
3 Trakya'da öncü ve merkez olacak fuar alanı ile ilgili çalışmalar yapmak	-		-
GENEL TOPLAM	10.000,00		10.000,00



PERFORMANS HEDEFİ TABLOSU-22

İDARE ADI	LÜLEBURGAZ BELEDİYESİ
------------------	-----------------------

AMAÇ	SA6: LÜLEBURGAZ'IN MARKA HALİNE GELMESİNE LİDERLİK ETMEK
HEDEF	SH1: Lüleburgaz markasını yaratmaya yönelik çalışmalar yapmak

PERFORMANS HEDEFİ	PH22: Lüleburgaz markasını yaratmaya yönelik çalışmalar yapılacaktır
--------------------------	---

AÇIKLAMA: Lüleburgaz markasını yaratmaya yönelik yapılacak çalışmalardan paydaşların tespit edilmesi, kurum imajına yönelik çalışmalar ve kente ait müzik eseri konusunda kriter belirleme toplantıları gerçekleştirilecektir.

Performans Göstergeleri		Skala	2012
1	Paydaşları belirlemek ve işbirliği yapmaya yönelik gerçekleştirilen toplantı sayısı	Adet	2
2	Kurum imajına yönelik gerçekleştirilen eğitim sayısı	Adet	3
3	Müzik eseri çalışmasına yönelik kriterleri belirleme toplantıları	Adet	3

FAALİYETLER	KAYNAK İHTİYACI (2012) (TL)		
	Bütçe	Bütçe Dışı	Toplam
1 Paydaşları tespit etmek ve iş birliği yapmak	1.000,00		1.000,00
2 Kurum ve kurum personeline yönelik imaj çalışmaları yapmak	10.000,00		10.000,00
3 Kente ait sembol haline gelebilecek bir müzik eseri çalışması yapmak	5.000,00		5.000,00
GENEL TOPLAM	16.000,00		16.000,00



PERFORMANS HEDEFİ TABLOSU-23

İDARE ADI	LÜLEBURGAZ BELEDİYESİ
------------------	-----------------------

AMAÇ	SA6: LÜLEBURGAZ'IN MARKA HALİNE GELMESİNE LİDERLİK ETMEK
-------------	---

HEDEF	SH2: Kentin ve Belediye'nin tanıtımına yönelik faaliyetler gerçekleştirilerek kent ismini duyurmak
--------------	---

PERFORMANS HEDEFİ	PH23: Kentin ve Belediye'nin tanıtımına yönelik faaliyetler gerçekleştirilerek kentin ismi duyurulacaktır
--------------------------	--

AÇIKLAMA: Kent rehberi ön hazırlık çalışmaları yapılacak, ulusal ve uluslararası platformlarda kentin ve belediyenin tanıtımı ve uluslararası birliklere üye olunması sağlanacak ve Lüleburgaz'a özgü materyaller oluşturulacaktır.

Performans Göstergeleri		Skala	2012
1	Kent rehberi ön hazırlık çalışmalarının yapılması	%	100
2	Katılım gösterilen platform sayısı	Adet	2
3	Üretilen materyal sayısı	Adet	3
4	Üye olunan birlik sayısı	Adet	1

FAALİYETLER	KAYNAK İHTİYACI (2012) (TL)		
	Bütçe	Bütçe Dışı	Toplam
1 Kent rehberini hazırlamak	-		-
2 Kente ve belediyeye ait çalışmaları ulusal ve uluslararası platformlarda tanıtmak	5.000,00		5.000,00
3 Lüleburgaz'a özgü hediyelik materyaller oluşturmak	15.000,00		15.000,00
4 Belediyemizin uluslararası birliklere üye olmasını sağlamak	-		-
GENEL TOPLAM	20.000,00		20.000,00



PERFORMANS HEDEFİ TABLOSU-24

İDARE ADI	LÜLEBURGAZ BELEDİYESİ
AMAÇ	SA6: LÜLEBURGAZ'IN MARKA HALİNE GELMESİNE LİDERLİK ETMEK
HEDEF	SH3: Trakya'nın 'Süt Başşehri' olmak

PERFORMANS HEDEFİ	PH24: Trakya'nın 'Süt Başşehri' olmak için çalışmalar yapılacaktır
AÇIKLAMA:	Büyük ve küçük süt üretme ve işletme temsilcilerine bilinçlendirme, teşvik etme ve bilgilendirmeye yönelik AB standartlarında üretim vb konular başta olmak üzere seminer, konferans, çalıştay düzenlenecektir. Süt ve Süt ürünleri festivali ve 21 Mayıs süt günü etkinlikleri planlanacaktır. Hollanda süt üretim firma temsilcilerinin katılımıyla izleme değerlendirme organizasyonu gerçekleştirilecektir. Sütün insan yaşamındaki önemi vurgulayan çalışmalar yapılacak ve Süt Lezzet Durakları oluşturulmasına katkı sağlanacaktır.

Performans Göstergeleri		Skala	2012
1	Seminere katılan işletme sayısı	Adet	40
2	Düzenlenen eğitim sayısı	Adet	1
3	Çalıştay katılımcı sayısı	Adet	80
4	Süt Borsası kurulmasına yönelik yapılan araştırma rapor sayısı	Adet	1
5	Süt ve Süt ürünleri festivalinin yapılması	Adet	1
6	21 Mayıs Dünya süt gününde yapılan etkinlik sayısı	Adet	1
7	Süt ve süt ürünü işletmelerine "Stratejik Düşünebilme" eğitimi katılımcı sayısı	Adet	40
8	Hollanda Deventer süt üretim firma temsilcileri ile gerçekleştirilen organizasyon sayısı (izleme değerlendirme ziyareti, toplantılar vb.)	Adet	1
9	Sütün insan yaşamındaki önemi vurgulayan broşür, afiş vb	Adet	3.000
10	Süt Lezzet Durakları sayısı	Adet	1

FAALİYETLER		KAYNAK İHTİYACI (2012) (TL)		
		Bütçe	Bütçe Dışı	Toplam
1	Süt üretim işletmeciliğini teşvik edecek konferans ve seminerler düzenlemek	5.000,00		5.000,00
2	Süt üreticilerine ve küçük süt işletmelerine AB standartlarında üretim yapabilmeleri konusunda eğitimler düzenlemek	5.000,00		5.000,00
3	Büyük ve küçük süt üretme ve işletme temsilcilerini bir araya getiren çalıştay düzenlemek	15.000,00		15.000,00
4	Süt borsasının kurulmasına yönelik ön çalışmalar yapmak	-		-
5	Süt ve süt ürünleri festivalini paydaşlarla birlikte organize etmek	35.000,00		35.000,00



6	21 Mayıs Dünya süt gününü kutlamak	6.000,00		6.000,00
7	Bölgemizde yer alan süt ve süt ürünü işletmelerinin “Stratejik Düşünebilme” becerilerini geliştirmeye katkı sağlayacak seminer organize etmek	5.000,00		5.000,00
8	Kent sınırları içinde yer alan süt üretim firma temsilcileriyle Hollanda Deventer süt üretim firma temsilcilerini bir araya getirmek	1.000,00		1.000,00
9	Sütün insan yaşamındaki önemi vurgulanarak beslenmedeki payını arttırmaya yönelik çalışmalar yapmak	1.000,00		1.000,00
10	Süt lezzet durakları oluşturulmasına katkı sağlamak	100.000,00		100.000,00
GENEL TOPLAM		173.000,00		173.000,00



PERFORMANS HEDEFİ TABLOSU-25

İDARE ADI	LÜLEBURGAZ BELEDİYESİ
AMAÇ	SA6: LÜLEBURGAZ'IN MARKA HALİNE GELMESİNE LİDERLİK ETMEK
HEDEF	SH4: Bölgede tarım ve hayvancılığı geliştirici çalışmalara katkı sağlamak

PERFORMANS HEDEFİ	PH25: Bölgede tarım ve hayvancılığı geliştirici çalışmalara katkı sağlanacaktır
AÇIKLAMA: Paydaşlarla beraber tarım ve hayvancılık konusunda bilgilendirme ve bilinçlendirme organizasyonları düzenlenecek ve örnek uygulama alanları geliştirilecektir.	

Performans Göstergeleri		Skala	2012
1	Tarım ve hayvancılık konusunda ulusal destekleme programları ile ilgili yapılan bilgilendirme sayısı	Adet	1
2	Kıvırcık koyun ırkının yok olmaması amacıyla yapılan bilgilendirme sayısı	Adet	1
3	"Trakya arısı" cinsinin korunması ve üretilmesinin teşviki ile ilgili çalışma sayısı	Adet	1
4	Bağcılık, seracılık, meyve yetiştiriciliği ve ipek böcekçiliğine yönelik dut ağacı yetiştiriciliği konularında örnek uygulama sayısı	Adet	2
5	Bilinçsiz tarım ilacı kullanımına yönelik yapılan çalışma sayısı	Adet	2
6	Bitki ve hayvan hastalıklarını önleyici çalışmalar konusunda destek verilen çalışma sayısı	Adet	2

FAALİYETLER	KAYNAK İHTİYACI (2012) (TL)			
	Bütçe	Bütçe Dışı	Toplam	
1	Tarım ve hayvancılık konusunda ulusal destekleme programlarında değişikliklerin takip edilerek ilanını yapmak	1.000,00		1.000,00
2	Kıvırcık koyun ırkının yok olmaması amacıyla üreticileri bilinçlendirme çalışmaları yapmak	5.000,00		5.000,00
3	Bölgeye özgü "Trakya arısı" cinsinin korunması ve üretilmesinin teşviki ve arıcılığın geliştirilmesine yönelik çalışmalarda yer almak	5.000,00		5.000,00
4	Bağcılık, seracılık, meyve yetiştiriciliği ve ipek böcekçiliğine yönelik dut ağacı yetiştiriciliği konularında bilgilendirme çalışmaları yapmak ve örnek uygulamalarda bulunmak	11.000,00		11.000,00
5	Bilinçsiz tarım ilacı kullanımını önlemeye yönelik çalışmalar yapmak	10.000,00		10.000,00
6	Bitki ve hayvan hastalıklarını önleyici çalışmalar yapmak ve yapılan çalışmalara katkı sağlamak	15.000,00		15.000,00
GENEL TOPLAM		47.000,00		47.000,00



PERFORMANS HEDEFİ TABLOSU-26

İDARE ADI	LÜLEBURGAZ BELEDİYESİ
------------------	-----------------------

AMAÇ	SA7: TRAKYA’NIN KÜLTÜR KENTİ OLMAK
HEDEF	SH1: Kültürel mirası korumak, geliştirmek ve sürdürülebilirliğini sağlamak

PERFORMANS HEDEFİ	PH26: Kültürel mirası korumak, geliştirmek ve sürdürülebilirliğini sağlamak için çalışmalar yapılacaktır
--------------------------	---

AÇIKLAMA: Kültürel, sportif ve sanatsal alanda öncüler yaratacak planlamalar ve çalışmalar yapılacak, folklor araştırmasına yönelik ön hazırlık toplantıları gerçekleştirilecektir. Kentte üretilenlerin Kentim Kendim dergisi aracılığıyla geleceğe aktarılması sağlanacaktır.

Performans Göstergeleri		Skala	2012
1	Kültürel, sportif ve sanatsal alanda yapılan plan ve çalışma sayısı	Adet	6
2	Folklor alan araştırması için paydaşlarla yapılan toplantı sayısı	Adet	2
3	Dergi basımı	Yıllık Periyot	4
4	Sistematik hale getirilen dokümanlara yönelik rapor sayısı	Adet	12

FAALİYETLER	KAYNAK İHTİYACI (2012) (TL)			
	Bütçe	Bütçe Dışı	Toplam	
1	Kültürel, sportif ve sanatsal alanda öncüler yaratacak planlamalar ve çalışmalar yapmak	25.000,00		25.000,00
2	Kentle ilgili folklor alan araştırması yaptırmak	5.000,00		5.000,00
3	Kentte üretilen kültürel etkinliklere ait doküman ve çıktıların geleceğe aktarılabilmesi için sistematik hale getirilerek aylık takibini yapmak	150.000,00		150.000,00
GENEL TOPLAM		180.000,00		180.000,00



PERFORMANS HEDEFİ TABLOSU-27

İDARE ADI	LÜLEBURGAZ BELEDİYESİ
------------------	-----------------------

AMAÇ	SA7: TRAKYA'NIN KÜLTÜR KENTİ OLMAK
HEDEF	SH2: Kültürel değerlerin sürdürülebilmesine katkı sağlayacak fiziki mekanlar yaratmak

PERFORMANS HEDEFİ	PH27: Kültürel değerlerin sürdürülebilmesine katkı sağlayacak fiziki mekanlar yaratılacaktır
--------------------------	---

AÇIKLAMA: Sahne sanatlarının sergilenebileceği fiziki mekânlar yaratılacak, tarihi yapılara yönelik rölöve, restitüsyon, restorasyon proje hazırlanacak, Mehmet Başaran Meydanı projesine uygun olarak aktif hale getirilecektir. Ulaşım Master Planı içinde değerlendirilecek Taş köprüye alternatif köprü projesi çalışması gerçekleştirilecektir.

Performans Göstergeleri		Skala	2012
1	Sahne sanatlarına yönelik yaratılan fiziki mekan sayısı	Adet	1
2	Tarihi yapılara yönelik hazırlanan rölöve, restitüsyon, restorasyon proje sayısı	Adet	1
3	Mehmet Başaran Meydanının aktif hale getirilmesi	%	100
4	Mehmet Başaran Meydanında gerçekleştirilen etkinlik sayısı	Adet	5
5	Mehmet Başaran Meydanı peyzaj çalışması	%	100
6	Taş köprüye alternatif köprü projesi hazırlanması	%	25

FAALİYETLER	KAYNAK İHTİYACI (2012) (TL)		
	Bütçe	Bütçe Dışı	Toplam
1 Sahne sanatlarının sergilenebileceği fiziki mekânlar yaratmak	100.000,00		100.000,00
2 Kamulaştırılması ya da tahsisi yapılabilecek tarihi yapıları araştırmak ve rölöve, restitüsyon, restorasyon projelerini hazırlamak	40.000,00		40.000,00
3 Mehmet Başaran Meydanını projesine uygun olarak aktif hale getirmek	123.000,00		123.000,00
4 Taş köprü'nün yayalaştırılması, tek yönlü trafik düzenlemesi ve araç trafiğine yönelik alternatif köprü yapımı çalışmalarını yapmak	10.000,00		10.000,00
GENEL TOPLAM	273.000,00		273.000,00



PERFORMANS HEDEFİ TABLOSU-28

İDARE ADI	LÜLEBURGAZ BELEDİYESİ
------------------	-----------------------

AMAÇ	SA7: TRAKYA’NIN KÜLTÜR KENTİ OLMAK
HEDEF	SH3: Kültürel ve sosyal faaliyetlerin planlamasında ve uygulanmasında gönüllü katılımın sağlanacağı sistemi kurmak

PERFORMANS HEDEFİ	PH28: Kültürel ve sosyal faaliyetlerin planlamasında ve uygulanmasında gönüllü katılımı sağlanacak sistem kurulacaktır
AÇIKLAMA:	Gönüllü katılımı sağlayacak projeler planlanacak ve desteklenecektir.

Performans Göstergeleri		Skala	2012
1	Paydaşlarla yürütülen ortak etkinlik sayısı	Adet	5
2	Desteklenen proje sayısı	Adet	1

FAALİYETLER	KAYNAK İHTİYACI (2012) (TL)		
	Bütçe	Bütçe Dışı	Toplam
1	İmece ruhunu canlandıracak çalışmalar yapmak	10.000,00	10.000,00
2	Gönüllülük projelerini planlamak ve desteklemek	20.000,00	20.000,00
GENEL TOPLAM		30.000,00	30.000,00



PERFORMANS HEDEFİ TABLOSU-29

İDARE ADI	LÜLEBURGAZ BELEDİYESİ
------------------	-----------------------

AMAÇ	SA7: TRAKYA’NIN KÜLTÜR KENTİ OLMAK
HEDEF	SH4: Ulusal ve uluslar arası sanatsal, ticari, zirai, sportif ve kültürel etkinlikler planlamak, icra etmek ve geleneksel hale getirmek

PERFORMANS HEDEFİ	PH29: Ulusal ve uluslar arası sanatsal, ticari, zirai, sportif ve kültürel etkinlikler planlanacak, gerçekleştirilecek ve geleneksel hale getirilecektir
--------------------------	---

AÇIKLAMA: Uluslararası çocuk şenliği, heykel ve resim sempozyumları düzenlenecek, kısa film festivali ve tiyatro günleri organize edilecektir. Kentli çocuk yıldızlar altında “yaşa, yarat, öğren, eğlen” projesinin devamlılığını sağlanacaktır. Trakya Oda Orkestrası Konserleri ve Bale Gösterileri gibi sanatsal ve kültürel ortak projeler üretilecek ve desteklenecektir. Kardeş şehirler ile kültür paylaşımında bulunulacaktır.

Performans Göstergeleri		Skala	2012
1	Heykel Sempozyumuna katılan sanatçı sayısı	Adet	10
2	Çocuk Şenliğine katılan ülke sayısı	Adet	6
3	Gösterimi yapılan film sayısı	Adet	6
	Kentli çocuk yıldızlar altında “yaşa, yarat, öğren, eğlen” projesi kapsamında gerçekleştirilen etkinlik sayısı	Adet	75
4	Sanatsal ve kültürel alanda gerçekleştirilen ortak proje sayısı	Adet	2
5	Tiyatro Günleri boyunca yapılan gösteri sayısı	Adet	9
6	Kardeş şehir ilişkisi kurulan kent sayısı	Adet	1
7	Kardeş Şehirlerle yapılan faaliyet, proje sayısı	Adet	2

FAALİYETLER	KAYNAK İHTİYACI (2012) (TL)			
	Bütçe	Bütçe Dışı	Toplam	
1	Uluslararası çocuk şenliği, heykel ve resim sempozyumlarının devamını sağlamak	420.000,00		420.000,00
2	Kısa film festivali organize etmek	40.000,00		40.000,00
3	Kentli çocuk yıldızlar altında “yaşa, yarat, öğren, eğlen” projesinin devamlılığını sağlamak	50.000,00		50.000,00
4	Sanatsal ve kültürel ortak projeler üretmek	100.000,00		100.000,00
5	Tiyatro günleri düzenlemek	10.000,00		10.000,00
6	Kardeş şehirler ile kültür paylaşımında bulunmak	50.000,00		50.000,00
GENEL TOPLAM		670.000,00		670.000,00



[D] İDARENİN TOPLAM KAYNAK İHTİYACI

Lüleburgaz Belediyesi 2012 Performans Programında yer alan amaç ve hedeflerin gerçekleşmesi için yürütülecek faaliyetlerin toplam maliyeti 33.604.000,00 TL olarak tahmin edilmiştir. Bu rakam 2012 yılı bütçesinin %48,98'ini isabet etmektedir. Başka bir ifadeyle 2012 yılı bütçe kaynaklarının %48,98'i performans programı kapsamında kullanılacaktır. Faaliyetler ile doğrudan ilişkilendirilemeyen giderler, genel

yönetim giderleri kapsamında değerlendirilmiş ve bunlara performans programı faaliyet maliyetleri içinde yer verilmemiştir. Ayrıca faaliyet maliyetlerine tespitinde bütçe dışı kaynaklarda göz önünde bulundurulmuştur.

Bu çerçevede 2012 yılı Performans Programı için ihtiyaç duyulan kaynak miktarı ve türleri analitik bütçe sınıflandırması ekonomik kodlarına göre aşağıdaki tabloda yer almaktadır.

KAYNAK İHTİYACININ EKONOMİK SINIFLARA GÖRE TASNİFİ

Ekonomik Kod		Faaliyet Toplamı	Genel Yönetim Giderleri	Toplam
01	Personel Gd.	-	10.938.271,00	10.938.271,00
02	SGK Devlet Primi Gd.	-	1.808.896,00	1.808.896,00
03	Mal ve Hizmet Alım Gd.	7.929.000,00	11.829.058,00	19.758.058,00
04	Faiz Gd.	-	10.000,00	10.000,00
05	Cari Transferler	700.000,00	721.991,00	1.421.991,00
06	Sermaye Giderleri	24.975.000,00	4.485.000,00	29.460.000,00
07	Sermaye Transferleri	-	222.984,00	222.984,00
08	Borç Verme	-	-	-
09	Yedek Ödenek	-	5.000.000,00	5.000.000,00
Toplam Bütçe Kaynak İhtiyacı		33.604.000,00	35.016.200,00	68.620.200,00
Bütçe Dışı Kaynak	Döner Sermaye	-	-	-
	Diğer Yurt İçi	-	-	-
	Yurt Dışı	24.000.000,00	-	-
Toplam Bütçe Dışı Kaynak İhtiyacı		24.000.000,00	-	-
Toplam Kaynak İhtiyacı		57.604.000,00	35.016.200,00	92.620.200,00



Lüleburgaz Belediyesi 2012 Performans Programı kapsamındaki toplam kaynak ihtiyacı yukarıda belirtilmiştir. Aşağıdaki tablo performans hedeflerinin toplam maliyetlerinin faaliyet maliyetleri aracılığıyla gösterilmesinin sağlanması amacıyla düzenlenmiştir.

İDARE ADI		LÜLEBURGAZ BELEDİYESİ						
Performans Hedefi	Faaliyet	Açıklama	Bütçe İçi		Bütçe Dışı		Toplam	
			TL	% PAY	TL	% PAY	TL	% PAY
1		Stratejik Yönetim Döngüsü oluşturulacaktır	45.000,00	0,13			45.000,00	0,07
	1	Stratejik plan yapmak ve %95 gerçekleştirmek	-	-			-	-
	2	Stratejik planın takibinde kurumu "Bilinçsiz-Yeterli" hale getirmek	-	-			-	-
	3	Stratejik planın yürütümünde kuruma destek olabilecek paydaşları sürece dâhil etmek	-	-			-	-
	4	Kurumsal ve bireysel performans değerlendirme ve iç kontrol sistemini kurarak, işlerliğini sağlamak	35.000,00	0,10			35.000,00	0,06
	5	Kurumsal kaynakların planlanmasında stratejik uygulamalar gerçekleştirmek	10.000,00	0,03			10.000,00	0,01
2		Strateji geliştirme becerisine sahip kurumda, değişen ve gelişen dünyadaki fırsatları-tehditleri, olanakları - kısıtları ve dengeleri algılayıp değerlendirecek ve bunları hayata geçirebilecek yapı oluşturulacaktır	95.000,00	0,28			95.000,00	0,16
	1	Stratejik yönetimin sürdürülebilirliğini sağlamak için bilgiyi etkin, etkili ve verimli yönetmek	5.000,00	0,01			5.000,00	0,01
	2	Proaktif modele uygun çalışmayı benimsetecek eğitimler planlamak	5.000,00	0,01			5.000,00	0,01
	3	Kurum içi ve dışı değişime ve gelişime engel olan ön yargılı zihni modellere, kalıp düşüncelere karşı eğitim ve uygulamaları hayata geçirmek	5.000,00	0,01			5.000,00	0,01
	4	Ulusal ve uluslararası organizasyonlarla kurumsal kapasiteyi arttırmaya yönelik çalışmalar yapmak	80.000,00	0,25			80.000,00	0,13
	5	Kamu ve özel sektöre ait tüm fırsat ve destek programlarının ilgili birimlerce takip edilerek, proje ekibiyle koordineli çalışmasını sağlamak	-	-			-	-
3		Sadece insan için değil, tüm canlılar için koruma kullanma dengesi sağlanarak yaşanabilir kent yaratılacak sürdürülebilirliği sağlanacaktır	20.947.000,00	62,33			20.947.000,00	36,36
	1	Kent dostu ulaşım master planı yapmak	10.600.000,00	31,54			10.600.000,00	18,40



2	Halk sağlığını korumaya yönelik önleyici tedbirlerin alınması konusunda çalışmalar yapmak ve/veya sağlık kurum kuruluşları tarafından gerçekleştirilen projelere ortak olmak ve katkı sağlamak	15.000,00	0,04			15.000,00	0,02
3	Sosyal, kültürel ve sportif gereksinimleri karşılayacak yeni mekânlar oluşturmak ve var olan fiziki donatı alanlarının iyileştirilmesini sağlamak	8.560.000,00	25,47			8.560.000,00	14,86
4	İçme ve kullanma suyunun doğru kullanımına yönelik bilinç artırıcı çalışmalar yapmak	14.000,00	0,04			14.000,00	0,02
5	“Ergene Havzası Çevre Yönetimi Master Planı”na uygun, toprak ve su kaynaklarının korunmasına yönelik çalışmalar yapmak	10.000,00	0,03			10.000,00	0,01
6	Kentimizin mevcut içme suyu hatlarını yenilemek ve içme suyu projeleri kapsamında yeni içme suyu hattı ve su deposu yapmak	1.000.000,00	2,97			1.000.000,00	1,73
7	Kentsel tasarım anlayışına uygun kent estetiğini düzenleyici çalışmalar yapmak	675.000,00	2,00			675.000,00	1,17
8	Kentlilik bilincinin yaygınlaşmasına yönelik çalışmalar yapmak	23.000,00	0,06			23.000,00	0,04
9	İmar planlarında ticaret bölgesi çalışması yapmak	50.000,00	0,14			50.000,00	0,08
4	Çevresel olumsuzluklardan arındırılmış bir kenti yaratacak çalışmalar gerçekleştirilecektir	8.700.500,00	25,89			8.700.500,00	15,10
1	Görüntü ve gürültü kirliliğini önleyici çalışmalar planlayarak hayata geçirmek	-	-			-	-
2	Çevre ve insan sağlığını tehdit eden unsurlarla mücadeleyi etkinleştirerek sürdürülebilirliğini sağlamak	270.500,00	0,80			270.500,00	0,46
3	“Çevre yönetimi” sempozyumu düzenlemek	20.000,00	0,05			20.000,00	0,03
4	Mevcut çöp döküm sahasının ıslahını yapmak	100.000,00	0,29			100.000,00	0,17
5	Atık su arıtma tesisini yapmak ve sürdürülebilirliğini sağlamak	1.100.000,00	3,27	24.000.000,00	100	25.100.000,00	43,57
6	Katı atık bertaraf tesisinin yapımı ve sürdürülebilirliği ile ilgili KIRKAB- 2'ye destek vermek	200.000,00	0,59			200.000,00	0,34
7	Kanalizasyon ve yağmur suyu şebekelerinin ıslahına ve yeni şebekelerin yapımına yönelik çalışmalar yapmak	3.800.000,00	11,30			3.800.000,00	6,59
8	Çöplerin düzenli ve programlı olarak toplanması ile bir üst uygulama modeline geçilmesini sağlamak	3.200.000,00	9,52			3.200.000,00	5,55
9	Doğalgaz kullanımını teşvik edecek çalışmalar yapmak	10.000,00	0,03			10.000,00	0,02
5	Sosyal belediyeçilik ilkesi gereği sosyal, kültürel ve sportif faaliyetler planlanacak, sürdürülebilirliği sağlanacak ve paydaşlar desteklenecektir	802.000,00	2,38			802.000,00	1,39



1	Sosyal belediyeçilik anlayışını güçlendirici çalışmalar yapmak	775.000,00	2,30			775.000,00	1,34
2	İş dünyasını bir araya getirecek toplantı ve organizasyonlar yapmak	15.000,00	0,04			15.000,00	0,03
3	Amatör spor kulüplerini desteklemek	12.000,00	0,03			12.000,00	0,02
6	Afet kriz ve sabotajlara karşı koruma sağlayacak sistem kurulacaktır	156.000,00	0,46			156.000,00	0,27
1	Afet, kriz ve sabotajlara karşı koruma sağlayacak eğitimler planlamak	6.000,00	0,01			6.000,00	0,01
2	Afet, kriz ve sabotajlara karşı korunma paydaşlar belirlemek	-	-			-	-
3	Afet, kriz ve sabotajlara karşı korunmada fiziki mekânlar yaratmak	100.000,00	0,29			100.000,00	0,17
4	Afet Koordinasyon Merkezini aktif hale getirmek	50.000,00	0,14			50.000,00	0,08
7	Kentin envanter çalışması yapılacak, kayıt altına alınacak ve güncellenmesi sağlanacaktır	73.000,00	0,21			73.000,00	0,12
1	Üniversiteler ile iş birliği yapılarak kentin mekansal (arazi) yapısı, sosyal yapısı, ekonomik yapısı vb. envanter çalışmasına ilişkin etütleri yapmak	30.000,00	0,08			30.000,00	0,05
2	Kentin kültür envanterini çıkartmak	3.000,00	0,01			3.000,00	0,01
3	İnsan kaynaklarının envanterini çıkartmak	30.000,00	0,09			30.000,00	0,06
4	Doğal kaynakların envanterini çıkartmak (Su, doğalgaz vb.)	10.000,00	0,03			10.000,00	0,02
8	Kentin altyapı, plan-proje ve yatırımları kentsel planlara uygun hale getirilecektir	260.000,00	0,77			260.000,00	0,45
1	Belediye ve mücavir alan sınırları içinde çevre düzeni planına uygun olarak imar planlarında gerekli düzenlemelerin yapılmasını sağlamak	260.000,00	0,77			260.000,00	0,45
9	Yasal görev ve sorumluluklarımız akılcı, yenilikçi ve bilimsel yöntemlerle yerine getirilecektir	20.000,00	0,05			20.000,00	0,03
1	Belediye hizmet alanında gerçekleştirilecek tüm iş ve işlemlerde güncel mevzuatın ve evrensel hukuk normlarının takibini sağlamak	20.000,00	0,05			20.000,00	0,03
2	Kurum içi duyarlılığı ve kentlinin duyarlılığını arttıracak faaliyetler yürütmek	-	-			-	-
10	Kentin ve kentlinin sorunlarını tespit edebilen ve bu sorunlara bilgiye dayalı, akıllı çözümler üretebilen sistem kurulacaktır	80.000,00	0,23			80.000,00	0,13
1	Sorunların tespitine yönelik anket, saha vb. çalışmalar yapmak	80.000,00	0,23			80.000,00	0,13
2	Kent ve kentlinin tespit edilen sorunlarına çözüm bulabilmek için üniversiteler, teknoloji firmaları vb. kurum ve kuruluşlar ile toplantılar düzenlemek	-	-			-	-
3	Akıllı kente ulaşmak için, dünyada uygulanabilir olan, akıllı çözümler üretecek projeler geliştirmek	-	-			-	-



4	Vatandaşa sunulan hizmetlerin yeni iş süreçlerinin analizlerini yapmak, mevcut iş süreç analizlerinin iyileştirilmesini sağlamak	-	-	-	-
1 1	Akıllı kentler için bilgi ve iletişim teknolojileri altyapısının modernizasyonu yapılacaktır	100.000,00	0,29	100.000,00	0,17
1	MIS(Yönetim Bilgi Sistemi), GIS(Coğrafi Bilgi Sistemi), Bilgi Belge Yönetim Sistemi entegrasyonunu tamamlamak	100.000,00	0,20	100.000,00	0,17
1 2	Belediye hizmetlerini mekâna bağlı olmaksızın kolay, hızlı ve ulaşılabilir hale getirilecektir	35.000,00	0,10	35.000,00	0,06
1	Kurum web sitesinin modernizasyonun sağlayarak, web portal yapısına geçmel	35.000,00	0,10	35.000,00	0,06
2	Mobil Zabıta uygulamasına geçmek	-	-	-	-
3	e-devlet projeleri kapsamında kurumlar arası entegrasyonu ve iş birliğini arttırmak	-	-	-	-
1 3	Kurumun ve vatandaşın teknolojik yeterliliğini arttırmaya yönelik çalışmalar yapılacak ve sunulan hizmetlerin kullanımı teşvik edilecektir	16.500,00	0,04	16.500,00	0,03
1	İnternet, sms, telefon v.b kanallardan vatandaşa sunulan hizmetlerin kullanımını teşvik etmek için eğitim ve tanıtım materyalleri hazırlamak	1.500,00	0,01	1.500,00	0,01
2	Kurum çalışanlarının teknolojik yeterliliğini arttırmaya yönelik eğitim ve toplantılar düzenlemek	15.000,00	0,04	15.000,00	0,02
1 4	Demokrasi kültürünü güçlendirerek 'Egemen kültür' haline getirilecektir	327.000,00	0,97	327.000,00	0,56
1	Kentin meydanlarını ve diğer fiziki alanlarını paydaşlarla gerçekleştirilecek etkinlik ve aktivitelerle canlı tutmak ve halkın katılımını sağlamak	301.000,00	0,89	301.000,00	0,52
2	Bireylerin kişisel ve toplumsal gelişimine yönelik eğitim programları planlamak, yapılara destek olmak	24.000,00	0,07	24.000,00	0,04
3	Belediyenin gerçekleştireceği plan ve projelere halkın ve çevre belediyelerin katılımlarını sağlamada öncü ve örnek olmak	2.000,00	0,01	2.000,00	0,01
1 5	Ortak akıllı güçlendirerek sürdürülebilirliği sağlanacaktır	142.000,00	0,42	142.000,00	0,24
1	Ortak akıllı yaratmak amacına yönelik bugüne kadar yapılmış olan çalışmalar hakkında değerlendirme raporu hazırlamak	-	-	-	-
2	Değerlendirme raporları sonucu sürdürülmesinin yararlı olacağı öngörülen faaliyetlerle ilgili planlamalar yapmak	121.000,00	0,36	121.000,00	0,21
3	Geliştirilmeye açık yeni faaliyet adımları planlamak ve uygulanmasını sağlamak	21.000,00	0,06	21.000,00	0,03



1 6		Kentte toplumsal dayanışma, bütünleşme ve hoşgörüyü arttıracak sistem kurulacaktır	74.000,00	0,22			74.000,00	0,12
	1	Kentte yaşayanlar arasındaki iletişimi, sevgi ve hoşgörü temeline oturtacak faaliyetler planlamak ve gerçekleştirmek	2.000,00	0,01			2.000,00	0,01
	2	Farklı yaş gruplarının bir araya gelebileceği ve paylaşımlarda bulunabileceği organizasyonlar yapmak	72.000,00	0,21			72.000,00	0,12
1 7		Dezavantajlı Gruplar için pozitif ayrımcı tutum ve politikalar üretilecektir	171.000,00	0,50			171.000,00	0,29
	1	Engelli sayısını ve engel durumlarını tespit etmek	10.000,00	0,03			10.000,00	0,02
	2	Dezavantajlı gruplara ilişkin ulusal veya uluslararası projeler hazırlamak	10.000,00	0,03			10.000,00	0,02
	3	Kentte bulunan parkları engellilerin de kullanımına olanak sağlayacak şekilde düzenlemek	150.000,00	0,44			150.000,00	0,26
	4	Engelli ailelerini bilinçlendirmeye yönelik eğitim programları organize etmek	1.000,00	0,01			1.000,00	0,01
1 8		Lüleburgaz orta sınıf için cazibe merkezi haline getirilecektir	30.000,00	0,08			30.000,00	0,05
	1	Orta sınıfı güçlendirecek yatırımları Lüleburgaz'a çekecek planlamalar yapmak	30.000,00	0,08			30.000,00	0,05
1 9		"Beyin Göçünü" kente çekecek planlamalar yapılacaktır	90.000,00	0,26			90.000,00	0,15
	1	İhtiyaç alanlarının tespitine yönelik analiz çalışması yapmak	30.000,00	0,08			30.000,00	0,05
	2	İyi eğitilmiş, düşünen, üreten, seçkin ve nitelikli iş gücünün tespitine yönelik analiz çalışması yapmak	30.000,00	0,08			30.000,00	0,05
	3	a.aklınrotasıluleburgaz.com ve b.luleburgazkariyer.com sitesinin oluşturulması	20.000,00	0,05			20.000,00	0,03
	4	Bilgi ve deneyim paylaşımına yönelik hizmet sektörü odaklı uluslararası projeler üretmek	10.000,00	0,03			10.000,00	0,02
2 0		Ekonomik potansiyeli yatırım ve üretime yönlendirecek planlamalar yapılacaktır	21.000,00	0,06			21.000,00	0,03
	1	Belediye yetkinliklerini değerlendirerek bölgede öncü olunabilecek alanları tespit etmek, tanımlamak	20.000,00	0,05			20.000,00	0,03
	2	Var olan potansiyeli harekete geçirmek üzere girişimcilik ruhunu teşvik eden çalışmaların devamını sağlamak	1.000,00	0,01			1.000,00	0,01
2 1		Trakya'nın cazibe merkezi haline gelmek için çalışmalar yapılacaktır	10.000,00	0,03			10.000,00	0,02
	1	Gastronomi merkezi olmak için hazırlık çalışmaları yapmak	10.000,00	0,03			10.000,00	0,02
	2	Lojistik merkezi ile ilgili olarak gerekli alt yapı çalışmalarını yapmak	-	-			-	-



3	Trakya'da öncü ve merkez olacak fuar alanı ile ilgili çalışmalar yapmak	-	-			-	-
2 2	Lüleburgaz markasını yaratmaya yönelik çalışmalar yapılacaktır	16.000,00	0,04			16.000,00	0,02
1	Paydaşları tespit etmek ve iş birliği yapmak	1.000,00	0,01			1.000,00	0,01
2	Kurum ve kurum personeline yönelik imaj çalışmaları yapmak	10.000,00	0,03			10.000,00	0,02
3	Kente ait sembol haline gelebilecek bir müzik eseri çalışması yapmak	5.000,00	0,01			5.000,00	0,01
2 3	Kentin ve Belediye'nin tanıtımına yönelik faaliyetler gerçekleştirilerek kentin ismi duyurulacaktır	20.000,00	0,05			20.000,00	0,03
1	Kent rehberini hazırlamak	-	-			-	-
2	Kente ve belediyeye ait çalışmaları ulusal ve uluslararası platformlarda tanıtmak	5.000,00	0,01			5.000,00	0,01
3	Lüleburgaz'a özgü hediyelik materyaller oluşturmak	15.000,00	0,04			15.000,00	0,02
4	Belediyemizin uluslararası birliklere üye olmasını sağlamak	-	-			-	-
2 4	Trakya'nın 'Süt Başşehri' olmak için çalışmalar yapılacaktır	173.000,00	0,51			173.000,00	0,30
1	Süt üretim işletmeciliğini teşvik edecek konferans ve seminerler düzenlemek	5.000,00	0,01			5.000,00	0,01
2	Süt üreticilerine ve küçük süt işletmelerine AB standartlarında üretim yapabilmeleri konusunda eğitimler düzenlemek	5.000,00	0,01			5.000,00	0,01
3	Büyük ve küçük süt üretme ve işletme temsilcilerini bir araya getiren çalıştay düzenlemek	15.000,00	0,04			15.000,00	0,02
4	Süt borsasının kurulmasına yönelik ön çalışmalar yapmak	-	-			-	-
5	Süt ve süt ürünleri festivalini paydaşlarla birlikte organize etmek	35.000,00	0,10			35.000,00	0,06
6	21 Mayıs Dünya süt gününü kutlamak	6.000,00	0,01			6.000,00	0,01
7	Bölgemizde yer alan süt ve süt ürünü işletmelerinin "Stratejik Düşünebilme" becerilerini geliştirmeye katkı sağlayacak seminer organize etmek	5.000,00	0,01			5.000,00	0,01
8	Kent sınırları içinde yer alan süt üretim firma temsilcileriyle Hollanda Deventer süt üretim firma temsilcilerini bir araya getirmek	1.000,00	0,01			1.000,00	0,01
9	Sütün insan yaşamındaki önemi vurgulanarak beslenmedeki payını arttırmaya yönelik çalışmalar yapmak	1.000,00	0,01			1.000,00	0,01
10	Süt lezzet durakları oluşturulmasına katkı sağlamak	100.000,00	0,29			100.000,00	0,17
2 5	Bölgede tarım ve hayvancılığı geliştirici çalışmalara katkı sağlanacaktır	47.000,00	0,13			47.000,00	0,08
1	Tarım ve hayvancılık konusunda ulusal destekleme programlarında değişikliklerin takip edilerek ilanını yapmak	1.000,00	0,01			1.000,00	0,01



2	Kıvırcık koyun ırkının yok olmaması amacıyla üreticileri bilinçlendirme çalışmaları yapmak	5.000,00	0,01			5.000,00	0,01
3	Bölgeye özgü "Trakya arısı" cinsinin korunması ve üretilmesinin teşviki ve arıcılığın geliştirilmesine yönelik çalışmalarda yer almak	5.000,00	0,01			5.000,00	0,01
4	Bağcılık, seracılık, meyve yetiştiriciliği ve ipek böcekçiliğine yönelik dut ağacı yetiştiriciliği konularında bilinçlendirme çalışmaları yapmak ve örnek uygulamalarda bulunmak	11.000,00	0,03			11.000,00	0,02
5	Bilinçsiz tarım ilacı kullanımını önlemeye yönelik çalışmalar yapmak	10.000,00	0,03			10.000,00	0,02
6	Bitki ve hayvan hastalıklarını önleyici çalışmalar yapmak ve yapılan çalışmalara katkı sağlamak	15.000,00	0,04			15.000,00	0,03
26	Kültürel mirası korumak, geliştirmek ve sürdürülebilirliğini sağlamak için çalışmalar yapılacaktır	180.000,00	0,53			180.000,00	0,31
1	Kültürel, sportif ve sanatsal alanda öncüler yaratacak planlamalar ve çalışmalar yapmak	25.000,00	0,07			25.000,00	0,04
2	Kentle ilgili folklor alan araştırması yaptırmak	5.000,00	0,01			5.000,00	0,01
3	Kentte üretilen kültürel etkinliklere ait doküman ve çıktıların geleceğe aktarılabilmesi için sistematik hale getirilerek aylık takibini yapmak	150.000,00	0,44			150.000,00	0,26
27	Kültürel değerlerin sürdürülebilmesine katkı sağlayacak fiziki mekanlar yaratılacaktır	273.000,00	0,81			273.000,00	0,47
1	Sahne sanatlarının sergilenebileceği fiziki mekânlar yaratmak	100.000,00	0,29			100.000,00	0,17
2	Kamulaştırılması ya da tahsisi yapılabilecek tarihi yapıları araştırmak, rölöve, restitüsyon, restorasyon projelerini hazırlamak	40.000,00	0,11			40.000,00	0,06
3	Mehmet Başaran Meydanını projesine uygun olarak aktif hale getirmek	123.000,00	0,36			123.000,00	0,21
4	Taş köprüünün yayalaştırılması, tek yönlü trafik düzenlenmesi ve araç trafiğine yönelik alternatif köprü yapımı çalışmalarını yapmak	10.000,00	0,03			10.000,00	0,02
28	Kültürel ve sosyal faaliyetlerin planlanmasında ve uygulanmasında gönüllü katılımı sağlanacak sistem kurulacaktır	30.000,00	0,08			30.000,00	0,05
1	İmece ruhunu canlandıracak çalışmalar yapmak	10.000,00	0,03			10.000,00	0,02
2	Gönüllülük projelerini planlamak ve desteklemek	20.000,00	0,05			20.000,00	0,03
29	Ulusal ve uluslar arası sanatsal, ticari, zirai, sportif ve kültürel etkinlikler planlanacak, gerçekleştirilecek ve geleneksel hale getirilecektir	670.000,00	1,99			670.000,00	1,16
1	Uluslararası çocuk şenliği, heykel ve resim sempozyumlarının devamını sağlamak	420.000,00	1,24			420.000,00	0,72



2	Kısa film festivali organize etmek	40.000,00	0,11			40.000,00	0,06
3	Kentli çocuk yıldızlar altında "yaşa, yarat, öğren, eğlen" projesinin devamlılığını sağlamak	50.000,00	0,14			50.000,00	0,08
4	Sanatsal ve kültürel ortak projeler üretmek	100.000,00	0,29			100.000,00	0,17
5	Tiyatro günleri düzenlemek	10.000,00	0,03			10.000,00	0,02
6	Kardeş şehirler ile kültür paylaşımında bulunmak	50.000,00	0,14			50.000,00	0,08
Performans Hedefleri Maliyetleri Toplamı		33.604.000,00	48,98	24.000.000,00	100	57.604.000,00	62,19
Genel Yönetim Giderleri		35.016.200,00	51,02	-	-	35.016.200,00	37,81
Diğer İdarelere Transfer Edilecek Kaynaklar Toplamı		-	-	-	-	-	-
Genel Toplam		68.620.200,00	100	24.000.000,00	100	92.620.200,00	100



3-EKLER

FAALİYETLERDEN SORUMLU HARCAMA BİRİMLERİ

İDARE ADI		LÜLEBURGAZ BELEDİYESİ
Performans Hedefi	FAALİYETLER	SORUMLU HARCAMA BİRİMLERİ
PH1	Stratejik plan yapmak ve %95 gerçekleştirmek	Tüm Müdürlükler
	Stratejik planın takibinde kurumu "Bilinçsiz-Yeterli" hale getirmek	Tüm Müdürlükler
	Stratejik planın yürütümünde kuruma destek olabilecek paydaşları sürece dâhil etmek	Tüm Müdürlükler
	Kurumsal ve bireysel performans değerlendirme ve iç kontrol sistemini kurarak, işlerliğini sağlamak	İK ve Eğitim Müd, Bilgi İşlem Müd., Mali Hizmetler Md, Yazı İşleri Md
	Kurumsal kaynakların planlanmasında stratejik uygulamalar gerçekleştirmek	Tüm Müdürlükler
PH2	Stratejik yönetimin sürdürülebilirliğini sağlamak için bilgiyi etkin, etkili ve verimli yönetmek	Tüm Müdürlükler
	Proaktif modele uygun çalışmayı benimsetecek eğitimler planlamak	İK ve Eğitim Müd
	Kurum içi ve dışı değişime ve gelişime engel olan ön yargılı zihni modellere, kalıp düşüncelere karşı eğitim ve uygulamaları hayata geçirmek	İK ve Eğitim Müd
	Ulusal ve uluslararası organizasyonlarla kurumsal kapasiteyi arttırmaya yönelik çalışmalar yapmak	Yazı İşleri Müd, Özel Kalem Müd, Kültür ve Sosyal İşler Müd
	Kamu ve özel sektöre ait tüm fırsat ve destek programlarının ilgili birimlerce takip edilerek, proje ekibiyle koordineli çalışmasını sağlamak	Tüm Müdürlükler
PH3	Kent dostu ulaşım master planı yapmak	İmar ve Şehircilik Müd, Fen İşleri Müd
	Halk sağlığını korumaya yönelik önleyici tedbirlerin alınması konusunda çalışmalar yapmak ve/veya sağlık kurum kuruluşları tarafından gerçekleştirilen projelere ortak olmak ve katkı sağlamak	Çevre Koruma ve Kontrol Müd, Veterinerlik, Kültür ve Sosyal İşler Müd
	Sosyal, kültürel ve sportif gereksinimleri karşılayacak yeni mekânlar oluşturmak ve var olan fiziki donatı alanlarının iyileştirilmesini sağlamak	Fen İşleri Müd, İmar ve Şehircilik Müd,
	İçme ve kullanma suyunun doğru kullanımına yönelik bilinç arttırıcı çalışmalar yapmak	Çevre Koruma ve Kontrol Müd, Yazı İşleri Müd
	"Ergene Havzası Çevre Yönetimi Master Planı"na uygun, toprak ve su kaynaklarının korunmasına yönelik çalışmalar yapmak	Çevre Koruma ve Kontrol Müd
	Kentimizin mevcut içme suyu hatlarını yenilemek ve içme suyu projeleri kapsamında yeni içme suyu hattı ve su deposu yapmak	Fen İşleri Müd
	Kentsel tasarım anlayışına uygun kent estetiğini düzenleyici çalışmalar yapmak	Fen İşleri Müd, Çevre Koruma ve Kontrol Müd
	Kentlilik bilincinin yaygınlaşmasına yönelik çalışmalar yapmak	Kültür ve Sosyal İşler Müd, Özel Kalem Müd
	İmar planlarında ticaret bölgesi çalışması yapmak	İmar ve Şehircilik Müd



PH4	Görüntü ve gürültü kirliliğini önleyici çalışmalar planlayarak hayata geçirmek	Zabita Müdürlüğü
	Çevre ve insan sağlığını tehdit eden unsurlarla mücadeleyi etkinleştirerek sürdürülebilirliğini sağlamak	Çevre Koruma ve Kontrol Müd, Veterinerlik, Zabita Müdürlüğü,
	“Çevre yönetimi” sempozyumu düzenlemek	Çevre Koruma ve Kontrol Müd
	Mevcut çöp döküm sahasının ıslahını yapmak	Çevre Koruma ve Kontrol Müd
	Atık su arıtma tesisini yapmak ve sürdürülebilirliğini sağlamak	Çevre Koruma ve Kontrol Müd
	Katı atık bertaraf tesisinin yapımı ve sürdürülebilirliği ile ilgili KIRKAB- 2’ye destek vermek	Çevre Koruma ve Kontrol Müd
	Kanalizasyon ve yağmur suyu şebekelerinin ıslahına ve yeni şebekelerin yapımına yönelik çalışmalar yapmak	Fen İşleri Müd
	Çöplerin düzenli ve programlı olarak toplanması ile bir üst uygulama modeline geçilmesini sağlamak	Temizlik İşleri Müd
	Doğalgaz kullanımını teşvik edecek çalışmalar yapmak	Çevre Koruma ve Kontrol Müd
PH5	Sosyal belediyeçilik anlayışını güçlendirici çalışmalar yapmak	Kültür ve Sosyal İşler Müd
	İş dünyasını bir araya getirecek toplantı ve organizasyonlar yapmak	Kültür ve Sosyal İşler Müd, Özel Kalem Müd
	Amatör spor kulüplerini desteklemek	Kültür ve Sosyal İşler Müd
PH6	Afet, kriz ve sabotajlara karşı koruma sağlayacak eğitimler planlamak	İtfaiye Müd
	Afet, kriz ve sabotajlara karşı korunmada paydaşlar belirlemek	İtfaiye Müd
	Afet, kriz ve sabotajlara karşı korunmada fiziki mekânlar yaratmak	Fen İşleri Müd
	Afet Koordinasyon Merkezini aktif hale getirmek	İtfaiye Müd, Bilgi İşlem Müdürlüğü, Yazı İşleri Müd
PH7	Üniversiteler ile iş birliği yapılarak kentin mekansal (arazi) yapısı, sosyal yapısı, ekonomik yapısı vb. envanter çalışmasına ilişkin etütleri yapmak	Fen İşleri, Zabita Müd
	Kentin kültür envanterini çıkartmak	Kültür ve Sosyal İşler Müd
	İnsan kaynaklarının envanterini çıkartmak	İK ve Eğitim Müd
	Doğal kaynakların envanterini çıkartmak (Su, doğalgaz vb.)	Çevre Koruma ve Kontrol Müd
PH8	Belediye ve mücavir alan sınırları içinde çevre düzeni planına uygun olarak imar planlarında gerekli düzenlemelerin yapılmasını sağlamak	İmar ve Şehircilik Müd
PH9	Belediye hizmet alanında gerçekleştirilen tüm iş ve işlemlerde güncel mevzuatın ve evrensel hukuk normlarının takibini sağlamak	Tüm Müdürlükler
	Kurum içi duyarlılığı ve kentlinin duyarlılığını arttıracak faaliyetler yürütmek	Tüm Müdürlükler
PH10	Sorunların tespitine yönelik anket, saha vb. çalışmalar yapmak	Bilgi İşlem Müdürlüğü
	Kent ve kentlinin tespit edilen sorunlarına çözüm bulabilmek için üniversiteler, teknoloji firmaları vb. kurum ve kuruluşlar ile toplantılar düzenlemek	Bilgi İşlem Müdürlüğü
	Akıllı kente ulaşmak için, dünyada uygulanabilir olan, akıllı çözümler üretecek projeler geliştirmek	Bilgi İşlem Müdürlüğü
	Vatandaşa sunulan hizmetlerin yeni iş süreçlerinin analizlerini yapmak, mevcut iş süreç analizlerinin iyileştirilmesini sağlamak	Bilgi İşlem Müdürlüğü
PH11	MIS(Yönetim Bilgi Sistemi), GIS(Coğrafi Bilgi Sistemi), Bilgi Belge Yönetim Sistemi entegrasyonunu tamamlamak	Bilgi İşlem Müdürlüğü
PH12	Kurum web sitesinin modernizasyonunu sağlayarak, web portal yapısına geçmek	Bilgi İşlem Müdürlüğü



	Mobil Zabıta uygulamasına geçmek	Bilgi İşlem Müdürlüğü
	e-devlet projeleri kapsamında kurumlar arası entegrasyonu ve iş birliğini arttırmak	Bilgi İşlem Müdürlüğü
PH13	İnternet, sms, telefon v.b kanallardan vatandaşa sunulan hizmetlerin kullanımını teşvik etmek için eğitim ve tanıtım materyalleri hazırlamak	Bilgi İşlem Müdürlüğü, Kültür ve Sosyal İşler Müd.
	Kurum çalışanlarının teknolojik yeterliliğini arttırmaya yönelik eğitim ve toplantılar düzenlemek	Bilgi İşlem Müdürlüğü, İK ve Eğitim Müd
PH14	Kentin meydanlarını ve diğer fiziki alanlarını paydaşlarla gerçekleştirilecek etkinlik ve aktivitelerle canlı tutmak ve halkın katılımını sağlamak	Kültür ve Sosyal İşler Müd.
	Bireylerin kişisel ve toplumsal gelişimine yönelik eğitim programları planlamak, yapılanlara destek olmak	Kültür ve Sosyal İşler Müd., İK ve Eğitim Müd
	Belediyenin gerçekleştireceği plan ve projelere halkın ve çevre belediyelerin katılımlarını sağlamada öncü ve örnek olmak	Tüm Müdürlükler
PH15	Ortak akılı yaratmak amacına yönelik bugüne kadar yapılmış olan çalışmalar hakkında değerlendirme raporu hazırlamak	Özel Kalem Müdürlüğü
	Değerlendirme raporları sonucu sürdürülmesinin yararlı olacağı öngörülen faaliyetlerle ilgili planlamalar yapmak	Özel Kalem Müdürlüğü, Kültür ve Sosyal İşler Müd.
	Geliştirilmeye açık yeni faaliyet adımları planlamak ve uygulanmasını sağlamak	Özel Kalem Müdürlüğü, Kültür ve Sosyal İşler Müd.
PH16	Kentte yaşayanlar arasındaki iletişimi, sevgi ve hoşgörü temeline oturtacak faaliyetler planlamak ve gerçekleştirmek	Özel Kalem Müdürlüğü, Kültür ve Sosyal İşler Müd
	Farklı yaş gruplarının bir araya gelebileceği ve paylaşımlarda bulunabileceği organizasyonlar yapmak	Kültür ve Sosyal İşler Müd
PH17	Engelli sayısını ve engel durumlarını tespit etmek	Yazı İşleri Müd.
	Dezavantajlı gruplara ilişkin ulusal veya uluslararası projeler hazırlamak	Yazı İşleri Müd
	Kentte bulunan parkları engellilerin de kullanımına olanak sağlayacak şekilde düzenlemek	Fen İşleri Müd.
	Engelli ailelerini bilinçlendirmeye yönelik eğitim programları organize etmek	Özel Kalem Müd.
PH18	Orta sınıflı güçlendirecek yatırımları Lüleburgaz'a çekecek planlamalar yapmak	Özel Kalem Müd.
PH19	İhtiyaç alanlarının tespitine yönelik analiz çalışması yapmak	İK ve Eğitim Müd.
	İyi eğitilmiş, düşünen, üreten, seçkin ve nitelikli iş gücünü tespitine yönelik analiz çalışması yapmak	İK ve Eğitim Müd.
	a.aklinrotasiluleburgaz.com ve b.luleburgazkariyer.com sitesinin oluşturulması	Bilgi İşlem Müdürlüğü, İK ve Eğitim Müd.
	Bilgi ve deneyim paylaşımına yönelik hizmet sektörü odaklı uluslararası projeler üretmek	Yazı İşleri Müdürlüğü
PH20	Belediye yetkinliklerini değerlendirerek, bölgede öncü olunabilecek alanları tespit etmek, tanımlamak	İK ve Eğitim Müd
	Var olan potansiyeli harekete geçirmek üzere girişimcilik ruhunu teşvik eden çalışmaların devamını sağlamak	Özel Kalem
PH21	Gastronomi merkezi olmak	Özel Kalem
	Lojistik merkezi ile ilgili olarak gerekli alt yapı çalışmalarını yapmak	İmar ve Şehircilik Müd.
	Trakya'da öncü ve merkez olacak fuar alanı ile ilgili çalışmalar yapmak	İmar ve Şehircilik Müd



PH22	Paydaşları tespit etmek ve iş birliği yapmak	Özel Kalem
	Kurum ve kurum personeline yönelik imaj çalışmaları yapmak	İK ve Eğitim Müd
	Kente ait sembol haline gelebilecek bir müzik eseri çalışması yapmak	Kültür ve Sosyal İşler Müd
PH23	Kent rehberini hazırlamak	Kültür ve Sosyal İşler Müd
	Kente ve belediyeye ait çalışmaları ulusal ve uluslararası platformlarda tanıtmak	Özel Kalem Md
	Lüleburgaz'a özgü hediyelik materyaller oluşturmak	Kültür ve Sosyal İşler Müd
	Belediyemizin uluslararası birliklere üye olmasını sağlamak	Yazı İşleri Müdürlüğü
PH24	Süt üretim işletmeciliğini teşvik edecek konferans ve seminerler düzenlemek	Veterinerlik
	Süt üreticilerine ve küçük süt işletmelerine AB standartlarında üretim yapabilmeleri konusunda eğitimler düzenlemek	Veterinerlik
	Büyük ve küçük süt üretme ve işletme temsilcilerini bir araya getiren çalıştay düzenlemek	Veterinerlik
	Süt borsasının kurulmasına yönelik ön çalışmalar yapmak	Veterinerlik
	Süt ve süt ürünleri festivalini paydaşlarla birlikte organize etmek	Veterinerlik, Kültür ve Sosyal İşler Müd
	21 Mayıs Dünya süt gününü kutlamak	Veterinerlik, Kültür ve Sosyal İşler Müd
	Bölgemizde yer alan süt ve süt ürünü işletmelerinin "Stratejik Düşünebilme" becerilerini geliştirmeye katkı sağlayacak seminer organize etmek	Veterinerlik,
	Kent sınırları içinde yer alan süt üretim firma temsilcileriyle Hollanda Deventer süt üretim firma temsilcilerini bir araya getirmek	Veterinerlik, Yazı İşleri Müdürlüğü
	Sütün insan yaşamındaki önemi vurgulanarak beslenmedeki payını arttırmaya yönelik çalışmalar yapmak	Veterinerlik
	Süt lezzet durakları oluşturulmasına katkı sağlamak	Fen İşleri Müdürlüğü
PH25	Tarım ve hayvancılık konusunda ulusal destekleme programlarında değişikliklerin takip edilerek ilanını yapmak	Veterinerlik
	Kıvırcık koyun ırkının yok olmaması amacıyla üreticileri bilinçlendirme çalışmaları yapmak	Veterinerlik
	Bölgeye özgü "Trakya arısı" cinsinin korunması ve üretilmesinin teşviki ve arıcılığın geliştirilmesine yönelik çalışmalarda yer almak	Veterinerlik
	Bağcılık, seracılık, meyve yetiştiriciliği ve ipek böcekçiliğine yönelik dut ağacı yetiştiriciliği konularında bilinçlendirme çalışmaları yapmak ve örnek uygulamalarda bulunmak	Çevre Koruma ve Kontrol Müd, Veterinerlik
	Bilinçsiz tarım ilacı kullanımını önlemeye yönelik çalışmalar yapmak	Çevre Koruma ve Kontrol Müd
PH26	Bitki ve hayvan hastalıklarını önleyici çalışmalar yapmak ve yapılan çalışmalara katkı sağlamak	Çevre Koruma ve Kontrol Müd, Veterinerlik
	Kültürel, sportif ve sanatsal alanda öncüler yaratacak planlamalar ve çalışmalar yapmak	Kültür ve Sosyal İşler Müd
	Kentle ilgili folklor alan araştırması yaptırmak	Kültür ve Sosyal İşler Müd
	Kentte üretilen kültürel etkinliklere ait doküman ve çıktıların geleceğe aktarılabilmesi için sistematik hale getirilerek aylık takibini yapmak	Kültür ve Sosyal İşler Müd



PH27	Sahne sanatlarının sergilenebileceği fiziki mekânlar yaratmak	Fen İşleri Müd.
	Kamulaştırılması ya da tahsisi yapılabilecek tarihi yapılar araştırmak ve rölöve, restitüsyon, restorasyon projelerini hazırlamak	İmar ve Şehircilik Müd.
	Mehmet Başaran Meydanını projesine uygun olarak aktif hale getirmek	Tüm Müdürlükler
	Taş köprüünün yayalaştırılması, tek yönlü trafik düzenlemesi ve araç trafiğine yönelik alternatif köprü yapımı çalışmalarını yapmak	İmar ve Şehircilik Müd
PH28	İmece ruhunu canlandıracak çalışmalar yapmak	Kültür ve Sosyal İşler Müd
	Gönüllülük projelerini planlamak ve desteklemek	Kültür ve Sosyal İşler Müd
PH29	Uluslararası çocuk şenliği, heykel ve resim sempozyumlarının devamını sağlamak	Kültür ve Sosyal İşler Müd
	Kısa film festivali organize etmek	Kültür ve Sosyal İşler Müd
	Kentli çocuk yıldızlar altında “yaşa, yarat, öğren, eğlen” projesinin devamlılığını sağlamak	Kültür ve Sosyal İşler Müd
	Sanatsal ve kültürel ortak projeler üretmek	Kültür ve Sosyal İşler Müd
	Tiyatro günleri düzenlemek	Kültür ve Sosyal İşler Müd
	Kardeş şehirler ile kültür paylaşımında bulunmak	Kültür ve Sosyal İşler Müd

HARCAMA BİRİMLERİ FAALİYET MALİYETLERİ

Amaç	Hedef	Faaliyet	Faaliyet	Sorumlu Harcama Birimleri	Maliyet Tutarı	Toplam Tutar
1	1	01	Stratejik plan yapmak ve %95 gerçekleştirmek	Tüm Müdürlükler	-	-
		02	Stratejik planın takibinde kurumu “Bilinçsiz-Yeterli” hale getirmek	Tüm Müdürlükler	-	-
		03	Stratejik planın yürütümünde kuruma destek olabilecek paydaşları sürece dâhil etmek	Tüm Müdürlükler	-	-
		04	Kurumsal ve bireysel performans değerlendirme ve iç kontrol sistemini kurarak, işlerliğini sağlamak	İ.K. ve Eğitim Md.	35.000,00	35.000,00
				Bilgi İşlem Md.	-	
Mali Hizm. Md.	-					
Yazı İşleri Md.	-					
05	Kurumsal kaynakların planlanmasında stratejik uygulamalar gerçekleştirmek	İ.K. ve Eğitim Md	10.000,00	10.000,00		
		Tüm Müdürlükler	-			
		İmar ve Şehir. Md.	-			
		Mali Hizm. Md.	-			
1	2	01	Stratejik yönetimin sürdürülebilirliğini sağlamak için bilgiyi etkin, etkili ve verimli yönetmek	İ.K. ve Eğitim Md.	5.000,00	5.000,00
		02	Proaktif modele uygun çalışmayı benimsetecek eğitimler planlamak	İ.K. ve Eğitim Md.	5.000,00	5.000,00
		03	Kurum içi ve dışı değişime ve gelişime engel olan ön yargılı zihni modellere, kalıp düşüncelere karşı eğitim ve uygulamaları hayata geçirmek	İ.K. ve Eğitim Md.	5.000,00	5.000,00
		04	Ulusal ve uluslararası organizasyonlarla kurumsal kapasiteyi arttırmaya yönelik çalışmalar yapmak	Yazı İşleri Md.	5.000,00	80.000,00
Özel Kalem Md.	25.000,00					
Kül. ve Sos. İşl. Md.	50.000,00					



		05	Kamu ve özel sektöre ait tüm fırsat ve destek programlarının ilgili birimlerce takip edilerek, proje ekibiyle koordinasyon çalışmasını sağlamak	Tüm Müdürlükler	-	-
2	1	01	Kent dostu ulaşım master planı yapmak (master planı, yol yapımları, oto canter)	İmar ve Şehir. Md (master planı)	500.000,00	10.600.000,00
				Fen İşl. Md. (yol yapımları)	8.000.000,00	
				Fen İşl. Md. (Oto center)	2.100.000,00	
		02	Halk sağlığını korumaya yönelik önleyici tedbirlerin alınması konusunda çalışmalar yapmak ve/veya sağlık kurum kuruluşları tarafından gerçekleştirilen projelere ortak olmak ve katkı sağlamak	Çevr Krm. ve Kont Md.	10.000,00	15.000,00
				Veterinerlik	-	
				Kül. ve Sos. İşl. Md	5.000,00	
		03	Sosyal, kültürel ve sportif gereksinimleri karşılayacak yeni mekânlar oluşturmak ve var olan fiziki donatı alanlarının iyileştirilmesini sağlamak	Fen İşl. Md. (Lüleburgaz Yıldızlar Futbol Akademisi)	8.000.000,00	8.560.000,00
				Fen İşl. Md. (Mevcut veya yeni alan düzenlemesi)	500.000,00	
				İmar ve Şehir. Md (Kent Park mevzi imar planı)	60.000,00	
		04	İçme ve kullanma suyunun doğru kullanımına yönelik bilinç artırıcı çalışmalar yapmak	Çevr. Krm. ve Kont Md.	4.000,00	14.000,00
				Yazı İşleri Md.	10.000,00	
		05	"Ergene Havzası Çevre Yönetimi Master Planı"na uygun, toprak ve su kaynaklarının korunmasına yönelik çalışmalar yapmak	Çevr. Krm. ve Kont Md.	10.000,00	10.000,00
		06	Kentimizin mevcut içme suyu hatlarını yenilemek ve içme suyu projeleri kapsamında yeni içme suyu hattı ve su deposu yapmak	Fen İşl. Md.(yeni içme suyu hattı)	150.000,00	1.000.000,00
				Fen İşl. Md.(su deposu yapımı)	850.000,00	
		07	Kentsel tasarım anlayışına uygun kent estetiğini düzenleyici çalışmalar yapmak	Fen İşl. Md	300.000,00	675.000,00
				Çevr. Krm. ve Kont Md.	375.000,00	
		08	Kentlilik bilincinin yaygınlaşmasına yönelik çalışmalar yapmak	Kül. ve Sos. İşl. Md	10.000,00	23.000,00
				Özel Kalem Md.	13.000,00	
		09	İmar planlarında ticaret bölgesi çalışması yapmak	İmar ve Şehir. Md	50.000,00	50.000,00
2	2	01	Görüntü ve gürültü kirliliğini önleyici çalışmalar planlayarak hayata geçirmek	Zabıta Md.	-	-
		02	Çevre ve insan sağlığını tehdit eden unsurlarla mücadeleyi etkinleştirerek sürdürülebilirliğini sağlamak	Zabıta Md.	-	270.500,00
				Veterinerlik(salgın hayvan hastalıkları mücadele ve sahipsiz hayvan rehabilitasyonu)	94.000,00	
				Veterinerlik(haşere mücadelesi)	166.500,00	
				Çevr Krm. ve Kont Md	10.000,00	
		03	"Çevre yönetimi" sempozyumu düzenlemek	Çevr Krm. ve Kont Md	20.000,00	20.000,00
		04	Mevcut çöp döküm sahasının ıslahını yapmak	Çevr Krm. ve Kont Md	100.000,00	100.000,00



		05	Atık su arıtma tesisini yapmak ve sürdürülebilirliğini sağlamak	Çevr Krm. ve Kont Md	1.100.000,00	
				Bütçe dışı kaynak (AB %85 ve Çevre Orman Bakanlığı %6)	24.000.000,00	25.100.000,00
		06	Katı atık bertaraf tesisinin yapımı ve sürdürülebilirliği ile ilgili KIRKAB-2'ye destek vermek	Çevr Krm. ve Kont Md	200.000,00	200.000,00
		07	Kanalizasyon ve yağmur suyu şebekelerinin ıslahına ve yeni şebekelerin yapımına yönelik çalışmalar yapmak	Fen İşl. Md (kanalizasyon kanalı)	1.000.000,00	3.800.000,00
				Fen İşl. Md (yağmursuyu kanalı)	1.000.000,00	
				Fen İşl. Md (kanalizasyon şebekesinin faal tutulması)	1.800.000,00	
		08	Çöplerin düzenli ve programlı olarak toplanması ile bir üst uygulama modeline geçilmesini sağlamak	Temizlik İşleri Md.(çöplerin düzenli toplanması)	2.700.000,00	3.200.000,00
				Temizlik İşleri Md.(bir üst uygulama modele geçilmesi)	500.000,00	
		09	Doğalgaz kullanımını teşvik edecek çalışmalar yapmak	Çevr Krm. ve Kont Md	10.000,00	10.000,00
2	3	01	Sosyal belediyecilik anlayışını güçlendirici çalışmalar yapmak	Kül. ve Sos. İşl. Md (sosyal yardımlar)	500.000,00	775.000,00
				Kül. ve Sos. İşl. Md (organizasyonlar)	275.000,00	
		02	İş dünyasını bir araya getirecek toplantı ve organizasyonlar yapmak	Kül. ve Sos. İşl. Md	10.000,00	15.000,00
				Özel Kalem Md.	5.000,00	
		03	Amatör spor kulüplerini desteklemek	Kül. ve Sos. İşl. Md	12.000,00	12.000,00
2	4	01	Afet, kriz ve sabotajlara karşı koruma sağlayacak eğitimler planlamak	İtfaiye Md.(kitapçık basımı ve yangın tüpü)	6.000,00	6.000,00
		02	Afet, kriz ve sabotajlara karşı korunmada paydaşlar belirlemek	İtfaiye Md	-	-
		03	Afet, kriz ve sabotajlara karşı korunmada fiziki mekânlar yaratmak	Fen İşl. Md(teknik altyapı donanımları)	100.000,00	100.000,00
		04	Afet Koordinasyon Merkezini aktif hale getirmek	Bilgi İşlem Md.(yazılım ve donanım)	40.000,00	50.000,00
				İtfaiye Md	-	
				Yazı İşleri Md.(proje geliştirme)	10.000,00	
2	5	01	Üniversiteler ile iş birliği yapılarak kentin mekansal (arazi) yapısı, sosyal yapısı, ekonomik yapısı vb. envanter çalışmasına ilişkin etütleri yapmak	Fen İşl. Md (yol envanteri)	10.000,00	30.000,00
				Zabıta Müd. (işgücü analizi)	20.000,00	
		02	Kentin kültür envanterini çıkartmak için ön hazırlık çalışmaları	Kül. ve Sos. İşl. Md	3.000,00	3.000,00
		03	İnsan kaynaklarının envanterini çıkartmak	İ.K. ve Eğitim Md.	30.000,00	30.000,00



		04	Doğal kaynakların envanterini çıkartmak (Su, doğalgaz vb.)	Çevr Krm. ve Kont Md	10.000,00	10.000,00
2	6	01	Belediye ve mücavir alan sınırları içinde çevre düzeni planına uygun olarak imar planlarında gerekli düzenlemelerin yapılmasını sağlamak	İmar ve Şehircilik Md. (lojistik merkezi ve fuar alanı çalışmaları dahil)	260.000,00	260.000,00
2	7	01	Belediye hizmet alanında gerçekleştirilen tüm iş ve işlemlerde güncel mevzuatın ve evrensel hukuk normlarının takibini sağlamak	Tüm Müdürlükler İ.K. ve Eğitim Md (mevzuat eğitimleri) Hukuk İşleri	- 20.000,00 -	20.000,00
		02	Kurum içi duyarlılığı ve kentlinin duyarlılığını arttıracak faaliyetler yürütmek	Tüm Müdürlükler	-	-
3	1	01	Sorunların tespitine yönelik anket, saha vb. çalışmalar yapmak	Bilgi İşlem Md	80.000,00	80.000,00
		02	Kent ve kentlinin tespit edilen sorunlarına çözüm bulabilmek için üniversiteler, teknoloji firmaları vb. kurum ve kuruluşlar ile toplantılar düzenlemek	Bilgi İşlem Md	-	-
		03	Akıllı kente ulaşmak için, dünyada uygulanabilir olan, akıllı çözümler üretecek projeler geliştirmek	Bilgi İşlem Md	-	-
		04	Vatandaşa sunulan hizmetlerin yeni iş süreçlerinin analizlerini yapmak, mevcut iş süreç analizlerinin iyileştirilmesini sağlamak	Bilgi İşlem Md	-	-
3	2	01	MIS(Yönetim Bilgi Sistemi), GIS(Coğrafi Bilgi Sistemi), Bilgi Belge Yönetim Sistemi entegrasyonunu tamamlamak	Bilgi İşlem Md	100.000,00	100.000,00
3	3	01	Kurum web sitesinin modernizasyonunu sağlayarak, web portal yapısına geçmek	Bilgi İşlem Md	35.000,00	35.000,00
		02	Mobil Zabıta uygulamasına geçmek	Bilgi İşlem Md	-	-
		03	e-devlet projeleri kapsamında kurumlar arası entegrasyonu ve iş birliğini arttırmak	Bilgi İşlem Md	-	-
3	4	01	İnternet, sms, telefon v.b kanallardan vatandaşa sunulan hizmetlerin kullanımını teşvik etmek için eğitim ve tanıtım materyalleri hazırlamak	Bilgi İşlem Md Kül. ve Sos. İşl. Md	- 1.500,00	1.500,00
		02	Kurum çalışanlarının teknolojik yeterliliğini arttırmaya yönelik eğitim ve toplantılar düzenlemek	Bilgi İşlem Md İ.K. ve Eğitim Md	- 15.000,00	15.000,00
4	1	01	Kentin meydanlarını ve diğer fiziki alanlarını paydaşlarla gerçekleştirilecek etkinlik ve aktivitelerle canlı tutmak ve halkın katılımını sağlamak	Kül. ve Sos. İşl. Md	301.000,00	301.000,00



		02	Bireylerin kişisel ve toplumsal gelişimine yönelik eğitim programları planlamak, yapılanlara destek olmak	Kül. ve Sos. İşl. Md	14.000,00	24.000,00
				İ.K. ve Eğitim Md	10.000,00	
		03	Belediyenin gerçekleştireceği plan ve projelere halkın ve çevre belediyelerin katılımlarını sağlamada öncü ve örnek olmak	Tüm müdürlükler	-	2.000,00
				Yazı İşl. Md.	2.000,00	
4	2	01	Ortak akli yaratmak amacına yönelik bugüne kadar yapılmış olan çalışmalar hakkında değerlendirme raporu hazırlamak	Özel Kalem Md.	-	-
		02	Değerlendirme raporları sonucu sürdürülmesinin yararlı olacağı öngörülen faaliyetlerle ilgili planlamalar yapmak	Özel Kalem Md	1.000,00	121.000,00
				Kül. ve Sos. İşl. Md	120.000,00	
		03	Geliştirilmeye açık yeni faaliyet adımları planlamak ve uygulanmasını sağlamak	Özel Kalem Md	1.000,00	21.000,00
				Kül. ve Sos. İşl. Md	20.000,00	
4	3	01	Kentte yaşayanlar arasındaki iletişimi, sevgi ve hoşgörü temeline oturtacak faaliyetler planlamak ve gerçekleştirmek	Özel Kalem Md	1.000,00	2.000,00
				Kül. ve Sos. İşl. Md	1.000,00	
		02	Farklı yaş gruplarının bir araya gelebileceği ve paylaşımlarda bulunabileceği organizasyonlar yapmak	Kül. ve Sos. İşl. Md	72.000,00	72.000,00
4	4	01	Engelli sayısını ve engel durumlarını tespit etmek	Yazı İşl. Md.	10.000,00	10.000,00
		02	Dezavantajlı gruplara ilişkin ulusal veya uluslararası projeler hazırlamak	Yazı İşl. Md	10.000,00	10.000,00
		03	Kentte bulunan parkları engellilerin de kullanımına olanak sağlayacak şekilde düzenlemek	Fen İşl. Md.	150.000,00	150.000,00
		04	Engelli ailelerini bilinçlendirmeye yönelik eğitim programları organize etmek	Özel Kalem Md	1.000,00	1.000,00
4	5	01	Orta sınıfı güçlendirecek yatırımları Lüleburgaz'a çekecek planlamalar yapmak	Özel Kalem Md	30.000,00	30.000,00
5	1	01	İhtiyaç alanlarının tespitine yönelik analiz çalışması yapmak	İ.K. ve Eğitim Md	30.000,00	30.000,00
		02	İyi eğitilmiş, düşünen, üreten, seçkin ve nitelikli iş gücünün tespitine yönelik analiz çalışması yapmak	İ.K. ve Eğitim Md	30.000,00	30.000,00
		03	a.aklinrotasiluleburgaz.com ve b.luleburgazkariyer.com sitesinin oluşturulması	İ.K. ve Eğitim Md	-	20.000,00
				Bilgi İşlem Md	20.000,00	
		04	Bilgi ve deneyim paylaşımına yönelik hizmet sektörü odaklı uluslararası projeler üretmek	Yazı İşl. Md	10.000,00	10.000,00
5	2	01	Belediye yetkinliklerini değerlendirerek, bölgede öncülünebilecek alanları tespit etmek, tanımlamak	İ.K. ve Eğitim Md	20.000,00	20.000,00



		02	Var olan potansiyeli harekete geçirmek üzere girişimcilik ruhunu teşvik eden çalışmaların devamını sağlamak	Özel Kalem Md	1.000,00	1.000,00
5	3	01	Gastronomi merkezi olmak için hazırlanacak çalışmalar yapmak	Özel Kalem Md	10.000,00	10.000,00
		02	Lojistik merkezi ile ilgili olarak gerekli alt yapı çalışmalarını yapmak	İmar ve Şehircilik Md. (A2H6F1 kapsamında bütçelendirilmiştir)	-	-
		03	Trakya'da öncü ve merkez olacak fuar alanı ile ilgili çalışmalar yapmak	İmar ve Şehircilik Md. (A2H6F1 kapsamında bütçelendirilmiştir)	-	-
6	1	01	Paydaşları tespit etmek ve iş birliği yapmak	Özel Kalem Md	1.000,00	1.000,00
		02	Kurum ve kurum personeline yönelik imaj çalışmaları yapmak	İ.K. ve Eğitim Md	10.000,00	10.000,00
		03	Kente ait sembol haline gelebilecek bir müzik eseri çalışması yapmak	Kül. ve Sos. İşl. Md	5.000,00	5.000,00
6	2	01	Kent rehberini hazırlamaya yönelik ön hazırlık yapılması	Kül. ve Sos. İşl. Md	-	-
		02	Kente ve belediyeye ait çalışmaları ulusal ve uluslararası platformlarda tanıtmak	Özel Kalem Md	5.000,00	5.000,00
		03	Lüleburgaz'a özgü hediyelik materyaller oluşturmak	Kül. ve Sos. İşl. Md	15.000,00	15.000,00
		04	Belediyemizin uluslararası birliklere üye olmasını sağlamak	Yazı İşl. Md	-	-
6	3	01	Süt üretim işletmeciliğini teşvik edecek konferans ve seminerler düzenlemek	Veterinerlik	5.000,00	5.000,00
		02	Süt üreticilerine ve küçük süt işletmelerine AB standartlarında üretim yapabilmeleri konusunda eğitimler düzenlemek	Veterinerlik	5.000,00	5.000,00
		03	Büyük ve küçük süt üretme ve işletme temsilcilerini bir araya getiren çalışmalar düzenlemek	Veterinerlik	15.000,00	15.000,00
		04	Süt borsasının kurulmasına yönelik ön çalışmalar yapmak	Veterinerlik	-	-
		05	Süt ve süt ürünleri festivalini paydaşlarla birlikte organize etmek	Veterinerlik Kül. ve Sos. İşl. Md	15.000,00 20.000,00	35.000,00
		06	21 Mayıs Dünya süt gününü kutlamak	Veterinerlik Kül. ve Sos. İşl. Md	5.000,00 1.000,00	6.000,00
		07	Bölgemizde yer alan süt ve süt ürünü işletmelerinin "Stratejik Düşünebilme" becerilerini geliştirmeye katkı sağlayacak seminer organize etmek	Veterinerlik	5.000,00	5.000,00
		08	Kent sınırları içinde yer alan süt üretim firma temsilcileriyle Hollanda Deventer süt üretim firma temsilcilerini bir araya getirmek	Veterinerlik Yazı İşl. Md	1.000,00 -	1.000,00
		09	Sütün insan yaşamındaki önemi vurgulanarak beslenmedeki payını arttırmaya yönelik çalışmalar yapmak	Veterinerlik	1.000,00	1.000,00
		10	Süt lezzet durakları oluşturulmasına katkı sağlamak	Fen İşl. Md	100.000,00	100.000,00



6	4	01	Tarım ve hayvancılık konusunda ulusal destekleme programlarında değişikliklerin takip edilerek ilanını yapmak	Veterinerlik	1.000,00	1.000,00
		02	Kıvırcık koyun ırkının yok olmaması amacıyla üreticileri bilinçlendirme çalışmaları yapmak	Veterinerlik	5.000,00	5.000,00
		03	Bölgeye özgü "Trakya arısı" cinsinin korunması ve üretilmesinin teşviki ve arıcılığın geliştirilmesine yönelik çalışmalarda yer almak	Veterinerlik	5.000,00	5.000,00
		04	Bağcılık, seracılık, meyve yetiştiriciliği ve ipek böcekçiliğine yönelik dut ağacı yetiştiriciliği konularında bilinçlendirme çalışmaları yapmak ve örnek uygulamalarda bulunmak	Veterinerlik	1.000,00	11.000,00
				Çevr Krm. ve Kont Md	10.000,00	
		05	Bilinçsiz tarım ilacı kullanımını önlemeye yönelik çalışmalar yapmak	Çevr Krm. ve Kont Md	10.000,00	10.000,00
		06	Bitki ve hayvan hastalıklarını önleyici çalışmalar yapmak ve yapılan çalışmalara katkı sağlamak	Çevr Krm. ve Kont Md	10.000,00	15.000,00
				Veterinerlik	5.000,00	
7	1	01	Kültürel, sportif ve sanatsal alanda öncüler yaratacak planlamalar ve çalışmalar yapmak	Kül. ve Sos. İşl. Md	25.000,00	25.000,00
		02	Kentle ilgili folklor alan araştırması yaptırmak	Kül. ve Sos. İşl. Md	5.000,00	5.000,00
		03	Kentte üretilen kültürel etkinliklere ait doküman ve çıktıların geleceğe aktarılabilmesi için sistematik hale getirilerek aylık takibini yapmak	Kül. ve Sos. İşl. Md (dergi basımı)	150.000,00	150.000,00
7	2	01	Sahne sanatlarının sergilenebileceği fiziki mekânlar yaratmak	Fen İşl. Md.	100.000,00	100.000,00
		02	Kamulaştırılması ya da tahsisi yapılabilecek tarihi yapıları araştırma ve rölöve, restitüsyon, restorasyon projelerini hazırlamak	İmar ve Şehircilik Md.	40.000,00	40.000,00
		03	Mehmet Başaran Meydanını projenin uygun olarak aktif hale getirmek	Kül. ve Sos. İşl. Md	16.000,00	123.000,00
				Fen İşl Md	100.000,00	
				Çevr Krm. ve Kont Md	5.000,00	
				İ.K. ve Eğitim Md	2.000,00	
		04	Taş köprünün yayalaştırılması, tek yönlü trafik düzenlemesi ve araç trafiğine yönelik alternatif köprü yapımı çalışmalarını yapmak	İmar ve Şehircilik Md.	10.000,00	10.000,00
7	3	01	İmece ruhunu canlandıracak çalışmalar yapmak	Kül. ve Sos. İşl. Md	10.000,00	10.000,00
		02	Gönüllülük projelerini planlamak ve desteklemek	Kül. ve Sos. İşl. Md	20.000,00	20.000,00
7	4	01	Uluslararası çocuk şenliği, heykel ve resim sempozyumlarının devamını sağlamak	Kül. ve Sos. İşl. Md	420.000,00	420.000,00
		02	Kısa film festivali organize etmek	Kül. ve Sos. İşl. Md	40.000,00	40.000,00
		03	Kentli çocuk yıldızlar altında "yaşa,	Kül. ve Sos. İşl. Md	50.000,00	50.000,00



		yarat, öğren, eğlen” projesinin devamlılığını sağlamak			
	04	Sanatsal ve kültürel ortak projeler üretmek	Kül. ve Sos. İşl. Md	100.000,00	100.000,00
	05	Tiyatro günleri düzenlemek	Kül. ve Sos. İşl. Md	10.000,00	10.000,00
	06	Kardeş şehirler ile kültür paylaşımında bulunmak	Kül. ve Sos. İşl. Md	50.000,00	50.000,00
				TOPLAM	33.604.000,00
				BÜTÇE DIŞI	24.000.000,00
				GENEL TOPLAM	57.604.000,00

PERFORMANS HEDEFLERİ TOPLAM MALİYETLERİ

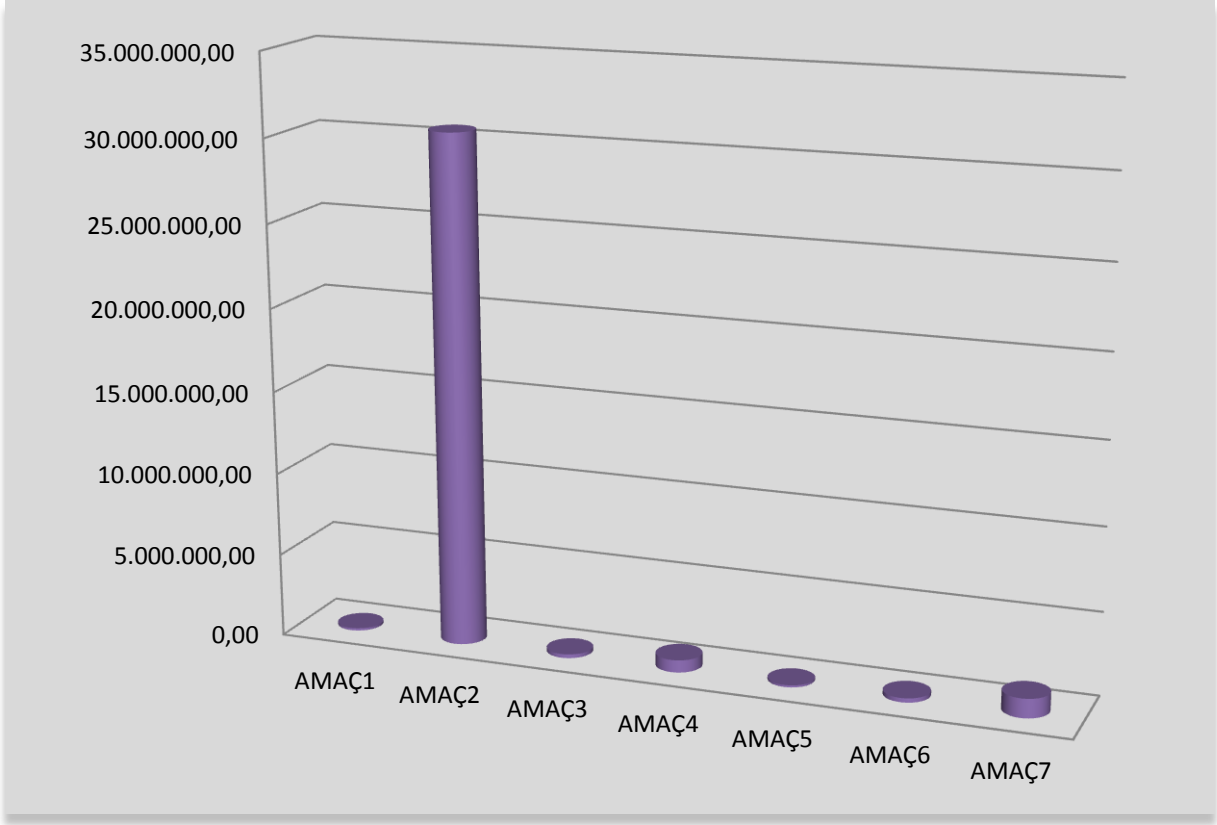
A1	“STRATEJİK YÖNETİM İLE İŞLEYEN KURUM”UN SÜRDÜRÜLEBİLİRLİĞİNİ SAĞLAMAK			
P1	Stratejik Yönetim Döngüsü oluşturulacaktır			45.000,00
P2	Strateji geliştirme becerisine sahip kurumda, değişen ve gelişen dünyadaki fırsatları-tehditleri, olanakları - kısıtları ve dengeleri algılayıp değerlendirecek ve bunları hayata geçirebilecek yapı oluşturulacaktır			95.000,00
				TOPLAM
				140.000,00
A2	DOĞAL, TARİHSEL, FİZİKSEL, ÇEVRESEL, EKONOMİK, SOSYAL VE KÜLTÜREL DEĞERLERİN; EVRENSEL HUKUK NÖRMLARINA UYGUN, BİLİMSSEL VE DOĞRU KULLANILMASINI SAĞLAYARAK, KENTSEL YAŞAM STANDARDINI VE KALİTESİNİ YÜKSELTECEK SİSTEMİ KURMAK			
P3	Sadece insan için değil, tüm canlılar için koruma kullanma dengesi sağlanarak, yaşanabilir kent yaratılacak ve sürdürülebilirliği sağlanacaktır			20.947.000,00
P4	Çevresel olumsuzluktardan arındırılmış bir kenti yaratacak çalışmalar gerçekleştirilecektir			8.700.500,00
P5	Sosyal belediyecilik ilkesi gereği sosyal, kültürel ve sportif faaliyetler planlanacak, sürdürülebilirliği sağlanacak ve paydaşlar desteklenecektir			802.000,00
P6	Afet kriz ve sabotajlara karşı koruma sağlayacak sistem kurulacaktır			156.000,00
P7	Kentın envanter çalışması yapılacak, kayıt altına alınacak ve güncellenmesi sağlanacaktır			73.000,00
P8	Kentın altyapı, plan-proje ve yatırımları kentsel planlara uygun hale getirilecektir			260.000,00
P9	Yasal görev ve sorumluluklarımız akılcı, yenilikçi ve bilimsel yöntemlerle yerine getirilecektir			20.000,00
				TOPLAM
				30.958.500,00
A3	DÜNYANIN “AKILLI ŞEHİRLERİ” ARASINDA YER ALMAK			
P10	Kentın ve kentlinin sorunlarını tespit edebilen ve bu sorunlara bilgiye dayalı, akıllı çözümler üretebilen sistem kurulacaktır			80.000,00
P11	Akıllı kentler için bilgi ve iletişim teknolojileri altyapısının modernizasyonu yapılacaktır			100.000,00
P12	Belediye hizmetlerini mekâna bağılı olmaksızın kolay, hızlı ve ulaşılabilir hale getirilecektir			35.000,00
P13	Kurumun ve vatandaşın teknolojik yeterliliğini arttırmaya yönelik çalışmalar yapılacak ve sunulan hizmetlerin kullanımı teşvik edilecektir			16.500,00
				TOPLAM
				231.500,00



A4	GÜÇLÜ SOSYAL YAPI VE ORTA SINIF HÂKİMİYETİNİN SÜRDÜRÜLEBİLMESİNİ SAĞLAYACAK TEDBİRLER ALMAK	
P14	Demokrasi kültürünü güçlendirerek 'Egemen kültür' haline getirilecektir	327.000,00
P15	Ortak aklı güçlendirerek sürdürülebilirliği sağlayacaktır	142.000,00
P16	Kentte toplumsal dayanışma, bütünleşme ve hoşgörüyü arttıracak sistem kurulacaktır	74.000,00
P17	Dezavantajlı Gruplar için pozitif ayrımcı tutum ve politikalar üretilecektir	171.000,00
P18	Lüleburgaz orta sınıf için cazibe merkezi haline getirilecektir	30.000,00
	TOPLAM	744.000,00
A5	GELECEĞİN YARATILMASINDA ÖNEMLİ YERİ OLAN HİZMETLER SEKTÖRÜNDE ÖNCÜ VE MERKEZ OLMAK	
P19	"Beyin Göçünü" kente çekecek planlamalar yapılacaktır	90.000,00
P20	Ekonomik potansiyeli yatırım ve üretime yönlendirecek planlamalar yapılacaktır	21.000,00
P21	Trakya'nın cazibe merkezi haline gelmek için çalışmalar yapılacaktır	10.000,00
	TOPLAM	121.000,00
A6	LÜLEBURGAZ'IN MARKA HALİNE GELMESİNE LİDERLİK ETMEK	
P22	Lüleburgaz markasını yaratmaya yönelik çalışmalar yapılacaktır	16.000,00
P23	Kentin ve Belediye'nin tanıtımına yönelik faaliyetler gerçekleştirilerek kentin ismi duyurulacaktır	20.000,00
P24	Trakya'nın 'Süt Başşehri' olmak için çalışmalar yapılacaktır	173.000,00
P25	Bölgede tarım ve hayvancılığı geliştirici çalışmalara katkı sağlanacaktır	47.000,00
	TOPLAM	256.000,00
A7	TRAKYA'NIN KÜLTÜR KENTİ OLMAK	
P26	Kültürel mirası korumak, geliştirmek ve sürdürülebilirliğini sağlamak için çalışmalar yapılacaktır	180.000,00
P27	Kültürel değerlerin sürdürülebilmesine katkı sağlayacak fiziki mekanlar yaratılacaktır	273.000,00
P28	Kültürel ve sosyal faaliyetlerin planlamasında ve uygulanmasında gönüllü katılımı sağlanacak sistem kurulacaktır	30.000,00
P29	Ulusal ve uluslar arası sanatsal, ticari, zirai, sportif ve kültürel etkinlikler planlanacak, gerçekleştirilecek ve geleneksel hale getirilecektir	670.000,00
	TOPLAM	1.153.000,00
	BÜTÇE İÇİ KAYNAK	33.604.000,00
	BÜTÇE DIŞI KAYNAK	24.000.000,00
	GENEL TOPLAM	57.604.000,00



AMAÇLARIN KAYNAK DAĞILIMI



PERSONELİN STATÜ ve CİNSİYETE GÖRE DAĞILIM TABLOSU

PERSONELİN STATÜSÜ	BAYAN	ERKEK	TOPLAM
Memur	32	94	126
İşçi	19	67	86
Özürlü işçi	1	4	5
Eski hükümlü		2	2
Terör mağduru			
Tam zamanlı sözleşmeli personel	6	14	20
Geçici işçi	4		4
TOPLAM	62	181	243

PERSONELİN YAŞ GRUPLARINA GÖRE DAĞILIMI

YAŞ	MEMUR			İŞÇİ			SÖZLEŞMELİ PERSONEL			TOPLAM		
	Bayan	Erkek	Toplam	Bayan	Erkek	Toplam	Bayan	Erkek	Toplam	Bayan	Erkek	Toplam
20-25	0	3	3	3	-	3	-	-	-	3	3	6
25-30	9	21	30	3	1	4	2	2	4	14	24	38
30-35	1	6	7	8	-	8	-	3	3	9	9	18
35-40	1	1	2	5	10	15	1	6	7	7	17	24
40-45	12	6	18	2	32	34	2	2	4	16	40	56
45-50	4	24	28	2	21	23	1	1	2	7	46	53
50-55	4	27	31	1	7	8	-	-	-	5	34	39
55-60	1	6	7	-	2	2	-	-	-	1	8	9
Toplam	32	94	126	24	73	97	6	14	20	62	181	243



NORM KADRO DAĞILIMI

17.10.2011		MEVCUT DURUM		
D13	Norm Adet	Dolu	Boş	Açıklama
Belediye Başkan Yardımcısı	2		2	
Yazı İşleri Müdürü	1		1	
Mali Hizmetler Müdürü	1	1		
Fen İşleri Müdürü	1		1	
İmar ve Şehircilik Müdürü	1	1		
Temizlik İşleri Müdürü	1		1	
İtfaiye Müdürü	1	1		
Zabıta Müdürü	1		1	
Hukuk İşleri Müdürü	1		1	
Gelir Müdürü	1	1		
Kültür ve Sosyal İşler Müdürü	1		1	
Destek Hizmetleri Müdürü	1		1	
Bilgi İşlem Müdürü	1		1	
Çevre Koruma ve Kontrol Müdürü	1		1	
İnsan Kaynakları ve Eğitim Md.	1		1	
Etüd Proje Müdürü	1		1	
Sağlık İşleri Müdürü	1		1	
Uzman	3		3	
Avukat	2		2	1 ad. Tam Zam.Söz
Şef	16	3	13	
Mali Hizmetler Uzmanı	4		4	
Mali Hizmetler Uzman Yardımcısı	2		2	
İdari Personel	43	46	1	1 adedi Tercüman TZS
Teknik Personel	28	6	22	16 ad. T.Z.S
Sağlık Personeli	5	1	4	1 ad. Veteriner TZS.
Yardımcı Hizmet Personeli	10	15		
İtfaiye Amiri	1		1	
İtfaiye Çavuşu	5		5	
İtfaiye Eri	30	27	3	
Zabıta Amiri	1		1	
Zabıta Komiseri	4	4		
Zabıta Memuru	28	20	8	
İç Denetçi			2	
Toplam Norm Kadro Sayısı	202	126	85	211
Sürekli İşçi Kadroları Toplamı	100	93	7	



TEMEL POLİTİKA ve ÖNCELİKLER

► DOKUZUNCU KALKINMA PLANI;

✓ “STRATEJİK YÖNETİM İLE İŞLEYEN KURUM”UN SÜRDÜRÜLEBİLİRLİĞİNİ SAĞLAMAK

- Yeni görev ve sorumlulukların gerektirdiği insan kaynağının yetişmesi için gerekli önlemleri alma, kamuda nitelikli personel sayısının arttırılması ve mevcut personelin sürekli eğitimi
- İnsan kaynaklarının geliştirilmesi
- Kamu kaynaklarının etkili bir şekilde elde edilmesi ve verimli kullanılması, hesap verilebilirlik ile mali yapının saydamlığını sağlayacak plan- program- bütçe ilişkisinin güçlendirilmesi
- Kültürün korunması, geliştirilmesi ve toplumsal diyalogun güçlendirilmesi
- Yerel dinamiklere ve içsel potansiyele dayalı gelişmenin sağlanması, yerel düzeyde kurumsal kapasitenin arttırılması
- Bilgi ve iletişim teknolojilerinin yaygınlaştırılması

✓ DOĞAL, TARİHSEL, FİZİKSEL, ÇEVRESEL, EKONOMİK, SOSYAL VE KÜLTÜREL DEĞERLERİN; EVRENSEL HUKUK NORMLARINA UYGUN, BİLİMSEL VE DOĞRU KULLANILMASINI SAĞLAYARAK, KENTSEL YAŞAM STANDARDINI VE KALİTESİNİ YÜKSELTECEK SİSTEMİ KURMAK

- Yeni görev ve sorumlulukların gerektirdiği insan kaynağının yetişmesi için gerekli önlemleri alma, kamuda nitelikli personel sayısının arttırılması ve mevcut personelin sürekli eğitimi
- Kamu kaynaklarının etkili bir şekilde elde edilmesi ve verimli kullanılması, hesap verilebilirlik ile mali yapının saydamlığını sağlayacak plan- program- bütçe ilişkisinin güçlendirilmesi
- Çevrenin korunması ve kentsel altyapının geliştirilmesi
- Kültürün korunması, geliştirilmesi ve toplumsal diyalogun güçlendirilmesi
- Yerel dinamiklere ve içsel potansiyele dayalı gelişmenin sağlanması, yerel düzeyde kurumsal kapasitenin arttırılması
- Kent içi ulaşım stratejisi
- Beşeri gelişme ve sosyal dayanışmanın güçlendirilmesi
- Bilgi ve iletişim teknolojilerinin yaygınlaştırılması

✓ DÜNYANIN “AKILLI ŞEHİRLERİ” ARASINDA YER ALMAK

- Yeni görev ve sorumlulukların gerektirdiği insan kaynağının yetişmesi için gerekli önlemleri alma, kamuda nitelikli personel sayısının arttırılması ve mevcut personelin sürekli eğitimi
- Kamu kaynaklarının etkili bir şekilde elde edilmesi ve verimli kullanılması, hesap verilebilirlik ile mali yapının saydamlığını sağlayacak plan- program- bütçe ilişkisinin güçlendirilmesi



- Çevrenin korunması ve kentsel altyapının geliştirilmesi
 - Yerel dinamiklere ve içsel potansiyele dayalı gelişmenin sağlanması, yerel düzeyde kurumsal kapasitenin artırılması
 - Beşeri gelişme ve sosyal dayanışmanın güçlendirilmesi
 - Bilgi ve iletişim teknolojilerinin yaygınlaştırılması
- ✓ **GÜÇLÜ SOSYAL YAPI VE ORTA SINIF HÂKİMİYETİNİN SÜRDÜRÜLEBİLMESİNİ SAĞLAYACAK TEDBİRLER ALMAK**
- Kültürün korunması, geliştirilmesi ve toplumsal diyalogun güçlendirilmesi
 - Yerel dinamiklere ve içsel potansiyele dayalı gelişmenin sağlanması, yerel düzeyde kurumsal kapasitenin artırılması
 - Beşeri gelişme ve sosyal dayanışmanın güçlendirilmesi
- ✓ **GELECEĞİN YARATILMASINDA ÖNEMLİ YERİ OLAN HİZMETLER SEKTÖRÜNDE ÖNCÜ VE MERKEZ OLMAK**
- Yeni görev ve sorumlulukların gerektirdiği insan kaynağının yetişmesi için gerekli önlemleri alma, kamuda nitelikli personel sayısının artırılması ve mevcut personelin sürekli eğitimi
 - Kamu kaynaklarının etkili bir şekilde elde edilmesi ve verimli kullanılması, hesap verilebilirlik ile mali yapının saydamlığını sağlayacak plan- program- bütçe ilişkisinin güçlendirilmesi
 - Hizmetler sektöründe yüksek katma değerli üretim yapısına geçişin sağlanması
 - Bilgi ve iletişim teknolojilerinin yaygınlaştırılması
- ✓ **LÜLEBURGAZ'IN MARKA HALİNE GELMESİNE LİDERLİK ETMEK**
- Yeni görev ve sorumlulukların gerektirdiği insan kaynağının yetişmesi için gerekli önlemleri alma, kamuda nitelikli personel sayısının artırılması ve mevcut personelin sürekli eğitimi
 - Tarımsal yapının etkinleştirilmesi
 - Kültürün korunması, geliştirilmesi ve toplumsal diyalogun güçlendirilmesi
 - Bilgi ve iletişim teknolojilerinin yaygınlaştırılması
- ✓ **TRAKYA'NIN KÜLTÜR KENTİ OLMAK**
- Kültürün korunması, geliştirilmesi ve toplumsal diyalogun güçlendirilmesi

► **TRAKYA BÖLGE PLANI;**

- ✓ **“STRATEJİK YÖNETİM İLE İŞLEYEN KURUM”UN SÜRDÜRÜLEBİLİRLİĞİNİ SAĞLAMAK**
- Altyapının planlı gelişiminin sağlanması
 - Planlı kentsel gelişimin sağlanması
- ✓ **DOĞAL, TARİHSEL, FİZİKSEL, ÇEVRESEL, EKONOMİK, SOSYAL VE KÜLTÜREL DEĞERLERİN; EVRENSSEL HUKUK NORMLARINA UYGUN, BİLİMSEL VE DOĞRU KULLANILMASINI SAĞLAYARAK, KENTSEL YAŞAM STANDARDINI VE KALİTESİNİ YÜKSELTECEK SİSTEMİ KURMAK**



- Altyapının planlı gelişiminin sağlanması
 - Ulaşım ve lojistik altyapının güçlendirilmesi
 - Planlı kentsel gelişimin sağlanması
 - Çevresel sürdürülebilirliğin sağlanması
- ✓ **DÜNYANIN “AKILLI ŞEHİRLERİ” ARASINDA YER ALMAK**
- Markalaşmanın yaygınlaştırılması
 - Planlı kentsel gelişimin sağlanması
 - Çevresel sürdürülebilirliğin sağlanması
 - Altyapının planlı gelişiminin sağlanması
- ✓ **GÜÇLÜ SOSYAL YAPI VE ORTA SINIF HÂKİMİYETİNİN SÜRDÜRÜLEBİLMESİNİ SAĞLAYACAK TEDBİRLER ALMAK**
- Dezavantajlı grupların yaşam kalitesinin artırılması, sosyal ve ekonomik hayata katılımlarının sağlanması
- ✓ **GELECEĞİN YARATILMASINDA ÖNEMLİ YERİ OLAN HİZMETLER SEKTÖRÜNDE ÖNCÜ VE MERKEZ OLMAK**
- Girişimciliğin desteklenmesi
 - Ulaşım ve lojistik altyapının güçlendirilmesi
 - İnsan kaynaklarının bölgenin ihtiyaç ve potansiyeline göre geliştirilmesi
 - Hizmet merkezi olma
- ✓ **LÜLEBURGAZ’IN MARKA HALİNE GELMESİNE LİDERLİK ETMEK**
- Markalaşmanın yaygınlaştırılması
- ✓ **TRAKYA’NIN KÜLTÜR KENTİ OLMAK**
- Markalaşmanın yaygınlaştırılması
 - Ulaşım ve lojistik altyapının güçlendirilmesi
 - Planlı kentsel gelişimin sağlanması



İNTERNET SİTESİ 01.01.2011-23.10.2011 TARİHLERİ ARASI ZİYARETÇİ İSTATİSTİKLERİ GRAFİĞİ



Site Kullanımı



51.727 Ziyaret Sayısı



% 43,74 Hemen Çıkma Oranı



112.418 Sayfa Gösterimleri



00:01:27 Sitede Geçirilen Ortalama Süre



2,17 Sayfa/Ziyaret



% 70,40 % Yeni Ziyaretler



