



2024 MALİ YILI PERFORMANS PROGRAMI



***“Hiçbir şeye ihtiyacımız yok, yalnız bir şeye ihtiyacımız vardır;
çalışkan olmak”***



Sayın Belediye Meclisi Üyeleri, Değerli Hemşehrilerim,

İlçemizin daha iyi bir geleceğe doğru ilerlemesi için hazırladığımız Döşemealtı Belediye Başkanlığı 2024 Yılı Performans Programı, ilçemizin sürdürülebilir kalkınmasını, vatandaşlarımızın refahını, çevre korumasını ve daha pek çok önemli konuyu içeren özet bir yol haritasını temsil ediyor.

2024 yılı, ilçemizin daha da büyüdüğü, geliştiği ve iyileştiği bir yıl olacak. Belediyemizin görevi, bu büyümeyi ve gelişmeyi yönlendirmek ve sürdürmek, vatandaşlarımızın yaşam alanını genişletmek ve ilçemizi gelecek nesillere daha yaşanabilir bir yer haline getirmektir. İşte bu hedefler doğrultusunda 2024 yılında belediye olarak şu temel hedeflere odaklanacağız:

Altyapı ve Çevre Düzenlemeleri: Şehrimizin altyapısını genişletmek ve yeşil alanların artması için çeşitli projeleri hayata geçireceğiz. Su ve kanalizasyon sistemlerini iyileştirerek sürdürülebilir bir çevre oluşturmayı hedefliyoruz.

Eğitim ve Kültür: Gençlerimizin eğitimine ve kültürlerine destek olmak için yeni eğitim hizmetleri sunulacak, kültürel etkinliklere daha fazla kaynak ayrılacak ve ticari faaliyetler teşvik edilecektir.

Sağlık ve Sosyal Hizmetler: Sağlık hizmetlerini iyileştirerek halkımızın daha iyi bir yaşam kalitesine sahip olmalarını sağlayacağız. Ayrıca dezavantajlı gruplara yönelik sosyal yardım programlarını genişleteceğiz.

Ekonomik Kalkınma: Şehrimizi ekonomik olarak daha iyi büyümesi için yerel işletmeleri desteklemek, yeni istihdam fırsatları yaratmak ve yatırımları teşvik etmeyi amaçlıyoruz.

Katılımcılık ve Şeffaflık: Halkımızın katılımını ve geri bildirimlerini önemsiyoruz. Bu nedenle belediyemizde daha fazla şeffaflık sağlamak ve katılımı artırmak için çeşitli platformlar oluşturacağız.

Bu hedefe ulaşmak için gerekli kaynakları sağlayacak, stratejileri takip edecek ve sürekli ilerlemeyi değerlendireceğiz.

Sonuç olarak, 2024 yılında şehrimizin daha güzel bir yer haline gelmesi için el birliğiyle çalışacağımıza inancımızı açıkça belirtmek isterim. Bu performans programı, şehrimiz için güzel bir geleceğin sağlanmasına daha yardımcı olacak ve hep birlikte başarılı olmamıza yardımcı olacak.

Katılımlarınız ve destekleriniz için teşekkür ederim. Performans programının hazırlanmasında emeği geçen çalışanlarımıza ayrıca uygulama döneminde desteğini esirgemeyecek değerli meclis üyelerine teşekkür eder, 2024 Mali Yılı Performans Programımızın Döşemealtı'na hayırlı olmasını temenni eder, saygılarımı sunarım.

Mimar Turgay GENÇ
Döşemealtı Belediye Başkanı

İçindekiler Tablosu

1. GENEL BİLGİLER	6
1.1 YETKİ, GÖREV VE SORUMLULUKLAR.....	6
1.2 ÖRGÜT YAPISI	11
YÖNETİM YAPISI VE BELEDİYE TEŞKİLATI	12
BELEDİYE BAŞKANI	12
BELEDİYE MECLİSİ	13
BELEDİYE ENCÜMENİ	15
BELEDİYE TEŞKİLATI	15
1.3 FİZİKSEL KAYNAKLAR	16
BİNA VE TESİSLER.....	16
TEKNOLOJİ VE BİLİŞİM KAYNAKLARI	17
TAŞIT VE İŞ MAKİNELERİ	18
1.4 İNSAN KAYNAKLARI.....	19
2. PERFORMANS BİLGİLERİ	23
2.1 TEMEL POLİTİKA VE ÖNCELİKLER.....	23
2.2 AMAÇ VE HEDEFLER.....	24
MİSYONUMUZ.....	24
VİZYONUMUZ	24
TEMEL DEĞERLERİMİZ.....	24
AMAÇ VE HEDEFLER	25
3. PERFORMANS HEDEF VE GÖSTERGELERİ İLE FAALİYETLER.....	26
4. İDARENİN TOPLAM KAYNAK İHTİYACI	46
5. İDARE PERFORMANS TABLOSU	47
6. FAALİYETLERDEN SORUMLU HARCAMA BİRİMLERİ	49

1. GENEL BİLGİLER

Döşemealtı Belediyesi başta T.C. Anayasası olmak üzere 19/07/2005 tarih ve 25874 sayılı resmi gazetede yayınlanan 5393 sayılı Belediye Kanunu'na uygun olarak görev yapmaktadır. Ayrıca 23/04/2007 tarih ve 5216 sayılı Büyükşehir Belediye Kanunu'nun ilgili maddelere de tabidir.

1.1 YETKİ, GÖREV VE SORUMLULUKLAR

5393 Sayılı Belediye Kanunu'na Göre Belediyenin Görev ve Sorumlulukları

Belediyemizin Görev ve Sorumlulukları

Belediye, mahallî müşterek nitelikte olmak şartıyla;

a) İmar, su ve kanalizasyon, ulaşım gibi kentsel alt yapı; coğrafi ve kent bilgi sistemleri; çevre ve çevre sağlığı, temizlik ve katı atık; zabıta, itfaiye, acil yardım, kurtarma ve ambulans; şehir içi trafik; defin ve mezarlıklar; ağaçlandırma, park ve yeşil alanlar; konut; kültür ve sanat, turizm ve tanıtım, gençlik ve spor orta ve yükseköğrenim öğrenci yurtları (Bu Kanunun 75nci maddesinin son fıkrası, belediyeler, il özel idareleri, bağlı kuruluşları ve bunların üyesi oldukları birlikler ile ortağı oldukları Sayıştay denetimine tabi şirketler tarafından, orta ve yükseköğrenim öğrenci yurtları ile Devlete ait her derecedeki okul binalarının yapım, bakım ve onarımı ile tefrişinde uygulanmaz.); sosyal hizmet ve yardım, nikâh, meslek ve beceri kazandırma; ekonomi ve ticaretin geliştirilmesi hizmetlerini yapar veya yaptırır. Büyükşehir belediyeleri ile nüfusu 100.000'in üzerindeki belediyeler, kadınlar ve çocuklar için konukevleri açmak zorundadır. Diğer belediyeler de mali durumları ve hizmet önceliklerini değerlendirerek kadınlar ve çocuklar için konukevleri açabilirler.

b) Devlete ait her derecedeki okul binalarının inşaatı ile bakım ve onarımını yapabilir veya yaptırabilir, her türlü araç, gereç ve malzeme ihtiyaçlarını karşılayabilir; sağlıkla ilgili her türlü tesisi açabilir ve işletebilir; mabetlerin yapımı, bakımı, onarımını yapabilir; kültür ve tabiat varlıkları ile tarihî dokunun ve kent tarihi bakımından önem taşıyan mekânların ve işlevlerinin korunmasını sağlayabilir; bu amaçla bakım ve onarımını yapabilir, korunması mümkün olmayanları aslına uygun olarak yeniden inşa edebilir. Gerektiğinde, sporu teşvik etmek amacıyla gençlere spor malzemesi verir, amatör spor kulüplerine aynı ve nakdî yardım yapar ve gerekli desteği sağlar, her türlü amatör spor karşılaşmaları düzenler, yurt içi ve yurt dışı müsabakalarda üstün başarı gösteren veya derece alan öğrencilere, sporculara, teknik yöneticilere ve antrenörlere belediye meclisi kararıyla ödül verebilir. Gıda bankacılığı yapabilir.

Belediyelerin birinci fıkranın (b) bendi uyarınca, sporu teşvik etmek amacıyla yapacakları nakdi yardım, bir önceki yıl genel bütçe vergi gelirlerinden belediyeleri için tahakkuk eden miktarın; büyükşehir belediyeleri için binde yedisini, diğer belediyeler için binde on ikisini geçemez. Belediye hizmetleri, vatandaşlara en yakın yerlerde ve en uygun yöntemlerle sunulur. Hizmet sunumunda engelli, yaşlı, düşkün ve dar gelirlilerin durumuna uygun yöntemler uygulanır. Belediyenin görev, sorumluluk ve yetki alanı belediye sınırlarını kapsar. Belediye meclisinin kararı ile mücavir alanlara da belediye hizmetleri götürülebilir. 4562 sayılı Organize Sanayi Bölgeleri Kanunu hükümleri saklıdır. Sivil hava ulaşımına açık havaalanları ile bu havaalanları bünyesinde yer alan tüm tesisler bu Kanunun kapsamı dışındadır.

5393 Sayılı Kanuna Göre Belediyemizin Yetki ve İmtiyazları

- a) Belde sakinlerinin mahallî müşterek nitelikteki ihtiyaçlarını karşılamak amacıyla her türlü faaliyet ve girişimde bulunmak.
- b) Kanunların belediyeye verdiği yetki çerçevesinde yönetmelik çıkarmak, belediye yasakları koymak ve uygulamak, kanunlarda belirtilen cezaları vermek.
- c) Gerçek ve tüzel kişilerin faaliyetleri ile ilgili olarak kanunlarda belirtilen izin veya ruhsatı vermek.
- d) Özel kanunları gereğince belediyeye ait vergi, resim, harç, katkı ve katılma paylarının tarh, tahakkuk ve tahsilini yapmak; vergi, resim ve harç dışındaki özel hukuk hükümlerine göre tahsili gereken doğal gaz, su, atık su ve hizmet karşılığı alacakların tahsilini yapmak veya yaptırmak.
- e) Müktesep haklar saklı kalmak üzere; içme, kullanma ve endüstri suyu sağlamak; atık su ve yağmur suyunun uzaklaştırılmasını sağlamak; bunlar için gerekli tesisleri kurmak, kurdurmak, işletmek ve işlettirmek; kaynak sularını işletmek veya işlettirmek.
- f) Toplu taşıma yapmak; bu amaçla otobüs, deniz ve su ulaşım araçları, tünel, raylı sistem dâhil her türlü toplu taşıma sistemlerini kurmak, kurdurmak, işletmek ve işlettirmek.
- g) Katı atıkların toplanması, taşınması, ayrıştırılması, geri kazanımı, ortadan kaldırılması ve depolanması ile ilgili bütün hizmetleri yapmak ve yaptırmak.
- h) Mahallî müşterek nitelikteki hizmetlerin yerine getirilmesi amacıyla, belediye ve mücavir alan sınırları içerisinde taşınmaz almak, kamulaştırmak, satmak, kiralamak veya kiraya vermek, trampa etmek, tahsis etmek, bunlar üzerinde sınırlı aynî hak tesis etmek.
- i) Borç almak, bağış kabul etmek.
- j) Toptancı ve perakendeci hâlleri, otobüs terminali, fuar alanı, mezbaha, ilgili mevzuata göre yat limanı ve iskele kurmak, kurdurmak, işletmek, işlettirmek veya bu yerlerin gerçek ve tüzel kişilerce açılmasına izin vermek.
- k) Vergi, resim ve harçlar dışında kalan dava konusu uyuşmazlıkların anlaşmayla tasfiyesine karar vermek
- l) Gayrisihhî müesseseler ile umuma açık istirahat ve eğlence yerlerini ruhsatlandırmak ve denetlemek.
- m) Beldede ekonomi ve ticaretin geliştirilmesi ve kayıt altına alınması amacıyla izinsiz satış yapan seyyar satıcıları faaliyetten men etmek, izinsiz satış yapan seyyar satıcıların faaliyetten men edilmesi sonucu, cezası ödenmeyerek iki gün içinde geri alınmayan gıda maddelerini gıda bankalarına, cezası ödenmeyerek otuz gün içinde geri alınmayan gıda dışı malları yoksullara vermek.
- n) Reklam panoları ve tanıtıcı tabelalar konusunda standartlar getirmek.

o) Gayrisihhî işyerlerini, eğlence yerlerini, halk sağlığına ve çevreye etkisi olan diğer işyerlerini kentin belirli yerlerinde toplamak; hafriyat toprağı ve moloz döküm alanlarını; sıvılaştırılmış petrol gazı (LPG) depolama sahalarını; inşaat malzemeleri, odun, kömür ve hurda depolama alanları ve satış yerlerini belirlemek; bu alan ve yerler ile taşımalarda çevre kirliliğı oluşmaması için gereken tedbirleri almak.

p) Kara, deniz, su ve demiryolu üzerinde işletilen her türlü servis ve toplu taşıma araçları ile taksi sayılarını, bilet ücret ve tarifelerini, zaman ve güzergâhlarını belirlemek; durak yerleri ile karayolu, yol, cadde, sokak, meydan ve benzeri yerler üzerinde araç park yerlerini tespit etmek ve işletmek, işlettirmek veya kiraya vermek; kanunların belediyelere verdiği trafik düzenlemesinin gerektirdiğı bütün işleri yürütmek.

r) Belediye mücavir alan sınırları içerisinde 5/11/2008 tarihli ve 5809 sayılı Elektronik Haberleşme Kanunu, 26/9/2011 tarihli ve 655 sayılı Ulaştırma, Denizcilik ve Haberleşme Bakanlığının Teşkilat ve Görevleri Hakkında Kanun Hükmünde Kararname ve ilgili diğer mevzuata göre kuruluş izni verilen alanda tesis edilecek elektronik haberleşme istasyonlarına kent ve yapı estetiğı ile elektronik haberleşme hizmetinin gerekleri dikkate alınarak ücret karşılığında yer seçim belgesi vermek.

s) Belediye sınırları içerisinde, yapı ruhsatı veya yapı kullanma izni hangi idare tarafından verilmiş olursa olsun, hizmete sunulacak olan asansörlerin tescilini yapmak, ilgili teknik mevzuat çerçevesinde yıllık periyodik kontrollerini yapmak ya da yetkilendirilmiş muayene kuruluşları aracılığıyla yaptırmak, gerekli hallerde asansörleri hizmet dışı bırakmak.

(s) bendi uyarınca asansörlerin yıllık periyodik kontrolünü yapacak belediyeler ile yetkilendirilmiş muayene kuruluşlarının sahip olması gereken şartlar, yıllık periyodik kontrol esasları ile yıllık periyodik kontrol ücretleri Türkiye Belediyeler Birliğı, Türk Mühendis ve Mimar Odaları Birliğı ve Türk Standartları Enstitüsü temsilcilerinin de yer alacağı bir komisyon tarafından belirlenir. Konuya ilişkin düzenlemeler, komisyon kararları doğrultusunda Bilim, Sanayi ve Teknoloji Bakanlığı tarafından yapılır.

(r) bendine göre verilecek yer seçim belgesi karşılığında alınacak ücret Ulaştırma, Denizcilik ve Haberleşme Bakanlığınca belirlenir. Ücreti yatırılmasına rağmen yirmi gün içerisinde verilmeyen yer seçim belgesi verilmiş sayılır. Büyükşehir sınırları içerisinde yer seçim belgesi vermeye ve ücretini almaya büyükşehir belediyeleri yetkilidir.

(l) bendinde belirtilen gayrisihhî müesseselerden birinci sınıf olanların ruhsatlandırılması ve denetlenmesi, büyükşehir ve il merkez belediyeleri dışındaki yerlerde il özel idaresi tarafından yapılır.

Belediye, (e), (f) ve (g) bentlerinde belirtilen hizmetleri Danıştay'ın görüşü ve İçişleri Bakanlığının kararıyla süresi kırk dokuz yılı geçmemek üzere imtiyaz yoluyla devredebilir; toplu taşıma hizmetlerini imtiyaz veya tekel oluşturmayacak şekilde ruhsat vermek suretiyle yerine getirebileceğı gibi toplu taşıma hatlarını kiraya verme veya 67nci maddedeki esaslara göre hizmet satın alma yoluyla yerine getirebilir.

İl sınırları içinde büyükşehir belediyeleri, belediye ve mücavir alan sınırları içinde il belediyeleri ile nüfusu 10.000'i geçen belediyeler, meclis kararıyla; turizm, sağlık, sanayi ve ticaret yatırımlarının ve eğitim kurumlarının su, termal su, kanalizasyon, doğal gaz, yol ve aydınlatma gibi alt yapı çalışmalarını faiz almaksızın on yıla kadar geri ödemeli veya ücretsiz olarak yapabilir veya yaptırabilir, bunun karşılığında yapılan tesislere ortak olabilir; sağlık, eğitim, sosyal hizmet ve turizmi geliştirecek projelere İçişleri Bakanlığının onayı ile ücretsiz veya düşük bir bedelle amacı dışında kullanılmamak kaydıyla taşınmaz tahsis edebilir. Belediye ve bağlı idareler, meclis kararıyla mabetlere indirimli bedelle ya da ücretsiz olarak içme ve kullanma suyu verebilirler.

Belediye, belde sakinlerinin belediye hizmetleriyle ilgili görüş ve düşüncelerini tespit etmek amacıyla kamuoyu yoklaması ve araştırması yapabilir. Belediye mallarına karşı suç işleyenler Devlet malına karşı suç işlemiş sayılır. 2886 sayılı Devlet İhale Kanununun 75'inci maddesi hükümleri belediye taşınmazları hakkında da uygulanır.

Belediyenin proje karşılığı borçlanma yoluyla elde ettiği gelirleri, şartlı bağışlar ve kamu hizmetlerinde fiilen kullanılan malları ile belediye tarafından tahsil edilen vergi, resim ve harç gelirleri haczedilemez.

İcra dairesince haciz kararı alınmadan önce belediyeden borca yeter miktarda haczedilebilecek mal gösterilmesi istenir. On gün içinde yeterli mal beyan edilmemesi durumunda yapılacak haciz işlemi, alacak miktarını aşacak şekilde yapılamaz.

5216 Sayılı Kanuna Göre Belediyenin Görev ve Sorumlulukları

a) Kanunlarla münhasıran büyükşehir belediyesine verilen görevler ile birinci fıkrada sayılanlar dışında kalan görevleri yapmak ve yetkileri kullanmak.

b) Büyükşehir katı atık yönetim plânına uygun olarak, katı atıkları toplamak ve aktarma istasyonuna taşımak.

c) Sıhî işyerlerini, 2 nci ve 3 üncü sınıf gayrisihî müesseseleri, umuma açık istirahat ve eğlence yerlerini ruhsatlandırmak ve denetlemek.

d) Birinci fıkrada belirtilen hizmetlerden; 775 sayılı Gecekondu Kanununda belediyelere verilen yetkileri kullanmak, otopark, spor, dinlenme ve eğlence yerleri ile parkları yapmak; yaşlılar, engelliler, kadınlar, gençler ve çocuklara yönelik sosyal ve kültürel hizmetler sunmak; mesleki eğitim ve beceri kursları açmak; mabetler ile sağlık, eğitim, kültür tesis ve binalarının yapım, bakım ve onarımı ile kültür ve tabiat varlıkları ve tarihî dokuyu korumak; kent tarihi bakımından önem taşıyan mekânların ve işlevlerinin geliştirilmesine ilişkin hizmetler yapmak.

e) Defin ile ilgili hizmetleri yürütmek.

f) Afet riski taşıyan veya can ve mal güvenliği açısından tehlike oluşturan binaları tahliye etmek ve yıkmak.

4562 sayılı Organize Sanayi Bölgeleri Kanunuyla Sanayi ve Ticaret Bakanlığına ve organize sanayi bölgelerine tanınan yetki ve sorumluluklar ile sivil hava ulaşımına açık havaalanları ve bu havaalanları bünyesinde yer alan tüm tesisler bu Kanunun kapsamı dışındadır.

Büyükşehir ve ilçe belediyeleri tarım ve hayvancılığı desteklemek amacıyla her türlü faaliyet ve hizmette bulunabilirler.

5216 Sayılı Kanuna Göre Belediyemizin Yetki ve İmtiyazları

Büyükşehir ve ilçe belediyeleri; görevli oldukları konularda bu Kanunla birlikte Belediye Kanunu ve diğer mevzuat hükümleri ile ilgisine göre belediyelere tanınan yetki, imtiyaz ve muafiyetlere sahiptir.

Diğer İlgili Mevzuat

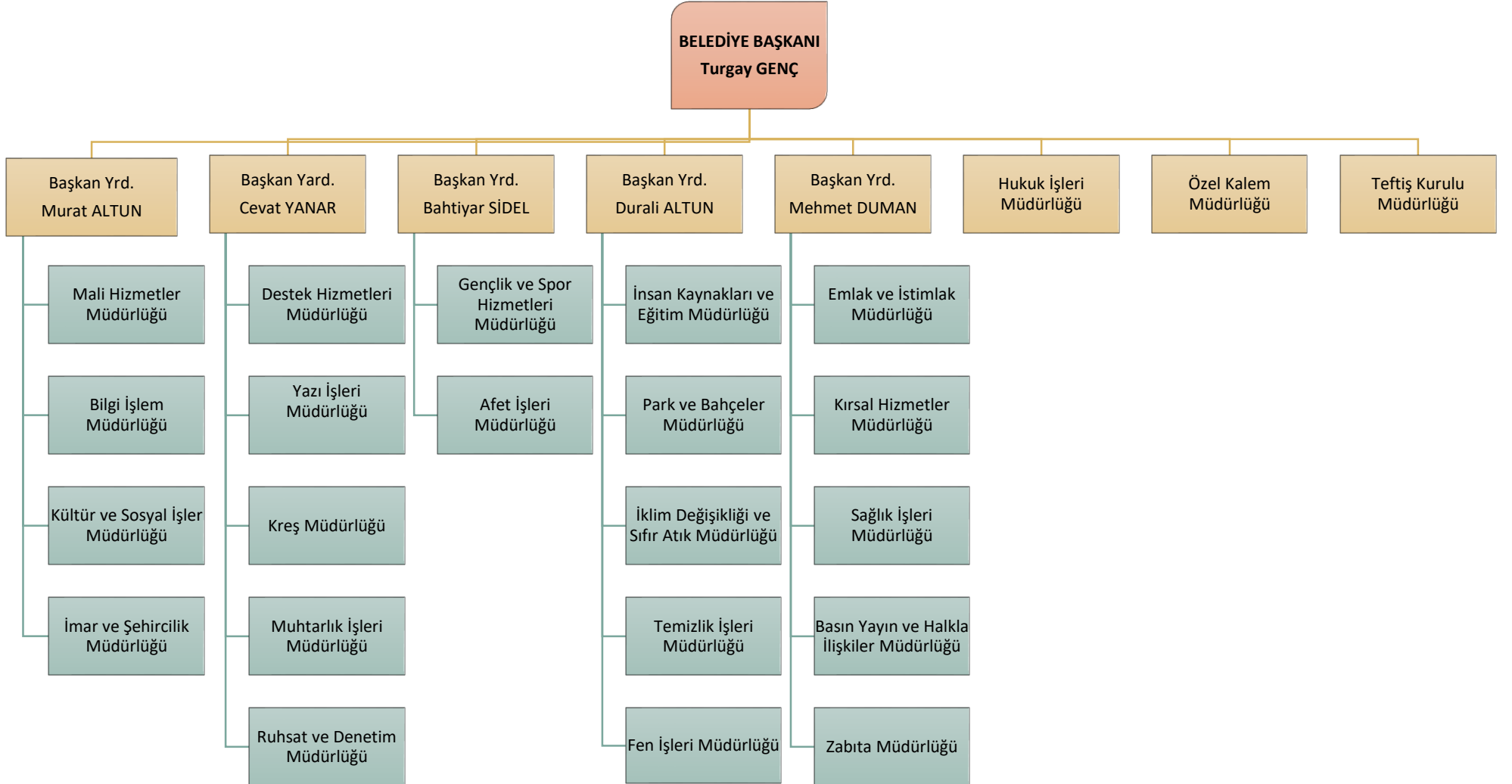
Belediyemiz 5393 Sayılı Belediye Kanunu başta olmak üzere 5216 Sayılı Büyükşehir Belediye Kanunu, 6360 sayılı On Üç İlde Büyükşehir Belediyesi ve Yirmi Yedi İlçe Kurulması ile Bazı Kanun ve Kanun Hükmünde Kararnamelerde Değişiklik Yapılmasına Dair Kanun, 5018 Sayılı Kamu Mali Yönetimi ve Kontrol Kanunu'na göre faaliyetlerini yürütmektedir. İdareimiz tarafından yapılan alım ve satışlar ise 4734 Sayılı Kamu İhale Kanunu, 2886 sayılı Devlet İhale Kanunu ve 4735 Sayılı Kamu İhale Sözleşmeleri Kanunu ile yayımlanan tebliğ ve yönetmeliklere uygun gerçekleştirilmektedir.

Belediyemizde hizmet veren personel ise başta 657 Sayılı Devlet Memurları Kanunu ve 4857 sayılı İş Kanunu olmak üzere Belediye ve Bağlı Kuruluşları İle Mahalli İdare Birlikleri Norm Kadro İlke ve Standartlarına Dair Yönetmelik ile 696 sayılı KHK hükümlerine göre istihdam edilmekte ve özlük işlemleri yerine getirilmektedir.

Belediyemiz gelirleri ise 2464 sayı Belediye Gelirleri Kanunu, 1319 sayılı Emlak Vergisi Kanunu ve 5779 sayılı İl Özel İdarelerine ve Belediyelere Genel Bütçe Vergi Gelirlerinden Pay Verilmesi Hakkında Kanunda sayılanlar başta olmak üzere ile diğer Kanun ve yönetmeliklerde belirtilen gelirlerden oluşmaktadır. Bu gelirlerin takip ve tahsili de 6183 sayılı Amme Alacaklarının Tahsil Usulü Hakkında Kanun, 213 sayılı Vergi Usul Kanunu, 6098 sayılı Türk Borçlar Kanunu hükümlerine göre yürütülmektedir.

Belediyemizin bunlarla birlikte iş ve işlemlerini yürüttüğü birçok kanun, cumhurbaşkanlığı kararnamesi, yönetmelik, tebliğ düzenlemeleri bulunmaktadır.

1.2 ÖRGÜT YAPISI



YÖNETİM YAPISI VE BELEDİYE TEŞKİLATI

Döşemealtı Belediyesi teşkilat yapısı, 5393 sayılı Belediye Kanunu'nun 48, 49 ve 50 nci maddelerine göre oluşturulmaktadır. Bu madde hükümlerine göre; Belediye teşkilâtı, norm kadroya uygun olarak Yazı İşleri, Mali Hizmetler, Fen İşleri ve Zabıta birimlerinden oluşur." "Beldenin nüfusu, fizikî ve coğrafi yapısı, ekonomik, sosyal ve kültürel özellikleri ile gelişme potansiyeli dikkate alınarak, norm kadro ilke ve standartlarına uygun olarak gerektiğinde sağlık, itfaiye, imar, insan kaynakları, hukuk işleri ve ihtiyaca göre diğer birimler oluşturulabilir. Bu birimlerin kurulması, kaldırılması veya birleştirilmesi Belediye Meclisi'nin kararıyla olur.

Norm kadro ilke ve standartları Çevre ve Şehircilik Bakanlığı tarafından belirlenmektedir. Belediyenin ve bağlı kuruluşlarının norm kadroları, bu ilke ve standartlar çerçevesinde belediye meclisi kararıyla belirlenir. Belediye personeli, Belediye Başkanı tarafından atanır. Birim müdürlüğü ve üst yönetici kadrolarına yapılan atamalar ilk toplantıda Belediye Meclisi'nin bilgisine sunulur.

Belediye ve bağlı kuruluşlarında, norm kadroya uygun olarak çevre, sağlık, veterinerlik, teknik, hukuk, ekonomi, bilişim ve iletişim, plânlama, araştırma ve geliştirme, eğitim ve danışmanlık alanlarında avukat, mimar, mühendis, şehir ve bölge plâncısı, çözümleyici ve programcı, tabip, uzman tabip, ebe, hemşire, veteriner, kimyager, teknisyen ve tekniker gibi uzman ve teknik personel yıllık sözleşme ile çalıştırılabilir. Kamu kurum ve kuruluşlarında istihdam edilen memurlar, Belediye Başkanının talebi, kendilerinin ve kurumlarının muvafakatiyle, belediyelerin birim müdürü ve üst yönetici kadrolarında geçici olarak görevlendirilebilirler.

Norm kadrosunda belediye başkan yardımcısı bulunan belediyelerde norm kadro sayısına bağlı kalınmaksızın; Belediye Başkanı, zorunlu gördüğü takdirde, nüfusu 50.000'e kadar olan belediyelerde bir, nüfusu 50.001-200.000 arasında olan belediyelerde iki, nüfusu 200.001-500.000 arasında olan belediyelerde üç, nüfusu 500.000 ve fazla olan belediyelerde dört belediye meclis üyesini Belediye Başkan Yardımcısı olarak görevlendirebilir.

Belediyenin yıllık toplam personel giderleri, gerçekleşen en son yıl bütçe gelirlerinin 213 sayılı Vergi Usul Kanununa göre belirlenecek yeniden değerlendirme katsayısı ile çarpımı sonucu bulunacak miktarın **yüzde otuzunu** aşamaz. Nüfusu 10.000'in altında olan belediyelerde bu oran yüzde kırk olarak uygulanır.

BELEDİYE BAŞKANI

5393 sayılı Belediye Kanunu'na, Belediye idaresinin başı ve tüzel kişiliğinin temsilcisidir. Belediye Başkanı, kanunlarda gösterilen usul ve esaslara göre ilçe sınırları içindeki seçmenler tarafından doğrudan seçilmektedir.

Belediye Başkanı'nın görev ve yetkileri;

a) Belediye teşkilâtının en üst amiri olarak belediye teşkilâtını sevk ve idare etmek, belediyenin hak ve menfaatlerini korumak.

- b) Belediyeyi stratejik plâna uygun olarak yönetmek, belediye idaresinin kurumsal stratejilerini oluşturmak, bu stratejilere uygun olarak bütçeyi, belediye faaliyetlerinin ve personelinin performans ölçütlerini hazırlamak ve uygulamak, izlemek ve değerlendirmek, bunlarla ilgili raporları meclise sunmak.
- c) Belediyeyi Devlet dairelerinde ve törenlerde, davacı veya davalı olarak da yargı yerlerinde temsil etmek veya vekil tayin etmek.
- d) Meclise ve encümene başkanlık etmek.
- e) Belediyenin taşınır ve taşınmaz mallarını idare etmek.
- f) Belediyenin gelir ve alacaklarını takip ve tahsil etmek.
- g) Yetkili organların kararını almak şartıyla sözleşme yapmak.
- h) Meclis ve encümen kararlarını uygulamak.
- i) Bütçeyi uygulamak, bütçede meclis ve encümenin yetkisi dışındaki aktarmalara onay vermek.
- j) Belediye personelini atamak.
- k) Belediye ve bağlı kuruluşları ile işletmelerini denetlemek.
- l) Şartsız bağışları kabul etmek.
- m) Belde halkının huzur, esenlik, sağlık ve mutluluğu için gereken önlemleri almak.
- n) Bütçede yoksul ve muhtaçlar için ayrılan ödeneği kullanmak, engellilere yönelik hizmetleri yürütmek ve engelliler merkezini oluşturmak.
- o) Temsil ve ağırlama giderleri için ayrılan ödeneği kullanmak.
- p) Kanunlarla belediyeye verilen ve belediye meclisi veya belediye encümeni kararını gerektirmeyen görevleri yapmak ve yetkileri kullanmak.

BELEDİYE MECLİSİ

Belediyenin karar organıdır ve ilgili kanunlarda gösterilen esas ve usullere göre seçilen üyelerden oluşur. Belediye Başkanı belediye meclisinin başkanı olup, her ayın ilk haftası önceden meclis tarafından belirlenen günde mutata toplantı yerinde toplanır.

Belediye meclisinin görev ve yetkileri;

- a) Stratejik plân ile yatırım ve çalışma programlarını, belediye faaliyetlerinin ve personelinin performans ölçütlerini görüşmek ve kabul etmek.
- b) Bütçe ve kesin hesabı kabul etmek, bütçede kurumsal kodlama yapılan birimler ile fonksiyonel sınıflandırmanın birinci düzeyleri arasında aktarma yapmak.

c) Belediyenin imar plânlarını görüşmek ve onaylamak, büyükşehir ve il belediyelerinde il çevre düzeni plânını kabul etmek. Belediye sınırları il sınırı olan Büyükşehir Belediyelerinde il çevre düzeni planı ilgili Büyükşehir Belediyeleri tarafından yapılır veya yaptırılır ve doğrudan Belediye Meclisi tarafından onaylanır.

d) Borçlanmaya karar vermek.

e) Taşınmaz mal alımına, satımına, takasına, tahsisine, tahsis şeklinin değiştirilmesine veya tahsisli bir taşınmazın kamu hizmetinde ihtiyaç duyulmaması hâlinde tahsisin kaldırılmasına; üç yıldan fazla kiralanmasına ve süresi otuz yılı geçmemek kaydıyla bunlar üzerinde sınırlı ayrı hak tesisine karar vermek.

f) Kanunlarda vergi, resim, harç ve katılma payı konusu yapılmayan ve ilgililerin isteğine bağlı hizmetler için uygulanacak ücret tarifelerini belirlemek.

g) Şartlı bağışları kabul etmek.

h) Vergi, resim ve harçlar dışında kalan ve miktarı Beş bin TL'den fazla dava konusu olan belediye uyuşmazlıklarını sulh ile tasfiyeye, kabul ve feragat karar vermek.

i) Bütçe içi işletme ile 6762 sayılı Türk Ticaret Kanununa tâbi ortaklıklar kurulmasına veya bu ortaklıklardan ayrılmaya, sermaye artışına ve gayrimenkul yatırım ortaklığı kurulmasına karar vermek.

j) Belediye adına imtiyaz verilmesine ve belediye yatırımlarının yap-işlet veya yap-işlet-devret modeli ile yapılmasına; belediyeye ait şirket, işletme ve iştiraklerin özelleştirilmesine karar vermek.

k) Meclis başkanlık divanını ve encümen üyeleri ile ihtisas komisyonları üyelerini seçmek.

l) Norm kadro çerçevesinde belediyenin ve bağlı kuruluşlarının kadrolarının ihdas, iptal ve değiştirilmesine karar vermek.

m) Belediye tarafından çıkarılacak yönetmelikleri kabul etmek.

n) Meydan, cadde, sokak, park, tesis ve benzerlerine ad vermek; mahalle kurulması, kaldırılması, birleştirilmesi, adlarıyla sınırlarının tespiti ve değiştirilmesine karar vermek; beldeyi tanıtıcı amblem, flama ve benzerlerini kabul etmek.

o) Diğer mahallî idarelerle birlik kurulmasına, kurulmuş birliklere katılmaya veya ayrılmaya karar vermek.

p) Yurt içindeki ve İçişleri Bakanlığının izniyle yurt dışındaki belediyeler ve mahallî idare birlikleriyle karşılıklı iş birliği yapılmasına; kardeş kent ilişkileri kurulmasına; ekonomik ve sosyal ilişkileri geliştirmek amacıyla kültür, sanat ve spor gibi alanlarda faaliyet ve projeler gerçekleştirilmesine; bu çerçevede arsa, bina ve benzeri tesisleri yapma, yaptırma, kiralama veya tahsis etmeye karar vermek.

r) Fahrî hemşehrilik payesi ve beratı vermek.

- s) Belediye başkanıyla encümen arasındaki anlaşmazlıkları karara bağlamak.
- t) Mücavir alanlara belediye hizmetlerinin götürülmesine karar vermek.
- u) İmar plânlarına uygun şekilde hazırlanmış belediye imar programlarını görüşerek kabul etmek.

BELEDİYE ENCÜMENİ

Belediye Başkanının başkanlığında, Belediye Meclisinin kendi üyeleri arasından bir yıl için gizli oyla seçeceği 2 üye ile biri mali hizmetler yöneticisi olmak üzere belediye başkanının her yıl birim yöneticileri arasından seçeceği 2 üye toplamda 5 üyeden oluşur. Belediye başkanının katılmadığı toplantılarda, encümen toplantılarına başkan tarafından görevlendirilen başkan yardımcısı veya encümen üyesi başkanlık eder.

Belediye encümeninin görev ve yetkileri;

- a) Stratejik plân ve yıllık çalışma programı ile bütçe ve kesin hesabı inceleyip belediye meclisine görüş bildirmek.
- b) Yıllık çalışma programına alınan işlerle ilgili kamulaştırma kararlarını almak ve uygulamak.
- c) Öngörülmeleyen giderler ödeneğinin harcama yerlerini belirlemek.
- d) Bütçede fonksiyonel sınıflandırmanın ikinci düzeyleri arasında aktarma yapmak.
- e) Kanunlarda öngörülen cezaları vermek.
- f) Vergi, resim ve harçlar dışında kalan dava konusu olan belediye uyuşmazlıklarının anlaşma ile tasfiyesine karar vermek.
- g) Taşınmaz mal satımına, trampasına ve tahsisine ilişkin meclis kararlarını uygulamak; süresi üç yılı geçmemek üzere kiralanmasına karar vermek.
- h) Umuma açık yerlerin açılış ve kapanış saatlerini belirlemek.
- i) Diğer kanunlarda belediye encümenine verilen görevleri yerine getirmek.

BELEDİYE TEŞKİLATI

Norm kadro esaslarına uygun olarak başkanlık, başkan yardımcısı ve birim müdürlüklerinden oluşur. Birimlerin kurulması, kaldırılması veya birleştirilmesi belediye meclisinin kararı ile olur. Belediyede hizmetlerin yürütülmesi belediye başkanı adına onun direktifi ve sorumluluğu altında mevzuat hükümlerine, belediyenin amaç ve politikalarına, stratejik plânına ve yıllık programlarına uygun olarak başkan yardımcısı ve birim yöneticileri tarafından sağlanır.

Belediye Meclisi üyeleri arasından oluşturulan **Meclis Denetim Komisyonu** tarafından hesap iş ve işlemleri denetlenmektedir. **İçişleri Bakanlığı** ile **Çevre ve Şehircilik Bakanlığı** vesayet denetimi kapsamında genel iş yürütümünü teftiş etmekte ve **Sayıştay** tarafından da dış denetim yapılmaktadır.

1.3 FİZİKSEL KAYNAKLAR

BİNA VE TESİSLER

Cinsi	Adet	Toplam Alan	Bina Alanı
Belediye Ana Hizmet Binası	1	14.217 m ²	11.260 m ²
Döşemealtı Belediyesi Ek Hizmet Binası	1	6.545 m ²	610 m ²
Belediye Ek Hizmet Binası (Ekşili Mah.)	1	1.628 m ²	375 m ²
Belediye Ek Hizmet Binası (Karaveliler Mah.)	1	2.010 m ²	200 m ²
Belediye Ek Hizmet Binası (Dağbeli Mah.)	1	2.295 m ²	1.450 m ²
Tamirhane Araç Parkı ve Kademe Binaları İle Müştemilatları	1	14.181 m ²	1.500 m ²
Yeniköy Mahallesi Şehit Mustafa Gürcan Cad. No:1 WC	1	775 m ²	90 m ²
Pazaryeri	17	42.576 m ²	26.427 m ²
Düğün Salonu, Spor Salonu Ve Halk Eğitim Md. (Bahçeyaya Mah.)	1	2.708 m ²	1.000 m ²
Düğün Salonu Binası (Çıplak Mah.)	1	3.075 m ²	502 m ²
Yeşilbayır Belediyesi Hizmet Binası Ve 6 Adet Dükân	1		300 m ²
Stadyum Ve Çok Amaçlı Spor Kompleksi (Yeniköy Mah.)	1	12.873 m ²	1.500 kişilik
Stadyum, İdari Bina Sosyal Tesis, Tribünler Ve Tenis Kortlarından Oluşan Spor Kompleksi (Yeşilbayır Mah.)	1	30.673 m ²	2.500 kişilik
Stadyum Ve Müştemilatı (Çıplak Mah.)	1	23.521 m ²	250 kişilik
Âdem Yörük Sanayi Site İçerisinde 4 Adet Sanayi Dükânı	4		776 m ²
Beton Parke Tesisi (Yeşilbayır Mah.)	1	24.380 m ²	1.532 m ²
Ekolojik Kreş (Çıplak Mah.)	1	5.691 m ²	1.466 m ²
Belediye İş Merkezinde 23 Adet Ofis (Yeniköy Mah.)	23		2.069 m ²
Alışveriş Merkezi, Düğün Ve Tiyatro Salonu (Yeşilbayır Mah.)	1	9.280 m ²	21.200 m ²
Gençlik Merkezi (Yeşilbayır Mah.)	1	8.000 m ²	5.789 m ²
Kent Meydanı Büfe (Bademağacı Mah.)	1		22 m ²
Kent Meydanı Dükânları (Bademağacı Mah.)	6		350 m ²
Fırın (Bademağacı Mah.)	1		100 m ²
İtfaiye Binası Ve Fırın (Dağbeli Mah.)	1		200 m ²
Büfe (Dağbeli Mah.)	1		24 m ²
Belediye Hizmet Binası Ve 3 Adet Dükân (Ilıca Mah.)	1	400 m ²	250 m ²
Kafeterya, Amfi Tiyatro, WC	1		100 m ²
Yeniköy Mah. Aile Sağlığı Merkezi	1		400 m ²
Yeşilbayır Mah. Hasan Akalın Aile Sağlığı Merkezi	1		300 m ²
15 Temmuz Şehitler Ve Demokrasi Parkı Büfe	1		22 m ²
Güzide Bayram Parkı Kafeterya	1		40 m ²
Yeşilbayır Mah. Kafeterya	1		120 m ²
Altinkale Mah. Büfe	1		100 m ²
Belediye Kent Meydanı No:521/ A Adresinde Kafeterya	1		70 m ²
Belediye Kent Meydanı No: 521/C Adresinde Büfe	1		10 m ²
Çıplak Mah. TOKİ Parkı İçerisinde Kafeterya	1		122 m ²
Çıplak Mah. Emekliler Kahvehanesi	1		150 m ²
Nebiler Mah. Emekliler Kahvehanesi	1		75 m ²
Yalın Mah.6200 Sok.No:2 Adresindeki Park Alanı İçerisinde Büfe	1		30 m ²
Karaman Mah.6811 Sok.No:3 Adresinde Büfe	1		22 m ²
Bahçeyaka Mah. Kafeterya	1		300 m ²
Bahçeyaka Mah. Nar Masa Belediye İrtibat Bürosu	1		40 m ²
Çıplak Mah. Osmanlı Parkı Kafeterya	1		175 m ²
Yeşilbayır Mah. Trafik Eğitim Parkı Kafeterya	1		200 m ²
Altinkale Mah. Atık Getirme Merkezi	1		600 m ²
Çıplak Mah. 8 Adet Dükân 1 Adet Büfe	9		403 m ²

TEKNOLOJİ VE BİLİŞİM KAYNAKLARI

Belediyemizin mevcut bilişim teknolojileri yazılım ve donanım listesi tabloda gösterilmiştir.

Donanım ve Haberleşme Cihazı Cinsi	Adet
Bilgisayar	225
Yazıcı	110
Tarayıcı	18
Telefon Hat Sayısı	22
Mobil Hat Sayısı	13
Faks	6
Elektronik Daktilo	1
Fotokopi Makinası	17
Fotoğraf Makinesi	7
Plotter	5
Projeksiyon	5
Server	6
Modem	6
Kesintisiz Güç Kaynağı	10
Kamera Sistemi	6
Tarayıcı	18
Firewall	2
İnternet	6 Adet ADSL Hat
İnternet	Metro Ethernet

Belediyemiz tüm birimlerinde otomasyon sistemi kullanılmaktadır.

Gelişen bilgi teknolojilerine uyum kapsamında kurumun yazılım ve donanım kapasitesi için ilgili ve sorumlu birimlerimiz tarafından çalışmalar yürütülmekte olup kurumsal internet güncel bir şekilde fonksiyonlarını yerine getirmektedir.

Belediye web sayfası tasarımı, güncellemesi, web sayfası üzerinden yapılan hizmetlerin (online ödeme, bilgi edinme vb.) uygulamaların aktif olarak çalışması sağlanmaktadır. Yeni teknolojiler takip edilerek mevcut altyapıya yenilikler ekleme konusunda araştırmalar yapılmakta, E-posta (dosemealti.bel.tr uzantılı) hesapları sağlanmakta, Firewall (Güvenlik) önlemleri alınmakta ve uygulanmaktadır.

TAŞIT VE İŞ MAKİNELERİ

Belediyemiz envanterindeki taşıt ve iş makinelerinin listesi aşağıda paylaşılmıştır.

Cinsi	Adet	Yakıt Tipi	Cinsi	Adet	Yakıt Tipi
105 Fatih Kamyon	2	Dizel	Hyundai H1760 Kepçe	1	Dizel
170 Fatih Arazöz	1	Dizel	Hyundai-Accent	1	Benzin
170 Fatih Kamyon	2	Dizel	Isuzu	1	Dizel
180 Fatih Kamyon	1	Dizel	Iveco M23 Hd Otobüs	2	Dizel
50 Nc Damperli Kamyon	1	Dizel	İntercol Fatih Kamyon	5	Dizel
Ammann Acs 110	1	Dizel	Jcb 3 Cx-4t Kepçe Kazıcı	1	Dizel
Ammann Acs 110d Silindir	1	Dizel	Kasalı Tır Damperi	2	
Ammann Av 26-2 Silindir	1	Dizel	Kawazaki Kepçe	1	Dizel
Bmc Tm 30 Pikap	7	Dizel	Komatsu Greyder	1	Dizel
Case 580 Sr Kepçe Eski	1	Dizel	Leibherr 274-576 Kepçe	1	Dizel
Case 580 Sr Std Kepçe Yeni	1	Dizel	Low Bed Çek (Dorse)	1	
Case 580 T Kepçe	1	Dizel	Mastaş Kazıcı	3	Dizel
Case 821 E Kepçe	1	Dizel	Mercedes Ambulans	1	Dizel
Case Sr220 Bob Cat Kepçe	1	Dizel	Mitsubishi Elektrik Aracı	1	Dizel
Cat 140 M	1	Dizel	Mst M542 L Mastaş	1	Dizel
Cat 950	1	Dizel	Otogar Atlas Kamyon	1	Dizel
Cat Greyder M 120	1	Dizel	Otoyol 50nm 23 Otobüs	2	Dizel
Caterpillar Ekskavatör	1	Dizel	Otoyol 50nm 24 Otobüs	3	Dizel
Caterpillar 438 C	1	Dizel	Otoyol M.29.12 Otobüs	2	Dizel
Caterpillar 428 C	1	Dizel	Peugeot Partner	3	Dizel
Dev Fatih Kamyon	4	Dizel	Pro Arazöz	2	Dizel
Doorsan Forklift	3	Dizel	Renault 12	1	LPG/Benzin
Fatih Kamyon	2	Dizel	Renault Laguna	1	LPG/Benzin
Fiat 54c Traktör	2	Dizel	Renault-Clio	1	Dizel
Fiat 7056 Traktör	1	Dizel	Renault-Megan	1	Dizel
Fiat Albea	1	LPG/Benzin	Renault-Toros	1	LPG/Benzin
Fiat Doblo	1	Dizel	Steyr Traktör	2	Dizel
Fiat Ducato	1	Dizel	Sumitomo Sh 300-5 Eks.	2	Dizel
Fiat-Palio	1	Benzin	Tata Kamyonet	1	Dizel
Ford Connect	2	Dizel	Tır Ford Cargo	1	Dizel
Ford Kamyon	1	Dizel	Tır Ford Cargo (1842t)	2	Dizel
Ford Kamyon Kargo (2533d)	8	Dizel	Tofaş Kartal	4	LPG/Benzin
Ford Kargo Kamyon (2532d)	14	Dizel	Tümosan Traktör	1	Dizel
Ford Transit Fnb6	1	Dizel	Volkswagen-Caravelle	1	Dizel
Ford Transit Pikap	4	Dizel	Volkswagen -Jetta	1	Benzin
Ford-Escord	2	LPG/Benzin	Volkswagen-Kamyonet	2	Dizel
Gülyüz Cobra Gl-9	2	Dizel	Yanmar Paletli	1	Dizel
Honda Motorsiklet	1	Benzin			

1.4 İNSAN KAYNAKLARI

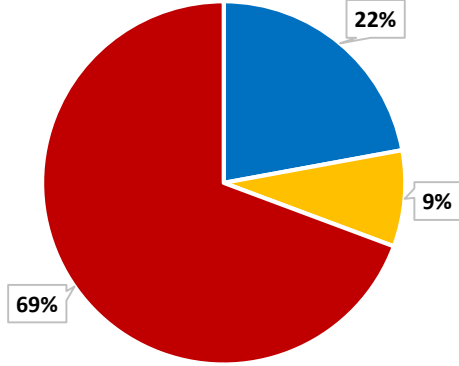
Döşemealtı Belediyesi norm kadrosunu 5393 Sayılı Belediye Kanununun 49. maddesine göre oluşturmuştur. Personel istihdamı ise bu madde ve bu maddeye dayanılarak çıkarılan “Belediye ve Bağlı Kuruluşları ile Mahalli İdare Birlikleri Norm Kadro İlke ve Standartlarına Dair Yönetmelikte Değişiklik Yapılmasına Dair Yönetmelik” hükümleri doğrultusunda yapılmaktadır.

İlgili yönetmelik hükümleri gereği Belediyemiz C-10 grubunda yer almaktadır. Bu grupta yer alan belediyelerin istihdam edebilecekleri personel sayıları tabloda gösterilmiştir.

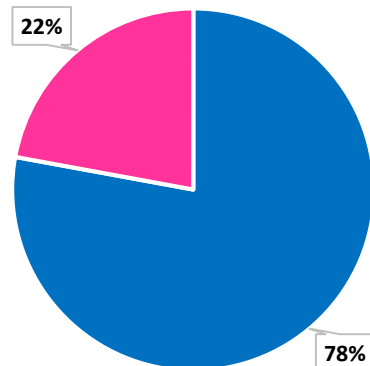
Norm Kadro	
Memur Kadroları Toplamı	312
Sürekli İşçi Kadro Toplamı	154
Toplam	466

- Belediyemizde istihdam edilen personelimiz statülerine göre aşağıdaki grafikte gösterilmiştir.

Çalışanların Statüsü	Erkek	Kadın	Toplam
Memur	136	42	178
İşçi	61	8	69
Şirket Personeli	430	128	558
TOPLAM	627	178	805



■ Memur ■ İşçi ■ Şirket Personeli



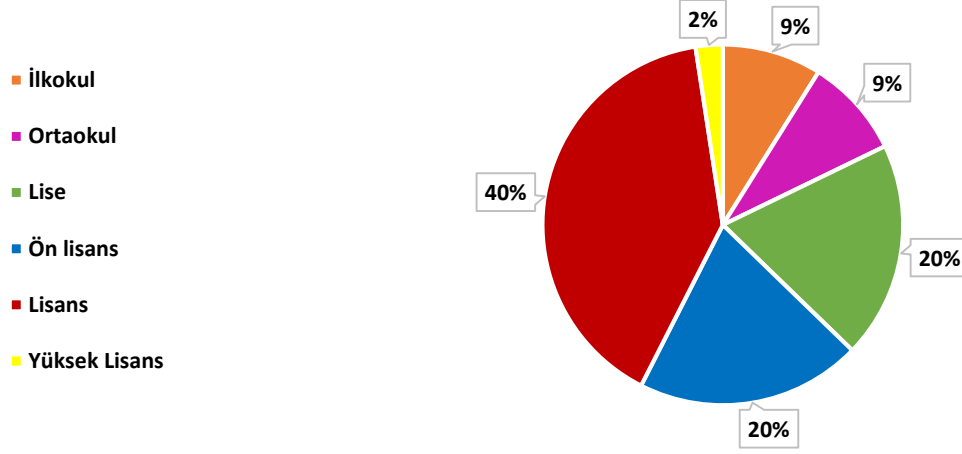
■ Erkek ■ Kadın

Tablo ve grafiklerde görüleceği üzere 2023 yılı itibarıyla toplam 805 personel Döşemealtı'lı vatandaşlarımıza belediye hizmetlerinin sunumunda görev almaktadır.

DÖŞEMEALTI BELEDİYE BAŞKANLIĞI 2024 YILI PERFORMANS PROGRAMI

- Memur ve İşçi personelimizin eğitim durumları tablo ve grafikte paylaşılmıştır.

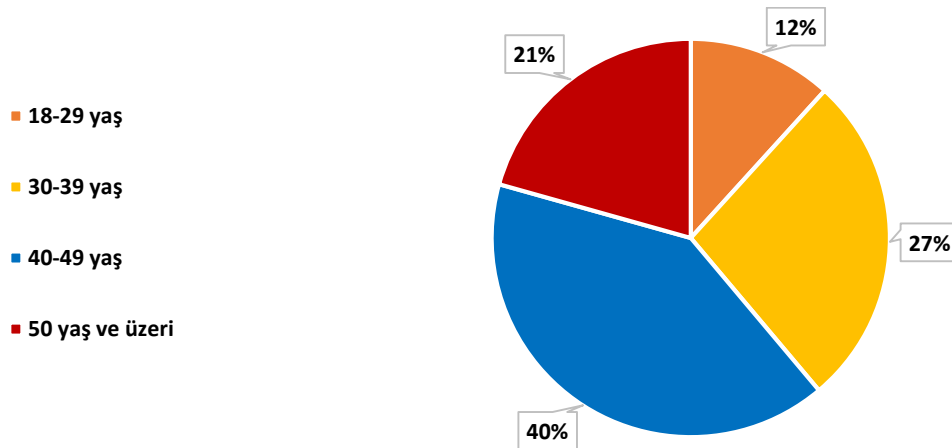
Eğitim Durumu	Memur	İşçi	Toplam
İlkokul	2	20	22
Ortaokul	3	19	22
Lise	29	19	48
Ön lisans	43	7	50
Lisans	95	4	99
Yüksek Lisans	6		6
Toplam	178	69	247



Grafikte de görüleceği üzere personelimizin %9'u ilkök, %9'u Ortaokul, %20'si Lise, %20'si Ön Lisans, %40'ı Lisans, %2'si Yüksek Lisans mezunudur.

- Memur ve İşçi personelimizin yaş gruplarına göre dağılımı tablo ve grafikte gösterilmiştir.

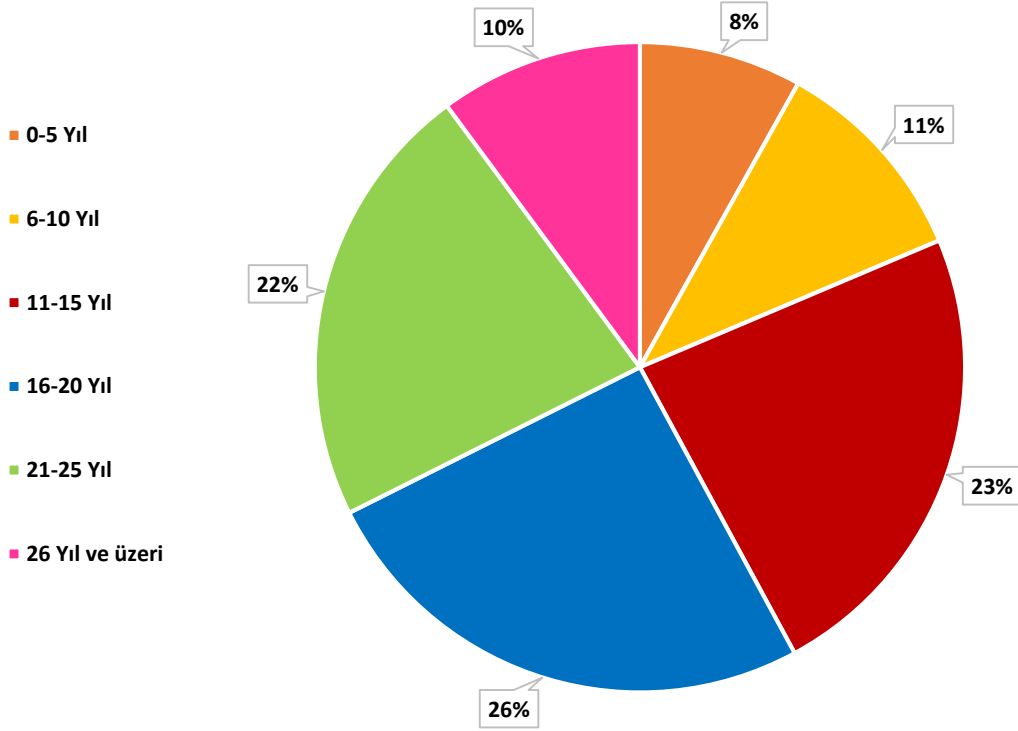
Yaş Aralığı	Memur	İşçi	Toplam
18-29 yaş	29		29
30-39 yaş	57	10	67
40-49 yaş	62	38	100
50 yaş ve üzeri	30	21	51
Toplam	178	69	247



DÖŞEMEALTI BELEDİYE BAŞKANLIĞI 2024 YILI PERFORMANS PROGRAMI

- Memur ve işçi personelimizin çalışma yılı bazında dağılımı tablo ve grafikte gösterilmiştir.

Çalışma Yılı	Memur	İşçi	Toplam
0-5 Yıl	20		20
6-10 Yıl	26		26
11-15 Yıl	54	4	58
16-20 Yıl	28	35	63
21-25 Yıl	25	30	55
26 Yıl ve üzeri	25		25
Toplam	178	69	247



DÖŞEMEALTI BELEDİYE BAŞKANLIĞI 2024 YILI PERFORMANS PROGRAMI

- Personelimizin birimlerimiz bazında dağılımı aşağıdaki tabloda gösterilmiştir.

Müdürlükler	Memur	İşçi	Şirket Personeli	Toplam
Teftiş Kurulu Müdürlüğü	2			2
İklim Değişikliği ve Sıfır Atık Müdürlüğü	3			3
Basın Yayın ve Halkla İlişkiler Müdürlüğü	4		30	34
Destek Hizmetler Müdürlüğü	9		5	14
Emlak ve İstimlak Müdürlüğü	3		1	4
Fen İşleri Müdürlüğü	19	24	108	151
Gençlik ve Spor Hizmetleri Müdürlüğü	4	3	19	26
Hukuk İşleri Müdürlüğü	4		1	5
İmar ve Şehircilik Müdürlüğü	12	3	5	20
İnsan Kaynakları ve Eğitim Müdürlüğü	6	3	3	12
Kırsal Hizmetler Müdürlüğü	4	2	16	22
Kreş Müdürlüğü	3	1	24	28
Kültür ve Sosyal İşler Müdürlüğü	3	2	22	27
Mali Hizmetler Müdürlüğü	10	7	16	33
Muhtarlık İşleri Müdürlüğü	3	1	6	10
Özel Kalem Müdürlüğü	11	2	58	71
Park ve Bahçeler Müdürlüğü	11	6	73	90
Ruhsat ve Denetim Müdürlüğü	17	4	19	40
Sağlık İşleri Müdürlüğü	8		11	19
Temizlik İşleri Müdürlüğü	5	8	85	98
Yazı İşleri Müdürlüğü	6	1	5	12
Zabıta Müdürlüğü	30	2	51	83
Afet Müdürlüğü	1			1
TOPLAM	178	69	558	805

2. PERFORMANS BİLGİLERİ

2.1 TEMEL POLİTİKA VE ÖNCELİKLER

2019-2023 dönemini kapsayan 11. Kalkınma Planında yer alan temel politika ve öncelikler;

- İstikrarlı ve Güçlü Ekonomi
- Rekabetçi Üretim ve Verimlilik
- Nitelikli İnsan, Güçlü Toplum
- Yaşanabilir Şehirler, Sürdürülebilir Çevre
- Hukuk Devleti, Demokratikleşme ve İyi Yönetişim

olarak belirlenmiştir. Bununla birlikte program döneminde Döşemealtı Belediyesi olarak temel politika ve önceliklerimiz;

- Mali kaynakların etkin ve verimli kullanılması
- Belediye gelirlerinin artırılması
- Çevre bilincinin artırılması, doğa ve hayvan sevgisinin yaratılması amacıyla eğitim ve yayım faaliyetleri gerçekleştirilmesi
- Park ve yeşil alanların bakımlarının yapılması, niteliklerinin artırılması
- Dezavantajlı grupların sosyal yaşama katılımlarını desteklemek amacıyla çalışmalar gerçekleştirilmesi
- Sosyal dayanışmanın güçlendirilmesi
- Eğitim, sanat, sosyal ve kültürel faaliyetlere katılım oranının artırılması
- Çevreye yönelik denetimlerin (gürültü, görüntü, ruhsat, hijyen, gıda güvenliği vs.) nitelik ve nicelik olarak artırılması
- Yönetim ve hizmet kalitesinin artırılmasına yönelik projelerin uygulamaya alınması
- Tüm paydaşlarla koordinasyonun sağlanarak projeler geliştirilmesi
- Halkın yaşam kalitesinin iyileştirilmesi ve geliştirilmesi

olarak belirlenmiştir.

2.2 AMAÇ VE HEDEFLER

MİSYONUMUZ

Çoğulcu, katılımcı demokrasi ve halkçı belediyecilik ilkeleriyle Döşemealtı'nda yaşayan vatandaşlarımızın yerel, ortak ihtiyaçlarını karşılayarak sağlıklı ve temiz bir kentte yaşamalarını sağlamak

VİZYONUMUZ

Sosyal, kültürel, sanatsal, sportif ve bilimsel faaliyetlerin ön plana çıktığı, gelecek nesillerin mirasına sürdürülebilir çevre yönetimi anlayışı ile sahip çıkan, sosyal gelişimin ve kırsal kalkınmanın desteklendiği

ANTALYA'NIN PARLAYAN YILDIZI DÖŞEMEALTI

TEMEL DEĞERLERİMİZ

Adil, Tarafsız ve Etkin Olarak Hizmet Sunumu

Katılımcı ve Demokratik Yönetim

Şeffaf, Hesap Verebilir Belediye ve Belediye Yönetimi

Doğaya ve Çevreye Karşı Duyarlılık

Sosyal ve Halkçı Belediyecilik

Yenilikçilik

Kurumsallaşma ve Sürekli Gelişim

AMAÇ VE HEDEFLER

Belediyemizin misyonunu yerine getirmek, vizyonuna ulaşmasını sağlayacak ve temel değerleriyle uyum sağlayacak şekilde; orta ve uzun vadeli stratejik amaçlar ile hedeflerin ve bu hedeflerin çıktı odaklı olan faaliyetler ile ölçülebilir somut, sonuç odaklı performans göstergelerinin belirlenmesi stratejik planlama sürecinin önemli bir adımıdır. Döşemealtı Belediyesi olarak 2020-2024 Stratejik Plan süreci içinde uygulanmak üzere, 5 amaç ve 15 hedef belirlenmiştir.

AMAÇ 1 DÖŞEMEALTI'NIN ÇEVRE SORUNLARINA KALICI ÇÖZÜMLER ÜRETMEK, KENT VE KIRSALIN ORGANİK BAĞINI GÜÇLENDİREREK SÜRDÜRÜLEBİLİR KENT VE KIR BÜTÜNLÜĞÜ OLUŞTURMAK

Hedef 1.1 Katı atıkların kaynağında ayrıştırılmasını ve geri dönüşümü teşvik edici çalışmalar yaparak çevreyi ve çevre sağlığını korumak

Hedef 1.2 Yeşil alanlar, rekreasyon alanları ile parkların niteliğini ve niceliğini artırıcı çalışmalar yapmak

Hedef 1.3 Düzenli denetimler ve çalışmalar yaparak kent düzeni ve halk sağlığını korumak

Hedef 1.4 Kenti besleyen sağlıklı ürünleri desteklemek ve kırsalın gelişimine katkıda bulunmak

AMAÇ 2 DÖŞEMEALTILILAR'IN SAĞLIKLI, KALİTELİ VE ÇAĞDAŞ YAŞAM STANDARTLARINDA BİR YAŞAM SÜRDÜREBİLECEĞİ, YAŞAYANLARIN HAKLARINI ÖN PLANA ALAN BELEDİYECİLİK HİZMETLERİNİ SUNMAK

Hedef 2.1 Düzenli ve modern şehircilik ilkelerine uygun kent gelişimini sağlamak

Hedef 2.2 Yapılacak çalışmalar ile paydaşlarla birlikte yönetimi geliştirmek ve güçlendirmek

AMAÇ 3 DÖŞEMEALTI'NI SPORİF, KÜLTÜREL, SOSYAL FAALİYETLER İLE EĞİTİME DESTEĞİN ÖN PLANA ÇIKTIĞI, KÜLTÜR, SANAT VE EĞİTİM KENTİ YAPMAK

Hedef 3.1 Sosyal, kültürel ve sanatsal faaliyetler ile canlı bir kent oluşturmak ve eğitimi desteklemek

Hedef 3.2 Herkes için spor ve sağlıklı Döşemealtı Halkı için çalışmalar yapmak

AMAÇ 4 SOSYAL VE HALKÇI BELEDİYECİLİK UYGULAMALARI İLE SOSYAL REFAHI ARTTIRMAK VE SOSYAL DAYANIŞMAYI GÜÇLENDİRMEK

Hedef 4.1 Üst yapı projeleri ve sosyal projeler ile dezavantajlı vatandaşlarımızın yaşam kalitelerini arttırmak

Hedef 4.2 Sosyal destek uygulamaları ile kentimizde yoksulluğun etkilerini azaltmak

AMAÇ 5 KURUM ÇALIŞANLARININ, KAYNAKLARIN VE SÜREÇLERİN İYİ YÖNETİŞİM İLE YÖNLENDİRİLEREK DAHA YÜKSEK PAYDAŞ MEMNUNİYETİNE VE DAHA BAŞARILI KURUMSAL PERFORMANSA ULAŞMAK

Hedef 5.1 Personel ve destek süreçlerin (bakım, lojistik, tedarik vb.) niteliğini artıracak çalışmalar ile hizmet kalitesini sürekli iyileştirmek

Hedef 5.2 Kurumun bilişim ve teknoloji altyapısını sürekli iyileştirerek çağın gereklerine uygun e-belediye uygulamaları geliştirmek

Hedef 5.3 Amaç ve hedeflere ulaşmak için iç kontrol sistemini geliştirici, mali yönetim ve finansal yapıyı güçlendirici çalışmalar yapmak

Hedef 5.4 Döşemealtı'nı ve Döşemealtı Belediyesi'ni tanıtıcı yerel, ulusal ve uluslararası çalışmalar gerçekleştirmek ve kentin turizm potansiyelini öne çıkarmak

3. PERFORMANS HEDEF VE GÖSTERGELERİ İLE FAALİYETLER

PERFORMANS HEDEFİ TABLOSU				
İdare Adı	DÖŞEMEALTI BELEDİYE BAŞKANLIĞI			
A1	Döşemealtı'nın çevre sorunlarına kalıcı çözümler üretmek, kent ve kırsalın organik bağıni güçlendirerek sürdürülebilir kent ve kır bütünlüğü oluşturmak			
H1.1	Katı atıkların kaynağında ayrıştırılmasını ve geri dönüşümü teşvik edici çalışmalar yaparak çevreyi ve çevre sağlığını korumak			
Performans Hedefi	Katı atıkların kaynağında ayrıştırılmasını ve geri dönüşümü teşvik edici çalışmalar yaparak çevreyi ve çevre sağlığını korumak			
Açıklamalar				
	Performans Göstergeleri	2022	2023	2024
PG.1.1.1.1	Toplanacak Atık miktarı (kg)	21.305	26.613	25.300
PG.1.1.1.2	Alınacak konteyner miktarı (adet)	1.000	1.000	1.000
PG.1.1.1.3	Dağıtılacak konteyner miktarı (adet)	1.000	1.000	1.000
PG.1.1.1.4	Bakımı yapılacak konteyner sayısı (adet)	1.580	2.000	3.200
PG.1.1.1.5	Vidanjör çekim sayısı (adet)	1.448	1.730	1.730
PG.1.1.1.6	İlaçlanacak konteyner sayısı (adet)	15.160	16.200	17.400
PG.1.1.2.1	Toplanacak atık pil miktarı (kg)	296	300	325
PG.1.1.2.2	Toplanacak atık yağ miktarı (kg)	1.000	26.850	27.200
PG.1.1.2.3	Toplanacak ambalaj atık miktarı (ton)	7.020	14.387	16.360
PG.1.1.2.4	Toplanacak atık tekstil miktarı (kg)	24.060	41.000	50.000
PG.1.1.2.5	Toplanacak atık lastik miktarı (kg)	4.500	5.000	6.000
		Kaynak İhtiyacı (2024) (TL)		
	Faaliyetler	Bütçe	Bütçe Dışı	Toplam
F1.1.1	Temizlik Faaliyetleri	70.000.000,00	0,00	70.000.000,00
F1.1.2	Çevre Koruma ve Sıfır Atık Faaliyetleri	10.000.000,00	0,00	10.000.000,00
	Genel Toplam	80.000.000,00	0,00	80.000.000,00

FAALİYET MALİYETLERİ TABLOSU			
İdare Adı	DÖŞEMEALTI BELEDİYE BAŞKANLIĞI		
Performans Hedefi	Katı atıkların kaynağında ayrıştırılmasını ve geri dönüşümü teşvik edici çalışmalar yaparak çevreyi ve çevre sağlığını korumak		
Faaliyet Adı	Temizlik Faaliyetleri		
Sorumlu Harcama Birimi	Temizlik İşleri Müdürlüğü		
Açıklamalar			
	Ekonomik Kod	2024	
	01	Personel Giderleri	0,00
	02	SGK Devlet Primi Giderleri	0,00
	03	Mal ve Hizmet Alım Giderleri	70.000.000,00
	04	Faiz Giderleri	0,00
	05	Cari Transferler	0,00
	06	Sermaye Giderleri	0,00
	07	Sermaye Transferleri	0,00
	08	Borç Verme	0,00
	TOPLAM BÜTÇE KAYNAK İHTİYACI		70.000.000,00
Bütçe Dışı Kaynak	Döner Sermaye		0,00
	Diğer Yurt İçi		0,00
	Yurt Dışı		0,00
	Toplam Bütçe Dışı Kaynak		0,00
	Toplam Kaynak İhtiyacı		70.000.000,00

DÖŞEMEALTI BELEDİYE BAŞKANLIĞI 2024 YILI PERFORMANS PROGRAMI

FAALİYET MALİYETLERİ TABLOSU			
İdare Adı	DÖŞEMEALTI BELEDİYE BAŞKANLIĞI		
Performans Hedefi	Katı atıkların kaynağında ayrıştırılmasını ve geri dönüşümü teşvik edici çalışmalar yaparak çevreyi ve çevre sağlığını korumak		
Faaliyet Adı	Çevre Koruma ve Sıfır Atık Faaliyetleri		
Sorumlu Harcama Birimi	İklim Değişikliği ve Sıfır Atık Müdürlüğü		
Açıklamalar			
	Ekonomik Kod	2024	
	01	Personel Giderleri	0,00
	02	SGK Devlet Primi Giderleri	0,00
	03	Mal ve Hizmet Alım Giderleri	10.000.000,00
	04	Faiz Giderleri	0,00
	05	Cari Transferler	0,00
	06	Sermaye Giderleri	0,00
	07	Sermaye Transferleri	0,00
	08	Borç Verme	0,00
	TOPLAM BÜTÇE KAYNAK İHTİYACI		10.000.000,00
Bütçe Dışı Kaynak	Döner Sermaye		0,00
	Diğer Yurt İçi		0,00
	Yurt Dışı		0,00
Toplam Bütçe Dışı Kaynak			0,00
Toplam Kaynak İhtiyacı			10.000.000,00

PERFORMANS HEDEFİ TABLOSU				
İdare Adı	DÖŞEMEALTI BELEDİYE BAŞKANLIĞI			
A1	Döşemealtı'nın çevre sorunlarına kalıcı çözümler üretmek, kent ve kırsalın organik bağıni güçlendirerek sürdürülebilir kent ve kır bütünlüğü oluşturmak			
H1.2	Yeşil alanlar, rekreasyon alanları ile parkların niteliğini ve niceliğini artırıcı çalışmalar yapmak			
Performans Hedefi	Yeşil alanlar, rekreasyon alanları ile parkların niteliğini ve niceliğini artırıcı çalışmalar yapmak			
Açıklamalar				
	Performans Göstergeleri	2022	2023	2024
PG1.2.1	Bakım ve onarımı yapılacak park sayısı	60	120	122
PG1.2.2	Yapılacak mesire alanı sayısı	1	1	1
PG1.2.3	İlave edilecek ve yenilenecek bank, masa ve kamelya sayısı	450	300	650
PG1.2.4	Kırkgöz Doğa Parkı projesinin tamamlanma oranı	50%	50%	50%
	Faaliyetler	Kaynak İhtiyacı (2024) (TL)		
		Bütçe	Bütçe Dışı	Toplam
F1.2.1	Çevre Düzenleme ve Yeşil Alan Faaliyetleri	70.000.000,00	0,00	70.000.000,00
	Genel Toplam	70.000.000,00	0,00	70.000.000,00

DÖŞEMEALTI BELEDİYE BAŞKANLIĞI 2024 YILI PERFORMANS PROGRAMI

FAALİYET MALİYETLERİ TABLOSU			
İdare Adı	DÖŞEMEALTI BELEDİYE BAŞKANLIĞI		
Performans Hedefi	Yeşil alanlar, rekreasyon alanları ile parkların niteliğini ve niceliğini arttırıcı çalışmalar yapmak		
Faaliyet Adı	Çevre Düzenleme ve Yeşil Alan Faaliyetleri		
Sorumlu Harcama Birimi	Park ve Bahçeler Müdürlüğü		
Açıklamalar			
	Ekonomik Kod	2024	
	01	Personel Giderleri	0,00
	02	SGK Devlet Primi Giderleri	0,00
	03	Mal ve Hizmet Alım Giderleri	30.000.000,00
	04	Faiz Giderleri	0,00
	05	Cari Transferler	0,00
	06	Sermaye Giderleri	40.000.000,00
	07	Sermaye Transferleri	0,00
	08	Borç Verme	0,00
	TOPLAM BÜTÇE KAYNAK İHTİYACI		70.000.000,00
Bütçe Dışı Kaynak	Döner Sermaye		0,00
	Diğer Yurt İçi		0,00
	Yurt Dışı		0,00
Toplam Bütçe Dışı Kaynak			0,00
Toplam Kaynak İhtiyacı			70.000.000,00

PERFORMANS HEDEFİ TABLOSU				
İdare Adı	DÖŞEMEALTI BELEDİYE BAŞKANLIĞI			
A1	Döşemealtı'nın çevre sorunlarına kalıcı çözümler üretmek, kent ve kırsalın organik bağını güçlendirerek sürdürülebilir kent ve kır bütünlüğü oluşturmak			
H1.3	Düzenli denetimler ve çalışmalar yaparak kent düzeni ve halk sağlığını korumak			
Performans Hedefi	Düzenli denetimler ve çalışmalar yaparak kent düzeni ve halk sağlığını korumak			
Açıklamalar				
	Performans Göstergeleri	2022	2023	2024
PG1.3.1.1	Tedavi edilecek sokak hayvanı sayısı	135	150	160
PG1.3.1.2	Kısırlaştırılacak ve rehabilite edilecek hayvan sayısı	135	150	160
PG1.3.1.3	Aşılacak hayvan sayısı	135	150	160
PG1.3.2.1	Yapılacak denetim sayısı	180	200	500
PG1.3.2.2	Denetlenecek ve ruhsatlandırılacak işyeri sayısı	159	130	135
	Faaliyetler	Kaynak İhtiyacı (2024) (TL)		
		Bütçe	Bütçe Dışı	Toplam
F1.3.1	Veterinerlik Faaliyetleri	2.745.000,00	0,00	2.745.000,00
F1.3.2	Denetim Faaliyetleri	200.000,00	0,00	200.000,00
	Genel Toplam	2.945.000,00	0,00	2.945.000,00

DÖŞEMEALTI BELEDİYE BAŞKANLIĞI 2024 YILI PERFORMANS PROGRAMI

FAALİYET MALİYETLERİ TABLOSU		
İdare Adı	DÖŞEMEALTI BELEDİYE BAŞKANLIĞI	
Performans Hedefi	Düzenli denetimler ve çalışmalar yaparak kent düzeni ve halk sağlığını korumak	
Faaliyet Adı	Veterinerlik Faaliyetleri	
Sorumlu Harcama Birimi	Sağlık İşleri Müdürlüğü	
Açıklamalar		
Ekonomik Kod		2024
01	Personel Giderleri	0,00
02	SGK Devlet Primi Giderleri	0,00
03	Mal ve Hizmet Alım Giderleri	2.745.000,00
04	Faiz Giderleri	0,00
05	Cari Transferler	0,00
06	Sermaye Giderleri	0,00
07	Sermaye Transferleri	0,00
08	Borç Verme	0,00
TOPLAM BÜTÇE KAYNAK İHTİYACI		2.745.000,00
Bütçe Dışı Kaynak	Döner Sermaye	0,00
	Diğer Yurt İçi	0,00
	Yurt Dışı	0,00
Toplam Bütçe Dışı Kaynak		0,00
Toplam Kaynak İhtiyacı		2.745.000,00

FAALİYET MALİYETLERİ TABLOSU		
İdare Adı	DÖŞEMEALTI BELEDİYE BAŞKANLIĞI	
Performans Hedefi	Düzenli denetimler ve çalışmalar yaparak kent düzeni ve halk sağlığını korumak	
Faaliyet Adı	Denetim Faaliyetleri	
Sorumlu Harcama Birimi	Zabıta Müdürlüğü	
Açıklamalar		
Ekonomik Kod		2024
01	Personel Giderleri	0,00
02	SGK Devlet Primi Giderleri	0,00
03	Mal ve Hizmet Alım Giderleri	200.000,00
04	Faiz Giderleri	0,00
05	Cari Transferler	0,00
06	Sermaye Giderleri	0,00
07	Sermaye Transferleri	0,00
08	Borç Verme	0,00
TOPLAM BÜTÇE KAYNAK İHTİYACI		200.000,00
Bütçe Dışı Kaynak	Döner Sermaye	0,00
	Diğer Yurt İçi	0,00
	Yurt Dışı	0,00
Toplam Bütçe Dışı Kaynak		0,00
Toplam Kaynak İhtiyacı		200.000,00

DÖŞEMEALTI BELEDİYE BAŞKANLIĞI 2024 YILI PERFORMANS PROGRAMI

PERFORMANS HEDEFİ TABLOSU				
İdare Adı	DÖŞEMEALTI BELEDİYE BAŞKANLIĞI			
A1	Döşemealtı'nın çevre sorunlarına kalıcı çözümler üretmek, kent ve kırsalın organik bağıni güçlendirerek sürdürülebilir kent ve kır bütünlüğü oluşturmak			
H1.4	Kenti besleyen sağlıklı ürünleri desteklemek ve kırsalın gelişimine katkıda bulunmak			
Performans Hedefi	Kenti besleyen sağlıklı ürünleri desteklemek ve kırsalın gelişimine katkıda bulunmak			
Açıklamalar				
	Performans Göstergeleri	2022	2023	2024
PG1.4.1	Çiftçilerin memnuniyet oranı			70%
	Faaliyetler	Kaynak İhtiyacı (2024) (TL)		
		Bütçe	Bütçe Dışı	Toplam
F1.4.1	Kırsal Kalkınmayı Destekleme Faaliyetleri	2.000.000,00	0,00	2.000.000,00
	Genel Toplam	2.000.000,00	0,00	2.000.000,00

FAALİYET MALİYETLERİ TABLOSU			
İdare Adı	DÖŞEMEALTI BELEDİYE BAŞKANLIĞI		
Performans Hedefi	Kenti besleyen sağlıklı ürünleri desteklemek ve kırsalın gelişimine katkıda bulunmak		
Faaliyet Adı	Kırsal Kalkınmayı Destekleme Faaliyetleri		
Sorumlu Harcama Birimi	Kırsal Hizmetler Müdürlüğü		
Açıklamalar			
	Ekonomik Kod	2024	
	01	Personel Giderleri	0,00
	02	SGK Devlet Primi Giderleri	0,00
	03	Mal ve Hizmet Alım Giderleri	2.000.000,00
	04	Faiz Giderleri	0,00
	05	Cari Transferler	0,00
	06	Sermaye Giderleri	0,00
	07	Sermaye Transferleri	0,00
	08	Borç Verme	0,00
	TOPLAM BÜTÇE KAYNAK İHTİYACI		2.000.000,00
	Bütçe Dışı Kaynak		
		Döner Sermaye	0,00
		Diğer Yurt İçi	0,00
		Yurt Dışı	0,00
	Toplam Bütçe Dışı Kaynak		0,00
	Toplam Kaynak İhtiyacı		2.000.000,00

DÖŞEMEALTI BELEDİYE BAŞKANLIĞI 2024 YILI PERFORMANS PROGRAMI

PERFORMANS HEDEFİ TABLOSU				
İdare Adı	DÖŞEMEALTI BELEDİYE BAŞKANLIĞI			
A2	Döşemealtı'lıların sağlıklı, kaliteli ve çağdaş yaşam standartlarında bir yaşam sürdürebileceği, yaşayanların haklarını ön plana alan belediyecilik hizmetlerini sunmak			
H2.1	Düzenli ve modern şehircilik ilkelerine uygun kent gelişimini sağlamak			
Performans Hedefi	Düzenli ve modern şehircilik ilkelerine uygun kent gelişimini sağlamak			
Açıklamalar				
	Performans Göstergeleri	2022	2023	2024
PG2.1.1.1	Yapılacak hali hazır harita alanı (ha)	5	60	50
PG2.1.1.2	Dikilecek levha ve direk sayısı (adet)	1.500	4.000	2.000
PG2.1.1.3	Yapılacak Parselasyon Planı sayısı	13	14	15
PG2.1.1.4	Yapılacak ifraz, tevhit, ihdas, yola terk işlemlerinin sayısı	300	350	350
PG2.1.2.1	Yapılacak Kamulaştırma işlemi sayısı		4	50
PG2.1.2.2	Kiraya verilecek taşınmaz sayısı		40	15
		Kaynak İhtiyacı (2024) (TL)		
	Faaliyetler	Bütçe	Bütçe Dışı	Toplam
F2.1.1	Harita, Parselasyon ve Numarataj Faaliyetleri	2.000.000,00	0,00	2.000.000,00
F2.1.2	Kamulaştırma ve Kiralama Faaliyetleri	105.000.000,00	0,00	105.000.000,00
	Genel Toplam	107.000.000,00	0,00	107.000.000,00

FAALİYET MALİYETLERİ TABLOSU			
İdare Adı	DÖŞEMEALTI BELEDİYE BAŞKANLIĞI		
Performans Hedefi	Düzenli ve modern şehircilik ilkelerine uygun kent gelişimini sağlamak		
Faaliyet Adı	Harita, Parselasyon ve Numarataj Faaliyetleri		
Sorumlu Harcama Birimi	İmar ve Şehircilik Müdürlüğü		
Açıklamalar			
	Ekonomik Kod	2024	
01	Personel Giderleri	0,00	
02	SGK Devlet Primi Giderleri	0,00	
03	Mal ve Hizmet Alım Giderleri	2.000.000,00	
04	Faiz Giderleri	0,00	
05	Cari Transferler	0,00	
06	Sermaye Giderleri	0,00	
07	Sermaye Transferleri	0,00	
08	Borç Verme	0,00	
	TOPLAM BÜTÇE KAYNAK İHTİYACI	2.000.000,00	
Bütçe Dışı Kaynak	Döner Sermaye	0,00	
	Diğer Yurt İçi	0,00	
	Yurt Dışı	0,00	
	Toplam Bütçe Dışı Kaynak	0,00	
	Toplam Kaynak İhtiyacı	2.000.000,00	

DÖŞEMEALTI BELEDİYE BAŞKANLIĞI 2024 YILI PERFORMANS PROGRAMI

FAALİYET MALİYETLERİ TABLOSU		
İdare Adı	DÖŞEMEALTI BELEDİYE BAŞKANLIĞI	
Performans Hedefi	Düzenli ve modern şehircilik ilkelerine uygun kent gelişimini sağlamak	
Faaliyet Adı	Kamulaştırma ve Kiralama Faaliyetleri	
Sorumlu Harcama Birimi	Emlak ve İstimlak Müdürlüğü	
Açıklamalar		
	Ekonomik Kod	2024
01	Personel Giderleri	0,00
02	SGK Devlet Primi Giderleri	0,00
03	Mal ve Hizmet Alım Giderleri	5.000.000,00
04	Faiz Giderleri	0,00
05	Cari Transferler	0,00
06	Sermaye Giderleri	100.000.000,00
07	Sermaye Transferleri	0,00
08	Borç Verme	0,00
TOPLAM BÜTÇE KAYNAK İHTİYACI		105.000.000,00
Bütçe Dışı Kaynak	Döner Sermaye	0,00
	Diğer Yurt İçi	0,00
	Yurt Dışı	0,00
Toplam Bütçe Dışı Kaynak		0,00
Toplam Kaynak İhtiyacı		105.000.000,00

PERFORMANS HEDEFİ TABLOSU				
İdare Adı	DÖŞEMEALTI BELEDİYE BAŞKANLIĞI			
A2	Döşemealtı'lıların sağlıklı, kaliteli ve çağdaş yaşam standartlarında bir yaşam sürdürebileceği, yaşayanların haklarını ön plana alan belediyeçilik hizmetlerini sunmak			
H2.2	Yapılacak çalışmalar ile paydaşlarla birlikte yönetimi geliştirmek ve güçlendirmek			
Performans Hedefi	Yapılacak çalışmalar ile paydaşlarla birlikte yönetimi geliştirmek ve güçlendirmek			
Açıklamalar				
	Performans Göstergeleri	2022	2023	2024
PG2.2.1	Düzenlenecek DÖGEM organizasyon ve eğitim sayısı	12	12	12
PG2.2.2	Düzenlenecek bayramlaşma organizasyon sayısı	2	2	2
		Kaynak İhtiyacı (2024) (TL)		
	Faaliyetler	Bütçe	Bütçe Dışı	Toplam
F2.2.1	Gençlik Meclisi ve Destekleme Faaliyetleri	2.000.000,00	0,00	2.000.000,00
	Genel Toplam	2.000.000,00	0,00	2.000.000,00

DÖŞEMEALTI BELEDİYE BAŞKANLIĞI 2024 YILI PERFORMANS PROGRAMI

FAALİYET MALİYETLERİ TABLOSU		
İdare Adı	DÖŞEMEALTI BELEDİYE BAŞKANLIĞI	
Performans Hedefi	Yapılacak çalışmalar ile paydaşlarla birlikte yönetimi geliştirmek ve güçlendirmek	
Faaliyet Adı	Gençlik Meclisi ve Destekleme Faaliyetleri	
Sorumlu Harcama Birimi	Kültür ve Sosyal İşler Müdürlüğü	
Açıklamalar		
	Ekonomik Kod	2024
01	Personel Giderleri	0,00
02	SGK Devlet Primi Giderleri	0,00
03	Mal ve Hizmet Alım Giderleri	2.000.000,00
04	Faiz Giderleri	0,00
05	Cari Transferler	0,00
06	Sermaye Giderleri	0,00
07	Sermaye Transferleri	0,00
08	Borç Verme	0,00
TOPLAM BÜTÇE KAYNAK İHTİYACI		2.000.000,00
Bütçe Dışı Kaynak	Döner Sermaye	0,00
	Diğer Yurt İçi	0,00
	Yurt Dışı	0,00
Toplam Bütçe Dışı Kaynak		0,00
Toplam Kaynak İhtiyacı		2.000.000,00

PERFORMANS HEDEFİ TABLOSU				
İdare Adı	DÖŞEMEALTI BELEDİYE BAŞKANLIĞI			
A2	Döşemealti'lilerin sağlıklı, kaliteli ve çağdaş yaşam standartlarında bir yaşam sürdürebileceği, yaşayanların haklarını ön plana alan belediyeçilik hizmetlerini sunmak			
H2.3	Kaliteli ve çağdaş yaşam standartlarında bir kent için altyapı ve üst yapı çalışmalarını ile projeleri hayata geçirmek			
Performans Hedefi	Kaliteli ve çağdaş yaşam standartlarında bir kent için altyapı ve üst yapı çalışmalarını ile projeleri hayata geçirmek			
Açıklamalar				
	Performans Göstergeleri	2022	2023	2024
PG2.3.1.1	Yapılacak sosyal, kültürel veya idari üst yapı sayısı(ad)		5	3
PG2.3.2.1	Açılacak ham yol uzunluğu (m)	60	70	60.000
PG2.3.2.2	Yapılacak sathi kaplama yol uzunluğu (m)	30	30	30.000
PG2.3.2.3	Bitümlü sıcak karışım asfalt yol uzunluğu (m)			25.000
PG2.3.2.4	Yapılacak parke taşı yol ve kaldırım alanı (m ²)	250.000	320.000	150.000
PG2.3.3.1	Araç ikmal ve bakım hizmetlerinin yürütülmesi oranı (%)		100	100
PG2.3.4.1	Diğer mal ve malzeme alım hizmetleri(Elektrik alımı, Metal, Kereste vb.) (ad)			1
		Kaynak İhtiyacı (2024) (TL)		
	Faaliyetler	Bütçe	Bütçe Dışı	Toplam
F2.3.1	Üst Yapı Faaliyetleri	58.000.000,00	0,00	58.000.000,00
F2.3.2	Yol Yapım ve Bakım Onarım Faaliyetleri	360.750.000,00	0,00	360.750.000,00
F2.3.3	Araç İkmal ve Bakım Faaliyetleri	59.700.000,00	0,00	59.700.000,00
F2.3.4	Diğer Mal ve Malzeme Alım Hizmetleri(Elektrik alımı, Metal, Kereste vb.)	78.784.000,00	0,00	78.784.000,00
Genel Toplam		557.234.000,00	0,00	557.234.000,00

DÖŞEMEALTI BELEDİYE BAŞKANLIĞI 2024 YILI PERFORMANS PROGRAMI

FAALİYET MALİYETLERİ TABLOSU		
İdare Adı	DÖŞEMEALTI BELEDİYE BAŞKANLIĞI	
Performans Hedefi	Kaliteli ve çağdaş yaşam standartlarında bir kent için altyapı ve üst yapı çalışmaları ile projeleri hayata geçirmek	
Faaliyet Adı	Üst Yapı Faaliyetleri	
Sorumlu Harcama Birimi	Fen İşleri Müdürlüğü	
Açıklamalar		
Ekonomik Kod		2024
01	Personel Giderleri	0,00
02	SGK Devlet Primi Giderleri	0,00
03	Mal ve Hizmet Alım Giderleri	0,00
04	Faiz Giderleri	0,00
05	Cari Transferler	0,00
06	Sermaye Giderleri	58.000.000,00
07	Sermaye Transferleri	0,00
08	Borç Verme	0,00
TOPLAM BÜTÇE KAYNAK İHTİYACI		58.000.000,00
Bütçe Dışı Kaynak	Döner Sermaye	0,00
	Diğer Yurt İçi	0,00
	Yurt Dışı	0,00
Toplam Bütçe Dışı Kaynak		0,00
Toplam Kaynak İhtiyacı		58.000.000,00

FAALİYET MALİYETLERİ TABLOSU		
İdare Adı	DÖŞEMEALTI BELEDİYE BAŞKANLIĞI	
Performans Hedefi	Kaliteli ve çağdaş yaşam standartlarında bir kent için altyapı ve üst yapı çalışmaları ile projeleri hayata geçirmek	
Faaliyet Adı	Yol Yapım ve Bakım Onarım Faaliyetleri	
Sorumlu Harcama Birimi	Fen İşleri Müdürlüğü	
Açıklamalar		
Ekonomik Kod		2024
01	Personel Giderleri	0,00
02	SGK Devlet Primi Giderleri	0,00
03	Mal ve Hizmet Alım Giderleri	0,00
04	Faiz Giderleri	0,00
05	Cari Transferler	0,00
06	Sermaye Giderleri	360.750.000,00
07	Sermaye Transferleri	0,00
08	Borç Verme	0,00
TOPLAM BÜTÇE KAYNAK İHTİYACI		360.750.000,00
Bütçe Dışı Kaynak	Döner Sermaye	0,00
	Diğer Yurt İçi	0,00
	Yurt Dışı	0,00
Toplam Bütçe Dışı Kaynak		0,00
Toplam Kaynak İhtiyacı		360.750.000,00

DÖŞEMEALTI BELEDİYE BAŞKANLIĞI 2024 YILI PERFORMANS PROGRAMI

FAALİYET MALİYETLERİ TABLOSU		
İdare Adı	DÖŞEMEALTI BELEDİYE BAŞKANLIĞI	
Performans Hedefi	Kaliteli ve çağdaş yaşam standartlarında bir kent için altyapı ve üst yapı çalışmaları ile projeleri hayata geçirmek	
Faaliyet Adı	Araç İkmal ve Bakım Faaliyetleri	
Sorumlu Harcama Birimi	Fen İşleri Müdürlüğü	
Açıklamalar		
	Ekonomik Kod	2024
	01	Personel Giderleri 0,00
	02	SGK Devlet Primi Giderleri 0,00
	03	Mal ve Hizmet Alım Giderleri 59.700.000,00
	04	Faiz Giderleri 0,00
	05	Cari Transferler 0,00
	06	Sermaye Giderleri 0,00
	07	Sermaye Transferleri 0,00
	08	Borç Verme 0,00
	TOPLAM BÜTÇE KAYNAK İHTİYACI	59.700.000,00
Bütçe Dışı Kaynak	Döner Sermaye	0,00
	Diğer Yurt İçi	0,00
	Yurt Dışı	0,00
Toplam Bütçe Dışı Kaynak		0,00
Toplam Kaynak İhtiyacı		59.700.000,00

FAALİYET MALİYETLERİ TABLOSU		
İdare Adı	DÖŞEMEALTI BELEDİYE BAŞKANLIĞI	
Performans Hedefi	Kaliteli ve çağdaş yaşam standartlarında bir kent için altyapı ve üst yapı çalışmaları ile projeleri hayata geçirmek	
Faaliyet Adı	Diğer Mal ve Malzeme Alım Hizmetleri(Elektrik alımı, Metal, Kereste vb.)	
Sorumlu Harcama Birimi	Fen İşleri Müdürlüğü	
Açıklamalar		
	Ekonomik Kod	2024
	01	Personel Giderleri 0,00
	02	SGK Devlet Primi Giderleri 0,00
	03	Mal ve Hizmet Alım Giderleri 78.784.000,00
	04	Faiz Giderleri 0,00
	05	Cari Transferler 0,00
	06	Sermaye Giderleri 0,00
	07	Sermaye Transferleri 0,00
	08	Borç Verme 0,00
	TOPLAM BÜTÇE KAYNAK İHTİYACI	78.784.000,00
Bütçe Dışı Kaynak	Döner Sermaye	0,00
	Diğer Yurt İçi	0,00
	Yurt Dışı	0,00
Toplam Bütçe Dışı Kaynak		0,00
Toplam Kaynak İhtiyacı		78.784.000,00

DÖŞEMEALTI BELEDİYE BAŞKANLIĞI 2024 YILI PERFORMANS PROGRAMI

PERFORMANS HEDEFİ TABLOSU				
İdare Adı	DÖŞEMEALTI BELEDİYE BAŞKANLIĞI			
A3	Döşemealtı'nı sportif, kültürel, sosyal faaliyetler ile eğitime desteğin ön plana çıktığı, kültür, sanat ve eğitim kenti yapmak			
H3.1	Sosyal, kültürel ve sanatsal faaliyetler ile canlı bir kent oluşturmak ve eğitimi desteklemek			
Performans Hedefi	Sosyal, kültürel ve sanatsal faaliyetler ile canlı bir kent oluşturmak ve eğitimi desteklemek			
Açıklamalar				
Performans Göstergeleri		2022	2023	2024
PG3.1.1	Festivale katılacak vatandaş sayısı		35.000	50.000
PG3.1.2	Sergilenecek tiyatro oyunu sayısı	100	150	150
PG3.1.3	Düzenlenecek etkinlik sayısı	10	12	15
PG3.1.2	Yardım yapılacak öğrenci sayısı	10	50	350
Faaliyetler		Kaynak İhtiyacı (2024) (TL)		
		Bütçe	Bütçe Dışı	Toplam
F3.1.1	Kültür ve Sanat Faaliyetleri	12.000.000,00	0,00	12.000.000,00
Genel Toplam		12.000.000,00	0,00	12.000.000,00

FAALİYET MALİYETLERİ TABLOSU		
İdare Adı	DÖŞEMEALTI BELEDİYE BAŞKANLIĞI	
Performans Hedefi	Sosyal, kültürel ve sanatsal faaliyetler ile canlı bir kent oluşturmak ve eğitimi desteklemek	
Faaliyet Adı	Kültür ve Sanat Faaliyetleri	
Sorumlu Harcama Birimi	Kültür ve Sosyal İşler Müdürlüğü	
Açıklamalar		
Ekonomik Kod		2024
01	Personel Giderleri	0,00
02	SGK Devlet Primi Giderleri	0,00
03	Mal ve Hizmet Alım Giderleri	12.000.000,00
04	Faiz Giderleri	0,00
05	Cari Transferler	0,00
06	Sermaye Giderleri	0,00
07	Sermaye Transferleri	0,00
08	Borç Verme	0,00
TOPLAM BÜTÇE KAYNAK İHTİYACI		12.000.000,00
Bütçe Dışı Kaynak	Döner Sermaye	0,00
	Diğer Yurt İçi	0,00
	Yurt Dışı	0,00
Toplam Bütçe Dışı Kaynak		0,00
Toplam Kaynak İhtiyacı		12.000.000,00

DÖŞEMEALTI BELEDİYE BAŞKANLIĞI 2024 YILI PERFORMANS PROGRAMI

PERFORMANS HEDEFİ TABLOSU				
İdare Adı	DÖŞEMEALTI BELEDİYE BAŞKANLIĞI			
A3	Döşemealtı'nı sportif, kültürel, sosyal faaliyetler ile eğitime desteğin ön plana çıktığı, kültür, sanat ve eğitim kenti yapmak			
H3.2	Herkes için spor ve sağlıklı Döşemealtı Halkı için çalışmalar yapmak			
Performans Hedefi	Herkes için spor ve sağlıklı Döşemealtı Halkı için çalışmalar yapmak			
Açıklamalar				
Performans Göstergeleri		2022	2023	2024
PG3.2.1	Kurs branş sayısı	18	18	18
PG3.2.2	Kurslara katılacak öğrenci sayısı	250	300	350
PG3.2.3	Ödüllendirilecek sporcu sayısı	5	5	20
PG3.2.4	Yardım yapılacak kulüp sayısı	1	100	2
Faaliyetler		Kaynak İhtiyacı (2024) (TL)		
		Bütçe	Bütçe Dışı	Toplam
F3.2.1	Gençlik ve Spor Faaliyetleri	7.500.000,00	0,00	7.500.000,00
Genel Toplam		7.500.000,00	0,00	7.500.000,00

FAALİYET MALİYETLERİ TABLOSU		
İdare Adı	DÖŞEMEALTI BELEDİYE BAŞKANLIĞI	
Performans Hedefi	Herkes için spor ve sağlıklı Döşemealtı Halkı için çalışmalar yapmak	
Faaliyet Adı	Gençlik ve Spor Faaliyetleri	
Sorumlu Harcama Birimi	Gençlik ve Spor Hizmetleri Müdürlüğü	
Açıklamalar		
Ekonomik Kod		2024
01	Personel Giderleri	0,00
02	SGK Devlet Primi Giderleri	0,00
03	Mal ve Hizmet Alım Giderleri	5.500.000,00
04	Faiz Giderleri	0,00
05	Cari Transferler	2.000.000,00
06	Sermaye Giderleri	0,00
07	Sermaye Transferleri	0,00
08	Borç Verme	0,00
TOPLAM BÜTÇE KAYNAK İHTİYACI		7.500.000,00
Bütçe Dışı Kaynak	Döner Sermaye	0,00
	Diğer Yurt İçi	0,00
	Yurt Dışı	0,00
Toplam Bütçe Dışı Kaynak		0,00
Toplam Kaynak İhtiyacı		7.500.000,00

DÖŞEMEALTI BELEDİYE BAŞKANLIĞI 2024 YILI PERFORMANS PROGRAMI

PERFORMANS HEDEFİ TABLOSU				
İdare Adı	DÖŞEMEALTI BELEDİYE BAŞKANLIĞI			
A4	Sosyal ve halkçı belediyecilik uygulamaları ile sosyal refahı arttırmak ve sosyal dayanışmayı güçlendirmek			
H.4.1	Üst yapı projeleri ve sosyal projeler ile dezavantajlı vatandaşlarımızın yaşam kalitelerini arttırmak			
Performans Hedefi	Üst yapı projeleri ve sosyal projeler ile dezavantajlı vatandaşlarımızın yaşam kalitelerini arttırmak			
Açıklamalar				
Performans Göstergeleri		2022	2023	2024
PG4.1.1.1	Ekolojik kreşten yararlanan çocuk sayısı	120	120	120
PG4.1.1.2	Ekolojik kreşten ebeveynlerin memnuniyet oranı	100%	100%	100%
PG4.1.2.1	Personelimize yapılacak poliklinik muayene ve tedavi sayısı	155	160	150
PG4.1.2.2	Yapılacak diş muayenesi ve tedavi sayısı	500	600	700
PG4.1.2.3	Nakil hizmeti verilecek vatandaş sayısı	250	300	350
PG4.1.2.4	Hijyen eğitimi verilecek kişi sayısı	500	500	500
Faaliyetler		Kaynak İhtiyacı (2024) (TL)		
		Bütçe	Bütçe Dışı	Toplam
F4.1.1	Ekolojik kreş faaliyetleri	2.000.000,00	0,00	2.000.000,00
F4.1.2	Sağlık ve Hasta Nakil Hizmeti Faaliyetleri	1.000.000,00	0,00	1.000.000,00
Genel Toplam		3.000.000,00	0,00	3.000.000,00

FAALİYET MALİYETLERİ TABLOSU		
İdare Adı	DÖŞEMEALTI BELEDİYE BAŞKANLIĞI	
Performans Hedefi	Üst yapı projeleri ve sosyal projeler ile dezavantajlı vatandaşlarımızın yaşam kalitelerini arttırmak	
Faaliyet Adı	Ekolojik kreş faaliyetleri	
Sorumlu Harcama Birimi	Kreş Müdürlüğü	
Açıklamalar		
Ekonomik Kod		2024
01	Personel Giderleri	0,00
02	SGK Devlet Primi Giderleri	0,00
03	Mal ve Hizmet Alım Giderleri	2.000.000,00
04	Faiz Giderleri	0,00
05	Cari Transferler	0,00
06	Sermaye Giderleri	0,00
07	Sermaye Transferleri	0,00
08	Borç Verme	0,00
TOPLAM BÜTÇE KAYNAK İHTİYACI		2.000.000,00
Bütçe Dışı Kaynak	Döner Sermaye	0,00
	Diğer Yurt İçi	0,00
	Yurt Dışı	0,00
Toplam Bütçe Dışı Kaynak		0,00
Toplam Kaynak İhtiyacı		2.000.000,00

DÖŞEMEALTI BELEDİYE BAŞKANLIĞI 2024 YILI PERFORMANS PROGRAMI

FAALİYET MALİYETLERİ TABLOSU		
İdare Adı	DÖŞEMEALTI BELEDİYE BAŞKANLIĞI	
Performans Hedefi	Üst yapı projeleri ve sosyal projeler ile dezavantajlı vatandaşlarımızın yaşam kalitelerini arttırmak	
Faaliyet Adı	Sağlık ve Hasta Nakil Hizmeti Faaliyetleri	
Sorumlu Harcama Birimi	Sağlık İşleri Müdürlüğü	
Açıklamalar		
Ekonomik Kod		2024
01	Personel Giderleri	0,00
02	SGK Devlet Primi Giderleri	0,00
03	Mal ve Hizmet Alım Giderleri	1.000.000,00
04	Faiz Giderleri	0,00
05	Cari Transferler	0,00
06	Sermaye Giderleri	0,00
07	Sermaye Transferleri	0,00
08	Borç Verme	0,00
TOPLAM BÜTÇE KAYNAK İHTİYACI		1.000.000,00
Bütçe Dışı Kaynak	Döner Sermaye	0,00
	Diğer Yurt İçi	0,00
	Yurt Dışı	0,00
Toplam Bütçe Dışı Kaynak		0,00
Toplam Kaynak İhtiyacı		1.000.000,00

PERFORMANS HEDEFİ TABLOSU				
İdare Adı	DÖŞEMEALTI BELEDİYE BAŞKANLIĞI			
A4	Sosyal ve halkçı belediyecilik uygulamaları ile sosyal refahı arttırmak ve sosyal dayanışmayı güçlendirmek			
H.4.2	Sosyal destek uygulamaları ile kentimizde yoksulluğun etkilerini azaltmak			
Performans Hedefi	Sosyal destek uygulamaları ile kentimizde yoksulluğun etkilerini azaltmak			
Açıklamalar				
Performans Göstergeleri		2022	2023	2024
PG4.2.1	Gıda kolisi yardımı yapılacak kişi sayısı	700	3000	3100
PG4.2.2	Giyecek yardımı yapılacak kişi sayısı	400	950	1000
PG4.2.3	Muhtaç asker ailesi yardımı yapılacak kişi sayısı	5	6	6
PG4.2.4	İftar çadırlarından yararlanacak kişi sayısı	50.000	60.000	70.000
PG4.2.5	Yardım yapılacak öğrenci ve sporcu sayısı	50	100	200
PG4.2.6	Giyecek yardımı yapılacak kişi sayısı	400	950	1.000
Faaliyetler		Kaynak İhtiyacı (2024) (TL)		
		Bütçe	Bütçe Dışı	Toplam
F4.2.1	Sosyal Yardım Faaliyetleri	11.000.000,00	0,00	11.000.000,00
Genel Toplam		11.000.000,00	0,00	11.000.000,00

DÖŞEMEALTI BELEDİYE BAŞKANLIĞI 2024 YILI PERFORMANS PROGRAMI

FAALİYET MALİYETLERİ TABLOSU		
İdare Adı	DÖŞEMEALTI BELEDİYE BAŞKANLIĞI	
Performans Hedefi	Sosyal destek uygulamaları ile kentimizde yoksulluğun etkilerini azaltmak	
Faaliyet Adı	Sosyal Yardım Faaliyetleri	
Sorumlu Harcama Birimi	Kültür ve Sosyal İşler Müdürlüğü	
Açıklamalar		
	Ekonomik Kod	2024
01	Personel Giderleri	0,00
02	SGK Devlet Primi Giderleri	0,00
03	Mal ve Hizmet Alım Giderleri	11.000.000,00
04	Faiz Giderleri	0,00
05	Cari Transferler	0,00
06	Sermaye Giderleri	0,00
07	Sermaye Transferleri	0,00
08	Borç Verme	0,00
TOPLAM BÜTÇE KAYNAK İHTİYACI		11.000.000,00
Bütçe Dışı Kaynak	Döner Sermaye	0,00
	Diğer Yurt İçi	0,00
	Yurt Dışı	0,00
Toplam Bütçe Dışı Kaynak		0,00
Toplam Kaynak İhtiyacı		11.000.000,00

PERFORMANS HEDEFİ TABLOSU				
İdare Adı	DÖŞEMEALTI BELEDİYE BAŞKANLIĞI			
A5	Kurum çalışanlarının, kaynakların ve süreçlerin iyi yönetim ile yönlendirilerek daha yüksek paydaş memnuniyetine ve daha başarılı kurumsal performansa ulaşmak			
H5.1	Personel ve destek süreçlerin (bakım, lojistik, tedarik vb.) niteliğini artıracak çalışmalar ile hizmet kalitesini sürekli iyileştirmek			
Performans Hedefi	Personel ve destek süreçlerin (bakım, lojistik, tedarik vb.) niteliğini artıracak çalışmalar ile hizmet kalitesini sürekli iyileştirmek			
Açıklamalar				
	Performans Göstergeleri	2022	2023	2024
PG5.1.1	Düzenlenecek hizmet içi eğitim sayısı	20	24	25
PG5.1.2	Hizmet içi eğitime katılacak personel sayısı	700	750	800
	Faaliyetler	Kaynak İhtiyacı (2024) (TL)		
		Bütçe	Bütçe Dışı	Toplam
F5.1.1	Eğitim Faaliyetleri	500.000,00	0,00	500.000,00
Genel Toplam		500.000,00	0,00	500.000,00

DÖŞEMEALTI BELEDİYE BAŞKANLIĞI 2024 YILI PERFORMANS PROGRAMI

FAALİYET MALİYETLERİ TABLOSU			
İdare Adı	DÖŞEMEALTI BELEDİYE BAŞKANLIĞI		
Performans Hedefi	Personel ve destek süreçlerin (bakım, lojistik, tedarik vb.) niteliğini artıracak çalışmalar ile hizmet kalitesini sürekli iyileştirmek		
Faaliyet Adı	Eğitim Faaliyetleri		
Sorumlu Harcama Birimi	İnsan Kaynakları ve Eğitim Müdürlüğü		
Açıklamalar			
Ekonomik Kod		2024	
01	Personel Giderleri	0,00	
02	SGK Devlet Primi Giderleri	0,00	
03	Mal ve Hizmet Alım Giderleri	500.000,00	
04	Faiz Giderleri	0,00	
05	Cari Transferler	0,00	
06	Sermaye Giderleri	0,00	
07	Sermaye Transferleri	0,00	
08	Borç Verme	0,00	
TOPLAM BÜTÇE KAYNAK İHTİYACI		500.000,00	
Bütçe Dışı Kaynak	Döner Sermaye	0,00	
	Diğer Yurt İçi	0,00	
	Yurt Dışı	0,00	
Toplam Bütçe Dışı Kaynak		0,00	
Toplam Kaynak İhtiyacı		500.000,00	

PERFORMANS HEDEFİ TABLOSU				
İdare Adı	DÖŞEMEALTI BELEDİYE BAŞKANLIĞI			
A5	Kurum çalışanlarının, kaynakların ve süreçlerin iyi yönetim ile yönlendirilerek daha yüksek paydaş memnuniyetine ve daha başarılı kurumsal performansa ulaşmak			
H5.2	Kurumun bilişim ve teknoloji altyapısını sürekli iyileştirerek çağın gereklerine uygun e-belediye uygulamaları geliştirmek			
Performans Hedefi	Kurumun bilişim ve teknoloji altyapısını sürekli iyileştirerek çağın gereklerine uygun e-belediye uygulamaları geliştirmek			
Açıklamalar				
Performans Göstergeleri		2022	2023	2024
PG5.2.1	Ağ bakım, onarım ve kablolama yapılması (adet)		4	4
PG5.2.2	Switch alımları (adet)		2	10
PG5.2.3	Lisans alımları ve lisans yenilemeleri (adet)		5	5
PG5.2.4	Güvenlik kamera sistemleri alımı (adet)		1	3
Faaliyetler		Kaynak İhtiyacı (2024) (TL)		
		Bütçe	Bütçe Dışı	Toplam
F5.2.1	Yazılım ve Donanım Faaliyetleri	5.000.000,00	0,00	5.000.000,00
Genel Toplam		5.000.000,00	0,00	5.000.000,00

DÖŞEMEALTI BELEDİYE BAŞKANLIĞI 2024 YILI PERFORMANS PROGRAMI

FAALİYET MALİYETLERİ TABLOSU		
İdare Adı	DÖŞEMEALTI BELEDİYE BAŞKANLIĞI	
Performans Hedefi	Kurumun bilişim ve teknoloji altyapısını sürekli iyileştirerek çağın gereklerine uygun e-belediye uygulamaları geliştirmek	
Faaliyet Adı	Yazılım ve Donanım Faaliyetleri	
Sorumlu Harcama Birimi	Bilgi İşlem Müdürlüğü	
Açıklamalar		
	Ekonomik Kod	2024
01	Personel Giderleri	0,00
02	SGK Devlet Primi Giderleri	0,00
03	Mal ve Hizmet Alım Giderleri	5.000.000,00
04	Faiz Giderleri	0,00
05	Cari Transferler	0,00
06	Sermaye Giderleri	0,00
07	Sermaye Transferleri	0,00
08	Borç Verme	0,00
TOPLAM BÜTÇE KAYNAK İHTİYACI		5.000.000,00
Bütçe Dışı Kaynak	Döner Sermaye	0,00
	Diğer Yurt İçi	0,00
	Yurt Dışı	0,00
Toplam Bütçe Dışı Kaynak		0,00
Toplam Kaynak İhtiyacı		5.000.000,00

PERFORMANS HEDEFİ TABLOSU				
İdare Adı	DÖŞEMEALTI BELEDİYE BAŞKANLIĞI			
A5	Kurum çalışanlarının, kaynakların ve süreçlerin iyi yönetim ile yönlendirilerek daha yüksek paydaş memnuniyetine ve daha başarılı kurumsal performansa ulaşmak			
H5.3	Amaç ve hedeflere ulaşmak için iç kontrol sistemini geliştirici, mali yönetim ve finansal yapıyı güçlendirici çalışmalar yapmak			
Performans Hedefi	Amaç ve hedeflere ulaşmak için iç kontrol sistemini geliştirici, mali yönetim ve finansal yapıyı güçlendirici çalışmalar yapmak			
Açıklamalar				
	Performans Göstergeleri	2022	2023	2024
PG5.3.1	İç kontrol eylem planının tamamlanma oranı	75%	80%	85%
PG5.3.2	Vergi gelirleri tahsilat tahakkuk oranı	70%	80%	85%
PG5.3.3	e-belediye sistemi üzerinden yapılacak tahsilatın toplam tahsilata oranı	5%	7%	9%
	Faaliyetler	Kaynak İhtiyacı (2024) (TL)		
		Bütçe	Bütçe Dışı	Toplam
H5.3.1	Bütçe ve iç kontrol Faaliyetleri	2.500.000,00	0,00	2.500.000,00
	Genel Toplam	2.500.000,00	0,00	2.500.000,00

DÖŞEMEALTI BELEDİYE BAŞKANLIĞI 2024 YILI PERFORMANS PROGRAMI

FAALİYET MALİYETLERİ TABLOSU		
İdare Adı	DÖŞEMEALTI BELEDİYE BAŞKANLIĞI	
Performans Hedefi	Amaç ve hedeflere ulaşmak için iç kontrol sistemini geliştirici, mali yönetim ve finansal yapıyı güçlendirici çalışmalar yapmak	
Faaliyet Adı	Bütçe ve İç kontrol Faaliyetleri	
Sorumlu Harcama Birimi	Mali Hizmetler Müdürlüğü	
Açıklamalar		
	Ekonomik Kod	2024
01	Personel Giderleri	0,00
02	SGK Devlet Primi Giderleri	0,00
03	Mal ve Hizmet Alım Giderleri	2.500.000,00
04	Faiz Giderleri	0,00
05	Cari Transferler	0,00
06	Sermaye Giderleri	0,00
07	Sermaye Transferleri	0,00
08	Borç Verme	0,00
TOPLAM BÜTÇE KAYNAK İHTİYACI		2.500.000,00
Bütçe Dışı Kaynak	Döner Sermaye	0,00
	Diğer Yurt İçi	0,00
	Yurt Dışı	0,00
Toplam Bütçe Dışı Kaynak		0,00
Toplam Kaynak İhtiyacı		2.500.000,00

DÖŞEMEALTI BELEDİYE BAŞKANLIĞI 2024 YILI PERFORMANS PROGRAMI

PERFORMANS HEDEFİ TABLOSU				
İdare Adı	DÖŞEMEALTI BELEDİYE BAŞKANLIĞI			
A5	Kurum çalışanlarının, kaynakların ve süreçlerin iyi yönetim ile yönlendirilerek daha yüksek paydaş memnuniyetine ve daha başarılı kurumsal performansa ulaşmak			
H5.4	Döşemealtı'nı ve Döşemealtı Belediyesi'ni tanıtıcı yerel, ulusal ve uluslararası çalışmalar gerçekleştirmek ve kentin turizm potansiyelini öne çıkarmak			
Performans Hedefi	Döşemealtı'nı ve Döşemealtı Belediyesi'ni tanıtıcı yerel, ulusal ve uluslararası çalışmalar gerçekleştirmek ve kentin turizm potansiyelini öne çıkarmak			
Açıklamalar				
	Performans Göstergeleri	2022	2023	2024
PG5.4.1.1	Katılım sağlanacak fuar ve organizasyon sayısı	4	5	3
PG5.4.2.1	Gönderilecek SMS sayısı	4.000.000	4.000.000	4.000.000
PG5.4.2.2	Hazırlanacak bülten sayısı	918	950	1000
PG5.4.2.3	Duyuru yapılacak billboard alan büyüklüğü (billboard, totem vb.) (m ²)	16.000	16.500	16.000
PG5.4.2.4	Abonelik yapılacak gazete ve dergi sayısı	15	15	15
PG5.4.2.5	Hazırlanacak tanıtıcı doküman sayısı	14.000	35.000	10.000
PG5.4.2.6	Kardeş şehir sayısı			1
PG5.4.2.8	Etkinliklere katılacak kişi sayısı	11.000	15.000	20.000
PG5.4.3.1	Mahalle toplantılarına katılacak kişi sayısı	2.000	2.200	3.000
PG5.4.3.2	Yapılacak anket sayısı		1	2
	Faaliyetler	Kaynak İhtiyacı (2024) (TL)		
		Bütçe	Bütçe Dışı	Toplam
H5.4.1	Fuar ve Kongre Faaliyetleri	2.000.000,00	0,00	2.000.000,00
H5.4.2	Belediye Hizmetleri Tanıtımı ve Halkla İlişkiler Faaliyetleri	6.500.000,00	0,00	6.500.000,00
H5.4.3	Temsil, Ağırılama ve Tanıtım Faaliyetleri	3.500.000,00	0,00	3.500.000,00
	Genel Toplam	12.000.000,00	0,00	12.000.000,00

FAALİYET MALİYETLERİ TABLOSU		
İdare Adı	DÖŞEMEALTI BELEDİYE BAŞKANLIĞI	
Performans Hedefi	Döşemealtı'nı ve Döşemealtı Belediyesi'ni tanıtıcı yerel, ulusal ve uluslararası çalışmalar gerçekleştirmek ve kentin turizm potansiyelini öne çıkarmak	
Faaliyet Adı	Fuar ve Kongre Faaliyetleri	
Sorumlu Harcama Birimi	Kültür ve Sosyal İşler Müdürlüğü	
Açıklamalar		
	Ekonomik Kod	2024
01	Personel Giderleri	0,00
02	SGK Devlet Primi Giderleri	0,00
03	Mal ve Hizmet Alım Giderleri	2.000.000,00
04	Faiz Giderleri	0,00
05	Cari Transferler	0,00
06	Sermaye Giderleri	0,00
07	Sermaye Transferleri	0,00
08	Borç Verme	0,00
	TOPLAM BÜTÇE KAYNAK İHTİYACI	2.000.000,00
Bütçe Dışı Kaynak	Döner Sermaye	0,00
	Diğer Yurt İçi	0,00
	Yurt Dışı	0,00
	Toplam Bütçe Dışı Kaynak	0,00
	Toplam Kaynak İhtiyacı	2.000.000,00

DÖŞEMEALTI BELEDİYE BAŞKANLIĞI 2024 YILI PERFORMANS PROGRAMI

FAALİYET MALİYETLERİ TABLOSU		
İdare Adı	DÖŞEMEALTI BELEDİYE BAŞKANLIĞI	
Performans Hedefi	Döşemealtı'nı ve Döşemealtı Belediyesi'ni tanıtıcı yerel, ulusal ve uluslararası çalışmalar gerçekleştirmek ve kentin turizm potansiyelini öne çıkarmak	
Faaliyet Adı	Belediye Hizmetleri Tanıtımı ve Halkla İlişkiler Faaliyetleri	
Sorumlu Harcama Birimi	Basın Yayın ve Halkla İlişkiler Müdürlüğü	
Açıklamalar		
Ekonomik Kod		2024
01	Personel Giderleri	0,00
02	SGK Devlet Primi Giderleri	0,00
03	Mal ve Hizmet Alım Giderleri	6.500.000,00
04	Faiz Giderleri	0,00
05	Cari Transferler	0,00
06	Sermaye Giderleri	0,00
07	Sermaye Transferleri	0,00
08	Borç Verme	0,00
TOPLAM BÜTÇE KAYNAK İHTİYACI		6.500.000,00
Bütçe Dışı Kaynak	Döner Sermaye	0,00
	Diğer Yurt İçi	0,00
	Yurt Dışı	0,00
Toplam Bütçe Dışı Kaynak		0,00
Toplam Kaynak İhtiyacı		6.500.000,00

FAALİYET MALİYETLERİ TABLOSU		
İdare Adı	DÖŞEMEALTI BELEDİYE BAŞKANLIĞI	
Performans Hedefi	Döşemealtı'nı ve Döşemealtı Belediyesi'ni tanıtıcı yerel, ulusal ve uluslararası çalışmalar gerçekleştirmek ve kentin turizm potansiyelini öne çıkarmak	
Faaliyet Adı	Temsil, Ağırılama ve Tanıtım Faaliyetleri	
Sorumlu Harcama Birimi	Özel Kalem Müdürlüğü	
Açıklamalar		
Ekonomik Kod		2024
01	Personel Giderleri	0,00
02	SGK Devlet Primi Giderleri	0,00
03	Mal ve Hizmet Alım Giderleri	3.500.000,00
04	Faiz Giderleri	0,00
05	Cari Transferler	0,00
06	Sermaye Giderleri	0,00
07	Sermaye Transferleri	0,00
08	Borç Verme	0,00
TOPLAM BÜTÇE KAYNAK İHTİYACI		3.500.000,00
Bütçe Dışı Kaynak	Döner Sermaye	0,00
	Diğer Yurt İçi	0,00
	Yurt Dışı	0,00
Toplam Bütçe Dışı Kaynak		0,00
Toplam Kaynak İhtiyacı		3.500.000,00

4. İDARENİN TOPLAM KAYNAK İHTİYACI

TOPLAM KAYNAK İHTİYACI TABLOSU						
İdare Adı		DÖŞEMEALTI BELEDİYE BAŞKANLIĞI				
(TL)						
Bütçe Kaynak İhtiyacı	Ekonomik Kod		Faaliyet Toplamı	Genel Yönetim Giderleri Toplamı	Diğer İdarelere Transfer Edilecek Kaynaklar Toplamı + Yedek Ödenekler	Genel Toplam
	01	Personel Giderleri		254.550.000,00		254.550.000,00
	02	SGK Devlet Primi Giderleri		32.090.000,00		32.090.000,00
	03	Mal ve Hizmet Alım Giderleri	313.929.000,00	398.629.000,00		712.558.000,00
	04	Faiz Giderleri		2.650.000,00		2.650.000,00
	05	Cari Transferler	2.000.000,00		233.377.000,00	235.377.000,00
	06	Sermaye Giderleri	558.750.000,00	26.875.000,00		585.625.000,00
	07	Sermaye Transferleri		2.100.000,00		2.100.000,00
	08	Borç verme				0,00
	09	Yedek Ödenek			175.050.000,00	175.050.000,00
Toplam Bütçe Kaynak İhtiyacı		874.679.000,00	716.894.000,00	408.427.000,00	2.000.000.000,00	
Bütçe Dışı Kaynak	Döner Sermaye				0,00	
	Diğer Yurt İçi				0,00	
	Yurt Dışı				0,00	
	Toplam Bütçe Dışı Kaynak İhtiyacı		0,00	0,00	0,00	0,00
Toplam Kaynak İhtiyacı		874.679.000,00	716.894.000,00	408.427.000,00	2.000.000.000,00	

5. İDARE PERFORMANS TABLOSU

İDARE PERFORMANS TABLOSU							
İdare Adı	DÖŞEMEALTI BELEDİYE BAŞKANLIĞI						
Performans Hedefi ve Faaliyet	BÜTÇE İÇİ		BÜTÇE DIŞI	TOPLAM			
	TL	Pay (%)	TL	TL	Pay (%)		
H1.1	Katı atıkların kaynağında ayrıştırılmasını ve geri dönüşümü teşvik edici çalışmalar yaparak çevreyi ve çevre sağlığını korumak						
F1.1.1	Temizlik Faaliyetleri	70.000.000,00	8,00%	0,00	70.000.000,00	8,00%	
F1.1.2	Çevre Koruma ve Sıfır Atık Faaliyetleri	10.000.000,00	1,14%	0,00	10.000.000,00	1,14%	
H1.2	Yeşil alanlar, rekreasyon alanları ile parkların niteliğini ve niceliğini arttırıcı çalışmalar yapmak						
F1.2.1	Çevre Düzenleme ve Yeşil Alan Faaliyetleri	70.000.000,00	8,00%	0,00	70.000.000,00	8,00%	
H1.3	Düzenli denetimler ve çalışmalar yaparak kent düzeni ve halk sağlığını korumak						
F1.3.1	Veterinerlik Faaliyetleri	2.745.000,00	0,31%	0,00	2.745.000,00	0,31%	
F1.3.2	Denetim Faaliyetleri	200.000,00	0,02%	0,00	200.000,00	0,02%	
H1.4	Kenti besleyen sağlıklı ürünleri desteklemek ve kırsalın gelişimine katkıda bulunmak						
F1.4.1	Kırsal Kalkınmayı Destekleme Faaliyetleri	2.000.000,00	0,23%	0,00	2.000.000,00	0,23%	
H2.1	Düzenli ve modern şehircilik ilkelerine uygun kent gelişimini sağlamak						
F2.1.1	Harita, Parselasyon ve Numarataj Faaliyetleri	2.000.000,00	0,23%	0,00	2.000.000,00	0,23%	
F2.1.2	Kamulaştırma ve Kiralama Faaliyetleri	105.000.000,00	12,00%	0,00	105.000.000,00	12,00%	
H2.2	Yapılacak çalışmalar ile paydaşlarla birlikte yönetimi geliştirmek ve güçlendirmek						
F2.2.1	Gençlik Meclisi ve Destekleme Faaliyetleri	2.000.000,00	0,23%	0,00	2.000.000,00	0,23%	
H2.3	Kaliteli ve çağdaş yaşam standartlarında bir kent için altyapı ve üst yapı çalışmaları ile projeleri hayata geçirmek						
F2.3.1	Üst Yapı Faaliyetleri	58.000.000,00	6,63%	0,00	58.000.000,00	6,63%	
F2.3.2	Yol Yapım ve Bakım Onarım Faaliyetleri	360.750.000,00	41,24%	0,00	360.750.000,00	41,24%	
F2.3.3	Araç İkmal ve Bakım Faaliyetleri	59.700.000,00	6,83%	0,00	59.700.000,00	6,83%	
F2.3.4	Diğer Mal ve Malzeme Alım Hizmetleri(Elektrik alımı, Metal, Kereste vb.)	78.784.000,00	9,01%	0,00	78.784.000,00	9,01%	
H3.1	Sosyal, kültürel ve sanatsal faaliyetler ile canlı bir kent oluşturmak ve eğitimi desteklemek						
F3.1.1	Kültür ve Sanat Faaliyetleri	12.000.000,00	1,37%	0,00	12.000.000,00	1,37%	
H3.2	Herkes için spor ve sağlıklı Döşemealtı Halkı için çalışmalar yapmak						
F3.2.1	Gençlik ve Spor Faaliyetleri	7.500.000,00	0,86%	0,00	7.500.000,00	0,86%	

İDARE PERFORMANS TABLOSU							
İdare Adı	DÖŞEMEALTI BELEDİYE BAŞKANLIĞI						
Performans Hedefi ve Faaliyet			BÜTÇE İÇİ		BÜTÇE DIŞI	TOPLAM	
			TL	Pay (%)	TL	TL	Pay (%)
H.4.1	Üst yapı projeleri ve sosyal projeler ile dezavantajlı vatandaşlarımızın yaşam kalitelerini arttırmak						
	F4.1.1	Ekolojik kreş faaliyetleri	2.000.000,00	0,23%	0,00	2.000.000,00	0,23%
	F4.1.2	Sağlık ve Hasta Nakil Hizmeti Faaliyetleri	1.000.000,00	0,11%	0,00	1.000.000,00	0,11%
H.4.2	Sosyal destek uygulamaları ile kentimizde yoksulluğun etkilerini azaltmak						
	F4.2.1	Sosyal Yardım Faaliyetleri	11.000.000,00	1,26%	0,00	11.000.000,00	1,26%
H5.1	Personel ve destek süreçlerin (bakım, lojistik, tedarik vb.) niteliğini artıracak çalışmalar ile hizmet kalitesini sürekli iyileştirmek						
	F5.1.1	Eğitim Faaliyetleri	500.000,00	0,06%	0,00	500.000,00	0,06%
H5.2	Kurumun bilişim ve teknoloji altyapısını sürekli iyileştirerek çağın gereklerine uygun e-belediye uygulamaları geliştirmek						
	F5.2.1	Yazılım ve Donanım Faaliyetleri	5.000.000,00	0,57%	0,00	5.000.000,00	0,57%
H5.3	Amaç ve hedeflere ulaşmak için iç kontrol sistemini geliştirici, mali yönetim ve finansal yapıyı güçlendirici çalışmalar yapmak						
	H5.3.1	Bütçe ve İç kontrol Faaliyetleri	2.500.000,00	0,29%	0,00	2.500.000,00	0,29%
H5.4	Döşemealtı'nı ve Döşemealtı Belediyesi'ni tanıtıcı yerel, ulusal ve uluslararası çalışmalar gerçekleştirmek ve kentin turizm potansiyelini öne çıkarmak						
	H5.4.1	Fuar ve Kongre Faaliyetleri	2.000.000,00	0,23%	0,00	2.000.000,00	0,23%
	H5.4.2	Belediye Hizmetleri Tanıtımı ve Halkla İlişkiler Faaliyetleri	6.500.000,00	0,74%	0,00	6.500.000,00	0,74%
	H5.4.3	Temsil, Ağırılama ve Tanıtım Faaliyetleri	3.500.000,00	0,40%	0,00	3.500.000,00	0,40%
Performans Hedefleri Maliyetleri Toplamı			874.679.000,00	0,00	0,00	874.679.000,00	0,00
Genel Yönetim Giderleri			716.894.000,00	0,00	0,00	716.894.000,00	0,00
Diğer İdarelere Transfer Edilecek Kaynaklar Toplamı			408.427.000,00	0,00	0,00	408.427.000,00	0,00
Genel Toplam			2.000.000.000,00	0,00	0,00	2.000.000.000,00	0,00

6. FAALİYETLERDEN SORUMLU HARCAMA BİRİMLERİ

FAALİYETLERDEN SORUMLU HARCAMA BİRİMLERİNE İLİŞKİN TABLO			
H1.1	Katı atıkların kaynağında ayrıştırılmasını ve geri dönüşümü teşvik edici çalışmalar yaparak çevreyi ve çevre sağlığını korumak		
	F1.1.1	Temizlik Faaliyetleri	Temizlik İşleri Müdürlüğü
	F1.1.2	Çevre Koruma ve Sıfır Atık Faaliyetleri	İklim Değişikliği ve Sıfır Atık Müdürlüğü
H1.2	Yeşil alanlar, rekreasyon alanları ile parkların niteliğini ve niceliğini artırıcı çalışmalar yapmak		
	F1.2.1	Çevre Düzenleme ve Yeşil Alan Faaliyetleri	Park ve Bahçeler Müdürlüğü
H1.3	Düzenli denetimler ve çalışmalar yaparak kent düzeni ve halk sağlığını korumak		
	F1.3.1	Veterinerlik Faaliyetleri	Sağlık İşleri Müdürlüğü
	F1.3.2	Denetim Faaliyetleri	Zabıta Müdürlüğü
H1.4	Kenti besleyen sağlıklı ürünleri desteklemek ve kırsalın gelişimine katkıda bulunmak		
	F1.4.1	Kırsal Kalkınmayı Destekleme Faaliyetleri	Kırsal Hizmetler Müdürlüğü
H2.1	Düzenli ve modern şehircilik ilkelerine uygun kent gelişimini sağlamak		
	F2.1.1	Harita, Parselasyon ve Numarataj Faaliyetleri	İmar ve Şehircilik Müdürlüğü
	F2.1.2	Kamulaştırma ve Kiralama Faaliyetleri	Emlak ve İstimlak Müdürlüğü
H2.2	Yapılacak çalışmalar ile paydaşlarla birlikte yönetimi geliştirmek ve güçlendirmek		
	F2.2.1	Gençlik Meclisi ve Destekleme Faaliyetleri	Kültür ve Sosyal İşler Müdürlüğü
H2.3	Kaliteli ve çağdaş yaşam standartlarında bir kent için altyapı ve üst yapı çalışmaları ile projeleri hayata geçirmek		
	F2.3.1	Üst Yapı Faaliyetleri	Fen İşleri Müdürlüğü
	F2.3.2	Yol Yapım ve Bakım Onarım Faaliyetleri	Fen İşleri Müdürlüğü
	F2.3.3	Araç İkmal ve Bakım Faaliyetleri	Fen İşleri Müdürlüğü
	F2.3.4	Diğer Mal ve Malzeme Alım Hizmetleri(Elektrik alımı, Metal, Kereste vb.)	Fen İşleri Müdürlüğü
H3.1	Sosyal, kültürel ve sanatsal faaliyetler ile canlı bir kent oluşturmak ve eğitimi desteklemek		
	F3.1.1	Kültür ve Sanat Faaliyetleri	Kültür ve Sosyal İşler Müdürlüğü
H3.2	Herkes için spor ve sağlıklı Döşemealtı Halkı için çalışmalar yapmak		

F3.2.1	Gençlik ve Spor Faaliyetleri	Gençlik ve Spor Hizmetleri Müdürlüğü
--------	------------------------------	--------------------------------------

FAALİYETLERDEN SORUMLU HARCAMA BİRİMLERİNE İLİŞKİN TABLO

H.4.1	Üst yapı projeleri ve sosyal projeler ile dezavantajlı vatandaşlarımızın yaşam kalitelerini arttırmak		
	F4.1.1	Ekolojik kreş faaliyetleri	Kreş Müdürlüğü
	F4.1.2	Sağlık ve Hasta Nakil Hizmeti Faaliyetleri	Sağlık İşleri Müdürlüğü
H.4.2	Sosyal destek uygulamaları ile kentimizde yoksulluğun etkilerini azaltmak		
	F4.2.1	Sosyal Yardım Faaliyetleri	Kültür ve Sosyal İşler Müdürlüğü
H5.1	Personel ve destek süreçlerin (bakım, lojistik, tedarik vb.) niteliğini artıracak çalışmalar ile hizmet kalitesini sürekli iyileştirmek		
	F5.1.1	Eğitim Faaliyetleri	İnsan Kaynakları ve Eğitim Müdürlüğü
H5.2	Kurumun bilişim ve teknoloji altyapısını sürekli iyileştirerek çağın gereklerine uygun e-belediye uygulamaları geliştirmek		
	F5.2.1	Yazılım ve Donanım Faaliyetleri	Bilgi İşlem Müdürlüğü
H5.3	Amaç ve hedeflere ulaşmak için iç kontrol sistemini geliştirici, mali yönetim ve finansal yapıyı güçlendirici çalışmalar yapmak		
	H5.3.1	Bütçe ve İç kontrol Faaliyetleri	Mali Hizmetler Müdürlüğü
H5.4	Döşemealtı'nı ve Döşemealtı Belediyesi'ni tanıtıcı yerel, ulusal ve uluslararası çalışmalar gerçekleştirmek ve kentin turizm potansiyelini öne çıkarmak		
	H5.4.1	Fuar ve Kongre Faaliyetleri	Kültür ve Sosyal İşler Müdürlüğü
	H5.4.2	Belediye Hizmetleri Tanıtımı ve Halkla İlişkiler Faaliyetleri	Basın Yayın ve Halkla İlişkiler Müdürlüğü
	H5.4.3	Temsil, Ağırılama ve Tanıtım Faaliyetleri	Özel Kalem Müdürlüğü



Döşemealtı Belediye Başkanlığı
Yeniköy Mah. Atatürk Cad.
Döşemealtı / ANTALYA
Çağrı Merkezi: 444 0 507
Faks: 0242 421 31 85