

ANADOLU ÜNİVERSİTESİ

*HAYATIN İÇİNDE*

# 2010 YILI PERFORMANS PROGRAMI



# İÇİNDEKİLER

I – GENEL BİLGİLER.....	5
A – VİZYON VE MİSYON.....	5
B – YETKİ GÖREV VE SORUMLULUKLAR.....	5
C – TEŞKİLAT YAPISI.....	9
D – FİZİKSEL KAYNAKLAR.....	12
E – İNSAN KAYNAKLARI.....	17
F – DİĞER HUSUSLAR.....	22
II – PERFORMANS BİLGİLERİ.....	28
A – TEMEL POLİTİKA VE ÖNCELİKLER.....	28
B – AMAÇ VE HEDEFLER.....	29
C – 2010 MALİ YILI ÖNCELİKLİ STRATEJİK AMAÇ VE HEDEFLER.....	29
III – MALİ BİLGİLER.....	38
A – BÜTÇE BİLGİLERİ TABLOSU.....	38



## SUNUŞ

Ülkemizin, çok uzun yıllardır süregelen kamu mali yönetim sistemini kökten değiştirerek yeniden düzenleyen 5018 sayılı Kamu Mali Yönetimi ve Kontrol Kanunu, kamu kurumlarının kaynaklarını mali saydamlık ve hesap verebilirlik ilkeleri doğrultusunda ekonomik, etkili, ve verimli kullanımının yanında, performans programlarıyla; bir kurumun yönetilirken, stratejik planlarında belirtilen amaç ve hedeflerine ulaşmada, program dönemindeki performans hedef ve göstergelerinin objektif olarak yansıtılmasını amaçlamaktadır.

Üniversitemizin 2009 – 2013 dönemine ilişkin Stratejik Planı doğrultusunda hazırlanan 2010 bütçe dönemi Performans Programı, sadece mevzuatın yerine getirilmesinden öte, bilimsel yönetim yaklaşımının bir uzantısı olarak değerlendirilmekte ve uygulanmaktadır.

İlkini bu yıl hazırladığımız Üniversitemiz Stratejik Planında 11 adet stratejik amaç ve 46 adet stratejik hedef belirlenmiştir.

### Stratejik Amaçlar

- **Eğitim öğretim sürecinin etkinliğini ve verimliliğinin artırılması ve sürdürülebilirliğinin sağlanması.**
- Eğitimde bilgi ve iletişim teknolojilerinin kullanımının yaygınlaştırılması.
- **Öğretim elemanlarının akademik gelişiminin desteklenmesi.**
- Lisansüstü eğitim-öğretim sürecinin etkinliğinin ve verimliliğinin artırılması ve sürdürülebilirliğinin sağlanması.
- **Bilimsel araştırma-geliştirme projelerinin ve yayınların niceliğinin ve niteliğinin artırılması.**
- Üniversite-sektör işbirliğinin geliştirilmesi
- **Üniversitenin toplumla olan etkileşiminin ve katkısının artırılması.**
- Uluslararası İşbirliklerinin Arttırılması
- **İnsanı temel alan etkili ve verimli bir yönetim sisteminin genişletilmesi.**
- Öğrencilerin Sosyal ve Akademik Gelişimlerini Destekleyecek Ortamların Oluşturulması.
- **Uzaktan Öğretim Sisteminin Etkinliğinin Arttırılması.**

**Stratejik Hedefler** programın Performans Bilgileri bölümünde ayrıntılı olarak açıklanmıştır.

2008 yılında 50 inci kuruluş yılını kutladığımız Üniversitemizin her geçen yıl daha ileri gidişine katkıda bulunacağına inandığımız strateji planımızın amacına ulaşmasında, önemli katkılar yapacak olan performans programının uygulanmasında, tüm Üniversite personelimizin gereken hassasiyeti göstereceği inancıyla, hazırlanışında emeği geçen personelimize teşekkür ederim.

Saygılarımla

Prof. Dr. Fevzi SÜRMEİ  
Rektör

## I - GENEL BİLGİLER

### A – VİZYON VE MİSYON

#### VİZYON

Bölge, ülke ve dünya insanın yaşam kalitesini yükseltmek amacıyla,

- bilim, teknoloji, sanat ve spor alanlarında eğitim, araştırma ve projelerle evrensel bilgi ve kültür birikimine katkı sağlayan,
- her yaştaki bireye nitelikli ve özgün, uzaktan ve örgün yaşam boyu öğrenme olanakları sunan,
- toplumsal gereksinimleri öngörerek yaratıcı ve yenilikçi çözümler üreten uluslararası düzeyde öncü bir üniversite olmaktır.

#### MİSYON

Evrensel düzeyde bilgi üretmek, yaymak ve kullanmaktır.

Bu bağlamda ;

- özellikle yüksek, yaygın etkisi olan disiplinler ve disiplinlerarası araştırmalar yapmak ve bu yönde iş birlikleri geliştirmek,
- projeler ve deneyimlerle değer yaratacak ve üretime dönüştürebilecek bilgi birikimi oluşturmak,
- akılcı, eleştirel düşünen, sorgulayan, üreten, sorun çözen, çevreye, insana ve ülkeye duyarlı, özdeğerlerine saygılı, hukuka ve etik değerlere bağlı ve alanında yetkin bireyler yetiştirmek,
- toplumsal gereksinimler doğrultusunda bilgi ve iletişim teknolojilerinin yoğun olarak kullanıldığı, öğrenen odaklı, örgün ve uzaktan öğretime dayalı diploma ve sertifika programları sunmak,
- öğrencilerin ve toplumun her kesiminin ön koşulu olmaksızın zamandan ve mekandan bağımsız olarak yararlanabileceği açık bilgi kaynakları sunmak,
- bilimsel literatüre katkıyı teşvik etmek ve desteklemek,
- kültür, sanat ve spor etkinliklerini yaygınlaştırmak,
- uzaktan eğitim, engelliler eğitimi, sivil havacılık, seramik alanlarında olduğu gibi insanlığın bugün ve gelecekteki gereksinimlerini sezerek bunları karşılamaya yönelik projeler gerçekleştirmek,
- birey ve kurumlara çözüm ortağı olmaktır.

### B – YETKİ GÖREV VE SORUMLULUKLAR

Üniversitemizin temeli 1958 yılında Eskişehir İktisat ve Ticari Bilimler Akademisinin Kuruluşuna dayanmaktadır. 1982 yılında da meslek yüksekokullarıyla da birleşerek Anadolu Üniversitesini oluşturmuşlardır.

#### 1) Üniversitenin Görevleri ;

2547 sayılı Yükseköğretim Kanununun 12 nci maddesinde, bu kanundaki amaç ve ana ilkelere uygun olarak yükseköğretim kurumlarının görevleri, aşağıda gösterildiği gibi belirlenmiştir.

- a) Çağdaş uygarlık ve eğitim - öğretim esaslarına dayanan bir düzen içinde, toplumun ihtiyaçları ve kalkınma planları ilke ve hedeflerine uygun ve ortaöğretime dayalı çeşitli düzeylerde eğitim - öğretim, bilimsel araştırma, yayım ve danışmanlık yapmak,
- b) Kendi ihtisas gücü ve maddi kaynaklarını rasyonel, verimli ve ekonomik şekilde kullanarak, milli eğitim politikası ve kalkınma planları ilke ve hedefleri ile Yükseköğretim Kurulu tarafından yapılan plan ve programlar doğrultusunda, ülkenin ihtiyacı olan dallarda ve sayıda insan gücü yetiştirmek,
- c) Türk toplumunun yaşam düzeyini yükseltici ve kamu oyunu aydınlatıcı bilim verilerini söz, yazı ve diğer araçlarla yaymak,
- d) Örgün, yaygın, sürekli ve açık eğitim yoluyla toplumun özellikle sanayileşme ve tarımda modernleşme alanlarında eğitilmesini sağlamak,
- e) Ülkenin bilimsel, kültürel, sosyal ve ekonomik yönlerden ilerlemesini ve gelişmesini ilgilendiren sorunlarını, diğer kuruluşlarla işbirliği yaparak, kamu kuruluşlarına önerilerde bulunmak suretiyle öğretim ve araştırma konusu yapmak, sonuçlarını toplumun yararına sunmak ve kamu kuruluşlarınca istenecek inceleme ve araştırmaları sonuçlandırarak düşüncelerini ve önerilerini bildirmek,
- f) Eğitim - öğretim ve seferberliği içinde, örgün, yaygın, sürekli ve açık eğitim hizmetini üstlenen kurumlara katkıda bulunacak önlemleri almak,
- g) Yörelereindeki tarım ve sanayinin gelişmesine ve ihtiyaçlarına uygun meslek elemanlarının yetişmesine ve bilgilerinin gelişmesine katkıda bulunmak, sanayi, tarım ve sağlık hizmetleri ile diğer hizmetlerde modernleşmeyi, üretimde artışı sağlayacak çalışma ve programlar yapmak, uygulamak ve yapılanlara katılmak, bununla ilgili kurumlarla işbirliği yapmak ve çevre sorunlarına çözüm getirici önerilerde bulunmak,
- h) Eğitim teknolojisini üretmek, geliştirmek, kullanmak, yaygınlaştırmak,
- i) Yükseköğretimin uygulamalı yapılmasına ait eğitim - öğretim esaslarını geliştirmek, döner sermaye işletmelerini kurmak, verimli çalıştırmak ve bu faaliyetlerin geliştirilmesine ilişkin gerekli düzenlemeleri yapmaktır.

Yukarıda sayılan görevler Anadolu Üniversitesinin organları olan Rektör, Üniversitenin akademik organı Senato ve idari faaliyetlerde Rektöre yardımcı olan Yönetim Kurulu tarafından yerine getirilir.

## **2 ) Rektörün Görev, Yetki ve Sorumlulukları ;**

- Üniversite kurullarına başkanlık etmek, yükseköğretim üst kuruluşlarının kararlarını uygulamak, üniversite kurullarının önerilerini inceleyerek karara bağlamak ve üniversiteye bağlı kuruluşlar arasında düzenli çalışmayı sağlamak,
- Her eğitim – öğretim yılı sonunda ve gerektiğinde üniversitenin eğitim öğretim, bilimsel araştırma ve yayım faaliyetleri hakkında üniversitelerarası kurula bilgi vermek,
- Üniversitenin yatırım programlarında, bütçesini ve kadro ihtiyaçlarını, bağlı birimlerinin ve üniversite yönetim kurulu ile senatonun görüş ve önerilerini aldıktan sonra hazırlamak ve yüksek öğretim kuruluna sunmak,
- Gerekli gördüğü hallerde üniversiteyi oluşturan kuruluş ve birimlerde görevli öğretim elemanlarının ve diğer personelin görev yerlerini değiştirmek veya bunlara yeni görevler vermek,

- Üniversitenin birimleri ve her düzeydeki personeli üzerinde genel gözetim ve denetim görevini yapmak,
- 2547 sayılı Kanun ile kendisine verilen diğer görevleri yapmaktır.

Üniversitenin ve bağlı birimlerinin öğretim kapasitesinin rasyonel bir şekilde kullanılmasında ve geliştirilmesinde, öğrencilere gerekli sosyal hizmetlerin sağlanmasında, gerektiği zaman güvenlik önlemlerinin alınmasında eğitim – öğretim, bilimsel araştırma ve yayım faaliyetlerinin devlet kalkınma plan, ilke ve hedefleri doğrultusunda planlanıp yürütülmesinde, bilimsel ve idari gözetim ve denetimin yapılmasında ve bu görevlerin alt birimlere aktarılmasında, takip ve kontrol edilmesinde ve sonuçlarının alınmasında birinci derecede yetkili ve sorumludur.

### **3 ) Üniversite Senatosunun Görevleri ;**

- Üniversitenin eğitim – öğretim, bilimsel araştırma ve yayım faaliyetlerinin esasları hakkında karar almak,
- Üniversitenin bütününe ilgilendiren kanun ve yönetmelik taslaklarını hazırlamak veya görüş bildirmek,
- Rektörün onayından sonra Resmi Gazete’de yayınlanarak yürürlüğe girecek olan üniversite veya üniversitenin birimleri ile ilgili yönetmelikleri hazırlamak,
- Üniversitenin yıllık eğitim – öğretim programını ve takvimini inceleyerek karara bağlamak,
- Bir sınava bağlı olmayan fahri akademik unvanlar vermek ve fakülte kurullarının bu konudaki önerilerini karara bağlamak,
- Fakülte kurulları ile rektörlüğe bağlı enstitü ve yüksekokul kurullarının kararlarına yapılacak itirazları inceleyerek karara bağlamak,
- Üniversite yönetim kuruluna üye seçmek,
- 2547 Sayılı Kanunla kendisine verilen diğer görevleri yapmaktır.

### **4 ) Üniversite Yönetim Kurulunun Görevleri ;**

- Yükseköğretim üst kuruluşları ile senato kararlarının uygulanmasında belirlenen plan ve programlar doğrultusunda rektöre yardım etmek,
- Faaliyet plan ve programlarının uygulanmasını sağlamak; üniversiteye bağlı birimlerin önerilerini dikkate alarak yatırım programını, bütçe tasarısı taslağını incelemek ve kendi önerileri ile birlikte rektörlüğe sunmak,
- Üniversite yönetimi ile ilgili rektörün getireceği konularda karar almak,
- Fakülte, enstitü ve yüksekokul kurullarının kararlarına yapılacak itirazları inceleyerek kesin karara bağlamak,
- 2547 sayılı Kanun ile verilen diğer görevleri yapmaktır.

Anadolu Üniversitesinin 12 Fakültesinde, Fakülte ve birim temsilcisi dekan olup, dekan aynı zamanda fakültenin harcama yetkilisidir.

### **5 ) Dekanın görev, Yetki ve sorumlulukları ;**

- Fakülte kurullarına başkanlık etmek, fakülte kurullarının kararlarını uygulamak ve fakülte birimleri arasında düzenli çalışmayı sağlamak,
- Her öğretim yılı sonunda ve istendiğinde fakültenin genel durumu ve işleyişi hakkında rektöre rapor vermek,

- Fakültenin ödenek ve kadro ihtiyaçlarını gerekçesi ile birlikte rektörlüğe bildirmek, fakülte bütçesi ile ilgili öneriyi fakülte yönetim kurulunun da görüşünü aldıktan sonra rektörlüğe sunmak,
- Fakültenin birimleri ve her düzeydeki personeli üzerinde genel gözetim ve denetim görevini yapmak,
- 2547 sayılı Kanun ile kendisine verilen diğere görevleri yapmaktır.

Fakültenin ve bağılı birimlerinin öğretim kapasitesinin rasyonel bir şekilde kullanılmasında ve geliştirilmesinde gerektiği zaman güvenlik önlemlerinin alınmasında, öğrencilere gerekli sosyal hizmetlerin sağlanmasında, eğitim – öğretim, bilimsel araştırma ve yayını faaliyetlerinin düzenli bir şekilde yürütülmesinde, bütün faaliyetlerinin gözetim ve denetiminin yapılmasında takip ve kontrol edilmesinde ve sonuçlarının alınmasında rektöre karşı birinci derecede sorumludur.

Anadolu Üniversitesinin 9 enstitüsünde, enstitü organları enstitü müdürü, enstitü kurulu ve enstitü yönetim kuruludur.

#### **6 )Enstitü Müdürünün Görevleri ;**

- Enstitü kurullarına başkanlık etmek, enstitü kurullarının kararlarını uygulamak ve enstitü birimleri arasında düzenli çalışmayı sağlamak,
- Her öğretim yılı sonunda ve istendiğinde enstitünün genel durumu ve işleyişi hakkında rektöre rapor vermek,
- Enstitünün ödenek ve kadro ihtiyaçlarını gerekçesi ile birlikte rektörlüğe bildirmek, enstitü bütçesi ile ilgili öneriyi enstitü yönetim kurulunun da görüşünü aldıktan sonra rektörlüğe sunmak,
- Enstitünün birimleri ve her düzeyindeki personeli üzerinde genel gözetim ve denetim görevini yapmak,
- 2547 sayılı Kanun ile kendisine verilen diğere görevleri yapmaktır.

Anadolu Üniversitesinin 1 Devlet Konservatuarı, 6 Yüksekokul ve 3 Meslek yüksekokulunda, Yüksekokul organları Yüksekokulu müdürü, Yüksekokul Kurulu ve Yüksekokul Yönetim Kurulu bulunmadığından üniversite yönetim kuruludur.

#### **7 ) Yüksekokul Müdürünün Görevleri ;**

- Yüksekokul kurullarına başkanlık etmek, yüksekokul kurullarının kararlarını uygulamak ve yüksekokul birimleri arasında düzenli çalışmayı sağlamak,
- Her öğretim yılı sonunda ve istediğinde yüksekokulun genel durumu ve işleyişi hakkında rektöre rapor vermek,
- Yüksekokulun ödenek ve kadro ihtiyaçlarını gerekçesi ile birlikte rektörlüğe bildirmek, yüksekokul bütçesi ile ilgili öneriyi yüksekokul yönetim kurulunun da görüşünü aldıktan sonra rektörlüğe sunmak,
- Yüksekokulun birimleri ve her düzeyindeki personeli üzerinde genel gözetim ve denetim görevini yapmak,
- 2547 sayılı Kanun ile kendisine verilen diğere görevleri yapmaktır.

Üniversitemizin İdari Birimleri 5018 Sayılı Kamu Mali Yönetimi ve Kontrol Kanunu, Sayıştay Kanunu ve Diğere Kanunlarda Belirlenen Sorumlulukları Çerçevesinde görevlerini yürütmektedirler.

## **C - TEŐKİLAT YAPISI**

Anadolu Üniversitesi;

- 12 Fakülte ( Açıköğretim, İktisat ve İşletme Fakültelerinde uzaktan öğretim sistemi uygulanmaktadır. ),
  - 6 Yüksekokul,
  - 1 Devlet Konservatuvarı,
  - 3 Meslek Yüksekokulu,
  - 9 Enstitü,
  - 10 İdari Birim,
  - 22 Araştırma Merkezi, 15 Akademik Birim ve 6 Bölümden oluşmaktadır.
- Rektör, Üniversitenin tüzel kişiliğini temsil eder. Çalışmalarında kendisine yardım etmek üzere beş rektör yardımcısı görevlendirilmiştir.



# REKTÖR

REKTÖR YARDIMCISI

REKTÖR YARDIMCISI

REKTÖR YARDIMCISI

REKTÖR YARDIMCISI

REKTÖR YARDIMCISI

Genel Sekreterlik

## İDARİ VE AKADEMİK BİRİMLER

### İDARİ BİRİMLER

Hukuk Müşavirliği

İç Denetim Birimi Başkanlığı

İdari Ve Mali İşl. Dai. Bşk.

Kütüphane ve Dok. Dai. Bşk.

Öğrenci İşleri Dai. Bşk.

Özel Kalem Müdürlüğü

Personel Daire Başkanlığı

Sağlık Kül. ve Spor Dai. Bşk.

Sivil Savunma Uzmanlığı

Strateji Geliştirme Daire Bşk.

Yapı İşleri ve Teknik Dai. Bşk.

### FAKÜLTELER

Eczacılık Fakültesi

Edebiyat Fakültesi

Eğitim Fakültesi

Fen Fakültesi

Güzel Sanatlar Fakültesi

Hukuk Fakültesi

İktisadi ve İdari Bilimler Fak.

İletişim Bilimleri Fakültesi

Mühendislik Mimarlık Fak.

Açıköğretim Fakültesi

İktisat Fakültesi

İşletme Fakültesi

### ENSTİTÜLER

Eğitim Bilimleri Enstitüsü

Engelliler Araştırma Enstitüsü

Fen Bilimleri Enstitüsü

Güzel Sanatlar Enstitüsü

Sağlık Bilimleri Enstitüsü

Sosyal Bilimler Enstitüsü

İletişim Bilimleri Enstitüsü

Ulaştırma Ekon. Araş. Enst.

Uydu ve Uzay Bil. Araş. Enst.

### YÜKSEKOKULLAR

Devlet Konservatuarı

Beden Eğitimi ve Spor Y.O.

Endüstriyel Sanatlar Y.O.

Engelliler Entegre Y.O.

Sivil Havacılık Yüksekokulu

Turizm ve Otel İşl. Y.O.

Yabancı Diller Yüksekokulu

Eskişehir Meslek Yüksekokulu

Porsuk Meslek Yüksekokulu

Yunus Emre Meslek Y.O.

REKTÖRLÜĞE BAĞLI  
MERKEZLER - BÖLÜMLER - BİRİMLER

MERKEZLER

ATATÜRK İLK.VE  
İNK. TARİHİ ARŞ. VE  
UYG.MERKEZİ

KARİKATÜR SANT.  
ARŞ. VE UYG.  
MERK.

ATATÜRK MÜZİK  
ARŞ. MERKEZİ

KÜLTÜREL ÇALŞ.VE  
ÇEVRE EĞİTİM  
MERKEZİ

ARK. VE SAN.  
TAR.ARAŞ. VE UYG.  
MERKEZİ

MEDİKO SOSYAL  
MERKEZİ

AVRUPA BİRLİĞİ  
ARAŞ. UYG. VE  
DOK.MERKEZİ

PSİKOLOJİK  
DANŞ. VE REH.  
MERKEZİ

BİLGİSAYAR  
ARŞTIRMA VE UYG.  
MERKEZİ

SİVİL HAVAÇLIK  
ARŞ. VE UYG.  
MERKEZİ

BİTKİ İLAÇ VE  
BİLİMSEL  
ARŞ. MERKEZİ

STRATEJİK  
ARAŞTIRMALAR  
MERKEZİ

ÇEV. SOR.UYG. VE  
ARŞTIRMA  
MERKEZİ

TV. İLE EĞİTİM VE  
ÖĞRETİM ARŞ.  
MEKEZİ

DİL VE KONUŞMA  
BOZ. EĞT. ARŞ VE  
UYG. MERK.

YABANCI DİLLER  
ARAŞTIRMA  
MERKEZİ

ESKİŞEHİR EKO. VE  
SOSYAL ARAŞ.  
MERKEZİ

YAŞAMBOYU  
ÖĞRENİM UYG. VE  
ARŞ. MERKEZİ

HALK BİLİM  
ARŞTIRMA  
MERKEZİ

YAYGIN EĞİTİM  
UYGULAMA VE  
ARŞ. MERKEZİ

İŞİTME ENGELLİ  
ÇOC. EĞİTİM ARŞ.  
VE UYG. MERKEZİ

YURT DIŞINDA YAŞ.  
TÜRK VAT. SOR.  
ARŞ. MERKEZİ

BÖLÜMLER

ATATÜRK  
İLKELERİ VE  
İNKİLAP TARİHİ

TÜRK DİLİ

YABANCI DİLLER

GÜZEL SANATLAR

BEDEN EĞİTİMİ

ENFORMATİK

BİRİMLER

AKADEMİK GELİŞİM  
BİRİMİ

PROJE BİRİMİ

BİLGİSAYAR  
DESTEKLİ EĞİTİM  
BİRİMİ

SENFONİ ORKESTRASI  
( ASO )

DENEY HAYVANLARI  
ARŞ VE UYG. BİRİMİ

SİNEMA KÜLTÜREL  
GELİŞTİRME BİRİMİ

GİRİŞİMCİLİK  
EĞİTİMİ VE ARAŞT.  
BİRİMİ

TEST ARAŞTIRMA  
BİRİMİ

İLERİ TEKNOLOJİ  
ARAŞTIRMA BİRİMİ

TIYATRO ANADOLU

İSTATİSTİKİ BİLGİLER  
BİRİMİ

TÜRK MUTFAĞI ARŞ.  
VE UYGULAMA  
BİRİMİ

KURUMSAL İMAJ  
YÖNETİMİ VE  
GELİŞTİRME BİRİMİ

ULUSLARARASI  
İLİŞKİLER BİRİMİ

ÖZÜRLÜ ÖĞRENCİLER  
BİRİMİ

UZAKTAN ÖĞRETİM  
ARŞ. GELİŞTİRME  
BİRİMİ

## D – FİZİKSEL KAYNAKLAR

Anadolu Üniversitesi ;

Eskişehir’de,

- Yunus Emre Yerleşkesi,
- İki Eylül Yerleşkesi ,
- Porsuk Meslek Yüksekokulu Yerleşkesi,

olmak üzere toplam 6.318.757 m<sup>2</sup> alanda hizmet vermektedir.

Ayrıca, 2008 yılında Üniversitemiz idari ve akademik personeline tahsisli toplam 10.125 m<sup>2</sup> kullanım alanına sahip 7 bloktan oluşan 74 adet lojman bulunmaktadır.

Üniversitenin tüm yerleşkelerinde; Rektörlük ve bağlı birimleri, Fakülteler, Yüksekokullar, Enstitüler ve Araştırma Merkezlerinin toplam kullanım alanı 2008 yılı sonu itibariyle 402.606m<sup>2</sup> dir.

### Yunus Emre Yerleşkesi

Yunus Emre yerleşkesinin alanı toplam 866.751 m<sup>2</sup> olup, bunun 621.000 m<sup>2</sup> si yeşil alandır.

- Eczacılık Fakültesi
- Edebiyat Fakültesi
- Eğitim Fakültesi
- Fen Fakültesi
- Güzel Sanatlar Fakültesi
- Hukuk Fakültesi
- İktisadi ve İdari Bilimler Fakültesi
- İletişim Bilimleri Fakültesi
- Açıköğretim Fakültesi
- İktisat Fakültesi
- İşletme Fakültesi
- Devlet Konservatuvarı
- Endüstriyel Sanatlar Yüksekokulu
- Yabancı Diller Yüksekokulu
  - Turizm ve Otel İşletmeciliği Yüksekokulu
  - Engelliler Entegre Yüksekokulu
    - Eskişehir Meslek Yüksekokulu
  - Eğitim Bilimleri Enstitüsü
  - Engelliler Araştırma Enstitüsü
  - Fen Bilimleri Enstitüsü
  - Sosyal Bilimler Enstitüsü
  - Sağlık Bilimleri Enstitüsü
    - Ulaştırma Ekonomisi Araştırma Enstitüsü
    - Avrupa Birliği Arş. Uyg. ve Dok. Merkezi
    - Bitki İlaç ve Bilimsel Arş. Merkezi
    - Sağlık Bil. Enst. Psikolojik Dan. ve Reh. Merkezinide

Bu yerleşkedeki spor tesisleri ;

- Açık hava spor tesisleri ve soyunma bloğu (tenis,voleybol,basketbol,mini futbol halı saha)
- Spor salonu
- Kapalı yüzme havuzu
- Doğal çim futbol sahası
- Jimnastik merkezi

Diğer sosyal tesisler ;

- Öğrenci ve Personel Yemekhanesi
- Taşbina restoran
- Akademik Kulüp restoran
- Yazlık Akademik Kulüp
- Konukevi
- Otel Anadolu

olmak üzere toplam 10 blok bulunmaktadır.

Ayrıca müstecirler tarafından işletilen ;

Fast-Food yerleri, Çarşı Anadolu' da bir banka şube birimi ve dükkanlar, Rektörlük terası altında PTT ve Banka Şube Birimleri, ATM'ler, kitap evleri ve Büfelerin yanı sıra, Müstakil hizmet binaları olarak da ;

Öğrenci İşleri, Öğrenci Kulüpleri ve Halkbilim Araştırmaları Merkezi, Atölye Blokları, AÖF Kitap Deposu, Basımevi, Garaj, Ayniyat Deposu, Seralar, Medya Merkezi, TV Yapım Merkezi, Stüdyolar, Atatürk Kültür ve Sanat Merkezi (AKM), Sinema Anadolu, Kreş Anadolu, Mustafa Kemal İlköğretim Okulu, Özel Çağdaş İlköğretim Okulu, Kongre Merkezi, Üniversite Hastanesi, Isı Merkezi ve Trafolar  
Toplam 73 blok halinde Yunus Emre Yerleşkesinde yer almaktadır.

## **İki Eylül Yerleşkesi**

İki Eylül Yerleşkesinin alanı toplam 3.790.893 m<sup>2</sup> olup, bunun 485.000 m<sup>2</sup> si yeşil alandır.

- Mühendislik Mimarlık Fakültesi
  - Sivil Havacılık Yüksekokulu
  - Beden Eğitimi ve Spor Yüksekokulu
  - Uydu ve Uzay Bilimleri Araştırma Enstitüsü
  - Yabancı Diller Yüksekokulu ve Kongre Merkezi
- olmak üzere, toplam 52 eğitim ve öğretim bloğundan oluşmaktadır.

Bunların dışında ;

- Terminal Bloğu ve Kule
- Hangarlar
- İdari Blok
- Vor Binası
- Isı Merkezi
- Trafo ve Jenaratör Binası
- Atölye ve Depolar
- Sera ve İdare Binası
- Öğrenci ve Personel Yemekhanesi
- Sağlık Hizmet Birimi
- Karakol Binası
- Açık Hava Spor Tesisleri

Porsuk 23.498 m<sup>2</sup> olup, eğitim ve öğretim faaliyetlerinin yürütüldüğü bloklar, sosyal mekanlar, spor tesisleri ve güvenlik binalarından ve 10.200 m<sup>2</sup> yeşil alandan oluşmuştur.

**Tablo : 1 2008 Yılı Mevcut Fiziki Alanları**

ENSTİTÜ,FAKÜLTE,YO, MYO VE TİM BİRİMLER	2008 YILI MEVCUT FİZİKİ KAPALI ALANLAR M2									TOPLAM
	(*) İDARİ BİNALAR	EĞİTİM ALANLARI		SOSYAL ALANLAR			SPOR ALANLARI			
		DERSLİK	LABORATUAR	KANTİN/KAFE VB	LOJMAN	Yurtlar	SİRKİLASYON ALANI	Açık Spor Tesisler	Kapalı Spor Tesisleri	
REKTÖRLÜK	57.454	6.510	2.130	6.287	10.125		10.072	40.552	13.577	146.707
İktisadi ve İdari Bilimler Fakültesi	5.361	7.116		1.215			2.732			16.424
Eczacılık Fakültesi	4.067	3.080	2.730	939			1.200			12.016
Eğitim Fakültesi	3.150	12.240		900			1.900		810	19.000
Edebiyat Fakültesi	3.150	5.175		450			975			9.750
Fen Fakültesi	7.307	6.370	6.900	550			2.702			23.829
Hukuk Fakültesi	720	1.620		225			295			2.860
Müh.Mim.Fak.	12.030	6.817	17.632	1.550			7.144			45.173
Güzel San.Fak.	1.787	5.232		110			971			8.100
İletişim Bil.Fak.	1.350	5.670		270			810			8.100
İşletme Fak.	650						80			730
İktisat Fak.	650						80			730
Açık Öğr.Fak.	10.518						1.169			11.687
Sivil Hav.Yüksekokulu	980	855	2.215	450			500	500		5.500
Beden Eğitimi ve Spor Y.O.	1.080	3.870		450			1.490		7.900	14.790
Eskişehir M.Y.O.	675	2.075	315	240			373			3.678
Tur.Ot.İşl.Yüksekokulu	830	1.495	1.630	270			475			4.700
Engelliler Ent.Y.O.	3.040	2.694	6.412				1.397			13.543
Endüstriyel San.Y.O.	1.134	1.890	756				420			4.200
Yabancı Diller Y.O.	2.480	9.355	225	518			830			13.408
Devlet Konservatuarı	3.600	7.357		360			1.257			12.574
Porsuk M.Y.O.	1.738	4.247		604			738		660	7.987
Fen Bil.Enst.	243	153					44			440
Sosyal Bil.Enst.	180	360					60			600
Sağlık Bil.Enst.										0
Ulaş.Ekon.Arş.Enst.										0
Uydu Uzay Bil.Arş.Enst.	315	675	990				220			2.200
İletişim Bil.Enst.										0
Eğitim Bil.Enst.	246	204					250			700
Engelliler Arş.Enst.										0
Güzel San.Enst.										0
Atatürk Müzik Araştırmaları Merkezi										0
Arkeolojik Sanat Tarihi Uygulama Araştırma Merkezi										0
Avrupa Birliği Araştırma Uygulama ve Dökümantasyon Merkezi										0
Bitki İlaç ve Bilimsel Araştırmalar Merkezi(BİBAM)	2.250									2.250
Bilgisayar Araştırma ve Uygulama Merkezi	3.970									3.970
Çevre Sorunları Uygulama ve Araştırma Merkezi	653	119	526				1.170			2.468
Dil ve Konuşma Bozuklukları Eğitim Araştırma Merkezi	1.988									1.988
Eskişehir Ekonomik ve Sosyal Araştırmalar Merkezi										0
Girişimcilik Eğitim ve Araştırma Merkezi										0
Halk Bilim Araştırmaları Merkezi										0
İleri Teknolojiler Araştırma Birimi										0
İşitme Engelli Çocuklar Okul Öncesi Eğitimi ve Arş. Merkezi	1.810							190		2.000
Karikatür Sanatını Araştırma ve Uygulama Merkezi	237							28		265
Kültürel Çalışmalar ve Çevre Eğitimi Merkezi										0
Psikolojik Danışma ve Rehberlik Merkezi	214							25		239
Sivil Havacılık Araştırma ve Uygulama Merkezi										0
Yabancı Diller Araştırma Merkezi										0
Yaygın Eğitim Uygulama ve Araştırma Merkezi										0
Yurtdışında Yaşayan Türk Vatandaşların Sorunlarını Araştırma Merkezi										0
Televizyon İle Eğitim Öğretim ve Araştırma Merkezi										0
<b>TOPLAM</b>	<b>135.857</b>	<b>95.179</b>	<b>42.461</b>	<b>15.388</b>	<b>10.125</b>	<b>0</b>	<b>39.354</b>	<b>41.295</b>	<b>22.947</b>	<b>402.606</b>

Anadolu Üniversitesi' nin işlem ve karar sürecinin hızlandırılması, etkinlik ve verimliliğinin artırılması amacıyla, Üniversite hizmetlerinin yürütülmesi sırasında teknolojik olanaklardan azami ölçüde yararlanılmaktadır.

Anadolu Üniversitesi' nde bulunan bütün birimlerin bilgi işlem ve otomasyon gereksinimlerini karşılamak, bilgi teknolojileri konusunda bu birimlere destek vermek üzere, Bilgisayar Araştırma ve Uygulama Merkezi görev yapmaktadır. Üniversite'nin birimlerinde kullanılmak üzere gerek duyulan yazılımların analiz, tasarım, kodlama, uygulama ve dokümantasyonu Merkezimiz tarafından yerine getirilmekte, kullanılan bilgisayarların ve teknolojik cihazların hizmete sürekli hazır halde bulundurulması için bakımları yapılmaktadır.

Üniversite'nin idari anlamda gerek duyduğu bütün yazılımlar, Merkezde istihdam edilen yazılım mühendisleri tarafından geliştirilmektedir. Yazılım üretiminde, hali hazırda öğrenilmiş teknolojilerin yerine, daha yeni teknolojilerin uygulanması amaç edinilmiştir. Her yazılım projesinin bir kısmının daha önce uygulanmamış teknolojilerle geliştirilmesi hedef alınmıştır. Bu bağlamda, her yeni proje yeni bilgileri de Merkez'e kazandırmaktadır.

Geliştirilen yazılımlar, masaüstü olarak çalışacaksa Microsoft Visual Studio 2005 ortamında C# dilinde geliştirilmekte, eğer web ortamında kullanılacaksa Java dili kullanılmaktadır. Yazılımların Java ortamında geliştirilmesinde, MyEclipse geliştirme ortamı üzerinde Spring Framework, Hibernate, JSF gibi teknolojilerden yararlanılmaktadır. Yazılım geliştirme sürecinde versiyon denetimi için TortoiseSVN yazılımı kullanılmaktadır.

Proje geliştirme sürecinde, üretilen yazılımların kalitesinin en üst noktada tutulması için, proje yönetimi uygulanmaktadır. Çevik (agile) geliştirme yöntemiyle, proje yönetimi gerçekleştirilmektedir.

**Tablo : 2 Üniversitemiz Mevcut Donanım Sayısı**

Donanım	Adet	Donanım	Adet
IBM 3650 sunucu (Firewall için)	4	IBM RS/6000 H70 (1 işlemcili)	2
IBM x3650 sunucu	21	IBM 6400 serisi yazıcı	3
IBM x3550 sunucu	16	Lexmark T63 serisi yazıcı	3
IBM x345 sunucu	10	HP 8000 serisi yazıcı	3
IBM x346 sunucu	16	HP 9000 serisi yazıcı	5
MacOS Xserve sunucu	18	Cisco marka yönlendirici	2
MacOS Xraid storage (28 TB)	1	Nortel 8000 backbone ana ağ anahtarı	2
IBM total storage (54.5TB)	2	IBM Info print 4000	2
EMC CX3-10c storage (18TB)	1	Kern Zarflama Makinesi	2
IBM 3590 Tape backup ünitesi	1	Cisco 4404 WLAN Kontrolörü	2
IBM RS/6000 p570 (4 işlemcili)	2	IBM ISS Proventia	1
IBM RS/6000 p550 (2 işlemcili)	1	Diğer sunucular	9
IBM RS/6000 S80 (6 işlemcili)	1		

Proje geliştirme sürecinde, üretilen yazılımların kalitesinin en üst noktada tutulması için, proje yönetimi uygulanmakta, Çevik (agile) geliştirme yöntemiyle proje yönetimi gerçekleştirilmektedir.

Üniversitede üretilen bilginin yayılması için önemli bir teknolojik araç olan Anadolu Üniversitesi ana web sayfası, 1997 yılında geliştirilmeye başlanmış, 1999, 2000 ve 2004 yıllarında revizyondan geçirilmiştir. En son Nisan 2007 de, bilgiye erişimi kolaylaştırmak ve hızlandırmak için yenilenmiştir. Bu değişikliklerle, Türkçe ve İngilizce sunulan içerik geliştirilmiş ve sunum kampüs yaşamından alıntılar sunan resimlerle güçlendirilmiştir. Kurum içindeki çeşitli birimlerin web sayfaları bulunmakta ve birimlerin sundukları bilgiler de ana web sitesinden bağımsız olan sitelerde sunulmaktadır.

**Üniversitemizde yaklaşık 800 çeşit teknolojik alet olup, bunların toplam sayısı 55.000'nin üzerindedir.**

**Tablo : 3 Üniversitemiz teknolojik aletler listesi**

1	MOTORLU ÇİM BİÇME MAKİNESİ	24	41	AMPLİFİYER-PHLEEC	1
2	ÇİM BİÇME TRAKTÖRÜ	10	42	FREKANS SAYICI	4
3	SERAMİK KESME MAKİNESİ	9	43	UÇUŞ SİMÜLATÖRÜ	3
4	BETON TEST NUMUNE HAZIRLAMA KALIBI	18	44	RÖNTGEN CİHAZI	6
5	GRAFİK BASKI PRESİ	13	45	TYMPONOMETRE CİHAZI	1
6	SERİGRAF BASKI MAKİNASI	5	46	MİKROSKOP	496
7	OTOMATİK ELEKTRİK REGÜLATÖRÜ	3	47	FETAL MONİTÖR	1
8	LAZER GÜÇ KAYNAĞI	1	48	FOTOMİKROSKOP	1
9	ZARFLAMA MAKİNASI	7	49	REKRAKTÖR	1
10	PARA KONTROL VE SAYMA CİHAZI	7	50	KOLONİ SAYICI	1
11	OFSET BASKI MAKİNESİ	6	51	DNA ANALİZ SİSTEMİ	3
12	YAZICI MCS	2	52	DNA ÇAPRAZ BAĞLAYICISI	1
13	KAĞIT YÖNLENDİRME CİHAZI	4	53	X IŞINLARI DİFRAKTOMETRESİ	1
14	DİZGİ VE DÖKÜM MAKİNASI	4	54	OZON JENERATÖRÜ	1
15	POZOMETRE	5	55	FERMANTÖR	3
16	FİLM BANYO MAKİNASI	6	56	STERİLİZATÖR	20
17	ANALİZÖR	3	57	PÜLVERİZATÖR	1
18	DİA SEÇİCİ	1	58	GAMA IŞIN SAYICI	1
19	ÇAMAŞIR MAKİNESİ ( OTOMATİK )	33	59	BİLGİSAYAR CİHAZI(PC)	9674
20	ELEKTRİK SÜPÜRGESİ ( SANAYİ TİPİ )	19	60	BİLGİSAYAR CİHAZI(MAC)	915
21	BULAŞIK MAKİNESİ ( SANAYİ TİPİ )	7	61	DİZ ÜSTÜ BİLGİSAYAR	351
22	BULAŞIK KURUTMA TÜNELİ	1	62	PRİNTER	570
23	BUHARLI YIKAMA MAKİNASI	1	63	LASER PRİNTER	356
24	ÇÖP ÖĞÜTÜCÜSÜ	1	64	TERMAL YAZICI	6
25	MİKRO TARTIM TERAZİSİ	2	65	KABLOSUZ İNTERNET	87
26	LAZER METRE	1	66	MİKRO İŞLEMCİ KONTROL CİHAZI	1
27	MİKROMETRE	25	67	GÜVENLİ SAKLAMA SİSTEMİ	1
28	DİJİTAL NEM ÖLÇER	1	68	FOTOKOPI MAKİNASI	129
29	NEM TAYİN CİHAZI	6	69	TELEFON	4598
30	DİGİTAL GAUSSMETRE	1	70	ARAÇ TAKIP SİSTEMİ	21
31	NANOVOLTMETRE	2	71	SİNEMA MAKİNASI	3
32	SWİTCHER	3	72	TEPEGÖZ CİHAZI	223
33	OPTİK İŞARET OKUYUCU	20	73	LAZER IŞIK VERİCİ	1
34	KAPASİTEMETRE	1	74	SLAYT PROJeksiYON	59
35	IMPEDANSMETRE	4	75	GÖRÜNTÜ KAYIT VE OKUMA CİHAZI	4
36	DIELECTRIC MATERIAL TEST CİH.	1	76	VIDEO KONFERANS SİSTEMİ	9
37	GÜRÜLTÜ ÖLÇÜM CİHAZI	2	77	METİN OKUMA CİHAZI(PROMTER)	3
38	DALGA FONKSİYON ÜRETECİ	3	78	KAMERA	370
39	X/Y KAYDEDİCİ	1	79	FOTOĞRAF MAKİNESİ	130
40	DİJİTAL STEREO KODLAYICI	1	80	KLİMA CİHAZI(BÜYÜK)	155

## E - İnsan Kaynakları

Anadolu Üniversitesine tahsis edilmiş olan 6350 kadrodan 2008 yılı sonu itibariyle 3929 adedi dolu, 2321 adedi boş durumda olup, tahsis edilen kadronun % 61,87'si kullanılmıştır.

Yıllar itibariyle farklı statülere tabi personelin sayısal dağılımı aşağıdaki tabloda gösterilmiştir.

**Tablo : 4 Yıllar İtibariyle Personel Statü ve Sayı Tablosu**

YILLAR	KADROLU			SÖZLEŞMELİ PERS.				GEÇİCİ İŞÇİ	TOPLAM
	AKADEMİK PERS.	657 S.K. MEMUR	SÜREKLİ İŞÇİ	YAB.UYR. SÖZ.ÖĞR.EL.	T.C.UYR.SÖZ. ÖĞR.ELEMANI	657 4/B	657 4/C		
2001	1519	1831	166	26	17	100		275	3934
2002	1609	1853	158	27	17	96	2	336	4098
2003	1634	1806	136	25	17	92	4	345	4059
2004	1685	1733	122	26	17	82	4	333	4002
2005	1772	1689	118	25	15	97	4	376	4096
2006	1804	1691	105	23	14	96	4	364	4101
2007	1749	1663	170	20	14	119	4	252	3991
2008	1752	1623	153	18	14	124	4	241	3929

Öğrenci sayısı ile yeni birim ve kullanım alanlarının sürekli artmasına rağmen son sekiz yılda akademik personel sayısında 233 kişilik artış (%15,34) sağlanabilmiştir. İdari personelde (657 sayılı Kanuna tabi Memur, Sürekli ve Geçici İşçi ile Sözleşmeli Personel) yedi yıl öncesine göre 227 (% 9,57) kişilik bir düşüş söz konusudur.

Kadrolu, Yabancı Uyruklu Sözleşmeli, T.C.Uyruklu Sözleşmeli ve 657 sayılı Kanunun 4/B ile 4/C bentleriyle Geçici İşçi statüsünde görev yapan Üniversite Personelinin görev yerlerine göre sayısal dağılımı Tablo 5'de gösterilmiştir.

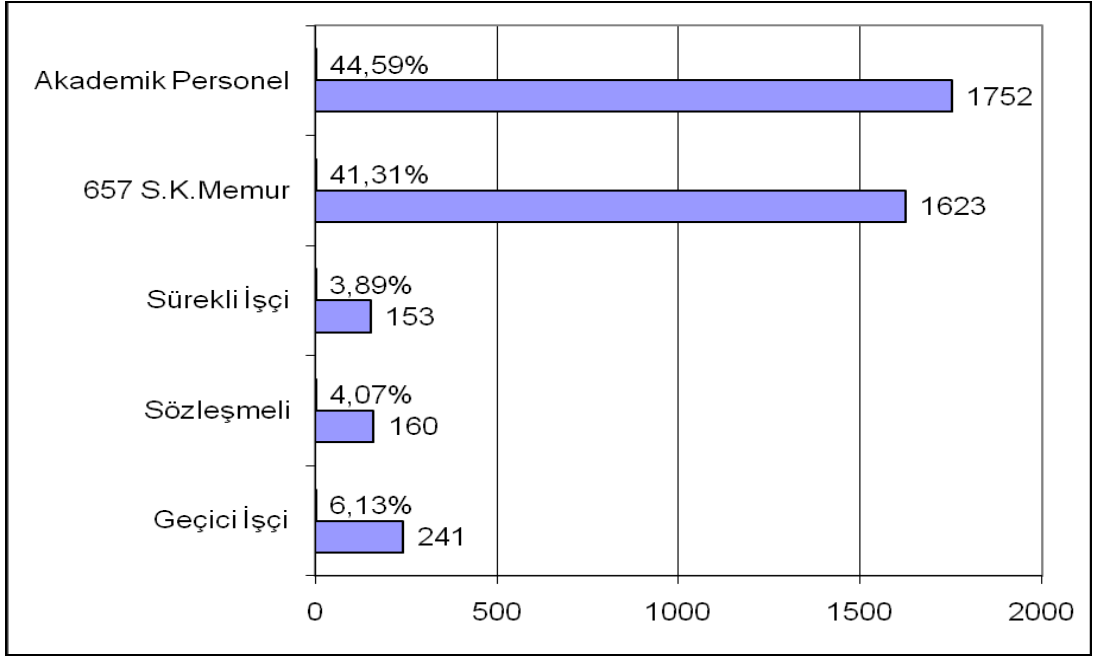
**Tablo : 5 Anadolu Üniversitesi Personelinin (Geçici dahil) Birimler Bazında Unvan ve Görevlerine Göre Dağılımı Tablosu**

Sıra NO	BİRİMİ	Kadrolu Personel	YAB.UY. SÖZ.PER.	T.C.UYR. SÖZ.PERS.	657 4/B SÖZ.PERS.	657 4/C PERSONEL	Geçici İşçi	Toplam
1	REKTÖRLÜK	391			2		43	436
2	FAKÜLTELER	1779	3		13	4	44	1843
3	YÜKSEKOKULLAR	630	15	14	98		14	771
5	ENSTİTÜLER	126					5	131
4	MERKEZLER	60			4		17	81
6	DESTEK BİRİMLERİ	324					4	328
7	DİĞER	218			7		114	339
<b>TOPLAM</b>		<b>3528</b>	<b>18</b>	<b>14</b>	<b>124</b>	<b>4</b>	<b>241</b>	<b>3929</b>

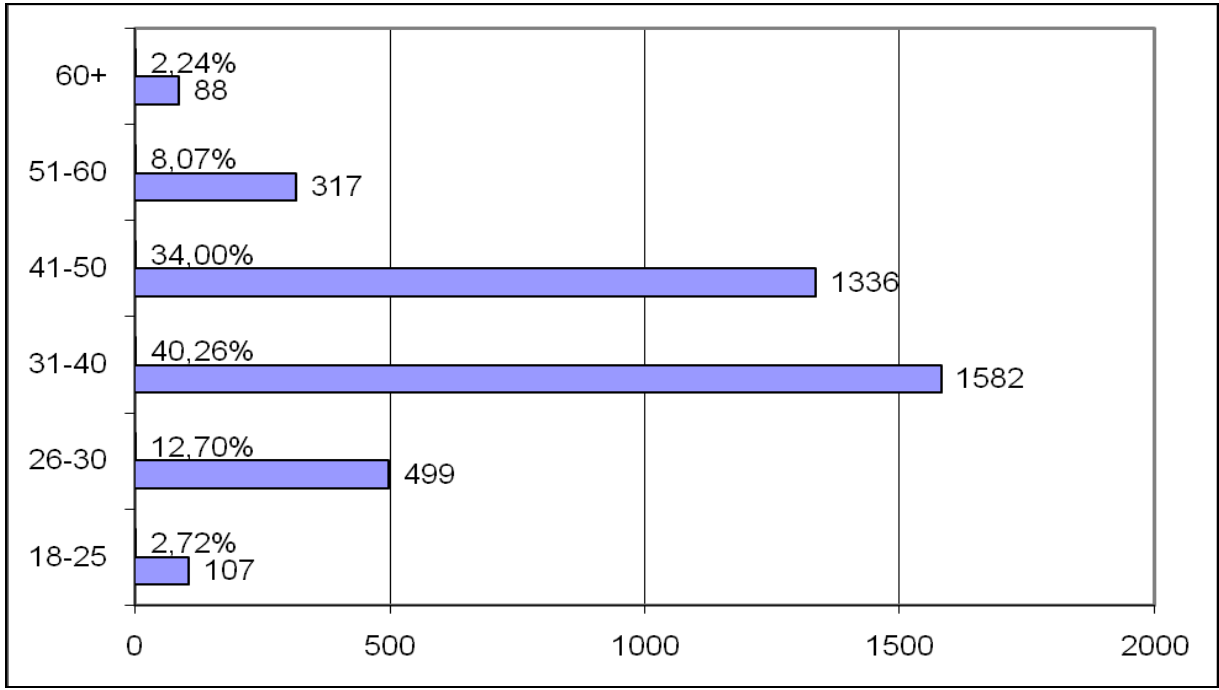


Üniversitemiz personelinden % 44,59'u Akademik Personel, % 41,31'i 657 Sayılı DMK'ya tabi Memur, % 3,89'u sı Sürekli İşçi, % 4,07'si Sözleşmeli Personel ve % 6,13'ü Geçici İşçi olarak çalışmaktadır. Buna ilişkin dağılım, aşağıda gösterilmiştir.

**Grafik: 1- Personelin Unvan ve Görevlere Göre Dağılımı**



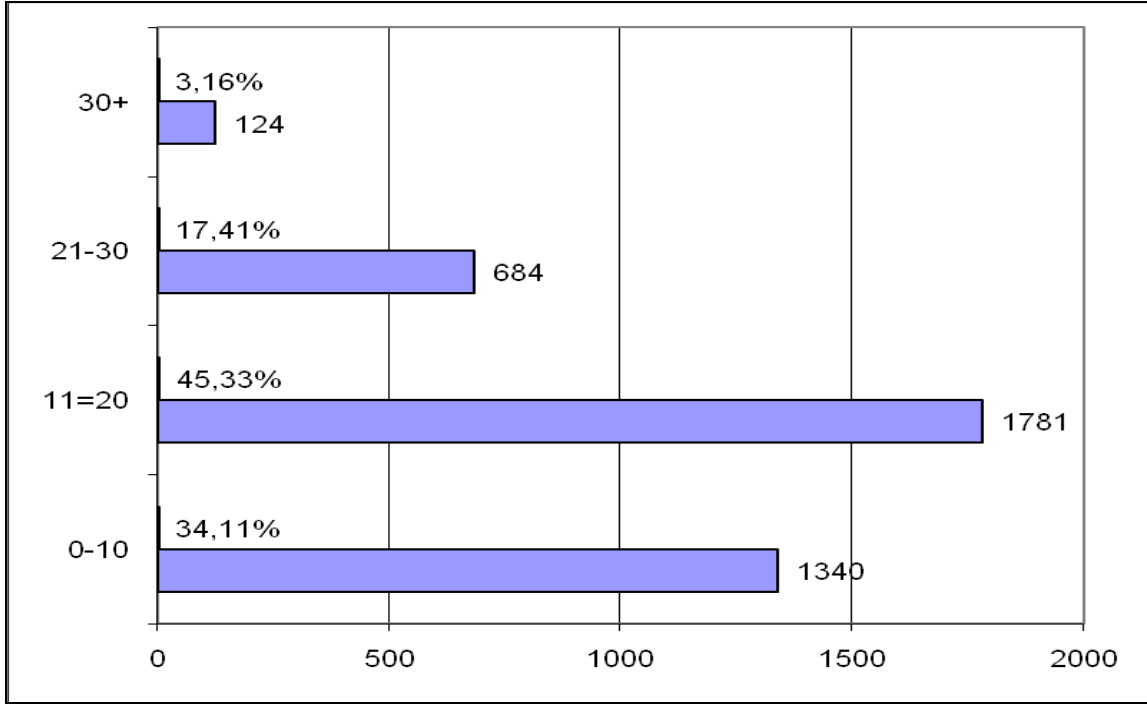
**Grafik : 2 Kadrolu ve Sözleşmeli Personelin Yaş Gruplarına Göre Sayısal Dağılımı**



Anadolu Üniversitesi Personelinin yaş gruplarına göre dağılımı Grafik-2'de gösterilmiştir. 3929 toplam personelin yaklaşık % 40,26'sının 31-40 yaş aralarında olduğu görülmektedir.

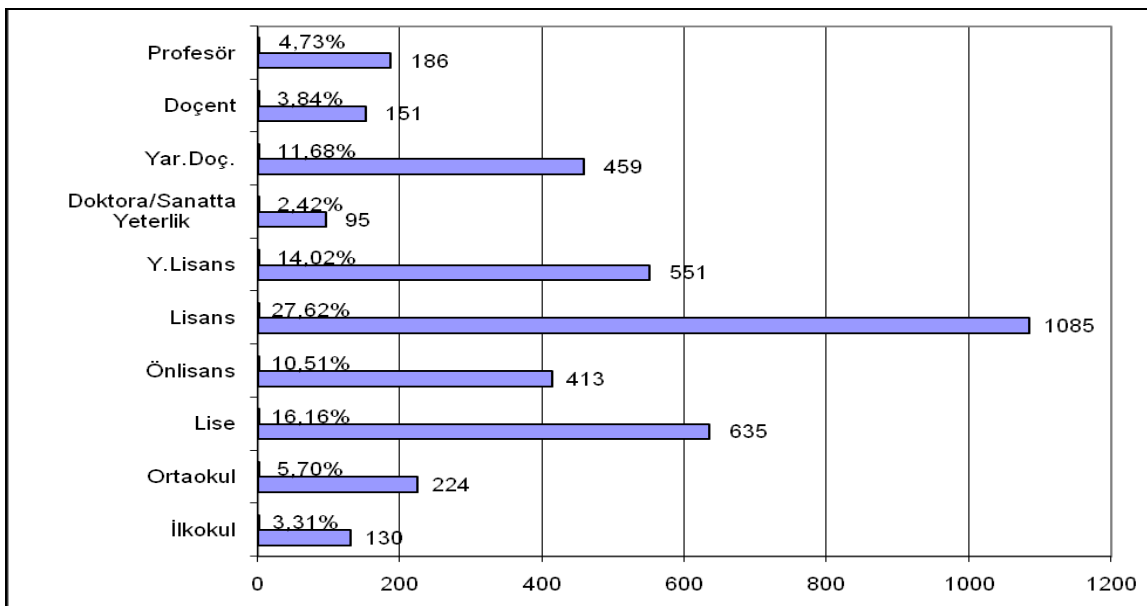
Personelin hizmet yıllarına göre sayısal ve oransal dağılımı aşağıda Grafik-3'te görülmektedir. Toplam personelin % 45,33'lük kısmının 11-20 yıl arasında kamu hizmeti deneyimine sahip olması Üniversitenin gelişmesindeki en büyük etken olarak değerlendirilmektedir.

**Grafik : 3- Kadrolu ve Sözleşmeli Personelin Hizmet Yılı Dağılımı**



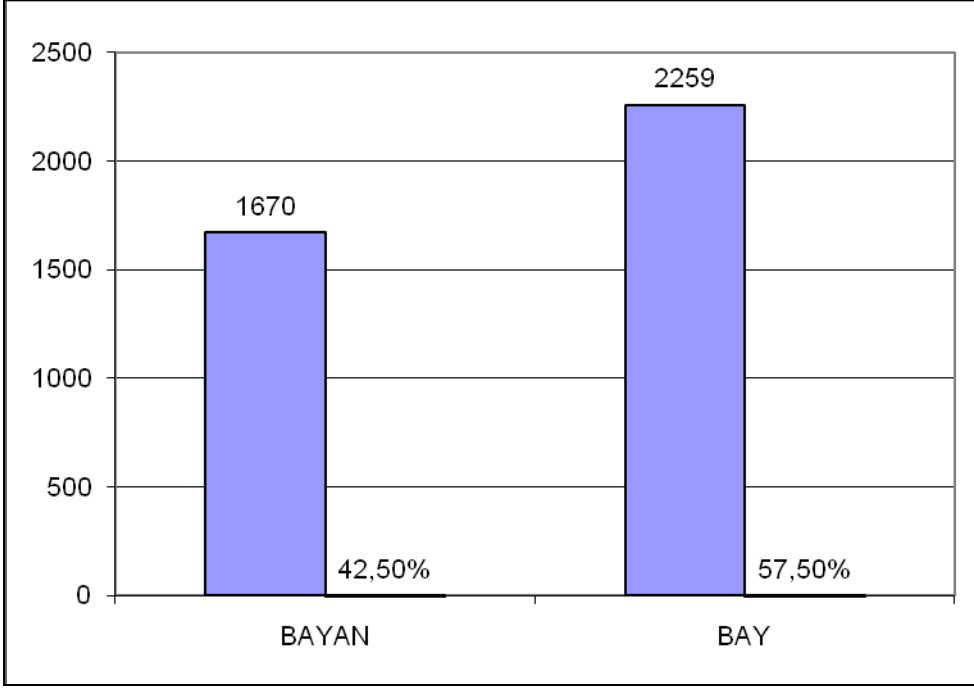
Anadolu Üniversitesi personelinin eğitim durumu Grafik-4'te gösterilmiştir. Lisans ve Lisansüstü öğrenimine sahip olanların sayısı 2527 olup, oranı % 64,31'dir. Doktoralı/Sanatta Yeterlik unvanına sahip eleman sayısı 891, oranı ise % 22,67'tir.

**Grafik : 4 Kadrolu ve Sözleşmeli Personelin Eğitim Durumu**

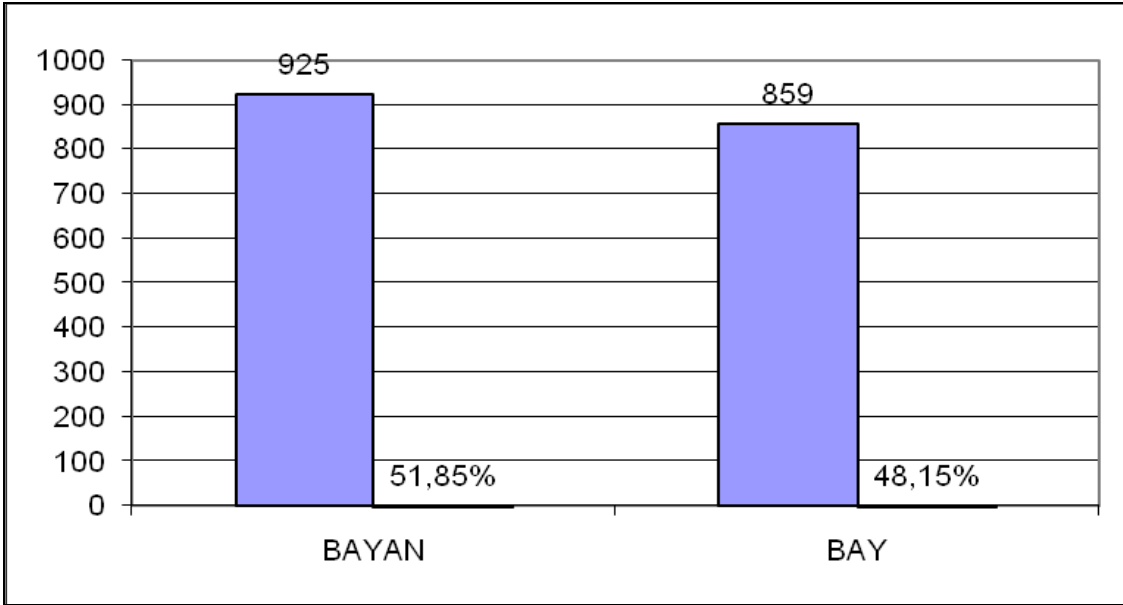


Üniversitemiz çalışanlarının tümünün bay,bayan ayrımı Grafik-5(a), Akademik Personelin bay, bayan ayrımı ise Grafik-5(b)'de ayrıca gösterilmiştir.

**Grafik : 5(a) Kadrolu ve Sözleşmeli Personelin Cinsiyet Dağılımı**



**Grafik : 5(b) Akademik,Yabancı Uyruklu Sözleşmeli ve T.C.Uyruklu Sözleşmeli Personelin Cinsiyet Dağılımı**



Altı ülkeden Üniversitemize gelen 18 öğretim elemanı beş bölümde görevlendirilmiş olup, dağılımı Tablo 6'da gösterilmiştir.

**Tablo : 6 Yabancı Uyruklu Öğretim Elemanlarının Ülkeleri ve Üniversitemizde görevlendirildikleri bölümlere göre dağılımı**

ÜNVANI	GELDİĞİ ÜLKE	ÇALIŞTIĞI BÖLÜM	ADET
Profesör	Azerbaycan	Devlet Konservatuvarı Müzik Bölümü	2
Profesör	Azerbaycan	Fen Fakültesi İstatistik Bölümü	1
Profesör	Azerbaycan	İletişim Bilimleri Fakültesi STV Bölümü	1
Doçent	Rus	Devlet Konservatuvarı Müzik Bölümü	1
Yrd.Doçent	Azerbaycan	Devlet Konservatuvarı Müzik Bölümü	4
Yrd.Doçent	Tayland	İkt.ve İd.Bil.Fak.İşletme Bölümü	1
Öğretim Görevlisi	Azerbaycan	Devlet Konservatuvarı Müzik Bölümü	2
Öğretim Görevlisi	Macar	Devlet Konservatuvarı Müzik Bölümü	2
Öğretim Görevlisi	Ukrayna	Devlet Konservatuvarı Müzik Bölümü	1
Öğretim Görevlisi	İngiliz	Yabancı Diller Yüksekokulu	2
Öğretim Görevlisi	Rus	Devlet Konservatuvarı Müzik Bölümü	1
<b>TOPLAM</b>	<b>6 ÜLKE</b>	<b>5 BÖLÜM</b>	<b>18</b>

**Tablo : 7 Akademik Personel Kadrolarının Dolu-Boş Durumuna ve İstihdam Şekline Göre Dağılımı**

Akademik Personel					
Kadro Görev Ünvanı	Kadro Doluluk Durumuna Göre			Kadroların İstihdam Şekline Göre	
	Dolu	Boş	Toplam	Tam Zamanlı	Yarı Zamanlı
Profesör	183	52	235	( + )	( )
Doçent	137	177	314	( + )	( )
Yard.Doçent	468	81	549	( + )	( )
Öğretim Görevlisi	305	372	677	( + )	( )
Okutman	181	112	293	( + )	( )
Çevirici	0	2	2	( + )	( )
Eğit.-Öğretim Plan.	0	1	1	( + )	( )
Araştırma Görevlisi	391	400	791	( + )	( )
Uzman	87	107	194	( + )	( )
<b>Toplam</b>	<b>1752</b>	<b>1304</b>	<b>3056</b>		

2008 yılı içinde 264 kişinin çeşitli nedenlerle Üniversitemizden ayrılışı gerçekleşmiştir. Bunların ayrılma nedenleri ve sayıları Tablo 8' de gösterilmiştir.

Tablo : 8 Personelin Ayrılma Nedeni

YIL	Naklen	İstifa	Emekli	Ölüm	Diğer	Toplam
2008	34	44	156	18	12	264

## F – DİĞER HUSUSLAR

Tablo : 9 Öğreci sayıları

ÖĞRENCİ SAYILARI BİLGİ FORMU										
KURUM ADI: ANADOLU ÜNİVERSİTESİ										
BİRİMİ	ÖĞRENCİ SAYISI									TOPLAM
	ÖRGÜN				II. ÖĞRETİM					
	ÖNLİSANS	LİSANS	YÜKSEK LİSANS	DOKTORA	ÖNLİSANS	LİSANS	YÜKSEK LİSANS	DOKTORA		
FEN BİLİMLERİ	FEN FAKÜLTESİ		1643							1643
	MÜHENDİSLİK MİMARLIK FAKÜLTESİ		2345							2345
	ENDÜSTRİYEL SANATLAR YÜKSEKOKULU		422							422
	SİVİL HAVACILIK YÜKSEKOKULU		640							640
	FEN BİLİMLERİ ENSTİTÜSÜ			219	184					403
	<b>TOPLAM</b>		<b>5050</b>	<b>219</b>	<b>184</b>					<b>5453</b>
SOSYAL BİLİMLER	EDEBİYAT FAKÜLTESİ		1320							1320
	EĞİTİM FAKÜLTESİ		3256							3256
	GÜZEL SANATLAR FAKÜLTESİ		940							940
	HUKUK FAKÜLTESİ		434							434
	İKTİSADİ VE İDARİ BİLİMLER FAKÜLTESİ		3183				1466			4649
	İLETİŞİM BİLİMLERİ FAKÜLTESİ		1248							1248
	BEDEN EĞİTİMİ VE SPOR YÜKSEKOKULU		745							745
	DEVLET KONSERVATUVARI		204							204
	ENGELLİLER ENTEGRE YÜKSEKOKULU		68							68
	TURİZM VE OTEL İŞLETMECİLİĞİ YÜKSEKOKULU		685							685
	ESKİŞEHİR MESLEK YÜKSEKOKULU	517				225				742
	PORSUK MESLEK YÜKSEKOKULU	637				2118				2755
	YUNUS EMRE MESLEK YÜKSEKOKULU	36								36
	EĞİTİM BİLİMLERİ ENSTİTÜSÜ			235	124			6		365
	SOSYAL BİLİMLER ENSTİTÜSÜ			452	295					747
	GÜZEL SANATLAR ENSTİTÜSÜ			36	41					77
<b>TOPLAM</b>	<b>1190</b>	<b>12083</b>	<b>723</b>	<b>460</b>	<b>2343</b>	<b>1466</b>	<b>6</b>			
SAĞLIK BİLİMLERİ	ECZACILIK FAKÜLTESİ		429							429
	YUNUS EMRE MESLEK YÜKSEKOKULU	40				45				85
	SAĞLIK BİLİMLERİ ENSTİTÜSÜ			85	42					127
	<b>TOPLAM</b>	<b>40</b>	<b>429</b>	<b>85</b>	<b>42</b>	<b>45</b>				<b>641</b>
<b>GENEL TOPLAM</b>	<b>1230</b>	<b>17562</b>	<b>1027</b>	<b>686</b>	<b>2388</b>	<b>1466</b>	<b>6</b>	<b>0</b>	<b>24365</b>	

## Yönetim ve İç Kontrol Sistemi

Üniversitenin Üst Yönetiminin 5018 sayılı Kamu Mali Yönetimi ve Kontrol Kanununda belirtilen sorumluluk çerçevesinde, yönetim ve kontrol süreci yetkilileri olan, harcama yetkilileri ile gerçekleştirme görevlilerinin Üniversitenin idari ve akademik yapısına uygun bir şekilde yapılan görevlendirmeler, Maliye Bakanlığı'nın çıkardığı Harcama Yetkilileri hakkındaki Genelgeler doğrultusunda Üniversitenin harcama birimi ve yetkilileri ile gerçekleştirme görevlileri onayla belirlenmiş ve Maliye Bakanlığına bildirilmiştir.

Buna göre Üniversitenin idari birimleri ile fakülte, enstitü , yüksekokul ve diğer bölüm ve merkezlerde 16 idari birimin harcama yetkililiği, Genel Sekreterliğe devredilmek suretiyle diğer birimler dikkate alındığında 46 harcama biriminde harcama yetkilileri ve gerçekleştirme görevlileri belirlenmiştir.

İç Kontrol kapsamında ;

- Satınalmalarda uygulanacak "Süreç Akım Şeması" hazırlanmış olup uygulama bu şekilde sürdürülmektedir .
- Mal ve hizmet alımlarında, İç Kontrol ve Ön Mali Kontrole İlişkin Usul ve Esaslar Hakkındaki Yönetmelik gereğince hazırlanan Üniversitenin "İç Kontrol ve Ön Mali Kontrole Tabi Mali Karar ve İşlemlere İlişkin Usul ve Esaslar Hakkında Yönerge" hazırlanarak, Maliye Bakanlığına gönderilmiş, buna göre risk miktarları göz önünde tutularak, ön mali kontrole tabi miktarlar belirlenmiştir.

Ayrıca; 5018 sayılı Kamu Mali Yönetimi ve Kontrol Kanunu gereğince her türlü satınalmalar sonucunda yapılacak ödemelerde düzenlenen ödeme emirleri belgeleri;

- Gerçekleştirme görevlileri,
- Harcama yetkilileri ve
- Mali hizmetler birimince, ilgili mevzuatlara göre gerekli incelemeye tabi tutulup, alacaklılara yapılacak ödemeler ondan sonra yapılmaktadır.

**Tablo : 10 Harcama Yetkilileri ve Gerçekleştirme Görevlileri**

SIRA	BİRİM	HARCAMA BİRİMİ	HARCAMA YETKİLİSİ		ÖZLÜK HAKLARI GERÇEKLEŞTİRME GÖREVLİSİ		SATINALMA GERÇEKLEŞTİRME GÖREVLİSİ	
			ADI SOYADI	UNVANI	ADI SOYADI	UNVANI	ADI SOYADI	UNVANI
1	902	ÖZEL KALEM	GÜVEN TUNÇEL	GENEL SEKRETER	ÇETİN CAN	ŞUBE MÜDÜRÜ	Ö.METE BABACAN	ŞUBE MÜDÜRÜ
2	922	GENEL SEKRETERLİK	GÜVEN TUNÇEL	GENEL SEKRETER	ÇETİN CAN	ŞUBE MÜDÜRÜ	Ö.METE BABACAN	ŞUBE MÜDÜRÜ
3	903	SAVUNMA UZMANLIĞI	GÜVEN TUNÇEL	GENEL SEKRETER	ÇETİN CAN	ŞUBE MÜDÜRÜ	Ö.METE BABACAN	ŞUBE MÜDÜRÜ
4	904	İDARİ VE MALİ İŞLER DAİRESİ BAŞKANLIĞI	GÜVEN TUNÇEL	GENEL SEKRETER	ÇETİN CAN	ŞUBE MÜDÜRÜ	Ö.METE BABACAN	ŞUBE MÜDÜRÜ
5	905	PERSONEL DAİRESİ BAŞKANLIĞI	GÜVEN TUNÇEL	GENEL SEKRETER	ÇETİN CAN	ŞUBE MÜDÜRÜ	Ö.METE BABACAN	ŞUBE MÜDÜRÜ
6	907	KÜTÜPHANE DOKÜMANTASYON DAİRE BAŞKANLIĞI	GÜVEN TUNÇEL	GENEL SEKRETER	ÇETİN CAN	ŞUBE MÜDÜRÜ	ZAFER TUNALI	ŞUBE MÜDÜRÜ
7	909	SAĞLIK KÜLTÜR VE SPOR DAİRE BAŞKANLIĞI	GÜVEN TUNÇEL	GENEL SEKRETER	ÇETİN CAN	ŞUBE MÜDÜRÜ	DUDU SELVİ	ŞUBE MÜDÜRÜ
8	212	BİLGİ İŞLEM DAİRESİ BAŞKANLIĞI	GÜVEN TUNÇEL	GENEL SEKRETER	ÇETİN CAN	ŞUBE MÜDÜRÜ	Ö.METE BABACAN	ŞUBE MÜDÜRÜ
9	911	YAPI İŞLERİ VE TEKNİK DAİRE BAŞKANLIĞI	GÜVEN TUNÇEL	GENEL SEKRETER	ÇETİN CAN	ŞUBE MÜDÜRÜ	ÖMER URAZEL	MÜHENDİS
10	913	ÖĞRENCİ İŞLERİ DAİRESİ BAŞKANLIĞI	GÜVEN TUNÇEL	GENEL SEKRETER	ÇETİN CAN	ŞUBE MÜDÜRÜ	Ö.METE BABACAN	ŞUBE MÜDÜRÜ
11	923	STRATEJİ GELİŞTİRME DAİRE BAŞKANLIĞI	GÜVEN TUNÇEL	GENEL SEKRETER	ÇETİN CAN	ŞUBE MÜDÜRÜ	Ö.METE BABACAN	ŞUBE MÜDÜRÜ
12	924	HUKUK MÜŞAVİRLİĞİ	GÜVEN TUNÇEL	GENEL SEKRETER	ÇETİN CAN	ŞUBE MÜDÜRÜ	Ö.METE BABACAN	ŞUBE MÜDÜRÜ
13	211	BİLGİ İŞLEM MERKEZİ	GÜVEN TUNÇEL	GENEL SEKRETER	ÇETİN CAN	ŞUBE MÜDÜRÜ	Ö.METE BABACAN	ŞUBE MÜDÜRÜ
14	241	DİĞER MERKEZLER	GÜVEN TUNÇEL	GENEL SEKRETER	ÇETİN CAN	ŞUBE MÜDÜRÜ	Ö.METE BABACAN	ŞUBE MÜDÜRÜ
15	231	DİĞER BÖLÜMLER	GÜVEN TUNÇEL	GENEL SEKRETER	ÇETİN CAN	ŞUBE MÜDÜRÜ	Ö.METE BABACAN	ŞUBE MÜDÜRÜ
16	511	SAĞLIK BİLİMLERİ ENSTİTÜSÜ	PROF.DR.YASEMİN YAZAN	ENSTİTÜ MÜDÜRÜ	AHMET MUSAOĞLU	ENSTİTÜ SEKRETERİ	AHMET MUSAOĞLU	ENSTİTÜ SEKRETERİ
17	740	ENGELLİLER ARAŞTIRMA ENSTİTÜSÜ	PROF.DR.ELİF TEKİN İFTAR	ENSTİTÜ MÜDÜRÜ	EROL ÖZKAN	MEMUR	EROL ÖZKAN	MEMUR
18	261	ECZACILIK FAKÜLTESİ	PROF.DR.NEŞE KIRIMER	DEKAN	TAHSİN KILIÇ	FAKÜLTE SEKRETERİ	TAHSİN KILIÇ	FAKÜLTE SEKRETERİ
19	101	ENGELLİLER ENTEGRE YÜKSEKOKULU	YARD.DOÇ.DR.CEM GİRGİN	YÜK.OK.MÜDÜRÜ	NAZAN DUMAN	YÜKSEKOKUL SEKR.	NAZAN DUMAN	YÜKSEKOKUL SEKR.
20	301	FEN BİLİMLERİ ENSTİTÜSÜ	PROF.DR.ALTUĞ İFTAR	ENSTİTÜ MÜDÜRÜ	DEMET BAYRAKTAR	ENSTİTÜ SEKRETERİ	DEMET BAYRAKTAR	ENSTİTÜ SEKRETERİ
21	790	ULAŞTIRMA EKONOMİSİ ARAŞTIRMA ENSTİTÜSÜ	PROF.DR.NEZİH VARGAN	REKTÖR YARD.	ÇETİN CAN	ŞUBE MÜDÜRÜ	ÇETİN CAN	ŞUBE MÜDÜRÜ
22	793	UYDU UZAY BİLİMLERİ ENSTİTÜSÜ	PROF.DR.ALPER ÇABUK	ENSTİTÜ MÜDÜRÜ	MUSTAFA KOMŞUOĞLU	ENSTİTÜ SEKRETERİ	MUSTAFA KOMŞUOĞLU	ENSTİTÜ SEKRETERİ
23	311	FEN FAKÜLTESİ	PROF.DR.MUSTAFA ŞENYEL	DEKAN	CELAL AVNİ ÖZTÜRK	FAKÜLTE SEKRETERİ	CELAL AVNİ ÖZTÜRK	FAKÜLTE SEKRETERİ
24	491	MÜHENDİSLİK MİMARLIK FAKÜLTESİ	PROF.DR.HASAN MANDAL	DEKAN	HÜSNÜ USLU	FAKÜLTE SEKRETERİ	HÜSNÜ USLU	FAKÜLTE SEKRETERİ
25	521	SİVİL HAVACILIK YÜKSEKOKULU	PROF.DR.MUSTAFA CAVCAR	YÜK.OK.MÜDÜRÜ	İBRAHİM KÖSE	YÜKSEKOKUL SEKR.	İBRAHİM KÖSE	YÜKSEKOKUL SEKR.
26	737	ENDÜSTRİYEL SANATLAR YÜKSEKOKULU	PROF.DR.BEDİA YELDA UÇKAN	YÜK.OK.MÜDÜRÜ	CEVAT ERKEN	YÜKSEKOKUL SEKR.	CEVAT ERKEN	YÜKSEKOKUL SEKR.
27	803	PORSUK MESLEK YÜKSEKOKULU	PROF.DR.Ö.METE KOÇKAR	YÜK.OK.MÜDÜRÜ	MEHMET GÜL	YÜKSEKOKUL SEKR.	MEHMET GÜL	YÜKSEKOKUL SEKR.
28	531	SOSYAL BİLİMLER ENSTİTÜSÜ	PROF.DR.RAMAZAN GEYLAN	ENSTİTÜ MÜDÜRÜ	HASAN AKIN	ENSTİTÜ SEKRETERİ	HASAN AKIN	ENSTİTÜ SEKRETERİ
29	281	EĞİTİM BİLİMLERİ ENSTİTÜSÜ	PROF.DR.İLKNUR KEÇİK	ENSTİTÜ MÜDÜRÜ	BEHLÜL SEZGİN	ENSTİTÜ SEKRETERİ	BEHLÜL SEZGİN	ENSTİTÜ SEKRETERİ
30	331	GÜZEL SANATLAR ENSTİTÜSÜ	PROF.DR.ATILLA ATAR	ENSTİTÜ MÜDÜRÜ	OSMAN NURİ KIDAK	ENSTİTÜ SEKRETERİ	OSMAN NURİ KIDAK	ENSTİTÜ SEKRETERİ
31	401	İLETİŞİM BİLİMLERİ ENSTİTÜSÜ	DOÇ.DR.FERRUH UZTUĞ	ENSTİTÜ MÜDÜRÜ	ÇETİN CAN	ŞUBE MÜDÜRÜ	ÇETİN CAN	ŞUBE MÜDÜRÜ
32	291	EĞİTİM FAKÜLTESİ	PROF.DR.YÜKSEL KOCADORU	DEKAN	CEMALETTİN ÖZDAMAR	FAKÜLTE SEKRETERİ	CEMALETTİN ÖZDAMAR	FAKÜLTE SEKRETERİ
33	361	HUKUK FAKÜLTESİ	PROF.DR.NÜVİT GEREK	DEKAN	HÜSEYİN ARDALI	FAKÜLTE SEKRETERİ	HÜSEYİN ARDALI	FAKÜLTE SEKRETERİ
34	431	İŞLETME FAKÜLTESİ	PROF.DR.MEHMET NECDET TİMUR	DEKAN	EMİNE EMEL ÜNAL	FAKÜLTE SEKRETERİ	EMİNE EMEL ÜNAL	FAKÜLTE SEKRETERİ
35	381	İKTİSAT FAKÜLTESİ	PROF.DR.AHMET ÖZMEN	DEKAN	ÇETİN KAYA	FAKÜLTE SEKRETERİ	ÇETİN KAYA	FAKÜLTE SEKRETERİ
36	371	İKTİSADİ VE İDARİ BİLİMLER FAKÜLTESİ	PROF.DR.GÜNEŞ N. ZEYİNOĞLU	DEKAN	NECATİ BAYRAM	FAKÜLTE SEKRETERİ	NECATİ BAYRAM	FAKÜLTE SEKRETERİ
37	341	GÜZEL SANATLAR FAKÜLTESİ	PROF.DR.ZEHRA ÇOBANLI	DEKAN	ERGÜLHAN BALTACIOĞLU	FAKÜLTE SEKRETERİ	ERGÜLHAN BALTACIOĞLU	FAKÜLTE SEKRETERİ
38	271	EDEBİYAT FAKÜLTESİ	PROF.DR.CAHİT BİLİM	DEKAN	DÜRÜMÜŞ GÖKNAR	FAKÜLTE SEKRETERİ	DÜRÜMÜŞ GÖKNAR	FAKÜLTE SEKRETERİ
39	701	AÇIKÖĞRETİM FAKÜLTESİ	PROF.DR.NAZMİ ULUTAK	DEKAN	CENGİZ YENİPAZARLI	FAKÜLTE SEKRETERİ	CENGİZ YENİPAZARLI	FAKÜLTE SEKRETERİ
40	411	İLETİŞİM BİLİMLERİ FAKÜLTESİ	PROF.DR.NEJDET ATABEK	DEKAN	NAZİM ZEKİ ÖZTÜRK	FAKÜLTE SEKRETERİ	NAZİM ZEKİ ÖZTÜRK	FAKÜLTE SEKRETERİ
41	201	BEDEN EĞİTİMİ VE SPOR YÜKSEKOKULU	PROF.DR.COŞKUN BAYRAK	YÜK.OK.MÜDÜRÜ	GÜRKAN AKKAN	YÜKSEKOKUL SEKR.	GÜRKAN AKKAN	YÜKSEKOKUL SEKR.
42	221	DEVLET KONSERVATUVARI	PROF.DR.YAŞAR HOŞCAN	KONS.MÜDÜRÜ	NİDA İŞİK	YÜKSEKOKUL SEKR.	NİDA İŞİK	YÜKSEKOKUL SEKR.
43	571	TURİZM İŞLETMECİLİĞİ VE OTELÇİLİK Y.OKULU	PROF.DR.MUSTAFA ÇAKIR	YÜK.OK.MÜDÜRÜ	MEHMET YÖNT	YÜKSEKOKUL SEKR.	MEHMET YÖNT	YÜKSEKOKUL SEKR.
44	631	YABANCI DİLLER YÜKSEKOKULU	DOÇ.DR.HANDAN YAVUZ	YÜK.OK.MÜDÜRÜ	MURAT BAĞ	YÜKSEKOKUL SEKR.	MURAT BAĞ	YÜKSEKOKUL SEKR.
45	804	ESKİŞEHİR MESLEK YÜKSEKOKULU	PROF.DR.KUDRET ÖZDAŞ	YÜK.OK.MÜDÜRÜ	HÜLYA DİKMEN	YÜKSEKOKUL SEKR.	HÜLYA DİKMEN	YÜKSEKOKUL SEKR.
46	851	YUNUS EMRE MESLEK YÜKSEKOKULU	DOÇ. DR. BÜLENT ERGUN	YÜK.OK.MÜDÜRÜ	AYFER OLCAY	YÜKSEKOKUL SEKR.	AYFER OLCAY	

Tablo : 11 Kanunlar

KANUN NO	KANUN ADI	RESMİ GAZETE	
		Tarih	Sayı
2709	Türkiye Cumhuriyeti Anayasası	09.11.1982	17863 Mük.
2547	Yüksek Öğretim Kanunu	06.11.1981	17506
2914	Yüksek Öğretim Personel Kanunu	13.10.1983	18190
5018	Kamu Mali Yönetimi ve Kont. Kan.	24.12.2003	25376
5436	KMYK Kanunu ile Bazı Kanun ve KHK' da Değişiklik Yapılması Hakkında Kanun	24.12.2005	26033
5724	2008 Yılı Merkezi Yönetim Bütçe Kanunu	28.12.2007	26740 Mük.
657	Devlet Memurları Kanunu	23.07.1965	12056
4734	Kamu İhale Kanunu	22.01.2002	24648
4735	Kamu ihale Sözleşmeleri Kanunu	22.01.2002	24648
6245	Harcırah Kanunu	18.02.1954	8637
6183	Amme Alacaklarının Tahsil Usulü Hakkında Kanun	28.07.1953	8469
5434	T.C. Emekli Sandığı Kanunu	17.06.1949	7235
193	Gelir Vergisi Kanunu	06.01.1961	10700
488	Damga Vergisi Kanunu	11.07.1964	11751
3065	Katma Değer Vergisi Kanunu	02.11.1984	18563
5535	Bazı Kanun Alacaklarının Tahsil ve Teminine İlişkin Kanunu	08.06.2006	26222
2489	Kefalet Kanunu	06.06.1934	2720
832	Sayıştay Kanunu	07.08.2003	25192
237	Taahhüt Kanunu	12.01.1961	10705
4688	Kamu Görevlileri Sendikaları Kanunu	09.07.2004	25517
5510	Sosyal Sigortalar ve Genel Sağlık Sigortası Kanunu	16.06.2006	26200
4857	İş Kanunu	05.07.2003	25159
2922	Türkiye de Öğrenim Gören Yabancı Uyruklu Öğrencilere İlişkin Kanun	19.10.1983	18196
3843	Yüksek Öğretim Kurumlarında İkili Öğretim Yapılması Hakkında Kanunu	27.11.1992	21418
5525	Memurlar ve Diğer Kamu Görevlilerinin Bazı Disiplin Cezalarının Affı Hakkında Kanunu	04.07.2006	26218
818	Borçlar Kanunu	29.04.1923	359
2004	İcra ve İflas Kanunu	19.06.1932	2128
492	Harçlar Kanunu	17.07.1964	11756
2809	Yükseköğretim Kurumları Teşkilat Kanunu	30.03.1983	18003
2886	Devlet İhale Kanunu	10.09.1983	18161
2942	Kamulaştırma Kanunu	08.11.1983	18215
3095	Kanuni Faiz ve Temerrüt Faizine İlişkin Kanun	19.12.1984	18610
5237	Türk Ceza Kanunu	12.10.2004	25611
5502	Sosyal Güvenlik Kurumu Kanunu	20.05.2006	26173



Tablo : 12 Yönetmelikler

YÖNETMELİKLER	RESMİGAZETE	
	Tarih	Sayı
Merkezi Yönetim Muhasebe Yönetmeliği	30.12.2006	26392
Taşınır Mal Yönetmeliği	18.01.2007	26407
Kamu Taşınmaz Mallar ile Kamu İdarelerine Ait Taşınmazların Kaydına İlişkin	02.10.2006	26307
Ön Ödeme Usul ve Esasları Hakkında Yönetmelik	21.01.2006	26056
İç Kontrol ve Ön Mali Kontrole İlişkin Usul ve Esaslar Hakkında Yönetmelik	31.12.2005	26040
Merkezi Yönetim Harcama Belgeleri Yönetmeliği	31.12.2005	26040
Kamu İdarelerinin Kesin Hesaplarının Düzenlenmesine İlişkin Usul ve Esaslar	24.04.2006	26150
Kamu Zararlarının Tahsisine İlişkin Usul ve Esaslar Hakkında Yönetmelik	19.10.2006	26324
Muhasebe Yetkililerinin Eğitimi, Sertifika Verilemesi ile Çalışma Usul ve Esasları	21.01.2006	26056
Muhasebe Yetkili Mutemetlerinin Görevlendirmeleri, Yetkileri, Denetimi ve	31.12.2005	26040
Strateji Geliştirme Birimlerinin Çalışma Usul ve Esasları Hakkında Yönetmelik	18.02.2006	26084
Devlet Memurlarının Tedavi yardımı ve Cenaze Giderleri Yönetmeliği	11.08.1973	14622
Kamu Personeli ve Bunların Emeklilerinin Yurtdışında Tedavilerine İlişkin	11.08.1999	23783
Memurlara Yapılacak Giyecek Yardımı Yönetmeliği	09.10.1991	21016
Kamu kurum ve kuruluşlarında çalışan personelin kıyafetine dair	25.10.1982	17849
Yapım işleri ihaleleri uygulama yönetmeliği	11.09.2003	25226
Mal alımı ihaleleri uygulama yönetmeliği	26.02.2006	26092
Hizmet Alımı İhaleleri Uygulama Yönetmeliği	15.10.2006	26320
Danışmanlık Hizmet Alımı İhaleleri Uygulama Yönetmeliği	15.10.2006	26320
Yapım İşleri Muayene Ve Kabul Yönetmeliği	19.02.2002	24968
Mal Alımları, Denetim, Muayene Ve Kabul İşlerine Dair Yönetmelik	19.12.2002	24968
Hizmet Alımları Muayene Ve Kabul Yönetmeliği	19.12.2002	24968
Danışmanlık Hizmet Alımları Muayene Ve Kabul Yönetmeliği	19.12.2002	24968
Kamu İdarelerince Hazırlanacak Faaliyet Raporları Hakkında Yönetmelik	17.03.2006	26111
Kamu İdarelerinde Stratejik Planlamaya İlişkin Usul Ve Esasları Hakkında	26.05.2006	26179
İç Denetçilerin Çalışma Usul Ve Esasları Hakkında Yönetmelik	12.07.2006	26226
Devlet Memurları Yiyecek Yardımları Yönetmeliği	11.12.1986	19308
2547 Sayılı Kanunun 58. Maddesine Göre Döner Sermeye İşletmelerinin	05.07.1983	19098
Üniversite De Akademik Teşkilat Yönetmeliği	18.02.1982	17609
Doçentlik Sınav Yönetmeliği	01.09.2000	24157
Yurtiçi Ve Yurtdışında Görevlendirmelerde Uyulacak Esaslara İlişkin Yönetmelik	07.11.1983	18214
Lisansüstü Eğitim-Öğretim Yönetmeliği	01.07.1996	22683
YÖK Yönetici, Öğretim Elemanı Ve Memurlar Disiplin Yönetmeliği	21.08.1982	17789
YÖK Arasında Önlisans Ve Lisans Düzeyinde Yatay Geçiş Esaslarına İlişkin	21.10.1982	17845
Bir Üniversite Adına Diğer Bir Üniversite Lisansüstü Eğitim Gören Araştırma	23.05.1997	22997
Üniversite Yayın Yönetmeliği	20.02.1999	23617
YÖK Mediko-Sosyal, sağlık, kültür ve spor işleri dairesi uygulama yönetmeliği	03.02.1984	18301
yükseköğretim üst kuruluşları ile yükseköğretim kurumları sicil yönetmeliği	25.04.1984	18382
YÖK öğrenci disiplin yönetmeliği	13.01.1985	18634
YÖK' ün bakanlıklar ile onlara bağlı kurum ve kuruluşlarda yararlanma	13.12.1983	18250
Yükseköğretim Kurumlarında Akademik Kurulların Oluşturulması ve Bilimsel	18.04.1984	19082
Kamu İdarelerine Ait Taşınmazların Tahsis ve Devri Hakkında Yönetmelik	10.10.2006	26315

Tablo : 13 Tebliğler

TEBLİĞLER	RESMİGAZETE	
	Tarih	Sayı
Merkezi Yönetim Harcama Belgeleri Hakkında Genel Tebliğ	28.09.2006	26303
Parasal Sınırlar ve Oranlar Hakkında Genel Tebliğ	15.04.2006	26140
Harcama Yetkilileri Hakkında Genel Tebliğ	31.12.2005	26040
Genel Yönetim Kapsamındaki Kamu İdarelerinin Detaylı Hesap Planlarına İlişkin Genel Tebliğ	07.10.2006	26312
2007 Yılı Bütçe Uygulama Tebliğ	12.01.2007	26401
Genel Yönetim Kapsamındaki Kamu İdarelerinde Uygulanacak Amortisman ve Tüketme Payı, Süre, Yöntem ve Oranlarına İlişkin Genel Tebliğ	31.12.2006	26392
Kamu İhale Tebliğ	15.02.2003	25021
Kamu İhale Genel Tebliğ	25.07.2005	25886
İhalelere Karşı Yapılacak İdari Başvurulara Ait Tebliğ	04.09.2005	25926
Muhasebat Genel Müdürlüğü Genel Tebliğ ( Sıra No : 7 Hesaba Aktarma Sureti ile Ödeneme )	20.02.2004	25379
Muhasebat Genel Müdürlüğü Genel Tebliğ ( Sıra No : 13 Özel Gider İndirimi )	20.02.2004	25379
Muhasebat Genel Müdürlüğü Genel Tebliğ ( Sıra No : 15 Teminat Mektupları )	20.02.2004	25379
Muhasebat Genel Müdürlüğü Genel Tebliğ ( Sıra No : 16 Kişilerden Alacaklar )	20.02.2004	25379
Muhasebat Genel Müdürlüğü Genel Tebliğ ( Sıra No : 18 Hakedişlerden Yapılacak Kesintiler )	20.02.2004	25379
Muhasebat Genel Müdürlüğü Genel Tebliğ ( Sıra No : 19 Mahsup İşlemleri )	20.02.2004	25379
Muhasebat Genel Müdürlüğü Genel Tebliğ ( Sıra No : 20 Bütçeleştirilecek Borçlar Hesabı )	20.02.2004	25379
Vergi Kimlik Numaraları Genel Tebliğ ( Sıra No : 3 )	29.08.2006	26274
Katma Değer Vergisi Genel Tebliğ ( Sıra No : 91 )	28.02.2004	25387
Devlet Memurları Kanunları Genel Tebliğ ( Sıra No : 158 )	12.11.2004	25641
Gelir Vergisi Genel Tebliğ ( Sıra No : 251 )	21.03.2004	25409
Damga Vergisi Kanunu Genel Tebliğ ( Sıra No : 44 )	20.12.2006	26382
Yükseköğretim Kanunu ve Yükseköğretim Personel Kanunu Genel Tebliğ ( Sıra No : 18 )	09.07.2005	25870
Kamu Haznedarlığı Genel Tebliğ	06.10.2004	26605

**Tablo : 14 Yönergeler**

YÖNERGELER	RESMİGAZETE	
	Tarih	Sayı
Bütçe Uygulama Yönergesi	14.02.2006	185
Ön Mali Kontrol Yönergesi	02.06.2006	881

**Tablo : 15 Esas ve Usuller**

ESAS VE USULLER	RESMİGAZETE	
	Tarih	Sayı
Hizmet Alımı Suretiyle Taşınıt Edinilmesine İlişkin Esas ve Usuller	01.04.2006	26126
AB ve Uluslar arası Kuruluşların Kaynaklarından Kamu İdarelerine Proje Karşılığı Aktarılan Hibe Tutarlarının Harcanması ve Muhasebeleştirilmesi İlişkin Esas ve Usuller	25.03.2005	25766

## **II ) PERFORMANS BİLGİLERİ**

### **A – Temel Politika ve Öncelikler**

#### **Üniversitemizin temel politikaları ;**

- 1- Yükseköğretim Kurulu Başkanlığının hazırladığı “Türkiye’nin Yükseköğretim Stratejisi”,
- 2- Kalkınma Planları ve Yılı Programı,
- 3- Orta Vadeli Program,
- 4- Orta vadeli Mali Planda belirlenen politikalar olmakla birlikte ;
- 5- Eğitim kalitesinin en üst düzeye çıkarılması,
- 6- Yayın sayısının çoğaltılması,
- 7- Ülkemizde ve uluslararası alanda ortak projelerin üretimine katkıda bulunup, bu tür proje sayısını artırmak,
- 8- Üniversite – sanayi işbirliğini geliştirmek ve çalışmalarını hızlandırmak,
- 9- AB Uyum yasaları ve Politika dokümanları,
- 10- Uzaktan eğitimde internete dayalı ders sunumu ve öğrenci erişimini artırmak, gibi önemli faaliyetler önceliklerimiz arasındadır.

## B – Amaç ve Hedefler

- 1- Eğitim öğretim sürecinin etkinliğini ve verimliliğini arttırmak ve sürdürülebilirliğini sağlamak
- 2- Eğitimde bilgi ve iletişim teknolojilerinin kullanımının yaygınlaştırılması
- 3- Öğretim elemanlarının akademik gelişiminin desteklenmesi
- 4- Lisansüstü eğitim-öğretim sürecinin etkinliğinin ve verimliliğinin artırılması ve sürdürülebilirliğinin sağlanması
- 5- Bilimsel araştırma - geliştirme projelerinin ve yayınların niceliğinin ve niteliğinin artırılması
- 6- Üniversite - sektör işbirliğinin geliştirilmesi
- 7- Üniversitenin toplumla olan etkileşiminin ve katkısının artırılması
- 8- Uluslararası İşbirliklerinin Arttırılması
- 9- İnsanı temel alan etkili ve verimli bir yönetim sisteminin uygulanması
- 10- Öğrencilerin Sosyal ve Akademik Gelişimlerinin Gelişmesini Destekleyecek Ortamların Oluşturulması
- 11- Uzaktan Öğretim Sisteminin Etkinliğinin Arttırılması

## C – 2010 Mali Yılı Öncelikli Stratejik Amaç ve Hedefler

### Stratejik Amaç 1: Eğitim öğretim sürecinin etkinliğinin ve verimliliğini arttırmak ve sürülebilirliğini sağlamak

H1 Öğrenci merkezli ve yeterliliklere dayalı eğitime yönelik kurum kültürünün oluşturulması	Gösterge
Öğretim elemanlarına öğrenci merkezli eğitime ve mezun yeterliliklerinin belirlenmesine yönelik eğitimler vermek	<i>Verilen eğitim sayısı</i>
Tüm fakültelerde bölüm temelinde mezun yeterliliklerini belirlemek	<i>Program çıktısı tanımlanan bölüm sayısı</i>
Öğretim programlarını ve ders içeriklerini öğrenim çıktıları doğrultusunda güncelleştirmek	<i>İçeriği güncellenen ders sayısı</i>

H2 Öğretim üyelerinin işyükünün dengeli hale getirilmesi	Gösterge
Durum tespitini yapmak	
Öğretim elemanlarının akademik çalışmalarını bireysel ve kurumsal hedefler doğrultusunda planlamasını sağlamak	
Öğretim üyeleri ders yükünü araştırma çalışmalarını ve diğer çalışmalarını da dikkate alarak belirlemek	
Öğretim üyesi başına düşen öğrenci sayısını ve ders sayısını iyileştirmek	<i>Öğretim üyesi başına düşen ders/öğrenci sayısı</i>

H3 Eğitim öğretim faaliyetlerindeki başarının ödüllendirilmesi	Gösterge
Akademik yükseltmelerde eğitim öğretim başarılarının göz önüne alınması konusunda çalışmalar yapmak	
Eğitimde mükemmeliyet ödülleri vermek	

<b>H4 Bölümlerin ulusal/uluslararası akreditasyonunu sağlanması</b>	<b>Gösterge</b>
Tüm dersleri AKTS'ne uygun hale getirmek 2009	<i>AKTS'ye uygun hale gelen ders oranı(%)</i>
İlgili akademik alanlardaki uluslararası standartları ve akreditasyon süreçlerini belirlemek 2010	<i>Standart ve akreditasyon sürecini belirleyen birim sayısı</i>
Kurum içi değerlendirme sistemi kurmak	
Dış akreditasyon çalışmaları yapmak	<i>Dış akreditasyon başvuru sayısı</i>

<b>H5 Staj ve işyeri uygulamalarının geliştirilmesi</b>	<b>Gösterge</b>
Staj ve uygulama yeri temini konusunda ilgili sektörle ilişkilerin sağlanacağı sistemler oluşturmak	<i>Gözden geçirilen/Güncellenen yönerge sayısı</i>
Staj ve uygulama yapılan tüm bölümlerin staj ve uygulama yönergelerinin güncelleştirmek	<i>Sağlanan yurt içi staj yeri sayısı</i>
Yurtiçi staj olanaklarını artırmak	<i>Sağlanan yurt dışı staj yeri sayısı</i>
Yurt dışı staj olanaklarını arttırmak	

<b>H6 Öğrencilerin yabancı dil bilgisinin geliştirilmesi</b>	<b>Gösterge</b>
Daha fazla bölüm için hazırlık sınıfı açılmasını sağlamak	<i>Açılan hazırlık sınıfı sayısı</i>
Webe dayalı senkron/asenkron yabancı dil öğrenme yazılımlarını temin ederek öğrencilerin kullanımına sunmak	<i>Yazılım temini (0/1)</i>
Yabancı dil geliştirme amaçlı yaz okulları açmak	<i>Açılan yaz okulu İngilizce sınıf sayısı</i>
Yabancı üniversitelerle dil eğitimi konusunda işbirliği yapmak	<i>İşbirliği yapılan yabancı üniversite sayısı</i>
Yabancı dilde verilen ders sayısını artırmak	<i>Yabancı dilde verilen ders sayısı</i>
Öğrenci kulüplerinin yabancı dil geliştirme etkinliklerini desteklemek	<i>Desteklenen proje sayısı</i>
Yabancı dilde ders dışı etkinliklerin sayısının artırılması	<i>Etkinlik sayıları</i>

**Stratejik Amaç 2: Eğitimde bilgi ve iletişim teknolojilerinin kullanımının yaygınlaştırılması**

<b>H7 Öğrenci ve öğretim elemanlarının bilgi ve iletişim teknolojilerine erişiminin kolaylaştırılması</b>	<b>Gösterge</b>
Kablosuz erişimi yaygınlaştırmak	<i>Kablosuz erişim sağlanan mekan/alan genişliği</i>
Öğrenci başına düşen bilgisayar sayısının artırmak	<i>Öğrenci başına düşen bilgisayar</i>
İleri öğretim teknolojilerinin kullanımını yaygınlaştırmak	

<b>H8 Öğretim süreçlerinde bilgi ve iletişim teknolojilerinden etkin yararlanma konusunda destek verilmesi</b>	<b>Gösterge</b>
Çeşitli düzeylerde bilgi teknolojileri eğitimleri ve danışmanlık desteği vermek	<i>Verilen bilgi teknolojisi eğitimi sayısı</i>
Bilgi teknolojileri yardım masası kurmak	<i>Yardım masasından sağlanan destek sayısı</i>

<b>H9 Sanal ortamda ders ve seminer uygulamaları geliştirilmesi</b>	<b>Gösterge</b>
Akıllı sınıfların etkin kullanımı konusunda eğitim etkinlikleri düzenlemek	<i>Akıllı sınıf eğitimleri sayısı</i>
Her fakültede en az bir akıllı sınıf oluşturmak	<i>Akıllı sınıf bulunan fakülte/bölüm sayısı</i>
Akıllı sınıfları yurt içi ve yurt dışı eğitim etkinliklerinde kullanmak	<i>Akıllı sınıflardan yararlanan etkimlik sayısı</i>

<b>H10 Ders kaynaklarının çevrimiçi erişime açılması</b>	<b>Gösterge</b>
Öğretim üyelerini ders materyali hazırlanması konusunda teşvik etmek	
Açık ders kaynaklarının kullanılmasını desteklemek	
Ders kaynaklarını zenginleştirilerek öğrenci erişimine açmak (açık ders kaynakları)	<i>Yayınlanan açık kaynaklı ders sayısı</i>

<b>H11 Elektronik kaynaklardan daha çok yararlanmanın sağlanması</b>	<b>Gösterge</b>
Veri tabanı sayısının artırmak ve kullanımını yaygınlaştırmak	<i>Veri tabanı sayısı ve kullanım indeksi</i>
Elektronik kitapların sayısını artırmak	<i>Elektronik kitap sayısı ve kullanım indeksi</i>
Elektronik kaynakların kullanımını teşvik etmek	

**Stratejik Amaç 3: Öğretim elemanlarının akademik gelişiminin desteklenmesi**

<b>H12 Öğretim elemanlarının öğretim yeterliliklerinin geliştirilmesi</b>	<b>Gösterge</b>
Öğretim elemanlarına öğretim yeterliliklerini geliştirici (öğretim yöntemleri, etik, ölçme-değerlendirme, vb) eğitimler vermek	<i>Verilen eğitim sayısı</i>

<b>H13 Öğretim elemanlarının araştırma potansiyelinin geliştirilmesi</b>	<b>Gösterge</b>
Proje hazırlama ve yönetme eğitimlerini yaygınlaştırmak	<i>Verilen eğitim sayısı</i>
Araştırma yöntem ve teknikleri konusunda eğitimler vermek	<i>Verilen eğitim sayısı</i>

<b>H14 Öğretim elemanlarının yabancı dil yeterliliklerinin geliştirilmesi</b>	<b>Gösterge</b>
Yabancı dil öğrenme etkinliklerine katılımı yaygınlaştırmak	<i>Öğretim elemanlarının dil performansı</i>
Yurt dışı uzun süreli kalma olanakları geliştirmek	<i>Yurt dışına giden öğretim elemanı sayısı</i>

<b>H15 Fakülte/ Bölüm akademik işbirliğinin artırılması</b>	<b>Gösterge</b>
Düzenli Fakülte/ Bölüm seminerleri düzenlemek	<i>Düzenlenen seminer sayısı</i>
Yurt içinde ve yurt dışında sunulan bildirilerin fakültede sunumunu yapmak	<i>Sunulan bildiri sayısı</i>

**Stratejik Amaç 4: Lisansüstü eğitim-öğretim sürecinin etkinliğinin ve verimliliğinin artırılması ve sürdürülebilirliğinin sağlanması**

<b>H16 Lisansüstü eğitiminin özendirilmesi</b>	<b>Gösterge</b>
Yüksek lisans ve doktora programı öğrencilerine maddi destek olanaklarını yaratmak	
Lisans öğrencilerini lisansüstü eğitim almaları konusunda bilgilendirmek	
Gelişen koşullara göre lisansüstü programlara kabul ölçütlerini güncellemek	
Lisansüstü programlarının tanınırlığını arttırıcı çalışmalar yapmak	

<b>H17 Lisansüstü eğitim programlarının ulusal ve sektörel yeterlilikler doğrultusunda güncellenmesi</b>	<b>Gösterge</b>
Mevcut programları değerlendirmek	
Program çıktıları tanımlamak	
Program profillerini oluşturmak	

<b>H18 Yeni lisansüstü programlarının açılması</b>	<b>Gösterge</b>
Diğer kurumlarla ortak lisansüstü programlar geliştirmek	
Disipliner ve disiplinlerarası lisansüstü programlar geliştirmek	
Endüstriyel Doktora Programı (EDP) ve benzeri sektöre yönelik özel lisansüstü programların yaygınlaştırılmasını sağlamak	

<b>H19 Lisansüstü eğitim süreçlerinin iyileştirilmesi</b>	<b>Gösterge</b>
Lisansüstü eğitim süreçlerini düzenlemek ve tanımlamak	
Öğretim üyesi başına düşen lisansüstü tez ve dönem projesi danışmanlık sayısını iyileştirmek	

**Stratejik amaç 5: Bilimsel Araştırma ve Geliştirme Projelerinin yayınların niceliği ve niteliğinin artırılması**

<b>H20 Araştırma için gerekli altyapının geliştirilmesi</b>	<b>Gösterge</b>
Araştırma yönetim sistemini kurmak	
Üniversite, fakülte ve bölümlerin araştırma önceliklerini belirlenmesi ve bunlar için gerekli altyapının desteklenmesi	
Araştırma altyapısını güçlendirmek ve verimli kullanımını sağlamak	
Lisansüstü öğrenci sayısını arttırmaya yönelik önlemler almak	<i>Lisansüstü öğrenci sayısı ve niteliği</i>
Araştırma için gerekli destek personeli sağlamak	<i>Eksik destek personeli sayısı</i>
Araştırmalar için gerekli yazılımları temin etmek	<i>Temin edilen/ eksik yazılım sayısı</i>



<b>H21 Araştırma merkezlerinin etkinliğinin artırılması</b>	<b>Gösterge</b>
Mevcut araştırma birimlerinin durumlarını tespit etmek	
Araştırma merkezlerinde yürütülen araştırma projelerinin sayısını artırmak	<i>Araştırma merkezlerinde yürütülen araştırma sayısı</i>
Lisansüstü tez çalışmalarını araştırma merkezlerinin faaliyetleriyle bütünleştirmek	<i>Araştırma merkezlerinde yürütülen lisansüstü tez sayısı</i>

<b>H22 Disiplinlerarası araştırma ortamının yaratılması ve desteklenmesi</b>	<b>Gösterge</b>
Disiplinlerarası araştırma projeleri gerçekleştirmek	<i>Yürütülen disiplinlerarası araştırma proje sayısı</i>
Disiplinlerarası lisansüstü programları açmak	<i>Açılan Disiplinlerarası lisansüstü programları sayısı</i>

<b>H23 Yurtiçi ve yurt dışı üniversiteler ve araştırma kurumları ile işbirliğinin geliştirilmesi</b>	<b>Gösterge</b>
Yurt içi ve yurt dışı üniversitelerle stratejik ortaklar belirlemek ve onlarla araştırma ilişkileri geliştirmek	<i>Protokol yapılan üniversite sayısı</i>

<b>H24 Proje, yayın, patent, tasarım sayısını artırma</b>	<b>Gösterge</b>
Proje, yayın, patent ve tasarım sayısını artıracak teşvik edici önlemler almak	<i>Proje, yayın, patent</i>

**Stratejik Amaç 7 : Üniversitenin toplumla olan etkileşiminin ve katkısının artırılması**

<b>H27 Öğrenci ve çalışanların toplumsal ihtiyaçlar konusunda farkındalığının artırılması</b>	<b>Gösterge</b>
Yerel ve yöresel toplumsal katkı alanlarını belirlemek ve öğrencileri yönlendirici düzenlemeler yapmak	
Kamu, özel ve sivil toplum kuruluşları ile toplumsal ihtiyaçlar konusunda etkin işbirliği yapılması yollarını araştırmak ve devreye sokmak	

<b>H28 Mezunların üniversite ile ilişkilerinin sürdürülebilirliğinin sağlanması</b>	<b>Gösterge</b>
Mezunları üniversite faaliyetleri hakkında bilgilendirmek	
Mezunları üniversiteye etkinliklerde yer almak üzere davet etmek	
Birimlerin mezun danışma kurullarını kurmak	

<b>H29 Üniversitenin sunduğu yaşam boyu öğrenme fırsatlarının yaygınlaştırılması</b>	<b>Gösterge</b>
Sertifika programlarının sayısını ve çeşitliliğini artırmak	<i>Sertifika programı/katılımcı sayısı</i>
Açıköğretimden ders alma olanağı sağlayacak düzenlemeler yapmak	<b>Açıköğretimden ders alan misafir öğrenci sayısı</b>

<b>H30 Üniversitenin düzenlediği kültürel, sanatsal, sosyal ve bilimsel faaliyetlere toplumun etkin katılım sağlanması</b>	<b>Gösterge</b>
Web sitesinin güncelliğinin ve etkililiğinin sağlanmasına yönelik önlem almak	
Duyuruların etkinliğini artıracak önlemler almak yapmak	
Etkinlikleri internet üzerinden yayınlamak	
Belirli kişi, grup ya da kurumlara ilişkin veri tabanı oluşturmak	<i>Veri tabanında yer alan kurum/kişi sayısı</i>

<b>H31 Üniversitenin medya faaliyetlerinin artırılması</b>	<b>Gösterge</b>
TV-A ve Radyo-A'nın kapsama alanını genişletecek düzenlemeler için girişimde bulunmak	<i>Kapsama alanı</i>
Yayın organlarının yayın politikalarının oluşturulmasında hedef kitlelerin beklenti ve görüşlerini dikkate almak	<i>Dinleyici/izleyici memnuniyeti</i>

**Stratejik Amaç 8 : Uluslararası İşbirliklerinin Arttırılması**

<b>H32 Uluslararası eğitim ve araştırma faaliyetleri kapsamında öğrenci ve çalışanların uluslararası hareketliliğinin arttırılması</b>	<b>Gösterge</b>
AB değişim ve çerçeve programlarına katılımını arttırmak	<i>AB değişim programlarına katılan öğretim üyesi/öğrenci sayısı</i>
Yabancı konuk, araştırmacı ve sözleşmeli öğretim elemanlarının sayısını arttırmak	<i>Konuk veya sözleşmeli öğretim üyesi sayısı</i>

<b>H33 Uluslararası kurumsal eğitim işbirliklerinin geliştirilmesi</b>	<b>Gösterge</b>
Ortak lisans ve lisansüstü programların sayısını arttırmak	<i>Ortak lisans/lisansüstü program sayısı</i>
Öğretim elemanlarının yurt dışı kurumlarda uzun süreli (3-ay – 1yıl) görevlendirilmesi (sabbaticle) için mevzuat düzenlemesini araştırmak	<i>Yurt dışına giden öğretim elemanı sayısı</i>
Yabancı ülke elçilik ve eğitim/kültür ofisleri ile işbirliği yapmak	

<b>H34 Yurtdışı bilim insanları ile ilişkilerin geliştirilmesi</b>	<b>Gösterge</b>
Düzenlenen uluslararası etkinliklerin arttırılmasını sağlamak	<i>Uluslararası etkinlik sayısı</i>
Yurt dışındaki bilimsel etkinliklere katılımı sağlamak	<i>Yurt dışındaki bilimsel etkinliklere katılım sayısı</i>

<b>H35 Öğrenci kulüplerinin uluslararası etkinliklerinin geliştirilmesi</b>	<b>Gösterge</b>
Öğrenci kulüplerinin yurt dışındaki üniversitelerin benzer kulüpleri ile iletişim içinde olmaları ve yarattıkları işbirliği olanaklarının desteklemek	

**Stratejik Amaç 10: Öğrencilerin Sosyal ve Akademik Gelişimlerini Destekleyecek Ortamların Oluşturulması**

<b>H40 Öğrencilerle iletişim ve etkileşimin artırılması</b>	<b>Gösterge</b>
Öğrencilerin görüş ve önerilerini aktarmaları için gerekli düzenlemeleri yapmak	planlanan öğrenci görüşleri
Web tabanlı etkileşim ortamlarının oluşmasına destek sağlamak	<i>Tartışma grubu</i>
Öğrenci - öğretim üyesi buluşmalarını artırmak	<i>Toplantı sayısı</i>
Öğrencinin fakülte ve bölüm akademik ve bilimsel aktivitelere katılımının arttırılmasına yönelik teşvikler geliştirmek	<i>Gerçekleştirilen etkinlik ve katılan öğrenci sayısı</i>

<b>H41 Öğrencilere etkin danışmanlık verilmesi</b>	<b>Gösterge</b>
Akademik kadroyu danışmanlık konusunda bilgilendirmek	<i>Öğrenci memnuniyeti</i>

<b>H42 Öğrencilere kariyer yönlendirme desteği verilmesi</b>	<b>Gösterge</b>
Kariyer geliştirme birimi kurmak	
Kariyer geliştirme günleri düzenlenmek	<i>Kariyer geliştirme gününe katılan firma sayısı</i>
Öğrencilere yönelik iş hayatına hazırlayıcı seminer, konferans vb. etkinlikler düzenlemek	<i>İş hayatına hazırlayıcı seminer, konferans vb. etkinlikler sayısı</i>
Öğrencileri iş hayatındaki mezunlarla buluşturmak	<i>Toplantı sayısı</i>
Mezunlar için istihdam potansiyeli olan kuruluşlarda üniversite ve ilgili bölümleri tanıtmak	<i>İstihdam edilen öğrenci sayısı</i>

**Stratejik Amaç 11: Uzaktan Öğretim Sisteminin Etkinliğinin Artırılması**

<b>H43 Uzaktan öğretimde program çeşitliliğinin arttırılması</b>	<b>Gösterge</b>
Yeni program ve derslerin açılması	
Ders çevirileri yapılarak açıköğretim kaynaklarının zenginleştirilmesi	

<b>H44 Uzaktan öğrenme sisteminin esnekliğinin sağlanması</b>	<b>Gösterge</b>
Ders seçme olanağının sağlanması	
Ölçme ve değerlendirme yöntemlerinin çeşitlendirilmesi ve yaygınlaştırılması	

<b>H45 Yaşam boyu öğrenme fırsatlarının geliştirilmesi ve yaygınlaştırılması</b>	<b>Gösterge</b>
Sertifika programlarının çeşitlendirilmesi	
Kişisel gelişim programlarının çevrimiçi platformlar üzerinden öğrencilere sunulması	

<b>H46 Uzaktan Öğretim alanında çalışacak insan kaynağının yetiştirilmesi ve geliştirilmesi</b>	<b>Gösterge</b>
Doçentlik bilim dalının / alanının oluşturulması	
Lisans programının geliştirilmesi	
YL ve Doktora Programlarında uluslar arası işbirliğinin arttırılması	
Çalışanlara yönelik tezsiz YL programının açılması	
Uzaktan Öğretim Enstitüsünün kurulması	

### III – MALİ BİLGİLER

#### A – BÜTÇE BİLGİLERİ TABLOSU

Tablo : 16 Anadolu Üniversitesi 2010 Yılı Bütçesi Yatırım Ödeneklerinin Kaynaklarına Göre Dağılımı

HAZİNE DEN KARŞILANAN YATIRIM ÖDENEĞİ TOPLAMI	ÖZEL GELİRLERİMİZDEN KARŞILANAN YATIRIM ÖDENEĞİ TOPLAMI	2010 YILI YATIRIM ÖDENEĞİ TOPLAMI	HAZİNE YATIRIM ÖDENEĞİNİN TOPLAM YATIRIM ÖDENEĞİNE ORANI (%)	ÖZEL GELİR YATIRIM ÖDENEĞİNİN TOPLAM YATIRIM ÖDENEĞİNE ORANI (%)
200.000	24.618.000	24.818.000	0,81	99,19

**Tablo : 17 Ekonomik Sınıflandırmaya Göre 2010 Bütçe Tasarısı**

KODU	AÇIKLAMA	2009	2010	2009-2010
		BAŞLANGIÇ ÖDENEKLERİ	BÜTÇE TASARISI	ORANI (%)
01	PERSONEL GİDERLERİ	119.476.000	108.944.000	-8,82
02	SOSYAL GÜVENLİK KRUMUNA DEVLET PRİMİ GİDERLERİ	17.271.000	22.226.000	28,69
03	MAL VE HİZMET ALIM GİDERLERİ	52.121.000	47.810.000	-8,27
05	CARİ TRANSFERLER	7.070.000	5.830.000	-17,54
06	SERMAYE GİDERLERİ	27.621.000	24.818.000	-10,15
07	SERMAYE TRANSFERLERİ	0	0	0
	GENEL TOPLAM	223.559.000	209.628.000	-6,23

**Tablo : 18 Fonksiyonel Sınıflandırmaya Göre 2010 Bütçe Tasarısı**

KODU	AÇIKLAMA	2009	2010		2009-2010
		BAŞLANGIÇ ÖDENEKLERİ	BÜTÇE TASARISI	2009-2010 FARK	ORANI (%)
01	GENEL KAMU HİZMETLERİ	27.115.000	25.671.500	-4.443.500	-5,32
02	SAVUNMA HİZMETLERİ	0	23.800	23.800	0,00
03	KAMU DÜZENİ VE GÜVENLİK HİZMETLERİ	1.061.000	1.135.000	74.000	6,97
08	DİNLENME, KÜLTÜR VE DİN HİZMETLERİ	869.000	840.300	-28.700	-3,30
08	EĞİTİM HİZMETLERİ	194.514.000	181.957.400	12.556.600	-6,46
	GENEL TOPLAM	223.559.000	209.628.000	-13.931.000	-6,23

Tablo : 19 Ekonomik Sınıflandırmaya Göre 2010-2011-2012 Bütçe Tasarısı

KODU	AÇIKLAMA	2009		2010	2011	2012	2009-2010
		KBÖ	AĞUSTOS SONU HARCAMA	BÜTÇE TASARISI	BÜTÇE TAHMİNİ	BÜTÇE TAHMİNİ	ARTIŞ ORANI %
01	PERSONEL GİDERLERİ	119.476.000	67.340.147	<b>108.944.000</b>	116.688.000	124.598.000	-8,82
02	SOSYAL GÜVENLİK KRUMUNA DEVLET PRİMİ GİDERLERİ	17.271.000	9.708.602	<b>22.226.000</b>	23.696.000	25.303.000	28,69
03	MAL VE HİZMET ALIM GİDERLERİ	52.121.000	34.746.310	<b>47.810.000</b>	49.961.000	52.209.000	-8,27
05	CARİ TRANSFERLER	7.070.000	8.302.825	<b>5.830.000</b>	6.090.000	6.349.000	-17,54
06	SERMAYE GİDERLERİ	27.621.000	25.677.502	<b>24.818.000</b>	26.334.000	28.200.000	-10,15
07	SERMAYE TRANSFERLERİ	0	15.596.309	<b>0</b>	0	0	
	<b>GENEL TOPLAM</b>	<b>223.559.000</b>	<b>161.371.695</b>	<b>209.628.000</b>	<b>222.769.000</b>	<b>236.659.000</b>	-6,23

Tablo : 20 Fonksiyonel Sınıflandırmaya Göre 2010-2011-2012 Bütçe Tasarısı

KODU	AÇIKLAMA	2009		2010	2011	2012	2009-2010
		KBÖ	AĞUSTOS SONU HARCAMA	BÜTÇE TASARISI	BÜTÇE TAHMİNİ	BÜTÇE TAHMİNİ	ARTIŞ ORANI %
01	GENEL KANU HİZMETLERİ	27.115.000	16.051.013	<b>25.671.500</b>	27.714.300	28.975.700	-5,32
02	SAVUNMA HİZMETLERİ	0	0	<b>23.800</b>	25.100	26.200	0,00
03	KAMU DÜZENİ VE GÜVENLİK HİZMETLERİ	1.061.000	388.472	<b>1.135.000</b>	1.185.700	1.216.400	6,97
08	DİNLENME, KÜLTÜR VE DİN HİZMETLERİ	869.000	476.117	<b>840.300</b>	812.000	1.603.800	-3,30
08	EĞİTİM HİZMETLERİ	194.514.000	144.456.093	<b>181.957.400</b>	193.031.900	204.836.900	-6,46
	<b>GENEL TOPLAM</b>	<b>223.559.000</b>	<b>161.371.695</b>	<b>209.628.000</b>	<b>222.769.000</b>	<b>236.659.000</b>	-6,23

**Tablo : 21 Anadolu Üniversitesi Yatırım Ödeneklerinin 2010 Yılı Bütçesine Göre % Si**

<b>YATIRIM ÖDENEKLERİ TOPLAMI</b>	<b>2010 YILI BÜTÇESİ</b>	<b>2010 YILI BÜTÇESİ İÇİNDEKİ PAYI %si</b>
<b>24.818.000</b>	<b>209.628.000</b>	<b>11,84</b>

**Tablo : 22 Anadolu Üniversitesi 2010 Yılı Özel Gelir Ve Hazine Yardımı % Si**

<b>HAZİNE YARDIMI</b>	<b>ÖZEL GELİR</b>	<b>TOPLAM</b>	<b>HAZİNE YARDIMI TOPLAMININ 2010 YILI BÜTÇESİ İÇİNDEKİ % si</b>	<b>ÖZEL GELİR TOPLAMININ 2010 YILI BÜTÇESİ İÇİNDEKİ % si</b>
<b>111.742.400</b>	<b>97.885.600</b>	<b>209.628.000</b>	<b>53,31</b>	<b>46,69</b>