



T.C. SANAYİ VE
TEKNOLOJİ BAKANLIĞI



2024 YILI

PERFORMANS PROGRAMI

BAKAN SUNUŞU

Ekonomik ve sosyal kalkınmanın sağlanmasına ve sürdürülebilmesine yaptıkları olumlu katkıları, işsizliğin azaltılması ve yeni istihdam alanlarının yaratılmasında oynadıkları rolleri ve piyasa koşullarında meydana gelen değişimlere hızlı uyum sağlayabilen esnek bir üretim yapısına sahip olmaları; küçük ve orta büyüklükteki işletmeleri (KOBİ) günümüz dünyasında önemli bir konuma getirmektedir.

Küçük ve Orta Ölçekli İşletmeleri Geliştirme ve Destekleme İdaresi Başkanlığı (KOSGEB) ile, ülkemizde KOBİ'lerimizin ve girişimcilerimizin teknolojik değişim ve gelişmelere uyum sağlayarak rekabet edebilir bir yapıya kavuşmaları için en büyük desteği sağlamaktayız. Aynı zamanda kalkınmamızda öncü rol üstlenen KOBİ'lerimizin ihtiyaç ve taleplerine göre uyarlanan destek ve hizmetler sunarak onların dayanıklılıklarını ve rekabetçiliklerini güçlendiriyoruz.

6 Şubat 2023'da yaşanan iki deprem felaketinden sonra KOBİ'lerimizin, girişimcilerimizin yaralarını sarmak için çok boyutlu bir çalışma yürüttük. Deprem bölgesinde zarar gören işletmelerin 2023 yılı, yaşamını yitiren veya iş göremez hale gelen işletmecilerin ise tüm KOSGEB borçlarını sildik. KOBİ'lerimizin acil ihtiyaçları için KOSGEB Acil Destek Kredisi Programı'nı devreye aldık. 1 yılı geri ödemesiz, 3 yıl vadeli ve sıfır faizli bu destekle işletmelerimize ve aldığı hasarın büyüklüğüne göre KOBİ'lerimize 1,5 milyon liraya kadar faizsiz kredi imkânı sağladık. Dünya Bankası finansmanı ile Deprem Sonrası Mikro, Küçük ve Orta Ölçekli İşletmelerin Canlanması Projesini yürürlüğe aldık. Devreye alacağımız yeni destek mekanizmaları ile deprem bölgesinin yeniden eski günlerine kavuşması için çalışmalarımızı sürdüreceğiz.

Türkiye Yüzyılı'nı, "tam bağımsız Türkiye" anlayışıyla "Millî Teknoloji Hamlesi" vizyonuyla inşa etmek için önümüzdeki dönemde KOBİ'lerin yüksek teknoloji faaliyetlerini desteklemeye devam edeceğiz. Dijital dönüşüm süreçlerine yönelik çalışmalar ile sanayimizin teknolojik gelişmelere entegrasyonunun sağlanması ile orta-yüksek ve yüksek teknoloji düzeyinde ürünlerin üretiminin artırılması amacıyla destek programları uygulamalarımızı sürdüreceğiz. Sanayide dijital ve yeşil dönüşüm, girişimci gençlerin desteklenmesi hedefleri doğrultusunda önemli adımlar atacağız.

İmalat sanayimizin rekabetçiliğini ve verimliliğini yükselterek, dünya ihracatından daha fazla pay alan, ağırlıklı olarak yüksek teknolojili ürünlerin üretildiği, teknolojik girişimciliğin desteklendiği, nitelikli iş gücüne sahip, çevreye ve topluma duyarlı bir sanayi yapısına yönelik dönüşümü sağlayacağız. KOBİ'lerin yalın üretim konusundaki farkındalıklarını artırarak üretim süreçlerini geliştirmeleri için gerekli mekanizmaları oluşturacağız.

Yeni dönemde, Millî Teknoloji Hamlesi'ni hayata geçirmek için sanayinin teknolojik dönüşümünün sağlanması, yenilikçilik ve tasarım kapasitesini artırarak nitelikli insan kaynağının geliştirilmesi konularında önemli adımlar atarak KOBİ ve girişimcilerimizi desteklemeyi sürdüreceğiz. Bu doğrultuda hazırlanan KOSGEB 2024 Yılı Performans Programı'nın başarıyla uygulanmasını diliyor, programın hazırlanmasında emeği geçen tüm çalışma arkadaşlarımıza teşekkür ediyorum.

Mehmet Fatih KACIR
Sanayi ve Teknoloji Bakanı

BAŐKAN SUNUŐU

KüreselleŐen dünyamızda KOBİ'lerin ÷lke ekonomilerinde sahip olduĐu oransal büyüklük bir yana, toplam istihdam, katma deĐer, yatırım, vergi, ihracat ve krediler içindeki paylarının da önemli boyutlara ulaŐtıĐı gör÷lmektedir. Bu özellikleriyle KOBİ'ler, ekonomik ve toplumsal düzenin belkemiĐini oluŐturmaktadır.

÷lkemizin ulusal ve uluslararası hedefleri doĐrultusunda, KOBİ'lerin ekonomideki paylarını ve etkinliklerini arttırmak, rekabet güçlerini ve sağladıkları katma deĐeri yükseltmek, sanayideki entegrasyonunu ekonomik gelişmelere uygun şekilde gerçekleŐtirmek, girişimcilik kültürünü geliŐtirmek amacıyla KOSGEB olarak destek ve hizmetlerimizi sürdür÷yoruz. Otuz yılı aşkın deneyimimizle imalat, hizmet ve ticaret sektörlerinde KOBİ'lere destek sağlıyoruz.

Bu dönemde yalın, erişilebilir ve dijital bir kurum olma hedefi ile birlikte sunmuş olduğumuz desteklerle, KOBİ'lerin sürdürülebilirliklerini sağlayıp rekabet seviyesini yükselterek Türkiye Yüzyılına yakıŐır şekilde ÷lkemizi daha da ileriye taşıyacaĐız. “Tam BaĐımsız Türkiye” anlayıŐıyla “Milli Teknoloji Hamlesi”ni gerçekleŐtirebilmek için çalıŐmaya devam edeceĐiz.

÷lkemizde teknoloji odaklı genç girişimcilerin varlıĐının ve kapasitesinin farkındayız. Bu kapsamda son dönemlerde önceliĐimiz imalat sektöründe yer alan, orta yüksek ve yüksek teknoloji alanlarında faaliyet gösteren girişimcilerdir. GiriŐimcilik destekleri ile katma deĐeri yüksek sektörlerde kurulan iŐletme sayısının ve bu iŐletmelerin hayatta kalma oranının artırılması amacıyla destek sağlamayı sürdüreceĐiz. ÷lkeye deĐer katan yatırımcıların ve girişimcilerin her daim yanında olmaya devam edeceĐiz. TeknogiriŐimlerin ÷lke ekonomisinde katma deĐer yaratmasını sağlamak amacıyla yeni TEKMER'lerin kurulmasını, bu TEKMER'lerde atölye hizmetlerinin verilmesini ve girişimlerin teknogiriŐime dönüŐtür÷lmesini sağlayacaĐız.

KOBİ'lerin sanayide katma deĐer odaklı yapısal dönüŐüme ayak uydurabilmeleri için tasarım, üretim ve yönetim becerilerini geliŐtirmeleri, kurumsal yapıları ve rekabetçiliklerini güçlendirmeleri ve ölçeklerini büy÷tmeleri amacıyla proje esaslı destekler sunmaktayız. Bu destekler ile KOBİ'leri küresel rekabetin aktörleri haline getirmeyi hedefliyoruz.

Ayrıca, Avrupa YeŐil Mutabakatı kapsamında temiz sanayi politikalarını hayata geçirmek amacıyla Dünya Bankası tarafından fon sağlanan ve KOSGEB tarafından yürüt÷len ‘Türkiye YeŐil Sanayi Projesi’ ile sanayi sektöründeki KOBİ'lerin yenilenebilir enerji, kaynak verimliliĐi, atık yönetimi, döngüsel ekonomi vb. tematik alanlarda gerçekleŐtireceĐi faaliyetleri

destekleyeceđiz. Bunun yanı sıra Dünya Bankası ile hayata geirdiđimiz proje kapsamında, Deprem Sonrası İşletmelerin Canlanması Destek Programı ile deprem bölgesinde hasar gören ve gelir kaybına uğrayan işletmelere katkı sağlamak amacıyla 450 milyon dolarlık finansmanı KOSGEB aracılığıyla işletmelerin hizmetine sunduk. Deprem bölgesinin ekonomik olarak kalkınması ve bu kalkınmanın sürdürülebilirliği hedefiyle desteklerimizi yürütmeye devam edeceđiz.

Üst politika belgeleri, Stratejik Planımız ve program bütçe arasında köprü görevini üstlenen Başkanlığımıza ait 2024 Yılı Performans Programı, mali saydamlık ve hesap verebilirlik ilkeleri çerçevesinde hazırlanmış olup kurumsal yapımızın işlevselliđi yönünde önemli katkılar sunacağına inanıyor, 2024 Yılı Performans Programı hazırlanmasında emeđi geçen bütün mesai arkadaşlarıma teşekkür ediyorum.

Ahmet Serdar İBRAHİMCİOđLU
KOSGEB Başkanı

İÇİNDEKİLER

BAKAN SUNUŞU	iii
BAŞKAN SUNUŞU	V
TABLolar DİZİNİ	viii
ŞEKİLLER VE GRAFİKLER DİZİNİ	viii
I. GENEL BİLGİLER	1
A. KURUMSAL TARİHÇE	1
B. YETKİ, GÖREV VE SORUMLULUKLAR	2
C. ORGANİZASYON YAPISI	5
D. FİZİKSEL KAYNAKLAR	7
1. Fiziki Kaynaklar	7
2. Teknoloji ve Bilişim Altyapısı	7
3. Elektronik Cihazlar.....	9
E. İNSAN KAYNAKLARI	10
1. İstihdam Politikası.....	10
2. Personel İstihdam Şekli	10
II. PERFORMANS BİLGİLERİ	14
A. TEMEL POLİTİKA VE ÖNCELİKLER.....	14
B. AMAÇ VE HEDEFLER	16
C. İDARE PERFORMANS BİLGİSİ	20
D. İDARENİN TOPLAM KAYNAK İHTİYACI	59
EK-1: FAALİYETLERDEN SORUMLU HARCAMA BİRİMLERİ	64
EK-2: PERFORMANS GÖSTERGELERİNİN İZLENMESİNDEN SORUMLU BİRİMLER	66

TABLolar DİZİNİ

Tablo 1: KOSGEB'e İlişkin Mevzuat Tablosu	4
Tablo 2: Kullanılan Uygulamalar.....	8
Tablo 3: Elektronik Cihazlar	9
Tablo 4: Temel Politika ve Öncelikler	14
Tablo 5: Program-Alt Program Hedefleri ve Stratejik Plan İlişkisi	19
Tablo 6: KOSGEB Performans Bilgisi	20
Tablo 7: Performans Göstergeleri	22
Tablo 8: Alt Program Kapsamında Yürütülecek Faaliyetlerin Maliyetleri	40
Tablo 9: Faaliyetlere İlişkin Açıklamalar.....	41
Tablo 10: Faaliyet Maliyetleri Tablosu	43
Tablo 11: Faaliyetler Düzeyinde KOSGEB Performans Programı Maliyeti	59
Tablo 12: Ekonomik Sınıflandırma Düzeyinde KOSGEB Performans Programı Maliyeti.....	62

ŞEKİLLER VE GRAFİKLER DİZİNİ

Şekil 1: KOSGEB'in Organizasyon Yapısı	6
Grafik 1: Personelin Yaş Durumuna Göre Dağılımı	11
Grafik 2: Personelin Eğitim Durumuna Göre Dağılımı	11
Grafik 3: Personelin KOSGEB'deki Hizmet Süresine Göre Dağılımı	12
Grafik 4: Personelin Unvanlara Göre Dağılımı.....	12

I. GENEL BİLGİLER

A. KURUMSAL TARİHÇE

Türkiye Cumhuriyeti Hükümeti ile Birleşmiş Milletler Sınai Kalkınma Teşkilatı arasındaki Milletlerarası Antlaşma çerçevesinde 1973 yılında Gaziantep'te pilot proje niteliğinde, Sanayi ve Ticaret Bakanlığı bünyesinde kurulan Küçük Sanayi Geliştirme Merkezi (KÜSGEM), küçük ölçekli sanayi işletmelerine ortak kolaylık atölyeleri ile hizmet vermeye başlamıştır.

Bakanlar Kurulu'nun 10/11/1978 tarihli ve 7/16728 sayılı kararı ile onaylanıp yürürlüğe giren "Sınai Eğitim Hizmetlerinin Verilmesi"ne dair Milletlerarası Antlaşmaya göre Sınai Eğitim ve Geliştirme Merkezi Genel Müdürlüğü (SEGEM) faaliyete başlamıştır.

SEGEM hem sınıf içi seminer tipi eğitimi, hem de fabrika içi, işbaşı tatbikatı ihtiva eden; yeni üniversite ve yüksekokul mezunlarına, meslekî kariyerlerine iyi bir başlangıç yapmalarını teminen, sonradan görevlerini yürütürken geliştirecekleri temel tecrübeleri kazandırmak üzere eğitim programları hazırlamak ve sanayi kuruluşlarının belirli, özel ihtiyaçlarına cevap verecek şekilde düzenlenmiş; fabrika içi, işbaşı eğitim programları ile sanayideki üniversite veya yüksekokul mezunu personelin çalışma becerilerini arttırmak ve çalıştıkları kuruluşlarda daha yüksek mevkilere hazırlamak amacıyla hizmet veren bir kuruluş olmuştur.

17/6/1983 tarihli ve 83/6744 sayılı Bakanlar Kurulu Kararı ile onaylanan "Küçük Sanayi Yayım Hizmetlerinin Geliştirilmesi"ne dair Milletlerarası Antlaşmaya göre Küçük Sanayi Geliştirme Teşkilatı Genel Müdürlüğü (KÜSGET) faaliyete başlamıştır.

KÜSGET, Küçük Ölçekli İşletmeleri Geliştirme Merkezleri ile teknik danışmanlık hizmetleri vermiş, modern işletmecilik ilkelerini bu işletmelerde uygulamaya koymuş, dünya standartlarında kalite bilincinin yerleşmesi ve yaygınlaştırılması, teknolojik üretim seviyesinin yükseltilmesi, istihdam kapasitesinin artırılması yolunda çalışmalarda bulunmuş, çağdaş yönetim becerilerinin kazandırılması için teknik altyapının kuvvetlendirilmesine ilişkin hizmetleri gerçekleştirmeye çalışmıştır.

SEGEM ve KÜSGET'in proje anlaşmaları çerçevesinde gerçekleştirmeye çalıştığı bu hizmetlerin süreli olması, ülke düzeyinde duyulan ihtiyacı yeterince karşılayamaması gibi nedenlerle, iki kuruluşun bir çatı altında birleşerek daha kapsamlı, ülke genelinde sürekli ve yaygın hizmetler verebilecek bir yapıya kavuşturulması amacıyla, 12/4/1990 tarihli ve 3624 sayılı "Küçük ve Orta Ölçekli Sanayi Geliştirme ve Destekleme İdaresi Başkanlığı Kurulması Hakkında Kanun" hazırlanmış ve 20 Nisan 1990 tarihli ve 20498 sayılı Resmi Gazete'de yayımlanarak yürürlüğe girmiştir.

KOSGEB, 2009 yılına kadar sadece imalat sanayi KOBİ'lerine hizmet ve destekler vermiştir. Ancak, ülkemizde imalat sanayi sektörü dışındaki sektörlerin ekonomik katma değer üretme ve istihdam yaratma potansiyelinin artması ve imalat sanayi dışındaki sektörlerdeki KOBİ'lerden gelen talepler, KOSGEB'in hedef kitlesini tüm KOBİ'leri kapsayacak şekilde genişletmesi gerektiğini gündeme getirmiştir.

Bu doğrultuda, 2009 yılında 3624 sayılı Kanun'da yapılan değişiklikle, imalat sanayii dışındaki KOBİ'lerin de KOSGEB tarafından desteklenebilmesi için gerekli hukuki zemin oluşturulmuştur. "KOSGEB Tarafından Verilecek Hizmetler ve Desteklerden Yararlanacak

Küçük ve Orta Büyüklükteki İşletmelere İlişkin Sektörel ve Bölgesel Önceliklerin Belirlenmesi Hakkında 5/8/2009 tarihli ve 2009/15431 sayılı Bakanlar Kurulu Kararı” ile KOSGEB tarafından verilecek hizmetler ve desteklerden yararlanacak işletmelere ilişkin sektörel ve bölgesel öncelikler belirlenmiştir.

2/7/2018 tarihli ve 703 sayılı “Anayasada Yapılan Değişikliklere Uyum Sağlanması Amacıyla Bazı Kanun ve Kanun Hükmünde Kararnelerde Değişiklik Yapılması Hakkında Kanun Hükmünde Kararname” (KHK)’nın 77’nci maddesi ile 3624 sayılı “Küçük ve Orta Ölçekli Sanayi Geliştirme ve Destekleme İdaresi Başkanlığı Kurulması Hakkında Kanun”un adı “Küçük ve Orta Ölçekli İşletmeleri Geliştirme ve Destekleme İdaresi Başkanlığı Teşvik ve Muafiyetleri Kanunu” şeklinde değiştirilmiştir.

4 sayılı “Bakanlıklara Bağlı, İlgili ve İlişkili Kurum ve Kuruluşlar ile Diğer Kurum ve Kuruluşların Teşkilatı Hakkında Cumhurbaşkanlığı Kararnamesi”nin 18’inci bölümünde Başkanlığımızın statüsü, organları, yetki, görev ve sorumlulukları yeniden tanımlanmıştır.

B. YETKİ, GÖREV VE SORUMLULUKLAR

Başkanlığımızın görevleri, 4 sayılı “Bakanlıklara Bağlı, İlgili ve İlişkili Kurum ve Kuruluşlar ile Diğer Kurum ve Kuruluşların Teşkilatı Hakkında Cumhurbaşkanlığı Kararnamesi”nin 227’nci maddesinde belirtilmiştir:

a) İşletmelerin ve girişimcilerin gelişimini sağlamak üzere teknoloji merkezleri, iş geliştirme merkezleri, danışmanlık merkezleri, enstitüler ve benzeri birimlerin kurulmasını ve/veya desteklenmesini sağlamak.

b) Üniversiteler ile kamu ve özel araştırma kurumlarındaki bilim ve teknoloji altyapısından işletmelerin yararlanmasını sağlamak, sanayi ve üniversite işbirliğini kuvvetlendirmek.

c) Teknoloji düzeyini yükseltmek üzere mevcut teknolojik bilgilere erişmek ve yeni teknolojik bilgiler üretmek, erişilmiş ve üretilmiş bilgileri yaygınlaştırmak.

ç) Üniversite ve araştırma merkezlerinin imkânlarından yararlanarak yeni ve ileri teknolojiye dayalı bilgilerin derlendiği, değerlendirildiği, geliştirildiği ve uygulamaya yönelik üretime hazır hale getirilerek işletmelerin kullanımına sunulduğu teknoloji merkezlerini kurmak ve kurdurmak.

d) İşletmelerin planlı yönetim anlayışına, modern ve çağdaş işletmecilik düzeyine kavuşturulmalarını teminen değişik sektörlerde yatırımları yönlendirmek üzere proje profillerini uygulayacak, atıl kapasiteleri değerlendirecek, verimliliği artıracak; modernizasyon, üretim, yönetim, pazarlama, enformasyon ve teknoloji adaptasyonu gibi konularda kapsamlı teknik yardım ve destek program ve projelerini gerçekleştirecek ihtisas merkezlerini kurmak ve kurulmasını sağlamak.

e) İşletmelerin uluslararası düzeyde mal üretmeleri ve daha modern işletmeler haline gelmelerini teminen gerekli yardımda bulunmak, sanayi rehabilitasyonu için gerekli düzenlemeleri yürütmek; sanayi ürünlerini çeşitlendirecek, yan sanayi ilişkilerini geliştirecek şekilde; malzeme bilgisi, tasarım, prototip imalat, imalat usul ve işlemlerinin seçimi, takım aparat kullanımı, bakım onarım planlaması ve iş temini gibi işyerinde ve uygulamalı olarak aktif danışmanlık hizmetlerini verecek olan Danışmanlık Merkezleri tesis etmek ve bu

işletmelerin ortak istifadesine yönelik olarak malzeme test ve analiz ile mamul madde fiziki ölçümlene laboratuvar ve atelyelerini kurmak ve kurulmasını sağlamak.

f) KOSGEB personelinin özel ihtisas konularında yetiştirilmesi, yaygın eğitim programlarının düzenlenmesi, işletmelerin eğitim ihtiyaçlarının tespiti ve gerekli eğitimlerinin sağlanması ile ilgili uygulamalı teknik eğitim merkezlerini kurmak.

g) İşletmelerin yatırım, üretim, yönetim ve planlama konularında bilgi ve beceri yönünden güçlenmelerini ve gelişmelerini sağlamak.

ğ) İşletmelerin pazarlama sorunlarına çözümler aramak, işletmelerin yurt içi ve yurt dışı pazarlarda rekabet edebilir düzeye gelmelerini teminen gerekli çalışmaları yürütmek ve konuya ilişkin danışmanlık hizmetlerini en verimli olacak şekilde organize etmek.

h) Girişimcilik kültürünün ve ortamının geliştirilmesi ve yaygınlaştırılması için gerekli tedbirleri almak, bu kapsamda girişimleri ve girişimcileri desteklemek.

ı) İşletmeler arasında işbirliğini geliştirmek, yerli veya yabancı sermaye katkısı ile gerçekleştirilecek ortak yatırımların oluşturulmasını ve yaygınlaştırılmasını desteklemek, yatırım ortamının iyileştirilmesi için gerekli tedbirleri almak ve destekleri sağlamak.

i) Kalkınma plan ve programları doğrultusunda girişimcilere ve işletmelere ön kuluçka, kuluçka ve kuluçka sonrası süreçlerde; iş geliştirme, mali kaynaklara erişim, yönetim, danışmanlık, yönderlik, ofis ve ağılara katılım ve benzeri hizmetlerin sağlanması amacıyla iş geliştirme merkezlerini kurdurmak veya kurulmasına destek sağlamak.

KOSGEB'e ilişkin mevzuat tablosu aşağıda yer almaktadır:

Tablo 1: KOSGEB'e İlişkin Mevzuat Tablosu

Sıra No	Mevzuat Adı	Mevzuat No.	Resmi Gazete Tarihi	Resmi Gazete Sayısı
1	Küçük ve Orta Ölçekli İşletmeleri Geliştirme ve Destekleme İdaresi Başkanlığı Teşvik ve Muafiyetleri Kanunu	3624	20.4.1990	20498
2	Bakanlıklara Bağlı, İlgili, İlişkili Kurum ve Kuruluşlar İle Diğer Kurum ve Kuruluşların Teşkilatı Hakkında Cumhurbaşkanlığı Kararnamesi	4 sayılı	15.7.2018	30479
3	Küçük ve Orta Büyüklükteki İşletmeler Yönetmeliği	2023 tarihli ve 7297 sayılı Cumhurbaşkanlığı Kararı	25.5.2023	32201
4	Küçük ve Orta Ölçekli Sanayi İşletmelerinin Geliştirilmesi ve Desteklenmesi Amacıyla KOSGEB Tarafından Uygun Koşullarda Finansal Destek Sağlanması Hakkında Karar	22/3/2004 tarihli ve 2004/7131 sayılı BKK	04.5.2004	25452
5	KOSGEB Tarafından Verilecek Hizmetler ve Desteklerden Yararlanacak Küçük ve Orta Büyüklükteki İşletmelere İlişkin Sektörel ve Bölgesel Önceliklerin Belirlenmesi Hakkında Karar	5/8/2009 tarihli ve 2009/15431 sayılı BKK	18.9.2009	27353
6	KOSGEB KOBİ Kredi Faiz Desteği Yönetmeliği	-	19.9.2009	27354
7	KOSGEB Destek Programları Yönetmeliği	-	13.01.2024	32428

C. ORGANİZASYON YAPISI

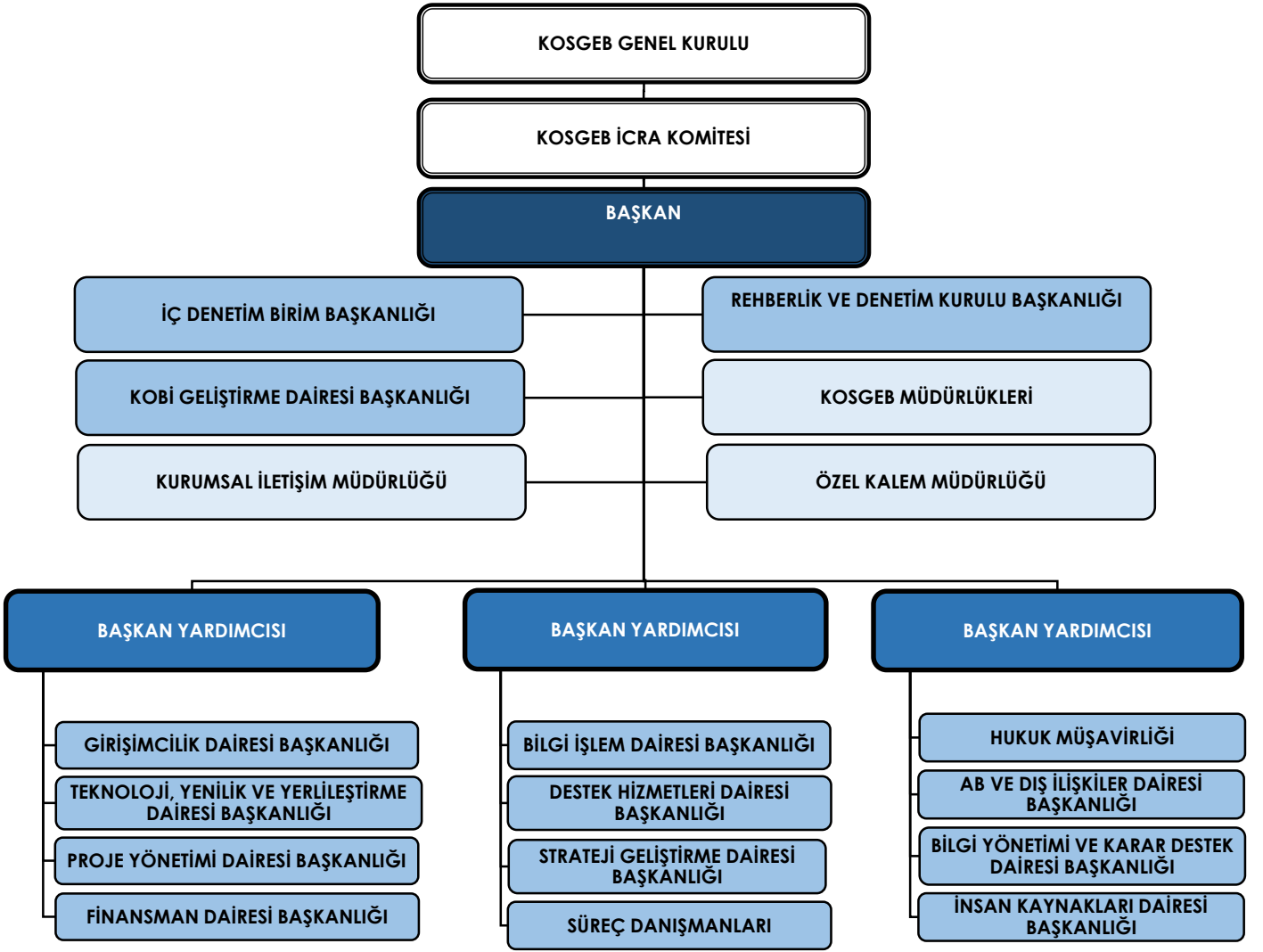
KOSGEB'i oluşturan idari organlar Genel Kurul, İcra Komitesi ve Başkanlık'tır. Başkanlık, KOSGEB'in yürütme organı olup merkez teşkilatındaki birimler ile illerde bulunan KOSGEB Müdürlüklerinden oluşmaktadır.

Başkanlığımızı oluşturan birimlerin görev, yetki ve sorumlulukları "KOSGEB Teşkilat Yönetmeliği" ve "KOSGEB Merkez Teşkilatı Yönergesi" ile belirlenmiştir.

Başkanlığımız, 2023 yılı itibarıyla 81 ildeki KOSGEB Müdürlükleri ile ülke sathına yaygın olarak küçük ve orta ölçekli işletmelere destekler ve hizmetler vermektedir. Ayrıca, sunulan hizmet ve desteklerden hedef kitlenin daha etkin yararlanılmasını sağlamak amacıyla bilgilendirme ve rehberlik faaliyetlerini yürütmek üzere, kurum/kuruluşlarla yapılan iş birliği protokolleri kapsamında oluşturulan 107 adet KOSGEB Temsilcilik Ofisi de faaliyet göstermektedir.

KOSGEB'in organizasyon yapısı Şekil 1'de gösterilmiştir:

Şekil 1: KOSGEB'in Organizasyon Yapısı



D. FİZİKSEL KAYNAKLAR

1. Fiziki Kaynaklar

81 ilde 88 KOSGEB Müdürlüğü ile hedef kitlesine hizmet veren ve destekler sunan, KOSGEB biri Başkanlık binası olmak üzere toplam 89 binada faaliyet göstermektedir. Bu binaların 40'ı kiralık, 46'sı KOSGEB'in bedelsiz kullanımında olup 3'ünün mülkiyeti ise KOSGEB'e aittir. Binaların toplam kullanım alanı 70.054 m²'dir. Ayrıca tapuda KOSGEB adına tescilli toplam 271.408,42 m² büyüklüğünde 18 adet arsa bulunmaktadır.

2. Teknoloji ve Bilişim Altyapısı

Başkanlık binasında kablolu ve kablosuz olmak üzere 2 ayrı ağ bulunmaktadır. Kablosuz yayın, Başkanlık binasının ve KOSGEB müdürlüklerinin tamamını kapsamaktadır. Tüm katlarda yer alan anahtarlama cihazları sistem odamızdaki omurga anahtarlama cihazında sonlanmaktadır. Katlardan sistem odasına 10+10 mbps hız ile yedekli yapıda ulaşılmaktadır.

Diğer illerde bulunan KOSGEB Müdürlükleri ayrı hız tiplerinde TTPVN bağlantısı ile doğrudan Başkanlık binasına erişmekte ve burada yer alan internet altyapısı üzerinden internete ulaşmaktadır. İnternet çıkış hızımız 800 mbps'dır. İnternet devremiz farklı güzergâh ve farklı santrallerden gelen fiber kablolarla yedekli yapıda çalışmaktadır. İllerin bağlantı hızları personel sayılarına göre en düşük 5 mbps, en yüksek 50 mbps olarak güncellenmiştir. İl müdürlükleri yapısal kablolama ve ağ cihazları altyapısı tamamen yenilenerek merkezi olarak yönetilebilir bir yapıya kavuşmuş olup kablolu ve kablosuz ağ cihazları ile yönetilmektedir.

Aktif dizin ve insan kaynakları veri tabanları entegre edilerek, personel hareketleri doğrultusunda aktif dizin, e-posta hesapları ve grup yapıları süreçleri otomatik olarak yönetilmektedir. Bilgisayar sistemlerinin işletim sistemi güncelleme, işletim sistemi kurulumu, uygulama dağıtımı ve uzaktan kontrolle teknik destek süreçlerinin yönetilmesi için gerekli yazılım altyapısı kurulmuştur. Tüm bu süreçler merkezi olarak bu yazılım üzerinden yönetilmektedir.

Başkanlığımızın merkez teşkilatı ve KOSGEB müdürlükleri tek santral, tek dış hat ve tek dış numara yapısına geçmiştir. Bu yapıyla birlikte tüm teşkilatımız IP telefonlar ile kurum içi ve dışıyla haberleşmektedir.

Veri merkezimizde toplam 193 adet sunucu bilgisayarımız bulunmakta olup 77 adedi Linux İşletim Sistemi'nde çalışmaktadır. 190 tanesi sanal, 3 tanesi ise fiziksel platformda hizmet vermektedir. 400 TB Storage Disk alanı bulunmaktadır. Ayrıca 3000 TB teyp kartuş kapasitesine sahip yedekleme sistemi mevcuttur. Kartuş sistemi LTO-7 seviyesindedir. Uzun vadeli yedeklerin saklanması için yangına dayanıklı kasa bulunmaktadır. Veri merkezi yangına karşı NOVEC söndürme sistemi ile korunmaktadır. Veri merkezine ait yedekli çalışan 2 adet UPS ve 2 adet jeneratör bulunmaktadır.

Kritik tüm cihazlar yedekli çalışmakta ve genel olarak sistemde oluşan bir arızaya karşı anında devreye girerek kesinti olmasını engellemektedir.

Başkanlığımızın bilgi teknolojileri altyapısının son kullanıcı, iç ağ ve internet üzerinden gelebilecek tüm tehditlere karşı korunması için çok katmanlı (mimarili) siber güvenlik sistemi tasarlanmış olup yeni veri merkezinin devreye alınmasıyla beraber çalışmaya başlamıştır. Bu kapsamda 9 adet fiziksel, 27 adette sanal sunucu üzerinde çalışan çok katmanlı güvenlik sistemleri ile ortalama günlük olarak 5000 mail, 2000 dosya, 4500 saldırı isteği analiz edilmekte ve engellenmektedir.

Başkanlığımızda MS SQL türünde KBS, Evrak, İnsan Kaynakları, Web, Kredi, YKDS, File Server veri tabanları kullanılmaktadır.

Başkanlığımızda kullanılan uygulamalar Tablo 2’de belirtilmiştir:

Tablo 2: Kullanılan Uygulamalar

UYGULAMA ADI	AÇIKLAMA	İNTERNET ADRESİ
KOSGEB Resmi İnternet Sitesi	Kurumun dışarıya açılan penceresidir. Hedef kitleyi ilgilendiren her türlü duyuru ve yayının yer aldığı tüm portallara giriş için kullanılan ana giriş kapısıdır.	http://www.kosgeb.gov.tr
KOBİ Bilgi Sistemi (KBS)	Kurum tarafından işletmelere ve girişimcilere verilen destek programlarına ilişkin başvuru, değerlendirme, ödeme ve izleme işlemlerinin yapıldığı web tabanlı uygulamadır.	https://edevlet.kosgeb.gov.tr/ https://kbspersonel.kosgeb.gov.tr/ destekpersonel.kosgeb.gov.tr
KOSGEB Uzaktan Eğitim Sistemi	Web sayfası, işletmelere yönelik e-egitim portalı olarak hizmet vermektedir.	https://lms.kosgeb.gov.tr/
Öğretim Elemanı Bordro Sistemi	Öğretim Elemanı Bordro Sistemi web ve mobil kullanıma uygun olarak kurul üyeliği hizmeti veren öğretim elemanlarının bordro hesaplanmasında muhasebe birimine destek sunan ve süreçlerin daha etkin yönetilmesi ve işlemlerin hatasız ve daha kolay yürütülmesini sağlayan yazılımdır.	http://oebs.kosgeb.gov.tr
KOSGEB Elektronik Belge Yönetim Sistemi	Kurumda yapılan iç ve dış yazışmalar, uygulama üzerinden yazılarak veri tabanında kayıt altına alınmaktadır.	http://ebys.kosgeb.gov.tr
KOSGEB e-Personel Sayfası	Kurum içinde personelin kurumsal yazılımlara SSO (Tek Şifre) ile ulaşabildiği, duyurular, maaş bordrosu, site içi mesajlaşma gibi iş ve işlemleri yapabildiği portaldır. Ayrıca personelin destek sistemine girişi bu portal aracılığı ile yapılmaktadır.	https://kds.kosgeb.gov.tr
KOSGEB e-İmza Uygulaması	KBS üzerinden oluşturulan formların imzalanarak Elektronik Belge Yönetim Sistemi’ne ileten yazılımdır.	https://eimza.kosgeb.gov.tr/
İnsan Kaynakları Bilgi Sistemi	Personel atama, sicil, ücret vb. işlemlerin yapıldığı web tabanlı uygulamadır.	http://ik.kosgeb.gov.tr
Temsilcilik Ofisleri Takip Sistemi	Temsilcilik ofislerinin başvurusu aşamasından başlayarak temsilcilik ofisi açılana kadar ki aşamaların ve gerekli bazı süreçlerin takibini yapıldığı sistemdir.	http://temsilcilik.kosgeb.gov.tr

UYGULAMA ADI	AÇIKLAMA	İNTERNET ADRESİ
Destek Programları İzleme Sistemi	Destek programlarının izleme sistemidir.	http://dpis.kosgeb.gov.tr
Veri Envanteri İzleme Sistemi	Veri envanteri oluşturma ve izleme sistemidir.	http://verienvanteri.kosgeb.gov.tr

3. Elektronik Cihazlar

Başkanlığımızda bulunan elektronik cihazlara ilişkin veriler Tablo 3'te yer almaktadır:

Tablo 3: Elektronik Cihazlar

Cihaz Türü	Sayı
Bilgisayar	2.828
Yazıcı	868
Tarayıcı	126
Faks Cihazı	36
Projektör (Projeksiyon Cihazı)	156
Fotokopi Makinesi	129
Televizyon	234
Telefon	3.499
Klima	798
Yönlendirici Cihazlar (Routerlar)	6
Sunucular	37
Diğer Enerji ve Güç Fiziği Materyalleri	1
Ekran	1.084
TOPLAM	9.802

*Ayrıca tablo satırında bulunmayan 814 adet cihaz daha bulunmaktadır ve bunlar (Kameralar 214 – Görüntü monitörleri 162 - Kart okuyucular 218- Santraller 118 - Yedekleme cihazları 50 - Küçük işlemciler 3 - Uydu alıcıları 20 - Fotoğraf makineleri 29) Elektronik cihazlarla ilgili bilgiler, 27.12.2023 tarihinde Hazine ve Maliye Bakanlığı/Muhasebat Genel Müdürlüğü'nün Taşınır Kayıt ve Yönetim Sistemi'nden alınmıştır.

E. İNSAN KAYNAKLARI

1. İstihdam Politikası

Başkanlığımızın görevlerini etkin ve verimli bir şekilde yerine getirebilmesini sağlayacak personelin seçilmesi, uluslararası kriterlere ve toplam kalite anlayışına uygun olarak yetiştirilmesi ve hizmet birimlerinde görevlendirilmesi istihdam politikamız ile sağlanmaktadır.

Başkanlığımızın istihdam politikasının temeli aşağıdaki ilkelerden oluşur:

- a) Yürütülecek görevlere uygun, nitelikli personelin seçilmesini sağlayacak sınav sistemini geliştirmek,
- b) Personelin, Başkanlığın amaçlarını benimseyerek çalışmasını sağlayacak ve hizmet kalitesini yükseltecek eğitim programları hazırlamak,
- c) Yürütülen hizmet niteliğine uygun çalışma koşulları sağlamak,
- d) Başarıyı ve üretkenliği teşvik eden çalışma sistemleri geliştirmek,
- e) Personele, mesleki bilgi ve yeteneklerini geliştirebileceği yurt içi ve yurt dışı eğitim olanakları sağlamak,
- f) Personelin haklarını korumak ve gözetmek,
- g) Kendilerini ilgilendiren konuları personele zamanında iletmek ve personelin göreviyle ilgili önerilerini idareye kolaylıkla bildirmesini sağlamaktır.

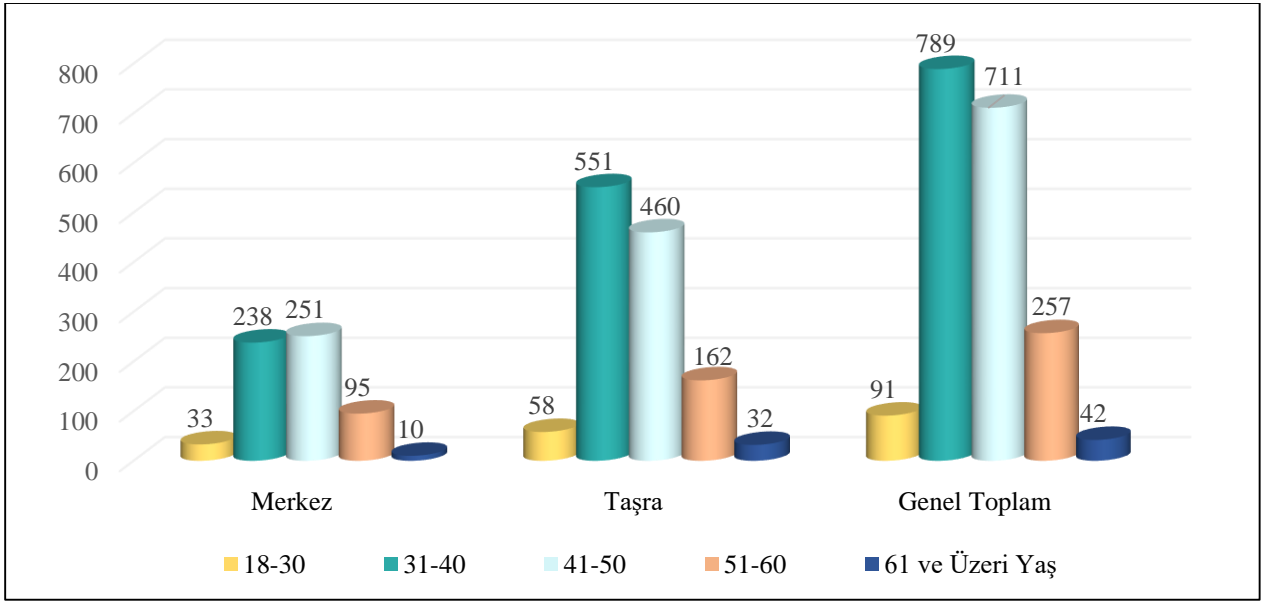
2. Personel İstihdam Şekli

KOSGEB'in asli personeli 375 sayılı KHK'nın ek 27'nci maddesine göre istihdam edilen sözleşmeli (İdari Hizmet Sözleşmeli) personeldir. Bu kapsamda yapılan personel alımı, diğer kamu kurumların süreçlerine benzer şekilde A grubu ve diğer pozisyonlar şeklinde gerçekleştirilmektedir. A grubu pozisyonlar; Müfettiş ve KOBİ Uzmanı unvanlarından oluşmaktadır. Bu pozisyonlara yapılacak alımların süreçleri, Resmî Gazete'de yayımlanarak yürürlüğe giren "KOSGEB Rehberlik ve Denetim Kurulu Yönetmeliği" ve "KOSGEB KOBİ Uzmanlığı Yönetmeliği" kapsamında belirlenmektedir. A grubu pozisyonlar dışındaki unvanlara alımlara ilişkin süreci ise "Küçük ve Orta Ölçekli İşletmeleri Geliştirme ve Destekleme İdaresi Başkanlığı İnsan Kaynakları Yönetmeliği" belirlemektedir.

Bunun yanı sıra Başkanlığımızda;

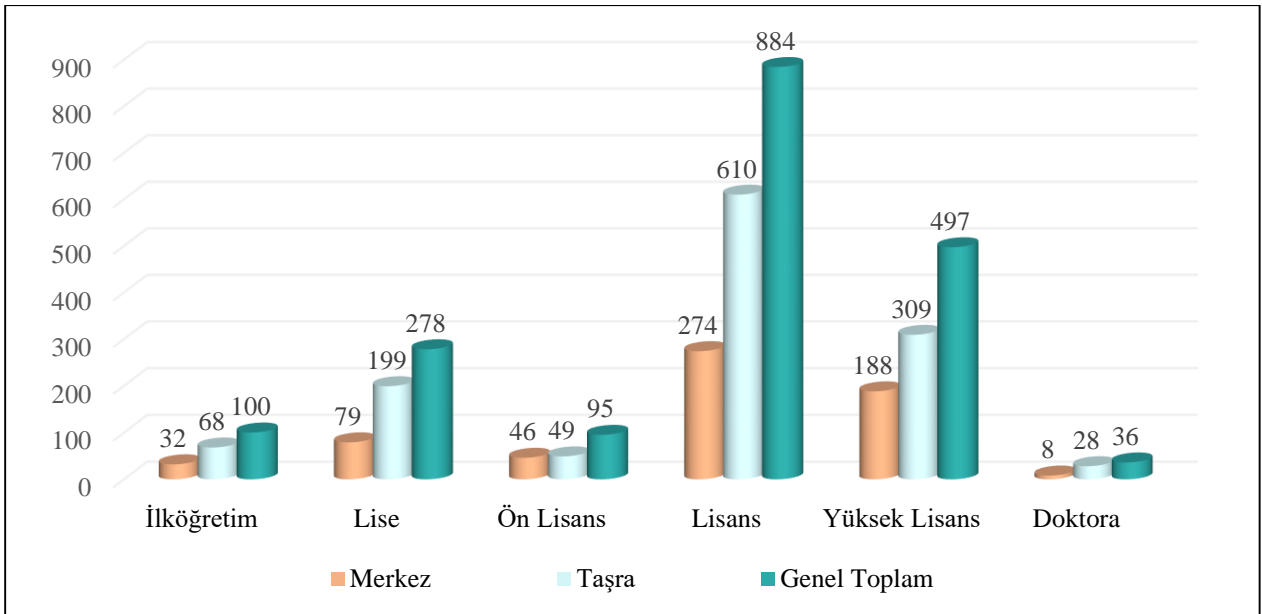
- 375 sayılı KHK'nın ek 25'inci maddesi kapsamında geçici görevlendirme,
 - 3624 sayılı Kanun'un ek 1'inci maddesi kapsamında geçici görevlendirme,
 - "Kamu Kurum ve Kuruluşlarının Büyük Ölçekli Bilgi İşlem Birimlerinde Sözleşmeli Bilişim Personeli İstihdamına İlişkin Esas ve Usuller Hakkında Yönetmelik" kapsamında Sözleşmeli Bilişim Personeli İstihdamı"
- şeklinde istihdam sağlanmaktadır.

Grafik 1: Personelin Yaş Durumuna Göre Dağılımı



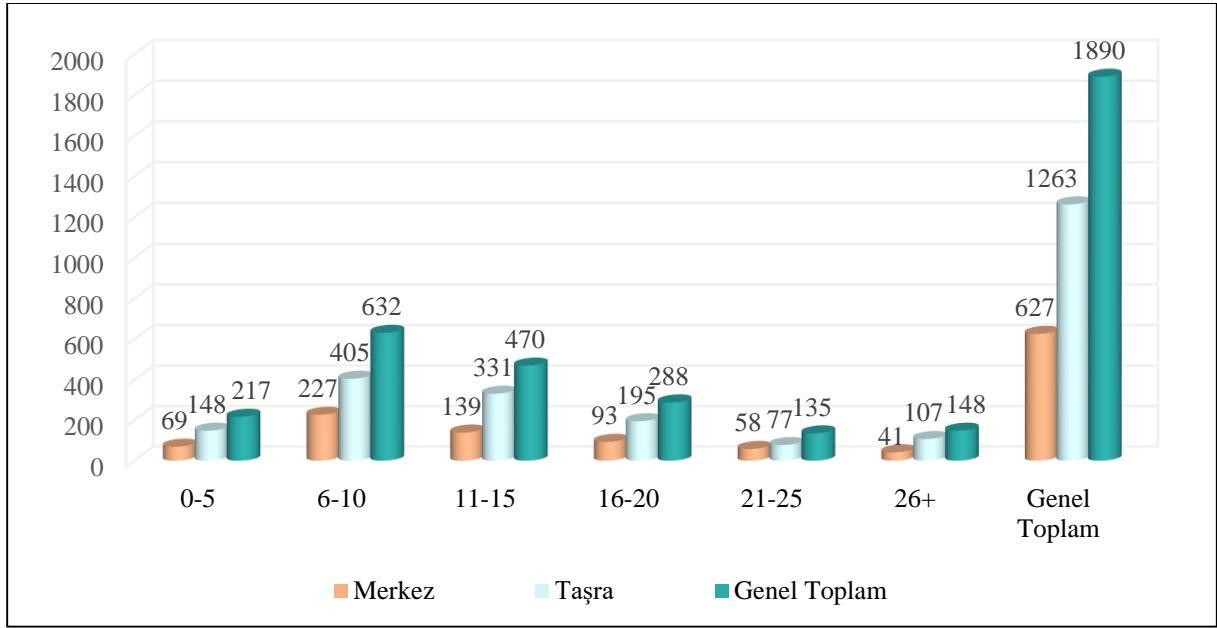
Grafik 1'e göre Başkanlığımızda görev yapan 91 personel 18-30 yaş, 789 personel ise 31-40 yaş aralığında yer almaktadır. Bu durum, Başkanlığımız personelinin %46,5'inin genç ve orta yaş grubundan oluştuğunu göstermektedir.

Grafik 2: Personelin Eğitim Durumuna Göre Dağılımı



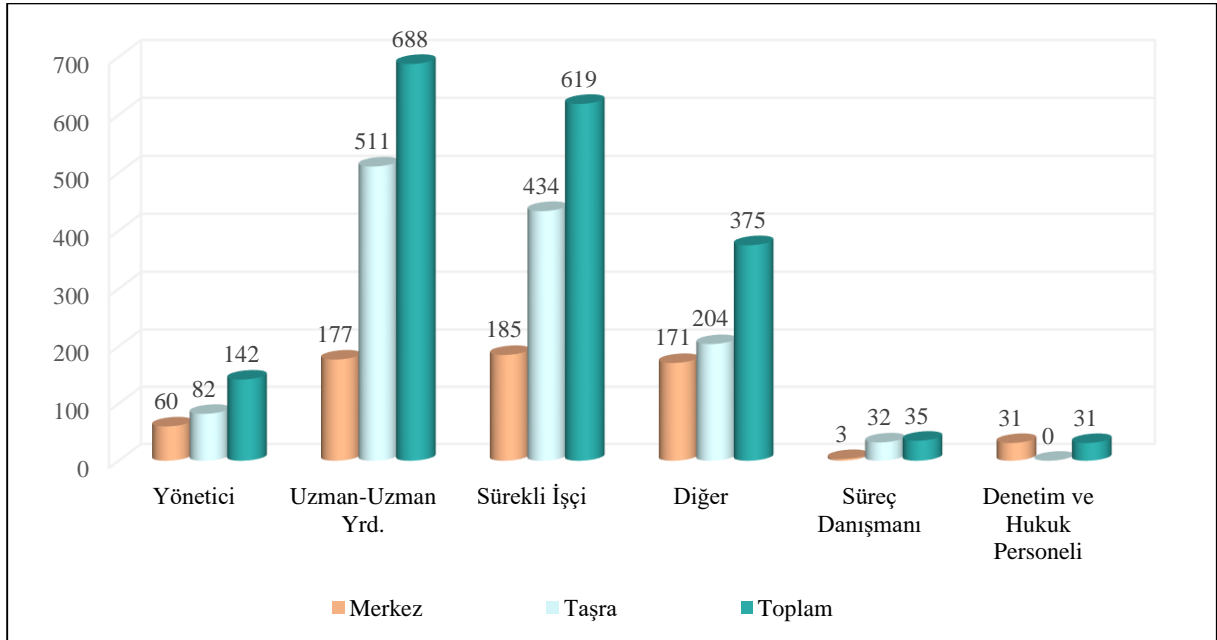
Grafik 2'de Başkanlığımızda görev yapan personelin 884'ü lisans, 497'si yüksek lisans ve 36'sının da doktora mezunu olduğu görülmektedir. Lisans, yüksek lisans ve doktora mezunu olanlar Başkanlığımız personelinin yaklaşık %75'ini oluşturmaktadır.

Grafik 3: Personelin KOSGEB'deki Hizmet Süresine Göre Dağılımı



Grafik 3'te toplam personelin %88,5'inin 6 yıl ve üzeri hizmet süresinin bulunduğu görülmektedir. İllerde bulunan KOSGEB Müdürlüklerinde görev yapan 1.263 personelin; 148'inin 0-5 yıl, 1.115'inin ise 6 yıl ve üzeri hizmet süresine sahip olduğu anlaşılmaktadır.

Grafik 4: Personelin Unvanlara Göre Dağılımı



* Başkanlığımızda 671 KOBİ Uzmanı/Uzman Yardımcısı ile 17 Mali Hizmetler Uzmanı görev yapmaktadır. "Diğer" diye belirtilen grupta ise; destek elemanı, memur, muhasebeci, sekreter, sözleşmeli bilişim personeli, teknisyen, şoför ve kurum dışından görevli (Doç. Dr., Dr. Öğr. Üyesi ve Ek-25) olarak istihdam edilen personel bulunmaktadır.

Grafik 4'te görüldüğü üzere toplam personelin; yaklaşık %36'sını Uzman ve Uzman Yardımcısı, yaklaşık %33'ünü de sürekli işçi kadrosundaki personel oluşturmaktadır. Merkez teşkilatında 60 ve KOSGEB Müdürlüklerinde 82 olmak üzere toplam 142 personel "Yönetici" pozisyonundadır.

Başkanlığımızda;

- 458 personel İngilizce,

- 5 personel Almanca,

- 5 personel Fransızca,

- 2 personel de Bulgarca bilmektedir. Başkanlığımızda çalışan personelin yaklaşık %25'i yabancı dil bilmektedir.

II. PERFORMANS BİLGİLERİ

A. TEMEL POLİTİKA VE ÖNCELİKLER

2024 Yılı Performans Programı'nda yer alan hedeflerin, üst politika dokümanlarındaki temel politika ve önceliklerle ilişkisi Tablo 4'te yer almaktadır:

Tablo 4: Temel Politika ve Öncelikler

Üst Politika Belgesi	İlgili Bölüm/Referans	Verilen Görev/İhtiyaç
12. Kalkınma Planı (2024-2028)	Md. 561.1	KOBİ ve girişimcilerin hızlı büyüme, teknoloji odaklı ihracat yapma, yüksek teknoloji alanında faaliyet gösterme, verimlilik artırma gibi kriterler çerçevesinde odaklı bir yaklaşımla desteklenmesi.
12. Kalkınma Planı (2024-2028)	Md. 559.2	Girişimcilik eğitimlerinin yaygınlaştırılması.
12. Kalkınma Planı (2024-2028)	Md. 553.5, 560.3	TEKMER mekanizmalarının güçlendirilmesi, üniversite-KOBİ iş birliklerinin geliştirilmesi.
Orta Vadeli Program (2024-2026)	Büyüme/10. Hedef	
Ulusal Teknoloji Girişimciliği Stratejisi Eylem Planı	Md. 24.1, 25.5	
12. Kalkınma Planı (2024-2028)	Md. 728.2, 728.5, 728.6, 698.2, 750.2, 750.5	Kadınların ve gençlerin girişimcilik becerilerinin geliştirilerek iş kurmalarının desteklenmesi.
12. Kalkınma Planı (2024-2028)	Md.554.2	Yüksek katma değerli, orta-yüksek ve yüksek teknolojili ürünlerin desteklenmesine öncelik verilmesi
12. Kalkınma Planı (2024-2028)	Md. 561.4	Öncelikle geri ödemeli destekler verilmesi.

Üst Politika Belgesi	İlgili Bölüm/Referans	Verilen Görev/İhtiyaç
12. Kalkınma Planı (2024-2028)	Md. 549.4, 562.1, 562.3	Finansmana erişimin kolaylaştırılması, alternatif finansman kaynaklarının kullanımının yaygınlaştırılması.
Orta Vadeli Program (2024-2026)	Büyüme/15. Hedef	
Orta Vadeli Program (2024-2026)	Finansal İstikrar/13. Hedef	KOBİ'lere finansal konularda yönderlik yapılması.
12. Kalkınma Planı (2024-2028)	Md. 360.2, 360.4, 448.1, 561.1	KOBİ'lerin ürün geliştirme, ticarileştirme ve küresel pazarlara açılmalarının desteklenmesi.
Orta Vadeli Program (2024-2026)	Büyüme/18.Hedef	
12. Kalkınma Planı (2024-2028)	Md. 434.2, 561.2, 560.2	KOBİ'lerin kendi aralarında ve büyük işletmelerle iş birliklerinin desteklenmesi.
2024 Yılı Cumhurbaşkanlığı Yıllık Programı		
Orta Vadeli Program (2024-2026)	Büyüme/14.Hedef	
12. Kalkınma Planı (2024-2028)	Md. 380.6, 427.5, 434.3, 427.7, 427.9, 434.3, 467.4, 470.3, 549.4, 550.1	KOBİ'lerin yeşil dönüşüme yönelik faaliyetlerine destek sağlanması.
2024 Yılı Cumhurbaşkanlığı Yıllık Programı		
Orta Vadeli Program (2024-2026)	Yeşil Dönüşüm/7. ve 27. Hedef	
12. Kalkınma Planı (2024-2028)	Md. 428.1, 427.1, 428.2	KOBİ'lerin dijital dönüşümlerinin hızlandırılması.
Orta Vadeli Program (2024-2026)	Dijital Dönüşüm/8.Hedef	
12. Kalkınma Planı (2024-2028)	Md. 561.3	Destek programlarının değerlendirilmesine yönelik teknik altyapı ile izleme sisteminin teknolojik altyapısının güçlendirilmesi.
2024 Yılı Cumhurbaşkanlığı Yıllık Programı		

B. AMAÇ VE HEDEFLER

MİSYON

KOBİ ve girişimleri yenilikçi, rekabetçi, ikiz dönüşüm ve ihracat odaklı bir yapıya kavuşturarak sürdürülebilir bir ekonomik gelecek inşa etmek.

VİZYON

Türkiye yüzyılıının rekabetçi KOBİ'leri için yalın, erişilebilir, dijital ve küresel bir kurum olmak.

TEMEL DEĞERLER

Değişime ve Yeniliğe Açıklık
Duyarlılık
Hedef Kitle Odaklılık
Hesap Verilebilirlik
İş Birliğine Açıklık
Kaynak Kullanımında Etkinlik ve Verimlilik
Sonuç Odaklılık
Sürekli Gelişim Odaklı İş Anlayışı
Süreç İyileştirme
Veriye Dayalı Olmak

AMAÇ 1: Girişimcilik ekosistemini güçlendirmek, yenilikçi ve teknoloji tabanlı girişimciliği yaygınlaştırmak.

Hedef 1.1: Bölgelere ve teknoloji düzeylerine göre odaklı girişimcilik destekleri verilecektir.

Hedef 1.2: Girişimcilerin iş kurma ve yürütme konularında bilgi ve becerileri geliştirilecektir.

Hedef 1.3: TEKMER mekanizmaları güçlendirilecektir.

Hedef 1.4: Girişimciliğin özel hedef gruplarında yaygınlaştırılması sağlanacaktır.

AMAÇ 2: KOBİ'lerin kurumsal kapasitelerini geliştirmek ve rekabetçiliklerini güçlendirmek.

Hedef 2.1: İmalat sanayiinin güçlendirilmesine öncelik verilecek, desteklerde orta yüksek ve yüksek teknoloji düzeyli sektörlerle ayrılan pay artırılacak, öncelikle geri ödemeli destekler tercih edilecektir.

Hedef 2.2: KOBİ'lerin finansmana erişimi kolaylaştırılacak, alternatif ve yenilikçi finansman yöntemleri yaygınlaştırılacaktır.

Hedef 2.3: KOBİ'lerin ölçek büyütme desteklenecektir.

Hedef 2.4: Hızlı büyüme, ihracat ve Ar-Ge harcamalarını artırma gibi kriterler çerçevesinde belirlenen işletmelerin ürün geliştirme, ticarileştirme ve küresel pazarlara açılmaları desteklenecektir.

Hedef 2.5: KOBİ'lerin gelişmelerine ve yol haritalarını oluşturmalarına katkı sağlanacaktır.

AMAÇ 3: KOBİ'lerde sürdürülebilirliği sağlamak.

Hedef 3.1: KOBİ'lerin çevresel sürdürülebilirlik çalışmaları desteklenecektir.

Hedef 3.2: KOBİ'lerin dijital dönüşümleri hızlandırılacaktır.

Hedef 3.3: KOBİ'lerin sürdürülebilirliği ve dayanıklılığıyla ilgili diğer öncelikler uluslararası fon kaynaklarıyla desteklenecektir.

AMAÇ 4: Kurumsal kapasiteyi geliştirerek KOSGEB'in yalınlaşmasını, dijitalleşmesini ve erişilebilirliğini sağlamak.

Hedef 4.1: KOBİ ekosistemindeki ulusal ve uluslararası aktörlerle iş birlikleri güçlendirilecek, kurumsal marka yönetimi sağlanacaktır.

Hedef 4.2: Stratejik yönetim güçlendirilerek, bilginin kurumsal karar verme süreçlerinde etkin kullanılması sağlanacaktır.

Hedef 4.3: İnsan kaynağının etkinliği ve verimliliği artırılabilecektir.

Hedef 4.4: İş süreçlerinin dijitalleşmesi ve iyileştirilmesi sağlanacaktır.

Tablo 5: Program-Alt Program Hedefleri ve Stratejik Plan İlişkisi

PROGRAM ADI	ALT PROGRAM ADI	ALT PROGRAM HEDEFLERİ	İLİŞKİLİ OLDUĞU STRATEJİK AMAÇ
Sanayinin Geliştirilmesi, Üretim ve Yatırımların Desteklenmesi	KOBİ'lerin Geliştirilmesi ve Desteklenmesi	KOBİ ve girişimcilerin yenilikçi, teknolojik ve rekabetçi bir yapıya ulaşmalarına katkı sağlamak, ekonomik ve sosyal kalkınmadaki paylarını artırmak.	A1. Girişimcilik ekosistemini güçlendirmek, yenilikçi ve teknoloji tabanlı girişimciliği yaygınlaştırmak.
			A2. KOBİ'lerin kurumsal kapasitelerini geliştirmek ve rekabetçiliklerini güçlendirmek.
			A3. KOBİ'lerde sürdürülebilirliği sağlamak.
Yönetim ve Destek Programı	Teftiş, Denetim ve Danışmanlık Hizmetleri		A4. Kurumsal kapasiteyi geliştirerek KOSGEB'in yalınlaşmasını, dijitalleşmesini ve erişilebilirliğini sağlamak.
	Üst Yönetim, İdari ve Mali Hizmetler		

C. İDARE PERFORMANS BİLGİSİ

Tablo 6: KOSGEB Performans Bilgisi

BÜTÇE YILI	
PROGRAM ADI	SANAYİNİN GELİŞTİRİLMESİ, ÜRETİM VE YATIRIMLARIN DESTEKLENMESİ
Programın Amacı	Üretim ve Yatırım Ortamını İyileştirerek, Yüksek Katma Değerli ve Teknolojik Ürünlerin Üretildiği, Rekabet Gücü Yüksek, Sürdürülebilir Bir Üretim Yapısı Oluşturulması.
Programın Kapsamı	1 sayılı Cumhurbaşkanlığı Teşkilatı Hakkında Cumhurbaşkanlığı Kararnamesi ile verilen görev ve yetkiler kapsamında sanayinin geliştirilmesi, üretim ve yatırımların desteklemesine yönelik tüm süreçler.
Alt Program Adı	KOBİ'LERİN GELİŞTİRİLMESİ VE DESTEKLENMESİ

Alt Programın Amacı:

4 sayılı “Bakanlıklara Bağlı, İlgili ve İlişkili Kurum ve Kuruluşlar ile Diğer Kurum ve Kuruluşların Teşkilatı Hakkında Cumhurbaşkanlığı Kararnamesi”nin 224’üncü maddesi kapsamında; ülkenin ekonomik ve sosyal ihtiyaçlarının karşılanmasında küçük ve orta ölçekli işletmelerin payını ve etkinliğini artırmak, rekabet güçlerini ve düzeylerini yükseltmek, sanayide entegrasyonu ekonomik gelişmelere uygun biçimde gerçekleştirmek amacıyla faaliyetler yürütülmektedir.

Ülke ekonomisinin imalat sanayi odaklı büyümesi için; 12. Kalkınma Planı’ndaki hedefler göz önünde bulundurularak öncelikle ileri teknoloji ve katma değerli sektörlerde imalat kapasitesinin artırılması amaçlanmaktadır. KOBİ’lerin hızlı büyüme, ihracat ve Ar-Ge harcamalarına destek verilerek Türkiye Yüzyılı vizyonunda yer alan hedeflere ulaşmasına katkı sağlamak hedeflenmektedir.

Ekonomik kırılganlığın temelini oluşturan ithalata bağımlı üretim yapısında, yüksek katma değerli üretilen bu katma değerli ürünlerin daha yüksek oranının yurtiçinde kalacağı bir dönüşümün gerçekleştirilebilmesini teminen özellikle KOBİ’lerimizin teknolojik üretim kapasitelerinin artırılması yoluyla ithalatı yüksek yatırım malı, ara malı ve hammadde ürünlerinin yerli ve milli imkânlarla üretimi desteklenerek Sanayi ve Teknoloji Bakanlığınca yürütülen Teknoloji Odaklı Sanayi Hamlesi Programı kapsamında orta yüksek ve yüksek teknoloji seviyeli sektörlerdeki katma değeri yüksek ürünlerin ve bu sektörlerin gelişimi için kritik önemi haiz ürünlerin üretimini artırmaya yönelik olarak belirlenen ürünlerin üretimine katkı sağlanmaktadır. Ürün Geliştirme (Ür-Ge)/yenilik faaliyetleri sonucu ortaya çıkan ürünler üretimini ve ticarileştirilmesini sağlamak amacıyla işletmelerce gerçekleştirilecek yatırımlar desteklenerek ülkemize katma değer yaratacak ve küresel rekabet gücümüzü arttıracak ürünlerin meydana gelmesi ve ticarileşmesi amaçlanmıştır.

İşletmelerin hayatta kalma oranlarını arttırabilmek için girişimcilerin iş kurma ve yürütme konularında bilgi ve becerilerini geliştirmeleri gerekmektedir. Bu amaçla girişimcilere yönelik olarak e-Akademi üzerinden eğitimler sunulmakta, ülkemizin stratejik önceliklerine uygun olarak yenilikçi, orta yüksek, yüksek teknoloji düzeyindeki sektörler ile imalat sektöründe faaliyet gösteren işletmelerin sayısının artırılması ve işletmelerin en kırılgan olduğu kuruluş yıllarında desteklenmesi amacıyla çeşitli destekler sağlanmaktadır. Girişimcilik ekosistemini güçlendirmek, yenilikçi ve teknoloji tabanlı girişimciliği yaygınlaştırmak amacı ile TEKMER mekanizmalarının güçlendirilmesi ve yaygınlaştırılması hedeflenmektedir.

Küçük ve orta ölçekli işletmelerin rekabet güçlerinin artırılması, kapasitelerinin geliştirilmesi, ölçek büyütmeleri ile dijital ve yeşil dönüşümlerinin sağlanması ve öncelikli ihtiyaçlarının karşılanması amacıyla çeşitli destekler sağlanmaktadır. İşletmelerin düşük maliyetlerle finansman imkanlarına ulaşmalarını sağlamak amacıyla yıl boyu erişilebilen finansman programları uygulanmaktadır. KOBİ'lerin enerji verimliliği konusunda kapasitelerinin geliştirilmesi ve öncelikli ihtiyaçlarının karşılanmasına katkı sağlanması amacıyla destek sağlanmaktadır. Ayrıca Türkiye Yeşil Sanayi Projesi kapsamında enerji ve kaynak verimliliği sağlanması ve karbon emisyonlarının azaltılması amacıyla KOBİ'lere yeşil dönüşüm konusunda destek sağlanacaktır.

KOBİ'lerin sanayide katma değer odaklı yapısal dönüşüme ayak uydurabilmeleri için; orta yüksek ve yüksek teknoloji sektörlerde üretim kabiliyeti kazandıracak modern teknolojileri edinmeleri ve bu teknolojileri geliştirmeleri, tasarım, üretim ve yönetim becerilerini geliştirmeleri, verimlilik ve ürün kalitelerini arttırmaları amacıyla kurum/kuruluşlar ile iş birliği içerisinde KOBİ'lerin dijital dönüşüm yol haritalarının hazırlanmasına ve bu konuda yatırımları desteklenecektir.

Alt Program Hedefi:

KOBİ ve girişimcilerin yenilikçi, teknolojik ve rekabetçi bir yapıya ulaşmalarına katkı sağlamak, ekonomik ve sosyal kalkınmadaki paylarını artırmak.

Tablo 7: Performans Göstergeleri

Performans Göstergesi	Ölçü Birimi	2022	2023 Planlanan	2023 Yıl Sonu Gerçekleşme	2024 Hedef	2025 Tahmin	2026 Tahmin
1. KOSGEB tarafından odak alanlarda kuruluşu desteklenen işletme sayısı.	Adet	33.489	34.325	21.908	21.500	22.000	22.500
Göstergeye İlişkin Açıklama	Gösterge ile girişimcilik desteği kapsamında yıl içinde destek ödemesi yapılan girişimci sayısının ölçülmesi istenmektedir. Gösterge ile ilgili gerçekleştirmeler aylık olarak hesaplanmaktadır.						
Hesaplama Yöntemi	Yıl içinde girişimcilik destekleri kapsamında destek ödemesi yapılan girişimci sayısı ölçüm kriteri olarak kullanılmaktadır.						
Verinin Kaynağı	KOSGEB KOBİ Bilgi Sistemi						
Sorumlu İdare	KOSGEB						

Performans Göstergesi	Ölçü Birimi	2022	2023 Planlanan	2023 Yıl Sonu Gerçekleşme	2024 Hedef	2025 Tahmin	2026 Tahmin
2. Orta yüksek ve yüksek teknoloji düzeyinde girişimcilik destekleri kapsamında desteklenen işletme sayısı.	Adet	-	-	2.125	2.150	2.200	2.250
Göstergeye İlişkin Açıklama	Gösterge ile girişimcilik desteği kapsamında destek ödemesi yapılan işletmeler içindeki orta yüksek ve yüksek teknoloji alanlarındaki sektörlerde faaliyet gösteren işletme sayısının ölçülmesi istenmektedir. Gösterge ile ilgili gerçekleştirmeler aylık olarak hesaplanmaktadır.						
Hesaplama Yöntemi	Yıl içinde girişimcilik desteği ödemesi yapılan işletmeler içindeki orta yüksek ve yüksek teknoloji alanlarındaki sektörlerde faaliyet gösteren işletme sayısı ölçüm kriteri olarak kullanılmaktadır.						
Verinin Kaynağı	KOSGEB KOBİ Bilgi Sistemi						
Sorumlu İdare	KOSGEB						

Performans Göstergesi	Ölçü Birimi	2022	2023 Planlanan	2023 Yıl Sonu Gerçekleşme	2024 Hedef	2025 Tahmin	2026 Tahmin
3. Girişimcilik Belgesi almaya hak kazanan kişi sayısı.	Sayı	154.092	168.000	113.412	114.000	115.000	116.000
Göstergeye İlişkin Açıklama	Gösterge ile yıl içinde Girişimcilik Eğitimlerini tamamlayarak katılım belgesi almaya hak kazanan kişi sayısının ölçülmesi istenmektedir. Gösterge ile ilgili gerçekleştirmeler aylık olarak hesaplanmaktadır.						
Hesaplama Yöntemi	Yıl içerisinde Girişimcilik Eğitimlerini tamamlayıp katılım belgesi almaya hak kazanan kişi sayısı ölçüm kriteri olarak kullanılmaktadır.						
Verinin Kaynağı	KOSGEB KOBİ Bilgi Sistemi						
Sorumlu İdare	KOSGEB						

Performans Göstergesi	Ölçü Birimi	2022	2023 Planlanan	2023 Yıl Sonu Gerçekleşme	2024 Hedef	2025 Tahmin	2026 Tahmin
4. Kuruluşu desteklenen teknoloji geliştirme merkezi (TEKMER) sayısı.	Adet	7	6	8	9	10	11
Göstergeye İlişkin Açıklama	Gösterge ile kurulmasına destek sağlanan yeni TEKMER sayısının ölçülmesi istenmektedir. Gösterge ile ilgili gerçekleştirmeler aylık olarak hesaplanmaktadır.						
Hesaplama Yöntemi	Yıl içinde yeni kurulan TEKMER sayısı ölçüm kriteri olarak kullanılmaktadır.						
Verinin Kaynağı	Kurum İçindeki İlgili Birim						
Sorumlu İdare	KOSGEB						

Performans Göstergesi	Ölçü Birimi	2022	2023 Planlanan	2023 Yıl Sonu Gerçekleşme	2024 Hedef	2025 Tahmin	2026 Tahmin
5. Teknoloji geliştirme merkezlerinde (TEKMER) kurulan tekno-girişim sayısı.	Adet	-	-	249	510	660	825
Göstergeye İlişkin Açıklama	Gösterge ile TEKMER'lerde kurulan ve KOSGEB destekleri kapsamında destek ödemesi yapılan tekno-girişim sayısının ölçülmesi istenmektedir. Gösterge ile ilgili gerçekleştirmeler aylık olarak hesaplanmaktadır.						
Hesaplama Yöntemi	Yıl içinde TEKMER'lerde kurulan ve KOSGEB destekleri kapsamında destek ödemesi yapılan tekno-girişim sayısı ölçüm kriteri olarak kullanılmaktadır.						
Verinin Kaynağı	Kurum İçindeki İlgili Birim						
Sorumlu İdare	KOSGEB						

Performans Göstergesi	Ölçü Birimi	2022	2023 Planlanan	2023 Yıl Sonu Gerçekleşme	2024 Hedef	2025 Tahmin	2026 Tahmin
6. Girişimcilik destekleri kapsamında desteklenen kadın sayısı.	Sayı	12.811	13.000	8.131	8.250	8.500	8.500
Göstergeye İlişkin Açıklama	Gösterge ile girişimcilik destekleri kapsamında destek ödemesi yapılan kadın girişimci sayısının ölçülmesi istenmektedir. Gösterge ile ilgili gerçekleştirmeler aylık olarak hesaplanmaktadır.						
Hesaplama Yöntemi	Yıl içinde girişimcilik destekleri kapsamında destek ödemesi yapılan kadın girişimci sayısı ölçüm kriteri olarak kullanılmaktadır.						
Verinin Kaynağı	KOSGEB KOBİ Bilgi Sistemi						
Sorumlu İdare	KOSGEB						

Performans Göstergesi	Ölçü Birimi	2022	2023 Planlanan	2023 Yıl Sonu Gerçekleşme	2024 Hedef	2025 Tahmin	2026 Tahmin
7. Kadınlara sağlanan girişimcilik desteklerinin toplam girişimcilik destekleri içerisindeki payı.	Yüzde	30,3	29,5	26,5	26,5	27	27
Göstergeye İlişkin Açıklama	Gösterge ile girişimcilik destekleri kapsamında kadın girişimcilere yapılan destek ödemelerinin toplam girişimcilik destek ödemeleri içindeki payının ölçülmesi istenmektedir. Gösterge ile ilgili gerçekleştirmeler yıl sonunda kümülatif olarak hesaplanmaktadır.						
Hesaplama Yöntemi	Yıl içinde girişimcilik destekleri kapsamında kadın girişimcilere yapılan destek ödemelerinin toplam girişimcilik destek ödemeleri içindeki oranı ölçüm kriteri olarak kullanılmaktadır.						
Verinin Kaynağı	KOSGEB KOBİ Bilgi Sistemi						
Sorumlu İdare	KOSGEB						

Performans Göstergesi	Ölçü Birimi	2022	2023 Planlanan	2023 Yıl Sonu Gerçekleşme	2024 Hedef	2025 Tahmin	2026 Tahmin
8. Girişimcilik eğitimlerine katılarak katılım belgesi almaya hak kazanan kadın sayısı.	Sayı	64.953	70.000	49.283	50.000	51.000	52.000
Göstergeye İlişkin Açıklama	Gösterge ile yıl içinde Girişimcilik Eğitimlerini tamamlayarak katılım belgesi almaya hak kazanan kadın sayısının ölçülmesi istenmektedir. Gösterge ile ilgili gerçekleştirmeler aylık olarak hesaplanmaktadır.						
Hesaplama Yöntemi	Yıl içerisinde Girişimcilik Eğitimlerini tamamlayıp katılım belgesi almaya hak kazanan kadın sayısı ölçüm kriteri olarak kullanılmaktadır.						
Verinin Kaynağı	KOSGEB KOBİ Bilgi Sistemi						
Sorumlu İdare	KOSGEB						

Performans Göstergesi	Ölçü Birimi	2022	2023 Planlanan	2023 Yıl Sonu Gerçekleşme	2024 Hedef	2025 Tahmin	2026 Tahmin
9. Desteklenen KOBİ sayısı.	Adet	53.885	59.000	48.761*	51.000	52.000	53.000
Göstergeye İlişkin Açıklama	Gösterge ile yıl içinde destek ödemesi yapılan işletme sayısının ölçülmesi istenmektedir. Gösterge ile ilgili gerçekleştirmeler aylık olarak hesaplanmaktadır.						
Hesaplama Yöntemi	Yıl içinde destek ödemesi yapılan işletme sayısı ölçüm kriteri olarak kullanılmaktadır.						
Verinin Kaynağı	KOSGEB KOBİ Bilgi Sistemi						
Sorumlu İdare	KOSGEB						

* Söz konusu göstergenin 2023 yılsonu gerçekleşmesi, net işletme sayısını ifade etmektedir.

Performans Göstergesi	Ölçü Birimi	2022	2023 Planlanan	2023 Yıl Sonu Gerçekleşme	2024 Hedef	2025 Tahmin	2026 Tahmin
10. KOSGEB destekleri içinde imalat sanayiinin payı	Yüzde	69,9	75	71	73	74	75
Göstergeye İlişkin Açıklama	Gösterge ile imalat sanayinde faaliyet gösteren işletmelere yapılan destek ödemelerinin toplam destek ödemeleri içindeki payı ölçülmek istenmektedir. Gösterge ile ilgili gerçekleştirmeler yıl sonunda kümülatif olarak hesaplanmaktadır.						
Hesaplama Yöntemi	Yıl içinde imalat sanayinde faaliyet gösteren işletmelere yapılan destek ödemelerinin toplam destek ödemeleri içindeki payı ölçüm kriteri olarak kullanılmaktadır.						
Verinin Kaynağı	KOSGEB KOBİ Bilgi Sistemi						
Sorumlu İdare	KOSGEB						

Performans Göstergesi	Ölçü Birimi	2022	2023 Planlanan	2023 Yıl Sonu Gerçekleşme	2024 Hedef	2025 Tahmin	2026 Tahmin
11. Orta yüksek ve yüksek teknolojili işletmelere yapılan desteklerin tüm KOSGEB destekleri içindeki payı	Yüzde	26,1	26	30,4	25	26	27
Göstergeye İlişkin Açıklama	Gösterge ile destek programları kapsamında orta yüksek ve yüksek teknoloji alanlarındaki sektörlerde faaliyet gösteren işletmelere yapılan destek ödemelerinin, toplam destek ödemeleri içindeki payı ölçülmek istenmektedir. Gösterge ile ilgili gerçekleştirmeler yıl sonunda kümülatif olarak hesaplanmaktadır.						
Hesaplama Yöntemi	Yıl içinde orta yüksek ve yüksek teknolojili işletmelere yapılan destek ödemelerinin tüm destek programları kapsamında yapılan destek ödemeleri içindeki payı ölçüm kriteri olarak kullanılmaktadır.						
Verinin Kaynağı	KOSGEB KOBİ Bilgi Sistemi						
Sorumlu İdare	KOSGEB						

Performans Göstergesi	Ölçü Birimi	2022	2023 Planlanan	2023 Yıl Sonu Gerçekleşme	2024 Hedef	2025 Tahmin	2026 Tahmin
12. KOSGEB destekleri içinde geri ödemeli desteklerin payı.	Yüzde	-	-	33	60	65	70
Göstergeye İlişkin Açıklama	Gösterge ile destek programları kapsamında işletmelere yapılan geri ödemeli desteklerin, toplam destek ödemeleri içindeki payı ölçülmek istenmektedir. Gösterge ile ilgili gerçekleştirmeler yıl sonunda kümülatif olarak hesaplanmaktadır.						
Hesaplama Yöntemi	Yıl içinde destek programları kapsamında işletmelere yapılan geri ödemeli desteklerin toplam destek ödemeleri içindeki payı ölçüm kriteri olarak kullanılmaktadır.						
Verinin Kaynağı	KOSGEB KOBİ Bilgi Sistemi						
Sorumlu İdare	KOSGEB						

Performans Göstergesi	Ölçü Birimi	2022	2023 Planlanan	2023 Yıl Sonu Gerçekleşme	2024 Hedef	2025 Tahmin	2026 Tahmin
13. KOSGEB tarafından finansman desteği sağlanan işletme sayısı	Adet	3.261	4.500	10.771	2.400	2.650	2.900
Göstergeye İlişkin Açıklama	Gösterge ile KOSGEB tarafından sunulan finansman destekleri kapsamında yıl içinde destek ödemesi yapılan işletme sayısının ölçülmesi istenmektedir. Gösterge ile ilgili gerçekleştirmeler aylık olarak hesaplanmaktadır.						
Hesaplama Yöntemi	Yıl içinde finansman destekleri kapsamında destek ödemesi yapılan işletme sayısı ölçüm kriteri olarak kullanılmaktadır.						
Verinin Kaynağı	Kurum İçindeki İlgili Birim						
Sorumlu İdare	KOSGEB						

Performans Göstergesi	Ölçü Birimi	2022	2023 Planlanan	2023 Yıl Sonu Gerçekleşme	2024 Hedef	2025 Tahmin	2026 Tahmin
14. KOSGEB tarafından sağlanan finansman desteğiyle oluşturulan kredi hacmi.	Milyar TL	0,237	0,36	3,26	4	5	6,25
Göstergeye İlişkin Açıklama	Gösterge ile KOSGEB tarafından sunulan finansman destekleri kapsamında yıl içinde işletmelerin bankalardan kullanmış oldukları toplam kredi tutarının ölçülmesi istenmektedir. Gösterge ile ilgili gerçekleştirmeler aylık olarak hesaplanmaktadır.						
Hesaplama Yöntemi	Yıl içinde finansman destekleri kapsamında işletmelerin bankalardan kullanmış oldukları toplam kredi tutarı ölçüm kriteri olarak kullanılmaktadır.						
Verinin Kaynağı	Kurum İçindeki İlgili Birim						
Sorumlu İdare	KOSGEB						

Performans Göstergesi	Ölçü Birimi	2022	2023 Planlanan	2023 Yıl Sonu Gerçekleşme	2024 Hedef	2025 Tahmin	2026 Tahmin
15. KOSGEB tarafından kapasite geliştirme desteği sağlanan işletme sayısı	Adet	-	-	0	2.150	2.200	2.250
Göstergeye İlişkin Açıklama	Gösterge ile kapasite geliştirme teması kapsamında yıl içinde destek ödemesi yapılan işletme sayısının ölçülmesi istenmektedir. Gösterge ile ilgili gerçekleştirmeler aylık olarak hesaplanmaktadır.						
Hesaplama Yöntemi	Yıl içinde kapasite geliştirme teması kapsamında destek ödemesi yapılan işletme sayısı ölçüm kriteri olarak kullanılmaktadır.						
Verinin Kaynağı	KOSGEB KOBİ Bilgi Sistemi						
Sorumlu İdare	KOSGEB						

Performans Göstergesi	Ölçü Birimi	2022	2023 Planlanan	2023 Yıl Sonu Gerçekleşme	2024 Hedef	2025 Tahmin	2026 Tahmin
16. KOSGEB tarafından küresel rekabetçilik projeleri kapsamında desteklenen işletme sayısı.	Adet	-	-	0	50	50	50
Göstergeye İlişkin Açıklama	Gösterge ile küresel rekabet teması yıl içinde destek ödemesi yapılan işletme sayısının ölçülmesi istenmektedir. Gösterge ile ilgili gerçekleştirmeler aylık olarak hesaplanmaktadır.						
Hesaplama Yöntemi	Yıl içinde küresel rekabet teması kapsamında destek ödemesi yapılan işletme sayısı ölçüm kriteri olarak kullanılmaktadır.						
Verinin Kaynağı	KOSGEB KOBİ Bilgi Sistemi						
Sorumlu İdare	KOSGEB						

Performans Göstergesi	Ölçü Birimi	2022	2023 Planlanan	2023 Yıl Sonu Gerçekleşme	2024 Hedef	2025 Tahmin	2026 Tahmin
17. Ziyaret edilerek KOSGEB tarafından yönderlik hizmeti sağlanan işletme sayısı.	Adet	-	-	10.900	300.000	350.000	400.000
Göstergeye İlişkin Açıklama	Gösterge ile yıl içinde KOSGEB personeli tarafından ziyaret edilerek yönderlik hizmeti sağlanan işletme sayısının ölçülmesi istenmektedir. Gösterge ile ilgili gerçekleştirmeler aylık olarak hesaplanmaktadır.						
Hesaplama Yöntemi	Yıl içinde KOSGEB personeli tarafından ziyaret edilen işletme sayısı ölçüm kriteri olarak kullanılmaktadır.						
Verinin Kaynağı	KOSGEB KOBİ Bilgi Sistemi						
Sorumlu İdare	KOSGEB						

Performans Göstergesi	Ölçü Birimi	2022	2023 Planlanan	2023 Yıl Sonu Gerçekleşme	2024 Hedef	2025 Tahmin	2026 Tahmin
18. İşletme Değerlendirme Raporu alan işletme sayısı	Adet	-	-	11.500	40.000	45.000	50.000
Göstergeye İlişkin Açıklama	Gösterge ile KOBİ'lerin yol haritalarını oluşturmalarına katkı sağlamak amacıyla yıl içinde işletme değerlendirme raporu alan işletme sayısının ölçülmesi istenmektedir. Gösterge ile ilgili gerçekleştirmeler aylık olarak hesaplanmaktadır.						
Hesaplama Yöntemi	Yıl içinde işletme değerlendirme raporu alan işletme sayısı ölçüm kriteri olarak kullanılmaktadır.						
Verinin Kaynağı	Kurum İçindeki İlgili Birim						
Sorumlu İdare	KOSGEB						

Performans Göstergesi	Ölçü Birimi	2022	2023 Planlanan	2023 Yıl Sonu Gerçekleşme	2024 Hedef	2025 Tahmin	2026 Tahmin
19. KOSGEB tarafından yeşil dönüşüm konusunda desteklenen işletme sayısı	Adet	-	-	0	250	290	330
Göstergeye İlişkin Açıklama	Gösterge ile KOBİ'lerin yeşil dönüşümünün sağlanmasına yönelik olarak yıl içinde Yeşil Sanayi Projesi kapsamında destek ödemesi yapılan işletme sayısının ölçülmesi istenmektedir. Gösterge ile ilgili gerçekleştirmeler aylık olarak hesaplanmaktadır.						
Hesaplama Yöntemi	Yıl içinde Yeşil Sanayi Projesi kapsamında destek ödemesi yapılan işletme sayısı ölçüm kriteri olarak kullanılmaktadır.						
Verinin Kaynağı	Kurum İçindeki İlgili Birim						
Sorumlu İdare	KOSGEB						

Performans Göstergesi	Ölçü Birimi	2022	2023 Planlanan	2023 Yıl Sonu Gerçekleşme	2024 Hedef	2025 Tahmin	2026 Tahmin
20. Dijital dönüşüm konusunda KOSGEB tarafından yatırım giderleri desteklenen işletme sayısı	Adet	-	-	0	120	143	156
Göstergeye İlişkin Açıklama	Gösterge ile dijital dönüşüm konusunda yatırım giderleri kapsamında yıl içinde destek ödemesi yapılan işletme sayısının ölçülmesi istenmektedir. Gösterge ile ilgili gerçekleştirmeler aylık olarak hesaplanmaktadır.						
Hesaplama Yöntemi	Yıl içinde dijital dönüşüm konusunda yatırım giderleri kapsamında destek ödemesi yapılan işletme sayısı ölçüm kriteri olarak kullanılmaktadır.						
Verinin Kaynağı	Kurum İçindeki İlgili Birim						
Sorumlu İdare	KOSGEB						

Performans Göstergesi	Ölçü Birimi	2022	2023 Planlanan	2023 Yıl Sonu Gerçekleşme	2024 Hedef	2025 Tahmin	2026 Tahmin
21. KOBİ'lerin ar-ge harcamalarındaki payı.	Yüzde	28,8	27	28,8	27,1	27,2	27,3
Göstergeye İlişkin Açıklama	TÜİK tarafından hazırlanan Küçük ve Orta Büyüklükteki Girişim İstatistikleri raporundan yararlanılarak KOBİ'lerin tüm ar-ge harcamaları içerisindeki payının ölçülmesi istenmektedir. En son 2022 yılında araştırma raporu yayınlandığından göstergenin gerçekleşme verisi olarak 2022 yılına ait veri kullanılmıştır.						
Hesaplama Yöntemi	Her yıl TÜİK tarafından yayınlanan Küçük ve Orta Büyüklükteki Girişim İstatistikleri kapsamında elde edilen değer ölçüm kriteri olarak kullanılmaktadır.						
Verinin Kaynağı	Küçük ve Orta Büyüklükteki Girişim İstatistikleri, TÜİK						
Sorumlu İdare	KOSGEB						

Performans Göstergesi	Ölçü Birimi	2022	2023 Planlanan	2023 Yıl Sonu Gerçekleşme	2024 Hedef	2025 Tahmin	2026 Tahmin
22. KOBİ'lerin ihracat içerisindeki payı.	Yüzde	31,6	31	31,6	31,1	31,2	31,3
Göstergeye İlişkin Açıklama	TÜİK tarafından hazırlanan Küçük ve Orta Büyüklükteki Girişim İstatistikleri raporundan yararlanılarak KOBİ'lerin ihracat içerisindeki payının ölçülmesi istenmektedir. En son 2022 yılında araştırma raporu yayınlandığından göstergenin gerçekleşme verisi olarak 2022 yılına ait veri kullanılmıştır.						
Hesaplama Yöntemi	Her yıl TÜİK tarafından yayınlanan Küçük ve Orta Büyüklükteki Girişim İstatistikleri kapsamında elde edilen değer ölçüm kriteri olarak kullanılmaktadır.						
Verinin Kaynağı	Küçük ve Orta Büyüklükteki Girişim İstatistikleri, TÜİK						
Sorumlu İdare	KOSGEB						

Performans Göstergesi	Ölçü Birimi	2022	2023 Planlanan	2023 Yıl Sonu Gerçekleşme	2024 Hedef	2025 Tahmin	2026 Tahmin
23. KOSGEB destekleriyle yatırımı yapılan teknolojik ürün sayısı.	Adet	68	140	51	55	58	60
Göstergeye İlişkin Açıklama	Gösterge ile yatırımına destek sağlanan teknolojik ürün sayısının ölçülmesi istenmektedir. Gösterge ile ilgili gerçekleştirmeler aylık olarak hesaplanmaktadır.						
Hesaplama Yöntemi	Yıl içinde yatırımına destek sağlanan teknolojik ürün sayısı (işletme sayısı=proje sayısı=ürün sayısı) ölçüm kriteri olarak kullanılmaktadır.						
Verinin Kaynağı	KOSGEB KOBİ Bilgi Sistemi						
Sorumlu İdare	KOSGEB						

Performans Göstergesi	Ölçü Birimi	2022	2023 Planlanan	2023 Yıl Sonu Gerçekleşme	2024 Hedef	2025 Tahmin	2026 Tahmin
24. KOSGEB tarafından sağlanan ar-ge, teknoloji ve yenilik desteklerinin tüm KOSGEB destekleri içindeki payı.	Yüzde	11,3	15	12,7	12,7	12,7	12,7
Göstergeye İlişkin Açıklama	Gösterge ile ar-ge, teknoloji ve yenilik destekleri kapsamında işletmelere yapılan destek ödemelerinin toplam destek ödemeleri içindeki payı ölçülmek istenmektedir. Gösterge ile ilgili gerçekleştirmeler yıl sonunda kümülatif olarak hesaplanmaktadır.						
Hesaplama Yöntemi	Yıl içinde ar-ge, teknoloji ve yenilik destekleri kapsamında yapılan destek ödemelerinin, toplam destek ödemeleri içindeki payı ölçüm kriteri olarak kullanılmaktadır.						
Verinin Kaynağı	KOSGEB KOBİ Bilgi Sistemi						
Sorumlu İdare	KOSGEB						

Performans Göstergesi	Ölçü Birimi	2022	2023 Planlanan	2023 Yıl Sonu Gerçekleşme	2024 Hedef	2025 Tahmin	2026 Tahmin
25. KOSGEB tarafından yerli üretimine destek sağlanan ürün sayısı.	Adet	17	45	17	8	10	10
Göstergeye İlişkin Açıklama	Gösterge ile ithalatı yüksek olan stratejik ürünlerin yerleştirilmesi amacıyla Stratejik Ürün Destek Programı kapsamında destek sağlanan ürün sayısının ölçülmesi istenmektedir. Gösterge ile ilgili gerçekleştirmeler aylık olarak hesaplanmaktadır.						
Hesaplama Yöntemi	Yıl içinde yerli üretimine destek sağlanan ürün sayısı (işletme sayısı=proje sayısı=ürün sayısı) ölçüm kriteri olarak kullanılmaktadır.						
Verinin Kaynağı	KOSGEB KOBİ Bilgi Sistemi						
Sorumlu İdare	KOSGEB						

Performans Göstergesi	Ölçü Birimi	2022	2023 Planlanan	2023 Yıl Sonu Gerçekleşme	2024 Hedef	2025 Tahmin	2026 Tahmin
26. Orta yüksek ve yüksek teknoloji alanlarında KOSGEB tarafından desteklenen işletme sayısı.	Adet	5.413	7.000	5.333	5.500	5.700	6.000
Göstergeye İlişkin Açıklama	Gösterge ile destek programları kapsamında destek ödemesi yapılan işletmeler içindeki orta yüksek ve yüksek teknoloji alanlarındaki sektörlerde faaliyet gösteren işletme sayısının ölçülmesi istenmektedir. Gösterge ile ilgili gerçekleştirmeler aylık olarak hesaplanmaktadır.						
Hesaplama Yöntemi	Yıl içinde destek ödemesi yapılan işletmeler içindeki orta yüksek ve yüksek teknoloji alanlarındaki sektörlerde faaliyet gösteren işletme sayısı ölçüm kriteri olarak kullanılmaktadır.						
Verinin Kaynağı	KOSGEB KOBİ Bilgi Sistemi						
Sorumlu İdare	KOSGEB						

BÜTÇE YILI	2024
PROGRAM ADI	Yönetim ve Destek Programı Üst Yönetim, İdari ve Mali Hizmetler
Alt Program Adı	Teftiş, Denetim ve Danışmanlık Hizmetleri

Performans Göstergesi	Ölçü Birimi	2022	2023 Planlanan	2023 Yıl Sonu Gerçekleşme	2024 Hedef	2025 Tahmin	2026 Tahmin
27. AB, uluslararası aktörler ve muadil kurumlarla gerçekleştirilen iş birliği sayısı.	Adet	-	-	85	88	91	93
Göstergeye İlişkin Açıklama	Gösterge ile KOSGEB'in AB, uluslararası aktörler ve muadil kurumlarla gerçekleştirdiği iş birliği sayısının ölçülmesi istenmektedir. Gösterge ile ilgili gerçekleştirmeler yıllık olarak hesaplanmaktadır.						
Hesaplama Yöntemi	Yıl içinde KOSGEB'in AB, uluslararası aktörler ve muadil kurumlarla gerçekleştirdiği iş birliği sayısı ölçüm kriteri olarak kullanılmaktadır.						
Verinin Kaynağı	Kurum İçindeki İlgili Birim						
Sorumlu İdare	KOSGEB						

Performans Göstergesi	Ölçü Birimi	2022	2023 Planlanan	2023 Yıl Sonu Gerçekleşme	2024 Hedef	2025 Tahmin	2026 Tahmin
28. Katılım sağlanan organizasyon ve fuar sayısı.	Adet	-	-	25	27	33	34
Göstergeye İlişkin Açıklama	Gösterge ile yıl içinde KOSGEB'in katılım sağladığı organizasyon ve fuar sayısının ölçülmesi istenmektedir. Gösterge ile ilgili gerçekleştirmeler yıllık olarak hesaplanmaktadır.						
Hesaplama Yöntemi	Yıl içinde KOSGEB'in katılım sağladığı organizasyon ve fuar sayısı ölçüm kriteri olarak kullanılmaktadır.						
Verinin Kaynağı	Kurum İçindeki İlgili Birim						
Sorumlu İdare	KOSGEB						

Performans Göstergesi	Ölçü Birimi	2022	2023 Planlanan	2023 Yıl Sonu Gerçekleşme	2024 Hedef	2025 Tahmin	2026 Tahmin
29. İç Denetim Programlarının gerçekleştirme oranı.	Yüzde	-	-	100	100	100	100
Göstergeye İlişkin Açıklama	Gösterge ile yıl içinde gerçekleştirilen denetimlerin, ilgili yılın planlanan denetim programlarına oranının ölçülmesi istenmektedir. Gösterge ile ilgili gerçekleştirmeler yıl sonunda kümülatif olarak hesaplanmaktadır.						
Hesaplama Yöntemi	Yıl içinde gerçekleştirilen denetimlerin, planlanan denetime oranı ölçüm kriteri olarak kullanılmaktadır.						
Verinin Kaynağı	Kurum İçindeki İlgili Birim						
Sorumlu İdare	KOSGEB						

Performans Göstergesi	Ölçü Birimi	2022	2023 Planlanan	2023 Yıl Sonu Gerçekleşme	2024 Hedef	2025 Tahmin	2026 Tahmin
30. Destek programları izleme sistemine yönelik yazılım altyapısının kurulma oranı.	Yüzde	-	-	0	80	100	100
Göstergeye İlişkin Açıklama	Gösterge ile KOSGEB destek programlarının izleme sistemine yönelik olarak yazılım altyapısının kurulma oranının ölçülmesi istenmektedir. Gösterge ile ilgili gerçekleştirmeler yıl sonunda kümülatif olarak hesaplanmaktadır.						
Hesaplama Yöntemi	Yıl içinde KOSGEB destek programları izleme sistemine yönelik olarak yazılım altyapısının kurulma oranı ölçüm kriteri olarak kullanılmaktadır.						
Verinin Kaynağı	Kurum İçindeki İlgili Birim						
Sorumlu İdare	KOSGEB						

Performans Göstergesi	Ölçü Birimi	2022	2023 Planlanan	2023 Yıl Sonu Gerçekleşme	2024 Hedef	2025 Tahmin	2026 Tahmin
31. Yürürlükteki destek programlarına yönelik hazırlanan değerlendirme raporu sayısı.	Adet	-	-	2	11	5	5
Göstergeye İlişkin Açıklama	Gösterge ile yürürlükteki KOSGEB destek programlarına yönelik olarak hazırlanan değerlendirme raporu sayısının ölçülmesi istenmektedir. Gösterge ile ilgili gerçekleştirmeler yıllık olarak hesaplanmaktadır.						
Hesaplama Yöntemi	Yıl içinde yürürlükteki KOSGEB destek programlarına yönelik olarak hazırlanan değerlendirme raporu sayısı ölçüm kriteri olarak kullanılmaktadır.						
Verinin Kaynağı	Kurum İçindeki İlgili Birim						
Sorumlu İdare	KOSGEB						

Performans Göstergesi	Ölçü Birimi	2022	2023 Planlanan	2023 Yıl Sonu Gerçekleşme	2024 Hedef	2025 Tahmin	2026 Tahmin
32. KOBİ'lere ilişkin hazırlanan tematik/periodydik rapor sayısı.	Adet	-	-	18	26	26	26
Göstergeye İlişkin Açıklama	Gösterge ile KOSGEB tarafından KOBİ'lerin gelişimlerine katkı sağlamaya yönelik olarak hazırlanan tematik/periodydik rapor sayısının ölçülmesi istenmektedir. Gösterge ile ilgili gerçekleştirmeler yıllık olarak hesaplanmaktadır.						
Hesaplama Yöntemi	Yıl içinde KOSGEB tarafından KOBİ'lere ilişkin hazırlanan tematik/periodydik rapor sayısı ölçüm kriteri olarak kullanılmaktadır.						
Verinin Kaynağı	Kurum İçindeki İlgili Birim						
Sorumlu İdare	KOSGEB						

BÜTÇE YILI	2024
PROGRAM ADI	Yönetim ve Destek Programı
Alt Program Adı	Üst Yönetim, İdari ve Mali Hizmetler

Performans Göstergesi	Ölçü Birimi	2022	2023 Planlanan	2023 Yıl Sonu Gerçekleşme	2024 Hedef	2025 Tahmin	2026 Tahmin
33. İnsan kaynakları yetkinlik analizi yapılması.	Yüzde	-	-	20	100	100	100
Göstergeye İlişkin Açıklama	Gösterge ile personele yapılan insan kaynakları yetkinlik analizinin gerçekleşme sonucunun ölçülmesi istenmektedir. Gösterge ile ilgili gerçekleştirmeler yıl sonunda kümülatif olarak hesaplanmaktadır.						
Hesaplama Yöntemi	Yıl içinde personele yapılan insan kaynakları yetkinlik analizi ölçüm kriteri olarak kullanılmaktadır.						
Verinin Kaynağı	Kurum İçindeki İlgili Birim						
Sorumlu İdare	KOSGEB						

Performans Göstergesi	Ölçü Birimi	2022	2023 Planlanan	2023 Yıl Sonu Gerçekleşme	2024 Hedef	2025 Tahmin	2026 Tahmin
34. Yetkinliği artırılan personel sayısı.	Sayı	-	-	0	689	352	618
Göstergeye İlişkin Açıklama	Gösterge ile insan kaynakları yetkinlik analizi sonucu yetkinliği artırılan personel sayısının ölçülmesi istenmektedir. Gösterge ile ilgili gerçekleştirmeler yıllık olarak hesaplanmaktadır.						
Hesaplama Yöntemi	Yıl içinde yetkinliği artırılan personel sayısı ölçüm kriteri olarak kullanılmaktadır.						
Verinin Kaynağı	Kurum İçindeki İlgili Birim						
Sorumlu İdare	KOSGEB						

Performans Göstergesi	Ölçü Birimi	2022	2023 Planlanan	2023 Yıl Sonu Gerçekleşme	2024 Hedef	2025 Tahmin	2026 Tahmin
35. İş süreçlerinin dijitalleşmesine yönelik taleplerin karşılanma oranı.	Yüzde	-	-	90	90	90	90
Göstergeye İlişkin Açıklama	Gösterge ile KOSGEB iş süreçlerinin dijitalleşmesine önelik olarak taleplerin karşılanma oranının ölçülmesi istenmektedir. Gösterge ile ilgili gerçekleştirmeler yıl sonunda kümülatif olarak hesaplanmaktadır.						
Hesaplama Yöntemi	Yıl içinde iş süreçlerinin dijitalleşmesine yönelik taleplerin karşılanma oranı ölçüm kriteri olarak kullanılmaktadır.						
Verinin Kaynağı	Kurum İçindeki İlgili Birim						
Sorumlu İdare	KOSGEB						

Performans Göstergesi	Ölçü Birimi	2022	2023 Planlanan	2023 Yıl Sonu Gerçekleşme	2024 Hedef	2025 Tahmin	2026 Tahmin
36. İnternet altyapısı güçlendirilen KOSGEB Müdürlüğü sayısı.	Adet	-	-	60	15	17	21
Göstergeye İlişkin Açıklama	Gösterge ile KOSGEB tarafından yıl içinde internet altyapısı güçlendirilen KOSGEB Müdürlüğü sayısının ölçülmesi istenmektedir. Gösterge ile ilgili gerçekleştirmeler yıllık olarak hesaplanmaktadır.						
Hesaplama Yöntemi	Yıl içinde internet altyapısı güçlendirilen KOSGEB Müdürlüğü sayısı ölçüm kriteri olarak kullanılmaktadır.						
Verinin Kaynağı	Kurum İçindeki İlgili Birim						
Sorumlu İdare	KOSGEB						

Tablo 8: Alt Program Kapsamında Yürütülecek Faaliyetlerin Maliyetleri

Faaliyetler	2023 Bütçe	2023 Harcama Haziran	2024 Bütçe	2025 Tahmin	2026 Tahmin
KOBİ'lere ve Girişimciliğe Yönelik Araştırma, Planlama ve Koordinasyon	76.468.000	352.507.751	163.714.000	193.404.000	222.511.000
Bütçe İçi	76.468.000	352.507.751	163.714.000	193.404.000	222.511.000
Bütçe Dışı					
KOBİ'lere Yönelik Uluslararası Faaliyet ve Programların Yürütülmesi	110.832.000	5.984.359	164.828.000	197.504.000	216.340.000
Bütçe İçi	110.832.000	5.984.359	164.828.000	197.504.000	216.340.000
Bütçe Dışı					
KOBİ'lerin Finansmana Erişiminin Kolaylaştırılması	400.558.000	243.826.555	907.622.000	1.117.549.000	1.267.331.000
Bütçe İçi	400.558.000	243.826.555	907.622.000	1.117.549.000	1.267.331.000
Bütçe Dışı					
KOBİ'lerin ve Girişimciliğin Desteklenmesi	3.638.741.000	3.563.382.517	5.936.987.000	7.326.080.000	8.329.807.000
Bütçe İçi	3.638.741.000	3.563.382.517	5.936.987.000	7.326.080.000	8.329.807.000
Bütçe Dışı					
T O P L A M	4.226.599.000	4.165.701.182	7.173.151.000	8.834.537.000	10.035.989.000
Bütçe İçi	4.226.599.000	4.165.701.182	7.173.151.000	8.834.537.000	10.035.989.000
Bütçe Dışı					

Tablo 9: Faaliyetlere İlişkin Açıklamalar

Faaliyet Adı	Faaliyet Açıklaması
1. KOBİ'lere ve Girişimciliğe Yönelik Araştırma, Planlama ve Koordinasyon	Bu faaliyet kapsamında; 4 sayılı Cumhurbaşkanlığı Kararnamesinin 224 üncü maddesi çerçevesinde KOBİ'lerin ve girişimcilerin geliştirilmesi ve desteklenmesine ilişkin araştırma, planlama ve koordinasyon faaliyetlerine yönelik hizmet, iş ve işlemler yer almaktadır.
2. KOBİ'lere Yönelik Uluslararası Faaliyet ve Programların Yürütülmesi	Bu faaliyet kapsamında; 4 sayılı Cumhurbaşkanlığı Kararnamesinin 224 üncü maddesi çerçevesinde KOBİ'lerin geliştirilmesine yönelik olarak uluslararası kurum ve kuruluşlarla yürütülen program ve projeler ile yapılan işbirlikleri kapsamındaki tüm faaliyetler ile iş ve işlemler yer almaktadır.
3. KOBİ'lerin Finansmana Erişiminin Kolaylaştırılması	Bu faaliyet kapsamında; 4 sayılı Cumhurbaşkanlığı Kararnamesinin 224 üncü maddesi çerçevesinde yıl boyu erişilebilen, kamu kaynağının daha etkin ve verimli kullanılmasına, daha fazla katma değer üretilmesine yönelik olarak uygulanan finansman programları vasıtasıyla işletmelerin kamu bankaları, özel bankalar, katılım bankalarından uygun koşullarda nakdî kredi temin edebilmelerine yönelik faiz/kâr payı masraflarına sağlanan destekler ile bu kapsamda yürütülen iş ve işlemler yer almaktadır.
4. KOBİ'lerin ve Girişimciliğin Desteklenmesi	Bu faaliyet kapsamında; 4 sayılı Cumhurbaşkanlığı Kararnamesinin 224 üncü maddesi çerçevesinde KOBİ ve girişimcilere sağlanan geri ödemeli ve geri ödemesiz destekler ile bu kapsamda yürütülen iş ve işlemler yer almaktadır.
5. Hukuki Danışmanlık ve Muhakemat Hizmetleri	KOSGEB'in taraf olduğu adli ve idari davalarda, iç ve dış tahkim yargılamasında, icra işlemlerinde ve yargıya intikal eden diğer her türlü hukuki uyuşmazlıklarda temsil edilmesi; KOSGEB tarafından hizmet satın alma yoluyla temsil ettirilecek dava ve icra takipleri ve tahkim ile ilgili işlemlerin koordine edilmesi, izlenmesi ve denetlenmesi; KOSGEB'in hizmetlerine ilişkin mevzuat, sözleşme, şartname ve uyuşmazlıklar ile ilgili hukuki mütalaa bildirilmesi; idarenin amaçlarının daha iyi gerçekleştirilmesi, mevzuata, plan ve programa uygun çalışmalarının temin edilmesi amacıyla gerekli hukuki tekliflerin hazırlanması gibi iş, işlem ve süreçlere yönelik giderleri bu faaliyet altında izlenecektir.
6. İç Denetim	KOSGEB'in yönetim ve kontrol yapısının risk analizleri doğrultusunda değerlendirilmesi, kaynakların etkili, ekonomik ve verimli kullanılıp kullanılmadığı hususunda incelemeler yapılması ve önerilerde bulunulması, harcamaların ve mali işlemlerin mevzuat ve üst politika belgelerine uygunluğu ile mali yönetim ve kontrol süreçlerinin denetlenmesi ve raporlanması gibi iş, işlem ve süreçlere yönelik giderleri bu faaliyet altında izlenecektir.

7. Kamuoyu İlişkilerinin Yürütülmesi	KOSGEB'in basın ve halkla ilişkilere yönelik faaliyetlerinin planlanması ve yürütülmesi; 4982 sayılı Bilgi Edinme Hakkı Kanunu'na göre yapılacak bilgi edinme başvurularını etkin, süratli ve doğru bir şekilde sonuçlandırılması amacıyla gerekli tedbirlerin alınması gibi iş, işlem ve süreçlere yönelik giderleri bu faaliyet altında izlenecektir.
8. Teftiş, İnceleme ve Soruşturma	KOSGEB'in teftiş, denetim ve danışmanlık hizmeti niteliğindeki iş, işlem ve süreçlere yönelik giderleri bu faaliyet altında izlenecektir.
9. Bilgi Teknolojilerine Yönelik Faaliyetler	KOSGEB'in bilgi işlem sistemlerinin işletilmesi ve geliştirilmesi ile teknolojik kapasitelerinin artırılmasına yönelik iş, işlem ve süreçlere ilişkin giderleri bu faaliyet altında izlenecektir.
10. Diğer Destek Hizmetleri	KOSGEB'in tüm programlarına hizmet etmekle birlikte yukarıda yer alan faaliyetler kapsamına girmeyen diğer destek hizmeti niteliğindeki iş, işlem ve süreçlere yönelik giderleri bu faaliyet altında izlenecektir.
11. Engellilerin Erişilebilirliğinin Sağlanması	
12. Genel Destek Hizmetleri	KOSGEB'in tüm programlarına hizmet eder nitelikte olan temizlik, güvenlik, aydınlatma, ısıtma, onarım, taşıma ve benzeri mal ve hizmetlerin temini; fiziki çalışma ortamlarının düzenlenmesi, genel evrak ve arşiv hizmetlerinin yürütülmesi, sivil savunma ve seferberlik hizmetlerinin planlanması ve yürütülmesi gibi iş, işlem ve süreçlere yönelik giderleri bu faaliyet altında izlenecektir.
13. İnşaat ve Yapı İşlerinin Yürütülmesi	Hazine adına kayıtlı olup idarelere tahsis edilen veya idareler adına kayıtlı olan taşınmazlara ilişkin her türlü yapım, kiralama, satım, işletme, bakım onarım ve benzeri iş, işlem ve süreçlerin yürütülmesine yönelik giderler bu faaliyet altında izlenecektir.
14. İnsan Kaynakları Yönetimine İlişkin Faaliyetler	KOSGEB'in personel planlamasının yapılması; personel atama, nakil, terfi, emeklilik ve benzeri özlük işlemlerinin yürütülmesi; insan kaynağı kapasitesinin artırılmasına yönelik eğitimlerin planlanması ve düzenlenmesi gibi iş, işlem ve süreçlere yönelik giderleri bu faaliyet altında izlenecektir.
15. Özel Kalem Hizmetleri	Üst yönetimin çalışma programının düzenlenmesi ile resmi ve özel yazışmalar, protokol, tören, ziyaret, davet, karşılama, ağırlama gibi hizmetlerin yürütülmesi amacıyla gerçekleştirilen iş, işlem ve süreçlere yönelik giderler bu faaliyet altında izlenecektir.
16. Strateji Geliştirme ve Mali Hizmetler	KOSGEB tarafından yürütülen ve kurumun tüm programlarına hizmet eder nitelikte olan mali yönetim ve kontrole ilişkin iş, işlem ve süreçlere yönelik giderler bu faaliyet altında izlenecektir.

Tablo 10: Faaliyet Maliyetleri Tablosu

İdare Adı	KOSGEB				
Program Adı	Sanayinin Geliştirilmesi, Üretim ve Yatırımların Desteklenmesi				
Alt Program Adı	KOBİ'lerin Geliştirilmesi ve Desteklenmesi				
Alt Program Hedefi	KOBİ ve girişimcilerin yenilikçi, teknolojik ve rekabetçi bir yapıya ulaşmalarına katkı sağlamak, ekonomik ve sosyal kalkınmadaki paylarını arttırmak.				
Faaliyet Adı	KOBİ'lere ve Girişimciliğe Yönelik Araştırma, Planlama ve Koordinasyon				
Açıklama	Bu faaliyet kapsamında; 4 sayılı Cumhurbaşkanlığı Kararnamesinin 224 üncü maddesi çerçevesinde KOBİ'lerin ve girişimcilerin geliştirilmesi ve desteklenmesine ilişkin araştırma, planlama ve koordinasyon faaliyetlerine yönelik hizmet, iş ve işlemler yer almaktadır.				
EKONOMİK KOD	2023 Bütçe	2023 Harcama Haziran	2024 Bütçe	2025 Tahmin	2026 Tahmin
Personel Giderleri	57.008.000	31.875.145	134.954.000	167.707.000	193.130.000
Sosyal Güvenlik Kurumuna Devlet Primi Giderleri	6.360.000	3.584.254	13.375.000	16.645.000	19.165.000
Mal ve Hizmet Alım Giderleri	5.530.000	1.057.834*	7.145.000**	8.765.000**	9.903.000**
Faiz Giderleri		315.990.517			
Cari Transferler	200.000		240.000	287.000	313.000
Sermaye Giderleri	7.370.000		8.000.000		
Sermaye Transferleri					
Borç Verme					
BÜTÇE İÇİ TOPLAM KAYNAK	76.468.000	352.507.751	163.714.000	193.404.000	222.511.000
Döner Sermaye					
Özel Hesap					
Diğer Bütçe Dışı Kaynak					
BÜTÇE DIŞI TOPLAM KAYNAK	0	0	0	0	0
FAALİYET MALİYETİ TOPLAMI	76.468.000	352.507.751	163.714.000	193.404.000	222.511.000

*Finansmanı, Dünya Bankası tarafından karşılanan "Mikro ve Küçük İşletmelere Hızlı Destek Programı" kapsamında 2023 yılının ilk altı ayında 495.392 TL mal ve hizmet alım gideri yapılmıştır.

** 2024, 2025 ve 2026 yılları için 3.000 TL dış proje kredilerinden bütçe tahmini yapılmıştır.

İdare Adı	KOSGEB				
Program Adı	Sanayinin Geliştirilmesi, Üretim ve Yatırımların Desteklenmesi				
Alt Program Adı	KOBİ'lerin Geliştirilmesi ve Desteklenmesi				
Alt Program Hedefi	KOBİ ve girişimcilerin yenilikçi, teknolojik ve rekabetçi bir yapıya ulaşmalarına katkı sağlamak, ekonomik ve sosyal kalkınmadaki paylarını arttırmak.				
Faaliyet Adı	KOBİ'lere Yönelik Uluslararası Faaliyet ve Programların Yürütülmesi				
Açıklama	Bu faaliyet kapsamında; 4 sayılı Cumhurbaşkanlığı Kararnamesinin 224 üncü maddesi çerçevesinde KOBİ'lerin geliştirilmesine yönelik olarak uluslararası kurum ve kuruluşlarla yürütülen program ve projeler ile yapılan işbirlikleri kapsamındaki tüm faaliyetler ile iş ve işlemler yer almaktadır.				
EKONOMİK KOD	2023 Bütçe	2023 Harcama Haziran	2024 Bütçe	2025 Tahmin	2026 Tahmin
Personel Giderleri	9.242.000	4.924.797	19.210.000	23.848.000	27.469.000
Sosyal Güvenlik Kurumuna Devlet Primi Giderleri	1.070.000	573.790	1.931.000	2.399.000	2.763.000
Mal ve Hizmet Alım Giderleri	720.000	485.772	3.267.000	3.553.000	3.752.000
Faiz Giderleri					
Cari Transferler	99.800.000		140.420.000	167.704.000	182.356.000
Sermaye Giderleri					
Sermaye Transferleri					
Borç Verme					
BÜTÇE İÇİ TOPLAM KAYNAK	110.832.000	5.984.359	164.828.000	197.504.000	216.340.000
Döner Sermaye					
Özel Hesap					
Diğer Bütçe Dışı Kaynak					
BÜTÇE DIŞI TOPLAM KAYNAK	0	0	0	0	0
FAALİYET MALİYETİ TOPLAMI	110.832.000	5.984.359	164.828.000	197.504.000	216.340.000

İdare Adı	KOSGEB				
Program Adı	Sanayinin Geliştirilmesi, Üretim ve Yatırımların Desteklenmesi				
Alt Program Adı	KOBİ'lerin Geliştirilmesi ve Desteklenmesi				
Alt Program Hedefi	KOBİ ve girişimcilerin yenilikçi, teknolojik ve rekabetçi bir yapıya ulaşmalarına katkı sağlamak, ekonomik ve sosyal kalkınmadaki paylarını arttırmak.				
Faaliyet Adı	KOBİ'lerin Finansmana Erişiminin Kolaylaştırılması.				
Açıklama	Bu faaliyet kapsamında; 4 sayılı Cumhurbaşkanlığı Kararnamesinin 224 üncü maddesi çerçevesinde yıl boyu erişilebilen, kamu kaynağının daha etkin ve verimli kullanılmasına, daha fazla katma değer üretilmesine yönelik olarak uygulanan finansman programları vasıtasıyla işletmelerin kamu bankaları, özel bankalar, katılım bankalarından uygun koşullarda nakdî kredi temin edebilmelerine yönelik faiz/kâr payı masraflarına sağlanan destekler ile bu kapsamda yürütülen iş ve işlemler yer almaktadır.				
EKONOMİK KOD	2023 Bütçe	2023 Harcama Haziran	2024 Bütçe	2025 Tahmin	2026 Tahmin
Personel Giderleri	7.321.000	4.227.746	17.604.000	21.882.000	25.200.000
Sosyal Güvenlik Kurumuna Devlet Primi Giderleri	816.000	483.754	1.808.000	2.252.000	2.591.000
Mal ve Hizmet Alım Giderleri	115.000	88.320	210.000	252.000	277.000
Faiz Giderleri					
Cari Transferler	185.000.000	160.967.575	430.000.000	529.320.000	600.154.000
Sermaye Giderleri					
Sermaye Transferleri					
Borç Verme	207.306.000	78.059.160	458.000.000	563.843.000	639.109.000
BÜTÇE İÇİ TOPLAM KAYNAK	400.558.000	243.826.555	907.622.000	1.117.549.000	1.267.331.000
Döner Sermaye					
Özel Hesap					
Diğer Bütçe Dışı Kaynak					
BÜTÇE DIŞI TOPLAM KAYNAK	0	0	0	0	0
FAALİYET MALİYETİ TOPLAMI	400.558.000	243.826.555	907.622.000	1.117.549.000	1.267.331.000

İdare Adı	KOSGEB				
Program Adı	Sanayinin Geliştirilmesi, Üretim ve Yatırımların Desteklenmesi				
Alt Program Adı	KOBİ'lerin Geliştirilmesi ve Desteklenmesi				
Alt Program Hedefi	KOBİ ve girişimcilerin yenilikçi, teknolojik ve rekabetçi bir yapıya ulaşmalarına katkı sağlamak, ekonomik ve sosyal kalkınmadaki paylarını arttırmak.				
Faaliyet Adı	KOBİ'lerin ve Girişimciliğin Desteklenmesi.				
Açıklama	Bu faaliyet kapsamında; 4 sayılı Cumhurbaşkanlığı Kararnamesinin 224 üncü maddesi çerçevesinde KOBİ ve girişimcilere sağlanan geri ödemeli ve geri ödemesiz destekler ile bu kapsamda yürütülen iş ve işlemler yer almaktadır.				
EKONOMİK KOD	2023 Bütçe	2023 Harcama Haziran	2024 Bütçe	2025 Tahmin	2026 Tahmin
Personel Giderleri	419.321.000	218.751.905	971.881.000	1.211.456.000	1.394.112.000
Sosyal Güvenlik Kurumuna Devlet Primi Giderleri	53.093.000	26.946.981	111.850.000	139.886.000	160.848.000
Mal ve Hizmet Alım Giderleri	80.805.000	43.871.697	151.006.000	186.471.000	211.844.000
Faiz Giderleri					
Cari Transferler	2.415.000.000	671.862.811	2.876.000.000	3.540.267.000	4.014.003.000
Sermaye Giderleri					
Sermaye Transferleri					
Borç Verme	670.522.000	2.601.949.123*	1.826.250.000	2.248.000.000	2.549.000.000
BÜTÇE İÇİ TOPLAM KAYNAK	3.638.741.000	3.563.382.517	5.936.987.000	7.326.080.000	8.329.807.000
Döner Sermaye					
Özel Hesap					
Diğer Bütçe Dışı Kaynak					
BÜTÇE DIŞI TOPLAM KAYNAK					
FAALİYET MALİYETİ TOPLAMI	3.638.741.000	3.563.382.517	5.936.987.000	7.326.080.000	8.329.807.000

*Finansmanı, Dünya Bankası ve JICA tarafından karşılanan "Mikro ve Küçük İşletmelere Hızlı Destek Programı" kapsamında 2023 yılının ilk altı ayında 2.065.595.000 TL destek ödemesi yapılmıştır.

İdare Adı	KOSGEB				
Program Adı	Yönetim ve Destek Programı				
Alt Program Adı	Teftiş, Denetim ve Danışmanlık Hizmetleri				
Faaliyet Adı	Hukuki Danışmanlık ve Muhakemat Hizmetleri				
Açıklama	KOSGEB'in taraf olduğu adli ve idari davalarda, iç ve dış tahkim yargılamasında, icra işlemlerinde ve yargıya intikal eden diğer her türlü hukuki uyuşmazlıklarda temsil edilmesi; KOSGEB tarafından hizmet satın alma yoluyla temsil ettirilecek dava ve icra takipleri ve tahkim ile ilgili işlemlerin koordine edilmesi, izlenmesi ve denetlenmesi; KOSGEB'in hizmetlerine ilişkin mevzuat, sözleşme, şartname ve uyuşmazlıklar ile ilgili hukuki mütalaa bildirilmesi; idarenin amaçlarının daha iyi gerçekleştirilmesi, mevzuata, plan ve programa uygun çalışmalarının temin edilmesi amacıyla gerekli hukuki tekliflerin hazırlanması gibi iş, işlem ve süreçlere yönelik giderleri bu faaliyet altında izlenecektir.				
EKONOMİK KOD	2023 Bütçe	2023 Harcama Haziran	2024 Bütçe	2025 Tahmin	2026 Tahmin
Personel Giderleri	6.860.000	3.498.187	17.008.000	21.182.000	24.380.000
Sosyal Güvenlik Kurumuna Devlet Primi Giderleri	866.000	463.102	1.867.000	2.332.000	2.682.000
Mal ve Hizmet Alım Giderleri	3.290.000	874.777	3.963.000	4.871.000	5.513.000
Faiz Giderleri					
Cari Transferler					
Sermaye Giderleri					
Sermaye Transferleri					
Borç Verme					
BÜTÇE İÇİ TOPLAM KAYNAK	11.016.000	4.836.066	22.838.000	28.385.000	32.575.000
Döner Sermaye					
Özel Hesap					
Diğer Bütçe Dışı Kaynak					
BÜTÇE DIŞI TOPLAM KAYNAK					
FAALİYET MALİYETİ TOPLAMI	11.016.000	4.836.066	22.838.000	28.385.000	32.575.000

İdare Adı	KOSGEB				
Program Adı	Yönetim ve Destek Programı				
Alt Program Adı	Teftiş, Denetim ve Danışmanlık Hizmetleri				
Faaliyet Adı	İç Denetim				
Açıklama	KOSGEB'in yönetim ve kontrol yapısının risk analizleri doğrultusunda değerlendirilmesi, kaynakların etkili, ekonomik ve verimli kullanılıp kullanılmadığı hususunda incelemeler yapılması ve önerilerde bulunulması, harcamaların ve mali işlemlerin mevzuat ve üst politika belgelerine uygunluğu ile mali yönetim ve kontrol süreçlerinin denetlenmesi ve raporlanması gibi iş, işlem ve süreçlere yönelik giderleri bu faaliyet altında izlenecektir.				
EKONOMİK KOD	2023 Bütçe	2023 Harcama Haziran	2024 Bütçe	2025 Tahmin	2026 Tahmin
Personel Giderleri	5.736.000	3.385.322	13.181.000	16.367.000	18.852.000
Sosyal Güvenlik Kurumuna Devlet Primi Giderleri	554.000	319.455	1.109.000	1.379.000	1.587.000
Mal ve Hizmet Alım Giderleri	215.000	5.880	598.000	732.000	826.000
Faiz Giderleri					
Cari Transferler					
Sermaye Giderleri					
Sermaye Transferleri					
Borç Verme					
BÜTÇE İÇİ TOPLAM KAYNAK	6.505.000	3.710.657	14.888.000	18.478.000	21.265.000
Döner Sermaye					
Özel Hesap					
Diğer Bütçe Dışı Kaynak					
BÜTÇE DIŞI TOPLAM KAYNAK					
FAALİYET MALİYETİ TOPLAMI	6.505.000	3.710.657	14.888.000	18.478.000	21.265.000

İdare Adı	KOSGEB				
Program Adı	Yönetim ve Destek Programı				
Alt Program Adı	Teftiş, Denetim ve Danışmanlık Hizmetleri				
Faaliyet Adı	Kamuoyu İlişkilerinin Yürütülmesi				
Açıklama	KOSGEB'in basın ve halkla ilişkilere yönelik faaliyetlerinin planlanması ve yürütülmesi; 4982 sayılı Bilgi Edinme Hakkı Kanunu'na göre yapılacak bilgi edinme başvurularını etkin, süratli ve doğru bir şekilde sonuçlandırılması amacıyla gerekli tedbirlerin alınması gibi iş, işlem ve süreçlere yönelik giderleri bu faaliyet altında izlenecektir.				
EKONOMİK KOD	2023 Bütçe	2023 Harcama Haziran	2024 Bütçe	2025 Tahmin	2026 Tahmin
Personel Giderleri	5.522.000	2.468.324	12.976.000	16.302.000	18.737.000
Sosyal Güvenlik Kurumuna Devlet Primi Giderleri	968.000	424.269	2.167.000	2.726.000	3.130.000
Mal ve Hizmet Alım Giderleri	3.025.000	2.046.302	8.924.000	10.976.000	12.434.000
Faiz Giderleri					
Cari Transferler					
Sermaye Giderleri			350.000		
Sermaye Transferleri					
Borç Verme					
BÜTÇE İÇİ TOPLAM KAYNAK	9.515.000	4.938.895	24.417.000	30.004.000	34.301.000
Döner Sermaye					
Özel Hesap					
Diğer Bütçe Dışı Kaynak					
BÜTÇE DIŞI TOPLAM KAYNAK					
FAALİYET MALİYETİ TOPLAMI	9.515.000	4.938.895	24.417.000	30.004.000	34.301.000

İdare Adı	KOSGEB				
Program Adı	Yönetim ve Destek Programı				
Alt Program Adı	Teftiş, Denetim ve Danışmanlık Hizmetleri				
Faaliyet Adı	Teftiş, İnceleme ve Soruşturma				
Açıklama	KOSGEB'in teftiş, denetim ve danışmanlık hizmeti niteliğindeki iş, işlem ve süreçlere yönelik giderleri bu faaliyet altında izlenecektir.				
EKONOMİK KOD	2023 Bütçe	2023 Harcama Haziran	2024 Bütçe	2025 Tahmin	2026 Tahmin
Personel Giderleri	5.708.000	3.018.383	12.612.000	15.608.000	17.972.000
Sosyal Güvenlik Kurumuna Devlet Primi Giderleri	711.000	370.212	1.257.000	1.563.000	1.800.000
Mal ve Hizmet Alım Giderleri	175.000	19.079	239.000	290.000	323.000
Faiz Giderleri					
Cari Transferler					
Sermaye Giderleri					
Sermaye Transferleri					
Borç Verme					
BÜTÇE İÇİ TOPLAM KAYNAK	6.594.000	3.407.674	14.108.000	17.461.000	20.095.000
Döner Sermaye					
Özel Hesap					
Diğer Bütçe Dışı Kaynak					
BÜTÇE DIŞI TOPLAM KAYNAK					
FAALİYET MALİYETİ TOPLAMI	6.594.000	3.407.674	14.108.000	17.461.000	20.095.000

İdare Adı	KOSGEB				
Program Adı	Yönetim ve Destek Programı				
Alt Program Adı	Üst Yönetim, İdari ve Mali Hizmetler				
Faaliyet Adı	Bilgi Teknolojilerine Yönelik Faaliyetler				
Açıklama	KOSGEB'in bilgi işlem sistemlerinin işletilmesi ve geliştirilmesi ile teknolojik kapasitelerinin artırılmasına yönelik iş, işlem ve süreçlere ilişkin giderleri bu faaliyet altında izlenecektir.				
EKONOMİK KOD	2023 Bütçe	2023 Harcama Haziran	2024 Bütçe	2025 Tahmin	2026 Tahmin
Personel Giderleri	14.761.000	9.383.951	45.686.000	56.795.000	65.397.000
Sosyal Güvenlik Kurumuna Devlet Primi Giderleri	2.311.000	1.468.974	6.641.000	8.262.000	9.511.000
Mal ve Hizmet Alım Giderleri	2.105.000	903.184	3.699.000	4.545.000	5.144.000
Faiz Giderleri					
Cari Transferler					
Sermaye Giderleri	12.000.000	182.834	35.000.000	63.484.000	72.015.000
Sermaye Transferleri					
Borç Verme					
BÜTÇE İÇİ TOPLAM KAYNAK	31.177.000	11.938.943	91.026.000	133.086.000	152.067.000
Döner Sermaye					
Özel Hesap					
Diğer Bütçe Dışı Kaynak					
BÜTÇE DIŞI TOPLAM KAYNAK					
FAALİYET MALİYETİ TOPLAMI	31.177.000	11.938.943	91.026.000	133.086.000	152.067.000

İdare Adı	KOSGEB				
Program Adı	Yönetim ve Destek Programı				
Alt Program Adı	Üst Yönetim, İdari ve Mali Hizmetler				
Faaliyet Adı	Diğer Destek Hizmetleri				
Açıklama	KOSGEB'in tüm programlarına hizmet etmekle birlikte yukarıda yer alan faaliyetler kapsamına girmeyen diğer destek hizmeti niteliğindeki iş, işlem ve süreçlere yönelik giderleri bu faaliyet altında izlenecektir.				
EKONOMİK KOD	2023 Bütçe	2023 Harcama Haziran	2024 Bütçe	2025 Tahmin	2026 Tahmin
Personel Giderleri					
Sosyal Güvenlik Kurumuna Devlet Primi Giderleri					
Mal ve Hizmet Alım Giderleri					
Faiz Giderleri					
Cari Transferler					
Sermaye Giderleri	14.643.000	1.132.877	35.705.000	75.000.000	85.000.000
Sermaye Transferleri					
Borç Verme					
BÜTÇE İÇİ TOPLAM KAYNAK	14.643.000	1.132.877	35.705.000	75.000.000	85.000.000
Döner Sermaye					
Özel Hesap					
Diğer Bütçe Dışı Kaynak					
BÜTÇE DIŞI TOPLAM KAYNAK					
FAALİYET MALİYETİ TOPLAMI	14.643.000	1.132.877	35.705.000	75.000.000	85.000.000

İdare Adı	KOSGEB				
Program Adı	Yönetim ve Destek Programı				
Alt Program Adı	Üst Yönetim, İdari ve Mali Hizmetler				
Faaliyet Adı	Engellilerin Erişilebilirliğinin Sağlanması				
EKONOMİK KOD	2023 Bütçe	2023 Harcama Haziran	2024 Bütçe	2025 Tahmin	2026 Tahmin
Personel Giderleri					
Sosyal Güvenlik Kurumuna Devlet Primi Giderleri					
Mal ve Hizmet Alım Giderleri	35.000		41.000	50.000	56.000
Faiz Giderleri					
Cari Transferler					
Sermaye Giderleri					
Sermaye Transferleri					
Borç Verme					
BÜTÇE İÇİ TOPLAM KAYNAK	35.000		41.000	50.000	56.000
Döner Sermaye					
Özel Hesap					
Diğer Bütçe Dışı Kaynak					
BÜTÇE DIŞI TOPLAM KAYNAK					
FAALİYET MALİYETİ TOPLAMI	35.000	0	41.000	50.000	56.000

İdare Adı	KOSGEB				
Program Adı	Yönetim ve Destek Programı				
Alt Program Adı	Üst Yönetim, İdari ve Mali Hizmetler				
Faaliyet Adı	Genel Destek Hizmetleri				
Açıklama	KOSGEB'in tüm programlarına hizmet eder nitelikte olan temizlik, güvenlik, aydınlatma, ısıtma, onarım, taşıma ve benzeri mal ve hizmetlerin temini; fiziki çalışma ortamlarının düzenlenmesi, genel evrak ve arşiv hizmetlerinin yürütülmesi, sivil savunma ve seferberlik hizmetlerinin planlanması ve yürütülmesi gibi iş, işlem ve süreçlere yönelik giderleri bu faaliyet altında izlenecektir.				
EKONOMİK KOD	2023 Bütçe	2023 Harcama Haziran	2024 Bütçe	2025 Tahmin	2026 Tahmin
Personel Giderleri	36.343.000	18.266.108	83.978.000	105.300.000	121.010.000
Sosyal Güvenlik Kurumuna Devlet Primi Giderleri	5.805.000	2.664.887	12.918.000	16.243.000	18.653.000
Mal ve Hizmet Alım Giderleri	24.363.000	24.575.259	41.558.000	51.136.000	57.948.000
Faiz Giderleri					
Cari Transferler					
Sermaye Giderleri	25.987.000	392.631	44.445.000		
Sermaye Transferleri					
Borç Verme					
BÜTÇE İÇİ TOPLAM KAYNAK	92.498.000	45.898.885	182.899.000	172.679.000	197.611.000
Döner Sermaye					
Özel Hesap					
Diğer Bütçe Dışı Kaynak					
BÜTÇE DIŞI TOPLAM KAYNAK					
FAALİYET MALİYETİ TOPLAMI	92.498.000	45.898.885	182.899.000	172.679.000	197.611.000

İdare Adı	KOSGEB				
Program Adı	Yönetim ve Destek Programı				
Alt Program Adı	Üst Yönetim, İdari ve Mali Hizmetler				
Faaliyet Adı	İnşaat ve Yapı İşlerinin Yürütülmesi				
Açıklama	Hazine adına kayıtlı olup idarelere tahsis edilen veya idareler adına kayıtlı olan taşınmazlara ilişkin her türlü yapım, kiralama, satım, işletme, bakım onarım ve benzeri iş, işlem ve süreçlerin yürütülmesine yönelik giderler bu faaliyet altında izlenecektir.				
EKONOMİK KOD	2023 Bütçe	2023 Harcama Haziran	2024 Bütçe	2025 Tahmin	2026 Tahmin
Personel Giderleri					
Sosyal Güvenlik Kurumuna Devlet Primi Giderleri					
Mal ve Hizmet Alım Giderleri	980.000	243.662	1.763.000	2.168.000	2.456.000
Faiz Giderleri					
Cari Transferler					
Sermaye Giderleri					
Sermaye Transferleri					
Borç Verme					
BÜTÇE İÇİ TOPLAM KAYNAK	980.000	243.662	1.763.000	2.168.000	2.456.000
Döner Sermaye					
Özel Hesap					
Diğer Bütçe Dışı Kaynak					
BÜTÇE DIŞI TOPLAM KAYNAK					
FAALİYET MALİYETİ TOPLAMI	980.000	243.662	1.763.000	2.168.000	2.456.000

İdare Adı	KOSGEB				
Program Adı	Yönetim ve Destek Programı				
Alt Program Adı	Üst Yönetim, İdari ve Mali Hizmetler				
Faaliyet Adı	İnsan Kaynakları Yönetimine İlişkin Faaliyetler				
Açıklama	KOSGEB'in personel planlamasının yapılması; personel atama, nakil, terfi, emeklilik ve benzeri özlük işlemlerinin yürütülmesi; insan kaynağı kapasitesinin artırılmasına yönelik eğitimlerin planlanması ve düzenlenmesi gibi iş, işlem ve süreçlere yönelik giderleri bu faaliyet altında izlenecektir.				
EKONOMİK KOD	2023 Bütçe	2023 Harcama Haziran	2024 Bütçe	2025 Tahmin	2026 Tahmin
Personel Giderleri	9.939.000	5.104.587	23.727.000	29.551.000	34.012.000
Sosyal Güvenlik Kurumuna Devlet Primi Giderleri	1.368.000	663.524	2.747.000	3.432.000	3.946.000
Mal ve Hizmet Alım Giderleri	665.000	35.735	202.000	242.000	264.000
Faiz Giderleri					
Cari Transferler	17.831.000	15.933.270	33.194.000	40.861.000	46.329.000
Sermaye Giderleri					
Sermaye Transferleri					
Borç Verme					
BÜTÇE İÇİ TOPLAM KAYNAK	29.803.000	21.737.116	59.870.000	74.086.000	84.551.000
Döner Sermaye					
Özel Hesap					
Diğer Bütçe Dışı Kaynak					
BÜTÇE DIŞI TOPLAM KAYNAK					
FAALİYET MALİYETİ TOPLAMI	29.803.000	21.737.116	59.870.000	74.086.000	84.551.000

İdare Adı	KOSGEB				
Program Adı	Yönetim ve Destek Programı				
Alt Program Adı	Üst Yönetim, İdari ve Mali Hizmetler				
Faaliyet Adı	Özel Kalem Hizmetleri				
Açıklama	Üst yönetimin çalışma programının düzenlenmesi ile resmi ve özel yazışmalar, protokol, tören, ziyaret, davet, karşılama, ağırlama gibi hizmetlerin yürütülmesi amacıyla gerçekleştirilen iş, işlem ve süreçlere yönelik giderler bu faaliyet altında izlenecektir.				
EKONOMİK KOD	2023 Bütçe	2023 Harcama Haziran	2024 Bütçe	2025 Tahmin	2026 Tahmin
Personel Giderleri	10.295.000	5.197.208	24.745.000	30.865.000	35.514.000
Sosyal Güvenlik Kurumuna Devlet Primi Giderleri	1.370.000	643.380	2.799.000	3.505.000	4.029.000
Mal ve Hizmet Alım Giderleri	1.370.000	471.631	1.853.000	2.271.000	2.567.000
Faiz Giderleri					
Cari Transferler					
Sermaye Giderleri					
Sermaye Transferleri					
Borç Verme					
BÜTÇE İÇİ TOPLAM KAYNAK	13.035.000	6.312.219	29.397.000	36.641.000	42.110.000
Döner Sermaye					
Özel Hesap					
Diğer Bütçe Dışı Kaynak					
BÜTÇE DIŞI TOPLAM KAYNAK					
FAALİYET MALİYETİ TOPLAMI	13.035.000	6.312.219	29.397.000	36.641.000	42.110.000

İdare Adı	KOSGEB				
Program Adı	Yönetim ve Destek Programı				
Alt Program Adı	Üst Yönetim, İdari ve Mali Hizmetler				
Faaliyet Adı	Strateji Geliştirme ve Mali Hizmetler				
Açıklama	KOSGEB tarafından yürütülen ve kurumun tüm programlarına hizmet eder nitelikte olan mali yönetim ve kontrole ilişkin iş, işlem ve süreçlere yönelik giderler bu faaliyet altında izlenecektir.				
EKONOMİK KOD	2023 Bütçe	2023 Harcama Haziran	2024 Bütçe	2025 Tahmin	2026 Tahmin
Personel Giderleri	31.319.000	16.405.998	72.266.000	89.991.000	103.582.000
Sosyal Güvenlik Kurumuna Devlet Primi Giderleri	4.016.000	2.121.255	8.321.000	10.391.000	11.952.000
Mal ve Hizmet Alım Giderleri	1.355.000	50.574	2.270.000	2.786.000	3.150.000
Faiz Giderleri					
Cari Transferler	200.000	200.000	364.000	448.000	508.000
Sermaye Giderleri					
Sermaye Transferleri					
Borç Verme					
BÜTÇE İÇİ TOPLAM KAYNAK	36.890.000	18.777.827	83.221.000	103.616.000	119.192.000
Döner Sermaye					
Özel Hesap					
Diğer Bütçe Dışı Kaynak					
BÜTÇE DIŞI TOPLAM KAYNAK					
FAALİYET MALİYETİ TOPLAMI	36.890.000	18.777.827	83.221.000	103.616.000	119.192.000

D. İDARENİN TOPLAM KAYNAK İHTİYACI

Tablo 11: Faaliyetler Düzeyinde KOSGEB Performans Programı Maliyeti

PROGRAM SINIFLANDIRMASI	2024			2025			2026		
	BÜTÇE İÇİ	BÜTÇE DIŞI	TOPLAM	BÜTÇE İÇİ	BÜTÇE DIŞI	TOPLAM	BÜTÇE İÇİ	BÜTÇE DIŞI	TOPLAM
SANAYİNİN GELİŞTİRİLMESİ, ÜRETİM VE YATIRIMLARIN DESTEKLENMESİ	7.173.151.000	0	7.173.151.000	8.834.537.000	0	8.834.537.000	10.035.989.000	0	10.035.989.000
KOBİ'LERİN GELİŞTİRİLMESİ VE DESTEKLENMESİ	7.173.151.000	0	7.173.151.000	8.834.537.000	0	8.834.537.000	10.035.989.000	0	10.035.989.000
KOBİ'lere ve Girişimciliğe Yönelik Araştırma, Planlama ve Koordinasyon	163.714.000		163.714.000	193.404.000		193.404.000	222.511.000		222.511.000
KOBİ'lere Yönelik Uluslararası Faaliyet ve Programların Yürütülmesi	164.828.000		164.828.000	197.504.000		197.504.000	216.340.000		216.340.000
KOBİ'lerin Finansmana Erişiminin Kolaylaştırılması	907.622.000		907.622.000	1.117.549.000		1.117.549.000	1.267.331.000		1.267.331.000
KOBİ'lerin ve Girişimciliğin Desteklenmesi	5.936.987.000		5.936.987.000	7.326.080.000		7.326.080.000	8.329.807.000		8.329.807.000

YÖNETİM VE DESTEK PROGRAMI	560.173.000	0	560.173.000	691.654.000	0	691.654.000	791.279.000	0	791.279.000
TEFTİŞ, DENETİM VE DANIŞMANLIK HİZMETLERİ	76.251.000	0	76.251.000	94.328.000	0	94.328.000	108.236.000	0	108.236.000
Hukuki Danışmanlık ve Muhakemat Hizmetleri	22.838.000		22.838.000	28.385.000		28.385.000	32.575.000		32.575.000
İç Denetim	14.888.000		14.888.000	18.478.000		18.478.000	21.265.000		21.265.000
Kamuoyu İlişkilerinin Yürütülmesi	24.417.000		24.417.000	30.004.000		30.004.000	34.301.000		34.301.000
Teftiş, İnceleme ve Soruşturma	14.108.000		14.108.000	17.461.000		17.461.000	20.095.000		20.095.000
ÜST YÖNETİM, İDARİ VE MALİ HİZMETLER	483.922.000	0	483.922.000	597.326.000	0	597.326.000	683.043.000	0	683.043.000
Bilgi Teknolojilerine Yönelik Faaliyetler	91.026.000		91.026.000	133.086.000		133.086.000	152.067.000		152.067.000
Diğer Destek Hizmetleri	35.705.000		35.705.000	75.000.000		75.000.000	85.000.000		85.000.000
Engellilerin Erişebilirliğinin Sağlanması	41.000		41.000	50.000		50.000	56.000		56.000
Genel Destek Hizmetleri	182.899.000		182.899.000	172.679.000		172.679.000	197.611.000		197.611.000
İnşaat ve Yapı İşlerinin Yürütülmesi	1.763.000		1.763.000	2.168.000		2.168.000	2.456.000		2.456.000
İnsan Kaynakları Yönetimine İlişkin Faaliyetler	59.870.000		59.870.000	74.086.000		74.086.000	84.551.000		84.551.000

Özel Kalem Hizmetleri	29.397.000		29.397.000	36.641.000		36.641.000	42.110.000		42.110.000
Strateji Geliştirme ve Mali Hizmetler	83.221.000		83.221.000	103.616.000		103.616.000	119.192.000		119.192.000
GENEL TOPLAM	7.733.324.000	0	7.733.324.000	9.526.191.000	0	9.526.191.000	10.827.268.000	0	10.827.268.000

* KOBİ'lerin Geliştirilmesi ve Desteklenmesi alt programı kapsamında yürütülecek faaliyetlerle doğrudan ilişkilendirilemeyen ödenekler Yönetim ve Destek Programı'nda değerlendirilmiştir.

Tablo 12: Ekonomik Sınıflandırma Düzeyinde KOSGEB Performans Programı Maliyeti

EKONOMİK KOD	2024				2025				2026			
	HİZMET PROGRAMLARI TOPLAM	YÖNETİM VE DESTEK PROGRAMI	PROGRAM DIŐI GİDERLER	TOPLAM	HİZMET PROGRAMLARI TOPLAM	YÖNETİM VE DESTEK PROGRAMI	PROGRAM DIŐI GİDERLER	TOPLAM	HİZMET PROGRAMLARI TOPLAM	YÖNETİM VE DESTEK PROGRAMI	PROGRAM DIŐI GİDERLER	TOPLAM
Personel Giderleri	1.143.649.000	306.179.000		1.449.828.000	1.424.893.000	381.961.000		1.806.854.000	1.639.911.000	439.456.000		2.079.367.000
Sosyal Güvenlik Kurumuna Devlet Primi Giderleri	128.964.000	39.826.000		168.790.000	161.182.000	49.833.000		211.015.000	185.367.000	57.290.000		242.657.000
Mal ve Hizmet Alım Giderleri	161.628.000	65.110.000		226.738.000	199.041.000	80.067.000		279.108.000	225.776.000	90.681.000		316.457.000
Faiz Giderleri												
Cari Transferler	3.446.660.000	33.558.000		3.480.218.000	4.237.578.000	41.309.000		4.278.887.000	4.796.826.000	46.837.000		4.843.663.000
Sermaye Giderleri	8.000.000	115.500.000		123.500.000	0	138.484.000		138.484.000	0	157.015.000		157.015.000
Sermaye Transferleri												
Borç Verme	2.284.250.000			2.284.250.000	2.811.843.000			2.811.843.000	3.188.109.000			3.188.109.000
Yedek Ödenekler												
BÜTÇE İÇİ TOPLAM KAYNAK	7.173.151.000	560.173.000		7.733.324.000	8.834.537.000	691.654.000		9.526.191.000	10.035.989.000	791.279.000		10.827.268.000

Döner Sermaye												
Özel Hesap												
Diğer Bütçe Dışı Kaynak												
BÜTÇE DIŐI TOPLAM KAYNAK												
GENEL TOPLAM	7.173.151.000	560.173.000	0	7.733.324.000	8.834.537.000	691.654.000	0	9.526.191.000	10.035.989.000	791.279.000	0	10.827.268.000

EK-1: Faaliyetlerden Sorumlu Harcama Birimleri

PROGRAM	ALT PROGRAM	FAALİYET	SORUMLU HARCAMA BİRİMİ
SANAYİNİN GELİŞTİRİLMESİ, ÜRETİM VE YATIRIMLARIN DESTEKLENMESİ	KOBİ'LERİN GELİŞTİRİLMESİ VE DESTEKLENMESİ	KOBİ'lere ve Girişimciliğe Yönelik Araştırma, Planlama ve Koordinasyon	KOBİ Geliştirme Dairesi Başkanlığı, Teknoloji, Yenilik ve Yerleşime Dairesi Başkanlığı, Proje Yönetimi Dairesi Başkanlığı, Bilgi Yönetimi ve Karar Destek Dairesi Başkanlığı, Girişimcilik Dairesi Başkanlığı
		KOBİ'lere Yönelik Uluslararası Faaliyet ve Programların Yürütülmesi	AB ve Dış İlişkiler Dairesi Başkanlığı
		KOBİ'lerin Finansmana Erişiminin Kolaylaştırılması	Finansman Dairesi Başkanlığı
		KOBİ'lerin ve Girişimciliğin Desteklenmesi	KOSGEB Müdürlükleri
YÖNETİM VE DESTEK PROGRAMI	TEFTİŞ, DENETİM VE DANIŞMANLIK HİZMETLERİ	Hukuki Danışmanlık ve Muhakemat Hizmetleri	Hukuk Müşavirliği
		İç Denetim	İç Denetim Birimi Başkanlığı
		Kamuoyu İlişkilerinin Yürütülmesi	Kurumsal İletişim Müdürlüğü
		Teftiş, İnceleme ve Soruşturma	Rehberlik ve Denetim Kurulu Başkanlığı

ÜST YÖNETİM, İDARİ VE MALİ HİZMETLER	Bilgi Teknolojilerine Yönelik Faaliyetler	Bilgi İşlem Dairesi Başkanlığı
	Diğer Destek Hizmetleri	KOSGEB Müdürlükleri
	Engellilerin Erişilebilirliğinin Sağlanması	KOSGEB Müdürlükleri
	Genel Destek Hizmetleri	Destek Hizmetleri Dairesi Başkanlığı
	İnsan Kaynakları Yönetimine İlişkin Faaliyetler	İnsan Kaynakları Dairesi Başkanlığı
	İnşaat ve Yapı İşlerinin Yürütülmesi	Destek Hizmetleri Dairesi Başkanlığı, KOSGEB Müdürlükleri
	Özel Kalem Hizmetleri	Özel Kalem Müdürlüğü
	Strateji Geliştirme ve Mali Hizmetler	Strateji Geliştirme Dairesi Başkanlığı

EK-2: Performans Göstergelerinin İzlenmesinden Sorumlu Birimler

İDARE ADI:	KOSGEB
PROGRAM:	SANAYİNİN GELİŞTİRİLMESİ, ÜRETİM VE YATIRIMLARIN DESTEKLENMESİ
ALT PROGRAM:	KOBİ'LERİN GELİŞTİRİLMESİ VE DESTEKLENMESİ
PERFORMANS GÖSTERGELERİ	SORUMLU BİRİM/LER
1. KOSGEB tarafından odak alanlarda kuruluşu desteklenen işletme sayısı.	Girişimcilik Dairesi Başkanlığı
2. Orta yüksek ve yüksek teknoloji düzeyinde girişimcilik destekleri kapsamında desteklenen işletme sayısı	Girişimcilik Dairesi Başkanlığı
3. Girişimcilik Belgesi almaya hak kazanan kişi sayısı.	Girişimcilik Dairesi Başkanlığı
4. Kuruluşu desteklenen teknoloji geliştirme merkezi (TEKMER) sayısı.	Teknoloji, Yenilik ve Yerlileştirme Dairesi Başkanlığı
5. Teknoloji geliştirme merkezlerinde (TEKMER) kurulan tekno-girişim sayısı.	Teknoloji, Yenilik ve Yerlileştirme Dairesi Başkanlığı Girişimcilik Dairesi Başkanlığı
6. Girişimcilik destekleri kapsamında desteklenen kadın sayısı.	Girişimcilik Dairesi Başkanlığı
7. Kadınlara sağlanan girişimcilik desteklerinin toplam girişimcilik destekleri içerisindeki payı.	Girişimcilik Dairesi Başkanlığı
8. Girişimcilik eğitimlerine katılarak katılım belgesi almaya hak kazanan kadın sayısı	Girişimcilik Dairesi Başkanlığı
9. Desteklenen KOBİ sayısı	Strateji Geliştirme Dairesi Başkanlığı
10. KOSGEB destekleri içinde imalat sanayiinin payı	Strateji Geliştirme Dairesi Başkanlığı

11. Orta yüksek ve yüksek teknolojili işletmelere yapılan desteklerin tüm KOSGEB destekleri içindeki payı	Strateji Geliştirme Dairesi Başkanlığı
12. KOSGEB destekleri içinde geri ödemeli desteklerin payı.	Strateji Geliştirme Dairesi Başkanlığı
13. KOSGEB tarafından finansman desteği sağlanan işletme sayısı	Finansman Dairesi Başkanlığı
14. KOSGEB tarafından sağlanan finansman desteğiyle oluşturulan kredi hacmi.	Finansman Dairesi Başkanlığı
15. KOSGEB tarafından kapasite geliştirme desteği sağlanan işletme sayısı.	Proje Yönetimi Dairesi Başkanlığı Finansman Dairesi Başkanlığı
16. KOSGEB tarafından küresel rekabetçilik projeleri kapsamında desteklenen işletme sayısı.	Teknoloji, Yenilik ve Yerlileştirme Dairesi Başkanlığı
17. Ziyaret edilerek KOSGEB tarafından yönderlik hizmeti sağlanan işletme sayısı.	KOBİ Geliştirme Dairesi Başkanlığı
18. İşletme Değerlendirme Raporu alan işletme sayısı.	Bilgi Yönetimi ve Karar Destek Dairesi Başkanlığı
19. KOSGEB tarafından yeşil dönüşüm konusunda desteklenen işletme sayısı.	Proje Yönetimi Dairesi Başkanlığı
20. Dijital dönüşüm konusunda KOSGEB tarafından yatırım giderleri desteklenen işletme sayısı.	Finansman Dairesi Başkanlığı
21. KOBİ'lerin ar-ge harcamalarındaki payı.	Strateji Geliştirme Dairesi Başkanlığı
22. KOBİ'lerin ihracat içerisindeki payı.	Strateji Geliştirme Dairesi Başkanlığı
23. KOSGEB destekleriyle yatırımı yapılan teknolojik ürün sayısı.	Teknoloji, Yenilik ve Yerlileştirme Dairesi Başkanlığı

24. KOSGEB tarafından sağlanan ar-ge, teknoloji ve yenilik desteklerinin tüm KOSGEB destekleri içindeki payı.	Teknoloji, Yenilik ve Yerlileştirme Dairesi Başkanlığı
25. KOSGEB tarafından yerli üretimine destek sağlanan ürün sayısı.	Teknoloji, Yenilik ve Yerlileştirme Dairesi Başkanlığı
26. Orta yüksek ve yüksek teknoloji alanlarında KOSGEB tarafından desteklenen işletme sayısı.	Strateji Geliştirme Dairesi Başkanlığı

İDARE ADI:	KOSGEB
PROGRAM:	YÖNETİM VE DESTEK PROGRAMI
ALT PROGRAM:	TEFTİŞ, DENETİM VE DANIŞMANLIK HİZMETLERİ
PERFORMANS GÖSTERGELERİ	SORUMLU BİRİM/LER
1. AB, uluslararası aktörler ve muadil kurumlarla gerçekleştirilen iş birliği sayısı.	AB ve Dış İlişkiler Dairesi Başkanlığı Proje Yönetimi Dairesi Başkanlığı
2. Katılım sağlanan organizasyon ve fuar sayısı.	Kurumsal İletişim Müdürlüğü Proje Yönetimi Dairesi Başkanlığı
3. İç Denetim Programlarının gerçekleştirilme oranı.	İç Denetim Birim Başkanlığı
4. Destek programları izleme sistemine yönelik yazılım altyapısının kurulma oranı.	Bilgi Yönetimi ve Karar Destek Dairesi Başkanlığı
5. Yürürlükteki destek programlarına yönelik hazırlanan değerlendirme raporu sayısı.	Bilgi Yönetimi ve Karar Destek Dairesi Başkanlığı
6. KOBİ'lere ilişkin hazırlanan tematik/periyojik rapor sayısı.	Bilgi Yönetimi ve Karar Destek Dairesi Başkanlığı

İDARE ADI:	KOSGEB
PROGRAM:	YÖNETİM VE DESTEK PROGRAMI
ALT PROGRAM:	ÜST YÖNETİM, İDARİ VE MALİ HİZMETLER
PERFORMANS GÖSTERGELERİ	SORUMLU BİRİM/LER
1. İnsan kaynakları yetkinlik analizi yapılması.	İnsan Kaynakları Dairesi Başkanlığı
2. Yetkinliği artırılan personel sayısı.	İnsan Kaynakları Dairesi Başkanlığı
3. İş süreçlerinin dijitalleşmesine yönelik taleplerin karşılanma oranı.	Bilgi İşlem Dairesi Başkanlığı
4. İnternet altyapısı güçlendirilen KOSGEB Müdürlüğü sayısı.	Bilgi İşlem Dairesi Başkanlığı