



T O D A İ E
Türkiye ve Orta Doğu Amme
İdaresi Enstitüsü

2014 YILI

İDARE FAALİYET

RAPORU



TODAİE

**Türkiye ve Orta Doğu Amme
İdaresi Enstitüsü**

**2014 YILI
İDARE FAALİYET RAPORU**

**Strateji Geliştirme Müdürlüğü
Şubat 2015-ANKARA**

BAKAN SUNUŞU

Yeni kamu mali yönetimi sürecinde mali disiplini sağlamak, kaynakları stratejik önceliklere göre dağıtmak, bu kaynakların etkin kullanılıp kullanılmadığını izlemek ve bunun üzerine bir hesap verme sorumluluğu geliştirmek temel başlıklar olarak ortaya çıkmıştır. Ülkemizde hizmetlerin daha nitelikli ve daha az maliyetli bir biçimde verilmesini sağlamak, bu hizmetleri daha denetlenebilir kılmak amacıyla kamunun yeniden yapılandırılmasına yönelik çeşitli düzenlemeler yapılmaktadır.

Kamu kurum ve kuruluşları, dinamik ve çağdaş yapıları gereği, toplumsal ve ekonomik yapıdaki gelişme ve değişmelere ayak uydurmak zorundadırlar. Bu durum kamusal beklentiler doğrultusunda devletin yapısını ve rolünü değiştirmektedir. Bu değişim ve gelişim sürecinde, yöneticilerin çağdaş yönetim tekniklerinde göre eğitilmeleri amacıyla, ülke ihtiyaçlarına cevap verebilir nitelikte insan gücü planlaması yapılması, politikaların geliştirilmesi ve bunların uygulanması önem taşımaktadır.

Türkiye ve Orta Doğu Amme İdaresi Enstitüsünün (TODAİE), Türkiye ve yakın coğrafyasıyla ilgili kamu yönetiminin çağdaş gelişimine yönelik bilimsel çalışmalar yapmak, idare sanatına eleman yetiştirmek, memurların yönetici olarak yetişmesini sağlamak, kamu yönetimi alanı için gerekli öğretim elemanı yetiştirmek, Türkiye ve Orta Doğu ülkelerinin kamu yönetimi alanında koordinasyon merkezi oluşturmak gibi önemli amaçları bulunmaktadır.

TODAİE, yayınlamış ve yayınlamakta olduğu süreli yayınlar ve kitapların yanında, düzenlemiş olduğu ulusal ve uluslararası düzeydeki konferans ve sempozyum gibi bilimsel etkinlikleri ile kamu yönetimi disiplini konusunda Türkiye'deki en üretken akademik kurum olma özelliğini de taşımaktadır. Enstitü, uluslararası düzeyde yönetim bilimleri konusundaki kuruluşların aktif bir üyesi olarak, akademik ve kurumsal birikimini Türkiye dışında kabul ettirmesi bakımından da öne çıkmaktadır.

Bu raporda Türkiye ve Orta Doğu Amme İdaresi Enstitüsünün 2014 yılı içinde gerçekleştirdiği faaliyetler bulunmaktadır. Raporun kamu yönetiminde saydamlığın sağlanmasına katkı sağlayacağını ve ilgililere faydalı olacağını ümit ediyorum.

Faruk ÇELİK

Çalışma ve Sosyal Güvenlik Bakanı

ÜST YÖNETİCİ SUNUŞU

Türkiye ve Orta Doğu Amme İdaresi Enstitüsü (TODAİE), Birleşmiş Milletler ile Türkiye Hükûmeti arasında yapılan bir Teknik Yardım Anlaşmasıyla 1952 yılında kurulmuş olup, Enstitünün kuruluş amacı Türkiye ve yakın coğrafyasıyla ilgili kamu yönetiminin çağdaş gelişimine yönelik bilimsel çalışmalar yapmak, idare sanatına eleman yetiştirmek, memurların yönetici olarak yetişmesini hedeflemek, kamu yönetimi alanı için öğretim elemanı yetiştirmek ve Türkiye ve Orta Doğu ülkelerinin kamu yönetimi alanında koordinasyon merkezi oluşturmaktır.

Kamu görevlilerinin yönetim bilimi alanında uzmanlaşmasını sağlamak ve kamu yönetimine yönetici yetiştirmek amacıyla Kamu Yönetimi Yüksek Lisans Programları uygulamalarına yönelik programları düzenlemek Türkiye ve Orta Doğu Amme İdaresi Enstitüsünün faaliyetleri arasındadır. Türkiye ve Orta Doğu Amme İdaresi Enstitüsünün Kamu Yönetimi Yüksek Lisans Programı, Avrupa Kamu Yönetimi Akreditasyon Birliği (EAPAA)'ya yapılan başvuru üzerine; öz değerlendirme ve saha ziyareti aşamalarının başarıyla tamamlanması sonrasında EAPAA tarafından 2016 yılına kadar Enstitü tarafından verilen yüksek lisans diplomaları akredite edilmiştir.

1968 yılından bu tarafa yayımlanan süreli yayınlarımızdan olan Amme İdaresi Dergisi, *ULAKBİM Sosyal Bilimler – TÜBİTAK* Veri Tabanında, *Social Sciences Citation Index (SSCI); Social Scisearch; Journal Citation Reports / Social Sciences Edition* ve *Uluslararası Yönetim Bilimleri Enstitüsü (IIAS) Avrupa Kamu Yönetimi Grubu (EGPA)*, Anadilde Yayımlanan Kamu Yönetimi Dergileri Veri Tabanında taranmaktadır. Amme İdaresi Dergisi, Türkiye'de Siyasal Bilgiler / İktisadi ve İdari Bilimler alanında Social Sciences Citation Index (SSCI) 'de taranan ilk ve tek dergidir.

Türkiye ve Orta Doğu Amme İdaresi Enstitüsü sürdürmekte olduğu eğitim-öğretim, araştırma ve yardım, derleme ve yayın hizmeti ile kamu yönetimi alanına her türlü araştırma ve burslarla destek vermek, yurt içi ve yurt dışı bilimsel kuruluşlarla işbirliği yaparak bundan önce olduğu gibi bundan sonra da, 63 yıllık akademik ve uygulamalı bilgi ve deneyim birikimini bir arada taşıyan bir kamu kurumu olmanın gururu ile hizmet vermeye devam edecektir.

Kamu İdarelerince Hazırlanacak Faaliyet Raporları Hakkında Yönetmelik hükümleri çerçevesinde hazırlanan, Enstitümüz 2014 Yılı İdare Faaliyet Raporu kamu kaynaklarının etkili, ekonomik, verimli bir şekilde elde edilerek ve kullanıldığını, hesap verebilirliği ve mali saydamlığı sağlamak ve bir mali yılın faaliyet ve performans değerlendirmesini yapmak üzere hazırlanmıştır. İlgili taraflar ile kamuoyunun bilgi sahibi olmasını sağlayacak önemli bir kamu mali yönetimi aracı olan bu rapor, kamuoyunun bilgisine saygıyla arz olunur.

Prof. Dr. Onur Ender ASLAN
Genel Müdür

İÇİNDEKİLER

| | |
|---|-----------|
| BAKAN SUNUŞU..... | ii |
| ÜST YÖNETİCİ SUNUŞU | iii |
| İÇİNDEKİLER | iv |
| TABLolar LİSTESİ | vi |
| ŞEKİLLER LİSTESİ | vii |
| I- GENEL BİLGİLER | 1 |
| A. MİSYON VE VİZYON | 1 |
| B. YETKİ, GÖREV VE SORUMLULUKLAR | 1 |
| C. İDAREYE İLİŞKİN BİLGİLER | 3 |
| 1. Fiziksel Yapı..... | 3 |
| 2. Örgüt Yapısı | 5 |
| 3. Bilgi ve Teknolojik Kaynaklar..... | 6 |
| 4. İnsan Kaynakları..... | 7 |
| 5. Sunulan Hizmetler | 9 |
| 6. Yönetim ve İç Kontrol Sistemi | 12 |
| II- AMAÇ VE HEDEFLER..... | 13 |
| A. İDARENİN AMAÇ VE HEDEFLERİ | 13 |
| B. TEMEL POLİTİKA VE ÖNCELİKLER..... | 17 |
| III- FAALİYETLERE İLİŞKİN BİLGİ VE DEĞERLENDİRMELER..... | 18 |
| A. MALİ BİLGİLER | 18 |
| 1. Bütçe Uygulama Sonuçları | 18 |
| 1.1 Bütçe Giderleri | 19 |
| 1.2 Bütçe Gelirleri | 25 |
| 2. Temel Mali Tablolara İlişkin Açıklamalar..... | 26 |
| 2.1 2014 Yılı Bilançosu | 26 |
| 2.2 2014 Yılı Bütçe Uygulama Sonuçları | 27 |
| 2.3 2014 Yılı Faaliyet Sonuçları..... | 28 |
| 3. Mali Denetim Sonuçları | 30 |

| | |
|--|-----------|
| B. PERFORMANS BİLGİLERİ | 30 |
| 1. Faaliyet ve Proje Bilgileri | 30 |
| 1.1 Yatırım Proje Uygulamaları | 30 |
| 1.1.1 Sosyal Araştırma Projeleri | 30 |
| 1.1.2 Yerel Yönetimler İçin Eğitim Malzemesi Geliştirme Araştırma Projesi (YEREP) | 35 |
| 1.1.3 Yerel Yönetimlerde Hizmet Standartları Araştırma Projesi | 37 |
| 1.1.4 Yerel Yönetimler Personelinin Kapasitesinin Arttırılması Eğitim Projesi | 37 |
| 1.1.5 Muhtelif İşler Projesi | 39 |
| 1.2 Faaliyet Bilgileri | 39 |
| 1.2.1 Eğitim Faaliyetleri | 39 |
| 1.2.2 Derleme Yayın Faaliyetleri | 42 |
| 2. Performans Sonuçları Tablosu | 44 |
| 3. Performans Sonuçlarının Değerlendirilmesi | 57 |
| 4. Performans Bilgi Sisteminin Değerlendirmesi | 57 |
| IV- KURUMSAL KABİLİYET VE KAPASİTESİNİN DEĞERLENDİRİLMESİ | 58 |
| A- ÜSTÜNLÜKLER | 58 |
| B- ZAYIFLIKLAR | 59 |
| C- DEĞERLENDİRME | 59 |
| V- ÖNERİ VE TEDBİRLER | 60 |
| VI- EKLER | 61 |
| EK 1: ÜST YÖNETİCİNİ İÇ KONTROL GÜVENCE BEYANI | 61 |
| EK 2: MALİ HİZMETLER BİRİM YÖNETİCİSİNİN BEYANI | 62 |

TABLolar LİSTESİ

| | |
|---|----|
| Tablo 1 : TODAİE'nin Yasal Yükümlülükleri | 2 |
| Tablo 2 : Hizmet Alanları Tablosu | 3 |
| Tablo 3 : Eğitim Alanları Tablosu | 4 |
| Tablo 4 : Sosyal Alanlar | 4 |
| Tablo 5 : 2010-2014 Dönemi Teknolojik Kaynaklar | 6 |
| Tablo 6 : İdari ve Akademik Personel Kadro Bilgisi | 7 |
| Tablo 7 : Cinsiyet Bilgisi | 7 |
| Tablo 8 : Yaş Bilgisi..... | 7 |
| Tablo 9 : Öğrenim Durumu..... | 8 |
| Tablo 10: Hizmet Sınıfı | 8 |
| Tablo 11: Yabancı Dil Bilgisi..... | 8 |
| Tablo 12: Faaliyet Alanı-Hizmet Listesi..... | 11 |
| Tablo13: 2014 Yılı Bütçe Gerçekleşme Durumu | 19 |
| Tablo 14: TODAİE 2014 Yılı Bilançosu | 26 |
| Tablo 15: 2014 Yılı Bütçe Uygulama Sonuçları | 27 |
| Tablo 16: 2014 Yılı Faaliyet Sonuçları Tablosu..... | 28 |
| Tablo 17: 2014 Yılında Gerçekleştirilen Faaliyetler | 41 |
| Tablo 18: 2014 Yılı İşbirliği Protokolleri | 42 |
| Tablo 19: 2014 Yılında Çıkan Enstitü Yayın ve Süreli Yayınları..... | 43 |

I-GENEL BİLGİLER

A-MİSYON VE VİZYON

1.Misyon

Türkiye ve yakın coğrafyasına nitelikli yönetici ve öğretim elemanı yetiştirmek, bilimsel araştırmalarla bilgi üretmek, yayınlamak ve danışmanlık yapmaktır.

2.Vizyon

Vereceği yüksek nitelikli eğitimle Türkiye'nin geleceğini biçimlendirecek yetkin yöneticiler ve öğretim elemanları yetiştirmek; yapacağı araştırma, yayın ve danışma etkinlikleri ile kamu yönetimi disiplininin ve politikalarının geliştirilmesine katkıda bulunacak ulusal ve uluslararası öncü bir enstitü olmak.

B-YETKİ, GÖREV VE SORUMLULUKLAR

Türkiye ve Orta Doğu Amme İdaresi Enstitüsü (TODAİE), Türkiye Cumhuriyeti Hükümeti ve Birleşmiş Milletler Örgütü (BM) arasında yapılan bir Teknik Yardım Anlaşmasına dayanılarak 1952 yılında Ankara Üniversitesi Siyasal Bilgiler Fakültesi'nin bünyesinde kurulmuştur. 1958 yılına kadar bu akademik kurum içerisinde müstakil bir biçimde işlevlerini yürüten TODAİE, 1958 yılında kabul edilen 7163 sayılı Türkiye ve Orta Doğu Amme İdaresi Enstitüsü Teşkilat Kanunu (Resmi Gazete, 25.06.1958) ile tüzel kişilik kazanmış ve bilimsel, yönetsel ve mali özerkliğe sahip olmuştur.

7163 sayılı Yasada Enstitü'nün kuruluş amacı, Türkiye ve yakın coğrafyasına, kamu yönetiminin çağdaş gelişimine yönelik bilimsel çalışmalar yaparak, idare sanatına eleman yetiştirmek ve memurların yönetici olarak yetişmesini hedeflemek ve kamu yönetimi alanı için öğretim elemanı yetiştirmek olarak tanımlanmıştır.

TODAİE, ülkemizde kamuda üst düzey yönetici yetiştirmek amacıyla kurulmuş, kendine özgü bir akademik kurumdur. Enstitü, temel işlevlerini yerine getirmek amacıyla akademik personel istihdam etmektedir. 2914 sayılı Yükseköğretim Personel Kanunu ile Enstitü'nün öğretim elemanları, üniversite öğretim elemanı olarak kabul edilmiştir. Enstitü'nün akademik personeli bu çerçevede yüksek öğretim personeli olarak kabul edilmektedir. Enstitü bu doğrultuda kamu yönetimi alanında bilimsel işlevlerini, profesör, doçent, yardımcı doçent, asistan, öğretim görevlisi ve okutman kadroları aracılığıyla yerine getirmektedir.

Enstitü ana amacını gerçekleştirmek için dört temel, iki de yardımcı olmak üzere altı işleve sahiptir. TODAİE'nin birinci temel işlevi, eğitim ve öğretim faaliyetleridir. Enstitü'nün Yasa ile belirlenmiş ikinci temel işlevi araştırma ve yardım etkinlikleridir. Üçüncü temel işlevi kamu yönetimi alanında derleme ve yayın hizmeti vermektir. Dördüncü temel işlevi ise Türkiye ve Orta Doğu memleketlerinde Amme İdaresi alanında yapılan araştırma ve öğretim faaliyetlerinin koordinasyon merkezi olmaktır. Bu dört temel işleve yardımcı olmak üzere iki işlev daha Örgüt Yasası tarafından hüküm altına alınmıştır. Bu işlevlerden bir tanesi, kamu yönetimi alanına her türlü araştırma ve burslarla destek vermek ve kamu yönetimi alanında Enstitü içi ve dışına yurt içi ya da yurt dışı araştırma bursları sağlamaktır. Bir diğer işlev, Enstitü'nün yurt içi ve yurt dışı bilimsel kuruluşlarla işbirliğine ilişkindir.

TODAİE 2014 Yılı İdare Faaliyet Raporu

Tablo 1: TODAİE Yasal Yükümlülükleri

| | Yükümlülük | Tüzel Kaynağı |
|----|---|---|
| 1 | Üst düzey yönetici yetiştirmek | 7163/1, 7163/2-A |
| 2 | Türkiye ve Ortadoğu ülkelerinde kamu yönetimi alanında yapılan araştırma ve öğretim faaliyetlerinin koordinasyon merkezi olmak | 7163/2-E |
| 3 | Kamu yönetimi alanında araştırma ve inceleme yapmak | 7163/1, 7163/2-B-1, |
| 4 | Kamu yönetimi alanında lisans üstü eğitim yapmak | 7163/1,7163/2-A-1,7163/2-A-3 |
| 5 | Kamu yönetimi alanında kısa süreli eğitim yapmak | 7163/1,7163/2-A-1, 7163/2-A-2 |
| 6 | Kamu yönetimi alanında öğretim elemanı yetiştirmek | 7163/2-A-3, |
| 7 | Kamu yönetimi alanında öğretim malzemesi üretmek | 7163/2-B-2, |
| 8 | Kamu yönetimi alanında ilgililerin talepleri üzerine yararlı tedbirleri tavsiye etmek | 7163/2-B-3, |
| 9 | Kamu yönetimi alanında danışmanlık yapmak | 7163/2-B-3, |
| 10 | Kamu yönetimi alanıyla ilgili sorunlar hakkında kamuoyuna düşünce ve görüş beyan etmek | 7163/2-B-3, |
| 11 | Kamu yönetimi alanındaki yurt içi ve yurt dışı gelişmeleri ve uygulamaları takip etmek ve bunları derlemek | 7163/2-C-1, |
| 12 | Kamu yönetimi alanındaki yurt içi ve yurt dışı her türlü araştırma, inceleme ve yayını takip etmek ve bunları derlemek | 7163/2-C-2, |
| 13 | Kamu yönetimi alanı ile ilgili her türlü bilimsel araştırma ve incelemeleri kitap, dergi, bülten, bibliyografya aracılığıyla yayınlamak | 7163/2-C-2, |
| 14 | Kamu yönetimi alanıyla ilgili önemli eserleri Türkçe'ye çevirmek ve yayınlamak, Türkçe önemli eserleri yabancı dillerde çevirmek ve yayınlamak | 7163/2-C-3, |
| 15 | Kamu yönetimi alanındaki araştırma ve incelemeleri burslarla desteklemek | 7163/2/D-1 |
| 16 | Enstitü öğrencilerine eğitim için her türlü burs ve staj olanaklarının sağlanması | 7163/2/D-2 |
| 17 | Kamu yönetimi alanında çalışan öğretim elemanlarına her türlü burs ve staj olanaklarının sağlanması | 7163/2/D-2 |
| 18 | Kamu yönetimi alanında yurt içi bilimsel kuruluşlarla işbirliği yapılması | 7163/3 |
| 19 | Kamu yönetimi alanında idare ile işbirliği yapılması | 7163/3 |
| 20 | Kamu yönetimi alanında yurt dışı bilimsel kuruluşlarla işbirliği yapılması | 7163/3 |
| 21 | İnsan hakları alanında araştırma ve derleme yapmak | İHV Yönetmeliği |
| 22 | Yerel yönetimler alanında araştırma ve eğitim vermek | YYM Yönetmeliği |
| 23 | Kısa süreli eğitim vermek | SEM Yönetmeliği, 7163/1, 7163/2-A-1, 7163/2-A-2 |
| 24 | Yabancı ülkelere eğitim, araştırma, yayın ve benzeri işbirliği konularını koordine etmek | TODİM Yönetmeliği 7163/2 |
| 25 | Yönetim bilişim sistemleri ve kamu yönetimi disiplinleri çerçevesinde, kamu yönetiminde elektronik dönüşümü eğitim, araştırma, yayın ve işbirliği etkinlikleri ile desteklemek | E-DEM Yönetmeliği 7163/2 |
| 26 | Bilgi ve iletişim teknolojilerinin sağladığı etkileşimli ortam, çoklu ortam ve sınırsız bilgiye ulaşılma olanaklarını kullanarak kurum ve kuruluşların uzaktan eğitim ihtiyaç ve isteklerine yardımcı olmak | Uzaktan Eğitim Merkezi Yönetmeliği 7163/2 |

C- İDAREYE İLİŞKİN BİLGİLER

1.Fiziksel Yapı

Enstitünün yerleşim alanı 8.110 m², hizmet binası 9.829 m², öğrenci yurt binası 3.930 m² dir. TODAİE’de 16 derslikte toplam 403 öğrenci aynı anda ders görebilmektedir. 475 kişilik konferans salonu ve 100 kişilik çok amaçlı salonu da mevcuttur. 10 kişilik bir salon spor etkinlikleri için ayrılmıştır. Yemekhane 200 kişiye hizmet verebilecek kapasiteye sahiptir. Enstitümüz öğrenci yurdu yapılan düzenlemelerle 88 oda ve 114 yatak kapasite ile hizmet vermektedir.

1.1 Hizmet Alanları

Tablo 2: Hizmet Alanları

| BİRİMLER | AKADEMİK PERSONEL HİZMET ALANI | | | İDARİ PERSONEL HİZMET ALANI | | | AMBAR ALANLARI | | ARŞİV ALANLARI | | ATÖLYE | | OKUMA SALONU | |
|---|--------------------------------|---------------------|------------------------|-----------------------------|---------------------|------------------------|----------------|---------------------|----------------|---------------------|---------------|---------------------|---------------|---------------------|
| | ÇALIŞMA ODASI | | | ÇALIŞMA ODASI | | | SAYISI (ADET) | ALAN M ² | SAYISI (ADET) | ALAN M ² | SAYISI (ADET) | ALAN M ² | SAYISI (ADET) | ALAN M ² |
| | SAYISI (ADET) | ALAN M ² | KULLANAN SAYISI (KİŞİ) | SAYISI (ADET) | ALAN M ² | KULLANAN SAYISI (KİŞİ) | | | | | | | | |
| AKADEMİK BİRİMLER | | | | | | | | | | | | | | |
| Öğretim Yetiştirme Şub. Müd. | 1 | 17 | 1 | | | | | | | | | | | |
| Araştırma Yardım Şub. Müd. | 1 | 18 | 1 | 2 | 34 | 2 | | | 1 | 17 | | | | |
| Derleme Yayın Şubesi Müd. | 1 | 17 | 1 | 1 | 33 | 1 | | | | | | | | |
| Sürekli Eğitim Merkezi Müd. | 1 | 17 | 1 | 2 | 40 | 2 | | | | | | | | |
| Yerel Yönetimler Merk. Müd. | 1 | 17 | 1 | 1 | 72 | 2 | | | | | | | | |
| e-Devlet Merkezi Müdürlüğü | 1 | 17 | 1 | 2 | 81 | 2 | | | | | | | | |
| İnsan Hakları ve Vatandaşlık Çalışmaları Merkezi Müd. | 1 | 17 | 1 | 1 | 18 | 2 | | | | | | | | |
| Dış İlişkiler Merkezi Müd. | 1 | 17 | 1 | 1 | 36 | 1 | | | | | | | | |
| Diğer Öğretim Elemanları | 26 | 442 | 30 | | | | | | | | | | 1 | 144 |
| TOPLAM | 34 | 579 | 38 | 10 | 314 | 12 | 0 | 0 | 1 | 17 | 0 | 0 | 1 | 144 |
| İDARİ BİRİMLER | | | | | | | | | | | | | | |
| Genel Sekreterlik | | | | 3 | 57 | 3 | | | | | | | | |
| Özel Kalem | 2 | 140 | 2 | 2 | 39 | 3 | | | | | | | | |
| Öğrenci İşleri Müdürlüğü | | | | 2 | 98 | 5 | | | 1 | 43 | | | | |
| Sosyal İşler Müdürlüğü | | | | 3 | 60 | 6 | 1 | 844 | | | 6 | 560 | | |
| Kütüphane Müdürlüğü | | | | 3 | 65 | 7 | | | 2 | 50 | | | 1 | 544 |
| İdari Mali İşler Müdürlüğü | | | | 17 | 408 | 39 | 5 | 370 | 2 | 36 | | | | |
| İşçi + Marangozhane | | | | 1 | 23 | 4 | | | | | 4 | 391 | | |
| Personel Müdürlüğü | | | | 2 | 33 | 4 | | | 1 | 17 | | | | |
| Strateji Geliştirme Müdürlüğü | | | | 5 | 96 | 6 | | | 1 | 17 | | | | |
| Savunma Uzmanlığı | | | | 0 | 23 | 0 | | | | | | | | |
| Bilgi İşlem Merkezi | | | | 1 | 79 | 3 | 2 | 47 | | | | | | |
| Sağlık Hizmetleri | | | | 2 | 55 | 2 | | | | | | | | |
| Avukat | | | | 1 | 17 | 1 | | | | | | | | |
| TOPLAM | 2 | 140 | 2 | 42 | 1053 | 83 | 8 | 1261 | 7 | 163 | 10 | 951 | 1 | 544 |
| GENEL TOPLAM | 36 | 719 | 40 | 52 | 1.367 | 95 | 8 | 1.261 | 8 | 180 | 10 | 951 | 2 | 688 |

1.2 Eğitim Alanları

Tablo 3: Eğitim Alanları

| Birimler | | | | Laboratuvar (Sayı-Kapasite-m2) | | | Eğitim Alanı Toplamı | | |
|---------------------------------|-------|----------|------|--------------------------------|----------|----|----------------------------|----------|------|
| | Sınıf | | | Bilgisayar Laboratuvarı | | | TOPLAM (Sınıf+Laboratuvar) | | |
| | Sayı | Kapasite | m2 | Sayı | Kapasite | m2 | Sayı | Kapasite | m2 |
| Öğretim ve Yetiştirme Şube Müd. | 14 | 338 | 1016 | 1 | 15 | 75 | 15 | 353 | 1091 |
| Yerel Yönetimler Merk. Müd. | 1 | 25 | 54 | 0 | 0 | 0 | 1 | 25 | 54 |
| Sürekli Eğitim Merkezi Müd. | 1 | 25 | 77 | 0 | 0 | 0 | 1 | 25 | 77 |

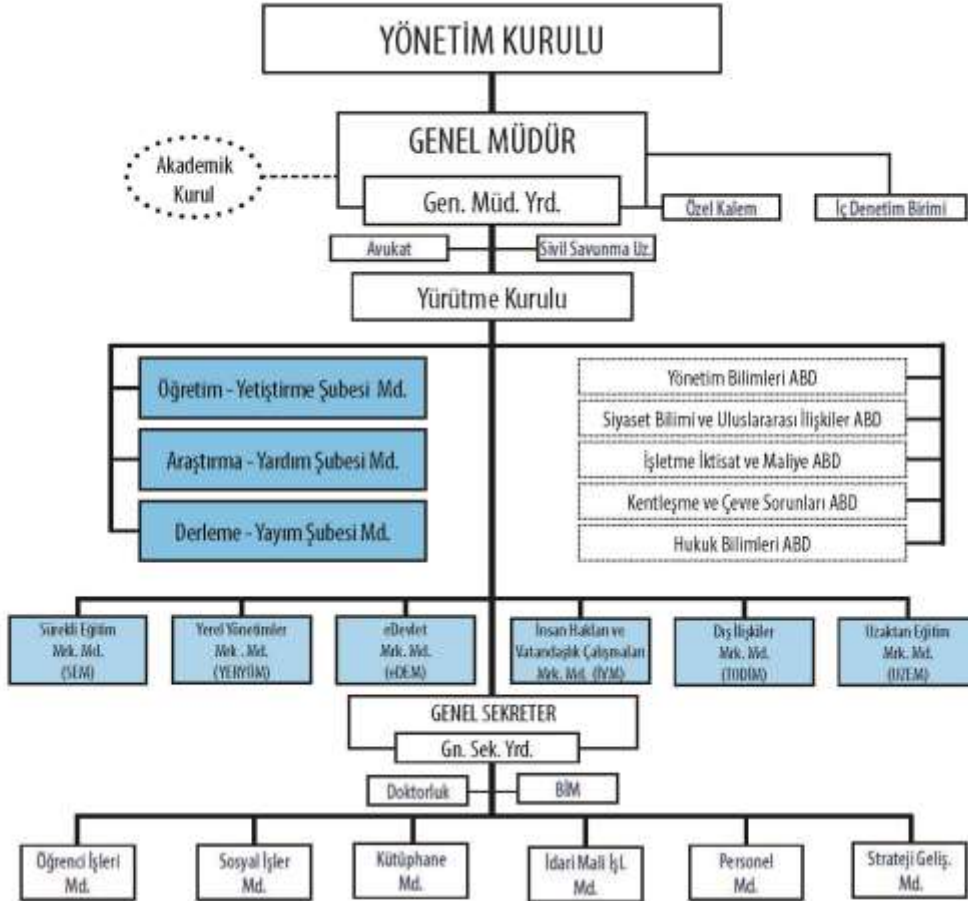
1.3 Sosyal Alanlar

Tablo 4: Sosyal Alanlar

| KANTİN-KAFETERYA | | | KONFERANS SALONU(ADET) | | | | SPOR TESİSİ | | ÖĞRENCİ YURDU | | |
|------------------|----------------|-----------------|------------------------|----------|-----------------|----------------|-------------|----------------|---------------|-----------------|------------|
| ADET | M ² | KAPASİTE (KİŞİ) | KAPASİTE (KİŞİ) | | Kapasite (KİŞİ) | M ² | KAPALI | | ADET | KAPASİTE (KİŞİ) | ODA SAYISI |
| | | | 0-50 | 51-Üzeri | | | ADET | M ² | | | |
| 1 | 140 | 40 | | 1 | 475 | 750 | 1 | 74 | 1 | 114 | 88 |

2- Örgüt Yapısı

TODAİE ÖRGÜT ŞEMASI



3. Bilgi ve Teknolojik Kaynaklar

Günümüzde bilişim teknolojileri tüm dünyada en çok yatırımın yapıldığı, dolayısıyla son derece hızlı gelişmelerin ve değişimlerin olduğu bir alan özelliğindedir. Bu nedenle, bilişim alanında hizmetlerin aksatılmadan sürdürülebilmesi ve kalitesinin artırılması için doğru planlamaların ve yatırımların yapılması kaçınılmaz bir zorunluluk olarak ortaya çıkmaktadır. Bu durumlar göz önüne alınarak Enstitümüz bilgi işlem merkezince aşağıdaki faaliyetler gerçekleştirilmiştir.

- IPS – IDS özelliklerine de sahip yeni firewall kuruldu ve hizmete alındı.
- Enstitümüz yayınları için yapılan web sayfası güncellendi.
- TODAİE Kurumsal Web Sayfasının bakımı ve güncelleştirmeleri yapıldı.
- Kullanıcı bilgisayarlarında oluşan sorunlara teknik destek verilmeye devam edildi.
- Servis güzergâhlarının tespiti için Web tabanlı harita uygulaması geliştirildi.
- TODAİE Sınav Merkezi için web tabanlı yazılım geliştirildi.
- TODAİE Web sayfası içeriği Türkçe ve İngilizce olarak güncellendi.
- TODAİE Kurumsal Web Sayfasının bakımı ve güncelleştirmeleri yapıldı.
- TODAİE Network' ünde kullanılan aktif cihazların bakım, güncelleştirilme yapıldı.
- Kablosuz Ağ genişletilerek hizmet binasının her yerinde kullanılabilir hale getirildi.
- ÖSYM web servislerini kullanmak için web tabanlı yazılım geliştirildi.
- ULAKNET tarafından sağlanan internet hızı 15 Mbps' den 30 Mbps' e yükseltildi.
- Genel Müdürlük Özel Kalemi için Web tabanlı yazılım geliştirildi.
- Dersliklerin Planlanması için Web tabanlı yazılım geliştirildi.

Tablo 5: 2010-2014 Dönemi Teknolojik Kaynaklar

| Cinsi (Adet) | 2010 | 2011 | 2012 | 2013 | 2014 |
|-------------------------------|------|------|------|------|------|
| Masaüstü Bilgisayar | 221 | 200 | 201 | 192 | 176 |
| Dizüstü Bilgisayar | 14 | 33 | 33 | 33 | 32 |
| Yazıcı | 40 | 39 | 43 | 48 | 47 |
| Tarayıcı | 6 | 6 | 6 | 5 | 6 |
| Fotokopi Makinası | 9 | 7 | 7 | 7 | 7 |
| Faks Cihazı | 7 | 10 | 11 | 12 | 11 |
| Projeksiyon Cihazı | 13 | 24 | 26 | 34 | 31 |
| Server (adet) | 11 | 17 | 17 | 6 | 3 |
| Firewall-Software | 1 | 1 | 1 | 0 | 0 |
| Kesintisiz Güç Kaynağı (adet) | 8 | 2 | 2 | 1 | 2 |
| Tepegöz | 4 | 4 | 4 | 4 | 3 |
| Barkot Okuyucu | 2 | 2 | 2 | 3 | 3 |
| Fotoğraf Makinesi | 1 | 1 | 2 | 2 | 3 |
| Kameralar | 4 | 4 | 4 | 4 | 68 |
| Televizyonlar | 15 | 15 | 18 | 28 | 28 |
| Müzik Setleri | 1 | 1 | 1 | 1 | 0 |
| Video | 0 | 0 | 0 | 0 | 2 |
| Tablet | 0 | 0 | 0 | 0 | 1 |

4. İnsan Kaynakları

2014 yılı içerisinde 2 idari personel naklen atanmış ve 1 idari personel emekliye ayrılmıştır. Yılısonu itibariyle 168 idari kadronun 95'i, 60 akademik kadronun 32'si ve 6 işçi kadrosunun 4'ü dolu durumdadır. Toplam dolu kadro sayısı 127'dir.

4.1. Kadro Bilgisi

Son 5 yılın İdari ve akademik personel ayrımına göre dağılımı aşağıdaki gibidir.

Tablo 6: İdari ve Akademik Personel Kadro Bilgisi

| YILLAR | 2010 | | | 2011 | | | 2012 | | | 2013 | | | 2014 | | |
|-----------------|------------|------------|------------|------------|------------|------------|------------|------------|------------|------------|------------|------------|------------|------------|------------|
| | D | B | TOP | D | B | TOP | D | B | TOP | D | B | TOP | D | B | TOP |
| İDARİ | 85 | 82 | 164 | 85 | 82 | 164 | 90 | 74 | 164 | 96 | 72 | 168 | 95 | 73 | 168 |
| AKADEMİK | 25 | 35 | 60 | 25 | 35 | 60 | 31 | 29 | 60 | 30 | 30 | 60 | 32 | 28 | 60 |
| TOPLAM | 110 | 117 | 224 | 110 | 117 | 224 | 121 | 103 | 224 | 126 | 102 | 228 | 127 | 101 | 228 |

4.2. Cinsiyet Bilgisi

Enstitü personelinin cinsiyet bilgileri aşağıdaki tabloda gösterilmiştir.

Tablo 7: Cinsiyet Bilgisi

| YILLAR | 2010 | | | 2011 | | | 2012 | | | 2013 | | | 2014 | | |
|-----------------|-----------|-----------|------------|-----------|-----------|------------|-----------|-----------|------------|-----------|-----------|------------|-----------|-----------|------------|
| | K | E | TOP | K | E | TOP | K | E | TOP | K | E | TOP | K | E | TOP |
| İDARİ | 35 | 50 | 85 | 36 | 54 | 90 | 39 | 55 | 94 | 39 | 57 | 96 | 41 | 54 | 95 |
| AKADEMİK | 17 | 8 | 25 | 20 | 11 | 31 | 20 | 10 | 30 | 20 | 10 | 30 | 21 | 11 | 32 |
| TOPLAM | 52 | 58 | 110 | 56 | 65 | 121 | 60 | 64 | 124 | 60 | 66 | 126 | 62 | 65 | 127 |

4.3. Yaş Bilgisi

Enstitü personelinin yaş bilgileri aşağıdaki tabloda gösterilmiştir.

Tablo 8: Yaş Bilgisi

| Yaş Aralığı | 2010 | 2011 | 2012 | 2013 | 2014 |
|--------------------|------------|------------|------------|------------|------------|
| 20-29 | 12 | 15 | 4 | 6 | 10 |
| 30-39 | 40 | 35 | 36 | 34 | 32 |
| 40-49 | 20 | 56 | 47 | 49 | 47 |
| 50 ve üzeri | 38 | 15 | 37 | 37 | 38 |
| TOPLAM | 110 | 121 | 124 | 126 | 127 |

4.4. Öğrenim Durumu

Enstitü personelinin öğrenim durumu bilgileri aşağıdaki tabloda gösterilmiştir.

Tablo 9: Öğrenim Durumu

| Öğrenim Durumu | 2010 | 2011 | 2012 | 2013 | 2014 |
|----------------|------------|------------|------------|------------|------------|
| Lisans Üstü | 32 | 30 | 32 | 31 | 32 |
| Lisans | 29 | 43 | 42 | 42 | 49 |
| Ön Lisans | 17 | 14 | 16 | 16 | 16 |
| Lise | 25 | 27 | 27 | 29 | 23 |
| Ortaokul | 6 | 6 | 6 | 7 | 6 |
| İlkokul | 1 | 1 | 1 | 1 | 1 |
| TOPLAM | 110 | 121 | 124 | 126 | 127 |

4.5. Hizmet Sınıfı

Enstitü personelinin hizmet sınıfları itibariyle bilgileri aşağıdaki tabloda gösterilmiştir.

Tablo 10: Hizmet Sınıfı

| Hizmet Sınıfı | 2009 | 2010 | 2011 | 2012 | 2013 | 2014 |
|---------------|------------|------------|------------|------------|------------|------------|
| ÖE | 25 | 25 | 31 | 30 | 30 | 32 |
| GİH | 61 | 61 | 69 | 73 | 75 | 75 |
| SH | 2 | 2 | 2 | 2 | 2 | 2 |
| TH | 4 | 4 | 7 | 7 | 7 | 7 |
| AH | 1 | 1 | 1 | 1 | 1 | 1 |
| YH | 17 | 17 | 11 | 11 | 11 | 10 |
| TOPLAM | 110 | 110 | 121 | 124 | 126 | 127 |

4.6. Yabancı Dil Bilgisi

Enstitü personelinin yabancı dil bilgileri aşağıdaki tabloda gösterilmiştir.

Tablo 11: Yabancı Dil Bilgisi

| KPDS Düzeyi | 2010 | 2011 | 2012 | 2013 | 2014 |
|---------------|-----------|-----------|-----------|-----------|-----------|
| A | 3 | 4 | 4 | 3 | 4 |
| B | 5 | 6 | 4 | 5 | 6 |
| C | 4 | 5 | 3 | 3 | 5 |
| TOPLAM | 12 | 14 | 11 | 11 | 15 |

5.Sunulan Hizmetler

Enstitü ana amacını gerçekleştirmek için dört temel işleve sahiptir.

TODAİE'nin birinci temel işlevi, eğitim ve öğretim faaliyetleridir.

Enstitü'nün Yasa ile belirlenmiş ikinci temel işlevi araştırma ve yardım etkinlikleridir.

Enstitü'nün üçüncü temel işlevi kamu yönetimi alanında derleme ve yayın hizmeti vermektir.

Dördüncü temel işlevi ise Türkiye ve Orta Doğu memleketlerinde Amme İdaresi alanında yapılan araştırma ve öğretim faaliyetlerinin koordinasyon merkezi olmaktır.

5.1. Öğretim ve Yetiştirme

TODAİE'nin birinci temel işlevi, eğitim ve öğretim faaliyetleridir. Enstitü bu işlevini, kamu yönetimi alanında eğitim vererek; kamu görevlilerinin çağdaş kamu yönetimi ilkeleri çerçevesinde yetiştirmelerini sağlayarak, bu konuda tedbirler alarak ve destekleyerek; kamu yönetimi alanı için öğretim elemanı yetiştirerek yerine getirir.

5.2. Araştırma ve Yardım

Enstitü'nün Yasa ile belirlenmiş ikinci temel işlevi araştırma ve yardım etkinlikleridir. Bu etkinlikler üç ana başlıkta ifade edilebilir; kamu yönetimi ile ilgili sorunlar üzerine araştırma ve inceleme yapmak; kamu yönetimi alanında öğretim malzemesi oluşturmak; ilgililerin talepleri üzerine kamu yönetimini iyileştirme yönünde alınacak tedbirler hakkında tavsiyelerde bulunmak, bu konuda uzmanları görevlendirmek, kamu yönetimi ile ilgili konularda görüş bildirmek.

5.3. Derleme ve Yayın

Enstitü'nün üçüncü temel işlevi kamu yönetimi alanında derleme ve yayın hizmeti vermektir. Bu işlev yine üç ana başlıkta gerçekleşmektedir; kamu yönetimi alanında yurt içi ve yurt dışı gelişmeleri ve yapılan araştırma, inceleme ve yayınları takip etmek ve derlemek; yapılan araştırma ve incelemeleri kitap, makale gibi araçlarla yayınlamak; kamu yönetimi ile ilgili yabancı araştırmaları Türkçe'ye tercüme etmek, Türkçe eserleri yabancı dillere tercüme etmek ve yayınlamak.

5.4. Araştırma ve Öğretim Faaliyetlerinin Koordinasyonu

Türkiye ve Orta Doğu memleketlerinde Amme İdaresi alanında yapılan araştırma ve öğretim faaliyetlerinin koordinasyon merkezi olmaktır.

Bu dört temel işleve yardımcı olmak üzere iki işlev daha Örgüt Yasası tarafından hüküm altına alınmıştır. Bu işlevlerden bir tanesi, kamu yönetimi alanına her türlü araştırma ve burslarla destek vermek ve kamu yönetimi alanında Enstitü içi ve dışına yurt içi ya da yurt dışı araştırma bursları sağlamaktır. Bir diğer işlev, Enstitü'nün yurt içi ve yurt dışı bilimsel kuruluşlarla işbirliğine ilişkindir. Buna göre Enstitü yurt içi ve yurt dışında kamu yönetimi alanı ile ilgili bilimsel kuruluşlarla işbirliği yaparak, yukarıda belirlenen görevlerini yerine getirir.

5.5 Sunulan Diğer Hizmetler

TODAİE, Teşkilat Kanunu'ndaki işlevler yanında, örgüt şemasından da görüleceği üzere kurulan altı merkez aracılığıyla da görevlerini yerine getirmektedir. Bu altı merkez, insan hakları alanında araştırma ve derleme yapan İnsan Hakları ve Vatandaşlık Çalışmaları Merkezi; yerel yönetimler alanında araştırma ve eğitim yapan Yerel Yönetimler Merkezi; kısa süreli eğitim programları hazırlayan Sürekli Eğitim Merkezi; E-Devlet Uygulamaları ile ilgili çalışmalar yapan E-Devlet Merkezi; Enstitünün uluslararası ilişkilerini yönlendiren Dış İlişkiler Merkezi ve kurum ve kuruluşların uzaktan eğitim ihtiyaç ve isteklerine yardımcı olmak üzere kurulan Uzaktan Eğitim Merkezi'dir.

İnsan Hakları ve Vatandaşlık Çalışmaları Merkezi, Türkiye'de insan hakları düşüncesinin gelişmesine ve kamu yönetiminin bu alandaki gereksinimlerinin karşılanmasına yardımcı olmak amacıyla 1975 yılında kurulan TODAİE İnsan Hakları Araştırma ve Derleme Merkezi'nin, çalışma alanına vatandaşlık çalışmalarının katılmasıyla 2009 yılında faaliyetlerine başlamıştır.

Yerel Yönetimler Merkezi, ulusal düzeyde il özel idaresi genel sekreteri ve birim başkanları ile belediye başkanları, başkan yardımcıları, genel sekreter ve yardımcılar dahil olmak üzere yerel yönetim birimleri ve bağlı kuruluşlarında çalışanlara yönelik eğitim ve yetiştirme programları düzenlemek, bu kuruluşlara danışma hizmeti sağlamak, yerel yönetimlerin geliştirilmesine ve etkili, verimli çalışmalarının sağlanmasına yönelik araştırma faaliyetlerini planlamak ve yürütmek üzere 1989 yılında kurulmuştur.

Sürekli Eğitim Merkezi, kamu kurum ve kuruluşlarının hizmet içi eğitim gereksinimlerinin karşılanmasına yönelik olarak istemde buldukları çeşitli kurs, seminer ve benzeri türde sürekli eğitim niteliğindeki hizmetleri yürütmek; kısa süreli uzaktan eğitim programları yolu ile kamu personelinin yeterliliklerini geliştirici etkinlikler düzenlemek; Enstitünün ilgi alanı içinde bulunan konularda kısa süreli eğitim projeleri planlamak ve düzenlemek üzere, Mayıs 2000'de kurulmuştur.

e-Devlet Merkezi, e-Devlet ve kamu bilişimi konularında; kurumsal ve uygulamalı eğitim etkinliklerinde bulunmak, araştırmalar yapmak, yapılan araştırmaları desteklemek, yayın faaliyetlerinde bulunmak, yatırım ve dönüşüm projeleri hazırlanması, izlenmesi ve performanslarının değerlendirilmesi konularında danışmanlık ve yardım hizmeti sunmak, bilgi ve deneyimlerin paylaşılacağı platformlar oluşturmak, ulusal ve uluslararası kurum ve kuruluşlarla karşılaştırmalı çalışmalar yapmak, değişim programları ve inceleme gezilerinde bulunmak, ulusal ve uluslararası bilimsel toplantı, sempozyum, konferans ve benzeri etkinlikler düzenlemek amacıyla 2009 yılında kurulmuştur.

Dış İlişkiler Merkezi, TODAİE'ye verilmiş olan Türkiye ve Orta Doğu ülkelerinde Kamu Yönetimi alanında yapılan araştırma ve öğretim faaliyetlerinin eşgüdüm merkezi olma görevini değişen ve gelişen dünya koşullarında daha etkili ve verimli olarak yerine getirmek ve TODAİE'nin yurtdışı eğitim, öğretim ve idari çalışmalarını yürütmek üzere 2009 yılında kurulmuştur.

Uzaktan Eğitim Merkezi, bilgi ve iletişim teknolojilerinin sağladığı etkileşimli ortam, çoklu ortam ve sınırsız bilgiye ulaşabilme olanaklarını kullanarak kurum ve kuruluşların uzaktan eğitim ihtiyaç ve isteklerine yardımcı olmak; Enstitüde verilmekte olan dersleri internet ortamında e-öğrenme ile desteklemek, Enstitü görev alanıyla ilgili ihtiyaç duyulan alanlarda uzaktan eğitim temelli sertifika programları ile lisansüstü eğitim öğretim program ve faaliyetlerini düzenlemek; bu kapsamdaki ders, program ve uygulamaları yürütmek amacıyla 13 Haziran 2012 tarihinde kurulmuştur.

TODAİE 2014 Yılı İdare Faaliyet Raporu

TODAİE'nin Faaliyet Alanları ve Hizmetleri Tablo 12'de yer almaktadır.

Tablo 12 : Faaliyet Alanı – Hizmet Listesi

| FAALİYET ALANI 1: ÖĞRETİM VE YETİŞTİRME |
|--|
| Hizmet 1: Kamu Yönetimi Yüksek Lisans Programı |
| Hizmet 2: Yerel Yönetimler Yüksek Lisans Programı |
| Hizmet 3: Adalet Yönetimi Yüksek Lisans Programı(Akşam) |
| Hizmet 4: Kolluk Yönetimi Yüksek Lisans Programı(Akşam) |
| Hizmet 5: Eğitim Yönetimi Yüksek Lisans Programı(Akşam) |
| Hizmet 6: Kamu Yönetimi Yüksek Lisans Programı (Akşam) |
| Hizmet 7: Göç Yönetimi Yüksek Lisans Programı (Akşam) |
| Hizmet 8: Afet Yönetimi Yüksek Lisans Programı (Akşam) |
| Hizmet 9: Yönetim Bilimleri Doktora Programı |
| Hizmet 10: Kısa süreli seminerler ve eğitim programları |
| Hizmet 11: Uluslararası İleri Düzey Kamu Yöneticileri Eğitim Programı |
| Hizmet 12: Uluslararası kısa süreli eğitim programları |
| Hizmet 13: Genç diplomatlara yönelik eğitim programı |
| Hizmet 14: Kamu Diplomasisi Eğitim Programı |
| FAALİYET ALANI 2: ARAŞTIRMA VE YARDIM |
| Hizmet 1: Kamu yönetimi ve ilgili alanların sorunlarıyla ilgili araştırmalar yapmak <ul style="list-style-type: none">• Kamu yönetimi ve ilgili alanlarda genel araştırmalar• Kamu kurum ve kuruluşlarının talepleri doğrultusunda yapılan araştırmalar |
| Hizmet 2: Kamu yönetimi ile ilgili konularda kamuoyuna görüş bildirmek |
| FAALİYET ALANI 3: DERLEME VE YAYIN |
| Hizmet 1: Sosyal bilimler alanında kitap yayınlamak |
| Hizmet 2: Öğretim malzemesi hazırlamak |
| Hizmet 3: Süreli yayınlar <ul style="list-style-type: none">• Amme İdaresi Dergisi• Review of Public Administration• Turkish Public Administration Annual• İnsan Hakları Yıllığı• Turkish Yearbook of Human Rights• Çağdaş Yerel Yönetimler Dergisi• T.C. Devlet Teşkilatı Rehberi |
| Hizmet 4: Güncel yayınların derlenmesi <ul style="list-style-type: none">• Kamu yönetiminde uzmanlaşmış TODAİE kütüphanesi• İnsan Hakları Araştırma ve Derleme Merkezi kitaplığı• Yerel Yönetimler Araştırma ve Eğitim Merkezi kitaplığı |
| FAALİYET ALANI 4: BİLİMSEL ETKİNLİKLER |
| Hizmet 1: Bilimsel toplantılar düzenlemek <ul style="list-style-type: none">• Ulusal kongre, konferans, sempozyum ve seminerler düzenlenmesi• Uluslararası konferans ve seminer düzenlenmesi• Bir günlük konferanslar için Türkiye ve yurtdışından bilim insanlarının davet edilmesi |

5. Yönetim ve İç Kontrol Sistemi

Bilindiği üzere 5018 sayılı Kanun, idarelere tahsis edilen kaynakların etkin, ekonomik ve verimli kullanılmasını, faaliyetlerin fayda maliyet ve etkinlik analizine dayandırılmasını, iç kontrol sisteminin yerleştirilmesini, hesap verilebilirlik ve mali saydamlığın sağlanmasını ve bu sorumlulukların gerçekleştirilmesi için gerekli karar destek sistemlerinin oluşturulmasını öngörmektedir.

İç Kontrol; idarenin amaçlarına, belirlenmiş politikalara ve mevzuata uygun olarak;

- ✓ Gelir, gider, varlık ve faaliyetlerin etkili, ekonomik ve verimli bir şekilde yürütülmesini,
- ✓ Kanunlara ve diğer düzenlemelere uygun olarak faaliyet göstermesini,
- ✓ Muhasebe kayıtlarının doğru ve tam olarak tutulmasını,
- ✓ Mali bilgi ve yönetim bilgisinin zamanında ve güvenilir olarak üretilmesini,

sağlamak üzere idare tarafından oluşturulan organizasyon, yöntem ve süreçle iç denetimi kapsayan mali ve diğer kontroller bütünüdür.

Enstitümüze verilen görevler, teşkilat yapısında belirtilen birimler ve alt birimler tarafından, harcama yetkililerinin sorumluluğunda yürütülmektedir. Harcamaya ilişkin tahakkuk evraklarının hazırlanmasında mali kontrol harcama birimlerince yapılmakta, riskli bulunan ödemeler Strateji Geliştirme Dairesi Başkanlığınca ön mali kontrole tabi tutulmaktadır. Bu çerçevede 2014 yılında; 4 adet vizeye tabi taahhüt evrakı ve sözleşme tasarısı, düzenlenen yan ödeme cetvelleri kontrol edilerek uygun bulunmuştur.

2014 yılı içerisinde Enstitümüze bir iç denetçi atanmış olup, herhangi bir konuda iç denetim raporu bulunmamaktadır.

2014 yılı dış denetim raporu ise sonuçlanmamıştır.

II- AMAÇ VE HEDEFLER

A- İDARENİN AMAÇ VE HEDEFLERİ

| AMAÇ 1 KAMU YÖNETİMİ ALANINDA ULUSLARARASI DÜZEYDE KOORDİNASYON MERKEZİ OLMAK |
|---|
| HEDEF 1.1: Orta Doğu, Asya, Balkanlar ve Kuzey Afrika Kamu Yönetimi Enstitüleri Bölge Birliğini kurmak. |
| HEDEF 1.2: Orta Doğu, Asya, Balkanlar ve Kuzey Afrika'da kamu yönetimi enstitüsü olmayan ülkelerde kurulmasına ve mevcut enstitülerin gelişmesine yardımcı olmak |
| HEDEF 1.3: Başta Orta Doğu, Asya, Balkanlar ve Kuzey Afrika olmak üzere Türkiye'nin ikili ilişkileri olan ülkelerin kamu yönetimi enstitüleri ile ortak eğitim, araştırma ve yayın faaliyetleri yürütmeye yönelik olarak imzalanan işbirliği anlaşmalarını devam ettirmek ve yeni ülkelerle işbirliği anlaşmaları imzalamak. |
| HEDEF 1.4: Orta Doğu, Asya, Balkanlar ve Kuzey Afrika'daki ülkelerin kamu yönetimi enstitüleriyle ortak olarak, yeniden yapılanma araştırma projeleri gerçekleştirmek. |
| HEDEF 1.5: Orta Doğu ve Asya Kamu Yönetimi Enstitüleri Bölge Birliğinin, Uluslararası Yönetim Bilimleri Enstitüsü'ne (UYBE-IIAS), bölgesel üye olarak dahil edilmesine aracılık etmek |
| HEDEF 1.6: Birleşmiş Milletler (BM-UN), Ekonomik ve Sosyal İlişkiler Bölümü (UNDESA) Kamu Yönetimi ve Kalkınma Yönetimi Birimi (DPADM) ile ilişkileri geliştirmek, BM Kamu Yönetimi Programında etkin olarak rol almak. |
| HEDEF 1.7: Avrupa Kamu Yönetimi Grubu (EGPA) ile ilişkileri devam ettirmek |
| HEDEF 1.8: Uluslararası Yönetim Bilimleri Enstitüsü'nün (UYBE-IISA) Ulusal Seksiyonu (UYBETUS) olma işlevini öne çıkarmak. |

| |
|---|
| <p style="text-align: center;">AMAÇ 2</p> <p style="text-align: center;">YÜKSEK LİSANS VE DOKTORA PROGRAMLARINI GELİŞTİRMEK</p> |
| <p>HEDEF 2.1: 2017 yılına kadar Spor yüksek lisans programı açmak</p> |
| <p>HEDEF 2.2: 2017 yılına kadar Sağlık yüksek lisans programı açmak</p> |
| <p>HEDEF 2.3: Kamu kurumlarının ihtiyaçlarına özel yüksek lisans programları açmak</p> |
| <p>HEDEF 2.4: Kolluk, Adalet ve Eğitim Yönetimi yüksek lisans programlarını geliştirmek.</p> |
| <p>HEDEF 2.5: Doktora Programı için öğretim üyesi yetiştirme programı [ÖYP] oluşturmak</p> |
| <p>HEDEF 2.6: Akademik personeli yetersiz anabilim dalları için öğretim üye ve yardımcısı almak</p> |
| <p>HEDEF 2.7: Uzaktan Eğitimin 2017 sonuna kadar gerçekleştirilmesini sağlamak.</p> |
| <p style="text-align: center;">AMAÇ 3</p> <p style="text-align: center;">KISA SÜRELİ EĞİTİM PROGRAMLARINI GELİŞTİRMEK</p> |
| <p>HEDEF 3.1: SEM ve diğer Merkezler tarafından düzenlenen eğitim programlarını sayı ve nitelik açısından geliştirmek</p> |
| <p>HEDEF 3.2: Enstitü merkezlerinin kısa süreli eğitim programlarının tanıtımını geliştirmek.</p> |
| <p style="text-align: center;">AMAÇ 4</p> <p style="text-align: center;">KAMU YÖNETİMİNİN FARKLI ALANLARINDA UYGULAMAYA KATKISAĞLAYACAK ARAŞTIRMALAR YAPMAK</p> |
| <p>HEDEF 4.1: Kalkınma Bakanlıđından finanse edilen ve kamu yönetimi ile diđer ilgili alanları kapsayacak araştırma projelerini sürdürmek.</p> |

HEDEF 4.2: TÜBİTAK ve üniversiteler ile kamu yönetimi ve sosyal bilimler konularında ortak araştırma projeleri gerçekleştirmek

HEDEF 4.3: Kurumlar için, düzenleyici etki analizine yönelik araştırma projeleri gerçekleştirmek ve bu yönde talep oluşturmak.

HEDEF 4.4: Kamu kurumları ile sivil toplum kuruluşları ve özel şirketlerin anket, araştırma vb. taleplerini yerine getirmek ve bu yönde alt yapıyı geliştirmek.

AMAÇ 5

KAMU YÖNETİMİ ALANINDA TÜRKİYE VE YAKIN COĞRAFYASININ EN ÖNDE GELEN SÜRELİ YAYIN VE KİTAP YAYINCISI OLMAK

HEDEF 5.1: Yayın Müdürlüğü ve bu müdürlüğe bağlı müstakil dizgi bürosu kurmak.

HEDEF 5.2: Enstitü tarafından yayınlanan kitap ve süreli yayınların kağıt ortamı yanında, dijital ortamda da okuyuculara erişilebilirliğini devam ettirmek

HEDEF 5.3: Enstitü süreli yayınlarında yayınlanacak makaleler için başvuru, hakem değerlendirme, süreç izleme sisteminin 2017 yılı sonuna kadar elektronik ortamda yapılmasını sağlamak

HEDEF 5.4: T.C. Devlet Teşkilatı Rehberi'ne bütün kamu kurum ve kuruluşları ile yakın coğrafyadaki ülkelerin ulaşmasını sağlamak

HEDEF 5.5: Amme İdaresi Dergisinin SSCI'de taranmasını devam ettirmek ve Çağdaş Yerel Yönetimler Dergisi'nin uluslararası endekslerde taranmasını sağlamak.

HEDEF 5.6: TODAİE süreli yayınların EBSCO veri tabanından erişilebilirliğini sağlamak.

HEDEF 5.7: Kamu yönetimi alanında plan döneminde yıllık ortalama en az 6 kitap yayınlamak

HEDEF 5.8: Türk kamu yönetimine ilişkin bir kitabın komşu ülke dillerine, komşu ülke dillerinde yazılmış kamu yönetimine ilişkin bir kitabın da Türkçeye çevrilmesini sağlamak

HEDEF 5.9: Kamu yönetimi alanında klasikleşmiş Batı ve Doğu dünyasına ait kitapları Türkçeye kazandırmak

HEDEF 5.10: TODAİE tarafından önceki yıllarda basılmış kamu yönetimi alanında klasikleşmiş kitapların yeniden basılması

AMAÇ 6

TODAİE KÜTÜPHANESİNİN TÜRKİYE VE YAKIN COĞRAFYASINDAKİ EN ZENGİN KAMU YÖNETİMİ KÜTÜPHANESİ OLMASI DURUMUNU DEVAM ETTİRMEK

HEDEF 6.1: Kütüphaneye her yıl en az 1000 kitap satın almak.

HEDEF 6.2: Kütüphane katalog tarama programını yenilemek

HEDEF 6.3: Makale duyuru bültenini sürdürmek ve dijital yazılım ile programı internetten erişilebilir kılmak.

HEDEF 6.4: Kütüphaneyi kamu yönetimi ve siyaset bilimi alanında süreli yayınlar açısından zenginleştirmek.

AMAÇ 7

KAMU YÖNETİMİ ALANINDA DÜZENLİ OLARAK ULUSAL VE ULUSLARARASI BİLİMSEL ETKİNLİKLER GERÇEKLEŞTİRMEK

HEDEF 7.1: Kamu yönetimi alanında her yıl en az bir ulusal bilimsel etkinlik düzenlemek

HEDEF 7.2: Stratejik plan süresince kamu yönetimi alanında en az bir uluslararası bilimsel etkinlik düzenlemek

HEDEF 7.3: Çarşamba konferanslarının düzenli biçimde yapılmasını sağlamak

HEDEF 7.4: Türkiye'deki tüm kamu yönetimi bölüm başkanlarının katılacağı kamu yönetimi ders programlarını geliştirmeye yönelik çalıştay düzenlemek.

HEDEF 7.5: KAYFOR sekretaryasını etkili biçimde sürdürmek ve KAYFOR ile KAYSEM'in düzenledikleri faaliyetlerin birbirlerini desteklemesini sağlamaya yardımcı olmak

AMAÇ 8

YÖNETSEL KAPASİTEYİ GELİŞTİRMEK

HEDEF 8.1: Enstitünün yönetsel birimlerinin norm kadrosunu yapmak ve idari personelin görev tanımlarını hazırlamak

HEDEF 8.2: İdari personelin hizmet içi eğitim ihtiyacını karşılamak

HEDEF 8.3: Enstitünün yönetim bilgi sistemlerini oluşturmak ve geliştirmek

HEDEF 8.4: TODAİE Kuruluş gününü çeşitli faaliyetlerle kutlamak ve gelenekselleşmesini sağlamak

HEDEF 8.5: TODAİE'nin faaliyetlerinin (eğitim- araştırma - yayın) tanınırlığını artırmak için etkili çalışmalar gerçekleştirmek

HEDEF 8.6: Enstitünün fiziksel yapısını geliştirmek

HEDEF 8.7: Mezunlarla gerekli dayanışmayı sağlamak ve iletişimi artırmak

HEDEF 8.8: Merkez binanın depreme karşı fiziksel dayanıklılığının artırmak

HEDEF 8.9: Sosyal faaliyetleri geliştirmek

HEDEF 8.10: T.C. Çalışma ve Sosyal Güvenlik Bakanlığı Devlet Personel Başkanlığınca kurulması uygun görülen Ölçme ve Değerlendirme Şubesi Müdürlüğünün kurulmasına yönelik çalışmaların sürdürülmesi

B- TEMEL POLİTİKA VE ÖNCELİKLER

- Enstitünün temel politikaları ve öncelikleri arasında kamu yönetimine çağdaş ve nitelikli yöneticiler yetiştirilmesi,
- Kamu yönetimi disiplinine yetkin öğretim elemanı yetiştirilmesi,
- Kamu yönetimi alanında araştırma yaparak evrensel bilime katkıda bulunulması,
- Kamu yönetimi disiplinine ve uygulamasında önder yayıncı olunması,
- Enstitü Kütüphanesinin kamu yönetimi ile ilgili alanlarda eğitim ve araştırma faaliyetlerini karşılayacak biçimde öncü rolünün sürdürülmesi ve iyileştirilmesi,
- Enstitünün idari kapasitesinin güçlendirilmesi ve sosyal ve mali olanaklarının cazip hale getirilmesi,
- TODAİE imajının güçlendirilmesi yurt içi ve dışında tanıtımının yapılması,
- Örgütsel kapasitesinin geliştirilmesi yer almaktadır.

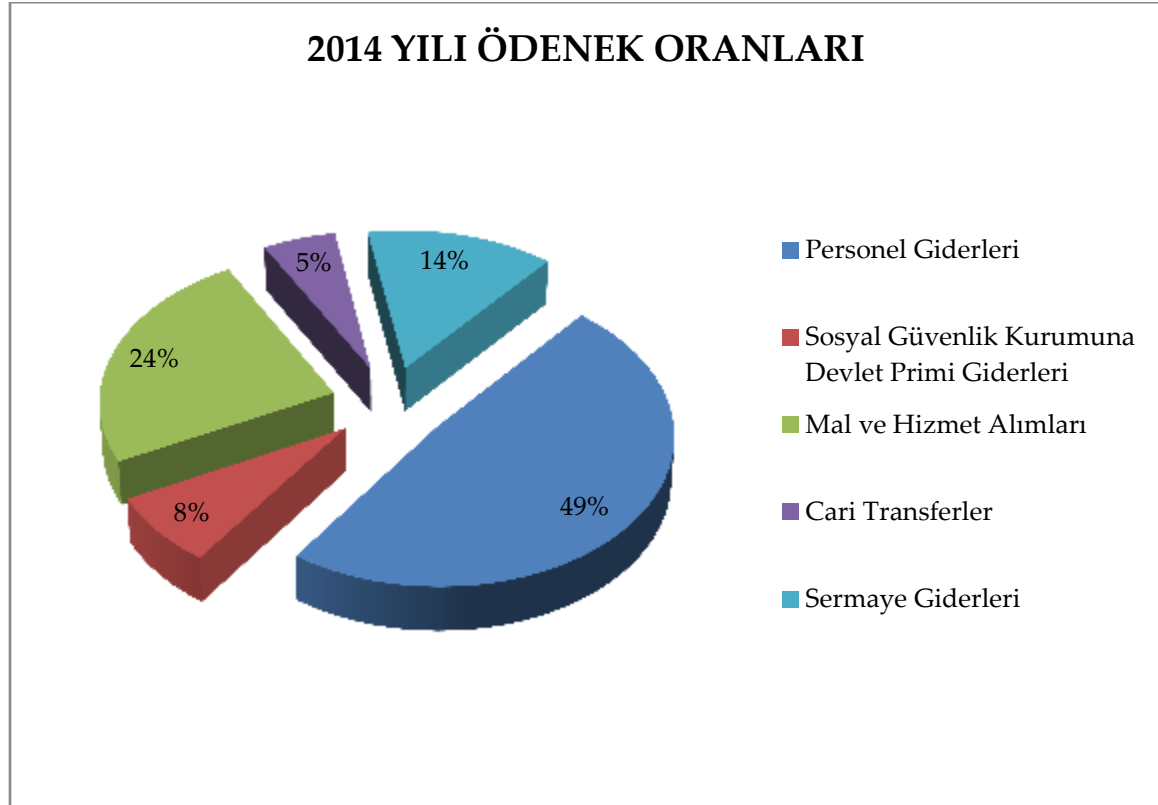
III- FAALİYETLERE İLİŞKİN BİLGİ VE DEĞERLENDİRMELER

A- MALİ BİLGİLER

1- Bütçe Uygulama Sonuçları

Enstitümüzün 2014 yılı bütçesini oluşturan harcama kalemlerinin I. Düzeyde ekonomik kodlara göre ödenek tutarlarının dağılım tablosu ve yüzdesel grafik dağılımı aşağıda yer almaktadır.

| Ekonomik Kod | Açıklama | 2014 Yılı KBÖ |
|---------------|---|----------------------|
| 01 | Personel Giderleri | 6.150.000,00 |
| 02 | Sosyal Güvenlik Kurumuna Devlet Primi Giderleri | 975.000,00 |
| 03 | Mal ve Hizmet Alımları | 3.090.000,00 |
| 05 | Cari Transferler | 676.000,00 |
| 06 | Sermaye Giderleri | 1.742.000,00 |
| TOPLAM | | 12.633.000,00 |

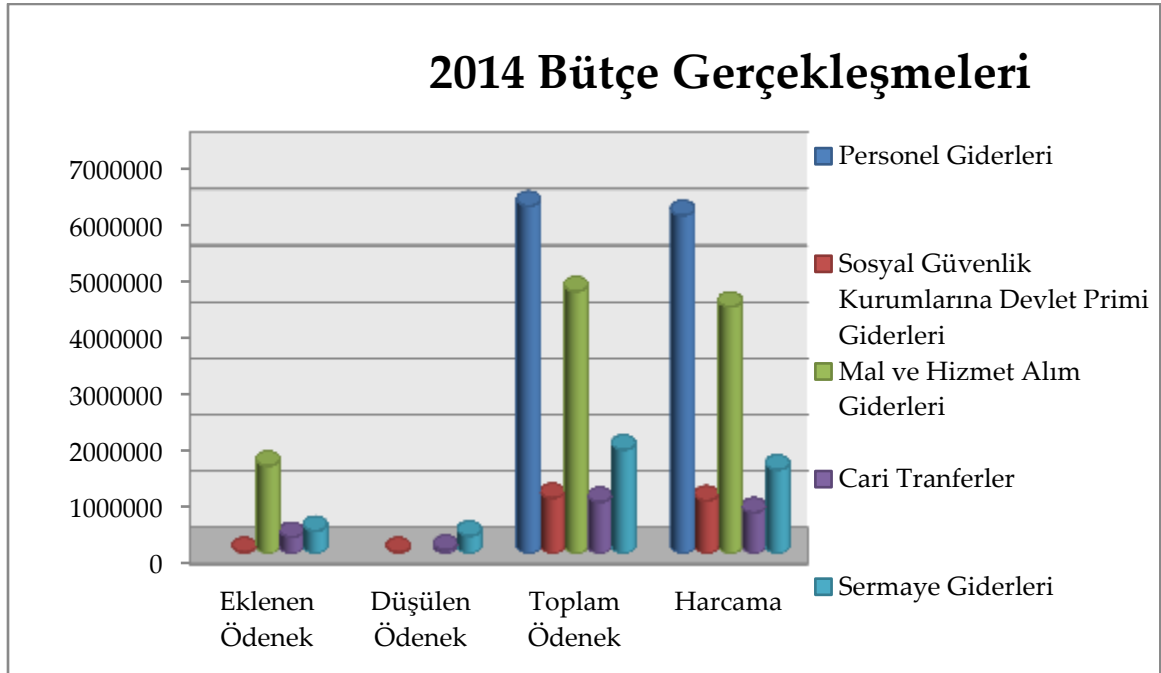


1.1 Bütçe Giderleri

Enstitümüz 2014 yılı başlangıç ödeneği 12.633.000,00.-TL'dir. Yıl sonu ödenek toplamı 14.500.474,00.-TL olarak gerçekleşmiştir. Harcama kalemleri arasında birinci sırada % 97,31'lik oranla personel giderleri, ikinci sırada % 95,52'lik oranla sosyal güvenlik kurumlarına yapılan ödemeler, üçüncü sırada % 94,11'lik oranla mal ve hizmet alım giderleri, dördüncü sırada % 80,73'le sermaye giderleri ve beşinci sırada ise % 79,55'lik oranla cari transferler yer almaktadır. 2014 yılı ödeneğinin genel harcama oranı %92,96 olarak gerçekleşmiştir.

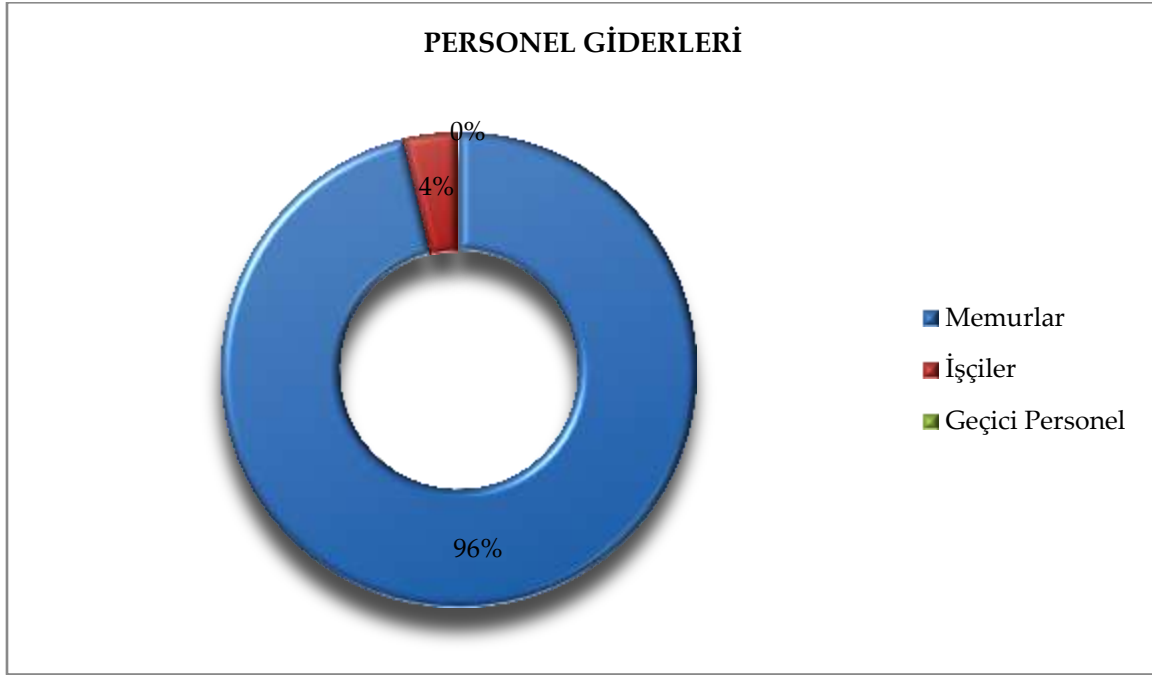
Tablo 13: 2014 Yılı Bütçe Gerçekleşme Durumu

| Eko. Kod | Açıklama | 2014 Yılı Kesintili Başlangıç Ödeneği | Eklenen Ödenek | Düşülen Ödenek | Yıl Sonu Toplam Ödenek | Yıl Sonu Harcama Toplamı | Gerçekleşme Oranı (%) |
|---------------------|---|---------------------------------------|------------------|----------------|------------------------|--------------------------|-----------------------|
| 01- | Personel Giderleri | 6.150.000 | - | | 6.150.000 | 5.984.925 | 97,31 |
| 02- | Sosyal Güvenlik Kurumlarına Devlet Primi Gideri | 975.000 | 15.000 | 15.000 | 975.000 | 931.409 | 95,52 |
| 03- | Mal ve Hizmet Alım Giderleri | 3.090.000 | 1.547.474 | | 4.637.474 | 4.364.734 | 94,11 |
| 05- | Cari Transferler | 676.000 | 286.000 | 56.000 | 906.000 | 720.790 | 79,55 |
| 06- | Sermaye Giderleri | 1.742.000 | 395.000 | 305.000 | 1.832.000 | 1.479.027 | 80,73 |
| Genel Toplam | | 12.633.000 | 2.243.474 | 376.000 | 14.500.474 | 13.480.885 | 92,96 |



PERSONEL GİDERLERİ

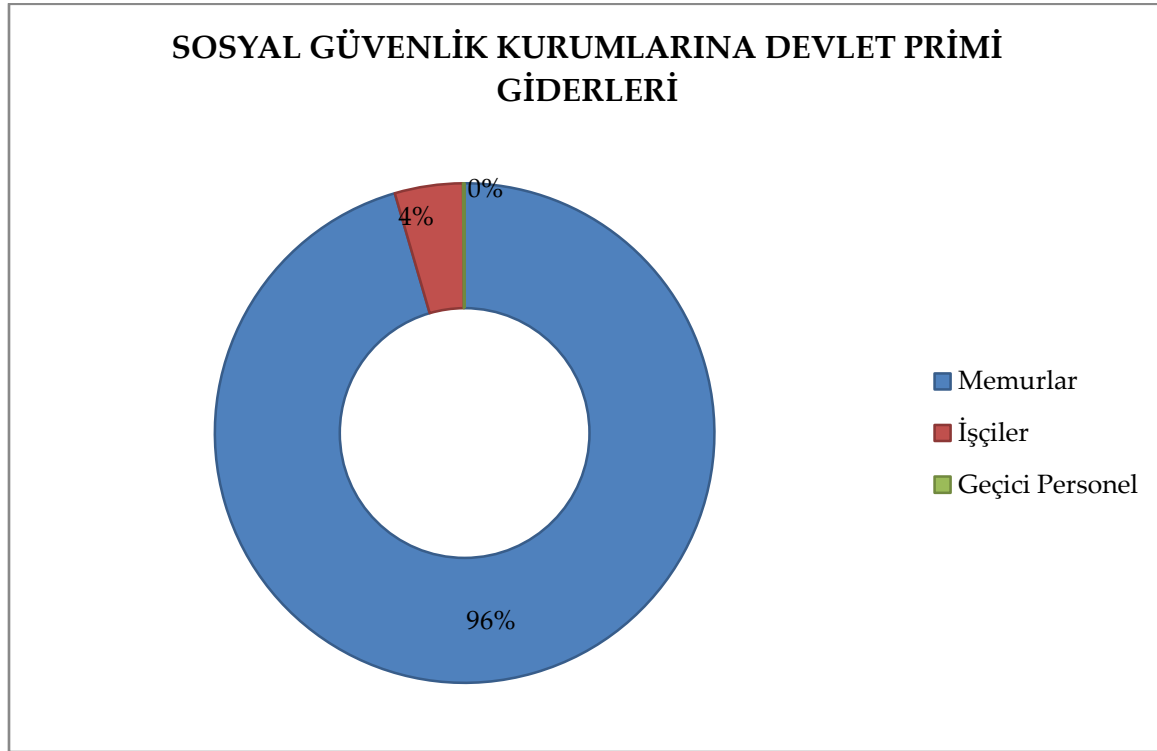
| EKONOMİK KOD | AÇIKLAMA | KBÖ | EKLENEN | DÜŞÜLEN | TOPLAM ÖDENEK | HARCAMA | GERÇEKLEŞME ORANI |
|--------------|---------------------------|------------------|---------|---------|------------------|------------------|-------------------|
| 01 | PERSONEL GİDERLERİ | 6.150.000 | - | - | 6.150.000 | 5.984.925 | 97,31 % |
| | MEMURLAR | 5.923.000 | - | - | 5.923.000 | 5.772.785 | 97,46 % |
| | İŞÇİLER | 224.000 | - | - | 224.000 | 209.813 | 93,66% |
| | GEÇİCİ PERSONEL | 3.000 | - | - | 3.000 | 2.327 | 77,58% |



2014 mali yılında personel giderleri kalemine konulan toplam ödenek 6.150.000TL dir. Ödenenin % 96 'sı memurlar, % 4'ü işçiler, %1 den daha az bir ödenek geçici personel için ayrılmıştır. Yıl içerisinde personel giderleri kalemine herhangi bir ödenek eklemesi olmamıştır. 6.150.000 TL toplam ödeneğin % 97,31'lij kısmı olan 5.984.925 TL'si harcanmıştır.

SOSYAL GÜVENLİK KURUMLARINA DEVLET PRİMİ GİDERLERİ

| EKONOMİK KOD | AÇIKLAMA | KBÖ | EKLENEN | DÜŞÜLEN | TOPLAM ÖDENEK | HARCAMA | GERÇEKLEŞME ORANI |
|--------------|---------------------------|----------------|---------------|---------------|----------------|----------------|-------------------|
| 02 | PERSONEL GİDERLERİ | 975.000 | 15.000 | 15.000 | 975.000 | 931.409 | 95,52% |
| | MEMURLAR | 931.000 | 15.000 | 15.000 | 931.000 | 892.494 | 95,86 % |
| | İŞÇİLER | 43.000 | - | - | 43.000 | 38.915 | 90,50% |
| | GEÇİCİ PERSONEL | 1.000 | - | - | 1.000 | 0,00 | 0 % |

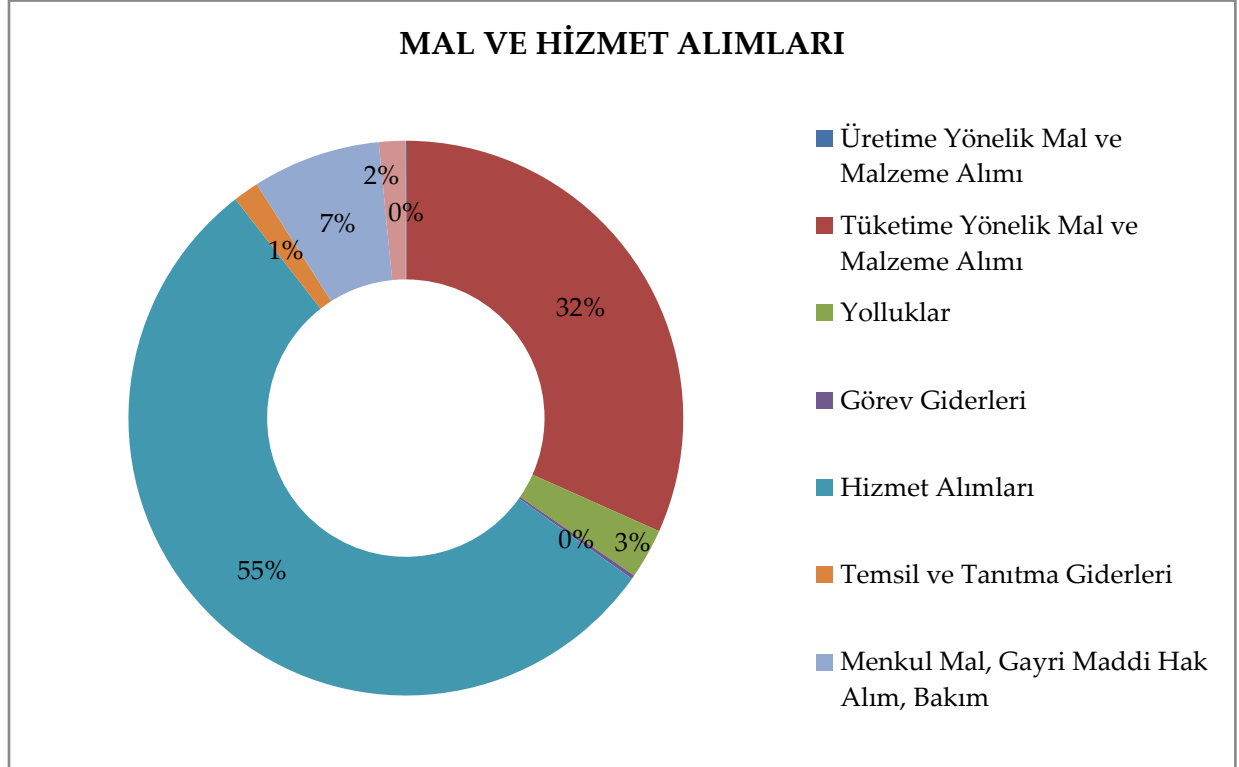


2014 mali yılında SGK Devlet Primi giderleri kalemine konulan toplam ödenek 975.000 TL'dir. Ödenenin % 95,48'i memurlar, % 4,41'i işçiler, %1 den daha az bir ödenek geçici personel için ayrılmıştır. Yıl içerisinde personel giderleri kaleminin ilgili ödenekleri arasında aktarma yapılmıştır. 975.000 TL toplam ödenenin % 95,52'si kısmı olan 931.409 TL'si harcanmıştır.

TODAİE 2014 Yılı İdare Faaliyet Raporu

MAL VE HİZMET ALIMLARI

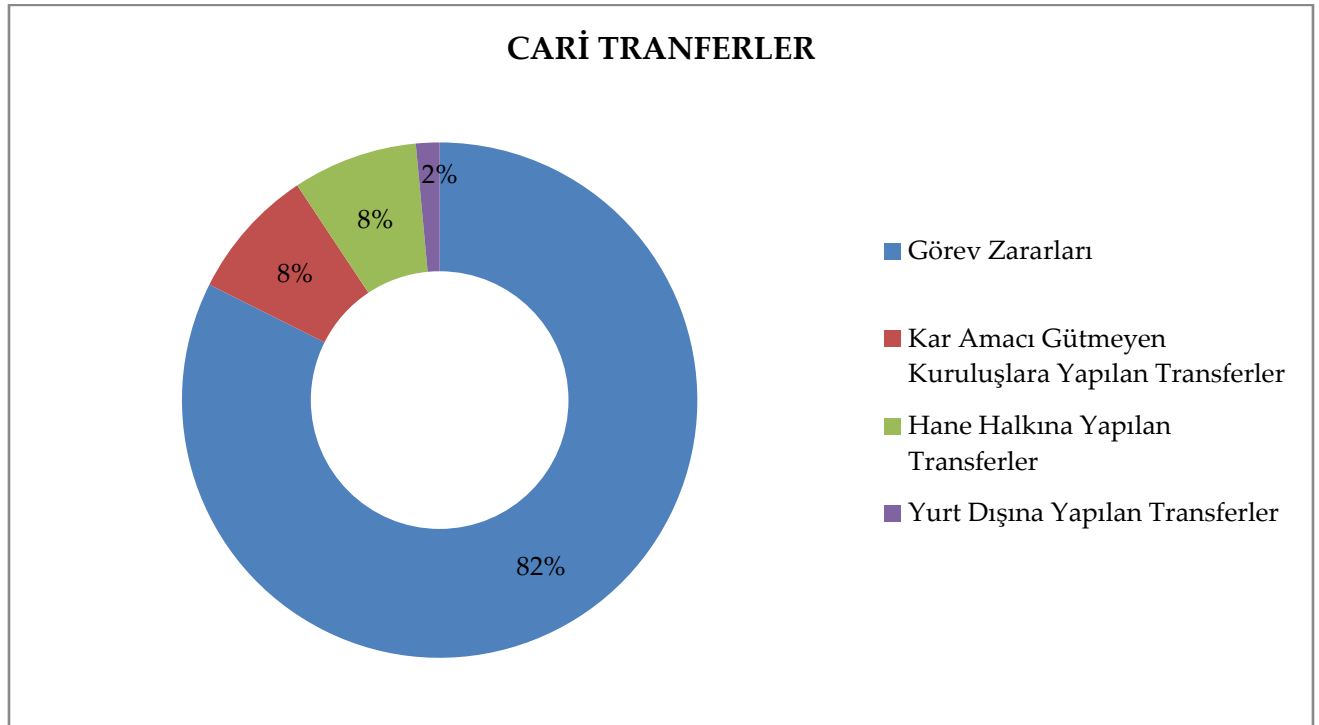
| EKO. KOD | AÇIKLAMA | KBÖ | EKLENEN | DÜŞÜLEN | TOPLAM ÖDENEK | HARCAMA | GERÇEKLEŞME ORANI |
|----------|---|------------------|------------------|---------|------------------|------------------|-------------------|
| | MAL VE HİZMET ALIMLARI | 3.090.000 | 1.547.474 | - | 4.637.474 | 4.364.732 | 94,11 % |
| | Üretim Yönelik Mal ve Malzeme Alımı | 2.000 | - | - | 2.000 | - | 0% |
| 03 | Tüketime Yönelik Mal ve Hizmet AL. | 977.000 | 340.000 | - | 1.317.000 | 1.274.835 | 96,79 % |
| | Yolluklar | 90.300 | 10.000 | - | 100.300 | 42.814 | 42,68 % |
| | Görev Giderleri | 7.000 | 20.000 | - | 27.000 | 3.277 | 12,13 % |
| | Hizmet Alımları | 1.688.200 | 423.000 | - | 2.111.200 | 2.032.157 | 96,25 % |
| | Temsil ve Tanıtma Giderleri | 46.300 | 105.000 | - | 151.300 | 144.279 | 95,35 % |
| | Menkul Mal, Gayrimaddi Hak Alım, Bakım Gid. | 230.900 | 619.474 | - | 850.374 | 793.937 | 93,36 % |
| | Gayrimenkul Mal Bakımve Onarım Gid. | 48.300 | 30.000 | - | 78.300 | 73.437 | 93,78 % |



2014 yılı bütçesinde mal ve hizmet alımları için konulan toplam bütçe ödeneği 3.090.000 TL dir. Yıl içinde yapılan ödenek eklemeleriyle birlikte ödenek toplamı 4.637.474 TL olmuştur. Toplam bu ödeneğin %94,11 kısmı olan 4.364.732 TL'si harcanmıştır.

CARİ TRANSFERLER

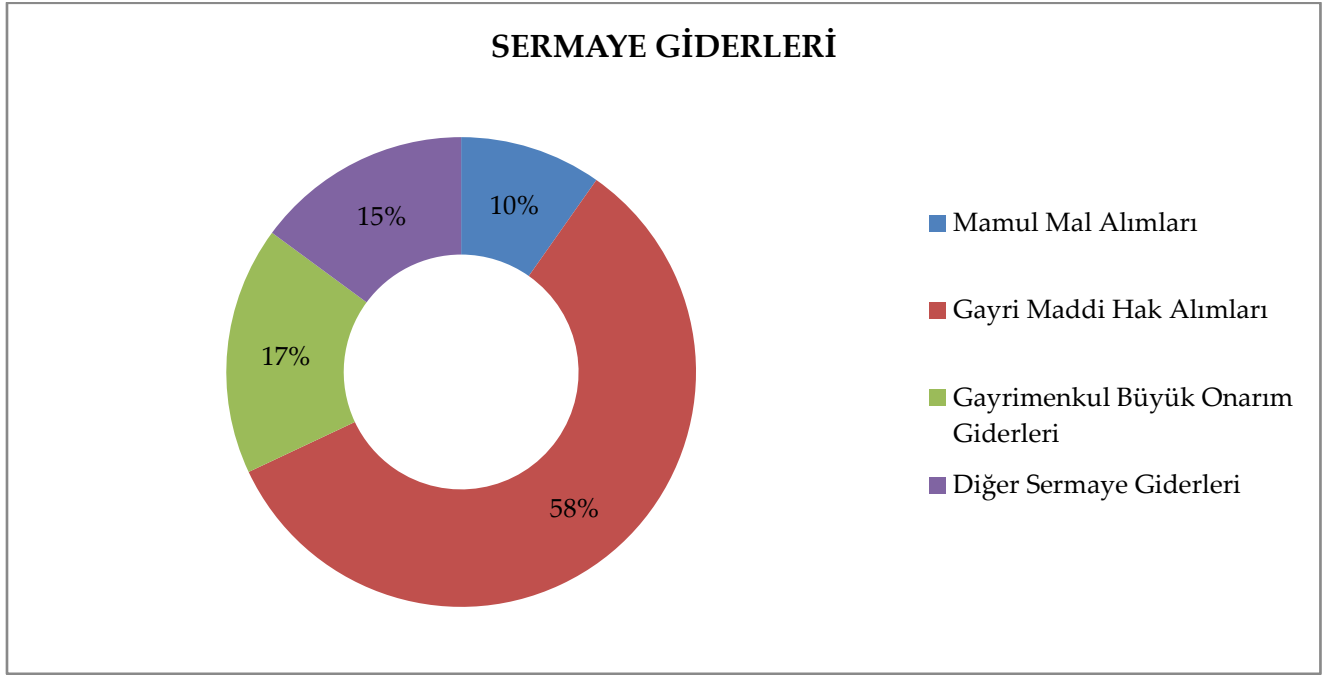
| EKO. KOD | AÇIKLAMA | KBÖ | EKLENEN | DÜŞÜLEN | TOPLAM ÖDENEK | HARCAMA | GERÇEKLEŞME ORANI |
|----------|--|----------------|----------------|---------------|----------------|----------------|-------------------|
| | CARİ TRANSFERLER | 676.000 | 286.000 | 56.000 | 906.000 | 720.790 | 79,55 % |
| | Görev Zararları | 557.000 | 56.000 | 56.000 | 557.000 | 472.059 | 84,75 % |
| 05 | Kar Amacı Gütmeyen Kuruluşlara Yapılan Transferler | 56.000 | 135.000 | - | 191.000 | 104.584 | 54,75 % |
| | Hane Halkına Yapılan Transferler | 53.000 | 95.000 | - | 148.000 | 138.372 | 93,49 % |
| | Yurt Dışına Yapılan Transferler | 10.000 | - | - | 10.000 | 5.775 | 57,74 % |



2014 yılı bütçesinde cari transferler için konulan toplam bütçe ödeneği 676.000 TL'dir. Yıl içinde yapılan ödenek eklemeleriyle birlikte ödenek toplamı 906.000 TL olmuştur. Toplam bu ödeneğin % 79,55'lik kısmı olan 720.790 TL'si harcanmıştır.

SERMAYE GİDERLERİ

| EKO. KOD | AÇIKLAMA | KBÖ | EKLENEN | DÜŞÜLEN | TOPLAM ÖDENEK | HARCAMA | GERÇEKLEŞME ORANI |
|----------|---|------------------|----------------|----------------|------------------|------------------|-------------------|
| | SERMAYE GİDERLERİ | 1.742.000 | 395.000 | 305.000 | 1.832.000 | 1.479.027 | 80,73 % |
| | Mamul Mal Alımları | 200.000 | 90.000 | | 290.000 | 281.416 | 97,04 % |
| 06 | Gayri Maddi Hak Alımları | 1.192.000 | - | 305.000 | 887.000 | 800.630 | 90,26 % |
| | Gayrimenkul Büyük Onarım Giderleri | 350.000 | - | | 350.000 | 306.056 | 87,44 % |
| | Diğer Sermaye Giderleri | | 305.000 | | 305.000 | 90.925 | 30,00 % |



2014 yılı bütçesinde sermaye giderleri için konulan toplam bütçe ödeneği 1.742.000 TL'dir. Yıl içinde yapılan ödenek eklemeleriyle birlikte ödenek toplamı 1.832.000 TL olmuştur. Toplam bu ödeneğin % 80,73'lük kısmını oluşturan 1.479.027 TL'si harcanmıştır.

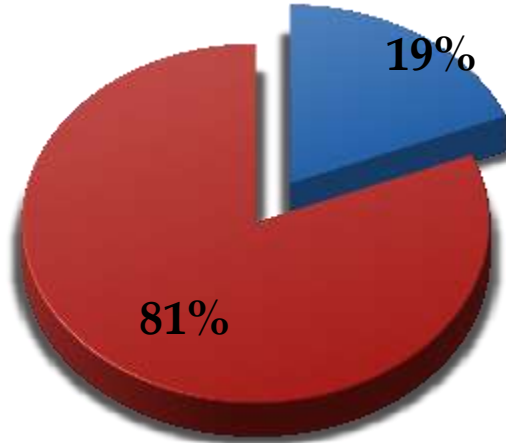
1.2.Bütçe Gelirleri

BÜTÇE GELİRLERİ

| GELİR KODU | AÇIKLAMA | 2014 YILI GERÇEKLEŞEN |
|------------|---|-----------------------|
| 03.1 | Mal ve Hizmet Satış Gelirleri | 2.554.326 |
| 04.2 | Merkezi Yönetim Bütçesine Dahil İdarelerden Alınan Bağış ve Yardımlar | 11.168.000 |
| 05.1 | Faiz Gelirleri | 28.700 |
| 05.3 | Para Cezaları | 1.480 |
| 05.9 | Diğer Çeşitli Gelirler | 5.996 |

2014 YILI GELİR DAĞILIMI

■ ÖZ GELİR ■ HAZİNE YARDIMI



2014 yılı içerisinde toplam 13.758.502 gelir elde edilmiştir. Bu gelirin %81 kısmını oluşturan 11.168.000 TL hazine yardımı olarak, % 19 kısmı ise 2.590.502 TL öz gelir olarak gerçekleşmiştir.

TODAİE 2014 Yılı İdare Faaliyet Raporu

2. Temel Mali Tablolara İlişkin Açıklamalar

2.1. 2014 Yılı Bilançosu

Tablo 14: TODAİE 2014 Yılı Bilançosu

| AKTİF HESAPLAR | N Yılı 2014 | PASİF HESAPLAR | N Yılı 2014 |
|---|---------------------|---|---------------------|
| 1 DÖNEN VARLIKLAR | 3.368.021,76 | 3 KISA VADELİ YABANCI KAYNAKLAR | 431.219,46 |
| 10 HAZIR DEĞERLER | 2.660.369,07 | 32 FAALİYET BORÇLARI | 63.022,62 |
| 100 KASA HESABI | 3.409,42 | 320 BÜTÇE EMANETLERİ HESABI | 63.022,62 |
| 102 BANKA HESABI | 2.641.943,40 | 33 EMANET YABANCI KAYNAKLAR | 32.299,68 |
| 103 VERİLEN ÇEKLER VE GÖNDERME EMİRLERİ HESABI (-) | 0 | 330 ALINAN DEPOZİTO VE TEMİNATLAR HESABI | 14.138,42 |
| 108 DİĞER HAZIR DEĞERLER HESABI | 0 | 333 EMANETLER HESABI | 18.161,26 |
| 109 BANKA VE KREDİ KARTLARINDAN ALACAKLAR HESABI | 15016,25 | 36 ÖDENECEK DİĞER YÜKÜMLÜLÜKLER | 335.897,16 |
| 12 FAALİYET ALACAKLARI | 103.288,01 | 360 ÖDENECEK VERGİ VE FONLAR HESABI | 333.293,48 |
| 120 GELİRLERDEN ALACAKLAR HESABI | 0,00 | 361 ÖDENECEK SOSYAL GÜVENLİK KESİNTİLERİ HESABI | 2.395,25 |
| 121 GELİRLERDEN TAKİPLİ ALACAKLAR HESABI | 103.288,01 | 362 FONLAR VEYA DİĞER KAMU İDARELERİ ADINA YAPILAN TAHSİLAT HES | 208,43 |
| 14 DİĞER ALACAKLAR | 0,00 | 5 ÖZ KAYNAKLAR | 4.308.763,08 |
| 140 KİŞİLERDEN ALACAKLAR HESABI | 0,00 | 50 NET DEĞER | 2.302.926,56 |
| 15 STOKLAR | 361.437,17 | 500 NET DEĞER HESABI | 2.302.926,56 |
| 150 İLK MADDE VE MALZEME HESABI | 361.437,17 | 52 YENİDEN DEĞERLEME FARKLARI | 0,00 |
| 16 ÖN ÖDEMELER | 242.927,51 | 522 YENİDEN DEĞERLEME FARKLARI HESABI | 0,00 |
| 160 İŞ AVANS VE KREDİLERİ HESABI | 0 | 57 GEÇMİŞ YILLAR OLUMLU FAALİYET SONUÇLARI | 2.549.373,53 |
| 161 PERSONEL AVANSLARI HESABI | 0 | 570 GEÇMİŞ YILLAR OLUMLU FAALİYET SONUÇLARI HESABI | 2.549.373,53 |
| 162 BÜTÇE DIŞI AVANS VE KREDİLER HESABI | 242.927,51 | 58 GEÇMİŞ YILLAR OLUMSUZ FAALİYET SONUÇLARI | -898.952,73 |
| 165 MAHSUP DÖNEMİNE AKTARILAN AVANS VE KREDİLER HESABI | 0,00 | 580 GEÇMİŞ YILLAR OLUMSUZ FAALİYET SONUÇLARI HESABI (-) | -898.952,73 |
| 2 DURAN VARLIKLAR | 1.371.960,78 | 59 DÖNEM FAALİYET SONUÇLARI | 355.415,72 |
| 25 MADDİ DURAN VARLIKLAR | 822.974,82 | 590 DÖNEM OLUMLU FAALİYET SONUCU HESABI | 355415,72 |
| 250 ARAZİ VE ARSALAR HESABI | 2,00 | 591 DÖNEM OLUMSUZ FAALİYET SONUCU HESABI (-) | 0,00 |
| 252 BİNALAR HESABI | 1,00 | | |
| 253 TESİS, MAKİNE VE CİHAZLAR HESABI | 154.622,08 | | |
| 254 TAŞITLAR HESABI | 345.898,55 | | |
| 255 DEMİRBAŞLAR HESABI | 2.812.062,41 | | |
| 257 BİRİKMiŞ AMORTİSMANLAR | -2.489.611,22 | | |
| 26 MADDİ OLMAYAN DURAN VARLIKLAR | 518.963,95 | | |
| 260 HAKLAR HESABI | 518.963,95 | | |
| 29 DİĞER DURAN VARLIKLAR | 30.022,01 | | |
| 294 ELDEN ÇIKARILACAK STOKLAR VE MADDİ DURAN VARLIKLAR HESABI | 187.650,24 | | |
| 299 BİRİKMiŞ AMORTİSMANLAR HESABI (-) | -157.628,23 | | |
| AKTİF TOPLAMI | 4.739.982,54 | PASİF TOPLAMI | 4.739.982,54 |

| Bilanço Dipnotları | |
|---|------------|
| 900 GÖNDERİLECEK BÜTÇE ÖDENEKLERİ HESABI | 0,00 |
| 901 BÜTÇE ÖDENEKLERİ HESABI | 0,00 |
| 902 BÜTÇE ÖDENEK HAREKETLERİ HESABI | 0,00 |
| 903 KULLANILACAK ÖDENEKLER HESABI | 0,00 |
| 904 ÖDENEKLER HESABI | 0,00 |
| 905 ÖDENEKLİ GİDERLER HESABI | 0,00 |
| 906 MAHSUP DÖNEMİNE AKTARILAN KULLANILACAK ÖDENEKLER HESABI | |
| 907 MAHSUP DÖNEMİNE AKTARILAN ÖDENEKLER HESABI | |
| 910 TEMİNAT MEKTUPLARI HESABI | 409.302,40 |
| 911 TEMİNAT MEKTUPLARI EMANETLERİ HESABI | 409.302,40 |
| 920 GİDER TAHHÜTLERİ HESABI | 0,00 |
| 921 GİDER TAHHÜTLERİ KARŞILIĞI HESABI | 0,00 |
| 948 BAŞKA BİRİMLER ADINA İZLENEN ALACAKLAR HESABI | 883.469,00 |
| 949 BAŞKA BİRİMLER ADINA İZLENEN ALACAK EMANETLERİ HESABI | 883.469,00 |

TODAİE 2014 Yılı İdare Faaliyet Raporu

2.2 2014 Yılı Bütçe Uygulama Sonuçları

Tablo 15: 2014 Yılı Bütçe Uygulama Sonuçları

| GİDERLER | | | GELİRLER | | |
|----------------------------------|--|----------------------|---------------------------------|---|----------------------|
| Hesap Kodu | Açıklama | Tutarı | Hesap Kodu | Açıklama | Tutarı |
| 830 | BÜTÇE GİDERLERİ HESABI | 13.480.886,81 | 800 | BÜTÇE GELİRLERİ HESABI | 13.758.501,48 |
| 830.01 | PERSONEL GİDERLERİ | 5.984.925,07 | 800.03 | TEŞEBBÜS VE MÜLKİYET GELİRLERİ | 2.554.326,00 |
| 830.01.01 | MEMURLAR | 5.772.784,95 | 800.03.01 | MAL VE HİZMET SATIŞ GELİRLERİ | 2.554.326,00 |
| 830.01.03 | İŞÇİLER | 209.812,66 | 800.03.08 | KİRA GELİRLERİ | |
| 830.01.04 | GEÇİCİ PERSONEL | 2.327,46 | 800.04 | ALINAN BAĞIŞ VE YARDIMLAR İLE ÖZEL GELİRLER | 11.168.000,00 |
| 830.02.01 | MEMURLAR | 892.494,31 | 800.04.02 | MERKEZİ YÖNETİM BÜTÇESİNE DAHİL İDARELERDEN ALINAN BAĞIŞ VE YARDIMLAR | 11.168.000,00 |
| 830.02.03 | İŞÇİLER | 38.915,53 | 800.04.04 | KURUMLARDAN VE KİŞİLERDEN ALINAN BAĞIŞ VE YARDIMLAR | |
| 830.03 | MAL VE HİZMET ALIM GİDERLERİ | 4.364.734,36 | 800.05 | DİĞER GELİRLER | 36.175,48 |
| 830.03.01 | ÜRETİME YÖNELİK MAL VE MALZEME ALIMLARI | | 800.05.01 | FAİZ GELİRLERİ | 28.699,97 |
| 830.03.02 | TÜKETİME YÖNELİK MAL VE MALZEME ALIMLARI | 1.274.835,66 | 800.05.03 | PARA CEZALARI | 1.479,91 |
| 830.03.03 | YOLLUKLAR | 42.814,59 | 800.05.09 | DİĞER ÇEŞİTLİ GELİRLER | 5.995,60 |
| 830.03.04 | GÖREV GİDERLERİ | 3.276,72 | 810 | BÜTÇE GELİRLERİNDEN RET VE İADELER HESABI | 13.274,05 |
| 830.03.05 | HİZMET ALIMLARI | 2.032.157,02 | 810.03 | TEŞEBBÜS VE MÜLKİYET GELİRLERİ | 13.274,05 |
| 830.03.06 | TEMSİL VE TANITMA GİDERLERİ | 144.279,50 | 810.03.01 | MAL VE HİZMET SATIŞ GELİRLERİ | 13.274,05 |
| 830.03.07 | MENKUL MAL, GAYRİMADDİ HAK ALIM, BAKIM VE ONARIM GİDERLERİ | 793.933,57 | | | |
| 830.03.08 | GAYRİMENKUL MAL BAKIM VE ONARIM GİDERLERİ | 73.437,30 | | | |
| 830.05 | CARİ TRANSFERLER | 720.790,19 | | | |
| 830.05.01 | GÖREV ZARARLARI | 472.058,79 | | | |
| 830.05.03 | KAR AMACI GÜTMİYEN KURULUŞLARA YAPILAN TRANSFERLER | 104.584,30 | | | |
| 830.05.04 | HANE HALKINA YAPILAN TRANSFERLER | 138.372,52 | | | |
| 830.05.06 | YURTDIŞINA YAPILAN TRANSFERLER | 5.774,58 | | | |
| 830.06 | SERMAYE GİDERLERİ | 1.479.027,35 | | | |
| 830.06.01 | MAMUL MAL ALIMLARI | 281.416,32 | | | |
| 830.06.03 | GAYRİ MADDİ HAK ALIMLARI | 800.629,50 | | | |
| 830.06.07 | GAYRİMENKUL BÜYÜK ONARIM GİDERLERİ | 306.056,48 | | | |
| 830.06.09 | DİĞER SERMAYE GİDERLERİ | 90.925,05 | | | |
| BÜTÇE GİDERLERİ TOPLAMI : | | 13.480.886,81 | BÜTÇE GELİRLERİ TOPLAMI: | | 13.758.501,48 |

2.3 2014 Yılı Faaliyet Sonuçları

Tablo 16: 2014 Yılı Faaliyet Sonuçları Tablosu

| GİDERLER | | | GELİRLER | | |
|------------------|---|----------------------|---------------|---|----------------------|
| Ekonomik Kodu | GİDERİN TÜRÜ | TUTARI | Ekonomik Kodu | GELİRİN TÜRÜ | TUTARI |
| 630 | GİDERLER HESABI | 13.481.353,36 | 600 | GELİRLER HESABI | 13.836.769,08 |
| 630.01 | PERSONEL GİDERLERİ | 5.984.925,07 | 600.03 | Teşebbüs ve Mülkiyet Gelirleri | 2.627.459,18 |
| 630.01.01 | Memurlar | 5.772.784,95 | 600.03.01 | Mal ve Hizmet Satış Gelirleri | 2.627.459,18 |
| 630.01.03 | İşçiler | 209.812,66 | 600.04 | Alınan Bağış ve Yardımlar İle Özel Gelirler | 11.173.133,72 |
| 630.01.04 | Geçici Personel | 2.327,46 | 600.04.02 | Merkezi Yönetim Bütçesine Dahil İdarelerden Alınan Bağış ve Yardımlar | 11.168.000,00 |
| 630.02 | SOSYAL GÜVENLİK KURUMLARINA DEVLET PRİMİ GİDERLERİ | 931.409,84 | 600.04.03 | Diğer İdarelerden Alınan Bağış ve Yardımlar | 5.133,72 |
| 630.02.01 | Memurlar | 892.494,31 | 600.05 | Diğer Gelirler | 36.176,18 |
| 630.02.03 | İşçiler | 38.915,53 | 600.05.01 | Faiz Gelirleri | 28.699,97 |
| 630.03 | MAL VE HİZMET ALIM GİDERLERİ | 3.388.960,34 | 600.05.03 | Para Cezaları | 1.479,91 |
| 630.03.02 | Tüketime Yönelik Mal ve Malzeme Alımları | 678.125,09 | 600.05.09 | Diğer Çeşitli Gelirler | 5.996,30 |
| 630.03.03 | Yolluklar | 42.814,59 | | | |
| 630.03.04 | Görev Giderleri | 3.276,72 | | | |
| 630.03.05 | Hizmet Alımları | 2.031.974,12 | | | |
| 630.03.06 | Temsil ve Tanıtma Giderleri | 130.967,42 | | | |
| 630.03.07 | Menkul Mal, Gayri Hak Alım, Bakım Onarım Giderleri | 465.584,66 | | | |
| 630.03.08 | Gayrimenkul Mal Bakım ve Onarım Gid. | 36.217,74 | | | |
| 630.05 | CARİ TRANSFERLER | 720.790,19 | | | |
| 630.05.01 | Görev Zararları | 472.058,79 | | | |

TODAE 2014 Yılı İdare Faaliyet Raporu

| | | | | | |
|----------------------|--|---------------------|----------------------|--|---------------|
| 630.05.03 | Kar Amacı Gütmeyen Kuruluşlara Yapılan Transferler | 104.584,30 | | | |
| 630.05.04 | Hane Halkına Yapılan Transferler | 138.372,52 | | | |
| 630.05.06 | Yurtdışına Yapılan Transferler | 5.774,58 | | | |
| 630.12 | Gelirlerin Ret ve İadesinden Kaynaklanan Giderler | 13.274,05 | | | |
| 630.12.03 | Teşebbüs ve Mülkiyet Gelirlerinden Alacaklar | 13.274,05 | | | |
| 630.13 | AMORTİSMAN GİDERLERİ | 376.277,70 | | | |
| 630.13.01 | Maddi Duran Varlıklar Amortisman Giderleri | 376.277,70 | | | |
| 630.14 | İLK MADDE VE MALZEME GİDERLERİ | 789.311,31 | | | |
| 630.14.01 | Kırtasiye Malzemeleri | 177.432,73 | | | |
| 630.14.02 | Beslenme, Gıda Amaçlı ve Mutfakta Kullanılan Tüketim Malzeme | 6.343,52 | | | |
| 630.14.03 | Tıbbi ve Laboratuar Sarf Malzemeleri | 1.263,58 | | | |
| 630.14.04 | Yakıtlar, Yakıt Katkıları ve Katkı Yağlar | 569,00 | | | |
| 630.14.05 | Temizleme Ekipmanları | 24.562,92 | | | |
| 630.14.06 | Giyecek, Mefruşat ve Tuhafiye Malzemeler | 43.400,89 | | | |
| 630.14.07 | Yiyecek | 32.132,51 | | | |
| 630.14.08 | İçecek | 32.874,72 | | | |
| 630.14.10 | Zirai Maddeler | 829,76 | | | |
| 630.14.12 | Bakım Onarım ve Üretim Malzemeleri | 190.179,32 | | | |
| 630.14.13 | Yedek Parçalar | 57.909,16 | | | |
| 630.14.15 | Değişim, Bağış ve Satış Amaçlı Yayınlar | 156.215,61 | | | |
| 630.14.99 | Diğer Tüketim Amaçlı Malzemeler | 63.966,23 | | | |
| 630.20 | Silinen Alacaklardan Kaynaklanan Giderler | 2.976,95 | | | |
| 630.20.02 | Kişilerden Alacaklardan Silinenler | 2.976,95 | | | |
| 630.30 | Proje Kapsamında Yapılan Cari Giderler | 1.272.188,86 | | | |
| 630.30.06 | Proje Kapsamında Yapılan Cari Giderler | 1.272.188,86 | | | |
| 630.99 | Diğer Giderler | 1.239,05 | | | |
| 630.99.99 | Yukarıda Tanımlanmayan Diğer Giderler | 0,00 | | | |
| Gider Toplamı | | 13.481.353,36 | Gelir Toplamı | | 13.836.769,08 |

3.Mali Denetim Sonuçları

Enstitümüzde 2014 mali yılına ait Sayıştay denetimi devam etmektedir.

B- PERFORMANS BİLGİLERİ

1-Faaliyet ve Proje Bilgileri

1.1 Yatırım Proje Uygulamaları

1.1.1. Sosyal Araştırma Projeleri

Bu araştırma projelerinin en önemli özelliği, kamu yönetiminin her alanında, zaman serisine dayalı amprik veri üretme nitelikli olmalarıdır. Bu bakımdan, yapılan bu araştırmalar, kamu yönetimi alanında ilk geniş kapsamlı amprik araştırma olma özelliği taşımaktadır. Bu araştırmalarla Enstitü, kamu yönetimi ile ilgili istatistiki veri de üretmeye başlamıştır.

| Sosyal Araştırma Projeleri | Ayrılan Ödenek | Harcama Tutarı | Gerçekleşme Oranı |
|--|----------------|----------------|-------------------|
| Türkiye Parlamenter Sistem Araştırma Projesi | 120.000 | 110.053 | 91,71 % |
| Yerel Yönetimlerin “Yerellik” Düzeyinin Araştırılması Projesi | 120.000 | 119.050 | 99,20 % |
| Merkezi Personel Hizmetleri Örgütlenmesi Araştırma Projesi | 105.000 | 103.968 | 99,01 % |
| Kamuda Kurumsal Bilişim Kapasitesi Ve Sistem Dinamikleri Yaklaşımı Odaklı Bir Strateji Ölçümleme Modeli Geliştirme Projesi- (Dinamik Strateji Ölçer Projesi (dSTÖP)) | 75.000 | 72.342 | 96,45 % |

1.1.1.1 Türkiye'de Parlamenter Sistem Araştırma Projesi;

Türk siyasal yaşamında, parlamenter sistemin alternatifi olarak özellikle son yıllarda başkanlık sistemi önerilmekte ve bu sistem siyasetçiler ve ilgili akademisyenler arasında sürekli tartışılmaktadır.

Parlamenter sistem konusu, hem anayasa hukuku hem de Türk siyasal yaşamına ilişkin literatürde yoğun bir biçimde tartışılan ve ele alınan bir konudur. Tartışmaların odağı genel olarak hukuk eksenlidir ve siyasal sistemin varolan güçler kapsamında işleyişi yine hukuk eksenli olarak ve kimi durumlarda da siyasal gelenekler çerçevesinde incelenmektedir. Bu incelemenin sistemin işleyişi bakımından katkısı yadsınamaz. Üstelik, siyasal sistem temel olarak hukuk tarafından sunulan araçlarla işlemekte ve bu araçlar sistemdeki rolleri ve güç dağılımını mutlak olmasa da belirleyebilmektedir.

Tüm bunların yanında, siyasal sistemin işleyişi sadece hukuk bakımından incelendiğinden sistemin bütününe yorumlamak bakımından ciddi eksikliklerin olacağı da kuşkusuzdur. Türk siyasal yaşamı literatürü hukuk eksenli tartışmaların eksikliğini büyük ölçüde gidermektedir. Ancak, sistemin hukuksal araçlarının kullanımının ve sistemdeki güç dağılımı ve dengesinin boyutunun amprik olarak incelenmesi, hukuk ve siyasal kültür eksenli çalışmaların tamamlayıcısı olacaktır. Araştırma ile, elde edilen veriler yoluyla Türkiye'de parlamenter sistemin 80 yıllık uygulamasının amprik muhasebesi yapılmaya çalışılmıştır

Araştırma, temel olarak başkanlık sistemine ilişkin tartışmalardan ve siyasal sisteme ilişkin amprik çalışma eksikliğini doldurmak amacıyla ortaya çıkmıştır. Araştırmanın fikri, siyasal sistemle ilgili olarak Türkçe literatür taraması yapılmış ve bu literatür taraması sonucunda tartışmaların çoğunlukla hukuk eksenli ve aşırı genellemelere dayalı olduğu görülmüş ve bu zeminden hareketle siyasal sisteme ilişkin somut ve nesnel verilerin ortaya konulmasının siyasal tercihler dışında, olanaklı olmadığı görülmüştür. Ayrıca, yabancı literatürde siyasal sistemle ilgili amprik çalışmaların çokluğu ve kapsamlılığı da bu tür araştırmaların yapılmasının bir zorunluluk ve Türkçe literatürünün bu açıdan eksik olması da etkenlerden biri olmuştur.

Araştırmadan tamamen somut çıktılar alınması, genel, slogan niteliğindeki ve hamaset özelliği taşıyan saptamalardan kaçınılması amaçlanmıştır. Bu kapsamda olmak üzere Türkiye'deki parlamenter sistemin çok yönlü olarak, genel amprik görünümünü Parlamenter sistemin işleyişini, hükümet ve muhalefet güç dengesi açısından, Parlamenter sistemin işleyişinde etkili olan harici etkenlerin belirleyiciliğini ,Parlamenter sistemin işleyişinde hukuksal faktör ve araçların belirleyicilik oranını olasılıkla saptanmasını, Parlamenter sistemin uygulanışında belli bir gelenek yada sürekliliğin oluşup oluşmadığını, Parlamenter sistemin gelişiminde ve uygulanışında ortaya çıkan farklılıkları ve bunların yarattığı sonuçların ortaya konulması için çalışmalar yürütülmüştür.

Bu kapsamda resmi gazete, TBMM kütüphanesi ve arşivi, Devlet arşivleri, Anayasa mahkemesi kararları ve Cumhurbaşkanlığı kararları incelenerek geniş kapsamlı bir veri seti oluşturulmuştur. Bu veri seti ile istatistiki ve ilişkisel saptamalar kurularak geniş bir bakış açısı elde edilmiştir.

1.1.1.2 Yerel Yönetimlerin “Yerellik” Düzeyinin Araştırılması Projesi;

Anayasamıza göre belediyeler, il özel idareleri ve köylerden oluşan yerel yönetimler özellikle 2000'li yıllardan itibaren önemli ölçüde reforma tabi tutulmuşlardır. Bu çerçevede Belediye, Büyükşehir ve İl Özel İdaresi Yasaları ardı ardına çıkarılmıştır. Yapılan düzenlemelerle mahalli idareler dikkat çekici boyutlarda yeni görev, yetki ve mali kaynaklarla donatılmışlardır. Yakın bir tarihte yürürlüğe giren Büyükşehir Yasası değişikliği ile bu konuda yeni bir evreye girilmiş, büyükşehir belediyelerinin sınırları mülki sınırlara ulaşmıştır. Bütün bu düzenlemeler yapılırken de hizmetin yerelde sunulması (*subsidiarity*) ilkesi ön planda tutulmuş, yerel nitelikteki hizmetlerin halka en yakın yerel birimler tarafından verilmesinin daha yararlı olacağı öngörülmüştür.

Hizmette yerellik ön plana çıkarıldığında, mahalli müşterek ihtiyaçları yürütecek birimlerin de gerçek anlamda “yerel” olması gerekmektedir. Ancak bugüne kadar yerel yönetimlerin “ne derece yerel oldukları” üzerinde pek fazla durulmamıştır. Yerel yönetimlerin, mahalli hizmet yürüttükleri için zaten yerel oldukları kabul edilmiş, bu birimlerin yöneticileri, organları, çalışanları ve kaynaklarının gerçekten yerel olup olmadığı tartışılmamıştır. Son yasal düzenlemelerle belediye sınırlarının oldukça genişlediği dikkate alındığında yerel yönetimlerin yerelliği, hizmette halka yakınlık vb. kavramların daha da önem kazandığı ortadadır. Ölçek büyümektedir. Büyüyen ölçekle birlikte başkanı, birim

yöneticileri, genel karar organını oluşturan üyeleri, çalışanları, gelir kaynakları yerel olmayan bir mahalli idare kuruluşuna yerel demek ne kadar anlamlı olacaktır. Kamu yönetiminde yerel düzeyde ölçek yeniden tanımlanmaktadır. Yerellik hedefi ise hala kamu yönetimi anlayışının temel ilkesi olmayı sürdürmektedir. Ancak bu kez yerellik hizmetin ölçeğinde bir daralmayı değil bir genişlemeyi ifade etmektedir.

Yerel yönetimler reformunun üzerinden yeterli süre geçtiği de dikkate alınarak; yerel yönetimlerde yerellik düzeyi üzerine eğilmek, yerelleşme açısından ne kadar mesafe alındığını ortaya koymak, hangi yerel yönetim birimlerinin daha yerel olduklarını ortaya çıkarmak, son yasal düzenlemeler karşısında yerel yönetimlerin gerçekten yerel olup olmadıklarını araştırmak gerçek bir ihtiyaç olarak ortaya çıkmış bulunmaktadır.

Projeye, Türkiye’de 2000’li yıllarda gerçekleştirilen yerel yönetim reformu sonucunda ortaya çıkan yapıda mahalli idarelerin çeşitli açılardan “yerellik” düzeyinin saptanması amaçlanmaktadır. Başka bir ifadeyle, anılan idarelerin “ne ölçüde yerel olduklarının” ortaya konulmasına çalışılmıştır. Bu kapsamda literatür taraması yapılmış, Kırklareli ve Şereflikoçhisar belediyelerine yönelik teknik inceleme gezileri düzenlenmiştir.

1.1.1.3 Merkezi Personel Hizmetleri Örgütlenmesi Araştırma (MEP) Projesi;

Kamu personel rejiminde 1980 sonrası esneklik yönünde bütün Batı ülkelerinde ve Türkiye’de yeniden yapılanma ortaya çıkmıştır. Bu yeniden yapılanma kamu personel rejiminin bütün süreç ve yapılarında ortaya çıkmıştır. Bu doğrultuda, kamu görevlilerinin statüsünde, iş süreçlerinde, kamu görevlilerinin niteliğinde esneklik yönünde bütüncül bir dönüşüm yaşanmaktadır. Bu dönüşümün önemli bir ayağını da kamu personel rejiminde, personel hizmetlerinin merkezi olarak örgütlenmesinde ortaya çıkmıştır. Araştırmada, seçilmiş Batı ülkeleri incelenerek, bu konudaki Batı ülkelerinin pratikleri ele alınmıştır. Diğer yandan, Türkiye’de Cumhuriyet döneminde merkezi personel hizmetlerinin örgütlenmesi ele alınmıştır. Son olarak, Batı ülke pratikleri ve Türkiye’nin yönetsel gerçekleri ve ihtiyaçları dikkate alınarak Türkiye için bir merkezi personel hizmetleri örgütlenmesi modeli ortaya konulmaya çalışılmıştır.

Projede, Türkiye’de merkezi personel hizmetleri birimlerinin, örgütlenmesine ilişkin uygulanabilir bir model ortaya konulmaya çalışılmıştır. Bu model, Batı ülke deneyimleri ve Türkiye’nin tarihi ve idari deneyiminden hareket edilerek hazırlanmıştır.

1.1.1.4 Kamuda Kurumsal Bilişim Kapasitesi Ve Sistem Dinamikleri Yaklaşımı Odaklı Bir Strateji Ölçümleme Modeli Geliştirme Projesi- (Dinamik Strateji Ölçer Projesi (dSTÖP) ;

Bu çalışma stratejik yönetim yazınında oldukça az incelenmiş bir konuya yeni bir yaklaşım getirmektedir. Stratejik yönetim alanında yapılan çalışmalarda üretilen stratejilerin ölçülmesi (değerlendirilmesi-evaluation ve değerlemesi-assessment) konusunda yeteri kadar bilimsel çalışma bulunmamaktadır. Bu eksiklik ülkemiz açısından daha ciddi boyutlardadır. Stratejilerin ölçülmesi konusunda atılacak bilimsel adımların e-devlet dönüşümü sürecindeki kurumlar açısından hem verimliliği artırabileceği hem de strateji geliştirme süreçlerine yeni bir ivmelenme yaratabileceği değerlendirilmektedir. Ayrıca kamu kurumlarının politika yapma-planlama-bütçeleme işlevlerine yönelik ilişkinin güçlendirilmesinin de stratejik ölçümlemenin başarısına bağlı olduğu düşünülmektedir.

Bu proje kurumsal strateji ölçülmesi sistemini kurumun bilişim sistemleri kapasitesi ve sistem dinamikleri yaklaşımı ile tesis etmelerine olanak sağlayacak bir model oluşturmaktadır. Bu model ve yaklaşımla kurumların stratejiler hakkında daha hızlı, çok katılımlı ve çok yönlü geri besleme almaları mümkün olacaktır. Çalışma bu yönü ile stratejik yönetim anlayışına yeni bir bakış sunmaktadır. Bu genel çerçevenin yanında aşağıdaki özel değerlerin elde edilmesi de mümkün olabilecektir:

Kurum yöneticileri açısından: Kurum yöneticileri kaynak kullanımı konusundaki alternatifleri Dinamik Strateji Ölçer modeli içinde analiz edebileceklerdir. Bu çerçevede kurum uygulamalarının hangi stratejik amaçlar doğrultusunda ilerlediği gerçek zamanlı olarak izlenebilecektir. Bu durum kurumsal verimlilik üzerinde önemli katkılar sağlayacaktır.

Kurumsal paydaşlar açısından: Kurumsal paydaşlar kurum stratejilerine doğrudan dâhil olabileceklerdir. Bu yolla kurum ile ilişkilerini zamanında aktif olarak ve dinamik iletişim temeline oturabileceklerdir.

Strateji kurumların sahip oldukları maddi ve maddi olmayan tüm kaynakların kullanımını belirleyen genel çerçevenin tanımlandığı yol haritalarıdır. Kurumlar gelecekte olmak istedikleri yapıları konumları ve etkinlikleri stratejileri ile ortaya koyarlar. Stratejiler kurum ile paydaşları arasındaki ortak bir anlayışı da ifade eder. Paydaşların kurum hakkındaki uzun süreli tutum ve tavırları stratejilerin ifade ettiği amaçlar ve başarı faktörlerinin etkisiyle şekillenir.

Dinamik Strateji Ölçer modeli bu yapıyı gerçek zamanlı bilgi akışına ve paydaşlar arası etkileşime dayandırarak daha güvenilir ve hızlı analizlerin yapılmasını sağlamayı amaçlamaktadır. Bu çerçevede bu çalışma ile kurumsal stratejilerin değerlendirilmesini sağlamak için bilişim sistemlerine dayalı sistem dinamikleri yaklaşımı odaklı bilgi akış sistematiğinin kurulup etkinliğinin test edilmesine yönelik model geliştirilmeye çalışılmıştır.

1.1.2 Yerel Yönetimler İçin Eğitim Malzemesi Geliştirme Araştırma (YEREP) Projesi;

"Yerel Yönetimler İçin Eğitim Malzemesi Geliştirme" konulu projeyi DPT Yıllık Yatırım Programı'nda yer alması ile birlikte 1999 yılında başlatmış, çalışmalar 2000 yılı içinde büyük ölçüde tamamlanmış, 2014 yılına kadar geçen 15 yıllık süre içinde hem vatandaş hem de yerel yönetimler arasında bir köprü vazifesi görmüş ve görmeye devam etmektedir.

YerelNET, yerel yönetimlere ilişkin veri ve bilgileri topluca sunmak ve yerel yönetim alanında çalışanlara kullanmak zorunda oldukları -mevzuat gibi- araçlara kolayca erişmelerini sağlamak amacıyla doğmuştur. Bu araçlar değişmez nitelikte değildir. Dolayısıyla oluşturulan sayfaların tümü, değişik sıklıkta güncellenmek zorundadır. Güncelleme çalışması, içerik sağlama-teknik sunuculuk işlerinin uyumlu ve sürekli biçimde sürdürülmüştür.

YEREP'in diğer bir amacı da yerel yönetimler alanında çeşitli araştırmalar yapmaktır. Bu bağlamda proje kapsamında üniversitelerden akademisyenlerin, kamu kurum ve kuruluşlarından yöneticilerin yer aldığı Danışma Kurulu tarafından karar verilerek uzmanlar tarafından faaliyetler şu şekildedir.

1. Belediyelerin Sınırları (Basıldı)
2. Yerel Yönetimlerde Kentsel Dönüşüm Yönetim Süreci (Sonuç Raporu teslim edildi. Basım için gerekli düzeltmeler yapılıyor)
3. Mahalle Yönetimi (Sonuç Raporu teslim edildi)
4. İl Özel İdare Personel Yönetimi (Sonuç Raporu teslim edildi)
5. Yerel Yönetimlerde Yeni Yasal Düzenlemelerin Işığı Altında Hizmet Sunum Yöntem Arayışı I. Aşama (Devam ediyor)

Yeni yasal düzenlemelerle sayıları 16'dan 30'a çıkarılan büyükşehirlerin il özel idarelerinin de kapatılmasıyla birlikte il bütününe hizmet sunma yükümlülüğünü yerine getirmek için kaynak ihtiyaçları artmış; mali ve kurumsal kapasitelerinin güçlendirilmesi

öncelikli hale gelmiştir. Bu koşullar altında yeni oluşturulan büyükşehir belediyelerinin kentdaşlara daha verimli ve etkin hizmet sunmalarını sağlamak amacıyla mevcut yapı incelenerek yeni hizmet sunum modeli önerilerine, sorunların çözümüne ihtiyaç bulunmaktadır. Artık büyükşehir belediyeleri sadece kentsel nitelikli değil, kırsal nitelikli hizmetleri de yapmak zorundadır. Büyükşehirlerin genişleyen hizmet alanları içine tarım arazileri, meralar, orman alanları dahil edilmiştir. Böylece, kentsel planlama faaliyetleri kırsal planlamayı da içerecek şekilde genişlemiştir. 10. Kalkınma Planı'nda da belirtildiği üzere büyükşehir belediyelerinin artan görevlerini etkin şekilde yerine getirebilmelerini sağlayacak farklı planlama, örgütlenme ve hizmet sunum modellerinin geliştirilmesi önceliklidir. 10. Kalkınma Planı dayanak alınarak projelendirilen bu çalışma kapsamında; Büyükşehir belediyelerinin hizmet sunum kapasitelerini geliştirmek, hizmet sunumunda öncelikleri rasyonel bir şekilde belirlemek, hizmet sunumunda etkinlik ve verimliliği artırmak amacıyla çalışmalar yürütülmektedir. 2014 yılı boyunca yapılan çalışmalar henüz yeni uygulamaya geçen 6360 Sayılı Kanun'un uygulama sürecinin yeterince ele alınmamasına neden olmuştur. Bu nedenle 2015 yılında BŞB'ler ile ilgili değişim süreci tüm boyutları ile alınarak-ekonomik, politik, sosyal, kültürel, teknik, planlama boyutları- belirlenen hizmet alanları için hizmet sunum modelleri gerçekleştirilmiştir. 6360 sayılı Kanun sonrasında hizmet sunumunda niceliksel ve niteliksel olarak karşı karşıya kalınabilecek değişimler, hizmet sunumunda ölçeklendirme süreci, hizmet sunumu için örgütlenmede mevcut birimlerin nasıl yapılanacağı ve ihtiyaç halinde kurulması önerilen yeni birimler araştırma kapsamında ele alınan konulardandır. Projenin genel işleyişi ile ilgili olarak Kalkınma Bakanlığı ile yapılan görüşmeler sonucunda Temmuz 2014'e kadar yapılan çalışmalar değerlendirilerek Projenin yol haritasında kısmi güncellemeye gidilmiştir. Farklı bölgelerden seçilen pilot BŞB'ler de alan çalışmaları yapılarak durum değerlendirilmesi yapılmıştır. Bunun yanı sıra belirlenen bir hizmet alanına ilişkin standart oluşturma çalışması için gerekli alt yapı oluşturulmaya çalışılmıştır. Eskişehir, Konya ve Hatay Büyükşehir belediyelerine yönelik teknik inceleme gezileri düzenlenmiştir.

Bu araştırma projesi başlangıç ödeneği olarak 2014 yılı içerisinde 450.000,00 TL ödenek ayrılmış ve projede araştırmacı gideri ve diğer masraflar olmak üzere 401.261,65 TL harcama yapılmıştır.

1.1.3 Yerel Yönetimlerde Hizmet Standartları Araştırma Projesi;

Proje kapsamında geçmiş yıllarda yapılan çalışmalar sonucu ve yapılan çalıştay doğrultusunda elde edilen bulgulardan hareketle yıl içerisinde genel raporun oluşturulma süreci devam etmiştir. Proje ile ilgili olarak Kalkınma Bakanlığının talebi üzerine projenin 2015 yılında devam ettirilmesine karar verilmiştir. 2014 yılı içerisinde proje kapsamında herhangi bir harcama yapılmamıştır.

1.1.4 Yerel Yönetimler Personelinin Hizmet Kapasitesinin Artırılması Eğitim Projesi

Yerel yönetimlerde hizmetlerin etkin, verimli ve kaliteli sunumunun sağlanabilmesi için temel koşul hizmet sunan personelin yeterliğinin sağlanması ve sürdürülebilmesidir. Yerel yönetim personeline adaylık döneminde ve çalışma sürecinde verilen eğitimin niteliği kamu hizmetinin kalite standartlarının yükseltilmesi için temel koşuldur.

Yerel yönetimlerde hizmet içi eğitim, personele hizmetlerin gerektirdiği bilgi ve becerileri kazandırmanın yanı sıra, personelin kendisini geliştirme ve örgüt içinde daha üst konuma yükselme imkanı da sağlayan bir süreçtir. Aslında, yerel yönetim personelinin hizmet içi eğitim ihtiyaçlarının yüksek olmasına karşın bunu karşılayacak düzenlemeler günümüzde yetersiz kalmaktadır. Hizmet içi eğitim, sadece bir formalitenin yerine getirilmesi olarak görülmektedir. Mevzuat değişiklikleri, kültürel farklılıklar, ekonomik, siyasi gelişimler, bilgi teknolojilerindeki hızlı değişimler ve benzeri çevresel faktörler kamusal her örgütte olduğu gibi yerel yönetimleri de etkilemektedir. Seçilmiş veya atanmış yerel yönetim görevlilerinin teşkilatlarını yönetebilmeleri ve hizmet kapasitelerini geliştirmeleri ancak hizmet içi eğitimlerle mümkündür. Bu bağlamda, bilimsel yöntem ve teknikler kullanılarak uygulanacak eğitim programlarının örgütün hedefleri ile uyum sağlaması ve bu doğrultuda yönetim-personel ilişkilerine dinamizm kazandırması amaçlanmaktadır. İletişim araçları, bilgisayar teknolojisi, uluslararası ilişkiler, yeni buluşlar, fen ve teknik alanlarındaki gelişimlerle karşı karşıya kalan görevlilerin hizmet ve değer üretmeye yönelik bilgilerinin güncellenmesi, yeniliklere ilişkin bilgi verilmesi hedeflenmektedir. Sürekli değişen mevzuata ayak uydurmanın, çağı takip etmenin en etkin ve temel aracı kuşkusuz “eğitim”dir. Bu kapsamda TODAİE Yerel Yönetimler Merkezinin kuruluş amaçlarından biri olan yerel yönetim personeline yönelik eğitim çalışmalarına uygun olarak önerilen bu proje kapsamında eğitim çalışmaları yapılmaktadır.

TODAİE 2014 Yılı İdare Faaliyet Raporu

Yerel yönetimler tarafından şimdiye kadar yapılan araştırmalardan eğitim ihtiyacının belirlenmesine yönelik olarak geliştirilen anket sonuçlarından öncelikle faydalanılarak eğitim konuları tespit edilecek, gerektiği takdirde güncellenerek gerçekleştirilecektir.

Proje kapsamında 2014 yılı içerisinde aşağıdaki eğitimler gerçekleştirilmiştir.

| YEREL YÖNETİMLER PERSONELİNİN HİZMET KAPASİTESİNİN ARTIRILMASI EĞİTİM PROJESİ KAPSAMINDA YAPILAN EĞİTİMLER | KATILIMCI SAYISI |
|--|------------------|
| Yerel Yönetimlerde Denetim Eğitimi | 51 |
| Mahalle Muhtarları Eğitimi | 168 |
| Yerel Yönetimlerde Mevzuat Eğitimi | 32 |
| Yerel Yönetimlerde Afet Yönetimi Eğitimi | 20 |
| Yerel Yönetimlerde Kamu İhale Mevzuatı Eğitimi | 70 |
| Devlet Memurları Kanunu ve Uygulaması Eğitimi | 20 |

1.1.5.-Muhtelif İşler Projesi

2014 yılında Muhtelif İşler Projesi altında büyük onarım, makine ve teçhizat ve kütüphane yayın alımı gerçekleştirilmiştir.

| Muhtelif İşler Projesi | Ayrılan Ödenek | Harcama Tutarı | Gerçekleşme Oranı |
|--------------------------|----------------|----------------|-------------------|
| Büyük Onarım | 350.000 | 306.056 | 87,44 % |
| Makine ve Teçhizat Alımı | 125.000 | 119.724 | 95,77 % |
| Yayın Alımı | 165.000 | 161.691 | 97,99 % |

| 2014 Yılı Alınan Yayınlar | |
|---------------------------|------|
| Cinsi | Adet |
| Türkçe Kitaplar | 294 |
| Diğer Dillerdeki Kitaplar | 87 |
| Türkçe Dergiler | 24 |
| Diğer Dillerdeki Dergiler | 69 |
| Türkçe Gazeteler | 5 |

1.1.6 Kurumlara Özel Araştırma Projeleri

Araştırma etkinlikleri içinde çeşitli kamu kurum ve kuruluşlarından gelen istekler doğrultusunda kuruluşların yeniden yapılanma, norm kadro, iş değerlendirmesi projeleri ile stratejik planlamaya yönelik danışmanlık talepleri gerçekleştirilmektedir. Yürütülen araştırmalar kurumsal gereksinimlerin karşılanmasına yönelik bir çerçevede gerçekleştirilmektedir. Öte yandan, özel araştırmalar duruma göre, kurumsal danışmanlık hizmetleri kapsamında da yürütülebilmekte; ilgili kurumlarla ortak çalışma olarak da gerçekleştirilebilmektedir. Kurumlardan gelen araştırma talepleri, ilgili kurum tarafından finanse edilmektedir.

2014 yılı içerisinde kurumlardan gelen talepler doğrultusunda;

- Yerel Yönetimler Merkezi tarafından, AFAD için Afet Risklerinin Azaltılmasında Yönetişim ve Hesapverebilirlik Değerlendirme Raporu İle Afet Risklerinin Azaltılması Ülke Durum Raporunun (2013-2015) Hazırlanması Projesi gerçekleştirilmiştir.
- Türkiye'ye Yönelik Kitlemel Akınlar: Türkiye'nin Örnek Uygulamaları Ve Liderliđi, Uygulanan Politikalar Ve Bu Politikaların Sonuçları Üzerine Karşılaştırmalı Deđerlendirme, Yük Paylaşımı Gerçeđi Projesi;
- Türkiye'de Göçmen İşgücüne Yönelik Arz ve Talebin Sektörler Bazında Deđerlendirilmesi, Geçici ve Döngüsel Göç Bağlamında Mevsimlik Göçmen İşçilerin Ekonomik ve Sosyal Etkilerinin Analizi” Projesi; gerçekleştirilmiştir.

1.2 Faaliyet Bilgileri

1.2.1. Eğitim Faaliyetleri

Sürekli Eğitim Merkezi (SEM) tarafından, 06 Ocak–30 Aralık 2014 tarihleri arasında toplam 130 adet eğitim programı düzenlenmiştir. Eğitim programlarına toplam 5678 kişi katılmıştır.

SEM'de düzenlenen eğitim programları, konu içeriđi, eğitmen ve katılımcı sayıları, süre/saat bakımından çeşitlilik arz etmektedir. Bu bağlamda, 2014 yılında düzenlenen eğitimler temel olarak;

- **Yöneticiliđi Geliştirme Eğitimleri,**

- **Mesleki Eğitimler,**

- **Kişisel Kaliteyi Geliştirme Eğitimleri,**

- **Genel Amaçlı Eğitimler,**

- **İnsan Kaynaklarını Geliştirme Eğitimleri**

olmak üzere beş başlık (program türleri) altında gruplandırılabilir.

| 2014 Yılı Program Bilgileri | | |
|---|------------------------------|-------------------------|
| Program Türü | Açılan Program Sayısı | Katılımcı Sayısı |
| Yöneticiliği Geliştirme Eğitimleri | 14 | 321 |
| Mesleki Eğitimler | 46 | 1123 |
| Kişisel Kaliteyi Geliştirme Eğitimleri | 27 | 2931 |
| Genel Amaçlı Eğitimler | 29 | 952 |
| İnsan Kaynakları Geliştirme Eğitimleri | 14 | 351 |

| 2014 Yılı Merkezler İtibariyle Seminer Bilgileri | | |
|---|-----------------------|-------------------------|
| Merkezler | Seminer Sayısı | Katılımcı Sayısı |
| Sürekli Eğitim Merkezi | 130 | 5678 |
| E Devlet Merkezi | 13 | 397 |
| Yerel Yönetimler Merkezi | 11 | 361 |
| Dış İlişkiler Merkezi | 9 | 242 |
| TOPLAM | 163 | 6.678 |

TODAİE 2014 Yılı İdare Faaliyet Raporu

Dış İlişkiler Merkezi Müdürlüğünün 2014 yılında gerçekleştirdiği faaliyetler aşağıdaki tablolarda gösterilmiştir.

Tablo17: 2014 Yılında Gerçekleştirilen Faaliyetler

| Kurum Adı | Program Adı ve Yeri |
|---|--|
| Fransız Kamu İdaresi ve Hizmeti İdaresi | Seminer |
| Afganistan İçişleri Bakan Yardımcısı Mohammad Karim BAZ Başkanlığında Sosyal Yardımlaşma Derneği | Kamu Denetçiliği, TODAİE |
| Çin Halk Cumhuriyeti İnsan Kaynakları ve Sosyal Güvenlik Bakanlığı | Teknik İnceleme Ziyareti, ÇİN |
| Polonya Ulusal Kamu Yönetimi Okulu | "Second Rebirth of Poland 1989 – 2014 Transformation of Polish Public Administration from Communist Regime to Parliamentary Democracy" Konulu Konferans, TODAİE |
| TODAİE | Kamu Yönetiminde Reform Çalışmaları Türkiye-Polonya Karşılaştırması |
| Nijerya Ulusal Politika ve Stratejik Çalışmalar Enstitüsü | Kamu Yönetimi ve Çalışma İlişkileri |
| Tanzanya Kamu Hizmeti Koleji | İyi Yönetişim ve Liderlik |
| Alman Postdam Üniversitesi Politika Yönetim Merkezi ile birlikte Afgan Öğretim üyelerine eğitim | Lisans Programlarında Eğitim Verme ve Kamu Yönetimi |
| Çin Halk Cumhuriyeti İnsan Kaynakları ve Sosyal Güvenlik Bakanlığı | Teknik İnceleme Ziyareti, TÜRKİYE |
| Azerbaycan Üniversitesi | Üniversitelerde Eğitim Yönetimi Semineri |
| Çin Halk Cumhuriyeti Şangay Belediyesi | TODAİE ve Türk Kamu Personel Sistemi Semineri |
| Çin Halk Cumhuriyeti "CHİNE Executive Leadership Academy in Pudong" (CELAP) Kurumu | TODAİE Hakkında Brifing |
| TODAİE Dış İlişkiler Merkezi tarafından | Polonya'nın Eski AB işlerinden Sorumlu Başbakanlık Müsteşarı Prof. Leszek Jesień 'in tarafından kamu kurumlarının AB ve Dış ilişkiler birimlerinden yönetici ve uzmanları ile TODAİE "Kamu Yöneticileri İleri Yüksek Lisans Programı öğrencilerine "Poland's Experience in the EU Accession Process - Administrative Perspective" başlıklı konferans |

Tablo 18:2014 Yılı İcerisinde İmzalanan İřbirlięi Protokolleri

| ÜLKE | KURUM | |
|-----------------------------|--|-----------------------------|
| Polonya | Polonya Ulusal Kamu Yönetimi Okulu (KSAP) | İřbirlięi Protokolü |
| Uluslararası Kuruluş | Kafkasya Üniversiteler Birlięi (KÜNİP) | Uluslararası Kuruluş Üyelik |
| Afganistan | Herat Üniversitesi | İřbirlięi Protokolü |
| Afganistan | Afganistan Baęımsız Yerel Yönetişim Müdürlüęü (IDGL) | İřbirlięi Protokolü |
| Afganistan | Memurluk Enstitüsü | İřbirlięi Protokolü |
| Ukrayna | Ukrayna Cumhurbaşkanlığı Ulusal Kamu Yönetimi Akademisi (NAPA) | İřbirlięi Protokolü |

2014 yılı icerisinde E Devlet Merkezi görev alanı icerisine giren ařaęıda bařlıklar halinde verilen eęitimleri düzenlemiřtir.

- **Uygulamalı E-İmza Semineri**
- **Uygulamalı Elektronik Belge Yönetim Sistemi Semineri**
- **Bilgi yönetimi ve Kurumsal Hafızayı Geliřtirme Semineri**
- **E Bütçe Semineri**
- **Kayıtlı Elektronik Posta (KEP) e-Tebliğat Semineri**
- **E-Devlet Uygulamaları ve İř Süreklilięi Yönetimi Semineri**
- **Bilgi Yönetimi Semineri**

1.2.2. Derleme Yayın Faaliyetleri

2014 yılında; Amme İdaresi Dergisi'nin 47.cildinin dört sayısı, Çaędař Yerel Yönetimler Dergisi'nin 23. cildinin dört sayısını zamanında yayınlanmıřtır. Amme İdaresi Dergisi'nin İngilizce çevirisi olarak yayınlanmaya bařlayan TODAİE's Review of Public Administration'un Vol. 6'nın 1,2,3 ve 4 nolu sayısı yayınlanmıřtır. İnsan Hakları Yıllığı'nın 31.cildi yayınlanmıřtır.

TODAİE 2014 Yılı İdare Faaliyet Raporu

Diğer yandan, internet ortamında anlık olarak güncellenen ve aynı zamanda çıkarılabilir yaprak biçiminde hazırlanan Devlet Teşkilatı Rehberi, dört defa basılmıştır. Yayın açısından 2014 yılında aşağıdaki 7 kitap Enstitü yayını olarak çıkarılmış, 13 adet süreli yayın periyodunda yayınlanmıştır.

Tablo 19: 2014 Yılında Çıkan Enstitü Yayın ve Süreli Yayınları

| KİTAP ADI | BASKI ADEDİ |
|---|--------------------|
| Türkiye'de Kamu Yönetimi Eğitiminin TODAİE Tarihi 1940-1990 | 1000 |
| Protokol Yönetimi: Kamusal Yaşamda Protokol Kurallar | 5000 |
| Vergi ve İstihdam Politikası Açısından Kayıtdışı Ekonomi | 750 |
| Sosyal Adalet İçin İnsan Hakları: Sosyal Haklar | 750 |
| Türkiye Cumhuriyeti Devlet Teşkilatı Rehberi Özet Kitap | 1000 |
| Kent ve Kentli Hakları | 750 |
| AFRO-Avrasya Coğrafyasında Kamu Yönetimi Uygulamaları ve Sorunları | 750 |
| DERGİ ADI | BASKI ADEDİ |
| Amme İdaresi Dergisi | 450*4 |
| TODAİE's Review of Public Administration | 300*4 |
| Çağdaş Yerel Yönetimler Dergisi | 400*4 |
| İnsan Hakları Yıllığı | 300 |
| T.C. Devlet Teşkilatı Rehberi | 4 |

2- Performans Sonuçları Tablosu

AMAÇ 1

KAMU YÖNETİMİ ALANINDA ULUSLARARASI DÜZEYDE KOORDİNASYON MERKEZİ OLMAK

HEDEF 1.2: Orta Doğu, Asya, Balkanlar ve Kuzey Afrika’da kamu yönetimi enstitüsü olmayan ülkelerde kurulmasına ve mevcut enstitülerin gelişmesine yardımcı olmak.

| Performans Hedefi 1 | Performans Göstergeleri | 2014 Hedefi | 2014 Gerçekleşen | Açıklamalar |
|--|--|-------------|------------------|---|
| Orta Doğu, Asya, Balkanlar ve Kuzey Afrika’da kamu yönetimi enstitüsü olan/olmayan ülkelerin gelişimine katkı sağlamak | Gelişimine katkı sağlanacak kamu yönetimi enstitüsü | 2 | 2 | Polonya ve Azerbaycan Kamu Yönetimi Enstitüleri ile işbirlikleri gerçekleştirilmiştir. Protokol imzalanmış ve Bakü’de Kafkasya Araştırma Merkezi kurulmuştur. |

HEDEF 1.3: Başta Orta Doğu, Asya, Balkanlar ve Kuzey Afrika olmak üzere Türkiye’nin ikili ilişkileri olan ülkelerin kamu yönetimi enstitüleri ile ortak eğitim, araştırma ve yayın faaliyetleri yürütmeye yönelik olarak imzalanan işbirliği anlaşmalarını devam ettirmek ve yeni ülkelerle işbirliği anlaşmaları imzalamak.

| Performans Hedefi 2 | Performans Göstergeleri | 2014 Hedefi | 2014 Gerçekleşen | Açıklamalar |
|---|--|-------------|------------------|--|
| Türkiye'nin ikili ilişkileri olan ülkelerin kamu yönetimi enstitüleri ile ortak eğitim, araştırma ve yayın faaliyetleri yürütmeye yönelik işbirliği anlaşmalarını devam ettirmek ve yeni ülkelerle işbirlikleri yapmak. | Devam ettirilecek işbirliği/Yeni imzalanacak antlaşma | 1 | 3 | Ukrayna, Tunus, Afganistan’la işbirliğine yönelik antlaşmalar imzalanmıştır. |

TODAİE 2014 Yılı İdare Faaliyet Raporu

HEDEF 1.4: Orta Doğu, Asya, Balkanlar ve Kuzey Afrika'daki ülkelerin kamu yönetimi enstitüleriyle ortak olarak, yeniden yapılanma araştırma projeleri gerçekleştirmek.

| Performans Hedefi 3 | Performans Göstergeleri | 2014 Hedefi | 2014 Gerçekleşen | Açıklamalar |
|---|--|-------------|------------------|---|
| Azerbaycan, Kırgızistan ile ikili görüşmeler yapılarak yılda bir tane araştırma projesi gerçekleştirmek | Ortak yapılacak araştırma projesi | 2 | 0 | 2015 yılı içerisinde Kafkasya Araştırma ve Eğitim Merkezi bünyesinde araştırma projeleri gerçekleştirilecektir. |

HEDEF 1.6: Birleşmiş Milletler (BM-UN), Ekonomik ve Sosyal İlişkiler Bölümü (UNDESA) Kamu Yönetimi ve Kalkınma Yönetimi Birimi (DPADM) ile ilişkileri geliştirmek, BM Kamu Yönetimi Programında etkin olarak rol almak.

| Performans Hedefi 4 | Performans Göstergeleri | 2014 Hedefi | 2014 Gerçekleşen | Açıklamalar |
|---|------------------------------------|-------------|------------------|----------------------------------|
| Diğer Avrupa ülkeleri ile kamu yönetimi konusunda eğitim, araştırma ve bilimsel etkinlikler düzenlenmesi ve OECD SIGMA ile ilişki kurulması | Katılım sağlanacak toplantı | 1 | 0 | Katılım gerçekleştirilememiştir. |

AMAÇ 2

YÜKSEK LİSANS VE DOKTORA PROGRAMLARINI GELİŞTİRMEK

HEDEF 2.3: Kamu kurumlarının ihtiyaçlarına özel yüksek lisans programları açmak

| Performans Hedefi 5 | Performans Göstergeleri | 2014 Hedefi | 2014 Gerçekleşen | Açıklamalar |
|--|------------------------------|-------------|------------------|--|
| Kamu kurumlarının ihtiyaçlarına özel yüksek lisans programları açmak | Açılacak yeni program | 1 | 3 | *Göç Yönetimi Yüksek Lisans Programı Açılması *Afet Yönetimi Yüksek Lisans Programı Açılması *Uluslararası İleri Düzey Kamu Yöneticileri Eğitim Programı (İngilizce) |

TODAİE 2014 Yılı İdare Faaliyet Raporu

HEDEF 2.6: Akademik personeli yetersiz anabilim dalları için öğretim üye ve yardımcısı almak

| Performans Hedefi 6 | Performans Göstergeleri | 2014 Hedefi | 2014 Gerçekleşen | Açıklamalar |
|---|---|-------------|------------------|---|
| Akademik personeli yetersiz anabilim dalları için öğretim üye ve yardımcısı almak | Alınacak öğretim üye ve yardımcısı sayısı | 2 | 6 | Bir Öğretim Üyesi (doçent) ve 5 Asistan göreve başlamıştır. |

AMAÇ 3

KISA SÜRELİ EĞİTİM PROGRAMLARINI GELİŞTİRMEK

HEDEF 3.1: SEM ve diğer Merkezler tarafından düzenlenen eğitim programlarını sayı ve nitelik açısından geliştirmek

| Performans Hedefi 7 | Performans Göstergeleri | 2014 Hedefi | 2014 Gerçekleşen | Açıklamalar |
|---|---|-------------|------------------|--|
| Düzenlenen eğitim programlarını sayı ve nitelik açısından geliştirmek | Belirlenecek yeni eğitim alanlarında düzenlenecek program | 15 | 18 | 2014 yılında 13 yeni program açıldı, 5 program da güncellendi. |

HEDEF 3.2: Enstitü merkezlerinin kısa süreli eğitim programlarının tanıtımını geliştirmek.

| Performans Hedefi 8 | Performans Göstergeleri | 2014 Hedefi | 2014 Gerçekleşen | Açıklamalar |
|--|---------------------------|-------------|------------------|--|
| Enstitü merkezlerinin kısa süreli eğitim programlarının tanıtımını geliştirmek | Basılacak tanıtım broşürü | 10.200 | 600.000 | Yıl içerisinde ortalama 600.000 broşür basıldı ve ortalama 1500 kuruma duyurusu yapıldı. |

AMAÇ 4

**KAMU YÖNETİMİNİN FARKLI ALANLARINDA UYGULAMAYA KATKI
SAĞLAYACAK ARAŞTIRMALAR YAPMAK**

HEDEF 4.1: Kalkınma Bakanlıđından finanse edilen ve kamu yönetimi ile diđer ilgili alanları kapsayacak araştırma projelerini sürdürmek.

| Performans Hedefi 9 | Performans Göstergeleri | 2014 Hedefi | 2014 Gerçekleşen | Açıklamalar |
|---|--|-------------|------------------------------------|--|
| Yatırım programında yer alan araştırma projesi sayısını arttırmak | Yatırım programında yer alan araştırma projeleri | 7 | 4 Ana Proje 5 Alt Proje | <p>1-Yerel Yönetimlerde Hizmet Standartları Araştırma Projesi</p> <p>2- Yerel Yönetimler İçin Eğitim malzemesi Geliştirme Projesi (YEREP) – (Yerel Yönetimlerde Yeni Yasal Düzenlemelerin Işıđı Altında Hizmet Sunum Yöntem Arayışı Araştırmasının gerçekleştirilmesi)</p> <p>3-Sosyal Araştırma Projeleri 3.1 Yerel Yönetimlerin “Yerellik” Düzeyinin Araştırılması Projesi 3.2 Türkiye’de Parlamenter Sistem Araştırma Projesi 3.3 Kamuda Kurumsal Bilişim Kapasitesi ve Sistem Dinamikleri Yaklaşımı Odaklı Bir Strateji Ölçümleme Modeli Geliştirme Projesi 3.4 Türkiye’de Göçmen Hakları: Ev Hizmetlerinde Çalışan Göçmen Kadın İşçiler Araştırma Projesi 3.5 Türkiye’de Merkezi Personel Hizmetleri Örgütlenmesi Araştırma Projesi</p> <p>4-Muhtelif İşler Projesi</p> |

TODAİE 2014 Yılı İdare Faaliyet Raporu

HEDEF 4.2: TÜBİTAK ve üniversiteler ile kamu yönetimi ve sosyal bilimler konularında ortak araştırma projeleri gerçekleştirmek

| Performans Hedefi 10 | Performans Göstergeleri | 2014 Hedefi | 2014 Gerçekleşen | Açıklamalar |
|---|--|-------------|------------------|--|
| TÜBİTAK ve üniversiteler ile kamu yönetimi ve sosyal bilimler konularında yılda bir tane araştırma projesi gerçekleştirmek. | Kurumlarla ortak gerçekleştirilecek araştırma | 1 | 0 | Ortak bir araştırma projesi gerçekleştirilememiştir. |

HEDEF 4.3: Kurumlar için, düzenleyici etki analizine yönelik araştırma projeleri gerçekleştirmek ve bu yönde talep oluşturmak.

| Performans Hedefi 11 | Performans Göstergeleri | 2014 Hedefi | 2014 Gerçekleşen | Açıklamalar |
|--|-------------------------------------|-------------|------------------|---|
| Kamu kurum ve kuruluşlarının talepleri üzerine düzenleyici etki analizine yönelik araştırma projeleri gerçekleştirmek. | Karşılancak araştırma talebi | 1 | 0 | Kurumlardan herhangi bir talep gelmediğinden hedef gerçekleştirilememiştir. |

TODAİE 2014 Yılı İdare Faaliyet Raporu

HEDEF 4.4: Kamu kurumları ile sivil toplum kuruluşları ve özel şirketlerin anket, araştırma vb. taleplerini yerine getirmek ve bu yönde alt yapıyı geliştirmek.

| Performans Hedefi 12 | Performans Göstergeleri | 2014 Hedefi | 2014 Gerçekleşen | Açıklamalar |
|--|-------------------------------------|-------------|------------------|--|
| Kamu kurumları, sivil toplum kuruluşları ve özel şirketlerin anket, araştırma vb taleplerini yerine getirmek ve bu yönde altyapıyı geliştirmek | Karşılancak araştırma talebi | 1 | 3 | <p>1- İçişleri Bakanlığı Göç İdaresi Genel Müdürlüğününden <i>“Türkiye’ye Yönelik Küresel Akınlar: Türkiye’nin Örnek Uygulamaları Ve Liderliği, Uygulanan Politikalar Ve Bu Politikaların Sonuçları Üzerine Karşılaştırmalı Değerlendirme, Yük Paylaşımı Gerçeği”</i> ile <i>“Türkiye’de Göçmen İşgücüne Yönelik Arz ve Talebin Sektörler Bazında Değerlendirilmesi, Geçici ve Döngüsel Göç Bağlamında Mevsimlik Göçmen İşçilerin Ekonomik ve Sosyal Etkilerinin Analizi”</i> başlığında proje talebi gelmiştir. Adı geçen iki projeye talepler doğrultusunda başlanmıştır. Projeler kapsamında başlangıç raporu ve mevcut durum raporu hazırlanarak ilgili kuruma teslim edilmiştir.</p> <p>2-Afet ve Acil Durum Yönetimi Başkanlığı tarafından yapılan talep doğrultusunda <i>“Afet Risklerinin Azaltılmasında Yönetişim ve Hesapverebilirlik Değerlendirme Raporu ile Afet Risklerinin Azaltılması Ülke Durum Raporunun (2013-2015) Hazırlanması Projesi”</i>. Platformla ilgili çalışmaların ve Avrupa Afet Risklerinin Azaltılması Formu (EFDRR) Çalışma Grubu 3 (ÇG3) çalışmaları kapsamında örnek strateji ve iyi uygulamalar için üye ülkelere gönderilecek bilgi formları oluşturulmuştur. Ayrıca EFDRR ajandası oluşturularak söz konusu kuruma teslim edilmiştir.EFDRR Raporu ve Ülke Durum Raporu Türkçe ve İngilizce olarak AFAD tarafından kitap olarak basılmıştır.</p> |

AMAÇ 5

KAMU YÖNETİMİ ALANINDA TÜRKİYE VE YAKIN COĞRAFYASININ EN ÖNDE GELEN SÜRELİ YAYIN VE KİTAP YAYINCISI OLMAK

HEDEF 5.1: Yayın Müdürlüğü ve bu müdürlüğe bağlı müstakil dizgi bürosu kurmak.

| Performans Hedefi 13 | Performans Göstergeleri | 2014 Hedefi | 2014 Gerçekleşen | Açıklamalar |
|---|---------------------------------|-------------|------------------|--|
| Yayın Müdürlüğü ve müdürlüğe bağlı müstakil dizgi bürosu kurmak | Kurulacak idari müdürlük | 1 | 0 | İdari müdür kadrosunun ihdası işlemleri 2014 yılı içinde sonuçlanmamıştır. |

HEDEF 5.2: Enstitü tarafından yayınlanan kitap ve süreli yayınların kağıt ortamı yanında, dijital ortamda da okuyuculara erişilebilirliğini devam ettirmek

| Performans Hedefi 14 | Performans Göstergeleri | 2014 Hedefi | 2014 Gerçekleşen | Açıklamalar |
|---|--|-------------|------------------|---|
| Yayınların internet ortamına aktarılmasının her yıl devam ettirilmesi | İnternet ortamına aktarılacak yıllık makale | 54 | 70 | Yıl içerisinde 70 makale internet ortamına aktarılmıştır. |
| | İnternet ortamına aktarılacak kitap | 2 | 57 | Yıl içerisinde 57 kitap internet ortamına aktarılmıştır. |

HEDEF 5.3: Enstitü süreli yayınlarında yayınlanacak makaleler için başvuru, hakem değerlendirme, süreç izleme sisteminin 2017 yılı sonuna kadar elektronik ortamda yapılmasını sağlamak

| Performans Hedefi 15 | Performans Göstergeleri | 2014 Hedefi | 2014 Gerçekleşen | Açıklamalar |
|--|-------------------------------|-------------|------------------|--|
| Makaleler için başvuru, hakem değerlendirme, süreç izleme sisteminin elektronik ortamda gerçekleştirilmesi | Alınacak paket program | 1 | 0 | Alınacak paket program için piyasa fiyat araştırması yıl içerisinde tamamlanamamıştır. |

HEDEF 5.4: T.C. Devlet Teşkilatı Rehberi'ne bütün kamu kurum ve kuruluşları ile yakın coğrafyadaki ülkelerin ulaşmasını sağlamak

| Performans Hedefi 16 | Performans Göstergeleri | 2014 Hedefi | 2014 Gerçekleşen | Açıklamalar |
|--|-------------------------|-------------|------------------|---|
| T.C. Devlet Teşkilatı Rehberi'nin abone sayısını arttırmak | Abone sayısı | 55 | 30 | Abone sayısı 30 olarak gerçekleşmiştir. |

TODAİE 2014 Yılı İdare Faaliyet Raporu

HEDEF 5.5: Amme İdaresi Dergisinin SSCI’de taranmasını devam ettirmek ve Çağdaş Yerel Yönetimler Dergisi’nin uluslararası endekslerde taranmasını sağlamak.

| Performans Hedefi 17 | Performans Göstergeleri | 2014 Hedefi | 2014 Gerçekleşen | Açıklamalar |
|--|--|-------------|------------------|---|
| Amme İdaresi Dergisinin SSCI’de taranmasını devam ettirmek | Uluslararası endekste taranması devam ettirilecek süreli yayın | 1 | 1 | Derginin SSCI taranması devam etmiştir. |

HEDEF 5.5: Amme İdaresi Dergisinin SSCI’de taranmasını devam ettirmek ve Çağdaş Yerel Yönetimler Dergisi’nin uluslararası endekslerde taranmasını sağlamak.

| Performans Hedefi 18 | Performans Göstergeleri | 2014 Hedefi | 2014 Gerçekleşen | Açıklamalar |
|--|--|-------------|------------------|---|
| Çağdaş Yerel Yönetimler Dergisi’nin uluslararası endekste taranmasını sağlamak | Uluslararası endekste taranması devam ettirilecek süreli yayın | 1 | 0 | Dergiye uygun uluslararası indeksler araştırılıyor. |

HEDEF 5.7: Kamu yönetimi alanında plan döneminde yıllık ortalama en az 6 kitap yayınlamak

| Performans Hedefi 19 | Performans Göstergeleri | 2014 Hedefi | 2014 Gerçekleşen | Açıklamalar |
|---|-------------------------|-------------|------------------|---|
| Plan dönemi süresince kamu yönetimi alanında yıllık ortalama en az 6 kitap yayınlamak | Basılacak kitap | 6 | 7 | <ul style="list-style-type: none"> *Kamu Yönetimi Alanında, Protokol Yönetimi- *Kamusal Yaşamda Protokol Kuralları *Türkiye’de Kamu Yönetimi Eğitimi’nin TODAİE Tarihi *1940 – 1990 Vergi ve İstihdam Politikası Açısından Kayıt Dışı Ekonomi *Sosyal Adalet için İnsan Hakları: Sosyal Haklar *Afro-Avrasya Coğrafyasında Kamu Yönetimi Uygulamaları ve Sorunları Kayfor 2013 *Kent ve Kentli Hakları Kitapları |

TODAİE 2014 Yılı İdare Faaliyet Raporu

HEDEF 5.8: Türk kamu yönetimine ilişkin bir kitabın komşu ülke dillerine, komşu ülke dillerinde yazılmış kamu yönetimine ilişkin bir kitabın da Türkçeye çevrilmesini sağlamak

| Performans Hedefi 20 | Performans Göstergeleri | 2014 Hedefi | 2014 Gerçekleşen | Açıklamalar |
|---|--------------------------|-------------|------------------|--|
| Plan döneminde en az bir kitabın komşu ülke dillerine ve komşu ülke dillerinden en az bir kitabın Türkçeye çevrilmesi | Çevirisi yapılacak kitap | 1 | 0 | Alanla ilgili çevrilecek kitaplar değerlendirme aşamasındadır. . |

HEDEF 5.9: Kamu yönetimi alanında klasikleşmiş Batı ve Doğu dünyasına ait kitapları Türkçeye kazandırmak

| Performans Hedefi 21 | Performans Göstergeleri | 2014 Hedefi | 2014 Gerçekleşen | Açıklamalar |
|--|--------------------------|-------------|------------------|--|
| Kamu yönetimi alanında klasikleşmiş Batı ve Doğu dünyasına ait kitapları plan döneminde Türkçeye kazandırmak | Çevirisi yapılacak kitap | 1 | 0 | Alanla ilgili çevrilecek kitaplar değerlendirme aşamasındadır. |

HEDEF 5.10: TODAİE tarafından önceki yıllarda basılmış kamu yönetimi alanında klasikleşmiş kitapların yeniden basılması

| Performans Hedefi 22 | Performans Göstergeleri | 2014 Hedefi | 2014 Gerçekleşen | Açıklamalar |
|--|-------------------------|-------------|------------------|---|
| Plan döneminde TODAİE tarafından önceki yıllarda basılmış kamu yönetimi alanında klasikleşmiş kitapların yeniden basılması | Yeniden basılacak kitap | 1 | 1 | Kamu Yönetimi Sözlüğü 2014 yılı içerisinde yeniden basılmıştır. |

AMAÇ 6

TODAİE KÜTÜPHANESİNİN TÜRKİYE VE YAKIN COĞRAFYASINDAKİ EN ZENGİN KAMU YÖNETİMİ KÜTÜPHANESİ OLMASI DURUMUNU DEVAM ETTİRMEK

HEDEF 6.1: Kütüphaneye her yıl en az 1000 kitap satın almak.

| Performans Hedefi 23 | Performans Göstergeleri | 2014 Hedefi | 2014 Gerçekleşen | Açıklamalar |
|--|------------------------------|-------------|------------------|---|
| Kütüphaneye her yıl en az 1000 kitap satın almak | Kütüphaneye sağlanacak kitap | 650 | 474 | Yıl içerisinde 474 adet alım yapılmıştır. |

HEDEF 6.2: Kütüphane katalog tarama programını yenilemek

| Performans Hedefi 24 | Performans Göstergeleri | 2014 Hedefi | 2014 Gerçekleşen | Açıklamalar |
|---|-------------------------|-------------|------------------|---|
| Kütüphane katalog tarama programını yenilemek | Alınacak paket program | 1 | 0 | Alınacak programın piyasa araştırması devam etmektedir. |

HEDEF 6.4: Kütüphaneyi kamu yönetimi ve siyaset bilimi alanında süreli yayınlar açısından zenginleştirmek.

| Performans Hedefi 25 | Performans Göstergeleri | 2014 Hedefi | 2014 Gerçekleşen | Açıklamalar |
|--|-------------------------------------|-------------|------------------|---|
| Kütüphaneyi kamu yönetimi ve siyaset bilimi alanında süreli yayınlar açısından zenginleştirmek | Kütüphaneye sağlanacak süreli yayın | 150 | 93 | Yıl içerisinde yerli ve yabancı olmak üzere 93 süreli yayın alınmıştır. |

AMAÇ 7

KAMU YÖNETİMİ ALANINDA DÜZENLİ OLARAK ULUSAL VE ULUSLARARASI BİLİMSEL ETKİNLİKLER GERÇEKLEŞTİRMEK

HEDEF 7.1: Kamu yönetimi alanında her yıl en az bir ulusal bilimsel etkinlik düzenlemek

| Performans Hedefi 26 | Performans Göstergeleri | 2014 Hedefi | 2014 Gerçekleşen | Açıklamalar |
|---|---------------------------------------|-------------|------------------|--|
| Kamu yönetimi alanında ulusal bilimsel etkinlikler düzenlemek | Düzenlenecek ulusal bilimsel etkinlik | 4 | 3 | *1864 Vilayet Nizamnamesi'nin 150. Yıldönümü Sempozyumu *Türkiye Afet Risklerinin Azaltılması Durum Raporu Hazırlık Çalıştayı *Türkiye'ye Yönelik Kitlesel Akınlar Değerlendirme ve Uygulanabilirlik Çalıştayı |

HEDEF 7.3: Çarşamba konferanslarının düzenli biçimde yapılmasını sağlamak

| Performans Hedefi 27 | Performans Göstergeleri | 2014 Hedefi | 2014 Gerçekleşen | Açıklamalar |
|--|--------------------------------|-------------|------------------|---|
| Eğitim Öğretim döneminde Çarşamba Konferanslarını düzenli olarak gerçekleştirmek | Düzenlenecek olan konferanslar | 14 | 12 | *Protokol Yönetimi *Hocalı Katliamı *Türkiye'de Memur Sendikacılığının Tarihi *Büyük Kentler ve Su Yönetimi *Kamu Yönetiminde 3 E *Uygarlık Tarihinin Öznesi Kentler midir? *Japonya'da Afet Yönetimi *TODAİE 2014-2015 Öğrenci Oryantasyonu *Yerel,Bölgesel, Ekonomik Kalkınma: Politika ve Uygulama *Hareketlilik, Çatışma ve Göç Kültürü *Türkiye'yi Akdeniz Üzerinden Düşünmek *1948'den 2014'e İnsan Hakları Mücadelesi |

TODAİE 2014 Yılı İdare Faaliyet Raporu

HEDEF 7.5: KAYFOR sekretaryasını etkili biçimde sürdürmek ve KAYFOR ile KAYSEM'in düzenledikleri faaliyetlerin birbirlerini desteklemesini sağlamaya yardımcı olmak

| Performans Hedefi 28 | Performans Göstergeleri | 2014 Hedefi | 2014 Gerçekleşen | Açıklamalar |
|--|-------------------------------------|-------------|------------------|--|
| KAYFOR ve KAYSEM'in düzenledikleri faaliyetlerde destek sağlamaya yardımcı olmak | Sekretarya desteği verilecek eğitim | 1 | 0 | Herhangi bir talep gerçekleşmediğinden KAYFOR ve KAYSEM tarafından düzenlenen herhangi bir faaliyete destek verilmemiştir. |

AMAÇ 8 YÖNETSEL KAPASİTEYİ GELİŞTİRMEK

HEDEF 8.2: İdari personelin hizmet içi eğitim ihtiyacını karşılamak

| Performans Hedefi 29 | Performans Göstergeleri | 2014 Hedefi | 2014 Gerçekleşen | Açıklamalar |
|---|-------------------------|-------------|------------------|--|
| 2014 yılında idari personele yönelik en az 2 hizmet içi eğitim düzenlemek | Düzenlenecek eğitim | 2 | 3 | *657 Sayılı Devlet Memurları Kanunu, *Ast ve Üst İlişkileri, *Yönetici Sekreterliği konularında hizmet içi eğitimler düzenlenmiştir. |

HEDEF 8.3: Enstitünün yönetim bilgi sistemlerini oluşturmak ve geliştirmek

| Performans Hedefi 30 | Performans Göstergeleri | 2014 Hedefi | 2014 Gerçekleşen | Açıklamalar |
|---|-------------------------|-------------|------------------|---|
| Enstitünün yönetim bilgi sistemlerini oluşturmak ve geliştirmek | Başlatılacak girişim | 1 | 0 | e-İmza, e-Bys ile ilgili gerekli çalışmalar devam etmektedir. |

HEDEF 8.4: TODAİE Kuruluş gününü çeşitli faaliyetlerle kutlamak ve gelenekselleşmesini sağlamak

| Performans Hedefi 31 | Performans Göstergeleri | 2014 Hedefi | 2014 Gerçekleşen | Açıklamalar |
|--|------------------------------|-------------|------------------|---|
| TODAİE kuruluş gününü kutlamak ve gelenekselleşmesini sağlamak | Düzenlenecek etkinlik sayısı | 1 | 1 | KYYLP öğrencileri, mezunları ve eski – yeni tüm çalışanların katıldığı etkinlik düzenlenmiştir. |

TODAİE 2014 Yılı İdare Faaliyet Raporu

HEDEF 8.5: TODAİE'nin faaliyetlerinin (eğitim- araştırma - yayın) tanınırlığını artırmak için etkili çalışmalar gerçekleştirmek

| Performans Hedefi 32 | Performans Göstergeleri | 2014 Hedefi | 2014 Gerçekleşen | Açıklamalar |
|--|--------------------------------|-------------|------------------|--|
| Kurumun eğitim, araştırma, yayın faaliyetlerinin tanınırlığını arttırmak | Düzenlenecek tanıtıcı faaliyet | 145 | 140 | Gazete ilanı, kurumlara gönderilen tanıtım kitapçıkları, ilan, broşürlerle gerekli tanıtımlar yapılmıştır. |

HEDEF 8.8: Merkez binanın depreme karşı fiziksel dayanıklılığının artırmak

| Performans Hedefi 34 | Performans Göstergeleri | 2014 Hedefi | 2014 Gerçekleşen | Açıklamalar |
|--|---|-------------|------------------|--|
| Merkez binanın depreme karşı fiziksel dayanıklılığının artırılması | Yapılacak olan bakım, onarım ve güçlendirme | %20 | %20 | Deprem güçlendirme ihtiyacına yönelik analiz Çevre ve Şehircilik Bakanlığınca gerçekleştirilmiştir. Enstitünün çeşitli kat, merkez, birim ve girişlerinde bakım, onarım, tadilat ve tamirat işlemleri yapılmıştır. |

HEDEF 8.9: Sosyal faaliyetleri geliştirmek

| Performans Hedefi 35 | Performans Göstergeleri | 2014 Hedefi | 2014 Gerçekleşen | Açıklamalar |
|--|------------------------------|-------------|------------------|---|
| TODAİE personeli ve öğrencilerine yönelik sosyal etkinlikler gerçekleştirmek | Düzenlenecek etkinlik sayısı | 2 | 2 | Öğrenciler ve çalışanların katıldığı etkinlikler düzenlenmiştir |

HEDEF 8.10: T.C. Çalışma ve Sosyal Güvenlik Bakanlığı Devlet Personel Başkanlığınca kurulması uygun görülen Ölçme ve Değerlendirme Şubesi Müdürlüğünün kurulmasına yönelik çalışmaların sürdürülmesi

| Performans Hedefi 36 | Performans Göstergeleri | 2014 Hedefi | 2014 Gerçekleşen | Açıklamalar |
|--|--------------------------|-------------|------------------|---|
| İdari Şube Müdürlüğünün yapılandırılması ve alt yapının oluşturulmasının 2014 yılında tamamlanması | Kurulacak idari müdürlük | 1 | 0 | İdari Müdür kadrosunun ihdası için ilgili kurumlarla yazışmalar yapılmıştır. Süreç devam etmektedir.. |

3- Performans Sonuçlarının Değerlendirilmesi

Orta Doğu, Asya, Balkanlar ve Kuzey Afrika'da kamu yönetimi enstitüsü olmayan ülkelerin gelişimine katkı sağlamak amacıyla Polonya, Ukrayna, Tunus Afganistan ve Azerbaycan ile işbirlikleri gerçekleştirilerek antlaşmalar imzalanmıştır.

Enstitümüz kamu görevlilerinin yönetim bilimi alanında uzmanlaşmasını sağlamak, kamu yönetimine yönetici yetiştirmek maksadıyla ve kurumlardan gelen talep ve ihtiyaçlarına doğrultusunda mevcut 7 yüksek lisans programlarına ek olarak Göç Yönetimi ve Afet Yönetimi Yüksek Lisans Programlarını açmıştır.

Düzenlenen kısa süreli eğitimlere ek olarak gelen talepler doğrultusunda 5 yeni kısa süreli program açılmış 5 programda güncellenmiştir.

Kalkınma Bakanlığı destekli araştırma projeleri ve kurumlardan gelen taleplere göre kamu yönetimi ile ilgili sorunlar üzerine araştırma ve inceleme yapılarak, kamu yönetimi alanında öğretim malzemesi oluşturulmuş ve kamu yönetimini iyileştirme yönünde alınacak tedbirler hakkında tavsiyelerde bulunulmuştur.

Kamu yönetimi alanında yurt içi ve yurt dışı gelişmeler ve yapılan araştırma, inceleme ve yayınlar takip edilmiştir. Kamu yönetimi ve sosyal bilimler alanında 2014 yılı içerisinde 7 kitap yayınlamıştır. Yapılan araştırma ve incelemelerden sonra 57 kitap ve 70 makale internet ortamına aktarılmıştır. Amme İdaresi Dergisinin uluslararası endekste taranması devam ederken Çağdaş Yerel Yönetimler Dergisinin uluslararası endekste taranabilmesi için araştırmalar yapılmaktadır.

Kütüphane yıl içerisinde yerli ve yabancı olmak üzere kitap ve dergiler alınarak kütüphane koleksiyonu genişletilmektedir.

4-Performans Bilgi Sisteminin Değerlendirmesi

Performans bilgi sistemleri, idarelerin performansını ölçmek için bilginin düzenli olarak toplanması, analiz edilmesi ve raporlanmasıdır. Performans bilgisinin toplanması, analiz edilip bütünleştirilmesi ve karar alma sürecine sistemli bir yaklaşımla dahil edilmesi kurumsal performansın izlenmesi bakımından oldukça önemli kabul edilmektedir.

Enstitümüz buna yönelik olarak çeşitli kaynak ve araçlardan yararlanmaktadır. İlgili Bakanlıkla birlikte yürütülen eylem planı ve bu planın altı aylık izleme değerlendirmeleri raporları değerlendirme sürecinde yararlanılan önemli araçlardan biridir.

Yine Merkezler tarafından yapılan eğitimler sonunda düzenlenen anketler bilgi toplama yöntemi olarak kullanılmaktadır.

İlgili yılı bütçesi, ayrıntılı harcama programı ve performans programı elektronik ortamda Maliye Bakanlığı Bütçe ve Mali Kontrol Genel Müdürlüğü uygulaması olan e-bütçe (Bütçe Yönetim Enformasyon Sistemi) üzerinden hazırlanmaktadır. Anılan sistem, yıl içerisinde tahsis edilen ödeneklerin görüldüğü ödenek durum bilgisine ulaşmamızı sağlayan, mevcut ödeneklerden ne kadarının harcandığını görme imkânı veren, ödenek gönderme, tenkis, aktarma, revize ve serbest bırakma taleplerinin yapılmasına imkan tanıyan bir sistemdir. Ayrıca, e-bütçe sisteminin Bütçe Uygulama, Bütçe Hazırlık, Performans Bütçe, Hazırlık Tertip Listesi, Kullanıcı Rapor Hazırlama, Bütçe Kod Listesi, Tanımlamalar, Kullanıcı İşlemleri ile Kullanıcı Bilgileri menüleri Enstitümüz tarafından kullanılmaktadır.

Maliye Bakanlığı Muhasebat Genel Müdürlüğü uygulaması olan KBS'yi (Kamu Harcama ve Muhasebe Bilişim Sistemi) de kullanmaktadır. KBS'nin Kamu Personel Harcamaları Yönetim Sistemi (KPHYS), Kamu Elektronik Bordro Sistemi (e-Bordro), Harcama Yönetim Sistemi (HYS) (Ödene Emri Belgesi ve Muhasebe İşlem Fişleri hazırlanır), Taşınır Kayıt ve Yönetim Sistemi (TKYS), İhtiyaç Fazlası Taşınır Uygulaması, KBS Kullanıcı Raporları (Bütçe, Personel ve Kesin Hesap Uygulaması), Genel Yönetim Mali İstatistik Uygulaması gibi menülerinden yararlanmaktadır.

Yine, Hazine Müsteşarlığı'nın Nakit Talepleri Aktarım Sistemi, Enstitümüz nakit taleplerinin oluşturulması amacıyla kullanılan bir bilgi yönetim sistemidir.

Yukarıda belirtilen bilgi sistemlerinden yararlanılarak Kurumsal Mali Durum ve Beklentiler Raporu, Kamu Yatırımları İzleme ve Değerlendirme Raporu, Kamu İdaresi Hesap Cetvelleri, Taşınır Kesin Hesap Cetveli ve Kesin Hesap İcmal Cetveli, Taşınır Yönetim Hesabı Cetvelleri gibi mali raporlamalar gerçekleştirilmektedir.

IV- KURUMSAL KABİLİYET VE KAPASİTENİN DEĞERLENDİRİLMESİ

A- ÜSTÜNLÜKLER

- Türkiye'deki tek kamu yönetimi enstitüsü olmak
- Nitelikli lisans üstü programlar
- Nitelikli akademik kadro
- Kamu yönetimi alanında ders çeşitliliği
- Akademik toplumda güçlü imaj
- Genç ve dinamik bir akademik kadroya sahip olması
- Akademik kadronun disiplinler arası çalışabilme kapasitesi
- Sosyal bilimler alanında bilimsel saygınlığı olan dergilere sahip olması
- Kamu yönetimi ve ilgili alanlarda Türkiye'nin en önemli yayıncısı olması
- Güncel gelişmeleri izleme ve uyarlanma kapasitesi
- Nitelikli idari personel
- Olumlu örgüt iklimi
- Gelişmiş kurum kültürü
- Demokratik çalışma ortamı
- Kurum içinde iş organizasyon kapasitesinin yüksek olması
- Uluslararası saygınlık ve uluslararası kuruluşlarda temsil
- Yakın coğrafya ülkelerinden kamu görevlilerine kısa süreli eğitimler verilmesi
- Lisansüstü programlarda uluslararası öğrencilerin yer alması

- Kamu kuruluşları ile iyi ilişkiler
- Kamu çalışanlarının güvenini kazanmış olmak
- Eğitim süresi boyunca öğrencilerin kurumlarından ücretli izinli sayılması
- Başarılı olan yüksek lisans öğrencilerine iki kademe ilerlemesi verilmesi
- Öğretim üyeleri ile öğrenciler arasında güçlü iletişim
- Eğitim teknolojilerinin güçlü olması

B. ZAYIFLIKLAR

- Mali kaynakların yetersizliği
- İdari personel devrinin yüksekliği

C. DEĞERLENDİRME

Türkiye'deki tek kamu yönetimi enstitüsü olarak, 1952 yılından bu yana kamu yönetimi ve ilgili alanlarında eğitim, araştırma ve danışmanlık hizmeti vermesi TODAİE'nin en güçlü yönüdür. Dünyada ve ülkemizde kamu yönetimi paradigmasının hızla değiştiği ve uygulamaları dönüştürdüğü bir dönemde, Türkiye'de bu konuda önderlik yapacak kurumun TODAİE olduğu görülmektedir. TODAİE, bu süreçte, bir tarafta yürütmekte olduğu kamu yönetimi yüksek lisans ve doktora programları, diğer taraftan da kurum ve kuruluşların gereksinim duydukları kısa süreli kurs, seminer danışmanlık ve benzeri eğitim etkinlikleriyle, yönetimde verimliliği ve hizmetin niteliğini arttırmaya katkıda bulunmaktadır.

Enstitü, 63 yıllık tarihi boyunca yürüttüğü eğitim ve araştırma faaliyetleriyle kamunun farklı sektörlerinde ve kademelerinde çalışan binlerce kamu görevlisinin güvenini kazanmıştır. Kamu çalışanları, kamu yönetimi alanında uzmanlaşmak için TODAİE'yi tercih etmektedirler.

Kadroların niteliği Enstitü'nün yürüttüğü faaliyetlerin niteliğini de belirlemektedir. Enstitü, dinamik akademik kadrosu ile kamu yönetimi ve ilgili alanlardaki kuramsal gelişmeleri ve uygulamadaki dönüşümleri yakından izleme kapasitesine sahiptir. Yapılan araştırmalar ve bunlar sonucunda yayınlanan materyallerle gelişmeler yönlendirilmeye çalışılmaktadır. Lisansüstü programlar, ders çeşitliliği açısından üniversitelerdeki kamu yönetimi yüksek lisans programlarından daha kapsamlıdır.

V.ÖNERİ VE TEDBİRLER

Son yıllarda dünyada ve yakın coğrafyada yaşanan hızlı siyasal ve yönetsel değişiklikler, Enstitüyü daha önemli ve vazgeçilmez kılmaktadır. Bu dönüşüm sürecinde etkin rol almasının TODAİE'ye yeni fırsatlar yaratacağı açıktır. Özellikle AB yönetsel uyum sürecinde Enstitü kilit bir rol üstlenebilir. Bu değişim ve dönüşüm sürecine ayak uydurmaya çalışan diğer kamu kurumlarının Enstitü'nün verdiği uzmanlık eğitimlerine alternatif eğitimler veren akademiler açmaya başlaması ise bir tehdit olarak algılanabilir. Bu durum, Enstitü'nün kendisini tanıtmaya kapasitesinin düşük olmasının bir sonucu olarak yorumlanabilir.

Daha etkin tanıtım faaliyetleri ile TODAİE alternatif kurumlar arasındaki üstün konumunu kamu çalışanlarına ve kamuoyuna duyurabilir. Ayrıca kamu çalışanlarına yönelik kısa süreli eğitimler veren özel kuruluşlar kendilerine özgü avantajları kullanarak mevcut talebi karşılama paylarını arttırmaktadırlar. Enstitü'nün mali kaynak yaratma kapasitesindeki yetersizlik göz önüne alındığında bunun ne kadar ciddi bir tehdit olduğu açıktır.

VI.EKLER

İÇ KONTROL GÜVENCE BEYANI

Üst yönetici olarak yetkim dahilinde;

Bu raporda yer alan bilgilerin güvenilir, tam ve doğru olduğunu beyan ederim.

Bu raporda açıklanan faaliyetler için bütçe ile tahsis edilmiş kaynakların, planlanmış amaçlar doğrultusunda ve iyi mali yönetim ilkelerine uygun olarak kullanıldığını ve iç kontrol sisteminin işlemlerin yasallık ve düzenliliğine ilişkin yeterli güvenceyi sağladığını bildiririm.

Bu güvence, üst yönetici olarak sahip olduğum bilgi ve değerlendirmeler, iç kontroller, iç denetçi raporları ile Sayıştay raporları gibi bilgim dahilindeki hususlara dayanmaktadır.

Burada raporlanmayan, idarenin menfaatlerine zarar veren herhangi bir husus hakkında bilgim olmadığını beyan ederim.

Şubat 2015-ANKARA

Prof. Dr. Onur Ender ASLAN
Genel Müdür

MALİ HİZMETLER BİRİM YÖNETİCİSİNİN BEYANI

Mali hizmetler birim yöneticisi olarak yetkim dahilinde;

Bu idarede, faaliyetlerin mali yönetim ve kontrol mevzuatı ile diğer mevzuata uygun olarak yürütüldüğünü, kamu kaynaklarının etkili, ekonomik ve verimli bir şekilde kullanılmasını temin etmek üzere iç kontrol süreçlerinin işletildiğini, izlendiğini ve gerekli tedbirlerin alınması için düşünce ve önerilerimin zamanında üst yöneticiye raporlandığını beyan ederim.

İdaremizin 2014 yılı Faaliyet Raporunun “III/A- Mali Bilgiler” bölümünde yer alan bilgilerin güvenilir, tam ve doğru olduğunu teyit ederim.

Şubat 2015-ANKARA

Jale KILIÇ
Strateji Geliştirme Müdürü