



KÜTAHYA DUMLUPINAR  
ÜNİVERSİTESİ 2025 YILI FAALİYET  
RAPORU

Şubat 2026

# KÜTAHYA DUMLUPINAR ÜNİVERSİTESİ

2025 YILI İDARE FAALİYET RAPORU



Strateji Geliştirme Daire Başkanlığı

ŞUBAT 2026





## ÜST YÖNETİCİ SUNUŞU

Saygıdeğer Üniversite Mensuplarımız ve Kıymetli Paydaşlarımız

Kütahya Dumlupınar Üniversitesi olarak 2025 yılını; stratejik hedeflerimiz doğrultusunda somut ve ölçülebilir ilerlemeler kaydettiğimiz, kurumsal kapasitemizi güçlendirdiğimiz ve bölgesel kalkınma misyonumuzu daha yüksek bir etki düzeyine taşıdığımız bir dönem olarak tamamlamış bulunuyoruz. Bu yıl, çok sayıda nitelikli faaliyetlerin sürdürülmesi yanında dönüşümün hızlandığı, kalite kültürünün derinleştiği ve yönetim anlayışının kurumsal bir karakter kazandığı bir süreç olmuştur.

Üniversitemiz; nitelikli eğitim sunmanın ötesinde, bilimsel üretimi toplumsal faydaya dönüştüren, kültürel mirası koruyan ve sürdürülebilir kalkınmayı stratejik öncelik olarak benimseyen bütüncül bir vizyonla hareket etmektedir. 2025 yılı boyunca eğitim-öğretim, araştırma-geliştirme, uluslararasılaşma ve kalite güvencesi alanlarında gerçekleştirilen çalışmalar, kurumsal hedeflerimizle uyumlu biçimde ilerlemiş; özellikle bölgesel kalkınma odaklı ihtisaslaşma yaklaşımımız kapsamında çini-seramik ve yer altı kaynakları temelli projelerimiz bilgi üretimini ekonomik ve toplumsal değere dönüştüren somut çıktılar ortaya koymuştur.

Öğrenci merkezli yönetim anlayışımız doğrultusunda kampüs yaşamı akademik başarıyı destekleyen bir alan olmakla birlikte; sosyal, kültürel ve sportif faaliyetlerle beslenen, aidiyet duygusunu güçlendiren ve çok yönlü gelişimi teşvik eden bir ekosisteme dönüşme yönünde kayda değer ilerlemelere sahip olmuştur. Bununla birlikte dijitalleşme, sürdürülebilirlik ve kalite yönetimi alanlarında yürütülen sistematik çalışmalar sayesinde kurumsal altyapımız daha şeffaf, izlenebilir ve performans temelli bir yapıya kavuşturulmuştur.

5018 sayılı Kamu Mali Yönetimi ve Kontrol Kanunu'nun öngördüğü hesap verebilirlik ve mali saydamlık ilkeleri çerçevesinde hazırlanan 2025 Yılı İdare Faaliyet Raporumuz; kaynaklarımızın etkili, ekonomik ve verimli kullanımını, bütçe hedef ve gerçekleştirmelerini, stratejik plan ve performans programı doğrultusunda yürütülen faaliyetleri ve performans göstergelerini bütüncül bir yaklaşımla ortaya koymaktadır.

Bu rapor, yalnızca mali verilerin sunulduğu bir doküman değildir. Aynı zamanda üniversitemizin kurumsal hafızasını, stratejik yönelimini, kalite kültürünü ve sürekli iyileştirme kararlılığını yansıtan kapsamlı bir değerlendirme metnidir. İç kontrol sistemlerimizin etkinliği,

risk yönetimi uygulamalarımız, yönetim kapasitemiz ve şeffaf yönetim ilkelerine bağlılığımız bu çalışmada açık ve denetlenebilir biçimde ortaya konulmuştur.

Üniversitemizin gelişim sürecine özveriyle katkı sağlayan tüm akademik ve idari personelimize, öğrencilerimize ve değerli iç-dış paydaşlarımıza şükranlarımı sunuyorum. 2026 yılında da kurumsal sorumluluk bilinci, ortak akıl ve güçlü iş birliği anlayışıyla hedeflerimize emin adımlarla yürümeyi ve kurumsal gelişim yolculuğumuzu aynı kararlılıkla sürdüreceğimizi tüm mensuplarımıza, paydaşlarımıza ve kamuoyuna saygıyla ifade ediyorum.

Kamuoyunun bilgilerine saygıyla arz ederim.

Prof. Dr. Süleyman KIZILTOPRAK  
Rektör

<b>ÜST YÖNETİCİ SUNUŞU</b> .....	<b>i</b>
<b>I. GENEL BİLGİLER</b> .....	<b>1</b>
<b>A. Misyon, Vizyon ve Temel Değerler</b> .....	<b>1</b>
<b>B. Yetki, Görev ve Sorumluluklar</b> .....	<b>1</b>
<b>C. İDAREYE İLİŞKİN BİLGİLER</b> .....	<b>7</b>
1. Teşkilat Şeması .....	7
2. Fiziksel Yapı .....	9
3. Bilgi ve Teknolojik Kaynaklar .....	12
4. İnsan Kaynakları .....	15
5. Sunulan Hizmetler .....	22
6. Yönetim ve İç Kontrol Sistemi.....	28
<b>II. AMAÇ VE HEDEFLER</b> .....	<b>31</b>
<b>A. STRATEJİK PLANDA YER ALAN AMAÇ VE HEDEFLER</b> .....	<b>31</b>
<b>III. FAALİYETLERE İLİŞKİN BİLGİ VE DEĞERLENDİRMELER</b> .....	<b>31</b>
<b>A. MALİ BİLGİLER</b> .....	<b>31</b>
1. Bütçe Uygulama Sonuçları.....	31
2. Temel Mali Tablolara İlişkin Açıklamalar .....	36
3. Mali Denetim Sonuçları .....	47
<b>B. PERFORMANS BİLGİLERİ</b> .....	<b>50</b>
1. Program, Alt Program, Faaliyet Bilgileri .....	50
2. Stratejik Planın Değerlendirilmesi .....	66
<b>IV. KURUMSAL KABİLİYET VE KAPASİTENİN ARTTIRILMASI</b> .....	<b>78</b>
<b>A. GÜÇLÜ YÖNLER</b> .....	<b>78</b>
<b>B. ZAYIF YÖNLER</b> .....	<b>78</b>
<b>C. TEHDİTLER</b> .....	<b>79</b>
<b>D. FIRSATLAR</b> .....	<b>79</b>
<b>ÜST YÖNETİCİNİN İÇ KONTROL GÜVENCE BEYANI</b> .....	<b>80</b>
<b>MALÎ HİZMETLER BİRİM YÖNETİCİSİNİN BEYANI</b> .....	<b>81</b>

## **TABLO DİZİNİ**

Tablo 1. Üniversitemiz Fiziki Alan Bilgileri.....	11
Tablo 2. Kullanılan Yazılım ve Programlar .....	12
Tablo 3. Kütahya Dumlupınar Üniversitesi Bilgi Kütüphanesi Kaynak Bilgileri .....	14
Tablo 4. Kütahya Dumlupınar Üniversitesi Toplam Öğrenci Sayısı .....	15
Tablo 5. Kütahya Dumlupınar Üniversitesi Öğrenim Türü Bazında 2025 Yılı Mezun Öğrenci Sayısı .....	16
Tablo 6.Kütahya Dumlupınar Üniversitesi Yabancı Uyruklu Öğrenci Sayıları .....	17
Tablo 7.Kütahya Dumlupınar Üniversitesi Yüksek Lisans ve Doktora Programları.....	17
Tablo 8.Erasmus Programı Bilgileri.....	18
Tablo 9.Kütahya Dumlupınar Üniversitesi Toplam Personel Sayısı .....	19
Tablo 10. Akademik Personel Dolu Kadro Sayısı .....	20
Tablo 11.Hizmet Sınıfları İtibarıyla İdari Personel Dolu Kadro Sayısı.....	21
Tablo 12.Yıllara Göre Öğretim Elemanı Başına Düşen Öğrenci Sayısı .....	22
Tablo 13.Kütahya Dumlupınar Üniversitesi Ulusal ve Uluslararası Proje Bilgileri .....	23
Tablo 14. 2025 Yılı İçerisinde Başlayan Proje Bilgileri .....	23
Tablo 15. Kütahya Dumlupınar Üniversitesi Uygulama ve Araştırma Merkezleri .....	23
Tablo 16. 2025 Yılı Öğrenci Topluluğu ve Topluluk Faaliyetleri Sayısı .....	25
Tablo 17.Beslenme Hizmeti Bilgileri.....	27
Tablo 18.Sağlık Hizmeti Bilgileri .....	27
Tablo 19. 2024-2028 Stratejik Amaçlar .....	31
Tablo 20. Kütahya Dumlupınar Üniversitesi Yıllar İtibarı İle Ödenek Durumu .....	32
Tablo 21.Program Bazında Başlangıç Ödenekleri .....	33
Tablo 22.Kütahya Dumlupınar Üniversitesi 2025 Yılı Gider Bilgileri.....	34
Tablo 24. 2025 Yılı Bütçe Gelir Tahmin ve Gerçekleşmesi .....	35
Tablo 25. Bilanço Dip Notları.....	39
Tablo 26. 2025 Yılı Faaliyet Sonuçları Tablosu .....	40
Tablo 27. Özkaynak Değişim Tablosu .....	46
Tablo 28. Program Bazında Yapılan İç Denetim .....	47
Tablo 29. Program Dışında Yapılan Denetimler.....	48
Tablo 30. Faaliyetler Düzeyinde 2025 Yılı Ödenek ve Harcama Bilgileri .....	57
Tablo 31. Ekonomik Sınıflandırma Düzeyinde Ödenek ve Harcama Bilgileri.....	60
Tablo 32. Birim Düzeyinde Kütahya Dumlupınar Üniversitesi 2025 Yılı Ödenek ve Harcama Verileri .....	61

Tablo 33. Ekonomik Sınıflandırma Düzeyinde Kütahya Dumlupınar Üniversitesi 2025 Yılı Gelir Gerçekleşme Verileri .....	64
Tablo 34. Amaç 1 Performans Gösterge Tablosu 1 .....	66
Tablo 35. Amaç 1 Performans Gösterge Tablosu 2 .....	68
Tablo 36. Amaç 2 Performans Gösterge Tablosu 1 .....	70
Tablo 37. Amaç 2 Performans Gösterge Tablosu 2 .....	72
Tablo 38. Amaç 3 Performans Gösterge Tablosu 1 .....	74
Tablo 39. Amaç 4 Performans Gösterge Tablosu 1 .....	76



## **ŞEKİLLER DİZİNİ**

Şekil 1.Kütahya Dumlupınar Üniversitesi Teşkilat Şeması	8
Şekil 2. Kütahya Dumlupınar Üniversitesi Toplam Öğrenci Sayısı	15
Şekil 3.Kütahya Dumlupınar Üniversitesi 2025 Yılı Mezun Öğrenci Sayısı	16
Şekil 4.Kütahya Dumlupınar Üniversitesi Toplam Personel Sayısı	19
Şekil 5.2025 yılı Akademik Personel Dolu Kadro Sayısı	21
Şekil 6. Kütahya Dumlupınar Üniversitesi 2025 Yılı Harcama Bilgisi	34

# I. GENEL BİLGİLER

## A. Misyon, Vizyon ve Temel Değerler

### Misyon

Bilimsel araştırma ve topluma hizmet sorumluluğuyla çeşitli alanlarda mesleki yeterliklere sahip bireyler yetiştiren eğitim ağırlıklı bir üniversitedir.

### Vizyon

Alanında tercih edilen, girişimci, mesleki bilgi ve becerilere sahip mezunlar yetiştirmektir.

### Temel Değerler

- Uygulamalı Eğitim
- Girişimcilik
- Yabancı dil
- Teknoloji ve bilişim
- Yaşam Boyu Öğrenme

## B. Yetki, Görev ve Sorumluluklar

Anayasanın 130 uncu maddesinde; yükseköğretim kurumları, çağdaş eğitim öğretim esaslarına dayanan bir düzen içinde milletin ve ülkenin ihtiyaçlarına uygun insan gücü yetiştirmek amacı ile ortaöğretime dayalı çeşitli düzeylerde eğitim öğretim, bilimsel araştırma, yayın ve danışmanlık yapmak, ülkeye ve insanlığa hizmet etmek üzere çeşitli birimlerden oluşan kamu tüzel kişiliğine ve bilimsel özerkliğe sahip kurumlar olarak tanımlanmıştır.

Yükseköğretimde amaç ve ilkeleri belirleyen ve bütün yükseköğretim kurumlarının ve üst kuruluşlarının teşkilatlanma, işleyiş, görev, yetki ve sorumlulukları ile eğitim-öğretim, araştırma, yayım, öğretim elemanları, öğrenciler ve diğer personel ile ilgili esasları düzenleyen 2547 Sayılı Yükseköğretim Kanunu'nda üniversitelerin görevleri aşağıdaki şekilde belirlenmiş bulunmaktadır:

### B.1. Üniversitenin Görevleri

Anayasa'nın 130'uncu maddesinde, “*Çağdaş eğitim-öğretim esaslarına dayanan bir düzen içinde milletin ve ülkenin ihtiyaçlarına uygun insan gücü yetiştirmek amacı ile; ortaöğretime dayalı çeşitli düzeylerde eğitim-öğretim, bilimsel araştırma, yayın ve danışmanlık*

*yapmak, ÷lkeye ve insanlıęa hizmet etmek üzere çeşitli birimlerden oluşan kamu tüzeltkişilięine ve bilimsel özerklięe sahip üniversiteler Devlet tarafından kanunla kurulur.” denilerek yükseköğretim kurumlarının nasıl kurulacaęı açıkça belirtilmiştir. Yine Anayasa’da “Üniversiteler ile öğretim üyeleri ve yardımcıları serbestçe her türlü bilimsel araştırma ve yayında bulunabilirler. Ancak, bu yetki, Devletin varlıęı ve bağımsızlıęı ve milletin ve ÷lkenin bütünlüęü ve bölünmezlięi aleyhinde faaliyette bulunma serbestlięi vermez.” denilerek üniversitelerde bilimsel özerklik güvence altına alınmıştır.*

2547 sayılı Yükseköğretim Kanunu’nun 5’inci maddesinin (f) fıkrasında, *“Üniversiteler ile yüksek teknoloji enstitüleri ve bunlar içindeki fakülte, enstitü ve yüksekokullar, Cumhurbaşkanınca yapılan yükseköğretim planlaması çerçevesinde kanunla kurulur.”* denilmektedir.

2547 sayılı Yükseköğretim Kanunu’nun 12’nci maddesinde yükseköğretim kurumlarının görevleri şu şekilde sıralanmıştır:

a) Çaędaş uygarlık ve eğitim-öğretim esaslarına dayanan bir düzen içinde, toplumun ihtiyaçları ve kalkınma planları ilke ve hedeflerine uygun ve ortaöğretime dayalı çeşitli düzeylerde eğitim-öğretim, bilimsel araştırma, yayım ve danışmanlık yapmak,

b) Kendi ihtisas gücü ve maddi kaynaklarını rasyonel, verimli ve ekonomik şekilde kullanarak, milli eğitim politikası ve kalkınma planları ilke ve hedefleri ile Yükseköğretim Kurulu tarafından yapılan plan ve programlar doğrultusunda, ÷lkenin ihtiyacı olan dallarda ve sayıda insan gücü yetiştirmek,

c) Türk toplumunun yaşam düzeyini yükseltici ve kamuoyunu aydınlatıcı bilim verilerini söz, yazı ve dięer araçlarla yaymak,

d) Örgün, yaygın, sürekli ve açık eğitim yoluyla toplumun özellikle sanayileşme ve tarımda modernleşme alanlarında eğitilmesini sağlamak,

e) Ülkenin bilimsel, kültürel, sosyal ve ekonomik yönlerden ilerlemesini ve gelişmesini ilgilendiren sorunlarını, dięer kuruluşlarla işbirlięi yaparak, kamu kuruluşlarına önerilerde bulunmak suretiyle öğretim ve araştırma konusu yapmak, sonuçlarını toplumun yararına sunmak ve kamu kuruluşlarınca istenecek inceleme ve araştırmaları sonuçlandırarak düşüncelerini ve önerilerini bildirmek,

f) Eğitim-öğretim seferberlięi içinde, örgün, yaygın, sürekli ve açık eğitim hizmetini üstlenen kurumlara katkıda bulunacak önlemleri almak,

g) Yörelereindeki tarım ve sanayinin gelişmesine ve ihtiyaçlarına uygun meslek elemanlarının yetişmesine ve bilgilerinin gelişmesine katkıda bulunmak, sanayi, tarım ve sağlık hizmetleri ile diğer hizmetlerde modernleşmeyi, üretimde artışı sağlayacak çalışma ve programlar yapmak, uygulamak ve yapılanlara katılmak, bununla ilgili kurumlarla işbirliği yapmak ve çevre sorunlarına çözüm getirici önerilerde bulunmak,

h) Eğitim teknolojisini üretmek, geliştirmek, kullanmak, yaygınlaştırmak,

i) Yükseköğretimin uygulamalı yapılmasına ait eğitim-öğretim esaslarını geliştirmek, döner sermaye işletmelerini kurmak, verimli çalıştırmak ve bu faaliyetlerin geliştirilmesine ilişkin gerekli düzenlemeleri yapmak.

5018 sayılı Kamu Malî Yönetimi ve Kontrol Kanunu gereğince üst yöneticiler; idarelerinin stratejik planlarının ve bütçelerinin kalkınma planına, yıllık programlara, kurumun stratejik plan, performans hedefleri ile hizmet gereklerine uygun olarak hazırlanması ve uygulanmasından, sorumlulukları altındaki kaynakların etkili, ekonomik, verimli şekilde elde edilmesini, kullanımını sağlamaktan, kayıp ve kötüye kullanımının önlenmesinden, mali yönetim ve kontrol sisteminin işleyişinin gözetilmesi, izlenmesi, bu Kanun'da belirtilen görev ile sorumlulukların yerine getirilmesinden Bakan'a karşı sorumludurlar.

## **B.2. Üniversite Birimlerinin Görev, Yetki ve Sorumlulukları**

### **Rektör**

Devlet ve vakıf üniversitelerine rektör, Cumhurbaşkanınca atanır. Rektör, üniversite veya yüksek teknoloji enstitüsü tüzel kişiliğini temsil eder.

Üniversitenin ve bağlı birimlerinin öğretim kapasitesinin rasyonel bir şekilde kullanılmasında ve geliştirilmesinde, öğrencilere gerekli sosyal hizmetlerin sağlanmasında, gerektiği zaman güvenlik önlemlerinin alınmasında, eğitim - öğretim, bilimsel araştırma ve yayım faaliyetlerinin devlet kalkınma plan, ilke ve hedefleri doğrultusunda planlanıp yürütülmesinde, bilimsel ve idari gözetim ve denetimin yapılmasında ve bu görevlerin alt birimlere aktarılmasında, takip ve kontrol edilmesinde ve sonuçlarının alınmasında birinci derecede yetkili ve sorumludur.

- Üniversite kurullarına başkanlık etmek, yükseköğretim üst kuruluşlarının kararlarını uygulamak, üniversite kurullarının önerilerini inceleyerek karara bağlamak ve üniversiteye bağlı kuruluşlar arasında düzenli çalışmayı sağlamak,



- Her eğitim - öğretim yılı sonunda ve gerektiğinde üniversitenin eğitim öğretim gerekli gördüğü hâllerde üniversiteyi oluşturan kuruluş ve birimlerde görevli öğretim bilimsel araştırma ve yayım faaliyetleri hakkında Üniversitelerarası Kurula bilgi vermek,
- Üniversitenin yatırım programlarını, bütçesini ve kadro ihtiyaçlarını, bağlı birimlerinin ve üniversite yönetim kurulu ile senatonun görüş ve önerilerini aldıktan sonra hazırlamak ve Yükseköğretim Kuruluna sunmak,
- Gerekli gördüğü hallerde üniversiteyi oluşturan kuruluş ve birimlerde görevli öğretim elemanlarının ve diğer personelin görev yerlerini değiştirmek veya bunlara yeni görevler vermek,
- Üniversitenin birimleri ve her düzeydeki personeli üzerinde genel gözetim ve denetim görevini yapmak,
- 2547 sayılı Yükseköğretim Kanunu ile kendisine verilen diğer görevleri yapmak.

### Senato

Senato, rektörün başkanlığında, rektör yardımcıları, dekanlar ve her fakülteden fakülte kurullarınca üç yıl için seçilecek birer öğretim üyesi ile rektörlüğe bağlı enstitü ve yüksekokul müdürlerinden teşekkül eder.

Senato, üniversitenin akademik organı olup aşağıdaki görevleri yapar:

- Üniversitenin eğitim-öğretim, bilimsel araştırma ve yayım faaliyetlerinin esasları hakkında karar almak,
- Üniversitenin bütününe ilgilendiren kanun ve yönetmelik taslaklarını hazırlamak veya görüş bildirmek,
- Rektörün onayından sonra Resmî Gazete'de yayımlanarak yürürlüğe girecek olan üniversite veya üniversitenin birimleri ile ilgili yönetmelikleri hazırlamak,
- Üniversitenin yıllık eğitim-öğretim programını ve takvimini inceleyerek karara bağlamak,
- Bir sınava bağlı olmayan fahri akademik unvanlar vermek ve fakülte kurullarının bu konudaki önerilerini karara bağlamak,
- Fakülte kurulları ile rektörlüğe bağlı enstitü ve yüksekokul kurullarının kararlarına yapılacak itirazları inceleyerek karara bağlamak,

- Üniversite Yönetim Kuruluna üye seçmek,
- 2547 sayılı Yükseköğretim Kanunu ile kendisine verilen diğer görevleri yapmak.

Senato, 2547 sayılı Kanun'un 14'üncü maddesine göre her eğitim-öğretim yılı başında ve sonunda olmak üzere yılda en az iki defa toplanır. Rektör gerekli gördüğü hâllerde senatoyu toplantıya çağırır.

### **Üniversite Yönetim Kurulu**

Üniversite yönetim kurulu; rektörün başkanlığında dekanlardan, üniversiteye bağlı değişik öğretim birim ve alanlarını temsil edecek şekilde senatoca dört yıl için seçilecek üç profesörden oluşur.

Rektör gerektiğinde yönetim kurulunu toplantıya çağırır. Üniversite Yönetim Kurulu idari faaliyetlerde rektöre yardımcı bir organ olup aşağıdaki görevleri yapar:

- Yükseköğretim üst kuruluşları ile senato kararlarının uygulanmasında, belirlenen plan ve programlar doğrultusunda rektöre yardım etmek,
- Faaliyet plan ve programlarının uygulanmasını sağlamak; üniversiteye bağlı birimlerin önerilerini dikkate alarak yatırım programını, bütçe tasarısı taslağını incelemek ve kendi önerileri ile birlikte rektörlüğe sunmak,
- Üniversite yönetimi ile ilgili rektörün getireceği konularda karar almak,
- Fakülte, enstitü ve yüksekokul yönetim kurullarının kararlarına yapılacak itirazları inceleyerek kesin karara bağlamak,
- 2547 sayılı Yükseköğretim Kanunu ile verilen diğer görevleri yapmak.

### **Dekan**

2547 sayılı Kanun'un 16'ncı maddesine göre fakültenin ve birimlerinin temsilcisi olan dekan, rektörün önereceği, üniversite içinden veya dışından üç profesör arasından Yükseköğretim Kurulunca üç yıl süre ile seçilir ve normal usul ile atanır. Süresi biten dekan yeniden atanabilir. Dekan kendisine çalışmalarında yardımcı olmak üzere fakültenin aylıklı öğretim üyeleri arasından en çok iki kişiyi dekan yardımcısı olarak seçer.

Dekanın görev yetki ve sorumlulukları şunlardır:

- Fakülte kurullarına başkanlık etmek, fakülte kurullarının kararlarını uygulamak ve fakülte birimleri arasında düzenli çalışmayı sağlamak,

- Her öğretim yılı sonunda ve istendiğinde fakültenin genel durumu ve işleyişi hakkında rektöre rapor vermek,
- Fakültenin ödenek ve kadro ihtiyaçlarını gerekçesi ile birlikte rektörlüğe bildirmek, fakülte bütçesi ile ilgili öneriyi fakülte yönetim kurulunun da görüşünü aldıktan sonra rektörlüğe sunmak,
- Fakültenin birimleri ve her düzeydeki personeli üzerinde genel gözetim ve denetim görevini yapmak.

### **Enstitü**

2547 sayılı Kanun'un 19'uncu maddesine göre enstitünün organları; enstitü müdürü, enstitü kurulu ve enstitü yönetim kuruludur. Enstitü müdürü, üç yıl için ilgili fakülte dekanının önerisi üzerine rektör tarafından atanır. Rektörlüğe bağlı enstitülerde bu atama doğrudan rektör tarafından yapılır. Süresi biten müdür tekrar atanabilir. Enstitü müdürü, 2547 sayılı Kanun ile dekanlara verilmiş olan görevleri enstitü bakımından yerine getirir.

### **Yüksekokul**

2547 sayılı Kanun'un 20'nci maddesine göre yüksekokulların organları; yüksekokul müdürü, yüksekokul kurulu ve yüksekokul yönetim kuruludur. Yüksekokul müdürü, rektör tarafından üç yıl için atanır. Yüksekokul müdürü, 2547 sayılı Kanun ile dekanlara verilmiş olan görevleri yüksekokul bakımından yerine getirir.

## C. İDAREYE İLİŞKİN BİLGİLER

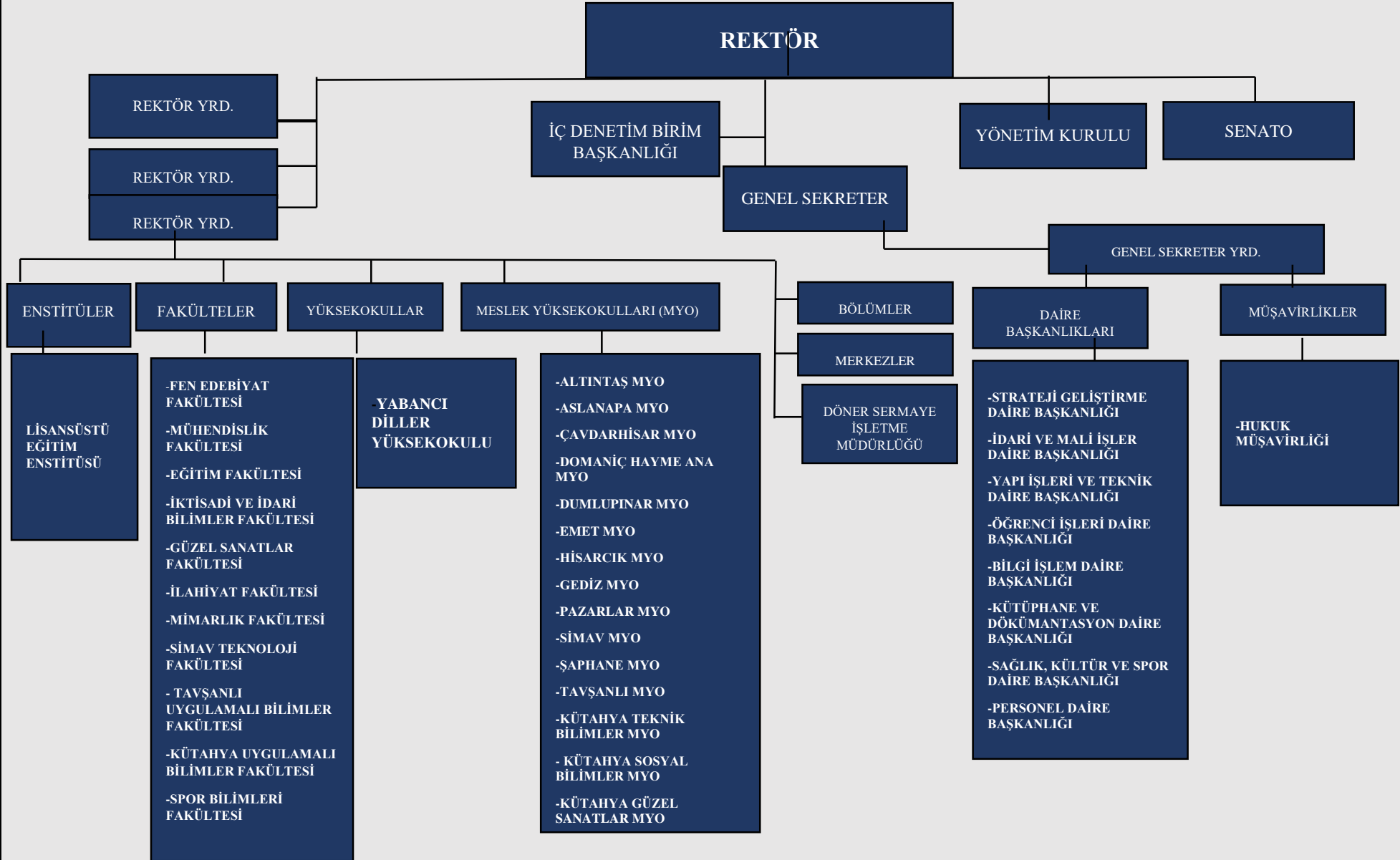
### 1. Teşkilat Şeması

Üniversitelerin örgüt yapıları, ana hatları ile 2547 sayılı Yükseköğretim Kanunu'nda düzenlenmiştir. Kütahya Dumlupınar Üniversitesi, 2025-2026 Akademik Yılı itibarıyla toplam 11 fakülte, 1 yüksekokul, 14 meslek yüksekokulu ve 1 enstitü ile eğitim-öğretim faaliyetini sürdürmektedir.





**Şekil 1. Kütahya Dumlupınar Üniversitesi Teşkilat Şeması**



## 2. Fiziksel Yapı

Üniversitemiz; Kütahya il merkezinde bulunan Evliya Çelebi Yerleşkesi, Simav ilçesinde yer alan Dr. İbrahim Naci Eren Yerleşkesi ve Tavşanlı ilçesinde bulunan Tavşanlı Yerleşkesi olmak üzere üç yerleşkeye, 8 ilçede de ayrı binalara sahiptir. Kütahya il merkezinde yer alan Evliya Çelebi Yerleşkesi, 7 bin 500 dekarın üzerinde bir alana sahiptir. Yerleşke Osmanlı-Selçuklu mimari felsefesi üzerine kurulmuştur. Yerleşkeye giriş, Yerleşkenin ortasında yer alan iki büyük kule ile yanlara doğru küçülen kuleler ve bu kulelerin arasındaki kemerli girişlerin olduğu taç kapıdan sağlanmaktadır. Yerleşke alanında Yerleşkeyi çevreleyen geniş bir ring yolu oluşturulmuş ve fakülte bloklarının içine taşıtların girmesi engellenerek taşıt ve yaya sirkülasyon alanları birbirinden büyük ölçüde ayrılmıştır.

Giriş kapısının karşısında, kapı ile aynı aksta Rektörlük binası yer almaktadır. Meydanın sağ ve sol tarafında Fen-Edebiyat Fakültesi, Mühendislik Fakültesi ve bu fakültelerin dekanlık ve öğretim binaları bulunmaktadır. Meydanda giriş kapısı ile Rektörlük binası arasında beş adet havuz yapılmıştır. Havuzlar ile Rektörlük binası arasında Üniversitemizin simgesi olan Atatürk ve Dumlupınar Anıtı bulunmaktadır.

Kütahya Dumlupınar Üniversitesi, coğrafi yakınlıkları nedeniyle İstanbul, Ankara, İzmir, Antalya, Konya, Bursa, Eskişehir gibi büyükşehirlerin öğrencilerinin tercihlerinin yoğun olduğu; mimari ve görsel güzelliklerinin yanında bilişim altyapısı, bilgi teknolojileri, eğitim araç-gereçleri, ileri teknoloji laboratuvarları, sosyal çalışmalara ilham kaynağı olan projeleriyle adından söz ettiren; genç, dinamik eğitim kadrosuyla ülkemizin saygın eğitim kurumları arasındadır.

Kütahya Dumlupınar Üniversitesi bünyesinde 1 enstitü, 11 fakülte, 1 yüksekokul ve 14 meslek yüksekokulu bulunmaktadır. Araştırmacı, üretken, kişisel ve mesleki alanda kendini sürekli geliştiren, çevreye ve topluma duyarlı, yenilikçi, etik değerlere bağlı erdemli bireyler yetiştirmeyi amaç edinen Üniversite; kentin, bölgenin, ülkenin yaşam kalitesini artırıcı hizmet ve çözümler sunmayı kendisine görev edinmiştir.

Evliya Çelebi Yerleşkesi

- Rektörlük ve Bağlı Birimler
- İktisadi ve İdari Bilimler Fakültesi
- Mühendislik Fakültesi
- İlahiyat Fakültesi

- Fen Edebiyat Fakültesi
- Eğitim Fakültesi
- Güzel Sanatlar Fakültesi
- Mimarlık Fakültesi
- Kütahya Uygulamalı Bilimler Fakültesi
- Spor Bilimleri Fakültesi
- Yabancı Diller Yüksekokulu
- Lisansüstü Eğitim Enstitüsü
- Spor Tesisleri
- Konukevi
- Bedesten
- Sosyopark
- Öğrenci Yurtları
- Kütahya Teknik Bilimler Meslek Yüksekokulu
- Kütahya Sosyal Bilimler Meslek Yüksekokulu
- Kütahya Güzel Sanatlar Meslek Yüksekokulu

#### Simav Dr. İbrahim Naci Eren Yerleşkesi

- Simav Teknoloji Fakültesi
- Simav Meslek Yüksekokulu
- Spor Tesisleri
- Kafeterya
- Öğrenci Yurtları

#### Tavşanlı Yerleşkesi

- Tavşanlı Uygulamalı Bilimler Fakültesi
- Tavşanlı Meslek Yüksekokulu
- 15 Temmuz Şehitler Külliyesi
- Spor Tesisleri
- Kafeterya
- Öğrenci Yurtları





### 3. Bilgi ve Teknolojik Kaynaklar

Üniversitemizde kullanılan yazılım ve programlara ait bilgiler aşağıdaki tabloda yer almaktadır.

*Tablo 2. Kullanılan Yazılım ve Programlar*

<b>PROGRAM/YAZILIM ADI</b>	<b>KULLANIM AMACI</b>
<b>PERSONEL BİLGİ SİSTEMİ (PROLİZ)</b>	Personel Programı
<b>ÖĞRENCİ BİLGİ SİSTEMİ (PROLİZ)</b>	Öğrenci Bilgi Sistemi Programı
<b>ELEKTRONİK BELGE YÖNETİM SİSTEMİ(EBYS)</b>	Elektronik Belge Yönetim Sistemi
<b>KÜTÜPHANE PROGRAMI (YORDAM)</b>	Kütüphane
<b>ETİSAN YEMEKHANE PROGRAMI</b>	Yemekhane Programı
<b>LOGO GO PLUS EĞİTİM PAKETİ</b>	Muhasebe Eğitim Programı
<b>MEVZUAT VE İÇTİHAT PROGRAMI</b>	Hukuk Müşavirliğinde Kullanılan Yazılım
<b>THE HOLY QUR'AN</b>	Kur'an'ı Kerim Eğitim Programı
<b>EASEUS DATA RECOVERY</b>	Veri Kurtarma Programı
<b>SOLID CAM</b>	Çizim Tasarım Programı
<b>SOLID WORKS</b>	Çizim Tasarım Programı
<b>ORACLE DATABASE STANNDART EDITION</b>	Veri tabanı Programı
<b>MATLAB</b>	Bilgisayar Laboratuvarlarında Kullanılan Sayısal Hesaplama Programı
<b>CATIA</b>	Çizim Tasarım Programı
<b>ARCGIS</b>	Coğrafi Bilgi Sistemi Yazılımı
<b>ABBYY PDF TRANSFORMER+</b>	Pdf Çevirici Yazılımı
<b>BAP OTOMASYON</b>	Bap Projeleri Programı
<b>CRYPTOLOG</b>	Loglama Yazılımı (5651 Yasası)
<b>OPTİKOS</b>	Optik Okuyucu Programı

<b>OLİMPİK HAVUZ OTOMASYON YAZILIMI</b>	Olimpik Havuz Otomasyonu
<b>MİCROSOFT KAMPÜS ANLAŞMASI</b>	Microsoft Kampüs Anlaşması
<b>ROCSCIENCE</b>	Eğitim Amaçlı Haritalama Lab. Yazılımı
<b>PLUSBOARD YAZILIM LİSANS</b>	Merkez Kampüste Fakülte Ve Yüksekokul
<b>VİDEO KONFERANS YÖNETİMİ YAZILIMI</b>	Uzaktan Eğitim Yazılımı
<b>SANTRAL LİSANSI</b>	İp Telefon Haberleşmesi
<b>HUKUK PROGRAMI</b>	Hukuk Müşavirliğinde Kullanılan Yazılımın Yıllık Güncellenmesi
<b>GRAMMARLY</b>	İngilizce Grammer Düzenleme Programı
<b>ADOBE CC TASARIM</b>	Adobe Tüm Programları
<b>VMWARE</b>	Sanallaştırma Programı
<b>AMP HAKEDİŞ PROGRAMI</b>	Yapı İşleri Daire Başkanlığının Hak Ediş Programı
<b>THİN CLİENT YÖNETİM PROGRAMI (NCOMPİTING-DOJOP)</b>	L300 Cihazların Yönetim Programı
<b>BITDEFENDER ANTİVİRÜS PROGRAMI</b>	Antivirüs Programı
<b>TELESKOP</b>	Sosyal Mecra Takip Programı
<b>BKYS</b>	Bütünleşik Kalite Yönetim Sistemi

***Üniversitemiz Bilgi İşlem Daire Başkanlığı tarafından geliştirilen yazılım ve programlar;***

Kütahya Dumlupınar Üniversitesi Resmi Web Sitesi (dpu.edu.tr): Üniversitemizdeki haberlerin, duyuruların, etkinliklerin ve birimler hakkında verilerin paylaşıldığı sistemdir.

Birimler Projesi: Birimlerimize ait web sitelerinin güncelleme ve iyileştirme çalışmalarının yapıldığı sistemdir.

Dumlupınar Üniversitesi Mobil: Üniversitemizdeki haberlerin, duyuruların, etkinliklerin ve birimler hakkında verilerin paylaşıldığı mobil uygulamadır.

Elektronik Dergi Sistemi: Elektronik Dergilerin oluşturulma, sunum ve arşivlenmeleri amacıyla geliştirilmiştir.

Google Map Entegrasyonu: Kampüsümüzün bina lokasyonları, resimleri ve temel bilgilerinin Google Map üzerinde entegre edildiği sistemdir.

Kimlik Paylaşım Sistemi (KPS): Kimlik paylaşım sistemi, OSYM Sınav Sorgulama ve YÖK servislerinin olduğu yazılımdır.

Yemekhane Stok Takip Sistemi: Öğrenci ve Personel Yemekhanelerinin kullandığı malzemelerin raporlanmasının takip edildiği sistemdir.

İşletmede Mesleki Eğitim Yönetim Sistemi: Kütahya Dumlupınar Üniversitesi, İşletmede Mesleki Eğitim için öğrenci başvuruları, işletme kontenjanları ve takip raporları içeren bir yazılımdır.

Etik Kurul Başvuru Yönetim Sistemi: Etik Kurullarına yapılan başvuruların online yapılmasını ve takibini sağlayan sistemdir.

### ***Kütüphane Bilgi Kaynakları***

2025 yılı içerisinde 43.748 kişi kütüphane kaynaklarından yararlanmıştır. Uzaktan erişim ile online olarak birçok kişiye ulaşan kütüphanemiz zengin bir bilgi kaynağı sağlamaktadır. Kütüphanede bulunan basılı ve elektronik toplam kaynak sayısı 6.761.187'tür.

***Tablo 3. Kütahya Dumlupınar Üniversitesi Bilgi Kütüphane Kaynak Bilgileri***

<b><i>KÜTÜPHANE KAYNAKLARI</i></b>	<b><i>2020</i></b>	<b><i>2021</i></b>	<b><i>2022</i></b>	<b><i>2023</i></b>	<b><i>2024</i></b>	<b><i>2025</i></b>
<b><i>Kütüphanede Kayıtlı Toplam Kitap Sayısı</i></b>	<b><i>134.034</i></b>	<b><i>138.388</i></b>	<b><i>160.368</i></b>	<b><i>145.950</i></b>	<b><i>174.009</i></b>	<b><i>153.347</i></b>
<b><i>Yıl İçinde Satın Alınan Kitap Sayısı</i></b>	<b><i>1.312</i></b>	<b><i>1.055</i></b>	<b><i>1.961</i></b>	<b><i>1.022</i></b>	<b><i>783</i></b>	<b><i>889</i></b>
<b><i>Abone olunan Elektronik Veri Tabanı Sayısı</i></b>	<b><i>14</i></b>	<b><i>15</i></b>	<b><i>16</i></b>	<b><i>10</i></b>	<b><i>11</i></b>	<b><i>9</i></b>
<b><i>Erişilen Toplam Veri Tabanı Sayısı</i></b>	<b><i>56</i></b>	<b><i>58</i></b>	<b><i>59</i></b>	<b><i>59</i></b>	<b><i>59</i></b>	<b><i>57</i></b>
<b><i>Toplam Dergi (fasikül) Sayısı</i></b>	<b><i>33.812</i></b>	<b><i>34.152</i></b>	<b><i>34.390</i></b>	<b><i>34.602</i></b>	<b><i>34.740</i></b>	<b><i>35.228</i></b>
<b><i>Bağış Yapılan Kitap Sayısı</i></b>	<b><i>4.119</i></b>	<b><i>3.299</i></b>	<b><i>20.019</i></b>	<b><i>1.671</i></b>	<b><i>1.509</i></b>	<b><i>4.320</i></b>

#### 4. İnsan Kaynakları

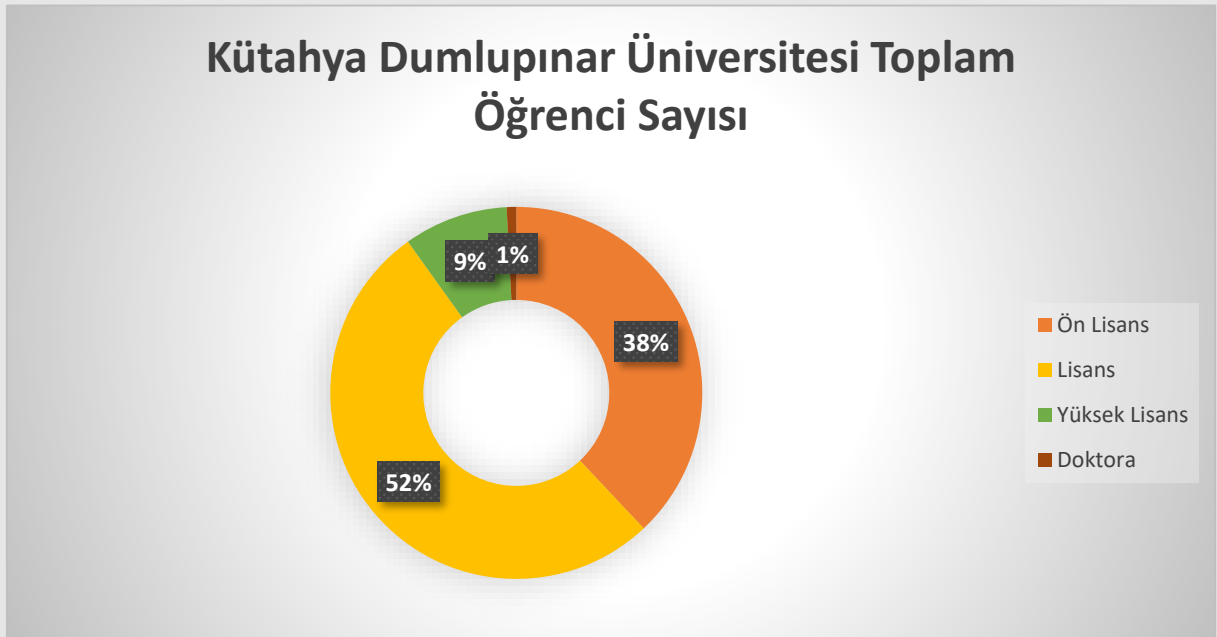
##### 4.1. Öğrenci Yapısı

Kütahya Dumlupınar Üniversitesi yaklaşık 9 milyon m<sup>2</sup> açık alanı ve 362 bin m<sup>2</sup> kapalı alanı ile eğitim - öğretim, araştırma geliştirme, sosyal ve kültürel faaliyetlerini en iyi şekilde sürdürmektedir. Bu kapsamda iki ana yerleşke ve ilçe yerleşkelerimizde hizmet sunan Kütahya Dumlupınar Üniversitesi; yaklaşık 44 bin öğrencimize ev sahipliği yapmakta ve öğrencilerimizin donanımlarını her geçen gün artırmaktadır.

Aşağıdaki tablolarda Kütahya Dumlupınar Üniversitesi öğrencilere ait istatistiki bilgiler yer almaktadır.

**Tablo 4. Kütahya Dumlupınar Üniversitesi Toplam Öğrenci Sayısı**

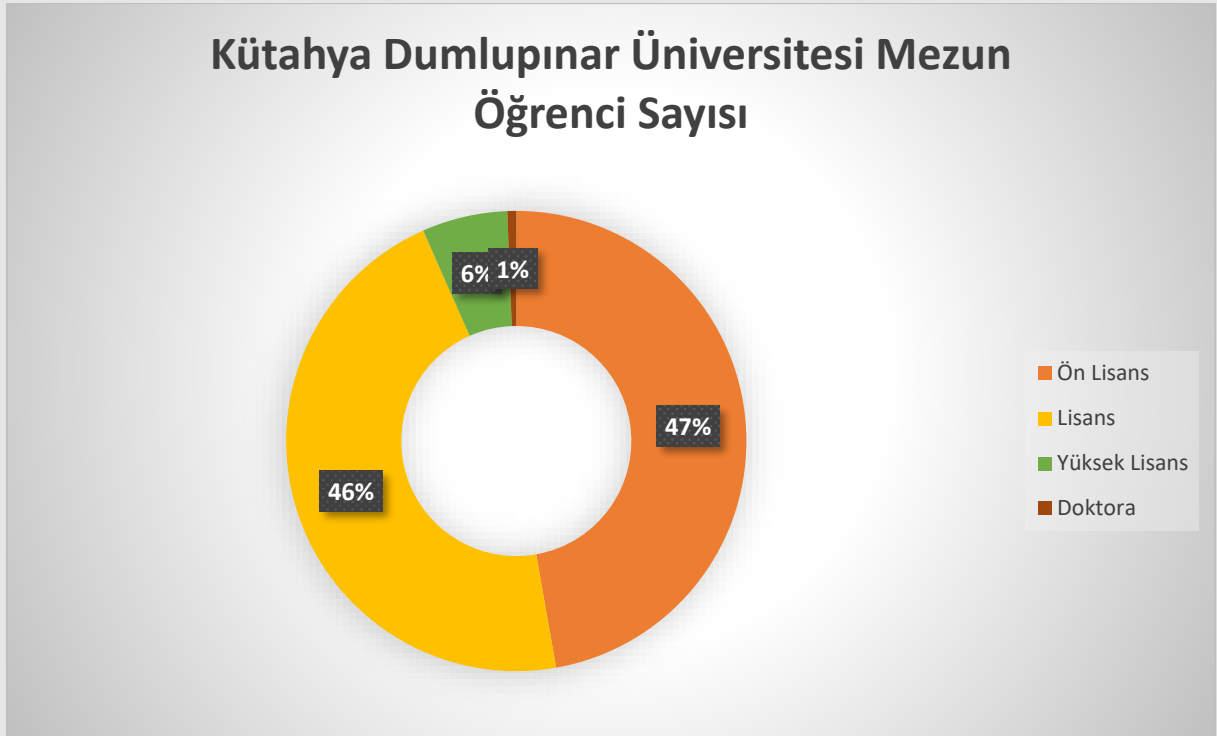
ÖĞRENİM TÜRÜ	ÖĞRENCİ SAYISI
Ön Lisans	16.033
Lisans	22.000
Yüksek Lisans	3.826
Doktora	350
<b>TOPLAM</b>	<b>42.209</b>



**Şekil 2. Kütahya Dumlupınar Üniversitesi Toplam Öğrenci Sayısı**

**Tablo 5. Kütahya Dumlupınar Üniversitesi Öğretim Türü Bazında 2025 Yılı Mezun Öğrenci Sayısı**

ÖĞRENİM TÜRÜ	MEZUN ÖĞRENCİ SAYISI
Ön Lisans	2.729
Lisans	2.667
Yüksek Lisans	347
Doktora	36
<b>TOPLAM</b>	<b>5.779</b>



**Şekil 3. Kütahya Dumlupınar Üniversitesi 2025 Yılı Mezun Öğrenci Sayısı**

**Tablo 6. Kütahya Dumlupınar Üniversitesi Yabancı Uyruklu Öğrenci Sayıları**

<b>ÖĞRENİM TÜRÜ</b>	<b>YABANCI ÖĞRENCİ SAYISI</b>
<b>Ön Lisans</b>	1.123
<b>Lisans</b>	3.963
<b>Lisansüstü</b>	231
<b>TOPLAM</b>	<b>5.317</b>



**Tablo 7. Kütahya Dumlupınar Üniversitesi Yüksek Lisans ve Doktora Programları**

	<b>Doktora</b>	<b>Tezli Yüksek Lisans</b>	<b>Tezsiz Y. Lisans</b>	<b>Toplam</b>
<b>Lisansüstü Eğitim Enstitüsü</b>	<b>350</b>	<b>1.885</b>	<b>1.941</b>	<b>4.176</b>





*Tablo 8.Erasmus Programı Bilgileri*

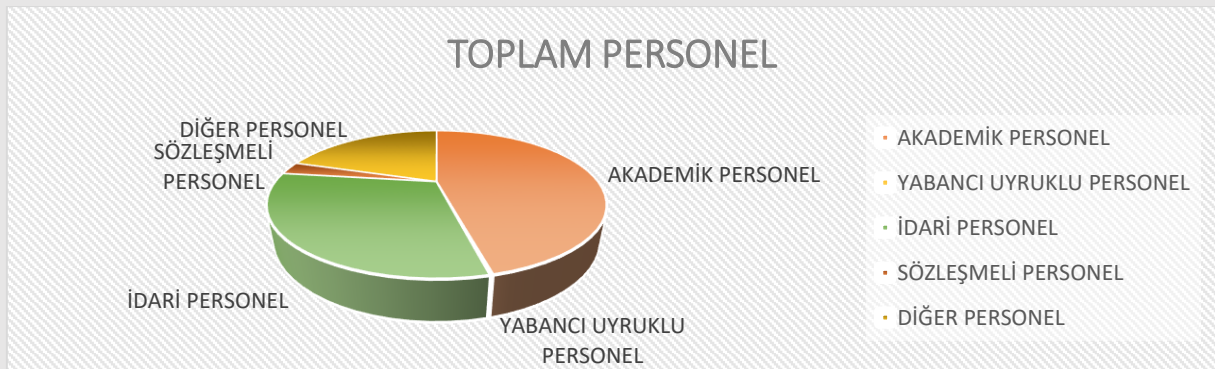
ERASMUS PROGRAMI	YILLAR				
	2021	2022	2023	2024	2025
GELEN ÖĞRENCİ SAYISI	4	6	23	3	12
GİDEN ÖĞRENCİ SAYISI	57	103	80	103	55

#### 4.2. Personel Yapısı

31.12.2025 tarihi itibariyle Üniversitemizde 1007 akademik personel, 4 yabancı uyruklu öğretim elemanı, 671 idari personel ve 62 sözleşmeli (4/B), 440 (4/D) işçi ve geçici işçi personel olmak üzere toplam 2.184 personel görev yapmaktadır.

**Tablo 9. Kütahya Dumlupınar Üniversitesi Toplam Personel Sayısı**

STATÜ	İSTİHDAM TÜRÜ	TOPLAM
AKADEMİK PERSONEL	KADROLU	1007
YABANCI UYUKLU ÖĞRETİM ELEMANI	SÖZLEŞMELİ	4
İDARİ PERSONEL	KADROLU	671
İDARİ PERSONEL	4/B SÖZLEŞMELİ	62
İDARİ PERSONEL	4/D İŞÇİ – GEÇİCİ İŞÇİ	440
		2.184

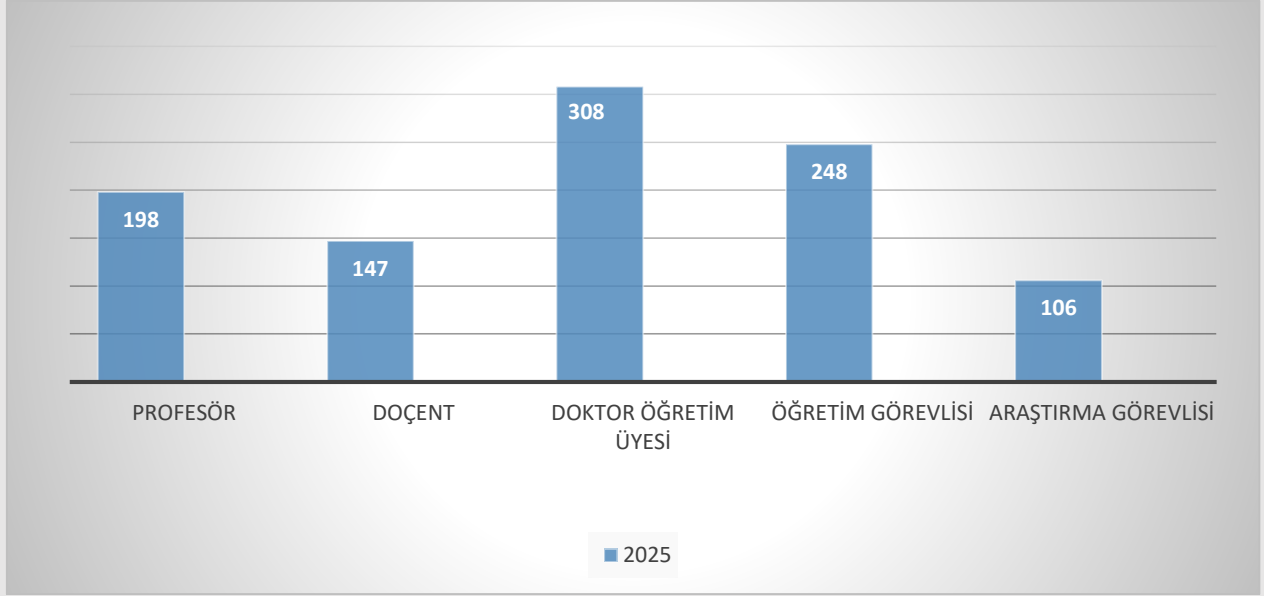


**Şekil 4. Kütahya Dumlupınar Üniversitesi Toplam Personel Sayısı**

**Tablo 10. Akademik Personel Dolu Kadro Sayısı**

UNVAN	2021	2022	2023	2024	2025
<b>PROFESÖR</b>	133	143	158	175	198
<b>DOÇENT</b>	105	116	132	146	147
<b>DOKTOR ÖĞRETİM ÜYESİ</b>	249	240	303	297	308
<b>ÖĞRETİM GÖREVLİSİ</b>	309	313	277	273	248
<b>ARAŞTIRMA GÖREVLİSİ</b>	178	192	120	113	106
<b>YABANCI UYRUKLU ÖĞRETİM ELEMANI</b>	7	6	6	5	4
<b>TOPLAM</b>	<b>981</b>	<b>1.010</b>	<b>996</b>	<b>1.009</b>	<b>1011</b>





**Şekil 5.2025 yılı Akademik Personel Dolu Kadro Sayısı**

**Tablo 11.Hizmet Sınıfları İtibarıyla İdari Personel Dolu Kadro Sayısı**

HİZMET SINIFLARI	2022	2023	2024	2025
<b>GENEL İDARİ HİZMETLER</b>	576	422	466	454
<b>TEKNİK HİZMETLER</b>	113	109	103	105
<b>SAĞLIK HİZMETLERİ</b>	7	7	7	7
<b>AVUKATLIK HİZMETLERİ</b>	3	3	4	3
<b>4/B SÖZLEŞMELİ PERSONEL</b>	1	16	60	62
<b>YARDIMCI HİZMETLER</b>	55	25	102	102
<b>4/D SÜREKLİ İŞÇİ</b>	435	458	425	418
<b>4/D GEÇİCİ İŞÇİ</b>	25	23	22	22
<b>TOPLAM</b>	1.215	1.063	1.189	1173

**Tablo 12. Yıllara Göre Öğretim Elemanı Başına Düşen Öğrenci Sayısı**

YILLAR	ÖĞRENCİ SAYISI	ÖĞRETİM ELEMANI SAYISI	ÖĞRETİM ELEMANI BAŞINA DÜŞEN ÖĞRENCİ SAYISI
2017	56.216	1.135	<b>49,52</b>
2018	47.227	916	<b>51,55</b>
2019	42.974	949	<b>44,9</b>
2020	45.201	974	<b>46,4</b>
2021	44.837	979	<b>45,8</b>
2022	49.312	1.010	<b>48,8</b>
2023	48.981	992	<b>49,38</b>
2024	44.467	1.009	<b>44,86</b>
2025	42.209	1.011	<b>41,75</b>

## **5. Sunulan Hizmetler**

### **5.1. Araştırma Geliştirme ve Yenilik Faaliyetleri**

Kütahya Dumlupınar Üniversitesi araştırma geliştirme faaliyetlerini proje alanında ilgili mevzuatla birlikte “Kütahya Dumlupınar Üniversitesi Bilimsel Araştırma Projeleri Hazırlama ve Değerlendirme Yönergesi” ile hem Ar-Ge faaliyetlerini hızlandırmakta hem de yapılan bilimsel araştırma proje kalitesini ön planda tutmaktadır.

Kütahya Dumlupınar Üniversitesi 2025 yılında toplam 26 Araştırma ve Uygulama Merkezi ile faaliyetlerini sürdürmüştür. Merkezlerde üretilen bilimsel veriler bilimsel yayın ve projelere zemin oluşturmakla birlikte, Ar-Ge alanında sürekli gelişim sürdürülebilirliğini sağlamaktadır.

2025 yılı bütçesinde Araştırma Geliştirme ve Yenilik Faaliyetleri için 16.230.000 TL tutarında bütçe ayrılmış olup bu tutarın 16.230.000 TL’si yani tamamı harcanmıştır.2025 yılı için gerçekleşme oranı %100’dür. Ar-Ge hizmetleri başlığı altında aşağıdaki tablolarda ulusal ve uluslararası proje bilgileri yer almaktadır.

**Tablo 13. Kütahya Dumlupınar Üniversitesi Ulusal ve Uluslararası Proje Bilgileri**

<b>Proje Türü</b>	<b>Sayısı</b>
<b>Bilimsel Araştırma Projesi</b>	<b>116</b>
<b>TÜBİTAK Projesi</b>	<b>15</b>
<b>Kalkınma Ajansı</b>	<b>0</b>
<b>Altyapı Projesi</b>	<b>0</b>

**Tablo 14. 2025 Yılı İçerisinde Başlayan Proje Bilgileri**

<b>Bilimsel Araştırma Projesi</b>	<b>56</b>
<b>TÜBİTAK Projesi</b>	<b>6</b>
<b>Kalkınma Ajansı Projesi</b>	<b>0</b>
<b>Altyapı Projesi</b>	<b>0</b>

**Tablo 15. Kütahya Dumlupınar Üniversitesi Uygulama ve Araştırma Merkezleri**

Afet ve Acil Durum Yönetimi Eğitim Uygulama ve Araştırma Merkezi
Aile ve Toplum Hizmetleri Uygulama ve Araştırma Merkezi
Akıllı Sistemler Tasarım Uygulama ve Araştırma Merkezi
Alternatif Enerji Kaynakları Araştırma ve Uygulama Merkezi
Atatürk İlkeleri ve İnkılâp Tarihi Araştırma Merkezi
Avrupa Birliği Araştırma ve Uygulama Merkezi
Bor Tabanlı İleri Teknoloji Seramik Uygulama ve Araştırma Merkezi
Çevre Sorunları Araştırma ve Uygulama Merkezi
Çini-Seramik Teknolojisi Araştırma ve Uygulama Merkezi
Dış İlişkiler ve Uluslararası Öğrenci Koordinasyon Uygulama ve Araştırma Merkezi



Fotonik Teknolojiler Uygulama ve Araştırma Merkezi
Gelişim Stratejileri Araştırma Merkezi
İleri Teknolojiler Tasarım, Araştırma - Geliştirme ve Uygulama Merkezi
İslam Medeniyeti Uygulama ve Araştırma Merkezi
İşletmecilik ve Girişimcilik Uygulama ve Araştırma Merkezi
Kimyasal Ürün Geliştirme Uygulama ve Araştırma Merkezi
Kütahya Folklor Araştırma ve Uygulama Merkezi
Kütahya ve Batı Anadolu Kültürleri Arkeolojisi Uygulama ve Araştırma Merkezi
Nöroteknoloji Eğitim Uygulama ve Araştırma Merkezi
Sürekli Eğitim Araştırma ve Uygulama Merkezi
Tarih Araştırmaları Merkezi
Türkçe Öğretimi Uygulama ve Araştırma Merkezi
Uzaktan Eğitim Uygulama ve Araştırma Merkezi
Yabancı Diller Öğretimi Uygulama ve Araştırma Merkezi
Zoonozlar Uygulama ve Araştırma Merkezi

## 5.2. Sosyal ve Kültürel Faaliyetler

Kütahya Dumlupınar Üniversitesi sosyal ve kültürel faaliyetlerini ağırlıklı olarak Sağlık Kültür Daire Başkanlığı vasıtası ile yerine getirmektedir. 2025 yılı içerisinde 143 öğrenci kulübü ile paydaşlarımıza toplamda 272 sosyal ve kültürel faaliyet gerçekleştirilmiştir.



**Tablo 16. 2025 Yılı Öğrenci Topluluğu ve Topluluk Faaliyetleri Sayısı**

<b>2025 YILI</b>	
<b>TOPLULUK SAYISI</b>	143

<b>FAALİYET TÜRÜ</b>	<b>SAYISI</b>
Sempozyum ve Kongre	4
Konferans	33
Panel	--
Seminer	53
Açık oturum	--
Söyleşi	40
Tiyatro	--
Konser	12
Sergi	--
Turnuva	12
Teknik Gezi	30
Gezi	31
Sosyal Sorumluluk	12
Eğitim Semineri	24
Sportif Faaliyetler (Toplam Branş)	19
Şenlik	2
<b>TOPLAM ETKİNLİK SAYISI</b>	<b>272</b>

Kütahya Dumlupınar Üniversitesi Evliya Çelebi Yerleşkesi içerisinde bulunan ve sosyal, kültürel ve spor faaliyetlere imkân sağlayan başlıca taşınmazlarımız:

- ✓ **Kapalı Spor Salonu;** Ahşap zemin ve 2052 seyirci kapasitesi
- ✓ **Olimpik Yüzme Havuzu;** Tam Olimpik, Derinlik 2,40, 9 Kulvar ve 400 Seyirci Kapasitesi
- ✓ **Fitness Salonu**

- ✓ **Spor Tırmanış Duvarı (Emre Kuruođlu Tırmanma Duvarı);** Üniversitemiz Evliya Celebi Yerleşkesinde 2004 yılında yapımına başlanan ve 2005 yılında tüm üniversite öğrencilerimizin ve sporcuların hizmetine açılan Yapay Tırmanış Duvarı, toplamda 672 m2 yüzey alanına sahip olup 14,5 m yüksekliğindedir. 2 negatif, 2 dik yüzey bulunan duvarımızda negatif yüzeylerin genişliği 4,5 m ön kısım tırmanış yüzeyinin (Düz duvar) genişliği 5 m'dir. Eşzamanlı olarak 14 sporcunun tırmanış yapabildiđi Yapay Tırmanış Platform da 280 adet ara emniyet noktası (bolt) bulunmaktadır.
- ✓ **Evliya Celebi Yerleşkesi Konukevi (Yurtlar Bölgesi);** Üniversitemiz Evliya Çelebi Yerleşkesi Yurtlar Bölgesi'nde 19 tek kişilik, 4 çift kişilik, 2 süit, 1 engelli odası olmak üzere toplam 26 oda, 46 yatak, 52 kişi kapasiteli; kafeterya, yemek ve dinlenme salonu olan konukevimiz bulunmaktadır. Odalarda televizyon, mini bar, 24 saat sıcak su ve internet hattı mevcuttur.
- ✓ **Evliya Celebi Yerleşkesi Konukevi (Sađlık Kültür ve Spor Daire Başkanlığı Yanı);** Üniversitemiz Evliya Çelebi Yerleşkesi Sađlık Kültür ve Spor Daire Başkanlığı yanında, 15 tek kişilik, 4 çift kişilik olmak üzere toplam 19 oda, 19 yatak 23 kişi kapasiteli ve dinlenme salonu olan konuk evimiz bulunmaktadır. Odalarda televizyon, 24 saat sıcak su ve internet hattı mevcuttur.

Üniversitemiz; öğrencilere yönelik beslenme, sađlık, spor, kuaför hizmetleri sunmaktadır. Ancak Üniversitemiz bünyesinde bulunan ve öğrencilere barınma hizmeti sađlayan öğrenci yurtları Gençlik ve Spor Bakanlığına devredildiğinden barınma hizmeti bulunmamaktadır.



**Tablo 17.Beslenme Hizmeti Bilgileri**

	2022 YILI	2023 YILI	2024 YILI	2025 YILI
<i>Beslenme Hizmetlerinden Yararlanan Öğrenci Sayısı (öğün)</i>	293.352	205.552	259.652	173.963
<i>Beslenme Hizmetlerinden Burslu Yararlanan Öğrenci Sayısı</i>	200	200	300	5.294
<i>Yükseköğretimde Öğrenci Başına Beslenme Harcaması</i>	280	246	564	963

**Tablo 18.Sağlık Hizmeti Bilgileri**

	2022 YILI	2023 YILI	2024 YILI	2025 YILI
<i>Yükseköğretimde Öğrencilere Sunulan Sağlık Hizmetinden Yararlanan Öğrenci Sayısı</i>	624	656	628	438
<i>Yükseköğretimde Öğrencilere Sunulan Sağlık Hizmetinden Yararlanan Öğrenci Sayısının Toplam Öğrenci Sayısına Oranı</i>	0,01	0,01	0,01	0,01



## 6. Yönetim ve İç Kontrol Sistemi

Kütahya Dumlupınar Üniversitesi “*Özel Bütçeli İdare*” olarak 5018 Sayılı Kamu Mali Yönetimi ve Kontrol Kanununun, 5436 sayılı Kanununun 12 inci maddesi ile değiştirilmiş (II) sayılı cetvelinin (A) bölümünde sayılan Yükseköğretim Kurulu, Üniversiteler ve Yüksek Teknoloji Enstitüleri içerisinde yer almaktadır. Üniversitemiz, yönetim ve iç kontrol sistemi için de söz konusu Kanuna tabiidir.

5018 Sayılı Kamu Mali Yönetimi ve Kontrol Kanununun 1.Maddesi ile “ Kalkınma planları ve programlarda yer alan politika ve hedefler doğrultusunda kamu kaynaklarının etkili, ekonomik ve verimli bir şekilde elde edilmesi ve kullanılmasını, hesap verebilirliği ve mali saydamlığı sağlamak üzere, kamu mali yönetiminin yapısını ve işleyişini, kamu bütçelerinin hazırlanmasını, uygulanmasını, tüm mali işlemlerin muhasebeleştirilmesini, raporlanmasını ve mali kontrolü düzenlemektir.” ibaresi ile amacı açıklanmıştır. Bu amacı gerçekleştirmek için 5018 sayılı Kamu Mali Yönetimi ve Kontrol Kanununun 11. maddesinde Üst yöneticilerin, 31. ve 32. maddesinde Harcama yetkisi ve yetkilisini 33. maddesinde Giderin gerçekleştirilmesine ilişkin yöntemler açıkça belirlenmiştir. Üniversitemiz yönetim ve iç kontrol sistemini Kanuna uygun olarak oluşturabilmek için teşkilat yapısını düzenlemiş, 5018 sayılı Kanuna ve Kanunun ilgili maddelerine istinaden çıkartılan Yönetmelik, Tebliğ ve diğer mevzuatlara uygun olarak işlemlerini yürütmüştür.

5018 Sayılı Kanununun 11. Maddesinde “Üst yöneticilerin idarelerinin stratejik planlarının ve bütçelerinin kalkınma planına, yıllık programlara, kurumun stratejik plan ve performans hedefleri ile hizmet gereklerine uygun olarak hazırlanması ve uygulanmasından, sorumlulukları altındaki kaynakların etkili, ekonomik ve verimli şekilde elde edilmesi ve kullanımını sağlamaktan, kayıp ve kötüye kullanımının önlenmesinden mali yönetim ve kontrol sisteminin işleyişinin gözetilmesi, izlenmesi ve bu Kanunda belirtilen görev ve sorumlulukların yerine getirilmesinden Bakana; mahalli idarelerde ise meclislerine karşı sorumludurlar.

Üst yöneticiler, bu sorumluluğun gereklerini harcama yetkilileri, mali hizmetler birimi ve iç denetçiler aracılığıyla yerine getirirler. (5436 sayılı Kanununun 10 uncu maddesinin c/1 fıkrası ile değişen fıkra)” denilerek Kanunda görevliler ve sorumlular açıkça belirlenmiştir. Bu doğrultuda Üniversitemizde bütçe ile ödenek verilen Harcama Birimlerinde Harcama Yetkilisi belirlenmiş, Gerçekleştirme Görevlileri görevlendirilmiş ve İç denetçiler göreve başlatılmıştır.

05.03.2025 tarihli Resmî Gazete’de yayımlanan Kamu İç Kontrol Yönetmeliği ile birlikte, dinamik bir süreç niteliği taşıyan İç Kontrol Sisteminin Üniversitemizde yeniden yapılandırılması ve sistematik şekilde geliştirilmesi çalışmalarına 2025 yılı içerisinde devam edilmiştir.

Bu kapsamda, İç Kontrol İzleme ve Yönlendirme Kurulu oluşturulmuş; kurulun ilk toplantısı gerçekleştirilerek sürece ilişkin başlangıç değerlendirmesi yapılmıştır.

Üniversitemizde mevcut iç kontrol sisteminin durumunu tespit etmek amacıyla 2025 yılı içerisinde tüm harcama birimlerine yönelik İç Kontrol Değerlendirme Anketi uygulanmıştır. Anket sonuçları analiz edilerek “2025 Yılı İç Kontrol İzleme Raporu” hazırlanmış ve söz konusu rapor 2025 yılı Ağustos ayında Strateji Geliştirme Daire Başkanlığı’nın resmî internet sayfasında kamuoyu ile paylaşılmıştır.

Hazırlanan rapor, Üniversitemiz birimlerinde iç kontrol sisteminin mevcut seviyesini somut verilerle ortaya koymakta olup, ilerleyen dönemlerde gerçekleştirilecek değerlendirme çalışmalarına karşılaştırma imkânı sağlayacak nitelikte önemli bir referans doküman olmuştur.

Harcama birimlerinde iç kontrol farkındalığının artırılması amacıyla eğitim faaliyetleri düzenlenmiş; tüm birimlerde İç Kontrol Komisyonlarının oluşturulması sağlanmıştır. Ayrıca birim internet sayfalarına standart bir yapı kazandırmak amacıyla “İç Kontrol” sekmesi eklenmiş ve bu sekme altında Kamu İç Kontrol Standartlarına yer verilmiştir.

İç Kontrol Sistemine ilişkin rehber ve bilgilendirici broşürler hazırlanarak Strateji Geliştirme Daire Başkanlığı internet sayfasında yayımlanmıştır.

Kurumsal organizasyon yapısının şeffaf ve standart bir biçimde ortaya konulması amacıyla personel görev tanımları ile teşkilat şemaları standart hale getirilmiş; ilgili dokümanlar birimler tarafından hazırlanarak kendi internet sayfalarında yayımlanmıştır.

Hassas görev tanımları ile hizmet standartları oluşturulmuş; mevcut dokümanlar gözden geçirilerek güncellenmiş ve iç kontrol sisteminin dinamik yapısının sürdürülebilirliği sağlanmıştır.

Üniversitemiz tarafından 2025 yılı Kasım ayında Bütünleşik Kalite Yönetim Sistemi otomasyonu satın alınmış olup, iç kontrol çalışmalarının söz konusu otomasyon sistemine entegrasyonuna henüz başlanmamıştır. İlerleyen süreçte mevcut iç kontrol çalışmalarının ilgili otomasyon sistemine aktarılması planlanmaktadır.





## II. AMAÇ VE HEDEFLER

### A. STRATEJİK PLANDA YER ALAN AMAÇ VE HEDEFLER

Kütahya Dumlupınar Üniversitesi 2024-2028 Stratejik Planı kapsamında belirlenen temel amaçlar:

*Tablo 19. 2024-2028 Stratejik Amaçlar*

AMAÇ- 1	Eğitim ve Öğretime İlişkin Olanakların ve Faaliyetlerin İyileştirilerek Ulusal ve Uluslararası Düzeyde Sürdürülebilir Rekabetin Oluşturulması
AMAÇ- 2	Kurumsal Yapının Güçlendirilmesi ve Kurum Aidiyetinin Arttırılması
AMAÇ - 3	Toplumsal Katkıyı Arttıracak Sosyal ve Kültürel Faaliyetlerin Geliştirilmesi.
AMAÇ- 4	Eğitim ve Öğretime İlişkin Olanakların ve Faaliyetlerin İyileştirilerek Ulusal ve Uluslararası Düzeyde Sürdürülebilir Rekabetin Oluşturulması

## III. FAALİYETLERE İLİŞKİN BİLGİ VE DEĞERLENDİRMELER

### A. MALİ BİLGİLER

#### 1. Bütçe Uygulama Sonuçları

5018 sayılı Kamu Mali Yönetimi ve Kontrol Kanunu'na ekli II sayılı cetvelin, (A) "Özel Bütçeli İdareler" bölümünde yer alan Kütahya Dumlupınar Üniversitesi, Merkezi Yönetim

Bütçe Kanunu ile verilen hazine yardımı ve öz gelirlerini kullanarak giderlerini finanse etmektedir.

2025 Yılı Merkezi Yönetim Bütçe Kanunu ile 2.941.637.000 TL ödenek tahsis edilen Üniversite bütçesine yıl içinde 593.800.125 TL ödenek eklenmiş ve 345.498.411 düşülmüştür. Toplam ödenek 3.189.938.714 TL'ye ulaşmış olup ödeneğin %89'u olan 2.838.198.493 TL kullanılmıştır.

**Tablo 20. Kütahya Dumlupınar Üniversitesi Yıllar İtibarı İle Ödenek Durumu**

<b>EKONO MİK KOD</b>	<b>AÇIKLAMA</b>	<b>2021 YILI</b>	<b>2022 YILI</b>	<b>2023 YILI</b>	<b>2024 YILI</b>	<b>2025 YILI</b>
		<b>KBÖ</b>	<b>KBÖ</b>	<b>KBÖ</b>	<b>KBÖ</b>	<b>KBÖ</b>
01	PERSONEL GİDERLERİ	214.810.000	278.553.000	584.473.000	1.496.257.000	2.007.209.500
02	SOSYAL GÜVENLİK KURUMLARINA DEVLET PRİMİ GİDERLERİ	33.310.000	41.800.000	94749000	191.724.000	267.192.000
03	MAL VE HİZMET ALIM GİDERLERİ	25.442.000	28.719.000	101.805.000	205.062.000	231.113.500
05	CARİ TRANSFERLER	7.677.000	8.985.000	21.588.000	48.571.000	69.141.000
06	SERMAYE GİDERLERİ	27.582.000	37.472.000	71.645.000	167.500.000	193.657.000

*Tablo 21. Program Bazında Başlangıç Ödenekleri*

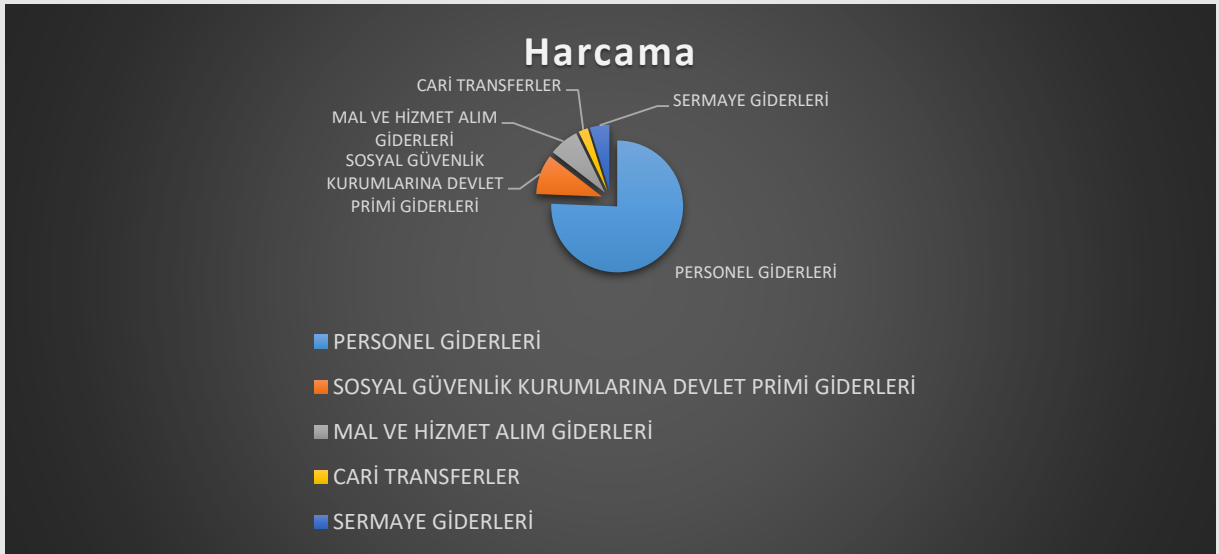
PROGRAM ADI	BAŞLANGIÇ ÖDENEĞİ (TL)
ARAŞTIRMA, GELİŞTİRME VE YENİLİK	9.130.000
YÜKSEKÖĞRETİM HİZMETLERİ	2.494.979.000
YÖNETİM VE DESTEK	437.528.000
<b>Programlar Toplamı</b>	<b>2.941.637.000</b>



**Tablo 22. Kütahya Dumlupınar Üniversitesi 2025 Yılı Gider Bilgileri**

EKONOMİK KOD	KBÖ (TL)	EKLENEN	DÜŞÜLEN	TOPLAM	HARCAMA	
01	PERSONEL GİDERLERİ	2.007.209.500	254.473.200	191.364.601	2.070.318.099	2.048.963.339
02	SOSYAL GÜVENLİK KURUMLARINA DEVLET PRİMİ GİDERLERİ	267.192.000	36.492.221	20.758.551	282.925.670	278.107.541
03	MAL VE HİZMET ALIM GİDERLERİ	231.113.500	46.030.858	78.789.433	198.354.925	159.047.737
05	CARİ TRANSFERLER	69.141.000	13.058.707	0	82.199.707	82.131.610
06	SERMAYE GİDERLERİ	167.500.000	126.894.333	42.884.997	251.509.336	99.700.022
<b>TOPLAM</b>	<b>2.941.637.000</b>	<b>593.800.125</b>	<b>345.498.411</b>	<b>3.189.938.714</b>	<b>2.838.198.493</b>	

**Şekil 6. Kütahya Dumlupınar Üniversitesi 2025 Yılı Harcama Bilgisi**





**Tablo 23. 2025 Yılı Bütçe Gelir Tahmin ve Gerçekleşmesi**

	<b>Gelir Tahmini (TL)</b>	<b>Gerçekleşen (TL)</b>	<b>Gerçekleşme Oranı (%)</b>
Teşebbüs ve Mülkiyet Gelirleri	124.324.000,00	173.949.296,37	<b>%139</b>
Alınan Bağış ve Yardım ile Özel Gelirler	2.763.313.000,00	2.749.537.000,00	<b>%99</b>
Diğer Gelirler	43.569.000,00	43.585.203,93	<b>%100</b>
Sermaye Gelirleri	0	0	<b>0</b>
<b>Toplam</b>	2.941.637.000,00	2.982.293.266,90	<b>%101</b>
Gelirlerden Red ve İadeler (-)	0	-2.102.752,06	
<b>Net Toplam</b>	2.941.637.000,00		<b>%101</b>

2025 yılı bütçesine göre tahmin edilen bütçe geliri 2.941.637.000,00 TL olan Üniversitenin, yılsonunda gerçekleşen net bütçe geliri 2.982.293.266,90TL'dir.





## 2. Temel Mali Tablolara İlişkin Açıklamalar

### BİLANÇO

Kamu İdaresi Kodu 448

Yıl: 2025

Kamu İdaresi Adı KÜTAHYA DUMLUPINAR ÜNİVERSİTESİ

AKTİF HESAPLAR				PASİF HESAPLAR			
	2023 YILI	2024 YILI	2025 YILI		2023 YILI	2024 YILI	2025 YILI
1	DÖNEN VARLIKLAR	250.412.609,49	459.554.010,71	704.873.281,42	3		
						16.835.090,24	54.723.203,77
10	HAZİR DEĞERLER	27.933.062,85	39.533.852,00	80.018.567,33			
							32.528.803,77
104	PROJE ÖZEL HESABI	27.237.063,05	35.380.485,63	79.870.223,69	32	KISA VADELİ YABANCI KAYNAKLAR	
						102.707,96	926.224,56
105	DÖVİZ HESABI	695.999,80	53.366,37	148.343,64			
							565.601,48
108	DİĞER HAZİR DEĞERLER HESABI	0,00	4.100.000,00	0,00	320	FAALİYET BORÇLARI	
						102.707,96	926.224,56
11	MENKUL KIYMET VE VARLIKLAR	0,00	0,00	733.025,30			
							565.601,48
117	MENKUL KIYMET VE VARLIKLAR HESABI	0,00	0,00	733.025,30	33	BÜTÇE EMANETLERİ HESABI	
						8.141.157,77	42.845.482,95
12	FAALİYET ALACAKLARI	89.365.914,29	317.574.992,11	374.337.396,76			
							11.080.560,85
120	GELİRLERDEN ALACAKLAR HESABI	89.239.443,59	317.450.257,82	374.282.365,89	330	EMANET YABANCI KAYNAKLAR	
						1.478.600,14	1.276.052,95
121	GELİRLERDEN TAKİPLİ ALACAKLAR HESABI	60.389,12	58.652,71	51.198,71			
							1.567.567,68
126	VERİLEN DEPOZİTO VE TEMİNATLAR HESABI	66.081,58	66.081,58	3.832,16	333	ALINAN DEPOZİTO VE TEMİNATLAR HESABI	
						6.662.557,63	41.569.430,00
13	KURUM ALACAKLARI	78.931.558,59	24.718.378,63	149.112.456,06			
							9.512.993,17
135	TEK HAZİNE KURUMLAR HESABINDAN ALACAKLAR HESABI	78.931.558,59	24.718.378,63	149.112.456,06	36	EMANETLER HESABI	
						8.591.224,51	10.944.746,26
14	DİĞER ALACAKLAR	3.478.232,96	3.106.274,85	6.072.849,14			
							20.875.891,44
140	KİŞİLERDEN ALACAKLAR HESABI	3.478.232,96	3.106.274,85	6.072.849,14	360	ÖDENECEK DİĞER YÜKÜMLÜLÜKLER	
						6.037.797,52	9.808.948,96
15	STOKLAR	18.756.174,10	15.463.620,08	17.409.987,24			
							16.195.116,84
					361	ÖDENECEK VERGİ VE FONLAR HESABI	
						1.608.923,60	1.123.578,16
							4.356.909,96
					362	FONLAR VEYA DİĞER KAMU İDARELERİ ADINA YAPILAN TAHSİLAT HESABI	
						131.433,39	12.219,14
							323.864,64
					368	VADESİ GEÇMİŞ, ERTELENMİŞ VEYA TAKSİTLENDİRİLMİŞ VERGİ VE DİĞER YÜKÜMLÜLÜKLER HESABI	
						813.070,00	0,00
							0,00
					37	BORÇ VE GİDER KARŞILIKLARI	
						0,00	0,00
							0,00
					38	GELECEK AYLARA AİT GELİRLER VE GİDER TAHAKKUKLARI	
						0,00	0,00
							0,00
					39	DİĞER KISA VADELİ YABANCI KAYNAKLAR	
						0,00	6.750,00
							6.750,00
					397	SAYIM FAZLALARI HESABI	
						0,00	6.750,00
							6.750,00

150	İLK MADDE VE MALZEME HESABI	18.756.174,10	15.463.620,08	17.409.987,24
16	ÖN ÖDEMELER	31.947.666,70	59.156.893,04	77.188.999,59
162	BÜTÇE DIŞI AVANS VE KREDİLER HESABI	31.947.666,70	59.156.893,04	77.188.999,59
18	GELECEK AYLARA AİT GİDERLER VE GELİR TAHAKKUKLARI	0,00	0,00	0,00
2	DURAN VARLIKLAR	1.783.419.652,99	1.878.482.597,80	2.604.362.037,28
22	FAALİYET ALACAKLARI	830.704,05	1.649.232,54	1.700.045,13
220	GELİRLERDEN ALACAKLAR HESABI	13.521,60	7.432,56	0,00
226	VERİLEN DEPOZİTO VE TEMİNATLAR HESABI	817.182,45	1.641.799,98	1.700.045,13
24	MALİ DURAN VARLIKLAR	1.800.000,00	8.585.039,94	8.791.699,67
241	MAL VE HİZMET ÜRETEN KURULUŞLARA YATIRILAN SERMAYELER HESABI	5.612.500,00	8.485.039,94	8.691.699,67
242	DÖNER SERMAYELİ KURULUŞLARA YATIRILAN SERMAYELER HESABI	100.000,00	100.000,00	100.000,00
247	SERMAYE TAHHÜTLERİ HESABI (-)	-3.912.500,00	0,00	0,00
25	MADDİ DURAN VARLIKLAR	1.780.788.948,94	1.868.248.325,32	2.593.870.292,48
250	ARAZİ VE ARSALAR HESABI	1.443.682.786,58	503.901.175,20	639.612.172,84

4	UZUN VADELİ YABANCI KAYNAKLAR	126.721.053,39	243.738.072,64	341.422.234,64
43	DİĞER BORÇLAR	254.490,07	2.374.000,24	2.887.326,78
430	ALINAN DEPOZİTO VE TEMİNATLAR HESABI	254.490,07	2.374.000,24	2.887.326,78
47	BORÇ VE GİDER KARŞILIKLARI	126.466.563,32	241.364.072,40	338.534.907,86
472	KIDEM TAZMİNATI KARŞILIĞI HESABI	126.466.563,32	241.364.072,40	338.534.907,86
48	GELECEK YILLARA AİT GELİRLER VE GİDER TAHAKKUKLARI	0,00	0,00	0,00
5	ÖZ KAYNAKLAR	1.890.276.118,85	2.039.575.332,10	2.935.284.280,29
50	NET DEĞER	289.768.939,96	-56.500.687,92	-31.166.984,21
500	NET DEĞER HESABI	289.768.939,96	-56.500.687,92	-31.166.984,21
51	DEĞER HAREKETLERİ	-339.968,85	59.287,42	58.558,40
519	DEĞER HAREKETLERİ SONUÇ HESABI	-339.968,85	59.287,42	58.558,40
57	GEÇMİŞ YILLAR OLUMLU FAALİYET SONUÇLARI	2.905.681.293,72	3.880.277.242,19	6.063.907.532,25
570	GEÇMİŞ YILLAR OLUMLU FAALİYET SONUÇLARI HESABI	2.905.681.293,72	3.880.277.242,19	6.063.907.532,25
58	GEÇMİŞ YILLAR OLUMSUZ FAALİYET SONUÇLARI	-1.364.061.416,14	-2.274.209.131,43	-3.990.621.546,31
580	GEÇMİŞ YILLAR OLUMSUZ FAALİYET SONUÇLARI HESABI (-)	-1.364.061.416,14	-2.274.209.131,43	-3.990.621.546,31

251	YERALTI VE YERÜSTÜ DÜZENLERİ HESABI	78.454.526,02	158.296.448,30	238.967.873,58				
252	BİNALAR HESABI	219.277.754,39	1.843.598.010,38	2.415.602.475,27				
253	TESİS, MAKİNE VE CİHAZLAR HESABI	57.680.782,18	76.020.955,20	87.152.497,39				
254	TAŞITLAR HESABI	16.799.433,37	18.808.175,13	21.210.720,84				
255	DEMİRBAŞLAR HESABI	85.126.137,55	100.990.706,66	354.515.202,53				
257	BİRİKİMİŞ AMORTİSMANLAR VE DEĞER DÜŞÜKLÜĞÜ KARŞILIĞI HESABI (-)	-224.191.804,22	-972.947.449,35	-1.280.217.705,73				
258	YAPILMAKTA OLAN YATIRIMLAR HESABI	103.959.333,07	139.580.303,80	117.027.055,76				
26	MADDİ OLMAYAN DURAN VARLIKLAR	0,00	0,00	0,00				
260	HAKLAR HESABI	4.066.587,13	6.368.196,74	11.024.425,06				
268	BİRİKİMİŞ AMORTİSMANLAR VE DEĞER DÜŞÜKLÜĞÜ KARŞILIĞI HESABI (-)	-4.066.587,13	-6.368.196,74	-11.024.425,06				
29	DİĞER DURAN VARLIKLAR	0,00	0,00	0,00				
294	ELDEN ÇIKARILACAK STOKLAR VE MADDİ DURAN VARLIKLAR HESABI	3.935.151,29	218.757,82	1.476.681,30				
299	BİRİKİMİŞ AMORTİSMANLAR HESABI (-)	-3.935.151,29	-218.757,82	-1.476.681,30				
	<b>AKTİF TOPLAMI</b>	<b>2.033.832.262,48</b>	<b>2.338.036.608,51</b>	<b>3.309.235.318,70</b>				
					<b>PASİF TOPLAMI</b>	<b>2.033.832.262,48</b>	<b>2.338.036.608,51</b>	<b>3.309.235.318,70</b>
					59	59.227.270,16	489.948.621,84	893.106.720,16
					DÖNEM FAALİYET SONUÇLARI			
					590	1.176.148.868,66	2.437.691.672,10	3.517.114.651,19
					DÖNEM OLUMLU FAALİYET SONUCU HESABI			
					591	-1.116.921.598,50	-1.947.743.050,26	-2.624.007.931,03
					DÖNEM OLUMSUZ FAALİYET SONUCU HESABI (-)			

**Tablo 24. Bilanço Dip Notları**

<b>Bilanço Dip Notları</b>	<b>2023 YILI</b>	<b>2024 YILI</b>	<b>2025 YILI</b>
910 ALINAN TEMİNAT MEKTUPLARI HESABI	7.930.641,00	12.530.272,00	20.466.850,00
911 ALINAN TEMİNAT MEKTUPLARI EMANETLERİ HESABI	7.930.641,00	12.530.272,00	20.466.850,00
920 GİDER TAAHHÜTLERİ HESABI	8.051.907,39	14.444.144,82	139.677.557,21
921 GİDER TAAHHÜTLERİ KARŞILIĞI HESABI	8.051.907,39	14.444.144,82	139.677.557,21
948 BAŞKA BİRİMLER ADINA İZLENEN ALACAKLAR HESABI	6.446.606,98	9.451.486,89	41.022.696,69
949 BAŞKA BİRİMLER ADINA İZLENEN ALACAK EMANETLERİ HESABI	6.446.606,98	9.451.486,89	41.022.696,69
962 YÜKSEKÖĞRETİM KURUMLARI BİLİMSEL PROJELER HESABI	18.891.228,57	17.108.242,47	42.453.445,28
963 BİLİMSEL PROJELER KARŞILIĞI HESABI	18.891.228,57	17.108.242,47	42.453.445,28
993 MADDİ DURAN VARLIKLARIN KİRA VE İRTİFAK HAKKI GELİRLERİ HESABI	9.639.000,00	9.180.000,00	8.721.000,00
998 DİĞER NAZIM HESAPLAR HESABI	31.619.468,50	43.002.529,10	45.091.062,08
999 DİĞER NAZIM HESAPLAR KARŞILIĞI HESABI	41.258.468,50	52.182.529,10	53.812.062,08

**Tablo 25. 2025 Yılı Faaliyet Sonuçları Tablosu**

**FAALİYET SONUÇLARI TABLOSU**

**Kamu İdaresi Kodu**  
**Kamu İdaresi Adı**

448

KÜTAHYA DUMLUPINAR ÜNİVERSİTESİ

**Mali Yıl:** 2025

Hesap Kodu	Yardımcı Hesap		GİDERİN TÜRÜ	2023 YILI	2024 YILI	2025 YILI	Hesap Kodu	Yardımcı Hesap		GELİRİN TÜRÜ	2023 YILI	2024 YILI	2025 YILI
	Kod1	Kod2						Kod1	Kod2				
630	00	00	GİDERLER HESABI	1.198.235.905,99	2.208.198.294,89	3.046.671.944,13	600	00	00	GELİRLER HESABI	1.260.451.745,50	2.281.869.215,15	3.425.375.375,94
630	01	00	PERSONEL GİDERLERİ	810.233.455,08	1.565.234.822,77	2.192.498.572,64	600	03	00	Teşebbüs ve Mülkiyet Gelirleri	86.925.148,75	133.782.328,62	177.840.506,45
630	01	01	MEMURLAR	626.495.703,11	1.260.199.534,89	1.650.358.325,22	600	03	01	Mal ve Hizmet Satış Gelirleri	81.644.769,28	125.354.342,26	165.000.035,35
630	01	02	SÖZLEŞMELİ PERSONEL	15.046.948,21	28.322.933,13	42.788.363,36	600	03	06	Kira Gelirleri	5.280.379,47	8.427.986,36	12.840.471,10
630	01	03	İŞÇİLER	166.700.871,19	273.387.201,09	450.398.644,79	600	04	00	Alınan Bağış ve Yardımlar ile Özel Gelirler	1.118.720.480,69	2.090.482.952,12	3.162.132.421,40
630	01	04	Geçici Süreli Çalışanlar	1.989.932,57	3.325.153,66	47.815.927,71	600	04	01	Yurt Dışından Alınan Bağış ve Yardımlar	26.344.987,32	27.578.916,50	66.826.756,46
630	01	05	Diğer Personel	0,00	0,00	1.137.311,56	600	04	02	Merkezi Yönetim Bütçesine Dahil İdarelerden Alınan Bağış ve Yardımlar	1.064.011.000,00	2.052.172.803,00	2.805.243.000,00
630	02	00	Sosyal Güvenlik Kurumlarına Devlet Primi Giderleri	118.105.332,23	203.874.381,85	293.556.078,38	600	04	03	Diğer İdarelerden Alınan Bağış ve Yardımlar	684.136,03	0,00	0,00
630	02	01	Memurlar	78.528.444,27	140.014.259,43	183.906.820,87	600	04	04	Kurumlardan ve Kişilerden Alınan Yardım ve Bağışlar	901.886,81	805.456,25	231.421.650,84
630	02	02	Sözleşmeli Personel	2.303.473,13	3.413.450,86	5.276.988,71	600	04	05	Proje Yardımları	26.778.470,53	9.925.776,37	58.641.014,10
630	02	03	İşçiler	35.975.947,18	58.592.165,80	99.246.515,98	600	05	00	Diğer Gelirler	42.780.426,44	47.406.769,05	62.774.019,87
630	02	04	Geçici Süreli Çalışanlar	1.255.387,54	1.817.728,12	5.125.752,82	600	05	01	Faiz Gelirleri	231.484,85	459.648,90	438.626,80
630	02	05	Diğer Personel	20.826,19	0,00	0,00	600	05	02	Kişi ve Kurumlardan Alınan Paylar	1.876.145,10	5.650.143,95	1.606.085,13

630	02	99	Sosyal Güvenlik Primi Ödemeleri Gecikme Cezası ve Zamları	21.253,92	36.777,64	0,00
630	03	00	Mal ve Hizmet Alım Giderleri	112.950.083,95	139.838.229,59	180.739.916,21
630	03	01	Üretime Yönelik Mal ve Malzeme Alımları	7.767.439,68	44.987,38	7.920,00
630	03	02	Tüketime Yönelik Mal ve Malzeme Alımları	76.363.706,71	90.287.950,89	116.502.921,68
630	03	03	Yolluklar	7.962.913,39	12.149.738,09	14.429.120,24
630	03	04	Görev Giderleri	483.332,56	917.330,33	1.052.809,42
630	03	05	Hizmet Alımları	16.857.528,16	32.468.952,25	42.253.800,30
630	03	06	Temsil ve Tanıtma Giderleri	159.015,02	114.532,40	120.930,92
630	03	07	Menkul Mal, Gayrimaddi Hak Alım, Bakım ve Onarım Giderleri	3.184.781,66	3.727.258,25	6.319.553,65
630	03	08	Gayrimenkul Mal Bakım ve Onarım Giderleri	164.527,48	127.480,00	52.860,00
630	03	09	Tedavi ve Cenaze Giderleri	6.839,29	0,00	0,00
630	05	00	Cari Transferler	46.732.542,82	59.737.041,34	101.591.709,27
630	05	01	Görevlendirme Giderleri	27.409.351,39	42.966.292,20	75.203.609,60
630	05	03	Kar Amacı Gütmeyen Kuruluşlara Yapılan Transferler	10.636.685,26	8.608.375,67	11.002.514,17

600	05	03	Para Cezaları	32.785,27	733.913,46	553.948,75
600	05	09	Diğer Çeşitli Gelirler	40.640.011,22	40.563.062,74	60.175.359,19
600	11	00	Değer ve Miktar Değişimleri Gelirleri	12.025.689,62	9.838.273,51	22.528.525,71
600	11	01	Döviz Mevcudunun Değerlemesinden Oluşan Olumlu Kur Farkları	12.025.689,62	9.838.273,51	22.526.973,01
600	11	02	Menkul Kıymet ve Varlıkların Değerlemesinden Oluşan Olumlu Farkları	0,00	0,00	1.552,70
600	15	00	Konusu Kalmayan Karşılık Gelirleri	0,00	10.481,42	63.958,67
600	15	04	Kıdem Tazminatı Karşılıklarından Kaynaklananlar	0,00	10.481,42	63.958,67
600	25	00	Kamu İdarelerinden Bedelsiz Olarak Alınan Mali Olmayan Varlıklardan Elde Edilen Gelirler	0,00	348.410,43	35.943,84
600	25	02	Özel Bütçe Kapsamındaki Kamu İdarelerinden Bedelsiz Olarak Alınan Mali Olmayan Varlıklardan Elde Edilen Gelirler	0,00	45.000,00	0,00
600	25	06	Döner Sermayeli İşletmelerden Bedelsiz Olarak Alınan Mali Olmayan Varlıklardan Elde Edilen Gelirler	0,00	303.410,43	35.943,84
<b>GELİRLER TOPLAMI (B)</b>				<b>1.260.451.745,50</b>	<b>2.281.869.215,15</b>	<b>3.425.375.375,94</b>
Hesap Kodu	Yardımcı Hesap		İNDİRİM, İADE VE İSKONTONUN TÜRÜ	<b>2023 YILI</b>	<b>2024 YILI</b>	<b>2025 YILI</b>
	Kod1 Kod3	Kod2 Kod4				
610	00	00	İNDİRİM, İADE VE İSKONTOLAR HESABI	2.988.569,35	1.850.954,26	2.102.752,06
610	03	00	Teşebbüs ve Mülkiyet Gelirleri	2.987.973,12	1.796.921,22	2.016.717,27



630	05	04	Hanehalkı ve İşletmelere Yapılan Transferler	6.177.542,55	6.147.939,48	7.366.310,99
630	05	06	Yurtdışına Yapılan Transferler	2.508.963,62	2.014.433,99	8.019.274,51
630	11	00	Değer ve Miktar Değişimleri Giderleri	4.212.364,72	7.223.841,01	8.764.875,58
630	11	01	Döviz Mevcudunun Değerlemesinden Oluşan Olumsuz Kur Farkları	4.212.364,72	7.223.543,63	8.758.987,45
630	11	02	Menkul Kıymet ve Varlıkların Değerlemesinden Oluşan Olumsuz Farkları	0,00	297,38	5.888,13
630	13	00	Amortisman Giderleri	31.382.812,05	59.197.682,39	89.471.029,32
630	13	01	Maddi Duran Varlıkların Amortisman Giderleri	29.497.364,54	54.981.816,06	80.905.743,67
630	13	02	Maddi Olmayan Duran Varlıkların Amortisman Giderleri	1.885.377,50	4.215.866,33	8.563.735,65
630	13	03	Diğer Duran Varlıkların Amortisman Giderleri	70,01	0,00	1.550,00
630	14	00	İlk Madde ve Malzeme Giderleri	18.161.357,50	34.903.179,53	42.079.798,32
630	14	01	Kırtasiye Malzemeleri	1.455.346,80	3.583.238,09	4.555.297,45
630	14	02	Beslenme/Gıda Amaçlı ve Mutfakta Kullanılan Tüketim Malzemeleri	711.194,32	517.607,24	397.981,06

610	03	01	Mal ve Hizmet Satış Gelirleri	2.970.922,95	1.786.885,90	1.996.681,25
610	03	06	Kira Gelirleri	17.050,17	10.035,32	20.036,02
610	05	00	Diğer Gelirler	596,23	54.033,04	86.034,79
610	05	01	Faiz Gelirleri	0,00	5.508,40	68.871,99
610	05	03	Para Cezaları	0,00	0,00	4.021,30
610	05	09	Diğer Çeşitli Gelirler	596,23	48.524,64	13.141,50
<b>İNDİRİM, İADE VE İSKONTO TOPLAMI (C)</b>				<b>2.988.569,35</b>	<b>1.850.954,26</b>	<b>2.102.752,06</b>
Hesap Kodu	Yardımcı Hesap		ENFLASYON DÜZELTMESİNİN TÜRÜ	2023 YILI	2024 YILI	2025 YILI
	Kod1 Kod3	Kod2 Kod4				
698	00	00	ENFLASYON DÜZELTMEŞİ HESABI	0,00	418.128.655,84	516.506.040,41
698	12	00	Arazi ve Arsalar Hesabına İlişkin Enflasyon Düzeltmesi	0,00	110.228.382,07	135.980.540,68
698	13	00	Yeraltı ve Yerüstü Düzenleri Hesabına İlişkin Enflasyon Düzeltmesi	0,00	34.627.348,07	49.205.315,62



630	14	12	Bakım Onarım ve Üretim Malzemeleri	2.916.744,11	5.575.960,60	6.830.399,92
630	14	13	Yedek Parçalar	754.136,36	1.364.019,78	1.851.165,87
630	14	14	Nakil Vasıtaları Lastikleri	145.565,28	380.737,61	93.900,00
630	14	15	Değişim, Bağış ve Satış Amaçlı Yayınlar	2.600,00	18.300,00	31.150,00
630	14	16	Spor Malzemeleri Grubu	115.882,90	49.477,00	1.241.385,44
630	14	17	Basıncılı Ekipmanlar	826,00	0,00	155.700,00
630	14	99	Diğer Tüketim Amaçlı Malzemeler	157.577,15	878.195,47	700.199,71
630	15	00	Karşılık Giderleri	50.230.408,83	117.379.453,56	99.918.582,00
630	15	04	Kıdem Tazminatı Karşılıkları	50.230.408,83	117.379.453,56	99.918.582,00
630	20	00	Silinen Alacaklardan Kaynaklanan Giderler	1.043.496,90	243.285,43	125.224,21
630	20	01	Gelirlerden Alacaklardan Silinenler	1.042.883,58	222.030,55	31.863,07
630	20	02	Kişilerden Alacaklardan Silinenler	613,32	21.254,88	93.361,14
630	30	00	Proje Kapsamında Yapılan Cari Giderler	4.983.893,74	20.208.458,63	37.906.405,16

698	19	04	Taşıtlar	0,00	-1.133.122,27	-1.658.988,75
698	19	05	Demirbaşlar	0,00	-2.074.513,51	-4.019.259,64
698	20	00	Yapılmakta Olan Yatırımlar Hesabına İlişkin Enflasyon Düzeltmesi	0,00	30.533.191,46	24.879.767,76
<b>ENFLASYON DÜZELTMESİ TOPLAMI (E)</b>				<b>0,00</b>	<b>418.128.655,84</b>	<b>516.506.040,41</b>

630	30	06	Proje Kapsamında Yapılan Cari Giderler	4.983.893,74	20.208.458,63	37.906.405,16				
630	99	00	Diğer Giderler	200.158,17	357.918,79	19.753,04				
630	99	99	Yukarıda Tanımlanamayan Diğer Giderler	200.158,17	357.918,79	19.753,04				
<b>GİDERLER TOPLAMI (A)</b>				<b>1.198.235.905,99</b>	<b>2.208.198.294,89</b>	<b>3.046.671.944,13</b>				
				<b>2023 YILI</b>	<b>2024 YILI</b>	<b>2025 YILI</b>		<b>2023 YILI</b>	<b>2024 YILI</b>	<b>2025 YILI</b>
<b>GİDERLER TOPLAMI (A)</b>				<b>1.198.235.905,99</b>	<b>2.208.198.294,89</b>	<b>3.046.671.944,13</b>	<b>NET GELİR (D= (B-C)</b>	<b>1.257.463.176,15</b>	<b>2.280.018.260,89</b>	<b>3.423.272.623,88</b>
<b>GELİRLER TOPLAMI (B)</b>				<b>1.260.451.745,50</b>	<b>2.281.869.215,15</b>	<b>3.425.375.375,94</b>	<b>ENFLASYON DÜZELTMESİ (E)</b>	<b>0,00</b>	<b>418.128.655,00</b>	<b>516.506.040,00</b>
<b>İNDİRİM İADE İSKONTO TOPLAMI (C)</b>				<b>2.988.569,35</b>	<b>1.850.954,26</b>	<b>2.102.752,06</b>	<b>FAALİYET SONUCU [((D+E)-A)(+/-)</b>	<b>59.227.270,16</b>	<b>489.948.621,84</b>	<b>893.106.720,16</b>

Tablo 26. Özkaynak Değişim Tablosu

31.12.2025 TARİHİNDE SONA EREN DÖNEME AİT ÖZKAYNAK DEĞİŞİM TABLOSU						
Kamu İdaresi Kodu				Yıl: 2025		
Kamu İdaresi Adı	KÜTAHYA DUMLUPINAR ÜNİVERSİTESİ					
	2024			2025		
	ÖNCEKİ DÖNEM BAŞI BAKİYESİ	ÖNCEKİ DÖNEM İÇİ HAREKETLER	ÖNCEKİ DÖNEM SONU BAKİYESİ	DÖNEM BAŞI BAKİYESİ	DÖNEM İÇİ HAREKETLER	DÖNEM SONU BAKİYESİ
<b>NET DEĞER</b>	<b>289.768.939,96</b>	<b>-346.269.627,88</b>	<b>-56.500.687,92</b>	<b>-56.500.687,92</b>	<b>25.333.703,71</b>	<b>-31.166.984,21</b>
A- Denge Kayıtları	-27.927.658,74	-1.047.906.286,95	-1.075.833.945,69	-1.075.833.945,69	0,00	-1.075.833.945,69
B- Varlık Envanteri	181.801.237,14	779.113.361,88	960.914.599,02	960.914.599,02	2.815.840,34	963.730.439,36
C- Yükümlülük Envanteri	-4.850.952,73	0,00	-4.850.952,73	-4.850.952,73	0,00	-4.850.952,73
Ç- Değer Hareketleri Sonuç Hesabından Aktarılanlar	-90.845,16	-403.216,26	-494.061,42	-494.061,42	0,02	-494.061,40
D- Enflasyon Düzeltme Farkları						
E- Diğer	140.837.159,45	-77.073.486,55	63.763.672,90	63.763.672,90	22.517.863,35	86.281.536,25
<b>DEĞER HAREKETLERİ</b>	<b>-339.968,85</b>	<b>399.256,27</b>	<b>59.287,42</b>	<b>59.287,42</b>	<b>-729,02</b>	<b>58.558,40</b>
<b>YEDEKLER</b>						
<b>GEÇMİŞ YILLAR OLUMLU FAALİYET SONUÇLARI</b>	<b>4.081.830.162,38</b>	<b>-201.552.920,19</b>	<b>3.880.277.242,19</b>	<b>6.317.968.914,29</b>	<b>-254.061.382,04</b>	<b>6.063.907.532,25</b>
<b>GEÇMİŞ YILLAR OLUMSUZ FAALİYET SONUÇLARI</b>	<b>-2.480.983.014,64</b>	<b>206.773.883,21</b>	<b>-2.274.209.131,43</b>	<b>-4.221.952.181,69</b>	<b>231.330.635,38</b>	<b>-3.990.621.546,31</b>
<b>DÖNEM FAALİYET SONUÇLARI</b>	<b>0,00</b>	<b>489.948.621,84</b>	<b>489.948.621,84</b>	<b>0,00</b>	<b>893.106.720,16</b>	<b>893.106.720,16</b>

### 3. Mali Denetim Sonuçları

#### İç Denetim

Üniversitemiz iç denetim birimi tarafından 2025 yılında denetim programı kapsamında ve program dışı denetimler olmak üzere 14 adet denetim gerçekleştirilmiştir.

Denetim kapsamındaki işlemlerin amaçlandığı ölçüde etkin ve verimli çalışıp çalışmadığının, risklere karşı uygulanan kontrollerin yeterliliğinin, bu işlemlerin gerçekleştirilmesi esnasında mevzuata uygunluğun sağlanması ile kontrol süreçlerindeki geliştirilmesi gereken alanların ortaya çıkarılması ve geliştirilmesine yönelik öneriler ortaya konulmuştur.

İç denetim birimi başkanlığı tarafından 2025 yılından gerçekleştirilen denetim faaliyetleri aşağıda gösterilmiştir. Ayrıca yıl içerisinde 50 adet görüş verilmiştir.

**Tablo 27. Program Bazında Yapılan İç Denetim**

<b>Sıra No</b>	<b>Rapor Tarihi</b>	<b>Rapor No</b>	<b>Rapor Adı</b>
1	13.03.2025	2025/1374-1	Döner Sermaye Taşınır Kayıt ve Devir İşlemleri Sürecinin Sistem ve Uygunluk Denetim Raporu
2	27.05.2025	2025/6048-1	Tezsiz Yüksek Lisans İşlemleri Sistem ve Uygunluk Denetim Raporu
3	29.05.2025	2025/1374-2	Güzel Sanatlar Fakültesi Taşınır ve Ek Ders İşlemleri Sürecinin Sistem ve Uygunluk Denetim Raporu
4	22.07.2025	2025/1374-3	Kütahya Sosyal Bilimler Meslek Yüksekokulu Taşınır ve Ek Ders İşlemleri Sürecinin Sistem ve Uygunluk Denetim Raporu
5	25.07.2025	2025/6048-2	Mimarlık Fakültesi Ek Ders Ücreti Ödemeleri ve Taşınır İşlemleri Sürecinin Sistem ve Uygunluk Denetim Raporu
6	12.08.2025	2025/2346-3	Doğrudan Temin İşlemleri Sürecinin Sistem ve Uygunluk Denetim Raporu
7	02.10.2025	2025/1374-4	Yabancı Diller Yüksekokulu Taşınır Kayıt ve Devir İşlemleri Sürecinin Sistem ve Uygunluk Denetim Raporu



8	08.10.2025	2025/2346-4	Kütahya Güzel Sanatlar Meslek Yüksekokulu Taşınır Kayıt ve Devir İşlemleri Sürecinin Sistem ve Uygunluk Denetim Raporu
9	02.12.2025	2025/2346-5	Tavşanlı Meslek Yüksekokulu Ek Ders ve Taşınır İşlemleri Sürecinin Sistem ve Uygunluk Denetim Raporu
10	04.12.2025	2025/6048-4	Tavşanlı Uygulamalı Bilimler Fakültesi Ek Ders Ücreti Ödemeleri ve Taşınır İşlemleri Süreci Sistem ve Uygunluk Denetim Raporu
11	17.12.2025	2025/1374-5	Sağlık Kültür ve Spor Daire Başkanlığı Taşınırların Muhafazası ve Taşınır İşlemleri Sürecinin Sistem ve Uygunluk Denetim Raporu

**Tablo 28. Program Dışında Yapılan Denetimler**

<i>Program Dışı Yapılan Denetimler</i>		
<i>Denetlenen Birim</i>	<i>Denetimin Konusu</i>	<i>Süreç</i>
Bor Tabanlı İleri Teknoloji seramik Üretimi ve Geliştirme Projesi		Sistem Denetim Raporu
16. Yüzyıl Osmanlı Çinileri Üretimi Geliştirme Araştırma Projesi		Sistem Denetim Raporu
Cumhurbaşkanlığı Projeleri	13.02.2025	Sistem Denetim Raporu

## Dış Denetim

6085 numaralı Sayıştay Kanunu kapsamında 2025 yılı içerisinde Üniversitemizin 2025 yılına ait işlemlerine ilişkin Düzenlilik Denetimi yapılmıştır. Sayıştay denetçileri tarafından yapılan denetime dair raporu henüz idaremize ulaşmamıştır. Söz konusu raporun idaremize ulaşması neticesinde tespit edilen bulgular ile ilgili gerekli çalışmalar titizlikle yürütülecektir.



## B. PERFORMANS BİLGİLERİ

### 1.Program, Alt Program, Faaliyet Bilgileri

Program	Alt Program	Faaliyet	Açıklama
<b>ARAŞTIRMA, GELİŞTİRME VE YENİLİK</b>	ARAŞTIRMA ALTYAPILARI	Yükseköğretim Kurumları Araştırma Altyapısı Kurulması ve Geliştirilmesi	6550 Sayılı Araştırma Altyapılarının Desteklenmesine Dair Kanun, 2547 Sayılı Yükseköğretim Kanunu kapsamında faaliyet stratejisi belirlenerek süreç işletilecektir.
<b>ARAŞTIRMA, GELİŞTİRME VE YENİLİK</b>	YÜKSEKÖĞRETİMDE BİLİMSEL ARAŞTIRMA VE GELİŞTİRME	Yükseköğretim Kurumları Temel Araştırma Hizmetleri	6550 Sayılı Araştırma Altyapılarının Desteklenmesine Dair Kanun, 2547 Sayılı Yükseköğretim Kanunu kapsamında faaliyet stratejisi belirlenerek süreç işletilecektir.
<b>ARAŞTIRMA, GELİŞTİRME VE YENİLİK</b>	YÜKSEKÖĞRETİMDE BİLİMSEL ARAŞTIRMA VE GELİŞTİRME	Yükseköğretim Kurumlarının Bilimsel Araştırma Projeleri	2547 Sayılı Yükseköğretim Kanunu ve Yükseköğretim Kurumları Bilimsel Araştırma Projeleri Hakkında Yönetmelik kapsamında süreç takip edilecektir.
<b>HAYAT BOYU ÖĞRENME</b>	YÜKSEKÖĞRETİM KURUMLARI SÜREKLİ EĞİTİM FAALİYETLERİ	Toplum Hizmetine Sunulan Eğitim Programları, Kurs ve Seminerler	2547 Sayılı Yükseköğretim Kanunu kapsamında: Sürekli Eğitim Merkezi, Dış İlişkiler Koordinatörlüğü, Yabancı Uyruklu Öğrenci Birimi kapsamında yürütülen faaliyetler ve bunlarla birlikte uzaktan eğitim, yurt içi ve yurt dışı projeler ile süreç desteklenmeye devam edilecektir.
<b>HAYAT BOYU ÖĞRENME</b>	YÜKSEKÖĞRETİM KURUMLARI SÜREKLİ EĞİTİM FAALİYETLERİ	Yükseköğretim Kurumları Sosyal Sorumluluk Projeleri	2547 Sayılı Kanun kapsamında Sosyal Sorumluluk Projeleri Koordinatörlüğü tarafından faaliyet planlaması yapılacaktır.
<b>TEDAVİ EDİCİ SAĞLIK</b>	TEDAVİ HİZMETLERİ	Üniversite Genel Hastane Hizmetleri	

<b>YÖNETİM VE DESTEK PROGRAMI</b>	TEFTİŞ, DENETİM VE DANIŞMANLIK HİZMETLERİ	Diğer Teftiş, Denetim ve Danışmanlık Hizmetleri	5018 Sayılı Kamu Mali Yönetimi ve Kontrol Kanunu ve bu kanuna istinaden çıkartılan iç denetime yönelik ikincil mevzuat kapsamında iş ve işlemler yürütülmektedir.
<b>YÖNETİM VE DESTEK PROGRAMI</b>	TEFTİŞ, DENETİM VE DANIŞMANLIK HİZMETLERİ	Hukuki Danışmanlık ve Muhakemat Hizmetleri	2547 sayılı Yüksek Öğretim Kanunu ile 124 sayılı Yükseköğretim Üst Kuruluşları ile Yükseköğretim Kurumlarının İdari Teşkilatı Hakkında Kanun Hükmünde Kararname kapsamında iş ve işlemlerin yürütülmesine devam edilecektir.
<b>YÖNETİM VE DESTEK PROGRAMI</b>	TEFTİŞ, DENETİM VE DANIŞMANLIK HİZMETLERİ	İç Denetim	5018 sayılı Kamu Mali Yönetimi ve Kontrol Kanunu ve bu kanuna istinaden çıkarılan ikincil ve üçüncül mevzuat kapsamında denetim ve danışmanlık hizmeti faaliyetine devam edilecektir.
<b>YÖNETİM VE DESTEK PROGRAMI</b>	TEFTİŞ, DENETİM VE DANIŞMANLIK HİZMETLERİ	Kamuoyu İlişkilerinin Yürütülmesi	Başta Anayasa olmak üzere, 5018 Sayılı Kamu Mali Yönetimi ve Kontrol Kanunu kapsamında şeffaflık ve hesap verebilirlik kavramları gereğince iş ve işlemler yürütülmektedir.
<b>YÖNETİM VE DESTEK PROGRAMI</b>	TEFTİŞ, DENETİM VE DANIŞMANLIK HİZMETLERİ	Kurumsal Uluslararası İşbirliği Faaliyetleri	
<b>YÖNETİM VE DESTEK PROGRAMI</b>	TEFTİŞ, DENETİM VE DANIŞMANLIK HİZMETLERİ	Teftiş, İnceleme ve Soruşturma	

<b>YÖNETİM VE DESTEK PROGRAMI</b>	ÜST YÖNETİM, İDARI VE MALİ HİZMETLER	Bilgi Teknolojilerine Yönelik Faaliyetler	2547 Sayılı Yükseköğretim Kanun, 5809 sayılı Elektronik Haberleşme Kanunu,5070 sayılı Elektronik İmza Kanun ile 4734 Sayılı Kamu İhale Kanunu kapsamında bilgi altyapısı oluşturma ve bilgi teknolojileri üretime ve geliştirme faaliyetleri sürdürülecektir.
<b>YÖNETİM VE DESTEK PROGRAMI</b>	ÜST YÖNETİM, İDARI VE MALİ HİZMETLER	Diğer Destek Hizmetleri	5018 Sayılı Kamu Mali Yönetimi ve Kontrol Kanunu ile 4734 Sayılı Kamu İhale Kanunu, 4735 Sayılı Kamu İhale Sözleşmeleri Kanunu ve Bu Kanunlara istinaden çıkartılan ikincil ve üçüncül mevzuat kapsamında faaliyetler sürdürülecektir.
<b>YÖNETİM VE DESTEK PROGRAMI</b>	ÜST YÖNETİM, İDARI VE MALİ HİZMETLER	Engellilerin Erişilebilirliğinin Sağlanması	2547 Sayılı Yükseköğretim Kanunu ile birlikte 5378 Sayılı engelliler Hakkında Kanun kapsamında faaliyetler yürütülmeye devam edilecektir.
<b>YÖNETİM VE DESTEK PROGRAMI</b>	ÜST YÖNETİM, İDARI VE MALİ HİZMETLER	Genel Destek Hizmetleri	İlgili mevzuat kapsamında iç ve dış paydaşlarımıza yönelik cari ve sermaye tabanlı hizmetlere devam edilecektir.
<b>YÖNETİM VE DESTEK PROGRAMI</b>	ÜST YÖNETİM, İDARI VE MALİ HİZMETLER	İnsan Kaynakları Yönetimine İlişkin Faaliyetler	Bilgi yönetimi sistemlerinden de faydalanarak insan kaynakları planlamasında öncelik sıralamasına göre personel istihdamı ve personel verimliliğine yönelik planlamaya devam edilecektir.
<b>YÖNETİM VE DESTEK PROGRAMI</b>	ÜST YÖNETİM, İDARI VE MALİ HİZMETLER	İnşaat ve Yapı İşlerinin Yürütülmesi	Yatırım projeleri çerçevesinde Kütahya Dumlupınar Üniversitesi bünyesindeki alanların ihtiyaç dahilinde sermaye yatırımı planlamasına devam edilecektir.
<b>YÖNETİM VE DESTEK PROGRAMI</b>	ÜST YÖNETİM, İDARI VE MALİ HİZMETLER	Özel Kalem Hizmetleri	2547 Sayılı Yükseköğretim Kanunu, 2914 Sayılı Yükseköğretim Personel Kanunu ve 5018 Sayılı Kamu Mali

			Yönetimi ve Kontrol Kanunu kapsamında faaliyetler sürdürülecektir.
<b>YÖNETİM VE DESTEK PROGRAMI</b>	ÜST YÖNETİM, İDARI VE MALİ HİZMETLER	Strateji Geliştirme ve Mali Hizmetler	5018 sayılı Kamu Mali Yönetimi ve Kontrol Kanunu ve bu kanuna istinaden çıkarılan ikincil ve üçüncül mevzuat kapsamında Strateji Geliştirme Daire Başkanlığı görev ve sorumlulukları neticesinde kamu kaynaklarının etili, ekonomik ve verimli kullanılmasına yönelik danışmanlık hizmetine devam edilecektir.
<b>YÖNETİM VE DESTEK PROGRAMI</b>	ÜST YÖNETİM, İDARI VE MALİ HİZMETLER	Taşınmaz Mal Gelirleriyle Yürütülecek Hizmetler	5018 Sayılı Kanun ve Taşınmaz Mal Yönetmeliği kapsamında faaliyetler yürütülmeye devam edilecektir.
<b>YÖNETİM VE DESTEK PROGRAMI</b>	ÜST YÖNETİM, İDARI VE MALİ HİZMETLER	Yükseköğretimde Öğrencilere Yönelik İdari Hizmetler	2547 Sayılı Yükseköğretim Kanunu kapsamında faaliyetler yürütülmeye devam edilecektir.
<b>YÜKSEKÖĞRETİM</b>	ÖĞRETİM ELEMANLARINA SAĞLANAN BURS VE DESTEKLER	Araştırma Görevlileri Yurtdışı Araştırma Bursu Hizmetleri	2547 Sayılı Yükseköğretim Kanunu ve Öncelikli Alanlarda Doktora Eğitimi Yapan Araştırma Görevlilerinin Yurt Dışına Gönderilmesi Halinde Verilecek Desteklere İlişkin Usul Ve Esaslar kapsamında faaliyetlere devam edilecektir.
<b>YÜKSEKÖĞRETİM</b>	ÖĞRETİM ELEMANLARINA SAĞLANAN BURS VE DESTEKLER	Öğretim Elemanları Yurtdışı Yabancı Dil Bursu Hizmetleri	2547 Sayılı Yükseköğretim Kanunu ve Yabancı Dil Eğitimi İçin Yurtdışına Gönderilecek Öğretim Elemanlarına Yabancı Dil Kurs Giderlerinin Desteklenmesi Amacıyla Burs Verilmesine İlişkin Usul Ve Esaslar kapsamında faaliyete yönelik strateji oluşturulacaktır
<b>YÜKSEKÖĞRETİM</b>	ÖĞRETİM ELEMANLARINA SAĞLANAN BURS VE DESTEKLER	Öğretim Üyesi Yetiştirme Programı ve Yurtdışı Destek Hizmetleri	2547 Sayılı Yükseköğretim Kanunu ve Öğretim Üyesi Yerleştirme Programlarına İlişkin Esas Ve Usuller kapsamında faaliyet sürdürülecektir.



<b>YÜKSEKÖĞRETİM</b>	ÖN LİSANS EĞİTİMİ, LİSANS EĞİTİMİ VE LİSANSÜSTÜ EĞİTİM	Doktora Öğrencilerine Yönelik Burs Hizmetleri	2547 Sayılı Yükseköğretim Kanunu ve Yükseköğretim Kurulu Tarafından Doktora Programlarına Kayıtlı Öğrencilere Verilecek Burslara İlişkin Usul Ve Esaslar kapsamında faaliyete devam edilecektir
<b>YÜKSEKÖĞRETİM</b>	ÖN LİSANS EĞİTİMİ, LİSANS EĞİTİMİ VE LİSANSÜSTÜ EĞİTİM	Doktora ve Tıpta Uzmanlık Eğitimi	2547 Sayılı Yükseköğretim Kanunu ve Yükseköğretim Kurumlarının Lisans Düzeyinde Fen Ve Mühendislik Bilimlerinde Zorunlu Uygulamalı Eğitim Gören Öğrencilere Ödenecek Ücretlerin İşsizlik Sigortası Fonundan Karşılanmasına İlişkin Usul Ve Esaslar kapsamında faaliyete yönelik strateji oluşturulacaktır.
<b>YÜKSEKÖĞRETİM</b>	ÖN LİSANS EĞİTİMİ, LİSANS EĞİTİMİ VE LİSANSÜSTÜ EĞİTİM	Fen ve Mühendislik Bilimleri Öğrencilerinin Uygulamalı Eğitimi	2547 Sayılı Yükseköğretim Kanunu ve Yükseköğretim Kurumlarının Lisans Düzeyinde Fen Ve Mühendislik Bilimlerinde Zorunlu Uygulamalı Eğitim Gören Öğrencilere Ödenecek Ücretlerin İşsizlik Sigortası Fonundan Karşılanmasına İlişkin Usul Ve Esaslar kapsamında faaliyete yönelik strateji oluşturulacaktır.
<b>YÜKSEKÖĞRETİM</b>	ÖN LİSANS EĞİTİMİ, LİSANS EĞİTİMİ VE LİSANSÜSTÜ EĞİTİM	Lisans Öğrencilerine Yönelik Burs Hizmetleri	2547 Sayılı Yükseköğretim Kanunu ve Yükseköğretim Kurumlarındaki Lisans Programlarına Kayıtlı Öğrencilere Verilecek Burslara İlişkin Usul Ve Esaslar kapsamında faaliyet sürdürülecektir.
<b>YÜKSEKÖĞRETİM</b>	ÖN LİSANS EĞİTİMİ, LİSANS EĞİTİMİ VE LİSANSÜSTÜ EĞİTİM	Yabancı Uyruklu Öğrenci Programı Kapsamında Yürütülen Hizmetler	2547 Sayılı Yükseköğretim Kanunu ve Yurtdışından Öğrenci Kabulüne İlişkin Esaslar kapsamında Yabancı Uyruklu Öğrenci Birimi tarafından faaliyetlere devam edilecektir.

<b>YÜKSEKÖĞRETİM</b>	ÖN LİSANS EĞİTİMİ, LİSANS EĞİTİMİ VE LİSANSÜSTÜ EĞİTİM	Yükseköğretim Kurumları Açık Öğretim	
<b>YÜKSEKÖĞRETİM</b>	ÖN LİSANS EĞİTİMİ, LİSANS EĞİTİMİ VE LİSANSÜSTÜ EĞİTİM	Yükseköğretim Kurumları Bilgi ve Kültürel Kaynaklar ile Sportif Altyapının Geliştirilmesi Hizmetleri	2547 Sayılı Yükseköğretim Kanunu kapsamında faaliyete devam edilecektir.
<b>YÜKSEKÖĞRETİM</b>	ÖN LİSANS EĞİTİMİ, LİSANS EĞİTİMİ VE LİSANSÜSTÜ EĞİTİM	Yükseköğretim Kurumları Birinci Öğretim	2547 Sayılı Yükseköğretim Kanunu ve 5018 Sayılı Kamu Mali Yönetimi ve Kontrol Kanunu kapsamında süreç yürütülecektir.
<b>YÜKSEKÖĞRETİM</b>	ÖN LİSANS EĞİTİMİ, LİSANS EĞİTİMİ VE LİSANSÜSTÜ EĞİTİM	Yükseköğretim Kurumları İkinci Öğretim	2547 Sayılı Yükseköğretim Kanunu, 3843 Sayılı Yükseköğretim Kurumlarında İkili Öğretim Yapılması, 2547 Sayılı Yükseköğretim Kanununun Bazı Maddelerinin Değiştirilmesi Ve Bu Kanuna Bir Ek Madde Eklenmesi Hakkında Kanun ve 5018 Sayılı Kamu Mali Yönetimi ve Kontrol Kanunu kapsamında süreç yürütülecektir.
<b>YÜKSEKÖĞRETİM</b>	ÖN LİSANS EĞİTİMİ, LİSANS EĞİTİMİ VE LİSANSÜSTÜ EĞİTİM	Yükseköğretim Kurumları Tezsiz Yüksek Lisans	2547 Sayılı Kanun ve Yükseköğretim Kurumlarında Yürütülen Tezsiz Yüksek Lisans Programlar Uygulama Esas ve Usulleri kapsamında faaliyete devam edilecektir
<b>YÜKSEKÖĞRETİM</b>	ÖN LİSANS EĞİTİMİ, LİSANS EĞİTİMİ VE LİSANSÜSTÜ EĞİTİM	Yükseköğretim Kurumları Uluslararası Ortak Eğitim ve Öğretim Programı	2547 Sayılı Kanun ve Yükseköğretim Kurumlarının Yurtdışı Yükseköğretim Kurumlarıyla Ortak Eğitim Öğretim Programlarına Dair Yönetmelik kapsamında faaliyet stratejisi oluşturulacaktır

<b>YÜKSEKÖĞRETİM</b>	ÖN LİSANS EĞİTİMİ, LİSANS EĞİTİMİ VE LİSANSÜSTÜ EĞİTİM	Yükseköğretim Kurumları Uzaktan Eğitim	2547 Sayılı Yükseköğretim Kanunu ve Yükseköğretim Kurumlarında Uzaktan Öğretime İlişkin Usul Ve Esaslar kapsamında faaliyetlere devam edilecektir.
<b>YÜKSEKÖĞRETİM</b>	ÖN LİSANS EĞİTİMİ, LİSANS EĞİTİMİ VE LİSANSÜSTÜ EĞİTİM	Yükseköğretim Kurumları Yaz Okulları	2547 Sayılı Yükseköğretim Kanunu ve Yükseköğretim Kurumlarında Yürütülen Yaz Okulları Programları Uygulama Esas Ve Usulleri kapsamında süreç yürütülecektir.
<b>YÜKSEKÖĞRETİM</b>	YÜKSEKÖĞRETİMDE ÖĞRENCİ YAŞAMI	Yükseköğretimde Barınma Hizmetleri	2547 sayılı Yükseköğretim Kanunu, 5102 sayılı Yüksek Öğrenim Öğrencilerine Burs, Kredi Verilmesine İlişkin Kanun ve 6082 sayılı Yükseköğrenim Kredi ve Yurtlar Kurumu Kanunu ve Bazı Kanunlarda Değişiklik Yapılması Hakkında Kanun kapsamında faaliyetlere devam edilecektir.
<b>YÜKSEKÖĞRETİM</b>	YÜKSEKÖĞRETİMDE ÖĞRENCİ YAŞAMI	Yükseköğretimde Beslenme Hizmetleri	2547 Sayılı Yükseköğretim Kanunu ve Sağlık, Sağlıkla İlgili Veya İlişkili Programlarda Eğitim Ve Öğretime Başlanması Ve Sürdürülmesi İçin Asgari Koşullar Genel İlkeler kapsamında hizmet sunulacaktır.
<b>YÜKSEKÖĞRETİM</b>	YÜKSEKÖĞRETİMDE ÖĞRENCİ YAŞAMI	Yükseköğretimde Kültür ve Spor Hizmetleri	2547 Sayılı Yükseköğretim Kanunu ve Yükseköğretim Kurumları, Mediko-Sosyal Sağlık, Kültür Ve Spor İşleri Dairesi Uygulama Yönetmeliği kapsamında hizmet sunulmaya devam edilecektir.
<b>YÜKSEKÖĞRETİM</b>	YÜKSEKÖĞRETİMDE ÖĞRENCİ YAŞAMI	Yükseköğretimde Öğrenci Yaşamına İlişkin Diğer Hizmetler	2547 Sayılı Kanun kapsamında hizmet sunulmaya devam edilecektir.
<b>YÜKSEKÖĞRETİM</b>	YÜKSEKÖĞRETİMDE ÖĞRENCİ YAŞAMI	Yükseköğretimde Sağlık Hizmetleri	Sağlık Kültür ve Spor Daire Başkanlığı bünyesinde Mediko - Sosyal hizmetine devam edilecektir.

**Tablo 29. Faaliyetler Düzeyinde 2025 Yılı Ödenek ve Harcama Bilgileri**

PROGRAM SINIFLANDIRMASI	2025				
	Ödenek (TL)	Yılsonu Toplam Ödenek (TL)	Gerçekleşme (TL)	Gerçekleşme/Ödenek (%)	Gerçekleşme/Toplam Ödenek (%)
<b>ARAŞTIRMA, GELİŞTİRME VE YENİLİK</b>	<b>9.130.000</b>	<b>16.230.000</b>	<b>16.230.000</b>	<b>178</b>	<b>100</b>
<b>ARAŞTIRMA ALTYAPILARI</b>	2.502.000	2.502.000	2.502.000	100	100
<i>Yükseköğretim Kurumları Araştırma Altyapısı Kurulması ve Geliştirilmesi</i>	2.502.000	2.502.000	2.502.000	100	100
<b>YÜKSEKÖĞRETİMDE BİLİMSEL ARAŞTIRMA VE GELİŞTİRME</b>	6.628.000	13.728.000	13.728.000	207	100
<i>Yükseköğretim Kurumlarının Bilimsel Araştırma Projeleri</i>	6.628.000	13.728.000	13.728.000	207	100
<b>YÜKSEKÖĞRETİM</b>	<b>2.494.979.000</b>	<b>2.695.680.032</b>	<b>2.351.249.509</b>	<b>94</b>	<b>87</b>
<b>ÖN LİSANS EĞİTİMİ, LİSANS EĞİTİMİ VE LİSANSÜSTÜ EĞİTİM</b>	2.346.327.500	2.533.597.532	2.212.417.105	94	87
<i>Doktora Öğrencilerine Yönelik Burs Hizmetleri</i>	0	174.000	174.000	-	100
<i>Doktora ve Tıpta Uzmanlık Eğitimi</i>	83.476.500	80.830.500	72.062.039	86	89
<i>Lisans Öğrencilerine Yönelik Burs Hizmetleri</i>	0	417.000	357.000	-	86
<i>Yükseköğretim Kurumları Bilgi ve Kültürel Kaynaklar ile Sportif Altyapısının Geliştirilmesi Hizmetleri</i>	66.211.000	118.870.038	35.613.188	54	30
<i>Yükseköğretim Kurumları Birinci Öğretim</i>	2.162.135.000	2.288.722.994	2.072.031.038	96	91

<i>Yükseköğretim Kurumları İkinci Öğretim</i>	25.020.000	25.726.000	18.713.509	75	73
<i>Yükseköğretim Kurumları Tezsiz Yüksek Lisans</i>	7.700.000	17.072.000	13.101.295	170	77
<i>Yükseköğretim Kurumları Yaz Okulları</i>	1.785.000	1.785.000	365.036	20	20
<b>YÜKSEKÖĞRETİMDE ÖĞRENCİ YAŞAMI</b>	<b>148.651.500</b>	<b>162.082.500</b>	<b>138.832.404</b>	<b>93</b>	<b>86</b>
<i>Yükseköğretimde Barınma Hizmetleri</i>	4.968.608	4.206.608	4.111.847	83	98
<i>Yükseköğretimde Beslenme Hizmetleri</i>	43.917.892	43.917.892	40.646.865	93	93
<i>Yükseköğretimde Kültür ve Spor Hizmetleri</i>	8.714.000	8.976.000	8.302.800	95	93
<i>Yükseköğretimde Öğrenci Yaşamına İlişkin Diğer Hizmetler</i>	89.016.000	102.947.000	83.805.386	94	81
<i>Yükseköğretimde Sağlık Hizmetleri</i>	2.035.000	2.035.000	1.965.506	97	97
<b>YÖNETİM VE DESTEK PROGRAMI</b>	<b>437.528.000</b>	<b>478.028.682</b>	<b>470.718.985</b>	<b>108</b>	<b>98</b>
<b>TEFTİŞ, DENETİM VE DANIŞMANLIK HİZMETLERİ</b>	<b>13.852.000</b>	<b>15.548.975</b>	<b>15.302.814</b>	<b>110</b>	<b>98</b>
<i>Hukuki Danışmanlık ve Muhakemat Hizmetleri</i>	9.120.000	10.480.975	10.302.076	113	98
<i>İç Denetim</i>	4.732.000	5.068.000	5.000.737	106	99
<b>ÜST YÖNETİM, İDARİ VE MALİ HİZMETLER</b>	<b>423.676.000</b>	<b>462.479.707</b>	<b>455.416.171</b>	<b>107</b>	<b>98</b>
<i>Diğer Destek Hizmetleri</i>	10.864.000	109.000	0	0	0
<i>Genel Destek Hizmetleri</i>	142.056.000	156.375.000	154.664.311	109	99
<i>İnşaat ve Yapı İşlerinin Yürütülmesi</i>	57.644.000	65.388.000	64.918.710	113	99
<i>İnsan Kaynakları Yönetimine İlişkin Faaliyetler</i>	111.994.000	131.809.707	130.541.191	117	99
<i>Özel Kalem Hizmetleri</i>	23.593.000	24.573.000	24.172.777	102	98

<i>Strateji Geliştirme ve Mali Hizmetler</i>	13.107.000	14.212.000	14.040.177	107	99
<i>Taşınmaz Mal Gelirleriyle Yürütülecek Hizmetler</i>	4.581.000	4.581.000	2.118.287	46	46
<i>Yükseköğretimde Öğrencilere Yönelik İdari Hizmetler</i>	59.837.000	65.432.000	64.960.718	109	99
<b>GENEL TOPLAM</b>	<b>2.941.637.000</b>	<b>3.189.938.714</b>	<b>2.838.198.493</b>	<b>96</b>	<b>89</b>



**Tablo 30. Ekonomik Sınıflandırma Düzeyinde Ödenek ve Harcama Bilgileri**

EKONOMİK KOD	BAŞLANGIÇ ÖDENEĞİ			YILSONU TOPLAM ÖDENEK				GERÇEKLEŞME			
	HİZMET PROGRAMLARI TOPLAM	YÖNETİM VE DESTEK PROGRAMI	TOPLAM	HİZMET PROGRAMLARI TOPLAM	YÖNETİM VE DESTEK PROGRAMI	PROGRAM DIŞI GİDERLER	TOPLAM	HİZMET PROGRAMLARI TOPLAM	YÖNETİM VE DESTEK PROGRAMI	PROGRAM DIŞI GİDERLER	TOPLAM
<i>Personel Giderleri</i>	1.807.135.000	294.220.000	2.101.355.000	1.870.054.599	316.487.000		2.186.541.599	1.828.805.014	314.123.427		2.142.928.442
<i>Sosyal Güvenlik Kurumuna Devlet Primi Giderleri</i>	245.226.000	37.596.000	282.822.000	258.291.670	40.326.000		298.617.670	252.187.574	38.945.936		291.133.510
<i>Mal ve Hizmet Alım Giderleri</i>	256.746.000	36.571.000	293.317.000	230.011.450	39.015.975		269.027.425	181.512.951	35.518.012		217.030.963
<i>Faiz Giderleri</i>			0				0				0
<i>Cari Transferler</i>	0	69.141.000	69.141.000	591.000	82.199.707		82.790.707	531.000	82.131.610		82.662.610
<i>Sermaye Giderleri</i>	195.002.000		195.002.000	352.961.313			352.961.313	104.442.969			104.442.969
<i>Sermaye Transferleri</i>			0				0				0
<i>Borç Verme</i>			0				0				0
<i>Yedek Ödenekler</i>			0				0				0
<b>BÜTÇE İÇİ TOPLAM KAYNAK</b>	<b>2.504.109.000</b>	<b>437.528.000</b>	<b>2.941.637.000</b>	<b>2.711.910.032</b>	<b>478.028.682</b>	<b>0</b>	<b>3.189.938.714</b>	<b>2.367.479.509</b>	<b>470.718.985</b>	<b>0</b>	<b>2.838.198.493</b>
<i>Döner Sermaye</i>	106.903.000			106.903.000	0			0	3.173.339.301		
<i>Özel Hesap</i>	3.500.000			3.500.000	0			0	294.804.431		

<i>Diğer Bütçe Dışı Kaynak</i>				0				0			
<b>BÜTÇE DIŞI TOPLAM KAYNAK</b>	<b>110.403.000</b>	<b>0</b>	<b>110.403.000</b>	<b>0</b>	<b>0</b>	<b>0</b>	<b>0</b>	<b>3.468.143.732</b>	<b>0</b>	<b>0</b>	<b>3.468.143.732</b>
<b>GENEL TOPLAM</b>	<b>2.614.512.000</b>	<b>437.528.000</b>	<b>3.052.040.000</b>	<b>2.711.910.032</b>	<b>478.028.682</b>	<b>0</b>	<b>3.189.938.714</b>	<b>5.835.623.241</b>	<b>470.718.985</b>	<b>0</b>	<b>6.306.342.225</b>

**Tablo 31. Birim Düzeyinde Kütahya Dumlupınar Üniversitesi 2025 Yılı Ödenek ve Harcama Verileri**

KURUMSAL SINIFLANDIRMA	2025				
	Ödenek (TL)	Yılsonu Toplam Ödenek (TL)	Gerçekleşme (TL)	Gerçekleşme/Ödenek (%)	Gerçekleşme/Toplam Ödenek (%)
<b>MİMARLIK FAKÜLTESİ</b>	22.529.000	23.889.980	23.718.518	105	99
<b>KÜTAHYA TEKNİK BİLİMLER MESLEK YÜKSEKOKULU</b>	47.241.000	53.172.130	50.766.326	107	95
<b>İLAHİYAT FAKÜLTESİ</b>	56.893.000	67.590.371	66.622.402	117	99
<b>YABANCI DİLLER YÜKSEKOKULU</b>	41.229.000	44.655.039	44.533.156	108	100
<b>KÜTAHYA SOSYAL BİLİMLER MESLEK YÜKSEKOKULU</b>	48.748.000	53.281.224	52.297.066	107	98
<b>KÜTAHYA GÜZEL SANATLAR MESLEK YÜKSEKOKULU</b>	27.308.000	29.977.393	29.895.406	109	100
<b>KÜTAHYA UYGULAMALI BİLİMLER FAKÜLTESİ</b>	36.639.000	39.750.615	39.660.080	108	100

<b>LİSANSÜSTÜ EĞİTİM ENSTİTÜSÜ</b>	92.475.500	99.766.770	86.993.708	94	87
<b>SPOR BİLİMLERİ FAKÜLTESİ</b>	48.277.000	54.064.307	53.711.732	111	99
<b>FEN-EDEBİYAT FAKÜLTESİ</b>	182.951.000	207.410.302	207.178.816	113	100
<b>MÜHENDİSLİK FAKÜLTESİ</b>	193.039.000	212.776.153	212.622.050	110	100
<b>SİMAV TEKNOLOJİ FAKÜLTESİ</b>	42.411.000	48.744.306	48.704.023	115	100
<b>SİMAV TEKNİK EĞİTİM FAKÜLTESİ</b>	135.000	135.000	0	0	0
<b>ENFORMATİK BÖLÜMÜ</b>	4.056.000	4.376.000	4.286.722	106	98
<b>EĞİTİM FAKÜLTESİ</b>	85.533.000	94.406.798	94.384.673	110	100
<b>İKTİSADİ VE İDARİ BİLİMLER FAKÜLTESİ</b>	169.403.500	185.750.351	185.148.754	109	100
<b>GÜZEL SANATLAR FAKÜLTESİ</b>	67.364.000	72.967.765	72.870.017	108	100
<b>TAVŞANLI UYGULAMALI BİLİMLER FAKÜLTESİ</b>	24.675.000	25.363.477	25.325.934	103	100
<b>ALTINTAŞ MESLEK YÜKSEKOKULU</b>	19.539.000	21.158.166	21.032.910	108	99
<b>ASLANAPA MESLEK YÜKSEKOKULU</b>	953.000	1.170.000	1.054.221	111	90
<b>ÇAVDARHİSAR MESLEK YÜKSEKOKULU</b>	5.588.000	6.238.490	6.083.974	109	98
<b>DOMANIÇ MESLEK YÜKSEKOKULU</b>	16.641.000	18.074.615	18.022.244	108	100
<b>DUMLUPINAR MESLEK YÜKSEKOKULU</b>	7.218.000	8.071.866	8.024.196	111	99
<b>EMET MESLEK YÜKSEKOKULU</b>	22.834.000	23.770.829	23.713.754	104	100
<b>GEDİZ MESLEK YÜKSEKOKULU</b>	37.975.000	41.805.338	41.718.965	110	100
<b>HİSARCIK MESLEK YÜKSEKOKULU</b>	24.914.000	26.472.640	26.264.926	105	99
<b>PAZARLAR MESLEK YÜKSEKOKULU</b>	20.124.000	20.922.636	20.753.007	103	99
<b>SİMAV MESLEK YÜKSEKOKULU</b>	33.755.000	34.166.520	33.983.426	101	99

<b>ŞAPHANE MESLEK YÜKSEKOKULU</b>	16.082.000	17.038.493	16.928.059	105	99
<b>TAVŞANLI MESLEK YÜKSEKOKULU</b>	36.426.000	38.963.313	38.847.999	107	100
<b>ÖZEL KALEM (REKTÖRLÜK)</b>	34.868.000	43.055.000	42.403.883	122	98
<b>ÖZEL KALEM (GENEL SEKRETERLİK)</b>	125.553.000	76.178.590	73.780.708	59	97
<b>İDARİ VE MALİ İŞLER DAİRE BAŞKANLIĞI</b>	542.134.000	582.318.383	576.021.803	106	99
<b>PERSONEL DAİRE BAŞKANLIĞI</b>	77.366.000	93.066.857	92.812.930	120	100
<b>KÜTÜPHANE VE DOKÜMANTASYON DAİRE BAŞKANLIĞI</b>	23.711.000	24.774.220	22.361.781	94	90
<b>SAĞLIK, KÜLTÜR VE SPOR DAİRE BAŞKANLIĞI</b>	192.968.500	211.930.350	189.532.558	98	89
<b>BİLGİ İŞLEM DAİRE BAŞKANLIĞI</b>	33.972.000	40.954.726	36.682.480	108	90
<b>YAPI İŞLERİ VE TEKNİK DAİRE BAŞKANLIĞI</b>	307.457.000	451.908.739	205.098.015	67	45
<b>ÖĞRENCİ İŞLERİ DAİRE BAŞKANLIĞI</b>	15.944.000	16.899.470	16.720.350	105	99
<b>STRATEJİ GELİŞTİRME DAİRE BAŞKANLIĞI</b>	144.369.500	61.540.472	16.407.374	11	27
<b>HUKUK MÜŞAVİRLİĞİ</b>	10.338.000	11.381.020	11.229.546	109	99
<b>GENEL TOPLAM</b>	<b>2.941.637.000</b>	<b>3.189.938.714</b>	<b>2.838.198.493</b>	<b>96</b>	<b>89</b>

**Tablo 32. Ekonomik Sınıflandırma Düzeyinde Kütahya Dumlupınar Üniversitesi 2025 Yılı Gelir Gerçekleşme Verileri**

Gelirler				Açıklama	2025		
I	II	III	IV		Gelir Tahmini (TL)	Yılsonu Gerçekleşme (TL)	Gerçekleşme/Gelir Tahmini (%)
03				<b>Teşebbüs ve Mülkiyet Gelirleri</b>	<b>124.324.000</b>	<b>173.949.296</b>	<b>139,9</b>
03	1	1	01	Şartname, Basılı Evrak, Form Satış Gelirleri	0	700	-
03	1	2	03	Avukatlık Vekalet Ücreti Gelirleri	0	31.455	-
03	1	2	29	Birinci Öğretimden Elde Edilen Gelirler	45.000.000	60.497.520	134,4
03	1	2	31	İkinci Öğretimden Elde Edilen Gelirler	27.800.000	29.598.452	106,5
03	1	2	32	Yaz Okulu Gelirleri	1.785.000	606.760	34,0
03	1	2	33	Tezsiz Yüksek Lisans Gelirleri	11.000.000	33.267.461	302,4
03	1	2	34	Tezli Yüksek Lisans Gelirleri	6.500.000	4.642.159	71,4
03	1	2	35	Doktora Gelirleri	1.000.000	2.803.653	280,4
03	1	2	38	Yurt Yatak Ücreti Gelirleri	6.658.000	130.752	2,0
03	1	2	69	Yükseköğretim Kurumları Öğrenci Yemek Hizmeti Gelirleri	15.000.000	15.724.571	104,8
03	1	2	98	667 Sayılı KHK Kapsamında Tahsil Edilen Eğitim-Öğretim Ücretleri	0	5.289	-
03	1	2	99	Diğer hizmet gelirleri	5.000.000	14.663.936	293,3
03	6	1	01	Lojman Kira Gelirleri	870.000	1.307.586	150,3
03	6	1	99	Diğer Taşınmaz Kira Gelirleri	3.711.000	4.266.810	115,0
03	6	3	02	İrtifak Hakkı Gelirleri	0	6.402.194	-

04				<b>Alınan Bağış ve Yardımlar ile Özel Gelirler</b>	2.763.313.000	2.749.537.000	99,5
04	2	1	01	Hazine Yardımı	2.569.656.000	2.564.075.000	99,8
04	2	2	01	Hazine Yardımı	193.657.000	185.000.000	95,5
04	5	1	13	YÖK Burs Destekleri	0	462.000	-
<b>05</b>				<b>Diğer Gelirler</b>	<b>54.000.000</b>	<b>58.806.971</b>	<b>108,9</b>
05	1	9	01	<i>Kişilerden Alacaklar Faizleri</i>	0	127.906	-
05	1	9	99	<i>Diğer Faizler</i>	0	241.347	-
05	2	6	16	<i>Araştırma Projeleri Gelirleri Payı</i>	0	1.606.085	-
05	3	2	99	<i>Diğer İdari Para Cezaları</i>	0	549.927	-
05	9	1	01	<i>İrat Kaydedilecek Nakdi Teminatlar</i>	0	16.272	-
05	9	1	03	<i>İrat Kaydedilecek Teminat Mektupları</i>	0	260.000	-
05	9	1	06	<i>Kişilerden Alacaklar</i>	0	3.470.722	-
05	9	1	19	<i>Öğrenci Katkı Payı Telafi Gelirleri</i>	49.000.000	34.870.920	71,2
05	9	1	99	<i>Yukarıda Tanımlanmayan Diğer Çeşitli Gelirler</i>	5.000.000	17.663.791	353,3
<b>Toplam</b>					<b>2.109.114.000</b>	<b>2.982.293.267</b>	<b>101,4</b>

## 2.Stratejik Planın Deęerlendirilmesi

Tablo 33. Amaç 1 Performans Gösterge Tablosu 1

DUMLUPINAR ÜNİVERSİTESİ AMAÇ / HEDEF / PERFORMANS GÖSTERGESİ TABLOSU									
AMAÇ 1:		Eđitim ve Öğretime İlişkin Olanakların ve Faaliyetlerin İyileştirilerek Ulusal ve Uluslararası Düzeyde Sürdürülebilir Rekabetin Oluşturulması							
HEDEF KODU	HEDEF	GÖSTERGE KODU	PERFORMANS GÖSTERGESİ	GÖSTERGE TÜRÜ	SORUMLU BİRİM	2024 GERÇEKLEŞME	2025 HEDEF	2025 GERÇEKLEŞME	GERÇEKLEŞME YÜZDESİ
A 1.H1	Eđitim ve Öğretim Olanaklarının Geliştirilmesi	A 1.H1. PG1	Öğretim Üyesi Başına Düşen Öğrenci Sayısı	SAYI	ÖĞRENCİ İŞLERİ DAİRE BAŞKANLIđI	44	44	41,75	%94
		A 1.H1. PG2	Yan Dal Programlarına Kayıtlı Öğrenci Sayısı	SAYI	ÖĞRENCİ İŞLERİ DAİRE BAŞKANLIđI	1	4	0	0
		A 1.H1. PG3	Çift Ana Dal Programlarına Kayıtlı Öğrenci Sayısı	SAYI	ÖĞRENCİ İŞLERİ DAİRE BAŞKANLIđI	62	93	57	%1
		A 1.H1. PG4	Yabancı Dilde Eğitim Veren Program Sayısı	SAYI	ÖĞRENCİ İŞLERİ DAİRE BAŞKANLIđI	12	4	3	%75



		A 1.H1. PG5	Öğrenci Başına Düşen Kapalı Alan (M2)	SAYI	YAPI İŞLERİ VE TEKNİK DAİRE BAŞKANLIĞI	7,33	7,70	7,44	%97
		A 1.H1. PG6	Kütüphanede Bulunan Basılı Kaynak Sayısı	SAYI	KÜTÜPHANE VE DÖKÜMANTASYON DAİRE BAŞKANLIĞI	209.000	211.000	192.794	%91
		A 1.H1. PG7	Kütüphanede Bulunan Elektronik Kaynak Sayısı	SAYI	KÜTÜPHANE VE DÖKÜMANTASYON DAİRE BAŞKANLIĞI	5.800.000	5.900.000	6.568.393	%111
		A 1.H1. PG8	Öğrencilerin Kayıtlı Oldukları Programdan Memnuniyet Oranı	ORAN	DPU REKTÖRLÜĞÜ	0,79	0,83	0,83	%100
		A 1.H1. PG9	Disiplinlerarası Lisansüstü Eğitim Programı Sayısı	SAYI		7	9	13	%144

**Tablo 34. Amaç 1 Performans Gösterge Tablosu 2**

DUMLUPINAR ÜNİVERSİTESİ AMAÇ / HEDEF / PERFORMANS GÖSTERGESİ TABLOSU									
AMAÇ 1:			Eğitim ve Öğretime ilişkin olanakların ve faaliyetlerin iyileştirilerek ulusal ve uluslararası düzeyde sürdürülebilir rekabetin oluşturulması						
Hedef Kodu	Hedef	Gösterge Kodu	Performans Göstergesi	Gösterge Türü	Sorumlu Birim	2024 GERÇEKLEŞME	2025 HEDEF	2025 GERÇEKLEŞME	GERÇEKLEŞME YÜZDESİ
A 1.H2	URAP (University Ranking By Academic Performance) Türkiye Sıralamasında Toplam Puanı Arttırmak	A 1.H2. PG1	URAP Toplam Puanı (Sayı)	SAYI	DPU REKTÖRLÜĞÜ	423,14	585	463.9	%79
A 1.H3	Uluslararası Alanda Eğitim ve Öğretimde Tanınan ve Tercih Edilen Bir Kurum Olmak	A 1.H3. PG1	Yabancı Öğrenci Sınavı(YÖS) Sınav Merkezi Sayısı	SAYI	ULUSLARARSI ÖĞRENCİ KOORDİNATÖRLÜĞÜ	0	29	0	0
		A 1.H3. PG2*1	Yabancı Öğrenci Sınavına Katılan Öğrenci Sayısı	SAYI	ULUSLARARSI ÖĞRENCİ KOORDİNATÖRLÜĞÜ	0	2.800	0	0
		A 1.H3. PG3*	Programlara Kayıtlı Yabancı Öğrenci Sayısı	SAYI	ÖĞRENCİ İŞLERİ DAİRE BAŞKANLIĞI	7.028	9.700	6.268	%64

		A 1.H3. PG4*	Türkçe Öğretim Merkezi (TÖMER) Kayıtlı Öğrenci Sayısı	SAYI	TÖMER	963	2.800	485	%17
A 1.H4	Ulusal ve Uluslararası Eğitim Alma ve Ders Verme Hareketliliğe Katılan Öğrenci ve Personel Sayısını Artırmak	A1. H4. PG1*	Erasmus + Değişim Programı Gelen Öğrenci Sayısı	SAYI	DIŞ İLİŞKİLER KOORDİNATÖRLÜĞÜ	3	45	12	%27
		A1. H4. PG2*	Erasmus + Değişim Programı Giden Öğrenci Sayısı	SAYI		103	105	55	%52
		A1. H4. PG3*	Erasmus + Değişim Programı Gelen Personel Sayısı	SAYI		44	15	48	%320
		A1. H4. PG4*	Erasmus + Değişim Programı Giden Personel Sayısı	SAYI		107	58	81	%139

**Tablo 35. Amaç 2 Performans Göstergesi Tablosu 1**

DUMLUPINAR ÜNİVERSİTESİ AMAÇ / HEDEF / PERFORMANS GÖSTERGESİ TABLOSU									
AMAÇ 2:				Araştırma ve Geliştirme Kalitesinin Arttırılması, Faaliyetlerin Desteklenmesi ve Altyapının Güçlendirilmesi					
Hedef Kodu	Hedef	Gösterge Kodu	Performans Göstergesi	Gösterge Türü	Sorumlu Birim	2024 GERÇEKLEŞME	2025 HEDEF	2025 GERÇEKLEŞME	GERÇEKLEŞME YÜZDESİ
A 2.H1	Ulusal ve Uluslararası Projeleri Arttırmak	A2. H1. PG1	Bilimsel Araştırma Projeleri Sayısı	SAYI	DPU REKTÖRLÜĞÜ	71	75	43	%57
		A2. H1. PG2	TÜBİTAK Projeleri Sayısı	SAYI		15	12	3	%25
		A2. H1. PG3	Merkezi Yönetim Bütçesinden Desteklenen Proje Sayısı	SAYI		4	11	0	0
		A2. H1. PG4	Kalkınma Ajansı Proje Sayısı	SAYI		0	1	0	0
		A2. H1. PG5	Avrupa Birliği Proje Sayısı	SAYI		7	11	1	%9
		A2. H1. PG6	Diğer Ulusal Proje Sayısı	SAYI		4	1	0	0

		A2. H1. PG7	Diğer Uluslararası Proje Sayısı	SAYI		9	1	0	0
--	--	----------------	---------------------------------------	------	--	---	---	---	---

**Tablo 36. Amaç 2 Performans Gösterge Tablosu 2**

DUMLUPINAR ÜNİVERSİTESİ AMAÇ / HEDEF / PERFORMANS GÖSTERGESİ TABLOSU									
AMAÇ 2:			Araştırma ve Geliştirme Kalitesinin Arttırılması, Faaliyetlerin Desteklenmesi ve Altyapının Güçlendirilmesi						
Hedef Kodu	Hedef	Gösterge Kodu	Performans Göstergesi	Gösterge Türü	Sorumlu Birim	2024 GERÇEKLEŞME	2025 HEDEF	2025 GERÇEKLEŞME	GERÇEKLEŞME YÜZDESİ
A 2.H2	Nitelikli Bilimsel Araştırmaların Sayısını ve Etkinliğini Arttırmak	A2. H2. PG1	Toplam Bilimsel Yayın Sayısı/ Öğretim Elemanı	ORAN	KÜTÜPHANE VE DOKÜMANTASYON DAİRE BAŞKANLIĞI	0,69	0,70	0,64	%91
		A2. H2. PG2*	Q1 ve Q2 Sınıfındaki Dergilerde Yapılan Yayın Sayısı	SAYI		70	-	-	
		A2. H2. PG3	Öğretim Elemanı Başına Düşen Atıf Sayısı	SAYI		1	0,086	%0,86	
		A2. H2. PG4*2	SCI, SSCI ve AHCI Endeksli Dergilerdeki Yayın Sayısı	SAYI		189	120	206	%171

A 2.H3	TEKNOKENT Bünyesinde; Kurulan Şirket, Üretilen Proje, Fikri Sanayi ve Mülkiyet Hakları Sayısı İle Proje Sayısını Arttırmak	A2. H3. PG1	TEKNOKENT Bünyesinde Kurulan Şirket Sayısı	SAYI	TEKNOKENT	68	25	124	%496
		A2. H3. PG2*	Toplam Patent Sayısı	SAYI		0	5	0	0
		A2. H3. PG3	Toplam Faydalı Model, Marka Tescil Vb. Çıktıların Sayısı	SAYI		3	10	5	%50
		A2. H3. PG4	TEKNOKENT Bünyesindeki Proje Sayısı	SAYI		78	50	166	%332
A 2.H4	Ar-Ge Faaliyetlerinin Altyapısını Güçlendirerek Niteliğini ve Niceliğini Arttırmak	A2. H4. PG1* <sup>3</sup>	Merkezi Laboratuvar İçin Alınacak Makine ve Teçhizat Sayısı	SAYI	DPU REKTÖRLÜĞÜ	0	4	0	0



**Tablo 37. Amaç 3 Performans Gösterge Tablosu 1**

DUMLUPINAR ÜNİVERSİTESİ AMAÇ / HEDEF / PERFORMANS GÖSTERGESİ TABLOSU									
AMAÇ 3:			Kurumsal Yapının Güçlendirilmesi ve Kurum Aidiyetinin Arttırılması						
Hedef Kodu	Hedef	Gösterge Kodu	Performans Göstergesi	Gösterge Türü	Sorumlu Birim	2024 GERÇEKLEŞME	2025 HEDEF	2025 GERÇEKLEŞME	GERÇEKLEŞME YÜZDESİ
A 3.H1	Personelin Bilgisini ve Donanımını Arttırmak	A 3.H1. PG1*	Toplam Kurum İçi Hizmet İçi Eğitim Sayısı	SAYI	PDB, SGDB, BİDB, İŞ GÜVENLİĞİ VE SAĞLIĞI KOOR.	7	8	9	%112
A 3.H2	İdeal Personel Planlamasını Sağlamak	A 3.H2. PG1	Öğrenci Sayısı /Toplam Personel Sayısı	ORAN	REKTÖRLÜK ÖZEL KALEM	20.2	23,5	19	%123
		A 3.H2. PG2	Akademik Personel Memnuniyet Oranı	ORAN	PERSONEL DAİRE BAŞKANLIĞI	86,77	85	86	%101
		A 3.H2. PG3	İdari Personel	ORAN	PERSONEL DAİRE BAŞKANLIĞI	79,63	73	79	%108

			Memnuniyet Oranı						
A 3.H3	Yerleşke İmkânlarının ve Etkinliğinin Arttırılması	A 3.H3. PG1*	Beslenme Hizmetinden Yararlanan Kişi Sayısı	SAYI	SAĞLIK KÜLTÜR VE SPOR DAİRE BAŞKANLIĞI / İDARİ VE MALİ İŞLER DAİRE BAŞKANLIĞI	259.652	3.100	3.690	%119
		A 3.H3. PG2*	Yapılan Sosyal Etkinlik Sayısı	SAYI		127	170	272	%160

**Tablo 38. Amaç 4 Performans Gösterge Tablosu 1**

DUMLUPINAR ÜNİVERSİTESİ AMAÇ / HEDEF / PERFORMANS GÖSTERGESİ TABLOSU									
AMAÇ 4:			Toplumsal Katkıyı Arttıracak Sosyal, Kültürel ve Bilimsel Faaliyetler Geliştirilmesi						
Hedef Kodu	Hedef	Gösterge Kodu	Performans Göstergesi	Gösterge Türü	Sorumlu Birim	2024 GERÇEKLEŞME	2025 HEDEF	2025 GERÇEKLEŞME	GERÇEKLEŞME YÜZDESİ
A 4.H1	Eğitim ve Öğretim Olanaklarının Arttırılarak Dezavantajlı Grupların Desteklenmesi	A 4.H1. PG1*	Erişilebilirlik Belgesi Alınacak Bina Sayısı	SAYI	ENGELLİ ÖĞRENCİ BİRİMİ	16	7	2	%28
		A 4.H1. PG2	Sürekli Eğitim Merkezi (SEM) Kapsamındaki Program Sayısı	SAYI	SEM	57	65	1	%1
		A 4.H1. PG3*	Sürekli Eğitim Merkezinden(SEM) Sertifika Alan Öğrenci Sayısı	SAYI	SEM	395	4200	135	%3
A 4.H2	Üretim ve Ar Ge Konusunda Paydaşlara Verilen Teknik Desteğin Arttırılması	A 4.H3. PG1*	Merkezi Laboratuvar Tarafından Verilen Hizmet Sayısı	SAYI	İLTEM	2.477	4.400	1178	%26

A 4.H3	Üniversitenin yeşil, çevreci üniversite endeksindeki sıralamasının yükseltilmesi	A 4.H4. PG1	Üniversitenin yeşil, çevreci üniversite endeksindeki sıralaması	SAYI	DPU REKTÖRLÜĞÜ	254	410	177	%231
-----------	--	----------------	---	------	-------------------	-----	-----	-----	------

## **IV. KURUMSAL KABİLİYET VE KAPASİTENİN ARTTIRILMASI**

### **A. GÜÇLÜ YÖNLER**

- Personel için çeşitli sosyal olanaklar (personel servisi, konuk evleri, yüzme havuzu, spor salonları, yemek hizmeti, kuaför, kütüphane)
- Öğrenci etkinliklerinin gerçekleştirilebileceği, ayrıca öğrencilerin kişisel gelişim ve değişimlerine katkı sağlayabilecek sportif, kültürel, sanatsal, sosyal faaliyetler için alt yapı (DPÜ TV, Radyo Dumlupınar, bisiklet yolları, tırmanma duvarı, amfi tiyatro alanı, tenis kortu, öğrenci kulüpleri için SOSYOPARK vs.) olanakları
- Birimler arası geniş mekânlar, ihtiyaç duyulduğunda büyümeye yeterli fiziki alan,
- Mükemmel yerleşke, tarihi dokuya uygun binalar, göller, parklar, dinlenme alanları,
- Dinamik öğrenci toplulukları,
- Bölümler arası çift ana dal olanakları
- Öğrenci, akademik ve idari personel arası sevgi, saygı, içten ilişkiler,
- İç ve dış paydaşlar ile etkileşimli ilişkiler,
- Modern eğitim öğretim olanakları, üst düzey laboratuvar olanakları,
- Kablolu ve kablosuz internet iletişimine olanak sağlayan alt yapı,
- Mobil DPÜ uygulaması ile öğrencilerle anında iletişim,
- Akademik ihtiyaçları karşılayan kütüphane veri tabanları, otomasyon ve süreli yayınlar,
- Güncel sertifika programları,
- Öğrencilere kısmi zamanlı çalışma olanakları,
- Öğrenci yemekhanesinin etkin bir şekilde kullanılması.
- Kurumsal kimlik oluşumunun hızla gerçekleşmesi
- Kariyer Merkezi ve Teknoloji Transfer Ofisi gibi gelişim odaklı merkezlerin kurularak faaliyete başlamış olması.

### **B. ZAYIF YÖNLER**

- Profesör ve doçent kadroları başta olmak üzere akademik personel yetersizliği,
- Öğrenci başına düşen öğretim elemanı sayısında artış ihtiyacı,

- Sürekli güncelleme ihtiyacı olan otomasyon çalışmalarında zamanlama yetersizliği,
- Öğrenci bilgi sisteminde zaman zaman karşılaşılan sorunlar,
- Üniversitelerarası öğrenci-öğretim elemanı hareketliliğinin göreceli olarak düşük olması,
- Meslek yüksekokullarında okuyan öğrencilerin mesafe ve diğer olanaklar nedeniyle merkez yerleşkedeki öğrenciler kadar olanaklardan yararlanamaması.
- Üniversite personelinin ihtiyaç duyduğu kreş ve sosyal tesisin olmaması

### **C. TEHDİTLER**

- Mevcut fiziki olanaklarla (sınıf, amfi gibi) artan öğrenci sayısına cevap vermede karşılaşılabilecek olası zorluklar
- Öğrenci yoğunluğu nedeniyle karşılaşılan ulaşım sorunları,
- Şehrin ülke genelinde tanınırlık ve bilinirlik sorununun henüz aşılamamış olması.

### **D. FIRSATLAR**

- Doktora derecesine sahip öğretim elemanı sayısındaki artış,
- İhtiyaçlara cevap verebilecek yerleşke alanı,
- İnşaatı bitmek üzere olan bölgenin en büyük, en modern kongre merkezi,
- Artan üniversite – sanayi işbirliği heyecanı,
- Ankara, İstanbul, Antalya, İzmir, Bursa, Eskişehir gibi illere yakın komşuluk,
- Maden, turizm, tarih gibi yeraltı ve yerüstü zenginlikler.



## ÜST YÖNETİCİNİN İÇ KONTROL GÜVENCE BEYANI

Üst yönetici olarak; idaremin bütçesinin kalkınma planına, yıllık programlara, stratejik plan ve performans programları ile hizmet gereklerine uygun olarak hazırlanmasını ve uygulanmasını, kaynakların etkili, ekonomik ve verimli şekilde elde edilmesini, kullanılmasını ve kayıp ve suistimale karşı korunmasını sağlamaktan ve harcama birimlerinde malî yönetim ve iç kontrol sisteminin işleyişini izlemekten ve gerekli tedbirleri almaktan sorumluyum.

Bu çerçevede idarem bünyesinde oluşturulan ve uygulanan iç kontrol sisteminin; faaliyetlerin belirlenmiş amaç ve politikalar doğrultusunda, mevzuata uygun etkili, ekonomik ve verimli bir şekilde yürütülmesine, her türlü usulsüzlük ve yolsuzluğun önlenmesine, varlık ve kaynakların korunmasına, muhasebe kayıtlarının doğru ve tam olarak tutulmasına, malî bilgi ve yönetim bilgisinin zamanında ve güvenilir olarak üretilmesine ilişkin yeterli ve makul güvenceyi sağladığımı beyan ederim.

İdaremin stratejik planında ve performans programında açıklanan amaç ve hedeflere yönelik kurumsal risklerin belirlendiğini, değerlendirildiğini, risklerin kabul edilebilir düzeye indirilmesi için ilave risk yönetimi faaliyetlerinin uygulandığını ve raporlandığını bildiririm.

Bu güvence, gözetim sorumluluğum çerçevesinde edindiğim bilgi ve değerlendirmelere, harcama yetkilileri tarafından sunulan birim faaliyet raporlarına ve iç kontrol güvence beyanlarına, malî hizmetler birimince sunulan iç kontrol sistemi değerlendirme raporu ile malî hizmetler birim yöneticisinin beyanına ve iç denetim raporları ile iç denetim biriminin kapsamlı görüşüne dayanmaktadır.

Bu raporda yer alan bilgilerin güvenilir, tam ve doğru olduğunu beyan ederim. (Kütahya - 20/02/2026)

**Prof. Dr. Süleyman KIZILTOPRAK**

**Rektör**



## **MALÎ HİZMETLER BİRİM YÖNETİCİSİNİN BEYANI**

Malî hizmetler birim yöneticisi olarak, idaremiz harcama birimlerinin sorumluluğunda yürütülen iç kontrol sisteminin oluşturulması, uygulanması ve geliştirilmesi çalışmalarında gerekli koordinasyonun sağlandığını, eğitim ve rehberlik hizmeti verildiğini, uygulama sonuçlarının izlendiğini, değerlendirildiğini ve sonuçların harcama yetkililerine ve üst yöneticiye raporlandığını beyan ederim.

Malî kanunlar ve ilgili diğer mevzuatın uygulanması konusunda üst yöneticiye ve harcama yetkililerine gerekli bilgileri sağladığımı ve danışmanlık faaliyetinde bulunduğumu beyan ederim.

Faaliyet Raporunun “III/A- Malî Bilgiler” bölümünde yer alan bilgilerin güvenilir, tam ve doğru olduğunu teyit ederim. (Kütahya-20.02.2026)

**Hasan Hüseyin ÖZTÜRK**  
**Strateji Geliştirme Daire Başkanı**