



**GÜMRÜK  
MÜSTEŞARLIĞI**

**PERFORMANS  
PROGRAMI**

**2010**





*Bir ÷lke ki,*

*G÷mr÷k iŖlemlerini kendi yapamaz,  
G÷mr÷k vergilerini kendi toplayamaz,  
Bittabi ki  
O ÷lkeye bađımsız denemez.*

*K. Atatürk*



## Gümrük Müsteşarlığı 2010 Performans Programı



**Hayati YAZICI**  
Devlet Bakanı

### BAKAN SUNUŞU

**Küreselleşmeyle birlikte hızlı bir değişim süreci yaşanan dünyada ülkemizin bulunduğu stratejik ve jeopolitik konum itibariyle değişen koşullara kayıtsız kalmak imkânsız bir hal almıştır.**

Bu anlayış çerçevesinde ortaya çıkan ekonomik, sosyal, kültürel ve teknolojik değişimler neticesinde rekabetin artarak acımasız bir hale gelmesi, kamuda da yeni yönetim anlayışlarının doğmasını zorunlu kılmıştır. Bu doğrultuda çağdaş kamu yönetiminin güncel unsurları olan toplam kalite yönetimi, stratejik yönetim, öngörülebilirlik ve nihayetinde performansa dayalı planlama ve programlama gibi yeni yönetim anlayışları ön plana çıkmıştır.

Bu çerçevede 5018 sayılı Kanun uyarınca, Müsteşarlığımızın 2010-2014 dönemi Stratejik Planı ve 2010 yılı Performans Programı hazırlanarak stratejik yönetimin kamu kurumlarında uygulanması, plan ile kamu kaynakları arasında bir bağ kurularak performansa dayalı bütçe sisteminin geliştirilmesi amaçlanmıştır. Bu anlayışla hazırlanan Gümrük Müsteşarlığı 2010 yılı ilk Performans Programı Müsteşarlık çalışanlarının özverili çalışmalarıyla tamamlanmıştır. Performans Programının hazırlanmasında emeği geçen tüm personeli kutlar, Performans Programının iyi bir şekilde uygulanmasını ve ülkemize hayırlı olmasını temenni ederim.



## Gümrük Müsteşarlığı 2010 Performans Programı



**Maksut METE**  
Müsteşar

### MÜSTEŞAR SUNUŞU

Ülkemizde kamu mali yönetiminin uluslararası standartlara ve Avrupa Birliği normlarına uygun olarak yeniden yapılandırılmasına yönelik çalışmalar sonucunda ortaya çıkan, 5018 sayılı Kamu Mali Yönetimi ve Kontrol Kanunu ile mali disiplin, hesap verilebilirlik ve mali saydamlık hedeflenerek kamu kaynaklarının etkili, verimli ve tasarrufa dönük kullanılmasını sağlamak üzere Türkiye'de Performans Esaslı Bütçeleme Sistemine geçiş öngörülmüştür.

Stratejik yönetim anlayışının bir aracı olarak görülen Müsteşarlığımız 2010-2014 dönemini kapsayan stratejik plan çalışmaları tamamlamış olup plan ile Kurumumuzun orta ve uzun vadeli amaçları, temel ilke ve politikaları, hedef ve öncelikleri belirlenmiştir. Stratejik Planın yıllık uygulama dilimlerinde belirlenen hedef ve öncelikler esas alınarak tüm birimlerimizin katılımı ile oluşturulan faaliyet ve projelerden yola çıkılarak 2010 Yılı Performans Programı hazırlanmış ve bütçe ile arasındaki bağ kurulmuştur. Bu duygu ve düşüncelerle, 2010 Yılı Performans Programımızın başarılı bir şekilde uygulanarak belirlenen hedeflere ulaşılmasını temenni eder, hazırlanmasına katkı sağlayan tüm çalışanlarımıza teşekkür ederim.

## KISALTMALAR

<b>AB</b>	: Avrupa Birliđi
<b>ABGEN</b>	: AB ve Dış İlişkiler Genel Müdürlüğü
<b>BCMP</b>	: Gümrük Müsteşarlığı İş ve Yönetim Planı
<b>BGH</b>	: Basitleştirilmiş Gümrük Hattı
<b>BM</b>	: Birleşmiş Milletler
<b>BM/AEK</b>	: Birleşmiş Milletler/Avrupa Ekonomik Komisyonu
<b>BT</b>	: Bilgi Teknolojileri
<b>D8</b>	: Developing Eight (Kalkınmakta olan 8 ülke; Türkiye, İran, Pakistan, Bangladeş, Malezya, Endonezya, Mısır ve Nijerya)
<b>DGÖ</b>	: Dünya Gümrük Örgütü
<b>DTÖ</b>	: Dünya Ticaret Örgütü
<b>ECO</b>	: Ekonomik İşbirliği Örgütü
<b>EDB</b>	: Eğitim Dairesi Başkanlığı
<b>EİT</b>	: Ekonomik İşbirliği Teşkilatı
<b>GGM</b>	: Gümrükler Genel Müdürlüğü
<b>GKGM</b>	: Gümrükler Kontrol Genel Müdürlüğü
<b>GMBM</b>	: Gümrük ve Muhafaza Başmüdürlükleri
<b>GMGM</b>	: Gümrükler Muhafaza Genel Müdürlüğü
<b>HUKUK</b>	: Hukuk Müşavirliği
<b>ITMS</b>	: Entegre Tarife Yönetim Sistemi
<b>İDBB</b>	: İç Denetim Birim Başkanlığı
<b>İMİD</b>	: İdari ve Mali İşler Dairesi Başkanlığı
<b>KEİ</b>	: Karadeniz Ekonomik İşbirliği
<b>KİYA</b>	: Karşılıklı İdari Yardım Anlaşmaları
<b>MEDB</b>	: Muhabere ve Elektronik Dairesi Başkanlığı
<b>NCTS</b>	: Yeni Bilgisayarlı Transit Sistemi
<b>PDB</b>	: Personel Dairesi Başkanlığı
<b>RYSDB</b>	: Risk Yönetimi ve Stratejik Değerlendirme Birimi
<b>SGDB</b>	: Strateji Geliştirme Daire Başkanlığı
<b>TASİŞ</b>	: Tasfiye İşleri Döner Sermaye İşletmeleri Genel Müdürlüğü
<b>TEFTİŞ</b>	: Teftiş Kurulu Başkanlığı
<b>YOİKK</b>	: Yatırım Ortamını İyileştirme Koordinasyon Kurulu

# İÇİNDEKİLER

## I.BÖLÜM

<b>1-GENEL BİLGİLER.....</b>	<b>1</b>
A- YETKİ GÖREV VE SORUMLULUKLAR .....	1
B- TEŞKİLAT YAPISI.....	2
MERKEZ ORGANİZASYON ŞEMASI.....	4
TAŞRA ve DÖNER SERMAYE TEŞKİLATI ORGANİZASYON ŞEMASI.....	5
C-FİZİKSEL KAYNAKLAR.....	6
D-İNSAN KAYNAKLARI.....	8
E-DİĞER HUSUSLAR.....	14

## II.BÖLÜM

<b>2-PERFORMANS BİLGİLERİ.....</b>	<b>15</b>
A- TEMEL POLİTİKALAR VE ÖNERİLER.....	15
B-AMAÇ ve HEDEFLER.....	17
C-TABLolar .....	35

## EKLER

İDARE PERFORMANS TABLOSU

TOPLAM KAYNAK İHTİYACI TABLOSU

FAALİYETLERDEN SORUMLU HARCAMA BİRİMLERİNE İLİŞKİN TABLO

GÜMRÜK MÜSTEŞARLIĞI 2010 YILI YATIRIM BÜTÇESİ PROJELERİ TABLOSU







### I- GENEL BİLGİLER

#### A- YETKİ GÖREV VE SORUMLULUKLAR

Gümrük Müsteşarlığının görevleri, "485 sayılı Gümrük Müsteşarlığının Teşkilat ve Görevleri Hakkındaki Kanun Hükmünde Kararname" ile belirlenmiştir. Buna göre Gümrük Müsteşarlığının görevleri şunlardır:

- Gümrük politikasının hazırlanmasına yardımcı olmak, gümrük politikasını uygulamak,
- Gümrük Kanunu ve gümrüklerle ilgili diğer mevzuat ile uluslararası sözleşmeler hükümlerinin uygulanmasını sağlamak,
- Gümrük tarife oranlarının tespitine yardımcı olmak, gümrük vergileri ile gümrüklerce alınan diğer gelirler ve fonların tarhı, tahakkuk ve tahsilini sağlamak ve kontrol etmek,
- Gümrük kontrolüne tabi kişi eşya ve araçların muayene ve kontrolünü yapmak, bu işlemlerin etkin ve süratli yapılmasını sağlayacak tedbirleri almak,
- Gümrüklerle ilgili istatistikî bilgileri toplamak ve değerlendirmek,
- Gümrük denetimine tabi eşya ve araçların muhafazasını sağlamak, gümrükte giriş ve çıkış işlemlerine tabi eşyanın, saptanmış olan norm ve standartlara uygunluğunu denetlemek,
- Kara hudutlarındaki gümrük kapıları ile pasavan kapılarında, gümrük teşkilatı bulunan hava ve deniz limanlarında ve serbest bölge ve çeşitli antrepo ve iç gümrük sahalarında ve gümrük bölgelerinde gümrük muhafaza görevleri ile kaçakçılığın men, takip ve tahkik görevlerini yerine getirmek,
- Diğer yer ve sahalarda da gerektiğinde ilgili kuruluşlarla işbirliği yaparak kaçakçılığı men, takip ve tahkik etmek,
- Milletlerarası kuruluşların Müsteşarlık hizmetlerine ilişkin çalışmalarını takip etmek, bu konularda görüş oluşturmak, yurtdışı ve yurtiçi faaliyetleri yürütmek,



## Gümrük Müsteşarlığı 2010 Performans Programı

- 18.06.2009 tarihli ve 5911 sayılı Kanunla değişik 16.5.1984 tarihli ve 3007 sayılı Kanunda belirtilen işleri yapmak,
- Gümrük denetimine tâbi her türlü eşya için sundurmalar, antrepolar, ambarlar, açık sahalar ve bu mahiyette depolar işletmek,
- Çeşitli kanunlarla Müsteşarlığa verilen görevleri yapmak,
- Bu görevleri yerine getirecek meslek memurlarını yetiştirmek ve bu konudaki düzenlemeleri yapmak,
- Sayılan görevlerin uygulanmasını takip etmek, değerlendirmek, incelemek ve denetlemek.

### B-TEŞKİLAT YAPISI

Gümrük Müsteşarlığının Teşkilat ve Görevleri Hakkında 485 sayılı Kanun Hükmünde Kararname ve ekinde yer alan Gümrük Müsteşarlığı Teşkilat Şemasına göre, Gümrük Müsteşarlığı teşkilatı Merkez, Taşra, Döner sermaye ve Yurtdışı teşkilatından meydana gelmekte olup, toplam 8880 personelle hizmetlerini yürütmektedir.

### MERKEZ TEŞKİLATI

#### ➤ GÜMRÜK MÜSTEŞARLIĞI ANA HİZMET BİRİMLERİ

- Gümrükler Genel Müdürlüğü,
- Gümrükler Muhafaza Genel Müdürlüğü,
- Gümrükler Kontrol Genel Müdürlüğü,
- AB ve Dış İlişkiler Genel Müdürlüğü,
- Tasfiye İşleri Döner Sermaye İşletmeleri Genel Müdürlüğü.

#### ➤ GÜMRÜK MÜSTEŞARLIĞI DANIŞMA VE DENETİM BİRİMLERİ

- Teftiş Kurulu Başkanlığı,
- İç Denetim Birim Başkanlığı,
- Strateji Geliştirme Daire Başkanlığı,
- Hukuk Müşavirliği,
- Risk Yönetimi ve Stratejik Değerlendirme Birimi (17.03.2008 tarihli Bakan Onayı ile kurulmuştur.)
- Müsteşarlık Müşavirleri.



## Gümrük Müsteşarlığı 2010 Performans Programı

### ➤ GÜMRÜK MÜSTEŞARLIĞI YARDIMCI BİRİMLERİ

- Personel Dairesi Başkanlığı,
- Eğitim Dairesi Başkanlığı,
- İdari ve Mali İşler Dairesi Başkanlığı,
- Muhabere ve Elektronik Dairesi Başkanlığı.

### TAŞRA TEŞKİLATI

#### ➤ Müsteşarlığımız Taşra Teşkilatında;

#### ● 18 Gümrük ve Muhafaza Başmüdürlüğü

- 143 Gümrük Müdürlüğü
- 96 Gümrük Muhafaza Müdürlüğü
- 140 Bölge Amirliği
- 264 Kısım Amirliği

#### ● 4 Tasfiye İşletme Bölge Müdürlüğü

- 14 Tasfiye İşletme Şube Müdürlüğü faaliyette bulunmaktadır.

#### ➤ Türkiye'nin dışarıya açık;

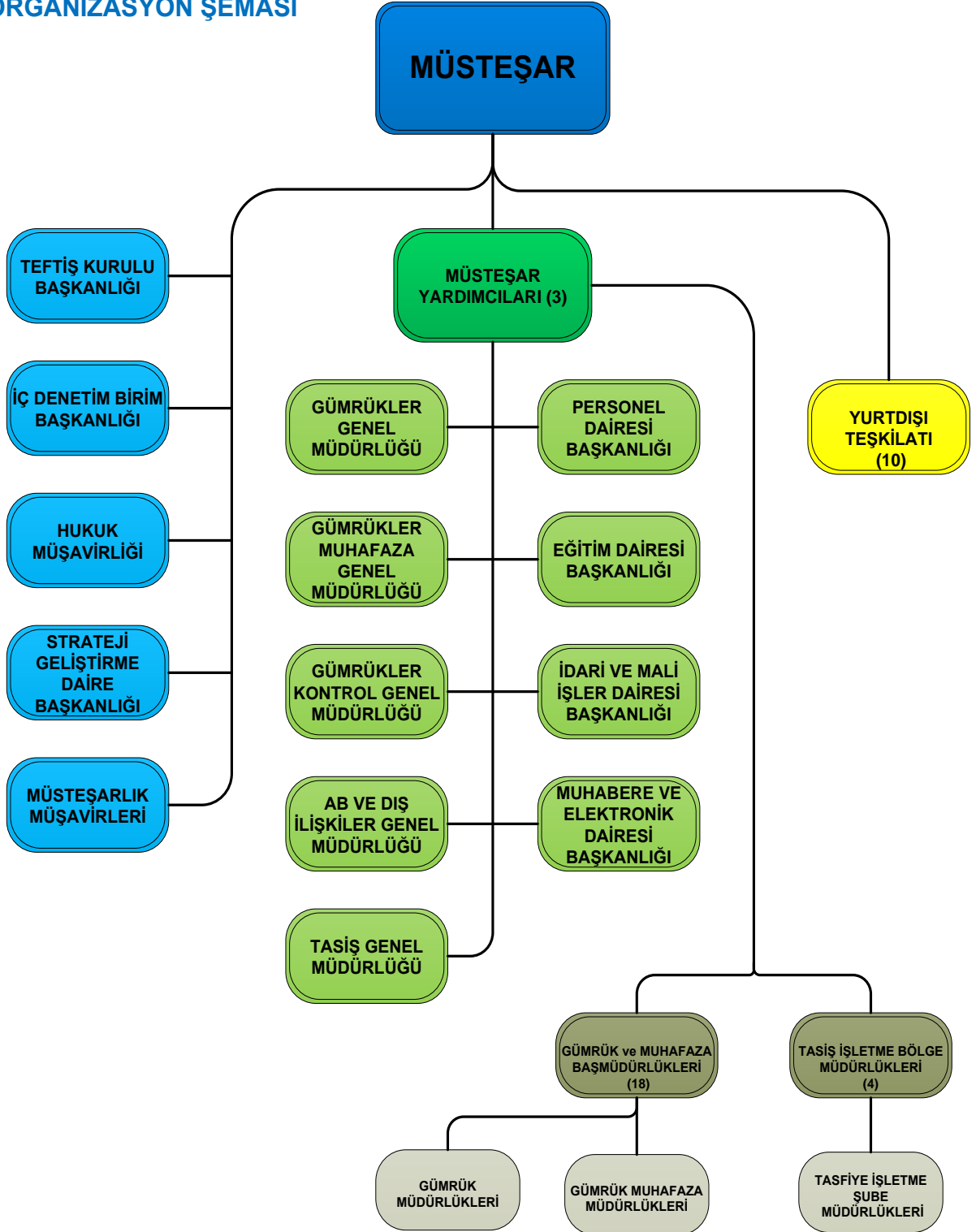
- 20 Kara sınır kapısı
- 7 Demiryolu sınır kapısı
- 52 Deniz hudut kapısı
- 47 Hava kapısı olmak üzere (11'i Askeri Hava kapısı)

126 Gümrük kapısı bulunmaktadır.

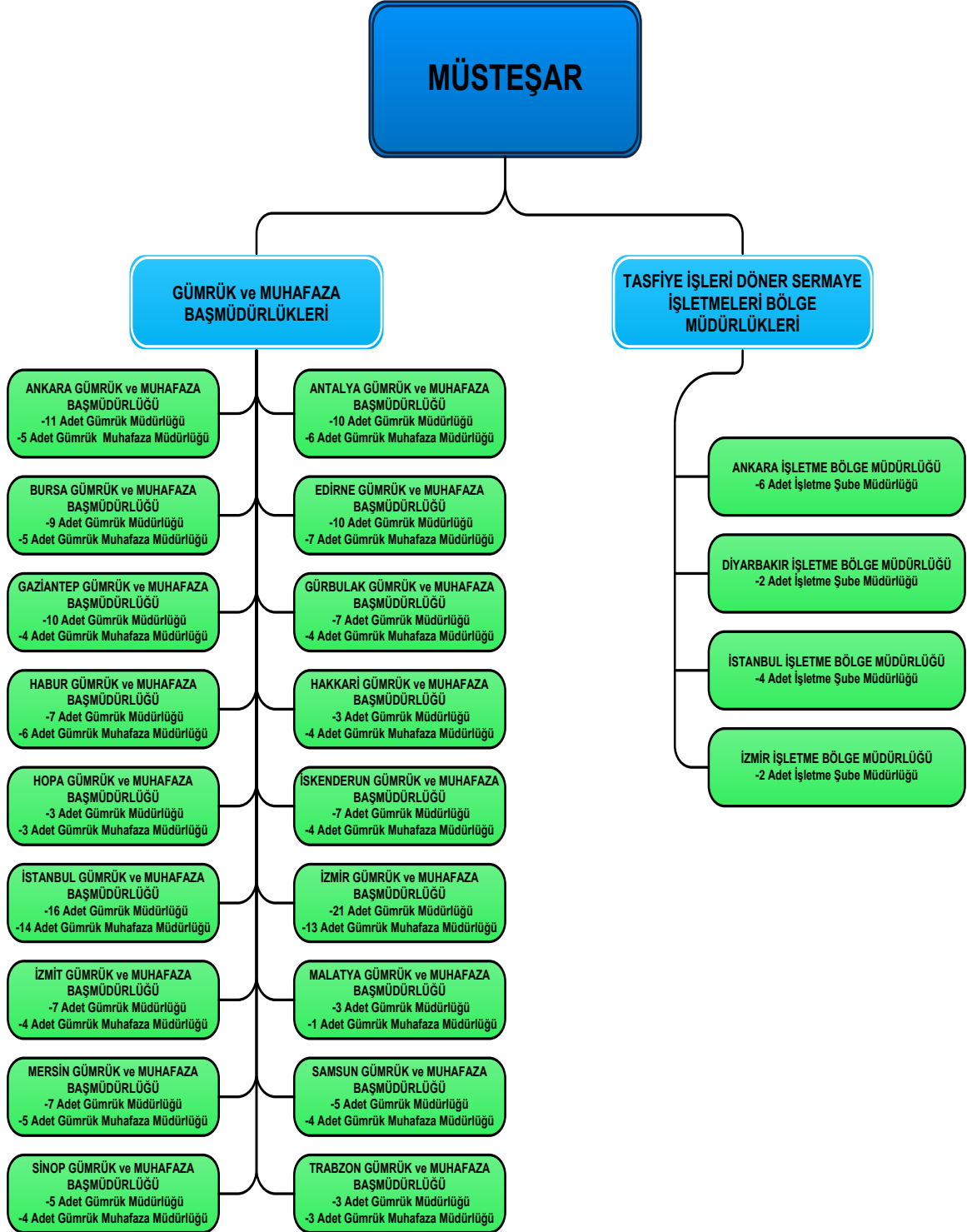


## Gümrük Müsteşarlığı 2010 Performans Programı

### MERKEZ TEŞKİLATI ORGANİZASYON ŞEMASI



## TAŞRA VE DÖNER SERMAYE TEŞKİLATI ORGANİZASYON ŞEMASI





## Gümrük Müsteşarlığı 2010 Performans Programı

### C-FİZİKSEL KAYNAKLAR

Taşınır		
1	Kara Taşıtları	126
2	Su Taşıtları	30
3	Bilgisayar ve Çevre Birimleri	9683
<b>Genel Toplam</b>		<b>9839</b>

Kara Taşıtları		
1	Otomobil	77
2	Yolcu Taşıma Araçları	17
3	Yük Taşıma Araçları	14
4	Özel Amaçlı Araçlar	17
5	Mopet ve Motosikletler	1
<b>Genel Toplam</b>		<b>126</b>

Otomobiller		
1	Makam Araçları	17
2	Hizmet Araçları	60
<b>Genel Toplam</b>		<b>77</b>

Yolcu Taşıma Araçları		
1	Otobüs	4
2	Minibüs	9
3	Midibüs	4
<b>Genel Toplam</b>		<b>17</b>

Yük Taşıma Araçları		
1	Kamyonet	15
<b>Genel Toplam</b>		<b>15</b>



## Gümrük Müsteşarlığı 2010 Performans Programı

### Özel Amaçlı Araçlar

1	Ambulans	2
2	İtfaiye	5
3	Çekme ve Kurtarma Amaçlı Transferler	2
4	Yol Süpürme ve Yıkama Araçları	1
5	Vidanjörler	2
6	Çöp Kamyonları	4
7	Motosiklet	1
<b>Genel Toplam</b>		<b>17</b>

### Su Taşıtları

1	Tekneler	5
2	Motorbotlar	18
3	Yat ve Kotralar	6
4	Sandal ve Sal	1
<b>Genel Toplam</b>		<b>30</b>

### Bilgisayar ve Çevre Birimleri

1	Masaüstü Bilgisayar	6020
2	Dizüstü Bilgisayar	419
3	Faks Cihazları	408
4	Yazıcılar	1933
5	Tarayıcılar	94
6	Fotokopi Makinesi	430
7	Güç Kaynağı	358
8	Sunucu	173
<b>Genel Toplam</b>		<b>9835</b>



## Gümrük Müsteşarlığı 2010 Performans Programı

Taşınmazlar		Merkez	Taşra	Toplam
1	Hizmet Binası	5	155	160
2	Lojmanlar	214	1198	1412
3	Arsa	2	41	43
4	Tarla	-	53	53
5	Misafirhane	-	9	9
<b>Genel Toplam</b>		<b>221</b>	<b>1456</b>	<b>1677</b>

### D-İNSAN KAYNAKLARI

Müsteşarlığımız 19.10.2009 tarihi itibariyle, Memur olarak Merkez de 1386, Taşrada 6743, Döner Sermayede 433 personel çalışmakta olup, ayrıca 23 Kadro Karşılığı Sözleşmeli Personel, Yurt Dışında 7 Gümrük Müşaviri, 76 Sözleşmeli Personel, 208 Sürekli İşçi ve 4 Geçici İşçi olmak üzere toplamda 8880 personelle hizmet sunmaktadır.

Bununla birlikte Merkezde 600, Taşrada 1668, Döner Sermayede 797 ve Yurt Dışı Teşkilatında 3 olmak üzere toplam 3068 boş kadromuz bulunmaktadır.

Toplam Personel		Dolu	Boş	Toplam
1	Merkez	1464	600	2064
2	Taşra	6760	1668	8428
3	Döner Sermaye (Taşra)	649	797	1446
4	Yurtdışı	6	4	10
<b>Genel Toplam</b>		<b>8879</b>	<b>3069</b>	<b>11948</b>

Memur		Dolu	Boş	Toplam
1	Merkez	1386	575	1961
2	Taşra	6743	1630	8373
3	Döner Sermaye (Taşra)	433	612	1045
4	Yurtdışı	6	4	10
<b>Genel Toplam</b>		<b>8568</b>	<b>2821</b>	<b>11389</b>





## Gümrük Müsteşarlığı 2010 Performans Programı

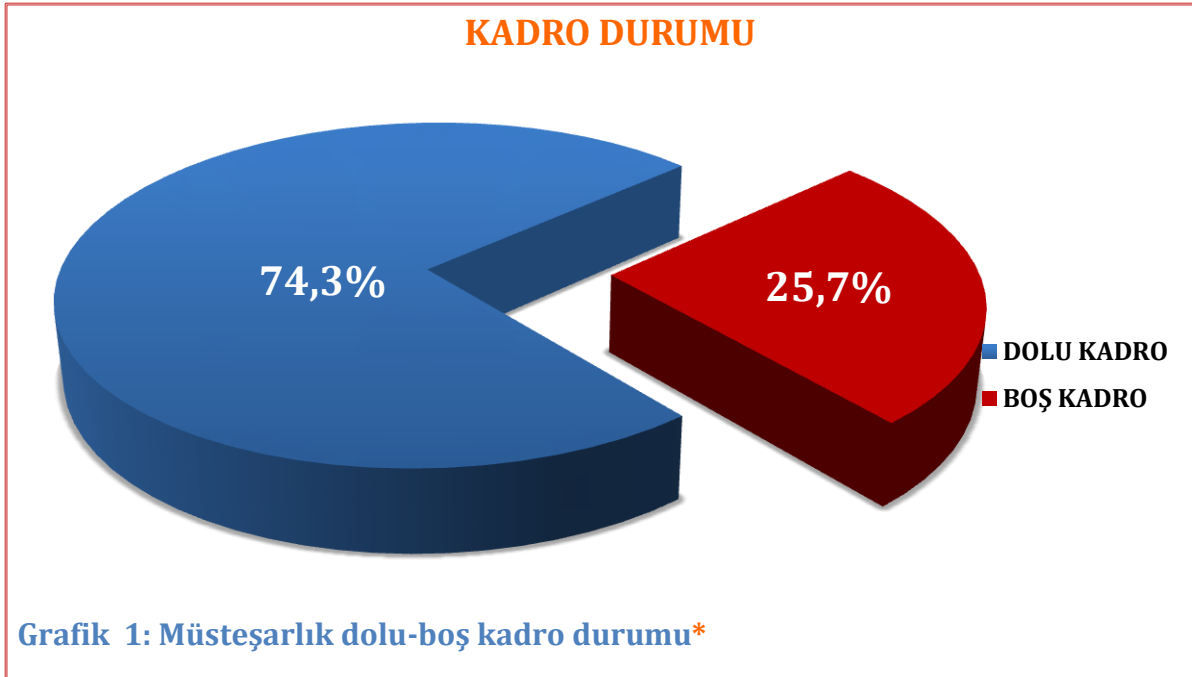
Kadro Karşılığı Sözleşmeli Personel		Dolu	Boş	Toplam
1	Merkez	23	7	30
Genel Toplam		23	7	30

Sözleşmeli Personel		Dolu	Boş	Toplam
1	Merkez	49	14	63
2	Taşra	11	11	22
3	Döner Sermaye	16	0	16
Genel Toplam		76	25	101

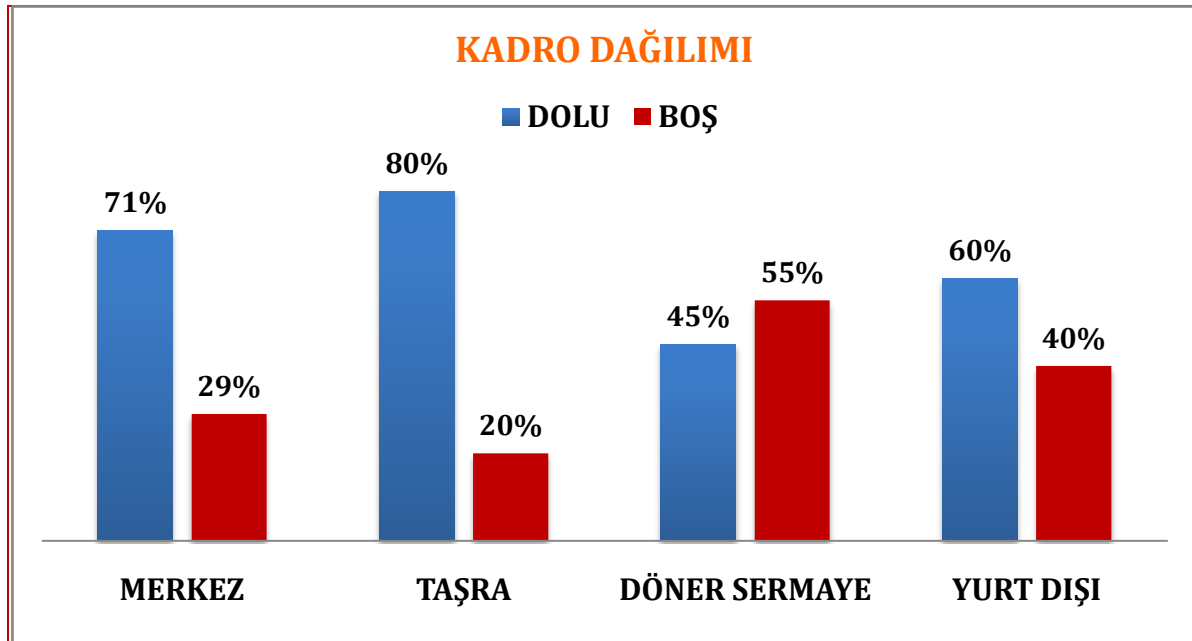
Sürekli İşçi		Dolu	Boş	Toplam
1	Merkez	2	4	6
2	Taşra	6	27	33
3	Döner Sermaye (Taşra)	200	185	385
Genel Toplam		208	216	424

Geçici İşçi		Dolu	Boş	Toplam
1	Merkez	4	0	4
2	Taşra	0	0	0
3	Döner Sermaye	0	0	0
Genel Toplam		4	0	4

Tüm Personel		Dolu	Boş	Toplam
Genel Toplam		8879	3069	11948



\*Müsteşarlık kadrolarının 19.10.2009 tarihi itibarıyla dolu ve boş şeklindeki durumu ile bunların toplam kadro sayısına oranı Grafik 1 de görülmektedir.



\*Müsteşarlık genel kadrolarının 19.10.2009 tarihi itibarıyla dolu ve boş kadroların Merkez, Taşra, Döner Sermaye ve Yurtdışı teşkilatlarına sayısal dağılımı Grafik 2 de görülmektedir.



## Gümrük Müsteşarlığı 2010 Performans Programı

Sözleşmeli Personel, Sürekli İşçi ve Geçici İşçi hariç olmak üzere Müsteşarlığımız personelinin istatistik bilgileri aşağıdaki tablolarda yer almaktadır.

### Cinsiyet bilgileri

	Merkez	Taşra	Döner Sermaye	Yurt Dışı	Toplam
ERKEK	895	5439	374	6	6714
KADIN	515	1304	59	0	1878
<b>Genel Toplam</b>	<b>1410</b>	<b>6743</b>	<b>433</b>	<b>6</b>	<b>8592</b>

### Müsteşarlık Cinsiyet Ayrımlı Öğrenim Bilgileri

	Erkek	Oran %	Kadın %	Oran %	Toplam	Oran %
İlkokul	47	0,54	6	0,06	53	0,61
Ortaokul	271	3,15	25	0,29	296	3,44
Lise	1905	22,17	370	4,3	2275	26,47
2 yıl yüksek	879	10,23	333	3,89	1212	14,13
3 yıl yüksek	64	0,74	3	0,03	67	0,77
4 yıl yüksek	3097	36,04	921	10,78	4018	46,78
6 yıl yüksek	3	0,03	1	0,01	4	0,04
Master	437	5,08	215	2,5	652	7,59
Doktora	11	0,12	4	0,04	15	0,17
<b>Genel Toplam</b>	<b>6714</b>	<b>78,1</b>	<b>1878</b>	<b>21,9</b>	<b>8592</b>	<b>100,00</b>

### Merkez Birimler-Cinsiyet Ayrımlı Öğrenim Bilgileri

	Erkek	Oran %	Kadın %	Oran %	Toplam	Oran %
İlkokul	3	0,21	-	0,00	3	0,21
Ortaokul	30	2,12	3	0,21	33	2,34
Lise	130	9,25	68	4,82	198	14,05
2 yıl yüksek	64	4,54	82	5,83	146	10,38
3 yıl yüksek	6	0,42	3	0,21	9	0,63
4 yıl yüksek	570	40,48	318	22,56	889	63,04
6 yıl yüksek	3	0,21	-	0,00	3	0,21
Master	83	5,89	40	2,83	123	8,72
Doktora	5	0,35	1	0,07	6	0,42
<b>Genel Toplam</b>	<b>894</b>	<b>63,47</b>	<b>515</b>	<b>36,53</b>	<b>1410</b>	<b>100,00</b>



## Gümrük Müsteşarlığı 2010 Performans Programı

### Taşra Birimleri- Cinsiyet Ayrımlı öğrenim Bilgileri

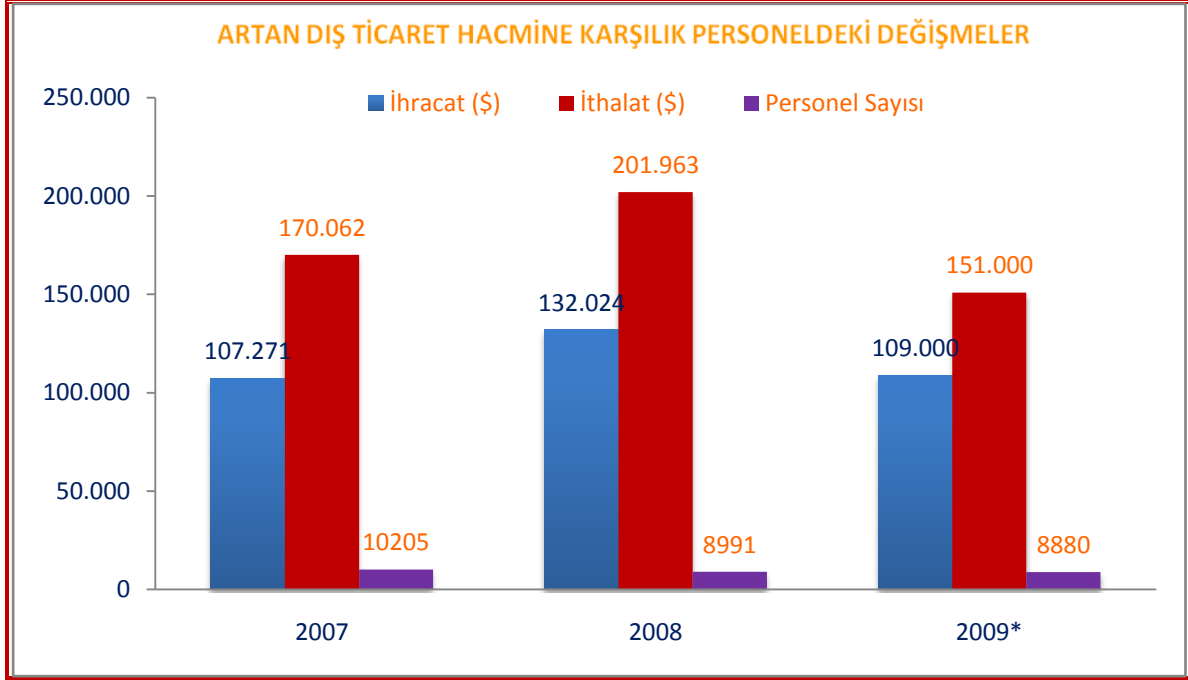
	Erkek	Oran %	Kadın	Oran %	Toplam	Oran %
İlkokul	43	0,63	6	0,08	49	0,72
Ortaokul	222	3,29	21	0,31	243	3,6
Lise	1532	22,71	286	4,25	1818	26,96
2 yıl yüksek	771	11,45	241	3,57	1012	15
3 yıl yüksek	58	0,86	-	0,00	58	0,86
4 yıl yüksek	2459	36,49	570	8,47	3029	44,94
6 yıl yüksek	-	0,00	1	0,01	1	0,01
Master	349	5,17	175	2,59	524	7,78
Doktora	6	0,08	3	0,04	9	0,13
<b>Genel Toplam</b>	<b>5440</b>	<b>80,68</b>	<b>1303</b>	<b>19,32</b>	<b>6743</b>	<b>100,00</b>

### Döner Sermaye Birimleri- Cinsiyet Ayrımlı öğrenim Bilgileri

	Erkek	Oran %	Kadın	Oran %	Toplam	Oran %
İlkokul	1	0,23	0	0,00	1	0,23
Ortaokul	23	5,31	1	0,23	24	5,54
Lise	241	55,65	14	3,23	255	58,9
2 yıl yüksek	46	10,62	9	2,07	55	12,7
3 yıl yüksek	0	0,00	0	0,00	0	0,00
4 yıl yüksek	62	14,31	35	8,08	97	22,4
6 yıl yüksek	-	0,00	0	0,00	0	0,00
Master	1	0,23	0	0,00	1	0,23
Doktora	0	0,00	0	0,00	0	0,00
<b>Genel Toplam</b>	<b>374</b>	<b>86,35</b>	<b>59</b>	<b>19,32</b>	<b>433</b>	<b>100,00</b>



## Gümrük Müsteşarlığı 2010 Performans Programı



Grafik 3: Dış ticaret hacmi ile personel oranı

\*2009 yılı için bahsi geçen ihracat ve ithalat rakamları yılbaşında açıklanan gerçekleşmesi beklenen dış ticaret rakamlarıdır.

Yönetici Pozisyonunda Olanlar			
Unvan	Dolu	Boş	Toplam
Müsteşar	1	-	1
Müsteşar Yardımcısı	3	-	3
Genel Müdür	3	1	4
Genel Müdür Yardımcısı	12	1	13
Müstakil Daire Başkanı	3	2	5
Daire Başkanı	28	3	31
Başmüdür	17	1	18
Başmüdür Yardımcısı	32	15	47
Şube Müdürü	99	111	210
Müdür	176	150	326
Müdür Yardımcısı	148	40	188
Şef	302	148	450
<b>Genel Toplam</b>	<b>824</b>	<b>472</b>	<b>1296</b>



## Gümrük Müsteşarlığı 2010 Performans Programı

Mevcut Kariyer Denetim Meslek Grupları			
Unvan	Dolu	Boş	Toplam
Gümrük Başmüfettişi	42	6	48
İç Denetçi	9	16	25
Gümrük Müfettişi	59	2	61
Başkontrolör	98	10	108
Kontrolör	30	34	64
Gümrük Müfettiş Yardımcısı	7	14	21
Stajyer Kontrolör	7	20	27
<b>Genel Toplam</b>	<b>252</b>	<b>102</b>	<b>354</b>

Mevcut Kariyer Uzman Meslek Grupları			
Unvan	Dolu	Boş	Toplam
Gümrük Uzmanı	115	39	154
Mali Hizmetler Uzmanı	4	4	8
AB Uzmanı	22	-	22
Gümrük Uzman Yardımcısı	76	93	169
Mali Hizmetler Uzman Yardımcısı	3	1	4
AB Uzman Yardımcısı	1	7	8
<b>Genel Toplam</b>	<b>221</b>	<b>144</b>	<b>365</b>

### E- DİĞER HUSUSLAR

Değişimin ve sürekli gelişimin önemine inanan Kurumumuz, 2010-2014 Dönemi Stratejik Planına dayalı 2010 Yılı Performans Programını, 5018 sayılı Kanunun öngörüsüne paralel olarak plan-bütçe ilişkisi çerçevesinde hazırlayarak, ödeneklerin performans ölçütleriyle birlikte oluşturulması ve bu sayede hesap verebilirliğin sonuç odaklı, fayda/maliyet/etkinlik analizlerine dayalı bir yapıya kavuşturulmasını sağlamaya çalışmıştır. Bu vesileyle nihai hedef, kamu kaynaklarının etkin kullanılmasını gerçekleştirmektir.

Kurumumuzun 2010 Yılı Performans Programı hazırlanırken Kurum düzeyinde gerçekleştirilen ve herhangi bir hedefle doğrudan ilişkisi bulunmayan harcamalar genel yönetim gideri olarak kabul edilmiş ve idare düzeyinde belirlenen performans hedefleri ile ilgili olan harcamalar performans hedeflerine dağıtılmıştır.



## II. PERFORMANS BİLGİLERİ

### A-TEMEL POLİTİKALAR VE ÖNERİLER

Bu bağlamda temel politikalarımız ve önceliklerimiz oluşturulurken;

- 60. Hükümet Programı Eylem Planı,
- YOİKK bünyesindeki Teknik Komitelerin Eylem Planları,
- 2007-2013 Dokuzuncu Kalkınma Planı,
- 2007 Yılı Katılım Öncesi Ekonomik Program,
- 2010-2012 Orta Vadeli Program,
- 2010-2012 Orta Vadeli Mali Plan,
- Gümrük Müsteşarlığı İş ve Yönetim Planı (BCMP),
- Avrupa Birliği Müktesebatının Üstlenilmesine İlişkin Türkiye Ulusal Programı,
- AB Komisyonu Customs Blueprints,
- Gümrük İşbirliğine yönelik stratejiye ilişkin 02.10.2003 tarihli Avrupa Birliği Konsey Kararı,
- Dikkate alınmış ve Dünya Gümrük Örgütü standartları çerçevesinde yer alan ilke ve prensipler ile diğer uluslararası yükümlülüklerimiz esas alınmıştır.

### Müsteşarlığımız;

- Ekonomik, ticari ve siyasi yapıları farklı ülkelerle komşu,
- 2949 km kara sınırı, 8333 km deniz sınırına sahip,
- Dünyanın kavşak noktasında, Avrupa Birliği'ne tam üyelik sürecinde,
- Uyuşturucu ve insan kaçakçılığı trafik güzergâhı üzerinde,



## Gümrük Müsteşarlığı 2010 Performans Programı

- Her bakımdan sıcak bir bölgede,
- Bulunan Ülkemizde; kararlılık, dürüstlük, şeffaflık, yenilikçilik, amatör ruh, profesyonel hizmet, motivasyon, duyarlılık, tarafsızlık, etkililik ve verimlilik ilkelerini gözetmektedir.

### **Bu doğrultuda,**

- Çağdaş normlarda, AB standartlarında müşteri odaklı hizmet,
- İşlemleri basitleştirerek ve hızlandırarak dış ticaret işlemlerinin maliyetlerini düşürmek,
- Ticaretin kolaylaştırılmasında e-gümrük,
- Kaçakçılık, organize suçlar ve gümrük suçlarıyla etkin ve risk analizi odaklı mücadele,
- İyi yönetim,
- Dünya ekonomisinde yaşanan trendlere ve gelişen teknolojilere eş zamanlı uyum,
- Uluslararası ilişkilerde etkin işbirliği, politika ve öncelikleriyle, hizmet vermektedir.





## Gümrük Müsteşarlığı 2010 Performans Programı

### B-AMAÇ VE HEDEFLER

#### STRATEJİK AMAÇ 1: SÜREKLİ İYİLEŞTİRİLEN, YARARLANICI ODAKLI, ETKİN GÜMRÜK HİZMETİ SAĞLAMAK

Kanuni düzenlemelerde yer alan görev ve yetki alanı ile sınırlı ve salt mevcut yapı içerisinde gelişen sorunları çözümlene gayreti içerisinde bulunan klasik kamu yönetimi anlayışı terk edilerek zorlaştıran değil kolaylaştıran, idari yük yükleyen değil bunları azaltan, mükelleflerin ve temsilcilerinin gümrük idaresine gelmesine gerek kalmadan iş ve işlemlerin yapıldığı, gereksiz kırtasiye üretmeyen /talep etmeyen, iş ve işlem süreçleri önceden belirlenmiş ve buna uygun şekilde işlerini yapan, kısaca yasal ticarete en kolay, yasa dışı ticarete en zor Gümrük İdaresini oluşturmak hedeflenmektedir.

#### STRATEJİK HEDEF 1.1: Hizmet Sunum Kalitesinin Her Yıl Artırılması

Sürekli iyileştirilen, yararlanıcı odaklı, etkin hizmet anlayışı ile hareket eden Müsteşarlığımız, insan kaynaklarında, yasal mevzuatta, teknolojik alt yapıda, iş ve işlem süreçlerinde yapacağı iyileştirmeler ile hizmet sunum kalitesini her yıl artıracaktır.

Müsteşarlığımız ile dış ticaret erbabı arasındaki ilişkiler amatör ruh, profesyonel hizmet ve ticareti kolaylaştırma esas temeline düzenlenecek, ilgili kurum ve kuruluşlar ile dış ticaret erbabı bilgilendirilecek, üniversitelerle işbirliği geliştirilip gümrük uygulamalarından kamuoyunun haberdar edilmesi ve etkin bilgi paylaşımı sağlanacaktır. Gümrük laboratuvarlarının uluslararası standartlarda çalışabilmesi için gerekli teknolojik ve idari düzenleme çalışmalarına devam"edilecektir.

Sınır ve ülke içi gümrük kontrollerinin güçlendirilmesi için sonradan kontrolün risk yönetimi esasıyla sistematik olarak uygulanması, Yetkilendirilmiş Gümrük Müşavirliği Sisteminin geliştirilmesi sağlanacaktır.

Diğer ülkelerle ve yurt dışında yaşayan vatandaşlarımızla daha iyi iletişim kurabilmek ve dış ticaretimizin hem artırılmasına hem de daha kolay yapılabilmesine katkı sağlamak için kurulan yurt dışı teşkilatının aktif olarak çalışması sağlanacaktır.



## Gümrük Müsteşarlığı 2010 Performans Programı

### PERFORMANS HEDEFİ 1.1.1:Hizmet Sunum Kalitesinin Artırılması.

Performans Göstergeleri		Ölçü Birimi	2008	2009	2010
1	Basitleştirilen mevzuat sayısı	Yüzde	15	25	15
<b>Açıklama:</b> Sürekli iyileştirilen, yararlanıcı odaklı, etkin hizmet anlayışı ile hareket eden Müsteşarlığımız, yasal mevzuatında yapacağı iyileştirmeler ile hizmet sunum kalitesini artıracaktır.					

Performans Göstergeleri		Ölçü Birimi	2008	2009	2010
2	Bilgi paylaşımını sağlamak amacıyla protokol yapılan kurum sayısı	Adet	-	-	5
<b>Açıklama:</b> Uluslararası alanda ikili ve çok taraflı olarak, gümrük idareleri arasındaki işbirliği ve bilgi değişim imkânlarının üst düzeye çıkartılması, ticaretin temel yapısını oluşturan işlemlerin geliştirilip yeknesaklığın sağlanması konularında karşılıklı protokoller yapılacaktır.					

Performans Göstergeleri		Ölçü Birimi	2008	2009	2010
3	Gümrük Müşavirliği sisteminin geliştirilme oranı	Yüzde	-	-	100
<b>Açıklama:</b> Gümrük mevzuatında gerçekleştirilen son düzenlemeler ile bir kısım gümrük işlemlerinin Gümrük Müşavirleri tarafından yerine getirilmesi mümkün kılınmıştır. Bu düzenlemeler ile öngörülen işlemlerin Gümrük Müşavirlerinin belge alması, iş sahipleri ile yapacakları sözleşme ve tümüyle elektronik ortamda güvenli bir şekilde yürütülme esasları oluşturulmuştur. Bu uygulama kapsamında; özel antrepolarda (akaryakıt depolanan antrepolar hariç) eşya giriş ve çıkış işlemleri tespitinin yetkilendirilmiş gümrük müşaviri tarafından yapılması ve gümrük memuru görevlendirilmesine son verilmesi öngörülmüştür. Ayrıca yapılacak tespit işlemlerinin asgari ücret tarifesi de belirlenmiştir. Bu sayede dış ticaret erbabına yönelik hizmetin daha hızlı ve güvenli yürütülmesi hedeflenmiş, bu alanda uzman gümrük müşavirlerinin daha fonksiyonel çalışmaları imkânı getirilmiştir.					



## Gümrük Müsteşarlığı 2010 Performans Programı

Performans Göstergeleri		Ölçü Birimi	2008	2009	2010
4	Gümrük işlem sürelerinin ve süreçlerinin kısaltılma oranı	Yüzde	-	-	2

**Açıklama:** Müsteşarlığımız hizmetlerini etkili, ekonomik ve verimli bir şekilde sunabilmek için personele eğitim verilerek mesleki bilgi ve becerilerinin artırılması, teknolojik alt yapının geliştirilmesi ile fiziki alt yapının güçlendirilmesi neticesinde gümrük işlem sürelerinin ve süreçlerinin kısaltılması amaçlanmaktadır.

Performans Göstergeleri		Ölçü Birimi	2008	2009	2010
5	Uygulamaya alınan yeni hizmet kanalı sayısı	Adet	-	-	2

**Açıklama:** Sürekli iyileştirilen, yararlanıcı odaklı, etkin hizmet anlayışı ile hareket eden Müsteşarlığımız, teknolojik alt yapıda hizmete açılacak yeni hizmet kanalları, iş ve işlem süreçlerinde yapılacak iyileştirmeler ile hizmet sunum kalitesini artıracaktır.

Faaliyetler	2010 Kaynak İhtiyacı (TL)		
	Bütçe	Bütçe Dışı	Toplam
1 Yasal kapasitenin güçlendirilmesi	1.363.600	0	1.363.600
2 İlgili kurum ve kuruluşlarla işbirliği yapılması	200.374	0	200.374
3 Teknik altyapının kurulması ve personelin eğitimi	48.000	0	48.000
4 BT alt yapısının geliştirilmesi ve işletilmesi	5.850.000	0	5.850.000
<b>Genel Toplam</b>	<b>7.461.974</b>	<b>0</b>	<b>7.461.974</b>



### **STRATEJİK AMAÇ 2: GÜÇLÜ, ÇAĞDAŞ VE DİNAMİK BİR ORGANİZASYON OLMAK**

Dış ticaret politikalarının uygulayıcısı konumunda olan Gümrük Müsteşarlığı, gerçekleştirdiği faaliyetlerle ülke kalkınmasında aktif rol oynamaktadır. Uluslararası iş dünyasının sürekli gelişen ve değişen ortamı, artan dış ticaret hacmi, çağdaş ve dinamik bir organizasyonu gerekli kılmaktadır.

Bu gelişmeler yalnızca iktisadi alana değil, sosyal hayata da çeşitlilik kazandırmış ve bu çeşitlilik sonucunda her kurum idari yapısını gözden geçirme ihtiyacı duymuştur. Bu değişimden en fazla etkilenen kurumlardan biri de Gümrük Müsteşarlığıdır. Dış ticarete engellerin kalkması yönündeki bu süreç gümrük idarelerinin ulusal ekonominin, toplumun ve çevre sağlığının güvenliğini sağlamadaki “koruyucu” rolünü ön plana çıkarmıştır. Gümrük idarelerinin bu görevini etkin şekilde yerine getirmesi beklenirken, uluslararası ticaretteki mal akışının ve uluslararası yolcu trafiğinin de ilke olarak kolaylaştırılması zorunluluğu ile karşı karşıya kalınmıştır. Gümrük idareleri, risk yönetimi gibi rasyonel yöntemleri kullanarak yararlanıcı odaklı bir anlayışla hizmet ederek ticaretin kolaylaşmasını sağlayacaktır.

Bu itibarla, gümrük iş ve işlem süreçlerini iyileştiren, bilgiyi üreten, paylaşan ve yöneten bir kurum olarak, uzmanlık esasına dayalı, değişime ve gelişime açık yüksek nitelikli insan kaynakları ile çağdaş ve dinamik bir gümrük organizasyonu oluşturulacaktır.

### **STRATEJİK HEDEF 2.1: Uluslararası Standartlara, Kurallara ve Prensipere Uyumun Sağlanması, Uluslararası Kuruluşlarla İşbirliğinde Etkinliğin Artırılması.**

Avrupa Birliği ile ülkemiz arasında 1996 yılında tesis edilen Gümrük Birliği ile başlayan uyum çalışmalarının sağlıklı bir şekilde işleyebilmesi, uluslararası kuruluşlar bünyesinde oluşturulan mevzuatın takibi, uluslararası ilişkilerde etkililiğin artırılması, ülkemizin uluslararası arenada etkin bir şekilde temsili, ikili ilişkilerin gümrük alanında geliştirilmesi suretiyle, ulusal çıkarlarımızın üst düzeyde korunmasını amaçlayan Müsteşarlığımızca;



## Gümrük Müsteşarlığı 2010 Performans Programı

- Uluslararası alanda ikili ve çok taraflı olarak, gümrük idareleri arasındaki işbirliği ve bilgi değişim imkânlarının üst düzeye çıkartılması, ticaretin temel yapısını oluşturan işlemlerin geliştirilip yeknesaklığının sağlanması konularında çalışmalar yapılacaktır.
- Gümrük idareleri arasında işbirliğinin kurulması ve daha da geliştirilmesi, bu suretle iki ülke arasında eşya ve yolcu akışının kolaylaştırılması ve teşvik edilmesi, her iki ülkenin ekonomik, sosyal ve mali çıkarlarına aykırı olan ve gümrük mevzuatına karşı işlenen suçlarla daha etkili mücadele edilmesi sağlanacaktır.
- Gümrük idareleri arasında bilgi değişiminin yanında, personel değişimi ile teknik konularda bilgi alışverişi yapılarak yönetim ve çalışma yöntemlerinde ilerlemenin ve en iyi uygulamaların paylaşılması sağlanacaktır.

### PERFORMANS HEDEFİ 2.1.1: Uluslararası Kuruluşlarla Etkin İşbirliğinin Artırılması.

Performans Göstergeleri		Ölçü Birimi	2008	2009	2010
1	Uluslararası kuruluşlar ile kaçakçılıkla mücadeleye yönelik etkinlik (veri değişimi ve operasyon) sayısı	Adet	-	-	7
<b>Açıklama:</b> Uluslararası alanda ikili ve çok taraflı olarak işbirliği ve verilerin karşılıklı olarak değişimi ile etkin, verimli ve çözüme dönük hızlı sonuçlar alınması sağlanacaktır.					

Performans Göstergeleri		Ölçü Birimi	2008	2009	2010
2	Gerçekleştirilen müzakere sayısı	Adet	-	-	30
<b>Açıklama:</b> Başta AB olmak üzere uluslar arası alanda ikili ve çok taraflı olarak Gümrük İdareleri arasındaki iş birliği ve bilgi değişimi imkânlarının üst düzeye çıkartılması ile ilgili müzakereler gerçekleştirilmektedir.					



## Gümrük Müsteşarlığı 2010 Performans Programı

Performans Göstergeleri		Ölçü Birimi	2008	2009	2010
3	Önerilen eşleştirme proje sayısı	Adet	-	-	1
<p><b>Açıklama:</b> Avrupa Birliği ile ülkemiz arasında 1996 yılında tesis edilen Gümrük Birliği ile başlayan uyum çalışmalarının sağlıklı bir şekilde işleyebilmesi, uluslararası kuruluşlar bünyesinde oluşturulan mevzuatın takibi, uluslararası ilişkilerde etkinliğin artırılması, ülkemizin uluslararası arenada daha etkin bir şekilde temsili, ikili ilişkilerin gümrük alanında geliştirilmesi amacıyla, Müsteşarlığımız Katılım Öncesi Aracı (IPA) 2009 Yılı programlaması kapsamında önerilen Risk ve Muhafaza konulu iki Eşleştirme Projesi bulunmakta olup, söz konusu projelere ilişkin fişler henüz taslak aşamasındadır.</p>					

Performans Göstergeleri		Ölçü Birimi	2008	2009	2010
4	Önerilen ikili mali işbirliği sayısı	Adet	-	-	1
<p><b>Açıklama:</b> Ülkemizin Avrupa Birliği üyeliğine adaylık sürecinde, "Katılım Ortaklığı Belgesi" ve "İlerleme Raporları"nda ifade edilen hususlar ve "Ulusal Program" çerçevesinde üstlendiği taahhütleri yerine getirmeye yönelik çalışmalarında destek sağlamak üzere, Avrupa Birliği tarafından Katılım Öncesi Mali Yardım sağlanmaktadır. Gümrük Müsteşarlığı, ihtiyaçları doğrultusunda proje önerileri hazırlayarak AB'ye uyum ve modernizasyon çalışmalarını büyük bir hızla yürütmektedir.</p>					

Performans Göstergeleri		Ölçü Birimi	2008	2009	2010
5	Bölgesel işbirliği anlaşma sayısı	Adet	-	-	2
<p><b>Açıklama:</b> Komşu ülkelerle gümrük kapılarında yaşanan sorunların giderilmesi, işlemlerin basitleştirilerek hızlandırılması, ticaretin kolaylaştırılması kaçakçılıkla mücadelede etkin işbirliği ve ortak operasyon düzenlenmesi amacıyla düzenli toplantılar tertip edilmekte olup, çeşitli alanlarda işbirliği anlaşmaları yapılmaktadır.</p>					



## Gümrük Müsteşarlığı 2010 Performans Programı

Performans Göstergeleri		Ölçü Birimi	2008	2009	2010
6	Sonuçlandırılan KİYA projesi sayısı	Adet	-	-	3
<b>Açıklama:</b> Brezilya, Şili, Arjantin ile KİYA Müzakerelerinin 2010 yılında tamamlanması beklenmektedir.					

Performans Göstergeleri		Ölçü Birimi	2008	2009	2010
7	Yurt dışı toplantı sayısı	Adet	-	-	10
<b>Açıklama:</b> Yapılması planlanan yurtdışı toplantıları genel olarak; <ul style="list-style-type: none"><li>• Komşu ülkeler ve ticarete gümrük sorunları yaşanan ülkelerle yapılacak toplantılar</li><li>• AB Mevzuatının oluşturulması ve takibine ilişkin olarak 1/95 sayılı OKK'NIN 60. MADDESİ çerçevesinde AB Komisyonu bünyesinde katılım sağlanan teknik toplantılar (Gümrük Kodu Komitesi muhtelif bölümleri vb)</li><li>• AB Komisyonu ve AB üyesi ülkelerle muhtelif toplantılar</li><li>• STA görüşmeleri çerçevesinde toplantılar</li><li>• DGÖ bünyesinde yapılan Genel Kurul, Avrupa Bölgesi, Komite ve diğer toplantılar</li><li>• DTÖ, BM, KEİ, EİT vs. gibi çeşitli uluslararası kuruluşların düzenlediği gümrük konulu toplantılardan oluşmaktadır.</li></ul>					

Performans Göstergeleri		Ölçü Birimi	2008	2009	2010
8	Risk Yönetimi Eşleştirilmesi	Yüzde	-	-	100
<b>Açıklama:</b> 2009 Risk Yönetimi Projesi; uluslararası ticaretin izlenmesi ve sahteciliğin önlenmesi kapasitesinin güçlendirilmesi, risk analizi ve yönetimi konusunda insan kaynaklarının yetiştirilmesi ve risk yönetimine dayalı ticaretin kolaylaştırılması konusunda Gümrük Mavi Kitapçığı (Customs Blueprints) ile uyum sağlanmasını amaçlamaktadır. Proje, 1 Milyon Euro bütçeli Eşleştirme Projesi'nden oluşmaktadır. Eşleştirme Projesi mevzuat, kapasite geliştirme ve eğitim ile ilgili boşluk ve ihtiyaç analizi, AB ülkelerine çalışma ziyaretleri düzenlenmesi ile merkez ve taşra personelinin risk analizi konusunda eğitilmesini kapsamaktadır.					



## Gümrük Müsteşarlığı 2010 Performans Programı

Faaliyetler	2010 Kaynak İhtiyacı (TL)		
	Bütçe	Bütçe Dışı	Toplam
1 Uluslararası toplantılara katılım sağlanması	344.000	0	344.000
2 NCTS (Yeni Bilgisayarlı Transit Sistemi) ve ITMS (Entegre Tarife Yönetim Sistemi) Hazırlanması	1.550.000	0	1.550.000
3 Risk yönetimi eşleştirme projesi	113.000	1.957.000	2.070.000
<b>Genel Toplam</b>	<b>2.007.000</b>	<b>1.957.000</b>	<b>3.964.000</b>

### STRATEJİK HEDEF 2.2: Kurumsal Kapasitenin Geliştirilmesi.

#### PERFORMANS HEDEFİ 2.2.1: İç Kontrol Sisteminin Kurulması

Performans Göstergeleri	Ölçü Birimi	2008	2009	2010
1 İç kontrol üzerine düzenlenecek eğitim sayısı	Adet	-	1	9

**Açıklama:** Müsteşarlığımız bünyesinde etkin bir iç kontrol sisteminin kurulması için görevlendirilecek personelin gerekli yetkinliğe ve donanıma sahip olması amaçlanmaktadır.

Faaliyetler	2010 Kaynak İhtiyacı (TL)		
	Bütçe	Bütçe Dışı	Toplam
1 İç Kontrol üzerine düzenlenecek eğitim	90.000	0	90.000
<b>Genel Toplam</b>	<b>90.000</b>	<b>90.000</b>	<b>90.000</b>





## Gümrük Müsteşarlığı 2010 Performans Programı

### PERFORMANS HEDEFİ 2.2.2: Fiziki kapasitenin (Alt yapının) artırılması

Performans Göstergeleri		Ölçü Birimi	2008	2009	2010
1	Merkez hizmet binasının tamamlanma oranı	Yüzde	-	-	70
<b>Açıklama:</b> Müsteşarlığımızın yeniden yapılanma çalışmaları kapsamında fiziki altyapının güçlendirilmesi ve iyileştirilmesi amacıyla yeni hizmet binası inşasına başlanacaktır.					

Performans Göstergeleri		Ölçü Birimi	2008	2009	2010
2	Eğitim merkezi binasının tamamlanma oranı	Yüzde	-	-	70
<b>Açıklama:</b> Fiziki altyapının güçlendirilmesi başlığı altında daha sağlıklı bir ortamda etkin ve verimli bir eğitim süreci sağlamak amacıyla yeni eğitim binası inşasına başlanacaktır.					

Performans Göstergeleri		Ölçü Birimi	2008	2009	2010
3	Laboratuvar Projesinin tamamlanma oranı	Yüzde	30	40	30
<b>Açıklama:</b> 2007 yılı AB programlamasında yer alan 2010 Yılı Performans Programı kapsamında gümrük laboratuvarlarına teknik cihaz temin edilecektir.					

Faaliyetler	2010 Kaynak İhtiyacı (TL)		
	Bütçe	Bütçe Dışı	Toplam
1 Merkez hizmet binası yapımı	34.923.000	0	34.923.000
2 Laboratuvarların teknik yönden güçlendirilmesi	2.679.000	8.036.000	10.715.000
3 Eğitim merkezi hizmet binası yapımı	6.500.000	0	6.500.000
4 Taşra teşkilatı hizmet binası yapım ve onarımı	6.239.000	0	6.239.000
5 Taşra teşkilatı teknik altyapının güçlendirilmesi	2.041.000	0	2.041.000
6 Taşra teşkilatı taşıt alımı	500.000	0	500.000
7 Merkez teşkilatı taşıt alımı	240.000	0	240.000
<b>Genel Toplam</b>	<b>53.122.000</b>	<b>8.036.000</b>	<b>61.158.000</b>



## Gümrük Müsteşarlığı 2010 Performans Programı

### PERFORMANS HEDEFİ 2.2.3: Kırtasiyeciliğin ve Bürokratik İşlemlerin Azaltılması.

Performans Göstergeleri		Ölçü Birimi	2008	2009	2010
1	Arşiv erişim oranı	Yüzde	-	-	100
<b>Açıklama:</b> Yıllar itibariyle biriken değerli evrakın kanuni yasal süreler içinde muhafaza edilip gerekli olduğunda ilgili birim tarafından kolayca ulaşılması amacıyla arşivlenmesi sağlanacaktır.					

Performans Göstergeleri		Ölçü Birimi	2008	2009	2010
2	Arşivde belge bulma süresi	Dakika	-	-	5
<b>Açıklama:</b> Herhangi bir birimin gerek duyduğunda arşivlenmiş olan bir belgeye ulaşma süresinin kısaltılması sağlanacaktır.					

Göstergeleri		Ölçü Birimi	2008	2009	2010
3	Dış ticarete e-belge için entegre edilen kurum sayısı	Adet	-	-	50
<b>Açıklama:</b> Dış ticarete bilgi akışını ve doğru bilgiye hızlı bir şekilde ulaşmayı sağlayacak olan e-belge sistemi sayesinde kırtasiyecilikten ve bürokratik işlemlerden kaynaklanan maliyet ve zaman kaybı azalacaktır.					

Performans Göstergeleri		Ölçü Birimi	2008	2009	2010
4	Dış ticarete e-belge/belge oranı	Yüzde	-	-	10
<b>Açıklama:</b> Dış ticarete kullanılan e-belge/yazılı (ıslak) belge kullanma oranını vermektedir.					

Faaliyetler	2010 Kaynak İhtiyacı (TL)			
	Bütçe	Bütçe Dışı	Toplam	
1	Teknik ve beşeri kapasitenin oluşturulması	1.250.000	0	1.250.000
2	Elektronik sertifika ve yazılım alımı projesi	750.000	0	750.000
<b>Genel Toplam</b>	<b>2.000.000</b>	<b>0</b>	<b>2.000.000</b>	



## Gümrük Müsteşarlığı 2010 Performans Programı

**STRATEJİK AMAÇ 3: KAÇAKÇILIĞI ÖNLEYEREK GELİR KAYBINI AZALTMAK, İNSAN VE ÇEVRE SAĞLIĞININ GÜVENCE ALTINA ALINMASINA VE TERÖRÜN FİNANSMANININ ENGELLENMESİNE KATKIDA BULUNMAK.**

**STRATEJİK HEDEF 3.1: Kaçakçılıkla Mücadele ile İnsan ve Çevre Sağlığını Korumada Etkinliğin Artırılması.**

**PERFORMANS HEDEFİ 3.1.1: Kaçakçılıkla Mücadelede Etkinliğin Artırılması.**

Performans Göstergeleri		Ölçü Birimi	2008	2009	2010
1	Kaçakçılıkla mücadele amacıyla özel eğitim verilecek personel sayısı	Adet	-	-	300

**Açıklama:** Kaçakçılıkla mücadelede her geçen gün yeni yöntemlerin ortaya çıkması ve yasa dışı geçişlerde sürekli yeni yollar bulan kaçakçılara karşı en etkin şekilde mücadele etmek amacıyla kapılardaki personelimize nitelikli eğitim verilecektir.

Performans Göstergeleri		Ölçü Birimi	2008	2009	2010
2	Faaliyete geçen devriye botu sayısı	Adet	-	-	10

**Açıklama:** Kaçakçılıkla mücadele amacıyla Müsteşarlığımız Deniz Hudut Kapılarında deniz operasyonlarının yapılması ve devriye görevinin yerine getirilmesi amacıyla devriye botu tedarik edilecektir.

Performans Göstergeleri		Ölçü Birimi	2008	2009	2010
3	Faaliyete geçen mobil tarama sistemi sayısı	Adet	-	-	5

**Açıklama:** Sınır Gümrük Kapılarından ve limanlardan geçiş yapacak her türlü motorlu taşıtlar ile bu taşıtların eklentilerinin ve konteynerlerin güvenlik amacı ile taranmasını ve geçişi yasak olan maddelerin bulunmasını sağlayan bir sistem olup kaçakçılıkla mücadelede hareket kabiliyetini artıracaktır.



## Gümrük Müsteşarlığı 2010 Performans Programı

Performans Göstergeleri		Ölçü Birimi	2008	2009	2010
4	Tren tarama sisteminin kurulması	Yüzde	-	-	100
<p><b>Açıklama:</b> Gümrük Müsteşarlığının, Gümrüklerin modernizasyonu çerçevesinde hazırladığı Tren Tarama Sistemi projesi, AB komisyonunca kabul edilmiştir. Bu kapsamda Van Kapıköy Sınır Kapısı'na kurulacak Türkiye'nin ilk tren tarama sistemi, yaklaşık 5 milyon avroya mal olacaktır. Hareket halindeki treni radyografi ışınlarıyla tarayacak olan sistem, vagonlar ve yolcu bagajları içindeki kaçak eşyaların tespit edilmesini sağlayacaktır.</p>					

Performans Göstergeleri		Ölçü Birimi	2008	2009	2010
5	Deniz operasyonları eğitimi verilen personel sayısı	Adet	-	-	100
<p><b>Açıklama:</b> Deniz yoluyla gelen ithali yasak, düşük kaliteli ve insan sağlığına zararlı eşyaların tespiti ve özellikle deniz taşıtlarının farklı bölümlerinde, zulalarında saklanan kaçak eşyayı tespit etmek amacıyla personelin arama kapasitesinin artırılması ve özellikle personelin değişen kaçakçılık yöntemlerinden haberdar olması amacıyla eğitilmesi amaçlanmaktadır.</p>					

Performans Göstergeleri		Ölçü Birimi	2008	2009	2010
6	Faaliyete geçen mobil ekip sayısı	Adet	-	-	25
<p><b>Açıklama:</b> Kaçakçılıkla mücadele amacıyla Müsteşarlığımızın hareket kabiliyetini artırmak amacıyla mobil ekipler oluşturulacaktır.</p>					



## Gümrük Müsteşarlığı 2010 Performans Programı

Performans Göstergeleri		Ölçü Birimi	2008	2009	2010
7	Kapalı Devre TV Sistemine alınan kapı sayısı	Adet	10	2	5
<p><b>Açıklama:</b> Gümrük sahasında belirlenen yerlere güvenlik ve kontrolü sağlamak amacıyla yerleştirilen hareketli ve sabit kameralar ile Kapalı Devre TV Sistemi kurulmaktadır. Kamera görüntüleri saha içerisindeki bir merkezden ve ayrıca merkezdeki Komuta ve Kontrol Merkezinden izlenebilmektedir. Ayrıca, alınan görüntüler belirli bir süre kayıtlarda tutulabilmektedir. Sistemin istenilen görüntüyü büyütme, işleme ve depolama kabiliyeti bulunmaktadır. 2010 yılı için Gürbulak ve İpsala'da kurulumu ve onarımı öngörülen Kapalı Devre TV Sistemi yatırım bütçesinden karşılanacak olup diğer 3'ü YİD kapsamında modernize edilecek kapılarda faaliyete geçecektir.</p>					

Faaliyetler	2010 Kaynak İhtiyacı (TL)		
	Bütçe	Bütçe Dışı	Toplam
1 Kapalı devre TV kurulması projesi	200.000	0	200.000
2 Kaçakçılıkla mücadele eğitimi	9.900	0	9.900
3 Devriye botu projesi	820.000	4.652.000	5.472.000
4 Mobil tarama sistemi projesi	2.051.000	11.628.000	13.679.000
5 Tren tarama sistemi projesi	2.211.000	6.612.000	8.823.000
6 Deniz operasyonları eğitimi	92.000	1.190.000	1.282.000
7 Devriye aracı projesi	164.000	930.000	1.094.000
8 Kaçakçılıkla mücadele taşıt alımı	55.000	0	55.000
9 Kaçakçılıkla mücadelede teknik altyapının güçlendirilmesi	1.022.00	0	1.022.000
<b>Genel Toplam</b>	<b>6.624.900</b>	<b>25.012.000</b>	<b>31.636.900</b>



### STRATEJİK AMAÇ 4: ETKİN ve RASYONEL GÜMRÜK İŞLEMLERİYLE ÜLKE EKONOMİSİNE KATKIDA BULUNMAK

Müsteşarlığımız, vergi kaybı ve kaçığını asgariye indirerek, alternatif finansman modelleri geliştirmeyi ve ayrıca tasfiyelik hale gelen malların işlemlerini hızlandırmak suretiyle ülke ekonomisine katkıda bulunmayı amaçlamaktadır.

### STRATEJİK HEDEF 4.1: Vergi Kayıp ve Kaçığını Asgariye İndirmek.

Müsteşarlığımız, elektronik ortamda risk odaklı etkin kontrol ve denetim mekanizmasını kurup, personelin nitelik ve niceliğini geliştirerek, haksız rekabete ve toplumda ahlaki bozulmalara yol açan vergi kayıp ve kaçığını önlemek suretiyle toplam vergi gelirleri içindeki gümrük vergilerinin payının artırılması hedeflenmektedir.

### PERFORMANS HEDEFİ 4.1.1: Vergi Kayıp ve Kaçığını Asgariye İndirilmesi.

Performans Göstergeleri		Ölçü Birimi	2008	2009	2010
1	Ertelenmiş kontrolde e-beyanname sisteminin kurulma oranı	Yüzde	-	-	20

**Açıklama:** Müsteşarlığımız, elektronik ortamda risk odaklı etkin kontrol ve denetim mekanizmasını kurup, personelin nitelik ve niceliğini geliştirerek, haksız rekabete ve toplumda ahlaki bozulmalara yol açan vergi kayıp ve kaçığını önlemek suretiyle toplam vergi gelirleri içindeki gümrük vergilerinin payının artırılması hedeflenmektedir.

Faaliyetler	2010 Kaynak İhtiyacı (TL)		
	Bütçe	Bütçe Dışı	Toplam
1 Tüm tahsilât, beyanname, konteyner ve teşvik işlemlerinin elektronik ortamda toplanması	1.156.660	0	1.156.660
<b>Genel Toplam</b>	<b>1.156.660</b>	<b>0</b>	<b>1.156.660</b>



## Gümrük Müsteşarlığı 2010 Performans Programı

### STRATEJİK HEDEF 4.2: Gümrük İdaresinin Daha Etkin ve Modern Bir Yapıya Kavuşturulması Amacıyla Alternatif Finansman Modellerinin Geliştirilmesi ve Uygulamaya Alınması.

Müsteşarlığımız ihtiyaç duyduğu yatırımların finansmanında, bütçe kaynaklarının kısıtlı olması nedeniyle, bütçe imkânları dışında ve yatırım bütçesinin çok üzerinde bir tutara ulaşan “Yap-İşlet-Devret”, “Katılımcı Model” ve “AB Fonları” olmak üzere üç ayrı sistem uygulamaktadır. Bunun yanı sıra yeni modellerin araştırılması ve uygulanabilirliği konusunda çalışmalar yapılacaktır. Dünya Bankası ve AB fonları gibi alternatif finansman modellerinin kullanılması ve geliştirilmesini sağlamak için teknik yardım imkânlarının artırılması amacıyla, ilgili kurumlar ve ülkelerle ikili işbirliği çerçevesinde müzakereler gerçekleştirilerek, yeni projeler hazırlanacaktır.

### PERFORMANS HEDEFİ 4.2.1: Yap-İşlet-Devret Modeliyle Yapılandırma ve Modernizasyon Faaliyetlerin Yaygınlaştırılması.

Performans Göstergeleri		Ölçü Birimi	2008	2009	2010
1	YİD modeliyle modernize edilmesi planlanan gümrük kapısı sayısı	Adet	-	3	3

**Açıklama:** Ülkemizin dışa açılan vitrinleri olan gümrük kapılarının bütçe imkânlarının kısıtlı olması ve kullanımda karşılaşılan sorunlar nedeniyle alternatif bir finansman modeli olan YİD yöntemiyle bütçeye yük olmadan modernize edilmesi sağlanmaktadır.

Faaliyetler	2010 Kaynak İhtiyacı (TL)		
	Bütçe	Bütçe Dışı	Toplam
1 YİD modeliyle gümrük kapılarının modernizasyonu	200.310	0	200.310
<b>Genel Toplam</b>	<b>200.310</b>	<b>0</b>	<b>200.310</b>



## Gümrük Müsteşarlığı 2010 Performans Programı

### STRATEJİK HEDEF 4.3: Tasfiye İşlemlerini Hızlandırmak ve Kaçak Eşya Ambarı İhtiyacını Karşılama

Gümrük mevzuatına göre tasfiyesi öngörülen devletin sahip olduğu taşınır malların tasfiye sürecinin kısaltılması ve rasyonel bir şekilde satışının yapılarak ülke ekonomisine sağlanan katma değer artırılması ile tasfiye hizmetlerinden yararlanan müşterilere hızlı ve kaliteli hizmet sunacak şekilde kurumsal yapının gelişimi sağlanacaktır.

Kaçakçılıkla Mücadele Kanunu uyarınca bölgelerin ihtiyaç tespiti yapılacak ve buna göre ihtiyaç duyulan depolarla ilgili planlama, projelendirme ve bu çerçevede inşa ve/veya kiralama çalışmaları yapılarak stok hareketlerinin bilgisayar ortamında izlenmesi sağlanacaktır.

#### PERFORMANS HEDEFİ 4.3.1: Tasfiye İşlemlerinin Hızlandırılması ve Ambar İhtiyaçlarının Karşılanması.

Performans Göstergeleri		Ölçü Birimi	2008	2009	2010
1	Kiralanan/Projelendirilen/Yapılan ambar sayısı	Adet	-	-	1
<b>Açıklama:</b> Kaçakçılıkla Mücadele Kanunu uyarınca bölgelerin ihtiyaç tespiti yapılacak ve buna göre ihtiyaç duyulan depolarla ilgili planlama, projelendirme ve/veya kiralama çalışmaları yapılacaktır.					

Performans Göstergeleri		Ölçü Birimi	2008	2009	2010
2	İntikal eden araç ve eşyaların tasfiye oranı	Yüzde	-	-	80
<b>Açıklama:</b> Gümrük kapılarında yıl içerisinde yakalanan araç ve eşyaların tasfiye sürecinin kısaltılması ve rasyonel bir şekilde satışının yapılarak ülke ekonomisine sağlanan katma değer artırılması hedeflenmektedir.					

Faaliyetler	2010 Kaynak İhtiyacı (TL)		
	Bütçe	Bütçe Dışı	Toplam
1 Ambar temin edilmesi	0	3.450.000	3.450.000
<b>Genel Toplam</b>	<b>0</b>	<b>3.450.000</b>	<b>3.450.000</b>





### STRATEJİK AMAÇ 5: KURUM İMAJINI GÜÇLENDİRMEK.

#### STRATEJİK HEDEF 5.1: Kurum İmajını Güçlendirmek.

Medyanın doğru yönlendirilmesi suretiyle halkın; kaçakçılık, yolsuzluk ve çevreyi tehdit eden unsurlarla mücadele eden, profesyonel, güvenilir ve hizmet odaklı bir kurum olan Gümrük İdaresine güvenmesi sağlanacaktır.

Müsteşarlığımızın kamuoyu nezdindeki imajı güçlendirilecek, kendileri ve aileleri de bu toplumun bir parçası olan ve çoğu zaman oldukça zor koşullarda ve mekânlarda görev yapan gümrük çalışanlarının toplumun ve çevrenin sağlığı ve refahını tehlikeye düşüren işlemlerin karşısında duran bir kurumun mensupları oldukları kamuoyuna anlatılacaktır.

Müsteşarlığımızın çalışmalarının ve başarılarının kamuoyu ile paylaşılması, kamusal güven ve desteğin sağlanması amaçlı çift yönlü bilgi akışı kurulacak ve yönetilecek, ayrıca dış ve iç paydaşlarla karşılıklı bilgi akışını yönetecek bir birim kurulacaktır.

#### PERFORMANS HEDEFİ 5.1.1: Kurum İmajının Güçlendirilmesi.

Performans Göstergeleri		Ölçü Birimi	2008	2009	2010
1	Gümrük imajını iyileştirme oranı	Yüzde	0	0	20
<b>Açıklama:</b> Medyanın doğru yönlendirilmesi suretiyle halkın; kaçakçılık, yolsuzluk ve çevreyi tehdit eden unsurlarla mücadele eden, profesyonel, güvenilir ve hizmet odaklı bir kurum olan Gümrük İdaresine güvenmesi sağlanacaktır.					

Performans Göstergeleri		Ölçü Birimi	2008	2009	2010
2	Kurum kültürünün gelişmesi için eğitim verilen personel sayısı	Adet	0	0	100
<b>Açıklama:</b> Müsteşarlığımızın kamuoyu nezdindeki imajını güçlendirmek amacıyla personelimize Misyonumuz ve Vizyonumuz doğrultusunda, çalışanlarımızın yetkinliğini artıran eğitimler düzenlenecektir.					



## Gümrük Müsteşarlığı 2010 Performans Programı

Performans Göstergeleri		Ölçü Birimi	2008	2009	2010
3	Halkla ilişkiler biriminin kurulması	Yüzde	-	-	100
<b>Açıklama:</b> Gümrük çalışmalarının sonuçlarının ve başarılarının kamuoyu ile paylaşılması, kamusal güven ve desteğin sağlanması amacıyla çift yönlü bilgi alışverişini doğru bir şekilde sağlamak amacıyla Halkla İlişkiler Birimi kurulacaktır.					

Faaliyetler	2010 Kaynak İhtiyacı (TL)		
	Bütçe	Bütçe Dışı	Toplam
1 Gümrük tanıtımı yapılması	619.300	0	619.300
2 Kurum kültürü eğitimi verilmesi	246.800	0	246.800
<b>Genel Toplam</b>	<b>866.100</b>	<b>0</b>	<b>866.100</b>

## İDARE PERFORMANS TABLOSU

İdare Adı	07.84 - GÜMRÜK MÜŞTERİLERİ	Açıklama	2010							
			Bütçe İçi			Bütçe Dışı			Toplam	
			(TL)	PAY(%)	(TL)	PAY(%)	(TL)	PAY(%)	(TL)	PAY(%)
1	HİZMET SUNUM KALİTESİNİN ARTIRILMASI	7.461.974,00	2,60	0,00	0,00	7.461.974,00	2,30			
1	YASAL KAPASİTENİN GÜÇLENDİRİLMESİ	1.363.600,00	0,48	0,00	0,00	1.363.600,00	0,42			
2	İLGİLİ KURUM VE KURULUŞLARLA İŞBİRLİĞİ YAPILMASI	200.374,00	0,07	0,00	0,00	200.374,00	0,06			
3	TEKNİK ALT YAPININ KURULMASI VE PERSONELİN EĞİTİMİ	48.000,00	0,02	0,00	0,00	48.000,00	0,01			
4	BT ALT YAPISININ GELİŞTİRİLMESİ VE İŞLETİLMESİ	5.850.000,00	2,04	0,00	0,00	5.850.000,00	1,80			
2	ULUSLARARASI KURULUŞLARLA ETKİN İŞBİRLİĞİNİN ARTIRILMASI	2.007.000,00	0,70	1.957.000,00	5,09	3.964.000,00	1,22			
5	ULUSLARARASI TOPLANTILARA KATILIM SAĞLANMASI	344.000,00	0,12	0,00	0,00	344.000,00	0,11			
21	NCTS (YENİ BİLGİSAYARLI TRANSİT SİSTEMİ) VE ITMS (ENTEGRE TARİFE YÖNETİM SİSTEMİ) HAZIRLANMASI	1.550.000,00	0,54	0,00	0,00	1.550.000,00	0,48			
22	RISK YÖNETİMİ EŞLEŞTİRME PROJESİ	113.000,00	0,04	1.957.000,00	5,09	2.070.000,00	0,64			
3	İÇ KONTROL SİSTEMİNİN KURULMASI	90.000,00	0,03	0,00	0,00	90.000,00	0,03			
6	İÇ KONTROL ÜZERİNDE DÜZENLENECEK EĞİTİM	90.000,00	0,03	0,00	0,00	90.000,00	0,03			
4	FİZİKİ KAPASİTENİN (ALT YAPININ ) ARTIRILMASI	53.122.000,00	18,54	8.036.000,00	20,90	61.158.000,00	18,82			
9	MERKEZİ HİZMET BİNASI YAPIMI	34.923.000,00	12,19	0,00	0,00	34.923.000,00	10,74			
23	LABORATUVARLARIN TEKNİK YÖNDE GÜÇLENDİRİLMESİ	2.679.000,00	0,93	8.036.000,00	20,90	10.715.000,00	3,30			
31	EĞİTİM MERKEZİ HİZMET BİNASI YAPIMI	6.500.000,00	2,27	0,00	0,00	6.500.000,00	2,00			
32	TAŞRA TEŞKİLATI HİZMET BİNASI YAPIM VE ONARIMI	6.239.000,00	2,18	0,00	0,00	6.239.000,00	1,92			
35	TAŞRA TEŞKİLATI TEKNİK ALTYAPININ GÜÇLENDİRİLMESİ	2.041.000,00	0,71	0,00	0,00	2.041.000,00	0,63			
37	TAŞRA TEŞKİLATI TAŞIT ALIMI	500.000,00	0,17	0,00	0,00	500.000,00	0,15			
38	MERKEZ TEŞKİLATI HİZMET TAŞIT ALIMI	240.000,00	0,08	0,00	0,00	240.000,00	0,07			
5	KIRTASİYECİLİĞİN VE BÜROKRATİK İŞLEMLERİN AZALTILMASI	2.000.000,00	0,70	0,00	0,00	2.000.000,00	0,62			
11	TEKNİK VE BEŞERİ KAPASİTENİN OLUŞTURULMASI	1.250.000,00	0,44	0,00	0,00	1.250.000,00	0,38			

## EKLER:

36	EKEKTRONİK SERTİFİKA VE YAZILIM ALIMI PROJESİ	750.000,00	0,26	0,00	0,00	0,00	750.000,00	0,23
6	<b>KAÇAKÇILIKLA MÜCADELEDE ETKİNLİĞİN ARTIRILMASI</b>	<b>6.624.900,00</b>	<b>2,31</b>	<b>25.012.000,00</b>	<b>65,04</b>	<b>31.636.900,00</b>	<b>9,73</b>	
13	KAPALI DEVRE TV SİSTEMİ KURULMASI PROJESİ	200.000,00	0,07	0,00	0,00	200.000,00	0,06	
14	KAÇAKÇILIKLA MÜCADELE EĞİTİMİ VERİLMESİ	9.900,00	0,00	0,00	0,00	9.900,00	0,00	
24	DEVRIYE BOTU PROJESİ	820.000,00	0,29	4.652.000,00	12,10	5.472.000,00	1,68	
25	MOBİL TARAMA SİSTEMİ PROJESİ	2.051.000,00	0,72	11.628.000,00	30,24	13.679.000,00	4,21	
26	TREN TARAMA SİSTEMİ PROJESİ	2.211.000,00	0,77	6.612.000,00	17,19	8.823.000,00	2,71	
27	DENİZ OPERASYONLARI EĞİTİMİ	92.000,00	0,03	1.190.000,00	3,09	1.282.000,00	0,39	
30	DEVRIYE ARACI PROJESİ	164.000,00	0,06	930.000,00	2,42	1.094.000,00	0,34	
33	KAÇAKÇILIKLA MÜCADELEDE TAŞIT ALIMI	55.000,00	0,02	0,00	0,00	55.000,00	0,02	
34	KAÇAKÇILIKLA MÜCADELEDE TEKNİK ALTYAPININ GÜÇLENDİRİLMESİ	1.022.000,00	0,36	0,00	0,00	1.022.000,00	0,31	
7	<b>VERGİ KAYIP VE KAÇĞININ ASGARİYE İNDİRİLMESİ</b>	<b>1.156.660,00</b>	<b>0,40</b>	<b>0,00</b>	<b>0,00</b>	<b>1.156.660,00</b>	<b>0,36</b>	
15	TÜM TAHSİLÂT, BEYANNAME, KONTEYNER VE TEŞVİK İŞLEMLERİNİN ELEKTRONİK ORTAMDA TOPLANMASI	1.156.660,00	0,40	0,00	0,00	1.156.660,00	0,36	
8	<b>YAP-İŞLET-DEVRET MODELİYLE YAPILANDIRMA VE MODERNİZASYON FAALİYETLERİNİN YAYGINLAŞTIRILMASI</b>	<b>200.310,00</b>	<b>0,07</b>	<b>0,00</b>	<b>0,00</b>	<b>200.310,00</b>	<b>0,06</b>	
16	YİD MODELİYLE GÜMRÜK KAPILARININ MODERNİZASYONU	200.310,00	0,07	0,00	0,00	200.310,00	0,06	
9	<b>TASFIYE İŞLEMLERİNİN HIZLANDIRILMASI VE AMBAR İHTİYAÇLARININ KARŞILANMASI</b>	<b>0,00</b>	<b>0,00</b>	<b>3.450.000,00</b>	<b>8,97</b>	<b>3.450.000,00</b>	<b>1,06</b>	
39	AMBAR TEMİN EDİLMESİ	0,00	0,00	3.450.000,00	8,97	3.450.000,00	1,06	
10	<b>KURUM İMAJININ GÜÇLENDİRİLMESİ</b>	<b>866.100,00</b>	<b>0,30</b>	<b>0,00</b>	<b>0,00</b>	<b>866.100,00</b>	<b>0,27</b>	
18	GÜMRÜK TANITIMI YAPILMASI	619.300,00	0,22	0,00	0,00	619.300,00	0,19	
19	KURUM KÜLTÜRÜ EĞİTİMİ VERİLMESİ	246.800,00	0,09	0,00	0,00	246.800,00	0,08	
Performans Hedefleri Maliyetleri Toplamı		<b>73.528.944,00</b>	<b>25,66</b>	<b>38.455.000,00</b>	<b>100,00</b>	<b>111.983.944,00</b>	<b>34,45</b>	
Genel Yönetim Giderleri		<b>213.058.056,00</b>	<b>74,34</b>			<b>213.058.056,00</b>	<b>65,55</b>	
Diğer İdarelere Transfer Edilecek Kaynaklar Toplamı						<b>0,00</b>	<b>0,00</b>	
<b>GENEL TOPLAM</b>		<b>286.587.000,00</b>	<b>100,00</b>	<b>38.455.000,00</b>	<b>100,00</b>	<b>325.042.000,00</b>	<b>100,00</b>	

## TOPLAM KAYNAK İHTİYACI TABLOSU

İdare Adı	07.84 - GÜMRÜK MÜSTEŞARLIĞI						
	Ekonomik Kodlar (İ.Düzey)	FALİYET TOPLAMI	GENEL YÖNETİM GİDERLERİ TOPLAMI	DİĞER İDARELERE TRANSFER EDİLECEK KAYNAKLAR TOPLAMI	GENEL TOPLAM		
BÜTÇE KAYNAK İHTİYACI	01	Personel Giderleri	3.705.805,00	151.643.195,00	0,00	155.349.000,00	
	02	SGK Devlet Primi Giderleri	692.965,00	38.099.035,00	0,00	38.792.000,00	
	03	Mal ve Hizmet Alım Giderleri	1.130.174,00	22.195.826,00	0,00	23.326.000,00	
	04	Faiz Giderleri	0,00	0,00	0,00	0,00	
	05	Cari Transferler	0,00	1.120.000,00	0,00	1.120.000,00	
	06	Sermaye Giderleri	68.000.000,00	0,00	0,00	68.000.000,00	
	07	Sermaye Transferleri	0,00	0,00	0,00	0,00	
	08	Borç verme	0,00	0,00	0,00	0,00	
	09	Yedek Ödenek	0,00	0,00	0,00	0,00	
	<b>Bütçe Ödeneği Toplamı</b>	<b>73.528.944,00</b>	<b>213.058.056,00</b>	<b>0,00</b>	<b>286.587.000,00</b>		
BÜTÇE DIŞI KAYNAK	Döner Sermaye	3.450.000,00	0,00		3.450.000,00		
	Diğer Yurt İçi Kaynaklar	0,00	0,00		0,00		
	Yurt Dışı Kaynaklar	35.005.000,00	0,00		35.005.000,00		
	<b>Toplam Bütçe Dışı Kaynak İhtiyacı</b>	<b>38.455.000,00</b>	<b>0,00</b>		<b>38.455.000,00</b>		
	<b>Toplam Kaynak İhtiyacı</b>	<b>111.983.944,00</b>	<b>213.058.056,00</b>	<b>0,00</b>	<b>325.042.000,00</b>		

**EKLER:**

PERFORMANS HEDEFİ	FAALİYETLER	SORUMLU BİRİMLER
1.1.1 HİZMET SUNUM KALİTESİNİN ARTIRILMASI	Yasal Kapasiteyi Güçlendirmek	GGM, GMGM, GKGM, TASIŞ
	İlgili Kurum ve Kuruluşlarla İşbirliği Yapmak	GGM, GMGM, GKGM
	Teknik Alt Yapının Kurulması ve Personelin Eğitimi, Geliştirilmesi	MEDB, EDB
	BT Alt Yapısının Geliştirilmesi ve İşletilmesi	MEDB
2.1.1.ULUSLARARASI KURULUŞLARLA ETKİN İŞBİRLİĞİNİN ARTIRILMASI	Uluslararası Toplantılara Katılım Sağlanması	ABGEN
	NCTS (Yeni Bilgisayarlı Transit Sistemi) ve ITMS (Entegre Tarife Yönetim Sistemi) Hazırlanması	GGM
	Risk Yönetimi Eşleştirme Projesi	RİSK
2.2.1.İÇ KONTROL SİSTEMİNİN KURULMASI	Eğitim Faaliyeti	SGDB
2.2.2.FİZİKİ KAPASİTENİN (ALT YAPININ ) ARTIRILMASI	Merkez Hizmet Binası Yapımı	İMİD
	Laboratuvarların Teknik Yönden Güçlendirilmesi	GGM
	Eğitim Merkezi Hizmet Binası Yapımı	İMİD
	Taşra Teşkilatı Hizmet Binası Yapım ve Onarımı	İMİD
	Taşra Teşkilatı Teknik Altyapının Güçlendirilmesi	İMİD
	Taşra Teşkilatı Taşıt Alımı	İMİD
	Merkez Teşkilatı Hizmet Taşıtı Alımı	İMİD
2.2.3.KIRTASIYECİLİĞİN VE BÜROKRATİK İŞLEMLERİN AZALTILMASI	Teknik ve Beşeri Kapasitenin Oluşturulması	GGM
	Elektronik Sertifika ve Yazılım Alımı Projesi	İMİD
3.1. KAÇAKÇILIKLA MÜCADELE İLE İNSAN VE ÇEVRE SAĞLIĞINIKORUMADA ETKİNLİĞİN ARTIRILMASI.	Kapalı Devre TV Sistemi Kurulması Projesi	GMGM
	Kaçakçılıkla Mücadele Eğitimi Verilmesi	GMGM
	Devriye botu	GMGM
	Mobil Tarama Sistemi Projesi	GMGM
	Tren Tarama Sistemi Projesi	GMGM
	Deniz Operasyonları Eğitimi	GMGM
	Devriye Aracı Projesi	GMGM
	Kaçakçılıkla Mücadele Taşıt Alımı	GMGM
Kaçakçılıkla Mücadelede Teknik Altyapının Güçlendirilmesi	GMGM	
4.1.1. VERGİ KAYIP VE KAÇAĞINI ASGARİYE İNDİRİLMESİ	Tüm tahsilât, beyanname, Konteyner ve Teşvik İşlemlerinin Elektronik Ortamda Toplanması	GKGM
4.2.1.YAP-İŞLET-DEVRET MODELİYLE YAPILANDIRMA VE MODERNİZASYON FAALİYETLERİNİN YAYGINLAŞTIRILMASI	YİD Modeliyle Gümrük Kapılarının Modernizasyonu	İMİD
4.3.1.TASFİYE İŞLEMLERİNİN HIZLANDIRILMASI VE AMBAR İHTİYAÇLARININ KARŞILANMASI	Ambar Temin Edinilmesi	TASIŞ
5.1.1.KURUM İMAJININ GÜÇLENDİRMESİ	Gümrük Tanıtım Yapılması	GGM
	Kurum Kültürü Eğitimi Verilmesi	EDB

**EKLER:****GÜMRÜK MÜSTEŞARLIĞI 2010 YILI  
YATIRIM BÜTÇESİ PROJELERİ (TL.)**

<b>PROJE ADI</b>	<b>68.000.000</b>
Müsteşarlık Hizmet Binası Yapımı	34.923.000
Eğitim Merkezi Hizmet Binası Yapımı	6.500.000
İstanbul Gümrük ve Muhafaza Başmüdürlüğü Hizmet Binası Yapımı	2.000.000
Van Gümrük Müdürlüğü Hizmet Binası Yapımı	500.000
Zonguldak Gümrük Müdürlüğü Hizmet Binası Yapımı	500.000
Diyarbakır Gümrük Müdürlüğü Hizmet Binası Yapımı	500.000
Ankara Gümrük ve Muhafaza Başmüdürlüğü Hizmet Binası Onarımı	1.554.000
Adnan Menderes Gümrük Müdürlüğü Hizmet Binası Bakım Onarımı	160.000
Posof - Türkgözü Gümrük Tesisleri	1.000.000
Jeneratör Alımı	78.000
Kapalı Devre Kamera Sistemi	200.000
Etüd-Proje	25.000
PC ve Donanım Alımı	1.600.000
Yazılım ve lisans Alımı	1.200.000
Danışmanlık Hizmetleri	50.000
Merkez-Taşra Telefon, Santral Alımı ve Bellek Artırımı	50.000
Kaçakçılıkla Mücadele İçin Teknik Cihaz ve Malzeme Alımı	1.022.000
Elektronik Sertifika ve Yazılım Alımı	750.000
Sistem ve Teknik Cihazların Bakım Onarımı	1.163.000
Gümrük İdarelerindeki Bilgisayarların Donanım, Yazılım alt Yapı Hizmetlerinin Periyodik Bakım Onarımı	4.500.000
Motorbot Bakım Onarımı	800.000
Taşıt Alımı ( 15 Adet )	795.000
<b>GÜMRÜKLERİN MODERNİZASYONU PROJESİ 3 (AB Müktesebatına Uyum)</b>	<b>ULUSAL KATKI PAYI</b>
Laboratuvar (Modernizasyon projesi kapsamında yeni cihazlar alınması.)	2.679.000
Tren Tarama Sistemi	2.211.000
Muhafaza Bileşeni Projesi	
Devriye Botu	820.000
Devriye Aracı	164.000
Mobil Tarama Sistemli Taşıt	2.051.000
Deniz Operasyonları Eğitim Projesi	92.000
Risk Yönetimi Bileşeni	113.000





