



***2010 YILI
PERFORMANS PROGRAMI***

I – GENEL BİLGİLER.....	1 - 13
A- Misyon ve Vizyon	1 - 2
B- Yetki, Görev ve Sorumluluklar	3 - 4
C- Teşkilat Yapısı.....	5
D- Fiziki Kaynaklar.....	6 - 9
E- İnsan Kaynakları.....	10 -11
F- Diğer Hususlar	12 - 13
II – PERFORMANS BİLGİLERİ.....	14 -
A- Temel Politika ve Öncelikler.....	14
B- Amaç ve Hedefler.....	15 - 17
C- Performans Hedef ve Göstergeleri ile Faaliyetler.....	18- 49
D- İdarenin Toplam Kaynak İhtiyacı.....	50- 57
E- Diğer Hususlar	58-60

I-GENEL BİLGİLER

A- MİSYON VE VİZYON

MİSYON

İzmir Yüksek Teknoloji Enstitüsü, özellikle teknolojik alanlarda ileri düzeyde araştırma, eğitim, öğretim, üretim, yayın ve danışmanlık yapmak üzere 1992 yılında ülkemizde kurulan iki yüksek teknoloji enstitüsünden birisidir. Teknoloji Enstitüsü kavramı araştırma yoğun, teknik ağırlıklı yükseköğretim kurumlarını simgelemektedir. Kurumumuzun temel varlık nedeni, kuruluş amacı doğrultusunda kendisine yüklenen bu görevleri yerine getirmektir. Kurumun bu misyonu bugünkü ve geleceğe yönelik olarak ulaşmak istediği ideallerinin, başka bir deyişle vizyonunun belirlenmesinde en temel yol göstericidir.

VİZYON

İYTE'nin vizyonu özetle gelecekteki ideallerine ulaşmak için yerine getireceği hizmetlerin ve çalışmaların kalite düzeyini en üste taşımaktır.

Türkiye'nin sanayi alanında gelişimi ve ekonomisinin geleceği, yeni teknolojilerden yararlanılması ve bu teknolojilerin geliştirilmesinde aktif rol oynamasına bağlı olacaktır. Bunun içindir ki özellikle teknolojik alanda, üst düzeyde eğitim-öğretim ve araştırma yapma temel amacı ile ileri ülkelerde en gelişmiş teknik üniversite modeli teknoloji enstitüleridir. Ülkemizde böylesi bir misyonu yüklenmesi için kurulan ilk iki teknolojisi enstitüsünden biri olan İzmir Yüksek Teknoloji Enstitüsü ülkemiz koşullarında sunulabilecek en üst düzeyde eğitim verme vizyonuna sahiptir. Seçkin akademik kadrosu yanında, gerek eğitim yöntemleri ve gerekse laboratuvar imkanlarının çağdaşlığı ile yeni kurulmanın sıkıntılarını avantaja dönüştürmeyi kendisine ilke edinmiştir.

Dünyada yüksek teknoloji enstitüleri özellikle teknoloji alanında ileri bilimsel ve teknik araştırmaların yapıldığı merkezler olarak çok önemli işlevler üstlenmişlerdir. Ayrıca seçkin bilim adamlarını ve çağın en ileri düşünsel altyapısına sahip mezunlarını yetiştirmek de bu kurumların en başta gelen özelliklerinden birisidir. Bir başka anlatımla da ülkemizi 21.yüzyılda ileriye taşıyacak gençlerimizi, sorumluluk duygusu gelişmiş, araştırmacı, kritik düşünmede başarılı ve kendi teknolojimizi üretecek genç bireyler olarak yetiştirilmesi için İzmir Yüksek Teknoloji Enstitüsü'nün diğer üniversitelerden farklı olarak kuruluş gerekçesinde belirtilen misyonu, özellikle teknoloji alanında ileri düzeyde eğitim-öğretim, araştırma yapmaktır. Bu misyondan hareketle Enstitümüz vizyon boyutlarını:

- Özellikle teknoloji alanında ileri düzeyde eğitim-öğretim ve araştırmaya öncelik veren,

- Yenilikçi ve araştırmacı,
- Ülkenin kalkınma ve gelişmesinde önderlik eden,
- Katılımcı ve paydaşları ile sağlıklı bir iletişimi olan,
- Kurumda "toplam kalite yönetimini" öne çıkaran,
- Eğitim-öğretim ve araştırmada ulusal ve uluslararası düzeyde tanınan,
- Disiplinlerarası çalışmaları destekleyen bir Yüksek Teknoloji Enstitüsü olarak belirlemiştir.

Plan mevcut yapıda iyileştirmeler ve geliştirme öngörülerini yanında, yeni oluşumları da beraberinde getirmektedir. Bu iyileştirme, geliştirme ve yeni oluşumlar aşağıda ana başlıklar altında yer almaktadır:

- Araştırmaların ülke ihtiyaçları ışığında belirlenen konular çevresinden seçilerek bunların özellikle desteklenmesi,

- Ürüne ve yayına dönük araştırmaların artırılması,
- "İzmir Teknoloji Geliştirme Bölgesi" ile olan ilişki ve işbirliğinin artırılması,

Eđitim-Öđretim ve arařtırmalarda yaratıcılıđın ve yenilikçiliđin özendirilmesi,
Enstitü kaynaklarının artırılması,
Kurum içi iř yapılanmasının güçlendirilmesi,
Toplam kalite yönetiminin geliřtirilmesi,
Ulusal/Uluslararası eđitim-öđretim kurumlarıyla iletiřim ve iřbirliđinin artırılması,
• İYTE' nin ulusal/uluslararası düzeyde öđrenciler tarafından tercih edilirliliđinin artırılması,
Akademik ve idari personelin memnuniyetinin artırılması,
İYTE' nin uluslararası tanınırlılıđının artırılması,
İYTE' nin ihtiyaç duyduđu yeni akademik birimlerin kurulması.

B- YETKİ, GÖREV VE SORUMLULUKLAR

Türkiye'de yükseköđretim T.C. Anayasası'nın 130. ve 131. maddeleri ile 2547 Sayılı Yükseköđretim Kanunu ile düzenlenmektedir.

2547 sayılı Yükseköđretim Kanununu geređince:

YÜKSEK ÖĐRETİM KURUMLARININ GÖREVLERİ

- a.** Çađdař uygarlık ve eđitim-öđretim esaslarına dayanan bir düzen içinde, toplumun ihtiyaçları ve kalkınma planları ilke ve hedeflerine uygun ve ortaöđretime dayalı çeřitli düzeylerde eđitim - öđretim, bilimsel arařtırma, yayım ve danıřmanlık yapmak,
- b.** Kendi ihtisas gücü ve maddi kaynaklarını rasyonel, verimli ve ekonomik řekilde kullanarak, milli eđitim politikası ve kalkınma planları ilke ve hedefleri ile Yükseköđretim Kurulu tarafından yapılan plan ve programlar dođrultusunda, ülkenin ihtiyaçı olan dallarda ve sayıda insan gücü yetiřtirmek,
- c.** Türk toplumunun yařam düzeyini yükseltici ve kamu oyunu aydınlatıcı bilim verilerini söz, yazı ve diđer araçlarla yaymak,
- d.** Örgün, yaygın, sürekli ve açık eđitim yoluyla toplumun özellikle sanayileřme ve tarımda modernleřme alanlarında eđitilmesini sađlamak,
- e.** Ülkenin bilimsel, kültürel, sosyal ve ekonomik yönlerden ilerlemesini ve geliřmesini ilgilendiren sorunlarını, diđer kuruluşlarla iřbirliđi yaparak, kamu kuruluşlarına önerilerde bulunmak suretiyle öđretim ve arařtırma konusu yapmak, sonuçlarını toplumun yararına sunmak ve kamu kuruluşlarınca istenecek inceleme ve arařtırmaları sonuçlandırarak düşüncelerini ve önerilerini bildirmek,
- f.** Eđitim-öđretim ve seferberliđi içinde, örgün, yaygın, sürekli ve açık eđitim hizmetini üstlenen kurumlara katkıda bulunacak önlemleri almak,
- g.** Yörelerindeki tarım ve sanayinin geliřmesine ve ihtiyaçlarına uygun meslek elemanlarının yetiřmesine ve bilgilerinin geliřmesine katkıda bulunmak, sanayi, tarım ve sađlık hizmetleri ile diđer hizmetlerde modernleřmeyi, üretimde artıřı sađlayacak çalıřma ve programlar yapmak, uygulamak ve yapılanlara katılmak, bununla ilgili kurumlarla iřbirliđi yapmak ve çevre sorunlarına çözüm getirici önerilerde bulunmak,
- h.** Eđitim teknolojisini üretmek, geliřtirmek, kullanmak, yaygınlařtırmak,
- i.** Yükseköđretimin uygulamalı yapılmasına ait eđitim-öđretim esaslarını geliřtirmek, döner sermaye iřletmelerini kurmak, verimli çalıřtırmak ve bu faaliyetlerin geliřtirilmesine iliřkin gerekli düzenlemeleri yapmaktır. "olarak belirlenmiřtir.

ÜNİVERSİTE ORGANLARI

Rektör

a) Devlet üniversitelerinde rektör, profesör akademik ünvanına sahip kişiler arasından görevdeki rektörün çağrısı ile toplanacak üniversite öğretim üyeleri tarafından seçilecek adaylar arasından Cumhurbaşkanınca atanır. Rektörün süresi 4 yıldır. Süresi sona erenler aynı yöntemle yeniden atanabilirler. Ancak iki dönemden fazla rektörlük yapılamaz. Rektör, üniversite veya yüksek teknoloji enstitüsü tüzel kişiliğini temsil eder.

b) Görev, yetki ve sorumlulukları:

(1) Üniversite kurullarına başkanlık etmek, yükseköğretim üst kuruluşlarının kararlarını uygulamak, üniversite kurullarının önerilerini inceleyerek karara bağlamak ve üniversiteye bağlı kuruluşlar arasında düzenli çalışmayı sağlamak,

(2) Her eğitim-öğretim yılı sonunda ve gerektiğinde üniversitesinin eğitim-öğretim, bilimsel araştırma ve yayım faaliyetleri hakkında Üniversitelerarası Kurula bilgi vermek,

(3) Üniversitenin yatırım programlarını, bütçesini ve kadro ihtiyaçlarını, bağlı birimlerinin ve üniversite yönetim kurulu ile senatonun görüş ve önerilerini aldıktan sonra hazırlamak ve Yükseköğretim Kuruluna sunmak,

(4) Gerekli gördüğü hallerde üniversiteyi oluşturan kuruluş ve birimlerde görevli öğretim elemanlarının ve diğer personelin görev yerlerini değiştirmek veya bunlara yeni görevler vermek,

(5) Üniversitenin birimleri ve her düzeydeki personeli üzerinde genel gözetim ve denetim görevini yapmak,

(6) Bu kanun ile kendisine verilen diğer görevleri yapmaktır.

Üniversitenin ve bağlı birimlerin öğretim kapasitesinin rasyonel bir şekilde kullanılmasında ve geliştirilmesinde, öğrencilere gerekli sosyal hizmetlerin sağlanmasında, gerektiği zaman güvenlik önlemlerinin alınmasında, eğitim-öğretim, bilimsel araştırma ve yayım faaliyetlerinin devlet kalkınma plan, ilke ve hedefleri doğrultusunda planlanıp yürütülmesinde, bilimsel ve idari gözetim ve denetimin yapılmasında ve bu görevlerin alt birimlere aktarılmasında, takip ve kontrol edilmesinde ve sonuçlarının alınmasında birinci derecede yetkili ve sorumludur.

Senato

a) **Kuruluş ve İşleyişi:** Senato, rektörün başkanlığında, rektör yardımcıları, dekanlar ve her fakülteden fakülte kurullarınca üç yıl için seçilecek birer öğretim üyesi ile rektörlüğe bağlı enstitü ve yüksekokul müdürlerinden teşekkül eder.

Senato, her eğitim-öğretim yılı başında ve sonunda olmak üzere yılda en az iki defa toplanır.

Rektör gerekli gördüğü hallerde senatoyu toplantıya çağırır.

b) **Görevleri:** Senato, Üniversitenin akademik organı olup aşağıdaki görevleri yapar:

(1) Üniversitenin eğitim-öğretim, bilimsel araştırma ve yayım faaliyetlerinin esasları hakkında karar almak,

(2) Üniversitenin bütününe ilgilendiren kanun ve yönetmelik taslaklarını hazırlamak veya görüş bildirmek,

(3) Rektörün onayından sonra Resmi Gazete'de yayımlanarak yürürlüğe girecek olan üniversite veya üniversitenin birimleri ile ilgili yönetmelikleri hazırlamak,

(4) Üniversitenin yıllık eğitim-öğretim programını ve takvimini inceleyerek karar bağlamak,

(5) Bir sınava bağlı olmayan fahri akademik ünvanlar vermek ve fakülte kurumlarının bu konudaki önerilerini karara bağlamak,

- (6) Fakülte kurulları ile rektörlüğe bağlı enstitü ve yüksekokul kurullarının kararlarına yapılacak itirazları inceleyerek karara bağlamak,
(7) Üniversite yönetim kuruluna üye seçmek,
(8) Bu kanunla kendisine verilen diğer görevleri yapmaktır.

Üniversite Yönetim Kurulu

a) Kuruluş ve İşleyişi: Üniversite yönetim kurulu; rektörün başkanlığında dekanlardan, üniversiteye bağlı değişik öğretim birim ve alanlarını temsil edecek şekilde senatoca dört yıl için seçilecek üç profesörden oluşur. Rektör gerektiğinde yönetim kurulunu toplantıya çağırır. Rektör yardımcıları oy hakkı olmaksızın yönetim kurulu toplantılarına katılabilirler.

b) Görevleri: Üniversite yönetim kurulu idari faaliyetlerde rektöre yardımcı bir organ olup aşağıdaki görevleri yapar.

1) Yükseköğretim üst kuruluşları ile senato kararlarının uygulanmasında belirlenen plan ve programlar doğrultusunda rektöre yardım etmek,

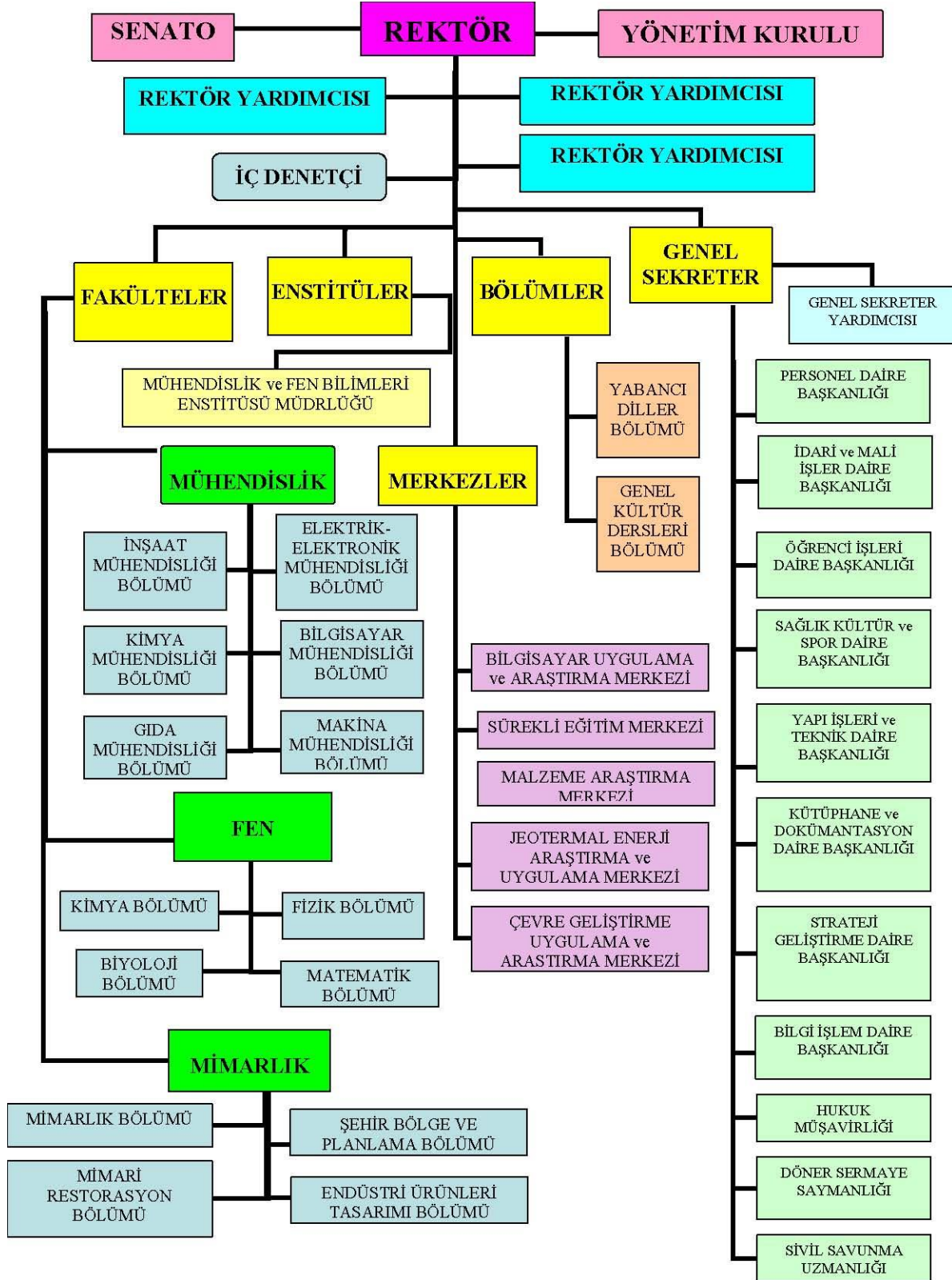
2) Faaliyet plan ve programlarının uygulanmasını sağlamak; üniversiteye bağlı birimlerin önerilerini dikkate alarak yatırım programını, bütçe tasarısı taslağını incelemek ve kendi önerileri ile birlikte rektörlüğe sunmak,

3) Üniversite yönetimi ile ilgili Rektörün getireceği konularda karar almak,

4) Fakülte, enstitü ve yüksekokul yönetim kurullarının kararlarına yapılacak itirazları inceleyerek kesin karara bağlamak

5) Bu kanun ile verilen diğer görevleri yapmaktır.

C- TEŞKİLAT YAPISI



D- FİZİKİ KAYNAKLAR

BİRİMLER										
	İDARİ BİNALAR	EĞİTİM ALANLARI	LABORATUVAR	SOSYAL ALANLAR			SİRKÜLASYON ALANI	SPOR ALANLARI		TOPLAM
		DERSLİK		KANTİN/KAFETERYA	LOJMAN	YURT LAR		AÇIK SPOR TESİSLERİ	KAPALI SPOR TESİSLERİ	
MÜHENDİSLİK FAKÜLTESİ										30.686
383						26			409	
398	36	383				242			1.059	
258	71	82				242			653	
440	256	362				177			1.235	
437	239	215				320			1.211	
4576	1010	2820				3601			12.007	
3707	1172	3267	205			5761			14.112	
									13.265	
2378						811			3.189	
834	640	334				711			2.519	
834	640	334				711			2.519	
834	640	334				711			2.519	
834	640	334				711			2.519	
									16.142	
806						250		214	1.270	
703		800				1181			2.684	
874	820	1373	229			1813			5.109	
808	282	2434				1181			4.705	
698	495					1181			2.374	
									68.368	
315						50			365	
2104						388			2.492	
172						41			213	

ÖĞRENCİ İŞLERİ DAİRE BAŞKANLIĞI	244							93			337
SKS DAİRE BAŞKANLIĞI	1816		320	6413				1667	6260	10417	26.893
KÜTÜPHANE VE DÖK. DAİRE BAŞKANLIĞI	3165		190					2625			5.980
İDARİ VE MALİ İŞLER DAİRE BAŞKANLIĞI	256							41			297
STRATEJİ GELİŞTİRME DAİRE BAŞKANLIĞI	172							41			213
YAPI İŞLERİ VE TEKNİK DAİRE BAŞKANLIĞI	893							93			986
HUKUK MÜŞAVİRLİĞİ	120										120
GENEL KÜLTÜR DERSLERİ BÖLÜMÜ	236							79			315
YABANCI DİLLER BÖLÜMÜ	86	862						521			1.469
DÖNER SERMAYE	114							15			129
İÇ DENETİM	72										72
LOJMANLAR					3600						3.600
MÜH. VE FEN BİLİMLERİ ENSTİTÜSÜ	241	96						100			437
BİLGİSAYAR UYG. ARAŞTIRMA MERKEZİ	80		250					166			496
MALZEME ARAŞTIRMA MERKEZİ	378		248					115			741
SÜREKLİ EĞİTİM MERKEZİ	30										30
JEO.ENERJİ ARAŞTIRMA VE UYG.MERKEZİ	72										72
ULUSLAR ARASI İLİŞKİLER OFİSİ	10										10
YURTLAR	2327			900	1150	9750					14.127
ÇEVRE ARGE	381		392					177			950
TEKNOPARK	7914							478			8.392
BİYOTEKNOLOJİ GEO	118		236					230			584
GENEL TOPLAM	41.118	7.899	14.708	7.747	4.750	9.750		26.550	6.260	10.631	129.413

Diğer Fiziki Kaynaklar

	2008 TAHMİNİ	2009 HAZİRAN	2010 TAHMİN	2011 TAHMİN	2012 TAHMİN
HİZMET ALIMLAR VE BAKIM ONARIM GİDERLERİ					
Üçüncü şahıslara temizliği ihale edilen hizmet yerlerinin alanı (m ²)	41.680	141.600	151.600	181.000	201.000
Telefon hattı sayısı	357	401	454	480	515
Faks sayısı	13	13	16	15	16
Cep telefonu hattı sayısı	1	1	1	1	1
Diğer makine teçhizat sayısı	36	47	49	51	54
Sözleşme ile bakım onarım yaptırılan makine teçhizata ilişkin sözleşme bedelleri	19.442	72.124	87.000	92.500	98.000
Bütün hizmet binalarının toplam kapalı mekan alana (m ²)	159.419	179.419	189.419	219.400	243.600

II. MAL ALIMLARI	2008 GERÇEKLEŞME	2009 GERÇEKLEŞME	2010 TAHMİNİ	2011 TAHMİNİ	2012 TAHMİNİ
1.Bilgisayar(pc)sayısı	1223	1374	1525	1779	2060
Masaüstü bilgisayar sayısı	1136	1256	1376	1600	1850
Taşınabilir bilgisayar sayısı	87	118	149	179	210
2. Yazıcı sayısı	150	240	164	173	183
3.Fotokopi makinesi sayısı	20	29	27	29	32
4. Yangın söndürme cihazı sayısı	112	149	113	126	138
5.Klima sayısı	4	40	6	6	7
6. Diğer büro makineleri ile malzemeleri		173			

III. KURUMA İLİŞKİN ÖZELLİK ARZEDENDİĞER BİLGİLER	2008 GERÇEKLEŞME	2009 GERÇEKLEŞME	2010 TAHMİN	2011 TAHMİN	2012 TAHMİN
Müzik aleti parçaları ve aksesuarları	24	24	24	25	26
Ses Görüntü ve Sunum cihazları	1	1	1	1	1
Sunum Cihazları Ve aksesuarları	1	1	1	1	1
Diğer Ses Görüntü ve Sunum cihazları	3	3	3	3	3
Barkod Yazıcılar ve Okuyucular,Optik Okuyucular	2	2	2	2	2
Büro Makineleri ve Aletleri Grubu-Barcode Sistemi	1	1	1	1	1
Televizyon	12	12	12	12	12
Kütüphane üniteleri	9	9	9	9	9
Kitap tarama üniteleri	3	3	3	3	3
Kontrol ve Güvenlik sistemleri	2	2	2	2	2
Kitaplıklar	232	232	232	240	250
Dolaplar	87	87	87	87	87
Diğer Dolaplar- Cd dolapları	3	3	3	3	5
Masalar	73	73	73	73	73
Bilgisayar Masaları	60	60	60	60	65
Toplantı Masaları	26	26	26	26	26
Çalışma Koltukları	142	142	142	142	142
Misafir Koltukları	34	34	34	34	34
Bekleme Koltukları	20	20	20	20	
Sandalyeler	312	312	312	312	312
Sehpalar	28	28	28	28	28
Bankolar	30	30	30	30	30
Komedinler	39	39	39	39	39
Kütüphane Mobilyaları	7	7	7	7	7
Okuma Masaları	208	208	208	208	208

E- İNSAN KAYNAKLARI

Akademik Personel

Akademik Personel					
	Kadroların Dolu-Boş Durumuna Göre			Kadroların İstihdam Şekline Göre	
	Dolu	Boş	Toplam	Tam Zamanlı	Yarı Zamanlı
Profesör	30	15	45		
Doçent	34	65	99		
Yrd. Doçent	75	73	148		
Öğretim Görevlisi	26	10	36		
Okutman	34	4	38		
Çevirici	-	2	2		
Eğitim Öğretim Planlamacısı	-	-	-		
Araştırma Görevlisi	201	81	282		
Uzman	46	7	53		
Toplam	446	257	703		

İdari Personel

İdari Personel (Kadroların Dolu-Boş Durumlarına Göre)			
	Dolu	Boş	Toplam
Genel İdare Hizmetleri Sınıfı	207	170	377
Sağlık Hizmetleri Sınıfı	13	13	26
Teknik Hizmetler Sınıfı	83	20	103
Eğitim ve Öğretim Hizmetleri Sınıfı	-	-	-
Avukatlık Hizmetleri Sınıfı	2	-	2
Din Hizmetleri Sınıfı	-	-	-
Yardımcı Hizmetler Sınıfı	27	37	64
Toplam	332	240	572

Yabancı Uyruklu Sözleşmeli Akademik Personel

Yabancı Uyruklu Öğretim Elemanları			
Unvan	Geldiği Ülke	Çalıştığı Bölüm	Sayı
Profesör	Rusya	Fen Fakültesi Matematik Bölümü	1
	Azerbaycan	Fen Fakültesi Matematik Bölümü	1
	Azerbaycan	Mühendislik Fakültesi Makine Müh. Bölümü	1
Doçent	Amerika Birleşik Devletleri	Fen Fakültesi Biyoloji Bölümü	1
Yrd. Doçent	İran	Mühendislik Fakültesi Makine Müh. Bölümü	1
	Amerika Birleşik Devletleri	Fen Fakültesi Kimya Bölümü	1
	Almanya	Fen Fakültesi Moleküler Biyoloji ve Genetik	1
Öğretim Görevlisi	Rusya	Genel Kültür Dersleri Bölümü	1
	Amerika Birleşik Devletleri	Mimarlık Fakültesi Mimarlık Bölümü	1
	Amerika Birleşik Devletleri	Mimarlık Fakültesi Mimarlık Bölümü	1
Okutman	İngiltere	Yabancı Diller Bölümü	1
Toplam			12

İşçiler

İşçiler (Çalıştıkları Pozisyonlara Göre)			
	Dolu	Boş	Toplam
Sürekli İşçiler	9	-	9
Toplam	9	-	9

Sözleşmeli Personel (4/B)

Sözleşmeli Personel (Çalıştıkları Pozisyonlara Göre)			
	Dolu	Boş	Toplam
Sistem Programcısı	2	1	3
Programcı	2	1	3
Çözümleyici	0	2	2
Destek Personeli	10	0	10
Toplam	14	4	18

Sözleşmeli Personel (Çalıştıkları Pozisyonlara Göre)			
	Dolu	Boş	Toplam
Kısmi Zamanlı Personel (Öğrenci)	20		20
Toplam	20		20

F- DİĞER HUSUSULAR

Yıllar İtibari ile Lisans Öğrenci Sayıları

BÖLÜM	2007-2008	2008-2009	2009-2010
FEN FAKÜLTESİ			
Fizik	175	166	180
Kimya	169	185	193
Moleküler Biyoloji ve Genetik	80	106	117
Toplam....	424	457	490
MİMARLIK FAKÜLTESİ			
Mimarlık	185	201	227
Şehir ve Bölge Planlama	148	148	158
Toplam....	333	349	385
MÜHENDİSLİK FAKÜLTESİ			
Bilgisayar Mühendisliği	247	261	284
Kimya Mühendisliği	219	236	171
Makine Mühendisliği	178	188	257
Elektronik ve Haberleşme Mühendisliği	113	139	208
Toplam.....	757	824	920
GENEL TOPLAM	1514	1630	1795

Yıllar İtibariyle Lisansüstü Öğrenci Sayıları

PROGRAMLAR	2007-2008	2008-2009	2009-2010
Bilgisayar Yazılımı	64	63	52
Malzeme Bilimi ve Müh.	33	23	32
Çevre Mühendisliği	6	9	8
Enerji Mühendisliği	22	35	56
Elektronik ve Hab.	51	35	50
Kimya Mühendisliği	25	20	40
Makine Mühendisliği	57	54	66
Gıda Mühendisliği	44	28	28
Uydu ve Haberleşme	0	0	0
Su Kaynakları	0	0	0
Yapı Mekaniği	0	4	4
İnşaat Mühendisliği	52	36	32
Biyoteknoloji	68	50	40
Malzeme Bilimi	8	6	8
Kimya	77	69	90
Fizik	85	89	70
Matematik	82	45	34
Matematik Tezsiz		4	4
Moleküler Biyoloji ve Genetik	67	105	88
Endüstri Ürünleri Tas.	12	6	10
Şehir Tasarımı	14	18	32
Şehir Planlama	19	11	6
Mimarlık	44	34	40
Mimari Restorasyon	36	31	28
Müh. İşletmeciliği	138	146	148
YÜKSEK LİSANS TOPLAMI	1004	921	966
Mimarlık Dr.	75	67	56
Şehir Planlama Dr.	83	63	40
Kimya Mühendisliği Dr.	111	110	64
Kimya Dr.	48	58	46
Makine Müh.Dr.	66	64	42
Elektronik Hab. Dr.	38	48	38
Matematik Dr.	44	50	28
Gıda Müh. Dr.	29	51	40
Biyomühendislik Dr.		4	14
Malzeme Müh. Dr.			4
Mol.Biy. Ve Gen. Dr.			4
DOKTORA TOPLAMI	494	515	376
GENEL TOPLAM	1498	1436	1342

II- PERFORMANS BİLGİLERİ

A-TEMEL POLİTİKA VE DEĞERLER

Kurumun Temel Değerleri;

- Atatürk'ün ve Cumhuriyetin temel ilkelerine bağlılık,
- Katılımcı, şeffaf ve adil bir yönetim,
- Yeni bilgi ve teknoloji üreterek ülkenin geleceğine ve kalkınmasına olumlu katkıda bulunmak,
- Enstitü bünyesinde yapılan çalışmaların ulusal çıkarılara hizmet edecek nitelikte olması,
- Sanayiye önderlik edilmesi ve araştırma-geliştirme gereksinimlerinin karşılanması,
- Yaratıcı, yenilikçi, araştırmacı ve çevreye duyarlı eğitim-öğretim,
- Bilimsel etik kurallara sıkı sıkıya bağlılık,
- Çalışanların performanslarına dayalı atama ve görevlendirme,
- Tüm İYTE çalışanlarının ve diğer paydaşların memnuniyeti.

Kurumun Politikaları

- Bilimsel araştırmaları, uluslararası endekslere giren yayınların yapılmasını özendirmek ve ödüllendirmek
- Yeni teknolojilerin üretiminde sanayi kuruluşları ve diğer paydaşlar ile işbirliğini geliştirmek,
- Eğitim-öğretimde, araştırma ve yayınlarda dünya ölçütlerini yakalamak/geçmek,
- Yurdumuzdaki ve dünyadaki benzer ve en yetkin yükseköğretim kurumları ve araştırma merkezleriyle benzer özgünlükte ve nitelikte araştırma faaliyetleri ve ürünlerini ortaya koyabilmek,
- Enstitü kaynaklarının kullanımını etkinlik, verimlilik ve şeffaflık temeline oturtmak,
- Enstitünün birimleri ile Strateji Geliştirme Daire Başkanlığı /İdari ve Mali İşler Daire Başkanlığı arasında bütçe işlemlerine yönelik bilgi akışını sağlamak,
- Enstitü çalışanlarının bilgi ve becerilerinin geliştirilmesi, etkin ve verimli çalışmalarını sağlama yöntemlerinin geliştirilmesi ve katılımın sağlanması,
- Kurum içi işlemler ve bilgi akışında elektronik ortamın kullanımının pekiştirilmesi ve geliştirilmesi,
- Mevcut yasa ve yönetmelikler çerçevesinde üst yönetimler ile birim ve bireyler arasında bilgi akışının güçlendirilmesi,

B- AMAÇ VE HEDEFLER

Stratejik Amaç 1: Üretime ve Yayına Yönelik Araştırmaların Artırılması

Hedef 1: İYTE genelinde yürütülmekte olan araştırma projesi sayısının her yıl en az %10 artırılması.

Hedef 2: Eğitim-öğretim dönemi içinde, öğrencilerin eğitim programları çerçevesinde gelişimlerini sağlamak için her yıl en az iki teknik gezi düzenlenmesi

Hedef 3: Patent ve lisans alma potansiyeline sahip araştırmaların ayrıca desteklenmesi için farklı bir finans kaynağı veya ek bütçe kaynağı yaratılması

Hedef 4: Araştırma yapılacak laboratuvarlarda çalışacak uzman kadrosunun her yıl en az %10 artırılması

Hedef 5: Araştırma projelerine ayrılan bütçenin her yıl %30 artırılması

Stratejik Amaç 2: Eğitim ve Öğretimde Yaratıcılığın Özendirilmesi

Hedef 1: Lisans ve lisansüstü derslerde kullanılan data-show, bilgisayar vb. sunum cihazlarının mevcut olduğu derslik sayısı gereksiniminin en az %50 sinin, plan dönemi içinde karşılanması

Hedef 2: Gerek eğitimde gerek araştırmada kullanılacak görsel malzeme arşivlerinin İYTE genelinde güçlendirilmesi için fakültelere ayrılan ve bu amaçla kullanılacak olan makine-teçhizat,kırtasiye ve sarf malzemenin bütçesinin her yıl %15 oranında artırılması.

Hedef 3: Eğitim-öğretim dönemi içinde, öğrencilerin eğitim programları çerçevesinde gelişimlerini sağlamak için her yıl en az iki teknik gezi düzenlenmesi

Hedef 4: Gerek lisans, gerek lisansüstü programlarda her yıl en az birer adet öğrenci proje yarışması düzenlenmesi

Hedef 5: Gerek lisans, gerek lisansüstü programlarda her yıl en az birer adet öğrenci proje yarışması düzenlenmesi

Hedef 6: İYTE kütüphanesindeki kitap/dergi/veritabanı sayısının artırılmasına yönelik bütçenin her yıl %20 oranında artırılması

Hedef 7: Teknik gezi ve bilimsel toplantılara öğrencilerin katılımını sağlayabilmek için yolluk ödeneklerinin her yıl %50 artırılması

Hedef 8: Proje yarışmaları için gerekli mali kaynakların bulunması.

Stratejik Amaç 3: Enstitünün Kaynaklarının Geliştirilmesi ve Etkin Kaynak Kullanımı

Hedef 1: Öğretim üyesi gereksiniminin karşılanması amacıyla, plan dönemi içinde Fakülteler bazında kadro sayısının % 100 düzeyinde artırılması

Hedef 2: İYTE genelinde, öğretim üyesi başına SCI, SSCI, AHCI indekslerinde yer alan yayın sayısının her yıl en az bir olmasının sağlanması.

Hedef 3: İYTE öğretim üyelerinin her yıl en az bir yurtiçi ve bir yurt dışı bilimsel toplantıya katılması. Araştırma görevlileri ve öğretim görevlilerinin ise en az %50 sinin bir yurtiçi ve bir yurtdışı bilimsel toplantıya katılması.

Hedef 4: Öğretim elemanlarının yurtiçi ve özellikle yurt dışı bilimsel toplantılara katılımını desteklemek amacıyla fakültelerin yolluk bütçelerinin plan dönemi içinde her yıl ödeneklerinin en az %50 kadar artırılması.

Hedef 5: İdari personel gereksiniminin karşılanması amacıyla, plan dönemi içinde fakülteler bazında kadro sayısının % 100 düzeyinde artırılması

Hedef 6:İdari personelin niteliğini geliştirmeye yönelik olarak her yıl en az bir kez hizmet içi eğitim semineri düzenlenmesi.

Hedef 7: Dekanlık büro çalışanlarının ve bölüm sekreterlerinin katılacakları dil kurslarının Yabancı Diller Bölümü'nce düzenlenmesi.

Hedef 8: Öğrenci topluluklarının toplanma, çalışma, performans sergileme mekanlarının düzenlenmesi. Plan dönemi için her öğrenci topluluğuna en az bir kapalı mekanın tahsis edilmesi.

Hedef 9: Öğrenci temsilcilerinin bir araya gelebilecekleri bir mekanın plan dönemi içinde tahsis edilmesi.

Hedef 10: 2008 yılından itibaren kampüste her yıl “mezunlar günü” düzenlenmesi. Bu tür etkinlikler aracılığıyla mezunlardan destek sağlanması

Hedef 11: Uygulamalı bilim dallarında günümüz pratiğini yönlendirecek nitelikteki uygulama projelerinin döner sermaye kapsamında gerçekleştirilerek kaynak yaratılması. İYTE'nin döner sermaye gelirlerinin plan dönemi içinde mevcut düzeyin on katına çıkarılması

Hedef 12: İYTE'deki eğitim ve araştırma laboratuvarlarının fakülteler bazında % 50 düzeyde gelişiminin sağlanması.

Hedef 13: Plan dönemi içinde her öğretim elemanına akademik çalışmalara olanak verecek hız ve kapasitede bilgisayar verilmesi ve internet erişiminin sağlanması.

Hedef14: Kütüphane binasının tamamlanarak hizmet etkinliğinin artırılması, faaliyete girme tarihinden itibaren her gün 8:30-22:00 saatleri arasında açık olmasının sağlanması ve kütüphaneye araçla erişimin sürekli ve kolay olmasının sağlanması.

Hedef 15: Plan dönemi içinde kampüste kapalı spor salonu, tenis kortları, mediko-sosyal tesislerinin tamamlanması.

Stratejik Amaç 4 : Enstitümüz kaynaklarının geliştirilmesi ve etkin kaynak kullanımı

Hedef 1: Ulusal eğitim ve araştırma kurumları ile iletişim sağlamak amacıyla Fakültelerin lisans ve/veya lisansüstü seviyelerde yılda en az bir kurumla ortak olarak bir etkinlik düzenlemesi

Hedef 2: Uluslararası iletişimi sağlamak amacıyla Bölümlerin Erasmus anlaşmaları çerçevesinde yılda en az bir öğrenci göndermeleri.

Hedef 3: İlgili Fakültelerin sanayi kuruluşları ile yılda en az bir ortak çalışma planlaması.

Hedef 4: Fakültelerin resmi kurumlarla iletişim sağlamak amacıyla yılda en az bir ortak proje planlamaları.

Hedef 5: İlgili Fakültelerde öğretim üyelerinin yargı kurumlarıyla iletişim sağlamak ve destek olmak amacıyla bilirkişilik yapmalarının desteklenmesi ve genç öğretim üyelerinin yetiştirilmesi.

Hedef 6: Eğitim görmekte olan lisans ve lisansüstü öğrencilerin güncel iletişim adreslerinin Bölümlerde düzenli olarak tutulması ve elektronik ortamda erişimin olanaklı hale getirilmesi

Hedef 7: Mezun olan lisans ve lisansüstü öğrencilerin güncel iletişim adreslerinin Bölümlerde düzenli olarak tutulması ve elektronik ortamda erişimin olanaklı hale getirilmesi **Hedef 8:** Akademik yıl başlarında Fakültelerin yeni ve eski öğrencilerin ve tüm öğretim üyelerinin katılacağı bir tanışma ve oryantasyon toplantısının yapılması.

Hedef 9: İYTE'nin büyük kentlerde yapılan tüm üniversite ve meslek tanıtım fuarlarına katılması, gerekli görsel malzemenin güncellenmesi ve öğrenci adaylarına dağıtılması.

Hedef 10: Ulusal ve uluslararası kurumların burs duyurularının güncel olarak öğrencilere Sağlık, Kültür ve Spor Daire Başkanlığı'nca web sitesi yoluyla duyurulması

Hedef 11: Üniversite giriş sınavında ilk 5000'e giren öğrencilere İYTE'yi tanıtıcı dokümanın gönderilmesi.

Hedef12: Tanıtım ve iletişim faaliyetleri için bütçeye her yıl belirli bir miktar ödenek konulması.

Hedef 13: Enstitümüz bilimsel çalışmaları ve kampüsü ile ilgili ulusal basında ayda en az iki haber yapılması

Stratejik Amaç 5 : Çalışan Memnuniyetinin Artırılması

Hedef 1: Akademik ve idari personelin tümünün bir arada olabileceği sosyal, kültürel, sportif etkinliklerin geliştirilmesi ve yılda en az bir kez etkinlik düzenlenmesi.

Hedef 2: Her yıl çalışanların memnuniyet düzeyini gösteren bir anket uygulaması.

PERFORMANS HEDEFİ TABLOSU

İdare Adı	38.30 - İZMİR YÜKSEK TEKNOLOJİ ENSTİTÜSÜ
Amaç	Üretime ve Yayına Yönelik Araştırmaların Artırılması
Hedef	Araştırma projelerine ayrılan bütçenin her yıl %30 artırılması.

Performans Hedefi	Bilimsel Araştırma Projeleri Sayısının %10,Bütçe ödeneklerinin her yıl %30 arttırılması
--------------------------	--

Performans Göstergeleri		Ölçü Birimi	2009	2010	2011
1	Her yıl alınan yeni BAP projesi bütçesi	TL	240.000	236.000	224.000
2	Her yıl alınan yeni DPT proje bütçesi	TL	5.669.000	2.630.000	10.000
3	Her yıl alınan yeni TÜBİTAK projesi bütçesi	TL	622.208	3.042.029	3.954.000
4	Her yıl alınan yeni SANTEZ projesi bütçesi	TL	63.297	264.845	345.000
5	Her yıl alınan yeni AB Destekli proje bütçesi	TL	231.000	1.897.500	2.467.000
6	Desteklenen BAP Projesi sayısı	Adet	55	46	60
7	Desteklenen TÜBİTAK Projesi sayısı	Adet	53	60	70
8	Desteklenen DPT Projesi sayısı	Adet	4	1	1
9	Desteklenen SANTEZ Projesi sayısı	Adet	3	3	3
10	Desteklenen AB Projesi sayısı	Adet	4	4	7

Faaliyetler		Kaynak İhtiyacı		
		Bütçe	Bütçe Dışı	Toplam
1	Bilimsel Araştırma Projeleri Faaliyeti	234.000	6.766.000	7.000.000

Genel Toplam	234.000	6.766.000	7.000.000
---------------------	----------------	------------------	------------------

FAALİYET MALİYETLERİ TABLOSU

İdare Adı	38.30 - İZMİR YÜKSEK TEKNOLOJİ ENSTİTÜSÜ
Performans Hedefi	3 - Bilimsel Araştırma Projeleri Sayısının %10,Bütçe ödeneklerinin her yıl %30 arttırılması
Faaliyet Adı	Bilimsel Araştırma Projeleri Faaliyeti
Sorumlu Harcama Birimi veya Birimleri	38.30.09.02 - ÖZEL KALEM (GENEL SEKRETERLİK), 38.30.09.04 - İDARİ VE MALİ İŞLER DAİRE BAŞKANLIĞI

Enstitümüz kuruluş amacı doğrultusunda, yurt dışında eğitim görmüş genç ve dinamik akademik kadrosunun yürütmekte olduğu ileri düzeydeki bilimsel araştırma projeleri ile bu faaliyette büyük oranda bütçe dışı kaynak yaratmıştır. Bilimsel araştırma projelerinden sağlanan mali kaynaklarla bölümlerde bulunmayan üst düzey imkanlara sahip laboratuvarlar, merkezler oluşturulmuştur. Bu merkezlerin kurulmasında etkin ve verimli kaynak kullanımı amacıyla hareket edilmiştir. Enstitümüzde; Malzeme Araştırma Merkezi, Çevre Ar-Ge Merkezi, Jeotermal Uygulama ve Araş. Merkezi, Biyoteknoloji-Biyomühendislik, Yeni Kütle Spektrometri Merkezi, Uygulamalı Kuantum Araştırma Merkezi ve Enerji Verimliliği Merkezi kurulmuş bulunmaktadır.

Ekonomik Kod		Ödenek
01	Personel Giderleri	0,00
02	SGK Devlet Primi Giderleri	0,00
03	Mal ve Hizmet Alım Giderleri	224.000,00
04	Faiz Giderleri	0,00
05	Cari Transferler	0,00
06	Sermaye Giderleri	10.000,00
07	Sermaye Transferleri	0,00
08	Borç verme	0,00
Toplam Bütçe Kaynak İhtiyacı		234.000,00
Bütçe Dışı Kaynak	Döner Sermaye	0,00
	Diğer Yurt İçi	4.299.000,00
	Yurt Dışı	2.467.000,00
Toplam Bütçe Dışı Kaynak İhtiyacı		6.766.000,00

Toplam Kaynak İhtiyacı	7.000.000,00
------------------------	--------------

PERFORMANS HEDEFİ TABLOSU

İdare Adı	38.30 - İZMİR YÜKSEK TEKNOLOJİ ENSTİTÜSÜ
-----------	--

Amaç	Eğitim ve Öğretimde Yaratıcılığın Özendirilmesi
Hedef	Lisans ve lisansüstü derslerde kullanılan data-show, bilgisayar vb. sunum cihazlarının mevcut olduğu derslik sayısı gereksiniminin en az %50 sinin, plan dönemi içinde karşılanması

Performans Hedefi	Eğitim ve öğretimde teknik olanaklar artırılacaktır
-------------------	---

Performans Göstergeleri	Ölçü Birimi	2009	2010	2011
1 Akademik ve idari personelin kullanımındaki bilgisayar sayısı	Adet	1.922	2.109	2.310
2 Sunum Cihazlarının Sayısı	Adet	108	125	155

Faaliyetler	Kaynak İhtiyacı		
	Bütçe	Bütçe Dışı	Toplam
1 Lisans ve Lisans üstü eğitimde kullanılan bilgisayar ve data show gibi sunum cihazlarının sağlanması	150.000	0	150.000
Genel Toplam	150.000	0	150.000

FAALİYET MALİYETLERİ TABLOSU

İdare Adı	38.30 - İZMİR YÜKSEK TEKNOLOJİ ENSTİTÜSÜ
Performans Hedefi	4 - Eğitim ve öğretimde teknik olanaklar artırılacaktır
Faaliyet Adı	Lisans ve Lisans üstü eğitimde kullanılan bilgisayar ve data show gibi sunum cihazlarının sağlanması
Sorumlu Harcama Birimi veya Birimleri	38.30.09.04 - İDARİ VE MALİ İŞLER DAİRE BAŞKANLIĞI
Etkin eğitim olanakları yaratmak, yenilikçi, sorgulayıcı ve araştırmacı öğrenci yetiştirmek amaçlanmaktadır.	

Ekonomik Kod		Ödenek
01	Personel Giderleri	0,00
02	SGK Devlet Primi Giderleri	0,00
03	Mal ve Hizmet Alım Giderleri	0,00
04	Faiz Giderleri	0,00
05	Cari Transferler	0,00
06	Sermaye Giderleri	150.000,00
07	Sermaye Transferleri	0,00
08	Borç verme	0,00
Toplam Bütçe Kaynak İhtiyacı		150.000,00
Bütçe Dışı Kaynak	Döner Sermaye	0,00
	Diğer Yurt İçi	0,00
	Yurt Dışı	0,00

Toplam Bütçe Dışı Kaynak İhtiyacı	0,00
Toplam Kaynak İhtiyacı	150.000,00

PERFORMANS HEDEFİ TABLOSU

İdare Adı	38.30 - İZMİR YÜKSEK TEKNOLOJİ ENSTİTÜSÜ
------------------	--

Amaç	Eğitim ve Öğretimde Yaratıcılığın Özendirilmesi
Hedef	Gerek eğitimde gerek araştırmada kullanılacak görsel malzeme arşivlerinin İYTE genelinde güçlendirilmesi için fakültelere ayrılan ve bu amaçla kullanılacak olan makina-teçhizat, kırtasiye ve sarf malzemesi bütçesinin her yıl %15 oranında artırılması

Performans Hedefi	Eğitim ve öğretimde kullanılan görsel materyaller artırılabacaktır.
--------------------------	--

Performans Göstergeleri	Ölçü Birimi	2009	2010	2011
1 Lisans öğretiminde kullanılan görsel materyale ayrılan ödeneğin artırılması	TL	219.000	220.000	210.000

Faaliyetler	Kaynak İhtiyacı		
	Bütçe	Bütçe Dışı	Toplam
1 Eğitim ve araştırmada kullanılacak görsel malzeme arşivlerinin güçlendirilmesi	210.000	0	210.000
Genel Toplam	210.000	0	210.000

FAALİYET MALİYETLERİ TABLOSU

İdare Adı	38.30 - İZMİR YÜKSEK TEKNOLOJİ ENSTİTÜSÜ
Performans Hedefi	14 - Eğitim ve öğretimde kullanılan görsel materyaller arttırılacaktır.
Faaliyet Adı	Eğitim ve araştırmada kullanılacak görsel malzeme arşivlerinin güçlendirilmesi
Sorumlu Harcama Birimi veya Birimleri	38.30.04.30 - FEN FAKÜLTESİ, 38.30.04.42 - MİMARLIK FAKÜLTESİ, 38.30.04.43 - MÜHENDİSLİK FAKÜLTESİ
Enstitümüzce yürütülen bilimsel ve teknolojik eğitimin niteliği bakımından büyük ölçüde gereksinimi duyulan makine teçhizat , kırtasiye ve sarf malzemelerin alımı	

Ekonomik Kod		Ödenek
01	Personel Giderleri	0,00
02	SGK Devlet Primi Giderleri	0,00
03	Mal ve Hizmet Alım Giderleri	210.000,00
04	Faiz Giderleri	0,00
05	Cari Transferler	0,00
06	Sermaye Giderleri	0,00
07	Sermaye Transferleri	0,00
08	Borç verme	0,00
Toplam Bütçe Kaynak İhtiyacı		210.000,00
Bütçe Dışı Kaynak	Döner Sermaye	0,00
	Diğer Yurt İçi	0,00
	Yurt Dışı	0,00

Toplam Bütçe Dışı Kaynak İhtiyacı	0,00
Toplam Kaynak İhtiyacı	210.000,00

PERFORMANS HEDEFİ TABLOSU

İdare Adı	38.30 - İZMİR YÜKSEK TEKNOLOJİ ENSTİTÜSÜ
------------------	--

Amaç	Eğitim ve Öğretimde Yaratıcılığın Özendirilmesi
Hedef	Eğitim-öğretim dönemi içinde, öğrencilerin eğitim programları çerçevesinde gelişimlerini sağlamak için her yıl en az iki teknik gezi düzenlenmesi.

Performans Hedefi	Eğitim-öğretim dönemi içinde, öğrencilerin eğitim programları çerçevesinde gelişimlerini sağlamak için her yıl en az iki teknik gezi düzenlenmesi
--------------------------	--

Performans Göstergeleri	Ölçü Birimi	2009	2010	2011
1 Yapılan Teknik Gezi Sayısı	Sayı	26	23	30

Faaliyetler	Kaynak İhtiyacı		
	Bütçe	Bütçe Dışı	Toplam
1 Öğrencilerin eğitim programları çerçevesinde teknik geziler düzenlenecektir	10.000	0	10.000
Genel Toplam	10.000	0	10.000

FAALİYET MALİYETLERİ TABLOSU

İdare Adı	38.30 - İZMİR YÜKSEK TEKNOLOJİ ENSTİTÜSÜ
Performans Hedefi	20 - Eğitim-öğretim dönemi içinde, öğrencilerin eğitim programları çerçevesinde gelişimlerini sağlamak için her yıl en az iki teknik gezi düzenlenmesi
Faaliyet Adı	Öğrencilerin eğitim programları çerçevesinde teknik geziler düzenlenecektir
Sorumlu Harcama Birimi veya Birimleri	38.30.04.30 - FEN FAKÜLTESİ, 38.30.04.42 - MİMARLIK FAKÜLTESİ, 38.30.04.43 - MÜHENDİSLİK FAKÜLTESİ, 38.30.09.07 - SAĞLIK, KÜLTÜR VE SPOR DAİRE BAŞKANLIĞI
Enstitümüz öğrencilerinin mesleki yeterliliklerinin artırılması amaçlanmaktadır.	

Ekonomik Kod		Ödenek
01	Personel Giderleri	0,00
02	SGK Devlet Primi Giderleri	0,00
03	Mal ve Hizmet Alım Giderleri	10.000,00
04	Faiz Giderleri	0,00
05	Cari Transferler	0,00
06	Sermaye Giderleri	0,00
07	Sermaye Transferleri	0,00
08	Borç verme	0,00
Toplam Bütçe Kaynak İhtiyacı		10.000,00
Bütçe Dışı	Döner Sermaye	0,00
	Diğer Yurt İçi	0,00

Yurt Dışı	0,00
Toplam Bütçe Dışı Kaynak İhtiyacı	0,00
Toplam Kaynak İhtiyacı	10.000,00

PERFORMANS HEDEFİ TABLOSU

İdare Adı	38.30 - İZMİR YÜKSEK TEKNOLOJİ ENSTİTÜSÜ
------------------	--

Amaç	Eğitim ve Öğretimde Yaratıcılığın Özendirilmesi
Hedef	İYTE kütüphanesindeki kitap/dergi/veritabanı sayısının artırılmasına yönelik bütçenin her yıl %20 oranında artırılması

Performans Hedefi	İYTE Kütüphanesinin basılı ve elektronik kaynaklarının, veri tabanı abonelikleri sayısının artırılarak bilgiye ulaşımı kolaylaştırmak.
--------------------------	---

Performans Göstergeleri	Ölçü Birimi	2009	2010	2011
1 Basılı kitap sayısı	Adet	31.869	34.806	38.300
2 Elektronik kitap sayısı	Adet	75.018	79.919	80.600
3 Abone olunan veritabanı sayısı	Adet	61	53	65
4 Abone olunan güncel basılı dergi sayısı	Adet	204	120	161
5 Abone olunan elektronik dergi sayısı	Adet	29.958	29.975	29.995
6 Kütüphaneye gelen okuyucu sayısı	Sayı	117.454	118.200	120.500
7 Ödünç verilen kitap sayısı	Adet	31.124	38.410	48.500
8 Ödünç verilen kitap dışı materyal	Adet	29.506	27.304	35.100

Faaliyetler		Kaynak İhtiyacı		
		Bütçe	Bütçe Dışı	Toplam
1	Basılı Yayın Alımları	400.000	0	400.000
2	Elektronik Ortamda Yayın Alımları	400.000	0	400.000
Genel Toplam		800.000	0	800.000

FAALİYET MALİYETLERİ TABLOSU

İdare Adı	38.30 - İZMİR YÜKSEK TEKNOLOJİ ENSTİTÜSÜ
Performans Hedefi	16 - İYTE Kütüphanesinin basılı ve elektronik kaynaklarının, veri tabanı abonelikleri sayısının arttırılarak bilgiye ulaşımı kolaylaştırmak.
Faaliyet Adı	Basılı Yayın Alımları
Sorumlu Harcama Birimi veya Birimleri	38.30.09.06 - KÜTÜPHANE VE DOKÜMANTASYON DAİRE BAŞKANLIĞI
<p>Kütüphane ve Dökümantasyon Daire Başkanlığı, eğitim, öğretim ve araştırma programlarını destekleme, öğretim elemanları, öğrenciler ve çalışanların; · Her tür ortamdaki bilgi ve belge ihtiyaçlarını en iyi kaynaktan karşılamak, · Ulusal ve uluslar arası ölçekte bilgi birikimi, kullanımı ve transferine ortak olmak, · Kullanıcılarımızın daha çok bilgiye yerleşke içindeki ve dışındaki kendi fiziksel ortamlarından erişmelerini sağlamak, · Üniversitenin enformasyon okuryazarlığı ve bilgi yönetimi eğitimlerinde lider olarak rol almak, · Akademik ve sosyal yaşamı etkileme yüksek bir Kütüphane Bilgi Merkezi oluşturmak, amacıyla kurulmuştur. Kütüphanemiz 2 katlı, 6100 m2'lik alana ve 424 kişilik oturma kapasitesine sahip ve en son teknoloji ile donatılmıştır. Çok amaçlı konferans salonu bulunmaktadır.</p>	

Ekonomik Kod	Ödenek	
01	Personel Giderleri	0,00
02	SGK Devlet Primi Giderleri	0,00
03	Mal ve Hizmet Alım Giderleri	0,00
04	Faiz Giderleri	0,00
05	Cari Transferler	0,00
06	Sermaye Giderleri	400.000,00
07	Sermaye Transferleri	0,00
08	Borç verme	0,00
Toplam Bütçe Kaynak İhtiyacı		400.000,00

Bütçe Dışı Kaynak	Döner Sermaye	0,00
	Diğer Yurt İçi	0,00
	Yurt Dışı	0,00
Toplam Bütçe Dışı Kaynak İhtiyacı		0,00
Toplam Kaynak İhtiyacı		400.000,00

FAALİYET MALİYETLERİ TABLOSU

İdare Adı	38.30 - İZMİR YÜKSEK TEKNOLOJİ ENSTİTÜSÜ
Performans Hedefi	16 - İYTE Kütüphanesinin basılı ve elektronik kaynaklarının, veri tabanı abonelikleri sayısının arttırılarak bilgiye ulaşımı kolaylaştırmak.
Faaliyet Adı	Elektronik Ortamda Yayın Alımları
Sorumlu Harcama Birimi veya Birimleri	38.30.09.06 - KÜTÜPHANE VE DOKÜMANTASYON DAİRE BAŞKANLIĞI
<p>Kütüphane ve Dokümantasyon Daire Başkanlığı, eğitim, öğretim ve araştırma programlarını destekleme, öğretim elemanları, öğrenciler ve çalışanların;</p> <ul style="list-style-type: none"> Her tür ortamdaki bilgi ve belge ihtiyaçlarını en iyi kaynaktan karşılamak, Ulusal ve uluslar arası ölçekte bilgi birikimi, kullanımı ve transferine ortak olmak, Kullanıcılarımızın daha çok bilgiye yerleşke içindeki ve dışındaki kendi fiziksel ortamlarından erişmelerini sağlamak, Üniversitenin enformasyon okuryazarlığı ve bilgi yönetimi eğitimlerinde lider olarak rol almak, Akademik ve sosyal yaşamı etkileme yüksek bir Kütüphane Bilgi Merkezi oluşturmak, amacıyla kurulmuştur. Kütüphanemiz 2 katlı, 6100 m2'lik alana ve 424 kişilik oturma kapasitesine sahip ve en son teknoloji ile donatılmıştır. Çok amaçlı konferans salonu bulunmaktadır. 	

Ekonomik Kod		Ödenek
01	Personel Giderleri	0,00
02	SGK Devlet Primi Giderleri	0,00
03	Mal ve Hizmet Alım Giderleri	0,00
04	Faiz Giderleri	0,00
05	Cari Transferler	0,00
06	Sermaye Giderleri	400.000,00
07	Sermaye Transferleri	0,00
08	Borç verme	0,00

Toplam Bütçe Kaynak İhtiyacı		400.000,00
Bütçe Dışı Kaynak	Döner Sermaye	0,00
	Diğer Yurt İçi	0,00
	Yurt Dışı	0,00
Toplam Bütçe Dışı Kaynak İhtiyacı		0,00
Toplam Kaynak İhtiyacı		400.000,00

PERFORMANS HEDEFİ TABLOSU

İdare Adı	38.30 - İZMİR YÜKSEK TEKNOLOJİ ENSTİTÜSÜ
------------------	--

Amaç	Enstitünün Kaynaklarının Geliştirilmesi ve Etkin Kaynak Kullanımı
Hedef	Öğretim elemanlarının yurtiçi ve özellikle yurt dışı bilimsel toplantılara katılımını desteklemek amacıyla fakültelerin yolluk bütçelerinin plan dönemi içinde her yıl ödeneklerinin en az %50 kadar artırılması.

Performans Hedefi	Bilimsel toplantılara katılımın sağlanması ve bütçe ödeneklerinin en az %50 oranında arttırılması
--------------------------	--

Performans Göstergeleri		Ölçü Birimi	2009	2010	2011
1	Fakültelerin yolluk ödenekleri	TL	58.000	61.000	63.000
2	Bilimsel toplantılara katılan akademik personel sayısı	Sayı	885	972	1.000
3	Bütçe dışı kaynaklara ait yurtiçi yolluk ödemeleri	TL	17.500	12.500	20.000
4	Bütçe dışı kaynaklara ait yurtdışı yolluk ödemeleri	TL	43.900	59.500	60.000

Faaliyetler		Kaynak İhtiyacı		
		Bütçe	Bütçe Dışı	Toplam
1	Bilimsel toplantılara katılımın sağlanması	63.000	80.000	143.000
Genel Toplam		63.000	80.000	143.000

FAALİYET MALİYETLERİ TABLOSU

İdare Adı	38.30 - İZMİR YÜKSEK TEKNOLOJİ ENSTİTÜSÜ
Performans Hedefi	9 - Bilimsel toplantılara katılımın sağlanması ve bütçe ödeneklerinin en az %50 oranında artırılması
Faaliyet Adı	Bilimsel toplantılara katılımın sağlanması
Sorumlu Harcama Birimi veya Birimleri	38.30.04.30 - FEN FAKÜLTESİ, 38.30.04.42 - MİMARLIK FAKÜLTESİ, 38.30.04.43 - MÜHENDİSLİK FAKÜLTESİ
<p>Enstitümüzün ileri düzeyde bilimsel ve teknolojik araştırma yapma misyonuna uygun olarak, 151 öğretim üyesi olmak üzere toplam 468 akademik personelimizin bütçe kaynakları ve bütçe dışı kaynaklarla yurtiçi ve yurtdışı bilimsel toplantılara katılarak ulusal ve uluslararası düzeyde işbirliği ve akademik açılım amaçlanmaktadır.</p>	

Ekonomik Kod		Ödenek
01	Personel Giderleri	0,00
02	SGK Devlet Primi Giderleri	0,00
03	Mal ve Hizmet Alım Giderleri	63.000,00
04	Faiz Giderleri	0,00
05	Cari Transferler	0,00
06	Sermaye Giderleri	0,00
07	Sermaye Transferleri	0,00

08	Borç verme	0,00
Toplam Bütçe Kaynak İhtiyacı		63.000,00
Bütçe Dışı Kaynak	Döner Sermaye	0,00
	Diğer Yurt İçi	20.000,00
	Yurt Dışı	60.000,00
Toplam Bütçe Dışı Kaynak İhtiyacı		80.000,00
Toplam Kaynak İhtiyacı		143.000,00

PERFORMANS HEDEFİ TABLOSU

İdare Adı	38.30 - İZMİR YÜKSEK TEKNOLOJİ ENSTİTÜSÜ
------------------	--

Amaç	Enstitünün Kaynaklarının Geliştirilmesi ve Etkin Kaynak Kullanımı
Hedef	Uygulamalı bilim dallarında günümüz pratiğini yönlendirecek nitelikteki uygulama projelerinin döner sermaye kapsamında gerçekleştirilerek kaynak yaratılması. İYTE'nin döner sermaye gelirlerinin plan dönemi içinde mevcut düzeyin on katına çıkarılması.

Performans Hedefi	İYTE'nin döner sermaye gelirlerinin plan dönemi içinde mevcut düzeyin on katına çıkarılması.
--------------------------	---

Performans Göstergeleri		Ölçü Birimi	2009	2010	2011
1	Plan dönemi içerisindeki döner sermaye gelirleri	TL	190.250	264.997	514.000

Faaliyetler		Kaynak İhtiyacı		
		Bütçe	Bütçe Dışı	Toplam
1	Enstitümüzde mevcut öğretim elemanları ve yüksek teknolojiye sahip cihazlar ile enstitümüze kaynak yaratma faaliyeti	0	514.000	514.000

Genel Toplam	0	514.000	514.000
---------------------	----------	----------------	----------------

FAALİYET MALİYETLERİ TABLOSU

İdare Adı	38.30 - İZMİR YÜKSEK TEKNOLOJİ ENSTİTÜSÜ
Performans Hedefi	21 - İYTE'nin döner sermaye gelirlerinin plan dönemi içinde mevcut düzeyin on katına çıkarılması.
Faaliyet Adı	Enstitümüzde mevcut öğretim elemanları ve yüksek teknolojiye sahip cihazlar ile enstitümüze kaynak yaratma faaliyeti
Sorumlu Harcama Birimi veya Birimleri	38.30.04.30 - FEN FAKÜLTESİ, 38.30.04.42 - MİMARLIK FAKÜLTESİ, 38.30.05.37 - BİLGİSAYAR UYGULAMA VE ARAŞTIRMA MERKEZİ, 38.30.05.59 - DİĞER MERKEZLER, 38.30.04.43 - MÜHENDİSLİK FAKÜLTESİ
<p>Enstitümüz üst düzey teknolojik imkanlara sahip araştırma merkez ve laboratuvarların, araştırmacı ve sanayi kuruluşlarına il düzeyinde ve bölgesel düzeyde hizmet vermesinin sağlanması ile bütçe dışı kaynak yaratmak ve mevcut cihazların optimal fayda sağlayacak şekilde kullanılması amaçlanmaktadır.</p>	

Ekonomik Kod		Ödenek
01	Personel Giderleri	0,00
02	SGK Devlet Primi Giderleri	0,00
03	Mal ve Hizmet Alım Giderleri	0,00
04	Faiz Giderleri	0,00
05	Cari Transferler	0,00
06	Sermaye Giderleri	0,00
07	Sermaye Transferleri	0,00

08	Borç verme	0,00
Toplam Bütçe Kaynak İhtiyacı		0,00
Bütçe Dışı Kaynak	Döner Sermaye	514.000,00
	Diğer Yurt İçi	0,00
	Yurt Dışı	0,00
Toplam Bütçe Dışı Kaynak İhtiyacı		514.000,00
Toplam Kaynak İhtiyacı		514.000,00

PERFORMANS HEDEFİ TABLOSU

İdare Adı	38.30 - İZMİR YÜKSEK TEKNOLOJİ ENSTİTÜSÜ
------------------	--

Amaç	Enstitünün Kaynaklarının Geliştirilmesi ve Etkin Kaynak Kullanımı
Hedef	İYTE'deki eğitim ve araştırma laboratuvarlarının fakülteler bazında % 50 düzeyde gelişiminin sağlanması

Performans Hedefi	Lisans, lisans üstü ve doktora eğitimi ve araştırmada kullanılan laboratuvarların güçlendirilmesi
--------------------------	--

Performans Göstergeleri		Ölçü Birimi	2009	2010	2011
1	Yıllar itibariyle makine teçhizat ödeneği	TL	1.819.000	2.000.000	850.000

Faaliyetler	Kaynak İhtiyacı		
	Bütçe	Bütçe Dışı	Toplam

1	Laboratuvarların makine teçhizat ihtiyaçlarının sağlanması ve güçlendirilmesi	850.000	0	850.000
Genel Toplam		850.000	0	850.000

FAALİYET MALİYETLERİ TABLOSU

İdare Adı	38.30 - İZMİR YÜKSEK TEKNOLOJİ ENSTİTÜSÜ
Performans Hedefi	6 - Lisans, lisans üstü ve doktora eğitimi ve araştırmada kullanılan laboratuvarların güçlendirilmesi
Faaliyet Adı	Laboratuvarların makine teçhizat ihtiyaçlarının sağlanması ve güçlendirilmesi
Sorumlu Harcama Birimi veya Birimleri	38.30.09.04 - İDARİ VE MALİ İŞLER DAİRE BAŞKANLIĞI, 38.30.04.30 - FEN FAKÜLTESİ, 38.30.04.42 - MİMARLIK FAKÜLTESİ, 38.30.04.43 - MÜHENDİSLİK FAKÜLTESİ

Yüksek teknoloji enstitüleri dünyadaki örneklerinden hareketle, özellikle teknolojik alanlarda ileri düzeyde bilimsel ve teknolojik araştırmalar yapmak işlevine sahip bulunmaktadır. Enstitümüzde; yenilikçi-araştırmacı, kendi teknolojimizi yaratacak, ülke kalkınmasına katkıda bulunacak gençler ve bilim adamları yetiştirmeyi hedeflemektedir. Bu hedef doğrultusunda kuruluşundan itibaren ileri düzey teknolojiye sahip eğitim ve araştırma laboratuvarlarının kurulması ve yenilenmesine öncelik verilmiş, ayrıca; etkin-verimli kaynak kullanımını hedefleyen, bölümlerde bulunmayan üst düzey imkanlara sahip interdisipliner merkez ve enstitüler (Biyoteknoloji-Biyomühendislik, Malzeme Araştırma, Jeotermal Enerji, Çevre AR-GE, Enerji Verimliliği vb.) kurulmuştur. Makine-teçhizat ödenekleri Enstitümüzce yürütülen bilimsel ve teknolojik eğitimin niteliği gözetilerek ve gelişime olanak sağlayacak şekilde kullanılmaktadır.

Ekonomik Kod		Ödenek
01	Personel Giderleri	0,00
02	SGK Devlet Primi Giderleri	0,00
03	Mal ve Hizmet Alım Giderleri	0,00
04	Faiz Giderleri	0,00
05	Cari Transferler	0,00

06	Sermaye Giderleri	850.000,00
07	Sermaye Transferleri	0,00
08	Borç verme	0,00
Toplam Bütçe Kaynak İhtiyacı		850.000,00
Bütçe Dışı Kaynak	Döner Sermaye	0,00
	Diğer Yurt İçi	0,00
	Yurt Dışı	0,00
Toplam Bütçe Dışı Kaynak İhtiyacı		0,00
Toplam Kaynak İhtiyacı		850.000,00

PERFORMANS HEDEFİ TABLOSU

İdare Adı	38.30 - İZMİR YÜKSEK TEKNOLOJİ ENSTİTÜSÜ
------------------	--

Amaç	Enstitünün Kaynaklarının Geliştirilmesi ve Etkin Kaynak Kullanımı
Hedef	Plan dönemi içinde her öğretim elemanına akademik çalışmalara olanak verecek hız ve kapasitede bilgisayar verilmesi ve internet erişiminin sağlanması.

Performans Hedefi	Tüm akademik ve idari personelimizin çalışmalarına hız verecek kapasitede bilgisayar verilmesi, internet erişiminin sağlanması
--------------------------	---

Performans Göstergeleri		Ölçü Birimi	2009	2010	2011
1	Akademik ve idari personelin kullanımındaki bilgisayar sayısı	Adet	1.922	2.109	2.310
2	Bilgisayar ödeneği	TL	200.000	300.000	300.000
3	Yazılım ödeneği	TL	300.000	300.000	300.000

Faaliyetler		Kaynak İhtiyacı		
		Bütçe	Bütçe Dışı	Toplam
1	Bilgisayar alımları	300.000	0	300.000
2	Yazılım Alımları	300.000	0	300.000
Genel Toplam		600.000	0	600.000

FAALİYET MALİYETLERİ TABLOSU

İdare Adı	38.30 - İZMİR YÜKSEK TEKNOLOJİ ENSTİTÜSÜ
Performans Hedefi	7 - Tüm akademik ve idari personelimizin çalışmalarına hız verecek kapasitede bilgisayar verilmesi, internet erişiminin sağlanması
Faaliyet Adı	Bilgisayar alımları
Sorumlu Harcama Birimi veya Birimleri	38.30.09.04 - İDARİ VE MALİ İŞLER DAİRE BAŞKANLIĞI, 38.30.09.08 - BİLGİ İŞLEM DAİRE BAŞKANLIĞI
Bilgisayar donanım ve yazılım alımlarında; güncel teknolojiye uygun, erişim güvenliği sağlanmış, iletişim hızını artıran network alt yapısının oluşturulması, bilimsel çalışmalar için gerekli eğitim-araştırma amaçlı yazılımların alınması ve tüm idari-akademik personelin çalışmalarına hız kazandıracak ve destekleyecek donanıma sahip bilgisayar alımları yapılmaktadır.	

Ekonomik Kod		Ödenek
01	Personel Giderleri	0,00
02	SGK Devlet Primi Giderleri	0,00
03	Mal ve Hizmet Alım Giderleri	0,00
04	Faiz Giderleri	0,00
05	Cari Transferler	0,00
06	Sermaye Giderleri	300.000,00

07	Sermaye Transferleri	0,00
08	Borç verme	0,00
Toplam Bütçe Kaynak İhtiyacı		300.000,00
Bütçe Dışı Kaynak	Döner Sermaye	0,00
	Diğer Yurt İçi	0,00
	Yurt Dışı	0,00
Toplam Bütçe Dışı Kaynak İhtiyacı		0,00
Toplam Kaynak İhtiyacı		300.000,00

FAALİYET MALİYETLERİ TABLOSU

İdare Adı	38.30 - İZMİR YÜKSEK TEKNOLOJİ ENSTİTÜSÜ
Performans Hedefi	7 - Tüm akademik ve idari personelimizin çalışmalarına hız verecek kapasitede bilgisayar verilmesi, internet erişiminin sağlanması
Faaliyet Adı	Yazılım Alımları
Sorumlu Harcama Birimi veya Birimleri	38.30.09.04 - İDARİ VE MALİ İŞLER DAİRE BAŞKANLIĞI, 38.30.09.08 - BİLGİ İŞLEM DAİRE BAŞKANLIĞI
<p>Bilgisayar donanım ve yazılım alımlarında; güncel teknolojiye uygun, erişim güvenliği sağlanmış, iletişim hızını artıran network alt yapısının oluşturulması, bilimsel çalışmalar için gerekli eğitim-araştırma amaçlı yazılımların alınması ve tüm idari-akademik personelin çalışmalarına hız kazandıracak ve destekleyecek donanıma sahip bilgisayar alımları yapılmaktadır.</p>	

Ekonomik Kod		Ödenek
01	Personel Giderleri	0,00
02	SGK Devlet Primi Giderleri	0,00
03	Mal ve Hizmet Alım Giderleri	0,00
04	Faiz Giderleri	0,00
05	Cari Transferler	0,00
06	Sermaye Giderleri	300.000,00

07	Sermaye Transferleri	0,00
08	Borç verme	0,00
Toplam Bütçe Kaynak İhtiyacı		300.000,00
Bütçe Dışı Kaynak	Döner Sermaye	0,00
	Diğer Yurt İçi	0,00
	Yurt Dışı	0,00
Toplam Bütçe Dışı Kaynak İhtiyacı		0,00
Toplam Kaynak İhtiyacı		300.000,00

PERFORMANS HEDEFİ TABLOSU

İdare Adı	38.30 - İZMİR YÜKSEK TEKNOLOJİ ENSTİTÜSÜ
------------------	--

Amaç	Enstitünün Kaynaklarının Geliştirilmesi ve Etkin Kaynak Kullanımı
Hedef	Kütüphane binasının tamamlanarak hizmet etkinliğinin artırılması, faaliyete girme tarihinden itibaren hergün 8:30-22:00 saatleri arasında açık olmasının sağlanması ve kütüphaneye araçla erişimin sürekli ve kolay olmasının sağlanması

Performans Hedefi	Kütüphanenin etkin kullanımının sağlanması
Kütüphanenin 8:30-22:00 saatleri içinde açık kalmasının sağlanması	

Performans Göstergeleri		Ölçü Birimi	2009	2010	2011
1	Mesai saatleri dışında verilen yıllık ortalama hizmet süresi	Gün	96	110	120

Faaliyetler	Kaynak İhtiyacı
--------------------	------------------------

		Bütçe	Bütçe Dışı	Toplam
1	Kütüphanenin mesai saatleri dışında da etkin kullanımının sağlanması	53.200	0	53.200
Genel Toplam		53.200	0	53.200

FAALİYET MALİYETLERİ TABLOSU

İdare Adı	38.30 - İZMİR YÜKSEK TEKNOLOJİ ENSTİTÜSÜ
Performans Hedefi	12 - Kütüphanenin etkin kullanımının sağlanması
Faaliyet Adı	Kütüphanenin mesai saatleri dışında da etkin kullanımının sağlanması
Sorumlu Harcama Birimi veya Birimleri	38.30.09.06 - KÜTÜPHANE VE DOKÜMANTASYON DAİRE BAŞKANLIĞI, 38.30.09.07 - SAĞLIK, KÜLTÜR VE SPOR DAİRE BAŞKANLIĞI
Kampüsümüz yurtlarında kalan öğrencilerin kütüphanemizden etkin bir şekilde yararlanabilmesi için 17:30 - 22:00 saatlerinde açık kalmasının sağlanması	

Ekonomik Kod		Ödenek
01	Personel Giderleri	52.200,00
02	SGK Devlet Primi Giderleri	1.000,00
03	Mal ve Hizmet Alım Giderleri	0,00
04	Faiz Giderleri	0,00
05	Cari Transferler	0,00
06	Sermaye Giderleri	0,00

07	Sermaye Transferleri	0,00
08	Borç verme	0,00
Toplam Bütçe Kaynak İhtiyacı		53.200,00
Bütçe Dışı Kaynak	Döner Sermaye	0,00
	Diğer Yurt İçi	0,00
	Yurt Dışı	0,00
Toplam Bütçe Dışı Kaynak İhtiyacı		0,00
Toplam Kaynak İhtiyacı		53.200,00

PERFORMANS HEDEFİ TABLOSU

İdare Adı	38.30 - İZMİR YÜKSEK TEKNOLOJİ ENSTİTÜSÜ
------------------	--

Amaç	Enstitünün Kaynaklarının Geliştirilmesi ve Etkin Kaynak Kullanımı
Hedef	Plan dönemi içinde kampüste kapalı spor salonu, tenis kortları, mediko-sosyal tesislerinin tamamlanması

Performans Hedefi	Enstitümüz fiziki yerleşkesinin, alt yapı ve çevre düzenlemesi çalışmalarının tamamlanması, mevcut binaların bakım ve onarımının yapılması.
--------------------------	--

Performans Göstergeleri		Ölçü Birimi	2009	2010	2011
1	Kullamımda olan binaların alanı	Metrekare	129.413	129.413	152.626
2	Büyük Onarım ödeneği	TL	1.698.000	2.000.000	600.000
3	Fen Fakültesi Matematik ve Biyoloji Bölüm Binaları yapım ödeneği	TL	1.250.000	7.000.000	10.500.000
4	Altyapıya ayrılan ödenek	TL	3.325.000	2.500.000	450.000
5	Açık ve kapalı yüzme havuzu yapım ödeneği	TL	1.500.000	400.000	2.000

--

Faaliyetler	Kaynak İhtiyacı		
	Bütçe	Bütçe Dışı	Toplam
1 Kampüs altyapısının iyileştirilmesi	450.000	0	450.000
2 Mevcut yapıların büyük onarım giderleri	598.000	0	598.000
3 Fen Fakültesi Matematik ve Biyoloji Bölüm Binaları Yapımı	10.500.000	0	10.500.000
4 Açık ve kapalı yüzme havuzu yapımı	2.000	0	2.000

FAALİYET MALİYETLERİ TABLOSU

İdare Adı	38.30 - İZMİR YÜKSEK TEKNOLOJİ ENSTİTÜSÜ
Performans Hedefi	13 - Enstitümüz fiziki yerleşkesinin, alt yapı ve çevre düzenlemesi çalışmalarının tamamlanması, mevcut binaların bakım ve onarımının yapılması.
Faaliyet Adı	Kampüs altyapısının iyileştirilmesi
Sorumlu Harcama Birimi veya Birimleri	38.30.09.09 - YAPI İŞLERİ VE TEKNİK DAİRE BAŞKANLIĞI , 38.30.04.30 - FEN FAKÜLTESİ

Plan dönemi içinde Kampüste kapalı spor salonu, tenis kortları, mediko-sosyal tesislerinin tamamlanması stratejik amacına uygun olarak, belirtilen tesislerin tamamı hizmete girmiş bulunmaktadır. 130.000 metrekareye ulaşan, Kampüs fiziki yerleşiminin tamamlanmasına ilişkin olarak Fen Fakültesi Matematik ve Biyoloji Bölüm Binaları inşaatına devam edilmekte olup, Matematik Bölümünün 2010 yılında hizmete girmesi planlanmaktadır. Kampüste halen hizmet veren ve yapımı devam eden binaların altyapı çalışmalarının yanı sıra; daha yaşanabilir bir çevre için çevre düzenleme, aydınlatma ve ağaçlandırma çalışmaları da devam etmektedir. 2005 yılında olan depremde hasar gören binaların güçlendirme çalışmaları tamamlanmış olup, mevcut binaların ve lojmanların iklim ve çevre koşullarından dolayı oluşan yıpranmalarının onarımı ve enerji verimliliği sağlamaya yönelik revizyon çalışmalarına ilişkin olarak bakım-onarım faaliyetleri yürütülmektedir. Alternatif enerji kaynakları kullanılarak yapılması planlanan elektrik enerjisi ihtiyacı rüzgar tribünüyle, suyu ise termal kaynak kullanılarak karşılanacak olan Kısmi Kapalı Açık Yüzme Havuzu projesi için iz ödenek konulmuştur.

Ekonomik Kod	Ödenek
01 Personel Giderleri	0,00
02 SGK Devlet Primi Giderleri	0,00
03 Mal ve Hizmet Alım Giderleri	0,00

Genel Toplam	11.550.000	0	11.550.000
---------------------	-------------------	----------	-------------------

04	Faiz Giderleri	0,00
05	Cari Transferler	0,00
06	Sermaye Giderleri	450.000,00
07	Sermaye Transferleri	0,00
08	Borç verme	0,00
Toplam Bütçe Kaynak İhtiyacı		450.000,00
Bütçe Dışı Kaynak	Döner Sermaye	0,00
	Diğer Yurt İçi	0,00
	Yurt Dışı	0,00
Toplam Bütçe Dışı Kaynak İhtiyacı		0,00
Toplam Kaynak İhtiyacı		450.000,00

FAALİYET MALİYETLERİ TABLOSU

İdare Adı	38.30 - İZMİR YÜKSEK TEKNOLOJİ ENSTİTÜSÜ
Performans Hedefi	13 - Enstitümüz fiziki yerleşkesinin, alt yapı ve çevre düzenlemesi çalışmalarının tamamlanması, mevcut binaların bakım ve onarımının yapılması.
Faaliyet Adı	Mevcut yapıların büyük onarım giderleri
Sorumlu Harcama Birimi veya Birimleri	38.30.09.09 - YAPI İŞLERİ VE TEKNİK DAİRE BAŞKANLIĞI
<p>Plan dönemi içinde Kampüste kapalı spor salonu, tenis kortları, mediko-sosyal tesislerinin tamamlanması stratejik amacına uygun olarak, belirtilen tesislerin tamamı hizmete girmiş bulunmaktadır. 130.000 metrekareye ulaşan, Kampüs fiziki yerleşiminin tamamlanmasına ilişkin olarak Fen Fakültesi Matematik ve Biyoloji Bölüm Binaları inşaatına devam edilmekte olup, Matematik Bölümünün 2010 yılında hizmete girmesi planlanmaktadır. Kampüste halen hizmet veren ve yapımı devam eden binaların altyapı çalışmalarının yanı sıra; daha yaşanabilir bir çevre için çevre düzenleme, aydınlatma ve ağaçlandırma çalışmaları da devam etmektedir. 2005 yılında olan depremde hasar gören binaların güçlendirme çalışmaları tamamlanmış olup, mevcut binaların ve lojmanların iklim ve çevre koşullarından dolayı oluşan yıpranmalarının onarımı ve enerji verimliliği sağlamaya yönelik revizyon çalışmalarına ilişkin olarak bakım-onarım faaliyetleri yürütülmektedir. Alternatif enerji kaynakları kullanılarak yapılması planlanan elektrik enerjisi ihtiyacı rüzgar tribünüyle, suyu ise termal kaynak kullanılarak karşılanacak olan Kısmi Kapalı Açık Yüzme Havuzu projesi için iz ödenek konulmuştur.</p>	

Ekonomik Kod		Ödenek
01	Personel Giderleri	0,00
02	SGK Devlet Primi Giderleri	0,00

03	Mal ve Hizmet Alım Giderleri	0,00
04	Faiz Giderleri	0,00
05	Cari Transferler	0,00
06	Sermaye Giderleri	598.000,00
07	Sermaye Transferleri	0,00
08	Borç verme	0,00
Toplam Bütçe Kaynak İhtiyacı		598.000,00
Bütçe Dışı Kaynak	Döner Sermaye	0,00
	Diğer Yurt İçi	0,00
	Yurt Dışı	0,00
Toplam Bütçe Dışı Kaynak İhtiyacı		0,00
Toplam Kaynak İhtiyacı		598.000,00

FAALİYET MALİYETLERİ TABLOSU

İdare Adı	38.30 - İZMİR YÜKSEK TEKNOLOJİ ENSTİTÜSÜ
Performans Hedefi	13 - Enstitümüz fiziki yerleşkesinin, alt yapı ve çevre düzenlemesi çalışmalarının tamamlanması, mevcut binaların bakım ve onarımının yapılması.
Faaliyet Adı	Fen Fakültesi Matematik ve Biyoloji Bölüm Binaları Yapımı
Sorumlu Harcama Birimi veya Birimleri	38.30.04.30 - FEN FAKÜLTESİ, 38.30.09.09 - YAPI İŞLERİ VE TEKNİK DAİRE BAŞKANLIĞI
<p>Plan dönemi içinde Kampüste kapalı spor salonu, tenis kortları, mediko-sosyal tesislerinin tamamlanması stratejik amacına uygun olarak, belirtilen tesislerin tamamı hizmete girmiş bulunmaktadır. 130.000 metrekareye ulaşan, Kampüs fiziki yerleşiminin tamamlanmasına ilişkin olarak Fen Fakültesi Matematik ve Biyoloji Bölüm Binaları inşaatına devam edilmekte olup, Matematik Bölümünün 2010 yılında hizmete girmesi planlanmaktadır. Kampüste halen hizmet veren ve yapımı devam eden binaların altyapı çalışmalarının yanı sıra; daha yaşanabilir bir çevre için çevre düzenleme, aydınlatma ve ağaçlandırma çalışmaları da devam etmektedir. 2005 yılında olan depremde hasar gören binaların güçlendirme çalışmaları tamamlanmış olup, mevcut binaların ve lojmanların iklim ve çevre koşullarından dolayı oluşan yıpranmalarının onarımı ve enerji verimliliği sağlamaya yönelik revizyon çalışmalarına ilişkin olarak bakım-onarım faaliyetleri yürütülmektedir. Alternatif enerji kaynakları kullanılarak yapılması planlanan elektrik enerjisi ihtiyacı rüzgar tribünüyle, suyu ise termal kaynak kullanılarak karşılanacak olan Kısmi Kapalı Açık Yüzme Havuzu projesi için iz ödenek konulmuştur.</p>	

Ekonomik Kod		Ödenek
01	Personel Giderleri	0,00

02	SGK Devlet Primi Giderleri	0,00
03	Mal ve Hizmet Alım Giderleri	0,00
04	Faiz Giderleri	0,00
05	Cari Transferler	0,00
06	Sermaye Giderleri	10.500.000,00
07	Sermaye Transferleri	0,00
08	Borç verme	0,00
Toplam Bütçe Kaynak İhtiyacı		10.500.000,00
Bütçe Dışı Kaynak	Döner Sermaye	0,00
	Diğer Yurt İçi	0,00
	Yurt Dışı	0,00
Toplam Bütçe Dışı Kaynak İhtiyacı		0,00
Toplam Kaynak İhtiyacı		10.500.000,00

FAALİYET MALİYETLERİ TABLOSU

İdare Adı	38.30 - İZMİR YÜKSEK TEKNOLOJİ ENSTİTÜSÜ
Performans Hedefi	13 - Enstitümüz fiziki yerleşkesinin, alt yapı ve çevre düzenlemesi çalışmalarının tamamlanması, mevcut binaların bakım ve onarımının yapılması.
Faaliyet Adı	Açık ve kapalı yüzme havuzu yapımı
Sorumlu Harcama Birimi veya Birimleri	38.30.09.07 - SAĞLIK, KÜLTÜR VE SPOR DAİRE BAŞKANLIĞI, 38.30.09.09 - YAPI İŞLERİ VE TEKNİK DAİRE BAŞKANLIĞI
<p>Plan dönemi içinde Kampüste kapalı spor salonu, tenis kortları, mediko-sosyal tesislerinin tamamlanması stratejik amacına uygun olarak, belirtilen tesislerin tamamı hizmete girmiş bulunmaktadır. 130.000 metrekareye ulaşan, Kampüs fiziki yerleşiminin tamamlanmasına ilişkin olarak Fen Fakültesi Matematik ve Biyoloji Bölüm Binaları inşaatına devam edilmekte olup, Matematik Bölümünün 2010 yılında hizmete girmesi planlanmaktadır. Kampüste halen hizmet veren ve yapımı devam eden binaların altyapı çalışmalarının yanı sıra; daha yaşanabilir bir çevre için çevre düzenleme, aydınlatma ve ağaçlandırma çalışmaları da devam etmektedir. 2005 yılında olan depremde hasar gören binaların güçlendirme çalışmaları tamamlanmış olup, mevcut binaların ve lojmanların iklim ve çevre koşullarından dolayı oluşan yıpranmalarının onarımı ve enerji verimliliği sağlamaya yönelik revizyon çalışmalarına ilişkin olarak bakım-onarım faaliyetleri yürütülmektedir. Alternatif enerji kaynakları kullanılarak yapılması planlanan elektrik enerjisi ihtiyacı rüzgar tribünüyle, suyu ise termal kaynak kullanılarak karşılanacak olan Kısmi Kapalı Açık Yüzme Havuzu projesi için iz ödenek konulmuştur.</p>	

Ekonomik Kod	Ödenek
---------------------	---------------

01	Personel Giderleri	0,00
02	SGK Devlet Primi Giderleri	0,00
03	Mal ve Hizmet Alım Giderleri	0,00
04	Faiz Giderleri	0,00
05	Cari Transferler	0,00
06	Sermaye Giderleri	2.000,00
07	Sermaye Transferleri	0,00
08	Borç verme	0,00
Toplam Bütçe Kaynak İhtiyacı		2.000,00
Bütçe Dışı Kaynak	Döner Sermaye	0,00
	Diğer Yurt İçi	0,00
	Yurt Dışı	0,00
Toplam Bütçe Dışı Kaynak İhtiyacı		0,00
Toplam Kaynak İhtiyacı		2.000,00

PERFORMANS HEDEFİ TABLOSU

İdare Adı	38.30 - İZMİR YÜKSEK TEKNOLOJİ ENSTİTÜSÜ
------------------	--

Amaç	Çeşitli Düzeylerdeki Eğitim ve Araştırma Kurumları ile olan Mevcut İletişim ve İşbirliğinin Güçlendirilmesi ve Yenilerinin Oluşturulması
Hedef	Uluslararası iletişimi sağlamak amacıyla Bölümlerin Erasmus anlaşmaları çerçevesinde yılda en az bir öğrenci göndermeleri.

Performans Hedefi	Öğrencilerin bilgi düzeylerini arttırmak, uluslararası işbirliği ve iletişimi sağlamak
--------------------------	---

Performans Göstergeleri	Ölçü Birimi	2009	2010	2011
1 Erasmus programına katılan	Sayı	49	62	64

öğrenci sayısı					
2	Öğrenci hareketliliği bütçesi	TL	165.000	294.000	292.500

Faaliyetler		Kaynak İhtiyacı		
		Bütçe	Bütçe Dışı	Toplam
1	Uluslararası öğrenci değişimi	0	367.000	367.000
Genel Toplam		0	367.000	367.000

FAALİYET MALİYETLERİ TABLOSU

İdare Adı	38.30 - İZMİR YÜKSEK TEKNOLOJİ ENSTİTÜSÜ
Performans Hedefi	5 - Öğrencilerin bilgi düzeylerini arttırmak, uluslararası işbirliği ve iletişimi sağlamak
Faaliyet Adı	Uluslararası öğrenci değişimi
Sorumlu Harcama Birimi veya Birimleri	38.30.09.01 - ÖZEL KALEM (REKTÖRLÜK)

Enstitümüz özellikle teknolojik alanlarda ileri düzeyde araştırma, eğitim-öğretim, yayın ve danışmanlık yapmak amacıyla kurulmuş olup, eğitim dili İngilizcedir. Kuruluş amaçlarımıza uygun olarak Enstitümüzün uluslararası saygınlığını ve tanınırlığını artırmak, uluslararası işbirliğine yönelik çalışmaları artırabilmek amaçlanmaktadır.

Ekonomik Kod		Ödenek
01	Personel Giderleri	0,00
02	SGK Devlet Primi Giderleri	0,00
03	Mal ve Hizmet Alım Giderleri	0,00

04	Faiz Giderleri	0,00
05	Cari Transferler	0,00
06	Sermaye Giderleri	0,00
07	Sermaye Transferleri	0,00
08	Borç verme	0,00
Toplam Bütçe Kaynak İhtiyacı		0,00
Bütçe Dışı Kaynak	Döner Sermaye	0,00
	Diğer Yurt İçi	0,00
	Yurt Dışı	367.000,00
Toplam Bütçe Dışı Kaynak İhtiyacı		367.000,00
Toplam Kaynak İhtiyacı		367.000,00

PERFORMANS HEDEFİ TABLOSU

İdare Adı	38.30 - İZMİR YÜKSEK TEKNOLOJİ ENSTİTÜSÜ
------------------	--

Amaç	Çeşitli Düzeylerdeki Eğitim ve Araştırma Kurumları ile olan Mevcut İletişim ve İşbirliğinin Güçlendirilmesi ve Yenilerinin Oluşturulması
Hedef	İYTE'nin büyük kentlerde yapılan tüm üniversite ve meslek tanıtım fuarlarına katılması, gerekli görsel malzemenin güncellenmesi ve öğrenci adaylarına dağıtılması.

Performans Hedefi	İzmir Yüksek Teknoloji Enstitüsünün tanıtımı ve tercih edilirliliğinin artırılması
--------------------------	---

Performans Göstergeleri	Ölçü Birimi	2009	2010	2011
1 Katılan eğitim fuarı sayısı	Sayı	2	2	2
2 Öğrenci kılavuzu el kitabı	Adet	550	1.000	1.500

3	Enstitü tanıtım kataloğu	Adet	1.000	3.000	3.500
4	Enstitü tanıtım broşürü (İngilizce + Türkçe)	Adet	0	7.500	10.000
5	Enstitü tanıtım CD'si (İngilizce + Türkçe)	Adet	0	5.500	5.500
6	Akademik Takvim	Adet	0	2.000	2.000

Faaliyetler		Kaynak İhtiyacı		
		Bütçe	Bütçe Dışı	Toplam
1	Enstitümüzün tanıtımı	20.000	0	20.000
Genel Toplam		20.000	0	20.000

FAALİYET MALİYETLERİ TABLOSU

İdare Adı	38.30 - İZMİR YÜKSEK TEKNOLOJİ ENSTİTÜSÜ
Performans Hedefi	11 - İzmir Yüksek Teknoloji Enstitüsünün tanıtımı ve tercih edilirliliğinin artırılması
Faaliyet Adı	Enstitümüzün tanıtımı
Sorumlu Harcama Birimi veya Birimleri	38.30.09.07 - SAĞLIK, KÜLTÜR VE SPOR DAİRE BAŞKANLIĞI, 38.30.09.01 - ÖZEL KALEM (REKTÖRLÜK)
Enstitümüzün araştırma ağırlıklı eğitim kriterlerine uygun olarak, nitelikli ve başarılı öğrenciler tarafından tercih edilebilirliğini artırabilmek ve ulusal düzeyde tanıtımın sağlanması amaçlanmaktadır.	

Ekonomik Kod		Ödenek
01	Personel Giderleri	0,00
02	SGK Devlet Primi Giderleri	0,00

03	Mal ve Hizmet Alım Giderleri	20.000,00
04	Faiz Giderleri	0,00
05	Cari Transferler	0,00
06	Sermaye Giderleri	0,00
07	Sermaye Transferleri	0,00
08	Borç verme	0,00
Toplam Bütçe Kaynak İhtiyacı		20.000,00
Bütçe Dışı Kaynak	Döner Sermaye	0,00
	Diğer Yurt İçi	0,00
	Yurt Dışı	0,00
Toplam Bütçe Dışı Kaynak İhtiyacı		0,00
Toplam Kaynak İhtiyacı		20.000,00

PERFORMANS HEDEFİ TABLOSU

İdare Adı	38.30 - İZMİR YÜKSEK TEKNOLOJİ ENSTİTÜSÜ
------------------	--

Amaç	Çalışan Memnuniyetinin Artırılması
Hedef	Akademik ve idari personelin tümünün bir arada olabileceği sosyal, kültürel, sportif etkinliklerin geliştirilmesi ve yılda en az bir kez etkinlik düzenlenmesi.

Performans Hedefi	Çalışanlara yönelik olarak yürütülen idari, sosyal, kültürel ve sportif faaliyetlerle memnuniyeti artırmak.
--------------------------	--

Performans Göstergeleri	Ölçü Birimi	2009	2010	2011
1 Düzenlenen etkinlik sayısı	Adet	268	185	210

2	Personel Servisi Kiralama Giderleri	TL	889.500	903.000	840.000
3	Temizlik Hizmeti Giderleri	TL	470.000	482.000	520.000
4	Güvenlik Hizmeti Giderleri	TL	178.000	316.000	450.000
5	Personel Beslenme Hizmeti Giderleri	TL	308.000	308.000	550.000

Faaliyetler		Kaynak İhtiyacı		
		Bütçe	Bütçe Dışı	Toplam
1	Akademik Açılış, Bahar şenliği, Akademik Kapanış ve Öğrenci Kulübü etkinlikleri.	300.100	0	300.100
2	Çalışan memnuniyetinin artırılmasına yönelik ulaşım, beslenme, temizlik ve güvenlik faaliyetleri	2.360.000	0	2.360.000
Genel Toplam		2.660.100	0	2.660.100

FAALİYET MALİYETLERİ TABLOSU

İdare Adı	38.30 - İZMİR YÜKSEK TEKNOLOJİ ENSTİTÜSÜ
Performans Hedefi	19 - Çalışanlara yönelik olarak yürütülen idari, sosyal, kültürel ve sportif faaliyetlerle memnuniyeti artırmak.
Faaliyet Adı	Akademik Açılış, Bahar şenliği, Akademik Kapanış ve Öğrenci Kulübü etkinlikleri.
Sorumlu Harcama Birimi veya Birimleri	38.30.09.07 - SAĞLIK, KÜLTÜR VE SPOR DAİRE BAŞKANLIĞI, 38.30.04.14 - MÜHENDİSLİK VE FEN BİLİMLERİ ENSTİTÜSÜ, 38.30.04.30 - FEN FAKÜLTESİ, 38.30.04.42 - MİMARLIK FAKÜLTESİ, 38.30.04.43 - MÜHENDİSLİK FAKÜLTESİ

Enstitümüz Yerleşkesinin şehir merkezine ve yerleşim yerlerine uzak bulunması ve kapalı-açık alan olarak da çok geniş bir alana sahip olması yönetim maliyetlerini artırmaktadır. Yerleşkenin şehre uzak olmasından dolayı öncelikle ulaşım ve sosyal yaşam olanakları sınırlanmaktadır. Bu nedenle de; idari-akademik personele ve öğrenciye sunulan beslenme, taşıma, sağlık hizmetleri ve kültürel ve sportif faaliyetler yalnızca Kurum olanakları çerçevesinde sağlanmaktadır.

Ekonomik Kod		Ödenek
01	Personel Giderleri	0,00

02	SGK Devlet Primi Giderleri	0,00
03	Mal ve Hizmet Alım Giderleri	300.100,00
04	Faiz Giderleri	0,00
05	Cari Transferler	0,00
06	Sermaye Giderleri	0,00
07	Sermaye Transferleri	0,00
08	Borç verme	0,00
Toplam Bütçe Kaynak İhtiyacı		300.100,00
Bütçe Dışı Kaynak	Döner Sermaye	0,00
	Diğer Yurt İçi	0,00
	Yurt Dışı	0,00
Toplam Bütçe Dışı Kaynak İhtiyacı		0,00
Toplam Kaynak İhtiyacı		300.100,00

FAALİYET MALİYETLERİ TABLOSU

İdare Adı	38.30 - İZMİR YÜKSEK TEKNOLOJİ ENSTİTÜSÜ
Performans Hedefi	19 - Çalışanlara yönelik olarak yürütülen idari, sosyal, kültürel ve sportif faaliyetlerle memnuniyeti artırmak.
Faaliyet Adı	Çalışan memnuniyetinin artırılmasına yönetlik ulaşım, beslenme, temizlik ve güvenlik faaliyetleri
Sorumlu Harcama Birimi veya Birimleri	38.30.09.04 - İDARİ VE MALİ İŞLER DAİRE BAŞKANLIĞI, 38.30.09.07 - SAĞLIK, KÜLTÜR VE SPOR DAİRE BAŞKANLIĞI, 38.30.09.02 - ÖZEL KALEM (GENEL SEKRETERLİK)
<p>Enstitümüz Yerleşkesinin şehir merkezine ve yerleşim yerlerine uzak bulunması ve kapalı-açık alan olarak da çok geniş bir alana sahip olması yönetim maliyetlerini artırmaktadır. Yerleşkenin şehre uzak olmasından dolayı öncelikle ulaşım ve sosyal yaşam olanakları sınırlanmaktadır. Bu nedenle de; idari-akademik personele ve öğrenciye sunulan beslenme, taşıma, sağlık hizmetleri ve kültürel ve sportif faaliyetler yalnızca Kurum olanakları çerçevesinde sağlanmaktadır.</p>	

Ekonomik Kod		Ödenek
01	Personel Giderleri	0,00

02	SGK Devlet Primi Giderleri	0,00
03	Mal ve Hizmet Alım Giderleri	2.360.000,00
04	Faiz Giderleri	0,00
05	Cari Transferler	0,00
06	Sermaye Giderleri	0,00
07	Sermaye Transferleri	0,00
08	Borç verme	0,00
Toplam Bütçe Kaynak İhtiyacı		2.360.000,00
Bütçe Dışı Kaynak	Döner Sermaye	0,00
	Diğer Yurt İçi	0,00
	Yurt Dışı	0,00
Toplam Bütçe Dışı Kaynak İhtiyacı		0,00
Toplam Kaynak İhtiyacı		2.360.000,00

FONKSİYONEL SINIFLANDIRMAYA GÖRE ÖDENEK İÇMALİ

BÜTÇE YILI: 2011

KURUM ADI: 38.30 - İZMİR YÜKSEK TEKNOLOJİ ENSTİTÜSÜ

(TL)

KODU	AÇIKLAMA	2009		2010			2011	2012	2013
		KBÖ	HARCAMA	KBÖ	AĞUSTOS SONU HARCAMA	YILSONU HARCAMA TAHMİNİ	BÜTÇE TEKLİFİ	BÜTÇE TAHMİNİ	BÜTÇE TAHMİNİ
01	GENEL KAMU HİZMETLERİ	14.036.000	14.229.910	14.811.000	9.494.417	9.131.606	13.250.000	13.463.000	14.841.000
02	SAVUNMA HİZMETLERİ	0	0	0	0	0	0	0	0
03	KAMU DÜZENİ VE GÜVENLİK HİZMETLERİ	869.000	737.924	756.000	518.652	667.677	1.007.000	1.063.000	1.128.000
04	EKONOMİK İŞLER VE HİZMETLER	0	0	0	0	0	0	0	0
05	ÇEVRE KORUMA HİZMETLERİ	0	0	0	0	0	0	0	0
06	İSKAN VE TOPLUM REFAHI HİZMETLERİ	0	0	0	0	0	0	0	0
07	SAĞLIK HİZMETLERİ	0	0	0	0	0	0	0	0
08	DİNLENME, KÜLTÜR VE DİN HİZMETLERİ	764.000	782.111	1.142.000	759.468	330.932	1.214.000	1.249.000	1.298.000
09	EĞİTİM HİZMETLERİ	32.179.000	35.701.228	33.152.000	23.659.441	23.037.448	36.774.000	41.438.000	43.351.000
10	SOSYAL GÜVENLİK VE SOSYAL YARDIM HİZMETLERİ	0	0	0	0	0	0	0	0
GENEL TOPLAM		47.848.000	51.451.173	49.861.000	34.431.978	33.167.663	52.245.000	57.213.000	60.618.000

B- CETVELİ

AÇIKLAMA	2009		2010		2011	2012	2013
	TAHMİN	GERÇEKLEŞME	TAHMİN	AĞUSTOS SONU GERÇEKLEŞME ESİ	BÜTÇE TEKLİFİ	TAHMİN	
TOPLAM GELİR	47.848.000	53.417.727	49.861.000	31.513.085	52.245.000	57.213.000	60.618.000

GELİR (B) CETVELİ

BÜTÇE YILI : 2011

KURUM ADI : 38.30 - İZMİR YÜKSEK TEKNOLOJİ ENSTİTÜSÜ

GELİRLER				AÇIKLAMA	2009	2010			2011	2012	2013
I	II	III	IV		GERÇEKLEŞME	GELİR TAHMİNİ	HAZİRAN SONU GERÇEKLEŞME	YIL SONU GERÇEKLEŞME TAHMİNİ	BÜTÇE TEKLİFİ	BÜTÇE TAHMİNİ	
03				Teşebbüs ve Mülkiyet Gelirleri	3.287.298	1.531.000	1.341.404	0	2.257.900	2.243.200	2.349.700
	1			Mal ve Hizmet Satış Gelirleri	2.924.914	1.429.000	1.178.066	0	2.066.000	2.044.200	2.146.600
		1		Mal Satış Gelirleri	12.475	11.000	5.725	0	12.000	13.500	15.000
			01	Şartname, Basılı Evrak, Form Satış Gelirleri	12.475	10.000	5.725	0	11.000	12.000	13.000
			02	Kitap,Yayın vb. Satış Gelirleri	0	1.000	0	0	1.000	1.500	2.000
		2		Hizmet Gelirleri	2.912.439	1.418.000	1.172.341	0	2.054.000	2.030.700	2.131.600
			03	Avukatlık Vekalet Ücreti Gelirleri	1.210	0	450	0	0	0	0
			29	Örgün ve Yaygın Öğretimden Elde Edilen Gelirler	2.070.237	750.000	734.112	0	1.173.700	1.142.100	1.199.200
			30	Sınav, Kayıt ve Bunlara İlişkin Diğer Hizmet Gelirleri	109.704	30.000	37.731	0	25.700	27.000	28.400
			32	Yaz Okulu Gelirleri	162.401	137.000	0	0	191.700	201.000	212.400
			33	Tezsiz Yüksek Lisans Gelirleri	248.933	132.000	127.050	0	227.700	203.800	217.700
			34	Tezli Yüksek Lisans Gelirleri	0	173.000	81.524	0	230.200	241.800	253.900
			35	Doktora Gelirleri	0	0	16.461	0	0	0	0
			99	Diğer hizmet gelirleri	319.955	196.000	175.012	0	205.000	215.000	220.000
	5			Kurumlar Karları	0	0	1.043	0	1.900	2.000	2.100
		1		Döner Sermayeler	0	0	1.043	0	1.900	2.000	2.100
			01	Döner Sermayelerin Aylık Gayrisafi Hasılatından Aktarmalar	0	0	1.043	0	1.900	2.000	2.100
	6			Kira Gelirleri	362.384	102.000	162.295	0	190.000	197.000	201.000
		1		Taşınmaz Kiraları	362.384	102.000	162.295	0	190.000	197.000	201.000
			01	Lojman Kira Gelirleri	53.776	40.000	29.073	0	50.000	55.000	58.000
			99	Diğer Taşınmaz Kira Gelirleri	308.608	62.000	133.223	0	140.000	142.000	143.000
04				Alınan Bağış ve Yardımlar ile Özel Gelirler	49.856.399	48.253.000	21.510.840	0	91.298.700	73.375.900	61.586.900
	2			Merkezi Yönetim Bütçesine Dahil İdarelerden Alınan Bağış ve Yardımlar	49.827.120	48.253.000	21.510.840	0	91.298.700	73.375.900	61.586.900
		1		Cari	31.076.120	30.223.000	13.710.840	0	33.968.700	46.192.900	47.318.900
			01	Hazine yardımı	31.076.120	30.223.000	13.710.840	0	33.968.700	46.192.900	47.318.900
		2		Sermaye	18.751.000	18.030.000	7.800.000	0	57.330.000	27.183.000	14.268.000
			01	Hazine yardımı	18.751.000	18.030.000	7.800.000	0	57.330.000	27.183.000	14.268.000

	5		Proje Yardımları	29.279	0	0	0	0	0	0
		1	Cari	29.279	0	0	0	0	0	0
		02	Özel Bütçeli İdarelerden Alınan Proje Yardımları	29.279	0	0	0	0	0	0
05			Diğer Gelirler	274.029	77.000	164.158	0	91.500	96.800	102.800
	1		Faiz Gelirleri	31.841	2.000	395	0	1.500	2.100	2.700
		9	Diğer Faizler	31.841	2.000	395	0	1.500	2.100	2.700
		01	Kişilerden Alacaklar Faizleri	194	1.000	0	0	1.000	1.100	1.200
		03	Mevduat Faizleri	29.771	0	0	0	0	0	0
		99	Diğer Faizler	1.876	1.000	395	0	500	1.000	1.500
	2		Kişi ve Kurumlardan Alınan Paylar	30.494	5.000	24.346	0	10.000	10.600	11.200
		6	Özel Bütçeli İdarelere Ait Paylar	8.822	5.000	6.634	0	5.000	5.300	5.600
		16	Araştırma Projeleri Gelirleri Payı	8.822	5.000	6.634	0	5.000	5.300	5.600
		9	Diğer Paylar	21.672	0	17.712	0	5.000	5.300	5.600
		01	Çalışanlardan Tedavi Katılım Payı	21.672	0	17.712	0	5.000	5.300	5.600
	3		Para Cezaları	885	0	21.084	0	0	0	0
		2	İdari Para Cezaları	885	0	21.084	0	0	0	0
		99	Diğer İdari Para Cezaları	885	0	21.084	0	0	0	0
	9		Diğer Çeşitli Gelirler	210.809	70.000	118.333	0	80.000	84.100	88.900
		1	Diğer Çeşitli Gelirler	210.809	70.000	118.333	0	80.000	84.100	88.900
		01	İrat Kaydedilecek Nakdi Teminatlar	1.830	5.000	0	0	5.000	5.300	5.600
		03	İrat Kaydedilecek Teminat Mektupları	0	5.000	0	0	5.000	5.300	5.600
		06	Kişilerden Alacaklar	192.702	50.000	109.502	0	60.000	63.000	66.500
		99	Yukarıda Tanımlanmayan Diğer Çeşitli Gelirler	16.278	10.000	8.830	0	10.000	10.500	11.200
TOPLAM				53.417.727	49.861.000	23.016.401	0	93.648.100	75.715.900	64.039.400

İDARE PERFORMANS TABLOSU

İdare Adı	38.30 - İZMİR YÜKSEK TEKNOLOJİ ENSTİTÜSÜ
------------------	--

PERFORMANS HEDEFİ	FAALİYET	Açıklama	2011					
			Bütçe İçi		Bütçe Dışı		Toplam	
			(TL)	PAY(%)	(TL)	PAY(%)	(TL)	PAY(%)
3		Bilimsel Araştırma Projeleri Sayısının %10,Bütçe ödeneklerinin her yıl %30 arttırılması	234.000,00	0,45	6.766.000,00	87,56	7.000.000,00	11,67
	1	Bilimsel Araştırma Projeleri Faaliyeti	234.000,00	0,45	6.766.000,00	87,56	7.000.000,00	11,67
4		Eğitim ve öğretimde teknik olanaklar artırılacaktır	150.000,00	0,29	0,00	0,00	150.000,00	0,25
	2	Lisans ve Lisans üstü eğitimde kullanılan bilgisayar ve data show gibi sunum cihazlarının sağlanması	150.000,00	0,29	0,00	0,00	150.000,00	0,25
5		Öğrencilerin bilgi düzeylerini arttırmak, uluslararası işbirliği ve iletişimi sağlamak	0,00	0,00	367.000,00	4,75	367.000,00	0,61
	10	Uluslararası öğrenci değişimi	0,00	0,00	367.000,00	4,75	367.000,00	0,61
6		Lisans, lisans üstü ve doktora eğitimi ve araştırmada kullanılan laboratuvarların güçlendirilmesi	850.000,00	1,63	0,00	0,00	850.000,00	1,42
	7	Laboratuvarların makine teçhizat ihtiyaçlarının sağlanması ve güçlendirilmesi	850.000,00	1,63	0,00	0,00	850.000,00	1,42
7		Tüm akademik ve idari personelimizin çalışmalarına hız verecek kapasitede bilgisayar verilmesi, internet erişiminin sağlanması	600.000,00	1,15	0,00	0,00	600.000,00	1,00
	8	Bilgisayar alımları	300.000,00	0,57	0,00	0,00	300.000,00	0,50
	23	Yazılım Alımları	300.000,00	0,57	0,00	0,00	300.000,00	0,50
9		Bilimsel toplantılara katılımın sağlanması ve bütçe ödeneklerinin en az %50 oranında arttırılması	63.000,00	0,12	80.000,00	1,04	143.000,00	0,24
	6	Bilimsel toplantılara katılımın sağlanması	63.000,00	0,12	80.000,00	1,04	143.000,00	0,24
11		İzmir Yüksek Teknoloji Enstitüsünün tanıtımı ve tercih edilirliliğinin arttırılması	20.000,00	0,04	0,00	0,00	20.000,00	0,03

	12	Enstitümüzün tanıtımı	20.000,00	0,04	0,00	0,00	20.000,00	0,03
12		Kütüphanenin etkin kullanımının sağlanması	53.200,00	0,10	0,00	0,00	53.200,00	0,09
	14	Kütüphanenin mesai saatleri dışında da etkin kullanımının sağlanması	53.200,00	0,10	0,00	0,00	53.200,00	0,09
13		Enstitümüz fiziki yerleşkesinin, alt yapı ve çevre düzenlemesi çalışmalarının tamamlanması, mevcut binaların bakım ve onarımının yapılması.	11.550.000,00	22,11	0,00	0,00	11.550.000,00	19,26
	15	Kampüs altyapısının iyileştirilmesi	450.000,00	0,86	0,00	0,00	450.000,00	0,75
	16	Mevcut yapıların büyük onarım giderleri	598.000,00	1,14	0,00	0,00	598.000,00	1,00
	17	Fen Fakültesi Matematik ve Biyoloji Bölüm Binaları Yapımı	10.500.000,00	20,10	0,00	0,00	10.500.000,00	17,51
	24	Açık ve kapalı yüzme havuzu yapımı	2.000,00	0,00	0,00	0,00	2.000,00	0,00
14		Eğitim ve öğretimde kullanılan görsel materyaller artırılabacaktır.	210.000,00	0,40	0,00	0,00	210.000,00	0,35
	3	Eğitim ve araştırmada kullanılacak görsel malzeme arşivlerinin güçlendirilmesi	210.000,00	0,40	0,00	0,00	210.000,00	0,35
16		İYTE Kütüphanesinin basılı ve elektronik kaynaklarının, veri tabanı abonelikleri sayısının arttırılarak bilgiye ulaşımı kolaylaştırmak.	800.000,00	1,53	0,00	0,00	800.000,00	1,33
	26	Basılı Yayın Alımları	400.000,00	0,77	0,00	0,00	400.000,00	0,67
	27	Elektronik Ortamda Yayın Alımları	400.000,00	0,77	0,00	0,00	400.000,00	0,67
19		Çalışanlara yönelik olarak yürütülen idari, sosyal, kültürel ve sportif faaliyetlerle memnuniyeti artırmak.	2.660.100,00	5,09	0,00	0,00	2.660.100,00	4,44
	13	Akademik Açılış, Bahar şenliği, Akademik Kapanış ve Öğrenci Klübü etkinlikleri.	300.100,00	0,57	0,00	0,00	300.100,00	0,50
	28	Çalışan memnuniyetinin artırılmasına yönelik ulaşım, beslenme, temizlik ve güvenlik faaliyetleri	2.360.000,00	4,52	0,00	0,00	2.360.000,00	3,94
20		Eğitim-öğretim dönemi içinde, öğrencilerin eğitim programları çerçevesinde gelişimlerini sağlamak için her yıl en az iki teknik gezi düzenlenmesi	10.000,00	0,02	0,00	0,00	10.000,00	0,02
	19	Öğrencilerin eğitim programları çerçevesinde teknik geziler düzenlenecektir	10.000,00	0,02	0,00	0,00	10.000,00	0,02
21		İYTE'nin döner sermaye gelirlerinin plan dönemi içinde mevcut düzeyin on katına çıkarılması.	0,00	0,00	514.000,00	6,65	514.000,00	0,86
	25	Enstitümüzde mevcut öğretim elemanları ve yüksek teknolojiye sahip cihazlar ile enstitümüze kaynak yaratma faaliyeti	0,00	0,00	514.000,00	6,65	514.000,00	0,86
Performans Hedefleri Maliyetleri Toplamı			17.200.300,00	32,92	7.727.000,00	100,00	24.927.300,00	41,56
Genel Yönetim Giderleri			35.044.700,00	67,08			35.044.700,00	58,44
Diğer İdarelere Transfer Edilecek Kaynaklar Toplamı							0,00	0,00
GENEL TOPLAM			52.245.000,00	100,00	7.727.000,00	100,00	59.972.000,00	100,00

TOPLAM KAYNAK İHTİYACI TABLOSU

İdare Adı	38.30 - İZMİR YÜKSEK TEKNOLOJİ ENSTİTÜSÜ
-----------	--

	Ekonomik Kodlar (I.Düzye)		FALİYET TOPLAMI	GENEL YÖNETİM GİDERLERİ TOPLAMI	DİĞER İDARELERE TRANSFER EDİLECEK KAYNAKLAR TOPLAMI	GENEL TOPLAM
	Kod	Açıklama				
BÜTÇE KAYNAK İHTİYACI	01	Personel Giderleri	52.200,00	25.021.800,00	0,00	25.074.000,00
	02	SGK Devlet Primi Giderleri	1.000,00	4.633.000,00	0,00	4.634.000,00
	03	Mal ve Hizmet Alım Giderleri	3.187.100,00	3.124.900,00	0,00	6.312.000,00
	04	Faiz Giderleri	0,00	0,00	0,00	0,00
	05	Cari Transferler	0,00	2.213.000,00	0,00	2.213.000,00
	06	Sermaye Giderleri	13.960.000,00	52.000,00	0,00	14.012.000,00
	07	Sermaye Transferleri	0,00	0,00	0,00	0,00
	08	Borç verme	0,00	0,00	0,00	0,00
	09	Yedek Ödenek	0,00	0,00	0,00	0,00
		Bütçe Ödeneği Toplamı		17.200.300,00	35.044.700,00	0,00
BÜTÇE DIŞI KAYNAK		Döner Sermaye	514.000,00	0,00		514.000,00
		Diğer Yurt İçi Kaynaklar	4.319.000,00	0,00		4.319.000,00
		Yurt Dışı Kaynaklar	2.894.000,00	0,00		2.894.000,00
		Toplam Bütçe Dışı Kaynak İhtiyacı		7.727.000,00	0,00	7.727.000,00
	Toplam Kaynak İhtiyacı		24.927.300,00	35.044.700,00	0,00	59.972.000,00

İdare Adı	38.30 - İZMİR YÜKSEK TEKNOLOJİ ENSTİTÜSÜ	
PERFORMANS HEDEFİ	FAALİYETLER	SORUMLU BİRİMLER
Bilimsel Araştırma Projeleri Sayısının %10,Bütçe ödeneklerinin her yıl %30 arttırılması		
	Bilimsel Araştırma Projeleri Faaliyeti	
		ÖZEL KALEM (GENEL SEKRETÖRLÜK)
		İDARİ VE MALİ İŞLER DAİRE BAŞKANLIĞI
Eğitim ve öğretimde teknik olanaklar arttırılacaktır		
	Lisans ve Lisans üstü eğitimde kullanılan bilgisayar ve data show gibi sunum cihazlarının sağlanması	
		İDARİ VE MALİ İŞLER DAİRE BAŞKANLIĞI
Öğrencilerin bilgi düzeylerini arttırmak, uluslararası işbirliği ve iletişimi sağlamak		
	Uluslararası öğrenci değişimi	
		ÖZEL KALEM (REKTÖRLÜK)
Lisans, lisans üstü ve doktora eğitimi ve araştırmada kullanılan laboratuvarların güçlendirilmesi		

	Laboratuvarların makine teçhizat ihtiyaçlarının sağlanması ve güçlendirilmesi	
		İDARİ VE MALİ İŞLER DAİRE BAŞKANLIĞI
		FEN FAKÜLTESİ
		MİMARLIK FAKÜLTESİ
		MÜHENDİSLİK FAKÜLTESİ
Tüm akademik ve idari personelimizin çalışmalarına hız verecek kapasitede bilgisayar verilmesi, internet erişiminin sağlanması		
	Bilgisayar alımları	
		İDARİ VE MALİ İŞLER DAİRE BAŞKANLIĞI
		BİLGİ İŞLEM DAİRE BAŞKANLIĞI
	Yazılım Alımları	
		İDARİ VE MALİ İŞLER DAİRE BAŞKANLIĞI
		BİLGİ İŞLEM DAİRE BAŞKANLIĞI
Bilimsel toplantılara katılımın sağlanması ve bütçe ödenekelerinin en az %50 oranında artırılması		
	Bilimsel toplantılara katılımın sağlanması	
		FEN FAKÜLTESİ
		MİMARLIK FAKÜLTESİ
		MÜHENDİSLİK FAKÜLTESİ
İzmir Yüksek Teknoloji Enstitüsünün tanıtımı ve tercih edilirlığının artırılması		

	Enstitümüzün tanıtımı	
		SAĞLIK, KÜLTÜR VE SPOR DAİRE BAŞKANLIĞI
		ÖZEL KALEM (REKTÖRLÜK)
Kütüphanenin etkin kullanımının sağlanması		
	Kütüphanenin mesai saatleri dışında da etkin kullanımının sağlanması	
		KÜTÜPHANE VE DOKÜMANTA SYON BAŞKANLIĞI
		SAĞLIK, KÜLTÜR VE SPOR DAİRE BAŞKANLIĞI
Enstitümüz fiziki yerleşkesinin, alt yapı ve çevre düzenlemesi çalışmalarının tamamlanması, mevcut binaların bakım ve onarımının yapılması.		
	Kampüs altyapısının iyileştirilmesi	
		YAPI İŞLERİ VE TEKNİK DAİRE BAŞ
		FEN FAKÜLTESİ
	Mevcut yapıların büyük onarım giderleri	
		YAPI İŞLERİ VE TEKNİK DAİRE BAŞ
	Fen Fakültesi Matematik ve Biyoloji Bölüm Binaları Yapımı	
		FEN FAKÜLTESİ
		YAPI İŞLERİ VE TEKNİK DAİRE BAŞ
	Açık ve kapalı yüzme havuzu	

	yapımı	
		SAĞLIK, KÜLTÜR VE SPOR DAİRESİ BAŞKANLIĞI
		YAPI İŞLERİ VE TEKNİK DAİRE BAŞKANLIĞI
Eğitim ve öğretimde kullanılan görsel materyaller artırılabacaktır.		
	Eğitim ve arařtırmada kullanılacak görsel malzeme arřivlerinin güçlendirilmesi	
		FEN FAKÜLTESİ
		MİMARLIK FAKÜLTESİ
		MÜHENDİSLİK FAKÜLTESİ
İYTE Kütüphanesinin basılı ve elektronik kaynaklarının, veri tabanı abonelikleri sayısının artırılarak bilgiye ulaşımı kolaylařtırmak.		
	Basılı Yayın Alımları	
		KÜTÜPHANE VE DOKÜMANTASYON BAŞKANLIĞI
	Elektronik Ortamda Yayın Alımları	
		KÜTÜPHANE VE DOKÜMANTASYON BAŞKANLIĞI
Çalışanlara yönelik olarak yürütölen idari, sosyal, kültürel ve sportif faaliyetlerle memnuniyeti artırmak.		
	Akademik Açılıř, Bahar řenlięi, Akademik Kapanıř ve Öğrenci Klübü etkinlikleri.	

		SAĞLIK, KÜLTÜR VE SPOR DAİRE BAŞKANLIĞI
		MÜHENDİSLİK VE FEN BİLİMLERİ ENSTİTÜSÜ
		FEN FAKÜLTESİ
		MİMARLIK FAKÜLTESİ
		MÜHENDİSLİK FAKÜLTESİ
	Çalışan memnuniyetinin artırılmasına yönelik ulaşım, beslenme, temizlik ve güvenlik faaliyetleri	
		İDARİ VE MALİ İŞLER DAİRE BAŞKANLIĞI
		SAĞLIK, KÜLTÜR VE SPOR DAİRE BAŞKANLIĞI
		ÖZEL KALEM (GENEL SEKRETERANLIK)
Eğitim-öğretim dönemi içinde, öğrencilerin eğitim programları çerçevesinde gelişimlerini sağlamak için her yıl en az iki teknik gezi düzenlenmesi		
	Öğrencilerin eğitim programları çerçevesinde teknik geziler düzenlenecektir	
		FEN FAKÜLTESİ
		MİMARLIK FAKÜLTESİ
		MÜHENDİSLİK FAKÜLTESİ
		SAĞLIK, KÜLTÜR VE SPOR DAİRE BAŞKANLIĞI

İYTE'nin döner sermaye gelirlerinin plan dönemi içinde mevcut düzeyin on katına çıkarılması.

Enstitümüzde mevcut öğretim elemanları ve yüksek teknolojiye sahip cihazlar ile enstitümüze kaynak yaratma faaliyeti

FEN FAKÜLTESİ

MİMARLIK FAKÜLTESİ

BİLGİSAYAR UYGULAMA VE ARAŞTIRMA MERKEZİ

DİĞER MERKEZLER

MÜHENDİSLİK FAKÜLTESİ

