

İTÜ



2026 PERFORMANS PROGRAMI

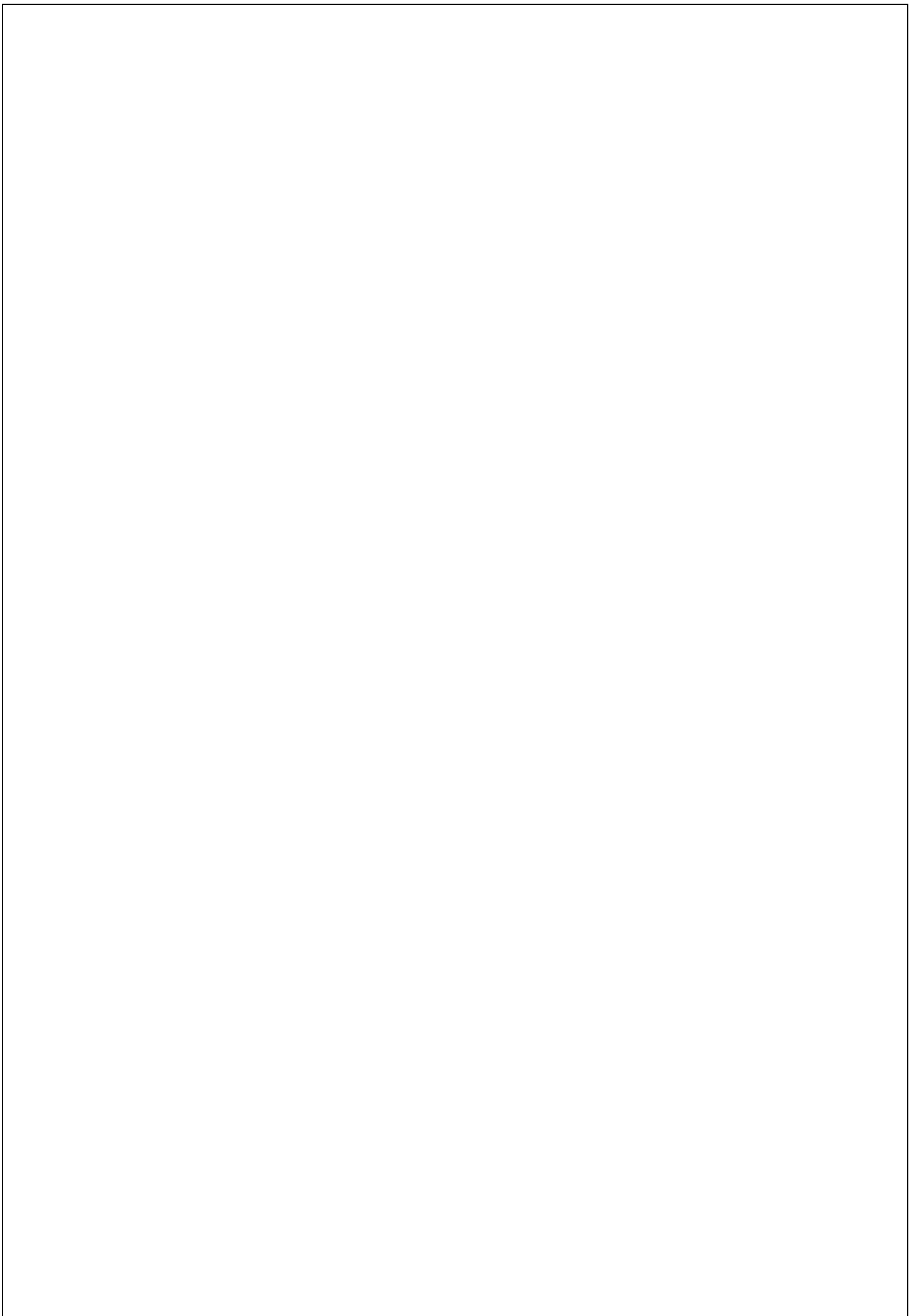
STRATEJİ GELİŞTİRME DAİRE BAŞKANLIĞI



İSTANBUL TEKNİK ÜNİVERSİTESİ

PERFORMANS PROGRAMI

2026



SUNUŞ



250 yılı aşkın köklü geçmişi; sorumluluk ve etki odaklı araştırma üniversitesi vizyonuyla ülkemizin imar ve inşasında birçok ilke imza atmış olan İstanbul Teknik Üniversitesi; bilim ve araştırma kültürünü, birlikte öğrenme ve birlikte başarıma anlayışıyla gelecek nesillere taşımaya devam ediyor. Üniversitemiz, akademik ve idari kadrosuyla ve coğrafyamızın dört bir yanından gelen parlak zihinli öğrencileriyle bilim temelleri üzerine inşa edilmiş bir gelecek adına inovasyonun, dijitalleşmenin, Ar-Ge odaklı çalışmaların ve sürdürülebilirliğin merkezinde hem evrensel

bilime katkı sağlamak hem de ülkemize katma değer kazandırmak adına çalışmalarını sürdürüyor. Aynı zamanda dünyanın en köklü teknik üniversiteleri arasında yer alan İTÜ, Türkiye Cumhuriyeti'nin 102. yılında da ülkemizin inşa ve ihyasında oynadığı tarihi rolün büyük sorumluluğunun bilincinde olarak tüm insanlığa bilimsel ve teknik anlamda katkı sunmak için dünyanın önde gelen diğer seçkin üniversiteleriyle bir yarış içerisinde.

İlklerin ve enlerin üniversitesi İTÜ, dünyanın her köşesine yayılmış nitelikli İTÜ'lülerin düşündüğü, ürettiği ve inşa ettikleriyle bu yarıştaki iddiasını her geçen yıl güçlendirmektedir. Üniversitemiz öğrencilerine sunduğu nitelikli akademisyen kadrosu, dünya çapında uluslararası akredite programları, gelişkin araştırma ve altyapı imkânları, yeşil, sürdürülebilir ve güvenli kampüslerindeki sosyal olanakları ile birlikte İTÜ mezunları parmakla gösterilen işlere imza atmışlardır. Son yıllarda uluslararası kapsayıcı vizyonuyla İTÜ, akademik derecelendirme sonuçlarında dünyada genel sıralamalarında dikkat çeken bir yükseliş ivmesi yakalamıştır.

Üniversitemiz yalnızca ülkemizdeki en yetenekli gençlerin değil ülkemize komşu olan yakın coğrafya başta olmak üzere dünyanın her yerinden ve kendi ülkelerinin en iyileri arasından seçilerek gelen çok sayıda uluslararası öğrenciye ev sahipliği yapmaktadır. Üniversitemiz, güçlü bağlara sahip İTÜ Ailesi'nin bir ferdi olma bilinci kazandırdığı herkese gittikleri her yerde liderlik becerileri gelişmiş, girişimci, dünyanın sorunlarına duyarlı birey kazandırmaktadır. Aynı zamanda ülkemize bilim temelli düşünmeyi ilke edinmiş nitelikli insan kaynağı yetiştirmektedir.

Öğrencilerimizle birlikte araştırma faaliyetlerinin yürütülmesi, aktif öğrenme kapsamında büyük bir öneme sahiptir. Araştırma üniversitelerinin üst düzey araştırma performansı gösteren A1 grubunda yer alan İTÜ, lisans düzeyinden doktora sonrasına dek her öğrencisini araştırma projelerine daha fazla katmak için onları teşvik etmektedir. Üniversite-sanayi iş birliğini, birlikte iş yapma modelini iyi örneklerle güçlendirmeyi, bilimsel ve teknik araştırmalara öğrencilerimizin katkısını çok daha ileriye taşımaya amaçlıyoruz.

İTÜ olarak, 2025 yılında toplumsal katkı içeren meselelerde yine bilimin ışığını rehber alarak üniversite-sanayi iş birliği açısından örnek projelerle öncü bir rol oynamayı sürdürdük. Ayrıca kampüslerimizde depreme karşı binaların taranması, güçlendirilmesi ve gerektiğinde yeniden yapılması gibi konularda somut adımlar attık. Öğrencilerimizin barınma ihtiyaçlarının hızla giderilmesi için çok çalıştık ve sorunlarına kulak vererek öğrenci

memnuniyetini önceleyen bir yaklaşım benimsedik. Mezunlarımız başta olmak üzere İTÜ'ye gönül bağıyla bağlılık hisseden kıymetli bağışçıların katkılarıyla altyapımızı ve üstyapımızı güçlendirmek adına kampüslerimizde modern yurtlar, fakülte binaları ve laboratuvarlar yapımı için çalışmalarımızı sürdürdük. Öğrencilerimizin deprem güçlendirme çalışmaları sebebiyle yaşadıkları problemleri ise kısa bir zaman diliminde öğrencilerimizin görüş ve önerileriyle çözüme ulaştırdık.

2025, proje takımlarımızın yurt dışındaki yarışmalarda ve TEKNOFEST'te büyük başarılarla imza attığı bir yıl oldu. İstanbul Teknik Üniversitesi'nin 252. yılında yurtiçi ve yurtdışında elde edilen akademik başarılar ve alınan ödüller, üniversitemizin zengin mirasına ekleyebileceği yeni başarılarla ilham kaynağı olacaktır.

"2026 Performans Programı" başlıklı bu raporumuz İTÜ'nün kurumsal olarak 2025 yılı boyunca yaptıklarını önümüzdeki yıla dair hedeflerini göz önüne seriyor. Bu rapor üniversitemizin temel stratejilerini vurguluyor aynı zamanda önümüzdeki yıla dair öngörülerini de içeriyor. Bir yol haritası olmasıyla bu belge başarılarımızın yanında ihtiyaçlarımızın daha iyi tespit edilmesini ve gelecek dönemde olması muhtemel yeni durumlarda kurumsal hareket alanımızı daha iyi analiz etmede ve stratejilerimizi belirlemede bize yardımcı olacak ve yol gösterecektir.

İTÜ Ailesi, 2026 yılında da "Tam Bağımsız Türkiye" hedefiyle ve Birlikte Geliştirme ve Birlikte Başarma anlayışıyla geceli gündüzlü çalışmaya devam edecektir. İşte bu raporumuzda, bu özveri ideali somutlaşmaktadır. Raporumuzun hazırlanmasına katkı sunan tüm çalışma arkadaşlarıma yürekten teşekkür ediyorum.

Sevgi ve saygılarımla...

Prof. Dr. Hasan MANDAL
Rektör

İÇİNDEKİLER

I-GENEL BİLGİLER

A. YETKİ, GÖREV VE SORUMLULUKLAR	7
B. TEŞKİLAT YAPISI	14
C. FİZİKSEL KAYNAKLAR.....	17
D. İNSAN KAYNAKLARI.....	24

II-PERFORMANS BİLGİLERİ

A. TEMEL POLİTİKA VE ÖNCELİKLER.....	27
B. AMAÇ VE HEDEFLER.....	30
C. İDARİ PERFORMANS BİLGİSİ.....	32
D. İDARENİN TOPLAM KAYNAK İHTİYACI.....	68

III.EKLER

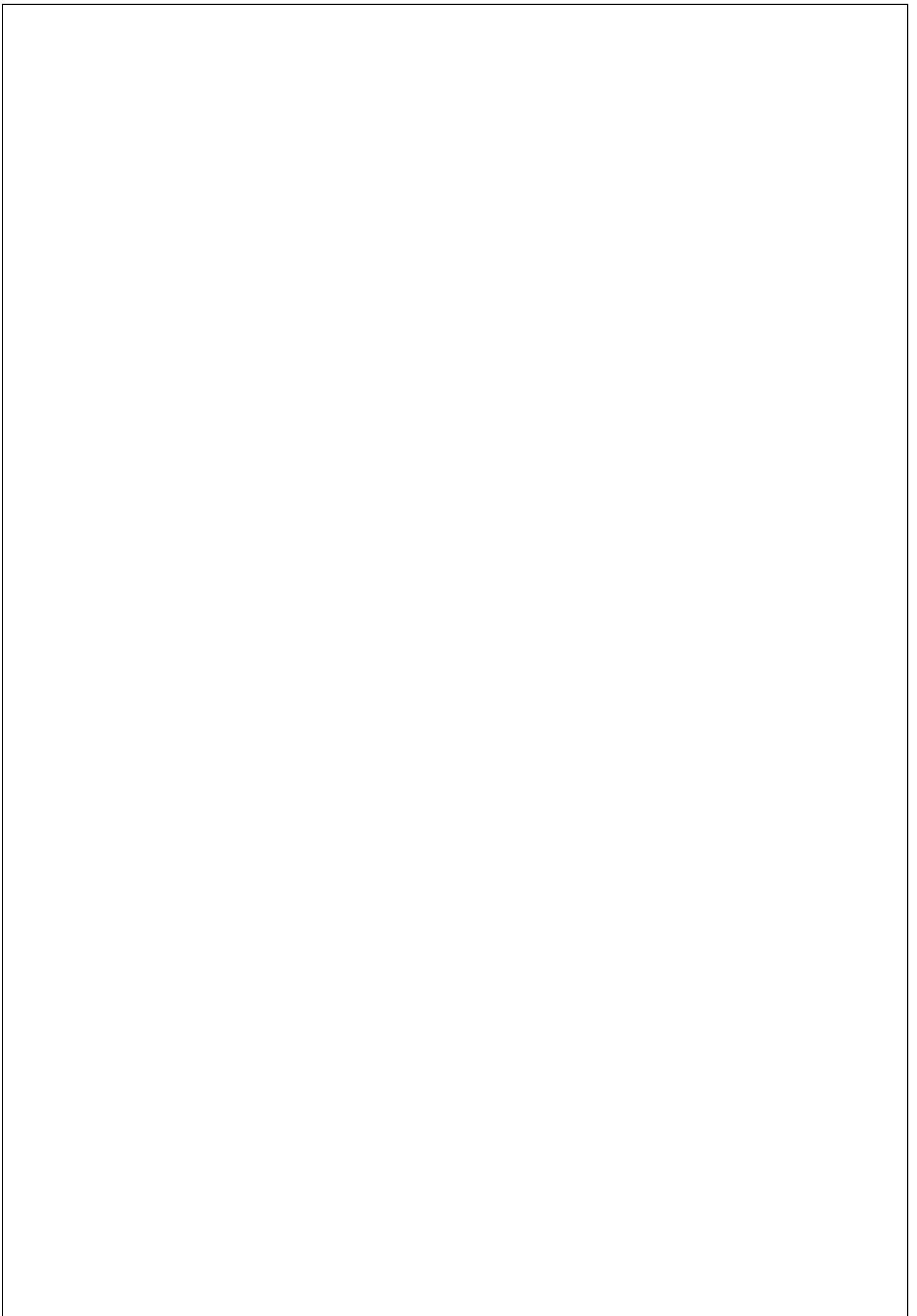
Ek-1 FAALİYETLERDEN SORUMLU HARCAMA BİRİMLERİ	
Ek-2 PERFORMANS GÖSTERGELERİNİN İZLENMESİNDEN SORUMLU BİRİMLER	

ŞEKİLLER

ŞEKİL 1: İDARİ TEŞKİLAT	15
ŞEKİL 2: AKADEMİK TEŞKİLAT	16

TABLolar

Tablo 1 ALT PROGRAM HEDEFLERİ VE STRATEJİK PLAN İLİŞKİSİ	
Tablo 2 İSTANBUL TEKNİK ÜNİVERSİTESİ PERFORMANS BİLGİLERİ	
Tablo 3 FAALİYET MALİYETLERİ TABLOSU	
Tablo 4 FAALİYETLER DÜZEYİNDE İSTANBUL TEKNİK ÜNİVERSİTESİ PERFORMANS PROGRAMI MALİYETİ	
Tablo 5 EKONOMİK SINIFLANDIRMA DÜZEYİNDE İSTANBUL TEKNİK ÜNİVERSİTESİ PERFORMANS PROGRAMI MALİYETİ	



I-GENEL BİLGİLER

A.YETKİ, GÖREV VE SORUMLULUKLAR

Anayasanın 130 uncu maddesinde; yükseköğretim kurumları, çağdaş eğitim öğretim esaslarına dayanan bir düzen içinde milletin ve ülkenin ihtiyaçlarına uygun insan gücü yetiştirmek amacı ile orta öğretime dayalı çeşitli düzeylerde eğitim öğretim, bilimsel araştırma, yayın ve danışmanlık yapmak, ülkeye ve insanlığa hizmet etmek üzere çeşitli birimlerden oluşan kamu tüzel kişiliğine ve bilimsel özerkliğe sahip kurumlar olarak tanımlanmıştır.

Yükseköğretimde amaç ve ilkeleri belirleyen ve bütün yükseköğretim kurumlarının ve üst kuruluşlarının teşkilatlanma, işleyiş, görev, yetki ve sorumlulukları ile eğitim-öğretim, araştırma, yayım, öğretim elemanları, öğrenciler ve diğer personel ile ilgili esasları düzenleyen 2547 sayılı Yükseköğretim Kanununda üniversitelerin ve üst yöneticinin görevleri ile 5018 sayılı Kamu Mali Yönetim ve Kontrol Kanunu kapsamında üst yönetici sıfatı ile Rektöre verilen temel görev ve sorumluluklar aşağıda belirtilmiştir.

YETKİ VE GÖREVLER

ÜNİVERSİTE

Çağdaş uygarlık ve eğitim-öğretim esaslarına dayanan bir düzen içinde, toplumun ihtiyaçları ve kalkınma planları ilke ve hedeflerine uygun ve ortaöğretime dayalı çeşitli düzeylerde eğitim-öğretim, bilimsel araştırma, yayım ve danışmanlık yapmak,

Kendi ihtisas gücü ve maddi kaynaklarını rasyonel, verimli ve ekonomik şekilde kullanarak, milli eğitim politikası ve kalkınma planları ilke ve hedefleri ile Yükseköğretim Kurulu tarafından yapılan plan ve programlar doğrultusunda, ülkenin ihtiyacı olan dallarda ve sayıda insan gücü yetiştirmek, Türk toplumunun yaşam düzeyini yükseltici ve kamuoyunu aydınlatıcı bilim verilerini söz, yazı ve diğer araçlarla yaymak,

Örgün, yaygın, sürekli ve açık eğitim yoluyla toplumun özellikle sanayileşme ve tarımda modernleşme alanlarında eğitilmesini sağlamak,

Ülkenin bilimsel, kültürel, sosyal ve ekonomik yönlerde ilerlemesini ve gelişmesini ilgilendiren sorunlarını, diğer kuruluşlarla işbirliği yaparak, kamu kuruluşlarına önerilerde bulunmak suretiyle öğretim ve araştırma konusu yapmak, sonuçlarını toplumun yararına sunmak ve kamu

kuruluşlarınca istenecek inceleme ve arařtırmaları sonuçlandırarak dūřüncelerini ve önerilerini bildirmek,

Eđitim-öđretim seferberliđi için de örgün, yaygın, sürekli ve açık eđitim hizmetini üstlenen kurumlara katkıda bulunacak önlemleri almak,

Yörelerindeki tarım ve sanayinin gelişmesine ve ihtiyaçlarına uygun meslek elemanlarının yetişmesine ve bilgilerinin gelişmesine katkıda bulunmak, sanayi, tarım ve sađlık hizmetleri ile diđer hizmetleri ile hizmetlerde modernleşmeyi, üretimde artışı sađlayacak çalışma ve programlar yapmak, uygulamak ve yapılanlara katılmak, bununla ilgili kurumlara işbirliđi yapmak ve çevre sorunlarına çözüm getirici önerilerde bulunmak,

Eđitim teknolojisini üretmek, geliřtirmek, kullanmak, yaygınlařtırmak,

Yükseköđretimin uygulamalı yapılmasına ait eđitim-öđretim esaslarını geliřtirmek, döner sermaye işletmelerini kurmak, verimli çalıştırmak ve bu faaliyetlerin geliřtirilmesine iliřkin gerekli düzenlemeleri yapmaktır.

2547 Sayılı Kanununun 13 üncü maddesine göre rektör, çalışmalarında kendisine yardımcı olmak üzere üniversitesinin aylıklı profesörleri arasında en çok üç kişiyi rektör yardımcısı seçebilmektedir.

REKTÖR (ÜST YÖNETİCİ)

Üniversite kurullarına başkanlık etmek, yükseköđretim üst kuruluşlarının kararlarını uygulamak, üniversite kurullarının önerilerini inceleyerek karara bağlamak ve üniversiteye bađlı kuruluşlar arasında düzenli çalışmayı sađlamak,

Her eđitim-öđretim yılı sonunda ve gerektiđinde üniversitesinin eđitim-öđretim, bilimsel arařtırma ve yayım faaliyetleri hakkında Üniversitelerarası Kurula bilgi vermek,

Üniversitenin birimleri ve her düzeydeki personeli üzerinde genel gözetim ve denetim görevini yapmak,

Gerekli gördüđü hallerde üniversiteyi oluřturan kuruluş ve birimlerde görevli öđretim elemanlarının ve diđer personelin görev yerlerini deđiřtirmek veya bunlara yeni görevler vermek,

İdarelerinin stratejik planlarının ve bütçelerinin kalkınma planına, yıllık programlara, stratejik plan ve performans hedefleri ile hizmet gereklerine uygun olarak hazırlanmasını ve uygulanmasını sađlamak,

Kaynakların etkili, ekonomik ve verimli şekilde elde edilmesi ile kullanımını sađlamak,

Stratejik planları onaylamak, (Kamu İdarelerinde Stratejik Planlamaya İliřkin Usul ve Esaslar Hakkında Yönetmelik)

Bütçe tekliflerini ve idare performans programlarını bağı, ilgili veya ilişkili bulunan Bakan ile birlikte imzalamak, (Strateji Geliştirme Birimlerinin Çalışma Usul ve Esasları Hakkında Yönetmelik)

Kaynakların kayıp ve kötüye kullanımının önlenmesi, mali yönetim ve kontrol sisteminin işleyişinin gözetilmesi ve izlenmesi ile 5018 sayılı Kanunda belirtilen görev ve sorumlulukları yerine getirmek, (5018/md:11)

Strateji Geliştirme Birimleri tarafından hazırlanan ayrıntılı harcama ve finansman programlarını onaylamak, (Strateji Geliştirme Birimlerinin Çalışma Usul ve Esasları Hakkında Yönetmelik)

5018 sayılı Kamu Mali Yönetim ve Kontrol Kanunu ve Merkezi Yönetim Bütçe Kanunu uyarınca bütçeleri içinde yapacakları aktarmaları onaylamak, (İç Kontrol ve Ön Mali Kontrole İlişkin Usul ve Esaslar)

Ertesi yıla geçen yüklenmelere girişilmesine onay vermek, (5018/ md:27)

Gelecek yıllara yaygın yüklenmeye girişmeye onay vermek, (5018/md:28)

Harcama birimlerinin harcama yetkisini kısmen veya tamamen, merkezi yönetim kapsamındaki kamu idarelerinde Hazine ve Maliye Bakanlığı'nın uygun görüşü üzerine bir üst yönetim kademesinde birleştirmek, (1 Seri No'lu Harcama Yetkilileri Hakkında Genel Tebliğ)

Genel bütçe kapsamı dışındaki kamu idarelerinde açılmış akreditiflere ilişkin ertesi yıla devredilen kredi artıklarının karşılığını bütçenin ilgili tertibine ödenek kaydetmek, (5018/md:35)

Özel bütçe kapsamındaki kamu idarelerinde Ön Ödeme Usul ve Esasları Hakkında Yönetmelikte belirlenen oranın üzerinde avans verilmesini zorunlu kılan durumlarda, aşan kısım için TC Merkez Bankasının kısa vadeli avanslara uyguladığı oranda faiz uygulanmak ve yüklenme tutarının yüzde 30'unu aşmamak şartıyla belirlenecek oranda bütçe dışı avans verilmesine karar vermek, (Ön Ödeme Usul ve Esasları Hakkında Yönetmelik)

Kamu yararına kullanılmak üzere kamu idarelerine yapılan şartlı bağış ve yardımların -dış finansman kaynağından sağlananlarda 4749 sayılı Kanun hükümleri saklı kalmak kaydıyla- bütçede açılacak bir tertibe gelir ve şart kılındığı amaca harcanmak üzere açılacak bir tertibe ödenek kaydedilmesini uygun bulmak, (5018/md:40)

Genel bütçe kapsamı dışındaki kamu idarelerinde, şartlı bağış ve yardımlar karşılığı kaydedilmiş ödeneklerden tahsis amacı gerçekleştirilmiş olanlardan kalan tutarlar, tahsis amacının gerçekleştirilmesi bakımından yetersiz olanlar ile yılı bütçesinde belirlenen tutarı aşmayan ve iki yıl devrettiği halde harcanmayan ödenekleri iptal etmek, (5018/md:40)

İdare faaliyet raporunu düzenlemek ve kamuoyuna açıklamak. (5018 /md:41)

Kamu idarelerinin yönetim ve hesap verme sorumluluklarının Türkiye Büyük Millet Meclisinde görüşülmesine, ilgili Bakanla birlikte katılmak veya görevlendireceği yardımcısının katılmasını sağlamak, (5018/md:41)

İdaresinin bütçe kesin hesabını bağlı, ilgili veya ilişkili bulunan bakan ile birlikte onaylamak, (Strateji Geliştirme Birimlerinin Çalışma Usul ve Esasları Hakkında Yönetmelik)

Mali istatistiklerin hazırlanmasında uygun kurumsal çevrenin oluşturulması için gerekli önlemleri almak, (5018/md:52)

Yeterli ve etkili bir kontrol sisteminin oluşturulabilmesi için; mesleki değerlere ve dürüst yönetim anlayışına sahip olunması, mali yetki ve sorumlulukların bilgili ve yeterli yöneticilerle personele verilmesi, belirlenmiş standartlara uyulmasının sağlanması, mevzuata aykırı faaliyetlerin önlenmesi ve kapsamlı bir yönetim anlayışı ile uygun bir çalışma ortamının ve saydamlığın sağlanması bakımından görev, yetki ve sorumlulukları göz önünde bulundurarak gerekli önlemleri almak, (5018 /md:57)

İş ve işlemlerin, amaçlara, iyi mali yönetim ilkelerine, kontrol düzenlemelerine ve mevzuata uygun bir şekilde gerçekleştirildiğini içeren iç kontrol güvence beyanını her yıl düzenlemek ve idare faaliyet raporuna eklemek, (İç Kontrol ve Ön Mali Kontrole İlişkin Usul ve Esaslar)

İç Kontrol ve Ön Mali Kontrole İlişkin Usul ve Esaslarda belirlenen mali karar ve işlemlerin dışında kalan mali karar ve işlemlerin de mali hizmetler birimince ön mali kontrole tabi tutulmasına yönelik olarak yapılacak düzenlemeleri onaylamak,(İç Kontrol ve Ön Mali Kontrole İlişkin Usul ve Esaslar, Strateji Geliştirme Birimlerinin Çalışma Usul ve Esasları Hakkında Yönetmelik)

5018 sayılı Kanuna ve Hazine ve Maliye Bakanlığınca belirlenen standartlara aykırı olmamak şartıyla strateji geliştirme birimi tarafından her türlü yöntem, süreç ve özellikli işlemlere ilişkin olarak hazırlanan standartları onaylamak, (Strateji Geliştirme Birimlerinin Çalışma Usul ve Esasları Hakkında Yönetmelik)

Harcama yetkililerinin talebi üzerine harcama birimlerinin bazı mali işlemlerinin destek hizmetlerini yürüten birim tarafından yerine getirilmesine onay vermek, (2 Seri No'lu Harcama Yetkilileri Hakkında Genel Tebliğ)

İç denetçiler tarafından sunulan denetim raporlarını değerlendirmek suretiyle gereği için ilgili birimler ile mali hizmetler birimine vermek, iç denetim raporları ile bunlar üzerine yapılan işlemleri en geç iki ay içinde İç Denetim Koordinasyon Kuruluna göndermek, (5018/md:64)

İç denetçiler tarafından hazırlanan yıllık iç denetim programını onaylamak, (5018/md:64)

Sertifikalı adaylar arasından iç denetçi atamak, (5018/md:65)

İdaresindeki iç denetçi sayısının beşten fazla olması halinde, iç denetçiler arasından birini koordinasyonu sağlamakla görevlendirmek, (İç Denetçilerin Çalışma Usul ve Esasları Hakkında Yönetmelik)

İç denetim birimi tarafından İç Denetçilerin Çalışma Usul ve Esasları Hakkında Yönetmelik dikkate alınarak hazırlanan yönerge ve değişikliklerini onaylamaktır. (İç Denetçilerin Çalışma Usul ve Esasları Hakkında Yönetmelik)

SORUMLULUKLAR

Üniversitenin ve bağlı birimlerin öğretim kapasitesinin rasyonel bir şekilde kullanılmasında ve geliştirilmesinde, öğrencilere gerekli sosyal hizmetlerin sağlanmasında, gerektiği zaman güvenlik önlemlerinin alınmasında, eğitim-öğretim, bilimsel araştırma ve yayım faaliyetlerinin devlet kalkınma plan, ilke ve hedefleri doğrultusunda planlanıp yürütülmesinde, bilimsel ve idari gözetim ve denetimin yapılmasında ve bu görevlerin alt birimlere aktarılmasında, takip ve kontrol edilmesinde ve sonuçlarının alınmasında birinci derecede yetkili ve sorumludur

5018 sayılı Kanunda öngörülen mali yönetim ve kontrol sisteminin kurulması, işletilmesi ve gözetilmesinden sorumludur.

Stratejik planlarının ve bütçelerinin kalkınma planına, yıllık programlara, kurumun stratejik plan ve performans hedefleri ile hizmet gereklerine uygun olarak hazırlanması ve uygulanmasından, sorumlulukları altındaki kaynakların etkili, ekonomik ve verimli şekilde elde edilmesi ve kullanımını sağlamaktan, kaynakların kötüye kullanımının önlenmesinden, malî yönetim ve kontrol sisteminin işleyişinin gözetilmesinden, izlenmesinden ve bu Kanunda belirtilen görev ve sorumlulukların yerine getirilmesinden sorumludur.

Merkezi uyumlaştırma birimi tarafından belirlenen iç kontrol standartlarının idarede uygulanmasının sağlanmasından sorumludur.

SENATO

Rektörün başkanlığında, rektör yardımcıları, dekanlar ve her fakülteden fakülte kurullarınca üç yıl için seçilecek birer öğretim üyesi ile rektörlüğe bağlı enstitü ve yüksekokul müdürlerinden oluşur.

YETKİ	GÖREV
Bir sınava bağlı olmayan fahri akademik ünvanları vermek ve fakülte kurumlarının bu konudaki önerilerini karara bağlamak Fakülte kurulları ile rektörlüğe bağlı enstitü ve yüksekokul kurullarının kararlarına yapılacak itirazları inceleyerek karara bağlamak Üniversite yönetim kuruluna üye seçmek	Üniversitenin eğitim-öğretim, bilimsel araştırma ve yayım faaliyetlerinin esasları hakkında karar almak. Üniversitenin bütününe ilgilendiren kanun ve yönetmelik taslaklarını hazırlamak veya görüş bildirmek Rektörün onayından sonra Resmi Gazetede yayımlanarak yürürlüğe girecek olan üniversite veya üniversitenin birimleri ile ilgili yönetmelikleri hazırlamak Üniversitenin yıllık eğitim-öğretim programını ve takvimini inceleyerek karara bağlamak 2547 Sayılı kanun ile kendisine verilen diğer görevleri yapmak

YÖNETİM KURULU

Rektörün başkanlığında dekanlardan, üniversiteye bağlı değişik öğretim birim ve alanlarını temsil edecek şekilde senatoca dört yıl için seçilecek üç profesörden oluşur.

YETKİ	GÖREV
Üniversite yönetimi ile ilgili Rektörün getireceği konularda karar almak Fakülte, enstitü ve yüksekokul yönetim kurullarının kararlarına yapılacak itirazları inceleyerek kesin karara bağlamak	Yükseköğretim üst kuruluşları ile senato kararlarının uygulanmasında belirlenen plan ve programlar doğrultusunda rektöre yardım etmek. Faaliyet plan ve programlarının uygulanmasını sağlamak, üniversiteye bağlı birimlerin önerilerini dikkate alarak yatırım programını, bütçe tasarısı taslağını incelemek ve kendi önerileri ile birlikte rektörlüğe sunmak 2547 Sayılı kanun ile kendisine verilen diğer görevleri yapmak.

STRATEJİ GELİŞTİRME DAİRE BAŞKANI

YETKİ, GÖREV VE SORUMLULUKLARI

İdarenin görev alanına giren konularda performans ve kalite ölçütleri geliştirmek ve bu kapsamda verilecek diğer görevleri yerine getirmek
İdarenin yönetimi ile hizmetlerin geliştirilmesi ve performansla ilgili bilgi ve verileri toplamak, analiz etmek ve yorumlamak
İdarenin görev alanına giren konularda, hizmetleri etkileyecek dış faktörleri incelemek, kurum içi kapasite araştırması yapmak, hizmetlerin etkililiğini ve tatmin düzeyini analiz etmek ve genel araştırmalar yapmak
Yönetim bilgi sistemlerine ilişkin hizmetleri yerine getirmek
İdarede kurulmuşsa Strateji Geliştirme Kurulunun sekretarya hizmetlerini yürütmek
İdarenin stratejik plan ve performans programının hazırlanmasını koordine etmek ve sonuçlarının konsolide edilmesi çalışmalarını yürütmek
İzleyen iki yılın bütçe tahminlerini de içeren idare bütçesini, stratejik plan ve yıllık performans programına uygun olarak hazırlamak ve idare faaliyetlerinin bunlara uygunluğunu izlemek ve değerlendirmek
Mevzuatı uyarınca belirlenecek bütçe ilke ve esasları çerçevesinde, ayrıntılı harcama programı hazırlamak ve hizmet gereksinimleri dikkate alınarak ödeneğin ilgili birimlere gönderilmesini sağlamak
Bütçe kayıtlarını tutmak, bütçe uygulama sonuçlarına ilişkin verileri toplamak, değerlendirmek ve bütçe kesin hesabı ile malî istatistikleri hazırlamak
İlgili mevzuatı çerçevesinde idare gelirlerini tahakkuk ettirmek, gelir ve alacaklarının takip ve tahsil işlemlerini yürütmek
Muhasebe hizmetlerini yürütmek
Harcama birimleri tarafından hazırlanan birim faaliyet raporlarını da esas alarak idarenin faaliyet raporunu hazırlamak
İdarenin mülkiyetinde veya kullanımında bulunan taşınır ve taşınmazlara ilişkin icmal cetvellerini düzenlemek
İdarenin yatırım programının hazırlanmasını koordine etmek, uygulama sonuçlarını izlemek ve yıllık yatırım değerlendirme raporunu hazırlamak
İdarenin, diğer idareler nezdinde takibi gereken malî iş ve işlemlerini yürütmek ve sonuçlandırmak
Malî kanunlarla ilgili diğer mevzuatın uygulanması konusunda üst yöneticiye ve harcama yetkililerine gerekli bilgileri sağlamak ve danışmanlık yapmak
Ön mali kontrol faaliyetini yürütmek
İç kontrol sisteminin kurulması, standartlarının uygulanması ve geliştirilmesi konularında çalışmalar yapmak, üst yönetimin iç denetime yönelik işlevinin etkililiğini ve verimliliğini artırmak için gerekli hazırlıkları yapmak
Üst yönetici tarafından verilecek diğer görevleri yapmak şeklinde sayılmıştır

B.TEŞKİLAT YAPISI

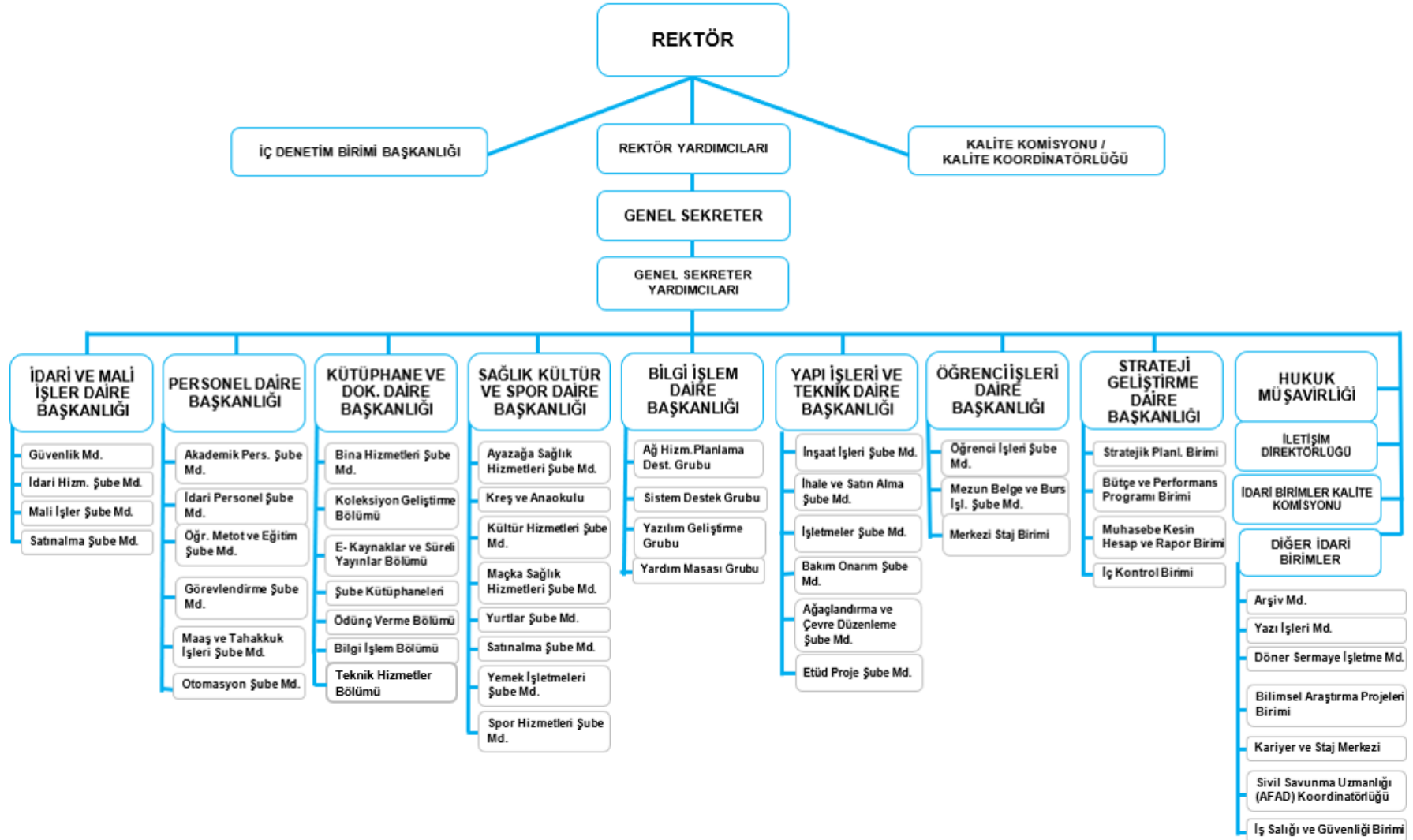
İstanbul Teknik Üniversitesinin teşkilat yapısı Yükseköğretim Kanunu ve Yükseköğretim Kurumları Teşkilat Kanunu'nun, Üniversiteleri akademik ve idari örgütlenmesine ilişkin maddeleri ve ilgili yönetmelikler doğrultusunda Fakülte, Enstitü, Yüksekokul, Konservatuar, Araştırma ve Uygulama Merkezi, Araştırma Merkezi ile Rektörlüğe bağlı bölümlerden oluşmuştur. Akademik ve İdari birimlerin yönetimi ile yöneticilerin yetki ve sorumlulukları da aynı kanun çerçevesinde belirlenmiştir.

İstanbul Teknik Üniversitesi 1982 yılında kabul edilen 2809 Sayılı Yükseköğretim Kurumları Teşkilatı Kanunu kapsamında 13 Fakülte, 8 Enstitü, 1 Yabancı Diller Yüksekokulu, 1 Konservatuar, 1 Meslek Yüksekokulu ayrıca Uygulama ve Araştırma Merkezleri ve Araştırma Merkezleri ile faaliyetlerini sürdürmektedir.

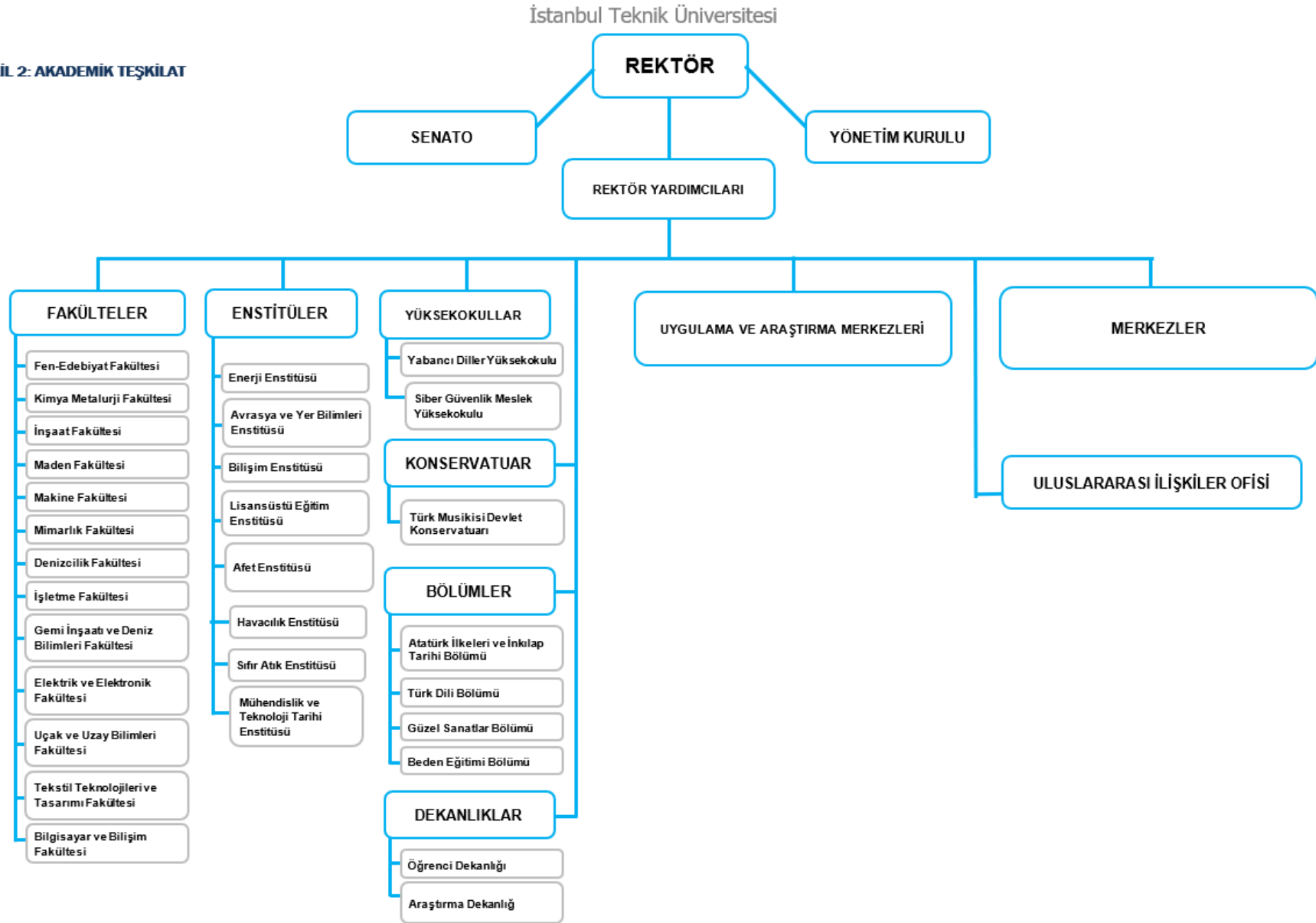
İstanbul Teknik Üniversitesi örgütlenmesinde; eğitim- öğretim, bilimsel araştırma ve topluma hizmet alanlarında ulusal ve uluslararası gelişmelere bağlı olarak, yenilikçi çalışmalarla, dünya standartlarını da kendisine referans alarak, akademik ve idari örgütlenme yapısını geliştirmektedir.

Teşkilat Yapısı

ŞEKİL 1: İDARİ TEŞKİLAT



ŞEKİL 2: AKADEMİK TEŞKİLAT



C.FİZİKSEL KAYNAKLAR

Yerleşkeler

İstanbul Teknik Üniversitesinin eğitim binaları beş yerleşkede bulunmaktadır. Ana yerleşim birimi olan Ayazağa Yerleşkesi, İstanbul'un yeni finans merkezi konumuna gelen Maslak bölgesindedir. Rektörlük ve yönetim birimleri bu yerleşkede bulunmaktadır.

Ayazağa Yerleşkesinde lisans eğitimi veren; İnşaat, Elektrik-Elektronik, Kimya-Metalurji, Maden, Fen-Edebiyat, Uçak ve Uzay Bilimleri, Gemi İnşaatı ve Deniz Bilimleri, Bilgisayar ve Bilişim Fakülteleri bulunmaktadır. Yüksek Lisans ve Doktora eğitimlerinin yürütüldüğü enstitüler; Lisansüstü Eğitim, Sıfır Atık, Mühendislik ve Teknoloji Tarihi, Enerji, Avrasya Yer Bilimleri, Bilişim, Afet Yönetim, Havacılık Enstitüleri ile Türk Dili, Beden Eğitimi, Yabancı Diller Yüksekokulu ile Atatürk İlke ve İnkılap Tarihi bölümleri Ayazağa Yerleşkesinde faaliyet göstermektedir. Bu yerleşkede bulunan Mustafa İnan Kütüphanesi, bilgisayar laboratuvarları ve 75. Yıl Öğrenci Sosyal Merkezi, yoğun yaşam alanlarıdır.

Kent merkezinde bulunan üç yerleşim birimi Gümüşsuyu, Taşkışla ve Maçka yerleşkeleridir. Gümüşsuyu ve Taşkışla Yerleşkeleri 19. Yüzyıl İstanbul'unda en önemli ticaret ve kültür merkezi olan ve bugün de aynı işlevleri sürdüren Taksim bölgesindedir. Gümüşsuyu Yerleşkesinde Makina, Tekstil Teknolojileri ve Tasarımı Fakülteleri ile öğrencilere hizmet veren Spor Salonu ve açık spor alanları bulunmaktadır.

Taşkışla Yerleşkesinde Mimarlık Fakültesi, Güzel Sanatlar Bölümü, Sürekli Eğitim Merkezi bulunmaktadır. Maçka Yerleşkesinde Türk Musikisi ve Devlet Konservatuarı faaliyet göstermektedir. Tuzla Yerleşkesinde modern ekipmanlarla donatılmış eğitim havuzu ile Denizcilik Fakültesi bulunmaktadır. İstanbul Teknik Üniversitesi'nin "Sismik1 Gemisi" Tuzla Yerleşkesinde bulunmaktadır.

İstanbul'da, beş ayrı yerleşkede eğitim ve öğretim faaliyetini sürdüren İstanbul Teknik Üniversitesinin, İstanbul içi ve dışındaki alanları 2025 yılı itibariyle aşağıdaki tablolarda gösterilmektedir.

İTÜ YERLEŞKELERİ	YÜZÖLÇÜMÜ (bin m²)
YER	
Ayazağa Yerleşkesi (Akademik Alan)	1.645
(Gecekondulaşmış Bölge)	558
Gümüşsuyu Yerleşkesi	58
Maçka Yerleşkesi	63
Taşkışla Yerleşkesi	52
Tuzla Yerleşkesi	313
Florya Yerleşkesi	102
Aydın Çine Sismoloji Laboratuvarı	6
Elazığ Rızaiye Sismoloji Laboratuvarı	18
Kastamonu Saraçlar Sismoloji Lab.	5
Çanakkale Gökçeada	3
TOPLAM	2.823

İTÜ KAPALI ALANLARI	YÜZÖLÇÜMÜ (bin m²)
YER	
Ayazağa Yerleşkesi	625,12
Gümüşsuyu Yerleşkesi	40,28
Maçka Yerleşkesi	59,34
Taşkışla Yerleşkesi	33,38
Tuzla Yerleşkesi	32,20
Florya Yerleşkesi	2,52
Aydın Çine Sis. Değ. Lab.	0,29
Elazığ Rızaiye Sis. Değ. Lab.	0,29
Kastamonu Saraçlar Sis. Değ. Lab.	0,29
TOPLAM	793,71

EĞİTİM ALANLARI (m²)			
Yerleşkesi	Derslik	Laboratuvar	Toplam
Ayazağa Yerleşkesi	34.400	37.000	71.400
Maçka Yerleşkesi	13.300	500	13.800
Taşkışla Yerleşkesi	6.300	800	7.100
Gümüşsuyu Yerleşkesi	3.100	8030	11.130
Tuzla Yerleşkesi	2.300	1.300	3.600
Florya	60	0	60
Aydın Çine	0	180	180
Elazığ Rızaiye	0	180	180
Kastamonu Saraçlar	0	180	180
TOPLAM	59.460	48.170	107.630

SOSYAL ALANLAR (m²)					
Yerleşkesi	Kafeteryalar		Yemekhaneler		Toplam
	Sayı	Alan	Sayı	Alan	
Ayazağa Yerleşkesi	25	3.166	3	16.190	19.356
Maçka Yerleşkesi	6	676	2	2.997	3.673
Taşkışla Yerleşkesi	6	324	5	618	942
Gümüşsuyu Yerleşkesi	1	905	2	1.850	2.755
Tuzla Yerleşkesi	1	267,50	1	635	902,50
TOPLAM	39	5.338,50	13	22.290	27.628,50

YURT ALANLARI (m²)				
Yurt Adı	Kapalı Alan m²	Kapasitesi/Kişi		
		Kız	Erkek	Toplam
Ayşe Birkan Kız Öğrenci Yurdu	920	60	0	60
Zeynep Birkan Kız Öğrenci Yurdu	920	70	0	70
Ferhunde Birkan Kız Öğrenci Yurdu	3.890	360	0	360
Ayazağa Kız Öğrenci Yurdu	6.510	144	0	144
Gök Erkek Öğrenci Yurdu	1.450	0	60	60
Arioğlu Erkek Öğrenci Yurdu	1.450	0	58	58
Verda Üründül Kız Öğrenci Yurdu	1.650	111	0	111
Gölet Öğrenci Yurtları (12 Blok)	17.280	114	550	664
İMKB (Vadi) Erkek Öğrenci Yurtları (4 Blok)	24.930	0	1667	1.667
Ali İhsan Aldoğan Kız Öğrenci Yurdu	9.200	486	0	486
Altan Edige Kız Öğrenci Yurdu	9.200	486	0	486
Gümüşsuyu Erkek Öğrenci Yurdu	8.120	0	484	484
Gümüşsuyu Kız Öğrenci Yurdu	1.280	44	0	44
Haşim Gürdamar Kız Öğrenci Yurdu	8.004	341		341
Tuzla Binali Yıldırım Öğrenci Yurdu	8.400	42	610	652
Mezunlar Erkek Öğrenci Yurdu	2.750	0	104	104
TOPLAM	105.954	2.258	3.533	5.791

LOJMAN ALANLARI (m ²)			
	Lojman Tipi	Lojman Sayısı	Alan(m ²)
Ayazağa Yerleşkesi	Apartman	689	42.481
Kavak Yerleşkesi	Müstakil	8	-
Florya Yerleşkesi	Müstakil	3	350
TOPLAM		700	42.831

Not:

- Kurumumuza ait Fıstıklı Bağlar Mevkiinde 8 adet Kavak Müstakil Konutları adı altında gecekondusu bulunmaktadır.
- Bu konutlardan 7 personelimiz hizmet tahsisli olarak faydalanmakla birlikte konutlara ait metraj ve envanter bilgisi bulunmamaktadır.

SPOR ALANLARI (m ²)						
Spor Tesisleri	Kapalı		Açık		Toplam	
	Sayı	Alan (m ²)	Sayı	Alan (m ²)	Sayı	Alan (m ²)
Kapalı Spor Salonu	1	6.004	0	0	1	6.004
Kapalı Yüzme Havuzu	1	10.114	0	0	2	10.114
Vadi Spor Salonu	1	1.406	0	0	1	1.406
Olimpik Stadyum	0	4.145	1	15.000	1	19.145
Barcelona Stadı	0	536	1	3.060	1	3.596
Kapalı Spor Tenis Kortları	0	0	1	2.571	1	2.571
Yemekhane Önü Spor Alanları	0	0	1	2.456	1	2.456
B Blok Lojman Basket Sahası	0	0	1	693	1	693
Ayazağa Yerleşkesi Toplam	3	22.205	5	23.780	8	45.625
Spor Salonu	1	1.500	0	0	1	1.500
Açık Spor Sahaları	0	185	1	2.747	1	2.932
Gümüşsuyu Yerleşkesi Toplam	1	1.685	1	2.747	2	4.432
Taşkışla Tenis Kortları	0	0	1	1.200	1	1.200
Taşkışla Yerleşkesi Toplam	0	0	1	1.200	1	1.200
Maçka Tenis Kortları	0	0	1	640	1	640
Maçka Yerleşkesi Toplam	0	0	1	640	1	640
Kapalı Yüzme Havuzu	1	3.000	0	0	1	3.000
Spor Salonu	1	1.700	0	0	1	1.700
Halı Saha	0	0	1	0	0	0
Tuzla Yerleşkesi	2	4.700	1	0	2	0
TOPLAM	6	28.590	9	28.367	15	56.957

Toplantı ve Konferans Salonları

SALONLAR	TOPLANTI		KONFERANS		TOPLAM	
	Sayı	Alan	Sayı	Alan	Sayı	Alan
İnşaat Fakültesi	6	184	11	505	17	689
Fen Edebiyat Fakültesi	7	381	4	177	11	558
Kimya Metalurji Fakültesi	11	419	2	333	13	752
Gemi İnşaat Fakültesi	3	131	1	116	4	247
Elektrik Elektronik Fakültesi	6	329	4	394	10	723
Elekt. Bilgisayar Fakültesi	1	44	0	0	1	44
Maden Fakültesi	11	433	5	399	16	832
Uçak Uzay Fakültesi	3	144	2	209	5	353
Fen Bilimleri Enstitüsü	1	40	0	0	1	40
Enerji Enstitüsü	0	0	1	57	1	57
Bilişim Enstitüsü	2	81	0	0	2	81
Bilgisayar Bilişim Fakültesi	5	180	3	333	8	513
Afet Enstitüsü	1	76	2	161	3	237
Mekatronik Eğt.Arş.Merkz.	1	20	0	0	1	20
Rektörlük	3	141	0	0	3	141
Rektörlük Birimleri	1	30	0	0	1	30
Eski Rektörlük Binası	1	22	0	0	1	22
Merkez Kütüphane	2	90	1	89	3	179
Uydu Yer Term.Arş.Merkz.	1	49	1	66	2	115
Moleküler Biy.Gen.Araşt.	2	34	3	230	5	264
Kültür Sanat Birliği Binası	1	35	4	125	5	160
Yabancı Diller Yük. Okulu	4	107	23	2.393	27	2.500
Merkezi Derslik Binası A	2	106	0	0	2	106
Merkezi Derslik Binası B	1	14	0	0	1	14
Merkezi Derslik Binası C	7	112	2	294	9	406
Öğrenci Otomasyon Binası	1	30	1	76	2	106
Ulusal Memb.Tekn.Araşt.	1	30	0	0	1	30
Süleyman Demirel Kül. Merk.	2	356	2	956	4	1.312
Ayazağa Kapalı Spor Salonu	1	50	1	46	2	96
Kapalı Yüzme Havuzu	0	0	1	90	1	90
Yaban Hayatı Müzesi	1	10	1	125	2	135
Ayazağa Yerleşkesi Toplam	88	3.678	75	7.174	163	10.852
İşletme Fakültesi	4	192	2	626	6	818
Konservatuar Binaları	6	204	4	302	10	506
Yabancı Diller Yüksekokulu	1	56	4	1.005	5	1.061
Maçka Yerleşkesi Toplam	11	452	10	1.933	21	2.385
Mimarlık Fakültesi	5	241	6	565	11	806
Taşkılla Yerleşkesi Toplam	5	241	6	565	11	806
Makine Fakültesi	3	121	6	773	9	894
Tekstil ve Tekn. Fakültesi	2	29	0	0	2	29
Gümüşsuyu Yerleşkesi Toplam	8	150	6	773	11	923
Denizcilik Fakültesi	1	34	4	288	5	322
Tuzla Yerleşkesi Toplam	1	34	4	288	5	322
TOPLAM (5 Yerleşke)	108	4.555	101	10.733	209	15.288

*Tabloda belirtilen veriler net alan hesaplanarak yazılmıştır.

*Yukarıdaki rapor 16.01.2025 tarihli "Fiziksel Alanlar" dosyasındaki veriler esas alınıp Yapı İşleri ve Teknik Daire Başkanlığı tarafınca hazırlanmıştır.

Okul Öncesi, İlköğretim Okulu ve Lise Alanları (m²)

	ANAOKULU	İLKÖĞRETİM	ORTAÖĞRETİM	TOPLAM	
	Sayı	Sayı	Sayı	Sayı	Alan
Ayazağa Yerleşkesi	2	1	1	4	30.590
Maçka Yerleşkesi	1	-	-	1	1.000
Tuzla Yerleşkesi	1	-	-	1	110
Beylerbeyi Yerleşkesi	1	1	1	3	27.500
TOPLAM	5	2	2	9	59.190

Bilgi ve Teknolojik Kaynaklar

İstanbul Teknik Üniversitesi, bilişim ve iletişim teknolojilerinin güncel olarak izlenmesi doğrultusunda tüm öğrencilerine ve akademik birimlerine, yaratıcı ve ortak çalışmalarda kullanılacak optimum bilişim altyapısını sağlamayı ve idari personellerin yürüttükleri çalışmalarda bilgi teknolojilerinin kullanılmasının en üst düzeye çıkartılmasını amaçlamaktadır.

Bilgi Teknolojileri altyapısı yazılım ve donanım olarak yeterli ve güncel olmakla beraber, altyapı üzerindeki geliştirme çalışmaları devam etmektedir. Bu bağlamda en önem verilen konu öğrenci, akademik ve idari personelinin bu altyapının doğru ve etkin biçimde kullanabilmesi için gerekli olan bilişim kültürüne ve bilgi birikimine sahip olmasıdır. Tüm bu çalışmalar geleceğin esnek ve dinamik yapıdaki bilişim profesyonellerini yetiştirmeye ve onları bilgilerini güncelleyebilen bir düşünce yapısı ile donatma idealini taşımaktadır.

İTÜ, Ulusal Akademik Ağ (ULAKNET) üzerinden 10 Gbps yurtdışı-yurtiçi internet bağlantısına sahiptir. Aynı zamanda ULAKNET'in İstanbul'da bulunan ve diğer üniversitelerin ulusal ağa bağlanmasını sağlayan POP noktası olarak hizmet vermektedir. İTÜ-NET, omurga üzerinde 1- 10 Gbps; kampüs genelindeki uç noktalarda ise 100Mbps-1Gbps'lik ağ bağlantılarına sahiptir. Kampüs genelinde IEEE'nin Cat-5e, Cat-6 ve Cat7 standartlarına uygun olarak data kabloları yapılmıştır. İTÜNET genelinde yaklaşık 35.000 anlık aktif uç sayılmaktadır. İstanbul'daki beş farklı yerdeki yerleşkemizde ve İTÜ KKTC'de farklı alanlarında kurulan 900'den fazla erişim noktası ile kablosuz internet hizmeti sunulmaktadır. TIER-3 Standardında 200 m2 beyaz alana sahip Veri Merkezi ile tüm üniversiteye hizmet verilmektedir.

İTÜ olarak akademik ve idari personel ile birlikte tüm öğrencilerimize ve etkinlik ya da çalışma gruplarına e-posta hizmeti sunarak toplamda 90.000'den fazla hesaba bu hizmet verilmektedir. Tüm İTÜ kullanıcılarının verilerine her yerden erişmelerini sağlayan KOVAN isminde bulut

depolama hizmeti de verilmektedir. Merkezi sisteme bađlı öğrenci laboratuvarlarında VDI teknolojisi ile çalışan 1200'den fazla PC hizmet vermektedir. VDI alt yapısı üstünde řu anda 80'den fazla lisanslı, ücretsiz ya da açık kaynak yazılım öğrencilerin kullanımına sunulmaktadır. Bunlara ek olarak birimlerde hizmet veren 500 PC bulunmaktadır. İTÜ mensupları kendilerine özel WEB alanlarından kişisel web sayfalarını yayınlatabilmektedir. İTÜ içerisinde uzaktan eğitimle dersini anlatmak isteyen öğretim üyelerimiz için de NİNOVA - İTÜ E-Öğrenim Merkezi hizmetimiz sunulmaktadır.

2021 yılında "ISO 27001:2013 Bilgi Güvenliđi Yönetim Sistemi" yenilenmiş ve "ISO 20000-1:2018 Bilgi Teknolojileri Hizmet Yönetimi Sistemi" sertifikası alınmıştır. İTÜ bilgi sistemleri bir intranet olarak geliştirilmektedir. Uygun veri tabanı ve web teknolojilerinin karışımı ile gerektiğinde bilginin güvenliğine ve gizliliđine saygılı, şeffaf bir yönetime imkan verecek şekilde, yönetim bilgi sistemleri 1998 yılından beri hizmet vermektedir. İTÜ'de bilgi sistemleri ile ilgili merkezlerimiz yardım ve destek anlamında 365 gün 24 saat çalışma ilkesiyle hizmet sunmaktadırlar.

D. İNSAN KAYNAKLARI

Üniversitemiz idari ve akademik personeline ait sayısal bilgiler aşağıdaki tablolarda verilmektedir.

İDARİ PERSONEL SAYILARI	
Kadro lu personel sayısı	1003
Sözleşmeli personel sayısı	203
Geçici işçi sayısı (Adam/Ay-Kişi)	4
Sürekli İşçi sayısı	684
TOPLAM	1.894

AKADEMİK PERSONEL SAYILARI	
Profesör	600
Doçent	264
Dr.Öğr.Üyesi	365
Öğretim Görevlisi	402
Araştırma Görevlisi	825
TOPLAM	2.456

E. DİĞER HUSUSLAR

Çağdaş yönetim ilkelerinin gerektirdiği, insan kaynakları ile ilgili politikaların belirlenmesi, kadro ve nitelik planlarının hazırlanması, işgücünün temini, seçilmesi ve yerleştirilmesi, kurumla bütünleşmesi amacıyla oryantasyonu ve sosyalizasyonu, görevleri ile ilgili olarak eğitilmesi, yetiştirilmesi ve geliştirilmesi, birikimlerinin çabalarının ve performanslarının değerlendirilerek iyileştirilmesi, kariyerlerinin planlanması ve yönetilmesi gibi süreçlerin oluşturulması gerekmektedir.

Üniversitemizin organizasyon yapısı ile personelin görev, yetki ve sorumluluklarını açık bir şekilde belirlemeye yönelik Süreç Yönetim Projesi çerçevesinde İş Akış Süreçleri oluşturulmuştur.

Eğitim Hizmetleri

Aşağıda yer alan tablolarda, 2025-2026 Öğretim Yılı program sayıları verilmektedir.

LİSANS PROGRAM SAYILARI		
Birimi	Program Sayısı	Uluslararası Ortak Lisans Programları
Bilgisayar ve Bilişim Fakültesi	4	2
Denizcilik Fakültesi	3	2
Elektrik-Elektronik Fakültesi	9	2
Fen-Edebiyat Fakültesi	8	0
Gemi İnş. ve Deniz Bil Fakültesi	4	1
ITU-KKTC	10	0
İnşaat Fakültesi	7	2
İşletme Fakültesi	6	4
Kimya-Metalurji Fakültesi	4	1
Konservatuar	10	0
Maden Fakültesi	10	0
Makina Fakültesi	2	1
Mimarlık Fakültesi	10	1
Tekstil Tekn. ve Tas. Fakültesi	2	2
Uçak ve Uzay Bilimleri Fakültesi	7	0
TOPLAM	96	18

ÖNLİSANS PROGRAM SAYILARI		
Birimi	Program Sayısı	Uluslararası Ortak Lisans Programları
Siber Güvenlik Meslek Yüksekokulu	1	0

LİSANSÜSTÜ PROGRAM SAYILARI		
Enstitüler	Yüksek Lisans Program Sayısı	Doktora Program Sayısı
Lisansüstü Eğitim Enstitüsü*	119	74

*Üniversite Senatosunun 17.09.2020 tarih, 747 sayılı kararı ile tüm enstitülere bağlı program ve öğrenciler Lisansüstü Eğitim Enstitüsüne devredilmiştir.

Öğrenci sayıları

ÖĞRENCİ SAYILARI							
BİRİMİ	ÖRGÜN				II. ÖĞRETİM		
	ÖNLİSANS	LİSANS	YÜKSEK LİSANS	DOKTORA	LİSANS	YÜKSEK LİSANS	TOPLAM
Fen-Edebiyat Fakültesi		1.766					1.766
Kimya Metalurji Fakültesi		1.753					1.753
Gemi İnşaatı Ve Deniz Bilimleri Fakültesi		911					911
İnşaat Fakültesi		3.208					3.208
Elektrik-Elektronik Fakültesi		2.989					2.989
Maden Fakültesi		1.723					1.723
Makine Fakültesi		1.412					1.412
Mimarlık Fakültesi		3.106					3.106
Uçak Ve Uzay Bilimleri Fakültesi		1.361					1.361
Denizcilik Fakültesi		972					972
Tekstil Teknoloji Ve Tasarımı Fakültesi		666					666
Bilgisayar Ve Bilişim Bilimleri Fakültesi		1.290					1.290
İşletme Fakültesi		2.432					2.432
Türk Musikisi Devlet Konservatuarı		574					574
Siber Güvenlik Meslek Yüksekokulu	54						54
Lisansüstü Eğitim Enstitüsü			7.685	3.430		668	9.465
GENEL TOPLAM	54	24.163	7.685	3.430		668	36.000

II-PERFORMANS BİLGİLERİ

A. TEMEL POLİTİKA VE ÖNCELİKLER

Üniversitemizin Temel Politikaları; Kalkınma Planları, Cumhurbaşkanlığı Yıllık Programı, Orta Vadeli Program ve Mali Planda yer alan yükseköğretimle ilgili amaç, hedef, politika öncelik, tedbir ve eylemleri ile birlikte Üniversitemiz Stratejik Planında yer alan öncelik ve hedeflere göre belirlenmekte ve uygulanmaktadır.

Üniversite üst yönetiminin tercihleri, tarihsel bağlamda yaptıkları ve YÖK tarafından "Araştırma Üniversitesi" olarak seçilmiş olmasından dolayı İTÜ, "Araştırma Odaklı" bir üniversitedir.

İSTANBUL TEKNİK ÜNİVERSİTESİ TEMEL POLİTİKALARI

İTÜ Eğitim Politikası

İstanbul Teknik Üniversitesi varlık nedeni gereği, temel bilimler, mühendislik, mimarlık, sosyal bilimler ve sanat alanlarında Dünya standartlarında eğitim-öğretim hizmeti vermeyi hedefler. Bu doğrultuda Üniversitemizin eğitim politikası;

- Eğitim müfredatını ve öğrenim kazanımlarını çağın şartları ve geleceğin ihtiyaçlarına göre paydaşlarının katılımı ile sürekli güncelleyerek kalitesini iyileştiren
- Eğitim-öğretim programlarının uluslararası akreditasyonunu sürdüren ve yaygınlaştıran, program çeşitliliğini ve çok-disiplinli programlarını artıran ve uluslararası işbirliklerini sürekli genişleten
- Öğrencilerine sağladığı yaratıcı, yenilikçi, etkileşimli ve ilham verici eğitim-öğrenme-araştırma deneyimleriyle güçlü mesleki eğitim yanı sıra sürekli güncellenen yöntemlerle bilgi edinme, analiz etme ve uygulama becerisi kazandırarak geleceğin liderlerini yetiştiren bir eğitim sistemi oluşturmak, uygulamak ve sürekliliğini sağlamaktır.

İTÜ Araştırma Politikası

Araştırma üniversitesi olan İTÜ'de Araştırma, Ar-Ge ve İnovasyonu kapsayan, bir "bilgi üretim" faaliyeti olarak eğitim ile bütünleşik tanımlanmaktadır. Bu eğitim ve araştırma evreni içinde tüm akademik faaliyetlerle birlikte, araştırma faaliyetinin temel amacı;

Öğrencilerimizi bilim, teknoloji, mühendislik, mimarlık, sosyal bilimler ve sanatta bilgi ve değer üretecek nitelikte yetiştirerek topluma kazandırmak, üniversitemizin toplumsal gelişmede öncü rolünü geliştirerek devam ettirmektir.

Bu çerçevede araştırma politikası;

- Bilim, teknoloji, mühendislik, mimarlık, sosyal bilimler ve sanatta bilgi ve değer üreten bireyler yetiştiren,
- Ulusal ve uluslararası alanda nitelikli araştırma çıktılarını artıran ve ekonomiye kazandıran,
- Üniversite-iş dünyası-kamu işbirliğini ve girişimciliği geliştiren,
- Bu alandaki faaliyetlerinin küresel düzeyde yayılımını sağlayan bir sistem ve bileşenlerini kurup sürekliliğini sağlamaktır.

İTÜ Yönetim Politikası

İstanbul Teknik Üniversitesi'nin varlık nedeni; bilim, teknoloji ve sanatta bilginin sınırlarını genişletmek ve uygulamaları ile toplumun ihtiyaçlarına cevap vermektir. Bilim, teknoloji ve sanatta, uzmanlığı ve yaratıcılığı ile uluslararası, lider bir üniversite olmayı hedefleyen üniversitemizin bu doğrultuda yönetim sistemi politikası;

- İnsan odaklı ve farklılıklara açık
- Özgürlükçü ve eleştirel
- Girişimci ve rekabetçi
- Özgün ve yenilikçi
- Katılımcı ve şeffaf bir yönetim sistemi oluşturmak, uygulamak ve sürekliliğini sağlamaktır.

İTÜ Toplumsal Katkı Politikası

İstanbul Teknik Üniversitesi varlık nedeni gereği, eğitim, araştırma –geliştirme, girişimcilik ve sanatsal faaliyetlerinde toplumsal gelişime katkıyı hedefler.

Bu doğrultuda Üniversitemizin toplumsal katkı politikası;

- Kültürel ve ekolojik mirasa saygı, çevreye duyarlılık gözeterek, toplumsal alanlarda çağdaş gelişime hedeflerine yönelik evrensel bilgi ve özgün değer üreten ve paylaşan,
- Yerel, bölgesel, ulusal ve evrensel düzeyde sürdürülebilir toplumsal gelişmeye katkıda bulunacak nitelikli insan kaynaklarını yetiştiren,
- Faaliyetlerinde toplumsal gelişmeye katkıyı sürdürülebilirlik için sosyal inovasyon doğrultusunda teşvik eden yapıları oluşturup sürekliliğini sağlamaktır.

İTÜ Uluslararasılaşma Politikası

İstanbul Teknik Üniversitesi varlık nedeni gereği, eğitim, araştırma –geliştirme, girişimcilik ve sanatsal faaliyetlerinde küresel topluma erişimi ve hizmeti hedefler.

Bu doğrultuda üniversitemizin uluslararasılaşma politikası;

- Eğitim, araştırma ve topluma hizmet alanlarındaki çalışmaların uluslararası odaklı ilişkilerle yürütülmesine olanak sağlayan,
- Öğrencilerinin ve çalışanlarının uluslararası uyumunu ve yönelimini her seviyede teşvik eden,
- Evrensel bilgi ve özgün değer üretimini uluslararası bağlama yerleştiren, ortaklıklar kuran, yayan ve izleyen, uluslararasılaşma sistemi oluşturmak, uygulamak ve sürekliliğini sağlamaktır.

B. AMAÇ VE HEDEFLER

İstanbul Teknik Üniversitesi misyon ve vizyonu, Üniversite Senatosunun 06.02.2014 günlü, 592. toplantısında belirlenmiştir.

Misyon

İstanbul Teknik Üniversitesi'nin varlık nedeni bilim, teknoloji ve sanatta bilginin sınırlarını genişletmek ve uygulamaları ile toplumun ihtiyaçlarına cevap vermektir.

Vizyon

Bilim, teknoloji ve sanatta, uzmanlığı ve yaratıcılığı ile uluslararası, lider bir üniversite olmak.

İTÜ 2022-2026 Stratejik Planı Amaç ve Hedefler

AMAÇ 1 Eğitim ve öğretimi yenilikçi ve dinamik yaklaşımlarla güçlendirmek

Hedef 1.1 Eğitim ve öğretim için fiziksel altyapıyı güçlendirmek

Hedef 1.2 Çok disiplinli ve disiplinler arası eğitim ve öğretimi güçlendirmek

Hedef 1.3 Eğitimde uluslararası standartlarda rekabet edebilecek nitelikte ve sayıda Öğretim Elemanına sahip olmak

Hedef 1.4 Üniversitemizi nitelikli lisans ve lisansüstü öğrencilerinin tercih ettiği bir eğitim ve öğretim merkezi haline getirmek

Hedef 1.5 Lisans ve lisansüstü eğitim programlarının sürekli iyileştirilmesini temin etmek

AMAÇ 2 Nitelikli araştırmalar yoluyla bilimsel ve teknolojik gelişmelere katkıda bulunarak ülkemiz için değer yaratmak

Hedef 2.1 Nitelikli bilimsel araştırmaların sayısını ve etkinliğini arttırmak

Hedef 2.2 Lisansüstü programların akademik etkinliklerini arttırmak ve çıktı performanslarını düzenli olarak izlemek

Hedef 2.3 Kamu, sanayi ve sivil toplum kuruluşlarıyla iş birliğini arttırarak yeni teknolojiler ve ürünler geliştirmek

Hedef 2.4 Araştırma ve geliştirme için gerekli insan kaynağı ve altyapıyı güçlendirmek

Hedef 2.5 İTÜ öğrenci ve mezunlarının girişimcilik potansiyellerini arttırmak

AMAÇ 3 Sosyal, kültürel, bilimsel ve teknolojik alanlarda toplumu bilgilendirecek ve bilinçlendirecek şekilde etkin rol almak

Hedef 3.1 İTÜ sürekli eğitim merkezini yeniden yapılandırmak ve güçlendirmek

Hedef 3.2 Mezunlarla İlişkiler Ofisi'ni güçlendirmek

Hedef 3.3 Toplumdaki İTÜ algısını güçlendirmek

H3.4 İTÜ yerleşkelerinde sosyal yaşamı ve iletişimi güçlendirmek

AMAÇ 4 Sürekli iyileşmeyi benimseyen kurumsal yapı geliştirmek ve dijital dönüşümü sağlamak

Hedef 4.1 Sürekli iyileştirmeyi temel alan kalite yönetim sistemleri kurmak

Hedef 4.2 İTÜ'de dijital dönüşümü tamamlamak

Hedef 4.3 Yerleşkelerin olanaklarını artırarak bütün paydaşlar için yaşanabilirliği iyileştirmek

AMAÇ 5 Üniversitemizi uluslararası alanda etkin rol oynayan ve tercih edilen bir kurum haline getirmek

Hedef 5.1 Uluslararası alanda eğitim ve araştırmada tanınan ve tercih edilen bir kurum olmak

Hedef 5.2 Bilimsel araştırmalarıyla, geliştirdiği ürün ve teknolojilerle uluslararası düzeyde tanınan ve tercih edilen bir kurum olmak

Hedef 5.3 Uluslararasılaşma faaliyetlerini derinleştirerek üniversitemizin görünürlüğünü geliştirmek

ALT PROGRAM HEDEFLERİ VE STRATEJİK PLAN İLİŞKİSİ

Kurum: İSTANBUL TEKNİK ÜNİVERSİTESİ

Yıl: 2026

Tablo 1

PROGRAM ADI	ALT PROGRAM ADI	ALT PROGRAM HEDEFLERİ	İLİŞKİLİ OLDUĞU STRATEJİK AMAÇ
ARAŞTIRMA, GELİŞTİRME VE YENİLİK	ARAŞTIRMA ALTYAPILARI	Ülkemizin bilgi birikiminin artırılmasına ve teknolojik gelişimine katkıda bulunmak üzere yükseköğretim kurumlarında araştırma altyapılarının kurulması ve kapasitelerinin güçlendirilmesi	Nitelikli araştırmalar yoluyla bilimsel ve teknolojik gelişmelere katkıda bulunarak ülkemiz için değer yaratmak
	YÜKSEKÖĞRETİMDE BİLİMSEL ARAŞTIRMA VE GELİŞTİRME	Yükseköğretim kurumlarında inovasyon amaçlı bilimsel çalışmaların artırılması	Nitelikli araştırmalar yoluyla bilimsel ve teknolojik gelişmelere katkıda bulunarak ülkemiz için değer yaratmak Sürekli iyileşmeyi benimseyen kurumsal yapı geliştirmek ve dijital dönüşümü sağlamak
HAYAT BOYU ÖĞRENME	YÜKSEKÖĞRETİM KURUMLARI SÜREKLİ EĞİTİM FAALİYETLERİ	Toplumun tüm kesimlerine ihtiyaç duyduğu alanlarda eğitimler verilmesi, kamu kurum ve kuruluşları, özel sektör ve uluslararası kuruluşlarla işbirliğinin gelişmesine katkıda bulunulması	Eğitim ve öğretimi yenilikçi ve dinamik yaklaşımlarla güçlendirmek Sosyal, kültürel, bilimsel ve teknolojik alanlarda toplumu bilgilendirecek ve bilinçlendirecek şekilde etkin rol almak Sürekli iyileşmeyi benimseyen kurumsal yapı geliştirmek ve dijital dönüşümü sağlamak
TEDAVİ EDİCİ SAĞLIK	TEDAVİ HİZMETLERİ	Tedavi edici sağlık hizmetinin erişilebilir ve etkili olarak sunulmasının sağlanması	
YÜKSEKÖĞRETİM	ÖĞRETİM ELEMANLARINA SAĞLANAN BURS VE DESTEKLER	Alanında yetkin, araştırmacı, bilgi üreten ve aktaran akademisyenler yetiştirilmesi	Nitelikli araştırmalar yoluyla bilimsel ve teknolojik gelişmelere katkıda bulunarak ülkemiz için değer yaratmak Üniversitemizi uluslararası alanda etkin rol oynayan ve tercih edilen bir kurum haline getirmek
	ÖN LİSANS EĞİTİMİ, LİSANS EĞİTİMİ VE LİSANSÜSTÜ EĞİTİM	Mesleki yeterlilik sahibi ve gelişime açık mezunlar yetiştirilmesi	Eğitim ve öğretimi yenilikçi ve dinamik yaklaşımlarla güçlendirmek
	YÜKSEKÖĞRETİMDE ÖĞRENCİ YAŞAMI	Yükseköğretim öğrencilerine sunulan beslenme ve barınma hizmetlerinin kalitesinin artırılması; öğrencilerin kişisel ve sosyal gelişimi desteklenerek yaşam kalitesinin yükseltilmesi	Sosyal, kültürel, bilimsel ve teknolojik alanlarda toplumu bilgilendirecek ve bilinçlendirecek şekilde etkin rol almak Sürekli iyileşmeyi benimseyen kurumsal yapı geliştirmek ve dijital dönüşümü sağlamak

C. İDARİ PERFORMANS BİLGİSİ

Tablo 2

İSTANBUL TEKNİK ÜNİVERSİTESİ PERFORMANS BİLGİSİ

Bütçe Yılı:	2026
Program Adı:	HAYAT BOYU ÖĞRENME
Alt Program Adı:	YÜKSEKÖĞRETİM KURUMLARI SÜREKLİ EĞİTİM FAALİYETLERİ

Gerekçe ve Açıklamalar

Ülkemizin için büyük önem taşıyan konulardan biri şüphesiz bilim ve teknoloji alanındaki ilerlemelerdir. Ortaya çıkan yeni teknolojileri, yeni bilgileri sürekli olarak sanayi kuruluşlarına ve geniş anlamda topluma yayan eğitim merkezleri bu gelişmenin vazgeçilmez tamamlayıcısıdır. İstanbul Teknik Üniversitesi Sürekli Eğitim Merkezi (İTÜSEM), 1997 yılından beri üniversitemizin örgün lisans ve lisansüstü öğretim programları dışında eğitim programları düzenleyerek, üniversitenin kamu, özel sektör ve uluslararası kuruluşlar ile olan işbirliğinin gelişmesine katkıda bulunmaktadır.

Alt Program Hedefi:

Toplumun tüm kesimlerine ihtiyaç duyduğu alanlarda eğitimler verilmesi, kamu kurum ve kuruluşları, özel sektör ve uluslararası kuruluşlarla işbirliğinin gelişmesine katkıda bulunulması

Performans Göstergeleri

Performans Göstergesi	Ölçü Birimi	2024 Gerçekleşme	2025 Planlanan	2025 YS Gerç.	2026 Hedef	2027 Hedef	2028 Hedef
1- Dezavantajlı gruplara yönelik sosyal entegrasyon ve kapsayıcılığa ilişkin yapılan faaliyet sayısı	Sayı	9	18	24	20	30	40
2- Eğitim programlarına başvuran kişi sayısı	Sayı	7.222	6.500	11.059	11.000	12.000	12.000
3- Mezunlara yönelik gerçekleştirilen faaliyet sayısı	Sayı	7.868,46	16	82	15	15	15
4- Sürekli Eğitim Merkezi (SEM) ve Dil Merkezi (DİLMER) tarafından mesleki eğitime yönelik verilen sertifika sayısı	Sayı	1.796	5.500	4.413	6.200	6.300	6.500
5- Tamamlanan sosyal sorumluluk projeleri sayısı	Sayı	16	48	24	30	50	70
6- Üniversitenin çevrecilik alanlarında aldığı ödül sayısı	Sayı	5	6	8	6	6	6

Alt Program Kapsamında Yürütülecek Faaliyet Maliyetleri

Faaliyetler	2025 Bütçe	2025 Harcama Haziran	2026 Bütçe	2027 Tahmin	2028 Tahmin
Toplum Hizmetine Sunulan Eğitim Programları, Kurs ve Seminerler	67.748.975	43.377.807	88.073.668	105.688.401	126.826.081
Bütçe İçi	0	0	0	0	0
Bütçe Dışı	67.748.975	43.377.807	88.073.668	105.688.401	126.826.081
T O P L A M	67.748.975	43.377.807	88.073.668	105.688.401	126.826.081
Bütçe İçi	0	0	0	0	0
Bütçe Dışı	67.748.975	43.377.807	88.073.668	105.688.401	126.826.081

Program Adı: YÜKSEKÖĞRETİM

Alt Program Adı: ÖN LİSANS EĞİTİMİ, LİSANS EĞİTİMİ VE LİSANSÜSTÜ EĞİTİM

Gerekçe ve Açıklamalar

İTÜ'nün 25'den fazla mühendislik programı ABET Akreditasyonu tarafından onaylanmıştır. Bu akreditasyonla uluslararası tanınırlığın yanı sıra eğitim kalitesinin Amerika'da akredite olan üniversitelerle denk olması ve verilen diplomanın tüm dünyada geçerli olması sağlamıştır.

Üniversitemiz, öğrencilerinin yurtdışında eğitim görmeleri için Uluslararası lisans değişim programları ve öğrencilerinin Amerikan ortak kurumları çift diploma kazanmaları için ortak programlar yürütmektedir.

Ulusal ve Uluslararası, kalkınmaya daha çok katkıda bulunabilmek için başta iş çevresi toplumun çeşitli kesimleriyle farklı boyutlarda köprüler kurulmuş ve öğrencilerin bu alanda uygulamaların içinde olması sağlanmıştır.

Disiplinler arası Ar-Ge, eğitim ve öğretimi yaygınlaştırmak için çift ana dal, yan dal, yüksek lisans ve doktora program sayılarını arttırılmasına yönelik çalışmalar neticesinde 2025 yılında Disiplinler arası yüksek lisans (YL) ve doktora (DR) programı sayıları (YL) sayısı 60'a DR'a program sayısı ise 28 dir.

Lisans programlarında çift anadal ve yandal programlarından yararlanan öğrenci sayısı arttırma çalışmaları devam etmektedir.

Üniversitemiz toplumsal sorumluluğun bilincinde olarak bilgi düzeyi yüksek, çevreyle uyumlu, kaynakları etkin kullanabilen, toplumun mevcut ve gelecekteki ihtiyaçlarına cevap veren, yeni teknolojileri kullanıp geliştirebilen, etik değerlere saygılı, dünyayla yarışan mühendisler yetiştirmeye devam edecektir.

Alt Program Hedefi:

Mesleki yeterlilik sahibi ve gelişime açık mezunlar yetiştirilmesi

Performans Göstergeleri

Performans Göstergesi	Ölçü Birimi	2024 Gerçekleşme	2025 Planlanan	2025 YS Gerç.	2026 Hedef	2027 Hedef	2028 Hedef
1- Doktora eğitimini tamamlayanların sayısı	Sayı	284	290	309	270	270	300
2- Eğitim bilimleri kontenjan doluluk oranı	Oran	41,24	0	0	0	0	0
3- Eğitimin program süresinde bitirilme oranı	Oran	9,32	35	37,80	35	35	35
4- Fen bilimleri kontenjan doluluk oranı	Oran	93,56	98	0	0	0	0
5- Kütüphanede bulunan basılı ve elektronik kaynak sayısı	Sayı	1.134.145	1.164.600	1.145.623	1.156.897	1.166.897	1.176.897
6- Kütüphanede bulunan öğrenci başına düşen basılı ve elektronik kaynak sayısı	Sayı	32,43	32,18	32,76	33,07	33,36	33,65
7- Kütüphaneden yararlanan kişi sayısı	Sayı	3.174.133,77	2.915.000	12.002.821	12.800.000	12.800.000	12.800.000
8- Lisansüstü öğrencilerin toplam öğrenciler içindeki payı	Oran	32,54	33	23,20	29	30	31
9- Öğrenci başına düşen eğitim alanı	Metrekare	3,58	7,9	2,98	5,03	5,02	4,99
10- Öğrenci başına düşen kapalı alan	Metrekare	38,02	24,95	22,04	23,2	23,14	23
11- Öğrenci değişim programlarından yararlanan öğrencilerin oranı	Oran	0,34	0,7	0,27	1,3	1,3	1,3
12- Öğretim üyesi başına düşen öğrenci sayısı	Sayı	31,24	28,97	29,29	27,36	27,22	27,16
13- Sağlık bilimleri kontenjan doluluk oranı	Oran	0	0	0	0	0	0
14- Sosyal bilimler kontenjan doluluk oranı	Oran	0	0	0	0	0	0
15- Teknokent veya Teknoloji Transfer Ofisi (TTO) projelerine katılan öğrenci sayısı	Sayı	561	366	391	400	450	500
16- Uluslararası kuruluşlarla ortak uygulanan eğitim programı sayısı	Sayı	19	20	19	20	20	20
17- Yabancı dilde eğitim veren program sayısı	Sayı	53	60	65	320	325	325
18- Yabancı uyruklu akademisyen sayısı	Sayı	44	46	39	48	48	48
19- Yabancı uyruklu öğrenci sayısı	Sayı	1.312	1.600	1.275	1.600	1.700	1.800
20- Yan dal ve çift ana dal programından mezun olanların toplam mezun sayısına oranı	Oran	3,07	3	5,26	10	11	12

Alt Program Kapsamında Yürütülecek Faaliyet Maliyetleri

Faaliyetler	2025 Bütçe	2025 Harcama Haziran	2026 Bütçe	2027 Tahmin	2028 Tahmin
Doktora Öğrencilerine Yönelik Burs Hizmetleri	0	836.000	0	0	0
Bütçe İçi	0	836.000	0	0	0
Bütçe Dışı	0	0	0	0	0
Doktora ve Tıpta Uzmanlık Eğitimi	96.205.000	35.816.591	130.037.000	145.068.000	158.113.000
Bütçe İçi	96.205.000	35.816.591	130.037.000	145.068.000	158.113.000
Bütçe Dışı	0	0	0	0	0
Lisans Öğrencilerine Yönelik Burs Hizmetleri	0	307.000	0	0	0
Bütçe İçi	0	307.000	0	0	0
Bütçe Dışı	0	0	0	0	0
Yükseköğretim Kurumları Bilgi ve Kültürel Kaynaklar ile Sportif Altyapının Geliştirilmesi Hizmetleri	102.746.000	35.599.320	153.845.000	182.029.000	205.239.000
Bütçe İçi	102.746.000	35.599.320	153.845.000	182.029.000	205.239.000
Bütçe Dışı	0	0	0	0	0
Yükseköğretim Kurumları Birinci Öğretim	5.008.513.000	2.243.895.405	6.529.740.000	7.360.316.000	8.047.803.000
Bütçe İçi	5.008.513.000	2.243.895.405	6.529.740.000	7.360.316.000	8.047.803.000
Bütçe Dışı	0	0	0	0	0
Yükseköğretim Kurumları Tezsiz Yüksek Lisans	12.600.000	7.076.898	15.085.000	16.735.000	18.080.000
Bütçe İçi	12.600.000	7.076.898	15.085.000	16.735.000	18.080.000
Bütçe Dışı	0	0	0	0	0
Yükseköğretim Kurumları Uluslararası Ortak Eğitim ve Öğretim Programı	86.728.420	51.463.648	104.762.000	111.689.000	118.073.000
Bütçe İçi	14.000.000	9.082.075	26.762.000	29.689.000	32.073.000
Bütçe Dışı	72.728.420	42.381.573	78.000.000	82.000.000	86.000.000
Yükseköğretim Kurumları Yaz Okulları	11.000.000	0	13.171.000	14.611.000	15.783.000
Bütçe İçi	11.000.000	0	13.171.000	14.611.000	15.783.000
Bütçe Dışı	0	0	0	0	0
T O P L A M	5.317.792.420	2.374.994.861	6.946.640.000	7.830.448.000	8.563.091.000
Bütçe İçi	5.245.064.000	2.332.613.288	6.868.640.000	7.748.448.000	8.477.091.000
Bütçe Dışı	72.728.420	42.381.573	78.000.000	82.000.000	86.000.000

Faaliyetlere İlişkin Açıklamalar:**Doktora Öğrencilerine Yönelik Burs Hizmetleri**

Doktora öğrencilerinin çalışmalarında destek olmak amacıyla 100/2000 burs ödemesi yapmak

Doktora ve Tıpta Uzmanlık Eğitimi

Üniversitemiz enstitülerini gerekli koşullarda eğitimi verebilmeleri için niteliklerini arttırmak

Lisans Öğrencilerine Yönelik Burs Hizmetleri

Üniversitemiz gelir durumu düşük olan öğrencilerin desteklenmesi yanında YÖK tarafından ilgili bölümleri başarı düzeyine göre tercih edenlere burs verilmektedir

Yükseköğretim Kurumları Bilgi ve Kültürel Kaynaklar ile Sportif Altyapının Geliştirilmesi Hizmetleri

Üniversitemiz kütüphaneleri eğitim, öğretim ve araştırma faaliyetlerine ilişkin olarak gereksinim duyulan her türlü bilgi kaynağının sağlanması, organize edilmesi ve bunlardan yararlanılması yolunda kullanıcılarına hizmet vermektedir.

Yükseköğretim Kurumları Birinci Öğretim

Üniversitemiz akademik birimlerinde yürütülen eğitim-öğretim ve sınavlarda uygulanacak esasları düzenlemektir.

Yükseköğretim Kurumları Tezsiz Yüksek Lisans

Enstitülerde yürütülen lisansüstü eğitim, öğretim ve sınavlar ile ilgili usul ve esasları düzenlemek

Yükseköğretim Kurumları Uluslararası Ortak Eğitim ve Öğretim Programı

Üniversitemiz Yükseköğretim Kurulu tarafından tanınan yurt dışındaki yükseköğretim kurumlarıyla güçlü taraflarını bir araya getirmek suretiyle eğitim ve öğretimde işbirliği yaparak ve öğrencilere bu kurumların sahip olduğu akademik standartlar çerçevesinde en iyi eğitim ve öğretim imkânı sağlayarak ortak diploma vermeye yönelik program açmaları veya

yükseköğretim kurumlarının mevcut programlarında kayıtlı öğrencilerin yurt dışındaki yükseköğretim kurumlarında eğitim görmek suretiyle ortak diploma almalarına ilişkin usul ve esasları düzenlemek.

Yükseköğretim Kurumları Yaz Okulları

Yaz okulunda yapılan eğitim-öğretime ilişkin yaz aylarını değerlendirmek, öğrencilere zorunlu derslerdeki yığılmaları önlemek için imkan sağlamak, erken mezuniyet için imkan tanımak

Alt Program Adı: ÖĞRETİM ELEMANLARINA SAĞLANAN BURS VE DESTEKLER

Gereke ve Açıklamalar

Üniversitemizde Öğretim Elemanlarımızın Mesleki Gelişim ve sürekli gelişimlerine katkıda bulunmak için, İTÜ Mühendislik ve Mimarlık Eğitimi Mükemmeliyet Merkezi kurulmuştur.

Öğretim elemanlarımızın farklı öğrenme ihtiyaçlarını anlamayı; eğitim ve araştırma alanlarında sürekli gelişimlerini desteklemeyi; herkesin birbirinden keyifle öğrenebileceği aktif işbirliği platformları yaratmayı ve eğitim bilimlerinin güncel yaklaşımlarına dayanan yenilikçi öğrenme yaklaşım, araç ve uygulamalarının yaygınlaştırılması planlanmaktadır.

Alt Program Hedefi:

Alanında yetkin, araştırmacı, bilgi üreten ve aktaran akademisyenler yetiştirilmesi

Performans Göstergeleri

Performans Göstergesi	Ölçü Birimi	2024 Gerçekleşme	2025 Planlanan	2025 YS Gerç.	2026 Hedef	2027 Hedef	2028 Hedef
1- SCI, SCI-Expanded, SSCI ve AHCI kapsamındaki dergilerde öğretim elemanı başına düşen yayın sayısı	Sayı	0,6	0,7	1,85	1,25	1,28	1,3
2- Yükseköğretim Kurulu tarafından belirlenecek öncelikli alanlarda sağlanan burslardan yararlanan doktora öğrenci sayısı	Sayı	68	60	34	40	50	50
3- Yükseköğretim Kurulu tarafından sağlanan araştırma desteklerinden yararlananların sayısı	Sayı	1	0	20	22	24	26
4- Yükseköğretim Kurulu, Türkiye Bilimler Akademisi ve TÜBİTAK bilim, teşvik ve sanat ödülleri sayısı	Sayı	0	2	7	2	2	2

Alt Program Kapsamında Yürütülecek Faaliyet Maliyetleri

Faaliyetler	2025 Bütçe	2025 Harcama Haziran	2026 Bütçe	2027 Tahmin	2028 Tahmin
Araştırma Görevlileri Yurtdışı Araştırma Bursu Hizmetleri	0	0	0	0	0
Bütçe İçi	0	0	0	0	0
Bütçe Dışı	0	0	0	0	0
Öğretim Üyesi Yetiştirme Programı ve Yurtdışı Destek Hizmetleri	0	29.630	0	0	0
Bütçe İçi	0	29.630	0	0	0
Bütçe Dışı	0	0	0	0	0
T O P L A M	0	29.630	0	0	0
Bütçe İçi	0	29.630	0	0	0
Bütçe Dışı	0	0	0	0	0

Faaliyetlere İlişkin Açıklamalar:

Araştırma Görevlileri Yurtdışı Araştırma Bursu Hizmetleri

Üniversitemizin yurtdışından araştırmaya yönelik araştırma görevlilerini desteklemek ve teşvik etmek için iş ve işlemleri bu faaliyet altında takip edilecektir.

Öğretim Üyesi Yetiştirme Programı ve Yurtdışı Destek Hizmetleri

ÖYP araştırma görevlilerinden gerekli şartları taşıyanlar, istekleri halinde yabancı dil eğitimi için en fazla altı ay süreyle 2547 sayılı Kanunun 39 uncu maddesinin birinci fıkrası kapsamında yurt dışına göndermek

Gerekçe ve Açıklamalar

Üniversitemizdeki yaşam kalitesini yükseltmek amacıyla gerçekleştirilen fiziksel yenilenme adımları sürdürülmektedir. Dünyanın seçkin üniversitelerini altyapı, enerji, iklim değişikliği, geri dönüşüm, su kaynakları, ulaşım ve eğitim gibi alanlarda değerlendiren; sürdürülebilirlik ve çevre bilinci konusunda küresel farkındalık yaratan bir platform olan GreenMetric; Yeşil Kampüs çalışmalarıyla Ülkemizde birçok yeniliği ve ilkleri hayata geçiren Üniversitemizi uluslararası alanda da tescilleyerek "Dünyanın En Sürdürülebilir 38. Kampüsü" oldu. Doğa ile barışık, ekolojik duyarlılığa sahip bir kampüs hayatına ev sahipliği yapan ve Avrupa üniversiteleri arasında 22. sırada yer alan İTÜ Ayazağa Yerleşkesi, sekiz yıldır olduğu gibi bu yıl da Türkiye'nin en yeşil ve en sürdürülebilir kampüsü seçildi.

BESLENME

Üniversitemiz yemekhanelerinde verilen yemek hizmeti 10.11.2023 tarihi itibarıyla "Yemek hizmeti satın alma" yöntemiyle yapılmaktadır. Yurt olan yerleşkelerimiz Ayazağa, Gümüşsuyu ve Tuzla Yerleşkelerinde haftanın yedi günü öğle ve akşam; Maçka ve Taşkılla Yerleşkelerinde hafta içi öğle yemeği hizmeti verilmektedir. Öğle ve akşam Yemeği hizmetimiz 10 yemekhanede verilmektedir.

SAĞLIK

Üniversitemizde Sağlık Kültür ve Spor Daire Başkanlığı aracılığı ile sağlık hizmetlerini yürütülmekte ayrıca psikolojik danışmanlık ve rehberlik hizmetleri verilmektedir. Sağlık hizmetlerinden, öğrenciler, üniversitede çalışanlar ile emekliler ve bunların bakmakla yükümlü oldukları aile bireyleri yararlanmaktadır. Sağlık hizmeti Üniversitemizin Ayazağa ve Maçka Yerleşkesinde Sağlık Merkezlerinde verilmektedir.

KÜLTÜR

Kültür Hizmetleri Şube Müdürlüğü kapsamında Uzmanlık Kulüpleri (66 adet), Kültür-Sanat Kulüpleri (89 adet) kategorilerinde faaliyet göstermektedir. İTÜ' de kültürel ve sosyal etkinliklerin organize edilmesi ve öğrencilerin aktif katılımlarıyla kişisel yeteneklerini bilimsel akademik ortamlarda geliştirmektedirler. İTÜ kültürünü yaşatmaya ve ilerletmeye yönelik çalışmalarını aralıksız enerjik bir şekilde ilerletmeye çalışarak Üniversitemize değer katmaya devam etmektedirler.

Proje Takımları Koordinatörlüğü bünyesinde Hava, Kara, Özgün, Su Üstü & Su Altı olmak üzere dört kategoride toplam 53 takım bulunmaktadır. Yurt içi ve yurt dışında düzenlenen yarışmalarda proje gerçekleştirmek amacıyla bir araya gelen takımlarımız, araştırma, geliştirme ve inovasyon anlamında multidisipliner çalışmalar sonucu hem üniversitemizi hem ülkemizi temsil etmektedir. Takımlarımız 2024-2025 eğitim-öğretim döneminde 104 yarışmaya katılmıştır.

BARINMA

Üniversitemiz Gümüşsuyu yerleşkesinde 2 ve Ayazağa yerleşkesinde 13 bina olmak üzere toplam 15 yurt binasında öğrencilere barınma hizmeti sunulmaktadır. (48.614 m2 kapalı alanda) Başkanlığımıza bağlı yurtlarda toplamda 3.537 öğrenci barınmaktadır.

2025 -2026 eğitim – öğretim yılında Kadev kapsamında yeralan binaların teslimi ile 5 ayrı bina daha eklenerek toplam 15 binada 3.537 öğrencinin barınma hizmetlerinden faydalanacaktır.

SPOR

İTÜ Spor Hizmetleri Şube Müdürlüğü, Üniversitemizde bulunan spor alanlarının ve tesislerinin idaresi ve işletilmesinden sorumlu birim olup, Üniversitemiz öğrenci ve mensupları sportif faaliyetlerini Ayazağa, Gümüşsuyu, Taşkılla, Maçka ve Tuzla Yerleşkeleri olmak üzere 5 yerleşkede sürdürmektedir. Bu beş yerleşkeden dördüne yayılmış olan spor alanlarının 19.980 m2'si kapalı ve 23.630 m2'si ise açık olmak üzere toplamı 43.610 m2'dir

Merkez spor salonu: Basketbol ve Voleybol sahası (30x100 M) - Sağlıklı Yaşam Merkezi (Fitness Salonu)
Olimpik yüzme havuzu: Büyük havuz (2,20 m derinlik,50 m uzunluk) Küçük havuz (1,60m derinlik, 25 m uzunluk)
Stadyum: Futbol sahası (64x110m)- Atletizm pisti
Vadi Yurdu spor salonu: Basketbol ve Voleybol sahası (20x70 M)
Tenis kortları: 4 adet açık ışıklandırılmalı
Ayazağa halı saha: 1 Adet Işıklılandırılmalı (60x40 m)
Merkez saha - Ayazağa açık spor tesisleri: Açık Tenis kortu- Açık Plaj voleybolu- Açık 2 adet Basketbol Sahası
Gümüşsuyu spor salonu: Basketbol ve Voleybol sahası (20x60 M)

Alt Program Hedefi:

Yükseköğretim öğrencilerine sunulan beslenme ve barınma hizmetlerinin kalitesinin artırılması; öğrencilerin kişisel ve sosyal gelişimi desteklenerek yaşam kalitesinin yükseltilmesi

Performans Göstergeleri

Performans Göstergesi	Ölçü Birimi	2024 Gerçekleşme	2025 Planlanan	2025 YS Gerç.	2026 Hedef	2027 Hedef	2028 Hedef
1- Barınma hizmetlerinden yararlanan öğrenci sayısı	Sayı	5.577	5.577	3.669	5.300	7.000	7.000
2- Beslenme hizmetlerinden yararlanan öğrenci sayısı	Sayı	755.860	2.000.000	1.871.174	1.950.000	1.950.000	1.950.000
3- Öğrenci başına düşen sosyal donatı alanı	Metrekare	2,94	3,41	3,74	2,45	2,5	2,6
4- Öğrenci kulüp ve topluluk sayısı	Sayı	166	195	292	301	328	349
5- Sosyal, kültürel ve sportif faaliyet sayısı	Sayı	1.529	1.640	1.312	1.595	1.810	2.025
6- Yükseköğretimde öğrenci başına barınma harcaması	TL	4.287,9	5.800	6.611,32	10.000	12.000	14.000
7- Yükseköğretimde öğrenci başına beslenme harcaması	TL	11.143,22	7.500	19.686,72	25.000	30.000	35.000
8- Yükseköğretimde öğrenci yaşamından memnuniyet oranı	Oran	0	70	74,4	70	72	72
9- Yükseköğretimde öğrencilere sunulan sağlık hizmetinden yararlanan öğrenci sayısının toplam öğrenci sayısına oranı	Oran	0,6	0,3	0,19	0,21	0,21	0,21

Alt Program Kapsamında Yürütülecek Faaliyet Maliyetleri

Faaliyetler	2025 Bütçe	2025 Harcama Haziran	2026 Bütçe	2027 Tahmin	2028 Tahmin
Yükseköğretimde Barınma Hizmetleri	93.195.000	18.009.316	68.578.000	75.915.000	82.195.000
Bütçe İçi	93.195.000	18.009.316	68.578.000	75.915.000	82.195.000
Bütçe Dışı	0	0	0	0	0
Yükseköğretimde Beslenme Hizmetleri	142.748.000	184.978.526	167.823.000	186.463.000	200.889.000
Bütçe İçi	142.748.000	184.978.526	167.823.000	186.463.000	200.889.000
Bütçe Dışı	0	0	0	0	0
Yükseköğretimde Kültür ve Spor Hizmetleri	24.339.000	9.020.484	28.315.000	31.339.000	33.933.000
Bütçe İçi	24.339.000	9.020.484	28.315.000	31.339.000	33.933.000
Bütçe Dışı	0	0	0	0	0
Yükseköğretimde Öğrenci Yaşamına İlişkin Diğer Hizmetler	69.177.000	19.077.339	83.487.000	92.572.000	100.294.000
Bütçe İçi	69.177.000	19.077.339	83.487.000	92.572.000	100.294.000
Bütçe Dışı	0	0	0	0	0
Yükseköğretimde Sağlık Hizmetleri	509.000	432.757	609.000	675.000	730.000
Bütçe İçi	509.000	432.757	609.000	675.000	730.000
Bütçe Dışı	0	0	0	0	0
T O P L A M	329.968.000	231.518.423	348.812.000	386.964.000	418.041.000
Bütçe İçi	329.968.000	231.518.423	348.812.000	386.964.000	418.041.000
Bütçe Dışı	0	0	0	0	0

Faaliyetlere İlişkin Açıklamalar:

Yükseköğretimde Barınma Hizmetleri

Üniversitemiz Öğrencilerine Barınma İmkanı Sağlamaktadır.

Yükseköğretimde Beslenme Hizmetleri

Öğrenci yemek hizmetini gerçekleştirmek. Üniversitemizde örgün eğitim sistemi içinde normal eğitim- öğretim süresince eğitim- öğretim gören, katkı bedellerini yatırarak kaydını yenileyen öğrencilerin ve maddi imkanları yetersiz olan öğrencilerin yemek hizmetini gerçekleştirmek.

Yükseköğretimde Kültür ve Spor Hizmetleri

İstanbul Teknik Üniversitesi Sağlık Kültür Ve Spor Daire Başkanlığı Spor Tesisleri İşletme Yönergesi

Yükseköğretimde Öğrenci Yaşamına İlişkin Diğer Hizmetler

Üniversitemiz öğrencilerin sosyal sorumluluk projeleri kapsamında yürüttükleri faaliyetlerin, bilimsel toplantılara, sosyal ve kültürel aktivitelere katılımlarının ve öğrenci toplulukları kapsamında gerçekleştirdikleri faaliyetleri sağlamak

Yükseköğretimde Sağlık Hizmetleri

Üniversitemiz öğrencilerin beden ve ruh sağlığını korumak, hasta olanları tedavi etmek veya ettirmek, barınma, beslenme, çalışma, dinlenme ve ilgi alanlarına göre boş zamanlarını değerlendirmek, yeni ilgi alanları kazanmalarına imkan sağlayarak, gerek sağlık ve gerekse sosyal durumlarının iyileşmesine, yeteneklerinin ve kişiliklerinin sağlıklı bir şekilde gelişmesine imkan verecek hizmetler sunmak ve onları ruhsal ve bedensel sağlıklarına özen gösteren bireyler olarak yetiştirmek, birlikte düzenli ve disiplinli çalışma, dinlenme ve eğlenme alışkanlıkları kazandırmaktır.

Program Adı: ARAŞTIRMA, GELİŞTİRME VE YENİLİK

Alt Program Adı: YÜKSEKÖĞRETİMDE BİLİMSEL ARAŞTIRMA VE GELİŞTİRME

Gereke ve Açıklamalar

Eğitim verdiği alanlardaki bölgesel ve küresel ölçekte çözüm bekleyen sorunların üzerine giderek, yeni fikirler üretmek, bakış açıları geliştirmek ve yeni değerler ortaya koymaktır. Yetiştirdiği genç araştırmacı ihtiyacını karşılamanın yanı sıra birçok alanda araştırmalara öncülük etmekte, prototip haline getirmekte ve üretimi için gerekli koşulları hazırlayarak Ar-Ge birimleri altyapılarını kullanarak üniversite-sanayi işbirliğinin geliştirilmesi sağlanacaktır.

Alt Program Hedefi:

Yükseköğretim kurumlarında inovasyon amaçlı bilimsel çalışmaların artırılması

Performans Göstergeleri

Performans Göstergesi	Ölçü Birimi	2024 Gerçekleşme	2025 Planlanan	2025 YS Gerç.	2026 Hedef	2027 Hedef	2028 Hedef
1- Ar-ge'ye harcanan bütçenin toplam bütçeye oranı	Oran	0,09	0,1	9,2	6,2	6,5	6,7
2- Ar-ge sonucu ortaya çıkan ürünlere ilişkin alınan patent sayısı	Sayı	1	1	33	37	39	41
3- Ar-ge sonucu ticarileştirilen ürün sayısı	Sayı	1	1	4	1	2	2
4- Araştırma merkezleri gelir miktarı	TL	10.116.751	10.000.000	21.001.997,04	22.256.913,63	28.933.987,72	37.614.184,04
5- Araştırma merkezlerinin sanayi ile yaptığı proje sayısı	Sayı	0	0	6	13	14	15
6- BAP kapsamında desteklenen araştırma projeleri sayısı	Sayı	550	560	619	600	600	600
7- Öğretim elemanı başına düşen ar-ge proje sayısı	Sayı	0,02	0,73	1,36	0,7	0,8	1
8- Patent, faydalı model ve endüstriyel tasarım başvuru sayısı	Sayı	102	67	60	35	35	35
9- Ulusal ve uluslararası kuruluşlar tarafından desteklenen ar-ge projesi sayısı	Sayı	672	340	1.719	350	360	370
10- Uluslararası endekslerde yer alan bilimsel yayın sayısı	Sayı	5.039	2.900	6.352	2.950	3.000	3.000

Alt Program Kapsamında Yürütülecek Faaliyet Maliyetleri

Faaliyetler	2025 Bütçe	2025 Harcama Haziran	2026 Bütçe	2027 Tahmin	2028 Tahmin
Yükseköğretim Kurumlarının Bilimsel Araştırma Projeleri	212.913.956	161.869.154	317.774.000	349.550.000	384.273.000
Bütçe İçi	42.739.000	52.199.000	52.774.000	58.550.000	63.273.000
Bütçe Dışı	170.174.956	109.670.154	265.000.000	291.000.000	321.000.000
T O P L A M	212.913.956	161.869.154	317.774.000	349.550.000	384.273.000
Bütçe İçi	42.739.000	52.199.000	52.774.000	58.550.000	63.273.000
Bütçe Dışı	170.174.956	109.670.154	265.000.000	291.000.000	321.000.000

Faaliyetlere İlişkin Açıklamalar:

Yükseköğretim Kurumlarının Bilimsel Araştırma Projeleri

Yükseköğretim Kurumları Bilimsel Araştırma Projeleri; YÖK ilgili Yönetmeliği, Uygulama Yönergesi ve Bilimsel Araştırma Projeleri için Tefrik Edilen Ödeneklerin Özel Hesaba Aktarılarak Kullanımına İlişkin Usul ve Esaslar Çerçevesinde Yürütülecektir.

Alt Program Adı: ARAŞTIRMA ALTYAPILARI
Gereke ve Açıklamalar

İstanbul Teknik Üniversitesinin öğretim üyeleri ile doktora ya da sanatta yeterlik eğitimini tamamlamış araştırmacıları tarafından yürütülen, bilimsel araştırma projesi tekliflerinin değerlendirilmesi, kabulü, desteklenmesi, bunlara ilişkin hizmetlerin yürütülmesi, izlenmesi ve sonuçlarının değerlendirilmesi ile araştırmacılara patent ve lisans desteği sağlanarak gelir getirici laboratuvarlar ve sanayi ile işbirliğini geliştirmek için ar-ge çalışmaları arttırılacaktır.

Alt Program Hedefi:

Ülkemizin bilgi birikiminin arttırılmasına ve teknolojik gelişimine katkıda bulunmak üzere yükseköğretim kurumlarında araştırma altyapılarının kurulması ve kapasitelerinin güçlendirilmesi

Performans Göstergeleri

Performans Göstergesi	Ölçü Birimi	2024 Gerçekleşme	2025 Planlanan	2025 YS Gerç.	2026 Hedef	2027 Hedef	2028 Hedef
1- Araştırma altyapısı projesi tamamlanma oranı	Oran	80	90	23	64,27	70,02	76,62

Alt Program Kapsamında Yürütülecek Faaliyet Maliyetleri

Faaliyetler	2025 Bütçe	2025 Harcama Haziran	2026 Bütçe	2027 Tahmin	2028 Tahmin
Yükseköğretim Kurumları Araştırma Altyapısı Kurulması ve Geliştirilmesi	28.500.000	21.417.000	46.433.000	57.905.000	65.922.000
Bütçe İçi	28.500.000	21.417.000	46.433.000	57.905.000	65.922.000
Bütçe Dışı	0	0	0	0	0
T O P L A M	28.500.000	21.417.000	46.433.000	57.905.000	65.922.000
Bütçe İçi	28.500.000	21.417.000	46.433.000	57.905.000	65.922.000
Bütçe Dışı	0	0	0	0	0

Faaliyetlere İlişkin Açıklamalar:

Yükseköğretim Kurumları Araştırma Altyapısı Kurulması ve Geliştirilmesi

2547 Sayılı Kanun ve Diğer Yasal Mevzuat Kapsamında Altyapılarının Desteklenmesi, Geliştirilmesi ve Güçlendirilmesi için Çalışmalar yapılacaktır.

Tablo 3

FAALİYET MALİYETLERİ TABLOSU

İdare Adı İSTANBUL TEKNİK ÜNİVERSİTESİ
Program Adı ARAŞTIRMA, GELİŞTİRME VE YENİLİK
Alt Program Adı ARAŞTIRMA ALTYAPILARI
Alt Program Hedefi Ülkemizin bilgi birikiminin arttırılmasına ve teknolojik gelişimine katkıda bulunmak üzere yükseköğretim kurumlarında araştırma altyapılarının kurulması ve kapasitelerinin güçlendirilmesi
Faaliyet Adı Yükseköğretim Kurumları Araştırma Altyapısı Kurulması ve Geliştirilmesi
Açıklama 2547 Sayılı Kanun ve Diğer Yasal Mevzuat Kapsamında Altyapılarının Desteklenmesi, Geliştirilmesi ve Güçlendirilmesi için Çalışmalar yapılacaktır.

EKONOMİK KOD	2025 Bütçe	2025 Harcama (Haziran)	2026 Bütçe	2027 Tahmin	2028 Tahmin
<i>Personel Giderleri</i>					
<i>Sosyal Güvenlik Kurumuna Devlet Primi Giderleri</i>					
<i>Mal ve Hizmet Alım Giderleri</i>					
<i>Faiz Giderleri</i>					
<i>Cari Transferler</i>					
<i>Sermaye Giderleri</i>	28.500.000	21.417.000	46.433.000	57.905.000	65.922.000
<i>Sermaye Transferleri</i>					
<i>Borç Verme</i>					
BÜTÇE İÇİ TOPLAM KAYNAK	28.500.000	21.417.000	46.433.000	57.905.000	65.922.000
<i>Döner Sermaye</i>					
<i>Özel Hesap</i>					
<i>Diğer Bütçe Dışı Kaynak</i>					
BÜTÇE DIŞI TOPLAM KAYNAK					
FAALİYET MALİYETİ TOPLAMI	28.500.000	21.417.000	46.433.000	57.905.000	65.922.000

FAALİYET MALİYETLERİ TABLOSU

İdare Adı İSTANBUL TEKNİK ÜNİVERSİTESİ
Program Adı ARAŞTIRMA, GELİŞTİRME VE YENİLİK
Alt Program Adı YÜKSEKÖĞRETİMDE BİLİMSEL ARAŞTIRMA VE GELİŞTİRME
Alt Program Hedefi Yükseköğretim kurumlarında inovasyon amaçlı bilimsel çalışmaların arttırılması
Faaliyet Adı Yükseköğretim Kurumlarının Bilimsel Araştırma Projeleri
Açıklama Yükseköğretim Kurumları Bilimsel Araştırma Projeleri; YÖK ilgili Yönetmeliği, Uygulama Yönergesi ve Bilimsel Araştırma Projeleri için Tefrik Edilen Ödeneklerin Özel Hesaba Aktarılarak Kullanımına İlişkin Usul ve Esaslar Çerçevesinde Yürütülecektir.

EKONOMİK KOD	2025 Bütçe	2025 Harcama (Haziran)	2026 Bütçe	2027 Tahmin	2028 Tahmin
<i>Personel Giderleri</i>	1.000.000		2.868.000	3.178.000	3.464.000
<i>Sosyal Güvenlik Kurumuna Devlet Primi Giderleri</i>	130.000		188.000	208.000	227.000
<i>Mal ve Hizmet Alım Giderleri</i>	38.546.000	36.881.000	46.151.000	51.199.000	55.309.000
<i>Faiz Giderleri</i>					
<i>Cari Transferler</i>					
<i>Sermaye Giderleri</i>	3.063.000	15.318.000	3.567.000	3.965.000	4.273.000
<i>Sermaye Transferleri</i>					
<i>Borç Verme</i>					
BÜTÇE İÇİ TOPLAM KAYNAK	42.739.000	52.199.000	52.774.000	58.550.000	63.273.000
<i>Döner Sermaye</i>					
<i>Özel Hesap</i>	56.898.904	49.519.833	130.000.000	140.000.000	150.000.000
<i>Diğer Bütçe Dışı Kaynak</i>	113.276.052	60.150.321	135.000.000	151.000.000	171.000.000
BÜTÇE DIŞI TOPLAM KAYNAK	170.174.956	109.670.154	265.000.000	291.000.000	321.000.000
FAALİYET MALİYETİ TOPLAMI	212.913.956	161.869.154	317.774.000	349.550.000	384.273.000

FAALİYET MALİYETLERİ TABLOSU

İdare Adı İSTANBUL TEKNİK ÜNİVERSİTESİ
Program Adı HAYAT BOYU ÖĞRENME
Alt Program Adı YÜKSEKÖĞRETİM KURUMLARI SÜREKLİ EĞİTİM FAALİYETLERİ
Alt Program Hedefi Toplumun tüm kesimlerine ihtiyaç duyduğu alanlarda eğitimler verilmesi, kamu kurum ve kuruluşları, özel sektör ve uluslararası kuruluşlarla işbirliğinin gelişmesine katkıda bulunulması
Faaliyet Adı Toplum Hizmetine Sunulan Eğitim Programları, Kurs ve Seminerler
Açıklama

EKONOMİK KOD	2025 Bütçe	2025 Harcama (Haziran)	2026 Bütçe	2027 Tahmin	2028 Tahmin
<i>Personel Giderleri</i>					
<i>Sosyal Güvenlik Kurumuna Devlet Primi Giderleri</i>					
<i>Mal ve Hizmet Alım Giderleri</i>					
<i>Faiz Giderleri</i>					
<i>Cari Transferler</i>					
<i>Sermaye Giderleri</i>					
<i>Sermaye Transferleri</i>					
<i>Borç Verme</i>					
BÜTÇE İÇİ TOPLAM KAYNAK					
<i>Döner Sermaye</i>	67.748.975	43.377.807	88.073.668	105.688.401	126.826.081
<i>Özel Hesap</i>					
<i>Diğer Bütçe Dışı Kaynak</i>					
BÜTÇE DIŞI TOPLAM KAYNAK	67.748.975	43.377.807	88.073.668	105.688.401	126.826.081
FAALİYET MALİYETİ TOPLAMI	67.748.975	43.377.807	88.073.668	105.688.401	126.826.081

FAALİYET MALİYETLERİ TABLOSU

İdare Adı İSTANBUL TEKNİK ÜNİVERSİTESİ
Program Adı YÜKSEKÖĞRETİM
Alt Program Adı ÖN LİSANS EĞİTİMİ, LİSANS EĞİTİMİ VE LİSANSÜSTÜ EĞİTİM
Alt Program Hedefi Mesleki yeterlilik sahibi ve gelişime açık mezunlar yetiştirilmesi
Faaliyet Adı Doktora ve Tıpta Uzmanlık Eğitimi
Açıklama Üniversitemiz enstitülerini gerekli koşullarda eğitimi verebilmeleri için niteliklerini arttırmak

EKONOMİK KOD	2025 Bütçe	2025 Harcama (Haziran)	2026 Bütçe	2027 Tahmin	2028 Tahmin
<i>Personel Giderleri</i>	87.181.000	32.376.496	118.031.000	131.667.000	143.510.000
<i>Sosyal Güvenlik Kurumuna Devlet Primi Giderleri</i>	8.622.000	3.409.185	11.624.000	12.967.000	14.125.000
<i>Mal ve Hizmet Alım Giderleri</i>	402.000	30.909	382.000	434.000	478.000
<i>Faiz Giderleri</i>					
<i>Cari Transferler</i>					
<i>Sermaye Giderleri</i>					
<i>Sermaye Transferleri</i>					
<i>Borç Verme</i>					
BÜTÇE İÇİ TOPLAM KAYNAK	96.205.000	35.816.591	130.037.000	145.068.000	158.113.000
<i>Döner Sermaye</i>					
<i>Özel Hesap</i>					
<i>Diğer Bütçe Dışı Kaynak</i>					
BÜTÇE DIŞI TOPLAM KAYNAK					
FAALİYET MALİYETİ TOPLAMI	96.205.000	35.816.591	130.037.000	145.068.000	158.113.000

FAALİYET MALİYETLERİ TABLOSU

İdare Adı İSTANBUL TEKNİK ÜNİVERSİTESİ
Program Adı YÜKSEKÖĞRETİM
Alt Program Adı ÖN LİSANS EĞİTİMİ, LİSANS EĞİTİMİ VE LİSANSÜSTÜ EĞİTİM
Alt Program Hedefi Mesleki yeterlilik sahibi ve gelişime açık mezunlar yetiştirilmesi
Faaliyet Adı Yükseköğretim Kurumları Bilgi ve Kültürel Kaynaklar ile Sportif Altyapının Geliştirilmesi Hizmetleri
Açıklama Üniversitemiz kütüphaneleri eğitim, öğretim ve araştırma faaliyetlerine ilişkin olarak gereksinim duyulan her türlü bilgi kaynağının sağlanması, organize edilmesi ve bunlardan yararlanılması yolunda kullanıcılarına hizmet vermektedir.

EKONOMİK KOD	2025 Bütçe	2025 Harcama (Haziran)	2026 Bütçe	2027 Tahmin	2028 Tahmin
<i>Personel Giderleri</i>	15.245.000	8.090.976	20.509.000	22.879.000	24.937.000
<i>Sosyal Güvenlik Kurumuna Devlet Primi Giderleri</i>	2.121.000	1.093.221	2.881.000	3.214.000	3.503.000
<i>Mal ve Hizmet Alım Giderleri</i>	380.000	329.008	455.000	505.000	545.000
<i>Faiz Giderleri</i>					
<i>Cari Transferler</i>					
<i>Sermaye Giderleri</i>	85.000.000	26.086.115	130.000.000	155.431.000	176.254.000
<i>Sermaye Transferleri</i>					
<i>Borç Verme</i>					
BÜTÇE İÇİ TOPLAM KAYNAK	102.746.000	35.599.320	153.845.000	182.029.000	205.239.000
<i>Döner Sermaye</i>					
<i>Özel Hesap</i>					
<i>Diğer Bütçe Dışı Kaynak</i>					
BÜTÇE DIŞI TOPLAM KAYNAK					
FAALİYET MALİYETİ TOPLAMI	102.746.000	35.599.320	153.845.000	182.029.000	205.239.000

FAALİYET MALİYETLERİ TABLOSU

İdare Adı İSTANBUL TEKNİK ÜNİVERSİTESİ
Program Adı YÜKSEKÖĞRETİM
Alt Program Adı ÖN LİSANS EĞİTİMİ, LİSANS EĞİTİMİ VE LİSANSÜSTÜ EĞİTİM
Alt Program Hedefi Mesleki yeterlilik sahibi ve gelişime açık mezunlar yetiştirilmesi
Faaliyet Adı Yükseköğretim Kurumları Birinci Öğretim
Açıklama Üniversitemiz akademik birimlerinde yürütülen eğitim-öğretim ve sınavlarda uygulanacak esasları düzenlemektir.

EKONOMİK KOD	2025 Bütçe	2025 Harcama (Haziran)	2026 Bütçe	2027 Tahmin	2028 Tahmin
<i>Personel Giderleri</i>	3.548.347.000	1.708.748.187	4.699.290.000	5.233.405.000	5.698.778.000
<i>Sosyal Güvenlik Kurumuna Devlet Primi Giderleri</i>	418.299.000	220.722.877	557.743.000	620.137.000	674.522.000
<i>Mal ve Hizmet Alım Giderleri</i>	508.929.000	156.685.961	607.930.000	674.587.000	728.870.000
<i>Faiz Giderleri</i>					
<i>Cari Transferler</i>					
<i>Sermaye Giderleri</i>	532.938.000	157.738.380	664.777.000	832.187.000	945.633.000
<i>Sermaye Transferleri</i>					
<i>Borç Verme</i>					
BÜTÇE İÇİ TOPLAM KAYNAK	5.008.513.000	2.243.895.405	6.529.740.000	7.360.316.000	8.047.803.000
<i>Döner Sermaye</i>					
<i>Özel Hesap</i>					
<i>Diğer Bütçe Dışı Kaynak</i>					
BÜTÇE DIŞI TOPLAM KAYNAK					
FAALİYET MALİYETİ TOPLAMI	5.008.513.000	2.243.895.405	6.529.740.000	7.360.316.000	8.047.803.000

FAALİYET MALİYETLERİ TABLOSU

İdare Adı İSTANBUL TEKNİK ÜNİVERSİTESİ
Program Adı YÜKSEKÖĞRETİM
Alt Program Adı ÖN LİSANS EĞİTİMİ, LİSANS EĞİTİMİ VE LİSANSÜSTÜ EĞİTİM
Alt Program Hedefi Mesleki yeterlilik sahibi ve gelişime açık mezunlar yetiştirilmesi
Faaliyet Adı Yükseköğretim Kurumları Tezsiz Yüksek Lisans
Açıklama Enstitülerde yürütülen lisansüstü eğitim, öğretim ve sınavlar ile ilgili usul ve esasları düzenlemek

EKONOMİK KOD	2025 Bütçe	2025 Harcama (Haziran)	2026 Bütçe	2027 Tahmin	2028 Tahmin
<i>Personel Giderleri</i>	8.800.000	6.391.671	10.536.000	11.689.000	12.627.000
<i>Sosyal Güvenlik Kurumuna Devlet Primi Giderleri</i>	20.000	4.827	24.000	26.000	29.000
<i>Mal ve Hizmet Alım Giderleri</i>	3.780.000	680.400	4.525.000	5.020.000	5.424.000
<i>Faiz Giderleri</i>					
<i>Cari Transferler</i>					
<i>Sermaye Giderleri</i>					
<i>Sermaye Transferleri</i>					
<i>Borç Verme</i>					
BÜTÇE İÇİ TOPLAM KAYNAK	12.600.000	7.076.898	15.085.000	16.735.000	18.080.000
<i>Döner Sermaye</i>					
<i>Özel Hesap</i>					
<i>Diğer Bütçe Dışı Kaynak</i>					
BÜTÇE DIŞI TOPLAM KAYNAK					
FAALİYET MALİYETİ TOPLAMI	12.600.000	7.076.898	15.085.000	16.735.000	18.080.000

FAALİYET MALİYETLERİ TABLOSU

İdare Adı İSTANBUL TEKNİK ÜNİVERSİTESİ
Program Adı YÜKSEKÖĞRETİM
Alt Program Adı ÖN LİSANS EĞİTİMİ, LİSANS EĞİTİMİ VE LİSANSÜSTÜ EĞİTİM
Alt Program Hedefi Mesleki yeterlilik sahibi ve gelişime açık mezunlar yetiştirilmesi
Faaliyet Adı Yükseköğretim Kurumları Uluslararası Ortak Eğitim ve Öğretim Programı
Açıklama Üniversitemiz Yükseköğretim Kurulu tarafından tanınan yurt dışındaki yükseköğretim kurumlarıyla güçlü taraflarını bir araya getirmek suretiyle eğitim ve öğretimde işbirliği yaparak ve öğrencilere bu kurumların sahip olduğu akademik standartlar çerçevesinde en iyi eğitim ve öğretim imkânı sağlayarak ortak diploma vermeye yönelik program açmaları veya yükseköğretim kurumlarının mevcut programlarında kayıtlı öğrencilerin yurt dışındaki yükseköğretim kurumlarında eğitim görmek suretiyle ortak diploma almalarına ilişkin usul ve esasları düzenlemek.

EKONOMİK KOD	2025 Bütçe	2025 Harcama (Haziran)	2026 Bütçe	2027 Tahmin	2028 Tahmin
<i>Personel Giderleri</i>	9.606.000	8.632.168	20.429.000	21.865.000	23.113.000
<i>Sosyal Güvenlik Kurumuna Devlet Primi Giderleri</i>	194.000	110.223	1.303.000	2.245.000	2.931.000
<i>Mal ve Hizmet Alım Giderleri</i>	4.200.000	339.684	5.030.000	5.579.000	6.029.000
<i>Faiz Giderleri</i>					
<i>Cari Transferler</i>					
<i>Sermaye Giderleri</i>					
<i>Sermaye Transferleri</i>					
<i>Borç Verme</i>					
BÜTÇE İÇİ TOPLAM KAYNAK	14.000.000	9.082.075	26.762.000	29.689.000	32.073.000
<i>Döner Sermaye</i>					
<i>Özel Hesap</i>	72.728.420	42.381.573	78.000.000	82.000.000	86.000.000
<i>Diğer Bütçe Dışı Kaynak</i>					
BÜTÇE DIŞI TOPLAM KAYNAK	72.728.420	42.381.573	78.000.000	82.000.000	86.000.000
FAALİYET MALİYETİ TOPLAMI	86.728.420	51.463.648	104.762.000	111.689.000	118.073.000

FAALİYET MALİYETLERİ TABLOSU

İdare Adı	İSTANBUL TEKNİK ÜNİVERSİTESİ
Program Adı	YÜKSEKÖĞRETİM
Alt Program Adı	ÖN LİSANS EĞİTİMİ, LİSANS EĞİTİMİ VE LİSANSÜSTÜ EĞİTİM
Alt Program Hedefi	Mesleki yeterlilik sahibi ve gelişime açık mezunlar yetiştirilmesi
Faaliyet Adı	Yükseköğretim Kurumları Yaz Okulları
Açıklama	Yaz okulunda yapılan eğitim-öğretime ilişkin yaz aylarını değerlendirmek, öğrencilere zorunlu derslerdeki yığılmaları önlemek için imkan sağlamak, erken mezuniyet için imkan tanımak

EKONOMİK KOD	2025 Bütçe	2025 Harcama (Haziran)	2026 Bütçe	2027 Tahmin	2028 Tahmin
<i>Personel Giderleri</i>	7.690.000		9.207.000	10.213.000	11.034.000
<i>Sosyal Güvenlik Kurumuna Devlet Primi Giderleri</i>	10.000		12.000	14.000	14.000
<i>Mal ve Hizmet Alım Giderleri</i>	3.300.000		3.952.000	4.384.000	4.735.000
<i>Faiz Giderleri</i>					
<i>Cari Transferler</i>					
<i>Sermaye Giderleri</i>					
<i>Sermaye Transferleri</i>					
<i>Borç Verme</i>					
BÜTÇE İÇİ TOPLAM KAYNAK	11.000.000		13.171.000	14.611.000	15.783.000
<i>Döner Sermaye</i>					
<i>Özel Hesap</i>					
<i>Diğer Bütçe Dışı Kaynak</i>					
BÜTÇE DIŞI TOPLAM KAYNAK					
FAALİYET MALİYETİ TOPLAMI	11.000.000		13.171.000	14.611.000	15.783.000

FAALİYET MALİYETLERİ TABLOSU

İdare Adı İSTANBUL TEKNİK ÜNİVERSİTESİ
Program Adı YÜKSEKÖĞRETİM
Alt Program Adı YÜKSEKÖĞRETİMDE ÖĞRENCİ YAŞAMI
Alt Program Hedefi Yükseköğretim öğrencilerine sunulan beslenme ve barınma hizmetlerinin kalitesinin artırılması; öğrencilerin kişisel ve sosyal gelişimi desteklenerek yaşam kalitesinin yükseltilmesi
Faaliyet Adı Yükseköğretimde Barınma Hizmetleri
Açıklama Üniversitemiz Öğrencilerine Barınma İmkânı Sağlamaktadır.

EKONOMİK KOD	2025 Bütçe	2025 Harcama (Haziran)	2026 Bütçe	2027 Tahmin	2028 Tahmin
<i>Personel Giderleri</i>	55.714.000	10.067.907	22.211.000	24.577.000	26.623.000
<i>Sosyal Güvenlik Kurumuna Devlet Primi Giderleri</i>	28.118.000	2.290.451	35.155.000	38.900.000	42.136.000
<i>Mal ve Hizmet Alım Giderleri</i>	9.363.000	5.650.959	11.212.000	12.438.000	13.436.000
<i>Faiz Giderleri</i>					
<i>Cari Transferler</i>					
<i>Sermaye Giderleri</i>					
<i>Sermaye Transferleri</i>					
<i>Borç Verme</i>					
BÜTÇE İÇİ TOPLAM KAYNAK	93.195.000	18.009.316	68.578.000	75.915.000	82.195.000
<i>Döner Sermaye</i>					
<i>Özel Hesap</i>					
<i>Diğer Bütçe Dışı Kaynak</i>					
BÜTÇE DIŞI TOPLAM KAYNAK					
FAALİYET MALİYETİ TOPLAMI	93.195.000	18.009.316	68.578.000	75.915.000	82.195.000

FAALİYET MALİYETLERİ TABLOSU

İdare Adı	İSTANBUL TEKNİK ÜNİVERSİTESİ
Program Adı	YÜKSEKÖĞRETİM
Alt Program Adı	YÜKSEKÖĞRETİMDE ÖĞRENCİ YAŞAMI
Alt Program Hedefi	Yükseköğretim öğrencilerine sunulan beslenme ve barınma hizmetlerinin kalitesinin artırılması; öğrencilerin kişisel ve sosyal gelişimi desteklenerek yaşam kalitesinin yükseltilmesi
Faaliyet Adı	Yükseköğretimde Beslenme Hizmetleri
Açıklama	Öğrenci yemek hizmetini gerçekleştirmek. Üniversitemizde örgün eğitim sistemi içinde normal eğitim- öğretim süresince eğitim-öğretim gören, katkı bedellerini yatırarak kaydını yenileyen öğrencilerin ve maddi imkanları yetersiz olan öğrencilerin yemek hizmetini gerçekleştirmek.

EKONOMİK KOD	2025 Bütçe	2025 Harcama (Haziran)	2026 Bütçe	2027 Tahmin	2028 Tahmin
<i>Personel Giderleri</i>	19.466.000	1.596.112	18.895.000	21.338.000	22.403.000
<i>Sosyal Güvenlik Kurumuna Devlet Primi Giderleri</i>	24.959.000	2.143.299	31.206.000	34.530.000	37.403.000
<i>Mal ve Hizmet Alım Giderleri</i>	98.323.000	181.239.116	117.722.000	130.595.000	141.083.000
<i>Faiz Giderleri</i>					
<i>Cari Transferler</i>					
<i>Sermaye Giderleri</i>					
<i>Sermaye Transferleri</i>					
<i>Borç Verme</i>					
BÜTÇE İÇİ TOPLAM KAYNAK	142.748.000	184.978.526	167.823.000	186.463.000	200.889.000
<i>Döner Sermaye</i>					
<i>Özel Hesap</i>					
<i>Diğer Bütçe Dışı Kaynak</i>					
BÜTÇE DIŞI TOPLAM KAYNAK					
FAALİYET MALİYETİ TOPLAMI	142.748.000	184.978.526	167.823.000	186.463.000	200.889.000

FAALİYET MALİYETLERİ TABLOSU

İdare Adı İSTANBUL TEKNİK ÜNİVERSİTESİ
Program Adı YÜKSEKÖĞRETİM
Alt Program Adı YÜKSEKÖĞRETİMDE ÖĞRENCİ YAŞAMI
Alt Program Hedefi Yükseköğretim öğrencilerine sunulan beslenme ve barınma hizmetlerinin kalitesinin artırılması; öğrencilerin kişisel ve sosyal gelişimi desteklenerek yaşam kalitesinin yükseltilmesi
Faaliyet Adı Yükseköğretimde Kültür ve Spor Hizmetleri
Açıklama İstanbul Teknik Üniversitesi Sağlık Kültür Ve Spor Daire Başkanlığı Spor Tesisleri İşletme Yönergesi

EKONOMİK KOD	2025 Bütçe	2025 Harcama (Haziran)	2026 Bütçe	2027 Tahmin	2028 Tahmin
<i>Personel Giderleri</i>	18.161.000	5.358.941	20.740.000	22.951.000	24.860.000
<i>Sosyal Güvenlik Kurumuna Devlet Primi Giderleri</i>	3.306.000	1.109.004	4.134.000	4.574.000	4.954.000
<i>Mal ve Hizmet Alım Giderleri</i>	2.872.000	2.552.539	3.441.000	3.814.000	4.119.000
<i>Faiz Giderleri</i>					
<i>Cari Transferler</i>					
<i>Sermaye Giderleri</i>					
<i>Sermaye Transferleri</i>					
<i>Borç Verme</i>					
BÜTÇE İÇİ TOPLAM KAYNAK	24.339.000	9.020.484	28.315.000	31.339.000	33.933.000
<i>Döner Sermaye</i>					
<i>Özel Hesap</i>					
<i>Diğer Bütçe Dışı Kaynak</i>					
BÜTÇE DIŞI TOPLAM KAYNAK					
FAALİYET MALİYETİ TOPLAMI	24.339.000	9.020.484	28.315.000	31.339.000	33.933.000

FAALİYET MALİYETLERİ TABLOSU

İdare Adı İSTANBUL TEKNİK ÜNİVERSİTESİ
Program Adı YÜKSEKÖĞRETİM
Alt Program Adı YÜKSEKÖĞRETİMDE ÖĞRENCİ YAŞAMI
Alt Program Hedefi Yükseköğretim öğrencilerine sunulan beslenme ve barınma hizmetlerinin kalitesinin artırılması; öğrencilerin kişisel ve sosyal gelişimi desteklenerek yaşam kalitesinin yükseltilmesi
Faaliyet Adı Yükseköğretimde Öğrenci Yaşamına İlişkin Diğer Hizmetler
Açıklama Üniversitemiz öğrencilerin sosyal sorumluluk projeleri kapsamında yürüttükleri faaliyetlerin, bilimsel toplantılara, sosyal ve kültürel aktivitelere katılımlarının ve öğrenci toplulukları kapsamında gerçekleştirdikleri faaliyetleri sağlamak

EKONOMİK KOD	2025 Bütçe	2025 Harcama (Haziran)	2026 Bütçe	2027 Tahmin	2028 Tahmin
<i>Personel Giderleri</i>	52.938.000	11.423.510	63.590.000	70.507.000	76.420.000
<i>Sosyal Güvenlik Kurumuna Devlet Primi Giderleri</i>	7.038.000	1.032.172	8.879.000	9.845.000	10.671.000
<i>Mal ve Hizmet Alım Giderleri</i>	9.201.000	6.621.657	11.018.000	12.220.000	13.203.000
<i>Faiz Giderleri</i>					
<i>Cari Transferler</i>					
<i>Sermaye Giderleri</i>					
<i>Sermaye Transferleri</i>					
<i>Borç Verme</i>					
BÜTÇE İÇİ TOPLAM KAYNAK	69.177.000	19.077.339	83.487.000	92.572.000	100.294.000
<i>Döner Sermaye</i>					
<i>Özel Hesap</i>					
<i>Diğer Bütçe Dışı Kaynak</i>					
BÜTÇE DIŞI TOPLAM KAYNAK					
FAALİYET MALİYETİ TOPLAMI	69.177.000	19.077.339	83.487.000	92.572.000	100.294.000

FAALİYET MALİYETLERİ TABLOSU

İdare Adı	İSTANBUL TEKNİK ÜNİVERSİTESİ
Program Adı	YÜKSEKÖĞRETİM
Alt Program Adı	YÜKSEKÖĞRETİMDE ÖĞRENCİ YAŞAMI
Alt Program Hedefi	Yükseköğretim öğrencilerine sunulan beslenme ve barınma hizmetlerinin kalitesinin artırılması; öğrencilerin kişisel ve sosyal gelişimi desteklenerek yaşam kalitesinin yükseltilmesi
Faaliyet Adı	Yükseköğretimde Sağlık Hizmetleri
Açıklama	Üniversitemiz öğrencilerin beden ve ruh sağlığını korumak, hasta olanları tedavi etmek veya ettirmek, barınma, beslenme, çalışma, dinlenme ve ilgi alanlarına göre boş zamanlarını değerlendirmek, yeni ilgi alanları kazanmalarına imkan sağlayarak, gerek sağlık ve gerekse sosyal durumlarının iyileşmesine, yeteneklerinin ve kişiliklerinin sağlıklı bir şekilde gelişmesine imkan verecek hizmetler sunmak ve onları ruhsal ve bedensel sağlıklarına özen gösteren bireyler olarak yetiştirmek, birlikte düzenli ve disiplinli çalışma, dinlenme ve eğlenme alışkanlıkları kazandırmaktır.

EKONOMİK KOD	2025 Bütçe	2025 Harcama (Haziran)	2026 Bütçe	2027 Tahmin	2028 Tahmin
<i>Personel Giderleri</i>					
<i>Sosyal Güvenlik Kurumuna Devlet Primi Giderleri</i>					
<i>Mal ve Hizmet Alım Giderleri</i>	509.000	432.757	609.000	675.000	730.000
<i>Faiz Giderleri</i>					
<i>Cari Transferler</i>					
<i>Sermaye Giderleri</i>					
<i>Sermaye Transferleri</i>					
<i>Borç Verme</i>					
BÜTÇE İÇİ TOPLAM KAYNAK	509.000	432.757	609.000	675.000	730.000
<i>Döner Sermaye</i>					
<i>Özel Hesap</i>					
<i>Diğer Bütçe Dışı Kaynak</i>					
BÜTÇE DIŞI TOPLAM KAYNAK					
FAALİYET MALİYETİ TOPLAMI	509.000	432.757	609.000	675.000	730.000

FAALİYET MALİYETLERİ TABLOSU

İdare Adı İSTANBUL TEKNİK ÜNİVERSİTESİ
Program Adı YÖNETİM VE DESTEK PROGRAMI
Alt Program Adı TEFTİŞ, DENETİM VE DANIŞMANLIK HİZMETLERİ
Alt Program Hedefi
Faaliyet Adı Hukuki Danışmanlık ve Muhakemat Hizmetleri
Açıklama Üniversitemizin Taraf Olduğu Adli ve İdari Davalarda, İç ve Dış Tahkim Yargılamasında, İcra İşlemlerinde ve Yargıya İntikal Eden Diğer Her Türü Hukuki Uyuşmazlıklarda Temsil Edilmesi. İdare Hizmetlerine İlişkin Mevzuat, Sözleşme, Şartname ve Uyuşmazlıklar ile İlgili İşlemler Yürütülecektir.

EKONOMİK KOD	2025 Bütçe	2025 Harcama (Haziran)	2026 Bütçe	2027 Tahmin	2028 Tahmin
<i>Personel Giderleri</i>	8.057.000	4.012.432	10.828.000	12.078.000	13.166.000
<i>Sosyal Güvenlik Kurumuna Devlet Primi Giderleri</i>	992.000	501.729	1.348.000	1.504.000	1.638.000
<i>Mal ve Hizmet Alım Giderleri</i>	1.547.000	414.070	1.852.000	2.055.000	2.220.000
<i>Faiz Giderleri</i>					
<i>Cari Transferler</i>					
<i>Sermaye Giderleri</i>					
<i>Sermaye Transferleri</i>					
<i>Borç Verme</i>					
BÜTÇE İÇİ TOPLAM KAYNAK	10.596.000	4.928.231	14.028.000	15.637.000	17.024.000
<i>Döner Sermaye</i>					
<i>Özel Hesap</i>					
<i>Diğer Bütçe Dışı Kaynak</i>					
BÜTÇE DIŞI TOPLAM KAYNAK					
FAALİYET MALİYETİ TOPLAMI	10.596.000	4.928.231	14.028.000	15.637.000	17.024.000

FAALİYET MALİYETLERİ TABLOSU

İdare Adı İSTANBUL TEKNİK ÜNİVERSİTESİ
Program Adı YÖNETİM VE DESTEK PROGRAMI
Alt Program Adı TEFTİŞ, DENETİM VE DANIŞMANLIK HİZMETLERİ
Alt Program Hedefi
Faaliyet Adı İç Denetim
Açıklama Üniversitemiz Yönetim ve Kontrol Yapılarının Risk Analizleri Doğrultusunda Değerlendirilmesi, Kaynakların Etkili Ekonomik ve Verimli Kullanılıp Kullanılmadığı Hususunda İncelemeler Yapılması ve Önerilerde Bulunulması, Harcamaların ve Mali İşlemlerin Mevzuat ve Üst Politika Belgelerine Uygun Şekilde Yürütülmesi Faaliyetleri Yürütülecektir.

EKONOMİK KOD	2025 Bütçe	2025 Harcama (Haziran)	2026 Bütçe	2027 Tahmin	2028 Tahmin
<i>Personel Giderleri</i>	4.250.000	2.141.196	5.699.000	6.358.000	6.929.000
<i>Sosyal Güvenlik Kurumuna Devlet Primi Giderleri</i>	520.000	263.616	706.000	788.000	859.000
<i>Mal ve Hizmet Alım Giderleri</i>	137.000		164.000	181.000	196.000
<i>Faiz Giderleri</i>					
<i>Cari Transferler</i>					
<i>Sermaye Giderleri</i>					
<i>Sermaye Transferleri</i>					
<i>Borç Verme</i>					
BÜTÇE İÇİ TOPLAM KAYNAK	4.907.000	2.404.813	6.569.000	7.327.000	7.984.000
<i>Döner Sermaye</i>					
<i>Özel Hesap</i>					
<i>Diğer Bütçe Dışı Kaynak</i>					
BÜTÇE DIŞI TOPLAM KAYNAK					
FAALİYET MALİYETİ TOPLAMI	4.907.000	2.404.813	6.569.000	7.327.000	7.984.000

FAALİYET MALİYETLERİ TABLOSU

İdare Adı İSTANBUL TEKNİK ÜNİVERSİTESİ
Program Adı YÖNETİM VE DESTEK PROGRAMI
Alt Program Adı ÜST YÖNETİM, İDARI VE MALİ HİZMETLER
Alt Program Hedefi
Faaliyet Adı Bilgi Teknolojilerine Yönelik Faaliyetler
Açıklama İdarelerin bilgi işlem sistemlerinin işletilmesi ve geliştirilmesi ile teknolojik kapasitelerinin artırılmasına yönelik iş, işlem ve süreçlere ilişkin giderleri bu faaliyet altında izlenecektir.

EKONOMİK KOD	2025 Bütçe	2025 Harcama (Haziran)	2026 Bütçe	2027 Tahmin	2028 Tahmin
<i>Personel Giderleri</i>	42.512.000	17.611.403	56.412.000	62.611.000	68.091.000
<i>Sosyal Güvenlik Kurumuna Devlet Primi Giderleri</i>	6.966.000	2.756.837	9.308.000	10.323.000	11.221.000
<i>Mal ve Hizmet Alım Giderleri</i>	15.139.000	193.524	18.126.000	20.108.000	21.724.000
<i>Faiz Giderleri</i>					
<i>Cari Transferler</i>					
<i>Sermaye Giderleri</i>					
<i>Sermaye Transferleri</i>					
<i>Borç Verme</i>					
BÜTÇE İÇİ TOPLAM KAYNAK	64.617.000	20.561.764	83.846.000	93.042.000	101.036.000
<i>Döner Sermaye</i>					
<i>Özel Hesap</i>					
<i>Diğer Bütçe Dışı Kaynak</i>					
BÜTÇE DIŞI TOPLAM KAYNAK					
FAALİYET MALİYETİ TOPLAMI	64.617.000	20.561.764	83.846.000	93.042.000	101.036.000

FAALİYET MALİYETLERİ TABLOSU

İdare Adı İSTANBUL TEKNİK ÜNİVERSİTESİ
Program Adı YÖNETİM VE DESTEK PROGRAMI
Alt Program Adı ÜST YÖNETİM, İDARİ VE MALİ HİZMETLER
Alt Program Hedefi
Faaliyet Adı Engellilerin Erişilebilirliğinin Sağlanması
Açıklama 5378 sayılı Engelliler Hakkında Kanun kapsamında engellilerin erişilebilirliğinin sağlanması amacıyla yapılacak giderler bu faaliyet altında izlenecektir.

EKONOMİK KOD	2025 Bütçe	2025 Harcama (Haziran)	2026 Bütçe	2027 Tahmin	2028 Tahmin
<i>Personel Giderleri</i>					
<i>Sosyal Güvenlik Kurumuna Devlet Primi Giderleri</i>					
<i>Mal ve Hizmet Alım Giderleri</i>	26.000		31.000	34.000	37.000
<i>Faiz Giderleri</i>					
<i>Cari Transferler</i>					
<i>Sermaye Giderleri</i>	1.000.000	45.600	1.000.000		
<i>Sermaye Transferleri</i>					
<i>Borç Verme</i>					
BÜTÇE İÇİ TOPLAM KAYNAK	1.026.000	45.600	1.031.000	34.000	37.000
<i>Döner Sermaye</i>					
<i>Özel Hesap</i>					
<i>Diğer Bütçe Dışı Kaynak</i>					
BÜTÇE DIŞI TOPLAM KAYNAK					
FAALİYET MALİYETİ TOPLAMI	1.026.000	45.600	1.031.000	34.000	37.000

FAALİYET MALİYETLERİ TABLOSU

İdare Adı İSTANBUL TEKNİK ÜNİVERSİTESİ
Program Adı YÖNETİM VE DESTEK PROGRAMI
Alt Program Adı ÜST YÖNETİM, İDARİ VE MALİ HİZMETLER
Alt Program Hedefi
Faaliyet Adı Genel Destek Hizmetleri

Açıklama

İdarelerin tüm programlarına hizmet eder nitelikte olan temizlik, güvenlik, aydınlatma, ısıtma, onarım, taşıma ve benzeri mal ve hizmetlerin temini; fiziki çalışma ortamlarının düzenlenmesi, genel evrak ve arşiv hizmetlerinin yürütülmesi, sivil savunma ve seferberlik hizmetlerinin planlanması ve yürütülmesi gibi iş, işlem ve süreçlere yönelik giderleri bu faaliyet altında izlenecektir.

EKONOMİK KOD	2025 Bütçe	2025 Harcama (Haziran)	2026 Bütçe	2027 Tahmin	2028 Tahmin
<i>Personel Giderleri</i>	278.858.000	142.729.061	375.927.000	419.360.000	457.094.000
<i>Sosyal Güvenlik Kurumuna Devlet Primi Giderleri</i>	35.356.000	18.214.265	48.033.000	53.581.000	58.401.000
<i>Mal ve Hizmet Alım Giderleri</i>	67.483.000	25.137.536	82.297.000	91.134.000	98.333.000
<i>Faiz Giderleri</i>					
<i>Cari Transferler</i>	13.285.000	134.000	16.302.000	18.064.000	19.509.000
<i>Sermaye Giderleri</i>					
<i>Sermaye Transferleri</i>					
<i>Borç Verme</i>					
BÜTÇE İÇİ TOPLAM KAYNAK	394.982.000	186.214.862	522.559.000	582.139.000	633.337.000
<i>Döner Sermaye</i>					
<i>Özel Hesap</i>					
<i>Diğer Bütçe Dışı Kaynak</i>					
BÜTÇE DIŞI TOPLAM KAYNAK					
FAALİYET MALİYETİ TOPLAMI	394.982.000	186.214.862	522.559.000	582.139.000	633.337.000

FAALİYET MALİYETLERİ TABLOSU

İdare Adı İSTANBUL TEKNİK ÜNİVERSİTESİ
Program Adı YÖNETİM VE DESTEK PROGRAMI
Alt Program Adı ÜST YÖNETİM, İDARI VE MALİ HİZMETLER
Alt Program Hedefi
Faaliyet Adı İnsan Kaynakları Yönetimine İlişkin Faaliyetler
Açıklama Hazine adına kayıtlı olup idarelere tahsis edilen veya idareler adına kayıtlı olan taşınmazlara ilişkin her türlü yapım, kiralama, satım, işletme, bakım onarım ve benzeri iş, işlem ve süreçlerin yürütülmesine yönelik giderler bu faaliyet altında izlenecektir.

EKONOMİK KOD	2025 Bütçe	2025 Harcama (Haziran)	2026 Bütçe	2027 Tahmin	2028 Tahmin
<i>Personel Giderleri</i>	121.149.000	62.222.270	177.863.000	197.192.000	214.521.000
<i>Sosyal Güvenlik Kurumuna Devlet Primi Giderleri</i>	17.683.000	8.244.094	23.697.000	26.264.000	28.544.000
<i>Mal ve Hizmet Alım Giderleri</i>	337.000		403.000	447.000	483.000
<i>Faiz Giderleri</i>					
<i>Cari Transferler</i>	243.897.000	115.356.249	317.554.000	351.860.000	380.001.000
<i>Sermaye Giderleri</i>					
<i>Sermaye Transferleri</i>					
<i>Borç Verme</i>					
BÜTÇE İÇİ TOPLAM KAYNAK	383.066.000	185.822.613	519.517.000	575.763.000	623.549.000
<i>Döner Sermaye</i>					
<i>Özel Hesap</i>					
<i>Diğer Bütçe Dışı Kaynak</i>					
BÜTÇE DIŞI TOPLAM KAYNAK					
FAALİYET MALİYETİ TOPLAMI	383.066.000	185.822.613	519.517.000	575.763.000	623.549.000

FAALİYET MALİYETLERİ TABLOSU

İdare Adı İSTANBUL TEKNİK ÜNİVERSİTESİ
Program Adı YÖNETİM VE DESTEK PROGRAMI
Alt Program Adı ÜST YÖNETİM, İDARI VE MALİ HİZMETLER
Alt Program Hedefi
Faaliyet Adı Özel Kalem Hizmetleri
Açıklama Üst yönetimin çalışma programının düzenlenmesi ile resmi ve özel yazışmalar, protokol, tören, ziyaret, davet, karşılama, ağırlama gibi hizmetlerin yürütülmesi amacıyla gerçekleştirilen iş, işlem ve süreçlere yönelik giderler bu faaliyet altında izlenecektir.

EKONOMİK KOD	2025 Bütçe	2025 Harcama (Haziran)	2026 Bütçe	2027 Tahmin	2028 Tahmin
<i>Personel Giderleri</i>	478.000		619.000	691.000	753.000
<i>Sosyal Güvenlik Kurumuna Devlet Primi Giderleri</i>					
<i>Mal ve Hizmet Alım Giderleri</i>	2.530.000	653.944	3.029.000	3.361.000	3.631.000
<i>Faiz Giderleri</i>					
<i>Cari Transferler</i>	3.319.000	2.656.118	3.754.000	4.086.000	4.333.000
<i>Sermaye Giderleri</i>					
<i>Sermaye Transferleri</i>					
<i>Borç Verme</i>					
BÜTÇE İÇİ TOPLAM KAYNAK	6.327.000	3.310.061	7.402.000	8.138.000	8.717.000
<i>Döner Sermaye</i>					
<i>Özel Hesap</i>					
<i>Diğer Bütçe Dışı Kaynak</i>					
BÜTÇE DIŞI TOPLAM KAYNAK					
FAALİYET MALİYETİ TOPLAMI	6.327.000	3.310.061	7.402.000	8.138.000	8.717.000

FAALİYET MALİYETLERİ TABLOSU

İdare Adı İSTANBUL TEKNİK ÜNİVERSİTESİ
Program Adı YÖNETİM VE DESTEK PROGRAMI
Alt Program Adı ÜST YÖNETİM, İDARI VE MALİ HİZMETLER
Alt Program Hedefi
Faaliyet Adı Strateji Geliştirme ve Mali Hizmetler
Açıklama İdareler tarafından yürütülen ve idarelerin tüm programlarına hizmet eder nitelikte olan mali yönetim ve kontrole ilişkin iş, işlem ve süreçlere yönelik giderler bu faaliyet altında izlenecektir.

EKONOMİK KOD	2025 Bütçe	2025 Harcama (Haziran)	2026 Bütçe	2027 Tahmin	2028 Tahmin
<i>Personel Giderleri</i>	15.041.000	6.897.361	20.228.000	22.566.000	24.596.000
<i>Sosyal Güvenlik Kurumuna Devlet Primi Giderleri</i>	1.942.000	898.792	2.638.000	2.943.000	3.208.000
<i>Mal ve Hizmet Alım Giderleri</i>	330.000	27.343	395.000	438.000	474.000
<i>Faiz Giderleri</i>					
<i>Cari Transferler</i>					
<i>Sermaye Giderleri</i>					
<i>Sermaye Transferleri</i>					
<i>Borç Verme</i>					
BÜTÇE İÇİ TOPLAM KAYNAK	17.313.000	7.823.496	23.261.000	25.947.000	28.278.000
<i>Döner Sermaye</i>					
<i>Özel Hesap</i>					
<i>Diğer Bütçe Dışı Kaynak</i>					
BÜTÇE DIŞI TOPLAM KAYNAK					
FAALİYET MALİYETİ TOPLAMI	17.313.000	7.823.496	23.261.000	25.947.000	28.278.000

FAALİYET MALİYETLERİ TABLOSU

İdare Adı İSTANBUL TEKNİK ÜNİVERSİTESİ
Program Adı YÖNETİM VE DESTEK PROGRAMI
Alt Program Adı ÜST YÖNETİM, İDARI VE MALİ HİZMETLER
Alt Program Hedefi
Faaliyet Adı Taşınmaz Mal Gelirleriyle Yürütülecek Hizmetler
Açıklama Üniversitemiz adına kayıtlı ve tahsisli taşınmaz mallardan elde edilen kira, satış ve işletme gelirleri 2547 sayılı Kanuna ek 25 inci maddesine göre mal ve hizmet alımları ile sermaye harcamalarında kullanılarak hizmetler yürütülmektedir.

EKONOMİK KOD	2025 Bütçe	2025 Harcama (Haziran)	2026 Bütçe	2027 Tahmin	2028 Tahmin
<i>Personel Giderleri</i>					
<i>Sosyal Güvenlik Kurumuna Devlet Primi Giderleri</i>					
<i>Mal ve Hizmet Alım Giderleri</i>	30.938.000	12.642.495	37.042.000	41.094.000	44.395.000
<i>Faiz Giderleri</i>					
<i>Cari Transferler</i>					
<i>Sermaye Giderleri</i>	19.062.000	6.374.390	22.823.000	25.319.000	27.352.000
<i>Sermaye Transferleri</i>					
<i>Borç Verme</i>					
BÜTÇE İÇİ TOPLAM KAYNAK	50.000.000	19.016.885	59.865.000	66.413.000	71.747.000
<i>Döner Sermaye</i>					
<i>Özel Hesap</i>					
<i>Diğer Bütçe Dışı Kaynak</i>					
BÜTÇE DIŞI TOPLAM KAYNAK					
FAALİYET MALİYETİ TOPLAMI	50.000.000	19.016.885	59.865.000	66.413.000	71.747.000

FAALİYET MALİYETLERİ TABLOSU

İdare Adı İSTANBUL TEKNİK ÜNİVERSİTESİ
Program Adı YÖNETİM VE DESTEK PROGRAMI
Alt Program Adı ÜST YÖNETİM, İDARI VE MALİ HİZMETLER
Alt Program Hedefi
Faaliyet Adı Yükseköğretimde Öğrencilere Yönelik İdari Hizmetler
Açıklama Üniversitemiz öğrencilerine yönelik yürütülmesi gereken idari hizmet faaliyetleri; 124 sayılı KHK hükümleri çerçevesinde yürütülecektir.

EKONOMİK KOD	2025 Bütçe	2025 Harcama (Haziran)	2026 Bütçe	2027 Tahmin	2028 Tahmin
<i>Personel Giderleri</i>	79.138.000	42.916.141	106.462.000	118.762.000	129.446.000
<i>Sosyal Güvenlik Kurumuna Devlet Primi Giderleri</i>	10.466.000	5.710.382	14.218.000	15.861.000	17.288.000
<i>Mal ve Hizmet Alım Giderleri</i>					
<i>Faiz Giderleri</i>					
<i>Cari Transferler</i>					
<i>Sermaye Giderleri</i>					
<i>Sermaye Transferleri</i>					
<i>Borç Verme</i>					
BÜTÇE İÇİ TOPLAM KAYNAK	89.604.000	48.626.524	120.680.000	134.623.000	146.734.000
<i>Döner Sermaye</i>					
<i>Özel Hesap</i>					
<i>Diğer Bütçe Dışı Kaynak</i>					
BÜTÇE DIŞI TOPLAM KAYNAK					
FAALİYET MALİYETİ TOPLAMI	89.604.000	48.626.524	120.680.000	134.623.000	146.734.000

D. İDARENİN TOPLAM KAYNAK İHTİYACI

Tablo 4

FAALİYETLER DÜZEYİNDE İSTANBUL TEKNİK ÜNİVERSİTESİ PERFORMANS PROGRAMI MALİYETİ

PROGRAM SINIFLANDIRMASI	2026			2027			2028		
	BÜTÇE İÇİ	BÜTÇE DIŞI	TOPLAM	BÜTÇE İÇİ	BÜTÇE DIŞI	TOPLAM	BÜTÇE İÇİ	BÜTÇE DIŞI	TOPLAM
ARAŞTIRMA, GELİŞTİRME VE YENİLİK	99.207.000	265.000.000	364.207.000	116.455.000	291.000.000	407.455.000	129.195.000	321.000.000	450.195.000
ARAŞTIRMA ALTYAPILARI	46.433.000	0	46.433.000	57.905.000	0	57.905.000	65.922.000	0	65.922.000
<i>Yükseköğretim Kurumları Araştırma Altyapısı Kurulması ve Geliştirilmesi</i>	46.433.000	0	46.433.000	57.905.000	0	57.905.000	65.922.000	0	65.922.000
YÜKSEKÖĞRETİMDE BİLİMSEL ARAŞTIRMA VE GELİŞTİRME	52.774.000	265.000.000	317.774.000	58.550.000	291.000.000	349.550.000	63.273.000	321.000.000	384.273.000
<i>Yükseköğretim Kurumlarının Bilimsel Araştırma Projeleri</i>	52.774.000	265.000.000	317.774.000	58.550.000	291.000.000	349.550.000	63.273.000	321.000.000	384.273.000
HAYAT BOYU ÖĞRENME	0	88.073.668	88.073.668	0	105.688.401	105.688.401	0	126.826.081	126.826.081
YÜKSEKÖĞRETİM KURUMLARI SÜREKLİ EĞİTİM FAALİYETLERİ	0	88.073.668	88.073.668	0	105.688.401	105.688.401	0	126.826.081	126.826.081
<i>Toplum Hizmetine Sunulan Eğitim Programları, Kurs ve Seminerler</i>	0	88.073.668	88.073.668	0	105.688.401	105.688.401	0	126.826.081	126.826.081
YÜKSEKÖĞRETİM	7.217.452.000	78.000.000	7.295.452.000	8.135.412.000	82.000.000	8.217.412.000	8.895.132.000	86.000.000	8.981.132.000
ÖN LİSANS EĞİTİMİ, LİSANS EĞİTİMİ VE LİSANSÜSTÜ EĞİTİM	6.868.640.000	78.000.000	6.946.640.000	7.748.448.000	82.000.000	7.830.448.000	8.477.091.000	86.000.000	8.563.091.000
<i>Doktora ve Tıpta Uzmanlık Eğitimi</i>	130.037.000	0	130.037.000	145.068.000	0	145.068.000	158.113.000	0	158.113.000
<i>Yükseköğretim Kurumları Bilgi ve Kültürel Kaynaklar ile Sportif Altyapısının Geliştirilmesi Hizmetleri</i>	153.845.000	0	153.845.000	182.029.000	0	182.029.000	205.239.000	0	205.239.000
<i>Yükseköğretim Kurumları Birinci Öğretim</i>	6.529.740.000	0	6.529.740.000	7.360.316.000	0	7.360.316.000	8.047.803.000	0	8.047.803.000
<i>Yükseköğretim Kurumları Tezsiz Yüksek Lisans</i>	15.085.000	0	15.085.000	16.735.000	0	16.735.000	18.080.000	0	18.080.000
<i>Yükseköğretim Kurumları Uluslararası Ortak Eğitim ve Öğretim Programı</i>	26.762.000	78.000.000	104.762.000	29.689.000	82.000.000	111.689.000	32.073.000	86.000.000	118.073.000

FAALİYETLER DÜZEYİNDE İSTANBUL TEKNİK ÜNİVERSİTESİ PERFORMANS PROGRAMI MALİYETİ

PROGRAM SINIFLANDIRMASI	2026			2027			2028		
	BÜTÇE İÇİ	BÜTÇE DIŞI	TOPLAM	BÜTÇE İÇİ	BÜTÇE DIŞI	TOPLAM	BÜTÇE İÇİ	BÜTÇE DIŞI	TOPLAM
Yükseköğretim Kurumları Yaz Okulları	13.171.000	0	13.171.000	14.611.000	0	14.611.000	15.783.000	0	15.783.000
YÜKSEKÖĞRETİMDE ÖĞRENCİ YAŞAMI	348.812.000	0	348.812.000	386.964.000	0	386.964.000	418.041.000	0	418.041.000
Yükseköğretimde Barınma Hizmetleri	68.578.000	0	68.578.000	75.915.000	0	75.915.000	82.195.000	0	82.195.000
Yükseköğretimde Beslenme Hizmetleri	167.823.000	0	167.823.000	186.463.000	0	186.463.000	200.889.000	0	200.889.000
Yükseköğretimde Kültür ve Spor Hizmetleri	28.315.000	0	28.315.000	31.339.000	0	31.339.000	33.933.000	0	33.933.000
Yükseköğretimde Öğrenci Yaşamına İlişkin Diğer Hizmetler	83.487.000	0	83.487.000	92.572.000	0	92.572.000	100.294.000	0	100.294.000
Yükseköğretimde Sağlık Hizmetleri	609.000	0	609.000	675.000	0	675.000	730.000	0	730.000
YÖNETİM VE DESTEK PROGRAMI	1.358.758.000	0	1.358.758.000	1.509.063.000	0	1.509.063.000	1.638.443.000	0	1.638.443.000
TEFTİŞ, DENETİM VE DANIŞMANLIK HİZMETLERİ	20.597.000	0	20.597.000	22.964.000	0	22.964.000	25.008.000	0	25.008.000
Hukuki Danışmanlık ve Muhakemat Hizmetleri	14.028.000	0	14.028.000	15.637.000	0	15.637.000	17.024.000	0	17.024.000
İç Denetim	6.569.000	0	6.569.000	7.327.000	0	7.327.000	7.984.000	0	7.984.000
ÜST YÖNETİM, İDARİ VE MALİ HİZMETLER	1.338.161.000	0	1.338.161.000	1.486.099.000	0	1.486.099.000	1.613.435.000	0	1.613.435.000
Bilgi Teknolojilerine Yönelik Faaliyetler	83.846.000	0	83.846.000	93.042.000	0	93.042.000	101.036.000	0	101.036.000
Engellilerin Erişilebilirliğinin Sağlanması	1.031.000	0	1.031.000	34.000	0	34.000	37.000	0	37.000
Genel Destek Hizmetleri	522.559.000	0	522.559.000	582.139.000	0	582.139.000	633.337.000	0	633.337.000
İnsan Kaynakları Yönetimine İlişkin Faaliyetler	519.517.000	0	519.517.000	575.763.000	0	575.763.000	623.549.000	0	623.549.000
Özel Kalem Hizmetleri	7.402.000	0	7.402.000	8.138.000	0	8.138.000	8.717.000	0	8.717.000
Strateji Geliştirme ve Mali Hizmetler	23.261.000	0	23.261.000	25.947.000	0	25.947.000	28.278.000	0	28.278.000
Taşınmaz Mal Gelirleriyle Yürütülecek Hizmetler	59.865.000	0	59.865.000	66.413.000	0	66.413.000	71.747.000	0	71.747.000
Yükseköğretimde Öğrencilere Yönelik İdari Hizmetler	120.680.000	0	120.680.000	134.623.000	0	134.623.000	146.734.000	0	146.734.000

EKONOMİK SINIFLANDIRMA DÜZEYİNDE İSTANBUL TEKNİK ÜNİVERSİTESİ PERFORMANS PROGRAMI MALİYETİ

Tablo 4

EKONOMİK KOD	2026				2027				2028			
	HİZMET PROGRAMLARI TOPLAM	YÖNETİM VE DESTEK PROGRAMI	PROGRAM DIŞI GİDERLER	TOPLAM	HİZMET PROGRAMLARI TOPLAM	YÖNETİM VE DESTEK PROGRAMI	PROGRAM DIŞI GİDERLER	TOPLAM	HİZMET PROGRAMLARI TOPLAM	YÖNETİM VE DESTEK PROGRAMI	PROGRAM DIŞI GİDERLER	TOPLAM
<i>Personel Giderleri</i>	5.006.306.000	754.038.000		5.760.344.000	5.574.269.000	839.618.000		6.413.887.000	6.067.769.000	914.596.000		6.982.365.000
<i>Sosyal Güvenlik Kurumuna Devlet Primi Giderleri</i>	653.149.000	99.948.000		753.097.000	726.660.000	111.264.000		837.924.000	790.515.000	121.159.000		911.674.000
<i>Mal ve Hizmet Alım Giderleri</i>	812.427.000	143.339.000		955.766.000	901.450.000	158.852.000		1.060.302.000	973.961.000	171.493.000		1.145.454.000
<i>Faiz Giderleri</i>				0				0				0
<i>Cari Transferler</i>		337.610.000		337.610.000		374.010.000		374.010.000		403.843.000		403.843.000
<i>Sermaye Giderleri</i>	844.777.000	23.823.000		868.600.000	1.049.488.000	25.319.000		1.074.807.000	1.192.082.000	27.352.000		1.219.434.000
<i>Sermaye Transferleri</i>				0				0				0
<i>Borç Verme</i>				0				0				0
<i>Yedek Ödenekler</i>				0				0				0
BÜTÇE İÇİ TOPLAM KAYNAK	7.316.659.000	1.358.758.000	0	8.675.417.000	8.251.867.000	1.509.063.000	0	9.760.930.000	9.024.327.000	1.638.443.000	0	10.662.770.000
<i>Döner Sermaye</i>	88.073.668			88.073.668	105.688.401			105.688.401	126.826.081			126.826.081
<i>Özel Hesap</i>	208.000.000			208.000.000	222.000.000			222.000.000	236.000.000			236.000.000
<i>Diğer Bütçe Dışı Kaynak</i>	135.000.000			135.000.000	151.000.000			151.000.000	171.000.000			171.000.000
BÜTÇE DIŞI TOPLAM KAYNAK	431.073.668	0	0	431.073.668	478.688.401	0	0	478.688.401	533.826.081	0	0	533.826.081
GENEL TOPLAM	7.747.732.668	1.358.758.000	0	9.106.490.668	8.730.555.401	1.509.063.000	0	10.239.618.401	9.558.153.081	1.638.443.000	0	11.196.596.081

III.EKLER

Ek-1

FAALİYETLERDEN SORUMLU HARCAMA BİRİMLERİ

İdare Adı İSTANBUL TEKNİK ÜNİVERSİTESİ
Yıl 2026 (Cumhurbaşkanı Teklifi)

PROGRAM	ALT PROGRAM	FAALİYET	SORUMLU HARCAMA BİRİMİ
ARAŞTIRMA, GELİŞTİRME VE YENİLİK	ARAŞTIRMA ALTYAPILARI	Yükseköğretim Kurumları Araştırma Altyapısı Kurulması ve Geliştirilmesi	ÖZEL KALEM (REKTÖRLÜK)
	YÜKSEKÖĞRETİMDE BİLİMSEL ARAŞTIRMA VE GELİŞTİRME	Yükseköğretim Kurumlarının Bilimsel Araştırma Projeleri	ÖZEL KALEM (REKTÖRLÜK)
YÜKSEKÖĞRETİM	ÖN LİSANS EĞİTİMİ, LİSANS EĞİTİMİ VE LİSANSÜSTÜ EĞİTİM	Doktora ve Tıpta Uzmanlık Eğitimi	LİSANSÜSTÜ EĞİTİM ENSTİTÜSÜ
		Yükseköğretim Kurumları Bilgi ve Kültürel Kaynaklar ile Sportif Altyapının Geliştirilmesi Hizmetleri	KÜTÜPHANE VE DOKÜMANTASYON DAİRE BAŞKANLIĞI, YAPI İŞLERİ VE TEKNİK DAİRE BAŞKANLIĞI
		Yükseköğretim Kurumları Birinci Öğretim	İDARİ VE MALİ İŞLER DAİRE BAŞKANLIĞI, SAĞLIK, KÜLTÜR VE SPOR DAİRE BAŞKANLIĞI, BİLGİ İŞLEM DAİRE BAŞKANLIĞI, YAPI İŞLERİ VE TEKNİK DAİRE BAŞKANLIĞI, STRATEJİ GELİŞTİRME DAİRE BAŞKANLIĞI, BİLİŞİM ENSTİTÜSÜ, AVRASYA YER BİLİMLERİ ENSTİTÜSÜ, ENERJİ ENSTİTÜSÜ, DEPREM MÜHENDİSLİĞİ VE AFET YÖNETİMİ ENSTİTÜSÜ, FEN-EDEBİYAT FAKÜLTESİ, KİMYA METALURJİ FAKÜLTESİ, GEMİ İNŞAATI VE DENİZ BİLİMLERİ FAKÜLTESİ, İNŞAAT FAKÜLTESİ, ELEKTRİK-ELEKTRONİK FAKÜLTESİ, MADEN FAKÜLTESİ, MAKİNE FAKÜLTESİ, MİMARLIK FAKÜLTESİ, UÇAK VE UZAY BİLİMLERİ FAKÜLTESİ, DENİZCİLİK FAKÜLTESİ, TEKSTİL TEKNOLOJİ VE TASARIMI FAKÜLTESİ, BİLGİSAYAR VE BİLİŞİM BİLİMLERİ FAKÜLTESİ, İŞLETME FAKÜLTESİ, TÜRK MUSİKİSİ DEVLET KONSERVATUVARI, YABANCI DİLLER YÜKSEKOKULU, TÜRK DİLİ BÖLÜMÜ, GÜZEL SANATLAR BÖLÜMÜ, ATATÜRK İLKELERİ VE İNKILAP TARİHİ

PROGRAM	ALT PROGRAM	FAALİYET	SORUMLU HARCAMA BİRİMİ
			BÖLÜMÜ, BEDEN EĞİTİMİ BÖLÜMÜ, HAVACILIK ENSTİTÜSÜ, LİSANSÜSTÜ EĞİTİM ENSTİTÜSÜ, SİBER GÜVENLİK MESLEK YÜKSEKOKULU
		Yükseköğretim Kurumları Tezsiz Yüksek Lisans	ÖZEL KALEM (GENEL SEKRETERLİK), LİSANSÜSTÜ EĞİTİM ENSTİTÜSÜ
		Yükseköğretim Kurumları Uluslararası Ortak Eğitim ve Öğretim Programı	ÖZEL KALEM (GENEL SEKRETERLİK)
		Yükseköğretim Kurumları Yaz Okulları	İDARİ VE MALİ İŞLER DAİRE BAŞKANLIĞI, FEN-EDEBİYAT FAKÜLTESİ, KİMYA METALURJİ FAKÜLTESİ, GEMİ İNŞAATI VE DENİZ BİLİMLERİ FAKÜLTESİ, İNŞAAT FAKÜLTESİ, ELEKTRİK-ELEKTRONİK FAKÜLTESİ, MADEN FAKÜLTESİ, MAKİNE FAKÜLTESİ, MİMARLIK FAKÜLTESİ, UÇAK VE UZAY BİLİMLERİ FAKÜLTESİ, DENİZCİLİK FAKÜLTESİ, TEKSTİL TEKNOLOJİ VE TASARIMI FAKÜLTESİ, BİLGİSAYAR VE BİLİŞİM BİLİMLERİ FAKÜLTESİ, İŞLETME FAKÜLTESİ, TÜRK MUSİKİSİ DEVLET KONSERVATUVARI, YABANCI DİLLER YÜKSEKOKULU, TÜRK DİLİ BÖLÜMÜ, GÜZEL SANATLAR BÖLÜMÜ, ATATÜRK İLKELERİ VE İNKILAP TARİHİ BÖLÜMÜ, LİSANSÜSTÜ EĞİTİM ENSTİTÜSÜ
	YÜKSEKÖĞRETİMDE ÖĞRENCİ YAŞAMI	Yükseköğretimde Barınma Hizmetleri	SAĞLIK, KÜLTÜR VE SPOR DAİRE BAŞKANLIĞI
		Yükseköğretimde Beslenme Hizmetleri	SAĞLIK, KÜLTÜR VE SPOR DAİRE BAŞKANLIĞI
		Yükseköğretimde Kültür ve Spor Hizmetleri	SAĞLIK, KÜLTÜR VE SPOR DAİRE BAŞKANLIĞI
		Yükseköğretimde Öğrenci Yaşamına İlişkin Diğer Hizmetler	SAĞLIK, KÜLTÜR VE SPOR DAİRE BAŞKANLIĞI, DENİZCİLİK FAKÜLTESİ
		Yükseköğretimde Sağlık Hizmetleri	SAĞLIK, KÜLTÜR VE SPOR DAİRE BAŞKANLIĞI
YÖNETİM VE DESTEK PROGRAMI	TEFTİŞ, DENETİM VE DANIŞMANLIK HİZMETLERİ	Hukuki Danışmanlık ve Muhakemat Hizmetleri	HUKUK MÜŞAVİRLİĞİ
		İç Denetim	ÖZEL KALEM (REKTÖRLÜK)
	ÜST YÖNETİM, İDARİ VE MALİ HİZMETLER	Bilgi Teknolojilerine Yönelik Faaliyetler	BİLGİ İŞLEM DAİRE BAŞKANLIĞI

PROGRAM	ALT PROGRAM	FAALİYET	SORUMLU HARCAMA BİRİMİ
		Engellilerin Erişilebilirliğinin Sağlanması	YAPI İŞLERİ VE TEKNİK DAİRE BAŞKANLIĞI
		Genel Destek Hizmetleri	ÖZEL KALEM (GENEL SEKRETERLİK), İDARİ VE MALİ İŞLER DAİRE BAŞKANLIĞI, YAPI İŞLERİ VE TEKNİK DAİRE BAŞKANLIĞI
		İnsan Kaynakları Yönetimine İlişkin Faaliyetler	PERSONEL DAİRE BAŞKANLIĞI, SAĞLIK, KÜLTÜR VE SPOR DAİRE BAŞKANLIĞI, DENİZCİLİK FAKÜLTESİ
		Özel Kalem Hizmetleri	ÖZEL KALEM (REKTÖRLÜK)
		Strateji Geliştirme ve Mali Hizmetler	STRATEJİ GELİŞTİRME DAİRE BAŞKANLIĞI
		Taşınmaz Mal Gelirleriyle Yürütülecek Hizmetler	İDARİ VE MALİ İŞLER DAİRE BAŞKANLIĞI, YAPI İŞLERİ VE TEKNİK DAİRE BAŞKANLIĞI
		Yükseköğretimde Öğrencilere Yönelik İdari Hizmetler	SAĞLIK, KÜLTÜR VE SPOR DAİRE BAŞKANLIĞI, ÖĞRENCİ İŞLERİ DAİRE BAŞKANLIĞI

PERFORMANS GÖSTERGELERİNİN İZLENMESİNDEN SORUMLU BİRİMLER

İdare Adı:

İSTANBUL TEKNİK ÜNİVERSİTESİ

Ek-2

PROGRAM	ALT PROGRAM	PERFORMANS GÖSTERGELERİ	SORUMLU BİRİM
ARAŞTIRMA, GELİŞTİRME VE YENİLİK	ARAŞTIRMA ALTYAPILARI	Araştırma altyapısı projesi tamamlanma oranı	
	YÜKSEKÖĞRETİMDE BİLİMSEL ARAŞTIRMA VE GELİŞTİRME	Ar-ge'ye harcanan bütçenin toplam bütçeye oranı	ÖZEL KALEM (REKTÖRLÜK)
		Ar-ge sonucu ortaya çıkan ürünlere ilişkin alınan patent sayısı	ÖZEL KALEM (REKTÖRLÜK)
		Ar-ge sonucu ticarileştirilen ürün sayısı	ÖZEL KALEM (REKTÖRLÜK)
		Araştırma merkezleri gelir miktarı	ÖZEL KALEM (REKTÖRLÜK)
		Araştırma merkezlerinin sanayi ile yaptığı proje sayısı	ÖZEL KALEM (REKTÖRLÜK)
		BAP kapsamında desteklenen araştırma projeleri sayısı	ÖZEL KALEM (REKTÖRLÜK)
		Öğretim elemanı başına düşen ar-ge proje sayısı	ÖZEL KALEM (REKTÖRLÜK)
		Patent, faydalı model ve endüstriyel tasarım başvuru sayısı	ÖZEL KALEM (REKTÖRLÜK)
		Ulusal ve uluslararası kuruluşlar tarafından desteklenen ar-ge projesi sayısı	ÖZEL KALEM (REKTÖRLÜK)
		Uluslararası endekslerde yer alan bilimsel yayın sayısı	ÖZEL KALEM (REKTÖRLÜK)

PROGRAM	ALT PROGRAM	PERFORMANS GÖSTERGELERİ	SORUMLU BİRİM
HAYAT BOYU ÖĞRENME	YÜKSEKÖĞRETİM KURUMLARI SÜREKLİ EĞİTİM FAALİYETLERİ	Dezavantajlı gruplara yönelik sosyal entegrasyon ve kapsayıcılığa ilişkin yapılan faaliyet sayısı	
		Eğitim programlarına başvuran kişi sayısı	ÖĞRENCİ İŞLERİ DAİRE BAŞKANLIĞI
		Mezunlara yönelik gerçekleştirilen faaliyet sayısı	SAĞLIK, KÜLTÜR VE SPOR DAİRE BAŞKANLIĞI
		Sürekli Eğitim Merkezi (SEM) ve Dil Merkezi (DİLMER) tarafından mesleki eğitime yönelik verilen sertifika sayısı	İSTANBUL TEKNİK ÜNİVERSİTESİ
		Tamamlanan sosyal sorumluluk projeleri sayısı	İSTANBUL TEKNİK ÜNİVERSİTESİ
		Üniversitenin çevrecilik alanlarında aldığı ödül sayısı	İSTANBUL TEKNİK ÜNİVERSİTESİ
TEDAVİ EDİCİ SAĞLIK	TEDAVİ HİZMETLERİ	Ameliyat sayısı	
		Üniversite hastaneleri nitelikli yatak oranı	
		Üniversite hastaneleri yatak doluluk oranı	
		Yatan hasta sayısı	
YÜKSEKÖĞRETİM	ÖĞRETİM ELEMANLARINA SAĞLANAN BURS VE DESTEKLER	SCI, SCI-Expanded, SSCI ve AHCI kapsamındaki dergilerde öğretim elemanı başına düşen yayın sayısı	ÖZEL KALEM (REKTÖRLÜK)
		Yükseköğretim Kurulu tarafından belirlenecek öncelikli alanlarda sağlanan burslardan yararlanan doktora öğrenci sayısı	ÖZEL KALEM (REKTÖRLÜK)
		Yükseköğretim Kurulu tarafından sağlanan araştırma desteklerinden yararlananların sayısı	ÖZEL KALEM (REKTÖRLÜK)
		Yükseköğretim Kurulu tarafından sağlanan yurt dışında yabancı dil yeterliliklerinin artırılmasına yönelik burslardan yararlanan sayısı	ÖZEL KALEM (REKTÖRLÜK)
		Yükseköğretim Kurulu, Türkiye Bilimler Akademisi ve TÜBİTAK bilim, teşvik ve sanat ödülleri sayısı	ÖZEL KALEM (REKTÖRLÜK)
	Doktora eğitimini tamamlayanların sayısı	ÖĞRENCİ İŞLERİ DAİRE BAŞKANLIĞI	

PROGRAM	ALT PROGRAM	PERFORMANS GÖSTERGELERİ	SORUMLU BİRİM
	ÖN LİSANS EĞİTİMİ, LİSANS EĞİTİMİ VE LİSANSÜSTÜ EĞİTİM	Eğitim bilimleri kontenjan doluluk oranı	ÖĞRENCİ İŞLERİ DAİRE BAŞKANLIĞI
		Eğitimin program süresinde bitirilme oranı	ÖĞRENCİ İŞLERİ DAİRE BAŞKANLIĞI
		Fen bilimleri kontenjan doluluk oranı	ÖĞRENCİ İŞLERİ DAİRE BAŞKANLIĞI
		Kütüphanede bulunan basılı ve elektronik kaynak sayısı	KÜTÜPHANE VE DOKÜMANTASYON DAİRE BAŞKANLIĞI
		Kütüphanede bulunan öğrenci başına düşen basılı ve elektronik kaynak sayısı	KÜTÜPHANE VE DOKÜMANTASYON DAİRE BAŞKANLIĞI
		Kütüphaneden yararlanan kişi sayısı	KÜTÜPHANE VE DOKÜMANTASYON DAİRE BAŞKANLIĞI
		Lisansüstü öğrencilerin toplam öğrenciler içindeki payı	ÖĞRENCİ İŞLERİ DAİRE BAŞKANLIĞI
		Öğrenci başına düşen eğitim alanı	ÖĞRENCİ İŞLERİ DAİRE BAŞKANLIĞI
		Öğrenci başına düşen kapalı alan	ÖĞRENCİ İŞLERİ DAİRE BAŞKANLIĞI
		Öğrenci değişim programlarından yararlanan öğrencilerin oranı	ÖĞRENCİ İŞLERİ DAİRE BAŞKANLIĞI
		Öğretim üyesi başına düşen öğrenci sayısı	ÖĞRENCİ İŞLERİ DAİRE BAŞKANLIĞI
		Sağlık bilimleri kontenjan doluluk oranı	ÖĞRENCİ İŞLERİ DAİRE BAŞKANLIĞI
		Sosyal bilimler kontenjan doluluk oranı	ÖĞRENCİ İŞLERİ DAİRE BAŞKANLIĞI
		Teknokent veya Teknoloji Transfer Ofisi (TTO) projelerine katılan öğrenci sayısı	İSTANBUL TEKNİK ÜNİVERSİTESİ
		Uluslararası kuruluşlarla ortak uygulanan eğitim programı sayısı	İSTANBUL TEKNİK ÜNİVERSİTESİ
	Yabancı dilde eğitim veren program sayısı	ÖĞRENCİ İŞLERİ DAİRE BAŞKANLIĞI	

PROGRAM	ALT PROGRAM	PERFORMANS GÖSTERGELERİ	SORUMLU BİRİM
		Yabancı uyruklu akademisyen sayısı	PERSONEL DAİRE BAŞKANLIĞI
		Yabancı uyruklu öğrenci sayısı	ÖĞRENCİ İŞLERİ DAİRE BAŞKANLIĞI
		Yan dal ve çift ana dal programından mezun olanların toplam mezun sayısına oranı	ÖĞRENCİ İŞLERİ DAİRE BAŞKANLIĞI
	YÜKSEKÖĞRETİMDE ÖĞRENCİ YAŞAMI	Barınma hizmetlerinden yararlanan öğrenci sayısı	SAĞLIK, KÜLTÜR VE SPOR DAİRE BAŞKANLIĞI
		Beslenme hizmetlerinden yararlanan öğrenci sayısı	SAĞLIK, KÜLTÜR VE SPOR DAİRE BAŞKANLIĞI
		Öğrenci başına düşen sosyal donatı alanı	SAĞLIK, KÜLTÜR VE SPOR DAİRE BAŞKANLIĞI
		Öğrenci kulüp ve topluluk sayısı	SAĞLIK, KÜLTÜR VE SPOR DAİRE BAŞKANLIĞI
		Sosyal, kültürel ve sportif faaliyet sayısı	SAĞLIK, KÜLTÜR VE SPOR DAİRE BAŞKANLIĞI
		Yükseköğretimde öğrenci başına barınma harcaması	SAĞLIK, KÜLTÜR VE SPOR DAİRE BAŞKANLIĞI
		Yükseköğretimde öğrenci başına beslenme harcaması	SAĞLIK, KÜLTÜR VE SPOR DAİRE BAŞKANLIĞI
		Yükseköğretimde öğrenci yaşamından memnuniyet oranı	SAĞLIK, KÜLTÜR VE SPOR DAİRE BAŞKANLIĞI
		Yükseköğretimde öğrencilere sunulan sağlık hizmetinden yararlanan öğrenci sayısının toplam öğrenci sayısına oranı	SAĞLIK, KÜLTÜR VE SPOR DAİRE BAŞKANLIĞI

PERFORMANS GÖSTERGELERİ HESAPLAMA TABLOSU

Ek-3

Program adı	Alt Program Adı	Performans Göstergesi	Ölçü Birimi	2024 Gerçekleşme	2025 Planlanan	2025 YS Gerçekleşme	2026 Hedef	2027 Tahmin	2028 Tahmin	SORUMLU BİRİMİ	ORANLAMALARA İLİŞKİN AÇIKLAMALAR
ARAŞTIRMA, GELİŞTİRME VE YENİLİK	YÜKSEKÖĞRETİMDE BİLİMSEL ARAŞTIRMA VE GELİŞTİRME	Ar-ge'ye harcanan bütçenin toplam bütçeye oranı	Oran	0,089	0,1	9,2	6,2	6,5	6,7	ARDEK BAP	2025 Yılı Toplam Ödenek: 7.499.137.857 TL , Ar-Ge'ye Harcanan Bütçe 321.724.739 TL
YÜKSEKÖĞRETİM	ÖN LİSANS EĞİTİMİ, LİSANS EĞİTİMİ VE LİSANSÜSTÜ EĞİTİM	Lisansüstü öğrencilerin toplam öğrenciler içindeki payı	Oran	32,54	33	23,20	29	30	31	ÖĞRENCİ İŞLERİ DAİRE BAŞKANLIĞI	Öğrenci sayısı : 36.000 Lisansüstü öğrenci sayısı : 8.353
YÜKSEKÖĞRETİM	ÖN LİSANS EĞİTİMİ, LİSANS EĞİTİMİ VE LİSANSÜSTÜ EĞİTİM	Öğrenci başına düşen eğitim alanı	Metrekare	3,58	7,9	2,98	5,03	5,02	4,99	ÖĞRENCİ İŞLERİ DAİRE BAŞKANLIĞI	Öğrenci sayısı :36.000 Eğitim alanı :107,63 (bin m ²)
YÜKSEKÖĞRETİM	ÖN LİSANS EĞİTİMİ, LİSANS EĞİTİMİ VE LİSANSÜSTÜ EĞİTİM	Öğrenci başına düşen kapalı alan	Metrekare	38,02	24,95	22,04	23,2	23,14	23	ÖĞRENCİ İŞLERİ DAİRE BAŞKANLIĞI	Öğrenci sayısı : 36.000 Kapalı alan: 793,73(bin m ²)
YÜKSEKÖĞRETİM	ÖN LİSANS EĞİTİMİ, LİSANS EĞİTİMİ VE LİSANSÜSTÜ EĞİTİM	Öğrenci değişim programlarından yararlanan öğrencilerin oranı	Oran	0,34	0,7	0,27	1,3	1,3	1,3	ÖĞRENCİ İŞLERİ DAİRE BAŞKANLIĞI	2024-2025 yılının 2025 yılına denk gelen bahar döneminde 399 öğrenci Erasmus dönemindedir.
YÜKSEKÖĞRETİM	ÖN LİSANS EĞİTİMİ, LİSANS EĞİTİMİ VE LİSANSÜSTÜ EĞİTİM	Öğretim üyesi başına düşen öğrenci sayısı	sayı	31,24	28,97	29,29	27,36	27,22	27,16	ÖĞRENCİ İŞLERİ DAİRE BAŞKANLIĞI	Öğretim Üyesi Sayısı :1229 Öğrenci sayısı : 36.000
YÜKSEKÖĞRETİM	ÖN LİSANS EĞİTİMİ, LİSANS EĞİTİMİ VE LİSANSÜSTÜ EĞİTİM	Yandal ve çift ana dal programından mezun olanların toplam mezun sayısına oranı	Oran	3,07	3	5,26	10	11	12	ÖĞRENCİ İŞLERİ DAİRE BAŞKANLIĞI	344 Çap ve Yandal mezuniyet sayısı olarak baz alınmıştır.

PERFORMANS GÖSTERGELERİ HESAPLAMA TABLOSU

Ek-3

Program adı	Alt Program Adı	Performans Göstergesi	Ölçü Birimi	2024 Gerçekleşme	2025 Planlanan	2025 YS Gerçekleşme	2026 Hedef	2027 Tahmin	2028 Tahmin	SORUMLU BİRİMİ	ORANLAMALARA İLİŞKİN AÇIKLAMALAR
YÜKSEKÖĞRETİM	ÖĞRETİM ELEMANLARINA SAĞLANAN BURS VE DESTEKLER	SCI, SCI-Expanded, SSCI ve AHCI kapsamındaki dergilerde öğretim elemanı başına düşen yayın sayısı	Sayı	0,6	0,7	1,26	1,25	1,28	1,3	ARDEK-DERECELENDİRME	Toplam yayın Sayısı: 1947 Toplam Öğr. Elemanı Sayısı:2456
YÜKSEKÖĞRETİM	YÜKSEKÖĞRETİMDE ÖĞRENCİ YAŞAMI	Yükseköğretimde öğrenci başına barınma harcaması	TL	4.287,9	5.800	6.611	10.000	12.000	14.000	SKS	2025 yılı tahmini barınma harcaması:237.996.000 TL Öğrenci sayısı : 36.000
YÜKSEKÖĞRETİM	YÜKSEKÖĞRETİMDE ÖĞRENCİ YAŞAMI	Yükseköğretimde öğrenci başına beslenme harcaması	TL	11.143,22	7.500	19.666	25.000	30.000	35.000	SKS	2025 yılı tahmini beslenme harcaması: 707.976.000 TL Öğrenci sayısı: 36.000
YÜKSEKÖĞRETİM	YÜKSEKÖĞRETİMDE ÖĞRENCİ YAŞAMI	Yükseköğretimde öğrencilere sunulan sağlık hizmetinden yararlanan öğrenci sayısının toplam öğrenci sayısına oranı	Oran	0,6	0,3	0,19	0,21	0,21	0,21	SKS	2025 yılı sağlık hiz. yararlanan öğrenci sayısı 7161 Öğrenci sayısı: 36.000