



GEBZE YÜKSEK TEKNOLOJİ ENSTİTÜSÜ
2013 YILI
PERFORMANS PROGRAMI



“Yükselen Yeni Nesil, İstikbal Sizensiz!”

Gençler!

Cesaretimizi takviye ve idame eden sizlersiniz...

*Siz, almakta olduğunuz terbiye ve irfan ile insanlık ve medeniyetin,
vatan sevgisinin, fikir hürriyetinin
en kıymetli timsali olacaksınız...*

Sizler, yani yeni Türkiye'nin genç evlatları! ...

Yorulsanız dahi beni takip edeceksiniz...

Dinlenmemek üzere yürümeye karar verenler, asla ve asla yorulmazlar.

Türk Gençliği gayeye, bizim yüksek idealimize durmadan, yorulmadan yürüyecektir...

Yükselen yeni nesil, istikbal sizsiniz! ...

Cumhuriyeti

biz kurduk, onu yükseltecek ve yaşatacak sizsiniz...

K. Atatürk

ATAM İZİNDEYİZ...

REKTÖRÜN SUNUŞU

Yaptığı atılımlar, gerçekleştirdiği projeler ve yöneldiği hedefler bakımından, genç yaşına karşın dünyanın köklü ve saygın bilim kuruluşlarıyla birlikte adından söz edilir bir konuma ulaşan Gebze Yüksek Teknoloji Enstitüsü (GYTE), lisansüstü eğitime, üniversite-sanayi işbirliğine ve yeni teknolojilerde araştırmaya ağırlık



veren bir ihtisas üniversitesi olma hedefinde yoluna emin adımlarla devam etmektedir. GYTE, hem üstün nitelikli akademik kadrosu, hem de yüksek akademik standartları ve olağanüstü dinamizmi ile kısa sürede ülkemizin en büyük üniversiteleri arasına girmeyi başarmıştır. Enstitümüzün temel görevi; eğitimli, nitelikli insan gücü yetiştirmek ve bilimsel bulgular sonucu üretilen bilgiyi insanlığın hizmetine sunmaktır. Bu hedeflere ulaşmada eğitim-öğretim ve araştırma alt yapısının evrensel standartlara çıkarılması, fiziki alt yapının ve akademisyenlerin çalışma ortamlarının kaliteli hale getirilmesi de büyük önem arz etmektedir.

Enstitümüz üzerine düşen görevleri yerine getirirken tahsis edilen kaynakların etkili, ekonomik ve verimli kullanımı ile mali saydamlık ve hesap verilebilirlik ilkelerine de büyük önem vermektedir. Bu amaca yönelik olarak mali yönetim sistemine dâhil edilen performans esaslı bütçelemenin temel unsurları stratejik plan, performans programı ve faaliyet raporudur. Stratejik plan ve performans programı vasıtasıyla Enstitümüzün temel politika hedefleri ile bunların kaynak ihtiyaçları arasında bağlantı kurulmakta; söz konusu belgelerde öngörülen hedeflere ilişkin gerçekleştirmeler ise faaliyet raporu aracılığıyla kamuoyuna açıklanmaktadır.

5018 sayılı Kamu Mali Yönetimi Kontrol Kanunu, Kamu İdarelerince Hazırlanacak Performans Programları Hakkında Yönetmelik ile Performans Programı Hazırlama Rehberi çerçevesinde hazırlanan ve program dönemine ilişkin öncelikli stratejik amaç ve hedeflerin, performans hedeflerinin, bu hedeflere ulaşmak için yürütülecek faaliyetlerin, bunların kaynak ihtiyacının ve performans göstergelerinin belirtildiği Enstitümüz 2013 Yılı Performans Programı ekte sunulmuştur.

Saygılarımla,

Prof. Dr. Orhan ŞAHİN

Rektör

İÇİNDEKİLER

I – GENEL BİLGİLER	1 – 17
A- Yetki, Görev ve Sorumluluklar	2 – 9
B- Teşkilat Yapısı	9 – 10
C- Fiziksel Kaynaklar	11 – 14
D- İnsan Kaynakları	15 – 16
E- Diğer Hususlar	17 – 18
II – PERFORMANS BİLGİLERİ	19 – 84
A- Temel Politika ve Öncelikler	19 – 22
B- Amaç ve Hedefler	22 – 24
C- Performans Hedef ve Göstergeleri ile Faaliyetler	25 – 71
D- İdarenin Toplam Kaynak İhtiyacı	72 – 83
E- Diğer Hususlar	84
III – EKLER	85 – 90



I – GENEL BİLGİLER

A- Yetki, Görev ve Sorumluluklar

Yükseköğretim kurumlarının yetki, görev ve sorumlulukları Türkiye Cumhuriyeti Anayasası'nın 130 uncu maddesi ve 2547 sayılı Yükseköğretim Kanunu ile düzenlenmiştir.

Anayasada yer aldığı üzere; Yükseköğretim kurumları, Çağdaş eğitim-öğretim esaslarına dayanan bir düzen içinde milletin ve ülkenin ihtiyaçlarına uygun insan gücü yetiştirmek amacı ile; ortaöğretime dayalı çeşitli düzeylerde eğitim-öğretim, bilimsel araştırma, yayın ve danışmanlık yapmak, ülkeye ve insanlığa hizmet etmek üzere çeşitli birimlerden oluşan kamu tüzel kişiliğine ve bilimsel özerkliğe sahip kurumlar olarak tanımlanmıştır.

2547 sayılı Yükseköğretim Kanununda ise, Üniversite; Bilimsel özerkliğe ve kamu tüzel kişiliğine sahip yüksek düzeyde eğitim - öğretim, bilimsel araştırma, yayın ve danışmanlık yapan; fakülte, enstitü, yüksekokul ve benzeri kuruluş ve birimlerden oluşan bir yükseköğretim kurumu olarak tanımlanmış ve yükseköğretim kurumlarının görevleri aşağıda belirtildiği şekilde belirlenmiştir.

- a.** Çağdaş uygarlık ve eğitim - öğretim esaslarına dayanan bir düzen içinde, toplumun ihtiyaçları ve kalkınma planları ilke ve hedeflerine uygun ve ortaöğretime dayalı çeşitli düzeylerde eğitim - öğretim, bilimsel araştırma, yayım ve danışmanlık yapmak,
- b.** Kendi ihtisas gücü ve maddi kaynaklarını rasyonel, verimli ve ekonomik şekilde kullanarak, milli eğitim politikası ve kalkınma planları ilke ve hedefleri ile Yükseköğretim Kurulu tarafından yapılan plan ve programlar doğrultusunda, ülkenin ihtiyacı olan dallarda ve sayıda insan gücü yetiştirmek,
- c.** Türk toplumunun yaşam düzeyini yükseltici ve kamu oyunu aydınlatıcı bilim verilerini söz, yazı ve diğer araçlarla yaymak,
- d.** Örgün, yaygın, sürekli ve açık eğitim yoluyla toplumun özellikle sanayileşme ve tarımda modernleşme alanlarında eğitilmesini sağlamak,
- e.** Ülkenin bilimsel, kültürel, sosyal ve ekonomik yönlerden ilerlemesini ve gelişmesini ilgilendiren sorunlarını, diğer kuruluşlarla işbirliği yaparak, kamu kuruluşlarına önerilerde bulunmak suretiyle öğretim ve araştırma konusu yapmak, sonuçlarını toplumun yararına

sunmak ve kamu kuruluşlarınca istenecek inceleme ve araştırmaları sonuçlandırarak düşüncelerini ve önerilerini bildirmek,

f. Eğitim - öğretim ve seferberliği içinde, örgün, yaygın, sürekli ve açık eğitim hizmetini üstlenen kurumlara katkıda bulunacak önlemleri almak,

g. Yörelereindeki tarım ve sanayinin gelişmesine ve ihtiyaçlarına uygun meslek elemanlarının yetişmesine ve bilgilerinin gelişmesine katkıda bulunmak, sanayi, tarım ve sağlık hizmetleri ile diğer hizmetlerde modernleşmeyi, üretimde artışı sağlayacak çalışma ve programlar yapmak, uygulamak ve yapılanlara katılmak, bununla ilgili kurumlarla işbirliği yapmak ve çevre sorunlarına çözüm getirici önerilerde bulunmak,

h. Eğitim teknolojisini üretmek, geliştirmek, kullanmak, yaygınlaştırmak,

ı. Yükseköğretimin uygulamalı yapılmasına ait eğitim - öğretim esaslarını geliştirmek, döner sermaye işletmelerini kurmak, verimli çalıştırmak ve bu faaliyetlerin geliştirilmesine ilişkin gerekli düzenlemeleri yapmak olarak 2547 sayılı Yükseköğretim Kanunu'nun 12 nci maddesinde hükme bağlanmıştır.

2547 sayılı Yükseköğretim Kanununa göre Enstitümüz üst yönetim görev, yetki ve sorumlulukları şunlardır;

ÜNİVERSİTE ORGANLARI

Rektör

Madde 13-

a) Devlet üniversitelerinde rektör, profesör akademik unvanına sahip kişiler arasından görevdeki rektörün çağrısı ile toplanacak üniversite öğretim üyeleri tarafından seçilecek adaylar arasından Cumhurbaşkanınca atanır. Rektörün süresi 4 yıldır. Süresi sona erenler aynı yöntemle yeniden atanabilirler. Ancak iki dönemden fazla rektörlük yapılamaz. Rektör, üniversite veya yüksek teknoloji enstitüsü tüzelkişiliğini temsil eder. Rektör adayı seçimleri gizli oyla yapılır. Oy veren her öğretim üyesi oy pusulasına yalnız bir isim yazabilir. Birinci toplantıda öğretim üyelerinin en az yarısının hazır bulunması şarttır. Bu sağlanamadığı takdirde toplantı 48 saat ertelenir ve nisap aranmaksızın seçime geçilir. Bu toplantıda en çok oy alan 6 kişi aday olarak seçilmiş sayılır, bunlardan Yükseköğretim Kurulu'nun seçeceği üç

kişi atanmak üzere Cumhurbaşkanına sunulur-Vakıflarca kurulan üniversitelerde rektör adaylarının seçimi ve rektörün atanması ilgili mütevelli heyet tarafından yapılır.

Rektörlerin yaş haddi 67 yaşdır. Ancak rektör olarak atanmış olanlara görev süreleri bitinceye kadar yaş haddi aranmaz.

Rektör, çalışmalarında kendisine yardım etmek üzere, üniversitesinin aylıklı profesörleri arasından en çok üç kişiyi rektör yardımcısı olarak seçer.

Ancak, merkezi açık öğretim yapmakla görevli üniversitelerde, gerekli hallerde rektör tarafından beş rektör yardımcısı seçilebilir.

Rektör yardımcıları, rektör tarafından beş yıl için atanır.

Rektör, görevi başında olmadığı zaman yardımcılarında birisini yerine vekil bırakır. Rektör görevi başından iki haftadan fazla uzaklaştığında Yükseköğretim Kuruluna bilgi verir. Göreve vekâlet altı aydan fazla sürerse yeni bir rektör atanır.

b) Görev, yetki ve sorumlulukları:

(1) Üniversite kurullarına başkanlık etmek, yükseköğretim üst kuruluşlarının kararlarını uygulamak, üniversite kurullarının önerilerini inceleyerek karara bağlamak ve üniversiteye bağlı kuruluşlar arasında düzenli çalışmayı sağlamak,

(2) Her eğitim-öğretim yılı sonunda ve gerektiğinde üniversitesinin eğitim-öğretim, bilimsel araştırma ve yayım faaliyetleri hakkında Üniversitelerarası Kurula bilgi vermek,

(3) Üniversitenin yatırım programlarını, bütçesini ve kadro ihtiyaçlarını, bağlı birimlerinin ve üniversite yönetim kurulu ile senatonun görüş ve önerilerini aldıktan sonra hazırlamak ve Yükseköğretim Kuruluna sunmak,

(4) Gerekli gördüğü hallerde üniversiteyi oluşturan kuruluş ve birimlerde görevli öğretim elemanlarının ve diğer personelin görev yerlerini değiştirmek veya bunlara yeni görevler vermek,

(5) Üniversitenin birimleri ve her düzeydeki personeli üzerinde genel gözetim ve denetim görevini yapmak,

(6) Bu kanun ile kendisine verilen diğer görevleri yapmaktır.

Üniversitenin ve bağlı birimlerin öğretim kapasitesinin rasyonel bir şekilde kullanılmasında ve geliştirilmesinde, öğrencilere gerekli sosyal hizmetlerin sağlanmasında, gerektiği zaman güvenlik önlemlerinin alınmasında, eğitim-öğretim, bilimsel araştırma ve yayım faaliyetlerinin devlet kalkınma plan, ilke ve hedefleri doğrultusunda planlanıp yürütülmesinde, bilimsel ve idari gözetim ve denetimin yapılmasında ve bu görevlerin alt birimlere aktarılmasında, takip ve kontrol edilmesinde ve sonuçlarının alınmasında birinci derecede yetkili ve sorumludur.

Senato

Madde 14-

a) Kuruluş ve işlevişi: Senato, rektörün başkanlığında, rektör yardımcıları, dekanlar ve her fakülteden fakülte kurullarınca üç yıl için seçilecek birer öğretim üyesi ile rektörlüğe bağlı enstitü ve yüksekokul müdürlerinden teşekkül eder.

Senato, her eğitim-öğretim yılı başında ve sonunda olmak üzere yılda en az iki defa toplanır.

Rektör gerekli gördüğü hallerde senatoyu toplantıya çağırır

b) Görevleri: Senato, Üniversitenin akademik organı olup aşağıdaki görevleri yapar:

- (1) Üniversitenin eğitim-öğretim, bilimsel araştırma ve yayım faaliyetlerinin esasları hakkında karar almak,
- (2) Üniversitenin bütününe ilgilendiren kanun ve yönetmelik taslaklarını hazırlamak veya görüş bildirmek,
- (3) Rektörün onayından sonra Resmi Gazete'de yayımlanarak yürürlüğe girecek olan üniversite veya üniversitenin birimleri ile ilgili yönetmelikleri hazırlamak,
- (4) Üniversitenin yıllık eğitim-öğretim programını ve takvimini inceleyerek karar bağlamak,
- (5) Bir sınava bağlı olmayan fahri akademik unvanlar vermek ve fakülte kurumlarının bu konudaki önerilerini karara bağlamak,
- (6) Fakülte kurulları ile rektörlüğe bağlı enstitü ve yüksekokul kurullarının kararlarına yapılacak itirazları inceleyerek karara bağlamak,

(7) Üniversite yönetim kuruluna üye seçmek,

(8) Bu kanunla kendisine verilen diğer görevleri yapmaktır.

Üniversite Yönetim Kurulu

Madde 15-

a) **Kuruluş ve işlevişi:** Üniversite yönetim kurulu; rektörün başkanlığında dekanlardan, üniversiteye bağlı değişik öğretim birim ve alanlarını temsil edecek şekilde senatoca dört yıl için seçilecek üç profesörden oluşur.

Rektör gerektiğinde yönetim kurulunu toplantıya çağırır.

Rektör yardımcıları oy hakkı olmaksızın yönetim kurulu toplantılarına katılabilirler.

b) **Görevleri:** Üniversite yönetim kurulu idari faaliyetlerde rektöre yardımcı bir organ olup aşağıdaki görevleri yapar.

1) Yükseköğretim üst kuruluşları ile senato kararlarının uygulanmasında belirlenen plan ve programlar doğrultusunda rektöre yardım etmek,

2) Faaliyet plan ve programlarının uygulanmasını sağlamak; üniversiteye bağlı birimlerin önerilerini dikkate alarak yatırım programını, bütçe tasarısı taslağını incelemek ve kendi önerileri ile birlikte rektörlüğe sunmak,

3) Üniversite yönetimi ile ilgili Rektörün getireceği konularda karar almak,

4) Fakülte, enstitü ve yüksekokul yönetim kurullarının kararlarına yapılacak itirazları inceleyerek kesin karara bağlamak,

5) Bu kanun ile verilen diğer görevleri yapmaktır.

FAKÜLTE ORGANLARI

Dekan

Madde 16-

a) **Atanması:** Fakültenin ve birimlerinin temsilcisi olan dekan, rektörün önereceği, üniversite içinde veya dışında üç profesör arasından Yükseköğretim Kurulunca üç yıl süre ile seçilir ve normal usul ile atanır. Süresi biten dekan yeniden atanabilir.

Dekan kendisine çalışmalarında yardımcı olmak üzere fakültenin aylıklı öğretim üyeleri arasından en çok iki kişiyi dekan yardımcısı olarak seçer.

Ancak merkezi açık öğretim yapmakla görevli üniversitelerde, gerekli hallerde açık öğretim yapmakla görevli fakültenin dekanı tarafından dört dekan yardımcısı seçilebilir.

Dekan yardımcıları, dekanca en çok üç yıl için atanır.

Dekana, görevi başında olmadığı zaman yardımcılarında biri vekâlet eder-Göreve vekâlet altı aydan fazla sürerse yeni bir dekan atanır.

b) Görev, yetki ve sorumlulukları:

(1) Fakülte kurullarına başkanlık etmek, fakülte kurullarının kararlarını uygulamak ve fakülte birimleri arasında düzenli çalışmayı sağlamak,

(2) Her öğretim yılı sonunda ve istendiğinde fakültenin genel durumu ve işleyişi hakkında rektöre rapor vermek,

(3) Fakültenin ödenek ve kadro ihtiyaçlarını gerekçesi ile birlikte rektörlüğe bildirmek, fakülte bütçesi ile ilgili fakülte yönetim kurulunun da görüşünü aldıktan sonra rektörlüğe sunmak,

(4) Fakültenin birimleri ve her düzeydeki personel üzerinde genel gözetim ve denetim görevini yapmak,

(5) Bu kanun ile kendisine verilen diğer görevleri yapmaktır.

Fakültenin ve bağlı birimlerinin öğretim kapasitesinin rasyonel bir şekilde kullanılmasında ve geliştirilmesinde gerektiği zaman güvenlik önlemlerinin alınmasında, öğrencilerin gerekli sosyal hizmetlerinin sağlanmasında, eğitim-öğretim bilimsel araştırma ve yayım faaliyetlerinin düzenli bir şekilde yürütülmesinde, bütün faaliyetlerin gözetim ve denetiminin yapılmasında, takip ve kontrol edilmesinde ve sonuçlarının alınmasında rektöre karşı birinci derecede sorumludur.

Fakülte Kurulu

Madde 17-

a) Kuruluş ve İşlevişi: Fakülte kurulu, dekanın başkanlığında fakülteye bağlı bölümlerin başkanları ile varsa fakülteye bağlı enstitü ve yüksekokul müdürlerinden ve üç yıl için fakültedeki profesörlerin kendi aralarından seçecekleri üç doçentlerin kendi aralarından seçecekleri iki, yardımcı doçentlerin kendi aralarından seçecekleri bir öğretim üyesinden oluşur.

Fakülte kurulu normal olarak her yarıyıl başında ve sonunda toplanır.

b-Görevleri: Fakülte kurulu akademik bir organ olup aşağıdaki görevleri yapar.

(1) Fakültenin, eğitim-öğretim, bilimsel araştırma ve yayım faaliyetleri ve bu faaliyetlerle ilgili esasları, plan, program ve eğitim-öğretim takvimini kararlaştırmak,

(2) Fakülte yönetim kuruluna üye seçmek,

(3) Bu kanunla verilen diğer görevleri yapmaktır.

Fakülte Yönetim Kurulu

Madde 18-

a-Kuruluş ve İşlevişi: Fakülte yönetim kurulu, dekanın başkanlığında fakülte kurulunun üç yıl için seçeceği üç profesör, iki doçent ve bir yardımcı doçentten oluşur.

Fakülte yönetim kurulu dekanın çağrısı üzerine toplanır.

Yönetim kurulu gerekli gördüğü hallerde geçici çalışma grupları, eğitim-öğretim koordinatörlükleri kurabilir ve bunların görevlerini düzenler.

b-Görevleri: Fakülte yönetim kurulu, idari faaliyetlerde dekana yardımcı bir organ olup aşağıdaki görevleri yapar.

(1) Fakülte kurulunun kararları ile tespit ettiği esasların uygulanmasında dekana yardım etmek,

(2) Fakültenin eğitim-öğretim, plan ve programları ile takviminin uygulanmasını sağlamak,

(3) Fakültenin yatırım, program ve bütçe tasarısını hazırlamak,

- (4) Dekanın fakülte yönetimi ile ilgili getireceği bütün işlerde karar almak,
- (5) Öğrencilerin kabulü, ders intibakları ve çıkarılmaları ile eğitim-öğretim ve sınavlara ait işlemleri hakkında karar vermek,
- (6) Bu kanunla verilen diğer görevleri yapmaktır.

ENSTİTÜLER

Organlar

Madde 19-

a-Enstitünün organları, enstitü müdürü, enstitü kurulu ve enstitü yönetim kuruludur.

b-Enstitü müdürü, üç yıl için ilgili fakülte dekanının önerisi üzerine rektör tarafından atanır. Rektörlüğe bağlı enstitüler bu atama doğrudan rektör tarafından yapılır. Süresi biten müdür tekrar atanabilir.

Müdürün, enstitüde görevli aylıklı öğretim elemanları arasından üç yıl için atayacağı en çok iki yardımcı bulunur.

Müdüre vekâlet etme veya müdürlüğün boşalması hallerinde yapılacak işlem, dekanlarda olduğu gibidir.

Enstitü müdürü, bu kanun ile dekanlara verilmiş olan görevleri enstitü bakımından yerine getirir.

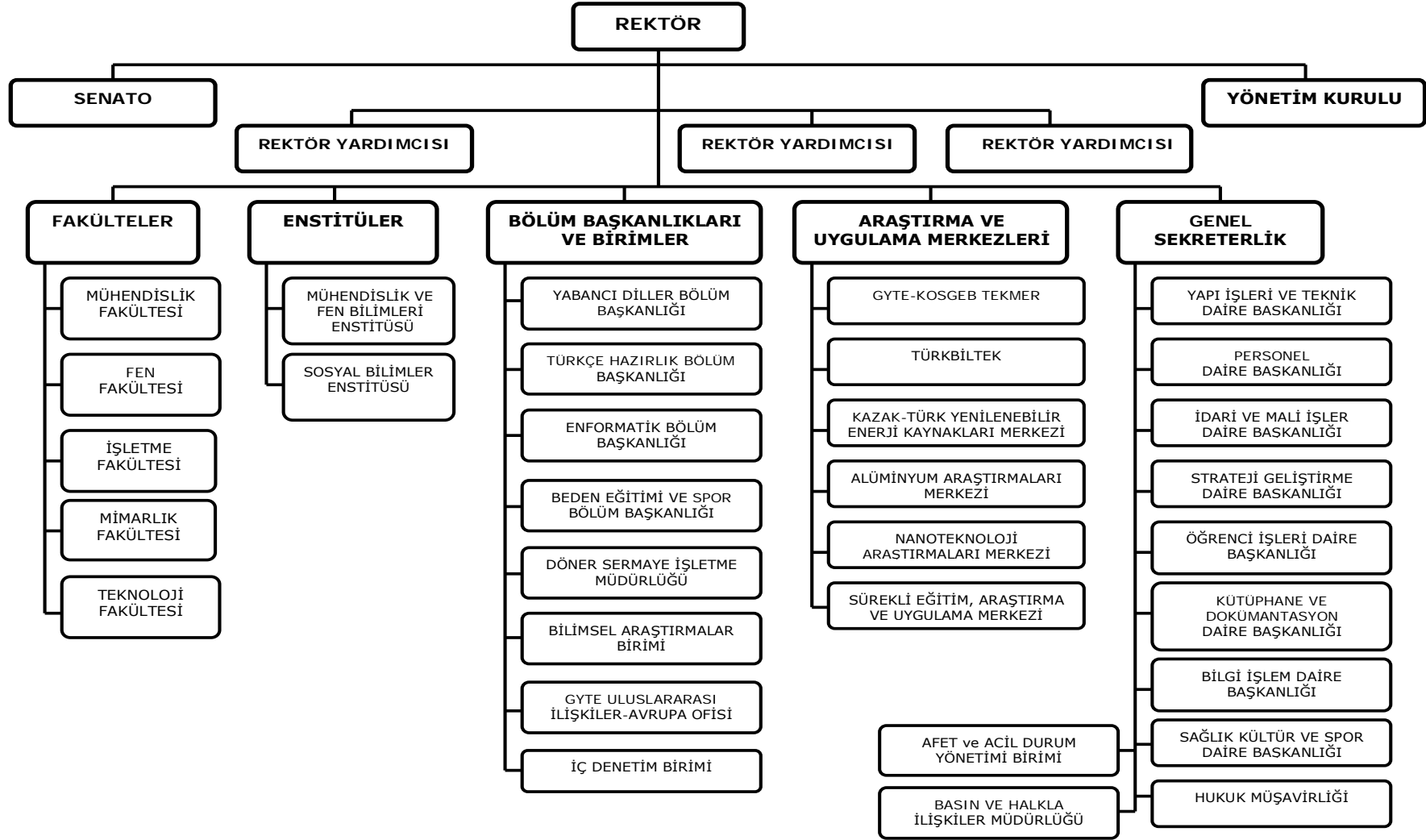
c-Enstitü kurulu müdürün başkanlığında, müdür yardımcıları ve enstitüyü oluşturan ana bilim dalı başkanlarından oluşur.

d-Enstitü yönetim kurulu, müdürün başkanlığında, müdür yardımcıları, müdürce gösterilecek altı aday arasından enstitü kurulu tarafından üç yıl için seçilecek üç öğretim üyesinden oluşur.

e-Enstitü kurulu ve enstitü yönetim kurulu, bu kanunla fakülte kurulu ve fakülte kuruluna verilmiş görevleri enstitü bakımından yerine getirirler.

B- Teşkilat Yapısı

Temmuz 1992’de kurulan Enstitümüz bugün iki farklı yerleşkede, 5 Fakülte, 2 Enstitü ve 6 Araştırma ve Uygulama Merkezi ile hizmet vermektedir.



		BİNA ADI	m ²	
ÇAYIROVA YERLEŞKESİ	HİZMET BİNALARI	A BLOK - REKTÖRLÜK (Makam + İdari Birimler + Konferans Salonu)	1.833	
		B BLOK -DEKANLIK BİNASI	1.468	
		J BLOK - YEMEKHANE + BULAŞIKHANE BİNASI	866	
		K BLOK - KÜTÜPHANE BİNASI	355	
		N BLOK - SAĞLIK KÜLTÜR BİNASI	334	
		O BLOK - AKADEMİK KÜLTÜR BİNASI	300	
		P BLOK - YENİLİK MERKEZİ (1)	1.214	
		R BLOK - YENİLİK MERKEZİ (2) ÖĞRENCİ İŞLERİ	666	
		S BLOK - ISI TESHİN MERKEZİ	325	
		T BLOK - KAPALI SPOR TESİSİ	1.170	
		U BLOK - DERSLİK (3)	585	
		DANIŞMA BİNASI	120	
		SAHİL SOSYAL TESİS BİNASI	1.084	
		KAPALI SPOR SALONU	2.762	
		YAPI İŞLERİ ve TEKNİK DAİRE BAŞKANLIĞI	579	
		FİZİK BÖLÜM DEPOSU	417	
		AÇIK SAHA ELEKTROMANYETİK LABORATUARI (ASEMLAB) DEPOSU	213	
		(ASEMLAB) YANI NİZAMİYE BİNASI	35	
		FATİH İSTASYONU TARAfi NİZAMİYE BİNASI	35	
		KAYIKHANE DEPOSU	208	
		TSE TARAfi NİZAMİYE BİNASI	44	
		KİMYA BÖLÜMÜ ENERJİ MERKEZİ BİNASI	320	
		MALZEME BÖLÜMÜ YANI ENERJİ MERKEZİ BİNASI	320	
		BİLGİSAYAR BÖLÜMÜ ENERJİ MERKEZİ BİNASI	320	
		SPOR SALONU YANI ENERJİ MERKEZİ BİNASI	190	
		ERASMUS TARAfi ENERJİ MERKEZİ BİNASI	190	
		SPOR KÜLTÜR ARKASI ENERJİ MERKEZİ BİNASI	190	
		SU DEPOSU (3000 m ³)	1.570	
		YABANCI DİLLER YANI ENERJİ MERKEZİ BİNASI	172	
		ÖĞRENCİ İŞLERİ DAİRE BAŞKANLIĞI	1.016	
			TOPLAM	18.901

		BİNA ADI	m ²
ŞEHİR YERLEŞKESİ	HİZMET BİNALARI	EK HİZMET BİNASI	2.900
MUALLİMKÖY YERLEŞKESİ	EĞİTİM VE ARAŞTIRMA BİNALARI	MUALLİMKÖY FEN FAKÜLTESİ KİMYA VE BİYOLOJİ BÖLÜM BİNASI	12.410
		MUALLİMKÖY MÜHENDİSLİK FAKÜLTESİ ÇEVRE BÖLÜMÜ, JEODEZİ VE FOTOĞROMETRİ, ENERJİ SİSTEMLERİ BÖLÜMÜ BİNASI	9.340
		ÇEVRE MÜHENDİSLİĞİ YANI TRAFİKO MERKEZİ	70
		SU DEPOSU ARKASI TRAFİKO MERKEZİ	70
		SU DEPOSU (3000 m3)	732
GENEL TOPLAM			83.131

Kaynak: Yapı İşleri ve Teknik Daire Başkanlığı (Veriler 30.09.2012 tarihi itibarıyla.)

Diğer Fiziksel Kaynaklar

AÇIKLAMA	2011	2012	2013	2014	2015
	YILSONU GERÇEKLEŞME	HAZİRAN GERÇEKLEŞME	TAHMİN	TAHMİN	TAHMİN
I. HİZMET ALIMLARI VE BAKIM ONARIM GİDERLERİ					
1. Sözleşme ile bakım onarımı yaptırılan makine teçhizat sayısı	2	1	1	1	1
2. Sözleşme ile bakım onarımı yaptırılan makine teçhizata ilişkin sözleşme bedelleri (TL)	48.081	17.700	40.700	46.800	53.000
3. Telefon hattı sayısı	207	205	205	205	205
4. Faks sayısı	23	24	24	24	24
5. Cep telefonu hattı sayısı	1	1	1	1	1
II. MAMUL MAL ALIMLARI					
1. Bilgisayar sayısı	1.260	1.269	1.289	1.290	1.290
Masaüstü bilgisayar sayısı	1.061	1.090	1.100	1.100	1.100
Taşınabilir bilgisayar sayısı	169	179	189	190	190
2. Yazıcı sayısı	342	341	341	341	341
3. Fotokopi makinesi sayısı	27	25	25	25	25
4. Yangın söndürme cihazı sayısı	137	137	140	150	150
5. Klima sayısı	163	176	180	180	180

Kaynak: İdari ve Mali İşler Daire Başkanlığı, Yapı İşleri ve Teknik Daire Başkanlığı ve Strateji Geliştirme Daire Başkanlığı Taşınır Net Programı (Veriler 30.06.2012 tarihi itibarıyla)

D- İnsan Kaynakları**İdari Personel**

İdari Personel (Kadroların Dolu-Boş Durumuna Göre)			
	Dolu	Boş	Toplam
<i>Genel İdare Hizmetleri Sınıfı</i>	199	221	420
<i>Sağlık Hizmetleri Sınıfı</i>	7	12	19
<i>Teknik Hizmetler Sınıfı</i>	59	37	96
<i>Eğitim ve Öğretim Hizmetleri Sınıfı</i>	-	-	-
<i>Avukatlık Hizmetleri Sınıfı</i>	1	3	4
<i>Din Hizmetleri Sınıfı</i>	-	-	-
<i>Yardımcı Hizmetler Sınıfı</i>	16	31	47
Toplam	282	304	586

Kaynak: Personel Daire Başkanlığı (Veriler 30.09.2012 tarihi itibarıyla.)

Akademik Personel

Akademik Personel (Kadroların Dolu-Boş Durumuna Göre)			
	Dolu	Boş	Toplam
<i>Profesör</i>	49	56	105
<i>Doçent</i>	58	172	230
<i>Yrd. Doçent</i>	62	263	325
<i>Öğretim Görevlisi</i>	17	98	115
<i>Okutman</i>	25	45	70
<i>Çevirici</i>	-	5	5
<i>Eğitim- Öğretim Planlamacısı</i>	-	5	5
<i>Araştırma Görevlisi</i>	213	472	685
<i>Uzman</i>	32	42	74
Toplam	456	1.158	1.614

Kaynak: Personel Daire Başkanlığı (Veriler 30.09.2012 tarihi itibarıyla.)

Yabancı Uyruklu Sözleşmeli Akademik Personel

Yabancı Uyruklu Öğretim Elemanları		
Unvan	Geldiği Ülke	Çalıştığı Bölüm
<i>Profesör</i>	AZERBAJYCAN	FEN FAKÜLTESİ
<i>Profesör</i>	UKRAYNA	MÜHENDİSLİK FAK.
<i>Profesör</i>	UKRAYNA	MÜHENDİSLİK FAK.
<i>Doçent</i>	RUSYA	FEN FAKÜLTESİ
<i>Doçent</i>	TATARİSTAN	FEN FAKÜLTESİ
<i>Doçent</i>	UKRAYNA	MÜHENDİSLİK FAK.
<i>Yrd. Doç. Dr.</i>	FRANSA	FEN FAKÜLTESİ
<i>Yrd. Doç. Dr.</i>	FRANSA	FEN FAKÜLTESİ
<i>Öğretim Görevlisi</i>	TATARİSTAN	FEN FAKÜLTESİ
Toplam	9	

Kaynak: Personel Daire Başkanlığı (Veriler 30.09.2012 tarihi itibarıyladır.)

İşçiler

İşçiler (Çalıştıkları Pozisyonlara Göre)			
	Dolu	Boş	Toplam
<i>Sürekli İşçiler</i>	7	----	7
Toplam	7	----	7

Kaynak: Personel Daire Başkanlığı (Veriler 30.09.2012 tarihi itibarıyladır.)

Sözleşmeli Personel

Sözleşmeli Personel (Çalıştıkları Pozisyonlara Göre)			
	Dolu	Boş	Toplam
<i>Sözleşmeli Personel (4/B)</i>	----	----	----
<i>Kısmi Zamanlı Personel (Öğrenci)</i>	15	----	15
Toplam	15	----	15

Kaynak: Personel Daire Başkanlığı (Veriler 30.09.2012 tarihi itibarıyladır.)

E- Diğer Hususlar**2011 -2012 EĞİTİM – ÖĞRETİM YILI ÖĞRENCİ SAYILARI BİLGİ FORMU**

BİRİMİ	ÖĞRENCİ SAYISI								
	ÖRGÜN				II. ÖĞRETİM				TOPLAM
	ÖNLİSANS	LİSANS	YÜKSEK LİSANS	DOKTORA	ÖNLİSANS	LİSANS	YÜKSEK LİSANS	DOKTORA	
FEN FAKÜLTESİ		416							416
MÜHENDİSLİK FAKÜLTESİ		804							804
MİMARLIK FAKÜLTESİ		147							147
İŞLETME FAKÜLTESİ		161							161
MÜHENDİSLİK VE FEN BİLİMLERİ ENSTİTÜSÜ			894	319					1.213
SOSYAL BİLİMLER ENSTİTÜSÜ			339	172			230		741
GENEL TOPLAM		1.528	1.233	491			230		3.482

Kaynak: Öğrenci İşleri Daire Başkanlığı (Veriler 30.09.2012 tarihi itibarıyla.)

2011 -2012 EĞİTİM – ÖĞRETİM YILI YABANCI ÖĞRENCİ SAYILARI BİLGİ FORMU

BİRİMİ	ÖĞRENCİ SAYISI				TOPLAM
	YABANCI UYRUKLU (İKİLİ ANLAŞMA ÇERÇEVESİNDE GELEN)				
	ÖNLİSANS	LİSANS	YÜKSEK LİSANS	DOKTORA	
MÜHENDİSLİK FAKÜLTESİ		6			6
MÜHENDİSLİK VE FEN BİLİMLERİ ENSTİTÜSÜ		2	1		3
SOSYAL BİLİMLER ENSTİTÜSÜ		3	1		4
GENEL TOPLAM		6	5	2	13

Kaynak: Öğrenci İşleri Daire Başkanlığı (Veriler 30.09.2012 tarihi itibarıyla.)



II – PERFORMANS BİLGİLERİ

A- Temel Politika ve Öncelikler

Temel politikalar ve önceliklerimiz belirlenirken Dokuzuncu Kalkınma Planı, Orta Vadeli Program, Stratejik Plan vb. referans belgelerindeki temel politika ve öncelikler dikkate alınmıştır.

2013 – 2015 Dönemi Orta Vadeli Program çerçevesinde;

Belirlenen politika ve öncelikler doğrultusunda Enstitümüze tahsis edilen ödenekleri etkili, ekonomik ve verimli bir şekilde kullanmak ve çok yıllık bütçeleme yaklaşımıyla belirlenen kamu harcamalarında programlanan miktarın aşılması esas alınmıştır. Bu çerçevede;

- i) Enstitümüz karar verme süreçlerini güçlendirmek, mali saydamlık ve hesap verilebilirliği artırmak amacıyla uygulamaya konulan stratejik planlama ve performans esaslı bütçeleme anlayışı yaygınlaştırılacak, kaynak tahsis sürecinde stratejik planlar ve performans programları esas alınacaktır.
- ii) Harcama programları verimlilik artışı sağlamak amacıyla gözden geçirilecektir. Bu amaçla idari bir mekanizma oluşturulacaktır.
- iii) Kamu ihale sisteminin etkinliği artırılacaktır.

Enstitümüzde yatırımlar, öncelikli sosyal ihtiyaçları giderecek ve üretken faaliyetleri destekleyecek nitelikteki altyapıya yönlendirilecek; kurumsal, sektörel, bölgesel ve AB'ye uyum yönündeki amaçların gerçekleştirilmesinde etkili bir araç olarak kullanılacaktır. Bu çerçevede;

- i) Kamu yatırımlarının etkili, verimli ve zamanında gerçekleştirilmesi, mevcut sermaye stokunun daha etkin kullanılması hedeflenecektir.
- ii) Eğitim, teknolojik araştırma bilgi ve iletişim teknolojilerinin geliştirilmesine yönelik altyapı yatırımlarına öncelik verilecektir.
- iii) Kamu yatırım teklif ve kararları, sorun, ihtiyaç ve çözüm analizlerini içeren sektörel, bölgesel ve kurumsal stratejiler ile nitelikli yapılabirlik etütlerine dayandırılacaktır.

- iv) Kamu yatırımları uygulamalarının etkinliğini artırmak amacıyla izleme ve değerlendirme çalışmaları geliştirilecektir.
- v) Kamu altyapı yatırımlarının gerçekleştirilmesinde özel sektör katılımını artırıcı modellerin kullanımı yaygınlaştırılacaktır.

**Dokuzuncu Kalkınma Planı, Orta Vadeli Program ile
GYTE Performans Hedef İlişkisi**

KONU	DOKUZUNCU KALKINMA PLANI	ORTA VADELİ PROGRAM	İLGİLİ PERFORMANS HEDEFİ
Eğitim sisteminin geliştirilmesi	X	X	1 – 2 – 3
Bilgi ve iletişim teknolojilerinin yaygınlaştırılması	X	X	10 – 12 – 13
Kamu kesiminde insan kaynaklarının geliştirilmesi	X		4 – 5 – 6 – 7
Ar-ge ve yenilikçiliğin geliştirilmesi	X		8 – 9
İş ortamının iyileştirilmesi	X		11 – 14 – 15 – 16 – 17 – 18

GYTE, temel bilimsel ve stratejik araştırmaların yanı sıra, kısa sürede toplumsal faydaya dönüşebilecek ve yakın çevremizden başlayarak, sanayi sektörünün sorunlarına çözüm üretebilecek nitelikteki uygulamalı araştırmaları ve disiplinler arası çalışmayı özendirme; evrensel bilimin üretilmesine zemin hazırlayacak alt yapıyı oluşturmayı; öğrencileri ile birlikte genç ve nitelikli öğretim elemanlarına gerekli destekleri sağlamayı; spora ve sosyal etkinliklere yönelik olanakları yaratmayı ve iyileştirmeyi görev edinmiştir. Enstitümüzde, öğretim elemanları ve öğrencileri sürekli öğrenmeye, araştırmaya, araştırma sonuçlarını yayınlamaya ve kendilerini yenilemeye teşvik eden; bilginin üretilmesi ve paylaşımına hiçbir kısıt getirmeksizin, öğretim ve araştırma programlarındaki özerkliği kabul

eden ve koruyan; öğretim elemanları ve öğrencilerine düşüncelerini özgürce ifade edebilecekleri, araştırma programlarını bağımsız hazırlayabilecekleri ortamı sunan; şeffaf, hoşgörülü ve demokratik bir yönetim modeli benimsenmiştir. GYTE'nin bilim ve teknolojide ileri düzeyde araştırma, eğitim, öğretim, üretim, yayın ve danışmanlık yapmayı hedefleyen bir yükseköğretim kurumu olduğu gözetilmekte ve Kalite Yönetim Sistemi ilkeleri özenli bir seçicilikle yerleştirilerek, uygulanmaktadır.

B- Amaç ve Hedefler

1- Eğitim – Öğretim Faaliyetleri İçin

Stratejik Amaç 1: Sunulan Eğitim Öğretim Programlarının Kalitesini Artırmak ve Güvence Altına Almak

Hedef 1: Eğitimde Kurumsallaşmayı Sağlamak

Hedef 2: Kurum İçi ve Dışı Uzmanların Ders İçeriklerini İyileştirme ve Program Kalitesini Artırma Konusunda Katkı Yapmalarını Sağlamak

Hedef 3: Çok Disiplinli Programlar Oluşturmak

Hedef 4: Öğretim Üyeleri, Araştırma Görevlileri ve Öğrencilerin Yurt Dışındaki Üniversitelerde Bilgi, Görgü ve Becerilerini Artırmalarını Sağlamak

Hedef 5: Lisansüstü Programlarında En Son Bilimsel Literatürü Yakından Takip Etmek

Hedef 6: Genç ve Alanında Başarılı Öğretim Üyelerini Kuruma Çekmek ve Mevcut Olanların GYTE 'de Kalmalarını Özendirmek

Hedef 7: Saha Çalışmalarının Etkinliğini Artırmak

Hedef 8: Öğrencilere Türkçe ve İngilizce Dil Becerileri Konusunda Sunulan Eğitim Hizmetini İyileştirmek

Stratejik Amaç 2: Öğrenci / Öğretim Üyesi ve Lisans Öğrenci Sayısı / Lisansüstü Öğrenci Sayısı Oranlarını Koruyarak ve Öğrenci Kalitesini Artırarak Dengeli Bir Şekilde Büyüme ve Öğrenci Kalitesini Artırarak Dengeli Bir Şekilde Büyüme

Hedef 1: Lisans Programlarına Kabul Edilen Öğrencilerin ÖSS'deki Yüzdeleri Dilimini Yükseltmek

Hedef 2: Lisansüstü Programlarına Kabul Edilen Öğrencilerin Nitelikleri İle İlgili Sayısal Göstergeleri İyileştirmek

Hedef 3: Öğretim Üyesi Sayısını Artırmak

Hedef 4: Öğrenci Sayısını Mevcut Oranları Bozmadan Artırmak

Hedef 5: Mezun Olan Lisansüstü Öğrenci Oranını Artırmak

Hedef 6: Sanayi İle İşbirliğini Geliştirerek Mezunların İş Bulmasına Yardımcı Olmak

Hedef 7: Burs Olanaklarını Artırmak

2- Bilimsel Araştırma Faaliyetleri İçin

Stratejik Amaç 1: Araştırma Alt Yapısı ve Ortamını Geliştirmek

Hedef 1: Bölümlerde Proje Faaliyetlerini Artırmak

Hedef 2: Öğretim Üyelerince Sunulan Lisansüstü Tez Danışmanlığı Hizmetinin Kalitesini Artırmak

Hedef 3: Tez Kalitesini Değerlendirme Sürecini Daha Şeffaf ve Etkin Hale Getirmek

Hedef 4: Araştırma Alanlarını Belirlemek

Stratejik Amaç 2: Bilimsel Yayın Sayı ve Kalitesini Artırmak

Hedef 1: Akademisyenlerin İşe Alma ve Terfi Kararlarında Yayın Sayı ve Kalitelerini En Önemli Kriter Olarak Dikkate Almak

Hedef 2: Bilimsel Yayın Yapımını Teşvik Etmek

3- İdari Faaliyetler ve Alt Yapı Hizmetleri İçin

Stratejik Amaç 1: İdari ve Akademik Faaliyetlerle İlgili İş Süreçlerini Daha Etkili ve Verimli Hale Getirmek

Hedef 1: Etkin Bir Yönetim Bilgi Sisteminin Oluşturulması

Hedef 2: İş Gereklere Doğrultusunda İhtiyaç Duyulan Miktarda İdari Personel Temin Edilmesi

Hedef 3: İdari Personelin Gelişimini Sağlamak Amacıyla Hizmet İçi Eğitim Seminerlerinin Düzenli Olarak Yapılması

Hedef 4: Personel Memnuniyetinin Artırılması

Stratejik Amaç 2: Öğrencilere ve Çalışanlara Verilen Destek Hizmetlerini İyileştirmek

- Hedef 1:** Öğrenci İşleri Hizmetlerini İyileştirmek
- Hedef 2:** Kütüphane Hizmetlerini İyileştirmek
- Hedef 3:** Bilgi İşlem Hizmetlerini İyileştirmek
- Hedef 4:** Sağlık Kültür ve Spor Hizmetlerini İyileştirmek
- Hedef 5:** Öğrencilere Kampüs İçinde Barınma İmkanları Sunmak

Stratejik Amaç 3: Kullanılan Kapalı Alanları Artırmak ve Yerleşkelerdeki Çevre Düzenlemesi Tamamlamak

- Hedef 1:** Çayırova Yerleşkesinde Yeni Eğitim ve Araştırma Binaları İnşa Ederek Bu Yerleşkede Büyümek
- Hedef 2:** Çayırova Yerleşkesinde Yeni Hizmet Binaları İnşa Ederek Bu Yerleşkede Büyümek
- Hedef 3:** Yerleşkelerdeki Çevre Düzenlemesini ve Altyapı İmalatlarını Tamamlamak
- Hedef 4:** Çayırova ve Muallimköy Yerleşkelerindeki Bina Bakım-Onarım Çalışmalarını Yürütmek

4- Sosyal Faaliyetler İçin

Stratejik Amaç 1: Öğretim Üyelerinin Kamu ve Özel Sektöre Yönelik Faaliyetlerini Artırmak

- Hedef 1:** Kamu Yararına Yönelik Proje Almak
- Hedef 2:** Bölümlerin Endüstriye Yönelik Hizmetlerini Geliştirmek

Stratejik Amaç 2: Gebze Yüksek Teknoloji Enstitüsü'nü Tanıtmak

- Hedef 1:** Enstitü İnternet Sayfalarını Geliştirmek
- Hedef 2:** Enstitünün Tanıtımına Yönelik Afiş ve Broşürler Hazırlamak
- Hedef 3:** Basın Yayın Organları Aracılığıyla Enstitüyü Tanıtmak
- Hedef 4:** Mezunlar Derneğinin Etkinliğini Artırmak ve Mezun Olan Öğrencilerle Mezuniyetlerinden Sonra da İletişime Devam Etmek

C- Performans Hedef ve Göstergeleri İle Faaliyetler

PERFORMANS HEDEFİ TABLOSU – 1

İdare Adı		38.31 - GEBZE YÜKSEK TEKNOLOJİ ENSTİTÜSÜ			
Amaç		SUNULAN EĞİTİM ÖĞRETİM PROGRAMLARININ KALİTESİNİ ARTIRMAK VE GÜVENCE ALTINA ALMAK			
Hedef		KURUM İÇİ VE DIŞI UZMANLARIN DERS İÇERİKLERİNİ İYİLEŞTİRME VE PROGRAM KALİTESİNİ ARTIRMA KONUSUNDA KATKI YAPMALARINI SAĞLAMAK			
Performans Hedefi		Kurum İçi ve Dışı Uzmanların Ders İçeriklerini İyileştirme ve Program Kalitesini Artırma Konusunda Katkı Yapmalarını Sağlamak			
Performans Göstergeleri		Ölçü Birimi	2011	2012	2013
1	Her bir program komitesinin yıllık toplantı sayısı	Adet	4	11	12
2	Her bir komite tarafından sunulan yıllık öneri sayısı	Adet	24	32	30
3	Uygulamaya konan öneri yüzdesi	Yüzde	50	50	70
4	Gelen misafir konuşmacı sayısı	Adet	39	35	40
Faaliyetler		Kaynak İhtiyacı			
		Bütçe	Bütçe Dışı	Toplam	
1	Bölüm bazında oluşturulan program komiteleri tarafından yapılacak toplantıların koordine edilmesi	2.728.000	0	2.728.000	
2	Program komitelerinin her takvim yılı sonunda bir rapor hazırlayarak program kalitesinin artırılmasına yönelik önerileri dekanlıklar ve enstitü müdürlüklerine sunmaları.	2.728.000	0	2.728.000	
3	Öğrencilere seminer vermek üzere misafir konuşmacı çağırılması	20.500	0	20.500	
Genel Toplam		5.476.500	0	5.476.500	

FAALİYET MALİYETLERİ TABLOSU – 1

İdare Adı	38.31 - GEBZE YÜKSEK TEKNOLOJİ ENSTİTÜSÜ
Performans Hedefi	1 - Kurum İçi ve Dışı Uzmanların Ders İçeriklerini İyileştirme ve Program Kalitesini Artırma Konusunda Katkı Yapmalarını Sağlamak
Faaliyet Adı	Bölüm bazında oluşturulan program komiteleri tarafından yapılacak toplantıların koordine edilmesi
Sorumlu Harcama Birimi veya Birimleri	38.31.04.14 - MÜHENDİSLİK VE FEN BİLİMLERİ ENSTİTÜSÜ, 38.31.04.30 - FEN FAKÜLTESİ, 38.31.04.42 - MİMARLIK FAKÜLTESİ, 38.31.04.43 - MÜHENDİSLİK FAKÜLTESİ, 38.31.06.04 - SOSYAL BİLİMLER ENSTİTÜSÜ, 38.31.06.41 - İŞLETME FAKÜLTESİ, 38.31.09.01 - ÖZEL KALEM (REKTÖRLÜK)

Ekonomik Kod		Ödenek
01	Personel Giderleri	2.480.000,00
02	SGK Devlet Primi Giderleri	248.000,00
03	Mal ve Hizmet Alım Giderleri	0,00
04	Faiz Giderleri	0,00
05	Cari Transferler	0,00
06	Sermaye Giderleri	0,00
07	Sermaye Transferleri	0,00
08	Borç verme	0,00
Toplam Bütçe Kaynak İhtiyacı		2.728.000,00
Bütçe Dışı Kaynak	Döner Sermaye	0,00
	Diğer Yurt İçi	0,00
	Yurt Dışı	0,00
Toplam Bütçe Dışı Kaynak İhtiyacı		0,00
Toplam Kaynak İhtiyacı		2.728.000,00

FAALİYET MALİYETLERİ TABLOSU – 2

İdare Adı	38.31 - GEBZE YÜKSEK TEKNOLOJİ ENSTİTÜSÜ
Performans Hedefi	1 - Kurum İçi ve Dışı Uzmanların Ders İçeriklerini İyileştirme ve Program Kalitesini Artırma Konusunda Katkı Yapmalarını Sağlamak
Faaliyet Adı	Program komitelerinin her takvim yılı sonunda bir rapor hazırlayarak program kalitesinin artırılmasına yönelik önerileri dekanlıklar ve enstitü müdürlüklerine sunmaları.
Sorumlu Harcama Birimi veya Birimleri	38.31.04.14 - MÜHENDİSLİK VE FEN BİLİMLERİ ENSTİTÜSÜ, 38.31.04.30 - FEN FAKÜLTESİ, 38.31.04.42 - MİMARLIK FAKÜLTESİ, 38.31.04.43 - MÜHENDİSLİK FAKÜLTESİ, 38.31.04.52 - TEKNOLOJİ FAKÜLTESİ, 38.31.06.04 - SOSYAL BİLİMLER ENSTİTÜSÜ, 38.31.06.41 - İŞLETME FAKÜLTESİ, 38.31.09.01 - ÖZEL KALEM (REKTÖRLÜK)

Ekonomik Kod		Ödenek
01	Personel Giderleri	2.480.000,00
02	SGK Devlet Primi Giderleri	248.000,00
03	Mal ve Hizmet Alım Giderleri	0,00
04	Faiz Giderleri	0,00
05	Cari Transferler	0,00
06	Sermaye Giderleri	0,00
07	Sermaye Transferleri	0,00
08	Borç verme	0,00
Toplam Bütçe Kaynak İhtiyacı		2.728.000,00
Bütçe Dışı Kaynak	Döner Sermaye	0,00
	Diğer Yurt İçi	0,00
	Yurt Dışı	0,00
Toplam Bütçe Dışı Kaynak İhtiyacı		0,00
Toplam Kaynak İhtiyacı		2.728.000,00

FAALİYET MALİYETLERİ TABLOSU – 3

İdare Adı	38.31 - GEBZE YÜKSEK TEKNOLOJİ ENSTİTÜSÜ
Performans Hedefi	1 - Kurum İçi ve Dışı Uzmanların Ders İçeriklerini İyileştirme ve Program Kalitesini Artırma Konusunda Katkı Yapmalarını Sağlamak
Faaliyet Adı	Öğrencilere seminer vermek üzere misafir konuşmacı çağırılması
Sorumlu Harcama Birimi veya Birimleri	38.31.04.14 - MÜHENDİSLİK VE FEN BİLİMLERİ ENSTİTÜSÜ, 38.31.04.30 - FEN FAKÜLTESİ, 38.31.04.42 - MİMARLIK FAKÜLTESİ, 38.31.04.43 - MÜHENDİSLİK FAKÜLTESİ, 38.31.04.52 - TEKNOLOJİ FAKÜLTESİ, 38.31.06.04 - SOSYAL BİLİMLER ENSTİTÜSÜ, 38.31.06.41 - İŞLETME FAKÜLTESİ, 38.31.09.01 - ÖZEL KALEM (REKTÖRLÜK)

Ekonomik Kod		Ödenek
01	Personel Giderleri	0,00
02	SGK Devlet Primi Giderleri	0,00
03	Mal ve Hizmet Alım Giderleri	20.500,00
04	Faiz Giderleri	0,00
05	Cari Transferler	0,00
06	Sermaye Giderleri	0,00
07	Sermaye Transferleri	0,00
08	Borç verme	0,00
Toplam Bütçe Kaynak İhtiyacı		20.500,00
Bütçe Dışı Kaynak	Döner Sermaye	0,00
	Diğer Yurt İçi	0,00
	Yurt Dışı	0,00
Toplam Bütçe Dışı Kaynak İhtiyacı		0,00
Toplam Kaynak İhtiyacı		20.500,00

PERFORMANS HEDEFİ TABLOSU – 2

İdare Adı		38.31 - GEBZE YÜKSEK TEKNOLOJİ ENSTİTÜSÜ			
Amaç		SUNULAN EĞİTİM ÖĞRETİM PROGRAMLARININ KALİTESİNİ ARTIRMAK VE GÜVENCE ALTINA ALMAK			
Hedef		ÖĞRETİM ÜYELERİ, ARAŞTIRMA GÖREVLİLERİ VE ÖĞRENCİLERİN YURTDIŞINDAKİ ÜNİVERSİTELERDE BİLGİ, GÖRGÜ VE BECERİLERİNİ ARTIRMALARINI SAĞLAMAK			
Performans Hedefi		Akademik Personelin Bilgi, Görgü ve Becerilerini Artırmak Amacıyla Yurtdışına Gönderilmesini Sağlamak			
Performans Göstergeleri		Ölçü Birimi	2011	2012	2013
1	Yurtdışındaki okullara görevlendirmeye giden akademisyen sayısı	Adet	10	15	15
2	Değişim Programı kapsamında gönderilen öğrenci sayısı	Adet	50	30	40
3	Değişim Programı kapsamında gönderilen akademik personel sayısı	Adet	5	6	5
Faaliyetler		Kaynak İhtiyacı			
		Bütçe	Bütçe Dışı	Toplam	
1	Yurtdışına akademik personel ile öğrencilerin gönderilmesi	205.000	445.854	650.854	
Genel Toplam		205.000	445.854	650.854	

FAALİYET MALİYETLERİ TABLOSU – 4

İdare Adı	38.31 - GEBZE YÜKSEK TEKNOLOJİ ENSTİTÜSÜ
Performans Hedefi	2 - Akademik Personelin Bilgi, Görgü ve Becerilerini Artırmak Amacıyla Yurtdışına Gönderilmesini Sağlamak
Faaliyet Adı	Yurtdışına akademik personel ile öğrencilerin gönderilmesi
Sorumlu Harcama Birimi veya Birimleri	38.31.04.30 - FEN FAKÜLTESİ, 38.31.04.42 - MİMARLIK FAKÜLTESİ, 38.31.04.43 - MÜHENDİSLİK FAKÜLTESİ, 38.31.04.52 - TEKNOLOJİ FAKÜLTESİ, 38.31.06.04 - SOSYAL BİLİMLER ENSTİTÜSÜ, 38.31.06.41 - İŞLETME FAKÜLTESİ, 38.31.09.01 - ÖZEL KALEM (REKTÖRLÜK), 38.31.09.07 - SAĞLIK, KÜLTÜR VE SPOR DAİRE BAŞKANLIĞI

Ekonomik Kod		Ödenek
01	Personel Giderleri	105.000,00
02	SGK Devlet Primi Giderleri	10.000,00
03	Mal ve Hizmet Alım Giderleri	90.000,00
04	Faiz Giderleri	0,00
05	Cari Transferler	0,00
06	Sermaye Giderleri	0,00
07	Sermaye Transferleri	0,00
08	Borç verme	0,00
Toplam Bütçe Kaynak İhtiyacı		205.000,00
Bütçe Dışı Kaynak	Döner Sermaye	0,00
	Diğer Yurt İçi	80.000,00
	Yurt Dışı	365.854,00
Toplam Bütçe Dışı Kaynak İhtiyacı		445.854,00
Toplam Kaynak İhtiyacı		650.854,00

PERFORMANS HEDEFİ TABLOSU – 3

İdare Adı	38.31 - GEBZE YÜKSEK TEKNOLOJİ ENSTİTÜSÜ			
Amaç	SUNULAN EĞİTİM ÖĞRETİM PROGRAMLARININ KALİTESİNİ ARTIRMAK VE GÜVENCE ALTINA ALMAK			
Hedef	SAHA ÇALIŞMALARININ ETKİNLİĞİNİ ARTIRMAK			
Performans Hedefi	Saha Çalışmalarının Etkinliğini Artırmak			
Performans Göstergeleri	Ölçü Birimi	2011	2012	2013
1 Saha inceleme sayısı	Adet	15	20	20
2 Alan araştırmalarından çıkan çıktı (sunuş, yayın, rapor, aktivite) sayısı	Adet	130	150	150
Faaliyetler	Kaynak İhtiyacı			
	Bütçe	Bütçe Dışı	Toplam	
1 Belirli dersler kapsamında Türkiye genelinde sahada inceleme ve/veya araştırma yaptırılması	590.000	0	590.000	
Genel Toplam	590.000	0	590.000	

FAALİYET MALİYETLERİ TABLOSU – 5

İdare Adı	38.31 - GEBZE YÜKSEK TEKNOLOJİ ENSTİTÜSÜ
Performans Hedefi	3 - Saha Çalışmalarının Etkinliğini Artırmak
Faaliyet Adı	Belirli dersler kapsamında Türkiye genelinde sahada inceleme ve/veya araştırma yaptırılması
Sorumlu Harcama Birimi veya Birimleri	38.31.04.42 - MİMARLIK FAKÜLTESİ, 38.31.06.41 - İŞLETME FAKÜLTESİ

Ekonomik Kod		Ödenek
01	Personel Giderleri	500.000,00
02	SGK Devlet Primi Giderleri	70.000,00
03	Mal ve Hizmet Alım Giderleri	20.000,00
04	Faiz Giderleri	0,00
05	Cari Transferler	0,00
06	Sermaye Giderleri	0,00
07	Sermaye Transferleri	0,00
08	Borç verme	0,00
Toplam Bütçe Kaynak İhtiyacı		590.000,00
Bütçe Dışı Kaynak	Döner Sermaye	0,00
	Diğer Yurt İçi	0,00
	Yurt Dışı	0,00
Toplam Bütçe Dışı Kaynak İhtiyacı		0,00
Toplam Kaynak İhtiyacı		590.000,00

PERFORMANS HEDEFİ TABLOSU – 4

İdare Adı	38.31 - GEBZE YÜKSEK TEKNOLOJİ ENSTİTÜSÜ			
Amaç	ÖĞRENCİ / ÖĞRETİM ÜYESİ VE LİSANS ÖĞRENCİ SAYISI / LİSANSÜSTÜ ÖĞRENCİ SAYISI ORANLARINI KORUYARAK VE ÖĞRENCİ KALİTESİNİ ARTIRARAK DENGELİ BİR ŞEKİLDE BÜYÜMEK			
Hedef	LİSANS PROGRAMLARINA KABUL EDİLEN ÖĞRENCİLERİN ÖSS'DEKİ YÜZDELİK DİLİMİNİ YÜKSELTMEK			
Performans Hedefi	Lisans Programlarına Kabul Edilen Öğrencilerin LYS'deki Yüzdeleri Yükseltmek			
Performans Göstergeleri	Ölçü Birimi	2011	2012	2013
1 Yıl içinde iştirak edilen eğitim fuarı sayısı	Adet	3	3	1
2 Yıl içinde tanıtım ziyareti gerçekleştirilen lise ve dersane sayısı	Adet	5	10	15
3 Yıl içinde GYTE'yi ziyaret eden lise sayısı	Adet	5	10	15
4 Lisans programlarına kabul edilen öğrencilerin LYS yüzdeleri	Yüzde	10	5	4
Faaliyetler	Kaynak İhtiyacı			
	Bütçe	Bütçe Dışı	Toplam	
1 Yurtiçi eğitim fuarlarına düzenli olarak katılım sağlanması.	2.666.500	0	2.666.500	
2 Üniversiteye hazırlık dershaneleri ve liseler ile işbirliği yapılarak bu kurumlardaki öğrencilere enstitümüz lisans programları ile ilgili tanıtım yapılması.	170.000	0	170.000	
Genel Toplam	2.836.500	0	2.836.500	

FAALİYET MALİYETLERİ TABLOSU – 6

İdare Adı	38.31 - GEBZE YÜKSEK TEKNOLOJİ ENSTİTÜSÜ
Performans Hedefi	4 - Lisans Programlarına Kabul Edilen Öğrencilerin LYS'deki Yüzdeler Dilimini Yükseltmek
Faaliyet Adı	Yurtiçi eğitim fuarlarına düzenli olarak katılım sağlanması.
Sorumlu Harcama Birimi veya Birimleri	38.31.04.14 - MÜHENDİSLİK VE FEN BİLİMLERİ ENSTİTÜSÜ, 38.31.04.30 - FEN FAKÜLTESİ, 38.31.04.42 - MİMARLIK FAKÜLTESİ, 38.31.04.43 - MÜHENDİSLİK FAKÜLTESİ, 38.31.04.52 - TEKNOLOJİ FAKÜLTESİ, 38.31.06.04 - SOSYAL BİLİMLER ENSTİTÜSÜ, 38.31.06.41 - İŞLETME FAKÜLTESİ, 38.31.07.59 - DİĞER MERKEZLER, 38.31.09.01 - ÖZEL KALEM (REKTÖRLÜK)

Ekonomik Kod		Ödenek
01	Personel Giderleri	2.626.000,00
02	SGK Devlet Primi Giderleri	0,00
03	Mal ve Hizmet Alım Giderleri	40.500,00
04	Faiz Giderleri	0,00
05	Cari Transferler	0,00
06	Sermaye Giderleri	0,00
07	Sermaye Transferleri	0,00
08	Borç verme	0,00
Toplam Bütçe Kaynak İhtiyacı		2.666.500,00
Bütçe Dışı Kaynak	Döner Sermaye	0,00
	Diğer Yurt İçi	0,00
	Yurt Dışı	0,00
Toplam Bütçe Dışı Kaynak İhtiyacı		0,00
Toplam Kaynak İhtiyacı		2.666.500,00

FAALİYET MALİYETLERİ TABLOSU – 7

İdare Adı	38.31 - GEBZE YÜKSEK TEKNOLOJİ ENSTİTÜSÜ
Performans Hedefi	4 - Lisans Programlarına Kabul Edilen Öğrencilerin LYS'deki Yüzdelik Dilimini Yükseltmek
Faaliyet Adı	Üniversiteye hazırlık dershaneleri ve liseler ile işbirliği yapılarak bu kurumlardaki öğrencilere enstitümüz lisans programları ile ilgili tanıtım yapılması.
Sorumlu Harcama Birimi veya Birimleri	38.31.09.01 - ÖZEL KALEM (REKTÖRLÜK), 38.31.09.02 - ÖZEL KALEM (GENEL SEKRETERLİK), 38.31.09.10 - ÖĞRENCİ İŞLERİ DAİRE BAŞKANLIĞI

Ekonomik Kod		Ödenek
01	Personel Giderleri	125.000,00
02	SGK Devlet Primi Giderleri	15.000,00
03	Mal ve Hizmet Alım Giderleri	30.000,00
04	Faiz Giderleri	0,00
05	Cari Transferler	0,00
06	Sermaye Giderleri	0,00
07	Sermaye Transferleri	0,00
08	Borç verme	0,00
Toplam Bütçe Kaynak İhtiyacı		170.000,00
Bütçe Dışı Kaynak	Döner Sermaye	0,00
	Diğer Yurt İçi	0,00
	Yurt Dışı	0,00
Toplam Bütçe Dışı Kaynak İhtiyacı		0,00
Toplam Kaynak İhtiyacı		170.000,00

PERFORMANS HEDEFİ TABLOSU – 5

İdare Adı		38.31 - GEBZE YÜKSEK TEKNOLOJİ ENSTİTÜSÜ			
Amaç		ÖĞRENCİ / ÖĞRETİM ÜYESİ VE LİSANS ÖĞRENCİ SAYISI / LİSANSÜSTÜ ÖĞRENCİ SAYISI ORANLARINI KORUYARAK VE ÖĞRENCİ KALİTESİNİ ARTIRARAK DENGELİ BİR ŞEKİLDE BÜYÜMEK			
Hedef		ÖĞRETİM ÜYESİ SAYISINI ARTIRMAK			
Performans Hedefi		Öğretim Üyesi Sayısını %25 Artırmak			
Performans Göstergeleri		Ölçü Birimi	2011	2012	2013
1	Öğretim üyesi sayısı	Adet	164	161	200
Faaliyetler		Kaynak İhtiyacı			
		Bütçe	Bütçe Dışı	Toplam	
1	Öğretim üyesi sayısının artırılması	1.083.000	0	1.083.000	
Genel Toplam		1.083.000	0	1.083.000	

FAALİYET MALİYETLERİ TABLOSU – 8

İdare Adı	38.31 - GEBZE YÜKSEK TEKNOLOJİ ENSTİTÜSÜ
Performans Hedefi	5 - Öğretim Üyesi Sayısını %25 Artırmak
Faaliyet Adı	Öğretim üyesi sayısının artırılması
Sorumlu Harcama Birimi veya Birimleri	38.31.04.14 - MÜHENDİSLİK VE FEN BİLİMLERİ ENSTİTÜSÜ, 38.31.04.30 - FEN FAKÜLTESİ, 38.31.04.42 - MİMARLIK FAKÜLTESİ, 38.31.04.43 - MÜHENDİSLİK FAKÜLTESİ, 38.31.04.52 - TEKNOLOJİ FAKÜLTESİ, 38.31.06.04 - SOSYAL BİLİMLER ENSTİTÜSÜ, 38.31.06.41 - İŞLETME FAKÜLTESİ, 38.31.09.05 - PERSONEL DAİRE BAŞKANLIĞI

Ekonomik Kod		Ödenek
01	Personel Giderleri	1.060.000,00
02	SGK Devlet Primi Giderleri	20.000,00
03	Mal ve Hizmet Alım Giderleri	3.000,00
04	Faiz Giderleri	0,00
05	Cari Transferler	0,00
06	Sermaye Giderleri	0,00
07	Sermaye Transferleri	0,00
08	Borç verme	0,00
Toplam Bütçe Kaynak İhtiyacı		1.083.000,00
Bütçe Dışı Kaynak	Döner Sermaye	0,00
	Diğer Yurt İçi	0,00
	Yurt Dışı	0,00
Toplam Bütçe Dışı Kaynak İhtiyacı		0,00
Toplam Kaynak İhtiyacı		1.083.000,00

PERFORMANS HEDEFİ TABLOSU – 6

İdare Adı		38.31 - GEBZE YÜKSEK TEKNOLOJİ ENSTİTÜSÜ			
Amaç		ÖĞRENCİ / ÖĞRETİM ÜYESİ VE LİSANS ÖĞRENCİ SAYISI / LİSANSÜSTÜ ÖĞRENCİ SAYISI ORANLARINI KORUYARAK VE ÖĞRENCİ KALİTESİNİ ARTIRARAK DENGELİ BİR ŞEKİLDE BÜYÜMEK			
Hedef		ÖĞRENCİ SAYISINI MEVCUT ORANLARI BOZMADAN ARTIRMAK			
Performans Hedefi		Lisansüstü Öğrenci Sayısını Mevcut Oranları Bozmadan %25 Artırmak			
Performans Göstergeleri		Ölçü Birimi	2011	2012	2013
1	Lisansüstü öğrenci sayısı	Adet	1.400	1.954	2.100
Faaliyetler		Kaynak İhtiyacı			
		Bütçe	Bütçe Dışı	Toplam	
1	Enstitü genelinde mevcut “Öğretim Üyesi Sayısı / Öğrenci Sayısı” oranını bozmamak kaydıyla artırılması	16.924.500	0	16.924.500	
Genel Toplam		16.924.500	0	16.924.500	

FAALİYET MALİYETLERİ TABLOSU – 9

İdare Adı	38.31 - GEBZE YÜKSEK TEKNOLOJİ ENSTİTÜSÜ
Performans Hedefi	6 - Lisansüstü Öğrenci Sayısını Mevcut Oranları Bozmadan %25 Artırmak
Faaliyet Adı	Enstitü genelinde mevcut “Öğretim Üyesi Sayısı / Öğrenci Sayısı” oranını bozmamak kaydıyla artırılması
Sorumlu Harcama Birimi veya Birimleri	38.31.04.14 - MÜHENDİSLİK VE FEN BİLİMLERİ ENSTİTÜSÜ, 38.31.04.30 - FEN FAKÜLTESİ, 38.31.04.42 - MİMARLIK FAKÜLTESİ, 38.31.04.43 - MÜHENDİSLİK FAKÜLTESİ, 38.31.04.52 - TEKNOLOJİ FAKÜLTESİ, 38.31.06.04 - SOSYAL BİLİMLER ENSTİTÜSÜ, 38.31.06.41 - İŞLETME FAKÜLTESİ, 38.31.09.01 - ÖZEL KALEM (REKTÖRLÜK), 38.31.09.10 - ÖĞRENCİ İŞLERİ DAİRE BAŞKANLIĞI

Ekonomik Kod		Ödenek
01	Personel Giderleri	13.588.000,00
02	SGK Devlet Primi Giderleri	3.027.000,00
03	Mal ve Hizmet Alım Giderleri	309.500,00
04	Faiz Giderleri	0,00
05	Cari Transferler	0,00
06	Sermaye Giderleri	0,00
07	Sermaye Transferleri	0,00
08	Borç verme	0,00
Toplam Bütçe Kaynak İhtiyacı		16.924.500,00
Bütçe Dışı Kaynak	Döner Sermaye	0,00
	Diğer Yurt İçi	0,00
	Yurt Dışı	0,00
Toplam Bütçe Dışı Kaynak İhtiyacı		0,00
Toplam Kaynak İhtiyacı		16.924.500,00

PERFORMANS HEDEFİ TABLOSU – 7

İdare Adı	38.31 - GEBZE YÜKSEK TEKNOLOJİ ENSTİTÜSÜ			
Amaç	ÖĞRENCİ / ÖĞRETİM ÜYESİ VE LİSANS ÖĞRENCİ SAYISI / LİSANSÜSTÜ ÖĞRENCİ SAYISI ORANLARINI KORUYARAK VE ÖĞRENCİ KALİTESİNİ ARTIRARAK DENGELİ BİR ŞEKİLDE BÜYÜMEK			
Hedef	SANAYİ İLE İŞBİRLİĞİNİ GELİŞTİREREK MEZUNLARIN İŞ BULMASINA YARDIMCI OLMAK			
Performans Hedefi	Mezunların iş bulabilmesi için kamu kurumları ve özel sektör ile öğrenciler arasında iletişim ve işbirliğinin geliştirilmesi			
Performans Göstergeleri	Ölçü Birimi	2011	2012	2013
1 Staj yapan öğrenci sayısı	Adet	90	40	40
2 Tecrübeli iş adamlarınca verilen ders sayısı	Adet	10	15	25
3 Kariyer haftası etkinliklerine katılan firma sayısı	Adet	0	0	3
Faaliyetler	Kaynak İhtiyacı			
	Bütçe	Bütçe Dışı	Toplam	
1 Öğrencilerin yaz stajlarını kamu kurumları ve özel sektörde yapabilmeleri için girişimlerde bulunulması	1.000	0	1.000	
2 Tecrübeli iş adamlarına, öğretim yılı içinde ders verdirilmesi	89.000	0	89.000	
3 Öğrenciler için her yıl kariyer haftası düzenlenmesi	784.500	0	784.500	
Genel Toplam	874.500	0	874.500	

FAALİYET MALİYETLERİ TABLOSU – 10

İdare Adı	38.31 - GEBZE YÜKSEK TEKNOLOJİ ENSTİTÜSÜ
Performans Hedefi	7 - Mezunların iş bulabilmesi için kamu kurumları ve özel sektör ile öğrenciler arasında iletişim ve işbirliğinin geliştirilmesi
Faaliyet Adı	Öğrencilerin yaz stajlarını kamu kurumları ve özel sektörde yapabilmeleri için girişimlerde bulunulması
Sorumlu Harcama Birimi veya Birimleri	38.31.04.42 - MİMARLIK FAKÜLTESİ, 38.31.04.43 - MÜHENDİSLİK FAKÜLTESİ

Ekonomik Kod		Ödenek
01	Personel Giderleri	0,00
02	SGK Devlet Primi Giderleri	1.000,00
03	Mal ve Hizmet Alım Giderleri	0,00
04	Faiz Giderleri	0,00
05	Cari Transferler	0,00
06	Sermaye Giderleri	0,00
07	Sermaye Transferleri	0,00
08	Borç verme	0,00
Toplam Bütçe Kaynak İhtiyacı		1.000,00
Bütçe Dışı Kaynak	Döner Sermaye	0,00
	Diğer Yurt İçi	0,00
	Yurt Dışı	0,00
Toplam Bütçe Dışı Kaynak İhtiyacı		0,00
Toplam Kaynak İhtiyacı		1.000,00

FAALİYET MALİYETLERİ TABLOSU – 11

İdare Adı	38.31 - GEBZE YÜKSEK TEKNOLOJİ ENSTİTÜSÜ
Performans Hedefi	7 - Mezunların iş bulabilmesi için kamu kurumları ve özel sektör ile öğrenciler arasında iletişim ve işbirliğinin geliştirilmesi
Faaliyet Adı	Tecrübeli iş adamlarına, öğretim yılı içinde ders verdirilmesi
Sorumlu Harcama Birimi veya Birimleri	38.31.04.14 - MÜHENDİSLİK VE FEN BİLİMLERİ ENSTİTÜSÜ, 38.31.04.30 - FEN FAKÜLTESİ, 38.31.04.42 - MİMARLIK FAKÜLTESİ, 38.31.04.43 - MÜHENDİSLİK FAKÜLTESİ, 38.31.04.52 - TEKNOLOJİ FAKÜLTESİ, 38.31.06.04 - SOSYAL BİLİMLER ENSTİTÜSÜ, 38.31.06.41 - İŞLETME FAKÜLTESİ

Ekonomik Kod		Ödenek
01	Personel Giderleri	80.000,00
02	SGK Devlet Primi Giderleri	9.000,00
03	Mal ve Hizmet Alım Giderleri	0,00
04	Faiz Giderleri	0,00
05	Cari Transferler	0,00
06	Sermaye Giderleri	0,00
07	Sermaye Transferleri	0,00
08	Borç verme	0,00
Toplam Bütçe Kaynak İhtiyacı		89.000,00
Bütçe Dışı Kaynak	Döner Sermaye	0,00
	Diğer Yurt İçi	0,00
	Yurt Dışı	0,00
Toplam Bütçe Dışı Kaynak İhtiyacı		0,00
Toplam Kaynak İhtiyacı		89.000,00

FAALİYET MALİYETLERİ TABLOSU – 12

İdare Adı	38.31 - GEBZE YÜKSEK TEKNOLOJİ ENSTİTÜSÜ
Performans Hedefi	7 - Mezunların iş bulabilmesi için kamu kurumları ve özel sektör ile öğrenciler arasında iletişim ve işbirliğinin geliştirilmesi
Faaliyet Adı	Öğrenciler için her yıl kariyer haftası düzenlenmesi
Sorumlu Harcama Birimi veya Birimleri	38.31.04.14 - MÜHENDİSLİK VE FEN BİLİMLERİ ENSTİTÜSÜ, 38.31.04.30 - FEN FAKÜLTESİ, 38.31.04.42 - MİMARLIK FAKÜLTESİ, 38.31.04.43 - MÜHENDİSLİK FAKÜLTESİ, 38.31.04.52 - TEKNOLOJİ FAKÜLTESİ, 38.31.06.04 - SOSYAL BİLİMLER ENSTİTÜSÜ, 38.31.06.41 - İŞLETME FAKÜLTESİ

Ekonomik Kod		Ödenek
01	Personel Giderleri	660.000,00
02	SGK Devlet Primi Giderleri	116.000,00
03	Mal ve Hizmet Alım Giderleri	8.500,00
04	Faiz Giderleri	0,00
05	Cari Transferler	0,00
06	Sermaye Giderleri	0,00
07	Sermaye Transferleri	0,00
08	Borç verme	0,00
Toplam Bütçe Kaynak İhtiyacı		784.500,00
Bütçe Dışı Kaynak	Döner Sermaye	0,00
	Diğer Yurt İçi	0,00
	Yurt Dışı	0,00
Toplam Bütçe Dışı Kaynak İhtiyacı		0,00
Toplam Kaynak İhtiyacı		784.500,00

PERFORMANS HEDEFİ TABLOSU – 8

İdare Adı		38.31 - GEBZE YÜKSEK TEKNOLOJİ ENSTİTÜSÜ			
Amaç		ARAŞTIRMA ALT YAPISI VE ORTAMINI GELİŞTİRMEK			
Hedef		BÖLÜMLERDE PROJE FAALİYETLERİNİ ARTIRMAK			
Performans Hedefi		Bölmelerde Proje Faaliyetlerini Artırmak			
Performans Göstergeleri		Ölçü Birimi	2011	2012	2013
1	Her yıl alınan yeni yatırım projesi sayısı	Adet	0	0	0
2	Her yıl alınan yeni BAP projesi sayısı	Adet	38	35	35
3	Her yıl alınan yeni TÜBİTAK projesi sayısı	Adet	22	23	26
4	Her yıl alınan yeni SANTEZ projesi sayısı	Adet	1	2	2
5	Her yıl alınan yeni AB Destekli proje sayısı	Adet	1	1	2
Faaliyetler		Kaynak İhtiyacı			
		Bütçe	Bütçe Dışı	Toplam	
1	Yurtiçi ve dışı projelerin alınması ve yürütülmesi	375.000	13.500.000	13.875.000	
Genel Toplam		375.000	13.500.000	13.875.000	

FAALİYET MALİYETLERİ TABLOSU – 13

İdare Adı	38.31 - GEBZE YÜKSEK TEKNOLOJİ ENSTİTÜSÜ
Performans Hedefi	8 - Bölümlerde Proje Faaliyetlerini Artırmak
Faaliyet Adı	Yurtiçi ve dışı projelerin alınması ve yürütülmesi
Sorumlu Harcama Birimi veya Birimleri	38.31.09.01 - ÖZEL KALEM (REKTÖRLÜK), 38.31.09.04 - İDARİ VE MALİ İŞLER DAİRE BAŞKANLIĞI

Ekonomik Kod		Ödenek
01	Personel Giderleri	134.000,00
02	SGK Devlet Primi Giderleri	15.000,00
03	Mal ve Hizmet Alım Giderleri	226.000,00
04	Faiz Giderleri	0,00
05	Cari Transferler	0,00
06	Sermaye Giderleri	0,00
07	Sermaye Transferleri	0,00
08	Borç verme	0,00
Toplam Bütçe Kaynak İhtiyacı		375.000,00
Bütçe Dışı Kaynak	Döner Sermaye	0,00
	Diğer Yurt İçi	12.000.000,00
	Yurt Dışı	1.500.000,00
Toplam Bütçe Dışı Kaynak İhtiyacı		13.500.000,00
Toplam Kaynak İhtiyacı		13.875.000,00

PERFORMANS HEDEFİ TABLOSU – 9

İdare Adı	38.31 - GEBZE YÜKSEK TEKNOLOJİ ENSTİTÜSÜ			
Amaç	ARAŞTIRMA ALT YAPISI VE ORTAMINI GELİŞTİRMEK			
Hedef	ARAŞTIRMA ALANLARINI BELİRLEMEK			
Performans Hedefi	Ar-Ge ve Yenilikçiliğin Geliştirilmesi			
Performans Göstergeleri	Ölçü Birimi	2011	2012	2013
1 Laboratuvar sayısı	Adet	86	88	90
2 Araştırma Merkezi sayısı	Adet	1	1	1
3 Alımı yapılan cihaz sayısı	Adet	0	0	3
Faaliyetler	Kaynak İhtiyacı			
	Bütçe	Bütçe Dışı	Toplam	
1 Yeni araştırma alanları için açılan araştırma merkezi ve laboratuvarlara gerekli cihazların ve donanımın sağlanması	2.394.000	0	2.394.000	
Genel Toplam	2.394.000	0	2.394.000	

FAALİYET MALİYETLERİ TABLOSU – 14

İdare Adı	38.31 - GEBZE YÜKSEK TEKNOLOJİ ENSTİTÜSÜ
Performans Hedefi	9 - Ar-Ge ve Yenilikçiliğin Geliştirilmesi
Faaliyet Adı	Yeni araştırma alanları için açılan araştırma merkezi ve laboratuarlara gerekli cihazların ve donanımın sağlanması
Sorumlu Harcama Birimi veya Birimleri	38.31.09.01 - ÖZEL KALEM (REKTÖRLÜK), 38.31.09.04 - İDARİ VE MALİ İŞLER DAİRE BAŞKANLIĞI

Ekonomik Kod		Ödenek
01	Personel Giderleri	150.000,00
02	SGK Devlet Primi Giderleri	15.000,00
03	Mal ve Hizmet Alım Giderleri	0,00
04	Faiz Giderleri	0,00
05	Cari Transferler	0,00
06	Sermaye Giderleri	2.229.000,00
07	Sermaye Transferleri	0,00
08	Borç verme	0,00
Toplam Bütçe Kaynak İhtiyacı		2.394.000,00
Bütçe Dışı Kaynak	Döner Sermaye	0,00
	Diğer Yurt İçi	0,00
	Yurt Dışı	0,00
Toplam Bütçe Dışı Kaynak İhtiyacı		0,00
Toplam Kaynak İhtiyacı		2.394.000,00

PERFORMANS HEDEFİ TABLOSU – 10

İdare Adı	38.31 - GEBZE YÜKSEK TEKNOLOJİ ENSTİTÜSÜ			
Amaç	İDARİ VE AKADEMİK FAALİYETLERLE İLGİLİ İŞ SÜREÇLERİNİ DAHA ETKİLİ VE VERİMLİ HALE GETİRMEK			
Hedef	ETKİN BİR YÖNETİM BİLGİ SİSTEMİNİN OLUŞTURULMASI			
Performans Hedefi	Etkin Bir Yönetim Bilgi Sisteminin Oluşturulması			
Performans Göstergeleri	Ölçü Birimi	2011	2012	2013
1 Yönetim Bilgi Sisteminin tamamlanma oranı	Adet	65	80	90
2 Personel başına düşen bilgisayar sayısı	Adet	1	1	2
3 İnternet erişim hızı ve kapasitesi	Mbs	0	0	80
Faaliyetler	Kaynak İhtiyacı			
	Bütçe	Bütçe Dışı	Toplam	
1 Doğru, güncel ve erişilebilir bilgi sağlamak amacıyla Enstitümüz bilgi teknolojilerinde ki alt yapıyı güçlendirmek	420.000	0	420.000	
Genel Toplam	420.000	0	420.000	

FAALİYET MALİYETLERİ TABLOSU – 15

İdare Adı	38.31 - GEBZE YÜKSEK TEKNOLOJİ ENSTİTÜSÜ
Performans Hedefi	10 - Etkin Bir Yönetim Bilgi Sisteminin Oluşturulması
Faaliyet Adı	Doğru, güncel ve erişilebilir bilgi sağlamak amacıyla Enstitümüz bilgi teknolojilerinde ki alt yapıyı güçlendirmek
Sorumlu Harcama Birimi veya Birimleri	38.31.09.04 - İDARİ VE MALİ İŞLER DAİRE BAŞKANLIĞI, 38.31.09.08 - BİLGİ İŞLEM DAİRE BAŞKANLIĞI

Ekonomik Kod		Ödenek
01	Personel Giderleri	174.000,00
02	SGK Devlet Primi Giderleri	30.000,00
03	Mal ve Hizmet Alım Giderleri	16.000,00
04	Faiz Giderleri	0,00
05	Cari Transferler	0,00
06	Sermaye Giderleri	200.000,00
07	Sermaye Transferleri	0,00
08	Borç verme	0,00
Toplam Bütçe Kaynak İhtiyacı		420.000,00
Bütçe Dışı Kaynak	Döner Sermaye	0,00
	Diğer Yurt İçi	0,00
	Yurt Dışı	0,00
Toplam Bütçe Dışı Kaynak İhtiyacı		0,00
Toplam Kaynak İhtiyacı		420.000,00

PERFORMANS HEDEFİ TABLOSU – 11

İdare Adı		38.31 - GEBZE YÜKSEK TEKNOLOJİ ENSTİTÜSÜ			
Amaç		İDARİ VE AKADEMİK FAALİYETLERLE İLGİLİ İŞ SÜREÇLERİNİ DAHA ETKİLİ VE VERİMLİ HALE GETİRMEK			
Hedef		PERSONEL MEMNUNİYETİNİN ARTIRILMASI			
Performans Hedefi		Personel Memnuniyetinin Artırılması			
Performans Göstergeleri		Ölçü Birimi	2011	2012	2013
1	İdari personel başına düşen kapalı alan	Metrekare	8	9	12
2	Ofislerdeki bilgi ve iletişim teknolojilerinde ki donanım eksikliklerinin giderilme oranı	Yüzde	50	60	80
3	Personelin temizlik, güvenlik ve ulaşım hizmetlerinden memnuniyet düzeyi	Yüzde	80	80	100
Faaliyetler		Kaynak İhtiyacı			
		Bütçe	Bütçe Dışı	Toplam	
1	İş ortamının iyileştirilmesi	5.180.000	0	5.180.000	
Genel Toplam		5.180.000	0	5.180.000	

FAALİYET MALİYETLERİ TABLOSU – 16

İdare Adı	38.31 - GEBZE YÜKSEK TEKNOLOJİ ENSTİTÜSÜ
Performans Hedefi	11 - Personel Memnuniyetinin Artırılması
Faaliyet Adı	İş ortamının iyileştirilmesi
Sorumlu Harcama Birimi veya Birimleri	38.31.09.02 - ÖZEL KALEM (GENEL SEKRETERLİK), 38.31.09.04 - İDARİ VE MALİ İŞLER DAİRE BAŞKANLIĞI, 38.31.09.08 - BİLGİ İŞLEM DAİRE BAŞKANLIĞI, 38.31.09.09 - YAPI İŞLERİ VE TEKNİK DAİRE BAŞKANLIĞI

Ekonomik Kod		Ödenek
01	Personel Giderleri	2.057.000,00
02	SGK Devlet Primi Giderleri	352.000,00
03	Mal ve Hizmet Alım Giderleri	2.771.000,00
04	Faiz Giderleri	0,00
05	Cari Transferler	0,00
06	Sermaye Giderleri	0,00
07	Sermaye Transferleri	0,00
08	Borç verme	0,00
Toplam Bütçe Kaynak İhtiyacı		5.180.000,00
Bütçe Dışı Kaynak	Döner Sermaye	0,00
	Diğer Yurt İçi	0,00
	Yurt Dışı	0,00
Toplam Bütçe Dışı Kaynak İhtiyacı		0,00
Toplam Kaynak İhtiyacı		5.180.000,00

PERFORMANS HEDEFİ TABLOSU – 12

İdare Adı	38.31 - GEBZE YÜKSEK TEKNOLOJİ ENSTİTÜSÜ			
Amaç	ÖĞRENCİLERE VE ÇALIŞANLARA VERİLEN DESTEK HİZMETLERİNİ İYİLEŞTİRMEK			
Hedef	KÜTÜPHANE HİZMETLERİNİ İYİLEŞTİRMEK			
Performans Hedefi	Kütüphanenin Basılı ve Elektronik Yayın Koleksiyonunu Geliştirmek Amacıyla Yayın Alımı ve Aboneliği Gerçekleştirmek ve E-Yayımların Kullanımlarını Artırmak			
Performans Göstergeleri	Ölçü Birimi	2011	2012	2013
1 Kütüphanedeki basılı kitap sayısı	Adet	14.800	15.000	15.200
2 Ödünç verilen yayın sayısı	Adet	14.535	16.000	15.100
3 E-Yayın kullanım sayısı	Adet	264.203	290.623	305.000
4 Abone olunan veritabanı sayısı	Adet	25	23	20
5 Araştırma portalı kullanım sayısı	Adet	12.335	13.658	13.000
6 Kütüphaneye kayıtlı üye sayısı	Adet	2.493	2.991	3.000
Faaliyetler	Kaynak İhtiyacı			
	Bütçe	Bütçe Dışı	Toplam	
1 Basılı kitap alımının yapılması	35.400	0	35.400	
2 E-dergi ve E-kitap veritabanı sayısının artırılması amacıyla yeni abonelik ve alımın gerçekleştirilmesi	104.400	0	104.400	
3 ANKOS (Anadolu Üniversite Kütüphaneleri Konsorsiyumu) üyeliğinin ve mevcut diğer veritabanı aboneliklerinin sürdürülmesi	104.400	0	104.400	
4 Bilgi kaynaklarını tarama olanağı sunan araştırma portalı aboneliğinin sürdürülmesi	105.400	0	105.400	
Genel Toplam	349.600	0	349.600	

FAALİYET MALİYETLERİ TABLOSU – 17

İdare Adı	38.31 - GEBZE YÜKSEK TEKNOLOJİ ENSTİTÜSÜ
Performans Hedefi	12 - Kütüphanenin Basılı ve Elektronik Yayın Koleksiyonunu Geliştirmek Amacıyla Yayın Alımı ve Aboneliği Gerçekleştirmek ve E-Yayımların Kullanımlarını Artırmak
Faaliyet Adı	Basılı kitap alımının yapılması
Sorumlu Harcama Birimi veya Birimleri	38.31.09.06 - KÜTÜPHANE VE DOKÜMANTASYON DAİRE BAŞKANLIĞI

Ekonomik Kod		Ödenek
01	Personel Giderleri	20.000,00
02	SGK Devlet Primi Giderleri	3.400,00
03	Mal ve Hizmet Alım Giderleri	2.000,00
04	Faiz Giderleri	0,00
05	Cari Transferler	0,00
06	Sermaye Giderleri	10.000,00
07	Sermaye Transferleri	0,00
08	Borç verme	0,00
Toplam Bütçe Kaynak İhtiyacı		35.400,00
Bütçe Dışı Kaynak	Döner Sermaye	0,00
	Diğer Yurt İçi	0,00
	Yurt Dışı	0,00
Toplam Bütçe Dışı Kaynak İhtiyacı		0,00
Toplam Kaynak İhtiyacı		35.400,00

FAALİYET MALİYETLERİ TABLOSU – 18

İdare Adı	38.31 - GEBZE YÜKSEK TEKNOLOJİ ENSTİTÜSÜ
Performans Hedefi	12 - Kütüphanenin Basılı ve Elektronik Yayın Koleksiyonunu Geliştirmek Amacıyla Yayın Alımı ve Aboneliği Gerçekleştirmek ve E-Yayınların Kullanımlarını Artırmak
Faaliyet Adı	E-dergi ve E-kitap veritabanı sayısının artırılması amacıyla yeni abonelik ve alımın gerçekleştirilmesi
Sorumlu Harcama Birimi veya Birimleri	38.31.09.06 - KÜTÜPHANE VE DOKÜMANTASYON DAİRE BAŞKANLIĞI

Ekonomik Kod		Ödenek
01	Personel Giderleri	20.000,00
02	SGK Devlet Primi Giderleri	3.400,00
03	Mal ve Hizmet Alım Giderleri	1.000,00
04	Faiz Giderleri	0,00
05	Cari Transferler	0,00
06	Sermaye Giderleri	80.000,00
07	Sermaye Transferleri	0,00
08	Borç verme	0,00
Toplam Bütçe Kaynak İhtiyacı		104.400,00
Bütçe Dışı Kaynak	Döner Sermaye	0,00
	Diğer Yurt İçi	0,00
	Yurt Dışı	0,00
Toplam Bütçe Dışı Kaynak İhtiyacı		0,00
Toplam Kaynak İhtiyacı		104.400,00

FAALİYET MALİYETLERİ TABLOSU – 19

İdare Adı	38.31 - GEBZE YÜKSEK TEKNOLOJİ ENSTİTÜSÜ
Performans Hedefi	12 - Kütüphanenin Basılı ve Elektronik Yayın Koleksiyonunu Geliştirmek Amacıyla Yayın Alımı ve Aboneliği Gerçekleştirmek ve E-Yayınların Kullanımlarını Artırmak
Faaliyet Adı	ANKOS (Anadolu Üniversite Kütüphaneleri Konsorsiyumu) üyeliğinin ve mevcut diğer veritabanı aboneliklerinin sürdürülmesi
Sorumlu Harcama Birimi veya Birimleri	38.31.09.06 - KÜTÜPHANE VE DOKÜMANTASYON DAİRE BAŞKANLIĞI

Ekonomik Kod		Ödenek
01	Personel Giderleri	20.000,00
02	SGK Devlet Primi Giderleri	3.400,00
03	Mal ve Hizmet Alım Giderleri	1.000,00
04	Faiz Giderleri	0,00
05	Cari Transferler	0,00
06	Sermaye Giderleri	80.000,00
07	Sermaye Transferleri	0,00
08	Borç verme	0,00
Toplam Bütçe Kaynak İhtiyacı		104.400,00
Bütçe Dışı Kaynak	Döner Sermaye	0,00
	Diğer Yurt İçi	0,00
	Yurt Dışı	0,00
Toplam Bütçe Dışı Kaynak İhtiyacı		0,00
Toplam Kaynak İhtiyacı		104.400,00

FAALİYET MALİYETLERİ TABLOSU – 20

İdare Adı	38.31 - GEBZE YÜKSEK TEKNOLOJİ ENSTİTÜSÜ
Performans Hedefi	12 - Kütüphanenin Basılı ve Elektronik Yayın Koleksiyonunu Geliştirmek Amacıyla Yayın Alımı ve Aboneliği Gerçekleştirmek ve E-Yayınların Kullanımlarını Artırmak
Faaliyet Adı	Bilgi kaynaklarını tarama olanağı sunan araştırma portalı aboneliğinin sürdürülmesi
Sorumlu Harcama Birimi veya Birimleri	38.31.09.06 - KÜTÜPHANE VE DOKÜMANTASYON DAİRE BAŞKANLIĞI

Ekonomik Kod		Ödenek
01	Personel Giderleri	20.000,00
02	SGK Devlet Primi Giderleri	3.400,00
03	Mal ve Hizmet Alım Giderleri	2.000,00
04	Faiz Giderleri	0,00
05	Cari Transferler	0,00
06	Sermaye Giderleri	80.000,00
07	Sermaye Transferleri	0,00
08	Borç verme	0,00
Toplam Bütçe Kaynak İhtiyacı		105.400,00
Bütçe Dışı Kaynak	Döner Sermaye	0,00
	Diğer Yurt İçi	0,00
	Yurt Dışı	0,00
Toplam Bütçe Dışı Kaynak İhtiyacı		0,00
Toplam Kaynak İhtiyacı		105.400,00

PERFORMANS HEDEFİ TABLOSU – 13

İdare Adı	38.31 - GEBZE YÜKSEK TEKNOLOJİ ENSTİTÜSÜ			
Amaç	ÖĞRENCİLERE VE ÇALIŞANLARA VERİLEN DESTEK HİZMETLERİNİ İYİLEŞTİRMEK			
Hedef	KÜTÜPHANE HİZMETLERİNİ İYİLEŞTİRMEK			
Performans Hedefi	Kütüphanedeki Görsel - İşitsel Yayın Koleksiyonunun Geliştirilmesini Sağlamak			
Performans Göstergeleri	Ölçü Birimi	2011	2012	2013
1 Kütüphaneye kayıtlı üye sayısı	Adet	2.493	2.991	3.000
2 Kütüphanedeki görsel –işitsel yayın sayısı	Adet	1.225	800	800
3 Satın alınan görsel –işitsel yayın sayısı	Adet	375	0	50
Faaliyetler	Kaynak İhtiyacı			
	Bütçe	Bütçe Dışı	Toplam	
1 Görsel –İşitsel Yayın alımının yapılması	32.400	0	32.400	
Genel Toplam	32.400	0	32.400	

FAALİYET MALİYETLERİ TABLOSU – 21

İdare Adı	38.31 - GEBZE YÜKSEK TEKNOLOJİ ENSTİTÜSÜ
Performans Hedefi	13 - Kütüphanedeki Görsel - İşitsel Yayın Koleksiyonunun Geliştirilmesini Sağlamak
Faaliyet Adı	Görsel –İşitsel Yayın alımının yapılması
Sorumlu Harcama Birimi veya Birimleri	38.31.09.06 - KÜTÜPHANE VE DOKÜMANTASYON DAİRE BAŞKANLIĞI

Ekonomik Kod		Ödenek
01	Personel Giderleri	20.000,00
02	SGK Devlet Primi Giderleri	3.400,00
03	Mal ve Hizmet Alım Giderleri	9.000,00
04	Faiz Giderleri	0,00
05	Cari Transferler	0,00
06	Sermaye Giderleri	0,00
07	Sermaye Transferleri	0,00
08	Borç verme	0,00
Toplam Bütçe Kaynak İhtiyacı		32.400,00
Bütçe Dışı Kaynak	Döner Sermaye	0,00
	Diğer Yurt İçi	0,00
	Yurt Dışı	0,00
Toplam Bütçe Dışı Kaynak İhtiyacı		0,00
Toplam Kaynak İhtiyacı		32.400,00

PERFORMANS HEDEFİ TABLOSU – 14

İdare Adı	38.31 - GEBZE YÜKSEK TEKNOLOJİ ENSTİTÜSÜ			
Amaç	ÖĞRENCİLERE VE ÇALIŞANLARA VERİLEN DESTEK HİZMETLERİNİ İYİLEŞTİRMEK			
Hedef	SAĞLIK KÜLTÜR VE SPOR HİZMETLERİNİ İYİLEŞTİRMEK			
Performans Hedefi	Öğrencilerin ve Personelin Beslenme İhtiyacının Etkili Bir Şekilde Giderilmesi			
Performans Göstergeleri	Ölçü Birimi	2011	2012	2013
1 Yemekhane hizmetinden yararlanan öğrenci oranı	Yüzde	46	50	80
(Öğrencilere sunulan yemek servisi sayısının günlük ortalaması / toplam öğrenci sayısı) x 100				
2 Yemekhane hizmetinden yararlanan personel oranı	Yüzde	38	45	80
(Personele sunulan yemek servisi sayısının günlük ortalaması / toplam personel sayısı) x 100				
Faaliyetler	Kaynak İhtiyacı			
	Bütçe	Bütçe Dışı	Toplam	
1 Yemek hizmetlerinin iyileştirilmesi	1.608.000	0	1.608.000	
Genel Toplam	1.608.000	0	1.608.000	

FAALİYET MALİYETLERİ TABLOSU – 22

İdare Adı	38.31 - GEBZE YÜKSEK TEKNOLOJİ ENSTİTÜSÜ
Performans Hedefi	14 - Öğrencilerin ve Personelin Beslenme İhtiyacının Etkili Bir Şekilde Giderilmesi
Faaliyet Adı	Yemek hizmetlerinin iyileştirilmesi
Sorumlu Harcama Birimi veya Birimleri	38.31.09.04 - İDARİ VE MALİ İŞLER DAİRE BAŞKANLIĞI, 38.31.09.07 - SAĞLIK, KÜLTÜR VE SPOR DAİRE BAŞKANLIĞI

Ekonomik Kod		Ödenek
01	Personel Giderleri	200.000,00
02	SGK Devlet Primi Giderleri	50.000,00
03	Mal ve Hizmet Alım Giderleri	993.000,00
04	Faiz Giderleri	0,00
05	Cari Transferler	365.000,00
06	Sermaye Giderleri	0,00
07	Sermaye Transferleri	0,00
08	Borç verme	0,00
Toplam Bütçe Kaynak İhtiyacı		1.608.000,00
Bütçe Dışı Kaynak	Döner Sermaye	0,00
	Diğer Yurt İçi	0,00
	Yurt Dışı	0,00
Toplam Bütçe Dışı Kaynak İhtiyacı		0,00
Toplam Kaynak İhtiyacı		1.608.000,00

PERFORMANS HEDEFİ TABLOSU – 15

İdare Adı		38.31 - GEBZE YÜKSEK TEKNOLOJİ ENSTİTÜSÜ			
Amaç		ÖĞRENCİLERE VE ÇALIŞANLARA VERİLEN DESTEK HİZMETLERİNİ İYİLEŞTİRMEK			
Hedef		SAĞLIK KÜLTÜR VE SPOR HİZMETLERİNİ İYİLEŞTİRMEK			
Performans Hedefi		Sağlık, Kültür ve Spor Faaliyetlerine Yönelik Hizmetleri İyileştirmek			
Performans Göstergeleri		Ölçü Birimi	2011	2012	2013
1	Her yıl gerçekleştirilen kültürel etkinlik ve sportif turnuva sayısı	Adet	42	45	50
2	Yarışmalara iştirak edilen spor dalı sayısı	Adet	5	6	6
3	Toplam takım sayısı	Adet	5	5	5
4	Sağlık hizmetinden yararlanan öğrenci sayısı	Adet	72	90	100
Faaliyetler		Kaynak İhtiyacı			
		Bütçe	Bütçe Dışı	Toplam	
1	Sağlık, kültür ve spor faaliyetlerine yönelik etkinliklerin düzenlenmesi	980.000	0	980.000	
Genel Toplam		980.000	0	980.000	

FAALİYET MALİYETLERİ TABLOSU – 23

İdare Adı	38.31 - GEBZE YÜKSEK TEKNOLOJİ ENSTİTÜSÜ
Performans Hedefi	15 - Sağlık, Kültür ve Spor Faaliyetlerine Yönelik Hizmetleri İyileştirmek
Faaliyet Adı	Sağlık, kültür ve spor faaliyetlerine yönelik etkinliklerin düzenlenmesi
Sorumlu Harcama Birimi veya Birimleri	38.31.09.07 - SAĞLIK, KÜLTÜR VE SPOR DAİRE BAŞKANLIĞI

Ekonomik Kod		Ödenek
01	Personel Giderleri	403.000,00
02	SGK Devlet Primi Giderleri	75.000,00
03	Mal ve Hizmet Alım Giderleri	431.000,00
04	Faiz Giderleri	0,00
05	Cari Transferler	0,00
06	Sermaye Giderleri	71.000,00
07	Sermaye Transferleri	0,00
08	Borç verme	0,00
Toplam Bütçe Kaynak İhtiyacı		980.000,00
Bütçe Dışı Kaynak	Döner Sermaye	0,00
	Diğer Yurt İçi	0,00
	Yurt Dışı	0,00
Toplam Bütçe Dışı Kaynak İhtiyacı		0,00
Toplam Kaynak İhtiyacı		980.000,00

PERFORMANS HEDEFİ TABLOSU – 16

İdare Adı		38.31 - GEBZE YÜKSEK TEKNOLOJİ ENSTİTÜSÜ			
Amaç		KULLANILAN KAPALI ALANLARI ARTIRMAK VE YERLEŞKELERDEKİ ÇEVRE DÜZENLEMESİ TAMAMLAMAK			
Hedef		ÇAYIROVA YERLEŞKESİNDE YENİ EĞİTİM VE ARAŞTIRMA BİNALARI İNŞAA EDEREK BU YERLEŞKEDE BÜYÜMEK			
Performans Hedefi		Çayırova Yerleşkesinde Yeni Eğitim ve Araştırma Binaları İnşa Ederek Bu Yerleşkede Büyüme			
Performans Göstergeleri		Ölçü Birimi	2011	2012	2013
1	Kimya Bölümü Bilimsel Araştırma Binası ve Kütüphane Binası İkmal İnşaatları tamamlanma oranı	Yüzde	19	51	30
2	Mimarlık Bölümünün tamamlanma oranı	Yüzde	0	20	80
Faaliyetler		Kaynak İhtiyacı			
		Bütçe	Bütçe Dışı	Toplam	
1	25.644 m ² alana sahip yeni Eğitim ve Araştırma binaları inşaatının tamamlanması (Kimya Bölümü Bilimsel Araştırma Binası ve Kütüphane Binası İkmal İnşaatı , Mimarlık Bölümü İnşaatlarının tamamlanması)	12.759.000	0	12.759.000	
Genel Toplam		12.759.000	0	12.759.000	

FAALİYET MALİYETLERİ TABLOSU – 24

İdare Adı	38.31 - GEBZE YÜKSEK TEKNOLOJİ ENSTİTÜSÜ
Performans Hedefi	16 - Çayırova Yerleşkesinde Yeni Eğitim ve Araştırma Binaları İnşa Ederek Bu Yerleşkede Büyümek
Faaliyet Adı	25.644 m² alana sahip yeni Eğitim ve Araştırma binaları inşaatının tamamlanması (Kimya Bölümü Bilimsel Araştırma Binası ve Kütüphane Binası İkmal İnşaatı , Mimarlık Bölümü İnşaatlarının tamamlanması)
Sorumlu Harcama Birimi veya Birimleri	38.31.09.09 - YAPI İŞLERİ VE TEKNİK DAİRE BAŞKANLIĞI

Ekonomik Kod		Ödenek
01	Personel Giderleri	428.000,00
02	SGK Devlet Primi Giderleri	75.000,00
03	Mal ve Hizmet Alım Giderleri	8.000,00
04	Faiz Giderleri	0,00
05	Cari Transferler	0,00
06	Sermaye Giderleri	12.248.000,00
07	Sermaye Transferleri	0,00
08	Borç verme	0,00
Toplam Bütçe Kaynak İhtiyacı		12.759.000,00
Bütçe Dışı Kaynak	Döner Sermaye	0,00
	Diğer Yurt İçi	0,00
	Yurt Dışı	0,00
Toplam Bütçe Dışı Kaynak İhtiyacı		0,00
Toplam Kaynak İhtiyacı		12.759.000,00

PERFORMANS HEDEFİ TABLOSU – 17

İdare Adı	38.31 - GEBZE YÜKSEK TEKNOLOJİ ENSTİTÜSÜ			
Amaç	KULLANILAN KAPALI ALANLARI ARTIRMAK VE YERLEŞKELERDEKİ ÇEVRE DÜZENLEMESİ TAMAMLAMAK			
Hedef	YERLEŞKELERDEKİ ÇEVRE DÜZENLEMESİNİ VE ALTYAPI İMALATLARINI TAMAMLAMAK			
Performans Hedefi	Yerleşkelerdeki Çevre Düzenlemesini ve Altyapı İmalatlarını Tamamlamak			
Performans Göstergeleri	Ölçü Birimi	2011	2012	2013
1 Altyapının tamamlanma oranı	Yüzde	100	100	100
2 Kamulaştırılan alan	Metrekare	0	0	200
Faaliyetler	Kaynak İhtiyacı			
	Bütçe	Bütçe Dışı	Toplam	
1 Çayırova ve Muallimköy Yerleşkelerinde Çevre ve Altyapı ile ilgili işlerin tamamlanması	2.511.000	0	2.511.000	
2 Ödenekler doğrultusunda yurtlar bölgesinde bulunan parsellerin kamulaştırmasının yapılması.	2.000	0	2.000	
Genel Toplam	2.513.000	0	2.513.000	

FAALİYET MALİYETLERİ TABLOSU – 25

İdare Adı	38.31 - GEBZE YÜKSEK TEKNOLOJİ ENSTİTÜSÜ
Performans Hedefi	17 - Yerleşkelerdeki Çevre Düzenlemesini ve Altyapı İmalatlarını Tamamlamak
Faaliyet Adı	Çayırova ve Muallimköy Yerleşkelerinde Çevre ve Altyapı ile ilgili işlerin tamamlanması
Sorumlu Harcama Birimi veya Birimleri	38.31.09.09 - YAPI İŞLERİ VE TEKNİK DAİRE BAŞKANLIĞI

Ekonomik Kod		Ödenek
01	Personel Giderleri	428.000,00
02	SGK Devlet Primi Giderleri	75.000,00
03	Mal ve Hizmet Alım Giderleri	8.000,00
04	Faiz Giderleri	0,00
05	Cari Transferler	0,00
06	Sermaye Giderleri	2.000.000,00
07	Sermaye Transferleri	0,00
08	Borç verme	0,00
Toplam Bütçe Kaynak İhtiyacı		2.511.000,00
Bütçe Dışı Kaynak	Döner Sermaye	0,00
	Diğer Yurt İçi	0,00
	Yurt Dışı	0,00
Toplam Bütçe Dışı Kaynak İhtiyacı		0,00
Toplam Kaynak İhtiyacı		2.511.000,00

FAALİYET MALİYETLERİ TABLOSU – 26

İdare Adı	38.31 - GEBZE YÜKSEK TEKNOLOJİ ENSTİTÜSÜ
Performans Hedefi	17 - Yerleşkelerdeki Çevre Düzenlemesini ve Altyapı İmalatlarını Tamamlamak
Faaliyet Adı	Ödenekler doğrultusunda yurtlar bölgesinde bulunan parsellerin kamulaştırmasının yapılması.
Sorumlu Harcama Birimi veya Birimleri	38.31.09.04 - İDARİ VE MALİ İŞLER DAİRE BAŞKANLIĞI

Ekonomik Kod		Ödenek
01	Personel Giderleri	0,00
02	SGK Devlet Primi Giderleri	0,00
03	Mal ve Hizmet Alım Giderleri	0,00
04	Faiz Giderleri	0,00
05	Cari Transferler	0,00
06	Sermaye Giderleri	2.000,00
07	Sermaye Transferleri	0,00
08	Borç verme	0,00
Toplam Bütçe Kaynak İhtiyacı		2.000,00
Bütçe Dışı Kaynak	Döner Sermaye	0,00
	Diğer Yurt İçi	0,00
	Yurt Dışı	0,00
Toplam Bütçe Dışı Kaynak İhtiyacı		0,00
Toplam Kaynak İhtiyacı		2.000,00

PERFORMANS HEDEFİ TABLOSU – 18

İdare Adı	38.31 - GEBZE YÜKSEK TEKNOLOJİ ENSTİTÜSÜ			
Amaç	KULLANILAN KAPALI ALANLARI ARTIRMAK VE YERLEŞKELERDEKİ ÇEVRE DÜZENLEMESİ TAMAMLAMAK			
Hedef	ÇAYIROVA VE MUALLİMKÖY YERLEŞKELERİNDEKİ BİNA BAKIM-ONARIM ÇALIŞMALARINI YÜRÜTMEK			
Performans Hedefi	Çayırova ve Muallimköy Yerleşkelerindeki Bina Bakım-Onarım Çalışmalarını Yürütmek			
Performans Göstergeleri	Ölçü Birimi	2011	2012	2013
1 Bakımı yapılan bina sayısı	Adet	3	3	5
Faaliyetler	Kaynak İhtiyacı			
	Bütçe	Bütçe Dışı	Toplam	
1 Çayırova ve Muallimköy yerleşkelerindeki binaların yıllık bakım-onarımının aksatılmadan yapılması	1.790.000	0	1.790.000	
Genel Toplam	1.790.000	0	1.790.000	

FAALİYET MALİYETLERİ TABLOSU – 27

İdare Adı	38.31 - GEBZE YÜKSEK TEKNOLOJİ ENSTİTÜSÜ
Performans Hedefi	18 - Çayırova ve Muallimköy Yerleşkelerindeki Bina Bakım-Onarım Çalışmalarını Yürütmek
Faaliyet Adı	Çayırova ve Muallimköy yerleşkelerindeki binaların yıllık bakım-onarımının aksatılmadan yapılması
Sorumlu Harcama Birimi veya Birimleri	38.31.04.30 - FEN FAKÜLTESİ, 38.31.06.41 - İŞLETME FAKÜLTESİ, 38.31.09.07 - SAĞLIK, KÜLTÜR VE SPOR DAİRE BAŞKANLIĞI, 38.31.09.08 - BİLGİ İŞLEM DAİRE BAŞKANLIĞI, 38.31.09.09 - YAPI İŞLERİ VE TEKNİK DAİRE BAŞKANLIĞI

Ekonomik Kod		Ödenek
01	Personel Giderleri	428.000,00
02	SGK Devlet Primi Giderleri	76.000,00
03	Mal ve Hizmet Alım Giderleri	186.000,00
04	Faiz Giderleri	0,00
05	Cari Transferler	0,00
06	Sermaye Giderleri	1.100.000,00
07	Sermaye Transferleri	0,00
08	Borç verme	0,00
Toplam Bütçe Kaynak İhtiyacı		1.790.000,00
Bütçe Dışı Kaynak	Döner Sermaye	0,00
	Diğer Yurt İçi	0,00
	Yurt Dışı	0,00
Toplam Bütçe Dışı Kaynak İhtiyacı		0,00

Toplam Kaynak İhtiyacı	1.790.000,00
-------------------------------	--------------

PERFORMANS HEDEFİ TABLOSU – 19

İdare Adı	38.31 - GEBZE YÜKSEK TEKNOLOJİ ENSTİTÜSÜ			
Amaç	ÖĞRETİM ÜYELERİNİN KAMU VE ÖZEL SEKTÖRE YÖNELİK FAALİYETLERİNİ ARTIRMAK			
Hedef	BÖLÜMLERİN ENDÜSTRİYE YÖNELİK HİZMETLERİNİ GELİŞTİRMEK			
Performans Hedefi	Bölmelerin Endüstriye Yönelik Hizmetlerini Geliştirmek			
Performans Göstergeleri	Ölçü Birimi	2011	2012	2013
1 Döner Sermaye gelirlerindeki yıllık artış oranı	Yüzde	20	20	10
Faaliyetler	Kaynak İhtiyacı			
	Bütçe	Bütçe Dışı	Toplam	
1 Bölümlerde Döner Sermaye çerçevesinde verilen hizmetlerin geliştirilmesi	0	1.250.000	1.250.000	
Genel Toplam	0	1.250.000	1.250.000	

FAALİYET MALİYETLERİ TABLOSU – 28

İdare Adı	38.31 - GEBZE YÜKSEK TEKNOLOJİ ENSTİTÜSÜ
Performans Hedefi	19 - Bölümlerin Endüstriye Yönelik Hizmetlerini Geliştirmek
Faaliyet Adı	Bölümlerde Döner Sermaye çerçevesinde verilen hizmetlerin geliştirilmesi
Sorumlu Harcama Birimi veya Birimleri	38.31.09.04 - İDARİ VE MALİ İŞLER DAİRE BAŞKANLIĞI

Ekonomik Kod		Ödenek
01	Personel Giderleri	0,00
02	SGK Devlet Primi Giderleri	0,00
03	Mal ve Hizmet Alım Giderleri	0,00
04	Faiz Giderleri	0,00
05	Cari Transferler	0,00
06	Sermaye Giderleri	0,00
07	Sermaye Transferleri	0,00
08	Borç verme	0,00
Toplam Bütçe Kaynak İhtiyacı		0,00
Bütçe Dışı Kaynak	Döner Sermaye	1.250.000,00
	Diğer Yurt İçi	0,00
	Yurt Dışı	0,00
Toplam Bütçe Dışı Kaynak İhtiyacı		1.250.000,00

Toplam Kaynak İhtiyacı	1.250.000,00
------------------------	--------------

D- İdarenin Toplam Kaynak İhtiyacı

FONKSİYONEL SINIFLANDIRMAYA GÖRE ÖDENEK TEKLİFLERİ İCMALİ (BİRİNCİ DÜZEY)				
TL				
KODU	AÇIKLAMA	2011	2012	2013
		HARCAMA	KBÖ	TAHMİN
01	GENEL KAMU HİZMETLERİ	8.536.531	8.264.000	8.872.000
02	SAVUNMA HİZMETLERİ			
03	KAMU DÜZENİ VE GÜVENLİK HİZMETLERİ	1.996.018	2.240.000	2.787.000
04	EKONOMİK İŞLER VE HİZMETLER			
05	ÇEVRE KORUMA HİZMETLERİ			
06	İSKAN VE TOPLUM REFAHI HİZMETLERİ			
07	SAĞLIK HİZMETLERİ			
08	DİNLENME, KÜLTÜR VE DİN HİZMETLERİ	305.695	369.000	382.000
09	EĞİTİM HİZMETLERİ	44.861.629	46.422.000	49.810.000
10	SOSYAL GÜVENLİK VE SOSYAL YARDIM HİZMETLERİ			
GENEL TOPLAM		55.699.873	57.295.000	61.851.000

EKONOMİK SINIFLANDIRMAYA GÖRE ÖDENEK TEKLİFLERİ İÇMALİ (BİRİNCİ DÜZEY)				
TL.				
KODU	AÇIKLAMA	2011	2012	2013
		HARCAMA	KBÖ	BÜTÇE TEKLİFİ
01	PERSONEL GİDERLERİ	22.865.519	25.825.000	30.030.000
02	SOSYAL GÜVENLİK KURUMUNA DEVLET PRİMİ GİDERLERİ	4.010.162	4.625.000	4.968.000
03	MAL VE HİZMET ALIM GİDERLERİ	5.840.649	6.727.000	7.617.000
04	FAİZ GİDERLERİ	0	0	0
05	CARİ TRANSFERLER	2.720.120	1.080.000	1.136.000
06	SERMAYE GİDERLERİ	16.763.424	19.038.000	18.100.000
07	SERMAYE TRANSFERLERİ	3.500.000	0	0
08	BORÇ VERME	0	0	0
09	YEDEK ÖDENEKLER	0	0	0
GENEL TOPLAM		55.699.873	57.295.000	61.851.000

GELİR B-CETVELİ

GELİRLER				AÇIKLAMA	2011	2012	2013
I	II	III	IV		GERÇEKLEŞME	GELİR TAHMİNİ	BÜTÇE TEKLİFİ
03				Teşebbüs ve Mülkiyet Gelirleri	2.463.297	1.259.000	446.000
	1			Mal ve Hizmet Satış Gelirleri	2.423.285	1.234.000	421.000
		1		Mal Satış Gelirleri	18.600	10.000	11.000
			01	Şartname, Basılı Evrak, Form Satış Gelirleri	18.600	10.000	11.000
		2		Hizmet Gelirleri	2.404.685	1.224.000	410.000
			29	Örgün ve Yaygın Öğretimden Elde Edilen Gelirler	624.384	449.000	88.000
			32	Yaz Okulu Gelirleri	43.481	33.000	51.000
			33	Tezsiz Yüksek Lisans Gelirleri	704.059	300.000	50.000
			34	Tezli Yüksek Lisans Gelirleri	374.102	150.000	35.000
			35	Doktora Gelirleri	84.716	82.000	10.000
			36	Sosyal Tesis İşletme Gelirleri	534.860	210.000	176.000
			99	Diğer hizmet gelirleri	39.084	0	0
	6			Kira Gelirleri	40.011	5.000	5.000
		1		Taşınmaz Kiraları	40.011	5.000	5.000
			01	Lojman Kira Gelirleri	7.211	4.000	4.000
			03	Sosyal Tesis Kira Gelirleri	0	1.000	1.000
			99	Diğer Taşınmaz Kira Gelirleri	32.800	0	0
	9			Diğer Teşebbüs ve Mülkiyet Gelirleri	0	20.000	20.000
		9		Diğer Gelirler	0	20.000	20.000
			99	Diğer Çeşitli Teşebbüs ve Mülkiyet Gelirleri	0	20.000	20.000

GELİRLER				AÇIKLAMA	2011	2012	2013
I	II	III	IV		GERÇEKLEŞME	GELİR TAHMİNİ	BÜTÇE TEKLİFİ
04				Alınan Bağış ve Yardımlar ile Özel Gelirler	52.445.460	55.816.000	59.962.000
	2			Merkezi Yönetim Bütçesine Dahil İdarelerden Alınan Bağış ve Yardımlar	52.268.000	55.816.000	59.962.000
		1		Cari	33.286.000	36.778.000	41.862.000
			01	Hazine yardımı	33.286.000	36.778.000	41.862.000
		2		Sermaye	18.982.000	19.038.000	18.100.000
			01	Hazine yardımı	18.982.000	19.038.000	18.100.000
	4			Kurumlardan ve Kişilerden Alınan Yardım ve Bağışlar	177.460	0	0
		1		Cari	177.460	0	0
			01	Kurumlardan alınan Bağış ve Yardımlar	0	0	0
			03	Kurumlardan Alınan Şartlı Bağış ve Yardımlar	177.460	0	0
		2		Sermaye	0	0	0
			01	Kurumlardan alınan Bağış ve Yardımlar	0	0	0
05				Diğer Gelirler	266.709	220.000	1.443.000
	1			Faiz Gelirleri	131.936	105.000	75.000
		9		Diğer Faizler	131.936	105.000	75.000
			01	Kişilerden Alacaklar Faizleri	96	5.000	5.000
			03	Mevduat Faizleri	131.839	100.000	70.000
	2			Kişi ve Kurumlardan Alınan Paylar	47.823	30.000	1.000
		6		Özel Bütçeli İdarelere Ait Paylar	47.823	30.000	1.000
			16	Araştırma Projeleri Gelirleri Payı	47.823	30.000	1.000

GELİRLER				AÇIKLAMA	2011	2012	2013
I	II	III	IV		GERÇEKLEŞME	GELİR TAHMİNİ	BÜTÇE TEKLİFİ
	3			Para Cezaları	4.990	5.000	5.000
		2		İdari Para Cezaları	4.990	5.000	5.000
			99	Diğer İdari Para Cezaları	4.990	5.000	5.000
	9			Diğer Çeşitli Gelirler	81.960	80.000	1.362.000
		1		Diğer Çeşitli Gelirler	81.960	80.000	1.362.000
			06	Kişilerden Alacaklar	74.916	70.000	75.000
			19	Öğrenci Katkı Payı Telif Gelirleri	0	0	1.276.000
			99	Yukarıda Tanımlanmayan Diğer Çeşitli Gelirler	7.044	10.000	11.000
TOPLAM					55.175.466	57.295.000	61.851.000

DÖNER SERMAYE GELİR-GİDER CETVELİ

AÇIKLAMALAR		2011	2012	2013
		GERÇEKLEŞME	ÖDENEK	BÜTÇE TEKLİFİ
	GİDERLER TOPLAMI (I+II+III)	861.072	1.250.000	1.250.000
I	CARİ GİDERLER TOPLAMI	487.986	915.000	915.000
	PERSONEL GİDERLERİ	384.443	850.000	855.000
	DİĞER CARİ GİDERLER	103.543	65.000	60.000
II	YATIRIM GİDERLERİ	54.402	80.000	80.000
III	TRANSFER GİDERLERİ	318.684	255.000	255.000
	GELİRLER TOPLAMI (I+II)	1.046.496	1.250.000	1.250.000
I	FAALİYET ALANI İLE İLGİLİ İŞ VE HİZMETLER KARŞILIĞI ELDE EDİLEN GELİRLER	1.046.496	1.250.000	1.250.000
II	DİĞER GELİRLER			
	KASA-BANKA	801.997	650.000	800.000



Kaynak: GYTE Döner Sermaye İşletmesi Müdürlüğü (Veriler 30.06.2012 tarihi itibarıyladır.)

İDARE PERFORMANS TABLOSU

PERFORMANS HEDEFİ	FAALİYET	Açıklama	2013					
			Bütçe İçi		Bütçe Dışı		Toplam	
			(TL)	PAY(%)	(TL)	PAY(%)	(TL)	PAY(%)
1		Kurum İçi ve Dışı Uzmanların Ders İçeriklerini İyileştirme ve Program Kalitesini Artırma Konusunda Katkı Yapmalarını Sağlamak	5.476.500,00	8,85	0,00	0,00	5.476.500,00	7,11
	1	Bölüm bazında oluşturulan program komiteleri tarafından yapılacak toplantıların koordine edilmesi	2.728.000,00	4,41	0,00	0,00	2.728.000,00	3,54
	2	Program komitelerinin her takvim yılı sonunda bir rapor hazırlayarak program kalitesinin artırılmasına yönelik önerileri dekanlıklar ve enstitü müdürlüklerine sunmaları.	2.728.000,00	4,41	0,00	0,00	2.728.000,00	3,54
	3	Öğrencilere seminer vermek üzere misafir konuşmacı çağırılması	20.500,00	0,03	0,00	0,00	20.500,00	0,03
2		Akademik Personelin Bilgi, Görgü ve Becerilerini Artırmak Amacıyla Yurtdışına Gönderilmesini Sağlamak	205.000,00	0,33	445.854,00	2,93	650.854,00	0,84
	4	Yurtdışına akademik personel ile öğrencilerin gönderilmesi	205.000,00	0,33	445.854,00	2,93	650.854,00	0,84
3		Saha Çalışmalarının Etkinliğini Artırmak	590.000,00	0,95	0,00	0,00	590.000,00	0,77
	5	Belirli dersler kapsamında Türkiye genelinde sahada inceleme ve/veya araştırma yaptırılması	590.000,00	0,95	0,00	0,00	590.000,00	0,77
4		Lisans Programlarına Kabul Edilen Öğrencilerin LYS'deki Yüzdeler Dilimini Yükseltmek	2.836.500,00	4,59	0,00	0,00	2.836.500,00	3,68
	6	Yurtiçi eğitim fuarlarına düzenli olarak katılım sağlanması.	2.666.500,00	4,31	0,00	0,00	2.666.500,00	3,46

İDARE PERFORMANS TABLOSU

PERFORMANS HEDEFİ	FAALİYET	Açıklama	2013					
			Bütçe İçi		Bütçe Dışı		Toplam	
			(TL)	PAY(%)	(TL)	PAY(%)	(TL)	PAY(%)
	7	Üniversiteye hazırlık dersaneleri ve liseler ile işbirliği yapılarak bu kurumlardaki öğrencilere enstitümüz lisans programları ile ilgili tanıtım yapılması.	170.000,00	0,27	0,00	0,00	170.000,00	0,22
5		Öğretim Üyesi Sayısını %25 Artırmak	1.083.000,00	1,75	0,00	0,00	1.083.000,00	1,41
	8	Öğretim üyesi sayısının artırılması	1.083.000,00	1,75	0,00	0,00	1.083.000,00	1,41
6		Lisansüstü Öğrenci Sayısını Mevcut Oranları Bozmadan %25 Artırmak	16.924.500,00	27,36	0,00	0,00	16.924.500,00	21,97
	9	Enstitü genelinde mevcut “Öğretim Üyesi Sayısı / Öğrenci Sayısı” oranını bozmamak kaydıyla artırılması	16.924.500,00	27,36	0,00	0,00	16.924.500,00	21,97
7		Mezunların iş bulabilmesi için kamu kurumları ve özel sektör ile öğrenciler arasında iletişim ve işbirliğinin geliştirilmesi	874.500,00	1,41	0,00	0,00	874.500,00	1,14
	10	Öğrencilerin yaz stajlarını kamu kurumları ve özel sektörde yapabilmeleri için girişimlerde bulunulması	1.000,00	0,00	0,00	0,00	1.000,00	0,00
	11	Tecrübeli iş adamlarına, öğretim yılı içinde ders verdirilmesi	89.000,00	0,14	0,00	0,00	89.000,00	0,12
	12	Öğrenciler için her yıl kariyer haftası düzenlenmesi	784.500,00	1,27	0,00	0,00	784.500,00	1,02

İDARE PERFORMANS TABLOSU

PERFORMANS HEDEFİ	FAALİYET	Açıklama	2013					
			Bütçe İçi		Bütçe Dışı		Toplam	
			(TL)	PAY(%)	(TL)	PAY(%)	(TL)	PAY(%)
8		Bölmelerde Proje Faaliyetlerini Artırmak	375.000,00	0,61	13.500.000,00	88,84	13.875.000,00	18,01
	13	Yurtiçi ve dışı projelerin alınması ve yürütülmesi	375.000,00	0,61	13.500.000,00	88,84	13.875.000,00	18,01
9		Ar-Ge ve Yenilikçiliğin Geliştirilmesi	2.394.000,00	3,87	0,00	0,00	2.394.000,00	3,11
	14	Yeni araştırma alanları için açılan araştırma merkezi ve laboratuarlara gerekli cihazların ve donanımın sağlanması	2.394.000,00	3,87	0,00	0,00	2.394.000,00	3,11
10		Etkin Bir Yönetim Bilgi Sisteminin Oluşturulması	420.000,00	0,68	0,00	0,00	420.000,00	0,55
	15	Doğru, güncel ve erişilebilir bilgi sağlamak amacıyla Enstitümüz bilgi teknolojilerinde ki alt yapıyı güçlendirmek	420.000,00	0,68	0,00	0,00	420.000,00	0,55
11		Personel Memnuniyetinin Artırılması	5.180.000,00	8,37	0,00	0,00	5.180.000,00	6,72
	16	İş ortamının iyileştirilmesi	5.180.000,00	8,37	0,00	0,00	5.180.000,00	6,72
12		Kütüphanenin Basılı ve Elektronik Yayın Koleksiyonunu Geliştirmek Amacıyla Yayın Alımı ve Aboneliği Gerçekleştirmek ve E-Yayımların Kullanımlarını Artırmak	349.600,00	0,57	0,00	0,00	349.600,00	0,45
	17	Basılı kitap alımının yapılması	35.400,00	0,06	0,00	0,00	35.400,00	0,05

İDARE PERFORMANS TABLOSU

PERFORMANS HEDEFİ	FAALİYET	Açıklama	2013					
			Bütçe İçi		Bütçe Dışı		Toplam	
			(TL)	PAY(%)	(TL)	PAY(%)	(TL)	PAY(%)
	18	E-dergi ve E-kitap veritabanı sayısının artırılması amacıyla yeni abonelik ve alımın gerçekleştirilmesi	104.400,00	0,17	0,00	0,00	104.400,00	0,14
	19	ANKOS (Anadolu Üniversite Kütüphaneleri Konsorsiyumu) üyeliğinin ve mevcut diğer veritabanı aboneliklerinin sürdürülmesi	104.400,00	0,17	0,00	0,00	104.400,00	0,14
	20	Bilgi kaynaklarını tarama olanağı sunan araştırma portalı aboneliğinin sürdürülmesi	105.400,00	0,17	0,00	0,00	105.400,00	0,14
13		Kütüphanedeki Görsel - İşitsel Yayın Koleksiyonunun Geliştirilmesini Sağlamak	32.400,00	0,05	0,00	0,00	32.400,00	0,04
	21	Görsel –İşitsel Yayın alımının yapılması	32.400,00	0,05	0,00	0,00	32.400,00	0,04
14		Öğrencilerin ve Personelin Beslenme İhtiyacının Etkili Bir Şekilde Giderilmesi	1.608.000,00	2,60	0,00	0,00	1.608.000,00	2,09
	22	Yemek hizmetlerinin iyileştirilmesi	1.608.000,00	2,60	0,00	0,00	1.608.000,00	2,09
15		Sağlık, Kültür ve Spor Faaliyetlerine Yönelik Hizmetleri İyileştirmek	980.000,00	1,58	0,00	0,00	980.000,00	1,27
	23	Sağlık, kültür ve spor faaliyetlerine yönelik etkinliklerin düzenlenmesi	980.000,00	1,58	0,00	0,00	980.000,00	1,27

İDARE PERFORMANS TABLOSU

PERFORMANS HEDEFİ	FAALİYET	Açıklama	2013					
			Bütçe İçi		Bütçe Dışı		Toplam	
			(TL)	PAY(%)	(TL)	PAY(%)	(TL)	PAY(%)
16		Çayırova Yerleşkesinde Yeni Eğitim ve Araştırma Binaları İnşa Ederek Bu Yerleşkede Büyüme	12.759.000,00	20,63	0,00	0,00	12.759.000,00	16,56
	24	25.644 m ² alana sahip yeni Eğitim ve Araştırma binaları inşaatının tamamlanması (Kimya Bölümü Bilimsel Araştırma Binası ve Kütüphane Binası İkmal İnşaatı , Mimarlık Bölümü İnşaatlarının tamamlanması)	12.759.000,00	20,63	0,00	0,00	12.759.000,00	16,56
17		Yerleşkelerdeki Çevre Düzenlemesini ve Altyapı İmalatlarını Tamamlamak	2.513.000,00	4,06	0,00	0,00	2.513.000,00	3,26
	25	Çayırova ve Muallimköy Yerleşkelerinde Çevre ve Altyapı ile ilgili işlerin tamamlanması	2.511.000,00	4,06	0,00	0,00	2.511.000,00	3,26
	26	Ödenekler doğrultusunda yurtlar bölgesinde bulunan parsellerin kamulaştırmasının yapılması.	2.000,00	0,00	0,00	0,00	2.000,00	0,00
18		Çayırova ve Muallimköy Yerleşkelerindeki Bina Bakım-Onarım Çalışmalarını Yürütmek	1.790.000,00	2,89	0,00	0,00	1.790.000,00	2,32
	27	Çayırova ve Muallimköy yerleşkelerindeki binaların yıllık bakım-onarımının aksatılmadan yapılması	1.790.000,00	2,89	0,00	0,00	1.790.000,00	2,32

İDARE PERFORMANS TABLOSU

PERFORMANS HEDEFİ	FAALİYET	Açıklama	2013					
			Bütçe İçi		Bütçe Dışı		Toplam	
			(TL)	PAY(%)	(TL)	PAY(%)	(TL)	PAY(%)
19		Bölgelerin Endüstriye Yönelik Hizmetlerini Geliştirmek	0,00	0,00	1.250.000,00	8,23	1.250.000,00	1,62
	28	Bölgelerde Döner Sermaye çerçevesinde verilen hizmetlerin geliştirilmesi	0,00	0,00	1.250.000,00	8,23	1.250.000,00	1,62
Performans Hedefleri Maliyetleri Toplamı			56.391.000,00	91,17	15.195.854,00	100,00	71.586.854,00	92,91
Genel Yönetim Giderleri			5.460.000,00	8,83			5.460.000,00	7,09
Diğer İdarelere Transfer Edilecek Kaynaklar Toplamı							0,00	0,00
GENEL TOPLAM			61.851.000,00	100,00	15.195.854,00	100,00	77.046.854,00	100,00

TOPLAM KAYNAK İHTİYACI TABLOSU

Ekonomik Kodlar (I.Düzyey)		FALİYET TOPLAMI	GENEL YÖNETİM GİDERLERİ TOPLAMI	DİĞER İDARELERE TRANSFER EDİLECEK KAYNAKLAR TOPLAMI	GENEL TOPLAM	
BÜTÇE KAYNAK İHTİYACI	01	Personel Giderleri	28.206.000,00	1.824.000,00	0,00	30.030.000,00
	02	SGK Devlet Primi Giderleri	4.544.000,00	424.000,00	0,00	4.968.000,00
	03	Mal ve Hizmet Alım Giderleri	5.176.000,00	2.441.000,00	0,00	7.617.000,00
	04	Faiz Giderleri	0,00	0,00	0,00	0,00
	05	Cari Transferler	365.000,00	771.000,00	0,00	1.136.000,00
	06	Sermaye Giderleri	18.100.000,00	0,00	0,00	18.100.000,00
	07	Sermaye Transferleri	0,00	0,00	0,00	0,00
	08	Borç verme	0,00	0,00	0,00	0,00
	09	Yedek Ödenek	0,00	0,00	0,00	0,00
	Bütçe Ödeneği Toplamı		56.391.000,00	5.460.000,00	0,00	61.851.000,00
BÜTÇE DIŞI KAYNAK	Döner Sermaye		1.250.000,00	0	0	1.250.000,00
	Diğer Yurt İçi Kaynaklar		12.080.000,00	0	0	12.080.000,00
	Yurt Dışı Kaynaklar		1.865.854,00	0	0	1.865.854,00
	Toplam Bütçe Dışı Kaynak İhtiyacı		15.195.854,00	0	0	15.195.854,00
Toplam Kaynak İhtiyacı		71.586.854,00	5.460.000,00	0,00	77.046.854,00	

E- Diğer Hususlar

Bütçe Gelirlerinin Yasal Dayanakları

Vergi, Resim ve Diğer Gelirlerin Dayanakları		Ö Z E T İ
Çeşidi	Tarihi	
Kanun	06.11.1982	2547/Madde 46-Cari Hizmet Maliyetine Öğrenci Katkısı
Kanun	06.11.1982	2547/Madde 58-Araştırma Proje Gelirleri Payı
Kanun	06.11.1982	2547/Ek Madde-25 Taşınmaz Kira Gelirleri
Kanun	06.11.1982	2547/Ek Madde-26 Yaz Okulu Gelirleri
Kanun	26.11.1982	2547/Ek Madde-27 Tezsiz Yüksek Lisans Gelirleri
Kanun	24.12.2003	5018/Madde-40 Bağış ve Yardımlar



III – EKLER

FAALİYETLERDEN SORUMLU HARCAMA BİRİMLERİNE İLİŞKİN TABLO

PERFORMANS HEDEFİ	FAALİYETLER	SORUMLU BİRİMLER
Kurum İçi ve Dışı Uzmanların Ders İçeriklerini İyileştirme ve Program Kalitesini Artırma Konusunda Katkı Yapmalarını Sağlamak	Bölüm bazında oluşturulan program komiteleri tarafından yapılacak toplantıların koordine edilmesi	— Mühendislik ve Fen Bilimleri Enstitüsü — Fen Fakültesi — Mimarlık Fakültesi — Mühendislik Fakültesi — Sosyal Bilimler Enstitüsü — İşletme Fakültesi — Özel Kalem (Rektörlük)
	Program komitelerinin her takvim yılı sonunda bir rapor hazırlayarak program kalitesinin artırılmasına yönelik önerileri dekanlıklar ve enstitü müdürlüklerine sunmaları.	— Mühendislik ve Fen Bilimleri Enstitüsü — Fen Fakültesi — Mimarlık Fakültesi — Mühendislik Fakültesi — Sosyal Bilimler Enstitüsü — İşletme Fakültesi — Özel Kalem (Rektörlük)
	Öğrencilere seminer vermek üzere misafir konuşmacı çağırılması	— Mühendislik ve Fen Bilimleri Enstitüsü — Fen Fakültesi — Mimarlık Fakültesi — Mühendislik Fakültesi — Sosyal Bilimler Enstitüsü — İşletme Fakültesi — Özel Kalem (Rektörlük)
Akademik Personelin Bilgi, Görgü ve Becerilerini Artırmak Amacıyla Yurtdışına Gönderilmesini Sağlamak	Yurtdışına akademik personel ile öğrencilerin gönderilmesi	— Fen Fakültesi — Mimarlık Fakültesi — Mühendislik Fakültesi — Sosyal Bilimler Enstitüsü — İşletme Fakültesi — Özel Kalem (Rektörlük) — Sağlık, Kültür ve Spor Daire Başkanlığı
Saha Çalışmalarının Etkinliğini Artırmak	Belirli dersler kapsamında Türkiye genelinde sahada inceleme ve/veya araştırma	— Mimarlık Fakültesi — İşletme Fakültesi

PERFORMANS HEDEFİ	FAALİYETLER	SORUMLU BİRİMLER
Lisans Programlarına Kabul Edilen Öğrencilerin LYS'deki Yüzdeleri Dilimini Yükseltmek	Yurtiçi eğitim fuarlarına düzenli olarak katılım sağlanması.	— Mühendislik ve Fen Bilimleri Enstitüsü — Fen Fakültesi — Mimarlık Fakültesi — Mühendislik Fakültesi — Teknoloji Fakültesi — Sosyal Bilimler Enstitüsü — İşletme Fakültesi — Diğer Merkezler — Özel Kalem (Rektörlük)
	Üniversiteye hazırlık dershaneleri ve liseler ile işbirliği yapılarak bu kurumlardaki öğrencilere enstitümüz lisans programları ile ilgili tanıtım yapılması.	— Özel Kalem (Rektörlük) — Özel Kalem (Genel Sekreterlik) — Öğrenci İşleri Daire Başkanlığı
Öğretim Üyesi Sayısını %25 Artırmak	Öğretim üyesi sayısının artırılması	— Mühendislik ve Fen Bilimleri Enstitüsü — Fen Fakültesi — Mimarlık Fakültesi — Mühendislik Fakültesi — Teknoloji Fakültesi — Sosyal Bilimler Enstitüsü — İşletme Fakültesi — Personel Dairesi Başkanlığı
Lisansüstü Öğrenci Sayısını Mevcut Oranları Bozmadan %25 Artırmak	Enstitü genelinde mevcut "Öğretim Üyesi Sayısı / Öğrenci Sayısı" oranını bozmadan kaydıyla artırılması	— Mühendislik ve Fen Bilimleri Enstitüsü — Fen Fakültesi — Mimarlık Fakültesi — Mühendislik Fakültesi — Teknoloji Fakültesi — Sosyal Bilimler Enstitüsü — İşletme Fakültesi — Özel Kalem (Rektörlük) — Öğrenci İşleri Daire Başkanlığı

PERFORMANS HEDEFİ	FAALİYETLER	SORUMLU BİRİMLER
Mezunların iş bulabilmesi için kamu kurumları ve özel sektör ile öğrenciler arasında iletişim ve işbirliğinin geliştirilmesi	Öğrencilerin yaz stajlarını kamu kurumları ve özel sektörde yapabilmeleri için girişimlerde bulunulması	— Mimarlık Fakültesi — Mühendislik Fakültesi
	Tecrübeli iş adamlarına, öğretim yılı içinde ders verdirilmesi	— Mühendislik ve Fen Bilimleri Enstitüsü — Fen Fakültesi — Mimarlık Fakültesi — Mühendislik Fakültesi — Sosyal Bilimler Enstitüsü — İşletme Fakültesi
	Öğrenciler için her yıl kariyer haftası düzenlenmesi	— Mühendislik ve Fen Bilimleri Enstitüsü — Fen Fakültesi — Mimarlık Fakültesi — Mühendislik Fakültesi — Sosyal Bilimler Enstitüsü — İşletme Fakültesi
Bölümlerde Proje Faaliyetlerini Artırmak	Yurtiçi ve dışı projelerin alınması ve yürütülmesi	— Özel Kalem (Rektörlük) — İdari ve Mali İşler Daire Başkanlığı
Ar-Ge ve Yenilikçiliğin Geliştirilmesi	Yeni araştırma alanları için açılan araştırma merkezi ve laboratuarlara gerekli cihazların ve donanımın sağlanması	— Özel Kalem (Rektörlük) — İdari ve Mali İşler Daire Başkanlığı
Etkin Bir Yönetim Bilgi Sisteminin Oluşturulması	Doğru, güncel ve erişilebilir bilgi sağlamak amacıyla Enstitümüz bilgi teknolojilerinde ki alt yapıyı güçlendirmek	— İdari ve Mali İşler Daire Başkanlığı — Bilgi İşlem Daire Başkanlığı
Personel Memnuniyetinin Artırılması	İş ortamının iyileştirilmesi	— Özel Kalem (Genel Sekreterlik) — İdari ve Mali İşler Daire Başkanlığı — Bilgi İşlem Daire Başkanlığı — Yapı İşleri ve Teknik Daire Başkanlığı

PERFORMANS HEDEFİ	FAALİYETLER	SORUMLU BİRİMLER
Kütüphanenin Basılı ve Elektronik Yayın Koleksiyonunu Geliştirmek Amacıyla Yayın Alımı ve Aboneliği Gerçekleştirmek ve E-Yayınlara Kullanımlarını Artırmak	Basılı kitap alımının yapılması	— Kütüphane ve Dokümantasyon Daire Başkanlığı
	E-dergi ve E-kitap veritabanı sayısının artırılması amacıyla yeni abonelik ve alımın gerçekleştirilmesi	— Kütüphane ve Dokümantasyon Daire Başkanlığı
	ANKOS (Anadolu Üniversite Kütüphaneleri Konsorsiyumu) üyeliğinin ve mevcut diğer veritabanı aboneliklerinin sürdürülmesi	— Kütüphane ve Dokümantasyon Daire Başkanlığı
	Bilgi kaynaklarını tarama olanağı sunan araştırma portalı aboneliğinin sürdürülmesi	— Kütüphane ve Dokümantasyon Daire Başkanlığı
Kütüphanedeki Görsel - İşitsel Yayın Koleksiyonunun Geliştirilmesini Sağlamak	Görsel -İşitsel Yayın alımının yapılması	— Kütüphane ve Dokümantasyon Daire Başkanlığı
Öğrencilerin ve Personelin Beslenme İhtiyacının Etkili Bir Şekilde Giderilmesi	Yemek hizmetlerinin iyileştirilmesi	— İdari ve Mali İşler Daire Başkanlığı — Sağlık, Kültür ve Spor Daire Başkanlığı
Sağlık, Kültür ve Spor Faaliyetlerine Yönelik Hizmetleri İyileştirmek	Sağlık, kültür ve spor faaliyetlerine yönelik etkinliklerin düzenlenmesi	— Sağlık, Kültür ve Spor Daire Başkanlığı

PERFORMANS HEDEFİ	FAALİYETLER	SORUMLU BİRİMLER
Çayırova Yerleşkesinde Yeni Eğitim ve Araştırma Binaları İnşaa Ederek Bu Yerleşkede Büyümek	25.644 m ² alana sahip yeni Eğitim ve Araştırma binaları inşaatının tamamlanması (Kimya Bölümü Bilimsel Araştırma Binası ve Kütüphane Binası İkmal İnşaatı , Mimarlık Bölümü İnşaatlarının tamamlanması)	— Yapı İşleri ve Teknik Daire Başkanlığı
Yerleşkelerdeki Çevre Düzenlemesini ve Altyapı İmalatlarını Tamamlamak	Çayırova ve Muallimköy Yerleşkelerinde Çevre ve Altyapı ile ilgili işlerin tamamlanması	— Yapı İşleri ve Teknik Daire Başkanlığı
	Ödenekler doğrultusunda yurtlar bölgesinde bulunan parsellerin kamulaştırmasının yapılması.	— İdari ve Mali İşler Daire Başkanlığı
Çayırova ve Muallimköy Yerleşkelerindeki Bina Bakım-Onarım Çalışmalarını Yürütmek	Çayırova ve Muallimköy yerleşkelerindeki binaların yıllık bakım-onarımının aksatılmadan yapılması	— Fen Fakültesi — İşletme Fakültesi — Sağlık, Kültür ve Spor Daire Başkanlığı — Bilgi İşlem Daire Başkanlığı — Yapı İşleri ve Teknik Daire Başkanlığı
Bölümlerin Endüstriye Yönelik Hizmetlerini Geliştirmek	Bölümlerde Döner Sermaye çerçevesinde verilen hizmetlerin geliştirilmesi	— İdari ve Mali İşler Daire Başkanlığı