



**2011 YILI  
GALATASARAY ÜNİVERSİTESİ  
FAALİYET RAPORU**



# İçindekiler

## Üst Yönetici Sunuşu

### I – GENEL BİLGİLER

A – Misyon ve Vizyon .....	1
B – Yetki, Görev ve Sorumluluklar.....	2
C – Üniversiteye İlişkin Bilgiler.....	5
1 – Fiziksel Yapı.....	5
2 – Örgüt Yapısı.....	9
3 – Bilgi ve Teknolojik Kaynaklar.....	9
4 – İnsan Kaynakları.....	11
5 – Sunulan Hizmetler.....	17
6 – Yönetim ve İç Kontrol Sistemi.....	35

### II – AMAÇ ve HEDEFLER

A – Üniversitenin Amaç ve Hedefleri.....	37
B – Temel Politikalar ve Öncelikler.....	39

### III – FAALİYETLERE İLİŞKİN BİLGİ VE DEĞERLENDİRMELER

A – Mali Bilgiler	
1 – Bütçe Uygulama Sonuçları.....	40
2 – Temel Mali Tablolara İlişkin Açıklamalar.....	45
3 – Mali Denetim Sonuçları.....	45
B – Performans Bilgileri	
1 – Faaliyet ve Proje Bilgileri.....	46
2 – Performans Sonuçları Tablosu.....	48
3 – Performans Sonuçlarının Değerlendirilmesi.....	54

### IV – KURUMSAL KABİLİYET ve KAPASİTENİN DEĞERLENDİRİLMESİ

A – Üstün Yönler.....	59
B – Zayıf Yönler.....	59
C – Değerlendirme .....	60

### V – ÖNERİ ve TEDBİRLER..... 60

#### Ekler :

- İç Kontrol Güvence Beyanı
- Mali Hizmetler Birim Yöneticisinin Beyanı



***Prof. Dr. Ethem TOLGA***  
***Rektör***

## ÜST YÖNETİCİ SUNUŞU

Türkiye Cumhuriyeti Hükümeti ile Fransız Hükümeti arasında 14/04/1992 günü imzalanan “Galatasaray Eğitim ve Öğretim Kurumu ”na ilişkin anlaşma 31/05/1992 tarihli ve 244 sayılı kanunun 3. ve 5. maddelerine göre 04/05/1992 günü Bakanlar Kurulu tarafından onaylanarak 22/05/1992 tarihli Resmi Gazetede yayınlanmıştır.

“Galatasaray Eğitim ve Öğretim Kurumu” olarak faaliyet gösteren kurum 01/06/1994 tarihinde kabul edilen 3993 nolu kanunun 06/06/1994 tarih ve 21952 sayılı Resmi Gazetede yayınlanarak yürürlüğe girmesiyle “Galatasaray Üniversitesi”ne dönüştürülmüştür.

Devlet Üniversitesi olan kurumumuz, Üniversite statüsünü alması ile birlikte eğitim-öğretim kurumu olma özelliğini korumuş ve Galatasaray Lisesi ile ona bağlı İlköğretim Okulu da Üniversite Rektörlüğüne bağlı öğretim birimleri olarak tanımlanmıştır.

18 yıldır faaliyet gösteren Galatasaray Üniversitesi, genç bir üniversite olmasına rağmen, 531 yıllık bir eğitim ve öğretim geçmişine sahip olmanın sağladığı avantajla ülke içinde ve uluslararası düzeyde nitelikli bir devlet üniversitesi konumundadır.

Galatasaray Üniversitesi'nin faaliyetlerinin temel amacı, ülkemizde sosyal ve teknik bilimlerin kapsadığı alanlarda yükseköğretim seviyesinde nitelikli insan gücünün yetiştirilmesine ve bu alanlarda bilgi ve teknolojinin üretilmesine ve kullanılmasına katkıda bulunmaktır. Bunun bilincinde olan Galatasaray Üniversitesi, tüm olanaklarıyla, Yükseköğretim Kurulu ve Türkiye Cumhuriyeti'nin diğer yetkili kurum ve kuruluşlarının desteği ile “Eğitim, Bilim ve Teknoloji” alanlarında kalkınmamıza katkı sağlayacak her türlü faaliyette bulunma amacını da titizlikle yerine getirmeye çalışmaktadır.

Aynı anlayış çerçevesinde 5018 sayılı Kamu Mali Yönetimi ve Kontrol Kanunu ile kamu kaynaklarının etkili, ekonomik ve verimli şekilde elde edilmesi ve kullanılması, hesap verebilirlik ve mali saydamlığı sağlamak hedeflenmektedir.

Söz konusu kanunun 41. maddesi gereğince harcama yetkilileri tarafından hazırlanan birim faaliyet raporları esas alınarak hazırlanan 2011 yılı Galatasaray Üniversitesi Faaliyet Raporu kamuoyunun bilgilerine saygıyla arz olunur.

**Prof.Dr.Ethem TOLGA**  
**Rektör**

# I - GENEL BİLGİLER

## A- MİSYON VE VİZYON

### *Misyon*

“Galatasaray Üniversitesi'nin misyonu, evrensel değerler ışığında; ülkemiz ve insanların ihtiyaç duyduğu bilgi, beceri ve yeteneklerle donatılmış, cumhuriyetin temel ilkelerine demokratik ve laik, çağdaş devlet esaslarına bağlı; akılcı, sorgulayan, hoşgörülü, yenilikçi ve yaratıcı; topluma karşı sevgi ve sorumluluk duygusuna sahip üstün nitelikli bireyler yetiştirmek; evrensel boyutta bilgiye ulaşmak, bilgi üretmek ve bunları toplumun yararına sunmaktır.”

### *Vizyon*

“Galatasaray Üniversitesi'nin vizyonu, katılımcılığı ve takım çalışmasını benimseyen, araştırmaya ağırlık veren, eğitim ve öğretim kalitesinden ödün vermeyen, gelişimini rekabetçi bir anlayış içinde sürdürerek ulusal ve uluslararası bilim ve eğitim çevrelerinde örnek oluşturacak, iç ve dış paydaşları ile etkili bir iletişim ve işbirliği sağlayan, ülkemizin ekonomik, sosyal, bilimsel ve kültürel kalkınmasına ve çağdaş uygarlık düzeyinin üzerine çıkmasına katkıda bulunacak, lider bir üniversite oluşturmaktır.”

## **TARİHÇE**

1992 yılında Türk - Fransız anlaşmasıyla kurulan Galatasaray Üniversitesi tarihteki yerini almıştır. Amacı, devletin çeşitli yönetim kademelerine memur yetiştirmek olan ve Galatasaray adını taşıyan ilk kurum 1481 yılında kurulmuştur.

19. yüzyılda, hem Fransız hem de batı kültürü vermek ve ülkenin modernizasyon çalışmalarına katılabilecek düzeyde insanlar yetiştirmek üzere, Fransız liselerinin eşdeğeri Mekteb-i Sultani açılmıştır.

Devlet okulu olan Galatasaray, Atatürk devrimleriyle birlikte, cumhuriyetin temel ilkelerine olan bağlılığını göstermiş, eğitimdeki misyonunu ve batıya açılan pencere işlevini yerine getirmiştir. İyi bir eğitim vermek üzere Galatasaray bir ilkokul, bir lise ve beş fakülte, iki enstitü, meslek yüksekokulu ve araştırma merkezlerine sahiptir. Bu fakülteler ve bölümleri şunlardır: Hukuk, İktisadi ve İdari Bilimler (İktisat Bölümü, İşletme Bölümü, Uluslararası İlişkiler Bölümü, Siyaset Bilimi Bölümü), İletişim, Fen Edebiyat (Felsefe Bölümü, Sosyoloji Bölümü, Karşılaştırmalı Dilbilim ve Uygulamalı Diller Bölümü [Fransız Dili ve Edebiyatı programı], Matematik Bölümü), Mühendislik ve Teknoloji (Endüstri Mühendisliği Bölümü, Bilgisayar Mühendisliği Bölümü). Dersler Fransızca ve özelliklerine göre Türkçe yapılmaktadır. Aynı zamanda öğrenciler İngilizce dili eğitimi alarak bu dile hakimiyetlerini ve becerilerini geliştirirler.

Galatasaray Üniversitesi ile Paris I Panthéon-Sorbonne Üniversitesi başkanlığında yaklaşık otuz Fransız Yükseköğretim kurumundan oluşan bir Konsorsiyum kurulmuş ve Bilimsel İşbirliği Anlaşması imzalanmıştır.

## **B- YETKİ, GÖREV VE SORUMLULUKLAR**

### **- 14 Nisan 1992 tarihli Milletlerarası Anlaşma**

Türkiye Cumhuriyeti Hükümeti ile Fransa Cumhuriyeti Hükümeti arasında 14 Nisan 1992 tarihinde İstanbul'da imzalanan Galatasaray Eğitim ve Öğretim Kurumuna ilişkin Milletlerarası Anlaşma'nın onaylanması, Dışişleri Bakanlığı'nın 27/4/1992 tarihli ve KİGM/KİİK-I-3099-2668 sayılı yazısı üzerine, 31/5/1963 tarihli ve 244 sayılı kanunun 3.ve 5. maddelerine göre, Bakanlar Kurulu'nca 4/5/1992 tarihinde kararlaştırılmıştır.

### **- 3993 Sayılı Kuruluş Kanunu**

6 Haziran 1994 tarih 21952 Resmi Gazete'de yayınlanan 3993 sayılı Kanunla, 14 Nisan 1992 tarihinde Türkiye Cumhuriyeti ile Fransa Cumhuriyeti Hükümeti arasında imzalanıp Bakanlar Kurulu'nun 4 Mayıs 1992 tarih 92/2991 sayılı kararıyla onaylanarak yürürlüğe girmiş olan anlaşmaya göre kurulan Galatasaray Eğitim ve Öğretim Kurumu, Galatasaray Üniversitesi'ne dönüştürülmüştür.

### **- Milletlerarası Anlaşma'ya Ek Protokol**

13 Ekim 1994 tarihinde Paris'te imzalanan "Türkiye Cumhuriyeti Hükümeti ile Fransa Cumhuriyeti Hükümeti arasındaki Galatasaray Eğitim ve Öğretim Kurumu'na ilişkin 14 Nisan 1992 Anlaşması'na Ek Protokol" ve Ek Protokol'e ilişkin ekli mektuplar 6/11/1995 tarih 22455 sayılı Resmi Gazete'de yayınlanmıştır.

## ***KONSORSİYUM***

Galatasaray Üniversitesi ile Paris I Panthéon-Sorbonne Üniversitesi başkanlığında aşağıda isimleri verilen otuz Fransız Yükseköğretim kurumundan oluşan bir Konsorsiyum kurulmuş ve Bilimsel İşbirliği Anlaşması imzalanmıştır.

Bu konsorsiyumun kurucu ilk yedi üyesi şunlardır:

- L'Université de Paris I Panthéon-Sorbonne
- L'Université de Lille
- L'Université de Provence Aix-Marseille
- L'Université de Picardie Jules Verne
- L'Ecole Supérieure de Génie Industriel de l'Institut National Polytechnique de Grenoble
- L'Ecole Internationale des Sciences du Traitement de l'Information de Cergy Pontoise
- L'Institut d'Etudes Politiques de Paris I et la Fondation Nationale des Sciences Politiques

Bu kurumlar, Akademik Konsey aracılığı ile Galatasaray Üniversitesi ve konsorsiyum üyeleri arasında programların oluşmasına, projenin yürütülmesine ve pedagojik işbirliğinin yapılmasına yardımcı olmuş ve olmaktadır.

Université d'Artois ; Université Michel de Montaigne – Bordeaux 3 ; Université Montesquieu – Bordeaux 4 ; Université de Bourgogne ; Institut d'Etudes Politiques de Grenoble ; Institut Polytechnique de Grenoble ; Université Joseph Fourier – Grenoble ; Université Lille 1 – Sciences et Technologies ; Université Lille 2 – Droit et Santé ; Institut d'Etudes Politiques de Lyon ; Université Jean Moulin – Lyon3 ; Université Montpellier 1 ; Université Nancy 2 ; Université de Nantes ; Université Nice Sofia Antipolis ; Ecole Normale Supérieure de Paris ; Sciences Po Paris ; Université Paris 1 – Panthéon-Sorbonne ; Université Paris – Dauphine ; Université Paris Ouest Nanterre La Défense ; Université Paris – Est Créteil ; Institut d'Urbanisme de Paris ; Université Paris 13 ; Université de Picardie Jules Verne ; Université de Provence – Aix-Marseille 1 ; Institut d'Etudes Politiques de Rennes ; Université de Rennes 1 ; Université de Rennes 2 Haute Bretagne ; Université de Rouen ; Université de Strasbourg ; Université Toulouse 2 – Le Mirail.

Üniversite yetkilerini 2547 sayılı Yükseköğretim Kanunu'nun 3 üncü maddesi'nin d fıkrasının “Bilimsel özerkliği ve kamu tüzel kişiliğine sahip yüksek düzeyde eğitim-öğretim, bilimsel araştırma, yayın ve danışmanlık yapan; fakülte, enstitü, yüksekokul ve benzeri kuruluş ve birimlerden oluşan bir yükseköğretim kurumudur” hükmünden almış, görev ve sorumlulukları da aynı kanunun 4 üncü maddesinde :

**a) Öğrencilerini:**

(1) ATATÜRK inkılapları ve ilkeleri doğrultusunda ATATÜRK milliyetçiliğine bağlı,

(2) Türk Milletinin milli, ahlaki, insani, manevi ve kültürel değerlerini taşıyan, Türk olmanın şeref ve mutluluğunu duyan,

(3) Toplum yararını kişisel çıkarının üstünde tutan, aile, ülke ve millet sevgisi ile dolu,

(4) Türkiye Cumhuriyeti Devletine karşı görev ve sorumluluklarını bilen ve bunları davranış haline getiren,

(5) Hür ve bilimsel düşünce gücüne, geniş bir dünya görüşüne sahip, insan haklarına saygılı,

(6) Beden, zihin, ruh, ahlak ve duygu bakımından dengeli ve sağlıklı şekilde gelişmiş,

(7) İlgi ve yetenekleri yönünde yurt kalkınmasına ve ihtiyaçlarına cevap verecek, aynı zamanda kendi geçim ve mutluluğunu sağlayacak bir mesleğin bilgi, beceri, davranış ve genel kültürüne sahip vatandaşlar olarak yetiştirmek,

**b) Türk Devletinin ülkesi ve milletiyle bölünmez bir bütün olarak, refah ve mutluluğunu artırmak amacıyla; ekonomik, sosyal ve kültürel kalkınmasına katkıda bulunacak ve hızlandıracak programlar uygulayarak, çağdaş uygarlığın yapıcı, yaratıcı ve seçkin bir ortağı haline gelmesini sağlamak,**

**c) Yükseköğretim kurumları olarak yüksek düzeyde bilimsel çalışma ve araştırma yapmak, bilgi ve teknoloji üretmek, bilim verilerini yaymak, ulusal alanda gelişme ve kalkınmaya destek olmak, yurt içi ve yurt dışı kurumlarla işbirliği yapmak suretiyle bilim dünyasının seçkin bir üyesi haline gelmek, evrensel ve çağdaş gelişmeye katkıda bulunmaktır.**

ve 5. maddesinde ;

**a-** Öğrencilere, ATATÜRK inkılapları ve ilkeleri doğrultusunda ATATÜRK milliyetçiliğine bağlı hizmet bilincinin kazandırılması sağlanır.

**b-** Milli Kültürümüz; örf ve adetlerimize bağlı kendimize has şekil ve özellikleri ile evrensel kültür içinde korunarak geliştirilir ve öğrencilere, milli birlik ve beraberliği kuvvetlendirici ruh ve irade gücü kazandırmak.

**c-** Yükseköğretim kurumlarının özellikleri, eğitim-öğretim dalları ile amaçları gözetilerek eğitim-öğretimde birlik ilkesi sağlanır.

**d-** Eğitim-öğretim plan ve programları, bilimsel ve teknolojik esaslara, ülke ve yöre ihtiyaçlarına göre kısa ve uzun vadeli olarak hazırlanıp sürekli olarak geliştirilir.

**e-** Yükseköğretimde imkan ve fırsat eşitliğini sağlayacak önlemler alınır.

**f-** Üniversiteler ile yüksek teknoloji enstitüleri ve bunlar içindeki fakülte, enstitü ve yüksekokullar, kalkınma plan ve programlarının ilke ve hedefleri doğrultusunda ve yükseköğretim planlaması çerçevesinde Yükseköğretim Kurulunun görüşü veya önerisi üzerine kanunla kurulur.

**g-** Meslek elemanı yetiştiren bakanlıklara bağlı yüksekokullar, Yükseköğretim Kurulunun tespit edeceği esaslara göre Bakanlar Kurulu kararı ile kurulur.

**h-** Yükseköğretim kurumlarının geliştirilmesi, verimlerinin artırılması, genişletilmesi ve bütün yurda yaygınlaştırılması amacına-yönelik olarak yenilerinin açılması, öğretim elemanlarının yurt içinde ve dışında yetiştirilmeleri ve görevlendirilmeleri, üretim-insan gücü-eğitim unsurları arasında dengenin sağlanması, yükseköğretime ayrılan kaynakların ve ihtisas gücünün dağılımı, milli eğitim politikası ve kalkınma planları ilke ve hedefleri doğrultusunda ülke, çevre ve uygulama alanı ihtiyaçlarının karşılanması, örgün, yaygın, sürekli ve açık eğitim-öğretim de kapsayacak şekilde planlanır ve gerçekleştirilir.

**ı)** Yükseköğretim kurumlarında Atatürk İlkeleri ve İnkılap Tarihi, Türk dili, yabancı dil zorunlu derslerdendir-Ayrıca, zorunlu olmamak koşuluyla beden eğitimi veya güzel sanat dallarındaki derslerden birisi okutulur. Bütün bu dersler en az iki yarı yıl olarak programlanır ve uygulanır şeklinde belirtilmiştir.



## C – ÜNİVERSİTEYE İLİŞKİN BİLGİLER

### 1 – FİZİKSEL YAPI



#### 1.1 – Eğitim Alanları

<i>Eğitim Alanı</i>	<i>Kapasitesi 0 - 50</i>	<i>Kapasitesi 51 - 75</i>	<i>Kapasitesi 76 - 100</i>	<i>Kapasitesi 101 - üzeri</i>
<b>Amfi</b>		<b>2</b>	<b>2</b>	
<b>Derslik</b>	<b>114</b>	<b>6</b>		
<b>Bilgisayar Lab.</b>	<b>14</b>		<b>1</b>	
<b>Diğer Lab.</b>	<b>30</b>			
<b>Toplam</b>	<b>158</b>	<b>8</b>	<b>3</b>	

## 1.2 – Sosyal Alanlar



### 1.2.1 – Kantinler ve Kafeteryalar

Kantin Sayısı	: 4
Kantin Alanı	: 370 m <sup>2</sup>
Kafeterya Sayısı	: 1
Kafeterya Alanı	: 193 m <sup>2</sup>

### 1.2.2 – Yemekhaneler

Öğrenci Yemekhane Sayısı	: 4
Öğrenci Yemekhane Alanı	: 1.050 m <sup>2</sup>
Öğrenci Yemekhane Kapasitesi	: 885
Personel Yemekhane Sayısı	: 2
Personel Yemekhane Alanı	: 278 m <sup>2</sup>
Personel Yemekhane Kapasitesi	: 120

### 1.2.3 – Misafirhane

Misafirhane Sayısı	: 4
Misafirhane Kapasitesi	: 4

#### 1.2.4 – Yurt ve Yatakhaneler

Öğrenci Yatakhane Sayısı	: 13
Öğrenci Yatak Sayısı	: 348
Öğrenci Yatakhane Alanı	:2.574 m <sup>2</sup>

#### 1.2.5 – Lojmanlar

Lojman Sayısı	:15
Lojman Alanı	:624 m <sup>2</sup>
Dolu Lojman Sayısı	:15
Boş Lojman Sayısı	:0

#### 1.2.6 – Spor Tesisleri

Kapalı Spor Tesisleri Sayısı	:3
Kapalı Spor Tesisleri Alanı	:3.540 m <sup>2</sup>
Açık Spor Tesisleri Sayısı	:2
Açık Spor Tesisleri Alanı	:4.865 m <sup>2</sup>

#### 1.2.7 – Toplantı – Konferans Salonları

	<b>Kapasitesi 0 - 50</b>	<b>Kapasitesi 51 - 75</b>	<b>Kapasitesi 76 - 100</b>	<b>Kapasitesi 100 - Üzeri</b>
<b>Toplantı Salonu</b>	<b>4</b>			
<b>Konferans Salonu</b>		<b>2</b>	<b>2</b>	<b>3</b>
<b>Toplam</b>	<b>4</b>	<b>2</b>	<b>2</b>	<b>3</b>

#### 1.2.8 – Sinema Salonu ve Multimedya Salonları

Sinema Salonu Sayısı	:2
Sinema Salonu Alanı	:161 m <sup>2</sup>
Sinema Salonu Kapasitesi	:125

#### 1.2.9 – Öğrenci Kulüpleri

Öğrenci Kulüpleri Sayısı	:67
Öğrenci Kulüpleri Alanı	:339 m <sup>2</sup>
Kültür Sanat Merkez Alanı	:336 m <sup>2</sup>

### 1.3 - Hizmet Alanları

	<i>Sayı</i>	<i>Alanı (m<sup>2</sup>)</i>	<i>Kullanan Sayısı</i>
Eđitim Personeli alıřma Odası	100	3.196	360
İdari Personel alıřma Odası	87	4.027	192
<b>TOPLAM</b>	<b>187</b>	<b>7.223</b>	<b>552</b>

### 1.4 - Arřiv Alanları

Arřiv sayısı	18
Arřiv Alanı (m <sup>2</sup> )	850

### 1.5 – Depo Alanı

Depo sayısı	7
Depo Alanı (m <sup>2</sup> )	890

### 1.6 – Atölye Alanları

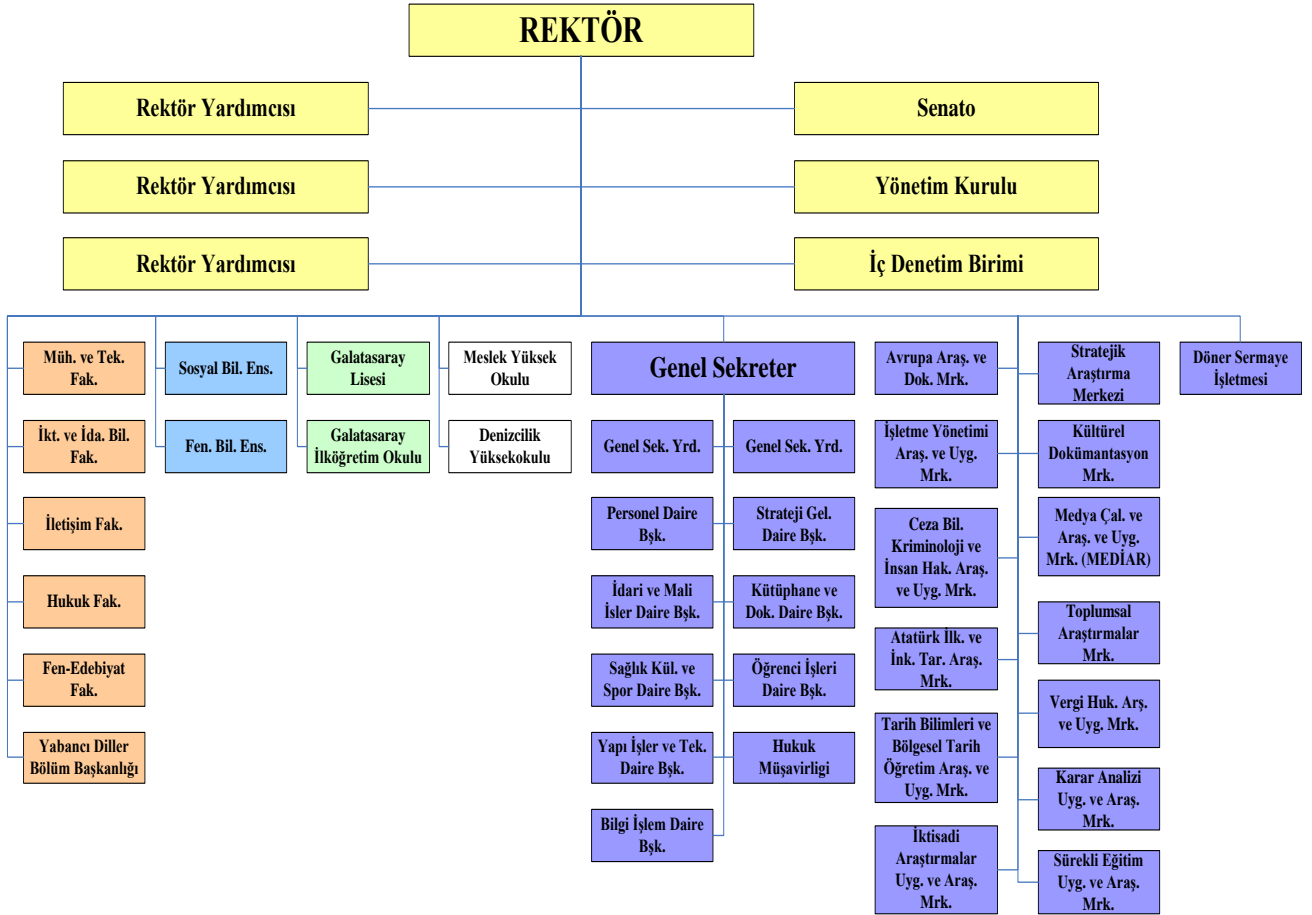
Atölye sayısı	2
Atölye Alanı (m <sup>2</sup> )	78

### 1.7 – Sađlık Hizmetleri - Revir Alanı

Revir Sayısı	3
Revir Alanı (m <sup>2</sup> )	239,52

## 2 – ÖRGÜT YAPISI

### GALATASARAY ÜNİVERSİTESİ ORGANİZASYON ŞEMASI



## 3 – BİLGİ VE TEKNOLOJİK KAYNAKLAR

### 3.1 – Bilgi Teknolojisi Yazılımları

- Cyberoam (Cyberoam CR50ia ve Cyberoam CR100ia Güvenlik Duvarı cihazları üzerinde çalışıyor)
- F-Secure Anti-Virus (Windows Servers ve Client Security)
- Microsoft Ürünleri (Exchange Server 2010, SQL Server 2008, Windows Server Enterprise Edition 2008, Desktop Edition Windows 7, Office 2007)
- Academic VMWARE vSPHERE 5
- Nokta Öğrenci Otomasyonu
- Personel Otomasyonu
- Kütüphane Otomasyon Programı
- AutoCAD 2011
- Kamu Entegre Yazılımı ( KEYS)
- Matlab
- HP Management Software (Switchler için kullanılıyor)
- Trend Micro InterScan Messaging Security

### 3.2 – Bilgi Teknolojisi Donanımları

- Masa üstü bilgisayar sayısı : 934
- Taşınabilir bilgisayar sayısı : 160

### 3.3 – Kütüphane Kaynakları

Kütüphane Sayısı	: 6
Kütüphane Kapasitesi	: 370
Kütüphane Alanı	: 2.318 m <sup>2</sup>
Okuma Odası Sayısı	: 4
Okuma Odası Alanı	: 1.416 m <sup>2</sup>
Kitap Sayısı	: 193.374
Periyodik Yayın Sayısı	: 1.142
Elektronik Yayın Sayısı	: 83.945

### 3.4 – Diğer Bilgi ve Teknolojik Kaynaklar

<i>Cinsi</i>	<i>Adet</i>
Baskı Makinesi	5
Fotokopi Makinesi	41
Telefon Makinesi	228
Faks	32
Televizyon	46
Tarayıcı	42
Yazıcı	274
Projeksiyon	108
Slayt Makinesi	3
Tepegöz	25
Fotoğraf Makinesi	16
Kamera	15
DVD Player	36
Müzik Seti	26
Mikroskop	22
Çizim Masası	1
Yedekleme Ünitesi	1
Ses kaydedici	12
Santral	3
Video	3
Klima	11
Buzdolabı	2

## 4 – İNSAN KAYNAKLARI

### 4.1- Üniversite – Enstitü – Meslek Yüksek Okulu

#### 4.1.1- Akademik Personel Sayıları

	<i>Kadroların Doluluk Oranına Göre</i>			<i>Kadroların İstihdam Şekline Göre</i>	
	<b>Dolu</b>	<b>Boş</b>	<b>Toplam</b>	<b>Tam Zamanlı</b>	<b>Yarı Zamanlı</b>
<b>Profesör</b>	<b>38</b>		<b>38</b>	<b>38</b>	
<b>Doçent</b>	<b>32</b>		<b>32</b>	<b>32</b>	
<b>Yardımcı Doçent</b>	<b>50</b>		<b>50</b>	<b>50</b>	
<b>Öğretim Görevlisi</b>	<b>21</b>		<b>21</b>	<b>21</b>	
<b>Okutman</b>	<b>27</b>		<b>27</b>	<b>27</b>	
<b>Çevirici</b>					
<b>Eğitim-Öğretim Planlamacısı</b>	<b>1</b>		<b>1</b>	<b>1</b>	
<b>Araştırma Görevlisi</b>	<b>96</b>		<b>96</b>	<b>96</b>	
<b>Uzman</b>	<b>5</b>		<b>5</b>	<b>5</b>	
<b>TOPLAM</b>	<b>270</b>		<b>270</b>	<b>270</b>	

#### 4.1.2 – Yabancı Uyruklu Akademik Personel

<i>Yabancı Uyruklu Öğretim Elemanları</i>			
	<b>Geldiği Ülke</b>	<b>Anabilim Dalı</b>	<b>Adet</b>
<b>Profesör</b>	<b>İsviçre</b>	<b>Hukuk Fakültesi</b>	<b>1</b>
<b>Doçent</b>	<b>Fransa</b>	<b>Fen Edebiyat Fakültesi</b>	<b>2</b>
<b>Yardımcı Doçent</b>	<b>Fransa</b>	<b>Hukuk Fakültesi</b>	<b>1</b>
<b>Profesör</b>	<b>Japonya</b>	<b>Fen Edebiyat Fakültesi</b>	<b>1</b>
<b>TOPLAM</b>	<b>3 / Ülke</b>	<b>2 / Fakülte</b>	<b>5</b>



#### 4.1.3 – Diğer Üniversitelerde Görevlendirilen Akademik Personel

<i>Ünvan</i>	<i>Birim</i>	<i>Görevlendirildiği Üniversite</i>	<i>Adet</i>
Profesör	Hukuk Fak. (11) Müh. ve Tekn. Fak. (3) İkt. ve İdari Bil. Fak. (9) İletişim Fak. (1) Fen – Edebiyat Fak. (4)	İst.Kültür, İst.Ticaret, Anadolu, İst.Teknik, Ankara, Marmara, Genel Kurmay, İstanbul, Yeditepe, Bahçeşehir, İst.Bilgi, Kadir Has, Dokuz Eylül, Yıldız Teknik, Koç, Işık	28
Doçent	Hukuk Fak. (4) Müh. ve Tekn. Fak. (3) Fen – Edebiyat Fak. (5) İkt. ve İdari Bil. Fak.(3) İletişim Fak. (1)	Boğaziçi, İTÜ, İst.Bilgi, Yeditepe, Bahçeşehir, Doğuş, Marmara, Yıldız Teknik, İst.Ticaret, Koç, Fatih, İst.Bilgi,	16
Yardımcı Doçent	İletişim Fak. (3) Hukuk Fak. (3) Müh. ve Tekn. Fak. (7) Fen – Edebiyat Fak. (2) İkt. Ve İdari Bil.Fak. (2)	Boğaziçi, Beykent, Doğuş, Yeditepe, İst.Bilgi, Kadir Has, Yeni Yüzyıl, Işık, Mimar Sinan, Bahçeşehir	17
Öğretim Görevlisi	Fen-Edebiyat Fak. (1) MYO (1) Yabancı Diller B.Bşk. (1) Müh. Ve Tek. Fak. (1) İletişim Fak. (1)	Fatih, İÜ, Özyeğin, Boğaziçi	2
Okutman	Yabancı Diller Böl. (1)	Yeditepe	1

#### 4.1.4 – Başka Üniversitelerden Üniversitemizde Görevlendirilen Akademik Personel

<i>Ünvan</i>	<i>Birim</i>	<i>Geldiği Üniversite</i>	<i>Adet</i>
Profesör	İletişim Fak. (1) Hukuk Fak. (6) Sosyal Bilimler Enstitüsü (13) Fen – Edebiyat Fak. (3)	İÜ, Marmara, İst.Bilgi, Yıldız Teknik, Okan, Yeditepe, Gazikent	23
Doçent	Hukuk Fak. (1) Fen-Edebiyat Fak. (1) İkt.İdari Bilimler Fak.(1) Sosyal Bilimler Enstitüsü (8)	İÜ, Boğaziçi, İst.Ticaret, Özyeğin, İst.Teknik, Marmara	11
Yardımcı Doçent	Sosyal Bilimler Enstitüsü(3) İkt.İdari Bilimler Fak. (4) Fen - Edebiyat Fak. (4) İletişim (2)	İst.Teknik, Yeditepe, Yıldız Teknik, İstanbul Aydın, Koç, Ankara, İst.Kültür, Maltepe	13
Okutman	Fen - Edebiyat Fak. (1)	Yeditepe	1
Öğretim Görevlisi	Fen - Edebiyat Fak. (2) İletişim Fak. (2) Meslek Yük.Ok. (6) İkt.İdari Bilimler Fak.(1) Yabancı Diller B.Bşk. (1) Sosyal Bilimler Ens. (1)	Genel Kurmay, Yıldız Tekn. İst.Teknik Beykent, Beykoz Lojistik MYO, Marmara, Başbakanlık, MEB, Piri Reis	13



#### 4.1.5. İdari Personel Sayısı

Genel Sekreter	1
Genel Sekreter Yardımcısı	2
Daire Başkanı	5
Fakülte, Yüksekokul, Enstitü Sekreteri	7
İç Denetçi	2
Araştırmacı (Özelleştirme)	1
Şube Müdürü	16
Şef	17
Memur	42
Yurt Yönetim Memuru	1
Antrenör	1
Teknisyen	9
Sağlık Teknisyeni	1
Teknisyen Yardımcısı	3
Tekniker	3
Tabip	2
Diş Tabibi	2
Hemşire	3
Hizmetli	11
Bekçi	1
Mühendis	4
Mimar	1
Restoratör	1
Mali Hizmetler Uzmanı	2
Daktilograf	1
Programcı	5
Kütüphaneci	2
Ayniyat Saymanı	1
V.H.K.İ	46
Bilgisayar İşletmeni	9
Öğretmen	58
Şoför	4
Psikolog	1
Veznedar	3
Sözleşmeli Personel	5
<b>TOPLAM</b>	<b>273</b>

Not: (Sağlık,Kültür ve Spor Daire Başkanlığını üniversitemiz Araştırmacı (Özelleştirme), Bilgi İşlem Daire Başkanlığını Mühendis, Yapı İşleri ve Teknik Daire Başkanlığını Öğretim üyesi daire başkanı olarak görevlendirme ile yürütmektedirler.)

#### 4.1.6 – İdari Personelin Eğitim Durumu

	<i>İlköğretim</i>	<i>Lise</i>	<i>Önlisans</i>	<i>Lisans</i>	<i>Yüksek Lisans ve Doktora</i>
<b>Kişi Sayısı</b>	<b>15</b>	<b>46</b>	<b>60</b>	<b>121</b>	<b>26</b>
<b>Yüzde %</b>	<b>5,60</b>	<b>17,16</b>	<b>22,39</b>	<b>45,15</b>	<b>9,70</b>

#### 4.1.7 – Akademik ve İdari Personelin Hizmet Süreleri

	<i>1 - 3 yıl</i>	<i>4 - 6 yıl</i>	<i>7 – 10 yıl</i>	<i>11 – 15 yıl</i>	<i>16 – 20 yıl</i>	<i>21 - üzeri</i>
<b>Kişi Sayısı</b>	<b>72</b>	<b>62</b>	<b>68</b>	<b>135</b>	<b>98</b>	<b>103</b>
<b>Yüzde %</b>	<b>13,38</b>	<b>11,52</b>	<b>12,64</b>	<b>25,09</b>	<b>18,22</b>	<b>19,15</b>

#### 4.1.8 – Akademik ve İdari Personelin Yaş İtibariyle Dağılımı

	<i>20-25 yaş</i>	<i>26-30 yaş</i>	<i>31-35 yaş</i>	<i>36-40 yaş</i>	<i>41-50 yaş</i>	<i>51 - üzeri</i>
<b>Kişi Sayısı</b>	<b>23</b>	<b>59</b>	<b>96</b>	<b>135</b>	<b>162</b>	<b>63</b>
<b>Yüzde %</b>	<b>4,28</b>	<b>10,97</b>	<b>17,84</b>	<b>25,09</b>	<b>30,11</b>	<b>11,71</b>

### 4.2 - Galatasaray Lisesi ve İlköğretim Okulu

#### 4.2.1- Öğretmen Sayıları

	<i>Doluluk Oranına Göre</i>			<i>Kadroların İstihdam</i>	
	<b>Dolu</b>	<b>Boş</b>	<b>Toplam</b>	<b>Tam Zamanlı</b>	<b>Yarı Zamanlı</b>
<b>Türk Dili ve Edebiyatı</b>	<b>8</b>		<b>8</b>	<b>8</b>	
<b>Coğrafya</b>	<b>2</b>		<b>2</b>	<b>2</b>	
<b>Türkçe</b>		<b>1</b>	<b>1</b>		

Matematik	2	6	8	2	
Matematik(İlköğretim)	1		1	1	
Fen ve Teknoloji		1	1		
Sosyal Bilgiler	1		1	1	
Fransızca	4	12	16	4	
İngilizce	7		7	7	
Teknoloji ve Tasarım		1	1		
Müzik	2		2	2	
Beden Eğitimi	4		4	4	
Din Kültürü ve Ahlak Bilgisi	1	1	2	1	
Sınıf Öğretmeni	10		10	10	
Rehber Öğretmeni	3		3	3	
Tarih	3		3	3	
Felsefe		2	2		
İtalyanca		2	2		
Kimya		2	2		
Fizik		2	2		
Biyoloji		2	2		
Sağlık Bilgisi		1	1		
Resim	1	1	2	1	
<b>TOPLAM</b>	<b>49</b>	<b>34</b>	<b>83</b>	<b>49</b>	

#### 4.2.2 – Yabancı Uyruklu Öğretmen Sayısı

<i>Yabancı Uyruklu Öğretim Elemanları</i>		
	<b>Geldiği Ülke</b>	<b>Adet</b>
Fransızca	Fransa	14
Matematik	Fransa	5
Fizik-Kimya	Fransa	5
Biyoloji	Fransa	3
Felsefe-Psikoloji-Sosyoloji	Fransa	2
<b>TOPLAM</b>	<b>1 / Ülke</b>	<b>29</b>

#### 4.2.3- İdari Personel Sayısı

Müdür	2
Müdür Yardımcısı	7
Hemşire	1
Şef	2
Daktilograf	1
Memur	7
V.H.K.İ	3
Şoför	1
Hizmetli	3
TOPLAM	27

#### 4.2.4 – Eğitim ve Öğretim Hizmetleri ile İdari Personelin Eğitim Durumu

	<i>İlköğretim</i>	<i>Lise</i>	<i>Önlisans</i>	<i>Lisans</i>	<i>Yüksek Lisans ve Doktora</i>
Kişi Sayısı	3	8	8	4346	14
Yüzde %	3,95	10,53	10,53	56,57	18,42

#### 4.2.5 – Eğitim ve Öğretim Hizmetleri ile İdari Personelin Hizmet Süreleri

	<i>1 - 3 yıl</i>	<i>4 - 6 yıl</i>	<i>7 – 10 yıl</i>	<i>11 – 15 yıl</i>	<i>16 – 20 yıl</i>	<i>21 - üzeri</i>
Kişi Sayısı	3	2	3	21	22	25
Yüzde %	3,95	2,63	3,95	27,63	28,95	32,89

#### 4.2.6 – Eğitim ve Öğretim Hizmetleri ve İdari Personelin Yaş İtibariyle Dağılımı

	<i>21-25 yaş</i>	<i>26-30 yaş</i>	<i>31-35 yaş</i>	<i>36-40 yaş</i>	<i>41-50 yaş</i>	<i>51 - üzeri</i>
Kişi Sayısı		1	9	17	36	13
Yüzde %		1,32	11,84	22,37	47,37	17,10

## 5 – SUNULAN HİZMETLER

### 5.1- Eğitim Hizmetleri

Üniversitemizde 2011 yılında 3.609 öğrenciye 1 Meslek Yüksekokulunda ön lisans, 5 Fakültede lisans ve 2 Enstitüde ise yüksek lisans ve doktora düzeyinde eğitim öğretim verilmiştir.

Öğrenci Sayıları									
<i>Birimin Adı</i>	<i>I. Öğretim</i>			<i>II. Öğretim</i>			<i>Toplam</i>		<i>Genel Toplam</i>
	<i>Erkek</i>	<i>Kız</i>	<i>Toplam</i>	<i>Erkek</i>	<i>Kız</i>	<i>Toplam</i>	<i>Erkek</i>	<i>Kız</i>	
<b>Fakülteler</b>	<b>997</b>	<b>1.304</b>	<b>2.301</b>	<b>-</b>	<b>-</b>	<b>-</b>	<b>997</b>	<b>1.304</b>	<b>2.301</b>
<b>Enstitüler</b>	<b>305</b>	<b>367</b>	<b>672</b>	<b>200</b>	<b>296</b>	<b>496</b>	<b>505</b>	<b>663</b>	<b>1.168</b>
<b>Meslek Yüksek Okulları</b>	<b>-</b>	<b>-</b>	<b>-</b>	<b>131</b>	<b>9</b>	<b>140</b>	<b>131</b>	<b>9</b>	<b>140</b>
<b>Toplam</b>	<b>1.302</b>	<b>1.671</b>	<b>2.973</b>	<b>331</b>	<b>305</b>	<b>636</b>	<b>1.633</b>	<b>1.976</b>	<b>3.609</b>

Öğrenci Sayıları			
<i>Birimin Adı</i>	<i>Yatılı</i>	<i>Gündüzlü</i>	<i>Toplam</i>
<b>İlköğretim Okulu</b>		<b>396</b>	<b>396</b>
<b>Lise</b>	<b>291</b>	<b>408</b>	<b>699</b>
<b>Toplam</b>	<b>291</b>	<b>804</b>	<b>1.095</b>

**Yabancı Dil Eğitimi Gören Hazırlık Sınıfı Öğrenci Sayıları ve Toplam Öğrenci Sayısına Oranı**

<i>Birimin Adı</i>	<i>I. Öğretim</i>			<i>II. Öğretim</i>			<i>I. ve II. Öğretim Toplamı</i>	<i>Yüzde* (%)</i>
	<i>Erkek</i>	<i>Kız</i>	<i>Toplam</i>	<i>Erkek</i>	<i>Kız</i>	<i>Toplam</i>		
Fakülteler	181	167	348	-	-	-	348	15
Enstitüler	14	9	23	-	-	-	23	2,11
Meslek Yüksek Okulu	-	-	-	-	-	-	-	-
<b>Toplam</b>	<b>195</b>	<b>176</b>	<b>371</b>	<b>-</b>	<b>-</b>	<b>-</b>	<b>371</b>	<b>-</b>

\* **Yabancı dil eğitimi gören öğrenci sayısının toplamı öğrenci sayısına oranı :**  
**(Yabancı dil eğitimi gören öğrenci sayısı / Toplam öğrenci sayısı\*100)**

**Öğrenci Kontenjanları ve Doluluk Oranı**

<i>Birimin Adı</i>	<i>ÖSS Kontenjanı</i>	<i>ÖSS Sonucu Yerleşen</i>	<i>Boş Kalan</i>	<i>Doluluk Oranı</i>
Fakülteler	252	246	6	98%
Meslek Yüksek Okulları	50	50	-	100%
<b>Toplam</b>	<b>302</b>	<b>296</b>	<b>6</b>	<b>99%</b>

**Enstitülerdeki Öğrencilerin Yüksek Lisans, 2.Öğretim ( Tezli / Tezsiz ) Yüksek Lisans ve Doktora Programlarına Göre Dağılımı**

<i>Birimin Adı</i>	<i>Programı</i>	<i>Yüksek Lisans Yapan Sayısı</i>		<i>Doktora Yapan Sayısı</i>	<i>Toplam</i>
		<i>Tezli</i>	<i>Tezsiz</i>		
<b>Sosyal Bilimler Enstitüsü</b>	Kamu Hukuku	75	-	36	111
	Özel Hukuk	75	-	30	105
	Felsefe	37	-	25	62
	AB Hukuku	1	-	-	1
	Uluslararası İlişkiler	30	-	11	41
	Avrupa Birliği	2	15	-	17
	İşletme	43	120	9	172
	Üretim Yönetimi ve Pazarlama	10	-	-	10
	İktisat	39	-	4	43
	Medya ve İletişim Çalışmaları	31	-	15	46
	Siyaset Bilimi	24	37	17	78
	Stratejik İletişim Yönetimi	20	-	-	20
	Fransız Dili ve Edebiyatı	18	-	-	18
	Sosyoloji	17	-	-	17
	Pazarlama ve Lojistik Yönetimi	-	53	-	53
	Maliye	-	-	-	-
	Bölgesel ve Stratejik Etüdler	-	18	-	18
	İletişim Stratejileri ve Halkla İlişkiler	-	31	-	31
	Ekonomi Hukuku	-	40	-	40
	Pazarlama İletişimi Yönetimi	-	57	-	57
	Türkiye Üzerine Toplumsal İncelemeler	-	22	-	22
	Radyo ve Televizyon Yayıncılığı	-	12	-	12
	Finansal Ekonomi	-	55	-	55
Spor Hukuku	-	9	-	9	
<b>Fen Bilimleri Enstitüsü</b>	Endüstri Mühendisliği	45	-	10	55
	Lojistik ve Finansman Yönetimi	5	-	-	5
	Mühendislik Yönetimi	-	27	-	27
	Bilgisayar Mühendisliği	43	-	-	43
<b>Toplam</b>		<b>515</b>	<b>496</b>	<b>157</b>	<b>1.168</b>

<b>Yabancı Uyruklu Öğrencilerin Sayısı</b>			
	<b><i>Kız</i></b>	<b><i>Erkek</i></b>	<b><i>Toplam</i></b>
<b>Fakülteler</b>	<b>10</b>	<b>18</b>	<b>28</b>
<b>Enstitüler</b>	<b>8</b>	<b>12</b>	<b>20</b>
<b>Meslek Yüksek Okulları</b>	<b>-</b>	<b>-</b>	<b>-</b>
<b>Toplam</b>	<b>18</b>	<b>30</b>	<b>48</b>

## **5.2- Sağlık Hizmetleri**

### **Mediko Sosyal Merkezi:**

Üniversitelerin Sağlık Merkezlerinde verilecek Sağlık Hizmetleri, Yükseköğretim Kurumları Mediko-Sosyal, Sağlık Kültür ve Spor Dairesi Uygulama Yönetmeliği'nin 11. maddesinde belirtilmiştir. Sağlık Hizmetleri Üniversitenin bütün öğrencileri ile çalışanları ve çalışanların bakmakla yükümlü oldukları bireylerine sağlık hizmeti verir. Sağlık, Kültür ve Spor Daire Başkanlığı, Sağlık ünitesinde 2011 yılı içinde yönetmelikle belirtilen yükümlülükler kapsamında verilen hizmetler ise şöyledir ;

### **Kişiyeye Yönelik Sağlık hizmetleri :**

- 1. Basamak tedavi hizmetleri
  - Psikolojik Danışmanlık ve Rehberlik Hizmetleri
  - Diş Hekimliği hizmetleri
  - Laboratuvar hizmetleri
- olarak belirtilebilir.

Mediko-Sosyal Merkezimizde medikal tanı ve tedavi hizmetleri, diş hekimliği hizmetleri, psikolojik danışmanlık ve rehberlik hizmetlerinin yanı sıra hemşirelik ve kapsamlı laboratuvar hizmetleri de sunulmaktadır.



2011 yılında, 1 Genel Cerrahi Uzmanı, 1 Pratisyen Hekim, 1 Psikolog, 2 Diş Hekimi, 3 hemşire, 1 laborant ile ders yılı süresince aşağıdaki hizmetler gerçekleştirilmiştir.

- 1- Mediko Sosyal Polikliniklerine 2011 yılında başvuran hasta sayısı 1.935 olup bu hastalardan 1.793'ü ayakta tedavi edilmiş, 142 kişi ise ileri tetkik ve tedavi için çeşitli hastanelere sevk edilmiştir.
- 2- Mediko-Sosyal Merkezimiz de hemşirelik hizmetleri olarak IV, IM, SC enjeksiyonları, yara ve yanık pansumanları, T.A takibi, EKG çekimi, acil durumlarda gerekli ilaç uygulamaları gibi hizmetler gerçekleştirilmiş olup, 2011 yılı içinde bu çerçevede 965 hastaya hizmet verilmiştir.
- 3- Mediko-Sosyal Merkezinde bulunan Laboratuvarımız da 2011 yılı içinde 62 adet Bio-Kimya tetkiki, 54 adet tam kan sayımı, 32 adet Sedimantasyon tetkiki, 25 adet tam idrar tetkiki ve 9 adet kan grubu tayini yapılmıştır.
- 4- Mediko-Sosyal Psikolojik Danışmanlık ve Rehberlik Hizmetlerimizde 247 hastamıza hizmet sunulmuştur. Psikoloğumuz ayrıca, İstanbul Valiliği İl Sağlık Müdürlüğü, Bağımlılık Yapıcı Maddelerle Mücadele Komisyonu toplantılarına Üniversitemizi temsilen katılmıştır.
- 5- Diş Hekimliği Bölümü'nde toplamda 172 hastanın diş muayenesi ve tedavisi yapılmış, bunların 56 tanesi muayene, 89 hastamızın diğer diş hekimliği hastanelerine sevki yapılmış, 12 hastaya diş dolgusu ve 15 hastamıza da pansuman ve diğer diş tedavi uygulamaları yapılmıştır.

### **5.3- Sosyal ve Kültürel Hizmetler**

#### **Kültür Hizmetleri**

2011 yılı içinde öğrenci topluluklarına ve kültürel hizmetlere yönelik çeşitli çalışmalar yapılmıştır. Bu çalışmalar aşağıda belirtilmiştir.

#### **TİYATRO KULÜBÜ :**

- Uludağ üniversitesinde “Aziz Nesin Üçlemesi” ve “Jocgues ile Efendisi” adlı oyunlar sergilenmiştir.
- Tarık Zafer Tuncaya sahnesinde “Aziz Nesin Üçlemesi” adlı oyun sergilenmiştir.
- Ankara Üniversitesinde “Jocgues ile Efendisi” adlı oyun sergilenmiştir.
- Muammer Karaca sahnesinde “Jocgues ile Efendisi” adlı oyun sergilenmiştir.

- Dođuş Üniversitesinde “Aziz Nesin Üçlemesi” ve “Jocgues ile Efendisi” adlı oyunları sergilenmiştir.
- Kültür Üniversitesinde “Aziz Nesin Üçlemesi” adlı oyun sergilenmiştir.
- Fatih Üniversitesinde “Aziz Nesin Üçlemesi” ve “Jocgues ile Efendisi” adlı oyunlar sergilenmiştir.
- Koç Üniversitesinde “Aziz Nesin Üçlemesi” ve “Jocgues ile Efendisi” adlı oyunlar sergilenmiştir.
- Yıldız Teknik Üniversitesinde “Aziz Nesin Üçlemesi” ve “Jocgues ile Efendisi” adlı oyunlar sergilenmiştir.
- Çukurova Üniversitesi ev sahipliğinde düzenlenen 7. Üniversitelerarası tiyatro şenliğinde “Aziz Nesin Üçlemesi” ve “Jocgues ile Efendisi” adlı oyunlar sergilenmiştir.
- Yedi Tepe Üniversitesinde “Aziz Nesin Üçlemesi” ve “Jocgues ile Efendisi” adlı oyunlar sergilenmiştir.
- Afife Jale Sahnesinde “Aziz Nesin Üçlemesi” ve “Jocgues ile Efendisi” adlı oyunlar sergilenmiştir.
- 17. Bartın Tiyatro Festivalinde “Aziz Nesin Üçlemesi” ve “Jocgues ile Efendisi” adlı oyunlar sergilenmiştir.

**YOGA KULÜBÜ** : Üniversitemiz Aydın Dođan salonunda dans ve müzik gösterisi ve hint kınası uygulaması eşliğinde tanışma toplantısı yapılmıştır. Ayrıca Üniversitemiz ön bahçesinde yoga standı açılmış ve yoga uygulamaları hakkında öğrencilere bilgi verilmiştir.

**ÖĞRENCİ KONSEYİ** : Çanakkale Onsekiz Mart Üniversitesi ev sahipliğinde düzenlenmiş olan Çanakkale Deniz Zaferinin 96. Yıl dönümü kutlamalarına Üniversitemizi temsilen konsey başkanı katılmıştır. Bilkent Üniversitesi ev sahipliğinde düzenlediđi Gençlik Formuna Üniversitemizi temsilen konsey başkan yardımcısı katılmıştır.

**DENİZCİLİK KULÜBÜ** : Üniversitemiz ev sahipliğinde Tanker Chartering & Operations eğitimi verilmiştir.

**ERASMUS KULÜBÜ** : Macaristan’ın Budapeşte şehrinde kulübün bađlı olduđu ESN ( Erasmus Student Network ) uluslararası kongresini gerçekleştirmiştir. Toplantının açılışı Macaristan Cumhurbaşkanı’nın da katılımıyla Macaristan Parlamentosunda yapılmıştır. Toplantının temel içeriđi bir yıl boyunca Avrupa’da gerçekleştirilen tüm erasmus projelerini değerlendirmek, gelecek yılın planlarını yapmak ve yeni uluslararası yönetim kurulunu seçmektir. Ortadođu Teknik Üniversitesinin ev sahipliğinde ESN Türkiye’nin yönetim kurulu seçimi yapılmış olup kulüp başkanı 40 üniversitenin delegelerinin katıldığı seçimle yeni dönem ESN Türkiye başkanlığına seçilmiştir.

**MÜZİK KULUBÜ** : Kulüp bünyesinde akustik olarak çalışmalarını sürdüren müzik gruplarından Güneşe Doğru'dan Galatasaray Üniversitesi Müzik Festivali'nde sahne almışlardır.

Nezir Şener ile piyano dersi alan üyeler ve diğer müzisyenler tarafından yıl sonunda "Piyanoda İlk Adımlar" adı altında Coşkun Kırca Salonu'nda müzik dinletilerinden oluşan bir organizasyon düzenlenmiştir.

### **SUALTI KULÜBÜ**

Sualtı kulübü olarak 2011 yılı içinde 6. DAN Dalgıçlar Günü Sempozyumu, GSUS Genel Kurul Toplantısı, CMAS 1. Yıldız Balıkadam kursu, CMAS 2. Yıldız Balıkadam kursu, sualtı fotoğrafçılığı eğitimi ve dalış gezileri düzenlenmiştir.

### **SİYASET BİLİMİ KULÜBÜ**

Üniversitemizin ev sahipliğinde düzenlenen ve Birikim Dergisi genel yayın yönetmeni Ömer LAÇİNER' in katılımı ile konferans verilmiştir. Emekli Büyükelçi Nurver NUREŞ' in katılımı ile söyleşi düzenlenmiştir. Siyasi parti ziyareti düzenlenmiş, gençlik günleri paneli yapılmıştır. Yine Üniversitemizin ev sahipliğinde düzenlenen ve Doç Dr. Bekir Berat ÖZİPEK' in katılımı ile Muhafazakar Demokrasi başlıklı söyleşi yapılmıştır.

### **HUKUK KULÜBÜ**

Ankara'da bulunan Danıştay, Yargıtay ve Anayasa Mahkemesi'ne ziyaret gerçekleştirilmiştir. Üniversitemizin ev sahipliğinde düzenlenen ve Hukuk Muhakemeleri Kanun Tasarısı Komisyon Başkanı Prof. Dr. Hakan PEKCANTEZ ile Yrd. Doç. Dr. Güray ERDÖNMEZ'in konuşmacı olarak katılımı ile "Yeni Hukuk Muhakemeleri Kanunu'nun Getirdiği Yenilikler" Semineri verilmiştir. Ayrıca Üniversitemiz de kariyer günleri yapılmıştır.

### **İŞLETME KULÜBÜ**

Üniversitemizin ev sahipliğinde düzenlenen ve Dr. Cenk ULUSAL' ın konuşmacı olarak katıldığı seminerde insan kaynakları eğitimi, Hakan ALP'in konuşmacı olarak katıldığı seminer de kariyer yönetimi eğitimi verilmiş ayrıca P&G firma semineri verilmiştir.

Pınar Ekici CAMBAZ' ın konuşmacı olarak katıldığı seminerde cv yazılımı ve mülakat teknikleri eğitimi verilmiş, Bahar ULUSAL'ın konuşmacı olarak katıldığı seminerde performans yönetimi eğitimi verilmiştir.

Hakan TOKANLI'nın konuşmacı olarak katıldığı seminerde stres ve çalışma yönetimi eğitimi verilmiş, Ali BAYDOĞAN'ın konuşmacı olarak katıldığı seminerde işe alım süreci eğitimi verilmiştir.

Üniversitemizin ev sahipliğinde kuruluşların katılımı ile kariyer günü düzenlenmiştir.

## **MÜHENDİSLİK KULÜBÜ**

IBM ile Bulut Bilişime Yolculuk seminerine katılmış olup Trakya Cam Sanayi A. Ş. ye teknik gezi düzenlenmiştir. MS Office Semineri Üniversitemiz ev sahipliğinde İşletme Kulübü ortaklığı ile düzenlenmiş ve bu aktivitede Bilge Adam Bilgisayar Teknolojileri ve Akademileri yetkilileri konuşmacı olarak katılmıştır. Linux Kullanıcıları Derneği katılımı ile LINUX semineri düzenlenmiştir. Yeditepe Üniversitesi ev sahipliğinde düzenlenen BİLMÖK'11 adlı mesleki ve sosyal toplantıya katılmıştır.

## **ULUSLARARASI HUKUK ve DİPLOMASİ KULÜBÜ**

- National University of İrland ev sahipliğinde düzenlenen Avrupa Üniversiteler 2011 Uluslararası Münazara Şampiyonasına katılmıştır.

- Namık Kemal Üniversitesi ev sahipliğinde düzenlenen 13. Türkiye Üniversitelerarası Münazara Şampiyonasına katılmıştır.

- İstanbul Ticaret Üniversitesi ev sahipliğinde düzenlenen Ulusal Üniversitelerarası Münazara Şampiyonasına katılmıştır.

- Bilkent Üniversitesi ev sahipliğinde düzenlenen Bilkent 2011 Open Münazara Turnuvasına katılmıştır. Nilsun Gürsoy ve Bahar Hacıvelioğlu'ndan oluşan (B) takımımız yarı finale çıkmayı başardı.

- İsviçre'nin Cenevre kentinde düzenlenen Model Birleşmiş Milletler Konferansına katılmıştır.

- Boğaziçi Üniversitesi ev sahipliğinde düzenlenen Boğaziçi Üniversitesi Münazara Turnuvasına katılmıştır. Beril Arı ve Elmas Kaşıkçı'dan oluşan (B) takımımız turnuvanın şampiyonu olurken, Beril Arı turnuvanın en iyi konuşmacısı oldu.

- Pamukkale Üniversitesi ev sahipliğinde düzenlenen Ulusal Münazara Kongresine katılmıştır. Türkay Korkmaz ve Mert Kejanlıoğlu'ndan oluşan (C) ile Beril Önder ve Mehmet Fatih Özmısırcı'dan oluşan (D) takımlarımız finale çıkarken Seda Palanduz (A) turnuvanın en iyi konuşmacısı oldu.

- Koç Üniversitesi ev sahipliğinde düzenlenen Koç University İstanbul 2010 Uluslararası Münazara şampiyonasına katılmıştır.

## **Üniversitemiz Akademik Kültürel ve Sportif Öğrenci Kulüpleri :**

- 1-İktisat Kulübü
- 2-Öğrenci Konseyi
- 3-İletişim Kulübü
- 4-İşletme Kulübü
- 5-Bilişim Kulübü
- 6-Mühendislik Kulübü
- 7-Siyaset Bilimi ve Kamu Yönetimi Kulübü
- 8-Sosyal Bilimler Kulübü
- 9-Uluslararası Hukuk ve Diplomasi Kulübü
- 10-Sosyoloji Kulübü
- 11-Tiyatro Kulübü
- 12-Resim ve Görsel Sanatlar Kulübü
- 13-Müzik Kulübü
- 14-Folklor Kulübü
- 15-Dans Kulübü
- 16-Fotoğrafçılık Kulübü
- 17-Hayal ve Bilim Kurgu Oyunları Kulübü
- 18-Atatürkçü Düşünce Kulübü
- 19-Çevre Kulübü
- 20-Sinema Kulübü
- 21-Toplum Gönüllüleri Kulübü
- 22-Gezi ve Organizasyon Kulübü
- 23-Edebiyat Kulübü
- 24-Tanıtım Kulübü
- 25-Animasyon Kulübü
- 26-Rugby Kulübü
- 27-Erasmus Kulübü
- 28-Latin Dansları Kulübü
- 29-Frankofoni Kulübü
- 30-Kadın Çalışmaları Kulübü
- 31-Lojistik Kulübü
- 32-Etik Kulübü
- 33-Matematik Kulübü
- 34-Sualtı Kulübü
- 35-Hukuk Kulübü
- 36-Oyun Kulübü
- 37-Sosyal Farkındalık Kulübü
- 38-Yoga Kulübü
- 39-Denetim Kulübü
- 40-Denizcilik Kulübü
- 41-Spor Kulübü

## 5.4- Öğrencilere Sunulan Hizmetler

### Spor Faaliyetleri

Üniversitemiz bünyesinde 2011 yılında bireysel ve takım bazında faaliyet gösteren takımlarımızın durumları aşağıda belirtilmiştir.

**FUTBOL** : Futbol Takımımız, 21 Mart- 08 Nisan 2011 tarihlerinde Kartal Stadyumunda düzenlenen Üniversitelerarası İstanbul Futbol Şampiyonasına katılmıştır. 2.Ligde kalmıştır.

**FUTSAL** : Futsal Takımımız, 20-28 Aralık 2010 tarihleri arasında Orman Fakültesi Bahçeköy Spor Salonunda düzenlenen Üniversitelerarası Salon Futbol Turnuvasına katılmıştır. 2. Ligde kalmıştır.

**VOLEYBOL** : Bayan Voleybol Takımımız, 17-24 Nisan 2011 tarihlerinde ESSEC Business School Spor Dairesi tarafından düzenlenen 32. 5 Top Turnuvasına katılmıştır. Erkek Voleybol Takımımız, 03-11 Ekim 2010 tarihlerinde Valencia Cardenal Herrera Üniversitesinde düzenlenen Uluslar arası Üniversiteler spor Turnuvasına katılmıştır. Bay-Bayan voleybol takımımız, 14-29 Aralık 2010 Tarihlerinde Üniversiteler arası 2. Lig Voleybol Maçlarına katılmışlardır. 2. Ligde kalmışlardır. Bay-Bayan Voleybol Takımlarımız Boğaziçi Üniversitesinin yıl sonu Uluslararası Spor Şenliklerine katılmışlardır.

**ESKRİM** : Eskrim Takımı çıkaramadığımızdan bir Bayan Eskrim Sporcumuz 20-22 Nisan 2011 tarihlerinde Eskişehir de yapılan Üniversiteler Eskrim Türkiye Şampiyonasına ferdi olarak katılmıştır. Bayan sporcumuz 5. olmuştur.

**KAYAK SNOWBOARD** : Bay-Bayan Takımlarımız 18-26 Aralık 2010 tarihleri arasında yapılacak olan Kayak ve Snowboard yarışlarının ertelenmesi sonucu katılmamıştır. Bir Bayan sporcumuz snowboard branşında milli takıma girerek üniversitemizi ve ülkemizi Universiade 2011 Erzurum'da temsil etmiştir.

**TENİS** : Bay- Bayan Tenis sporcularımız 27 Mart - 03 Nisan 2011 tarihlerinde yapılan Üniversitelerarası Türkiye Tenis Şampiyonasına katılmıştır. Bay ve Bayan takımlarımız süper lige yükselmiştir.

**BASKETBOL** : Bayan Basketbol Takımımız, 03-11 Ekim 2010 tarihlerinde Valencia Cardenal Herrera Üniversitesinde düzenlenen Uluslararası Üniversiteler Spor Turnuvasına katılmıştır.

Bay- Bayan Basketbol takımımız, 14 - 29 Aralık 2010 Tarihlerinde Fatih Spor Kompleksinde düzenlenen Ünisporfest 2010 Üniversitelerarası Basketbol turnuvasına katılmışlardır.

Bay- Bayan Basketbol takımımız, 21 Şubat- 04 Mart 2011 tarihlerinde Yıldız Teknik Üniversitesinde düzenlenen Üniversitelerarası İstanbul Basketbol Şampiyonasına Bayan takımımız 1. Lig, Erkek Takımımız 2. Lig düzeyinde katılmışlardır. Bayan takımımız 2. Lige düşmüştür.

### **UZAKDOĞU SPORLARI**

**TAEKWONDO** : Bir erkek sporcumuz 13-15 Mayıs 2011 tarihlerinde Konya Selçuk Üniversitesinde düzenlenen Üniversitelerarası Türkiye Taekwondo Şampiyonasına katılmıştır. Derece alamamıştır.

### **Beslenme Hizmetleri**

Beslenme hizmetleri ile ilgili bilgiler, aylık yemek listeleri ve yemek ücretleri Sağlık Kültür ve Spor Daire Başkanlığı birimimizce ilan edilmektedir. 2011 yılından itibaren Üniversitemiz yemekhanelerinde turnike sistemine geçilmiştir. Öğrenci ve personelin kimlik kartlarına yemek bedelleri, Sağlık Kültür ve Spor Daire Başkanlığı Öğrenci Sosyal Hizmetler bürosunda yer alan “Yükleme Merkezi” tarafından doldurulmakta ve yemek yiyenlerin sayıları on-line olarak takip edilmektedir. Aylık ödemeler yüklenici yemek firması tarafından yemek yiyen kişi sayısını belirten sevk irsaliyeleri ile Sağlık Kültür ve Spor Daire Başkanlığı bilgisayar takip merkezinde belirlenmiş sayılar kontrol edilerek doğrulukları onaylanmaktadır.

Üniversitemiz öğrencilerinin talepleri üzerine öğrencilerimize akşam yemeği ve sabah kahvaltısı imkanları da sunulmuş ve bu imkanlardan personelimizin yararlanması da uygun görülmüştür.

Üniversitemiz Ortaköy kampüs, Lise ve İlokul kampüslerinde yemek hizmetleri ihale yolu ile hizmet satın alınarak sunulmaktadır.

### **5.5- Kütüphane Hizmetleri**

Üniversitemiz Kütüphanesine internet üzerinden erişim adresleri :

- Ana Sayfa: <http://kutuphane.gsu.edu.tr>  
Genel Bilgiler: <http://kutuphane.gsu.edu.tr/tr/genelbilgiler/>  
Katalog Tarama : <http://tarama.gsu.edu.tr/kutuphane/tarama/>  
E-Kitap: <http://kutuphane.gsu.edu.tr/tr/kutuphane/ekitap/>  
E-Dergiler: <http://kutuphane.gsu.edu.tr/tr/kutuphane/edergiler/>  
E-Veritabanları : <http://kutuphane.gsu.edu.tr/tr/kutuphane/everitabanlari/>  
Duyurular : <http://kutuphane.gsu.edu.tr/tr/duyurular/>  
İstek ve Öneriler : [http://kutuphane.gsu.edu.tr/tr/kutuphane/istek\\_oneri/](http://kutuphane.gsu.edu.tr/tr/kutuphane/istek_oneri/)

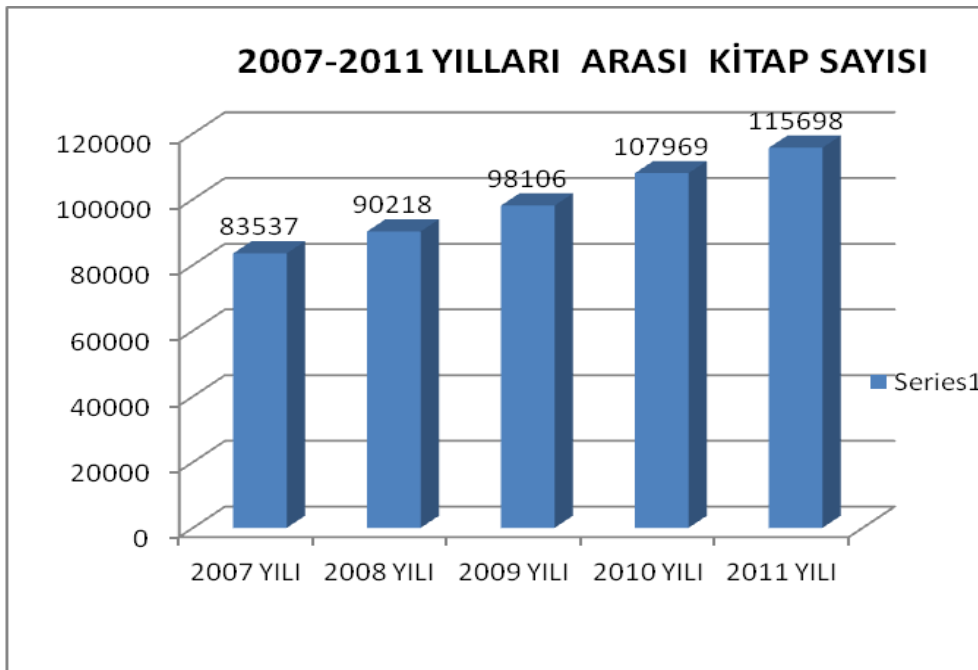
## Kütüphane Dermesi

Kütüphanemizin koleksiyonu satınalma ve bağış yoluyla gelen yerli ve yabancı kitap, tez, süreli yayın , görsel ve işitsel kaynaklar ve online veritabanlarından oluşmaktadır. Hiçbir kütüphanenin bilginin, hızla artışından dolayı, tümüne sahip olamayacağı düşünüldüğünde, “sahip olma” yerine “ erişim “ anlayışı daha ön plana çıkmaktadır.

Aşağıdaki tablolarda kütüphane dermemizdeki 2011 yılında eklenen kitapların, basılı süreli yayınların ve elektronik kaynakların konularına ve dillerine göre ayrımını içeren bilgiler belirtilmiştir.

## Kitaplar

<b>Konular</b>	<b>2010 Yılı Sonu Kitap Sayısı</b>	<b>2011 Yılı Kütüphaneye Giren Kitap Sayısı</b>	<b>2011 Yıl Sonu Kitap Sayısı</b>
1- Genel	3.815	160	3.975
2- Felsefe ve Psikoloji	6.567	514	7.081
3- Din	2.791	174	2.965
4- Sosyal Bilimler	53.192	4.306	57.498
5- Dil ve Dilbilim	3.299	173	3.472
6- Doğa Bilimleri ve Matematik	5.801	495	6.296
7- Uygulamalı Bilimler ve Teknoloji	6.434	597	7.031
8- Sanatlar	2.368	159	2.527
9- Edebiyat ve Retorik	13.112	641	13.753
10- Coğrafya, Tarih ve Yardımcı Disiplinler	10.590	510	11.100
<b>Toplam</b>	<b>107.969</b>	<b>7.729</b>	<b>115.698</b>





<b>Diller</b>	<b>Kitap</b>
Türkçe	44.796
Fransızca	42.694
İngilizce	24.813
Almanca	2.186
Eski harfli	218
Diğer	991
<b>TOPLAM</b>	<b>115.698</b>

**Sürelî Yayınlar**

<b>Konular</b>	<b>2010 Yılı Sonu Basılı Sürelî Yayın Sayısı</b>	<b>2011 Kütüphaneye Giren Basılı Sürelî Yayın Sayısı</b>	<b>2011 Sonu Sürelî Yayın Sayısı</b>
1- Genel	39	-	39
2- Felsefe ve Psikoloji	37	-	37
3- Din	2	-	2
4- Toplum Bilimleri	759	16	775
5- Dil ve Dilbilim	17	-	17
6- Doğa Bilimleri	38	-	38
7- Uygulamalı Bilimler ve Matematik	166	15	181
8- Sanatlar	15	-	15
9- Edebiyat ve Retorik	15	-	15
10- Coğrafya, Tarih ve Yardımcı Disiplinler	23	-	23
<b>Toplam</b>	<b>1.111</b>	<b>31</b>	<b>1.142</b>

<b>Diller</b>	<b>Sürelî Yayın (abone+bağış)</b>
Türkçe	331
Fransızca	375
İngilizce	388
Almanca	37
İtalyanca	11
Diğer	-
<b>TOPLAM</b>	<b>1.142</b>

**Elektronik Süreli Yayınlar**

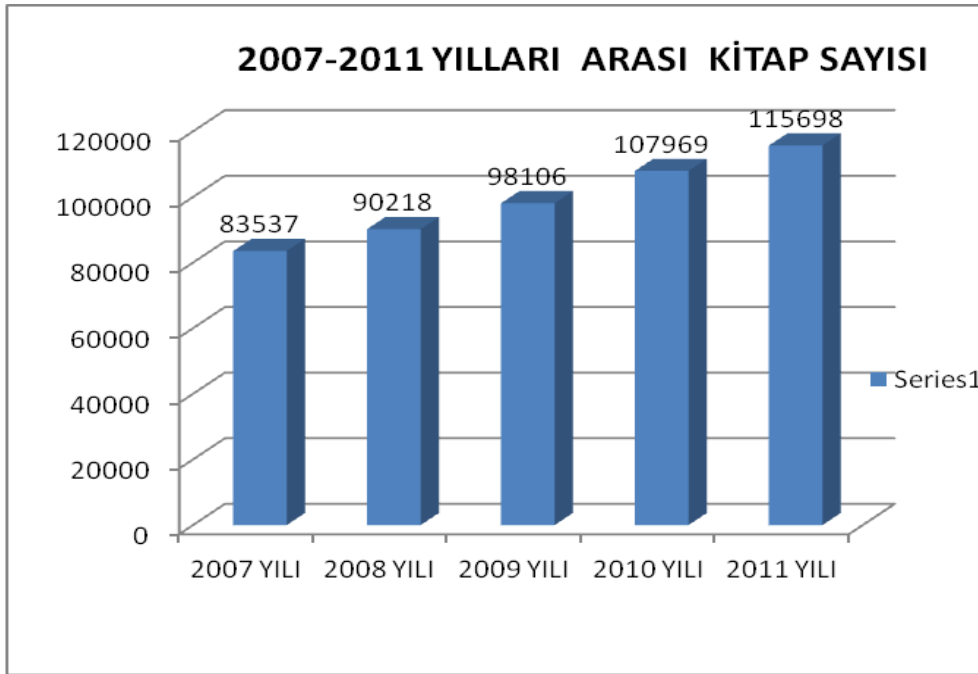
<b>Konular</b>	<b>2010 Yılı Sonu Elektronik Süreli Yayın Sayısı</b>	<b>2011 Kütüphaneye Giren Elektronik Süreli Yayın Sayısı</b>	<b>2011 Sonu Elektronik Süreli Yayın Sayısı</b>
1- Genel	8.193	5600	13.793
2- Felsefe ve Psikoloji	11.708	9780	21.488
3- Din	3.900	2890	6.790
4- Toplum Bilimleri	11.549	10956	22.505
5- Dil ve Dilbilim	5.122	4752	9.874
6- Doğa Bilimleri	9.907	7356	17.263
7- Uygulamalı Bilimler ve Matematik	14.454	8620	23.074
8- Sanatlar	6.494	5631	12.125
9- Edebiyat ve Retorik	6.515	5220	11.735
10- Coğrafya, Tarih ve Yardımcı Disiplinler	8.774	7940	16.714
<b>Toplam</b>	<b>86.616</b>	<b>68.745</b>	<b>155.361</b>

Temel amacı Öğretim Üyelerinin ve öğrencilerin akademik faaliyetlerini desteklemek için, kullanıcıların istekleri ve ihtiyaçları doğrultusunda koleksiyonu geliştirmek ve zenginleştirmek olan satın alma ve sağlama bölümümüz fakültelerden gelen istekler doğrultusunda kütüphanemizde mevcut olmayan yayınların teminini sağlar.

2011 yılında Öğretim Elemanları, öğrenciler ve idari personel tarafından istenilen yayınların ve bağış kitaplarda dahil olmak üzere kütüphanemize gelen yayınların bilgileri aşağıdaki tabloda belirtilmiştir :

Gelen İstek Sayısı	1.896
Gönderilen İstek Sayısı	2.049
Gelen Yayın Sayısı	897
Gelen Rapor Sayısı	76
Bağış Gelen Yayın Sayısı	2.544

2007-2011 yılları arasında sipariş-sağlama hizmetlerinin gelişimini gösteren veriler aşağıdaki tabloda belirtilmiştir.



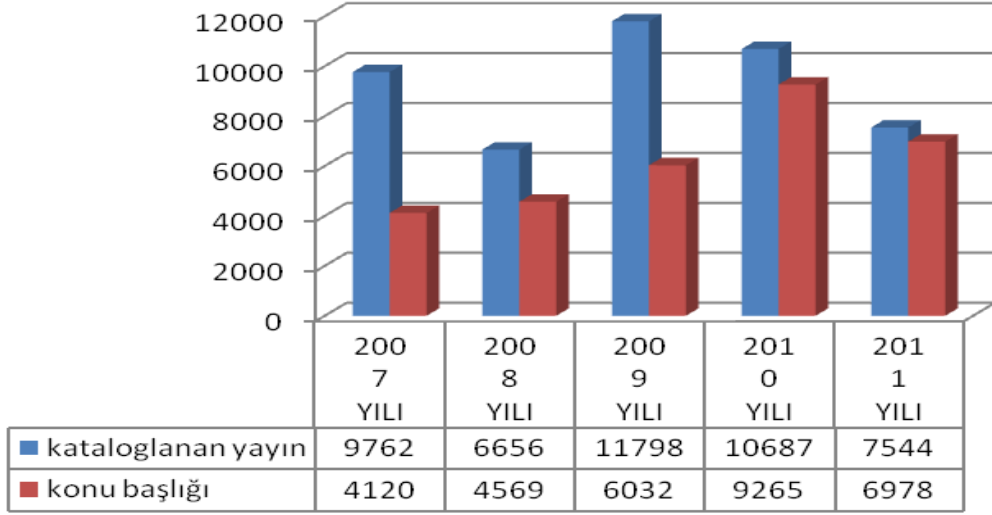
Kütüphaneye bağış yapan kişi ve kuruluşlara teşekkür mektubu gönderilmiştir.

Yayın isteğinde bulunan kişilere gelen yayınları ve gelmeyen yayınlarla ilgili raporlar düzenli olarak duyurulmuştur.

Kataloglanan Yayın Sayısı	7.544
Bağış	3.921
Satınalınan	-
Ciltli Dergi	3.433
DVD	22
VCD	-
CD	-
Tez	168
Konu Başlığı Verilen Kitap Sayısı	6.978

2007-2011 Yılları arasında kataloglama işlemleri yapılp kullanıcının hizmetine sunulan kitapların sayıları aşağıdaki tabloda belirtilmiştir.

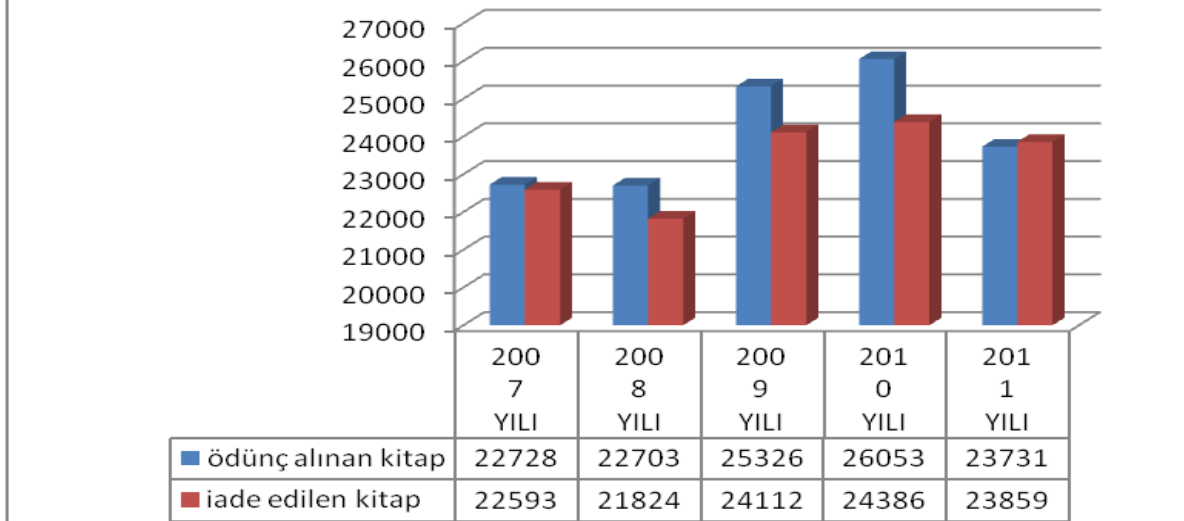
### 2007-2011 YILLARI KATALOGLAMA BÖLÜMÜ HİZMETLERİ



Ödünç Verilen Kitap Sayısı	23.731
İade Alınan Kitap Sayısı	23.859

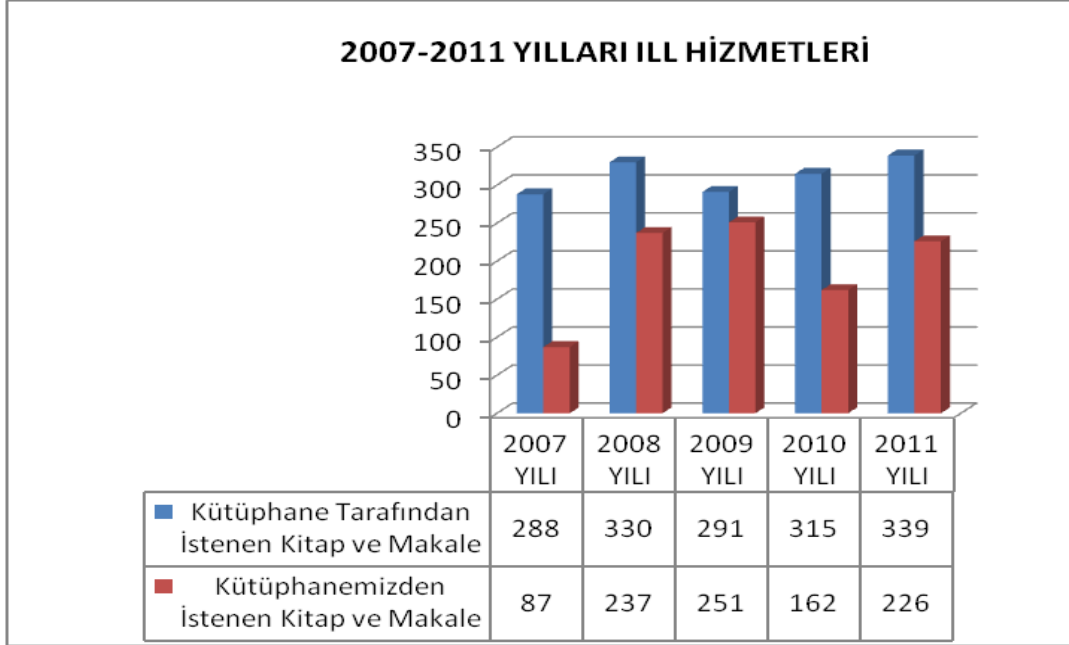
Ödünç Verme hizmetlerimizle ilgili 2007-2011 yılları arası veriler aşağıdaki tabloda belirtilmiştir:

### 2007-2011 YILLARI ÖDÜNÇ VERME BÖLÜMÜ HİZMETLERİ



2011 Yılı ILL Yoluyla Getirilen Kitap ve Makale Sayısı	339
2011 Yılı ILL Yoluyla Gönderilen Kitap ve Makale Sayısı	226

Kütüphanelerarası Ödünç Verme ( ILL) hizmetimizle ilgili 2007-2011 yılları arası veriler aşağıdaki tabloda belirtilmiştir:



### **5.6- Bilgi İşlem Hizmetleri**

Üniversitemiz ve Lise Bilgi İşlem Merkezi'ndeki, idari bürolardaki ve laboratuvarlardaki bilgisayarların donanım arızalarının onarılması ve işletim sistemi yazılımlarının güncellemeleri, lisanslı yazılımların okul içi bilgisayarlara yüklenmesi ve bu yazılımların güncellenmesi. Gün içinde idari personel, öğretmen ve öğrencilerin bilgisayar, printer ve işletim sistemi problemlerinin giderilmesi, Mail Server - Web Server - İdare Server - Firewall - Virüs Server problem ve aksaklıklarının çözümü, network sisteminin işleyişinin tatbiki, olası problem ve aksaklıklarının giderilmesi ve raporlanması, Bilgi İşlem Merkezi denetiminde kullanılan projelerin bilgi eksikliklerinin tespiti ve tamamlanması, günlük olarak haberleşmenin kontrol edilerek, verilen talimatların yerine getirilmesi Bilgi İşlem Merkezi'nde görevli elemanlar tarafından yapılmaktadır.

## **5.7- İdari Hizmetler**

Üniversitemiz harcama birimleri 4734 sayılı Kamu İhale Kanunu ve 5018 sayılı Kamu Mali Yönetim Kanunun'da belirtildiği şekilde işlem yaparak, üniversitenin mal ve hizmet alımı, inşaat ve büyük onarım işlerini gerçekleştirmektedir.

Personel Taşıma, Güvenlik, Temizlik gibi ihaleler İdari ve Mali İşler Daire Başkanlığı'nca gerçekleştirilmektedir. İnşaat ve Büyük Onarım İşleri ihalesi Yapı İşleri Daire Başkanlığı'nca gerçekleştirilmektedir.

Üniversitemiz atamaları 2547 Sayılı Yükseköğretim Personel Kanunu, 657 Sayılı Devlet Memurları Kanunu ve 2914 Sayılı Üniversite Personel Kanununa göre Personel Dairesi Başkanlığınca yapılmaktadır.

## **6- YÖNETİM VE İÇ KONTROL SİSTEMİ**

Üniversitemiz “Özel Bütçeli İdare” olarak 5018 Sayılı Kamu Mali Yönetimi ve Kontrol Kanununun, 5436 sayılı Kanunun 12 inci maddesi ile değiştirilmiş (II) sayılı cetvelinin (A) bölümünde sayılan Yükseköğretim Kurulu, Üniversiteler ve Yüksek Teknoloji Enstitüleri içerisinde yer almaktadır. 5018 sayılı Kamu Mali Yönetimi ve Kontrol Kanununun 11.Maddesinde üst yöneticilerin, 31. ve 32. Maddesinde harcama yetkisi ve yetkilisini 33. Maddesinde giderin gerçekleştirilmesine ilişkin yöntemler açıkça belirlenmiştir. Üniversitemiz yönetim ve iç kontrol sistemini Kanuna uygun olarak oluşturabilmek için teşkilat yapısını düzenlemiş, 5018 sayılı Kanuna ve Kanunun ilgili maddelerine istinaden çıkartılan Yönetmelik, Tebliğ ve diğer mevzuatlara uygun olarak işlemlerini yürütmüştür.

5018 Sayılı Kanununun 11. Maddesinde “Üst yöneticilerin idarelerinin stratejik planlarının ve bütçelerinin kalkınma planına, yıllık programlara, kurumun stratejik plan ve performans hedefleri ile hizmet gereklerine uygun olarak hazırlanması ve uygulanmasından, sorumlulukları altındaki kaynakların etkili, ekonomik ve verimli şekilde elde edilmesi ve kullanımını sağlamaktan, kayıp ve kötüye kullanımının önlenmesinden mali yönetim ve kontrol sisteminin işleyişinin gözetilmesi, izlenmesi ve bu Kanunda belirtilen görev ve sorumlulukların yerine getirilmesinden Bakana; mahalli idarelerde ise meclislerine karşı sorumludurlar. “Üst yöneticiler, bu sorumluluğun gereklerini harcama yetkilileri, mali hizmetler birimi ve iç denetçiler aracılığıyla yerine getirirler.” (5436 sayılı Kanununun 10 uncu maddesinin c/1 fıkrası ile değişen fıkra) denilerek Kanunda görevliler ve sorumlular açıkça belirlenmiştir.

Üniversitemizde gelir, gider, varlık ve yükümlülüklerinin etkili, ekonomik ve verimli bir şekilde yönetilmesi, kanunlara ve düzenlemelere uygun olarak faaliyet gösterilmesi, her türlü mali karar ve işlemlerde usulsüzlük ve yolsuzluğun önlenmesi, karar oluşturmak ve izlemek için düzenli, zamanında ve güvenilir rapor ve bilgi edinilmesi, varlıkların kötüye kullanılması ve israfını önlemek ve kayıplara karşı korunmasını, sağlamak amacı ile 24.07.2006 tarih ve 114 sayılı Rektör oluru ile “Galatasaray Üniversitesi Ön Mali Kontrol Yönergesi” hazırlanmıştır. Ön Mali Kontrol yönergesine göre mali işlemler incelenmektedir.

5018 Sayılı Kamu Mali Yönetimi ve Kontrol Kanununun 57.maddesinde “Kamu idarelerinin mali yönetim ve kontrol sistemleri; harcama birimleri, muhasebe ve mali hizmetler ile ön mali kontrol ve iç denetimden oluşur.” ifadesinde de görüleceği üzere Yönetim ve İç Kontrol Sisteminin bir unsuru da İç Denetim'dir.

5018 Sayılı Kamu Mali Yönetimi ve Kontrol Kanununun 63.maddesi İç Denetimi “Kamu idaresinin çalışmalarına değer katmak ve geliştirmek için kaynakların ekonomiklik, etkililik ve verimlilik esaslarına göre yönetilip yönetilmediğini değerlendirmek ve rehberlik yapmak amacıyla yapılan bağımsız, nesnel güvence sağlama ve danışmanlık faaliyetidir.” diye tanımlanmıştır.

### **İç Denetim Faaliyetleri:**

İç Denetim Birimi, iç denetçilerin sertifika eğitimleri sonrasında; 2009 yılında üniversitenin akademik ve idari tüm birimlerinin iş süreçlerinin belirlenerek her birim için ayrı ayrı risk kriterlerine uygun risk matrislerinin oluşturulması ve üniversitenin tüm birimlerini kapsayan denetim evreninin tanımlanmasının ardından yapılan ve Rektörlük makamınca onaylanan üç yıllık plan ve yıllık programlara dayanan denetimlerine 2010 yılında başlamıştır.

**2010 yılında:** Yapı İşleri ve Teknik Daire Başkanlığı'nın yapım, tadilat, onarım ve altyapı tesis ve tesisatlarının yapımına yönelik plan, proje sürecinin doğrudan temin alımlarının uygunluk denetimi,

Sağlık Kültür ve Spor Daire Başkanlığı'nın öğrencilerin barınma, beslenme vs. faaliyetlerine ilişkin iş ve işlemler süreci doğrudan temin alımlarının uygunluk denetimi,

Yapı İşleri ve Teknik Daire Başkanlığı'nın yapım, tadilat, onarım ve altyapı tesis ve tesisatlarının yapımına yönelik plan, proje süreci ihalelerinin uygunluk denetimi,

**2011 yılında:** Sağlık Kültür ve Spor Daire Başkanlığı'nın ihaleleri uygunluk denetimi,

Yapı İşleri ve Teknik Daire Başkanlığı'nca gerçekleştirilen pazarlık ihale süreci ile ilgili birimimizce daha önce yapılan uygunluk denetimi sonrası getirilen önerilerle ilgili izleme süreci ve bu işlemlere bağlı olarak yeni yapılan ihalelerle ilgili uygunluk denetimi ve inceleme, faaliyetleri gerçekleştirilmiştir.

### **İdarece Alınan/Alınması Gereken Tedbirler:**

İç denetim birimi tarafından yukarıda belirtilen denetimlerle ilgili düzenlenen raporlarda idare tarafından alınması gereken tedbirler ve mevzuat hükümleri uyarınca yapılması gerekenler ve öneriler belirtilmiştir.

## II – AMAÇ ve HEDEFLER

### A – Üniversitenin Amaç ve Hedefleri

Galatasaray Üniversitesi'nin amaç ve hedefleri 2008-2012 Stratejik "Planı ve 2011 Mali Yılı Performans Programı"nda detaylı bir şekilde bahsedildiğinden, burada sadece amaç ve stratejik hedefler başlıklar halinde belirtileceklerdir.

#### **Amaç 1: Eğitim ve öğretimdeki kalitenin yükseltilmesi**

Hedef 1.1: Ders programlarının güncelleştirilmesi ve geliştirilmesi.

Hedef 1.2: Seçmeli ders sayısının artırılması.

Hedef 1.3: Öğrencilerin kütüphane hizmetlerinden daha fazla yararlanabilmelerinin sağlanması.

Hedef 1.4: Yabancı okutman ve öğretim üyesi sayısının artırılması ve üniversitede en az bir yarıyıl süreyle eğitim vermelerinin sağlanması.

Hedef 1.5: Tüm bölümlerin, eğitim-öğretim için gerekli araç, gereç ve teknik donanım ihtiyaçlarının karşılanması.

Hedef 1.6: Yan dal ve çift ana dal programlarının açılması.

Hedef 1.7: Uygulamalı derslerin verimliliğinin ve güncelliğinin artırılması.

Hedef 1.8: Web ortamının daha etkin olarak yararlanılabilecek bir duruma getirilmesi.

Hedef 1.9: Erasmus-Socrates değişim programlarından yararlanan öğrenci sayısının artırılması.

Hedef 1.10: Öğrencilerin, bilgisayar laboratuvarlarından ders saatleri dışında da yararlanabilmelerinin sağlanması.

Hedef 1.11: Şirketlerle yapılan staj anlaşmalarının sayısının artırılması ve içeriklerinin genişletilmesi.

Hedef 1.12: Öğrencilerin kariyer hedeflerinin daha geniş bir perspektiften değerlendirilmesi.

Hedef 1.13: Öğrencilere sunulan sosyal hizmetlerin iyileştirilmesi.

Hedef 1.14: Üniversitede otomasyon dahilinde öğrenci işleri programının gerçekleştirilmesi.

#### **Amaç 2: Mevcut lisansüstü programların güçlendirilmesi ve yeni programlar açılması.**

Hedef 2.1: Mevcut yüksek lisans programlarının güncellenmesi ve seçmeli ders sayılarının artırılması.

Hedef 2.2: Yüksek lisans ve doktora eğitiminde ortak diploma veren programların açılması.

Hedef 2.3: Yüksek lisans ve doktora programlarında dil kısıtının aşılması.

Hedef 2.4: Yüksek lisans programlarımızın uluslararası değişim programlarına dahil edilmesi.

Hedef 2.5: Tüm yüksek lisans ve doktora öğrencilerine " bilim etiği " konusunda eğitim verilmesi.



### **Amaç 3: Bilimsel araştırma, yayın ve etkinliklerin artırılması.**

Hedef 3.1: Üniversite bilim politikasının belirlenmesi.

Hedef 3.2: Araştırma fonlarının desteklenen proje sayısının artırılması.

Hedef 3.3: Öğretim üyelerinin uluslararası değişim programlarından daha fazla yararlanmalarının sağlanması.

Hedef 3.4: Öğretim elemanlarının daha fazla sayıda uluslararası ortak bilimsel çalışma yapmaları ve projelere katılmalarının özendirilmesi.

Hedef 3.5: Yüksek lisans ve doktora tezlerinin basılması.

Hedef 3.6: SCI ve SSCI indekslerine giren yayınlarda yer alan bilimsel çalışma sayısının artırılması.

Hedef 3.7: Araştırma çalışma gruplarının oluşturulması.

Hedef 3.8: Ulusal ve uluslararası projelere katılımın artırılması.

Hedef 3.9: Genç araştırmacıların teşvik edilmesi ve desteklenmesi.

Hedef 3.10: Bilimsel sinerjinin en üst seviyede tutulabilmesi.

Hedef 3.11: Araştırma merkezlerinin daha dinamik bir yapıya kavuşturularak etkinliklerinin artırılması.

Hedef 3.12: Ulusal ve uluslararası bilimsel etkinliklere katılımın artırılması.

### **Amaç 4: Kaynakların etkin olarak kullanılabilmesi, geliştirilmesi ve paydaşlarla olan ilişkilerin güçlendirilmesi.**

Hedef 4.1: Stratejik toplam kalite yönetiminin benimsenmesi.

Hedef 4.2: İnsan kaynaklarından daha etkin ve verimli olarak yararlanılması.

Hedef 4.3: Üniversitenin tüm birimlerindeki görev, yetki ve sorumlulukların ayrıntılı olarak tanımlanacağı yeni bir çalışmanın yapılması.

Hedef 4.4: Bilgi işlem alt yapısının ve sisteminin geliştirilmesi.

Hedef 4.5: Fiziki mekanların daha etkin ve verimli kullanılabilmesinin sağlanması.

Hedef 4.6: Eğitim-öğretimde profesyonel yönetici ve uzmanlardan yararlanılması.

Hedef 4.7: Döner sermaye gelirlerinin artırılması.

Hedef 4.8: İş dünyası ile ilişkilerin geliştirilmesi.

Hedef 4.9: Kamuoyuna açık eğitim semineri ve toplantı sayısının artırılması.

Hedef 4.10: Yeni Fakülte ve Yüksekokulların Açılması.

Hedef 4.11: Üniversitenin kendi ürettiği kaynakların kullanımında özerkliği sağlayabilmek için gerekli girişimlerde bulunulması.

### **Amaç 5: Fiziki mekanların çoğaltılması ve korunması.**

Hedef 5.1: Fiziki mekanların çoğaltılması ve korunması.

### **Amaç 6: Bütçe imkanlarının sayılan stratejik hedeflere varılmasını sağlayacak şekilde artırılması.**

Hedef 6.1: Bütçemizde artış sağlanması.

Hedef 6.2: Üniversitemizin stratejik hedeflerinin geliştirilmesi için her düzeyde temas yapılması ve bilgi verilmesi.

Hedef 6.3: İlkokul Kampüsü'nün örnek bir şekilde tamamlanmasının sağlanması.

### **Amaç 7: Stratejik Hedeflerin bir an önce gerçekleşmeleri için gerekli işlemlerin yapılması.**

## **B – Temel Politikalar ve Öncelikler**

### **1 - Orta Vadeli Program**

Bu programda, kamu yatırım programı çerçevesinde eğitim, teknolojik araştırma, öncelik verileceği, rekabet gücü yüksek bir ekonomi ve sürdürülebilir bir kalkınma için eğitimin kalitesi yükseltileceği, eğitim ile istihdam arasındaki ilişki güçlendirileceği ve istihdam edilebilirliğin artırılacağı, düşünme, algılama ve problem çözme yeteneği gelişmiş, yeni fikirlere açık, özgüven ve sorumluluk duygusuna sahip, Atatürk ilkelerine bağlı, demokratik değerleri benimsemiş, milli kültürü özümsemiş, farklı kültürleri yorumlayabilen bilgi toplumu insanını yetiştirmeyi amaçlayan eğitim politikasının temel alınmış ve bu yönde başlatılmış olan yeniden düzenleme çalışmaları her kademede hızlandırılarak sürdürülecek, eğitimin niteliği artırılacak ve eğitim hizmetlerine erişim yaygınlaştırılacaktır.

Bu çerçevede;

#### **• İnsan Kaynaklarının Geliştirilmesi ve İstihdam Edilebilirliğin Artırılması**

Mesleki eğitimde piyasanın ihtiyaç duyduğu nitelikteki insan gücünü yetiştirmek için modüler ve esnek bir sisteme geçiş çalışmaları hızlandırılacak ve farklı kademelerde verilen mesleki eğitim arasında program bütünlüğü sağlanacaktır.

Hayat boyu eğitim stratejisi hazırlanacaktır.

İş dünyasının talep ettiği nitelikteki işgücünün yetiştirilmesi amacıyla eğitim ile işgücü arasındaki işbirliğini güçlendirecek mekanizmalar oluşturulacaktır.

Özellikle eğitilmiş genç işsizlerin istihdamını sağlamak üzere, uzaktan ve yaygın eğitim imkanları kullanılarak, bilgi ve iletişim teknolojileri alanında ihtiyaç duyulan insan gücünün yetiştirilmesi desteklenecektir. Ayrıca, gençlerin işgücü piyasasında deneyim kazanmalarını sağlayıcı programlar geliştirilecektir.

Bilgi toplumuna dönüşüm süreci ile bölgesel, ulusal ve uluslar arası gelişme ve ihtiyaçlara göre yükseköğretim kurumlarının birim ve programları güncellenecektir.

#### **• Eğitim**

Eğitimde bilgi teknolojilerinin kullanımı yaygınlaştırılacak ve etkin hale getirilecektir.

Eğitimin her kademesinde fiziki mekan, donanım ve öğretmen ihtiyacı yerleşim yerleri arasındaki farklılıkları azaltacak şekilde giderilecek ve bu konuda yerel idarelerin inisiyatif almaları desteklenecektir.

Üniversitemiz, idari ve mali özerklikleri sağlanarak ihtisaslaşmayı esas alan rekabetçi bir yapıya kavuşturulacaktır.

Üniversitemizin hizmet üreterek kaynak oluşturma faaliyetleri artırılacak, öğrencilerin eğitimin finansmanına daha fazla katılımı sağlanacaktır.

#### • Bilim ve Teknoloji

Özel kesim ile Üniversitemiz arasındaki işbirliğini geliştirmeye yönelik destekler artırılacak ve etkinleştirilecektir. Üniversitemiz de Ar-Ge çalışmalarının artırılması ve piyasa talebi doğrultusunda yönlendirilmesi sağlanacaktır.

Araştırmacı insan gücü kaynağı nitelik ve nicelik yönünden geliştirilecek ve özel sektörde araştırmacı istihdamı teşvik edilecektir.

Üniversitemizin aşağıda belirlenen güçlü ve zayıf yönleri vardır. Galatasaray Üniversitesinin orta ve uzun vadeli program ve stratejisi, bu zayıflıkları giderek azaltarak, kuvvetli yönlerini çoğaltmaktadır. Bu husus, 2008-2012 Strateji Programının da ana hedefidir.

## III – FAALİYETLERE İLİŞKİN BİLGİ VE DEĞERLENDİRMELER

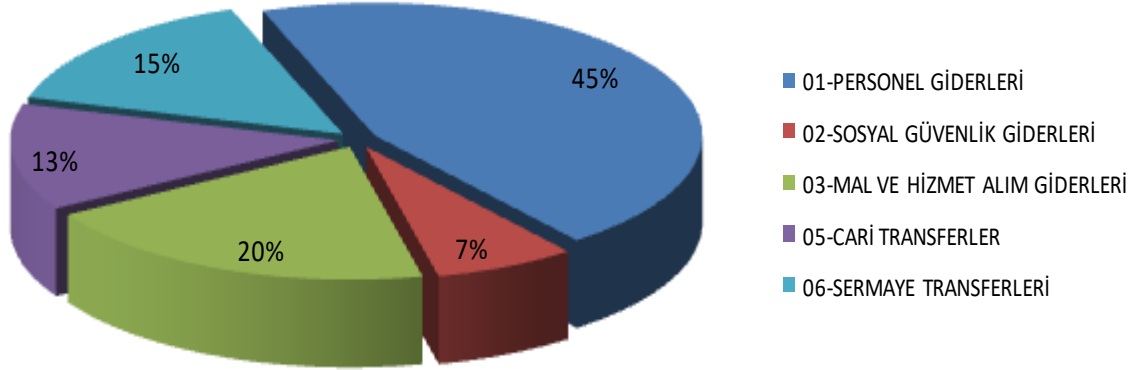
### A – Mali Bilgiler

#### 1 – Bütçe Uygulama Sonuçları

##### 1.1 – Bütçe Giderleri

2011 HAZİNE YARDIMI					
	Bütçe Ödeneği	Toplam Ödenek	Kesin Harcama	Kalan Ödenek	Gerçekleşme Oranı
<b>Bütçe Giderleri Toplamı</b>	<b>44.643.000,00</b>	<b>46.826.099,00</b>	<b>41.765.051,65</b>	<b>5.061.047,35</b>	<b>89,191</b>
01- Personel Gideri	20.796.000,00	20.896.640,00	19.959.828,00	936.812,00	95,517
02- Sos.Güv.Kur.D.Prim.Giderle	3.157.000,00	3.266.050,00	3.127.258,00	138.792,00	95,750
03-Mal ve Hizmet Alım Giderleri	10.503.000,00	9.406.409,00	6.050.675,00	3.355.734,00	64,325
05-Cari Transferler	3.187.000,00	6.097.000,00	5.735.472,00	361.528,00	94,070
06- Sermaye Giderleri	7.000.000,00	7.160.000,00	6.891.818,00	268.182,00	96,254

## BÜTÇE ÖDENEKLERİNİN GİDER KALEMLERİNE DAĞILIMI



### 1.2 – Bütçe Gelirleri

	<i>2011 Bütçe Tahmini</i>	<i>2011 Gerçekleşme Toplamı</i>	<i>Gerçekleşme Oranı</i>
	<i>TL</i>	<i>TL</i>	<i>%</i>
<b>Bütçe Gelirleri Toplamı</b>	<b>44.428.000</b>	<b>38.457.641,25</b>	<b>86,56</b>
<b>03 – Teşebbüs ve Mülkiyet Gelirleri</b>	<b>8.275.000</b>	<b>8.775.600,96</b>	<b>106,04</b>
<b>04 – Alınan Bağış ve Yardımlar ile Özel Gelirler</b>	<b>36.069.000</b>	<b>29.533.079,94</b>	<b>81,87</b>
<b>05 –Diğer Gelirler</b>	<b>84.000</b>	<b>148.960,35</b>	<b>177,33</b>

- Bütçe hedef ve gerçekleştirmeleri ile meydana gelen sapmaların nedenleri:**

Bütçe giderleri toplam %89,191 oranında gerçekleşmiştir.

Mal ve Hizmet Giderleri toplam %64,325 oranında gerçekleşmiştir.

<b>Galatasaray Üniversitesi (Ortaköy Kampüsü)</b>	<b><u>2009</u></b>	<b><u>2010</u></b>	<b><u>2011</u></b>
<b>Parsel Alanı (m2)</b>	24.702	24.702	24.702
<b>Açık Alan (m2)</b>	15.818	15.818	15.818
<b>Kapalı Alan (m2)</b>	26.577	26.577	26.577
<b>Bina Oturma Planı (m2)</b>	8.884	8.884	8.884
<b>Galatasaray Lisesi (Beyoğlu Kampüsü)</b>			
<b>Parsel Alanı (m2)</b>	26.933	26.933	26.933
<b>Açık Alan (m2)</b>	14.933	14.933	14.933
<b>Bina Oturma Planı (m2)</b>	12.000	12.000	12.000
<b>Galatasaray İlköğretim Okulu (Şişli Kampüsü)</b>			
<b>Parsel Alanı (m2)</b>	2.000	2.000	2.000
<b>Kapalı Alan (m2)</b>	2.000	2.000	2.000

<b>Elektrik Tüketim Miktarları (kw/ saat)</b>	<b><u>2009</u></b>	<b><u>2010</u></b>	<b><u>2011</u></b>
<b><u>Tüketim :</u></b>	1.172,686	1.676,993	1.175,50
<b><u>Tüketim Bedeli :</u></b>	443.731,87	516.214,56	403.737,47
<b>Personel başına ve kapalı alan (m<sup>2</sup>) başına aydınlatma gideri</b>	887.463	1.032,42	807.47

<b>Su Tüketim Miktarları (m<sup>3</sup>)</b>	<b><u>2009</u></b>	<b><u>2010</u></b>	<b><u>2011</u></b>
<b><u>Tüketim :</u></b>	31.472,00	23.592,00	17.839,00
<b><u>Tüketim Bedeli :</u></b>	122.785,00	173.769,00	162.505,00
<b>Personel başına ve kapalı alan (m<sup>2</sup>) başına su gideri</b>	245,57	347.53	325.01

<b>Doğalgaz Tüketim Miktarları</b>	<b><u>2009</u></b>	<b><u>2010</u></b>	<b><u>2011</u></b>
<b><u>Tüketim :</u></b>	221.580,00	119.376,00	198.010,00
<b><u>Tüketim Bedeli :</u></b>	505.481,50	332.031,87	444.281,64

<b>Personel başına ve kapalı alan (m<sup>2</sup>) başına ısınma gideri</b>	1.010,96	664,06	888,56
<b>Temizlik hizmeti yürütülen kapalı alanın yüzölçümü m<sup>2</sup>)</b>	40.581	40.581	40.581
<b>Temizlik hizmetlerinde çalıştırılan eleman başına düşen ortalama alan (m<sup>2</sup>):</b>	1.309,06	1.309,06	882,195

<b>Güvenlik hizmeti yürütülen kapalı alanın yüzölçümü (m<sup>2</sup>)</b>	40.581	40.581	40.581
<b>Güvenlik hizmetlerinde çalıştırılan eleman başına düşen ortalama alan (m<sup>2</sup>):</b>	1.690,88	1.399,34	943,74

<b>Personel başına telefon erişim gideri</b>	<b><u>Toplam :</u></b>	73.644,30	69.385,45	63.548,44
	<b><u>Kişi Başı :</u></b>	147,28	138,77	127,09

<b>Personel başına internet erişim gideri</b>	<b><u>Toplam :</u></b>	4.072,25	8.783,42	10.911,15
	<b><u>Kişi Başı :</u></b>	8,14	17,56	21,82

<b>Kiralama suretiyle edinilen taşıt sayısı</b>	2	2	3
<b>Taşıtların toplam maliyeti</b>	29.736,00	35.541,60	56.542,06
<b>Personel Taşıma İhale</b>	244.578,01	254.508,30	385.753,02
<b>Personel başına ulaşım gideri</b>	1.222,89	1.272,54	1.793,36

<b>Satın alma suretiyle edinilen taşıt sayısı</b>	5	7	6
<b>Taşıtların toplam maliyeti</b>	5.040,00	12.460,00	12.458,00
<b>Personel başına ulaşım gideri</b>			

<b>Yurt içi ve yurtdışı görevlendirme</b>	33.125,87	36.511,19	81.103,65
<b>Görevlendirmelere katılan personel sayısı</b>	62	61	74
<b>Personel başına ödenen yolluk tutarı</b>	534,288	598,544	1.096,00

**GALATASARAY ÜNİVERSİTESİ  
B CETVELİ (GELİRLERİMİZ) 2011**

<b>2011</b>	<b>AÇIKLAMA</b>	<b>2011 YILI BÜTÇESİ İLE ÖNGÖRÜLEN</b>	<b>2011 YIL SONU GERÇEKLEŞEN</b>	<b>2011 YI SONU DURUM GERÇEKLEŞEN ÖNGÖRÜLEN ARASINDAKİ FARK</b>	<b>ARTIŞ ORANI (%)</b>
<b>03</b>	<b>TEŞEBBÜS VE MÜLKİYET GELİRLERİ</b>	<b>8.275.000,00</b>	<b>8.775.600,96</b>	<b>500.600,96</b>	<b>106,05</b>
03.1.1.01	Şartname, Basılı Evrak, Form Satış Gelirleri	14.000,00	9.750,00	-4.250,00	69,64
03.1.1.02	Kitap, Yayın vb. Satış Gelirleri	2.000,00	433,00	-1.567,00	21,65
03.1.2.29	Örgün ve Yaygın Öğretimden Elde edilen Gelirler	610.000,00	1.668.450,95	1.058.450,95	273,52
03.1.2.31	İkinci Öğretimden Elde Edilen Gelirler	110.000,00	89.502,97	-20.497,03	81,37
03.1.2.33	Tezsiz Yüksek Lisans Gelirleri	4.600.000,00	3.992.155,40	-607.844,60	86,79
03.1.2.34	Tezli Yüksek Lisans Gelirleri	200.000,00	277.771,14	77.771,14	138,89
03.1.2.35	Doktora Gelirleri	80.000,00	63.943,84	-16.056,16	79,93
03.1.2.38	Yurt Yatak Ücretleri	400.000,00	0,00	-400.000,00	-
03.1.2.99	Diğer Hizmet Gelirleri	1.989.000,00	2.257.527,40	268.527,40	113,50
03.6.1.01	Lojman Kira Gelirleri	20.000,00	31.118,40	11.118,40	155,59
03.6.1.99	Diğer Taşınmaz Kira Gelirleri	250.000,00	384.947,86	134.947,86	153,98
<b>04</b>	<b>ALINAN BAĞIŞ VE YARDIMLAR İLE ÖZEL GELİRLER</b>	<b>36.069.000,00</b>	<b>29.533.079,94</b>	<b>-6.535.920,06</b>	<b>81,88</b>
04.2.1.01	Hazine Yardımı (cari)	29.269.000,00	23.473.605,00	-5.795.395,00	80,20
04.2.2.01	Hazine Yardımı (Sermaye)	6.800.000,00	5.760.000,00	-1.040.000,00	84,71
04.4.1.03	Kurumlardan Alınan Şartlı Bağış ve Yardımlar	0,00	297.151,47	297.151,47	-
04.4.1.04	Kişilerden alınan Şartlı Bağış ve Yardımlar	0,00	2.323,47	2.323,47	-
<b>05</b>	<b>DİĞER GELİRLER</b>	<b>84.000,00</b>	<b>148.960,35</b>	<b>64.960,35</b>	<b>177,33</b>
05.1.9.01	Kişilerden Alacaklar Faizleri	2.500,00	1.216,95	-1.283,05	48,68
05.1.9.99	Diğer faizler (Kira gecikmeleri, elektrik fatura gecikmeleri v.b.gibi)	5.000,00	70,11	-4.929,89	1,40
05.2.6.16	Araştırma Projeleri Gelirleri Payı	60.000,00	103.572,89	43.572,89	172,62
05.2.9.01	Çalışanlardan Tedavi Katılım Payı	5.000,00	0,00	-5.000,00	-
05.3.2.99	Diğer İdari Para Cezaları	1.500,00	9.341,44	7.841,44	622,76
05.9.1.06	Kişilerden alacaklar	5.000,00	12.774,32	7.774,32	255,49
05.9.1.99	Yukarıda tanımlanmayan diğer çeşitli gelirler	5.000,00	21.984,64	16.984,64	439,69
<b>TOPLAM</b>		<b>44.428.000,00</b>	<b>38.457.641,25</b>	<b>-5.970.358,75</b>	<b>86,56</b>

## 2 – Temel Mali Tablolara İlişkin Açıklamalar



Özel bütçeli bir kuruluş olan Galatasaray Üniversitesi; 2011 mali yılında kendisine tahsis edilen kıt ödeneği ile çok iş yapma gayesi amacını taşımıştır. Yukarıdaki tablolarda da görüldüğü üzere; 44.428.000,00 TL olan başlangıç ödeneği, yılsonunda eklenen ödenekler ile toplam 46.826.099,00 TL olmuş ve bu tutarın 41.765.051,00 TL'lik kısmı harcanmıştır. Bu veriler ile harcamanın toplam ödeneye oranı % 89,19 olarak gerçekleşmiştir. Başlangıç ödeneğimiz içinde “01 Personel Giderleri” %45; “02 Sosyal Güvenlik Kurumları Devlet Primi Giderleri” %7; “03 Mal ve Hizmet Alım Giderleri” %20; “05 Cari Transfer Giderleri %13” ve “06 Sermeye Giderleri”ne ise %15 oranında bir pay ayrılmıştır.

Yılsonunda tertip bazında ödeneklerimiz; “01 Personel Giderleri” % 95,517; “02 Sosyal Güvenlik Kurumları Devlet Primi Giderleri” % 95,750; “03 Mal ve Hizmet Alım Giderleri” % 64,325; “05 Cari Transfer Giderleri % 94,070” ve “06 Sermeye Giderleri” ise % 96,254 oranında gerçekleşmiştir.

2011 yılında 44.428.000,00 TL başlangıç ödeneğimiz gelir bütçesi tahmin edilmiş, buna karşılık 38.457.641,25 TL gelir gerçekleşmiştir. Bu da % 86,56 TL'lik bir gerçekleşme olduğunu göstermektedir. Tertipler içinde “03 Teşebbüs ve Mülkiyet Gelirleri” için öngörülen tutarda %106,04'lük; “04 Alınan Bağış ve Yardımlar ile Özel Gelirler” için %81,87'lik ve “05 Diğer Gelirler” kaleminde ise %177,33 lük gerçekleşme olmuştur.



## 3 – Mali Denetim Sonuçları

**İç Denetim :** İç denetim kadrolarına 2 adet atama yapılmış, iç denetçiler çalışmalarına başlamışlardır.

**Dış denetim :** Üniversitemizin 2011 sarf evrakları, Sayıştay Başkanlığı'na sunulmak üzere Üniversitemiz Strateji Geliştirme Daire Başkanlığı'nın arşivinde muhafaza edilmektedir.



## B – Performans Bilgileri

### 1 – Faaliyet ve Proje Bilgileri

#### 1.1 – Faaliyet Bilgileri

<i>Faaliyet Türü</i>	<i>Sayısı</i>
<b>Kongre ve Sempozyum</b>	<b>47</b>
<b>Konferans</b>	<b>89</b>
<b>Forum, Toplantı, Panel</b>	<b>38</b>
<b>Söyleşi</b>	<b>12</b>
<b>Seminer</b>	<b>44</b>
<b>Diğer</b>	<b>109</b>

#### 1.2 – Yayınlarla İlgili Faaliyetler

<i>Yayın Türü</i>	<i>Sayısı</i>	<i>İndekslere Giren Hakemli Dergilerde Yapılan Yayınlar</i>
<b>Uluslararası Makale</b>	<b>76</b>	<b>22</b>
<b>Ulusal Makale</b>	<b>91</b>	<b>6</b>
<b>Uluslararası Bildiri</b>	<b>142</b>	<b>30</b>
<b>Ulusal Bildiri</b>	<b>60</b>	<b>11</b>
<b>Kitap</b>	<b>72</b>	
<b>Dergi</b>	<b>4</b>	
<b>Çeviri</b>	<b>4</b>	

### 1.3 – Bilimsel Araştırma Proje Bilgileri

<b>PROJELER</b>	<b>2011</b>				
	<b>Önceki Yıdan Devreden Proje</b>	<b>Yıl İçinde Eklenen Proje</b>	<b>Toplam</b>	<b>Yıl İçinde Tamamlanan Proje</b>	<b>Toplam Ödenek TL</b>
<b>DPT</b>					
<b>TÜBİTAK</b>	<b>6</b>	<b>1</b>	<b>7</b>	<b>1</b>	<b>240.132,97</b>
<b>A.B.</b>					
<b>Bilimsel Araştırma Projeleri</b>	<b>74</b>	<b>48</b>	<b>122</b>	<b>44</b>	<b>403.319,93</b>
<b>Diğer ( San – Tez )</b>		<b>1</b>	<b>1</b>		<b>9.150,00</b>
<b>Toplam</b>	<b>80</b>	<b>50</b>	<b>130</b>	<b>45</b>	<b>652.602,90</b>

#### MESLEK YÜKSEKOKULU

<b>ÖĞRETİM YILI</b>	<b>ÖĞRENCİ SAYISI</b>	<b>MEZUN SAYISI</b>
2011-2012	140	50
2012-2013	130	50
2013-2014	130	50
2014-2015	130	50
<b>TOPLAM</b>	<b>530</b>	<b>200</b>

#### FAKÜLTELER

<b>ÖĞRETİM YILI</b>	<b>ÖĞRENCİ SAYISI</b>	<b>MEZUN SAYISI</b>
2011-2012	2304	244
2012-2013	2490	371
2013-2014	2587	221
2014-2015	2711	232
<b>TOPLAM</b>	<b>10.092</b>	<b>1.068</b>

#### SOSYAL BİLİMLER ENSTİTÜSÜ

<b>ÖĞRETİM YILI</b>	<b>ÖĞRENCİ SAYISI</b>	<b>MEZUN SAYISI</b>
2011-2012	1039	330
2012-2013	1050	335
2013-2014	1060	340
2014-2015	1070	345
<b>TOPLAM</b>	<b>4.219</b>	<b>1.350</b>

**FEN BİLİMLERİ ENSTİTÜSÜ**

<b>ÖĞRETİM YILI</b>	<b>ÖĞRENCİ SAYISI</b>	<b>MEZUN SAYISI</b>
2011-2012	130	45
2012-2013	209	61
2013-2014	272	83
2014-2015	313	88
<b>TOPLAM</b>	<b>924</b>	<b>277</b>

<b>TOPLAM ÖĞRENCİ SAYISI</b>	<b>MEZUN SAYISI</b>
<b>15.765</b>	<b>2.895</b>

\* Öğrenci başına düşen derslik alanı : 1,46 m<sup>2</sup>'dir.

\* Derslik başına öğrenci sayısı : 21 öğrenci

	<b>2009</b>	<b>2010</b>	<b>2011</b>
<b>Adli ve İdari Yargıya yapılan başvuru sayısı</b>	32	29	11
<b>Sulh veya Mahkeme kararı ile neticelenen başvuru sayısı</b>	22	24	2

**2 – Performans Sonuçları Tablosu**

**EK:4**

**Performans Hedefi İzleme ve Değerlendirme (PHİD) Formu**

<b>Yıl/Dönem</b>	2011
<b>İdare Adı</b>	38.54 - GALATASARAY ÜNİVERSİTESİ
<b>Performans Hedefi</b>	1/Erasmus-Socrates değişim programlarından yararlanan öğrenci sayısının artırılması.

Sıra	Performans Göstergeleri	Hedef (a)	Yılsonu Gerçekleşme Tahmini (b)	Gerçekleşme					Gerçekleşme Durumu
				I. Üç Aylık	II. Üç Aylık	III. Üç Aylık	IV. Üç Aylık	Kümülatif (c)	
1	Öğrenci sayısı/Adet	120,00	131,00	0,00	22,00	109,00	0,00	131,00	Başarılı

<b>Değerlendirme</b>	<p>2011 yılı Erasmus-Socrates değişim programı kapsamında 120 öğrencimizin yurtdışına gideceği tahmin edilmiş, 131 öğrencimiz gitmiştir.</p> <p>Gelen öğrenci sayısı 2010 yılında 113 iken, 2011 yılı sonunda 175 olmuştur.</p> <p>2011 yılı verileri % 109 oranında hedefin amacına ulaştığını ve olumsuz bir etkinin mevcut olmadığını göstermektedir.</p>
----------------------	--

<b>Performans Hedefi</b>	2/Üniversitede otomasyon dahilinde öğrenci işleri programının gerçekleştirilmesi.
--------------------------	---

Sıra	Performans Göstergeleri	Hedef (a)	Yılsonu Gerçekleşme Tahmini (b)	Gerçekleşme					Gerçekleşme Durumu
				I. Üç Aylık	II. Üç Aylık	III. Üç Aylık	IV. Üç Aylık	Kümülatif (c)	
1	Otomasyon programının gerçekleştirilmesi/Oran	100,00	100,00	0,00	0,00	100,00	0,00	100,00	Başarılı

<b>Değerlendirme</b>	5 Fakülte, 1 Yüksek Okul, Sosyal Bilimler ve Fen Bilimleri Enstitülerindeki öğrencilerin, elektronik ortamda kayıt işlemlerini yapabilecekleri öğrenci işleri otomasyon programı %100 oranında gerçekleştirilmiştir.
----------------------	--

<b>Performans Hedefi</b>	3/Mevcut yüksek lisans programlarının güncellenmesi ve seçmeli ders sayılarının artırılması.
--------------------------	--

Sıra	Performans Göstergeleri	Hedef (a)	Yılsonu Gerçekleşme Tahmini (b)	Gerçekleşme					Gerçekleşme Durumu
				I. Üç Aylık	II. Üç Aylık	III. Üç Aylık	IV. Üç Aylık	Kümülatif (c)	
1	Seçmeli ders sayıları/Sayı	315,00	305,00	0,00	0,00	305,00	0,00	305,00	Makul

<b>Değerlendirme</b>	Üniversitemiz Sosyal Bilimler ve Fen Bilimleri Enstitüleri'nce yürütülen yüksek lisans ve tezsiz yüksek lisans programlarında öğrencilerin kişisel ilgi alanları da dikkate alınarak, programlarda yer alan seçmeli ders sayıları 2010 yılında 285 iken, 2011 yılında 305 olarak artmış olmasına karşın talep eden öğrenci sayısının yeterli olmaması nedeniyle hedeflenen 315 seçmeli ders sayısı gerçekleştirilememiştir. Hedefimiz %96 oranında gerçekleştirilmiştir.
----------------------	--

<b>Performans Hedefi</b>	4/Yüksek lisans ve doktora eğitiminde ortak diploma veren programların açılması.
--------------------------	--

Sıra	Performans Göstergeleri	Hedef (a)	Yılsonu Gerçekleşme Tahmini (b)	Gerçekleşme					Gerçekleşme Durumu
				I. Üç Aylık	II. Üç Aylık	III. Üç Aylık	IV. Üç Aylık	Kümülatif (c)	
1	Program sayısı/Sayı	4,00	4,00	0,00	0,00	4,00	0,00	4,00	Başarılı
<b>Değerlendirme</b>	<p>Ortak diploma veren yüksek lisans programlarının 4'e çıkarılması hedeflenmiş ve 2011'de gerçekleşmiştir. Ayrıca mevcut programların daha etkin hale gelmesini sağlanmıştır.</p> <p><u>ORTAK DİPLOMA VEREN PROGRAMLARIMIZ</u>            Sosyal Bilimler Enstitüsü'nde "Özel Hukuk" ve "Siyaset Bilimleri"            Fen Bilimleri Enstitüsünde "Bilgisayar Mühendisliği" ve "Endüstri Mühendisliği"</p> <p>Galatasaray Üniversitesi Fen Bilimleri Enstitüsü ile Fransa I'Institut Polytechnique de Grenoble arasında "Yüksek Lisans Programında Çift Diploma Alınmasını Hedefleyen Ortak Bir Program Hazırlanmasına Yönelik Protokol" ve "Yüksek Lisans Programlarında Ortak Diploma Verilmesine Yönelik İşbirliği Konsorsiyumuna İlişkin Protokol Eki" taraflar arasında imzalanmış ve 10.06.2009 tarihinde Yükseköğretim Kurulu Başkanlığı'nca uygun bulunmuştur.</p>								

<b>Performans Hedefi</b>	5/Yüksek lisans ve doktora programlarında dil kısıtının aşılması
--------------------------	--

Sıra	Performans Göstergeleri	Hedef (a)	Yılsonu Gerçekleşme Tahmini (b)	Gerçekleşme					Gerçekleşme Durumu
				I. Üç Aylık	II. Üç Aylık	III. Üç Aylık	IV. Üç Aylık	Kümülatif (c)	
1	Dil Kısıtı/Oran	100,00	100,00	0,00	0,00	100,00	0,00	100,00	Başarılı
<b>Değerlendirme</b>	<p>Yüksek lisans ve doktora eğitiminde eğitim dili, ağırlıklı olarak Fransızca'dır. Fransızca dil kısıtını aşarak daha geniş ve nitelikli bir öğrenci potansiyeline ulaşılması için mevcut yüksek lisans ve doktora programlara, iyi derecede İngilizce bilen öğrencilerin de katılabilmelerine olanak sağlanmıştır.</p> <p>2010 yılında 7 doktora, 12 yüksek lisans toplam 19 programdan 8'inde İngilizce eğitim verilmekte iken, 2011 yılında 9 doktora, 17 yüksek lisans toplam 26 programdan 18'inde İngilizce eğitime geçilmiştir.</p> <p>2011 yılı verileri hedefin amacına ulaştığını ve olumsuz bir etkinin mevcut olmadığını göstermektedir.</p>								

<b>Performans Hedefi</b>	6/Yüksek lisans ve doktora tezlerinin basılması.
--------------------------	--

Sıra	Performans Göstergeleri	Hedef (a)	Yılsonu Gerçekleşme Tahmini (b)	Gerçekleşme					Gerçekleşme Durumu
				I. Üç Aylık	II. Üç Aylık	III. Üç Aylık	IV. Üç Aylık	Kümülatif (c)	
1	Basılan tez sayısı/Sayı	1,00	0,00	0,00	0,00	0,00	0,00	0,00	İyileştirilmeli

<b>Değerlendirme</b>	Üniversitemizde ders kitaplarının basımına öncelik verildiğinden tamamlanan nitelikli yüksek lisans ve doktora tezlerinin basılması için gerekli bütçe ayrılamamıştır.
----------------------	--

<b>Performans Hedefi</b>	7/SCI ve SSCI indekslerine giren yayınlarda yer alan bilimsel çalışma sayısının artırılması.
--------------------------	--

Sıra	Performans Göstergeleri	Hedef (a)	Yılsonu Gerçekleşme Tahmini (b)	Gerçekleşme					Gerçekleşme Durumu
				I. Üç Aylık	II. Üç Aylık	III. Üç Aylık	IV. Üç Aylık	Kümülatif (c)	
1	Bilimsel çalışma sayısı/Sayı	100,00	83,00	0,00	0,00	0,00	83,00	83,00	İyileştirilmeli

<b>Değerlendirme</b>	Galatasaray Üniversitesi öğretim üyeleri ve yardımcıları tarafından hazırlanan SCI, SSCI, AHCI ve EconLit gibi, prestijli bilimsel dergilerin yer aldığı indekslerde yer alan yayın sayısı % 83 gerçekleşmiştir.
----------------------	--

<b>Performans Hedefi</b>	8/Kamuooyuna açık eğitim semineri ve toplantı sayısının artırılması
--------------------------	---

Sıra	Performans Göstergeleri	Hedef (a)	Yılsonu Gerçekleşme Tahmini (b)	Gerçekleşme					Gerçekleşme Durumu
				I. Üç Aylık	II. Üç Aylık	III. Üç Aylık	IV. Üç Aylık	Kümülatif (c)	
1	Seminer ve toplantı sayısı/Sayı	40,00	40,00	0,00	0,00	40,00	0,00	40,00	Başarılı

<b>Değerlendirme</b>	<p>Öğretim elemanlarımız, öğrencilerimiz ve idari personelimiz yanında kamuya açık kültürel, teknik, sanat, tarih, müzik vb. konularda 40 tane açık seminerler ve eğitim programları yapılmıştır. Bu sayede, Galatasaray Üniversitesinin topluma karşı sorumluluğunun bilincinde, yaşam boyu öğrenime katkı sağlaması amaçlanmış olup, bu sağlanmaktadır.</p>
----------------------	---

<b>Performans Hedefi</b>	9/Fiziki mekanların çoğaltılması ve korunması.
--------------------------	--

Sıra	Performans Göstergeleri	Hedef (a)	Yılsonu Gerçekleşme Tahmini (b)	Gerçekleşme					Gerçekleşme Durumu
				I. Üç Aylık	II. Üç Aylık	III. Üç Aylık	IV. Üç Aylık	Kümülatif (c)	
1	Mekanların çoğaltılması/Metrekare	14.000,00	14.000,00	0,00	0,00	0,00	14.000,00	14.000,00	Başarılı

<b>Değerlendirme</b>	<p>Bu hedefimizde Galatasaray Üniversitesi için yeni öğretim binaları, yurt, yemekhane, spor salonu, kültür merkezlerinin inşa edileceği hedeflenmiştir. Spor salonu yapılmıştır. Çok amaçlı salon yapılmaktadır, öğretim binaları ve yurt yapılmamıştır. 2011 yılı hedefimize ulaşılmıştır ancak stratejik planda ki hedefimize henüz ulaşamamıştır. Ortaköy kampüsü ve Beyoğlu kampüslerimizin tarihi eser olmaları nedeniyle de muhafaza ve restorasyonları yapılmaktadır.</p>
----------------------	---

**EK:5**  
**Performans Göstergesi Sonuçları (PGS) Formu**

<b>İdare Adı</b>	38.54 - GALATASARAY ÜNİVERSİTESİ
------------------	----------------------------------

<b>Performans Hedefi</b>	<b>Performans Göstergesi</b>	<b>Açıklama</b>	<b>Hedeflenen Gösterge Düzeyi</b>	<b>Yılsonu Gerçekleşme Düzeyi</b>	<b>Gerçekleşme Durumu</b>
1		Erasmus-Socrates değişim programlarından yararlanan öğrenci sayısının artırılması			
	1	Öğrenci sayısı/Adet	120,00	131,00	Başarılı
2		Üniversitede otomasyon dahilinde öğrenci işleri programının gerçekleştirilmesi.			
	2	Otomasyon programının gerçekleştirilmesi/Oran	100,00	100,00	Başarılı
3		Mevcut yüksek lisans programlarının güncellenmesi ve seçmeli ders sayılarının artırılması.			
	3	Seçmeli ders sayıları/Sayı	315,00	305,00	Makul
4		Yüksek lisans ve doktora eğitiminde ortak diploma veren programların açılması			
	4	Program sayısı/Sayı	4,00	4,00	Başarılı
5		Yüksek lisans ve doktora programlarında dil kısıtının aşılması			
	5	Dil Kısıtı/Oran	100,00	100,00	Başarılı
6		Yüksek lisans ve doktora tezlerinin basılması			
	6	Basılan tez sayısı/Sayı	1,00	0,00	İyileştirilmeli
7		SCI ve SSCI indekslerine giren yayınlarda yer alan bilimsel çalışma sayısının artırılması			
	7	Bilimsel çalışma sayısı/Sayı	100,00	83,00	İyileştirilmeli
8		Kamuoyuna açık eğitim semineri ve toplantı sayısının artırılması			
	8	Seminer ve toplantı sayısı/Sayı	40,00	40,00	Başarılı
9		Fiziki mekanların çoğaltılması ve korunması			
	9	Mekanların çoğaltılması/Metrekare	14.000,00	14.000,00	Başarılı



### 3 – Performans Sonuçlarının Değerlendirilmesi

#### Amaç 1 : Eğitim ve öğretimdeki kalitenin yükseltilmesi.

**Stratejik Hedef 1.9: Erasmus-Socrates değişim programlarından yararlanan öğrenci sayısının artırılması.**

<b>Ölçü Birimi (Adet)</b>	<b>2009</b>	<b>2010</b>	<b>2011</b>	<b>Bütçe (Dışı)</b>
Öğrenci sayısı	89	110	120	776.100

**Değerlendirme :** 2011 yılı Erasmus-Socrates değişim programı kapsamında 120 öğrencimizin yurtdışına gideceği tahmin edilmiş, 131 öğrencimiz gitmiştir.

Gelen öğrenci sayısı 2010 yılında 113 iken, 2011 yılı sonunda 175 olmuştur.

2011 yılı verileri % 109 oranında hedefin amacına ulaştığını ve olumsuz bir etkinin mevcut olmadığını göstermektedir.

**Stratejik Hedef 1.14: Üniversitede otomasyon dahilinde öğrenci işleri programının gerçekleştirilmesi.**

<b>Ölçü Birimi (Oran)</b>	<b>2009</b>	<b>2010</b>	<b>2011</b>	<b>Bütçe</b>
Otomasyon programının gerçekleştirilmesi	60	80	100	50.000

**Değerlendirme :** 5 Fakülte, 1 Yüksek Okul, Sosyal Bilimler ve Fen Bilimleri Enstitülerindeki öğrencilerin, elektronik ortamda kayıt işlemlerini yapabilecekleri öğrenci işleri otomasyon programı %100 oranında gerçekleştirilmiştir.

## **Amaç 2: Mevcut lisansüstü programların güçlendirilmesi ve yeni programlar açılması.**

**Stratejik Hedef 2.1: Mevcut yüksek lisans programlarının güncellenmesi ve seçmeli ders sayılarının artırılması.**

<b>Ölçü Birimi (Sayı)</b>	<b>2009</b>	<b>2010</b>	<b>2011</b>	<b>Bütçe</b>
Seçmeli ders sayıları	198	285	315	414.000

**Değerlendirme :** Üniversitemiz Sosyal Bilimler ve Fen Bilimleri Enstitüleri'nce yürütülen yüksek lisans ve tezsiz yüksek lisans programlarında öğrencilerin kişisel ilgi alanları da dikkate alınarak, programlarda yer alan seçmeli ders sayıları 2010 yılında 285 iken, 2011 yılında 305 olarak artırılmıştır. Fakat talep eden öğrenci sayısının yeterli olmaması nedeniyle hedeflenen 315 seçmeli ders gerçekleştirilememiştir. Hedefimiz %96 oranında gerçekleştirilmiştir.

**Stratejik Hedef 2.2: Yüksek lisans ve doktora eğitiminde ortak diploma veren programların açılması**

<b>Ölçü Birimi (Sayı)</b>	<b>2009</b>	<b>2010</b>	<b>2011</b>	<b>Bütçe</b>
Program sayısı	2	3	4	65.000

**Değerlendirme :** Ortak diploma veren yüksek lisans programlarının 4'e çıkarılması hedeflenmiş ve 2011'de gerçekleştirilmiştir. Ayrıca mevcut programların daha etkin hale gelmesini sağlamıştır.

### **ORTAK DİPLOMA VEREN PROGRAMLARIMIZ**

Sosyal Bilimler Enstitüsü'nde "Özel Hukuk" ve "Siyaset Bilimleri"

Fen Bilimleri Enstitüsünde "Bilgisayar Mühendisliği" ve "Endüstri Mühendisliği"

Galatasaray Üniversitesi Fen Bilimleri Enstitüsü ile Fransa I'Institut Polytechnique de Grenoble arasında "Yüksek Lisans Programında Çift Diploma Alınmasını Hedefleyen Ortak Bir Program Hazırlanmasına Yönelik Protokol" ve "Yüksek Lisans Programlarında Ortak Diploma Verilmesine Yönelik İşbirliği Konsorsiyumuna İlişkin Protokol Eki" taraflar arasında imzalanmış ve 10.06.2009 tarihinde Yükseköğretim Kurulu Başkanlığı'nca uygun bulunmuştur.

### Stratejik Hedef 2.3: Yüksek lisans ve doktora programlarında dil kısıtının aşılması

<b>Ölçü Birimi (Oran)</b>	<b>2009</b>	<b>2010</b>	<b>2011</b>	<b>Bütçe</b>
Yüksek lisans ve doktora programlarında dil Kısıtının aşılması	70	85	100	70.900

**Değerlendirme :** Yüksek lisans ve doktora eğitiminde eğitim dili, ağırlıklı olarak Fransızca'dır. Fransızca dil kısıtını aşarak daha geniş ve nitelikli bir öğrenci potansiyeline ulaşılması için mevcut yüksek lisans ve doktora programlara, iyi derecede İngilizce bilen öğrencilerin de katılabilmelerine olanak sağlanmıştır.

2010 yılında 7 doktora, 12 yüksek lisans toplam 19 programdan 8'inde İngilizce eğitim verilmekte iken, 2011 yılında 9 doktora, 17 yüksek lisans toplam 26 programdan 18'inde İngilizce eğitime geçilmiştir.

2011 yılı verileri hedefin amacına ulaştığını ve olumsuz bir etkinin mevcut olmadığını göstermektedir.

### **Amaç 3: Bilimsel araştırma, yayın ve etkinliklerin artırılması.**

#### Stratejik Hedef 3.5: Yüksek lisans ve doktora tezlerinin basılması.

<b>Ölçü Birimi (Sayı)</b>	<b>2009</b>	<b>2010</b>	<b>2011</b>	<b>Bütçe</b>
Basılan tez sayısı	1	1	1	5.000

**Değerlendirme :** Üniversitemizde ders kitaplarının basımına öncelik verildiğinden tamamlanan nitelikli yüksek lisans ve doktora tezlerinin basılması için gerekli bütçe sağlanamamıştır.

**Stratejik Hedef 3.6: SCI ve SSCI indekslerine giren yayınlarda yer alan bilimsel çalışma sayısının artırılması.**

<b>Ölçü Birimi (Sayı)</b>	<b>2009</b>	<b>2010</b>	<b>2011</b>	<b>Bütçe</b>
Bilimsel çalışma sayısı	75	90	100	1.970.000

**Değerlendirme :** Galatasaray Üniversitesi öğretim üyeleri ve yardımcıları tarafından hazırlanan SCI, SSCI, AHCI ve EconLit gibi, prestijli bilimsel dergilerin yer aldığı indekslerde yer alan yayın sayısı % 83 gerçekleşmiştir.

**Amaç 4: Kaynakların etkin olarak kullanılabilmesi, geliştirilmesi ve paydaşlarla olan ilişkilerin güçlendirilmesi.**

**Stratejik Hedef 4.9: Kamuoyuna açık eğitim semineri ve toplantı sayısının artırılması.**

<b>Ölçü Birimi (Sayı)</b>	<b>2009</b>	<b>2010</b>	<b>2011</b>	<b>Bütçe</b>
Seminer ve toplantı sayısı	27	35	40	5.000

**Değerlendirme :** Öğretim elemanlarımız, öğrencilerimiz ve idari personelimiz yanında kamuya açık kültürel, teknik, sanat, tarih, müzik vb. konularda 40 tane açık seminerler ve eğitim programları yapılmıştır. Bu sayede, Galatasaray Üniversitesinin topluma karşı sorumluluğunun bilincinde, yaşam boyu öğrenime katkı sağlaması amaçlanmaktadır.

## **Amaç 5: Fiziki mekanların çoğaltılması ve korunması:**

### **Stratejik hedef 5.1: Fiziki mekanların çoğaltılması ve korunması:**

<b>Ölçü Birimi (Metrekare)</b>	<b>2009</b>	<b>2010</b>	<b>2011</b>	<b>Bütçe</b>
Fiziki mekanların çoğaltılması	4.000	5.800	14.000	3.100.000

**Değerlendirme** : Bu hedefimizde Galatasaray Üniversitesi için yeni öğretim binaları, yurt, yemekhane, spor salonu, kültür merkezlerinin inşa edileceği hedeflenmiş olmakla birlikte, spor salonu yapılmıştır. Çok amaçlı salon yapılmaktadır, öğretim binaları ve yurt yapılmamıştır. 2011 yılı hedefimize ulaşılmıştır ancak stratejik planda ki hedefimize henüz ulaşamamıştır. Ortaköy kampüsü ve Beyoğlu kampüslerimizin tarihi eser olmaları nedeniyle de muhafaza ve restorasyonları yapılmaktadır.

## **IV – KURUMSAL KABİLİYET ve KAPASİTENİN DEĞERLENDİRİLMESİ**

Galatasaray Üniversitesi'nin birimler bazındaki üstün ve zayıf yönleri ek birim raporlarında daha ayrıntılı olarak gösterilmiştir. Ancak, birim raporlarında yer almayan, tüm Galatasaray Üniversitesi'nin üstün ve zayıf yönleri aşağıdaki gibidir.

## A- Üstün Yönler

- Güçlü ve köklü bir eğitim ve öğretim geleneği,
- Galatasaray imajına duyulan güven,
- Uluslararası standartlara uygun eğitim,
- Bölümlerdeki deneyimli öğretim üyeleri,
- Oldukça genç ve dinamik bir akademik kadro,
- Öğretim kadrosunun Türkiye, Avrupa ve Amerika'nın güçlü üniversitelerinde yetişmiş olması,
- Başta Fransa olmak üzere 40'dan fazla Avrupa üniversitesi ile değişim programı anlaşması bulunması,
- Fransa, Belçika ve İsviçre üniversiteleriyle yakın işbirliği,
- Fransa Hükümeti'nin eğitime desteği,
- Ulusal ve uluslararası bilimsel faaliyetlere katılım,
- Ulusal ve uluslararası düzeyde yapılan bilimsel yayınlar,
- Socrates-Erasmus programlarında karşılıklı yüksek öğrenci değişim oranı,
- Öğrencilerin çok büyük bir bölümünün en az iki yabancı dil bilmeleri (Fransızca ve İngilizce),
- Avrupa üniversitelerinin öğretim üyesi ve öğrenci değişimi, ve araştırma konularındaki artan talepleri,

## B- Zayıf Yönler

- Akademik ve idari kadrolardaki kısıtlamalar,
- Yetersiz bütçe,
- Döner sermaye gelirlerinin yetersizliği ve kullanımındaki güçlükler,
- Bütçe kalemlerindeki kısıtlamalar ve blokajlar,
- Uluslararası indeksli yayınlara giren bilimsel yayın ve atıf sayısının yetersizliği (Endüstri Mühendisliği Bölümü hariç),
- Yabancı üniversitelerle olan ilişkilerin büyük ölçüde öğrenci değişimine ve ders programları arasındaki uyumunun sağlanmasına odaklanması,
- Başta Fransa olmak üzere Avrupa üniversiteleriyle yapılan ortak proje ve araştırma sayısındaki yetersizlik,
- Uluslararası projelere katılımın eksikliği,
- İdari personel sayısındaki yetersizlik,
- Kampüs alanında genişlemenin olanaksızlığı,
- Öğrenci barınma olanaklarının sayısal yetersizliği,
- Yüksek lisans öğrencilerine eğitim dışında sunulan hizmetlerdeki yetersizlikler (park, yemek vb. gibi),
- Araştırma görevlisi temininde bütçe kısıtları nedeniyle talebin yetersiz olması,
- Az sayıda doktora programı,
- Araştırmayı teşvik edici ödül sisteminin uygulamasındaki aksaklıklar,
- Mali özerkliğin olmaması nedeniyle Üniversite-İş Dünyası işbirliğinin arzulanan seviyede olmaması.

## C- Deęerlendirme

Üniversitemiz kaynaklarının büyük bölümü Hazine yardımından oluşmaktadır. Her yıl hazırlanan bütçe ile gerçek ihtiyacımız doğrultusunda ödeneklerimizin belirtilmesine rağmen geçmiş yıldaki yıl içersinde eklenen ödenekler dikkate alınmadan başlangıç ödeneklerine göre tespit edilmesi istenilen yatırımların zamanında bitirilmesine engel olmaktadır.

Tüm olumsuz koşullara rağmen üniversitemiz elinde olan sınırlı kaynaklarıyla etkili, ekonomik ve verimli bir şekilde çalışarak gelişimini hızla sürdürmüş ve hedeflerine ulaşmak için elinden gelen gayreti sarf etmiştir.

Galatasaray Üniversitesinin fiziki mekanı, öğrenci sayısı ve bütçesi çok küçük olmakla beraber, köklü eğitim ve öğretim geleneğini üniversite olduktan sonra da sürdürmektedir.

Lisans Yerleştirme Sınavı ile Galatasaray Üniversitesi Hukuk Fakültesi'ne 2011 yılında yerleştirilen öğrencilerin, Türkiye genelinde ilk 5. sıraya giren öğrenci ile 209. sırada ki öğrenciler arasından seçildiği görülmektedir.

Mezun öğrencilerimizin iş bulma imkanlarının oldukça fazla oluşu, Galatasaray Üniversitesi'nin iyi ve kaliteli eğitim verdiğinin göstergesidir.

## V – ÖNERİ ve TEDBİRLER:

Üniversitemizin Strateji Planında bahsedilen gelişmeleri zamanında yapabilmesi için aşağıda belirtilen önerilerimiz bulunmaktadır.

### \* **Bütçede ve Personel kadrolarında artış sağlanması:**

Akademik ve idari kadrolardaki kısıtlamaların kaldırılması, bütçe ödeneklerinin Maliye Bakanlığınca verilen “tavan” sınırlaması olmaksızın verilebilmesi ; öğrencilerin yurt ihtiyacının karşılanması ile büyük bir ölçüde üniversitemizin gelişimine katkıda bulunması sağlanacaktır.

**\* Özkaynakların özerk kullanımının sağlanması:**

Toplum, vergileri ile kaynak yarattığı kurumların işlevlerini gelecekte daha fazla sorgulayacaktır. Galatasaray Üniversitesi bugün mali kaynaklarının toplamının % 20,42'sini kendi imkanlarıyla üretmektedir. Gelecekte bu oranın daha da yükseleceğine inanmaktayız.

Diğer yandan, üniversitenin amaçlarının gerçekleştirebilmesi için kaynaklarını özerk bir biçimde kullanabilmesi gerekmektedir. Mevcut mali mevzuat ile Galatasaray Üniversitesi'nin kendi kaynaklarını bu şekilde kullanabilmesi mümkün görünmemektedir. Kaynakların özerk kullanımının kamusal denetimin dışında olmak anlamına gelmediğinin bilincinde olarak, kendi imkanlarımızla ürettiğimiz kaynakları gelecekte artırarak özerk kullanımının sağlanması amacındayız. Bunun yanı sıra üniversitelerin toplum içinde oynadıkları rol göz önüne alındığında, devlet bütçesinden gelen katkının da gelecekte artarak devam etmesi gerektiği inancındayız ve bunun için de gerekli çalışmaları yapmayı düşünmekteyiz.



## **İÇ KONTROL GÜVENCE BEYANI**

Üst yönetici olarak yetkim dahilinde;

Bu raporda yer alan bilgilerin güvenilir, tam ve doğru olduğunu beyan ederim.

Bu raporda açıklanan faaliyetler için bütçe ile tahsis edilmiş kaynakların, planlanmış amaçlar doğrultusunda ve iyi mali yönetim ilkelerine uygun olarak kullanıldığını ve iç kontrol sisteminin işlemlerin yasallık ve düzenliliğine ilişkin yeterli güvenceyi sağladığını bildiririm.

Bu güvence, üst yönetici olarak sahip olduğum bilgi ve değerlendirmeler, benden önceki yöneticiden aldığım bilgiler, iç kontroller, iç denetçi raporları ile Sayıştay raporları gibi bilgim dahilindeki hususlara dayanmaktadır.

Burada raporlanmayan, idarenin menfaatlerine zarar veren herhangi bir husus hakkında bilgim olmadığını beyan ederim. (İSTANBUL - 2011)

**Prof.Dr.Ethem TOLGA**

**REKTÖR**

## **MALİ HİZMETLER BİRİM YÖNETİCİSİNİN BEYANI**

Mali Hizmetler birim yöneticisi olarak yetkim dahilinde ;

Bu idarede, faaliyetlerin mali yönetim ve kontrol mevzuatı ile diğer mevzuatlara uygun olarak yürütüldüğü, kamu kaynaklarının etkili, ekonomik ve verimli bir şekilde kullanılmasını temin etmek üzere iç kontrol süreçlerinin işletildiğini, izlendiğini ve gerekli tedbirlerin alınması için düşünce ve önerilerimin zamanında üst yöneticiye raporlandığını beyan ederim.

İdaremizin 2011 yılı Faaliyet Raporunun “III / A-Mali Bilgiler” bölümünde yer alan bilgilerin güvenilir, tam ve doğru olduğunu teyit ederim. (İSTANBUL - 2011)

**Neriman REYHAN**  
**Strateji Geliştirme Daire Başkanı**