



**T.C.
TEKİRDAĞ NAMİK KEMAL
ÜNİVERSİTESİ**

**2023 YILI İDARE
PERFORMANS PROGRAMI**

Tel: 0 282 250 15 00
Belgegeçer: 0 282 250 99 08
e-posta: strateji@nku.edu.tr

**Strateji Geliştirme Daire Başkanlığı
2023
Tekirdağ**



“Çalışmadan, yorulmadan ve üretmeden, rahat yaşamak isteyen toplumlar; evvela haysiyetlerini, sonra hürriyetlerini daha sonra da istiklal ve istikballerini kaybetmeye mahkumdurlar.”

Mustafa Kemal Atatürk



Prof. Dr. Mümin ŞAHİN
Tekirdağ Namık Kemal Üniversitesi Rektörü

ÜST YÖNETİCİ SUNUŞU

Ülkemizde, performans esaslı bütçelemeye geçiş çalışmaları, 5018 sayılı Kamu Mali Yönetimi ve Kontrol Kanunu'nun "Stratejik Planlama ve Performans Esaslı Bütçeleme" başlıklı 9 uncu maddesi ve bu madde gereğince hazırlanan "Kamu İdarelerince Hazırlanacak Performans Programları Hakkında Yönetmelik" ile Maliye Bakanlığı Bütçe ve Mali Kontrol Genel Müdürlüğünce hazırlanan "Performans Programı Hazırlama Rehberi" çerçevesinde başlamıştır. Üniversitemiz 2010-2014 Stratejik Planı çerçevesinde ilk Performans Programını 2010 Mali Yılı için hazırlamıştır.

5018 sayılı Kamu Mali Yönetimi ve Kontrol Kanunu ile kamu mali yönetim sistemimize dahil edilen temel yöntem ve araçlardan biri de performans esaslı bütçeleme sistemidir. Performans esaslı bütçeleme sisteminin temel unsurlarını Stratejik Plan, Performans Programı ve Faaliyet Raporları oluşturmaktadır. Stratejik Plan ve Performans Programlarında kamu idarelerinin temel politika hedefleri belirlenmekte ve bunların kaynak ihtiyaçları arasında bağlantı kurulmakta; faaliyet raporları aracılığıyla da öngörülen hedeflere ilişkin gerçekleştirmeler kamuoyuna açıklanmaktadır. Bu anlamda Performans Programları, kurumun Stratejik Planı ile bütçesi arasında bağlantı kurması açısından büyük önem arz etmektedir.

05.07.2008 tarih ve 26927 sayılı Resmi Gazetede yayımlanan "Kamu İdarelerince Hazırlanacak Performans Programları Hakkında Yönetmelik" çerçevesinde Üniversitemiz "**2023 Yılı İdare Performans Programı**" hazırlanmıştır. Bu program, yönetmelikte de belirtildiği gibi Stratejik Planda yer alan orta ve uzun vadeli amaç ve hedeflere ilişkin program dönemi performans hedef ve göstergelerini, bu performans hedeflerine ulaşmak için yürütülecek faaliyet-projeleri, kaynak ihtiyacını, idareye ilişkin mali ve mali olmayan diğer bilgileri içerecek şekilde, birim performans programları esas alınmak suretiyle düzenlenmiştir.

5018 sayılı Kamu Mali Yönetimi Kontrol Kanunu ve Kamu İdarelerince Hazırlanacak Performans Programları Hakkında Yönetmelik uyarınca, Maliye Bakanlığı tarafından 17.07.2008 tarihinde yayınlanan Performans Programı Hazırlama Rehberi yardımıyla hazırlanan Üniversitemiz 2023 Yılı İdare Performans Programını tüm kamuoyunun ve ilgili kurum ve kuruluşların bilgisine sunar, bu programın hazırlanmasında emeği geçen tüm Üniversitemiz çalışanlarına değerli katkıları için teşekkür ederim.

Prof. Dr. Mümin ŞAHİN
Rektör

İÇİNDEKİLER

ÜST YÖNETİCİ SUNUŞU	4
İÇİNDEKİLER	5
I.GENEL BİLGİLER	6
A.YETKİ, GÖREV VE SORUMLULUKLAR	9
B. TEŞKİLAT YAPISI	10
C. FİZİKSEL KAYNAKLAR	13
D. İNSAN KAYNAKLARI	20
E. SUNULAN HİZMETLER	27
II. PERFORMANS BİLGİLERİ	33
A. TEMEL POLİTİKA VE ÖNCELİKLER	33
B. AMAÇ VE HEDEFLER	34
C. PERFORMANS HEDEF VE GÖSTERGELERİ İLE FAALİYETLER	36
1-İdare Performans Bilgisi	36
2-Faaliyet Maliyetleri Tablosu	52
D. İDARENİN TOPLAM KAYNAK İHTİYACI	73
1-Faaliyetler Düzeyinde İdare Performans Programı Maliyeti	73
2-Ekonomik Sınıflandırma Düzeyinde İdare Performans Programı Maliyeti	75
E. DİĞER HUSUSLAR	76
1-Faaliyetlerden Sorumlu Harcama Birimleri	76
2-Performans Göstergelerinin İzlenmesinden Sorumlu Birimler	77

I- GENEL BİLGİLER

Tekirdağ Namık Kemal Üniversitesi 2809 sayılı ve 28.03.1983 tarihli Yükseköğretim Teşkilatı Kanunu'nun 5467 sayılı ve 01.03.2006 tarihli Kanun'un 1 inci maddesi ile değişik ek-62 nci maddesi uyarınca Tekirdağ ilinde kurulmuştur.

Üniversitemiz;

a. Milli Eğitim Bakanlığı Yükseköğretim Genel Müdürlüğü Örgün Eğitim Dairesi Başkanlığına bağlı olarak 15.10.1976 Tekirdağ Meslek Yüksekokulu adıyla kurulan, 20.07.1982 tarihli Resmi Gazetede yayınlanan 41 sayılı KHK ile adı ve bağlantısı değiştirilerek Trakya Üniversitesi Ziraat Fakültesine bağlanan Tekirdağ Meslek Yüksekokulu, 5467 sayılı Yükseköğretim Kurumları Teşkilatı Kanunu ile adı ve bağlantısı değiştirilerek Üniversitemize bağlanmış 2008 yılında ise Teknik Bilimler Meslek Yüksekokulu ve Sosyal Bilimler Meslek Yüksekokulundan,

Trakya Üniversitesi Rektörlüğüne bağlı iken adı ve bağlantısı değiştirilerek oluşturulan ve Rektörlüğe bağlanan Sağlık Yüksekokulunun 10 Aralık 2022 tarihli, 32039 sayılı Resmi Gazete'de yayımlanan Cumhurbaşkanı Kararı ile kapatılarak aynı kararla yeni açılan Sağlık Bilimleri Fakültesinden,

Trakya Üniversitesine bağlı olarak 20.07.1982 tarih ve 17760 sayılı Resmi Gazetede yayınlanan 41 sayılı KHK ile kurulan Ziraat Fakültesinin,

Yükseköğretim Kurulu Kararı ile 1987 yılında Trakya Üniversitesine bağlı olarak kurulan Çorlu Meslek Yüksekokulunun,

Trakya Üniversitesine bağlı olarak 11.07.1992 tarih ve 21281 sayılı Resmi Gazetede yayınlanan 3837 sayılı Yükseköğretim Kurumları Sağlık Teşkilatı Kanununun 10 uncu maddesi ile kurulan Çorlu Mühendislik Fakültesinin,

Yükseköğretim Kurulu Kararı ile 25.02.1993 tarihinde Trakya Üniversitesine bağlı olarak kurulan Malkara Meslek Yüksekokulunun,

Yükseköğretim Kurulu Kararı ile 1993 tarihinde Trakya Üniversitesine bağlı olarak kurulan Hayrabolu Meslek Yüksekokulunun,

Yükseköğretim Kurulu Kararı ile 1993/1994 tarihinde eğitim-öğretime başlayan Trakya Üniversitesi Şarköy Meslek Yüksekokulunun,

Yükseköğretim Yürütme Kurulunun 17.03.1994 tarihli kararı ile Trakya Üniversitesine bağlı olarak kurulan Marmara Ereğlisi Meslek Yüksekokulunun,

Yükseköğretim Yürütme Kurulunun 17.03.1994 tarihli kararı ile Trakya Üniversitesine bağlı olarak kurulan Çerkezköy Meslek Yüksekokulunun,

Yükseköğretim Genel Kurulunun 10.03.1995 tarihli açılmasına karar verilen ve Yükseköğretim Yürütme Kurulunun 16.03.1995 tarihli kararıyla onaylanarak Trakya Üniversitesine bağlı olarak kurulan Saray Meslek Yüksekokulunun,

Yükseköğretim Genel Kurulunun 10.03.1995 tarihli açılmasına karar verilen ve Yükseköğretim Yürütme Kurulunun 16.03.1995 tarihli kararıyla onaylanarak Trakya Üniversitesine bağlı olarak kurulan Muratlı Meslek Yüksekokulunun adı ve bağlantısı değiştirilerek Rektörlüğümüze bağlanan akademik birimlerden,

b. Rektörlüğe bağlı olarak 01.03.2006 tarih ve 5467 sayılı Yükseköğretim Kurumları Teşkilatı Kanunu ile kurulan Fen Edebiyat Fakültesi ve Tıp Fakültesi, Sosyal Bilimler Enstitüsü, Fen Bilimleri Enstitüsü ve Sağlık Bilimleri Enstitüsünden,

05.03.2009 tarih ve 27160 sayılı Resmi Gazetede yayınlanan 2009/14670 sayılı Bakanlar Kurulu Kararı ile kurulan İktisadi ve İdari Bilimler Fakültesinden,

05.03.2009 tarih ve 27160 sayılı Resmi Gazetede yayınlanan 2009/14670 sayılı Bakanlar Kurulu Kararı ile kurulan Yabancı Diller Yüksekokulundan,

15.04.2009 tarihli Yükseköğretim Yürütme Kurulu kararıyla kurulan Sağlık Hizmetleri Meslek Yüksekokulundan,

01.07.2010 tarih ve 27628 sayılı resmi Gazetede yayınlanan 2010/559 sayılı Bakanlar Kurulu Kararı ile kurulan Güzel Sanatlar, Tasarım ve Mimarlık Fakültesinden,

23.06.2012 tarih ve 28332 sayılı Resmi Gazetede yayınlanan 2012/3209 sayılı Bakanlar Kurulu Kararı ile kurulan Veteriner Fakültesinden,

23.06.2012 tarih ve 28332 sayılı Resmi gazetede yayınlanan 2012/3243 sayılı Bakanlar Kurulu Kararı ile kurulan Beden Eğitimi ve Spor Yüksekokulunun 20.11.2021 tarih, 31665 sayılı Resmi Gazetede yayımlanan 4821 sayılı Cumhurbaşkanlığı kararı ile kapatılarak aynı kararlarla yeni açılan Spor Bilimleri Fakültesinden,

04.08.2012 tarih ve 28374 sayılı Resmi Gazetede yayınlanan 2012/3363 sayılı Bakanlar Kurulu Kararı ile kurulan İlahiyat Fakültesinden,

01.03.2013 tarihli Yükseköğretim Genel Kurul toplantısında alınan karar gereği kurulan Türk Müziği Devlet Konservatuarından,

27.08.2015 tarih ve 29458 sayılı Resmi Gazetede yayınlanan 2015/8052 sayılı Bakanlar Kurulu Kararı ile kurulan Hukuk Fakültesinden,

11.03.2017 tarih ve 30004 sayılı Resmi Gazetede yayınlanan 2017/9889 sayılı Bakanlar Kurulu Kararı ile kurulan Dış Hekimliği Fakültesinden,

11.06.2020 tarihli Yükseköğretim Yürütme Kurulu kararıyla kurulan Denizcilik Meslek Yüksekokulunun Yükseköğretim Kurulu Başkanlığının 22.11.2022 tarihli Genel Kurul toplantısında 2547 sayılı Kanun'un 2880 sayılı Kanunla değişik 7/d-2 maddesi uyarınca alınan karar ile Barbaros Denizcilik Meslek Yüksekokulundan oluşmaktadır.

Buna göre Üniversitemiz; 12 Fakülte, 1 Yüksekokul ve 1 Konservatuar, 12 Meslek Yüksekokulu, 3 Enstitü ve 18 Uygulama ve Araştırma Merkezi ile hizmet vermeye devam etmektedir.

Tekirdağ Namık Kemal Üniversitesi, yapılanma sürecinin ilk çalışmalarını Trakya Üniversitesi Rektörlüğü bünyesinde daha sonra Tekirdağ'daki Uygulama Otelinde

gerçekleştirmiştir. Rektörlük Kasım 2007’de Tekirdağ il merkezinde Tekirdağ Belediyesince geçici tahsis yapılan eski belediye binasında faaliyetine başlamış, Ocak 2008’de Değirmenaltı Yerleşkesinde Ziraat Fakültesi Dekanlık Binasında ayrılan yere taşınmış, Şubat 2010’da da Merkezi Derslikler binasında hizmet vermeye başlamıştır. Rektörlük ve İdari birimler 2011 yılsonu itibariyle tamamlanan Rektörlük Binasına Haziran 2012’de taşınmış ve halen burada hizmet vermeye devam etmektedir.

Tekirdağ Namık Kemal Üniversitesi’nin kuruluş ve büyüme olgusu; öncelikli yerleşke ve hizmet binaları oluşturmak, var olan tesislerin donanımlarını geliştirmek, idari personel sayısında büyüme ile doğru orantılı artış sağlamak, yeni açılan birimlere öğrenci alınması, öğretim elemanları kapasitesinde sağlanacak artış şeklinde açıklanabilir.

FAKÜLTELERİMİZ

- 1- Tıp Fakültesi
- 2- Diş Hekimliği Fakültesi
- 3- Veteriner Fakültesi
- 4- Fen Edebiyat Fakültesi
- 5- Çorlu Mühendislik Fakültesi
- 6- Ziraat Fakültesi
- 7- Güzel Sanatlar, Tasarım ve Mimarlık Fakültesi
- 8- İktisadi ve İdari Bilimler Fakültesi
- 9- İlahiyat Fakültesi
- 10-Hukuk Fakültesi
- 11-Spor Bilimleri Fakültesi
- 12-Sağlık Bilimleri Fakültesi

YÜKSEKOKULLARIMIZ

- 1- Yabancı Diller Yüksekokulu

KONSERVATUVARIMIZ

- 1-Türk Müziği Devlet Konservatuvarı

MESLEK YÜKSEKOKULLARIMIZ

- 1- Sağlık Hizmetleri Meslek Yüksekokulu
- 2- Teknik Bilimler Meslek Yüksekokulu
- 3- Çorlu Meslek Yüksekokulu
- 4- Malkara Meslek Yüksekokulu
- 5- Hayrabolu Meslek Yüksekokulu
- 6- Barbaros Denizcilik Meslek Yüksekokulu
- 7- Sosyal Bilimler Meslek Yüksekokulu
- 8- Saray Meslek Yüksekokulu
- 9- Çerkezköy Meslek Yüksekokulu
- 10-Muratlı Meslek Yüksekokulu
- 11-Şarköy Meslek Yüksekokulu
- 12-Marmara Ereğlisi Meslek Yüksekokulu

ENSTİTÜLERİMİZ

- 1- Sağlık Bilimleri Enstitüsü
- 2- Fen Bilimleri Enstitüsü
- 3- Sosyal Bilimler Enstitüsü

İDARİ BİRİMLERİMİZ

- 1- Genel Sekreterlik
- 2- İdari ve Mali İşler Daire Başkanlığı
- 3- Personel Daire Başkanlığı
- 4- Kütüphane Dokümantasyon Daire Başkanlığı
- 5- Sağlık Kültür ve Spor Daire Başkanlığı
- 6- Bilgi İşlem Daire Başkanlığı
- 7- Yapı İşler ve Teknik Daire Başkanlığı
- 8- Öğrenci İşleri Daire Başkanlığı
- 9- Strateji Geliştirme Daire Başkanlığı
- 10-Hukuk Müşavirliği
- 11-Döner Sermaye İşletme Müdürlüğü

MERKEZLERİMİZ

- 1- Bilimsel ve Teknolojik Araştırmalar Uygulama ve Araştırma Merkezi (NABİLTEM)
- 2- Kadın ve Aile Çalışmaları Uygulama ve Araştırma Merkezi
- 3- Tekirdağ Namık Kemal Üniversitesi Hastanesi
- 4- Sürekli Eğitim Merkezi (NAKSEM)
- 5- Türkçe Öğretimi Uygulama ve Araştırma Merkezi (TÖMER)
- 6- Uzaktan Eğitim Uygulama ve Araştırma Merkezi (NKUZEM)
- 7- Balkan Araştırmaları Uygulama ve Araştırma Merkezi (BALKAM)
- 8- Kariyer Uygulama ve Araştırma Merkezi (NKÜKAM)
- 9- Dış İlişkiler Uygulama ve Araştırma Merkezi (NAKDİM)
- 10- Deney Hayvanları Uygulama ve Araştırma Merkezi (DHUAM)
- 11- Trakya Verimlilik ve İnovasyon Uygulama ve Araştırma Merkezi (TRAVİM)
- 12- Spor Bilimleri Uygulama ve Araştırma Merkezi
- 13-Yerel Yönetimler Uygulama ve Araştırma Merkezi
- 14-Ağız ve Diş Sağlığı Uygulama ve Araştırma Merkezi
- 15-Tekirdağ Kültür-Tarih-Sanat Çalışmaları Uygulama ve Araştırma Merkezi
- 16- Trakya Tohumculuk Vadisi Uygulama ve Araştırma Merkezi
- 17- Veteriner Sağlık Uygulama ve Araştırma Merkezi **(26.09.2022 tarihli, 31965 sayılı Resmi Gazete’de yayımlanan Yönetmelik ile kurulmuştur.)**
- 18-Gıda Arzı Güvenliği ve Dijitalleşme Ortak Uygulama ve Araştırma Merkezi (Kırklareli Üniversitesi, Burdur Mehmet Akif Ersoy Üniversitesi ve Tekirdağ Namık Kemal Üniversitesi Ortaklığıyla)

A. Yetki, Görev ve Sorumluluklar

Tekirdağ Namık Kemal Üniversitesi, 2547 sayılı Yükseköğretim Kanunu hükümlerince kurulmuş olan bir devlet üniversitesi olup, Üniversitemizin yetki, görev ve sorumlulukları diğer devlet üniversitelerinde olduğu üzere, bu Kanunun ilgili hükümleri ile verilmiştir. 2547 sayılı Yükseköğretim Kanunu’nun ‘Yükseköğretim Kurumları’ başlıklı dördüncü bölümünde verilmiştir. Yükseköğretim Kurumlarının görevleri, 12 nci madde ile; üniversite organları 13-15 inci maddeler ile; Fakülte organları 16-18 inci madde ile; Enstitüler 19 uncu madde ile; Yükseköğretim Kurumları 20-21 inci madde ile verilmiştir. Bir yükseköğretim kurumu olarak Tekirdağ Namık Kemal Üniversitesi’nin görevleri 12 nci madde ile şöyle verilmiştir:

a. Çağdaş uygarlık ve eğitim-öğretim esaslarına dayanan bir düzen içinde, toplumun ihtiyaçları, kalkınma planları ilke ve hedeflerine uygun, ortaöğretime dayalı çeşitli düzeylerde eğitim-öğretim, bilimsel araştırma, yayım ve danışmanlık yapmak,

b. Kendi ihtisas gücü ve maddi kaynaklarını rasyonel, verimli ve ekonomik şekilde kullanarak, milli eğitim politikası ve kalkınma planları ilke ve hedefleri ile Yükseköğretim Kurulu tarafından yapılan plan ve programlar doğrultusunda, ülkenin ihtiyacı olan dallarda ve sayıda insan gücü yetiştirmek,

c. Türk toplumunun yaşam düzeyini yükseltici ve kamuoyunu aydınlatıcı bilim verilerini söz, yazı ve diğer araçlarla yaymak,

d. Örgün, yaygın, sürekli ve açık eğitim yoluyla toplumun özellikle sanayileşme ve tarımda modernleşme alanlarında eğitilmesini sağlamak,

e. Ülkenin bilimsel, kültürel, sosyal ve ekonomik yönlerden ilerlemesini ve gelişmesini ilgilendiren sorunlarını, diğer kuruluşlarla işbirliği yaparak, kamu kuruluşlarına önerilerde bulunmak suretiyle öğretim ve araştırma konusu yapmak, sonuçlarını toplumun yararına sunmak ve kamu kuruluşlarınca istenecek inceleme ve araştırmaları sonuçlandırarak düşüncelerini ve önerilerini bildirmek,

f. Eğitim-öğretim ve seferberliği içinde, örgün, yaygın, sürekli ve açık eğitim hizmetini üstlenen kurumlara katkıda bulunacak önlemleri almak,

g. Yörelereindeki tarım ve sanayinin gelişmesine ve ihtiyaçlarına uygun meslek elemanlarının yetişmesine ve bilgilerinin gelişmesine katkıda bulunmak, sanayi, tarım ve sağlık hizmetleri ile diğer hizmetlerde modernleşmeyi, üretimde artışı sağlayacak çalışma ve programlar yapmak, uygulamak ve yapılanlara katılmak, bununla ilgili kurumlarla işbirliği yapmak ve çevre sorunlarına çözüm getirici önerilerde bulunmak,

h. Eğitim teknolojisini üretmek, geliştirmek, kullanmak, yaygınlaştırmak,

i. Yükseköğretimin uygulamalı yapılmasına ait eğitim-öğretim esaslarını geliştirmek, döner sermaye işletmelerini kurmak, verimli çalıştırmak ve bu faaliyetlerin geliştirilmesine ilişkin gerekli düzenlemeleri yapmaktır.

Rektörün görev, yetki ve sorumlulukları 13 üncü maddesi b fıkrası ile; Senato'nun görev, yetki ve sorumlulukları 14 üncü maddesi b fıkrası ile; Üniversite Yönetim Kurulu'nun görev, yetki ve sorumlulukları 15 inci maddesi b fıkrası ile; Fakülte dekanlarının görev, yetki ve sorumlulukları 16 ıncı maddesi b fıkrası ile; Fakülte kurullarının görev, yetki ve sorumlulukları 17 inci maddesi b fıkrası ile; Fakülte Yönetim Kurullarının görev, yetki ve sorumlulukları 18 inci maddesi b fıkrası ile; Enstitü müdürleri, Enstitü Kurulları ile Enstitü yönetim kurullarının görev, yetki ve sorumlulukları 19 uncu maddesi ile; Yüksekokul Müdürleri, Yüksekokul Kurulları ile Yüksekokul Yönetim Kurullarının görev, yetki ve sorumlulukları 20 nci maddesi ile; ve en son olarak Bölüm Başkanlarının görev, yetki ve sorumlulukları 21 nci maddesi ile verilmiştir.

B. Teşkilat Yapısı

Üniversitemiz akademik ve idari teşkilat yapısı Şekil-1 ve Şekil-2 de yer almaktadır.

ÜNİVERSİTE SENATOSU

REKTÖR

ÜNİVERSİTE YÖNETİM KURULU

REKTÖR YRD.

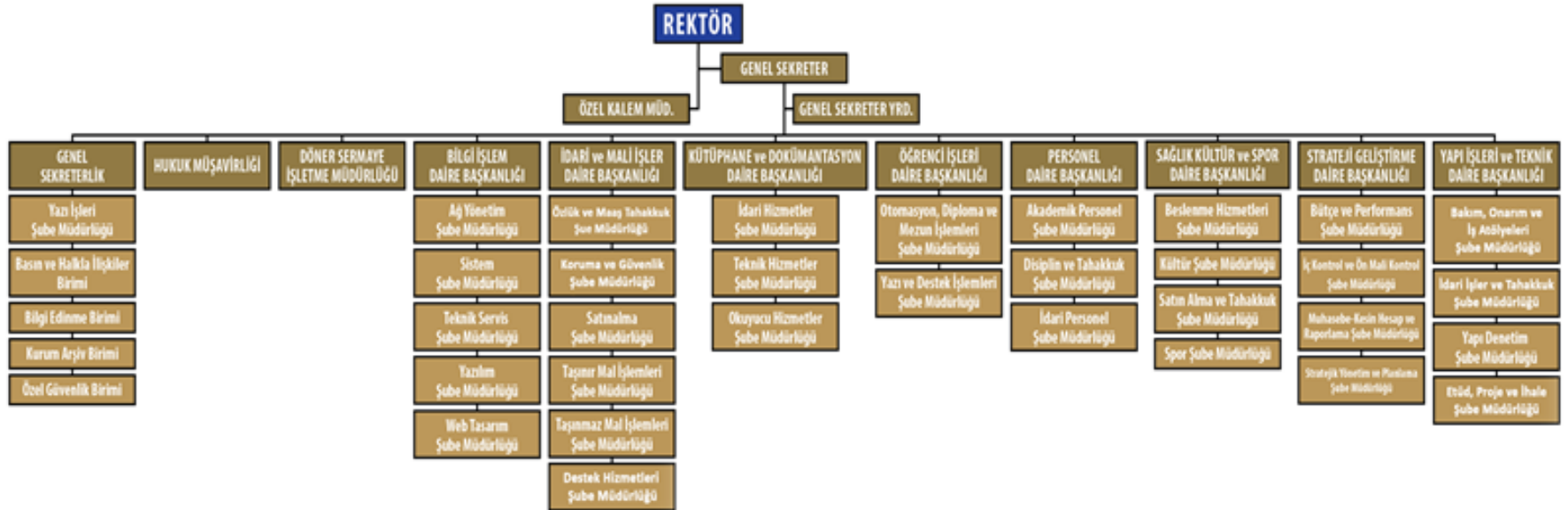
REKTÖR YRD.

REKTÖR YRD.

ÖZEL KALEM MÜD.



TEKİRDAĞ NAMIK KEMAL ÜNİVERSİTESİ İDARİ TEŞKİLAT ŞEMASI



C. Fiziksel Kaynaklar

1. Eğitim Alanları Derslikler

Tablo 1: Eğitim Alanları Derslik Kapasiteleri

Eğitim Alanı	Kapasitesi 0-50	Kapasitesi 51-75	Kapasitesi 76-100	Kapasitesi 101-150	Kapasitesi 151-250	Kapasitesi 251-üzeri
Anfi	-	-	-	8	6	3
Sınıf	331	7	-	-	-	-
Bilgisayar Lab.	20	4	-	-	-	-
Teknik Resim Salonu	3	1	-	-	-	-
Diğer Lab./Atölye	188	16	20	-	-	-
TOPLAM	542	28	20	8	6	3

Kaynak: Yapı İşleri ve Teknik Daire Başkanlığı

2. Sosyal Alanlar

2.1.Kantinler ve Kafeteryalar

Kantin Sayısı	: 23
Kantin Alanı	: 2.395,75 m ²
Kafeterya Sayısı	: 7 Adet
Kafeterya Alanı	: 1.749,24 m ²

2.2.Yemekhaneler

Öğrenci Yemekhane Sayısı	: 12 Adet
Öğrenci Yemekhane Alanı	: 3353m ²
Öğrenci Yemekhane Kapasitesi	: 2.476 Kişi
Personel Yemekhane Sayısı	: 15 Adet
Personel Yemekhane Alanı	: 3282 m ²
Personel Yemekhane Kapasitesi	: 1500 Kişi

2.3.Misafirhaneler

Misafirhane Sayısı	: 1 Adet
Misafirhane Kapasitesi	: 27 Kişi

2.4. Öğrenci Yurtları

Tablo 2: Öğrenci Yurtları

	Yatak Sayısı 1	Yatak Sayısı 2	Yatak Sayısı 3 – 4	Yatak Sayısı 5 - Üzeri
Oda Sayısı	-	-	-	-
Alanı m ²	-	-	-	-

2.5. Lojmanlar

Lojman Sayısı : -
Lojman Brüt Alanı : -
Dolu Daire Sayısı : -
Boş Daire Sayısı : -

2.6. Spor Tesisleri

Kapalı Spor Tesisleri Sayısı : 2 Adet
Kapalı Spor Tesisleri Alanı : 9.860 m²
Açık Spor Tesisleri Sayısı : 9 Adet
Açık Spor Tesisleri Alanı : 13.040m²



2.7.Toplantı – Konferans Salonları

Tablo 3: Toplantı- Konferans Salonları

Alan Tanımı	Sayı (Adet)	Alanı (m2)	Kapasitesi 0-50	Kapasitesi 51-75	Kapasitesi 76-100	Kapasitesi 101-150	Kapasitesi 151-250	Kapasitesi 251-üzeri
Toplantı Salonu	65	3.316,70	55	7	2	-	1	-
Konferans Salonu	13	3.330,77	2	1	1	3	4	2
Seminer Salonu	5	765,40	5	-	-	-	-	-
TOPLAM	83	7.412,87	62	8	3	3	5	2

Kaynak: Yapı İşleri ve Teknik Daire Başkanlığı

2.8. Sinema Salonu

Sinema Salonu Sayısı : - Adet
Sinema Salonu Alanı : - m²
Sinema Salonu Kapasitesi : - Kişi

2.9.Eğitim ve Dinlenme Tesisleri

Eğitim ve Dinlenme Tesisleri Sayısı : - Adet
Eğitim ve Dinlenme Tesisleri Kapasitesi : - Kişi

2.10.Öğrenci Kulüpleri

Öğrenci Kulüpleri Sayısı : 84 Adet
Öğrenci Kulüpleri Alanı : 1.288,34 m²

2.11.Mezun Öğrenciler Derneği

Mezun Öğrenciler Derneği Sayısı : - Adet
Mezun Öğrenciler Derneği Alanı : - m²

2.12.Okul Öncesi Alanları

Anaokulu Sayısı : 1 Adet
Anaokulu Alanı : 182,77-m²
Anaokulu Kapasitesi : 27 Kişi

3- Hizmet Alanları

3.1. Akademik Personel Hizmet Alanları

Tablo 4: Akademik Personel Hizmet Alanları

	Sayısı (Adet)	Alanı (m ²)	Kullanan Sayısı (Kişi)
Çalışma Odası	790	16578,47	778
Toplam	790	16578,47	778

Kaynak: Yapı İşleri ve Teknik Daire Başkanlığı

3.2. İdari Personel Hizmet Alanları

Tablo 5 : İdari Personel Hizmet Alanları

	Sayısı (Adet)	Alanı (m ²)	Kullanan Sayısı (Kişi)
Servis	82	1668	122
Çalışma Odası	416	11.433,90	411
Toplam	498	13.101,90	533

Kaynak: Yapı İşleri ve Teknik Daire Başkanlığı

4- Ambar Alanları

Ambar Sayısı : 360 Adet
Ambar Alanı : 12.114,88m²

5- Arşiv Alanları

Arşiv Sayısı : 37.Adet
Arşiv Alanı : 1494,41 m²

6- Atölyeler

Atölye Sayısı : 30.Adet
Atölye Alanı : 1970,64 m²

7- Hastane Alanları

Tablo 6: Hastane Alanları

Alan Tanımı	Sayı (Adet)	Alanı(m2)
Acil Servis Alanı	1	3.300,13
Yoğun Bakım Alanı	8	766,83
Ameliyathane Alanı	12	624,31
Doğumhane Alanı	3	59,57
Koronar Anjiyografi Alanı	2	93,84
Klinik Alanı	22	15,699,15

Laboratuvar Alanı	4	255,63
Endoskopi Alanı	1	198,03
Eczane Alanı	1	89,68
Radyoloji Alanı	1	222,11
Nükleer Tıp Alanı	1	-
Sterilizasyon Alanı	1	79,31
Mutfak Alanı	2	1.383,80
Çamaşırhane Alanı	1	202,30
Teknik Servis Alanı	1	71,40
Poliklinikler Alanı	59	1.710,41
Diğer Alanlar	784	32.883,50
Toplam Kapalı Alanı	904	57.640

* Kaynak: Tekirdağ Namık Kemal Üniversitesi Hastanesi

Tablo 7: Ağız ve Diş Sağlığı Uygulama ve Araştırma Merkezi Alanları

Alan Tanımı	Sayı (Adet)	Alanı (m2)
Klinik Odası	8	133
Dinlenme Odası	1	9
Temizlik Odası	1	5
Vezne	1	9
Bebek Emzirme	1	12
Sarf Depo	1	7,6
Demirbaş Depo	1	11,9
Hol	1	13
Antre	1	65,6
Bayan Soyunma Odası	1	5
Erkek Soyunma Odası	1	6,5
Arşiv	1	7,2
Periapikal Radyografi Odası	1	8
Röntgen	1	8
Panoramik Radyografi	1	8,8
Hemşire Dinlenme	1	9
Steril Alan	1	9,3
Kirli Alan	1	10
Antre	1	18,7
Hol	1	15,4
Toplam Kapalı Alanı	27	640

8- Bilgi ve Teknolojik Kaynaklar

Üniversitemiz bilgi ve teknolojik kaynaklarına ilişkin tüm veriler 20.10.2020 tarihi itibarıyla verilmiştir.

8.1- Yazılımlar

Tablo 8: Yazılımlar

Sıra No	Yazılım Adı	*İç	*Dış	Satınalma/ Ücretsiz
1.	Öğrenci İşleri Otomasyon Programı (E-Üniversite)	✓		Ücretsiz
2.	Akademik Veri Otomasyonu (AVES)	✓		Ücretsiz
3.	Bilimsel Araştırma Projeleri (BAP)	✓		Ücretsiz
4.	Dış Proje Sistemi	✓		Ücretsiz
5.	Diploma Sorgu Sistemi	✓		Ücretsiz
6.	E-Konferans	✓		Ücretsiz
7.	Kısmi Zamanlı Öğrenci Sistemi	✓		Ücretsiz
8.	Laboratuvar Arama Sistemi	✓		Ücretsiz
9.	NKU Mezun Sistemi,	✓		Ücretsiz
10.	ESAS (Elektronik Strateji Analiz Sistemi)	✓		Ücretsiz
11.	NKU Mobil	✓		Ücretsiz
12.	Soru Bankası Oluşturma Sistemi	✓		Ücretsiz
13.	Personel Özlük İşleri Otomasyonu	✓		Ücretsiz
14.	Topluluk Kurs Yönetim Sistemi	✓		Ücretsiz
15.	İp Telefon Santral Sistemi	✓		Ücretsiz
16.	Başvuru Sistemi	✓		Ücretsiz
17.	Geçiş ve Duyuru Sistemleri Yönetim Otomasyonu	✓		Ücretsiz
18.	ALMS (Uzaktan Eğitim Yazılımı)		✓	Satınalma
19.	Hastane Bilgi Yönetim Otomasyon Sistemi		✓	Satınalma
20.	Elektronik Belge Yönetim Sistemi (EBYS)		✓	Satınalma
21.	İhale Otomasyonu		✓	Ücretsiz
22.	Yaklaşık Maliyet Hesaplama Otomasyonu		✓	Satınalma
23.	Ubs Maaş Yazılımı		✓	Ücretsiz
24.	Autocad Architecture		✓	Ücretsiz
25.	Autocad		✓	Ücretsiz
26.	Revit Architecture		✓	Ücretsiz
27.	Evrak Kayıt Programı		✓	Ücretsiz
28.	Evrak Takip Programı		✓	Ücretsiz
29.	Gelen Evrak Giden Evrak Kayıt Programı		✓	Ücretsiz
30.	Akinsoft İnternetcafe İşletim Programı		✓	Ücretsiz
31.	Maaş Hesaplama Programı		✓	Satınalma
32.	Taşınır Mal Yönetmeliği Programı		✓	Ücretsiz
33.	Sgbnet Muhasebe Yazılımı		✓	Ücretsiz
34.	Taşınır İşlem Fişi Otomasyonu		✓	Ücretsiz
35.	Netop Schooll Bilg. Lab. Eğitim Yazılımı		✓	Ücretsiz
36.	KEYS		✓	Ücretsiz
37.	Windows		✓	Satınalma
38.	Microsoft Office		✓	Satınalma

39.	Antivirüs Programı		✓	Satınalma
40.	SPSS-PASW Statistics		✓	Ücretsiz
41.	Saymanlık Programı		✓	Ücretsiz
42.	DSM Kurulum Programı		✓	Ücretsiz
43.	Stok Takip Programı		✓	Ücretsiz
44.	Apps Yordam		✓	Ücretsiz
45.	Linux		✓	Ücretsiz
45.	Adobe Master Collection CS4		✓	Ücretsiz
46.	IP Log İmzalayıcı		✓	Ücretsiz
47.	Kartlı Geçiş Sistemleri		✓	Satınalma
48.	İcra Takip Programı		✓	Satınalma
49.	Mevzuat ve İctihat Programı		✓	Satınalma

8.2- Bilgisayarlar

Masaüstü Bilgisayar Sayısı : 2237 Adet
Taşınabilir Bilgisayar Sayısı : 787 Adet

8.3- Kütüphane Kaynakları

Tablo 9: Kütüphane Kaynakları

Kütüphane Kaynakları									
Basılı Kaynaklar				Elektronik Kaynaklar					
Kitap	Sürelî Yayın	Tez	Görsel İşitsel Materyaller	Veri Tabanları			Tek Dergi Abonelikleri	Satın alınan Elektronik kitaplar	Abonelik yapılan Elektronik kitaplar
				E-Kitap Sayısı	E-Dergi Sayısı	E-Tez Sayısı			
60.726	631	4.120	868	290.766	44.438	2285	2	5.256	278.384

Tablo 10: Uluslararası Veri Tabanları

VERİTABANLARI LİSTESİ					
Veri Tabanı adı	Türü (Bibliyografik, Tam Metin İntihal Yazılımları, Eğitim-video, vb.)	Konusu (Tıp, Hukuk, Disiplinlerarası, vb.)	E-Dergi Sayısı	E-Kitap Sayısı	Sağlama Türü
Akdemik İntihal	İntihal Yazılımları	Disiplinlerarası	0		Ulakbim
ASABE Technical Library	E-Dergi	Doğa Bilimleri	7		Abone
Bioone Journals	E-Dergi	Doğa Bilimleri	212		Abone
Bookcites Atıf Dizini	Atıf Tarama	Disiplinlerarası	0		Abone
CAB Abstracts	E-Dergi	Ziraat	1024		Ulakbim
EBSCOHOST	E-Dergi	Disiplinlerarası	22858		Ulakbim
Emerald Premier eJournal	E-Dergi	Sosyal Bilimler	405		Ulakbim
ExpertPath	Kanıtı Dayalı	Tıp	0		Abone
HİPERKİTAP	E-Kitap	Disiplinlerarası		23010	Abone
IEEE	E-Dergi	Mühendislik	228		Ulakbim
İdeal Online	E-Dergi-E-Kitap	Disiplinlerarası	855	400	Abone
iThenticate Akademik İntihal Engelleme Yazılımları	İntihal Yazılımları	Disiplinlerarası	0		Ulakbim
JSTOR Archive Journal Content	E-Dergi	Disiplinlerarası	3938		Ulakbim
Jurix	E-Dergi	Hukuk	50		Abone
Lehçediz	Sözlük	Edebiyat	0		Abone

8.4- Diğer Bilgi ve Teknolojik Kaynaklar

Tablo 11: Diğer bilgi ve Teknolojik Kaynaklar

Cinsi	Adet
Projeksiyon	591
Tepegöz (Slayt Cihazları)	10
Barkod Okuyucu	92
Fotokopi makinesi	97
Faks	7
Yazıcı	1483
Fotoğraf makinesi	70
Kameralar	754
Televizyonlar	304
Tarayıcılar	82
Müzik Setleri	90
Optik Okuyucu	14
Barkod Yazıcı	133
Evrak İmha Makinesi	35
IP Telefon Makinesi	2534

D- İnsan Kaynakları

Üniversitemiz insan kaynaklarına ilişkin tüm veriler 20.10.2022 tarihi itibarıyla verilmiştir. Kadrolu personel verileri Personel Daire Başkanlığı tarafından sağlanmıştır.

1- Akademik Personel

Tablo 12: Akademik Personel

Akademik Personel					
	Kadroların Doluluk Oranına Göre			Kadroların İstihdam Şekline Göre	
	Dolu	Boş	Toplam	Tam Zamanlı	Yarı Zamanlı
Profesör	192	31	223	Tam zamanlı	-
Doçent	146	54	200	Tam zamanlı	-
Dr. Öğretim Üyesi	291	86	377	Tam zamanlı	-
Öğretim Görevlisi	263	61	324	Tam zamanlı	-
Araştırma Görevlisi	340	165	505	Tam zamanlı	-
TOPLAM	1232	397	1629	-	-

Kaynak: Personel Daire Başkanlığı

2- Yabancı Uyruklu Akademik Personel

Tablo 13: Yabancı Uyruklu Akademik Personel

Yabancı Uyruklu Öğretim Elemanları (2547/34.Madde)			
Unvan	Geldiği Ülke	Çalıştığı Birim	Pozisyonu Sözleşmeli
Doçent	Azerbaycan	Çorlu Mühendislik Fakültesi	Sözleşmeli
Öğretim Görevlisi	Suriye	İlahiyat Fakültesi	Sözleşmeli

Kaynak: Personel Daire Başkanlığı

3- Diğer Üniversitelerde Görevlendirilen Akademik Personel

2547 sayılı Yükseköğretim Kanunu'nun 35 inci maddesinin değişik fıkraları gereğince diğer üniversitelerde görevlendirilen akademik personelin listesi aşağıda verilmiştir.

Tablo 14. Diğer Üniversitelerde Görevlendirilen Akademik Personel

Unvanı	Akademik Personelin Yurtiçi-Yurtdışı Görevlendirmeleri(2547/39.Madde) Görevlendirilme Süresi (7 Günden Fazla)			
	Yurtdışı Görevlendirme Sayısı		Yurtiçi Görevlendirme Sayısı	
	Harcırahlı	Harcırahsız	Harcırahlı	Harcırahsız
Profesör	1	2	9	15
Doçent	3	1	6	7
Doktor Öğretim Üyesi	2	3	4	8
Öğretim Görevlisi	3	2	3	2
Araştırma Görevlisi	-	6	5	17
TOPLAM	9	14	27	49

Kaynak: Personel Daire Başkanlığı

4- Diğer Üniversitelerden Üniversitemizde Görevlendirilen Akademik Personel

Tablo 15: Diğer Üniversitelerden Üniversitemizde Görevlendirilen Akademik Personel

Diğer Üniversitelerden Görevlendirilen Akademik Personel (2547/40-A ve 40/D Maddesi)						
Unvanı	2021-2022 Eğitim Öğretim Dönemi			2022-2023 Güz Dönemi		
	Geldiği Üniversite	Üniversitede Görevlendirildiği Birim	Sayısı	Geldiği Üniversite	Üniversitede Görevlendirildiği Birim	Sayısı
Profesör	Trakya Üniversitesi İstanbul Üniversitesi İstanbul Üniversitesi- Cerrahpaşa	Güzel Sanatlar, Tasarım ve Mimarlık Fakültesi Hukuk Fakültesi Fen Edebiyat Fakültesi Sosyal Bilimler Enstitüsü	3	Kocaeli Ünv.	Fen Edebiyat Fakültesi	1
Doçent	Trakya Üniversitesi	Sağlık Bilimleri Enstitüsü	1	İstanbul Medipol Ünv.	Hukuk Fakültesi	1
Doktor Öğretim Üyesi	Necmettin Erbakan Ünv. Kırklareli Üniversitesi Bursa Uludağ Üniversitesi İzmir Katip Çelebi Ünv.	Sağlık Bilimleri Fakültesi Hukuk Fakültesi İlahiyat Fakültesi Türk Müziği Devlet Konservatuarı	5	İzmir Katip Çelebi Ünv. Kırklareli Ünv. Kırıkkale Ünv.	Türk Müziği Devlet Konservatuarı Hukuk Fakültesi	3
Öğretim Görevlisi	Sakarya Üniversitesi	Türk Müziği Devlet Konservatuarı	1	-	-	-
TOPLAM			10	TOPLAM		5

Kaynak: Personel Daire Başkanlığı

5- Sözleşmeli Akademik Personel

Tablo 16: Sözleşmeli Akademik Personel

Sözleşmeli Akademik Personel Sayısı	
Profesör	-
Doçent	-
Dr. Öğretim Üyesi	-
Öğretim Görevlisi	-
Okutman	-
Uzman	-
Sanatçı Öğrt. Elm.	-
Sahne Uygulamacısı	-
TOPLAM	-

Kaynak: Personel Daire Başkanlığı

6- Akademik Personelin Yaş İtibariyle Dağılımı

Tablo 17: Akademik Personelin Yaş İtibariyle Dağılımı

Akademik Personelin Yaş Dağılımı (2022)						
Yaş	Unvanı					Toplam
	Profesör	Doçent	Doktor Öğretim Üyesi	Öğretim Görevlisi	Araştırma Görevlisi	
21 – 25 Yaş	-	-	-	-	21	21
26 – 30 Yaş	-	-	2	11	146	160
31 – 35 Yaş	-	2	31	42	110	185
36 – 40 Yaş	1	21	80	65	44	211
41 – 45 Yaş	25	53	74	58	15	225
46 – 50 Yaş	43	32	51	39	3	168
51 - 55 Yaş	58	23	27	28	1	137
56 – 60 Yaş	36	9	15	14	-	74
61 – 65 Yaş	19	4	10	6	-	39
66 + Yaş	10	2	1	-	-	13
TOPLAM	192	146	291	263	340	1232

Kaynak: Personel Daire Başkanlığı

7- İdari Personel

Tablo 18: İdari Personel Sayısı (657 Sayılı Kanunun 4/A Maddesi Kapsamında)

İdari Personel Sayısı (657 Sayılı Kanunun 4/A Maddesi Kapsamında)			
Sınıflara Göre	Dolu Kadro Sayısı	Cinsiyete Göre	
		Kadın	Erkek
Genel İdare Hizmetleri Sınıfı	270	121	149
Teknik Hizmetleri Sınıfı	68	15	53
Sağlık Hizmetleri Sınıfı	156	123	33
Avukatlık Hizmetleri Sınıfı	2	-	2
Din Hizmetleri Sınıfı	1	-	1
Yardımcı Hizmetler Sınıfı	26	8	18
TOPLAM	523	267	256

Kaynak: Personel Daire Başkanlığı

8- İdari Personelin Eğitim Durumu

Tablo 19: Eğitim Durumuna Göre İdari Personel Sayısı (657 Sayılı Kanunun 4/A Maddesi)

657 Sayılı Kanunun 4/A Maddesi Kapsamındaki Eğitim Durumuna Göre İdari Personel Sayısı (2022)	
Eğitim Durumu	Sayısı
İlkokul	2
Orta ve Dengi	14
Lise ve Dengi	45
2 Yıllık Y.O	79
4 Yıl ve Üstü	293
Yüksek Lisans	88
Uzmanlık Eğitimi	-
Doktora	2
TOPLAM	523

Kaynak: Personel Daire Başkanlığı

9- İdari Personelin Hizmet Süreleri

Tablo 20: İdari Personelin Hizmet Süreleri

657 Sayılı Kanunun 4/A Maddesi Kapsamındaki İdari Personelin Hizmet Yıllarına Göre Dağılımı			
Hizmet Yılı	Kadın	Erkek	Toplam
1 Yılden Az	6	3	9
1 – 5 Yıl Arası	21	34	55
6 – 10 Yıl Arası	73	49	122
11 – 15 Yıl Arası	86	47	133
16 – 20 Yıl Arası	26	37	63
21 – 25 Yıl Arası	29	31	60
26 – 30 Yıl Arası	19	31	43
31 Yıl Üzeri	7	24	31
TOPLAM	267	256	523

Kaynak: Personel Daire Başkanlığı

10- İdari Personelin Yaş İtibariyle Dağılımı

Tablo 21: İdari Personelin Yaş İtibariyle Dağılımı

657 Sayılı Kanununun 4/A Maddesi Kapsamında İdari Personelin Yaş Dağılımı (2022)		
Yaş Grup	Sayı	Yüzde (%)
18 – 20 arası	1	0.19
21 – 25 arası	9	1.72
26 – 30 arası	45	8.60
31 – 35 arası	117	22.37
36 – 40 arası	106	20.26
41 – 45 arası	106	20.26
46 – 50 arası	70	13.38
51 – 55 arası	39	7.45
56 – 60 arası	25	4.78
60 – 65 arası	5	0.95
TOPLAM	523	100

Kaynak: Personel Daire Başkanlığı

Tablo 22: Ayrılan İdari Personelin Hizmet Sınıfına ve Ayrılma Nedenlerine Göre Dağılımı (657 Sayılı Kanununun 4/A Maddesi)

Hizmet Sınıfı	Emekli	Ölüm	İstifa	Nakil	Diğer	Toplam
Genel İdare Hizmetleri Sınıfı	-	1	3	4	-	8
Teknik Hizmetleri Sınıfı	1	-	-	1	-	2
Sağlık Hizmetleri Sınıfı	-	-	1	1	-	2
Avukatlık Hizmetleri Sınıfı	-	-	-	-	-	-
Din Hizmetleri Sınıfı	-	-	-	-	-	-
Yardımcı Hizmetler Sınıfı	-	-	-	-	-	-
TOPLAM	1	1	4	6	-	12

11-Sözleşmeli Personel (4/B)/İşçi

Tablo 23: Sözleşmeli Personel ve İşçi Statülü Personel Sayıları

Sözleşmeli Personel ve İşçi Statülü Personel Sayıları			
Kadro	Toplam	Cinsiyete Göre	
		K	E
4/B Sözleşmeli – Özel Bütçe	487	234	253
4/B Sözleşmeli – Öz Gelir	1	-	1
4/B Sözleşmeli- Döner Sermaye	105	65	40
Geçici İşçi- Özel Bütçe	-	-	-
Geçici İşçi- Öz Gelir	-	-	-
Geçici İşçi- Döner Sermaye	-	-	-
Sürekli İşçi -Özel Bütçe	208	100	108
Sürekli İşçi –Öz Gelir	-	-	-

Sürekli İşçi –Döner Sermaye	-	-	-
696 KHK-Sürekli İşçi –Özel Bütçe	179	61	118
696 KHK -Sürekli İşçi –Öz Gelir	57	42	15
696 KHK-Sürekli İşçi –Döner Sermaye	367	269	98
TOPLAM	1404	771	633

Tablo 24: 4/B Sözleşmeli Personel Eğitim Durumu

4B Sözleşmeli Personel Eğitim Durumu					
	İlköğretim	Lise	Önlisans	Lisans	Yüksek Lisans veya Doktora
Kişi Sayısı	-	165	72	350	7
Yüzde	-	27.77	12.12	58.92	1.17

Tablo 25: 4/B Sözleşmeli Personel (Çalıştıkları Pozisyona Göre)

4/B Sözleşmeli Personel (Çalıştıkları Pozisyona Göre)	Dolu	Boş	Toplam
4/B Sözleşmeli Personel (Özel Bütçe)	488	200	687
4/B Sözleşmeli Personel (Öz Gelir)	1	14	15
4/B Sözleşmeli Personel (Döner Sermaye)	105	21	126
TOPLAM	594	235	828

Tablo 26: 4/B Sözleşmeli Personelin Yaş İtibariyle Dağılımı

4/B Sözleşmeli Personelin Yaş İtibariyle Dağılımı						
	21-25 Yaş	26-30 Yaş	31- 35 Yaş	36-40 Yaş	41-50 Yaş	51-Üzeri
Kişi Sayısı	141	300	97	36	19	-
Yüzde	23.77	50.59	16.35	6.07	3.20	-

Tablo 27: İşçi Statülü Personelin Ayrılmasına (Emeklilik) İlişkin Bilgiler

İşçi Statülü İdari Personel		
Kadro	2022 Yılında Emekli Olan Personel Sayısı	2023 Yılında Emekli Olacak (Resen) Personel Sayısı
696 KHK İşçi –Özel Bütçe	3	1
696 KHK İşçi –Öz Gelir	1	-
696 KHK İşçi- Döner Sermaye	7	-
Sürekli İşçi -Özel Bütçe	-	-
Sürekli İşçi - Öz Gelir	-	-
Sürekli İşçi- Döner Sermaye	-	-
TOPLAM	11	1

Tablo 28: İŖi Statülü Personel (Çalıřtıkları Pozisyonlara Göre)

İŖi Statülü Personel (Çalıřtıkları Pozisyonlara Göre)			
	Dolu Kadro Sayısı	Boř Kadro Sayısı	Toplam
Sürekli İŖçiler	811	86	897
Vizeli Geçici İŖçiler	-	-	-
Vizesiz İŖçiler (3 aylık)	-	-	-
TOPLAM	811	86	897

Tablo 29: Sürekli İŖçilerin Hizmet Süreleri

Sürekli İŖçilerin Hizmet Süreleri						
	1-3 yıl	4-6 yıl	7-10 yıl	11-15 yıl	16-20 yıl	21- üzeri
Kiři Sayısı	189	622	-	-	-	-
Yüzde	23.30	76.69	-	-	-	-

Tablo 30: Sürekli İŖçilerin Yař İtibariyle Dağılımı

Sürekli İŖçilerin Yař İtibariyle Dağılımı						
	21-25 yař	26-30 yař	31-35 yař	36-40 yař	41-50 yař	51- üzeri
Kiři Sayısı	20	104	114	146	137	221
Yüzde	2.46	12.84	14.05	18	16.89	27.25

E- Sunulan Hizmetler

1- Eđitim Hizmetleri

Öđrenci sayıları 31.12.2022 tarihi ile alınmıřtır. Veriler Öđrenci İřleri Daire Bařkanlıđı tarafından sađlanmıřtır.

1.1- Öğrenci Sayıları

Tablo 31: Öğrenci Sayıları

ÖĞRENCİ SAYILARI												
Kayıt Durumu	Yeni Kayıt Olan Öğrenci Sayısı (2022/2023 Eğitim Öğretim Dönemi)				Okumakta Olan Öğrenci Sayısı (Yeni Kayıt Dahil)				Mezun Öğrenci Sayısı (2021-2022 Eğitim Öğretim Dönemi)			
	Türk		Yabancı		Türk		Yabancı		Türk		Yabancı	
Bölüm/ Cinsiyet	K	E	K	E	K	E	K	E	K	E	K	E
ENSTİTÜ ÖĞRENCİ SAYILARI												
Fen Bilimleri Enstitüsü	121	229	2	12	541	725	13	35	100	91	3	3
Sağlık Bilimleri Enstitüsü	44	35	3	1	119	78	4	1	22	6	0	0
Sosyal Bilimler Enstitüsü	139	128	6	9	492	453	18	23	67	27	1	4
ENSTİTÜ TOPLAM	309	391	11	22	1152	1256	35	59	189	124	4	7
FAKÜLTE ÖĞRENCİ SAYILARI												
Ziraat Fakültesi	116	190	16	45	398	778	47	128	72	124	1	3
Çorlu Mühendislik Fakültesi	181	367	7	84	734	2008	43	254	161	356	0	10
Tıp Fakültesi	73	55	84	32	432	387	176	104	57	51	5	2
Fen Edebiyat Fakültesi	455	334	61	42	1808	1323	164	113	240	115	4	6
İktisadi ve İdari Bilimler Fakültesi	221	197	28	75	774	881	82	228	128	143	5	3
Güzel Sanatlar, Tasarım ve Mimarlık Fakültesi	146	83	21	12	514	359	56	43	82	65	2	1
İlahiyat Fakültesi	135	101	2	20	556	375	16	30	109	45	0	0
Veteriner Fakültesi	51	28	9	10	233	157	42	35	28	24	1	1
Hukuk Fakültesi	89	85	13	6	209	202	21	10	0	0	0	0
Diş Hekimliği Fakültesi	0	0	0	0	0	0	0	0	0	0	0	0
Spor Bilimleri Fakültesi	30	64	1	4	30	64	1	4	0	0	0	0
FAKÜLTE TOPLAM	1497	1504	242	330	5688	6534	648	949	877	923	21	26
YÜKSEKOKUL ÖĞRENCİ SAYILARI												
Sağlık Yüksekokulu	200	67	13	32	804	309	101	32	182	44	5	2
Yabancı Diller Yüksekokulu	0	0	0	0	0	0	0	0	0	0	0	0
YÜKSEKOKUL TOPLAM	200	67	13	31	804	309	101	32	182	44	5	2
KONSERVATUVAR												
Türk Müziği Devlet Konservatuvarı	7	13	0	0	14	42	0	0	17	52	1	9

Kayıt Durumu	Yeni Kayıt Olan Öğrenci Sayısı (2022/2023 Eğitim Öğretim Dönemi)				Okumakta Olan Öğrenci Sayısı (Yeni Kayıt Dahil)				Mezun Öğrenci Sayısı (2021-2022 Eğitim Öğretim Dönemi)			
	Türk		Yabancı		Türk		Yabancı		Türk		Yabancı	
	K	E	K	E	K	E	K	E	K	E	K	E
MESLEK YÜKSEKOKULU ÖĞRENCİ SAYILARI												
Sosyal Bilimler Meslek Yüksekokulu	426	560	25	12	1123	1810	33	23	169	189	0	1
Teknik Bilimler Meslek Yüksekokulu	257	936	16	47	645	2566	21	58	60	195	1	0
Çorlu Meslek Yüksekokulu	227	384	15	15	528	1048	15	17	51	85	1	1
Hayrabolu Meslek Yüksekokulu	65	153	5	3	158	409	7	4	29	60	0	0
Malkara Meslek Yüksekokulu	62	153	0	5	160	442	0	6	11	43	0	0
Şarköy Meslek Yüksekokulu	49	61	3	1	114	154	3	2	0	5	0	0
Çerkezköy Meslek Yüksekokulu	145	157	6	9	401	450	10	9	22	46	0	0
Marmara Ereğlisi Meslek Yüksekokulu	74	74	7	2	149	183	9	3	8	8	0	0
Saray Meslek Yüksekokulu	81	92	1	6	205	326	4	7	5	12	0	0
Muratlı Meslek Yüksekokulu	102	77	5	4	288	230	6	5	25	21	0	0
Sağlık Hizmetleri Meslek Yüksekokulu	280	108	10	6	663	244	17	10	196	46	0	0
Denizcilik Meslek Yüksekokulu	0	0	0	0	0	0	0	0	0	0	0	0
MESLEK YÜKSEKOKULU TOPLAM	1768	2755	94	110	4734	7862	125	144	576	710	2	2
GENEL TOPLAM	3781	4730	373	493	12392	16003	909	1184	1841	1853	33	46

Kaynak: Öğrenci İşleri Daire Başkanlığı

1.2- Yabancı Dil Hazırlık Sınıfı Öğrenci Sayıları

Tablo 32: Yabancı Dil Hazırlık Sınıfı Öğrenci Sayıları (İsteğe Bağlı)

İsteğe Bağlı Yabancı Dil Eğitimi Gören Hazırlık Sınıfı Öğrenci Sayıları ve Toplam Öğrenci Sayısına Oranı								
	I.Öğretim			II. Öğretim			I.ve II. Öğretim Toplamı (a)	Yüzde*
	E	K	Top.	E	K	Top.	Sayı	
Ön Lisans	39	11	50	0	0	0	50	0,4
Lisans	158	202	360	67	69	136	496	3,2

*Yabancı dil eğitimi gören öğrenci sayısının toplam öğrenci sayısına oranı (Yabancı dil eğitimi gören öğrenci sayısı/toplam öğrenci sayısı*100)

Tablo 33: Yabancı Dil Hazırlık Sınıfı Öğrenci Sayıları (Zorunlu)

Zorunlu Yabancı Dil Eğitimi Gören Hazırlık Sınıfı Öğrenci Sayıları ve Toplam Öğrenci Sayısına Oranı								
	I.Öğretim			II. Öğretim			I.ve II. Öğretim Toplamı	Yüzde*
	E	K	Top.	E	K	Top.	Sayı	
Lisans	166	217	383	1	2	3	386	2,49

*Yabancı dil eğitimi gören öğrenci sayısının toplam öğrenci sayısına oranı (Yabancı dil eğitimi gören öğrenci sayısı/toplam öğrenci sayısı*100)

Kaynak: Öğrenci İşleri Daire Başkanlığı

1.3- Öğrenci Kontenjanları

Tablo 34: Öğrenci Kontenjanları ve Doluluk Oranları

Birim	YKS Kontenjanı	YKS ile Yerleşen	Boş Kalan	Doluluk Oranı (%)
Fakülteler	2536	2496	40	98,4
Yüksekokullar	227	227	0	100
Meslek Yüksekokulları	4070	4054	16	99,6
TOPLAM	6833	6777	146	99,18

Kaynak: Öğrenci İşleri Daire Başkanlığı

1.4- Yüksek Lisans ve Doktora Programları

Tablo 35: Enstitülerdeki Öğrencilerin Yüksek Lisans (Tezli/Tezsiz) ve Doktora Programlarına Dağılımı

Birim Adı	Programı	Yüksek Lisans Yapan Sayısı		Doktora Yapan Sayısı	Toplam
		Tezli	Tezsiz		
Fen Bilimleri Enstitüsü	Bahçe Bitkileri	33	-	4	37
Fen Bilimleri Enstitüsü	Bilgisayar Mühendisliği	32	-	-	32
Fen Bilimleri Enstitüsü	Bitki Koruma	43	-	5	48
Fen Bilimleri Enstitüsü	Biyoloji	29	-	11	40
Fen Bilimleri Enstitüsü	Biyosistem Mühendisliği	111	-	26	147
Fen Bilimleri Enstitüsü	Çevre Bilimleri ve Teknolojileri	-	-	0	0
Fen Bilimleri Enstitüsü	Çevre Mühendisliği	83	-	6	89
Fen Bilimleri Enstitüsü	Elektronik ve Haberleşme Mühendisliği	25	-	-	25
Fen Bilimleri Enstitüsü	Endüstri Mühendisliği	18	-	-	18
Fen Bilimleri Enstitüsü	Fizik	11	-	3	14
Fen Bilimleri Enstitüsü	Gıda Mühendisliği	97	-	31	128
Fen Bilimleri Enstitüsü	İnşaat Mühendisliği	43	-	-	43
Fen Bilimleri Enstitüsü	Kimya	41	-	8	49
Fen Bilimleri Enstitüsü	Kentsel Tasarım	18	-	-	18
Fen Bilimleri Enstitüsü	Makine Mühendisliği	69	-	10	79
Fen Bilimleri Enstitüsü	Matematik	28	-	4	32

Fen Bilimleri Enstitüsü	Peyzaj Mimarlığı	38	-	9	47
Fen Bilimleri Enstitüsü	Tarım Ekonomisi	77	-	14	91
Fen Bilimleri Enstitüsü	Tarımsal Biyoteknoloji	21	-	5	26
Fen Bilimleri Enstitüsü	Tarla Bitkileri	78	-	16	94
Fen Bilimleri Enstitüsü	Tekstil Mühendisliği	40	-	12	52
Fen Bilimleri Enstitüsü	Toprak Bilimi ve Bitki Besleme	40	-	7	47
Fen Bilimleri Enstitüsü	Zootekni	35	-	8	43
Fen Bilimleri Enstitüsü	Taşınmaz Değerleme ve Geliştirme	-	141	-	141
Sağlık Bilimleri Enstitüsü	Anatomi	9	-	12	21
Sağlık Bilimleri Enstitüsü	Beden Eğitimi ve Spor	29	-	2	31
Sağlık Bilimleri Enstitüsü	Beslenme ve Diyetetik	22	-	-	22
Sağlık Bilimleri Enstitüsü	Cerrahi Hastalıkları Hemşireliği	23	-	2	25
Sağlık Bilimleri Enstitüsü	Davranış Nörobilimi	2	-	1	3
Sağlık Bilimleri Enstitüsü	Histoloji ve Embriyoloji	2	-	-	2
Sağlık Bilimleri Enstitüsü	İç Hastalıkları Hemşireliği	9	-	-	9
Sağlık Bilimleri Enstitüsü	Kardiyovasküler Fizyoloji	9	-	-	9
Sağlık Bilimleri Enstitüsü	Klinik Norofizyoloji	0	-	2	2
Sağlık Bilimleri Enstitüsü	Perfüzyon	4	-	-	4
Sağlık Bilimleri Enstitüsü	Tıbbi Biyokimya	4	-	5	9
Sağlık Bilimleri Enstitüsü	Tıbbi Mikrobiyoloji	7	-	-	7
Sağlık Bilimleri Enstitüsü	Tümör Biyolojisi ve İmmünoloji	4	-	14	18
Sağlık Bilimleri Enstitüsü	Veterinerlik farmakolojisi ve Toksikolojisi	16	-	-	16
Sağlık Bilimleri Enstitüsü	Bulaşıcı Olmayan Hastalıkların Epidemiyolojisi ¹	8	-	-	8
Sağlık Bilimleri Enstitüsü	Kimyasal, Biyolojik, Radyolojik, Nükleer (KBRN) ve Toksikolojik Afetler	8	-	-	8
Sağlık Bilimleri Enstitüsü	Suni Tohumlama, Doğum ve Jinekoloji (Veteriner) ²	-	-	7	7

Sağlık Bilimleri Enstitüsü	Tıbbi Genetik ³	10	-	1	11
Sağlık Bilimleri Enstitüsü	Tıbbi Genetik (İngilizce) ⁴	0	-	0	0
Sosyal Bilimler Enstitüsü	Alman Dili ve Edebiyatı	24	-	-	24
Sosyal Bilimler Enstitüsü	Çalışma İktisadı	29	55	-	84
Sosyal Bilimler Enstitüsü	Fransız Dili ve Edebiyatı	19	-	-	19
Sosyal Bilimler Enstitüsü	İktisat	75	-	23	98
Sosyal Bilimler Enstitüsü	İngiliz Dili ve Edebiyatı	64	-	9	73
Sosyal Bilimler Enstitüsü	İşletme	70	7	21	98
Sosyal Bilimler Enstitüsü	Küreselleşme ve Uluslararası İlişkiler (Türkçe)	80	22		102
Sosyal Bilimler Enstitüsü	Küreselleşme ve Uluslararası İlişkiler (İngilizce)	12			12
Sosyal Bilimler Enstitüsü	Maliye	57	20	-	77
Sosyal Bilimler Enstitüsü	Resim	25	-	-	25
Sosyal Bilimler Enstitüsü	Sağlık Yönetimi	97	28	-	125
Sosyal Bilimler Enstitüsü	Tarih	32	-	-	32
Sosyal Bilimler Enstitüsü	Türk Dili ve Edebiyatı	14	-	-	14
Sosyal Bilimler Enstitüsü	Yönetim ve Organizasyon	4	6	-	10
Sosyal Bilimler Enstitüsü	Balkan Araştırmaları	18	-	-	18
Sosyal Bilimler Enstitüsü	Endüstri İlişkileri ve İnsan Kaynakları Yönetimi	37	48	-	85
Sosyal Bilimler Enstitüsü	Temel İslam Bilimleri	88	-	-	88
Sosyal Bilimler Enstitüsü	Özel Hukuk	13	16	-	29
Sosyal Bilimler Enstitüsü	Sosyoloji	28	-	1	29
Sosyal Bilimler Enstitüsü	Kadın ve Aile Çalışmaları	52	-	-	52
Sosyal Bilimler Enstitüsü	Ekonomi	-	17	-	17

2- Sağlık Hizmetleri

Tablo 36: Tekirdağ Namık Kemal Üniversitesi Hastanesi 2022 Yılı Hizmet Sayıları

	Yatak Sayısı	Hasta Sayısı	Tetkik Sayısı
Acil Servis Hizmetleri	37	123.857	253.046
Yoğun Bakım	98	3.322	149.490
Klinik	332	21.780	544.501
Ameliyat Sayısı		57.783	-
Poliklinik Hastası Sayısı		433.488	4.201.043
Laboratuvar Hizmetleri		-	534.935
Radyoloji Ünitesi Hizmetleri		-	111.896
Nükleer Tıp Bölümünde Verilen Hizmetler		-	-
MEDİKO Sosyal Poliklinik Hasta Sayısı		-	-

Kaynak: Tekirdağ Namık Kemal Üniversitesi Hastanesi ve Sağlık, Kültür ve Spor Daire Başkanlığı

Tablo 37: Ağız ve Diş Sağlığı Uygulama ve Araştırma Merkezi 2022 Yılı Hizmet Sayıları

Poliklinik Başvuru Sayısı	0-14 yaş	1463	
	14-18 yaş	7511	
	18 yaş ve üzeri	7596	
İşlem Sayısı	Mesai İçi	Muayene	5800
		Görüntüleme	5200
		Tıbbi Uygulama	18437
	Mesai Dışı	Muayene	231
		Görüntüleme	109
		Tıbbi Uygulama	1737

Merkezimiz 08.11.2021 tarihi itibarıyla ayaktan poliklinik hizmeti vermeye başlamış olup 2022 yılı faaliyetlerine yukarıda yer verilmiştir.

II-PERFORMANS BİLGİLERİ

A. Temel Politikalar ve Öncelikler

Üniversitemizin temel politika ve öncelikleri, kalkınma planları, Hükümet programı, orta vadeli program, orta vadeli mali plan, Yükseköğretim Kurulu Başkanlığı tarafından hazırlanmış olan ulusal yükseköğretim stratejik planı ve Bilgi Toplumu Stratejisi ve eki eylem planında belirlenen temel politikalar ve öncelikler ile 2020-2024 yılları stratejik planımızda yer alan stratejik amaçlar ve hedefler çerçevesinde şekillendirilmiştir.

B. Amaç ve Hedefler

Misyonumuz

Dünyadaki gelişmeleri takip ederek, yenilikçi ve özgün yöntemler kullanarak, bilimsel gelişime katkı sağlayacak, alanında donanımlı, demokratik değerlere saygılı, kişisel gelişime ve eleştiriye açık insanlık yararına çalışacak bireyler yetiştirmek; akıl ve bilimin ışığında toplum yararına yeni bilim ve teknolojiler üreterek, kalkınmayı sürdürülebilir kılmak.

Vizyonumuz

Teknolojik altyapısıyla uygulamalı eğitim-öğretim ve bilgi odaklı araştırma faaliyetlerini benimseyen; insanlık ve doğa yararına hizmet eden gelecekte emin nesillere olanak sağlayan tercih edilen bir üniversite olmaktır.

Kaynak: Tekirdağ Namık Kemal Üniversitesi 2020-2024 yılları Stratejik Planı.

Amaç ve Hedefler

Tekirdağ Namık Kemal Üniversitesinin 3. Stratejik Planı olan 2020-2024 yılları stratejik planı Cumhurbaşkanlığı Strateji ve Bütçe Başkanlığının ön onayından 21 Haziran 2019 tarihinde geçmiş olup Üniversitemiz Strateji Geliştirme Kurulu ve Stratejik Planlama Ekibi tarafından gerekli düzenlemeler yapılarak Üniversitemiz Senatosuna sunulmuştur. 2020-2024 yılları stratejik planı Üniversitemiz Senatosunun 13.12.2019 tarih ve 13 nolu kararı ile onaylanmış olup kamuoyuna duyurulmuştur.

Tablo 38: Alt Program Hedefleri ve Stratejik Plan İlişkisi

PROGRAM ADI	ALT PROGRAM ADI	ALT PROGRAM HEDEFLERİ	İLİŞKİLİ OLDUĞU STRATEJİK AMAÇ
ARAŞTIRMA, GELİŞTİRME VE YENİLİK	ARAŞTIRMA ALTYAPILARI	Ülkemizin bilgi birikiminin artırılmasına ve teknolojik gelişimine katkıda bulunmak üzere yükseköğretim kurumlarında araştırma altyapılarının kurulması ve kapasitelerinin güçlendirilmesi	Eğitim ve Öğretim Kalitesini Geliştirmek. Bilimsel Çalışmaların Nitelik ve Niceliğini Arttırmak.
	YÜKSEKÖĞRETİMDE BİLİMSEL ARAŞTIRMA VE GELİŞTİRME	Yükseköğretim kurumlarında inovasyon amaçlı bilimsel çalışmaların artırılması	Girişimci ve Yenilikçi Üniversite Anlayışıyla Hizmet Üretmek.
HAYAT BOYU ÖĞRENME	YÜKSEKÖĞRETİM KURUMLARI SÜREKLİ EĞİTİM FAALİYETLERİ	Toplumun tüm kesimlerine ihtiyaç duyduğu alanlarda eğitimler verilmesi, kamu kurum ve kuruluşları, özel sektör ve uluslararası kuruluşlarla işbirliğinin gelişmesine katkıda bulunulması	Ülkenin ve Bölgenin İhtiyaçları Doğrultusunda Toplumsal Katkı Yaratmaya Yönelik Hizmetleri Arttırmak.
TEDAVİ EDİCİ SAĞLIK	TEDAVİ EDİCİ SAĞLIK	Tedavi edici sağlık hizmetinin erişilebilir ve etkili olarak sunulmasının sağlanması	Ülkenin ve Bölgenin İhtiyaçları Doğrultusunda Toplumsal Katkı Yaratmaya Yönelik Hizmetleri Arttırmak.
YÜKSEKÖĞRETİM HİZMETLERİ	ÖĞRETİM ELEMANLARININ MESLEKİ GELİŞİMİ	Alanında yetkin, araştırmacı, bilgi üreten ve aktaran akademisyenler yetiştirilmesi	Eğitim ve Öğretim Kalitesini Geliştirmek. Bilimsel Çalışmaların Nitelik ve Niceliğini Arttırmak.
	ÖN LİSANS EĞİTİMİ, LİSANS EĞİTİMİ VE LİSANSÜSTÜ EĞİTİM	Mesleki yeterlilik sahibi ve gelişime açık mezunlar yetiştirilmesi	Eğitim ve Öğretim Kalitesini Geliştirmek. Ülkenin ve Bölgenin İhtiyaçları Doğrultusunda Toplumsal Katkı Yaratmaya Yönelik Hizmetleri Arttırmak.
	YÜKSEKÖĞRETİMDE ÖĞRENCİ YAŞAMI	Yükseköğretim öğrencilerine sunulan beslenme ve barınma hizmetlerinin kalitesinin artırılması; öğrencilerin kişisel ve sosyal gelişimi desteklenerek yaşam kalitesinin yükseltilmesi	Ülkenin ve Bölgenin İhtiyaçları Doğrultusunda Toplumsal Katkı Yaratmaya Yönelik Hizmetleri Arttırmak.

C. Performans Hedef ve Göstergeleri ile Faaliyetleri

1-İdare Performans Bilgisi

TEKİRDAĞ NAMIK KEMAL ÜNİVERSİTESİ PERFORMANS BİLGİSİ

Bütçe Yılı: 2023
Program Adı: ARAŞTIRMA, GELİŞTİRME VE YENİLİK

Alt Program Adı: YÜKSEKÖĞRETİMDE BİLİMSEL ARAŞTIRMA VE GELİŞTİRME
Gereke ve Açıklamalar

Kurum içi Ar-Ge çalışmalarının sürdürülebilirliğinin sağlanmasında teşvik, dış paydaşlarla yürütülen Ar-Ge çalışmalarının sürdürülebilirliği, ikili işbirliği ve protokollerle sağlanmaktadır. Ayrıca Üniversitemizde geliştirilen birçok faydalı model, patent, tescilli ürün ve ticari ürünler mevcuttur. Üniversitemizin öz kaynaklarından Bilimsel Araştırma Projeleri Koordinatörlüğünce ve Bilimsel Araştırma Projeleri Komisyonunca araştırma projeleri desteklenmektedir. Öğretim elemanlarının Bilimsel Araştırma Projeleri üzerinden yaptıkları çalışmalar içeriklerine bakılarak çok geniş bir oranda desteklenmektedir. Desteklerde sadece proje değil verilen projelerin içerikleri, uygulamaya aktarılma şekilleri göz önüne alınmaktadır. Öğretim elemanlarının yılda bir defa yurtdışı desteğinden yararlanması sağlanmaktadır. Kişinin daha önceki performansları göz önünde bulundurulduğunda katkı oranları artırılabilir. Kurumsal bazda kalitenin yaygınlaşabilmesi için ve akreditasyonu gerçekleştirebilmek açısından eğitim çalışmalarının ve uygulamaların yaygınlaştırılmasına çalışılmaktadır.

Alt Program Hedefi:

Yükseköğretim kurumlarında inovasyon amaçlı bilimsel çalışmaların artırılması

Performans Göstergeleri

Performans Göstergesi	Ölçü Birimi	2021	2022 Planlanan	2022 YS Gerç. Tahmini	2023 Hedef	2024 Tahmin	2025 Tahmin
1- Ar-ge'ye harcanan bütçenin toplam bütçeye oranı	Oran	2,44	0,01	3	10	15	17

Göstergeye İlişkin Açıklama: Üniversitemiz araştırma ve geliştirme faaliyetleri için yapılan harcamaların toplam bütçe içindeki büyüklüğünü ifade eden göstergedir

Hesaplama Yöntemi: Bilimsel Araştırma Projeleri Harcama Toplamı/Toplam Bütçe Harcaması*100

Verinin Kaynağı: Strateji Geliştirme Daire Başkanlığı

Performans Göstergesi	Ölçü Birimi	2021	2022 Planlanan	2022 YS Gerç. Tahmini	2023 Hedef	2024 Tahmin	2025 Tahmin
2- Ar-ge sonucu ortaya çıkan ürünlere ilişkin alınan patent sayısı	Sayı	9	3	1	4	5	6

Göstergeye İlişkin Açıklama: Üniversitemiz öğretim elemanlarının ar-ge çalışmaları sonucunda aldıkları patent sayısıdır.

Hesaplama Yöntemi: Toplam başvuru sonucunda alınan patent sayısı

Verinin Kaynağı: Üniversite-Sanayi İşbirliği, Patent ve Lisans Destek Koordinatörlüğü

Performans Göstergesi	Ölçü Birimi	2021	2022 Planlanan	2022 YS Gerç. Tahmini	2023 Hedef	2024 Tahmin	2025 Tahmin
3- Ar-ge sonucu ticarileştirilen ürün sayısı	Sayı	11	1	0	2	2	2

Göstergeye İlişkin Açıklama: Üniversitemiz öğretim elemanlarının Ar-ge çalışmaları sonucu ticarileştirilen ürün sayısıdır.

Hesaplama Yöntemi: Ticarileştirilen ürün sayısı

Verinin Kaynağı: Üniversite-Sanayi İşbirliği, Patent ve Lisans Destek Koordinatörlüğü

Performans Göstergesi	Ölçü Birimi	2021	2022 Planlanan	2022 YS Gerç. Tahmini	2023 Hedef	2024 Tahmin	2025 Tahmin
4- Araştırma merkezleri gelir miktarı	TL	1	300.000.000	256.288.881,09	307.546.657,31	369.055.988,77	442.867.186,52

Göstergeye İlişkin Açıklama: Üniversitemiz Araştırma Merkezleri gelirlerini ifade eden göstergedir.

Hesaplama Yöntemi: Araştırma ve Uygulama Merkezlerince elde edilen gelir toplamıdır

Verinin Kaynağı: Tekirdağ Namık Kemal Üniversitesi Döner Sermaye Saymanlığı

Performans Göstergesi	Ölçü Birimi	2021	2022 Planlanan	2022 YS Gerç. Tahmini	2023 Hedef	2024 Tahmin	2025 Tahmin
5- Araştırma merkezlerinin sanayi ile yaptığı proje sayısı	Sayı	3	2	20	25	30	35

Göstergeye İlişkin Açıklama: Araştırma merkezlerinin sanayi ile işbirliği içerisinde yürüttüğü proje sayısıdır.

Hesaplama Yöntemi: Araştırma Merkezlerinin sanayi ile yaptığı proje sayısı

Verinin Kaynağı: Üniversitemiz tüm Uygulama ve Araştırma Merkezleri

Performans Göstergesi	Ölçü Birimi	2021	2022 Planlanan	2022 YS Gerç. Tahmini	2023 Hedef	2024 Tahmin	2025 Tahmin
6- BAP kapsamında desteklenen araştırma projeleri sayısı	Sayı	124	150	150	155	160	165

Göstergeye İlişkin Açıklama: Ulusal ve uluslararası kuruluşlar tarafından desteklenen Ar-Ge projesi sayısıdır.

Hesaplama Yöntemi: BAP kapsamında desteklenen araştırma projeleri sayısı

Verinin Kaynağı: Bilimsel Araştırma Projeleri Koordinasyon Birimi

Performans Göstergesi	Ölçü Birimi	2021	2022 Planlanan	2022 YS Gerç. Tahmini	2023 Hedef	2024 Tahmin	2025 Tahmin
7- Öğretim elemanı başına düşen ar-ge proje sayısı	Sayı	0,12	0,9	0,04	0,04	0,05	0,05

Göstergeye İlişkin Açıklama: Üniversitemiz öğretim elemanı başına düşen ar-ge proje sayısıdır.

Hesaplama Yöntemi: Toplam ar-ge proje sayısı/kadrolu öğretim elemanı sayısı

Verinin Kaynağı: Bilimsel Araştırma Projeleri Koordinasyon Birimi/ Personel Daire Başkanlığı

Performans Göstergesi	Ölçü Birimi	2021	2022 Planlanan	2022 YS Gerç. Tahmini	2023 Hedef	2024 Tahmin	2025 Tahmin
8- Patent, faydalı model ve endüstriyel tasarım başvuru sayısı	Sayı	14	10	4	6	8	10

Göstergeye İlişkin Açıklama: Patent, faydalı model ve endüstriyel tasarım başvuru sayısının toplamını ifade eder.

Hesaplama Yöntemi: Toplam patent,faydalı model ve endüstriyel tasarım başvuru sayısı

Verinin Kaynağı: Üniversite-Sanayi İşbirliği, Patent ve Lisans Destek Koordinatörlüğü

Performans Göstergesi	Ölçü Birimi	2021	2022 Planlanan	2022 YS Gerç. Tahmini	2023 Hedef	2024 Tahmin	2025 Tahmin
9- Ulusal ve uluslararası kuruluşlar tarafından desteklenen ar-ge projesi sayısı	Sayı	25	80	29	31	33	35

Göstergeye İlişkin Açıklama: Üniversitemiz tarafından yürütülen ve ulusal ve uluslararası kuruluşlarca desteklenen ar-ge projeleri sayısıdır.

Hesaplama Yöntemi: ulusal ve uluslararası kuruluşlar tarafından desteklenen ar-ge projesi sayısı

Verinin Kaynağı: Bilimsel Araştırma Projeleri Koordinasyon Birimi

Performans Göstergesi	Ölçü Birimi	2021	2022 Planlanan	2022 YS Gerç. Tahmini	2023 Hedef	2024 Tahmin	2025 Tahmin
10- Uluslararası endekslerde yer alan bilimsel yayın sayısı	Sayı	454	1.100	550	620	680	750

Göstergeye İlişkin Açıklama: Üniversitemiz öğretim üyeleri tarafından uluslararası endeksli dergilerde (SCI, SSCI, AHCI,) yayınlanan bilimsel yayın sayısı toplamıdır.

Hesaplama Yöntemi: Uluslararası endekslerde yer alan bilimsel yayın sayısı
Verinin Kaynağı: AVES

Alt Program Kapsamında Yürütülecek Faaliyet Maliyetleri

Faaliyetler	2022 Bütçe	2022 Harcama Haziran	2023 Bütçe	2024 Tahmin	2025 Tahmin
Yükseköğretim Kurumlarının Bilimsel Araştırma Projeleri	5.533.000	1.740.657	16.444.000	19.902.000	22.470.000
Bütçe İçi	5.533.000	1.740.657	16.444.000	19.902.000	22.470.000
Bütçe Dışı	0	0	0	0	0
T O P L A M	5.533.000	1.740.657	16.444.000	19.902.000	22.470.000
Bütçe İçi	5.533.000	1.740.657	16.444.000	19.902.000	22.470.000
Bütçe Dışı	0	0	0	0	0

Faaliyetlere İlişkin Açıklamalar:

Yükseköğretim Kurumlarının Bilimsel Araştırma Projeleri

Üniversitemiz Bilimsel Araştırma Projeleri Koordinasyon Birimi tarafından Genel Amaçlı Araştırma Projesi (GAP), Gündümlü ve Çok Disiplinli Araştırma Projesi, Tez Projeleri, Üniversite-Özel Sektör, Sanayi Katılımlı İşbirliği Projeleri, Ulusal destekli Araştırma Projeleri, Alt Yapı Geliştirme Projeleri, Öncelikli Alan Araştırma Projeleri (ÖNAP), Sempozyum Düzenleme Projeleri ve Bütçe Talebi İçermeyen Kurumsal İşbirliği Araştırma Projeleri olmak üzere 9 proje türü desteklenmektedir.

Alt Program Adı: ARAŞTIRMA ALTYAPILARI
Gereke ve Açıklamalar

Tekirdağ Namık Kemal Üniversitesi kendi Bilimsel Altyapısı ile uyumlu olarak bölgesel, ülkesel ve evrensel ölçekte gerek temel araştırmalara gerekse uygulamalı araştırmalara ağırlık vermektedir. Politika olarak temel ve uygulamalı araştırmaların her ikisinde aynı öncelikte desteklenmesi gerektiğini düşünmekle birlikte pratikte gerçekleştirilen araştırmaların çoğu uygulamalı araştırmalardır. Üniversitemiz, Kalkınma Bakanlığı destekli biyoteknolojik alt yapısı oldukça güçlü Bilimsel ve Teknolojik Araştırmalar Uygulama ve Araştırma Merkezi kurmuştur. Üniversitemizin sahip olduğu Teknokent bünyesinde Teknopark, Kuluçka Merkezi, Ön Kuluçka Merkezi, TTO, Tekmer, ArGe Akademi, Fikri Sınai ve Mülki Haklar birimlerimiz mevcuttur.

Üniversitemizin farklılaşma, ihtisaslaşma ve uluslararasılaşma stratejileri tüm iç ve dış paydaşları içine alarak kapsamlı olarak tesis edilmiş, 2020 yılı içinde hız verilmiş özellikle ziraat ve tıp alanında bu konuda çalışmalar sonuç vermeye başlamıştır. Bünyemizde yer alan Hastanemiz uluslararası hasta kabul edebilir belgesini almıştır. Hastane içinde açılan GETAT Merkezi ve Uyku Merkezi ile bölgede önemli bir katkı oluşturmaya başlamıştır. Ziraat Fakültesi de açtığı Naip Köyündeki Biyoteknoloji Araştırma Uygulama Birimi ile bölgenin ihtiyaçlarını karşılamaya başlamıştır. Bunun yanı sıra Uluslararası Sağlık Turizmi sertifikası olan ve bu konuda tam not alan bir üniversite hastanesine sahibiz. Bu belge bölgede bulunan üniversiteler içinde sadece bizim sahip olduğumuz bir belgedir. Üniversitemiz hastanesi KOAH hastalarının daha rahat nefes alıp, vermek için akciğere valf sisteminin ücretsiz olarak takılmasını sağlayan ülkemizdeki tek üniversite hastanesidir.

Alt Program Hedefi:

Ülkemizin bilgi birikiminin artırılmasına ve teknolojik gelişimine katkıda bulunmak üzere yükseköğretim kurumlarında araştırma altyapılarının kurulması ve kapasitelerinin güçlendirilmesi

Performans Göstergeleri

Performans Göstergesi	Ölçü Birimi	2020	2022 Planlanan	2022 YS Gerç. Tahmini	2023 Hedef	2024 Tahmin	2025 Tahmin
1- Araştırma altyapısı projesi tamamlanma oranı	Oran	1	1	1	1	1	1

Göstergeye İlişkin Açıklama:

Hesaplama Yöntemi:

Verinin Kaynağı:

Sorumlu İdare:

Alt Program Kapsamında Yürütülecek Faaliyet Maliyetleri

Faaliyetler	2022 Bütçe	2022 Harcama Haziran	2023 Bütçe	2024 Tahmin	2025 Tahmin
Yükseköğretim Kurumları Araştırma Altyapısı Kurulması ve Geliştirilmesi	159.000	0	332.000	395.000	438.000
Bütçe İçi	159.000	0	332.000	395.000	438.000
Bütçe Dışı	0	0	0	0	0
T O P L A M	159.000	0	332.000	395.000	438.000
Bütçe İçi	159.000	0	332.000	395.000	438.000
Bütçe Dışı	0	0	0	0	0

Faaliyetlere İlişkin Açıklamalar:

Yükseköğretim Kurumları Araştırma Altyapısı Kurulması ve Geliştirilmesi

Araştırma Altyapısı Kurulması ve Geliştirilmesi Araştırma ve Geliştirme Faaliyetlerinin Desteklenmesi Hakkında Kanun (5746) çerçevesinde Üniversitemizde; Araştırma altyapısının geliştirilmesi için gerekli teknolojik altyapı ihtiyaçları karşılanmaktadır.

TEKİRDAĞ NAMIK KEMAL ÜNİVERSİTESİ PERFORMANS BİLGİSİ

Bütçe Yılı: 2023

Program Adı: HAYAT BOYU ÖĞRENME

Alt Program Adı: YÜKSEKÖĞRETİM KURUMLARI SÜREKLİ EĞİTİM FAALİYETLERİ

Gerekçe ve Açıklamalar

Üniversitemiz Sürekli Eğitim Merkezi bünyesinde çeşitli eğitimler vermektedir. Bu eğitimlerde iç ve dış paydaşlar yararlanabilmektedir.

Alt Program Hedefi:

Toplumun tüm kesimlerine ihtiyaç duyduğu alanlarda eğitimler verilmesi, kamu kurum ve kuruluşları, özel sektör ve uluslararası kuruluşlarla işbirliğinin gelişmesine katkıda bulunulması

Performans Göstergeleri

Performans Göstergesi	Ölçü Birimi	2021	2022 Planlanan	2022 YS Gerç. Tahmini	2023 Hedef	2024 Tahmin	2025 Tahmin
1- Dezavantajlı gruplara yönelik sosyal entegrasyon ve kapsayıcılığa ilişkin yapılan faaliyet sayısı	Sayı	9	10	11	12	13	15

Göstergeye İlişkin Açıklama: : Dezavantajlı gruplara yönelik sosyal entegrasyon ve kapsayıcılığa ilişkin yapılan faaliyet sayısının toplamıdır.

Hesaplama Yöntemi: : Dezavantajlı gruplara yönelik sosyal entegrasyon ve kapsayıcılığa ilişkin yapılan faaliyet sayısı

Verinin Kaynağı: : Uluslararası Öğrenciler Koordinatörlüğü, Engelli Öğrenci Birimi

Performans Göstergesi	Ölçü Birimi	2019	2022 Planlanan	2022 YS Gerç. Tahmini	2023 Hedef	2024 Tahmin	2025 Tahmin
2- Eğitim programlarına başvuran kişi sayısı	Sayı	712	500	700	800	1.000	1.200

Göstergeye İlişkin Açıklama: : Üniversitemizce sunulan sürekli eğitim programlarına yapılan toplam başvuru sayısıdır.

Hesaplama Yöntemi: : Eğitim programlarına başvuran kişi sayısı

Verinin Kaynağı: : Sürekli Eğitim Merkezi

Performans Göstergesi	Ölçü Birimi	2020	2022 Planlanan	2022 YS Gerç. Tahmini	2023 Hedef	2024 Tahmin	2025 Tahmin
3- Mezunlara yönelik gerçekleştirilen faaliyet sayısı	Sayı	7	2	15	20	25	30

Göstergeye İlişkin Açıklama: : Üniversitemiz birimlerince mezunlara yönelik yürütülen toplam faaliyet sayısıdır.

Hesaplama Yöntemi: : Mezunlara yönelik gerçekleştirilen faaliyet sayısı.

Verinin Kaynağı: : Üniversitemiz Tüm Eğitim Birimleri (Fakülteler, Enstitüler, Yüksekokullar, Meslek Yüksekokulları)

Performans Göstergesi	Ölçü Birimi	2021	2022 Planlanan	2022 YS Gerç. Tahmini	2023 Hedef	2024 Tahmin	2025 Tahmin
4- Sürekli Eğitim Merkezi (SEM) ve Dil Merkezi (DİLMER) tarafından mesleki eğitime yönelik verilen sertifika sayısı	Sayı	0	400	500	600	800	1.000

Göstergeye İlişkin Açıklama: : SEM ve TÖMER Birimlerinin verdiği mesleki eğitime yönelik verilen sertifika sayısı toplamıdır.

Hesaplama Yöntemi: : Mesleki eğitime yönelik verilen sertifika sayısı

Verinin Kaynağı: : Sürekli Eğitim Merkezi ve Türkçe Öğretim Uygulama ve Araştırma Merkezi

Performans Göstergesi	Ölçü Birimi	2021	2022 Planlanan	2022 YS Gerç. Tahmini	2023 Hedef	2024 Tahmin	2025 Tahmin
5- Tamamlanan sosyal sorumluluk projeleri sayısı	Sayı	24	70	40	50	55	60

Göstergeye İlişkin Açıklama: : İlgili dönemde tamamlanan sosyal sorumluluk projeleri sayısı toplamıdır.
Hesaplama Yöntemi: : Üniversitemiz tarafından tamamlanan sosyal sorumluluk projeleri sayısı toplamı
Verinin Kaynağı: : Üniversitemiz Tüm Akademik Birimleri (Fakülteler, Enstitüler, Yüksekokullar, Meslek Yüksekokulları), Tekirdağ Namık Kemal Üniversitesi Hastanesi, Diğer Uygulama ve Araştırma Merkezleri

Performans Göstergesi	Ölçü Birimi	2021	2022 Planlanan	2022 YS Gerç. Tahmini	2023 Hedef	2024 Tahmin	2025 Tahmin
6- Üniversitenin çevrecilik alanlarında aldığı ödül sayısı	Sayı	0	2	2	2	3	3

Göstergeye İlişkin Açıklama: : : Üniversitenin çevrecilik alanlarında aldığı ödül sayısının yıllık toplamıdır.
Hesaplama Yöntemi: : Üniversitenin çevrecilik alanlarında aldığı ödül sayısı
Verinin Kaynağı: : Üniversitemiz Çevre Yönetimi Komisyonu

Alt Program Kapsamında Yürütülecek Faaliyet Maliyetleri

Faaliyetler	2022 Bütçe	2022 Harcama Haziran	2023 Bütçe	2024 Tahmin	2025 Tahmin
T O P L A M	0	0	0	0	0
Bütçe İçi	0	0	0	0	0
Bütçe Dışı	0	0	0	0	0

Faaliyetlere İlişkin Açıklamalar:

TEKİRDAĞ NAMIK KEMAL ÜNİVERSİTESİ PERFORMANS BİLGİSİ

Bütçe Yılı: 2023
Program Adı: TEDAVİ EDİCİ SAĞLIK

Alt Program Adı: TEDAVİ HİZMETLERİ

Gereke ve Açıklamalar

Tekirdağ Namık Kemal Üniversitesi Hastanesi Trakya'nın önemli bir kısmına sağlık hizmeti sunmaktadır. Uluslararası Sağlık Turizmi sertifikası olan ve bu konuda tam not alan bir üniversite hastanesine sahibiz. Bu belge bölgede bulunan üniversiteler içinde sadece bizim sahip olduğumuz bir belgedir. Üniversitemiz hastanesi KOAH hastalarının daha rahat nefes alıp, vermek için akciğere valf sisteminin ücretsiz olarak takılmasını sağlayan ülkemizdeki tek üniversite hastanesidir. Hastanemiz 2018 yılında Sağlık Bakanlığının Sağlıkta Kalite Standartları kapsamında değerlendirmesi sonucunda 96 puan alarak Sağlık Turizmi hizmeti vermeye hak kazanmıştır. Hastanemizin, göğüs hastalıkları hastalarına valf takılması, göz hastalıkları ABD'de kornea naklinin yapıyor olması, Trakya Bölgesi'nde GETAT'ın Hastanemiz bünyesinde hizmet vermesi ayrıcalıklı hizmet alanlarıdır. Bu hizmetlerin yanı sıra tüm gebelerin, doğum öncesi, doğum ve doğum sonrası dönemle ilgili konularda bilgi sahibi olmalarını ve bilinçli doğum yapmalarını sağlamayı, normal doğum eylemi, ağrı yönetimi ve yeni rollerini benimsemeleri konularında bilgi ve beceri kazandırmayı amaçlamaktadır. Gebe okulumuza katılım ücretsiz olarak topluma hizmet vermektedir. 2021 yılında Ağız ve Diş Sağlığı Uygulama Merkezimiz kurulmuş ve bu yıl içinde de hizmet vermeye başlamıştır.

Alt Program Hedefi:

Tedavi edici sağlık hizmetinin erişilebilir ve etkili olarak sunulmasının sağlanması

Performans Göstergeleri

Performans Göstergesi	Ölçü Birimi	2021	2022 Planlanan	2022 YS Gerç. Tahmini	2023 Hedef	2024 Tahmin	2025 Tahmin
1- Ameliyat sayısı	Sayı	48.317	46.000	52.000	55.000	60.000	62.500

Göstergeye İlişkin Açıklama: Üniversitemiz Hastanesinde gerçekleştirilen ameliyat sayılarıdır.

Hesaplama Yöntemi: Toplam ameliyat sayısı

Verinin Kaynağı: Tekirdağ Namık Kemal Üniversitesi Hastanesi

Performans Göstergesi	Ölçü Birimi	2021	2022 Planlanan	2022 YS Gerç. Tahmini	2023 Hedef	2024 Tahmin	2025 Tahmin
2- Üniversite hastaneleri nitelikli yatak oranı	Oran	22,97	50	22,79		25	25

Göstergeye İlişkin Açıklama: Üniversitemiz Hastanesinin nitelikli yatak oranının hesaplanmasıdır.

Hesaplama Yöntemi: Nitelikli yatak sayısı/ toplam yatak sayısı*100

Verinin Kaynağı: Tekirdağ Namık Kemal Üniversitesi Hastanesi

Performans Göstergesi	Ölçü Birimi	2021	2022 Planlanan	2022 YS Gerç. Tahmini	2023 Hedef	2024 Tahmin	2025 Tahmin
3- Üniversite hastaneleri yatak doluluk oranı	Oran	90,96	90	91,5	92	92	92,5

Göstergeye İlişkin Açıklama: Üniversitemiz Hastanesinin yatak doluluk oranının hesaplanmasıdır.

Hesaplama Yöntemi: Yatan hasta sayısı/toplam yatak sayısı*100

Verinin Kaynağı: Tekirdağ Namık Kemal Üniversitesi Hastanesi

Performans Göstergesi	Ölçü Birimi	2021	2022 Planlanan	2022 YS Gerç. Tahmini	2023 Hedef	2024 Tahmin	2025 Tahmin
4- Yatan hasta sayısı	Sayı	18.192	30.000	22.000	23.000	23.000	23.500

Göstergeye İlişkin Açıklama: Üniversitemiz Hastanesinde yatan hasta sayısının hesaplanmasıdır.

Hesaplama Yöntemi: Toplam yatan hasta sayısı

Verinin Kaynağı: Tekirdağ Namık Kemal Üniversitesi Hastanesi

Alt Program Kapsamında Yürütülecek Faaliyet Maliyetleri

Faaliyetler	2022 Bütçe	2022 Harcama Haziran	2023 Bütçe	2024 Tahmin	2025 Tahmin
Üniversite Genel Hastane Hizmetleri	58.383.000	36.108.875	195.349.000	237.651.000	274.536.000
Bütçe İçi	58.383.000	36.108.875	195.349.000	237.651.000	274.536.000
Bütçe Dışı	0	0	0	0	0
T O P L A M	58.383.000	36.108.875	195.349.000	237.651.000	274.536.000
Bütçe İçi	58.383.000	36.108.875	195.349.000	237.651.000	274.536.000
Bütçe Dışı	0	0	0	0	0

Faaliyetlere İlişkin Açıklamalar:**Diş Hekimliği Hastanesi Tarafından Yapılacak Taban Ödeme****Üniversite Genel Hastane Hizmetleri**

Hastanemizde 64 poliklinikte hasta bakılmaktadır. Bölgemizin ihtiyacı olan, Nükleer Tıp ABD altında Pet CT Hizmet Alımı ihalesi için çalışmalar devam etmektedir.

TEKİRDAĞ NAMIK KEMAL ÜNİVERSİTESİ PERFORMANS BİLGİSİ

Bütçe Yılı: 2023
Program Adı: YÜKSEKÖĞRETİM

Alt Program Adı: ÖN LİSANS EĞİTİMİ, LİSANS EĞİTİMİ VE LİSANSÜSTÜ EĞİTİM

Gereççe ve Açıklamalar

Tekirdağ Namık Kemal Üniversitesi kurumsal olarak ön lisans, lisans, yüksek lisans ve doktora düzeyinde var olan programlarına yenilerini eklemekte hem yeni programların tasarımında hem de faaliyette olan programların gözden geçirilmesinde tasarımı amaçlara ve belirtilen öğrenme çıktıklarına uygun olarak gerçekleştirmektedir. Üniversitemiz 2020-2024 Stratejik Planındaki lisans program sayısının artırılmasının yanı sıra alt yapı iyileştirmeleri ve öğrenciler tarafından tercih edilirlkte ilerleme sağlanmaktadır. Program tasarımında ve iyileştirmelerinde yeterlilikler Türkiye Yükseköğretim Yeterlilikleri Çerçevesi esas alınarak hazırlanmaktadır. Üniversitemiz önlisans programları bölgemizin ihtiyaçlarına yönelik açılmaktadır. Uygulamalı programların müfredatı 3+1 şeklinde düzenlenmiş birçok şirketle bu konuda protokol imzalanmıştır. Öğrenciler 1 öğretim dönemini sahada tamamlamakta ve sahaya hazır eleman olarak mezun olmaktadır. Lisans programlarımızın bazılarında da sektör tümleşik eğitim ve intörn mühendislik uygulamaları mevcuttur. Lisansüstünde disiplinler arası programlar bulunmaktadır. Lisansüstü öğrencilerimizin doktora tezleri Üniversitemiz Bilimsel Araştırma Koordinatörlüğü tarafından desteklenmektedir.

Alt Program Hedefi:

Mesleki yeterlilik sahibi ve gelişime açık mezunlar yetiştirilmesi

Performans Göstergeleri

Performans Göstergesi	Ölçü Birimi	2021	2022 Planlanan	2022 YS Gerç. Tahmini	2023 Hedef	2024 Tahmin	2025 Tahmin
1- Doktora eğitimini tamamlayanların sayısı	Sayı	28	25	24	30	35	40
Göstergeye İlişkin Açıklama: Hesaplama Yöntemi: Verinin Kaynağı:	İlgili yılda mezun olan doktora öğrencisi sayısıdır Doktora eğitimini tamamlayanların sayısı toplanmıştır Enstitüler tarafından veri sağlanmaktadır.						
Performans Göstergesi	Ölçü Birimi	2021	2022 Planlanan	2022 YS Gerç. Tahmini	2023 Hedef	2024 Tahmin	2025 Tahmin
2- Eğitim bilimleri kontenjan doluluk oranı	Oran	0	0	0	0	0	0
Göstergeye İlişkin Açıklama: Hesaplama Yöntemi: Verinin Kaynağı:	Girilen programın normal süresinde bitirme oranı İlgili programdan mezun olan öğrenci sayısı/Mezun olabilecek toplam öğrenci sayısı Öğrenci İşleri Daire Başkanlığı tarafından veri sağlanmaktadır.						
Performans Göstergesi	Ölçü Birimi	2021	2022 Planlanan	2022 YS Gerç. Tahmini	2023 Hedef	2024 Tahmin	2025 Tahmin
3- Eğitimin program süresinde bitirilme oranı	Oran	40	70	0	0	0	0
Göstergeye İlişkin Açıklama: Hesaplama Yöntemi: Verinin Kaynağı:							
Performans Göstergesi	Ölçü Birimi	2021	2022 Planlanan	2022 YS Gerç. Tahmini	2023 Hedef	2024 Tahmin	2025 Tahmin
4- Fen bilimleri kontenjan doluluk oranı	Oran	83	97	88	89	90	93
Göstergeye İlişkin Açıklama: Hesaplama Yöntemi: Verinin Kaynağı:	Üniversitemize yerleşen Öğrenci sayılarının ilgili kontenjan sayısına oranlamasıdır (Fen Bilimleri Kayıtlı Öğrenci Sayısı / Fen Bilimleri Kontenjanı)* 100 Öğrenci İşleri Daire Başkanlığı tarafından sağlanmaktadır.						
Performans Göstergesi	Ölçü Birimi	2021	2022 Planlanan	2022 YS Gerç. Tahmini	2023 Hedef	2024 Tahmin	2025 Tahmin
5- Kütüphanede bulunan basılı ve elektronik kaynak sayısı	Sayı	393.008	400.000	401.111	425.000	450.000	500.000
Göstergeye İlişkin Açıklama: Hesaplama Yöntemi: Verinin Kaynağı:	Kütüphane ve Dokümantasyon Daire Başkanlığı'ndan alınan kaynak sayısı. Kütüphanede buluna basılı ve elektronik kaynak sayısı verileri toplanmıştır Kütüphane ve Dokümantasyon Daire Başkanlığı tarafından veri sağlanmaktadır.						
Performans Göstergesi	Ölçü Birimi	2021	2022 Planlanan	2022 YS Gerç. Tahmini	2023 Hedef	2024 Tahmin	2025 Tahmin
6- Kütüphanede bulunan öğrenci başına düşen basılı ve elektronik kaynak sayısı	Sayı	13,95	20	13,14	13,92	14	14,29
Göstergeye İlişkin Açıklama: Hesaplama Yöntemi: Verinin Kaynağı:	Kütüphane ve Dokümantasyon Daire Başkanlığı ve Öğrenci İşleri Daire Başkanlığından alınan kaynak sayısı ve öğrenci sayısıdır. (Kütüphanede Bulunan Yayın Sayısı / Toplam Öğrenci Sayısı) Kütüphane ve Dokümantasyon Daire Başkanlığından kütüphanede bulunan yayın sayısı, Öğrenci İşleri Daire Başkanlığından öğrenci sayısı verileri sağlanacaktır.						

Performans Göstergesi	Ölçü Birimi	2021	2022 Planlanan	2022 YS Gerç. Tahmini	2023 Hedef	2024 Tahmin	2025 Tahmin
7- Kütüphaneden yararlanan kişi sayısı	Sayı	3.129	5.000	18.000	30.000	35.000	40.000

Göstergeye İlişkin Açıklama: Kütüphane ve Dokümantasyon Daire Başkanlığı'ndan alınan sayıdır
Hesaplama Yöntemi: İlgili yılda Üniversitemiz Kütüphanesinden yararlanan kişi sayıdır.
Verinin Kaynağı: Kütüphane ve Dokümantasyon Daire Başkanlığı

Performans Göstergesi	Ölçü Birimi	2021	2022 Planlanan	2022 YS Gerç. Tahmini	2023 Hedef	2024 Tahmin	2025 Tahmin
8- Lisansüstü öğrencilerin toplam öğrenciler içindeki payı	Oran	6	0,08	6,38	6,38	7	8

Göstergeye İlişkin Açıklama: Lisansüstü öğrencilerin toplam öğrenciler içindeki payı tespit edilerek lisansüstü eğitimin gören öğrenci sayısının artırılması ve bilimsel çalışmalar kapsamındaki ihtiyaçlar göz önüne alınarak takibi yapılacaktır.
Hesaplama Yöntemi: (Lisansüstü öğrenci sayısı/toplam öğrenci sayısı*100)
Verinin Kaynağı: Öğrenci İşleri Daire Başkanlığı tarafından veri sağlanacaktır.

Performans Göstergesi	Ölçü Birimi	2021	2022 Planlanan	2022 YS Gerç. Tahmini	2023 Hedef	2024 Tahmin	2025 Tahmin
9- Öğrenci başına düşen eğitim alanı	Metrekare	1,53	1	1,76	1,8	1,84	2,03

Göstergeye İlişkin Açıklama: Üniversitedeki toplam laboratuvar ve derslik alanı toplanıp öğrenci sayısına bölünerek elde edilen rakamlardır.
Hesaplama Yöntemi: Toplam eğitim alanı/Toplam Öğrenci Sayısı
Verinin Kaynağı: Yapı İşleri Daire Başkanlığı, Öğrenci İşleri Daire Başkanlığı

Performans Göstergesi	Ölçü Birimi	2020	2022 Planlanan	2022 YS Gerç. Tahmini	2023 Hedef	2024 Tahmin	2025 Tahmin
10- Öğrenci başına düşen kapalı alan	Metrekare	11,29	13	10,93	11,29	10,91	10,97

Göstergeye İlişkin Açıklama: Yapı İşleri Daire Başkanlığı ve Öğrenci İşleri Daire Başkanlığı'ndan alınan bilgiler doğrultusunda elde edilmiştir
Hesaplama Yöntemi: Toplam kapalı alan/Toplam öğrenci sayısı
Verinin Kaynağı: Yapı İşleri Daire Başkanlığı, Öğrenci İşleri Daire Başkanlığı

Performans Göstergesi	Ölçü Birimi	2021	2022 Planlanan	2022 YS Gerç. Tahmini	2023 Hedef	2024 Tahmin	2025 Tahmin
11- Öğrenci değişim programlarından yararlanan öğrencilerin oranı	Oran	0,02	0,03	0	0	0	0,01

Göstergeye İlişkin Açıklama: Değişim programlarından yararlanan öğrenci sayısının toplam öğrenci sayısına oranıdır.
Hesaplama Yöntemi: Değişim programlarında yararlanan öğrenci sayısı (gelen+giden)/toplam öğrenci sayısı
Verinin Kaynağı: Programdan yararlanan öğrenci sayısı Uluslararası İlişkiler Biriminden, toplam öğrenci sayısı Öğrenci İşleri Daire Başkanlığı'ndan veri sağlanmıştır.

Performans Göstergesi	Ölçü Birimi	2021	2022 Planlanan	2022 YS Gerç. Tahmini	2023 Hedef	2024 Tahmin	2025 Tahmin
12- Öğretim üyesi başına düşen öğrenci sayısı	Sayı	48	30	48	47	47	46

Göstergeye İlişkin Açıklama: : Üniversitemizde görev yapan öğretim üyesi (doktor öğretim üyesi, doçent, profesör) başına düşen öğrenci sayısıdır.
Hesaplama Yöntemi: Öğretim üyesi sayısı/Öğrenci Sayısı
Verinin Kaynağı: Personel Daire Başkanlığı, Öğrenci İşleri Daire Başkanlığı

Performans Göstergesi	Ölçü Birimi	2021	2022 Planlanan	2022 YS Gerç. Tahmini	2023 Hedef	2024 Tahmin	2025 Tahmin
13- Sağlık bilimleri kontenjan doluluk oranı	Oran	90	0,92	93	97	98	99

Göstergeye İlişkin Açıklama: Üniversitemize yerleşen Öğrenci sayılarının ilgili kontenjan sayısına oranlamasıdır.
Hesaplama Yöntemi: İlk yerleştirme sayıları/Kontenjan
Verinin Kaynağı: Öğrenci İşleri Daire Başkanlığı

Performans Göstergesi	Ölçü Birimi	2021	2022 Planlanan	2022 YS Gerç. Tahmini	2023 Hedef	2024 Tahmin	2025 Tahmin
14- Sosyal bilimler kontenjan doluluk oranı	Oran	88	0,9	90	94	95	96

Göstergeye İlişkin Açıklama: Üniversitemize yerleşen Öğrenci sayılarının ilgili kontenjan sayısına oranlamasıdır
Hesaplama Yöntemi: İlk yerleştirme sayıları/Kontenjan
Verinin Kaynağı: Öğrenci İşleri Daire Başkanlığı

Performans Göstergesi	Ölçü Birimi	2021	2022 Planlanan	2022 YS Gerç. Tahmini	2023 Hedef	2024 Tahmin	2025 Tahmin
15- Teknokent veya Teknoloji Transfer Ofisi (TTO) projelerine katılan öğrenci sayısı	Sayı	14	5	10	11	13	15

Göstergeye İlişkin Açıklama: Teknokent veya Teknoloji Transfer Ofisi (TTO) projelerine katılan toplam, öğrenci sayısı tespit edilerek öğrencilerin araştırma projelerine katılımının takibi yapılacaktır.
Hesaplama Yöntemi: Teknokent veya Teknoloji Transfer Ofisi (TTO) projelerine katılan toplam öğrenci sayısı verileri toplanmıştır.
Verinin Kaynağı: Üniversitemiz Teknopark ve Teknoloji Transfer Ofisi
Sorumlu İdare:

Performans Göstergesi	Ölçü Birimi	0	2022 Planlanan	2022 YS Gerç. Tahmini	2023 Hedef	2024 Tahmin	2025 Tahmin
16- Uluslararası kuruluşlarla ortak uygulanan eğitim programı sayısı	Sayı	0	0	0	3	5	7

Göstergeye İlişkin Açıklama: Üniversitemiz Uluslararası kuruluşlarla ortak uygulanan eğitim programı sayısı
Hesaplama Yöntemi: Uluslararası ortak eğitim programı sayıdır
Verinin Kaynağı: Öğrenci İşleri Daire Başkanlığı

Performans Göstergesi	Ölçü Birimi	2021	2022 Planlanan	2022 YS Gerç. Tahmini	2023 Hedef	2024 Tahmin	2025 Tahmin
17- Yabancı dilde eğitim veren program sayısı	Sayı	5	10	5	7	9	10

Göstergeye İlişkin Açıklama: Üniversitemizde aktif olan yabancı dilde eğitim yapan lisans, yüksek lisans ve doktora programlarının sayısıdır.
Hesaplama Yöntemi: Yabancı dilde eğitim veren toplam program sayısı verileri toplanmıştır.
Verinin Kaynağı: Öğrenci İşleri Daire Başkanlığı tarafından veri sağlanmaktadır

Performans Göstergesi	Ölçü Birimi	2021	2022 Planlanan	2022 YS Gerç. Tahmini	2023 Hedef	2024 Tahmin	2025 Tahmin
18- Yabancı uyruklu akademisyen sayısı	Sayı	2	4	2	5	10	15

Göstergeye İlişkin Açıklama: Üniversitemizde görev yapan yabancı uyruklu akademisyen sayısıdır
Hesaplama Yöntemi: Yabancı uyruklu akademisyen toplam sayısı verisi toplanmıştır
Verinin Kaynağı: Personel Daire Başkanlığı tarafından veri sağlanmaktadır.

Performans Göstergesi	Ölçü Birimi	2021	2022 Planlanan	2022 YS Gerç. Tahmini	2023 Hedef	2024 Tahmin	2025 Tahmin
19- Yabancı uyruklu öğrenci sayısı	Sayı	1.056	500	1.681	1.690	1.700	1.720

Göstergeye İlişkin Açıklama: Yükseköğretimde kalite çitasını yükseltmek, ülkenin kalkınma hedefleri doğrultusunda ihtiyaç duyulan nitelikli bilgi üretimini gerçekleştirmek ve nitelikli insan gücü yetiştirmek ve uluslararası alanlarda yer alma çalışmalarını izlemek
Hesaplama Yöntemi: Yabancı uyruklu öğrenci sayısı toplanmıştır
Verinin Kaynağı: Öğrenci İşleri Daire Başkanlığı tarafından veri sağlanmaktadır.

Performans Göstergesi	Ölçü Birimi	2021	2022 Planlanan	2022 YS Gerç. Tahmini	2023 Hedef	2024 Tahmin	2025 Tahmin
20- Yan dal ve çift ana dal programından mezun olanların toplam mezun sayısına oranı	Oran	0	5	0	0	0,1	0,2

Göstergeye İlişkin Açıklama:

Yan dal ve çift ana dal programlarında, lisans programlarını başarıyla yürüten öğrencilerin ilgi duydukları başka bir lisans programı kapsamında belirli bir konuya yönelik olarak bilgilerini ve becerilerini arttırmak doğrultusunda takibi yapılacaktır.

**Hesaplama Yöntemi:
Verinin Kaynağı:**

(Yan Dal ve Çift Ana Dal Programından mezun olanların sayısı / Toplam Mezun Sayısı)*100
Öğrenci İşleri Daire Başkanlığı tarafından veri sağlanmaktadır.

Alt Program Kapsamında Yürütülecek Faaliyet Maliyetleri

Faaliyetler	2022 Bütçe	2022 Harcama Haziran	2023 Bütçe	2024 Tahmin	2025 Tahmin
Doktora Öğrencilerine Yönelik Burs Hizmetleri	0	83.520	0	0	0
Bütçe İçi	0	83.520	0	0	0
Bütçe Dışı	0	0	0	0	0
Doktora ve Tıpta Uzmanlık Eğitimi	11.861.000	7.631.617	24.370.000	29.408.000	33.844.000
Bütçe İçi	11.861.000	7.631.617	24.370.000	29.408.000	33.844.000
Bütçe Dışı	0	0	0	0	0
Lisans Öğrencilerine Yönelik Burs Hizmetleri	0	134.000	0	0	0
Bütçe İçi	0	134.000	0	0	0
Bütçe Dışı	0	0	0	0	0
Yabancı Uyruklu Öğrenci Programı Kapsamında Yürütülen Hizmetler	0	67.500	0	0	0
Bütçe İçi	0	67.500	0	0	0
Bütçe Dışı	0	0	0	0	0
Yükseköğretim Kurumları Bilgi ve Kültürel Kaynaklar ile Sportif Altyapının Geliştirilmesi Hizmetleri	4.331.000	2.031.618	8.249.000	3.919.000	4.509.000
Bütçe İçi	4.331.000	2.031.618	8.249.000	3.919.000	4.509.000
Bütçe Dışı	0	0	0	0	0
Yükseköğretim Kurumları Birinci Öğretim	255.009.000	176.306.287	649.062.000	790.374.000	908.837.000
Bütçe İçi	255.009.000	176.306.287	649.062.000	790.374.000	908.837.000
Bütçe Dışı	0	0	0	0	0
Yükseköğretim Kurumları İkinci Öğretim	4.547.000	908.404	4.080.000	4.857.000	5.407.000
Bütçe İçi	4.547.000	908.404	4.080.000	4.857.000	5.407.000
Bütçe Dışı	0	0	0	0	0
Yükseköğretim Kurumları Tezsiz Yüksek Lisans	942.000	179.269	1.900.000	2.293.000	2.640.000
Bütçe İçi	942.000	179.269	1.900.000	2.293.000	2.640.000
Bütçe Dışı	0	0	0	0	0
Yükseköğretim Kurumları Uzaktan Eğitim	0	122.648	0	0	0
Bütçe İçi	0	122.648	0	0	0
Bütçe Dışı	0	0	0	0	0
Yükseköğretim Kurumları Yaz Okulları	0	0	0	0	0
Bütçe İçi	0	0	0	0	0
Bütçe Dışı	0	0	0	0	0
T O P L A M	276.690.000	187.464.862	687.661.000	830.851.000	955.237.000
Bütçe İçi	276.690.000	187.464.862	687.661.000	830.851.000	955.237.000
Bütçe Dışı	0	0	0	0	0

Faaliyetlere İlişkin Açıklamalar:

Doktora Öğrencilerine Yönelik Burs Hizmetleri

Doktora öğrencilerinin çalışmalarına destek olmak amacıyla 100/2000 burs ödemeleri yapılmaktadır.

Doktora ve Tıpta Uzmanlık Eğitimi

Üniversitemiz çok sayıda yüksek lisans ve doktora programı ile lisansüstü eğitim olanağı sunmaktadır.

Lisans Öğrencilerine Yönelik Burs Hizmetleri

Lisans öğrencilerine yönelik gelir durumu düşük olan öğrencilere gerekli destekler sağlanmaktadır.

Yabancı Uyruklu Öğrenci Programı Kapsamında Yürütülen Hizmetler

Yükseköğretim Kurumları Bilgi ve Kültürel Kaynaklar ile Sportif Altyapının Geliştirilmesi Hizmetleri

Üniversitemiz kütüphanesi tarafından zengin bilgi kaynakları ile araştırma, eğitim, öğretim faaliyetlerinin yürütülmesi ve desteklenmesi sağlanmaktadır.

Yükseköğretim Kurumları Birinci Öğretim

Yükseköğretim Kanunu (2547) çerçevesinde Üniversitemizde eğitim-öğretim faaliyetleri sürdürülmektedir.

Yükseköğretim Kurumları İkinci Öğretim

Üniversitemizde ikinci öğretim faaliyetleri yürütülmekte ve bu kapsamdaki hizmetler desteklenmektedir.

Yükseköğretim Kurumları Tezsiz Yüksek Lisans

Yükseköğretim Kanunu (2547) çerçevesinde eğitim-öğretim faaliyetleri sürdürülmektedir.

Yükseköğretim Kurumları Uzaktan Eğitim

Üniversitemizde, uzaktan eğitim süreçlerinin daha etkin, verimli ve kaliteli yürütülmesi için ODTÜ UZEM (Uzaktan Eğitim Merkezi) kurulmuştur.

Yükseköğretim Kurumları Yaz Okulları

Üniversitemizde, öğrencilerin zorunlu derslerde yığılmalarını önlemek ve erken mezun olmalarını sağlamak için yaz okulu uygulaması yapılmaktadır.

Alt Program Adı: ÖĞRETİM ELEMANLARINA SAĞLANAN BURS VE DESTEKLER

Gereke ve Açıklamalar

Üniversitemiz öğrencilerinin ilgi ve yetenekleri doğrultusunda, Ülkemizin kalkınmasına ve bölgemizin ihtiyaçlarına cevap verecek şekilde yetiştirilmesi için öğretim elemanlarımıza yönelik, hizmet içi ve eğitimcilerin eğitimi yapılmaktadır. Ayrıca öğretim elemanlarımız mesleki bilgisini artırmak amacıyla yurtiçinde ve yurtdışında geçici olarak görevlendirilmektedir.

Alt Program Hedefi:

Alanında yetkin, araştırmacı, bilgi üreten ve aktaran akademisyenler yetiştirilmesi

Performans Göstergeleri

Performans Göstergesi	Ölçü Birimi	2021	2022 Planlanan	2022 YS Gerç. Tahmini	2023 Hedef	2024 Tahmin	2025 Tahmin
1- SCI, SCI-Expanded, SSCI ve AHCI kapsamındaki dergilerde öğretim elemanı başına düşen yayın sayısı	Sayı	0,28	0,3	0,86	0,88	0,91	0,94

Göstergeye İlişkin Açıklama:

SCI, SCI-Expanded, SSCI ve AHCI kapsamındaki dergilerde öğretim elemanı başına düşen yayın sayısının bilimsel çalışmalar kapsamında takibi yapılacaktır

Hesaplama Yöntemi:

(SCI, SCI-Expanded, SSCI ve AHCI kapsamındaki dergilerdeki yayın sayısı/öğretim elemanı sayısı)

Verinin Kaynağı:

TNKÜ Aves, Personel Daire Başkanlığı

Performans Göstergesi	Ölçü Birimi	2021	2022 Planlanan	2022 YS Gerç. Tahmini	2023 Hedef	2024 Tahmin	2025 Tahmin
2- Yükseköğretim Kurulu tarafından belirlenecek öncelikli alanlarda sağlanan burslardan yararlanan doktora öğrenci sayısı	Sayı	10	25	11	11	15	15

Göstergeye İlişkin Açıklama:

Yüksek lisans ve doktora programlarındaki öğrencilerin burs başvuruları özendirilecektir. YÖK tarafından öncelikli alanlarında sağlanan burslardan yararlanan öğrencilerin takibi yapılacaktır

Hesaplama Yöntemi:

YÖK tarafından öncelikli alanlarında sağlanan burslardan yararlanan toplam doktora öğrenci sayısı toplanmıştır

Verinin Kaynağı:

Sağlık Kültür ve Spor Daire Başkanlığı tarafından veri sağlanmaktadır.

Performans Göstergesi	Ölçü Birimi	2021	2022 Planlanan	2022 YS Gerç. Tahmini	2023 Hedef	2024 Tahmin	2025 Tahmin
3- Yükseköğretim Kurulu tarafından sağlanan araştırma desteklerinden yararlananların sayısı	Sayı	13	30	11	11	15	15

Göstergeye İlişkin Açıklama:

Öğrencilerin bilimsel araştırma, yenilikçilik ve girişimcilik yeteneğini geliştirmek ve bilimsel çalışmalar da öğrenci hareketliliğinin takibi yapılacaktır.

Hesaplama Yöntemi:

Araştırma bursundan yararlanan toplam öğrenci sayısı verileri toplanmıştır.

Verinin Kaynağı:

Bilimsel Araştırma Projeleri Koordinasyon Birimi Koordinatörlüğü

Sorumlu İdare:

Performans Göstergesi	Ölçü Birimi	2021	2022 Planlanan	2022 YS Gerç. Tahmini	2023 Hedef	2024 Tahmin	2025 Tahmin
4- Yükseköğretim Kurulu, Türkiye Bilimler Akademisi ve TÜBİTAK bilim, teşvik ve sanat ödülleri sayısı	Sayı	0	2	20	30	40	50

Göstergeye İlişkin Açıklama: Bilim, teşvik ve sanat ödülleri sayısının tespiti yapılarak bilimsel çalışmalar kapsamında etkinliğinin takibi yapılacaktır

Hesaplama Yöntemi: Yükseköğretim Kurulu, Türkiye Bilimler Akademisi ve TÜBİTAK bilim, teşvik ve sanat ödülleri sayısı

Verinin Kaynağı: Akademik Birimler (Fakülte, Enstitü, Yüksekokul, Meslek Yüksekokulu) tarafından veri sağlanmaktadır

Sorumlu İdare:

Alt Program Kapsamında Yürütülecek Faaliyet Maliyetleri

Faaliyetler	2022 Bütçe	2022 Harcama Haziran	2023 Bütçe	2024 Tahmin	2025 Tahmin
T O P L A M	0	0	0	0	0
Bütçe İçi	0	0	0	0	0
Bütçe Dışı	0	0	0	0	0

Faaliyetlere İlişkin Açıklamalar:

Öğretim Üyesi Yetiştirme Programı ve Yurtdışı Destek Hizmetleri

Alt Program Adı: YÜKSEKÖĞRETİMDE ÖĞRENCİ YAŞAMI

Gereke ve Açıklamalar

Üniversitemizde eğitim gören öğrencilerimizin kullanımına yönelik tesis ve alt yapılar içerisinde üniversite yemekhanesi, teknoloji donanımlı çalışma alanları, kütüphaneler, sosyal yaşam merkezi, okuma salonları, bilgisayar laboratuvarları yer almaktadır. Ayrıca kapalı spor salonu kompleksi, kapalı yüzme havuzu, fitness salonu, stadyum, tenis sahası, basketbol sahası gibi sportif faaliyetlere ilişkin olanaklar mevcuttur. Üniversitemizde kültür ve sanat alanında öğrenci gelişimine katkı sağlamak amacıyla ücretsiz kurslar düzenlenmektedir. Dönem sonunda bahar şenlikleri adı altında tiyatro, sinema gibi bütün öğrenci topluluklarının etkinliklerinin sergilendiği ortamlar oluşturulmaktadır. Gerçekleştirilen teknik geziler ile de öğrencilerimize sosyal ve kültürel faaliyetler sağlanmaktadır.

Alt Program Hedefi:

Yükseköğretim öğrencilerine sunulan beslenme ve barınma hizmetlerinin kalitesinin artırılması; öğrencilerin kişisel ve sosyal gelişimi desteklenerek yaşam kalitesinin yükseltilmesi

Performans Göstergeleri

Performans Göstergesi	Ölçü Birimi	2021	2022 Planlanan	2022 YS Gerç. Tahmini	2023 Hedef	2024 Tahmin	2025 Tahmin
1- Beslenme hizmetlerinden yararlanan öğrenci sayısı	Sayı	10.000	30.000	228.198	250.000	275.000	280.000

Göstergeye İlişkin Açıklama: Yerleşkelerde öğrenci beslenme ihtiyaçlarını karşılayacak, memnuniyetlerini artırıcı düzenlemeler yapılacaktır

Hesaplama Yöntemi: Beslenme hizmetlerinden yararlanan toplam öğrenci sayısı toplanmıştır

Verinin Kaynağı: Sağlık, Kültür ve Spor Daire Başkanlığı tarafından veri sağlanmaktadır

Performans Göstergesi	Ölçü Birimi	2021	2022 Planlanan	2022 YS Gerç. Tahmini	2023 Hedef	2024 Tahmin	2025 Tahmin
2- Öğrenci başına düşen sosyal donatı alanı	Metrekare	1,2	1,5	1,65	1,68	1,67	2

Göstergeye İlişkin Açıklama: Yerleşkelerde öğrenci ihtiyaçlarını karşılayacak, memnuniyetlerini arttıracak yeni mekânlar ve hizmet alanları oluşturmak, erişilebilirliği artırıcı düzenlemelerin takibi yapılacaktır.

Hesaplama Yöntemi: Öğrenci başına düşen sosyal donatı alanı (oran) (Sosyal donatı/öğrenci sayısı) belirlenmiştir

Verinin Kaynağı: Yapı İşleri ve Teknik Daire Başkanlığından sosyal donatı alanı, Öğrenci İşleri Daire Başkanlığından öğrenci sayısı

Performans Göstergesi	Ölçü Birimi	2021	2022 Planlanan	2022 YS Gerç. Tahmini	2023 Hedef	2024 Tahmin	2025 Tahmin
3- Öğrenci kulüp ve topluluk sayısı	Sayı	79	95	111	130	140	150

Göstergeye İlişkin Açıklama:
Hesaplama Yöntemi:
Verinin Kaynağı:

Öğrenci kulüplerinin faaliyetleri desteklenecektir
 Öğrenci kulüp ve topluluk toplam sayısı verileri toplanmıştır.
 Sağlık, Kültür ve Spor Daire Başkanlığı tarafından sağlanmaktadır.

Performans Göstergesi	Ölçü Birimi	2021	2022 Planlanan	2022 YS Gerç. Tahmini	2023 Hedef	2024 Tahmin	2025 Tahmin
4- Sosyal, kültürel ve sportif faaliyet sayısı	Sayı	105	250	200	220	240	250

Göstergeye İlişkin Açıklama:
Hesaplama Yöntemi:
Verinin Kaynağı:
Sorumlu İdare:

Bilimsel, kültürel, sanatsal, sportif etkinlikler desteklenecek ve duyurulması için sosyal medya ve diğer iletişim araçları etkin olarak kullanılacak ve faaliyet sayıları arttırılacaktır.
 Sosyal, kültürel ve sportif faaliyet sayısı toplanmıştır
 Sağlık, Kültür ve Spor Daire Başkanlığı tarafından veri sağlanmaktadır.

Performans Göstergesi	Ölçü Birimi	2021	2022 Planlanan	2022 YS Gerç. Tahmini	2023 Hedef	2024 Tahmin	2025 Tahmin
5- Yükseköğretimde öğrenci başına beslenme harcaması	TL	114	120	642,57	325	360	370

Göstergeye İlişkin Açıklama:
Hesaplama Yöntemi:
Verinin Kaynağı:

Öğrenci başına beslenme harcaması belirlenecektir.
 Beslenme harcaması/toplam öğrenci sayısı
 Beslenme harcaması Sağlık, Kültür ve Spor Daire Başkanlığından, öğrenci sayısı Öğrenci İşleri Daire Başkanlığından alınmaktadır.

Performans Göstergesi	Ölçü Birimi	2021	2022 Planlanan	2022 YS Gerç. Tahmini	2023 Hedef	2024 Tahmin	2025 Tahmin
6- Yükseköğretimde öğrenci yaşamından memnuniyet oranı	Oran	70	0	77	82	84	85

Göstergeye İlişkin Açıklama:
Hesaplama Yöntemi:
Verinin Kaynağı:

Yerleşkelerde öğrenci ihtiyaçlarını karşılayacak, memnuniyetlerini arttıracak erişilebilirliği artırıcı düzenlemelerin takibi
 Üniversitemiz Elektronik Strateji Analiz Sisteminde yapılan memnuniyet anketlerinden alınan verilerdir
 Üniversitemiz Elektronik Strateji Analiz Sistemi

Performans Göstergesi	Ölçü Birimi	2021	2022 Planlanan	2022 YS Gerç. Tahmini	2023 Hedef	2024 Tahmin	2025 Tahmin
7- Yükseköğretimde öğrencilere sunulan sağlık hizmetinden yararlanan öğrenci sayısının toplam öğrenci sayısına oranı	Oran	0	0	0	0	0	0

Göstergeye İlişkin Açıklama:
Hesaplama Yöntemi:
Verinin Kaynağı:

Psikolojik ve sağlık danışmanlığı alabilecek alanlar geliştirilecek öğrenci memnuniyeti sağlanacaktır
 Yükseköğretimde öğrencilere sunulan sağlık hizmetinden yararlanan öğrenci sayısının toplam öğrenci sayısına oranı= (sağlık hizmetinden yararlanan öğrenci sayısı/ toplam öğrenci sayısı)*100
 Sağlık, Kültür ve Spor Daire Başkanlığından sağlık hizmetlerinden yararlanan öğrenci sayısını, Öğrenci İşleri Daire Başkanlığından toplam öğrenci sayısı sağlanmaktadır.

Alt Program Kapsamında Yürütülecek Faaliyet Maliyetleri

Faaliyetler	2022 Bütçe	2022 Harcama Haziran	2023 Bütçe	2024 Tahmin	2025 Tahmin
Yükseköğretimde Beslenme Hizmetleri	2.699.000	3.123.583	5.583.000	6.649.000	7.379.000
Bütçe İçi	2.699.000	3.123.583	5.583.000	6.649.000	7.379.000
Bütçe Dışı	0	0	0	0	0
Yükseköğretimde Kültür ve Spor Hizmetleri	508.000	721.190	1.051.000	1.251.000	1.388.000
Bütçe İçi	508.000	721.190	1.051.000	1.251.000	1.388.000
Bütçe Dışı	0	0	0	0	0
Yükseköğretimde Öğrenci Yaşamına İlişkin Diğer Hizmetler	8.386.000	5.529.517	20.653.000	24.665.000	28.251.000
Bütçe İçi	8.386.000	5.529.517	20.653.000	24.665.000	28.251.000
Bütçe Dışı	0	0	0	0	0
Yükseköğretimde Sağlık Hizmetleri	20.000	0	42.000	50.000	56.000
Bütçe İçi	20.000	0	42.000	50.000	56.000
Bütçe Dışı	0	0	0	0	0
T O P L A M	11.613.000	9.374.290	27.329.000	32.615.000	37.074.000
Bütçe İçi	11.613.000	9.374.290	27.329.000	32.615.000	37.074.000
Bütçe Dışı	0	0	0	0	0

Faaliyetlere İlişkin Açıklamalar:**Yükseköğretimde Beslenme Hizmetleri**

Üniversitemizde beslenme hizmeti SKSDB tarafından karşılanmaktadır

Yükseköğretimde Kültür ve Spor Hizmetleri

Yükseköğretim Kanunu (2547) kapsamında SKSDB bünyesinde spor-kültür faaliyetleri gerçekleştirilmektedir.

Yükseköğretimde Öğrenci Yaşamına İlişkin Diğer Hizmetler**Yükseköğretimde Sağlık Hizmetleri**

2-Faaliyet Maliyetleri Tablosu

FAALİYET MALİYETLERİ TABLOSU

İdare Adı	TEKİRDAĞ NAMIK KEMAL ÜNİVERSİTESİ
Program Adı	ARAŞTIRMA, GELİŞTİRME VE YENİLİK
Alt Program Adı	ARAŞTIRMA ALTYAPILARI
Alt Program Hedefi	Ülkemizin bilgi birikiminin artırılmasına ve teknolojik gelişimine katkıda bulunmak üzere yükseköğretim kurumlarında araştırma altyapılarının kurulması ve kapasitelerinin güçlendirilmesi
Faaliyet Adı	Yükseköğretim Kurumları Araştırma Altyapısı Kurulması ve Geliştirilmesi
Açıklama	Araştırma Altyapısı Kurulması ve Geliştirilmesi Araştırma ve Geliştirme Faaliyetlerinin Desteklenmesi Hakkında Kanun (5746) çerçevesinde Üniversitemizde; Araştırma altyapısının geliştirilmesi için gerekli teknolojik altyapı ihtiyaçları karşılanmaktadır.

EKONOMİK KOD	2021 Gerç.	2022 Bütçe	2022 Harcama (Haziran)	2022 YSHT	2023 Bütçe	2024 Tahmin	2025 Tahmin
<i>Personel Giderleri</i>							
<i>Sosyal Güvenlik Kurumuna Devlet Primi Giderleri</i>							
<i>Mal ve Hizmet Alım Giderleri</i>		159.000		159.000	332.000	395.000	438.000
<i>Faiz Giderleri</i>							
<i>Cari Transferler</i>							
<i>Sermaye Giderleri</i>							
<i>Sermaye Transferleri</i>							
<i>Borç Verme</i>							
BÜTÇE İÇİ TOPLAM KAYNAK		159.000		159.000	332.000	395.000	438.000
<i>Döner Sermaye</i>							

Özel Hesap							
Diğer Bütçe Dışı Kaynak							
BÜTÇE DIŞI TOPLAM KAYNAK							
FAALİYET MALİYETİ TOPLAMI		159.000		159.000	332.000	395.000	438.000

FAALİYET MALİYETLERİ TABLOSU

İdare Adı	TEKİRDAĞ NAMIK KEMAL ÜNİVERSİTESİ
Program Adı	ARAŞTIRMA, GELİŞTİRME VE YENİLİK
Alt Program Adı	YÜKSEKÖĞRETİMDE BİLİMSEL ARAŞTIRMA VE GELİŞTİRME
Alt Program Hedefi	Yükseköğretim kurumlarında inovasyon amaçlı bilimsel çalışmaların artırılması
Faaliyet Adı	Yükseköğretim Kurumlarının Bilimsel Araştırma Projeleri
Açıklama	Üniversitemiz Bilimsel Araştırma Projeleri Koordinasyon Birimi tarafından Genel Amaçlı Araştırma Projesi (GAP), Gündümlü ve Çok Disiplinli Araştırma Projesi, Tez Projeleri, Üniversite-Özel Sektör, Sanayi Katılımlı İşbirliği Projeleri, Ulusal destekli Araştırma Projeleri, Alt Yapı Geliştirme Projeleri, Öncelikli Alan Araştırma Projeleri (ÖNAP), Sempozyum Düzenleme Projeleri ve Bütçe Talebi İçermeyen Kurumsal İşbirliği Araştırma Projeleri olmak üzere 9 proje türü desteklenmektedir.

EKONOMİK KOD	2021 Gerç.	2022 Bütçe	2022 Harcama (Haziran)	2022 YSHT	2023 Bütçe	2024 Tahmin	2025 Tahmin
Personel Giderleri	130.000						
Sosyal Güvenlik Kurumuna Devlet Primi Giderleri	58.959						
Mal ve Hizmet Alım Giderleri	5.976.310	5.533.000	1.740.657	11.795.000	11.444.000	13.630.000	15.127.000
Faiz Giderleri							
Cari Transferler							
Sermaye Giderleri	1.800.000				5.000.000	6.272.000	7.343.000
Sermaye Transferleri							
Borç Verme							

BÜTÇE İÇİ TOPLAM KAYNAK	7.965.269	5.533.000	1.740.657	11.795.000	16.444.000	19.902.000	22.470.000
<i>Döner Sermaye</i>							
<i>Özel Hesap</i>							
<i>Diğer Bütçe Dışı Kaynak</i>							
BÜTÇE DIŞI TOPLAM KAYNAK							
FAALİYET MALİYETİ TOPLAMI	7.965.269	5.533.000	1.740.657	11.795.000	16.444.000	19.902.000	22.470.000

FAALİYET MALİYETLERİ TABLOSU

İdare Adı	TEKİRDAĞ NAMIK KEMAL ÜNİVERSİTESİ
Program Adı	TEDAVİ EDİCİ SAĞLIK
Alt Program Adı	TEDAVİ HİZMETLERİ
Alt Program Hedefi	Tedavi edici sağlık hizmetinin erişilebilir ve etkili olarak sunulmasının sağlanması
Faaliyet Adı	Üniversite Genel Hastane Hizmetleri
Açıklama	Hastanemizde 64 poliklinikte hasta bakılmaktadır. Bölgemizin ihtiyacı olan, Nükleer Tıp ABD altında Pet CT Hizmet Alımı ihalesi için çalışmalar devam etmektedir.

EKONOMİK KOD	2021 Gerç.	2022 Bütçe	2022 Harcama (Haziran)	2022 YSHT	2023 Bütçe	2024 Tahmin	2025 Tahmin
<i>Personel Giderleri</i>	34.141.383	40.685.000	26.420.849	63.861.000	115.620.000	139.161.000	160.198.000
<i>Sosyal Güvenlik Kurumuna Devlet Primi Giderleri</i>	7.952.203	7.833.000	6.150.722	14.868.000	22.298.000	26.838.000	30.896.000
<i>Mal ve Hizmet Alım Giderleri</i>	71.911	110.000		110.000	228.000	268.000	297.000
<i>Faiz Giderleri</i>							
<i>Cari Transferler</i>	2.289.000	2.655.000	2.655.000	2.655.000	5.903.000	7.030.000	7.802.000
<i>Sermaye Giderleri</i>	4.014.371	7.100.000	882.304		51.300.000	64.354.000	75.343.000
<i>Sermaye Transferleri</i>							

<i>Borç Verme</i>							
BÜTÇE İÇİ TOPLAM KAYNAK	48.468.868	58.383.000	36.108.875	81.494.000	195.349.000	237.651.000	274.536.000
<i>Döner Sermaye</i>							
<i>Özel Hesap</i>							
<i>Diğer Bütçe Dışı Kaynak</i>							
BÜTÇE DIŞI TOPLAM KAYNAK							
FAALİYET MALİYETİ TOPLAMI	48.468.868	58.383.000	36.108.875	81.494.000	195.349.000	237.651.000	274.536.000

İdare Adı

Program Adı

Alt Program Adı

Alt Program Hedefi

Faaliyet Adı

Açıklama

FAALİYET MALİYETLERİ TABLOSU

TEKİRDAĞ NAMIK KEMAL ÜNİVERSİTESİ

YÜKSEKÖĞRETİM

ÖN LİSANS EĞİTİMİ, LİSANS EĞİTİMİ VE LİSANSÜSTÜ EĞİTİM

Mesleki yeterlilik sahibi ve gelişime açık mezunlar yetiştirilmesi

Doktora ve Tıpta Uzmanlık Eğitimi

Üniversitemiz çok sayıda yüksek lisans ve doktora programı ile lisansüstü eğitim olanağı sunmaktadır.

EKONOMİK KOD	2021 Gerç.	2022 Bütçe	2022 Harcama (Haziran)	2022 YSHT	2023 Bütçe	2024 Tahmin	2025 Tahmin
<i>Personel Giderleri</i>	10.976.301	11.304.000	7.417.006	17.935.000	23.154.000	27.945.000	32.166.000
<i>Sosyal Güvenlik Kurumuna Devlet Primi Giderleri</i>	274.426	453.000	200.733	489.000	1.007.000	1.216.000	1.399.000
<i>Mal ve Hizmet Alım Giderleri</i>	44.885	104.000	13.877	118.000	209.000	247.000	279.000
<i>Faiz Giderleri</i>							
<i>Cari Transferler</i>							
<i>Sermaye Giderleri</i>							
<i>Sermaye Transferleri</i>							
<i>Borç Verme</i>							
BÜTÇE İÇİ TOPLAM KAYNAK	11.295.612	11.861.000	7.631.617	18.542.000	24.370.000	29.408.000	33.844.000
<i>Döner Sermaye</i>							
<i>Özel Hesap</i>							
<i>Diğer Bütçe Dışı Kaynak</i>							
BÜTÇE DIŞI TOPLAM KAYNAK							
FAALİYET MALİYETİ TOPLAMI	11.295.612	11.861.000	7.631.617	18.542.000	24.370.000	29.408.000	33.844.000

FAALİYET MALİYETLERİ TABLOSU

İdare Adı	TEKİRDAĞ NAMIK KEMAL ÜNİVERSİTESİ
Program Adı	YÜKSEKÖĞRETİM
Alt Program Adı	ÖN LİSANS EĞİTİMİ, LİSANS EĞİTİMİ VE LİSANSÜSTÜ EĞİTİM
Alt Program Hedefi	Mesleki yeterlilik sahibi ve gelişime açık mezunlar yetiştirilmesi
Faaliyet Adı	Yükseköğretim Kurumları Bilgi ve Kültürel Kaynaklar ile Sportif Altyapının Geliştirilmesi Hizmetleri
Açıklama	Üniversitemiz kütüphanesi tarafından zengin bilgi kaynakları ile araştırma, eğitim, öğretim faaliyetlerinin yürütülmesi ve desteklenmesi sağlanmaktadır.

EKONOMİK KOD	2021 Gerç.	2022 Bütçe	2022 Harcama (Haziran)	2022 YSHT	2023 Bütçe	2024 Tahmin	2025 Tahmin
<i>Personel Giderleri</i>	614.995	1.133.000	485.297	1.175.000	2.816.000	3.397.000	3.911.000
<i>Sosyal Güvenlik Kurumuna Devlet Primi Giderleri</i>	105.252	158.000	79.084	192.000	351.000	424.000	488.000
<i>Mal ve Hizmet Alım Giderleri</i>	27.888	40.000	11.701	59.000	82.000	98.000	110.000
<i>Faiz Giderleri</i>							
<i>Cari Transferler</i>							
<i>Sermaye Giderleri</i>	1.993.391	3.000.000	1.455.536		5.000.000		
<i>Sermaye Transferleri</i>							
<i>Borç Verme</i>							
BÜTÇE İÇİ TOPLAM KAYNAK	2.741.526	4.331.000	2.031.618	1.426.000	8.249.000	3.919.000	4.509.000
<i>Döner Sermaye</i>							
<i>Özel Hesap</i>							
<i>Diğer Bütçe Dışı Kaynak</i>							
BÜTÇE DIŞI TOPLAM KAYNAK							
FAALİYET MALİYETİ TOPLAMI	2.741.526	4.331.000	2.031.618	1.426.000	8.249.000	3.919.000	4.509.000

FAALİYET MALİYETLERİ TABLOSU

İdare Adı	TEKİRDAĞ NAMIK KEMAL ÜNİVERSİTESİ
Program Adı	YÜKSEKÖĞRETİM
Alt Program Adı	ÖN LİSANS EĞİTİMİ, LİSANS EĞİTİMİ VE LİSANSÜSTÜ EĞİTİM
Alt Program Hedefi	Mesleki yeterlilik sahibi ve gelişime açık mezunlar yetiştirilmesi
Faaliyet Adı	Yükseköğretim Kurumları Birinci Öğretim
Açıklama	Yükseköğretim Kanunu (2547) çerçevesinde Üniversitemizde eğitim-öğretim faaliyetleri sürdürülmektedir.

EKONOMİK KOD	2021 Gerç.	2022 Bütçe	2022 Harcama (Haziran)	2022 YSHT	2023 Bütçe	2024 Tahmin	2025 Tahmin
<i>Personel Giderleri</i>	175.882.593	187.826.000	132.685.562	320.781.000	463.369.000	558.763.000	643.375.000
<i>Sosyal Güvenlik Kurumuna Devlet Primi Giderleri</i>	27.066.998	28.736.000	20.212.554	48.896.000	65.909.000	79.449.000	91.459.000
<i>Mal ve Hizmet Alım Giderleri</i>	11.610.982	12.245.000	13.577.134	36.715.000	54.582.000	64.097.000	70.901.000
<i>Faiz Giderleri</i>							
<i>Cari Transferler</i>							
<i>Sermaye Giderleri</i>	34.692.200	26.202.000	9.831.036		65.202.000	88.065.000	103.102.000
<i>Sermaye Transferleri</i>							
<i>Borç Verme</i>							
BÜTÇE İÇİ TOPLAM KAYNAK	249.252.773	255.009.000	176.306.287	406.392.000	649.062.000	790.374.000	908.837.000
<i>Döner Sermaye</i>							
<i>Özel Hesap</i>							
<i>Diğer Bütçe Dışı Kaynak</i>							
BÜTÇE DIŞI TOPLAM KAYNAK							
FAALİYET MALİYETİ TOPLAMI	249.252.773	255.009.000	176.306.287	406.392.000	649.062.000	790.374.000	908.837.000

FAALİYET MALİYETLERİ TABLOSU

İdare Adı	TEKİRDAĞ NAMIK KEMAL ÜNİVERSİTESİ
Program Adı	YÜKSEKÖĞRETİM
Alt Program Adı	ÖN LİSANS EĞİTİMİ, LİSANS EĞİTİMİ VE LİSANSÜSTÜ EĞİTİM
Alt Program Hedefi	Mesleki yeterlilik sahibi ve gelişime açık mezunlar yetiştirilmesi
Faaliyet Adı	Yükseköğretim Kurumları İkinci Öğretim
Açıklama	Üniversitemizde ikinci öğretim faaliyetleri yürütülmekte ve bu kapsamdaki hizmetler desteklenmektedir.

EKONOMİK KOD	2021 Gerç.	2022 Bütçe	2022 Harcama (Haziran)	2022 YSHT	2023 Bütçe	2024 Tahmin	2025 Tahmin
<i>Personel Giderleri</i>	1.756.728	3.183.000	776.172	1.882.000	2.856.000	3.400.000	3.785.000
<i>Sosyal Güvenlik Kurumuna Devlet Primi Giderleri</i>							
<i>Mal ve Hizmet Alım Giderleri</i>	574.096	1.364.000	132.232	1.484.000	1.224.000	1.457.000	1.622.000
<i>Faiz Giderleri</i>							
<i>Cari Transferler</i>							
<i>Sermaye Giderleri</i>							
<i>Sermaye Transferleri</i>							
<i>Borç Verme</i>							
BÜTÇE İÇİ TOPLAM KAYNAK	2.330.823	4.547.000	908.404	3.366.000	4.080.000	4.857.000	5.407.000
<i>Döner Sermaye</i>							
<i>Özel Hesap</i>							
<i>Diğer Bütçe Dışı Kaynak</i>							
BÜTÇE DIŞI TOPLAM KAYNAK							
FAALİYET MALİYETİ TOPLAMI	2.330.823	4.547.000	908.404	3.366.000	4.080.000	4.857.000	5.407.000

FAALİYET MALİYETLERİ TABLOSU

İdare Adı	TEKİRDAĞ NAMIK KEMAL ÜNİVERSİTESİ
Program Adı	YÜKSEKÖĞRETİM
Alt Program Adı	ÖN LİSANS EĞİTİMİ, LİSANS EĞİTİMİ VE LİSANSÜSTÜ EĞİTİM
Alt Program Hedefi	Mesleki yeterlilik sahibi ve gelişime açık mezunlar yetiştirilmesi
Faaliyet Adı	Yükseköğretim Kurumları Tezsiz Yüksek Lisans
Açıklama	Yükseköğretim Kanunu (2547) çerçevesinde eğitim-öğretim faaliyetleri sürdürülmektedir.

EKONOMİK KOD	2021 Gerç.	2022 Bütçe	2022 Harcama (Haziran)	2022 YSHT	2023 Bütçe	2024 Tahmin	2025 Tahmin
<i>Personel Giderleri</i>	331.286	942.000	179.269	434.000	1.900.000	2.293.000	2.640.000
<i>Sosyal Güvenlik Kurumuna Devlet Primi Giderleri</i>							
<i>Mal ve Hizmet Alım Giderleri</i>							
<i>Faiz Giderleri</i>							
<i>Cari Transferler</i>							
<i>Sermaye Giderleri</i>							
<i>Sermaye Transferleri</i>							
<i>Borç Verme</i>							
BÜTÇE İÇİ TOPLAM KAYNAK	331.286	942.000	179.269	434.000	1.900.000	2.293.000	2.640.000
<i>Döner Sermaye</i>							
<i>Özel Hesap</i>							
<i>Diğer Bütçe Dışı Kaynak</i>							
BÜTÇE DIŞI TOPLAM KAYNAK							
FAALİYET MALİYETİ TOPLAMI	331.286	942.000	179.269	434.000	1.900.000	2.293.000	2.640.000

FAALİYET MALİYETLERİ TABLOSU

İdare Adı	TEKİRDAĞ NAMIK KEMAL ÜNİVERSİTESİ
Program Adı	YÜKSEKÖĞRETİM
Alt Program Adı	YÜKSEKÖĞRETİMDE ÖĞRENCİ YAŞAMI
Alt Program Hedefi	Yükseköğretim öğrencilerine sunulan beslenme ve barınma hizmetlerinin kalitesinin artırılması; öğrencilerin kişisel ve sosyal gelişimi desteklenerek yaşam kalitesinin yükseltilmesi
Faaliyet Adı	Yükseköğretimde Beslenme Hizmetleri
Açıklama	Üniversitemizde beslenme hizmeti SKSDB tarafından karşılanmaktadır

EKONOMİK KOD	2021 Gerç.	2022 Bütçe	2022 Harcama (Haziran)	2022 YSHT	2023 Bütçe	2024 Tahmin	2025 Tahmin
<i>Personel Giderleri</i>							
<i>Sosyal Güvenlik Kurumuna Devlet Primi Giderleri</i>							
<i>Mal ve Hizmet Alım Giderleri</i>	2.386.516	2.699.000	3.123.583	6.250.000	5.583.000	6.649.000	7.379.000
<i>Faiz Giderleri</i>							
<i>Cari Transferler</i>							
<i>Sermaye Giderleri</i>							
<i>Sermaye Transferleri</i>							
<i>Borç Verme</i>							
BÜTÇE İÇİ TOPLAM KAYNAK	2.386.516	2.699.000	3.123.583	6.250.000	5.583.000	6.649.000	7.379.000
<i>Döner Sermaye</i>							
<i>Özel Hesap</i>							
<i>Diğer Bütçe Dışı Kaynak</i>							
BÜTÇE DIŞI TOPLAM KAYNAK							
FAALİYET MALİYETİ TOPLAMI	2.386.516	2.699.000	3.123.583	6.250.000	5.583.000	6.649.000	7.379.000

FAALİYET MALİYETLERİ TABLOSU

İdare Adı	TEKİRDAĞ NAMIK KEMAL ÜNİVERSİTESİ
Program Adı	YÜKSEKÖĞRETİM
Alt Program Adı	YÜKSEKÖĞRETİMDE ÖĞRENCİ YAŞAMI
Alt Program Hedefi	Yükseköğretim öğrencilerine sunulan beslenme ve barınma hizmetlerinin kalitesinin artırılması; öğrencilerin kişisel ve sosyal gelişimi desteklenerek yaşam kalitesinin yükseltilmesi
Faaliyet Adı	Yükseköğretimde Kültür ve Spor Hizmetleri
Açıklama	Yükseköğretim Kanunu (2547) kapsamında SKSDB bünyesinde spor-kültür faaliyetleri gerçekleştirilmektedir.

EKONOMİK KOD	2021 Gerç.	2022 Bütçe	2022 Harcama (Haziran)	2022 YSHT	2023 Bütçe	2024 Tahmin	2025 Tahmin
<i>Personel Giderleri</i>							
<i>Sosyal Güvenlik Kurumuna Devlet Primi Giderleri</i>							
<i>Mal ve Hizmet Alım Giderleri</i>	348.839	508.000	721.190	1.575.000	1.051.000	1.251.000	1.388.000
<i>Faiz Giderleri</i>							
<i>Cari Transferler</i>							
<i>Sermaye Giderleri</i>							
<i>Sermaye Transferleri</i>							
<i>Borç Verme</i>							
BÜTÇE İÇİ TOPLAM KAYNAK	348.839	508.000	721.190	1.575.000	1.051.000	1.251.000	1.388.000
<i>Döner Sermaye</i>							
<i>Özel Hesap</i>							
<i>Diğer Bütçe Dışı Kaynak</i>							
BÜTÇE DIŞI TOPLAM KAYNAK							
FAALİYET MALİYETİ TOPLAMI	348.839	508.000	721.190	1.575.000	1.051.000	1.251.000	1.388.000

FAALİYET MALİYETLERİ TABLOSU

İdare Adı	TEKİRDAĞ NAMIK KEMAL ÜNİVERSİTESİ
Program Adı	YÜKSEKÖĞRETİM
Alt Program Adı	YÜKSEKÖĞRETİMDE ÖĞRENCİ YAŞAMI
Alt Program Hedefi	Yükseköğretim öğrencilerine sunulan beslenme ve barınma hizmetlerinin kalitesinin artırılması; öğrencilerin kişisel ve sosyal gelişimi desteklenerek yaşam kalitesinin yükseltilmesi
Faaliyet Adı	Yükseköğretimde Öğrenci Yaşamına İlişkin Diğer Hizmetler
Açıklama	124 sayılı Yükseköğretim Üst Kuruluşları İle Yükseköğretim Kurumlarının İdari Teşkilatı Hakkında Kanun Hükmünde Kararnamenin; 32'nci maddesine istinaden öğrenci yaşamına ilişkin diğer faaliyetler Üniversitemiz Sağlık, Kültür ve Spor Daire Başkanlığı tarafından yerine getirilmektedir.

EKONOMİK KOD	2021 Gerç.	2022 Bütçe	2022 Harcama (Haziran)	2022 YSHT	2023 Bütçe	2024 Tahmin	2025 Tahmin
<i>Personel Giderleri</i>	5.332.063	6.207.000	4.142.009	9.697.000	14.907.000	17.796.000	20.413.000
<i>Sosyal Güvenlik Kurumuna Devlet Primi Giderleri</i>	1.106.737	1.431.000	790.509	1.916.000	4.201.000	5.029.000	5.790.000
<i>Mal ve Hizmet Alım Giderleri</i>	633.458	748.000	596.999	1.504.000	1.545.000	1.840.000	2.048.000
<i>Faiz Giderleri</i>							
<i>Cari Transferler</i>							
<i>Sermaye Giderleri</i>							
<i>Sermaye Transferleri</i>							
<i>Borç Verme</i>							
BÜTÇE İÇİ TOPLAM KAYNAK	7.072.259	8.386.000	5.529.517	13.117.000	20.653.000	24.665.000	28.251.000
<i>Döner Sermaye</i>							
<i>Özel Hesap</i>							
<i>Diğer Bütçe Dışı Kaynak</i>							
BÜTÇE DIŞI TOPLAM KAYNAK							
FAALİYET MALİYETİ TOPLAMI	7.072.259	8.386.000	5.529.517	13.117.000	20.653.000	24.665.000	28.251.000

FAALİYET MALİYETLERİ TABLOSU

İdare Adı	TEKİRDAĞ NAMIK KEMAL ÜNİVERSİTESİ
Program Adı	YÜKSEKÖĞRETİM
Alt Program Adı	YÜKSEKÖĞRETİMDE ÖĞRENCİ YAŞAMI
Alt Program Hedefi	Yükseköğretim öğrencilerine sunulan beslenme ve barınma hizmetlerinin kalitesinin artırılması; öğrencilerin kişisel ve sosyal gelişimi desteklenerek yaşam kalitesinin yükseltilmesi
Faaliyet Adı	Yükseköğretimde Sağlık Hizmetleri
Açıklama	Üniversitemiz Sağlık, Kültür ve Spor Daire Başkanlığı 124 sayılı Yükseköğretim Üst Kuruluşları İle Yükseköğretim Kurumlarının İdari Teşkilatı Hakkında Kanun Hükmünde Kararnamenin 32'nci maddesine istinaden faaliyetler yürütmektedir.

EKONOMİK KOD	2021 Gerç.	2022 Bütçe	2022 Harcama (Haziran)	2022 YSHT	2023 Bütçe	2024 Tahmin	2025 Tahmin
<i>Personel Giderleri</i>							
<i>Sosyal Güvenlik Kurumuna Devlet Primi Giderleri</i>							
<i>Mal ve Hizmet Alım Giderleri</i>		20.000		20.000	42.000	50.000	56.000
<i>Faiz Giderleri</i>							
<i>Cari Transferler</i>							
<i>Sermaye Giderleri</i>							
<i>Sermaye Transferleri</i>							
<i>Borç Verme</i>							
BÜTÇE İÇİ TOPLAM KAYNAK		20.000		20.000	42.000	50.000	56.000
<i>Döner Sermaye</i>							
<i>Özel Hesap</i>							
<i>Diğer Bütçe Dışı Kaynak</i>							
BÜTÇE DIŞI TOPLAM KAYNAK							
FAALİYET MALİYETİ TOPLAMI		20.000		20.000	42.000	50.000	56.000

FAALİYET MALİYETLERİ TABLOSU

İdare Adı TEKİRDAĞ NAMIK KEMAL ÜNİVERSİTESİ
Program Adı YÖNETİM VE DESTEK PROGRAMI
Alt Program Adı ÜST YÖNETİM, İDARİ VE MALİ HİZMETLER
Alt Program Hedefi
Faaliyet Adı Bilgi Teknolojilerine Yönelik Faaliyetler

Açıklama

124 sayılı Yükseköğretim Üst Kuruluşları İle Yükseköğretim Kurumlarının İdari Teşkilatı Hakkında Kanun Hükmünde Kararnamenin incü maddesine istinaden Üniversitemiz Bilgi İşlem Daire Başkanlığı; bilgi işlem ağ, yazılım ve donanım sistemleri altyapısını en verimli lde çalışır halde tutmak, teknolojiyi yakından izleyerek üniversitemiz idari ve akademik birimleri ile öğrencilerine hizmet vermek; teknolojik şmeleri, kullanıcı ihtiyaçlarını sistem ve bilgi güvenliğini, hizmetlerde, etkinlik, verimlilik, sürekliliği, kullanıcı ve çalışan memnuniyetini göz nde tutmak, tüm birimlerimizi iyi bir bilişim altyapısına kavuşturmak, birimlerin ihtiyaç duyacağı temel yazılım ihtiyaçlarına destek vermek re faaliyetlerini yürütmektedir

EKONOMİK KOD	2021 Gerç.	2022 Bütçe	2022 Harcama (Haziran)	2022 YSHT	2023 Bütçe	2024 Tahmin	2025 Tahmin
<i>Personel Giderleri</i>	718.810	901.000	536.427	1.300.000	2.259.000	2.726.000	3.139.000
<i>Sosyal Güvenlik Kurumuna Devlet Primi Giderleri</i>	137.073	210.000	97.745	237.000	467.000	563.000	649.000
<i>Mal ve Hizmet Alım Giderleri</i>	8.181	11.000	83	11.000	22.000	24.000	26.000
<i>Faiz Giderleri</i>							
<i>Cari Transferler</i>							
<i>Sermaye Giderleri</i>							
<i>Sermaye Transferleri</i>							
<i>Borç Verme</i>							
BÜTÇE İÇİ TOPLAM KAYNAK	864.064	1.122.000	634.255	1.548.000	2.748.000	3.313.000	3.814.000
<i>Döner Sermaye</i>							
<i>Özel Hesap</i>							
<i>Diğer Bütçe Dışı Kaynak</i>							
BÜTÇE DIŞI TOPLAM KAYNAK							
FAALİYET MALİYETİ TOPLAMI	864.064	1.122.000	634.255	1.548.000	2.748.000	3.313.000	3.814.000

FAALİYET MALİYETLERİ TABLOSU

İdare Adı	TEKİRDAĞ NAMIK KEMAL ÜNİVERSİTESİ
Program Adı	YÖNETİM VE DESTEK PROGRAMI
Alt Program Adı	ÜST YÖNETİM, İDARİ VE MALİ HİZMETLER
Alt Program Hedefi	
Faaliyet Adı	Genel Destek Hizmetleri
Açıklama	124 sayılı Yükseköğretim Üst Kuruluşları İle Yükseköğretim Kurumlarının İdari Teşkilatı Hakkında Kanun Hükmünde Kararnamenin; 27'inci maddesine istinaden Üniversite idari teşkilatında bulunan birimlerin verimli, düzenli ve uyumlu şekilde çalışmasını sağlamak ve üniversite yönetim kurulu ve senato işlemleri ve yazışmaları, rektörlük yazı işleri, gelen evrak kayıt ve sevk işlemlerine yönelik faaliyetleri Genel Sekreterlik (Özel Kalem) tarafından, 30 ve 36'ncı maddesine istinaden eğitim öğretimin aksamadan yürütülmesi için gereken destek hizmetleri Üniversitemiz İdari ve Mali İşler Daire Başkanlığı tarafından yerine getirilmektedir.

EKONOMİK KOD	2021 Gerç.	2022 Bütçe	2022 Harcama (Haziran)	2022 YSHT	2023 Bütçe	2024 Tahmin	2025 Tahmin
<i>Personel Giderleri</i>	5.260.683	6.651.000	4.326.545	10.467.000	21.247.000	25.638.000	29.512.000
<i>Sosyal Güvenlik Kurumuna Devlet Primi Giderleri</i>	843.580	1.093.000	681.846	1.652.000	2.474.000	2.985.000	3.438.000
<i>Mal ve Hizmet Alım Giderleri</i>	626.754	729.000	605.283	1.685.000	1.580.000	1.878.000	2.084.000
<i>Faiz Giderleri</i>							
<i>Cari Transferler</i>	454.289	1.386.000	222.956	383.000	3.285.000	3.913.000	4.343.000
<i>Sermaye Giderleri</i>							
<i>Sermaye Transferleri</i>							
<i>Borç Verme</i>							
BÜTÇE İÇİ TOPLAM KAYNAK	7.185.306	9.859.000	5.836.630	14.187.000	28.586.000	34.414.000	39.377.000
<i>Döner Sermaye</i>							
<i>Özel Hesap</i>							
<i>Diğer Bütçe Dışı Kaynak</i>							
BÜTÇE DIŞI TOPLAM KAYNAK							
FAALİYET MALİYETİ TOPLAMI	7.185.306	9.859.000	5.836.630	14.187.000	28.586.000	34.414.000	39.377.000

FAALİYET MALİYETLERİ TABLOSU

İdare Adı	TEKİRDAĞ NAMIK KEMAL ÜNİVERSİTESİ
Program Adı	YÖNETİM VE DESTEK PROGRAMI
Alt Program Adı	ÜST YÖNETİM, İDARİ VE MALİ HİZMETLER
Alt Program Hedefi	
Faaliyet Adı	İnşaat ve Yapı İşlerinin Yürütülmesi
Açıklama	124 sayılı Yükseköğretim Üst Kuruluşları İle Yükseköğretim Kurumlarının İdari Teşkilatı Hakkında Kanun Hükmünde Kararnamenin 28'inci maddesine istinaden Üniversitemiz Yapı İşleri ve Teknik Daire Başkanlığı; Üniversitemiz kampüslerinin altyapı ihtiyaçları, taşınmazla ilişkin her türlü yapım, bakım onarım faaliyetlerini yürütmektedir.

EKONOMİK KOD	2021 Gerç.	2022 Bütçe	2022 Harcama (Haziran)	2022 YSHT	2023 Bütçe	2024 Tahmin	2025 Tahmin
<i>Personel Giderleri</i>	3.035.337	3.270.000	2.386.076	5.769.000	8.445.000	10.189.000	11.732.000
<i>Sosyal Güvenlik Kurumuna Devlet Primi Giderleri</i>	523.405	559.000	405.543	981.000	1.243.000	1.500.000	1.726.000
<i>Mal ve Hizmet Alım Giderleri</i>	123.236	111.000	19.658	104.000	229.000	272.000	302.000
<i>Faiz Giderleri</i>							
<i>Cari Transferler</i>							
<i>Sermaye Giderleri</i>							
<i>Sermaye Transferleri</i>							
<i>Borç Verme</i>							
BÜTÇE İÇİ TOPLAM KAYNAK	3.681.978	3.940.000	2.811.277	6.854.000	9.917.000	11.961.000	13.760.000
<i>Döner Sermaye</i>							
<i>Özel Hesap</i>							
<i>Diğer Bütçe Dışı Kaynak</i>							
BÜTÇE DIŞI TOPLAM KAYNAK							
FAALİYET MALİYETİ TOPLAMI	3.681.978	3.940.000	2.811.277	6.854.000	9.917.000	11.961.000	13.760.000

FAALİYET MALİYETLERİ TABLOSU

İdare Adı	TEKİRDAĞ NAMIK KEMAL ÜNİVERSİTESİ
Program Adı	YÖNETİM VE DESTEK PROGRAMI
Alt Program Adı	ÜST YÖNETİM, İDARİ VE MALİ HİZMETLER
Alt Program Hedefi	
Faaliyet Adı	İnsan Kaynakları Yönetimine İlişkin Faaliyetler
Açıklama	24 sayılı Yükseköğretim Üst Kuruluşları İle Yükseköğretim Kurumlarının İdari Teşkilatı Hakkında Kanun Hükmünde Kararnamenin 29'uncu maddesine istinaden Üniversitemiz Personel Daire Başkanlığı; personel planlamasının yapılması, personel atama, nakil, terfi, emeklilik ve benzeri özlük işlemlerinin yürütülmesi, insan kaynağı kapasitesinin artırılmasına yönelik eğitimlerin planlanması ve düzenlenmesi gibi faaliyetleri yürütmektedir.

EKONOMİK KOD	2021 Gerç.	2022 Bütçe	2022 Harcama (Haziran)	2022 YSHT	2023 Bütçe	2024 Tahmin	2025 Tahmin
<i>Personel Giderleri</i>	1.677.585	2.481.000	1.255.828	3.037.000	6.146.000	7.416.000	8.538.000
<i>Sosyal Güvenlik Kurumuna Devlet Primi Giderleri</i>	285.064	393.000	205.014	496.000	874.000	1.054.000	1.213.000
<i>Mal ve Hizmet Alım Giderleri</i>	22.722	31.000	12.750	53.000	63.000	74.000	82.000
<i>Faiz Giderleri</i>							
<i>Cari Transferler</i>	13.936.547	7.658.000	7.351.261	12.603.000	18.443.000	21.965.000	24.376.000
<i>Sermaye Giderleri</i>							
<i>Sermaye Transferleri</i>							
<i>Borç Verme</i>							
BÜTÇE İÇİ TOPLAM KAYNAK	15.921.918	10.563.000	8.824.853	16.189.000	25.526.000	30.509.000	34.209.000
<i>Döner Sermaye</i>							
<i>Özel Hesap</i>							
<i>Diğer Bütçe Dışı Kaynak</i>							
BÜTÇE DIŞI TOPLAM KAYNAK							
FAALİYET MALİYETİ TOPLAMI	15.921.918	10.563.000	8.824.853	16.189.000	25.526.000	30.509.000	34.209.000

FAALİYET MALİYETLERİ TABLOSU

İdare Adı	TEKİRDAĞ NAMIK KEMAL ÜNİVERSİTESİ
Program Adı	YÖNETİM VE DESTEK PROGRAMI
Alt Program Adı	ÜST YÖNETİM, İDARİ VE MALİ HİZMETLER
Alt Program Hedefi	
Faaliyet Adı	Özel Kalem Hizmetleri
Açıklama	2547 sayılı Yükseköğretim Kanununun 13'üncü maddesinde Rektörün görevleri sayılmıştır. Rektörlük Makamı Özel Kalem; Rektörlük Makamı ile diğer birimler arasındaki koordinasyonu ve Rektörün katılacağı her türlü toplantının koordinasyonunu sağlamak, kurum içinden ve kurum dışından gelen görevli ve konukların randevularını düzenleyerek, aksaklıkları önlemek, davet, karşılama, temsil, ağırlama gibi hizmetlerin yürütülmesi amacıyla gerçekleştirmeye yönelik faaliyetleri yürütmektedir.

EKONOMİK KOD	2021 Gerç.	2022 Bütçe	2022 Harcama (Haziran)	2022 YSHT	2023 Bütçe	2024 Tahmin	2025 Tahmin
<i>Personel Giderleri</i>	3.028.631	12.326.000	2.270.135	5.491.000	26.679.000	32.196.000	37.064.000
<i>Sosyal Güvenlik Kurumuna Devlet Primi Giderleri</i>	464.701	1.516.000	310.451	752.000	3.693.000	4.456.000	5.129.000
<i>Mal ve Hizmet Alım Giderleri</i>	42.434	116.000	32.734	152.000	258.000	307.000	342.000
<i>Faiz Giderleri</i>							
<i>Cari Transferler</i>							
<i>Sermaye Giderleri</i>							
<i>Sermaye Transferleri</i>							
<i>Borç Verme</i>							
BÜTÇE İÇİ TOPLAM KAYNAK	3.535.767	13.958.000	2.613.320	6.395.000	30.630.000	36.959.000	42.535.000
<i>Döner Sermaye</i>							
<i>Özel Hesap</i>							
<i>Diğer Bütçe Dışı Kaynak</i>							
BÜTÇE DIŞI TOPLAM KAYNAK							
FAALİYET MALİYETİ TOPLAMI	3.535.767	13.958.000	2.613.320	6.395.000	30.630.000	36.959.000	42.535.000

FAALİYET MALİYETLERİ TABLOSU

İdare Adı	TEKİRDAĞ NAMIK KEMAL ÜNİVERSİTESİ
Program Adı	YÖNETİM VE DESTEK PROGRAMI
Alt Program Adı	ÜST YÖNETİM, İDARİ VE MALİ HİZMETLER
Alt Program Hedefi	
Faaliyet Adı	Strateji Geliştirme ve Mali Hizmetler
Açıklama	Üniversitemiz Strateji Geliştirme Daire Başkanlığı; 5018 Sayılı Kamu Mali Yönetimi ve Kontrol Kanununun 60'ıncı maddesi ve 5436 sayılı Kamu Mali Yönetimi ve Kontrol Kanunu ile Bazı Kanun ve Kanun Hükmünde Kararnamelerde Değişiklik Yapılması Hakkında Kanun 15'inci maddesinde verilen görevleri yerine getirmek üzere faaliyetlerini yürütmektedir. Bu faaliyetlerin etkin ve süresi içerisinde yerine getirilmesi üst yöneticiye 5018 sayılı Kanunun 11'inci maddesiyle verilmiş sorumlulukların yerine getirilmesinde katkı sağlayacaktır.

EKONOMİK KOD	2021 Gerç.	2022 Bütçe	2022 Harcama (Haziran)	2022 YSHT	2023 Bütçe	2024 Tahmin	2025 Tahmin
<i>Personel Giderleri</i>	980.690	1.254.000	737.406	1.785.000	3.224.000	3.890.000	4.477.000
<i>Sosyal Güvenlik Kurumuna Devlet Primi Giderleri</i>	152.621	219.000	113.096	274.000	487.000	587.000	676.000
<i>Mal ve Hizmet Alım Giderleri</i>	3.856	31.000	4.407	27.000	64.000	76.000	85.000
<i>Faiz Giderleri</i>							
<i>Cari Transferler</i>							
<i>Sermaye Giderleri</i>							
<i>Sermaye Transferleri</i>							
<i>Borç Verme</i>							
BÜTÇE İÇİ TOPLAM KAYNAK	1.137.167	1.504.000	854.909	2.086.000	3.775.000	4.553.000	5.238.000
<i>Döner Sermaye</i>							
<i>Özel Hesap</i>							
<i>Diğer Bütçe Dışı Kaynak</i>							
BÜTÇE DIŞI TOPLAM KAYNAK							
FAALİYET MALİYETİ TOPLAMI	1.137.167	1.504.000	854.909	2.086.000	3.775.000	4.553.000	5.238.000

FAALİYET MALİYETLERİ TABLOSU

İdare Adı	TEKİRDAĞ NAMIK KEMAL ÜNİVERSİTESİ
Program Adı	YÖNETİM VE DESTEK PROGRAMI
Alt Program Adı	ÜST YÖNETİM, İDARİ VE MALİ HİZMETLER
Alt Program Hedefi	
Faaliyet Adı	Taşınmaz Mal Gelirleriyle Yürütülecek Hizmetler
Açıklama	2547 sayılı Kanununun 55'inci, ek 25'inci maddeleri gereği elde edilen taşınmaz mal gelirleri ile yürütülecek hizmetler bu faaliyet altında yürütülecektir.

EKONOMİK KOD	2021 Gerç.	2022 Bütçe	2022 Harcama (Haziran)	2022 YSHT	2023 Bütçe	2024 Tahmin	2025 Tahmin
<i>Personel Giderleri</i>							
<i>Sosyal Güvenlik Kurumuna Devlet Primi Giderleri</i>							
<i>Mal ve Hizmet Alım Giderleri</i>	491.306	617.000	837.161	3.014.000	1.276.000	1.520.000	1.688.000
<i>Faiz Giderleri</i>							
<i>Cari Transferler</i>	39.797	29.000	67.225	116.000	68.000	77.000	81.000
<i>Sermaye Giderleri</i>							
<i>Sermaye Transferleri</i>							
<i>Borç Verme</i>							
BÜTÇE İÇİ TOPLAM KAYNAK	531.102	646.000	904.386	3.130.000	1.344.000	1.597.000	1.769.000
<i>Döner Sermaye</i>							
<i>Özel Hesap</i>							
<i>Diğer Bütçe Dışı Kaynak</i>							
BÜTÇE DIŞI TOPLAM KAYNAK							
FAALİYET MALİYETİ TOPLAMI	531.102	646.000	904.386	3.130.000	1.344.000	1.597.000	1.769.000

FAALİYET MALİYETLERİ TABLOSU

İdare Adı TEKİRDAĞ NAMIK KEMAL ÜNİVERSİTESİ
Program Adı YÖNETİM VE DESTEK PROGRAMI
Alt Program Adı ÜST YÖNETİM, İDARİ VE MALİ HİZMETLER
Alt Program Hedefi
Faaliyet Adı Yükseköğretimde Öğrencilere Yönelik İdari Hizmetler

Açıklama

124 sayılı Yükseköğretim Üst Kuruluşları İle Yükseköğretim Kurumlarının İdari Teşkilatı Hakkında Kanun Hükmünde Kararnamenin; 31'inci maddesinde Öğrenci İşleri Daire Başkanlığının görevleri, a) Öğrencilerin yeni kayıt, kabul ve ders durumları ile ilgili gerekli işleri yapmak, b) Mezuniyet, kimlik, burs, mezunların izlenmesi işlemlerini yürütmek, c) Verilecek diğer benzeri görevleri yerine getirmek olarak sayılmıştır. 124 sayılı Yükseköğretim Üst Kuruluşları İle Yükseköğretim Kurumlarının İdari Teşkilatı Hakkında Kanun Hükmünde Kararnamenin; 32'inci maddesinde Sağlık, Kültür ve Spor Daire Başkanlığının görevleri a) Öğrencilerin ve personelin, sağlık işleri ve tedavileri ile ilgili hizmetleri yürütmek, b) Öğrencilerin ve personelin barınma, yemek ve benzeri ihtiyaçlarını karşılamak, c) Öğrencilerin ve personelin, spor, kültürel ve sosyal ihtiyaçlarını karşılayacak faaliyetleri düzenlemek olarak sayılmıştır.

EKONOMİK KOD	2021 Gerç.	2022 Bütçe	2022 Harcama (Haziran)	2022 YSHT	2023 Bütçe	2024 Tahmin	2025 Tahmin
<i>Personel Giderleri</i>	2.155.066	3.129.000	1.574.945	3.812.000	7.735.000	9.335.000	10.746.000
<i>Sosyal Güvenlik Kurumuna Devlet Primi Giderleri</i>	367.557	506.000	282.447	685.000	1.125.000	1.357.000	1.562.000
<i>Mal ve Hizmet Alım Giderleri</i>		33.000		645.000	66.000	77.000	86.000
<i>Faiz Giderleri</i>							
<i>Cari Transferler</i>							
<i>Sermaye Giderleri</i>							
<i>Sermaye Transferleri</i>							
<i>Borç Verme</i>							
BÜTÇE İÇİ TOPLAM KAYNAK	2.522.623	3.668.000	1.857.391	5.142.000	8.926.000	10.769.000	12.394.000
<i>Döner Sermaye</i>							
<i>Özel Hesap</i>							
<i>Diğer Bütçe Dışı Kaynak</i>							
BÜTÇE DIŞI TOPLAM KAYNAK							
FAALİYET MALİYETİ TOPLAMI	2.522.623	3.668.000	1.857.391	5.142.000	8.926.000	10.769.000	12.394.000

D. İdarenin Toplam Kaynak İhtiyacı

1. Faaliyetler Düzeyinde İdare Performans Programı Maliyeti

FAALİYETLER DÜZEYİNDE TEKİRDAĞ NAMIK KEMAL ÜNİVERSİTESİ PERFORMANS PROGRAMI MALİYETİ

PROGRAM SINIFLANDIRMASI	2023			2024			2025		
	BÜTÇE İÇİ	BÜTÇE DIŞI	TOPLAM	BÜTÇE İÇİ	BÜTÇE DIŞI	TOPLAM	BÜTÇE İÇİ	BÜTÇE DIŞI	TOPLAM
ARAŞTIRMA, GELİŞTİRME VE YENİLİK	16.776.000	0	16.776.000	20.297.000	0	20.297.000	22.908.000	0	22.908.000
ARAŞTIRMA ALTYAPILARI	332.000	0	332.000	395.000	0	395.000	438.000	0	438.000
<i>Yükseköğretim Kurumları Araştırma Altyapısı Kurulması ve Geliştirilmesi</i>	332.000	0	332.000	395.000	0	395.000	438.000	0	438.000
YÜKSEKÖĞRETİMDE BİLİMSEL ARAŞTIRMA VE GELİŞTİRME	16.444.000	0	16.444.000	19.902.000	0	19.902.000	22.470.000	0	22.470.000
<i>Yükseköğretim Kurumlarının Bilimsel Araştırma Projeleri</i>	16.444.000	0	16.444.000	19.902.000	0	19.902.000	22.470.000	0	22.470.000
TEDAVİ EDİCİ SAĞLIK	195.349.000	0	195.349.000	237.651.000	0	237.651.000	274.536.000	0	274.536.000
TEDAVİ HİZMETLERİ	195.349.000	0	195.349.000	237.651.000	0	237.651.000	274.536.000	0	274.536.000
<i>Üniversite Genel Hastane Hizmetleri</i>	195.349.000	0	195.349.000	237.651.000	0	237.651.000	274.536.000	0	274.536.000
YÜKSEKÖĞRETİM	714.990.000	0	714.990.000	863.466.000	0	863.466.000	992.311.000	0	992.311.000
ÖN LİSANS EĞİTİMİ, LİSANS EĞİTİMİ VE LİSANSÜSTÜ EĞİTİM	687.661.000	0	687.661.000	830.851.000	0	830.851.000	955.237.000	0	955.237.000
<i>Doktora ve Tıpta Uzmanlık Eğitimi</i>	24.370.000	0	24.370.000	29.408.000	0	29.408.000	33.844.000	0	33.844.000

<i>Yükseköğretim Kurumları Bilgi ve Kültürel Kaynaklar ile Sportif Altyapının Geliştirilmesi Hizmetleri</i>	8.249.000	0	8.249.000	3.919.000	0	3.919.000	4.509.000	0	4.509.000
<i>Yükseköğretim Kurumları Birinci Öğretim</i>	649.062.000	0	649.062.000	790.374.000	0	790.374.000	908.837.000	0	908.837.000
<i>Yükseköğretim Kurumları İkinci Öğretim</i>	4.080.000	0	4.080.000	4.857.000	0	4.857.000	5.407.000	0	5.407.000
<i>Yükseköğretim Kurumları Tezsiz Yüksek Lisans</i>	1.900.000	0	1.900.000	2.293.000	0	2.293.000	2.640.000	0	2.640.000
YÜKSEKÖĞRETİMDE ÖĞRENCİ YAŞAMI	27.329.000	0	27.329.000	32.615.000	0	32.615.000	37.074.000	0	37.074.000
<i>Yükseköğretimde Beslenme Hizmetleri</i>	5.583.000	0	5.583.000	6.649.000	0	6.649.000	7.379.000	0	7.379.000
<i>Yükseköğretimde Kültür ve Spor Hizmetleri</i>	1.051.000	0	1.051.000	1.251.000	0	1.251.000	1.388.000	0	1.388.000
<i>Yükseköğretimde Öğrenci Yaşamına İlişkin Diğer Hizmetler</i>	20.653.000	0	20.653.000	24.665.000	0	24.665.000	28.251.000	0	28.251.000
<i>Yükseköğretimde Sağlık Hizmetleri</i>	42.000	0	42.000	50.000	0	50.000	56.000	0	56.000
YÖNETİM VE DESTEK PROGRAMI	111.452.000	0	111.452.000	134.075.000	0	134.075.000	153.096.000	0	153.096.000
ÜST YÖNETİM, İDARİ VE MALİ HİZMETLER	111.452.000	0	111.452.000	134.075.000	0	134.075.000	153.096.000	0	153.096.000
<i>Bilgi Teknolojilerine Yönelik Faaliyetler</i>	2.748.000	0	2.748.000	3.313.000	0	3.313.000	3.814.000	0	3.814.000
<i>Genel Destek Hizmetleri</i>	28.586.000	0	28.586.000	34.414.000	0	34.414.000	39.377.000	0	39.377.000
<i>İnşaat ve Yapı İşlerinin Yürütülmesi</i>	9.917.000	0	9.917.000	11.961.000	0	11.961.000	13.760.000	0	13.760.000
<i>İnsan Kaynakları Yönetimine İlişkin Faaliyetler</i>	25.526.000	0	25.526.000	30.509.000	0	30.509.000	34.209.000	0	34.209.000
<i>Özel Kalem Hizmetleri</i>	30.630.000	0	30.630.000	36.959.000	0	36.959.000	42.535.000	0	42.535.000
<i>Strateji Geliştirme ve Mali Hizmetler</i>	3.775.000	0	3.775.000	4.553.000	0	4.553.000	5.238.000	0	5.238.000
<i>Taşınmaz Mal Gelirleriyle Yürütülecek Hizmetler</i>	1.344.000	0	1.344.000	1.597.000	0	1.597.000	1.769.000	0	1.769.000
<i>Yükseköğretimde Öğrencilere Yönelik İdari Hizmetler</i>	8.926.000	0	8.926.000	10.769.000	0	10.769.000	12.394.000	0	12.394.000
GENEL TOPLAM	1.038.567.000	0	1.038.567.000	1.255.489.000	0	1.255.489.000	1.442.851.000	0	1.442.851.000

2-Ekonomik Sınıflandırma Düzeyinde İdare Performans Programı Maliyeti

EKONOMİK KOD	2023				2024				2025			
	HİZMET PROGRAMLARI TOPLAM	YÖNETİM VE DESTEK PROGRAMI	PROGRAM DIŞI GİDERLER	TOPLAM	HİZMET PROGRAMLARI TOPLAM	YÖNETİM VE DESTEK PROGRAMI	PROGRAM DIŞI GİDERLER	TOPLAM	HİZMET PROGRAMLARI TOPLAM	YÖNETİM VE DESTEK PROGRAMI	PROGRAM DIŞI GİDERLER	TOPLAM
<i>Personel Giderleri</i>	624.622.000	75.735.000		700.357.000	752.755.000	91.390.000		844.145.000	866.488.000	105.208.000		971.696.000
<i>Sosyal Güvenlik Kurumuna Devlet Primi Giderleri</i>	93.766.000	10.363.000		104.129.000	112.956.000	12.502.000		125.458.000	130.032.000	14.393.000		144.425.000
<i>Mal ve Hizmet Alım Giderleri</i>	76.322.000	3.558.000		79.880.000	89.982.000	4.228.000		94.210.000	99.645.000	4.695.000		104.340.000
<i>Faiz Giderleri</i>				0				0				0
<i>Cari Transferler</i>	5.903.000	21.796.000		27.699.000	7.030.000	25.955.000		32.985.000	7.802.000	28.800.000		36.602.000
<i>Sermaye Giderleri</i>	126.502.000			126.502.000	158.691.000			158.691.000	185.788.000			185.788.000
<i>Sermaye Transferleri</i>				0				0				0
<i>Borç Verme</i>				0				0				0
<i>Yedek Ödenekler</i>				0				0				0
BÜTÇE İÇİ TOPLAM KAYNAK	927.115.000	111.452.000	0	1.038.567.000	1.121.414.000	134.075.000	0	1.255.489.000	1.289.755.000	153.096.000	0	1.442.851.000
<i>Düner Sermaye</i>				0				0				0
<i>Özel Hesap</i>				0				0				0
<i>Diğer Bütçe Dışı Kaynak</i>				0				0				0
BÜTÇE DIŞI TOPLAM KAYNAK	0	0	0	0	0	0	0	0	0	0	0	0
GENEL TOPLAM	927.115.000	111.452.000	0	1.038.567.000	1.121.414.000	134.075.000	0	1.255.489.000	1.289.755.000	153.096.000	0	1.442.851.000

E-Diğer Hususlar

1.Faaliyetlerden Sorumlu Harcama Birimleri

PROGRAM	ALT PROGRAM	FAALİYET	SORUMLU HARCAMA BİRİMİ
ARAŞTIRMA, GELİŞTİRME VE YENİLİK	ARAŞTIRMA ALTYAPILARI	Yükseköğretim Kurumları Araştırma Altyapısı Kurulması ve Geliştirilmesi	ÖZEL KALEM (REKTÖRLÜK)
	YÜKSEKÖĞRETİMDE BİLİMSEL ARAŞTIRMA VE GELİŞTİRME	Yükseköğretim Kurumlarının Bilimsel Araştırma Projeleri	ÖZEL KALEM (REKTÖRLÜK)
TEDAVİ EDİCİ SAĞLIK	TEDAVİ HİZMETLERİ	Üniversite Genel Hastane Hizmetleri	YAPI İŞLERİ VE TEKNİK DAİRE BAŞKANLIĞI, UYGULAMA VE ARAŞTIRMA HASTANESİ, AĞIZ VE DIŞ SAĞLIĞI UYGULAMA VE ARAŞTIRMA MERKEZİ
YÜKSEKÖĞRETİM	ÖN LİSANS EĞİTİMİ, LİSANS EĞİTİMİ VE LİSANSÜSTÜ EĞİTİM	Doktora ve Tıpta Uzmanlık Eğitimi	SAĞLIK BİLİMLERİ ENSTİTÜSÜ, FEN BİLİMLERİ ENSTİTÜSÜ, SOSYAL BİLİMLER ENSTİTÜSÜ
		Yükseköğretim Kurumları Bilgi ve Kültürel Kaynaklar ile Sportif Altyapının Geliştirilmesi Hizmetleri	KÜTÜPHANE VE DOKÜMANTASYON DAİRE BAŞKANLIĞI
		Yükseköğretim Kurumları Birinci Öğretim	İDARİ VE MALİ İŞLER DAİRE BAŞKANLIĞI, BİLGİ İŞLEM DAİRE BAŞKANLIĞI, YAPI İŞLERİ VE TEKNİK DAİRE BAŞKANLIĞI, TIP FAKÜLTESİ, DIŞ HEKİMLİĞİ FAKÜLTESİ, VETERİNER FAKÜLTESİ, SAĞLIK YÜKSEKOKULU, SAĞLIK HİZMETLERİ MESLEK YÜKSEKOKULU, FEN-EDEBİYAT FAKÜLTESİ, ÇORLU MÜHENDİSLİK FAKÜLTESİ, ZİRAAT FAKÜLTESİ, GÜZEL SANATLAR TASARIM VE MİMARLIK FAKÜLTESİ, TEKNİK BİLİMLER MESLEK YÜKSEKOKULU, ÇORLU MESLEK YÜKSEKOKULU, MALKARA MESLEK YÜKSEKOKULU, HAYRABOLU MESLEK YÜKSEKOKULU, HUKUK FAKÜLTESİ, İKTİSADİ VE İDARİ BİLİMLER FAKÜLTESİ, İLAHİYAT FAKÜLTESİ, SPOR BİLİMLERİ FAKÜLTESİ, TÜRK MÜZİĞİ DEVLET KONSERVATUVARI, YABANCI DİLLER YÜKSEKOKULU, SOSYAL BİLİMLER MESLEK YÜKSEKOKULU, SARAY MESLEK YÜKSEKOKULU, ÇERKEZKÖY MESLEK YÜKSEKOKULU, MURATLI MESLEK YÜKSEKOKULU, ŞARKÖY MESLEK YÜKSEKOKULU, MARMARA EREĞLİSİ MESLEK YÜKSEKOKULU, DENİZCİLİK MESLEK YÜKSEK OKULU
		Yükseköğretim Kurumları İkinci Öğretim	İDARİ VE MALİ İŞLER DAİRE BAŞKANLIĞI, YAPI İŞLERİ VE TEKNİK DAİRE BAŞKANLIĞI, SAĞLIK HİZMETLERİ MESLEK YÜKSEKOKULU, FEN-EDEBİYAT FAKÜLTESİ, ÇORLU MÜHENDİSLİK FAKÜLTESİ, TEKNİK BİLİMLER MESLEK YÜKSEKOKULU, İLAHİYAT FAKÜLTESİ, YABANCI DİLLER YÜKSEKOKULU, SOSYAL BİLİMLER MESLEK YÜKSEKOKULU, ÇERKEZKÖY MESLEK YÜKSEKOKULU
		Yükseköğretim Kurumları Tezsiz Yüksek Lisans	SOSYAL BİLİMLER ENSTİTÜSÜ
	YÜKSEKÖĞRETİMDE ÖĞRENCİ YAŞAMI	Yükseköğretimde Beslenme Hizmetleri	SAĞLIK, KÜLTÜR VE SPOR DAİRE BAŞKANLIĞI
		Yükseköğretimde Kültür ve Spor Hizmetleri	SAĞLIK, KÜLTÜR VE SPOR DAİRE BAŞKANLIĞI
		Yükseköğretimde Öğrenci Yaşamına İlişkin Diğer Hizmetler	SAĞLIK, KÜLTÜR VE SPOR DAİRE BAŞKANLIĞI
		Yükseköğretimde Sağlık Hizmetleri	SAĞLIK, KÜLTÜR VE SPOR DAİRE BAŞKANLIĞI
	YÖNETİM VE DESTEK PROGRAMI	ÜST YÖNETİM, İDARİ VE MALİ HİZMETLER	Bilgi Teknolojilerine Yönelik Faaliyetler
Genel Destek Hizmetleri			ÖZEL KALEM (GENEL SEKRETERLİK), İDARİ VE MALİ İŞLER DAİRE BAŞKANLIĞI, HUKUK MÜŞAVİRLİĞİ
İnsan Kaynakları Yönetimine İlişkin Faaliyetler			PERSONEL DAİRE BAŞKANLIĞI
İnşaat ve Yapı İşlerinin Yürütülmesi			YAPI İŞLERİ VE TEKNİK DAİRE BAŞKANLIĞI
Özel Kalem Hizmetleri			ÖZEL KALEM (REKTÖRLÜK)
Strateji Geliştirme ve Mali Hizmetler			STRATEJİ GELİŞTİRME DAİRE BAŞKANLIĞI
Taşınmaz Mal Gelirleriyle Yürütülecek Hizmetler			ÖZEL KALEM (REKTÖRLÜK), İDARİ VE MALİ İŞLER DAİRE BAŞKANLIĞI
Yükseköğretimde Öğrencilere Yönelik İdari Hizmetler			SAĞLIK, KÜLTÜR VE SPOR DAİRE BAŞKANLIĞI, ÖĞRENCİ İŞLERİ DAİRE BAŞKANLIĞI

2-Performans Göstergelerinin İzlenmesinden Sorumlu Birimler

PERFORMANS GÖSTERGELERİNİN İZLENMESİNDEN SORUMLU BİRİMLER			
İdare Adı: TEKİRDAĞ NAMIK KEMAL ÜNİVERSİTESİ			
PROGRAM	ALT PROGRAM	PERFORMANS GÖSTERGELERİ	SORUMLU BİRİM
ARAŞTIRMA, GELİŞTİRME VE YENİLİK	ARAŞTIRMA ALTYAPILARI	Araştırma altyapısı projesi tamamlanma oranı	STRATEJİ GELİŞTİRME DAİRE BAŞKANLIĞI
	YÜKSEKÖĞRETİM BİLİMSEL ARAŞTIRMA VE GELİŞTİRME	Ar-ge'ye harcanan bütçenin toplam bütçeye oranı	STRATEJİ GELİŞTİRME DAİRE BAŞKANLIĞI
		Ar-ge sonucu ortaya çıkan ürünlere ilişkin alınan patent sayısı	ÖZEL KALEM (REKTÖRLÜK)
		Ar-ge sonucu ticarileştirilen ürün sayısı	ÖZEL KALEM (REKTÖRLÜK)
		Araştırma merkezleri gelir miktarı	ÖZEL KALEM (REKTÖRLÜK)
		Araştırma merkezlerinin sanayi ile yaptığı proje sayısı	ÖZEL KALEM (REKTÖRLÜK)
		BAP kapsamında desteklenen araştırma projeleri sayısı	ÖZEL KALEM (REKTÖRLÜK)
		Öğretim elemanı başına düşen ar-ge proje sayısı	ÖZEL KALEM (REKTÖRLÜK)
		Patent, faydalı model ve endüstriyel tasarım başvuru sayısı	ÖZEL KALEM (REKTÖRLÜK)
		Ulusal ve uluslararası kuruluşlar tarafından desteklenen ar-ge projesi sayısı	ÖZEL KALEM (REKTÖRLÜK)
Uluslararası endekslerde yer alan bilimsel yayın sayısı	TEKİRDAĞ NAMIK KEMAL ÜNİVERSİTESİ		
HAYAT BOYU ÖĞRENME	YÜKSEKÖĞRETİM KURUMLARI SÜREKLİ EĞİTİM FAALİYETLERİ	Dezavantajlı gruplara yönelik sosyal entegrasyon ve kapsayıcılığa ilişkin yapılan faaliyet sayısı	TEKİRDAĞ NAMIK KEMAL ÜNİVERSİTESİ
		Eğitim programlarına başvuran kişi sayısı	ÖZEL KALEM (REKTÖRLÜK)
		Mezunlara yönelik gerçekleştirilen faaliyet sayısı	TEKİRDAĞ NAMIK KEMAL ÜNİVERSİTESİ
		Sürekli Eğitim Merkezi (SEM) ve Dil Merkezi (DİLMER) tarafından mesleki eğitime yönelik verilen sertifika sayısı	ÖZEL KALEM (REKTÖRLÜK)
		Tamamlanan sosyal sorumluluk projeleri sayısı	TEKİRDAĞ NAMIK KEMAL ÜNİVERSİTESİ
		Üniversitenin çevrecilik alanlarında aldığı ödül sayısı	ÖZEL KALEM (REKTÖRLÜK)
TEDAVİ EDİCİ SAĞLIK	TEDAVİ HİZMETLERİ	Ameliyat sayısı	UYGULAMA VE ARAŞTIRMA HASTANESİ
		Üniversite hastaneleri nitelikli yatak oranı	UYGULAMA VE ARAŞTIRMA HASTANESİ
		Üniversite hastaneleri yatak doluluk oranı	UYGULAMA VE ARAŞTIRMA HASTANESİ
		Yatan hasta sayısı	UYGULAMA VE ARAŞTIRMA HASTANESİ
YÜKSEKÖĞRETİM	ÖĞRETİM ELEMANLARINA SAĞLANAN BURS VE DESTEKLER	SCI, SCI-Expanded, SSCI ve AHCI kapsamındaki dergilerde öğretim elemanı başına düşen yayın sayısı	TEKİRDAĞ NAMIK KEMAL ÜNİVERSİTESİ
		Yükseköğretim Kurulu tarafından belirlenecek öncelikli alanlarda sağlanan burslardan yararlanan doktora öğrenci sayısı	SAĞLIK, KÜLTÜR VE SPOR DAİRE BAŞKANLIĞI
		Yükseköğretim Kurulu tarafından sağlanan araştırma desteklerinden yararlananların sayısı	SAĞLIK, KÜLTÜR VE SPOR DAİRE BAŞKANLIĞI
		Yükseköğretim Kurulu tarafından sağlanan yurt dışında yabancı dil yeterliliklerinin artırılmasına yönelik burslardan yararlanan sayısı	SAĞLIK, KÜLTÜR VE SPOR DAİRE BAŞKANLIĞI

	Yükseköğretim Kurulu, Türkiye Bilimler Akademisi ve TÜBİTAK bilim, teşvik ve sanat ödülleri sayısı	TEKİRDAĞ NAMIK KEMAL ÜNİVERSİTESİ
ÖN LİSANS EĞİTİMİ, LİSANS EĞİTİMİ VE LİSANSÜSTÜ EĞİTİM	Doktora eğitimini tamamlayanların sayısı	ÖĞRENCİ İŞLERİ DAİRE BAŞKANLIĞI
	Eğitim bilimleri kontenjan doluluk oranı	ÖĞRENCİ İŞLERİ DAİRE BAŞKANLIĞI
	Eğitimin program süresinde bitirilme oranı	ÖĞRENCİ İŞLERİ DAİRE BAŞKANLIĞI
	Fen bilimleri kontenjan doluluk oranı	ÖĞRENCİ İŞLERİ DAİRE BAŞKANLIĞI
	Kütüphanede bulunan basılı ve elektronik kaynak sayısı	KÜTÜPHANE VE DOKÜMANTASYON DAİRE BAŞKANLIĞI
	Kütüphanede bulunan öğrenci başına düşen basılı ve elektronik kaynak sayısı	KÜTÜPHANE VE DOKÜMANTASYON DAİRE BAŞKANLIĞI
	Kütüphaneden yararlanan kişi sayısı	KÜTÜPHANE VE DOKÜMANTASYON DAİRE BAŞKANLIĞI
	Lisansüstü öğrencilerin toplam öğrenciler içindeki payı	ÖĞRENCİ İŞLERİ DAİRE BAŞKANLIĞI
	Öğrenci başına düşen eğitim alanı	YAPI İŞLERİ VE TEKNİK DAİRE BAŞKANLIĞI
	Öğrenci başına düşen kapalı alan	YAPI İŞLERİ VE TEKNİK DAİRE BAŞKANLIĞI
	Öğrenci değişim programlarından yararlanan öğrencilerin oranı	ÖĞRENCİ İŞLERİ DAİRE BAŞKANLIĞI
	Öğretim üyesi başına düşen öğrenci sayısı	PERSONEL DAİRE BAŞKANLIĞI
	Sağlık bilimleri kontenjan doluluk oranı	ÖĞRENCİ İŞLERİ DAİRE BAŞKANLIĞI
	Sosyal bilimler kontenjan doluluk oranı	ÖĞRENCİ İŞLERİ DAİRE BAŞKANLIĞI
	Teknokent veya Teknoloji Transfer Ofisi (TTO) projelerine katılan öğrenci sayısı	ÖZEL KALEM (REKTÖRLÜK)
	Uluslararası kuruluşlarla ortak uygulanan eğitim programı sayısı	ÖĞRENCİ İŞLERİ DAİRE BAŞKANLIĞI
	Yabancı dilde eğitim veren program sayısı	ÖĞRENCİ İŞLERİ DAİRE BAŞKANLIĞI
	Yabancı uyruklu akademisyen sayısı	PERSONEL DAİRE BAŞKANLIĞI
	Yabancı uyruklu öğrenci sayısı	ÖĞRENCİ İŞLERİ DAİRE BAŞKANLIĞI
	Yan dal ve çift ana dal programından mezun olanların toplam mezun sayısına oranı	ÖĞRENCİ İŞLERİ DAİRE BAŞKANLIĞI
YÜKSEKÖĞRETİMDE ÖĞRENCİ YAŞAMI	Barınma hizmetlerinden yararlanan öğrenci sayısı	STRATEJİ GELİŞTİRME DAİRE BAŞKANLIĞI
	Beslenme hizmetlerinden yararlanan öğrenci sayısı	ÖĞRENCİ İŞLERİ DAİRE BAŞKANLIĞI
	Öğrenci başına düşen sosyal donatı alanı	YAPI İŞLERİ VE TEKNİK DAİRE BAŞKANLIĞI

	Öğrenci kulüp ve topluluk sayısı	SAĞLIK, KÜLTÜR VE SPOR DAİRE BAŞKANLIĞI
	Sosyal, kültürel ve sportif faaliyet sayısı	SAĞLIK, KÜLTÜR VE SPOR DAİRE BAŞKANLIĞI
	Yükseköğretimde öğrenci başına barınma harcaması	STRATEJİ GELİŞTİRME DAİRE BAŞKANLIĞI
	Yükseköğretimde öğrenci başına beslenme harcaması	SAĞLIK, KÜLTÜR VE SPOR DAİRE BAŞKANLIĞI
	Yükseköğretimde öğrenci yaşamından memnuniyet oranı	ÖZEL KALEM (REKTÖRLÜK)
	Yükseköğretimde öğrencilere sunulan sağlık hizmetinden yararlanan öğrenci sayısının toplam öğrenci sayısına oranı	SAĞLIK, KÜLTÜR VE SPOR DAİRE BAŞKANLIĞI