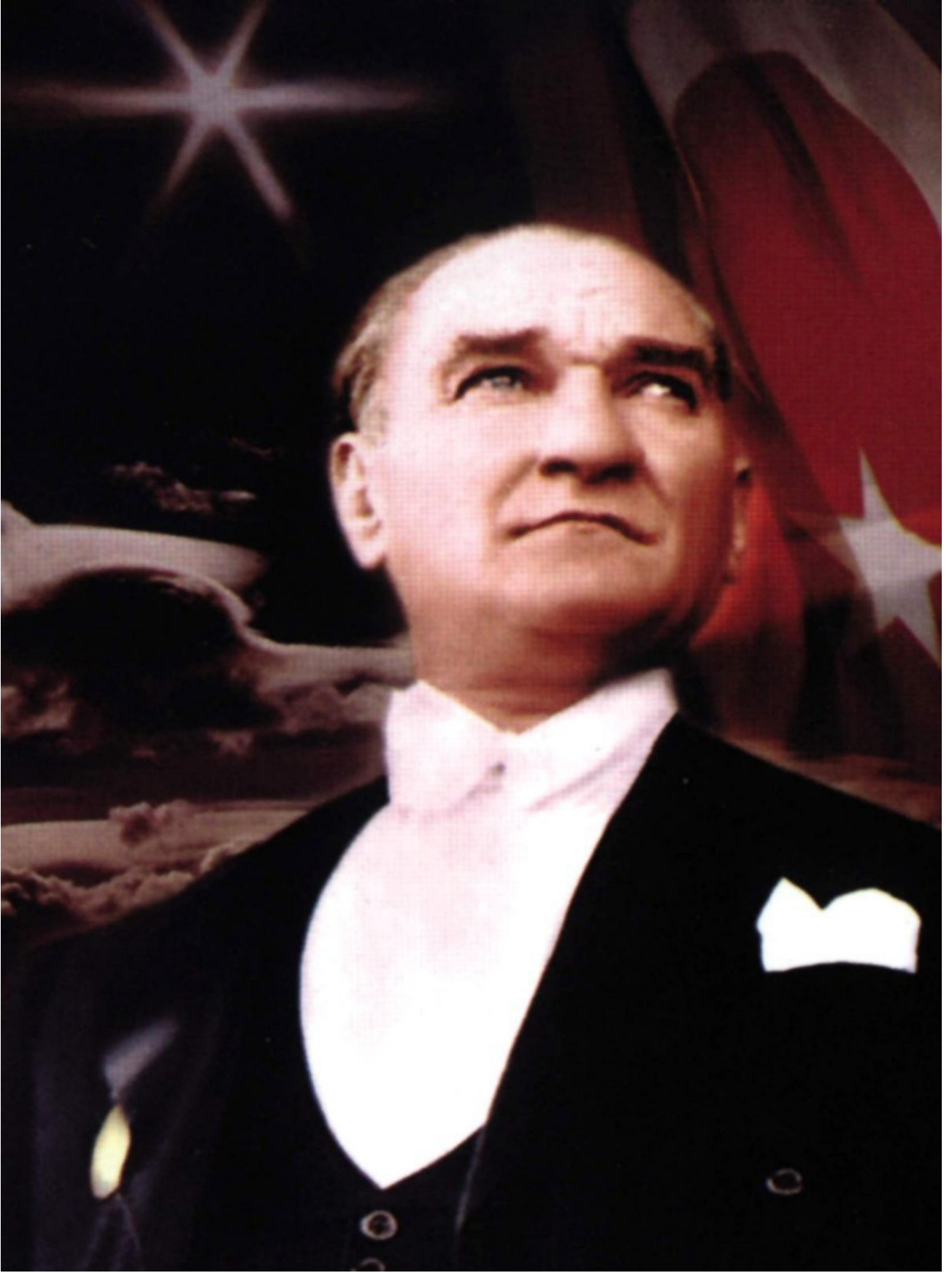




KAHRAMANMARAŞ İSTİKLAL ÜNİVERSİTESİ

2025 YILI PERFORMANS PROGRAMI



Gençliđi yetiřtiriniz. Onlara ilim ve irfanın müspet fikirlerini veriniz. Geleceđin aydınlıđına onlarla kavuřacaksınız.

M. Atatürk

ÜST YÖNETİCİ SUNUŞU

Uluslararası standartlara ve AB normlarına uygun bir kamu mali yönetimi ve kontrol sistemi oluşturma amacı ile hazırlanan ve 2003 yılında kabul edilen 5018 sayılı Kamu Mali Yönetimi ve Kontrol Kanunu ile bütçelerde tahsis edilen kaynakların etkili, ekonomik ve verimli kullanımı, kaynak kullanımı sonucunda elde edilen çıktı ve sonuçların politika ve önceliklerle ilişkilendirilmesi, sonuç odaklı bir mali yönetim anlayışının getirilmesi, böylece mali saydamlık ve hesap verebilirliğin güçlendirilmesi için performans esaslı bütçe sistemi benimsenmiştir. Performans esaslı bütçe sisteminin temel unsurlarını ise Stratejik Plan, Performans Programı ve Faaliyet Raporları oluşturmaktadır.



5018 sayılı Kanununun 9'uncu maddesinde; *“Kamu idareleri, program bütçeye uygun olarak yürütecekleri faaliyetler ile bunların kaynak ihtiyacını, amaç, hedef ve performans göstergelerini içeren performans programı hazırlar.”* hükmüne yer verilmiş ve bu maddeye dayanılarak 22/04/2021 tarih ve 31462 sayılı Resmi Gazetede yayımlanan, Kamu İdarelerince Hazırlanacak Stratejik Planlar ve Performans Programları ile Faaliyet Raporlarına İlişkin Usul ve Esaslar Hakkında Yönetmelik hükümleri doğrultusunda Üniversitemizin 2025 yılı Performans Programı, program sınıflandırması ve performans bilgisini içerecek şekilde hazırlanmıştır.

Program Bütçeye uygun olarak, Strateji Geliştirme Daire Başkanlığı koordinasyonunda hazırlanan Kahramanmaraş İstiklal Üniversitesi 2025 Yılı Performans Programını kamuoyunun bilgilerine sunar, hazırlanmasında görev ve sorumluluk yüklenenlere teşekkür ederim.

Prof. Dr. İsmail BAKAN
Rektör

İÇİNDEKİLER

| | |
|--|-----------|
| I. GENEL BİLGİLER | 14 |
| A. YETKİ, GÖREV VE SORUMLULUKLAR..... | 14 |
| B. TEŞKİLAT YAPISI..... | 14 |
| C. FİZİKSEL KAYNAKLAR..... | 15 |
| D. İNSAN KAYNAKLARI | 19 |
| D.1. Akademik Personel..... | 19 |
| D.2. İdari Personel..... | 20 |
| E. ÖĞRENCİ SAYILARI | 22 |
| | |
| II. PERFORMANS BİLGİLERİ | 22 |
| A. TEMEL POLİTİKA VE ÖNCELİKLER..... | 22 |
| B. AMAÇ VE HEDEFLER..... | 23 |
| B.1. MİSYON, VİZYON VE TEMEL DEĞERLER..... | 23 |
| B.2. ÜNİVERSİTEMİZ 2022-2026 DÖNEMİ STRATEJİK PLANI VE HEDEFLERİ...23 | |
| B.3. ALT PROGRAM HEDEFLERİ VE STRATEJİK PLAN İLİŞKİSİ..... | 25 |
| C. İDARE PERFORMANS BİLGİSİ..... | 26 |
| C.1. FAALİYET MALİYETLERİ TABLOSU..... | 36 |
| D. İDARENİN TOPLAM KAYNAK İHTİYACI..... | 51 |
| E. DİĞER HUSUSLAR..... | 53 |

Şekil Listesi

| | |
|------------------------------|----|
| ŞEKİL 1 TEŞKİLAT YAPISI..... | 14 |
|------------------------------|----|

Tablo Listesi

| | |
|--|----|
| Tablo 1 Kapalı Alanlar..... | 13 |
| Tablo 2 Eğitim Alanları..... | 14 |
| Tablo 3 Akademik Personelin İstihdam Şekline Göre Dağılımı..... | 15 |
| Tablo 4 Kadrolu Akademik Personelin Unvanına Göre Dağılımı..... | 15 |
| Tablo 5 Üniversitemize Görevlendirilen Akademik Personelin Unvanına Göre Dağılımı5 | 15 |
| Tablo 6 Akademik Personelin Görev Yaptıkları Birimlere Göre Dağılımı | 15 |
| Tablo 7 İdari Personelin İstihdam Şekline Göre Dağılımı..... | 16 |
| Tablo 8 Mevcut Öğrenci Sayısı..... | 17 |
| Tablo 9 Öğrencilerin Birimlere Göre Dağılımı..... | 17 |
| Tablo 10 Faaliyetler Düzeyinde Kahramanmaraş İstiklal Üniversitesi Performans Programı Maliyeti | 51 |
| Tablo 11 Ekonomik Sınıflandırma Düzeyinde Kahramanmaraş İstiklal Üniversitesi Performans Programı Maliyeti | 52 |
| Tablo 12 Faaliyetlerden Sorumlu Harcama Birimleri..... | 54 |
| Tablo 13 Performans Göstergelerinin İzlenmesinden Sorumlu Harcama Birimleri (1/3) | 54 |
| Tablo 14 Performans Göstergelerinin İzlenmesinden Sorumlu Harcama Birimleri (2/3) | 55 |
| Tablo 15 Performans Göstergelerinin İzlenmesinden Sorumlu Harcama Birimleri (3/3) | 56 |

I. GENEL BİLGİLER

Üniversitemiz, 18/05/2018 tarih ve 30425 sayılı Resmi Gazetede yayımlanan, 7141 sayılı Yükseköğretim Kanunu ile Bazı Kanun ve Kanun Hükmünde Kararnamelerde Değişiklik Yapılmasına Dair Kanunun Ek 190'ıncı maddesi ile kurulmuştur.

Üniversitemiz 2023 yılı itibariyle;

7 Fakülte: Elbistan Mühendislik Fakültesi; Mühendislik, Mimarlık ve Tasarım Fakültesi, İnsan ve Toplum Bilimleri Fakültesi, Sağlık Bilimleri Fakültesi, İslami İlimler Fakültesi, İletişim Fakültesi ve Turizm Fakültesi

4 Meslek Yüksekokulu: Türkoğlu Meslek Yüksekokulu, Elbistan Meslek Yüksekokulu ve Elbistan Sağlık Hizmetleri Meslek Yüksekokulu, Airbus-Tusaş Havacılık Meslek Yüksekokulu

1 Enstitü: Lisansüstü Eğitim Enstitüsü,

1 Ortak Dersler Bölümü: İngilizce Hazırlık ve Ortak Dersler bölümünden oluşmaktadır.

A. YETKİ, GÖREV VE SORUMLULUKLAR

Türkiye'de Yükseköğretim, T.C. Anayasası'nın 130'uncu maddesi ve 2547 sayılı Yükseköğretim Kanunu ile düzenlenmektedir.

2547 sayılı Yükseköğretim Kanununun 12'nci maddesi uyarınca; kanundaki amaç ve ana ilkelere uygun olarak yükseköğretim kurumlarının görevleri;

- Çağdaş uygarlık ve eğitim–öğretim esaslarına dayanan bir düzen içinde, toplumun ihtiyaçları, kalkınma planları ilke ve hedeflerine uygun ve ortaöğretime dayalı çeşitli düzeylerde eğitim–öğretim, bilimsel araştırma, yayım ve danışmanlık yapmak,
- Kendi ihtisas gücü ve maddi kaynaklarını rasyonel, verimli ve ekonomik şekilde kullanarak, milli eğitim politikası ve kalkınma planları ilke ve hedefleri ile Yükseköğretim Kurulu tarafından yapılan plan ve programlar doğrultusunda ülkenin ihtiyacı olan dallarda ve sayıda insan gücü yetiştirmek,
- Türk toplumunun yaşam düzeyini yükseltici ve kamuoyunu aydınlatıcı bilim verilerini söz, yazı ve diğer araçlarla yaymak,
- Örgün, yaygın, sürekli ve açık eğitim yoluyla toplumun özellikle sanayileşme ve tarımda modernleşme alanlarında eğitilmesini sağlamak,
- Ülkenin bilimsel, kültürel, sosyal ve ekonomik yönlerden ilerlemesini ve gelişmesini ilgilendiren sorunlarını diğer kuruluşlarla işbirliği yaparak, kamu kuruluşlarına önerilerde bulunmak suretiyle öğretim ve araştırma konusu yapmak, sonuçlarını toplumun yararına sunmak ve kamu kuruluşlarınca istenecek inceleme ve araştırmaları sonuçlandırarak düşüncelerini ve önerilerini bildirmek,
- Eğitim–öğretim seferberliği içinde örgün, yaygın, sürekli ve açık eğitim hizmetini üstlenen kurumlara katkıda bulunacak önlemleri almak,
- Yörelerindeki tarım ve sanayinin gelişmesine ve yörelerin ihtiyaçlarına uygun meslek

elemanlarının yetişmesine ve bilgilerinin gelişmesine katkıda bulunmak; sanayi, tarım ve sağlık hizmetleri ile diğer hizmetlerde modernleşmeyi, üretimde artışı sağlayacak çalışma ve programlar yapmak, uygulamak ve yapılanlara katılmak, bununla ilgili kurumlarla işbirliği yapmak ve çevre sorunlarına çözüm getirici önerilerde bulunmak,

- Eğitim teknolojisini üretmek, geliştirmek, kullanmak ve yaygınlaştırmak,
- Yükseköğretimin uygulamalı yapılmasına ait eğitim-öğretim esaslarını geliştirmek, döner sermaye işletmelerini kurmak, verimli çalıştırmak ve bu faaliyetlerin geliştirilmesine ilişkin gerekli düzenlemeleri yapmaktır.

B. TEŞKİLAT YAPISI

Kahramanmaraş İstiklal Üniversitesi'nin yönetim ve organizasyonu 2547 sayılı Yükseköğretim Kanunu ve 124 sayılı Yükseköğretim Üst Kurulları ile Yükseköğretim Kurumlarının İdari Teşkilatı Hakkında Kanun Hükmünde Kararname hükümlerine göre belirlenmiştir. Üniversitenin yönetim organları

Rektör, Üniversite Senatosu ve Üniversite Yönetim Kuruludur. Rektör; Devlet ve Vakıf Üniversitelerine rektör, Cumhurbaşkanınca atanır. Vakıflarca kurulan üniversitelerde rektör ataması, mütevelli heyetinin teklifi üzerine yapılır. Rektör üniversite veya yüksek teknoloji enstitüsü tüzel kişiliğini temsil eder. Rektör, üniversitenin ve bağlı birimlerinin öğretim kapasitesinin rasyonel bir şekilde kullanılmasında ve geliştirilmesinde, öğrencilere gerekli sosyal hizmetlerin sağlanmasında, gerektiği zaman güvenlik önlemlerinin alınmasında, eğitim-öğretim, bilimsel araştırma ve yayım faaliyetlerinin kalkınma planı, ilke ve hedefleri doğrultusunda planlanıp yürütülmesinde, bilimsel ve idari gözetim ve denetimin yapılmasında ve bu görevlerin alt birimlere aktarılmasında, takip ve kontrol edilmesinde ve sonuçlarının alınmasında birinci derecede yetkili ve sorumludur.

Rektör Yardımcıları; Rektör, çalışmalarında kendisine yardım etmek üzere, üniversitenin aylıklı profesörleri arasından en çok üç kişiyi rektör yardımcısı olarak seçer.

Senato; Rektörün başkanlığında, rektör yardımcıları, dekanlar ve her fakülteden fakülte kurullarınca üç yıl için seçilecek birer öğretim üyesi ile rektörlüğe bağlı enstitü ve yüksekokul müdürlerinden teşekkül eder. Senato, üniversitenin akademik organı olarak işlev görür. Bu kapsamda üniversitenin eğitim-öğretim, bilimsel araştırma ve yayım faaliyetlerinin esasları hakkında karar almak ve Üniversite Yönetim Kuruluna üye seçmek temel görevleri arasındadır.

Üniversite Yönetim Kurulu; Rektörün başkanlığında dekanlardan, üniversiteye bağlı değişik öğretim birim ve alanlarını temsil edecek şekilde senatoca dört yıl için seçilecek üç profesörden

oluşur. Rektör gerektiğinde yönetim kurulunu toplantıya çağırır. Rektör yardımcıları oy hakkı olmaksızın yönetim kurulu toplantılarına katılabilirler. Yükseköğretim üst kuruluşları ile senato kararlarının uygulanmasında, belirlenen plan ve programlar doğrultusunda rektöre yardım etmek temel görevleri arasındadır.

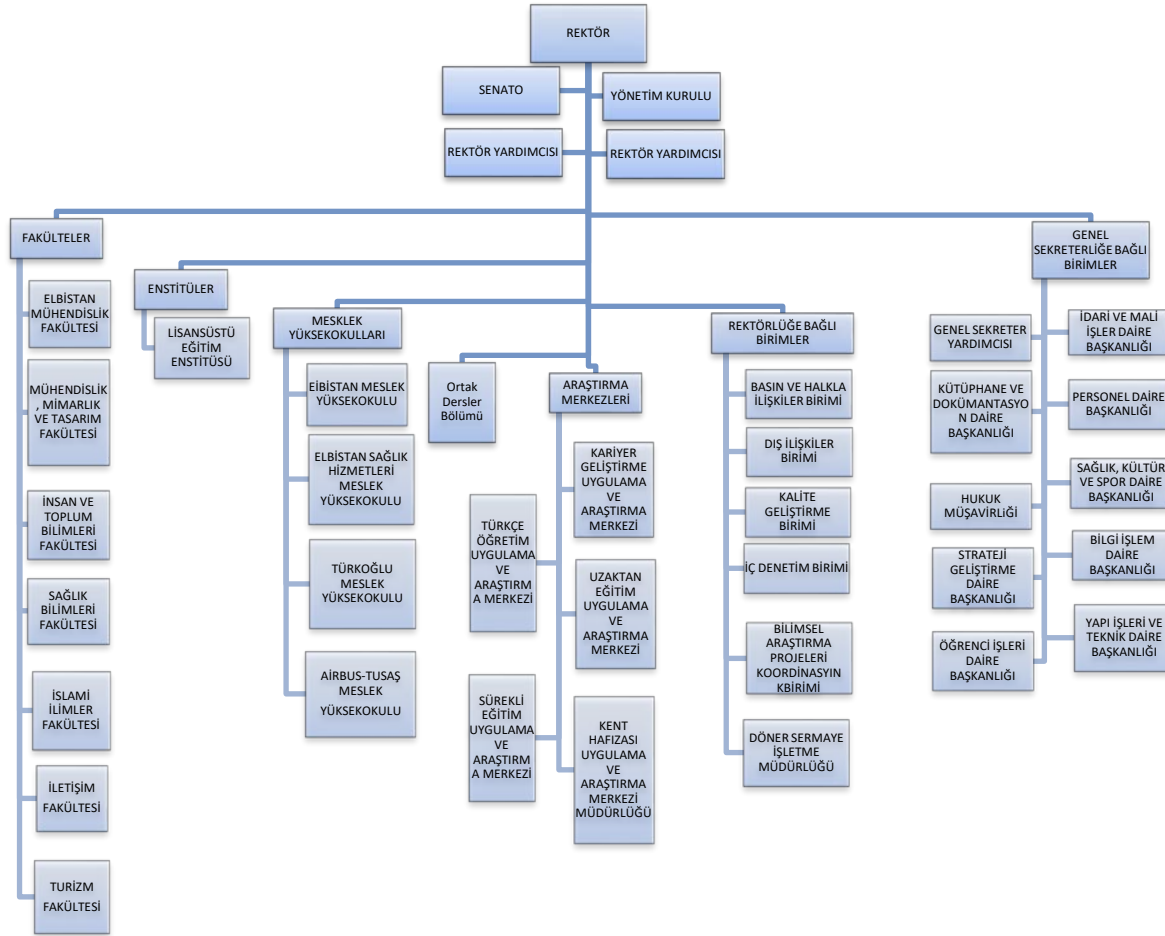
Fakülte Organları; Dekan, Fakülte Kurulu ve Fakülte Yönetim Kurulundan oluşur.

Enstitü Organları; Enstitü Müdürü, Enstitü Kurulu ve Enstitü Yönetim Kurulundan oluşur.

Yüksekokul Organları; Yüksekokul Müdürü, Yüksekokul Kurulu ve Yüksekokul Yönetim Kurulundan oluşur.

Yüksek Öğretim Kurumlarının İdari Teşkilatı; Genel Sekreterlik, Yapı İşleri ve Teknik Daire Başkanlığı, Personel Daire Başkanlığı, Öğrenci İşleri Daire Başkanlığı, Sağlık, Kültür ve Spor Daire Başkanlığı, Kütüphane ve Dokümantasyon Daire Başkanlığı, Bilgi İşlem Daire Başkanlığı Strateji Geliştirme Daire Başkanlığı, İdari ve Mali İşler Daire Başkanlığı Hukuk Müşavirliğinden oluşur.

Genel Sekreterlik; Bir Genel Sekreter ile en çok iki Genel Sekreter Yardımcısından ve bağlı birimlerden oluşur. Üniversite idari teşkilatının başıdır ve bu teşkilatın çalışmasından Rektöre karşı sorumludur. Üniversite idari teşkilatının başı olarak yapacağı görevler dışında kendisi ve kendisine bağlı birimler aracılığı ile aşağıdaki görevleri yerine getirir. Üniversite idari teşkilatında bulunan birimlerin verimli, düzenli ve uyumlu şekilde çalışmasını sağlamak, Üniversite Senatosu ile Üniversite Yönetim Kurulunda oya katılmaksızın raportörlük görevi yapmak; bu kurullarda alınan kararların yazılması, korunması ve saklanmasını sağlamak, Üniversite Senatosu ile Üniversite Yönetim Kurulunun kararlarını üniversiteye bağlı birimlere iletmek, Üniversite idari teşkilatında görevlendirilecek personel hakkında rektöre öneride bulunmak, Basın ve halkla ilişkiler hizmetinin yürütülmesini sağlamak, rektörlüğün yazışmalarını yürütmek, rektörlüğün protokol, ziyaret ve tören işlerini düzenlemek, rektör tarafından verilecek benzeri görevleri yapmaktır.



Şekil 1 Teşkilat Yapısı

C. FİZİKSEL KAYNAKLAR

Üniversitemiz toplam 5 yerleşkede hizmet vermektedir. Tablo-1’de bu yerleşkelerde bulunan birimler ve kapalı alanları; Tablo-2’de eğitim alanları gösterilmiştir.

Tablo 1 Kapalı Alanlar

| YERLEŞKE | İLÇESİ | BİNA ADI | KAT SAYISI | KAPALI ALAN | KULLANAN BİRİMLER |
|----------------------------|--------------|--|------------|------------------|--|
| MERKEZ YERLEŞKESİ | DULKADİROĞLU | REKTÖRLÜK VE BAĞLI BİRİMLER YENİ HİZMET BİNASI | 4 | 1.783,83 | Rektörlük İdari Birimler Lisansüstü Eğitim Ens. Koordinatörlükler Ortak Dersler Bölümü |
| ELBİSTAN YERLEŞKESİ | ELBİSTAN | ELBİSTAN MESLEK YÜKSEKOKULU | 3 | 8.804,79 | Elbistan MYO Elbistan Sağlık Hiz. MYO Elbistan Müh. Fak. |
| YAMAÇTEPE YERLEŞKESİ | ONİKİŞUBAT | İNSAN VE TOPLUM BİLİMLERİ FAKÜLTESİ | 3 | 1.458,36 | İnsan ve Toplum Bilimleri Fakültesi |
| TÜRKOĞLU CECELİ YERLEŞKESİ | TÜRKOĞLU | İSLAMİ İLİMLER FAKÜLTESİ | 5 | 6.146,68 | İslami İlimler Fakültesi |
| TÜRKOĞLU CECELİ YERLEŞKESİ | TÜRKOĞLU | TÜRKOĞLU MESLEK YÜKSEKOKULU | 5 | 4.189,37 | Türkoğlu MYO |
| KARACASU YERLEŞKESİ | DULKADİROĞLU | İdari Ofisler | 1 | 593,91 | Yapı İşleri ve teknik Daire Başk., Sağlık, Kültür ve Spor Daire Başk., Airbus-Tusaş Hav. MYO İdari Ofisi |
| KARACASU YERLEŞKESİ | DULKADİROĞLU | Prefabrik 1. Etap A Blok | 1 | 1.212,25 | Mühendislik, Mimarlık ve Tasarım Fakültesi, Airbus-Tusaş MYO, Sağlık Bil. Fak. |
| KARACASU YERLEŞKESİ | DULKADİROĞLU | Prefabrik 1. Etap B Blok | 1 | 1.207,07 | İletişim Fak., Sağlık Bilimleri Fakültesi, Kütüphane |
| KARACASU YERLEŞKESİ | DULKADİROĞLU | Prefabrik 1. Etap Kantin ve Yemekhane | 1 | 636,65 | Kantin ve Yemekhane |
| KARACASU YERLEŞKESİ | DULKADİROĞLU | Prefabrik 2. Etap | 2 | 2.310,00 | - |
| KARACASU YERLEŞKESİ | DULKADİROĞLU | Eski Prefabrik 1 | 1 | 671,66 | Turizm Fakültesi Gastronomi Bölümü |
| KARACASU YERLEŞKESİ | DULKADİROĞLU | Eski Prefabrik 2 | 1 | 642,55 | İnsan ve Toplum Bilimleri Fakültesi Psikoloji Bölümü |
| | | TOPLAM | | 29.657,12 | |

Tablo 2 Eğitim Alanları

| Yerleşke adı | Bina adı | Derslik Sayısı | Derslik Alanı | Atölye-Lab. Sayısı | Atölye Lab. Alanı |
|-----------------------------|---|----------------|---------------|--------------------|-------------------|
| Karacasu Yerleşkesi | Prefabrik 2. Etap | 15 | 945,42 | 3 | 143,3 |
| Karacasu Yerleşkesi | Prefabrik 1. Etap A Blok (Müh. - Mimarlık) | 6 | 560,69 | 1 | 82,86 |
| Karacasu Yerleşkesi | Prefabrik 1. Etap B Blok (Kütüphane-İletişim) | 3 | 239,61 | 5 | 430,78 |
| Karacasu Yerleşkesi | Eski Prefabrik (Turizm Fakültesi Gastronomi İnsan ve Toplum Bilimleri Fakültesi Psikoloji Bölümü) | 8 | 377,43 | 2 | 224,85 |
| Elbistan Yerleşkesi | Elbistan MYO | 22 | 1097,32 | 14 | 2025,44 |
| Yamaçtepe Yerleşkesi | İnsan ve Toplum Bilm. Fak. | 5 | 232,52 | 2 | 200,07 |
| Türkoğlu Yerleşkesi | İslami İlimler Fak. | 15 | 857,13 | 0 | 0 |
| | Türkoğlu MYO | 12 | 620,17 | 2 | 183,83 |

D. İNSAN KAYNAKLARI

D.1. Akademik Personel

Yükseköğretim Kurumları öğretim üyeleri; profesörler, doçentler ve doktor öğretim üyelerinden, öğretim yardımcıları ise öğretim görevlileri ve araştırma görevlilerinden oluşmaktadır.

Üniversitemiz akademik personelinin istihdam, kadro ve unvan şekline, birimlere göre dağılımına, görevlendirilen akademik personel sayılarına ilişkin veriler aşağıdaki tablolarda gösterilmiştir.

Tablo 3 Akademik Personelin İstihdam Şekline Göre Dağılımı

| İSTİHDAM ŞEKLİ | PERSONEL SAYISI |
|--|-----------------|
| Kadrolu Akademik Personel | 160 |
| Üniversitemize Görevlendirilen Akademik Personel | 6 |
| TOPLAM | 166 |

Tablo 4 Kadrolu Akademik Personelin Unvanına Göre Dağılımı

| Yıl | Prof. | Doç. | Dr. Öğr. Üyesi | Öğr. Gör. | Arş. Gör. | Toplam |
|-------------|----------|-----------|----------------|-----------|-----------|------------|
| 2024 | 1 | 24 | 51 | 78 | 6 | 160 |

Tablo 5 Üniversitemize Görevlendirilen Akademik Personelin Unvanına Göre Dağılımı

| Yıl | Prof. | Doç. | Dr. Öğr. Üyesi | Öğr. Gör. | Arş. Gör. | Toplam |
|-------------|----------|----------|----------------|-----------|-----------|----------|
| 2024 | 4 | - | 1 | 1 | - | 6 |

Tablo 6 Akademik Personelin Görev Yaptıkları Birimlere Göre Dağılımı

| Birim Adı | Prof. | Doç. | Dr. Öğr. Üyesi. | Öğr Gör. | Ar. Gör. | TOPLAM |
|--|----------|-----------|-----------------|-----------|----------|------------|
| Elbistan Mühendislik Fakültesi | 1 | 3 | 1 | | | 5 |
| Elbistan Meslek Yüksekokulu | | 5 | 9 | 24 | | 38 |
| İnsan ve Toplum Bilimleri Fakültesi | | 5 | 12 | | 2 | 19 |
| Elbistan Sağlık Hizmetleri MYO | | 1 | 1 | 5 | | 7 |
| Mühendislik, Mimarlık ve Tasarım Fakültesi | | 2 | 5 | | | 7 |
| Kariyer Geliştirme Uygulama ve Araştırma Merkezi | | | | 2 | | 2 |
| Sağlık Bilimleri Fakültesi | | 3 | 8 | 1 | 1 | 13 |
| İslami İlimler Fakültesi | | 3 | 7 | 1 | 3 | 14 |
| Diğer (Rektörlük) | | | | 14 | | 14 |
| İletişim Fakültesi | | 1 | 3 | 1 | | 5 |
| Turizm Fakültesi | | | 3 | 1 | | 4 |
| Türkoğlu MYO | | 1 | 2 | 22 | | 25 |
| AIRBUS-TUSAŞ HAVACILIK MESLEK YÜKSEKOKULU | | | | 7 | | 7 |
| GENEL TOPLAM | 1 | 24 | 51 | 78 | 6 | 160 |

D.2. İdari Personel

Üniversitemiz idari personelinin özlük ve mali haklarına ilişkin işlemler, 657 sayılı Devlet Memurları Kanunu, Kanun Hükmünde Kararnameler, Cumhurbaşkanın Kararları, ilgili tüzük ve yönetmeliklere göre yapılmaktadır. 2547 sayılı yasa gereğince Üniversitemizde rektöre bağılı; idare örgütünün başında bir genel sekreter ve hizmetlerin gerekli kıldığı hukuk müşaviri, daire başkanları, müdürler, uzmanlar, memurlar ve diğere görevliler bulunur. Üniversitemizde toplam 219 idari personel görev yapmakta olup, bu personellerin istihdam şekline, hizmet sınıflarına ve görev yaptıkları birimlere göre dağılımını aşağıdaki tablolarda gösterilmiştir.

Tablo 7 İdari Personelin İstihdam Şekline Göre Dağılımı

| İSTİHDAM ŞEKİLLERİ | PERSONEL SAYISI |
|-------------------------|-----------------|
| Kadro lu İdari Personel | 133 |
| Sözleşmeli Personel | 68 |
| İşçi | 18 |
| TOPLAM | 219 |

E. ÖĞRENCİ SAYILARI

Üniversitemizin 2024 Ekim Ayı itibarıyla mevcut öğrenci sayıları Tablo 8’ de, birimlere göre dağılımı Tablo-9’ da sunulmuştur.

Tablo 8 Mevcut Öğrenci Sayısı

| ÖĞRENCİ SAYISI | I.ÖĞRETİM | II. ÖĞRETİM | TOPLAM |
|----------------|-----------|-------------|--------|
| | 3198 | 174 | 3372 |

Tablo 9 Öğrencilerin Birimlere Göre Dağılımı

| Birim Adı | Sayı |
|---|-------------|
| Elbistan Meslek Yüksekokulu | 1286 |
| Elbistan Sağlık Hizmetleri Meslek Yüksekokulu | 345 |
| İnsan ve Toplum Bilimleri Fakültesi | 625 |
| İslami İlimler Fakültesi | 239 |
| Lisansüstü Eğitim Enstitüsü | 34 |
| Sağlık Bilimleri Fakültesi | 170 |
| Türkoğlu Meslek Yüksekokulu | 285 |
| İletişim Fakültesi | 61 |
| Turizm Fakültesi | 51 |
| Airbus Tusaş Havacılık Meslek Yüksekokulu | 82 |
| Mühendislik, Mimarlık ve Tasarım Fakültesi | 194 |
| TOPLAM | 3372 |

II. PERFORMANS BİLGİLERİ

A. TEMEL POLİTİKA VE ÖNCELİKLER

Üniversitemizin temel politikası ve öncelikleri; Onikinci Kalkınma Planı (2024-2028), Cumhurbaşkanlığı Yıllık Programı, Yeni Ekonomi Programı (Orta Vadeli Program), Orta Vadeli Mali Planda ve Yükseköğretim Kurulu Başkanlığının hazırladığı “Türkiye’nin Yükseköğretim Stratejisi” ile belirlenen politikalarda yer alan amaçlar çerçevesinde belirlenmektedir.

Bunlar;

Eğitim kalitesinin artırılması,

Eğitim-Öğretim faaliyetlerine yönelik fiziki mekan ve teknoloji altyapısının sağlanması ve geliştirilmesi,

Öğrencilerin işgücü piyasasına geçişlerinin sağlanmasına yönelik başta ortak projeler olmak üzere Üniversite-Özel Sektör işbirliğinin geliştirilmesi,

Ulusal ve Uluslararası alanda yapılan projeleri desteklemek ve bu tür projelerin sayısını artırmak,

Akademik ve idari personelin nicelik ve nitelik açısından iyileştirilmesi,

Üniversitemiz gelirlerini arttırmak, çeşitlendirmek ve kaynak kullanımında etkinliği ve verimliliği sağlamak,

Engelsiz üniversite uygulama altyapısını kurulması ve geliştirilmesi,

Toplumla bütünleşmeyi güçlendirecek sosyal, kültürel ve eğitsel çalışmaların yapılması ve geliştirilmesi,

Evrensel değerlere ve insan haklarına saygılı, liyakat ve başarıya önem veren, gelişime açık ve katılımcı bir yönetim anlayışı ile hareket eden bir üniversite olunması hedeflenmektedir. Üniversitemiz bu anlayışla yapılanmasını sürdürmektedir.

B. AMAÇ VE HEDEFLER

B.1. MİSYON, VİZYON VE TEMEL DEĞERLER

Misyon

Bilimin ışığında ulusal ve uluslararası düzeyde nitelikli eğitim-öğretim hizmeti veren, analitik düşünen, rekabetçi, milli, manevi ve etik değerlere bağlı girişimci ve araştırmacı yetiştiren, ülkenin toplumsal gelişimine ve kalkınmasına katkı sağlayacak AR-GE projeleri üreten bir üniversitedir.

Vizyon

Eğitim ve araştırma alanlarında ulusal ve uluslararası düzeyde tanınan ve öğrenciler tarafından tercih edilen, nitelikli bilimsel araştırmalar yapan, girişimci, yenilikçi ve saygın bir üniversite olmak.

Temel Değerlerimiz

- ✓ Bilimsellik
- ✓ Katılımcılık
- ✓ Adalet ve Liyakat
- ✓ Saydamlık ve Hesap Verebilirlik
- ✓ Etik Değerlere Bağlılık
- ✓ Öğrenci Odaklılık
- ✓ Özgünlük, Yenilikçilik ve Girişimcilik
- ✓ Kalite Odaklılık
- ✓ Milli ve Manevi Değerlere Bağlılık
- ✓ Özgürlükçü

B.2. ÜNİVERSİTEMİZ 2022-2026 DÖNEMİ STRATEJİK PLANINDAKİ AMAÇ VE HEDEFLERİ

Amaçlar:

- A1:** Eğitim-Öğretim Faaliyetlerinin Kalitesini Artırmak ve Niteliğini Sürekli Geliştirmek.
- A2:** Araştırma-Geliştirme ve Girişimcilik Faaliyetlerinin Niteliğini ve Niceliğini Artırmak.
- A3:** Kurumsallaşmayı Sağlayarak, Paydaşlarla İletişimi Güçlendirmek ve Toplumsal Katkırıyı Artırmak.
- A4:** Üniversitemizin Kurumsal ve Fiziki Altyapı Kapasitesini Geliştirmek.

Hedefler:

- A1-H1:** Eğitim-Öğretim kapasitesini geliştirmek.
- A1-H2:** Ulusal ve Uluslararası işbirliğini ve uluslararası öğrenci sayısını artırmak.
- A1-H3:** Üniversitemizin tercih edilebilirlik düzeyini artırmak.
- A1-H4:** Öğretim elemanlarının niteliğini ve niceliğini artırmak.
- A1-H5:** Uzaktan eğitim modelinin niteliğini ve niceliğini artırmak.
- A2-H1:** Üniversitenin bilimsel proje ve yayın sayısını artırmak.
- A2-H2:** Bilimsel araştırma projelerinin etkinlik, etkililik ve verimliliğini artırmak.
- A3-H1:** Personelin mesleki gelişimleri ile memnuniyet düzeyini artırmak.
- A3-H2:** Öğrenci yaşamına yönelik faaliyetleri iyileştirerek öğrenci memnuniyetini artırmak.
- A3-H3:** Personelin kurumsal aidiyet duygusunu geliştirmeye yönelik mesleki, sosyal ve kültürel

etkinlikleri artırmak.

A3-H4: Paydaşlarla işbirliğini ve iletişimi artırmak.

A4-H1: Plan Dönemi sonuna kadar 5 adet eğitim-öğretim ve idari hizmet binası projesine başlamak.

A4-H2: Plan Dönemi sonuna kadar mevcut kampüs alanlarının altyapı ve çevre düzenleme işlerini %90 oranında tamamlamak.

A4-H3: Kütüphane altyapısını oluşturmak ve kaynak sayısını artırmak.

A4-H4: Mevcut ve yeni hizmet binalarının makine-teçhizat-donanım ihtiyaçlarını karşılamak ve bilgi teknolojileri altyapısını güçlendirmek.

A4-H5: İç Kontrol Sisteminin kurulmasını sağlamak ve etkinliğini artırmak

B.3. ALT PROGRAM HEDEFLERİ VE STRATEJİK PLAN İLİŞKİSİ

Kurum: KAHRAMANMARAŞ İSTİKLAL ÜNİVERSİTESİ

Yıl: 2025

| PROGRAM ADI | ALT PROGRAM ADI | ALT PROGRAM HEDEFLERİ | İLİŞKİLİ OLDUĞU STRATEJİK AMAÇ |
|----------------------------------|--|--|---|
| ARAŞTIRMA, GELİŞTİRME VE YENİLİK | ARAŞTIRMA ALTYAPILARI | Ülkemizin bilgi birikiminin artırılmasına ve teknolojik gelişimine katkıda bulunmak üzere yükseköğretim kurumlarında araştırma altyapılarının kurulması ve kapasitelerinin güçlendirilmesi | ARAŞTIRMA-GELİŞTİRME VE GİRİŞİMCİLİK FAALİYETLERİNİN NİTELİĞİNİ VE NİCELİĞİNİ ARTIRMAK |
| | YÜKSEKÖĞRETİM DE BİLİMSEL ARAŞTIRMA VE GELİŞTİRME | Yükseköğretim kurumlarında inovasyon amaçlı bilimsel çalışmaların artırılması | ARAŞTIRMA-GELİŞTİRME VE GİRİŞİMCİLİK FAALİYETLERİNİN NİTELİĞİNİ VE NİCELİĞİNİ ARTIRMAK |
| HAYAT BOYU ÖĞRENME | YÜKSEKÖĞRETİM KURUMLARI SÜREKLİ EĞİTİM FAALİYETLERİ | Toplumun tüm kesimlerine ihtiyaç duyduğu alanlarda eğitimler verilmesi, kamu kurum ve kuruluşları, özel sektör ve uluslararası kuruluşlarla işbirliğinin gelişmesine katkıda bulunulması | KURUMSALLAŞMAYI SAĞLAYARAK PAYDAŞLARLA İLETİŞİMİ GÜÇLENDİRMEK VE TOPLUMSAL KATKIYI ARTIRMAK |
| TEDAVİ EDİCİ SAĞLIK | TEDAVİ HİZMETLERİ | Tedavi edici sağlık hizmetinin erişilebilir ve etkili olarak sunulmasının sağlanması | |
| YÜKSEKÖĞRETİM | ÖĞRETİM ELEMANLARIN A SAĞLANAN BURS VE DESTEKLER | Alanında yetkin, araştırmacı, bilgi üreten ve aktaran akademisyenler yetiştirilmesi | EĞİTİM-ÖĞRETİM FAALİYETLERİNİN KALİTESİNİ ARTIRMAK VE NİTELİĞİNİ SÜREKLİ GELİŞTİRMEK |
| | ÖN LİSANS EĞİTİMİ, LİSANS EĞİTİMİ VE LİSANSÜSTÜ EĞİTİM | Mesleki yeterlilik sahibi ve gelişime açık mezunlar yetiştirilmesi | EĞİTİM-ÖĞRETİM FAALİYETLERİNİN KALİTESİNİ ARTIRMAK VE NİTELİĞİNİ SÜREKLİ GELİŞTİRMEK |
| | YÜKSEKÖĞRETİM DE ÖĞRENCİ YAŞAMI | Yükseköğretim öğrencilerine sunulan beslenme ve barınma hizmetlerinin kalitesinin artırılması; öğrencilerin kişisel ve sosyal gelişimi desteklenerek yaşam kalitesinin yükseltilmesi | KURUMSALLAŞMAYI SAĞLAYARAK PAYDAŞLARLA İLETİŞİMİ GÜÇLENDİRMEK VE TOPLUMSAL KATKIYI ARTIRMAK |

C. İDARE PERFORMANS BİLGİSİ

| | |
|------------------------|----------------------------------|
| Bütçe Yılı: | 2024 |
| Program Adı: | ARAŞTIRMA, GELİŞTİRME VE YENİLİK |
| Alt Program Adı: | ARAŞTIRMA ALTYAPILARI |
| Gerekçe ve Açıklamalar | |

Alt Program Hedefi:

Ülkemizin bilgi birikiminin artırılmasına ve teknolojik gelişimine katkıda bulunmak üzere yükseköğretim kurumlarında araştırma altyapılarının kurulması ve kapasitelerinin güçlendirilmesi

Performans Göstergeleri

| Performans Göstergesi | Ölçü Birimi | 0 | 2024 Planlanan | 2024 YS Gerç. Tahmini | 2025 Hedef | 2026 Tahmin | 2027 Tahmin |
|---|-------------|---|----------------|-----------------------|------------|-------------|-------------|
| 1- Araştırma altyapısı projesi tamamlanma oranı | Oran | 0 | 0 | 0 | 0 | 0 | 0 |

Göstergeye İlişkin Açıklama:
Hesaplama Yöntemi:
Verinin Kaynağı:
Sorumlu İdare:

Alt Program Kapsamında Yürütülecek Faaliyet Maliyetleri

| Faaliyetler | 2024 Bütçe | 2024 Harcama Haziran | 2025 Bütçe | 2026 Tahmin | 2027 Tahmin |
|--------------------|------------|----------------------|------------|-------------|-------------|
| T O P L A M | 0 | 0 | 0 | 0 | 0 |
| Bütçe İçi | 0 | 0 | 0 | 0 | 0 |
| Bütçe Dışı | 0 | 0 | 0 | 0 | 0 |

Faaliyetlere İlişkin Açıklamalar:

Yükseköğretim Kurumları Araştırma Altyapısı Kurulması ve Geliştirilmesi

| | |
|------------------------|--|
| Alt Program Adı: | YÜKSEKÖĞRETİMDE BİLİMSEL ARAŞTIRMA VE GELİŞTİRME |
| Gerekçe ve Açıklamalar | |

Alt Program Hedefi:

Yükseköğretim kurumlarında inovasyon amaçlı bilimsel çalışmaların artırılması

Performans Göstergeleri

| Performans Göstergesi | Ölçü Birimi | 2023 | 2024 Planlanan | 2024 YS Gerç. Tahmini | 2025 Hedef | 2026 Tahmin | 2027 Tahmin |
|--|-------------|--------|----------------|-----------------------|------------|-------------|-------------|
| 1- Ar-ge'ye harcanan bütçenin toplam bütçeye oranı | Oran | 0,0031 | 0,014 | 0,002 | 0,015 | 0,016 | 0,016 |

Göstergeye İlişkin Açıklama:
Hesaplama Yöntemi: Ar-Ge faaliyetleri kapsamında harcanan toplam bütçenin üniversitenin gerçekleşen bütçesine oranı
Verinin Kaynağı: Program Bütçe Enformasyon Sistemi
Sorumlu İdare:

| Performans Göstergesi | Ölçü Birimi | 2023 | 2024 Planlanan | 2024 YS Gerç. | 2025 Hedef | 2026 Tahmin | 2027 Tahmin |
|--|-------------|------|----------------|---------------|------------|-------------|-------------|
| 2- Ar-ge sonucu ortaya çıkan ürünlere ilişkin alınan patent sayısı | Sayı | 0 | 1 | 0 | 2 | 2 | 2 |

Göstergeye İlişkin Açıklama:

Hesaplama Yöntemi: Sayım

Verinin Kaynağı: Bilimsel Araştırma Projeleri Koordinasyon Birimi

Sorumlu İdare:

| Performans Göstergesi | Ölçü Birimi | 2023 | 2024 Planlanan | 2024 YS Gerç. | 2025 Hedef | 2026 Tahmin | 2027 Tahmin |
|--|-------------|------|----------------|---------------|------------|-------------|-------------|
| 3- Ar-ge sonucu ticarileştirilen ürün sayısı | Sayı | 0 | 1 | 0 | 2 | 2 | 2 |

Göstergeye İlişkin Açıklama:

Hesaplama Yöntemi: Sayım

Verinin Kaynağı: Bilimsel Araştırma Projeleri Koordinasyon Birimi

Sorumlu İdare:

| Performans Göstergesi | Ölçü Birimi | 2023 | 2024 Planlanan | 2024 YS Gerç. | 2025 Hedef | 2026 Tahmin | 2027 Tahmin |
|---------------------------------------|-------------|---------|----------------|---------------|------------|-------------|-------------|
| 4- Araştırma merkezleri gelir miktarı | TL | 930.000 | 1.631.000 | 1.467.900 | 2.332.000 | 2.645.000 | 2.871.000 |

Göstergeye İlişkin Açıklama: Strateji Geliştirme Daire Başkanlığı muhasebe birimi tarafından elde edilmektedir.

Hesaplama Yöntemi: Kümülatif

Verinin Kaynağı: BKMYS Muhasebe Sistemi

Sorumlu İdare: Strateji Geliştirme Daire Başkanlığı

| Performans Göstergesi | Ölçü Birimi | 2023 | 2024 Planlanan | 2024 YS Gerç. | 2025 Hedef | 2026 Tahmin | 2027 Tahmin |
|--|-------------|------|----------------|---------------|------------|-------------|-------------|
| 5- Araştırma merkezlerinin sanayi ile yaptığı proje sayısı | Sayı | 0 | 0 | 0 | 2 | 3 | 3 |

Göstergeye İlişkin Açıklama:

Hesaplama Yöntemi: Sayım

Verinin Kaynağı: Bilimsel Araştırma Projeleri Koordinasyon Birimi

Sorumlu İdare:

| Performans Göstergesi | Ölçü Birimi | 2023 | 2024 Planlanan | 2024 YS Gerç. | 2025 Hedef | 2026 Tahmin | 2027 Tahmin |
|--|-------------|------|----------------|---------------|------------|-------------|-------------|
| 6- BAP kapsamında desteklenen araştırma projeleri sayısı | Sayı | 7 | 40 | 4 | 50 | 60 | 60 |

Göstergeye İlişkin Açıklama: Bilimsel Araştırma Projeleri Koordinasyon Birimi tarafından desteklenen proje sayıdır.

Hesaplama Yöntemi: Sayım

Verinin Kaynağı: Bilimsel Araştırma Projeleri Koordinasyon Birimi

Sorumlu İdare:

| Performans Göstergesi | Ölçü Birimi | 2023 | 2024 Planlanan | 2024 YS Gerç. | 2025 Hedef | 2026 Tahmin | 2027 Tahmin |
|--|-------------|------|----------------|---------------|------------|-------------|-------------|
| 7- Öğretim elemanı başına düşen ar-ge proje sayısı | Sayı | 0 | 1 | 0 | 1 | 2 | 2 |

Göstergeye İlişkin Açıklama:

Hesaplama Yöntemi: Sayım

Verinin Kaynağı: Bilimsel Araştırma Projeleri Koordinasyon Birimi

Sorumlu İdare:

| Performans Göstergesi | Ölçü Birimi | 2023 | 2024 Planlanan | 2024 YS Gerç. | 2025 Hedef | 2026 Tahmin | 2027 Tahmin |
|--|-------------|------|----------------|---------------|------------|-------------|-------------|
| 8- Patent, faydalı model ve endüstriyel tasarım başvuru sayısı | Sayı | 0 | 3 | 0 | 4 | 5 | 5 |

Göstergeye İlişkin Açıklama:

Hesaplama Yöntemi: Sayım

Verinin Kaynağı: Bilimsel Araştırma Projeleri Koordinasyon Birimi

Sorumlu İdare:

| Performans Göstergesi | Ölçü Birimi | 2023 | 2024 Planlanan | 2024 YS Gerç. | 2025 Hedef | 2026 Tahmin | 2027 Tahmin |
|--|-------------|------|----------------|---------------|------------|-------------|-------------|
| 9- Ulusal ve uluslararası kuruluşlar tarafından desteklenen ar-ge projesi sayısı | Sayı | 2 | 2 | 2 | 3 | 4 | 4 |

Göstergeye İlişkin Açıklama:

Hesaplama Yöntemi: Sayım

Verinin Kaynağı: Bilimsel Araştırma Projeleri Koordinasyon Birimi

Sorumlu İdare:

| Performans Göstergesi | Ölçü Birimi | 2023 | 2024 Planlanan | 2024 YS Gerç. | 2025 Hedef | 2026 Tahmin | 2027 Tahmin |
|---|-------------|------|----------------|---------------|------------|-------------|-------------|
| 10- Uluslararası endekslerde yer alan bilimsel yayın sayısı | Sayı | 4 | 5 | 54 | 7 | 10 | 23 |

Göstergeye İlişkin Açıklama:

Hesaplama Yöntemi: Sayım

Verinin Kaynağı: Bilimsel Araştırma Projeleri Koordinasyon Birimi

Sorumlu İdare:

Alt Program Kapsamında Yürütülecek Faaliyet Maliyetleri

| Faaliyetler | 2024 Bütçe | 2024 Harcama Haziran | 2025 Bütçe | 2026 Tahmin | 2027 Tahmin |
|--|-------------------|----------------------|-------------------|-------------------|-------------------|
| Yükseköğretim Kurumlarının Bilimsel Araştırma Projeleri | 13.433.291 | 1.314.642 | 16.332.000 | 22.645.000 | 32.871.000 |
| Bütçe İçi | 1.631.000 | 0 | 2.332.000 | 2.645.000 | 2.871.000 |
| Bütçe Dışı | 11.802.291 | 1.314.642 | 14.000.000 | 20.000.000 | 30.000.000 |
| T O P L A M | 13.433.291 | 1.314.642 | 16.332.000 | 22.645.000 | 32.871.000 |
| Bütçe İçi | 1.631.000 | 0 | 2.332.000 | 2.645.000 | 2.871.000 |
| Bütçe Dışı | 11.802.291 | 1.314.642 | 14.000.000 | 20.000.000 | 30.000.000 |

Faaliyetlere İlişkin Açıklamalar:

Yükseköğretim Kurumlarının Bilimsel Araştırma Projeleri

2547 sayılı Yükseköğretim Kanunu ve 5746 sayılı Araştırma ve Geliştirme Faaliyetlerinin Desteklenmesi Hakkında Kanun kapsamında yeni kurulan üniversitemizce, araştırma ve geliştirme altyapısını oluşturacak kurum içi ve dışı projeler ile çeşitli alanlarda ulusal ve uluslararası düzeyde bilime katkı sağlayacak bilimsel araştırma projelerin desteklenmesi sağlanacaktır.

Bütçe Yılı: 2025

Program Adı: HAYAT BOYU ÖĞRENME

Alt Program Adı: YÜKSEKÖĞRETİM KURUMLARI SÜREKLİ EĞİTİM FAALİYETLERİ

Gerekçe ve Açıklamalar

Alt Program Hedefi:

Toplumun tüm kesimlerine ihtiyaç duyduğu alanlarda eğitimler verilmesi, kamu kurum ve kuruluşları, özel sektör ve uluslararası kuruluşlarla işbirliğinin gelişmesine katkıda bulunulması

Performans Göstergeleri

| Performans Göstergesi | Ölçü Birimi | 2023 | 2024 Planlanan | 2024 YS Gerç. | 2025 Hedef | 2026 Tahmin | 2027 Tahmin |
|--|-------------|------|----------------|---------------|------------|-------------|-------------|
| 1- Dezavantajlı gruplara yönelik sosyal entegrasyon ve kapsayıcılığa ilişkin yapılan faaliyet sayısı | Sayı | 0 | 0 | 8 | 12 | 15 | 15 |

Göstergeye İlişkin Açıklama:

Hesaplama Yöntemi: Sayım

Verinin Kaynağı: Sosyal Sorumluluk Proje Koordinatörlüğü

Sorumlu İdare:

| Performans Göstergesi | Ölçü Birimi | 0 | 2024 Planlanan | 2024 YS Gerç. | 2025 Hedef | 2026 Tahmin | 2027 Tahmin |
|--|-------------|---|----------------|---------------|------------|-------------|-------------|
| 2- Eğitim programlarına başvuran kişi sayısı | Sayı | 0 | 0 | 122 | 200 | 250 | 300 |

Göstergeye İlişkin Açıklama:

Hesaplama Yöntemi: Sayım

Verinin Kaynağı: Sürekli Eğitim Uygulama ve Araştırma Merkezi

Sorumlu İdare:

| Performans Göstergesi | Ölçü Birimi | 0 | 2024 Planlanan | 2024 YS Gerç. | 2025 Hedef | 2026 Tahmin | 2027 Tahmin |
|---|-------------|---|----------------|---------------|------------|-------------|-------------|
| 3- Mezunlara yönelik gerçekleştirilen faaliyet sayısı | Sayı | 0 | 0 | 4 | 10 | 10 | 15 |

Göstergeye İlişkin Açıklama:

Hesaplama Yöntemi: Sayım

Verinin Kaynağı: Kariyer Geliştirme Uygulama ve Araştırma Merkezi

Sorumlu İdare:

| Performans Göstergesi | Ölçü Birimi | 0 | 2024 Planlanan | 2024 YS Gerç. | 2025 Hedef | 2026 Tahmin | 2027 Tahmin |
|---|-------------|---|----------------|---------------|------------|-------------|-------------|
| 4- Sürekli Eğitim Merkezi (SEM) ve Dil Merkezi (DİLMER) tarafından mesleki eğitime yönelik verilen sertifika sayısı | Sayı | 0 | 0 | 0 | 10 | 10 | 10 |

Göstergeye İlişkin Açıklama:

Hesaplama Yöntemi: Sayım

Verinin Kaynağı: Sürekli Eğitim Uygulama ve Araştırma Merkezi, Türkçe Öğretim Uygulama ve Araştırma Merkezi

Sorumlu İdare:

| Performans Göstergesi | Ölçü Birimi | 0 | 2024 Planlanan | 2024 YS Gerç. | 2025 Hedef | 2026 Tahmin | 2027 Tahmin |
|--|-------------|---|----------------|---------------|------------|-------------|-------------|
| 5- Tamamlanan sosyal sorumluluk projeleri sayısı | Sayı | 0 | 0 | 0 | 3 | 4 | 4 |

Göstergeye İlişkin Açıklama:

Hesaplama Yöntemi: Sayım

Verinin Kaynağı: Sosyal Sorumluluk Proje Koordinatörlüğü

Sorumlu İdare:

| Performans Göstergesi | Ölçü Birimi | 0 | 2024 Planlanan | 2024 YS Gerç. | 2025 Hedef | 2026 Tahmin | 2027 Tahmin |
|--|-------------|---|----------------|---------------|------------|-------------|-------------|
| 6- Üniversitenin çevrecilik alanlarında aldığı ödül sayısı | Sayı | 0 | 0 | 0 | 0 | 0 | 0 |

Göstergeye İlişkin Açıklama:

Hesaplama Yöntemi:

Verinin Kaynağı:

Sorumlu İdare:

Alt Program Kapsamında Yürütülecek Faaliyet Maliyetleri

| Faaliyetler | 2024 Bütçe | 2024 Harcama Haziran | 2025 Bütçe | 2026 Tahmin | 2027 Tahmin |
|---------------|------------|----------------------|------------|-------------|-------------|
| TOPLAM | 0 | 0 | 0 | 0 | 0 |
| Bütçe İçi | 0 | 0 | 0 | 0 | 0 |
| Bütçe Dışı | 0 | 0 | 0 | 0 | 0 |

Faaliyetlere İlişkin Açıklamalar:

Bütçe Yılı: 2024
Program Adı: YÜKSEKÖĞRETİM

Alt Program Adı: ÖĞRETİM ELEMANLARINA SAĞLANAN BURS VE DESTEKLER
Gerekeçe ve Açıklamalar

Alt Program Hedefi:

Alanında yetkin, araştırmacı, bilgi üreten ve aktaran akademisyenler yetiştirilmesi

Performans Göstergeleri

| Performans Göstergesi | Ölçü Birimi | 2023 | 2024 Planlanan | 2024 YS Gerç. | 2025 Hedef | 2026 Tahmin | 2027 Tahmin |
|--|-------------|------|----------------|---------------|------------|-------------|-------------|
| 1- SCI, SCI-Expanded, SSCI ve AHCI kapsamındaki dergilerde öğretim elemanı başına düşen yayın sayısı | Sayı | 0 | 0,01 | 0,17 | 0,02 | 0,02 | 0,05 |

Göstergeye İlişkin Açıklama: Üniversitemiz akademik personelinin hazırlayıp SCI, SCI-Expanden, SSCI ve AHCI indeksli dergilerde yayınlanan makalelerin toplam sayısının akademik personele bölünmesiyle elde edilen veridir.

Hesaplama Yöntemi: Sayım
Verinin Kaynağı: YÖK AKADEMİK (<https://akademik.yok.gov.tr>)
Sorumlu İdare:

| Performans Göstergesi | Ölçü Birimi | 2023 | 2024 Planlanan | 2024 YS Gerç. | 2025 Hedef | 2026 Tahmin | 2027 Tahmin |
|---|-------------|------|----------------|---------------|------------|-------------|-------------|
| 2- Yükseköğretim Kurulu tarafından belirlenecek öncelikli alanlarda sağlanan burslardan yararlanan doktora öğrenci sayısı | Sayı | 0 | 0 | 0 | 0 | 0 | 0 |

Göstergeye İlişkin Açıklama:
Hesaplama Yöntemi:
Verinin Kaynağı:
Sorumlu İdare:

| Performans Göstergesi | Ölçü Birimi | 2023 | 2024 Planlanan | 2024 YS Gerç. | 2025 Hedef | 2026 Tahmin | 2027 Tahmin |
|---|-------------|------|----------------|---------------|------------|-------------|-------------|
| 3- Yükseköğretim Kurulu tarafından sağlanan araştırma desteklerinden yararlananların sayısı | Sayı | 0 | 0 | 0 | 0 | 0 | 0 |

Göstergeye İlişkin Açıklama:
Hesaplama Yöntemi:
Verinin Kaynağı:
Sorumlu İdare:

| Performans Göstergesi | Ölçü Birimi | 2023 | 2024 Planlanan | 2024 YS Gerç. | 2025 Hedef | 2026 Tahmin | 2027 Tahmin |
|---|-------------|------|----------------|---------------|------------|-------------|-------------|
| 4- Yükseköğretim Kurulu, Türkiye Bilimler Akademisi ve TÜBİTAK bilim, teşvik ve sanat ödülleri sayısı | Sayı | 0 | 0 | 0 | 0 | 0 | 0 |

Göstergeye İlişkin Açıklama:
Hesaplama Yöntemi:
Verinin Kaynağı:
Sorumlu İdare:

Alt Program Kapsamında Yürütülecek Faaliyet Maliyetleri

| Faaliyetler | 2024 Bütçe | 2024 Harcama Haziran | 2025 Bütçe | 2026 Tahmin | 2027 Tahmin |
|---------------|------------|----------------------|------------|-------------|-------------|
| TOPLAM | 0 | 0 | 0 | 0 | 0 |
| Bütçe İçi | 0 | 0 | 0 | 0 | 0 |
| Bütçe Dışı | 0 | 0 | 0 | 0 | 0 |

Faaliyetlere İlişkin Açıklamalar:

Alt Program Adı: ÖN LİSANS EĞİTİMİ, LİSANS EĞİTİMİ VE LİSANSÜSTÜ EĞİTİM
Gereke ve Açıklamalar

Alt Program Hedefi:

Mesleki yeterlilik sahibi ve gelişime açık mezunlar yetiştirilmesi

Performans Göstergeleri

| Performans Göstergesi | Ölçü Birimi | 2023 | 2024 Planlanan | 2024 YS Gerç. Tahmini | 2025 Hedef | 2026 Tahmin | 2027 Tahmin |
|---|-------------|------|----------------|-----------------------|------------|-------------|-------------|
| 1- Doktora eğitimini tamamlayanların sayısı | Sayı | 0 | 2 | 0 | 0 | 0 | 0 |

Göstergeye İlişkin Açıklama:

Hesaplama Yöntemi: Sayım

Verinin Kaynağı: Lisansüstü Eğitim Enstitüsü

Sorumlu İdare:

| Performans Göstergesi | Ölçü Birimi | 2023 | 2024 Planlanan | 2024 YS Gerç. Tahmini | 2025 Hedef | 2026 Tahmin | 2027 Tahmin |
|---|-------------|------|----------------|-----------------------|------------|-------------|-------------|
| 2- Eğitim bilimleri kontenjan doluluk oranı | Oran | 0 | 0 | 0 | 0 | 0 | 0 |

Göstergeye İlişkin Açıklama:

Hesaplama Yöntemi:

Verinin Kaynağı:

Sorumlu İdare:

| Performans Göstergesi | Ölçü Birimi | 2023 | 2024 Planlanan | 2024 YS Gerç. | 2025 Hedef | 2026 Tahmin | 2027 Tahmin |
|---|-------------|------|----------------|---------------|------------|-------------|-------------|
| 3- Eğitimin program süresinde bitirilme oranı | Oran | 0,83 | 0,53 | 0,44 | 0,56 | 0,57 | 0,58 |

Göstergeye İlişkin Açıklama:

Hesaplama Yöntemi: Süresinde Mezun Öğrenci Sayısı/Toplam Mezun Sayısı

Verinin Kaynağı: Öğrenci Otomasyon Sistemi

Sorumlu İdare:

| Performans Göstergesi | Ölçü Birimi | 2023 | 2024 Planlanan | 2024 YS Gerç. | 2025 Hedef | 2026 Tahmin | 2027 Tahmin |
|--|-------------|------|----------------|---------------|------------|-------------|-------------|
| 4- Fen bilimleri kontenjan doluluk oranı | Oran | 0,99 | 0,97 | 0,90 | 0,98 | 0,99 | 1 |

Göstergeye İlişkin Açıklama:

Hesaplama Yöntemi: İlgili eğitim ve öğretim yılında bölüm veya programlara yeni kayıt yapan toplam öğrenci sayısının toplam kontenjan sayısına oranı

Verinin Kaynağı: Öğrenci Otomasyon Sistemi

Sorumlu İdare:

| Performans Göstergesi | Ölçü Birimi | 2023 | 2024 Planlanan | 2024 YS Gerç. | 2025 Hedef | 2026 Tahmin | 2027 Tahmin |
|---|-------------|--------|----------------|---------------|------------|-------------|-------------|
| 5- Kütüphanede bulunan basılı ve elektronik kaynak sayısı | Sayı | 15.542 | 22.000 | 22.000 | 25.000 | 30.000 | 30.000 |

Göstergeye İlişkin Açıklama: Üniversitemiz kütüphanelerinde bulunan basılı yayınların sayısı ile abone olunan elektronik kitap veritabanında yer alan kitapların toplamıyla elde edilen kaynak miktarıdır.

Hesaplama Yöntemi: Sayım

Verinin Kaynağı: <https://ekutuphane.istiklal.edu.tr/>

Sorumlu İdare:

| Performans Göstergesi | Ölçü Birimi | 2023 | 2024 Planlanan | 2024 YS Gerç. | 2025 Hedef | 2026 Tahmin | 2027 Tahmin |
|--|-------------|------|----------------|---------------|------------|-------------|-------------|
| 6- Kütüphanede bulunan öğrenci başına düşen basılı ve elektronik kaynak sayısı | Sayı | 5,71 | 5,14 | 6,52 | 6,25 | 8 | 8 |

Göstergeye İlişkin Açıklama:

Hesaplama Yöntemi: Üniversitemiz kütüphanelerinde bulunan basılı yayınların sayısı ile abone olunan elektronik kitap veri tabanında yer alan kitapların toplamının öğrenci sayısına bölünerek elde edilmiştir.

Verinin Kaynağı: <https://ekutuphane.istiklal.edu.tr/>

Sorumlu İdare:

| Performans Göstergesi | Ölçü Birimi | 2023 | 2024 Planlanan | 2024 YS Gerç. | 2025 Hedef | 2026 Tahmin | 2027 Tahmin |
|--|-------------|------|----------------|---------------|------------|-------------|-------------|
| 7- Kütüphaneden yararlanan kişi sayısı | Sayı | 400 | 650 | 675 | 2.500 | 3.500 | 5.000 |

Göstergeye İlişkin Açıklama: Ödünç kitap alma sisteminden ödünç kitap alan öğrenci ve personelin toplamıyla elde edilmiştir.

Hesaplama Yöntemi: Sayım

Verinin Kaynağı: <https://ekutuphane.istiklal.edu.tr/>

Sorumlu İdare:

| Performans Göstergesi | Ölçü Birimi | 2023 | 2024 Planlanan | 2024 YS Gerç. | 2025 Hedef | 2026 Tahmin | 2027 Tahmin |
|--|-------------|------|----------------|---------------|------------|-------------|-------------|
| 8- Lisansüstü öğrencilerin toplam öğrenciler içindeki payı | Oran | 0,01 | 0,02 | 0,01 | 0,03 | 0,04 | 0,05 |

Göstergeye İlişkin Açıklama:

Hesaplama Yöntemi:

Verinin Kaynağı: Öğrenci Otomasyon Sistemi

Sorumlu İdare:

| Performans Göstergesi | Ölçü Birimi | 2023 | 2024 Planlanan | 2024 YS Gerç. | 2025 Hedef | 2026 Tahmin | 2027 Tahmin |
|--------------------------------------|-------------|------|----------------|---------------|------------|-------------|-------------|
| 9- Öğrenci başına düşen eğitim alanı | Metrekare | 2,07 | 2,19 | 2,37 | 2,05 | 2,43 | 2,18 |

Göstergeye İlişkin Açıklama:

Hesaplama Yöntemi: Eğitim alanının toplam öğrenci sayısına oranı

Verinin Kaynağı: Yapı İşleri ve Teknik Daire Başkanlığı

Sorumlu İdare:

| Performans Göstergesi | Ölçü Birimi | 2023 | 2024 Planlanan | 2024 YS Gerç. | 2025 Hedef | 2026 Tahmin | 2027 Tahmin |
|--------------------------------------|-------------|------|----------------|---------------|------------|-------------|-------------|
| 10- Öğrenci başına düşen kapalı alan | Metrekare | 9,34 | 10,18 | 10,09 | 8,41 | 9,14 | 8,2 |

Göstergeye İlişkin Açıklama:

Hesaplama Yöntemi: Toplam kapalı alan büyüklüğünün toplam öğrenci sayısına oranı

Verinin Kaynağı: Yapı İşleri ve Teknik Daire Başkanlığı

Sorumlu İdare:

| Performans Göstergesi | Ölçü Birimi | 2023 | 2024 Planlanan | 2024 YS Gerç. | 2025 Hedef | 2026 Tahmin | 2027 Tahmin |
|---|-------------|------|----------------|---------------|------------|-------------|-------------|
| 11- Öğrenci değişim programlarından yararlanan öğrencilerin oranı | Oran | 0 | 0,01 | 0 | 0,01 | 0,01 | 0,01 |

Göstergeye İlişkin Açıklama:

Hesaplama Yöntemi: Değişim programından yararlanan öğrenci sayısının toplam öğrenci sayısına oranıdır.

Verinin Kaynağı: Dış İlişkiler Merkez Birimi

Sorumlu İdare:

| Performans Göstergesi | Ölçü Birimi | 2023 | 2024 Planlanan | 2024 YS Gerç. | 2025 Hedef | 2026 Tahmin | 2027 Tahmin |
|---|-------------|------|----------------|---------------|------------|-------------|-------------|
| 12- Öğretim üyesi başına düşen öğrenci sayısı | Sayı | 27 | 95 | 43,79 | 90 | 35 | 37 |

Göstergeye İlişkin Açıklama:

Hesaplama Yöntemi: Öğrenci sayısının Öğretim Üyesi sayısına oranıdır.

Verinin Kaynağı: Öğrenci Otomasyon Sistemi, Personel Otomasyon Sistemi

Sorumlu İdare:

| Performans Göstergesi | Ölçü Birimi | 2023 | 2024 Planlanan | 2024 YS Gerç. | 2025 Hedef | 2026 Tahmin | 2027 Tahmin |
|--|-------------|------|----------------|---------------|------------|-------------|-------------|
| 13- Sağlık bilimleri kontenjan doluluk oranı | Oran | 0,98 | 1 | 0,89 | 1 | 1 | 1 |

Göstergeye İlişkin Açıklama:

Hesaplama Yöntemi: İlgili eğitim ve öğretim yılında bölüm veya programlara yeni kayıt yapan toplam öğrenci sayısının toplam kontenjan sayısına oranı

Verinin Kaynağı: Öğrenci Otomasyon Sistemi

Sorumlu İdare:

| Performans Göstergesi | Ölçü Birimi | 2023 | 2024 Planlanan | 2024 YS Gerç. | 2025 Hedef | 2026 Tahmin | 2027 Tahmin |
|---|-------------|------|----------------|---------------|------------|-------------|-------------|
| 14- Sosyal bilimler kontenjan doluluk oranı | Oran | 0,96 | 0,85 | 0,87 | 0,87 | 0,96 | 0,97 |

Göstergeye İlişkin Açıklama:

Hesaplama Yöntemi: İlgili eğitim ve öğretim yılında bölüm veya programlara yeni kayıt yapan toplam öğrenci sayısının toplam kontenjan sayısına oranı

Verinin Kaynağı: Öğrenci Otomasyon Sistemi

Sorumlu İdare:

| Performans Göstergesi | Ölçü Birimi | 2023 | 2024 Planlanan | 2024 YS Gerç. | 2025 Hedef | 2026 Tahmin | 2027 Tahmin |
|--|-------------|------|----------------|---------------|------------|-------------|-------------|
| 15- Teknokent veya Teknoloji Transfer Ofisi (TTO) projelerine katılan öğrenci sayısı | Sayı | 0 | 0 | 0 | 20 | 40 | 80 |

Göstergeye İlişkin Açıklama:

Hesaplama Yöntemi: Sayım

Verinin Kaynağı: Teknoloji Transfer Ofisi

Sorumlu İdare:

| Performans Göstergesi | Ölçü Birimi | 2023 | 2024 Planlanan | 2024 YS Gerç. | 2025 Hedef | 2026 Tahmin | 2027 Tahmin |
|--|-------------|------|----------------|---------------|------------|-------------|-------------|
| 16- Uluslararası kuruluşlarla ortak uygulanan eğitim programı sayısı | Sayı | 0 | 0 | 0 | 0 | 0 | 0 |

Göstergeye İlişkin Açıklama:

Hesaplama Yöntemi:

Verinin Kaynağı:

Sorumlu İdare:

| Performans Göstergesi | Ölçü Birimi | 2023 | 2024 Planlanan | 2024 YS Gerç. | 2025 Hedef | 2026 Tahmin | 2027 Tahmin |
|---|-------------|------|----------------|---------------|------------|-------------|-------------|
| 17- Yabancı dilde eğitim veren program sayısı | Sayı | 0 | 1 | 2 | 2 | 2 | 3 |

Göstergeye İlişkin Açıklama: Fakültelerde yabancı dilde eğitim veren program sayıları dikkate alınmaktadır.

Hesaplama Yöntemi: Sayım

Verinin Kaynağı: Öğrenci İşleri Daire Başkanlığı

Sorumlu İdare:

| Performans Göstergesi | Ölçü Birimi | 2023 | 2024 Planlanan | 2024 YS Gerç. | 2025 Hedef | 2026 Tahmin | 2027 Tahmin |
|--|-------------|------|----------------|---------------|------------|-------------|-------------|
| 18- Yabancı uyruklu akademisyen sayısı | Sayı | 1 | 5 | 2 | 2 | 2 | 4 |

Göstergeye İlişkin Açıklama:

Hesaplama Yöntemi: Sayım

Verinin Kaynağı: Personel Otomasyon Sistemi

Sorumlu İdare:

| Performans Göstergesi | Ölçü Birimi | 2023 | 2024 Planlanan | 2024 YS Gerç. | 2025 Hedef | 2026 Tahmin | 2027 Tahmin |
|------------------------------------|-------------|------|----------------|---------------|------------|-------------|-------------|
| 19- Yabancı uyruklu öğrenci sayısı | Sayı | 22 | 20 | 47 | 25 | 30 | 90 |

Göstergeye İlişkin Açıklama:

Hesaplama Yöntemi: Sayım

Verinin Kaynağı: Öğrenci Otomasyon Sistemi

Sorumlu İdare:

| Performans Göstergesi | Ölçü Birimi | 0 | 2024 Planlanan | 2024 YS Gerç. | 2025 Hedef | 2026 Tahmin | 2027 Tahmin |
|--|-------------|---|----------------|---------------|------------|-------------|-------------|
| 20- Yan dal ve çift ana dal programından mezun olanların toplam mezun sayısına oranı | Oran | 0 | 0 | 0 | 0 | 0 | 0 |

Göstergeye İlişkin Açıklama:

Hesaplama Yöntemi:

Verinin Kaynağı:

Sorumlu İdare:

Alt Program Kapsamında Yürütülecek Faaliyet Maliyetleri

| Faaliyetler | 2024 Bütçe | 2024 Harcama Haziran | 2025 Bütçe | 2026 Tahmin | 2027 Tahmin |
|---|--------------------|----------------------|--------------------|--------------------|--------------------|
| Doktora ve Tıpta Uzmanlık Eğitimi | 2.335.000 | 1.452.550 | 3.711.000 | 4.307.000 | 4.845.000 |
| Bütçe İçi | 2.335.000 | 1.452.550 | 3.711.000 | 4.307.000 | 4.845.000 |
| Bütçe Dışı | 0 | 0 | 0 | 0 | 0 |
| Yükseköğretim Kurumları Bilgi ve Kültürel Kaynaklar ile Sportif Altyapının Geliştirilmesi Hizmetleri | 6.179.000 | 995.301 | 9.893.000 | 11.491.000 | 12.953.000 |
| Bütçe İçi | 6.179.000 | 995.301 | 9.893.000 | 11.491.000 | 12.953.000 |
| Bütçe Dışı | 0 | 0 | 0 | 0 | 0 |
| Yükseköğretim Kurumları Birinci Öğretim | 320.549.000 | 124.266.752 | 486.233.000 | 572.445.000 | 648.219.000 |
| Bütçe İçi | 320.549.000 | 124.266.752 | 486.233.000 | 572.445.000 | 648.219.000 |
| Bütçe Dışı | 0 | 0 | 0 | 0 | 0 |
| Yükseköğretim Kurumları İkinci Öğretim | 0 | 0 | 0 | 0 | 0 |
| Bütçe İçi | 0 | 0 | 0 | 0 | 0 |
| Bütçe Dışı | 0 | 0 | 0 | 0 | 0 |
| Yükseköğretim Kurumları Uluslararası Ortak Eğitim ve Öğretim Programı | 1.432.135 | 694.408 | 2.000.000 | 3.000.000 | 4.000.000 |
| Bütçe İçi | 0 | 0 | 0 | 0 | 0 |
| Bütçe Dışı | 1.432.135 | 694.408 | 2.000.000 | 3.000.000 | 4.000.000 |
| T O P L A M | 330.495.135 | 127.409.011 | 501.837.000 | 591.243.000 | 670.017.000 |
| Bütçe İçi | 329.063.000 | 126.714.603 | 499.837.000 | 588.243.000 | 666.017.000 |
| Bütçe Dışı | 1.432.135 | 694.408 | 2.000.000 | 3.000.000 | 4.000.000 |

Faaliyetlere İlişkin Açıklamalar:

Doktora ve Tıpta Uzmanlık Eğitimi

2547 sayılı Kanun ve Kahramanmaraş İstiklal Üniversitesi Lisansüstü Eğitim ve Öğretim Yönetmeliği kapsamında yürütülen örgün eğitim veya uzaktan öğretim yoluyla, tezli ve tezsiz yüksek lisans ile doktora ve sanatta yeterlik programlarından oluşmaktadır. Öğrenciye bağımsız özgün bir araştırma yapma, bilimsel problemleri, verileri geniş ve derin bir bakış açısı ile irdeleyerek yorum yapma, analiz etme ve yeni sentezlere ulaşmak için gerekli becerileri kazandırmak amaçlanmaktadır.

Yükseköğretim Kurumları Bilgi ve Kültürel Kaynaklar ile Sportif Altyapının Geliştirilmesi Hizmetleri

2547 sayılı Kanun ve 124 sayılı Yükseköğretim Üst Kuruluşları ile Yükseköğretim Kurumların İdari Teşkilatı Hakkındaki Kanun Hükmünde Kararname kapsamında basılı (kitap, dergi, gazete, rapor, tez vb.) ve elektronik (çevrimiçi veri tabanları, CD, DVD, kaset, vb.) yayınları sağlamak, geliştirmek ve çağın gerektirdiği şekilde bu materyalleri sistemli bir şekilde düzenleyerek, akademik personel, öğrencileri ve diğer araştırmacıların hizmetine sunmaktır.

Yükseköğretim Kurumları Birinci Öğretim

2547 sayılı Kanun kapsamında üniversiteye bağlı fakülte, yüksekokul ve meslek yüksekokullarında öğrencilerin, eğitim-öğretim süresince ders ve uygulamalara devam etme zorunluluğunda oldukları bir eğitim-öğretim faaliyetleridir. Üniversitemizde örgün öğretim (birinci öğretim) kapsamında yürütülen eğitim faaliyetlerinin devam ettirilmesi için gereken her türlü ihtiyaçlarının temin edilmesi sağlanacak ve yeni kurulan üniversitemizin merkez yerleşke alanının belirlenmesi ile yeterli sayıda derslik ve bunların teknolojik alt yapısının oluşturulmasına yönelik projelere başlanacaktır.

Yükseköğretim Kurumları İkinci Öğretim

2547 sayılı Kanun ve 3843 Sayılı Kanun kapsamında, yükseköğretim kurumlarında normal örgün öğretimin bitimini takiben yapılan örgün öğretim türüdür. Üniversitemizde örgün öğretim (ikinci öğretim) kapsamında yürütülen eğitim faaliyetlerinin her türlü ihtiyaçlarının temin edilmesi sağlanacaktır.

Yükseköğretim Kurumları Tezsiz Yüksek Lisans

Alt Program Adı: YÜKSEKÖĞRETİMDE ÖĞRENCİ YAŞAMI
Gereke ve Açıklamalar

Alt Program Hedefi:

Yükseköğretim öğrencilerine sunulan beslenme ve barınma hizmetlerinin kalitesinin artırılması; öğrencilerin kişisel ve sosyal gelişimi desteklenerek yaşam kalitesinin yükseltilmesi

Performans Göstergeleri

| Performans Göstergesi | Ölçü Birimi | 2023 | 2024 Planlanan | 2024 YS Gerç. | 2025 Hedef | 2026 Tahmin | 2027 Tahmin |
|---|-------------|------|----------------|---------------|------------|-------------|-------------|
| 1- Barınma hizmetlerinden yararlanan öğrenci sayısı | Sayı | 0 | 0 | 0 | 0 | 0 | 0 |

Göstergeye İlişkin Açıklama:

Hesaplama Yöntemi: -

Verinin Kaynağı: Lütfen detay ekranından kaynak ve yayınlama sıklığı bilgilerini giriniz!

Sorumlu İdare:

| Performans Göstergesi | Ölçü Birimi | 2023 | 2024 Planlanan | 2024 YS Gerç. | 2025 Hedef | 2026 Tahmin | 2027 Tahmin |
|--|-------------|--------|----------------|---------------|------------|-------------|-------------|
| 2- Beslenme hizmetlerinden yararlanan öğrenci sayısı | Sayı | 15.483 | 40.000 | 44.379 | 45.000 | 50.000 | 60.000 |

Göstergeye İlişkin Açıklama: Üniversitemiz yemekhanelerinden yararlanan öğrenci sayıları dikkate alınmaktadır.

Hesaplama Yöntemi: Sayım

Verinin Kaynağı: Sağlık, Kültür ve Spor Daire Başkanlığı

Sorumlu İdare:

| Performans Göstergesi | Ölçü Birimi | 2023 | 2024 Planlanan | 2024 YS Gerç. | 2025 Hedef | 2026 Tahmin | 2027 Tahmin |
|---|-------------|------|----------------|---------------|------------|-------------|-------------|
| 3- Öğrenci başına düşen sosyal donatı alanı | Metrekare | 0,99 | 0,64 | 0,93 | 1,53 | 2 | 2 |

Göstergeye İlişkin Açıklama:

Hesaplama Yöntemi: Sayım

Verinin Kaynağı: Sağlık, Kültür ve Spor Daire Başkanlığı

Sorumlu İdare:

| Performans Göstergesi | Ölçü Birimi | 2023 | 2024 Planlanan | 2024 YS Gerç. | 2025 Hedef | 2026 Tahmin | 2027 Tahmin |
|-------------------------------------|-------------|------|----------------|---------------|------------|-------------|-------------|
| 4- Öğrenci kulüp ve topluluk sayısı | Sayı | 10 | 10 | 12 | 12 | 20 | 25 |

Göstergeye İlişkin Açıklama:

Hesaplama Yöntemi: Sayım

Verinin Kaynağı: Sağlık, Kültür ve Spor Daire Başkanlığı

Sorumlu İdare:

| Performans Göstergesi | Ölçü Birimi | 2023 | 2024 Planlanan | 2024 YS Gerç. | 2025 Hedef | 2026 Tahmin | 2027 Tahmin |
|--|-------------|------|----------------|---------------|------------|-------------|-------------|
| 5- Sosyal, kültürel ve sportif faaliyet sayısı | Sayı | 21 | 40 | 136 | 50 | 100 | 120 |

Göstergeye İlişkin Açıklama:

Hesaplama Yöntemi: Sayım

Verinin Kaynağı: Sağlık, Kültür ve Spor Daire Başkanlığı

Sorumlu İdare:

| Performans Göstergesi | Ölçü Birimi | 2023 | 2024 Planlanan | 2024 YS Gerç. | 2025 Hedef | 2026 Tahmin | 2027 Tahmin |
|---|-------------|------|----------------|---------------|------------|-------------|-------------|
| 6- Yükseköğretimde öğrenci başına barınma harcaması | TL | 0 | 0 | 0 | 0 | 0 | 0 |

Göstergeye İlişkin Açıklama:

Hesaplama Yöntemi: -

Verinin Kaynağı: -

Sorumlu İdare:

| Performans Göstergesi | Ölçü Birimi | 2023 | 2024 Planlanan | 2024 YS Gerç. | 2025 Hedef | 2026 Tahmin | 2027 Tahmin |
|--|-------------|--------|----------------|---------------|------------|-------------|-------------|
| 7- Yükseköğretimde öğrenci başına beslenme harcaması | TL | 312,99 | 40 | 1.631,34 | 1.500 | 1.600 | 1.800 |

Göstergeye İlişkin Açıklama:

Hesaplama Yöntemi: İlgili dönem beslenme harcamasının öğrenci sayısına oranıdır.

Verinin Kaynağı: Sağlık, Kültür ve Spor Daire Başkanlığı

Sorumlu İdare:

| Performans Göstergesi | Ölçü Birimi | 2023 | 2024 Planlanan | 2024 YS Gerç. | 2025 Hedef | 2026 Tahmin | 2027 Tahmin |
|--|-------------|------|----------------|---------------|------------|-------------|-------------|
| 8- Yükseköğretimde öğrenci yaşamından memnuniyet oranı | Oran | 0 | 80 | 80,31 | 90 | 90 | 90 |

Göstergeye İlişkin Açıklama:

Hesaplama Yöntemi: Memnuniyet anketi ortalama değeridir.

Verinin Kaynağı: Sağlık, Kültür ve Spor Daire Başkanlığı

Sorumlu İdare:

| Performans Göstergesi | Ölçü Birimi | 2022 | 2024 Planlanan | 2024 YS Gerç. | 2025 Hedef | 2026 Tahmin | 2027 Tahmin |
|--|-------------|------|----------------|---------------|------------|-------------|-------------|
| 9- Yükseköğretimde öğrencilere sunulan sağlık hizmetinden yararlanan öğrenci sayısının toplam öğrenci sayısına oranı | Oran | 0 | 0 | 0 | 0 | 0 | 0 |

Göstergeye İlişkin Açıklama:

Hesaplama Yöntemi: -

Verinin Kaynağı: -

Sorumlu İdare:

Alt Program Kapsamında Yürütülecek Faaliyet Maliyetleri

| Faaliyetler | 2024 Bütçe | 2024 Harcama Haziran | 2025 Bütçe | 2026 Tahmin | 2027 Tahmin |
|---|------------------|----------------------|------------------|------------------|------------------|
| Yükseköğretimde Barınma Hizmetleri | 81.000 | 486 | 102.000 | 119.000 | 128.000 |
| Bütçe İçi | 81.000 | 486 | 102.000 | 119.000 | 128.000 |
| Bütçe Dışı | 0 | 0 | 0 | 0 | 0 |
| Yükseköğretimde Beslenme Hizmetleri | 3.802.000 | 809.688 | 5.436.000 | 6.165.000 | 6.692.000 |
| Bütçe İçi | 3.802.000 | 809.688 | 5.436.000 | 6.165.000 | 6.692.000 |
| Bütçe Dışı | 0 | 0 | 0 | 0 | 0 |
| Yükseköğretimde Kültür ve Spor Hizmetleri | 545.000 | 122.491 | 779.000 | 884.000 | 959.000 |
| Bütçe İçi | 545.000 | 122.491 | 779.000 | 884.000 | 959.000 |
| Bütçe Dışı | 0 | 0 | 0 | 0 | 0 |
| Yükseköğretimde Öğrenci Yaşamına İlişkin Diğer Hizmetler | 288.000 | 45.200 | 363.000 | 399.000 | 431.000 |
| Bütçe İçi | 288.000 | 45.200 | 363.000 | 399.000 | 431.000 |
| Bütçe Dışı | 0 | 0 | 0 | 0 | 0 |
| T O P L A M | 4.716.000 | 977.865 | 6.680.000 | 7.567.000 | 8.210.000 |
| Bütçe İçi | 4.716.000 | 977.865 | 6.680.000 | 7.567.000 | 8.210.000 |
| Bütçe Dışı | 0 | 0 | 0 | 0 | 0 |

Faaliyetlere İlişkin Açıklamalar:

Yükseköğretimde Barınma Hizmetleri

Yükseköğretimde Beslenme Hizmetleri

2547 Sayılı Kanun ve Yükseköğretim Kurumları, Mediko-Sosyal Sağlık, Kültür Ve Spor İşleri Dairesi Uygulama Yönetmeliği kapsamında öğrencilerin beslenme ihtiyaçlarının karşılanmasına yönelik yemekhane, kantin ve kafeterya hizmetleri sunulmaktadır.

Yükseköğretimde Kültür ve Spor Hizmetleri

2547 Sayılı Kanun ve Yükseköğretim Kurumları, Mediko-Sosyal Sağlık, Kültür Ve Spor İşleri Dairesi Uygulama Yönetmeliği kapsamında öğrencilerin boş zamanlarında ilgi ve yeteneklerine göre sanat ve kültür çalışmaları yapmaları için resim, fotoğraf, el sanatları, halk dansları, klasik dans, müzik ve benzeri faaliyet alanlarında kurslar, çalışma grupları, topluluklar oluşturmak, spor hizmetleri olarak öğrencilerin ve çalışanların beden sağlıklarını korumak ve ilgi duydukları spor dalında çalışmalarını sağlamak üzere faaliyetler yürütülmektedir. Öğrenci sayılarına bağlı olarak spor alanları ve altyapısının geliştirilmesi ile öğrenci dinlenme, çalışma ve eğlence alanlarının oluşturulması sağlanacaktır.

Yükseköğretimde Öğrenci Yaşamına İlişkin Diğer Hizmetler

2547 Sayılı Kanun ve Yükseköğretim Kurumları, Mediko-Sosyal Sağlık, Kültür Ve Spor İşleri Dairesi Uygulama Yönetmeliği kapsamında önlisans, Lisans ve Lisansüstü programlarında kayıtlı öğrencilerin eğitim, sağlık, spor ve kültürel ihtiyaçlarının karşılanması ve geliştirilmesine yönelik diğer hizmetler sunulacaktır.

C.1. FAALİYET MALİYETLERİ TABLOSU

| | |
|---------------------------|---|
| İdare Adı | KAHRAMANMARAŞ İSTİKLAL ÜNİVERSİTESİ |
| Program Adı | ARAŞTIRMA, GELİŞTİRME VE YENİLİK |
| Alt Program Adı | YÜKSEKÖĞRETİMDE BİLİMSEL ARAŞTIRMA VE GELİŞTİRME |
| Alt Program Hedefi | Yükseköğretim kurumlarında inovasyon amaçlı bilimsel çalışmaların artırılması |
| Faaliyet Adı | Yükseköğretim Kurumlarının Bilimsel Araştırma Projeleri |
| Açıklama | |

| EKONOMİK KOD | 2024 Bütçe | 2024 Harcama (Haziran) | 2025 Bütçe | 2026 Tahmin | 2027 Tahmin |
|--|------------|------------------------|------------|-------------|-------------|
| <i>Personel Giderleri</i> | | | | | |
| <i>Sosyal Güvenlik Kurumuna Devlet Primi Giderleri</i> | | | | | |
| <i>Mal ve Hizmet Alım Giderleri</i> | 1.631.000 | | 2.332.000 | 2.645.000 | 2.871.000 |
| <i>Faiz Giderleri</i> | | | | | |
| <i>Cari Transferler</i> | | | | | |
| <i>Sermaye Giderleri</i> | | | | | |
| <i>Sermaye Transferleri</i> | | | | | |
| <i>Borç Verme</i> | | | | | |
| BÜTÇE İÇİ TOPLAM KAYNAK | 1.631.000 | | 2.332.000 | 2.645.000 | 2.871.000 |
| <i>Döner Sermaye</i> | | | | | |
| <i>Özel Hesap</i> | 11.802.291 | 1.314.642 | 14.000.000 | 20.000.000 | 30.000.000 |
| <i>Diğer Bütçe Dışı Kaynak</i> | | | | | |
| BÜTÇE DIŞI TOPLAM KAYNAK | 11.802.291 | 1.314.642 | 14.000.000 | 20.000.000 | 30.000.000 |
| FAALİYET MALİYETİ TOPLAMI | 13.433.291 | 1.314.642 | 16.332.000 | 22.645.000 | 32.871.000 |

İdare Adı KAHRAMANMARAŞ İSTİKLAL ÜNİVERSİTESİ
Program Adı YÜKSEKÖĞRETİM
Alt Program Adı ÖN LİSANS EĞİTİMİ, LİSANS EĞİTİMİ VE LİSANSÜSTÜ EĞİTİM
Alt Program Hedefi Mesleki yeterlilik sahibi ve gelişime açık mezunlar yetiştirilmesi
Faaliyet Adı Doktora ve Tıpta Uzmanlık Eğitimi

Açıklama

| EKONOMİK KOD | 2024 Bütçe | 2024 Harcama (Haziran) | 2025 Bütçe | 2026 Tahmin | 2027 Tahmin |
|--|------------|------------------------|------------|-------------|-------------|
| <i>Personel Giderleri</i> | 1.981.000 | 1.315.490 | 3.135.000 | 3.647.000 | 4.110.000 |
| <i>Sosyal Güvenlik Kurumuna Devlet Primi Giderleri</i> | 182.000 | 118.521 | 330.000 | 381.000 | 432.000 |
| <i>Mal ve Hizmet Alım Giderleri</i> | 172.000 | 18.540 | 246.000 | 279.000 | 303.000 |
| <i>Faiz Giderleri</i> | | | | | |
| <i>Cari Transferler</i> | | | | | |
| <i>Sermaye Giderleri</i> | | | | | |
| <i>Sermaye Transferleri</i> | | | | | |
| <i>Borç Verme</i> | | | | | |
| BÜTÇE İÇİ TOPLAM KAYNAK | 2.335.000 | 1.452.550 | 3.711.000 | 4.307.000 | 4.845.000 |
| <i>Döner Sermaye</i> | | | | | |
| <i>Özel Hesap</i> | | | | | |
| <i>Diğer Bütçe Dışı Kaynak</i> | | | | | |
| BÜTÇE DIŞI TOPLAM KAYNAK | | | | | |
| FAALİYET MALİYETİ TOPLAMI | 2.335.000 | 1.452.550 | 3.711.000 | 4.307.000 | 4.845.000 |

| | |
|---------------------------|--|
| İdare Adı | KAHRAMANMARAŞ İSTİKLAL ÜNİVERSİTESİ |
| Program Adı | YÜKSEKÖĞRETİM |
| Alt Program Adı | ÖN LİSANS EĞİTİMİ, LİSANS EĞİTİMİ VE LİSANSÜSTÜ EĞİTİM |
| Alt Program Hedefi | Mesleki yeterlilik sahibi ve gelişime açık mezunlar yetiştirilmesi |
| Faaliyet Adı | Yükseköğretim Kurumları Bilgi ve Kültürel Kaynaklar ile Sportif Altyapının Geliştirilmesi Hizmetleri |
| Açıklama | |

| EKONOMİK KOD | 2024 Bütçe | 2024 Harcama (Haziran) | 2025 Bütçe | 2026 Tahmin | 2027 Tahmin |
|--|------------|------------------------|------------|-------------|-------------|
| <i>Personel Giderleri</i> | 5.495.000 | 889.401 | 8.680.000 | 10.084.000 | 11.371.000 |
| <i>Sosyal Güvenlik Kurumuna Devlet Primi Giderleri</i> | 619.000 | 103.952 | 1.120.000 | 1.302.000 | 1.468.000 |
| <i>Mal ve Hizmet Alım Giderleri</i> | 65.000 | 1.948 | 93.000 | 105.000 | 114.000 |
| <i>Faiz Giderleri</i> | | | | | |
| <i>Cari Transferler</i> | | | | | |
| <i>Sermaye Giderleri</i> | | | | | |
| <i>Sermaye Transferleri</i> | | | | | |
| <i>Borç Verme</i> | | | | | |
| BÜTÇE İÇİ TOPLAM KAYNAK | 6.179.000 | 995.301 | 9.893.000 | 11.491.000 | 12.953.000 |
| <i>Döner Sermaye</i> | | | | | |
| <i>Özel Hesap</i> | | | | | |
| <i>Diğer Bütçe Dışı Kaynak</i> | | | | | |
| BÜTÇE DIŞI TOPLAM KAYNAK | | | | | |
| FAALİYET MALİYETİ TOPLAMI | 6.179.000 | 995.301 | 9.893.000 | 11.491.000 | 12.953.000 |

| | |
|---------------------------|--|
| İdare Adı | KAHRAMANMARAŞ İSTİKLAL ÜNİVERSİTESİ |
| Program Adı | YÜKSEKÖĞRETİM |
| Alt Program Adı | ÖN LİSANS EĞİTİMİ, LİSANS EĞİTİMİ VE LİSANSÜSTÜ EĞİTİM |
| Alt Program Hedefi | Mesleki yeterlilik sahibi ve gelişime açık mezunlar yetiştirilmesi |
| Faaliyet Adı | Yükseköğretim Kurumları Birinci Öğretim |
| Açıklama | |

| EKONOMİK KOD | 2024 Bütçe | 2024 Harcama (Haziran) | 2025 Bütçe | 2026 Tahmin | 2027 Tahmin |
|--|-------------|------------------------|-------------|-------------|-------------|
| <i>Personel Giderleri</i> | 78.324.000 | 67.008.463 | 135.227.000 | 157.127.000 | 177.176.000 |
| <i>Sosyal Güvenlik Kurumuna Devlet Primi Giderleri</i> | 7.523.000 | 7.477.238 | 14.669.000 | 17.045.000 | 19.221.000 |
| <i>Mal ve Hizmet Alım Giderleri</i> | 25.201.000 | 2.663.302 | 36.337.000 | 41.210.000 | 44.727.000 |
| <i>Faiz Giderleri</i> | | | | | |
| <i>Cari Transferler</i> | | | | | |
| <i>Sermaye Giderleri</i> | 209.501.000 | 47.117.748 | 300.000.000 | 357.063.000 | 407.095.000 |
| <i>Sermaye Transferleri</i> | | | | | |
| <i>Borç Verme</i> | | | | | |
| BÜTÇE İÇİ TOPLAM KAYNAK | 320.549.000 | 124.266.752 | 486.233.000 | 572.445.000 | 648.219.000 |
| <i>Döner Sermaye</i> | | | | | |
| <i>Özel Hesap</i> | | | | | |
| <i>Diğer Bütçe Dışı Kaynak</i> | | | | | |
| BÜTÇE DIŞI TOPLAM KAYNAK | | | | | |
| FAALİYET MALİYETİ TOPLAMI | 320.549.000 | 124.266.752 | 486.233.000 | 572.445.000 | 648.219.000 |

| | |
|---------------------------|---|
| İdare Adı | KAHRAMANMARAŞ İSTİKLAL ÜNİVERSİTESİ |
| Program Adı | YÜKSEKÖĞRETİM |
| Alt Program Adı | ÖN LİSANS EĞİTİMİ, LİSANS EĞİTİMİ VE LİSANSÜSTÜ EĞİTİM |
| Alt Program Hedefi | Mesleki yeterlilik sahibi ve gelişime açık mezunlar yetiştirilmesi |
| Faaliyet Adı | Yükseköğretim Kurumları Uluslararası Ortak Eğitim ve Öğretim Programı |
| Açıklama | |

| EKONOMİK KOD | 2024 Bütçe | 2024 Harcama (Haziran) | 2025 Bütçe | 2026 Tahmin | 2027 Tahmin |
|--|------------|------------------------|------------|-------------|-------------|
| <i>Personel Giderleri</i> | | | | | |
| <i>Sosyal Güvenlik Kurumuna Devlet Primi Giderleri</i> | | | | | |
| <i>Mal ve Hizmet Alım Giderleri</i> | | | | | |
| <i>Faiz Giderleri</i> | | | | | |
| <i>Cari Transferler</i> | | | | | |
| <i>Sermaye Giderleri</i> | | | | | |
| <i>Sermaye Transferleri</i> | | | | | |
| <i>Borç Verme</i> | | | | | |
| BÜTÇE İÇİ TOPLAM KAYNAK | | | | | |
| <i>Döner Sermaye</i> | | | | | |
| <i>Özel Hesap</i> | 1.432.135 | 694.408 | 2.000.000 | 3.000.000 | 4.000.000 |
| <i>Diğer Bütçe Dışı Kaynak</i> | | | | | |
| BÜTÇE DIŞI TOPLAM KAYNAK | 1.432.135 | 694.408 | 2.000.000 | 3.000.000 | 4.000.000 |
| FAALİYET MALİYETİ TOPLAMI | 1.432.135 | 694.408 | 2.000.000 | 3.000.000 | 4.000.000 |

İdare Adı KAHRAMANMARAŞ İSTİKLAL ÜNİVERSİTESİ

Program Adı YÜKSEKÖĞRETİM

Alt Program Adı YÜKSEKÖĞRETİMDE ÖĞRENCİ YAŞAMI

Alt Program Hedefi Yükseköğretim öğrencilerine sunulan beslenme ve barınma hizmetlerinin kalitesinin artırılması; öğrencilerin kişisel ve sosyal gelişimi desteklenerek yaşam kalitesinin yükseltilmesi

Faaliyet Adı Yükseköğretimde Barınma Hizmetleri

Açıklama

| EKONOMİK KOD | 2024 Bütçe | 2024 Harcama (Haziran) | 2025 Bütçe | 2026 Tahmin | 2027 Tahmin |
|--|------------|------------------------|------------|-------------|-------------|
| <i>Personel Giderleri</i> | | | | | |
| <i>Sosyal Güvenlik Kurumuna Devlet Primi Giderleri</i> | 81.000 | 486 | 102.000 | 119.000 | 128.000 |
| <i>Mal ve Hizmet Alım Giderleri</i> | | | | | |
| <i>Faiz Giderleri</i> | | | | | |
| <i>Cari Transferler</i> | | | | | |
| <i>Sermaye Giderleri</i> | | | | | |
| <i>Sermaye Transferleri</i> | | | | | |
| <i>Borç Verme</i> | | | | | |
| BÜTÇE İÇİ TOPLAM KAYNAK | 81.000 | 486 | 102.000 | 119.000 | 128.000 |
| <i>Döner Sermaye</i> | | | | | |
| <i>Özel Hesap</i> | | | | | |
| <i>Diğer Bütçe Dışı Kaynak</i> | | | | | |
| BÜTÇE DIŞI TOPLAM KAYNAK | | | | | |
| FAALİYET MALİYETİ TOPLAMI | 81.000 | 486 | 102.000 | 119.000 | 128.000 |

| | |
|---------------------------|--|
| İdare Adı | KAHRAMANMARAŞ İSTİKLAL ÜNİVERSİTESİ |
| Program Adı | YÜKSEKÖĞRETİM |
| Alt Program Adı | YÜKSEKÖĞRETİMDE ÖĞRENCİ YAŞAMI |
| Alt Program Hedefi | Yükseköğretim öğrencilerine sunulan beslenme ve barınma hizmetlerinin kalitesinin artırılması; öğrencilerin kişisel ve sosyal gelişimi desteklenerek yaşam kalitesinin yükseltilmesi |
| Faaliyet Adı | Yükseköğretimde Beslenme Hizmetleri |

Açıklama

| EKONOMİK KOD | 2024 Bütçe | 2024 Harcama (Haziran) | 2025 Bütçe | 2026 Tahmin | 2027 Tahmin |
|--|------------|------------------------|------------|-------------|-------------|
| <i>Personel Giderleri</i> | | | | | |
| <i>Sosyal Güvenlik Kurumuna Devlet Primi Giderleri</i> | | | | | |
| <i>Mal ve Hizmet Alım Giderleri</i> | 3.802.000 | 809.688 | 5.436.000 | 6.165.000 | 6.692.000 |
| <i>Faiz Giderleri</i> | | | | | |
| <i>Cari Transferler</i> | | | | | |
| <i>Sermaye Giderleri</i> | | | | | |
| <i>Sermaye Transferleri</i> | | | | | |
| <i>Borç Verme</i> | | | | | |
| BÜTÇE İÇİ TOPLAM KAYNAK | 3.802.000 | 809.688 | 5.436.000 | 6.165.000 | 6.692.000 |
| <i>Döner Sermaye</i> | | | | | |
| <i>Özel Hesap</i> | | | | | |
| <i>Diğer Bütçe Dışı Kaynak</i> | | | | | |
| BÜTÇE DIŞI TOPLAM KAYNAK | | | | | |
| FAALİYET MALİYETİ TOPLAMI | 3.802.000 | 809.688 | 5.436.000 | 6.165.000 | 6.692.000 |

| | |
|---------------------------|--|
| İdare Adı | KAHRAMANMARAŞ İSTİKLAL ÜNİVERSİTESİ |
| Program Adı | YÜKSEKÖĞRETİM |
| Alt Program Adı | YÜKSEKÖĞRETİMDE ÖĞRENCİ YAŞAMI |
| Alt Program Hedefi | Yükseköğretim öğrencilerine sunulan beslenme ve barınma hizmetlerinin kalitesinin artırılması; öğrencilerin kişisel ve sosyal gelişimi desteklenerek yaşam kalitesinin yükseltilmesi |
| Faaliyet Adı | Yükseköğretimde Kültür ve Spor Hizmetleri |

Açıklama

| EKONOMİK KOD | 2024 Bütçe | 2024 Harcama (Haziran) | 2025 Bütçe | 2026 Tahmin | 2027 Tahmin |
|--|------------|------------------------|------------|-------------|-------------|
| <i>Personel Giderleri</i> | | | | | |
| <i>Sosyal Güvenlik Kurumuna Devlet Primi Giderleri</i> | | | | | |
| <i>Mal ve Hizmet Alım Giderleri</i> | 545.000 | 122.491 | 779.000 | 884.000 | 959.000 |
| <i>Faiz Giderleri</i> | | | | | |
| <i>Cari Transferler</i> | | | | | |
| <i>Sermaye Giderleri</i> | | | | | |
| <i>Sermaye Transferleri</i> | | | | | |
| <i>Borç Verme</i> | | | | | |
| BÜTÇE İÇİ TOPLAM KAYNAK | 545.000 | 122.491 | 779.000 | 884.000 | 959.000 |
| <i>Döner Sermaye</i> | | | | | |
| <i>Özel Hesap</i> | | | | | |
| <i>Diğer Bütçe Dışı Kaynak</i> | | | | | |
| BÜTÇE DIŞI TOPLAM KAYNAK | | | | | |
| FAALİYET MALİYETİ TOPLAMI | 545.000 | 122.491 | 779.000 | 884.000 | 959.000 |

İdare Adı KAHRAMANMARAŞ İSTİKLAL ÜNİVERSİTESİ

Program Adı YÜKSEKÖĞRETİM

Alt Program Adı YÜKSEKÖĞRETİMDE ÖĞRENCİ YAŞAMI

Alt Program Hedefi Yükseköğretim öğrencilerine sunulan beslenme ve barınma hizmetlerinin kalitesinin artırılması; öğrencilerin kişisel ve sosyal gelişimi desteklenerek yaşam kalitesinin yükseltilmesi

Faaliyet Adı Yükseköğretimde Öğrenci Yaşamına İlişkin Diğer Hizmetler

Açıklama

| EKONOMİK KOD | 2024 Bütçe | 2024 Harcama (Haziran) | 2025 Bütçe | 2026 Tahmin | 2027 Tahmin |
|--|------------|------------------------|------------|-------------|-------------|
| <i>Personel Giderleri</i> | 277.000 | 45.200 | 347.000 | 381.000 | 411.000 |
| <i>Sosyal Güvenlik Kurumuna Devlet Primi Giderleri</i> | | | | | |
| <i>Mal ve Hizmet Alım Giderleri</i> | 11.000 | | 16.000 | 18.000 | 20.000 |
| <i>Faiz Giderleri</i> | | | | | |
| <i>Cari Transferler</i> | | | | | |
| <i>Sermaye Giderleri</i> | | | | | |
| <i>Sermaye Transferleri</i> | | | | | |
| <i>Borç Verme</i> | | | | | |
| BÜTÇE İÇİ TOPLAM KAYNAK | 288.000 | 45.200 | 363.000 | 399.000 | 431.000 |
| <i>Döner Sermaye</i> | | | | | |
| <i>Özel Hesap</i> | | | | | |
| <i>Diğer Bütçe Dışı Kaynak</i> | | | | | |
| BÜTÇE DIŞI TOPLAM KAYNAK | | | | | |
| FAALİYET MALİYETİ TOPLAMI | 288.000 | 45.200 | 363.000 | 399.000 | 431.000 |

İdare Adı KAHRAMANMARAŞ İSTİKLAL ÜNİVERSİTESİ
Program Adı YÖNETİM VE DESTEK PROGRAMI
Alt Program Adı TEFTİŞ, DENETİM VE DANIŞMANLIK HİZMETLERİ
Alt Program Hedefi
Faaliyet Adı Hukuki Danışmanlık ve Muhakemat Hizmetleri
Açıklama

| EKONOMİK KOD | 2024 Bütçe | 2024 Harcama (Haziran) | 2025 Bütçe | 2026 Tahmin | 2027 Tahmin |
|--|------------|------------------------|------------|-------------|-------------|
| <i>Personel Giderleri</i> | 2.864.000 | 363.582 | 4.550.000 | 5.286.000 | 5.960.000 |
| <i>Sosyal Güvenlik Kurumuna Devlet Primi Giderleri</i> | 351.000 | 71.027 | 635.000 | 738.000 | 832.000 |
| <i>Mal ve Hizmet Alım Giderleri</i> | 76.000 | 13.740 | 159.000 | 180.000 | 196.000 |
| <i>Faiz Giderleri</i> | | | | | |
| <i>Cari Transferler</i> | | | | | |
| <i>Sermaye Giderleri</i> | | | | | |
| <i>Sermaye Transferleri</i> | | | | | |
| <i>Borç Verme</i> | | | | | |
| BÜTÇE İÇİ TOPLAM KAYNAK | 3.291.000 | 448.349 | 5.344.000 | 6.204.000 | 6.988.000 |
| <i>Döner Sermaye</i> | | | | | |
| <i>Özel Hesap</i> | | | | | |
| <i>Diğer Bütçe Dışı Kaynak</i> | | | | | |
| BÜTÇE DIŞI TOPLAM KAYNAK | | | | | |
| FAALİYET MALİYETİ TOPLAMI | 3.291.000 | 448.349 | 5.344.000 | 6.204.000 | 6.988.000 |

İdare Adı KAHRAMANMARAŞ İSTİKLAL ÜNİVERSİTESİ
Program Adı YÖNETİM VE DESTEK PROGRAMI
Alt Program Adı ÜST YÖNETİM, İDARİ VE MALİ HİZMETLER
Alt Program Hedefi
Faaliyet Adı Genel Destek Hizmetleri
Açıklama

| EKONOMİK KOD | 2024 Bütçe | 2024 Harcama (Haziran) | 2025 Bütçe | 2026 Tahmin | 2027 Tahmin |
|--|------------|------------------------|-------------|-------------|-------------|
| <i>Personel Giderleri</i> | 59.932.000 | 26.729.750 | 96.905.000 | 112.597.000 | 126.962.000 |
| <i>Sosyal Güvenlik Kurumuna Devlet Primi Giderleri</i> | 6.691.000 | 3.394.129 | 12.662.000 | 14.712.000 | 16.590.000 |
| <i>Mal ve Hizmet Alım Giderleri</i> | 4.440.000 | 1.602.026 | 6.039.000 | 6.850.000 | 7.438.000 |
| <i>Faiz Giderleri</i> | | | | | |
| <i>Cari Transferler</i> | 564.000 | 24.000 | 720.000 | 819.000 | 885.000 |
| <i>Sermaye Giderleri</i> | | | | | |
| <i>Sermaye Transferleri</i> | | | | | |
| <i>Borç Verme</i> | | | | | |
| BÜTÇE İÇİ TOPLAM KAYNAK | 71.627.000 | 31.749.906 | 116.326.000 | 134.978.000 | 151.875.000 |
| <i>Döner Sermaye</i> | | | | | |
| <i>Özel Hesap</i> | | | | | |
| <i>Diğer Bütçe Dışı Kaynak</i> | | | | | |
| BÜTÇE DIŞI TOPLAM KAYNAK | | | | | |
| FAALİYET MALİYETİ TOPLAMI | 71.627.000 | 31.749.906 | 116.326.000 | 134.978.000 | 151.875.000 |

İdare Adı KAHRAMANMARAŞ İSTİKLAL ÜNİVERSİTESİ

Program Adı YÖNETİM VE DESTEK PROGRAMI

Alt Program Adı ÜST YÖNETİM, İDARİ VE MALİ HİZMETLER

Alt Program Hedefi

Faaliyet Adı İnsan Kaynakları Yönetimine İlişkin Faaliyetler

Açıklama

| EKONOMİK KOD | 2024 Bütçe | 2024 Harcama (Haziran) | 2025 Bütçe | 2026 Tahmin | 2027 Tahmin |
|--|------------|------------------------|------------|-------------|-------------|
| <i>Personel Giderleri</i> | 5.531.000 | 2.402.900 | 8.739.000 | 10.153.000 | 11.449.000 |
| <i>Sosyal Güvenlik Kurumuna Devlet Primi Giderleri</i> | 715.000 | 271.215 | 1.294.000 | 1.504.000 | 1.695.000 |
| <i>Mal ve Hizmet Alım Giderleri</i> | 310.000 | 104.710 | 543.000 | 616.000 | 669.000 |
| <i>Faiz Giderleri</i> | | | | | |
| <i>Cari Transferler</i> | 3.507.000 | 1.595.167 | 5.014.000 | 5.686.000 | 6.172.000 |
| <i>Sermaye Giderleri</i> | | | | | |
| <i>Sermaye Transferleri</i> | | | | | |
| <i>Borç Verme</i> | | | | | |
| BÜTÇE İÇİ TOPLAM KAYNAK | 10.063.000 | 4.373.993 | 15.590.000 | 17.959.000 | 19.985.000 |
| <i>Döner Sermaye</i> | | | | | |
| <i>Özel Hesap</i> | | | | | |
| <i>Diğer Bütçe Dışı Kaynak</i> | | | | | |
| BÜTÇE DIŞI TOPLAM KAYNAK | | | | | |
| FAALİYET MALİYETİ TOPLAMI | 10.063.000 | 4.373.993 | 15.590.000 | 17.959.000 | 19.985.000 |

İdare Adı KAHRAMANMARAŞ İSTİKLAL ÜNİVERSİTESİ

Program Adı YÖNETİM VE DESTEK PROGRAMI

Alt Program Adı ÜST YÖNETİM, İDARİ VE MALİ HİZMETLER

Alt Program Hedefi

Faaliyet Adı Özel Kalem Hizmetleri

Açıklama

| EKONOMİK KOD | 2024 Bütçe | 2024 Harcama (Haziran) | 2025 Bütçe | 2026 Tahmin | 2027 Tahmin |
|--|-------------------|-------------------------------|-------------------|--------------------|--------------------|
| <i>Personel Giderleri</i> | 3.074.000 | 5.822.945 | 4.852.000 | 5.637.000 | 6.356.000 |
| <i>Sosyal Güvenlik Kurumuna Devlet Primi Giderleri</i> | 327.000 | 488.514 | 591.000 | 688.000 | 775.000 |
| <i>Mal ve Hizmet Alım Giderleri</i> | 351.000 | 86.092 | 502.000 | 569.000 | 617.000 |
| <i>Faiz Giderleri</i> | | | | | |
| <i>Cari Transferler</i> | | | | | |
| <i>Sermaye Giderleri</i> | | | | | |
| <i>Sermaye Transferleri</i> | | | | | |
| <i>Borç Verme</i> | | | | | |
| BÜTÇE İÇİ TOPLAM KAYNAK | 3.752.000 | 6.397.550 | 5.945.000 | 6.894.000 | 7.748.000 |
| <i>Döner Sermaye</i> | | | | | |
| <i>Özel Hesap</i> | | | | | |
| <i>Diğer Bütçe Dışı Kaynak</i> | | | | | |
| BÜTÇE DIŞI TOPLAM KAYNAK | | | | | |
| FAALİYET MALİYETİ TOPLAMI | 3.752.000 | 6.397.550 | 5.945.000 | 6.894.000 | 7.748.000 |

İdare Adı KAHRAMANMARAŞ İSTİKLAL ÜNİVERSİTESİ

Program Adı YÖNETİM VE DESTEK PROGRAMI

Alt Program Adı ÜST YÖNETİM, İDARİ VE MALİ HİZMETLER

Alt Program Hedefi

Faaliyet Adı Strateji Geliştirme ve Mali Hizmetler

Açıklama

| EKONOMİK KOD | 2024 Bütçe | 2024 Harcama (Haziran) | 2025 Bütçe | 2026 Tahmin | 2027 Tahmin |
|--|-------------------|-------------------------------|-------------------|--------------------|--------------------|
| <i>Personel Giderleri</i> | 7.696.000 | 1.998.107 | 12.166.000 | 14.136.000 | 15.940.000 |
| <i>Sosyal Güvenlik Kurumuna Devlet Primi Giderleri</i> | 879.000 | 231.966 | 1.591.000 | 1.849.000 | 2.084.000 |
| <i>Mal ve Hizmet Alım Giderleri</i> | 208.000 | 18.991 | 297.000 | 336.000 | 366.000 |
| <i>Faiz Giderleri</i> | | | | | |
| <i>Cari Transferler</i> | | | | | |
| <i>Sermaye Giderleri</i> | | | | | |
| <i>Sermaye Transferleri</i> | | | | | |
| <i>Borç Verme</i> | | | | | |
| BÜTÇE İÇİ TOPLAM KAYNAK | 8.783.000 | 2.249.063 | 14.054.000 | 16.321.000 | 18.390.000 |
| <i>Döner Sermaye</i> | | | | | |
| <i>Özel Hesap</i> | | | | | |
| <i>Diğer Bütçe Dışı Kaynak</i> | | | | | |
| BÜTÇE DIŞI TOPLAM KAYNAK | | | | | |
| FAALİYET MALİYETİ TOPLAMI | 8.783.000 | 2.249.063 | 14.054.000 | 16.321.000 | 18.390.000 |

İdare Adı KAHRAMANMARAŞ İSTİKLAL ÜNİVERSİTESİ

Program Adı YÖNETİM VE DESTEK PROGRAMI

Alt Program Adı ÜST YÖNETİM, İDARİ VE MALİ HİZMETLER

Alt Program Hedefi

Faaliyet Adı Yükseköğretimde Öğrencilere Yönelik İdari Hizmetler

Açıklama

| EKONOMİK KOD | 2024 Bütçe | 2024 Harcama (Haziran) | 2025 Bütçe | 2026 Tahmin | 2027 Tahmin |
|--|-------------------|-------------------------------|-------------------|--------------------|--------------------|
| <i>Personel Giderleri</i> | 17.382.000 | 4.301.490 | 27.500.000 | 31.952.000 | 36.028.000 |
| <i>Sosyal Güvenlik Kurumuna Devlet Primi Giderleri</i> | 2.043.000 | 515.820 | 3.697.000 | 4.296.000 | 4.844.000 |
| <i>Mal ve Hizmet Alım Giderleri</i> | 91.000 | 11.605 | 130.000 | 147.000 | 160.000 |
| <i>Faiz Giderleri</i> | | | | | |
| <i>Cari Transferler</i> | | | | | |
| <i>Sermaye Giderleri</i> | | | | | |
| <i>Sermaye Transferleri</i> | | | | | |
| <i>Borç Verme</i> | | | | | |
| BÜTÇE İÇİ TOPLAM KAYNAK | 19.516.000 | 4.828.915 | 31.327.000 | 36.395.000 | 41.032.000 |
| <i>Döner Sermaye</i> | | | | | |
| <i>Özel Hesap</i> | | | | | |
| <i>Diğer Bütçe Dışı Kaynak</i> | | | | | |
| BÜTÇE DIŞI TOPLAM KAYNAK | | | | | |
| FAALİYET MALİYETİ TOPLAMI | 19.516.000 | 4.828.915 | 31.327.000 | 36.395.000 | 41.032.000 |

D. İDARENİN TOPLAM KAYNAK İHTİYACI

Tablo 10 Faaliyetler Düzeyinde Kahramanmaraş İstiklal Üniversitesi Performans Programı Maliyeti

| PROGRAM SINIFLANDIRMASI | 2025 | | | 2026 | | | 2027 | | |
|---|--------------------|-------------------|--------------------|--------------------|-------------------|--------------------|--------------------|-------------------|--------------------|
| | BÜTÇE İÇİ | BÜTÇE DIŞI | TOPLAM | BÜTÇE İÇİ | BÜTÇE DIŞI | TOPLAM | BÜTÇE İÇİ | BÜTÇE DIŞI | TOPLAM |
| ARAŞTIRMA, GELİŞTİRME VE YENİLİK | 2.332.000 | 14.000.000 | 16.332.000 | 2.645.000 | 20.000.000 | 22.645.000 | 2.871.000 | 30.000.000 | 32.871.000 |
| YÜKSEKÖĞRETİMDE BİLİMSEL ARAŞTIRMA VE GELİŞTİRME | 2.332.000 | 14.000.000 | 16.332.000 | 2.645.000 | 20.000.000 | 22.645.000 | 2.871.000 | 30.000.000 | 32.871.000 |
| <i>Yükseköğretim Kurumlarının Bilimsel Araştırma Projeleri</i> | 2.332.000 | 14.000.000 | 16.332.000 | 2.645.000 | 20.000.000 | 22.645.000 | 2.871.000 | 30.000.000 | 32.871.000 |
| YÜKSEKÖĞRETİM | 506.517.000 | 2.000.000 | 508.517.000 | 595.810.000 | 3.000.000 | 598.810.000 | 674.227.000 | 4.000.000 | 678.227.000 |
| ÖN LİSANS EĞİTİMİ, LİSANS EĞİTİMİ VE LİSANSÜSTÜ EĞİTİM | 499.837.000 | 2.000.000 | 501.837.000 | 588.243.000 | 3.000.000 | 591.243.000 | 666.017.000 | 4.000.000 | 670.017.000 |
| <i>Doktora ve Tıpta Uzmanlık Eğitimi</i> | 3.711.000 | 0 | 3.711.000 | 4.307.000 | 0 | 4.307.000 | 4.845.000 | 0 | 4.845.000 |
| <i>Yükseköğretim Kurumları Bilgi ve Kültürel Kaynaklar ile Sportif Altyapının Geliştirilmesi Hizmetleri</i> | 9.893.000 | 0 | 9.893.000 | 11.491.000 | 0 | 11.491.000 | 12.953.000 | 0 | 12.953.000 |
| <i>Yükseköğretim Kurumları Birinci Öğretim</i> | 486.233.000 | 0 | 486.233.000 | 572.445.000 | 0 | 572.445.000 | 648.219.000 | 0 | 648.219.000 |
| <i>Yükseköğretim Kurumları Uluslararası Ortak Eğitim ve Öğretim Programı</i> | 0 | 2.000.000 | 2.000.000 | 0 | 3.000.000 | 3.000.000 | 0 | 4.000.000 | 4.000.000 |
| YÜKSEKÖĞRETİMDE ÖĞRENCİ YAŞAMI | 6.680.000 | 0 | 6.680.000 | 7.567.000 | 0 | 7.567.000 | 8.210.000 | 0 | 8.210.000 |
| <i>Yükseköğretimde Barınma Hizmetleri</i> | 102.000 | 0 | 102.000 | 119.000 | 0 | 119.000 | 128.000 | 0 | 128.000 |
| <i>Yükseköğretimde Beslenme Hizmetleri</i> | 5.436.000 | 0 | 5.436.000 | 6.165.000 | 0 | 6.165.000 | 6.692.000 | 0 | 6.692.000 |
| <i>Yükseköğretimde Kültür ve Spor Hizmetleri</i> | 779.000 | 0 | 779.000 | 884.000 | 0 | 884.000 | 959.000 | 0 | 959.000 |
| <i>Yükseköğretimde Öğrenci Yaşamına İlişkin Diğer Hizmetler</i> | 363.000 | 0 | 363.000 | 399.000 | 0 | 399.000 | 431.000 | 0 | 431.000 |
| YÖNETİM VE DESTEK PROGRAMI | 188.586.000 | 0 | 188.586.000 | 218.751.000 | 0 | 218.751.000 | 246.018.000 | 0 | 246.018.000 |
| TEFTİŞ, DENETİM VE DANIŞMANLIK HİZMETLERİ | 5.344.000 | 0 | 5.344.000 | 6.204.000 | 0 | 6.204.000 | 6.988.000 | 0 | 6.988.000 |
| <i>Hukuki Danışmanlık ve Muhakemat Hizmetleri</i> | 5.344.000 | 0 | 5.344.000 | 6.204.000 | 0 | 6.204.000 | 6.988.000 | 0 | 6.988.000 |
| ÜST YÖNETİM, İDARİ VE MALİ HİZMETLER | 183.242.000 | 0 | 183.242.000 | 212.547.000 | 0 | 212.547.000 | 239.030.000 | 0 | 239.030.000 |
| <i>Genel Destek Hizmetleri</i> | 116.326.000 | 0 | 116.326.000 | 134.978.000 | 0 | 134.978.000 | 151.875.000 | 0 | 151.875.000 |
| <i>İnsan Kaynakları Yönetimine İlişkin Faaliyetler</i> | 15.590.000 | 0 | 15.590.000 | 17.959.000 | 0 | 17.959.000 | 19.985.000 | 0 | 19.985.000 |
| <i>Özel Kalem Hizmetleri</i> | 5.945.000 | 0 | 5.945.000 | 6.894.000 | 0 | 6.894.000 | 7.748.000 | 0 | 7.748.000 |
| <i>Strateji Geliştirme ve Mali Hizmetler</i> | 14.054.000 | 0 | 14.054.000 | 16.321.000 | 0 | 16.321.000 | 18.390.000 | 0 | 18.390.000 |
| <i>Yükseköğretimde Öğrencilere Yönelik İdari Hizmetler</i> | 31.327.000 | 0 | 31.327.000 | 36.395.000 | 0 | 36.395.000 | 41.032.000 | 0 | 41.032.000 |
| GENEL TOPLAM | 697.435.000 | 16.000.000 | 713.435.000 | 817.206.000 | 23.000.000 | 840.206.000 | 923.116.000 | 34.000.000 | 957.116.000 |

Tablo 11 Ekonomik Sınıflandırma Düzeyinde Kahramanmaraş İstiklal Üniversitesi Performans Programı Maliyeti

| EKONOMİK KOD | 2025 | | | | 2026 | | | | 2027 | | | |
|--|---------------------------|----------------------------|-----------------------|--------------------|---------------------------|----------------------------|-----------------------|--------------------|---------------------------|----------------------------|-----------------------|--------------------|
| | HİZMET PROGRAMLARI TOPLAM | YÖNETİM VE DESTEK PROGRAMI | PROGRAM DIŞI GİDERLER | TOPLAM | HİZMET PROGRAMLARI TOPLAM | YÖNETİM VE DESTEK PROGRAMI | PROGRAM DIŞI GİDERLER | TOPLAM | HİZMET PROGRAMLARI TOPLAM | YÖNETİM VE DESTEK PROGRAMI | PROGRAM DIŞI GİDERLER | TOPLAM |
| <i>Personel Giderleri</i> | 147.389.000 | 154.712.000 | | 302.101.000 | 171.239.000 | 179.761.000 | | 351.000.000 | 193.068.000 | 202.695.000 | | 395.763.000 |
| <i>Sosyal Güvenlik Kurumuna Devlet Primi Giderleri</i> | 16.221.000 | 20.470.000 | | 36.691.000 | 18.847.000 | 23.787.000 | | 42.634.000 | 21.249.000 | 26.820.000 | | 48.069.000 |
| <i>Mal ve Hizmet Alım Giderleri</i> | 45.239.000 | 7.670.000 | | 52.909.000 | 51.306.000 | 8.698.000 | | 60.004.000 | 55.686.000 | 9.446.000 | | 65.132.000 |
| <i>Faiz Giderleri</i> | | | | 0 | | | | 0 | | | | 0 |
| <i>Cari Transferler</i> | | 5.734.000 | | 5.734.000 | | 6.505.000 | | 6.505.000 | | 7.057.000 | | 7.057.000 |
| <i>Sermaye Giderleri</i> | 300.000.000 | | | 300.000.000 | 357.063.000 | | | 357.063.000 | 407.095.000 | | | 407.095.000 |
| <i>Sermaye Transferleri</i> | | | | 0 | | | | 0 | | | | 0 |
| <i>Borç Verme</i> | | | | 0 | | | | 0 | | | | 0 |
| <i>Yedek Ödenekler</i> | | | | 0 | | | | 0 | | | | 0 |
| BÜTÇE İÇİ TOPLAM KAYNAK | 508.849.000 | 188.586.000 | 0 | 697.435.000 | 598.455.000 | 218.751.000 | 0 | 817.206.000 | 677.098.000 | 246.018.000 | 0 | 923.116.000 |
| <i>Döner Sermaye</i> | | | | 0 | | | | 0 | | | | 0 |
| <i>Özel Hesap</i> | 16.000.000 | | | 16.000.000 | 23.000.000 | | | 23.000.000 | 34.000.000 | | | 34.000.000 |
| <i>Diğer Bütçe Dışı Kaynak</i> | | | | 0 | | | | 0 | | | | 0 |
| BÜTÇE DIŞI TOPLAM KAYNAK | 16.000.000 | 0 | 0 | 16.000.000 | 23.000.000 | 0 | 0 | 23.000.000 | 34.000.000 | 0 | 0 | 34.000.000 |
| GENEL TOPLAM | 524.849.000 | 188.586.000 | 0 | 713.435.000 | 621.455.000 | 218.751.000 | 0 | 840.206.000 | 711.098.000 | 246.018.000 | 0 | 957.116.000 |

D. DİĞER HUSUSLAR

Tablo 12 Faaliyetlerden Sorumlu Harcama Birimleri

İdare Adı

KAHRAMANMARAŞ İSTİKLAL ÜNİVERSİTESİ

Yıl

2025

| PROGRAM | ALT PROGRAM | FAALİYE T | SORUMLU HARCAMA BİRİMİ |
|----------------------------------|--|--|---|
| ARAŞTIRMA, GELİŞTİRME VE YENİLİK | YÜKSEKÖĞRETİMDE BİLİMSEL ARAŞTIRMA VE GELİŞTİRME | Yükseköğretim Kurumlarının Bilimsel Araştırma Projeleri | ÖZEL KALEM (REKTÖRLÜK) |
| YÜKSEKÖĞRETİM | ÖN LİSANS EĞİTİMİ, LİSANS EĞİTİMİ VE LİSANSÜSTÜ EĞİTİM | Doktora ve Tıpta Uzmanlık Eğitimi | LİSANSÜSTÜ EĞİTİM ENSTİTÜSÜ |
| | | Yükseköğretim Kurumları Bilgi ve Kültürel Kaynaklar ile Sportif Altyapının Geliştirilmesi Hizmetleri | KÜTÜPHANE VE DOKÜMANTASYON DAİRE BAŞKANLIĞI |
| | | Yükseköğretim Kurumları Birinci Öğretim | İDARİ MALİ VE İŞLER DAİRE BAŞKANLIĞI, PERSONEL DAİRE BAŞKANLIĞI, KÜTÜPHANE VE DOKÜMANTASYON DAİRE BAŞKANLIĞI, BİLGİ İŞLEM DAİRE BAŞKANLIĞI, YAPI İŞLERİ VE TEKNİK DAİRE BAŞKANLIĞI, SAĞLIK BİLİMLERİ FAKÜLTESİ, ELBİSTAN SAĞLIK HİZMETLERİ MESLEK YÜKSEKOKULU, ELBİSTAN MÜHENDİSLİK FAKÜLTESİ, İNSAN VE TOPLUM BİLİMLERİ FAKÜLTESİ, ELBİSTAN MESLEK YÜKSEKOKULU, TÜRKÖĞLU MESLEK YÜKSEKOKULU, İSLAMİ İLİMLER FAKÜLTESİ, MÜHENDİSLİK MİMARLIK VE TASARIM FAKÜLTESİ |
| | YÜKSEKÖĞRETİMDE ÖĞRENCİ YAŞAMI | Yükseköğretim Kurumları İkinci Öğretim | ELBİSTAN MESLEK YÜKSEKOKULU |
| | | Yükseköğretimde Beslenme Hizmetleri | SAĞLIK, KÜLTÜR VE SPOR DAİRE BAŞKANLIĞI |
| | | Yükseköğretimde Kültür ve Spor Hizmetleri | SAĞLIK, KÜLTÜR VE SPOR DAİRE BAŞKANLIĞI |
| | | Yükseköğretimde Öğrenci Yaşamına İlişkin Diğer Hizmetler | SAĞLIK, KÜLTÜR VE SPOR DAİRE BAŞKANLIĞI |
| YÖNETİM VE DESTEK PROGRAMI | TEFTİŞ, DENETİM VE DANIŞMANLIK HİZMETLERİ | Hukuki Danışmanlık ve Muhakemat Hizmetleri | HUKUK MÜŞAVİRLİĞİ |
| | ÜST YÖNETİM, İDARİ VE MALİ HİZMETLER | Engellilerin Erişilebilirliğinin Sağlanması | BİLGİ İŞLEM DAİRE BAŞKANLIĞI, YAPI İŞLERİ VE TEKNİK DAİRE BAŞKANLIĞI |
| | | Genel Destek Hizmetleri | ÖZEL KALEM (GENEL SEKRETERLİK), İDARİ MALİ VE İŞLER DAİRE BAŞKANLIĞI, BİLGİ İŞLEM DAİRE BAŞKANLIĞI, YAPI İŞLERİ VE TEKNİK DAİRE BAŞKANLIĞI |
| | | İnsan Kaynakları Yönetimine İlişkin Faaliyetler | PERSONEL DAİRE BAŞKANLIĞI |
| | | Özel Kalem Hizmetleri | ÖZEL KALEM (REKTÖRLÜK) |
| | | Strateji Geliştirme ve Mali Hizmetler | STRATEJİ GELİŞTİRME DAİRE BAŞKANLIĞI |
| | | Yükseköğretimde Öğrencilere Yönelik İdari Hizmetler | SAĞLIK, KÜLTÜR VE SPOR DAİRE BAŞKANLIĞI, ÖĞRENCİ İŞLERİ DAİRE BAŞKANLIĞI |

Tablo 13 Performans Göstergelerinin İzlenmesinden Sorumlu Harcama Birimleri (1/3)

| PROGRAM | ALT PROGRAM | PERFORMANS GÖSTERGELERİ | SORUMLU BİRİM |
|----------------------------------|---|--|---|
| ARAŞTIRMA, GELİŞTİRME VE YENİLİK | ARAŞTIRMA ALTYAPILARI | Araştırma altyapısı projesi tamamlanma oranı | YAPI İŞLERİ VE TEKNİK DAİRE BAŞKANLIĞI |
| | YÜKSEKÖĞRETİMDE BİLİMSEL ARAŞTIRMA VE GELİŞTİRME | Ar-ge'ye harcanan bütçenin toplam bütçeye oranı | STRATEJİ GELİŞTİRME DAİRE BAŞKANLIĞI |
| | | Ar-ge sonucu ortaya çıkan ürünlere ilişkin alınan patent sayısı | ÖZEL KALEM (REKTÖRLÜK) |
| | | Ar-ge sonucu ticarileştirilen ürün sayısı | ÖZEL KALEM (REKTÖRLÜK) |
| | | Araştırma merkezleri gelir miktarı | ÖZEL KALEM (REKTÖRLÜK) |
| | | Araştırma merkezlerinin sanayi ile yaptığı proje sayısı | ÖZEL KALEM (REKTÖRLÜK) |
| | | BAP kapsamında desteklenen araştırma projeleri sayısı | ÖZEL KALEM (REKTÖRLÜK) |
| | | Öğretim elemanı başına düşen ar-ge proje sayısı | ÖZEL KALEM (REKTÖRLÜK) |
| | | Patent, faydalı model ve endüstriyel tasarım başvuru sayısı | ÖZEL KALEM (REKTÖRLÜK) |
| | | Ulusal ve uluslararası kuruluşlar tarafından desteklenen ar-ge projesi sayısı | ÖZEL KALEM (REKTÖRLÜK) |
| | | Uluslararası endekslerde yer alan bilimsel yayın sayısı | KÜTÜPHANE VE DOKÜMANTASYON DAİRE BAŞKANLIĞI |
| HAYAT BOYU ÖĞRENME | YÜKSEKÖĞRETİM KURUMLARI SÜREKLİ EĞİTİM FAALİYETLERİ | Dezavantajlı gruplara yönelik sosyal entegrasyon ve kapsayıcılığa ilişkin yapılan faaliyet sayısı | ÖZEL KALEM (REKTÖRLÜK) |
| | | Eğitim programlarına başvuran kişi sayısı | ÖZEL KALEM (REKTÖRLÜK) |
| | | Mezunlara yönelik gerçekleştirilen faaliyet sayısı | ÖZEL KALEM (REKTÖRLÜK) |
| | | Sürekli Eğitim Merkezi (SEM) ve Dil Merkezi (DİLMER) tarafından mesleki eğitime yönelik verilen sertifika sayısı | ÖZEL KALEM (REKTÖRLÜK) |
| | | Tamamlanan sosyal sorumluluk projeleri sayısı | ÖZEL KALEM (REKTÖRLÜK) |
| | | Üniversitenin çevrecilik alanlarında aldığı ödül sayısı | ÖZEL KALEM (REKTÖRLÜK) |

Tablo 14 Performans Göstergelerinin İzlenmesinden Sorumlu Harcama Birimleri (2/3)

| PROGRAM | ALT PROGRAM | PERFORMANS GÖSTERGELERİ | SORUMLU BİRİM | |
|---------------------|---|---|---|---|
| TEDAVİ EDİCİ SAĞLIK | TEDAVİ HİZMETLERİ | Ameliyat sayısı | | |
| | | Üniversite hastaneleri nitelikli yatak oranı | | |
| | | Üniversite hastaneleri yatak doluluk oranı | | |
| | | Yatan hasta sayısı | | |
| YÜKSEKÖĞRETİM | ÖĞRETİM ELEMANLARINA SAĞLANAN BURS VE DESTEKLER | SCI, SCI-Expanded, SSCI ve AHCI kapsamındaki dergilerde öğretim elemanı başına düşen yayın sayısı | KÜTÜPHANE VE DOKÜMANTASYON DAİRE BAŞKANLIĞI | |
| | | Araştırma bursundan yararlanan öğrenci sayısı | ÖZEL KALEM (REKTÖRLÜK) | |
| | | YÖK tarafından öncelikli alanlarında sağlanan burslardan yararlanan doktora öğrenci sayısı | ÖZEL KALEM (REKTÖRLÜK) | |
| | | YÖK tarafından sağlanan yurt dışında yabancı dil yeterliliklerinin artırılmasına yönelik burslardan yararlanan sayısı | ÖZEL KALEM (REKTÖRLÜK) | |
| | | Yükseköğretim Kurulu, Türkiye Bilimler Akademisi ve TÜBİTAK bilim, teşvik ve sanat ödülleri sayısı | ÖZEL KALEM (REKTÖRLÜK) | |
| | | ÖN LİSANS EĞİTİMİ, LİSANS EĞİTİMİ VE LİSANSÜSTÜ EĞİTİM | Doktora eğitimini tamamlayanların sayısı | LİSANSÜSTÜ EĞİTİM ENSTİTÜSÜ |
| | | | Eğitim bilimleri kontenjan doluluk oranı | ÖĞRENCİ İŞLERİ DAİRE BAŞKANLIĞI |
| | | | Eğitimin program süresinde bitirilme oranı | ÖĞRENCİ İŞLERİ DAİRE BAŞKANLIĞI |
| | | | Fen bilimleri kontenjan doluluk oranı | ÖĞRENCİ İŞLERİ DAİRE BAŞKANLIĞI |
| | | | Kütüphanede bulunan basılı ve elektronik kaynak sayısı | KÜTÜPHANE VE DOKÜMANTASYON DAİRE BAŞKANLIĞI |
| | | | Kütüphanede bulunan öğrenci başına düşen basılı ve elektronik kaynak sayısı | KÜTÜPHANE VE DOKÜMANTASYON DAİRE BAŞKANLIĞI |
| | | | Kütüphaneden yararlanan kişi sayısı | KÜTÜPHANE VE DOKÜMANTASYON DAİRE BAŞKANLIĞI |
| | | | Lisansüstü öğrencilerin toplam öğrenciler içindeki payı | ÖĞRENCİ İŞLERİ DAİRE BAŞKANLIĞI |
| | | | Öğrenci başına düşen eğitim alanı | YAPI İŞLERİ VE TEKNİK DAİRE BAŞKANLIĞI |
| | | | Öğrenci başına düşen kapalı alan | YAPI İŞLERİ VE TEKNİK DAİRE BAŞKANLIĞI |
| | | | Öğrenci değişim programlarından yararlanan öğrencilerin oranı | ÖZEL KALEM (REKTÖRLÜK) |
| | | | Öğretim üyesi başına düşen öğrenci sayısı | ÖĞRENCİ İŞLERİ DAİRE BAŞKANLIĞI |

Tablo 15 Performans Göstergelerinin İzlenmesinden Sorumlu Harcama Birimleri (3/3)

| PROGRAM | ALT PROGRAM | PERFORMANS GÖSTERGELERİ | SORUMLU BİRİM |
|---------------|--|---|---|
| YÜKSEKÖĞRETİM | ÖN LİSANS EĞİTİMİ, LİSANS EĞİTİMİ VE LİSANSÜSTÜ EĞİTİM | Sağlık bilimleri kontenjan doluluk oranı | ÖĞRENCİ İŞLERİ DAİRE BAŞKANLIĞI |
| | | Sosyal bilimler kontenjan doluluk oranı | ÖĞRENCİ İŞLERİ DAİRE BAŞKANLIĞI |
| | | Teknokent veya Teknoloji Transfer Ofisi (TTO) projelerine katılan öğrenci sayısı | ÖZEL KALEM (REKTÖRLÜK) |
| | | Uluslararası kuruluşlarla ortak uygulanan eğitim programı sayısı | ÖZEL KALEM (REKTÖRLÜK) |
| | | Yabancı dilde eğitim veren program sayısı | ÖĞRENCİ İŞLERİ DAİRE BAŞKANLIĞI |
| | | Yabancı uyruklu akademisyen sayısı | PERSONEL DAİRE BAŞKANLIĞI |
| | | Yabancı uyruklu öğrenci sayısı | ÖĞRENCİ İŞLERİ DAİRE BAŞKANLIĞI |
| | | Yan dal ve çift ana dal programından mezun olanların toplam mezun sayısına oranı | ÖĞRENCİ İŞLERİ DAİRE BAŞKANLIĞI |
| | YÜKSEKÖĞRETİMDE ÖĞRENCİ YAŞAMI | Barınma hizmetlerinden yararlanan öğrenci sayısı | SAĞLIK, KÜLTÜR VE SPOR DAİRE BAŞKANLIĞI |
| | | Beslenme hizmetlerinden yararlanan öğrenci sayısı | SAĞLIK, KÜLTÜR VE SPOR DAİRE BAŞKANLIĞI |
| | | Öğrenci başına düşen sosyal donatı alanı | SAĞLIK, KÜLTÜR VE SPOR DAİRE BAŞKANLIĞI |
| | | Öğrenci kulüp ve topluluk sayısı | SAĞLIK, KÜLTÜR VE SPOR DAİRE BAŞKANLIĞI |
| | | Sosyal, kültürel ve sportif faaliyet sayısı | SAĞLIK, KÜLTÜR VE SPOR DAİRE BAŞKANLIĞI |
| | | Yükseköğretimde öğrenci başına barınma harcaması | SAĞLIK, KÜLTÜR VE SPOR DAİRE BAŞKANLIĞI |
| | | Yükseköğretimde öğrenci başına beslenme harcaması | SAĞLIK, KÜLTÜR VE SPOR DAİRE BAŞKANLIĞI |
| | | Yükseköğretimde öğrenci yaşamından memnuniyet oranı | SAĞLIK, KÜLTÜR VE SPOR DAİRE BAŞKANLIĞI |
| | | Yükseköğretimde öğrencilere sunulan sağlık hizmetinden yararlanan öğrenci sayısının toplam öğrenci sayısına oranı | SAĞLIK, KÜLTÜR VE SPOR DAİRE BAŞKANLIĞI |