

SUNUŞ

İlimiz Özel İdaresi, 5302 sayılı İl Özel İdaresi Yasası kapsamında kaynaklarını her zamanki titizliğiyle etkili bir şekilde planlayarak ve verimli kullanarak bir yılı daha geride bırakmıştır.

Bilindiği gibi 5018 Sayılı Kamu Mali Yönetim ve Kontrol Kanunu ile Kamu Mali yapısının yeniden oluşturulması amaçlanmış ve bu çerçevede Mahalli İdareler yeniden yapılanmaya başlamıştır. Bu anlayış içerisinde İlimiz Özel İdaresi tüm çalışmalarını bu doğrultuda gerçekleştirerek sonuçlarını 2007 faaliyet raporunda açıklamıştır.

İDARİ FAALİYETLER

İl Özel İdaresi norm kadro ilke ve standartlarına ilişkin esaslarına göre personel atamaları elimizdeki imkanlar doğrultusunda yapılmıştır. 5302 sayılı il özel idare kanununda görülen faaliyetler ve kurumsal yapı dikkate alınarak birimler oluşturulmuş, 111 memur kadrosu ihdas edilmiş 2007 yılı itibariyle 27 dolu memur kadrosuyla hizmetler yürütülmeye çalışılmıştır.

Ancak Köy hizmetlerinin İl Özel idaresine katılımına müteakip fiziki mekan yetersizliğinden dolayı birleştirme işlemleri yapılamamış ve kurumsallaşma tam olarak sağlanamamıştır.

5620 sayılı kanun hükmüne göre idaremizde çalışan 30 adet geçici işçi daimi kadroya geçirilmiştir.

2007 mali yılı bütçesi gelir gider dengeliği sağlanarak belirlenen faaliyetlere göre harcamalar yapılmış ve bütçe açığı oluşmamıştır. Bütçe değerlendirilmesine bakıldığında 8,050,000.00.-YTL. olan bütçenin Bakanlıktan alınan ek ödeneklerle harcamalarımız 25,929,123.00.-YTL olarak kesinleşmiş, bütçe performansımız da % 322 olarak gerçekleşmiştir.

YOL VE İÇME SUYU FAALİYETLERİ

- Köydes programında protokollü olarak il özel idaresi makine parkı ve iş gücü ile 19.80KM birinci kat asfalt, 45.70.Km ikinci kat asfalt yapılmıştır.
- Özel idare bütçesinden asfalt için 97,467.00.- YTL sanat yapıları içinde 70,806.00.- YTL harcanarak sorumluluk alanlarımızda bulunan yolların sanat yapıları ve yama işleri ikmal edilmiştir.
- İçme suyu işleri için 152,731.00.- YTL ödenek ayrılmış olup bu ödenekle; muhtelif çaplarda 9942 metre boru alımı yapılmış eski ambar mevcutlarıyla birlikte 63 köye 49,483 metre içme suyu borusu dağıtımı yapılmıştır. Kaptaş inşaatlarında kullanılmak üzere 45,000.00.- YTL lik demir ve çimento, 5 adet kuyu temizliği, köylerde içme suları ile ilgili çeşitli bakım onarım işlerinde kullanılmak üzere 35,000.00.- YTL nakdi yardım yapılmıştır.

TARIMSAL FAALİYETLER

- Kuduz aşısı için 3,880.00.- YTL, Hıyar ve domates fidesi için 1,584.00.- YTL ,
- Mantar üretimi için 42,016.00.- YTL , 110 Saanen keçisi için 44,440.00.- YTL olmak üzere toplam 91,920.00.- YTL tarım hizmetlerine harcanmıştır.

EĞİTİM FAALİYETLERİ

Bakanlıkça gönderilen ödeneklerle beraber;

- Okul bakım onarımları için 532,533.00.- YTL, Okul donatımı için 659,366.00.- YTL, Taşıma hizmeti için 4,438,741.00.- YTL, Temizlik hizmeti alımı için 359,473.00.- YTL,
- Diğer cari giderler için 2,361,065.00.- YTL olmak üzere toplam 8,351,178.00.- YTL İlköğretim hizmetlerine harcanmıştır.

SPOR FAALİYETLERİ

- Yapımı devam eden Özel idare spor kompleksine 2007 yılında 461,287.00.-YTL,
- Özel idare desteğiyle temizlik hizmetleri için 99,382.00.- YTL,
- Kalkın Köyündeki sosyal tesisin bakım ve onarımı için 11,137.00.- YTL,

- Amatör Spor kulüplerine 50,000.00.-YTL olmak üzere toplam 621,806.00.- YTL spor hizmetlerine harcanmıştır.

BAYINDIRLIK FAALİYETLERİ

- 116,820.00.- YTL ye ilin Köy yerleşik alan çalışmaları bitirilmiştir.

KÜLTÜR VE TURİZM FAALİYETLERİ

- Hizmet aracı için 20,000.00.- YTL si idare bütçesinden ve kalan 7,795.00.- YTL' si bağış olmak üzere 27,795.00.- YTL,
- Güzeldere Şelale yolu için 50,000.00.- YTL,
- Akçakoca Fakıllı mağarası için 10,000.00.- YTL,
- Enformasyon bürosu için 15,000.00.-YTL,
- Yığılca Sarıkaya mağarası için 10,000.00.- YTL,
- Turizm haftası, Fuar ve tanıtım broşürleri için 14,615.00.-YTL olmak üzere; toplam 127,410.00.- YTL turizm ve kültür hizmetleri için harcanmıştır

KAMU DÜZENİ VE GÜVENLİK HİZMETİ FAALİYETLERİ

İlimizde yapılması planlanan Mobese sistemi için bütçeden 50,000.00.- YTL ödenek ayrılmış İçişleri Bakanlığınca gönderilen 200,000.00.- YTL ödenekle birlikte toplam 250,000.00.- YTL ödenek bütçemize dahil edilmiştir.

İl Özel İdaresi bütçesine bu kaynakları tahsis eden, Düzce İl Genel Meclisimizin Değerli Başkanına, Başkanlık Divanı Üyelerine, İl Encümen Üyelerine, Komisyon Başkanlarına ve siz değerli İl Genel Meclis Üyelerine şükranlarımı sunuyorum.

Bu rapor Meclisimizde görüşülüp değerlendirileceği gibi, ilimiz halkı tarafından incelenerek İdarenin faaliyetleri hakkında bilgi sahibi olması sağlanacaktır. Şeffaflık ve hesap verilebilirlik ilkelerinin gereği olarak tüm yöneticilerimizin bir yıllık süre içinde gerçekleştirdikleri faaliyetleri bu tür raporlarla ortaya koymaları faaliyet sonuçlarının çok daha verimli hale gelmesini sağlayacaktır.

Bu açıdan 2007 yılı faaliyet raporu siz değerli Meclis Üyelerimizin ve müteakiben de Düzce halkının görüş, değerlendirme ve eleştirilerine sunulmuş olacaktır. Bu konudaki görüş ve değerlendirmeleriniz daha sonraki yıllarda yapılacak çalışmalarımıza rehber ve ışık tutacaktır.

2007 yılı faaliyet raporunu hazırlayan ilgili yönetici arkadaşlarımı hem bu rapor, hem de yıl içinde gösterdikleri başarılı çalışmaları nedeniyle kutluyor, yatırımcı dairelerin yönetici ve mensuplarına teşekkür ediyor, bundan sonraki yıllarda kendilerine daha ileri hedefler için üstün başarılar diliyorum.

Bülent KILINÇ
Vali

İÇİNDEKİLER

1-) GENEL BİLGİLER

A- Misyon ve Vizyon

B- Yetki, Görev ve Sorumluluklar

C- İdareye İlişkin Bilgiler

1- Fiziksel Yapı

2- Örgüt Yapısı

3- Bilgi ve Teknolojik Kaynaklar

4- İnsan Kaynakları

5- Sunulan Hizmetler

6- Yönetim ve İç Kontrol Sistemi

D- Diğer Hususlar

2-) AMAÇ ve HEDEFLER

A- İdarenin Amaç ve Hedefleri

B- Temel Politikalar ve Öncelikler

3-) FAALİYETLERE İLİŞKİN BİLGİ VE DEĞERLENDİRMELER

A- Mali Bilgiler

1- Bütçe Uygulama Sonuçları

2- Temel Mali Tablolara İlişkin Açıklamalar

3- Mali Denetim Sonuçları

4- Diğer Hususlar

4-) KURUMSAL KABİLİYET ve KAPASİTENİN DEĞERLENDİRİLMESİ

A- Üstünlükler

B- Zayıflıklar

C- Değerlendirme

5-) ÖNERİ VE TEDBİRLER

1-) GENEL BİLGİLER

Düzce İl Özel İdaresi yeni yapılanmasına geçmeden önce 2007 mali yılına ait faaliyet raporunu 17 Mart 2006 da ve 26111 Sayılı Resmi Gazetede yayınlanarak yürürlüğe giren “Kamu İdarelerince Hazırlanacak Faaliyet Raporları Hakkında Yönetmelik” hükümleri gereğince gelecek yıllardaki rapor formatına ışık tutacak bir biçimde hazırlanmaya çalışılmıştır. Bundan sonraki yıllarda bu format, performans hedefleri dikkate alınarak daha da geliştirilecek ve rapor esas olarak performans hedefleri temel alınarak hazırlanacaktır. 2007 mali yılının harcamaları ve faaliyetleri önce bilgi için İl Genel Meclisi ve Encümen faaliyetleri çerçevesinde ve daha sonra ise performans açısından iç hizmet ve dış hizmet birimleri bazında ele alınmıştır.

Faaliyet raporunun hazırlarken öncelikle vizyon, misyon ve değerlerimize değindik. Çünkü tüm yatırımlarımız ve faaliyetlerimiz bundan böyle belirlediğimiz vizyon, misyon ve ilkelerle, beş yıllık dönemler halinde hazırladığımız stratejik planlar doğrultusunda gerçekleştirilecektir.

A- VİZYON, MİSYON VE İLKELER

Vizyonumuz

Çağdaş, güvenilir, yerinden yönetim anlayışını yerleştirmiş, kır-kent arasındaki farklılıkları en aza indiren, hizmet sunumunda kaliteyi esas alan;

Katılımcılık ve aktif hemşehricilik: Karar alma ve uygulamada yurttaş katılımını ön planda tutar ve sorumluluk verir.

Saydamlık: Tüm faaliyetlerini süreç ve sonuç aşamalarında kamunun bilgisine sunar.

Hesap verebilirlik: Tüm faaliyetlerinin sonuçlarından sorumluluk duyar.

Sosyal içerme: Tüm yurttaşlara ihtiyaçları doğrultusunda ve kır-kent arasındaki hizmet farklılıklarının azaltan bir anlayışla hizmet sunar.

Misyonumuz

Yasayla belirlenen mahalli müşterek nitelikteki ihtiyaçların karşılanmasında diğer kurumlarla olan hizmet çakışmalarını en aza indirerek kurum kaynaklarını öncelikli olarak eğitim, sağlık, sosyal yardım, spor, kültür ve turizm sektörlerine tahsis etmektir. Böylece bu alanlardaki sorunları önemli ölçüde çözümlenerek halkın mutluluğunu sağlamak temel amacımızdır. Bunun dışında yasayla belirlenen diğer görev alanlarındaki hizmetleri de eşitsizlik ve adaletsizlikleri ortadan kaldırarak verimli ve etkili bir şekilde halkın yararına sunmaktır.

İlkelerimiz

Düzce İl Özel İdaresi Kurumu çalışanlarına rehberlik etmek ve halkımızın beklentilerine karşılık vermek üzere on temel ilke belirlemiştir ve bunlar aşağıdaki gibidir:

- ✓ Liderlik ve öncülük etme.
- ✓ Dürüstlük ve güvenilirlik.
- ✓ Şeffaflık.
- ✓ İş ve çalışma ahlakı.
- ✓ Kalite bilincine sahip olma ve kalite duyarlılığı.
- ✓ Titizlik ve özen.
- ✓ Zamanındalık ve sürelere uyum.
- ✓ Kaynakların tahsisinde önceliklere göre hareket etme.
- ✓ Her bakımdan eşitlik ve adalet.
- ✓ Verimlilik ve etkililik.

İlkelerimiz tutum, davranış ve düşünce biçimimizi yansıtır. İlkelerimiz vatandaşlarımıza karşı aynı zamanda taahhütlerimizdir. Tüm personelimiz ilkelerimiz konusunda eğitilmişler ve bu ilkelere göre hareket etmeleri için duyarlılık geliştirme eğitimlerine alınmışlardır. Planlı çalışma dönemine girilmekle birlikte ilkeler üzerindeki duyarlılığımız da artmıştır.

B- YETKİ, GÖREV VE SORUMLULUKLAR

İl özel idaresi mahalli müşterek nitelikte olmak şartıyla;

Gençlik ve spor, sağlık, tarım, sanayi ve ticaret; Belediye sınırları il sınırı olan Büyükşehir Belediyeleri hariç" ilin çevre düzeni planı, bayındırlık ve iskan, toprağın korunması, erozyonun önlenmesi, kültür, sanat, turizm, sosyal hizmet ve yardımlar, yoksullara mikro kredi verilmesi, çocuk yuvaları ve yetiştirme yurtları; ilk ve orta öğretim kurumlarının arsa temini, binalarının yapım, bakım ve onarımı ile diğer ihtiyaçlarının karşılanmasına ilişkin hizmetleri il sınırları içinde,

İmar, yol, su, kanalizasyon, katı atık, çevre, acil yardım ve kurtarma, orman köylerinin desteklenmesi, ağaçlandırma, park ve bahçe tesisine ilişkin hizmetleri belediye sınırları dışında,

Yapmakla görevli ve yetkilidir.

C- İDAREYE İLİŞKİN BİLGİLER

Kurumsal Yapı

İl özel idareleri uzun yıllar bir kısım yetkilerini merkezi yönetime, bir kısım yetkilerini de belediyelere kaptıran bir kurum olarak kalmıştır. Fakat yeni çıkan yasayla birlikte yeniden bir diriliş süreci içine girilmiş durumdadır. Bununla birlikte bir taraftan merkezi teşkilatın il ve bölge müdürlükleriyle ve diğer taraftan ise belediyelerle görev ve yetki karmaşası yaşanmaya devam etmektedir.

5302 sayılı Kanun'a göre il özel idaresinin görevleri iki grup altında sıralanmıştır: İl sınırları içinde ve belediye sınırları dışında.

Buna göre, il özel idaresinin dış hizmetlerle ilgili görevlerini; (a) eğitim, (b) sağlık, (c) bayındırlık ve iskân, (ç) tarım, (d) sosyal hizmetler, (e) sanayi ve ticaret, (f) kültür ve turizm, (g) çevre ve orman, (h) gençlik ve spor olmak üzere toplam dokuz grupta toplamak mümkündür.

Ancak il özel idarelerine verilen bu görevler genellikle tali bir niteliğe sahiptir. Diğer bir deyişle il özel idaresi bu sektörlerdeki tüm yatırım ve faaliyetleri belirleyici bir durumda değildir. Örneğin, bayındırlık denilince esas olarak ilçe ve beldeleri birbirine bağlayan yollarla ilgili hizmetler anlaşılmaktadır. Yine eğitim denilince okullara yapılan yatırım ve desteklerin bir bölümü akla gelmektedir. Söz konusu sektörün bir bütün olarak ve tüm işlevleriyle birlikte desteklenmesi, değerlendirilmesi ve stratejilerinin belirlenmesi söz konusu olamamaktadır. Çünkü daha geniş ve kapsamlı yatırımları gerektiren bu tür planlar ve yatırımlar merkezi idare tarafından yapılmaya devam etmektedir. Önümüzdeki günlerde Temel Kamu Kanunu'nun çıkmasıyla bu konudaki belirsizliklerin giderilmesi beklenmektedir.

04.03.2006 tarihinde Resmi Gazete'de yayımlanarak yürürlüğe giren 5302 sayılı Kanunla il özel idaresinin organları il genel meclisi, il encümeni ve vali olarak tanımlanmıştır. Aşağıdaki bölümlerde bu organların il özel idaresiyle olan ilişkileri üzerinde durulmuştur.

İl Genel Meclisi

İl genel meclisi, il özel idaresinin karar organıdır ve ilgili kanunda gösterilen esas ve usullere göre ildeki seçmenler tarafından seçilmiş üyelere oluşur. İl genel meclisine kanunla özel yetkiler verilmiştir. Örneğin, meclis il özel idaresinin ve bağlı kuruluşlarının kadrolarının ihdas, iptal ve değiştirilmesine karar verebilmektedir. İl genel meclisi üyeleri arasından gizli oyla seçilen il genel meclisi başkanı tarafından yönetilir. Meclis başkanı, meclis çalışmalarında düzeni sağlamakla yükümlüdür. Gündem, meclis başkanı tarafından belirlenir ve üyelere en az üç gün önceden bildirilir. Valinin önerdiği hususlar gündeme alınır.

İl genel meclisi tarafından alınan kararların tam metni, en geç beş gün içinde valiye gönderilir. Vali, hukuka aykırı gördüğü kararları, yedi gün içinde gerekçesini de belirterek yeniden görüşülmek üzere il genel meclisine iade edebilir. Valiye gönderilmeyen meclis kararları yürürlüğe girmez. Vali tarafından itiraz edilmeyen kararlar ile yeniden görüşülmesi istenip de il genel meclisi üye tam sayısının salt çoğunluğuyla ısrar edilen kararlar kesinleşir. Fakat valinin meclisin ısrarı ile kesinleşen kararlar aleyhine idarî yargıya başvurma yetkisi vardır.

Kanuna göre il genel meclisi, il özel idaresini periyodik olarak denetler. Bunun için il genel meclisi, her yılın ocak ayında yapılacak toplantısında il özel idaresinin bir önceki yıl gelir ve giderleri ile hesap ve işlemlerinin denetimi için kendi üyeleri arasından gizli oyla ve üye sayısı üçten az, beşten çok olmamak üzere bir denetim komisyonu oluşturur. Komisyon, her siyasî parti grubunun ve bağımsız üyelerin il genel meclisindeki üye sayısının meclis üye tam sayısına oranlanması suretiyle oluşturulur. Komisyon, çalışmasını şubat ayı sonuna kadar tamamlar ve buna ilişkin raporunu, Mart ayının on beşine kadar meclis başkanlığına sunar.

İl Encümeni

Kanuna göre il encümeni, valinin başkanlığında, il genel meclisinin her yıl kendi üyeleri arasından bir yıl için gizli oyla seçeceği beş üye ile, biri malî hizmetler birim amiri olmak üzere valinin her yıl birim amirleri arasından seçeceği beş üyeden oluşur. Böylece encümenin toplam 11 kişiden oluşması öngörülmüştür. Valinin katılmadığı encümen toplantısına genel sekreter başkanlık eder. İl encümeni, Yönetim Komitesi veya İcra Komitesi gibi vazife görür. Encümenin en önemli görevi stratejik plan ve yıllık çalışma programı ile bütçe ve kesin hesabı inceleyip il genel meclisine görüş bildirmektir. Encümenin, haftada en az bir defa üye tam sayısının salt çoğunluğuyla toplanması öngörülmüştür.

İl encümeni ile vali arasındaki ilişkiler de önemli olan bir konudur. Kanuna göre Vali kanun, tüzük, yönetmelik ve il genel meclisi kararlarına aykırı gördüğü encümen kararının bir sonraki toplantıda tekrar görüşülmesini isteyebilir. Encümen, eğer kararında ısrar ederse karar kesinleşir. Bu takdirde, vali, kesinleşen encümen kararının uygulanmasını durdurur ve idari yargı mercilerine yürütmeyi durdurma talebi ile birlikte on gün içinde başvurur. Bu uygulamayla bir taraftan kararların uygulanmasına sürat getirilmek istenmiş ve diğer taraftan ise valinin de her halükarda gücü ve vesayet yetkisi korunmuştur.

Vali

Kanuna göre vali, il özel idaresinin başı ve tüzel kişiliğinin temsilcisidir. Bu niteliği ile aynı zamanda il encümenin başkanıdır. Vali, il özel idaresinin en üst amiri olarak kurumu yönetmek, hak ve menfaatlerini korumakla yükümlüdür. Kanun valiye il özel idaresini stratejik plana uygun olarak yönetmek, il özel idaresinin kurumsal stratejilerini oluşturmak, bu stratejilere uygun olarak bütçeyi hazırlamak, faaliyetlerin ve personelin performans ölçütlerini belirlemek, uygulamak, izlemek ve bunlarla ilgili raporları meclise sunmak görevini vermiştir.

Valinin stratejik planla ilgili belirli yükümlülükleri vardır. Vali, mahallî idareler genel seçimlerinden itibaren altı ay içinde stratejik planı hazırlatmak zorundadır. Stratejik plan; kalkınma planı ve programları ile varsa bölge planına uygun olarak hazırlanır. Stratejik plan ve ayrıca ilgili olduğu yılbaşından önce de yıllık performans planı vali tarafından il genel meclisine sunulur. Stratejik plan, varsa üniversiteler ve meslek odaları ile konuyla ilgili sivil toplum örgütlerinin görüşleri alınarak hazırlanır ve il genel meclisinde kabul edildikten sonra yürürlüğe girer. Stratejik plan ve performans planı bütçenin hazırlanmasına esas teşkil eder ve il genel meclisinde bütçeden önce görüşülerek kabul edilir.

Kanun valinin görev ve yetkilerinden bir kısmını uygun gördüğü takdirde, yöneticilik sıfatı bulunan vali yardımcılarına, il özel idaresi görevlilerine veya ilçelerde kaymakamlara devredebileceğini belirtmiştir.

1- Fiziksel Yapı

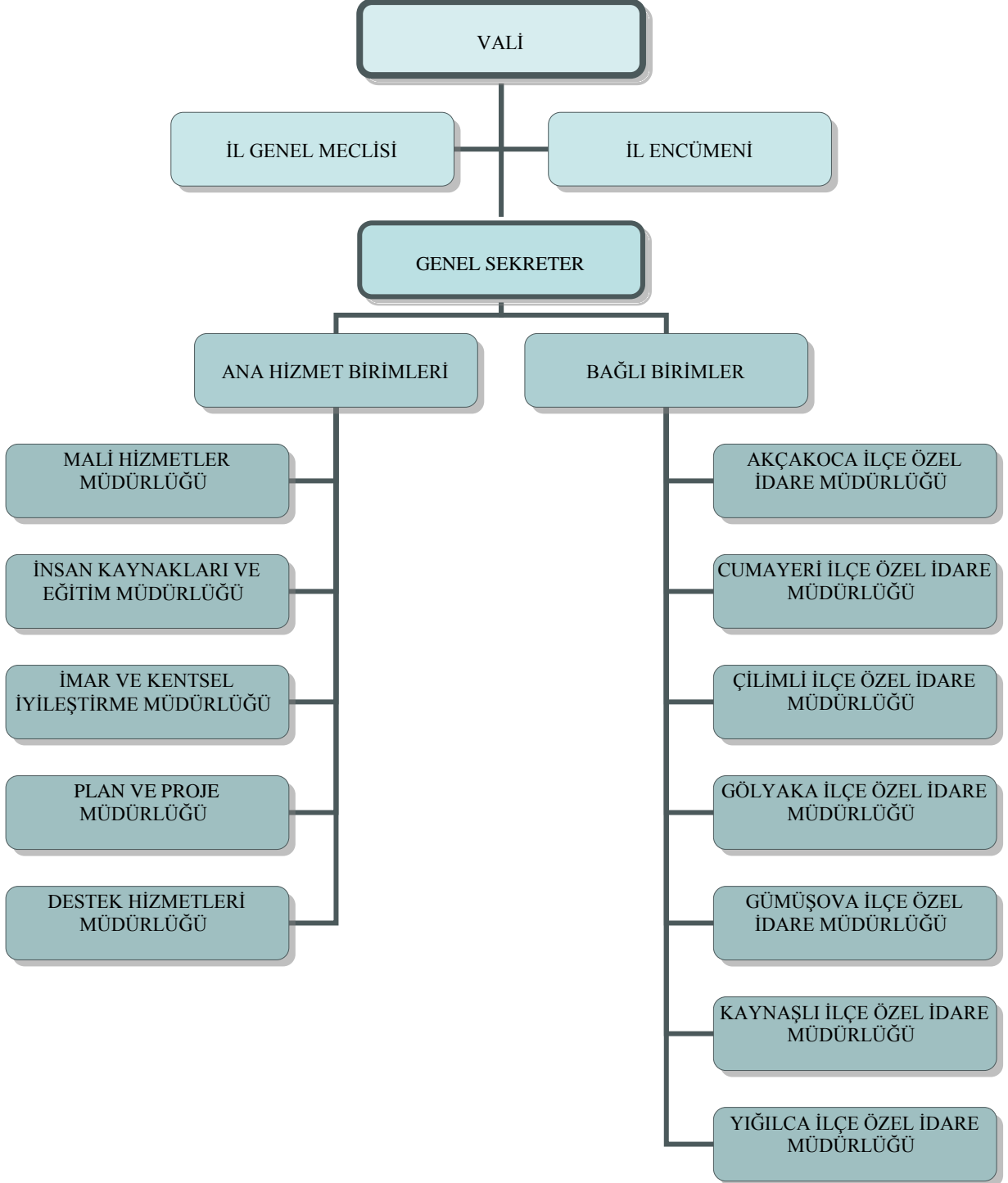
İl Özel idaresi Kültür Mahallesi Şehit Ruhsar sokakdaki 4 katlı kendi binasında ve Mergiç Köyü Mevkii sınırları içerisinde bulunan Bolu Köy Hizmetleri İl Müdürlüğü zamanında Düzce Şantiyesi olarak hizmet veren binaya ek olarak 1999 yılı depremi ve 2000 yılında Düzce Köy Hizmetleri İl Müdürlüğü kurulduktan sonra ek olarak yapılan prefabrik binada hizmet vermektedir

2-Örgüt Yapısı

Düzce İl Özel İdaresinin 2006 yılında ki mevcut kurumsal yapısı mülga (13 Mart 1329 tarihli) İl Özel İdaresi Kanunu'nun 98 ve 99'uncu maddelerine göre yapılanmıştır. Bununla birlikte 22 Nisan 2006 Tarihinde yasalaşan İl Özel İdareleri Norm Kadro ilke ve esaslarına göre yapılanmasını Aralık 2006 ayında yapılmış ve fiili olarak 2007 yılbaşında geçilebilmiştir. 2006 yılındaki örgüt yapısı aşağıdaki gibidir .

- Genel Sekreter
- Mali Hizmetler Müdürlüğü
- İnsan Kaynakları ve Eğitim Müdürlüğü
- İmar Kentsel ve İyileştirme Müdürlüğü
- Plan ve Proje Müdürlüğü
- Destek Hizmetleri Müdürlüğü
- İlçe Özel İdare Müdürlükleri (7 ilçe).

İL ÖZEL İDARESİ ÖRGÜT ŞEMASI



Mevcut organizasyonda ayrıca, Düzce Valiliği bünyesinde Terör ve Terörle Mücadeleden Doğan Zararların Karşılanması Hakkında Kanun gereği olarak kurulan “Zarar Tespit Komisyon Başkanlığı”nın sekreteryaya işlerini 2007 Yılında Muhasebe Müdürlüğünce yürütülmüştür.

3- Bilgi ve Teknolojik Kaynaklar

İdaremiz ait iki üniteye yeterli sayıda bilgisayar mevcut olup her iki ünitemizde İnternet şebekesi mevcut olup adsl marifetiyle internete açıktır. Bilgisayarlar arşiv, Mülga Köy Hizmetleri Genel Müdürlüğü zamanında bastırılan Ulaştırma Sektörü ve İnşaat Sektörüne ait kitaplar, kaynaklar İş makinesi, araçlara ait kataloglar, bilgisayar desteği Müdürlüğümüzün kaynakları sayılmaktadır. Makine parkurumuzdaki araçların listesi aşağıdadır.

DÜZCE İL ÖZEL İDARESİ MAKİNE PARKI GENEL					
S NO	MARKA VE CİNSİ	PLAKA KYHM NO	AÇIKLAMA		AİT OLDUĞU KURUM / GÖREV YAPTIĞI YER
BİNEK ARAÇLAR				ADET	
1	Doğan SLX Binek Oto	81 AK 400	FAAL	13	İl Özel İdaresi - Merkez
2	Doğan SL 131 Binek Oto	81 BR 915	FAAL		İl Özel İdaresi - Merkez
3	Renault 12 Binek Oto	81 AK 054	FAAL		İl Özel İdaresi - Merkez
4	Renault 12 Toros Binek Oto.	81 BK 356	FAAL		İl Özel İdaresi - Düzce Valiliği
5	Renault 12 Toros Binek Oto.	81 BK 357	FAAL		İl Özel İdaresi - Merkez
6	Renault 12 Toros Binek Oto.	81 BK 358	FAAL		İl Özel İdaresi - Merkez
7	Renault Europa	81 AA 107	FAAL		İl Özel İdaresi - Yığılca Kaym.
8	Toyota Land Cruiser	81 AR 202	FAAL		İl Özel İdaresi - Düzce Valiliği
9	Toyota Corolla	81 BA 626	FAAL		İl Özel İdaresi - Gümüşova Kaym.
10	Toyota Sa	81 AA 105	FAAL		İl Özel İdaresi - Cumayeri Kaym.
11	Palio	81 AN 403	FAAL		İl Özel İdaresi - Düzce Valiliği
12	Opel Astra	81 AD 193	FAAL		İl Özel İdaresi - Düzce Valiliği
13	Opel Astra	81 AD 130	FAAL		İl Özel İdaresi - Bayındırlık İl Müdürl.
PICK-UP					
14	Isuzu TFS 54 H20 Çift Sıra Koltuklu Pick-Up	81 BA 935	FAAL	4	İl Özel İdaresi - Merkez
15	Isuzu TFS 54 H20 Çift Sıra Koltuklu Pick-Up	81 BA 934	FAAL		İl Özel İdaresi - Merkez
16	Isuzu TFS 54 H20 Çift Sıra Koltuklu Pick-Up	81 BA 936	FAAL		İl Özel İdaresi - Merkez
17	Isuzu TFS 54 H20 Çift Sıra Koltuklu Pick-Up	81 BA 937	FAAL		İl Özel İdaresi - Merkez
MİNİBÜS					
18	Ford Transit Minibüs	81 AN 401	FAAL	1	İl Özel İdaresi - Merkez
AMBULANS					
19	Peugeot Ambulans	81 AS 815	FAAL	4	İl Özel İdaresi - İl Sağlık Müdürl.
20	Peugeot Ambulans	81 AS 814	FAAL		İl Özel İdaresi - İl Sağlık Müdürl.
21	Ford Transit Ambulans	81 AY 754	FAAL		İl Özel İdaresi - İl Sağlık Müdürl.
22	Ford Transit Ambulans	81 AY 886	FAAL		İl Özel İdaresi - İl Sağlık Müdürl.
35	Mercedes Otobüs	81 AE 594	Faal Geçici görevli		Düzce Belediyesi - Merkez

YARDIMCI KAMYONLAR					
23	Mercedes LK 1513 (Su Tankı Taşıyıcısı Kamyon)	81 AK 422	FAAL	6	İl Özel İdaresi - Merkez
24	Mercedes LK 1513 (Mazot Tankı Taşıyıcısı Kamyon)	81 AK 415	FAAL		İl Özel İdaresi - Merkez
25	Mercedes LK 1513 (Damtrak Kamyon)	81 AK 434	FAAL		İl Özel İdaresi - Merkez
26	Mercedes LK 1513 (Damtrak Kamyon)	81 AK 425	FAAL		İl Özel İdaresi - Merkez
27	Mercedes LK 1513 (Damtrak Kamyon)	81 AK 412	FAAL		İl Özel İdaresi - Merkez
28	Mercedes LK 1513 (Damtrak Kamyon)	81 BR 921	FAAL		İl Özel İdaresi - Merkez
DAMPERLİ KAMYONLAR					
29	Mercedes LK 1513 Damperli Kamyon	81 AK 436	FAAL	23	İl Özel İdaresi – Çilimli Kaym.
30	Mercedes LK 1513 Damperli Kamyon	81 AK 439	FAAL		İl Özel İdaresi - Merkez
31	Mercedes LK 1513 Damperli Kamyon	81 AK 429	FAAL		İl Özel İdaresi - Merkez
32	Mercedes LK 1513 Damperli Kamyon	81 AK 433	FAAL		İl Özel İdaresi – Gümüşova Kaym.
33	Mercedes 3031 K Damperli Kamyon	81 AK 963	FAAL		İl Özel İdaresi - Merkez
34	Mercedes 3031 K Damperli Kamyon	81 AK 962	FAAL		İl Özel İdaresi - Merkez
35	Mercedes 3031 K Damperli Kamyon	81 AK 446	FAAL		İl Özel İdaresi - Merkez
36	Mercedes 3031 K Damperli Kamyon	81 AK 445	FAAL		İl Özel İdaresi - Merkez
37	Mercedes 3031 K Damperli Kamyon	81 AK 442	FAAL		İl Özel İdaresi - Merkez
38	Mercedes 3031 K Damperli Kamyon	81 AK 443	FAAL		İl Özel İdaresi - Merkez
39	Man 18.220 FAX 4x4 Kar Bıçaklı Kamyon	81 AD 153	FAAL		İl Özel İdaresi - Merkez
40	Man 18.220 FAX 4x4 Kar Bıçaklı Kamyon	81 AD 154	FAAL		İl Özel İdaresi - Merkez
41	Fatih 200.26 Damperli Kamyon	14 AF 736	FAAL		İl Özel İdaresi – Çilimli Kaym.
42	Fatih 200.26 Damperli Kamyon	14 AF 743	FAAL		İl Özel İdaresi – Gümüşova Kaym.
43	Dodge AS 950 Damperli Kamyon	14 AP 980	FAAL		İl Özel İdaresi - Kaynaşlı Kaym.
44	Dodge AS 950 Damperli Kamyon	14 AP 981	FAAL		İl Özel İdaresi - Kaynaşlı Kaym.
45	Dodge AS 950 Damperli Kamyon	14 AP 982	FAAL		İl Özel İdaresi - Cumayeri Kaym.
46	Dodge AS 950 Damperli Kamyon	14 AP 983	FAAL		İl Özel İdaresi - Yığılca Kaym.
47	Dodge AS 950 Damperli Kamyon	14 AZ 192	FAAL		İl Özel İdaresi - Akçakoca Kaym.
48	Dodge AS 950 Damperli Kamyon	14 DC 493	FAAL		İl Özel İdaresi - Akçakoca Kaym.
49	Dodge AS 950 Damperli Kamyon	14 DC 495	FAAL		İl Özel İdaresi - Yığılca Kaym.
50	Dodge AS 950 Damperli Kamyon	14 DC 496	FAAL		İl Özel İdaresi - Gölyaka Kaym.
51	Dodge AS 950 Damperli Kamyon	14 DC 503	FAAL		İl Özel İdaresi - Gölyaka Kaym.
KASALI KAMYON					
52	Ford D 1210 Sabit Kasalı Kamyon	81 AD 273	FAAL	1	İl Özel İdaresi - Merkez
AKARYAKIT TANKERİ KAMYON					
53	B.M.C. 162-25 Akaryakıt Tankeri	81 BR 916	FAAL	1	İl Özel İdaresi - Merkez
ÇÖP KAMYONU					
54	Mercedes Çöp Kamyonu	81 AS 145	FAAL	1	İl Özel İdar. - Akçakoca Köy.Hiz.Götr.Bir.
ÇEKİCİ (TIR)					
55	Man 33.423 DFT Çekici	81 AK 965	FAAL	2	İl Özel İdaresi - Merkez
56	Man 33.423 DFT Çekici	81 AT 391	FAAL		İl Özel İdaresi - Merkez
GREYDER					
57	Komatsu GD 655 Greyder	86-21233	FAAL	12	İl Özel İdaresi - Gölyaka Kaym.

58	Komatsu GD 655 Greyder	86-21509	FAAL		İl Özel İdaresi - Merkez
59	Komatsu GD 655 Greyder	86-21510	FAAL		İl Özel İdaresi - Yığılca Kaym.
60	Komatsu GD 655 Greyder	86-21715	FAAL		İl Özel İdaresi - Merkez
61	Komatsu GD 655 Greyder	86-21717	FAAL		İl Özel İdaresi - Merkez
62	Mitsubishi MG 530 Greyder	00-21066	FAAL		İl Özel İdaresi - Akçakoca Kaym.
63	Mitsubishi MG 530 Greyder	00-21114	FAAL		İl Özel İdaresi - Yığılca Kaym.
64	Mitsubishi MG 530 Greyder	00-21213	FAAL		İl Özel İdaresi - Kaynaşlı Kaym.
65	Mitsubishi MG 530 Greyder	00-21306	FAAL		İl Özel İdaresi - Merkez
66	Volvo G 740 B Greyder	05-21974	FAAL		İl Özel İdaresi - Merkez
67	Volvo G 740 B Greyder	05-21975	FAAL		İl Özel İdaresi - Cumayeri Kaym.
68	Volvo G 740 B Greyder	05-21976	FAAL		İl Özel İdaresi - Merkez
DOZER					
69	Caterpillar D7G Dozer	86-25366	FAAL	6	İl Özel İdaresi - Merkez
70	Caterpillar D7G Dozer	86-25553	FAAL		İl Özel İdaresi - Merkez
71	Caterpillar D7G Dozer	86-25699	ARIZALI		İl Özel İdaresi - Merkez
72	Caterpillar D7G Dozer	86-25370	ARIZALI		İl Özel İdaresi - Merkez
73	Caterpillar D7G Dozer	00-25031	FAAL		İl Özel İdaresi - Merkez
74	Caterpillar D7G Dozer	00-25001	FAAL		İl Özel İdaresi - Merkez
PALETLİ YÜKLEYİCİ					
75	Komatsu D 57 S Paetli Yükleyici	80-30006	ARIZALI	4	İl Özel İdaresi - Merkez
76	Komatsu D 57 S Paetli Yükleyici	80-30010	FAAL		İl Özel İdaresi - Çilimli Kaym.
77	Fiat Allis FL 10 Paetli Yükleyici	81-30018	FAAL		İl Özel İdaresi - Kaynaşlı Kaym.
78	Fiat Allis FL 10 Paetli Yükleyici	82-30009	FAAL		İl Özel İdaresi - Yığılca Kaym.
LAST. TEKERLİ YÜKLEYİCİ					
79	Pİ Makine Pİ 1061 Las.Tek. Yükleyici	94-31025	FAAL	4	İl Özel İdaresi - Gölyaka Kaym.
80	Komatsu WA 320 Las.Tek. Yükleyici	00-31001	FAAL		İl Özel İdaresi - Merkez
81	Komatsu WA 320 Las.Tek. Yükleyici	00-31035	FAAL		İl Özel İdaresi - Merkez
82	Komatsu WA 320 Las.Tek. Yükleyici	92-31016	FAAL		İl Özel İdaresi - Merkez (Asft.Plent)
FORKLİFT					
83	Clımaks Forklift 80-DA/T	81-34002	FAAL	1	İl Özel İdaresi - Merkez
ASFALT PLENTİ					
84	Pi Makine Asfalt Plenti		FAAL	1	İl Özel İdaresi - Merkez (Asft.Plent)
KANAL KAZICI YÜKLEYİCİ					
85	Fermec 960 Yükleyici Kanal kazıcı	01-42013	FAAL	4	İl Özel İdaresi - Cumayeri Kaym.
86	Fermec 960 Yükleyici Kanal kazıcı	01-42014	FAAL		İl Özel İdaresi - Gümüşova Kaym.
87	Hidromek HMK 102 S Yükleyici Kanal Kazıcı	05-42483	FAAL		İl Özel İdaresi - Merkez
88	Hidromek HMK 102 S Yükleyici Kanal Kazıcı	05-42484	FAAL		İl Özel İdaresi - Merkez
KOMPRASÖR					
89	Atlas Copco XA-175 Dd Komprasör	87-50071	FAAL	1	İl Özel İdaresi - Merkez
ASFALT YAPIM DİSTRİBÜTÖRÜ					
90	Fatih 220-26/SHT Yapım Distribütör	81 AK 418	FAAL	2	İl Özel İdaresi - Merkez
91	Fatih 220-26/SHT Yapım Distribütör	81 AK 964	FAAL		İl Özel İdaresi - Merkez
ASFALT YAMA ÇEKİLİR TİP DİSTRİBÜTÖR					
92	Maksam 500-GA Çek.Tip Distrib.	00-62008	FAAL	1	İl Özel İdaresi - Merkez

KAR ROTATIFI					
93	Schmidt SUPRA 4000 Kar Rotatifi	02-70032	FAAL	1	İl Özel İdaresi - Merkez
TREYLER					
94	Ceylan Low-Bed Semi Treyler	81 AT 395	FAAL	2	İl Özel İdaresi - Merkez
95	Nur-Ak Low-Bed Semi Treyler	81 AY 698	FAAL		İl Özel İdaresi - Merkez
VİBRASYONLU SİLİNDİR					
96	Komatsu JV-100 Vibrasyonlu Silindir	87-88035	FAAL	3	İl Özel İdaresi - Merkez
97	Hamm 2420 D Vibrasyonlu Silindir	00-88004	FAAL		İl Özel İdaresi - Merkez
98	Hamm 2420 D Vibrasyonlu Silindir	00-88090	FAAL		İl Özel İdaresi - Merkez
VİBRASYONLU YAMA SİLİNDİRİ					
99	Bomag BW 120 AD-3 Vibras. Yama Silindiri	04-89008	FAAL	4	İl Özel İdaresi - Merkez
100	Bomag BW 120 AD-3 Vibras. Yama Silindiri	04-89009	FAAL		İl Özel İdaresi - Merkez
101	Bomag BW 120 AD-4 Vibras. Yama Silindiri	05-89882	FAAL		İl Özel İdaresi - Merkez
102	Bomag BW 120 AD-4 Vibras. Yama Silindiri	05-89883	FAAL		İl Özel İdaresi - Merkez
LAST. TEKERLİ SİLİNDİR					
103	Bomag BW 24 R Lastik Tekerlekli Silindir	05-87657	FAAL	1	İl Özel İdaresi - Merkez
ROLEY TANKI					
104	Gürsan GR-20000 Çek.Rol.Tankı	81 AT 751	FAAL	1	İl Özel İdaresi - Merkez
KAMP TREYLER (KARAVAN)					
105	Yatakhane Tipi Kamp Treyler	83-82212	FAAL	2	İl Özel İdaresi - Merkez
106	Mutfak Tipi Kamp Treyler	83-83141	FAAL		İl Özel İdaresi - Merkez
SEYYAR TAMİR ARACI					
107	Unimog C-1100-198 Seyyar Tamir Aracı	81 AK 423	FAAL	2	İl Özel İdaresi - Merkez
108	Unimog U1550L/37 Seyyar Tamir Aracı	81 AS 473	FAAL		İl Özel İdaresi - Merkez
JENERATÖR					
109	Andoria S-324 Jeneratör	77-94013	ARIZALI	3	İl Özel İdaresi - Merkez
110	Hitzinger Jeneratör	78-94017	ARIZALI		İl Özel İdaresi - Merkez
111	Ak-Sa Jeneratör		FAAL		İl Özel İdaresi - Merkez
AKARYAKIT TANKI					
112	Akaryakıt Tankı Çek.Tip		FAAL	6	Merkez ve İlçeler
ASFALT SÜPÜRGESİ					
113	Asfalt Süpürg.		FAAL	3	Merkez ve İlçeler
TOPLAM				120	

Gayrimenkul Envanteri

İL ÖZEL İDARE ADINA KAYITLI BİNALAR VE GEÇİCİ PREFABRİK KONUTLAR

S.No	İli	İlçe	Mahalle	Sokağı	Köyü	Mevki	Kullanım Şekli	Pafta No	Ada No	Parsel No	Yüzölçüm
1	Düzce	Merkez	Kazukoğlu				Maliye Hazinesi Adına Kayıtlı Hizmet Süresince İl Özel İdaresine Tahsisli (12 Adet Lojman Dolu)	G26AI5BIB	12	1	10.384,66
2	Düzce	Merkez			Şıralık	Şosealtı	DSİ'den Alınan Lojmanlar (23 Adet, 22 Dolu,)	1	502	564	7.800
3	Düzce	Merkez	Kültür			Tekniker	Arsa (4 Adet Prefabrik Konut)dolu	20L2D-20L	495	2	3.260,60
4	Düzce	Merkez	Kültür			Tekniker	Fidanlık ve Lojmanlar (Umcor Evi ve Arsası Halk Eğitim Müdürlüğüne Tahsisli)	20L1C-20L1B	1	14	4.101,16
5	Düzce	Merkez	Kültür		Çevre		Arsa Özel İdare Lojmanları Kat irtifakı (1 ve 2. Kat, 4 Daire Dolu)	21M4B 20N1A	19	5	421
6	Düzce	Merkez	Şerefiye				Özel İdare Hizmet Binası	20M1C	75	1	284,92
7	Düzce	Merkez	Cedidiye	Eski Belediye			İşhanı Yapılmıştır(29 Adet İşyeri, 1 Adet Boş, 28 Adet Dolu)		149	20	557
8	Düzce	Merkez	Yeşiltepe				Huzurevi Olarak Düzenlenecek (50 Adet İşyeri) B Blok	G 26 A 15 C 3	235	1	14.712,13
9	Düzce	Merkez	Yeşiltepe				(50 Adet İşyeri) A Blok (Meslek Yüksek Okulu Yapılmak Üzere Düzce Üniversitesi Rektörlüğüne Tahsis Edildi)	G 26 A 15 C 3	235	1	
10	Düzce	Merkez			Mergiç		(Betonarme İdari Bina, İdari Ek Bina,Asfalt Plenti ve Ambar Binası)	33G1A-4C	124	1	2.987,71
11	Düzce	Merkez			Mergiç			33G1A-1B	124	6	2.518,78
12	Düzce	Merkez			Mergiç			33G1A-1B	124	7	2.394,08
13	Düzce	Merkez			Mergiç			33G1A-1B	124	8	4.674,92
14	Düzce	Merkez			Mergiç			33G1A-1B	124	9	3.096,06
TOPLAM										15.671,55	
15	Düzce	Akçakoca	Osmaniye Mahallesi	Tevhik İleri Cad.			İşyeri	30.30.RD	109	2	326,89
16	Düzce	Akçakoca	Osmaniye Mahallesi	Tevhik İleri Cad.			İşyeri	30.30.RD	109	5	2.067,85
17	Düzce	Akçakoca	Osmaniye Mahallesi	Tevhik İleri Cad.			3 Katlı Betonarme Bina (Dersane) %50'si İdaremize%50'si Bol-Öztur A.Ş.Ait	30.30.RD	45	2	862,68
18	Düzce	Akçakoca			Kalkın Köyü		Eğitim Ve Dinlenme Tesisi (Gençlik ve Spor Müdürlüğüne tahsisli)			380	2.468,75
TOPLAM											62.919,19

NOT: BİNALAR (İlköğretim Okulları Hariç)

İL ÖZEL İDARE ADINA TAPUDA KAYITLI ARSA VE ARAZİLER

S.No	İli	İlçe	Mahalle	Sokağı	Köyü	Mevkii	Kullanım Şekli	Pafta No	Ada No	Parsel No	Yüzölçümü m2
1	Düzce	Merkez		Şıralık		Küçük Paşa AÇM	Tarla (02.07.2004 Tarihinde Spor Kompleksi Yapılmak üzere alınmıştır.)04.05.2006 tar.yapılan prtokolle 42.000 m2 Düzce Belediyesine, 14.11.2006 tar.yapılan protokolle 12.000 m2 burhaniye spora tahsis edilmiştir.87.250 m2 lik kısım için İl genel Meclisince alınan karar ile yap işlet devret modeli ile ihale edilmesine karar verilmiştir.	4		676	141.250
2	Düzce	Merkez			Siyakoğlu	Paşaoormanı	Kamunun Yaralanabileceği Tesis Yapılması için Alınmıştır. (BOŞ) (TOPLU KONUT ALANI OLARAK İŞLEMLERİ DEVAM ETMEKTEDİR)	8		184	13.240
3	Düzce	Merkez			Siyakoğlu	Paşaoormanı		8		183	4.500
4	Düzce	Merkez			Siyakoğlu	Paşaoormanı		8		182	6.720
5	Düzce	Merkez			Siyakoğlu	Paşaoormanı		8		181	1.665
6	Düzce	Merkez			Siyakoğlu	Paşaoormanı		8		180	7.480
7											7.480
8							Toplam			33605	
9	Düzce	Merkez			Çamköy	Musayeri Çiftlik	Arsa (BOŞ)	5		159	33.720
10	Düzce	Merkez			Yahyalar	Sulaklar	Huzur Evi Yapılmak Şartıyla Hibe (BOŞ)	8		919	4.406
11	Düzce	Merkez	Karaca hacı musa			Alçaklar	Vilayetler Hizmet Birliği tarafihndan 200 Kapasiteli Öğrenci Yurdu yapılacak	34H1D	691	1	8.772,85
12	Düzce	Merkez	Kültür				Arsa (BOŞ)(Eski 11 Ad.6 Par) Eski Sedaşın Olduğu Yer	20M1D-20M20	11	35	4.053,93
13	Düzce	Çilimli			Arabacı Köyü	Mengiköçek Mevkii	Okul Yapılmak Şartı İle Şartlı Bağış	G26A11C2C		974	8.590,10
GENEL TOPLAM											203.751,88

İL ÖZEL İDARESİNE AİT TAPUDA KAYITLI OKULLAR

İli	İlçe	Mahalle	Sokağı	Köyü	Mevkii	Kullanım Şekli	Pafta No	Ada No	Parsel No	Miktarı (YTL)
Düzce	Merkez	Karaca Hacı Musa				Betonarma Okul Binası ve Arsası			514	3.553,73
Düzce	Merkez			Metek(Koçyazı)	Namazgah	İlkokul Yeri	6		694	2.248,00
Düzce	Merkez	Fevzi Çakmak	Taram			Bahçeli Kargir Okul	19D1A	225	5	4.063,18
Düzce	Merkez	Nusrettin	İstiklal			Bahçeli Kargir üç Okul ve Müştemilatı	20M2C	91	1	8.160,79
Düzce	Merkez	Azmilli	Gazhane			Azmimilli İlköğretim Okulu Yeri	19M2a	220	2	1.684,00
Düzce	Merkez	Hamidiye				Hikmet Akın İ.Ö.O. Bahçeli Kargir Okul	21M3A	51	78	3.448,17
Düzce	Merkez	Hamidiye	Karaca			Lise Tahsisli Arsa (Hamidiye İ.Ö.O.)	21MIB	50	151	2.237,25
Düzce	Merkez	Şerefîye	Cumhuriyet			Ahşap İlkokul ve Müştemilatı	20M2d	58	318	1.212,02
Düzce	Merkez	Kültür	Okul			Bahçeli Okul Binası ve Müştemilatı	20M1C	37	8	3.067,16
Düzce	Merkez			Sancaklar	Kiremitlik	Sancaklar İlköğretim Okulu Yeri	2		474	7.658
Düzce	Merkez	Kültür	Akçakoca			Namık Kemal İlköğretim Okulu Yeri	20MIC	37	14	98,52
Düzce	Merkez	Kültür			20MIC		37	13	174,74	
TOPLAM										29.947,56
Düzce	Merkez	Çay	Demirci-Elma			Yunus Emre İlköğretim Okulu Yeri	19L2B-19M	172	315	4.407,40
Düzce	Merkez	Şerefîye	Necatibey			Bahçeli Ahşap Ev	20M2d	58	84	245,16
Düzce	Merkez	Kültür	Kanuni Tekniker			Uzunmustafa İlköğretim Okulu	20L2C-20L2D	2	15	10.410,74
Düzce	Merkez	Çay	Çay			Işık İlköğretim Okulu	20M4D	166	75	329,71
Düzce	Merkez	Konuralp			Gölcükbaşı	Orta Okul ve Lise Yeri				3.900,00
Düzce	Merkez	Çay	Generalsami			Necmi Hoşver İlköğretim Okulu Yeri	20M4D	166	86	296,33
Düzce	Merkez			Dereli	Elmalık	Okul Maa Bahçesi	4		192	4.373,16
Düzce	Merkez			Çakırlar Köyü	Köyiçi	Arsa ve Kargir Okul, Öğretmen Evi (Çakırlar İlköğretim Okulu)	1		158	3.620,00
Düzce	Merkez			Metek Köyü	Kavaktarla	Tarla (İrfan Öztürk İlköğretim Okulu)	1		19	10.370,00
Düzce	Merkez			Çamköy	Göçmenköyü	Tarla ve Çayırılık (Çamköy İlköğretim Okulu)	1		1001	4.810,50
Düzce	Merkez	Aziziye	Köyiçi			Btonarma Üç Okul Binası ve Arsası	33G2B-332G2C		1802	5.289,32
Düzce	Merkez			Konuralp	Terzialiler	Bahçe(Okul)			2019	1.472,00
Düzce	Merkez			Konuralp	Terzialiler	Tarla (Okul)			2022	706,00
Düzce	Merkez			Konuralp	Terzialiler	Tarla (Okul)			4265	2.095,00
Düzce	Merkez			Konuralp	Terzialiler	Bahçe(Okul)			4268	1.293,16
Düzce	Merkez			Metek Köyü		İlköğretim alanı		769	2	16.515,93
TOPLAM										70.134,41
GENEL TOPLAM										100.081,97

4- İnsan Kaynakları

Yeni yapılanma öncesinde “Personel Müdürlüğü” adı altında görev yapan bu birim, güncel ve çağdaş yapılanma ile “İnsan Kaynakları ve Eğitim Müdürlüğü” olarak ana hizmet birimine dönüştürülmüş olup; maksimum faydayı üretmek için planlı, etkin ve verimli hizmet anlayışı içerisinde faaliyet göstermeyi hedeflemiştir.

2007 yılı personel bilgileri aşağıdaki gibidir ;

K - 1 ÇETVELİ İHDAS OLUNAN MEMUR BOŞ MEMUR KADROLARINI GÖSTERİR CETVEL

Sıra No	Sınıfı	Görev Unvanı	Derece	Adet	Kadrolarla İlgili Genel Meclis Kararının	
					Tarihi	Sayısı
1	GİH	Genel Sekreter	1	1	-	-
2	GİH	Genel Sekreter yardımcısı	1	1	04.07.2007	52
3	GİH	Müdür	1	1	06.10.2006	96
4	GİH	İmar ve Kentseliy. Md.	1	1	06.10.2006	96
5	GİH	Bilgi işlem müdürü	1	1	07.08.2007	65
6	GİH	Yol ve Ulaşım İşleri Müdürü	1	1	07.08.2007	65
7	GİH	Çevre Koruma ve Kontrol müdürü	1	1	07.08.2007	65
8	GİH	Plan,Proje ve Yat. Md.	1	1	06.10.2006	96
9	GİH	Destek Hiz. Md.	1	1	06.10.2006	96
10	GİH	İlçe Özel İdare Md.	1	1	06.10.2006	96
11	GİH	İlçe Özel İdare Md.	3	1	06.10.2006	96
12	GİH	İlçe Özel İdare Md.	5	1	06.10.2006	96
13	GİH	Hukuk Müşaviri	1	1	06.10.2006	96
14	GİH	Sivil Savunma Uzm.	1	1	06.10.2006	96
15	GİH	Sivil Savunma Uzm.	3	1	06.10.2006	96
16	GİH	VHKİ	7	1	06.10.2006	96
17	GİH	VHKİ	3	1	06.10.2006	96
18	GİH	VHKİ	6	1	06.10.2006	96
19	GİH	Memur	10	1	06.10.2006	96
20	GİH	Memur	9	1	06.10.2006	96
21	GİH	Memur	8	2	06.10.2006	96
22	GİH	Ambar Memuru	5	1	06.10.2006	96
23	GİH	Ambar Memuru	7	1	06.10.2006	96
24	GİH	Ayniyat Memuru	5	1	06.10.2006	96
25	GİH	Ayniyat Saymanı	2	1	06.10.2006	96
26	GİH	Veznedar	3	1	06.10.2006	96
27	GİH	Kontrol Memuru	3	1	06.10.2006	96
28	GİH	Kontrol Memuru	7	1	06.10.2006	96
29	GİH	Muhasebeci	3	1	06.10.2006	96
30	GİH	Muhasebeci	4	2	06.10.2006	96
31	GİH	Muhasebeci	5	1	06.10.2006	96
32	GİH	Muhasebeci	3	1	06.10.2006	96
33	GİH	Bilgisayar İşl.	10	1	06.10.2006	96
34	GİH	Bilgisayar İşl.	5	1	06.10.2006	96
35	GİH	Şoför	7	3	06.10.2006	96
36	GİH	Şoför	9	3	06.10.2006	96
37	GİH	Şoför	12	4	06.10.2006	96
38	AH	Avukat	6	1	06.10.2006	96
39	T.H.S.	Mimar	3	1	06.10.2006	96
40	T.H.S.	Mühendis	6	3	06.10.2006	96
41	T.H.S.	Mühendis	5	4	06.10.2006	96
42	T.H.S.	Jeolojog	5	1	06.10.2006	96
43	T.H.S.	Arkeolog	7	1	06.10.2006	96

44	T.H.S.	Restoratör	7	1	06.10.2006	96
45	T.H.S.	Şehir Plancısı	5	1	06.10.2006	96
46	T.H.S.	Topograf	6	2	06.10.2006	96
47	T.H.S.	Teknik ressam	6	2	06.10.2006	96
48	T.H.S.	Tekniker	5	2	06.10.2006	96
49	T.H.S.	Teknisyen	10	1	06.10.2006	96
50	T.H.S.	Teknisyen	5	1	06.10.2006	96
51	S.H.S.	Tabip	3	1	06.10.2006	96
52	S.H.S.	Veteriner Hekim	3	1	06.10.2006	96
53	S.H.S.	Eczacı	3	1	06.10.2006	96
54	S.H.S.	Veteriner Sağlık Tek.	7	1	06.10.2006	96
55	S.H.S.	Sağlık Memuru	7	2	06.10.2006	96
56	S.H.S.	Sağlık Teknisyeni	7	1	06.10.2006	96
57	S.H.S.	Hemşire	7	1	06.10.2006	96
58	S.H.S.	Laborant	7	1	06.10.2006	96
59	S.H.S.	Sosyal Çalışmacı	8	1	06.10.2006	96
60	Y.H.S.	Aşçı	11	2	06.10.2006	96
61	Y.H.S.	Aşçı	12	1	06.10.2006	96
62	Y.H.S.	Bahçıvan	11	2	06.10.2006	96
63	Y.H.S.	Bekçi	7	2	06.10.2006	96
64	Y.H.S.	Bekçi	12	2	06.10.2006	96
65	Y.H.S.	Hizmetli	7	1	06.10.2006	96
66	Y.H.S.	Kaloriferci	7	1	06.10.2006	96
67	Y.H.S.	Kaloriferci	12	2	06.10.2006	96
TOPLAM				90		

DOLU KADRO CETVELİ
İHDAS OLUNAN MEMURDOLU MEMUR KADROLARINI GÖSTERİR
CETVEL

Sıra No	Sınıfı	Görev Unvanı	Derece	Adet	Kadrolarla İlgili Genel Meclis Kararının		dolu/ boş
					Tarihi	Sayısı	
1	GİH	Genel Sekreter	1	1	06.10.2006	96	dolu
2	GİH	Müdür Yardımcısı	1	1	06.10.2006	96	dolu
7	GİH	Müdür	1	2	06.10.2006	96	dolu
8	GİH	ins.Kay.ve Eğitim Md.	1	1	06.10.2006	96	dolu
9	GİH	Mali Hizmetler Md.	1	1	06.10.2006	96	dolu
10	GİH	İlçe Özel İdare Md.	1	3	06.10.2006	96	dolu
11	GİH	İlçe Özel İdare Md.	3	1	06.10.2006	96	dolu
12	GİH	V.H.K.İ.	6	2	06.10.2006	96	dolu
13	GİH	V.H.K.İ.	3	1	06.10.2006	96	dolu
14	GİH	V.H.K.İ.	4	1	06.10.2006	96	dolu
15	GİH	MÜHENDİS	3	4	06.10.2006	96	dolu
17	THS	TEKNİSYEN	4	1	06.10.2006	96	dolu
19	GİH	HİZMETLİ	5	2	06.10.2006	96	dolu
20	GİH	HİZMETLİ	12	1	06.10.2006	96	dolu
21	GİH	MEMUR	10	1	06.10.2006	96	dolu
22	THS	TEKNİKER	4	1	06.10.2006	96	dolu
23	GİH	MEMUR	7	1	06.10.2006	96	dolu
24	GİH	MEMUR	8	1	06.10.2006	96	dolu
TOPLAM				27			

S.NO	GÖREVİ VEYA POZİSYONU	İŞÇİ(S/S)	TOPLAM
1	AKARYAKITÇI	1	1
2	ASFALT PLENT OPR	2	2
3	ASFALT SER OPR	2	2
4	ASF SER OPR YRD.	2	2
5	ASF USTASI	1	1
6	ASF UST YRD.	2	2
7	AŞÇI	2	2
8	AŞÇI YRD.	2	2
9	ATÖLYE UST. YRD.	5	5
10	BİNA VE MAL BAK	4	4
11	DİST OPR.	1	1
12	DÜZ İŞÇİ	26	26
13	İŞÇİ	18	18
14	İŞ MAK OPR (B)	20	20
15	İŞ MAK OPR (K)	5	5
16	İŞ MAK ŞOFÖRÜ	21	21
17	İŞ MAK YAĞCISI	6	6
18	HİZMETLİ	5	5
19	KONK OPR	1	1
20	SEYYAR TAM UST	1	1
21	ŞOFÖR	13	13
22	TABANCACI	1	1
23	SÖZLEŞMELİ (Mühendis)	2	2
TOPLAM		143	143

İL GENEL MECLİSİ 2007 YILI KARAR ENVANTERİ

KOMİSYONLARCA İNCELENEN KARAR SAYILARI

İmar ve Bayındırlık Komisyonu	33
Köye Yönelik Hizmetler ve Tarım Komisyonu	3
Plan ve Bütçe Komisyonu	24
Çeşitli İşler Komisyonu	7
Eğitim, Kültür, Turizm ve Sosyal Hizmetler Komisyonu	4
Çevre ve Sağlık Komisyonu	5
TOPLAM	76

ORTAK KOMİSYONLARDA İNCELENEN RAPORLAR

Plan ve Bütçe İle İmar ve Bayındırlık Komisyonu	5
Çeşitli İşler ile Köye Yönelik Hizmetler ve Tarım Komisyonu	1
Plan ve Bütçe ile Köye Yönelik Hizmetler ve Tarım Komisyonu	3
Plan ve Bütçe ile Eğitim Kültür Turizm ve Sosyal Hizmetler Komisyonu	1
TOPLAM	10

Komisyonlarda Görüşülmeden Alınan Karar Sayısı	58
Toplam Alınan Karar Sayısı	144
Olağanüstü Toplantı Sayısı	3
Olağan Toplantı Sayısı	11
Toplam Toplantı Sayısı	14
Toplam Birleşim Sayısı	73

KARAR SAYILARININ AÇILIMI

Teklif Yazısıyla Alınan Karar Sayısı	83
Komisyon Havalesi Karar Sayısı	30
Kanun Gereği Görüşülüp Teklif Yazısız Alınan Karar Sayısı	4
Komisyonlara Ek Süre Verilmesi ile İlgili Karar Sayısı	2
Meclis Üyelerinin İzinli Sayılması İle İlgili Karar Sayısı	3
Boşalan Komisyona Önergesiz Üye Seçimi Karar Sayısı	1
Toplam Önerge Sayısı	20
Başkanlıktan Gelen Teklifle Komisyonda incelenen Karar Sayısı	1
TOPLAM	144

İL ENCÜMENİ ALINAN KARAR ENVANTERİ

ALINAN TOPLAM KARAR SAYISI : 372
TOPLANTI SAYISI : 48

EVRAK KAYIT BİRİMİ 2007 YILI ENVANTERİ

GELEN EVRAK TOPLAM SAYISI : 4858 Adet
GİDEN EVRAK TOPLAM SAYISI : 5177 Adet

5- Sunulan Hizmetler

Gençlik ve spor sağlık, tarım, sanayi ve ticaret; Belediye sınırları il sınırı olan Büyükşehir Belediyeleri hariç ilin çevre düzeni plânı, bayındırlık ve iskân, toprağın korunması, erozyonun önlenmesi, kültür, sanat, turizm, sosyal hizmet ve yardımlar, yoksullara mikro kredi verilmesi, çocuk yuvaları ve yetiştirme yurtları; ilk ve orta öğretim kurumlarının arsa temini, binalarının yapım, bakım ve onarımı ile diğer ihtiyaçlarının karşılanmasına ilişkin hizmetleri il sınırları içinde, imar, yol, su, kanalizasyon, katı atık, çevre, acil yardım ve kurtarma ,orman köylerinin desteklenmesi, ağaçlandırma, park ve bahçe tesisine ilişkin hizmetleri belediye sınırları dışında, ayrıca il özel idaresi bütçesinden, emniyet hizmetlerinin gerektirdiği teçhizat alımıyla ilgili harcamaları yapmakla görevli ve yetkilidir

İl özel idaresi hizmetleri, vatandaşlara en yakın yerlerde ve en uygun yöntemlerle sunulur. Hizmet sunumunda özürlü, yaşlı, düşkün ve dar gelirli durumuna uygun yöntemler uygulanır.

6- Yönetim ve İç Kontrol Sistemi

2007 yılında Norm kadroya göre birimler tam oluşturulmadığından yukarıda belirtilen örgüt şemasına göre yönetim gerçekleştirilmiş, İç kontrol sistemi ödeme evrakları üzerinde Ön mali Kontrol yapılmıştır. İl Özel İdaresi Norm Kadro çerçevesinde İdaremize İç denetçi kadrosu verilmemiştir.

Ayrıca Plan ve Proje Müdürlüğünde Malzeme dağıtımlarında ; Köy Muhtarlıklarınca köy yolları ile ilgili talepleri karşılamak için yerinde yapılan incelemeler sonucunda keşifler

hazırlanmaktadır. Bu keşifler doğrultusunda yapılacak malzeme yardımları (Demir, Çimento , Beton Büz ve Korige Boru v.s.) İl Encümen kararlarından sonra düzenlenen malzeme talep fişi ile yapılmaktadır. Söz konusu malzeme talep fişi ilgili Şube Müdürünce talep edilip İl Müdürü tarafından onaylandıktan sonra malzemeyi veren ambar memuru ve malzemeyi teslim alan muhtar tarafından imzalanmaktadır.

Köy Muhtarlıklarınca köy içmesuları ilgili talepleri karşılamak için yerinde yapılan incelemeler sonucunda kesifler ve raporlar hazırlanmaktadır. Bu keşifler ve raporlar doğrultusunda yapılacak malzeme yardımları (demir, çimento, PE, PVC ve JÇB boru vs.) İl Encümen kararlarından sonra düzenlenen malzeme talep fişiyle yapılmaktadır. Söz konusu malzeme, inceleyen teknik eleman tarafından talep edilip Birim Müdürü ve Genel Sekreter tarafından onaylandıktan sonra malzemeyi veren ambar memuru ve malzemeyi teslim alan muhtar tarafından imzalanmaktadır.

Müdürlüğümüzün görevlendirdiği Mühendis tarafından yerinde yapılan incelemelerden sonra gerekli görülen köylerin kanalizasyon projeleri Plan ve Proje Şube Müdürlüğünce yapılarak gerekli malzemeler verilmektedir.

Ambarlarda gerekli malzemelerin ihtiyaç fişi karşılığında satın almak, giriş- çıkış fişi düzenleyerek ilgili kotlara göre kotları tutmak yıl sonunda ambar kontrollerini yapmaktır

2)- AMAÇ ve HEDEFLER

A -İdarenin amaç ve hedefleri

- Sosyal devlet anlayışına uygun korunmaya, bakıma ihtiyaç duyan bireylere ve toplum üyelerine maddi ve manevi destek sağlamak,
- Gençlik ve spor hizmetlerinde gençlere ve halka yönelik sportif ve sosyal nitelikli tesisleri geliştirmek, ulusal ve uluslar arası alanda başarılı sporcular yetiştirerek Düzce'nin tanıtımına katkıda bulunmak,
- İlin doğal değerleriyle, tarihi, kültürel, sanatsal ve turistik zenginliklerini korumak, geliştirmek ve toplumun bütün bireylerini bilinçlendirmek, turizm açısından Düzce'yi cazibe merkezi haline getirmek, Çevre kirliliğine etken olan sebepleri minimum seviye indirerek, havası solunabilir, suyu içilebilir toprağı ekilebilir bir şehir olarak Düzce'yi gelecek kuşaklarımıza devretmek, ilimizin bozuk orman alanlarını verimli ormanlara dönüştürmek, toprakların korunması ve erozyonun önlenmesine yönelik çalışmalar yapmak, doğal zenginliğini, zengin bitki çeşitliliğini, flora ve fauna yapısını koruyarak gelecek nesillere taşımak, bu zenginliğin Türkiye ve uluslararası zeminde tanıtımını sağlayarak ilimizin av turizmi ve eko-turizm merkezi haline gelmesini sağlamak,
- İlin tarım sektörünü, organize tarım bölgesi haline dönüştürerek; katma değeri yüksek ürünler üretmek ve Düzce markası şeklinde pazarlayarak Düzce ilini Türkiye'nin ihracat merkezi haline getirerek çiftçilerimizin yaşam ve refah seviyesini yükseltmek, organik tarım ve seracılık faaliyetlerine hız kazandırmak,
- Altyapı ve yol sorunlarını çözmüş modern köylere ulaşmak,
- İlimizde deprem ve sel gibi doğal afetlere karşı hazırlık çalışmalarını tamamlayarak zamanında etkin müdahaleyi sağlamak ve halka gerekli bilinci aşılayabilmektir.

B- Temel Politikalar ve Öncelikler

İlimizin Ekonomik ve Sosyal alanda gelişmesi bakımından İl Özel İdaresinin öz kaynaklarını iyi analiz ederek, İl halkının özellikle İçme Suyu, Yol, Eğitim, Sağlık ve Spor Hizmetlerine öncelik verilmiş ve bu yatırımlarda sürat ve verimlilik sağlanmıştır.

3-) FAALİYETLERE İLİŞKİN BİLGİ VE DEĞERLENDİRMELER

A-Mali Bilgiler Bütçe Uygulama Sonuçları

KURUMSAL GİDER DAĞLIMI CETVEL
Temel Mali Tablolara İlişkin Açıklamalar
Faaliyet ve Proje Bilgileri

2007 BÜTÇE ÖDENEK VE HARCAMA DURUMUNU GÖSTERİR CETVEL
(DEVREDEN VE GENEL BÜTÇEDEN AKTARILAN ÖDENEKLER HARİÇ)

KOD	AÇIKLAMA	01	02	03	04	05	06	07	08	09	13	TOPLAM
		PERSONEL GİDERLERİ	SOSYAL GÜVENLİK KURUMLARINA DEVLET PRİMİ GİDERLERİ	MAL VE HİZMET ALIM GİDERLERİ	FAİZ GİDERLERİ	CARİ TRANSFERLER	SERMAYE GİDERLERİ	SERMAYE TRANSFERLERİ	BORÇ VERME	YEDEK ÖDENEKLER	Amortisman Giderleri	
01	GENEL KAMU HİZMETLERİ	1,408,662.00	146,411.00	2,057,532.00	0.00	783,309.00	150,007.00	180,500.00	0.00	331,345.00	0.00	5,057,766.00
02	SAVUNMA HİZMETLERİ	0.00	0.00	10,000.00	0.00	0.00	0.00	0.00	0.00	0.00	0.00	10,000.00
03	KAMU DÜZENİ VE GÜVENLİK HİZMETLERİ	0.00	0.00	0.00	0.00	0.00	0.00	0.00	0.00	0.00	0.00	0.00
04	EKONOMİK İŞLER VE HİZMETLER	55,000.00	0.00	95,000.00	0.00	0.00	360,002.00	0.00	0.00	0.00	0.00	510,002.00
05	ÇEVRE KORUMA HİZMETLERİ	0.00	0.00	0.00	0.00	0.00	250,001.00	0.00	0.00	0.00	0.00	250,001.00
06	İSKAN VE TOPLUM REFAHI HİZMETLERİ	0.00	0.00	105,000.00	0.00	0.00	100,002.00	0.00	0.00	0.00	0.00	205,002.00
07	SAĞLIK HİZMETLERİ	0.00	0.00	0.00	0.00	0.00	100,000.00	0.00	0.00	0.00	0.00	100,000.00
08	DİNLENME, KÜLTÜR VE DİN HİZMETLERİ	0.00	0.00	120,000.00	0.00	50,000.00	100,000.00	0.00	0.00	0.00	0.00	270,000.00
09	EĞİTİM HİZMETLERİ	0.00	0.00	737,229.00	0.00	0.00	850,000.00	0.00	0.00	0.00	0.00	1,587,229.00
10	SOSYAL GÜVENLİK VE SOSYAL YARDIM HİZMETLERİ	0.00	0.00	10,000.00	0.00	0.00	0.00	0.00	50,000.00	0.00	0.00	60,000.00
BÜTÇE TOPLAMI		1,463,662.00	146,411.00	3,134,761.00	0.00	833,309.00	1,910,012.00	180,500.00	50,000.00	331,345.00	0.00	8,050,000.00
GERÇEKLEŞEN HARCAMA		1,446,515.29	190,300.82	4,050,723.48	0.00	995,303.97	2,563,302.22	0.00	0.00	0.00	0.00	9,246,145.78
GERÇEKLEŞME ORANI (%)		99	130	129	0	119	134	0	0	0	0	115

Mali Hizmetler Müdürlüğü

Bu birime Bütçeden 1,253,140.00.- YTL ödenek ayrılmış 2006 yılından devreden 533,374.48 YTL ile beraber toplam 1,786,514.48 YTL ödeneğe yükselmiştir. 2007 yılında toplam 1.442,061,68 YTL harcama yapılmıştır.

Mali Hizmetler Müdürlüğünün giderleri;

396,782,020.00.-YTL Muhtar ödenekleri, 402,000.00.-YTL Birliklere Yardım ile 643,278.80.- YTL yasal payların zamanında ilgili kurumlara ödemesi gerçekleştirilmiştir. Mikro Kredi Projesi için 100,000.00.- YTL ayrılmış ancak personel yetersizliğinden proje uygulamaya geçirilememiştir.

İnsan Kaynakları ve Eğitimi Müdürlüğü

Bu birime Bütçeden 1,463,525.00 YTL ödenek ayrılmış 2006 yılından devreden 94,101.00.-YTL ve Bakanlıktan aktarılan 4,488,102.00.- YTL ile beraber toplam 6,045,728.57 YTL ödeneğe yükselmiştir.

Bu ödeneklerle personelin özlük haklarına ilişkin ödemeler ile Meclis ve Encümen ödenekleri zamanında gerçekleştirilmiştir.

İmar ve Kentsel iyileştirme Müdürlüğü

Bu birime Bütçeden 630,003.00.- YTL ödenek ayrılmış 2006 yılından devreden 1,649,566.84 YTL ile beraber toplam 2,279,569.84.-YTL ödeneğe yükselmiştir.

Devam eden iş merkezi için 174,089.71.- YTL (bitti), Vali Konağı için 97,968.00.- YTL (Bitti) Huzur evi Yapımı için 534,052.00.- YTL (bitti) Şehit Osman Çatana Polis karakolu Doğal gaz dönüşümü için 35,243.00.- YTL (bitti). Köydese proje karşılığı yapılan harcama 317,509.00.- YTL ve Köy yolları sanat yapıları ve yama işleri için 168,299.00.-YTL ve hizmet binaları bakım ve onarımları içinde 111,364.00.- YTL harcanmıştır.

Destek Hizmetleri Müdürlüğü

Bu birime Bütçeden 1,144,880.00.-YTL ödenek ayrılmış 2006 yılından devreden 50,009.64.-YTL ile yıl içerisinde yedek ödenek takviyeleriyle toplam 1,837,786.72.-YTL ödeneğe yükselmiştir

Tören temsil harcamaları 47,156.84.-YTL Vali Konağı Tefrişi için 210,000.00.-YTL, GPS cihazı alımı 2,397.76.-YTL Yakıt alımı için 1,168,606.00.-YTL ve cari giderler kapsamında (Elkt. Su telefon, kırtasiye, küçük onarım) 412,024.00.-YTL harcanmıştır.

Plan ve Proje Müdürlüğü

Bu birime Bütçeden 666,004.00.-YTL ödenek ayrılmış 2006 yılından devreden 33,526.91.-YTL ile yıl içerisinde yedek ödenek takviyeleriyle toplam 875,933.22.-YTL ödeneğe yükselmiştir.

İçme suyu işlerine 151,958.02.-YTL Kanalizasyon işleri için 238,573.29.-YTL, Yeni Taşköprü köyü çevre kanalizasyonu için 9,000.00.-YTL İlan ve mahkeme giderleri için 12,725.00.-YTL ve Araç onarımları içinde 463,676.40.-YTL harcanmıştır.

Bütçe

İl özel idaresi 2006 dan 2007 yılına devreden ödeneği 9,732,420.95.-YTL , 2007 yılı bütçesi 8,050,000.00.-YTL ve genel bütçe tarafından gönderilen 22,406,662.68.-YTL'nin ilavesi ile 2007 mali yılı il özel idare bütçesi ödenek toplamı 40,189,083.63.- YTL'ye yükselmiştir.

2007 BÜTÇE - FAALİYET SONUÇLARI TABLOSU

KOD	GİDERİN TÜRÜ	MİKTARI (YTL)	KOD	GELİRİN TÜRÜ	MİKTARI (YTL)
01	PERSONEL GİDERLERİ	6,509,813.18	01	VERGİ GELİRLERİ	59,087.63
02	SOSYAL GÜVENLİK KURUMLARINA DEVLET PRİMİ GİDERLERİ	868,613.46	03	TEŞEBBÜS VE MÜLKİYET GELİRLERİ	264,574.03
03	MAL VE HİZMET ALIM GİDERLERİ	10,901,387.12	04	ALINAN BAĞIŞ VE YARDIMLAR İLE ÖZEL GELİRLER	22,364,692.77
05	CARİ TRANSFERLER	995,303.97	05	DİĞER GELİRLER	8,382,095.08
06	SERMAYE GİDERLERİ	6,654,006.14		BÜTÇE GELİRLERİ TOPLAMI (B)	31,070,449.51
	BÜTÇE GİDERLERİ TOPLAMI (A)	25,929,123.87		BÜTÇE GELİRLERİNDEN RED VE İADELERİN TOPLAMI (C)	0.00
				NET BÜTÇE GELİRİ (D):(B-C)	31,070,449.51
				BÜTÇE GELİR -GİDER FARKI (A-D)	5,141,325.64

2007 MALİ YILI KESİNLEŞEN GELİRLERİ

01 VERGİ GELİRLERİ	59,087.63
03 TEŞEBBÜS VE MÜLKİYET GELİRLERİ	264,574.03
04 ALINAN BAĞIŞ VE YARDIMLAR İLE ÖZEL GELİRLER	22,364,692.77
05 DİĞER GELİRLER	8,382,095.08
TOPLAM	31,070,449.51

2007 YILI GELİR BÜTÇESİ

1	VERGİ GELİRLERİ	119,636.00
01.6.9.51	Bina İnşaat Harcı	1.00
01.6.9.54	İşyeri Açma İzni Harcı	119,633.00
01.6.9.60	Yapı Kullanma İzni Harcı	1.00
01.6.9.99	Diğer Harçlar	1.00
3	TEŞEBBÜS VE MÜLKİYET GELİRLERİ	280,400.00
03.1.1.01	Şartname, Basılı Evrak, Form Satış Gelirleri	25,000.00
03.1.2.37	Kantin Kafeterya İşletme Gelirleri	5,000.00
03.1.2.99	Diğer hizmet gelirleri	10,000.00
03.6.1.01	Lojman Kira Gelirleri	50,000.00
03.6.1.99	Diğer Taşınmaz Kira Gelirleri	180,000.00
03.6.2.01	Taşınır Kira Gelirleri	10,400.00
4	ALINAN BAĞIŞLAR VE YARDIMLAR İLE ÖZEL	11.00
04.2.1.51	Muhtar ödenekleri için genel bütçeden alınan	1.00
04.4.1.01	Kurumlardan alınan yardım ve bağışlar	1.00
04.4.1.02	Kişilerden alınan yardım ve bağışlar	1.00
04.5.1.01	Genel Bütçeli İdarelerden Alınan Proje Yardımları	1.00
04.5.1.02	Özel Bütçeli İdarelerden Alınan Proje Yardımları	1.00
04.5.1.05	Mahalli İdarelerden Alınan Proje Yardımları	1.00
04.5.1.09	Diğerlerinden Alınan Proje Yardımları	1.00
04.5.2.01	Genel Bütçeli İdarelerden Alınan Proje Yardımları	1.00
04.5.2.02	Özel Bütçeli İdarelerden Alınan Proje Yardımları	1.00
04.5.2.05	Mahalli İdarelerden Alınan Proje Yardımları	1.00
04.5.2.09	Diğerlerinden Alınan Proje Yardımları	1.00
5	DİĞER GELİRLER	7,649,950.00
05.1.9.03	Mevduat Faizleri	1,750,000.00
05.2.1.03	Madenlerden Devlet Hakkı	40,000.00
05.2.2.51	Merkezi idare Vergi Gelirlerinden Alınan Paylar	5,800,000.00
05.2.9.99	Diğer Paylar	1.00
05.3.2.99	Diğer İdari Para Cezaları	19,946.00
05.3.9.99	Yukarıda Tanımlanmayan Diğer Para Cezaları	1.00
05.9.1.03	İrat Kaydedilecek Teminat Mektupları	1.00
05.9.1.06	Kişilerden Alacaklar	1.00
05.9.1.99	Yukarıda Tanımlanmayan Diğer Çeşitli Gelirler	40,000.00
8	ALACAKLARDAN TAHSİLAT	3.00
08.1.5.01	İl Özel İdarelerden	1.00
08.1.5.02	Belediyelerden	1.00
08.1.5.03	Köylerden	1.00
TOPLAM		8,050,000.00
2007 MALİ YILI KESİNLEŞEN ÖZ GELİRLERİMİZ		
1	VERGİ GELİRLERİ	59,087.63
3	TEŞEBBÜS VE MÜLKİYET GELİRLERİ	264,574.03
5	DİĞER GELİRLER	8,382,095.08
TOPLAM		8,705,756.74
GERÇEKLEŞME ORANI (%)		108

Kesin Hesap Durumu

Yukarıda belirtildiği üzere 40,189,083.63.-YTL'ye ulaşan 2007 mali yılı gider bütçemizden; 18,279,813.76.-YTL'si cari, 6,654,006.14.-YTL'si yatırım, 995,303.97.-YTL'si cari transfer harcamaları olmak üzere toplam 25,929,123.87.-YTL'lik harcama yapılmış olup, gerçekleşme oranı % 64.51 'dir.

Bu duruma göre, İl Encümeninin tetkikini müteakip Meclisimizin tasvibine sunulacak 2007 mali yılı kesin hesabında da görüleceği üzere sarf edilmeyen ödenek yekûnu 14,259,959.76.-YTL'dir. Bu ödeneğin tamamı, programa bağlı yatırım hizmetleri ile bakanlıkların tahsisi mahiyette göndermiş oldukları ödenekler teşkil etmektedir. Bahis konusu ödenekler, yılı içinde tamamen kullanılmadığından zorunlu olarak 2008 yılına devredilmiştir.

Gelir bütçesinin gerçekleşmesi

Öngörülen Toplam 8,050,000.00.-YTL'lik gelirlere yukarıda listede görüldüğü üzere 8,705,756.74.-YTL öz gelirle % 108 lik bir oranla gerçekleşmiştir.

Yatırımlar

İl özel idaresi iç hizmet birimlerinin mal, hizmet ve makine teçhizat alımlarının Destek Hizmetleri müdürlüğü, yatırımlarının ise daha çok İmar ve Kentsel İyileştirme Müdürlüğü ile Plan Proje Müdürlüğü bünyesinde toplandığı görülmüştür. Birliklere 2007 yılı bütçesinden yapılan yardımlarla, yapılan yardımların hangi iş için kullanıldığı aşağıya çıkarılmıştır. Ayrıca yapılan yatırımlar birimlerin altında açıklanmıştır.

Tablo 7. Mahalli İdareler Hizmet Götürme Birliklerine yapılan yardımlar
2007 YILINDA BİRLİKLERE YAPILAN YARDIMLAR

AKÇAKOCA

TARİH	NE İÇİN YATIRILDIĞI	TUTAR
15.01.2007	Altyapı hizmetlerinde kullanılmak üzere	10.000,00
23.02.2007	Yenice köyüne çevre düzenlenmesi için ödenek gönderilmesi	5.000,00
23.05.2007	Geçici İşçi Ücretlerinin ödenmesi için gönderilmesi.	10.000,00
23.07.2007	Geçici İşçi Ücretlerinin ödenmesi için gönderilmesi.	3.000,00
29.08.2007	Altyapı ve Cari hizmetlerde kullanılmak üzere	10.000,00
10.10.2007	Altyapı hizmetlerinde kullanılmak üzere	5.000,00
31.12.2007	Karatavuk Köyünün istinat duvarı yapımı için gönderilen	20.000,00
TOPLAM		63.000,00

CUMAYERİ

15.01.2007	Altyapı hizmetlerinde kullanılmak üzere	10.000,00
23.05.2007	Geçici İşçi Ücretlerinin ödenmesi için gönderilmesi.	10.000,00
28.08.2007	Altyapı ve Cari hizmetlerde kullanılmak üzere	3.000,00
10.10.2007	Altyapı hizmetlerinde kullanılmak üzere	11.000,00
TOPLAM		34.000,00

ÇİLİMLİ

15.01.2007	Altyapı hizmetlerinde kullanılmak üzere	10.000,00
23.05.2007	Geçici İşçi Ücretlerinin ödenmesi için gönderilmesi.	10.000,00
28.08.2007	Altyapı ve Cari hizmetlerde kullanılmak üzere	8.000,00
10.10.2007	Altyapı hizmetlerinde kullanılmak üzere	5.000,00
TOPLAM		33.000,00

GÖLYAKA

15.01.2007	Altyapı hizmetlerinde kullanılmak üzere	10.000,00
12.02.2007	Altyapı hizmetlerinde kullanılmak üzere	5.000,00
23.05.2007	Geçici İşçi Ücretlerinin ödenmesi için gönderilmesi.	10.000,00
29.08.2007	Altyapı ve Cari hizmetlerde kullanılmak üzere	8.000,00
10.10.2007	Altyapı hizmetlerinde kullanılmak üzere	8.000,00
TOPLAM		41.000,00

GÜMÜŞOVA

15.01.2007	Altyapı hizmetlerinde kullanılmak üzere	10.000,00
23.05.2007	Geçici İşçi Ücretlerinin ödenmesi için gönderilmesi.	10.000,00
28.08.2007	Altyapı ve Cari hizmetlerde kullanılmak üzere	7.000,00
10.10.2007	Altyapı hizmetlerinde kullanılmak üzere	5.000,00
TOPLAM		32.000,00

KAYNAŞLI

15.01.2007	Altyapı hizmetlerinde kullanılmak üzere	10.000,00
12.02.2007	Altyapı hizmetlerinde kullanılmak üzere	5.000,00
23.05.2007	Geçici İşçi Ücretlerinin ödenmesi için gönderilmesi.	10.000,00
28.08.2007	Altyapı ve Cari hizmetlerde kullanılmak üzere	7.000,00
17.10.2007	Altyapı hizmetlerinde kullanılmak üzere	5.000,00
03.12.2007	Geçici İşçi Ücretlerinin ödenmesi için gönderilmesi.	2.500,00
TOPLAM		39.500,00

YIĞILCA

15.01.2007	Altyapı hizmetlerinde kullanılmak üzere	10.000,00
23.05.2007	Geçici İşçi Ücretlerinin ödenmesi için gönderilmesi.	10.000,00
28.08.2007	Altyapı ve Cari hizmetlerde kullanılmak üzere	10.000,00
16.10.2007	Altyapı hizmetlerinde kullanılmak üzere	5.000,00
TOPLAM		35.000,00

Hukuk işleri

1.Adli Yargı Davaları

Adli Yargı ile ilgili olarak 2007 yılına devreden dosya (dava) sayısı 18 adettir. 2007 yılında açılan dosya (dava) sayısı 9 adet olup, toplam 27 adet davadan 2007 yılı içerisinde 2 adet sonuçlanmıştır. 2007 Yılına 25 adet dosya devretmiştir.

2.İdari Yargı Davaları

İdari Yargı ile ilgili olarak 2007 yılına devreden dosya (dava) sayısı 13 adettir. 2007 yılında açılan dosya (dava) sayısı 10 adet olup, toplam 23 davadan 2007 yılı içerisinde 3 adedi sonuçlanmıştır. 2007 yılına 20 adet dosya devretmiştir.

3.İcra Davaları

İcra takipleri ile ilgili olarak 2007 yılına devreden dosya sayısı 18 adettir. 2007 yılında açılan dosya sayısı 3 olup, toplam 21 adet dosyadan 2007 yılı içerisinde 2 adedi sonuçlandırılmıştır.2007 yılına 19 adet icra dosyası devretmiştir.

Tablo 8. Dava Dosyaları

Dava Dosyaları	2007 Yılına Devreden Dava Dosyası	2007 Yılı İçinde Açılan Dava Dos.	Toplam Dava Dosyası	2007 Yılı İçinde Sonuçlanan Dosya	2007 Yılına Devreden Dosya
Adli Yargı Mahkemelerindeki Dosya Durumu	18	9	27	2	25
İdari Yargı Dosya Durumu	13	10	23	3	20
İcra Dosya Durumu	18	3	21	2	19
TOPLAM	49	22	71	7	64

İlçe Özel İdare Müdürlükleri

- Akçakoca İlçe Özel idare Müdürlüğü
- Çilimli İlçe Özel idare Müdürlüğü
- Cumayeri İlçe Özel idare Müdürlüğü
- Gölyaka İlçe Özel idare Müdürlüğü
- Gümüşova İlçe Özel idare Müdürlüğü
- Kaynaşlı İlçe Özel idare Müdürlüğü
- Yığılca İlçe Özel idare Müdürlüğü

Her ilçemizde bir müdürlük olmak üzere yedi (7) ilçe özel idare müdürlüğü mevcut olup, ilçe özel idare müdürlerimiz “İl Özel İdaresi Bütçe ve Muhasebe Usulü Yönetmeliğinin” 4. maddesi gereği sayman mutemedi olarak görev yapmaktadırlar.

İlçe Müdürlüklerimizde yalnız müdürlüklerin cari harcamaları yapılmış ve 7 ilçede toplam 2007 yılında 4,487,708.16.-YTL harcanmıştır.

İL ÖZEL İDARESİ, DIŞ MÜDÜRLÜKLERİ

İL Milli Eğitim Müdürlüğü

2007 Mali Yılında Özel İdare Bütçesinden eğitim hizmetlerine 1,587,000.00.-YTL ödenek ayrılmış, bir önceki yıldan devreden 5,427,394.74.-YTL'lik ödenek ve genel bütçeden aktarma suretiyle eklenen ödenek 8,700,534.33.-YTL ile toplam ödenek 14,468,155.65.-YTL olmuştur. Bu miktardan yıl sonuna kadar 7,972,095.30.-YTL kullanılmış olup, arta kalan ödenekten 6,496,060.35.-YTL'si 2008 yılı bütçesine devredilmiştir.

İlimiz ilköğretim okullarının cari, yatırım, sermaye teşkili ve transfer giderleri Özel İdare bütçe imkânları çerçevesinde ayrılan ödenekler ve Milli Eğitim Bakanlığınca gönderilen ilköğretim ödenekleri ile karşılanmaktadır. Ayrıca orta öğretim yatırımlarının bir kısmı da Milli Eğitim Bakanlığınca tahsisi mahiyette gönderilen ödeneklerle İl Özel İdaresince yürütülmektedir.

FAALİYET VE HARCAMALAR

2007 MALİ YILI MUHASEBE BÖLÜMÜ FAALİYET RAPORU

S. No	KURUMSAL VE FONKSİYONEL SINIF.	KALEMİ	PROGRAMI	HARCANAN	AÇIKLAMA
1	44.81.33.-09.1.2.01	3.2.1.1	KIRTASIYE ALIMLARI	120.878,92	İlimiz genelindeki tüm ilköğretim okullarının belirtilen cari giderleri için harcanmıştır.
2	44.81.33.-09.1.2.01	3.2.1.5	BASKI VE CİLT GİDERLERİ	19.071,92	
3	44.81.33.-09.1.2.01	3.2.2.1	SU ALIMLARI	548.936,70	
4	44.81.33.-09.1.2.01	3.2.2.2	TEMİZLİK MALZEMESİ ALIMLARI	5.805,07	
5	44.81.33.-09.1.2.01	3.2.3.1	YAKACAK ALIMI	1.382.521,10	
6	44.81.33.-09.1.2.01	3.2.3.2	AKARYAKIT YAĞ GİDERLERİ	14.713,15	
7	44.81.33.-09.1.2.01	3.2.3.3	ELKTRİK ALIMLARI	125.495,80	
8	44.81.33.-09.1.2.01	3.5.1.4	TEMİZLİK HİZMETİ ALIMI	359.473,46	2007 Mali yılı merkez şubat-haziran döneminde 48 işçiyle 40 okulun, eylül-aralık döneminde 63 işçiyle 47 okulun temizlik hizmeti alınmıştır.
9	44.81.33.-09.1.2.01	3.5.2.1	POSTA VE TELGRAF GİDERLERİ	9.391,10	İlimiz genelindeki tüm ilköğretim okullarının belirtilen cari giderleri için harcanmıştır.
10	44.81.33.-09.1.2.01	3.5.2.2	TELEFON GİDERLERİ	64.505,39	
11	44.81.33.-09.1.2.01	3.5.4.1	İLAN GİDERLERİ	36.063,16	
12	44.81.33.-09.1.2.01	3.5.3.9	TAŞIMA GİDERLERİ	4.438.741,11	İlimiz genelinde taşınabilir ilköğretim kapsamındaki öğrencilerin merkez okullara taşınması amacıyla harcanmıştır.
13	44.81.33.-09.1.2.01	3.7.1.1	MAL VE MALZEME ALIMLARI	2.460,30	İlköğretim okullarının ihtiyaçlarına yönelik olarak malzeme alımlarında kullanılmıştır.
14	44.81.33.-09.1.2.01	3.7.1.2	MAKİNA TEÇHİZAT ALIMLARI	14.632,12	

15	44.81.33.-09.1.2.01	3.7.3.2	MAKİNA TEÇHİZAT BATIM ONR.	13.697,54	
16	44.81.33.-09.1.2.01	3.7.3.3	TAŞIT BAKIM ONARIM GİD.	2.898,01	İlimiz ilköğretim okulları hizmetlerinde kullanılan resmi taşıt ve demirbaşların bakım onarımlarında kullanılmıştır.
17	44.81.33.-09.1.2.01	3.8.1.2	OKUL BAKIM ONARIM GİDERİ	532.533,98	İlimiz genelindeki okulların bina küçük onarımları kapsamındaki onarımlarının ve boya-badanalarının yaptırılmasında kullanılmıştır.
18	44.81.33.-09.1.2.01	6.1.1.3	OKUL MEFRUŞATI ALIMI	659.366,24	2007-2008 eğitim öğretim yılında inşaatı tamamlanarak faaliyete geçirilen ilköğretim okulları ile mevcut ilköğretim okullarının demirbaş donatılarında kullanılmıştır.

2007 MALİ YILI YATIRIM BÖLÜMÜ FAALİYET RAPORU

S. No	Bütçe Tertibi	Projenin Adı	Sektörü	İlçesi	İhale Bedeli	Geçmiş Yıllar Harcaması	2007 Yılı Harcaması	Ödeneği-	Fiziki Gerçekleşmesi (%)
1	44.81.33.-09.1.2.01	Beyören İÖ	EĞİTİM	Akçakoca	14.800,00	-	16.222,99	100	
2	44.81.33.-09.1.2.01	Dipsizgöl İÖ	EĞİTİM	Kaynaşlı	427.859,54	313.147,00	191.775,00	100	
3	44.81.33.-09.1.2.01	Üskübü İÖ	EĞİTİM	Merkez	374.400,00	287.002,00	154.790,00	100	
4	44.81.33.-09.1.2.01	Konuralp İÖ	EĞİTİM	Merkez	346.000,00	163.662,00	244.618,00	100	
5	44.81.33.-09.1.2.01	Y.Avlayan İÖ	EĞİTİM	Cumayeri	484.051,00	215.730,00	355.451,00	100	
6	44.81.33.-09.1.2.01	Kültür Mah.4.Katlı Bina İkmal İnşaat	EĞİTİM	Merkez	340.677,00	324.674,00	77.326,00	100	
7	44.81.33.-09.1.2.01	Bayram Turan Çetin Anaokulu	EĞİTİM	Merkez	41.000,00	-	48.380,00	100	
8	44.81.33.-09.1.2.01	Hamiyet Sevil İÖ	EĞİTİM	Akçakoca	142.666,00	-	168.345,00	100	
9	44.81.33.-09.1.2.01	Mustafa Açıklın İÖ	EĞİTİM	Akçakoca	265.900,00	-	313.762,00	100	
10	44.81.33.-09.1.2.01	Karadede Hasanağa İÖ	EĞİTİM	Merkez	17.195,00	-	20.291,00	100	
11	44.81.33.-09.1.2.01	Şıralık Vatan İÖ	EĞİTİM	Merkez	20.900,00	-	24.662,00	100	
12	44.81.33.-09.1.2.01	Rıza Malatlayalı İÖ	EĞİTİM	Merkez	18.500,00	-	21.830,00	100	
13	44.81.33.-09.1.2.01	Gümüşpınar Mehmetçik İÖ	EĞİTİM	Merkez	11.269,00	-	13.298,00	100	
14	44.81.33.-09.1.2.01	Şht.Teğ.Uğur Altan İÖ	EĞİTİM	Merkez	18.646,00	-	22.003,00	100	
15	44.81.33.-09.1.2.01	Rehberlik Araştırma Merkezi	EĞİTİM	Merkez	29.900,00	-	33.838,28	100	
16	44.81.33.-09.1.2.01	Ahmetçiler İÖ	EĞİTİM	Yığılca	605.922,00	-	715.000,00	100	
17	44.81.33.-09.1.2.01	Hacıyakup İÖ	EĞİTİM	Gölyaka	206.000,00	-	243.080,00	100	
18	44.81.33.-09.1.2.01	Sarıkaya İÖ	EĞİTİM	Yığılca	13.450,00	-	15.871,00	100	
19	44.81.33.-09.1.2.01	Şht.Er Nihat Eren İÖ	EĞİTİM	Yığılca	23.950,00	-	28.261,00	100	
20	44.81.33.-09.1.2.01	Yeni Yurt İÖ	EĞİTİM	Kaynaşlı	98.000,00	-	115.640,00	100	
21	44.81.33.-09.1.2.01	Gökçeagaç İÖ	EĞİTİM	Yığılca	21.186,00	-	25.000,00	100	
22	44.81.33.-09.1.2.01	İstilli İÖ	EĞİTİM	Merkez	37.500,00	-	44.250,00	100	
23	44.81.33.-09.1.2.01	Şıralık Vatan İÖ Doğalgaz	EĞİTİM	Merkez	13.650,00	-	16.107,00	100	
24	44.81.33.-09.1.2.01	Asar İÖ	EĞİTİM	Yığılca	34.900,00	-	41.182,00	100	
25	44.81.33.-09.1.2.01	Şerefiye İÖ	EĞİTİM	Çilimli	360.169,00	-	425.000,00	100	
26	44.81.33.-09.1.2.01	AKV Cumhuriyet İÖ	EĞİTİM	Yığılca	15.250,00	-	18.000,00	100	
27	44.81.33-9.2.2.1-8-6.5.7.01	KIZ MESLEK LİSESİ	EĞİTİM	Merkez	-	-	324.219,07	100	
28	44.81.33.-9.2.2.3-8-6.5.7.01	Fen Lisesi İnşaatı	EĞİTİM	Merkez	-	-	66.181,13	100	
29	44.81.33-9.2.2.5-8-6.7.7.1	Anadolu Öğretmen Lisesi İnş.	EĞİTİM	Merkez	-	-	83.190,00	100	
30	44.81.33-9.9.9.01-8-6.5.7.01	Halk Eğitim Merk.İnşaatı	EĞİTİM	Merkez	-	-	148.680,40	100	
31	44.81.33-09.8.8.01-6.5.7.1	REHBERLİK ARAŞTIRMA MRK	EĞİTİM	Merkez	-	-	35.123,00	100	
TOPLAM					3.983.740,54	1.304.215,00	3.393.983,27		

İl Sağlık Müdürlüğü

2007 Mali Yılında Özel İdare Bütçesinden sağlık hizmetlerine 100,000YTL,, ödenek öngörülmüş, bir önceki yıldan devreden 1,052,061.57.-YTL'lik ödenek 1,152,061.57.-YTL olmuştur. Bu miktardan yıl sonuna kadar 638,496.00.-YTL kullanılmış olup, arta kalan ödenekten 513,565.57.-YTL'si 2008 yılı bütçesine devredilmiştir.

Kurumsal Kod	Fonksiyonel	Finans	Ekonomik	Açıklama	Geçen Yılandan Devreden	Butce İle Verilen	Bütçe Ödeneği Toplamı	Bütçe Gideri Toplamı	İptal Edilen Ödenek	Sonraki Yıla Devreden
44.81.34	07.2.1.01	5	3.8	Sağlık Md.ğü Cari Harcamaları	0	0	130.001,00	0	1	130.000,00
44.81.34	07.2.1.02	5	6.1	Tıbbi Cihaz Alımı	175.927,70	0	175.927,70	86.184,00	0	89.743,70
44.81.34	07.2.1.03	5	6.1	Labaratuvar Cihazları Alımı Prj.	30.000,00	100.000,00	0	0	0	0
44.81.34	07.2.1.05	8	6.7	Sağlık Tesislerinin Bakım ve Onarımı Prj.	53.873,87	0	53.873,87	0	0	53.873,87
44.81.34	07.2.1.06	8	6.7	Kabalak Sağlık Ocağı İnş.	7.398,00	0	7.398,00	0	0	7.398,00
44.81.34	07.2.1.07	8	6.7	Derele Tütüncü Sağlık Ocağı İnş.	1.000,00	0	1.000,00	0	0	1.000,00
44.81.34	07.2.1.08	8	3.8	Eski SSK Hast. Bina. Deprem Tahk. Güç.Prj.	783.862,00	0	783.862,00	552.312,00	0	231.550,00
TOPLAM					1.052.061,57	100.000,00	1.152.062,57	638.496,00	1	513.565,57

İl Tarım Müdürlüğü

2006 Mali Yılında Özel İdare Bütçesinden tarım hizmetleri i harcamalar için 100,000.00.- YTL, tahsis edilmiştir.

Destekleme	Çiftçi Sayısı	Alanı(da)	Tutarı(YTL)
Doğrudan Gelir Desteği	19.023	456.036	4.560.360
Kaba Yem Desteği	837	14.008	849.033
Dane Mısır Desteklemesi(2006)	926	20.581	1.126.413
Doğan Buzağı Desteklemesi	1.567	1.857 adet buzağı	156.000
Gebe Düve Desteği	15	--	13.375
Ana Arı Desteklemesi	81	3.110 adet Ana arı	46.650
Alabalık Desteklemesi	6	--	69.517
Suni Tohumlama Desteklemesi	--	1.933 adet tohumlama	50.168

- Mantarcılık Üretimini Geliştirme Projesi kapsamında İl Özel İdare bütçesinden 42.016.26.- YTL karşılığında, 27 üreticiye toplam 143 ton pastörize kompost dağıtımı yapılmıştır.
- Hayvancılığı Geliştirme Projesi kapsamında İl Özel İdare bütçesinden 44.440.00.- YTL karşılığında 10 üreticiye toplam 110 adet saanen keçisi dağıtılmıştır.
- Bitkisel Üretimi Geliştirme Projesi kapsamında İl Özel İdare bütçesinden 1.584,36 YTL karşılığında seralarda kullanılmak üzere 3.200 adet hıyar fidesi ve 5.400 adet Domates fidesi dağıtılmıştır.
- 7 Köyde Mera Islah çalışmaları yapılmış olup 2 Köyde çalışmalar tamamlanmıştır.
- Gıda üretimi ve satışı yapılan 2.386 adet işletme 1.576 defa denetlenmiştir.
- 59 adet gübre bayii ile 16 adet tarım Kredi Kooperatifi 1.357 defa denetlenmiştir.
- Kırsal Kalkınma Yatırımlarının Desteklenmesi Programı kapsamında İlimizde 3 adet işletmenin projesi onaylanmıştır.
- 55.871 adet sığır ve 2.341 adet koyuna şap aşısı, 3.434 adet kuduz aşısı ve 2.820 adet yanıkara aşısı yapılmıştır.
- 1.083 adet çiftçi toplantısı, 1 tarla günü ve 32 adet demostasyon çalışması yapılmıştır.
- 280 adet alet-makine bayii ile ilaç bayii kontrolü yapılmıştır.

Faaliyet	2007	
	Destekleme	Tutarı(YTL)
Doğrudan Gelir Desteklemesi	19.023 Çiftçi	4.560.360
Kaba Yem Desteği	837 Çiftçi	844.033
Suni Tohumlama Desteği	1.933 Tohumlama	50.168
Gebe Düve Desteği	15 Çiftçi	12.375
Doğan Buzağı Desteği	1.567 Çiftçi	156.000
Ana Arı Desteklemesi	81 Çiftçi	46.650
Alabalık Desteklemesi	6 Üretici	69.517

Ürün Adı	2007 Yılı Üretim(TON)
Fındık	72.593
Dane Mısır	83.461
Yem Bitkisi	74.636
Şekerpancarı	32.238

İl Sosyal Hizmetler Müdürlüğü

FAALİYET VE HARCAMALAR

İl Özel idare 2007 yılı Bütçesinden 10,000.00.-YTL ödenek ayrılmış, bakanlıktan devredilen ödeneklerle beraber harcamaları aşağıdaki gibidir.

2007 YILI BÜTÇE UYGULAMA SONUÇLARI
DÜZCE İL SOSYAL HİZMETLER MÜDÜRLÜĞÜ

İLİ: DÜZCE
KURULUŞUN ADI: SOSYAL HİZMETLER MÜDÜRLÜĞÜ

I. BÖLÜM				II. BÖLÜM			
TERTİP yazılacak	4.lü düzeyde	ONAYLI		TOPLAM ÖDENEK GÖNDERME	HARCAMA	KALAN	AÇIKLAMA
		ÖDENEK	TENKİS				
44.81.36.00.10.4.0.01.5.3.2		6.000,00	0,00	6.351,74	6.351,74	0,00	Aktarma suretiyle 351,74YTL eklenmiştir.
44.81.36.00.10.4.0.01.5.3.7		4.000,00	0,00	4.000,00	3.514,86	485,14	*
44.81.36.00.10.4.0.02.8.6.7		117.171,71	0,00	117.171,71	29.918,90	87.252,81	*
44.81.36.00.10.6.0.01.8.6.7		198.142,50	0,00	198.142,50	89.346,28	108.796,22	*
44.81.36.00.10.4.0.01.8.3.8		30.000,00	0,00	30.000,00	0,00	30.000,00	*
TOPLAM		355.314,21	0,00	355.665,95	129.131,78	226.534,17	*

(*) ile gösterilen harcamalar kurum kayıtları ile İl Özel İdare kayıtları arasında fark olan harcamalardır. Kurum kayıtları esas alınarak doldurulmuştur

İl Gençlik ve Spor Müdürlüğü

İl Müdürlüğümüze spor kompleksi yapımı, hizmet alımı, sosyal tesis bakım ve onarımı, Türkiye Amatör Spor Kulüpleri yardım projesi için 2007 yılında Özel İdare Bütçesinden 659.100,00-YTL kaynak aktarılmış olup 621.807,74 YTL'si kullanılmıştır.

Ayrıntı Adı	ToplamÖ.	Gönderilen	Kalan	Harcanan
Özel İdare Spor Kompleksi Yapımı	497.776,00	461.287,58	36.488,42	461.287,58
Gençlik ve Spor Müdürlüğü Cari Harcamaları (Hizmet Alımı)	100.000,00	99.382,55	617,45	99.382,55
Gençlik ve Spor Müdürlüğü Cari Harcamaları (Akçakoca Kalkın Sosyal Tesis Bakım ve Onarımı)	11.324,00	11.137,61	186,39	11.137,61
ASKF Yardım Prj.	50.000,00	50.000,00	0,00	50.000,00
TOPLAM	659.100,00	621.807,74	37.292,26	621.807,74

2007 yılı Özel İdare Spor Kompleksi ile ilgili yapılan harcamaların ayrıntılı listesi

S.No	Tarih	Ödeme Yapılan İlgili	Ödenen
1	14/02/2007	Ekşioğlu Kardeşler San.Tic.Ltd.Şti.	139.000,00
2	08/05/2007	Ekşioğlu Kardeşler San.Tic.Ltd.Şti.	12.729,00
3	08/05/2007	Ekşioğlu Kardeşler San.Tic.Ltd.Şti.	78.424,00
4	18/07/2007	Pe-Ba Tekstil İnş.Tur.San.ve Tic.Ltd.Şti.	267.860,00
5	05/09/2007	Düzce Postası Gazetecilik Matb.Ltd.Şti.(İlan Bedeli)	2.548,80
6	05/09/2007	Damla Matbaası-Ali BEŞER (İlan Bedeli)	2.469,60
7	06/11/2007	Celko Metal İnş.San.Tic.Ltd.Şti.	5.546,00
8	13/11/2007	AYG Otomas End.Elekt.Tele.İnş.Tem.Mak.San.Tic.Ltd.Şti.	1.279,42
9	19/11/2007	As Spor Erdoğan BIYIK	1.003,00
10	30/11/2007	AYG Otomas End.Elekt.Tele.İnş.Tem.Mak.San.Tic.Ltd.Şti.	1.341,76
11	30/11/2007	Servet ÇATANA	6.490,00
12	14/12/2007	Celko Metal İnş.San.Tic.Ltd.Şti.	2.596,00
TOPLAM			461.287,58

2007 yılı Hizmet Alımı ile ilgili yapılan harcamaların ayrıntılı listesi

S.No	Tarih	Ödeme Yapılan İlgili	Ödenen
1	02/03/2007	Vizyon Sosyal Hizmetler ve Danışmanlık Tic.Ltd.Şti.	9.558,00
2	26/03/2007	Kamu İhale Kurumu	944,00
3	30/03/2007	Damla Matbaası – Ali BEŞER	1.239,00
4	02/04/2007	Vizyon Sosyal Hizmetler ve Danışmanlık Tic.Ltd.Şti.	9.558,00
5	02/05/2007	Vizyon Sosyal Hizmetler ve Danışmanlık Tic.Ltd.Şti.	9.558,00
6	07/06/2007	Vizyon Sosyal Hizmetler ve Danışmanlık Tic.Ltd.Şti.	9.558,00
7	04/07/2007	Vizyon Sosyal Hizmetler ve Danışmanlık Tic.Ltd.Şti.	9.558,00
8	03/08/2007	Vizyon Sosyal Hizmetler ve Danışmanlık Tic.Ltd.Şti.	9.881,91
9	04/09/2007	Vizyon Sosyal Hizmetler ve Danışmanlık Tic.Ltd.Şti.	9.881,91
10	03/10/2007	Vizyon Sosyal Hizmetler ve Danışmanlık Tic.Ltd.Şti.	9.881,91
11	02/11/2007	Vizyon Sosyal Hizmetler ve Danışmanlık Tic.Ltd.Şti.	9.881,91
12	03/12/2007	Vizyon Sosyal Hizmetler ve Danışmanlık Tic.Ltd.Şti.	9.881,91
TOPLAM			99.382,55

2007 yılı ASKF Proje yardımı ödeme listesi

S.No	Tarih	Ödeme Yapılan İlgili	Ödenen
1	21/03/2007	Türkiye Amatör Spor Kulüpleri Konfederasyonu	50.000,00

2007 yılı Sosyal Tesis ve Bakım Onarım(Akçakoca Kalkın) giderleri ile ilgili ayrıntılı döküm

S.No	Tarih	Ödeme Yapılan İlgili	Ödenen
1	25/05/2007	Servet ÇATANA	11.137,61

Faaliyet ve Proje Bilgileri

Faaliyetler:

2007 yılı itibariyle; Basketbol ve Voleybol branşlarında İl içi yerel lig müsabakaları yapılmıştır.Federasyon İl Temsilcilerinin İl Müdürlüğümüze vermiş oldukları faaliyet programları uygulanmıştır.Basketbol, Voleybol ve Karate branşlarında İl Birincilik müsabakaları düzenlenmiştir.Akçakoca Kalkın Milli Takımlar ve Gençlik Kampları Eğitim Merkezi genel bakım, onarım ve tadilatları yapılarak 2008 yılında hizmete açılacaktır.Akçakoca Spor Salonunun sporcu bençleri, seyirci koltukları ve genel bakım onarımı yapılmıştır.2006 yılında İl Özel İdare Bütçesinden aktarılan ödenekle yapılmaya başlanılan semt sahalarının bir çoğu bitmiştir.Bitirilemeyen semt sahalarının yapımı 2008 yılında da devam edecektir.Mevcut tesislerimizin de ihtiyaç duyulan bakım ve onarımları yapılmıştır.18 Temmuz Spor Salonu, Ana Hizmet Binası ve Olimpiyat Gençlik Evi doğalgaza geçirilmiştir.Gölyaka Spor Salonu inşaatı bitmiş olup 2008 yılında İl Müdürlüğümüze teslim edilecektir.2007 yılında Gümüşova Spor Salonunun inşaatına başlanmış olup 2008 yılında İl Müdürlüğümüze teslim edilecektir.

Projeler:

İlimizin merkez, ilçelerine ve köylerine halkımızın spor yapması için yıllık her ilçe ve köylerine 3 adet semt sahasının yapılması,
İlimiz merkez Şıralık Köyünde bulunan 141.250 m2'lik taşınmaz üzerinde 2005 yılında başlanılan çalışmaların 2008 yılında da devam ettirilerek 3 yıldızlı otel, yüzme havuzu, tenis kortları ve sentetik çim sahanın yap işlet devret modeliyle yaptırılması, 2000-3000 kişilik spor salonu yaptırılması, futbol sahasının ışıklandırılması ve mevcut tenis kortunun yüzeyinin akrilik zeminle kaplatılması işlerinin İl Özel İdare Bütçesinden alınan paylarla yaptırılması,Mevcut tesislerimizin bakım onarımlarının yapılması, 1994 yılında Gençlik ve Spor Genel Müdürlüğü tarafından merkezden ihalesi yapılan ilçelerimizde bulunan Spor Salonlarının bitirilmesi. Gölyaka ilçemizde Golf Sahası Yapımı,Kardüz Yaylasına Kayak Pisti Yapımı, Akçakoca İlçemizde bulunan Stadın Sentetik Çim Zemine ve Kapalı Tribününün Genel bakım onarımının yapılması,Tüm spor branşlarını faaliyete geçirerek, spor malzemelerinin temin edilmesi.

Plan dönemi sonuna kadar 36 Amatör Spor Kulübünün tüm branşlarda faaliyete geçirilerek 2958 olan Lisanslı sporcu sayısını 5000' e çıkarılacaktır.İlimizde faaliyet gösteren amatör spor kulüplerine malzeme yardımında bulunulacaktır.Federasyonların ulusal organizasyonlarına talip olunacak, ilimizin imkanları dahilinde gerçekleştirilebilecek olanların ilimizde organize edilmesine çalışılacaktır.

İl Kültür ve Turizm Müdürlüğü

2007 Mali Yılında Özel İdare Bütçesinden kültür-turizm hizmetleri harcamalar için 130,000.00.- YTL, ödenek tahsis edilmiş olup aşağıdaki işler için harcanmıştır.

Hizmet aracı için 20.000.00.- YTL si idare bütçesinden ve kalan 7,795.00.-YTL' si bağış olmak üzere 27,795.00.-YTL, Güzeldere Şelale yolu için 50,000.00.- YTL, Akçakoca Fakıllı mağarası için 10,000.00.- YTL Enformasyon bürosu için 15,000.00.-YTL ve Yığılca Sarıkaya

mağarası için 10,000.00.- YTL ve Ayrıca Turizm haftası, Fuar ve tanıtım broşürleri için 14,615.00.-YTL olmak üzere toplam 127,410.00.- YTL turizm ve kültür hizmetleri için harcanmıştır

1-Faaliyet ve proje bilgileri:

- İlimizde kültürel, Tarihi ve turizm açısından gerçekleştirilebilecek birçok proje imkanları mevcuttur. Kültürel açıdan her çeşit sergi, tiyatro, çeşitli oyunların ve müzikallerin yapılabileceği, sergilenebileceği kültür merkezinin plan ve projesinin acilen yapılması ve Düzce ilimizin bir kültür merkezine kavuşması gerekmektedir.
- İlimizde yeni İl Halk kütüphanesinin yapımı tamamlanıp hizmete girmiştir.
- Konuralp müzesinin güvenlik ve koruma sistemleriyle ilgili olarak kamera görüntüleme sisteminin projesi Bakanlığımız röleve anıtlar müdürlüğü tarafından yapıldı ödeneği geldi il özel idaresi bütçesine aktarıldı ancak ödeneğin projenin yapımı için yeterli olmaması nedeniyle ek ödenek talep edilmiş olup, ileriki günlerde ihalesi yapılacaktır.
- Güzel dere şelalesinin 2(iki) kilometrelik yolu asfaltlandı.
- İlimizin tarihi, kültürel ve turizm değerlerinin ulusal ve uluslar arası alanlarda tanıtılması için kitap, broşür, cd, harita ve çeşitli tanıtıcı faaliyetler yapılmıştır yapılmasına devam edilecektir.

2-Performans sonuçları tablosu ve değerlendirilmesi:

- İlimizde bulunan turizme elverişli bölgelerin altyapı hizmetleri yetersiz ve eksiktir bu durumda turisti ilimize çekmekte zorluk çekilmektedir.

İl Bayındırlık ve İskân Müdürlüğü

2007 Mali Yılında Özel İdare Bütçesinden bayındırlık hizmetleri harcamalar için 105,000 YTL, ödenek tahsis edilmiştir. Meclis kararıyla eklenen ek ödeneklerle beraber toplam 142,439,73 YTL ulaşmıştır.

- 119,329 YTL ye ilin Köy yerleşik alan çalışmaları bitirilmiştir.
- 1.593 YTL'ye hizmet binası onarımı yapılmıştır.
- 21,517 YTL bayındırlık cari hizmetlerinde kullanılmıştır.

İl Sivil Savunma Müdürlüğü

2007 Mali Yılında Özel İdare Bütçesinden Savunma hizmetleri harcamalar için 10,000.00.-YTL, ödenek tahsis edilmiştir. Tahsis edilen ödeneğin olası afetlerde kullanılmak üzere arama kurtarma ekipmanları için kullanılmıştır.

3- Mali Denetim Sonuçları

2007 Mali Yılı iş ve işlemleri ile ilgili olarak her yıl İl Genel Meclisinin denetimi ve kesin hesabından sonra Sayıştay'ca denetimi yapılmaktadır.2006 yılı hesapları ile ilgili olarak Sayıştay'ca yerinde denetim yapılmış sorguya konu 27 madde ile ilgili olarak Sayıştay'a yazılı cevap gönderilmiştir.

B- Performans Bilgileri

Stratejik Planı mevcut olsada 2007 yılı içerisinde geçiş süreci yaşandığından performans değerlendirmesi yapılamamıştır.

IV- KURUMSAL KABİLİYET ve KAPASİTENİN DEĞERLENDİRİLMESİ

A- Üstünlükler

- ✓ İl yönetiminin (Vali) desteği
- ✓ Karar alma ve icra yetkisi
- ✓ Bütçesini kendisinin yapması ve kendi meclisinin onaylaması
- ✓ Sivil Toplum Örgütlerinin katılımcı oluşu
- ✓ Kültür, turizm değerleri açısından zengin ve bozulmamış doğanın oluşu
- ✓ Hayırsever yurttaşların katkıları
- ✓ Zihinsel ve spastik engellilere yönelik eğitim kurumlarının varlığı
- ✓ Aile hekimliği pilot uygulamasına bütün altyapı ihtiyaçları tamamlanarak geçilmiş olması.
- ✓ İlimiz uzman hekim açığının düşük seviyede olması.
- ✓ İki metropol arasında, doğu-batı ve kuzey-güney yönlü ulaşım eksenlerinin kavşağında yer alması, Karadeniz'e kıyısı olması.
- ✓ Organik tarıma ve sebzeçiliğe elverişli iklim ve toprak yapısı, organik tarım deneyimi yaşanmış olması.
- ✓ Tarım ve hayvancılıkta görece yüksek verimlilik.
- ✓ Zengin ve nitelikli orman kaynakları varlığı.
- ✓ Su kaynakları zengin olduğundan sulu tarımın yaygın oluşu.
- ✓ Güçlü bireysel girişimcilik.
- ✓ Turizmin pek çok çeşidine uygun, bozulmamış ve kirletilmemiş doğası.
- ✓ İdeal çocuk sayısı, bebek ölüm hızı, doğuştan beklenen ömür süresi, nüfusun kır-kent dağılımı gibi demografik göstergelerin iyi oluşu.
- ✓ İlk, orta ve yüksek öğretimle ilgili genel göstergelerin iyi oluşu.
- ✓ 5084 sayılı teşvik yasası kapsamında olunmasının yatırımlar açısından olumlu bir gelişme sağlaması.
- ✓ İlimizin coğrafi yapısını tüm spor branşlarının yapılmasına imkan sağlaması.
- ✓ İlimizin toprak ve iklim yapısı Polikültür yetiştiriciliği için uygun olması
- ✓ Düzce Ovasının 1. Sınıf alüvyonlu topraklarla kaplı olması
- ✓ İl Çevre Düzeni Planı'nın onay aşamasında olması
- ✓ DPT tarafından onaylanmış bir İl Gelişme Planı'nın olması.

B- Zayıflıklar

- ✓ Yatırım tercihlerinin yerinde kullanılamaması, kamu destek ve yardımlarının yetersizliği.
- ✓ Meslek içi eğitim yetersizliği
- ✓ Kanalizasyon, evsel ve çevresel atıklar
- ✓ Kaynak yetersizliği
- ✓ Nitelikli personel eksikliği
- ✓ Yatırım tercihlerinin yerinde kullanılamaması, kamu destek ve yardımlarının yetersizliği.
- ✓ Meslek içi eğitim yetersizliği
- ✓ Kanalizasyon, evsel ve çevresel atıklar
- ✓ Kaynak yetersizliği
- ✓ Nitelikli personel eksikliği

Turizm çeşitlerinin yeterince tanıtılmaması

- Nüfusun büyük çoğunluğunu taşıyan ovada hava, su ve toprak kirliliği potansiyelinin yüksek oluşu.
- Erozyon, sel ve heyelan riskin artırıcı ve doğal kaynakların israfına yol açan yanlış arazi kullanımları.
- Depremselliği gözetmeyen ve tarım toprağını korumayan denetimsiz ve çarpık yapılaşma.
- Çevre Düzeni Planı'nın henüz onaylanmamış olması.
- Ruhsatsız kurularak faaliyete geçmiş çok sayıda sanayi işletmesinin varlığı.
- Tarımda toprakların çok parçalı oluşu.
- Yüksek işsizlik oranları.
- Gelir dağılımının Türkiye geneline göre daha dengesiz oluşu.
- Kent sorunlarının çözümü için yeterli kurumsallaşmanın gerçekleştirilememiş olması ve kent sorunlarına duyarlı toplum önderlerinin bulunmaması.
- İşbirliği ve ortak hareket etme kültürünün gelişmemiş olması.
- Okul öncesi eğitimde okullaşmanın yetersizliği.
- Genç sporcu sayısının yeterli düzeyde bulunmaması, nüfusun spora yönlendirelememesi.

İL GENELİNDE SPOR SAHASI, EKİPMAN VE PERSONEL YETERSİZLİĞİ OLMASI

- Orman Kadastro ve Tapu Kadastro çalışmalarının bitirilmemiş olması
- Tarımsal yayım ve eğitim faaliyetleri için yeterli sayıda araç-gerecin eksikliği
- Çayır ve meraların tespit , tahdit , tahsis ve ıslahlarının tamamlanamaması
- Bölgede sözleşmeli üretimin az olması
- Üretici birlikleri yada örgütlerinin zayıflığı

C- Değerlendirme

Üstün yanlarımızı iyi bir şekilde kullanıp, zayıflıklarımızın tespitini doğru olarak yaparsak üreteceğimiz projelerde hedeflerimize ulaşmak ta o kadar kolay olur, önemli olan idaremizin verilerini doğru ve anlaşılır bir şekilde toplayıp kullanabilmektir. Düzce İl Özel idaresi kıt kaynaklarıyla 2007 yılında yukarıda bahsediline kamu hizmetlerini yerine getirmiştir.

V- ÖNERİ VE TEDBİRLER

Mevcut Fiziki Mekan : İl Özel İdaresi'ne ait fiziki mekanlar gerekli imkanlar sağlanarak yeni hizmet binası vs. yaptırılmadığından yeterli gelmemektedir. İl Özel İdare Müdürlüğümüzde 27 adet memur, 143 adet daimi işçi ve 120 adet araç ile hizmet yürütülmeye çalışılmaktadır.

İl Özel İdaresi Genel Sekreterliğine bağlı İnsan Kaynakları, Mali Hizmetler, İmar ve Kentsel Geliştirme İyileştirme, Plan Proje Yat. ve İnş.Müd., Destek Hiz.Müd., Ruhsat ve Denetim Müd., Yol ve Ulaş.Müd., Çevre Koruma ve Kont.Müd., Bilgi İşl.Müd. ve alt birimleri Eski Akçakoca cad.Şehit Ruhsar Sk.No:2 adresinde bulunan 3 katlı binada hizmet vermektedir. Plan Proje İnşaat Yatırım, Destek Hizmetleri ve İçmesuları Müdürlükleri ise mergiç mevkiinde bulunan 2 katlı eski şantiye binası ile deprem şartlarında yaptırılmış prefabrik binada hizmet yürütülmekte olup, her iki birimde de yeni göreve başlayacak elemana verilecek çalışma odası bulunmadığı gibi prefabrike binada mevcut personel çok olumsuz şartlarda çalışmaktadır. İdaremizce verimli bir çalışma sağlanabilmesi için öncelikle bina problemimizin çözülerek sağlıklı bir çalışma ortamımızın sağlanması gerekmektedir. Ayrıca idaremiz sorumluluğunda

bulunan hizmetlerin mevcut personel ile yürütme imkanı bulunmadığından yeni eleman alımına ihtiyaç duyulmaktadır.

Ayrıca özellikle Köy Hizmetleri Genel Müdürlüğünün kapatılmasından sonra hizmetlerimizin yürütülmesi için ihtiyaç duyulan ödenekler sağlanmadığından hizmetlerimizde önemli aksamalar olmaktadır.

Görülüyor ki İdareimiz % 20'lik bir kapasite ile % 100'lük iş başarmaya çalışmaktadır. Bu çaba personelin büyük özverisine rağmen yine de istenilen düzeye ulaşamamaktadır.

Personel ve fiziki mekan eksikliğinin yanı sıra iletişim sorunu, teknik donanım ve kırtasiye ihtiyacı da sınırlayıcı faktörlerin başında gelmektedir.

ÖNERİLER :

- Her iki birimde ihtiyaca cevap verebilecek yeterli ve sağlıklı binaların yapılması,
- Norm kadroda tahsis edilen elamanların alınması,
- Makine parkının yenilenmesi ve iyileştirilmesi için yeterli ödeneğin ayrılması.
- Hizmetlerin ihtiyaca cevap verecek şekilde karşılanması için ödenek sağlanması,
- Çalışan personelin ekonomik ve sosyal yönden güçlendirilmesi.

5302 sayılı İl Özel İdaresi Kanunu gereği hazırlanmış bulunan 2007 Mali Yılı Faaliyet Raporunda yer alan hizmetlerin yapılmasında emeği geçen herkese teşekkür ederim.

Bülent KILINÇ
Düzce Valisi