

**KIRIKKALE İL ÖZEL İDARESİ
2019 MALİ YILI
PERFORMANS PROGRAMI**

İÇİNDEKİLER

I- GENEL BİLGİLER

- A- Yetki, Görev ve Sorumluluklar
- B- Teşkilat Yapısı ve İnsan Kaynakları
- C- Fiziksel Kaynaklar

II- PERFORMANS BİLGİLERİ

- A- Temel Politika ve Öncelikler
- B- Amaç ve Hedefler
- C- Performans Hedef ve Göstergeleri ile Faaliyetler
- D- İdarenin Toplam Kaynak İhtiyacı
- E- Diğer Hususlar

III- MALİYETLENDİRME

I-GENEL BİLGİLER

A- YETKİ, GÖREV VE SORUMLULUKLAR

İl özel idaresi mahallî müşterek nitelikte olmak şartıyla;

a) Gençlik ve spor Sağlık, tarım, sanayi ve ticaret; Belediye sınırları il sınırı olan Büyükşehir Belediyeleri hariç ilin çevre düzeni plânı, bayındırlık ve iskân, toprağın korunması, erozyonun önlenmesi, kültür, sanat, turizm, sosyal hizmet ve yardımlar, yoksullara mikro kredi verilmesi, çocuk yuvaları ve yetiştirme yurtları; ilk ve orta öğretim kurumlarının arsa temini, binalarının yapım, bakım ve onarımı ile diğer ihtiyaçlarının karşılanmasına ilişkin hizmetleri il sınırları içinde,

b) İmar, yol, su, kanalizasyon, katı atık, çevre, acil yardım ve kurtarma (...)⁽¹⁾; orman köylerinin desteklenmesi, ağaçlandırma, park ve bahçe tesisine ilişkin hizmetleri belediye sınırları dışında,

Yapmakla görevli ve yetkilidir.

(Ek fıkra: 3/7/2005-5393/85 md.; Değişik ikinci fıkra: 24/7/2008-5793/42 md.) Bakanlıklar ve diğer merkezi idare kuruluşları; yapım, bakım ve onarım işleri, devlet ve il yolları, içme suyu, sulama suyu, kanalizasyon, enerji nakil hattı, sağlık, eğitim, kültür, turizm, çevre, imar, bayındırlık, iskan, gençlik ve spor gibi hizmetlere ilişkin yatırımlar ile bakanlıklar ve diğer merkezi idare kuruluşlarının görev alanına giren diğer yatırımları, kendi bütçelerinde bu hizmetler için ayrılan ödenekleri il özel idarelerine aktarmak suretiyle gerçekleştirebilir. Aktarma işlemi ilgili bakanın onayıyla yapılır ve bu ödenekler tahsis amacı dışında kullanılamaz. İş, il özel idaresinin tabi olduğu usul ve esaslara göre sonuçlandırılır. İl özel idareleri de bütçe imkanları ölçüsünde bu yatırımlara kendi bütçesinden ödenek aktarabilir. Bu fıkraya göre, bakanlıklar ve diğer merkezi idare kuruluşları tarafından aktarılacak ödenekler ile gerçekleştirilecek yatırımlar, birinci fıkrada öngörülen görev alanı sınırlamasına tabi olmaksızın bütün il sınırları içinde yapılabilir. **(Ek cümle: 6/4/2011-6225/1 md.)** Bu fıkra kapsamında belirli bir projenin gerçekleştirilmesi amacıyla il özel idaresine aktarıldığı halde, aktarıldığı mali yılı takip eden yıl sonuna kadar tahsis edildiği proje için kullanılamayacağı anlaşılan ödenekler, ilgili Bakanın onayı ile bu fıkra kapsamında değerlendirilmek ve başka bir projede kullanılmak üzere aynı veya başka bir il özel idaresine veya ilgili mevzuatı çerçevesinde kullanılmak üzere Toplu Konut İdaresine aktarılabilir.

(Ek fıkra: 1/7/2006-5538/26 md.; Değişik üçüncü fıkra: 24/10/2011-KHK-661/61 md.) Kamu kurum ve kuruluşlarının 5/1/1961 tarihli ve 237 sayılı Taşit Kanunu kapsamındaki araçlarının alımı, işletilmesi, bakım ve onarımı ile bürolarının ihtiyaçları; kamu konutlarının yapım, bakım, işletme ve onarımı ile emniyet

hizmetlerinin gerektirdiđi teçhizat alımıyla ilgili harcamalar il özel idaresi bütçesinden karşılanabilir.

İl çevre düzeni plânı; valinin koordinasyonunda, büyükşehirlerde büyükşehir belediyeleri, diđer illerde il belediyesi ve il özel idaresi ile birlikte yapılır. İl çevre düzeni plânı belediye meclisi ile il genel meclisi tarafından onaylanır. **(Ek cümle: 1/7/2006-5538/26 md.)** Belediye sınırları il sınırı olan Büyükşehir Belediyelerinde il çevre düzeni planı ilgili Büyükşehir Belediyeleri tarafından yapılır veya yaptırılır ve doğrudan Belediye Meclisi tarafından onaylanır.

Hizmetlerin yerine getirilmesinde öncelik sırası, il özel idaresinin malî durumu, hizmetin ivediliđi ve verildiđi yerin gelişmişlik düzeyi dikkate alınarak belirlenir.

İl özel idaresi hizmetleri, vatandaşlara en yakın yerlerde ve en uygun yöntemlerle sunulur. Hizmet sunumunda özürlü, yaşlı, düşkün ve dar gelirlilerin durumuna uygun yöntemler uygulanır.

Hizmetlerin diđer mahallî idareler ve kamu kuruluşları arasında bütünlük ve uyum içinde yürütülmesine yönelik koordinasyon o ilin valisi tarafından sağlanır.

4562 sayılı Organize Sanayi Bölgeleri Kanunu ile Sanayi ve Ticaret Bakanlığına ve organize sanayi bölgelerine tanınan yetki ve sorumluluklar bu Kanun kapsamı dışındadır.

1. İl Özel İdaresinin Yetkileri ve İmtiyazları

a) Kanunlarla verilen görev ve hizmetleri yerine getirebilmek için her türlü faaliyette bulunmak, gerçek ve tüzel kişilerin faaliyetleri için kanunlarda belirtilen izin ve ruhsatları vermek ve denetlemek.

b) Kanunların il özel idaresine verdiği yetki çerçevesinde yönetmelik çıkarmak, emir vermek, yasak koymak ve uygulamak, kanunlarda belirtilen cezaları vermek.

c) Hizmetlerin yürütülmesi amacıyla, taşınır ve taşınmaz malları almak, satmak, kiralamak veya kiraya vermek, takas etmek, bunlar üzerinde sınırlı aynî hak tesis etmek.

d) Borç almak ve bağış kabul etmek.

e) vergi, resim ve harçlar dışında kalan ve miktarı yirmi beş bin Türk Lirasına kadar olan dava konusu uyuşmazlıkların anlaşmayla tasfiyesine karar vermek.

f) Özel kanunları gereğince il özel idaresine ait vergi, resim ve harçların tarh, tahakkuk ve tahsilini yapmak.

g) Belediye sınırları dışındaki gayri sıhî müesseseler ile umuma açık istirahat ve eğlence yerlerine ruhsat vermek ve denetlemek.**(Ek cümle: 6/3/2007-5594/4 md.)** Ancak, sivil hava ulaşımına açık havaalanları bünyesinde yer alan tüm tesislere işyeri açma ve çalışma ruhsatı dahil her türlü ruhsat, Sivil Havacılık Genel Müdürlüğü tarafından verilir. Bu konuya ilişkin usul ve esaslar Sivil Havacılık Genel Müdürlüğünce hazırlanacak bir yönetmelikle düzenlenir.

h) **(Ek: 4/4/2015-6645/83 md.)** Belediye sınırları dışında, yapı ruhsatı veya yapı kullanma izni hangi idare tarafından verilmiş olursa olsun, hizmete sunulacak olan asansörlerin tescilini yapmak, ilgili teknik mevzuat çerçevesinde yıllık periyodik kontrollerini yapmak ya da yetkilendirilmiş muayene kuruluşları aracılığıyla yaptırmak, gerekli hâllerde asansörleri hizmet dışı bırakmak. Bu bent uyarınca asansörlerin yıllık periyodik kontrolünü yapabilecek il özel idareleri ile yetkilendirilmiş muayene kuruluşlarının sahip olması gereken koşullar, yıllık periyodik kontrol esasları ile yıllık periyodik kontrol ücretleri Vilayetler Hizmet Birliği, Türk Mühendis ve Mimar Odaları Birliği ve Türk Standartları Enstitüsü temsilcilerinin de yer alacağı bir komisyon tarafından belirlenir. Konuya ilişkin düzenlemeler, komisyon kararları doğrultusunda Bilim, Sanayi ve Teknoloji Bakanlığı tarafından yapılır.

İl özel idaresi, hizmetleri ile ilgili olarak, halkın görüş ve düşüncelerini belirlemek amacıyla kamuoyu yoklaması ve araştırması yapabilir.

İl özel idaresinin mallarına karşı suç işleyenler Devlet malına karşı suç işlemiş sayılır. **(Ek cümle: 1/7/2006-5538/26 md.)** 2886 sayılı Devlet İhale Kanununun 75 inci maddesi hükümleri il özel idaresi taşınmazları hakkında da uygulanır.

İl özel idaresinin proje karşılığı borçlanma yoluyla elde edilen gelirleri, vergi, resim ve harçları, şartlı bağışlar ve kamu hizmetlerinde fiilen kullanılan malları haczedilemez.

2. İl Özel İdaresinin Organları

Vali
İl Genel Meclisi
İl Encümeni

2.1 Vali

İl Özel İdaresinin başı ve tüzel kişiliğinin temsilcisidir.

Valinin görev ve yetkileri;

a) İl özel idaresi teşkilâtının en üst amiri olarak il özel idaresi teşkilâtını sevk ve idare etmek, il özel idaresinin hak ve menfaatlerini korumak.

b) İl özel idaresini stratejik plâna uygun olarak yönetmek, il özel idaresinin kurumsal stratejilerini oluşturmak, bu stratejilere uygun olarak bütçeyi, il özel idaresi faaliyetlerinin ve personelinin performans ölçütlerini hazırlamak ve uygulamak, izlemek ve değerlendirmek, bunlarla ilgili raporları meclise sunmak.

c) İl özel idaresini Devlet dairelerinde ve törenlerde, davacı veya davalı olarak da yargı yerlerinde temsil etmek veya vekil tayin etmek.

d) İl encümenine başkanlık etmek.

e) İl özel idaresinin taşınır ve taşınmaz mallarını idare etmek.

f) İl özel idaresinin gelir ve alacaklarını takip ve tahsil etmek.

g) Yetkili organların kararını almak şartıyla sözleşme yapmak.

h) İl genel meclisi ve encümen kararlarını uygulamak.

i) Bütçeyi uygulamak, bütçede meclis ve encümenin yetkisi dışında kalan aktarmaları yapmak.

j) İl özel idaresi personelini atamak.

k) İl özel idaresi, bağlı kuruluşlarını ve işletmelerini denetlemek.

l) Şartsız bağışları kabul etmek.

m) İl halkının huzur, esenlik, sağlık ve mutluluğu için gereken önlemleri almak.

n) Bütçede yoksul ve muhtaçlar için ayrılan ödeneği kullanmak.

o) Kanunlarla il özel idaresine verilen ve il genel meclisi veya il encümeni kararını gerektirmeyen görevleri yapmak ve yetkileri kullanmak.

2.2 İl Genel Meclisi

İl Genel Meclisi, İl Özel İdaresinin karar organıdır ve ilgili kanunda gösterilen esas ve usullere göre ildeki seçmenler tarafından seçilmiş üyelerden oluşur. Kırıkkale İl Genel Meclisi 22 üyeden oluşmaktadır.

İl Genel Meclisinin Görev ve Yetkileri;

a) Stratejik plân ile yatırım ve çalışma programlarını, il özel idaresi faaliyetlerini ve personelinin performans ölçütlerini görüşmek ve karara bağlamak.

b) Bütçe ve kesin hesabı kabul etmek, bütçede kurumsal kodlama yapılan birimler ile fonksiyonel sınıflandırmanın birinci düzeyleri arasında aktarma yapmak.

c) Belediye sınırları il sınırı olan Büyükşehir Belediyeleri hariç İl çevre düzeni plânı ile belediye sınırları dışındaki alanların imar plânlarını görüşmek ve karara bağlamak.

d) Borçlanmaya karar vermek.

e) Bütçe içi işletmeler ile Türk Ticaret Kanununa tâbi ortaklıklar kurulmasına veya bu ortaklıklardan ayrılmaya, sermaye artışına ve gayrimenkul yatırım ortaklığı kurulmasına karar vermek.

f) Taşınmaz mal alımına, satımına, trampa edilmesine, tahsisine, tahsis şeklinin değiştirilmesine veya tahsisli bir taşınmazın akar haline getirilmesine izin; üç yıldan fazla kiralanmasına ve süresi yirmi beş yılı geçmemek kaydıyla bunlar üzerinde sınırlı aynî hak tesisine karar vermek.

g) Şartlı bağışları kabul etmek.

i) İl özel idaresi adına imtiyaz verilmesine ve il özel idaresi yatırımlarının yap-işlet veya yap-işlet-devret modeli ile yapılmasına, il özel idaresine ait şirket, işletme ve iştiraklerin özelleştirilmesine karar vermek.

j) Encümen üyeleri ile ihtisas komisyonları üyelerini seçmek.

k) İl özel idaresi tarafından çıkarılacak yönetmelikleri kabul etmek.

l) Norm kadro çerçevesinde il özel idaresinin ve bağlı kuruluşlarının kadrolarının ihdas, iptal ve değiştirilmesine karar vermek.

m) Yurt içindeki ve yurt dışındaki mahallî idareler ve mahallî idare birlikleriyle karşılıklı işbirliği yapılmasına karar vermek.

n) Diğer mahallî idarelerle birlik kurulmasına, kurulmuş birliklere katılmaya veya ayrılmaya karar vermek.

o) İl özel idaresine kanunlarla verilen görev ve hizmetler dışında kalan ve ilgililerin isteğine bağlı hizmetler için uygulanacak ücret tarifelerini belirlemek.

2.3 İl Encümeni

İl encümeni valinin başkanlığında, genel sekreter ile il genel meclisinin her yıl kendi üyeleri arasından seçeceği üç üye ve valinin her yıl birim amirleri arasından seçeceği iki üyeden oluşur.

a) Stratejik plân ve yıllık çalışma programı ile bütçe ve kesin hesabı inceleyip il genel meclisine görüş bildirmek.

b) Yıllık çalışma programına alınan işlerle ilgili kamulaştırma kararlarını almak ve uygulamak.

c) Öngörülmeven giderler ödeneğinin harcama yerlerini belirlemek.

d) Bütçede fonksiyonel sınıflandırmanın ikinci düzeyleri arasında aktarma yapmak.

e) Kanunlarda öngörülen cezaları vermek.

f) vergi, resim ve harçlar dışında kalan ve miktarı beş bin Türk Lirasına kadar olan ihtilafların sulhen halline karar vermek.

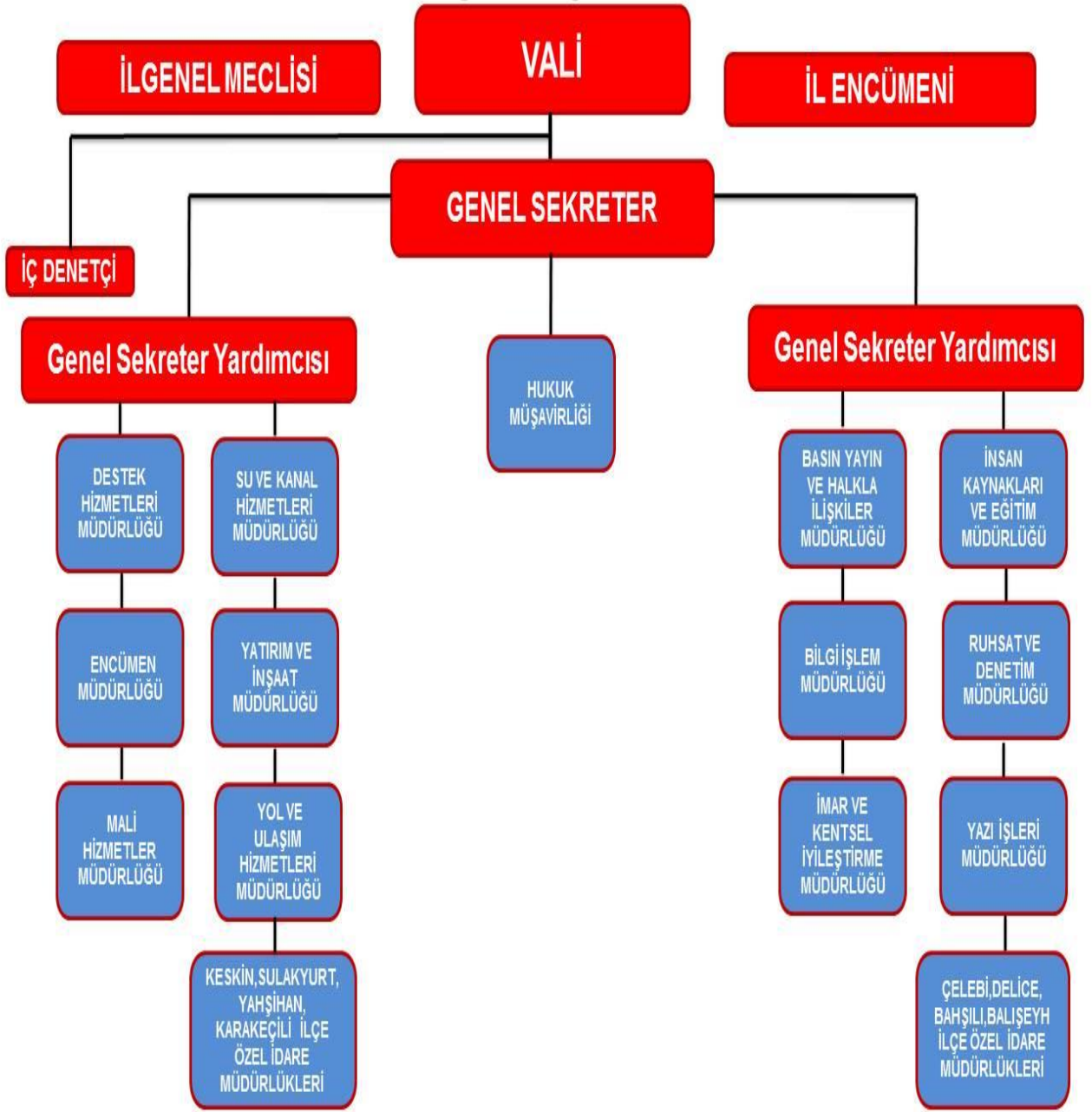
g) Taşınmaz mal satımına, trampa edilmesine ve tahsisine ilişkin kararları uygulamak, süresi üç yılı geçmemek üzere kiralanmasına karar vermek.

h) Belediye sınırları dışındaki umuma açık yerlerin açılış ve kapanış saatlerini belirlemek.

i) Vali tarafından havale edilen konularda görüş bildirmek.

j) Kanunlarla verilen diğer görevleri yapmak.

Teşkilat Şeması



C- FİZİKSEL KAYNAKLAR

1. TAŞINMAZ MALLAR;

İl Özel İdaresi Merkez Hizmet Binası

- Erenler Mahallesi 3992 m2 Yahşihan/Kırıkkale

İl Genel Meclisi Hizmet Binası

- Ovacık Mahallesi Hürriyet Caddesi 632 m2 Kırıkkale

1 İlçe Özel İdare Hizmet Binası

Keskin, Delice, Sulakyurt, Çelebi, Balışeyh Şantiye Binaları

44 Daireli merkezde lojman, 2 adet Sulakyurt'ta

8 adet Kaymakam lojmanı

TAPUDA KAYITLI TAŞINMAZLAR	
İLÇESİ	TAŞINMAZ SAYISI
MERKEZ	497
BAHŞİLİ	312
BALIŞEYH	405
ÇELEBİ	4
DELİCE	135
KARAKEÇİLİ	9
KESKİN	681
SULAKYURT	97
YAHŞIHAN	421
TOPLAM	2561

İL ÖZEL İDARESİ TAŞINMAZ LİSTESİ

İLÇE	DEVİR OLAN MÜLGA BELEDİYE	PAYDAŞ LI	TAM	TAM TAŞINMAZLAR DAN SATILIP DEVRİ VERİLEMEYEN	HİSSELİ TAŞINMAZLAR DAN SATILIP DEVRİ VERİLEMEYEN	TAŞINMAZ TOPLAMI
MERKEZ	HASANDEDE	195	71			266
BAHŞİLİ	KARAAHMETLİ	162	126	20		308
BALIŞEYH	KOÇUBABA	145	18			163
	KULAKSIZ	206	12			218
DELİCE	BÜYÜKAVŞAR		18			18
	BÜYÜKYAĞLI		102			102
KESKİN	KONUR	94	7			101
	KÖPRÜKÖY	226	256	66	6	554
SULAKYURT	GÜZELYURT		3			3
	HAMZALI	49	34			83
YAHŞIHAN	IRMAK	27	20			47
	KILIÇLAR	158	78			236
TOPLAM		1262	745	86	6	2099

İL ÖZEL İDARESİ TAŞINMAZ LİSTESİ

İLÇE	PAYDAŞLI	TAM	TAŞINMAZ TOPLAMI
MERKEZ	75	156	231
BAHŞİLİ	1	3	4
BALIŞEYH	6	18	24
ÇELEBİ	3	1	4
DELİCE	2	13	15
KARAKEÇİLİ	2	7	9
KESKİN	9	17	26
SULAKYURT	8	3	11
YAŞİHAN	31	107	138
TOPLAM	137	325	462

2. BİLGİ VE TEKNOLOJİK KAYNAKLAR

İl Özel İdare teşkilatının günün şartlarına göre hizmet verebilmesi için bilgisayar otomasyon sistemi ve internet ağıyla donatılmıştır. 2003 yılında hizmete giren ve www.kirikkaleilozelidare.gov.tr adıyla erişilebilen internet sitemizde kurumumuzun tanıtımı ve vatandaşın kullanımı ile ilgili her türlü konuda bilgilendirilmesi amacıyla mevcut bilgiler güncellenmekte ve yeni bilgiler ilave edilmektedir.

Ülkemizde yürütülmekte olan e-devlet uygulamaları ile iş ve işlemleri hızlandıracak, gereksiz yazışmalardan kurtularak verimli çalışmalar yürütülmesini sağlayacak e-içişleri uygulamasına devam edilmektedir.

Masa Üstü Bilgisayar	Diz Üstü Bilgisayar
156	33

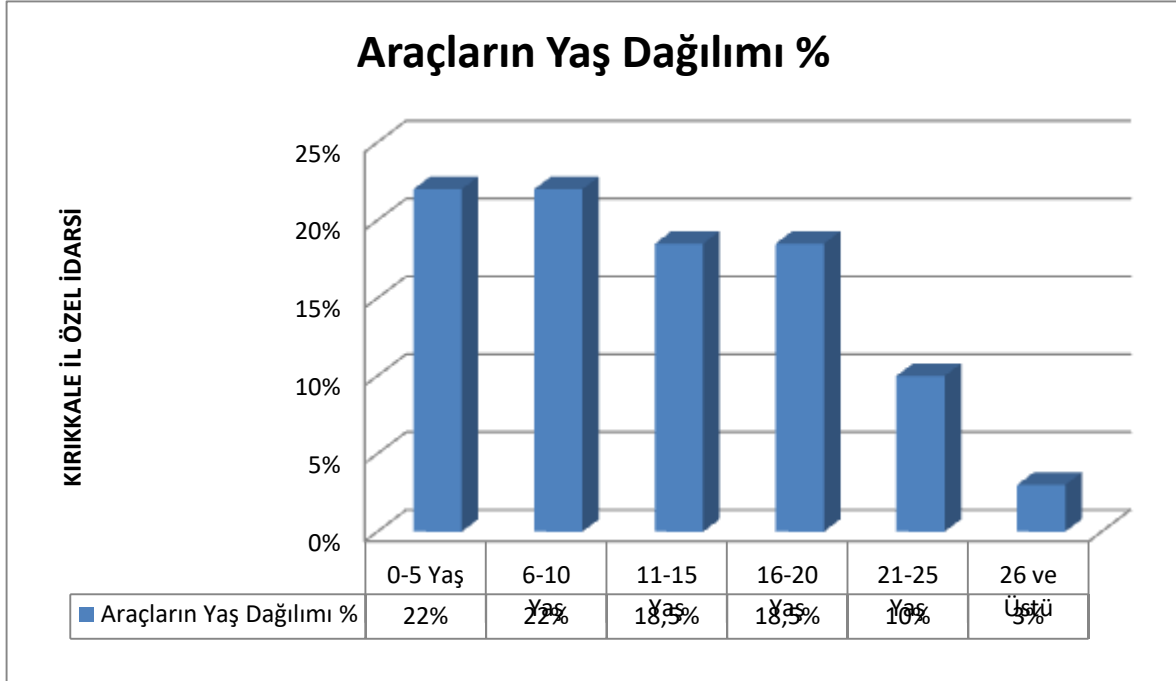
Yazıcı	Tarayıcı	Fotokopi Makinesi
119	8	4

UPS	SERVER	SWİTCH
4	2	9

3. TAŞIT VE İŞ MAKİNELERİ

MAKİNE PARKI ARAÇLARIN YAŞ DAĞILIMI

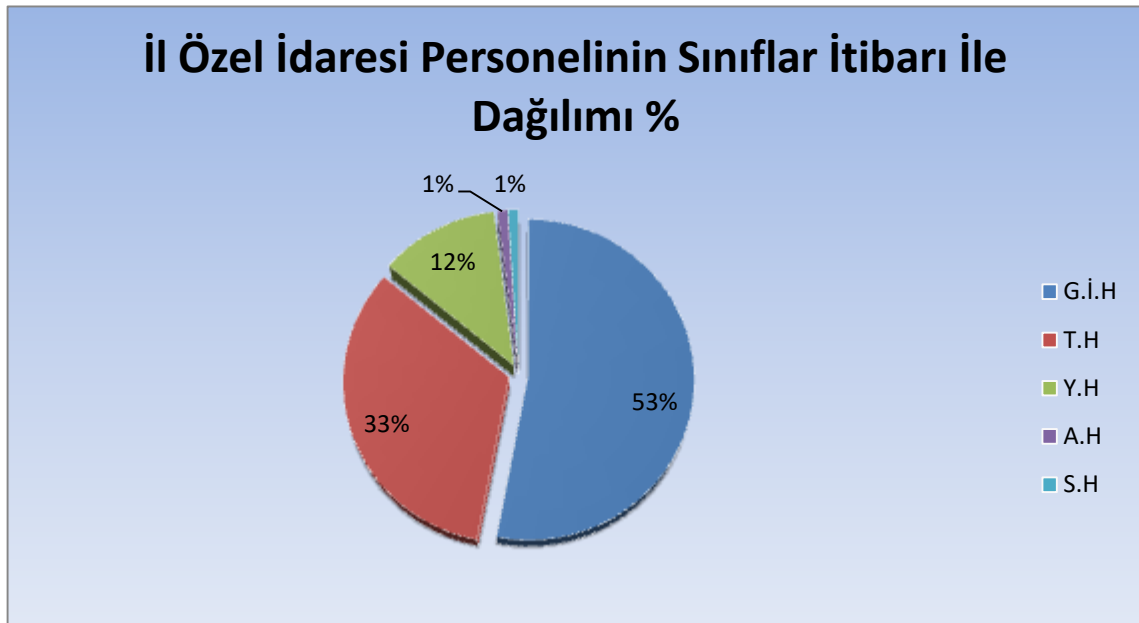
Aracın Cinsi	İL ÖZEL İDARE Sİ	DİĞER KURUMLA R	0-5 Yaş	6-10 Yaş	11-15 Yaş	16-20 Yaş	21-25 Yaş	25 Yaş ve Üstü	TOPLA M
Otomobil	13	4	2	7	6	1	1	x	17
PİCK UP	11	1	x	6	2	4	x	x	12
MİNİBÜS	5	x	x	x	5	x	x	x	5
OTOBÜS	4	2	x	2	1	2	1	x	6
KAMYON	16	x	x	6	x	9	1	x	16
KİRALIK ARAÇLAR	14	2	14	2	x	x	x	x	16
İTFAİYE	1	1	x	1	x	x	1	x	2
VİDANJÖR	2	x	1	x	1	x	x	x	2
SEYYAR TAMİR ARACI	8	x	x	2	3	x	2	1	8
ÇÖP KAMYONU	4	x	4	x	x	x	x	x	4
ARAZÖZ	4	x	x	x	x	1	2	1	4
DİSTRİBÜTÖR	3	x	x	x	x	x	2	1	3
AKARYAKIT TANKERİ	2	x	x	1	x	1	x	x	2
TOPLAM	87	10	21	27	18	18	10	3	97



MAKİNENİN CİNSİ	ADET	MAKİNENİN CİNSİ	ADET
Otomobil	13	Lastik Tekerlekli Yükleyici	3
Arazi Aracı	11	Ekskavatör	5
Minibüs	5	Kanal Kazıcı Yükleyici	10
Otobüs	4	Traktör	1
Damperli Kamyon	16	Çekilir Tip Relay Tank	2
Treyler	2	Silindir	7
Akaryakıt Tankeri	2	Kampreyler	4
Arazöz	4	Treyler KAsası	3
Vidanjör	2	Fork-Lift	1
İtfaiye Aracı	1	Seyyar Tamir Aracı	8
Asfalt Distribütörü	3	Sıkıştırılmalı Çöp Kamyonu	4
Greyder	9	Çekilir Tip Asfalt Yama Distribütörü	1
Dozer	1	Diğer Kurumlarda Görevli Araçlar	10
Asfalt Süpürgesi	3		
TOPLAM			135

D- İNSAN KAYNAKLARI

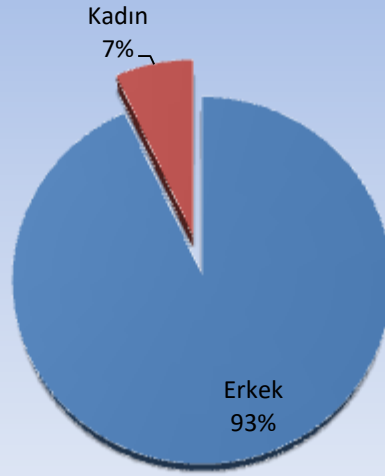
		İl Özel İdaresi Personelinin Sınıflar İtibari ile Durumu (Memur)					
MEMUR		G.İ.H	T.H	Y.H	A.H	S.H	Toplam
	Merkez	53	45	14	2	1	117
	İlçeler	13	-	1	-	-	14
	Toplam	68	45	15	2	1	131



İl Özel İdaresi Personelinin Cinsiyetlere Göre Dağılımı

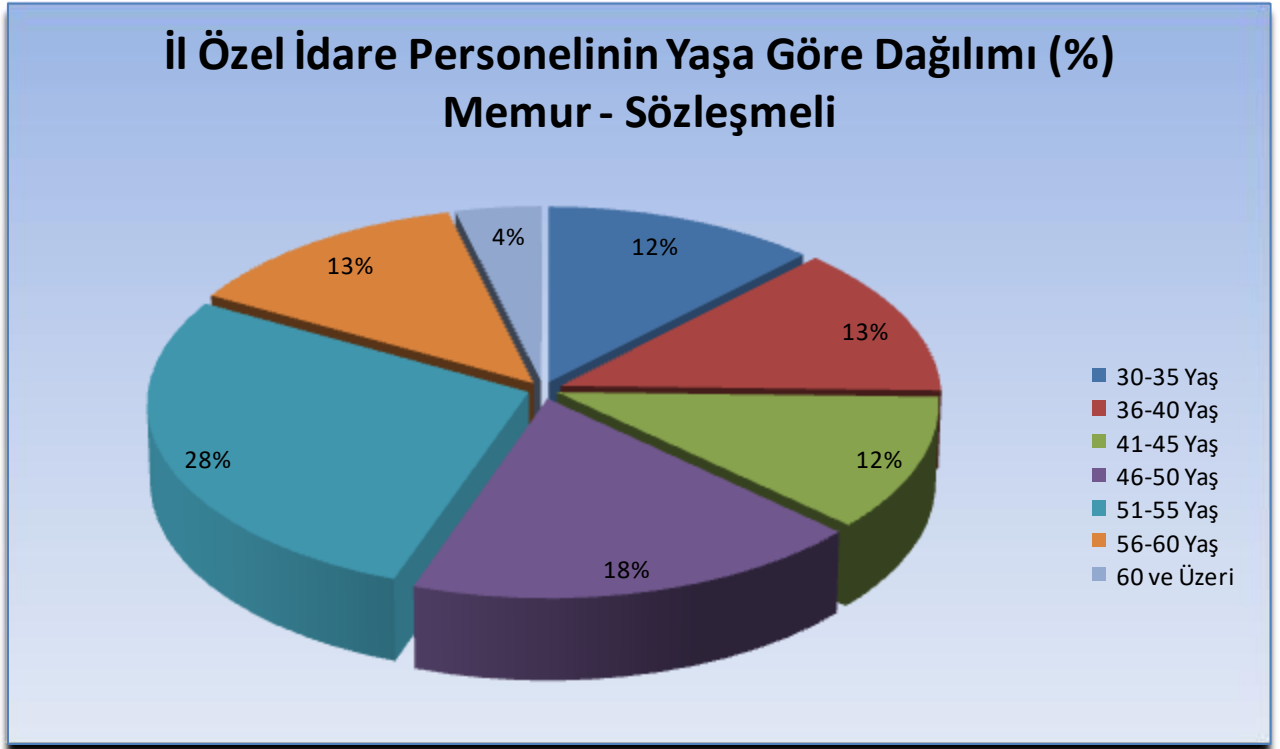
	Erkek	Kadın	Toplam
PERSONEL	243	18	261

İl Özel İdaresi Personelinin Cinsiyete göre Dağılımı %

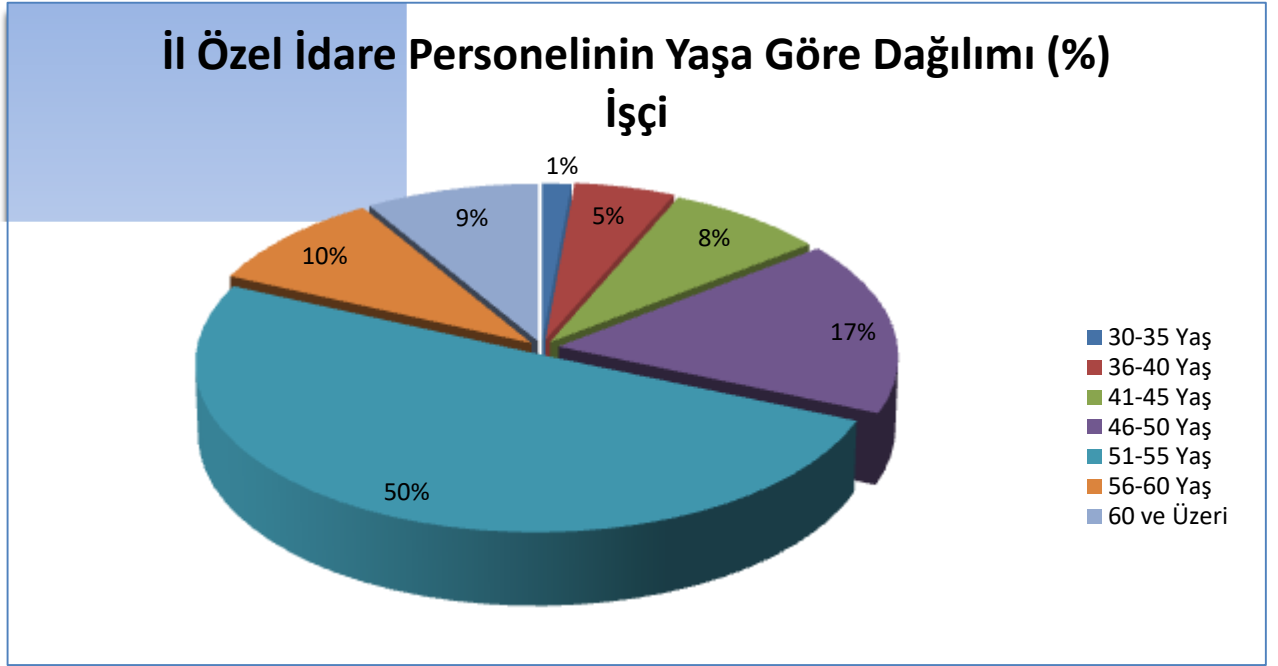


İl Özel İdaresi Personelinin Yaşa Göre Dağılımı

İl Özel İdaresi Yaşa Göre Dağılımı Memur - Sözleşmeli								
YAŞ ARALIĞI	30-35	36-40	41-45	46-50	51-55	56-60	60 ve Üzeri	TOPLAM
	16	17	15	24	37	17	5	131



İŞÇİ								
YAŞ ARALIĞI	30-35	36-40	41-45	46-50	51-55	56-60	60 ve Üzeri	TOPLAM
	2	7	11	23	69	13	12	137

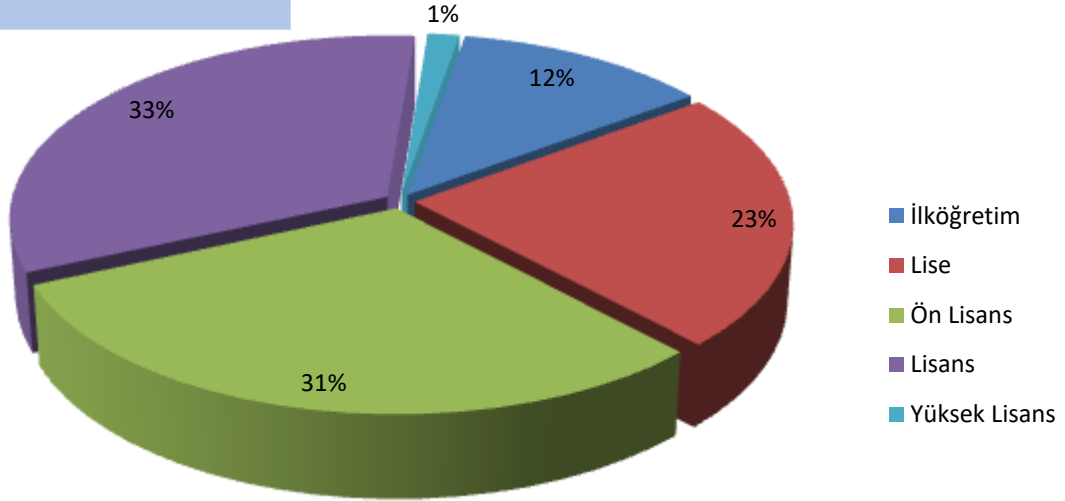


İl Özel İdaresi Personelinin Eğitim Durumuna Göre Dağılımı

Memur - Sözleşmeli

Eğitim	İlköğretim	Lise	Ön Lisans	Lisans	Yüksek lisans	TOPLAM
	16	30	40	43	2	131

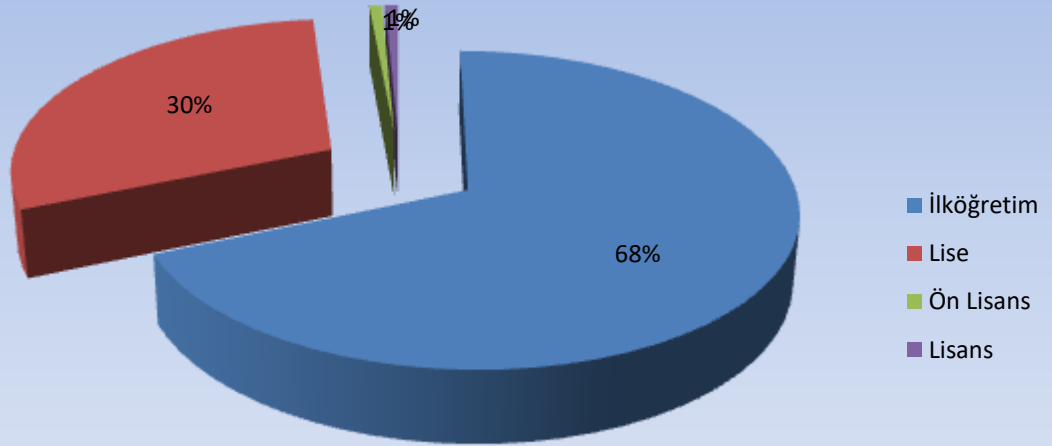
İl Özel İdare Personelinin Eğitim Durumuna Göre Dağılımı % Memur-Sözleşmeli



İl Özel İdaresi Personelinin Eğitim Durumuna Göre Dağılımı (İşçi)

Eğitim	İlköğretim	Lise	Ön Lisans	Lisans	TOPLAM
	94	41	1	1	137

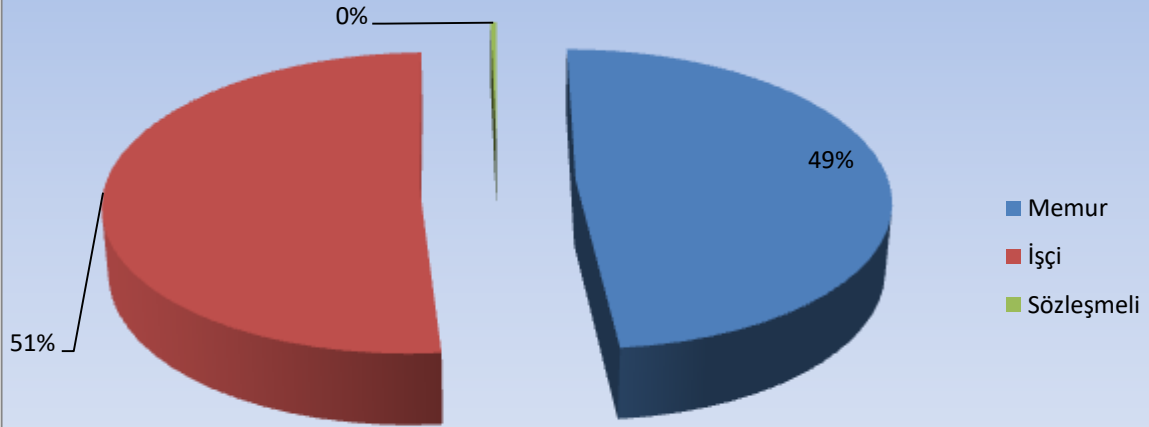
İl Özel İdaresi Personelinin Eğitim Durumuna Göre Dağılımı (İşçi)



Memur ve İşçi Sayılarının Yüzde Oranı

MEMUR	130	48,50
İŞÇİ	137	51%
SÖZLEŞMELİ	1	% 0,5
TOPLAM	268	100%

İl Özel İdaresi Personelinin Yüzde Olarak Dağılımı



II- PERFORMANS BİLGİLERİ

A- TEMEL POLİTİKA VE ÖNCELİKLER

Ana Tema

- 1- İlimiz Özel idaresinde etik davranış kültürünü yerleştirmek, etik davranış ilkelerine uygun hareket tarzı, fiil ve kamuoyu güvenini sağlamak;
- 2- İlimiz Özel İdaresi kaynaklarını etkili, ekonomik ve verimli bir şekilde kullanmak ve verimli bir şekilde kullanmak, hesap verebilirliği ve saydamlığı sağlamak;
- 3- İlimiz Özel İdaresinin kurumsal kapasitesinin kullanılması ve geliştirilmesi;

B-AMAÇ VE HEDEFLER

1. Misyon

İlimiz sınırları içerisinde sağlık, tarım, gençlik ve spor, bayındırlık, kültür ve turizm, sosyal hizmetler ve eğitim, belediye sınırları dışında alt yapı, imar, ağaçlandırma, çevre yönetimi ve afet alanlarında ilgili kamu kurum ve kuruluşları ile koordineli olarak il halkının ihtiyaçlarını etkin, verimli ve düzenli bir şekilde karşılamak.

2. Vizyon

İlimiz Özel İdaresinde etik davranış kültürünü yerleştirmek kaynakları etkili, ekonomik ve verimli bir şekilde kullanmak, hesap verebilirliği ve saydamlığı sağlamak, kurum kültürünü geliştirerek kurumsal kapasiteyi en iyi şekilde değerlendirmek, İl'de görev sahasına giren konularda koordine görevini üstlenerek il halkının mahalli müşterek ihtiyaçlarını yeterli ve kusursuz bir şekilde karşılamak.

2. Temel Değerler

- 1-Kamu kaynaklarının amacına uygun harcanmasında etkinlik, ekonomiklik ve verimlilik,
- 2- Her türlü kurumsal faaliyetin yürütümünde hukukun üstünlüğü,
- 3- Kurumsal her türlü hizmet sunumunda vatandaş odaklılık,
- 4- Hizmetleri diğer mahalli idareler ve kamu kuruluşları arasında bütünlük ve uyum içinde yürütmek ve koordinasyonu sağlamak,
- 5- İlimiz Özel idaresinde etik davranış kültürünü yerleştirmek,
- 6- Kurumsal her türlü hizmet sunumunda kamuoyu güvenini sağlamak,
- 7- İlimiz Özel idaresine ilişik hedeflerin belirlenmesinde ve yürütülmesinde ilgili paydaşların katılımını sağlamak,
- 8- Bütçe uygulama sürecinde mali disiplin, kaynakları stratejik önceliklere uygun dağıtmak, sonuçlarını izlemek, buna ilişkin hesap verme sorumluluğu ve bu bilgileri mali saydamlık gereği kamuoyu ile paylaşmak,
- 9- Kurumsal kültürü yerleştirmek,
- 10- Kurumsal kapasiteyi kullanmak, geliştirmek ve tasarruflu hareket etmek

3.Stratejik Amaç ve Hedefler

Stratejik Amaçlar

1- İlimiz Özel İdaresinde etik davranış kültürünü yerleştirerek, hizmetlerin yürütülmesi ve yerine getirilmesinde adalet, dürüstlük, saydamlık ve tarafsızlık ilkelerine zarar veren davranışları ortadan kaldırarak İl Özel İdaresine ve dolayısıyla kamu yönetimine halkın güvenini sağlamak ve artırmak,

2- Kırsal alan fiziki altyapısını geliştirmek, sürdürülebilirliği ve yaşam kalitesini artırmak,

3- Kırsal yerleşim yerlerini geliştirmek ve korunmasını sağlamak,

4- Kırsal çevrenin korunması ve geliştirilmesi, tanıtılması, örgütlenme düzeyini ve yerel kalkınma kapasitesini geliştirmek,

5- Kırsal alan ekonomisinin verimliliği, geliştirilmesi ve iş imkânlarını artırmak,

6- Kurumsal Yönetimi gerçekleştirmek, İlimiz Özel idaresince hizmetlerin yürütülmesinde, kaynakların etkili ve verimli kullanılması, doğru iş ve hizmet üretme usullerinin tespiti, kurumsal kapasitenin artırılması, iş görenlerde kurumsal bağlılığı sağlayan adalet ve teknolojik/bürokratik otokontrol tesisi ile hizmet kalitesi ve miktarından ödün verilmeden maliyetlerin düşürülmesi, bürokrasi ve kırtasiyeciliğin azaltılması ile hizmetlerin süratli ve vatandaş odaklı sunulması ilkelerine uymak,

7- İlimiz Özel İdaresi ile Kurumlar arası yetki ve sorumlulukların rasyonelleştirmesi, İl Özel İdaresi yönetiminde her kademede stratejik yönetim anlayış ve kültürünü yerleştirmek, İlimiz Özel İdaresinin yerel kalkınma kapasitesini kullanmak ve geliştirmek, kamu kurum ve kuruluşları ile sivil toplum örgütlerinin idare faaliyetlerine katılımında aktif katılımını, Kamu hizmetlerinde kalite ve etkinliğin artırılmasını sağlamak,

8- İlimizde ilk ve orta öğretim öğrencilerini düşünme, algılama ve sorun çözme yeteneği gelişmiş, Atatürk ilkelerine bağlı, demokratik, özgürlükçü, milli ve manevi değerleri özümsemiş, yeni fikirlere açık, kişisel sorumluluk duygusuna sahip, çağdaş uygarlığa katkıda bulunabilen, bilim ve teknoloji kullanımına yatkın, sanata değer veren, beceri düzeyi yüksek, yaratıcı ve üretken bir şekilde, günümüze uygun fiziki mekân ve şartlarda yetiştirmek,

9- Gençlerin toplumsal hayata aktif katılımını sağlamak, gençlerin toplumla bütünleşmiş, özgüven sahibi, sağlıklı bireyler olarak yetişmelerine katkı sağlamak, özellikle doğrudan genç nüfusa hizmet sunan kamu kurumlarının fiziki alt yapı, donanım ve malzeme eksikliklerini gidermek,

10- Yoksulluk, toplumsal ve sosyal dışlanma riski altındaki dezavantajlı grup ve kişilerin ekonomik ve sosyal hayata katılımlarını sağlamak, yaşam kalitelerini yükseltmek ve topluma entegre etmek,

11- İlimiz afet riskinin azaltılması, hazırlık, müdahale ve risk yönetimini oluşturmak,

12- İlimiz Kent Güvenlik Sistemini geliştirmek ve sürdürmek,

13- Ülkemizin AB'ye tam üyelik sürecinde katılım öncesi mali yardımlarından ve Kalkınma Ajanslarının Proje ve Faaliyet Destek Yönetmeliği uyarınca yapılacak mali destek programlarından yararlanma kapasitesini artırmak,

STRATEJİK AMAÇLAR

S.A.1- İlimiz Özel İdaresinde etik davranış kültürünü yerleştirerek, hizmetlerin yürütülmesi ve yerine getirilmesinde adalet, dürüstlük, saydamlık ve tarafsızlık ilkelerine zarar veren davranışları ortadan kaldırarak İl Özel İdaresine ve dolayısıyla kamu yönetimine halkın güvenini sağlamak ve artırmak,

HEDEFLER

S.H.1- İlimiz Özel İdaresinde istihdam edilen her sınıf ve unvandaki personeli etik davranış ilkeleri ve bu ilkelere ilişkin sorumluluklarını bildiren eğitim programları ve farklı kademelerde toplantılar düzenlemek,

S.H.2- İlimiz Özel İdaresi ile birlikte kurumsal diyalog içinde bulunduğu kurum ve kuruluşların ilgili personelini İl Özel İdaresi kurumsal etik ilke ve davranışları konusunda eğitim programları ve farklı kademelerde toplantılar düzenleyerek bilgilendirmek,

STRATEJİK AMAÇLAR

S.A.2- Kırsal alan fiziki altyapısını geliştirmek, sürdürülebilirliği ve yaşam kalitesini artırmak,

HEDEFLER

S.H.2.1- 772 km. asfalt yolun kullanılabilirliğinin sürdürülebilmesi için her yıl 150 km. 2. kat asfalt yapmak,

S.H.2.2- 669 km stabilize yolun her yıl 50 km. lik kısmını asfalt yapmak,

S.H.2.3- Toplam 1537 km yol ağının tamamında kar mücadelesi yapmak,

S.H.2.4- Toplam 1537 km. yol ağının trafik işaret ve levhalarının yapımını plan dönemi içerisinde gerçekleştirmek,

S.H.2.5- 669 km stabilize yolu kullanılabilirliğinin sürdürülebilmesini sağlamak amacıyla yol bakımlarını yapmak,

S.H.2.6- Köy yolları ile ilgili Demiryollarının kesiştiği yerlerde bariyer, flaşör, trafik işaret ve levhaları ile hemzemin geçitlerde sağlıklı trafik ulaşımını sağlamak,

S.H.2.7- 772 km. asfalt yolun tamamında kullanılabilirliğini sağlamak amacıyla asfalt, yama ve diğer bakımlarını yapmak,

S.H.2.8- 1537 km yol ağının tamamının ihtiyacı olan sanat yapısı eksikliklerini tamamlamak,

S.H.2.9- Mevcut ve yapımı tamamlanan köy yolları kullanma ve işletme yönergesini hazırlamak ve uygulamaya koymak,

S.H.2.10- Nüfusu ve suyu yeterli, arazi yapısı uygun olan köylerden her yıl 5 köyün kanalizasyon şebekesi ve fosseptik inşaatlarını tamamlamak,

S.H.2.11- Mevcut ve yapımı tamamlanan kanalizasyon tesislerinin kullanılabilirliğinin sürdürülebilmesi için bakım ve onarımlarını yapmak,

S.H.2.12- Mevcut ve yapımı tamamlanan kanalizasyon tesislerinin kullanım ve işletme yönergesini hazırlamak ve uygulamaya koymak,

S.H.2.13- Sağlık Bakanlığının içme-kullanma suları ile bu sulara yönelik yapılacak işler hakkında İnsani Tüketim Amaçlı Suları Hakkında Yönetmeliğin 13 ncü maddesine uygun olmayan 173 köy içme suyu tesisini standartlara uygun hale getirmek, (klorlama cihazı, su deposu koruma alanı oluşturulması, depo içlerine fayans döşenmesi, depo merdivenlerinin değiştirilmesi)

S.H.2.14- İçme suyu yetersiz olan 10 köy ve iki bağlı ünitelerde etüt çalışmalarını yapmak,

S.H.2.15- Yenileme ihtiyacı hasıl olan 9 köy içme suyu tesisi için proje çalışmalarını yapmak, 11 köy içme suyu tesisinin yapımını gerçekleştirmek,

S.H.2.16- Mevcut içme suyu tesislerinin kullanılabilirliğinin sürdürülebilmesi için bakım ve onarımlarını yapmak,

S.H.2.17- Mevcut ve yapımı tamamlanan içme suyu tesislerinin kullanım ve işletme yönergesini hazırlamak ve uygulamaya koymak,

STRATEJİK AMAÇLAR

S.A.3- Kırsal yerleşim yerlerini geliştirmek ve korunmasını sağlamak,

HEDEFLER

S.H.3.1- Köy yerleşik alan tespiti yapılmamış durumda olan 134 köyün köy yerleşik alan tespitini ve koruma amaçlı sit alanları imar planını yapmak,

S.H.3.2- Köy halkının yaşam koşullarının iyileştirilmesi altyapısı için, nüfus ve coğrafi konum olarak uygun bulunanlardan başlamak suretiyle 35 köyü imar planını yapmak,

S.H.3.3- Köy halkının yaşam koşullarının iyileştirilmesi altyapısı için, nüfus ve coğrafi konum olarak uygun bulunanlardan başlamak suretiyle 35 köyün hali hazır haritasını yapmak,

S.H.3.4- İlimizdeki tüm köylerin köy içi yolları yapmak, yağmur suyu tahliyelerini sağlamak, köy içi çevre düzenlemelerini gerçekleştirmek, 5 köyün, köy içi yol ve kaldırımlarını şehir standartlarına uygun hale getirmek (bordür, kaldırım vb.)

S.H.3.5- İlimizdeki tüm köylerin şehit mezarlarının bulunduğu köylerden başlamak üzere tanzim ve düzenlemelerini yapmak, (ihata duvarı vb.)

S.H.3.6- İlimizdeki tüm camilerindeki WC. lerin tanzim, düzenleme ve onarımlarını günün şartlarına uygun olarak yapmak,

S.H.3.7- Yıllık 100 hektar olmak üzere toplam 500 hektarlık sahada köy ormanı tesis etmek,

S.H.3.8- 1500 hektar sahada ağaçlandırma faaliyetini gerçekleştirmek

S.H.3.9- 530 km. bölünmüş, devlet ve il yolunda Çevre ve Orman Müdürlüğü ile müştereken yeşil kuşak ağaçlandırmasını yapmak,

S.H.3.10- Özel Ağaçlandırma mevzuatı çerçevesinde, köy tüzel kişiliklerinin koordinasyonu neticesi köy tüzel kişilikleri adına işbu mevzuata uygun ağaçlandırma tesisinin kurdurulmasına öncülük etmek,

S.H.3.11- Öncelikle ilimizde muhtemel orman yangınları ile mücadele amacıyla bütçe imkânları doğrultusunda arozöz vb. taşıt temin etmek,

STRATEJİK AMAÇLAR

S.A.4- Kırsal çevrenin korunması ve geliştirilmesi, tanıtılması, örgütlenme düzeyini ve yerel kalkınma kapasitesini geliştirmek,

HEDEFLER

S.H.4.1- Çeşitli etkilerde kirlenmiş tarım arazilerinin kirlilik kaynaklarının ve kirlenme tehdidi altındaki tarım alanlarında kirliliğin tespiti ve iyileştirme yöntemlerini belirlemek,

S.H.4.2- İlimizin sahip olduğu yer altı ve yer üstü su kaynaklarının niceliksel ve niteliksel olarak belirlenerek su veri tabanının çıkartılması, su kaynaklarını korumak ve sürdürülebilir kullanmak,

S.H.4.3- İlimize ait çevre envanteri ve tabanını hazırlamak,

S.H.4.4- İlimiz turizm envanterinin çıkartılması, tarihi eserlerin kazanılmasına ilişkin projelerin hazırlanması ve gerçekleştirilmesi,

S.H.4.5- İlimizde doğal yaşam alanlarını korumak, insanların faydalanmalarını sağlamak, mesire alanları korumak, korumak ve geliştirmek,

S.H.4.6- İlimiz orman kaynaklarını korumak, geliştirmek, orman kaynaklarının sürdürülebilir kullanımını sağlamak ve orman köylüsünü desteklemek ve kalkınmasını sağlamak, ilimizde mevcut Or-Köy tarafından yapılan Kırıkkale İlçe Kalkınma Planlarının revize edilmesine öncülük etmek ,

S.H.4.7- İlimizde entegre tarım havzaları programları geliştirmek, organik tarım ve iyi tarım uygulamalarını yaygınlaştırmak, çevreci tarım uygulamalarını geliştirmek,

S.H.4.8- İlimiz toprak envanterini, arazi sınıflandırması ve topraklarını hazırlamak,

S.H.4.9- İlimizde mevcut tarımsal kalkınma kooperatiflerinin optimum kapasitede faaliyetlerine öncülük etmek, iyi uygulama örnekleri sergilenmesine katkı sağlamak,

S.H.4.10- Bölgesel, ulusal ve uluslar arası alanda rekabet, kaliteli ve uygun maliyetli ürün elde edilmesi, tarım ve hayvancılık işletmelerinin çevre tehdidinin azaltılması, il ekonomisine katkı sağlaması ve örgütlü hareketlilik sağlanmasına katkı amacıyla Tarıma Dayalı İhtisas Organize Sanayi Bölgeleri kurulması ve ilimiz Yetiştirici Birliklerini aktif hale getirilmesine öncülük etmek,

S.H.4.11- İl Özel İdaresi Kanununun 6. maddesinde yazılı görev faaliyet alanlarına ilişkin planlama ve yönetim çalışmalarını sağlıklı hale getirilmesi amacıyla ilimiz Coğrafi Bilgi Sisteminin tesisi ve işletmesi öncülük etmek ve desteklemek,

S.H.4.12- Taşınmaz kültür ve tabiat varlıklarının korunmasına katkı payında mevcut kaynağın en iyi şekilde değerlendirilmesi amacıyla tanıtım ve farkındalık yaratarak ilgili kurum ve kuruluşları harekete geçirmek,

STRATEJİK AMAÇLAR

S.A.5- Kırsal alan ekonomisinin verimliliği, geliştirilmesi ve iş imkânlarını artırmak,

HEDEFLER

S.H.5.1- Ekonomik olarak sulanabilir olmakla birlikte halen sulamaya açılmamış tarımsal arazilerin sulamaya açılmasına yönelik alt yapı çalışmalarına öncelik vermek,

S.H.5.2- Su kaynağı yetersizliği nedeniyle sulama yapılamayan alanlarda, su tasarrufu sağlayan sulama tekniklerini yaygınlaştırmak,

S.H.5.3- İlimizdeki 4950 ha sulama kapasitesine sahip Y.Ü.S tesislerinin kullanılabilirliği ve sürdürülebilirliğinin sağlanması için bakım ve onarımlarını yapmak,

S.H.5.4- İlimizde tarla içi hizmet ve drenaj ve toprak ıslahı ile sulanabilirliği mümkün olan 6268 ha tarım arazisi için, drenaj ve toprak ıslahını yapmak, HİS göletleri inşa etmek,

S.H.5.5- Tarla bitkileri yetiştiriciliğinde ilimize uygun sertifikalı tohum kullanımını teşvik etmek, verimli ve kaliteli ürün elde edilmesini sağlamak, desteklemek,

S.H.5.6- Hayvan yetiştiriciliğinde birim hayvan başına elde edilen verim düzeyinin artırılması için gerekli tedbirleri almak, iyi ve doğru uygulama örnekleri yerleştirmek, desteklemek,

S.H.5.7- Bahçe bitkileri yetiştiriciliğinde ilimize uygun verimliliği ve kalitesi kanıtlanmış sertifikalı fidan kullanmak, ilimizin toprak ve iklim yapısı uygun yerlerinde yoğunlaşarak ticari anlam ifade edebilecek seviyeye getirmek, desteklemek, yaygınlaştırmak,

S.H.5.8- Bahçe bitkileri yetiştiriciliğinde yöremize has köy çeşitlerini korumak, ıslah etmek, üretimini yaygınlaştırmak, desteklemek,

S.H.5.9- İlimiz çayır ve meralarını kontrol altına almak, tespit ve tahdit işlemini tamamlamak,

S.H.5.10- Tarımsal üretimde kalite, hijyen ve gıda güvenliğini sağlamak, desteklemek

STRATEJİK AMAÇLAR

S.A.6- Kurumsal Yönetimi gerçekleştirmek, İlimiz Özel İdaresince hizmetlerin yürütülmesinde, kaynakların etkili ve verimli kullanılması, doğru iş ve hizmet üretme usullerinin tespiti, kurumsal kapasitenin artırılması, iş görenlerde kurumsal bağlılığı sağlayan adalet ve teknolojik/bürokratik otokontrol tesisi ile hizmet kalitesi ve miktarından ödün verilmeden maliyetlerin düşürülmesi, bürokrasi ve kırtasiyeciliğin azaltılması ile hizmetlerin süratli ve vatandaş odaklı sunulması ilkelerine uymak,

HEDEFLER

S.H.6.1- İlimiz Özel İdaresi taşınmazlarının rasyonel bir şekilde kullanılmasını sağlamak, görev sahasıyla ilgili hizmetlere tahsis, il özel idaresinin mali yapısını güçlendirilmesi için, satış, kat karşılığı vb. şekilde değerlendirmek ve ihtiyaç olmayan taşınmazları satmak,

S.H.6.2- İlimiz Özel İdaresinin görevlerine ilişkin yürütülen hizmet ve yapım işlerinin üretilmesinde iş yapma usulünde mali yapının yetersizliği ve mevcut kaynakları en iyi şekilde değerlendirmek amacıyla, bu hizmetle yapım işlerinin kurum iş gücü, taşıt ve iş makinesi kullanımını suretiyle gerçekleştirmek,

S.H.6.3- İlimiz Özel İdaresinin görevlerine ilişkin yürütülen hizmet ve yapım işlerinin üretimi için kullanılan taşınır kaynakların (taşıt, iş makinesi, teçhizat vb.) Hizmet Alımı Suretiyle Taşıt Edilmesine İlişkin Esas ve Usullerin 8. maddesinde yazılı usul ve verimlilik analizi neticesi tasfiyesi, kullanım dışı bırakılması, satışı, hurdaya ayrılması ve farklı hizmet alanlarında kullanılması gerekenleri tespit ve sonuçlandırmak,

S.H.6.4- İlimiz Özel İdare Bütçesinde önemli bir ağırlığı olan taşıt ve iş makinesi bakım, onarım ve işletme giderlerinin teknolojik olarak takibi, otokontrol sisteminin kurulması ve yerinde kapasite kullanımını gerçekleştirmek amacıyla, taşıt takip ve akaryakıt otomasyon sistemini kurmak ve faaliyetinin sürdürülebilirliğini sağlamak,

S.H.6.5- İlimiz Özel İdaresinin görevlerine ilişkin yürütülen mal alımı, hizmet ve yapım işlerine ayrılan bütçe ödeneklerinin kullanımında, kaynakların etkin ve zamanında kullanılması amacıyla yapılacak olan mal, hizmet ve yapım işleri ihalelerini zamanında, düzenli ve toplu olarak yapmak,

S.H.6.6- İlimiz Özel İdaresinin görevlerine ilişkin yürütülen hizmet ve yapım işlerinin yürütümünde görevli iş kanununa tabi personelin çalışma sahalarına sevkini, İlimiz 173 köy yerleşim alanının il merkezine ortalama uzaklığın **40 km.** gibi bir mesafe olması sebebiyle İl Özel İdaresi merkez hizmet binası esas alarak yapmak, bu amaçla bütçe imkanları dahilinde servis aracı satın almak/kiralamak,

S.H.6.7- İlimiz Özel İdaresinin mülkiyetindeki taşınmazların deprem güçlendirme, yalıtım ve onarım iş ve işlemlerini tamamlayarak bina güvenlik ve verimliliklerini sağlamak, ayrıca bina güvenliliklerinin temini amacıyla güvenlik otomasyon ve kamera sistemini kurmak,

S.H.6.8- İlimiz Özel İdaresinde görev yapan personelin mesai takip otomasyon sistemini kurmak,

S.H.6.9- İlimiz Özel İdaresinde iş kanununa tabi görev yapan personele uygulamak üzere vardiya sistemini kurmak,

S.H.6.10- İlimiz Özel İdaresince ısınma ve soğutma giderleri karşılanan hizmet binası, okul, lojman, şantiye ve benzeri kamu binalarındaki mevcut % 30 – 50 olan tasarruf potansiyelini, binalara uygun ısıtma sistemi seçimi, uygun tesisat ve radyatör boyutları seçimi, bütçe imkanları doğrultusunda gerekli yalıtım tesisi ve otomatik kontrol ve benzeri uygulamalarla değerlendirmek ve enerji harcamalarında tasarruf sağlamak,

S.H.6.11- İlimiz Özel İdaresince kurumda istihdam edilen iş kanununa tabi personele olağan üstü durumlar hariç sağlıklı iş plan ve programlarının yapılarak fazla çalışma yaptırılmasına, iş plan ve programlarına rağmen fazla çalışma ihtiyaç olması durumların da ise iş kanunu ve fazla çalışma ve fazla sürelerle çalışma yönetmeliği hükümlerine uygun olarak bütçeye ila ve yük getirilmemesi amacıyla istirahat karşılığı çalışma hükümlerini uygulamak

STRATEJİK AMAÇLAR

S.A.7- İlimiz Özel İdaresi ile Kurumlar arası yetki ve sorumlulukların rasyonelleştirmesi, İl Özel İdaresi yönetiminde her kademede stratejik yönetim anlayış ve kültürünü yerleştirmek, İlimiz Özel İdaresinin yerel kalkınma kapasitesini kullanmak ve geliştirmek, kamu kurum ve kuruluşları ile sivil toplum örgütlerinin idare faaliyetlerine katılımında aktif katılımını, Kamu hizmetlerinde kalite ve etkinliğin artırılmasını sağlamak,

HEDEFLER

S.H.7.1- İlimiz Özel İdaresinin bütün yönetim kademeleri ve personeline stratejik yönetim anlayışını yerleştirmek, yönetim önderliğini ve eğitimler düzenlemek ve bu kültürün yerleşmesine katkı sağlamak,

S.H.7.2- Öncelikle İlimizi Özel İdaresi ve ilişkide bulunduğu kurumlar da stratejik yönetime ilişkin kapasite kullanım ve kapasite geliştirmeye yönelik eğitimler düzenlemek,

S.H.7.3- İlimiz Özel İdaresinin aynı hizmet alımlarında diğer kamu kurum ve kuruluşlarıyla eş güdümlü çalışması ve kurumlara öncülük etmek,

S.H.7.4- İlimiz Özel İdaresi kamu hizmet standartlarını yerleştirmek, uygulamak,

S.H.7.5- İl Özel İdaresi hizmetlerine gönüllü katılım yönetmeliği uygulamalarını yerleştirmek, öncelikle kurumsallaşmış olanlar başlangıç olmak üzere hizmet üretilmesinde sivil toplum örgütlerini harekete geçirmek, uygulama sürekliliğini sağlamak,

S.H.7.6- İl Özel İdare hizmetlerinin yürütülmesinde, tüm kamu kurum ve kuruluşları ile özellikle kurumsallaşmış sivil toplum örgütlerinin aktif katılımını sağlamak,

S.H.7.7- İl Özel İdare hizmetlerinde yararlanan tüm gerçek ve tüzel kişiler ile kurum ve kuruluşlara süratli ve verimli hizmet sağlamak, e-özel idare uygulamalarını başlatmak ve sürekliliğini sağlamak,

S.H.7.8- İlimiz Özel İdaresinin mevcut üretim faktörlerini en akılcı biçimde kullanarak belirli zaman dilimi içinde yapabileceği ve üretebileceği hizmet ve yapım miktarında mevcut durum değerlendirmesi ve analizi yaparak kurumsal kapasite kullanımını gerçekleştirmek ve verimli sonuçlar alarak iyi yönetim uygulamalarını göstermek,

S.H.7.9- 2010-2012 Orta vadeli programda da yazılı olduğu üzere 2010 yılında İl Özel İdare öz gelirlerinin artırılması konusundaki yasal düzenlemeler de dikkate alınarak, ilimiz özel idaresinin görev alanına giren ve Genel Yönetim kapsamındaki diğer kamu idareleri ve sivil toplum kuruluşları ile müşterek çalışma yapılabilecek konularda azami sinerji yaratmak,

S.H.7.10- Kamu kurumlarınca yapım ve hizmet işlerinin ihale suretiyle gerçekleştirilmesi ve İl Özel İdareleri Norm Kadro İlke ve Standartlarına Dair Yönetmeliğin 18. maddesinde memurlar ve diğer kamu görevlileri eliyle yürütülmesi zorunlu olmayan hizmetlerin hizmet satın alma yoluyla karşılanması esastır denilmekle birlikte İlimiz Özel İdaresinde Norm Kadro fazlası personel sayısının fazla olması sebebi ile idaremiz elindeki üretim faktörlerini ve kurumsal kapasitesini en akılcı içinde kullanarak, idaremizin görev alandaki faaliyetleri kurum iş gücü ve diğer kaynakları vasıtasıyla gerçekleştirilmesini sağlamak,

S.H.7.11- İl Özel İdareleri Norm Kadro İlke ve Standartlarına Dair Yönetmeliğin 18. maddesi hükmü uyarınca mevcut durum değerlendirilmesi yapılarak özel güvenlik, temizlik vb. hizmetlerin ilgili mevzuatları çerçevesinde hizmet satın alma yoluyla gerçekleştirmek,

STRATEJİK AMAÇLAR

S.A.8- İlimizde ilk ve orta öğretim öğrencilerini düşünme, algılama ve sorun çözme yeteneği gelişmiş, Atatürk ilkelerine bağlı, demokratik, özgürlükçü, milli ve manevi değerleri özümsemiş, yeni fikirlere açık, kişisel sorumluluk duygusuna sahip, çağdaş uygarlığa katkıda bulunabilen, bilim ve teknoloji kullanımına yatkın, sanata değer veren, beceri düzeyi yüksek, yaratıcı ve üretken bir şekilde, günümüze uygun fiziki mekân ve şartlarda yetiştirmek,

HEDEFLER

S.H.8.1- İlimizde okul öncesi eğitim, ilköğretim ve orta öğretimde eğitime erişim sorununu çözmek okullaşma ve derslik ihtiyacında okul öncesi eğitimde %30 olan okullaşma oranını %75'e, ilköğretimde %97 olan okullaşma oranını %100'e çıkarmak,

S.H.8.2- İlimizde ilköğretim ve orta öğretimde okulların fiziki alt yapı ve donanımlarındaki eksikliklerini gidermek, tüm okullarda ki müfredata uygun ders araç ve gereçlerini sağlamak ve tüm okullar arasındaki farklılıkları azaltmak ve ortadan kaldırmak,

S.H.8.3- Kırsal kesimdeki taşınmalı ilköğretim uygulamasında hizmet kalitesini arttırmak, uygulamada herhangi bir aksaklığa meydan vermemek,

S.H.8.4- İlimizde ilköğretimde %53 olan normal öğretim oranını %90'a çıkarmak,

S.H.8.5- İlköğretim ve ortaöğretimde bilgi ve iletişim teknolojilerinin etkin kullanımını sağlamak,

S.H.8.6- Uluslar Arası Öğrenci Değerlendirme Programı (PISA) araştırmasında ülkemizdeki, dolayısıyla ilimizdeki öğrencilerin matematik ve okuma becerisi başarı düzeylerini arttırmak için gerekli tedbirleri almak, uygulamak,

S.H.8.7- İlimizde ilköğretimde ve ortaöğretimde cinsiyet ayrımı olmaksızın okul terklerini azaltmak, ilköğretim ve ortaöğretim mezunlarının eğitimlerinin devam ettirilmesini (lise ve yükseköğretime geçiş) yönelik tedbirleri almak,

S.H.8.8- İlköğretim için kullanılan kaynakların etkili, verimli bir şekilde kullanılması amacıyla, İl Özel İdare bütçesinden ayrılan %20 pay ile ödenek dahilinde okul yapmak,

S.H.8.9- İlköğretim ve ortaöğretim bütçesi için kullanılan kaynakların etkin ve zamanında kullanılması amacıyla, ihtiyaç olan mal, hizmet ve yapım işleri ihalelerini zamanında, düzenli ve toplu olarak yapmak,

S.H.8.10- İlimizdeki ilköğretim ortaöğretim okulları yeni öğretim yılı hazırlıklarının (bakım, onarım vb.) tatil döneminde bitirilmesi,

S.H.8.11- İlimizdeki ilköğretim ve orta öğretim okulları deprem güçlendirme, yalıtım iş ve işlemlerini tamamlamak, bina güvenlik verimliliklerini sağlamak,

S.H.8.12- İlimizdeki ilköğretim ve ortaöğretim okulları bahçe düzenlemelerini örnek olacak bir şekilde düzenlemek,

S.H.8.13- İlimizdeki ilköğretim ve ortaöğretim öğrencilerinin kişisel gelişimlerini desteklemek amacıyla, kültürel, sanatsal ve sportif faaliyetlere aktif katılımı sağlamak, arttırmak, okul aile birlikleri ve sivil toplum kuruluşları ile iş birliği imkanlarını yaratmak,

S.H.8.14- İlimizdeki ilköğretim ve ortaöğretim okullarında ortak kullanım alanları ve WC. lerin bulaşıcı hastalık risklerini önleyecek şekilde fiziki altyapılarını tamamlamak, kullanım ve sürdürülebilirliğini sağlamak,

S.H.8.15- İlimizdeki ilköğretim ve ortaöğretim öğrencilerinin de katılımıyla okul ormanları kurmak, yaşatmak,

STRATEJİK AMAÇLAR

S.A.9- Gençlerin toplumsal hayata aktif katılımını sağlamak, gençlerin toplumla bütünleşmiş, özgüven sahibi, sağlıklı bireyler olarak yetişmelerine katkı sağlamak, özellikle doğrudan genç nüfusa hizmet sunan kamu kurumlarının fiziki alt yapı, donanım ve malzeme eksikliklerini gidermek,

HEDEFLER

S.H.9.1- İlimiz genç nüfusunun, öğrencilerin ve sporcuların yararlanacağı muhtelif spor dallarını içerisinde barındıran spor kompleksi ve spor eğitim merkezinin imkanlar dahilinde yapımını sağlamak, sivil toplum kuruluşları ile iş birliği imkanlar yaratmak,

S.H.9.2- İlimiz genç nüfusunun yaygınlaşan şiddet ve zararlı alışkanlıklarında uzak durmalarını temin, gençlik merkezinde sportif, sosyal ve kültürel faaliyetlere aktif katılımını arttırmak, ihtiyaç duyulan malzeme ihtiyaçlarını karşılamak,

S.H.9.3- İlimiz özel idaresinin imkanları dahilinde spor-toto ve diğer merkezi kaynakları da birleştirerek ilimize yeni spor tesisleri kazandırmak,

S.H.9.4- İlimiz genç nüfusuna yönelik amatör spor branşlarının alt yapısını güçlendirmek,

S.H.9.5- İlimizde gençlik ormanı korumasını sağlamak ve buna öncülük etmek,

S.H.9.6- İlimizdeki kamu kurum ve kuruluşlarına ait spor tesislerindeki malzeme eksiklikleri, spor alt yapısında kullanılan tesis, teçhizat ihtiyaçlarını gidermek, bireysel spor malzemesi teminine destek sağlamak,

STRATEJİK AMAÇLAR

S.A.10- Yoksulluk, toplumsal ve sosyal dışlanma riski altındaki dezavantajlı grup ve kişilerin ekonomik ve sosyal hayata katılımlarını sağlamak, yaşam kalitelerini yükseltmek ve topluma entegre etmek,

HEDEFLER

S.H.10.1-Korunmaya muhtaç çocuklar için alternatif bakım modellerini desteklemek,

S.H.10.2- İlimizdeki tüm özür grupları ile ilgili alan taraması yapılması birinci aşamada ilköğretim ve ortaöğretim çağındaki çocuklardan başlanılmak üzere bu esnada ulaşılan kişilere sosyal hizmet modelleri hakkında bilgi ve danışmanlık hizmeti sunmak,

S.H.10.3- Sosyal hizmetlere vatandaşların gönüllü katılımını sağlamaya yönelik çalışmalar yapmak,

S.H.10.4- Özürlülerin ekonomik ve sosyal hayata katılımlarının artırılması için sosyal ve fiziki çevre şartlarını iyileştirilmesine yönelik çalışmalar yapmak,

S.H.10.5- Yalnız yaşayan yaşlıların günlük ihtiyaçlarını karşılanmasına yönelik çalışmalar gerçekleştirmek,

S.H.10.6- Korunmaya ve yardıma muhtaç; çocuk, kadın, yaşlı ve özürlü kişilere hizmet ulaştırılması amacıyla, bina yapım, onarım, makine, tesisat, araç ve personel ihtiyaçlarının sağlanması amacıyla gerekli çalışmalar yapmak,

S.H.10.7- Yoksulluğun azaltılması hedefini gerçekleştirmek amacıyla, sosyal transfer uygulaması ve mikro kredi faaliyetlerine başlamak,

S.H.10.8- Kırsal alanda yaşayan yoksul kişi ve grupların ekonomik kaynaklarını çeşitlendirilmesi için gelir getirici projeler üretmek, kaynak aktarmak,

STRATEJİK AMAÇLAR

S.A.11- İlimiz afet riskinin azaltılması, hazırlık, müdahale ve risk yönetimini oluşturmak,

HEDEFLER

S.H.11.1- İlimizi etkileyecek tüm tehlikeleri birlikte ele alan bütünleşik afet tehlikesini oluşturmak,

S.H.11.2- Kırıkkale kentsel afet risklerini belirlenmesi ve değerlendirilmesi çalışmaları çerçevesinde risk azaltma planları düzenlemek,

S.H.11.3- Afet risklerinin azaltılmasına yönelik tüm kamu kurum ve kuruluşları ve sivil toplum kuruluşları ile halkın bütün süreçlere katılımı, tehlike ve risk azaltma konularında bilgilendirme ve eğitim çalışmaları düzenlemek,

S.H.11.4- İl Özel İdaresi bütçe imkanları çerçevesinde Afet ve Acil Durum Planlaması gereği gerekli malzeme, ekipman ve donanımı temin etmek hazır bulundurmak,

S.H.11.5- Acil yardım çağrılarını tek bir numara altında toplamasını amaçlayan mevcut '112 Acil Çağrı Merkezi'nin faaliyete geçirilmesi çalışmalarını yürütmek ve sonuçlandırmak,

STRATEJİK AMAÇLAR

S.A.12- İlimiz Kent Güvenlik Sistemini geliştirmek ve sürdürmek,

HEDEFLER

S.H.12.1- İl merkezinde kurulu bulunan Kent Güvenlik Sistemi MOBESE kapsama alanını bütçe imkanları doğrultusunda geliştirmek ve ilçe merkezlerine de kurulumun sağlamak ve ihtiyaç duyulan teçhizat desteğini sağlamak,

STRATEJİK AMAÇLAR

13- Ülkemizin AB'ye tam üyelik sürecinde katılım öncesi mali yardımlarından ve Kalkınma Ajanslarının Proje ve Faaliyet Destek Yönetmeliği uyarınca yapılacak mali destek programlarından yararlanma kapasitesini artırmak,

HEDEFLER

S.H.13.1- İlimiz Özel İdaresinde AB ve Kalkınma Ajansları tanıtım ve proje hazırlama ve değerlendirme bürosunun kurulması ve aktif olarak faaliyete geçirilmesi,

S.H.13.2- İlimiz Özel İdaresince AB ve Kalkınma Ajansları hibe programlarına proje hazırlama eğitimleri düzenlemek ve gönderme

C.PERFORMANS HEDEF VE GÖSTERGELERİ İLE FAALİYETLER

PERFORMANS HEDEFİ TABLOSU

İdare Adı	İl Özel İdaresi/Yol ve Ulaşım Hizmetleri Müdürlüğü
------------------	--

Amaç	2- Kırsal alan fiziki altyapısını geliştirmek, sürdürülebilirliği ve yaşam kalitesini artırmak
Hedef	2.5- 669 km stabilize yolu kullanılabilirliğinin sürdürülebilmesini sağlamak amacıyla yol bakımlarını yapmak,

Performans Hedefi	100 km stabilize yol yapımı, 20.000 M ² kilit parke yapımı ve 50 km BSK Yapımı
Açıklamalar	

Performans Göstergeleri		ölçü birimi	(t-1)	(t)	(t+1)
1	100 km stabilize yol yapımı oranı	%	100	100	100
Açıklama					
2	Köy İçi kilit Parke Yapımı	%	100	100	100
Açıklama					
3	50 Km BSK Yapımı	%	100	100	100
Açıklama					
Faaliyetler		Kaynak İhtiyacı (t+1) (TL)			
		Bütçe	Bütçe Dışı	Toplam	
1	100 km stabilize yol yapımı ve köy yolları bakım onarımı		100.000		100.000
2	20.000 m ² Kilit parke yapımı		200.000		200.000
3	50 km BSK Yapımı		600.000		600.000
4					
Genel Toplam			900.000		900.000

PERFORMANS HEDEFİ TABLOSU

İdare Adı	İl Özel İdaresi/Yol ve Ulaşım Hizmetleri Müdürlüğü
------------------	--

Amaç	2- Kırsal alan fiziki altyapısını geliştirmek, sürdürülebilirliği ve yaşam kalitesini artırmak
Hedef	2.8- 1660 km yol ağının tamamının ihtiyacı olan sanat yapısı eksikliklerini tamamlamak,

Performans Hedefi	2 adet köprü yapımı ve 2 adet menfez yapımı
Açıklamalar	

Performans Göstergeleri		ölçü birimi	(t-1)	(t)	(t+1)
1	2 Adet Köprü Yapımı	%	100	100	100
Açıklama					
2	2 Adet Menfez Yapımı	%	100	100	100
Açıklama					
Açıklama					
Açıklama					
Faaliyetler		Kaynak İhtiyacı (t+1) (TL)			
		Bütçe	Bütçe Dışı	Toplam	
1	2 Adet Köprü Yapımı		100.000		100.000
2	2 Adet Menfez Yapımı		100.000		100.000
3					
4					
Genel Toplam			200.000		200.000

PERFORMANS HEDEFİ TABLOSU

İdare Adı	İl Özel İdaresi/ Su ve Kanal Hizmetleri Müdürlüğü
------------------	---

Amaç	2-Kırsal alan fiziki altyapısını geliştirmek, sürdürülebilirliği ve yaşam kalitesini artırmak
Hedef	2.11 - Mevcut ve yapımı tamamlanan kanalizasyon tesislerinin kullanılabilirliğinin sürdürülebilmesi için bakım ve onarımlarını yapmak,

Performans Hedefi	Tüm Köylerde Kanalizasyon Tesisi Yapımı, Bakım Onarımı ve Tamirâtı İçin Boru ve Malzeme Alımı
Açıklamalar	

Performans Göstergeleri		ölçü birimi	(t-1)	(t)	(t+1)
1	Tüm Köylerde Kanalizasyon Tesisi Yapımı, Bakım Onarımı ve Tamirâtı İçin Boru ve Malzeme Alımı	%	100	100	100
Açıklama					
2					
Açıklama					
3					
Açıklama					
Faaliyetler		Kaynak İhtiyacı (t+1) (TL)			
		Bütçe	Bütçe Dışı	Toplam	
1	Tüm Köylerde Kanalizasyon Tesisi Yapımı, Bakım Onarımı ve Tamirâtı İçin Boru ve Malzeme Alımı	500.000,00		500.000,00	
2					
3					
4					
5					
Genel Toplam		500.000,00		500.000,00	

PERFORMANS HEDEFİ TABLOSU

İdare Adı	İl Özel İdaresi/ Su ve Kanal Hizmetleri Müdürlüğü
------------------	---

Amaç	2.- Kırsal alan fiziki altyapısını geliştirmek, sürdürülebilirliği ve yaşam kalitesini artırmak
Hedef	2.16- Mevcut içme suyu tesislerinin kullanılabilirliğinin sürdürülebilmesi için bakım ve onarımlarını yapmak,

Performans Hedefi	Tüm Köylerde İçme Suyu Tesisi Yapımı, Bakım Onarımı ve Tamirâtı İçin Boru ve Malzeme Alınması
Açıklamalar	

Performans Göstergeleri		ölçü birimi	(t-1)	(t)	(t+1)
1	Tüm Köylerde İçme Suyu Tesisi Yapımı Bakım Onarımı ve Tamirâtı İçin Boru ve Malzeme Alınması	%	100	100	100
Açıklama					
2					
Açıklama					
3					
Açıklama					
Faaliyetler		Kaynak İhtiyacı (t+1) (TL)			
		Bütçe	Bütçe Dışı	Toplam	
1	Tüm Köylerde İçme Suyu Tesisi Yapımı, Bakım Onarımı ve Tamirâtı İçin Boru ve Malzeme Alınması	650.000,00		650.000,00	
2					
3					
4					
5					
Genel Toplam		650.000,00		650.000,00	

PERFORMANS HEDEFİ TABLOSU

İdare Adı	İl Özel İdaresi/ Ruhsat ve Denetim Müdürlüğü
------------------	--

Amaç	4- Kırsal çevrenin korunması ve geliştirilmesi, tanıtılması, örgütlenme düzeyini ve yerel kalkınma kapasitesini geliştirmek,
Hedef	4.2- İlimizin sahip olduğu yer altı ve yer üstü su kaynaklarının niceliksel ve niteliksel olarak belirlenerek su veri tabanının çıkartılması, su kaynaklarını korumak ve sürdürülebilir kullanmak,

Performans Hedefi	İlimizin Sahip Olduğu Yer Altı Ve Yer Üstü Su Kaynaklarının Niceliksel Ve Niteliksel Olarak Belirlenerek Su Veri Tabanının Çıkarılması, Su Kaynaklarını Kullanmak Ve Sürdürülebilir Kullanım Kapsamında; İlimizdeki Jeotermal Kaynakların Tespiti İçin Mta'ya Çalışma Yaptırılması
Açıklamalar	

Performans Göstergeleri		ölçü birimi	(t-1)	(t)	(t+1)
1	İlimizin Sahip Olduğu Yer Altı Ve Yer Üstü Su Kaynaklarının Niceliksel Ve Niteliksel Olarak Belirlenerek su Veri Tabanının Çıkarılması, Su Kaynaklarını Kullanmak Ve Sürdürülebilir Kullanım Kapsamında; İlimizdeki Jeotermal Kaynakların Tespiti İçin Mta'ya Çalışma Yaptırılması	%	100	100	100
Açıklama					
2					
Açıklama					
Faaliyetler		Kaynak İhtiyacı (t+1) (TL)			
		Bütçe	Bütçe Dışı	Toplam	
1	İlimizin Sahip Olduğu Yer Altı Ve Yer Üstü Su Kaynaklarının Niceliksel Ve Niteliksel Olarak Belirlenerek Su Veri Tabanının Çıkarılması, Su Kaynaklarını Kullanmak Ve Sürdürülebilir Kullanım Kapsamında; İlimizdeki Jeotermal Kaynakların Tespiti İçin Mta'ya Çalışma Yaptırılması		30.000,00	30.000,00	
2					
Genel Toplam			30.000,00	30.000,00	

PERFORMANS HEDEFİ TABLOSU

İdare Adı	İl Özel İdaresi/ İmar ve Kentsel İyileştirme Müdürlüğü
------------------	--

Amaç	4-Kırsal çevrenin korunması ve geliştirilmesi, tanıtılması, örgütlenme düzeyini ve yerel kalkınma kapasitesini geliştirmek
Hedef	4.12- Taşınmaz kültür ve tabiat varlıklarının korunmasına katkı payında mevcut kaynağın en iyi şekilde değerlendirilmesi amacıyla tanıtım ve farkındalık yaratarak ilgili kurum ve kuruluşları harekete geçirmek,

Performans Hedefi	Kültür varlıklarının korunmasına ait katkı payı kapsamında proje ve restorasyon çalışmalarının desteklenmesi (ÇEŞNİĞİR KÖPRÜSÜ), ilimizin tanıtımı fuar ve organizasyon faaliyetleri
Açıklamalar	

Performans Göstergeleri		ölçü birimi	(t-1)	(t)	(t+1)
1	Kültür varlıklarının korunmasına ait katkı payı kapsamında proje ve restorasyon çalışmalarının desteklenmesi	%	100	100	100
Açıklama					
2	İlimizin tanıtımı fuar ve organizasyon faaliyetleri	%	100	100	100
Açıklama					
3					
Açıklama					
4					
Faaliyetler		Kaynak İhtiyacı (t+1) (TL)			
		Bütçe	Bütçe Dışı	Toplam	
1	Kültür varlıklarının korunmasına ait katkı payı kapsamında proje ve restorasyon çalışmalarının desteklenmesi	1.000.000,00		1.000.000,00	
2	İlimizin tanıtımı fuar ve organizasyon faaliyetleri		20.000,00	20.000,00	
3					
4					
5					
Genel Toplam		1.000.000,00	20.000,00	1.020.000,00	

PERFORMANS HEDEFİ TABLOSU

İdare Adı	İl Özel İdaresi/ İmar ve Kentsel İyileştirme Müdürlüğü
------------------	--

Amaç	5- Kırsal alan ekonomisinin verimliliği, geliştirilmesi ve iş imkanlarını artırmak,
Hedef	5.4- İlimizde tarla içi hizmet ve drenaj ve toprak ıslahı ile sulanabilirliği mümkün olan 6268 ha tarım arazisi için, drenaj ve toprak ıslahını yapmak, HİS göletleri inşa etmek,

Performans Hedefi	1 Adet Sulama Tesisi Yapımı
Açıklamalar	

Performans Göstergeleri		ölçü birimi	(t-1)	(t)	(t+1)
1	1 Adet Sulama Tesisi Yapımı	%	100	100	100
Açıklama					
2					
Açıklama					
3					
Açıklama					
4					
Açıklama					
Faaliyetler			Kaynak İhtiyacı (t+1) (TL)		
			Bütçe	Bütçe Dışı	Toplam
1	1 Adet Sulama Tesisi Yapımı		30.000,00		30.000,00
2					
3					
4					
5					
Genel Toplam			30.000,00		30.000,00

PERFORMANS HEDEFİ TABLOSU

İdare Adı	İl Özel İdaresi/ İmar ve Kentsel İyileştirme Müdürlüğü
------------------	--

Amaç	5- Kırsal alan ekonomisinin verimliliği, geliştirilmesi ve iş imkanlarını artırmak,
Hedef	5.6- Hayvan yetiştiriciliğinde birim hayvan başına elde edilen verim düzeyinin artırılması için gerekli tedbirleri almak, iyi ve doğru uygulama örnekleri yerleştirmek, desteklemek,

Performans Hedefi	Hayvan Hastalık Ve Zararları İle Mücadele Projesi
Açıklamalar	

Performans Göstergeleri		ölçü birimi	(t-1)	(t)	(t+1)
1	Hayvan Hastalık Ve Zararları İle Mücadele Projesi	%	100	100	100
Açıklama					
2					
Açıklama					
3					
Açıklama					
4					
Faaliyetler			Kaynak İhtiyacı (t+1) (TL)		
			Bütçe	Bütçe Dışı	Toplam
1	Hayvan Hastalık Ve Zararları İle Mücadele Projesi		30.000,00		30.000,00
2					
3					
4					
5					
Genel Toplam			30.000,00		30.000,00

PERFORMANS HEDEFİ TABLOSU

İdare Adı	İl Özel İdaresi/Destek Hizmetleri Müdürlüğü				
Amaç	6-Kurumsal Yönetimi gerçekleştirmek, İlimiz Özel idaresince hizmetlerin yürütülmesinde, kaynakların etkili ve verimli kullanılması, doğru iş ve hizmet üretme usullerinin tespiti, kurumsal kapasitenin artırılması, iş görenlerde kurumsal bağlılığı sağlayan adalet ve teknolojik/bürokratik otokontrol tesisi ile hizmet kalitesi ve miktarından ödün verilmeden maliyetlerin düşürülmesi, bürokrasi ve kırtasiyeciliğin azaltılması ile hizmetlerin süratli ve vatandaş odaklı sunulması ilkelerine uymak,				
Hedef	6.4. Kırsal alan hizmet sunum kalite ve kapasitesinin artırılması için makine, teçhizat ve hizmet alımı.				
Performans Hedefi	Araç kiralama, Personel Hizmeti alımı (İşyeri Hekimi, İş Sağlığı Güvenliği Uzmanı.)				
Açıklamalar					
Performans Göstergeleri		ölçü birimi	(t-1)	(t)	(t+1)
1	Araç kiralama oranı	%	100	100	100
Açıklama					
2	Personel Hizmeti alımı oranı	%	100	100	100
Açıklama					
3					
Açıklama					
4					
Açıklama					
Faaliyetler		Kaynak İhtiyacı (t+1) (TL)			
		Bütçe	Bütçe Dışı	Toplam	
1	Araç kiralama	330.000,00		330.000,00	
2	Personel Hizmeti alımı	250.000,00		250.000,00	
3					
4					
Genel Toplam		580.000,00		580.000,00	

PERFORMANS HEDEFİ TABLOSU

İdare Adı	İl Özel İdaresi/ Yatırım ve İnşaat Müdürlüğü
------------------	--

Amaç	8-İlimizde ilk ve orta öğretim öğrencilerini düşünme, algılama ve sorun çözme yeteneği gelişmiş, Atatürk ilkelerine bağlı, demokratik, özgürlükçü, milli ve manevi değerleri özümsemiş, yeni fikirlere açık, kişisel sorumluluk duygusuna sahip, çağdaş uygarlığa katkıda bulunabilen, bilim ve teknoloji kullanımına yatkın, sanata değer veren, beceri düzeyi yüksek, yaratıcı ve üretken bir şekilde, günümüze uygun fiziki mekân ve şartlarda yetiştirmek
Hedef	8.8-İlköğretim için kullanılan kaynakların etkili, verimli bir şekilde kullanılması amacıyla, İl Özel İdare bütçesinden ayrılan %20 pay ile ödenek dahilinde okul yapmak,

Performans Hedefi	1 Adet İlköğretim Okulu Yapımını gerçekleştirmek
Açıklamalar	

Performans Göstergeleri		ölçü birimi	(t-1)	(t)	(t+1)
1	1 adet İlköğretim Okulu Yapımını gerçekleştirme oranı	%	100	100	100
Açıklama					
2					
Açıklama					
3					
Açıklama					
Faaliyetler		Kaynak İhtiyacı (t+1) (TL)			
		Bütçe	Bütçe Dışı	Toplam	
1	1 Adet İlköğretim Okulu Yapımı	10.793.695,27		10.793.695,27	
2					
3					
4					
5					
Genel Toplam			10.793.695,27		10.793.695,27

PERFORMANS HEDEFİ TABLOSU

İdare Adı	İl Özel İdaresi/ Yatırım ve İnşaat Müdürlüğü
------------------	--

Amaç	10- Yoksulluk, toplumsal ve sosyal dışlanma riski altındaki dezavantajlı grup ve kişilerin ekonomik ve sosyal hayata katılımlarını sağlamak, yaşam kalitelerini yükseltmek ve topluma entegre etmek
Hedef	10.6- Korunmaya muhtaç; çocuk, kadın, yaşlı ve özürlü kişilere hizmet ulaşması amacıyla bina yapım, onarım, tesisat, araç ve personel ihtiyaçlarının sağlanması amacıyla gerekli çalışmaları yapmak

Performans Hedefi	Sosyal Hizmetlerde barındırılan çocuklar için konut kiralanması (Çocuk Evi) projesi
Açıklamalar	

Performans Göstergeleri		ölçü birimi	(t-1)	(t)	(t+1)
1	Sosyal Hizmetlerde barındırılan çocuklar için konut kiralanması (Çocuk Evi) oranı	%	100	100	100
Açıklama					
2					
Açıklama					
3					
Faaliyetler		Kaynak İhtiyacı (t+1) (TL)			
		Bütçe	Bütçe Dışı	Toplam	
1	Sosyal Hizmetlerde barındırılan çocuklar için konut kiralanması (Çocuk Evi)		30.000,00		30.000,00
2					
3					
4					
5					
Genel Toplam			30.000,00		30.000,00

PERFORMANS HEDEFİ TABLOSU

İdare Adı	İl Özel İdaresi/ Basın Yayın ve Halkla İlişkiler Müdürlüğü
------------------	--

Amaç	10-Yoksulluk, toplumsal ve sosyal dışlanma riski altındaki dezavantajlı grup ve kişilerin ekonomik ve sosyal hayata katılımlarını sağlamak, yaşam kalitelerini yükseltmek ve topluma entegre etmek
Hedef	10.7- Yoksulluğun azaltılması hedefini gerçekleştirmek amacıyla, sosyal transfer uygulaması ve mikro kredi faaliyetlerine başlamak,

Performans Hedefi	Mikro Kredi Projesinin Devamını Sağlama oranı
Açıklamalar	

Performans Göstergeleri		ölçü birimi	(t-1)	(t)	(t+1)
1	Mikro Kredi Projesinin Devamını Sağlama oranı	%	100	100	100
Açıklama					
2					
Açıklama					
3					
Faaliyetler		Kaynak İhtiyacı (t+1) (TL)			
		Bütçe	Bütçe Dışı	Toplam	
1	Mikro Kredi Projesinin Devamını Sağlama oranı	50.000,00		50.000,00	
2					
3					
4					
5					
Genel Toplam		50.000,00		50.000,00	

PERFORMANS HEDEFİ TABLOSU

İdare Adı	İl Özel İdaresi/ İmar ve Kentsel İyileştirme Müdürlüğü
------------------	--

Amaç	11- İlimiz afet riskinin azaltılması, hazırlık, müdahale ve risk yönetimini oluşturmak,
Hedef	11.6- İlimizi etkileyecek tüm tehlikeleri birlikte ele alan bütünlük afet tehlike haritasını oluşturmak,

Performans Hedefi	Tehlike Ve Risk Haritalarının Üretilmesi
Açıklamalar	

Performans Göstergeleri		ölçü birimi	(t-1)	(t)	(t+1)
1	Tehlike Ve Risk Haritalarının Üretilmesi	%	100	100	100
Açıklama					
2					
Açıklama					
3					
Faaliyetler		Kaynak İhtiyacı (t+1) (TL)			
		Bütçe	Bütçe Dışı	Toplam	
1	Tehlike Ve Risk Haritalarının Üretilmesi		50.000,00		50.000,00
2					
3					
4					
5					
Genel Toplam			50.000,00		50.000,00

PERFORMANS HEDEFİ TABLOSU

İdare Adı	İl Özel İdaresi/ Destek Hizmetleri Müdürlüğü
Amaç	11- İlimiz afet riskinin azaltılması, hazırlık, müdahale ve risk yönetimini oluşturmak,
Hedef	11.4- İl Özel İdaresi bütçe imkanları çerçevesinde Afet ve Acil Durum Planlaması gereği gerekli malzeme, ekipman ve donanımı temin etmek ve hazır bulundurmak,

Performans Hedefi	Müdahale Kapasitesini Artırma Amaçlı Arama, Kurtarma Ve Kbrn Malzemesi Alımı, Afet Ve Acil Durum Yönetim Merkezi Kapasitesinin Geliştirme Amaçlı Donanım, Onarım Ve Büro Malzemesi Alımı, İhtiyaç Duyulan Araç Malzeme Ve Teçhizat Alımı, Tamir Bakım Ve Onarım Giderleri
Açıklamalar	

Performans Göstergeleri		ölçü birimi	(t-1)	(t)	(t+1)
1	Müdahale Kapasitesini Artırma Amaçlı Arama, Kurtarma Ve Kbrn Malzemesi Alımı	%	100	100	100
Açıklama					
2	Afet Ve Acil Durum Yönetim Merkezi Kapasitesinin Geliştirme Amaçlı Donanım, Onarım Ve Büro Malzemesi Alımı	%	100	100	100
Açıklama					
3	İhtiyaç Duyulan Araç Malzeme Ve Teçhizat Alımı, Tamir Bakım Ve Onarım Giderleri	%	100	100	100
Faaliyetler			Kaynak İhtiyacı (t+1) (TL)		
			Bütçe	Bütçe Dışı	Toplam
1	Müdahale Kapasitesini Artırma Amaçlı Arama, Kurtarma Ve Kbrn Malzemesi Alımı		237.457		
2	Afet Ve Acil Durum Yönetim Merkezi Kapasitesinin Geliştirme Amaçlı Donanım, Onarım Ve Büro Malzemesi Alımı		100.000		
3	İhtiyaç Duyulan Araç Malzeme Ve Teçhizat Alımı, Tamir Bakım Ve Onarım Giderleri		100.000		
4					
5					
Genel Toplam			437.457		

PERFORMANS HEDEFİ TABLOSU

İdare Adı	İl Özel İdaresi/ Yatırım ve İnşaat Müdürlüğü
------------------	--

Amaç	12- İlimiz Kent Güvenlik Sistemini geliştirmek ve sürdürmek,
Hedef	12.1- İl merkezinde kurulu bulunan Kent Güvenlik Sistemi MOBESE kapsama alanını bütçe imkanları doğrultusunda geliştirmek ve ilçe merkezlerine de kurulumunu sağlamak ve ihtiyaç duyulan teçhizat desteğini sağlamak,

Performans Hedefi	İl Merkezi KGYS Sistemi Bakım, Onarım Projesi
Açıklamalar	

Performans Göstergeleri		ölçü birimi	(t-1)	(t)	(t+1)
1	İl Merkezi Kgys Sistemi Bakım, Onarım Projesi	%	100	100	100
Açıklama					
2					
Açıklama					
3					
Faaliyetler			Kaynak İhtiyacı (t+1) (TL)		
			Bütçe	Bütçe Dışı	Toplam
1	İl Merkezi Kgys Sistemi Bakım, Onarım Projesi			30.000,00	30.000,00
2					
3					
4					
5					
Genel Toplam				30.000,00	30.000,00

FAALİYET MALİYETLERİ TABLOSU

İdare Adı	Kırıkkale İl Özel İdaresi	
Performans Hedefi	2.5.1- 100 km stabilize yol yapımı	
Faaliyet Adı	100 km stabilize yol yapımı	
Sorumlu Harcama Birimi veya Birimleri	Yol ve Ulaşım Hizmetleri Müdürlüğü	
Toplam Kaynak İhtiyacı		100.000

FAALİYET MALİYETLERİ TABLOSU

İdare Adı	Kırıkkale İl Özel İdaresi	
Performans Hedefi	2.5.2- 20.000 M ² kilit parke yapımı	
Faaliyet Adı	20.000 M ² kilit parke yapımı	
Sorumlu Harcama Birimi veya Birimleri	Yol ve Ulaşım Hizmetleri Müdürlüğü	
Toplam Kaynak İhtiyacı		200.000

FAALİYET MALİYETLERİ TABLOSU

İdare Adı	Kırıkkale İl Özel İdaresi	
Performans Hedefi	2.5.3- 50 km BSK Yapımı	
Faaliyet Adı	50 km BSK Yapımı	
Sorumlu Harcama Birimi veya Birimleri	Yol ve Ulaşım Hizmetleri Müdürlüğü	
Toplam Kaynak İhtiyacı		600.000

FAALİYET MALİYETLERİ TABLOSU

İdare Adı	Kırıkkale İl Özel İdaresi	
Performans Hedefi	2.8.1 1660 km yol ağının tamamının ihtiyacı olan sanat yapısı eksikliklerini tamamlamak,	
Faaliyet Adı	2 adet Köprü yapımı	
Sorumlu Harcama Birimi veya Birimleri	Yol ve Ulaşım Hizmetleri Müdürlüğü	
Toplam Kaynak İhtiyacı		100.000

FAALİYET MALİYETLERİ TABLOSU

İdare Adı	Kırıkkale İl Özel İdaresi	
Performans Hedefi	2.8.2 1660 km yol ağının tamamının ihtiyacı olan sanat yapısı eksikliklerini tamamlamak,	
Faaliyet Adı	2 Adet Menfez Yapımı	
Sorumlu Harcama Birimi veya Birimleri	Yol ve Ulaşım Hizmetleri Müdürlüğü	
Toplam Kaynak İhtiyacı		100.000

FAALİYET MALİYETLERİ TABLOSU

İdare Adı	Kırıkkale İl Özel İdaresi	
Performans Hedefi	2.11.1 Mevcut ve yapımı tamamlanan kanalizasyon tesislerinin kullanılabilirliğinin sürdürülebilmesi için bakım ve onarımlarını yapmak,	
Faaliyet Adı	Tüm Köylerde Kanalizasyon Tesisi Yapımı, Tamirâtı İçin Boru ve Malzeme Alımı	
Sorumlu Harcama Birimi veya Birimleri	Su ve Kanal Hizmetleri Müdürlüğü	
Toplam Kaynak İhtiyacı		500.000,00

FAALİYET MALİYETLERİ TABLOSU

İdare Adı	Kırıkkale İl Özel İdaresi	
Performans Hedefi	2.16.1 Mevcut içme suyu tesislerinin kullanılabilirliğinin sürdürülebilmesi için bakım ve onarımlarını yapmak,	
Faaliyet Adı	Tüm Köylerde İçme Suyu Yapımı, Tamiratu İçin Boru ve Malzeme Alınması	
Sorumlu Harcama Birimi veya Birimleri	Su ve Kanal Hizmetleri Müdürlüğü	
Toplam Kaynak İhtiyacı		650.000,00

FAALİYET MALİYETLERİ TABLOSU

İdare Adı	Kırıkkale İl Özel İdaresi	
Performans Hedefi	4.2.1 İlimizin sahip olduğu yer altı ve yer üstü su kaynaklarının niceliksel ve niteliksel olarak belirlenerek su veri tabanının çıkartılması, su kaynaklarını korumak ve sürdürülebilir kullanmak,	
Faaliyet Adı	İlimizin Sahip Olduğu Yer Altı Ve Yer Üstü Su Kaynaklarının Niceliksel Ve Niteliksel Olarak Belirlenerek su Veri Tabanının Çıkarılması, Su Kaynaklarını Kullanmak Ve Sürdürülebilir Kullanım Kapsamında; İlimizdeki Jeotermal Kaynakların Tespiti İçin Mta'ya Çalışma Yaptırılması	
Sorumlu Harcama Birimi veya Birimleri	Ruhsat ve Denetim Müdürlüğü	
Toplam Kaynak İhtiyacı		30.000,00

FAALİYET MALİYETLERİ TABLOSU

İdare Adı	Kırıkkale İl Özel İdaresi	
Performans Hedefi	4.12.1 Taşınmaz kültür ve tabiat varlıklarının korunmasına katkı payında mevcut kaynağın en iyi şekilde değerlendirilmesi amacıyla tanıtım ve farkındalık yaratarak ilgili kurum ve kuruluşları harekete geçirmek,	
Faaliyet Adı	Kültür varlıklarının korunmasına ait katkı payı kapsamında proje ve restorasyon çalışmalarının desteklenmesi, ilimizin tanıtımı fuar ve organizasyon faaliyetleri	
Sorumlu Harcama Birimi veya Birimleri	İmar ve Kentsel İyileştirme Müdürlüğü	
Toplam Kaynak İhtiyacı		1.020.000,00

FAALİYET MALİYETLERİ TABLOSU

İdare Adı	Kırıkkale İl Özel İdaresi	
Performans Hedefi	5.4.1- İlimizde tarla içi hizmet ve drenaj ve toprak ıslahı ile sulanabilirliği mümkün olan 6268 ha tarım arazisi için, drenaj ve toprak ıslahını yapmak, HİS göletleri inşa etmek,	
Faaliyet Adı	Bir Adet Sulama Tesisi Yapımı	
Sorumlu Harcama Birimi veya Birimleri	Yol ve Ulaşım Hizmetleri Müdürlüğü	
Toplam Kaynak İhtiyacı		30.000,00

FAALİYET MALİYETLERİ TABLOSU

İdare Adı	Kırıkkale İl Özel İdaresi	
Performans Hedefi	5.6.1-Hayvan yetiştiriciliğinde birim hayvan başına elde edilen verim düzeyinin artırılması için gerekli tedbirleri almak, iyi ve doğru uygulama örnekleri yerleştirmek, desteklemek,	
Faaliyet Adı	Hayvan Hastalıkları ve Zararları ile Mücadele Projesi	
Sorumlu Harcama Birimi veya Birimleri	Yatırım ve İnşaat Müdürlüğü	
Toplam Kaynak İhtiyacı		30.000,00

FAALİYET MALİYETLERİ TABLOSU

İdare Adı	Kırıkkale İl Özel İdaresi	
Performans Hedefi	6.4.1 İlimiz Özel İdare Bütçesinde önemli bir ağırlığı olan taşıt ve iş makinesi bakım, onarım ve işletme giderlerinin teknolojik olarak takibi, otokontrol sisteminin kurulması ve yerinde kapasite kullanımını gerçekleştirmek amacıyla, taşıt takip ve akaryakıt otomasyon sistemlerini kurmak ve faaliyetinin sürdürülebilirliğini sağlamak,	
Faaliyet Adı	Araç Kiralama	
Sorumlu Harcama Birimi veya Birimleri	Destek Hizmetleri Müdürlüğü	
Toplam Kaynak İhtiyacı		330.000,00

FAALİYET MALİYETLERİ TABLOSU

İdare Adı	Kırıkkale İl Özel İdaresi	
Performans Hedefi	6.4.2 Araç kiralama, Personel Hizmeti alımı (Temizlik Hizmeti, sağlık personeli vb.)	
Faaliyet Adı	Personel Hizmeti alımı (İşyeri Hekimi, İş Sağlığı Güvenliği Uzmanı.)	
Sorumlu Harcama Birimi veya Birimleri	İnsan Kaynakları ve Eğitim Müdürlüğü	
Toplam Kaynak İhtiyacı		250.000,00

FAALİYET MALİYETLERİ TABLOSU

İdare Adı	Kırıkkale İl Özel İdaresi	
Performans Hedefi	8.8.1 İlköğretim için kullanılan kaynakların etkili, verimli bir şekilde kullanılması amacıyla, İl Özel İdare bütçesinden ayrılan %20 pay ile ödenek dahilinde okul yapmak	
Faaliyet Adı	1 Adet İlköğretim Okulu Yapımı	
Sorumlu Harcama Birimi veya Birimleri	Yatırım ve İnşaat Müdürlüğü	
Toplam Kaynak İhtiyacı		10.793.695,27

FAALİYET MALİYETLERİ TABLOSU

İdare Adı	Kırıkkale İl Özel İdaresi	
Performans Hedefi	10.6.1 Korunmaya muhtaç; çocuk, kadın, yaşlı ve özürlü kişilere hizmet ulaşması amacıyla bina yapım, onarım, tesisat, araç ve personel ihtiyaçlarının sağlanması amacıyla gerekli çalışmaları yapmak	
Faaliyet Adı	Sosyal Hizmetlerde barındırılan çocuklar için konut kiralanması (Çocuk Evi)	
Sorumlu Harcama Birimi veya Birimleri	Yatırım ve İnşaat Müdürlüğü	
Toplam Kaynak İhtiyacı		30.000,00

FAALİYET MALİYETLERİ TABLOSU

İdare Adı	Kırıkkale İl Özel İdaresi	
Performans Hedefi	10.7.1 Yoksulluğun azaltılması hedefini gerçekleştirmek amacıyla, sosyal transfer uygulaması ve mikro kredi faaliyetlerine başlamak	
Faaliyet Adı	Mikro kredi projesinin devamını sağlamak	
Sorumlu Harcama Birimi veya Birimleri	Basın Yayın ve Halkla İlişkiler Müdürlüğü	
Toplam Kaynak İhtiyacı		50.000,00

FAALİYET MALİYETLERİ TABLOSU

İdare Adı	Kırıkkale İl Özel İdaresi	
Performans Hedefi	11.6.1- İlimizi etkileyecek tüm tehlikeleri birlikte ele alan bütünlük afet tehlike haritasını oluşturmak,	
Faaliyet Adı	Tehlike ve Risk Haritalarının Üretilmesi	
Sorumlu Harcama Birimi veya Birimleri	İmar ve Kentsel İyileştirme Müdürlüğü	
Toplam Kaynak İhtiyacı		50.000,00

FAALİYET MALİYETLERİ TABLOSU

İdare Adı	Kırıkkale İl Özel İdaresi	
Performans Hedefi	11.4.1- İl Özel İdaresi bütçe imkanları çerçevesinde Afet ve Acil Durum Planlaması gereği gerekli malzeme, ekipman ve donanımı temin etmek ve hazır bulundurmak,	
Faaliyet Adı	Müdahale Kapasitesini Artırma Amaçlı Arama, Kurtarma Ve Kbrn Malzemesi Alımı	
Sorumlu Harcama Birimi veya Birimleri		
Toplam Kaynak İhtiyacı		237.457

FAALİYET MALİYETLERİ TABLOSU

İdare Adı	Kırıkkale İl Özel İdaresi	
Performans Hedefi	11.4.2- İl Özel İdaresi bütçe imkanları çerçevesinde Afet ve Acil Durum Planlaması gereği gerekli malzeme, ekipman ve donanımı temin etmek ve hazır bulundurmak,	
Faaliyet Adı	Afet Ve Acil Durum Yönetim Merkezi Kapasitesinin Geliştirme Amaçlı Donanım, Onarım Ve Büro Malzemesi Alımı	
Sorumlu Harcama Birimi veya Birimleri		
Toplam Kaynak İhtiyacı		100.000

FAALİYET MALİYETLERİ TABLOSU

İdare Adı	Kırıkkale İl Özel İdaresi	
Performans Hedefi	11.4.3- İl Özel İdaresi bütçe imkanları çerçevesinde Afet ve Acil Durum Planlaması gereği gerekli malzeme, ekipman ve donanımı temin etmek ve hazır bulundurmak,	
Faaliyet Adı	İhtiyaç Duyulan Araç Malzeme Ve Teçhizat Alımı, Tamir Bakım Ve Onarım Giderleri	
Sorumlu Harcama Birimi veya Birimleri		
Toplam Kaynak İhtiyacı		100.000

FAALİYET MALİYETLERİ TABLOSU

İdare Adı	Kırıkkale İl Özel İdaresi	
Performans Hedefi	12.1.1- İl merkezinde kurulu bulunan Kent Güvenlik Sistemi MOBESE kapsama alanını bütçe imkanları doğrultusunda geliştirmek ve ilçe merkezlerine de kurulumunu sağlamak ve ihtiyaç duyulan teçhizat desteğini sağlamak,	
Faaliyet Adı	İl Merkezi Kgys Sistemi Bakım, Onarım Projesi	
Sorumlu Harcama Birimi veya Birimleri	Yatırım ve İnşaat Müdürlüğü	
Toplam Kaynak İhtiyacı		50.000,00

İDARE PERFORMANS TABLOSU

İdare Adı		KIRIKKALE İL ÖZEL İDARESİ						
Performans	Faaliyet		BÜTÇE İÇİ		BÜTÇE DIŞI		TOPLAM	
			TL	PAY (%)	TL	PAY (%)	TL	PAY (%)
2.5	2.5.1	100 km stabilize yol yapımı,			100.000		100.000	
2.5	2.5.2	20.000 M ² kilit parke yapımı			200.000		200.000	
2.5	2.5.3	50 km BSK Yapımı			600.000		600.000	100
2.8	2.8.1	2 Adet Köprü Yapımı			100.000		100.000	100
2.8	2.8.2	2 Adet Menfez Yapımı			100.000		100.000	
2.11	2.11.1	Tüm Köylerde Kanalizasyon Tesisi Tamirâtı İçin Boru ve Malzeme Alımı	500.000,00				500.000,00	100
2.16	2.16.1	Tüm Köylerde İçme Suyu Tamirâtı İçin Boru ve Malzeme Alınması	650.000,00				650.000,00	100
Performans Hedefleri Maliyetleri Toplamı			1.150.000		1.100.000		2.250.000	
Genel Yönetim Giderleri								
Diğer İdarelere Transfer Edilecek Kaynaklar Toplamı								
Genel Toplam			1.115.000		1.100.000		2.250.000	

İDARE PERFORMANS TABLOSU

İdare Adı		KIRIKKALE İL ÖZEL İDARESİ						
Performans Hedefi	Faaliyet		BÜTÇE İÇİ		BÜTÇE DIŞI		TOPLAM	
			TL	PA Y (%)	TL	PAY (%)	TL	PA Y (%)
4.2	4.2.1	İlimizin Sahip Olduğu Yer Altı Ve Yer Üstü Su Kaynaklarının Niceliksel Ve Niteliksel Olarak Belirlenerek su Veri Tabanının Çıkarılması, Su Kaynaklarını Kullanmak Ve Sürdürülebilir Kullanım Kapsamında; İlimizdeki Jeotermal Kaynakların Tespiti İçin Mta'ya Çalışma Yaptırılması			30.000,00		30.000,00	100
4.12	4.12.1	Kültür varlıklarının korunmasına ait katkı payı kapsamında proje ve restorasyon çalışmalarının desteklenmesi, ilimizin tanıtımı fuar ve organizasyon faaliyetleri	1.000.000,00		20.000,00		1.020.000,00	100
5.4	5.4.1	İlimizde tarla içi hizmet ve drenaj ve toprak ıslahı ile sulanabilirliği mümkün olan 6268 ha tarım arazisi için, drenaj ve toprak ıslahını yapmak, HİS göletleri inşa etmek,	30.000,00				30.000,00	100
5.6	5.6.1	Hayvan Hastalıkları ve Zararları ile Mücadele Projesi	30.000,00				30.000,00	100
Performans Hedefleri Maliyetleri Toplamı			1.060.000,00		50.000,00		1.110.000,00	100
Genel Yönetim Giderleri								
Diğer İdarelere Transfer Edilecek Kaynaklar Toplamı								
Genel Toplam			1.060.000,00		50.000,00		1.110.000,00	100

İDARE PERFORMANS TABLOSU

İdare Adı		KIRIKKALE İL ÖZEL İDARESİ						
Performans Hedefi	Faaliyet		BÜTÇE İÇİ		BÜTÇE DIŞI		TOPLAM	
			TL	PAY (%)	TL	PAY (%)	TL	PAY (%)
6.4	6.4.1	Araç kiralama	330.000,00	100			330.000,00	100
6.4	6.4.4	Personel Hizmeti alımı (işyeri Hekimi, İş sağlığı güvenliği Uzmanı.)	250.000,00	100			250.000,00	100
Performans Hedefleri Maliyetleri Toplamı			580.000,00	100			580.000,00	100
Genel Yönetim Giderleri								
Diğer İdarelere Transfer Edilecek Kaynaklar Toplamı								
Genel Toplam			580.000,00	100			580.000,00	100

İDARE PERFORMANS TABLOSU

İdare Adı		KIRIKKALE İL ÖZEL İDARESİ						
Performans Hedefi	Faaliyet		BÜTÇE İÇİ		BÜTÇE DIŞI		TOPLAM	
			TL	PAY (%)	TL	PAY (%)	TL	PAY (%)
8.8	8.8.1	1 adet İlköğretim Okulu Yapımı	10.793.695,27	100		100	10.793.695,27	100
Performans Hedefleri Maliyetleri Toplamı			10.793.695,27				10.793.695,27	
Genel Yönetim Giderleri								
Diğer İdarelere Transfer Edilecek Kaynaklar Toplamı								
Genel Toplam			10.793.695,27				10.793.695,27	

İDARE PERFORMANS TABLOSU

İdare Adı		KIRIKKALE İL ÖZEL İDARESİ						
Performans Hedefi	Faaliyet		BÜTÇE İÇİ		BÜTÇE DIŞI		TOPLAM	
			TL	PAY (%)	TL	PAY (%)	TL	PAY (%)
10.6	10.6.1	Sosyal Hizmetlerde barındırılan çocuklar için konut kiralanması (Çocuk Evi)	30.000,00	100			30.000,00	100
10.7	10.7.1	Mikro kredi projesinin devamını sağlamak	50.000,00	100			50.000,00	100
11.4	11.4.1	Müdahale Kapasitesini Artırma Amaçlı Arama, Kurtarma Ve Kbrn Malzemesi Alımı	237.457				237.457	
11.4	11.4.2	Afet Ve Acil Durum Yönetim Merkezi Kapasitesinin Geliştirme Amaçlı Donanım, Onarım Ve Büro Malzemesi Alımı	100.000				100.000	
11.4	11.4.3	İhtiyaç Duyulan Araç Malzeme Ve Teçhizat Alımı, Tamir Bakım Ve Onarım Giderleri	100.000				100.000	
12.1	12.1.1	İl Merkezi Kgys Sistemi Bakım, Onarım Projesi			50.000,00		50.000,00	
Performans Hedefleri Maliyetleri Toplamı			517.457		50.000		567.457	
Genel Yönetim Giderleri								
Diğer İdarelere Transfer Edilecek Kaynaklar Toplamı								
Genel Toplam			517.457		50.000		567.457	

TOPLAM KAYNAK İHTİYACI

BÜTÇE İÇİ KAYNAK İHTİYACI	
BÜTÇE DIŞI KAYNAK İHTİYACI	
TOPLAM KAYNAK İHTİYACI	

FAALİYETLERDEN SORUMLU HARCAMA BİRİMLERİNE İLİŞKİN TABLO

İdare Adı	KIRIKKALE İL ÖZEL İDARESİ	
PERFORMANS HEDEFİ	FAALİYETLER	SORUMLU BİRİMLER
2.5. 669 km stabilize yolun kullanılabilirliğinin sürdürülebilmesini sağlamak amacıyla yol bakımlarını yapmak	100 km stabilize yol yapımı, 20.000 M ² kilit parke yapımı ve 50 km BSK Yapımı	Yol ve Ulaşım Hizmetleri Müdürlüğü
2.8 1660 km yol ağının tamamının ihtiyacı olan sanat yapısı eksikliklerini tamamlamak	2 adet köprü yapımı ve 2 adet menfez yapımı	Yol ve Ulaşım Hizmetleri Müdürlüğü
2-11- Mevcut ve yapımı tamamlanan kanalizasyon tesislerinin kullanılabilirliğinin sürdürülebilmesi için bakım ve onarımlarını yapmak,	Tüm Köylerde Kanalizasyon Tesisi Yapımı, Tamiratu İçin Boru ve Malzeme Alımı	Su ve Kanal Hizmetleri Müdürlüğü
2.16- Mevcut içme suyu tesislerinin kullanılabilirliğinin sürdürülebilmesi için bakım ve onarımlarını yapmak	Tüm Köylerde İçme Suyu Tesisi Yapımı, Tamiratu İçin Boru ve Malzeme Alınması	Su ve Kanal Hizmetleri Müdürlüğü
4.2.1 İlimizin sahip olduğu yer altı ve yer üstü su kaynaklarının niceliksel ve niteliksel olarak belirlenerek su veri tabanının çıkartılması, su kaynaklarını korumak ve sürdürülebilir kullanmak,	İlimizin Sahip Olduğu Yer Altı Ve Yer Üstü Su Kaynaklarının Niceliksel Ve Niteliksel Olarak Belirlenerek su Veri Tabanının Çıkarılması, Su Kaynaklarını Kullanmak Ve Sürdürülebilir Kullanım Kapsamında; İlimizdeki Jeotermal Kaynakların Tespiti İçin Mta'ya Çalışma Yapıtırılması	Ruhsat ve Denetim Müdürlüğü
4.12.1 Taşınmaz kültür ve tabiat varlıklarının korunmasına katkı payında mevcut kaynağın en iyi şekilde değerlendirilmesi amacıyla tanıtım ve farkındalık yaratarak ilgili kurum ve kuruluşları harekete geçirmek,	Kültür varlıklarının korunmasına ait katkı payı kapsamında proje ve restorasyon çalışmalarının desteklenmesi, ilimizin tanıtımı fuar ve organizasyon faaliyetleri	Yatırım ve İnşaat Müdürlüğü

FAALİYETLERDEN SORUMLU HARCAMA BİRİMLERİNE İLİŞKİN TABLO

İdare Adı	KIRIKKALE İL ÖZEL İDARESİ
------------------	---------------------------

PERFORMANS HEDEFİ	FAALİYETLER	SORUMLU BİRİMLER
5.4- İlimizde tarla içi hizmet ve drenaj ve toprak ıslahı ile sulanabilirliği mümkün olan 6268 ha tarım arazisi için, drenaj ve toprak ıslahını yapmak, HİS göletleri inşa etmek,	Bir Adet Sulama Tesisi Yapımı	Ruhsat ve Denetim Müdürlüğü
5.6- Hayvan yetiştiriciliğinde birim hayvan başına elde edilen verim düzeyinin artırılması için gerekli tedbirleri almak, iyi ve doğru uygulama örnekleri yerleştirmek, desteklemek,	Hayvan Hastalıkları ve zararları ile Mücadele Projesi	Yatırım ve İnşaat Müdürlüğü
6.4. Kırsal alan hizmet sunum kalite ve kapasitesinin artırılması için makine, teçhizat ve hizmet alımı.	Araç kiralama, Personel Hizmeti alımı (İşyeri Hekimi, İş Sağlığı Güvenliği Uzmanı.)	İnsan Kaynakları Müdürlüğü

FAALİYETLERDEN SORUMLU HARCAMA BİRİMLERİNE İLİŞKİN TABLO

İdare Adı	KIRIKKALE İL ÖZEL İDARESİ	
PERFORMANS HEDEFİ	FAALİYETLER	SORUMLU BİRİMLER
8.8- İlköğretim için kullanılan kaynakların etkili, verimli bir şekilde kullanılması amacıyla, İl Özel İdare bütçesinden ayrılan %20 pay ile ödenek dahilinde okul yapmak,	1 adet İlköğretim Okulu Yapımı	Yatırım ve İnşaat Müdürlüğü
10.6- Korunmaya muhtaç; çocuk, kadın, yaşlı ve engelli kişilere hizmet ulaşması amacıyla bina yapım, onarım, tesisat, araç ve personel ihtiyaçlarının sağlanması amacıyla gerekli çalışmaları yapmak	Sosyal Hizmetlerde barındırılan çocuklar için konut kiralınması (Çocuk Evi)	Yatırım ve İnşaat Müdürlüğü
10.7- Yoksulluğun azaltılması hedefini gerçekleştirmek amacıyla, sosyal transfer uygulaması ve mikro kredi faaliyetlerine başlamak	Mikro kredi projesinin devamını sağlamak	Basın Yayın ve Halkla İlişkiler Müdürlüğü
11.6- İlimizi etkileyecek tüm tehlikeleri birlikte ele alan bütünlük afet tehlike haritasını oluşturmak,	Tehlike ve Risk Haritalarının Üretilmesi	
11.4- İl Özel İdaresi bütçe imkanları çerçevesinde Afet ve Acil Durum Planlaması gereği gerekli malzeme, ekipman ve donanımı temin etmek ve hazır bulundurmak,	Müdahale Kapasitesini Artırma Amaçlı Arama, Kurtarma Ve Kbrn Malzemesi Alımı, Afet Ve Acil Durum Yönetim Merkezi Kapasitesinin Geliştirme Amaçlı Donanım, Onarım Ve Büro Malzemesi Alımı, İhtiyaç Duyulan Araç Malzeme Ve Teçhizat Alımı, Tamir Bakım Ve Onarım Giderleri	Destek Hizmetleri Müdürlüğü
12.1- İl merkezinde kurulu bulunan Kent Güvenlik Sistemi MOBESE kapsama alanını bütçe imkanları doğrultusunda geliştirmek ve ilçe merkezlerine de kurulmasını sağlamak ve ihtiyaç duyulan teçhizat desteğini sağlamak,	İl Merkezi KGYS Sistemi Bakım, Onarım Projesi	Yatırım ve İnşaat Müdürlüğü

2018 YILI GELİRLERİN EKONOMİK SINIFLARA GÖRE DAĞILIMI

KODLAR	Ekonomik Sınıf	Bütçe Ödeneği	31.12.2018
01.2.9.51	Bina Vergisi	100.000,00	11.783,37
01.2.9.52	Arsa Vergisi	200.000,00	75.783,17
01.2.9.53	Arazi Vergisi	100.000,00	57.318,23
01.2.9.54	Çevre Temizlik Vergisi		135,00
01.6.9.54	İşyeri Açma İzni Harcı		2.520,00
01.6.9.99	Diğer harçlar	200.000,00	380.868,12
01.9.9.99	Başka Yerde Sınıflandırmayan Diğer Vergiler		
03.1.1.01	Şartname,basılı Evrak, form vs.	50.000,00	7.205,83
03.1.2.03	Avukatlık Vekalet Ücreti	150.000,00	104.355,71
03.1.2.06	Laboratuvar ve Deney Analiz Gelirleri		
03.1.2.58	Su Hizmetlerine İlişkin Gelirler	500.000,00	21.751,18
03.1.2.99	Diğer Hizmet Gelirleri		
03.6.1.01	Lojman Kira Gelirleri	180.000,00	156.032,13
03.6.1.02	Ecrimisil Gelirleri		
03.6.1.99	Diğer Taşınmaz Kira Gelirleri	1.000.000,00	342.812,77
03.6.1.99	Diğer Gayrimenkul Kira gelirleri		
03.9.9.99	Diğer Çeşitli Teşebbüs ve Mülkiyet Gelirleri		9.200,00
05.1.9.01	Kişilerden Alacak Faizleri		5.328,50
05.1.9.03	Mevduat Faizleri	3.000.000,00	4.313.635,43
05.1.9.99	Diğer Faizler		11.190,41
05.2.2.51	Merkezi İdare Vergi Gelirlerinden Alın.	43.970.000,00	47.097.874,80
05.2.4.53	Yol Harcamalarına Katılma Payı		
05.2.4.99	Diğer Harcamalara Katılma Payı		
05.2.8.51	Maden Kanunu gereğince Alınan Pay	250.000,00	179.311,68
05.2.8.99	Mahalli İdareler Ait Diğer Paylar		1.731,74
05.2.9.01	Tedavi Katılım Payları		
05.2.9.99	Diğer Paylar		
05.3.2.99	Diğer İdari Para Cezaları	100.000,00	98.796,45
05.3.4.01	Vergi ve Diğer Amme Alacakları Gecikme Zamları		
05.3.9.99	Yukarıda Tanımlanmayan Diğer Para Cezaları		292.321,20
05.9.1.01	İrad Kaydedilecek Nakdi Teminatlar		116.266,14
05.9.1.03	İrad Kaydedilecek Teminat Mektupları		
05.9.1.06	Kişilerden Alacaklar		6.629,85
05.9.1.99	Yukarıda Tanımlanmayan Diğer Çeşitli Gelirler		649.638,40
06.1.3.01	Diğer Bina Satış Gelirleri		
06.1.4.01	Arazi Satışı		
06.1.5.01	Arsa Satışı		
	TOPLAM	50.000.000,00	53.942.490,01

T.C.
KIRIKKALE İL ÖZEL İDARESİ
İL GENEL MECLİSİ

TOPLANTI YILI : 2018
5. DÖNEMİN 11. TOPLANTISININ 13. BİRLEŞİMİ 1. OTURUMU
TOPLANTI TARİHİ VE SAATİ : 19.11.2018 – 11.00
KARAR NO : 264
İL GENEL MECLİSİ BAŞKANI : İ. Başkan Vekili Yılmaz CEBECİ
KATİP ÜYELER : Zeynel CAN – Hayrettin AKYÜZ

K A R A R

İl Özel İdaresi Mali Hizmetler Müdürlüğü 19.10.2018 tarih ve 6708 sayılı yazılarıyla; 5302 Sayılı İl Özel İdaresi Kanununun 31. maddesi, 5018 Sayılı Kamu Mali Yönetimi ve Kontrol Kanununun 9.maddesi (Ek fıkra 2472008-5793/30 md.) gereğince 2019 Yılı İl Özel İdaresi Performans Planının İl Genel Meclisinde görüşülerek karara bağlanmasını istemiştir. Talep İl Genel Meclisinin 01.11.2018 tarihli toplantısında incelenip değerlendirilmek üzere Plan ve Bütçe Komisyonuna havale edilmiş, Komisyon 5302 sayılı İl Özel İdaresi Kanununun 16.maddesi ve İl Genel Meclisi Çalışma Yönetmeliğinin 20.maddesi kapsamında çalışmalarını tamamlayarak süresi içerisinde hazırlanmış olduğu raporu İl Genel Meclisine sunmuştur. Daha sonra konuyla ilgili yapılan görüş ve açıklamaların ardından komisyon raporu doğrultusunda oylamaya geçildi.

Yapılan işareti oylamada; İl Özel İdaresi araç, gereç, alet ve ekipmanı, personel durumu ve bütçe imkanları dikkate alınarak hazırlanan öncelikli hizmetlerin ön plana çıkarıldığı, yıllık amaç ve hedeflerin belirlendiği, İdarece sunulan, Plan ve Bütçe Komisyonunca imza altına alınan İl Özel İdaresi 2019 Yılı Performans Planının kabulüne, ayrıca Köy-Des, Bakanlıklardan gelecek ödenek, Genel İdare ve diğer yerlerden temin edilecek kaynaklar dikkate alınarak hazırlanan, ekli listede dokümanı yazılı çalışmaların Performans Programı ekine dahil edilmesine, bu çalışmalar içinden, ödenek durumuna göre, İl Tahsisat Komisyonu, İl Genel Meclisi ve Kaymakamlıklarca belirlenecek işlerin, İl Özel İdaresi 2019 Yılı Performans Programı dahilinde gerçekleştirilmesine "5302 Sayılı İl Özel İdaresi Kanununun 31.maddesine göre" mevcudun oybirliğiyle karar verildi.

İL GENEL MECLİSİ BAŞKANI

KATİP ÜYE

KATİP ÜYE

Yılmaz CEBECİ
İ. Başkan Vekili

Zeynel CAN
İl Genel Meclisi Üyesi

Hayrettin AKYÜZ
İl Genel Meclisi Üyesi

Karar Tarihi ve No : 19.11.2018 – 264

Teslim Tarihi ve No : 23 / 11 / 2018 ... 38325

Teslim Alan : Y. Doğanay Erdal

İmzası : Y.