

**T.C.  
KIRIKKALE İL ÖZEL İDARESİ**

**2007 YILI  
FAALİYET RAPORU**

**MALİ HİZMETLER MÜDÜRLÜĞÜ  
MART 2008**

## **İl Genel Meclisinin Değerli Üyeleri**

Anayasamızda, Türkiye Cumhuriyeti üniter devlet modelini benimsemiştir. Üniter devlet modelinde, yerel yönetimlerin merkezi idarenin gözetim ve denetiminde bir yapılanması esastır. Ancak, şu anda yerel ağırlıklı bir modelin benimsendiği siyasi bir tercih olarak belirgindir. Mahalli idarelerle ilgili temel düzenleme ise Anayasamızın 127. maddesinde yer almaktadır. Mahalli İdarelerin ülkemizdeki demokratik hayatın önemli kurumlarından olduğu ve bireylerin demokratik sürece katılımında önemli görevleri olduğu gerçeği doğrultusunda;

İl Özel İdarelerinin tarihsel gelişimine kısaca göz attığımızda bugünkü yapının temellerinin Tanzimat Fermanı ile başlayan ve 1864 Vilayet Nizamnamesi, 1871 tarihli İdare-i Umumiye-i Vilayet Nizamnameleri ve bu düzenlemeler çerçevesinde ortaya çıkan Vilayet Umumi Meclisleri günümüzde İl Genel Meclisi adıyla özel idarelerin seçimle gelen organı olmuşlardır.

Bilindiği üzere İl Özel İdaresini düzenleyen temel Kanun 13 Mart 1913 tarihli olup, Osmanlı'dan Cumhuriyete intikal etmiş, 22.02.2005 tarih ve 5302 Sayılı İl Özel İdaresi Kanununun yürürlüğe girdiği tarihe kadar muhtelif değişikliklerle uygulanmış ve geliştirilmiştir.

5302 Sayılı Kanun, il özel idaresini idari yapı içerisinde önceki özel idare sisteminden temel ve köklü farklılıklar taşıyan bir mahalli idare sistemine içermiştir. 5302 Sayılı Kanun ile temel olarak sivil katılıma imkan verilmiş, şeffaf idari uygulamalar zorunlu hale getirilmiş, idare hesap verebilir şekilde düzenlenmiş, özel idarenin demokratik yapısı güçlendirilmiş, vatandaş odaklı bir yapılanma hedeflenmiş ve il genel meclisine yeni bir nitelik kazandırılmıştır.

Bu reformlara paralel olarak 5018 Sayılı Kamu Mali Yönetim ve Kontrol Kanunu ile Türk Mali sistemine çağdaş bir kamu yönetim anlayışı getirilmiş ve bu kanunla genel yönetim kapsamındaki kamu idarelerinin kalkınma, plan ve programlarına uygun şekilde kamu kaynaklarının etkili, ekonomik ve verimli bir şekilde elde edilmesi ve kullanılması, hesap verilebilirlik ve mali saydamlık hedeflenmiştir. Bu çerçevede; idarelerce faaliyet raporu hazırlanması, hesap verilebilirliğin ve saydamlığın bir gereği olarak hazırlanan faaliyet raporunun kamuoyunu en yüksek tatmin düzeyi ile bilgilendirme amacının yerine getirilmesini diler katkıda bulunanlara şükranlarımı sunarım.

**Mustafa B.DEMİRER**  
**Vali**

## İÇİNDEKİLER

### I-GENEL BİLGİLER

- A. Misyon ve Vizyon
- B. Yetki Görev ve Sorumluluklar
- C. İdareye İlişkin bilgiler
  - 1-Fiziksel Yapı
  - 2-Teşkilat Yapısı
- 3-Bilgi ve Teknolojik Kaynaklar
  - 4-İnsan Kaynakları
  - 5- Sunulan hizmetler
  - 6-Yönetim ve İç Kontrol Sistemi
- D. Diğer Hususlar

### II- AMAÇ VE HEDEFLER

- A- İdarenin Amaç ve Hedefleri
- B- Temel Politikalar ve Öncelikler
- C- Diğer Hususlar

### III- FAALİYETLERE İLİŞKİN BİLGİ VE DEĞERLENDİRMELER

- A. Mali Bilgiler
  - 1- Bütçe Uygulama Sonuçları
  - 2- Temel Mali Tablolara İlişkin Açıklamalar
  - 3- Mali Denetim Sonuçları
  - 4- Diğer Hususlar
- B- Performans Bilgileri
  - 1- Faaliyet ve Proje Bilgileri
  - 2- Performans Sonuçları Tablosu
  - 3- Performans Sonuçlarının Değerlendirilmesi
  - 4- Performans Bilgi Sisteminin Değerlendirilmesi
  - 5- Diğer Hususlar

### IV- KURUMSAL KABİLİYET VE KAPASİTENİN DEĞERLENDİRİLMESİ

- A- Üstünlükler
- B- Zayıflıklar
- C- Değerlendirme

### V- ÖNERİ VE TEDBİRLER

### EKLER

## I.GENEL BİLGİLER

### A- MİSYON VE VİZYON

#### **Misyon**

İlimizde öncelikle insan ve çevre odaklı eğitim, sağlık, tarım, çevre ve orman, sosyal hizmetler, spor, sanayi ve bayındırlık alanlarında olmak üzere yasalarla belirtilen tüm kamu hizmetlerini, katılımcı, etkin, saydam, hesap verebilir bir şekilde kendisine verilen kaynakları doğru verimli ve bir plan dahilinde kullanarak halkın yaşam kalitesini, refah seviyesini yükseltmek,

#### **Vizyon**

Çağdaş ve güvenilir bir yerinden yönetim anlayışını kırsal-kent arasındaki farklılıkları en aza indiren, hizmet sunumunda kaliteyi esas alan, İnsan odaklı, öngörülü, ihtiyaçlara duyarlı bir kuruluş olmak,

## **B- YETKİ GÖREV VE SORUMLULUKLAR**

### **Yetki;**

a) Kanunlarla verilen görev ve hizmetleri yerine getirebilmek için her türlü faaliyette bulunmak, gerçek ve tüzel kişilerin faaliyetleri için kanunlarda belirtilen izin ve ruhsatları vermek ve denetlemek.

b) Kanunların il özel idaresine verdiği yetki çerçevesinde yönetmelik çıkarmak, emir vermek, yasak koymak ve uygulamak, kanunlarda belirtilen cezaları vermek.

c) Hizmetlerin yürütülmesi amacıyla, taşınır ve taşınmaz malları almak, satmak, kiralamak veya kiraya vermek, takas etmek, bunlar üzerinde sınırlı aynî hak tesis etmek.

d) Borç almak ve bağış kabul etmek.

e) Vergi, resim ve harçlar dışında kalan ve miktarı yirmibeşmilyar Türk Lirasına kadar olan dava konusu uyuşmazlıkların anlaşmayla tasfiyesine karar vermek.

f) Özel kanunları gereğince il özel idaresine ait vergi, resim ve harçların tarh, tahakkuk ve tahsilini yapmak.

g) Belediye sınırları dışındaki gayri sıhhî müesseseler ile umuma açık istirahat ve eğlence yerlerine ruhsat vermek ve denetlemek. **(Ek cümle: 6/3/2007-5594/4 md.)** Ancak, sivil hava ulaşımına açık havaalanları bünyesinde yer alan tüm tesislere işyeri açma ve çalışma ruhsatı dahil her türlü ruhsat, Sivil Havacılık Genel Müdürlüğü tarafından verilir. Bu konuya ilişkin usûl ve esaslar Sivil Havacılık Genel Müdürlüğüne hazırlanacak bir yönetmelikle düzenlenir.

### **Görev ve Sorumluluklar**

İl özel idaresi mahallî müşterek nitelikte olmak şartıyla;

a) Gençlik ve spor Sağlık, tarım, sanayi ve ticaret; Belediye sınırları il sınırı olan Büyükşehir Belediyeleri hariç ilin çevre düzeni plânı, bayındırlık ve iskân, toprağın korunması, erozyonun önlenmesi, kültür, sanat, turizm, sosyal hizmet ve yardımlar, yoksullara mikro kredi verilmesi, çocuk yuvaları ve yetiştirme yurtları; ilk ve orta öğretim kurumlarının arsa temini, binalarının yapım, bakım ve onarımı ile diğer ihtiyaçlarının karşılanmasına ilişkin hizmetleri il sınırları içinde, <sup>(1)(2)(3)</sup>

b) İmar, yol, su, kanalizasyon, katı atık, çevre, acil yardım ve kurtarma (...)<sup>(1)</sup>; orman köylerinin desteklenmesi, ağaçlandırma, park ve bahçe tesisine ilişkin hizmetleri belediye sınırları dışında,

Yapmakla görevli ve yetkilidir.

c) Merkezi idare tarafından yürütülen görev ve hizmetlere ait yatırımlardan ilgili bakanlıkça uygun görülenler, il özel idareleri eliyle de gerçekleştirilir.

## C- İdareye İlişkin Bilgiler

### 1- Fiziksel Yapı

#### Hizmet Binası ve Taşıtlar

- İl Özel İdaresi Merkez Hizmet Binası  
Emirler Mahallesi Yahşihan/Kırıkkale 3992 m2
- İl Genel Meclisi Hizmet Binası  
Ovacık Mahallesi Hürriyet Caddesi Kırıkkale 632 m2
- 8 İlçe Özel İdare Hizmet Binası
- Keskin, Delice, Sulakyurt Şantiye Binaları

İL ÖZEL İDARE HİZMETLERİNDE KULLANILAN ARAÇ VE İŞ MAKİNELERİ					
SIRA NO	CİNSİ	PLAKASI	MARKASI	MODELİ	GÖREV YERİ
1-	Binek Otomobil	71 DK 004	Renault/Megan	2001	İl Özel İdare
2-	Binek Otomobil	71 DP 359	Renault Europa/19	2000	“ “
3-	Binek Otomobil	71 AP 371	Renault/Brodwy	1981	“ “
4-	Binek Otomobil	71 DA 702	Tofaş Doğan 131	1986	“ “
5-	Binek Otomobil	71 AT 837	Renault /Stw 12	1983	“ “
6-	Binek Otomobil	71 DP 363	Kartal /131	1983	“ “
7-	Binek Otomobil	71 DP 360	Kartal/131	1983	“ “
8-	Binek Otomobil	71 DH 209	Megan	2000	“ “
9-	Binek Otomobil	71 AD 002	Kartal/131	1990	“ “

10-	Binek Otomobil	71 AE 269	Kartal/131	1990	“ “
11-	Binek Otomobil	71 0001	Mercedes	1986	Valilik Hizmetleri
12-	Binek Otomobil	71 DK 001	VOLVO	2001	“ “
13-	Binek Otomobil	71 DC 001	OPEL	1997	“ “
14-	Binek Otomobil	06 GFF 28	Renault Europa 19	2000	“ “
15-	Binek Otomobil	06 GFF 51	Renault Europa 19	2000	“ “
16-	Binek Otomobil	06 KTS 46	Ford/Escort	1998	“ “
17-	Binek Otomobil	06 DC 466	Renault/Binek	1997	“ “
18-	Binek Otomobil	71 DC 744	Renault/Toros	1997	“ “
19-	Binek Otomobil	71 DK 677	Isuzu	2002	İl Özel İdare
20-	Binek Otomobil	71 DK 678	Isuzu	2002	“ “

21-	Binek Otomobil	71 DK 679	Isuzu	2002	İl Özel İdare
22-	Binek Otomobil	71 DP 362	Isuzu	2002	“ “
23-	Pikap	71 AV 972	Nissan	1991	“ “
24-	Pikap	71 AE 813	İnter Pikap	1989	“ “
25-	Pikap	71 AE 844	Desoto	1991	“ “
26-	Pikap	71 AR 845	Fargo	1991	“ “
27-	Münibüs	71 AL 668	İnter D 1230	1990	“ “
28-	Münibüs	71 AP 982	İnter D 1230	1991	“ “
29-	Münibüs	71 AP 983	İnter D 1230	1991	“ “

30-	Münibüs	06 AKK 80	İnter D 1230	1990	“	“
30-	Münibüs	06 AKK 80	İnter D 1230	1990	“	“
31-	Münibüs	71 DP 797	Ford 330 M	2006	“	“
32-	Münibüs	71 DP 796	Ford 430 ED	2006	“	“
33-	Damp. Kamyon	71 AU 536	Mercedes LK 1513	1976	“	“
34-	Damp. Kamyon	71 AP 419	Mercedes LK 1513	1976	“	“
35-	Damp. Kamyon	71 AZ 614	Mercedes LK 1513	1977	“	“
36-	Damp. Kamyon	71 AZ 591	Fatih220 - 26	1993	“	“
37-	Damp. Kamyon	71 AZ 592	Fatih220 - 26	1993	“	“
38-	Damp. Kamyon	71 AZ 593	Fatih220- 26	1993	“	“
39-	Damp. Kamyon	71 AZ 594	Fatih 220- 26	1993	“	“
40-	Damp. Kamyon	71 AS 396	Fatih 220- 26	1993	“	“

41-	Damp. Kamyon	71 AT 796	Fatih 220-26	1997	İl Özel İdare	
42-	Damp. Kamyon	71 DC 233	MAN-18-220	2000	“	“
43-	Damp. Kamyon	71 DC 533	MAN 18-220	2000	“	“
44-	Damp. Kamyon	71 DH 336	Mercedes 3031	2000	“	“
45-	Damp. Kamyon	71 DH 578	Mercedes 3031	2000	“	“
46-	Damp. Kamyon	71 DD 359	Mecedes 3031	2000	“	“
47-	Damp. Kamyon	71 DD 201	Mercedes 3031	2000	“	“
48-	Damp. Kamyon	71 AL 292	Fatih	1991	“	“
49-	S.Kas. Kamyon	71 DP 361	Ford D-1210	1977	“	“



50-	Treyler	71 AN 044	Fiat İveco 3033	1990	“	“
51-	Treyler	71 AT 201	MAN 33-423	2001	“	“
52-	Aky. Tankeri	71 DK 130	Fatih 220-26	2002	“	“
53-	Aky. Tankeri	71 DK 131	Fatih 220-26	2002	“	“
54-	Su Tankeri	71 AD 051	Fatih 220-26	1996	“	“
55-	Su Tankeri	71 DE 290	Fatih 220-26	1998	“	“
56-	Yapım Greyderi		Komatsu GD 655 A	1986	“	“
57-	Yapım Greyderi		Komatsu GD 655 A	1986	“	“
58-	Yapım Greyderi		Komatsu GD 655 A	1986	“	“
59-	Yapım Greyderi		Komatsu GD 655 A	1986	“	“
60-	Yapım Greyderi		Mitsubishi GD 22 T	2000	“	“

61-	Yapım Greyderi		Mitsubishi GD 22 T	2000	İl Özel İdare	
62-	Yapım Greyderi		Mitsubishi GD 22 T	2000	“	“
63-	Dozer		Catarpillar D /G	1986	“	“
64-	Dozer		Catarpillar D / G	1986	“	“
65-	Dozer		Catarpillar D / G	1986	“	“
66-	Dozer		Catarpillar D / G	1986	“	“
67-	Dozer		Catarpillar D / G	1986	“	“
68-	Las.Tek.Traktör	71 AZ 920	Ford 5000	1973	“	“
69-	Las.Tek.Traktör	71 AZ 047	Ford 5000	1967	“	“
70-	Las.Tek.Traktör	06 HS 273	Ford 5000	1973	“	“

71-	Paletli Yükleyici		Fiat FL 10 C	1981	“	“
72-	Paletli Yükleyici		Fiat FL 10 C	1982	“	“
73-	Las. Tek. Yük.		Benati	1985	“	“
74-	Las. Tek. Yük.		Pi Makine 1061	1994	“	“
75-	Las. Tek. Yük.		Komatsu WA 320	2000	“	“
76-	Las. Tek. Yük.		Komatsu WA 320	2000	“	“
77-	Konkasör		SİSTEM	1993	“	“
78-	Paletli Ekskavatör		HYUNDAİ 210 LC	1996	“	“
79-	Paletli Ekskavatör		FAL	1978	“	“
80-	Las. Tek. Eksk.		Daweoo SOLAR 200 W 5	2000	“	“

81-	Kan.Kaz.Yük		Hidromek HMK 100 B	1994	İl Özel İdare	
82-	Kan.Kaz.Yük		Hidromek HMK 102 B	2004	“	“
83-	Komprasör		KOMSAN	1994	“	“
84-	Y.Distribütör	71 DA 820	FATİH 220-26	1993	“	“
85-	Y.Distribütör	71 AD 041	FATİH 220-26	1996	“	“
86-	Asf.Bak.Distr		ASMAKSAN	1985	“	“
87-	Asf.Bak.Distr		ASMAKSAN	2001	“	“
88-	Asf.Bak.Distr		ASMAKSAN	2001	“	“
89-	Asf.Bak.Distr		ASMAKSAN	2001	“	“
90-	Roley Tank	71 AZ 950	Fatih 220-26	1993	“	“
91-	Roley Tank	71 DE 133	Fatih 220-26	1998	“	“

92-	Kar Makinesi		Rolba	1979	“	“
93-	Treyler Salı		AKSOYLU	1991	“	“
94-	Treyler Salı	71 AV 453	AKSOYLU	1973	“	“
95-	Treyler Salı	71 DK 340	Low-Bed	2001	“	“
96-	Fork Lift		CLİMAX	1977	“	“
97-	Fork Lift		HYSTER	1973	“	“
98-	Vib.Silindir		Komatsu JV 100	1987	“	“
99-	Vib.Silindir		Vib.Silindir JV 100	1988	“	“
100-	Vib.Silindir		Hamm 24-20 D	1998	“	“

101-	Vib.Silindir		Hamm 24-20 D	2000	İl Özel İdare	
102-	Bak.Yam.Silindir		Sermak	1990	“	“
103-	Sey.Yağ.Mak		PETES	1990	“	“
104-	Sey.Yağ.Mak		PETES	1990	“	“
105-	Kam.Sey.Tam	71 AS 427	MERCEDES 911	1990	“	“
106-	Kam.Sey.Tam	71 AP 381	MERCEDES 911	1990	“	“
107-	Sey.Kay.Mak		İŞBİR	1990	“	“
108-	Sey.Kay.Mak		İŞBİR	1990	“	“
109-	Jeneratör		FORD-BRUSH	1994	“	“
110-	Jeneratör		Aksan	1993	“	“

## **2- Teşkilat Yapısı**

### **İl Özel İdaresinin Organları**

- Vali
- İl Genel Meclisi
- İl Encümeni

### **MERKEZ**

- Genel Sekreter
- Mali Hizmetler Müdürlüğü
- İnsan Kaynakları Müdürlüğü
- Plan, Proje, Yatırım ve İnşaat Müdürlüğü
- Yazı İşleri Müdürlüğü
- Ruhsat ve Denetim Müdürlüğü
- Encümen Müdürlüğü
- Destek Hizmetleri Müdürlüğü
- İmar ve Kentsel İyileştirme Müdürlüğü

### **İLÇE**

- 8 İlçe Özel İdare Müdürlüğü

## **3- Bilgi ve Teknolojik Kaynaklar**

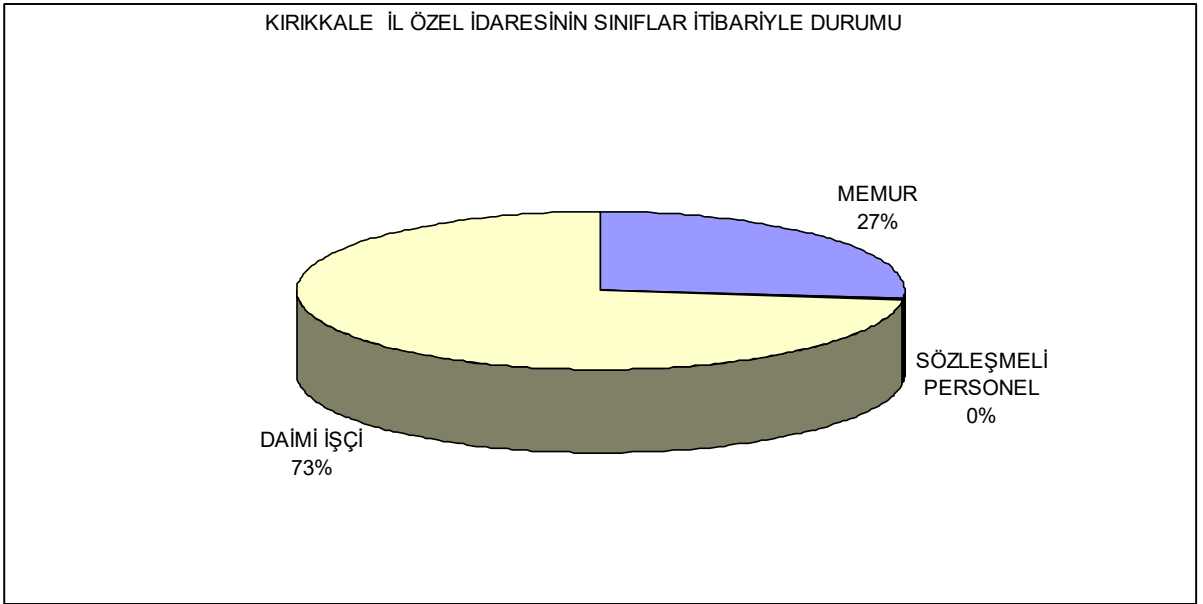
İl Özel İdare teşkilatının günün şartlarına göre hizmet verebilmesi için bilgisayar otomasyon sistemi ve internet ağıyla donatılmıştır. 2003 yılında hizmete giren ve [www.kirikkaleilozelidare.gov.tr](http://www.kirikkaleilozelidare.gov.tr) adıyla erişilebilen internet sitemizde kurumumuzun tanıtımı ve vatandaşın yolların kullanımı ile ilgili her türlü konuda bilgilendirilmesi amacıyla mevcut bilgiler güncellenmekte ve yeni bilgiler ilave edilmektedir. Ayrıca süreli ve süresiz yayınlara abone olunarak gerekli bilgi sağlanmış ve bu çalışmalar bilgisayar, fax, fotokopi makinesi gibi teknolojik sistemlerle desteklenmiş, ayrıca e-devlet ve e-içişleri programları kullanılmaya başlanmıştır.

## **4- İnsan Kaynakları**

İlimiz İl Özel İdaresinin Aralık 2007 tarihi itibariyle toplam personel sayısı aşağıdaki tabloda görüldüğü gibi merkez ve taşra teşkilatı olmak üzere toplam 394 personelin yaklaşık % 27'si memur, % 73'ü daimi işçi, 1 tane de sözleşmeli personeldir.

## İl Özel İdaresinin Sınıflar İtibariyle Durumu

SINIFLAR	MERKEZ	İLÇE	TOPLAM
GENEL İDARİ HİZMETLER	42	13	55
TEKNİK HİZMETLER	34	-	34
AVUKATLIK HİZMETLERİ	-	-	-
YARDIMCI HİZMETLER	14	2	16
<b>SINIFLAR TOPLAMI</b>	<b>90</b>	<b>15</b>	<b>105</b>
SÖZLEŞMELİ PERSONEL	1	-	1
DAİMİ İŞÇİ	251	37	288
<b>GENEL TOPLAM</b>	<b>342</b>	<b>52</b>	<b>394</b>



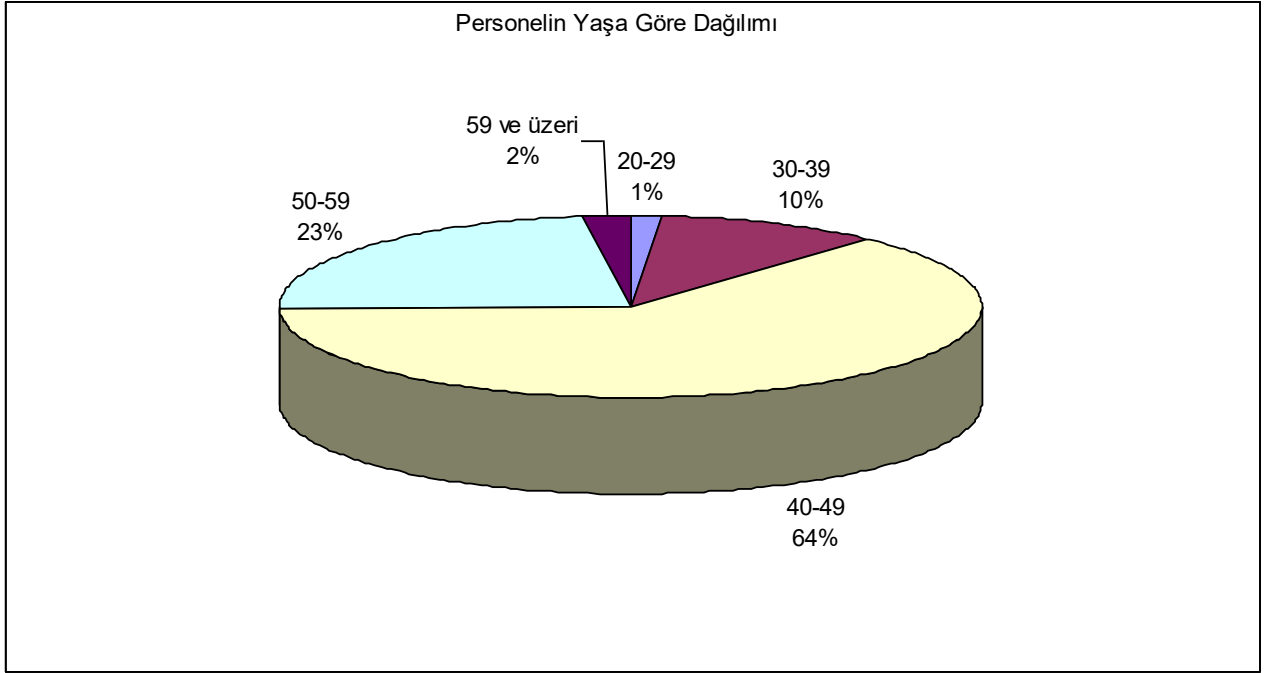
### Personelin Cinsiyetlere Göre Dağılımı

Personelin Cinsiyeti	Personel Sayısı
Kadın	18
Erkek	375



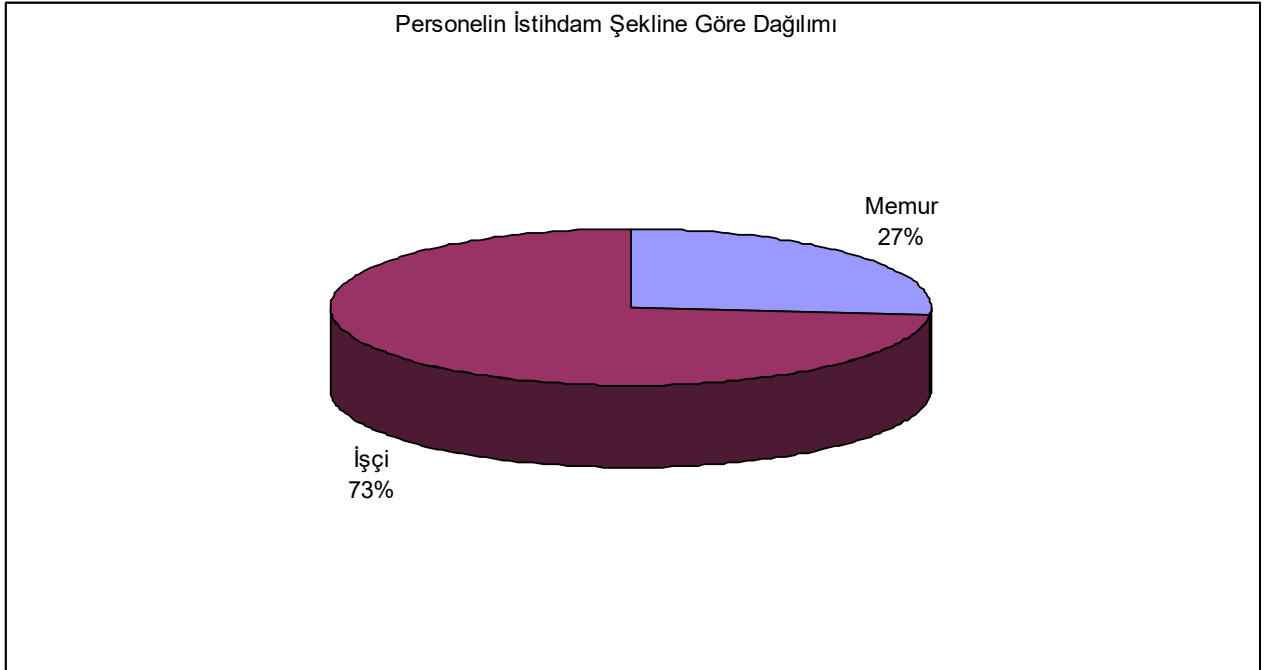
### Personelin Yaşa Göre Dağılımı

Yaş Aralığı	Personel Sayısı
20-29	5
30-39	41
40-49	248
50-59	90
59 ve üzeri	9



### Personelin İstihdam Şekline Göre Dağılımı

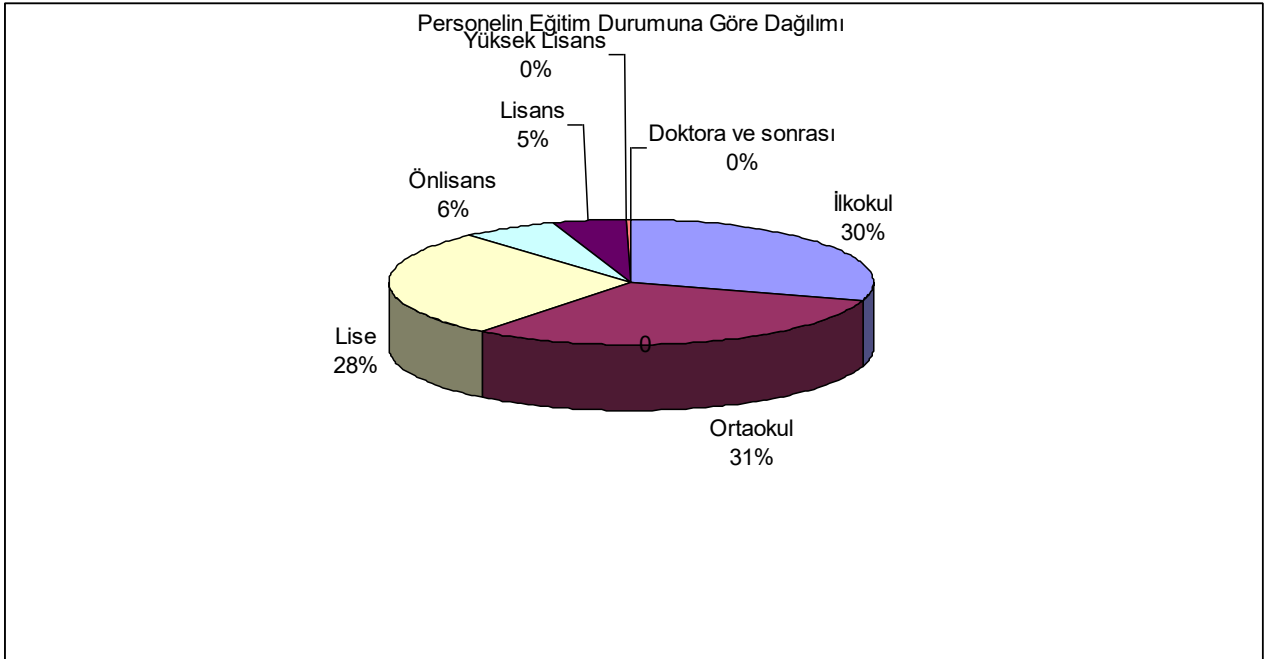
İstihdam Şekli	Personel Sayısı
Memur	105
İşçi	288





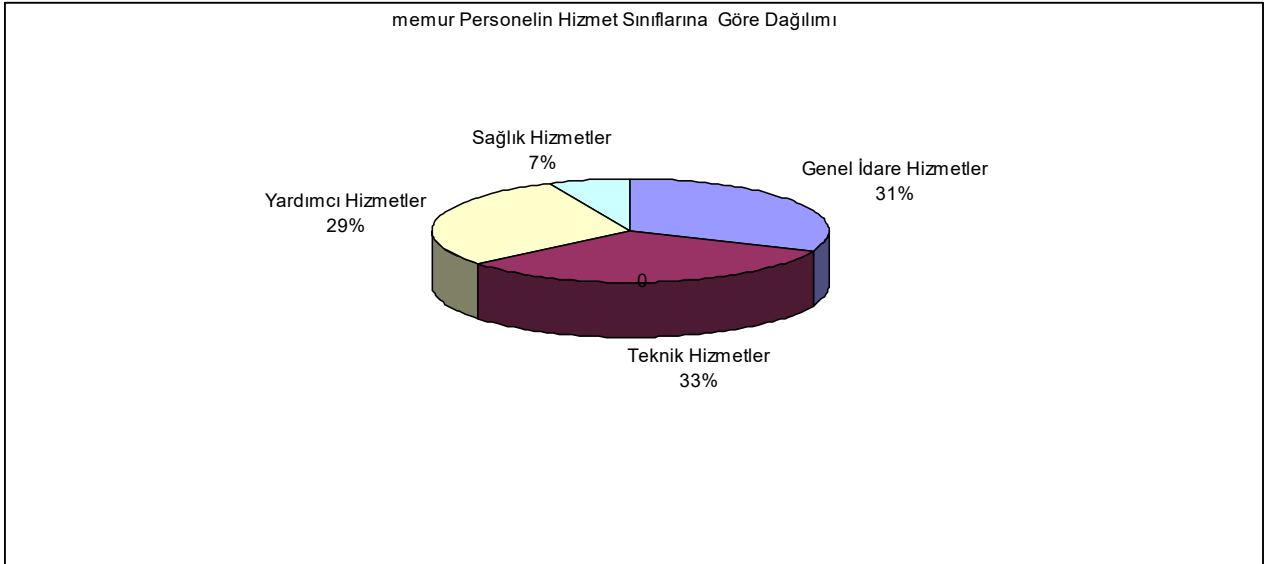
### Personelin Eğitim Durumuna Göre Dağılımı

Mezuniyet Durumu	Personel Sayısı
İlkokul	117
Orta Okul	121
Lise	109
Önlisans	25
Lisans	20
Yüksek Lisans	1
Doktora ve sonrası	-



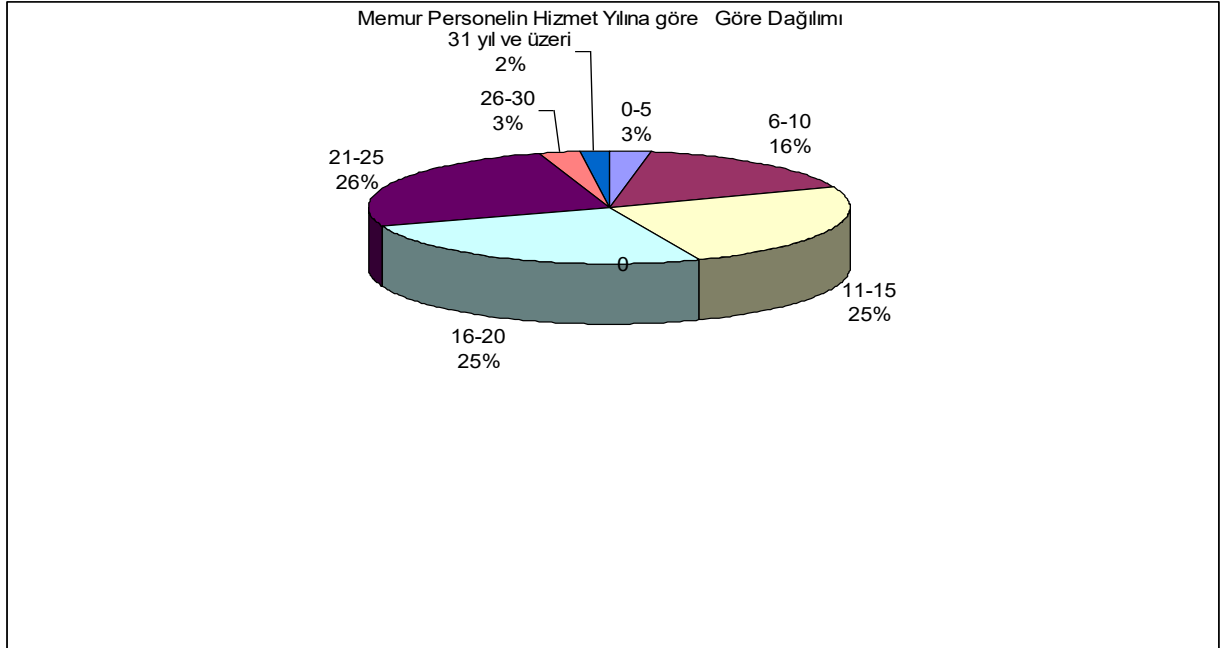
### Memur Personelin Hizmet Sınıflarına Göre Dağılımı

Hizmet Sınıfları	Personel Sayısı
Genel İdare Hizmetler	55
Teknik Hizmetler	34
Yardımcı Hizmetler	16
Sağlık Hizmetler	-



### Memur Personelin Hizmet Yılına Göre Dağılımı

Yıl Aralığı	Personel Sayısı
0-5	3
6-10	17
11-15	26
16-20	27
21-25	27
26-30	3
31 yıl ve üzeri	2



## **5- Sunulan Hizmetler**

### **Hizmet Birimlerince Sunulan Hizmetler**

#### ***Mali Hizmetler Müdürlüğü***

İdarenin stratejik plan ve performans programının hazırlanmasını koordine etmek ve sonuçlarının konsolide edilmesi çalışmalarını yürütmek.

İzleyen iki yılın bütçe tahminlerini de içeren idare bütçesini, stratejik plan ve yıllık performans programına uygun olarak hazırlamak ve idare faaliyetlerinin bunlara uygunluğunu izlemek ve değerlendirmek.

Mevzuatı uyarınca belirlenecek bütçe ilke ve esasları çerçevesinde, ayrıntılı harcama programı hazırlamak ve hizmet gereksinimleri dikkate alınarak ödeneğin ilgili birimlere gönderilmesini sağlamak.

Bütçe kayıtlarını tutmak, bütçe uygulama sonuçlarına ilişkin verileri toplamak, değerlendirmek ve bütçe kesin hesabı ile malî istatistikleri hazırlamak.İdare gelirlerini tahakkuk ettirmek, gelir ve alacaklarının takip ve tahsil işlemlerini yürütmek.Muhasebe hizmetlerini yürütmek.

Harcama birimleri tarafından hazırlanan birim faaliyet raporlarını da esas alarak idarenin faaliyet raporunu hazırlamak.

İdarenin mülkiyetinde veya kullanımında bulunan taşınır ve taşınmazlara ilişkin icmal cetvellerini düzenlemek.

İdarenin yatırım programının hazırlanmasını koordine etmek, uygulama sonuçlarını izlemek ve yıllık yatırım değerlendirme raporunu hazırlamak.

İdarenin, diğer idareler nezdinde takibi gereken malî iş ve işlemlerini yürütmek ve sonuçlandırmak.

Malî kanunlarla ilgili diğer mevzuatın uygulanması konusunda üst yöneticiye ve harcama yetkililerine gerekli bilgileri sağlamak ve danışmanlık yapmak.

Ön malî kontrol faaliyetini yürütmek. İç kontrol sisteminin kurulması, standartlarının uygulanması ve geliştirilmesi konularında çalışmalar yapmak.

## ***Plan Proje Yatırım ve İnşaat Müdürlüğü***

Devlet ve il yolları ağı dışında kalan köyler ve bunlara bağlı yerleşme birimlerinin yol ağını tespit etmek, bu yolları, köprüleri, sanat yapılarını, köy içi yollarını yapmak, mevcutları geliştirmek, trafik güvenliği yönünden gerekli istikamet ve kilometre levhaları ile diğer işaretleri düzenlemek,

Toprak ve su kaynaklarının verimli kullanılmasını, korunmasını, geliştirilmesini sağlamak, araştırma, etüt, hizmet ve yatırımlara ait program ve projeleri yapmak ve yaptırmak, bunlardan tasvip edilenleri uygulamak ve uygulattırmak,

Orman içi köyleri, köy nüfusunun çoğunluğu tarafından istenmesi halinde köylerin mahalle, kom, mezra gibi dağınık yerleşme yerlerini yeni bir yerleşme yerinde toplamak, tarım içi ve tarım dışı sahalarda iskan etmek,

Köy ve bağlı yerleşim birimlerinin yol, su, elektrik, kanalizasyon tesislerinin inşaatı, bakımı, onarımı, geliştirme ve işletme hizmetlerini düzenlemek üzere gerekli tedbirleri almak, bakım, onarım, işletme ve geliştirme hizmetlerine ait esasları tespit etmek ve yürütmek,

Köy ve bağlı yerleşme birimlerine, askeri garnizonlara sağlıklı, yeterli içme suyu ve kullanma suyu tesislerini yapmak, geliştirmek ve yapımına destek olmak, sondaj kuyuları açmak, bu maksatla umuma ait sular ile kanunlarla köye ve köylüye devir ve tahsis edilmiş veya köyün veya köylerin eskiden beri intifaında bulunmuş olan suları; köylerin ve bağlı yerleşme birimlerinin, askeri garnizonların ihtiyacına göre tevzi etmek, kısmen veya tamamen başka köye, köylere, bağlı yerleşme birimlerine, askeri garnizonlara tahsis etmek ve tahsis şeklini değiştirmek,

Devletin hüküm ve tasarrufu altında veya özel mülkiyetinde bulunan taşlı, asitli, alkali veya turbiyer toprakları ve kurutulmuş sahaları tarıma elverişli hale getirmek,

Devletçe ikmal edilmiş sulama tesislerinden alınan veya her ne suretle olursa olsun tarım alanlarında bulunan suyun tarımda kullanılması ile ilgili arazi tesviyesi, tarla başı kanalları, tarla içi sulama ve drenaj tesisleri gibi tarım sulaması hizmetlerini ve bu konularda gerekli diğer işleri yapmak,

Yağışların ve sel sularının zararlarını önleyici ve depolayıcı tarım arazileri için sulama suyu ve hayvanlar için içme suyu sağlanmasına yönelik gölet ve diğer tesisleri yapmak ve yaptırmak,

Sulama suyu ihtiyacı saniyede 500 litreye kadar olan suların tesislerini kurmak ve işletmelerini sağlamak, aynı mahiyette evvelce yapılmış tesisleri ikmal, ıslah ve tevsi etmek ve işletmelerini sağlamak,

Toprak muhafaza, arazi ıslahı ve sulama gibi faaliyetlerde gerektiğinde birlikler, ortaklıklar, döner sermayeli ve tüzelkişiliği haiz işletmeler kurmak veya döner sermayeli işletmelerini, bu işlerle meşgul birimleri, şirketlere veya işletmelere ortak etmek, bunlarla ilgili her türlü anlaşmalar yapmak,

Köy ve bağlı yerleşim birimlerinin atık su tesislerinin yapım ve onarımı işlerini yürütmek.

### ***Destek Hizmetleri Müdürlüğü***

Hizmet Binaları ve tesislerin temizlik, aydınlatma, ısıtma, bakım ve taşıma hizmetlerinin yürütülmesi, idaremizin ihtiyaç duyduğu tüm makine araç ve malzemenin satın alınması, kiralanması, idare makine parkının noksanlıklarının saptanması ve bunların işletilmesine ilişkin işlemlerin yürütülmesi, araç ve makinelerin bakım ve onarımı için atölyelerin işletilmesi, yedek parça temini.

Petrol Kanunu hükümleri gereği kaçak akaryakıtın muhafaza ve tasfiye işlerini yürütmek, Ulaştırma Bakanlığı ile yapılan protokol gereği araçların ağırlık ve boy kontrolü işlemlerini yürütmek.

### ***İnsan Kaynakları ve Eğitim Müdürlüğü***

Memur, işçi ve sözleşmeli personel ile ilgili tüm özlük işlerinin ve işçi personele ait toplu iş sözleşme çalışmalarını yürütmek.

### ***Yazı İşleri Müdürlüğü***

İl Özel İdaresine gelen giden evrak ve dilekçelerin standart dosya planına göre kayıtlarının tutulması, arşiv kayıt işlemlerinin yürütülmesi.

### ***Müdür(Encümen Müdürlüğü)***

İlimiz Özel İdaresi İl Encümeni ve İl Genel Meclisinin sekreteryaya işlemlerini yürütmek, alınan kararların kayıt altına almak ve muhafaza etmek.

### ***Ruhsat ve Denetim Müdürlüğü***

İlimiz Özel İdaresince İşyeri Açma ve Çalışma Ruhsatlarına İlişkin Yönetmelik gereği sıhhi ve gayri sıhhi müesseseler ile 3213 Sayılı Maden Kanununu hükümlerine istinaden çıkartılan 1(a) grubu uygulama yönetmeliği hükümleri çerçevesinde verilen ruhsat işlemlerinin yürütülmesi ve bu konularda kontrol ve denetiminin sağlanması.

## *İmar ve Kentsel İyileştirme Müdürlüğü*

5302 Sayılı İl Özel İdaresi Kanunu ile verilen yetki alanı çerçevesinde 3194 Sayılı İmar Kanunu hükümleri gereği yapılacak iş ve işlemlerin tesisi ve sit alanları hali hazır haritaları, Çevre Düzeni Planı ve Afet ve Acil Durum Planı, 5490 sayılı Nüfus Hizmetleri Kanunu ve adres ve numaralamaya ilişkin yönetmelik doğrultusunda belediye sınırları dışındaki yerlerin numaralama ve ulusal adres veri tabanı çalışmalarını yürütmek ve çalışmaların sürekliliğini sağlamak.

## II.AMAÇ VE HEDEFLER

### A- İdarenin Amaç ve Hedefleri

**Amaç 1:** Ulusal tarım politikaları doğrultusunda insan sağlığını ön planda tutan, dengeli, çevreyle uyumlu, sürdürülebilir ve rekabet gücü olan ve ihracatı ön planda tutan bir tarımsal kalkınma gerçekleştirilmesi amacıyla kırsal alt yapıyı katılımcı bir yaklaşımla geliştirmektir.

**Hedef 1.1:** Çiftçilerin mahallinde bilinçlendirilmesi sağlanarak, kırsal alanda yeni ileri tarım teknik ve teknolojilerinin kullanımını yaygınlaştırıcı tedbirleri alarak, kırsal kesimin gelir seviyesi artırılabacaktır.

**Hedef 1.2:** Tarımsal verimliliği ve ürün çeşitliliğini artırabilmek için, sulama suyu bulunan bölgelerde sulanabilir arazilerin sulamaya açılması sağlanacaktır.

**Hedef 1.3:** Tarımsal verimliliğin artırılması için drenaj, arazi toplulaştırma ve tarla içi geliştirme hizmetlerine ağırlık verilecektir.

**Hedef 1.4:** Erozyon tehlikesi altındaki arazilerde erozyonu önleyici, toprak ve su dengesini sağlayan tedbirleri alarak, toprak muhafaza çalışmalarında bulunulacaktır.

**Hedef 1.5:** Yeterli ve sağlıklı içme suyu olmayan köylerin tamamı stratejik plan döneminde içme suyuna kavuşturulacak, çevre sağlığı açısından risk taşıyan yöreler ve kırsal kanalizasyon şebekeleri ile atık su tesislerinin yaygınlaştırılması çalışmalarına hız verilecektir.

**Amaç 2:** Kent-kır ve sosyo-ekonomik gruplar arasındaki hizmet farklılıklarını azaltan, çağdaş yaşamın gerekleriyle uyumlu, halkın ihtiyaç ve beklentilerine uygun bir anlayışla fiziki ve sosyal alt yapı çalışmaları yürütülecektir.

**Hedef 2.1:** Tüm köy yolları her mevsim emniyetli bir şekilde ulaşılabilen, köy yolu standardına uygun biçimde yapılarak, köy ve bağlarının ulaşım sorunu çözülecektir.

**Hedef 2.2:** Yatırım programlarında yer alan hizmetlerin yerine getirilebilmesi için ihtiyaç duyulan araç, gereç, makine ve ekipmanlar temin edilerek bunların bakım - onarım ve ikmalleri yapılacaktır.

**Hedef 2.3:** Gıda güvenliği ve gıda güvenilirliği, içme, kullanma ve sulama suları konularında tahlil ve analiz laboratuvarları kurulacaktır.

**Hedef 2.4:** Meyve üretiminde, hastalık ve zararlılarla zamanında ve daha etkili mücadele edebilmek amacıyla gerekli alt yapının oluşturulması sağlanacaktır.

**Amaç 3:** Bitkisel üretimi, insan ve çevre sağlığı üzerindeki olumsuz etkilerini en aza indirecek biçimde verim ve kalite artışını sağlayıcı tedbirler olarak yaygınlaştırmak ve çeşitlendirmektir.

**Hedef 3.1:** Tarım işletmelerinde optimum büyüklükte işletmeler oluşturulması teşvik edilecek ve her ilçenin arazi yapısı dikkate alınarak ürün planlaması çalışmalarında bulunulacaktır.

**Hedef 3.2:** Bitkisel üretimde birim alandan daha fazla ürün elde edilebilmesi için seracılık teşvik edilecek turfanda sebze yetiştiriciliğinin geliştirilmesi ve damlama sulama sistemlerinin yaygınlaştırılması sağlanacaktır.

**Hedef 3.3:** Tarımsal üretimde kullanılan girdilerin insan ve çevre sağlığı üzerindeki olumsuz etkilerini denetim hizmetleri ile azaltmak, bu kapsamda alınacak önlemlere ilave olarak gübre, ilaç ve sulama gibi girdilerde doğal kaynaklar ve çevre ile uyumlu teknoloji kullanımının yaygınlaştırılması sağlanacak ve bitkisel üretimde sertifikalı tohumluk ve fidan kullanımı yaygınlaştırılacaktır.

**Hedef 3.4:** Ekolojik şartları uygun olan bölgelerde başlatılan organik tarım üretimi yaygınlaştırılacaktır.

**Hedef 3.5:** Bitkisel üretimde yöresel potansiyeli bulunan ürünlerin yetiştirilmesi teşvik edilecek, şekerpancarı üretim alanının daraltılması kapsamında bu ürünlere alternatif ürünlerin geliştirilmesi sağlanacaktır.

**Hedef 3.6:** Gıda üretim ve tüketim yerlerinde gıda güvenliği ve güvenilirliğinin temini için gerekli tedbirler alınacaktır.

**Amaç 4:** Hayvancılığı ve hayvansal ürünler üretimi geliştirerek, yetiştiricinin gelir seviyesini yükseltmektir.



**Hedef 4.1:** Hayvancılığın geliştirilmesi için, mevcut hayvan varlığının genetik yönden üstün verimli hayvanların spermleri ile tohumlanması çalışmalarını sonucunda kültür melezi sığır sayısı her yıl % 15 artırılarak, yerli ırkların ıslahı tamamlanacaktır.

**Hedef 4.2:** Hayvansal üretimde gerekli olan tüm hijyenik tedbirler alınarak hastalık ve zararlılarıyla mücadele edilerek, sağlıklı üretimin artması gerçekleştirilecektir.

**Hedef 4.3:** Kaliteli kaba yem açığının giderilebilmesi için, yem bitkileri ekim alanları 2006 yılından itibaren 5 yıllık dönemde % 50 artırılarak, yem bitkileri üretiminin artırılması ve geliştirilmesi ile mera ıslah çalışmalarına ağırlık verilecektir.

**Amaç 5:** Kırsal kesimin ekonomik yönden güçlendirilmesi için tarımsal amaçlı kooperatifler ve şirketler, üretici birlikleri ve kooperatif üst birlikleri kurulmasını özendirme ve kooperatifleri teknik ve mali yönden desteklemektir.

**Hedef 5.1:** Kooperatiflere mali destek sağlayarak ve bitkisel ve hayvansal üretime ve pazarlamaya yönelik makro ve mikro ölçekli projeler uygulayarak ortaklarının gelir seviyelerini artırıcı destek sağlanacaktır.

**Hedef 5.2:** Tarımsal Teşkilatlanma kapsamında faaliyette bulunan çiftçi organizasyonlarının sayısı (tarımsal amaçlı kooperatifler, tarımsal amaçlı şirketler, üretici birlikleri ve kooperatif üst birlikleri) her yıl % 10 oranında artırılarak üretici ve yetiştiricilerin yatay ve dikey teşkilatlanması güçlendirilecektir.

**Amaç 6:** Halkın ve sağlık çalışanlarının ihtiyaç ve beklentilerine paralel, çağdaş yaşamın gerekleriyle uyumlu, kolay ulaşılabilir, herkesin eşit şekilde yararlanabileceği, verimli, teknolojik olarak çağa uyumlu, fiziki ve tıbbi açıdan sektörler arası işbirliğinin en üst düzeyde olduğu kaliteli hizmet sunumudur.

**Hedef 6.1:** Kendi hizmet binasında hizmet veremeyen sağlık ocağı ve sağlık evleri için hizmet binası, il merkezinde nüfus artan bölgelere ise yeni sağlık ocağı yapılacaktır. Personel ve demirbaş malzeme ihtiyaçları giderilecektir.

**Hedef 6.2:** Karşılammamış aile planlaması ihtiyacı 2008 yılına kadar % 50 azaltılacaktır. 2005 yılında gebe ve emzikli dışında %35 hiç yöntem kullanılmamaktadır. 2008 yılına kadar hiç yöntem kullanmayanların oranı %17 ' ye düşürülecektir. (2005 yılı aile planlaması yöntem kullanma oranı %60' tır. Yöntem kullananlar arasından %70' i modern yöntem kullanmaktadır.)

**Hedef 6.3:** 2005 yılında binde 7.19 olarak tespit edilen bebek ölüm hızı 2010 yılında binde 3.5' e düşürülecektir.

**Amaç 7:** Eğitimde fırsat eşitliği yaratmak ve ilk ve ortaöğretimde eğitimin kalitesini yükseltmek için altyapı yatırımlarını artırmaktır.

**Hedef 7.1:** Okuma yazma oranını %100 seviyelerine yükseltmek, çiftli öğretim yapan

**Hedef 7.2:** Okul yapılması amacıyla, il ve ilçe merkezlerinde bulunan, özel ve tüzel kişiliklere ait araziler bir program dâhilinde kamulaştırılması yapılacaktır.

**Hedef 7.3:** Çocukların eğitim sürecine hazırlanabilmesi ve sosyal gelişmesini sağlamak amacıyla okul öncesi eğitime yönelik okul yapımına hız verilecektir.

**Amaç 8:** Spor alt yapısını il genelinde dengeli dağılımını sağlayarak, halka, özellikle gençlere yönelik spor hizmetlerini yaygınlaştırmak, sporu halkın vazgeçilmez tutkusu ve yaşam biçimi haline getirmektir.

**Hedef 8.1:** Kentte ya da kırdaki yaşayan tüm yaş gruplarından, profesyonel ve amatör insanların rahat spor yapmasını sağlamak için gerekli alt yapı çalışmaları yapılacaktır.

**Hedef 8.2:** İlimizde başarılı sporcuların yetişmesi, sporun yaygınlaşması için her türlü destek sağlanacaktır.

**Amaç 9:** Gelirleri ve/veya sermaye birikimleri yetersiz küçük girişimcilerin ve dezavantajlı grupların; mesleki, sanatsal birikimlerini ve yeteneklerini gelirlerini artırıcı faaliyetlere kanalize etmek amacıyla mikro kredilerle desteklenmesini sağlamak ve işsizliğin azaltılmasına katkıda bulunmaktır.

**Hedef 9.1:** Hedef kitlenin gelirlerini artırmak ve işsizliği azaltmak için yöresel potansiyeli bulunan turizm, tarım, el sanatları, hayvancılık, dokumacılık ve halıcılık gibi alanlardaki girişimler desteklenecektir.

**Hedef 9.2:** Hedef kitlenin küçük sermaye gerektiren gelir artırıcı faaliyetlerini desteklemek amacıyla projeler üretilecek, gerçekleştirilmesi istenen projelerin tanıtımı yapılacaktır.

**Hedef 9.3:** Nakil ve köylerin toplulaştırılması sonucu gerçekleştirilecek faaliyetlerden etkilenecek köylüler mikro krediler yoluyla desteklenecektir.

**Amaç 10:** Yoksulluğun azaltılması ve muhtaç durumda bulunan kişi ve gruplara etkin sosyal koruma sağlanması amacıyla, ilgili uluslararası kuruluşların; proje, finansman yardımı gibi olanaklarından da yararlanarak, sosyal hizmetlerin ihtiyaç sahiplerine, yaygın, etkili ve sürekli bir şekilde ulaştırılmasını sağlamak,

değişen toplum yapısı ile oluşabilecek sosyal sorunlara karşı yeni hizmet modelleri geliştirmektedir.

**Hedef 10.1:** Ekonomik, sosyal ve sağlık yönünden yoksunluk içinde bulunan dezavantajlı kişi ve grupların (yoksullar, yaşlılar, kadınlar, zihinsel ve bedensel engelliler, kimsesizler ve sokakta yaşayan-çalışan çocuklar) kimlik bilgileri, adresleri, dezavantaj durumları ve gereksinimleri belirlenerek, gerekli yardımlar yapılacaktır.

**Hedef 10.2:** Ekonomik yoksunluk içinde bulunan kişi ve ailelerin çocuklarının çocuk yuvası ve yetiştirme yurdu gibi kurumsal bakım hizmeti alarak ailelerinden ayrılmaları yerine, aileleri ile birlikte yaşayabilmelerini sağlayıcı alternatif koruyucu-önleyici tedbirler alınacaktır.

**Hedef 10.3:** Yaşadıkları psiko-sosyal travmalar sonucu hakkında korunma kararı alınarak, kurum bakımında olan korunmaya muhtaç çocuklar için kurum bakımı yerine alternatif bakım hizmetlerinin işlevselliği arttırılacaktır.

**Hedef 10.4:** Sokakta yaşayan ve/veya çalışan çocukların korunma ve rehabilitasyon süreçleri tamamlanarak içinde buldukları topluma yeniden entegrasyonlarının sağlanması ile ilgili önlemler alınacaktır.

**Hedef 10.5 :** Engellilere yönelik hizmetlerin etkili ve daha işlevsel planlanması sağlanarak, toplumla entegrasyonlarını kolaylaştırıcı önlemler alınacaktır.

**Hedef 10.6 :** Eğitim ve sağlık alanlarının yanı sıra, 2007 yılına kadar hayırseverlerin yardım yapabilecekleri diğer alanların tespitine yönelik bir çalışma yapılarak yardım alanlarının çeşitlendirilmesi sağlanacaktır.

**Amaç 11:** İldeki kültür ve sanat faaliyetlerine her türlü destek sağlanarak ilin sosyal, kültürel ve sanat yaşamını çeşitlendirmek ve zenginleştirmektir.

**Hedef 11.1:** Kültürel varlıklarımızın tespiti yapılarak, halkımızın tanınmasına ve yararlanmasına sunulacaktır.

**Hedef 11.2:** İl Özel İdaresinin katkılarıyla gerçekleştirilen ilçe ve kasabalardaki yerel festivaller birleştirilerek ilin tamamını kapsayan, ulusal ve uluslar arası alanda daha etkin ve tanıtıcı festivaller yapılması sağlanacaktır.

**Hedef 11.3:** Halkın kültür, sanat ve spor etkinliklerine katılımını sağlamak amacıyla, konser, tiyatro vb etkinlikler desteklenecek, bu faaliyetlerin sayısının artması teşvik edilecektir.

**Amaç 12:** Halk eğitiminde toplumun tüm kesimlerini beceri, yaş, öğrenim düzeyi ve ihtiyaçlarına uygun biçimde eğitim, öğretim, rehberlik ve uygulama faaliyetleri yoluyla eğitmek ve bilinçlendirmektir.

**Hedef 12.1:** Doğal afetlerden korunma konusundaki eğitim programlarının sayısı ve programlara halkın katılımı sağlanarak ilimizdeki doğal afet bilinci arttırılacaktır.

**Hedef 12.2:** Çevrenin ve orman alanlarının korunması ve geliştirilmesine yönelik eğitim ve bilinçlendirme çalışmaları hızlandırılacaktır.

**Hedef 12.3:** Köylerdeki yapıların ve tarımsal tesislerin yapı tekniğine uygun olarak yapılması için rehberlik eğitimi verilecektir.

**Hedef 12.4:** Tüm köylerde, nakil ve arazi toplulaştırma projelerine ilişkin geniş katılımlı bilgilendirme toplantıları düzenlenecektir.

**Hedef 12.5:** Aile planlaması, ilk yardım, ana-çocuk sağlığı, bulaşıcı hastalıklar, çevre sağlığı ve madde bağımlılığı konularında halk eğitimleri daha etkin hale getirilecektir.

**Hedef 12.6:** Bitkisel üretim ve hayvancılığın geliştirilmesi ve verimliliğin artırılması amacıyla günümüz teknik ve teknolojisine uygun modern tarım araç ve gereçlerinin yararları ve kullanımına yönelik çiftçilere sağlanan uygulamalı eğitim imkânları arttırılacaktır.

**Amaç 13:** Çevre ile ilgili veri ve bilgi iletişim sistemleri oluşturmak, çevrenin korunması ve iyileştirilmesine yönelik tedbirleri almak ve uygulamak suretiyle ilin çevre ve yaşam standartlarını yükseltmektir.

**Hedef 13.1:** Çevreye ilişkin veri ve bilgi işletim sistemleri oluşturulacak, çevre izleme ve ölçüm altyapısı geliştirilecek, ilin çevre envanteri ve istatistik bilgileri içeren veri tabanı 2008 yılı sonuna kadar hazırlanacaktır.

**Hedef 13.2:** İçme ve kullanma sularının ve kalitesinin tespit edilmesi ve su kirliliğinin önlenmesi amacıyla, yeraltı ve yerüstü içme suyu kaynakları ile sulama suyu olarak kullanılacak akarsu ve göllerde gerekli ölçüm ve analizlere 2007 yılında başlanacak ve 2011 yılına kadar bitirilecektir.

**Hedef 13.3:** Nehir ve göller ile sulama suyu, yeraltı ve yer üstü sulama suyundaki kirlenmenin önlenmesi ve su kalitesinin artırılması için gerekli önlemler alınacak, projeler geliştirilecek ve uygulanan projelerin devamı sağlanacaktır.

**Hedef 13.4:** KIÖİ yetki alanları içerisindeki yerleşim yerlerinin Katı Atık Depolama Alanlarının yerleri, katı atık miktarları ve özellikleri 2008 yılı sonuna kadar tespit edilecektir.

**Hedef 13.5:** KIÖİ'nin yetki alanı içerisindeki yerleşim yerlerinin %50 sinin katı atık depolama alanlarının yapımı stratejik plan dönemi sonuna kadar bitirilecektir.

**Hedef 13.6:** Toprağın korunması ve erozyonun önlenmesi amacıyla ağaçlandırma, erozyon kontrolü ve rehabilitasyon çalışmaları yapılacak ve ağaçlandırma çalışmaları yapılırken ekonomik gelir getirebilecek türlerin dikimine öncelik verilecek, yerleşim birimlerinin ihtiyacı olan mesire alanı ve aktif yeşil alanların miktarı arttırılacaktır.

**Hedef 13.7:** Kum ve taş ocaklarının yer seçimi ve işletilmesinde bilimsel ölçütlere göre hazırlanmış çevresel etki değerlendirme raporları esas alınarak, gerekli düzenlemeler yapılacaktır.

**Hedef 13.8:** KIÖİ yetki alanları içerisinde çevreye olumsuz etki yapabilecek mevcut tesis ve işletmelerin faaliyetleri incelenecek ve tespit edilen olumsuzlukları giderici gerekli önlemlerin alınması sağlanacaktır.

**Amaç 14:** İl genelinde mekânsal gelişmeyi yönlendirecek, yaşam kalitesini yükseltecek ve uygulanabilir üst ve alt ölçekli planların yapılması ve uygulanmasını sağlamaktır.

**Hedef 14.1:** İl genelini kapsayan 1/100.000 ölçekli Çevre Düzeni Planı 2007 yılına kadar tamamlanacaktır.

**Hedef 14.2:** Üst ölçekli planlara uygun biçimde nakil ve toplulaştırmaları da kapsayacak uygulama imar planları hazırlanarak, yapılaşmanın planlı olarak gerçekleşmesi sağlanacaktır.

**Hedef 14.3:** Dağınık ve kaçak yapılaşmaların engellenmesi ile yapılaşmada mimari estetiğe ve yerel mimari özelliklere özen gösterilmesi sağlanacaktır.

**Amaç 15:** İlimizde meydana gelebilecek olası doğal afetlerin yol açacağı can ve mal kayıplarını en aza indirmek için afet bilinci, teknik bilgi, donanım ve koordinasyonun kent kültüründe altyapısını hazırlamaktır.

**Hedef 15.1:** Afet öncesinde, sırasında ve sonrasındaki tüm çalışmaları ve uygulamaları planlayan, uygulanabilir afet yönetim sistemi oluşturularak, ilgili kurum ve kuruluşlar arasında işbirliğini sağlayacak İl Afet Yönetim Merkezi 2008 yılına kadar kurulacaktır.

**Hedef 15.2:** Kırıkkale il genelinde afet riski taşıyan yerlerin ve afet türlerinin tespiti 2007 yılında yapılarak, doğal afet risk haritası oluşturulacaktır.

**Hedef 15.3:** KIÖİ'nin görev alanına giren kamu binalarının yeterli afet güvenliğine kavuşturulması için gerekli çalışmalar stratejik plan dönemi içinde tamamlanacaktır.

**Hedef 15.4:** Afetlere dayanıklı yapı tasarımı uzmanlık gerektirdiğinden, yetkin mühendislerin görev yapacağı Yapı Değerlendirme Merkezi oluşturulacak, ilgili kurum ve kuruluşlarla işbirliği yapılarak inşaat sektöründe çalışan usta ve işçilerin eğitilmesi sağlanacaktır.

**Amaç 16:** KIÖİ'yi, Mahalli İdare Reformu kapsamında yer alan mevzuata uygun biçimde yeniden yapılandırmak ve bu doğrultuda, ilin ihtiyaçlarının belirlenmesinde ve kaynak kullanımında diğer resmi ve özel kurumlarla işbirliği ve koordinasyon içerisinde, toplumun görüş ve katkılarına açık, katılımcı, saydam ve hesap verebilir bir anlayışla hizmet sunmayı özümsemiş, işlevsel, rasyonel ve çağdaş bir yönetsel yapı oluşturmaktır.

**Hedef 16.1:** KIÖİ çalışanlarına, öncelikle, oluşturulacak yeni kurumsal yapının etkinliğini ve yerinden yönetim anlayışının güçlendirilmesini sağlamaya yönelik olmak üzere hizmet içi eğitim verilecek ve hizmet içi eğitimde süreklilik sağlanacaktır.

**Hedef 16.2:** 5302 Sayılı İl Özel İdare Kanununda öngörülen faaliyetler ve kurumsal yapı dikkate alınarak, KIÖİ'nin organizasyon yapısı ana hizmet, danışma ve denetim ile yardımcı hizmet birimlerinden oluşturulacaktır.

**Hedef 16.3:** Yeniden yapılandırılarak faaliyetleri ve personel sayısı önemli ölçüde artan KIÖİ'de kurumsallaşmanın sağlanması amacıyla katılımcı bir anlayışla yeni bir kurum kültürü oluşturulacaktır.

**Hedef 16.4:** İldeki yerel hizmetlerin etkili ve verimli biçimde planlanması, uygulanması ve sunulmasında zorunlu olan kurumlar arası işbirliği ve koordinasyon katılımcılık, saydamlık ve hesap verebilirlik ilkeleri göz önünde bulundurularak güçlendirilecektir.

**Hedef 16.5:** İl hizmetlerinin yürütülmesinde etkinliği sağlamak için ilin tüm envanter ve bilgilerinin toplanacağı ve bu verilerin analizinin yapılacağı bir merkez oluşturulacaktır.

**Amaç 17:** Personelin, norm kadro çalışmaları çerçevesinde performans, kariyer ve liyakatine göre istihdamı sağlanarak, özlük hakları iyileştirilmek suretiyle iş verimliliği ile çalışma ve yaşama standartlarını yükseltmektir.

**Hedef 17.1:** Norm kadro esaslarına göre, ilin yerel özelliklerini de gözeten, personel planlaması 2007 yılına kadar tamamlanacaktır.

**Hedef 17.2:** Personelin verimliliğini artırmaya ve çalışma koşullarını iyileştirmeye yönelik mekânsal ve teknik donanımına sahip olmaları sağlanacaktır.

**Hedef 17.3:** Personelin performansını artırmaya yönelik teşvik mekanizmaları geliştirilecektir.

İl Özel İdaresine Kanunlarla verilen görevlerin yerine getirilmesinde; ilimiz açısından öncelikler tespit edilerek, kamu kaynaklarını etkili, ekonomik ve bir plan dahilinde, verimli bir şekilde kullanmak, halkın yaşam kalitesini, refah seviyesini yükseltmek, kırsal-kent arasındaki farklılıkları en aza indirmek ve hizmette kaliteyi esas almaktır,

### **C- Temel Politikalar ve Öncelikler**

\* Plan ve Programlardaki hedefler doğrultusunda kamu kaynaklarını etkili ve ekonomik kullanmak.

\* Kurum kültürünü geliştirmek.

\* İl Özel İdaresinde kaynak kullanımında verimliliği artırma ve israfın önlenmesine yönelik tedbirler almak.

\* İlin ihtiyaçlarının belirlenmesinde diğer resmi ve özel kurumlarla iş birliği ve koordinasyon içerisinde toplumun görüş ve katkılarına açık katılımcı saydam ve hesap verebilir bir anlayışla hizmet etmek.

\* Kurumumuzda etik kültürü yerleştirmek, hizmetin yerine getirilmesi esnasında kamu hizmet bilinci, halka hizmet bilinci, kurum misyonuna bağlı dürüst ve tarafsız hizmet kullanıcılarının saygı ve güvenini hedefleyen öncelikle iş ve işlemleri yürütmek.

\* Önleyici bakımı ön planda tutmak.

\* Kurum çalışanlarının bilgi seviyelerinin yükseltilmesi amacıyla hizmet içi eğitime ağırlık verilmesi, mevzuatların günlük takip edilmesi ve kullanılan teknolojik programların öğrenilmesinin sağlanması.

\* Hizmet kalitesi ve miktarından ödün vermeden maliyetleri düşürerek bürokrasi ve kırtasiyeciliği azaltmak.

\* Hizmet üretilmesi esnasında sürdürülebilirlik ilkelerine uygun hareket etmek.

#### **D- Diğer Hususlar**

İl Özel İdaresine verilen yetki ve görevler çerçevesinde; çağdaş, gelişen dünyaya uyumlu, teknolojik gelişmelere ayak uyduran, ilin sosyal ve ekonomik yapısı dikkate alınarak ihtiyaç ve sorunların doğru ve zamanında tespit edildiği, bu sorunlara zamanlı ve süratle müdahale eden bir kurum oluşturulması,

### **III- FAALİYETLERE İLİŞKİN BİLGİ VE DEĞERLENDİRMELER**

#### **A- Mali Bilgiler**

##### **1- Bütçe Uygulama Sonuçları**

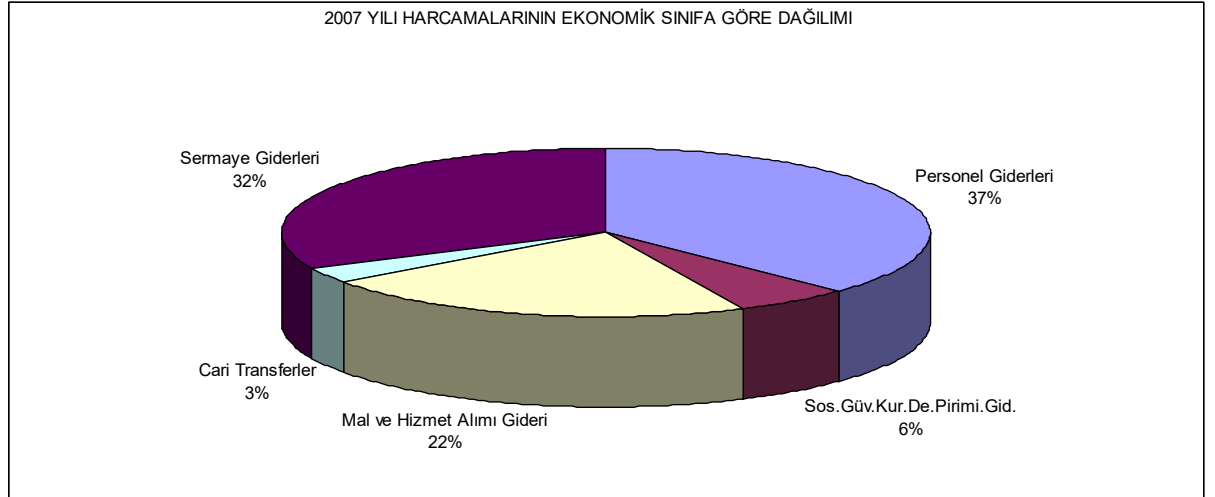
#### **2005, 2006 ve 2007 Yılı Ödenek Durumu**

Yıl	Ödenek YTL	Harcama YTL	Harcama Oranı (%)
2005	37,984,437.54	24,760,245.81	65
2006	48,489,654.39	34,371,981.89	70
2007	51,474,032.72	34,134,072.47	66



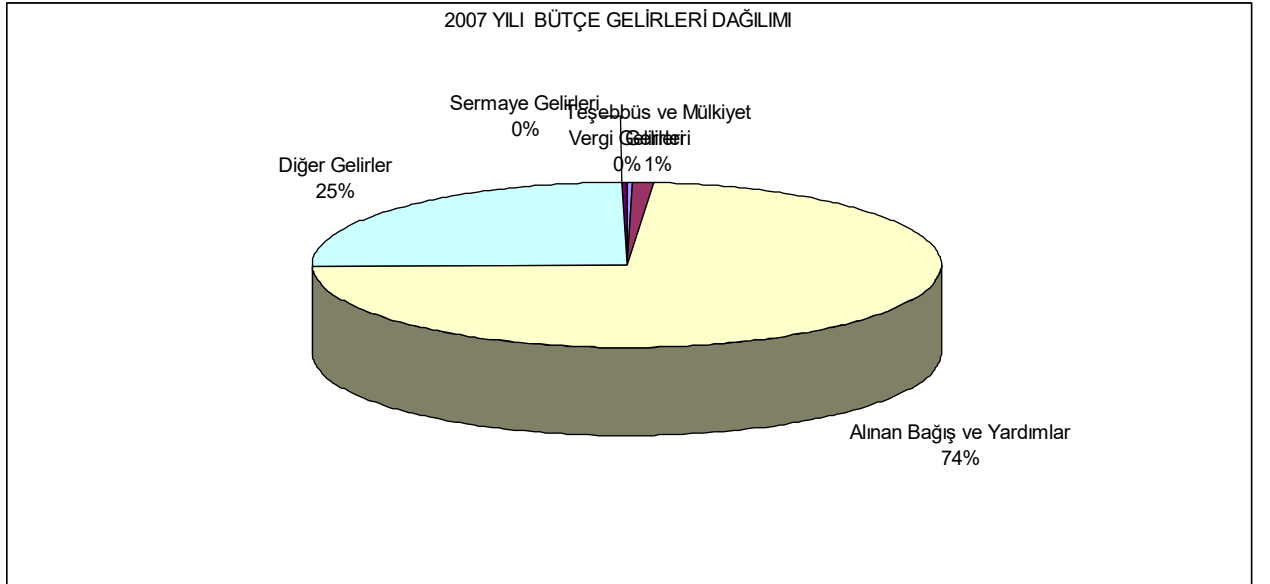
### 2007 Yılı Harcamalarının Ekonomik Sınıflara Göre Dağılımı

Ekonomik Sınıf	Toplam Harcama İçindeki Payı(%)
Personel Giderleri	12,665,499.59
Sosyal Gv.Kur.Dev.Pirimi Gid.	2,035,964.16
Mal ve Hizmet Alımı Gideri	7,443,789.01
Cari Transferler	1,076,419.33
Sermaye Giderleri	10,912,400.38
<b>TOPLAM</b>	<b>34,134,072.47</b>



### 2007 Yılı Bütçe Gelirleri Dağılımı

Açıklama	Gelir Toplamı
Vergi Gelirleri	109,861.40
Teşebbüs ve Mülkiyet Gelirleri	400,334.09
Alınan Bağış ve Yardımlar	27,690,923.34
Diğer Gelirler	9,440,786.61
Sermaye Gelirleri	61,056.87



**İL ÖZEL İDARESİ HARCAMA BİRİMLERİNİN EKONOMİK SINIFLANDIRMAYA GÖRE DAĞILIMI**

<b>Kurumu</b>	<b>Ekonomik Kod I.Düzyey</b>	<b>AÇIKLAMA</b>	<b>Gider Toplamı</b>
Genel Sekreterlik	01	Personel Giderleri	174.555,99
	02	Sosyal Güv. Kur. Dev.Primi Gid	16.700,10
	03	Mal ve Hizmet Alımı Gid	2.834.423,70
	06	Sermaye Giderleri	7.712.900,72
İnsan Kay.Eğ.Müd.	01	Personel Giderleri	37.817,53
	02	Sosyal Güv. Kur. Dev.Primi Gid	5.384,25
	03	Mal ve Hizmet Alımı Gid	3.858,89
	05	Cari Transferler	16.000,00
Destek Hiz.Müd.	01	Personel Giderleri	281.309,22
	02	Sosyal Güv. Kur. Dev.Primi Gid	48.349,72
	03	Mal ve Hizmet Alımı Gid	2.133.672,54
	06	Sermaye Giderleri	1.371.654,66
Yazı İşleri Müd.	01	Personel Giderleri	59.642,45
	02	Sosyal Güv. Kur. Dev.Primi Gid	9.027,26
	03	Mal ve Hizmet Alımı Gid	11.703,90
İmar ve Kent.İyl.Müd.	03	Mal ve Hizmet Alımı Gid	107.858,88
	06	Sermaye Giderleri	324,00
Encümen Müdürlüğü	01	Personel Giderleri	523.217,43
	02	Sosyal Güv. Kur. Dev.Primi Gid	16.367,23
	03	Mal ve Hizmet Alımı Gid	74.418,76
	06	Sermaye Giderleri	1.918,08
Mali Hizmetler Müd.	01	Personel Giderleri	397.271,64
	02	Sosyal Güv. Kur. Dev.Primi Gid	30.078,57
	03	Mal ve Hizmet Alımı Gid	96.857,08
	05	Cari Transferler	931.975,16
Plan Prj.Yat.İnş.Müd.	01	Personel Giderleri	9.965.475,73
	02	Sosyal Güv. Kur. Dev.Primi Gid	1.873.864,59
	03	Mal ve Hizmet Alımı Gid	467.761,35
	05	Cari Transferler	128.444,17
	06	Sermaye Giderleri	1.823.603,01
Ruhsat Denetim Müd.	01	Personel Giderleri	46.947,35
	02	Sosyal Güv. Kur. Dev.Primi Gid	6.849,47
	03	Mal ve Hizmet Alımı Gid	10.680,47
Bahşili İlçe Öz.İd.	01	Personel Giderleri	79.979,74
	02	Sosyal Güv. Kur. Dev.Primi Gid	4.478,89

	03	Mal ve Hizmet Alımı Gid	85.021,99
	01	Personel Giderleri	145.909,82
	02	Sosyal Gv. Kur. Dev.Primi Gid	2.712,66
Balıřeyh İle z. İd.	03	Mal ve Hizmet Alımı Gid	287.208,14
	01	Personel Giderleri	90.843,68
	02	Sosyal Gv. Kur. Dev.Primi Gid	3.368,36
elebi İle z. İd.	03	Mal ve Hizmet Alımı Gid	123.991,61
	01	Personel Giderleri	267.774,63
	02	Sosyal Gv. Kur. Dev.Primi Gid	4.680,82
Delice İle z. İd.	03	Mal ve Hizmet Alımı Gid	293.976,49
	01	Personel Giderleri	70.196,62
	02	Sosyal Gv. Kur. Dev.Primi Gid	4.254,43
Karakeili İle z. İd.	03	Mal ve Hizmet Alımı Gid	76.809,17
	01	Personel Giderleri	243.783,02
	02	Sosyal Gv. Kur. Dev.Primi Gid	374,66
	03	Mal ve Hizmet Alımı Gid	566.789,27
Keskin İle z. İd.	06	Sermaye Giderleri	1.999,91
	01	Personel Giderleri	173.038,81
	02	Sosyal Gv. Kur. Dev.Primi Gid	4.764,84
Sulakyurt İle z. İd.	03	Mal ve Hizmet Alımı Gid	203.731,10
	01	Personel Giderleri	107.735,93
	02	Sosyal Gv. Kur. Dev.Primi Gid	4.708,31
Yahřihan İle z. İd.	03	Mal ve Hizmet Alımı Gid	65.025,67
<b>TOPLAM</b>			<b>34.134.072.47</b>

**BÜTÇE GELİRLERİ KESİN HESAP CETVELİ**

Kurumun Adı: KIRIKKALE İL ÖZEL İDARESİ

Yılı: 2007

EKONOMİK SINIFLANDIRMA	AÇIKLAMA	A Bütçe ile Tahmin Edilen	TAHAKKUK			TAHSİLAT			H Gelecek Yıla Devreden Tahakkuk (D-E)	I Tahsil Oranı % (E/D)
			B Devreden Gelir Tahakkuku	C Yılı Tahakkuku	D Toplam Tahakkuk (B+C)	E Yılı Tahsilatı	F Tahsilattan Red ve İadeler	G Yılı Net Tahsilatı (E-F)		
01.6.9.51	Bina İnşaat Harcı	0,00	0,00	0,00	0,00	27.302,00	0,00	27.302,00	0,00	
01.6.9.54	İşyeri Açma İzni Harcı	0,00	0,00	0,00	0,00	79.672,00	0,00	79.672,00	0,00	
01.6.9.99	Diğer Harçlar	0,00	0,00	0,00	0,00	2.887,40	0,00	2.887,40	0,00	
03.1.1.01	Şartname, Basılı Evrak, Form Satış Gelirleri	30.000,00	0,00	0,00	0,00	88.240,00	0,00	88.240,00	0,00	
03.1.2.03	Avukatlık Vekalet Ücreti Gelirleri	0,00	0,00	0,00	0,00	1.131,88	0,00	1.131,88	0,00	
03.1.2.06	Laboratuvar Deney ve Analiz Gelirleri	0,00	0,00	0,00	0,00	3.014,14	0,00	3.014,14	0,00	
03.1.2.19	Etüt ve Proje Gelirleri	0,00	0,00	0,00	0,00	3.452,54	0,00	3.452,54	0,00	
03.1.2.37	Kantin Kafeterya İşletme Gelirleri	0,00	0,00	0,00	0,00	2.222,77	0,00	2.222,77	0,00	
03.1.2.99	Diğer hizmet gelirleri	0,00	0,00	0,00	0,00	2.252,00	0,00	2.252,00	0,00	
03.6.1.01	Lojman Kira Gelirleri	37.065,00	0,00	0,00	0,00	72.682,11	0,00	72.682,11	0,00	

**BÜTÇE GELİRLERİ KESİN HESAP CETVELİ**

Kurumun Adı: KIRIKKALE İL ÖZEL İDARESİ

Yılı: 2007

03.6.1.99	Diğer Taşınmaz Kira Gelirleri	171.470,00	0,00	0,00	0,00	221.112,42	0,00	221.112,42	0,00
03.6.2.01	Taşınır Kira Gelirleri	10.000,00	0,00	0,00	0,00	6.226,23	0,00	6.226,23	0,00
04.2.1.51	Muhtar ödenekleri için genel bütçeden alınan	0,00	0,00	0,00	0,00	1.084.541,00	0,00	1.084.541,00	0,00
04.2.1.99	Cari nitelikli diğer işler için genel bütçeden alınan	0,00	0,00	0,00	0,00	16.200,00	0,00	16.200,00	0,00
04.2.2.51	Alt yapı hizmetleri için genel bütçeden alınan	0,00	0,00	0,00	0,00	1.739.323,30	0,00	1.739.323,30	0,00
04.2.2.52	Eğitim hizmetleri için genel bütçeden alınan	0,00	0,00	0,00	0,00	9.902.843,00	0,00	9.902.843,00	0,00
04.2.2.99	Sermaye nitelikli diğer işler için genel bütçeden alınan	0,00	0,00	0,00	0,00	1.468.974,17	14.045,49	1.454.928,68	0,00
04.3.2.02	Mahalli İdarelerden Alınan Bağış ve Yardımlar	0,00	0,00	0,00	0,00	265.127,00	0,00	265.127,00	0,00

**BÜTÇE GELİRLERİ KESİN HESAP CETVELİ**

Kurumun Adı: KIRIKKALE İL ÖZEL İDARESİ

Yılı: 2007

04.4.1.02	Kişilerden alınan yardım ve bağışlar	0,00	0,00	0,00	0,00	747.509,41	3.752,00	743.757,41	0,00	
04.5.1.01	Genel Bütçeli İdarelerden Alınan Proje Yardımları	0,00	0,00	0,00	0,00	12.190.000,00	0,00	12.190.000,00	0,00	
04.5.2.09	Diğerlerinden Alınan Proje Yardımları	0,00	0,00	0,00	0,00	250.000,00	0,00	250.000,00	0,00	
04.6.1.18	Gayrimenkul Satış ve Kira Gelirleri	0,00	0,00	0,00	0,00	816,65	0,00	816,65	0,00	
04.6.1.99	Diğer Özel Gelirler	0,00	0,00	0,00	0,00	43.386,30	0,00	43.386,30	0,00	
05.1.9.01	Kişilerden Alacaklar Faizleri	0,00	0,00	0,00	0,00	6.938,74	0,00	6.938,74	0,00	
05.1.9.03	Mevduat Faizleri	1.100.000,00	0,00	0,00	0,00	1.968.647,94	0,00	1.968.647,94	0,00	
05.1.9.99	Diğer Faizler	0,00	0,00	0,00	0,00	4,50	0,00	4,50	0,00	
05.2.2.51	Merkezi idare Vergi Gelirlerinden Alınan Paylar	8.767.715,00	0,00	0,00	0,00	7.274.957,33	0,00	7.274.957,33	0,00	
05.2.4.99	Diğer Harcamalara Katılma Payları	0,00	0,00	0,00	0,00	2.812,50	0,00	2.812,50	0,00	
05.2.8.51	Maden İşletmelerinde Alınan Paylar	75.750,00	0,00	0,00	0,00	22.651,99	0,00	22.651,99	0,00	

**BÜTÇE GELİRLERİ KESİN HESAP CETVELİ**

Kurumun Adı: KIRIKKALE İL ÖZEL İDARESİ

Yılı: 2007

05.2.9.99	Diğer Paylar	30.000,00	0,00	10.570,00	10.570,00	8.590,00	0,00	8.590,00	1.980,00
05.3.2.99	Diğer İdari Para Cezaları	35.000,00	0,00	0,00	0,00	8.063,14	0,00	8.063,14	0,00
05.3.4.01	Vergi ve Diğer Amme Alacakları Gecikme Zamları	0,00	0,00	0,00	0,00	269,61	0,00	269,61	0,00
05.3.9.99	Yukarıda Tanımlanmayan Diğer Para Cezaları	0,00	0,00	0,00	0,00	3.942,10	0,00	3.942,10	0,00
05.9.1.01	İrat Kaydedilecek Nakdi Teminatlar	0,00	0,00	0,00	0,00	5.543,00	0,00	5.543,00	0,00
05.9.1.06	Kişilerden Alacaklar	0,00	0,00	0,00	0,00	73.613,42	0,00	73.613,42	0,00
05.9.1.99	Yukarıda Tanımlanmayan Diğer Çeşitli Gelirler	0,00	0,00	0,00	0,00	64.752,34	0,00	64.752,34	0,00
06.1.4.01	Arazi Satışı	450.000,00	0,00	0,00	0,00	24.491,36	0,00	24.491,36	0,00
06.1.5.01	Arsa Satışı	293.000,00	0,00	0,00	0,00	759,38	0,00	759,38	0,00
06.1.9.99	Diğer Çeşitli Taşınmaz Satış Gelirleri	0,00	0,00	0,00	0,00	28.818,82	0,00	28.818,82	0,00
06.2.1.01	Taşınır Satış Gelirleri	0,00	0,00	0,00	0,00	6.987,31	0,00	6.987,31	0,00
<b>GENEL TOPLAM:</b>		<b>11.000.000,00</b>	<b>0,00</b>	<b>10.570,00</b>	<b>10.570,00</b>	<b>37.720.759,80</b>	<b>17.797,49</b>	<b>37.702.962,31</b>	<b>1.980,00</b>



### **3- Mali Denetim Sonuçları**

İlimiz Özel İdaresi 2006 yılı hesabı Sayıştay Başkanlığına gönderilmiş olup, denetim sonuçlarının idaremize intikalini müteakip söz konusu rapırlar doğrultusunda geređi yapılacaktır.

### **B- Performans Bilgileri**

#### **1- Faaliyet ve Proje Bilgileri**

### **İL ÖZEL İDARESİ İMKANLARI İLE YAPILAN HİZMETLER (İŞGÜCÜ VE MAKİNE)**

#### **Sulama ve Toprak :**

1 köy HİS göleti tamamlanmış, 1 köy HİS göleti ise tamamlanma aşamasındadır.

3 köy HİS göleti bakım ve onarımı yapılmıştır.

9 köyde 57 km sulama kanal temizliđi yapılmıştır.

#### **Yol:**

İlimiz köy yolları ađı 1056 km 1. derece öncelikli, 475 km 2. derece önceliklidir.

759 km 1. derece, 88 km 2. derece asfalt yol ađının 400 km.sinde asfalt yama gerçekleştirilmiştir.

296 km 1. derece, 299 km 2. derece stabilize yolun 60 km.sinde malzemeli bakım, 70 km.sinde onarım, 450 km.sinde greyderli bakım, 30 km.sinde köy içe kumlama gerçekleştirilmiştir.

Köy yollarında 2700 km karla mücadele gerçekleştirilmiştir.

### **KÖYDES PROJELERİ**

Yüksek Planlama Kurulunun Köylerin alt yapısının desteklenmesi projesi(KÖYDES) kapsamında İlimiz İlçe köylere hizmet götürme birliklerine ve il özel idaresine gönderilen 11.405.000(onbirmilyondörtüzyüzbeşbin)YTL'den köy yolları yapımına ayrılan ödenek ile 170 km birinci kat asfalt, 40 km ikinci kat asfalt idaremiz iş gücü ve makine imkanları ile yapılmıştır.

## EKONOMİK İŞLER VE HİZMETLER

Sulama Göleti İnşaatı	18.393.78
Köy Yolları Trafik İşaret ve Levhaları	17.285.63
Köy Yolları Sanat Yapıları	86.818.50
Köy Yolları Asfalt, Yama Bakımı	460.489.02
Köy Su Temini ve Hizmetleri 34 Köy Tesis Bakım ve Onarımı	342.119.81
Köy Yolları İçin İş Makinesi Alımı	201.009.81
Hizmet Binası Doğalgaz Dönüşüm Projesi	265.531.86

## ÇEVRE KORUMA HİZMETLERİ

Köy Atık Su Hizmetleri- 8 köy	864.875.56
-------------------------------	------------

## KAMU DÜZENİ VE GÜVENLİK HİZMETLERİ

Polis- Misafirhane İnşaatı	9.045.36
Sulakyurt İlçe Emniyet Amirliği Hizmet Binası Onr.	1.475.338.37
Önleyici Hizmetler Şube Müdürlüğünün Bak.Onr.	2.154.09
İstihbarat Şube Müdürlüğünün Onarımı	36.415.23
Atış Poligonu Bakım ve Onarımı	2.655.00
Delice İlçe Emniyet Amirliği Hiz.Bin.Loş.Bak.Onr.	34.998.79
Bölge Trafik Polis Loş.Dış Cephe Bakım ve Onarımı	30.189.12
İmar İskan Polis Loşmanları Bakım ve Onarımı	57.193.47

## **TARIM HİZMETLERİ**

Tarım Hizmetleri	269.461.45
Tarım İnşaat İşleri Hizmetleri	12.979.58

## **SAĞLIK HİZMETLERİ**

Yüksek İhtisas Hastanesi Tıbbi Cihaz Alımı	19.288.80
Kadın Doğum Çocuk Hastanesi Doğalgaz Dönüşümü	44.519.11
Kadın Doğum Çocuk Hastanesi Tıbbi Cihaz Alımı	139.752.76
Sağlık Müdürlüğü A.Ç.S. ve A.P. Tıbbi Cihaz Alımı	9.234.00

## **DİNLENME, KÜLTÜR VE DİN HİZMETLERİ**

Kültür Merkezi Bakım ve Onarımı	4.390.13
Kırıkkale Belediyesi Altyapı Uygulaması	35.000.00
Karaahmetli Belediyesi Altyapı Uygulaması	7.500.00
Kırıkkale İl Parketaş ve Bordür Döşeme İşİ	250.000.00
Delice Belediyesi Altyapı Uygulaması	15.000.00
Sulakyurt Belediyesi kanalizasyon ve Arıtma Tesisi Yapımı	15.000.00
Kılıçlar belediyesi Yol Düzenlemesi ve Drenaj Yapımı	10.000.00
Kulaksız Belediyesi Kanalizasyon Yapımı	25.000.00
Hasandede Belediyesi Park ve Çevre Düzenlemesi	25.000.00
Balışeyh Belediyesi Tretuvar ve Bordür Düz.İşİ.	15.000.00
Delice-Çerikli-Tekke Kazı Çalışmaları	15.950.51

## EĞİTİM HİZMETLERİ

Merkez 100 Öğrencilik Saran Ana Okulu	207.409.78
Keskin Gaffar OKAN Anaokulu	242.553.92
Merkez Kırıkkale Anaokulu	304.978.07
Merkez Pakize AKALINLI Anaokulu	3.068.00
Lal SARAN Anaokulu	885.00
Merkez Mustafa Necati İlköğretim Okulu	846.745.26
Merkez 100. Yıl İlköğretim Okulu	19.106.00
Merkez İstiklal İlköğretim Okulu	52.878.79
Yunus Emre İlköğretim Okulu	33.984.00
Merkez Hasan Ali Yücel İlköğretim Okulu	38.763.00
Türk- Metal Mustafa ÖZBEK İlköğretim Okulu	102.325.74
Öğretmen Muhittin ARDAHAN İlköğretim Okulu	64.664.00
Dede Korkut İlköğretim Okulu	57.820.00
Tüpraş İlköğretim Okulu	2.606.00
Mustafa Kemal İlköğretim Okulu	56.522.00
Yavuz Selim İlköğretim Okulu	86.460.38
Cumhuriyet İlköğretim Okulu	57.819.99
Yıldırım Beyazıt İlköğretim Okulu	40.120.00
Hüseyin ÖZENEN İlköğretim Okulu	52.651.60
Kazmaca İlköğretim Okulu	71.998.87
Geraldine Saran İlköğretim Okulu	885.00
Kırıkkale Lisesi Ek Bina İnşaatı	180.526.09
Karakeçili 480 Öğrencili Çok Programlı Lise	262.669.14
Yeni Fen lisesi	16.992.36
Mehmet Akif Ersoy Lisesi Spor Salonu	8.702.50
Kurtuluş Lisesi	8.024.00
Anadolu Öğretmen Lisesi	1.854.191.56
Atatürk Sağlık Meslek Lisesi	20.412.37
Kırıkkale Anadolu Ticaret Meslek Lisesi	40.310.66
İlköğretim kamulaştırma Gideri	416.737.64
Vilayetler Hizmet Birliği 200 Öğrencilik Yurt Yapı	32.926.25

## IV- KURUMSAL KABİLİYET VE KAPASİTENİN DEĞERLENDİRİLMESİ

### A- Üstünlükler

- İl Yönetiminin (Vali) desteği
- Karar alma ve icra yetkisi
- Bütçesini kendisinin yapması ve kendi meclisinin onaylaması
- Sulama projelerinin tamamlanma olasılığı
- Taşınmalı eğitimin başarısı
- 

### B- Zayıflıklar

- Yatırım tercihlerinin yerinde kullanılmaması
- Meslek içi eğitim yetersizliği
- Yavaş işleyen bürokrasi
- Kaynak yetersizliği
- Nitelikli personel eksikliği
- İlçeler arası ve merkez arası hizmet düzeyi farkı
- Kalitesiz köy yolları
- İstatistik yetersizliği

### C- Değerlendirme

-Hazırlanan Stratejik Plan, performans Planı, Yatırım ve Çalışma Programı gibi unsurlarla gerekli planlama çalışmaları yapılmış, bu çalışmalar çağdaş alet ve kaynaklarla desteklenerek planlamalar doğrultusunda çalışmalar yürütülmektedir. Ayrıca çevre düzeni planı son aşamaya getirilmiştir.

## V- ÖNERİ VE TEDBİRLER

- İl Özel İdaresine verilen görev ve yetkilerin çok kapsamlı olması nedeniyle yatırım ve çalışmalarda öncelikli işlerin tespit edilmesi,
- Bütçe imkanlarının kısıtlı olması nedeniyle Genel İdareden daha fazla kaynak ayrılması,
- Hizmetler yürütülürken Belediye, Üniversite, Sendika, Sanayi Odası, Ticaret Odası gibi kurumlarla işbirliği ve koordine içinde çalışılmalı, görüşleri dikkate alınmalı,
- Sivil toplum örgütlerinin görüş ve desteği alınabilmeli,
- Kurumun teknik donanımı modernize edilmeli,
- Yatırımlarda fizibiliteye önem verilmeli,
- Endüstriyel çeşitlenme ve alternatif yatırım alanları belirlenmeli,

































