

# İÇ KAPAK

## İÇİNDEKİLER

TABLO DİZİNİ.....	3
ÜST YÖNETİCİ (REKTÖR) SUNUŞU :.....	7
1.GENEL BİLGİLER:.....	11
1.1- Yetki, Görev ve Sorumluluklar : .....	11
1.2- İdareye İlişkin Bilgiler:.....	12
1.2.1- Fiziksel Yapı: .....	12
1.2.2- Örgüt Yapısı: .....	16
1.2.3- Bilgi ve Teknolojik Kaynaklar :.....	21
1.2.4- İnsan Kaynakları :.....	22
1.2.5- Sunulan Hizmetler : .....	38
1.2.6- Yönetim ve İç Kontrol Sistemi : .....	44
1.3-Diğer Hususlar : .....	44
2- AMAÇ VE HEDEFLER: .....	46
2.1- Birim Amaç Ve Hedefleri :.....	46
2.2- Temel Politikalar ve Öncelikler :.....	54
2.3- Diğer Hususlar : .....	54
3- FAALİYETLERE İLİŞKİN BİLGİ VE DEĞERLENDİRMELER:.....	56
3.1- Mali Bilgiler : .....	56
3.1.1- Bütçe Uygulama Sonuçları : .....	56
3.1.2- Mali Denetim Sonuçları : .....	59
3.1.3- Diğer Hususlar : .....	59
3.2- Performans Bilgileri : .....	59
3.2.1- Faaliyet ve Proje Bilgileri : .....	59
3.2.1.1- Faaliyet Bilgileri .....	59
3.2.1.2- Proje Bilgileri .....	63
3.2.2- Performans Sonuçlarının Değerlendirilmesi: .....	64
3.2.3. Performans Sonuçları Tablosu : .....	64
3.2.4- Performans Bilgi Sisteminin Değerlendirilmesi: .....	78
3.2.5- Diğer Hususlar:.....	78
4- KURUMSAL KABİLİYET ve KAPASİTENİN DEĞERLENDİRİLMESİ : .....	80
4.1- Üstünlükler : .....	80
4.2- Zayıflıklar : .....	81
4.3- Değerlendirme : .....	82
5- ÖNERİ VE TEDBİRLER : .....	82

## **TABLO DİZİNİ**

**Tablo 1 / A – E.Ü. Açık Alanları**

**Tablo 1 / B – E.Ü. Açık Alanları**

**Tablo 2 – E.Ü. Kapalı Alanları**

**Tablo 3 – Faaliyet, Hizmet ve İşlevlerine Göre Kullanım Alanları**

**Tablo 4 – Akademik Personel Sayısı**

**Tablo 5 – Yabancı Uyruklu Öğretim Elemanları**

**Tablo 6 – Üniversitemizden Diğer Üniversitelerde Görevlendirilen Akademik Personel(40/a)**

**Tablo 7 – Üniversitemizden Diğer Üniversitelerde Görevlendirilen Akademik Personel(40/b)**

**Tablo 8 – Üniversitemizden Diğer Üniversitelerde Görevlendirilen Akademik Personel (35.madde)**

**Tablo 9 – Başka Üniversitelerden, Üniversitemizde Görevlendirilen Akademik Personel (40/a)**

**Tablo 10 - Başka Üniversitelerden, Üniversitemizde Görevlendirilen Akademik Personel (40/b)**

**Tablo 11 - Başka Üniversitelerden, Üniversitemizde Görevlendirilen Akademik Personel (35. madde)**

**Tablo 12 - TC Vatandaşı Sözleşmeli Akademik Personel**

**Tablo 13 - Yurtdışında Eğitim Gören Araştırma Görevlisi Sayısı**

**Tablo 14 - İdari Personel Sayısı**

**Tablo 15 - Eğitim Durumuna Göre İdari Çalışan Sayıları**

**Tablo 16 – İdari Personelin Hizmet Yıllarına Göre Cinsiyet Dağılımı**

**Tablo 17 – İdari Personelin Yaş Dağılımı**

**Tablo 18 – İşçiler**

**Tablo 19 – Öğrenci Sayıları**

**Tablo 20 – Öğrenci Kontenjanları Doluluk Oranı**

**Tablo 21 – Üniversiteden Ayrılan Öğrenci Sayısı**

**Tablo 22 – Yatay Geçişle 2007-2008 Eğitim- Öğretim Yılında Üniversitemize Gelen Öğrencilerin Sayıları**

**Tablo 23 – Disiplin Cezası Alan Öğrencilerin Sayısı ve Aldıkları Cezası**

**Tablo 24 – Ders – Sınav Sayıları ( Lisans / Ön lisans )**

**Tablo 25 – Ders – Sınav Sayıları ( Yüksek lisans / Doktora )**

**Tablo 26 – Ege Üniversitesi 2008 Yılı Bütçe Ödenek Ve Harcama Bilgileri (TL)**

**Tablo 27 – Ege Üniversitesi 2008 Yılı Bütçe Gelirleri (YTL)**

**Tablo 28 – Ulusal Ve Uluslararası Faaliyet ve Etkinlikler**

**Tablo 29 – Yapılan Faaliyetlere Katılım Sayısı (Öğretim Elemanı/İdari Personel)**

**Tablo 30 – Niteliklerine Göre Bilimsel Yayın Sayıları**

**Tablo 31 - Ulusal ve Uluslararası Anlaşma/ Protokol Sayıları**

**Tablo 32 - Bilimsel Araştırma Proje Sayısı**

**Tablo 33 - Bilimsel Araştırma Proje Ödeneği**

**Tablo 34 - Performans Sonuçları Tablosu**

# ATATÜRK' ÜN KARŞISINDAKİ RESİM



*“ Çalışmadan, yorulmadan, üretmeden, rahat yaşamak isteyen toplumlar,  
önce haysiyetlerini, sonra hürriyetlerini ve daha sonra da istiklal ve  
istikballerini kaybederler. ”*

*K. Atatürk*



## ÜST YÖNETİCİ (REKTÖR) SUNUŞU :

5018 sayılı Kamu Mali Yönetimi ve Kontrol Kanunu ile kamu kaynaklarının etkili, ekonomik ve verimli bir şekilde elde edilmesi ve kullanılmasını, hesap verilebilirliği ve mali saydamlığı sağlamak amacıyla yeni bir düzenleme getirilmiştir. Kanunun 41. maddesinde idarenin faaliyet sonuçlarını gösteren idare faaliyet raporunun, yıl sonunda harcama birimlerinden gelen birim faaliyet raporları esas alınarak hazırlanması, Sayıştay ve Maliye Bakanlığı'na gönderilmesi ve kamuoyuna duyurulması gerektiği belirtilmiştir.



Bu amaçla yayınlanan 17.03.2006 tarihli “ Kamu İdarelerince Hazırlanacak Faaliyet Raporları Hakkında Yönetmelik “ gereğince, birim faaliyet raporları doğrultusunda Üniversitemizin 2008 yılı faaliyet raporu hazırlanmıştır. Bu raporda üniversitemizin mevcut durumuna, tüm bu süreçler kapsamında yapılan çalışmalara, eğitim ve araştırma faaliyetleri çıktılarına yer verilmiştir.

1955 yılından bu yana, evrensel ölçekte bilgi üreterek bilim dünyasına katkıda bulunan, ülke ve dünya gerçeklerine duyarlı, kültürel olarak donanımlı araştırmacı ve üretici bireyler yetiştiren Ege Üniversitesi, 2001 yılından itibaren değişim ve gelişim çalışmalarına hız vermiştir. Üniversitemiz; 11 Fakülte, 6 Yüksek Okul, 7 Meslek Yüksek Okulu, 8 Enstitü, 26 Uygulama ve Araştırma Merkezi, 6 bölüm ile eğitim ve araştırma faaliyetlerini sürdürmektedir.

Bu kapsamda, 3199 akademik personeli, 4034 idari personeli ile faaliyet, hizmet ve amaçlarını gerçekleştirmiş olup 42.849 öğrenciye eğitim – öğretim hizmeti verilmiştir.

2001 yılında başlayan kalite çalışmalarıyla evrensel standartları yakalamayı hedefleyen Üniversitemiz, Avrupa Üniversiteler Birliği Kurumsal Değerlendirme Programı'ndan geçerek bu alanda uluslararası değerlendirilmeye tabi tutulmuştur. Avrupa Üniversiteler Birliği'nden alınan Geri Bildirim Raporu sonuçlarını da gözönünde bulundurarak iyileştirme faaliyetlerine devam etmektedir.

Katılımcı yönetim anlayışı çerçevesinde, 2008 yılının ikinci yarısından itibaren faaliyet ve hizmetlerimize yönelik her alanda, bütün birimlerin katkı koyduğu komisyon ve kurullar oluşturulmuştur. Şeffaflık ve hesap verebilirlik ilkesinden hareketle yapılan tüm faaliyetler kamuoyunun paylaşımına sunulmuştur.

Çağdaşlık çizgisinden ve eğitim kalitesinden ödün vermeden, kısıtlı bütçe imkanları ile kaynaklarını etkin bir şekilde kullanmaya gayret gösteren Ege Üniversitesi, dünyadaki nitelikli üniversiteler ile eşdeğer bir eğitim ve araştırma kurumu olma vizyonuna uygun olarak; eğitim, araştırma, toplumsal faaliyetler, kültürel ve sanatsal etkinlikler gibi pek çok alanda artı değerler yaratmaktadır.

**Prof. Dr. Candegir YILMAZ**

Rektör

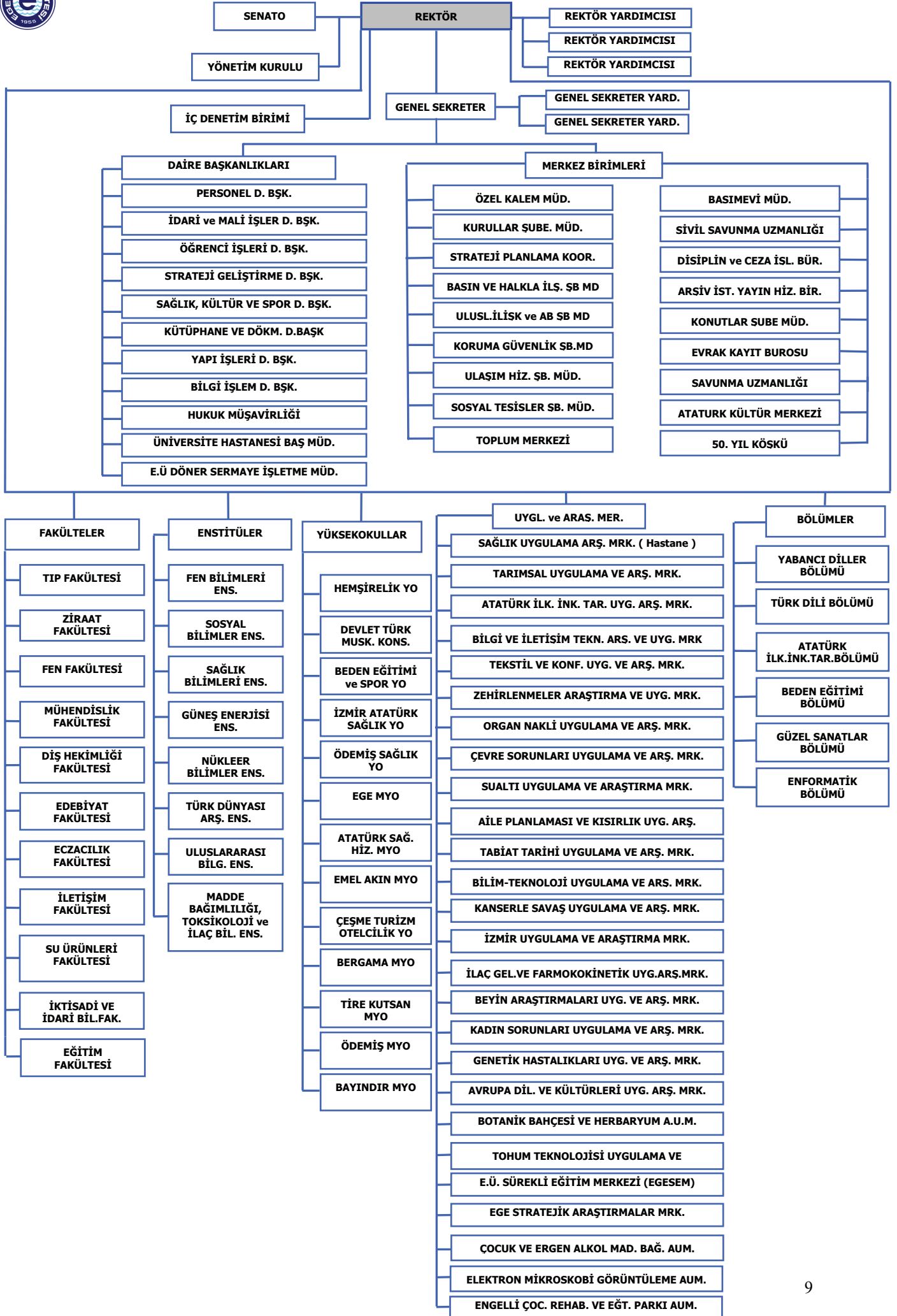
## **MİSYON**

Evrensel ölçekte bilgi üreterek, bilim dünyasına katkıda bulunmak; ülke ve dünya gerçeklerine duyarlı, kültürel olarak donanımlı,araştırmacı ve üretici bireyler yetiştirmek; bölgesel, ulusal ihtiyaçlar temelinde toplumun yaşam kalitesinin yükselmesine çalışmak.

## **VİZYON**

Ulusal ve uluslar arası bilim ve teknoloji dünyası ile örgütsel bağları gelişmiş, kurumsal kültürü ve kimliği güçlü, dünyadaki nitelikli üniversiteler ile eşdeğer bir eğitim ve araştırma kurumu olmak.





## **GENEL BİLGİLER RESİM**

## 1.GENEL BİLGİLER:

### 1.1- Yetki, Görev ve Sorumluluklar :

Ege Üniversitesi, 20 Mayıs 1955 tarihinde yayınlanan 6595 sayılı kanunla 9 Mart 1956 tarihinde, eğitim-öğretim hayatına başlamıştır.

Anayasa' ya göre; "Yükseköğretim Kurumlarının kuruluş ve organları ile işleyişleri ve bunların seçimleri, görev, yetki ve sorumlulukları üniversiteler üzerinde devletin gözetim ve denetim hakkını kullanma usulleri, öğretim elemanlarının görevleri, unvanları, atama, yükselme ve emeklilikleri, öğretim elemanı yetiştirme, üniversitelerin ve öğretim elemanlarının kamu kuruluşları ve diğer kurumlar ile ilişkileri, öğretim düzeyleri ve süreleri, yükseköğretime giriş, devam ve alınacak harçlar, devletin yapacağı yardımlar ile ilgili ilkeler, disiplin ve ceza işleri, mali işler, özlük hakları, öğretim elemanlarının uyacakları koşullar, üniversitelerarası ihtiyaçlara göre öğretim elemanlarının görevlendirilmesi, öğrenimin ve öğretimin hürriyet ve teminat içinde ve çağdaş bilim ve teknoloji gereklerine göre yürütülmesi, Yükseköğretim Kuruluna ve üniversitelere devletin sağladığı mali kaynakların kullanılması kanunla düzenlenir.

2547 sayılı Kanununun, amaç ve ana ilkelerine uygun olarak yükseköğretim kurumlarının görevleri;

**a-**Çağdaş uygarlık ve eğitim-öğretim esaslarına dayanan bir düzen içinde, toplumun ihtiyaçları ve kalkınma planları ilke ve hedeflerine uygun ve ortaöğretime dayalı çeşitli düzeylerde eğitim-öğretim, bilimsel araştırma, yayım ve danışmanlık yapmak,

**b-**Kendi ihtisas gücü maddi kaynaklarını rasyonel, verimli ve ekonomik şekilde kullanarak, milli eğitim politikası ve kalkınma planları ilke ve hedefleri ile Yükseköğretim Kurulu tarafından yapılan plan ve programlar doğrultusunda, ülkenin ihtiyacı olan dallarda ve sayıda insan gücü yetiştirmek,

**c-**Türk toplumunun yaşam düzeyini yükseltici ve kamu oyunu aydınlatıcı bilim verilerini söz, yazı ve diğer araçlarla yaymak,

**d-**Örgün, yaygın, sürekli ve açık eğitim yoluyla toplumun özellikle sanayileşme ve tarımda modernleşme alanlarında eğitilmesini sağlamak,

**e-**Ülkenin bilimsel, kültürel, sosyal ve ekonomik yönlere ilerlemesini ve gelişmesini ilgilendiren sorunlarını, diğer kuruluşlarla işbirliği yaparak, kamu kuruluşlarına önerilerde bulunmak suretiyle öğretim ve araştırma konusu yapmak, sonuçlarını toplumun yararına sunmak ve kamu kuruluşlarınca istenecek inceleme ve araştırmaları sonuçlandırarak düşüncelerini ve önerilerini bildirmek,

**f-**Eğitim-öğretim seferberliği için de örgün, yaygın, sürekli ve açık eğitim hizmetini üstlenen kurumlara katkıda bulunacak önlemleri almak,

**g-**Yörelerindeki tarım ve sanayinin gelişmesine ve ihtiyaçlarına uygun meslek elemanlarının yetişmesine ve bilgilerinin gelişmesine katkıda bulunmak, sanayi, tarım ve sağlık hizmetleri ile diğer hizmetlerde modernleşmeyi, üretimde artışı sağlayacak çalışma ve

programlar yapmak, uygulamak ve yapılanlara katılmak, bununla ilgili kurumlarla işbirliği yapmak ve çevre sorunlarına çözüm getirici önerilerde bulunmak,

**h-**Eğitim teknolojisini üretmek, geliştirmek, kullanmak, yaygınlaştırmak,

**ı-**Yükseköğretimin uygulamalı yapılmasına ait eğitim-öğretim esaslarını geliştirmek, döner sermaye işletmelerini kurmak, verimli çalıştırmak ve bu faaliyetlerin geliştirilmesine ilişkin gerekli düzenlemeleri yapmaktır.

5018 Sayılı Kamu Mali Yönetim Ve Kontrol Kanunu gereğince; üst yöneticiler, idarelerinin stratejik planlarının ve bütçelerinin kalkınma planına, yıllık programlara, kurumun stratejik plan ve performans hedefleri ile hizmet gereklerine uygun olarak hazırlanması ve uygulanmasından, sorumlulukları altındaki kaynakların etkili, ekonomik ve verimli şekilde elde edilmesi ve kullanımını sağlamaktan, kayıp ve kötüye kullanımının önlenmesinden mali yönetim ve kontrol sisteminin işleyişinin gözetilmesi, izlenmesi ve bu kanunda belirtilen görev ve sorumlulukların yerine getirilmesinden bakana karşı sorumludurlar. Üst yöneticiler, bu sorumluluğun gereklerini harcama yetkilileri, Strateji Geliştirme Daire Başkanlığı ve iç denetçiler aracılığıyla yerine getirirler.

Bütçeyle ödenek tahsis edilen her bir harcama biriminin en üst yöneticisi harcama yetkilisidir. Harcama yetkilileri bütçede öngörülen ödenekleri kadar, ödenek gönderme belgesiyle kendisine ödenek verilen harcama yetkilileri ise tahsis edilen ödenek tutarında harcama yapabilir.

## **1.2- İdareye İlişkin Bilgiler:**

### **1.2.1- Fiziksel Yapı:**

Üniversitemiz; 1 Merkez, 5 çevre kampüsü ve diğer alanlar olmak üzere toplam **27.195.910,82 m<sup>2</sup>** alana sahiptir. Bu alanların **21.659.051,94 m<sup>2</sup>** si hazineye ait olup, **3.114,00 m<sup>2</sup>** si Karşıyaka Belediyesi tarafından tahsis edilmiştir. E.Ü. mülkiyetindeki alan ise **5.533.744,88 m<sup>2</sup>**'dir.

Üniversitemiz, rektörlük ve bağlı birimler **59.125 m<sup>2</sup>**, fakülteler **474.798 m<sup>2</sup>**, enstitüler **17.438 m<sup>2</sup>**, yüksek okullar **69.232 m<sup>2</sup>**, spor alanları **13.475 m<sup>2</sup>**, kafeteryalar **13.032 m<sup>2</sup>** olmak üzere toplam **647.100 m<sup>2</sup>** kapalı alana sahiptir.

Üniversite kampüsünde; yayın ve teknolojik altyapı açısından donanımlı bir kütüphane ile kapalı yüzme havuzu, kapalı spor salonu, futbol, basketbol, mini-futbol ve tenis sahaları gibi spor tesisleri ve ayrıca kafeteryalar, satış yerleri, toplum merkezi, alışveriş merkezi, üniversite mensupları için üniversite lokali ve konukevi mevcuttur. Ayrıca Ödemiş, Bayındır, Bergama, Tire ve Çeşme ilçelerinde yüksekokul ve meslek yüksekokulları bulunmaktadır. Bunun yanı sıra Aliağa ilçesinde Bergama MYO' ya bağlı olarak bir yüksek okul binası da faaliyete geçmiştir.

Kampüs içinde kongre, seminer, kültür ve sanat etkinlikleri için hizmet veren Kampüs Kültür Merkezi, kampüs dışında, İzmir kent merkezinde (Konak) Atatürk Kültür Merkezi, Menemen'de Deneme İstasyonu ve Üretim Çiftliği, Kurudağ'da Rasathane, Urla'da ve Tuzla'da su ürünleri tesisleri ve Çeşme'de uygulama oteli bulunmaktadır.

TABLO 1 / A

<b>E.Ü. AÇIK ALANLARI</b>				
<b>E.Ü. BORNOVA KAMPÜSÜ YERLEŞİM SAHALARININ MÜLKİYET DURUMUNA GÖRE YÜZÖLÇÜMLERİ</b>				
<b>YERLEŞİM SAHALARI</b>	<b>E.Ü MÜLKİYETİNDE Kİ TOPLAM ALAN ( m<sup>2</sup>)</b>	<b>MALİYE HAZİNESİ MÜLKİYETİNDE Kİ TOPLAM ALAN ( m<sup>2</sup>)</b>	<b>KARŞIYAKA BELEDİYESİ TARAFINDAN TAHSİS EDİLEN ALAN ( ( m<sup>2</sup>)</b>	<b>TOPLAM ( m<sup>2</sup>)</b>
<b>BORNOVA - KAZIMDIRİK</b>	583.011,92	240.768,00		823.779,92
<b>BORNOVA - ERZENE*</b>	968.014,62	984.455,85		1.952.470,47
<b>LOJMANLAR SAHASI ( ERZENE)</b>	536.838,35			536.838,35
<b>TOPLAM</b>	<b>2.087.864,89</b>	<b>1.225.223,85</b>		<b>3.313.088,74</b>
* Bu alanın 35.449,00 m <sup>2</sup> ' si Kredi Yurtlar Kurumu tarafından kullanılmaktadır.				
<b>E.Ü. BORNOVA KAMPÜSÜ DIŞINDAKİ YERLEŞİM SAHALARININ MÜLKİYET DURUMUNA GÖRE YÜZÖLÇÜMLERİ</b>				
<b>ÇEŞME MESLEK YÜKSEK OKULU</b>		244.584,00		244.584,00
<b>ÇEŞME ÇİFTLİK</b>		3.434,00		3.434,00
<b>MORDOĞAN</b>	7.746,00	279.040,00		286.786,00
<b>MENEMEN</b>	3.375.412,00	19.428.603,00		22.804.015,00
<b>URLA-İSKELE</b>	9.980,00	4.489,09		14.469,09
<b>URLA-ÖZBEK</b>		57.800,00		57.800,00
<b>ÖZDERE-KURUKEMER</b>		30.000,00		30.000,00
<b>BERGAMA MESLEK YÜKSEK OKULU</b>		139.662,00		139.662,00
<b>TİRE KUTSAN MESLEK YÜKSEK OKULU</b>	2.452,65	5.680,00		8.132,65
<b>ÖDEMİŞ MESLEK YÜKSEK OKULU</b>	4.708,00	203.138,00		207.846,00
<b>ALIAĞA</b>		33.117,00		33.117,00
<b>AKSARAY-EREĞLİ KAPI</b>		4.281,00		4.281,00
<b>ATATÜRK KÜLTÜR MERKEZİ</b>	1.936,00			1.936,00
<b>BAYINDIR MESLEK YÜKSEK OKULU</b>	41.925,34			41.925,34
<b>MANİSA TURGUTALP YAYLASI</b>	1.720,00			1.720,00
<b>EGEBAM</b>			3.114,00	3.114,00
<b>TOPLAM</b>	<b>3.445.879,99</b>	<b>20.433.828,09</b>	<b>3.114,00</b>	<b>23.882.822,08</b>
<b>GENEL TOPLAM</b>	<b>5.533.744,88</b>	<b>21.659.051,94</b>	<b>3.114,00</b>	<b>27.195.910,82</b>

**TABLO 1 / B**

<b>E.Ü. AÇIK ALANLARI</b>						
<b>E.Ü. BORNOVA KAMPÜSÜ YERLEŞİM SAHASI İÇERİSİNDE KALAN ve ÜNİVERSİTE TARAFINDAN KULLANILMAYAN DİĞER KURUMLARA AİT TAŞINMAZLARIN MÜLKİYET DURUMUNA GÖRE YÜZÖLÇÜMLERİ</b>						
<b>YERLEŞİM SAHALARI</b>	<b>KRD.YUR.KUR. MÜLKİYETİNDEKİ TOPLAM ALAN (m<sup>2</sup>)</b>	<b>MALİYE HAZİNESİ MÜLKİYETİNDEKİ TOPLAM ALAN (m<sup>2</sup>)</b>	<b>E.Ü YARDIM DERNEĞİ-NE AİT TAŞINMAZLAR (m<sup>2</sup>)</b>	<b>ETİBANK MÜLKİYETİNDEKİ TOPLAM ALAN (m<sup>2</sup>)</b>	<b>BORNOVA BELEDİYESİ MÜLKİYETİNDEKİ TOPLAM ALAN (m<sup>2</sup>)</b>	<b>TOPLAM (m<sup>2</sup>)</b>
<b>BORNOVA - KAZIMDIRİK</b>			4.078,68			4.078,68
<b>BORNOVA - ERZENE</b>	160.734,52		574,00			161.308,52
<b>LOJMANLAR SAHASI (ERZENE)</b>		5.307,71		200,00	135,26	5.642,97
<b>TOPLAM</b>	<b>**160.734,52</b>	<b>***5.307,71</b>	<b>4.652,68</b>	<b>200,00</b>	<b>135,26</b>	<b>171.030,17</b>

\*\* Bu alanın 24.005,00 m<sup>2</sup> si Üniversitemiz tarafından kullanılmaktadır.

\*\*\*Lojmanlar sahasında bulunan 5.307,71 m<sup>2</sup> lik Maliye Hazinesi Parselinin 4.639,42 m<sup>2</sup> lik bölümü askeri lojman sahasıdır. 668,29 m<sup>2</sup> lik bölümü ise üniversitemiz duvarının içinde kalmakta olup tahsisli değildir

**TABLO 2**

<b>E.Ü. KAPALI ALANLARI</b>	
<b>BİRİM</b>	<b>ALAN ( m<sup>2</sup> )</b>
<b>REKTÖRLÜK VE BAĞLI BİRİMLER</b>	59.125
<b>FAKÜLTELER</b>	474.798
<b>YÜKSEKOKULLAR</b>	69.232
<b>ENSTİTÜLER</b>	17.438
<b>SPOR ALANLARI</b>	13.475
<b>KAFETERİYALAR</b>	13.032
<b>TOPLAM</b>	<b>647.100</b>

**TABLO 3**

<b>FAALİYET, HİZMET VE İŞLEVLERİNE GÖRE KULLANIM ALANLARI</b>	
	<b>Adet</b>
<b>İDARİ BİNA</b>	
Ofis*	2449
Arşiv, Depo, Temizlik Odası v.b	604
<b>EĞİTİM ALANI</b>	
Derslik	600
Laboratuvar	559
Araştırma, Uygulama ve Üretim Tesisleri	36
Araştırma, Uygulama ve Üretim Çiftlikleri	3
Sera	29
Bahçe	22
Yayın Odası	8
Stüdyo	6
Anfı	21
Kütüphane	53
Seminer Odası	67
Konferans Salonu	48
<b>SOSYAL ALANLAR</b>	
Kantin / Kafeterya	33
Kültür Merkezi	4
Spor Alanları	
Açık	34
Kapalı	8
Yurtlar	1
Kreş / Anaokulu	4
Lojman	160
Yemekhane	28
Lokal	2
Eğitim ve Dinlenme Tesisi	3
Konukevi	1
<b>SAĞLIK ALANLARI</b>	
Acil servis	1
Ameliyathane	41
Klinik	26
Laboratuvar	203
Mutfak	1
Hasta servisi (Yataklı tedavi birimi)	26
<b>DİĞER</b>	
Ünite	61
Tamirhane	6
Atölye	59
Hangar	3
Ambar	183
Otel	1
Diğer	21
<b>TOPLAM</b>	<b>5.415</b>
(*) : Bu bölüme yönetici, öğretim elemanları ve idari çalışanların ofis bilgileri toplam olarak yazılacaktır (**) : Eğitim Alanı, Eğitim ve Dinlenme Tesisi, Lokal, Kreş/Anaokulu, Kültür Merkezi, Spor Alanları, Yurtlar ve Konuk Evi gibi alanlarda "kapasite" ve "2008 yılında yararlanan sayısı" bölümlerinin doldurulması gerekmektedir.	

### 1.2.2- Örgüt Yapısı:

Ege Üniversitesinin yönetim ve organizasyonu 2547 sayılı Yükseköğretim Kurulu Kanunu hükümlerine göre belirlenmiştir. Üniversitenin yönetim organları Rektör, Üniversite Senatosu ve Üniversite Yönetim Kurulu'ndan oluşur.

#### a) Rektör ;

Devlet üniversitelerinde rektör, profesör akademik unvanına sahip kişiler arasından görevdeki rektörün çağrısı ile toplanacak üniversite öğretim üyeleri tarafından seçilecek adaylar arasından Cumhurbaşkanınca atanır. Rektörün süresi 4 yıldır. Süresi sona erenler aynı yöntemle yeniden atanabilirler. Ancak iki dönemden fazla rektörlük yapılamaz. Rektör, üniversite tüzelkişiliğini temsil eder. Rektör adayı seçimleri gizli oyla yapılır. Oy veren her öğretim üyesi oy pusulasına yalnız bir isim yazabilir. Birinci toplantıda öğretim üyelerinin en az yarısının hazır bulunması şarttır. Bu sağlanamadığı takdirde toplantı 48 saat ertelenir ve nisap aranmaksızın seçime geçilir. Bu toplantıda en çok oy alan 6 kişi aday olarak seçilmiş sayılır, bunlardan Yükseköğretim Kurulu'nun seçeceği üç kişi atanmak üzere Cumhurbaşkanına sunulur. Vakıflarca kurulan üniversitelerde rektör adaylarının seçimi ve rektörün atanması ilgili mütevelli heyet tarafından yapılır.

Rektörlerin yaş haddi 67 yaştır. Ancak rektör olarak atanmış olanlarda görev süreleri bitinceye kadar yaş haddi aranmaz.

Rektör, çalışmalarında kendisine yardım etmek üzere, üniversitesinin aylıklı profesörleri arasından en çok üç kişiyi rektör yardımcısı olarak seçer.

Rektör yardımcıları, rektör tarafından beş yıl için atanır.

Rektör, görevi başında olmadığı zaman yardımcılarında birisini yerine vekil bırakır. Rektör görevi başından iki haftadan fazla uzaklaştığında Yükseköğretim Kuruluna bilgi verir. Göreve vekâlet altı aydan fazla sürerse yeni bir rektör atanır.

#### Görev, yetki ve sorumlulukları:

(1) Üniversite kurullarına başkanlık etmek, yükseköğretim üst kuruluşlarının kararlarını uygulamak, üniversite kurullarının önerilerini inceleyerek karara bağlamak ve üniversiteye bağlı kuruluşlar arasında düzenli çalışmayı sağlamak,

(2) Her eğitim-öğretim yılı sonunda ve gerektiğinde üniversitesinin eğitim-öğretim, bilimsel araştırma ve yayım faaliyetleri hakkında Üniversitelerarası Kurula bilgi vermek,

(3) Üniversitenin yatırım programlarını, bütçesini ve kadro ihtiyaçlarını, bağlı birimlerinin ve üniversite yönetim kurulu ile senatonun görüş ve önerilerini aldıktan sonra hazırlamak ve Yükseköğretim Kuruluna sunmak,

(4) Gerekli gördüğü hallerde üniversiteyi oluşturan kuruluş ve birimlerde görevli öğretim elemanlarının ve diğer personelin görev yerlerini değiştirmek veya bunlara yeni görevler vermek



(5) Üniversitenin birimleri ve her düzeydeki personeli üzerinde genel gözetim ve denetim görevini yapmak,

(6) Bu kanun ile kendisine verilen diğer görevleri yapmaktır.

Üniversitenin ve bağlı birimlerin öğretim kapasitesinin rasyonel bir şekilde kullanılmasında ve geliştirilmesinde, öğrencilere gerekli sosyal hizmetlerin sağlanmasında, gerektiği zaman güvenlik önlemlerinin alınmasında, eğitim-öğretim, bilimsel araştırma ve yayım faaliyetlerinin devlet kalkınma planı, ilke ve hedefleri doğrultusunda planlanıp yürütülmesinde, bilimsel ve idari gözetim ve denetimin yapılmasında ve bu görevlerin alt birimlere aktarılmasında, takip ve kontrol edilmesinde ve sonuçlarının alınmasında birinci derecede yetkili ve sorumludur.

#### **b) Senato:**

Ege Üniversitesi'nin en yüksek karar verme organı Üniversite Senatosu'dur. Üniversite'nin yapılanmasında Senato önemli bir görev üstlenmektedir.

Senato Rektör, Rektör Yardımcıları, Dekanları, Enstitü-Y.O.-M.Y.O Müdürleri, fakülterce seçilen senato üyeleri ve raportör olarak Genel Sekreteri içerir. İlgili konuların tartışıldığı Senato toplantılarına Öğrenci Temsilcisi de katılır.

Rektör, üniversitenin genel şartları ve gelişiminden sorumlu olsa da ve üniversite içinde en fazla yetkiye sahip bulursa da senato ve YÖK önünde nihai sorumluluk taşımaktadır. Üniversite Senatosu'na bağlı Bilimsel Araştırmalar, Mevzuat, Eğitim olmak üzere üç komisyon bulunmaktadır. Gerekli gördüğü alanlarda Senato'nun komisyon oluşturma yetkisi bulunmaktadır.

**Kuruluş ve İşleyişi:** Senato, rektörün başkanlığında, rektör yardımcıları, dekanlar ve her fakülteden fakülte kurullarınca üç yıl için seçilecek birer öğretim üyesi ile rektörlüğe bağlı enstitü ve yüksekökol müdürlerinden teşekkül eder.

Senato, her eğitim-öğretim yılı başında ve sonunda olmak üzere yılda en az iki defa toplanır.

Rektör gerekli gördüğü hallerde senatoyu toplantıya çağırır.

**Görevleri:** Senato, Üniversitenin akademik organı olup aşağıdaki görevleri yapar:

(1) Üniversitenin eğitim-öğretim, bilimsel araştırma ve yayım faaliyetlerinin esasları hakkında karar almak,

(2) Üniversitenin bütününe ilgilendiren kanun ve yönetmelik taslaklarını hazırlamak veya görüş bildirmek,

(3) Rektörün onayından sonra Resmi Gazete'de yayımlanarak yürürlüğe girecek olan üniversite veya üniversitenin birimleri ile ilgili yönetmelikleri hazırlamak,

(4) Üniversitenin yıllık eğitim-öğretim programını ve takvimini inceleyerek karar bağlamak,

(5) Bir sınava bağı olmayan fahri akademik unvanlar vermek ve fakülte kurumlarının bu konudaki önerilerini karara bağlamak,

(6) Fakülte kurulları ile rektörlüğe bağı enstitü ve yüksekokul kurullarının kararlarına yapılacak itirazları inceleyerek karara bağlamak,

(7) Üniversite yönetim kuruluna üye seçmek,

(8) Bu kanunla kendisine verilen diğere görevleri yapmaktır.

**c) Üniversite Yönetim Kurulu :**

Üniversite Senatosu ile yatay organizasyonda yer alan Üniversite Yönetim Kurulu, Üniversite'nin ikinci üst düzey karar organını oluşturmaktadır.

**Kuruluş ve işleyişi:** Üniversite Yönetim Kurulunda Rektör, Rektör Yardımcıları, Fakülte Dekanlarını ve Sosyal Bilimler, Sağlık Bilimleri ve Fen Bilimlerini temsil eden üç seçilmiş üye ile raportör olarak Genel Sekreter bulunmaktadır. Yayın Komisyonu Üniversite Yönetim Kurulu'na bağı olarak çalışmaktadır.

Rektör gerektiğinde yönetim kurulunu toplantıya çağırır.

Rektör yardımcıları oy hakkı olmaksızın yönetim kurulu toplantılarına katılabilirler.

**Görevleri:** Üniversite yönetim kurulu idari faaliyetlerde rektöre yardımcı bir organ olup aşağıdaki görevleri yapar.

1) Yükseköğretim üst kuruluşları ile senato kararlarının uygulanmasında belirlenen plan ve programlar doğrultusunda rektöre yardım etmek,

2) Faaliyet plan ve programlarının uygulanmasını sağlamak; üniversiteye bağı birimlerin önerilerini dikkate alarak yatırım programını, bütçe tasarısını taslağını incelemek ve kendi önerileri ile birlikte rektörlüğe sunmak,

3) Üniversite yönetimi ile ilgili Rektörün getireceğı konularda karar almak,

4) Fakülte, enstitü ve yüksekokul yönetim kurullarının kararlarına yapılacak itirazları inceleyerek kesin karara bağlamak.

5) Bu kanun ile verilen diğere görevleri yapmaktır.

Ayrıca Ege Üniversitesi'nde 11 Fakülte, 6 Yüksek Okul, 7 Meslek Yüksek Okulu, 8 Enstitü, 26 Uygulama ve Araştırma Merkezi ve 6 bölüm bulunmaktadır.

**Fakülte Organları;** Dekan, Fakülte Kurulu ve Fakülte Yönetim Kurulundan,

**Enstitü Organları;** Enstitü Müdürü, Enstitü Kurulu ve Enstitü Yönetim Kurulundan,

**Yüksekokul Organları;** Yüksekokul Müdürü, Yüksekokul Kurulu ve Yüksekokul Yönetim Kurulundan oluşur.

İdari yönetimin başında ise, rektöre bağlı bir genel sekreter bulunur. Hizmetlerin gerekli kıldığı kadrolar ise; daire başkanları, müdürler, danışmanlar, hukuk müşavirleri, uzmanlar ile, 657 sayılı Devlet Memurları Kanununa tabi memurlar ve diğer görevlilerdir.

Genel olarak yapılanma değerlendirildiğinde, üst yönetimden alt kademelere doğru kararların yayıldığı görülebilmektedir. Seçimle gelen senatörler sayesinde ise tabanın istekleri, görüşleri üst yönetime iletilebilmektedir. Kamu kurumlarının bürokratik yapılanması göz önünde bulundurulduğunda Üniversitemiz, mevcut sistem içerisinde mümkün olan iletişime en açık yapıyı kurmaya özen göstermiştir.

Tüm bu yapılanma esas alınarak oluşturulan üniversitesinin teşkilat yapısına ilişkin organizasyon şeması 8. sayfada yer almaktadır.

## **BİLGİ VE TEKNOLOJİK KAYNAKLAR RESİM**

### 1.2.3- Bilgi ve Teknolojik Kaynaklar :

Üniversitemiz Bilgi İşlem Daire Başkanlığı tarafından, maaş otomasyon, network bağlantıları, e-devlet kapsamındaki internet programlarının kurulumunun sağlanması, Üniversitemizin tüm personeline e-mail verilmesi ve takibi, Rektörlük ve bağlı birimlerin web sayfalarının hazırlanması ve güncellenmesi işlemleri yapılmaktadır.

Evrak kayıt otomasyon, maaş otomasyon, özlük otomasyon programlarıyla resmi yazışma ve personel işlemleri faaliyetleri gerçekleştirilmekte olup hız ve minimum hata sağlanmaktadır. Arşivleme konusunda bilişim sistemi oluşturulması planlanmaktadır.

Bunun yanısıra bütçe ve muhasebe işlemlerimiz e-bütçe ve say2000i otomasyon sistemi üzerinden yürütülmektedir.

Öğretim süreçleri, öğrenci otomasyon sistemi ile desteklenmekte ve bu süreçlerde öğrenci memnuniyeti yüksek bir düzeye çıkarılmaya çalışılmaktadır. Öğrencilerin kayıt yenileme, harç işlemleri, notları ve diğer tüm şahsi bilgileri bu sistem içinden takip ve kontrol edilmektedir. Otomasyon üzerinde ihtiyaç duyulan yeni veri ve programlar sisteme eklenerek hizmete sunulmaktadır.

Ege Üniversitesi Merkez Kütüphanesi; zengin bilgi kaynakları, CD – ROM kütüphanesi, elektronik kaynaklardan yararlanma imkanları, kütüphaneler arası belge sağlama ve gelişmiş kütüphanecilik hizmetleri ile ülkemizin önemli üniversite kütüphanelerinden biridir.

Merkez Kütüphane' de kitaplar, açık raf sisteminde düzenlenmiştir. Üniversitemizin öğretim elemanları ve öğrencileri, kütüphanemizin elektronik bilgi kaynaklarına evlerinden de erişim sağlayabilmekte ve literatür tarayabilmektedirler.

E.Ü. Merkez Kütüphanede kayıt, ödünç verme ve kataloglama işlemleri Innopac kütüphane yazılımı kullanılarak elektronik ortamda yapılmaktadır. Üye kayıtlarımız da aynı server üzerindedir. Üyelerimiz kendi üyelik kayıtlarına web üzerinden erişebilmekte, yayın ayırtma ve süre uzatma işlemlerini yapabilmektedirler. Bu işlemlere ayrılmış bir Unix server mevcuttur. Katalog tarama işlemleri için okuyucularımız kütüphane içinde Java tabanlı tarama bilgisayarlarını veya kütüphane dışından online erişim olanaklarını kullanmaktadır.

CD Kütüphanesi ise iris adlı paket yazılım üzerinden abstract veritabanlarına erişim sağlamada kullanılmaktadır. Ancak fulltext erişime imkan veren online veritabanlarının hızla yaygınlaşması ve bu ürünlere abone olunması nedeniyle sistem üzerindeki veritabanları olduğu haliyle korunmakta, güncellenmemektedir.

Kütüphanemizde satın almış olduğumuz 38 adet online veritabanı mevcuttur; bu veritabanları kapsamında 31060 elektronik dergi ve 46313 elektronik kitap online erişime açıktır.

Üniversitemiz bünyesinde yayınlanan tezler ve araştırma projeleri elektronik ortama aktarılarak ayrı bir sunucu üzerinden fulltext erişime sunulmaktadır.

E.Ü Tıp Fakültesi Hastanesi' nde, günlük hastanecilik işlemleri ( provizyon, kayıt, poliklinik hizmetleri, yataklı kurum işlemleri, tıbbi malzeme ve ilaç takibi, muhasebe vb) için bir yazılım firması tarafından geliştirilen Hastane Bilgi Yönetim Sistemi (HBYS) ve AYESA programları kullanılmaktadır. Ayrıca epikriz ve raporlama işlemlerinin idamesi için hastane Bilgi İşlem Merkezi tarafından geliştirilen Hasta ve Rapor Takip Programı kullanılmaktadır. Bu iki sistem birbiri ile entegre ve uyum içinde çalışmaktadır. Bu sistem tüm Türkiye'de geçilen elektronik faturalama sistemine (MEDULA) uyumlu çalışmaktadır.

Ancak, merkezi kurumların mevzuatta çok sık değişiklikler yapması ve ayrıca HBYS sisteminin bağlı olduğu MEDULA işletimindeki ortaya çıkan sorunlar zaman zaman rutin hizmeti aksatacak düzeylere çıkabilmektedir.

Üniversitemizin geniş kampüs alanı çok sayıdaki öğrencisi ve çalışanı göz önünde bulundurularak bilgi teknolojileri imkanları yönünden sürekli bir gelişim içerisinde olması sağlanmaya çalışılmaktadır. 2008 yılında 1834 internet bağlantı ucu ile gerek öğrencilere gerekse çalışanlara geniş olanaklar sunulmuş ve bu altyapı 155 Mbps lik internet bağlantı hızıyla desteklenmiştir.

#### **1.2.4- İnsan Kaynakları :**

##### **a) Personel Bilgileri;**

Merkezileşen bu yapı içerisinde üniversiteler personel seçimi, öğrenci seçimi ve kontenjanları konusunda sınırlılık yaşamaktadır.

Akademik personeli seçme ve atama özerkliğine karşın kullanabileceği kadro sayıları Maliye Bakanlığı onayına bağlıdır.

İdari personelin seçimi ise Kamu Personeli Seçme Sınavı ile yapılmakta, ancak bazı alanlarda belirlediği nitelikler doğrultusunda Personel Daire Başkanlığı'ndan talepte bulunabilmektedir.

Mevcut personel kanunları ile üniversiteler norm kadro uygulamasını hayata geçirememekte, bu nedenle nitelik ve nicelik yönünden sınırlılıklarla karşılaşmaktadır.

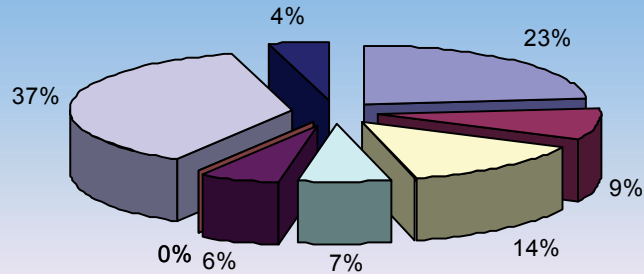
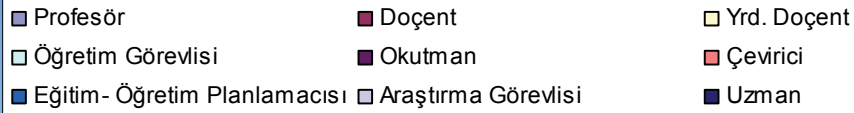
Akademik personellerimiz 2914 sayılı Yüksek Öğretim Personel Kanunu, idari personellerimiz 657 sayılı Devlet Memurları Kanunu, işçi statüsünde görev yapan personellerimiz ise 4857 sayılı İş Kanunu hükümleri gereğince görev yapmaktadır.

Ocak 2009 itibari ile üniversitemiz personellerinin kadro durumu, istihdam şekli, cinsiyeti, görevlendirme türü, eğitim durumu, yaş dağılımı, personel ayrılma / atama bilgileri aşağıdaki tablolarda yer almıştır.

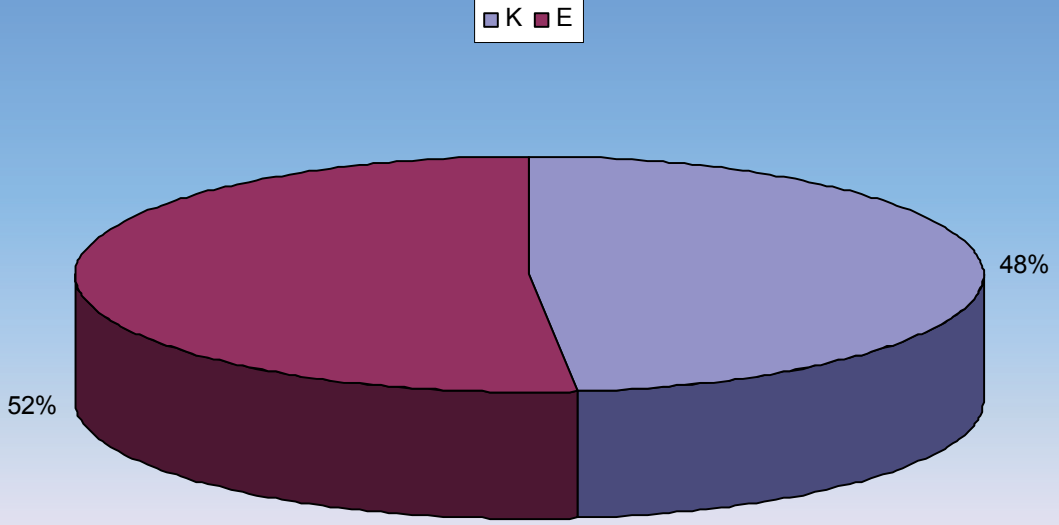
TABLO4

AKADEMİK PERSONEL							
	Kadroların Doluluk Oranına Göre			Kadroların İstihdam Şekline Göre		Cinsiyete Göre	
	Dolu	Boş	Toplam	Tam Zamanlı	Yarı Zamanlı	K	E
<b>Profesör</b>	748	166	<b>914</b>	628	120	282	466
<b>Doçent</b>	280	125	<b>405</b>	278	2	117	163
<b>Yrd. Doçent</b>	450	110	<b>560</b>			224	226
<b>Öğretim Görevlisi</b>	209	60	<b>269</b>			101	108
<b>Okutman</b>	189	53	<b>242</b>			130	59
<b>Çevirici</b>		5	<b>5</b>				
<b>Eğitim- Öğretim Planlamacısı</b>		2	<b>2</b>				
<b>Araştırma Görevlisi</b>	1181	316	<b>1497</b>			618	563
<b>Uzman</b>	142	23	<b>165</b>			73	69
<b>TOPLAM</b>	<b>3199</b>	<b>860</b>	<b>4059</b>	<b>906</b>	<b>122</b>	<b>1545</b>	<b>1654</b>

## AKADEMİK PERSONELİN ORANSAL DAĞILIMI



## AKADEMİK PERSONELİN CİNSİYETE GÖRE ORANSAL DAĞILIMI



TABLO 5

YABANCI UYUKLU ÖĞRETİM ELEMANLARI				
Unvan	Geldiği Ülke	Çalıştığı Bölüm	Pozisyon	
			Sözleşmeli	Kadrolu
Profesör	Azerbaycan	Matematik	1	
Doçent				
Yrd. Doçent	Almanya	Alman Dili Edebiyatı	1	
	İran	Nükleer Bil.Ens.	1	
Öğretim Görevlisi	A.B.D.	Kimya Mühendisliği	1	
Okutman				
Çevirici				
Eğitim-Öğretim Planlamacısı				
Araştırma Görevlisi	Kırgızistan		1	
	Türkmenistan		1	
Uzman	Almanya		1	
<b>Toplam</b>			<b>7</b>	



**TABLO 6**

<b>ÜNİVERSİTEMİZDEN DİĞER ÜNİVERSİTELERDE GÖREVLENDİRİLEN AKADEMİK PERSONEL (40/A)</b>	
<b>Unvan</b>	<b>Toplam Akademik Personel Sayısı</b>
Profesör	70
Doçent	60
Yrd. Doçent	50
Öğretim Görevlisi	25
Okutman	
Çevirici	
Eğitim Öğretim Planlamacısı	
Araştırma Görevlisi	
Uzman	
<b>Toplam</b>	<b>205</b>

**TABLO 7**

<b>ÜNİVERSİTEMİZDEN DİĞER ÜNİVERSİTELERDE GÖREVLENDİRİLEN AKADEMİK PERSONEL(40/B)</b>		
<b>Unvan</b>	<b>Bağlı Olduğu Bölüm</b>	<b>Görevlendirildiği Üniversite</b>
Profesör	----	----
Doçent	Su Ürünleri Fakültesi	Mersin Üniversitesi
Yrd. Doçent	----	----
	Tire Kutsan MYO	Dicle Üniversitesi
Öğretim Görevlisi	----	----
Okutman	----	----
Çevirici	----	----
Eğ. Öğr. Planlamacısı	----	----
Araştırma Görevlisi	----	----
Uzman	----	----
<b>Toplam</b>	<b>2</b>	<b>2</b>

**TABLO 8**

<b>ÜNİVERSİTELEMİZDEN DİĞER ÜNİVERSİTELERDE GÖREVLENDİRİLEN AKADEMİK PERSONEL (35.MADDE)</b>			
<b>Unvan</b>	<b>Bağlı Olduğu Bölüm</b>	<b>Görevlendirildiği Üniversite</b>	<b>Toplam</b>
<b>Araştırma Görevlisi</b>	Müh.Fakültesi - İnşaat Müh.Böl.	İstanbul Teknik Üniv.	<b>1</b>
	İkt.ve İd.Bil.Fakültesi - Uluslararası İlişk.Böl.	Ortadoğu Teknik Üniv.	<b>2</b>
	İkt.ve İd.Bil.Fak. İktisat Böl.	Ortadoğu Teknik Üniv.	<b>1</b>
	İkt.ve İd.Bil.Fak. Uluslararası İlişk.Böl.	Marmara Üniv.	<b>1</b>
	Beden Eğitimi ve Spor YO.	Ortadoğu Teknik Üniv.	<b>1</b>
			<b>6</b>

**TABLO 9**

<b>BAŞKA ÜNİVERSİTELERDEN, ÜNİVERSİTEMİZDE GÖREVLENDİRİLEN AKADEMİK PERSONEL (40/A)</b>	
<b>Unvan</b>	<b>Toplam Akademik Personel Sayısı</b>
<b>Profesör</b>	60
<b>Doçent</b>	50
<b>Yrd. Doçent</b>	55
<b>Öğretim Görevlisi</b>	20
<b>Okutman</b>	
<b>Çevirici</b>	
<b>Eğ. Öğr. Planlamacısı</b>	
<b>Araştırma Görevlisi</b>	
<b>Uzman</b>	
<b>Toplam</b>	<b>185</b>

**TABLO 10**

<b>BAŞKA ÜNİVERSİTELERDEN, ÜNİVERSİTEMİZDE GÖREVLENDİRİLEN AKADEMİK PERSONEL (40/B)</b>		
<b>Unvan</b>	<b>Çalıştığı Bölüm</b>	<b>Geldiği Üniversite</b>
<b>Profesör</b>	1(Eğitim Fakültesi)	Abant İzzet Baysal Üniversitesi
<b>Doçent</b>	1 (İ.İ.B.F)	Muğla Üniversitesi
<b>Yrd. Doçent</b>		
<b>Öğretim Görevlisi</b>	-----	-----
<b>Okutman</b>	-----	-----
<b>Çevirici</b>	-----	-----
<b>Eğitim Öğretim Planlamacısı</b>	-----	-----
<b>Araştırma Görevlisi</b>	-----	-----
<b>Uzman</b>		
<b>Toplam</b>	<b>2</b>	<b>2</b>

**TABLO 11**

<b>BAŞKA ÜNİVERSİTELERDEN, ÜNİVERSİTEMİZDE GÖREVLENDİRİLEN AKADEMİK PERSONEL (35.MADDE)</b>		
<b>Unvan</b>	<b>Çalıştığı Bölüm</b>	<b>Sayı</b>
<b>Araştırma Görevlisi</b>		
	Fen Bilimleri Enstitüsü	88
	Sosyal Bilimler Enstitüsü	75
	Sağlık Bilimleri Enstitüsü	33
<b>Toplam</b>		<b>196</b>

**TABLO 12**

<b>T.C VATANDAŞI SÖZLEŞMELİ AKADEMİK PERSONEL</b>	
<b>Unvan</b>	<b>Sayısı</b>
<b>Profesör</b>	
<b>Doçent</b>	
<b>Yrd. Doçent</b>	
<b>Öğretim Görevlisi</b>	
<b>Uzman</b>	
<b>Okutman</b>	
<b>Sanatçı Öğrt. Elm.</b>	14
<b>Sahne Uygulaticısı</b>	
<b>Toplam</b>	<b>14</b>

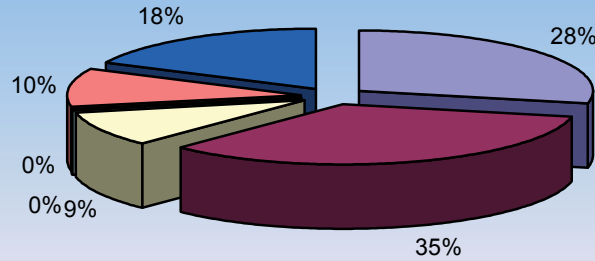
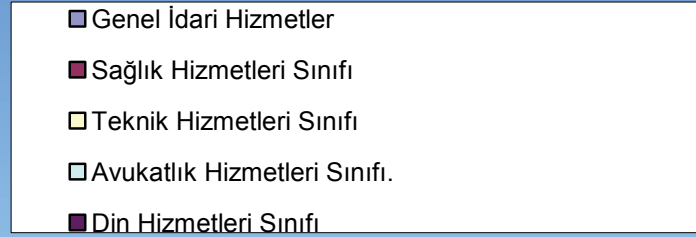
**TABLO 13**

<b>YURTDIŞINDA EĞİTİM GÖREN ARAŞTIRMA GÖREVLİSİ SAYISI</b>			
<b>31.12.2007 Tarihi İtibari ile Mevcut Sayı</b>	<b>2008 Yılında Dönecek Olanların Sayısı</b>	<b>Kontenjan ( 2009 ve 2010 yılında gitmesi planlanan)</b>	<b>Toplam</b>
2		56	58

TABLO 14

İDARİ PERSONEL SAYISI						
Sınıflara Göre	Kadroların Doluluk Oranına Göre		Toplam	Cinsiyete Göre		Toplam
	Dolu	Boş		K	E	
Genel İdari Hizmetler	1140	1011	2151	482	658	1140
Sağlık Hizmetleri Sınıfı	1373	608	1981	1110	263	1373
Teknik Hizmetleri Sınıfı	382	248	630	71	311	382
Eğitim ve Öğretim Hizmetleri sınıfı						0
Avukatlık Hizmetleri Sınıfı.	5	1	6	3	2	5
Din Hizmetleri Sınıfı	1		1		1	1
Yardımcı Hizmetli	415	600	1015	74	341	415
657 Sayılı Kanun Ek 4/B Maddesine göre çalışan Personel	718	28	746	541	177	718
<b>Toplam</b>	<b>4034</b>	<b>2496</b>	<b>6530</b>	<b>2281</b>	<b>1753</b>	<b>4034</b>

İDARİ PERSONELİN ORANSAL DAĞILIMI

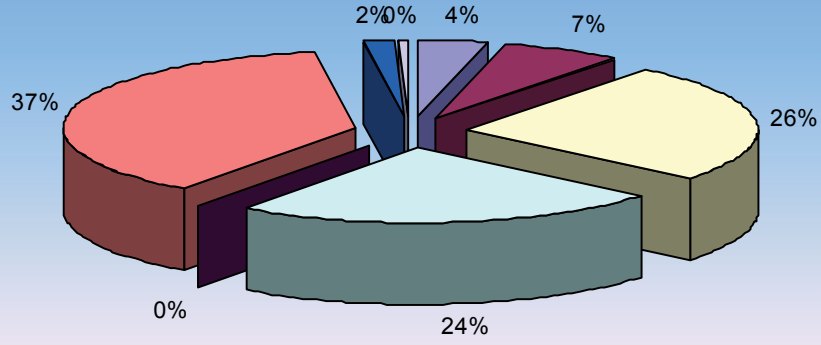


**TABLO 15**

<b>EĞİTİM DURUMUNA GÖRE İDARİ ÇALIŞAN SAYISI</b>	
<b>Eğitim Durumu</b>	<b>Sayısı</b>
İlkokul	156
Orta ve Dengi	268
Lise ve Dengi	1029
2 Yıllık Y.O	968
3 Yıllık Y.O	4
4 Yıl ve Üstü	1520
Yüksek Lisans	71
Doktora	18
<b>Toplam</b>	<b>4034</b>

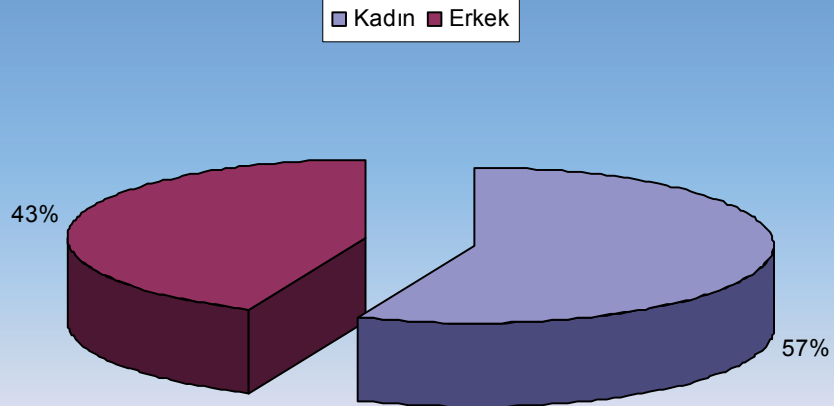
**EĞİTİM DURUMUNA GÖRE İDARİ ÇALIŞANLARIN ORANSAL DAĞILIMI**

■ İlkokul ■ Orta ve Dengi □ Lise ve Dengi □ 2 Yıllık Y.O ■ 3 Yıllık Y.O ■ 4 Yıl ve Üstü ■ Yüksek Lisans □ Doktora



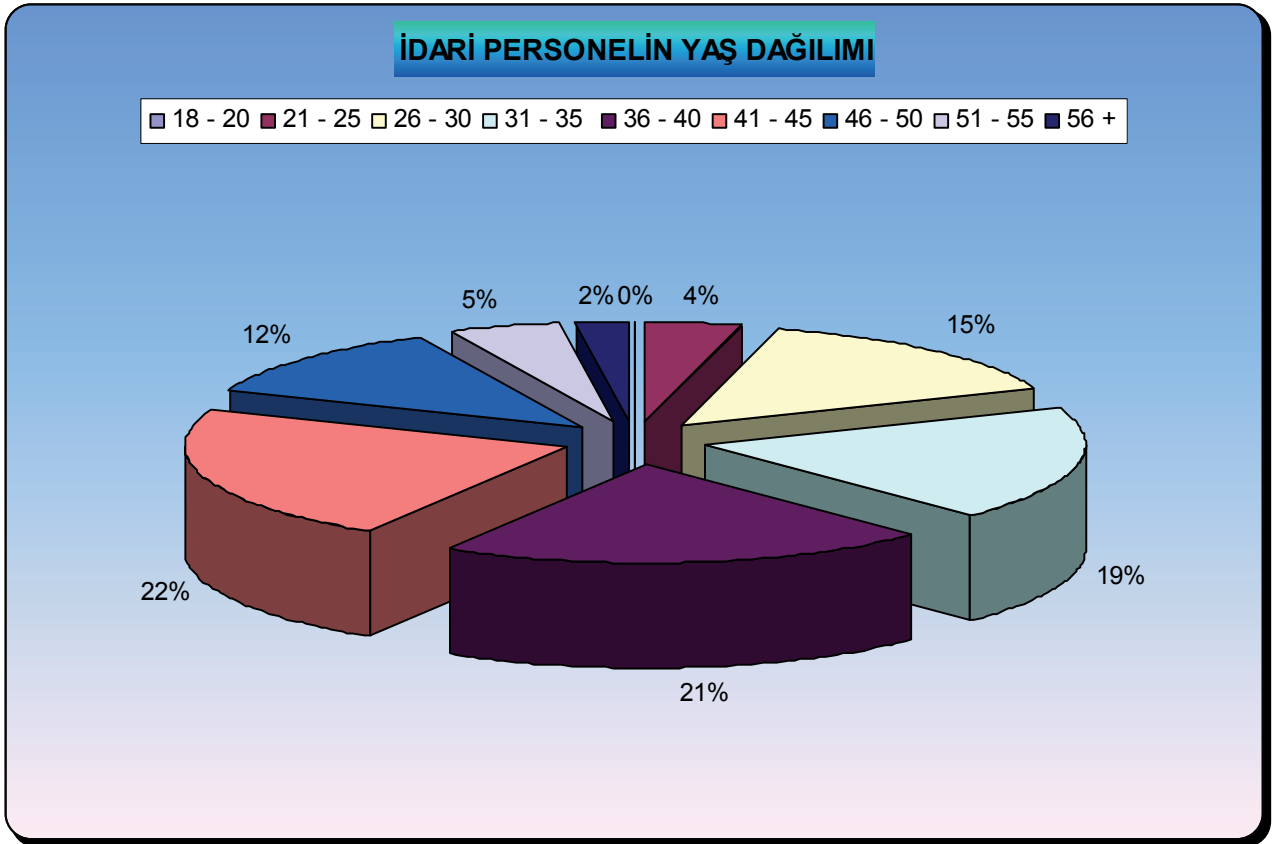
**TABLO 16**

<b>İDARİ PERSONELİN HİZMET YILLARINA GÖRE CİNSİYET DAĞILIMI</b>		
<b>Hizmet Yılı</b>	<b>Kadın</b>	<b>Erkek</b>
<b>1 Yıldan Az</b>	29	6
<b>1 - 5 Yıl Arası</b>	705	265
<b>6 - 10 Yıl Arası</b>	285	184
<b>11 - 15 Yıl Arası</b>	462	303
<b>16 - 20 Yıl Arası</b>	420	398
<b>21 - 25 Yıl Arası</b>	223	385
<b>26 - 30 Yıl Arası</b>	116	129
<b>31 Yıl Üzeri</b>	40	84
<b>Toplam</b>	<b>2280</b>	<b>1754</b>

**İDARİ PERSONELİN CİNSİYETE GÖRE ORANSAL DAĞILIMI**

**TABLO 17**

<b>İDARİ PERSONELİN YAŞ DAĞILIMI</b>	
<b>Yaş</b>	<b>Sayı</b>
18 - 20	2
21 - 25	166
26 - 30	600
31 - 35	756
36 - 40	845
41 - 45	903
46 - 50	478
51 - 55	197
56 +	87
<b>Toplam</b>	<b>4034</b>

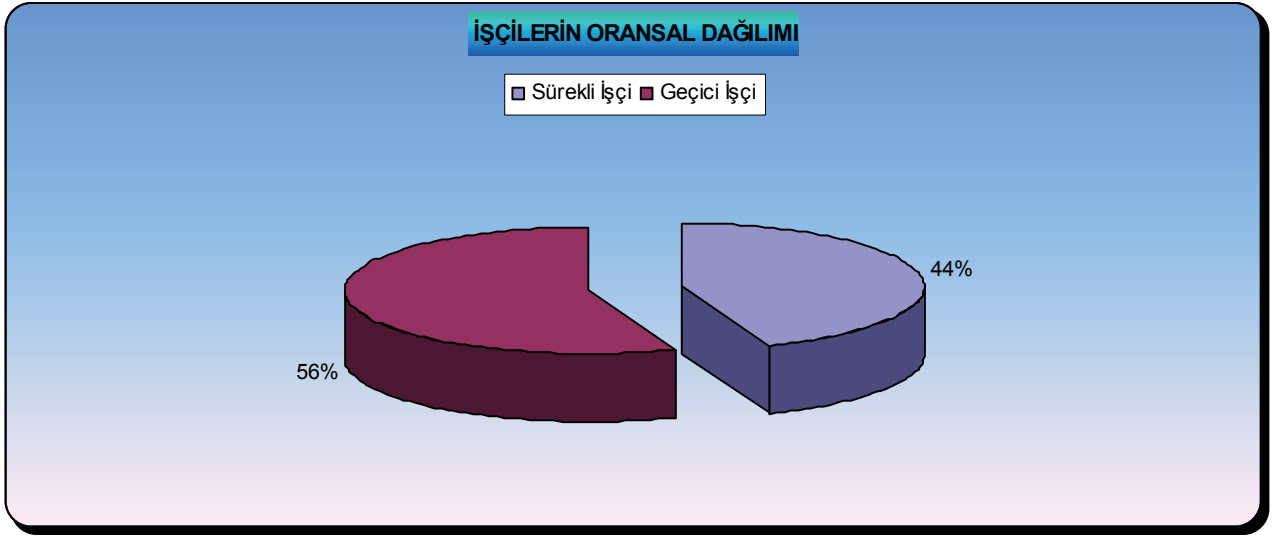




**TABLO 18**

<b>İŞÇİLER*</b>	
<b>Sınıflara Göre</b>	<b>Sayı</b>
<b>Sürekli İşçi</b>	93
<b>Geçici İşçi</b>	117
<b>Toplam</b>	<b>210</b>

\* Hizmet alımı suretiyle ( şirket üzerinden) çalıştırılan işçiler bu tabloya dahil edilmemiştir.



TABLO 19

ÖĞRENCİ SAYILARI (2007-2008 ÖĞRETİM YILI)												
	Yeni Kayıt Olan Öğrenci Sayısı				Okumakta Olan Öğrenci Sayısı				Mezun Öğrenci Sayısı			
					(Yeni Kayıt Dahil)				2007 - 2008			
	Türk		Yabancı		Türk		Yabancı		Türk		Yabancı	
	K	E	K	E	K	E	K	E	K	E	K	E
<b>LİSANS ÖĞRENCİ SAYILARI</b>												
<i>Tıp Fakültesi</i>	118	140	5	11	792	1046	17	80	164	174	1	3
<i>Diş Hek. Fak.</i>	61	42	4	8	336	315	23	39	74	62	4	5
<i>Eczacılık Fak.</i>	60	46	1	4	273	269	15	13	57	60	1	1
<i>Fen Fakültesi</i>	338	262	5	2	1633	1690	15	29	282	217	3	2
<i>Fen Fak.(İ.Ö)</i>	206	113	-	-	1009	880	-	-	194	127	-	-
<i>Mühen. Fak.</i>	349	386	7	22	1519	2198	32	179	285	356	3	21
<i>Ziraat Fak.</i>	134	203	3	4	675	1355	5	23	118	146	-	2
<i>Edebiyat Fak.</i>	407	241	9	12	2007	1193	46	54	323	153	6	5
<i>İletişim Fak.</i>	82	119	-	2	454	655	14	38	67	79	1	6
<i>Su Ürün. Fak.</i>	61	98	1	1	181	418	3	12	25	47	-	-
<i>Su Ürün.fak(İ.Ö)</i>	27	77	-	-	169	309	-	-	26	38	-	-
<i>İkt. İd. Bil. Fak.</i>	119	96	4	12	491	562	21	57	84	81	-	7
<i>İkt.İd.Bil.F. (İ.Ö)</i>	93	99	-	-	400	542	-	-	66	89	-	-
<i>Eğitim Fak.</i>	124	56	2	2	595	383	11	17	143	81	-	1
<b>FAKÜLTELER TOPLAM</b>	<b>2179</b>	<b>1978</b>	<b>41</b>	<b>80</b>	<b>10534</b>	<b>11815</b>	<b>202</b>	<b>541</b>	<b>1908</b>	<b>1710</b>	<b>19</b>	<b>53</b>
<i>İzmir Atatürk Sağlık Y.O.</i>	112	15	3	-	504	70	9	1	76	-	1	-
<i>Ödemiş S. Y.O.</i>	46	7	-	-	216	7	-	-	-	-	-	-
<i>Hemşirelik Y.O.</i>	184	21	4	-	835	25	9	-	1	-	-	-
<i>Çeşme Tur.Ve Otelcilik Y.O.</i>	64	89	-	-	182	241	-	-	-	-	-	-
<i>Beden Eğ.Ve S. Y.O.</i>	44	100	-	-	302	664	-	-	41	65	-	-
<i>Beden Eğitimi ve S. Y.O(İÖ)</i>	21	69	-	-	55	205	-	-	-	-	-	-
<i>Dev. Türk .Mus. Kons.</i>	37	77	-	1	257	438	-	2	34	63	-	-
<b>YÜKSEKOKULLAR TOPLAM</b>	<b>508</b>	<b>378</b>	<b>7</b>	<b>1</b>	<b>2351</b>	<b>1650</b>	<b>18</b>	<b>3</b>	<b>152</b>	<b>128</b>	<b>1</b>	<b>0</b>
<b>ÖNLİSANS ÖĞRENCİ SAYILARI</b>												
<i>At. S H M Y.O.</i>	137	41	-	2	380	129	1	8	112	22	-	3
<i>Ege Meslek Y.O.</i>	383	873	1	1	1389	2835	4	4	126	180	1	-
<i>Ege M.Y.O. (İ.Ö.)</i>	216	614	-	-	732	2022	-	-	113	159	-	-
<i>Çeşme Mes. Y.O.</i>	-	-	-	-	101	178	-	-	15	27	-	-
<i>Emel Akın M. Y.O.</i>	58	21	-	-	238	63	-	1	46	7	-	-
<i>Emel Akın (İ.Ö.)</i>	93	26	-	-	236	70	-	-	23	3	-	-
<i>Bergama M.Y.O.</i>	160	306	-	-	345	552	-	-	76	78	-	-

<i>Bergama (İ.Ö.)</i>	88	246	-	-	241	747	-	-	64	137	-	-
<i>Ödemiş M. Y.O.</i>	58	79	-	-	121	196	-	-	44	72	-	-
<i>Tire Mes. Y.O.</i>	78	60	-	-	259	191	-	-	42	39	-	-
<i>Tire Myo.(İ.Ö.)</i>	41	50	-	-	171	166	-	-	50	36	-	-
<i>Bayındır M. Y.O.</i>	47	34	-	-	115	83	-	-	36	20	-	-
<i>Bayındır (İ.Ö.)</i>	22	5	-	-	50	13	-	-	17	4	-	-
<b>ÖNLİSANS TOPLAM</b>	<b>1381</b>	<b>2355</b>	<b>1</b>	<b>3</b>	<b>4378</b>	<b>7245</b>	<b>5</b>	<b>13</b>	<b>764</b>	<b>784</b>	<b>1</b>	<b>3</b>

#### ENSTİTÜLER (YÜKSEK LİSANS – DOKTORA)

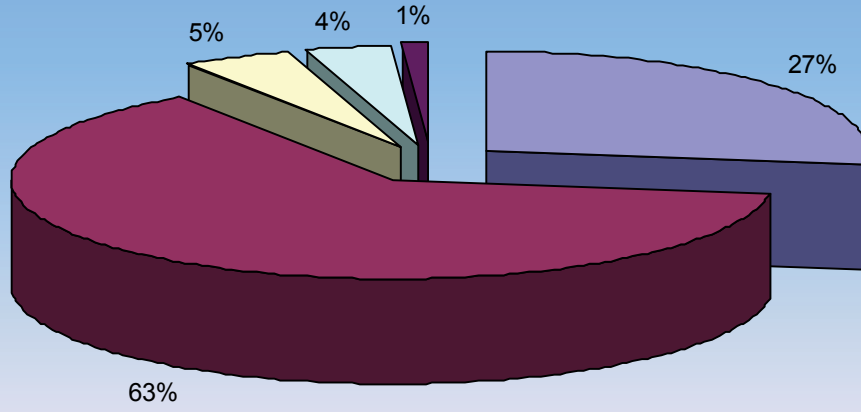
<b>FEN BİL. ENS.</b>												
<i>Yüksek Lisans</i>	305	318	-	11	537	575	3	19	226	157	3	4
<i>Doktora</i>	51	78	-	3	373	420	9	12	36	45	3	6
<b>SOSYAL.BİL. ENS.</b>												
<i>Yüksek Lisans</i>	230	183	9	6	411	318	15	18	188	125	2	4
<i>Doktora</i>	52	32	3	1	199	212	10	7	17	20	-	-
<b>SAĞLIK BİL. ENS.</b>												
<i>Yüksek Lisans</i>	47	19	2	2	189	87	3	5	34	15	-	1
<i>Doktora</i>	45	12	1	1	118	29	-	4	31	13	1	3
<b>ENSTİTÜLER TOPLAM</b>	<b>730</b>	<b>642</b>	<b>15</b>	<b>24</b>	<b>1827</b>	<b>1641</b>	<b>40</b>	<b>65</b>	<b>532</b>	<b>375</b>	<b>9</b>	<b>18</b>

#### GENEL TOPLAMLAR

	Yeni Kayıt Olan				Okumakta Olan				Mezun Öğrenci Sayısı			
	Öğrenci Sayısı				Öğrenci Sayısı				2007-2008			
	TÜRK		YABANCI		TÜRK		YABANCI		TÜRK		YABANCI	
	K	E	K	E	K	E	K	E	K	E	K	E
<b>ÖNLİSANS</b>	1381	2355	1	3	4378	7245	5	13	764	784	1	3
<b>LİSANS</b>	2687	2356	48	81	12885	13465	220	544	2060	1838	20	53
<b>YÜKSEK LİS.</b>	587	524	9	18	1063	931	18	40	448	297	5	9
<b>DOKTORA</b>	142	133	3	7	802	726	22	25	84	78	4	9
<b>TIP İHTİSAS</b>	74	48	4	16	214	202	8	43	38	29	1	8
<b>ARA TOPLAM</b>	<b>4871</b>	<b>5416</b>	<b>65</b>	<b>125</b>	<b>19.342</b>	<b>22.569</b>	<b>273</b>	<b>665</b>	<b>3394</b>	<b>3026</b>	<b>31</b>	<b>82</b>
<b>GENEL TOPLAM</b>	<b>10.477</b>				<b>42.849</b>				<b>6533</b>			
<b>ÖNLİSANS</b>	<b>11.641</b>											
<b>LİSANS</b>	<b>27.114</b>											
<b>YÜKSEKLİSANS</b>	<b>2052</b>											
<b>DOKTORA</b>	<b>1575</b>											
<b>TIP İHTİSAS</b>	<b>467</b>											

### ÖĞRENCİLERİN ORANSAL DAĞILIMI

■ ÖNLİSANS ■ LİSANS □ YÜKSEK LİS. □ DOKTORA ■ TIP İHTİSAS



**TABLO 20**

ÖĞRENCİ KONTENJANLARI VE DOLULUK ORANI				
	ÖSS Kontenjanı	ÖSS Sonucu Yerleşen	Boş Kalan	Doluluk Oranı
<b>Fakülteler</b>	4600	4547	53	% 98.8
<b>Yüksekokullar</b>	886	866	20	% 97.7
<b>Meslek Yüksek Okulları</b>	4030	3930	100	% 97.5
<b>Toplam</b>	<b>9516</b>	<b>9343</b>	<b>173</b>	

TABLO 21

ÜNİVERSİTEDEN AYRILAN ÖĞRENCİLERİN SAYISI							
Birim Adı	Ayrılanların (Kaydı Silinenlerin) Sayısı						Toplam
	Kendi İst.	Öğr. Ücr. Ve Katkı payı Yat.	Başarısızlık (Azami Süre)	Yük. Öğ. Çıkarma	Yatay Geçişle Ayrılan	Diğer	
Fakülteler	412	44	122		16	118	712
Yüksekokullar	60		17		5	15	97
Meslek Yüksekokulları	806	356	398		3	59	1622
<b>Toplam</b>	<b>1278</b>	<b>400</b>	<b>537</b>		<b>24</b>	<b>192</b>	<b>2431</b>

TABLO 22

YATAY GEÇİŞLE 2007-2008 EĞİTİM - ÖĞRETİM YILINDA ÜNİVERSİTEMİZE GELEN ÖĞRENCİLERİN SAYILARI	
Birim Adı	Gelen Öğrenci Sayısı
Fakülteler	73
Yüksekokullar	4
Meslek Yüksekokulları	5
<b>Toplam</b>	<b>82</b>

TABLO 23

DİSİPLİN CEZASI ALAN ÖĞRENCİLERİN SAYISI VE ALDIKLARI CEZASI							
Birim Adı	Yük. Öğ. Çıkarma	2 Y. Yıl Uzakl.	1 Y. Yıl Uzakl.	1 Hafta- 1 Ay Arası Uzakl.	Kınama	Uyarma	Toplam
Fakülteler			13	26	7	16	62
Yüksekokullar			4	2		2	8
Meslek Yüksek Okulları			7	25	5	4	41
<b>Toplam</b>			<b>24</b>	<b>53</b>	<b>12</b>	<b>22</b>	<b>111</b>

### **1.2.5- Sunulan Hizmetler :**

#### **AKADEMİK HİZMETLER:**

Ege Üniversitesi, 20 Mayıs 1955 tarihinde yayınlanan 6595 sayılı kanunla 9 Mart 1956 tarihinde, eğitim-öğretim hayatına başlamıştır.

Ege Üniversitesi'nin ilk fakülteleri, 1955 yılında kurulan Tıp ve Ziraat Fakülteleridir. Aynı öğretim yılı içinde Yüksek Hemşirelik Okulu açılmıştır.

Sonraki yıllarda hızlı bir gelişim gösteren Ege Üniversitesi 1961 yılında Fen Fakültesi, 1968'de Mühendislik Fakültesi ve Dış Hekimliği Fakültesi' ni çağdaş bilimin hizmetine sunmuştur. Bu dönem içerisinde İktisadi ve Ticari İlimler Akademisi, İktisadi ve Ticari Bilimler Fakültesi adı altında Ege Üniversitesi'ne bağlanmıştır.

Güzel Sanatlar Fakültesi, Eczacılık Fakültesi ve Sosyal Bilimler Fakültesi 1976 yılında eğitime başlamıştır. 1977 yılında Gıda Fakültesi, Ege Üniversitesi'nin ikinci tıp fakültesi olarak İzmir Tıp Fakültesi ve Hukuk Fakültesi kurulmuştur. Bu dönemde İktisadi ve Ticari Bilimler Fakültesi ikiye ayrılarak İşletme ve İktisat Fakülteleri haline dönüştürülmüştür.

Yaklaşık yirmi yıllık bir zaman diliminde kuruluş sürecini tamamlayan Ege Üniversitesi'nde, değişik tarihlerde birçok yüksekokul ve enstitü açılmıştır. Ege Üniversitesi'nin bazı bölümlerinin genişletilmesiyle Tekstil, Makine, Kimya ve Yer Bilimleri Fakülteleri kurulmuştur.

41 sayılı kanun hükmündeki kararname ile 1982 yılında, o güne kadar bölgenin tek üniversitesi olan Ege Üniversitesi' nin içinden başka bir üniversite, Dokuz Eylül Üniversitesi doğmuş, Ege Üniversitesi'nin kampüs alanı dışındaki fakülte ve yüksekokulları bu üniversiteye devredilmiştir.

Ayrıca, Ege Üniversitesi'nin Ege Bölgesi'nin çeşitli il ve ilçelerine yayılan fakülte ve yüksekokulları, bu illerde kurulan Pamukkale Üniversitesi, Celal Bayar Üniversitesi, Aydın Adnan Menderes gibi üniversitelerin ilk fakülte ve yüksekokullarını oluşturmuştur.

Ege Üniversitesi, Dış Hekimliği, Eczacılık, Edebiyat, Eğitim, Fen, İktisadi ve İdari Bilimler, İletişim, Mühendislik, Su Ürünleri, Tıp ve Ziraat Fakülteleri olmak üzere 11 fakülteye sahiptir. Bunlara ek olarak üniversitemizde, Konservatuvarın da içinde bulunduğu 6 adet dört yıllık yüksekokul, 7 adet iki yıllık meslek yüksekokulu ve 26 Uygulama ve Araştırma Merkezi vardır.

2007 - 2008 öğretim yılı itibarıyla 11.641 ön lisans, 27.114 lisans, 2.052 yüksek lisans, tıp ihtisas 467 ve 1.575 doktora öğrencisi olmak üzere toplam 42.849 öğrencisi olan Ege Üniversitesi'nde 3199 öğretim elemanı ve 4034 idari personel bulunmaktadır.

Ege Üniversitesi küreselleşmenin getirdiği değişimlerin bilinci ile uluslararası ilişkilerin geliştirilmesine ve çeşitlendirilmesine büyük önem vermektedir. Avrupa Birliği Ülkeleri, ABD ve Japonya karşısında rekabet edebilmek amacıyla 99 yılında Bologna Deklarasyonunu imzalamış ve sonraki her iki yılda yeni deklarasyonlarla 2010 yılında Avrupa

için hedeflenen yükseköğretimin alt yapısını oluşturma çalışmalarına girişmiştir. 2004-2005 ve 2005-2006 akademik dönemlerinde toplam öğrenci ve öğretim üyesi değişimi açısından Türkiye’de en çok değişimi gerçekleştiren üniversite olmuştur. 2007 – 2008 akademik yılında LLP / Erasmus Programı çerçevesinde Ege Üniversitesi'nin 303 öğrencisi; Almanya, Yunanistan, Belçika, Portekiz, İtalya, Hollanda, İspanya, İsveç, Finlandiya, Fransa, İngiltere, Avusturya, Polonya, Macaristan, Slovenya, Litvanya, Estonya, Slovakya, Letonya, Danimarka, Kongo ve Çek Cumhuriyeti'nde, çeşitli üniversitelerde 3-12 aylık dönemlerde öğrenim görmektedirler. 68 öğretim üyesi de program kapsamında Avrupa üniversitelerine gitmiştir.

Akademik birimler tarafından, öğrenci ve akademik personele yönelik 1977 adet ulusal ve uluslararası faaliyet ve etkinlik düzenlenmiş ve yaklaşık 15164 kişinin katılımı sağlanmıştır.

2008 yılında çeşitli kaynaklardan finanse edilen 1863 araştırma projesinden 297 proje tamamlanmıştır.

Üniversitemizde yer alan akademik birimlerde, 79 bilgisayar laboratuvarı, 292 bilimsel araştırma laboratuvarı ve 129 öğrenci laboratuvarı bulunmaktadır.

Üniversitemiz eğitim birimleri tarafından verilen dersler ve bunlara ilişkin detay bilgiler aşağıdaki tablolarda yer almıştır.

**TABLO 24**

<b>DERS – SINAV SAYILARI ( Lisans / Önlisans )</b>						
	<b>ÖRGÜN ÖĞRETİM</b>		<b>İKİNCİ ÖĞRETİM</b>		<b>YAZ OKULU</b>	
	<b>Ders sayısı</b>	<b>Toplam Sınav Sayısı</b>	<b>Ders sayısı</b>	<b>Toplam Sınav Sayısı</b>	<b>Ders sayısı</b>	<b>Toplam Sınav Sayısı</b>
<b>FAKÜLTELER</b>	4.410	10.859	970	3.277	250	758
<b>MESLEK YÜKSEK OKULLARI</b>	2.451	7.894	1.630	5.440	-	-
<b>YÜKSEKOKULLAR</b>	685	1.846	50	200	29	58

TABLO 25

DERS – SINAV SAYILARI ( Yüksek Lisans / Doktora )								
	TEZLİ YÜKSEK LİSANS		TEZSİZ YÜKSEK LİSANS(İkinci Öğr.)		TEZSİZ YÜKSEK LİSANS(Orta Öğr.)		DOKTORA	
Enstitüler	Ders sayısı	Toplam Sınav Sayısı	Ders sayısı	Toplam Sınav Sayısı	Ders sayısı	Toplam Sınav Sayısı	Ders sayısı	Toplam Sınav Sayısı
<b>TOPLAM</b>	706	945	60	360	99	198	445	914

### İDARİ HİZMETLER:

Üniversitemizde idari Birimleri; Genel Sekreterlik, Hukuk Müşavirliği, 8 adet Daire Başkanlığı, Döner Sermaye İşletme Müdürlüğü, Üniversite Hastanesi Baş Müdürlüğü, Genel Sekreterlik' e bağlı merkez birimler ile eğitim birimleri yönetim organları içinde yer alan fakülte, yüksekokul ve enstitü sekreterliklerinden oluşmakta ve idari hizmetlerimiz bu birimler tarafından yerine getirilmektedir.

Denetim ve danışma birimi olarak da İç Denetim Birimi idari birimler içerisinde yer almaktadır.

**Genel Sekreterlik;** Üniversitemiz idari teşkilatının en üst yapılanmasıdır. Üniversitemizde Genel Sekreter' e yardımcı olmak üzere 2 genel sekreter yardımcısı görev yapmaktadır. Genel Sekreter, Üniversite idari teşkilatında bulunan birimlerin verimli, düzenli ve uyumlu şekilde çalışmasını sağlamak, Üniversite Senatosu ve Yönetim Kuruluna raportörlük yapmak, rektörlüğün basın, halkla ilişkiler, protokol, tören işlerini düzenlemek ve rektörlük yazışmalarına ait görevleri yürütür.

**Hukuk Müşavirliği;** Ege Üniversitesi'nin personel, öğrenci, diğer kişi ve kurumlarla olan uyuşmazlıklarında adli ve idari merciler önünde üniversiteyi vekil sıfatıyla temsil ederek haklarını savunmak, üniversitenin idari tasarruflarının yürürlükteki mevzuata uygun olarak icrasında ve diğer hukuki konularda danışmanlığını yapmak, Hukuk Müşavirliği bünyesindeki Disiplin ve Ceza İşleri Bürosu'nun işlem ve yazışmalarını yapmakla görevlidir. Ayrıca Ege Üniversitesi Tıp Fakültesi Hastanesi'nde bulunan Hukuk Bürosu'nda hasta senetlerinin düzenlenmesinde Senet Tahsil Bürosu'na hukuki destekte bulunmak, senetleri icra takibine koymak ve İcra Müdürlükleri'nde icra dosyalarının takibini yürütmek ile "Bilgi Edinme Kanunu" kapsamında yapılan başvurulara verilen cevaplarda hukuki danışmanlık yapmakla görevlidir.

**Strateji Geliştirme Daire Başkanlığı;** Ege Üniversitesi'nin stratejik planını ve performans programını hazırlamak, performans ve kalite ölçütlerini geliştirmek, stratejik plan ve yıllık performans programına uygun olarak üniversite bütçesini ve yatırım programını koordine etmek ve hazırlamak, üniversite gelirlerini tahakkuk ettirmek, gelir ve alacakların takip ve tahsil işlemlerini yürütmek, üniversite bütçesinden yapılacak her türlü muhasebe



hizmetlerini yerine getirmek ve yürütülmesini sağlamak, üniversitenin faaliyet raporunu hazırlamak, üniversite mülkiyetinde ve kullanımında bulunan taşınır ve taşınmazlara ilişkin icmal cetvellerini düzenlemek, ön mali kontrol faaliyetlerini yürütmek, iç kontrol sisteminin kurulması, standartlarının uygulanması ve geliştirilmesi konularında çalışmalar yapmakla görevlidir.

**Bilgi İşlem Daire Başkanlığı;** Üniversitemizdeki akademik ve idari birimler ile eğitim-öğretim amaçlı laboratuvarlarda kullanılan bilgisayar donanım ve teknolojilerinin en iyi şekilde işletilmesi ve kullanılmasını sağlamakla ve destek vermekle görevlidir.

Bilgi İşlem Daire Başkanlığımız 2008 yılında; Üniversitemizin maaş otomasyon sistemi, birimlerden gelen web tasarım işlemleri, program yazılımları, donanım arızaları, işletim sistemlerinin kurulması, her türlü arıza ve bakım-onarım taleplerine ilişkin işlem ve hizmetleri yürütmüştür.

**İdari ve Mali İşler Daire Başkanlığı ;** Hizmet ve faaliyetlerin ekonomik ve etkin bir şekilde yerine getirilmesi için insan, para ve malzeme kaynaklarının verimli bir şekilde kullanılmasını sağlamak üzere, makine teçhizat alımlarını yapmak, her türlü yurt içi ve yurt dışı satın alma hizmetlerini yürütmek, üniversite gayrimenkullerinin kiralanmasını takip etmek, rektörlüğe bağlı Enstitüler ve çevre Yüksekokullar ile tüm birimlerin cari harcamaları, Bilimsel Araştırma, TÜBİTAK ve AB projelerinin satın alma işlemlerini yapmak, her türlü taşınır ve taşınmazların ayniyat işlemlerini gerçekleştirmekle görevlidir.

**Kütüphane ve Dokümantasyon Daire Başkanlığı ;** Üniversitemiz kütüphane hizmetleri faaliyetleri kapsamında, üyelik, kitap ödünç verme, bilgi tarama, yayın getirtme/gönderme, elektronik yayınları kullanıma hazır hale getirtme, kütüphane hizmetlerini öğrenciler ile idari ve akademik personelimiz ve dışardan gelen üçüncü şahısların kullanımına en iyi şekilde sunmakla görevlidir.

**Öğrenci İşleri Daire Başkanlığı;** Ege Üniversitesi öğrencilerinin ilk kayıt, kayıt yenileme, kayıt dondurma, dosya hazırlama, kimlik, notların bilgisayara aktarılması, transkript, ders kayıt formu ve sınav listesi hazırlanması, katkı payı, harç, askerlik, kayıt silme ve mezuniyet işlemlerini yürütmekle görevlidir. Ayrıca yabancı uyruklu öğrencilerin tüm işlemleri de Öğrenci İşleri Daire Başkanlığı tarafından yürütülmektedir.

**Personel Daire Başkanlığı;** Üniversitemizde çeşitli personel kanunları gereğince istihdam edilen, akademik ve idari personel ile işçi statüsündeki personel hakkında yürütülmesi gereken işlemlerini ilgili mevzuat çerçevesinde yerine getirmekle görevlidir.

**Yapı İşleri ve Teknik Daire Başkanlığı;** Ege Üniversitesi'nin inşaat, etüt, proje, bakım-onarım ve peyzaj gibi altyapı hizmetlerinin etkin bir şekilde düzenlenmesini sağlamak, üniversitemizin amaç ve hedeflerine uygun olarak teklif ve talep edilen yatırım projelerini hazırlamak, uygunluğunu sağlamak, sonuçlandırmak ve mevcut alt yapı ile üst yapıların fiziki durumlarını, donanımlarını korumak, iyileştirmek ve geliştirmekle görevlidir.

**Sağlık, Kültür Ve Spor Daire Başkanlığı;** Üniversitemizde öğrenimlerini sürdüren öğrencilerimiz, akademik ve idari personelimiz için sağlık hizmeti vermekle öğrencilerimize

beslenme hizmetleri sunmakla, öğrencilerimizin sosyal, kültürel, danışma ve rehberlik ile spor ihtiyaçlarını karşılamakla görevlidir.

**Döner Sermaye İşletme Müdürlüğü;** Bilimsel görüş vermek, proje hazırlamak, araştırma ve uygulama gibi hizmetlerde bulunmak, belirli bilimsel sonuçların uygulanmasını sağlamak, üniversite ile ona bağlı kurumlarda hasta muayene ve tedavisini, bunlarla ilgili tahlil ve araştırmaları yürütmek, faaliyet alanları ile sınırlı olarak mal ve hizmet üretiminde bulunmakla görevlidir.

**Üniversite Hastanesi Baş Müdürlüğü;** Ege Üniversitesi Tıp Fakültesi ile üniversiteye bağlı personeli yetiştiren Hemşirelik Yüksekokulu, Sağlık Hizmetleri Meslek Yüksekokulu, Sağlık Bilimleri Enstitüsü, Organ Nakli Uygulama ve Araştırma Merkezi, Aile Planlaması ve Kısırlık Uygulama ve Araştırma Merkezi' nin eğitim-öğretim ve tıbbi araştırmaları için bir uygulama merkezi olarak kurulmuş olup, yataklı ve yataksız tüm hizmetlerin en ekonomik, kaliteli ve tam olarak gerçekleştirilmesini sağlama görevini üstlenmiştir.

**İç Denetim Birimi:** 5018 Sayılı Kamu Mali Yönetimi ve Kontrol Kanunu ile, kamu idaresinin çalışmalarına değer katmak ve geliştirmek için kaynakların ekonomiklik, etkililik ve verimlilik esaslarına göre yönetilip yönetilmediğini değerlendirmek ve rehberlik yapmak, bağımsız nesnel güvence sağlamak ve danışmanlık faaliyetinde bulunmak amacı ile kamu idareleri bünyesinde, doğrudan üst yöneticiye bağlı iç denetim faaliyetinin kurulması öngörülmüş ve bu kapsamda iç denetim birimi oluşturulmuştur.

## **SOSYALVE KÜLTÜREL HİZMETLER;**

Ege Üniversitesi, eğitim – öğretim ve araştırma – yayın faaliyetlerinin yanında; Üniversite Lokali, Konukevi, Ege Üniversitesi Uygulama Oteli, Murat Köşkü / Toplum Merkezi, Yeşil Köşk, 50.Yıl Köşkü, Kültür Sanat Evi, Kampüs Kültür Merkezi, Atatürk Kültür Merkezi, Konferans Salonları ile hem çalışanlarına ve öğrencilerine hem de topluma yönelik hizmetler sunmaktadır. Kampüs Kültür Merkezi ve Atatürk Kültür Merkezi kariyer gelişimi seminerleri, sürekli eğitim kursları, sempozyum, ulusal ve uluslararası kongre, konferans, gösteriler ve çeşitli kültürel ve sanatsal aktivitelere ev sahipliği yapan sosyal ve eğlence merkezleridir. Ayrıca bir çok kamu kurum ve kuruluşları ve özel sektörle iletişim içindedir.

Öğrencilerin psikolojik, sosyal ve ekonomik yönden gelişmesine yardımcı olunması ve öğrenim süresince ortaya çıkabilecek çeşitli problemlerin çözümüne yönelik hizmetler verilmiştir. Tüm bu destek hizmetlerinin yanında öğrencilerin sosyal açıdan gelişimini sağlamak amacıyla bu alanda öğrencilere birçok imkân sağlanmıştır. Ayrıca kültür, sanat ve spor şenlikleri ile öğrencilerimize ve çalışanlarımıza çeşitli etkinlik ve hizmetler sunulmuştur.

## **TOPLUMA YÖNELİK HİZMETLER;**

Ege Üniversitesi Türkiye' nin 3. büyük sağlık hizmeti sağlayan kurumudur. Türkiye'nin her yerinden gelen hastalara hizmet vermektedir. Özellikle organ nakli, çocuk cerrahisi, nöroşurji, ve tüp bebek hizmetleri konusunda oldukça iddialıdır.

Tıp Fakültesi Hastanesi ve Diş Hekimliği Fakültemiz yoğun olarak halka yönelik koruyucu ve tedavi edici sağlık hizmeti sunmaktadır..

Toplum sağlığını ilgilendiren hastalıklarda, sağlıklı olma ve sağlıklı yaşama bilinci yaratmak, yaygınlaştırmak ve yaşam biçiminde yapılacak değişikliklerin inceliklerini aktarmak amacıyla 2008 yılında altıncısı düzenlenen “ Sağlık Halk Kongresi “ E.Ü Atatürk Kültür Merkezi’ nde gerçekleştirilmiştir.

Her yıl Şubat ayında düzenlenen; halkın , hekimlerin ve eczacıların bulunduğu güncel bilgi ile deneyimlerin aktarıldığı, uygulamalı ve sanatın eşlik ettiği Sağlık Halk Kongresi 3 gün sürmüştür ve günlük ortalama izleyen sayısı 800 kişi olmuştur.

Kongrenin konuları; obezite, diabet, osteoporoz olarak belirlenmiş ve bu konularda uluslararası resim yarışması düzenlenmiştir.

Kongrede, eş zamanlı olarak hekimlere ve eczacılara da eğitim toplantıları düzenlenmiş, basılı materyaller halkın yararına sunulmuştur.

Üniversitemiz Araştırma Uygulama Hastanesinde 2008 yılında tedavi amacıyla hastaneye başvuran **499.299** hasta ayakta tedavi görürken, **33.518** hasta ise yatarak tedavi olmuştur.

Diş Hekimliği Fakültesi kliniklerinde **75.073** hastanın tedavisi yapılmış, Gönüllü Çalışma Gurupları oluşturularak topluma katkı amaçlı **16** sosyal ve kültürel etkinlik düzenlenmiştir.

Tüm bunlara ek olarak, Çocuk ve yetişkinlerde Alkol ve Madde Bağımlılığı Araştırma ve Uygulama Merkezi, Engelli Çocuklar için Rehabilitasyon, Eğitim , Araştırma ve Uygulama Merkezi de toplum sağlığına yönelik hizmetler vermektedir.

Fen Fakültesi , Ziraat, Gıda, Su Ürünleri ve Tekstil Mühendisliği tarafından sağlanan kimyasal analizler, ürün satışı ve bitki temini de kamu için yapılan diğer hizmetlerdendir.

Başta Toplum Gönüllüleri Öğrenci Topluluğu olmak üzere çok sayıda öğrenci topluluğumuz 2004 yılından başlayarak pek çok projeyi Toplum Gönüllüleri Vakfı ile işbirliği yaparak gerçekleştirmişlerdir. Üniversitemiz, öğrencilerin toplumsal çalışmalara aktif katılımını desteklemektedir. Çalışmalarını, Ege Üniversitesi Toplum Merkezi’nde sürdüren topluluklar, bugüne kadar 41 toplumsal duyarlılık projesi gerçekleştirmiştir.

Ege Üniversitesi Tıp Fakültesi Kan Merkezi ve Ege Üniversitesi Rektörlüğü Basın ve Halkla İlişkiler Müdürlüğü işbirliğinde hazırlanan “**Kan Bağışı Can Bağışı**” projesi Ege Üniversitesi’nde 2008 yılı içerisinde gerçekleştirilen ve ses getiren projelerden biridir.

Üniversitemiz Hastanesi’nde, her gün ortalama 150, yılda 50.000 hasta için kana ihtiyaç duyulmaktadır. Kampanyanın amacı; bu gereksinimi öncelikle üniversite mensuplarından, daha sonra gönüllü kişilerden sağlayarak kendi ihtiyacını karşılayan bir Kan Merkezi oluşturmak ve aynı zamanda kan bağışı bilincini kurum içerisinde yaygınlaştırarak

Ege Üniversitesi olma duyarlılığını sosyal sorumluluk projelerine taşımaktır. Proje, üniversitemiz akademik ve idari personeli, öğrencilerimiz ve üniversitemiz ziyaretçilerini kapsamaktadır. Bu proje ile %4 olan gönüllü kan bağışçısı oranı Şubat 2008 - Haziran 2008 tarihleri arasında %30'lara yükselmiş, aynı tarihler arasında yaklaşık 1.500 Ege Üniversitesi bu kampanyaya katılmıştır.

### **1.2.6- Yönetim ve İç Kontrol Sistemi :**

Kamu yönetimi reformu kapsamında 2003 yılında çıkarılan 5018 sayılı Kamu Mali Yönetimi ve Kontrol Kanunu ile kamu mali yönetiminde adem-i merkezîyetçi bir yapılanmaya gidilmiştir. Eski sistemde üniversitenin tek harcama yetkilisi Rektör iken yeni sistemle, harcama yapan tüm birimlerin yöneticileri harcama yetkilisi olarak belirlenmiştir. Böylece mali yetkiler paylaştırılırken yetkililerin sorumlulukları da aynı oranda arttırılmış ve iç kontrol sistemi daha etkin hale getirilmiştir.

İç kontrol sisteminin yerleştirilmesi amacıyla ikincil mevzuat çalışmaları başlatılmış ve bu kapsamda ; 31.12.2005 tarihli İç Kontrol ve Ön Mali Kontrole İlişkin Usul ve Esaslara ilişkin yönetmelik ve 18 standardın yer aldığı , 26.12.1007 tarihli Kamu İç Kontrol Standartları Tebliği yayınlanmıştır.

Tebliğde yer alan 18 adet İç Kontrol standardının üniversitemizde 2011 yılına kadar yerleştirilmesi ve uygulanması amacıyla, 05.02.2009 tarihli İç Kontrol Uyum Eylem Planı Rehberi göz önünde bulundurularak, çalışmalara başlanmıştır.

### **1.3-Diğer Hususlar :**

## **AMAÇ VE HEDEFLER RESİM**

## 2- AMAÇ VE HEDEFLER:

Ege Üniversitesi, Devlet Planlama Teşkilatı tarafından 26.05.2006 tarihli resmi gazetede yayınlanan, “Kamu İdarelerinde Stratejik Planlamaya İlişkin Usul Ve Esaslar Hakkında Yönetmelik” gereği Stratejik Planını 2008 – 2012 yıllarını kapsayacak şekilde hazırlamıştır. Aşağıda bu plan dönemine ait stratejik amaç ve hedefler belirtilmiştir.

### 2.1- Birim Amaç Ve Hedefleri :

STRATEJİK AMAÇLAR	STRATEJİK HEDEFLER
<b>Stratejik Amaç-1:</b> Araştırma Faaliyetlerini Geliştirmek.	<b>Hedef-1:</b> 2012 yılı sonuna kadar AB ve diğer yurtdışı kaynaklardan yararlanarak üretilen projelerin % 100 arttırılması ve AB araştırma projelerinin kriterlerine entegre olunması.
	<b>Hedef-2:</b> 2012 yılı sonuna kadar geliştirilen TÜBİTAK projelerinin sayısının % 50 arttırılması
	<b>Hedef-3:</b> 2012 yılı sonuna kadar DPT projeleri sayısının 3 katına çıkarılması
<b>Stratejik Amaç-2:</b> Yayınların Sayısını ve Niteliğini Arttırmak	<b>Hedef-1:</b> 2012 yılı sonuna kadar ulusal ve uluslararası kurumların desteklediği projelerin yürütülmesi ve projelerden elde edilen bilimsel verilerin ulusal ve uluslararası kamuoyuna sunumunun her yıl % 30 oranında arttırılması
	<b>Hedef-2:</b> 2012 yılı sonuna kadar uluslararası bilimsel standartta yayınların her yıl %10 oranında arttırılması
<b>Stratejik Amaç-3:</b> Bilimsel Toplantılar Düzenlemek ve Katılımı Teşvik Etmek	<b>Hedef – 1:</b> 2012 yılı sonuna kadar öğretim üyelerimizin ve öğretim yardımcılarımızın bilimsel aktivite katılımlarının % 30 oranında arttırılması.
	<b>Hedef – 2:</b> Ulusal ve uluslararası düzeyde düzenlenen bilimsel toplantı sayısının 2012 yılı sonuna kadar % 30 arttırılması.
<b>Stratejik Amaç-4:</b> Interdisipliner Programlar Yürütmek	<b>Hedef – 1:</b> 2012 yılı sonuna kadar teknoloji ve bilimdeki gelişmelerle uyumlu olarak her yıl 1 yeni çalışma alanının etkinleştirilmesi.

	<i>Hedef – 2:</i> 2012 yılı sonuna kadar diğer üniversiteler ve AR-GE çalışmaları yürüten kurumlarla 100 adet disiplinler arası işbirliği yapılması
<b>Stratejik Amaç-5:</b> Lisans Eğitiminin Kalitesini Arttırmak	<i>Hedef – 1:</i> 2012 yılı sonuna kadar Ege Üniversitesi'ndeki tüm dersler için değerlendirme kriterlerinin oluşturulması.
	<i>Hedef – 2:</i> Uygulamalı eğitime ağırlık verilmesi yönünde yapılan protokollerin 2012 yılı sonuna kadar 2 katına çıkarılması.
	<i>Hedef – 3 :</i> 2012 yılı sonuna kadar tüm ders içeriklerinin uluslararası ve ulusal eğitim programlarına uygun olarak güncellenmesi.
	<i>Hedef – 4 :</i> 2012 yılı sonuna kadar yabancı üniversitelerle ortak olarak yürütülen lisans eğitimi programı sayısının 5'e çıkarılması.
	<i>Hedef – 5 :</i> 2012 yılı sonuna kadar Tıp eğitiminde mezuniyet öncesi eğitim programının tamamının yenilenmesi.
	<i>Hedef – 6 :</i> 2012 yılı sonuna kadar lisans eğitimi düzeyinde yan dal ve çift ana dal uygulamalarının sayısının % 40 arttırılması.
	<i>Hedef – 7 :</i> 2012 yılı sonuna kadar lisans eğitimi için Uzaktan Eğitim Sistemi'nin kurulması ve geliştirilmesi.
<b>Stratejik Amaç – 6:</b> Lisans Üstü Eğitime Ağırlık Vermek.	<i>Hedef – 1:</i> 2012 yılı sonuna kadar lisansüstü program ve öğrenci sayısının %10 arttırılması.
	<i>Hedef – 2:</i> 2012 yılı sonuna kadar İkinci Öğretim çerçevesinde açılan tezsiz yüksek lisans programı sayısının % 60 arttırılması.

	<p><i>Hedef – 3:</i> 2012 yılı sonuna kadar tıpta uzmanlık eğitim programlarının anabilim dalları için yeniden yapılandırılması.</p> <p><i>Hedef – 4:</i> Tez aşamasına gelen lisansüstü öğrencisine verilen proje desteğinin 2012 yılı sonuna kadar her yıl % 5 arttırılması.</p> <p><i>Hedef – 5:</i> 2012 yılı sonuna kadar yabancı öğrenciler için açılan lisansüstü programların geliştirilmesi ve sayısının % 40 oranında arttırılması.</p> <p><i>Hedef – 6 :</i> 2012 yılı sonuna kadar Lisansüstü eğitim programlarının tanıtılması amacıyla yapılan etkinliklerin iki katına çıkarılması</p> <p><i>Hedef – 7:</i> 2012 yılı sonuna kadar Lisansüstü eğitimi için Uzaktan Eğitim Sistemi'nin kurulması ve geliştirilmesi.</p>
<p><b>Stratejik Amaç-7:</b> Nitelikli Öğretim Üyesi Yetiştirmek</p>	<p><i>Hedef – 1 :</i> 2012 yılı sonuna kadar öğretim elemanlarının araştırma konuları ile ilgili olarak, kısa süreli araştırma, kurs, kongre-seminer katılımı vb. amaçlarla yurt dışına gönderilmesi</p> <p><i>Hedef – 2 :</i> 2012 yılı sonuna kadar Öğretim Üyesi Yetiştirme Programı (ÖYP)'na kayıtlanan ve başarı ile mezun olan öğrenci sayısının her yıl mevcut kontenjan sayısı kadar arttırılması</p> <p><i>Hedef – 3 :</i> 2012 yılı sonuna kadar akademik yükseltme kriterlerinin AB üniversiteleri kriterlerine %70 oranında uyumlaştırılması</p>
<p><b>Stratejik Amaç-8 :</b> Meslek Yüksek Okulları Eğitim Programlarını, Toplum İhtiyaçlarına Göre Sürekli Yenilemek ve Geliştirmek.</p>	<p><i>Hedef – 1:</i> 2012 yılı sonuna kadar sanayi ve ticaret kuruluşlarının ihtiyacına uygun öğrenci yetiştirilmesi için programların % 30'unun yenilenmesi</p> <p><i>Hedef – 2:</i> 2012 yılı sonuna kadar üniversite sanayi işbirliği kapsamında MYO programlarının uygulama altyapılarının geliştirilmesi.</p> <p><i>Hedef – 3 :</i> MYO mezunlarının işe yerleştirilmelerinin takip edilmesi için izleme sistemi kurulması</p>
<p><b>Stratejik Amaç-9:</b> AB Eğitim Programlarına Entegre Olmak.</p>	<p><i>Hedef – 1:</i> 2012 yılı sonuna kadar uluslararası değişim ya da araştırmacı yetiştirme programları çerçevesinde görevlendirilen araştırmacıların sayısının %</p>



	50 arttırılması.
	<i>Hedef – 2:</i> 2012 yılı sonuna kadar lisans ve lisansüstü eğitim dahilinde LLP / Erasmus programlarına yönelik üniversite sayısı ve öğrenci kontenjanlarında % 60 artış sağlanması.
	<i>Hedef – 3:</i> 2012 yılı sonuna kadar lisans ve lisansüstü ders içeriklerinin tümünün uluslararası ve ulusal eğitim programlarına uygun olarak güncellenmesi.
	<i>Hedef – 4 :</i> 2012 yılı sonuna kadar AB normlarına uygun olarak dış değerlendirme ve akreditasyon için gerekli altyapının sağlanması.
<b>Stratejik Amaç-10:</b> Yurt İçi Ve Yurt Dışı Üniversiteler İle İşbirliğini Geliştirmek	<i>Hedef – 1:</i> 2012 yılı sonuna kadar Avrupa Birliği üye ülkeleriyle işbirliğinin % 50 arttırılması
	<i>Hedef – 2:</i> 2012 yılı sonuna kadar ulusal ve uluslararası üniversitelerle bilgi alışverişinin % 60 arttırılması.
	<i>Hedef –3:</i> 2012 yılı sonuna kadar Türkiye'nin gelişmiş üniversitelerinden ve yurtdışındaki üniversitelerden alanında uzmanlaşmış bilim adamları ile bilgi alışverişinin % 30 arttırılması.
	<i>Hedef – 4:</i> 2012 yılı sonuna kadar öğretim elemanlarının yurtiçinde ve yurt dışında olmak üzere kısa veya uzun süreli eğitim ve araştırma faaliyetlerine katılımlarının % 60 arttırılması.
<b>Stratejik Amaç - 11:</b> Sanayi İle İşbirliğini Geliştirmek	<i>Hedef – 1:</i> 2012 yılı sonuna kadar Ege Üniversitesi'nin araştırmacı veri tabanının kurulması.
	<i>Hedef – 2:</i> 2012 yılı sonuna kadar sanayi ile iletişim ağının güçlendirilmesi.
	<i>Hedef – 3:</i> 2012 yılı sonuna kadar sanayi kuruluşları ile ortak olarak düzenlenen seminer, kurs v.b. sayısının % 60 arttırılması.
	<i>Hedef – 4:</i> 2012 yılı sonuna kadar ilgili sanayi kuruluşu veya firma desteği ile gerçekleştirilen patent ve faydalı model başvuru sayısının % 20 arttırılması.
	<i>Hedef – 5:</i> 2012 yılı sonuna kadar üniversitemiz laboratuvar alt yapısının

	<p>bölgedeki sanayi kuruluşlarının analiz ihtiyacını tümüyle karşılayabilecek düzeye getirilmesi.</p> <p><i>Hedef – 6:</i> Üniversite Sanayi İşbirliği kapsamında işbirliği yapılan kurum ve şirketlerde EDÖ (Endüstriye Dayalı Öğretim) çalışması yapan öğrenci ve EDA (Endüstriye Dayalı Araştırma) çalışması yapan öğretim elemanı sayısının 2012 yılı sonuna kadar her yıl % 20 arttırılması.</p> <p><i>Hedef – 7:</i> 2012 yılı sonuna kadar sağlık sektörüyle 10 farklı alanda işbirliğini geliştirici faaliyetlerin düzenlenmesi</p>
<b>Stratejik Amaç-12:</b> Mezuniyet Sonrası Öğrenci-Üniversite Bağlarını Geliştirmek	<p><i>Hedef – 1:</i> Mezuniyet sonrası üniversite-mezun ilişkilerini güçlendirecek Mezunlar İletişim Ofisi'nin yapılandırılması ve 2012 yılı sonuna kadar mezunların % 50'sine ulaşılması.</p> <p><i>Hedef – 2:</i> 2012 yılı sonuna kadar Mezunlarımızın takip edilmesi ve geri besleme mekanizmalarının oluşturulması..</p> <p><i>Hedef – 3:</i> 2012 yılı sonuna kadar Mezuniyet sonrası öğrenci-üniversite bağlarını geliştirmek amacıyla düzenlenen "Mezunlar Günü" ne katılımın arttırılması.</p>
<b>Stratejik Amaç-13:</b> Üniversite - Toplum İlişkilerini Güçlendirmek	<p><i>Hedef – 1:</i> 2012 yılı sonuna kadar toplumun beden ve ruh sağlığının geliştirilmesine yönelik resmi, özel ve gönüllü kuruluşlarla geliştirilen ortak projelerin sayısının % 100 arttırılması.</p> <p><i>Hedef – 2:</i> 2012 yılı sonuna kadar İlk ve orta öğretim kurumlarının düzenlediği 25 bilimsel ve kültürel etkinliklerde Üniversitenin tanıtılması</p> <p><i>Hedef – 3:</i> 2012 yılı sonuna kadar meslek odaları, sivil toplum örgütleri ve yerel yönetimler ile gerçekleştirilen karşılıklı desteğin % 40 arttırılması.</p>
	<p><i>Hedef – 4:</i> 2009 yılı sonuna kadar yörenin ihtiyacına yönelik 20 adet etkinlik düzenlenmesi</p> <p><i>Hedef – 5:</i> 2012 yılı sonuna kadar Ege Üniversitesi dışına yönelik Türk kültürünü tanıtıcı olarak 4 farklı etkinlik düzenlenmesi</p>

	<i>Hedef – 6:</i> 2012 yılı sonuna kadar Halkın Üniversitesi Çalışması alanında her yıl 8 adet destekleyici faaliyetin gerçekleştirilmesi.
<b>Stratejik Amaç-14:</b> Halka Yönelik Ürün/Hizmetleri Nicelik Ve Nitelik Yönünden Geliştirmek	<i>Hedef – 1:</i> 2012 yılı sonuna kadar üniversite sanayi işbirliği kapsamında döner sermaye çalışmaları ile mal ve hizmet üretmeye yönelik çalışmalarda bulunulması
	<i>Hedef – 2:</i> 2012 yılı sonuna kadar halka yönelik eğitimler kapsamında verilen “Eğitmcilerin Eğitimi Sertifika Programları”nın her yıl 2 defa açılması
	<i>Hedef – 3:</i> 2012 yılı sonuna kadar tüm sağlık uygulamaları alanlarında halka doğrudan hizmet götürülmesi..
	<i>Hedef – 4:</i> 2012 yılı sonuna kadar Bölgedeki tarıma dayalı sanayinin beklenti ve ihtiyaç analizinin yapılması ve çiftçilerin eğitilmesi.
	<i>Hedef – 5:</i> 2012 yılı sonuna kadar Üniversitemiz Hastanesi’nden memnuniyet oranının % 90 olarak gerçekleşmesi
	<i>Hedef – 6:</i> 2012 yılı sonuna kadar halka yönelik hizmet kapasitesinin % 30 artırılması yönünde yeni kaynakların yaratılması.
<b>Stratejik Amaç-15:</b> Bölgesel Kalkınmaya Katkıda Bulunacak Proje Ve Araştırmaları Teşvik Etmek	<i>Hedef – 1:</i> 2012 yılı sonuna kadar ülke içindeki kurumlar ve sektörler ile olan ilişkilerin % 30 oranında artırılması ve projelerin yürürlüğe konulması.
	<i>Hedef – 2:</i> 2012 yılı sonuna kadar bölge sanayicilerinin araştırma geliştirme potansiyelini geliştirmek için AB projeleri ile ilgili bir bilgi ağı oluşturulması.
	<i>Hedef – 3:</i> 2012 yılı sonuna kadar ulusal sanayinin öncelikli alanlarında bölgesel kalkınmaya katkıda bulunacak faaliyetlerin artırılması.
	<i>Hedef – 4:</i> 2012 yılı sonuna kadar denizel ve karasal ortamlarda radyoaktivite ölçümlerinin yapılacağı bölgelerin belirlenerek proje sayısının iki katına çıkarılması
<b>Stratejik amaç-16:</b> Ege Üniversitesinin Kurum Kültürünü ve Kimliğini Geliştirmek	<i>Hedef – 1:</i> 2012 yılı sonuna kadar öğrencilerin ders dışı faaliyetlere (seminer, konser, öğrenci toplulukları vb.) katılımının % 50 artırılması.

	<p><i>Hedef – 2:</i> 2012 yılı sonuna kadar çalışanların kuruma bağlılığına ve memnuniyetine katkı sağlayacak faaliyetlerin % 30 arttırılması</p> <p><i>Hedef – 3:</i> 2012 yılı sonuna kadar kurum kültürüne katkı sağlayacak sosyal duyarlılık projelerinin sayısının % 40 arttırılması.</p> <p><i>Hedef – 4:</i> 2012 yılı sonuna kadar ulusal kültürümüzün yayılmasına ve Cumhuriyetimizin kazanımlarına Ege Üniversitesi'nin katkısının arttırılması amacıyla 25 adet etkinlik düzenlenmesi.</p> <p><i>Hedef – 5:</i> 2012 yılı sonuna kadar evrensel müzik ve dans gösterilerinin bulunduğu uluslar arası bir festival düzenlenmesi.</p> <p><i>Hedef – 6:</i> 2012 yılı sonuna kadar her yıl Üniversite Tanıtım Günleri düzenlenmesi ve bu amaçla düzenlenen fuarların 10 tanesine her yıl katılımın sağlanması.</p> <p><i>Hedef – 7:</i> 2012 yılı sonuna kadar akademik birimler arası ortak çalışmaların arttırılması.</p>
<b>Stratejik Amaç-17:</b> Eğitim Danışmanlığı ve Rehberlik Hizmetlerine Ağırlık Vermek	<p><i>Hedef – 1:</i> 2012 yılı sonuna kadar Öğrencilerin ruh sağlığına yönelik rehberlik hizmetlerinin % 40 oranında arttırılması.</p> <p><i>Hedef – 2:</i> 2012 yılı sonuna kadar öğrencilere güvenli, temiz ve ekonomik koşullarda barınabilecekleri yurtların sağlanması</p> <p><i>Hedef – 3:</i> 2012 yılı sonuna kadar ihtiyaç duyan öğrencilere burs imkânları yaratılması ve çalıştırılan kısmi zamanlı öğrenci sayısının % 30 oranında arttırılması.</p> <p><i>Hedef – 4:</i> 2012 yılı sonuna kadar Eğitim Danışmanlığı Sisteminin oluşturulması</p>
<b>Stratejik Amaç-18:</b> Etkin Bir İdari Yapı Kurmak.	<p><i>Hedef – 1:</i>2012 yılı sonuna kadar iş süreçlerinin belirlenmesi ve süreç yazılımı ile ilk iyileştirmenin tamamlanması</p> <p><i>Hedef – 2:</i> 2012 yılı sonuna kadar üniversitemizde başlatılan ve başlatılacak olan koordinasyon uygulamalarının tümünün standartlaştırılması</p> <p><i>Hedef – 3:</i> 2012 yılı sonuna kadar üniversitenin stratejik yönetime geçmesinin sağlanması</p>

	<i>Hedef – 4:</i> 2012 yılı sonuna kadar Kalite Odağı Çalışması kapsamında destekleyici faaliyetin gerçekleşmesi
	<i>Hedef –5:</i> 2012 yılı sonuna kadar akademik ve idari personel konusunda norm kadro uygulamasına geçilmesi
	<i>Hedef – 6:</i> 2012 yılı sonuna kadar başarı ve performansı ödüllendirici mekanizmalar kurulması ve sürekliliğinin sağlanması
<b>Stratejik amaç-19:</b> Üniversite Alt Yapısını Geliştirmek.	<i>Hedef – 1:</i> 2012 yılı sonuna kadar Kampüs Master Planı'nın hazırlanması.
	<i>Hedef – 2:</i> 2012 yılı sonuna kadar Coğrafi Bilgi Sistemi kurulması
	<i>Hedef – 3:</i> 2012 yılı sonuna kadar her yıl toplam kapalı alanların % 5'sinin iyileştirilmesi
	<i>Hedef – 4:</i> 2012 yılı sonuna kadar Üniversitemizin amaç ve hedeflerine uygun olarak teklif ve talep edilen yatırım projelerinin tümünün hazırlanması, uygunluğunun sağlanması, DPT'ye önerilmesi ve gerçekleştirilmesi
<b>Stratejik Amaç-20:</b> Kampüsü 24 Saat Aktif Hale Getirmek	<i>Hedef – 1:</i> 2012 yılı sonuna kadar Kampus güvenlik sisteminin geliştirilmesi
	<i>Hedef – 2:</i> 2012 yılı sonuna kadar Sivil Savunma Planının uygulanması ile ilgili birimlerin bilgilendirilmesi
	<i>Hedef – 3:</i> 2012 yılı sonuna kadar eğitim ve araştırma birimlerinin hizmet süresinin % 75 artırılması
<b>Stratejik Amaç-21:</b> E-Üniversite Yapılarını Geliştirmek	<i>Hedef –1:</i> 2012 yılı sonuna kadar domain (Kullanıcı Yönetim Sistemi) yapısının tüm üniversite bünyesine yaygınlaştırılması
	<i>Hedef – 2:</i> 2012 yılı sonuna kadar Network sistemlerinde Servis Kalitesi (QoS) uygulanmaya başlanması
	<i>Hedef – 3:</i> 2012 yılı sonuna kadar bir bilgisayar hastanesinin oluşturulması
	<i>Hedef – 4:</i> 2012 yılı sonuna kadar Yönetim Bilgi Sisteminin (YBS) kurulması

## **2.2- Temel Politikalar ve Öncelikler :**

Yarım asırlık deneyimi arkasına alarak oluşturulan Stratejik Plan ile bilimsel ve eğitsel alanlarda Üniversitemiz için önemli yapı taşları olabilecek konular ve bu stratejik amaçlarımızı gerçekleştirmeye yönelik hedef ve faaliyetler özenle belirlenmiştir. Kurumsal ilişkilerini geliştirmeyi, kurumsal gelişimini sürekli kılmayı ve alt yapısını bu doğrultuda geliştirmeyi amaçlayan Üniversitemiz bu alanlarda da önemli hedefler belirlemiştir.

Ege Üniversitesi, ülkemizin orta vadeli planı doğrultusunda, gelişmekte olan üniversitelere nitelikli öğretim elemanı yetiştirmek amacıyla, Öğretim Üyesi Yetiştirme Programı yürütmektedir. Bu program kapsamında araştırma görevlisi kadrosuna atanan kişilere, yüksek lisans ve doktora düzeyinde eğitim verilmekte ayrıca proje desteği sağlanmaktadır.

Akademik birimler, uzmanlık alanları doğrultusunda farklı öğretici yaklaşımları benimsemişlerdir. Teorik eğitimler yanında uygulamalı eğitime de ağırlık veren akademik birimler, laboratuvarlar, stüdyolar, klinikler vb yapılarla bu süreci desteklemektedir. Ege Üniversitesi, nitelikli üniversitelerle eşdeğer bir eğitim kurumu olarak programlarını bu doğrultuda oluşturmakta, akademik birimler çağa ayak uyduracak şekilde programlarını sürekli olarak geliştirmektedirler.

Ege Üniversitesi, çağdaş bilgi teknolojileri ile donatılmış alt yapı imkânlarına sahip olmanın gerekliliğini göz önünde bulundurarak bu alanda yatırımlarını sürdürmektedir. Fiziki altyapıyı personel kaynakları ile desteklemektedir.

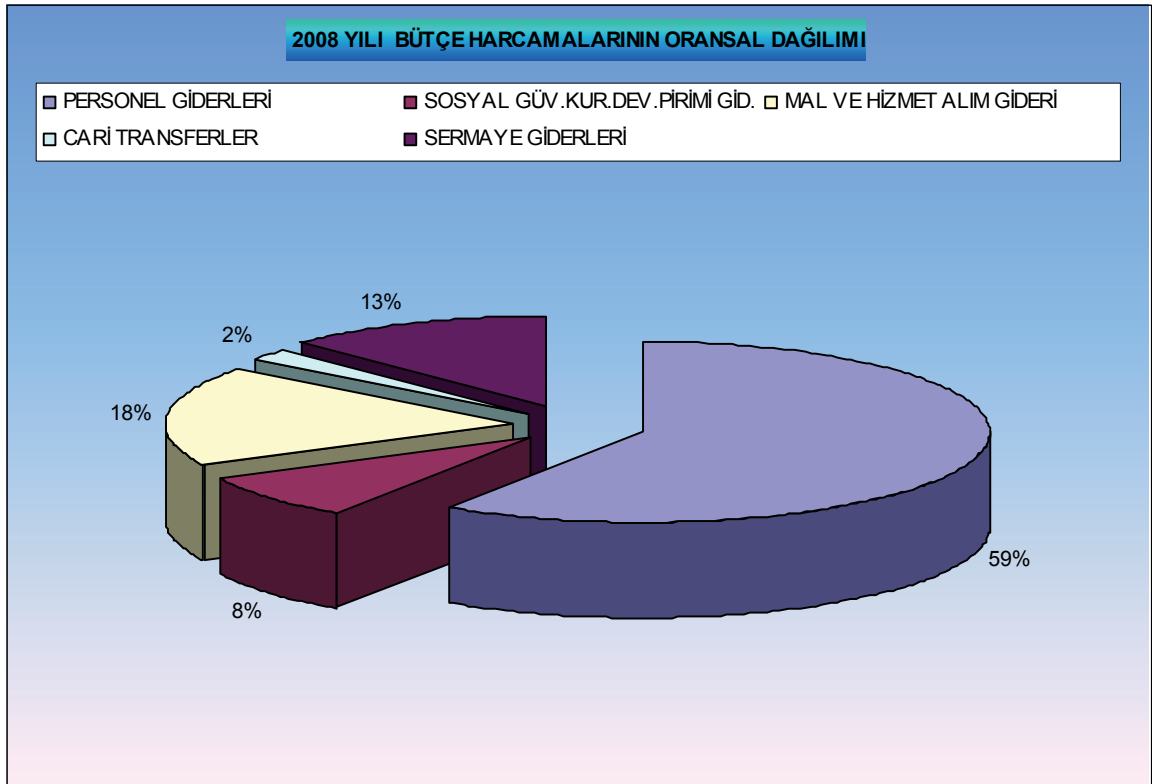
## **2.3- Diğer Hususlar :**

## **FAALİYETLERE İLİŞKİN BİLGİ VE DEĞERLENDİRMELER RESİMİ**

### 3- FAALİYETLERE İLİŞKİN BİLGİ VE DEĞERLENDİRMELER:

#### 3.1- Mali Bilgiler :

##### 3.1.1- Bütçe Uygulama Sonuçları :





TABLO 26

EGE ÜNİVERSİTESİ 2008 YILI BÜTÇE ÖDENEK ve HARCAMA BİLGİLERİ (TL)							
	GİDERİN TÜRÜ	BÜTÇE BAŞLANGIÇ ÖDENEĞİ	YIL İÇİNDE		YIL SONU		İPTAL EDİLEN ÖDENEK
			EKLENEN ÖDENEK	DÜŞÜLEN ÖDENEK	ÖDENEK TOPLAMI	HARCAMA TOPLAMI	
<b>01</b>	<b>PERSONEL GİDERLERİ</b>	<b>160.889.000</b>	<b>3.729.574</b>	<b>2.957.000</b>	<b>161.661.574</b>	<b>153.382.059,83</b>	<b>7.384.871,17</b>
01.1	MEMURLAR	149.798.000	3.316.574	2.037.000	151.077.574	145.297.752,83	5.165.178,17
01.2	SÖZLEŞMELİ PERSONEL	1.204.000	123.000	0	1.327.000	1.135.158	191.842
01.3	İŞÇİLER	8.466.000	0	920.000	7.546.000	5.652.619	1.893.381
01.4	GEÇİCİ PERSONEL	1.361.000	280.000	0	1.641.000	1.230.997	130.003
01.5	DİĞER PERSONEL	60.000	10.000	0	70.000	65.533	4.467
<b>02</b>	<b>SOSYAL GÜV.KUR.DEV.PİRİMİ GİD.</b>	<b>21.742.000</b>	<b>399.640</b>	<b>99.640</b>	<b>22.042.000</b>	<b>20.852.887</b>	<b>1.189.113</b>
02.1	MEMURLAR	20.635.000	76.600	99.640	20.611.960	19.782.378	829.582
02.2	SÖZLEŞMELİ PERSONEL	163.000	23.040	0	186.040	126.021	60.019
02.3	İŞÇİLER	774.000	300.000	0	1.074.000	783.055	290.945
02.4	GEÇİCİ PERSONEL	170.000	0	0	170.000	161.433	8.567
<b>03</b>	<b>MAL VE HİZMET ALIM GİDERİ</b>	<b>43.582.000</b>	<b>14.352.347</b>	<b>341.208</b>	<b>57.593.139</b>	<b>47.032.413,24</b>	<b>10.450.705,76</b>
03.2	TÜKETİME YÖNELİK MAL VE MALZ.AL.	11.377.942	6.928.742	47.600	18.259.084	16.629.098	1.608.706,23
03.3	YOLLUKLAR	886.697	234.550	11.100	1.110.147	745.681,12	364.465,88
03.4	GÖREV GİDERLERİ	95.777	24.525	0	120.302	61.596,43	58.705,57
03.5	HİZMET ALIMLARI	14.009.409	1.311.989	0	15.321.398	13.848.001,99	1.473.396,01
03.6	TEMSİL VE TANITMA GİDERLERİ	209.750	130.000	5.108	334.642	285.363,91	49.278,09
03.7	MENKUL MAL ALIM, BAKIM VE ON.GİD.	2.956.145	2.274.407	5.400	5.225.152	3.803.822,26	1.395.589,74
03.8	GAYRİMENKUL MAL BAKIM VE ON.GİD.	2.521.280	2.416.134	0	4.937.414	4.215.191,40	722.222,60
03.9	TEDAVİ VE CENAZE GİDERLERİ	11.525.000	1.032.000	272.000	12.285.000	7.443.658,36	4.778.341,64
<b>05</b>	<b>CARİ TRANSFERLER</b>	<b>4.709.000</b>	<b>5.000</b>	<b>0</b>	<b>4.714.000</b>	<b>4.694.844,53</b>	<b>19.155,47</b>
05.1	GÖREV ZARARLARI	3.687.000	0	0	3.687.000	3.686.844,53	155,47
05.3	KAR AMACI GÜT.KUR YAP.TRANS.	1.008.000	0	0	1.008.000	1.008.000,00	0,00
05.4	HANE HALKINA YAPILAN TRANSFERLER	10.000	0	0	10.000	0,00	10.000,00
05.6	YURT DIŞINA YAPILAN TRANSFERLER	4.000	5.000	0	9.000	0,00	9.000,00
<b>06</b>	<b>SERMAYE GİDERLERİ</b>	<b>32.924.000</b>	<b>11.956.000</b>	<b>336.000</b>	<b>44.544.000</b>	<b>32.280.464,34</b>	<b>12.263.535,66</b>
06.1	MAMUL MAL ALIMLARI	17.035.000	4.498.000	0	21.533.000	12.156.162,11	9.376.837,89
06.2	MENKUL SERMAYE ÜRETİM GİDERLERİ	1.950.000	1.384.000	0	3.334.000	2.837.276,28	496.723,72
06.3	GAYRİ MADDİ HAK ALIMLARI	1.100.000	474.000	0	1.574.000	573.896,38	1.000.103,62
06.5	GAYRİMENKUL SERMAYE ÜRETİM GİDERLERİ	7.489.000	3.000.000	0	10.489.000	9.341.350,55	1.147.649,45
06.7	GAYRİMENKUL BÜYÜK ONARIM GİD.	4.700.000	2.600.000	0	7.300.000	7.136.877,30	163.122,70
06.9	DİĞER SERMAYE GİDERLERİ	650.000	0	336.000	314.000	234.901,72	79.098,28
<b>GİDERLER TOPLAMI :</b>		<b>263.846.000,00</b>	<b>30.442.561,00</b>	<b>3.733.848,00</b>	<b>290.554.713,00</b>	<b>258.242.668,94</b>	<b>31.307.381,06</b>

TABLO 27

## EGE ÜNİVERSİTESİ 2008 YILI BÜTÇE GELİRLERİ (TL)

GELİRLER				AÇIKLAMA	2008	
I	II	III	IV		BÜTÇE BAŞLANGIÇ TAHMİNİ	YIL İÇİNDE YAPILAN NET TAHSİLAT
03	1	1	01	Şartname, Basılı Evrak, Form Satış Gelirleri	30.000	57.280,00
03	1	1	02	Kitap, Yayın vb. Satış Gelirleri	2.000	90.272,85
03	1	1	99	Diğer Mal Satış Gelirleri	2.000	0,00
03	1	2	29	Örgün ve Yaygın Öğretimden Elde Edilen Gelirler	13.230.000	10.640.417,12
03	1	2	31	İkinci Öğretimden Elde Edilen Gelirler	5.073.000	5.708.957,72
03	1	2	32	Yaz Okulu Gelirleri	1.095.000	747.845,97
03	1	2	33	Tezsiz Yüksek Lisans Gelirleri	280.000	670.454,00
03	1	2	36	Sosyal Tesis İşletme Gelirleri	500.000	867.215,77
03	1	2	38	Yurt Yatak Ücreti Gelirleri	2.614.000	3.060.105,30
03	1	2	41	Uluslar arası Ort.Eğt.ve Öğr.Proj.Gelirleri (sunny)	0	107.977,60
03	1	2	99	Diğer hizmet gelirleri	3.168.000	2.702.821,76
03	6	1	01	Lojman Kira Gelirleri	420.000	359.064,04
03	6	1	99	Diğer Taşınmaz Kira Gelirleri	3.225.000	3.966.770,08
04	2	1	01	Hazine yardımı	202.578.000	167.517.500,00
04	2	2	01	Hazine yardımı	25.499.000	25.015.000,00
04	4	1	02	Kişilerden alınan Bağış ve Yardımlar	200.000	477.947,08
04	4	2	02	Kişilerden alınan Bağış ve Yardımlar	0	4.333.477,51
04	5	2	02	Özel Bütçeli İdare.AL.Proje Yardımları	0	2.303.065,59
05	1	9	01	Kişilerden Alacaklar Faizleri	1.000	300.490,26
05	2	6	16	Araştırma Projeleri Gelirleri Payı	5.925.000	9.397.292,91
05	9	1	01	İrat Kaydedilecek Nakdi Teminatlar	1.000	518,60
05	9	1	03	İrat Kaydedilecek Teminat Mektupları	1.000	0,00
05	9	1	06	Kişilerden Alacaklar	1.000	866.084,13
05	9	1	99	Yukarıda Tanımlanmayan Diğer Çeşitli Gelirler	1.000	48.905,45
<b>TOPLAM</b>					<b>263.846.000</b>	<b>239.239.463,74</b>

### **3.1.2- Mali Denetim Sonuçları :**

#### **Dış Denetim:**

2008 yılında, Üniversitemiz Sayıştay Başkanlığı tarafından dış denetime tabi tutulmuş (2007 yılı hesapları ile ilgili olarak) olup, tevdi edilen sorgu kağıdında tenkit edilen hususlar hakkında gerekli işlemler neticelendirilmiş ve sorgu kağıdına cevap verilmiştir.

#### **İç Denetim:**

5018 sayılı Kamu Mali Yönetimi ve Kontrol Kanunu gereğince üniversitemizde 2008 yılı itibari ile İç Denetim Birimi' nin yaplanması tamamlanmıştır. Bu kapsamda İç Denetim Birimi tarafından üniversitemizin mülkiyetinde ve tasarrufunda olan taşınmaz mallara ilişkin denetim gerçekleştirilmiş ve sonuç raporu düzenlenmiştir. Söz konusu rapora istinaden gerekli düzenleme ve çalışmalar başlatılmıştır.

#### **Ön Mali Kontrol:**

5018 sayılı Kamu Mali Yönetimi ve Kontrol Kanunu ve ikincil mevzuatı gereğince, iç kontrol ve ön mali kontrolün uygulamasına yönelik olarak 2006 yılında yayınlanan ve Üniversite genelini kapsayan uygulama talimatı gereğince, Strateji Geliştirme Daire Başkanlığımız tarafından 2008 yılında da mali karar ve işlemlere yönelik olarak ön mali kontrol işlemleri yürütülmüş, kanuna ve mevzuata aykırı mali karar ve işlem gerçekleştirilmemiştir.

### **3.1.3- Diğer Hususlar :**

#### **3.2- Performans Bilgileri :**

Ege Üniversitesi, Stratejik Planını 2008 – 2012 yıllarını kapsayacak şekilde hazırlamıştır. Planın uygulanmasına 2008 yılında başlanmış ve stratejik plan ve bütçe kapsamında yılsonu itibari ile 2008 yılı gerçekleştirmeleri birimlerden toplanmış ve her birimin kendine ait gerçekleştirme tablolarının hazırlanması çalışmalarına devam edilmektedir.

#### **3.2.1- Faaliyet ve Proje Bilgileri :**

##### **3.2.1.1- Faaliyet Bilgileri**

Raporun diğer maddelerinde yer almayan faaliyetlere ilişkin bilgiler aşağıya çıkartılmıştır.

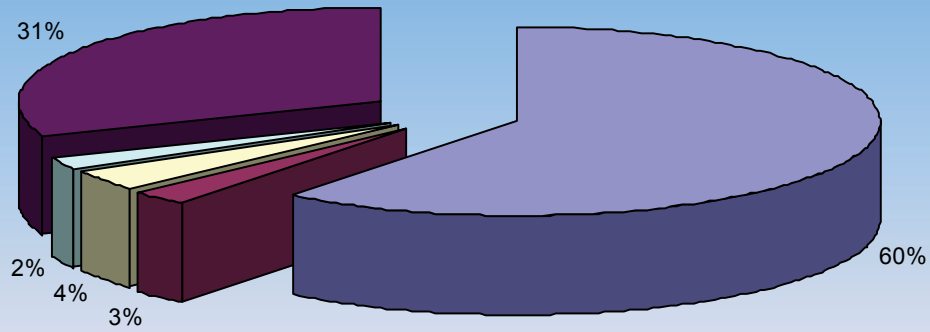
**TABLO 28**

**ULUSAL VE ULUSLAR ARASI FAALİYET VE ETKİNLİKLER**

	Sempozyum ve Kongre	Konferans	Panel	Seminer	Açık Oturum	Teknik Gezi	Söyleşi	Tiyatro, Konser, Sergi, Turnuva	Toplam
Fakülte	127	117	37	688	6	49	51	122	1197
Yüksekokul	10	11	7	10	0	9	0	9	56
Enstitü	6	51	2	3	0	4	2	4	72
Meslek Yüksekokulu	1	1	1	10	0	3	2	25	43
İdari Birimler	49	68	10	329	0	1	36	116	609
<b>Toplam</b>	<b>193</b>	<b>248</b>	<b>57</b>	<b>1040</b>	<b>6</b>	<b>66</b>	<b>91</b>	<b>276</b>	<b>1977</b>

**ULUSAL VE ULUSLAR ARASI FAALİYET VE ETKİNLİKLERİN BİRİMLERE GÖRE ORANSAL DAĞILIMI**

■ Fakülte ■ Yüksekokul □ Enstitü □ Meslek Yüksekokulu ■ İdari Birimler



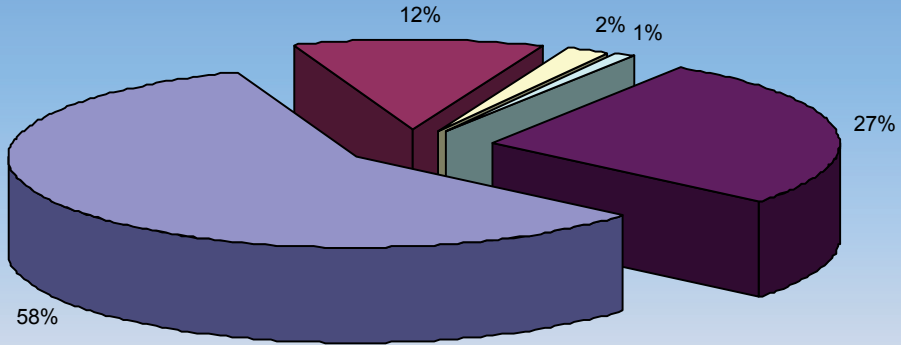
**TABLO 29**

**YAPILAN FAALİYET VE ETKİNLİKLERE KATILIM SAYISI**

	Sempozyum ve Kongre	Konferans	Panel	Seminer	Açık Oturum	Teknik Gezi	Söyleşi	Tiyatro, Konser, Sergi, Turnuva	Toplam
<b>Fakülte</b>	3998	570	872	2572	109	148	130	429	<b>8828</b>
<b>Yüksekokul</b>	202	223	409	425	210	4	0	305	<b>1778</b>
<b>Meslek Yüksekokulu</b>	75	43	37	27	0	64	12	28	<b>286</b>
<b>Enstitü</b>	59	36	7	51	2	24	3	9	<b>191</b>
<b>İdari Birimler</b>	2515	334	508	581	6	26	34	77	<b>4081</b>
<b>Toplam</b>	<b>6849</b>	<b>1206</b>	<b>1833</b>	<b>3656</b>	<b>327</b>	<b>266</b>	<b>6849</b>	<b>848</b>	<b>15164</b>

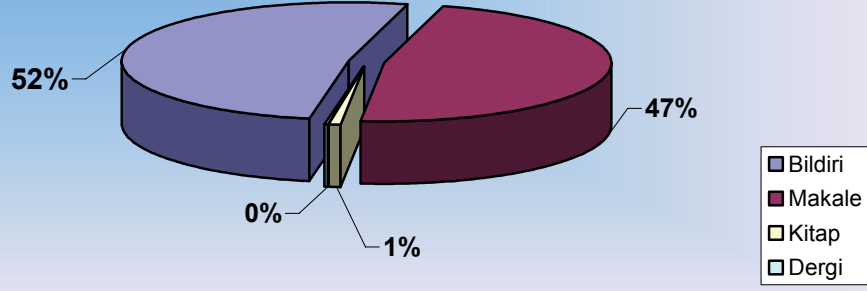
**YAPILAN FAALİYET VE ETKİNLİKLERE KATILIMIN ORANSAL DAĞILIMI**

■ Fakülte ■ Yüksekokul ■ Meslek Yüksekokulu ■ Enstitü ■ İdari Birimler



**TABLO 30**

<b>NİTELİKLERİNE GÖRE BİLİMSEL YAYIN SAYILARI</b>				
<b>Makale</b>	<b>Bildiri</b>	<b>Dergi</b>	<b>Kitap</b>	<b>TOPLAM</b>
3083	3349	25	55	6512

**NİTELİKLERİNE GÖRE BİLİMSEL YAYIN SAYILARININ ORANSAL DAĞILIMI****TABLO 31**

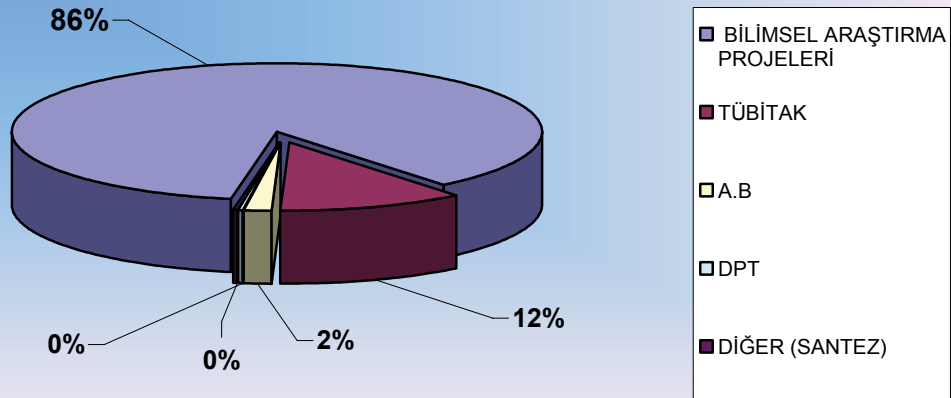
<b>ULUSAL VE ULUSLAR ARASI ANLAŞMA/ PROTOKOL SAYILARI</b>			
	<b>Ulusal</b>	<b>Uluslararası</b>	<b>Toplam</b>
<b>Fakülte</b>	22	96	118
<b>Yüksekokul</b>	10	1	11
<b>Meslek Yüksekokulu</b>	12	4	16
<b>Enstitü</b>	11	7	18
<b>İdari Birimler</b>	251	241	492
<b>Toplam</b>	<b>306</b>	<b>349</b>	<b>655</b>

### 3.2.1.2- Proje Bilgileri

TABLO 32

BİLİMSEL ARAŞTIRMA PROJE SAYISI							
PROJELER	A.B		TÜBİTAK	BİLİMSEL ARAŞTIRMA PROJELERİ	DPT	DİĞER (SANTEZ)	Toplam
	Döner Sermaye Tarafından Yürütülen	Rektörlük Tarafından Yürütülen					
2007 Yılından Devreden Proje Sayıları	14	10	135	1234	8	2	1403
2008 Yılında Eklenen Proje Sayıları	-	5	81	373	0	1	460
<b>Toplam</b>	<b>14</b>	<b>15</b>	<b>216</b>	<b>1607</b>	<b>8</b>	<b>3</b>	<b>1892</b>
2008 Yılında Tamamlanan Proje Sayıları	-	1	30	260	6	0	297
2009 Yılına Devreden Proje Sayısı	14	14	186	1347	2	3	1566

BİLİMSEL ARAŞTIRMA PROJELERİNİN ORANSAL DAĞILIMI



**TABLO 33**

<b>BİLİMSEL ARAŞTIRMA PROJE ÖDENEĞİ</b>							
<b>PROJELER</b>	<b>A.B</b>		<b>TÜBİTAK</b>	<b>BİLİMSEL ARAŞTIRMA PROJELERİ</b>	<b>DPT</b>	<b>DİĞER (SANTEZ)</b>	<b>Toplam</b>
	<b>Döner Sermaye Tarafından Yürütülen</b>	<b>Rektörlük Tarafından Yürütülen</b>					
<b>2008 Yılı Proje Ödenek Miktarı (YTL) *</b>	333.017	2.652.450 TL (1.243.414 (euro)**)	11.530.613	15.620.307	6.960.000	180.961	<b>37.277.348</b>
<b>2008 Yılı Proje Ödenek Harcama Miktarı (YTL)</b>	220.134	1.911.014 TL (895.844 (euro)**)	7.718.145	5.346.697	6.692.256	137.805	<b>22.026.051</b>

\* Önceki yıllardan devreden gelirler dahildir.  
\*\*Kur, 31.12.2008 tarihindeki 1 Euro = 2.1332 TL baz alınmıştır.

### **3.2.2- Performans Sonuçlarının Değerlendirilmesi:**

Ege Üniversitesi, Stratejik Planını 2008 – 2012 yıllarını kapsayacak şekilde hazırlamıştır. Planın uygulanmasına 2008 yılında başlanmıştır.

### **3.2.3. Performans Sonuçları Tablosu :**

Yükseköğretim Akademik Değerlendirme ve Kalite Geliştirme Komisyonu tarafından Üniversitelerin Akademik Değerlendirme ve Kalite Geliştirme çalışmalarına yardımcı olmak üzere hazırlanmış olan "Yükseköğretim Kurumlarında Akademik Değerlendirme ve Kalite Geliştirme Rehberi" doğrultusunda hazırlanan performans sonuçlarına yönelik tablo aşağıda verilmiştir.



TABLO 34

No	Gösterge	Ölçme Yöntemi	2008
1	Önlisans programlarına sınavlı veya sınavsız geçişle yerleşen tüm öğrencilerin niteliği	Orta öğretim başarı puanlarının ortalaması	70,46
2	Lisans programlarına yerleşen öğrencilerin niteliği	2.1.ÖSS SAY-1 ile yerleştirilen öğrencilerin sayısal yerleştirme puanlarının ortalamaları	318,28
		2.2.ÖSS-SAY-2 ile yerleştirilen öğrencilerin sayısal yerleştirme puanlarının ortalamaları	307,4
		2.3.ÖSS-SÖZ -1 ile yerleştirilen öğrencilerin sözel yerleştirme puanlarının ortalamaları	<i>Sınavsız geçiş</i>
		2.4.ÖSS SÖZ -2 ile yerleştirilen öğrencilerin sözel yerleştirme puanlarının ortalamaları	315,38
		2.5.ÖSS EA -1 ağırlık ile yerleştirilen öğrencilerin eşit ağırlık yerleştirme puanlarının ortalamaları	334,92
		2.6.ÖSS EA -2 ağırlık ile yerleştirilen öğrencilerin eşit ağırlık yerleştirme puanlarının ortalamaları	314,7
		2.7.ÖSS DİL puanı ile yerleştirilen öğrencilerin dil yerleştirme puanlarının ortalamaları	342,14
		2.8.ÖSS SAY -1 puanına göre yerleştirilen öğrencilerden sayısal puan sıralamasında ilk %10'luk dilime giren öğrenci sayısı / Toplam sayısal grubundaki öğrenci sayısı) x100	%3,83
		2.9. ÖSS SAY -2 puanına göre yerleştirilen öğrencilerden sayısal puan sıralamasında ilk %10'luk dilime giren öğrenci sayısı /Toplam sayısal grubundaki öğrenci sayısı) x100	%20,52
		2.10. ÖSS SÖZ -1 puanına göre yerleştirilen öğrencilerden sözel puan sıralamasında ilk %10'luk dilime giren öğrenci sayısı / Toplam sözel grubundaki öğrenci sayısı) x100	<i>Sınavsız geçiş</i>
		2.11. ÖSS SÖZ -2 puanına göre yerleştirilen öğrencilerden sözel puan sıralamasında ilk %10'luk dilime giren öğrenci sayısı /Toplam sözel grubundaki öğrenci sayısı) x100	%75,73
		2.12. ÖSS EA-1 ağırlık puanına göre yerleştirilen öğrencilerden eşit ağırlık puan sıralamasında ilk %10'luk dilime giren öğrenci sayısı /Toplam eşit ağırlık	%4,01

		grubundaki öğrenci sayısı) x100	
		<b>2.13.</b> ÖSS EA-2 ağırlık puanına göre yerleştirilen öğrencilerden eşit ağırlık puan sıralamasında ilk %10'luk dilime giren öğrenci sayısı /Toplam eşit ağırlık grubundaki öğrenci sayısı) x100	<b>%41,46</b>
		<b>2.14.</b> ÖSS DİL puanına göre yerleştirilen öğrencilerden dil puan sıralamasında ilk %10'luk dilime giren öğrenci sayısı /Toplam dil grubundaki öğrenci sayısı) x100	<b>%32,07</b>
<b>3</b>	Yüksek lisans programlarına kabul edilen öğrencilerin niteliği	<b>3.1.</b> {[Sayısal programa kabul edilenler için Sayısal LES puanlarının yüz üzerinden (LES 80 üzerinden olduğu için puanlar 1.25 ile çarpılacak) ortalaması] +[lisans mezuniyet notlarının yüz üzerinden ortalaması (4 üzerinden olan notlar 25 ile çarpılacak)]} / 2	<b>71,68</b>
		<b>3.2.</b> {[Sözel programa kabul edilenler için Sözel LES puanlarının yüz üzerinden (LES 80 üzerinden olduğu için puanlar 1.25 ile çarpılacak) ortalaması] +[lisans mezuniyet notlarının yüz üzerinden ortalaması (4 üzerinden olan notlar 25 ile çarpılacak)]} / 2	<b>69,85</b>
		<b>3.3.</b> {[Eşit ağırlıklı programa kabul edilenler için Eşit Ağırlıklı LES puanlarının yüz üzerinden (LES 80 üzerinden olduğu için puanlar 1.25 ile çarpılacak) ortalaması] +[lisans mezuniyet notlarının yüz üzerinden ortalaması (4 üzerinden olan notlar 25 ile çarpılacak)]} / 2	<b>72,10</b>
<b>4</b>	Doktora programlarına kabul edilen öğrencilerin niteliği	<b>4.1.</b> {[Sayısal programa kabul edilenler için Sayısal LES puanlarının yüz üzerinden (LES 80 üzerinden olduğu için puanlar 1.25 ile çarpılacak) ortalaması] +[lisans mezuniyet notlarının yüz üzerinden ortalaması (4 üzerinden olan notlar 25 ile çarpılacak)] +[yüksek lisans mezuniyet notlarının yüz üzerinden ortalaması (4 üzerinden olan notlar 25 ile çarpılacak)]} / 3	<b>75,28</b>
		<b>4.2.</b> {[Sözel programa kabul edilenler için Sözel LES puanlarının yüz üzerinden (LES 80 üzerinden olduğu için puanlar 1.25 ile çarpılacak) ortalaması] +[lisans mezuniyet notlarının yüz üzerinden ortalaması (4 üzerinden olan notlar 25 ile çarpılacak)] +[yüksek lisans mezuniyet notlarının yüz üzerinden ortalaması (4 üzerinden olan notlar 25 ile çarpılacak)]} / 3	<b>73,83</b>
		<b>4.3.</b> {[Eşit Ağırlıklı programa kabul edilenler için Eşit Ağırlıklı LES puanlarının yüz üzerinden (LES 80 üzerinden olduğu için puanlar 1.25 ile çarpılacak) ortalaması] +[lisans mezuniyet	<b>75,98</b>

		notlarının yüz üzerinden ortalaması (4 üzerinden olan notlar 25 ile çarpılacak) +[yüksek lisans mezuniyet notlarının yüz üzerinden ortalaması (4 üzerinden olan notlar 25 ile çarpılacak)] / 3	
5	Bütçe Ödenekleri	5.1. Personel Giderleri	153.382.059
		5.2. Sosyal Güvenlik Giderleri	20.852.887
		5.3. Mal ve Hizmet Giderleri	47.032.413
		5.4. Cari Transfer Giderleri	4.694.844
		5.5. Sermaye Giderleri	32.280.464
		5.5.1. Eğitim Giderleri	18.781.789
		5.5.2. Sağlık Giderleri	2.554.485
		5.5.3. Teknolojik Araştırma Giderleri	8.828.452
		5.5.4. Spor Giderleri	2.115.738
		5.6. Toplam Bütçe Giderleri	258.242.667
6	Öğrenci başına düşen ödenekler	6.1. Hazine ödeneği (ileri teknoloji payı hariç)/ Toplam öğrenci (hazırlık sınıfı, önlisans, lisans, lisansüstü, özel öğrenci, bilimsel hazırlık) sayısı	4.906,09
		6.2. Öğrenci katkı payları geliri(öğrenim kredisi dahil birinci öğretim, ikinci öğretim, lisansüstü öğrenci, özel öğrenci, yaz okulu, açık öğretim, uzaktan eğitim, bilimsel hazırlık, SUNY üniversite yapı) / Toplam öğrenci sayısı	446,27
		6.3. Özel gelirler (yurt, yemek, kira, nakit, bağış, şartname ve benzeri; saymanlıklara gelir kaydedilen, muhasebe kayıtlarına giren her türlü gelir) / Toplam öğrenci sayısı	230,55
		6.4. Döner sermaye gelirlerinin yükseköğretim kurumu payı / Toplam öğrenci sayısı	134,37
		6.5. Toplam bütçe (yukarıdakilerin toplam) / Toplam öğrenci sayısı	5.717,29
7	Öğretim elemanı (Prof., Doç., Yrd. Doç., Öğr.Gör., Araş.Gör., Okutman, Uzman) başına döner sermaye geliri (Ciro)	Döner sermaye gelirleri ( ilgili değerlendirme yılı içinde muhasebeleşen proje, danışmanlık, deney v.b. gelirler – KDV hariç) / Öğretim elemanı sayısı	63.144,73
8	Öğretim üyesi başına düşen araştırma geliştirme gelirleri (ilgili değerlendirme yılı içinde muhasebeleştirilen ve ilgili üniversitenin payına düşen gelir göz önüne alınacak, diğer proje ortaklarının gelirleri hesaba katılmayacaktır.)	8.1. İleri teknoloji projeleri gelirleri / Öğretim üyesi sayısı (Dpt ödeneği)	4.303,11
		8.2. Bilimsel araştırma projelerine ayrılan döner sermaye katkı payı gelirleri / Öğretim üyesi sayısı (Bap döner ser. payı)	6.358,11
		8.3. TÜBİTAK proje gelirleri üniversite payı / Öğretim üyesi sayısı	7.801,50
		8.4. Uluslar arası proje gelirleri üniversite payı / Öğretim üyesi sayısı	1.794,62
		8.5. Diğer kamu finanslı proje ödeneği gelirleri / Öğretim üyesi sayısı.(Bap cari:Bap hazine ödeneği)	847,13
		8.6. Diğer proje gelirleri üniversite payı / Öğretim üyesi sayısı (Santez)	122,44
		8.7. Toplam araştırma geliştirme gelirleri (yukarıdakilerin toplamı) / Öğretim üyesi sayısı	21.226,92

9	Kadrolu idari personelin kadrolu akademik personele oranı	Kadrolu idari personel (657 sayılı Kanuna tabi olan personel ve daimi statüdeki işçiler) sayısı / Kadrolu akademik personel sayısı	1,07
10	İdari personelin kadrolu akademik personele oranı	İdari personelin (Kadrolu, sözleşmeli (657 /4b) ve hizmet alınan )sayısı / Kadrolu akademik personel sayısı	1,34
11	Kadrolu öğretim üyesi başına öğrenci sayısı	Öğrenci sayısı / Kadrolu öğretim üyesi sayısı	29,83
12	Kadrolu ders veren öğretim elemanı (Öğretim üyesi, öğretim görevlisi, okutman) başına düşen öğrenci sayısı	Öğrenci sayısı / Kadrolu ders veren öğretim elemanı sayısı	23,50
13	Kadrolu toplam öğretim elemanı (Öğretim üyesi, öğretim görevlisi, okutman, araştırma görevlisi, uzman başına düşen öğrenci sayısı)	13.1. Öğrenci sayısı / Kadrolu toplam öğretim elemanı sayısı (35 md. ve ÖYP dahil)	12,99
		13.2. Öğrenci sayısı / Kadrolu toplam öğretim elemanı sayısı ( 35 md. ve ÖYP hariç)	13,78
14	Hazırlık sınıfı öğrenci oranı	(Hazırlık sınıfı öğrenci sayısı / Toplam öğrenci sayısı)x100	%9,49
15	Önlisans öğrenci oranı	(Önlisans öğrenci sayısı / Toplam öğrenci sayısı) x100	%26,52
16	Lisans öğrenci oranı	(Lisans öğrenci sayısı/Toplam öğrenci sayısı) x100	%63,69
17	Lisansüstü (yüksek lisans ve doktora) öğrenci oranı	(Lisansüstü öğrenci sayısı/Toplam öğrenci sayısı)x100	%9,79
18	Lisansüstü (yüksek lisans ve doktora) öğrencilerin lisans öğrencilerine oranı	Lisansüstü öğrenci sayısı/Lisans öğrenci sayısı	%15,37
19	Yükseköğretim kurumunun bulunduğu ilin dışından gelen öğrencilerin oranı	(İl dışından gelen öğrencilerin sayısı ( aile ikametgah adresleri il dışı olanlar)/Toplam öğrenci sayısı) x100	%50,2
20	Önlisans programlarına yerleşme oranı (ÖSYM'den temin edilebildiği durumlarda hesaplanacaktır.)	(Önlisans programlarını kazanan öğrenci sayısı / Tercihleri arasında ilgili önlisans programlarına başvuran öğrenci sayısı) x100	<i>Ösym' den temin edilememiş!</i>
21	Lisans programlarına yerleşme oranı (ÖSYM'den temin edilebildiği durumlarda hesaplanacaktır.)	(Lisans programlarını kazanan öğrenci sayısı / Tercihleri arasında ilgili lisans programlarına başvuran öğrenci sayısı)x100	<i>Ösym' den temin edilememiş!</i>
22	Yüksek lisans programlarına kabul edilme oranı	(Yüksek lisans programlarına kabul edilen öğrenci sayısı / Yüksek lisans programlarına başvuran öğrenci sayısı)x100	%35,44
23	Doktora programlarına kabul edilme oranı	(Doktora programlarına kabul edilen öğrenci sayısı/Doktora programlarına başvuran öğrenci sayısı)x100	%55,98
24	Yabancı uyruklu öğrencilerin oranı	24.1. (Yabancı uyruklu lisans öğrenci sayısı/Toplam lisans öğrenci sayısı)x100	%2,81
		24.2. (Yabancı uyruklu yüksek lisans öğrenci sayısı/Toplam yüksek lisans öğrenci sayısı)x100	%2,59
		24.3. (Yabancı uyruklu doktora öğrenci sayısı/Toplam doktora öğrenci sayısı)x100	%2,41
		24.4. (Toplam yabancı uyruklu öğrenci	%2,06

		sayısı/Toplam öğrenci sayısı)x100	
<b>25</b>	Lisans programlarında yan dal ve çift ana dal program oranı	25.1. (Yan dala izin veren lisans programlarının sayısı/Toplam lisans programlarının sayısı)x100	<b>%38,57</b>
		25.2. (Her bir programın izin verdiği yan dal lisans program sayılarının toplamı/Toplam lisans programlarının sayısı)x100	<b>%58,57</b>
		25.3. (Çift ana dala izin veren lisans programlarının sayısı/Toplam lisans programlarının sayısı)x100	<b>%35,71</b>
		25.4. (Her bir programın izin verdiği çift ana dal program sayılarının toplamı/Toplam lisans programlarının sayısı)x100	<b>%37,14</b>
<b>26</b>	Lisans programlarında yan dal ve çift ana dal programlarına katılan öğrenci oranı	26.1. (Yan dal lisans öğrenci sayısı/Toplam lisans öğrenci sayısı) x100	<b>%0,33</b>
		26.2. (Çift ana dal öğrenci sayısı/Toplam lisans öğrenci sayısı)x100	<b>%0,19</b>
<b>27</b>	Disiplinlerarası(lisansüstü programlardaki mevcut/bölüm/anabilim/anasanat dallarının kendi aralarında oluşturdukları ve mevcut bölüm/anabilim/anasanat dallarından farklı bir isim taşıyan)lisansüstü program oranı	27.1 (Disiplinlerarası tezli lisansüstü program sayısı/Toplam lisansüstü program sayısı)x100	<b>%2,76</b>
		27.2. (Disiplinlerarası tezsiz yüksek lisans program sayısı/Toplam lisansüstü program sayısı)x100	<b>%0,39</b>
		27.3 (Disiplinlerarası toplam lisansüstü program sayısı /Toplam lisansüstü program sayısı)x100	<b>%3,15</b>
<b>28</b>	Birinci yılda herhangi bir nedenle kaydı silinen önlisans/lisans ve lisansüstü öğrencilerin oranı	28.1 (Birinci yılda kaydı silinen hazırlık sınıfı öğrencilerinin sayısı/Toplam hazırlık sınıfı öğrencilerinin sayısı)x100	<b>%1,05</b>
		28.2 (Birinci yılda kaydı silinen önlisans öğrencilerinin sayısı/Toplam önlisans öğrencilerinin sayısı)x100	<b>%2,56</b>
		28.3.(Birinci yılda kaydı silinen lisans öğrencilerinin sayısı/Toplam lisans öğrencilerinin sayısı)x100	<b>%0,21</b>
		28.4. (Birinci yılda kaydı silinen yüksek	<b>%1,40</b>

		lisans öğrencilerinin sayısı/Toplam yüksek lisans öğrencilerinin sayısı)x100	
		<b>28.5</b> (Birinci yılda kaydı silinen doktora öğrencilerinin sayısı / Toplam doktora öğrencilerinin sayısı)x100	<b>%0,74</b>
		<b>28.6</b> (Birinci yılda kaydı silinen öğrencilerinin sayısı toplamı / Toplam öğrencilerinin sayısı)x100	<b>%0,82</b>
<b>29</b>	Herhangi bir nedenle kaydı silinen (mezuniyet hariç) önlisans/lisans ve lisansüstü öğrencilerin oranı	<b>29.1</b> (Kaydı silinen hazırlık sınıfı öğrencilerinin sayısı/Toplam hazırlık sınıfı öğrencilerinin sayısı)x100	<b>%3,44</b>
		<b>29.2</b> (Kaydı silinen önlisans öğrencilerinin sayısı/Toplam önlisans öğrencilerinin sayısı)x100	<b>%13,41</b>
		<b>29.3</b> (Kaydı silinen lisans öğrencilerinin sayısı/Toplam lisans öğrencilerinin sayısı)x100	<b>%2,88</b>
		<b>29.4</b> (Kaydı silinen yüksek lisans öğrencilerinin sayısı/Toplam yüksek lisans öğrencilerinin sayısı)x100	<b>%6,14</b>
		<b>29.5</b> (Kaydı silinen doktora öğrencilerinin sayısı/Toplam doktora öğrencilerinin sayısı)x100	<b>%3,14</b>
		<b>29.6</b> (Kaydı silinen öğrenci sayısı(yukarıdakilerin toplamı)/Toplam öğrencilerinin sayısı)x100	<b>%6,18</b>
<b>30</b>	Lisans mezunlarının kendi kurumlarında lisansüstü programlara kayıt olma oranı	<b>30.1</b> Kendi kurumlarında yüksek lisans programlarına kayıt olan lisans mezun sayısı/toplam lisans mezun sayısı)x100	<b>%12,14</b>
		<b>30.2</b> (Kendi kurumlarında doktora programlarına kayıt olan yüksek lisans mezun sayısı/Toplam yüksek lisans mezun sayısı)x100	<b>%47,95</b>
<b>31</b>	Mezunların ortalama mezuniyet oranı (Rapor,askerlik v.b yasal izin süreleri ile yazokulu ve hazırlık süreleri hesaplama katılmayacaktır.)	<b>31.1</b> Ön lisans programlarında mezun olan öğrencilerin ortalama önlisans mezuniyet süresi/Önlisans programlarının normal mezuniyet süresi	<b>%165,2</b>
		<b>31.2</b> (Lisans programlarında mezun olan öğrencilerin ortalama lisans mezuniyet süresi/Lisans programlarının normal mezuniyet süresi)x100	<b>%125,5</b> <b>%127</b> <b>%107,5</b>
		<b>31.3</b> (Yüksek lisans programlarında mezun olan öğrencilerin ortalama yüksek lisans mezuniyet süresi/Yüksek lisans programlarının normal mezuniyet süresi)x100	<b>%116,5</b>

		<b>31.4</b> (Doktora programlarında mezun olan öğrencilerin ortalama doktora mezuniyet süresi/Doktora programlarının normal mezuniyet süresi)x100	<b>%135,25</b>
<b>32</b>	Normal sürede mezun olan öğrenci oranı (Rapor, askerlik v.b yasal izin süreleri ile yazokulu ve hazırlık süreleri hesaplamaya katılmayacaktır.)	<b>32.1</b> (Normal süre içinde mezun olan önlisans öğrenci sayısı/Normal süre içinde mezun olması gereken önlisans öğrenci sayısı)x100	<b>%8,5</b>
		<b>32.2</b> (Normal süre içinde mezun olan lisans öğrenci sayısı/ Normal süre içinde mezun olması gereken lisans öğrenci sayısı)x100	<b>%28,68 %2,75 %84,23</b>
		<b>32.3</b> (Normal süre içinde mezun olan yüksek lisans öğrenci sayısı/Normal süre içinde mezun olması gereken yüksek lisans öğrenci sayısı)x100	<b>%37,45</b>
		<b>32.4</b> (Normal süre içinde mezun olan doktora öğrenci sayısı/Normal süre içinde mezun olması gereken doktora öğrenci sayısı)x100	<b>%9,47</b>
		<b>32.5</b> (Normal süre içinde mezun olan öğrenci sayısı/Normal süre içinde mezun olması gereken öğrenci sayısı)x100	<b>%21,92</b>
<b>33</b>	Mezuniyet oranı	<b>33.1</b> (Mezun olan önlisans öğrencilerin sayısı/Toplam önlisans öğrenci sayısı)x100	<b>%13,27</b>
		<b>33.2</b> (Mezun olan lisans öğrencilerin sayısı/Toplam lisans öğrenci sayısı) x100	<b>%14,14</b>
		<b>33.3</b> (Mezun olan yüksek lisans öğrencilerin sayısı/Toplam yüksek lisans öğrenci sayısı)x100	<b>%33,27</b>
		<b>33.4</b> (Mezun olan doktora öğrencilerin sayısı/Toplam doktora öğrenci sayısı)x100	<b>%12,33</b>
		<b>33.5</b> (Mezun olan toplam öğrencilerin sayısı/Toplam öğrenci sayısı)x100	<b>%14,82</b>
<b>34</b>	Mezunların mezuniyet not ortalaması (4'lük sistem üzerinden hesaplanacak.100'lük system üzerinden verilen notlar 25'e bölünecektir.)	<b>34.1</b> Önlisans mezunlarının mezuniyet notlarının ortalamalarının toplamı/Mezun olan önlisans öğrencilerinin sayısı	<b>2,83</b>
		<b>34.2</b> Lisans mezunlarının mezuniyet notlarının ortalamalarının toplamı/Mezun olan Lisans öğrencilerinin sayısı	<b>2,96</b>
		<b>34.3</b> Yüksek Lisans mezunlarının mezuniyet notlarının ortalamalarının toplamı/Mezun olan yüksek lisans öğrencilerinin sayısı	<b>3,41</b>
		<b>34.4</b> Doktora mezunlarının mezuniyet notlarının ortalamalarının toplamı/Mezun olan doktora öğrencilerinin sayısı	<b>3,61</b>
		<b>34.5</b> Mezunlarının mezuniyet notlarının ortalamalarının toplamı/Mezun olan öğrencilerinin sayısı	<b>3</b>

35	Değerlendirme yılının bir önceki yılında mezun olan öğrencilerin değerlendirme yılı içerisinde işe yerleşme oranı	35.1 (Değerlendirme yılı içinde işe yerleşen bir öndeki yılın önlisans mezun sayısı/Değerlendirme yılının bir önceki yılında mezun olan toplam öğrenci sayısı)x100	-
		35.2 (Değerlendirme yılı içinde işe yerleşen bir öndeki yılın lisans mezun sayısı/Değerlendirme yılının bir önceki yılında mezun olan toplam lisans öğrenci sayısı)x100	-
		35.3 (Değerlendirme yılı içinde işe yerleşen bir öndeki yılın yüksek lisans mezun sayısı/Değerlendirme yılının bir önceki yılında mezun olan toplam yüksek lisans öğrenci sayısı)x100	-
		35.4 (Değerlendirme yılı içinde işe yerleşen bir öndeki yılın doktora mezun sayısı/Değerlendirme yılının bir önceki yılında mezun olan toplam doktora öğrenci sayısı)x100	-
		35.5 (Değerlendirme yılı içinde işe yerleşen bir öndeki yılın mezun sayısı/Değerlendirme yılının bir önceki yılında mezun olan toplam öğrenci sayısı)x100	-
36	Öğrenci Konseyleri Seçimlerine Katılım Oranı	36.1(Bölüm/Program/Anabilim Dalı/Anasanat Dalı öğrenci temsilcisinin seçildiği turda seçime katılan öğrenci sayısı/ilgili Birimdeki toplam öğrenci sayısı	%58,48
		36.2 (Fakülte/Yüksekokul/Konservatuar/Meslek Yüksekokulu/Enstitü öğrenci temsilcisinin seçiminde ilgili birimde seçime katılan Bölüm/Program/Anabilim dalı/Anasat Dalı öğrenci temsilcisi sayısı/ilgili birimlerdeki toplam Bölüm/Program/Anabilim Dalı/Anasanat Dalı öğrenci temsilcisi sayısı)x100	%77,17
		36.3 (Öğrenci Konseyi Yönetim Kurulu seçimlerinde seçime katılan Genel Kurul üyelerinin sayısı/Öğrenci Konseyi Genel Kurul Üyelerinin toplam sayısı)x100	%75,86
37	Uluslararası öğrenci değişim programlarına katılım oranı	37.1 (Lisans, programlarına gelen yabancı uyruklu öğrenci sayısı/Toplam lisans öğrenci sayısı)x100	%0,29
		37.2 (Yüksek lisans programlarına gelen yabancı uyruklu öğrenci sayısı toplamı/Toplam yüksek lisans öğrenci sayısı)x100	%0,09
		37.3 (Doktora programlarına gelen yabancı uyruklu öğrenci sayısı toplamı/Toplam Doktora öğrenci sayısı)x100	0
		37.4 (Lisans,Yüksek Lisans,Doktora programlarına gelen yabancı uyruklu öğrenci sayısı toplamı/Toplam	%0,26



		Lisans,Yüksek Lisans Doktora öğrenci sayıları)x100	
		37.5 (Lisans, programlarına giden öğrenci sayısı/Toplam lisans öğrenci sayısı)x100	%0,94
		37.6 (Yüksek lisans programlarına giden öğrenci sayısı toplamı/Toplam yüksek lisans öğrenci sayısı)x100	%1,01
		37.7 (Doktora programlarına giden öğrenci sayısı toplamı/Toplam Doktora öğrenci sayısı)x100	%0,74
		37.8 (Lisans,Yüksek Lisans,Doktora programlarına giden öğrenci sayıları toplamı/Toplam Lisans,Yüksek Lisans Doktora öğrenci sayıları)x100	%0,94
38	Sınıfların (şubelerin) ortalama öğrenci sayısı (Not: Geçerli dönemdeki öğrencilerin oluşturduğu sınıfı grup, derslik sayısı değil)	38.1 Hazırlık okulu öğrencileri sayısı/Hazırlık okulu sınıflarının (şubelerinin) sayısı	26,49
		38.2 Önlisans öğrencileri sayısı/Önlisans sınıflarının (şubelerinin) sayısı	60,6
		38.3 Lisans öğrencileri sayısı/Lisans sınıflarının (şubelerinin) sayısı	87,21
		38.4 Toplam öğrenci sayısı/Sınıfların (şubelerin) sayısı	65,52
39	Program başına ortalama ders sayısı	39.1 Mezun olmak için önlisans programlarında alınması gereken ders sayısı toplamı/Önlisans programı sayısı	33,96
		39.2 Mezun olmak için lisans programlarında alınması gereken ders sayısı toplamı/ Lisans programı sayısı	69,20
		39.3 Mezun olmak için tezli yüksek lisans programlarında alınması gereken ders sayısı toplamı/Tezli yüksek lisans programı sayısı	7,39
		39.4 Mezun olmak için tezsiz yüksek lisans programlarında alınması gereken ders sayısı toplamı/tezsiz yüksek lisans programı sayısı	11,63
		39.5 Mezun olmak için doktora programlarında alınması gereken ders sayısı toplamı/doktora programı sayısı	7,57
40	Program başına ortalama haftalık ders saati sayısı	40.1 Önlisans programlarında haftalık ders saati sayısı (ders,uygulama ve laboratuvar) toplamı/Önlisans program sayısı	27,49
		40.2 Lisans programlarında haftalık ders saati sayısı (ders,uygulama ve laboratuvar) toplamı/Lisans program sayısı	25,34
		40.3 Yüksek lisans programlarında haftalık ders saati sayısı (ders,uygulama ve laboratuvar) toplamı/Yüksek lisans program sayısı	17,79

		40.4 Doktora programlarında haftalık ders saati sayısı (ders,uygulama ve laboratuvar) toplamı / Doktora program sayısı	18,31
41	Seçmeli derslerin oranı	41.1 (Önlisans programlarında açılan seçmeli derslerin sayısı/Önlisans programlarında toplam ders sayısı)x100	%6,4
		41.2 (Lisans programlarında açılan seçmeli derslerin sayısı/Lisans programlarında toplam ders sayısı)x100	%39,23
		41.3 (Yüksek lisans programlarında açılan seçmeli derslerin sayısı/Yüksek lisans programlarında toplam ders sayısı)x100	%68,2
		41.4 (Doktora programlarında açılan seçmeli derslerin sayısı/Doktora programlarında toplam ders sayısı)x100	%56,69
		41.5 (Önlisans programlarında mezun olmak için alınması gereken seçmeli derslerin sayısı/Önlisans programlarında mezun olmak için alınması gereken toplam ders sayısı) x100	%4,73
		41.6 (Lisans programlarında mezun olmak için alınması gereken seçmeli derslerin sayısı/Lisans programlarında mezun olmak için gereken toplam ders sayısı)x100	%16,88
		41.7 (Yüksek lisans programlarında mezun olmak için alınması gereken seçmeli derslerin sayısı/Yüksek lisans programlarında mezun olmak için gereken toplam ders sayısı)x100	%50,89
		41.8 (Doktora programlarında mezun olmak için gereken seçmeli derslerin sayısı/Doktora programlarında mezun olmak için gereken toplam ders sayısı)x100	%64,03
42	Yeni açılan ders oranı	42.1 (Önlisans programlarında yeni açılan ders sayısı/Önlisans programlarında açılan (kayıt olunan) toplam ders sayısı)x100	%2,33
		42.2 (Lisans programlarında yeni açılan ders sayısı/Lisans programlarında açılan (kayıt olunan) toplam ders sayısı)x100	%5,5
		42.3 (Yüksek lisans programlarında yeni açılan ders sayısı/Yüksek lisans programlarında açılan (kayıt olunan) toplam ders sayısı)x100	%4,62
		42.4 (Doktora programlarında yeni açılan ders sayısı/Doktora programlarında açılan (kayıt olunan) toplam ders sayısı)x100	%3,43
43	Ders veren Öğretim elemanı başına düşen haftalık ortalama ders saati (Önlisans, Lisans, Lisansüstü programlarının tamamında)	43.1 Ders veren <u>kadrolu</u> öğretim elemanlarının verdiği haftalık ders saatinin iki dönemlik ortalaması (Uygulama, Laboratuvar ve Tez Danışmanlığı <u>hariç</u> )/Ders veren <u>tam zamanlı</u> öğretim elemanlarının sayısı	18,13

		43.2 Ders veren <u>kadrolu</u> öğretim elemanlarının verdiği haftalık ders saati sayısının iki dönemlik ortalaması (Uygulama, Laboratuvar ve Tez Danışmanlığı <u>dahil</u> )/Ders veren <u>tam zamanlı</u> öğretim elemanlarının sayısı	25,32
		43.3 Ders veren <u>kadrolu ve ek zamanlı</u> öğretim elemanlarının verdiği haftalık ders saati sayısının iki dönemlik ortalaması (Uygulama, Laboratuvar ve Tez Danışmanlığı <u>hariç</u> )/Ders veren <u>kadrolu ve ek zamanlı</u> öğretim elemanlarının sayısı	17,61
		43.4 Ders veren <u>kadrolu ve ek zamanlı</u> öğretim elemanlarının verdiği haftalık ders saati sayısının iki dönemlik ortalaması (Uygulama, Laboratuvar ve Tez Danışmanlığı <u>dahil</u> )/Ders veren <u>kadrolu ve ek zamanlı</u> öğretim elemanlarının sayısı	21,71
44	Öğretim üyesi başına tamamlanan tez sayısı	44.1 Tamamlanan yüksek lisans tez sayısı/Öğretim üyesi sayısı	0,22
		44.2 Tamamlanan doktora tez sayısı/Öğretim üyesi sayısı	0,13
		44.3 Tamamlanan tez (yüksek lisans ve doktora) sayısı/Öğretim üyesi sayısı	0,35
45	Öğretim üyesi başına düşen değerlendirme yılı içerisinde basılmış tam metin yayın (SCI-expanded, SSCI ve AHCI) sayısı	Tam metin yayın sayısı (SCI-expanded, SSCI ve AHCI) / Öğretim üyesi sayısı	0,79
46	Öğretim üyesi başına düşen toplam yayın ve bilimsel faaliyetlerin (makale, kongre, konferans bildirileri,sergi,konser,performans vb) sayısı	46.1 Toplam yayın sayısı / Öğretim üyesi sayısı	4,41
		46.2 Toplam faaliyet sayısı / Öğretim üyesi sayısı	0,28
47	Öğretim üyesi başına düşen atıf sayısı	Doçentlikte geçerli indeksli dergilerde yer alan toplam atıf sayısı/Öğretim üyesi sayısı	0,24
48	Öğretim üyesi başına düşen bilimsel ve sanatsal ödül sayısı	48.1 Kazanılan bilimsel ve sanatsal ödül sayısı (yayın teşvik ödülleri <u>hariç</u> )/Öğretim üyesi sayısı	0,08
		48.2 Kazanılan bilimsel ve sanatsal ödül sayısı (yayın teşvik ödülleri <u>dahil</u> )/Öğretim üyesi sayısı	0,4
49	Alınan patent sayısı (faydalı model endüstriyel tasarım tescili dahil)	Sayılacak	7
50	Kurum tarafından düzenlenen ulusal ve uluslararası bilimsel konferans, seminer, panel ve v.b. faaliyetlerin sayısı	Sayılacak	1084

51	Öğretim üyesi başına düşen DPT, TÜBİTAK ve diğer kamu finanslı projelerin sayısı (değerlendirme yılı içinde tamamlanan)	51.1 Öğretim üyesi başına düşen DPT, TÜBİTAK ve diğer kamu finanslı projelerin sayısı (değerlendirme yılı içinde tamamlanan)/Öğretim üyesi sayısı (DPT+Tübitak projeleri)	0,02
		51.2 Öğretim üyesi başına düşen kurum içi destekli proje sayısı/Öğretim üyesi sayısı	0,17
		51.3 Öğretim üyesi başına düşen sanayi destekli proje sayısı/Öğretim üyesi sayısı	0,002
		51.4 Öğretim üyesi başına düşen Uluslararası ortaklı veya destekli proje sayısı (değerlendirme yılı içinde tamamlanan)/Öğretim üyesi sayısı (AB projeleri)	0,01
		51.5 Öğretim üyesi başına düşen toplam proje sayısı/Öğretim üyesi sayısı	0,2
52	Öğrenci başına düşen öğrenci derslik alanı	52.1 Önlisans sınıflarındaki toplam derslik alanı/Önlisans öğrenci sayısı	0,57
		52.2 Lisans sınıflarındaki toplam derslik alanı/Lisans öğrenci sayısı	1,05
		52.3 Toplam derslik alanı/Toplam öğrenci sayısı	0,82
53	Öğrenci başına düşen kullanımına açık bilgisayar sayısı	53.1 Önlisans programlarında öğrenci kullanımına açık bilgisayar sayısı/Önlisans programlarındaki öğrenci sayısı	0,035
		53.2 Lisans programlarında öğrenci kullanımına açık bilgisayar sayısı/Lisans programlarındaki öğrenci sayısı	0,04
		53.3 Öğrenci kullanımına açık toplam bilgisayar sayısı/Toplam öğrenci sayısı	0,035
54	Öğrenci başına düşen laboratuvar alanı	54.1 Önlisans programlarındaki laboratuvar alanı/Önlisans öğrenci sayısı	0,58
		54.2 Lisans ve lisansüstü programlarındaki laboratuvar alanı/Lisans ve lisansüstü programlarındaki öğrenci sayısı	0,91
		54.3 Toplam laboratuvar alanı/Toplam öğrenci sayısı	0,86
55	Kütüphanede takip edilen basılı ve veri tabanları ile ulaşılabilen tam metin elektronik periyodik dergi sayısı	Sayılacak	32.247
56	Öğrenci başına düşen üniversite kütüphanesindeki kitap sayısı	Toplam kitap sayısı/Öğrenci sayısı	7
57	Kütüphanenin haftalık ortalama hizmet süresi	Haftalık ortalaması alınarak	90
58	Web ana sayfasının aldığı yıllık ziyaretçi sayısı	Sayılacak	412.899
59	Maksimum internet bağlantı kullanımı kapasitesi	Ölçülecek	150Mbps
60	Ortalama yıllık internet bağlantı kullanım kapasitesi	Ölçülecek	78Mbps
61	Ana sunucu Web sitesi büyüklüğü	Web sitesi büyüklüğü sunucu üzerindeki dosyaların ve veri tabanlarının Gb olarak büyüklüklerinin toplamı	1,5

<b>62</b>	Yemekhane hizmetlerinden yararlanan öğrenci oranı	(Öğrencilere sunulan yemek servisi sayısının günlük ortalaması/Toplam öğrenci sayısı)x100	<b>%3</b>
<b>63</b>	Yemekhane hizmetlerinden yararlanan personel oranı	Personele sunulan yemek servisi sayısının günlük ortalaması/Toplam personel sayısı)x100	<b>%5,48</b>
<b>64</b>	Sağlık hizmetlerinden yararlanan öğrenci oranı	(Öğrencilere sunulan sağlık hizmeti (vizite) sayısının günlük ortalaması/Toplam öğrenci sayısı)x100	<b>%26,89</b>
<b>65</b>	Sağlık hizmetlerinden yararlanan personel oranı	(Personele sunulan sağlık hizmeti (vizite) sayısının günlük ortalaması/Toplam personel sayısı)x100	<b>%0,39</b>
<b>66</b>	Yurt hizmetlerinden yararlanan öğrenci oranı	<b>66.1</b> (Yükseköğretim Kurumu'nun yurtlarında kalan öğrenci sayısı/Toplam öğrenci sayısı)x100	<b>%2,23</b>
		<b>66.2</b> (Kredi ve Yurtlar Kurumu'nun yurtlarında kalan öğrenci sayısı/Toplam öğrenci sayısı)x100	<b>%11,82</b>
		<b>66.3</b> (Yurtlarda kalan öğrenci sayısı/Toplam öğrenci sayısı)x100	<b>%14,04</b>
<b>67</b>	Burs alan öğrenci	<b>67.1</b> (Yükseköğretim Kurumu tarafından desteklenen (yemek, yurt ve vb.) öğrenci sayısı/Toplam öğrenci sayısı) x 100	<b>%0,45</b>
		<b>67.2</b> (Kredi ve Yurtlar Kurumu tarafından öğrenim katkı payı ve öğrenim kredisi verilen öğrenci sayısı/Toplam öğrenci sayısı)x100	<b>%65,05</b>
		<b>67.3</b> ( Kredi ve Yurtlar Kurumu tarafından karşılıksız burs verilen öğrenci sayısı/Toplam öğrenci sayısı)x100	<b>%6,87</b>
		<b>67.4</b> (Diğer kurumu ve kuruluşlar tarafından burs verilen öğrenci sayısı/Toplam öğrenci sayısı)x100	<b>%15,99</b>
		<b>67.5</b> (Burs, kredi ve destek verilen öğrenci sayısı/Toplam öğrenci sayısı)x100	<b>%88,37</b>
<b>68</b>	Topluma katkı amaçlı düzenlenen bilimsel, sosyal, kültürel etkinliklerin sayısı (46. madde de sayılanlar hariç)	Sayılacak	<b>595</b>
<b>69</b>	Yaşam boyu öğrenim kapsamında düzenlenen etkinliklerin sayısı	<b>69.1</b> Kurum çalışanları ve öğrenciler için yaşam boyu öğrenim kapsamında düzenlenen etkinliklerin sayısı	<b>231</b>
		<b>69.2</b> Topluma yönelik yaşam boyu öğrenim kapsamında düzenlenen etkinliklerin sayısı	<b>200</b>

<b>70</b>	Tanımlanmış ve yazılı hale getirilmiş toplam süreç sayısı	Sayılacak	<b>580</b>
<b>71</b>	Öğrenci memnuniyeti	Anket	<b>0</b>
<b>72</b>	Akademik personel memnuniyeti	Anket	<b>0</b>
<b>73</b>	İdari personel memnuniyeti	Anket	<b>0</b>
<b>74</b>	Hizmet verilen kurum dışı toplum kesimlerinin memnuniyeti	Anket	<b>%81,97</b>
<b>75</b>	Yükseköğretim misyonunu başarma performansı düzeyi	Anket	<b>0</b>

### **3.2.4- Performans Bilgi Sisteminin Değerlendirilmesi:**

Performans programı hazırlık çalışmaları ve performans bilgi sistemi oluşturulması çalışmaları devam etmektedir.

### **3.2.5- Diğer Hususlar:**

## **KURUMSAL KABİLİYET ve KAPASİTENİN DEĞERLENDİRİLMESİ RESİM**

## **4- KURUMSAL KABİLİYET ve KAPASİTENİN DEĞERLENDİRİLMESİ :**

Ege Üniversitesi Stratejik Planı' nda yer alan SWOT analizi kapsamında yer alan tespitler aşağıda belirtilmiştir.

### **4.1- Üstünlükler :**

#### **GÜÇLÜ YÖNLER:**

##### **I. Yönetim**

- Katılımcı yönetim anlayışı
- Yönetimle iletişim kolaylığı
- Çalışanların yönetime güven duygusu
- Yönetimin yeniliklere açıklığı

##### **II. Eğitim-Öğretim ve Akademik Kadro**

- Kaliteli eğitim
- Eğitim-Öğretim yapılan alan/program çeşitliliği
- Eğitimde disiplinler arası anlayış
- Yabancı dil hazırlık sınıfının bulunması
- ÖYP (Öğretim Üyesi Yetiştirme Programı) yürütme
- Eğitimde başarı düzeyinin yüksekliği
- Akademik kadronun gücü/kalitesi
- Akademisyenlerin kurumsal bağlılıkları
- Yurtiçi ve yurtdışı kaynaklardan destekli bilimsel projelerdeki artış
- Ege Üniversitesi'nin 50 yıllık deneyim ve birikimi

##### **III. Altyapı, Çalışma Ortamı ve Koşulları**

- Altyapı ve bina ihtiyaçlarının büyük oranda karşılanmış olması
- Sağlık ve spor tesislerinin zenginliği
- İki büyük kültür merkezi ve çok sayıda konferans salonu bulunması
- Bilgi erişim olanaklarının ve elektronik bilgi kaynaklarının zenginliği
- Çalışanlar arasında ilişki ve iletişimin niteliği
- Çalışma mekânlarında fiziksel koşulların uygunluğu

##### **IV. Üniversite-Sanayi-Toplum İlişkileri**

- Kamu kuruluşları ve özel sektörle ilişkilerin niteliği
- Yerel yönetimler ve STK'larla yakın ilişki ve işbirliği
- Halk eğitim programları düzenlenmesi ve yürütülmesi
- Kültür Merkezlerimizin İzmir'in kültürel hayatına katkısı

##### **V. Avrupa Birliği ve Diğer Ülkelerle İlişkiler**

- Türk üniversiteleri arasında AB ülkeleriyle öğrenci değişiminde liderlik
- LLP/ERASMUS kapsamındaki ilişkilerde canlılık
- AB projelerinde mevcut deneyim, bilgi birikimi ve yüksek başarı düzeyi
- Yurt dışı üniversitelerle ilişkide kurumsal anlamda uzmanlaşmış ilk kurum olma

##### **VI. Ege Üniversitesi'nin İmajı ve Paydaşların Memnuniyeti**

- Dış kurum ve kuruluşlar gözünde olumlu imaja sahip olma



- Toplumca tanınırlık
- Öğrencilerin Ege Üniversitesi'nde olmaktan memnuniyetinin yüksekliği
- Akademisyenlerin üniversite, fakülte ve bölümlerinden memnuniyeti
- Çalışanların yaptıkları işten ve yönetimden memnuniyeti

### **FIRSATLAR**

- Türkiye'nin AB'ye üyelik sürecinin işlemesi
- Kamu yönetimi alanında reform çalışmalarının başlatılmış olması
- Üniversitenin bulunduğu şehir ve şehrin sunduğu olanaklar
- Sanayi ve hizmet sektöründe diplomalı ve sertifikalı iş gücüne olan gereksinimin giderek artması
- Üniversite sanayi işbirliğine yönelik eğilimlerin güçlenmesi
- Sanayi Ar-Ge projelerine verilen ulusal desteklerin artması
- Dış kaynaklı projelerde multidisipliner yaklaşımların beklenmesi

### **4.2- Zayıflıklar :**

### **ZAYIF YÖNLER**

#### **I. Yönetim**

- Bürokratik işleyişin yavaşlığı
- Üniversite makro planının ve uzun süreli planlama kültürünün eksikliği
- Paydaşlara yönelik sistematik bir geri bildirim olmaması
- Performans değerlendirme sisteminin bulunmaması
- Norm kadro uygulamasına geçilememesi
- Üniversite personeline yönelik hizmet içi eğitim imkânlarının azlığı
- Kurum kültürünün tüm birimlerde hayata geçirilememesi

#### **II. Kaynak ve Olanakların Düzeyi ve Kullanımları**

- Üniversitenin mali kaynaklarının yetersizliği
- Araştırma ve kongrelere katılıma yönelik parasal desteklerin yetersizliği
- Öğrencilerin sağlık, beslenme ve spor hizmetlerinden yararlanma düzeyinin düşüklüğü
- Bilimsel kitap ve periyodik alımının sınırlılığı

#### **III. Eğitim-Öğretim ve Akademik Kadro**

- Öğrencilerin yabancı dil düzeylerinin düşüklüğü
- Rehberlik ve danışmanlık hizmetlerinin yetersizliği
- Akademik kadro ihtiyacının büyük ölçüde kendi öğrencilerinden karşılanması
- Genç akademisyenlerin yurtdışı deneyimlerinin olmaması ve onlara bu fırsatın yeterince sağlanamaması
- Yardımcı öğretim elemanı sayısının görece azlığı
- Bazı birimlerde, üniversite dışı kaynaklardan proje desteği sağlamaya yönelik çabalarının yetersizliği

#### **IV. Toplum ve Paydaşlarla İlişkiler**

- Üniversitenin dışı açılma anlayışının tüm birimlere yansımamış olması
- Mezunlarla düzenli ve sürekli ilişkilerin bulunmaması
- Üniversitenin geniş topluma ve ilgili kesimlere tüm yönleriyle yeterince tanıtılmamış olması

#### **TEHDİTLER**

- Üniversite sayısının hızla artması nedeniyle mali kaynaklarda azalma
- Üniversitelerin mali ve idari açıdan özerk olmaması
- Ortaöğretimde kalitenin düşmesi
- Bilimsel ilerleme ölçütlerinin gerçekçi ve yeterli olmaması
- Kurumlarda kolaycılığın yerleşmesi, bireysel çıkarıcılığın öne çıkması
- Üniversite-Sanayi işbirliğini sağlayan ara kurumların bulunmaması
- Kamu bütçe sisteminin zorlukları
- Üniversiteyi doğrudan veya dolaylı olarak ilgilendiren hazırlıksız yasal düzenlemeler

#### **4.3- Değerlendirme :**

#### **5- ÖNERİ VE TEDBİRLER :**

Üniversitemizde kısıtlı bütçe imkanları ve az miktarda özel gelirlerle kaynak yaratılmaya çalışılmaktadır. Ancak üniversitenin ve toplumun beklentileri daha üst seviyelerdedir. Özellikle AB' ye entegrasyon sürecinde Üniversitemizin yerini alabilmesi daha geniş imkanlarla mümkün olabilecektir. Bu nedenle Üniversitemiz, kendi içerisinde koyduğu hedeflere ve Stratejik Plana uymaya, bağlı birimlerin de bu hedefleri yerine getirirken mali olanaklarını verimli olarak kullanmasını sağlamaya çalışmaktadır. Diğer yandan, gerek hazine desteğinin artırılması için girişimlerin yapılması, gerekse özel gelirlerin artırılması yönünde çalışmalara hız verilmesi planlanmaktadır. Stratejik plan hedeflerine ulaşmak için, sağlanacak bağışlar ve özellikle sanayi kesimi ile yapılacak işbirlikleri bu noktada önem kazanmaktadır.

## **İÇ KONTROL GÜVENCE BEYANI**

Üst yönetici olarak yetkim dahilinde;

Bu raporda yer alan bilgilerin güvenilir, tam ve doğru olduğunu beyan ederim.

Bu raporda açıklanan faaliyetler için bütçe ile tahsis edilmiş kaynakların, planlanmış amaçlar doğrultusunda ve iyi mali yönetim ilkelerine uygun olarak kullanıldığını ve iç kontrol sisteminin işlemlerin yasallık ve düzenliliğine ilişkin yeterli güvenceyi sağladığını bildiririm.

Bu güvence, benden önceki yöneticiden almış olduğum bilgiler ve üst yönetici olarak sahip olduğum bilgi ve değerlendirmeler, iç kontroller, iç denetçi raporları ile Sayıştay raporları gibi bilgim dahilindeki hususlara dayanmaktadır.

Burada raporlanmayan, idarenin menfaatlerine zarar veren herhangi bir husus hakkında bilgim olmadığını beyan ederim.

**İZMİR - 30.04.2009**



**Prof. Dr. Candegir YILMAZ**

**Rektör**

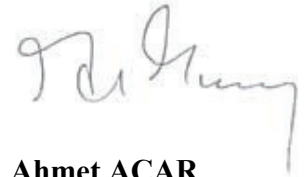
## **MALİ HİZMETLER BİRİM YÖNETİCİSİNİN BEYANI**

Mali hizmetler birim yöneticisi olarak yetkim dahilinde;

Bu idarede, faaliyetlerin mali yönetim ve kontrol mevzuatı ile diğer mevzuata uygun olarak yürütüldüğünü, kamu kaynaklarının etkili, ekonomik ve verimli bir şekilde kullanılmasını temin etmek üzere iç kontrol süreçlerinin işletildiğini, izlendiğini ve gerekli tedbirlerin alınması için düşünce ve önerilerimin zamanında üst yöneticiye raporlandığını beyan ederim.

İdaremizin 2007 yılı Faaliyet Raporunun “III/A- Mali Bilgiler” bölümünde yer alan bilgilerin güvenilir, tam ve doğru olduğunu teyit ederim.

**İZMİR - 30.04.2009**



**Ahmet ACAR**

**Strateji Geliştirme Daire Başkanı**

## **ARKA KAPAK**