



# **ARTVIN ÇORUH ÜNİVERSİTESİ 2023 YILI PERFORMANS PROGRAMI**

**Strateji Geliştirme Daire Başkanlığı  
Artvin-2022**

---



## ÜST YÖNETİCİ SUNUŞU

2007 yılında kurulan ve enerji kaynakları ve jeopolitiği bakımından dünyanın kilit bölgelerinden birinde konumlanan Artvin Çoruh Üniversitesi (AÇÜ); çağın ihtiyaçlarına ve toplumun taleplerine cevap verme amacıyla hareket eden, bilim üretimine ve nitelikli insan yetiştirmeye önem veren, çözüm ve üretim odaklı bir vizyonla hareket eden genç ve dinamik bir üniversitedir. Bu bağlamda AÇÜ içinde bulunduğu Kafkasya Coğrafyasında; eğitim ve araştırmada öncü, sorgulayıcı ve yenilikçi, insana saygılı, topluma karşı sorumlu, etik ve manevi değerlere bağlı ve liyakat esaslı bir hattihareket tarzını benimsemek suretiyle kamu-üniversite-sanayi iş birliklerini kurmayı ve uygulanacak projelerle bölgesel bir bilim ve ihtisas merkezi olmayı hedeflemektedir.

YÖK tarafından Tıbbi ve Aromatik Bitkiler alanında ihtisas üniversitesi olarak seçilmenin sorumluluk ve yükümlülüğünü taşımamanın bilincinde olarak içinde bulunduğu coğrafyanın avantajlarını kullanıp, bilim üretimine ve bölgesel kalkınmaya katkı sağlamayı amaçlamaktadır. Bu hedefler doğrultusunda genel olarak eğitim ve araştırma alanlarında özel olarak ta ihtisas sahasında gerçekçi, akılcı, etkin ve sonuç alıcı yöntemleri kullanmayı benimsemektedir. 5018 sayılı Kamu Mali Yönetimi ve Kontrol Kanunu ile kaynakların etkin, etkili ve ekonomik kullanımı, hesap verme sorumluluğu ve saydamlık amaçlanmıştır. Bu kanun kapsamında hazırlanan performans programları, program bütçe esaslarına göre hazırlanmaktadır. 2023-2027 Stratejik Planında belirlenen amaç ve hedefler doğrultusunda, 1 yıl boyunca yapılacak olan çalışma ve faaliyetleri kapsayan Artvin Çoruh Üniversitesi 2023 Yılı Performans Programı, idareimizce yürütülecek olan 4 program, 8 alt program ve 20 faaliyet ile alt programlara ait 45 performans göstergesi hakkında bilgi içermektedir. Kamu İdarelerince Hazırlanacak Performans Programları Hakkındaki Yönetmelik ile Program Bütçe Rehberi'ne uygun olarak hazırlanan programda emeği geçen tüm personelimize teşekkür ederim.

Kamununun bilgisine saygıyla arz olunur.

Prof. Dr. Mustafa Sıtkı BİLGİN

Rektör

## İÇİNDEKİLER

<b>I. GENEL BİLGİLER.....</b>	<b>1</b>
1.1 Üniversitemizin Tarihçesi .....	1
1.2 Kuruluş ve Yerleşim .....	1
A- Yetki, Görev ve Sorumluluklar .....	2
B. Teşkilat Yapısı .....	5
C- Fiziksel Yapı .....	9
D- İnsan Kaynakları .....	11
E- Diğer Hususlar .....	12
<b>II. PERFORMANS BİLGİLERİ.....</b>	<b>14</b>
A. Temel Politika ve Öncelikler .....	14
B. Misyon ve Vizyon.....	14
B.1 Stratejik Amaç ve Hedefler; .....	15
C. İdare Performans Bilgisi .....	17
C.1 Faaliyet Maliyetleri Tablosu .....	32
D. İdarenin Toplam Kaynak İhtiyacı .....	52
<b>III.EKLER .....</b>	<b>54</b>
Ek-1 Faaliyetlerden Sorumlu Harcama Birimleri.....	54
Ek.2 Performans Göstergelerinin İzlenmesinden Sorumlu Birimler.....	55

---

## I. GENEL BİLGİLER

### 1.1 Üniversitemizin Tarihçesi

Artvin Çoruh Üniversitesi 17 Mayıs 2007 tarih ve 5662 sayılı kanunla kurulmuştur. İlgili kanunla, 1992 yılında Kafkas Üniversitesi bünyesinde kurulmuş iken adı ve bağlantısı değiştirilen **Orman Fakültesi**, 2002 yılında Karadeniz Teknik Üniversitesi bünyesinde kurulmuş iken adı ve bağlantısı değiştirilen **Eğitim Fakültesi**, 1996 yılında Kafkas Üniversitesi bünyesinde kurulmuş iken adı ve bağlantısı değiştirilen **Sağlık Yüksekokulu**, 1988 yılında Karadeniz Teknik Üniversitesi bünyesinde kurulmuş iken adı ve bağlantısı değiştirilen **Hopa Meslek Yüksekokulu**, 1990 yılında Kafkas Üniversitesi bünyesinde kurulmuş iken adı ve bağlantısı değiştirilen **Artvin Meslek Yüksekokulu** ve 2007 yılında Karadeniz Teknik Üniversitesi bünyesinde kurulmuş iken adı ve bağlantısı değiştirilen **Arhavi Meslek Yüksekokulu** Artvin Çoruh Üniversitesi'ne bağlanmıştır. Yine ilgili kanunla **Fen-Edebiyat Fakültesi** ve **Yusufeli Meslek Yüksekokulu** kurulmuştur (2007).

Ayrıca Artvin Çoruh Üniversitesi Rektörlüğü tarafından Yüksek Öğretim Kuruluna önerilen **Mühendislik Fakültesi** ve **Hopa İktisadi ve İdari Bilimler Fakültesi** (2009), **Borçka Acarlar Meslek Yüksekokulu** (2011), **İlahiyat Fakültesi** ve **Sanat ve Tasarım Fakültesi** (2012) kuruluşu tamamlanmıştır.

**Sağlık Hizmetleri Meslek Yüksekokulu** Yükseköğretim Genel Kurulunun 25.09.2014 tarihli toplantısında alınan karar gereği 2547 Sayılı Kanun'un 2880 Sayılı Kanun'la değişik 7/d-2 maddesi uyarınca kurulmuştur.

2015/8052 sayılı Bakanlar Kurulu Kararı ile Sağlık Yüksekokulu kapatılarak **Sağlık Bilimleri Fakültesi** kurulmuştur.

**Şavşat Meslek Yüksekokulu**, Yükseköğretim Genel Kurulunun 21/05/2015 tarih ve 75850160-101.01.02.05/27140 sayılı kararıyla, 2547 Sayılı Kanun'un 2880 Sayılı Kanun'la değişik 7/d-2 maddesi uyarınca kurulmuştur.

**Beden Eğitimi ve Spor Yüksekokulu**, 2015 tarih ve 29458 sayılı Resmi Gazete'de yayımlanarak yürürlüğe girmiş olan 20.08.2015 tarihli Bakanlar Kurulu Kararı ile kurulmuştur.

**Uygulamalı Bilimler Yüksekokulu** ve **İşletme Fakültesi**, 16/09/2017 tarih ve 30182 sayılı Resmi Gazete'de yayımlanarak yürürlüğe girmiş olan 24/09/2017 tarihli Bakanlar Kurulu Kararı ile kurulmuştur.

**Lisansüstü Eğitim Enstitüsü**, 16 Haziran 2020 tarih ve 31157 sayılı Resmi Gazete'de yayımlanarak yürürlüğe giren 15 Haziran 2020 tarih ve 2654 sayılı Cumhurbaşkanlığı Kararı ile kurulmuş olup, bu karar çerçevesinde 29 Mayıs 2007 tarih ve 26536 sayılı Resmi Gazete'de yayımlanan 17 Mayıs 2007 tarih ve 5662 sayılı kanun ile kurulan Fen Bilimleri ve Sosyal Bilimler Enstitüleri kapatılmıştır.

### 1.2 Kuruluş ve Yerleşim

Üniversite yerleşkeleri bir toplumun geleceğinin hazırlandığı, karşılıklı bilgi alışverişi ve çeşitli sosyal aktivitelerin yapıldığı mekânlardır. Bu anlamda bir üniversite planlaması, ülke düzeyinde çok önemli sosyo-kültürel, ekonomik ve politik bir olaydır.

Artvin Çoruh Üniversitesi, akademik ve kültürel alanda olduğu kadar fiziksel alanda da pozitif yönde değişime açık göstergelere sahiptir. Öğrencilerinin modern, sağlıklı ve huzurlu ortamlarda eğitimlerini gerçekleştirmesini temel hedeflerden biri olarak belirleyen Artvin Çoruh Üniversitesi'nin fiziksel mekânı, 1 ana yerleşke ve bunların dışında kalan 6 yerleşkeden oluşmaktadır.

## A- Yetki, Görev ve Sorumluluklar

2547 sayılı Yükseköğretim Kanunundaki amaç ve ilkelere uygun olarak yükseköğretim kurumlarının görevleri;

a) Çağdaş uygarlık ve eğitim-öğretim esaslarına dayanan bir düzen içinde, toplumun ihtiyaçları ve kalkınma planları ilke ve hedeflerine uygun ve ortaöğretime dayalı çeşitli düzeylerde eğitim-öğretim, bilimsel araştırma, yayım ve danışmanlık yapmak,

b) Kendi ihtisas gücü maddi kaynaklarını rasyonel, verimli ve ekonomik şekilde kullanarak, milli eğitim politikası ve kalkınma planları ilke ve hedefleri ile Yükseköğretim Kurulu tarafından yapılan plan ve programlar doğrultusunda, ülkenin ihtiyacı olan dallarda ve sayıda insan gücü yetiştirmek,

c) Türk toplumunun yaşam düzeyini yükseltici ve kamuoyunu aydınlatıcı bilim verilerini söz, yazı ve diğer araçlarla yaymak,

ç) Örgün, yaygın, sürekli ve açık eğitim yoluyla toplumun özellikle sanayileşme ve tarımda modernleşme alanlarında eğitilmesini sağlamak,

d) Ülkenin bilimsel, kültürel, sosyal ve ekonomik yönlerde ilerlemesini ve gelişmesini ilgilendiren sorunlarını, diğer kuruluşlarla işbirliği yaparak, kamu kuruluşlarına önerilerde bulunmak suretiyle öğretim ve araştırma konusu yapmak, sonuçlarını toplumun yararına sunmak ve kamu kuruluşlarınca istenecek inceleme ve araştırmaları sonuçlandırarak düşüncelerini ve önerilerini bildirmek,

e) Eğitim-öğretim seferberliği için de örgün, yaygın, sürekli ve açık eğitim hizmetini üstlenen kurumlara katkıda bulunacak önlemleri almak,

f) Yörelerindeki tarım ve sanayinin gelişmesine ve ihtiyaçlarına uygun meslek elemanlarının yetişmesine ve bilgilerinin gelişmesine katkıda bulunmak, sanayi, tarım ve sağlık hizmetleri ile diğer hizmetlerde modernleşmeyi, üretimde artışı sağlayacak çalışma ve programlar yapmak, uygulamak ve yapılanlara katılmak, bununla ilgili kurumlarla işbirliği yapmak ve çevre sorunlarına çözüm getirici önerilerde bulunmak,

g) Eğitim teknolojisini üretmek, geliştirmek, kullanmak, yaygınlaştırmak,

ğ) Yükseköğretimin uygulamalı yapılmasına ait eğitim-öğretim esaslarını geliştirmek, döner sermaye işletmelerini kurmak, verimli çalıştırmak ve bu faaliyetlerin geliştirilmesine ilişkin gerekli düzenlemeleri yapmaktır.

## Rektör

2547 sayılı Kanunun 13'ncü maddesi uyarınca devlet üniversitelerinde rektör, Cumhurbaşkanınca atanır. Rektör, üniversite veya yüksek teknoloji enstitüsü tüzel kişiliğini temsil eder. Rektörlerin yaş haddi 67 yaştır. Ancak rektör olarak atanmış olanlarda görev süreleri bitinceye kadar yaş haddi aranmaz.

### Görev, yetki ve sorumlulukları:

Üniversite kurullarına başkanlık etmek, yükseköğretim üst kuruluşlarının kararlarını uygulamak,

Üniversite kurullarının önerilerini inceleyerek karara bağlamak ve üniversiteye bağlı kuruluşlar arasında düzenli çalışmayı sağlamak,

Her eğitim-öğretim yılı sonunda ve gerektiğinde üniversitesinin eğitim-öğretim,

bilimsel araştırma ve yayım faaliyetleri hakkında Üniversitelerarası Kurula bilgi vermek,  
Üniversitenin yatırım programlarını, bütçesini ve kadro ihtiyaçlarını, bağlı birimlerinin ve üniversite yönetim kurulu ile senatonun görüş ve önerilerini aldıktan sonra hazırlamak ve Yükseköğretim Kuruluna sunmak,

Gerekli gördüğü hallerde üniversiteyi oluşturan kuruluş ve birimlerde görevli öğretim elemanlarının ve diğer personelin görev yerlerini değiştirmek veya bunlara yeni görevler vermek,

Üniversitenin birimleri ve her düzeydeki personeli üzerinde genel gözetim ve denetim görevini yapmak,

Kanun ile kendisine verilen diğer görevleri yapmaktır.

Rektör; üniversitenin ve bağlı birimlerin öğretim kapasitesinin rasyonel bir şekilde kullanılmasında ve geliştirilmesinde, öğrencilere gerekli sosyal hizmetlerin sağlanmasında, gerektiği zaman güvenlik önlemlerinin alınmasında, eğitim-öğretim, bilimsel araştırma ve yayım faaliyetlerinin devlet kalkınma plan, ilke ve hedefleri doğrultusunda planlanıp yürütülmesinde, bilimsel ve idari gözetim ve denetimin yapılmasında ve bu görevlerin alt birimlere aktarılmasında, takip ve kontrol edilmesinde ve sonuçlarının alınmasında birinci derecede yetkili ve sorumludur.

## **Dekan**

Dekan rektörün önereceği üniversite içinden veya dışından üç profesör arasından Yüksek Öğretim Kurulunca üç yıl süre ile seçilir ve normal usul ile atanır.

### Görev, yetki ve sorumlulukları:

Fakülte kurullarına başkanlık etmek, fakülte kurullarının kararlarını uygulamak ve fakülte birimleri arasında düzenli çalışmayı sağlamak,

Her öğretim yılı sonunda ve istendiğinde fakültenin genel durumu ve işleyişi hakkında Rektöre rapor vermek,

Fakültenin ödenek ve kadro ihtiyaçlarını gerekçesi ile birlikte rektörlüğe bildirmek, fakülte bütçesi ile ilgili fakülte yönetim kurulunun da görüşünü aldıktan sonra rektörlüğe sunmak,

Fakültenin birimleri ve her düzeydeki personel üzerinde genel gözetim ve denetim görevini yapmak,

Kanun ile kendisine verilen diğer görevleri yapmaktır.

Dekan; fakültenin ve bağlı birimlerinin öğretim kapasitesinin rasyonel bir şekilde kullanılmasında ve geliştirilmesinde gerektiği zaman güvenlik önlemlerinin alınmasında, öğrencilerin gerekli sosyal hizmetlerinin sağlanmasında, eğitim öğretim bilimsel araştırma ve yayım faaliyetlerinin düzenli bir şekilde yürütülmesinde, bütün faaliyetlerin gözetim ve denetiminin yapılmasında, takip ve kontrol edilmesinde ve sonuçlarının alınmasında Rektöre karşı birinci derecede sorumludur.

## **Yüksekokul Müdürü**

Yüksekokul müdürü dekanlara verilmiş olan görevleri yüksekökol bakımından yerine getirir.

## **Enstitü Müdürü**

Enstitü müdürü dekanlara verilmiş olan görevleri enstitü bakımından yerine getirir.

## Senato

a) Kuruluş ve işleyişi: Senato, Rektörün başkanlığında, Rektör Yardımcıları, Dekanlar ve her fakülteden fakülte kurullarınca üç yıl için seçilecek birer öğretim üyesi ile rektörlüğe bağlı enstitü ve yüksekokul müdürlerinden teşekkül eder.

Senato, her eğitim-öğretim yılı başında ve sonunda olmak üzere yılda en az iki defa toplanır. Rektör gerekli gördüğü hallerde senatoyu toplantıya çağırır.

b) Görevleri; Senato, Üniversitenin akademik organı olup aşağıdaki görevleri yapar:

1. Üniversitenin eğitim-öğretim, bilimsel araştırma ve yayım faaliyetlerinin esasları hakkında karar almak,
2. Üniversitenin bütününe ilgilendiren kanun ve yönetmelik taslaklarını hazırlamak veya görüş bildirmek,
3. Rektörün onayından sonra Resmi Gazete'de yayımlanarak yürürlüğe girecek olan üniversite veya üniversitenin birimleri ile ilgili yönetmelikleri hazırlamak,
4. Üniversitenin yıllık eğitim-öğretim programını ve takvimini inceleyerek karara bağlamak,
5. Bir sınava bağlı olmayan fahri akademik unvanlar vermek ve fakülte kurullarının bu konudaki önerilerini karara bağlamak,
6. Fakülte kurulları ile rektörlüğe bağlı enstitü ve yüksekokul kurullarının kararlarına yapılacak itirazları inceleyerek karara bağlamak,
7. Üniversite yönetim kuruluna üye seçmek,
8. Kanunla kendisine verilen diğer görevleri yapmaktır.

## Üniversite Yönetim Kurulu

a. Kuruluş ve işleyişi: Üniversite yönetim kurulu; Rektörün başkanlığında dekanlardan, üniversiteye bağlı değişik öğretim birim ve alanlarını temsil edecek şekilde senatoca dört yıl için seçilecek üç profesörden oluşur.

Rektör gerektiğinde yönetim kurulunu toplantıya çağırır.

Rektör yardımcıları oy hakkı olmaksızın yönetim kurulu toplantılarına katılabilirler.

b. Görevleri: Üniversite yönetim kurulu idari faaliyetlerde Rektöre yardımcı bir organ olup aşağıdaki görevleri yapar:

1. Yükseköğretim üst kuruluşları ile senato kararlarının uygulanmasında belirlenen plan ve programlar doğrultusunda rektöre yardım etmek,
2. Faaliyet plan ve programlarının uygulanmasını sağlamak; üniversiteye bağlı birimlerin önerilerini dikkate alarak yatırım programını, bütçe tasarısı taslağını incelemek ve kendi önerileri ile birlikte rektörlüğe sunmak,
3. Üniversite yönetimi ile ilgili Rektörün getireceği konularda karar almak,
4. Fakülte, enstitü ve yüksekokul yönetim kurullarının kararlarına yapılacak itirazları inceleyerek kesin karara bağlamak,
5. Kanun ile verilen diğer görevleri yapmaktır.

## B. Teşkilat Yapısı

### 1. Akademik Birimler :

#### □ *Fakülteler:*

- ❖ Orman Fakültesi
- ❖ Eğitim Fakültesi
- ❖ Mühendislik Fakültesi
- ❖ Fen-Edebiyat Fakültesi
- ❖ Hopa İktisadi ve İdari Bilimler Fakültesi
- ❖ İlahiyat Fakültesi
- ❖ Sanat ve Tasarım Fakültesi
- ❖ Sağlık Bilimleri Fakültesi
- ❖ İşletme Fakültesi

#### □ *Enstitüler:*

- ❖ Lisansüstü Eğitim Enstitüsü

#### □ *Yüksekokullar:*

- ❖ Beden Eğitimi ve Spor Yüksekokulu
- ❖ Uygulamalı Bilimler Yüksekokulu

#### □ *Meslek Yüksekokulları:*

- ❖ Artvin MYO
- ❖ Hopa MYO
- ❖ Arhavi MYO
- ❖ Yusufeli MYO
- ❖ Borçka Acarlar MYO
- ❖ Sağlık Hizmetleri MYO
- ❖ Şavşat MYO

#### □ *Merkezler:*

- ❖ Sürekli Eğitim Uygulama ve Araştırma
- ❖ Ormancılık Uygulama ve Araştırma
- ❖ Doğal Afetler Uygulama ve Araştırma
- ❖ Bilim-Teknoloji Uygulama ve Araştırma
- ❖ Kafkasya ve Çevresi Uygulama ve Araştırma
- ❖ Dış İlişkiler Uygulama ve Araştırma Merkezi
- ❖ Proje Koordinasyon ve Uygulama Merkezi
- ❖ Psikolojik Danışma ve Rehberlik Uygulama ve Araştırma Merkezi
- ❖ Türkçe Öğretimi Uygulama ve Araştırma Merkezi
- ❖ Uzaktan Eğitim Uygulama ve Araştırma Merkezi
- ❖ Ali Nihat Gökyiğit Botanik Bahçesi Uygulama ve Araştırma Merkezi
- ❖ Tıbbi-Aromatik Bitkiler Uygulama ve Araştırma Merkezi
- ❖ Endüstriyel Tasarımlar Uygulama ve Araştırma Merkezi
- ❖ Arıcılık Uygulama ve Araştırma Merkezi

### 2. İdari Birimler

- *Rektörlük*
- *Genel Sekreterlik*

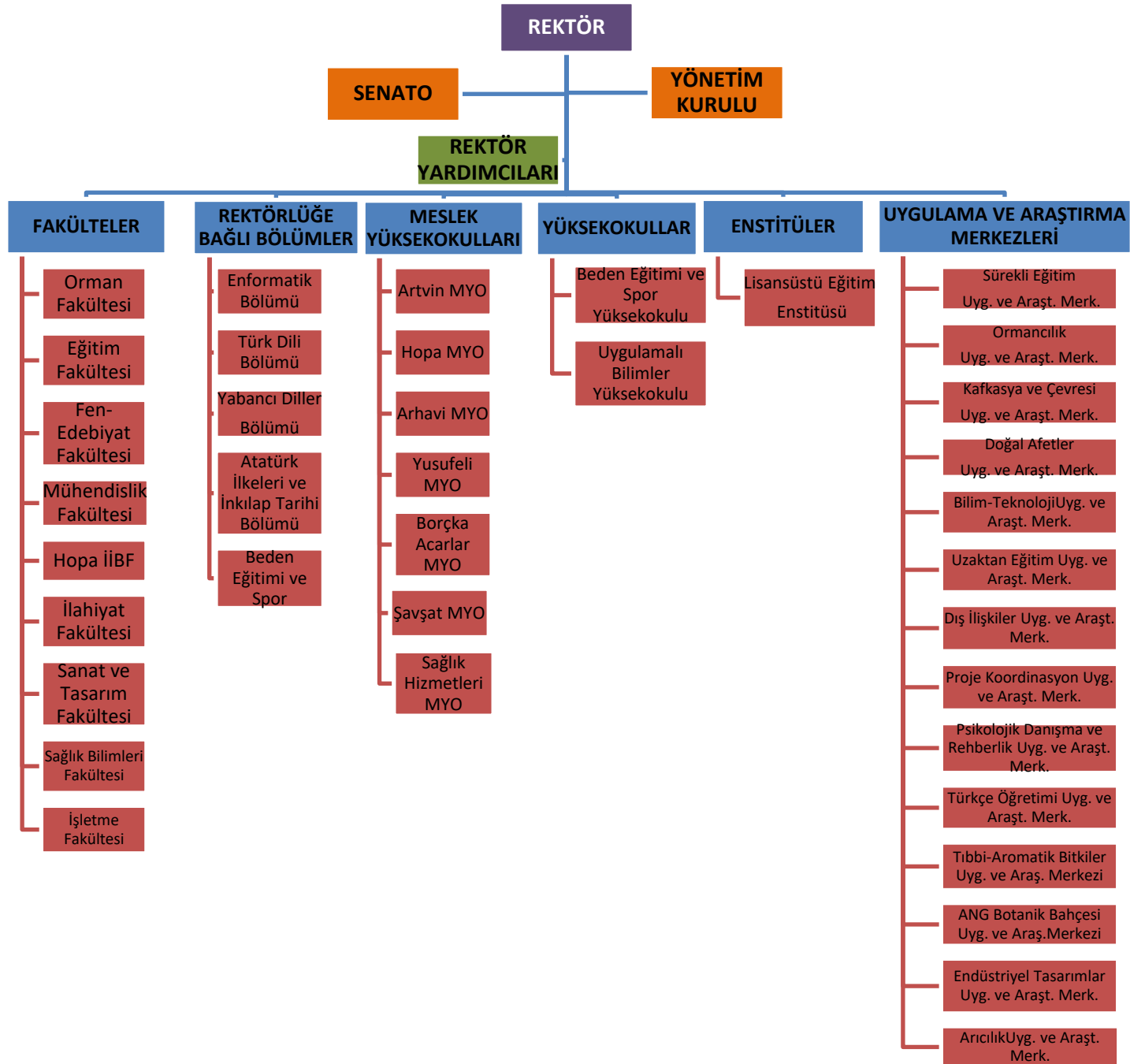


- Özel Kalem (Rektörlük)**
- Dış İlişkiler**
- Hukuk Müşavirliği**
- Koordinatörlükler:**
  - ❖ Erasmus Koordinatörlüğü
  - ❖ Farabi Koordinatörlüğü
  - ❖ Mevlana Koordinatörlüğü
  - ❖ İş Sağlığı ve Güvenliği Koordinatörlüğü
  - ❖ Bilimsel Araştırma Projeleri Koordinatörlüğü
  - ❖ ÖSYM Koordinatörlüğü
  - ❖ AÖF Koordinatörlüğü
  - ❖ Dijital Dönüşüm Koordinatörlüğü
  - ❖ Mezunlar Koordinatörlüğü
  - ❖ Kalite Koordinatörlüğü
  - ❖ Tıbbi Aromatik Bitkiler İhtisaslaşma Koordinatörlüğü
  - ❖ Kurumsal İletişim koordinatörlüğü
  - ❖ YLSY Burs Programı Koordinatörlüğü
  - ❖ Rektörlük Bölümleri Koordinatörlüğü
- Daire Başkanlıkları:**
  - ❖ Strateji Geliştirme Daire Başkanlığı
  - ❖ İdari ve Mali İşler Daire Başkanlığı
  - ❖ Kütüphane ve Dokümantasyon Daire Başkanlığı
  - ❖ Bilgi-İşlem Daire Başkanlığı
  - ❖ Yapı İşleri ve Teknik Daire Başkanlığı
  - ❖ Personel Daire Başkanlığı
  - ❖ Öğrenci İşleri Daire Başkanlığı
  - ❖ Sağlık Kültür ve Spor Daire Başkanlığı

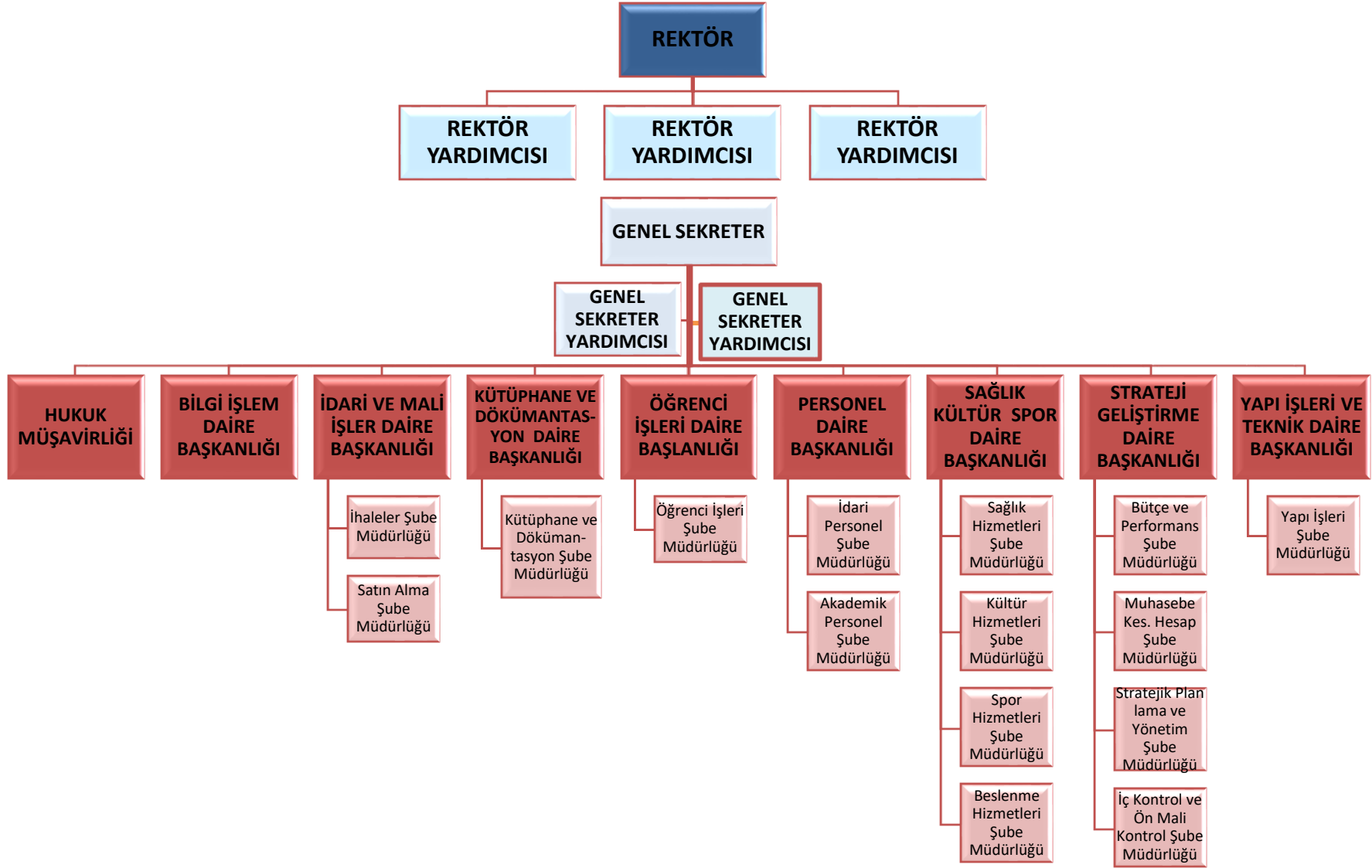
### 3.Diğer Birimler :

- Öğrenci Konseyi**
- Öğrenci Toplulukları**

# Akademik Yapı Organizasyon Şeması



## İdari Yapı Organizasyon Yapısı



## C- Fiziksel Yapı

Yerleşke/Mevkii	Açık Alan (m <sup>2</sup> )	Taşınmaz Adı	Yılı	Kapalı Alan (m <sup>2</sup> )	
Merkez Yerleşke	78.572,03	Konukevi	2008	1.254,22	
		Eski Artvin MYO Binası	2009	2.320,84	
		Eski Artvin MYO İdari Bina	2009	599,64	
		Lojmanlar	2010	3.468,29	
		ARTSEM Lojman		1.344,65	
		ANG Kongre ve Kültür Merkezi	2012	4.286,80	
		1.Grup ve 2. Grup Merkezi Derslikler	2014	29.801,72	
		Planetarium	2015	50,24	
		Merkezi Kütüphane	2018	3.881,04	
		Rektörlük	2021	5.711,37	
		Yeni Lojmanlar	2021	9.612,79	
	<b>78.572,03</b>	<b>Toplam</b>		<b>62.331,60</b>	
Seyitler Yerleşkesi	183.952,23	Orman Fakültesi Binası	2009	18.103,00	
		Yapı İşleri ve Teknik Daire Başkanlığı İdari Binası	2009	473,49	
		Su Deposu	2009	221,73	
		Bilim Teknoloji Uygulama ve Araştırma Merkezi	2011	1.271,80	
		Kapalı Spor Salonu	2011	3.194,11	
		Ormancılık Uygulama ve Araştırma Merkezi (Sera)	2011	247,55	
		Mühendislik Fakültesi	2012	4.392,75	
		Artvin Meslek Yüksekokulu	2012	4.710,97	
		Lojmanlar	2012	6.759,13	
		Lojmanlar(TOKİ'den kamulaştırılan)	2010	2.244,88	
		Sosyal Tesis Binası	2012	5.618,30	
		Mobilya ve Dekorasyon Atölyesi	2016	1.638,58	
		Kazan Dairesi		366,6	
		Oto Park ve Oto Yıkama	2016	183,01	
	<b>183.952,23</b>	<b>Toplam</b>		<b>49.425,90</b>	
Hopa Yerleşkesi	21.486,23	Hopa MYO İdari Bina	2010	605,72	
		Hopa Eğitim Binası	2012	8.038,38	
		Fitness Salonu	2013	406,64	
		Hopa Cumhuriyet Mah. Arsa		38.599,57	
	<b>60.085,80</b>	<b>Toplam</b>		<b>9.050,74</b>	
Borçka Yerleşkesi	28.391,00	Borçka Acarlar MYO	2014	7.922,84	
		Lojman (25 Daire)	2014	3.438,81	
	<b>28.391,00</b>			<b>11.361,65</b>	
Arhavi Yerleşkesi	12.815,73	MYO Binası	2018	8.989,80	
		7.849,00	Çay-Kur Fabrikası Karşısı		
		<b>20.664,73</b>	<b>Toplam</b>		<b>8.989,80</b>
Şavşat İlçesi	7.821,64	Şavşat MYO	2016	4.566,24	
Ardanuç İlçesi	7.698,36	Derslik Binası (Artvin MYO'ya Bağlı)		734,01	
Botanik Bahçesi	120.000,00			2.856,61	
<b>Toplam</b>	<b>507.185,79</b>			<b>149.316,55</b>	

## Eđitim Alanları

### 1-Derslik Alanları

YERLEŐKE	BİNA ADI	YAPIM TARİHİ	KAPALI ALAN	FONK.
Ardanuç	Artvin MYO	17.05.2018	734,01	Eđitim(E)
Arhavi YerleŐkesi	Arhavi MYO, Sanat ve Tasarım Fakóltesi	17.05.2018	5.121,26	Eđitim(E)
Borçka YerleŐkesi	Borçka MYO	15.05.2018	7.922,84	Eđitim(E)
Hopa YerleŐkesi	İktisadi ve İdari Bilimler Fakóltesi	15.05.2018	8.038,38	Eđitim(E)
Hopa YerleŐkesi	Meslek Yüksek Okulu	15.05.2018	605,72	Eđitim(E)
Seyitler YerleŐkesi	Artvin Meslek Yüksek Okulu	25.04.2018	4.710,97	Eđitim(E)
Seyitler YerleŐkesi	Atölye	11.05.2018	1.638,58	Eđitim(E)
Seyitler YerleŐkesi	Mühendislik Fakóltesi	11.05.2018	4.392,75	Eđitim(E)
Seyitler YerleŐkesi	Orman Fakóltesi	20.04.2018	20.116,16	Eđitim(E)
ŐavŐat MYO	ŐavŐat MYO	15.05.2018	4.566,24	Eđitim(E)
Merkez YerleŐke	Eđitim Fakóltesi Derslik Binası (B BLOK)	28.05.2018	5.509,74	Eđitim(E)
Merkez YerleŐke	Eski MYO Derslik Binası	28.05.2018	2.320,84	Eđitim(E)
Merkez YerleŐke	Fen Edebiyat Fakóltesi Derslik Binası (C Blok)	28.05.2018	5.490,22	Eđitim(E)
Merkez YerleŐke	Sađlık Bilimleri Fakóltesi Derslik Binası (A BLOK)	28.05.2018	4.666,75	Eđitim(E)
Merkez YerleŐke	Sađlık Hizmetleri Meslek Yüksekokulu Derslik Binası (D Blok)	28.05.2018	4.297,89	Eđitim(E)

### 2- Laboratuvar Sayıları

YERLEŐKE	BİNA	LABORATUVAR SAYISI
Borçka YerleŐkesi	Borçka Myo	8
Hopa YerleŐkesi	İktisadi ve İdari Bilimler Fakóltesi	4
Seyitler YerleŐkesi	Artvin Meslek Yüksek Okulu	3
Seyitler YerleŐkesi	Mühendislik Fakóltesi	8
Seyitler YerleŐkesi	Orman Fakóltesi	24
Seyitler YerleŐkesi	Merkezi AraŐtırma Laboratuvar Binası	15
ŐavŐat MYO	ŐavŐat MYO	2
Merkez YerleŐke	Eđitim Fakóltesi Derslik Binası (B BLOK)	10
Merkez YerleŐke	Fen Edebiyat Fakóltesi Derslik Binası (C Blok)	6
Merkez YerleŐke	Kongre ve Kóltür Merkezi	1
Merkez YerleŐke	Sađlık Bilimleri Fakóltesi Derslik Binası (A BLOK)	10
Merkez YerleŐke	Sađlık Hizmetleri Meslek Yüksekokulu Derslik Binası (D	8

### 3- Sosyal, Spor, Kóltür Alanları

YERLEŐKE	BİNA ADI	YAPIM TARİHİ	KAPALI ALAN	FONKSİYONU
Hopa YerleŐkesi	Fitness Salonu	23.04.2013	406,64	Spor Alanları
Seyitler YerleŐkesi	Kapalı Spor Salonu	11.05.2018	3.194,11	Spor Alanları
Seyitler YerleŐkesi	Sosyal Kóltür Merkezi	11.05.2018	5.618,30	Sosyal Alanlar
Merkez YerleŐke	Kantin Binası (A Blok)	01.01.2013	1.155,61	Sosyal Alanlar
Merkez YerleŐke	Kantin Binası (B blok)	21.03.2014	805,93	Sosyal Alanlar
Merkez YerleŐke	Kongre ve Kóltür Merkezi	14.08.2012	4.286,80	Toplantı ve Konferans
Arhavi YerleŐkesi	C Blok Yemekhane	20.02.2019	1.681,87	Sosyal Alanlar

#### 4- Araştırma ve Kütüphane Alanları

YERLEŞKE	BİNA ADI	YAPIM TARİHİ	KAPALI ALAN
Seyitler Yerleşkesi	Araştırma Serası	18.10.2011	247,55
Seyitler Yerleşkesi	Merkezi Araştırma Laboratuvarı	26.12.2011	1.271,80
Merkez Yerleşke	Merkezi Kütüphane	11.12.2017	3.881,04

#### 5- Amfi Sayıları

YERLEŞKE	BİNA	MEKAN SAYISI
Hopa Yerleşkesi	İktisadi ve İdari Bilimler Fakültesi	9
Arhavi Yerleşkesi	A Blok Derslik	3
Seyitler Yerleşkesi	Orman Fakültesi	4
Merkez Yerleşke	Eğitim Fakültesi Derslik Binası (B BLOK)	6
Merkez Yerleşke	Fen Edebiyat Fakültesi Derslik Binası (C Blok)	6
Merkez Yerleşke	Sağlık Bilimleri Fakültesi Derslik Binası (A BLOK)	6
Merkez Yerleşke	Sağlık Hizmetleri Meslek Yüksekokulu Derslik Binası (D Blok)	6

#### D- İnsan Kaynakları

##### Unvanlarına Göre Akademik Personel Dağılımı

Öğretim Üyesi/Öğretim	2015	2016	2017	2018	2019	2020	2021	2022
Profesör	10	10	12	15	14	18	24	24
Doçent	12	12	11	14	29	41	56	62
Dr. Öğretim Üyesi	121	156	155	154	156	159	154	163
Öğretim Görevlisi	119	134	139	172	172	181	192	195
Uzman	6	6	7	0	0	0	0	0
Okutman	12	12	12	0	0	0	0	0
Araştırma Görevlisi	191	181	182	169	153	140	125	120
<b>Toplam Öğretim Üyesi</b>	<b>143</b>	<b>178</b>	<b>178</b>	<b>183</b>	<b>199</b>	<b>218</b>	<b>234</b>	<b>249</b>
<b>Toplam Öğretim Elemanı</b>	<b>328</b>	<b>333</b>	<b>340</b>	<b>341</b>	<b>325</b>	<b>321</b>	<b>317</b>	<b>315</b>
<b>Genel Toplam</b>	<b>471</b>	<b>511</b>	<b>518</b>	<b>524</b>	<b>524</b>	<b>539</b>	<b>551</b>	<b>564</b>

##### Akademik Personelin Fakülte/Enstitü/Yüksekokul/Myo Dağılımı

Akademik Birimler	2012	2013	2014	2015	2016	2017	2018	2019	2020	2021	20
Orman Fakültesi	63	67	67	65	56	57	53	45	45	46	44
Eğitim Fakültesi	60	64	70	80	76	78	70	68	64	60	63
Fen Edebiyat Fakültesi	63	72	68	61	55	62	64	61	60	57	57
Hopa İİBF	9	21	31	38	36	46	40	37	38	36	34
Mühendislik Fakültesi	15	25	25	30	35	35	37	38	40	36	36
İlahiyat Fakültesi	-	17	24	31	39	38	34	31	31	27	31
Sanat ve Tasarım Fakültesi	-	-	5	7	14	16	16	25	26	26	25
İşletme Fakültesi	-	-	-	-	-	-	-	-	3	2	3
Uygulamalı Bilimler	-	-	-	-	-	-	3	2	2	4	6

<b>Akademik Birimler</b>	<b>2012</b>	<b>2013</b>	<b>2014</b>	<b>2015</b>	<b>2016</b>	<b>2017</b>	<b>2018</b>	<b>2019</b>	<b>2020</b>	<b>2021</b>	<b>20</b>
Beden Eğitimi ve Spor Yüksekokulu	-	-	-	-	-	-	1	3	7	8	9
Lisansüstü Eğitim Enstitüsü	-	-	-	-	-	-	-	-	-	-	-
Sağlık Bilimleri Fakültesi	18	23	27	36	38	37	35	35	34	32	33
Sağlık Hizmetleri MYO					21	19	27	30	33	37	36
Artvin Meslek Yüksekokulu	28	37	43	42	52	55	61	66	73	78	80
Hopa Meslek Yüksekokulu	11	14	18	17	17	13	14	14	14	16	15
Arhavi Meslek Yüksekokulu	13	15	17	18	18	17	18	17	17	14	15
Yusufeli Meslek Yüksekokulu	3	5	5	7	7	7	7	8	7	7	6
Borçka Meslek Yüksekokulu	-	-	5	14	19	24	24	24	24	32	30
Şavşat Meslek Yüksekokulu					3	3	9	9	10	9	10
Rektörlük	14	14	13	12	11	11	11	8	11	20	31
<b>Toplam</b>	<b>297</b>	<b>370</b>	<b>419</b>	<b>459</b>	<b>498</b>	<b>518</b>	<b>524</b>	<b>524</b>	<b>539</b>	<b>547</b>	<b>56</b>

#### İdari Personel Sayısının Yıllara Göre Değişimi

	<b>2012</b>	<b>2013</b>	<b>2014</b>	<b>2015</b>	<b>2016</b>	<b>2017</b>	<b>2018</b>	<b>2019</b>	<b>2020</b>	<b>2021</b>	<b>2022</b>
<b>Toplam</b>	160	207	217	211	207	208	204	203	194	187	209

#### Sözleşmeli Personel (657/4-b)

	<b>2012</b>	<b>2013</b>	<b>2014</b>	<b>2015</b>	<b>2016</b>	<b>2017</b>	<b>2018</b>	<b>2019</b>	<b>2020</b>	<b>2021</b>	<b>2022</b>
<b>Toplam</b>	-	-	-	-	-	-	-	-	2	1	23

#### Sürekli İşçi

	<b>2012</b>	<b>2013</b>	<b>2014</b>	<b>2015</b>	<b>2016</b>	<b>2017</b>	<b>2018</b>	<b>2019</b>	<b>2020</b>	<b>2021</b>	<b>2022</b>
<b>Toplam</b>	-	-	-	-	-	-	158	159	166	165	165

#### E- Diğer Hususlar

##### Genel Öğrenci Sayıları

<b>FAKÜLTE / YÜKSEKOKUL/MYO</b>	<b>Öğrenci Sayısı</b>
EĞİTİM FAKÜLTESİ	1070
FEN EDEBİYAT FAKÜLTESİ	1.135
SAĞLIK BİLİMLERİ FAKÜLTESİ	881
HOPA İKTİSADİ VE İDARİ BİLİMLER FAKÜLTESİ	249
İLAHİYAT FAKÜLTESİ	589
ORMAN FAKÜLTESİ	127
MÜHENDİSLİK FAKÜLTESİ	16
SANAT VE TASARIM FAKÜLTESİ	239
İŞLETME FAKÜLTESİ	131
BEDEN EĞİTİMİ VE SPOR YÜKSEKOKULU	188

FAKÜLTE / YÜKSEKOKUL/MYO	Öğrenci Sayısı
UYGULAMALI BİLİMLER YÜKSEKOKULU	42
LİSANSÜSTÜ EĞİTİM ENSTİTÜSÜ	525
BORÇKA ACARLAR MESLEK YÜKSEKOKULU	673
SAĞLIK HİZMETLERİ MESLEK YÜKSEKOKULU	1.928
HOPA MESLEK YÜKSEKOKULU	454
ARTVİN MESLEK YÜKSEKOKULU	2.270
ARHAVİ MESLEK YÜKSEKOKULU	325
ŞAĞŞAT MESLEK YÜKSEKOKULU	296
YUSUFELİ MESLEK YÜKSEKOKULU	23
<b>TOPLAM</b>	<b>11.161</b>

### Birim ve Öğrenim Türüne Göre Öğrenci Sayıları

YERLEŞKE ADI	BİRİM ADI	ÖĞRENCİ SAYISI						
		ÖRGÜN ÖĞRETİM				II. ÖĞRETİM		TOPLAM
		ÖNLİSANS	LİSANS	YÜKSEK LİSANS	DOKTORA	ÖNLİSANS	LİSANS	
Merkez	Eğitim Fakültesi		1.069				1	<b>1.070</b>
	Fen Edebiyat Fakültesi		889				246	<b>1.135</b>
	Sağlık Bilimleri Fakültesi		881				0	<b>881</b>
	Sağlık Hizmetleri MYO	1.378				550		<b>1.928</b>
	İşletme Fakültesi		131				0	<b>131</b>
	Beden Eğitimi ve Spor Yüksekokulu		188				0	<b>188</b>
Seyitler	Orman Fakültesi		127				0	<b>127</b>
	Mühendislik Fakültesi		16				0	<b>16</b>
	Artvin MYO	1.934				336		<b>2.270</b>
	Lisansüstü Eğitim Ens.			478	47			<b>525</b>
	Uygulamalı Bilimler Fakültesi		42				0	<b>42</b>
Borçka	Borçka Acarlar MYO	673						<b>673</b>
Hopa	Hopa İİBF		249				0	<b>249</b>
	Hopa MYO	453				1		<b>454</b>
	İlahiyat Fakültesi		589				0	<b>589</b>
Arhavi	Arhavi MYO	325				0		<b>325</b>
	Sanat ve Tasarım Fakültesi		239				0	<b>239</b>
Şavşat	Şavşat MYO	296				0		<b>296</b>
Yusufeli	Yusufeli MYO	23				0		<b>23</b>
	<b>GENEL TOPLAM</b>	<b>5.082</b>	<b>4.420</b>	<b>478</b>	<b>47</b>	<b>887</b>	<b>247</b>	<b>11.161</b>

\*Sağlık Yüksekokulu kapatılmış olup öğrencileri Sağlık Bilimleri Fakültesinde öğrenimlerine devam etmektedir.



## II. PERFORMANS BİLGİLERİ

### A. Temel Politika ve Öncelikler

1. Yeniliğe ve gelişime açık, çözüm odaklı,
2. Öğrenci merkezli,
3. Adil, şeffaf, hesap verebilir ve katılımcı yönetim anlayışına sahip,
4. Kalite ve verimliliği ilke edinen,
5. Yönetimde kurumsallaşmayı ilke edinen,
6. Toplumsal duyarlılığı olan ve toplumun değerlerini koruyan,
7. Hoşgörülü ve özgürlükçü,
8. İşbirliğini ve dayanışmayı teşvik eden, rekabete açık,
9. Tarihi ve sosyo-kültürel değerlere sahip çıkan,
10. Görev ve sorumluluk bilinci aşıl原因ayan,
11. Çevre ve iklim konularında duyarlı bir üniversite olmak.

### B. Misyon ve Vizyon

#### Misyon

- Milli, yerel ve evrensel değerler ışığında eğitim-öğretim faaliyetlerini yürütmek, topluma yön vermek ve “Geleceğimizin güvencesi gençlerimizdir.” düsturundan hareketle nitelikli, üretken, çalışkan ve vizyon sahibi bireyler yetiştirmek.

#### Vizyon

- Kurumsal değer ve ilkeleri ön plana çıkaran, kolektif çalışmaya önem veren, eğitim öğretim faaliyetlerini yürüten, nitelikli bilimsel araştırmalar ve yenilikçi ve girişimci uygulamalarla tanınan bölgesel bir bilim merkezi olmak ve ihtisas sahibi olduğu Tıbbi ve Aromatik Bitkiler sahasında ulusal ve uluslararası düzeylerde öncü ve seçkin bir üniversite olmak.

## B.1 Stratejik Amaç ve Hedefler;

AMAÇ 1. Eğitim-Öğretimin Kapsam ve Kalitesini Geliştirmek	
HEDEF 1.1.	Öğrencilerin Üniversitemizin Sunduğu Eğitim Öğretim Hizmetlerine Yönelik Memnuniyetini Her Yıl % 2 Artırmak
HEDEF 1.2.	Ulusal ve Yerel Ölçekteki Talep ve İhtiyaçları Gözeterek Program Sayısını Her Yıl % 2 Artırmak
HEDEF 1.3.	Lisansüstü Eğitimi Yaygınlaştırmak
HEDEF 1.4.	Değişim Programlarından Yararlanan Öğrenci ve Öğretim Elemanı Sayısını Her Yıl % 8 Artırmak
HEDEF 1.5.	Öğretim Teknolojilerinin Kullanımını Yaygınlaştırmak ve Kütüphane Kaynaklarını Geliştirmek

AMAÇ 2. Bilgi ve Teknoloji Üretecek Altyapıyı ve İmkânları Geliştirerek, Özgün ve Nitelikli Araştırmalarla Ulusal ve Uluslararası Düzeyde Bilim, Sanat ve Teknolojiye Katkı Sağlayan Yenilikçi Üniversite Olmak	
HEDEF 2.1.	Araştırma Alt Yapısını Güçlendirmek
HEDEF 2.2.	Öğretim Elemanlarının Uluslararası İndekslerdeki Yayın Sayısını Her Yıl % 5 Oranında Artırmak
HEDEF 2.3.	BAP, TÜBİTAK, AB ve Benzeri Yurt İçi ve Yurt Dışı Destekli Proje Sayısını Yıllık % 5 Oranında Artırmak
HEDEF 2.4.	Üniversitemiz Tarafından Düzenlenecek Olan Ulusal ve/veya Uluslararası Kongre, Sempozyum vb. Bilimsel Toplantıların Sayısını Artırmak

AMAÇ 3. Güçlü İnsan Kaynakları ve Fiziksel Altyapısı ile Ulusal ve Uluslararası Standartlarda Bir Kurumsal Kimliğe Sahip Olmak	
HEDEF 3.1.	Üniversitemiz Personelinin Niteliksel ve Niceliksel Gelişimini Cinsiyet Eşitliğini de Gözeterek Artırmak
HEDEF 3.2.	Üniversitemiz Personelinin Kurumsal Kimlik ve Aidiyet Bilincini Her Yıl Yüzdese Olarak 2 Puan Artırmak
HEDEF 3.3.	Üniversitemiz Personelinin Üniversiteden Memnuniyet Oranını Her Yıl Yüzdese Olarak 2 Puan Artırmak
HEDEF 3.4.	Eğitim, Araştırma, İdari ve Sosyal Amaçlı Alanları Artırmak
HEDEF 3.5.	Üniversitemize Ait Kapalı ve Açık Alanları Geliştirmek ve Etkin Kullanımını Sağlamak

AMAÇ 4. Paydaşlarla İşbirliği İçerisinde Bölgesel Kalkınmaya Katkı Sunmak	
HEDEF 4.1.	İç ve Dış Paydaşlarla İletişim İmkânlarını Artırmak
HEDEF 4.2.	Dış Paydaşların İhtiyaçları ve Sosyal Kalkınmanın Gereklere Doğrultusunda Etkinlikler Düzenlemek
HEDEF 4.3.	Bölgenin İhtiyaçları Doğrultusunda Girişimcilik Faaliyetlerini Artırmak
HEDEF 4.4.	Üniversite Faaliyetlerini Kamuoyu ile Paylaşmak
HEDEF 4.5.	Eğitim, Araştırma ve Sivil Toplum Kurumları ile İlişkileri Geliştirmek

AMAÇ 5. Tıbbi ve Aromatik Bitkiler İhtisaslaşma Alanında Yetkin Bir Üniversite Olmak	
HEDEF 4.1.	Tıbbi ve Aromatik Bitkiler İhtisaslaşma Alanında İç ve Dış Paydaşlarda Farkındalık Yaratmak
HEDEF 4.2.	Tıbbi ve Aromatik Bitkiler İhtisaslaşma Alanında Marka Ürünler ve Patent Geliştirerek Bölgesel Kalkınmaya Destek Vermek
HEDEF 4.3.	Tıbbi ve Aromatik Bitkiler İhtisaslaşma Alanı Araştırma-Geliştirme Altyapısını Güçlendirmek
HEDEF 4.4.	Tıbbi ve Aromatik Bitkiler İhtisaslaşma Alanında Yapılan Bilimsel Çalışma ve Proje Sayısını Artırmak

## ALT PROGRAM HEDEFLERİ VE STRATEJİK PLAN İLİŞKİSİ

**KURUM: ARTVİN ÇORUH ÜNİVERSİTESİ**

**YIL:2023**

PROGRAM ADI	ALT PROGRAM ADI	ALT PROGRAM HEDEFLERİ	İLİŞKİLİ OLDUĞU STRATEJİK AMAÇ
ARAŞTIRMA, GELİŞTİRME VE YENİLİK	ARAŞTIRMA ALTYAPILARI	Ülkemizin bilgi birikiminin artırılmasına ve teknolojik gelişimine katkıda bulunmak üzere yükseköğretim kurumlarında araştırma altyapılarının kurulması ve kapasitelerinin güçlendirilmesi	Tıbbi ve Aromatik Bitkiler İhtisaslaşma Alanında Yetkin Bir Üniversite Olmak
	YÜKSEKÖĞRETİMDE BİLİMSEL ARAŞTIRMA VE GELİŞTİRME	Yükseköğretim kurumlarında inovasyon amaçlı bilimsel çalışmaların artırılması	Bilgi ve Teknoloji Üretecek Altyapıyı ve İmkânları Geliştirerek, Özgün ve Nitelikli Araştırmalarla Ulusal ve Uluslararası Düzeyde Bilim, Sanat ve Teknolojiye Katkı Sağlayan Yenilikçi Üniversite Olmak
HAYAT BOYU ÖĞRENME	YÜKSEKÖĞRETİM KURUMLARI SÜREKLİ EĞİTİM FAALİYETLERİ	Toplumun tüm kesimlerine ihtiyaç duyduğu alanlarda eğitimler verilmesi, kamu kurum ve kuruluşları, özel sektör ve uluslararası kuruluşlarla işbirliğinin gelişmesine katkıda bulunulması	Paydaşlarla İşbirliği İçerisinde Bölgesel Kalkınmaya Katkı Sunmak
TEDAVİ EDİCİ SAĞLIK	TEDAVİ HİZMETLERİ	Tedavi edici sağlık hizmetinin erişilebilir ve etkili olarak sunulmasının sağlanması	
YÜKSEKÖĞRETİM	ÖĞRETİM ELEMANLARINA SAĞLANAN BURS VE DESTEKLER	Alanında yetkin, araştırmacı, bilgi üreten ve aktaran akademisyenler yetiştirilmesi	Güçlü İnsan Kaynakları ve Fiziksel Altyapısı ile Ulusal ve Uluslararası Standartlarda Bir Kurumsal Kimliğe Sahip Olmak
	ÖN LİSANS EĞİTİMİ, LİSANS EĞİTİMİ VE LİSANSÜSTÜ EĞİTİM	Mesleki yeterlilik sahibi ve gelişime açık mezunlar yetiştirilmesi	Eğitim-Öğretimin Kapsam ve Kalitesini Geliştirmek
	YÜKSEKÖĞRETİMDE ÖĞRENCİ YAŞAMI	Yükseköğretim öğrencilerine sunulan beslenme ve barınma hizmetlerinin kalitesinin artırılması; öğrencilerin kişisel ve sosyal gelişimi desteklenerek yaşam kalitesinin yükseltilmesi	Güçlü İnsan Kaynakları ve Fiziksel Altyapısı ile Ulusal ve Uluslararası Standartlarda Bir Kurumsal Kimliğe Sahip Olmak

## C. İdare Performans Bilgisi

### ARTVİN ÇORUH ÜNİVERSİTESİ PERFORMANS BİLGİSİ

**Bütçe Yılı:** 2023  
**Program Adı:** HAYAT BOYU ÖĞRENME

**Alt Program Adı:** YÜKSEKÖĞRETİM KURUMLARI SÜREKLİ EĞİTİM FAALİYETLERİ

#### Gereke ve Açıklamalar

On Birinci Kalkınma Planının 547, 555 ve 555.1 nolu politikaları ile Üniversitemizin 2023-2027 Stratejik Planının "Paydaşlarla İşbirliği İçerisinde Bölgesel Kalkınmaya Katkı Sunmak " başlıklı Amaç 4 kapsamında Sürekli eğitim Merkezi aracılığıyla paydaşların ihtiyacına yönelik eğitim sayısını ve niteliğini arttırmaya yönelik faaliyetler yürütülmektedir. Sürekli Eğitim Merkezinde iç ve dış paydaşlarımıza yönelik toplumun ve çağın ihtiyaçlarını karşılamaya yönelik eğitim verilmesi amaçlanmaktadır.

#### Alt Program Hedefi:

Toplumun tüm kesimlerine ihtiyaç duyduğu alanlarda eğitimler verilmesi, kamu kurum ve kuruluşları, özel sektör ve uluslararası kuruluşlarla işbirliğinin gelişmesine katkıda bulunulması

#### Performans Göstergeleri

Performans Göstergesi	Ölçü Birimi	2021	2022 Planlanan	2022 YS Gerç. Tahmini	2023 Hedef	2024 Tahmin	2025 Tahmin
1- Dezavantajlı gruplara yönelik sosyal entegrasyon ve kapsayıcılığa ilişkin yapılan faaliyet sayısı	Sayı	5	2	3	4	5	6

**Göstereye İlişkin Açıklama:** İç ve dış paydaşlara yönelik sosyal sorumluluk kapsamında belirli aralıklarda faaliyetler yürütülmektedir.

**Hesaplama Yöntemi:** Birimler Tarafından Bildirilen faaliyet sayısı  
**Verinin Kaynağı:** Öğrenci İşleri Daire Başkanlığı, Sürekli Eğitim Merkezi  
**Sorumlu İdare:**

Performans Göstergesi	Ölçü Birimi	2021	2022 Planlanan	2022 YS Gerç. Tahmini	2023 Hedef	2024 Tahmin	2025 Tahmin
2- Eğitim programlarına başvuran kişi sayısı	Sayı	12	100	0	100	200	300

**Göstereye İlişkin Açıklama:** Sürekli Eğitim Merkezi tarafından özellikle yabancı dil, bilgisayar teknolojileri ve sınavlara hazırlık eğitimleri düzenlenmektedir. Bu gösterge ile düzenlenen eğitim programlarının yıllara sari gelişimleri takip edilmesi amaçlanmıştır.

**Hesaplama Yöntemi:** -  
**Verinin Kaynağı:** Sürekli Eğitim Merkezinden alınan veriler.  
**Sorumlu İdare:**

Performans Göstergesi	Ölçü Birimi	2021	2022 Planlanan	2022 YS Gerç. Tahmini	2023 Hedef	2024 Tahmin	2025 Tahmin
3- Mezunlara yönelik gerçekleştirilen faaliyet sayısı	Sayı	0	1	1	2	2	2

**Göstereye İlişkin Açıklama:** Mezun takip sisteminin işlerliğinin artırılarak mezun öğrencilerimizin istihdam oranının artırılması amaçlanmaktadır.

**Hesaplama Yöntemi:** -  
**Verinin Kaynağı:** Mezunlar Koordinatörlüğünden ve akademik birimlerden alınan veriler.  
**Sorumlu İdare:**

Performans Göstergesi	Ölçü Birimi	2021	2022 Planlanan	2022 YS Gerç. Tahmini	2023 Hedef	2024 Tahmin	2025 Tahmin
4- Sürekli Eğitim Merkezi (SEM) ve Dil Merkezi (DİLMER) tarafından mesleki eğitime yönelik verilen sertifika sayısı	Sayı	12	40	89	100	150	200

**Göstergeye İlişkin Açıklama:** Sürekli eğitim merkezi tarafından iç ve dış paydaşlara yönelik özellikle yabancı dil ve bilgisayar teknolojileri konusunda eğitim programları düzenlenmektedir. Bu gösterge ile söz konusu eğitimlerin artırılarak toplumsal fayda ilkesi amaçlanmaktadır. 2020 yılında covid-19 salgını nedeniyle eğitim faaliyetleri askıya alınmıştır.

**Hesaplama Yöntemi:** -

**Verinin Kaynağı:** Sürekli Eğitim Merkezinden alınan veriler.

**Sorumlu İdare:**

Performans Göstergesi	Ölçü Birimi	2019	2022 Planlanan	2022 YS Gerç. Tahmini	2023 Hedef	2024 Tahmin	2025 Tahmin
5- Tamamlanan sosyal sorumluluk projeleri sayısı	Sayı	3	7	2	2	2	2

**Göstergeye İlişkin Açıklama:** Mezunlarımızın sosyal hayata ve iş dünyasına entegrasyonunu sağlayacak faaliyetler ile dış paydaşlara yönelik düzenlenen sosyal, kültürel faaliyetler takip edilmektedir.

**Hesaplama Yöntemi:** -

**Verinin Kaynağı:** Rektörlükten ve Psikolojik Danışma ve Rehberlik Uygulama ve Araştırma Merkezinden alınan veriler.

**Sorumlu İdare:**

Performans Göstergesi	Ölçü Birimi	0	2022 Planlanan	2022 YS Gerç. Tahmini	2023 Hedef	2024 Tahmin	2025 Tahmin
6- Üniversitenin çevrecilik alanlarında aldığı ödül sayısı	Sayı	0	1	1	2	2	2

**Göstergeye İlişkin Açıklama:** Bünyemizde bulunan Orman Fakültesi öncülüğünde çevreci, doğayla uyumlu yerleşim, yeşil odaklı bir politika benimsenmiştir.

**Hesaplama Yöntemi:** -

**Verinin Kaynağı:** Birimlerden alınan veriler.

**Sorumlu İdare:**

#### Alt Program Kapsamında Yürütülecek Faaliyet Maliyetleri

Faaliyetler	2022 Bütçe	2022 Harcama Haziran	2023 Bütçe	2024 Tahmin	2025 Tahmin
<b>T O P L A M</b>	<b>0</b>	<b>0</b>	<b>0</b>	<b>0</b>	<b>0</b>
Bütçe İçi	0	0	0	0	0
Bütçe Dışı	0	0	0	0	0

#### Faaliyetlere İlişkin Açıklamalar:

##### Toplum Hizmetine Sunulan Eğitim Programları, Kurs ve Seminerler

Sürekli Eğitim Merkezi aracılığıyla yürütülen eğitim programları bu faaliyet altında izlenecektir.

##### Yükseköğretim Kurumları Sosyal Sorumluluk Projeleri

Üniversite toplum ilişkilerini arttırmak, toplumsal sorunların çözümünde öncü olmak için yürütülecek sosyal sorumluluk projeleri bu faaliyet altında izlenecektir.

### ARTVİN ÇORUH ÜNİVERSİTESİ PERFORMANS BİLGİSİ

**Bütçe Yılı:** 2023

**Program Adı:** ARAŞTIRMA, GELİŞTİRME VE YENİLİK

**Alt Program Adı:** YÜKSEKÖĞRETİMDE BİLİMSEL ARAŞTIRMA VE GELİŞTİRME

#### Gereke ve Açıklamalar

2547 sayılı Yükseköğretim Kanununun 12. Maddesinde bilimsel araştırma, geliştirme yapmak yükseköğretim kurumlarının görevleri arasında sayılmıştır. Ayrıca bu alt program aracılığıyla 11. Kalkınma Planının 2. Bölümünün 2.2.3.2. Bilim, Teknoloji ve Yenilik başlıklı kısmında yüksek katma değerli ürün ve hizmetleri destekleyecek nitelikte Ar-Ge ve yenilik faaliyetlerinin artırılması amacını gerçekleştirmeye katkı sağlanacaktır. Üniversitemizin 2023-2027 stratejik planında "Bilgi ve Teknoloji Üretecek Altyapıyı ve İmkanları Geliştirerek Özgün ve Nitelikli Araştırmalarla Ulusal ve Uluslararası Düzeyde Bilim, Sanat ve Teknolojiye Katkı Sağlayarak Yenilikçi Üniversite Olmak" üniversitemizin amaçları arasında sayılmıştır. Bu kapsamda "BAP, DPT, TÜBİTAK, AB gibi Yurt İçi ve Yurt Dışı Destekli Proje Sayısını Yıllık %5 Oranında Arttırmak" ve "Öğretim Elemanlarının Uluslararası İndekslerdeki Yayın Sayısını Her Yıl % 5 Oranında Arttırmak" stratejik hedef olarak belirlenmiştir. Araştırma faaliyetlerinin sonuçlarının izlenmesi ve sürdürülebilirliğinin sağlanması, AR-GE'ye yönelik finansal kaynakların verimli kullanılmasını sağlamaya yönelik öncelikli alanlara ve kriterlere uygun kaynak dağıtımı yapılması, araştırma kadrosunun etkinliklerinin artırılmasına yönelik desteklerin sağlanması hususunda gerekli tedbirler alınmaktadır.

**Alt Program Hedefi:**

Yükseköğretim kurumlarında inovasyon amaçlı bilimsel çalışmaların artırılması

**Performans Göstergeleri**

Performans Göstergesi	Ölçü Birimi	2021	2022 Planlanan	2022 YS Gerç. Tahmini	2023 Hedef	2024 Tahmin	2025 Tahmin
1- Ar-ge'ye harcanan bütçenin toplam bütçeye oranı	Oran	0,45	4,7	7,21	3	3,2	4

**Göstergeye İlişkin Açıklama:** Bu gösterge ile Ar-Ge için ayrılan ödeneklerin toplam bütçe içindeki payının takibinin yapılması, bütçe içindeki payının artırılmasına yönelik yöntemlerin belirlenmesi amaçlanmaktadır

**Hesaplama Yöntemi:** Bilimsel Araştırma Projeleri Harcama Toplamı/ Üniversite Toplam Bütçe Harcaması\*100

**Verinin Kaynağı:** BAP Koordinatörlüğü, Tıbbi ve Aromatik Bitkiler İhtisaslaşma Koordinatörlüğü

**Sorumlu İdare:**

Performans Göstergesi	Ölçü Birimi	2021	2022 Planlanan	2022 YS Gerç. Tahmini	2023 Hedef	2024 Tahmin	2025 Tahmin
2- Ar-ge sonucu ortaya çıkan ürünlere ilişkin alınan patent sayısı	Sayı	0	0	0	0	0	1

**Göstergeye İlişkin Açıklama:** İhtisaslaşma Projesi çalışmalarının ilerlemesiyle birlikte ticari ürün ve patent sayılarında artış beklenmektedir.

**Hesaplama Yöntemi:** Birimler Tarafından Bildirilen Patent Sayısı

**Verinin Kaynağı:** Koordinatörlükler, Uygulama ve Araştırma Merkezleri

**Sorumlu İdare:**

Performans Göstergesi	Ölçü Birimi	0	2022 Planlanan	2022 YS Gerç. Tahmini	2023 Hedef	2024 Tahmin	2025 Tahmin
3- Ar-ge sonucu ticarileştirilen ürün sayısı	Sayı	0	1	0	1	3	7

**Göstergeye İlişkin Açıklama:** İhtisaslaşma Projesi çalışmalarının ilerlemesiyle birlikte ticari ürün ve patent sayılarında artış beklenmektedir.

**Hesaplama Yöntemi:** Birimler Tarafından Bildirilen Ticari ürün Sayısı

**Verinin Kaynağı:** Koordinatörlükler, Uygulama ve Araştırma Merkezleri

**Sorumlu İdare:**

Performans Göstergesi	Ölçü Birimi	2021	2022 Planlanan	2022 YS Gerç. Tahmini	2023 Hedef	2024 Tahmin	2025 Tahmin
4- Araştırma merkezleri gelir miktarı	TL	202.102,37	400.000	520.000	600.000	680.000	770.000

**Göstergeye İlişkin Açıklama:** Sürekli Eğitim Uygulama Araştırma Merkezi Müdürlüğü, Bilim-Teknoloji Uygulama Araştırma Merkezi Müdürlüğü, Türkçe Öğretim. Uygulama Araştırma Merkezi Müdürlüğü gelir gerçekleştirmeleri baz alınarak bu merkezlerin aktif kullanılıp kullanılmadığının tespitinin yapılması amaçlanmaktadır.

**Hesaplama Yöntemi:** Araştırma Merkezlerinin faaliyetleri neticesinde elde ettiği gelirlerin kaydedildiği muhasebe hesapları baz alınmıştır.

**Verinin Kaynağı:** Döner Sermaye

**Sorumlu İdare:**

Performans Göstergesi	Ölçü Birimi	0	2022 Planlanan	2022 YS Gerç. Tahmini	2023 Hedef	2024 Tahmin	2025 Tahmin
5- Araştırma merkezlerinin sanayi ile yaptığı proje sayısı	Sayı	0	1	0	0	1	1

**Göstergeye İlişkin Açıklama:** İhtisaslaşma projesi çalışmalarının hız kazanmasıyla birlikte Tıbbi-Aromatik bitkiler alanında işbirlikleri yapılacaktır.

**Hesaplama Yöntemi:** Araştırma Merkezleri Tarafından Bildirilen Proje Sayıları

**Verinin Kaynağı:** Uygulama ve Araştırma merkezleri

**Sorumlu İdare:**

Performans Göstergesi	Ölçü Birimi	2021	2022 Planlanan	2022 YS Gerç. Tahmini	2023 Hedef	2024 Tahmin	2025 Tahmin
6- BAP kapsamında desteklenen araştırma projeleri sayısı	Sayı	55	70	34	75	78	82

**Göstergeye İlişkin Açıklama:** Bilimsel Araştırma Proje sayılarının yıllara göre değişimi takip edilerek bilimsel çalışma faaliyetlerinin artırılması amaçlanmaktadır.

**Hesaplama Yöntemi:** Yıl içinde sonlanan ve destek programlarına yeni alınan proje sayıları baz alınmıştır.

**Verinin Kaynağı:** BAP Koordinatörlüğü

**Sorumlu İdare:**

Performans Göstergesi	Ölçü Birimi	2021	2022 Planlanan	2022 YS Gerç. Tahmini	2023 Hedef	2024 Tahmin	2025 Tahmin
7- Öğretim elemanı başına düşen ar-ge proje sayısı	Sayı	0,1	0	0,06	0,14	0,15	0,16

**Göstergeye İlişkin Açıklama:** Bilimsel Araştırma Projeleri kapsamında desteklenen proje sayılarının ilgili yıldaki öğretim elamanı sayısına bölümüyle öğretim elemanı başına düşen proje sayısı tespit edilerek araştırma projeleri uygulamalarındaki artış takip edilmektedir.

**Hesaplama Yöntemi:** Yürütülen toplam ar-ge proje sayısının üniversitemizdeki öğretim elemanlarına bölünmesiyle elde edilen veridir

**Verinin Kaynağı:** Koordinatörlükler, Uygulama ve Araştırma Merkezleri, Akademik Birimler, Personel Daire Başkanlığı

**Sorumlu İdare:**

Performans Göstergesi	Ölçü Birimi	0	2022 Planlanan	2022 YS Gerç. Tahmini	2023 Hedef	2024 Tahmin	2025 Tahmin
8- Patent, faydalı model ve endüstriyel tasarım başvuru sayısı	Sayı	0	0	0	0	1	1

**Göstergeye İlişkin Açıklama:** İhtisas alanımızda bulunan projelerin tamamlanmasıyla bu göstergedeki faaliyetlerimizin artırılması hedeflenmektedir.

**Hesaplama Yöntemi:** Birimler Tarafından Bildirilen Başvuru Sayısı

**Verinin Kaynağı:** Koordinatörlükler, Uygulama ve Araştırma Merkezleri

**Sorumlu İdare:**

Performans Göstergesi	Ölçü Birimi	2021	2022 Planlanan	2022 YS Gerç. Tahmini	2023 Hedef	2024 Tahmin	2025 Tahmin
9- Ulusal ve uluslararası kuruluşlar tarafından desteklenen ar-ge projesi sayısı	Sayı	6	0	9	9	9	9

**Göstergeye İlişkin Açıklama:** TÜBİTAK ve diğer kurumlar tarafından desteklenen ARGE projelerini arttırmaya yönelik çalışmalar için kıyaslama yapılması amaçlanmaktadır.

**Hesaplama Yöntemi:** TÜBİTAK ve diğer kurumlar tarafından desteklenen toplam ARGE proje sayısı belirtilmiştir.

**Verinin Kaynağı:** Proje Koordinasyon Uygulama ve Araştırma Merkezi, BAP Koordinatörlüğü

**Sorumlu İdare:**

Performans Göstergesi	Ölçü Birimi	2021	2022 Planlanan	2022 YS Gerç. Tahmini	2023 Hedef	2024 Tahmin	2025 Tahmin
10- Uluslararası endekslerde yer alan bilimsel yayın sayısı	Sayı	163	209	202	212	223	234

**Göstergeye İlişkin Açıklama:** Veri tabanlarında yer alan bilimsel yayın sayısı kullanılarak, Stratejik Planımızda ki yıllık %5'lik artış hedefine ulaşılması konusunda kıyaslama yapma amaçlanmıştır.

**Hesaplama Yöntemi:** Yayın endekslerinin taranması

**Verinin Kaynağı:** BAP Koordinatörlüğü ve Kütüphane Daire Başkanlığının elektronik veri tabanlarından sağladığı veriler

**Sorumlu İdare:**

#### Alt Program Kapsamında Yürütülecek Faaliyet Maliyetleri

Faaliyetler	2022 Bütçe	2022 Harcama Haziran	2023 Bütçe	2024 Tahmin	2025 Tahmin
<b>Yükseköğretim Kurumlarının Bilimsel Araştırma Projeleri</b>	<b>1.546.000</b>	<b>1.128.000</b>	<b>2.219.000</b>	<b>2.392.000</b>	<b>2.522.000</b>
Bütçe İçi	268.000	268.000	629.000	742.000	822.000

Bütçe Dışı	1.278.000	860.000	1.590.000	1.650.000	1.700.000
<b>T O P L A M</b>	<b>1.546.000</b>	<b>1.128.000</b>	<b>2.219.000</b>	<b>2.392.000</b>	<b>2.522.000</b>
Bütçe İçi	268.000	268.000	629.000	742.000	822.000
Bütçe Dışı	1.278.000	860.000	1.590.000	1.650.000	1.700.000

#### Faaliyetlere İlişkin Açıklamalar:

##### Yükseköğretim Kurumları Temel Araştırma Hizmetleri

Bu faaliyet altında, üniversitemizde eğitim öğretimin desteklenmesi amacıyla çeşitli alanların uygulama ihtiyacı ve bazı meslek dallarının hazırlık ve destek faaliyetlerine ilişkin iş ve işlemler yürütülecektir. Üniversitemizde 14 uygulama ve araştırma merkezi bulunmaktadır.

##### Yükseköğretim Kurumlarının Bilimsel Araştırma Projeleri

Yükseköğretim Kurumları Bilimsel Araştırma Projeleri Hakkında Yönetmelik kapsamında yürütülen projelere ilişkin süreçler bu faaliyet altında izlenecektir.

#### Alt Program Adı: ARAŞTIRMA ALTYAPILARI

#### Gereke ve Açıklamalar

2547 sayılı Yükseköğretim Kanununun 12. Maddesinde bilimsel araştırma, geliştirme yapmak yükseköğretim kurumlarının görevleri arasında sayılmıştır. Yine aynı kanunda bilimsel ve teknolojik gelişmeye katkı sağlayacak nitelikte Ar-Ge faaliyetleri için Uygulama Ve Araştırma Merkezleri kurulabileceği belirtilmektedir. Ayrıca bu alt program aracılığıyla 11. Kalkınma Planının 416.3, 440.1 ve 560.1 nolu politikaları ve 6550 sayılı Araştırma Altyapılarının Desteklenmesine Dair Kanun kapsamında araştırma altyapılarının daha etkin kullanımı ve sürdürülebilirliğinin sağlanmasına yönelik hedefler yürütülmektedir. Üniversitemiz 2023 – 2027 stratejik planında "Tıbbi ve Aromatik Bitkiler İhtisaslaşma Alanında Yetkin Bir Üniversite Olmak" stratejik hedef olarak belirlenmiştir. Üniversitemiz Yükseköğretim Kurulu Başkanlığı tarafından Bölgesel Kalkınma Odaklı Misyon Farklılaşması ve İhtisaslaşma Programı kapsamına alınmış, "Tıbbi ve Aromatik Bitkiler" ihtisas alanı olarak belirlenmiştir. Bu kapsamda gerekli araştırma alt yapılarının oluşturulması çalışmaları devam etmektedir. Tıbbi-Aromatik Bitkiler Uygulama ve Araştırma Merkezi ile Ali Nihat Gökyiğit Botanik Bahçesi Uygulama ve Araştırma Merkezi çalışmalarını bu doğrultuda sürdürmektedir.

#### Alt Program Hedefi:

Ülkemizin bilgi birikiminin artırılmasına ve teknolojik gelişimine katkıda bulunmak üzere yükseköğretim kurumlarında araştırma altyapılarının kurulması ve kapasitelerinin güçlendirilmesi

#### Performans Göstergeleri

Performans Göstergesi	Ölçü Birimi	2021	2022 Planlanan	2022 YS Gerç. Tahmini	2023 Hedef	2024 Tahmin	2025 Tahmin
1- Araştırma altyapısı projesi tamamlanma oranı	Oran	0	7,9	10	27,5	40	54,6

**Göstereye İlişkin Açıklama:** Üniversitemiz, YÖK tarafından Bölgesel Kalkınma Odaklı Misyon Farklılaşması ve İhtisaslaşma Projesi kapsamına alınarak, Tıbbi-Aromatik Bitkiler alanında ihtisas üniversitesi seçilmiştir. Bu kapsamda Tıbbi-Aromatik Bitkiler ve Bitki Gen Kaynakları Laboratuvarı ile Botanik Bahçesi kuruluşları yapılmaktadır.

**Hesaplama Yöntemi:** Piyasa araştırması  
**Verinin Kaynağı:** Araştırma Merkezleri  
**Sorumlu İdare:**

#### Alt Program Kapsamında Yürütülecek Faaliyet Maliyetleri

Faaliyetler	2022 Bütçe	2022 Harcama Haziran	2023 Bütçe	2024 Tahmin	2025 Tahmin
<b>Yükseköğretim Kurumları Araştırma Altyapısı Kurulması ve Geliştirilmesi</b>	<b>2.000.000</b>	<b>2.000.000</b>	<b>4.000.000</b>	<b>5.018.000</b>	<b>5.875.000</b>
Bütçe İçi	2.000.000	2.000.000	4.000.000	5.018.000	5.875.000
Bütçe Dışı	0	0	0	0	0
<b>T O P L A M</b>	<b>2.000.000</b>	<b>2.000.000</b>	<b>4.000.000</b>	<b>5.018.000</b>	<b>5.875.000</b>
Bütçe İçi	2.000.000	2.000.000	4.000.000	5.018.000	5.875.000
Bütçe Dışı	0	0	0	0	0

#### Faaliyetlere İlişkin Açıklamalar:

##### Yükseköğretim Kurumları Araştırma Altyapısı Kurulması ve Geliştirilmesi

Yüksek Öğretim Kurulu tarafından yürütülen "Bölgesel Kalkınma Odaklı Misyon Farklılaşması ve İhtisaslaşma Projesi" kapsamına alınan Üniversitemizin Tıbbi-Aromatik Bitkiler ihtisas alanına ilişkin süreçler bu faaliyet altında takip edilecektir.



## ARTVİN ÇORUH ÜNİVERSİTESİ PERFORMANS BİLGİSİ

Bütçe Yılı: 2023  
Program Adı: TEDAVİ EDİCİ SAĞLIK

Alt Program Adı: TEDAVİ HİZMETLERİ  
Gerekece ve Açıklamalar

### Alt Program Hedefi:

Tedavi edici sağlık hizmetinin erişilebilir ve etkili olarak sunulmasının sağlanması

### Performans Göstergeleri

Performans Göstergesi	Ölçü Birimi	0	2022 Planlanan	2022 YS Gerç. Tahmini	2023 Hedef	2024 Tahmin	2025 Tahmin
1- Ameliyat sayısı	Sayı	0	0	0	0	0	0

Göstergeye İlişkin Açıklama:

Hesaplama Yöntemi:

Verinin Kaynağı:

Sorumlu İdare:

Performans Göstergesi	Ölçü Birimi	0	2022 Planlanan	2022 YS Gerç. Tahmini	2023 Hedef	2024 Tahmin	2025 Tahmin
2- Üniversite hastaneleri nitelikli yatak oranı	Oran	0	0	0	0	0	0

Göstergeye İlişkin Açıklama:

Hesaplama Yöntemi:

Verinin Kaynağı:

Sorumlu İdare:

Performans Göstergesi	Ölçü Birimi	0	2022 Planlanan	2022 YS Gerç. Tahmini	2023 Hedef	2024 Tahmin	2025 Tahmin
3- Üniversite hastaneleri yatak doluluk oranı	Oran	0	0	0	0	0	0

Göstergeye İlişkin Açıklama:

Hesaplama Yöntemi:

Verinin Kaynağı:

Sorumlu İdare:

Performans Göstergesi	Ölçü Birimi	0	2022 Planlanan	2022 YS Gerç. Tahmini	2023 Hedef	2024 Tahmin	2025 Tahmin
4- Yatan hasta sayısı	Sayı	0	0	0	0	0	0

Göstergeye İlişkin Açıklama:

Hesaplama Yöntemi:

Verinin Kaynağı:

Sorumlu İdare:

### Alt Program Kapsamında Yürütülecek Faaliyet Maliyetleri

Faaliyetler	2022 Bütçe	2022 Harcama Haziran	2023 Bütçe	2024 Tahmin	2025 Tahmin
<b>T O P L A M</b>	<b>0</b>	<b>0</b>	<b>0</b>	<b>0</b>	<b>0</b>
Bütçe İçi	0	0	0	0	0
Bütçe Dışı	0	0	0	0	0

### Faaliyetlere İlişkin Açıklamalar:

## ARTVİN ÇORUH ÜNİVERSİTESİ PERFORMANS BİLGİSİ

**Bütçe Yılı:** 2023  
**Program Adı:** YÜKSEKÖĞRETİM

**Alt Program Adı:** ÖN LİSANS EĞİTİMİ, LİSANS EĞİTİMİ VE LİSANSÜSTÜ EĞİTİM

### Gereke ve Açıklamalar

Bu alt program kapsamında yıl içinde Üniversitemizde; Doktora Öğrencilerine Yönelik Burs Hizmetleri, Lisans Öğrencilerine Yönelik Burs Hizmetleri, Yükseköğretim Kurumları, Bilgi ve Kültürel Kaynaklarının Geliştirilmesi ve Erişimin Kolaylaştırılması, Yükseköğretim Kurumları Birinci Öğretim, Yükseköğretim Kurumları İkinci Öğretim, Yükseköğretim Kurumları Tezsiz Yüksek Lisans olmak üzere toplam 6 faaliyet yürütülmektedir. 2023-2027 Stratejik Planımızda yer alan "Eğitim Öğretimin Kalitesini Geliştirmek" amacı kapsamında, "Öğrencilerin Üniversitemizin Sunduğu Eğitim Öğretim Hizmetlerine Yönelik Memnuniyetini Her Yıl % 2 Arttırmak", "Ulusal ve Yerel Ölçekteki Talep ve İhtiyaçları Gözeterek Program Sayısını Her Yıl % 5 Arttırmak", "Lisansüstü Eğitimi Yaygınlaştırmak", Değişim Programlarından Yararlanan Öğrenci ve Öğretim Elemanı Sayısını Her Yıl %8 Arttırmak" ve " Öğretim Teknolojilerinin Kullanımını Yaygınlaştırmak ve Kütüphane Kaynaklarını Geliştirmek" hedeflerine yönelik çalışmalar yapılmaktadır.

### Alt Program Hedefi:

Mesleki yeterlilik sahibi ve gelişime açık mezunlar yetiştirilmesi

### Performans Göstergeleri

Performans Göstergesi	Ölçü Birimi	2021	2022 Planlanan	2022 YS Gerç. Tahmini	2023 Hedef	2024 Tahmin	2025 Tahmin
1- Doktora eğitimini tamamlayanların sayısı	Sayı	2	5	10	15	20	2

**Göstergeye İlişkin Açıklama:** Lisansüstü Eğitim Enstitüsü tarafından doktora eğitim programları verilmektedir. Bu gösterge ile yıllara sari olarak doktora eğitiminin tamamlanma oranı takip edilmesi amaçlanmaktadır.

**Hesaplama Yöntemi:** Takvim yılı içinde mezun olan toplam öğrenci sayısı  
**Verinin Kaynağı:** Öğrenci İşleri Daire Başkanlığı (Mezun Bilgi Sistemi)  
**Sorumlu İdare:**

Performans Göstergesi	Ölçü Birimi	2021	2022 Planlanan	2022 YS Gerç. Tahmini	2023 Hedef	2024 Tahmin	2025 Tahmin
2- Eğitim bilimleri kontenjan doluluk oranı	Oran	98,35	100	100	100	100	100

**Göstergeye İlişkin Açıklama:** Eğitim bilimleri programlarımız rağbet gören programlar olup kontenjan doluluk oranları yüksek olmaktadır. Bu gösterge ile programların sınıflarına göre doluluk oranı tespit edilerek kıyas yapılması amaçlanmaktadır.

**Hesaplama Yöntemi:** Kayıt Yaptıran Öğrenci Sayısı / Toplam Kontenjan Sayısı  
**Verinin Kaynağı:** Öğrenci İşleri Daire Başkanlığı  
**Sorumlu İdare:**

Performans Göstergesi	Ölçü Birimi	2021	2022 Planlanan	2022 YS Gerç. Tahmini	2023 Hedef	2024 Tahmin	2025 Tahmin
3- Eğitimin program süresinde bitirilme oranı	Oran	60	75	60	70	75	80

**Göstergeye İlişkin Açıklama:** Süresi içinde programı bitiren öğrenci sayısının, bitiremeyenlere oranı hesaplanarak öğrenci başarı durumunun tespit edilebilmesi amaçlanmaktadır.

**Hesaplama Yöntemi:** Mezun öğrenci sayısı/Devam eden öğrenci sayısı  
**Verinin Kaynağı:** Öğrenci İşleri Daire Başkanlığı  
**Sorumlu İdare:**

Performans Göstergesi	Ölçü Birimi	2021	2022 Planlanan	2022 YS Gerç. Tahmini	2023 Hedef	2024 Tahmin	2025 Tahmin
4- Fen bilimleri kontenjan doluluk oranı	Oran	22,22	80	80	85	90	95

**Göstergeye İlişkin Açıklama:** Bu gösterge ile programların sınıflarına göre doluluk oranı tespit edilerek kıyas yapılması amaçlanmaktadır.

**Hesaplama Yöntemi:** Kayıt Yaptıran Öğrenci Sayısı / Toplam Kontenjan Sayısı

**Verinin Kaynağı:** Öğrenci İşleri Daire Başkanlığı

**Sorumlu İdare:**

Performans Göstergesi	Ölçü Birimi	2021	2022 Planlanan	2022 YS Gerç. Tahmini	2023 Hedef	2024 Tahmin	2025 Tahmin
5- Kütüphanede bulunan basılı ve elektronik kaynak sayısı	Sayı	11.666.142	9.200.000	12.000.000	12.209.101	12.819.556	13.460.534

**Göstergeye İlişkin Açıklama:** Kütüphane ve Dokümantasyon Daire Başkanlığı envanterinde yer alan basılı kitap, dergi, cd, bülten, elektronik veri tabanı sayılarının yıllara göre değişimi hesaplanarak, bilgiye erişim konusunda eğitim-öğretim standartlarına ulaşıp ulaşılmadığının tespit edilmesi amaçlanmaktadır.

**Hesaplama Yöntemi:** Basılı yayın sayısı ile elektronik yayın sayısı toplamı

**Verinin Kaynağı:** Kütüphane ve Dokümantasyon Daire Başkanlığı

**Sorumlu İdare:**

Performans Göstergesi	Ölçü Birimi	2021	2022 Planlanan	2022 YS Gerç. Tahmini	2023 Hedef	2024 Tahmin	2025 Tahmin
6- Kütüphanede bulunan öğrenci başına düşen basılı ve elektronik kaynak sayısı	Sayı	1.335,56	1.100	1.090	1.109	1.165	1.223

**Göstergeye İlişkin Açıklama:** Bilgiye erişim konusunda eğitim-öğretim standartlarına ulaşıp ulaşılmadığının tespit edilmesi amaçlanmaktadır.

**Hesaplama Yöntemi:** Kütüphanede bulunan basılı ve elektronik kaynak sayısı toplamının ilgili yıl öğrenci sayısına bölümü

**Verinin Kaynağı:** Kütüphane ve Dokümantasyon Daire Başkanlığı, Öğrenci İşleri Daire Başkanlığı

**Sorumlu İdare:**

Performans Göstergesi	Ölçü Birimi	2021	2022 Planlanan	2022 YS Gerç. Tahmini	2023 Hedef	2024 Tahmin	2025 Tahmin
7- Kütüphaneden yararlanan kişi sayısı	Sayı	1.759	4.000	223.000	240.000	260.000	280.000

**Göstergeye İlişkin Açıklama:** Bilgiye erişim konusunda eğitim-öğretim standartlarına ulaşıp ulaşılmadığının tespit edilmesi amaçlanmaktadır.

**Hesaplama Yöntemi:** Kütüphane otomasyon kayıtları

**Verinin Kaynağı:** Kütüphane ve Dokümantasyon Daire Başkanlığı veri tabanı

**Sorumlu İdare:**

Performans Göstergesi	Ölçü Birimi	2021	2022 Planlanan	2022 YS Gerç. Tahmini	2023 Hedef	2024 Tahmin	2025 Tahmin
8- Lisansüstü öğrencilerin toplam öğrenciler içindeki payı	Oran	4,45	0,04	4,55	5,8	6,92	7,69

**Göstergeye İlişkin Açıklama:** Bu gösterge ile lisansüstü eğitim tercihinin yıllara göre oranı tespit edilerek eğitim tercihleri arasında kıyas yapılmasına imkan sağlaması amaçlanmaktadır.

**Hesaplama Yöntemi:** Lisansüstü öğrenci sayısı / toplam öğrenci sayısı

**Verinin Kaynağı:** Öğrenci İşleri Daire Başkanlığı

**Sorumlu İdare:**

Performans Göstergesi	Ölçü Birimi	2021	2022 Planlanan	2022 YS Gerç. Tahmini	2023 Hedef	2024 Tahmin	2025 Tahmin
9- Öğrenci başına düşen eğitim alanı	Metrekare	8,94	7	6,99	6,26	6,07	5,9

**Göstergeye İlişkin Açıklama:** Fiziki alanların kalite standartlarına uygunluğu tespit edilmesi amaçlanmaktadır.

**Hesaplama Yöntemi:** Eğitim Binaları Kapalı Alanı / Kayıtlı Öğrenci Sayısı

**Verinin Kaynağı:** MEKSİS Sistemindeki veriler kullanılmıştır.

**Sorumlu İdare:**

Performans Göstergesi	Ölçü Birimi	2021	2022 Planlanan	2022 YS Gerç. Tahmini	2023 Hedef	2024 Tahmin	2025 Tahmin
10- Öğrenci başına düşen kapalı alan	Metrekare	17,46	13,71	13,37	12,22	12,32	11,96

**Göstergeye İlişkin Açıklama:** Bu gösterge ile fiziki alan artışı ile öğrenci sayısındaki artışın takip edilerek kıyaslama imkanı sağlanması amaçlanmaktadır.

**Hesaplama Yöntemi:** MEKSİS sisteminde kayıtlı toplam kapalı alan miktarının öğrenci sayısına bölümü

**Verinin Kaynağı:** MEKSİS sisteminden yararlanılmıştır.

**Sorumlu İdare:**

Performans Göstergesi	Ölçü Birimi	2021	2022 Planlanan	2022 YS Gerç. Tahmini	2023 Hedef	2024 Tahmin	2025 Tahmin
11- Öğrenci değişim programlarından yararlanan öğrencilerin oranı	Oran	0,24	0	0,76	0,79	0,81	0,86

**Göstergeye İlişkin Açıklama:** Erasmus, Farabi, Mevlana kapsamında giden-gelen öğrenci sayıları hesaplanmaktadır. Bu gösterge ile öğrencilerimizin, değişim programlarından yararlanma oranı takip edilmesi amaçlanmaktadır.

**Hesaplama Yöntemi:** Değişim programlarından yararlanan öğrenci sayısı / toplam öğrenci sayısı

**Verinin Kaynağı:** Dış İlişkiler Ofisi

**Sorumlu İdare:**

Performans Göstergesi	Ölçü Birimi	2021	2022 Planlanan	2022 YS Gerç. Tahmini	2023 Hedef	2024 Tahmin	2025 Tahmin
12- Öğretim üyesi başına düşen öğrenci sayısı	Sayı	37,65	48	46	47,05	49,01	50

**Göstergeye İlişkin Açıklama:** Bu gösterge ile öğrenci sayısındaki artış ve öğretim üyesi sayısındaki artış takip edilerek standartlara uygun seviyelere ulaşılması amaçlanmaktadır.

**Hesaplama Yöntemi:** Öğrenci Sayısı / Öğretim elemanı Sayısı

**Verinin Kaynağı:** Öğrenci İşleri Daire Başkanlığı, Personel Daire Başkanlığı

**Sorumlu İdare:**

Performans Göstergesi	Ölçü Birimi	2021	2022 Planlanan	2022 YS Gerç. Tahmini	2023 Hedef	2024 Tahmin	2025 Tahmin
13- Sağlık bilimleri kontenjan doluluk oranı	Oran	84,36	100	100	100	100	100

**Göstergeye İlişkin Açıklama:** Sağlık bilimleri programlarımız rağbet gören programlarımızın başında gelmektedir. Her yıl kontenjanlar büyük ölçüde dolmaktadır. Bu gösterge ile programların sınıflarına göre doluluk oranı tespit edilerek kıyas yapılması amaçlanmaktadır.

**Hesaplama Yöntemi:** Kayıt Yaptıran Öğrenci Sayısı / Toplam Kontenjan Sayısı

**Verinin Kaynağı:** Öğrenci İşleri Daire başkanlığı

**Sorumlu İdare:**

Performans Göstergesi	Ölçü Birimi	2021	2022 Planlanan	2022 YS Gerç. Tahmini	2023 Hedef	2024 Tahmin	2025 Tahmin
14- Sosyal bilimler kontenjan doluluk oranı	Oran	46,1	100	80	90	100	100

**Göstergeye İlişkin Açıklama:** Bu gösterge ile programların sınıflarına göre doluluk oranı tespit edilerek kıyas yapılması amaçlanmaktadır.

**Hesaplama Yöntemi:** Kayıt Yaptıran Öğrenci Sayısı / Toplam Kontenjan Sayısı

**Verinin Kaynağı:** Öğrenci İşleri Daire Başkanlığı

**Sorumlu İdare:**

Performans Göstergesi	Ölçü Birimi	2021	2022 Planlanan	2022 YS Gerç. Tahmini	2023 Hedef	2024 Tahmin	2025 Tahmin
15- Teknokent veya Teknoloji Transfer Ofisi (TTO) projelerine katılan öğrenci sayısı	Sayı	0	0	0	0	0	0

**Göstergeye İlişkin Açıklama:**

**Hesaplama Yöntemi:**

**Verinin Kaynağı:**

**Sorumlu İdare:**

Performans Göstergesi	Ölçü Birimi	2021	2022 Planlanan	2022 YS Gerç. Tahmini	2023 Hedef	2024 Tahmin	2025 Tahmin
16- Uluslararası kuruluşlarla ortak uygulanan eğitim programı sayısı	Sayı	0	0	0	0	0	0

**Göstergeye İlişkin Açıklama:** Uluslararası ortak / çift diploma programları sayısı.  
**Hesaplama Yöntemi:** Uluslararası kuruluşlarla ortak uygulanan eğitim programı sayısı  
**Verinin Kaynağı:** Öğrenci İşleri Daire Başkanlığı  
**Sorumlu İdare:**

Performans Göstergesi	Ölçü Birimi	2021	2022 Planlanan	2022 YS Gerç. Tahmini	2023 Hedef	2024 Tahmin	2025 Tahmin
17- Yabancı dilde eğitim veren program sayısı	Sayı	2	3	3	4	5	6

**Göstergeye İlişkin Açıklama:** Stratejik Planda yer alan amaçlarımıza göre bu alandan duyulan ihtiyaçlara göre yeni bölümlerin açılması amaçlanmaktadır.  
**Hesaplama Yöntemi:** Üniversite Bilgi Yönetim Sistemi  
**Verinin Kaynağı:** Öğrenci İşleri Daire Başkanlığı  
**Sorumlu İdare:**

Performans Göstergesi	Ölçü Birimi	2021	2022 Planlanan	2022 YS Gerç. Tahmini	2023 Hedef	2024 Tahmin	2025 Tahmin
18- Yabancı uyruklu akademisyen sayısı	Sayı	1	3	1	2	2	2

**Göstergeye İlişkin Açıklama:** Bu gösterge ile yabancı dil eğitimi verilen bölümlerde eğitimin niteliğinin artırılması amaçlanmaktadır.  
**Hesaplama Yöntemi:** Yabancı uyruklu akademisyen sayısı  
**Verinin Kaynağı:** Personel Daire Başkanlığı (Personel Otomasyonu)  
**Sorumlu İdare:**

Performans Göstergesi	Ölçü Birimi	2021	2022 Planlanan	2022 YS Gerç. Tahmini	2023 Hedef	2024 Tahmin	2025 Tahmin
19- Yabancı uyruklu öğrenci sayısı	Sayı	747	950	1.000	1.200	1.400	1.500

**Göstergeye İlişkin Açıklama:** Özellikle Kafkaslar ve Türki Cumhuriyetlerden gelen öğrencilere yükseköğretim hizmeti verilmesi amaçlanmaktadır.  
**Hesaplama Yöntemi:** Öğrenci Otomasyon Sistemindeki Yabancı uyruklu öğrenci sayısı  
**Verinin Kaynağı:** Öğrenci İşleri Daire Başkanlığı  
**Sorumlu İdare:**

Performans Göstergesi	Ölçü Birimi	2021	2022 Planlanan	2022 YS Gerç. Tahmini	2023 Hedef	2024 Tahmin	2025 Tahmin
20- Yan dal ve çift ana dal programından mezun olanların toplam mezun sayısına oranı	Oran	0	0	0	0	0	0

**Göstergeye İlişkin Açıklama:** Henüz yan dal ve çift an dal programı bulunmamaktadır.  
**Hesaplama Yöntemi:** Yan dal ve çift ana dal programından mezun olanların sayısı / toplam mezun sayısı  
**Verinin Kaynağı:** Öğrenci İşleri Daire başkanlığı  
**Sorumlu İdare:**

Performans Göstergesi	Ölçü Birimi	0	2022 Planlanan	2022 YS Gerç. Tahmini	2023 Hedef	2024 Tahmin	2025 Tahmin
21- Yükseköğretim kurumlarında öğretim elemanı ve öğrenci değişim programlarına katılanların sayısı	Sayı	0	0	0	0	0	0

**Göstergeye İlişkin Açıklama:**  
**Hesaplama Yöntemi:**  
**Verinin Kaynağı:**  
**Sorumlu İdare:**

**Alt Program Kapsamında Yürütülecek Faaliyet Maliyetleri**

Faaliyetler	2022 Bütçe	2022 Harcama Haziran	2023 Bütçe	2024 Tahmin	2025 Tahmin
<b>Doktora Öğrencilerine Yönelik Burs Hizmetleri</b>	<b>0</b>	<b>59.100</b>	<b>0</b>	<b>0</b>	<b>0</b>
Bütçe İçi	0	59.100	0	0	0
Bütçe Dışı	0	0	0	0	0
<b>Doktora ve Tıpta Uzmanlık Eğitimi</b>	<b>2.246.000</b>	<b>1.546.573</b>	<b>5.946.000</b>	<b>7.177.000</b>	<b>8.261.000</b>
Bütçe İçi	2.246.000	1.546.573	5.946.000	7.177.000	8.261.000
Bütçe Dışı	0	0	0	0	0
<b>Lisans Öğrencilerine Yönelik Burs Hizmetleri</b>	<b>0</b>	<b>37.600</b>	<b>0</b>	<b>0</b>	<b>0</b>
Bütçe İçi	0	37.600	0	0	0
Bütçe Dışı	0	0	0	0	0
<b>Yükseköğretim Kurumları Bilgi ve Kültürel Kaynaklar ile Sportif Altyapının Geliştirilmesi Hizmetleri</b>	<b>2.381.000</b>	<b>840.693</b>	<b>3.565.000</b>	<b>2.489.000</b>	<b>2.865.000</b>
Bütçe İçi	2.381.000	840.693	3.565.000	2.489.000	2.865.000
Bütçe Dışı	0	0	0	0	0
<b>Yükseköğretim Kurumları Birinci Öğretim</b>	<b>138.988.000</b>	<b>81.678.978</b>	<b>316.670.000</b>	<b>384.889.000</b>	<b>442.892.000</b>
Bütçe İçi	136.588.000	79.344.978	314.070.000	382.089.000	439.892.000
Bütçe Dışı	2.400.000	2.334.000	2.600.000	2.800.000	3.000.000
<b>Yükseköğretim Kurumları İkinci Öğretim</b>	<b>847.000</b>	<b>475.816</b>	<b>1.743.000</b>	<b>2.057.000</b>	<b>2.277.000</b>
Bütçe İçi	847.000	475.816	1.743.000	2.057.000	2.277.000
Bütçe Dışı	0	0	0	0	0
<b>Yükseköğretim Kurumları Tezsiz Yüksek Lisans</b>	<b>0</b>	<b>73.708</b>	<b>0</b>	<b>0</b>	<b>0</b>
Bütçe İçi	0	73.708	0	0	0
Bütçe Dışı	0	0	0	0	0
<b>T O P L A M</b>	<b>144.462.000</b>	<b>84.712.468</b>	<b>327.924.000</b>	<b>396.612.000</b>	<b>456.295.000</b>
Bütçe İçi	142.062.000	82.378.468	325.324.000	393.812.000	453.295.000
Bütçe Dışı	2.400.000	2.334.000	2.600.000	2.800.000	3.000.000

**Faaliyetlere İlişkin Açıklamalar:****Doktora Öğrencilerine Yönelik Burs Hizmetleri**

Bu faaliyet altında, ülkemizin öncelikli alanlarında doktoralı insan kaynağına olan ihtiyacını karşılamak üzere üniversitemizde doktora programlarında öğrenim gören öğrencileri desteklemek amacıyla YÖK tarafından verilen burslara ilişkin iş ve işlemler yürütülecektir.

**Doktora ve Tıpta Uzmanlık Eğitimi**

Bu faaliyet altında Lisansüstü Eğitim Enstitümüzde yürütülmekte olan yüksek lisans, doktora, tıpta uzmanlık ve sanatta yeterlilik programları ve eğitim faaliyetlerine ilişkin giderler ve işlemler takip edilecektir.

**Fen ve Mühendislik Bilimleri Öğrencilerinin Uygulamalı Eğitimi**

Fen Bilimleri ve Mühendislik öğrencilerinin uygulamalı eğitim alabilecekleri laboratuvar, atölye gibi fiziki ortamların kurulması ve bunların işlerliğinin artırılmasına yönelik çalışmalar bu faaliyet altında takip edilecektir.

**Lisans Öğrencilerine Yönelik Burs Hizmetleri**

Lisans öğrencilerin burs başvuruları, değerlendirilmeleri ve ödemeleri gibi iş ve işlemler bu faaliyet altında takip edilecektir.

**Yabancı Uyruklu Öğrenci Programı Kapsamında Yürütülen Hizmetler**

Yükseköğretim Kurulunun işbirliği protokolü ve/veya mutabakat zaptı imzaladığı ülkelerden üniversitemize yerleştirilen yabancı uyruklu öğrencilerin; lisans ve lisansüstü öğrenim ücreti, Türkçe dil eğitimi gideri, genel sağlık sigortası primi, yurt ücretinin karşılanması ve bu kapsamdaki öğrencilere burs verilmesi ile ilgili iş ve işlemler bu faaliyet altında yürütülecektir.

**Yükseköğretim Kurumları Açıköğretim**

Açıköğretim hizmetimiz bulunmamaktadır.

**Yükseköğretim Kurumları Bilgi ve Kültürel Kaynaklar ile Sportif Altyapının Geliştirilmesi Hizmetleri**

Üniversitemiz Merkez Kütüphanesine ihtiyaç duyulan elektronik ve basılı alımlar, açık ve kapalı spor tesislerimizin bakım ve onarım çalışmalarına yönelik iş, işlem ve süreçlere ilişkin giderleri bu faaliyet altında izlenecektir.

**Yükseköğretim Kurumları Birinci Öğretim**

Üniversitemizde bulunana 9 fakülte 2 Yüksekokul ve 7 Meslek Yüksekokulunun örgün öğretim kapsamında yürütülen iş, işlem süreçleri ilişkin giderler bu alt faaliyette izlenecektir.

## Yükseköğretim Kurumları İkinci Öğretim

3843 Sayılı Yükseköğretim kurumlarında İkili Öğretim Yapılması Hakkında Kanun kapsamında ikinci öğretime yönelik iş ve işlemler bu faaliyet altında izlenecektir.

## Yükseköğretim Kurumları Tezsiz Yüksek Lisans

Tezsiz yüksek lisansa ilişkin iş, işlem ve süreçler bu faaliyet altında izlenecektir.

## Yükseköğretim Kurumları Uluslararası Ortak Eğitim ve Öğretim Programı

Mevcut durumda uluslararası ortak eğitim öğretim programımız bulunmamaktadır.

## Yükseköğretim Kurumları Uzaktan Eğitim

Uzaktan eğitim kapsamında verilecek derslerin belirlenmesi, altyapının kurulması süreçleri bu faaliyet altında izlenecektir.

## Yükseköğretim Kurumları Yaz Okulları

Yaz okulu uygulamamız bulunmamaktadır.

**Alt Program Adı:** ÖĞRETİM ELEMANLARINA SAĞLANAN BURS VE DESTEKLER

### Gereke ve Açıklamalar

On Birinci Kalkınma Planının 150, 332.3, 561 ve 563 nolu politikaları ile 2023-2027 Stratejik Planının Amaç.1 Eğitim Öğretimin Kapsam ve Kalitesini Geliştirmek ve Amaç.2 Bilgi ve Teknoloji Üretecek Altyapıyı ve İmkanları Geliştirerek, Özgün ve Nitelikli Araştırmalarla Ulusal ve Uluslararası Düzeyde Bilim, Sanat ve Teknolojiye Katkı Sağlayan Yenilikçi Üniversite Olmak başlıkları çerçevesinde çalışmaları yürütülmektedir. İlgili mevzuatı uyarınca ÖYP destekleri, doktora burs destekleri verilmektedir.

### Alt Program Hedefi:

Alanında yetkin, araştırmacı, bilgi üreten ve aktaran akademisyenler yetiştirilmesi

### Performans Göstergeleri

Performans Göstergesi	Ölçü Birimi	2021	2022 Planlanan	2022 YS Gerç. Tahmini	2023 Hedef	2024 Tahmin	2025 Tahmin
1- SCI, SCI-Expanded, SSCI ve AHCI kapsamındaki dergilerde öğretim elemanı başına düşen yayın sayısı	Sayı	0,24	0,28	0,27	0,55	0,84	1,13

**Göstergeye İlişkin Açıklama:** Stratejik Plan kapsamında yayın sayılarının yıllık yüzde 5 arttırılması hedef konulmuştur. Bu göstergesi ile Stratejik Plan hedeflerinin gerçekleşme durumunun tespit edilmesi amaçlanmaktadır.

**Hesaplama Yöntemi:** Yayın Sayısı / Toplam Öğretim Elemanı Sayısı

**Verinin Kaynağı:** Kütüphane Daire Başkanlığı ve Personel Daire Başkanlığı tarafından sağlanan veriler, Web Of Science (WOS).

**Sorumlu İdare:**

Performans Göstergesi	Ölçü Birimi	2021	2022 Planlanan	2022 YS Gerç. Tahmini	2023 Hedef	2024 Tahmin	2025 Tahmin
2- Yükseköğretim Kurulu tarafından belirlenecek öncelikli alanlarda sağlanan burslardan yararlanan doktora öğrenci sayısı	Sayı	4	5	4	4	5	5

**Göstergeye İlişkin Açıklama:** YÖK tarafından uygulamaya konulan 100/2000 doktora bursu kayıtları izlenmektedir.

**Hesaplama Yöntemi:** YÖK tarafından verilen 100/2000 doktora bursundan faydalanan öğrenci sayısıdır.

**Verinin Kaynağı:** Özel Kalem

**Sorumlu İdare:**

Performans Göstergesi	Ölçü Birimi	2021	2022 Planlanan	2022 YS Gerç. Tahmini	2023 Hedef	2024 Tahmin	2025 Tahmin
3- Yükseköğretim Kurulu tarafından sağlanan araştırma desteklerinden yararlananların sayısı	Sayı	12	1	9	10	12	13

**Göstergeye İlişkin Açıklama:** TÜBİTAK tarafından öğrenci ve öğretim elemanlarına verilen ulusal ve uluslararası araştırma bursu sayısı.

**Hesaplama Yöntemi:** Kabul edilen burs sayısı

**Verinin Kaynağı:** Özel Kalem

**Sorumlu İdare:**

Performans Göstergesi	Ölçü Birimi	2021	2022 Planlanan	2022 YS Gerç. Tahmini	2023 Hedef	2024 Tahmin	2025 Tahmin
4- Yükseköğretim Kurulu, Türkiye Bilimler Akademisi ve TÜBİTAK bilim, teşvik ve sanat ödülleri sayısı	Sayı	4	1	1	1	2	2

**Göstergeye İlişkin Açıklama:** öğretim elemanlarının aldığı Yükseköğretim Kurulu (YÖK), Türkiye Bilimsel ve Teknolojik Araştırma Kurumu (TÜBİTAK), Türkiye Bilimler Akademisi (TÜBA) bilim, teşvik ve sanat ödülleri sayısı

**Hesaplama Yöntemi:** Verilen ödül sayısı

**Verinin Kaynağı:** Özel Kalem

**Sorumlu İdare:**

#### Alt Program Kapsamında Yürütülecek Faaliyet Maliyetleri

Faaliyetler	2022 Bütçe	2022 Harcama Haziran	2023 Bütçe	2024 Tahmin	2025 Tahmin
<b>T O P L A M</b>	<b>0</b>	<b>0</b>	<b>0</b>	<b>0</b>	<b>0</b>
Bütçe İçi	0	0	0	0	0
Bütçe Dışı	0	0	0	0	0

#### Faaliyetlere İlişkin Açıklamalar:

##### Araştırma Görevlileri Yurtdışı Araştırma Bursu Hizmetleri

YÖK yurtdışı araştırma bursu programı kapsamında yürütülecek iş ve işlemler bu faaliyet altında izlenecektir.

##### Öğretim Elemanlarına Yönelik Yabancı Dil Kursu Hizmetleri

YÖK destekleri kapsamında yurtdışı yabancı dil bursu kapsamında yapılacak iş ve işlemler bu faaliyet altında takip edilecektir.

##### Öğretim Üyesi Yetiştirme Programı ve Yurtdışı Destek Hizmetleri

Öğretim üyesi Yetiştirme Programı kapsamında devam eden ÖYP işlemlerine ilişkin süreçler bu faaliyet altında takip edilecektir.

#### Alt Program Adı: YÜKSEKÖĞRETİMDE ÖĞRENCİ YAŞAMI

##### Gereke ve Açıklamalar

Üniversitemizde bu alt program kapsamında, Yükseköğretimde Beslenme Hizmetleri, Yükseköğretimde Kültür ve Spor Hizmetleri, Yükseköğretimde Öğrenci Yaşamına İlişkin Diğer Hizmetler, Yükseköğretimde Sağlık Hizmetleri olmak üzere toplam 4 faaliyet yürütülmektedir. Tüm yerleşkelerimizde öğrencilere yemek hizmeti, yemek bursu ve sağlık hizmeti verilmekte ve spor etkinlikleri, sosyal ve kültürel etkinlikler düzenlenmektedir.

#### Alt Program Hedefi:

Yükseköğretim öğrencilerine sunulan beslenme ve barınma hizmetlerinin kalitesinin artırılması; öğrencilerin kişisel ve sosyal gelişimi desteklenerek yaşam kalitesinin yükseltilmesi

#### Performans Göstergeleri

Performans Göstergesi	Ölçü Birimi	2021	2022 Planlanan	2022 YS Gerç. Tahmini	2023 Hedef	2024 Tahmin	2025 Tahmin
1- Barınma hizmetlerinden yararlanan öğrenci sayısı	Sayı	0	0	0	0	0	0

**Göstergeye İlişkin Açıklama:** Üniversitemiz tarafından barınma hizmeti verilmemektedir.

**Hesaplama Yöntemi:**

**Verinin Kaynağı:**

**Sorumlu İdare:**

Performans Göstergesi	Ölçü Birimi	2021	2022 Planlanan	2022 YS Gerç. Tahmini	2023 Hedef	2024 Tahmin	2025 Tahmin
2- Beslenme hizmetlerinden yararlanan öğrenci sayısı	Sayı	3.969	140.000	1.400	1.467	1.533	1.600

**Göstergeye İlişkin Açıklama:** Merkez ve ilçe yerleşkelerinde toplam 11 yemekhanede beslenme hizmeti sunulmaktadır. Bu gösterge ile toplam öğrenci sayısı ile yemek hizmetinden yararlanan öğrencilerin oranı takip edilerek yemek hizmetinin kapsamının belirlenmesi amaçlanmaktadır.

**Hesaplama Yöntemi:** Yemekhane hizmetlerin yararlanan öğrenci sayıları

**Verinin Kaynağı:** Sağlık, Kültür ve Spor Daire Başkanlığı

**Sorumlu İdare:**



Performans Göstergesi	Ölçü Birimi	2021	2022 Planlanan	2022 YS Gerç. Tahmini	2023 Hedef	2024 Tahmin	2025 Tahmin
3- Öğrenci başına düşen sosyal donatı alanı	Metrekare	1,54	1,73	1,36	1,32	1,26	1,21

**Göstergeye İlişkin Açıklama:** Üniversitemizde 1 kongre merkezi, içerisinde 6 açık saha, 2 kapalı spor salonu, 3 fitness salonu, 1 plates salonu, 1 mücadele sporu salonu olmak üzere toplam 13 spor alanı, 11 yemekhane 8 kantin bulunmaktadır. Bu gösterge ile öğrencilere yönelik sosyal donatıların fiziksel alanlardaki payının tespit edilmesi amaçlanmaktadır.

**Hesaplama Yöntemi:** Sosyal tesislerin kapalı alanının toplam öğrenci sayısına oranı

**Verinin Kaynağı:** Sağlık, Kültür ve Spor Daire Başkanlığı

**Sorumlu İdare:**

Performans Göstergesi	Ölçü Birimi	2021	2022 Planlanan	2022 YS Gerç. Tahmini	2023 Hedef	2024 Tahmin	2025 Tahmin
4- Öğrenci kulüp ve topluluk sayısı	Sayı	34	35	44	48	50	55

**Göstergeye İlişkin Açıklama:** Üniversitemizde 34 adet aktif öğrenci kulübü bulunmaktadır. Bu gösterge ile öğrencilerin kulüp faaliyetlerine katılım oranının tespit edilmesi amaçlanmaktadır.

**Hesaplama Yöntemi:** Faaliyet Raporlarında Yer Alan Öğrenci kulüp ve topluluk sayısı

**Verinin Kaynağı:** Sağlık, Kültür ve Spor Daire Başkanlığı

**Sorumlu İdare:**

Performans Göstergesi	Ölçü Birimi	2021	2022 Planlanan	2022 YS Gerç. Tahmini	2023 Hedef	2024 Tahmin	2025 Tahmin
5- Sosyal, kültürel ve sportif faaliyet sayısı	Sayı	3	40	130	140	150	180

**Göstergeye İlişkin Açıklama:** Bu gösterge ile düzenlenen etkinliklerin yıllara göre değişimi tespit edilerek öğrencilerimizin sosyal hayata katılımlarına yönelik yol haritalarının belirlenmesi amaçlanmaktadır.

**Hesaplama Yöntemi:** Yıl içinde düzenlenen etkinlik sayısı

**Verinin Kaynağı:** Sağlık, Kültür ve Spor Daire Başkanlığı

**Sorumlu İdare:**

Performans Göstergesi	Ölçü Birimi	2021	2022 Planlanan	2022 YS Gerç. Tahmini	2023 Hedef	2024 Tahmin	2025 Tahmin
6- Yükseköğretimde öğrenci başına barınma harcaması	TL	0	0	0	0	0	0

**Göstergeye İlişkin Açıklama:**

**Hesaplama Yöntemi:**

**Verinin Kaynağı:**

**Sorumlu İdare:**

Performans Göstergesi	Ölçü Birimi	2021	2022 Planlanan	2022 YS Gerç. Tahmini	2023 Hedef	2024 Tahmin	2025 Tahmin
7- Yükseköğretimde öğrenci başına beslenme harcaması	TL	175,71	560	380	521	583	640

**Göstergeye İlişkin Açıklama:** Bu gösterge ile toplam öğrenci sayısı ile yemek hizmetinden yararlanan öğrencilerin oranı takip edilerek yemek hizmetinin kapsamının belirlenmesi amaçlanmaktadır.

**Hesaplama Yöntemi:** Yemek giderlerinin toplam öğrenci sayısına bölümü

**Verinin Kaynağı:** Sağlık, Kültür ve Spor Daire Başkanlığı

**Sorumlu İdare:**

Performans Göstergesi	Ölçü Birimi	2020	2022 Planlanan	2022 YS Gerç. Tahmini	2023 Hedef	2024 Tahmin	2025 Tahmin
8- Yükseköğretimde öğrenci yaşamından memnuniyet oranı	Oran	56	65	65	66	67	68

**Göstergeye İlişkin Açıklama:** Stratejik Plan Değerlendirme Raporu ve Kalite Güvence Sistemi kapsamında öğrenci ve personel memnuniyetine yönelik anketler düzenlenmektedir. Bu gösterge ile yıllara göre memnuniyet oranı tespit edilerek amaç ve hedeflere ulaşıp ulaşılmadığının kontrol edilmesi amaçlanmaktadır.

**Hesaplama Yöntemi:** Öğrenci memnuniyetine yönelik anket sonuçları

**Verinin Kaynağı:** Kalite Güvence Sistemi

**Sorumlu İdare:**

Performans Göstergesi	Ölçü Birimi	2019	2022 Planlanan	2022 YS Gerç. Tahmini	2023 Hedef	2024 Tahmin	2025 Tahmin
9- Yükseköğretimde öğrencilere sunulan sağlık hizmetinden yararlanan öğrenci sayısının toplam öğrenci sayısına oranı	Oran	0,01	0,6	0,1	0,1	0,1	0,1

**Göstergeye İlişkin Açıklama:** Yerleşkelerimizde yer alan revirlerde acil yardım ve ilk müdahale yapılmaktadır. Bu gösterge ile sağlık hizmeti altyapısının ihtiyacın artmasına bağlı olarak güçlendirilmesi amaçlanmaktadır.

**Hesaplama Yöntemi:** Sağlık hizmetinden yararlanan öğrenci sayısı / toplam öğrenci sayısı)

**Verinin Kaynağı:** Sağlık, Kültür ve Spor Daire Başkanlığı Tarafından Tutulan Kayıtlar.

**Sorumlu İdare:**

#### Alt Program Kapsamında Yürütülecek Faaliyet Maliyetleri

Faaliyetler	2022 Bütçe	2022 Harcama Haziran	2023 Bütçe	2024 Tahmin	2025 Tahmin
<b>Yükseköğretimde Beslenme Hizmetleri</b>	<b>1.433.000</b>	<b>1.817.339</b>	<b>2.952.000</b>	<b>3.481.000</b>	<b>3.855.000</b>
Bütçe İçi	1.433.000	1.817.339	2.952.000	3.481.000	3.855.000
Bütçe Dışı	0	0	0	0	0
<b>Yükseköğretimde Kültür ve Spor Hizmetleri</b>	<b>394.000</b>	<b>163.111</b>	<b>813.000</b>	<b>959.000</b>	<b>1.064.000</b>
Bütçe İçi	394.000	163.111	813.000	959.000	1.064.000
Bütçe Dışı	0	0	0	0	0
<b>Yükseköğretimde Öğrenci Yaşamına İlişkin Diğer Hizmetler</b>	<b>988.000</b>	<b>502.749</b>	<b>2.092.000</b>	<b>2.427.000</b>	<b>2.687.000</b>
Bütçe İçi	988.000	502.749	2.092.000	2.427.000	2.687.000
Bütçe Dışı	0	0	0	0	0
<b>Yükseköğretimde Sağlık Hizmetleri</b>	<b>11.000</b>	<b>0</b>	<b>23.000</b>	<b>27.000</b>	<b>30.000</b>
Bütçe İçi	11.000	0	23.000	27.000	30.000
Bütçe Dışı	0	0	0	0	0
<b>T O P L A M</b>	<b>2.826.000</b>	<b>2.483.200</b>	<b>5.880.000</b>	<b>6.894.000</b>	<b>7.636.000</b>
Bütçe İçi	2.826.000	2.483.200	5.880.000	6.894.000	7.636.000
Bütçe Dışı	0	0	0	0	0

#### Faaliyetlere İlişkin Açıklamalar:

##### Yükseköğretimde Barınma Hizmetleri

Üniversitemiz tarafından işletilen bir yurt bulunmamaktadır.

##### Yükseköğretimde Beslenme Hizmetleri

Yerleşkelerde yer alan yemekhanelerde, öğrencilere yönelik sunulan yemek hizmetlerine ilişkin iş ve işlemler bu faaliyet altında izlenecektir.

##### Yükseköğretimde Kültür ve Spor Hizmetleri

Öğrencilerin aktif bir şekilde sosyal hayatın içinde var olabilmeleri için düzenlenecek spor etkinlikleri, turnuvalar, kültürel ve sanatsal etkinlikler bu faaliyet altında izlenecektir.

##### Yükseköğretimde Öğrenci Yaşamına İlişkin Diğer Hizmetler

Öğrencilere yönelik beslenme, barınma, sağlık, sosyal ve kültürel etkinlikler dışında kalan, mesleki gelişim, teknik geziler, kulüp faaliyetleri gibi etkinlikler bu faaliyet altında izlenecektir.

##### Yükseköğretimde Sağlık Hizmetleri

Öğrencilere yönelik, acil durum ve ilk basamak sağlık hizmetleri verilmesi süreçleri bu faaliyet altında izlenecektir.

## C.1 Faaliyet Maliyetleri Tablosu

### FAALİYET MALİYETLERİ TABLOSU

İdare Adı	ARTVİN ÇORUH ÜNİVERSİTESİ
Program Adı	YÖNETİM VE DESTEK PROGRAMI
Alt Program Adı	TEFTİŞ, DENETİM VE DANIŞMANLIK HİZMETLERİ
Alt Program Hedefi	
Faaliyet Adı	Hukuki Danışmanlık ve Muhakemat Hizmetleri

**Açıklama**

İdarelerin taraf olduğu adli ve idari davalarda, iç ve dış tahkim yargılamasında, icra işlemlerinde ve yargıya intikal eden diğer her türlü hukuki uyuşmazlıklarda temsil edilmesi; idarelerce hizmet satın alma yoluyla temsil ettirilecek dava ve icra takipleri ve tahkim ile ilgili işlemlerin koordine edilmesi, izlenmesi ve denetlenmesi; idare hizmetlerine ilişkin mevzuat, sözleşme, şartname ve uyuşmazlıklar ile ilgili hukuki mütalaa bildirilmesi; idarenin amaçlarının daha iyi gerçekleştirilmesi, mevzuata, plan ve programa uygun çalışmalarının temin edilmesi amacıyla gerekli hukuki tekliflerin hazırlanması gibi iş, işlem ve süreçlere yönelik giderleri bu faaliyet altında izlenecektir.

EKONOMİK KOD	2022 Bütçe	2022 Harcama (Haziran)	2023 Bütçe	2024 Tahmin	2025 Tahmin
Personel Giderleri	227.000	184.189	476.000	573.000	661.000
Sosyal Güvenlik Kurumuna Devlet Primi Giderleri	37.000	27.846	83.000	100.000	115.000
Mal ve Hizmet Alım Giderleri	22.000	2.772	45.000	53.000	59.000
Faiz Giderleri					
Cari Transferler					
Sermaye Giderleri					
Sermaye Transferleri					
Borç Verme					
<b>BÜTÇE İÇİ TOPLAM KAYNAK</b>	<b>286.000</b>	<b>214.806</b>	<b>604.000</b>	<b>726.000</b>	<b>835.000</b>
Döner Sermaye					
Özel Hesap					
Diğer Bütçe Dışı Kaynak					
<b>BÜTÇE DIŞI TOPLAM KAYNAK</b>					
<b>FAALİYET MALİYETİ TOPLAMI</b>	<b>286.000</b>	<b>214.806</b>	<b>604.000</b>	<b>726.000</b>	<b>835.000</b>

## FAALİYET MALİYETLERİ TABLOSU

**İdare Adı** ARTVİN ÇORUH ÜNİVERSİTESİ

**Program Adı** YÖNETİM VE DESTEK PROGRAMI

**Alt Program Adı** ÜST YÖNETİM, İDARİ VE MALİ HİZMETLER

**Alt Program Hedefi**

**Faaliyet Adı** Bilgi Teknolojilerine Yönelik Faaliyetler

**Açıklama** Bilgi İşlem Daire Başkanlığınca bilgi işlem sistemlerinin işletilmesi ve geliştirilmesi ile teknolojik kapasitelerinin artırılmasına yönelik iş, işlem ve süreçlere ilişkin giderleri bu faaliyet altında izlenecektir.

EKONOMİK KOD	2022 Bütçe	2022 Harcama (Haziran)	2023 Bütçe	2024 Tahmin	2025 Tahmin
<i>Personel Giderleri</i>	861.000	400.482	1.796.000	2.169.000	2.495.000
<i>Sosyal Güvenlik Kurumuna Devlet Primi Giderleri</i>	121.000	65.032	271.000	327.000	378.000
<i>Mal ve Hizmet Alım Giderleri</i>	47.000	21.207	96.000	114.000	127.000
<i>Faiz Giderleri</i>					
<i>Cari Transferler</i>					
<i>Sermaye Giderleri</i>					
<i>Sermaye Transferleri</i>					
<i>Borç Verme</i>					
<b>BÜTÇE İÇİ TOPLAM KAYNAK</b>	1.029.000	486.721	2.163.000	2.610.000	3.000.000
<i>Döner Sermaye</i>					
<i>Özel Hesap</i>					
<i>Diğer Bütçe Dışı Kaynak</i>					
<b>BÜTÇE DIŞI TOPLAM KAYNAK</b>					
<b>FAALİYET MALİYETİ TOPLAMI</b>	1.029.000	486.721	2.163.000	2.610.000	3.000.000

## FAALİYET MALİYETLERİ TABLOSU

<b>İdare Adı</b>	ARTVİN ÇORUH ÜNİVERSİTESİ
<b>Program Adı</b>	YÖNETİM VE DESTEK PROGRAMI
<b>Alt Program Adı</b>	ÜST YÖNETİM, İDARİ VE MALİ HİZMETLER
<b>Alt Program Hedefi</b>	
<b>Faaliyet Adı</b>	Engellilerin Erişilebilirliğinin Sağlanması
<b>Açıklama</b>	5378 sayılı Engelliler Hakkında Kanun kapsamında engellilerin erişilebilirliğinin sağlanması amacıyla yapılacak giderler bu faaliyet altında izlenecektir.

EKONOMİK KOD	2022 Bütçe	2022 Harcama (Haziran)	2023 Bütçe	2024 Tahmin	2025 Tahmin
<i>Personel Giderleri</i>					
<i>Sosyal Güvenlik Kurumuna Devlet Primi Giderleri</i>					
<i>Mal ve Hizmet Alım Giderleri</i>	3.000		6.000	7.000	8.000
<i>Faiz Giderleri</i>					
<i>Cari Transferler</i>					
<i>Sermaye Giderleri</i>					
<i>Sermaye Transferleri</i>					
<i>Borç Verme</i>					
<b>BÜTÇE İÇİ TOPLAM KAYNAK</b>	3.000		6.000	7.000	8.000
<i>Döner Sermaye</i>					
<i>Özel Hesap</i>					
<i>Diğer Bütçe Dışı Kaynak</i>					
<b>BÜTÇE DIŞI TOPLAM KAYNAK</b>					
<b>FAALİYET MALİYETİ TOPLAMI</b>	3.000		6.000	7.000	8.000

## FAALİYET MALİYETLERİ TABLOSU

**İdare Adı** ARTVİN ÇORUH ÜNİVERSİTESİ

**Program Adı** YÖNETİM VE DESTEK PROGRAMI

**Alt Program Adı** ÜST YÖNETİM, İDARİ VE MALİ HİZMETLER

**Alt Program Hedefi**

**Faaliyet Adı** Genel Destek Hizmetleri

**Açıklama**

İdarelerin tüm programlarına hizmet eder nitelikte olan temizlik, güvenlik, aydınlatma, ısıtma, onarım, taşıma ve benzeri mal ve hizmetlerin temini; fiziki çalışma ortamlarının düzenlenmesi, genel evrak ve arşiv hizmetlerinin yürütülmesi, sivil savunma ve seferberlik hizmetlerinin planlanması ve yürütülmesi gibi iş, işlem ve süreçlere yönelik giderleri bu faaliyet altında izlenecektir.

EKONOMİK KOD	2022 Bütçe	2022 Harcama (Haziran)	2023 Bütçe	2024 Tahmin	2025 Tahmin
<i>Personel Giderleri</i>	5.232.000	3.743.177	12.045.000	14.516.000	16.708.000
<i>Sosyal Güvenlik Kurumuna Devlet Primi Giderleri</i>	843.000	606.506	1.905.000	2.297.000	2.645.000
<i>Mal ve Hizmet Alım Giderleri</i>	769.000	676.773	2.199.000	2.595.000	2.878.000
<i>Faiz Giderleri</i>					
<i>Cari Transferler</i>	549.000	206.363	1.301.000	1.550.000	1.721.000
<i>Sermaye Giderleri</i>					
<i>Sermaye Transferleri</i>					
<i>Borç Verme</i>					
<b>BÜTÇE İÇİ TOPLAM KAYNAK</b>	<b>7.393.000</b>	<b>5.232.819</b>	<b>17.450.000</b>	<b>20.958.000</b>	<b>23.952.000</b>
<i>Döner Sermaye</i>					
<i>Özel Hesap</i>					
<i>Diğer Bütçe Dışı Kaynak</i>					
<b>BÜTÇE DIŞI TOPLAM KAYNAK</b>					
<b>FAALİYET MALİYETİ TOPLAMI</b>	<b>7.393.000</b>	<b>5.232.819</b>	<b>17.450.000</b>	<b>20.958.000</b>	<b>23.952.000</b>

## FAALİYET MALİYETLERİ TABLOSU

**İdare Adı** ARTVİN ÇORUH ÜNİVERSİTESİ  
**Program Adı** YÖNETİM VE DESTEK PROGRAMI  
**Alt Program Adı** ÜST YÖNETİM, İDARİ VE MALİ HİZMETLER  
**Alt Program Hedefi**  
**Faaliyet Adı** İnşaat ve Yapı İşlerinin Yürütülmesi

**Açıklama** Hazine adına kayıtlı olup idarelere tahsis edilen veya idareler adına kayıtlı olan taşınmazlara ilişkin her türlü yapım, kiralama, satım, işletme, bakım onarım ve benzeri iş, işlem ve süreçlerin yürütülmesine yönelik giderler bu faaliyet altında izlenecektir.

EKONOMİK KOD	2022 Bütçe	2022 Harcama (Haziran)	2023 Bütçe	2024 Tahmin	2025 Tahmin
<i>Personel Giderleri</i>	3.041.000	1.818.815	6.346.000	7.657.000	8.815.000
<i>Sosyal Güvenlik Kurumuna Devlet Primi Giderleri</i>	445.000	264.773	998.000	1.205.000	1.387.000
<i>Mal ve Hizmet Alım Giderleri</i>	177.000	91.647	353.000	417.000	463.000
<i>Faiz Giderleri</i>					
<i>Cari Transferler</i>					
<i>Sermaye Giderleri</i>					
<i>Sermaye Transferleri</i>					
<i>Borç Verme</i>					
<b>BÜTÇE İÇİ TOPLAM KAYNAK</b>	<b>3.663.000</b>	<b>2.175.234</b>	<b>7.697.000</b>	<b>9.279.000</b>	<b>10.665.000</b>
<i>Döner Sermaye</i>					
<i>Özel Hesap</i>					
<i>Diğer Bütçe Dışı Kaynak</i>					
<b>BÜTÇE DIŞI TOPLAM KAYNAK</b>					
<b>FAALİYET MALİYETİ TOPLAMI</b>	<b>3.663.000</b>	<b>2.175.234</b>	<b>7.697.000</b>	<b>9.279.000</b>	<b>10.665.000</b>

**FAALİYET MALİYETLERİ TABLOSU**

**İdare Adı** ARTVİN ÇORUH ÜNİVERSİTESİ

**Program Adı** YÖNETİM VE DESTEK PROGRAMI

**Alt Program Adı** ÜST YÖNETİM, İDARİ VE MALİ HİZMETLER

**Alt Program Hedefi**

**Faaliyet Adı** İnsan Kaynakları Yönetimine İlişkin Faaliyetler

**Açıklama** İdarelerin personel planlamasının yapılması; personel atama, nakil, terfi, emeklilik ve benzeri özlük işlemlerinin yürütülmesi; insan kaynağı kapasitesinin artırılmasına yönelik eğitimlerin planlanması ve düzenlenmesi gibi iş, işlem ve süreçlere yönelik giderleri bu faaliyet altında izlenecektir.

EKONOMİK KOD	2022 Bütçe	2022 Harcama (Haziran)	2023 Bütçe	2024 Tahmin	2025 Tahmin
<i>Personel Giderleri</i>	866.000	478.223	1.811.000	2.186.000	2.517.000
<i>Sosyal Güvenlik Kurumuna Devlet Primi Giderleri</i>	121.000	64.386	271.000	327.000	378.000
<i>Mal ve Hizmet Alım Giderleri</i>	34.000	19.380	70.000	83.000	92.000
<i>Faiz Giderleri</i>					
<i>Cari Transferler</i>	2.328.000	1.494.066	5.607.000	6.678.000	7.411.000
<i>Sermaye Giderleri</i>					
<i>Sermaye Transferleri</i>					
<i>Borç Verme</i>					
<b>BÜTÇE İÇİ TOPLAM KAYNAK</b>	<b>3.349.000</b>	<b>2.056.055</b>	<b>7.759.000</b>	<b>9.274.000</b>	<b>10.398.000</b>
<i>Döner Sermaye</i>					
<i>Özel Hesap</i>					
<i>Diğer Bütçe Dışı Kaynak</i>					
<b>BÜTÇE DIŞI TOPLAM KAYNAK</b>					
<b>FAALİYET MALİYETİ TOPLAMI</b>	<b>3.349.000</b>	<b>2.056.055</b>	<b>7.759.000</b>	<b>9.274.000</b>	<b>10.398.000</b>



## FAALİYET MALİYETLERİ TABLOSU

**İdare Adı** ARTVİN ÇORUH ÜNİVERSİTESİ  
**Program Adı** YÖNETİM VE DESTEK PROGRAMI  
**Alt Program Adı** ÜST YÖNETİM, İDARİ VE MALİ HİZMETLER  
**Alt Program Hedefi**  
**Faaliyet Adı** Özel Kalem Hizmetleri

**Açıklama** Üst yönetimin çalışma programının düzenlenmesi ile resmi ve özel yazışmalar, protokol, tören, ziyaret, davet, karşılama, ağırlama gibi hizmetlerin yürütülmesi amacıyla gerçekleştirilen iş, işlem ve süreçlere yönelik giderler bu faaliyet altında izlenecektir.

EKONOMİK KOD	2022 Bütçe	2022 Harcama (Haziran)	2023 Bütçe	2024 Tahmin	2025 Tahmin
<i>Personel Giderleri</i>	1.241.000	2.357.042	2.614.000	3.153.000	3.629.000
<i>Sosyal Güvenlik Kurumuna Devlet Primi Giderleri</i>	132.000	238.266	296.000	357.000	411.000
<i>Mal ve Hizmet Alım Giderleri</i>	60.000	20.427	166.000	194.000	214.000
<i>Faiz Giderleri</i>					
<i>Cari Transferler</i>					
<i>Sermaye Giderleri</i>					
<i>Sermaye Transferleri</i>					
<i>Borç Verme</i>					
<b>BÜTÇE İÇİ TOPLAM KAYNAK</b>	<b>1.433.000</b>	<b>2.615.736</b>	<b>3.076.000</b>	<b>3.704.000</b>	<b>4.254.000</b>
<i>Döner Sermaye</i>					
<i>Özel Hesap</i>					
<i>Diğer Bütçe Dışı Kaynak</i>					
<b>BÜTÇE DIŞI TOPLAM KAYNAK</b>					
<b>FAALİYET MALİYETİ TOPLAMI</b>	<b>1.433.000</b>	<b>2.615.736</b>	<b>3.076.000</b>	<b>3.704.000</b>	<b>4.254.000</b>

## FAALİYET MALİYETLERİ TABLOSU

**İdare Adı** ARTVİN ÇORUH ÜNİVERSİTESİ

**Program Adı** YÖNETİM VE DESTEK PROGRAMI

**Alt Program Adı** ÜST YÖNETİM, İDARİ VE MALİ HİZMETLER

**Alt Program Hedefi**

**Faaliyet Adı** Strateji Geliştirme ve Mali Hizmetler

**Açıklama** Strateji Geliştirme Daire Başkanlığınca; hizmet ve faaliyetlerin ekonomik ve etkin bir şekilde yerine getirilmesi için insan, para ve malzeme gibi mevcut kaynakların en uygun ve verimli bir şekilde kullanılmasını sağlamak üzere üniversiteye ait bütçe tekliflerini plan ve program esasına göre hazırlamak ve uygulanmasını izlemek, yatırım programlarının finansman kaynakları ile ilgili ve gerekli bilgi, belge ve istatistikleri toplamak ve değerlendirmek, uygulama sırasında nakit ve ödenek durumunu izlemeye ilişkin iş ve işlemler bu faaliyet altında yürütülecektir.

EKONOMİK KOD	2022 Bütçe	2022 Harcama (Haziran)	2023 Bütçe	2024 Tahmin	2025 Tahmin
<i>Personel Giderleri</i>	1.187.000	691.827	2.481.000	2.994.000	3.447.000
<i>Sosyal Güvenlik Kurumuna Devlet Primi Giderleri</i>	167.000	98.621	375.000	452.000	521.000
<i>Mal ve Hizmet Alım Giderleri</i>	28.000	12.031	45.000	53.000	59.000
<i>Faiz Giderleri</i>					
<i>Cari Transferler</i>					
<i>Sermaye Giderleri</i>					
<i>Sermaye Transferleri</i>					
<i>Borç Verme</i>					
<b>BÜTÇE İÇİ TOPLAM KAYNAK</b>	<b>1.382.000</b>	<b>802.478</b>	<b>2.901.000</b>	<b>3.499.000</b>	<b>4.027.000</b>
<i>Döner Sermaye</i>					
<i>Özel Hesap</i>					
<i>Diğer Bütçe Dışı Kaynak</i>					
<b>BÜTÇE DIŞI TOPLAM KAYNAK</b>					
<b>FAALİYET MALİYETİ TOPLAMI</b>	<b>1.382.000</b>	<b>802.478</b>	<b>2.901.000</b>	<b>3.499.000</b>	<b>4.027.000</b>

## FAALİYET MALİYETLERİ TABLOSU

**İdare Adı** ARTVİN ÇORUH ÜNİVERSİTESİ

**Program Adı** YÖNETİM VE DESTEK PROGRAMI

**Alt Program Adı** ÜST YÖNETİM, İDARİ VE MALİ HİZMETLER

**Alt Program Hedefi**

**Faaliyet Adı** Taşınmaz Mal Gelirleriyle Yürütülecek Hizmetler

**Açıklama** İdarelerce üniversitemiz taşınmazlarının kiralanması ve işletilmesinden elde edilen gelirlerin üniversite bütçesine öz gelir kaydedilmesi ve üniversitenin mal ve hizmet alımları ile sermaye giderlerinde kullanılmak üzere ilgili gider bütçe kalemlerine ödenek kaydedilerek harcanmasına yönelik iş ve işlemler bu faaliyet altında yürütülecektir.

EKONOMİK KOD	2022 Bütçe	2022 Harcama (Haziran)	2023 Bütçe	2024 Tahmin	2025 Tahmin
<i>Personel Giderleri</i>					
<i>Sosyal Güvenlik Kurumuna Devlet Primi Giderleri</i>					
<i>Mal ve Hizmet Alım Giderleri</i>	1.094.000	895.244	2.254.000	2.659.000	2.945.000
<i>Faiz Giderleri</i>					
<i>Cari Transferler</i>					
<i>Sermaye Giderleri</i>					
<i>Sermaye Transferleri</i>					
<i>Borç Verme</i>					
<b>BÜTÇE İÇİ TOPLAM KAYNAK</b>	1.094.000	895.244	2.254.000	2.659.000	2.945.000
<i>Döner Sermaye</i>					
<i>Özel Hesap</i>					
<i>Diğer Bütçe Dışı Kaynak</i>					
<b>BÜTÇE DIŞI TOPLAM KAYNAK</b>					
<b>FAALİYET MALİYETİ TOPLAMI</b>	1.094.000	895.244	2.254.000	2.659.000	2.945.000

## FAALİYET MALİYETLERİ TABLOSU

**İdare Adı** ARTVİN ÇORUH ÜNİVERSİTESİ

**Program Adı** YÖNETİM VE DESTEK PROGRAMI

**Alt Program Adı** ÜST YÖNETİM, İDARİ VE MALİ HİZMETLER

**Alt Program Hedefi**

**Faaliyet Adı** Yükseköğretimde Öğrencilere Yönelik İdari Hizmetler

**Açıklama** Öğrenci İşleri Daire Başkanlığınca, öğrencilerin yeni kayıt, kabul ve ders durumları ile ilgili gerekli işleri yapmak, mezuniyet, kimlik, burs ve mezunların izlenmesine ilişkin iş ve işlemler bu faaliyet altında yürütülecektir.

EKONOMİK KOD	2022 Bütçe	2022 Harcama (Haziran)	2023 Bütçe	2024 Tahmin	2025 Tahmin
<i>Personel Giderleri</i>	2.351.000	969.897	4.916.000	5.933.000	6.830.000
<i>Sosyal Güvenlik Kurumuna Devlet Primi Giderleri</i>	360.000	141.883	807.000	976.000	1.122.000
<i>Mal ve Hizmet Alım Giderleri</i>	54.000		114.000	134.000	149.000
<i>Faiz Giderleri</i>					
<i>Cari Transferler</i>					
<i>Sermaye Giderleri</i>					
<i>Sermaye Transferleri</i>					
<i>Borç Verme</i>					
<b>BÜTÇE İÇİ TOPLAM KAYNAK</b>	<b>2.765.000</b>	<b>1.111.780</b>	<b>5.837.000</b>	<b>7.043.000</b>	<b>8.101.000</b>
<i>Döner Sermaye</i>					
<i>Özel Hesap</i>					
<i>Diğer Bütçe Dışı Kaynak</i>					
<b>BÜTÇE DIŞI TOPLAM KAYNAK</b>					
<b>FAALİYET MALİYETİ TOPLAMI</b>	<b>2.765.000</b>	<b>1.111.780</b>	<b>5.837.000</b>	<b>7.043.000</b>	<b>8.101.000</b>

## FAALİYET MALİYETLERİ TABLOSU

<b>İdare Adı</b>	ARTVİN ÇORUH ÜNİVERSİTESİ
<b>Program Adı</b>	ARAŞTIRMA, GELİŞTİRME VE YENİLİK
<b>Alt Program Adı</b>	ARAŞTIRMA ALTYAPILARI
<b>Alt Program Hedefi</b>	Ülkemizin bilgi birikiminin artırılmasına ve teknolojik gelişimine katkıda bulunmak üzere yükseköğretim kurumlarında araştırma altyapılarının kurulması ve kapasitelerinin güçlendirilmesi
<b>Faaliyet Adı</b>	Yükseköğretim Kurumları Araştırma Altyapısı Kurulması ve Geliştirilmesi
<b>Açıklama</b>	Yüksek Öğretim Kurulu tarafından yürütülen "Bölgesel Kalkınma Odaklı Misyon Farklılaşması ve İhtisaslaşma Projesi" kapsamına alınan Üniversitemizin Tıbbi-Aromatik Bitkiler ihtisas alanına ilişkin süreçler bu faaliyet altında takip edilecektir.

EKONOMİK KOD	2022 Bütçe	2022 Harcama (Haziran)	2023 Bütçe	2024 Tahmin	2025 Tahmin
<i>Personel Giderleri</i>					
<i>Sosyal Güvenlik Kurumuna Devlet Primi Giderleri</i>					
<i>Mal ve Hizmet Alım Giderleri</i>					
<i>Faiz Giderleri</i>					
<i>Cari Transferler</i>					
<i>Sermaye Giderleri</i>	2.000.000	2.000.000	4.000.000	5.018.000	5.875.000
<i>Sermaye Transferleri</i>					
<i>Borç Verme</i>					
<b>BÜTÇE İÇİ TOPLAM KAYNAK</b>	<b>2.000.000</b>	<b>2.000.000</b>	<b>4.000.000</b>	<b>5.018.000</b>	<b>5.875.000</b>
<i>Döner Sermaye</i>					
<i>Özel Hesap</i>					
<i>Diğer Bütçe Dışı Kaynak</i>					
<b>BÜTÇE DIŞI TOPLAM KAYNAK</b>					
<b>FAALİYET MALİYETİ TOPLAMI</b>	<b>2.000.000</b>	<b>2.000.000</b>	<b>4.000.000</b>	<b>5.018.000</b>	<b>5.875.000</b>

## FAALİYET MALİYETLERİ TABLOSU

<b>İdare Adı</b>	ARTVİN ÇORUH ÜNİVERSİTESİ
<b>Program Adı</b>	ARAŞTIRMA, GELİŞTİRME VE YENİLİK
<b>Alt Program Adı</b>	YÜKSEKÖĞRETİMDE BİLİMSEL ARAŞTIRMA VE GELİŞTİRME
<b>Alt Program Hedefi</b>	Yükseköğretim kurumlarında inovasyon amaçlı bilimsel çalışmaların artırılması
<b>Faaliyet Adı</b>	Yükseköğretim Kurumlarının Bilimsel Araştırma Projeleri
<b>Açıklama</b>	Yükseköğretim Kurumları Bilimsel Araştırma Projeleri Hakkında Yönetmelik kapsamında yürütülen projelere ilişkin süreçler bu faaliyet altında izlenecektir.

EKONOMİK KOD	2022 Bütçe	2022 Harcama (Haziran)	2023 Bütçe	2024 Tahmin	2025 Tahmin
<i>Personel Giderleri</i>					
<i>Sosyal Güvenlik Kurumuna Devlet Primi Giderleri</i>					
<i>Mal ve Hizmet Alım Giderleri</i>	268.000	268.000	629.000	742.000	822.000
<i>Faiz Giderleri</i>					
<i>Cari Transferler</i>					
<i>Sermaye Giderleri</i>					
<i>Sermaye Transferleri</i>					
<i>Borç Verme</i>					
<b>BÜTÇE İÇİ TOPLAM KAYNAK</b>	268.000	268.000	629.000	742.000	822.000
<i>Döner Sermaye</i>					
<i>Özel Hesap</i>	1.278.000	860.000	1.590.000	1.650.000	1.700.000
<i>Diğer Bütçe Dışı Kaynak</i>					
<b>BÜTÇE DIŞI TOPLAM KAYNAK</b>	1.278.000	860.000	1.590.000	1.650.000	1.700.000
<b>FAALİYET MALİYETİ TOPLAMI</b>	1.546.000	1.128.000	2.219.000	2.392.000	2.522.000

**FAALİYET MALİYETLERİ TABLOSU**

<b>İdare Adı</b>	ARTVİN ÇORUH ÜNİVERSİTESİ
<b>Program Adı</b>	YÜKSEKÖĞRETİM
<b>Alt Program Adı</b>	ÖN LİSANS EĞİTİMİ, LİSANS EĞİTİMİ VE LİSANSÜSTÜ EĞİTİM
<b>Alt Program Hedefi</b>	Mesleki yeterlilik sahibi ve gelişime açık mezunlar yetiştirilmesi
<b>Faaliyet Adı</b>	Doktora ve Tıpta Uzmanlık Eğitimi
<b>Açıklama</b>	Bu faaliyet altında Lisansüstü Eğitim Enstitümüzde yürütülmekte olan yüksek lisans, doktora, tıpta uzmanlık ve sanatta yeterlilik programları ve eğitim faaliyetlerine ilişkin giderler ve işlemler takip edilecektir.

EKONOMİK KOD	2022 Bütçe	2022 Harcama (Haziran)	2023 Bütçe	2024 Tahmin	2025 Tahmin
<i>Personel Giderleri</i>	2.156.000	1.511.593	5.747.000	6.937.000	7.986.000
<i>Sosyal Güvenlik Kurumuna Devlet Primi Giderleri</i>	76.000	34.161	170.000	206.000	237.000
<i>Mal ve Hizmet Alım Giderleri</i>	14.000	819	29.000	34.000	38.000
<i>Faiz Giderleri</i>					
<i>Cari Transferler</i>					
<i>Sermaye Giderleri</i>					
<i>Sermaye Transferleri</i>					
<i>Borç Verme</i>					
<b>BÜTÇE İÇİ TOPLAM KAYNAK</b>	<b>2.246.000</b>	<b>1.546.573</b>	<b>5.946.000</b>	<b>7.177.000</b>	<b>8.261.000</b>
<i>Döner Sermaye</i>					
<i>Özel Hesap</i>					
<i>Diğer Bütçe Dışı Kaynak</i>					
<b>BÜTÇE DIŞI TOPLAM KAYNAK</b>					
<b>FAALİYET MALİYETİ TOPLAMI</b>	<b>2.246.000</b>	<b>1.546.573</b>	<b>5.946.000</b>	<b>7.177.000</b>	<b>8.261.000</b>

## FAALİYET MALİYETLERİ TABLOSU

<b>İdare Adı</b>	ARTVİN ÇORUH ÜNİVERSİTESİ
<b>Program Adı</b>	YÜKSEKÖĞRETİM
<b>Alt Program Adı</b>	ÖN LİSANS EĞİTİMİ, LİSANS EĞİTİMİ VE LİSANSÜSTÜ EĞİTİM
<b>Alt Program Hedefi</b>	Mesleki yeterlilik sahibi ve gelişime açık mezunlar yetiştirilmesi
<b>Faaliyet Adı</b>	Yükseköğretim Kurumları Bilgi ve Kültürel Kaynaklar ile Sportif Altyapısının Geliştirilmesi Hizmetleri
<b>Açıklama</b>	Üniversitemiz Merkez Kütüphanesine ihtiyaç duyulan elektronik ve basılı alımlar, açık ve kapalı spor tesislerimizin bakım ve onarım çalışmalarına yönelik iş, işlem ve süreçlere ilişkin giderleri bu faaliyet altında izlenecektir.

EKONOMİK KOD	2022 Bütçe	2022 Harcama (Haziran)	2023 Bütçe	2024 Tahmin	2025 Tahmin
<i>Personel Giderleri</i>	807.000	440.221	1.684.000	2.033.000	2.342.000
<i>Sosyal Güvenlik Kurumuna Devlet Primi Giderleri</i>	132.000	67.342	296.000	357.000	412.000
<i>Mal ve Hizmet Alım Giderleri</i>	42.000	663	85.000	99.000	111.000
<i>Faiz Giderleri</i>					
<i>Cari Transferler</i>					
<i>Sermaye Giderleri</i>	1.400.000	332.467	1.500.000		
<i>Sermaye Transferleri</i>					
<i>Borç Verme</i>					
<b>BÜTÇE İÇİ TOPLAM KAYNAK</b>	<b>2.381.000</b>	<b>840.693</b>	<b>3.565.000</b>	<b>2.489.000</b>	<b>2.865.000</b>
<i>Döner Sermaye</i>					
<i>Özel Hesap</i>					
<i>Diğer Bütçe Dışı Kaynak</i>					
<b>BÜTÇE DIŞI TOPLAM KAYNAK</b>					
<b>FAALİYET MALİYETİ TOPLAMI</b>	<b>2.381.000</b>	<b>840.693</b>	<b>3.565.000</b>	<b>2.489.000</b>	<b>2.865.000</b>



**FAALİYET MALİYETLERİ TABLOSU**

<b>İdare Adı</b>	ARTVİN ÇORUH ÜNİVERSİTESİ
<b>Program Adı</b>	YÜKSEKÖĞRETİM
<b>Alt Program Adı</b>	ÖN LİSANS EĞİTİMİ, LİSANS EĞİTİMİ VE LİSANSÜSTÜ EĞİTİM
<b>Alt Program Hedefi</b>	Mesleki yeterlilik sahibi ve gelişime açık mezunlar yetiştirilmesi
<b>Faaliyet Adı</b>	Yükseköğretim Kurumları Birinci Öğretim
<b>Açıklama</b>	Üniversitemizde bulunana 9 fakülte 2 Yüksekokul ve 7 Meslek Yüksekokulunun örgün öğretim kapsamında yürütülen iş, işlem süreçlere ilişkin giderler bu alt faaliyette izlenecektir.

EKONOMİK KOD	2022 Bütçe	2022 Harcama (Haziran)	2023 Bütçe	2024 Tahmin	2025 Tahmin
<i>Personel Giderleri</i>	97.798.000	62.237.423	216.173.000	260.560.000	300.012.000
<i>Sosyal Güvenlik Kurumuna Devlet Primi Giderleri</i>	12.564.000	8.281.526	28.907.000	34.815.000	40.074.000
<i>Mal ve Hizmet Alım Giderleri</i>	4.124.000	6.442.074	22.815.000	26.908.000	29.788.000
<i>Faiz Giderleri</i>					
<i>Cari Transferler</i>					
<i>Sermaye Giderleri</i>	22.102.000	2.383.956	46.175.000	59.806.000	70.018.000
<i>Sermaye Transferleri</i>					
<i>Borç Verme</i>					
<b>BÜTÇE İÇİ TOPLAM KAYNAK</b>	<b>136.588.000</b>	<b>79.344.978</b>	<b>314.070.000</b>	<b>382.089.000</b>	<b>439.892.000</b>
<i>Döner Sermaye</i>					
<i>Özel Hesap</i>	2.400.000	2.334.000	2.600.000	2.800.000	3.000.000
<i>Diğer Bütçe Dışı Kaynak</i>					
<b>BÜTÇE DIŞI TOPLAM KAYNAK</b>	<b>2.400.000</b>	<b>2.334.000</b>	<b>2.600.000</b>	<b>2.800.000</b>	<b>3.000.000</b>
<b>FAALİYET MALİYETİ TOPLAMI</b>	<b>138.988.000</b>	<b>81.678.978</b>	<b>316.670.000</b>	<b>384.889.000</b>	<b>442.892.000</b>

## FAALİYET MALİYETLERİ TABLOSU

<b>İdare Adı</b>	ARTVİN ÇORUH ÜNİVERSİTESİ
<b>Program Adı</b>	YÜKSEKÖĞRETİM
<b>Alt Program Adı</b>	ÖN LİSANS EĞİTİMİ, LİSANS EĞİTİMİ VE LİSANSÜSTÜ EĞİTİM
<b>Alt Program Hedefi</b>	Mesleki yeterlilik sahibi ve gelişime açık mezunlar yetiştirilmesi
<b>Faaliyet Adı</b>	Yükseköğretim Kurumları İkinci Öğretim
<b>Açıklama</b>	3843 Sayılı Yükseköğretim kurumlarında İkili Öğretim Yapılması Hakkında Kanun kapsamında ikinci öğretime yönelik iş ve işlemler bu faaliyet altında izlenecektir.

EKONOMİK KOD	2022 Bütçe	2022 Harcama (Haziran)	2023 Bütçe	2024 Tahmin	2025 Tahmin
<i>Personel Giderleri</i>	593.000	223.249	1.220.000	1.440.000	1.594.000
<i>Sosyal Güvenlik Kurumuna Devlet Primi Giderleri</i>					
<i>Mal ve Hizmet Alım Giderleri</i>	254.000	252.567	523.000	617.000	683.000
<i>Faiz Giderleri</i>					
<i>Cari Transferler</i>					
<i>Sermaye Giderleri</i>					
<i>Sermaye Transferleri</i>					
<i>Borç Verme</i>					
<b>BÜTÇE İÇİ TOPLAM KAYNAK</b>	<b>847.000</b>	<b>475.816</b>	<b>1.743.000</b>	<b>2.057.000</b>	<b>2.277.000</b>
<i>Döner Sermaye</i>					
<i>Özel Hesap</i>					
<i>Diğer Bütçe Dışı Kaynak</i>					
<b>BÜTÇE DIŞI TOPLAM KAYNAK</b>					
<b>FAALİYET MALİYETİ TOPLAMI</b>	<b>847.000</b>	<b>475.816</b>	<b>1.743.000</b>	<b>2.057.000</b>	<b>2.277.000</b>

## FAALİYET MALİYETLERİ TABLOSU

<b>İdare Adı</b>	ARTVİN ÇORUH ÜNİVERSİTESİ
<b>Program Adı</b>	YÜKSEKÖĞRETİM
<b>Alt Program Adı</b>	YÜKSEKÖĞRETİMDE ÖĞRENCİ YAŞAMI
<b>Alt Program Hedefi</b>	Yükseköğretim öğrencilerine sunulan beslenme ve barınma hizmetlerinin kalitesinin artırılması; öğrencilerin kişisel ve sosyal gelişimi desteklenerek yaşam kalitesinin yükseltilmesi
<b>Faaliyet Adı</b>	Yükseköğretimde Beslenme Hizmetleri
<b>Açıklama</b>	Yerleşkelerde yer alan yemekhanelerde, öğrencilere yönelik sunulan yemek hizmetlerine ilişkin iş ve işlemler bu faaliyet altında izlenecektir.

EKONOMİK KOD	2022 Bütçe	2022 Harcama (Haziran)	2023 Bütçe	2024 Tahmin	2025 Tahmin
<i>Personel Giderleri</i>					
<i>Sosyal Güvenlik Kurumuna Devlet Primi Giderleri</i>					
<i>Mal ve Hizmet Alım Giderleri</i>	1.433.000	1.817.339	2.952.000	3.481.000	3.855.000
<i>Faiz Giderleri</i>					
<i>Cari Transferler</i>					
<i>Sermaye Giderleri</i>					
<i>Sermaye Transferleri</i>					
<i>Borç Verme</i>					
<b>BÜTÇE İÇİ TOPLAM KAYNAK</b>	1.433.000	1.817.339	2.952.000	3.481.000	3.855.000
<i>Döner Sermaye</i>					
<i>Özel Hesap</i>					
<i>Diğer Bütçe Dışı Kaynak</i>					
<b>BÜTÇE DIŞI TOPLAM KAYNAK</b>					
<b>FAALİYET MALİYETİ TOPLAMI</b>	1.433.000	1.817.339	2.952.000	3.481.000	3.855.000

## FAALİYET MALİYETLERİ TABLOSU

<b>İdare Adı</b>	ARTVİN ÇORUH ÜNİVERSİTESİ
<b>Program Adı</b>	YÜKSEKÖĞRETİM
<b>Alt Program Adı</b>	YÜKSEKÖĞRETİMDE ÖĞRENCİ YAŞAMI
<b>Alt Program Hedefi</b>	Yükseköğretim öğrencilerine sunulan beslenme ve barınma hizmetlerinin kalitesinin artırılması; öğrencilerin kişisel ve sosyal gelişimi desteklenerek yaşam kalitesinin yükseltilmesi
<b>Faaliyet Adı</b>	Yükseköğretimde Kültür ve Spor Hizmetleri
<b>Açıklama</b>	Öğrencilerin aktif bir şekilde sosyal hayatın içinde var olabilmeleri için düzenlenecek spor etkinlikleri, turnuvalar, kültürel ve sanatsal etkinlikler bu faaliyet altında izlenecektir.

EKONOMİK KOD	2022 Bütçe	2022 Harcama (Haziran)	2023 Bütçe	2024 Tahmin	2025 Tahmin
<i>Personel Giderleri</i>					
<i>Sosyal Güvenlik Kurumuna Devlet Primi Giderleri</i>					
<i>Mal ve Hizmet Alım Giderleri</i>	394.000	163.111	813.000	959.000	1.064.000
<i>Faiz Giderleri</i>					
<i>Cari Transferler</i>					
<i>Sermaye Giderleri</i>					
<i>Sermaye Transferleri</i>					
<i>Borç Verme</i>					
<b>BÜTÇE İÇİ TOPLAM KAYNAK</b>	394.000	163.111	813.000	959.000	1.064.000
<i>Döner Sermaye</i>					
<i>Özel Hesap</i>					
<i>Diğer Bütçe Dışı Kaynak</i>					
<b>BÜTÇE DIŞI TOPLAM KAYNAK</b>					
<b>FAALİYET MALİYETİ TOPLAMI</b>	394.000	163.111	813.000	959.000	1.064.000

## FAALİYET MALİYETLERİ TABLOSU

<b>İdare Adı</b>	ARTVİN ÇORUH ÜNİVERSİTESİ
<b>Program Adı</b>	YÜKSEKÖĞRETİM
<b>Alt Program Adı</b>	YÜKSEKÖĞRETİMDE ÖĞRENCİ YAŞAMI
<b>Alt Program Hedefi</b>	Yükseköğretim öğrencilerine sunulan beslenme ve barınma hizmetlerinin kalitesinin artırılması; öğrencilerin kişisel ve sosyal gelişimi desteklenerek yaşam kalitesinin yükseltilmesi
<b>Faaliyet Adı</b>	Yükseköğretimde Öğrenci Yaşamına İlişkin Diğer Hizmetler
<b>Açıklama</b>	Öğrencilere yönelik beslenme, barınma, sağlık, sosyal ve kültürel etkinlikler dışında kalan, mesleki gelişim, teknik geziler, kulüp faaliyetleri gibi etkinlikler bu faaliyet altında izlenecektir.

EKONOMİK KOD	2022 Bütçe	2022 Harcama (Haziran)	2023 Bütçe	2024 Tahmin	2025 Tahmin
<i>Personel Giderleri</i>	718.000	260.406	1.539.000	1.771.000	1.948.000
<i>Sosyal Güvenlik Kurumuna Devlet Primi Giderleri</i>	82.000	5.145	166.000	200.000	230.000
<i>Mal ve Hizmet Alım Giderleri</i>	188.000	237.199	387.000	456.000	509.000
<i>Faiz Giderleri</i>					
<i>Cari Transferler</i>					
<i>Sermaye Giderleri</i>					
<i>Sermaye Transferleri</i>					
<i>Borç Verme</i>					
<b>BÜTÇE İÇİ TOPLAM KAYNAK</b>	<b>988.000</b>	<b>502.749</b>	<b>2.092.000</b>	<b>2.427.000</b>	<b>2.687.000</b>
<i>Döner Sermaye</i>					
<i>Özel Hesap</i>					
<i>Diğer Bütçe Dışı Kaynak</i>					
<b>BÜTÇE DIŞI TOPLAM KAYNAK</b>					
<b>FAALİYET MALİYETİ TOPLAMI</b>	<b>988.000</b>	<b>502.749</b>	<b>2.092.000</b>	<b>2.427.000</b>	<b>2.687.000</b>

## FAALİYET MALİYETLERİ TABLOSU

<b>İdare Adı</b>	ARTVİN ÇORUH ÜNİVERSİTESİ
<b>Program Adı</b>	YÜKSEKÖĞRETİM
<b>Alt Program Adı</b>	YÜKSEKÖĞRETİMDE ÖĞRENCİ YAŞAMI
<b>Alt Program Hedefi</b>	Yükseköğretim öğrencilerine sunulan beslenme ve barınma hizmetlerinin kalitesinin artırılması; öğrencilerin kişisel ve sosyal gelişimi desteklenerek yaşam kalitesinin yükseltilmesi
<b>Faaliyet Adı</b>	Yükseköğretimde Sağlık Hizmetleri
<b>Açıklama</b>	Öğrencilere yönelik, acil durum ve ilk basamak sağlık hizmetleri verilmesi süreçleri bu faaliyet altında izlenecektir.

EKONOMİK KOD	2022 Bütçe	2022 Harcama (Haziran)	2023 Bütçe	2024 Tahmin	2025 Tahmin
<i>Personel Giderleri</i>					
<i>Sosyal Güvenlik Kurumuna Devlet Primi Giderleri</i>					
<i>Mal ve Hizmet Alım Giderleri</i>	11.000		23.000	27.000	30.000
<i>Faiz Giderleri</i>					
<i>Cari Transferler</i>					
<i>Sermaye Giderleri</i>					
<i>Sermaye Transferleri</i>					
<i>Borç Verme</i>					
<b>BÜTÇE İÇİ TOPLAM KAYNAK</b>	11.000		23.000	27.000	30.000
<i>Döner Sermaye</i>					
<i>Özel Hesap</i>					
<i>Diğer Bütçe Dışı Kaynak</i>					
<b>BÜTÇE DIŞI TOPLAM KAYNAK</b>					
<b>FAALİYET MALİYETİ TOPLAMI</b>	11.000		23.000	27.000	30.000

## D. İdarenin Toplam Kaynak İhtiyacı

### FAALİYETLER DÜZEYİNDE ARTVİN ÇORUH ÜNİVERSİTESİ PERFORMANS PROGRAMI MALİYETİ

PROGRAM SINIFLANDIRMASI	2023			2024			2025		
	BÜTÇE İÇİ	BÜTÇE DIŞI	TOPLAM	BÜTÇE İÇİ	BÜTÇE DIŞI	TOPLAM	BÜTÇE İÇİ	BÜTÇE DIŞI	TOPLAM
<b>ARAŞTIRMA, GELİŞTİRME VE YENİLİK</b>	<b>4.629.000</b>	<b>1.590.000</b>	<b>6.219.000</b>	<b>5.760.000</b>	<b>1.650.000</b>	<b>7.410.000</b>	<b>6.697.000</b>	<b>1.700.000</b>	<b>8.397.000</b>
<b>ARAŞTIRMA ALTYAPILARI</b>	4.000.000	0	4.000.000	5.018.000	0	5.018.000	5.875.000	0	5.875.000
Yükseköğretim Kurumları Araştırma Altyapısı Kurulması ve	4.000.000	0	4.000.000	5.018.000	0	5.018.000	5.875.000	0	5.875.000
<b>YÜKSEKÖĞRETİMDE BİLİMSEL ARAŞTIRMA VE GELİŞTİRME</b>	629.000	1.590.000	2.219.000	742.000	1.650.000	2.392.000	822.000	1.700.000	2.522.000
Yükseköğretim Kurumlarının Bilimsel Araştırma Projeleri	629.000	1.590.000	2.219.000	742.000	1.650.000	2.392.000	822.000	1.700.000	2.522.000
<b>YÜKSEKÖĞRETİM</b>	<b>331.204.000</b>	<b>2.600.000</b>	<b>333.804.000</b>	<b>400.706.000</b>	<b>2.800.000</b>	<b>403.506.000</b>	<b>460.931.000</b>	<b>3.000.000</b>	<b>463.931.000</b>
<b>ÖN LİSANS EĞİTİMİ, LİSANS EĞİTİMİ VE LİSANSÜSTÜ EĞİTİM</b>	325.324.000	2.600.000	327.924.000	393.812.000	2.800.000	396.612.000	453.295.000	3.000.000	456.295.000
Doktora ve Tıpta Uzmanlık Eğitimi	5.946.000	0	5.946.000	7.177.000	0	7.177.000	8.261.000	0	8.261.000
Yükseköğretim Kurumları Bilgi ve Kültürel Kaynaklar ile Sportif Altyapının Geliştirilmesi Hizmetleri	3.565.000	0	3.565.000	2.489.000	0	2.489.000	2.865.000	0	2.865.000
Yükseköğretim Kurumları Birinci Öğretim	314.070.000	2.600.000	316.670.000	382.089.000	2.800.000	384.889.000	439.892.000	3.000.000	442.892.000
Yükseköğretim Kurumları İkinci Öğretim	1.743.000	0	1.743.000	2.057.000	0	2.057.000	2.277.000	0	2.277.000
<b>YÜKSEKÖĞRETİMDE ÖĞRENCİ YAŞAMI</b>	5.880.000	0	5.880.000	6.894.000	0	6.894.000	7.636.000	0	7.636.000
Yükseköğretimde Beslenme Hizmetleri	2.952.000	0	2.952.000	3.481.000	0	3.481.000	3.855.000	0	3.855.000
Yükseköğretimde Kültür ve Spor Hizmetleri	813.000	0	813.000	959.000	0	959.000	1.064.000	0	1.064.000
Yükseköğretimde Öğrenci Yaşamına İlişkin Diğer Hizmetler	2.092.000	0	2.092.000	2.427.000	0	2.427.000	2.687.000	0	2.687.000
Yükseköğretimde Sağlık Hizmetleri	23.000	0	23.000	27.000	0	27.000	30.000	0	30.000
<b>YÖNETİM VE DESTEK PROGRAMI</b>	<b>49.747.000</b>	<b>0</b>	<b>49.747.000</b>	<b>59.759.000</b>	<b>0</b>	<b>59.759.000</b>	<b>68.185.000</b>	<b>0</b>	<b>68.185.000</b>
<b>TEFTİŞ, DENETİM VE DANIŞMANLIK HİZMETLERİ</b>	604.000	0	604.000	726.000	0	726.000	835.000	0	835.000
Hukuki Danışmanlık ve Muhakemat Hizmetleri	604.000	0	604.000	726.000	0	726.000	835.000	0	835.000
<b>ÜST YÖNETİM, İDARI VE MALİ HİZMETLER</b>	49.143.000	0	49.143.000	59.033.000	0	59.033.000	67.350.000	0	67.350.000
Bilgi Teknolojilerine Yönelik Faaliyetler	2.163.000	0	2.163.000	2.610.000	0	2.610.000	3.000.000	0	3.000.000
Engellilerin Erişilebilirliğinin Sağlanması	6.000	0	6.000	7.000	0	7.000	8.000	0	8.000
Genel Destek Hizmetleri	17.450.000	0	17.450.000	20.958.000	0	20.958.000	23.952.000	0	23.952.000
İnşaat ve Yapı İşlerinin Yürütülmesi	7.697.000	0	7.697.000	9.279.000	0	9.279.000	10.665.000	0	10.665.000
İnsan Kaynakları Yönetimine İlişkin Faaliyetler	7.759.000	0	7.759.000	9.274.000	0	9.274.000	10.398.000	0	10.398.000
Özel Kalem Hizmetleri	3.076.000	0	3.076.000	3.704.000	0	3.704.000	4.254.000	0	4.254.000
Strateji Geliştirme ve Mali Hizmetler	2.901.000	0	2.901.000	3.499.000	0	3.499.000	4.027.000	0	4.027.000
Taşınmaz Mal Gelirleriyle Yürütülecek Hizmetler	2.254.000	0	2.254.000	2.659.000	0	2.659.000	2.945.000	0	2.945.000
Yükseköğretimde Öğrencilere Yönelik İdari Hizmetler	5.837.000	0	5.837.000	7.043.000	0	7.043.000	8.101.000	0	8.101.000
<b>GENEL TOPLAM</b>	<b>385.580.000</b>	<b>4.190.000</b>	<b>389.770.000</b>	<b>466.225.000</b>	<b>4.450.000</b>	<b>470.675.000</b>	<b>535.813.000</b>	<b>4.700.000</b>	<b>540.513.000</b>

EKONOMİK SINIFLANDIRMA DÜZEYİNDE ARTVİN ÇORUH ÜNİVERSİTESİ PERFORMANS PROGRAMI MALİYETİ

EKONOMİK KOD	2023				2024				2025			
	HİZMET PROGRAMLARI TOPLAM	YÖNETİM VE DESTEK PROGRAMI	PROGRAM DIŞI GİDERLER	TOPLAM	HİZMET PROGRAMLARI TOPLAM	YÖNETİM VE DESTEK PROGRAMI	PROGRAM DIŞI GİDERLER	TOPLAM	HİZMET PROGRAMLARI TOPLAM	YÖNETİM VE DESTEK PROGRAMI	PROGRAM DIŞI GİDERLER	TOPLAM
<i>Personel Giderleri</i>	226.363.000	32.485.000		258.848.000	272.741.000	39.181.000		311.922.000	313.882.000	45.102.000		358.984.000
<i>Sosyal Güvenlik Kurumuna Devlet Primi Giderleri</i>	29.539.000	5.006.000		34.545.000	35.578.000	6.041.000		41.619.000	40.953.000	6.957.000		47.910.000
<i>Mal ve Hizmet Alım Giderleri</i>	28.256.000	5.348.000		33.604.000	33.323.000	6.309.000		39.632.000	36.900.000	6.994.000		43.894.000
<i>Faiz Giderleri</i>				0				0				0
<i>Cari Transferler</i>		6.908.000		6.908.000		8.228.000		8.228.000		9.132.000		9.132.000
<i>Sermaye Giderleri</i>	51.675.000			51.675.000	64.824.000			64.824.000	75.893.000			75.893.000
<i>Sermaye Transferleri</i>				0				0				0
<i>Borç Verme</i>				0				0				0
<i>Yedek Ödenekler</i>				0				0				0
<b>BÜTÇE İÇİ TOPLAM KAYNAK</b>	<b>335.833.000</b>	<b>49.747.000</b>	<b>0</b>	<b>385.580.000</b>	<b>406.466.000</b>	<b>59.759.000</b>	<b>0</b>	<b>466.225.000</b>	<b>467.628.000</b>	<b>68.185.000</b>	<b>0</b>	<b>535.813.000</b>
<i>Döner Sermaye</i>				0				0				0
<i>Özel Hesap</i>	4.190.000			4.190.000	4.450.000			4.450.000	4.700.000			4.700.000
<i>Diğer Bütçe Dışı Kaynak</i>				0				0				0
<b>BÜTÇE DIŞI TOPLAM KAYNAK</b>	<b>4.190.000</b>	<b>0</b>	<b>0</b>	<b>4.190.000</b>	<b>4.450.000</b>	<b>0</b>	<b>0</b>	<b>4.450.000</b>	<b>4.700.000</b>	<b>0</b>	<b>0</b>	<b>4.700.000</b>
<b>GENEL TOPLAM</b>	<b>340.023.000</b>	<b>49.747.000</b>	<b>0</b>	<b>389.770.000</b>	<b>410.916.000</b>	<b>59.759.000</b>	<b>0</b>	<b>470.675.000</b>	<b>472.328.000</b>	<b>68.185.000</b>	<b>0</b>	<b>540.513.000</b>



### III. EKLER

#### Ek-1 Faaliyetlerden Sorumlu Harcama Birimleri

PROGRAM	ALT PROGRAM	FAALİYET	SORUMLU HARCAMA BİRİMİ
ARAŞTIRMA, GELİŞTİRME VE YENİLİK	ARAŞTIRMA ALTYAPILARI	Yükseköğretim Kurumları Araştırma Altyapısı Kurulması ve Geliştirilmesi	ÖZEL KALEM (REKTÖRLÜK)
	YÜKSEKÖĞRETİMDE BİLİMSEL ARAŞTIRMA VE GELİŞTİRME	Yükseköğretim Kurumlarının Bilimsel Araştırma Projeleri	ÖZEL KALEM (REKTÖRLÜK)
YÜKSEKÖĞRETİM	ÖN LİSANS EĞİTİMİ, LİSANS EĞİTİMİ VE LİSANSÜSTÜ EĞİTİM	Doktora ve Tıpta Uzmanlık Eğitimi	LİSANSÜSTÜ EĞİTİM ENSTİTÜSÜ
		Yükseköğretim Kurumları Bilgi ve Kültürel Kaynaklar ile Sportif Altyapının Geliştirilmesi Hizmetleri	KÜTÜPHANE VE DOKÜMANTASYON DAİRE BAŞKANLIĞI
		Yükseköğretim Kurumları Birinci Öğretim	İDARİ VE MALİ İŞLER DAİRE BAŞKANLIĞI, BİLGİ İŞLEM DAİRE BAŞKANLIĞI, YAPI İŞLERİ VE TEKNİK DAİRE BAŞKANLIĞI, STRATEJİ GELİŞTİRME DAİRE BAŞKANLIĞI, SAĞLIK BİLİMLERİ FAKÜLTESİ, SAĞLIK HİZMETLERİ MESLEK YÜKSEKOKULU, FEN-EDEBİYAT FAKÜLTESİ, MÜHENDİSLİK FAKÜLTESİ, ORMAN FAKÜLTESİ, HOPA MESLEK YÜKSEKOKULU, BORÇKA ACARLAR MESLEK YÜKSEKOKULU, ŞAVŞAT MESLEK YÜKSEKOKULU, EĞİTİM FAKÜLTESİ, ARTVİN ÇORUH ÜNİVERSİTESİ İŞLETME FAKÜLTESİ, İKTİSADİ VE İDARİ BİLİMLER FAKÜLTESİ, İLAHİYAT FAKÜLTESİ, SANAT VE TASARIM FAKÜLTESİ, BEDEN EĞİTİMİ VE SPOR YÜKSEKOKULU, UYGULAMALI BİLİMLER YÜKSEKOKULU, MESLEK YÜKSEKOKULU, ARHAVİ MESLEK YÜKSEKOKULU, YUSUFELİ MESLEK
	Yükseköğretim Kurumları İkinci Öğretim	İDARİ VE MALİ İŞLER DAİRE BAŞKANLIĞI, STRATEJİ GELİŞTİRME DAİRE BAŞKANLIĞI, SAĞLIK HİZMETLERİ MESLEK YÜKSEKOKULU, FEN-EDEBİYAT FAKÜLTESİ, MESLEK YÜKSEKOKULU	
	YÜKSEKÖĞRETİMDE ÖĞRENCİ YAŞAMI	Yükseköğretimde Beslenme Hizmetleri	SAĞLIK, KÜLTÜR VE SPOR DAİRE BAŞKANLIĞI
		Yükseköğretimde Kültür ve Spor Hizmetleri	SAĞLIK, KÜLTÜR VE SPOR DAİRE BAŞKANLIĞI
Yükseköğretimde Öğrenci Yaşamına İlişkin Diğer Hizmetler		SAĞLIK, KÜLTÜR VE SPOR DAİRE BAŞKANLIĞI	
Yükseköğretimde Sağlık Hizmetleri		SAĞLIK, KÜLTÜR VE SPOR DAİRE BAŞKANLIĞI	
YÖNETİM VE DESTEK PROGRAMI	TEFTİŞ, DENETİM VE DANIŞMANLIK HİZMETLERİ	Hukuki Danışmanlık ve Muhakemat Hizmetleri	HUKUK MÜŞAVİRLİĞİ
	ÜST YÖNETİM, İDARİ VE MALİ HİZMETLER	Bilgi Teknolojilerine Yönelik Faaliyetler	BİLGİ İŞLEM DAİRE BAŞKANLIĞI
		Engellilerin Erişilebilirliğinin Sağlanması	ÖZEL KALEM (GENEL SEKRETERLİK)
		Genel Destek Hizmetleri	ÖZEL KALEM (GENEL SEKRETERLİK), İDARİ VE MALİ İŞLER DAİRE BAŞKANLIĞI
		İnsan Kaynakları Yönetimine İlişkin Faaliyetler	PERSONEL DAİRE BAŞKANLIĞI
		İnşaat ve Yapı İşlerinin Yürütülmesi	YAPI İŞLERİ VE TEKNİK DAİRE BAŞKANLIĞI
		Özel Kalem Hizmetleri	ÖZEL KALEM (REKTÖRLÜK)
		Strateji Geliştirme ve Mali Hizmetler	STRATEJİ GELİŞTİRME DAİRE BAŞKANLIĞI
		Taşınmaz Mal Gelirleriyle Yürütülecek Hizmetler	İDARİ VE MALİ İŞLER DAİRE BAŞKANLIĞI, YAPI İŞLERİ VE TEKNİK DAİRE BAŞKANLIĞI
	Yükseköğretimde Öğrencilere Yönelik İdari Hizmetler	SAĞLIK, KÜLTÜR VE SPOR DAİRE BAŞKANLIĞI, ÖĞRENCİ İŞLERİ DAİRE BAŞKANLIĞI	

## Ek.2 Performans Göstergelerinin İzlenmesinden Sorumlu Birimler

PROGRAM	ALT PROGRAM	PERFORMANS GÖSTERGELERİ	SORUMLU BİRİM
ARAŞTIRMA, GELİŞTİRME VE YENİLİK	ARAŞTIRMA ALTYAPILARI	Araştırma altyapısı projesi tamamlanma oranı	ÖZEL KALEM (REKTÖRLÜK)
	YÜKSEKÖĞRETİMDE BİLİMSEL ARAŞTIRMA VE GELİŞTİRME	Ar-ge'ye harcanan bütçenin toplam bütçeye oranı	ÖZEL KALEM (REKTÖRLÜK)
		Ar-ge sonucu ortaya çıkan ürünlere ilişkin alınan patent sayısı	ÖZEL KALEM (REKTÖRLÜK)
		Ar-ge sonucu ticarileştirilen ürün sayısı	ÖZEL KALEM (REKTÖRLÜK)
		Araştırma merkezleri gelir miktarı	ÖZEL KALEM (REKTÖRLÜK)
		Araştırma merkezlerinin sanayi ile yaptığı proje sayısı	ÖZEL KALEM (REKTÖRLÜK)
		BAP kapsamında desteklenen araştırma projeleri sayısı	ÖZEL KALEM (REKTÖRLÜK)
		Öğretim elemanı başına düşen ar-ge proje sayısı	ÖZEL KALEM (REKTÖRLÜK)
		Patent, faydalı model ve endüstriyel tasarım başvuru sayısı	ÖZEL KALEM (REKTÖRLÜK)
		Ulusal ve uluslararası kuruluşlar tarafından desteklenen ar-ge projesi sayısı	ÖZEL KALEM (REKTÖRLÜK)
		Uluslararası endekslerde yer alan bilimsel yayın sayısı	ÖZEL KALEM (REKTÖRLÜK)
		Dezavantajlı gruplara yönelik sosyal entegrasyon ve kapsayıcılığa ilişkin yapılan faaliyet sayısı	ÖZEL KALEM (REKTÖRLÜK)
		Eğitim programlarına başvuran kişi sayısı	ÖZEL KALEM (REKTÖRLÜK)
HAYAT BOYU ÖĞRENME	YÜKSEKÖĞRETİM KURUMLARI SÜREKLİ EĞİTİM FAALİYETLERİ	Mezunlara yönelik gerçekleştirilen faaliyet sayısı	ÖĞRENCİ İŞLERİ DAİRE BAŞKANLIĞI
		Sürekli Eğitim Merkezi (SEM) ve Dil Merkezi (DİLMER) tarafından mesleki eğitime yönelik verilen sertifika sayısı	ÖZEL KALEM (REKTÖRLÜK)
		Tamamlanan sosyal sorumluluk projeleri sayısı	ÖZEL KALEM (REKTÖRLÜK)
		Üniversitenin çevrecilik alanlarında aldığı ödül sayısı	ÖZEL KALEM (REKTÖRLÜK)
		Ameliyat sayısı	
TEDAVİ EDİCİ SAĞLIK	TEDAVİ HİZMETLERİ	Üniversite hastaneleri nitelikli yatak oranı	
		Üniversite hastaneleri yatak doluluk oranı	
		Yatan hasta sayısı	
		SCI, SCI-Expanded, SSCI ve AHCI kapsamındaki dergilerde öğretim elemanı başına düşen yayın sayısı	KÜTÜPHANE VE DOKÜMANTASYON DAİRE BAŞKANLIĞI
ÖĞRETİM ELEMANLARINA SAĞLANAN BURS VE DESTEKLER	YÜKSEKÖĞRETİMDE ÖĞRENCİ YAŞAMI	Yükseköğretim Kurulu tarafından belirlenecek öncelikli alanlarda sağlanan burslardan yararlanan doktora öğrenci sayısı	ÖZEL KALEM (REKTÖRLÜK)
		Yükseköğretim Kurulu tarafından sağlanan araştırma desteklerinden yararlananların sayısı	ÖZEL KALEM (REKTÖRLÜK)
		Yükseköğretim Kurulu tarafından sağlanan yurt dışında yabancı dil yeterliliklerinin artırılmasına yönelik burslardan yararlanan sayısı	ÖZEL KALEM (REKTÖRLÜK)
		Yükseköğretim Kurulu, Türkiye Bilimler Akademisi ve TÜBİTAK bilim, teşvik ve sanat ödülleri sayısı	ÖZEL KALEM (REKTÖRLÜK)
		Doktora eğitimini tamamlayanların sayısı	LİSANSÜSTÜ EĞİTİM ENSTİTÜSÜ
		Eğitim bilimleri kontenjan doluluk oranı	ÖĞRENCİ İŞLERİ DAİRE BAŞKANLIĞI
		Eğitimin program süresinde bitirilme oranı	ÖĞRENCİ İŞLERİ DAİRE BAŞKANLIĞI
		Fen bilimleri kontenjan doluluk oranı	ÖĞRENCİ İŞLERİ DAİRE BAŞKANLIĞI
		Kütüphanede bulunan basılı ve elektronik kaynak sayısı	KÜTÜPHANE VE DOKÜMANTASYON DAİRE BAŞKANLIĞI
		Kütüphanede bulunan öğrenci başına düşen basılı ve elektronik kaynak sayısı	KÜTÜPHANE VE DOKÜMANTASYON DAİRE BAŞKANLIĞI
YÜKSEKÖĞRETİM	ÖN LİSANS EĞİTİMİ, LİSANS EĞİTİMİ VE LİSANSÜSTÜ EĞİTİM	Kütüphaneden yararlanan kişi sayısı	KÜTÜPHANE VE DOKÜMANTASYON DAİRE BAŞKANLIĞI
		Lisansüstü öğrencilerin toplam öğrenciler içindeki payı	ÖĞRENCİ İŞLERİ DAİRE BAŞKANLIĞI
		Öğrenci başına düşen eğitim alanı	YAPI İŞLERİ VE TEKNİK DAİRE BAŞKANLIĞI
		Öğrenci başına düşen kapalı alan	YAPI İŞLERİ VE TEKNİK DAİRE BAŞKANLIĞI
		Öğrenci değişim programlarından yararlanan öğrencilerin oranı	ÖĞRENCİ İŞLERİ DAİRE BAŞKANLIĞI
		Öğretim üyesi başına düşen öğrenci sayısı	PERSONEL DAİRE BAŞKANLIĞI
		Sağlık bilimleri kontenjan doluluk oranı	ÖĞRENCİ İŞLERİ DAİRE BAŞKANLIĞI
		Sosyal bilimler kontenjan doluluk oranı	ÖĞRENCİ İŞLERİ DAİRE BAŞKANLIĞI
		Teknokent veya Teknoloji Transfer Ofisi (TTO) projelerine katılan öğrenci sayısı	ÖĞRENCİ İŞLERİ DAİRE BAŞKANLIĞI
		Uluslararası kuruluşlarla ortak uygulanan eğitim programı sayısı	ÖĞRENCİ İŞLERİ DAİRE BAŞKANLIĞI
		Yabancı dilde eğitim veren program sayısı	ÖĞRENCİ İŞLERİ DAİRE BAŞKANLIĞI
		Yabancı uyruklu akademisyen sayısı	PERSONEL DAİRE BAŞKANLIĞI
		Yabancı uyruklu öğrenci sayısı	ÖĞRENCİ İŞLERİ DAİRE BAŞKANLIĞI
		Yan dal ve çift ana dal programından mezun olanların toplam mezun sayısına oranı	ÖĞRENCİ İŞLERİ DAİRE BAŞKANLIĞI
		YÜKSEKÖĞRETİMDE ÖĞRENCİ YAŞAMI	YÜKSEKÖĞRETİMDE ÖĞRENCİ YAŞAMI
Beslenme hizmetlerinden yararlanan öğrenci sayısı	SAĞLIK, KÜLTÜR VE SPOR DAİRE BAŞKANLIĞI		
Öğrenci başına düşen sosyal donatı alanı	SAĞLIK, KÜLTÜR VE SPOR DAİRE BAŞKANLIĞI		
Öğrenci kulüp ve topluluk sayısı	SAĞLIK, KÜLTÜR VE SPOR DAİRE BAŞKANLIĞI		
Sosyal, kültürel ve sportif faaliyet sayısı	SAĞLIK, KÜLTÜR VE SPOR DAİRE BAŞKANLIĞI		
Yükseköğretimde öğrenci başına barınma harcaması	SAĞLIK, KÜLTÜR VE SPOR DAİRE BAŞKANLIĞI		
Yükseköğretimde öğrenci başına beslenme harcaması	SAĞLIK, KÜLTÜR VE SPOR DAİRE BAŞKANLIĞI		
Yükseköğretimde öğrenci yaşamından memnuniyet oranı	ÖĞRENCİ İŞLERİ DAİRE BAŞKANLIĞI		
Yükseköğretimde öğrencilere sunulan sağlık hizmetinden yararlanan öğrenci sayısının toplam öğrenci sayısına oranı	SAĞLIK, KÜLTÜR VE SPOR DAİRE BAŞKANLIĞI		