

# DUMLUPINAR ÜNİVERSİTESİ

2012 FAALİYET RAPORU





## SUNUŞ

Üniversiteler, ülkelerin çağdaşlık yarışındaki temel unsurlardan olup dinamik ve evrensel düşünce yapılarıyla toplumu çok kısa zamanda etkileyebilen ve topluma yön verebilen kurumlardır. Üniversiteler, sadece eğitim-öğretim kurumları olmayıp aynı zamanda bilim ve teknoloji üreten, bulunduğu yörenin ve ülkenin, sosyoekonomik yönden gelişimine öncülük eden ve üniversite-sanayi, üniversite-toplum iş birliği çerçevesinde buldukları yöreye büyük kazanımlar sağlayan kurumlardır.



Çağımızda bilgi üretimi ve paylaşımı hayati önem kazanmış olup, ülkelerin her yönden gelişmelerinde vazgeçilmez temel koşullardan biri haline gelmiştir. Bilgi üretimi, eğitilmiş ve donanımlı insan gücüyle mümkündür. Ülkemizde, bilgiyi üretecek insan gücünün oluşturulmasında izlenecek politikalar, yaşamakta olduğumuz çağın koşullarına mutlaka uygun hale getirilmelidir.

Üniversitemiz 2012 Faaliyet Raporu ile birlikte 2008 – 2012 Stratejik Plan döneminin de sonuna gelmiş bulunmaktayız. Kamu kaynaklarının ekonomik, etkili ve verimli kullanılması adına; durmadan yolumuza devam ederek tüm paydaşlarımıza sürekli gelişen, şeffaf ve hesap verebilen bir kurum olduğumuzu; gerek bu raporda gerekse de ilerideki raporlarda göstermenin gururunu tüm personelim ile birlikte yaşamaktayım.

Saygılarımla.

Prof. Dr. Ahmet KARAASLAN

Rektör



## İçindekiler

<b>I. GENEL BİLGİLER</b> .....	<b>1</b>
A) MİSYON VE VİZYON.....	1
B) YETKİ, GÖREV VE SORUMLULUK .....	1
1. ÜNİVERSİTENİN GÖREVLERİ.....	1
2. ÜNİVERSİTE ORGANLARININ GÖREV, YETKİ VE SORUMLULUKLARI.....	2
2.1 REKTÖR.....	2
2.2 SENATO.....	3
2.3 YÖNETİM KURULU.....	3
C) İDAREYE İLİŞKİN BİLGİLER.....	4
1. TARİHÇE .....	4
2. ÖRGÜT YAPISI.....	5
3. FİZİKİ YAPI .....	6
4. ÖĞRENCİ YAPISI.....	10
5. İNSAN KAYNAKLARI .....	15
6. BİLGİ VE TEKNOLOJİK KAYNAKLAR.....	18
7. SUNULAN HİZMETLER.....	18
7.1 AR – GE HİZMETLERİ .....	18
7.2 KÜTÜPHANE HİZMETLERİ .....	19
7.3 AKADEMİK YAYIN HİZMETLERİ .....	21
7.4 BARINMA VE BESLENME HİZMETLERİ.....	22
7.5 SOSYAL VE KÜLTÜREL HİZMETLER .....	23
8. YÖNETİM VE İÇ KONTROL SİSTEMİ .....	25
<b>II. AMAÇ VE HEDEFLER</b> .....	<b>26</b>
A) AMAÇ VE HEDEFLER .....	26
B) TEMEL POLİTİKA VE ÖNCELİKLER.....	26
<b>III. FAALİYETE İLİŞKİN BİLGİ VE DEĞERLENDİRMELER</b> .....	<b>31</b>
1. BÜTÇE UYGULAMA SONUÇLARI .....	31
2. TEMEL MALİ TABLOLARA İLİŞKİN AÇIKLAMALAR.....	34
2.1 BÜTÇE GİDERLERİNE İLİŞKİN AÇIKLAMALAR .....	34
2.2 BÜTÇE GELİRLERİNE İLİŞKİN AÇIKLAMALAR.....	34
C) PERFORMANS BİLGİLERİ.....	37
<b>IV. KURUMSAL KABİLİYET VE KAPASİTENİN DEĞERLENDİRİMLERİ</b> .....	<b>40</b>

1. GÜÇLÜ YÖNLER .....	40
2. ZAYIF YÖNLER .....	41
3. FIRSATLAR.....	41
4. TEHDİTLER .....	43
<b>V. ÖNERİ VE TEDBİRLER .....</b>	<b>44</b>
<b>VI. İÇ KONTROL GÜVENCE BEYANI.....</b>	<b>45</b>
<b>VII. MALİ HİZMETLER BİRİM YÖNETİCİSİNİN BEYANI.....</b>	<b>46</b>
<b>VIII. EKLER.....</b>	<b>47</b>

## **TABLolar**

TABLO 1. MEVCUT FİZİKİ KAPALI ALANLAR.....	6
TABLO 2. AKADEMİK BİRİMLER BAZINDA ÖĞRENCİ SAYILARI .....	10
TABLO 3. EĞİTİM – ÖĞRETİM TÜRÜ BAZINDA ÖĞRENCİ SAYILARI .....	12
TABLO 4. AKADEMİK BİRİMLER BAZINDA CİNSİYETE GÖRE ÖĞRENCİ SAYILARI.....	12
TABLO 5. ÖĞRENCİ KONTENJANLARI SAYILARI .....	14
TABLO 6. ÜNİVERSİTEMİZ AKADEMİK PERSONEL DOLU KADRO YAPISI .....	15
TABLO 7. ÜNİVERSİTEMİZ İDARİ PERSONEL DOLU KADRO YAPISI .....	15
TABLO 8. EĞİTİM DURUMUNA GÖRE İDARİ PERSONEL YAPISI.....	15
TABLO 9. YAŞ DURUMUNA GÖRE PERSONEL YAPISI.....	16
TABLO 10. HİZMET SÜRESİNE GÖRE PERSONEL YAPISI .....	16
TABLO 11. TEKNOLOJİK KAYNAKLAR .....	18
TABLO 12. BİLİMSSEL PROJE BİLGİLERİ .....	18
TABLO 13. İÇ PAYDAŞLARIN KÜTÜPHANE HİZMETLERİNDEN YARARLANMA SAYISI .....	19
TABLO 14. KONULARINA GÖRE KİTAP SAYILARI.....	19
TABLO 15. MATERYAL TİPİNE GÖRE KÜTÜPHANE DERMESİ .....	19
TABLO 16. AKADEMİK YAYIN FAALİYETLERİ .....	21
TABLO 17. ÖĞRENCİ YEMEKHANE BİLGİLERİ.....	22
TABLO 18. ÖĞRENCİLERE VERİLEN YEMEK SAYILARI .....	22
TABLO 19. YURT VE MİSAFİRHANE BİLGİLERİ.....	22
TABLO 20. ÖĞRENCİ TOPLULUKLARI.....	23

<b>TABLO 21. YILLAR İTİBARIYLA BÜTÇE ÖDENEK DURUMU .....</b>	<b>31</b>
<b>TABLO 22. 2012 YILI BÜTÇE GİDERLERİ AYRINTI TABLOSU .....</b>	<b>31</b>
<b>TABLO 23. 2012 YILI BÜTÇE GELİRLERİ AYRINTI TABLOSU.....</b>	<b>32</b>

## **GRAFİKLER**

<b>GRAFİK 1. AKADEMİK BİRİMLER İTİBARIYLA ÖĞRENCİ DURUMU.....</b>	<b>14</b>
<b>GRAFİK 2. KIZ/ERKEK ÖĞRENCİ DURUMU .....</b>	<b>14</b>
<b>GRAFİK 3. UNVAN BAZINDA AKADEMİK PERSONEL YAPISI .....</b>	<b>17</b>
<b>GRAFİK 4. HİZMET SINIFI BAZINDA İDARİ PERSONEL YAPISI.....</b>	<b>17</b>
<b>GRAFİK 5. YAŞ DURUMUNA GÖRE PERSONEL YAPISI .....</b>	<b>17</b>
<b>GRAFİK 6. BİLİMSEL PROJE ANALİZİ .....</b>	<b>18</b>
<b>GRAFİK 7. İÇ PAYDAŞ KÜTÜPHANE KAYNAK KULLANIMI.....</b>	<b>20</b>
<b>GRAFİK 8. BÜTÇE KESİNTİLİ BAŞLANGIÇ ÖDENEĞİ DURUMU .....</b>	<b>33</b>
<b>GRAFİK 9. 2012 YILI HARCAMA DURUMU.....</b>	<b>33</b>
<b>GRAFİK 10. GERÇEKLEŞEN GELİR VE HARCAMA DURUMU.....</b>	<b>33</b>



*Geleceğinizin Altın Anahtarı*



## **I. GENEL BİLGİLER**

### **A) MİSYON VE VİZYON**

#### **DUMLUPINAR ÜNİVERSİTESİ MİSYONU:**

- Toplum, Devlet ve ekonomi arasındaki etkileşimin sürekli olarak yenilenmesine ve geliştirilmesine yönelik yaratıcı girdiler üretmek,
- Bu etkileşimin bir parçası olarak toplumsal, kamusal ve ekonomik aktörlerle ilişkiler kurmak,
- Küresel, akademik ve bilimsel değerlerle bütünleşik olarak, toplumsal ve yerel amaçlara hizmet etmektir.

#### **DUMLUPINAR ÜNİVERSİTESİ VİZYONU:**

- Tüm paydaşlarımızın güvenini kazanmak, mutluluğunu artırmak,
- Ulusal ve uluslararası ölçekte tanınan bir Üniversite konumuna ulaşmak,
- Mezunlarımızın kamu ve özel sektörde aranan ve kabul gören bireyler olmasını sağlamak,
- Bölgesinde en önemli araştırma, uygulama ve eğitim merkezi olmaktır.

### **B) YETKİ, GÖREV VE SORUMLULUK**

#### **1. ÜNİVERSİTENİN GÖREVLERİ**

- A)** Çağdaş uygarlık ve eğitim - öğretim esaslarına dayanan bir düzen içinde, toplumun ihtiyaçları ve kalkınma planları ilke ve hedeflerine uygun ve ortaöğretime dayalı çeşitli düzeylerde eğitim - öğretim, bilimsel araştırma, yayım ve danışmanlık yapmak,
- B)** Kendi ihtisas gücü ve maddi kaynaklarını rasyonel, verimli ve ekonomik şekilde kullanarak, milli eğitim politikası ve kalkınma planları ilke ve hedefleri ile Yükseköğretim Kurulu tarafından yapılan plan ve programlar doğrultusunda, ülkenin ihtiyacı olan dallarda ve sayıda insangücü yetiştirmek,
- C)** Türk toplumunun yaşam düzeyini yükseltici ve kamu oyunu aydınlatıcı bilim verilerini söz, yazı ve diğer araçlarla yaymak,

- D)** Örgün, yaygın, sürekli ve açık eğitim yoluyla toplumun özellikle sanayileşme ve tarımda modernleşme alanlarında eğitilmesini sağlamak,
- E)** Ülkenin bilimsel, kültürel, sosyal ve ekonomik yönlerden ilerlemesini ve gelişmesini ilgilendiren sorunlarını, diğer kuruluşlarla işbirliği yaparak, kamu kuruluşlarına önerilerde bulunmak suretiyle öğretim ve araştırma konusu yapmak, sonuçlarını toplumun yararına sunmak ve kamu kuruluşlarınca istenecek inceleme ve araştırmaları sonuçlandırarak düşüncelerini ve önerilerini bildirmek,
- F)** Eğitim - öğretim ve seferberliği içinde, örgün, yaygın, sürekli ve açık eğitim hizmetini üstlenen kurumlara katkıda bulunacak önlemleri almak,
- G)** Yörelereindeki tarım ve sanayinin gelişmesine ve ihtiyaçlarına uygun meslek elemanlarının yetişmesine ve bilgilerinin gelişmesine katkıda bulunmak, sanayi, tarım ve sağlık hizmetleri ile diğer hizmetlerde modernleşmeyi, üretimde artışı sağlayacak çalışma ve programlar yapmak, uygulamak ve yapılanlara katılmak, bununla ilgili kurumlara işbirliği yapmak ve çevre sorunlarına çözüm getirici önerilerde bulunmak,
- H)** Eğitim teknolojisini üretmek, geliştirmek, kullanmak, yaygınlaştırmak,
- İ)** Yükseköğretimin uygulamalı yapılmasına ait eğitim - öğretim esaslarını geliştirmek, döner sermaye işletmelerini kurmak, verimli çalıştırmak ve bu faaliyetlerin geliştirilmesine ilişkin gerekli düzenlemeleri yapmaktır.

## **2. ÜNİVERSİTE ORGANLARININ GÖREV, YETKİ VE SORUMLULUKLARI**

### **2.1.REKTÖR**

- A)** Üniversite kurullarına başkanlık etmek, yükseköğretim üst kuruluşlarının kararlarını uygulamak, üniversite kurullarının önerilerini inceleyerek karara bağlamak ve üniversiteye bağlı kuruluşlar arasında düzenli çalışmayı sağlamak,
- B)** Her eğitim - öğretim yılı sonunda ve gerektiğinde üniversitenin eğitim öğretim, bilimsel araştırma ve yayım faaliyetleri hakkında Üniversitelerarası Kurula bilgi vermek,
- C)** Üniversitenin yatırım programlarını, bütçesini ve kadro ihtiyaçlarını, bağlı birimlerinin ve üniversite yönetim kurulu ile senatonun görüş ve önerilerini aldıktan sonra hazırlamak ve Yükseköğretim Kuruluna sunmak,
- D)** Gerekli gördüğü hallerde üniversiteyi oluşturan kuruluş ve birimlerde görevli öğretim elemanlarının ve diğer personelin görev yerlerini değiştirmek veya bunlara yeni görevler vermek,
- E)** Üniversitenin birimleri ve her düzeydeki personeli üzerinde genel gözetim ve denetim görevini yapmak,

**F)** Bu kanun ile kendisine verilen diğer görevleri yapmaktır.

Üniversitenin ve bağlı birimlerinin öğretim kapasitesinin rasyonel bir şekilde kullanılmasında ve geliştirilmesinde, öğrencilere gerekli sosyal hizmetlerin sağlanmasında, gerektiği zaman güvenlik önlemlerinin alınmasında, eğitim - öğretim, bilimsel araştırma ve yayım faaliyetlerinin devlet kalkınma plan, ilke ve hedefleri doğrultusunda planlanıp yürütülmesinde, bilimsel ve idari gözetim ve denetimin yapılmasında ve bu görevlerin alt birimlere aktarılmasında, takip ve kontrol edilmesinde ve sonuçlarının alınmasında birinci derecede yetkili ve sorumludur.

## **2.2.SENATO**

- A)** Üniversitenin eğitim - öğretim, bilimsel araştırma ve yayım faaliyetlerinin esasları hakkında karar almak,
- B)** Üniversitenin bütününe ilgilendiren kanun ve yönetmelik taslaklarını hazırlamak veya görüş bildirmek,
- C)** Rektörün onayından sonra Resmi Gazete'de yayınlanarak yürürlüğe girecek olan üniversite veya üniversitenin birimleri ile ilgili yönetmelikleri hazırlamak,
- D)** Üniversitenin yıllık eğitim - öğretim programını ve takvimini inceleyerek karara bağlamak,
- E)** Bir sınava bağlı olmayan fahri akademik unvanlar vermek ve fakülte kurullarının bu konudaki önerilerini karara bağlamak,
- F)** Fakülte kurulları ile rektörlüğe bağlı enstitü ve yüksekokul kurullarının kararlarına yapılacak itirazları inceleyerek karara bağlamak,
- G)** Üniversite yönetim kuruluna üye seçmek,
- H)** 2547 Sayılı Yükseköğretim Kanunu ile kendisine verilen diğer görevleri yapmaktır.

## **2.3.YÖNETİM KURULU**

- A)** Yükseköğretim üst kuruluşları ile senato kararlarının uygulanmasında, belirlenen plan ve programlar doğrultusunda rektöre yardım etmek,
- B)** Faaliyet plan ve programlarının uygulanmasını sağlamak; üniversiteye bağlı birimlerin önerilerini dikkate alarak yatırım programını, bütçe tasarısı taslağını incelemek ve kendi önerileri ile birlikte rektörlüğe, vakıf üniversitelerinde ise mütevelli heyetine sunmak,
- C)** Üniversite yönetimi ile ilgili rektörün getireceği konularda karar almak,
- D)** Fakülte, enstitü ve yüksekokul yönetim kurullarının kararlarına yapılacak itirazları inceleyerek kesin karara bağlamak,

E) 2547 Sayılı Yükseköğretim Kanunu ile verilen diğer görevleri yapmaktır.

## C) İDAREYE İLİŞKİN BİLGİLER

### 1. TARİHÇE

Daha önce Anadolu Üniversitesi'ne bağlı olarak faaliyetini sürdüren Kütahya İktisadi ve İdari Bilimler Fakültesi ve Kütahya Meslek Yüksekokulu üniversitemizin çekirdek yapısını oluşturmuştur.

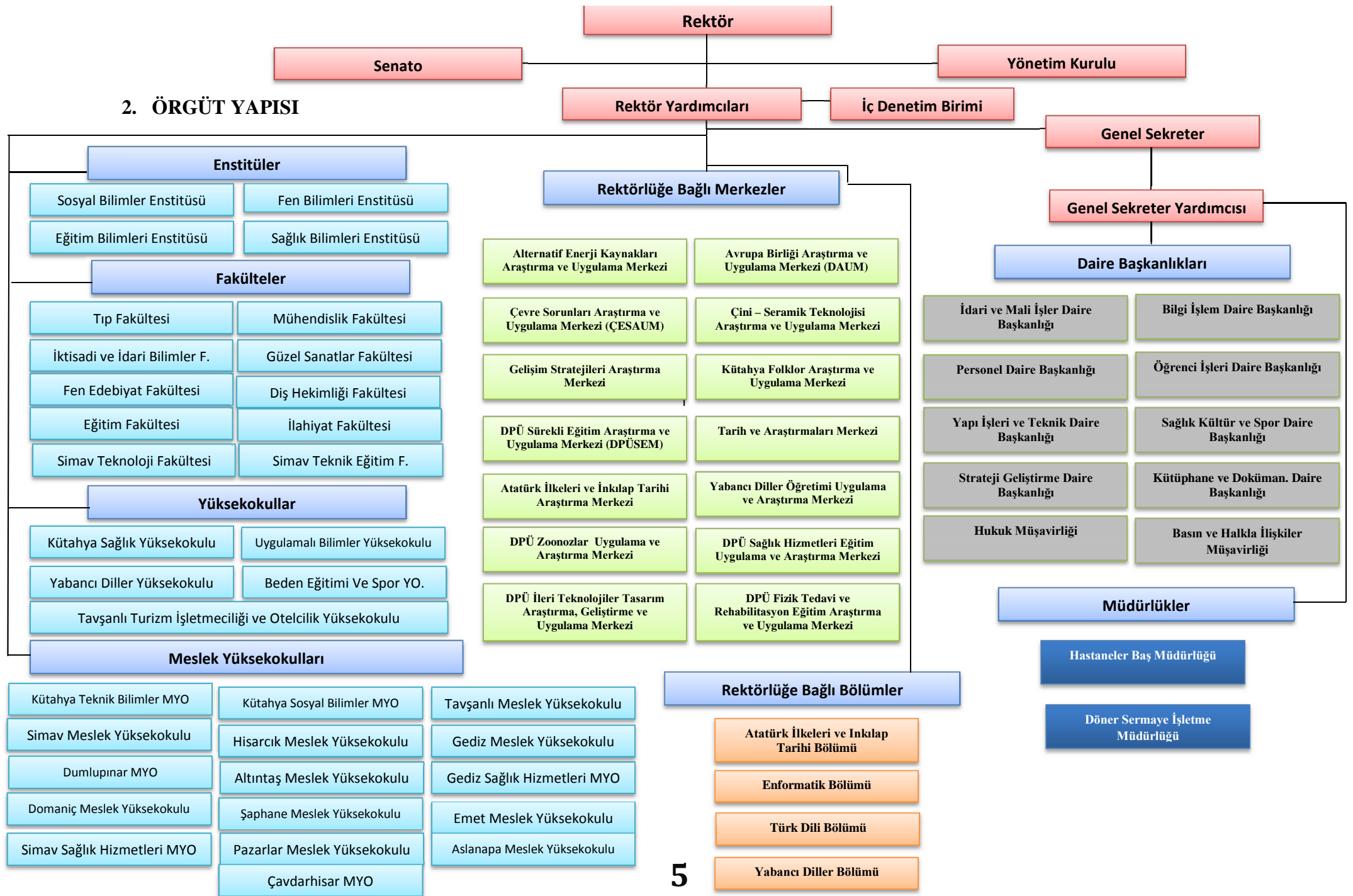
Kütahya İktisadi ve İdari Bilimler Fakültesi; Eskişehir İktisadi ve Ticari İlimler Akademisi'ne bağlı olarak 12 Ekim 1974 tarihinde Kütahya Yönetim Bilimleri Yüksekokulu adı altında kurulmuş ve 4 Aralık 1974 tarihinde eğitim – öğretim faaliyetine başlamıştır ve 15 Şubat 1979 tarihinde Akademi tarafından Kütahya Yönetim Bilimleri Fakültesi'ne dönüştürülmüştür. 20 Temmuz 1982 tarih ve 41 sayılı Kanun Hükmünde Kararname ile Kütahya İdari Bilimler Yüksekokulu adı altında Anadolu Üniversitesi İktisadi ve İdari Bilimler Fakültesi'ne bağlanmıştır. Ardından 27 Haziran 1987 tarih ve 3389 sayılı Kanuna eklenen bir madde ile Anadolu Üniversitesi Kütahya İktisadi ve İdari Bilimler Fakültesi haline getirilmiştir. Okul son olarak 3 Temmuz 1992 tarihinden itibaren Dumlupınar Üniversitesi'ne bağlı İktisadi ve İdari Bilimler Fakültesi olarak eğitim – öğretim faaliyetlerini sürdürmektedir.

Kütahya Meslek Yüksekokulu; 1975 – 1976 eğitim – öğretim yılında Milli Eğitim Bakanlığı YAY – KUR'a bağlı olarak faaliyete geçmiştir. 20 Temmuz 1982 tarihinde 41 sayılı Kanun Hükmünde Kararname ile Anadolu Üniversitesi'ne bağlanmıştır. 11 Temmuz 1992 tarihinden itibaren 3837 sayılı kanun ile Dumlupınar Üniversitesi'ne bağlı olarak eğitim – öğretim faaliyetini sürdürmektedir.

Dumlupınar Üniversitesi 2011 – 2012 Eğitim – Öğretim Yılı itibari ile toplam 10 fakülte, 5 yüksekokul, 16 Meslek Yüksekokulu ve 4 Enstitü ile eğitim – öğretim faaliyetini sürdürmektedir.



## 2. ÖRGÜT YAPISI



### 3. FİZİKİ YAPI

TABLO 1. MEVCUT FİZİKİ KAPALI ALANLAR

BİRİMLER	MEVCUT FİZİKİ KAPALI ALAN M <sup>2</sup>									TOPLAM
	İDARİ BİNALAR	EĞİTİM ALANLARI		SOSYAL ALANLAR			SİRKÜLASYON ALANI	SPOR ALANLARI		
		DERSLİK	LABORATUVAR	KANTİN/ KAFETARYA	LOJMAN/ MİSAFİRHANE	YURTLAR		AÇIK SPOR TESİSLERİ.* *	KAPALI SPOR TESİSLERİ	
REKTÖRLÜK BİNASI	14.690									14.690
FEN EDEBİYAT FAKÜLTESİ	8.039	7.021	4.098	1.176			13.463	900		34.697
MÜHENDİSLİK FAKÜLTESİ	3.536	5.789	3.052	728			15.988	900		29.993
İKTİSADİ ve İDARİ BİLİMLER FAKÜLTESİ	5.665	6.482	764	1.945			14.600	900		30.356
KÜTAHYA TEKNİK/SOSYAL BİLİMLER MESLEK YÜKSEKOKULU	2.424	3.314	2.152	996			10.213			19.099
BEDEN EĞİTİMİ ve SPOR YÜKSEKOKULU	432	685		80			844	17.409	3.105	22.555
SİMAV TEKNİK EĞİTİM/TEKNOLOJİ FAKÜLTESİ	936	2.302	1.130	660			5.522	1.200		11.750
ALTINTAŞ MESLEK YÜKSEKOKULU	312	726	60	67			619			1.784
DOMANIÇ MESLEK YÜKSEKOKULU	440	538	60	111			827			1.976

BİRİMLER	MEVCUT FİZİKİ KAPALI ALAN M <sup>2</sup>									TOPLAM
	İDARİ BİNALAR	EĞİTİM ALANLARI		SOSYAL ALANLAR			SİRKÜLASYON ALANI	SPOR ALANLARI		
		DERSLİK	LABORATUVAR	KANTİN/ KAFETARYA	LOJMAN/ MİSAFİRHANE	YURTLAR		AÇIK SPOR TESİSLERİ.**	KAPALI SPOR TESİSLERİ	
EMET MESLEK YÜKSEKOKULU	418	1.445	198	104			1.430			3.595
GEDİZ MESLEK YÜKSEKOKULU	662	2.314	324	400			1.528			5.228
HİSARCIK MESLEK YÜKSEKOKULU*	549	1.236	66	140			1.005			2.996
ŞAPHANE MESLEK YÜKSEKOKULU	431	675	116	230			909	900		3.261
TAVŞANLI MESLEK YÜKSEKOKULU*	605	1.539		217			5.875			8.236
PAZARLAR MESLEK YÜKSEKOKULU*	117	197		198	314		636			1.462
MERKEZİ KAFETARYA (BEDESTEN)	206			3.364			3.898			7.468
KÜTÜPHANE BİNASI*	616	369		819			16.032			17.836
EVLİYA ÇELEBİ KAMPUSU KAPALI SPOR SALONU	222			166			3.533		1.530	5.451

BİRİMLER	MEVCUT FİZİKİ KAPALI ALAN M <sup>2</sup>									TOPLAM
	İDARİ BİNALAR	EĞİTİM ALANLARI		SOSYAL ALANLAR			SİRKÜLASYON ALANI	SPOR ALANLARI		
		DERSLİK	LABORATUVAR	KANTİN/ KAFETARYA	LOJMAN/ MİSAFİRHANE	YURTLAR		AÇIK SPOR TESİSLERİ.**	KAPALI SPOR TESİSLERİ	
HASTANE BİNASI	1.147		76	10			4.715			5.948
YURT BİNASI	412	131		74		5.251	6.738			12.606
LOJMANLAR					3.440			1.602		5.042
GÜZEL SANATLAR RESİM ATÖLYESİ				290						290
TERMAL HAVUZ*									1.908	1.908
FİZİK TEDAVİ REHABİLİTASYON ve UYGULAMA MERKEZİ*										22.624
OLİMPİK YÜZME HAVUZU*	1.434			336			7.277		1.250	10.297
ATÖLYE BİNASI (HANGAR)							1.139			1.139



BİRİMLER	MEVCUT FİZİKİ KAPALI ALAN M <sup>2</sup>									TOPLAM M <sup>2</sup>
	İDARİ BİNALAR	EĞİTİM ALANLARI		SOSYAL ALANLAR			SİRKÜLASYON ALANI	SPOR ALANLARI		
		DERSLİK	LABORATUVAR	KANTİN/ KAFETARYA	LOJMAN/ MİSAFİRHANE	YURTLAR		AÇIK SPOR TESİSLERİ.**	KAPALI SPOR TESİSLERİ	
GÜZEL SANATLAR FAKLTESİ*										44.500
GERMİYAN KAMPUS MİSAFİRHANE	97				229		417			743
GERMİYAN KAMPUS YEMEKHANE							734			734
ATÖLYE BİNASI (ESKİ )							786			786
MİSAFİRHANE BİNASI (EVLİYA ÇELEBİ YERLEŞKESİ)										3.392
<b>GENEL TOPLAM</b>	<b>43.390</b>	<b>34.763</b>	<b>12.096</b>	<b>12.111</b>	<b>3.983</b>	<b>5.251</b>	<b>118.728</b>	<b>23.811</b>	<b>7.793</b>	<b>261.926</b>

\*Yıllara yaygın inşaat faaliyetleri devam etmektedir.

#### 4. ÖĞRENCİ YAPISI

TABLO 2. AKADEMİK BİRİMLER BAZINDA ÖĞRENCİ SAYILARI

AKADEMİK BİRİM	2012 YILI SAYI
SOSYAL BİLİMLER ENSTİTÜSÜ	1.217
SAĞLIK BİLİMLERİ ENSTİTÜSÜ	136
FEN BİLİMLERİ ENSTİTÜSÜ	717
EĞİTİM BİLİMLERİ ENSTİTÜSÜ	279
İKTİSADİ VE İDARİ BİLİMLER FAKÜLTESİ	8.115
FEN EDEBİYAT FAKÜLTESİ	3.918
FORMASYON ÖĞRENCİLERİ	60
MÜHENDİSLİK FAKÜLTESİ	3.759
SİMAV TEKNİK EĞİTİM FAKÜLTESİ	195
SİMAV TEKNOLOJİ FAKÜLTESİ	82
SAĞLIK YÜKSEKOKULU	1.257
BEDEN EĞİTİMİ VE SPOR YÜKSEKOKULU	1.043
GÜZEL SANATLAR FAKÜLTESİ	876
EĞİTİM FAKÜLTESİ	1.495
TIP FAKÜLTESİ	128
UYGULAMALI BİLİMLER YÜKSEKOKULU	1.241
KÜTAHYA SOSYAL BİLİMLER MESLEK YÜKSEKOKULU	2.538
KÜTAHYA TEKNİK BİLİMLER MESLEK YÜKSEKOKULU	3.093
GEDİZ MESLEK YÜKSEKOKULU	2.058
GEDİZ SAĞLIK HİZMELERİ MESLEK YÜKSEKOKULU	212
TAVŞANLI MESLEK YÜKSEKOKULU	1.870
ALTINTAŞ MESLEK YÜKSEKOKULU	387
DOMANIÇ MESLEK YÜKSEKOKULU	368
EMET MESLEK YÜKSEKOKULU	921

AKADEMİK BİRİM	2012 YILI SAYI
HİSARCIK MESLEK YÜKSEKOKULU	943
SİMAV MESLEK YÜKSEKOKULU	1.646
ŞAPHANE MESLEK YÜKSEKOKULU	891
PAZARLAR MESLEK YÜKSEKOKULU	158
TOPLAM	39.603



**TABLO 3. EĞİTİM – ÖĞRETİM TÜRÜ BAZINDA ÖĞRENCİ SAYILARI**

EĞİTİM ÖĞRETİM TÜRÜ	2012 YILI SAYI
ÖN LİSANS	15.085
LİSANS	22.169
YÜKSEK LİSANS / DOKTORA	2.349
<b>TOPLAM</b>	<b>39.603</b>

**TABLO 4. AKADEMİK BİRİMLER BAZINDA CİNSİYETE GÖRE ÖĞRENCİ SAYILARI**

AKADEMİK BİRİM	ERKEK	KIZ	TOPLAM
SOSYAL BİLİMLER ENSTİTÜSÜ	839	378	1.217
SAĞLIK BİLİMLERİ ENSTİTÜSÜ	94	42	136
FEN BİLİMLERİ ENSTİTÜSÜ	520	198	718
EĞİTİM BİLİMLERİ ENSTİTÜSÜ	217	62	279
İKTİSADİ VE İDARİ BİLİMLER FAKÜLTESİ	3.546	4.569	8.115
FEN EDEBİYAT FAKÜLTESİ	1.342	2.576	3.918
FORMASYON ÖĞRENCİLERİ	17	43	60
MÜHENDİSLİK FAKÜLTESİ	2.926	833	3.759
SİMAV TEKNİK EĞİTİM FAKÜLTESİ	180	15	195
SİMAV TEKNOLOJİ FAKÜLTESİ	75	7	82
SAĞLIK YÜKSEKOKULU	356	901	1.257
BEDEN EĞİTİMİ VE SPOR YÜKSEKOKULU	765	278	1.043
GÜZEL SANATLAR FAKÜLTESİ	533	343	876
EĞİTİM FAKÜLTESİ	546	949	1.495
TIP FAKÜLTESİ	58	70	128
UYGULAMALI BİLİMLER YÜKSEKOKULU	515	726	1.241
KÜTAHYA SOSYAL BİLİMLER MESLEK YÜKSEKOKULU	1.445	1.093	2.538
KÜTAHYA TEKNİK BİLİMLER MESLEK YÜKSEKOKULU	2.447	646	3.093

AKADEMİK BİRİM	ERKEK	KIZ	TOPLAM
GEDİZ MESLEK YÜKSEKOKULU	920	1.138	2.058
GEDİZ SAĞLIK HİZMELERİ MESLEK YÜKSEKOKULU	72	140	212
TAVŞANLI MESLEK YÜKSEKOKULU	1.322	548	1.870
ALTINTAŞ MESLEK YÜKSEKOKULU	146	241	387
DOMANIÇ MESLEK YÜKSEKOKULU	182	186	368
EMET MESLEK YÜKSEKOKULU	364	557	921
HİSARCIK MESLEK YÜKSEKOKULU	425	518	943
SİMAV MESLEK YÜKSEKOKULU	1.123	523	1.646
ŞAPHANE MESLEK YÜKSEKOKULU	397	494	891
PAZARLAR MESLEK YÜKSEKOKULU	80	78	158
TOPLAM	21.452	18.151	39.603



**TABLO 5. ÖĞRENCİ KONTENJANLARI SAYILARI**

<b>EĞİTİM ÖĞRETİM TÜRÜ</b>	<b>AKADEMİK BİRİM</b>	<b>ÖSYM'DE YERLEŞTİRİLEN</b>	<b>KAYIT YAPTIRAN</b>
ÖN LİSANS	MESLEK YÜKSEKOKULU	8.560	5.878
LİSANS	FAKÜLTE	4.918	4.063
	YÜKSEKOKUL	1.016	976
TOPLAM		14.494	10.917

**GRAFİK 1. AKADEMİK BİRİMLER İTİBARIYLA ÖĞRENCİ DURUMU**



**GRAFİK 2. KIZ/ERKEK ÖĞRENCİ DURUMU**



## 5. İNSAN KAYNAKLARI

**TABLO 6. ÜNİVERSİTEMİZ AKADEMİK PERSONEL DOLU KADRO YAPISI**

UNVAN	2011 YILI SAYI	2012 YILI SAYI
PROFESÖR	37	35
DOÇENT	58	75
YARDIMCI DOÇENT	249	291
ÖĞRETİM GÖREVLİSİ	218	225
ARAŞTIRMA GÖREVLİSİ	241	243
OKUTMAN	61	78
UZMAN	6	6
<b>TOPLAM</b>	<b>870</b>	<b>953</b>

**TABLO 7. ÜNİVERSİTEMİZ İDARİ PERSONEL DOLU KADRO YAPISI**

HİZMET SINIFI	2011 YILI SAYI	2012 YILI SAYI
GENEL İDARİ HİZMETLER	413	481
TEKNİK HİZMETLER	95	107
SAĞLIK HİZMETLERİ	38	52
AVUKATLIK HİZMETLERİ	1	2
YARDIMCI HİZMETLER	43	71
<b>TOPLAM</b>	<b>590</b>	<b>713</b>

**TABLO 8. EĞİTİM DURUMUNA GÖRE İDARİ PERSONEL YAPISI**

MEZUNİYET	İLKOKUL	İLKÖĞRETİM/ ORTAOKUL	MESLEK/ TEKNİK LİSE	ÖNLİSANS	LİSANS	Y.LİSANS/ DOKTORA
<b>KİŞİ SAYISI</b>	32	57	181	148	259	36
<b>YÜZDE(%)</b>	<b>%4,4</b>	<b>%7,9</b>	<b>%25,3</b>	<b>%20,8</b>	<b>%36,4</b>	<b>%5,2</b>

**TABLO 9. YAŞ DURUMUNA GÖRE PERSONEL YAPISI**

<b>YAŞ DAĞILIMI</b>	<b>18-25</b>	<b>26-30</b>	<b>31-35</b>	<b>36-40</b>	<b>41-50</b>	<b>51 VE ÜZERİ</b>
<b>AKADEMİK PERSONEL</b>	68	145	246	256	201	37
<b>İDARİ PERSONEL</b>	40	128	109	144	232	60
<b>YÜZDE(%)</b>	<b>%6,4</b>	<b>%16,5</b>	<b>%21,3</b>	<b>%24</b>	<b>%26</b>	<b>%5,8</b>

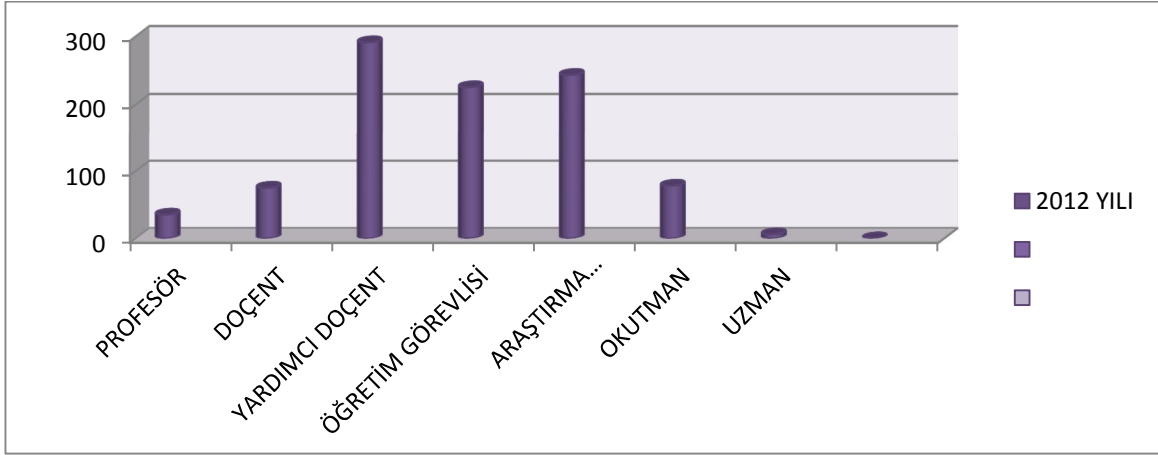
**TABLO 10. HİZMET SÜRESİNE GÖRE PERSONEL YAPISI**

<b>HİZMET SÜRESİ</b>	<b>0-3 YIL</b>	<b>4-6 YIL</b>	<b>7-10 YIL</b>	<b>11-15 YIL</b>	<b>16-20 YIL</b>	<b>21 VE ÜZERİ YIL</b>
<b>AKADEMİK PERSONEL</b>	281	71	172	189	126	114
<b>İDARİ PERSONEL</b>	109	84	93	124	115	188
<b>YÜZDE(%)</b>	<b>%23,4</b>	<b>%9,3</b>	<b>%15,9</b>	<b>%18,8</b>	<b>%14,5</b>	<b>%18,1</b>

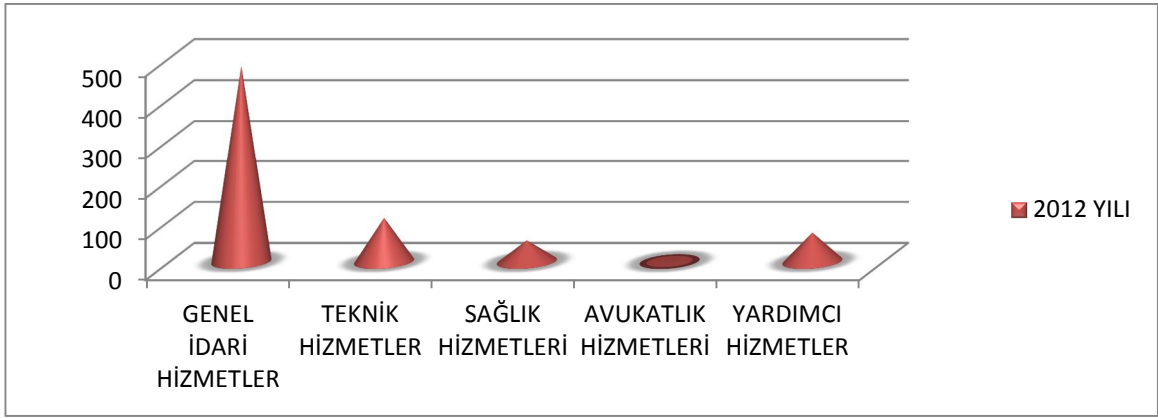




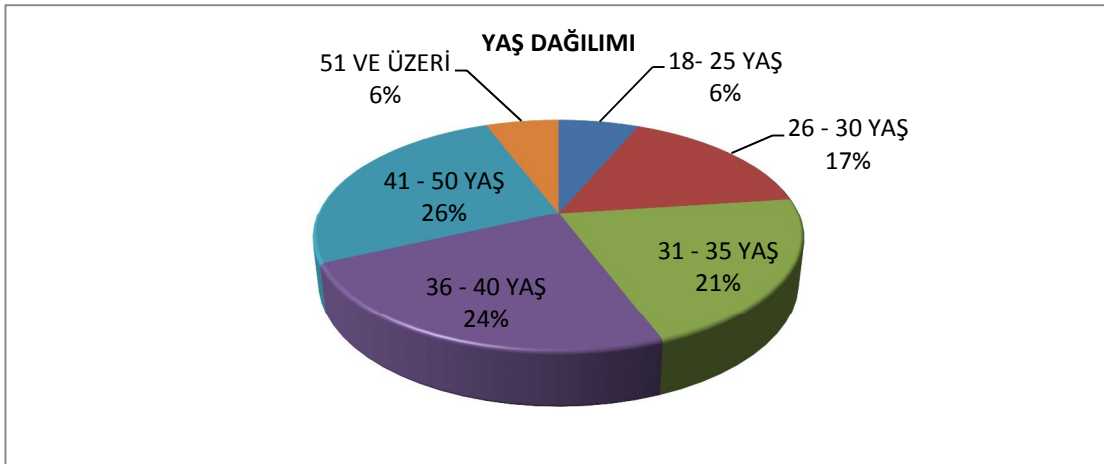
**GRAFİK 3. UNVAN BAZINDA AKADEMİK PERSONEL YAPISI**



**GRAFİK 4. HİZMET SINIFI BAZINDA İDARİ PERSONEL YAPISI**



**GRAFİK 5. YAŞ DURUMUNA GÖRE PERSONEL YAPISI**



## 6. BİLGİ VE TEKNOLOJİK KAYNAKLAR

TABLO 11. TEKNOLOJİK KAYNAKLAR

TAŞINIR TÜRÜ	ADEDİ
MASAÜSTÜ BİLGİSAYARLAR	2.892
DİZÜSTÜ BİLGİSAYARLAR	1.028
TABLET BİLGİSAYARLAR	135
LAZER YAZICILAR	1.207
ÇOK FONKSİYONLU YAZICILAR	32
MASAÜSTÜ TARAYICILAR	28
FOTOKOPİ MAKİNELERİ	105
SABİT TELEFONLAR	1.604
ÇOK FONKSİYONLU NETWORK CİHAZLARI	713
PROJEKSİYON CİHAZLARI	514
LCD TELEVİZYONLAR	34
SÜREKLİ ÇEKİM KAMERALARI	28
FOTOĞRAF MAKİNALARI	60
KİTAP TARAMA ÜNİTELERİ	18
GÜVENLİK KAMERA SİSTEMİ	69

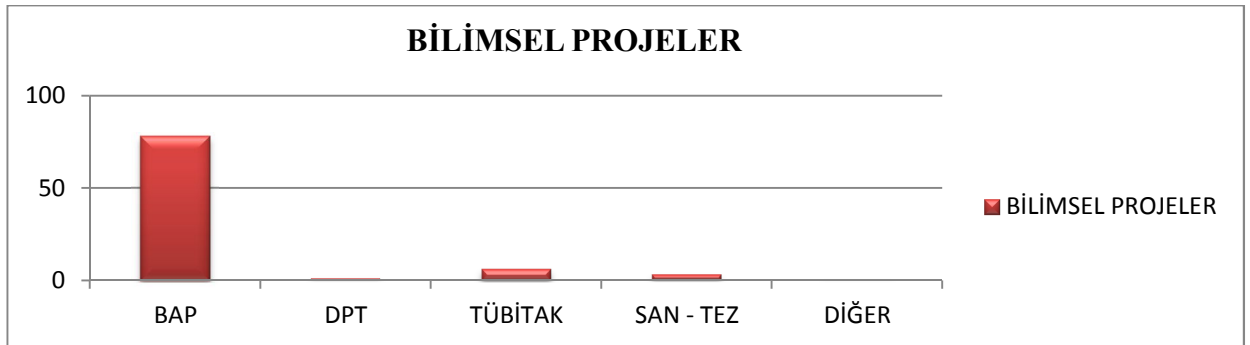
## 7. SUNULAN HİZMETLER

### 7.1. AR – GE HİZMETLERİ

TABLO 12. BİLİMSEL PROJE BİLGİLERİ

PROJE ADI	2011 YILI		2012 YILI	
	ADET	MALİYET	ADET	MALİYET
BAP	47	511.424,00	78	1.544.730,00
DPT	1	2.995.000,00	1	500.000,00
TÜBİTAK	10	1.054.720,00	6	1.114.158,00
SAN-TEZ	2	435.362,28	3	1.300.263,00
DİĞER	1	134.000,00	0	0
<b>TOPLAM</b>	<b>61</b>	<b>5.130.506,28</b>	<b>88</b>	<b>4.459.151,28</b>

GRAFİK 6. BİLİMSEL PROJE ANALİZİ



## 7.2. KÜTÜPHANE HİZMETLERİ

**TABLO 13. İÇ PAYDAŞLARIN KÜTÜPHANE HİZMETLERİNDEN YARARLANMA SAYISI**

KULLANICI TÜRÜ	KULLANICI SAYISI
LİSANS VE ÖNLİSANS ÖĞRENCİSİ	55.314
YÜKSEK LİSANS VE DOKTORA	2.680
AKADEMİK PERSONEL	749
İDARİ PERSONEL	406
<b>TOPLAM</b>	<b>59.149</b>

**TABLO 14. KONULARINA GÖRE KİTAP SAYILARI**

KİTAP KONULARI	2012 YILI KİTAP SAYISI
GENEL	5.202
FELSEFE VE PSİKOLOJİ	2.997
DİN	2.611
SOSYAL BİLİMLER	25.053
DİL VE DİLBİLİM	2.325
DOĞA BİLİMLERİ VE MATEMATİK	5.851
UYGULAMALI BİLİMLER VE TEKNOLOJİ	15.297
SANATLAR	4.781
EDEBİYAT VE RETORİK	15.394
COĞRAFYA, TARİH VE YARDIMCI DİSİPLİNLER	11.425
<b>TOPLAM</b>	<b>90.936</b>

**TABLO 15. MATERYAL TİPİNE GÖRE KÜTÜPHANE DERMESİ**

KOLEKSİYON	SAYI
BASIL KİTAP	90.936
CİLTLENMİŞ SÜRELİ YAYIN	5.101
ELEKTRONİK KİTAP	49.300
TEZ	2.668
ABONELİĞİ DEVAM EDEN DERGİ	250
VERİ TABANI SAYISI	22
CD	810

KOLEKSİYON	SAYI
DİSKET	335
DVD	3.171
HARİTA	31
KASET	20
<b>TOPLAM</b>	<b>152.644</b>

GRAFİK 7. İÇ PAYDAŞ KÜTÜPHANE KAYNAK KULLANIMI



### 7.3. AKADEMİK YAYIN HİZMETLERİ

**TABLO 16. AKADEMİK YAYIN FAALİYETLERİ**

2010 – 2011 EĞİTİM - ÖĞRETİM YILI																												TOPLAM ETKİNLİK	
MAKALE		İNDEKSİ MAKALELER	KONGRE		KONFERANS		SEMİNER	ÇALIŞTAY		PANEL		PROJE		ÖDÜL	FUAR/FESTİVAL		KİTAP	SERGİ/JÜRİ ÜYELİĞİ		ETKİNLİK	ERASMUS HAREKETLİLİĞİ	HAKEMLİK	BİLDİRİ		TEKNİK GEZİ	ARAŞTIRMA GÖREVİ			BİLİMSEL TOPLANTI
*U	**UA		U	UA	U	UA		U	UA	U	UA	U	UA		U	UA		U	UA				U	UA		U	UA		
20	73	218	11	19	10	5	25	12	4	3	2	3	3	1	6	4	3	52	17	22	3	3	46	49	16	-	3	2	635
2011 – 2012 EĞİTİM - ÖĞRETİM YILI																												TOPLAM ETKİNLİK	
MAKALE		İNDEKSİ MAKALELER	KONGRE		KONFERANS		SEMİNER	ÇALIŞTAY		PANEL		PROJE		ÖDÜL	FUAR/FESTİVAL		KİTAP	SERGİ/JÜRİ ÜYELİĞİ		ETKİNLİK	ERASMUS HAREKETLİLİĞİ	HAKEMLİK	BİLDİRİ		TEKNİK GEZİ	ARAŞTIRMA GÖREVİ			BİLİMSEL TOPLANTI
*U	**UA		U	UA	U	UA		U	UA	U	UA	U	UA		U	UA		U	UA				U	UA		U	UA		
44	80	297	14	23	12	11	31	12	4	3	3	3	3	1	14	4	3	83	20	26	3	3	50	51	19	-	3	2	822

#### 7.4. BARINMA VE BESLENME HİZMETLERİ

TABLO 17. ÖĞRENCİ YEMEKHANE BİLGİLERİ

BULUNDUĞU YER	ALAN M <sup>2</sup>	KAPASİTE
FEN EDEBİYAT FAKÜLTESİ	348,8	200
MÜHENDİSLİK FAKÜLTESİ	348,8	200
İKTİSADİ VE İDARİ BİLİMLER FAKÜLTESİ	1.800	250
GERMİYAN YERLEŞKESİ	195.12	170
<b>TOPLAM</b>	<b>2.692,72</b>	<b>820</b>

TABLO 18. ÖĞRENCİLERE VERİLEN YEMEK SAYILARI

HARCAMA BİRİMİ	ÜCRETLİ YEMEK HİZMETİNDEN FAYDALANAN ÖĞRENCİ SAYISI	BURSLU ÖĞRENCİ SAYISI	TOPLAM
MERKEZ KAMPÜS VE GERMİYAN YERLEŞKESİ	375.636	37.608	<b>413.244</b>
TAVŞANLI MYO	77.758	3.355	<b>81.113</b>
ALTINTAŞ MYO	3.056	2.373	<b>5.429</b>
DOMANIÇ MYO	16.899	1.358	<b>18.257</b>
EMET MYO	16.064	870	<b>16.934</b>
SİMAV TEF VE MYO	17.655	1.922	<b>19.577</b>
HİSARCIK MYO	20.648	2.467	<b>23.115</b>
GEDİZ MYO	10.148	1.663	<b>11.811</b>
ŞAPHANE MYO	5.966	2.074	<b>8.040</b>
PAZARLAR MYO	3.751	915	<b>4.666</b>
<b>GENEL TOPLAM</b>	<b>547.581</b>	<b>54.605</b>	<b>602.186</b>

TABLO 19. YURT VE MİSAFİRHANE BİLGİLERİ

ADI	YATAK KAPASİTESİ
HÜSNÜ ÖZYEĞİN KIZ ÖĞRENCİ YURDU	512
EVLİYA ÇELEBİ YERLEŞKESİ KONUK EVİ	20
GERMİYAN YERLEŞKESİ KONUK EVİ	18

## 7.5. SOSYAL VE KÜLTÜREL HİZMETLER

TABLO 20. ÖĞRENCİ TOPLULUKLARI

SIRA NO	TOPLULUK ADI
1	AB VE DİPLOMASİSİ TOPLULUĞU
2	AKTİF SAĞLIKÇILAR TOPLULUĞU
3	AKTİF ÜNİVERSİTELİLER TOPLULUĞU
4	ARAMA KURTARMA TOPLULUĞU
5	ARKEOLOJİ VE SANAT TOPLULUĞU
6	ATATÜRKÇÜ DÜŞÜNCE TOPLULUĞU
7	BİLGİSAYAR VE BİLİŞİM TOPLULUĞU
8	BİLİNÇLİ GENÇLER TOPLULUĞU
9	BİSİKLET VE TRIATLON TOPLULUĞU
10	ÇOCUKOLOJİ TOPLULUĞU
11	DAĞCILIK TOPLULUĞU
12	DANS TOPLULUĞU
13	DIŞ TİCARET TOPLULUĞU
14	EĞİTİM GÖNÜLLÜLERİ TOPLULUĞU
15	EKONOMİ TOPLULUĞU
16	EMET MYO, GÜZEL SANATLAR TOPLULUĞU
17	ETİK TOPLULUĞU
18	FİZİK VE ASTRONOMİ TOPLULUĞU
19	FONKSİYONEL MATEMATİKÇİLER TOPLULUĞU
20	GELENEKSEL TÜRK EL SANATLARI TOPLULUĞU
21	GENÇ EKONOMETRİSTLER TOPLULUĞU
22	GENÇ GİRİŞİMCİLER TOPLULUĞU
23	GENÇ KÜTAHYALILAR TOPLULUĞU
24	GRAFFİTİ TOPLULUĞU
25	HAVACILIK TOPLULUĞU
26	IEEE (Uluslararası Elektrik Elektronik Mühendisleri) TOPLULUĞU
27	İDEALİST GENÇLİK TOPLULUĞU
28	İLMİ SİYASET TOPLULUĞU
29	İMECE TOPLULUĞU
30	İNOVASYON VE LİDERLİK TOPLULUĞU
31	İNŞAAT TOPLULUĞU
32	İŞLETME TOPLULUĞU
33	KAYAK VE SNOWBOARD TOPLULUĞU
34	KİTAP TOPLULUĞU
35	KÜLTÜR VE SPOR TOPLULUĞU
36	KÜRESEL ETKİLEŞİM TOPLULUĞU
37	MADENCİLİK KULÜBÜ
38	MAKİNE MÜHENDİSLİĞİ KULÜBÜ
39	MEZUNLAR TOPLULUĞU
40	RADYO TOPLULUĞU
41	RESİM TOPLULUĞU
42	ROCK KÜLTÜR TOPLULUĞU
43	SERAMİK SANATI VE BİLİMİ TOPLULUĞU

SIRA NO	TOPLULUK ADI
44	SİNEMA VE FOTOĞRAFÇILIK TOPLULUĞU
45	SİMAV TEKNOLOJİ VE KÜLTÜR TOPLULUĞU
46	ŞAPHANE MYO, KÜLTÜR SANAT TOPLULUĞU
47	TARİH KÜLTÜR VE TURİZM TOPLULUĞU
48	TEMA VE ÇEVRECİLİK TOPLULUĞU
49	TASARIM PLATORMU TOPLULUĞU
50	TİYATRO TOPLULUĞU
51	TÜRK-MISIR DOMLUPINAR TOPLULUĞU
52	TÜRK DİL TARİH KÜLTÜR TOPLULUĞU
53	TÜRKÇE TOPLULUĞU
54	ÜNİVERSİTE-SANAYİ-KAMU İŞBİRLİĞİ GELİŞTİRME TOPLULUĞU
55	YER BİLİMLERİ TOPLULUĞU





## 8. YÖNETİM VE İÇ KONTROL SİSTEMİ

Üniversitemiz Özel Bütçeli İdare olarak 5018 Sayılı Kamu Mali Yönetimi ve Kontrol Kanununun, 5436 sayılı Kanununun 12 inci maddesi ile değiştirilmiş (II) sayılı cetvelinin (A) bölümünde sayılan Yükseköğretim Kurulu, Üniversiteler ve Yüksek Teknoloji Enstitüleri içerisinde yer almaktadır. Üniversitemiz, yönetim ve iç kontrol sistemi içinde söz konusu Kanuna tabiidir.

5018 Sayılı Kamu Mali Yönetimi ve Kontrol Kanununun 1.Maddesi ile “ Kalkınma planları ve programlarda yer alan politika ve hedefler doğrultusunda kamu kaynaklarının etkili, ekonomik ve verimli bir şekilde elde edilmesi ve kullanılmasını, hesap verebilirliği ve mali saydamlığı sağlamak üzere, kamu mali yönetiminin yapısını ve işleyişini, kamu bütçelerinin hazırlanmasını, uygulanmasını, tüm mali işlemlerin muhasebeleştirilmesini, raporlanmasını ve mali kontrolü düzenlemektir.” ibaresi ile amacı açıklanmıştır. Bu amacı gerçekleştirmek için 5018 sayılı Kamu Mali Yönetimi ve Kontrol Kanununun 11.Maddesinde Üst yöneticilerin, 31. ve 32. Maddesinde Harcama yetkisi ve yetkilisini 33. Maddesinde Giderin gerçekleştirilmesine ilişkin yöntemler açıkça belirlenmiştir. Üniversitemiz yönetim ve iç kontrol sistemini Kanuna uygun olarak oluşturabilmek için teşkilat yapısını düzenlemiş, 5018 sayılı Kanuna ve Kanunun ilgili maddelerine istinaden çıkartılan Yönetmelik, Tebliğ ve diğer mevzuatlara uygun olarak işlemlerini yürütmüştür.

5018 Sayılı Kanununun 11. Maddesinde “Üst yöneticilerin idarelerinin stratejik planlarının ve bütçelerinin kalkınma planına, yıllık programlara, kurumun stratejik plan ve performans hedefleri ile hizmet gereklerine uygun olarak hazırlanması ve uygulanmasından, sorumlulukları altındaki kaynakların etkili, ekonomik ve verimli şekilde elde edilmesi ve kullanımını sağlamaktan, kayıp ve kötüye kullanımının önlenmesinden mali yönetim ve kontrol sisteminin işleyişinin gözetilmesi, izlenmesi ve bu Kanunda belirtilen görev ve sorumlulukların yerine getirilmesinden Bakana; mahalli idarelerde ise meclislerine karşı sorumludurlar.

Üst yöneticiler, bu sorumluluğun gereklerini harcama yetkilileri, mali hizmetler birimi ve iç denetçiler aracılığıyla yerine getirirler. (5436 sayılı Kanununun 10 uncu maddesinin c/1 fıkrası ile değişen fıkra) ” denilerek Kanunda görevliler ve sorumlular açıkça belirlenmiştir. Bu doğrultuda Üniversitemizde bütçe ile ödenek verilen Harcama Birimlerinde Harcama Yetkilisi belirlenmiş, Gerçekleştirme Görevlileri görevlendirilmiş ve İç denetçiler göreve başlatılmıştır.

## **II. AMAÇ VE HEDEFLER**

### **A) AMAÇ VE HEDEFLER**

Dumlupınar Üniversitesi; durum analizi, GFZT (Güçlü Yönler, Fırsatlar, Zayıf Yönler, Tehditler) çalışmalarında ve çözüm üretme arayışlarında ortaya çıkan sonuçları dikkate alarak stratejik planını altı temel stratejik alan üzerinde oluşturmuştur.

Bu alanlar:

1. Daha Etkin Çalışan Bir Örgütsel Yapının Oluşturulması
2. Kurumsal Kimliğin ve Motivasyonun Güçlendirilmesi
3. Eğitimin ve Öğretimin Yapısının Geliştirilmesi
4. Bilimsel Araştırmaların Geliştirilmesi
5. Kaynak Geliştirme
6. İşbirlikleri ve Kurumsal İmaj

### **B) TEMEL POLİTİKA VE ÖNCELİKLER**

#### **Politikalar;**

Üniversitemiz 5227 Sayılı Kamu Yönetiminin Kuruluş ve İşleyişinin Temel İlkeleri Kanununun 5. maddesi gereğince Kamu yönetiminin kuruluş ve işleyişinde, idarenin bütünlüğünü esas almaktadır.

Kamu hizmetlerinin yerine getirilmesinde;

- Sürekli gelişim,
- Katılımcılık,
- Saydamlık,
- Hesap verebilirlik,
- Öngörülebilirlik,
- Yerindelik,
- Beyana güven,
- Hizmetten yararlananların ihtiyacına ve hizmetlerin sonucuna odaklılık,
- Başarılı öğrenci ve personeli teşvik etmek,
- Öğrencilerin sosyal yönlerinin gelişmesine katkıda bulunmak,
- Eğitim öğretim kalitesini geliştirmek,
- Dış paydaşlarla ilişkileri geliştirmek,
- Bilimsel çalışmaları teşvik etmek,
- İç paydaşların memnuniyetini sağlamaktır.

#### **Öncelikler;**

- Eğitim programlarını sürekli gözden geçirmek,

- Eğitimde yeni teknolojilerin kullanılmasını sağlamak ve bilimsel gelişmeleri eğitim programlarına yansıtılmak,
- Fakülte, Yüksekokul ve Enstitülerin başarısının sürekliliğini sağlayabilmek için organizasyon, insan kaynağı, sistem ve süreçleri sürekli gözden geçirmek.

### **Yönetim Politikası**

- Katılımcı ve paylaşımcı yönetim anlayışı,
- Kaynakları ve zamanı, etkin-verimli kullanabilmek,
- Üniversite genelinde şikayetleri azaltarak memnuniyetin artırılmasını sağlamak.

### **Eğitim Politikaları**

- Öğrencilerin ve öğretim elemanlarının çağdaş gelişmeleri takip edip katkıda bulunabilecekleri bir ortamda eğitim ve öğretim faaliyetlerine devam etmelerini sağlayarak bilimsel çalışmalarını güçlendirmek ve yenilikçi bir anlayışa kavuşturmak.
- Tüm bilimsel alanlarda teorik eğitimlerin uygulamalarla bütünleşmesine zemin hazırlayacak altyapı çalışmaları gerçekleştirmek.
- Örgüt iklimini güçlendirerek iç paydaşlar arasındaki ilişkileri geliştirmek ve sinerjiyi sürekli hale getirmek (kurumsal bilinci geliştirmek ve yaygınlaştırmak).
- Tüm eğitim ve öğretim faaliyetlerinde, üniversitenin imkanları ölçüsünde en iyi teknolojik verileri kullanarak eğitimin etkinliğini ve verimliliğini artırmak.
- Analiz ve sentez yapma becerisi gelişmiş, özgür düşünceyi bilimsel verimlilik alanına aktarabilen, bilginin sadece taşıyıcısı değil, geliştiricisi de olabilen, yaratıcı ve üretken mezunlar verebilmek.
- Eğitim ve öğretim faaliyetlerinde yeni yöntem ve uygulamalarla diğer üniversitelere önderlik etmek.

### **Araştırma Politikaları**

- Öğretim üyelerini ve öğrencileri bilimsel çalışmalarda etkin yöntemlerle motive ederek uluslararası düzeyde ön plana çıkabilen eserler vermelerini sağlamak.
- Dikkate değer eser ve araştırmaların ulusal ve uluslararası düzeyde en iyi şekilde tanıtılmalarını sağlamak.
- Bilimsel araştırmaların kapsam alanını genişletmek amacıyla, çalışmaların sadece ulusal değil, uluslararası alanda da yapılabilmesi için gerekli tüm destekleri sağlamak ve farklı disiplinlerde ekipler oluşturulmasına öncülük etmek.
- Bölgesel ihtiyaçlara göre araştırma projeleri geliştirmek.

### **Kalite Politikaları**

- Üniversitenin tüm faaliyetlerini iç ve dış paydaşları en üst düzeyde mutlu etme anlayışı ve amacıyla gerçekleştirmek.
- Birimlerde ve bireylerde sürekli gelişim anlayışını egemen kılmak ve gerçekleştirmek.
- İç ve dış paydaşların üniversitenin hizmet ve faaliyetlerinden dolayı memnuniyet derecelerini ölçerek varsa şikâyetlerini tespit edip düzeltmeler için gereken önlemleri almak.
- Hizmet ve eğitim seviyesinin yükseltilmesi için öneri sistemleri kurmak ve paydaşların önerilerini alıp değerlendirmek.

### **İnsan Kaynakları Politikaları**

- Çalışma ortamları, bilgi paylaşımı ve diğer akademik süreçleri destekleyecek nitelikte iyileştirmek,
- Üniversitemiz bünyesinde istihdam edilen akademik ve idari personelin ve hizmet verdiği alanda yer alan öğrencilerin motivasyonlarını arttırıcı sosyal ve kültürel hizmetleri desteklemek.

### **Akademik Politikalar**

- Akademik kadroların çağın gereklerini en üst düzeyde yansıtacak şekilde yetiştirilmesi için üniversitenin yetki ve sorumluluk alanına giren tüm düzenlemeleri yapmak.
- Akademisyenler arası görevdeşlik doğuracak çalışmalara öncülük etmek.
- Akademisyenlerin iç ve dış paydaşlarla ilişkilerini daha etkin ve verimli hale getirerek, iç ve dış çevrenin bilimsel bilinçten daha fazla yararlanmasına imkân hazırlamak.

### **İdari Politikalar**

- Üniversitenin yönetim kademelerinde bulunanları, modern bir yöneticide bulunması gereken bilgilerle donatmak. Bunun gerçekleşebilmesi için yönetici geliştirme programları düzenlemek.
- Yöneticilerin yönetsel faaliyetlerinde pozitif motivasyon esasına uymalarını sağlamak.
- Yönetilenlere karşı tüm uygulamalarda yüksek performans ve başarı ölçütleri esas alınarak değerlendirmeler yapmak. Eşitlik ve adalet ilkesinden ödün vermemek.
- Yöneticilerin birbirleriyle dayanışma ve destek anlayışı içerisinde olmalarını sağlamak.

- Yönetmel kadro deęişimlerinde kurumsal faaliyetlerde zafiyete yol açmamak için, bilgi ve deneyimin aktarılmasını sistemleştirmek.
- İnsan kaynakları çalışmalarını norm kadro esaslarına göre yürütmek.

### **Öğrenci Politikaları**

- Öğrencileri üniversitenin en önemli paydaşı bilmek,
- Öğrencilere eğitimlerini tamamladıktan sonra da organize faaliyetlerle ihtiyaç duyacakları ve karşılanması mümkün yardımlarda bulunmak, onlarla ilişkiyi sürekli kılarak işbirliğini artırmak,
- Öğrencilerin iş dünyasına kabul ettirilmeleri ve orada etkin olarak yerleşebilmeleri için destek çalışmaları gerçekleştirmek,
- Öğrencileri sevmek ve öğrenciler tarafından sürekli şekilde sevmek için oryantasyon programları da dahil, çeşitli iç etkinliklerde bulunmak,
- Akademik ve idari kadroların öğrencilere karşı davranışlarına düzeyli ve memnuniyet oluşturacak standartlar getirmek ve bunları uygulamak.

### **Bölgesel Politikalar**

- Bölgenin sosyal, kültürel ve ekonomik problemlerine yönelik çözüm çalışmalarında bulunmak,
- Bölgenin sanayi ve hizmet kuruluşlarıyla bölge kalkınmasına daha fazla katkıda bulunacak işbirlikleri gerçekleştirmek,
- Üniversite-sanayi işbirliğini etkin bir şekilde gerçekleştirirken kapsama alanını tüm bölgeyi içine alacak şekilde genişletmek.

### **Tanıtım Politikası**

- Nitelikli öğrencilerin Üniversitemiz bölümlerini seçmelerini sağlamak,
- İnteraktif sistemde Üniversitemiz bölümleri ve mezuniyet sonrası istihdam edilen alanlara ilişkin tanıtıcı verilerin hazırlanarak, bu bilgilerin güncellenmesini yapıldığı web sayfamızın etkin kullanılmasını sağlamak,
- Üniversitemiz bünyesinde bulunan araştırma faaliyetlerini, interaktif sistem ile duyurmak,
- Ulusal ve uluslararası düzeyde bilimsel ve sosyal etkinlikleri destekleyebilecek nitelikteki çalışmalara öncelik verilmesini sağlamak.

### **Öncelikler :**

- Üniversitemize bağlı Fakülte, Yüksekokul ve Enstitülerinde çağdaş eğitim-öğretiminin gerektirdiği, kaliteli eğitim-öğretim hizmetlerinin verilebilmesi için fiziki mekanların sağlanması,
- Derslik ve araştırma laboratuvarların alt yapı ve donanımlarının geliştirilmesi,
- Makine-teçhizat ve malzeme eksikliklerinin giderilmesi,
- Öğretim üyesi sayısını artırarak öğretim üyesine başına düşen öğrenci sayısı oranını en iyi seviyeye getirmek.



### III. FAALİYETE İLİŞKİN BİLGİ VE DEĞERLENDİRMELER

#### A) MALİ BİLGİLER

#### 1. BÜTÇE UYGULAMA SONUÇLARI

TABLO 21. YILLAR İTİBARIYLA BÜTÇE ÖDENEK DURUMU

MALİ YIL	EKONOMİK KOD					TOPLAM
	01	02	03	05	06	
	AÇIKLAMA					
	PERSONEL GİDERLERİ	SOSYAL GÜVENLİK KURUMLARINA DEVLET PRİMİ GİDERLERİ	MAL VE HİZMET ALIM GİDERLERİ	CARİ TRANSFERLER	SERMAYE GİDERLERİ	
	KBÖ*	KBÖ*	KBÖ*	KBÖ*	KBÖ*	
2008	29.500.000	3.462.000	10.251.000	320.000	21.094.000	64.627.000
2009	35.359.000	3.881.000	11.244.000	1.394.000	24.050.000	75.928.000
2010	41.452.000	6.527.000	10.558.000	1.720.000	27.450.000	87.707.000
2011	47.822.000	7.326.000	13.025.000	3.474.000	22.450.000	94.097.000
2012	55.459.000	8.412.000	15.785.000	2.020.000	21.552.000	103.228.000

\*Kesintili başlangıç ödeneği

TABLO 22. 2012 YILI BÜTÇE GİDERLERİ AYRINTI TABLOSU

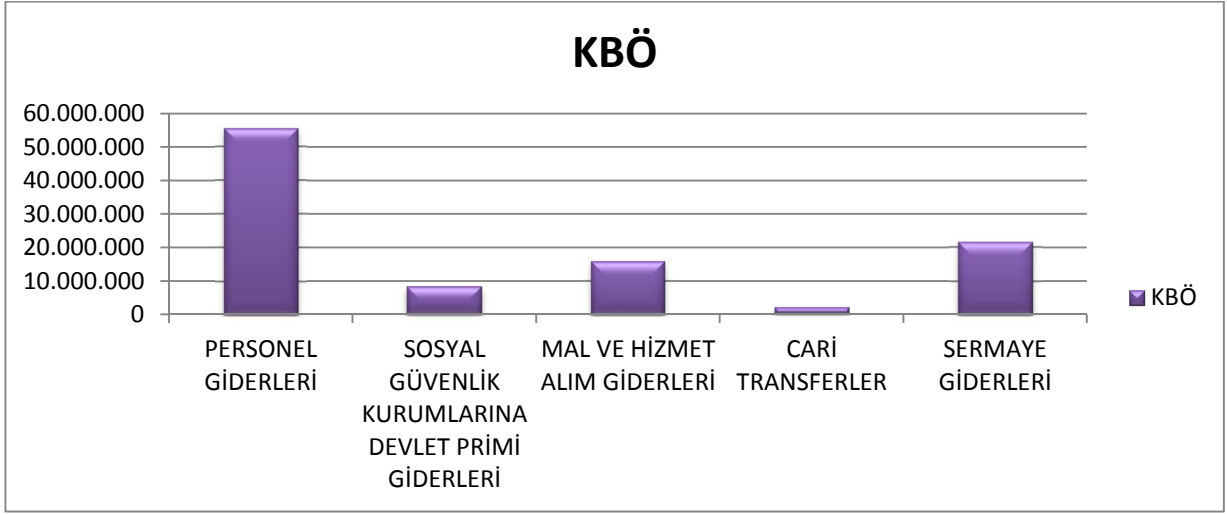
EKONOMİK KOD		KBÖ	EKLENEN	DÜŞÜLEN	SERBEST	HARCAMA	KALAN
01	PERSONEL GİDERLERİ	55.459.000	10.548.987,1	1.066.000	64.941.987,1	62.127.983,9	2.488.969,2
02	SOSYAL GÜVENLİK KURUMLARINA DEVLET PRİMİ GİDERLERİ	8.412.000	1.450.840	172.800	9.690.040,00	9.296.151	379.169
03	MAL VE HİZMET ALIM GİDERLERİ	15.785.000	9.908.079,05	183.000	25.510.079,05	23.019.669,17	2.473.919,88
05	CARİ TRANSFERLER	2.020.000	0,00	0,00	2.020.000	1.231.921,68	788.078,32
06	SERMAYE GİDERLERİ	21.552.000	23.411.700	0,00	44.963.700	26.876.018,57	18.087.681,43
TOPLAM		103.228.000	45.319.606,19	1.421.800	147.125.806,15	122.551.744,32	24.217.817,83

**TABLO 23. 2012 YILI BÜTÇE GELİRLERİ AYRINTI TABLOSU**

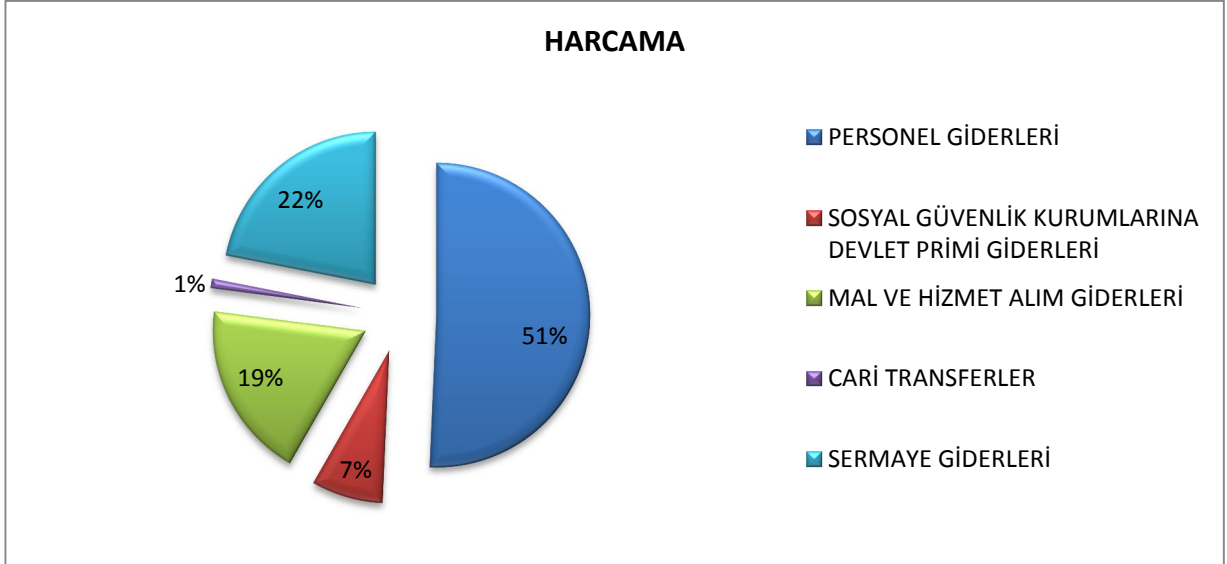
GELİR EKONOMİK KOD	AÇIKLAMA	PLANLANAN GELİR	GERÇEKLEŞEN	DURUM	TAHMİN ORANI (%)
03.1.1.01	ŞARTNAME, BASILI EVRAK, FORM SATIŞ GELİRLERİ	15.000	16.200	1.200	93
03.1.2.29	ÖRGÜN VE YAYGIN ÖĞRETİMDEN ELDE EDİLEN GELİRLER	3.891.000	4.540.157,2	649.157,2	86
03.1.2.31	İKİNCİ ÖĞRETİMDEN ELDE EDİLEN GELİRLER	7.600.000	14.104.904,28	6.504.904,28	54
03.1.2.32	YAZ OKULU GELİRLERİ	2.800.000	3.082.768,08	282.768,08	91
03.1.2.33	TEZSİZ YÜKSEK LİSANS GELİRLERİ	100.000	62.105	(-) 37.895	161
03.1.2.34	TEZLİ YÜKSEK LİSANS GELİRLERİ	300.000	299.561,97	(-) 438,03	100
03.1.2.35	DOKTORA GELİRLERİ	12.000	29.523	17.523	41
03.1.2.28	YURT YATAK ÜCRETİ GELİRLERİ	674.000	1.154.158	480.158	58
03.1.2.99	DİĞER HİZMET GELİRLERİ	90.000	757.819,30	667.819,30	12
03.6.1.01	LOJMAN KİRA GELİRLERİ	50.000	101.059,87	51.059,87	49
03.6.1.99	DİĞER TAŞINMAZ KİRA GELİRLERİ	150.000	719.039,18	569.039,18	21
04.2.1.01	HAZİNE YARDIMI (CARİ)	66.787.000	65.172.310	(-) 1.614.690,00	100
04.2.2.01	HAZİNE YARDIMI (SERMAYE)	20.552.000	18.345.600	(-) 2.206.400,00	112
04.4.1.01	KURUMLARDAN ALINAN BAĞIŞ VE YARDIMLAR	0,00	37.801	37.801,00	0
04.4.1.03	KURUMLARDAN ALINAN ŞARTLI BAĞIŞ VE YARDIMLAR	0,00	236.952,40	236.952,40	0
04.4.1.04	KİŞİLERDEN ALINAN ŞARTLI BAĞIŞ VE YARDIMLAR	0,00	18.505	18.505,00	0
05.1.9.01	KİŞİLERDEN ALACAKLAR FAİZLERİ	5.000	3.519,60	(-) 1.480,40	140
05.1.9.03	MEVDUAT FAİZLERİ	10.000	493.099,74	483.099,74	2
05.1.9.99	DİĞER FAİZLER	10.000	29.845,31	19.845,31	34
05.2.6.16	ARAŞTIRMA PROJELERİ GELİRLERİ PAYI	100.000	2.055.283,99	1.955.283,99	4
05.2.9.01	ÇALIŞANLARDAN TEDAVİ KATILIM PAYI	30.000	0,00	(-) 30.000,00	0
05.3.2.99	DİĞER İDARİ PARA CEZALARI	0,00	12.180,96	12.180,96	0
05.9.1.01	İRAT KAYDEDİLECEK NAKDİ TEMİNATLAR	1.000	604,00	(-) 396,00	165
05.9.1.06	KİŞİLERDEN ALACAKLAR	50.000	233.202,56	183.202,56	21
05.9.1.19	ÖĞRENCİ KATKI PAYI TELAFİ GELİRLERİ	0,00	2.695.090	2.695.090,00	0
05.9.1.99	YUKARIDA TANIMLANMAYAN DİĞER ÇEŞİTLİ GELİRLER	1.000	278.822,81	277.822,81	0,3
06.2.2.01	TAŞIT SATIŞ GELİRLERİ	0,00	16.860	16.860,00	0
06.2.9.99	DİĞER ÇEŞİTLİ TAŞINIR SATIŞ GELİRLERİ	0,00	137.135,70	137.135,70	
<b>GENEL TOPLAM</b>		<b>103.228.000</b>	<b>114.634.108,95</b>	<b>11.406.108,95</b>	<b>0</b>



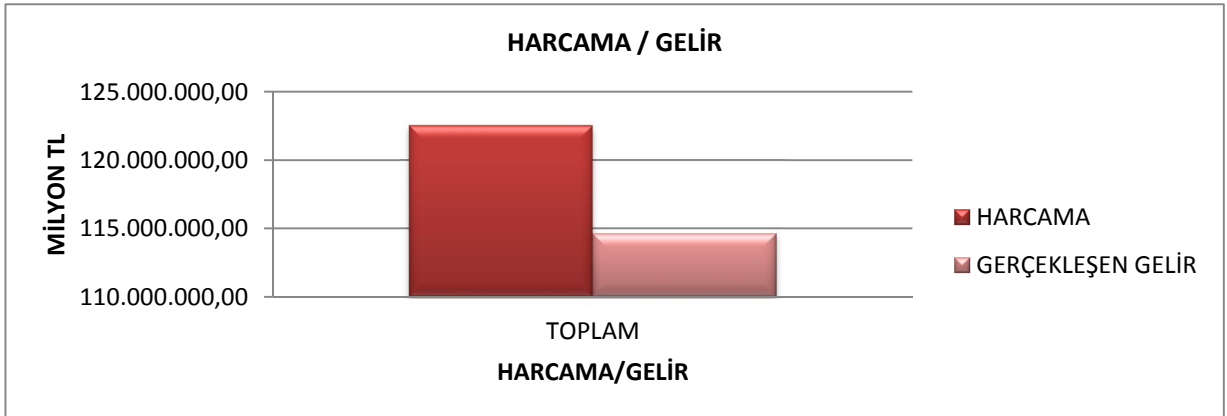
**GRAFİK 8. BÜTÇE KESİNTİLİ BAŞLANGIÇ ÖDENEĞİ DURUMU**



**GRAFİK 9. 2012 YILI HARCAMA DURUMU**



**GRAFİK 10. GERÇEKLEŞEN GELİR VE HARCAMA DURUMU**



## 2. TEMEL MALİ TABLOLARA İLİŞKİN AÇIKLAMALAR

### 2.1.BÜTÇE GİDERLERİNE İLİŞKİN AÇIKLAMALAR

**01 Personel Giderleri** ekonomik kodunda **55.459.000 TL** başlangıç ödeneği öngörülmüş, yıl içerisinde yapılan ödenek ekleme-düşme işlemleri ile toplam ödenek **64.941.987,1 TL** olarak gerçekleşmiştir. Yılsonu harcaması ise **62.127.983,9 TL** dir.

**02 Sosyal Güvenlik Kurumlarına Devlet Primi Giderleri** ekonomik kodunda **8.412.000 TL** başlangıç ödeneği öngörülmüş, yıl içerisinde yapılan ödenek ekleme-düşme işlemleri ile toplam ödenek **9.690.040 TL** olarak gerçekleşmiştir. Yılsonu harcama ise **9.296.151 TL** olarak sonuçlanmıştır.

**03 Mal ve Hizmet Alımları** ekonomik kodunda **15.785.000 TL** başlangıç ödeneği öngörülmüş, yıl içerisinde yapılan ödenek ekleme-düşme işlemleri ile toplam ödenek **25.510.079,05 TL** olarak gerçekleşmiştir. Yılsonu harcama ise **23.019.669,17 TL** olarak sonuçlanmıştır.

**05 Cari Transferler** ekonomik kodunda **2.020.000 TL** başlangıç ödeneği öngörülmüş, yıl içerisinde yapılan ödenek ekleme-düşme işlemi yapılamamıştır. Yılsonu harcama ise **1.231.921,68 TL** olarak sonuçlanmıştır.

**06 Sermaye Giderleri** ekonomik kodunda **21.552.000 TL** başlangıç ödeneği öngörülmüş, yıl içerisinde yapılan ödenek ekleme-düşme işlemleri ile toplam ödenek **44.963.700 TL** olarak gerçekleşmiştir. Yılsonu harcama ise **26.876.018,57 TL** olarak sonuçlanmıştır.

### 2.2.BÜTÇE GELİRLERİNE İLİŞKİN AÇIKLAMALAR

- **03.1.1.01** ekonomik kodundaki Şartname, Basılı Evrak, Form Satış Gelirleri **15.000 TL** tahmin edilmiş, 2012 yılı içerisinde ihalelerin çokluğu ve şartname maliyetlerinin fazlalığı nedeniyle yılsonu itibariyle tahsilâtımız **16.200 TL** olmuştur.
- **03.1.2.29** ekonomik kodundaki Örgün ve Yaygın Öğretimden Elde Edilen Gelirler **3.891.000 TL** tahmin edilmiş, 2012 yılı yılsonu tahsilâtımız **4.540.157,2 TL** olmuştur.
- **03.1.2.31** ekonomik kodundaki İkinci Öğretimden Elde Edilen Gelirler **7.600.000 TL** tahmin edilmiş, ikinci öğretim öğrencisi sayısındaki artış ve Bakanlar Kurulu Kararı ile tespit edilen cari hizmet maliyetlerine öğrenci katkısındaki artış nedeniyle yılsonu tahsilâtımız **14.104.904,28 TL** olmuştur.
- **03.1.2.32** ekonomik kodundaki Yaz Okulu Gelirleri **2.800.000 TL** tahmin edilmiş, 2012 yılı içerisinde yaz okuluna kayıt yaptıran öğrencisi sayısının fazla olması nedeniyle yılsonu tahsilâtımız **3.082.768,08 TL** olmuştur.

- **03.1.2.33** ekonomik kodundaki Tezsiz Yüksek Lisans Gelirleri **100.000 TL** tahmin edilmiş, 2012 yılı içerisinde tezsiz yüksek lisans program sayısı ve öğrenci sayısındaki azalış nedeniyle yılsonu tahsilâtımız **62.105 TL** olmuştur.
- **03.1.2.34** ekonomik kodundaki Tezli Yüksek Lisans Gelirleri **300.000 TL** tahmin edilmiş olup, 2012 yılı içerisinde **299.561,97 TL** tahsilâtımız olmuştur.
- **03.1.2.35** ekonomik kodundaki Doktora Gelirleri **12.000 TL** tahmin edilmiş olup, öğrenci sayısının artması nedeniyle **29.523 TL** tahsilâtımız olmuştur.
- **03.1.2.38** ekonomik kodundaki Yurt Yatak Ücreti Gelirleri **674.000 TL** tahmin edilmiş olup, yurttan barınan öğrenci sayısının ve yurt ücretlerinin artması nedeniyle **1.154.158 TL** tahsilâtımız olmuştur.
- **03.1.2.99** ekonomik kodundaki Diğer Hizmet Gelirleri **90.000 TL** tahmin edilmiş, 2012 yılı sonu itibari ile tahsilâtımız **757.819,30 TL** olmuştur.
- **03.6.1.01** ekonomik kodundaki Lojman Kira Gelirleri **50.000 TL** tahmin edilmiş, 2012 yılsonu tahsilâtımız **101.059,87 TL** olmuştur.
- **03.6.1.99** ekonomik kodundaki Diğer Taşınmaz Kira Gelirleri **150.000 TL** tahmin edilmiş, yılı içerisinde **719.039,18 TL** tahsilâta ulaşılmıştır.
- **04.2.1.01** ekonomik kodundaki Hazine Yardımı (**Cari**) **66.787.000 TL** tahmin edilmiş, 2012 yılı içerisinde hazine ve hizmet yardımı karşılığı olarak Personel Giderleri, Sosyal Güvenlik primleri, Mal ve hizmet alımları için yapılan giderler ile önceki yıldan kalan tahakkuk artığı alacaklar için hazine yardımı miktarı azalmış olup, azalış nedeniyle yılsonu tahsilâtımız **65.172.310 TL** olmuştur.
- **04.2.2.01** ekonomik kodundaki Hazine Yardımı (**Sermaye**) **20.552.000 TL** tahmin edilmiş, 2012 yılı içerisinde Hazine tarafından tahakkuk karşılığı nakit talebinin tamamı karşılanmış ve önceki yıldan kalan tahakkuk artığı alacaklar için hazine yardımı miktarı azalmış olup yılsonu tahsilâtımız **18.345.600 TL** olmuştur.
- **04.4.1.01** ekonomik kodundaki Kurumlardan Alınan Bağış ve Yardımlar 2012 yılında ödenek öngörülmemiş olup bu gelir çeşidinde tahsilât yapılmış, yılsonu tahsilâtımız **37.801 TL** olmuştur.
- **04.4.1.03** ekonomik kodundaki Kurumlardan Alınan Şartlı Bağış ve Yardımlar 2012 yılında ödenek öngörülmemiş olup bu gelir çeşidinde tahsilâtı yapılmış, yılsonu tahsilâtımız **236.952,40 TL** olmuştur.
- **05.1.9.01** ekonomik kodundaki Kişilerden Alacak Faizleri **5.000 TL** tahmin edilmiş, 2012 yılı içerisinde istifa ve ücretsiz izin nedeniyle kendilerine yapılan masrafların kanuni faizleri borç çıkarılarak bu gelir çeşidinde tahsilât yapılmış, yılsonu tahsilâtımız **3.519,6 TL** olmuştur.
- **05.1.9.03** ekonomik kodundaki Mevduat Faizleri **10.000 TL** olarak tahmin edilmiş olup, 2012 yılı sonunda mevduat karşılığı olarak banka tarafından ödenen faiz nedeniyle yılsonu tahsilâtımız **493.099,74 TL** olmuştur.
- **05.1.9.99** ekonomik kodundaki Diğer Faizler **10.000 TL** tahmin edilmiş, 2012 yılı içerisinde kantin ve kafeterya kiralalarının süresi içerisinde ödenmemesi nedeniyle tahakkuk ettirilen gecikme faizleri için yılsonu tahsilâtımız **29.845,31 TL** olmuştur.

- **05.2.6.16** ekonomik kodundaki Araştırma Projeleri Gelirleri Payı 100.000 TL tahmin edilmiş, 2012 yılı Araştırma projeleri gelirleri payı olarak Üniversitemiz Döner Sermaye İşletme Müdürlüğü tarafından aktarılan miktarla yılsonu tahsilâtımız **2.055.283,99 TL** olmuştur.
- **05.2.9.01** ekonomik kodundaki Çalışanlardan Tedavi Katılım Payı **30.000 TL** tahmin edilmiş, 2012 yılı içerisinde tahsilat gerçekleşmemiştir.
- **05.3.2.99** ekonomik kodundaki Diğer İdari Para Cezaları **0,00 TL** tahmin edilmiş, 2012 yılı içerisinde sözleşme hükümlerini eksik yerine getiren firmalara idari para cezası uygulanarak yılsonu tahsilâtımız **12.180,96 TL** olmuştur.
- **05.9.1.01** ekonomik kodundaki İrat Kaydedilecek Nakdi Teminatlar **1.000 TL** tahmin edilmiştir. Yılsonunda tahsilâtımız ise **604 TL** olmuştur.
- **05.9.1.06** ekonomik kodundaki Kişilerden Alacaklar **50.000 TL** tahmin edilmiş, 2012 yılı içerisinde istifa, ücretsiz izin neticesinde personelin kendilerine yapılan masraflar borç çıkarılarak bu gelir çeşidinde tahsilâtı yapılmış, yılsonu tahsilâtımız **233.202,56 TL** olmuştur.
- **05.9.1.19** ekonomik kodundaki Öğrenci Katkı Payı Telafi Gelirleri **0,00 TL** tahmin edilmiş, yılsonu tahsilâtımız **2.695.090 TL** olmuştur.
- **05.9.1.99** ekonomik kodundaki Yukarıda Tanımlanmayan diğer Çeşitli Gelirler **1.000 TL** tahmin edilmiş, 2012 yılı içerisinde Kütüphaneden yararlanan kişilerin kaybettiği kitap bedelleri, tanıtım ve satış stant ücretleri ile diğer çeşitli gelirler için yılsonu tahsilatımız **278.822,81 TL** olmuştur
- **06.2.2.01** ekonomik kodundaki Taşıt Satış Gelirleri **0,00 TL** tahmin edilmiş, yılsonu tahsilâtımız **16.860 TL** olmuştur.
- **06.2.9.99** ekonomik kodundaki Diğer Çeşitli Taşınır Satış Gelirleri **0,00 TL** tahmin edilmiş, yılsonu tahsilâtımız **137.135,70 TL** olmuştur



## C) PERFORMANS BİLGİLERİ

### STRATEJİK AMAÇ VE HEDEFLER

**STRATEJİK AMAÇ – 1:** Eğitim kalitesinin ve yayın sayısının artırılması.

Stratejik Hedefler:

**Stratejik Hedefler –1:** Üniversitemiz Ön-Lisans, Lisans ve Lisansüstü programlarında verilen eğitimin kalitesini artırmak.

**PERFORMANS HEDEFİ-1:** Üniversitemiz Ön-Lisans, Lisans ve Lisansüstü programlarında verilen eğitimin kalitesini artırmak.

**PERFORMANS HEDEFİ -2:** Ulusal ve Uluslararası Yayın sayısını artırmak.

**STRATEJİK AMAÇ – 2:** Eğitim birimlerinin ve öğrenci sayısının artırılması.

Stratejik Hedefler:

**Stratejik Hedefler –1:** Üniversitemiz Ön-Lisans, Lisans ve Lisansüstü programlarına yeni bölümler/programlar eklenmesi ve öğrenci sayısının artırılması.

**PERFORMANS HEDEFİ -1:** Üniversitemiz Ön-Lisans, Lisans ve Lisansüstü programlarına yeni bölümler/programlar eklenmesi ve öğrenci sayısının artırılması.

**STRATEJİK AMAÇ – 3:** Araştırma – Geliştirme faaliyetlerinin artırılması.

Stratejik Hedefler:

**Stratejik Hedefler –1:** DPT, TÜBİTAK, vb. kuruluşlar ile yurtdışından maddi destek alan projelerin sayısını çoğaltmak.

**PERFORMANS HEDEFİ -1:** DPT, TÜBİTAK, vb. kuruluşlar ile yurtdışından maddi destek alan projelerin sayısını çoğaltmak.



<b>AMAÇ</b>	Eğitim kalitesinin ve yayın sayısının artırılması		
<b>HEDEF</b>	Üniversitemiz Ön-Lisans, Lisans ve Lisansüstü programlarında verilen eğitimin kalitesini artırmak.		
<b>PERFORMANS HEDEFİ</b>	Üniversitemiz Ön-Lisans, Lisans ve Lisansüstü programlarında verilen eğitimin kalitesini artırmak.		
<b>PERFORMANS GÖSTERGELERİ</b>		<b>2012 HEFEFİ</b>	<b>2012 GERÇEKLEŞME</b>
1	Öğrenci başına düşen derslik alanı (m <sup>2</sup> )	1,20	1,29
2	Laboratuvar başına düşen öğrenci sayısı	370	3,84
3	Öğretim üyesi başına düşen öğrenci sayısı	109,50	97,7
4	Öğretim üyesi sayısı	355	327
5	Öğrenci sayısı	40.500	39.603

<b>AMAÇ</b>	Eğitim kalitesinin ve yayın sayısının artırılması		
<b>HEDEF</b>	Üniversitemiz Ön-Lisans, Lisans ve Lisansüstü programlarında verilen eğitimin kalitesini artırmak.		
<b>PERFORMANS HEDEFİ</b>	Ulusal ve Uluslararası Yayın sayısını artırmak.		
<b>PERFORMANS GÖSTERGELERİ</b>		<b>2012 HEFEFİ</b>	<b>2012 GERÇEKLEŞME</b>
1	Uluslararası dergilerde yayımlanan öğretim üyesi başına düşen yayın sayısı.	0,50	0,2
2	İndekslere giren hakemli dergilerdeki ulusal yayın sayısı.	10	44
3	İndekslere giren hakemli dergilerdeki uluslararası yayın sayısı.	200	80
4	Kitap sayısı	1	3

<b>AMAÇ</b>	Eğitim birimlerinin ve öğrenci sayısının artırılması		
<b>HEDEF</b>	Üniversitemiz Ön-Lisans, Lisans ve Lisansüstü programlarına yeni bölümler/programlar eklenmesi ve öğrenci sayısının artırılması.		
<b>PERFORMANS HEDEFİ</b>	Üniversitemiz Ön-Lisans, Lisans ve Lisansüstü programlarına yeni bölümler/programlar eklenmesi ve öğrenci sayısının artırılması.		
<b>PERFORMANS GÖSTERGELERİ</b>		<b>2012 HEFEFİ</b>	<b>2012 GERÇEKLEŞME</b>
1	Bölüm sayısı	370	182
2	Öğrenci sayısı	39.000	39.603

<b>AMAÇ</b>	Araştırma – Geliştirme faaliyetlerinin artırılması.		
<b>HEDEF</b>	DPT, TÜBİTAK, v.b kuruluşlar ile yurtdışından maddi destek alan projelerin sayısını çoğaltmak.		
<b>PERFORMANS HEDEFİ</b>	DPT, TÜBİTAK, vb. kuruluşlar ile yurtdışından maddi destek alan projelerin sayısını çoğaltmak.		
<b>PERFORMANS GÖSTERGELERİ</b>		<b>2012 HEFEFİ</b>	<b>2012 GERÇEKLEŞME</b>
1	Bilimsel proje sayısı	35	78
2	DPT destekli projeler	3	1
3	TÜBİTAK Projeleri	12	6
4	Diğer Projeler	1	0



#### IV. KURUMSAL KABİLİYET VE KAPASİTENİN DEĞERLENDİRİLMESİ

##### 1. GÜÇLÜ YÖNLER

- Üniversitemizin geniş bir alanda büyük bir kampus olarak kurulu olması.
- Sayıları yıllar itibariyle artan genç akademik ve idari personelin bulunması.
- Kütahya ilinin diğer büyük çevre illere yakın olması.
- Üst yönetimin öğrenci ile ilişkilerinin güçlü olması.
- Bütçe büyüklüğü ile il bazında saygın bir kurum imajının bulunması.
- Üst yönetimin AR – GE faaliyetlerini desteklemesi ve olanak yaratması.
- Öğrencilerin yabancı dillerini geliştirmeye yönelik birimlerin ve sayıları gün geçtikçe artan öğretim elemanlarının bulunması.
- Bilimsel projeleri destekleyecek ve kaynak yönetimini yönlendirecek birimlerin bulunması.
- Kaynakları giderek artan ve öğrencilerin ihtiyaçlarını karşılayacak merkez kütüphanenin bulunması.
- Kampus içerisinde öğrencilere yönelik barınma ve sosyal aktivitelerin sağlanacağı yapılar bulunması.
- Mali disiplin, saydamlık ve hesap verme kavramlarının yükseköğretim kurumlarına entegre edilmiş olması.
- Üniversite personeline gerekli teknik ekipmanın sağlanıyor olması.





## 2. ZAYIF YÖNLER

- Üniversite kampusunun şehir merkezinden uzak olması.
- Üniversite ile vatandaşların bir araya getirilecek platformların sık olarak gerçekleşmemesi.
- Sivil toplum kuruluşları ile ortak olarak hareket edilecek projelerin az olması.
- Öğrenci profili açısından; çevre illerdeki diğer büyük üniversitelerin ikamesi durumunda olunması.
- Eğitim kalitesinin yıllar itibariyle karşılaştırmalı olarak ölçülebilen bir analizinin yapılmamış olması.
- Akademik personelin idari görev alma konusunda isteksiz bulunması.
- Üniversite döner sermayesinin etkin olarak kullanılamaması.
- İdari personelin gerekli bilgi ve tecrübeye sahip olmaması.
- İdari personelin bilimsel proje ve diğer projelere katılımının az olması.
- Öğrencilere yönelik olarak veri toplama ve öğrenci bilgi sisteminin beklentileri karşılamıyor olması.
- Üniversite harcama birimleri arasında koordinasyonunun aksak bir yapıda bulunması.
- Akademik birimlerdeki öğrenci bürolarının öğrenci odaklı olmamaları.
- Harcama birimlerindeki gerçekleştirme görevlilerinin gerekli bilgi donanımına sahip olmaması.
- Üniversite personeline yeterli maddi olanakların sağlanmamış olması.
- 666 sayılı KHK ile yönetici olarak görev yapan personel ve A grubu kariyer memurlarına yeterli mali ve sosyal hakların sağlanmamış olmasından kaynaklı olarak motivasyon eksikliği bulunması.
- Üniversite lojman imkanlarının yeterli olmaması.
- Öğrencilere ve üniversite personeline yönelik sosyal anlamda motivasyonun sağlanacağı yapıların az olması.
- Öğrenci sayısında oranla akademik ve idari personel sayısının yetersiz olması.
- Eğitim – öğretim alanında ders müfredatının beklentileri karşılayamıyor olması.

## 3. FIRSATLAR

- Üniversitenin genişlemesine ve eğitim – öğretim, bilim, araştırma alanlarına katkı sağlayacak yapıların kurulmasına yeterli olabilecek açık alana sahip olunması.
- Ege Bölgesi bazında rekabet edilebilecek yükseköğretim kurumlarının az olması.
- Bütçe sistemi açısından doğru planlama ile tam kapasite ile eğitim ve öğretime katkı sağlayacak materyallerin temin edilebilir olması.
- Coğrafi açıdan Kütahya ilinin ülkemizdeki yedi bölgeden dördüne hakim bir konumda olması.

- Bologna süreci ile eğitim – öğretim, bilim ve araştırma faaliyetlerinin beklenen zamandan daha hızlı artan bir seyir izlemesi.
- Avrupa Birliği ve diğer ekonomik entegrasyonların yükseköğretim kurumları ve öğrencileri destekleme konusundaki azminin her geçen gün artması.
- Erasmus ve Farabi gibi yurtiçi ve yurtdışı öğrenci ve personel değişim programlarına talebin giderek artması.
- Türkiye'nin Avrupa Birliği yolunda ekonomik, siyasi ve üyelik yükümlülüklerini yerine getirebilme konusunda istikrarlı bir seyir izlemesi.
- Kamu kurum ve kuruluşları ile Avrupa Birliği tarafından temin edilebilecek bağış ve yardımlar, fon, burs gibi kaynaklarla donanımlı akademik personel temin edilebilmesi.
- Son yıllarda ülkemizin yabancı ülkedeki personel ve öğrenciler için çalışma ve eğitim – öğretim hayatını devam ettirme açısından tercihleri arasında yer alması.
- Günün şartlarına hitap edecek şekilde bazı kanun ve ikincil mevzuat açısından yetkili makamlarca çalışmalara başlanmış olması.
- Özel sektörde yükseköğretim faaliyetlerini destekleyecek küresel çapta rekabette bulunan firmalar bulunması.



#### 4. TEHDİTLER

- Yurt genelinde üniversite sayılarının artmasından dolayı rekabet edecek kurum sayısının fazla olması.
- İleriye yönelik plan ve programların akademik ve idari personel tarafından benimsenmemesi veya anlaşılabilmesi.
- Ücret ve sosyal hakların personel lehine geliştirilmemesinden kaynaklı motivasyon kaybı.
- Öğrencilerin kendilerini geliştirecek bilimsel, sosyal ve kültürel programlarda uygulama eksikliği olması.
- Öğrencilerin, tanınır iyi bir üniversite mezunu olma konusunda inançlarının bulunmaması.
- Kültür farkları nedeniyle, yurtdışından gelen yabancı öğrencilerin ülkelerine döndüğünde üniversitemizi tavsiye etmiyor olması.
- Öğrenci kontenjanların giderek artmasından dolayı eğitim – öğretim kalitesinin sağlanamıyor olması.
- Küresel anlamda ekonomik ve siyasi dalgalanmaların bilim ve araştırma faaliyetlerine kaynak bulma açısından sıkıntı teşkil etmesi.
- Öğrencilerimizin ve mezunlarımızın üniversitemizin reklamını çevrelerine yapmıyor olması.
- Mevcut kanun ve diğer mevzuatlarda ileride beklenen ve istenilen şekilde düzenlemelerin gerçekleşmemesi.
- Çevre ve yakın illerde bölgeye hakim üniversite olma yolunda rekabet edilecek üniversite sayısının birden fazla olması.
- Akademik personelin yurtdışında yaptığı araştırma faaliyetlerini üniversiteye katkı sağlayacak şekilde geri dönüşümlerinin olmaması.
- Tüm çalışanlarımızın bölgede hakim üniversite olma yolunda gerekli isteği göstermemesi veya yeterli donanıma sahip olmaması.

## V. ÖNERİ VE TEDBİRLER

5018 sayılı Kamu Mali Yönetimi ve Kontrol Kanunu ile mali saydamlık ve hesap verme kavramları; stratejik plan, performans programı, faaliyet raporları ve bunlara benzer diğer mali ve mali olmayan raporlamalar ile anlam kazanmaktadır.

2012 yılı sonu itibari ile Dumlupınar Üniversitesi 2008 – 2012 Stratejik Planı sona ermiş ve 2013 – 2012 Stratejik Planı ile yola devam edilecektir. Geçen beş yıllık dönemde özellikle sorumluluk, saydamlık, hesap verilebilirlik kavramları açısından büyük dersler çıkarılmıştır.

Yeni plan döneminde 5018 sayılı Kanun ve diğer mevzuatın gerektiği şekilde hareket edilerek; temel olarak öğrencilerimizi ve diğer paydaşlarımızı merkez olarak gören ve kanunların izin verdiği her türlü bilgiyi paylaşan, iş ve işlemleri mevzuatın gerektirdiği şekilde yerine getiren ve bunların yanında en önemlisi; Dumlupınar Üniversitesi'ni daima ileriye götürecek, doğru zamanda doğru kararları veren bir teşkilat olmak en büyük amaçlarımızdır.

## **VI. İÇ KONTROL GÜVENCE BEYANI**

Üst yönetici olarak yetkim dahilinde;

Bu raporda yer alan bilgilerin güvenilir, tam ve doğru olduğunu beyan ederim.

Bu raporda açıklanan faaliyetler için bütçe ile tahsis edilmiş kaynakların, planlanmış amaçlar doğrultusunda ve iyi mali yönetim ilkelerine uygun olarak kullanıldığını ve iç kontrol sisteminin işlemlerin yasallık ve düzenliliğine ilişkin yeterli güvenceyi sağladığını bildiririm.

Bu güvence, üst yönetici olarak sahip olduğum bilgi ve değerlendirmeler, iç kontroller, iç denetçi raporları ile Sayıştay raporları gibi bilgim dâhilindeki hususlara dayanmaktadır.

Burada raporlanmayan, idarenin menfaatlerine zarar veren herhangi bir husus hakkında bilgim olmadığını beyan ederim. (Kütahya .....04.2013)

Prof. Dr. Ahmet KARAASLAN  
Rektör

## **VII. MALİ HİZMETLER BİRİM YÖNETİCİSİNİN BEYANI**

Mali hizmetler birim yöneticisi olarak yetkim dahilinde;

Bu idarede, faaliyetlerin mali yönetim ve kontrol mevzuatı ile diğer mevzuata uygun olarak yürütüldüğünü, kamu kaynaklarının etkili, ekonomik ve verimli bir şekilde kullanılmasını temin etmek üzere iç kontrol süreçlerinin işletildiğini, izlendiğini ve gerekli tedbirlerin alınması için düşünce ve önerilerimin zamanında üst yöneticiye raporlandığını beyan ederim.

İdaremizin 2012 yılı Faaliyet Raporunun “III/A- Mali Bilgiler” bölümünde yer alan bilgilerin güvenilir, tam ve doğru olduğunu teyit ederim.(Kütahya .....04.2013)

**Ekrem YILMAZ**  
Strateji Geliştirme Daire Başkanı

## **VIII. EKLER**

**EK 1****Yükseköğretim Kanununun 35, 39, 40 Maddeleri Kapsamında Diğer Üniversitelerden Gelen ve Diğer Üniversitelere Gönderilen Öğretim Elemanlarının Sayısı ve Görevlendirildikleri Üniversiteler**

<b>2547/35. MADDESİNE GÖRE</b>	<b>ADET</b>	<b>GÖREVLENDİRİLDİKLERİ ÜNİVERSİTE</b>
Diğer üniversitelerden <b>GELEN</b> öğretim elemanları	1 1	Amasya Üniversitesi Ordu Üniversitesi
Diğer üniversitelerden <b>GİDEN</b> öğretim elemanları	78	Ege Üniversitesi Selçuk Üniversitesi Eskişehir Osmangazi Üniversitesi Kocaeli Üniversitesi İstanbul Teknik Üniversitesi Ankara Üniversitesi Sakarya Üniversitesi Gazi Üniversitesi ODTÜ Anadolu Üniversitesi İstanbul Üniversitesi Dokuz Eylül Üniversitesi Marmara Üniversitesi Yıldız Teknik Üniversitesi Mimar Sinan Güzel Sanatlar Üniversitesi Hacettepe Üniversitesi Galatasaray Üniversitesi Boğaziçi Üniversitesi Pamukkale Üniversitesi ATATÜRK Üniversitesi
<b>2547/39. MADDESİNE GÖRE</b>	<b>ADET</b>	<b>GÖREVLENDİRİLDİKLERİ ÜNİVERSİTE</b>
Diğer üniversitelerde <b>GELEN</b> görevlendirilen öğretim elemanı	2	İstanbul Üniversitesi Pamukkale Üniversitesi
Diğer üniversitelerden <b>GELEN</b> öğretim elemanı	12	Anadolu Üniversitesi ATATÜRK Üniversitesi Karadeniz Teknik Üniversitesi Afyon Kocatepe Üniversitesi Adnan Menderes Üniversitesi Gazi Üniversitesi CUMHURİYET Üniversitesi Hacettepe Üniversitesi Ankara Üniversitesi Marmara Üniversitesi Muğla Üniversitesi Ahi Evran Üniversitesi



**EK 2****Yükseköğretim Kanununun 35, 39, 40 Maddeleri Kapsamında Diğer Üniversitelerden Gelen ve Diğer Üniversitelere Gönderilen Öğretim Elemanlarının Sayısı ve Görevlendirildikleri Üniversiteler**

<b>2547/39. MADDESİNE GÖRE</b>	<b>ADET</b>	<b>GÖREVLENDİRİLDİKLERİ ÜNİVERSİTE</b>
Diğer üniversitelerden <b>GİDEN</b> öğretim elemanları	3	Sabancı Üniversitesi İstanbul Üniversitesi Marmara Üniversitesi
	2	Gaziantep Üniversitesi Afyon Kocatepe Üniversitesi
	1	Orta Doğu Teknik Üniversitesi
	2	Kafkas Üniversitesi İstanbul Koç Üniversitesi
2547/39. MADDESİNE GÖRE Diğer üniversitelerden <b>GİDEN</b> öğretim elemanları	28	Ankara Gazi Üniversitesi Hacettepe Üniversitesi Bursa Uludağ Üniversitesi Ankara Üniversitesi Doku Eylül Üniversitesi Çanakkale 18 Mart Üniversitesi Karabük Üniversitesi Bilkent Üniversitesi Samsun 19 Mayıs Üniversitesi Yıldız Teknik Üniversitesi Pamukkale Üniversitesi İstanbul Medeniyet Üniversitesi İzmir Ekonomi Üniversitesi İstanbul Yedi Tepe Üniversitesi Batman Üniversitesi Trakya Üniversitesi Amasya Üniversitesi Adnan Menderes Üniversitesi Anadolu Üniversitesi İnönü Üniversitesi Karadeniz Teknik Üniversitesi Mimar Sinan Güzel Sanatlar Üniversitesi Muğla Üniversitesi İstanbul Yeni Yüzyıl Üniversitesi Recep Tayyip ERDOĞAN Üniversitesi Kocaeli Üniversitesi İstanbul Kültür Üniversitesi İzmir Gediz Üniversitesi
Diğer üniversitelerden <b>GİDEN</b> öğretim elemanları	17	İstanbul Boğaziçi Üniversitesi Süleyman DEMİREL Üniversitesi Hitit Üniversitesi İstanbul 29 Mayıs Üniversitesi Selçuk Üniversitesi Aksaray Üniversitesi Doğuş Üniversitesi

		Balıkesir Üniversitesi Giresun Üniversitesi Niğde Üniversitesi Muğla Sıtkı KOÇMAN Üniversitesi Hatay MUSTAFA KEMAL Üniversitesi Osmangazi Üniversitesi Abant İzzet BAYSAL Üniversitesi Kırıkkale Üniversitesi Sakarya Üniversitesi ATATÜRK Üniversitesi
--	--	--

**EK 3****Yükseköğretim Kanununun 35, 39, 40 Maddeleri Kapsamında Diğer Üniversitelerden Gelen ve Diğer Üniversitelere Gönderilen Öğretim Elemanlarının Sayısı ve Görevlendirildikleri Üniversiteler**

<b>2547/40. MADDESİNE GÖRE</b>	<b>ADET</b>	<b>GÖREVLENDİRİLDİKLERİ ÜNİVERSİTE</b>
Diğer üniversitelerden <b>GELEN</b> öğretim elemanları	9	Eskişehir Osmangazi Üniversitesi Sakarya Üniversitesi Gazi Üniversitesi Anadolu Üniversitesi Akdeniz Üniversitesi Zirve Üniversitesi Yıldız Teknik Üniversitesi Kırklareli Üniversitesi Afyon Kocatepe Üniversitesi
Diğer üniversitelerden <b>GELEN</b> öğretim elemanları	14	Pamukkale Üniversitesi Celal BAYAR Üniversitesi Fatih Üniversitesi İstanbul Aydın Üniversitesi Ordu Üniversitesi Bilecik Şeyh Edebali Üniversitesi Ankara Üniversitesi İnönü Üniversitesi Uşak Üniversitesi Yalova Üniversitesi Hacettepe Üniversitesi Yıldırım Beyazıt Üniversitesi Dokuz Eylül Üniversitesi Muş Alparslan Üniversitesi
<b>2547/40. MADDESİNE GÖRE</b>	<b>ADET</b>	<b>GÖREVLENDİRİLDİKLERİ ÜNİVERSİTE</b>
Diğer üniversitelerde <b>GİDEN</b> görevlendirilen öğretim elemanı	5	Bilecik Şeyh Edebali Üniversitesi İstanbul Yeditepe Üniversitesi Gazi kent Üniversitesi Marmara Üniversitesi Anadolu Üniversitesi
Diğer üniversitelerden <b>GİDEN</b> öğretim elemanı	6	Eskişehir Osmangazi Üniversitesi Aksaray Üniversitesi İstanbul Yeni Yüzyıl Üniversitesi Afyon Kocatepe Üniversitesi Uşak Üniversitesi Gebze İleri Teknoloji Bilimler Enstitüsü

**EK 4****1993 – 2012 YILLARI ARASI ÖĞRENCİ SAYILARI**

YILLAR	ÖN LİSANS	LİSANS	LİSANSÜSTÜ		TOPLAM	Artış (%) Oranları 1993=100
			Y.LİSANS	DOKTORA		
1993	641	1012	-	-	1653	100
1994	1675	3520	310	6	5538	235
1995	3175	5148	310	14	8647	423
1996	4304	7632	296	28	12260	641
1997	5043	9710	239	27	15019	808
1998	5113	11086	279	29	16507	898
1999	5986	12393	432	40	18851	1040
2000	7077	13806	619	58	21560	1204
2001	7590	14393	652	56	22691	1272
2002	8050	14868	582	51	23551	1424
2003	7014	14964	723	47	22748	1276
2004	7957	14262	1063	69	23351	1313
2005	10816	14616	1463	99	26994	1533
2006	13052	14734	1522	94	29402	1679
2007	13866	15642	1554	105	31157	1884
2008	12745	15149	1729	113	29736	1799
2009	12724	15473	1842	119	30158	1824
2010	14682	17620	1941	145	34388	2080
2011	13675	20322	1415	137	35549	2151
2012	14709	22404	1919	176	39208	2371

**DUMLUPINAR ÜNİVERSİTESİ**  
**FAKÜLTE, YÜKSEKOKUL VE ENSTİTÜLER**

**FAKÜLTELER :**

**11- İKTİSADİ VE İDARİ BİLİMLER FAKÜLTESİ**

- 11 - İşletme
- 11 - İşletme (İ.Ö.)
- 12- İktisat
- 12 - İktisat (İ.Ö.)
- 13 - Kamu Yönetimi
- 13 - Kamu Yönetimi (İ.Ö.)
- 14 - Maliye
- 14 - Maliye (İ.Ö.)
- 15- Siyaset Bilimi ve Uluslararası İlişkiler
- 15- Siyaset Bilimi ve Uluslararası İlişkiler (İ.Ö.)
- 16- Ekonometri
- 17- İnsan Kaynakları Yönetimi (\*\*)
- Uluslararası Ticaret ve Finansman (\*\*)

**12-FEN- EDEBİYAT FAKÜLTESİ**

- 11 - Biyoloji
- 11 - Biyoloji (İ.Ö.)
- 12 - Matematik
- 12 - Matematik (İ.Ö.)
- 13 – Fizik
- 13 - Fizik (İ.Ö.)

- 14 - Türk Dili ve Edebiyatı  
14 - Türk Dili ve Edebiyatı (İ.Ö.)  
15 - Sosyoloji  
15 - Sosyoloji (İ.Ö.)  
16 - Tarih  
16 - Tarih (İ.Ö.)  
17 - İngiliz Dili ve Edebiyatı  
17 - İngiliz Dili ve Edebiyatı (İ.Ö.)  
19 - Kimya  
19 - Kimya (İ.Ö.)  
20- Arkeoloji  
20- Arkeoloji (İ.Ö.)

### **13- MÜHENDİSLİK FAKÜLTESİ**

- 11 - İnşaat Mühendisliği  
11 - İnşaat Mühendisliği (İ.Ö.)  
12 - Makina Mühendisliği  
12 - Makina Mühendisliği (İ.Ö.)  
13 - Maden Mühendisliği  
13 - Maden Mühendisliği (İ.Ö.)  
14 – Malzeme ve Seramik Mühendisliği  
14 - Malzeme ve Seramik Mühendisliği (İ.Ö.)  
15 - Elektrik-Elektronik Mühendisliği  
15 - Elektrik-Elektronik Mühendisliği (İ.Ö.)  
16 - Endüstri Mühendisliği  
16 - Endüstri Mühendisliği (İ.Ö.)  
17 - Bilgisayar Mühendisliği  
17 - Bilgisayar Mühendisliği (İ.Ö.)

18 - Jeoloji Mühendisliđi

18 - Jeoloji Mühendisliđi (İ.Ö)

#### **14-SİMAV TEKNİK EđİTİM FAKÜLTESİ**

11 - Talaşlı Üretim Öğretmenliđi

11 - Talaşlı Üretim Öğretmenliđi (İ.Ö.)(\*\*)

12 - Mobilya ve Dekorasyon Öğretmenliđi

12 - Mobilya ve Dekorasyon Öğretmenliđi (İ.Ö.)(\*\*)

13- Elektronik ve Bilgisayar Eđitimi

- Metal Eđitimi (\*)

- Elektrik Eđitimi (\*)

#### **18-GÜZEL SANATLAR FAKÜLTESİ**

11 - Grafik

11 - Grafik (İ.Ö)

12 - Resim

12- Resim (İ.Ö.)

13- Seramik ve Cam Bölümü Seramik Anasanat Dalı

14- Grafik Bölümü Çizgi Film (Animasyon) Anasanat Dalı

15- İç Mimarlık Bölümü İç Mimarlık Anasanat Dalı (\*\*)

#### **19 -EđİTİM FAKÜLTESİ**

- İlköğretim Bölümü

- 11- Sınıf Öğretmenliđi

- 11- Sınıf Öğretmenliđi (İ.Ö)

- 13- Sosyal Bilgiler Öğretmenliđi

- 13- Sosyal Bilgiler Öğretmenliđi (İ.Ö)

- 14- Okul Öncesi Eđitimi Anabilim Dalı

- 14- Okul Öncesi Eđitimi Anabilim Dalı (İ.Ö)

- 15- Fen Bilgisi Öğretmenliği
- 15- Fen Bilgisi Öğretmenliği (İ.Ö)
- Türkçe Eğitimi Bölümü
  - 12- Türkçe Öğretmenliği
  - 12- Türkçe Öğretmenliği (İ.Ö)
- İngilizce Öğretmenliği Sertifika Programı

## **21 - TIP FAKÜLTESİ**

## **22- SİMAV TEKNOLOJİ FAKÜLTESİ**

- İmalat Mühendisliği
- İmalat Mühendisliği (İÖ)
- Kontrol Mühendisliği (\*\*)
- Enerji Sistemleri Mühendisliği (\*\*)
- Ağaç İşleri Endüstrisi Mühendisliği (\*\*)
- Elektrik Elektronik Mühendisliği (\*\*)

## **23- DIŞ HEKİMLİĞİ FAKÜLTESİ (\*\*)**

- Temel Bilimler
- Klinik Bilimler

## **- İLAHİYAT FAKÜLTESİ (\*\*)**

## **YÜKSEKOKULLAR:**

### **16 - KÜTAHYA SAĞLIK YÜKSEKOKULU**

- 11- Fizyoterapi ve Rehabilitasyon
- 12 - Hemşirelik
- 14 - Ebelik



## **17 - BEDEN EĞİTİMİ VE SPOR YÜKSEKOKULU**

- 11 - Beden Eğitimi ve Spor Öğretmenliği
- 11 - Beden Eğitimi ve Spor Öğretmenliği (İÖ) (\*\*)
- 12 - Antrenörlük Eğitimi
- 12 - Antrenörlük Eğitimi (İ.Ö)
- 13 - Spor Yöneticiliği
- 13- Spor Yöneticiliği (İ.Ö)
- 14- Rekreasyon
- 14- Rekreasyon (İ.Ö)

## **20 -UYGULAMALI BİLİMLER YÜKSEKOKULU**

- 11- Bankacılık ve Finans
- 11- Bankacılık ve Finans (İ.Ö)
- 12- Muhasebe
- 12- Muhasebe (İ.Ö)
- 13- Sigortacılık ve Risk Yönetimi
- 13- Sigortacılık ve Risk Yönetimi (İ.Ö)
- Yönetim Bilişim Sistemleri (\*\*)

## **-TAVŞANLI TURİZM İŞLETMECİLİĞİ VE OTELCİLİK YÜKSEKOKULU (\*\*)**

## **-YABANCI DİLLER YÜKSEKOKULU (\*\*)**

## **MESLEK YÜKSEKOKULLAR :**

### **50- KÜTAHYA SOSYAL BİLİMLER MESLEK YÜKSEKOKULU**

- Büro Hizmetleri ve Sekreterlik Bölümü
- 16-51 - Büro Yönetimi ve Yönetici Asistanlığı
- 16-51 - Büro Yönetimi ve Yönetici Asistanlığı (İ.Ö.)

- Muhasebe ve Vergi Bölümü  
18-63- Muhasebe ve Vergi Uygulamaları  
  
18-63- Muhasebe ve Vergi Uygulamaları (İ.Ö.)
- Otel, Lokanta ve İkram Hizmetleri Bölümü  
38-66 - Turizm ve Otel İşletmeciliği  
  
38-66 - Turizm ve Otel İşletmeciliği (İ.Ö.)
- Pazarlama ve Dış Ticaret Bölümü  
17-52- Dış Ticaret  
  
17-52 - Dış Ticaret (İ.Ö.)  
  
22-65 - Pazarlama  
  
22-65 - Pazarlama (İ.Ö.)
- Seyahat Turizm ve Eğlence Hizmetleri Bölümü  
21-67- Turizm ve Seyahat Hizmetleri  
  
21-67- Turizm ve Seyahat Hizmetleri (İ.Ö.)
- Toptan ve Parekende Satış Bölümü  
41- Emlak ve Emlak Yönetimi  
  
41- Emlak ve Emlak Yönetimi (İ.Ö.)
- Yönetim ve Organizasyon Bölümü  
40- İşletme Yönetimi  
  
40- İşletme Yönetimi (İ.Ö.)
  - Lojistik
  - Lojistik (İÖ)
- Ulaştırma Hizmetleri Bölümü  
23-64- Otobüs Kaptanlığı
- Finans – Bankacılık ve Sigortacılık Bölümü  
45 – Bankacılık ve Sigortacılık  
  
45 – Bankacılık ve Sigortacılık (İ.Ö.)

- Elektrik ve Enerji Bölümü
  - 11 - Elektrik
  - 11 - Elektrik (İ.Ö.)
  - 11 - Elektrik (İ.Ö) (\*\*)
- İnşaat Bölümü
  - 12 - İnşaat Teknolojisi
  - 12 - İnşaat Teknolojisi (İ.Ö.)
  - 42- Doğal Yapı Taşları Teknolojisi
  - 42- Doğal Yapı Taşları Teknolojisi (İ.Ö) (\*\*)
- Madencilik ve Maden Çıkarma Bölümü (\*\*)
- 13 - Maden (\*\*)
- 13 - Maden (İ.Ö.) (\*\*)
- El Sanatları Bölümü
  - 14- Seramik- Cam ve Çinicilik
  - 14- Seramik- Cam ve Çinicilik (İ.Ö.) (\*\*)
  - 29 - Kuyumculuk ve Takı Tasarımı
  - 29 - Kuyumculuk ve Takı Tasarımı (İ.Ö)
  - 30 - Geleneksel El Sanatları
  - 30 - Geleneksel El Sanatları (İ.Ö)
    - Mimari Dekoratif Sanatlar
- Elektronik ve Otomasyon Bölümü
  - 31 - Elektronik Teknolojisi
  - 31 - Elektronik Teknolojisi (İ.Ö)
  - 37- Kontrol ve Otomasyon Teknolojisi
  - 37- Kontrol ve Otomasyon Teknolojisi (İ.Ö) (\*\*)
  - 43 - Mekatronik
  - 43 - Mekatronik (İ.Ö)
- Mimarlık ve Şehir Planlama Bölümü
  - 24 - Harita ve Kadastro (\*\*)
  - 26- Mimari Restorasyon

- 26- Mimari Restorasyon (İ.Ö)
- Makine ve Metal Teknolojileri Bölümü  
25 - Makine (\*\*)  
33- Makine  
  
33 - Makine (İ.Ö)
  - Bilgisayar Teknolojileri Bölümü  
36 - Bilgisayar Programcılığı  
  
36 - Bilgisayar Programcılığı (İ.Ö)
  - Bilgisayar Kullanımı Bölümü  
44 - Bilgisayar Operatörlüğü
  - Kimya ve Kimyasal İşleme Teknolojileri Bölümü  
32 - Kimya Teknolojisi  
  
32 - Kimya Teknolojisi (İ.Ö)
  - Malzeme ve Malzeme İşleme Teknolojileri Bölümü  
35 - Mobilya ve Dekorasyon  
  
35 - Mobilya ve Dekorasyon (İ.Ö)
  - Görsel, İşitsel Teknikler ve Medya Yapımcılığı Bölümü  
- Radyo ve Televizyon Programcılığı (\*)
  - Tasarım Bölümü  
46 – Grafik Tasarımı  
  
46 – Grafik Tasarımı (İ.Ö.)

### **32- GEDİZ MESLEK YÜKSEKOKULU**

- İnşaat Bölümü  
13 - Doğal Yapı Taşları Teknolojisi (\*\*)
- Tekstil Giyim Ayakkabı ve Deri Bölümü  
14 - Deri Teknolojisi (\*\*)  
  
14 - Deri Teknolojisi (İ.Ö.) (\*\*)  
  
20 - Tekstil Teknolojisi  
  
20 - Tekstil Teknolojisi (İ.Ö)  
  
73 - Giyim Üretim Teknolojisi  
  
73 - Giyim Üretim Teknolojisi (İ.Ö)

- Bitkisel ve Hayvansal Üretim Bölümü  
15 - Seracılık (\*\*)  
  
21 - Tıbbı ve Aromatik Bitkiler  
  
21 - Tıbbı ve Aromatik Bitkiler (İ.Ö)
- Su Ürünleri Bölümü  
16 - Su Ürünleri (\*\*)
- Muhasebe ve Vergi Bölümü  
17 - Muhasebe ve Vergi Uygulamaları  
  
17- Muhasebe ve Vergi Uygulamaları (İ.Ö) (\*\*)
- Pazarlama ve Dış Ticaret Bölümü  
18 - Pazarlama  
  
18 - Pazarlama (İ.Ö)
- Yönetim ve Organizasyon Bölümü  
19- İşletme Yönetimi  
  
19 - İşletme Yönetimi (İ.Ö)  
  
24 - Lojistik  
  
24 – Lojistik (İ.Ö)
- Tasarım Bölümü  
22- Moda Tasarımı  
  
22- Moda Tasarımı (İ.Ö)  
  
24- Grafik Tasarımı (\*\*)
- Elektronik ve Otomasyon Bölümü  
23- Mekatronik  
  
23- Mekatronik (İ.Ö)
- Otel Lokanta ve İkram Hizmetleri Bölümü  
- Ağırhama Hizmetleri (\*)
- Tıbbi Hizmetler ve Teknikler Bölümü  
26- Tıbbi Dokümantasyon ve Sekreterlik  
  
26- Tıbbi Dokümantasyon ve Sekreterlik (İ.Ö)  
  
- Ortopedik Protez ve Ortez (\*)
- Mülkiyet Koruma ve Güvenlik Bölümü  
27- İşçi Sağlığı ve İş Güvenliği

- 27- İşçi Sağlığı ve İş Güvenliği (İ.Ö)
- Finans Bankacılık ve Sigortacılık Bölümü  
25- Bankacılık ve Sigortacılık  
25- Bankacılık ve Sigortacılık (İÖ)
  - Bilgisayar Teknolojileri Bölümü  
50- Bilgisayar Programcılığı  
50- Bilgisayar Programcılığı (İ.Ö.)

### **33-TAVŞANLI MESLEK YÜKSEKOKULU**

- Muhasebe ve Vergi Bölümü  
11- Muhasebe ve Vergi Uygulamaları  
11- Muhasebe ve Vergi Uygulamaları (İ.Ö.) (\*\*)
- Pazarlama ve Dış Ticaret Bölümü  
13- Dış Ticaret  
13- Dış Ticaret (İÖ)
- Makine ve Metal Teknolojileri Bölümü  
16 - Makine (\*\*)  
19 - Makine
- Motorlu Araçlar ve Ulaştırma Teknolojileri Bölümü  
17- Otomotiv Teknolojisi  
17 - Otomotiv Teknolojisi (İ.Ö)  
25-İş Makineleri Operatörlüğü (\*\*)
- Bilgisayar Teknolojileri Bölümü  
18 - Bilgisayar Programcılığı  
18 - Bilgisayar Programcılığı (İ.Ö.)  
26 - İnternet ve Ağ Teknolojileri  
26 - İnternet ve Ağ Teknolojileri (İ.Ö)
- Büro Yönetimi ve Sekreterlik Bölümü  
20 - Büro Yönetimi ve Yönetici Asistanlığı  
20 - Büro Yönetimi ve Yönetici Asistanlığı (İ.Ö)
- Elektronik ve Otomasyon Bölümü

- 21- Kontrol ve Otomasyon Teknolojisi
- 21- Kontrol ve Otomasyon Teknolojisi (İ.Ö) (\*\*)
- Mimarlık ve Şehir Planlama Bölümü  
22- Harita ve Kadastro  
  
22- Harita ve Kadastro (İ.Ö)
  - Elektrik ve Enerji Bölümü  
23- Gaz ve Tesisatı Teknolojisi  
  
23- Gaz ve Tesisatı Teknolojisi (İ.Ö) (\*\*)
  - Yönetim ve Organizasyon Bölümü  
24- Lojistik  
  
24- Lojistik (İ.Ö)
  - Mülkiyet Koruma ve Güvenlik Bölümü  
- İş Sağlığı ve Güvenliği (\*\*)  
  
- İş Sağlığı ve Güvenliği (NÖ) (\*\*)

### **34-ALTINTAŞ MESLEK YÜKSEKOKULU**

- İnşaat Bölümü  
11 -Doğal Yapı Taşları Teknolojisi (\*\*)
- El Sanatları Bölümü  
12 - Kuyumculuk ve Takı Tasarımı (\*\*)
- Muhasebe ve Vergi Bölümü  
13 - Muhasebe ve Vergi Uygulamaları  
  
13 - Muhasebe ve Vergi Uygulamaları (İ.Ö)
- Gıda İşleme Bölümü  
14 - Süt ve Ürünleri Teknolojisi  
  
16 - Gıda Teknolojisi  
  
16 - Gıda Teknolojisi (İ.Ö)  
  
19- Gıda Kalite Kontrolü ve Analizi  
  
19- Gıda Kalite Kontrolü ve Analizi (İÖ)
- Bitkisel ve Hayvansal Üretim Bölümü  
15-Bahçe Ziraatı (\*\*)

Tıbbı ve Aromatik Bitkiler

Tıbbı ve Aromatik Bitkiler (İÖ)

- Yönetim ve Organizasyon Bölümü  
17- İşletme Yönetimi

17- İşletme Yönetimi (İ.Ö)

- Lojistik (\*\*)

- Pazarlama ve Dış Ticaret Bölümü  
18- Halkla İlişkiler ve Tanıtım (\*\*)

### 35-ASLANAPA MESLEK YÜKSEKOKULU (\*\*)

- Muhasebe ve Vergi Bölümü  
11 - Muhasebe ve Vergi Uygulamaları

- Yönetim ve Organizasyon Bölümü  
12 - İşletme Yönetimi

### 36- ÇAVDARHİSAR MESLEK YÜKSEKOKULU (\*\*)

- Otel, Lokanta ve İkram Hizmetleri Bölümü  
11 – Ağırhlama Hizmetleri

### 37- DOMANIÇ MESLEK YÜKSEKOKULU

- Muhasebe ve Vergi Bölümü  
11 - Muhasebe ve Vergi Uygulamaları (\*\*)

13 - Muhasebe ve Vergi Uygulamaları

13- Muhasebe ve Vergi Uygulamaları (İÖ) (\*\*)

- Yönetim ve Organizasyon Bölümü  
12 İşletme Yönetimi  
12- İşletme Yönetimi (İÖ) (\*\*)

16- İnsan Kaynakları Yönetimi (\*\*)

17-Lojistik

17-Lojistik (İÖ)

- Pazarlama ve Dış Ticaret Bölümü  
14- Pazarlama(\*\*)

15- İnternet ve Ağ Teknolojileri (\*\*)

- Büro Hizmetleri ve Sekreterlik Bölümü  
18-Büro Yönetimi ve Yönetici Asistanlığı



## 18-Büro Yönetimi ve Yönetici Asistanlığı (İÖ)

- Bilgisayar Kullanımı Bölümü  
-Bilgi Yönetimi

## 38- DUMLUPINAR MESLEK YÜKSEKOKULU (\*\*)

- Muhasebe ve Vergi Bölümü  
11 - Muhasebe ve Vergi Uygulamaları
- Yönetim ve Organizasyon Bölümü  
12 - İşletme Yönetimi

## 39- EMET MESLEK YÜKSEKOKULU

- Muhasebe ve Vergi Bölümü  
11 - Muhasebe ve Vergi Uygulamaları  
11 - Muhasebe ve Vergi Uygulamaları (İÖ)
- Yönetim ve Organizasyon Bölümü  
12 - İşletme Yönetimi  
12 - İşletme Yönetimi (İÖ)
- Hemşirelik ve Bakım Hizmetleri Bölümü  
13-Çocuk Gelişimi  
13-Çocuk Gelişimi (İ.Ö)
- Kimya ve Kimyasal İşleme Teknolojileri Bölümü  
14- Kimya Teknolojisi  
14- Kimya Teknolojisi (İ.Ö)
- Pazarlama ve Dış Ticaret Bölümü  
15- Dış Ticaret  
15- Dış Ticaret (İ.Ö)
- Otel, Lokanta ve İkram Hizmetleri Bölümü  
66- Turizm ve Otel İşletmeciliği  
16- Ağırlama Hizmetleri(\*\*)  
16- Ağırlama Hizmetleri (İ.Ö)(\*\*)
- El Sanatları Bölümü  
17-Geleneksel El Sanatları (\*\*)
- Mülkiyet Koruma ve Güvenlik Bölümü

18-İş Sağlığı ve Güvenliği (\*\*)

- Finans Bankacılık ve Sigortacılık Bölümü  
19- Menkul Kıymetler ve Sermaye Piyasası

19- Menkul Kıymetler ve Sermaye Piyasası (İÖ)

#### **40- HİSARCIK MESLEK YÜKSEKOKULU**

- Pazarlama ve Dış Ticaret Bölümü  
13 - Pazarlama

13 Pazarlama (İ.Ö) (\*\*)

52- Dış Ticaret

52- Dış Ticaret (İ.Ö)

-Halkla İlişkiler ve Tanıtım

-Halkla İlişkiler ve Tanıtım (İÖ)

- Muhasebe ve Vergi Bölümü  
14 - Muhasebe ve Vergi Uygulamaları

14 - Muhasebe ve Vergi Uygulamaları (İ.Ö) (\*\*)

- Yönetim ve Organizasyon Bölümü  
15- İşletme Yönetimi

15- İşletme Yönetimi (İ.Ö) (\*\*)

17 - Lojistik

17- Lojistik (İ.Ö)

- Yerel Yönetimler

- Yerel Yönetimler (İÖ)

- İnsan Kaynakları Yönetimi

- İnsan Kaynakları Yönetimi (İÖ)

- Toptan ve Perekende Satış Bölümü  
16- Emlak ve Emlak Yönetimi

16- Emlak ve Emlak Yönetimi (İ.Ö)

- Otel, Lokanta ve İkram Hizmetleri Bölümü  
18- Ağırlama Hizmetleri (\*\*)

- El Sanatları Bölümü  
19- Seramik , Cam ve Çinicilik (\*\*)

- Park ve Bahçe Bitkileri Bölümü  
20- Peyzaj ve Süs Bitkileri (\*\*)

#### **41- PAZARLAR MESLEK YÜKSEKOKULU**

- Gıda İşleme Bölümü  
11 - Meyve ve Sebze İşleme Teknolojisi (\*\*)  
13 - Gıda Teknolojisi  
13 - Gıda Teknolojisi (İ.Ö) (\*\*)  
17-Meyve Sebze İşleme Teknolojisi (\*\*)  
16-Tarımsal Ürünler Muhafaza ve Depoloma Teknolojisi (\*\*)  
-Gıda Kalite Kontrolü ve Analizi (\*\*)
- Pazarlama ve Dış Ticaret Bölümü  
14- Pazarlama (\*\*)  
14- Pazarlama (İ.Ö) (\*\*)
- Elektrik ve Enerji Bölümü  
15- İklimlendirme ve Soğutma Teknolojisi  
15- İklimlendirme ve Soğutma Teknolojisi (İ.Ö) (\*\*)  
-Gaz ve Tesisatı Teknolojisi (\*\*)  
-Alternatif Enerji Kaynakları Teknolojisi (\*\*)
- Makine ve Metal Teknolojileri Bölümü  
-Makine, Resim ve Konstrüksiyon  
-Makine, Resim ve Konstrüksiyon (İÖ)
- Otel, Lokanta ve İkram Hizmetleri Bölümü  
-Aşçılık (\*\*)

#### **42- SİMAV MESLEK YÜKSEKOKULU**

- Malzeme ve Malzeme İşleme Teknolojileri Bölümü  
11 - Ağaç İşleri (\*\*)  
-Mobilya ve Dekorasyon  
-Mobilya ve Dekorasyon (İÖ)
- Makine ve Metal Teknolojileri Bölümü  
12 - Kaynak Teknolojisi(\*\*)

- 13 - Makine (\*\*)
- 60 - Makine
- 60 - Makine (İ.Ö)
- Elektrik ve Enerji Bölümü
    - 14 - Elektrik
    - 14 - Elektrik (İ.Ö.)(\*\*)
  - Bitkisel ve Hayvansal Üretim Bölümü
    - 15 - Seracılık (\*\*)
    - 21 - Organik Tarım
    - 21 - Organik Tarım (İ.Ö) (\*\*)
  - Bilgisayar Teknolojileri Bölümü
    - 19 - Bilgisayar Programcılığı
    - 19 - Bilgisayar Programcılığı (İ.Ö.)
  - Pazarlama ve Dış Ticaret Bölümü
    - 17 - Pazarlama
    - 17 - Pazarlama (İ.Ö.) (\*\*)
  - Muhasebe ve Vergi Bölümü
    - 18 - Muhasebe ve Vergi Uygulamaları
    - 18- Muhasebe ve Vergi Uygulamaları (İ.Ö) (\*\*)
  - Yönetim ve Organizasyon Bölümü
    - 20 - İşletme Yönetimi
    - 20 - İşletme Yönetimi (İ.Ö) (\*\*)
      - İnsan Kaynakları Yönetimi
      - İnsan Kaynakları Yönetimi (İÖ)
      - Yerel Yönetimler
      - Yerel Yönetimler (İÖ)
      - Lojistik
      - Lojistik (İÖ)
  - Elektronik ve Otomasyon Bölümü
    - 22 - Elektronik Teknolojisi
    - 22 - Elektronik Teknolojisi (İ.Ö) (\*\*)

- 58 - Kontrol ve Otomasyon Teknolojisi
- 58 - Kontrol ve Otomasyon Teknolojisi (İ.Ö)
- Finans Bankacılık ve Sigortacılık Bölümü  
23- Bankacılık ve Sigortacılık  
23- Bankacılık ve Sigortacılık (İ.Ö)
- Elektronik ve Otomasyon Bölümü  
24- Elektronik Haberleşme Teknolojisi  
24- Elektronik Haberleşme Teknolojisi (İ.Ö)  
-Mekatronik  
-Mekatronik (İÖ)
- El Sanatları Bölümü  
25- Geleneksel El Sanatları (\*\*)  
26-Bilgisayar Destekli Tasarım ve Animasyon (\*\*)

#### **43- ŞAPHANE MESLEK YÜKSEKOKULU**

- Makine ve Metal Teknolojileri Bölümü  
11 - Kaynak Teknolojisi (\*\*)
- Elektrik ve Enerji Bölümü  
12 - Elektrik (\*\*)
- Muhasebe ve Vergi Bölümü  
13 - Muhasebe (\*\*)  
14 - Muhasebe ve Vergi Uygulamaları (\*\*)  
14 - Muhasebe ve Vergi Uygulamaları (İ.Ö) (\*\*)
- Yönetim ve Organizasyon Bölümü  
15 - İşletme Yönetimi  
15 - İşletme Yönetimi (İ.Ö) (\*\*)  
19- İnsan Kaynakları Yönetimi (\*\*)
- Büro Yönetimi ve Sekreterlik Bölümü  
16 - Büro Yönetimi ve Sekreterlik  
16 - Büro Yönetimi ve Sekreterlik (İ.Ö)
- Finans Bankacılık ve Sigortacılık Bölümü

17- Bankacılık ve Sigortacılık

17- Bankacılık ve Sigortacılık (İ.Ö)

18- Menkul Kıymetler ve Sermaye Piyasası

18- Menkul Kıymetler ve Sermaye Piyasası (İÖ)

▪ Yönetim ve Organizasyon Bölümü

19 - Lojistik

19- Lojistik (İ.Ö)

18 - Yerel Yönetimler

18- Yerel Yönetimler (İ.Ö)

▪ Pazarlama ve Dış Ticaret Bölümü

- Halkla İlişkiler ve Tanıtım (\*\*)

▪ Bilgisayar Teknolojileri Bölümü

-İnternet ve Ağ Teknolojileri (\*\*)

▪ Motorlu Araçlar ve Ulaştırma Teknolojileri Bölümü

-İş Makineleri Operatörlüğü (\*\*)

▪ Çocuk Bakımı ve Gençlik Hizmetleri Bölümü

-Çocuk Gelişimi (\*\*)

**49- SİMAV SAĞLIK HİZMETLERİ MESLEK YÜKSEKOKULU (\*\*)**

- Tıbbi Laboratuvar Teknikleri (\*\*)

- Ortopedik Protez ve Ortez (\*\*)

- Yaşlı Bakım (\*\*)

- Optisyenlik (\*\*)

**- GEDİZ SAĞLIK HİZMETLERİ MESLEK YÜKSEKOKULU**

▪ Tıbbi Hizmetler ve Teknikler Bölümü

- Tıbbi Dokümantasyon ve Sekreterlik

**ENSTİTÜLER :**

**1- FEN BİLİMLERİ ENSTİTÜSÜ  
DOKTORA PROGRAMLARI**

▪ Biyoloji Anabilim Dalı

- Botanik

- Zooloji
- Genel Biyoloji
- Kimya Anabilim Dalı
  - Organik Kimya
  - Anorganik Kimya
  - Fizikokimya
  - Analitik Kimya
  - Biyokimya
- Matematik Anabilim Dalı
- İnşaat Mühendisliği Anabilim Dalı
  - Yapı
- Maden Mühendisliği Anabilim Dalı
  - Cevher Hazırlama
  - Maden İşletme
- Makine Mühendisliği Anabilim Dalı
- Seramik Mühendisliği Anabilim Dalı
  - Seramik
- Jeoloji Mühendisliği Anabilim Dalı
- Elektrik Elektronik Mühendisliği Anabilim Dalı

## **TEZLİ YÜKSEK LİSANS PROGRAMLARI**

- Biyoloji Anabilim Dalı
  - Botanik
  - Zooloji
  - Genel Biyoloji
  - Moleküler Biyoloji
- Fizik Anabilim Dalı
  - Yüksek Enerji ve Plazma Fiziği
  - Genel Fizik
  - Katı Hal Fiziği
  - Atom ve Molekül Fiziği
  - Nükleer Fizik
  - Matematiksel Fizik
- Kimya Anabilim Dalı
  - Organik Kimya
  - Anorganik Kimya
  - Fizikokimya
  - Analitik Kimya
  - Biyokimya
- Matematik Anabilim Dalı
  - Cebir ve Sayılar Teorisi
  - Topoloji

- Geometri
- Fonksiyonlar Teorisi ve Analiz
- Uygulamalı Matematik
- Elektrik-Elektronik Mühendisliği Anabilim Dalı
  - Telekomünikasyon
  - Elektronik
  - Elektrik
  - Elektromanyetik Alanlar ve M.T.
  - Bilgisayar Bilimleri
  - Elektrik Tesisleri
  - Elektrik Makineleri
  - Elektrik-Elektronik
  - Devreler ve Sistemler
  - Kontrol ve Kumanda Sistemleri
- Endüstri Mühendisliği Anabilim Dalı
  - Endüstri
  - Endüstri Mühendisliği
  - Yöneylem Araştırması
- İnşaat Mühendisliği Anabilim Dalı
  - Hidrolik
  - Yapı
  - Malzeme
  - Yapı İşletmesi
  - Ulaştırma
  - Geoteknik
- Maden Mühendisliği Anabilim Dalı
  - Cevher Hazırlama
  - Maden İşletme
- Makina Eğitimi Anabilim Dalı
  - Makine Eğitimi
  - Talaşlı Üretim
- Makina Mühendisliği Anabilim Dalı
  - Mekanik
  - Makine Teorisi ve Dinamiği
  - Enerji
  - İmalat ve Konstrüksiyon
  - Termodinamik
- Mobilya ve Dekorasyon Eğitimi Anabilim Dalı
  - Mobilya Dekorasyon Eğitimi
  - Ağaç Malzeme Eğitimi
- Seramik Mühendisliği Anabilim Dalı
  - Seramik



- Jeoloji Mühendisliği Anabilim Dalı

## **TEZSİZ YÜKSEK LİSANS PROGRAMLARI**

- Ortaöğretim Fen ve Matematik Alanlar Eğitimi Ana Bilim Dalı
  - Biyoloji Öğretmenliği
  - Fizik Öğretmenliği
  - Kimya Öğretmenliği
  - Matematik Öğretmenliği

## **2. SOSYAL BİLİMLER ENSTİTÜSÜ**

### **DOKTORA PROGRAMLARI**

- İşletme
- İktisat
- İlköğretim Anabilim Dalı
  - Sosyal Bilgiler Eğitimi
  - Sınıf Öğretmenliği

- Maliye
- Tarih

### **TEZLİ YÜKSEK LİSANS PROGRAMLARI**

- İşletme Anabilim Dalı
  - Muhasebe- Finansman
  - Yönetim Organizasyon
  - Pazarlama
- İktisat Anabilim Dalı
  - İktisat
  - Para ve Banka
- Kamu Yönetimi Anabilim Dalı
- Maliye Anabilim Dalı
- Türk Dili ve Edebiyatı Anabilim Dalı
- Sosyoloji Anabilim Dalı
- Tarih Anabilim Dalı
  - Yeniçağ Tarihi
  - Yakınçağ Tarihi
  - Türkiye Cumhuriyeti Tarihi
- Batı Dilleri ve Edebiyatı Anabilim Dalı
  - İngiliz Dili ve Edebiyatı
- İlköğretim Anabilim Dalı
  - Sosyal Bilgiler Öğretmenliği
  - Okul Öncesi Öğretmenliği
  - Sınıf Öğretmenliği

- Arkeoloji Anabilim Dalı  
- Arkeoloji
- Türkçe Eğitimi Anabilim Dalı
- Eğitim Yönetimi, Teftişi, Ekonomisi ve Planlaması Anabilim Dalı
- Grafik Anasanat Dalı
- Resim Anasanat Dalı

#### **TEZSİZ YÜKSEK LİSANS PROGRAMLARI**

- İşletme Anabilim Dalı
- Kamu Yönetimi Anabilim Dalı

#### **ORTAÖĞRETİM ALAN ÖĞRETMENLİĞİ TEZSİZ YÜKSEK LİSANS PROGRAMLARI**

- Ortaöğretim Sosyal Alanlar Eğitimi Anabilim Dalı
  - Türk Dili ve Edebiyatı Öğretmenliği
  - Tarih Öğretmenliği
  - Felsefe Grubu Öğretmenliği
- Ortaöğretim Güzel Sanatlar Eğitimi Anabilim Dalı
  - Resim Öğretmenliği

### **3. SAĞLIK BİLİMLERİ ENSTİTÜSÜ**

#### **DOKTORA PROGRAMLARI**

- Beden Eğitimi ve Spor  
**TEZLİ YÜKSEK LİSANS PROGRAMLARI**
- Beden Eğitimi ve Spor Anabilim Dalı

### **4. EĞİTİM BİLİMLERİ ENSTİTÜSÜ (\*\*)**

---

(\*) Henüz faaliyete geçmemiş program  
(\*\*) Öğrenci alınmayan program.

