



T.C. KÜLTÜR VE TURİZM BAKANLIĞI
DEVLET OPERA VE BALESİ GENEL MÜDÜRLÜĞÜ



2022 MALİ YILI

PERFORMANS PROGRAMI

I. GENEL BİLGİLER.....	2
A. GÖREV, YETKİ VE SORUMLULUKLAR.....	2
<i>Organizasyon Yapısı ve Görev Tanımları</i>	<i>2</i>
B. TEŞKİLAT YAPISI	4
<i>Merkez Teşkilatı</i>	<i>4</i>
<i>Kurullar</i>	<i>7</i>
<i>Taşra Teşkilatı.....</i>	<i>8</i>
C. FİZİKSEL KAYNAKLAR	8
<i>Sahne ve Koltuk Durumu</i>	<i>8</i>
<i>Teknolojik Kaynaklar</i>	<i>9</i>
<i>İnsan Kaynakları.....</i>	<i>9</i>
II. PERFORMANS BİLGİLERİ	10
A. TEMEL POLİTİKA VE ÖNCELİKLER	10
<i>Profesyonellik.....</i>	<i>10</i>
<i>Ekip Çalışması</i>	<i>10</i>
<i>Yaratıcılık.....</i>	<i>10</i>
<i>Estetik.....</i>	<i>10</i>
<i>Nitelik</i>	<i>10</i>
<i>Sürekli Gelişme</i>	<i>10</i>
B. AMAÇ VE HEDEFLER.....	11
<i>Devlet Opera ve Balesi Genel Müdürlüğü Misyonu</i>	<i>11</i>
<i>Devlet Opera ve Balesi Genel Müdürlüğü Vizyonu.....</i>	<i>11</i>
<i>Devlet Opera ve Balesi Genel Müdürlüğü Amaç ve Hedefleri</i>	<i>11</i>
<i>Alt Program Hedefleri ve Stratejik Plan İlişkisi</i>	<i>11</i>
C. İDARE PERFORMANS BİLGİSİ	12
<i>Devlet Opera ve Balesi Genel Müdürlüğü Performans Bilgisi.....</i>	<i>12</i>
<i>Faaliyet Maliyetleri Tablosu</i>	<i>14</i>
D. İDARENİN TOPLAM KAYNAK İHTİYACI	20
<i>Faaliyetler Düzeyinde Performans Programı Maliyeti.....</i>	<i>20</i>
<i>Ekonomik Sınıflandırma Düzeyinde Performans Programı Maliyeti.....</i>	<i>21</i>
E. DİĞER HUSUSLAR.....	22
<i>Faaliyetlerden Sorumlu Harcama Birimleri</i>	<i>22</i>
<i>Performans Göstergelerinin İzlenmesinden Sorumlu Birimler</i>	<i>22</i>

I. GENEL BİLGİLER

A. GÖREV, YETKİ VE SORUMLULUKLAR

Devlet Opera ve Balesi Genel Müdürlüğünün kuruluş, teşkilat, görev ve yetkilerine ilişkin esaslar, 15.07.2018 tarihli Resmî Gazete'de yayımlanmasıyla yürürlüğe girmiş olan 4 numaralı "Bakanlıklara Bağlı, İlgili, İlişkili Kurum Ve Kuruluşlar İle Diğer Kurum Ve Kuruluşların Teşkilatı Hakkında Cumhurbaşkanlığı Kararnamesi" ile düzenlenmiştir.

"(1) Ankara'da Kültür ve Turizm Bakanlığına bağlı, özel bütçeli ve tüzel kişiliği haiz Devlet Opera ve Balesi Genel Müdürlüğü kurulmuştur.

(2) Devlet Opera ve Balesi Genel Müdürlüğü Bakanın onayı ile illerde müdürlükler kurabilir.

(3) Genel Müdürlük ve müdürlükler Bakanın onayı ile yurt içi ve yurt dışı turneler tertip edebilir, milli ve milletlerarası festivaller düzenleyebilir." (4 Numaralı Cumhurbaşkanlığı Kararnamesi – Madde 328)

"Genel Müdürlük opera, bale ve müzik sanatını halka tanıtmak ve yaymak gayesiyle opera, operet, bale temsilleriyle konserler verir, yurtiçi ve yurtdışı turneler tertipler, milli ve milletlerarası festivaller düzenler."

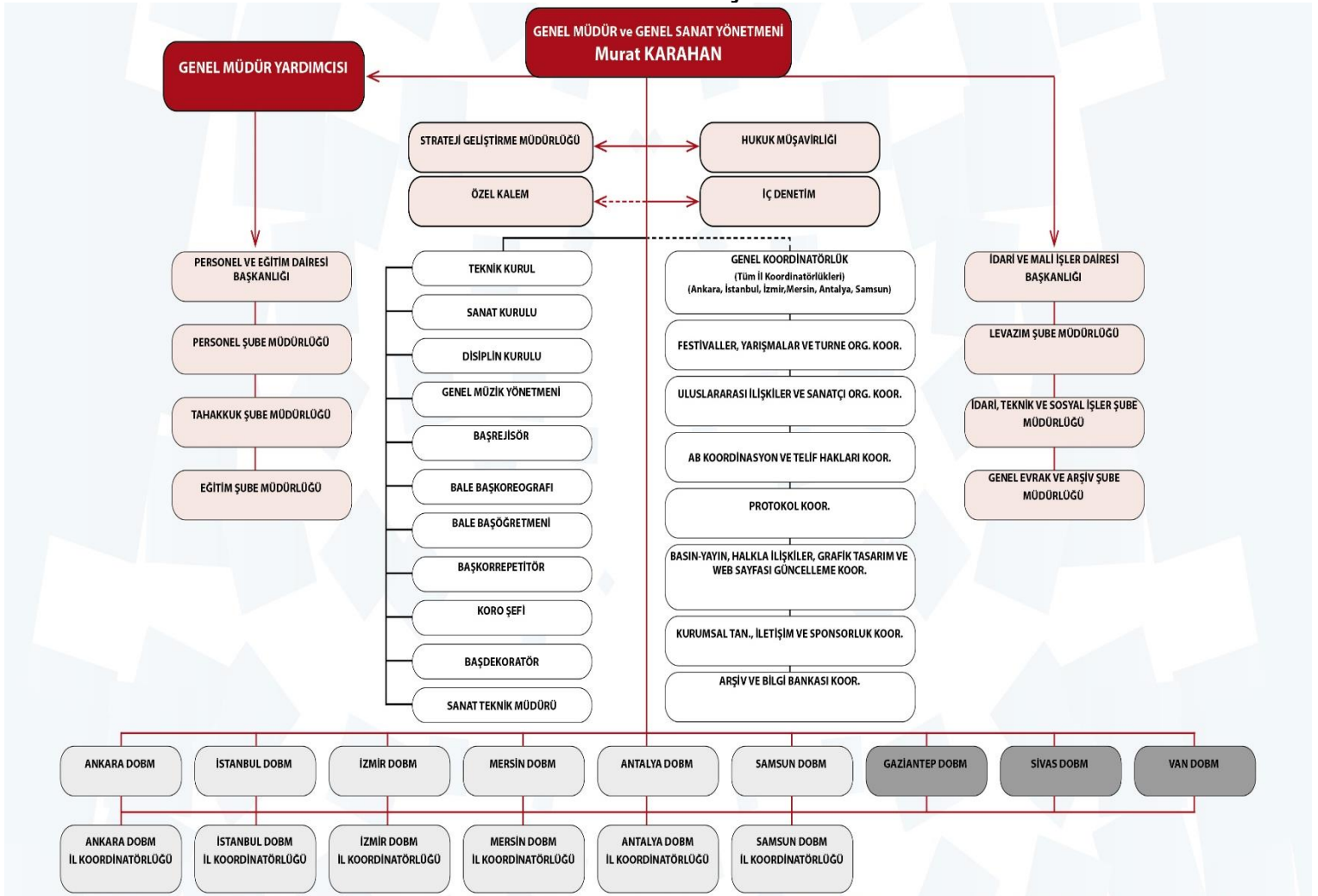
(4 Numaralı Cumhurbaşkanlığı Kararnamesi – Madde 329)

ORGANİZASYON YAPISI VE GÖREV TANIMLARI

- Genel Müdür, Devlet Opera ve Balesinin her türlü sanat, teknik ve idare işlerinin birinci dereceden sorumlusu olup, bütün kuruluşun düzenli ve iyi bir şekilde çalışmasını sağlar. Başlıca görevleri şunlardır;
 - a. Kuruluşun sanat, teknik ve idare yönlerinden her türlü faaliyetinin, Devlet Opera ve Balesine yakışır, en iyi şekilde yürütülmesini sağlamak;
 - b. Genel Müdürlük bütçe taslağını hazırlamak ve bütçe ita amirliği yapmak;
 - c. Devlet Opera ve Balesi kurul, bölüm ve servisleri arasında iş birliği kurmak, bütün sanatçı, memur ve müstahdemlerin iyi ve verimli çalışmalarını, gelişmelerini, işlerin vaktinde ve yolunda yürütülmesini ve disipline aykırı eylemlere meydan verilmemesini sağlamak;
 - d. Devlet Opera ve Balesi kadrosunda aylıklı, ücretli, sözleşmeli vesaire suretle görev alan yerli ve yabancı bütün görevlileri, kuruluşa en verimli olacak şekilde çalıştırmak;
 - e. Atamaları Genel Müdürlükçe yapılan aylıklı memurlar ile sözleşmeli sanatçı, uygulamacı uzman ve uzmanlar hakkında en geç mayıs ayı sonuna kadar ikinci derecede tezkiye amiri sıfatıyla idari ve mesleki varakası hazırlamak. *[Devlet Opera ve Balesi Genel Müdürlüğü Yönetmeliği]*
- Genel Müdür Yardımcısı, Genel Müdür tarafından kendisine tevdi edilen işlerin düzenli şekilde yürütülmesini sağlar; bu işlerden doğrudan doğruya Genel Müdüre karşı sorumludur. Başlıca görevleri şunlardır;
 - a. Devlet Opera ve Balesinin çalışmalarında Genel Müdüre yardım etmek;
 - b. Genel Müdür tarafından verilen yetkiye göre tahakkuk ve ita amirliği yapmak;
 - c. Genel Müdür tarafından verilen yetkiye göre evrakı havale ve onun namına imza etmek. *[Devlet Opera ve Balesi Yönetmeliği]*
- Müdürler, başında buldukları Devlet Opera ve Balesi Müdürlüğünün, her türlü sanat, teknik ve idare işlerinin birinci derecede sorumlusu olup, kuruluşun düzenli ve iyi bir şekilde çalışmalarını sağlarlar. Başlıca görevleri şunlardır;
 - a. Müdürlüğün sanat, teknik ve idare yönlerinden her türlü faaliyetinin, Devlet Opera ve Balesine yakışır, en iyi şekilde yürütülmesini sağlamak;
 - b. Müdürlük bütçe taslağını hazırlamak ve ita amirliği yapmak;

- c. Müdürlüğün kurul, bölüm ve servisleri arasında iş birliği kurmak, bütün sanatçı, memur ve müstahdemlerin iyi ve verimli çalışmalarını, gelişmelerini, işlerin vaktinde, yolunda yürütülmesini ve disipline aykırı eylemlere meydan verilmemesini sağlamak;
- d. Müdürlüğün kadrosunda aylıklı, ücretli, sözleşmeli ve sair suretle görev kabul eden yerli ve yabancı bütün görevlileri kuruluşa en verimli olacak şekilde çalıştırmak;
- e. Atamaları Müdürlükçe yapılan aylıklı memurlar ile sözleşmeli sanatçı, uygulamacı uzman ve uzmanlar hakkında en geç mayıs ayı sonuna kadar ikinci derece tezkiye amiri sıfatıyla idari ve mesleki tezkiye varakası hazırlamak. *[Devlet Opera ve Balesi Yönetmeliği]*
- Müdür yardımcıları, müdürler tarafından kendilerine tevdi edilen işlerin düzenli bir şekilde yürütülmesini sağlarlar; bu işlerden doğrudan doğruya müdürlere karşı sorumludurlar. Başlıca görevleri şunlardır;
- a. Müdürlük çalışmalarında Müdüre yardım etmek;
- b. Müdür tarafından verilen yetkiye göre tahakkuk ve ita emriyi yapmak;
- c. Müdür tarafından verilen yetkiye göre evrakı havale ve onun namına imza etmek. *[Devlet Opera ve Balesi Yönetmeliği]*

DEVLET OPERA VE BALESİ GENEL MÜDÜRLÜĞÜ ORGANİZASYON ŞEMASI



B. TEŞKİLAT YAPISI

Devlet Opera ve Balesi Genel Müdürlüğü, merkez teşkilatı ve 4 Numaralı "Bakanlıklara Bağlı, İlgili, İlişkili Kurum Ve Kuruluşlar İle Diğer Kurum Ve Kuruluşların Teşkilatı Hakkında Cumhurbaşkanlığı Kararnamesi"nin 328'inci maddesinde belirtilen yetkiye dayanarak kurduğu taşra teşkilatından meydana gelir.

MERKEZ TEŞKİLATI

GENEL MÜDÜRLÜK

i) Hukuk Müşavirliği

Bakanlığın diğer birimlerinden sorulan hukuki konular ile hukuki, mali cezai sonuçlar doğuracak işlemler hakkında görüş bildirir. Bakanlığın menfaatlerini koruyucu, anlaşmazlıkları önleyici hukuki tedbirlerin zamanında alınmasını sağlar, anlaşma ve sözleşmelerin bu esaslara uygun olarak yapılmasına yardımcı olur, 8 Ocak 1943 tarih ve 4353 sayılı Kanun hükümlerine göre adli ve idari davalarda gerekli bilgileri hazırlar ve Hazineyi ilgilendirmeyen idari davalarda bakanlık veya kuruluşu temsil eder. Bakanlığın amaçlarını daha iyi gerçekleştirmek, mevzuata, plan ve programa uygun çalışmalarını temin etmek amacıyla gerekli hukuki teklifleri hazırlar ve Bakanlara sunar. Bakanlık kuruluşları tarafından hazırlanan veya diğer bakanlıklardan yahut Başbakanlıktan gönderilen kanun, tüzük ve yönetmelik tasarılarını hukuki açıdan inceleyerek görüşlerini bildirir. (3046 sayılı Kanun)

ii) Strateji Geliştirme Müdürlüğü

Aşağıda belirtilen görevler, strateji geliştirme birimleri tarafından yürütülür:

- Ulusal kalkınma strateji ve politikaları, yıllık program ve hükümet programı çerçevesinde idarenin orta ve uzun vadeli strateji ve politikalarını belirlemek, amaçlarını oluşturmak üzere gerekli çalışmaları yapmak.
- İdarenin görev alanına giren konularda performans ve kalite ölçütleri geliştirmek ve bu kapsamda verilecek diğer görevleri yerine getirmek.
- İdarenin yönetimi ile hizmetlerin geliştirilmesi ve performansla ilgili bilgi ve verileri toplamak, analiz etmek ve yorumlamak.
- İdarenin görev alanına giren konularda, hizmetleri etkileyecek dış faktörleri incelemek, kurum içi kapasite araştırması yapmak, hizmetlerin etkililiğini ve tatmin düzeyini analiz etmek ve genel araştırmalar yapmak.
- Yönetim bilgi sistemlerine ilişkin hizmetleri yerine getirmek.
- İdarede kurulmuşsa Strateji Geliştirme Kurulunun sekretarya hizmetlerini yürütmek.
- İdarenin stratejik plan ve performans programının hazırlanmasını koordine etmek ve sonuçlarının konsolide edilmesi çalışmalarını yürütmek.
- İzleyen iki yılın bütçe tahminlerini de içeren idare bütçesini, stratejik plan ve yıllık performans programına uygun olarak hazırlamak ve idare faaliyetlerinin bunlara uygunluğunu izlemek ve değerlendirmek.
- Mevzuatı uyarınca belirlenecek bütçe ilke ve esasları çerçevesinde, ayrıntılı harcama programı hazırlamak ve hizmet gereksinimleri dikkate alınarak ödeneğin ilgili birimlere gönderilmesini sağlamak.
- Bütçe kayıtlarını tutmak, bütçe uygulama sonuçlarına ilişkin verileri toplamak, değerlendirmek ve bütçe kesin hesabı ile malî istatistikleri hazırlamak.
- İlgili mevzuatı çerçevesinde idare gelirlerini tahakkuk ettirmek, gelir ve alacaklarının takip ve tahsil işlemlerini yürütmek.
- Genel bütçe kapsamı dışında kalan idarelerde muhasebe hizmetlerini yürütmek.
- Harcama birimleri tarafından hazırlanan birim faaliyet raporlarını da esas alarak idarenin faaliyet raporunu hazırlamak.
- İdarenin mülkiyetinde veya kullanımında bulunan taşınır ve taşınmazlara ilişkin icmal cetvellerini düzenlemek.
- İdarenin yatırım programının hazırlanmasını koordine etmek, uygulama sonuçlarını izlemek ve yıllık yatırım değerlendirme raporunu hazırlamak.
- İdarenin, diğer idareler nezdinde takibi gereken malî iş ve işlemlerini yürütmek ve sonuçlandırmak.
- Malî kanunlarla ilgili diğer mevzuatın uygulanması konusunda üst yöneticiye ve harcama yetkililerine gerekli bilgileri sağlamak ve danışmanlık yapmak.
- Ön malî kontrol faaliyetini yürütmek.
- İç kontrol sisteminin kurulması, standartlarının uygulanması ve geliştirilmesi konularında çalışmalar yapmak; üst yönetimin iç denetime yönelik işlevinin etkililiğini ve verimliliğini artırmak için gerekli hazırlıkları yapmak.
- Bakan ve/veya üst yönetici tarafından verilecek diğer görevleri yapmak

iii) Personel ve Eğitim Dairesi Başkanlığı

Personel Şubesi Müdürlüğü, Eğitim Şubesi Müdürlüğü, Tahakkuk Şubesi Müdürlüğü olmak üzere kendisine bağlı üç müdürlüğün işlerini sevk ve idare eder. Personel ve Eğitim Dairesi Başkanlığı'nın görevleri:

- Genel Müdürlüğümüzün insan gücü planlaması ve personel politikası ile ilgili çalışmaları yürütmek,
- Genel Müdürlüğümüz personelinin atama, özlük, emeklilik vb. işlemlerini yürütmek,
- Kurum içi görevde yükselme eğitimleri ile sınavlarını gerçekleştirmek ve hizmet içi eğitim programlarını hazırlayıp, uygulamak,
- Genel Müdürlüğümüzün Eylem Planında yer alan görevleri yerine getirmek,
- Genel Müdürlüğümüzce verilecek diğer benzeri görevleri yerine getirmek.

iv) İdari ve Mali İşler Dairesi Başkanlığı

Genel Evrak ve Arşiv Şube Müdürlüğü, Levazım Şube Müdürlüğü, İdari Teknik ve Sosyal İşler Şube Müdürlüğü olmak üzere kendisine bağlı üç müdürlüğü sevk ve idare eder. İdari ve Mali İşler Dairesi Başkanlığı'nın görevleri;

- Genel Müdürlüğümüz için gerekli olan araç-gereç ve malzemelerin temini ile ilgili işlemleri yerine getirmek,
- Kurum hizmetlerinin yerine getirilebilmesi için ihtiyaç duyulan bina ve arazilerin kiralanması ve satın alınması ile ilgili işlemleri gerçekleştirmek,
- Temizlik, güvenlik, taşıma, ısıtma, bakım ve onarım gibi işleri yapmak veya yaptırmak,
- Uluslararası festival ve yarışmaların her türlü mal ve hizmet alımı için ihale işlemlerini yürütmek,
- Genel Müdürlüğümüzün protokol hizmetlerini yürütmek,
- Genel evrak ve arşiv hizmetlerini düzenlemek,
- Evrak akış işlemlerinin zamanında ve sağlıklı yapılmasını sağlamak,
- Kurumun savunma hizmetlerini yürütmek,
- Genel Müdürlük makamınca verilecek diğer benzeri hizmetleri yürütmek.

SANATSAL BİRİMLER**i) Genel Koordinatörlük**

Genel Koordinatörlük, doğrudan Genel Müdüre bağlı olarak görev yapar. Genel Müdürlük tarafından yürütülen ve hayata geçirilmesi planlanan sanatsal iş, işlem ve projelerin Genel Müdürlükte ve Müdürlüklerdeki çalışmalarının idari koordinasyonunu sağlamak, koordinatörlüklerin ve İl Koordinatörlüğünün çalışma ve uygulamalarını takip etmek, yönetmek ve bu işlemlerin her aşamasında Genel Müdüre bilgi vermekle yükümlüdür.

Festivaller, Yarışmalar ve Turne Organizasyon Koordinatörlüğü

Koordinatörlük, Genel Müdürlük ve/veya Müdürlükler tarafından düzenlenen ulusal ve uluslararası festival, yarışma ve turnelerin sanatsal ve idari koordinasyonunu, plan, proje ve hazırlıklarını ilgili İl Koordinatörlüğü ile eşgüdüm içerisinde yapar, uygular ve istatistiki bilgileri arşivler.

Uluslararası İlişkiler ve Sanatçı Organizasyon Koordinatörlüğü

Koordinatörlük, Genel Müdürlük ve Müdürlüklerin uluslararası ilişkilerinin koordinasyonunu sağlar. Kültürel antlaşmalar ve diğer nedenlerden dolayı sanatsal performans için ülkemize gelen ve ülkemizden yurtdışına giden sanatçı ve toplulukların organizasyonunu ve koordinasyonunu yapar.

AB Koordinasyon ve Telif Hakları Koordinatörlüğü

Genel Müdürlük ve Müdürlüklerin yerleşik sahnelerinde, yurtiçi ve yurtdışı festival ve turnelerde sahnelenecek eserlerin sahiplerine ait telif haklarını koruyan yurtdışındaki kişi ve kuruluşlarla veya varsa temsilcileri ile iletişime geçerek, telif sözleşmelerinin hazırlanmasını sağlar ve Fikri Mülkiyet Hakları konusunda AB standartlarına uyum için gerekli çalışmaları yapar. Türkiye'nin AB üyeliğine hazırlık sürecinde Genel Müdürlüğün çalışmalarını yürütür.

Basın-Yayın, Halkla İlişkiler, Grafik Tasarım ve Web Sayfası Güncelleme Koordinatörlüğü

Koordinatörlük, Genel Müdürlüğün yazılı ve görsel basınla koordinasyonunu sağlar, halkla iletişim kurar ve tüm festival, yarışma vb. organizasyonların basın-yayın ve halkla ilişkiler faaliyetlerini koordine eder, Genel Müdürlüğün gazete, kitap, dergi, afiş gibi basılı materyallerini hazırlayarak çıkarır, Genel Müdürlüğün Web sayfasını hazırlayarak günceller. Müdürlüklerin Web sayfalarının, yayınlarının ve haberlerinin takibini ve koordinasyonunu sağlar.

Kurumsal Tanıtım, İletişim ve Sponsorluk Koordinatörlüğü

Koordinatörlük, Genel Müdürlük ve Müdürlüklerce yürütülen organizasyonları tanıtma, pazarlama ve bütçe imkânları dışında ihtiyaç duyulan hususlarda, Kurumu temsilen sponsorluk araştırmalarını yaparak üst düzey yöneticileri bilgilendirir ve sponsorluk dosyalarını hazırlar. Hukuk Müşavirliğinin uygun görüşünün alınması ve imzalanmasını takiben sözleşme hükümleri ile ilgili birimleri bilgilendirir ve uygulamaları takip eder.

Arsiv ve Bilgi Bankası Koordinatörlüğü

Koordinatörlük, Genel Müdürlük ve bağlı İl Müdürlüklerinin kuruluşundan günümüze ve gelecekte planladığı faaliyetleri hakkında bilgi ve belgeleri toplayıp derleyerek bunları belirli bir form içinde muhafaza eder. Bu bilgileri elektronik ortamda kayıt altına alarak kullanıma sunar. Bu konuda istatistiki bilgileri içeren yıllık raporları hazırlayarak Genel Koordinatörlüğe sunar.

Protokol Koordinatörlüğü

Koordinatörlük, Genel Müdürlük ve/veya Müdürlüklerce düzenlenen etkinlik, temsil, konser, gala, festival, turne ve yarışmalarda izleyici olarak ağırlanan yerli ve yabancı tüm misafirlerle Genel Müdürlük ve/veya Müdürlüklerin ulusal ve uluslararası ilişkileri ile ilgili olarak ağırlanan misafirlerinin Protokol işlerini takip eder ve yürütür. Müdürlüklerdeki Protokol ile ilgili sorumluların uygulamalarını takip ederek konu ile ilgili tüm tedbirleri alır.

İl Koordinatörlüğü

Koordinatörlük, Müdüre bağlı ve Genel Koordinatörlükle doğrudan işbirliği içinde çalışarak, Genel Müdürlük ve/veya Müdürlük tarafından yürütülen ve hayata geçirilmesi planlanan sanatsal iş, işlem ve projelerin Müdürlükteki çalışmalarının idari koordinasyonunu sağlar, 6'ncı maddenin 2'nci fıkrası gereğince görevlendirilen sorumluların çalışma ve uygulamalarını takip eder, yönetir ve bu işlemlerin her aşamasında Müdüre ve Genel Koordinatöre bilgi verir.

ii) Genel Müzik Yöneticiliği ve Müzik İşleri Yöneticiliği

Genel Müdür veya müdürlüklerce verilen direktiflere göre eserlerin sahneye konmasında müzik çalışmalarını denetler, sanatçıların müzik yönünden yetiştirilmelerini ve gelişmelerini sağlayacak tedbirleri alır ve kurumun müzikle ilgili tüm işlerinin en üst seviyede ve disiplinli bir şekilde yürütülmesi için çalışmalar yapar.

iii) Başrejisörlük

Baş rejisörler, Genel Müdürlük veya Müdürlüklerin direktiflerine göre, opera eserlerinin sahneye konmasını sağlayacak bütün reji çalışmalarını yaparlar.

iv) Başkoreograflık

Genel Müdürlük veya müdürlüklerin direktiflerine göre opera ve bale eserlerinin sahneye konmasını sağlayacak tüm koreografi çalışmalarını yapar, yürütür, denetler, yönlendirir, bale sanatçılarının gelişmelerini sağlayacak tedbirleri alır.

Modern Dans Topluluğu (MDT)

Başkoreograflığa bağlı olarak oluşturulmuş müzik, ritim ve dans olguları, klasik bale formatları dışında, daha serbest ve özgün çalışmalar yapan topluluk.

Birim Dans Tiyatrosu (BDT)

Başkoreografiğe bağılı olarak oluşturulmuş, ritim ve dans olgularının yanı sıra drama ağırlıklı, dans ve teatral anlatımın öne çıktığı, 40 yaş üzeri bale sanatçılarının görev almasının amaçlandığı bir topluluk.

v) Başdekoratörlük

Sahneye konacak eserlerin dekor, giysi ve ışık tasarımını gerçekleştirir.

vi) Sanat Teknik Müdürlüğü

Sahneye konan tüm eserlerin çizim ve maketlerini hazırlar, tüm dekor ve aksesuarlar için düzenlenen ihtiyaç listelerinin hazırlanması, alımları ve atölyelerde yapımını sağlar, hazırlanan dekorların sahne üzerinde uygulanmasını denetler, atölye çalışma sistem ve programlarını düzenler, yürütür.

KURULLAR

"Devlet Opera ve Balesi Genel Müdürlüğünde ve müdürlüklerde aşağıdaki kurullar oluşturulur:

a) Sanat Kurulu.

b) Teknik Kurul.

c) Disiplin Kurulu."

(4 Numaralı Cumhurbaşkanlığı Kararnamesi – Madde 329)

i) Teknik Kurul

Teknik Kurul, Genel Müdür veya yardımcısının Başkanlığında Genel Müzik İşleri Yöneticisi, Başkorrepetitör, Başrejisör, Koro Şefi, Başkoreograf, Bale Başöğretmeni, Sanat Teknik Müdürü, Başdekoratör ile iki yılda bir orkestra, koro, solo ve bale sanatçılarının kendi aralarından seçecekleri birer sanatçıdan teşekkül eder. Müdürlüklerde Teknik Kurul Müdür veya yardımcısının başkanlığında Müzik İşleri Yöneticisi, Başkorrepetitör, Başrejisör, Koro Şefi, Başkoreograf, Bale Başöğretmeni, Teknik İşleri Yöneticisi ve Başdekoratör ile iki yılda bir orkestra, koro, solo ve bale sanatçılarının kendi aralarından seçecekleri birer sanatçıdan teşekkül eder. Teknik Kurul Devlet Opera ve Balesine alınacak sanatkâr uygulamacı uzman memur ve uzman memurlarla stajyerleri imtihan etmek, değerlendirmelerini yapmak, bilgi ve görgülerini artırmak üzere yurt dışına göndermek, yurt içinde kabil olmayacağı sıhhi kurul raporu ile tespit edilen Devlet Opera ve Balesi mensuplarının tedavilerini yurt dışında yaptırmak ve bu Bölümde verilen sair işleri görmekle görevlidir.

ii) Sanat Kurulu

Sanat Kurulu, Genel Müdür Başkanlığında Genel Müzik İşleri Yöneticisi, Başrejisör ve Bale Başkoreografi ile iki senelik süre için Genel Müdürlükçe seçilen bir sanatkârdan teşekkül eder. Müdürlüklerde Sanat Kurulu Müdürün Başkanlığında Müzik İşleri Yöneticisi, Başrejisör ve Bale Başkoreografi ile iki senelik süre için Müdürlükçe seçilen bir sanatkârdan teşekkül eder. Bu Kurul sanatla ilgili konularda Genel Müdüre ve Müdürlere yardımcı olmak ve repertuarın hazırlanmasında mütalaa vermekle görevlidir.

iii) Disiplin Kurulu

Disiplin Kurulu Genel Müdür veya yardımcısının başkanlığında Genel Müzik İşleri Yöneticisi, Başrejisör, Başkoreograf, Bale Başöğretmeni, Teknik Müdür, Hukuk Müşaviri ile iki yılda bir orkestra, koro, solo ve bale sanatçılarının kendi aralarından seçecekleri birer sanatçıdan teşekkül eder. Müdürlük Disiplin Kurulu ise müdür veya yardımcısının başkanlığında Müzik İşleri Yöneticisi Başrejisör, Başkoreograf, Bale Başöğretmeni, Teknik İşler yöneticisi ile Hukuk Müşaviri, iki yılda bir orkestra, koro, solo ve bale sanatçılarının kendi aralarından seçecekleri birer sanatçıdan teşekkül eder.

TASRA TESKİLATI**Devlet Opera ve Balesi Müdürlükleri**

Devlet Opera ve Balesi Genel Müdürlüğü bünyesinde;

- Ankara Devlet Opera ve Balesi (1949)
- İstanbul Devlet Opera ve Balesi (1970)
- İzmir Devlet Opera ve Balesi (1982)
- Mersin Devlet Opera ve Balesi (1993)
- Antalya Devlet Opera ve Balesi (1999)
- Samsun Devlet Opera ve Balesi (2009)

Müdürlüklerimiz faaliyetlerini sürdürmektedir.

Fiilen görev yapan bu Müdürlüklerimizin yanı sıra açılması planlanan Müdürlüklerimiz şunlardır;

- Gaziantep Devlet Opera ve Balesi Müdürlüğü (97/10593 Sayılı Bakanlar Kurulu Kararı)
- Van Devlet Opera ve Balesi Müdürlüğü (97/10593 Sayılı Bakanlar Kurulu Kararı)
- Sivas Devlet Opera ve Balesi Müdürlüğü (97/10593 Sayılı Bakanlar Kurulu Kararı)

C. FİZİKSEL KAYNAKLAR**Sahne ve Koltuk Durumu**

Devlet Opera ve Balesi hizmetlerini 6 il ve 9 sahnede yürütmektedir. Sahne durumuna ilişkin bilgiler aşağıdaki tabloda belirtilmiştir.

S A H N E N İ N				
Bulunduğu İl	Adı	Türü	Ait Olduğu Kurum	Koltuk Sayısı
Ankara	Opera Sahnesi	Mülk	Devlet Tiyatroları ile ortak kullanım	621
	Leyla Gencer Sahnesi	Tahsis	İl Özel İdaresi	665
	Congresium Sahnesi	Sözleşme karşılığı kira	Ankara Ticaret Odası	3.107
İstanbul	AKM Opera Sahnesi	Tahsis	Kültür ve Turizm Bakanlığı	2.040
	AKM Tiyatro Sahnesi	Tahsis	Yatırım ve İşletmeler Genel Müdürlüğü	840
	Süreyya Sahnesi	Tahsis	Kadıköy Belediyesi	562
	Süleyman Seba Kültür ve Sanat Merkezi	Tahsis	Beşiktaş Belediyesi	456
	Zorlu PSM Turkcell Sahnesi	Sözleşme karşılığı kira	Zorlu Gayrimenkul Geliştirme ve Yatırım A.Ş.	2.216
	Zorlu PSM Turkcell Platinium Sahnesi	Sözleşme karşılığı kira	Zorlu Gayrimenkul Geliştirme ve Yatırım A.Ş.	717
	Elhamra Sahnesi	Kira	İzmir Kültür Vakfı	415
İzmir	Bornova Kültür ve Sanat Merkezi	Tahsis	Kültür ve Turizm Bakanlığı	736
	Mersin Kültür Merkezi Opera Sahnesi	Tahsis	Mersin İl Kültür ve Turizm Müdürlüğü	638
Mersin	Mersin Kültür Merkezi Opera Sahnesi	Tahsis	Mersin İl Kültür ve Turizm Müdürlüğü	638
Antalya	Haşim İşcan Kültür Merkezi	Kira	Antalya Büyükşehir Belediyesi	802
Samsun	AKM Aydın Gün Salonu	Tahsis	Kültür ve Turizm Bakanlığı	525
	AKM Zehra Yıldız Salonu		Yatırım ve İşletmeler Genel Müdürlüğü	212
TOPLAM	12 Sahne (15 Salon)			14.552

Mevcut sahnelerimizin hemen hepsi (İzmir Elhamra dışında) başka kurum ve kuruluşlarla ortaklaşa kullanılmaktadır. (Devlet Tiyatroları, Kültür Merkezleri, Müze Müdürlükleri gibi)

Bu kuruluşların da sahneye olan ihtiyaçları giderek artmakta, bu nedenle yeni temsil mekânları yaratılmaya çalışılmaktadır. Bu arada açık alanlar, parklar, tarihi mekânlar yeni sahnelerimiz olmuş ve buna uygun repertuar çalışmaları başlatılmıştır. Devlet Opera ve Balesi Genel Müdürlüğü sanat değerinin en yüksek yapıtları yanında popüler yapıtlardan oluşan kitle konserlerine de büyük önem vermektedir.

Teknolojik Kaynaklar

2018 yılı itibariyle yeni web sitemiz faaliyete geçmiştir.

Teknolojik Kaynaklar	Adet
Masaüstü Bilgisayar Komple Sistem	602
Dizüstü Bilgisayarlar	266
Yazıcılar	383
Masaüstü Tarayıcılar	31
Fotokopi Makineleri	53
Telefon/Faks	517
Klimalar	319
Kesintisiz Güç Kaynakları	79
Kameralar / Kaydediciler	192
Tıbbi Cihazlar ve Aletler	187
Taşıtlar	31
Müzik Aletleri	Adet
Piyano, Org ve Çelestalar	178
Nefesli Çalgılar	357
Yaylı ve Telli Çalgılar	134
Vurmalı Çalgılar	339
Ritim Çalgıları	43
Müzik Aleti Aksesuarları	654

İnsan Kaynakları

Devlet Opera ve Balesi Genel Müdürlüğü 1309 sayılı Devlet Opera ve Balesi Personeli Hakkında Kanun kapsamında 1.499 kadrolu sanatçı, uzman ve teknik personel; 657 Sayılı Devlet Memurları Kanunu kapsamında çalışan 288 idari personel; 4/B kapsamında 3 sözleşmeli personel, 906 misafir sanatçı ve 274 sürekli işçi ile faaliyetlerini gerçekleştirmektedir.

Birim	Toplam Personel Sayısı
<i>Genel Müdürlük</i>	152
<i>Ankara Devlet Opera ve Balesi</i>	737
<i>İstanbul Devlet Opera ve Balesi</i>	657
<i>İzmir Devlet Opera ve Balesi</i>	464
<i>Mersin Devlet Opera ve Balesi</i>	307
<i>Antalya Devlet Opera ve Balesi</i>	339
<i>Samsun Devlet Opera ve Balesi</i>	314
GENEL TOPLAM	2.970

II. PERFORMANS BİLGİLERİ

A. TEMEL POLİTİKA VE ÖNCELİKLER

Devlet Opera ve Balesi Genel Müdürlüğü'nün temel değerleri, çalışma ilkeleri

- Profesyonellik
- Ekip Çalışması
- Yaratıcılık
- Estetik
- Kalite
- Sürekli gelişme olarak belirlenmiştir.

Profesyonellik

Temsil ve konserlerimizde, yurtiçi ve yurtdışı turnelerimizde, düzenlediğimiz ulusal ve uluslararası festivallerde, radyo ve televizyon yayınlarımızda, kayıtlarımızda disiplinli, meslek ilkelerine, değerlerine bağlı davranış sergilemek ve kaliteli bir sunum yapmak.

Ekip Çalışması

Temsil ve konserlerimizde, yurtiçi ve yurtdışı turnelerimizde, düzenlediğimiz ulusal ve uluslararası festivallerde, radyo ve televizyon yayınlarımızda, sanatımızın doğasına uygun, gerekli olan sanatsal bütünlüğü sağlayıp, kurum misyon ve vizyonuna bağlı olarak birlikte çalışmak.

Yaratıcılık

Opera, bale, çok sesli müzik ve sahne sanatlarının üretilmesi ve uygulanması sırasında diğer sanat dallarının olanaklarından yararlanarak daha etkili eserler üretmek ve sürekli yaratıcılıkla bilincimizi geliştirmek.

Estetik

Estetik ve beğeni düzeyini yükseltmek için farklı seçenekler içinden en iyiyi bularak, opera, bale, çok sesli müzik ile sahne sanatlarını halkımıza sunmak.

Nitelik

Kurumsal misyonumuza bağlı olarak, toplumumuzdaki tüm eğitim düzeylerindeki bireylerin sanatsal estetik beğeni düzeyini yükseltmek, katılımcı, sosyal, hoşgörülü, çevreye duyarlı, kişiliği güçlü bireylerden kurulu bir toplum yaratmak ülküsüne bağlı olarak opera, bale, çok sesli müzik vb. sahne sanatlarındaki repertuarları evrensel formatlara uygun olarak sunmak.

Sürekli Gelişme

Kurum vizyonumuzu en üst düzeyde gerçekleştirmek üzere Türkiye ve dünyadaki sanatsal ortamı izlemek ve hizmetlerimize yansıtma.

B. AMAÇ VE HEDEFLER

Devlet Opera ve Balesi Genel Müdürlüğü Misyonu

Opera, bale ve çok sesli müziği toplumun tüm kesimlerine ulaştırmak, bu sanat dallarının kültürel birikimimizle bütünleşmesini sağlamak, ülkemiz ve dünya kültür ve sanat alanında etkinliğimizi arttırmak amacıyla ulusal ve uluslararası faaliyetler düzenlemek.

Devlet Opera ve Balesi Genel Müdürlüğü Vizyonu

Milli motiflerimizi baz alarak oluşturduğumuz Türk opera ve bale sanatını yurtça sevilen, dünyaca kabul gören seviyeye taşımak ve bir marka değeri oluşturmak.

Devlet Opera ve Balesi Genel Müdürlüğü Amaç ve Hedefleri

Stratejik Amaçlar, Devlet Opera ve Bale Genel Müdürlüğü'nün gelecek beş yıl süresince başarmak için yapacaklarının genel ifadeleridir.

STRATEJİK AMAÇ - 1: Türkiye'de opera ve bale sanatlarına duyulan ilgiyi artırmak

Stratejik Hedef 1: Ulusal alanda opera ve bale eserlerine duyulan ilginin artırılması

Stratejik Hedef 2: Çocukların opera ve bale sanatlarına yatkınlıklarının artırılması

Stratejik Hedef 3: Sergilenen opera ve bale temsillerinin etkin tanıtımının gerçekleştirilmesi

STRATEJİK AMAÇ - 2: Kurumsal yapıyı güçlendirmek

Stratejik Hedef 1: Fiziki, teknik ve teknolojik altyapının iyileştirilmesi

Stratejik Hedef 2: Kurum içi iletişimin ve verimliliğin artırılması

Stratejik Hedef 3: Festivallerde ve turnelerde sunulan hizmet kalitesinin iyileştirilmesi

STRATEJİK AMAÇ - 3: Opera ve bale alanında uluslararası düzeyde etkin bir kurum olmak

Stratejik Hedef 1: Ülkemiz opera ve bale faaliyetlerinin (uluslararası alanda) tanınırlığının artırılması

Alt Program Hedefleri ve Stratejik Plan İlişkisi

PROGRAM ADI	ALT PROGRAM ADI	ALT PROGRAM HEDEFLERİ	İLİŞKİLİ OLDUĞU STRATEJİK AMAÇ
SANAT VE KÜLTÜR EKONOMİSİ	OPERA, BALE VE ÇOK SESLİ MÜZİK SANATLARININ SAHNELENMESİ	Opera, bale ve çok sesli müzik sanatlarının yurtça sevilen, dünyaca kabul gören seviyeye taşınması	<ul style="list-style-type: none">Opera ve bale alanında uluslararası düzeyde etkin bir kurum olmak.Türkiye'de opera ve bale sanatlarına duyulan ilgiyi artırmak.

C. İDARE PERFORMANS BİLGİSİ

DEVLET OPERA VE BALESİ GENEL MÜDÜRLÜĞÜ PERFORMANS BİLGİSİ

Bütçe Yılı: 2022

Program Adı: SANAT VE KÜLTÜR EKONOMİSİ

Alt Program Adı: OPERA, BALE VE ÇOK SESLİ MÜZİK SANATLARININ SAHNELENMESİ

Gereke ve Açıklamalar

Devlet Opera ve Balesi Genel Müdürlüğü opera, bale ve çok sesli müzik sanatlarını halka tanıtmak ve yaymak amacıyla temsiller ve konserler vermekte olup, yurtiçi ve yurtdışı turneler ile millî ve milletlerarası festivaller düzenlemektedir. Genel Müdürlüğümüz Ankara, İstanbul, İzmir, Mersin, Antalya ve Samsun olmak üzere 6 ilde yer alan yerleşik sahnelerde periyodik temsiller, konserler, ulusal ve uluslararası festivaller ve yarışmalar ile okullarımıza yönelik eğitim temsil ve konserleri, yurt içi ve yurt dışı turneleri düzenlemekte, çeşitli kamu/özel kurum ve kuruluşlarının düzenlediği etkinliklere sanatçı/sanat birimi göndermekte ve anma günlerinde özel programlar yapmakta, böylece halkın sanat etkinliklerinden daha çok yararlanmasını sağlamaktadır.

Alt Program Hedefi:

Opera, bale ve çok sesli müzik sanatlarının yurtça sevilen, dünyaca kabul gören seviyeye taşınması

Performans Göstergeleri

Performans Göstergesi	Ölçü Birimi	2020	2021 Planlanan	2021 YS Gerç. Tahmini	2022 Hedef	2023 Tahmin	2024 Tahmin
1- Opera, bale ve çok sesli müzik sanatları festivali sayısı	Sayı	5	8	8	9	8	9

Göstergeye İlişkin Açıklama: Opera-bale temsilleri ile konserlerden oluşan, ulusal veya uluslararası nitelikli etkinlikler
Hesaplama Yöntemi: Bir yıl içerisinde gerçekleştirilen festivallerin sayısı
Verinin Kaynağı: Genel Müdürlük
Sorumlu İdare: DEVLET OPERA VE BALESİ GENEL MÜDÜRLÜĞÜ

Performans Göstergesi	Ölçü Birimi	2020	2021 Planlanan	2021 YS Gerç. Tahmini	2022 Hedef	2023 Tahmin	2024 Tahmin
2- Opera, bale ve çok sesli müzik sanatları festivallerine katılan seyirci sayısı	Sayı	8.763	70.000	20.000	70.000	72.000	75.000

Göstergeye İlişkin Açıklama: Bir yıl içerisinde Devlet Opera ve Balesi festivalleri kapsamında gerçekleştirilen her bir temsile katılım sağlayan seyircilerin toplam sayısı
Hesaplama Yöntemi: Festivallere katılım sağlayan seyircilerin toplam sayısı
Verinin Kaynağı: Genel Müdürlük
Sorumlu İdare: DEVLET OPERA VE BALESİ GENEL MÜDÜRLÜĞÜ

Performans Göstergesi	Ölçü Birimi	2020	2021 Planlanan	2021 YS Gerç. Tahmini	2022 Hedef	2023 Tahmin	2024 Tahmin
3- Yerleşik temsil sayısı	Sayı	501	800	130	806	812	818

Göstergeye İlişkin Açıklama: Devlet Opera ve Balesi İl Müdürlüklerince Sanat Sezonu boyunca, önceden belirlenmiş repertuar ve program doğrultusunda yerleşik sahnelerinde gerçekleştirilen temsillerin sayısı
Hesaplama Yöntemi: Altı İl Müdürlüğümüzce gerçekleştirilen yerleşik temsillerin toplam sayısı
Verinin Kaynağı: Genel Müdürlük ve İl Müdürlükleri
Sorumlu İdare: DEVLET OPERA VE BALESİ GENEL MÜDÜRLÜĞÜ

Performans Göstergesi	Ölçü Birimi	2020	2021 Planlanan	2021 YS Gerç. Tahmini	2022 Hedef	2023 Tahmin	2024 Tahmin
4- Yerleşik temsil seyirci sayısı	Sayı	256.063	410.000	12.190	300.000	400.000	450.000

Göstergeye İlişkin Açıklama: Devlet Opera ve Balesi İl Müdürlüklerince Sanat Sezonu boyunca gerçekleştirilen her bir temsile katılım sağlayan seyircilerin toplam sayısı
Hesaplama Yöntemi: Yerleşik temsillere katılım sağlayan seyircilerin toplam sayısı
Verinin Kaynağı: Genel Müdürlük ve İl Müdürlükleri
Sorumlu İdare: DEVLET OPERA VE BALESİ GENEL MÜDÜRLÜĞÜ

Performans Göstergesi	Ölçü Birimi	2020	2021 Planlanan	2021 YS Gerç. Tahmini	2022 Hedef	2023 Tahmin	2024 Tahmin
5- Yurt dışı turne sayısı	Sayı	9	20	0	20	22	24

Göstergeye İlişkin Açıklama: Devlet Opera ve Balesince yurt dışında gerçekleştirilen temsiller ile Devlet Opera ve Balesi sanatçılarının yurt dışında bireysel olarak katılım sağladıkları temsillerin toplam sayısı
Hesaplama Yöntemi: Yurt dışında gerçekleştirilen turnelerin sayısı
Verinin Kaynağı: Genel Müdürlük ve İl Müdürlükleri
Sorumlu İdare: DEVLET OPERA VE BALESİ GENEL MÜDÜRLÜĞÜ

Performans Göstergesi	Ölçü Birimi	2020	2021 Planlanan	2021 YS Gerç. Tahmini	2022 Hedef	2023 Tahmin	2024 Tahmin
6- Yurt dışı turne seyirci sayısı	Sayı	13.800	30.000	0	30.000	32.000	34.000

Göstergeye İlişkin Açıklama: Yurt dışında gerçekleştirilen Devlet Opera ve Balesi temsilileri ile sanatçılarımızın yurt dışında bireysel olarak katılım sağladığı temsilileri izleyenlerin toplam sayısı
Hesaplama Yöntemi: Yurt dışı turnelere katılım sağlayan seyircilerin toplam sayısı
Verinin Kaynağı: Genel Müdürlük ve İl Müdürlükleri
Sorumlu İdare: DEVLET OPERA VE BALESİ GENEL MÜDÜRLÜĞÜ

Performans Göstergesi	Ölçü Birimi	2020	2021 Planlanan	2021 YS Gerç. Tahmini	2022 Hedef	2023 Tahmin	2024 Tahmin
7- Yurt içi turne sayısı	Sayı	13	6	4	6	7	8

Göstergeye İlişkin Açıklama: Devlet Opera ve Balesi İl Müdürlüklerince Sanat Sezonu boyunca, yerleşik sahneler dışında ülke genelinde çeşitli illerde gerçekleştirilen opera, bale temsilileri ile konserler
Hesaplama Yöntemi: Yurt içinde gerçekleştirilen turnelerin sayısı
Verinin Kaynağı: Genel Müdürlük ve İl Müdürlükleri
Sorumlu İdare: DEVLET OPERA VE BALESİ GENEL MÜDÜRLÜĞÜ

Performans Göstergesi	Ölçü Birimi	2020	2021 Planlanan	2021 YS Gerç. Tahmini	2022 Hedef	2023 Tahmin	2024 Tahmin
8- Yurt içi turne seyirci sayısı	Sayı	3.619	4.000	290	4.000	4.500	5.000

Göstergeye İlişkin Açıklama: Devlet Opera ve Balesi İl Müdürlüklerince yurt içinde düzenlenen her bir turneye katılım sağlayan seyircilerin toplam sayısı
Hesaplama Yöntemi: Yurt içi turnelere katılım sağlayan seyircilerin toplam sayısı
Verinin Kaynağı: Genel Müdürlük ve İl Müdürlükleri
Sorumlu İdare: DEVLET OPERA VE BALESİ GENEL MÜDÜRLÜĞÜ

Alt Program Kapsamında Yürütülecek Faaliyet Maliyetleri

Faaliyetler	2021 Bütçe	2021 Harcama Haziran	2022 Bütçe	2023 Tahmin	2024 Tahmin
Opera, Bale ve Çok Sesli Müzik Sanatları Yerleşik Temsil, Turne ve Festivalleri	408.601.000	196.342.670	511.566.000	588.232.000	653.503.000
Bütçe İçi	408.601.000	196.342.670	511.566.000	588.232.000	653.503.000
Bütçe Dışı	0	0	0	0	0
T O P L A M	408.601.000	196.342.670	511.566.000	588.232.000	653.503.000
Bütçe İçi	408.601.000	196.342.670	511.566.000	588.232.000	653.503.000
Bütçe Dışı	0	0	0	0	0

Faaliyetlere İlişkin Açıklamalar:

Opera, Bale ve Çok Sesli Müzik Sanatları Yerleşik Temsil, Turne ve Festivalleri

Devlet Opera ve Balesi Genel Müdürlüğü ülkemizde çok sesli müzik kültürünün tanıtılması, sahne sanatlarının sevdirmesi, sanata yönelik ilginin artırılması çalışmalarını sürdürmektedir. Ayrıca ülkemiz sanatının ve sanatçısının uluslararası platformlarda yer almasına, tanıtılmasına ve ülkemiz birikimlerinin uluslararası boyutta algılanmasına olumlu katkılar sağlamak amacıyla Avrupa Festivaller Birliği (EFA), Opera Avrupa ve Uluslararası Bale Yarışmaları Federasyonuna üye olarak uluslararası festivaller ve yarışmalar düzenlemektedir.

FAALİYET MALİYETLERİ TABLOSU

İdare Adı	DEVLET OPERA VE BALESİ GENEL MÜDÜRLÜĞÜ
Program Adı	SANAT VE KÜLTÜR EKONOMİSİ
Alt Program Adı	OPERA, BALE VE ÇOK SESLİ MÜZİK SANATLARININ SAHNELENMESİ
Alt Program Hedefi	Opera, bale ve çok sesli müzik sanatlarının yurtça sevilen, dünyaca kabul gören seviyeye taşınması
Faaliyet Adı	Opera, Bale ve Çok Sesli Müzik Sanatları Yerleşik Temsil, Turne ve Festivalleri
Açıklama	Devlet Opera ve Balesi Genel Müdürlüğü ülkemizde çok sesli müzik kültürünün tanıtılması, sahne sanatlarının sevdirmesi, sanata yönelik ilginin artırılması çalışmalarını sürdürmektedir. Ayrıca ülkemiz sanatının ve sanatçısının uluslararası platformlarda yer almasına, tanıtılmasına ve ülkemiz birikimlerinin uluslararası boyutta algılanmasına olumlu katkılar sağlamak amacıyla Avrupa Festivaller Birliği (EFA), Opera Avrupa ve Uluslararası Bale Yarışmaları Federasyonuna üye olarak uluslararası festivaller ve yarışmalar düzenlemektedir.

EKONOMİK KOD	2021 Bütçe	2021 Harcama (Haziran)	2022 Bütçe	2023 Tahmin	2024 Tahmin
<i>Personel Giderleri</i>	319.636.000	166.123.860	402.169.000	465.129.000	518.265.000
<i>Sosyal Güvenlik Kurumuna Devlet Primi Giderleri</i>	46.217.000	24.745.157	60.399.000	69.791.000	77.757.000
<i>Mal ve Hizmet Alım Giderleri</i>	31.364.000	4.187.913	36.148.000	39.319.000	42.413.000
<i>Faiz Giderleri</i>					
<i>Cari Transferler</i>	384.000	105.984	433.000	471.000	508.000
<i>Sermaye Giderleri</i>	11.000.000	1.179.757	12.417.000	13.522.000	14.560.000
<i>Sermaye Transferleri</i>					
<i>Borç Verme</i>					
BÜTÇE İÇİ TOPLAM KAYNAK	408.601.000	196.342.670	511.566.000	588.232.000	653.503.000
<i>Döner Sermaye</i>					
<i>Özel Hesap</i>					
<i>Diğer Bütçe Dışı Kaynak</i>					
BÜTÇE DIŞI TOPLAM KAYNAK					
FAALİYET MALİYETİ TOPLAMI	408.601.000	196.342.670	511.566.000	588.232.000	653.503.000

FAALİYET MALİYETLERİ TABLOSU

İdare Adı	DEVLET OPERA VE BALESİ GENEL MÜDÜRLÜĞÜ				
Program Adı	YÖNETİM VE DESTEK PROGRAMI				
Alt Program Adı	TEFTİŞ, DENETİM VE DANIŞMANLIK HİZMETLERİ				
Alt Program Hedefi					
Faaliyet Adı	Hukuki Danışmanlık ve Muhakemat Hizmetleri				
Açıklama	<p>Hukuk Müşavirliği Biriminin görevleri:</p> <ul style="list-style-type: none"> • Genel Müdürlüğümüz ile ilgili her türlü hukuki işlemi yürütmek, takip etmek ve gerekli yazışmaları yapmak, • Genel Müdürlüğümüze her türlü hukuki konuda danışmanlık hizmeti vermek, • İl Müdürlüklerine hukuki konularda destek ve danışmanlık hizmeti vermek, • Hukuki konularda Genel Müdürlüğümüz ve bağlı birimleri arasında koordinasyonu sağlamak, • Devlet Opera ve Balesi Genel Müdürlüğünün Eylem Planında yer alan görevleri yerine getirmek. 				
EKONOMİK KOD	2021 Bütçe	2021 Harcama (Haziran)	2022 Bütçe	2023 Tahmin	2024 Tahmin
<i>Personel Giderleri</i>	456.000	267.912	618.000	717.000	798.000
<i>Sosyal Güvenlik Kurumuna Devlet Primi Giderleri</i>	57.000	32.276	77.000	86.000	98.000
<i>Mal ve Hizmet Alım Giderleri</i>	236.000	25.637	250.000	269.000	288.000
<i>Faiz Giderleri</i>					
<i>Cari Transferler</i>					
<i>Sermaye Giderleri</i>					
<i>Sermaye Transferleri</i>					
<i>Borç Verme</i>					
BÜTÇE İÇİ TOPLAM KAYNAK	749.000	325.825	945.000	1.072.000	1.184.000
<i>Döner Sermaye</i>					
<i>Özel Hesap</i>					
<i>Diğer Bütçe Dışı Kaynak</i>					
BÜTÇE DIŞI TOPLAM KAYNAK					
FAALİYET MALİYETİ TOPLAMI	749.000	325.825	945.000	1.072.000	1.184.000

FAALİYET MALİYETLERİ TABLOSU

İdare Adı	DEVLET OPERA VE BALESİ GENEL MÜDÜRLÜĞÜ				
Program Adı	YÖNETİM VE DESTEK PROGRAMI				
Alt Program Adı	ÜST YÖNETİM, İDARİ VE MALİ HİZMETLER				
Alt Program Hedefi					
Faaliyet Adı	Genel Destek Hizmetleri				
Açıklama	<p>İdari ve Mali İşler Dairesi Başkanlığı görevleri:</p> <ul style="list-style-type: none"> • Genel Müdürlüğümüz için gerekli olan araç-gereç ve malzemelerin temini ile ilgili işlemleri yerine getirmek, • Kurum hizmetlerinin yerine getirilebilmesi için ihtiyaç duyulan bina ve arazilerin kiralanması ve satın alınması ile ilgili işlemleri gerçekleştirmek, • Temizlik, güvenlik, taşıma, ısıtma, bakım ve onarım gibi işleri yapmak veya yaptırmak, • Uluslararası festival ve yarışmaların her türlü mal ve hizmet alımı için ihale işlemlerini yürütmek, • Genel Müdürlüğümüzün protokol hizmetlerini yürütmek, • Genel evrak ve arşiv hizmetlerini düzenlemek, • Evrak akış işlemlerinin zamanında ve sağlıklı yapılmasını sağlamak, • Kurumun savunma hizmetlerini yürütmek, • Genel Müdürlük makamınca verilecek diğer benzeri hizmetleri yürütmek. 				
EKONOMİK KOD	2021 Bütçe	2021 Harcama (Haziran)	2022 Bütçe	2023 Tahmin	2024 Tahmin
<i>Personel Giderleri</i>	5.074.000	2.485.072	7.249.000	8.069.000	8.953.000
<i>Sosyal Güvenlik Kurumuna Devlet Primi Giderleri</i>	1.009.000	492.618	1.341.000	1.491.000	1.653.000
<i>Mal ve Hizmet Alım Giderleri</i>	4.163.000	1.170.319	4.554.000	4.953.000	5.341.000
<i>Faiz Giderleri</i>					
<i>Cari Transferler</i>	490.000	162.242	559.000	606.000	651.000
<i>Sermaye Giderleri</i>					
<i>Sermaye Transferleri</i>					
<i>Borç Verme</i>					
BÜTÇE İÇİ TOPLAM KAYNAK	10.736.000	4.310.250	13.703.000	15.119.000	16.598.000
<i>Döner Sermaye</i>					
<i>Özel Hesap</i>					
<i>Diğer Bütçe Dışı Kaynak</i>					
BÜTÇE DIŞI TOPLAM KAYNAK					
FAALİYET MALİYETİ TOPLAMI	10.736.000	4.310.250	13.703.000	15.119.000	16.598.000

FAALİYET MALİYETLERİ TABLOSU

İdare Adı	DEVLET OPERA VE BALESİ GENEL MÜDÜRLÜĞÜ				
Program Adı	YÖNETİM VE DESTEK PROGRAMI				
Alt Program Adı	ÜST YÖNETİM, İDARİ VE MALİ HİZMETLER				
Alt Program Hedefi					
Faaliyet Adı	İnsan Kaynakları Yönetimine İlişkin Faaliyetler				
Açıklama	<p>Personel ve Eğitim Dairesi Başkanlığı'nın görevleri:</p> <ul style="list-style-type: none"> • Genel Müdürlüğümüzün insan gücü planlaması ve personel politikası ile ilgili çalışmaları yürütmek, • Genel Müdürlüğümüz personelinin atama, özlük, emeklilik vb. işlemlerini yürütmek, • Kurum içi görevde yükselme eğitimleri ile sınavlarını gerçekleştirmek ve hizmet içi eğitim programlarını hazırlayıp, uygulamak, • Genel Müdürlüğümüzün Eylem Planında yer alan görevleri yerine getirmek, • Genel Müdürlüğümüzce verilecek diğer benzeri görevleri yerine getirmek. 				
EKONOMİK KOD	2021 Bütçe	2021 Harcama (Haziran)	2022 Bütçe	2023 Tahmin	2024 Tahmin
<i>Personel Giderleri</i>	1.948.000	1.211.513	2.800.000	3.249.000	3.622.000
<i>Sosyal Güvenlik Kurumuna Devlet Primi Giderleri</i>	360.000	182.820	424.000	492.000	548.000
<i>Mal ve Hizmet Alım Giderleri</i>	103.000	3.079	112.000	121.000	130.000
<i>Faiz Giderleri</i>					
<i>Cari Transferler</i>	17.925.000	9.702.908	21.067.000	24.227.000	26.274.000
<i>Sermaye Giderleri</i>					
<i>Sermaye Transferleri</i>					
<i>Borç Verme</i>					
BÜTÇE İÇİ TOPLAM KAYNAK	20.336.000	11.100.321	24.403.000	28.089.000	30.574.000
<i>Döner Sermaye</i>					
<i>Özel Hesap</i>					
<i>Diğer Bütçe Dışı Kaynak</i>					
BÜTÇE DIŞI TOPLAM KAYNAK					
FAALİYET MALİYETİ TOPLAMI	20.336.000	11.100.321	24.403.000	28.089.000	30.574.000

FAALİYET MALİYETLERİ TABLOSU

İdare Adı	DEVLET OPERA VE BALESİ GENEL MÜDÜRLÜĞÜ
Program Adı	YÖNETİM VE DESTEK PROGRAMI
Alt Program Adı	ÜST YÖNETİM, İDARİ VE MALİ HİZMETLER
Alt Program Hedefi	
Faaliyet Adı	Strateji Geliştirme ve Mali Hizmetler
Açıklama	<p>Strateji Geliştirme Müdürlüğü'nün görevleri:</p> <ul style="list-style-type: none"> • Genel Müdürlüğümüzün stratejik plan ve performans programının hazırlanmasını koordine etmek ve sonuçlarının konsolide edilmesi çalışmalarını yürütmek, • İzleyen iki yılın bütçe tahminlerini de içeren kurum bütçesini, stratejik plan ve yıllık performans programına uygun olarak hazırlamak ve Genel Müdürlüğümüzün faaliyetlerinin bunlara uygunluğunu izlemek ve değerlendirmek, • Mevzuatı uyarınca belirlenecek bütçe ilke ve esasları çerçevesinde, ayrıntılı harcama programı hazırlamak ve hizmet gereksinimleri dikkate alınarak ödeneğin ilgili birimlere gönderilmesini sağlamak, • Bütçe kayıtlarını tutmak, bütçe uygulama sonuçlarına ilişkin verileri toplamak, değerlendirmek ve bütçe kesin hesabı ile malî istatistikleri hazırlamak, • İlgili mevzuatı çerçevesinde idare gelirlerini tahakkuk ettirmek, gelir ve alacaklarının takip ve tahsil işlemlerini yürütmek, • Genel Müdürlüğümüzün muhasebe hizmetlerini yürütmek, • Harcama birimleri tarafından hazırlanan birim faaliyet raporlarını da esas alarak Kurumun faaliyet raporunu hazırlamak, • Genel Müdürlüğümüzün mülkiyetinde veya kullanımında bulunan taşınır ve taşınmazlara ilişkin icmal cetvellerini düzenlemek, • Kurumun yatırım programının hazırlanmasını koordine etmek, uygulama sonuçlarını izlemek ve yıllık yatırım değerlendirme raporunu hazırlamak, • Kurumun, diğer idareler nezdinde takibi gereken malî iş ve işlemlerini yürütmek ve sonuçlandırmak, • Malî kanunlarla ilgili diğer mevzuatın uygulanması konusunda üst yöneticiye ve harcama yetkililerine gerekli bilgileri sağlamak ve danışmanlık yapmak, • Ön malî kontrol faaliyetini yürütmek, • İç kontrol sisteminin kurulması, standartlarının uygulanması ve geliştirilmesi konularında çalışmalar yapmak; üst yönetimin iç denetime yönelik işlevinin etkililiğini ve verimliliğini artırmak için gerekli hazırlıkları yapmak, • Bakan ve/veya üst yönetici tarafından verilecek diğer görevleri yapmak, • Ulusal kalkınma strateji ve politikaları, yıllık program ve hükümet programı çerçevesinde idarenin orta ve uzun vadeli strateji ve politikalarını belirlemek, amaçlarını oluşturmak üzere gerekli çalışmaları yapmak, • Genel Müdürlüğümüzün görev alanına giren konularda performans ve kalite ölçütleri geliştirmek ve bu kapsamda verilecek diğer görevleri yerine getirmek, • Kurumun yönetimi ile hizmetlerin geliştirilmesi ve performansla ilgili bilgi ve verileri toplamak, analiz etmek ve yorumlamak. • Genel Müdürlüğümüzün görev alanına giren konularda, hizmetleri etkileyecek dış faktörleri incelemek, kurum içi kapasite araştırması yapmak, hizmetlerin etkililiğini ve tatmin düzeyini analiz etmek ve genel araştırmalar yapmak, • Yönetim bilgi sistemlerine ilişkin hizmetleri yerine getirmek, • Genel Müdürlüğümüzde kurulması halinde Strateji Geliştirme Kurulunun sekretarya hizmetlerini yürütmek, • Genel Müdürlüğümüzün harcama birimlerinin nakit taleplerinin Hazine Müsteşarlığına iletilmesini koordine etmek.

EKONOMİK KOD	2021 Bütçe	2021 Harcama (Haziran)	2022 Bütçe	2023 Tahmin	2024 Tahmin
<i>Personel Giderleri</i>	1.512.000	767.415	1.765.000	2.046.000	2.283.000
<i>Sosyal Güvenlik Kurumuna Devlet Primi Giderleri</i>	193.000	118.841	274.000	319.000	355.000
<i>Mal ve Hizmet Alım Giderleri</i>	604.000	3.206	104.000	111.000	118.000
<i>Faiz Giderleri</i>					
<i>Cari Transferler</i>					
<i>Sermaye Giderleri</i>					
<i>Sermaye Transferleri</i>					
<i>Borç Verme</i>					
BÜTÇE İÇİ TOPLAM KAYNAK	2.309.000	889.463	2.143.000	2.476.000	2.756.000
<i>Döner Sermaye</i>					
<i>Özel Hesap</i>					
<i>Diğer Bütçe Dışı Kaynak</i>					
BÜTÇE DIŞI TOPLAM KAYNAK					
FAALİYET MALİYETİ TOPLAMI	2.309.000	889.463	2.143.000	2.476.000	2.756.000

D. İDARENİN TOPLAM KAYNAK İHTİYACI**FAALİYETLER DÜZEYİNDE DEVLET OPERA VE BALESİ GENEL MÜDÜRLÜĞÜ PERFORMANS PROGRAMI MALİYETİ**

PROGRAM SINIFLANDIRMASI	2022			2023			2024		
	BÜTÇE İÇİ	BÜTÇE DIŞI	TOPLAM	BÜTÇE İÇİ	BÜTÇE DIŞI	TOPLAM	BÜTÇE İÇİ	BÜTÇE DIŞI	TOPLAM
SANAT VE KÜLTÜR EKONOMİSİ	511.566.000	0	511.566.000	588.232.000	0	588.232.000	653.503.000	0	653.503.000
OPERA, BALE VE ÇOK SESLİ MÜZİK SANATLARININ SAHNELENMESİ	511.566.000	0	511.566.000	588.232.000	0	588.232.000	653.503.000	0	653.503.000
<i>Opera, Bale ve Çok Sesli Müzik Sanatları Yerleşik Temsil, Turne ve Festivalleri</i>	511.566.000	0	511.566.000	588.232.000	0	588.232.000	653.503.000	0	653.503.000
YÖNETİM VE DESTEK PROGRAMI	41.194.000	0	41.194.000	46.756.000	0	46.756.000	51.112.000	0	51.112.000
TEFTİŞ, DENETİM VE DANIŞMANLIK HİZMETLERİ	945.000	0	945.000	1.072.000	0	1.072.000	1.184.000	0	1.184.000
<i>Hukuki Danışmanlık ve Muhakemat Hizmetleri</i>	945.000	0	945.000	1.072.000	0	1.072.000	1.184.000	0	1.184.000
ÜST YÖNETİM, İDARİ VE MALİ HİZMETLER	40.249.000	0	40.249.000	45.684.000	0	45.684.000	49.928.000	0	49.928.000
<i>Genel Destek Hizmetleri</i>	13.703.000	0	13.703.000	15.119.000	0	15.119.000	16.598.000	0	16.598.000
<i>İnsan Kaynakları Yönetimine İlişkin Faaliyetler</i>	24.403.000	0	24.403.000	28.089.000	0	28.089.000	30.574.000	0	30.574.000
<i>Strateji Geliştirme ve Mali Hizmetler</i>	2.143.000	0	2.143.000	2.476.000	0	2.476.000	2.756.000	0	2.756.000
GENEL TOPLAM	552.760.000	0	552.760.000	634.988.000	0	634.988.000	704.615.000	0	704.615.000

EKONOMİK SINIFLANDIRMA DÜZEYİNDE DEVLET OPERA VE BALESİ GENEL MÜDÜRLÜĞÜ PERFORMANS PROGRAMI MALİYETİ

EKONOMİK KOD	2022				2023				2024			
	HİZMET PROGRAMLARI TOPLAM	YÖNETİM VE DESTEK PROGRAMI	PROGRAM DIŞI GİDERLER	TOPLAM	HİZMET PROGRAMLARI TOPLAM	YÖNETİM VE DESTEK PROGRAMI	PROGRAM DIŞI GİDERLER	TOPLAM	HİZMET PROGRAMLARI TOPLAM	YÖNETİM VE DESTEK PROGRAMI	PROGRAM DIŞI GİDERLER	TOPLAM
<i>Personel Giderleri</i>	402.169.000	12.432.000		414.601.000	465.129.000	14.081.000		479.210.000	518.265.000	15.656.000		533.921.000
<i>Sosyal Güvenlik Kurumuna Devlet Primi Giderleri</i>	60.399.000	2.116.000		62.515.000	69.791.000	2.388.000		72.179.000	77.757.000	2.654.000		80.411.000
<i>Mal ve Hizmet Alım Giderleri</i>	36.148.000	5.020.000		41.168.000	39.319.000	5.454.000		44.773.000	42.413.000	5.877.000		48.290.000
<i>Faiz Giderleri</i>				0				0				0
<i>Cari Transferler</i>	433.000	21.626.000		22.059.000	471.000	24.833.000		25.304.000	508.000	26.925.000		27.433.000
<i>Sermaye Giderleri</i>	12.417.000			12.417.000	13.522.000			13.522.000	14.560.000			14.560.000
<i>Sermaye Transferleri</i>				0				0				0
<i>Borç Verme</i>				0				0				0
<i>Yedek Ödenekler</i>				0				0				0
BÜTÇE İÇİ TOPLAM KAYNAK	511.566.000	41.194.000	0	552.760.000	588.232.000	46.756.000	0	634.988.000	653.503.000	51.112.000	0	704.615.000
<i>Döner Sermaye</i>				0				0				0
<i>Özel Hesap</i>				0				0				0
<i>Diğer Bütçe Dışı Kaynak</i>				0				0				0
BÜTÇE DIŞI TOPLAM KAYNAK	0	0	0	0	0	0	0	0	0	0	0	0
GENEL TOPLAM	511.566.000	41.194.000	0	552.760.000	588.232.000	46.756.000	0	634.988.000	653.503.000	51.112.000	0	704.615.000

E. DİĞER HUSUSLAR

FAALİYETLERDEN SORUMLU HARCAMA BİRİMLERİ

İdare Adı	DEVLET OPERA VE BALESİ GENEL MÜDÜRLÜĞÜ		
PROGRAM	ALT PROGRAM	FAALİYET	SORUMLU HARCAMA BİRİMİ
SANAT VE KÜLTÜR EKONOMİSİ	OPERA, BALE VE ÇOK SESLİ MÜZİK SANATLARININ SAHNELENMESİ	Opera, Bale ve Çok Sesli Müzik Sanatları Yerleşik Temsil, Turne ve Festivalleri	ÖZEL KALEM, İDARİ VE MALİ İŞLER DAİRESİ BAŞKANLIĞI, DEVLET OPERA VE BALESİ MÜDÜRLÜKLERİ
YÖNETİM VE DESTEK PROGRAMI	TEFTİŞ, DENETİM VE DANIŞMANLIK HİZMETLERİ	Hukuki Danışmanlık ve Muhakemat Hizmetleri	HUKUK MÜŞAVİRLİĞİ
	ÜST YÖNETİM, İDARİ VE MALİ HİZMETLER	Genel Destek Hizmetleri	İDARİ VE MALİ İŞLER DAİRESİ BAŞKANLIĞI
		İnsan Kaynakları Yönetimine İlişkin Faaliyetler	PERSONEL VE EĞİTİM DAİRESİ BAŞKANLIĞI
		Strateji Geliştirme ve Mali Hizmetler	STRATEJİ GELİŞTİRME MÜDÜRLÜĞÜ

PERFORMANS GÖSTERGELERİNİN İZLENMESİNDEN SORUMLU BİRİMLER

PROGRAM	ALT PROGRAM HEDEFİ	PERFORMANS GÖSTERGELERİ	SORUMLU BİRİM
SANAT VE KÜLTÜR EKONOMİSİ	OPERA, BALE VE ÇOK SESLİ MÜZİK SANATLARININ SAHNELENMESİ	Opera, bale ve çok sesli müzik sanatları festivali sayısı	DEVLET OPERA VE BALESİ GENEL MÜDÜRLÜĞÜ
		Opera, bale ve çok sesli müzik sanatları festivallerine katılan seyirci sayısı	DEVLET OPERA VE BALESİ GENEL MÜDÜRLÜĞÜ
		Yerleşik temsil sayısı	DEVLET OPERA VE BALESİ MÜDÜRLÜKLERİ
		Yerleşik temsil seyirci sayısı	DEVLET OPERA VE BALESİ MÜDÜRLÜKLERİ
		Yurt dışı turne sayısı	DEVLET OPERA VE BALESİ GENEL MÜDÜRLÜĞÜ
		Yurt dışı turne seyirci sayısı	DEVLET OPERA VE BALESİ GENEL MÜDÜRLÜĞÜ
		Yurt içi turne sayısı	DEVLET OPERA VE BALESİ MÜDÜRLÜKLERİ
		Yurt içi turne seyirci sayısı	DEVLET OPERA VE BALESİ MÜDÜRLÜKLERİ