



2016 YILI  
GALATASARAY ÜNİVERSİTESİ  
FAALİYET RAPORU



# İçindekiler

## Üst Yönetici Sunuşu

### I – GENEL BİLGİLER

A – Misyon ve Vizyon .....	1
B – Yetki, Görev ve Sorumluluklar.....	2
C – Üniversiteye İlişkin Bilgiler.....	8
1 – Fiziksel Yapı.....	8
2 – Örgüt Yapısı.....	12
3 – Bilgi ve Teknolojik Kaynaklar.....	13
4 – İnsan Kaynakları.....	16
5 – Sunulan Hizmetler.....	22
6 – Yönetim ve İç Kontrol Sistemi.....	56

### II – AMAÇ ve HEDEFLER

A – Üniversitenin Amaç ve Hedefleri.....	60
B – Temel Politikalar ve Öncelikler.....	62

### III – FAALİYETLERE İLİŞKİN BİLGİ VE DEĞERLENDİRMELER

A – Mali Bilgiler	
1 – Bütçe Uygulama Sonuçları.....	63
2 – Temel Mali Tablolara İlişkin Açıklamalar.....	67
3 – Mali Denetim Sonuçları.....	67
B – Performans Bilgileri	
1 – Faaliyet ve Proje Bilgileri.....	68
2 – Performans Sonuçları Tablosu.....	71
3 – Performans Sonuçlarının Değerlendirilmesi.....	86
4 – Performans Bilgi Sisteminin Değerlendirilmesi.....	86

### IV – KURUMSAL KABİLİYET ve KAPASİTENİN DEĞERLENDİRİLMESİ

A – Üstün Yönler.....	87
B – Zayıf Yönler.....	87
C – Değerlendirme .....	88

### V – ÖNERİ ve TEDBİRLER..... 90

#### Ekler :

İç Kontrol Güvence Beyanı	
Mali Hizmetler Birim Yöneticisinin Beyanı	

## ÜST YÖNETİCİ SUNUŞU

Türkiye Cumhuriyeti Hükümeti ile Fransa Cumhuriyeti Hükümeti arasında 14/04/1992 günü imzalanan “Galatasaray Eğitim ve Öğretim Kurumu ”nun kuruluşuna ilişkin anlaşma 31/05/1963 tarihli ve 244 sayılı Kanunun 3. ve 5. maddelerine göre 04/05/1992 günü Bakanlar Kurulu tarafından onaylanarak 22/05/1992 tarihli Resmi Gazete’de yayımlanmıştır.

“Galatasaray Eğitim ve Öğretim Kurumu” olarak faaliyet gösteren kurum, 01/06/1994 tarihinde kabul edilen 3993 nolu Kanunun 06/06/1994 tarih ve 21952 sayılı Resmi Gazete’de yayımlanarak yürürlüğe girmesiyle “Galatasaray Üniversitesi”ne dönüştürülmüştür.

Devlet Üniversitesi olan kurumumuz, Üniversite statüsünü alması ile birlikte bütünlük eğitim-öğretim kurumu olma özelliğini korumuş, Galatasaray Lisesi ile ona bağlı İlk-Ortaöğretim Okulu da Üniversite Rektörlüğüne bağlı öğretim birimleri olarak tanımlanmıştır.

23 yıldır faaliyet gösteren Galatasaray Üniversitesi, 536 yıllık bir eğitim ve öğretim geçmişine sahip olmanın sağladığı getiriler ile ülke içinde ve uluslararası düzeyde nitelikli bir devlet üniversitesi konumundadır.

Galatasaray Üniversitesi’nin faaliyetlerinin temel amacı, ülkemizde sosyal ve teknik bilimlerin kapsadığı alanlarda yükseköğretim seviyesinde nitelikli insan gücünün yetiştirilmesine ve bu alanlarda bilgi ve teknolojinin üretilmesine ve kullanılmasına katkıda bulunmaktır. Bunun bilincinde olan Galatasaray Üniversitesi, tüm olanaklarıyla, Yükseköğretim Kurulu ve Türkiye Cumhuriyeti’nin diğer yetkili kurum ve kuruluşlarının desteği ile “Eğitim, Bilim ve Teknoloji” alanlarında kalkınmamıza katkı sağlayacak her türlü faaliyette bulunma amacını da titizlikle yerine getirmeye çalışmaktadır.

Aynı anlayış çerçevesinde 5018 sayılı Kamu Mali Yönetimi ve Kontrol Kanunu ile kamu kaynaklarının etkili, ekonomik ve verimli şekilde elde edilmesi ve kullanılması, hesap verebilirlik ve mali saydamlığın sağlanması hedeflenmektedir.

Söz konusu Kanunun 41. maddesi gereğince harcama yetkilileri tarafından hazırlanan birim faaliyet raporları esas alınarak hazırlanan 2016 yılı Galatasaray Üniversitesi Faaliyet Raporu kamuoyunun bilgilerine saygıyla arz olunur.

**Prof. Dr. E. Ertuğrul KARSAK**  
**Rektör**

# I - GENEL BİLGİLER

## A- MİSYON VE VİZYON

### *Misyon*

“Ulusal ve uluslararası toplumun gelişim ve evrimine katkıda bulunmak için geçmişinden gelen dayanışmacı, özgür ve sorgulayıcı düşünceyi benimseyen, girişimci ruhu destekleyen, eşitlik ve çeşitlilik temelli Galatasaray geleneğini, çağın gerektirdiği bilgi, beceri ve yeteneklerle birleştirerek, toplumsal sorumluluk ve evrensel akademik değerlere sahip bireyler yetiştirmektir.”

### *Vizyon*

“Bilime katkılarıyla, sosyal sorumluluk girişimleriyle, uluslararası işbirlikleriyle, insanlığın geleceğinde söz sahibi olan mezunlarıyla saygınlık kazanmış bir üniversite olmaktır.”

### *Temel Değerler*

- Etik Değerlere Bağlılık,
- Şeffaflık,
- Paylaşıcılık,
- Mükemmeliyetçilik,
- Katılımcılık,
- Bilimsel Yetkinlik,
- Akademik Özgürlük,
- Farklılıklara Saygı,
- Toplumsal ve Çevresel Duyarlılık.

## **TARİHÇE**

Galatasaray Üniversitesi, 1481 yılında Sultan II. Bayezid tarafından Galata Sarayı adı verilen bir Enderun okulunda başlatılan beş yüz yılı aşkın bir eğitim ve öğretim geleneğinin son aşamasıdır. Türkiye Cumhuriyeti Hükümeti ile Fransa Cumhuriyeti Hükümeti arasında 14/04/1992 tarihinde imzalanan ve 22/05/1992 tarihli ve 21235 sayılı Resmi Gazete’de yayımlanan Milletlerarası Anlaşma ile kurulan Galatasaray Eğitim ve Öğretim Kurumu, 6/6/1994 tarihli ve 21952 sayılı Resmi Gazete’de yayımlanarak yürürlüğe giren 3993 sayılı Kanunla Galatasaray Üniversitesi’ne dönüşmüştür. Osmanlı Devleti’nin ve Türkiye Cumhuriyeti’nin kamu yönetimine yüksek nitelikli insan yetiştiren önemli devlet okullarından biri olan Galatasaray eğitim kurumları, bünyesinde barındırdığı ilk-ortaokul, lise ve yükseköğretim birimleriyle günümüzde çağdaş toplumun gereksinimlerine uygun eğitim vermeyi sürdürmektedir.

24 yıldan beri faaliyet gösteren Galatasaray Üniversitesi, genç bir üniversite olmasına rağmen, temel aldığı güçlü eğitim ve kültür altyapısının sağladığı avantajla bugün Türkiye’nin önde gelen üniversiteleri arasına girmiş, Avrupa’da ise çok tanınan bir üniversite konumuna ulaşmıştır. Galatasaray Üniversitesi ile Paris I Panthéon-Sorbonne Üniversitesi başkanlığında otuz Fransız yükseköğretim kurumundan oluşan bir Konsorsiyum kurulmuş ve Bilimsel İşbirliği Anlaşması imzalanmıştır.

## **B- YETKİ, GÖREV VE SORUMLULUKLAR**

### **- 14 Nisan 1992 tarihli Milletlerarası Anlaşma**

Türkiye Cumhuriyeti Hükümeti ile Fransa Cumhuriyeti Hükümeti arasında 14/04/1992 tarihinde İstanbul’da imzalanan Galatasaray Eğitim ve Öğretim Kurumu’nun kuruluşuna ilişkin Milletlerarası Anlaşma’nın onaylanması, 31/5/1963 tarihli ve 244 sayılı Kanunun 3.ve 5. maddelerine göre, Bakanlar Kurulu’nca 4/5/1992 tarihinde kararlaştırılmıştır.

### **- 3993 Sayılı Kuruluş Kanunu**

6 Haziran 1994 tarihli ve 21952 sayılı Resmi Gazete’de yayımlanan 3993 sayılı Kanunla, 14 /04/1992 tarihinde Türkiye Cumhuriyeti Hükümeti ile Fransa Cumhuriyeti Hükümeti arasında imzalanıp Bakanlar Kurulu’nun kararıyla onaylanarak yürürlüğe girmiş olan anlaşmaya göre kurulan Galatasaray Eğitim ve Öğretim Kurumu, Galatasaray Üniversitesi’ne dönüştürülmüştür.

## - Milletlerarası Anlaşma'ya Ek Protokol

13 Ekim 1994 tarihinde Paris'te imzalanan "Türkiye Cumhuriyeti Hükümeti ile Fransa Cumhuriyeti Hükümeti arasındaki Galatasaray Eğitim ve Öğretim Kurumu'na ilişkin 14/04/1992 Anlaşması'na Ek Protokol" ve Ek Protokol'e ilişkin ekli mektuplar 6/11/1995 tarih 22455 sayılı Resmi Gazete'de yayınlanmıştır.

## ***KONSORSİYUM***

Galatasaray Üniversitesi ile Paris I Panthéon-Sorbonne Üniversitesi başkanlığında aşağıda isimleri verilen otuz Fransız Yükseköğretim kurumundan oluşan bir Konsorsiyum kurulmuş ve Bilimsel İşbirliği Anlaşması imzalanmıştır.

Bu konsorsiyumun kurucu ilk yedi üyesi şunlardır:

- L'Université de Paris I Panthéon-Sorbonne
- L'Université de Lille
- L'Université de Provence Aix-Marseille
- L'Université de Picardie Jules Verne
- L'Ecole Supérieure de Génie Industriel de l'Institut National Polytechnique de Grenoble
- L'Ecole Internationale des Sciences du Traitement de l'Information de Cergy Pontoise
- L'Institut d'Etudes Politiques de Paris I et la Fondation Nationale des Sciences Politiques

Bu kurumlar, Akademik Konsey aracılığı ile Galatasaray Üniversitesi ve konsorsiyum üyeleri arasında programların oluşmasına, projenin yürütülmesine ve pedagojik işbirliğinin yapılmasına yardımcı olmaktadır.

Aix-Marseille Université; Université d'Artois; Université Bordeaux – Montaigne; Université de Bordeaux; Université de Bourgogne; Institut d'Etudes Politiques de Grenoble; Institut Polytechnique de Grenoble; Université Joseph Fourier – Grenoble 1; Université Lille 1 – Sciences et Technologies; Institut français d'études anatoliennes; Institut d'Etudes Politiques de Lyon; Université Jean Moulin – Lyon3; Institut national des sciences appliquées de Lyon; Ecole des hautes études en sciences sociales; Ecole normale supérieure de Cachan; Ecole normale supérieure de Lyon; Ecole Normale Supérieure de Paris; Sciences Po Paris; Université Paris 1 – Panthéon-Sorbonne; Université Paris Ouest Nanterre La Défense; Université Paris – Est Créteil; Université Paris 13; Université de Rouen; Université de Picardie Jules Verne; Institut d'Etudes Politiques de Rennes; Université de Rennes 1; Université de Rennes 2 Haute Bretagne; Université de Strasbourg

## Yükseköğretim Kurumlarının Görev ve Sorumlulukları

Üniversite yetkilerini 2547 sayılı Yükseköğretim Kanunu'nun 3 üncü maddesi'nin d fıkrasının "Bilimsel özerkliği ve kamu tüzel kişiliğine sahip yüksek düzeyde eğitim-öğretim, bilimsel araştırma, yayın ve danışmanlık yapan; fakülte, enstitü, yüksekokul ve benzeri kuruluş ve birimlerden oluşan bir yükseköğretim kurumudur" hükmünden almış, görev ve sorumlulukları da aynı kanunun 4 üncü maddesinde :

### a) Öğrencilerini:

1. Atatürk inkılapları ve ilkeleri doğrultusunda Atatürk milliyetçiliğine bağlı,
  2. Türk Milletinin milli, ahlaki, insani, manevi ve kültürel değerlerini taşıyan, Türk olmanın şeref ve mutluluğunu duyan,
  3. Toplum yararını kişisel çıkarının üstünde tutan, aile, ülke ve millet sevgisi ile dolu,
  4. Türkiye Cumhuriyeti Devletine karşı görev ve sorumluluklarını bilen ve bunları davranış haline getiren,
  5. Hür ve bilimsel düşünce gücüne, geniş bir dünya görüşüne sahip, insan haklarına saygılı,
  6. Beden, zihin, ruh, ahlak ve duygu bakımından dengeli ve sağlıklı şekilde gelişmiş,
  7. İlgi ve yetenekleri yönünde yurt kalkınmasına ve ihtiyaçlarına cevap verecek, aynı zamanda kendi geçim ve mutluluğunu sağlayacak bir mesleğin bilgi, beceri, davranış ve genel kültürüne sahip vatandaşlar olarak yetiştirmek,
- b) Türk Devletinin ülkesi ve milletiyle bölünmez bir bütün olarak, refah ve mutluluğunu artırmak amacıyla; ekonomik, sosyal ve kültürel kalkınmasına katkıda bulunacak ve hızlandıracak programlar uygulayarak, çağdaş uygarlığın yapıcı, yaratıcı ve seçkin bir ortağı haline gelmesini sağlamak,

c) Yükseköğretim kurumları olarak yüksek düzeyde bilimsel çalışma ve araştırma yapmak, bilgi ve teknoloji üretmek, bilim verilerini yaymak, ulusal alanda gelişme ve kalkınmaya destek olmak,

yurt içi ve yurt dışı kurumlarla işbirliği yapmak suretiyle bilim dünyasının seçkin bir üyesi haline gelmek, evrensel ve çağdaş gelişmeye katkıda bulunmaktır.

ve 5. maddesinde ;

a) Öğrencilere, Atatürk inkılapları ve ilkeleri doğrultusunda Atatürk milliyetçiliğine bağlı hizmet bilincinin kazandırılması sağlanır.

b) Milli Kültürümüz; örf ve adetlerimize bağlı kendimize has şekil ve özellikleri ile evrensel kültür içinde korunarak geliştirilir ve öğrencilere, milli birlik ve beraberliği kuvvetlendirici ruh ve irade gücü kazandırmak.

c) Yükseköğretim kurumlarının özellikleri, eğitim-öğretim dalları ile amaçları gözetilerek eğitim-öğretimde birlik ilkesi sağlanır.

d) Eğitim-öğretim plan ve programları, bilimsel ve teknolojik esaslara, ülke ve yöre ihtiyaçlarına göre kısa ve uzun vadeli olarak hazırlanıp sürekli olarak geliştirilir.

e) Yükseköğretimde imkan ve fırsat eşitliğini sağlayacak önlemler alınır.

f) Üniversiteler ile yüksek teknoloji enstitüleri ve bunlar içindeki fakülte, enstitü ve yüksekokullar, kalkınma plan ve programlarının ilke ve hedefleri doğrultusunda ve yükseköğretim planlaması çerçevesinde Yükseköğretim Kurulunun görüşü veya önerisi üzerine kanunla kurulur.

g) Meslek elemanı yetiştiren bakanlıklara bağlı yüksekokullar, Yükseköğretim Kurulunun tespit edeceği esaslara göre Bakanlar Kurulu kararı ile kurulur.

h) Yükseköğretim kurumlarının geliştirilmesi, verimlerinin artırılması, genişletilmesi ve bütün yurda yaygınlaştırılması amacına-yönelik olarak yenilerinin açılması, öğretim elemanlarının yurt içinde ve dışında yetiştirilmeleri ve görevlendirilmeleri, üretim-insan gücü-eğitim unsurları arasında dengenin sağlanması, yükseköğretime ayrılan kaynakların ve ihtisas gücünün dağılımı, milli eğitim politikası ve kalkınma planları ilke ve hedefleri doğrultusunda ülke, çevre ve uygulama alanı ihtiyaçlarının karşılanması, örgün, yaygın, sürekli ve açık eğitim-öğretim de kapsayacak şekilde planlanır ve gerçekleştirilir.

ı) Yükseköğretim kurumlarında Atatürk İlkeleri ve İnkılap Tarihi, Türk dili, yabancı dil zorunlu derslerdendir-Ayrıca, zorunlu olmamak koşuluyla beden eğitimi veya güzel sanat dallarındaki derslerden birisi okutulur. Bütün bu dersler en az iki yarı yıl olarak programlanır ve uygulanır şeklinde belirtilmiştir.

Yükseköğretim Kurumları, Anayasamızın 130 uncu maddesi ile 2547 sayılı Kanunun 12 nci maddesinde belirtilen görevleri yerine getirmekle yükümlüdür. Anayasamızın 130 uncu maddesi uyarınca, çağdaş eğitim ve öğretim esaslarına dayanan bir düzen içinde milletin ve ülkenin ihtiyaçlarına uygun insan gücü yetiştirmek amacıyla, orta öğretime dayalı çeşitli düzeylerde eğitim öğretim, bilimsel araştırma, yayın ve danışmanlık yapmak, ülkeye ve insanlığa hizmet etmektir. 2547 sayılı Yükseköğretim Kanun'unun 12. maddesi uyarınca, Kanunun 4 üncü ve 5 inci maddelerinde belirtilen amaç ve ana ilkelere uygun olarak Yükseköğretim Kurumlarının görevlerini aşağıdaki şekilde belirtmiştir.

1. Çağdaş uygarlık ve eğitim-öğretim esaslarına dayanan bir düzen içinde, toplumun ihtiyaçları ve kalkınma planları ilke ve hedeflerine uygun ve ortaöğretime dayalı çeşitli düzeylerde eğitim-öğretim, bilimsel araştırma, yayım ve danışmanlık yapmak,

2. Kendi ihtisas gücü ve maddi kaynaklarını rasyonel, verimli ve ekonomik şekilde kullanarak, milli eğitim politikası ve kalkınma planları ilke ve hedefleri ile Yükseköğretim Kurulu tarafından yapılan plan ve programlar doğrultusunda, ülkenin ihtiyacı olan dallarda ve sayıda insan gücü yetiştirmek,

3. Türk toplumunun yaşam düzeyini yükseltici ve kamuoyunu aydınlatıcı bilim verilerini söz, yazı ve diğer araçlarla yaymak,

4. Örgün, yaygın, sürekli ve açık eğitim yoluyla toplumun özellikle sanayileşme ve tarımda modernleşme alanlarında eğitilmesini sağlamak,



5. Ülkenin bilimsel, kültürel, sosyal ve ekonomik yönlerden ilerlemesini ve gelişmesini ilgilendiren sorunlarını, diğer kuruluşlarla işbirliği yaparak, kamu kuruluşlarına önerilerde bulunmak suretiyle öğretim ve araştırma konusu yapmak, sonuçlarını toplumun yararına sunmak ve kamu kuruluşlarına istenecek inceleme ve araştırmaları sonuçlandırarak düşüncelerini ve önerilerini bildirmek,

6. Eğitim-öğretim seferberliği içinde, örgün, yaygın, sürekli ve açık eğitim hizmetini üstlenen kurumlara katkıda bulunacak önlemleri almak,

7. Yörelereindeki tarım ve sanayinin gelişmesine ve ihtiyaçlarına uygun meslek elemanlarının yetişmesine ve bilgilerinin gelişmesine katkıda bulunmak, sanayi, tarım ve sağlık hizmetleri ile diğer hizmetlerde modernleşmeyi, üretimde artışı sağlayacak çalışma ve programlar yapmak, uygulamak ve yapılanlara katılmak, bununla ilgili kurumlarla işbirliği yapmak ve çevre sorunlarına çözüm getirici önerilerde bulunmak,

8. Eğitim teknolojisini üretmek, geliştirmek, kullanmak, yaygınlaştırmak,

9. Yükseköğretimin uygulamalı yapılmasına ait eğitim-öğretim esaslarını geliştirmek, döner sermaye işletmelerini kurmak, verimli çalıştırmak ve bu faaliyetlerin geliştirilmesine ilişkin gerekli düzenlemeleri yapmak.

### **Üniversite Organları, Yetki, Görev ve Sorumlulukları**

2547 sayılı Yükseköğretim Kanunu uyarınca üniversitelerin organları; Rektör, Üniversite Senatosu ve Üniversite Yönetim Kurulu olarak belirlenmiştir.

#### **Rektör :**

Devlet üniversitelerinde Yükseköğretim Kurulu tarafından önerilecek, profesör olarak en az üç yıl görev yapmış üç aday arasından Cumhurbaşkanınca atanır. Bir aylık sürede önerilenlerden birisinin atanmaması ve Yükseköğretim Kurulu tarafından, iki hafta içinde yeni adaylar gösterilmemesi halinde Cumhurbaşkanınca doğrudan atama yapılır. Rektörün görev süresi 4 yıldır. Süresi sona erenler aynı yöntemle yeniden atanabilirler. Ancak aynı Devlet üniversitesinde iki dönemden fazla rektörlük yapılamaz. Rektör, üniversite veya ileri teknoloji enstitüsü tüzel kişiliğini temsil eder. Vakıflarca kurulan üniversitelerde rektör, mütevelli heyetinin Yükseköğretim Kuruluna teklifi ve Yükseköğretim Kurulunun olumlu görüşü üzerine Cumhurbaşkanı tarafından atanır.

Rektör, çalışmalarında kendisine yardım etmek üzere, üniversitenin aylıklı profesörleri arasından en çok üç kişiyi kendi rektörlük görev süresiyle sınırlı olmak kaydıyla rektör yardımcısı olarak seçer.

## **Rektörün Görev, Yetki ve Sorumlulukları :**

1. Üniversite kurullarına başkanlık etmek, yükseköğretim üst kuruluşlarının kararlarını uygulamak, üniversite kurullarının önerilerini inceleyerek karara bağlamak ve üniversiteye bağlı kuruluşlar arasında düzenli çalışmayı sağlamak,
2. Her eğitim - öğretim yılı sonunda ve gerektiğinde üniversitenin eğitim öğretim, bilimsel araştırma ve yayım faaliyetleri hakkında Üniversitelerarası Kurula bilgi vermek,
3. Üniversitenin yatırım programlarını, bütçesini ve kadro ihtiyaçlarını, bağlı birimlerinin ve üniversite yönetim kurulu ile senatonun görüş ve önerilerini aldıktan sonra hazırlamak ve Yükseköğretim Kuruluna sunmak,
4. Gerekli gördüğü hallerde üniversiteyi oluşturan kuruluş ve birimlerde görevli öğretim elemanlarının ve diğer personelin görev yerlerini değiştirmek veya bunlara yeni görevler vermek,
5. Üniversitenin birimleri ve her düzeydeki personeli üzerinde genel gözetim ve denetim görevini yapmak,
6. Bu kanun ile kendisine verilen diğer görevleri yapmaktır.

Üniversitenin ve bağlı birimlerinin öğretim kapasitesinin rasyonel bir şekilde kullanılmasında ve geliştirilmesinde, öğrencilere gerekli sosyal hizmetlerin sağlanmasında, gerektiği zaman güvenlik önlemlerinin alınmasında, eğitim - öğretim, bilimsel araştırma ve yayım faaliyetlerinin devlet kalkınma plan, ilke ve hedefleri doğrultusunda planlanıp yürütülmesinde, bilimsel ve idari gözetim ve denetimin yapılmasında ve bu görevlerin alt birimlere aktarılmasında, takip ve kontrol edilmesinde ve sonuçlarının alınmasında birinci derecede yetkili ve sorumludur.

Ayrıca, 5018 sayılı Kanun gereği üniversitelerde rektörler üst yönetici konumunda olup, idarelerinin stratejik planlarının ve bütçelerinin kalkınma planına, yıllık programlara, kurumun stratejik plan ve performans hedefleri ile hizmet gereklerine uygun olarak hazırlanması ve uygulanmasından, sorumlulukları altındaki kaynakların etkili, ekonomik ve verimli şekilde elde edilmesi ve kullanımını sağlamaktan, kayıp ve kötüye kullanımının önlenmesinden, mali yönetim ve kontrol sisteminin işleyişinin gözetilmesi, izlenmesi ve bu Kanunda belirtilen görev ve sorumlulukların yerine getirilmesinden Bakana karşı sorumludurlar ve bu sorumluluğun gereklerini harcama yetkilileri, Strateji Geliştirme Daire Başkanlığı ve iç denetçiler aracılığıyla yerine getirirler.

## C – ÜNİVERSİTEYE İLİŞKİN BİLGİLER

### 1 – FİZİKSEL YAPI



#### 1.1 – Eğitim Alanları

<i>Eğitim Alanı</i>	<i>Kapasitesi 0 - 50</i>	<i>Kapasitesi 51 - 75</i>	<i>Kapasitesi 76 - 100</i>	<i>Kapasitesi 101 - üzeri</i>
<b>Amfi</b>		<b>2</b>	<b>2</b>	
<b>Derslik</b>	<b>113</b>	<b>6</b>		
<b>Bilgisayar Lab.</b>	<b>11</b>			
<b>Diğer Lab.</b>	<b>43</b>			
<b>Toplam</b>	<b>167</b>	<b>8</b>	<b>2</b>	

## 1.2 – Sosyal Alanlar



### 1.2.1 – Kantinler ve Kafeteryalar

Kantin Sayısı	: 4
Kantin Alanı	: 372,5 m <sup>2</sup>
Kafeterya Sayısı	: 1
Kafeterya Alanı	: 193 m <sup>2</sup>

### 1.2.2 – Yemekhaneler

Öğrenci Yemekhane Sayısı	: 4
Öğrenci Yemekhane Alanı	: 1.018 m <sup>2</sup>
Öğrenci Yemekhane Kapasitesi	: 800
Personel Yemekhane Sayısı	: 2
Personel Yemekhane Alanı	: 262 m <sup>2</sup>
Personel Yemekhane Kapasitesi	: 140

### 1.2.3 – Misafirhane

Misafirhane Sayısı	: 4
Misafirhane Kapasitesi	: 4

### 1.2.4 – Yurt ve Yatakhaneler

Öğrenci Yatakhane Sayısı	: 13
Öğrenci Yatak Sayısı	: 348
Öğrenci Yatakhane Alanı	: 2.574 m <sup>2</sup>

### 1.2.5 – Lojmanlar

Lojman Sayısı	: 15
Lojman Alanı	: 624 m <sup>2</sup>
Dolu Lojman Sayısı	: 15
Boş Lojman Sayısı	: 0

### 1.2.6 – Spor Tesisleri

Kapalı Spor Tesisleri Sayısı	: 3
Kapalı Spor Tesisleri Alanı	: 3.540 m <sup>2</sup>
Açık Spor Tesisleri Sayısı	: 2
Açık Spor Tesisleri Alanı	: 4.865 m <sup>2</sup>

### 1.2.7 – Toplantı – Konferans Salonları

	<b>Kapasitesi 0 - 50</b>	<b>Kapasitesi 51 - 75</b>	<b>Kapasitesi 76 - 100</b>	<b>Kapasitesi 100 - Üzeri</b>
<b>Toplantı Salonu</b>				
<b>Konferans Salonu</b>		<b>2</b>	<b>1</b>	<b>3</b>
<b>Toplam</b>		<b>2</b>	<b>1</b>	<b>3</b>

### 1.2.8 – Sinema Salonu ve Multimedya Salonları

Sinema Salonu Sayısı	:2
Sinema Salonu Alanı	:161 m <sup>2</sup>
Sinema Salonu Kapasitesi	:125

### 1.2.9 – Öğrenci Kulüpleri

Öğrenci Kulüpleri Sayısı	: 79
Öğrenci Kulüpleri Alanı	: 260,61 m <sup>2</sup>
Kültür Sanat Merkez Alanı	: 336 m <sup>2</sup>

### 1.3 - Hizmet Alanları

	<i>Sayı</i>	<i>Alanı (m<sup>2</sup>)</i>	<i>Kullanan Sayısı</i>
Eğitim Personeli Çalışma Odası	83	2.309,55	353
İdari Personel Çalışma Odası	84	3.719,95	183
<b>TOPLAM</b>	<b>167</b>	<b>6.029,50</b>	<b>536</b>

### 1.4 - Arşiv Alanları

Arşiv sayısı	15
Arşiv Alanı (m <sup>2</sup> )	751,25

### 1.5– Depo Alanları

Depo sayısı	8
Depo Alanı (m <sup>2</sup> )	898,61

### 1.6 – Atölye Alanları

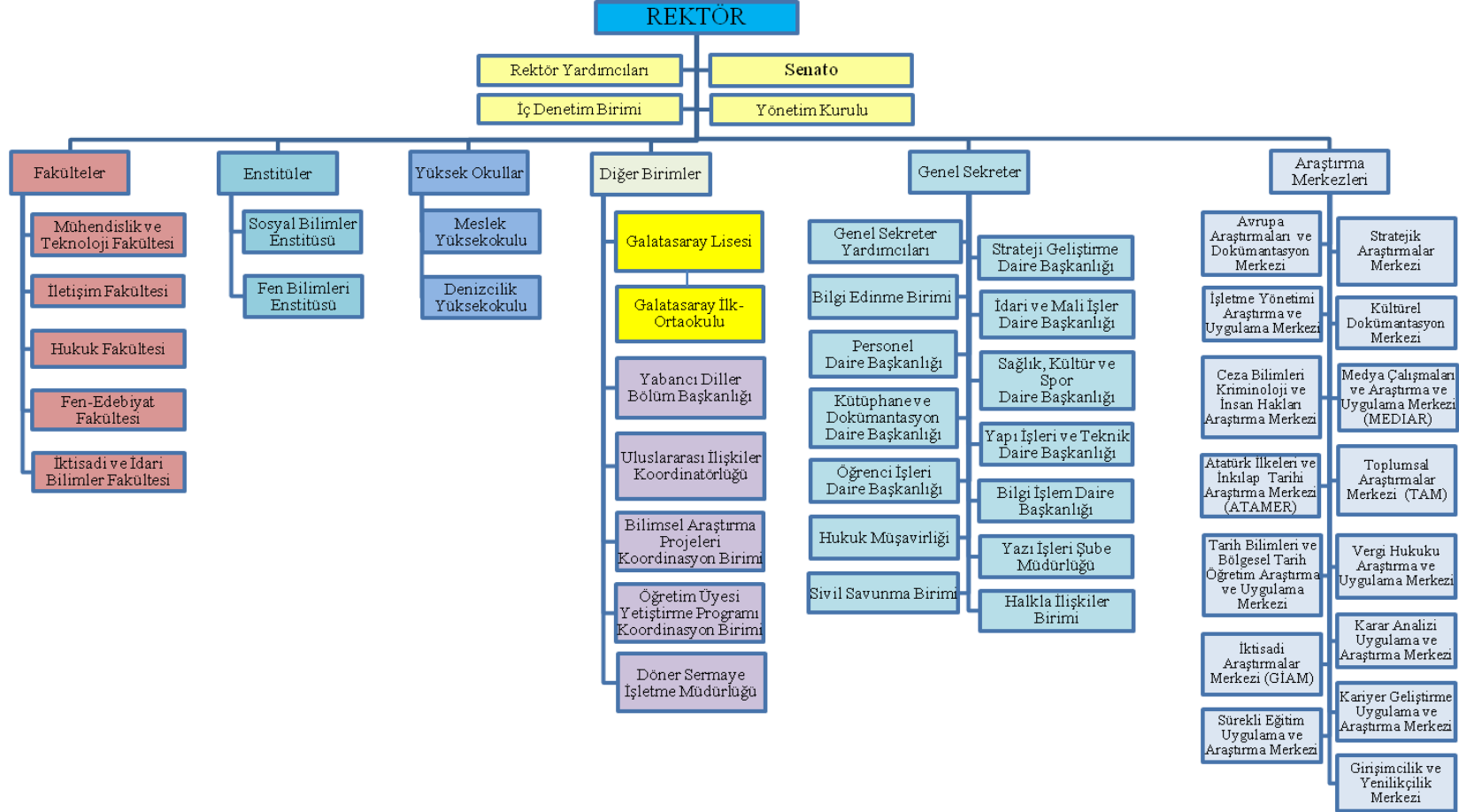
Atölye sayısı	2
Atölye Alanı (m <sup>2</sup> )	78

### 1.7 – Sağlık Hizmetleri - Revir Alanları

Revir Sayısı	3
Revir Alanı (m <sup>2</sup> )	241,12

## 2 – ÖRGÜT YAPISI

### GALATASARAY ÜNİVERSİTESİ ORGANİZASYON ŞEMASI



## 3 – BİLGİ VE TEKNOLOJİK KAYNAKLAR

### 3.1 – Bilgi Teknolojisi Yazılımları

- Adobe (Photoshop+Acrobat Reader+Pro)
- SPSS
- AutoCad
- Hp Management Software
- Turnike
- Prodma (Maaş Programı)
- VDSL
- Netiket
- Yordam
- Microsoft Exchange 2013 mail sunucusu
- SSL
- Academic VmWare vSphere 5 Std
- VmWare ESX Server
- EBYS
- Laboratuvar Kamera Sistemi
- Symantec brid mail
- MATLAB
- Microsoft Desktop, SQL Server, Exchange Server, Windows Server
- Nokta Üniversite Otomasyonu
- Symantec Antivirüs yazılımı (PC için)
- Yedekleme Yazılımı ve Tekilleştirmeli Disk Çözümü



### **3.2 – Bilgi Teknolojisi Donanımları**

- Masa üstü bilgisayar sayısı : 811
- Taşınabilir bilgisayar sayısı : 279
- Tablet bilgisayar sayısı : 183
- Server (Sunucu) : 16
- UPS Cihazı : 3
- Omurga Switch : 4
- Kenar Switch : 50
- Router Cihazı : 2

### **3.3 – Kütüphane Kaynakları**

Kütüphane Sayısı	: 5
Kütüphane Kapasitesi	: 363
Kütüphane Alanı	: 2.275,80 m <sup>2</sup>
Okuma Odası Sayısı	: 4
Okuma Odası Alanı	: 1.416 m <sup>2</sup>
Kitap Sayısı	: 239.139
Periyodik Yayın Sayısı	: 1.184
Elektronik Yayın Sayısı	: 259.075

### 3.4 – Dięer Bilgi ve Teknolojik Kaynaklar

<i>Cinsi</i>	<i>Adet</i>
Baskı Makinesi	4
Fotokopi Makinesi	42
Telefon Makinesi	202
Faks	16
Televizyon	9
Tarayıcı	24
Yazıcı	255
Projeksiyon	117
Slayt Makinesi	1
Tepegöz	10
Fotoęraf Makinesi	40
Kamera	37
DVD Player	7
Müzik Seti	10
Mikroskop	22
Ses kaydedici	14
Santral	1
Kart Baskı Makinesi	3
Evrak İmha Makinesi	1
Akıllı Tahta	49
Barkod Okuyucu	3
Buzdolabı	7

## 4 – İNSAN KAYNAKLARI

### 4.1- Üniversite – Enstitü – Meslek Yüksek Okulu

#### 4.1.1- Unvanlarına Göre Akademik Personel Sayısı

	<i>Kadroların İstihdam Şekline Göre</i>	
	<b>Tam Zamanlı</b>	<b>Yarı Zamanlı</b>
<b>Profesör</b>	37	-
<b>Doçent</b>	49	-
<b>Yardımcı Doçent</b>	57	-
<b>Öğretim Görevlisi</b>	16	-
<b>Okutman</b>	31	-
<b>Çevirici</b>	-	-
<b>Eğitim-Öğretim Planlamacısı</b>	1	-
<b>Araştırma Görevlisi</b>	67	-
<b>Uzman</b>	4	-
<b>TOPLAM</b>	262	-

#### 4.1.2 – Unvanlarına Göre Yabancı Uyruklu Akademik Personel Sayısı

<i>Yabancı Uyruklu Öğretim Elemanları</i>			
	<b>Geldiği Ülke</b>	<b>Anabilim Dalı</b>	<b>Adet</b>
<b>Profesör</b>	Japonya	Fen Edebiyat Fakültesi	1
<b>Doçent</b>	Fransa	Fen Edebiyat Fakültesi	2
<b>Yardımcı Doçent</b>	İsviçre Fransa	Hukuk Fakültesi İletişim Fak/ Fen-Ed. Fak	2
<b>TOPLAM</b>	3 / Ülke	3 / Fakülte	5

#### 4.1.3 – Diğer Üniversitelerde Görevlendirilen Akademik Personel

<i>Ünvan</i>	<i>Birim</i>	<i>Görevlendirildiği Üniversite</i>	<i>Adet</i>
Profesör	Hukuk Fak. (9) Mühendislik ve Tek. Fak. (3) İktisadi ve İdari Bil. Fak.(6) İletişim Fak. (1) Fen Edebiyat Fak. (6)	Anadolu, Ankara, Bahçeşehir, Erciyes, Hasan Kalyoncu, İst.Arel, İst.Bilgi, İst.Kültür, İst.Medipol, İst.Teknik, Mimar Sinan Güz.Sant., Nişantaşı, Okan, Türk-Alman, Uludağ, Yeditepe, Yıldız Teknik	25
Doçent	Hukuk Fak.(4) Mühendislik ve Tek. Fak. (1) Fen Edebiyat Fak.(5) İletişim Fak. (2) İktisadi ve İdari Bil. Fak.(3)	Bahçeşehir, İst.Bilgi, İst.Arel, İst.Kültür, İstanbul, Koç, Yeditepe, Marmara, Okan, Özyeğin, Üsküdar	15
Yardımcı Doçent	Hukuk Fak. (3) Mühendislik ve Tek. Fak. (5) İktisadi ve İdari Bil. Fak. (2) Fen Edebiyat Fak.(2) İletişim Fak. (1)	Bahçeşehir, Boğaziçi, İst.Arel , Koç, Mef, Mimar Sinan, Uluslararası Antalya, Yeditepe	13
Öğretim Görevlisi	Meslek Yüksek Okulu (1) Fen Edebiyat Fak. (1) Mühendislik ve Tek. Fak. (1)	İstanbul, Mef, Piri Reis	3
Okutman	Yabancı Diller (1)	Acıbadem	1

#### 4.1.4 – Başka Üniversitelerden Üniversitemizde Görevlendirilen Akademik Personel

<i>Ünvan</i>	<i>Birim</i>	<i>Geldiği Üniversite</i>	<i>Adet</i>
Profesör	Hukuk Fak.(4) Sosyal Bilimler Enstitüsü(16) Mühendislik ve Tek. Fak. (1) Fen Edebiyat Fak. (4) İktisadi ve İdari Bil. Fak. (1)	Acıbadem, Atılım, Beykoz Lojistik, Boğaziçi, İst.Arel, İst.Aydın, İst.Üni, İTÜ, İst.Ticaret, Maltepe, Mef, Okan, Yeditepe, Yıldız Teknik	26
Doçent	Fen Edebiyat Fak. (1) Sosyal Bilimler Enstitüsü(1) Hukuk Fak. (1) İktisadi ve İdari Bil. Fak. (1)	İst.Üni, Yeditepe	4
Yardımcı Doçent	Sosyal Bilimler Enstitüsü(3) Fen Edebiyat Fak. (6) Meslek Yüksek Okulu (1) İletişim Fak. (1)	Beykent, Eskişehir Os.Gazi, İst.Arel, İst.Aydın, İst.Kültür, İst.Medeniyet, İst. Üni., Marmara, Piri Reis,	11
Öğretim Görevlisi	İktisadi ve İdari Bil. Fak. (1) İletişim Fak. (1) Meslek Yüksek Okulu (3)	İstanbul Aydın, İstanbul Teknik, Marmara, Piri Reis	5
Okutman	-	-	-

#### 4.1.5. İdari Personel Sayısı

Genel Sekreter Yardımcısı	2
Daire Başkanı	5
Fakülte, Yüksekokul, Enstitü Sekreteri	6
İç Denetçi	2
Şube Müdürü	18
Şef	28
Memur	33
Teknisyen	9
Sağlık Teknisyeni	1
Teknisyen Yardımcısı	4
Tekniker	5
Tabip	2
Diş Tabibi	1
Hemşire	4
Hizmetli	9
Mühendis	4
Mimar	1
Restoratör	1
Mali Hizmetler Uzmanı	2
Programcı	3
Çözümleyici	1
V.H.K.İ	59
Bilgisayar İşletmeni	4
Öğretmen	58
Şoför	5
Psikolog	1
Sözleşmeli Personel	2
<b>TOPLAM</b>	<b>270</b>

Not: Genel Sekreterlik, Yapı İşleri ve Teknik Daire Başkanlığı, İdari ve Mali İşler Daire Başkanlığı, Sağlık Kültür ve Spor Daire Başkanlığı ve Sosyal Bilimler Enstitü Sekreterliği görevlendirme ile yürütülmektedir.

#### 4.1.6 – İdari Personelin Eğitim Durumu

	<i>İlköğretim</i>	<i>Lise</i>	<i>Önlisans</i>	<i>Lisans</i>	<i>Yüksek Lisans ve Doktora</i>
<b>Kişi Sayısı</b>	12	36	39	147	36
<b>Yüzde %</b>	4,5	13,3	14,5	54,4	13,3

#### 4.1.7 – Akademik ve İdari Personelin Hizmet Süreleri

	<i>1 - 3 yıl</i>	<i>4 - 6 yıl</i>	<i>7 – 10 yıl</i>	<i>11 – 15 yıl</i>	<i>16 – 20 yıl</i>	<i>21 - üzeri</i>
<b>Kişi Sayısı</b>	45	44	69	89	126	159
<b>Yüzde %</b>	8,5	8,3	13	16,7	23,6	29,9

#### 4.1.8 – Akademik ve İdari Personelin Yaş İtibariyle Dağılımı

	<i>20-25 yaş</i>	<i>26-30 yaş</i>	<i>31-35 yaş</i>	<i>36-40 yaş</i>	<i>41-50 yaş</i>	<i>51 - üzeri</i>
<b>Kişi Sayısı</b>	11	46	69	93	216	97
<b>Yüzde %</b>	2,1	8,6	13	17,5	40,6	18,2

### 4.2 - Galatasaray Lisesi ve Galatasaray İlkokulu& Ortaokulu

#### 4.2.1- Branşlarına Göre Öğretmen Sayısı

	<i>Doluluk Oranına Göre</i>			<i>Kadroların İstihdam</i>	
	<b>Dolu</b>	<b>Boş</b>	<b>Toplam</b>	<b>Tam Zamanlı</b>	<b>Yarı Zamanlı</b>
<b>Türk Dili ve Edebiyatı</b>	8	1	9	8	-
<b>Coğrafya</b>	2	1	3	2	-
<b>Türkçe</b>	2	-	2	2	-
<b>Matematik</b>	1	5	6	1	-

Matematik (İlköğretim)	2	-	2	2	-
Fen ve Teknoloji	2	-	2	2	-
Sosyal Bilgiler	1	-	1	1	-
Fransızca	2	13	15	2	-
İngilizce	7	-	7	7	-
Teknoloji ve Tasarım	1	-	1	1	-
Müzik	2	1	3	2	-
Beden Eğitimi	3	1	4	3	-
Din Kültürü ve Ahlak Bilgisi	3	-	3	3	-
Sınıf Öğretmeni	7	1	8	7	-
Rehber Öğretmeni	3	-	3	3	-
Tarih	3	-	3	3	-
Felsefe	-	1	1	-	-
İtalyanca	-	2	2	-	-
Kimya	-	2	2	-	-
Fizik	-	2	2	-	-
Biyoloji	-	3	3	-	-
Sağlık Bilgisi	-	1	1	-	-
Resim	2	1	3	2	-
Bilişim Teknolojileri	1	-	1	1	-
TOPLAM	52	35	87	52	-

#### 4.2.2 – Yabancı Uyruklu Öğretmen Sayısı

<i>Yabancı Uyruklu Öğretim Elemanları</i>		
	<b>Geldiği Ülke</b>	<b>Adet</b>
Fransızca	Fransa	13
Matematik	Fransa	4
Fizik-Kimya	Fransa	5
Biyoloji	Fransa	3
Felsefe-Psikoloji-Sosyoloji	Fransa	1
İtalyanca	İtalya	2
İngilizce	Türkiye	1
TOPLAM		29

#### 4.2.3- İdari Personel Sayısı

Müdür	2
Müdür Yardımcısı	4
Hemşire	1
Şef	2
Memur	7
V.H.K.İ	5
Şoför	1
Hizmetli	3
TOPLAM	25

#### 4.2.4 – Eğitim - Öğretim Hizmetleri ve İdari Personelin Eğitim Durumu

	<i>İlköğretim</i>	<i>Lise</i>	<i>Önlisans</i>	<i>Lisans</i>	<i>Yüksek Lisans ve Doktora</i>
Kişi Sayısı	4	6	6	44	17
Yüzde %	5,2	7,8	7,8	57,1	22,1

#### 4.2.5 – Eğitim - Öğretim Hizmetleri ve İdari Personelin Hizmet Süreleri

	<i>1 - 3 yıl</i>	<i>4 - 6 yıl</i>	<i>7 – 10 yıl</i>	<i>11 – 15 yıl</i>	<i>16 – 20 yıl</i>	<i>21 - üzeri</i>
Kişi Sayısı	1	2	7	10	24	33
Yüzde %	1,3	2,6	9,1	13	31,1	42,9

#### 4.2.6 – Eğitim - Öğretim Hizmetleri ve İdari Personelin Yaş İtibariyle Dağılımı

	<i>21-25 yaş</i>	<i>26-30 yaş</i>	<i>31-35 yaş</i>	<i>36-40 yaş</i>	<i>41-50 yaş</i>	<i>51 - üzeri</i>
Kişi Sayısı	-	2	7	12	38	18
Yüzde %	-	2,6	9,1	15,6	49,3	23,4



## 5 – SUNULAN HİZMETLER

### 5.1- Eğitim Hizmetleri

Üniversitemizde 2016 yılında 4.243 öğrenciye 1 Meslek Yüksekokulunda ön lisans, 5 Fakültede lisans ve 2 Enstitüde ise yüksek lisans ve doktora düzeyinde eğitim öğretim verilmiştir.

Öğrenci Sayıları									
<i>Birimin Adı</i>	<i>I. Öğretim</i>			<i>II. Öğretim</i>			<i>Toplam</i>		<i>Genel Toplam</i>
	<i>Erkek</i>	<i>Kız</i>	<i>Toplam</i>	<i>Erkek</i>	<i>Kız</i>	<i>Toplam</i>	<i>Erkek</i>	<i>Kız</i>	
<b>Fakülteler</b>	<b>1.177</b>	<b>1.184</b>	<b>2.361</b>	-	-	-	<b>1.177</b>	<b>1.184</b>	<b>2.361</b>
<b>Enstitüler</b>	<b>492</b>	<b>469</b>	<b>961</b>	<b>378</b>	<b>408</b>	<b>786</b>	<b>870</b>	<b>877</b>	<b>1.747</b>
<b>Meslek Yüksek Okulları</b>	-	-	-	<b>123</b>	<b>12</b>	<b>135</b>	<b>123</b>	<b>12</b>	<b>135</b>
<b>Toplam</b>	<b>1.669</b>	<b>1.653</b>	<b>3.322</b>	<b>501</b>	<b>420</b>	<b>921</b>	<b>2.170</b>	<b>2.073</b>	<b>4.243</b>

Öğrenci Sayıları			
<i>Birimin Adı</i>	<i>Yatılı</i>	<i>Gündüzlü</i>	<i>Toplam</i>
<b>İlk-Ortaokul</b>		<b>394</b>	<b>394</b>
<b>Lise</b>	<b>342</b>	<b>380</b>	<b>722</b>
<b>Toplam</b>	<b>342</b>	<b>774</b>	<b>1.116</b>

**Yabancı Dil Eğitimi Gören Hazırlık Sınıfı Öğrenci Sayıları ve  
Toplam Öğrenci Sayısına Oranı**

<i>Birimin Adı</i>	<i>I. Öğretim</i>			<i>II. Öğretim</i>			<i>I. ve II. Öğretim Toplamı</i>	<i>Yüzde* (%)</i>
	<i>Erkek</i>	<i>Kız</i>	<i>Toplam</i>	<i>Erkek</i>	<i>Kız</i>	<i>Toplam</i>		
<b>Fakülteler</b>	<b>293</b>	<b>181</b>	<b>474</b>	-	-	-	<b>474</b>	<b>20,0</b>
<b>Enstitüler</b>	<b>25</b>	<b>9</b>	<b>34</b>	-	-	-	<b>34</b>	<b>2,43</b>
<b>Meslek Yüksek Okulu</b>	-	-	-	-	-	-	-	-
<b>Toplam</b>	<b>318</b>	<b>190</b>	<b>508</b>	-	-	-	<b>508</b>	<b>22,43</b>

\* **Yabancı dil eğitimi gören öğrenci sayısının toplamı öğrenci sayısına oranı :  
(Yabancı dil eğitimi gören öğrenci sayısı / Toplam öğrenci sayısı\*100)**

**Öğrenci Kontenjanları ve Doluluk Oranı**

<i>Birimin Adı</i>	<i>ÖSS Kontenjanı</i>	<i>ÖSS Sonucu Yerleşen</i>	<i>Boş Kalan</i>	<i>Doluluk Oranı</i>
Fakülteler	252	249	3	99 %
Meslek Yüksek Okulları	50	50	-	100%
<b>Toplam</b>	<b>302</b>	<b>299</b>	<b>3</b>	<b>99%</b>

**Enstitülerdeki Öğrencilerin Yüksek Lisans, 2.Öğretim ( Tezli / Tezsiz ) Yüksek Lisans ve Doktora Programlarına Göre Dağılımı**

<i>Birimin Adı</i>	<i>Programı</i>	<i>Yüksek Lisans Yapan Sayısı</i>		<i>Doktora Yapan Sayısı</i>	<i>Toplam</i>
		<i>Tezli</i>	<i>Tezsiz</i>		
<b>Sosyal Bilimler Enstitüsü</b>	Kamu Hukuku	89	-	59	148
	Özel Hukuk	113	-	62	175
	Felsefe	32	-	27	59
	AB Hukuku	-	-	-	-
	Uluslararası İlişkiler	14	39	16	69
	Avrupa Birliği	1	2	-	3
	İşletme	35	168	25	228
	Üretim Yönetimi ve Pazarlama	15	-	-	15
	İktisat	30	-	3	33
	Medya ve İletişim Çalışmaları	41	-	33	74
	Siyaset Bilimi	33	4	24	61
	Stratejik İletişim Yönetimi	33	-	-	33
	Fransız Dili ve Edebiyatı	32	-	-	32
	Maliye	1	-	-	1
	Sosyoloji	15	-	-	15
	Pazarlama ve Lojistik Yönetimi	120	-	-	120
	İletişim Stratejileri ve Halkla İlişkiler	-	41	-	41
	Ekonomi Hukuku	-	93	-	93
	Pazarlama İletişimi Yönetimi	-	124	-	124
	Türkiye Üzerine Toplumsal İncelemeler	-	6	-	6
	Finansal Ekonomi	-	67	-	67
	Radyo ve Televizyon Yayıncılığı	-	2	-	2
<b>Fen Bilimleri Enstitüsü</b>	Endüstri Mühendisliği	75	-	20	95
	Lojistik ve Finansman Yönetimi	35	-	-	35
	Mühendislik Yönetimi	-	120	-	120
	Bilgisayar Mühendisliği	80	-	-	80
	Matematik	18	-	-	18
<b>Toplam</b>		<b>812</b>	<b>666</b>	<b>269</b>	<b>1.747</b>

<b>Yabancı Uyruklu Öğrencilerin Sayısı</b>			
	<b><i>Kız</i></b>	<b><i>Erkek</i></b>	<b><i>Toplam</i></b>
<b>Fakülteler</b>	<b>13</b>	<b>11</b>	<b>24</b>
<b>Enstitüler</b>	<b>12</b>	<b>18</b>	<b>30</b>
<b>Meslek Yüksek Okulları</b>	<b>-</b>	<b>-</b>	<b>-</b>
<b>Toplam</b>	<b>25</b>	<b>29</b>	<b>54</b>

## **5.2- Sağlık Hizmetleri**

### **Mediko Sosyal Merkezi:**

Üniversitelerin Sağlık Merkezlerinde verilecek Sağlık Hizmetleri, Yükseköğretim Kurumları Mediko-Sosyal, Sağlık Kültür ve Spor Dairesi Uygulama Yönetmeliği'nin 11. maddesinde belirtilmiştir. Sağlık Hizmetleri Üniversitenin bütün öğrencileri ile çalışanları ve çalışanların bakmakla yükümlü oldukları bireylerine sağlık hizmeti verir. Sağlık Kültür ve Spor Daire Başkanlığı, Sağlık ünitesinde 2016 yılı içinde yönetmelikle belirtilen yükümlülükler kapsamında verilen hizmetler ise şöyledir ;

### **Kişiyeye Yönelik Sağlık Hizmetleri :**

- 1. Basamak tedavi hizmetleri
  - Psikolojik Danışmanlık ve Rehberlik Hizmetleri
  - Diş Hekimliği hizmetleri
  - Laboratuvar hizmetleri
- olarak belirtilebilir.

Mediko-Sosyal Merkezimizde medikal tanı ve tedavi hizmetleri, diş hekimliği hizmetleri, psikolojik danışmanlık ve rehberlik hizmetlerinin yanı sıra hemşirelik ve kapsamlı laboratuvar hizmetleri de sunulmaktadır. Ancak, üniversitemizde meydana gelen yangın nedeniyle 2013 yılından itibaren laboratuvar hizmeti verilememektedir.

2016 yılında, 1 Genel Cerrahi Uzmanı, 1 Pratisyen Hekim, 1 Psikolog, 1 Diş Hekimi, 3 Hemşire, 1 Laborant ile aşağıdaki hizmetler gerçekleştirilmiştir.

- 1- Mediko Sosyal Merkezimizde 2016 yılında başvuran 882 hastaya doktor hizmeti sunulmuştur.
- 2- Mediko Sosyal Merkezimizde 303 hastaya hemşirelik hizmeti verilmiş olup; IM, SC enjeksiyonları, yara ve yanık pansumanları, tansiyon takibi, acil durumlarda gerekli ilaç uygulamaları hizmeti verilmiştir.
- 3- Mediko-Sosyal Psikolojik Danışmanlık ve Rehberlik Hizmetlerimizde 212 kişiye hizmet sunulmuştur.

### 5.3- Sosyal ve Kültürel Hizmetler

#### Kültür Hizmetleri

2016 yılı içinde öğrenci topluluklarına ve kültürel hizmetlere yönelik çeşitli çalışmalar yapılmış ve bu çalışmalar aşağıda belirtilmiştir.

Sıra No	Üniversitemiz Akademik Kültürel ve Sportif Öğrenci Kulüpleri	Faaliyet Sayıları
1	Atatürkçü Düşünce Kulübü	
2	Bilimsel Materyalist Düşünce Kulübü	1
3	Bilişim Kulübü	
4	Bisiklet Kulübü	
5	Denetim Kulübü	2
6	Denizcilik Kulübü	2
7	Diyojen Sanat ve Felsefe Kulübü	
8	Eğitim Teknolojileri Kulübü	
9	Erasmus Kulübü	2
10	Felsefe Kulübü	
11	Fotoğrafçılık Kulübü	1
12	Fransızca Oyun Kulübü	8
13	Galatasaraylılar Kulübü	
14	Gastronomi Kulübü	
15	Girişimcilik Kulübü	
16	Hukuk Kulübü	1
17	İktisat Kulübü	
18	İletişim Kulübü	
19	İnsan Hakları Kulübü	
20	İşletme Kulübü	18
21	Kadın Çalışmaları Kulübü	2
22	Kuir Çalışmalar Kulübü	2
23	Liyon Kulübü	1
24	Matematik Kulübü	1
25	Medeniyet Kulübü	6
26	Mühendislik Kulübü	5
27	Münazara Kulübü	2

28	Müzik Kulübü	1
29	Radyo Kulübü	
30	Robotik Kulübü	1
31	Sermaye Piyasaları ve Yatırım Kulübü	
32	Sinema Kulübü	3
33	Siyaset Bilimi Kulübü	4
34	Sosyal Bilimler Kulübü	7
35	Sosyal Farkındalık Kulübü	2
36	Sosyoloji Kulübü	1
37	Sualtı Kulübü	
38	Tiyatro Kulübü	10
39	Toplum Gönüllüleri Kulübü	
40	Toplumcu Hukukçular Kulübü	
41	Uluslararası Hukuk ve Diploması Kulübü	

### **Spor Kulübü ve Takımlar :**

- 1- Masa Tenisi
- 2- Tenis
- 3- Boks
- 4- Futbol/Futsal
- 5- Kayak/Snowboard
- 6- Yelken
- 7- Basketbol
- 8- Voleybol
- 9- Uzak Doğu Sporları (Taekwondo, judo, karate)
- 10- Satranç
- 11- Dağcılık
- 12- Eskrim
- 13- Okçuluk

## **5.4- Öğrencilere Sunulan Hizmetler**

### **Spor Faaliyetleri**

Üniversitemiz bünyesinde 2016 yılında bireysel ve takım bazında faaliyet gösteren takımlarımızın durumları aşağıda belirtilmiştir.

**FUTSAL :** Üniversitemizin Futsal takımı, Türkiye Üniversite Sporları Federasyonunun düzenlediği Futsal 1. ligi İstanbul Grubunu üçüncü olarak tamamlayan Afyon'da düzenlenen Üniversitelerarası Futsal Süper Ligine Terfi Grup Müsabakalarına katılmaya hak kazanarak Süper Lig'e çıkamayarak I. Lig'de kalmıştır. Küçükçekmece Osman SOLAKOĞLU Spor Salonunda düzenlenen Üniversitelerarası İstanbul Futsal Şampiyonasına katılmıştır.

**FUTBOL** : Üniversitemiz Futbol takımı; Türkiye Üniversite Sporları Federasyonunun düzenlediği Üniversitelerarası Futbol 1. Ligi müsabakalarına katılmıştır.

**VOLEYBOL** : Üniversitemiz Erkek ve Kadın Voleybol takımı; İstanbul Teknik Üniversitesi ev sahipliğinde düzenlenen Üniversite Sporları Federasyonunun,voleybol liglerine katılmıştır.

Üniversitemiz Kadın ve Erkek Voleybol takımı Boğaziçi Üniversitesi ev sahipliğinde düzenlenen Üniversite Sporları Federasyonunun, voleybol liglerine katılmıştır.

**BASKETBOL** : Üniversitemiz Erkek Basketbol takımı, Türkiye Üniversite Sporları Federasyonunun Yeditepe Üniversitesi ve Piri Reis Üniversitesi ev sahipliğinde düzenlenen Üniversitelerarası İstanbul Basketbol müsabakalarına katılmıştır.

**YÜZME** : Üniversitemiz Yüzme takımı; Boğaziçi Üniversitesi Spor Şenliğine katılmış ve 100 mt kurbağalamada birincilik, 50 mt kurbağalamada üçüncülük elde etmiştir.

**KAYAK-SNOWBOARD** : Üniversitemiz Erkek-Kadın Kayak-Snowboard takımları; Erzurum-Palandöken'de yapılan Ünilig Kış Spor Oyunlarına katılmıştır.

**MASA TENİSİ** : Üniversitemiz Erkek-Kadın Masa Tenisi takımları; Antalya'da düzenlenen Üniversitelerarası Masa Tenisi Şampiyonasına katılmıştır.

**SATRAŇ** : Üniversitemiz Satranç takımı, Antalya'da düzenlenen Üniversitelerarası Türkiye Satranç Şampiyonası'na katılmıştır.

**BRİÇ** : Üniversitemiz Briç takımı kurulmuş olup, öğrenciler arasında müsabakalar düzenlenmiştir.

**UZAK DOĞU SPORLARI** : Türkiye Üniversite Sporları Federasyonunun Karabük Üniversitesinin ev sahipliğinde düzenlediği Üniversitelerarası Türkiye - Judo Şampiyonasına katılan öğrencimiz Cengiz KUYUCAK müsabakaları 7. olarak tamamlamıştır.

**BOKS** : Kars Kafkas Üniversitesi ev sahipliğinde düzenlenen Türkiye Üniversitelerarası Boks Şampiyonasına öğrencimiz Gürkan Sinan YAŞAR katılmıştır.

## **Beslenme Hizmetleri**

Beslenme hizmetleri ile ilgili bilgiler, aylık yemek listeleri ve yemek ücretleri Sağlık Kültür ve Spor Daire Başkanlığı birimimizce ilan edilmektedir. Öğrenci ve personelin kimlik kartlarına yemek bedelleri, Sağlık Kültür ve Spor Daire Başkanlığı Öğrenci Sosyal Hizmetler bürosunda yer alan “Yükleme Merkezi” tarafından yüklenmekte ve yemek hizmetinden faydalananların sayıları on-line olarak takip edilmektedir. Aylık ödemeler yüklenici yemek firması tarafından yemek hizmetinden faydalanan kişi sayısını belirten faturalar ile Sağlık Kültür ve Spor Daire Başkanlığı bilgisayar takip merkezinde belirlenmiş sayılar, Kontrol Teşkilatının incelemesi sonucu tutanakla tespit edilerek, doğrulukları onaylanmakta ve hakedişler yapılmaktadır.

Üniversitemiz öğrencilerinin talepleri üzerine öğrencilerimize akşam yemeği ve sabah kahvaltısı imkanları sunulmuş ve bu imkanlardan personelimizin yararlanması da uygun görülmüştür.

Üniversitemiz Yönetim Kurulu kararıyla ihtiyaç sahibi 100 öğrencimize karşılıksız yemek bursu verilmiştir.

Üniversitemiz Ortaköy, Beyoğlu ve Şişli yerleşkelerinde verilen yemek hizmetleri ihale yolu ile hizmet satın alınarak sunulmaktadır.

## **5.5- Kütüphane Hizmetleri**

Üniversitemiz Kütüphanesine internet üzerinden erişim adresleri :

- Ana Sayfa: <http://kutuphane.gsu.edu.tr>  
Genel Bilgiler: <http://kutuphane.gsu.edu.tr/tr/genelbilgiler/>  
Katalog Tarama : <http://tarama.gsu.edu.tr/kutuphane/tarama/>  
E-Kitap: <http://kutuphane.gsu.edu.tr/tr/kutuphane/ekitap/>  
E-Dergiler: <http://kutuphane.gsu.edu.tr/tr/kutuphane/edergiler/>  
E-Veritabanları : <http://kutuphane.gsu.edu.tr/tr/kutuphane/everitabanlari/>  
Duyurular : <http://kutuphane.gsu.edu.tr/tr/duyurular/>  
İstek ve Öneriler : [http://kutuphane.gsu.edu.tr/tr/kutuphane/istek\\_oneri/](http://kutuphane.gsu.edu.tr/tr/kutuphane/istek_oneri/)

## **Kütüphane Dermesi**

Üniversite Kütüphanemizin koleksiyonu satınalma ve bağış yoluyla gelen yerli ve yabancı kitap, tez, süreli yayın, görsel ve işitsel kaynaklar ve online veritabanlarından oluşmaktadır. Hiçbir kütüphanenin bilginin, hızla artışından dolayı tümüne sahip olamayacağı düşünüldüğünde, “sahip olma” yerine “ erişim ” anlayışı daha ön plana çıkmaktadır.

Aşağıdaki tablolarda kütüphane dermemizdeki 2016 yılında eklenen kitapların, basılı süreli yayınların ve elektronik kaynakların konularına ve dillerine göre ayrımını içeren bilgiler belirtilmiştir.



### Kitaplar

<b>Konular</b>	<b>2015 Yıl Sonu Kitap Sayısı</b>	<b>2016 Yılı Kütüphaneye Giren Kitap Sayısı</b>	<b>2016 Yıl Sonu Kitap Sayısı</b>
1- Genel	4.659	216	4.875
2- Felsefe ve Psikoloji	9.378	143	9.521
3- Din	3.658	187	3.845
4- Sosyal Bilimler	71.242	1.123	72.365
5- Dil ve Dilbilim	4.508	137	4.645
6- Doğa Bilimleri ve Matematik	7.771	120	7.891
7- Uygulamalı Bilimler ve Teknoloji	8.776	87	8.863
8- Sanatlar	3.621	436	4.057
9- Edebiyat ve Retorik	16.533	658	17.231
10- Coğrafya, Tarih ve Yardımcı Disiplinler	13.201	441	13.642
<b>Toplam</b>	<b>143.347</b>	<b>3.588</b>	<b>146.935</b>

<b>Diller</b>	<b>Kitap</b>
Türkçe	57.069
Fransızca	52.205
İngilizce	33.121
Almanca	3.089
Eski harfli	279
Diğer	1.172
<b>TOPLAM</b>	<b>146.935</b>

### Sürelî Yayınlar

<b>Konular</b>	<b>2015 Yıl Sonu Basılı Sürelî Yayın Sayısı</b>	<b>2016 Yılı Kütüphaneye Giren Basılı Sürelî Yayın Sayısı</b>	<b>2016 Yıl Sonu Sürelî Yayın Sayısı</b>
1- Genel	48	2	46
2- Felsefe ve Psikoloji	37	1	38
3- Din	2	-	2
4- Toplum Bilimleri	771	15	786
5- Dil ve Dilbilim	17	3	20

6- Doğa Bilimleri	61	-	61
7- Uygulamalı Bilimler ve Matematik	156	2	154
8- Sanatlar	29	-	29
9- Edebiyat ve Retorik	15	-	15
10- Coğrafya, Tarih ve Yardımcı Disiplinler	33	-	33
<b>Toplam</b>	<b>1.169</b>	<b>15</b>	<b>1.184</b>

<b>Diller</b>	<b>Sürelî Yayın (abone+bağış)</b>
Türkçe	353
Fransızca	403
İngilizce	377
Almanca	38
İtalyanca	13
Diğer	-
<b>TOPLAM</b>	<b>1.184</b>

**Elektronik Sürelî Yayınlar**

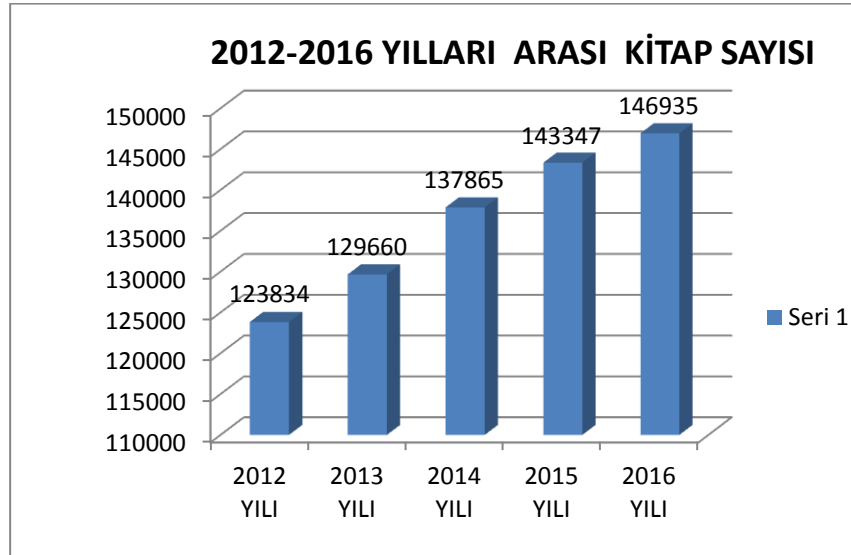
<b>Konular</b>	<b>2015 Yılı Sonu Elektronik Sürelî Yayın Sayısı</b>	<b>2016 Kütüphaneye Giren Elektronik Sürelî Yayın Sayısı</b>	<b>2016 Sonu Elektronik Sürelî Yayın Sayısı</b>
1- Genel	18.322	4.241	22.563
2- Felsefe ve Psikoloji	24.652	5.222	29.874
3- Din	8.859	1.838	10.697
4- Toplum Bilimleri	25.435	1.011	26.446
5- Dil ve Dilbilim	11.902	3.083	14.985
6- Doğa Bilimleri	27.101	3.337	30.478
7- Uygulamalı Bilimler ve Matematik	33.521	4.709	38.230
8- Sanatlar	17.130	3.744	20.874
9- Edebiyat ve Retorik	17.340	3.116	20.456
10- Coğrafya, Tarih ve Yardımcı Disiplinler	20.747	5.907	26.654
<b>Toplam</b>	<b>205.009</b>	<b>36.248</b>	<b>241.257</b>

Temel amacı öğretim üyelerinin ve öğrencilerin akademik faaliyetlerini desteklemek için, kullanıcıların istekleri ve ihtiyaçları doğrultusunda koleksiyonu geliştirmek ve zenginleştirmek olan satın alma ve sağlama bölümümüz fakültelerden gelen istekler doğrultusunda kütüphanemizde mevcut olmayan yayınların teminini sağlar.

2016 yılında öğretim elemanları, öğrenciler ve idari personel tarafından istenilen yayınların ve bağış kitaplarda dahil olmak üzere kütüphanemize gelen yayınların bilgileri aşağıdaki tabloda belirtilmiştir :

Gelen İstek Sayısı	246
Gönderilen İstek Sayısı	257
Gelen Yayın Sayısı	239
Gelen Rapor Sayısı	18
Bağış Gelen Yayın Sayısı	2.066

2012-2016 yılları arasında sipariş-sağlama hizmetlerinin gelişimini gösteren veriler aşağıdaki tabloda belirtilmiştir.

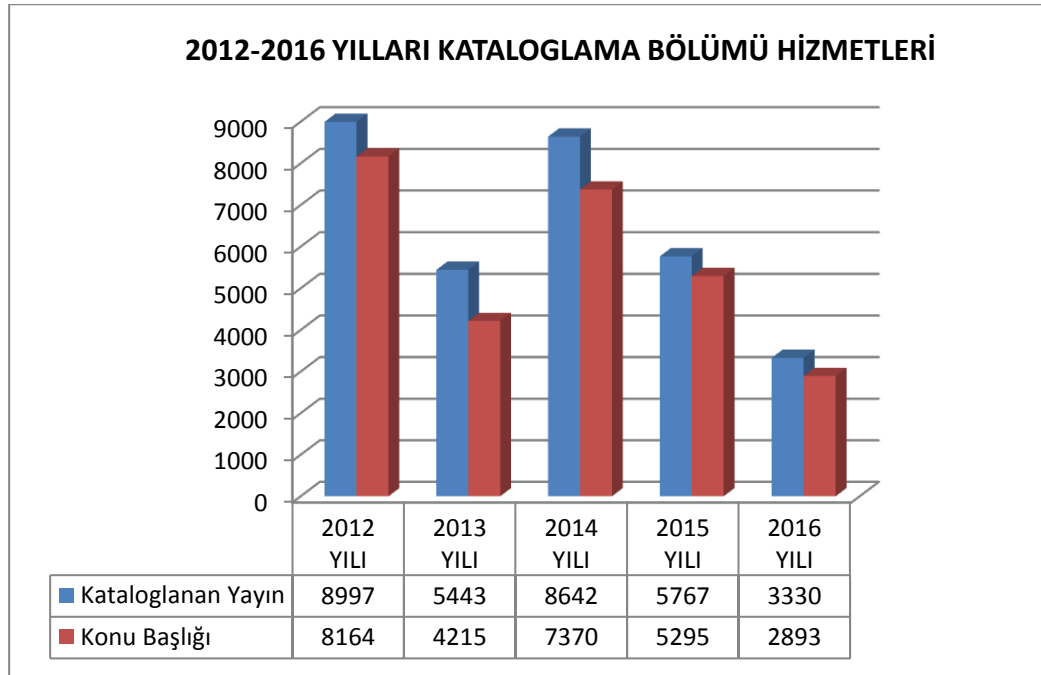


Kütüphaneye bağış yapan kişi ve kuruluşlara teşekkür mektubu gönderilmiştir.

Yayın isteğinde bulunan kişilere gelen yayınları ve gelmeyen yayınlarla ilgili raporlar düzenli olarak duyurulmuştur.

Kataloglanan Yayın Sayısı	3.171
CD/DVD	2
VCD	0
Tez	157
Konu Başlığı Verilen Kitap Sayısı	2.893

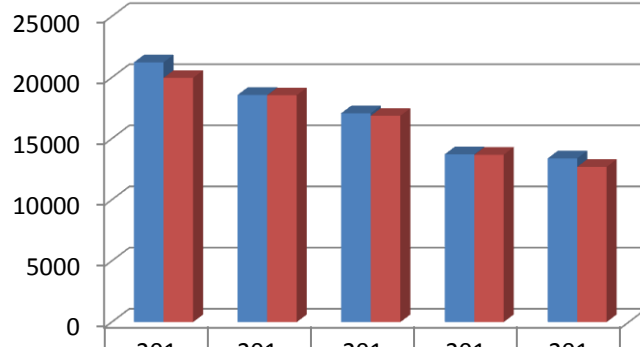
2012-2016 Yılları arasında kataloglama işlemleri yapıp kullanıcının hizmetine sunulan kitapların sayıları aşağıdaki tabloda belirtilmiştir.



Ödünç Verilen Kitap Sayısı	13.397
İade Alınan Kitap Sayısı	12.694

Ödünç Verme hizmetlerimizle ilgili 2012-2016 yılları arası veriler aşağıdaki tabloda belirtilmiştir:

## 2012-2016 YILLARI ÖDÜNÇ VERME BÖLÜMÜ HİZMETLERİ

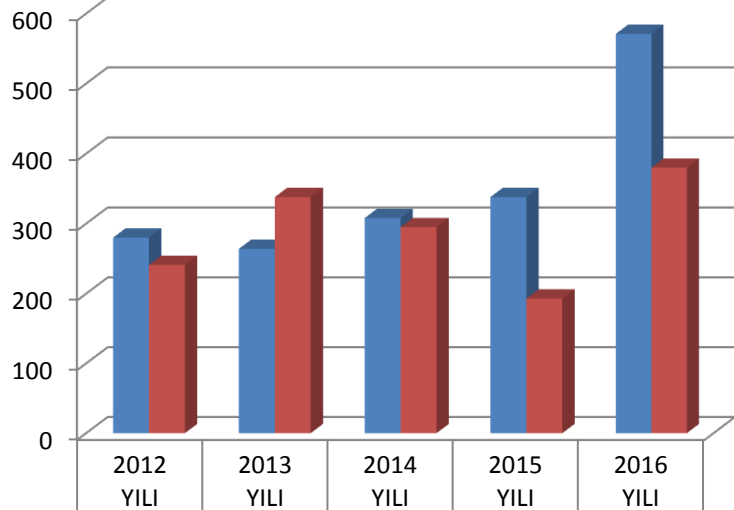


Ödünç Alınan Kitap	2012 YILI	2013 YILI	2014 YILI	2015 YILI	2016 YILI
Ödünç alınan kitap	21241	18577	17079	13724	13397
İade edilen kitap	19975	18551	16873	13691	12694

2016 Yılı ILL Yoluyla Getirilen Kitap ve Makale Sayısı	571
2016 Yılı ILL Yoluyla Gönderilen Kitap ve Makale Sayısı	380

Kütüphanelerarası Ödünç Verme ( ILL) hizmetimizle ilgili 2012-2016 yılları arası veriler aşağıdaki tabloda belirtilmiştir:

## 2012-2016 YILLARI ILL HİZMETLERİ



İstenen Kitap ve Makale	2012 YILI	2013 YILI	2014 YILI	2015 YILI	2016 YILI
Kütüphane Tarafından İstenen Kitap ve Makale	280	264	308	338	571
Kütüphanemizden İstenen Kitap ve Makale	241	338	295	193	380

## **5.6- Bilgi İşlem Hizmetleri**

Üniversitemiz Bilgi İşlem Daire Başkanlığınca; 5 Fakülte, 2 Enstitü, 1 Meslek Yüksekokulu, 8 Daire Başkanlığı, 1 Hukuk Müşavirliği, Rektörlük, Genel Sekreterlik, Galatasaray Lisesi ve İlk-Ortaokulu birimlerine hizmet verilmektedir.

### **2016 yılı Faaliyet Bilgileri :**

1. Uluslararası İlişkiler Ofisi ile Bologna Süreci ile ilgili birlikte yürütülen çalışmalar devam etmektedir.
2. Üniversitemize yeni kayıt yaptıran öğrencilere, yeni atanan idari ve akademik personele e-mail ile internet şifresi verilmesi ve şifrelerini unutan öğrenci ve personellerin şifre yenileme işlemlerine devam edilmektedir.
3. Masaüstü bilgisayar, dizüstü bilgisayar, yazıcı, projeksiyon, kablo v.b. mal ve malzeme alımı için yapılan ihalede teknik şartname hazırlandı.
4. Türktrust A.Ş. ile SSL anlaşması yapıldı.
5. Yıl boyunca IT Form - Öneri ve Şikayetler'e yazılan tüm iletiler, ilgili birim yetkilisine iletildi.
6. İstanbul Valiliği İl Planlama ve Koordinasyon Müdürlüğü tarafından her 6 ayda bir hazırlanmakta olan İl Brifingine esas olmak üzere Üniversitemizden istenen bilgiler arasında yer alan gereçler tablosunun birimimize ait miktarları doldurularak Genel Sekreterlik'e gönderildi.
7. İp telefon konumlandırma ve gerekli ayarları yapıldı. İp telefonlar ile ilgili yaşanan sorunlar giderildi.
8. Ulaknet'e yaptığımız hız arttırım talebi sonucunda internet çıkış hızımız 80Mbps'den 100Mbps'ye yükseltilmiştir.
9. Galatasaray lisesine yeni alınan Cyberoam CR750iNG-XP model güvenlik duvarı kurulumu yapıldı.
10. Sanal sunucular için kullanılan Vmware 5.0 sürümünü Vmware 5.5 e yükseltildi.
11. Yedekleme sisteminde kullanılan Veeam 6.5 sürümünü Veeam 8.0 sürümüne yükseltildi.
12. Wireless ağı için kullanılan Aruba yönetim cihazı ve Access pointler yenileri ile değiştirildi.
13. Duyuruları yayınlamak için toplu sms hizmeti başlatıldı.

14. Web sitesi sunucusunun yükseltilmesi yapıldı.
15. NATEK SC AUDİT MANAGER Yazılımı için periyodik bakım anlaşması yapıldı.
16. Cisco 3945 Router için Smartnet 8\*5 NBD hizmet paketi yenilendi.
17. Elektronik Belge Yönetim Sisteminin e-imza bölümünün yapılandırılabilmesi amacıyla Üniversitemiz İmza Yönergesi çerçevesinde imza yetkisi bulunan personelin bilgileri KAMUSEM'e gönderildi.
18. Microsoft Kampüs Anlaşması ve anlaşma içerisinde seçilen ürünlerin lisans bedelleri işi ihalesi yapıldı.
19. Kablosuz ağ erişimi altyapısının kapsamının genişletilmesi için cihaz ve ekipmanları alım işi ihalesi yapıldı.
20. EBYS için TÜBİTAK Kamu Sertifikasyon Merkezi (Kamusem)'den nitelikli elektronik sertifika, kart okuyucu ve zaman damgası kontrolleri temin edildi.
21. E-posta sunucusu Exchange 2010 dan Exchange 2013 sürümüne yükseltildi.
22. Mevcut web sayfalarının güncellenmesi, içerik ve görsellerinin hazırlanılması işlemleri yapıldı ve halen devam etmektedir.
23. EBYS programı satın alındı, birim hiyerarşileri oluşturuldu, birimlere eğitim verildi. Test aşamasına geçildi.
24. Akademik, idari Personel ve öğrencilere Öğrenci İşleri Otomasyonu için destek hizmetleri sağlandı.
25. Arıza kayıt sistemi yapıldı (AKS), yayına alındı.
26. KMS-KAYSİS mevzuat sistemine üniversite yönergeleri girildi.
27. Yeni BAP otomasyon sistemi yazımına başlandı.
28. İletişim Fakültesi Web Portalı yazılımına başlanıldı.
29. Öğrenci İşleri Daire Başkanlığı tarafından elle alınan Yemek Bursu başvuruları için online form hazırlanıp Başvuru Sistemi'ne entegre edildi.
30. GSÜ Web sayfaları için Merkezi Yönetim Panelinde iyileştirmeler yapıldı.
31. E-Devlet üzerinden yapılan öğrenci kayıtları için web servisi entegrasyonu yapıldı.
32. LYS ile yerleşen öğrenciler için daha önce Öğrenci İşleri Daire Başkanlığı tarafından elle doldurtulan formlar Başvuru Sistemine dahil edilerek online olarak alınması sağlandı. Böylece fotoğrafsız ve eksik bilgiler sebebiyle yaşanan kimlik kartı basımı gecikmesi en aza indirildi.

33. İç Sınav (GSÜÖSYS) öğrencileri için de LYS öğrencilerine benzer şekilde doldurulması gereken formlar online hale getirildi, sınav bilgileri ÖSYM web servisi ile otomatik olarak çekilip veri tabanına doğru bilgilerin gelmesi sağlandı.
34. ÖSYM Sınav Sonuç Sistemi yazılarak birimlerin ÖSYM Sınavlarına ilişkin toplu ve tekil sorgular yapılabilmesine olanak sağlandı.
35. Bilgi İşlem Daire Başkanlığı için İş-Proje Takip Sistemi yazılıp, devreye alınarak birim personelinin yaptıkları işler kayıt altına alındı. Sistem yapılan işler hakkında rapor ve analiz oluşturulacak şekilde yapılandırıldı.
36. Web servislerinin otomasyon entegrasyonu (YÖKSİS, MERNİS, ÖSYM) yapıldı.
37. Web sayfalarının yeni sunucuya taşınarak daha performanslı çalışmaları sağlandı.
38. Sağlık Kültür Spor Daire Başkanlığı için yeni web sayfası yapılarak yayına alındı.
39. Uluslararası İlişkiler Ofisi'nin mevcut web sayfasına yenilenerek merkezi yönetim panelinden idaresi sağlandı.
40. Yayın Destek Başvuru Formu hazırlanıp, akademisyenlere dağıtılıp, verileri toplandı.
41. Hazırlanan yeni web sayfaları yayına alındı.
42. Toplam 11 Akademik ve İdari birime Raporlama Hizmeti verildi.
43. Yoksis ile ilgili geliştirmeler ve güncellemeler yapıldı.
44. Öğrencilere Akademik Personeli Değerlendirmeleri için anket yaptırıldı.
45. Üniversite Öğrenci İşleri otomasyonuna destek ve geliştirme işlemleri yapıldı.
46. Kütüphane ve Dokümantasyon Daire Başkanlığında kullanılan Yordam Programı bir üst sürümüne yükseltildi.
47. EBYS için e-imza kullanıcılarının başvuruları TÜBİTAK – KAMUSM' e yapıldı.
48. Üniversitemiz Bünyesinde kullanılmak üzere PTT den Kayıtlı Elektronik Posta hizmeti satın alındı.
49. Üniversitede Elektronik Belge Yönetim Sistemine (EBYS) geçildi.
50. EBYS için imza kullanıcılarının e-imza kurulumları yapıldı.
51. EBYS ile ilgili yaşanan genel sorunlar giderildi.
52. Liseye yeni güvenlik duvarı alındı (Cyberoam 750i). Lisedeki güvenlik duvarı (Cyberoam100i) ilkokula kuruldu.



53. Ulaknet'e internet çıkış hızımızın 100Mbps'den 180Mbps' a çıkarılması için müracaat edildi.
54. Mail sunucusu Exchange 2010 dan Exchange 2013 e geçildi. Öğrencilerin internete erişiminin sağlandığı sunucu Exchange 2013 sunucusuna aktarıldı.
55. Mühendislik Fakültesi Hazırlık Sınıflarına ait Laboratuvarların bilgisayarları yenilendi.
56. Kütüphane ve Dokümantasyon Daire Başkanlığı Laboratuvarı bilgisayarları yenilendi.
57. Galatasaray Lisesinin iki laboratuvarının bilgisayarları yenilendi.
58. Galatasaray Lisesindeki eski bilgisayar laboratuvarı iptal edilerek söz konusu mekan öğretmenlerin kullanımına tahsis edildi.
59. Galatasaray Ortaokulunun Şişli Yerleşkesinden Beyoğlu Yerleşkesindeki Şato Binasına taşınması öncesinde; mevcut binanın data ve UPS kabloları yapılarak yeni akıllı tahtalar çalışır hale getirildi ve 25 bilgisayarlık bir laboratuvar oluşturuldu.
60. EBYS giriş ekranı http ye kapatılıp https bağlantısına geçilerek güvenliği artırıldı.
61. Galatasaray Lisesi internet çıkışlarının 5651' e tam anlamıyla uygun hale getirilmesi ve bilgisayarlarının group policy tabi tutulabilmesi için Active Directory kurulumu yapıldı.
62. Galatasaray Üniversitesinde 60 adet kamera ile IP kamera teknolojisine geçildi.
63. Galatasaray Lisesinde IP kamera teknolojisine geçildi.
64. Exchange optimizasyonu çalışmaları sürecinde üniversitemiz mezun öğrencileri ve eski çalışanlarının accountları disabled edildi. Öğrenci ve çalışanların accountları gruplandırma çalışmaları devam etmektedir.
65. 2003 yılına kadar kaydı silinen öğrencilerin kayıt silinme nedenleri ve aftan dönen öğrencilere ait raporlar YÖKSİS e gönderildi.
66. Öğrenci Otomasyonunda, danışman ekranına öğrencilerin başarısız derslerinin akıbetini gösteren rapor ekranı hazırlandı.
67. Öğrenci Otomasyonunda danışmanların öğrenci transkriptini matbu şekilde alabilecekleri ekran kullanıma açıldı.
68. Yeni kayıt yaptıran öğrencilerin e-posta hesaplarına “hoşgeldiniz” maili gönderilme hizmeti başlatıldı.
69. Galatasaray Üniversitesi AKTS Bilgilendirme sistemi; üniversitede yürütülen “Türkiye Yeterlilikler Çerçevesi” ve onunla paralel uygulanan “Avrupa Kredi Transfer Sistemi” çalışmalarını sunan web projemiz yayın sürecine girmiştir.
70. Dini ve milli bayramlar için sosyal medya ve web üzerinde yayınlanan görsellerin tasarlanması yapıldı.

71. Sürekli Eğitim Merkezi web sayfası, birimin ihtiyaç ve talepleri doğrultusunda yeniden düzenlendi.
72. İletişim Fakültesi Öğrencilerinin haber – radyo – sinema – belgesel – tasarım vs. çalışmalarının fakülte öğretim elemanlarının koordinasyonunda sunulduğu dijital yayın platformu [www.gsuatolye.com](http://www.gsuatolye.com) alanı ile yayına alındı.
73. Omurga switch yenilendi.
74. Sistem ve UPS odalarına yangın kapısı takıldı.

Galatasaray Lisesi İnan Kıraç Bilgi İşlem Merkezi'nde, 1 Yönetici, 1 donanım ve alt yapı sorumlusu çalışmakta, 1 memur ve 1 programcı Galatasaray Lisesi bünyesinde bilgi ve iletişim teknolojilerinin kullanımını sağlamak, düzenlemek, güncelleştirmek ve yaygınlaştırmak görevlerini yerine getirmektedirler.

Bilişim Teknolojilerinin eğitim-öğretimde etkin ve yaygın kullanılması lisemizin öncelikleri arasında önemli bir yer tutmaktadır. Milli Eğitim Bakanlığı E-Okul (MEBBİS) bileşim sistemindeki kurum işlemleri, öğrenci işlemleri, sınav işlemleri ve yönetici modülleri kullanılmakta ve güncellemeleri yapılmaktadır. Ayrıca öğrenci, personel, rehberlik, sağlık, pansiyon gibi modülleri içeren Galatasaray Lisesi Bilgi Yönetim Sistemi Bilsa Karma Programı, lisenin ilgili tüm birimleri tarafından ortak kullanılmaktadır.

Bilgi İşlem Merkezi, idari bürolar ve laboratuarlardaki bilgisayarların donanım arızalarının onarılması ve işletim sistemi yazılımlarının güncellemeleri, lisanslı yazılımların okul içi bilgisayarlara yüklenmesi ve bu yazılımların güncellenmesi, gün içinde idari personel, öğretmen ve öğrencilerin bilgisayar, printer ve işletim sistemi problemlerinin giderilmesi, Mail Server – Web Server – İdare Server – Firewall – Virüs Server problem ve aksaklıklarının çözümü, network sisteminin işleyişinin takibi, olası problem ve aksaklıklarının giderilmesi ve raporlanması, okulla ilgili Bilgi İşlem Merkezi denetiminde kullanılan projelerin bilgi eksikliklerinin tespiti ve tamamlanması, günlük olarak haberleşmenin kontrol edilerek, verilen talimatların yerine getirilmesi Bilgi İşlem Merkezi'nde görevli elemanlar tarafından yapılmaktadır.

### **5.7- Yapı İşleri ve Teknik Hizmetler**

- Ortaköy ve Beyoğlu Yerleşkelerindeki korunması gerekli olan eski eser tescilli binalarımızda periyodik bakımlar titizlikle yapılmış ve tespit edilen aksaklıklar anında giderilmiştir.
- Ortaköy Yerleşkesinde; Mühendislik Fakültesi binasında boya, badana ve zemin kaplama işleri,
- Engelli öğrenciler ve idari personel için platformlu asansör yapımı işi,
- Kütüphane Binasının klimalarının bakım onarımı işi, cam konstrüksiyon çatısının yenilenmesi işi,
- GSÜ Jeneratör ve Transfer Panoları ile Trafonun Yıllık Bakım Onarım işi,

- Rektörlük, Yabancı Diller Ve Sosyal Bilimler Binaları Rölöve, Restitüsyon, Restorasyon, İnşaat Mühendisliği, Makina Mühendisliği, Elektrik Mühendisliği Projeleri Hazırlanması İşi,
- Feriye Sarayları kompleksi içinde bulunan yerleşkemizin eski eser tescilli mermer döşeme yollarının yenilenmesi işi,
- Yer altı yaya geçidi asansörlerinin yapımı işi,
- Bilgisayar Ağı Altyapısı Yenileme, Sistem ve UPS Odaları Altyapısı İyileştirme ve Sayısal Bilgilendirme-Yönlendirme Sistemleri Kurulumu İşi,
- Kültür Merkezi, Mühendislik ve Teknoloji Fakültesi binalarının yangın güvenliği ve söndürme sistemlerinin yapımı işi gerçekleştirilmiştir.
- Bahçeşehir Yerleşkesinde güvenlik için kontrol mekanları yapılmıştır.
- Beyoğlu ve Şişli Yerleşkelerinde bulunan Galatasaray Lisesi, Galatasaray Ortaokulu ve Galatasaray İlköğretim Okulunda çeşitli onarım işleri yaptırılmıştır.
- Ortaköy, Beyoğlu ve Şişli Yerleşkelerindeki binalarımızın elektrik, aydınlatma, havalandırma tesisatları ve kazan dairelerinin İş Güvenliği çerçevesinde periyodik ölçümleri işi yapılmıştır.

**2016 YILI PPROJE GİDERLERİ**  
2013H031020 Kampüs Altyapısı Projesi

Başlama ve Bitiş Tarihi	Yapılan İşin Adı	Açıklama (2016 Yılında Tamamlanan İşlerle Nelerin Gerçekleştiği, Tamamlanması Planlanan Ancak Tamamlanamayan İşlerin Tamamlanamama Nedeni Hk.)	Projenin		2016 Yılı Yatırımlarında		
			Toplam Büyüklüğü	Mevcut Fiziki Durum (2016 Öncesi)	Fiziki Gerçekleşme		Harcama Tutarı
					Hedef. Tutar	Gerçek. Miktar	
2016 -2016	GSÜ Ortaköy Yerleşkesi Bilgisayar Ağı Altyapısı Yenileme, Sistem ve USP Odaları İyileştirme ve Sayısal Bilgilendirme ve Yönlendirme Sistemleri Kurulu İşİ	Ortaköy yerleşkesinin bilgisayar ağı altyapısının yenilenmesi, sistem ve USP odalarının alt yapılarının iyileştirilmesi ve sayısal bilgilendirme-yönlendirme sistemlerinin kurulumu yapılmıştır.				0	1.426.780,92
<b>TOPLAM</b>							<b>1.426.780,92</b>

2015H032290 Muhtelif İşler (Büyük Onarım) : Proje Tutarı 7.900.000,00 TL' dir. 2016 yılı Başlangıç ödeneği 6.400.000,00 TL olup proje kapsamında 5.078.127,55 TL harcama yapılmıştır.

**2016 YILI PPROJE GİDERLERİ**  
2015H032290 Muhtelif İşler (Büyük Onarım-Hizmet Binası)

Başlama ve Bitiş Tarihi	Yapılan İşin Adı	Açıklama (2016 Yılında Tamamlanan İşlerle Nelerin Gerçekleştiği, Tamamlanması Planlanan Ancak Tamamlanamayan İşlerin Tamamlanamama Nedeni Hk.)	Projenin		2016 Yılı Yatırımlarında		
			Toplam Büyüklüğü	Mevcut Fiziki Durum (2016 Öncesi)	Fiziki Gerçekleşme		Harcama Tutarı
					Hedef. Tutar	Gerçek. Miktar	
2016 - 2016	GSÜ Ortaköy Yerleşkesi Engelliler için Platformlu Merdiven Asansörleri Yapımı	Ortaköy Yerleşkesinde Mühendislik ve Teknoloji Fakültesi binası içinde, Sosyal Bilimler ve Yabancı Diller binaları önünde 3 adet engelliler için platformlu merdiven asansörleri yapılmıştır.					158.000,00
	GSÜ Ortaköy Yerleşkesi Kültür Merkezi Müh. ve Tek.Fak. Binaları Yangın Güvenliği ve Söndürme Sistemleri Yapımı	Ortaköy Yerleşkesinde Mühendislik ve Teknoloji Fakültesi ve Kültür Merkezi binalarında yangın güvenliği ve söndürme sistemleri ile restorasyon işleri yapılmıştır.					3.307.632,51
	Ortaköy Yerleşkesi Yer Altı Yaya Geçidi Asansörlerinin Yapımı İş	Ortaköy Yerleşkesinde bulunan yer altı yaya geçidinin asansörleri engelliler için de düzenlenerek yenilenmiştir.					250.000,00
	GSÜ Beyoğlu ve Ortaköy Yerleşkeleri Tarihi Mekanların Acil Bakım ve Onarım İşleri	Beyoğlu ve Ortaköy Yerleşkelerinde bulunan tarihi eser mekanların acil bakım ve restorasyonları yapılmıştır.					650.264,04
	GSÜ Ortaköy Yerleşkesi Engelliler için İç Mekan Hissedilebilir Yürüme Yüzeyleri Yapımı İş	Ortaköy Yerleşkesinde engelliler için iç mekanlarda hissedilebilir yürüme yüzeyleri yapılmıştır.					50.740,00
	GSÜ Ortaköy Yerleşkesi İdari Birimlerin Arşiv ve Depolarının Havalandırma Tesisatının Yenilenmesi İş	Ortaköy Yerleşkesinde idari birimlerin arşiv ve depolarının bulunduğu mekanların havalandırma sistemi yenilenmiştir.					60.180,00
	GSÜ Ortaköy Yerleşkesi Kara Tarafı Öğrenci Dinlenme Alanı Yapımı İş	Ortaköy Yerleşkesinde derslik binalarının bulunduğu ortamda Öğrenciler için dinlenme alanı yapılmıştır.					61.006,00

GSÜ Beyoğlu ve Ortaköy Yerleşkeleri Isıtma ve Sıhhi Tesisatlarının Onarımı İşi	Beyoğlu ve Ortaköy Yerleşkelerinde acil olarak yapılması gereken ısıtma ve sıhhi tesisatlar onarılmış ve yenilenmiştir.					51.920,00
GSÜ Şişli ve Ortaköy Yerleşkeleri Çeşitli Mekanların Aydınlatma ve Elektrik Tesisatlarının Onarımı İşi	Şişli ve Ortaköy Yerleşkelerinde acil olarak yapılması gereken çeşitli mekanlardaki aydınlatma ve elektrik tesisatları onarılmış ve yenilenmiştir.					53.808,00
GSÜ Ortaköy ve Beyoğlu Yerleşkeleri dersliklerinin Data ve Enerji Altyapılarının Onarımı İşi	Beyoğlu ve Ortaköy Yerleşkelerindeki derslik mekanlarının ihtiyacı olan Data ve enerji altyapıları yapılmıştır.					61.065,00
GSÜ Beyoğlu Yerleşkesi Ortaokul Binası Acil Onarım İşleri	Galatasaray Ortaokulunun Beyoğlu Yerleşkesindeki binada eğitim öğretime devam edebilmesi için gerekli olan onarımlar yapılmıştır.					54.280,00
GSÜ Ortaköy Yerleşkesi Çelik Konstrüksiyon Döşeme Güçlendirme ve 24 mm Kontraplak zemin Kaplama Yapımı İşi	Ortaköy Yerleşkesinde derslik mekanında çelik konstrüksiyon olarak güçlendirme ve zemin yapılarak eğitim öğretimin devam etmesi sağlanmıştır.					50.150,00
GSÜ Bahçeşehir Yerleşkesi Geçici Güvenlik Noktaları Yapımı İşi	Bahçeşehir Yerleşkesinde güvenlik elemanları için güvenlik noktaları belirlenerek güvenlik mekanları oluşturulmuştur.					57.702,00
GSÜ Bahçeşehir Yerleşkesi Elektrik ve Şebeke Suyunun Altyapı Bağlantılarının Yapılması İşi	Bahçeşehir Yerleşkesinde elektrik, pis su ve şebeke suyunun altyapı bağlantıları yapılmıştır.					58.410,00
GSÜ Ortaköy Yerleşkesi Kültür Merkezi Şebeke, UPS Dağıtım Panoları ve Topraklama Sistemi Yapılması İşi	Ortaköy Yerleşkesinde Kültür Merkezi binasının tehlike arz eden şebeke, UPS dağıtım panoları ve topraklama sistemi onarılarak yenilenmiştir.					57.230,00
GSÜ Beyoğlu ve Şişli Yerleşkeleri Güvenlik Kabinleri Yapımı İşi	Beyoğlu ve Şişli Yerleşkelerinde bulunan Galatasaray Lisesi ve Galatasaray ilkokulu için ihtiyacı olan güvenlik kabinleri yaptırılmıştır.					50.740,00
<b>TOPLAM</b>						<b>5.078.127,55</b>

## 5.8- İdari Hizmetler

Üniversitemizin ihtiyacı olan Mal, Hizmet ve Yapım İşleri ile ilgili giderlerin 4734 sayılı Kamu İhale Kanunu ile 5018 sayılı Kamu Mali Yönetimi ve Kontrol Kanunun'da belirtildiği şekilde gerçekleştirilmesi,

Üniversitemiz bünyesinde (Ortaköy, Beyoğlu ve Şişli Yerleşkeleri) bulunan kantin, atm reklam panoları vb. taşınmazların kiralanmasına ilişkin ihalelerin 2886 sayılı Devlet İhale Kanunu hükümlerine göre yürütülmesi,

Üniversitemiz üst yöneticileri; Rektör, Rektör Yardımcılarının yurtdışı - yurtiçi geçici görev yollukları ile, Genel Sekreterlik, Okutmanlar, Uzmanlar ile Daire Başkanlıklarının yolluk giderlerine ilişkin tahakkukların yapılması,

Kurumumuz bünyesinde verilen hizmette aksamaya neden olmamak için periyodik bakım gerektiren asansör, jenaratör, güvenlik kamera sistemleri, yangın algılama ve ihbar sistemleri v.b cihazlara ilişkin yıllık bakım sözleşmelerinin yapılması,

Üniversitemiz elektrik, su, doğalgaz ve telefon v.b giderlere ilişkin ödemelerin zamanında yapılmasının sağlanması,

Üniversitemiz birimlerinin (Galatasaray Lisesi ve İlk-Orta Okulu hariç) maaş tahakkukları, personel maaş bordroları, vergi indirimleri, fazla mesai ücretleri, SSK ve Emekli Sandığı işlemleri gibi ödemelerin takibinin sağlanması,

Üniversitemizce 4734 sayılı Kamu İhale Kanunu kapsamında ihale edilen Mal Alımı, Hizmet Alımı ve Yapım İşleri ihaleleri ile ilgili denetim ve kontrolleri sözleşme hükümleri çerçevesinde yürütülmesi,

Üniversitemiz Personel Taşıma, Özel Güvenlik, Genel Temizlik Hizmeti alımı ile diğer Mal ve Malzeme alımı ihaleleri,

İdari ve Mali İşler Daire Başkanlığı'nca yapılmaktadır.

İdari ve Mali İşler Daire Başkanlığınca kiraya verilen Kantinler, Fotokopi Merkezi, Reklam Panoları, Çay ve Kahve Makineleri ile ATM Makinelerinin toplam geliri 2016 yılında 274.032 TL olmuştur.

İdaremizin Özel Güvenlik, Personel Taşıma, Araç Kiralama ve EMC Marka Ürünlerin Bakım/Onarım hizmetlerinin alımı işleri için 2016 yılında 3.202.229,71 TL tutarında ihale yapılmıştır.

Üniversitemiz Kırtasiye Malzemeleri, Temizlik Malzemeleri ve Ekipmanları, Akaryakıt Alımı, Checkpoint 12400 Güvenlik Duvarına Zero Day Atak Engelleme Lisans, Microsoft İşletim Sistemi Lisans Yenileme mal alımı işleri için 2016 yılında 377.005,50 TL tutarında ihale gerçekleştirilmiştir.

Üniversitemiz bünyesinde 2016 yılında doğrudan temin ile gerçekleştirilen mal alımları için 225.016,88 TL, hizmet alımları için 289.982,61 TL, 4734 sayılı Kamu İhale Kanununun 22A ve 22C maddeleri kapsamında yapılan işler için 5.480,00 TL, Bina Küçük Onarımları için ise 138.473,01 TL tutarında harcama yapılmıştır.

Ayrıca, 2016 yılı içerisinde yapılan İş Sağlığı ve İş Güvenliği (İşyeri Hekimi), Araç Kiralama ve Asansör Bakımı sözleşmeleri ile diğer sözleşmelerin toplam bedeli 179.014,00 TL olarak gerçekleşmiştir.

## **5.9- Personel Hizmetleri**

- Üniversitemizin ihtiyacı doğrultusunda açıktan ve naklen olmak üzere idari ve akademik personel alımı gerçekleştirilmektedir.
- 2547 Sayılı Yükseköğretim Kanununun 33. ve 39. maddeleri uyarınca lisansüstü eğitim veya kongrelere katılmak amacıyla yurtdışına gönderilen öğretim elemanlarının işlemleri yapılmaktadır.
- 2547 Sayılı Yükseköğretim Kanununun 31. maddesi uyarınca ders vermek üzere görevlendirilecek kişilerle ilgili gerekli işlemler yapılmaktadır.
- 2547 Sayılı Yükseköğretim Kanununun 38. maddesi uyarınca görevlendirilecek kişilerle ilgili gerekli işlemler yapılmaktadır.
- 2547 Sayılı Yükseköğretim Kanununun 40 / a,b,c,d maddeleri uyarınca Üniversitemiz öğretim elemanlarından diğer yükseköğretim kurumlarına, diğer kurumlardan da Üniversitemize ders vermek için görevlendirme işlemleri yapılmaktadır.
- 1416 Sayılı Kanuna tabi personelin eğitim süreci, ataması ve mecburi hizmet yükümlüklerinin takibati yapılmaktadır.
- Sözleşmeli personel (657 S.K.4/B maddesi) ve yabancı uyruklu sözleşmeli personelin çalıştırılabilmesi için ilgili makamlardan gerekli izinler alınarak atamaları ve sözleşmeleri yapılmaktadır.
- İdari görevleri bulunan akademik personelin görev süreleri takip edilmektedir.
- Üniversitemize bağlı bulunan Galatasaray Lisesi, Galatasaray İlkokulu ve Galatasaray Ortaokulu Öğretmenleriyle ilgili Milli Eğitim Bakanlığı, İl Milli Eğitim Müdürlüğü ve İlçe Milli Eğitim Müdürlüğü ile gerekli yazışmalar yapılmaktadır.
- Akademik personel alım ilanlarının Basın İlan Kurumuna İLANBİS sistemi üzerinden girilmesi ile ilanların günlük gazetede, Yükseköğretim Kurulu Başkanlığının, Devlet Personel Başkanlığının ve Üniversitemizin web sitelerinde yayımlanması sağlanmakta olup Profesör ve Doçent ilanlarının Resmi Gazete’de yayımlanması sağlanmaktadır.
- Üniversitemiz personelinin Açıköğretim sınavları ile ÖSYM sınavlarında görev almak isteyenlerin başvuruları alınmaktadır.
- İlgili makamların uygun görüşleri doğrultusunda akademik ve idari kadrolarımızın dolu-boş değişiklikleri yapılmaktadır.
- Akademik ve idari personelin tüm özlük işlemleri (atama, nakil, intibak, hizmet birleştirme, istifa, terfi, emeklilik, askerlik, sicil, kimlik, paso, pasaport, vs.) gerçekleştirilmektedir.

- 2547 Sayılı Yükseköğretim Kanununun 33. ve 39. maddeleri uyarınca uzun süreli (üç ay ve daha fazla) yurtdışına gönderilen Üniversitemiz mensuplarının mecburi hizmet yükümlülükleri takip edilmektedir.
- Görevlerine süreli olarak atanan Yardımcı Doçentler, Öğretim Görevlileri, Uzmanlar, Eğitim Öğretim Planlamacıları, Okutmanlar ve Araştırma Görevlilerinin görev sürelerinin takibi ile otomasyon üzerinden atama yenilenme işlemleri yapılmaktadır.
- İdari personelin görevde yükselme eğitimi ve unvan değişikliği sınavı ile ilgili işlemler yapılmaktadır.
- Maliye Bakanlığı e-bütçe sistemine idari ve akademik kadrolar ile bu kadro bilgilerindeki değişiklikler işlenmektedir.
- Üniversitemiz Akademik ve İdari personelin geçici süreli vekaletlerinin özlük sisteme girişleri yapılmaktadır.
- Aday memurların adaylık eğitimi almaları ve adaylık sürelerini tamamlayanların adaylıklarının kaldırılarak asli memurluğa atanma işlemleri yapılmaktadır.
- Üniversitemiz Öğretim Üyelerinden Doçentlik jürisinde görevlendirilenlere ait Üniversitelerarası Kurul'dan gelen tebligatlar ilgili birimlerimize iletilmektedir.
- Yükseköğretim Kurulu Başkanlığının YÖKSİS veri girişi bölümünden Üniversitemiz Öğretim Üyelerinden Doçentlik jürisinde görevlendirilenlere ait "Doçentlik Sınavı Jüri üyeliği Görev Bilgi Formu" nun kontrolünü ve bu formun Üniversitelerarası Kurula iletilmesi sağlanmaktadır.
- Bilgi edinme kanunu çerçevesinde daire başkanlığımız ile ilgili başvurular cevaplandırılmaktadır.
- Daire Başkanlığımızda yapılan işlemlerle ilgili iç kontrol gereği yapılması gereken iş akış şemaları, iş riskleri, hassas görevler ve eylem planı yapılarak gerekli dokümanlar oluşturulmuş olup bu dokümanlar üzerinde belirli sürelerle gerekli revize işlemleri gerçekleştirilmektedir.
- Devlet Personel Başkanlığının e-uygulama bölümüne idari ve akademik personel kadro sayıları ile diğer bilgilerin girişleri ve bu bilgilerdeki değişiklikler işlenmektedir.
- Yükseköğretim Kurulu Başkanlığının YÖKSİS veri girişi bölümüne ve Devlet Personel Başkanlığının veri girişi bölümüne akademik ve idari personelin aldıkları disiplin cezaları işlenmektedir.
- Yükseköğretim Kurulu Başkanlığının YÖKSİS veri girişi bölümüne akademik kadroların izin taleplerinin girilmesi, iznin iptali ve derece değişiklikleri işlenmektedir.
- Devlet Personel Başkanlığı'nın e-uygulama bölümüne KPSS kadro talebiyle Üniversitemizde göreve başlayan ve başlamayanların bilgileri işlenmektedir.
- Yükseköğretim Kurulu Başkanlığı'nın YÖKSİS veri girişi bölümüne akademik personelin özlük ve atama bilgileri girişi, görevlendirme bilgileri (39.madde harici görevlendirmeler, 40/b, 38.madde vs.) ile bu bilgilerdeki değişiklikler ve görevden ayrılmalar işlenmektedir.
- Yükseköğretim Kurulu Başkanlığı'nın YÖKSİS veri girişi bölümüne akademik ve idari personelin idari görev bilgileri girilmektedir.



- Yükseköğretim Kurulu Başkanlığı'nın İnsan Gücü Planlama Sistemine Üniversitemizin Akademik ve İdari personeli ile Taşeron firma çalışanlarının seferberlik durumunda yedek personel erteleme için gerekli olan bilgilerin girişleri ve bu bilgilerdeki meydana gelen değişiklikler işlenmektedir.
- Personel Daire Başkanlığı taşınır kayıtlarının TKYS üzerinden ve fiili olarak takibi yapılmaktadır.
- Çocuk Esirgeme Kurumu Kanunu ve Terörle Mücadele Kanunu kapsamında yapılacak atamalarla ilgili olarak Devlet Personel Başkanlığı e-uygulama bölümüne gerekli bilgi girişleri yapılarak, Üniversitemize isimleri bildirilenlerin atamaları yapılmaktadır.
- Engelli personel kadrolarına yapılacak atamalarla ilgili işlemler ile bu kadrolarda çalışan personelin bilgileri periyodik olarak Devlet Personel Başkanlığının e-uygulama sistemine girilmektedir.
- Sosyal Güvenlik Kurumuna Üniversitemiz akademik ve idari personelinin tescil işlemleri yapılmaktadır.
- Üniversitemiz kadrolarının istatistiki bilgileri periyodik olarak ilgili makamlara iletilmektedir.
- Özlük İşleri Programına Üniversitemiz akademik, idari ve sözleşmeli personelin nüfus, izin, kıdem ve vb. bilgileri periyodik olarak girilmekte ve bu bilgilerden çeşitli çıktılar alınmaktadır.
- Sosyal Güvenlik Kurumunun HİTAP sistemine idari ve akademik personelin özlük bilgileri ile bu bilgilerdeki değişiklikler işlenmektedir.
- Üniversitemizden ayrılıp tekrar kamu kadrolarında görev almayanların özlük bilgileri ile hizmet dökümlerinin, Özlük işleri programımız vasıtasıyla Sosyal Güvenlik Kurumunun HİTAP sistemine işlenmesi sağlanmaktadır.
- 2547 sayılı Kanun'un 35.maddesi uyarınca ÖYP kapsamında Üniversitemize kadrosu tahsis edilen Araştırma Görevlilerinin atanmaları, müteakip işleri ve kadro iadesiyle ilgili yazışmalar yapılmaktadır.
- Rektörlüğümüze bağlı merkezlerin kurulması ve yöneticileri ile üyelerinin atanması ile ilgili yazışmaları yapılmaktadır.
- Üniversitemizde yeni kurulan birimlere KAYSİS üzerinden T.C. Devlet Teşkilatı Numarası (DETSİS) alınması ve değişikliklerinin sisteme işlenmesi işleri yapılmaktadır.
- KAYSİS üzerinden İmza Yetkilileri Madülüne (İYEM) yönetici vekaletleri işlenmektedir.
- Üniversitemizin taahhüt belgesi verdiği İstanbul Şişli Meslek Yüksekokulu'nun öğretim üyesi alımı işlemleri yapılmaktadır.
- Elektronik Belge Yönetimi Sistemi (EBYS) kullanıcı tanımlanması için yetkili birim tarafından istenen bilgiler (TC Kimlik no, unvan, kurum sicil no, birim adı vs.) sağlanmaktadır.
- Olağanüstü Hal kapsamında, çalışan ve emekli olan akademik ve idari personel ile eş ve çocukları için yurtdışına çıkışlarında havalimanı/hudut emniyet birimi için ilgili makama yazıları yazılmaktadır.

- Üniversitemizden ayrılan akademik ve idari personel için ilgili makamlara sunulmak üzere, kurumumuzda çalışıp ayrıldığına dair yazı verilmektedir.
- Üniversitemiz akademik ve idari personelin Mal Bildirim beyannameleri takip edilmektedir.
- İdari personelin yan ödeme cetvelleri hazırlanmaktadır.
- Birimimiz bütçesi ve satın alma işlemleri yapılmaktadır.

## **5.10- Mali Hizmetler**

Strateji Geliştirme Daire Başkanlığı tarafından 2016 mali yılı içerisinde görev ve yetkileri çerçevesinde Üniversitemizin tüm harcama birimlerine ilgili Kanun ve Yönetmelikler çerçevesinde değişen mali uygulamaya ilişkin bilgilendirme ve danışmanlık çalışmalarının yanı sıra, birimler bazında aşağıda belirtilen çalışmalar yapılmıştır:

### **İdare Faaliyet Raporu**

Birim faaliyet raporlarının konsolide edilmesi ve bunun yanı sıra merkez birimlerden alınan bilgiler ve Strateji Geliştirme Daire Başkanlığı bünyesinde üretilen 2015 yılı verileri doğrultusunda Galatasaray Üniversitesi Faaliyet Raporu hazırlanarak Sayıştay ve Maliye Bakanlığı'na sunulmuş, web sayfasında yayımlanarak kamuoyuna duyurulması sağlanmıştır.

### **Stratejik Plan**

Galatasaray Üniversitesi, sunduğu hizmetlerin kalitesinin sürekli iyileştirilmesi, çalışanların memnuniyetinin ve performansının artırılması, kaynaklarının daha etkin ve verimli kullanılması için benimsediği yönetim anlayışını, hazırladığı stratejik planla birlikte uygulamayı öngörmektedir.

Bu çerçevede; Üniversitenin “Bilime katkılarıyla, sosyal sorumluluk girişimleriyle, uluslararası işbirlikleriyle, insanlığın geleceğinde söz sahibi olan mezunlarıyla saygınlık kazanmış bir üniversite olmak” vizyonuna ulaşmak amacıyla; mevcut durum, ilgili mevzuat, üst strateji belgeleri, güçlü ve zayıf yönler, fırsatlar ve tehditler ekseninde, önündeki beş yıllık süre içerisinde yapılacak çalışmaların katılımcı yöntemlerle belirlenmesi hedeflenmiştir. Üniversitede stratejik plan çalışmaları katılımcı yöntemlerle yürütülerek Stratejik Plan hazırlanmıştır.

### **Bütçe ve Performans**

2016 Yılı Merkezi Yönetim Bütçe Kanunu ile Üniversitemiz için kurumsal düzeyde tertiplenen ödenekler Üst Yöneticinin onayı ile birim ihtiyaçlarına göre detay düzeyde dağıtılmıştır.

Üniversitemizin önceliklerine göre ve 2016 yılı bütçe ödeneklerine göre hazırlanan Ayrıntılı Finansman Programı teklifi icmalı Maliye Bakanlığına gönderilmiştir. Maliye Bakanlığınca vize

edilen Ayrıntılı Finansman Programı icmaline uygun olarak birimizce tertip bazındaki detay ayrıntılı finansman programı hazırlanarak üst yönetici onayladıktan sonra Maliye Bakanlığına bilgi verilmiştir. Sistem (e-bütçe) üzerinden onaylanarak ödeneklerin kullanılabilir hale gelmesi sağlanmıştır.

2016 yılı Ayrıntılı Finansman Programına göre serbest bırakılan ödenekler dâhilinde her üç ayda bir harcama birimleri bazında ödenek gönderme işlemi e-bütçe üzerinden düzenlenip, onaylanmıştır. Üniversitemizin hazine yardımı talep formu üçer aylık dönemler halinde, Maliye Bakanlığına bildirilmiştir.

2015 Yılı Yatırım Programı İzleme ve Değerlendirme Raporu hazırlanarak Sayıştay Başkanlığı, Maliye Bakanlığı ile Kalkınma Bakanlığına gönderilmiş ve Kamuoyunun bilgisine sunulmuştur.

2016 Yılı Yatırım Programı İzleme Raporu hazırlanarak 3'er aylık dönemler halinde Kalkınma Bakanlığının Kamu Yatırımları Proje Bilgi Sistemine girişi sağlanmıştır. Ayrıca üst yazı ile de Yükseköğretim Kurulu Başkanlığına ve Kalkınma Bakanlığına gönderilmiştir.

Gelir elde eden harcama birimlerinin gelirli ödenek kaydı, gelir fazlası ödenek kaydı, net finansman karşılığı likit fazlası ödenek kaydı, aktarma ve revize talepleri incelenerek sonuçlandırılmıştır. Harcama birimleri bazında aylık bütçe gerçekleştirmeleri izlenmiştir. Yatırım Projelerinin aktarma, ek ödenek ve revize değişiklikleri Rektör onayı alınarak bilgi için Maliye Bakanlığı, Kalkınma Bakanlığı ile Sayıştay Başkanlığına sunulmuştur.

5018 sayılı Kanun'un 16'ncı maddesine göre Kalkınma Bakanlığınca hazırlanan Orta Vadeli Program, Maliye Bakanlığınca hazırlanan Orta Vadeli Mali Plan, Bütçe Hazırlama Rehberi ve Yatırım Programı Hazırlama Rehberlerinde belirtilen ilkelere uygunluğu sağlanarak, Üniversitemizin 2017 Yılı Bütçe Tasarısını hazırlamak için harcama birimlerinden ödenek teklifleri istenmiştir. Harcama birimlerinin ödenek teklifleri konsolide edilerek Üniversitemiz 2017 Yılı Bütçe Teklifi Maliye Bakanlığı ve Kalkınma Bakanlığına sunulmuştur. Maliye Bakanlığı ve Kalkınma Bakanlığında bütçe görüşmelerinde bulunulmuştur. Maliye Bakanlığı ve Kalkınma Bakanlığında gerekli çalışmalar neticesinde 2017 Yılı Bütçe Kanun Tasarısı oluşturulmuştur. Ekim ayında Üniversitemiz bütçe tasarısı 2017 yılı merkezi yönetim bütçe kanun tasarısına eklenmek üzere Maliye Bakanlığına (Bütçe ve Mali Kontrol Genel Müdürlüğü) verilmiştir.

Galatasaray Üniversitesi'nin 2016 yılında bütçe ile verilen toplam ödeneği 72.469.000,00 TL'dir. Yıl içerisinde 5.727.510,37 TL aktarma/ekleme yapılmış ve 1.091.865,00 TL düşülmüştür. Toplamda 4.635.645,37 TL ödenek eklenmiş olup bu ödeneğin 3.839.342,14 TL kısmı likit karşılığı (Net Finansman) 771.303,23 TL kısmı özgelir, 25.000 TL kısmı ise bağış ve yardımlara ödenek olarak eklenmiştir. Neticede kullanılabilir bütçe ödeneği 77.104.645,37 TL olmuştur. Bu tutarın 69.706.383,21 TL'si harcanmıştır. Bu durumda bütçe gerçekleştirme oranı %90,4'dür.

2016 Mali Yılında Üniversitemizin 01.Personel Ödenekleri ve 02.Sosyal Güvenlik Kurumu Ödeneklerine Maliye Bakanlığı bütçesinde yer alan "Yedek Ödenek" tertibinden ödenek talebi olmamıştır.

### **Muhasebe Kesin Hesap ve Raporlama**

Muhasebe Kesin Hesap ve Raporlama Birimince 2016 Mali yılında 5018 Sayılı Kanun ve ilgili yönetmelikler çerçevesinde; gerçekleşen gelirler ve yapılan harcamalar kayıt altına alınmış olup Üniversitemiz harcama birimlerinde gerçekleştirilen harcamalara ait belgelerin Merkezi Yönetim Harcama Belgeleri Yönetmeliğinde belirtildiği şekilde tam ve usulüne uygunluğu ile hak sahiplerine zamanında ödenmesi hususunda titizlik gösterilmiştir.

2016 yılında 69.706.383,21 TL gider, 62.561.827,02 TL gelir gerçekleştirilmiştir.

Bütçe uygulama sonuçlarına göre 2015 yılı Üniversitemiz Kesin Hesabı hazırlanmış, Üst Yöneticinin ve Milli Eğitim Bakanının onaylamasından sonra Maliye Bakanlığı Muhasebat Genel Müdürlüğüne ve Sayıştay Başkanlığına gönderilmiştir.

### **Sayıştay İlamları**

Sayıştay Başkanlığınca, Üniversitemizin 2006-2007 mali yıl hesaplarının incelenmesi sonucunda çıkarılan Sayıştay İlamları için harcama yetkilileri ve gerçekleştirme görevlilerince temyize başvurulmuş olup, bunun sonucu 2012 yılında gelen temyiz ilamlarından tazmin hükmüne karar verilenler hakkında gerekli işlemler yapılarak, 5 yıllık borç taksitlendirilmesi talebi üst yönetici onayı ile kabul edilmiş ve borç tahsil edilmeye devam edilmektedir.

### **İç Kontrol**

2016 Mali yılında 21 adet ihale işlem dosyası ödeme emri belgesi ile birlikte kontrol edilmiş ve ödemesi yapılmıştır. Bunlardan mal ve hizmet alımlarında 600.000,00-TL tutarı, yapım işlerine ilişkin ise 1.200.000-TL tutarı aşan toplam 7 ihale işlem dosyası için İç Kontrol ve Ön Mali Kontrole İlişkin Usul ve Esaslar Hakkındaki Yönetmeliğin 17 inci maddesi uyarınca uygun görüş verilmiştir.

### **2016 YILI İHALE İŞLEMLERİ**

<b>HARCAMA BİRİMİ</b>	<b>İhale İşlem Dosyası</b>	<b>Ön Mali Kontrol</b>	<b>Uygun Görülen</b>	<b>Uygun Görülmeyen</b>
<b>Genel Sekreterlik</b>	<b>3</b>	<b>2</b>	<b>2</b>	<b>-</b>
<b>Sağlık Kült. ve Spor D. Bşk.</b>	<b>1</b>	<b>1</b>	<b>1</b>	<b>-</b>
<b>İdari ve Mali İşler D. Bşk.</b>	<b>11</b>	<b>2</b>	<b>2</b>	<b>-</b>
<b>Yapı İşleri ve Teknik D. Bşk.</b>	<b>6</b>	<b>2</b>	<b>2</b>	<b>-</b>
<b>TOPLAM</b>	<b>21</b>	<b>7</b>	<b>7</b>	<b>-</b>

6245 sayılı Harcırah Kanununun 48 inci maddesi uyarınca Ocak 2016 yılında 5 kişiye İç Kontrol ve Ön Mali Kontrole İlişkin Usul ve Esaslar Hakkındaki Yönetmeliğin 21 inci maddesi uyarınca seyahat kartı verilmesine uygun görüş verilmiştir.

2016 Mali yılda Üniversitemiz idari kadrolarında uygulanacak yan ödeme ve özel hizmet tazminatı ile ilgili, Bakanlar Kurulu kararına uygun olarak Personel Daire Başkanlığınca hazırlanan I,II ve III sayılı cetveller anılan kararın 5/c maddesi ve 5018 sayılı Kamu Mali Yönetimi ve Kontrol Kanununun 55, 56, 57 ve 58 inci maddelerine dayanılarak hazırlanan İç Kontrol ve Ön Mali Kontrole İlişkin Usul ve Esaslar Yönetmeliğinin 24 üncü maddesine göre kontrol edilerek Rektör onayına sunulmuştur.

## **Vezne işlemleri**

Veznemizce yapılan işlemlere ait bilgiler aşağıda gösterilmektedir.

<b>VEZNE İŞLEM SAYILARI</b>	<b>2015</b>	<b>2016</b>
<b>Vezne Alındısı</b>	23	20
<b>Alınan Teminat Mektubu</b>	23	20
<b>İade Edilen Teminat Mektubu</b>	8	7

## **Taşınır ve Taşınmaz Mallar Yönetimi**

Kaynağına ve edinme yöntemine bakılmaksızın kamu idarelerine ait taşınır malların kaydı, muhafazası ve kullanımı ile yönetim hesabının verilmesi, yönetim sorumlularıyla bunlar adına görev yapacak olanların belirlenmesi ve kamu idareleri arasında taşınırların bedelsiz devrinin yapılması yükümlülükleri çerçevesinde;

İdarenin mülkiyetinde veya idareye tahsisli olan ya da idarenin kullanımında bulunan taşınır ve taşınmaz mallar ile bunlara ilişkin işlemlerin kaydı ilgili mevzuatında belirlendiği şekilde yapılmakta olup, 2016 yılında;

- Yılsonunda harcama birimlerinden Taşınır Yönetim Hesabı Cetvelleri alınmış,
- Taşınır Yönetim Hesabı cetvellerinin muhasebe kayıtlarıyla karşılaştırılmış ve konsolide edilmiş,
- Konsolide edilen cetvellerin onay için Muhasebe yetkilisine verilmiş,
- Muhasebe Yetkilisince onaylanan Taşınır Yönetim Hesabı cetvellerinin harcama birimlerine geri gönderilmiş,
- Mali Yılı takip eden ay sonuna kadar harcama yetkilisi tarafından gönderilen onaylanmış Taşınır Yönetim Hesabı Cetvelleri alınmış,
- (Taşınır kayıtlarının idarenin birimleri tarafından mevzuatında belirlenen sürede Daire Başkanlığına gönderilmesi sağlanarak) Harcama Birimleri tarafından gelen Taşınır Yönetim Hesabı cetvelleri doğrultusunda idarenin Taşınır Kesin Hesap Cetvelinin ve Taşınır Kesin Hesap icmal cetvelinin hazırlanmış, (kayıtlar idare bazında konsolide edilmiş ve taşınmaz kayıtları da eklenerek idarenin icmal cetvelleri hazırlanmıştır.)
- Hazırlanan Taşınır Kesin Hesap cetveli ve Taşınır Kesin Hesap icmal cetveli üst yöneticiye onaylatılmış,
- İdare Taşınır Mal Yönetimi Ayrıntılı Hesap Cetveli ile İdare Taşınır Mal Yönetim Hesabı İcmal Cetvelinin ilgililerce imzalanmış nüshası İdaremizin kesin hesabına eklenmiştir.

<b>Genel Hizmetler</b>	<b>2014 TÖ</b>	<b>2014 TH</b>	<b>2015 TÖ</b>	<b>2015 TH</b>	<b>2016 TÖ</b>	<b>2016 TH</b>	<b>2014%</b>	<b>2015%</b>	<b>2016%</b>
01 Personel Giderleri	28.380.057	27.127.654	32.501.428	31.782.843	38.501.528	36.079.842	95,00	97,78	93,71
02 Sos. Güv. Dev. Prim	4.458.500	4.366.780	4.705.300	4.666.415	5.510.000	5.321.725	97,26	99,10	97,00
03.2 Tük. Yön Mal Malz Alım	3.550.875	2.055.913	3.555.148	2.626.422	3.867.869	3.111.383	57,89	73,00	80,00
03.03 Yolluk	1.206.327	380.646	1.615.860	1.111.948	1.282.336	953.354	31,55	68,00	74,00
03.04 Görev Giderleri	91.000	80.480	15.000	9.748	38.000	33.379	88,44	64,99	87,83
03.05 Hizmet Alım	7.347.403	6.206.468	8.225.843	7.302.833	10.642.172	10.360.922	84,47	88,00	97,35
03.06 Temsil Ağırlama	60.000	31.755	60.000	44.225	89.000	73.859	52,92	73,70	82,98
03.7 Menkul Mal	1.016.598	484.932	1.045.080	872.075	1.405.740	1.284.348	47,70	83,44	91,36
03.8 Gayri Menkul Mal Bakım Onarım Giderleri	230.145	172.748	317.000	230.189	220.000	162.453	75,06	72,61	73,84
03.9 Tedavi Cenaze Gider	5.000	926	5.000	43	0	0	18,52	0,08	0
05 Cari Transfer	2.037.000	1.928.537	2.148.000	2.053.535	2.283.000	2.196.552	94,67	95,60	96,21
06 Sermaye	11.211.916	3.137.169	11.000.000	5.116.918	13.265.000	10.128.566	27,98	46,51	76,35
<b>TOPLAM</b>	<b>59.594.821</b>	<b>45.974.008</b>	<b>65.193.959</b>	<b>55.817.194</b>	<b>77.104.645</b>	<b>67.706.383</b>	<b>78,00</b>	<b>86,00</b>	<b>90,4</b>

<b>Kurumsal Güvenlik Hizmetleri</b>	<b>2014 TÖ</b>	<b>2014 TH</b>	<b>2015 TÖ</b>	<b>2015 TH</b>	<b>2016 TÖ</b>	<b>2016 TH</b>	<b>2014%</b>	<b>2015%</b>	<b>2016%</b>
03.5.1.9 Özel Güvenlik Hizmet Alımı	1.551.000	1.519.907	2.066.000	1.931.761	3.151.000	3.063.910	97,99	93,50	97,23
<b>TOPLAM</b>	<b>1.551.000</b>	<b>1.519.907</b>	<b>2.066.000</b>	<b>1.931.761</b>	<b>3.151.000</b>	<b>3.063.910</b>	<b>97,99</b>	<b>93,50</b>	<b>97,23</b>

<b>Eğitim Hizmetleri</b>	<b>2014 TÖ</b>	<b>2014 TH</b>	<b>2015 TÖ</b>	<b>2015 TH</b>	<b>2016 TÖ</b>	<b>2016 TH</b>	<b>2014%</b>	<b>2015%</b>	<b>2016%</b>
06.1 Mamul Mal Alımı	3.501.916	2.571.584	2.958.800	2.924.935	2.450.000	2.384.281	73,43	98,85	97,31
<b>TOPLAM</b>	<b>3.501.916</b>	<b>2.571.584</b>	<b>2.958.800</b>	<b>2.924.935</b>	<b>2.450.000</b>	<b>2.384.281</b>	<b>73,43</b>	<b>98,85</b>	<b>97,31</b>

<b>Taşınmaz Mal Gelirleri</b>	<b>2014 TÖ</b>	<b>2014 TH</b>	<b>2015 TÖ</b>	<b>2015 TH</b>	<b>2016 TÖ</b>	<b>2016 TH</b>	<b>2014%</b>	<b>2015%</b>	<b>2016%</b>
<b>TOPLAM</b>	<b>394.000</b>	<b>158.165</b>	<b>220.000</b>	<b>216.481</b>	<b>206.000</b>	<b>161.462</b>	<b>40,00</b>	<b>98,40</b>	<b>78,37</b>

GALATASARAY ÜNİVERSİTESİ GELİR CETVELİ

Tablo : 4

GELİRLER				AÇIKLAMA	2015	2016	2017
I	II	III	IV		GERÇEKLEŞME	GERÇEKLEŞME	BÜTÇE
<b>03</b>				<b>TEŞEBBÜS VE MÜLKİYET GELİRLERİ</b>	<b>8.892.324</b>	<b>10.447.097</b>	<b>8.344.000</b>
	1			Mal ve Hizmet Satış Gelirleri	8.561.359	10.127.834	8.208.000
		1		Mal Satış Gelirleri	2.526	7.400	5.000
			01	Şartname, Basılı Evrak, Form Satış Gelirleri	2.400	7.400	3.000
			02	Kitap,Yayın vb. Satış Gelirleri	126	0	2.000
		2		Hizmet Gelirleri	8.558.833	10.120.434	8.203.000
			29	Birinci Öğretimden Elde Edilen Gelirler	94.786	90.188	125.000
			31	İkinci Öğretimden Elde Edilen Gelirler	111.111	106.301	108.000
			33	Tezsiz Yüksek Lisans Gelirleri	5.399.913	6.886.695	4.936.000
			34	Tezli Yüksek Lisans Gelirleri	95.739	40.854	100.000
			35	Doktora Gelirleri	19.134	9.933	10.000
			38	Yurt Yatak Ücreti Gelirleri	1.483.078	1.534.050	1.234.000
			99	Diğer hizmet gelirleri	1.355.074	1.452.414	1.690.000
	6			Kira Gelirleri	370.388	319.262	136.000
		1		Taşınmaz Kiraları	370.388	319.262	136.000
			01	Lojman Kira Gelirleri	41.678	45.231	26.000
			99	Diğer Taşınmaz Kira Gelirleri	289.285	274.032	110.000
<b>04</b>				<b>ALINAN BAĞIŞ VE YARDIMLAR İLE ÖZEL GEL.</b>	<b>36.667.316</b>	<b>48.755.000</b>	<b>68.926.000</b>
	2			Merk. Yön. Büt. Dahil İdar. Al. Bağış ve Yard.	36.391.000	48.730.000	68.926.000
		1		Cari	28.791.000	40.830.000	55.360.000
			01	Hazine yardımı	28.791.000	40.830.000	55.360.000
		2		Sermaye	7.600.000	7.900.000	13.566.000
			01	Hazine yardımı	7.600.000	7.900.000	13.566.000
	4			Kurumlardan ve Kişilerden Al. Yard. ve Bağış.	0	25.000	0
		1		Cari	0	25.000	0
			03	Kurumlardan Alınan Şartlı Bağış ve Yardımlar	0	25.000	0
	5			Proje Yardımları	276.316	0	0
		1		Cari	276.316	0	0
			10	YÖK Öğretim Üyesi Yetiş. Prog. Destekleri	256.771	0	0
			11	YÖK Yurtdışı Destekleri	19.545	0	0
<b>05</b>				<b>DiĞER GELİRLER</b>	<b>3.189.887</b>	<b>3.359.729</b>	<b>1.770.000</b>
	1			Faiz Gelirleri	1.901.374	1.841.773	839.000
		9		Diğer Faizler	1.901.374	1.841.773	839.000
			01	Kişilerden Alacaklar Faizleri	1.682	1.214	0
			03	Mevduat Faizleri	1.899.652	1.831.109	839.000
			99	Diğer Faizler	39	9.450	0
	2			Kişi ve Kurumlardan Alınan Paylar	295.897	254.721	166.000
		6		Özel Bütçeli İdarelere Ait Paylar	295.897	254.721	166.000
			16	Araştırma Projeleri Gelirleri Payı	295.897	254.721	166.000
	3			Para Cezaları	218.944	0	0
		2		İdari Para Cezaları	218.944	0	0
			99	Diğer İdari Para Cezaları	218.944	7.464	0
	9			Diğer Çeşitli Gelirler	773.673	1.255.770	765.000
		1		Diğer Çeşitli Gelirler	773.673	1.255.770	765.000
			01	İrat Kaydedilecek Nakdi Teminatlar	0	0	0
			03	İrat Kaydedilecek Teminat Mektupları	2.504	167.625	0
			06	Kişilerden Alacaklar	117.422	195.835	0
			19	Öğrenci Katkı Payı Telafi Gelirleri	634.896	689.411	765.000
			99	Yukarıda Tanımlanmayan Diğer Çeşitli Gelirler	18.850	202.809	0
<b>TOPLAM</b>					<b>48.749.527</b>	<b>62.561.827</b>	<b>79.040.000</b>

### 2016 Yılı Tahakkuk İşlemleri

<b>Konu</b>	<b>Ödeme Emri Sayısı</b>	<b>Miktar (TL)</b>
Elektrik	36	546.304,81
Su	19	435.078,00
Doğalgaz	27	481.406,92
Yolluk	138	989.009,80
Kurslara Katılım	19	43.266,69

### 2016 Yılı Satınalma İşlemleri

<b>Konu</b>	<b>Ödeme Emri Sayısı</b>	<b>Miktar (TL)</b>
Temizlik Hizmeti Ödemesi	15	2.146.046,42
Güvenlik Hizmeti Ödemesi	12	3.063.910,11
Personel Servis Hizmeti Ödemesi	13	1.061.630,90
Yemek Hizmet Ödemesi	13	2.832.903,00

### 2016 Yılı Bütçe Gerçekleşmeleri

<b>Genel Hizmetler</b>	<b>2016 TÖ</b>	<b>2016 TH</b>
01 Personel Giderleri	38.501.528	36.079.842
02 Sos. Güv. Dev. Prim	5.510.000	5.321.724
03.2 Tüketime Yön. Mal. ve Malz. Alımı	3.867.869	3.111.383
03.03 Yolluk	1.282.336	953.354
03.04 Görev Giderleri	38.000	33.379
03.05 Hizmet Alımı	10.642.172	10.360.921
03.06 Temsil Ağırılama	89.000	73.859
03.7 Menkul Mal Gay.Hak Alım Bakım Onarım Giderleri	1.405.740	1.284.347
03.8 Bakım Onarım	220.000	162.453
03.9 Tedavi Cenaze Gider	0	0
05 Cari Transfer	2.283.000	2.196.551
06 Sermaye	13.265.000	10.128.566
<b>TOPLAM</b>	<b>77.104.645</b>	<b>69.706.383</b>



## **5.11- Döner Sermaye**

2016 yılında döner sermaye faaliyetleri Kapsamında; Yabancı Diller Bölüm Başkanlığı kursları, Sürekli Eğitim Uygulama ve Araştırma Merkezi sertifika ve eğitim programları, Öğretim Elemanlarının verdiği Danışmanlıklar, Hukuk Fakültesi Öğretim Elemanlarının verdiği Hukuki Mütalaalar, Galatasaray Üniversitesi Öğrenci Seçme ve Yerleştirme Sınav hizmetleri ve benzeri yapılan diğer hizmetlerden 2016 yılında 3.179.950,88 TL net gelir, 490.041,68 TL. net faiz geliri olmak üzere toplam 3.669.992, 56 TL net gelir elde edilmiştir.

### **2016 YILINDA DÖNER SERMAYE İŞLETMESİ KAPSAMINDA;**

<b>Yevmiye Sayısı:</b>	3714 adet
<b>Ödenen Avans ve kredi sayısı:</b>	2 adet Avans, 2 adet Kredi
<b>Bordro Sayısı ( Ek Ödeme Bordrosu):</b>	60 adet
<b>Yolluklar:</b>	1 adet Yurtiçi görev yolluğu
<b>İmzalanan Sözleşme Sayısı:</b>	14 Adet (Döner Sermaye Faaliyetleri Kapsamında yer alan Sürekli Eğitim Uygulama ve Araştırma Merkezi bünyesinde imzalanan sözleşmeler)
<b>Üniversite Yönetim Kurulu Kararı ile yapılan Görevlendirmeler :</b>	18 Adet Hukuki Mütalaa, 1 Adet Danışmanlık, 1 Adet Galatasaray Üniversitesi Öğrenci Seçme ve Yerleştirme Sınavı, 9 Adet Yabancı Diller Bölüm Başkanlığı dil kursları.
<b>Gelen Evrak Sayısı:</b>	319 adet
<b>Giden Evrak Sayısı:</b>	168 Adet

### **2016 YILINDA DÖNER SERMAYE İŞLETMESİ KAPSAMINDA YAPILAN FAALİYETLER**

#### **Yabancı Diller Bölüm Başkanlığı bünyesindeki Yabancı dil kursları**

- İngilizce
- Almanca
- Fransızca
- İspanyolca
- IELTS
- YDS
- TOEFL

## Sürekli Eğitim Uygulama ve Araştırma Merkezi bünyesindeki Programlar

- Turquality Uzmanlık Sertifika Programı
- Micro MBA Sertifika Programı
- Maliyet ve Yönetim Muhasebesi Sertifika Programı
- İş Hukuku Eğitim Programı
- Lojistik ve Tedarik Zinciri Yönetimi Sertifika Programı
- Kurumsal İletişim ve Marka Yönetimi Sertifika Programı
- Türkiye Finansal Raporlama Standartları Sertifika Programı
- Pazarlama İletişimi Yönetimi Sertifika Programı
- Stratejik Satın Alma ve Müzakere Yönetimi Eğitim Programı

**Hukuk Fakültesi** bünyesinde 17 Adet Hukuki Mütalaa verilmiştir.

**Galatasaray Üniversitesi Öğrenci Seçme ve Yerleştirme Komisyon Başkanlığı** bünyesinde Galatasaray Üniversitesi Öğrenci Seçme ve Yerleştirme Sınavı (GSÜÖSYS) yapılmıştır.

## 2016 YILI DÖNER SERMAYE İŞLETMESİ MALİ BİLGİLER

2016 YILI TAHMİNİ GELİR BÜTÇESİ		6.750.045,00 TL
2016 YILI TAHMİNİ GİDER BÜTÇESİ		6.750.045,00 TL
150.01.03	KAĞIT ÜRÜNLER	2.850,00 TL
360.01.01	AYLIK VE ÜCRETLERDEN KESİLEN GELİR VERGİSİ	421.138,85 TL
360.03	DAMGA VERGİSİ	15.067,83 TL
360.04	KATMA DEĞER VERGİSİ	241.829,14 TL
363.01	AYLIK ÖDENECEK KATKI PAYLARI (EK ÖDEME NET ÖDENEN TUTAR)	1.457.804,95 TL
600	YURTIÇİ SATIŞLAR HESABI	3.322.039,45 TL
610	SATIŞTAN İADELER HESABI (-)	142.088,57 TL
612	DİĞER İNDİRİMLER HESABI (-)	86.478,03 TL
642	FAİZ GELİRLERİ HESABI	576.519,71 TL
740.06.02	BAKIM VE ONARIM GİDERLERİ	2.171,20 TL
740.06.03	ULAŞTIRMA VE HABERLEŞME GİDERLERİ	2.548,68 TL
740.06.35	TABELA, AFİŞ VE TANITIM HİZMET GİDERLERİ	1.000,00 TL
740.06.99	DIŞARIDAN SAĞLANAN DİĞER FAYDA VE HİZMETLER	7.250,00 TL
770.06.03	ULAŞTIRMA VE HABERLEŞME GİDERLERİ	990,70 TL
770.07.01.01	HAZİNE HİSSESİ	39.999,79 TL
770.07.02.01	BİLİMSEL ARAŞTIRMA PROJE PAYI (BAP)	254.721,06 TL
770.08.01	SABİT EK ÖDEME ( EK ÖDEME BRÜT TUTAR)	1.893.318,68 TL
770.99.01	YOLLUK GİDERLERİ	677,42 TL
770.99.08	İŞLETMELERARASI BEDELSİZ DEVREDİLEN MAL ve MALZEME	55.971,19 TL

## 6- YÖNETİM VE İÇ KONTROL SİSTEMİ

Üniversitemiz “Özel Bütçeli İdare” olarak 5018 sayılı Kamu Mali Yönetimi ve Kontrol Kanununun, 5436 sayılı Kanununun 12 inci maddesi ile değiştirilmiş (II) sayılı cetvelinin (A) bölümünde sayılan Yükseköğretim Kurulu, Üniversiteler ve Yüksek Teknoloji Enstitüleri içerisinde yer almaktadır. 5018 sayılı Kamu Mali Yönetimi ve Kontrol Kanununun 11.Maddesinde üst yöneticilerin, 31. ve 32. Maddesinde harcama yetkilisinin yetkisi ile 33. Maddesinde giderin gerçekleştirilmesine ilişkin yöntemler açıkça belirlenmiştir. Üniversitemiz yönetim ve iç kontrol sistemini Kanuna uygun olarak oluşturabilmek için teşkilat yapısını düzenlemiş, 5018 sayılı Kanuna ve Kanunun ilgili maddelerine istinaden çıkartılan Yönetmelik, Tebliğ ve diğer mevzuatlara uygun olarak işlemlerini yürütmektedir.

5018 Sayılı Kanununun 11. Maddesinde “Üst yöneticilerin idarelerinin stratejik planlarının ve bütçelerinin kalkınma planına, yıllık programlara, kurumun stratejik plan ve performans hedefleri ile hizmet gereklerine uygun olarak hazırlanması ve uygulanmasından, sorumlulukları altındaki kaynakların etkili, ekonomik ve verimli şekilde elde edilmesi ve kullanımını sağlamaktan, kayıp ve kötüye kullanımının önlenmesinden mali yönetim ve kontrol sisteminin işleyişinin gözetilmesi, izlenmesi ve bu Kanunda belirtilen görev ve sorumlulukların yerine getirilmesinden Bakana; mahalli idarelerde ise meclislerine karşı sorumludurlar. “Üst yöneticiler, bu sorumluluğun gereklerini harcama yetkilileri, mali hizmetler birimi ve iç denetçiler aracılığıyla yerine getirirler.” (5436 sayılı Kanununun 10 uncu maddesinin c/1 fıkrası ile değişen fıkra) denilerek Kanunda görevliler ve sorumlular açıkça belirlenmiştir.

Üniversitemizde gelir, gider, varlık ve yükümlülüklerinin etkili, ekonomik ve verimli bir şekilde yönetilmesi, kanunlara ve düzenlemelere uygun olarak faaliyet gösterilmesi, her türlü mali karar ve işlemlerde usulsüzlük ve yolsuzluğun önlenmesi, karar oluşturmak ve izlemek için düzenli, zamanında ve güvenilir rapor ve bilgi edinilmesi, varlıkların kötüye kullanılması ve israfını önlemek ve kayıplara karşı korunmasını, sağlamak amacı ile 24.07.2006 tarih ve 114 sayılı Rektör oluru ile “Galatasaray Üniversitesi Ön Mali Kontrol Yönergesi” hazırlanmıştır. Ön Mali Kontrol yönergesine göre mali işlemler incelenmektedir.

2009 yılında İç Kontrol Standartları sisteminin kurulmasına yönelik genel yazı tüm birimlere dağıtılmış; bu konuda birim yöneticileri ile “İç Kontrol Sistemi ve İç Kontrol Standartları” ile ilgili bilgilendirme toplantısı yapılmış olup, TÜBİTAK TÜSSİDE’nin Gebze/ Kocaeli’nde düzenlediği “Kamu İdarelerinde İç Kontrol Uygulamaları” Konferansına Birim yetkililerinden bir grupla katılım sağlanmıştır.

Tüm birimlerden, kendi birimlerine yönelik iç kontrol Eylem Planı hazırlaması talep edilmiştir. Daire başkanları ve Fakülte, Enstitü ve Meslek Yüksekokulu sekreterleri ile ayrı ayrı toplantılar düzenlenerek fikir alışverişinde bulunulmuştur.

Üniversitemiz birimlerinin hazırladıkları İç Kontrol Eylem Planlarından yararlanılarak “İdarenin İç Kontrol Eylem Planı” hazırlanmış ve Maliye Bakanlığına gönderilmiştir.

Eylem Planı 2012 yılında gözden geçirilerek revize edilmiştir. Revize edilen eylem planı çerçevesinde öngörülen eylemler ile ilgili çalışmalar yapılmıştır. Söz konusu planın web sayfasında yayımlanarak kamuoyuna duyurulması sağlanmıştır.

İç Kontrol Eylem Planında öngörüldüğü üzere Etik Komisyonu kurulmuştur. Galatasaray Üniversitesi Etik Kurul yönergesi hazırlanmış, Senato tarafından onaylanmıştır. Etik Sözleşmesi akademik ve idari personel tarafından imzalanmıştır.

Mali işlemlerin süreç akış şeması hazırlanmış ve Üst Yöneticinin onayıyla yürürlüğe girmiştir. Tüm birimlere dağıtılarak web sayfasında yayımlanmıştır.

Evrakları ve önemli belgeleri imzalamaya ve onaylamaya yetkili kişiler yazılı olarak belirlenmiştir. “Galatasaray Üniversitesi İmza Yetkilileri ve Yetki Devri Yönergesi” Senatoda kabul edilerek yürürlüğe girmiştir.

Hizmet standartları envanteri ve tablosu oluşturulmuş olup anılan tabloda istenen hizmetleri sürelerinde yapılmadığı takdirde birinci ve ikinci müracaat yerleri belirlenerek web ortamında yayınlanmıştır.

İç Kontrol Standartlarına Uyum Eylem Planı Maliye Bakanlığı Bütçe ve Mali Kontrol Genel Müdürlüğünün 02.12.2013 tarih ve 70451396-24/10775 sayılı “Kamu İç Kontrol Standartlarına Uyum Genelgesi” yazısına istinaden üzerinde gerekli değişiklikler yapılarak Rektörlük Makamının 30.12.2014 tarihli onayı ile revize edilmiştir.

Üniversitemizin İç Kontrol Standartlarına Uyum Eylem Planı; muhteviyatında yer alan eylemlerin bir kısmının süresinde tamamlanamaması ve değişen koşullar doğrultusunda yeni eylemlerin öngörülmesi sonucunda, Maliye Bakanlığı Bütçe ve Mali Kontrol Genel Müdürlüğü tarafından yayımlanan 02/12/2013 tarihli ve 70451396-24/10775 sayılı “Kamu İç Kontrol Standartlarına Uyum Genelgesi” ve 07/02/2014 tarihli “Kamu İç Kontrol Rehberi”ndeki açıklamalar doğrultusunda Rektörlük Makamının 31.12.2015 tarihli onayı ile revize edilmiştir. Söz konusu eylem planı Maliye Bakanlığı Bütçe ve Mali Kontrol Genel Müdürlüğüne gönderilmiştir.

Üniversitemizin güncellenen İç Kontrol Eylem Planı, yürürlükteki mevzuat ile uyumlu olarak tasarlanan ve 2016 yılı sonuna kadar uygulamaya konulması düşünülen eylem ve faaliyetleri kapsamaktadır. Söz konusu Plan Üniversitemizin web sayfasında yayımlanmıştır.

Üniversitede üst yönetimin desteği sağlanarak İç Kontrol Sisteminin kurulması, standartlarının uygulanması ve geliştirilmesi konularında çalışmalar yapılarak farkındalık oluşturulmuştur. Bu sistemin tüm bileşenleriyle işlevsel hale gelmesi için iyileştirme çalışmaları devam etmektedir.

Üniversitenin tüm birimlerinde Ekim 2016'dan bu yana devam eden çalışmalar ile Maliye Bakanlığı tarafından çıkartılan Kamu İç Kontrol Rehberi de dikkate alınarak “İç Kontrol ve Risk Yönetimi Sistemi” oluşturulmuştur. Bu kapsamda, birimlerin iç kontrol sistemine <http://ickontrol.gsu.edu.tr> linki üzerinden erişebilmeleri sağlanmıştır. Üniversite için öngörülen sınırlardan daha yüksek seviyedeki risklerin azaltılması için eylem planları oluşturulması çalışmalarına devam edilmektedir.

5018 Sayılı Kamu Mali Yönetimi ve Kontrol Kanununun 57.maddesinde “Kamu idarelerinin mali yönetim ve kontrol sistemleri; harcama birimleri, muhasebe ve mali hizmetler ile ön mali kontrol ve iç denetimden oluşur.” ifadesinde de görüleceği üzere Yönetim ve İç Kontrol Sisteminin bir unsuru da İç Denetim'dir.

5018 Sayılı Kamu Mali Yönetimi ve Kontrol Kanununun 63.maddesinde İç Denetim “Kamu idaresinin çalışmalarına değer katmak ve geliştirmek için kaynakların ekonomiklik, etkililik ve verimlilik esaslarına göre yönetilip yönetilmediğini değerlendirmek ve rehberlik yapmak amacıyla yapılan bağımsız, nesnel güvence sağlama ve danışmanlık faaliyetidir.” şeklinde tanımlanmıştır.

## İç Denetim Faaliyetleri:

İç Denetim Biriminde görev yapan iç denetçilerin 2016 yılında yapmış olduğu denetimler sonucunda aşağıda belirtilen süreçler denetlenmiştir.

Denetlenen Süreç	Bulgu Sayısı	Öneri Sayısı
Bakım İşlemleri Süreci Uygunluk ve Sistem Denetimi Tülay ÇAĞAN	-	-
Sağlık, Kültür ve Spor Daire Başkanlığı Danışmanlık Raporu Funda DURMUŞ	-	-
İdari ve Mali İşler Daire Başkanlığı Satın Alma ve İhale Süreci Uygunluk ve Sistem Denetimi Funda DURMUŞ	-	-
Kütüphane ve Dokümantasyon Daire Başkanlığı Satın Alma ve İhale Süreci Uygunluk ve Sistem Denetimi Funda DURMUŞ	-	-
Sağlık, Kültür ve Spor Daire Başkanlığı Satın Alma ve İhale Süreci Uygunluk ve Sistem Denetimi Funda DURMUŞ	-	-
Strateji Geliştirme Daire Başkanlığı Satın Alma ve İhale Süreci Uygunluk ve Sistem Denetimi Funda DURMUŞ	-	-

İlgili süreçlerin uygunluk ve sistem denetimi kapsamında değerlendirilmesi ile;

- ✓ Denetlenen süreçlerin ilgili mevzuata uygunluğu,
- ✓ Denetlenen süreçlerde kaynakların etkinliği, verimliliği ve ekonomikliği,
- ✓ Denetlenen birimlerin süreçlerine ilişkin iç kontrol sistemi ve faaliyetlerinin; organizasyon yapısına katkı sağlayıcı bir yaklaşımla analiz edilmesi, eksikliklerinin tespit edilmesi, kalite ve uygunluğunun araştırılması, kaynakların ve uygulanan yöntemlerin yeterliği,
- ✓ Denetlenen süreçlere ilişkin kontrollerin; yönetim, risk yönetimi, kontrol ortamına katkısı ve etik hassasiyet bakımından değerlendirilmesi amaçlanmıştır.

Denetim çalışmaları sırasında süreç sahipleri ile yapılan görüşmelere ek olarak aşağıdaki yöntem ve analiz tekniklerinden en az biri ve gerekli görüldüğü yerlerde birden fazlası kullanılmıştır.

- ✓ Gözlem
- ✓ Görüşme
- ✓ Doğrulama
- ✓ Analitik inceleme
- ✓ Doküman inceleme

### **İdarece Alınan/Alınması Gereken Tedbirler:**

İç denetim birimi tarafından yukarıda belirtilen denetimlerle ilgili düzenlenen raporlarda idare tarafından alınması gereken tedbirler ve mevzuat hükümleri uyarınca yapılması gerekenler ve öneriler belirtilmiştir.

### **Eğitim Faaliyetleri**

- Kamu İç Denetçileri Eğitim Programı
- Kamu İhale Mevzuatı Eğitim Programı
- Merkezi Yönetim Muhasebe Yönetmeliklerindeki Değişikliklere Yönelik Uygulama Eğitimi
- Mali Hizmetler Uzmanlarına Yönelik Eğitim Programı
- Sosyal Güvenlik Kurumu Başkanlığı Sigorta Primleri Genel Müdürlüğü'nce düzenlenen Mevzuat, Hizmet Takip ve Kesenek Bilgi Sistemi Programı Eğitimi
- Yükseköğretim Mevzuatı Çalıştayı
- Döner Sermaye Mali Yönetim Sistemi Geliştirme Eğitimi
- Kamu Harcama ve Muhasebe Bilişim Sistemleri Eğitimi
- Bimer Sistemleri Eğitimi
- Taşınır Mal Yönetmeliği - TKYS Programı ile ilgili Mevzuat Eğitimi
- Erasmus Eğitim Programı
- Tübitak Ulakbim Ulaknet Çalıştayı
- Aday Memur Eğitimi

## II – AMAÇ ve HEDEFLER

### A – Üniversitenin Amaç ve Hedefleri

Galatasaray Üniversitesi'nin amaç ve hedefleri (2013-2017) II.Stratejik Planı ve 2015 Mali Yılı Performans Programı'nda detaylı bir şekilde bahsedildiğinden, burada sadece amaç ve stratejik hedefler başlıklar halinde belirtileceklerdir.

<b>STRATEJİK AMAÇLAR</b>	<b><u>STRATEJİK HEDEFLER</u></b>
<b><u>Stratejik Amaç 1:</u></b> <b>Eğitim ve öğretim kalitesinin sürekli geliştirilmesi</b>	<b><u>Hedef 1.1:</u></b> Önlisans, lisans ve lisansüstü programlarına yerleştirilen ve kabul edilen öğrenci niteliğinin sınav başarı puanına göre her yıl yüzde iki oranında artırılması <b><u>Hedef 1.2:</u></b> Önlisans, lisans ve lisansüstü mezunlarının mezuniyet not ortalaması yıllık değişimlerinin yukarı yönlü bir trend izlemesi <b><u>Hedef 1.3:</u></b> Önlisans, lisans ve lisansüstü programlarından normal sürede mezun olan öğrenci sayısının her yıl yüzde bir oranında artırılması <b><u>Hedef 1.4:</u></b> Önlisans, lisans ve lisansüstü programlarında eğitim veren akademik personelin performans göstergeleri temel alınarak yapılan değerlendirmelerinin olumlu yönde bir değişim izlemesi <b><u>Hedef 1.5:</u></b> Ulusal ve uluslararası yeterlilikler çerçevesi uyumlaştırma süreçlerinin 2017 yılı sonuna kadar tamamlanması, izlenmesi ve değerlendirilmesi ile sürekli iyileşmenin sağlanması <b><u>Hedef 1.6:</u></b> Lisans ve lisansüstü programlarının seçmeli derslerinde 2017 yılı sonuna kadar İngilizce eğitim dilinin yüzde yirmi oranında yaygınlaştırılması
<b><u>Stratejik Amaç 2:</u></b> <b>Bilimsel araştırma, yayın ve etkinliklerin artırılması</b>	<b><u>Hedef 2.1:</u></b> Öğretim üyesi başına düşen uluslararası indeksler tarafından taranan dergilerde yayımlanmış makale sayısının her yıl yüzde beş oranında artırılması <b><u>Hedef 2.2:</u></b> Öğretim üyesi başına düşen toplam yayın ve bilimsel faaliyetlerin (makale, kongre, konferans bildirileri vb.) sayısının her yıl yüzde on oranında artırılması

	<p><b><u>Hedef 2.3:</u></b> Öğretim üyesi başına düşen atıf sayısının her yıl yüzde beş oranında artırılması</p> <p><b><u>Hedef 2.4:</u></b> Galatasaray Üniversitesi tarafından düzenlenen ulusal ve uluslararası bilimsel konferans, seminer, panel, kolokyum vb. faaliyetlerin her yıl yüzde on oranında artırılması</p> <p><b><u>Hedef 2.5:</u></b> Öğretim üyesi başına düşen TÜBİTAK ve diğer kamu finanslı projelerin sayısının (değerlendirme yılı içinde tamamlanan) her yıl yüzde beş oranında artırılması</p>
<p><b><u>Stratejik Amaç 3:</u></b> Üniversitenin sürdürülebilir gelişimini temin etmek amacıyla kaynakların geliştirilmesi ve etkin olarak kullanılması</p>	<p><b><u>Hedef 3.1:</u></b> Akademik ve idari personel ile öğrencilerin bilgi işlem otomasyon hizmetlerindeki memnuniyet düzeyinin iyileştirilmesi</p> <p><b><u>Hedef 3.2:</u></b> Öğrencilerin ve öğretim elemanlarının kütüphane hizmetlerindeki memnuniyet düzeyinin artırılması</p> <p><b><u>Hedef 3.3:</u></b> Üniversitede 2017 yılı sonuna kadar çevreye duyarlı kampüs yönetimine geçilmesi</p> <p><b><u>Hedef 3.4:</u></b> Akademik personel başına düşen araştırma geliştirme proje desteklerinin ve döner sermaye gelirlerinin her yıl yüzde on oranında artırılması</p>
<p><b><u>Stratejik Amaç 4:</u></b> Kurumsallaşmış kaliteli yönetim anlayışının Üniversitenin tüm süreçlerinde uygulanması</p>	<p><b><u>Hedef 4.1:</u></b> Toplam kalite anlayışı çerçevesinde Üniversite kalite güvence sisteminin 2017 yılı sonuna kadar tüm süreçlerde oluşturulması</p>
<p><b><u>Stratejik Amaç 5:</u></b> Yaşam boyu eğitim programlarını güçlendirerek toplumsal sorumluluk duyarlılığının sağlanması</p>	<p><b><u>Hedef 5.1:</u></b> Sürekli Eğitim Merkezinde açılan program sayısının her yıl yüzde on oranında artırılması</p> <p><b><u>Hedef 5.2:</u></b> Üniversite genelinde proje bazlı toplumsal sorumluluk ve sosyal girişimcilik çalışmaları ile faaliyetlerinin her yıl yüzde beş oranında artırılması.</p>
<p><b><u>Stratejik Amaç 6:</u></b> Paydaşlarla olan iletişim, etkileşim ve iş birliğinin güçlendirilmesi</p>	<p><b><u>Hedef 6.1:</u></b> İç ve dış paydaşların memnuniyet düzeyinin her yıl yüzde beş oranında artırılması</p>



## **B – Temel Politikalar ve Öncelikler**

### **1 - Orta Vadeli Program**

Bu programda, kamu yatırım programı çerçevesinde eğitim, teknolojik araştırma, öncelik verileceği, rekabet gücü yüksek bir ekonomi ve sürdürülebilir bir kalkınma için eğitimin kalitesi yükseltileceği, eğitim ile istihdam arasındaki ilişki güçlendirileceği ve istihdam edilebilirliğin artırılacağı, düşünme, algılama ve problem çözme yeteneği gelişmiş, yeni fikirlere açık, özgüven ve sorumluluk duygusuna sahip, Atatürk ilkelerine bağlı, demokratik değerleri benimsemiş, milli kültürü özümsemiş, farklı kültürleri yorumlayabilen bilgi toplumu insanını yetiştirmeyi amaçlayan eğitim politikasının temel alınmış ve bu yönde başlatılmış olan yeniden düzenleme çalışmaları her kademede hızlandırılarak sürdürülecek, eğitimin niteliği artırılacak ve eğitim hizmetlerine erişim yaygınlaştırılacaktır.

Bu çerçevede;

#### **• İnsan Kaynaklarının Geliştirilmesi ve İstihdam Edilebilirliğin Artırılması**

Mesleki eğitimde piyasanın ihtiyaç duyduğu nitelikteki insan gücünü yetiştirmek için modüler ve esnek bir sisteme geçiş çalışmaları hızlandırılacak ve farklı kademelerde verilen mesleki eğitim arasında program bütünlüğü sağlanacaktır.

Hayat boyu eğitim stratejisi hazırlanacaktır.

İş dünyasının talep ettiği nitelikteki işgücünün yetiştirilmesi amacıyla eğitim ile işgücü arasındaki işbirliğini güçlendirecek mekanizmalar oluşturulacaktır.

Özellikle eğitimli genç işsizlerin istihdamını sağlamak üzere, uzaktan ve yaygın eğitim imkanları kullanılarak, bilgi ve iletişim teknolojileri alanında ihtiyaç duyulan insan gücünün yetiştirilmesi desteklenecektir. Ayrıca, gençlerin işgücü piyasasında deneyim kazanmalarını sağlayıcı programlar geliştirilecektir.

Bilgi toplumuna dönüşüm süreci ile bölgesel, ulusal ve uluslar arası gelişme ve ihtiyaçlara göre yükseköğretim kurumlarının birim ve programları güncellenecektir.

#### **• Eğitim**

Eğitimde bilgi teknolojilerinin kullanımı yaygınlaştırılacak ve etkin hale getirilecektir.

Eğitimin her kademesinde fiziki mekan, donanım ve öğretmen ihtiyacı yerleşim yerleri arasındaki farklılıkları azaltacak şekilde giderilecek ve bu konuda yerel idarelerin inisiyatif almaları desteklenecektir.

Üniversitemiz, idari ve mali özerklikleri sağlanarak ihtisaslaşmayı esas alan rekabetçi bir yapıya kavuşturulacaktır.

Üniversitemizin hizmet üreterek kaynak oluşturma faaliyetleri artırılacak, öğrencilerin eğitimin finansmanına daha fazla katılımı sağlanacaktır.

## • Bilim ve Teknoloji

Özel kesim ile Üniversitemiz arasındaki işbirliğini geliştirmeye yönelik destekler artırılacak ve etkinleştirilecektir. Üniversitemiz de Ar-Ge çalışmalarının artırılması ve piyasa talebi doğrultusunda yönlendirilmesi sağlanacaktır.

Araştırmacı insan gücü kaynağı nitelik ve nicelik yönünden geliştirilecek ve özel sektörde araştırmacı istihdamı teşvik edilecektir.

Galatasaray Üniversitesinin orta ve uzun vadeli program ve stratejisi, bu zayıflıkları giderek azaltarak, kuvvetli yönlerini çoğaltmaktır. Bu husus, 2013-2017 II.Strateji Programının da ana hedefidir.

## III – FAALİYETLERE İLİŞKİN BİLGİ VE DEĞERLENDİRMELER

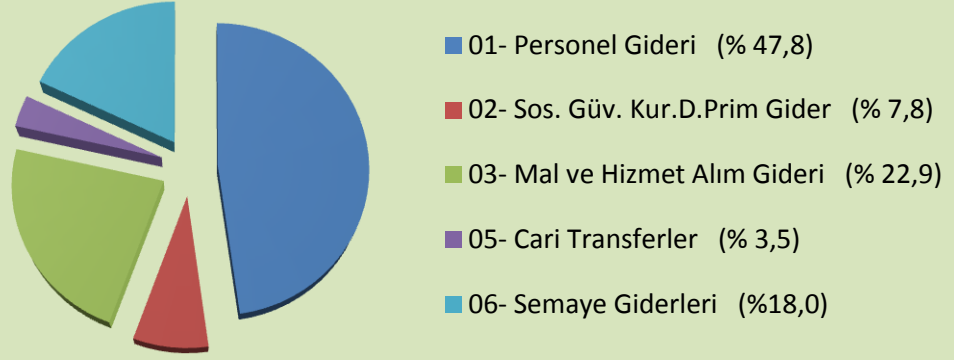
### A – Mali Bilgiler

#### 1 – Bütçe Uygulama Sonuçları

##### 1.1 – Bütçe Giderleri

2016 YILI BÜTÇE GİDERLERİ TABLOSU Ekonomik Sınıflandırmaya Göre ( I.Düzey )					
	Bütçe Ödeneği	Toplam Ödenek	Kesin Harcama	Kalan Ödenek	Gerçekleşme Oranı
01- Personel Gideri	37.318.000,00	38.501.527,00	36.079.843,00	2.421.684,00	0,937
02- Sos.Güv.Kur.D.Prim.Giderleri	5.510.000,00	5.510.000,00	5.321.725,00	188.275,00	0,965
03-Mal ve Hizmet Alım Giderleri	15.358.000,00	17.545.118,00	15.979.698,00	1.565.420,00	0,910
05-Cari Transferler	2.283.000,00	2.283.000,00	2.196.551,00	86.449,00	0,962
06- Sermaye Giderleri	12.000.000,00	13.265.000,00	10.128.566,00	3.136.434,00	0,763
<b>Toplam</b>	<b>72.469.000,00</b>	<b>77.104.645,00</b>	<b>69.706.383,00</b>	<b>7.398.262,00</b>	<b>0,904</b>

## BÜTÇE ÖDENEKLERİNİN GİDER KALEMLERİNE DAĞILIMI



### 1.2 – Bte Gelirleri

	<i>2016</i> <i>Bte Tahmini</i>	<i>2016</i> <i>Gerekleme</i> <i>Toplamı</i>	<i>2016</i> <i>Gerekleme</i> <i>Oranı</i>
	<i>TL</i>	<i>TL</i>	<i>%</i>
<b>Bte Gelirleri Toplamı</b>	<b>72.469.000</b>	<b>62.561.827</b>	<b>86,63</b>
<b>03 – Teebbs ve Mlkiyet Gelirleri</b>	<b>7.786.000</b>	<b>10.447.097</b>	<b>134,18</b>
<b>04 – Alınan Baęı ve Yardımlar ile zel Gelirler</b>	<b>62.981.000</b>	<b>48.755.000</b>	<b>77,42</b>
<b>05 –Dięer Gelirler</b>	<b>1.702.000</b>	<b>3.359.729</b>	<b>197,40</b>

- Bte hedef ve gereklemeleri ile meydana gelen sapmaların nedenleri:**

Bte giderleri toplam % 90,04 oranında gereklemitir.

Mal ve Hizmet Giderleri toplam % 91,00 oranında gereklemitir.

<b>Galatasaray Üniversitesi (Ortaköy Kampüsü)</b>	<b><u>2014</u></b>	<b><u>2015</u></b>	<b><u>2016</u></b>
Parsel Alanı (m2)	24.752	24.752	24.752
Açık Alan (m2)	15.743	15.743	15.743
Kapalı Alan (m2)	27.000	27.000	27.027
Bina Oturma Planı (m2)	8.959	8.959	8.959
<b>Galatasaray Lisesi (Beyoğlu Kampüsü)</b>	<b><u>2014</u></b>	<b><u>2015</u></b>	<b><u>2016</u></b>
Parsel Alanı (m2)	26.933	26.933	26.933
Açık Alan (m2)	14.933	14.933	14.933
Bina Oturma Planı (m2)	30.733	30.733	30.733
<b>Galatasaray İlköğretim Okulu (Şişli Kampüsü)</b>	<b><u>2014</u></b>	<b><u>2015</u></b>	<b><u>2016</u></b>
Parsel Alanı (m2)	2.000	2.000	2.000
Kapalı Alan (m2)	2.000	2.000	2.000
Bina Oturma Planı (m2)	350	350	350
<b>Galatasaray İlköğretim Okulu (Bahçeşehir Kampüsü)</b>	<b><u>2014</u></b>	<b><u>2015</u></b>	<b><u>2016</u></b>
Parsel Alanı (m2)	155.000	155.000	155.000
Kapalı Alan (m2)	26.500	26.500	26.500

<b>Elektrik Tüketim Miktarları (kw/ saat)</b>	<b><u>2014</u></b>	<b><u>2015</u></b>	<b><u>2016</u></b>
<b>Tüketim :</b>	2.335.256	1.570.069	1.877.976
<b>Tüketim Bedeli :</b>	719.187,13	587.495,35	546.304,81
<b>Personel başına ve kapalı alan (m<sup>2</sup>) başına aydınlatma gideri</b>	977,15	601,96	1.223,12

	<b><u>2014</u></b>	<b><u>2015</u></b>	<b><u>2016</u></b>
<b>Su Tüketim Miktarları (m<sup>3</sup>)</b>			
<b>Tüketim :</b>	9.139	18.139	56.161
<b>Tüketim Bedeli :</b>	77.549,00	199.857,00	435.178,00
<b>Personel başına ve kapalı alan (m<sup>2</sup>) başına su gideri</b>	80,43	246,80	571,42

	<b><u>2014</u></b>	<b><u>2015</u></b>	<b><u>2016</u></b>
<b>Doğalgaz Tüketim Miktarları</b>			
<b>Tüketim :</b>	379.079	393.149	362.523
<b>Tüketim Bedeli :</b>	472.794,00	514.805,50	468.351,92
<b>Personel başına ve kapalı alan (m<sup>2</sup>) başına ısınma gideri</b>	652,87	699,33	2.372,99

	<b><u>2014</u></b>	<b><u>2015</u></b>	<b><u>2016</u></b>
<b>Temizlik hizmeti yürütülen kapalı alanın yüzölçümü (m<sup>2</sup>)</b>	33.869	33.869	33.869
<b>Temizlik hizmetlerinde çalıştırılan eleman başına düşen ortalama alan (m<sup>2</sup>):</b>	615,800	615,800	615,800

	<b>2014</b>	<b>2015</b>	<b>2016</b>
<b>Güvenlik hizmeti yürütülen kapalı alanın yüzölçümü (m<sup>2</sup>)</b>	68.500	68.500	86.260
<b>Güvenlik hizmetlerinde çalıştırılan eleman başına düşen ortalama alan (m<sup>2</sup>):</b>	1.245	1.245	1.568

	<b>2014</b>	<b>2015</b>	<b>2016</b>
<b>Personel başına telefon erişim gideri</b>	<u>Toplam :</u> 60.188,20	58.969,48	53.012,69
	<u>Kişi Başı :</u> 204,24	164,61	132,28

	<b>2014</b>	<b>2015</b>	<b>2016</b>
<b>Personel başına internet erişim gideri</b>	<u>Toplam :</u> 3.144	9.520	15.525
	<u>Kişi Başı :</u> 6,88	17,43	29,00

	<b>2014</b>	<b>2015</b>	<b>2016</b>
<b>Kiralama suretiyle edinilen taşıt sayısı</b>	3	2	3
<b>Taşıtların toplam maliyeti</b>	71.004,00	60.208,32	70.180,68
<b>Personel Taşıma İhalesi</b>	893.850,00	921.639,00	1.061.630,90
<b>Personel başına ulaşım gideri</b>	3.116,92	2.848,49	4.114,84

	<b>2014</b>	<b>2015</b>	<b>2016</b>
<b>Satın alma suretiyle edinilen taşıt sayısı</b>	8	10	8
<b>Taşıtların toplam maliyeti</b>	22.782,97	33.260,43	8.166,36
<b>Personel başına ulaşım gideri</b>	2.847	3.326	1.020

	<b>2014</b>	<b>2015</b>	<b>2016</b>
<b>Yurt içi ve yurtdışı görevlendirme</b>	419.363,72	417.879,15	505.758,89
<b>Görevlendirmelere katılan personel sayısı</b>	91	147	118
<b>Personel başına ödenen yolluk tutarı</b>	4.608,39	2.842,71	4.286,09

## 2 – Temel Mali Tablolara İlişkin Açıklamalar



Özel bütçeli bir kurum olan Galatasaray Üniversitesi; 2016 mali yılında kendisine tahsis edilen ödeneği ile çok iş yapma gayesi amacını taşımıştır. Yukarıdaki tablolarda da görüldüğü üzere; 72.469.000,00 TL olan başlangıç ödeneği, yılsonunda eklenen ödenekler ile toplam 77.104.645,00 TL olmuş ve bu tutarın 69.706.383,00 TL'lik kısmı harcanmıştır. Bu veriler ile harcamaların toplam ödeneğe oranı % 90,04 olarak gerçekleşmiştir. Başlangıç ödeneğimiz içinde “01 Personel Giderleri” %51,50; “02 Sosyal Güvenlik Kurumları Devlet Primi Giderleri” %7,6; “03 Mal ve Hizmet Alım Giderleri” %21,2; “05 Cari Transfer Giderleri %3,1” ve “06 Sermeye Giderleri”ne ise %16,6 oranında bir pay ayrılmıştır. Yatırım harcamalarındaki azalmanın nedeni devam eden inşaatların arsaları ile ilgili ihtilaflar olduğundan inşaatların durdurulmuş olmasıdır.

Yılsonunda tertip bazında ödeneklerimiz; “01 Personel Giderleri” % 93,70; “02 Sosyal Güvenlik Kurumları Devlet Primi Giderleri” % 96,50; “03 Mal ve Hizmet Alım Giderleri” % 91,10; “05 Cari Transfer Giderleri % 96,20” ve “06 Sermeye Giderleri” ise % 76,30 oranında gerçekleşmiştir.

2016 yılında 72.469.000,00 TL gelir bütçesi tahmin edilmiş, buna karşılık 62.561.827,00 TL gelir gerçekleşmiştir. Bu da % 86,63 TL'lik bir gerçekleşme olduğunu göstermektedir. Tertipler içinde “03 Teşebbüs ve Mülkiyet Gelirleri” için öngörülen tutarda %134,18'lik; “04 Alınan Bağış ve Yardımlar ile Özel Gelirler” için %77,42'lik ve “05 Diğer Gelirler” kaleminde ise % 197,40' lik gerçekleşme olmuştur.



## 3 – Mali Denetim Sonuçları

**3.1– Dış Denetim :** 6085 sayılı Sayıştay Kanunu'nun 36 ncı, 5018 sayılı Kamu Mali Yönetimi ve Kontrol Kanunu'nun 68 inci maddeleri uyarınca; Sayıştay Başkanlığı tarafından Üniversitemizin 2015 yılı hesapları, (Strateji Geliştirme Daire Başkanlığı) mali iş ve işlemleri ile yönetim dönemi hesapları incelenmiş ve denetlenmiştir. 2015 yılı ile ilgili tespit edilen bulgular 2016 yılı Nisan ayı içerisinde Üniversitemize gönderilmiş ve 1 (bir) aylık süre içerisinde de söz konusu bulgular cevaplandırılmıştır. 2015 yılı ile ilgili herhangi bir sorun bulunmamaktadır.

**3.2– İç Denetim :** Üniversitemizin mali ve mali olmayan süreçler ile her türlü faaliyetleri, 5018 sayılı Kamu Mali Yönetimi ve Kontrol Kanunu'nun 63 üncü maddesi uyarınca İç Denetim Birim Başkanlığı tarafından denetime tabidir. Üniversitemizin iç denetim kadrolarına 2 adet atama yapılmış olup denetçilerimiz Üniversitemizde halen görev yapmaktadır.

## **B – Performans Bilgileri**

### **1 – Faaliyet ve Proje Bilgileri**

#### **1.1 – Faaliyet Bilgileri**

<i><b>Faaliyet Türü</b></i>	<i><b>Sayısı</b></i>
<b>Konferans, Seminer, Panel, Kolokyum</b>	<b>35</b>
<b>Forum, Toplantı</b>	<b>13</b>
<b>Söyleşi</b>	<b>19</b>
<b>Diğer</b>	<b>72</b>

#### **1.2 – Yayınlarla İlgili Faaliyetler**

<i><b>Yayın Türü</b></i>	<i><b>Sayısı</b></i>
<b>Uluslararası Makale</b>	<b>91</b>
<b>Ulusal Makale</b>	<b>57</b>
<b>Uluslararası Bildiri</b>	<b>109</b>
<b>Ulusal Bildiri</b>	<b>56</b>
<b>Kitap</b>	<b>50</b>
<b>Dergi</b>	<b>1</b>
<b>Çeviri</b>	<b>8</b>

### 1.3 – Bilimsel Araştırma Proje Bilgileri

<b>PROJELER</b>	<b>2016</b>				
	<b>Önceki Yıdan Devreden Proje</b>	<b>Yıl İçinde Eklenen Proje</b>	<b>Toplam</b>	<b>Yıl İçinde Tamamlanan Proje</b>	<b>Toplam Ödenek TL</b>
<b>DPT</b>	-	-	-	-	-
<b>TÜBİTAK</b>	7	2	9	2	1.802.374,00
<b>A.B.</b>	0	0	0	0	-
<b>Bilimsel Araştırma Projeleri</b>	69	53	121	38	2.464.500,00
<b>Diğer ( San – Tez )</b>	0	0	0	0	-
<b>Toplam</b>	76	55	130	40	4.266.874,00

### MESLEK YÜKSEKOKULU

<b>ÖĞRETİM YILI</b>	<b>ÖĞRENCİ SAYISI</b>	<b>MEZUN SAYISI</b>
2015-2016	133	44
2016-2017	154	59
2017-2018	135	60
2018-2019	160	65
<b>TOPLAM</b>		<b>228</b>

### FAKÜLTELER

<b>ÖĞRETİM YILI</b>	<b>ÖĞRENCİ SAYISI</b>	<b>MEZUN SAYISI</b>
2015-2016	2215	336
2016-2017	2361	342
2017-2018	2371	347
2018-2019	2379	352
<b>TOPLAM</b>		<b>1.377</b>



**SOSYAL BİLİMLER  
ENSTİTÜSÜ**

<b>ÖĞRETİM YILI</b>	<b>ÖĞRENCİ SAYISI</b>	<b>MEZUN SAYISI</b>
2015-2016	1262	254
2016-2017	1300	275
2017-2018	1350	300
2018-2019	1400	325
<b>TOPLAM</b>		<b>1.154</b>

**FEN BİLİMLERİ ENSTİTÜSÜ**

<b>ÖĞRETİM YILI</b>	<b>ÖĞRENCİ SAYISI</b>	<b>MEZUN SAYISI</b>
2015-2016	303	59
2016-2017	370	90
2017-2018	432	120
2018-2019	464	140
<b>TOPLAM</b>		<b>409</b>

<b>MEZUN SAYISI</b>
<b>3.168</b>

- \* Öğrenci başına düşen derslik alanı : 1,46 m<sup>2</sup>'dir.
- \* Derslik başına öğrenci sayısı : 21 öğrenci

	<b>2014</b>	<b>2015</b>	<b>2016</b>
<b>Adli ve İdari Yargıya yapılan başvuru sayısı</b>	16	14	15
<b>Sulh veya Mahkeme kararı ile neticelenen başvuru sayısı</b>	4	5	0

## 2 – Performans Sonuçları Tablosu

### EK:4 Performans Hedefi İzleme ve Değerlendirme (PHİD) Formu

Yıl/Dönem	2016
İdare Adı	38.54 - GALATASARAY ÜNİVERSİTESİ
Performans Hedefi	H.1.1- Önlisans, lisans ve lisansüstü programlarına yerleştirilen ve kabul edilen öğrenci niteliğinin sınav başarı puanına göre her yıl yüzde iki oranında artırılması.

Sıra	Performans Göstergeleri	Hedef (a)	Yılsonu Gerçekleşme Tahmini (b)	Gerçekleşme					Gerçekleşme Durumu
				I. Üç Aylık	II. Üç Aylık	III. Üç Aylık	IV. Üç Aylık	Kümülatif (c)	
1	Lisans programlarına yerleşen tüm öğrencilerin yerleştirme puanlarının ortalaması/Sayı	459,27	466,37	0,00	0,00	466,37	0,00	466,37	Başarılı

Değerlendirme	<p>Galatasaray Üniversitesi'nin tercih edilmesinde daha yüksek birikim ve beceri düzeyine sahip öğrencilere ulaşılması önem arz etmektedir.</p> <ul style="list-style-type: none"><li>- 2015 yılı yerleştirme puan ortalaması <math>450,26 \times \%2</math> artış = 459,2652</li><li>- 2016 yılı hedefi 459,27</li><li>- 2016 yılı gerçekleşme 466,37 Hedeften Sapma = % 1,5</li></ul>
	<p>2016 yılı LYS ile Üniversitemize yerleştirilen öğrencilerin yerleştirme puanlarında özellikle İletişim Fakültesi ile İktisadi ve İdari Bilimler Fakültesi'nin tüm bölümlerinde beklenenden %1,5'lik oranda bir artış olmuştur.</p>

**EK:4**  
**Performans Hedefi İzleme ve Değerlendirme (PHİD) Formu**

<b>Yıl/Dönem</b>	2016
<b>İdare Adı</b>	38.54 - GALATASARAY ÜNİVERSİTESİ
<b>Performans Hedefi</b>	H.1.3- Önlisans, lisans ve lisansüstü programlarından normal sürede mezun olan öğrenci sayısının her yıl yüzde bir oranında artırılması.

Sıra	Performans Göstergeleri	Hedef (a)	Yılsonu Gerçekleşme Tahmini (b)	Gerçekleşme					Gerçekleşme Durumu %
				I. Üç Aylık	II. Üç Aylık	III. Üç Aylık	IV. Üç Aylık	Kümülatif (c)	
1	Normal süre içinde mezun olan lisans öğrenci oranı/Yüzde	65,65	63,00	0,00	0,00	63,00	0,00	63,00	Makul

<b>Değerlendirme</b>	<p>2015-2016 eğitim - öğretim yılında mezun olan 336 lisans öğrencimizden 212 öğrenci normal süresi içinde mezun olmuştur.</p> <ul style="list-style-type: none"><li>- 2015 yılı gerçekleşme % 65 x %1 artış = % 65,65</li><li>- 2016 yılı hedefi % 65,65</li><li>- 2016 yılı gerçekleşme % 63,00 Hedeften Sapma = % - 4,03</li><li>- Normal sürede mezun 212 / Toplam mezun öğrenci sayısı 336 x 100 = % 63</li></ul> <p>%4.03 fark 9 öğrenciye denk gelmektedir. Yıllar arası bu kadar az sayıda fark olması doğaldır.</p>
----------------------	--

**EK:4**  
**Performans Hedefi İzleme ve Değerlendirme (PHİD) Formu**

<b>Yıl/Dönem</b>	2016
<b>İdare Adı</b>	38.54 - GALATASARAY ÜNİVERSİTESİ
<b>Performans Hedefi</b>	H.2.1- Öğretim üyesi başına düşen uluslararası indeksler tarafından taranan dergilerde yayımlanmış makale sayısının her yıl yüzde beş oranında artırılması.

Sıra	Performans Göstergeleri	Hedef (a)	Yılsonu Gerçekleşme Tahmini (b)	Gerçekleşme					Gerçekleşme Durumu
				I. Üç Aylık	II. Üç Aylık	III. Üç Aylık	IV. Üç Aylık	Kümülatif (c)	
1	Atıf endeksleri (SCI-Expanded, SSCI ve AHCI tarafından taranan dergilerdeki yayın sayısı)/Öğretim üyesi sayısı	0,2643	0,2552	0,0638	0,0638	0,0638	0,0638	0,2552	Başarılı

<b>Değerlendirme</b>	<p>SCI-Expanded, SSCI ve AHCI gibi prestijli bilimsel dergilerin yer aldığı indeksler tarafından taranan yayın sayısının artırılması hedeflenmiş olup, Uluslararası indeksli dergilerde yayımlanmış toplam 37 makale bulunmaktadır.</p> <p>2016 yılı için Uluslararası indeksli dergilerde 37,8 makale yayınlanacağı hedeflenmiş ve 37 Uluslararası indeksli makale yayımlanmıştır.</p> <ul style="list-style-type: none"> <li>- 2015 yılı gerçekleşme 36 makale x % 5 artış = 37,8 / 143 öğretim üyesi sayısı = 0,2643</li> <li>- 2016 yılı hedefi 0,2643</li> <li>- 2016 yılı gerçekleşme 37 makale/145 öğretim üyesi = 0,2552 Hedeften Sapma = % -2,11</li> </ul> <p>Sapma negatif olmasına rağmen mutlak olarak 1 adet makaleye denk geldiğinden hedefe ulaşılmış sayılmaktadır.</p>
----------------------	--

**EK:4**  
**Performans Hedefi İzleme ve Değerlendirme (PHİD) Formu**

<b>Yıl/Dönem</b>	2016
<b>İdare Adı</b>	38.54 - GALATASARAY ÜNİVERSİTESİ
<b>Performans Hedefi</b>	H.2.2- Öğretim üyesi başına düşen toplam yayın ve bilimsel faaliyetlerin (makale, kongre, konferans bildirileri vb.) sayısının her yıl yüzde on oranında artırılması.

Sıra	Performans Göstergeleri	Hedef (a)	Yılsonu Gerçekleşme Tahmini (b)	Gerçekleşme					Gerçekleşme Durumu %
				I. Üç Aylık	II. Üç Aylık	III. Üç Aylık	IV. Üç Aylık	Kümülatif (c)	
1	Toplam yayın ve bilimsel faaliyet sayısı/Öğretim üyesi sayısı	3,4769	3,6897	0,6897	1,0345	1,0345	0,9310	3,6897	Başarılı

<b>Değerlendirme</b>	<p>Öğretim elemanlarının ulusal ve uluslararası bilimsel kongre, konferans, araştırma seminerleri ve toplantı gibi etkinliklere katılımını teşvik etmek ve desteklemek suretiyle bu gibi faaliyetlere daha fazla sayıda katılımı sağlamak ve ayrıca Üniversitenin bölümleri tarafından düzenlenecek bilimsel etkinlik sayısının artırılması sağlanmıştır.</p> <p>Bu çerçevede üniversitemizde toparlanacak 155 Uluslararası bildiri ve 71 Ulusal bildiri olmak üzere toplam 226 bildiri bulunmaktadır.</p> <p>309 bilimsel çalışma ve 226 bildiri olmak üzere toplam 535 yayın ve bilimsel faaliyet gerçekleşmiştir.</p> <ul style="list-style-type: none"><li>- 2015 yılı gerçekleşme 452 / 143 öğretim üyesi = 3,1608 x %10 artış =3,4769</li><li>- 2016 yılı hedefi 3,4769</li><li>- 2016 yılı gerçekleşme 535 /145 öğretim üyesi = 3,6897 Hedeften Sapma = % 6</li></ul> <p>“Akademik Teşvik Ödeneği Yönetmeliği” bilimsel faaliyetlerin artışını pozitif olarak tetiklemiştir.</p>
----------------------	---

**EK:4**  
**Performans Hedefi İzleme ve Değerlendirme (PHİD) Formu**

<b>Yıl/Dönem</b>	2016
<b>İdare Adı</b>	38.54 - GALATASARAY ÜNİVERSİTESİ
<b>Performans Hedefi</b>	H.2.3- Öğretim üyesi başına düşen atıf sayısının her yıl yüzde beş oranında artırılması.

Sıra	Performans Göstergeleri	Hedef (a)	Yılsonu Gerçekleşme Tahmini (b)	Gerçekleşme					Gerçekleşme Durumu %
				I. Üç Aylık	II. Üç Aylık	III. Üç Aylık	IV. Üç Aylık	Kümülatif (c)	
1	Atıf endeksleri (SCI-Expanded, SSCI ve AHCI) tarafından taranan dergilerdeki yayınların aldığı atıf sayısı/Öğretim üyesi sayısı	6,7406	6,6483	1,3793	2,0690	1,3793	1,8207	6,6483	Başarılı

<b>Değerlendirme</b>	<p>Üniversitemiz Atıf endeksleri (SCI-Expanded, SSCI ve AHCI) tarafından taranan dergilerdeki yayınların aldığı atıf sayısı;</p> <p>2016 yılında 963 olarak hedeflenmiş olup, 964 olarak gerçekleşmiş ve hedefe başarıyla ulaşılmıştır.</p> <ul style="list-style-type: none"><li>- 2015 yılı gerçekleşme 918 / 143 öğretim üyesi = 6,4195 x %5 artış = 6,7406</li><li>- 2016 yılı hedefi 6,7406</li><li>- 2016 yılı gerçekleşme 964 /145 öğretim üyesi = 6,6483 Hedeften Sapma = % -1,36</li></ul> <p>2016 yılında öğretim üyesi başına düşen atıf sayısının 2015 yılı gerçekleşen değere oranla %5 artırılarak 6,7406 olması hedeflenmiştir. Ancak öğretim üyesi sayısındaki cüzi artış % -1,36'lık bir sapma meydana getirmiştir.</p>
----------------------	--

**EK:4**  
**Performans Hedefi İzleme ve Değerlendirme (PHİD) Formu**

<b>Yıl/Dönem</b>	2016
<b>İdare Adı</b>	38.54 - GALATASARAY ÜNİVERSİTESİ
<b>Performans Hedefi</b>	H.2.4- Galatasaray Üniversitesi tarafından düzenlenen ulusal ve uluslararası bilimsel konferans, seminer, panel, kolokyum vb. faaliyetlerin her yıl yüzde on oranında artırılması.

Sıra	Performans Göstergeleri	Hedef (a)	Yılsonu Gerçekleşme Tahmini (b)	Gerçekleşme					Gerçekleşme Durumu %
				I. Üç Aylık	II. Üç Aylık	III. Üç Aylık	IV. Üç Aylık	Kümülatif (c)	
1	Galatasaray Üniversitesi tarafından düzenlenen ulusal ve uluslararası faaliyetlerin sayısı/Sayı	33,00	35,00	10,00	10,00	10,00	5,00	35,00	Başarılı

<b>Değerlendirme</b>	<p>Üniversitemiz tüm birimleri tarafından düzenlenen ulusal ve uluslararası bilimsel konferans, seminer, panel, kolokyum vb. faaliyetlerin 2016 yılında 33 olması hedeflenmiş olup, 35 adet faaliyet gerçekleşmiş ve hedefe başarıyla ulaşılmıştır.</p> <ul style="list-style-type: none"><li>- 2015 yılı gerçekleşme 30 x %10 artış = 33</li><li>- 2016 yılı hedefi 33</li><li>- 2016 yılı gerçekleşme = 35      Hedeften Sapma = % 6,06</li></ul> <p>2016 yılı başında “Öğrenci Toplulukları Yönergesi” çıkarılarak öğrenci toplulukları yeniden yapılandırılmıştır. Yeni öğrenci toplulukları kuruluşları olmuştur. Buradaki % 6,06 sapma yeni öğrenci toplulukları faaliyetlerinden kaynaklanmaktadır.</p>
----------------------	--

**EK:4**  
**Performans Hedefi İzleme ve Değerlendirme (PHİD) Formu**

<b>Yıl/Dönem</b>	2016
<b>İdare Adı</b>	38.54 - GALATASARAY ÜNİVERSİTESİ
<b>Performans Hedefi</b>	H.2.5- Öğretim üyesi başına düşen TÜBİTAK ve diğer kamu finanslı projelerin sayısının (değerlendirme yılı içinde tamamlanan) her yıl yüzde beş oranında artırılması.

Sıra	Performans Göstergeleri	Hedef (a)	Yılsonu Gerçekleşme Tahmini (b)	Gerçekleşme					Gerçekleşme Durumu %
				I. Üç Aylık	II. Üç Aylık	III. Üç Aylık	IV. Üç Aylık	Kümülatif (c)	
1	TÜBİTAK ve diğer kamu finanslı projelerin sayısı/ Öğretim üyesi sayısı	0,0660	0,0621	0,0207	0,0207	0,0138	0,0069	0,0621	Makul

<b>Değerlendirme</b>	<p>2016 yılı hedefi belirlenirken 2015 yılında işlem gören proje sayısının %5 oranında artırılması öngörülmüştür.</p> <p>TÜBİTAK ve diğer kamu finanslı ( San-Tez ) projelerinin sayısının artırılması sağlanmıştır. 2015 yılından devreden 7 proje bulunmaktadır. 2016 yılında 2 yeni proje daha açılmış olup toplam 9 proje yürütülmektedir.</p> <ul style="list-style-type: none"><li>- 2015 yılı gerçekleşme 9 / 143 öğretim üyesi = 0,0629 x %5 artış = 0,0660</li><li>- 2016 yılı hedefi 0,0660</li><li>- 2016 yılı gerçekleşme 9/145 öğretim üyesi = 0,0621 Hedeften Sapma = % - 5,90</li></ul> <p>Söz konusu projeler daha çok Bilgisayar Mühendisliği, Endüstri Mühendisliği, Matematik gibi sayısal bölümlerin öğretim üyeleri tarafından yürütülmektedir. Üniversitede sözel ağırlıklı bölümlerin fazla olması, bu türdeki proje sayısını artırmada katkı sağlamamaktadır. Bu nedenle 2016 yılında % - 5,90'luk bir sapma meydana gelmiştir.</p>
----------------------	---



**EK:4**  
**Performans Hedefi İzleme ve Değerlendirme (PHİD) Formu**

<b>Yıl/Dönem</b>	2016
<b>İdare Adı</b>	38.54 - GALATASARAY ÜNİVERSİTESİ
<b>Performans Hedefi</b>	H.3.1- Akademik ve idari personel ile öğrencilerin bilgi işlem otomasyon hizmetlerindeki memnuniyet düzeyinin iyileştirilmesi.

Sıra	Performans Göstergeleri	Hedef (a)	Yılsonu Gerçekleşme Tahmini (b)	Gerçekleşme					Gerçekleşme Durumu %
				I. Üç Aylık	II. Üç Aylık	III. Üç Aylık	IV. Üç Aylık	Kümülatif (c)	
1	Bilgi işlem hizmetleri memnuniyet oranı/Yüzde	70,00	66,90				66,90	66,90	Başarılı

<b>Değerlendirme</b>	<p style="text-align: center;">Akademik Personel Memnuniyet Oranı % 68</p> <p style="text-align: center;">İdari Personel Memnuniyet Oranı % 65,8      Ortalama : 66,90</p> <p>Performans hedefine ilişkin gösterge gerçekleşmesine bakıldığında, Akademik ve idari personel ile öğrencilerin bilgi işlem otomasyon hizmetlerindeki memnuniyet düzeyinin iyileştirilmesi hedefinin % 96 olarak gerçekleştiği görülmektedir.</p>
----------------------	--

**EK:4**  
**Performans Hedefi İzleme ve Değerlendirme (PHİD) Formu**

<b>Yıl/Dönem</b>	2016
<b>İdare Adı</b>	38.54 - GALATASARAY ÜNİVERSİTESİ
<b>Performans Hedefi</b>	H.3.2- Öğrencilerin ve öğretim elemanlarının kütüphane hizmetlerindeki memnuniyet düzeyinin artırılması.

Sıra	Performans Göstergeleri	Hedef (a)	Yılsonu Gerçekleşme Tahmini (b)	Gerçekleşme					Gerçekleşme Durumu %
				I. Üç Aylık	II. Üç Aylık	III. Üç Aylık	IV. Üç Aylık	Kümülatif (c)	
1	Kütüphane hizmetlerindeki memnuniyet oranı/Yüzde	75,00	73,90				73,90	73,90	Başarılı

<b>Değerlendirme</b>	<p>Akademik Personel Memnuniyet Oranı % 78,8</p> <p>İdari Personel Memnuniyet Oranı % 69    Ortalama : 73,90</p> <p>Performans hedefine ilişkin gösterge gerçekleşmesine bakıldığında, Öğrencilerin ve öğretim elemanlarının kütüphane hizmetlerindeki memnuniyet düzeyinin artırılması hedefinin % 99 olarak gerçekleştiği görülmektedir.</p>
----------------------	--

**EK:4**  
**Performans Hedefi İzleme ve Değerlendirme (PHİD) Formu**

<b>Yıl/Dönem</b>	2016
<b>İdare Adı</b>	38.54 - GALATASARAY ÜNİVERSİTESİ
<b>Performans Hedefi</b>	H.3.4- Akademik personel başına düşen araştırma geliştirme proje desteklerinin ve döner sermaye gelirlerinin her yıl yüzde on oranında artırılması.

Sıra	Performans Göstergeleri	Hedef (a)	Yılsonu Gerçekleşme Tahmini (b)	Gerçekleşme					Gerçekleşme Durumu
				I. Üç Aylık	II. Üç Aylık	III. Üç Aylık	IV. Üç Aylık	Kümülatif (c)	
1	Bilimsel araştırma projelerine ayrılan döner sermaye katkı payı gelirleri/ Öğretim üyesi sayısı	2,276	1,756	0,4390	0,4390	0,4390	0,4390	1,756	İyileştirilmeli

<b>Değerlendirme</b>	<ul style="list-style-type: none"> <li>- 2015 yılı gerçekleşme 295.897 TL x %10 artış = 325.486 TL /143 öğretim üyesi = 2,276</li> <li>- 2016 yılı hedefi 2,276</li> <li>- 2016 yılı gerçekleşme 254.721 TL/145 öğretim üyesi = 1,756 Hedeften Sapma= % - 22,84</li> </ul> <p>Sürekli Eğitim Merkezi'nin Döner Sermaye üzerinden açtığı programların sayısındaki azalma ve Yabancı Diller Bölümünde açılan kurs sayısının düşmesi burada % - 22,84 hedeften sapmaya neden olmuştur.</p>
----------------------	---

**EK:4**  
**Performans Hedefi İzleme ve Değerlendirme (PHİD) Formu**

<b>Yıl/Dönem</b>	2016
<b>İdare Adı</b>	38.54 - GALATASARAY ÜNİVERSİTESİ
<b>Performans Hedefi</b>	H.4.1- Toplam kalite anlayışı çerçevesinde Üniversite kalite güvence sisteminin 2017 yılı sonuna kadar tüm süreçlerde oluşturulması.

Sıra	Performans Göstergeleri	Hedef (a)	Yılsonu Gerçekleşme Tahmini (b)	Gerçekleşme					Gerçekleşme Durumu %
				I. Üç Aylık	II. Üç Aylık	III. Üç Aylık	IV. Üç Aylık	Kümülatif (c)	
1	Bologna sürecine tanımlanan programlar/ Yüzde	100	100			100		100	Başarılı

<b>Değerlendirme</b>	<p>Bologna Süreci uyumlaştırma çalışmalarında birimlere gereken desteğin verilmesi sağlanmış olup, Önlisans, Lisans, Yüksek Lisans ve Doktora programlarında hedefe % 100 başarıyla ulaşılmıştır.</p>
----------------------	---

**EK:4**  
**Performans Hedefi İzleme ve Değerlendirme (PHİD) Formu**

<b>Yıl/Dönem</b>	2016
<b>İdare Adı</b>	38.54 - GALATASARAY ÜNİVERSİTESİ
<b>Performans Hedefi</b>	H.5.1- Sürekli Eğitim Merkezinde açılan program sayısının her yıl yüzde on oranında artırılması.

Sıra	Performans Göstergeleri	Hedef (a)	Yılsonu Gerçekleşme Tahmini (b)	Gerçekleşme					Gerçekleşme Durumu %
				I. Üç Aylık	II. Üç Aylık	III. Üç Aylık	IV. Üç Aylık	Kümülatif (c)	
1	Sürekli Eğitim Merkezinde açılan program sayısı/Sayı	20,90	14,00	8,00	6,00	0,00	0,00	14,00	Başarısız

<b>Değerlendirme</b>	<ul style="list-style-type: none"><li>- 2015 yılı gerçekleşme <math>19 \times \%10</math> artış = 20,90</li><li>- 2016 yılı hedefi 20,90</li><li>- 2016 yılı gerçekleşme 14                      Hedeften Sapma = % - 33,01</li></ul> <p>Sürekli Eğitim Merkezi'nin Döner Sermaye üzerinden açtığı programların sayısındaki azalma burada % - 33,01'lik hedeften sapmaya neden olmuştur.</p>
----------------------	--

**EK:4**  
**Performans Hedefi İzleme ve Değerlendirme (PHİD) Formu**

<b>Yıl/Dönem</b>	2016
<b>İdare Adı</b>	38.54 - GALATASARAY ÜNİVERSİTESİ
<b>Performans Hedefi</b>	H.5.2- Üniversite genelinde proje bazlı toplumsal sorumluluk ve sosyal girişimcilik çalışmaları ile faaliyetlerinin her yıl yüzde beş oranında artırılması.

Sıra	Performans Göstergeleri	Hedef (a)	Yılsonu Gerçekleşme Tahmini (b)	Gerçekleşme					Gerçekleşme Durumu
				I. Üç Aylık	II. Üç Aylık	III. Üç Aylık	IV. Üç Aylık	Kümülatif (c)	
1	Sosyal sorumluluk faaliyeti sayısı/Sayı	51,00	51,00	12,00	13,00	21,00	5,00	51,00	Başarılı

<b>Değerlendirme</b>	<p>Üniversite olarak doğrudan sosyal sorumluluk projelerinin üretilmesi ve yürütülmesi, Üniversite kulüplerinin toplumsal konulardaki girişimlerinin Üniversite tarafından desteklenmesinin sağlanması, tez çalışmalarında ki konu seçimlerinde toplumsal faydayı göz önünde bulunduran temalara öncelik verilmesi gibi hususlar toplumsal sorumluluk duyarlılığının oluşturulmasını sağlamaktadır.</p> <ul style="list-style-type: none"><li>- 2015 yılı gerçekleşme <math>49 \times \%5</math> artış = 51,45</li><li>- 2016 yılı hedefi 51</li><li>- 2016 yılı gerçekleşme 51                      Hedefe % 100 başarıyla ulaşılmıştır.</li></ul>
----------------------	---

**EK:4**  
**Performans Hedefi İzleme ve Değerlendirme (PHİD) Formu**

<b>Yıl/Dönem</b>	2016
<b>İdare Adı</b>	38.54 - GALATASARAY ÜNİVERSİTESİ
<b>Performans Hedefi</b>	H.6.1- İç ve dış paydaşların memnuniyet düzeyinin her yıl yüzde beş oranında artırılması.

Sıra	Performans Göstergeleri	Hedef (a)	Yılsonu Gerçekleşme Tahmini (b)	Gerçekleşme					Gerçekleşme Durumu
				I. Üç Aylık	II. Üç Aylık	III. Üç Aylık	IV. Üç Aylık	Kümülatif (c)	
1	İç ve dış paydaşlar anketlerinin memnuniyet düzeyi/Yüzde	63,21	61,00	0,00	0,00	0,00	61,00	61,00	Başarılı

<b>Değerlendirme</b>	<p>Kurum kültürü ve aidiyet duygusunun geliştirilmesini teminen; Üniversite ve iç paydaşlar arasındaki iletişimin artırılması, paydaşlar arasında sosyal ilişkilerin artırılmasına yönelik faaliyetlerin yapılması, iç paydaşların başarılarının bizzat kutlanması, Kurum çalışanlarının aileleri ve özel günleri ile ilgilenilmesi, idari yapının, üst yöneticilerle tüm çalışanların doğrudan iletişim kurmasına olanak sağlamış, Akademik ve İdari personel memnuniyet anketleri yapılmıştır.</p> <ul style="list-style-type: none"><li>- 2015 yılı % 60,20 x % 5 artış = 63,21</li><li>- 2016 yılı hedefi 63,21 Gerçekleşen = 61 Hedeften Sapma = % 3,49</li></ul> <p>2016 yılı Akademik Personel Özdeğerlendirme Anketi : 3,06 ( 61,20 )</p> <p>2016 yılı İdari Personel Özdeğerlendirme Anketi : 3,04 ( 60,80 ) Ortalama : 3,05 ( 61 )</p> <p>Hedefin belirlenmesinde ölçüt olarak kullanılan artış oranının yüksek olması nedeniyle % 3,49 sapma meydana gelmiştir.</p>
----------------------	--

**Ek:5 Performans Göstergesi Sonuçları (PGS) Formu**

<b>İdare Adı</b>	38.54 - GALATASARAY ÜNİVERSİTESİ
------------------	----------------------------------

Performans Hedefi	Performans Göstergesi	Açıklama	Hedeflenen Gösterge Düzeyi	Yılsonu Gerçekleşme Düzeyi	Gerçekleşme Durumu
1.1		Önlisans, lisans ve lisansüstü programlarına yerleştirilen ve kabul edilen öğrenci niteliğinin sınav başarı puanına göre her yıl yüzde iki oranında artırılması			
	1	Lisans programlarına yerleşen tüm öğrencilerin yerleştirme puanlarının ortalaması/Sayı	459,27	466,37	Başarılı
1.3		Önlisans, lisans ve lisansüstü programlarından normal sürede mezun olan öğrenci sayısının her yıl yüzde bir oranında artırılması			
	1	Normal süre içinde mezun olan lisans öğrenci oranı/Yüzde	65,65	63,00	Makul
2.1		Öğretim üyesi başına düşen uluslararası indeksler tarafından taranan dergilerde yayımlanmış makale sayısının her yıl yüzde beş oranında artırılması			
	1	Atif endeksleri (SCI-Expanded, SSCI ve AHCI tarafından taranan dergilerdeki yayın sayısı/Öğretim üyesi sayısı	0,2643	0,2552	Başarılı
2.2		Öğretim üyesi başına düşen toplam yayın ve bilimsel faaliyetlerin (makale, kongre, konferans bildirileri vb.) sayısının her yıl yüzde on oranında artırılması			
	1	Toplam yayın ve bilimsel faaliyet sayısı/Öğretim üyesi sayısı	3,4769	3,6897	Başarılı
2.3		Öğretim üyesi başına düşen atif sayısının her yıl yüzde beş oranında artırılması			
	1	Atif endeksleri (SCI-Expanded, SSCI ve AHCI) tarafından taranan dergilerdeki yayınların aldığı atif sayısı/Öğretim üyesi sayısı	6,7406	6,6483	Başarılı
2.4		Galatasaray Üniversitesi tarafından düzenlenen ulusal ve uluslararası bilimsel konferans, seminer, panel, kolokyum vb. faaliyetlerin her yıl yüzde on oranında artırılması			
	1	Galatasaray Üniversitesi tarafından düzenlenen ulusal ve uluslararası faaliyetlerin sayısı/Sayı	33,00	35,00	Başarılı
2.5		Öğretim üyesi başına düşen TÜBİTAK ve diğer kamu finanslı projelerin sayısının (değerlendirme yılı içinde tamamlanan) her yıl yüzde beş oranında artırılması			
	1	TÜBİTAK ve diğer kamu finanslı projelerin sayısı/ Öğretim üyesi sayısı	0,0660	0,0621	Makul
3.1		Akademik ve idari personel ile öğrencilerin bilgi işlem otomasyon hizmetlerindeki memnuniyet düzeyinin iyileştirilmesi			
	1	Bilgi işlem hizmetleri memnuniyet oranı/Yüzde	70,00	66,90	Başarılı
3.2		Öğrencilerin ve öğretim elemanlarının kütüphane hizmetlerindeki memnuniyet düzeyinin artırılması			
	1	Kütüphane hizmetlerindeki memnuniyet oranı/Yüzde	75,00	73,90	Başarılı
3.4		Akademik personel başına düşen araştırma geliştirme proje desteklerinin ve döner sermaye gelirlerinin her yıl yüzde on oranında artırılması			
	1	Bilimsel araştırma projelerine ayrılan döner sermaye katkı payı gelirleri/ Öğretim üyesi sayısı	2,276	1,756	İyileştirilmeli
4.1		Toplam kalite anlayışı çerçevesinde Üniversite kalite güvence sisteminin 2017 yılı sonuna kadar tüm süreçlerde oluşturulması			
	1	Bologna sürecine tanımlanan programlar/Yüzde	100	100	Başarılı
5.1		Sürekli Eğitim Merkezinde açılan program sayısının her yıl yüzde on oranında artırılması			
	1	Sürekli Eğitim Merkezinde açılan program sayısı/Sayı	20,90	14,00	Başarısız
5.2		Üniversite genelinde proje bazlı toplumsal sorumluluk ve sosyal girişimcilik çalışmaları ile faaliyetlerinin her yıl yüzde beş oranında artırılması			
	1	Sosyal sorumluluk faaliyeti sayısı/Sayı	51,00	51,00	Başarılı
6.1		İç ve dış paydaşların memnuniyet düzeyinin her yıl yüzde beş oranında artırılması			
	1	İç ve dış paydaşlar anketlerinin memnuniyet düzeyi/Yüzde	63,21	61,00	Başarılı



### **3 – Performans Sonuçlarının Değerlendirilmesi**

Galatasaray Üniversitesi, 2016 Mali Yılı Performans Programında, yürütülen çalışmalar sonucunda, performans hedeflerinin birçoğu hedeflenen gösterge düzeyinde gerçekleşmiştir.

Üniversitemizin 2016 yılı içerisinde Öğretim üyesi başına düşen atıf sayısının her yıl yüzde beş oranında artırılması hedefi performans göstergesinin üzerinde gerçekleşmiştir. Ayrıca, Üniversite tarafından düzenlenen ulusal ve uluslararası bilimsel konferans, seminer, panel, kolokyum vb. faaliyetlerin yüzde on oranında artırılması hedefine başarıyla ulaşılmıştır.

Üniversitenin 2013-2017 stratejik planında 6 stratejik amaç ve 19 stratejik hedef belirlenmiştir. 2016 yılında 19 stratejik hedeften 14'ü öncelikli görülmüştür.

### **4 – Performans Bilgi Sisteminin Değerlendirilmesi**

Performans Esaslı Bütçeleme Sistemi istatistiki bilgiye dayalı bir sistemdir. Performans bilgisinin toplanması, analiz edilip bütünleştirilmesi ve karar alma sürecine sistemli bir yaklaşıma dahil edilmesi kurumsal performansın izlenmesi bakımından oldukça önemli kabul edilmektedir. Performansın izlenmesi, stratejik amaç ve hedefler ile bunlara bağlı oluşturulan performans hedeflerine ilişkin gerçekleştirmelerin belirli periyotlarda takip edilmesi ve sonuçların raporlanması için gereklidir.

Üniversitemizin 2016 Yılı Performans Programında yer alan performans hedefleri ve faaliyetler ile performans göstergelerine ilişkin gerçekleşme verileri üçer aylık dönemler halinde hedef, faaliyet ve göstergeden sorumlu birimlerden elde edilmekte, elde edilen veriler Bütçe Yönetim Enformasyon Sistemi (e-bütçe) “Performans Bütçe Modülü” içerisinde yer alan “Performans İzleme ve Değerlendirme” bölümü üzerinden Maliye Bakanlığına gönderilmektedir.

Üniversitemizde “Yönetim Bilgi Sistemi” ne geçiş çalışmaları devam etmektedir. Üniversitede verilerin toplanıp analiz edildiği, raporlandığı, kendi içinde kontrollerin yapıldığı bir sistem henüz kullanılmamaktadır. Söz konusu sistemin kurulması, veri analizlerinin daha hızlı ve tutarlı bir şekilde yapılabilmesine olanak sağlayacaktır.

## **IV – KURUMSAL KABİLİYET ve KAPASİTENİN DEĞERLENDİRİLMESİ**

Galatasaray Üniversitesi'nin birimler bazındaki üstün ve zayıf yönleri ek birim raporlarında daha ayrıntılı olarak gösterilmiştir. Ancak, birim raporlarında yer almayan, tüm Galatasaray Üniversitesi'nin üstün ve zayıf yönleri aşağıdaki gibidir.

## **A- Üstün Yönler**

- Güçlü ve köklü bir eğitim ve öğretim geleneği,
- Galatasaray imajına duyulan güven,
- Bölümlerdeki farklı alanlarda uzmanlaşmış deneyimli öğretim üyeleri,
- Öğretim kadrosunun Türkiye, Avrupa ve Amerika'nın üst düzey üniversitelerinde yetişmiş olması,
- Başta Fransa olmak üzere 100'den fazla Avrupa üniversitesi ile değişim programı anlaşması bulunması,
- Fransızca konuşan ülkelerdeki yükseköğretim kurumlarıyla yakın iş birliği,
- Ulusal ve uluslararası bilimsel faaliyetlere katılım,
- Bilimsel araştırmalara ve uluslararası bilimsel yayınlara verilen destek,
- Erasmus programlarında karşılıklı yüksek öğrenci değişim oranı,
- Öğrencilerin en az iki yabancı dil (Fransızca ve İngilizce) bilerek mezun olmaları,
- Mezunlarının kolayca iş bulabilmesi,
- Galatasaray Üniversitesinin bir marka olması,
- Uluslararası tanınırlığı ve bağlantıları.

## **B- Zayıf Yönler**

- Akademik ve idari kadrolardaki kısıtlamalar,
- Yetersiz bütçe,
- Döner sermaye gelirlerinin yetersizliği ve kullanımındaki güçlükler,
- Bütçe kalemlerindeki kısıtlamalar ve blokajlar,
- Uluslararası indeksler tarafından taranan bilimsel yayın ve atıf sayısının yetersizliği,

- Yabancı üniversitelerle olan ilişkilerin büyük ölçüde öğrenci değişimine ve ders programları arasındaki uyumunun sağlanmasına odaklanması,
- Uluslararası projelere katılımın eksikliği,
- Yabancı dil bilen idari personel sayısının yetersizliği,
- Sınırlı fiziki olanaklar nedeniyle öğretim üyesi ve yardımcılarının kalabalık mekanlarda çalışmak zorunda olmaları,
- Öğrenci barınma olanaklarının yetersizliği,
- Doktora öğrenci sayısındaki yetersizlik,
- Mali özerkliğin olmaması nedeniyle Üniversite-İş Dünyası işbirliğinin arzulanan seviyede olmaması.
- Kurumsallaşma sürecindeki yavaşlık,
- Öğrenci kariyer planlama faaliyetlerinin eksikliği,
- Spor ve kültürel etkinlikler için alt yapı ve tesis bulunmaması.

### **C- Değerlendirme**

Üniversitemiz kaynaklarının büyük bölümü Hazine yardımıyla oluşmaktadır. Her yıl hazırlanan bütçe ile gerçek ihtiyacımız doğrultusunda ödeneklerimizin belirtilmesine rağmen geçmiş yıldaki yıl içerisinde eklenen ödenekler dikkate alınmadan başlangıç ödeneklerine göre tespit edilmesi istenilen yatırımların zamanında bitirilmesine engel olmaktadır.

Tüm olumsuz koşullara rağmen üniversitemiz elinde olan sınırlı kaynaklarıyla etkili, ekonomik ve verimli bir şekilde çalışarak gelişimini hızla sürdürmüş ve hedeflerine ulaşmak için elinden gelen gayreti sarf etmiştir.

Galatasaray Üniversitesinin fiziki mekanı, öğrenci sayısı ve bütçesi çok küçük olmakla beraber, köklü eğitim ve öğretim geleneğini üniversite olduktan sonra da sürdürmektedir.

Lisans Yerleştirme Sınavı ile Galatasaray Üniversitesi Hukuk Fakültesi'ne 2016 yılında yerleştirilen öğrencilerin, Türkiye genelinde ilk 2. sıraya giren öğrenci ile 88. sırada ki öğrenciler arasından seçildiği görülmektedir.

**2016 Yılı LYS ile Galatasaray Üniversitesi'ne Yerleştirilen Öğrencilerin  
Türkiye Genelinde  
En Yüksek ve En Düşük Puan Sıralaması**

<b>Fakülte / Bölüm</b>	<b>En yüksek puanla giren öğrencinin sırası</b>	<b>En yüksek puanla giren öğrencinin yerleştirme puanı</b>	<b>En düşük puanla giren öğrencinin sırası</b>	<b>En düşük puanla giren öğrencinin yerleştirme puanı</b>
<b>Hukuk</b>	<b>2</b>	<b>546.958</b>	<b>88</b>	<b>527.116</b>
<b>İletişim</b>	<b>42</b>	<b>522.154</b>	<b>1552</b>	<b>468.638</b>
<b>Uluslararası İlişkiler</b>	<b>241</b>	<b>516.210</b>	<b>2534</b>	<b>482.131</b>
<b>İşletme</b>	<b>1690</b>	<b>498.834</b>	<b>3196</b>	<b>498.110</b>
<b>İktisat</b>	<b>2112</b>	<b>495.098</b>	<b>4558</b>	<b>480.546</b>
<b>Siyaset Bilimi</b>	<b>1050</b>	<b>496.659</b>	<b>4726</b>	<b>470.095</b>
<b>Sosyoloji</b>	<b>1108</b>	<b>495.699</b>	<b>13762</b>	<b>445.721</b>
<b>Felsefe</b>	<b>11908</b>	<b>449.410</b>	<b>29686</b>	<b>423.537</b>
<b>Fransız Dili ve Edebiyatı</b>	<b>617</b>	<b>504.738</b>	<b>1575</b>	<b>485.077</b>
<b>Matematik</b>	<b>13690</b>	<b>473.956</b>	<b>34254</b>	<b>430.117</b>
<b>Bilgisayar Mühendisliği</b>	<b>6906</b>	<b>489.954</b>	<b>13637</b>	<b>469.246</b>
<b>Endüstri Mühendisliği</b>	<b>8348</b>	<b>485.050</b>	<b>10435</b>	<b>478.436</b>

Mezun öğrencilerimizin iş bulma imkanlarının oldukça fazla oluşu, Galatasaray Üniversitesi'nin iyi ve kaliteli eğitim verdiğinin göstergesidir.

## **V – ÖNERİ ve TEDBİRLER:**

Üniversitemizin Stratejik Planında bahsedilen gelişmeleri zamanında yapabilmesi için aşağıda belirtilen önerilerimiz bulunmaktadır.

### **\* Bütçede ve Personel kadrolarında artış sağlanması:**

Akademik ve idari kadrolardaki kısıtlamaların kaldırılması, bütçe ödeneklerinin Maliye Bakanlığınca verilen “tavan” sınırlaması olmaksızın verilebilmesi; öğrencilerin yurt ihtiyacının karşılanması ile büyük bir ölçüde üniversitemizin gelişimine katkıda bulunması sağlanacaktır.

### **\* Özkaynakların özerk kullanımının sağlanması:**

Toplum, vergileri ile kaynak yarattığı kurumların işlevlerini gelecekte daha fazla sorgulayacaktır. Galatasaray Üniversitesi bugün mali kaynaklarının toplamının % 24,78'ini kendi imkanlarıyla üretmektedir. Gelecekte bu oranın daha da yükseleceğine inanmaktayız.

Diğer yandan, üniversitenin amaçlarının gerçekleştirebilmesi için kaynaklarını özerk bir biçimde kullanabilmesi gerekmektedir. Mevcut mali mevzuat ile Galatasaray Üniversitesi'nin kendi kaynaklarını bu şekilde kullanabilmesi mümkün görünmemektedir. Kaynakların özerk kullanımının kamusal denetimin dışında olmak anlamına gelmediğinin bilincinde olarak, kendi imkanlarımızla ürettiğimiz kaynakları gelecekte artırarak özerk kullanımının sağlanması amacındayız. Bunun yanı sıra üniversitelerin toplum içinde oynadıkları rol göz önüne alındığında, devlet bütçesinden gelen katkının da gelecekte artarak devam etmesi gerektiği inancındayız ve bunun için de gerekli çalışmaları yapmayı düşünmekteyiz.

## İÇ KONTROL GÜVENCE BEYANI

Üst yönetici olarak yetkim dahilinde;

Bu raporda yer alan bilgilerin güvenilir, tam ve doğru olduğunu beyan ederim.

Bu raporda açıklanan faaliyetler için bütçe ile tahsis edilmiş kaynakların, planlanmış amaçlar doğrultusunda ve iyi mali yönetim ilkelerine uygun olarak kullanıldığını ve iç kontrol sisteminin işlemlerin yasallık ve düzenliliğine ilişkin yeterli güvenceyi sağladığını bildiririm.

Bu güvence, üst yönetici olarak sahip olduğum bilgi ve değerlendirmeler, benden önceki yöneticiden aldığım bilgiler, iç kontroller, iç denetçi raporları ile Sayıştay raporları gibi bilgim dahilindeki hususlara dayanmaktadır.

Burada raporlanmayan, idarenin menfaatlerine zarar veren herhangi bir husus hakkında bilgim olmadığını beyan ederim. (İSTANBUL - 2016)

**Prof. Dr. E. Ertuğrul KARSAK**  
**Rektör**

## **MALİ HİZMETLER BİRİM YÖNETİCİSİNİN BEYANI**

Mali Hizmetler birim yöneticisi olarak yetkim dahilinde ;

Bu idarede, faaliyetlerin mali yönetim ve kontrol mevzuatı ile diğer mevzuatlara uygun olarak yürütüldüğü, kamu kaynaklarının etkili, ekonomik ve verimli bir şekilde kullanılmasını temin etmek üzere iç kontrol süreçlerinin işletildiğini, izlendiğini ve gerekli tedbirlerin alınması için düşünce ve önerilerimin zamanında üst yöneticiye raporlandığını beyan ederim.

İdaremizin 2016 yılı Faaliyet Raporunun “III / A-Mali Bilgiler” bölümünde yer alan bilgilerin güvenilir, tam ve doğru olduğunu teyit ederim. (İSTANBUL - 2016)

**Neriman REYHAN**  
**Strateji Geliştirme Daire Başkanı**