



# **2014 MALİ YILI PERFORMANS PROGRAMI**

## BAŞKAN'DAN



Her geçen gün daha da büyüyen ve güzelleşen ilçemiz; tüm altyapı ve üstyapı sorunları tamamlanmış, yaşanabilir modern bir kent haline dönüşmüştür. Bu büyük gelişim, değişim ve dönüşüm kolay olmamaktadır. Büyük bir çalışma temposu ve özveri gerektirmektedir. 2004 yılından bu yana hiç yılmadan gece gündüz büyük fedakarlıklar göstererek çalıştık ve çalışmaya devam edeceğiz.

Bir köy halinde devraldığımız ilçemiz bugün İstanbul'umuzun gözde ilçeleri arasında yer almaktadır. Beş yüz bini aşan nüfusu ile Türkiye'de ilk yirmi büyük ilçe arasına girmiştir. Belediye bütçesi büyüklüğü ile de Türkiye'deki belediyeler arasında ilk sıradadır. 2014 bütçesinde %47 civarında sermaye gideri planlayarak en fazla yatırım yapan Belediyedir.

Şehircilik anlamında tüm sorunlar çözüme kavuşmuş, yeni yapılan yatırımlarla eşi ve benzeri olmayan projelere başlanmıştır. Özellikle şehir ormanı şeklinde yapılan büyük parklar Esenyurt'un vizyonunu bir daha ortaya koymaktadır.

Geride bıraktığımız 2013 yılı performans programı revize edilerek daha da genişletilerek başarılı bir şekilde tamamlanmıştır.

Bu yaşanan tecrübeler çerçevesinde hazırladığımız "**Esenyurt Belediyesi 2014 Yılı Yıllık Performans Programı**" nı meclisimizin de kabulüyle uygulamasına geçip takipçisi olacağız.

Bu vesileyle, 2014 Yıllık Performans Programımızın Genç Esenyurt İlçemize ve Esenyurt halkına hayırlı olmasını dilerim.

**Necmi KADIOĞLU**  
**Belediye Başkanı**

## 2014 YILI PERFORMANS PROGRAMI

### I. GENEL BİLGİLER

#### A. MİSYON VE VİZYON

Belediyemizin misyonu belediye yöneticilerinin katılımı ile birlikte aşağıdaki gibi belirlenmiştir;

**“Vatandaşlarımızın ihtiyaç ve beklentileri doğrultusunda ürettiğimiz hizmetlerde sınırları aşarak, memnuniyetlerini sürekli sağlamaktır.”**

Belediyemizin vizyonu belediye yöneticilerinin katılımı ile gerçekleştirilen çalışma neticesinde aşağıdaki gibi belirlenmiştir.

**“ Esenyurt'u tüm alt ve üst yapı sorunları çözülmüş, sunulan kaliteli hizmetlerle vatandaşın memnuniyet ve mutluluğunun sağlandığı, her yönü ile modern, yaşanabilir ve örnek bir kente dönüştürmek.”**

#### B. İDAREYE İLİŞKİN BİLGİLER

##### 1.1 Tarihçesi

XIX. yy. başlarında Ekrem Ömer Paşa'ya ait çiftlik toprağında kurulan yerleşme, buranın hissedarlarından olan Eşkinozgiller'den “Eşkinoz” adını almıştır. 1967'de de yerleşimin adı “Esenyurt” olarak değiştirilmiştir. Eşkinoz Çiftliği'nde çalışanların oluşturduğu yerli halka 1920–1938 yıllarında Romanya ve Bulgaristan'dan göçenlerin katılımı ve son yıllarda iç ve dış göçlerle gelen nüfus, etnik yapının bugünkü halini almasını sağlamıştır.

İlk yerleşim, Merkez Mahallesi'nde Köyiçi Mevkiinde oluşmuştur. Bugün hala bu alanda bulunan çingenelerin yaşadığı ve yerleşmenin en yoğun özelliklerini taşıyan “Çingene Mahallesi” ilk yerleşmenin çekirdek alanlarından biridir. 1920 – 1938 yıllarında bölgeye gelen Romanya ve Bulgaristan göçmenlerinin ikamet ettiği Merkez Mahallesi'nin kuzey kesiminde bulunan göçmen mahallesi de yerleşmenin en eski bölgesidir.

Kıraç yerleşmesi, adını topraklarının verimsiz olmasından almıştır. İstanbul'un Trakya'ya dönen yüzünde ücra bir Rum Köyü olan Kıraç'ın önceki ismi “Şirin Kız” anlamına gelen “Kalyos” olarak geçmektedir. Rumların yaşadığı küçük bir köy olarak da bilinen Kıraç, 30 Ocak 1923 yılında Yunanistan ve Türkiye arasında yapılan “Türk-Yunan” mübadelesine ilişkin protokolle, Yunanistan'da yaşayan Türkler Türkiye'ye, Türkiye'de yaşayan Rumlar ise Yunanistan'a gönderilmiştir. 1924 yılında ikinci katile ile Yunanistan'dan deniz yoluyla Marmara'nın koyundaki küçük bir koy olan Mimarsinan'a gelen Türkler arasından 30 aile kendi istekleriyle Kıraç'a yerleşmişlerdir.

Esenyurt' un yüzölçümü 4311.86 hektardır. Esenyurt, Büyükşehir Belediyesi Sınırları İçerisinde İlçe Kurulması Ve Bazı Kanunlarda Değişiklik Yapılması Hakkında Kanunla ilçe statüsü kazanmıştır. Namık Kemal Mahallesi, İncirtepe Mahallesi, Saadetdere Mahallesi, İnönü Mahallesi, Fatih Mahallesi, Örnek

Mahallesi, Talatpaşa Mahallesi, Mehterçeşme Mahallesi, Yenikent Mahallesi, Merkez Mahallesi, Ardıçlı Mahallesi, Pınar Mahallesi, Yeşilkent Mahallesi, Cumhuriyet Mahallesi, Esenkent Mahallesi, Sanayi Mahallesi, Güzelyurt Mahallesi, Akçaburgaz Mahallesi, Atatürk Mahallesi ve İstiklal Mahallesi olmak üzere 20 mahalleden oluşmaktadır.

### 1.2 Mevzuat

Büyükşehir ilk kademe belediyelerinin görev ve sorumlulukları temel olarak iki belediye yasasında düzenlenmiştir. Bu yasalar 5216 sayılı Büyükşehir Belediyesi Kanunu ve 5393 sayılı Belediye Kanunudur. Büyükşehir sınırları içinde yer almakla ilk kademe belediyeleri öncelikle 5216 sayılı Yasadaki düzenlemelere tabidirler. Bu yasa Büyükşehir sınırları içindeki Büyükşehir Belediyesi ile diğer ilçe ve alt kademe belediyeleri arasında görev ve sorumlulukların dağıtılmasını düzenlemektedir. Öte yandan belediyelerin görev ve sorumluluklarını düzenleyen başka birçok kanun da bulunmaktadır.

5216 sayılı Kanunun Büyükşehir, ilçe ve ilk kademe belediyelerinin görev ve sorumluluklarına ilişkin 7.maddesinde Büyükşehir belediyesinin görev, yetki ve sorumlulukları (a-z) bentlerinde sayılmaktadır. Söz konusu görevler bentler halinde sayıldıktan sonra maddenin ikinci fıkrasında; "...Büyükşehir belediyeleri bu görevlerden uygun gördüklerini belediye meclisi kararı ile ilçe ve ilk kademe belediyelerine devredebilir, birlikte yapabilirler." denilmektedir. Dolayısıyla maddenin (a-z) bendindeki Büyükşehir Belediyesince devredilecek hizmetler ancak, devredildiklerinde Büyükşehir İlçe Belediyelerinin görev ve sorumlulukları dahiline girmektedir. Bu hususu böylece belirttikten sonra anılan maddede devamla esasen ilk kademe belediyelerinin yetkilerinin sayıldığı görülmektedir. Bu görevler esas ve öncelikli görevlerdir.

Bahse konu maddede aynen "İlçe ve ilk kademe belediyelerinin görev ve yetkileri şunlardır:

a) Kanunlarla münhasıran Büyükşehir belediyesine verilen görevler ile birinci fıkrada sayılanlar dışında kalan görevleri yapmak ve yetkileri kullanmak.

b) Büyükşehir katı atık yönetim plânına uygun olarak, katı atıkları toplamak ve aktarma istasyonuna taşımak.

c) Sıhî işyerlerini, 2 nci ve 3 üncü sınıf gayrisihî müesseseleri, umuma açık istirahat ve eğlence yerlerini ruhsatlandırmak ve denetlemek.

d) Birinci fıkrada belirtilen hizmetlerden; otopark, spor, dinlenme ve eğlence yerleri ile parkları yapmak; yaşlılar, özürülüler, kadınlar, gençler ve çocuklara yönelik sosyal ve kültürel hizmetler sunmak; mesleki eğitim ve beceri kursları açmak; sağlık, eğitim, kültür tesis ve binalarının yapım, bakım ve onarımı ile kültür ve tabiat varlıkları ve tarihî dokuyu korumak; kent tarihi bakımından önem taşıyan mekânların ve işlevlerinin geliştirilmesine ilişkin hizmetler yapmak.

e) Defin ile ilgili hizmetleri yürütmek. "Hükümleri ile bu görevler sayılmıştır. Bu şekilde Büyükşehir ve ilk kademe Belediyeleri arasında görev ve sorumlulukların dağıtımı ve paylaşımı yapıldıktan sonra, bu dağıtımda yer alan ve münhasıran Büyükşehir Belediyesi'ne görev olarak verilmemiş olan diğer hususlar

5393 sayılı Belediye Kanununun hükümlerinden çıkarsama yapılarak ilk kademe belediyelerinin diğer görev ve sorumlulukları belirlenmektedir.

5393 sayılı Belediye Kanununun Belediyenin görev ve sorumluluklarına ilişkin 14.maddesinde aynen;

“Madde 14- Belediye, mahallî müşterek nitelikte olmak şartıyla;

a) İmar, su ve kanalizasyon, ulaşım gibi kentsel alt yapı; coğrafî ve kent bilgi sistemleri; çevre ve çevre sağlığı, temizlik ve katı atık; zabıta, itfaiye, acil yardım, kurtarma ve ambulans; şehir içi trafik; defin ve mezarlıklar; ağaçlandırma, park ve yeşil alanlar; konut; kültür ve sanat, turizm ve tanıtım, gençlik ve spor; sosyal hizmet ve yardım, nikâh, meslek ve beceri kazandırma; ekonomi ve ticaretin geliştirilmesi hizmetlerini yapar veya yaptırır. Büyükşehir Belediyeleri ile nüfusu 50.000'i geçen belediyeler, kadınlar ve çocuklar için koruma evleri açar.

b) Devlete ait her derecedeki okul binalarının inşaatı ile bakım ve onarımını yapabilir veya yaptırabilir, her türlü araç, gereç ve malzeme ihtiyaçlarını karşılayabilir; sağlıkla ilgili her türlü tesisi açabilir ve işletebilir; kültür ve tabiat varlıkları ile tarihî dokunun ve kent tarihi bakımından önem taşıyan mekânların ve işlevlerinin korunmasını sağlayabilir; bu amaçla bakım ve onarımını yapabilir, korunması mümkün olmayanları aslına uygun olarak yeniden inşa edebilir. Gerektiğinde, öğrencilere, amatör spor kulüplerine malzeme verir ve gerekli desteği sağlar, her türlü amatör spor karşılaşmaları düzenler, yurt içi ve yurt dışı müsabakalarda üstün başarı gösteren veya derece alan sporculara belediye meclisi kararıyla ödül verebilir. Gıda bankacılığı yapabilir.

Hizmetlerin yerine getirilmesinde öncelik sırası, belediyenin malî durumu ve hizmetin ivediliği dikkate alınarak belirlenir.

Belediye hizmetleri, vatandaşlara en yakın yerlerde ve en uygun yöntemlerle sunulur. Hizmet sunumunda özür, yaşlı, düşük ve dar gelirli durumuna uygun yöntemler uygulanır.

Belediyenin görev, sorumluluk ve yetki alanı belediye sınırlarını kapsar.

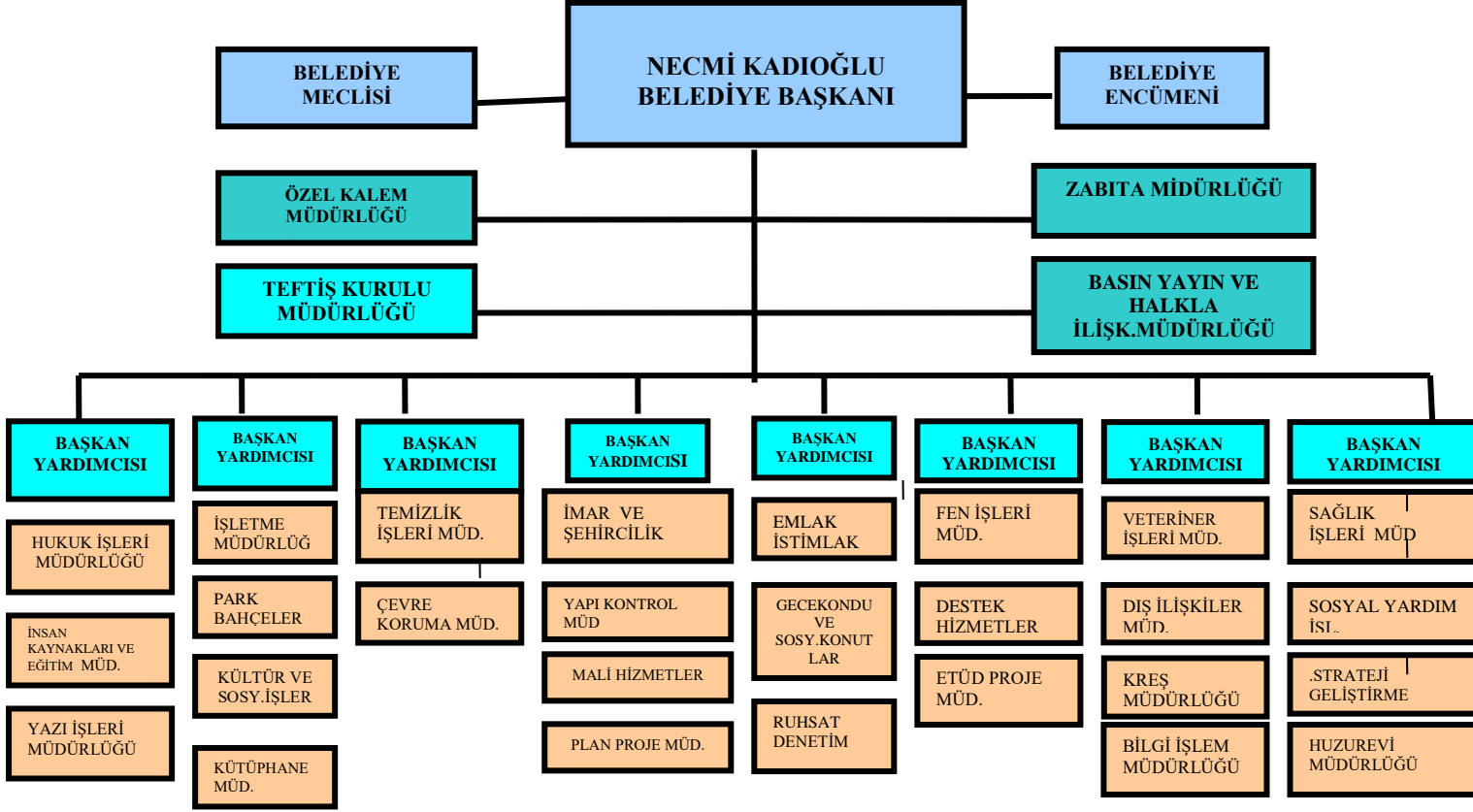
Belediye meclisinin kararı ile mücavir alanlara da belediye hizmetleri götürülebilir...”

### **1.3 Teşkilat Yapısı**

Son yıllarda kamu yönetiminde ve yerel yönetimlerde yeniden yapılanma süreci yaşanmaktadır. İlgili yasalarda yapılan düzenlemeler yanı sıra organizasyon şemasını yeniden düzenlemeyi gerektiren “Belediye Ve Bağlı Kuruluşları İle Mahalli İdare Birlikleri Norm Kadro İlke Ve Standartlarına Dair Yönetmelik” yayımlanmıştır. Norm kadro standartlarına göre idaremizin organizasyon yapısı ve şematik yapısı aşağıdaki şekildedir.

**ESENYURT BELEDİYESİ**

**ORGANİZASYON ŞEMASI**



2006 yılından beri aşağıdaki müdürlükler aktif olarak çalışmaktadırlar; Başkan Yardımcılığı, Özel Kalem Müdürlüğü, Hukuk İşleri Müdürlüğü, Yazı İşleri Müdürlüğü, İnsan Kaynakları ve Eğitim Müdürlüğü, Kültür ve Sosyal İşler Müdürlüğü, Mali Hizmetler Müdürlüğü, Fen İşleri Müdürlüğü, İmar ve Şehircilik Müdürlüğü, Ruhsat ve Denetim Müdürlüğü, Zabıta Müdürlüğü, Sağlık İşleri Müdürlüğü, Çevre Koruma ve Kontrol Müdürlüğü, Park ve Bahçeler Müdürlüğü, Temizlik İşleri Müdürlüğü, Etüd ve Proje Müdürlüğü, Emlak ve İstimlak Müdürlüğü, Teftiş Kurulu Müdürlüğü, Basın Yayın ve Halkla İlişkiler Müdürlüğü, Destek Hizmetleri Müdürlüğü, Veteriner İşleri Müdürlüğü, Strateji Geliştirme Müdürlüğü, Bilgi İşlem Müdürlüğü, Yapı Kontrol Müdürlüğü, Gecekondu ve Sosyal Konutlar Müdürlüğü, Teftiş Kurulu Müdürlüğü, Sosyal Yardım İşleri Müdürlüğü

Son olarak, 2011 yılında, Kreş Müdürlüğü, Huzurevi Müdürlüğü, Kütüphane Müdürlüğü, Plan Proje Müdürlüğü oluşturulmuş olup, gerekli iş dağıtımını yapılarak çalışmalarına başlatılmışlardır. Gerek 2014 yılı ve gerekse stratejik planın diğer yıllarında yeni kurulan müdürlüklerin stratejik amaçlar doğrultusunda faaliyet-projelerini oluşturarak amaçlara ulaşmada gerekli katkıları sağlamaları takip edilecektir.

#### **1.4 Yönetim ve İç Kontrol Sistemi**

Bilindiği üzere 5018 sayılı Kamu Mali Yönetimi ve Kontrol Kanunu ile mali mevzuat yeniden düzenlenmiş ve kamu mali yönetimi ve yapılanmasına köklü bir şekilde reforme edilmiştir.

Ancak uygulamanın yeni başlaması nedeniyle iç kontrolün yeniden düzenlenmesi çalışmaları devam etmektedir. Bu amaçla personelin eğitimlere gönderilmesi sağlanmaktadır. Her müdür kendi alt personelini denetlemekle ve başkana karşı sorumluluğunu yerine getirmekle mükelleftir.

Başkana karşı sorumluluk ise bağlı bulunan başkan yardımcılarının koordinasyonu ve yönetimiyle gerçekleşmektedir.

İç denetim Koordinasyon Kurulunca belediyemize 3 adet iç denetçi kadrosu tahsis edilmiştir.

#### **1.5 Bilgi ve Teknolojik Kaynaklar**

Esenyurt Belediyesi 2013 yılı bilgi işlem mevcut durumu aşağıda listelenmiştir. Belediyemizde 7'i Server, 16'sı THİN CLİENT (Aptal Terminal ), 1 adet Notebook olmak üzere toplam 287 adet bilgisayar bulunmaktadır.

Listede belirtilen bilgisayarlarda XP ve Windows 7 işletim sistemleri bulunmaktadır. 7 Adet Serverın işletim sistemleri ise; 2003 Server, Windows 2008 Server, Exchange Server, ORACLE ve Linux'tur.

Belediyemizde yazılım olarak; Mali Hizmetler Müdürlüğü'nün Gelirler Biriminin ve Beyaz Masa'nın kullandığı SAMPAS MIS yazılımı ORACLE DATABASE üzerinde kuruludur. Bunun haricinde Belediyemizdeki tüm birimlerde Kent Bilgi Sistemine geçiş kapsamında NETCAD programı Web ara yüzü ile hizmet vermektedir. Ayrıca teknik birimlerimizde de yine NETCAD Plan Güncelleme programları kullanılmaktadır.

#### **1.6 İNSAN KAYNAKLARI VE FİZİKİ KAYNAKLAR**

##### **1.6.1 İnsan Kaynakları**

Belediyemizde 657 sayılı Devlet Memurları Kanununa göre 164 memur, 4857 sayılı iş yasasına göre 127 işçi ve 5393 sayılı Belediye Kanununa göre 41 adet sözleşmeli personel çalışmaktadır. Söz konusu personelin norm kadro uyarınca oluşturulan yeni kadrolarla dondurulmuş fazla kadrolara ilişkin listesi program ekinde sunulmuştur.

Personel durumu ile ilgili bilgiler aşağıdaki tablolarda verilmiştir.

Tablo-1: Personel Sayısı

	PERSONEL SAYISI	YÜZDE(%)
İşçi Sayısı	109	25
Memur Sayısı	196	47
Sözleşmeli Personel	120	28
<b>TOPLAM</b>	<b>425</b>	<b>100</b>

Tablo-2: Personelin Eğitim Durumu

ÖĞRENİM DURUMU	MEMUR	İŞÇİ	SÖZLEŞMELİ	TOPLAM
Fakülte	37	9	106	152
Yüksekokul	28	14	12	54
Lise	111	2	2	169
Ortaokul	16	12	-----	28
İlkokul	4	18	-----	22
Okur Yazar				
<b>TOPLAM</b>	<b>196</b>	<b>120</b>	<b>109</b>	<b>425</b>

Ağırlıklı olarak personelin eğitim durumunun lise mezunu düzeyinde olduğu görülmektedir

Tablo 3: Personel Giderleri Gerçekleşme Tablosu

BÜTÇE GELİRLERİ	PERSONEL GİDERLERİ	ORAN
<b>312.600.405,89</b>	<b>15.963.500,00</b>	<b>%5.1</b>

5393 sayılı Kanununun 49.maddesinde yer alan "Belediyenin yıllık toplam personel giderleri, gerçekleşen en son yıl bütçe gelirlerinin 213 sayılı Vergi Usul Kanununa göre belirlenecek yeniden değerlendirme katsayısı ile çarpımı sonucu bulunacak miktarın yüzde otuzunu aşamaz." Kuralı açısından ele alındığından bütçenin personel giderlerinin düşük olduğu görülecektir.

2014 yılı bütçesinin yatırım amaçlı bütçe olması ve yeni personel alımına gidilmemesi ve gerektiğinde hizmet satın almak yöntemi uygulanması nedeniyle belediyemiz personel giderlerini asgari düzeyde tutulması suretiyle kaynakların daha etkin ve verimli kullanılmasının önü açılmaktadır.



**1.6.2 Fiziki Kaynaklar****1.6.2.1 Araçlar**

2013 yılı itibariyle araç durumunu gösterir tablo rapora eklenmiştir. Araçların yaş ortalamalarına bakıldığında 10 yıl ve üzeri araç sayısı oldukça azdır. İdaremiz Taşıt mevzuatı uyarınca mümkün olduğunca taşıt ihtiyaçlarını hizmet alımı yoluyla karşılamaktadır.

**1.6.2.2 Binalar**

Belediye başkanlığımızın kullanımım ve mülkiyetinde olan binalara ilişkin liste aşağıdadır.

Esenyurt Belediyesi	5.860 m <sup>2</sup>
Esenyurt Çocuk Evi	900 m <sup>2</sup>
Engelliler Koord. Merkezi	1.581 m <sup>2</sup>
Tapu Sicil Ve Nüfus Dairesi	900 m <sup>2</sup>
Devlet Hastanesi	15.300 m <sup>2</sup>
Esenyurt Belediyesi Kültür Merkezi	10.400 m <sup>2</sup>
Fatih Mah. Kreşi	600 m <sup>2</sup>
Merkez Sağlık Ocağı	1.500 m <sup>2</sup>
Kreş	600 m <sup>2</sup>
Yenikent Kültür Merkezi	750 m <sup>2</sup>
Mehterçeşme Sağlık Ocağı	1.100 m <sup>2</sup>
Tarihi Çeşme Parkı	3.184,28 m <sup>2</sup>
Kapalı Yüzme Havuzu ve Tesisleri	4.094 m <sup>2</sup>
Esenyurt Nikah Sarayı	6.886 m <sup>2</sup>
Yenikent Otopark ve Pazar Yeri	5.050,80 m <sup>2</sup>
Saadetdere Tarihi Kule	6.181 m <sup>2</sup>
Yunus Balta Kültür Merkezi	3.800 m <sup>2</sup>
Gürbüz Süleymanoğlu Spor Merkezi	607,00 m <sup>2</sup>
Çocuk Büro Amirliği Esenkent	2.510,00 m <sup>2</sup>
Kaymakamlık	7.837,00 m <sup>2</sup>
Yenikent Sağlık Ocağı	873,00 m <sup>2</sup>

Arsalara ilişkin geniş liste tabloya eklenmiştir.

### **C. TEMEL POLİTİKALAR VE ÖNCELİKLER**

Belediyemizin politika ve önceliklerimiz aşağıda sıralanmaktadır ;

- Hizmet üretiminde kaliteyi sürekli olarak ilk planda görmek.
- Vatandaş ve çalışan memnuniyetini esas almak.
- Kentimizi modern hale getirmek için tüm fırsatları değerlendirmek ve hizmete dönüştürmek.
- Hizmet üretiminde teknolojik imkânları sürekli olarak kullanmak.
- Elimizdeki kaynakları en etkin biçimde kullanmak.
- Eğitim faaliyetleri ile personelimizin gelişimini sağlamak.
- Çevreye duyarlı olmak ve bu alanda yapılan tüm çalışmalarını desteklemek.
- Çalışanlar arasında sosyal dayanışma ve diyalogu artırmak.
- Halkımızın sorunları ile sürekli ilgilenmek ve çözüm üretmeye çalışmak.
- Kentimizde bulunan kamu kurumları ile olan ilişkilerimizi sürekli tutmak ve koordinasyon içinde olmak.

### **II. FAALİYETLERE İLİŞKİN BİLGİ VE DEĞERLENDİRMELER**

Okulların ihtiyaçlarına göre farklı seçeneklerle destek ve çözümler getirilmektedir. Gerektiğinde eğitim veya bina ihtiyaçlarını giderecek malzeme, okul binası yapımı, bina tadilatları yapım işleri gerçekleştirilmektedir. Esasen okullara sunulan hizmetlerin detayı müdürlüklerimizin faaliyetlerinde yer almaktadır. Öte yandan temel belediyecilik hizmetlerinden yıllardır yararlanamayan Esenyurt'un alt ve üst yapımı süratle devam etmekte ve bölgeyi cazibe merkezi haline getirecek faaliyetler sürdürülmektedir. Bu kanal yapımı, parke döşeme, hastane binası, okul ve park yapımı ve benzeri bir çok hizmetin sunulması, yanı sıra sosyal niteliği olan fakirlere yardımlar gibi destekleyici hizmetler devamlı olarak sürdürülmektedir.

### **III. PERFORMANS BİLGİLERİ**

#### **STRATEJİK AMAÇ VE HEDEFLERE İLİŞKİN BİLGİLER**

##### **Öncelikli Stratejik Amaç ve Hedefler**

Esenyurt Belediyesi, stratejik planını hayata geçirebilmek için 2014 yılında belediye birimlerinin yapması gereken faaliyet ve projeleri belirlemiştir. Bu faaliyet ve projeler bir performans programı şeklinde oluşturulmuştur. Amacımız stratejik planda tespit edilmiş olan stratejileri gerçekleştirmek için 2014 yılında hedefleri hayata geçirmektir. Bu bağlamda belediyemiz, imkânları doğrultusunda bu stratejileri hayata geçirmek için belirlemiş olduğu faaliyet ve projeler doğrultusunda gerekli çalışmalarını yapmaktadır.

**STRATEJİK AMAÇ 1: KURUMSAL YÖNETİM VE KURUMSAL GELİŞİM**

**Hizmet üretiminde mükemmelliği yakalayabilmek için belediyemizin ve çalışanlarımızın kapasitesi sürekli olarak artırılabacaktır.**

**Hedefler;**

- Personelin eğitim ihtiyaçları analiz edilecek, sürekli olarak hizmet içi eğitimler verilecek ve bilgi birikimleri artırılmaya çalışılacaktır.
- E- Belediyeciliğin hayata geçirilmesi için gerekli altyapı çalışmaları tamamlanacaktır.
- Belediyenin web sitesi sürekli olarak güncellenecektir.
- Belediye hizmet binaları arasında iletişimi sağlamak için gerekli altyapı oluşturulacaktır.
- Belediyede bulunan bilgisayar donanımlarının maddi değer ve işlevsellik yönünden analiz edilecektir.
- Belediye hizmet binaları ve birimlerin ihtiyacı olan ısıtma, ısıtma, nalburiye malzemesi, elektrik- su- doğalgaz tesisat ihtiyaçları tespit edilecek ve temin edilecektir.
- Kurumda bulunan ekipmanların tamir ve bakımları yapılacaktır.
- Evrak, demirbaş ve kırtasiye düzenlemeleri ile barkotlama sistemine geçilecektir.
- Belediye binasının güvenliğini sağlamak amacıyla güvenlik hizmetleri temin edilecektir.
- Vergi ödeme bilincinin yükseltilmesine ilişkin bilgilendirici aktiviteler düzenlenecektir.
- Belediyede bulunan ambar ve stoklar bilgisayar ortamına aktarılarak dijitalleştirilecektir.
- Araçların bakım ve onarımı ile ilgili bakım yönetim sistemi kurulacak, (Araçların bakım planları, bakım durumları, stok vb.) ve bu plan sürekli olarak uygulanacaktır.
- Belediye hizmetlerinde kullanılmak üzere gerekli olan araç kiralama yapılabacaktır.
- Mevzuatın sürekli olarak takip edilecek, yeni mevzuat ve değişikliklerle ilgili gelişmeler ilgili birimlere ve yönetime sunulacaktır.
- Gelirlerin artırılması için vergisini ödemeyen vatandaşa yönelik tebligatlar yapılacak, borçlu mükelleflere ulaşılmaya çalışılacak, beyan vermeyen mükelleflerin tespiti için araştırmalar yapılacaktır.
- Gelir ve gider durumu sürekli takip edilecek ve aylık istatistik rapor hazırlanacaktır.

**STRATEJİK AMAÇ 2: SOSYAL VE KÜLTÜREL BELEDİYECİLİK**

**Sosyal ve kültürel alanda yatırımlar yapılarak, halkımızın sosyal ve kültürel ihtiyaçları giderilecek ve yaşam standartları iyileştirilecektir.**

**Hedefler;**

- Önemli gün ve haftaların kutlanması amacı ile programlar ve etkinlikler yapılacaktır.
- Yaz Festivalleri düzenlenecektir.
- Toplu nikah ve sünnetler yapıp, şenlikler düzenlenecektir.
- Yardıma muhtaç ailelere sosyal yardımlar yapılacaktır.
- Engelli vatandaşlarımıza yönelik ziyaretler, yardımlar (eğitim, giysi, tıbbi cihaz vb.) yapılacaktır.
- Engelli vatandaşlarımıza iş imkanı sağlamak için çalışmalar yapılacaktır.
- Engellilere yönelik kültürel etkinlikler (tarihi yer ve müzelerin gezdirilmesi, tiyatrolara götürülmesi vb.) düzenlenecektir.
- Fuar gezileri düzenlenecektir.
- Bahar şenlikleri ve piknikleri düzenlenecektir.
- Gençlere yönelik programlara ağırlık verilecek, ayrıca "Gönülden Gönüle" çalışma grubumuzla gençler ile yaşlılarımız arasında bağ kurma çalışmalarına devam edilecektir.
- Spora yönelik aktiviteler gerçekleştirilecektir.
- Yaz kampı programına devam edilecektir.
- Vatandaşlara yönelik kültürel geziler (Konya Mevlana, Çanakkale vb.) geziler düzenlenecektir.
- Kadın ve Aile sağlığının korunması amacıyla vatandaşların sağlık taramaları yapılacaktır. Sosyal Hizmetler birimimiz çalışmalarına devam edecektir.
- Öğrencilere eğitim yardımlarına devam edilecektir.
- Vatandaşlara iş imkanı sağlamak amacı ile çalışmalar yapılacaktır.
- Başarılı gençler ödüllendirilerek eğitim, sanat ve spor konusunda yardımlar yapılacaktır.
- Sporun gelişimi için amatör spor kulüplerine yardımlar yapılacaktır.

**STRATEJİK AMAÇ 3: MODERN KENT**

**Dünya standartlarında, modern ve yaşanabilir bir kent olmak için alt ve üst yapı, eğitim, sağlık, spor, ulaşım vb. gibi alanlarda gerekli olan tüm yatırımlar gerçekleştirilecek, gerekli kentsel dönüşüm uygulamaları hayata geçirilecek ve ideal bir Esenyurt oluşturulacaktır.**

**Hedefler;**

- Kentsel dönüşüm ve kentsel hizmet tesislerinin kurulabilmesi için gerekli olan kamulaştırmalar yapılacaktır.
- Yeşil alan, park, mezarlık alanı gibi yerlerde kalan vatandaşların taşınmazlarına karşılık belediye mülkiyetinde kalan taşınmazlar trampa edilecektir.
- Belediye mülkiyetinde bulunan taşınmazların satış ve kira işlemleri yapılacaktır.
- Belediye mülkiyetinde bulunan yerlerdeki işgaller kaldırılmaya çalışılacaktır.
- Belediye mülkiyetindeki taşınmazlara ait ifraz, tevhid ve ihdas işlemleri yapılacaktır.
- Bölgedeki otoparkların durumu, otopark ihtiyacı, gelecekte yaşanabilecekler ile ilgili çalışmalar yapılacaktır.
- İlçede bulunan tüm binaların deprem açısından kontrolünün sağlanması için çalışmalar yapılacaktır (İ.B.B. ile birlikte).
- İlçede bulunan ve dış cephesi kötü olan yapıların (binalar) dış cephelerinin iyileştirilmesi sağlanacaktır.
- Esenyurt genelinde beton bordür, tretuvar ve orta refüj yapılacaktır.
- Esenyurt genelinde yeni imar yolları açılacaktır.
- Esenyurt genelinde yeni havuzlar yapılacaktır.
- Esenyurt genelinde elektrik hatlarının yeraltına alınması ve aydınlatma işleri yapılacaktır.
- Esenyurt genelindeki tüm cadde ve sokaklarda parke döşenmesi, yol yapımı vb. ihtiyaçlar karşılanacaktır.
- Örnek sokaklar yapılacaktır.
- Esenyurt genelindeki tüm altyapı, asfalt vb. arıza ve onarımları yapılacaktır.
- Eğitim ve sağlık tesisleri yapılacaktır.
- Eğitim ve sağlık tesislerinin bakımı yapılacaktır.
- Hayırseverlerle işbirliği içinde yeni eğitim ve sağlık binalarının yapımına devam edilecektir.
- Spor tesisi ve kültür kompleksi yapılacaktır.
- Örnek sosyal tesisler Esenyurt'a kazandırılacaktır.
- Belediye ve kamu hizmet binaları yapılacaktır.
- Belediye hizmet evleri yapılacaktır.
- Toplu konut çalışmaları yürütülecektir.

**STRATEJİK AMAÇ 4: TEMİZ VE YEŞİL ÇEVRE**

**Sahip olduğumuz doğal çevre korunacak, daha temiz ve daha yeşil bir çevre oluşturmak için gerekli olan her türlü faaliyet gerçekleştirilecek, desteklenecek ve bu konuda duyarlılığın geliştirilmesi sağlanacaktır.**

**Hedefler;**

- Esenyurt genelinde yeni parklar yapılacaktır.
- Çocuk parkları yapılacaktır.
- Mevcut yeşil alanların bakımları yapılacaktır.
- Esenyurt genelinde ağaç, mevsimlik çiçek ve gül dikimi yapılacaktır.
- Esenyurt genelinde hazır çim dikimi gerçekleştirilecektir.
- Parklara oyun grupları alınacak, kent genelinde kullanılmak üzere kamelya ve banklar temin edilecektir.
- Çevre haftasında Esenyurt'ta bulunan ilk ve orta dereceli okullardaki öğrencilere yönelik etkinlikler düzenlenecektir.
- İlçede sağlıklı gıda üretiminin sağlanabilmesi için üretim ve satış yerlerinin düzenli olarak denetlenecek, bu hizmeti veren kişilerin sağlıklı gıda üretimi ve satışı konusunda bilinçlendirilmesi sağlanacaktır.
- İlçe genelinde uçan ve yürüyen haşerelerle mücadele edilmesi amacıyla mahalleler her hafta ilaçlanacaktır.
- Kamu kurum kuruluşları ve ibadethaneler haşerelere karşı ilaçlanacaktır.
- Başboş hayvanlar rehabilite edilmesi amacıyla toplanacaktır.
- Tüm sokaklar haftalık olarak süpürülecektir.
- Katı atık moloz, tıbbi ve kozmetik atıklar sürekli olarak toplanarak, nakledilecektir.
- Pazaryerleri sürekli olarak yıkanacaktır.
- Okullara geri dönüşüm kutuları konulacaktır.
- Atık pillerin ayrı biçimde toplanması sağlanarak lisanslı firmalara yönlendirilmesi sağlanacaktır.
- Bitkisel atıkların lisanslı firmalar tarafından toplanması sağlanacaktır.
- Bölgedeki işyerlerinin denetimleri yapılacaktır (Özellikle gıda üretimi, fırın, umuma açık yerler vb. gibi).
- Ses kirliliğine yönelik denetimler yapılacaktır.
- Çevre kirliliğine neden olan sahipsiz ve terk edilmiş araçlara yönelik çalışmalar yapılacaktır.
- Pazarlarda çöplerin pazarcılar tarafından poşetlenmesi sağlanacaktır.

**STRATEJİK AMAÇ 5: HALKLA İLİŞKİLER**

**Halkımızın beklentilerini karşılayabilmek ve yönetim sürecine dahil edebilmek için halkla ilişkiler sürekli olarak sıcak tutulacak, belirli zamanlarda yapılan toplantı, ziyaret, buluşma vb. aktivitelerle halkımızın beklentileri belirlenecek, fikir alışverişlerinde bulunulacak ve yönetime katılmaları sağlanacaktır.**

**Hedefler;**

- Vatandaşlara belediye faaliyetleri hakkında bilgi verilmesi amacıyla Esenyurt genelinde tüm mahallelerde toplantılar düzenlenecektir.
- Sivil toplum örgütleri ile güçlü bir iletişim ve işbirliği yapılması için aktiviteler desteklenecek, özellikle bilgi birikimi yüksek vatandaşlarımızın sahip olduğu potansiyelin Esenyurt'a hizmete dönüştürülmesine çalışılacaktır.
- Esnaf, sanayici belediye işbirliğinin sağlanması için toplantılar gerçekleştirilecektir.
- Vatandaşların görüş, öneri ve şikayetlerinin alınması için Halkla İlişkiler biriminin çalışmalarına aynı biçimde devam edilecektir.
- Belirli periyotlarda mahalle muhtarları ile bir araya gelinerek Esenyurt'un sorunları üzerine beyin fırtınaları düzenlenecektir.
- Vatandaşların kullanımına yönelik rehberler çıkartılacaktır.
- Vatandaşlarımızın hizmetlerden memnuniyetini ölçmek için kamuoyu araştırmaları yapılacaktır.
- Vatandaşlarımızın belediye hizmetleri ve diğer konularda bilgilendirilmesi ve bilinçlendirilmesi amacı ile eğitimler düzenlenecektir.
- Vatandaşlarımızın katılımcı yönetim anlayışımıza destek vermeleri sağlanacaktır.

**STRATEJİK AMAÇ 6: ETKİN HİZMET YÖNETİMİ**

Üretmiş olduğumuz hizmetleri vatandaşlarımızın memnuniyetini sağlayacak biçimde sunmak ve onların zamanlarını boşa çıkarmamak için yeni sistemler geliştirilecek, mevcut hizmetler (özellikle kurum içi süreçler) en etkin biçimde yürütülecek ve sürekli olarak geliştirilecektir.

**Hedefler;**

- İstendiği zamanda doğru ve gerekli bilgiye ulaşabilmek için vatandaşlara yönelik veritabanı oluşturulacaktır.
- Vatandaşların belediye ile ilgili şikayetlere yönelik olarak geri dönüşler en kısa süre içinde yapılacaktır.
- Kurum içi süreçlerin en kısa süre içinde gerçekleştirilmesi için iyileştirmeler yapılacaktır (Meclis kararlarının yazım süresi, ildeki kurum ve kuruluşlara gidecek evrakların kayıt ve iletim süresi, muhtaç asker ailesi taleplerinin sonuçlandırılması süresi vb. gibi).
- Yönetimle ilgili randevu talepleri, mail, taziye ve cemiyet davetleri vb. gibi aktivitelere en kısa sürede geri bildirimde bulunulacaktır.
- İmar arşivi dijital ortama taşınacaktır.
- Belediye meclis kararları ve imar planları internet sitesinde verilecektir.
- Kent bilgi sistemi tamamlanacak ve Belediye internet sitesine konulacaktır.
- İmar planı kitapçık haline getirilerek vatandaşların bilgisine sunulacaktır.
- Vatandaşın ihtiyacı olan evraklar en kısa süre içinde verilmeye çalışılacaktır. (İmar durumu, proje onayı, geçici inşaat ruhsatı, iskan, tadilat ruhsatı vb. gibi)



### A. PERFORMANS TABLOSU

Stratejik planda tespit edilen stratejik amaç ve hedefler doğrultusunda 2014 yılında müdürlükler itibariyle gerçekleştirilecek faaliyet ve projeler, performans göstergeleri, tamamlanma zamanı ve hedef değerler tablolarında yer almaktadır. Müdürlükler muhakkak surette bütçeden de sağlayacakları destekle aşağıdaki hedeflere odaklanacaklardır. Sonuç olarak hedef değerlere ulaşılması sonraki yıllarda da uygulanacak faaliyet ve projelerle stratejik amaçlara ulaşılması çabamıza hizmet edecektir.

Öncelikle stratejik planının 2014 yılı için öngörülen faaliyet/projelerinin plan hazırlanması safhasında mevcut sorumlu müdürlüğünün daha sonra norm kadro esasları çerçevesinde meclisçe yeniden oluşturulması nedeniyle, oluşan müdürlüklere dağılımı yapılmıştır. Bunlardan Gecekondu ve Sosyal Konutlar Müdürlüğü, Huzurevi Müdürlüğü, Kütüphane Müdürlüğü, Strateji Geliştirme Müdürlüğü, Plan Proje Müdürlüğü, Dış İlişkiler Müdürlüğü halen kurulmakla beraber görev dağılımı gerçekleşmediğinden performans bilgileri başlığında bu müdürlükler ayrı başlıklar altında faaliyet/projeler açısından yazılmamıştır. Ancak yıl içinde bu dağılımda gerçekleştiğinde yıllık performans programında kendi alanlarına giren faaliyet/projelerden doğrudan sorumlu olacaklardır.

**1.1 ÖZEL KALEM MÜDÜRLÜĞÜ**

No	Faaliyet / Proje Tanımı	Strateji No	Performans Göstergesi	Tamamlanma Zamanı	Hedef Değer	Bütçe (TL)
1	Sivil toplum örgütleri ile güçlü bir iletişim ve işbirliği yapılması için aktivitelerin desteklenmesi	5	Aktivite Sayısı	31.12.2014	% 95	50 Aktivite
2	Esnaf, sanayici belediye işbirliğinin saplanması için ayda bir kez toplantı yapılması	5	Gerçekleştirilen aktivite sayısı	31.12.2014	% 90	48 Toplantı
3	Gelen Randevu Taleplerine Dönüş	6	Geri Dönüş Süresi	31.12.2014	% 100	3 Gün
4	Gelen Telefon Görüşmelerine Dönüş	6	Geri Dönüş Süresi	31.12.2014	% 95	1 Gün
5	e-mail Dönüş	6	Geri Dönüş Süresi	31.12.2014	% 100	1 Gün
6	Taziye ve Cemiyet Davetlerine dönüş	6	Geri Dönüş Süresi	31.12.2014	% 95	1 Gün
7	Birimlerden Gelen imza ve Görüşme Talepleri	6	Geri Dönüş Süresi	31.12.2014	% 100	2 Gün

**1.2 TEMİZLİK İŞLERİ MÜDÜRLÜĞÜ**

No	Faaliyet/Proje tanımı	Strateji	Performans Gös.	Tamamlama zamanı	Hedef	Bütçe (TL)
1	Kati atıkları(evsel, sanayi, tıbbi, kaba ve pazar atıkları) toplamak, nakletmek; cadde, sokak, bulvar, semt pazarlarını el ve makine ile süpürmek, yıkamak; çöp konteynırlarını yıkamak	4	Günlük çöp toplanan mahalle sayısı	31.12.2014	20	20.000.000,00 TL
		4	El ve makine ile süpürülen mahalle sayısı	31.12.2014	20	
		4	Yıkama yapılan mahalle sayısı	31.12.2014	20	
		4	Tespit edilen tıbbi atık üreticilerinin, oluşturmuş olduğu atığın toplanma yüzdesi	31.12.2014	%100	
		4	Haftada toplanan Kaba Atık gün sayısı	31.12.2014	6	
		4	İlçede kurulan semt pazarının temizlenme yüzdesi	31.12.2014	%100	
2	Parkların Temizlenmesi	4	Büyük parkların temizlenme yüzdesi	31.12.2014	%100	2.500.000,00 TL
3	Hizmet Binalarının Temizliği	4	Temizlenme yüzdesi	31.12.2014	%100	2.500.000,00 TL
4	Yeni çöp konteynır dağıtmak, eskilerinin bakım ve onarımını yapmak	4	Tamir edilen konteynır yüzdesi	31.12.2014	%70	973.900,00 TL
5	Kaldırım bordürlerinin trafiğe uygun renge boyanması	4	Boyanacak mahalle sayısı	31.12.2014	20	65.000,00 TL

**1.3 YAZI İŞLERİ MÜDÜRLÜĞÜ**

No	Faaliyet / Proje Tanımı	Strateji No	Performans Göstergesi	Tamamlanma Zamanı	Hedef Değer	Bütçe (TL)
1	Meclis toplantı tarihinden sonra meclis kararlarının yazılım sürecinin (kâtip ve başkan imzası hariç) 3 güne indirilmesi	6	İşlemin yapıldığı gün sayısı	31.12.2014	3 gün	
2	Meclis toplantılarına ait oturum ücretlerinin Meclisin bitimini takip eden 15 gün içinde yapılması	6	İşlemi yapıldığı gün sayısı	31.12.2014	15 gün	
3	Meclis toplantıları ve meclis gündemleri e-mail yoluyla meclis üyelerine, sivil toplum kuruluşlarına ve kamu kuruluşlarına duyurulması	5	Tamamlanma Yüzdesi	31.12.2014	%100 (Tüm toplantılar)	
4	İldeki kurum ve kuruluşlara kurye ile gidecek evrakların kayıt ve iletim sürecinin 3 güne indirilmesi	6	İşlemin yapıldığı gün sayısı	31.12.2014	3 gün	

**1.4 KÜLTÜR VE SOSYAL İŞLER MÜDÜRLÜĞÜ**

No	Faaliyet/Proje Tanımı	Performans	Tamamlanma zamanı	Hedef Değer	Bütçe TL
1	8 Mart Dünya Kadınlar Günü Programının Yapılması	Tamamlanma Yüzdesi	31.12.2014	100%	30.000,00 TL
2	Mehmet Akif Ersoy'u Anma Programının Yapılması	Tamamlanma Yüzdesi	31.12.2014	100%	10.000,00 TL
3	18 Mart Çanakkale Şehitlerini Anma Programı Yapılması	Tamamlanma Yüzdesi	31.12.2014	100%	10.000,00 TL
4	Kütüphaneler Haftası	Tamamlanma Yüzdesi	31.12.2014	100%	10.000,00 TL
5	Toplu Nikah ve Toplu Sünnet Şöleni Düzenlenmesi	Tamamlanma Yüzdesi	31.12.2014	100%	500.000,00 TL
6	Esenyurt Belediyesi Kültür Merkezinde haftanın 7 günü sinema gösterimi yapılmaktadır ücretsiz	Katılan Kişi Sayısı	Günlük 200 kişi	100%	170.000,00 TL
7	Vatandaşlarımıza ücretsiz olarak Nişan,Kına geceleri ve düğünlerinde kullanabilmeleri için Saadetdere Kültür Merkezi Hizmete Sunulması (Ücretsiz)	Tamamlanma Yüzdesi	31.12.2014	100%	_____
8	Esenyurt Belediyesi Kültür Merkezinde Tiyatro Gösterimi Yapılması (Ücretsiz)	Tamamlanma Yüzdesi	31.12.2014	100%	40.000,00 TL
9	Esenyurt İlçesi sınırları dahilinde olan vatandaşlarımıza "Bilgisayar İşletmenliği Kurslarının verilmesi	Kurslara Katılan Kişi Sayısı	Her Dönem 1000 Kişi	100%	300.000,00 TL
10	Esenyurt Belediyesi Kültür Merkezi Çok Amaçlı Salonun tahsis edilmesi	Tamamlanma Yüzdesi	31.12.2014	100%	_____
11	Esenyurt Belediyesi kültür merkezinde karagöz-Hacivat gölge oyunu sergilenmesi	Tamamlanma Yüzdesi	31.12.2014	100%	10.000,00 TL
12	Her yıl Esenyurt Cumhuriyet Meydanında kitap fuarı çadırı açılması	Tamamlanma Yüzdesi	31.12.2014	100%	20.000,00 TL
13	23 nisan Ulusal Egemenlik Çocuk Bayramı kutlamaları yapılması	Tamamlanma Yüzdesi	31.12.2014	100%	_____
14	Bahar Bayramı Nevruz Şenlikleri Yapılması	Tamamlanma Yüzdesi	31.12.2014	100%	_____

<b>15</b>	Dünya şiir Günü Programının Yapılması	Tamamlanma Yüzdesi	31.12.2014	100%	_____
<b>16</b>	Yaşlılar Haftası Programının Yapılması	Tamamlanma Yüzdesi	31.12.2014	100%	_____
<b>17</b>	Okullara Kitap seti, satranç seti, Çanakkale Geçilmez çizgi romanının dağıtım töreni yapılması	Tamamlanma Yüzdesi	31.12.2014	100%	_____
<b>18</b>	Aşık Veysel-i Anma ve Aşıklar şöleni programını yapılması	Tamamlanma Yüzdesi	31.12.2014	100%	5.000,00 TL
<b>19</b>	Esenyurt İlçesi sınırları dahilinde olan isteklilere "Tiyatro" Kurslarımızın verilmesi	Tamamlanma Yüzdesi	31.12.2014	100%	20.000,00 TL
<b>20</b>	Esenyurt Belediye Kültür Merkezleri Esenyurt Belediye Nikah Sarayı ve Belediye meclis salonlarının haftalık komple periyodik bakımlarının yapılması	Tamamlanma Yüzdesi	31.12.2014	100%	_____
<b>21</b>	Esenyurt Belediye bina önü ve tüm parkların bize ait olan resmi binalarımızın önlerindeki gönder bayraklarının değiştirilerek takibi yapılması	Tamamlanma Yüzdesi	31.12.2014	100%	_____
<b>22</b>	Alkol, Sigara ve uyuşturucudan korunma yolları adlı programın yapılması	Tamamlanma Yüzdesi	31.12.2014	100%	5.000,00 TL
<b>23</b>	Mesnevi Sohbetleri	Tamamlanma Yüzdesi	31.12.2014	100%	25.000,00 TL
<b>24</b>	Çocuk ve Yetişkin Tiyatro Oyunları	Tamamlanma Yüzdesi	31.12.2014	100%	40.000,00 TL
<b>25</b>	Kişisel Gelişim ve Aile İçi Eğitim Seminerleri	Tamamlanma Yüzdesi	31.12.2014	100%	100.000,00 TL

### 1.5 PARK VE BAHÇELER MÜDÜRLÜĞÜ

No	Faaliyet / Proje Tanımı	Strateji No	Performans Göstergesi	Tamamlanma Zamanı	Hedef Değer	Bütçe (TL)
1	Mevcut Park ve Yeşil Alanların Bakım, Ağaç ve Çiçek Dikimi		Bakım Onarım	31.12.2014	2.500.000 m <sup>2</sup>	4.000.000,00 TL
2	Mevcut Süs Havuzu ve göletlerin bakım ve onarımı		Bakım Onarım 29 Adet	31.12.2014	32 Adet	1.000.000,00 TL
3	Ağaç, Ağaççık ve Çalı alımları		Uygulama alanına göre	31.12.2014	İhtiyaç oranında	1.000.000,00 TL
4	Bahçe malzemeleri alımları (Ağaç kazığı,Pomza taşı,torf, gübre, ilaç, çim tohum, alet ve edevat v.b. Alımı)		Bakım yapılacak alana göre	31.12.2014	İhtiyaç oranında	600.000,00 TL
5	Mevsimlik çiçek, hazır rulo kültür çimi,modüler bitki sergileme üniteleri v.b. Alımı		Uygulama alanına göre	31.12.2014	İhtiyaç oranında	500.000,00 TL
6	Peyzaj Donatı Elemanı Alımları (Oyun grubu, Çöp Kovası, Piknik Masası, Fitness aletleri,Kameriye vb. alımı		Uygulama alanına göre	31.12.2014	İhtiyaç oranında	2.000.000,00 TL
7	Necmettin Erbakan Parkı Yapımı (Devam)		Tamamlanma oranı	03.02.2014	100%	5.000.000,00 TL
8	Esenyurt Geneli 3 Adet Park ve Çevre Düzenlemesi Yapımı		Tamamlanma oranı	25.01.2014	100%	3.500.000,00 TL
9	Çocuk Oyun Parkları yapımı ve Revizyonu		Tamamlanma oranı	31.12.2014	100%	4.000.000,00 TL
10	Muhtelif Park ve Caddelerde Havuz Yapımı		Tamamlanma oranı	31.12.2014	3 Adet	2.000.000,00 TL
11	Atatürk Mahallesi Rekreasyon Köyü Yapımı (Abdullah Gül Parkı)		Tamamlanma oranı	31.12.2014	50%	11.000.000,00 TL
12	Sanayi Mahallesi Piknik Alanı ve Park Yapımı (Mercedes Yanı)		Tamamlanma oranı	31.12.2014	100%	3.000.000,00 TL
13	Şehitler Parkı II.Kısım Park Yapımı		Tamamlanma oranı	31.12.2014	100%	2.000.000,00 TL
14	Esenyurt Meyve Bahçesi ve Park Yapımı		Tamamlanma oranı	30.12.2014	100%	2.500.000,00 TL

**1.6 ZABITA MÜDÜRLÜĞÜ**

No	Faaliyet / Proje Tanımı	Strateji No	Performans Göstergesi	Tamamlanma Zamanı	Hedef Değer	Bütçe
1	Tüm Zabıta Personeli ile her ay bir yasa ve yönetmelikler hakkında eğitim amaçlı toplantılar yapılması	1	Toplantı Sayısı	31.12.2014	12 adet Toplantı/yıl	
2	Seyyar faaliyetlerle mücadele amacıyla bir defa tüm personelin katılacağı toplu çalışma yapılması	4	Toplu çalışma sayısı	31.12.2014	24 adet çalışma 15 günde 1	
3	Asker Ailesi Yardım Taleplerinin 2 gün içinde araştırılması	6	Araştırma süresi	31.12.2014	2 gün	
4	Bölgedeki tüm işyerlerinin tamamının bir defa denetiminin yapılması	4	Denetleme Sayısı	31.12.2014	1 denetim/yıl	
5	Gıda üreten işyerlerinin denetlenmesi	4	Denetleme sayısı	31.12.2014	1 denetim/yıl	
6	Bölgedeki fırınların denetlenmesi	4	Denetleme sayısı	31.12.2014	2 denetim/yıl	
7	Umuma açık işyerlerinin denetlenmesi	4	Denetleme sayısı	31.12.2014	2 denetim/yıl	
8	Ses yükseltici cihazlar ile gürültü kirliliği yapan seyyar satıcılarla mücadele edilmesi amacıyla ayda 30 denetleme yapılması	4	Yapılan Denetleme sayısı	31.12.2014	30 denetim/ay	
9	Çevre kirliliğine neden olan sahipsiz ve terk edilmiş araçlarla ilgili 15 günde 1 çalışma yapılması	4	Yapılan çalışma sayısı	31.12.2014	15 günde 1 24 adet	
10	Pazarda çöplerin Pazarıcılar tarafından poşetlenmesinin sağlanması	4	Pazar sayısı	31.12.2014	Tüm Pazarlar %50	
11	Zabıta hizmetlerinin daha etkin hale getirilmesi amacıyla Personel Sayısının artırılması	1	Personel sayısı	31.12.2014	Mevcut Personelin %25	



**1.7 EMLAK VE İSTİMLÂK MÜDÜRLÜĞÜ**

No	Faaliyet / Proje Tanımı	Strateji No	Performans Göstergesi	Tamamlanma Zamanı	Hedef Değer	Bütçe
1	Belediye mülkiyetinde bulunan taşınmazların satış işlemlerinin yapılması (Yıl içerisinde satışı kararlaştırılan yerler)	3	Tamamlanma yüzdesi	31.12.2014	%100	
2	Belediye mülkiyetinde kalan taşınmazların kiralama işlemlerinin yapılması (Yıl içerisinde kiralanması kararlaştırılan yerler)	3	Tamamlanma yüzdesi	31.12.2014	%100	
3	Belediye mülkiyetinde bulunan yerlerdeki işgallerin kaldırılması (Yıl içerisinde işgal edilen yerler)	3	Tamamlanma yüzdesi	31.12.2014	%100	
4	Belediye mülkiyetindeki taşınmazlara ait ifraz, tevhid ve ihdas işlemlerinin yapılması	3	İfraz, tevhid, ihdas sayısı	31.12.2014	420 adet	

**1.8 FEN İŞLERİ MÜDÜRLÜĞÜ**

No	Faaliyet / Proje Tanımı	Strateji No	Performans Göstergesi	Tamamlanma Zamanı	Hedef Değer	Bütçe (TL)
1	Yapılacak işlerde çalışacak ve kontrol edecek eleman sayısı	1	30 Personel ile bu işler yürütülecektir.	31.12.2014	%100	220.000,00 TL
2	Esenyurt genelinde beton bordür, tretuar ve orta refüj yapılması	3	Bordür, tretuar, refüj miktarı 100 Km	31.12.2014	100.000 km	38.000.000,00 TL
3	Esenyurt genelinde yeni imar yollarının açılması	3	Açılacak yol uzunluğu	31.12.2014	60 km.	12.000.000,00 TL
4	2014 yılında 80.000 ton yeni asfalt yapılması	3	Yapılacak asfalt miktarı 90.000 Ton	31.12.2014	80.000 ton asfalt	22.000.000,00 TL
5	2014 yılında 60.000 ton asfalt onarımı yapılması	3	Onarılacak asfalt miktarı 50.000 Ton	31.12.2014	60.000 ton asfalt	10.000.000,00 TL
6	Hizmet binası yapım, tadilat ve onarımlarının yapılması	3	Tamamlanma yüzdesi	31.12.2014	%100 (Tüm belediye hizmet binaları)	12.500.000,00 TL
7	Esenyurt genelinde ve (Kıraç ve Yakupludan) bağlanan yerlerdeki elektrik hatlarının yeraltına alınması ve aydınlatma işlerinin yapılması	3	Tamamlanma yüzdesi	31.12.2014	Tüm Mahallelerde	2.000.000,00 TL
8	Esenyurt genelindeki ve (Kıraç ve Yakupludan) bağlanan tüm cadde ve sokaklarda parke döşenmesi ve, yol yapımı v.b. ihtiyaçlarının karşılanması.	3	Tamamlanma yüzdesi	31.12.2014	500.000 m <sup>2</sup> parke döşenmesi	5.000.000,00 TL

9	Sosyal tesis yapılması	3	Yapılacak sosyal tesis sayısı	31.12.2014	%100	2.740.000,00 TL
10	Makine ve araç kiralınması	1	Kiralanın İş makinesi	Yıl içinde (2014)	İş makinesi	100.000,00 TL
11	Kapalı Spor Salonu Yapılması	3	Yapılacak Kapalı Spor Salonu Sayısı	31.12.2014	Kapalı Spor Salonu	2.000.000,00 TL
12	Kapalı Pazar Yeri Yapılması	3	Yapılacak Kapalı Pazar Yeri Sayısı	31.12.2014	Kapalı Pazar Yeri	4.000.000,00 TL

**1.9 HUKUK İŞLERİ MÜDÜRLÜĞÜ**

No	Faaliyet / Proje Tanımı	Strateji No	Performans Göstergesi	Tamamlanma Zamanı	Hedef Değer	Bütçe
1	Tüm dosyaların takibinin yapılması ve konu bazında analiz edilerek raporlanması	1	Rapor sayısı	31.12.2014	12 adet rapor	
2	Mevzuatın sürekli takip edilmesi, değişikliklerle ilgili başkanlık ve tüm birimleri bilgilendirici aylık rapor hazırlanması	1	Rapor sayısı	31.12.2014	12 adet rapor	
3	Birimlerden gelen hukuki görüşlere 15 gün içinde cevap vermek	1	Cevap verme süresi	31.12.2014	15 gün	

**1.10 İMAR VE ŞEHİRCİLİK MÜDÜRLÜĞÜ**

No	Faaliyet / Proje Tanımı	Strateji No	Performans Göstergesi	Tamamlanma Zamanı	Hedef Değer	Bütçe (TL)
1	Planların Yapılması		Tamamlanma Yüzdesi	31.12.2014	%100	
2	Planlara uygun olarak ruhsat işlemlerin düzenlenmesi		Tamamlanma Yüzdesi	31.12.2014	%100	
3	Binalara yapı kullanma izin belgesinin verilmesi		Tamamlanma Yüzdesi	31.12.2014	%50	
4	Kentsel dönüşüm projelerinin hazırlanması		Tamamlanma Yüzdesi	31.12.2014	%50	
5	Toplu konut alanlarının yerlerinin tespiti ve uygulamaya konulması		Tamamlanma Yüzdesi	31.12.2014	%50	

**1.11 İNSAN KAYNAKLARI VE EĞİTİM MÜDÜRLÜĞÜ**

No	Faaliyet / Proje Tanımı	Strateji No	Performans Göstergesi	Tamamlanma Zamanı	Hedef Değer	Bütçe (TL)
1	657 sayılı devlet Memur personel işlemlerinin (İntibak, nakil, izin, kademe ve derece ilerleme gibi) yapılması	1	Tamamlanma yüzdesi	31.12.2014	%100	-
2	4857 sayılı kanuna göre İşçi personel işlemlerinin (giriş çıkışları, izinleri, giren ve çıkan işçilerin Çalışma Bakanlığına bildirilmesi gibi) yapılması	1	Tamamlanma yüzdesi	31.12.2014	%100	-
3	Tüm çalışanların eğitim ihtiyaçlarının belirlenmesi	1	Tamamlanma yüzdesi	31.12.2014	%100	
4	Belirlenen eğitim ihtiyaçları doğrultusunda tüm Belediye personeline hizmet içi eğitimlerin verilmesi	1	Tamamlanma yüzdesi	31.12.2014	%100	
5	5393 sayılı Belediye kanununun 49. maddesine istinaden norm kadro ve personel istihdamı ilgili norm kadro ilke ve standartlarına ilişkin standartların uygulamaya alınması	1	Tamamlanma yüzdesi	31.12.2014	%100	
6	Yerel Bilgi Projesi kapsamında bilgilerin düzenli girilmesi ve güncellenmesi	1	Tamamlanma yüzdesi	31.12.2014	%100	
7	Belediye çalışanlarının bilgisayar bilgilerinin artırılması amacıyla eğitimler verilmesi	1	Verilen Eğitim saati	31.12.2014	Kişi başı 3 saat eğitim	
8	Fakir Vatandaşlara Yemek Dağıtım işi ihale yolu ile	1	Tamamlanma yüzdesi	31.12.2014	%100	

**1.12 MALİ HİZMETLER MÜDÜRLÜĞÜ**

No	Faaliyet / Proje Tanımı	Strateji No	Performans Göstergesi	Tamamlanma Zamanı	Hedef Değer	Bütçe (TL)
1	Her yıl ödenmeyen vergilerin takip edilerek vatandaşa tebliğ edilmesi	6	Tamamlanma Yüzdesi	Yıl içinde (2014 yılı)	%90	
2	Her ay sonu gelir ve giderlerle ilgili istatistikî rapor verilmesi	1	Rapor sayısı	31.12.2014	12 adet rapor	
3	Borçlu mükelleflere iletişim kurulması, borç bilgilerinin bu kanalla iletilmesi ve borçların tebliğ edilmesi	6	Tamamlanma Yüzdesi	Yıl içinde (2014 yılı)	%90	
4	Beyan vermeyen mükelleflerin tespiti için çalışma yapılması	6	Tamamlanma yüzdesi	Yıl içinde (2014 yılı)	%90	
5	Adresleri bozuk veya eksik olan mükelleflerle ilgili çalışma yapılması	1	Tamamlanma Yüzdesi	Yıl içinde (2014 yılı)	%95	
6	Yılda 2 kez vergi ödeme bilincinin yükseltilmesine ilişkin bilgilendirici aktiviteler düzenlenmesi	6	Aktivite sayısı	31.12.2014	2 adet aktivite	

**1.13 RUHSAT VE DENETİM MÜDÜRLÜĞÜ**

No	Faaliyet / Proje Tanımı	Strateji No	Performans Göstergesi	Tamamlanma Zamanı	Hedef Değer	Bütçe (TL)
1	Sihhi İşyeri Açma Ruhsatı Verilmesi	6	Ruhsat Verme Süresi	31.12.2014	700	
2	Umuma Açık İşyeri Açma Ruhsatı Verilmesi	6	Ruhsat Verme Süresi	31.12.2014	300	
3	Gayrisihhi İşyeri Açma Ruhsatı Verilmesi	6	Ruhsat Verme Süresi	31.12.2014	350	

**1.14 SAĞLIK İŞLERİ MÜDÜRLÜĞÜ**

No	Faaliyet / Proje Tanımı	Strateji No	Performans Göstergesi	Tamamlanma Zamanı	Hedef Değer	Bütçe (TL)
1	Hasta Nakil Aracıyla; İlçemizdeki Yatalak ve yürüyemeyen vatandaşların evden-hastanelere ve hastaneden-evlerine nakil hizmeti	4	Nakil sayısı	31.12.2014	Talep üzerine	-
2	Beldede sağlıklı gıda üretiminin sağlanabilmesi için üretim ve satış yerlerinin düzenli olarak denetlenmesi.	4	Denetim sayısı	31.12.2014	Ayda 30 denetim	-
3	Sağlıklı gıda üretimi ve satışı konusunda, bu hizmeti veren kişilerin bilinçlendirilmesini sağlamak amacıyla eğitim seminerleri düzenlenmesi.	2	Eğitim Semineri	31.12.2014	1/yıl	-



**1.15 ETÜD VE PROJE MÜDÜRLÜĞÜ**

No	Faaliyet / Proje Tanımı	Strateji No	Performans Göstergesi	Tamamlanma Zamanı	Hedef Değer	Bütçe (TL)
1	Beygah Kapalı Pazar , Otopark Ve Kültür Merkezi	3	Tamamlanma yüzdesi	31.12.2014	%100	750.000,00 TL
2	Sanayi Mahallesi Bahçeşehir Mobilya Kültür Merkezi ve Kapalı Pazar Otopark	3	Tamamlanma yüzdesi	31.12.2014	%100	200.000,00 TL
3	Hz. İbrahim Camii Altı Kapalı Pazar, Otopark ve Kültür Merkezi	3	Tamamlanma yüzdesi	31.12.2014	%100	250.000,00 TL
4	Mehterçeşme Kapalı Pazar ve Otopark	3	Tamamlanma yüzdesi	31.12.2014	%100	200.000,00 TL
5	Akvil Spor Salonu (Antraman Sahası ve Soyunma Odası)	3	Tamamlanma yüzdesi	31.12.2014	% 100	150.000,00 TL
6	İncirtepe Kapalı Pazar Otopark Spor Salonu	3	Tamamlanma yüzdesi	31.12.2014	%100	200.000,00 TL
7	Necmi Kadioğlu Lisesi	3	Tamamlanma yüzdesi	31.12.2014	%100	250.000,00 TL
8	Pınar Mahallesi Kültür Evi Sağlık Ocağı	3	Tamamlanma yüzdesi	31.12.2014	%100	200.000,00 TL

9	Saadetdere Kapalı Pazar	3	Tamamlanma yüzdesi	31.12.2014	%100	250.000,00 TL
10	Kıraç Yeni Meydan Karşısı İmam Hatip Ortaokulu	3	Tamamlanma yüzdesi	31.12.2014	%100	200.000,00 TL
11	Fatih Mahallesi Camii Kuran Kursu	3	Tamamlanma yüzdesi	31.12.2014	%100	200.000,00 TL
12	Sinoplular Derneği	3	Tamamlanma yüzdesi	31.12.2014	%100	150.000,00 TL
13	Ağrılılar Derneği Milpa	3	Tamamlanma yüzdesi	31.12.2014	%100	100.000,00 TL
14	Giresunlular Derneği-Mehterçeşme	3	Tamamlanma yüzdesi	31.12.2014	%100	100.000,00 TL
15	Ordulular Derneği-Mehterçeşme	3	Tamamlanma yüzdesi	31.12.2014	%100	100.000,00 TL
16	Gençlik Ve Etüt Merkezleri	3	Tamamlanma yüzdesi	31.12.2014	%100	70.000,00 TL
17	Tapu Binası Arası Meydan projesi	3	Tamamlanma yüzdesi	31.12.2014	%100	250.000,00 TL
18	Şehitler Parkı (Haramidere) 2. Kısım	3	Tamamlanma yüzdesi	31.12.2014	%100	250.000,00 TL

**1.16 ÇEVRE KORUMA VE KONTROL MÜDÜRLÜĞÜ**

No	Faaliyet / Proje Tanımı	Strateji No	Performans Göstergesi	Tamamlanma Zamanı	Hedef Değer	Bütçe (TL)
1	İlçemizde insan sağlığını ve çevre kirliliğini oluşturan etkenlerin önlenmesi	4	Tamamlanma yüzdesi	31.12.2014	Tespit edilenin tamamı	
2	İlçemizde görüntü kirliliği oluşturan Hafriyat atığı moloz vs. nin temizlenip bertarafının sağlanması	4	Tamamlanma yüzdesi	31.12.2014	Tespit edilenin tamamı	
3	İlçemiz genelinden gelen vatandaş şikayetlerinin yerinde tespit edilmesi ve gereğinin yapılması	4	Tamamlanma yüzdesi	31.12.2014	İletilen şikayetlerin tamamı	
4	Tıbbi Atıkların evsel atıklardan ayrı toplatılıp bertarafının sağlanması	4	Tamamlanma yüzdesi	31.12.2014	İlçe sağlık müdürlüğünün bildirdiği 20 yatak altı sağlık kurumlarının tamamı ve Bildirimi yapılan evde sağlık hizmeti gören hasta adresleri	
5	Geri dönüştürülebilir Ambalaj Atıklarının Lisanslı firmalarca toplatılıp ayrıştırma tesislerine gönderilmesi ve ekonomiye kazandırılması	4	Tamamlanma yüzdesi	31.12.2014	20 Mahalle	
6	Gürültü Kirliliği ile Mücadele ve Kontrol Çalışmaları	4	Tamamlanma yüzdesi	31.12.2014	Şikayete konu olabilecek ve tespit edilen yerler ile şikayeti gelen alanların tamamı	
7	Bitkisel Atık Yağların Doğrudan alıcı ortama verilmesinin önlenip dönüşüm tesislerine Lisanslı firmalarca gönderilmesinin sağlanması	4	Tamamlanma yüzdesi	31.12.2014	Tespit edilenin tamamı	

8	Katı Yakıt Kömür satış yerlerinin kontrolleri yapılarak numunelerin alınıp Büyükşehir Analiz Laboratuvarlarına gönderilerek kalite kontrollerin yapılması	4	Tamamlanma yüzdesi	31.12.2014	Satış Noktalarının Tamamı	
9	Atık Pil ve Akümülatörlerin Toplanması ve Bertarafı Çalışmaları	4	Tamamlanma yüzdesi	31.12.2014	Okullar, Sağlık Kurumları, Muhtarlıklar, Kültür Merkezleri, Eczaneler, Kamu Kurumları, Camiler ve Düzenli Sitelerin Tamamı	
10	Hafriyat Yol Belgelerinin düzenlenip Büyükşehir Döküm sahalarına sevkinin sağlanması	4	Tamamlanma yüzdesi	31.12.2014	Başvuruların Tamamı	
11	Okul, Muhtarlıklara ve Mahalle sakinlerine çevre bilincine ilişkin bilgilendirme eğitimi afiş, broşür vs. verilmesi	4	Tamamlanma yüzdesi	31.12.2014	Okul ve Muhtarlıkların Tamamı Konutların %50	
12	Elektrikli ve elektronik atıkların yönetimi, toplanması ve bertaraf çalışmaları	4	Tamamlanma yüzdesi	31.12.2014	20 mahalle	

**1.17 VETERİNER İŞLERİ MÜDÜRLÜĞÜ**

No	Faaliyet / Proje Tanımı	Strateji No	Performans Göstergesi	Tamamlanma Zamanı	Hedef Değer	Bütçe (TL)
1	İmalat yapılan işyerlerinde kullanılan yağların tekrar kullanılmaması için denetimlerin yapılması	4	Denetim sayısı	Haftada 2 denetim	%100	
2	Mezbahane adak ve kurbanlık hayvan satış yerleri ile canlı hayvan beslenen ahır ve besi yerlerinin denetlenmesi	4	Denetim sayısı	Haftada 1 denetim	%100	
3	Et, tavuk,balık ve süt ürünleri satan işyerlerinin denetlenmesi	4	Gün Sayısı	Ayda 165 denetim	%100	
4	Gıda Hijyeni konusunda esnafın eğitilmesi ve seminerler düzenlenmesi	4	Seminer sayısı	Yılda 1 kez	%100	
5	Belediyemiz sınırları içerisinde uçan ve yürüyen haşerelerle mücadele edilmesi amacıyla mahallelerin her hafta ilaçlanması ( Larva ilaçlaması:Şubat - Aralık ayları arasında,Uçkun sivrisinek ilaçlaması:Haziran - Temmuz-Ağustos - Eylül - Ekim ayları arasında)	4	İlaçlama Sayısı	Haftada 4 kez		
6	Kamu Kurum Kuruluşları ve ibadethanelerin haşerelere karşı ilaçlanması	4	İlaçlama Sayısı	Yılda 6 kez	%100	

7	Başıboş hayvanların rahabilite edilmesi amacıyla her gün toplanması. Bunun için başıboş sokak köpeklerinin kısırlaştırma ve diğer tedavilerinin yapılması	4	Gün sayısı	Yılda 1150 köpek	%100	
8	Sokak köpeklerine koruyucu kuduz aşılarının yapılması	4	Gün sayısı	Yılda 2044 köpek	%100	
9	Barınakta (Rehabilitasyon merkezinde) sahipli-sahipsiz hayvan şikayetlerini gidermek	4	Gün sayısı	Her gün	%100	
10	İnsan ve çevre sağlığının korunması amacıyla sulak yerler,havuzlar,göletler,dere,sazlıklar vs. alanların düzenli dezenfekte edilmesi	4	Gün sayısı	Ayda 5 Defa	%100	
11	Belediyemiz sınırları içinde evlerde-bodrumlarda açık ve kapalı alanlarda oluşan böcek-haşere vs. şikayetleri gidermek ve vatandaşa yardımcı olmak.2210 ev ve işyeri haşerelere karşı ücretsiz ilaçlandı	4	Gün sayısı	Her gün	%100	
12	Belediyemiz sınırları içinde bulunan parklarımız ve piknik alanlarımızın ilaçlanması	4	İlaçlama sayısı	Her gün Yaz Mevsimi	%100	
13	Sıhhi ve gayri sıhhi iş yerlerinin denetlenmesi ve ruhsatlandırılması işlemlerinin ruhsat müdürlüğü ile koordineli olarak yürütülmesi.2060 işyeri denetlendi	4	Her Gün	Her Gün	%100	

**1.18 BİLGİ İŞLEM MÜDÜRLÜĞÜ**

No	Faaliyet / Proje Tanımı	Strateji No	Performans Göstergesi	Tamamlanma Zamanı	Hedef Değer	Bütçe (TL)
1	E- Belediye uygulamalarının devamı için gerekli güncelleme ve düzeltmelerin yapılması. Yeni uygulamaların eklenmesi.	1	Tamamlanma yüzdesi	31.12.2014	%100	
2	Belediyenin web sitesinin yenilenmesi ve düzenli olarak güncellenmesi	1	Tamamlanma yüzdesi	31.12.2014	%100	
3	Belediye çalışanlarının bilgisayar bilgilerinin artırılması amacıyla eğitimler verilmesi	1	Verilen Eğitim saati	31.12.2014	Kişi başı 5 saat eğitim	
4	Dışarıdaki hizmet binalarımızın merkez hizmet binası ile online bilgi alışverişinin sağlanması için gerekli çalışmaların yapılması	1	Tamamlanma yüzdesi	31.12.2014	%100	
5	Belediyede bulunan bilgisayar donanımlarının maddi değer ve işlevsellik yönünden analiz edilmesi	1	Tamamlanma yüzdesi	30.12.2014	%100	
6	Tüm belediye iç ve dış birimlerinin bilgisayar yazıcı network vb. teknik cihazlarının tamir bakımı ile işlevselliğinin devamı için gerekli iyileştirme ve onarımın yapılması	1	Tamamlanma Yüzdesi	31.12.2014	%100	
7	Belediye birimlerimizde kullanılan bilgisayar yazılımlarının kurulum ve onarım işlerinin yapılması	1	Tamamlanma Yüzdesi	31.12.2014	%100	
8	Bilgi işlem bünyesinde bulunan ups,regülatör vs. cihazların bakım, onarım, yenileme ve kapasite artırımlarının yapılması	1	Tamamlanma yüzdesi	31.12.2014	%100	

9	Belediye bünyesinde kullanılan sunucuların, depolama ünitelerinin bakım, kurulum, yedekleme, gelişen teknoloji ile yenileme ve kapasite artırımlarının yapılması	1	Tamamlanma yüzdesi	31.12.2014	%100	
10	Müdürlüğümüz bünyesindeki personelin araç gerecinin birimlere daha verimli hizmet verebilmesi için yenilenmesi ve güncelleştirilmesi	1	Tamamlanma yüzdesi	31.12.2014	%100	
11	Belediyemiz genelinde eksik olan program lisanslarının belirlenerek bu eksikliklerin giderilmesi	1	Tamamlanma yüzdesi	31.12.2014	%100	
12	Halka açık alanlarda vatandaşımıza internete kontrollü giriş imkanı verilebilmesi için gerekli çalışmanın yapıp gerekli alımların yapılması	1	Tamamlanma yüzdesi	31.12.2014	%100	
13	Vatandaşımıza akıllı telefonları ile belediyeye erişim ve Mobil Belediyeciliğin gereklerini sağlama imkanı vermek için gerekli çalışma ve alımların yapılması	1	Tamamlanma yüzdesi	31.12.2014	%100	
14	Dijital ortamda arşive geçilebilmesi için gerekli çalışmaların ve alımların yapılması	1	Tamamlanma yüzdesi	31.12.2014	%100	
15	Belediyemiz mevcut yazılımlarının güncelleştirilmesi iyileştirilmesi ve işlevselliğinin artırılması için gerekli çalışma ve alımların yapılması	1	Tamamlanma yüzdesi	31.12.2014	%100	
16	Yeni çıkan kanunlarla belirlenen teknolojilerin belediyemiz genelinde uygulanabilmesi için gerekli çalışma ve alımların yapılması	1	Tamamlanma yüzdesi	31.12.2014	%100	



**1.19 SOSYAL YARDIM İŞLERİ MÜDÜRLÜĞÜ**

No	FAALİYET/PROJE TANITIMI	STRAT EJI NO	PERFORMANS GÖSTERGESİ	TAMAMLANMA ZAMANI	HEDEF DEĞER	BÜTÇE (TL)
1	Maddi durumu iyi olmayan muhtaç vatandaşlara Erzak yardımı yapılması		Tespit sayısına göre	31.12.2014	30.000 kişi	
2	Maddi durumu iyi olmayan muhtaç vatandaşlara Kömür yardımı yapılması		Tespit sayısına göre	31.12.2014	10.000 ton	
3	Maddi durumu iyi olmayan muhtaç vatandaşlara Mama yardımı yapılması		Tespit sayısına göre	31.12.2014	2.500 adet	
4	Eğitim amaçlı yardımlar		Yapılacak yardım sayısı	31.12.2014	10.000 Kırtasiye ve Eğitim Seti	
5	İş imkanı sağlanması		Başvuru sayısına göre	31.12.2014	20.000 Kişi	
6	Cenaze Evlerine Yemek Yardımı		Cenaze sayısına göre	31.12.2014	Sayıya göre	
7	Spor Faaliyetleri		Katılım sayısına göre	31.12.2014	50.000 Kişi	
8	Beyaz Gezi Faaliyetlerinin düzenlenmesi		Katılım sayısına göre	31.12.2014	6.000	
9	Esgem Gençlik Faaliyetleri		Katılım sayısına göre	31.12.2014	6.500 Kişi	
10	Esenyurtta ikamet eden Engelli vatandaşlarımızın Talepleri		Talep sayısına göre	31.12.2014	%100	
11	Ramazan ayı boyunca 65 yaş üstü ve mağdur vatandaşlara iftar yemeği yardımı		Tespit sayısına göre	31.05.2014	100.000 Kişi	
12	2013 Ramazan Ayı Sokak İftar Programları		Öngörülen katılım sayısına göre	31.12.2014	350.000 Kişi	
13	Protokol Yemekleri		Program sayısına göre	31.12.2014	90.000 Kişi	
14	2013 Ramazan Ayı Salon İftarları		Program sayısına göre	31.12.2014	60.000 Kişi	
15	Halkımıza sunulan Kahvaltı Programları		Program sayısına göre	31.12.2014	80.000 Kişi	

**1.20 YAPI KONTROL MÜDÜRLÜĞÜ**

No	Faaliyet	Strateji No	Performans Göstergesi	Tamamlanma Zamanı	Hedef Değer	Bütçe (TL)
1	Gelen evrakların takibi, ilgilisi tespiti ve ilgili personele yapılan tüm işlemlerin takibinin dijital ortamda bilinmesi için Sampaş programına geçilmesi	1	%100	31.12.2014	%100	
2	Arşivin dijital ortama geçirilmesi	1	%100	31.12.2014	%100	
3	Hak ediş talep ve cevaplandırma süresi	1	Cevap verme süresi	15 gün	7 gün	
4	Mıntıka kontrollerinde tüm inşaatların edinilen bilgilerin Kontrolü ve seviyeleri dijital ortama geçirilerek ortak kullanıma açılması	1	Projenin uygulamaya geçiş süresi	1 -2 yıl	%100	
5	Büyükşehir Belediyesine ait uydudan görüntü izleme Programından belediyemizde paylaşıma açılması ve bölgede yapılan inşaat kontrolü	1	İlgili belediyede yapılan görüşmede talebin kabulüne bağlı	%100	%100	
6	Belediyede tüm birimler arası (Numarataj, Hesap İşleri Müdürlüğü İmar)ortak program kullanımı ile adres, kimlik bilgileri ve mülkiyet bilgileri v.s. gibi tüm bilgilere ulaşabilme	1	İlgili müdürlük ve Başkanlığın kabulü ile ortak ağ oluşturma	1 yıl	%100	
7	Tapu Kadastro Müdürlüğü mülkiyet bilgileri programının ortak kullanımının sağlanması	1	%100	31.12.2014	%100	
8	Belediyemize ait internet sitesinde birimiz ve birimiz faaliyetleriyle ilgili vatandaşların bilgi sağlanması	1	%100	31.12.2014	%100	
9	YDS sisteminde oluşan sıkıntılarda Bakanlık bünyesinde ilgisine ulaşma hızı için proje geliştirme	1	%100	31.12.2014	%100	

**1.21 BASIN YAYIN VE HALKLA İLİŞKİLER MÜDÜRLÜĞÜ**

NO	FAALİYET/PROJE TANIMI	STRATEJİ NO	PERFORMANS GÖSTERGESİ	TAMAMLANMA ZAMANI	HEDEF DEĞER	BÜTÇE (TL)
1	Gençlere yönelik yaz kampı organizasyonu	1.4.2	Kampa katılan kişi sayısı	31.12.2014	3.500 kişi	
2	Vatandaşların doğum,nikah,vefat gibi özel günlerinde tebrik ve taziye ziyaretlerinin yapılması	3.3	Ulaşılan kişi sayısı	31.12.2014	44.000 kişi	
3	Belediye Başkanımızın katıldığı Halk Günlerinin Düzenlenmesi	1.4.3.2	Ulaşılan kişi sayısı	31.12.2014	27.000 kişi	
4	Dünya Kadınlar günü etkinliklerinin organizasyonu ve hediye dağıtımı	3.3	Ulaşılan kişi sayısı	08.04.2014	2.000 kişi	
5	Öğretmenler günü kutlama organizasyonu	3.3.3	Hedef kitle	24.11.2014	3.000 kişi	
6	Vatandaşların belediye ile ilgili şikayet, talep, danışma veya memnuniyet içerikli başvurularının alınması ve 2 gün içerisinde geri dönüşünün yapılması	3.3	Tamamlanma yüzdesi	31.12.2014	100%	
7	Bilim ve Teknoloji Haftası	2.8	Tamamlanma yüzdesi	15.03.2014	100%	
8	Hıdırellez	2.8	Tamamlanma yüzdesi	10.05.2014	100%	
9	Atatürk'ü Anma ve Gençlik Spor Bayramı	2.8	Tamamlanma yüzdesi	19.05.2014	100%	
10	Dünya Çevre Günü	3.5.1	Tamamlanma yüzdesi	10.06.2014	100%	
11	Zafer Bayramı	2.8	Tamamlanma yüzdesi	30.08.2014	100%	
12	Cumhuriyet Bayramı	2.8	Tamamlanma yüzdesi	29.10.2014	100%	
13	23 Nisan Ulusal Egemenlik ve Çocuk Bayramı	2.8	Tamamlanma yüzdesi	23.04.2014	100%	

14	Bahar Bayramı ve Nevruz Şenlikleri	2.8	Tamamlanma yüzdesi	21.03.2014	% 100	
15	Okullara Kitap seti, satranç seti, Çanakkale Geçilmez çizgi romanının dağıtım töreninin yapılması	2.8	Tamamlanma yüzdesi	226.03.2014	% 100	
16	Belediyenin organize ettiği programlar Resmi ve Dini Bayram afiş pankartlarının Müdürlüğümüzce tasarımı yapılarak, Esenyurt'un ana arterlere belediye pankart asma yerlerine ve Billboardlarına asılarak duyurumuzun takibi yapıldıktan sonra işi biten pankartların bir dahaki programlarda kullanılmak üzere depomuzda muhafazası sağlanmaktadır		Tamamlanma yüzdesi	31.12.2014	100%	
17	Belediyemizin aylık Faaliyet bülteni yapımı ve Dağıtımı	2.8	Tamamlanma yüzdesi	31.12.2014	100%	
18	Esenyurt Belediyesi Bina önü , Tüm parklar, bize ait olan resmi binalarımızın önlerindeki Bayrakların değişiminin takibinin yapılması		Tamamlanma yüzdesi	31.12.2014	100%	
19	Sokak İftarları	2.8	Ulaşılan kişi sayısı	07.08.2014	70.000	
20	Ulusal ve Yerel Basın kuruluşlarına ilan verilmesi	1.4	Tamamlanma yüzdesi	31.12.2014	100%	
21	Ulusal ve Yerel Basının takip edilmesi	1.4	Tamamlanma yüzdesi	31.12.2014	100%	
22	İlçe Giriş ve Çıkış Noktalarına Reklam Panoları Yapıtırılması	1.4.1.7	Hedeflenen pano	31.12.2014	20	
23	Belediye hizmet ve faaliyetlerinin afiş yoluyla duyurulması	1.4.1.5	Tamamlanma yüzdesi	31.12.2014	100%	

24	Belediye etkinliklerinin tanıtımı ile ilgili medya kuruluşları ile anlaşma yapılması ve tanıtım materyallerinin görsel ve içerik olarak hazırlanması	1.4.1.6	Anlaşma yapılan yerel ve ulusal medya	31.12.2014	3.000	
25	Mahalle Ziyaretleri	1.4.2.2	Mahalledeki ulaşılan kişi sayısı	-		
26	Belediye Faaliyetleri ile ilgili vatandaş bilgilendirme amaçlı anket ve tanıtım çalışmaları	1.4.2.7	Tamamlanma yüzdesi	31.12.2014	100%	
27	Çağrı Merkezi Kurulması	1.4.3.3	- Tamamlanma yüzdesi	31.12.2014	1	
28	Anneler günü nedeniyle kutlama organizasyonu ve hediye dağıtımı	3.3	Ulaşılan kişi sayısı	11.05.2014	15.000	
29	Gezi organizasyonları düzenlemek	3.3.2.9	Ulaşılan kişi sayısı	31.12.2014	20.000	
30	Beyaz Devriye aracıyla mahallelere gidilerek vatandaş şikayetlerinin yerinde tespit edilmesi, fotoğraflanması ve ilgili birimlere iletilmesi	3.3	Tamamlama yüzdesi	31.12.2014	100%	
31	Uygun binalara ilan ve reklam giydirilmesi	3.4.3.1	Tamamlama yüzdesi 15 bina	31.12.2014	100%	
32	Merkezi yerlere elektronik panolar yaptırılması	3.4.3.2	5 adet elektronik pano	31.12.2014	100%	
33	Esenyurt'un Dünü Bugünü veya Mega Köyden Modern Kente Dönüşün Hikayesi Adlı belgesel hazırlamak 1.4.2	3.4.4.1	Tamamlama yüzdesi	30.06.2014	100%	

**1.22 DESTEK HİZMETLER MÜDÜRLÜĞÜ**

No	Faaliyet/Proje tanımı	Strateji	Performans Gös.	Tamamlama zamanı	Hedef	Bütçe (TL)
1	Belediye hizmet binalarının bakım ve onarımında kullanılacak hırdavat,nalbuuriye,doğalgaz tessat malzemelerinin satın alınması	1	Tamamlanması hedeflenen 100%	31.12.2014	100%	240,000-
2	Bilgisayar ve fotokopi makinelerinin tamiri ile ilgili yedek parçaların satın alınması	1	Tamamlanması hedeflenen 100%	31.12.2014	100%	50,000-
3	Birimlerin ihtiyacı olan kırtasiye malzemelerinin alınması ve matbu evrakların basımı	1	Tamamlanması hedeflenen 100%	31.12.2014	100%	250,000-
4	Belediyemize ait hizmet binaları ile sosyal tesislerdeki klimaların bakım ve onarımları yaptırmak	1	Tamamlanması hedeflenen 100%	31.12.2014	100%	200.000-
5	Hizmet binalarının boya,badana ve temizlik hizmetlerini yaptırmak ve takip etmek	1	Tamamlanması hedeflenen 100%	31.12.2014	100%	220.000-
6	Belediyemiz sınırları içerisindeki cadde ve sokak tabelalarının takılması,eskilerin sökülmesi	1	Tamamlanması hedeflenen 100%	31.12.2014	100%	1-
7	Ambar ve stoklarımızdaki malzemelerin bilgisayar ortamına aktarılması	1	Tamamlanması hedeflenen 100%	31.12.2014	100%	1-
8	Belediye hizmetlerinin ifa ve takibi için iş makinesi ve araç-gereç ve kiralamak	1	Tamamlanması hedeflenen 100%	31.12.2014	100%	2.400.000-

9	Belediyemiz binasında ve sosyal tesislerdeki ihtiyaç olan yangın söndürme tüplerinin periyodik bakımlarını yaptırmak ve boşalan yangın söndürme tüplerini doldurtmak	1	Tamamlanması hedeflenen 100%	31.12.2014	100%	75.000-
10	Belediyemize ait hizmet binaları ve belediye sosyal tesislerinin küçük bakım onarımlarını yaptırmak	1	Tamamlanması hedeflenen 100%	31.12.2014	100%	250.000-
11	Belediyemize ait hizmet binaları ile sosyal tesislerin elektrik,su,telefon,telsiz,doğalgaz v.b.aboneliklerinin açılması,faturaların ve ödenmesi	1	Tamamlanması hedeflenen 100%	31.12.2014	100%	3,600,000
12	Kış aylarında karla mücadele çalışmalarını ifa etmek,ana artellerle önemli sokakların araç trafiğine açık bulundurulmalarını temin etmek	1	Tamamlanması hedeflenen 100%	31.12.2014	100%	150,000-
13	Bayram ve tören alanlarının düzenlenmesini temin etmek	1	Tamamlanması hedeflenen 100%	31.12.2014	100%	50,000-
14	Birimlerden gelen talepler doğrultusunda 4734 sayılı yasa gerçince ihale usulü hizmet alım işlerini ifa ve talep etmek	1	Tamamlanması hedeflenen 100%	31.12.2014	100%	8,350,000-

**1.23 İŞLETME MÜDÜRLÜĞÜ**

No	Faaliyet / Proje Tanımı	Strateji No	Performans Göstergesi	Tamamlanma Zamanı	Hedef Değer	Bütçe (TL)
1	Araç Talepleri (il içi+il dışı)	1	Araç	31.12.2014	155.000 Kişi	
2	Hizmet Araçları	1	Tamamlanma yüzdesi	31.12.2014	% 100	
3	Taşıt Kiralama	1	Araç	31.12.2014	% 100	3.500.000,00
4	Taşıt bakım ve onarım ve yedek parça alımları	1	Araç	31.12.2014	% 100	500.000,00
5	Sigorta Giderleri	1	Araç	31.12.2014	% 100	85.000,00
6	Geçiş Ücretleri	1	Araç	31.12.2014	% 100	55.000,00
7	İncirtepe Düğün Salonu	1	Tamamlanma yüzdesi	31.12.2014	% 100	15.000,00
8	Nikah Sarayı Düğün Salonu	1	Tamamlanma yüzdesi	31.12.2014	% 100	120.000,00
9	Esenkent Havana Park	1	Tamamlama yüzdesi	31.12.2014		
10	Sosyal Tesis Bakım ve Onarım Giderleri	1	Tamamlama yüzdesi	31.12.2014	% 100	250.000,00
11	Kapalı Pazar	1	Tamamlama yüzdesi	31.12.2014	% 100	116.000,00
12	Akaryakıt giderleri	1	Tamamlama yüzdesi	31.12.2014	% 100	615.000,00



## **B. PERFORMANS HEDEFLERİNE İLİŞKİN AÇIKLAMALAR**

Esenyurt Belediyesi stratejik planında belirlemiş olduğu hedeflerini hayata geçirebilmek için 2014 yılı için mali olanakları çerçevesinde birimlerinin faaliyet ve projelerini belirlemiş ve bu faaliyet ve projelerin performanslarını ölçecek kriterler oluşturmuştur. Performans hedefleri olabildiğince dönemsel hedeflere dönüştürülmüştür. Faaliyet/Projelerin aylık ya da üç aylık gerçekleştirilme durumu değerlendirilip, birim bazında performansları izlenecektir. Bundan sonraki yıllarda yıllık performans programlarının bütçe hazırlık süreciyle birlikte yürütülmesi ve böylece performans esaslı bütçelemenin de gerçekleştirilmesi gerekecektir. Performans esaslı bütçeleme zor ve yeni bir uygulama olmakla beraber gerekirse danışman desteği de alınarak uygulamanın kökleşmesi sağlanmalıdır. Hazırlanan bütçe ve yıllık performans programlarının meclise birlikte sunulması da mümkündür.

Performans tablosundaki hedeflerin mümkün olduğunca sayısal verilerle ölçülebilir ve analiz edilebilir olması sağlanmıştır. Belediyelerin özellikle hizmet üretimi yaptıkları bu nedenle de daha çok hizmetin ölçümü sorununun yaşanabileceği dikkate alınmıştır. Dolayısıyla amaç ve hedeflerin daha somut olarak proje/faaliyetlerde vurgulanması gerekmektedir. Tespit edilen hedefler faaliyetlerin değişik faaliyet-projelerle gerçekleştirilmesi halinde gerçekleştireceği sayılacaktır. Bilindiği üzere stratejik amaçların gereği olan stratejik hedefler çoğu zaman plan dönemini de aşan sürelerde uygulanabilir. Tespit edilen faaliyetlerin ölçülebilir olması ve somut göstergelerin seçilmesi stratejik amaca varmada performans değerlendirmesi için yeterlidir.

Performans hedeflerine ulaşmada dış çevre etkilerinin de önemli rolü bulunmaktadır. Halen mevcut hükümet politikalarının ve istikrar ortamının sürdürülmesi belediyemizin de performans kriterlerine ulaşmasında yapıcı bir rol oynayacaktır. Ekonomik istikrarsızlık olmaması ve böylece siyasal istikrarın korunması halinde hükümet politikalarının yerel yönetim politikalarına da yansımaları olumlu olacak ve yerel idarelerde stratejik planlamalarının öngöreceği yıllık performans hedeflerine ulaşacaklardır.

Performans hedeflerinin bir kısmı doğrudan başka dışsal faktörler büyükşehir belediyesi ve il özel idaresi yönetimleriyle sergilenecek işbirliği ve finansman teminiyle ilişkilidir. Bugün için mevcut işbirliğinin gelecekte de korunması halinde plana yansıyan işbirliğine dayalı hedeflerin gerçekleştirilmesi kolaylaşacaktır. Kurum içi içsel faktörler ise nispeten daha stabildir.

### **C. PERFORMANS VERİLERİNİN KAYNAKLARI VE GÜVENİRLİLİĞİ**

Performans hedef ve göstergelerinin elde edilmesinde kullanılacak veriler somut olarak elde edilebilir verilerdir. Örneğin “ayda 200 nikah yapılması” gibi. Bu ölçünün değerlendirilmesi oldukça kolaydır. Yine bir okula malzeme verilmesi işlemi genel olarak “malzeme verilmesi” şeklinde yer almamış, daha çok, “5 adet projeksiyon cihazı verilmesi” gibi somut, ölçülebilir veri elde edilmesi sağlanmıştır. Bu veriler doğrultusunda tutulacak kayıtlar, ilgili kurumdan alınan yazı ve benzeri belge ve bilgilerle desteklenecektir.

### **IV. BÜTÇE BİLGİLERİ**

Yıllık performans programı, stratejik planın 2014 programındaki hedefleri ve bunlara ulaşmadan gerekli faaliyet-projeleri doğrultusunda 2014 mali yılı bütçesinde bütçeleştirilmiştir. Öte yandan yıl içinde stratejik amaçların yazılması sonrasında gelişmelere göre yapılması gerekli bazı faaliyet-projeler için gerekli kaynakların bütçenin ilgili tertiplerinden aktarma yapılması sağlanacaktır. Son olarak, ilgili kurumlardan projenin gerçekleştirilmesinde finansman temini de sağlanmış veya sağlanacaktır.

2012 yılında 289.981.823,64 TL gelir ve 388.657.434,16 TL gider olarak gerçekleşmiştir.

2014 yılı bütçemiz gelirlerimiz göz önünde bulundurularak gerçekçi bir bütçe olması için yapılan titiz çalışmalar sonucunda 351.500,000,00 TL olarak hazırlanmıştır.

Geçmiş yıllar bütçe tertiplerinde bütçe sınıflandırması ekonomik kodların birinci düzeyinde, Yıllar itibarıyla bütçe büyüklükleri ek tablo-5'de gösterilmiştir.

### EK 1: BELEDİYEMİZDEKİ BİLGİSAYAR YAZICI DURUMU

Birim Adı	Bilgisayar	Yazıcı Sayısı	Thin Client	Server
Mali Hizmetler	31	31	18	
Yazı İşleri	11	5	0	
Hukuk İşleri	10	4	0	
Destek Hiz. Md.	15	8	0	
Veteriner Müd	5	3	0	
Bilgi İşlem Müd	8	2	2	8
Sağlık İşleri Müd	4	2	0	
Basın Yayın Halk. İş. Müd	15	5	0	
Zabıta Müd	13	7	0	
Çevre Koruma Müd	16	2	0	
Fen İşleri	25	7	0	
Park ve Bahçeler Müd	12	10	0	
Etüt Proje Müd	10	4	0	
Kültür Müd	262	20	0	
İşletme Müd	12	5	0	
Sosyal İşler Müd	61	26	0	
İnsan Kaynakları Müd	7	4	0	
Emlak İstimlak Müd	8	2	0	
İmar Müd	39	15	0	
Yapı Kontrol Müd	27	10	0	
Ruhsat Müd	13	5	0	
Başkanlık	25	7	0	
Teftiş Kurulu Md.	1	1	0	
Temizlik İşleri Md.	6	4	0	
<b>TOPLAM</b>	<b>636</b>	<b>189</b>	<b>20</b>	<b>8</b>

Belediyemizde Mevcut UPS (Kesintisiz Güç Kaynakları)	
Bulunduğu Birim	Gücü
Bilgi İşlem	80 KVA +40 KVA + 3 KVA

**EK 2: PERSONEL KADROLARINA İLİŞKİN TABLO**

S/N	SINIFI	UNVAN TOPLAMI	
		UNVANI	TOPLAM
1	G.İ.H	Başkan Yardımcısı	4
2	G.İ.H	Yazı İşleri Müdürü	1
3	G.İ.H	Mali Hizmetler Müdürü	1
4	G.İ.H	Fen İşleri Müdürü	1
5	G.İ.H	İmar ve Şehircilik Müdürü	1
6	G.İ.H	Temizlik İşleri Müdürü	1
7	G.İ.H	Zabıta Müdürü	1
8	G.İ.H	Hukuk İşleri Müdürü	1
9	G.İ.H	Özel Kalem Müdürü	1
10	G.İ.H	İnsan Kaynakları ve Eğt.Md.	1
11	G.İ.H	Ruhsat ve Denetim Müdürü	1
12	G.İ.H	Kültür ve Sosyal İşler Müdürü	1
13	G.İ.H	Park ve Bahçeler Müdürü	1
14	G.İ.H	Sağlık İşleri Müdürü	1
15	G.İ.H	Çevre Koruma ve Kont.Müd.	1
16	G.İ.H	Emlak ve İstimlak Müdürü	1
17	G.İ.H	Etüd ve Proje Müdürü	1
18	G.İ.H	Destek Hizmetleri Müdürü	1
19	G.İ.H	Strateji Geliştirme Müdürü	1
20	G.İ.H	Veteriner İşleri Müdürü	1
21	G.İ.H	Bilgi İşlem Müdürü	1
22	G.İ.H	Teftiş Kurulu Müdürü	1
23	G.İ.H	Basın Yayın ve Halk.İliş.Müd.	1
24	G.İ.H	Yapı Kontrol Müdürü	1
25	G.İ.H	Sosyal Yardım İşleri Müdürü	1
26	G.İ.H.	Dış İlişkiler Müdürü	1
27	G.İ.H.	Gecekondu ve Sosyal Konutlar Müdürü	1
28	G.İ.H.	İşletme Müdürü	1
29	G.İ.H	Plan ve Proje Müdürü	1
30	G.İ.H	Kreş Müdürü	1
31	G.İ.H	Kütüphane Müdürü	1
32	G.İ.H	Huzurevi Müdürü	1
33	G.İ.H	Uzman	7
34	G.İ.H	Şef	30
35	A.H.	Avukat	8
36	G.İ.H	Mali Hizmetler Uzmanı	8
37	G.İ.H	Mali Hizmetler Uzman Yrd.	4
38	G.İ.H	Müfettiş	9

39	G.İ.H	Müfettiş Yardımcısı	3
40	G.İ.H	İç Denetçi	2
41	G.İ.H	Memur	33
42	G.İ.H	Sivil Savunma Uzmanı	1
43	G.İ.H.	Veri Hazırlama ve Kont.İşletmeni	1
44	G.İ.H	Muhasebeci	3
45	G.İ.H	Anbar Memuru	2
46	G.İ.H	Ayniyat Memuru	2
47	G.İ.H	Programcı	6
48	G.İ.H	Çözümleyici	40
49	G.İ.H	Bilgisayar İşletmeni	19
50	G.İ.H	Tahsildar	16
51	G.İ.H	Şoför	11
52	G.İ.H	Evlendirme Memuru	3
53	G.İ.H	Mutemet	2
54	G.İ.H	Veznedar	2
55	T.H.	Mühendis	49
56	T.H.	Mimar	11
57	T.H.	Tekniker	17
58	T.H.	Teknisyen	1
59	T.H.	Şehir Plancısı	3
60	S.H	Tabip	3
61	S.H	Veteriner Hekim	4
62	S.H	Sağlık Teknikeri	4
63	S.H	Sağlık Teknisyeni	2
64	S.H	Veteriner Sağlık Teknisyeni	3
65	S.H.	Veteriner Sağlık Teknikeri	1
66	S.H	Sağlık Memuru	3
67	S.H	Hemşire	2
68	S.H.	Çocuk Gelişimcisi	1
69	S.H.	Diyetisyen	1
70	S.H.	Pedagog	1
71	S.H.	Pisikolog	1
72	Y.H.	Sağlık Teknisyen Yardımcısı	3
73	Y.H.	Teknisyen Yardımcısı	5
74	Y.H.	Bekçi	1
75	Y.H.	Hizmetli	1
76	Y.H.	Temizlik Hizmetlisi	6
77	Y.H.	Bakıcı Anne	2
78	Y.H.	Çocuk Bakıcısı	2
79	Y.H.	Hasta Bakıcı	2
80	Y.H.	Hayvan Bakıcısı	3

81	Y.H.	Kaloriferci	1
82	Y.H.	Bahçivan	2
83	G.İ.H	Zabıta Amiri	11
84	G.İ.H	Zabıta Komiseri	22
85	G.İ.H	Zabıta Memuru	132
86	G.İ.H	Ayniyat Memuru	1
87	G.İ.H	Bilgisayar İşletmeni	1
88	G.İ.H	Şoför	1
89	G.İ.H	Ölçü ve Ayar Memuru	1
90	T.H	Peyzaj Mimarı	5
91	T.H	Şehir Plancısı	1
		<b>TOPLAM</b>	<b>554</b>

### EK 3: ARAÇ DURUMUNU GÖSTERİR LİSTE

No	PLAKA	MARKA	MODEL	BAĞLI OLDUĞU BİRİM
1	34 ESB 07	Mercedes	2006	Makam Aracı
2	34 EB 175	Mercedes	1998	Makam Aracı
3	34 AH 8874	Renault - Master	2009	Engelliler Koordinasyon Birimi
4	34 EU 4954	Ford/Kamyonet	2007	Belediye Engelliler Merkezi
5	34 DKU 11	Rn-Broadway	1997	Destek Hizmetleri Müdürlüğü
6	34 UGG 70	Fiat Ducato	2007	Dest. Hzm. Müd. -Şantiye
7	34 UN 7466	Kia Bongo	1997	Dest. Hzm. Müd. -Şantiye
8	34 BL 4250	Ford/Connect	2004	Destek Hizmetleri Müdürlüğü
9	34 R 2556	Renault - Toros	2000	Destek Hizmetleri Müdürlüğü
10	34 UL 2364	Renault - Toros	2000	Destek Hizmetleri Müdürlüğü
11	34 DEG 51	Fiat/Doblo	2006	Destek Hizmetleri Müdürlüğü
12	34 TE 1268	Ford-Kamyon	1998	Temizlik İşleri Müdürlüğü
13	34 VTT 90	BMC - Tanker	2008	Temizlik İşleri Müdürlüğü
14	34 VTR 97	BMC - Tanker	2008	Temizlik İşleri Müdürlüğü
15	34 VTM 77	BMC - Tanker	2008	Temizlik İşleri Müdürlüğü
16	34 ZE 4010	Kartal	2000	Temizlik İşleri Müdürlüğü
17	34 AD 5620	Mercedes Kamyon	1997	Temizlik İşleri Müdürlüğü

18	34 AD 5597	Mercedes Kamyon	1997	Temizlik İşleri Müdürlüğü
19	34 YB 376	Nissan	2001	Veteriner İşleri Müdürlüğü
20	34 UH 8943	BMC	2001	Veteriner İşleri Müdürlüğü
21	34 PGF 96	Levend	1995	Veteriner İşleri Müdürlüğü
22	34 EY 4292	Ford/Ranger	2007	Veteriner İşleri Müdürlüğü
23	34 FU 8448	Isuzu kamyon	2009	Park ve Bahçeler Müdürlüğü
24	34 GE 219	BMC	2000	Park ve Bahçeler Müdürlüğü
25	34 GJ 531	BMC	2000	Park ve Bahçeler Müdürlüğü
26	34 AU 3574	BMC	2002	Park ve Bahçeler Müdürlüğü
27	34 RB 698	BMC	1997	Park ve Bahçeler Müdürlüğü
28	34 BZR 80	BMC-Fatih	1994	Park ve Bahçeler Müdürlüğü
29	34 VZ 8557	Renault - Toros	2000	Park ve Bahçeler Müdürlüğü
30	34 VLL 19	Mercedes 403	2002	Kültür ve Sosyal İşler Müdürlüğü
31	34 TG 2301	Peugeot	1997	Kültür ve Sosyal İşler Müdürlüğü
32	34 VZB 35	Fiat/Ducato	2006	Kültür ve Sosyal İşler Müdürlüğü
33	34 VZ 6695	Tofaş-Fiat	1999	Kültür ve Sosyal İşler Müdürlüğü
34	34 DIY 37	Fiat/Doblo	2006	Yapı Denetim ve Kontrol Müdürlüğü
35	34 DT 6894	Fiat/Doblo	2006	Yapı Denetim ve Kontrol Müdürlüğü
36	34 UFN 04	Dodge kamyon	1994	Çevre ve Koruma Müdürlüğü



37	34 BY 6251	Fiat/Doblo	2006	İmar Müdürlüğü - İmar Denetim
38	34 YGF 07	Volkswagen Caddy	2007	İmar Müdürlüğü - İmar Denetim
39	34 BY 6252	Fiat/Doblo	2006	Ruhsat Denetim Müdürlüğü
40	34 VG 8621	Tofaş-Fiat	2000	Gelirler Müdürlüğü
41	34 ZL 0011	Ren-Kangoo	2006	İşletme Müdürlüğü
42	34 JJG 89	Ford/Connect	2007	Zabıta Müdürlüğü
43	34 YYG 14	Ford/Transit	2005	Zabıta Müdürlüğü
44	34 FU 8447	Isuzu kamyon	2009	Fen İşleri Müdürlüğü
45	34 FU 8449	Isuzu kamyon	2009	Fen İşleri Müdürlüğü
46	34 ZL 0632	Fatih	2003	Fen İşleri Müdürlüğü
47	34 YHS 52	BMC-Fatih	2006	Fen İşleri Müdürlüğü
48	34 09 2126	İş Makinası	2008	Fen İşleri Müdürlüğü
49	Kepçe	Komatsu		Fen İşleri Müdürlüğü
50	Greyder	Champion		Fen İşleri Müdürlüğü
51	34 GE 304	Ford/Oto	2000	Sağlık İşleri Müdürlüğü - Cenaze aracı
52	34 ZL 0368	R-Alize	2000	Sağlık İşleri Müdürlüğü
53	34 BH 6915	Volkswagen Crafter - sivil plaka	2007	Sağlık İşleri Müdürlüğü - Ambulans
54	34 UL 1648	Renault - Toros	2000	Ulaştırma Şefliği
55	34 ZL 1690	Ren-Kangoo	2007	Ulaştırma Şefliği

56	34 ZL 3091	Ren-Kangoo	2007	Ulaştırma Şefliği
57	34 ZL 3906	Ren-Kangoo	2004	Ulaştırma Şefliği
58	34 VSL 37	Fiat/Doblo	2006	Ulaştırma Şefliği
59	34 VJ 7289	Ren-Kangoo	2004	Ulaştırma Şefliği
60	34 UM 1903	Ford/Oto	1999	Ulaştırma Şefliği
61	34 YSJ 80	Ren-Kangoo	2006	Ulaştırma Şefliği
62	34 ZL 1812	Ren-Kangoo	2007	Hukuk İşleri Müdürlüğü
63	34 ZL 2836	İveco M 23	2005	Ulaştırma Şefliği
64	34 ZL 2535	İveco M 23	2005	Ulaştırma Şefliği
65	34 TB 525	Mercedes	1994	Ulaştırma Şefliği
66	34 VY 3569	Ford/Oto	1998	Ulaştırma Şefliği
67	34 GM 8559	Fiat - hibe	2010	Beyaz Masa
68	34 HS 7021	Otokar Doruk otobüs	2012	İşletme Müdürlüğü
69	34 HS 7022	Otokar Doruk otobüs	2012	İşletme Müdürlüğü
70	34 HS 7023	Otokar Doruk otobüs	2012	İşletme Müdürlüğü
71	34 HS 7024	Otokar Doruk otobüs	2012	İşletme Müdürlüğü
72	34 HS 7025	Otokar Doruk otobüs	2012	İşletme Müdürlüğü
73	34 HS 7091	Otokar Sultan otobüs	2012	İşletme Müdürlüğü
74	34 HS 7092	Otokar Sultan otobüs	2012	İşletme Müdürlüğü

75	34 HS 7093	Otokar Sultan otobüs	2012	İşletme Müdürlüğü
76	34 HS 7094	Otokar Sultan otobüs	2012	İşletme Müdürlüğü
77	34 HS 7095	Otokar Sultan otobüs	2012	İşletme Müdürlüğü
78	34 HS 7096	Otokar Sultan otobüs	2012	İşletme Müdürlüğü
79	34 HS 7097	Otokar Sultan otobüs	2012	İşletme Müdürlüğü
80	34 HS 7098	Otokar Sultan otobüs	2012	İşletme Müdürlüğü
81	34 HS 7099	Otokar Sultan otobüs	2012	İşletme Müdürlüğü
82	34 HS 7100	Otokar Sultan otobüs	2012	İşletme Müdürlüğü

**EK 4: TAŞINMAZLARA İLİŞKİN LİSTE**

ADRES	PAFTA	ADA	PARSEL	TAPU YÜZÖLÇÜMÜ
ESENYURT		109	26	2.320,00
ESENYURT		203	22	2.785,71
ESENYURT		203	20	4.493,67
ESENYURT		208	25	6,75
ESENYURT		203	18	93,00
ESENYURT		110	15	2.500,00
ESENYURT	F21D	326	4	3.000,00
ESENYURT	F21D24D1D	1340	13	126,71
ESENYURT	F21D24D1D	1340	12	149,65
ESENYURT	F21D24D1D	1340	7	149,66
ESENYURT	F21D24D1D	1340	8	149,66
ESENYURT	F21D24D1D	1335	9	203,38
ESENYURT	F21D23C2c	1335	14	203,52
ESENYURT		1347	17	4.154,57
ESENYURT	F21D24D1C	2949	8	5.349,30
ESENYURT		1337	10	5.457,01
ESENYURT	F21D24D1C	2949	7	58.240,13
ESENYURT	F21D23C2C	0	8759	63,75
ESENYURT		1247	14	94,86
ESENYURT	F21D23C2C	1247	9	95,79
ESENYURT	F21D 18B 2D- F21D 18B 2C	326	2	157,12
ESENYURT	F21D 18B 2D-F21D 18B 2C	328	2	219,89
ESENYURT		608	3	23.304,12
ESENYURT	F21D 18B 2D-F21D 18B2C	329	2	374,67
ESENYURT	F21D 18B 2D-F21D 18B 2C	327	2	483,39
ESENYURT		608	4	5.442,59
ESENYURT		118	9	10.801,65
ESENYURT		118	10	1.857,45
ESENYURT		730	23	3,07
ESENYURT		399	13	62,10
ESENYURT		117	3	6.973,22
ESENYURT		118	11	8.231,39
ESENYURT	F21D-24C-3B	1658	29	1,26
ESENYURT		1250	19	1,71



ESENYURT	F21D24a3a	2542	16	1.113,55
ESENYURT	F21D24a3a	2542	16	1.113,55
ESENYURT		2857	14	11.309,66
ESENYURT		1449	4	11.428,21
ESENYURT		1440	6	11.500,82
ESENYURT	F21D24D2A	1095	10	1.151,50
ESENYURT	F21D24C3C	1716	1	11.578,38
ESENYURT	F21D24D2D24A2C	1084	7	1.165,33
ESENYURT		1985	28	117,51
ESENYURT		3020	23	117,55
ESENYURT		2945	36	117.487,75
ESENYURT		1449	2	118,45
ESENYURT		2540	23	118,54
ESENYURT	F21D24B2D	3077	3	118,62
ESENYURT	F21D24B4A	2495	1	1.185,62
ESENYURT	24B4A	410	1	1.194,00
ESENYURT		2921	11	12,90
ESENYURT	3	0	8249	12.002,00
ESENYURT	5	0	8406	1.201,00
ESENYURT	F21D24D1D	2144	5	121,47
ESENYURT	5	0	8431	124,00
ESENYURT		177	22	126,79
ESENYURT	25a-4-d	324	9	1.268,00
ESENYURT	F21D24C3D	1724	2	127,14
ESENYURT		527	2	127,33
ESENYURT	F21D24B1C	2986	9	129,42
ESENYURT	F21D24C3b	3010	41	129,64
ESENYURT	F21D-24D-2D	1093	39	13,09
ESENYURT	F21D24C2D	2876	1	130,52
ESENYURT		3053	2	13.000,77
ESENYURT		1152	15	131,01
ESENYURT	2-5/1	2815	1	131,30
ESENYURT		3123	2	132,63
ESENYURT	F21D24A3A	2541	11	132,93
ESENYURT	5	0	8402	133,00
ESENYURT		3032	10	134,88
ESENYURT	F21D24B4A	2077	1	1.399,50
ESENYURT	F21D24A3B	2522	18	14,38

ESENYURT		3081	13	14,84
ESENYURT	F21D24C2D	2875	1	140,00
ESENYURT	28	0	8183	140,00
ESENYURT	5	0	8404	1.413,00
ESENYURT	F21D24C3A	349	13	143,97
ESENYURT	5	134	19	14.478,00
ESENYURT	5	134	19	14.478,00
ESENYURT	5	134	19	14.478,00
ESENYURT	5	134	19	14.478,00
ESENYURT	5	134	19	14.478,00
ESENYURT	5	134	19	14.478,00
ESENYURT	5	134	19	14.478,00
ESENYURT	5	134	19	14.478,00
ESENYURT	5	134	19	14.478,00
ESENYURT	5	134	19	14.478,00
ESENYURT	5	134	19	14.478,00
ESENYURT	24C2B	333	7	1.449,00
ESENYURT	4	0	1661	14.500,00
ESENYURT		1223	19	1.461,29
ESENYURT		2948	2	1.478,42
ESENYURT	F21D24A1C	0	8809	149,37
ESENYURT		2694	9	14.953,83
ESENYURT	F21D2B	1485	19	150,00
ESENYURT	F21D2B	1485	21	150,00
ESENYURT	F21D2B	1485	22	150,00
ESENYURT	F21D2B	1485	23	150,00
ESENYURT	F21D2B	1485	20	150,00
ESENYURT	F21D2B	1485	16	150,00
ESENYURT	F21D2B	1485	17	150,00
ESENYURT	F21D28	1485	18	150,00
ESENYURT	5	0	8434	150,00
ESENYURT	F21D24C2D	2874	1	150,76
ESENYURT		550	13	150,81
ESENYURT		1292	6	1.509,97
ESENYURT		3027	12	151,40
ESENYURT		2945	34	15.196,96
ESENYURT		2746	32	153,32
ESENYURT		1304	18	153,50
ESENYURT	F21D24B1C	2989	9	153,82

ESENYURT	F21D24D1C	1062	7	153,87
ESENYURT	F21D24C2C	324	10	154,00
ESENYURT	F21D24D1C	1062	1	154,03
ESENYURT		197	13	154,11
ESENYURT	F21D2B	1484	8	154,99
ESENYURT	F21D2B	1484	9	154,99
ESENYURT	F21D2B	1484	10	154,99
ESENYURT	F21D2B	1484	12	154,99
ESENYURT	F21D2B	1484	14	154,99
ESENYURT	F21D2B	1484	13	154,99
ESENYURT	F21D2B	1484	3	154,99
ESENYURT	F21D2B	1484	4	154,99
ESENYURT	F21D2B	1484	5	154,99
ESENYURT	F21D2B	1484	6	154,99
ESENYURT	F21D2B	1484	7	154,99
ESENYURT	F21D2B	1484	11	154,99
ESENYURT	F21D2B	1484	19	155,00
ESENYURT	F21D2B	1484	20	155,00
ESENYURT	F21D2B	1484	21	155,00
ESENYURT	F21D2B	1484	22	155,00
ESENYURT	F21D2B	1484	23	155,00
ESENYURT	F21D2B	1484	25	155,00
ESENYURT	F21D2B	1484	26	155,00
ESENYURT	F21D2B	1484	27	155,00
ESENYURT	F21D2B	1484	28	155,00
ESENYURT	F21D2B	1484	24	155,00
ESENYURT	F21D2B	1484	18	155,00
ESENYURT		1483	19	155,00
ESENYURT		1483	20	155,00
ESENYURT		1483	21	155,00
ESENYURT		1483	22	155,00
ESENYURT		1483	23	155,00
ESENYURT		1483	24	155,00
ESENYURT		1483	25	155,00
ESENYURT		1483	26	155,00
ESENYURT		1483	27	155,00
ESENYURT		1483	28	155,00
ESENYURT	F21D24A1C	2739	3	155,50



ESENYURT		2465	38	1.557,65
ESENYURT	5	1391	3	158,87
ESENYURT		197	14	159,00
ESENYURT		197	12	159,10
ESENYURT		1483	5	159,99
ESENYURT		405	18	1.599,69
ESENYURT		1066	19	16,54
ESENYURT	F21D2B	1485	8	160,00
ESENYURT	F21D2B	1485	9	160,00
ESENYURT	F21D2B	1485	10	160,00
ESENYURT	F21D2B	1485	12	160,00
ESENYURT	F21D2B	1485	13	160,00
ESENYURT	F21D2B	1485	2	160,00
ESENYURT	F21D24C2C	324	11	160,00
ESENYURT	F21D2B	1485	4	160,00
ESENYURT	F21D2B	1485	6	160,00
ESENYURT	F21D2B	1485	7	160,00
ESENYURT		197	2	160,58
ESENYURT	5	1390	3	1.605,34
ESENYURT		540	3	162,39
ESENYURT		309	12	162,77
ESENYURT	4-5	197	3	1.622,00
ESENYURT	F21D24D1C	1062	10	163,28
ESENYURT	F21D24A2D	2708	11	163,31
ESENYURT		3032	1	164,59
ESENYURT	F21D24C2C	324	12	166,00
ESENYURT	F21D24B1C	2992	2	166,56
ESENYURT		2819	3	166,77
ESENYURT		177	23	167,52
ESENYURT	F21D24C1B	2084	24	168,29
ESENYURT	F21D24D2B	2063	30	168,50
ESENYURT		3054	8	169,15
ESENYURT		0	8776	171,18
ESENYURT		1919	5	172,62
ESENYURT	F21D24A4B	0	8805	176,25
ESENYURT	F21D24A1C	0	8806	1.781,78
ESENYURT		2719	5	179,00
ESENYURT	F21D24B2D	2994	9	179,03

ESENYURT	F21D24B	244	14	179,51
ESENYURT		114	15	18,52
ESENYURT	24C2B	333	9	1.800,00
ESENYURT	F21D24B	244	13	181,52
ESENYURT		2857	17	18.142,37
ESENYURT		2540	4	183,21
ESENYURT	F21D24B2D	2994	1	183,73
ESENYURT	F21D24B1D	1317	44	1.838,22
ESENYURT	F21D24D2A	2334	5	184,99
ESENYURT	F21D2B	1484	15	185,99
ESENYURT	F21D2B	1484	16	186,00
ESENYURT	F21D2B	1484	2	186,00
ESENYURT		1483	1	186,11
ESENYURT	F21D24B4C	3118	2	186,13
ESENYURT	F21D2B	1484	1	186,14
ESENYURT		2948	3	1.879,27
ESENYURT	5	0	8407	188,00
ESENYURT		2627	3	18.855,75
ESENYURT	F21D24C2A	1789	60	190,75
ESENYURT	F21D24D1C	1062	9	191,13
ESENYURT		1825	30	191,41
ESENYURT	F21C2B	1485	14	192,00
ESENYURT	F21D2B	1485	1	192,02
ESENYURT		1483	2	192,12
ESENYURT		3020	19	192,29
ESENYURT		3122	8	193,11
ESENYURT	F21D24B4D	1938	2	1.936,11
ESENYURT		0	8777	195,03
ESENYURT	F21D24D2A	2329	11	196,16
ESENYURT	F21D24D1C24D2D	1067	12	198,02
ESENYURT		1796	55	198,77
ESENYURT	4-5	0	8427	199,00
ESENYURT	F21D2D1C24D2D	1067	13	199,95
ESENYURT		2471	31	2,22
ESENYURT		0	8793	2,25
ESENYURT	F21D24C2D	3001	63	2,39
ESENYURT	F21D24D2B	2030	22	2,61
ESENYURT	F21D24B-3A	2217	31	2,73

ESENYURT		1049	34	2,79
ESENYURT	24 B 1 C	548	3	2,90
ESENYURT	F21D24B2D	3077	12	200,41
ESENYURT	5	0	2301	2.000,00
ESENYURT	F21D24C2A	1789	59	202,42
ESENYURT		2945	3	2.028,67
ESENYURT	F21D24D1C	1062	8	203,05
ESENYURT	F21D24D2D	1067	14	203,11
ESENYURT	f21d-24a-3b	180	6	203,75
ESENYURT	F21D224D1C	1067	6	204,88
ESENYURT		2540	3	205,08
ESENYURT		1223	27	20.659,77
ESENYURT	F21D24C2A	2479	5	207,13
ESENYURT	F21D24D1C24D2D	1067	11	207,47
ESENYURT		1373	35	2.083,89
ESENYURT	F21D24B1B	3052	10	209,22
ESENYURT	F21D224D1C	1067	10	209,38
ESENYURT		1985	29	209,48
ESENYURT		1528	15	2.098,18
ESENYURT	5	0	8540	21,00
ESENYURT	F21D24A3C	0	8500	21,00
ESENYURT	F21D24D1C24D2D	1067	9	212,70
ESENYURT	F21D24D2D	1067	7	213,75
ESENYURT	F21D2B	1495	1	2.141,19
ESENYURT		1223	23	2.170,33
ESENYURT		1223	23	2.170,33
ESENYURT		0	8775	218,10
ESENYURT		3076	41	219,36
ESENYURT	F21D24B2D	3077	18	220,93
ESENYURT	F21D24D1C2424D2D	1067	8	222,38
ESENYURT	4-5	0	8425	2.235,00
ESENYURT	F21D24D2A	2330	7	224,06
ESENYURT	F21D24C2B	2128	3	2.251,16
ESENYURT	F21D24C2D	2632	1	2.262,00
ESENYURT	F21D24B2D	2994	3	228,54
ESENYURT	4-5	0	8424	230,00
ESENYURT	F21D24A1C	0	8796	230,45
ESENYURT		1449	3	230,99

ESENYURT		0	8565	233,00
ESENYURT		2821	5	235,39
ESENYURT	F21D24D2D	2281	4	237,19
ESENYURT		348	13	239,17
ESENYURT	5	0	8536	2.425,00
ESENYURT	F21D24B4B	1475	5	243,56
ESENYURT		267	45	2.456,94
ESENYURT	F21D24C1B	2090	10	249,79
ESENYURT		3075	14	250,29
ESENYURT	F21D24A2B	2659	10	254,75
ESENYURT		2945	33	25.460,04
ESENYURT		1219	19	2.651,92
ESENYURT		0	8851	277,59
ESENYURT		0	8841	278,78
ESENYURT		2950	1	2.785,52
ESENYURT	F21D24C2B	333	10	2.804,00
ESENYURT	F21D24C2C	319	27	29,04
ESENYURT		1244	8	29,60
ESENYURT	;F21D24C3D	2618	11	291,95
ESENYURT		2950	2	2.933,67
ESENYURT		342	3	2.936,09
ESENYURT	F21D2B	1494	1	2.955,52
ESENYURT		1383	4	2.977,63
ESENYURT		1877	69	3,02
ESENYURT		1033	62	3,09
ESENYURT		1089	11	3,26
ESENYURT	F21D24A-3A	1257	36	3,26
ESENYURT		1671	32	3,27
ESENYURT		266	18	3,32
ESENYURT		1645	50	3,33
ESENYURT	24D2B	2069	18	3,59
ESENYURT	F21D24A-3B	2261	27	3,82
ESENYURT	F21D24B4A	1768	20	3,98
ESENYURT	4.5	0	8423	300,00
ESENYURT		2606	13	300,70
ESENYURT		1895	19	3.000,03
ESENYURT		1167	14	3.018,42
ESENYURT		3066	1	303,22

ESENYURT		206	13	303,43
ESENYURT		580	1	304,46
ESENYURT	F21D24A1C	0	8810	304,57
ESENYURT		2139	114	305,89
ESENYURT	F21D24B1C	3087	5	310,60
ESENYURT		1383	5	3.126,75
ESENYURT		3060	7	315,53
ESENYURT	F21D24B2D	3079	2	3.180,45
ESENYURT	5	1391	4	32,05
ESENYURT	F21D24D2B	2063	33	329,86
ESENYURT	F21D24B2D	3071	1	331,02
ESENYURT		0	8566	332,00
ESENYURT	F21D24B4A	2952	2	3.339,10
ESENYURT	F21D24B4A	2952	2	3.339,10
ESENYURT	F21D24B4A	2952	2	3.339,10
ESENYURT	F21D24B4A	2952	2	3.339,10
ESENYURT	F21D24B4A	2952	2	3.339,10
ESENYURT	F21D24B4A	2952	2	3.339,10
ESENYURT	F21D24B4A	2952	2	3.339,10
ESENYURT		214	16	337,98
ESENYURT		2857	15	3.384,97
ESENYURT	F21D24A1C	0	8799	339,66
ESENYURT	F21D24A1C	0	8800	342,46
ESENYURT	2-5	165	2	343,00
ESENYURT	F21D24C2D	2634	1	3.437,00
ESENYURT		531	2	344,52
ESENYURT	28	1386	1	3.457,00
ESENYURT	F21D24C2D	2631	1	3.494,00
ESENYURT		0	8564	350,00
ESENYURT	F21D24A1C	0	8798	353,36
ESENYURT	F21D24C1B	2084	26	356,31
ESENYURT	F21D242A24C2B	1575	9	357,07
ESENYURT	F21D24C2B	1262	12	360,00
ESENYURT		3038	1	361,29
ESENYURT		214	15	361,73
ESENYURT	F21D24D2A	1387	9	365,61
ESENYURT		2497	9	374,74
ESENYURT	F21D24A4B	0	8802	375,86

ESENYURT		1365	10	3.879,12
ESENYURT	F21D24B1C	2986	1	398,53
ESENYURT		206	12	3.983,86
ESENYURT	5	1267	7	399,60
ESENYURT	5	1267	8	399,80
ESENYURT		1877	68	4,01
ESENYURT		1248	34	4,17
ESENYURT		2149	16	4,27
ESENYURT		1533	53	4,29
ESENYURT		1479	34	4,31
ESENYURT		1136	24	4,36
ESENYURT		1098	13	4,50
ESENYURT		1318	27	4,57
ESENYURT	F21D24B-4D	1877	66	4,80
ESENYURT		3053	1	4.094,80
ESENYURT		1166	9	421,11
ESENYURT		1393	5	423,30
ESENYURT		1167	8	427,94
ESENYURT	F21D24A1C	0	8808	435,97
ESENYURT	4-5	196	1	449,00
ESENYURT	F21D24A1C	0	8807	449,31
ESENYURT	F21D24B4A	2081	8	45,15
ESENYURT		0	8567	454,00
ESENYURT		1264	12	459,21
ESENYURT	F21D25D1A	1260	4	469,00
ESENYURT	28	0	8247	47,00
ESENYURT		0	8792	47,79
ESENYURT	F21D24C3C	1742	18	47,87
ESENYURT		3134	7	473,52
ESENYURT	28	0	8245	48,00
ESENYURT	F21D24C2D	1704	6	48,87
ESENYURT		306	32	49,00
ESENYURT		346	14	495,94
ESENYURT		1483	29	496,00
ESENYURT	F21D24B2D	3078	3	499,82
ESENYURT		1124	18	5,21
ESENYURT	F21D24D-1B	1042	33	5,25
ESENYURT	F21D24D1C	1047	30	5,30

ESENYURT	F21D24B-3D	1486	24	5,47
ESENYURT		2339	21	5,50
ESENYURT	F21D-24A-2C	2684	6	5,61
ESENYURT		1078	12	5,65
ESENYURT		1548	21	5,67
ESENYURT		3003	83	5,70
ESENYURT		128	32	5,89
ESENYURT	4-5	0	8428	50,00
ESENYURT	F21D24A3C	0	8498	50,00
ESENYURT		3134	4	500,00
ESENYURT		3134	5	500,00
ESENYURT	5	0	8433	500,00
ESENYURT	24BC	212	18	512,00
ESENYURT		1223	18	5.256,77
ESENYURT		0	8774	529,57
ESENYURT	F21D24A4B	0	8803	530,20
ESENYURT		344	4	53.767,84
ESENYURT		1223	24	55,22
ESENYURT		1875	69	5.549,51
ESENYURT	3	0	8533	557,00
ESENYURT		1825	28	56,00
ESENYURT		1223	31	56,00
ESENYURT	5	1391	2	563,08
ESENYURT		3013	1	57,23
ESENYURT	5	0	8537	5.711,00
ESENYURT		1223	26	58,33
ESENYURT		3117	7	58,46
ESENYURT		2694	10	58,52
ESENYURT		2694	11	59,02
ESENYURT	F21D24D2A	1328	14	59,14
ESENYURT		2759	1	5.905,14
ESENYURT		2759	1	5.905,14
ESENYURT		2759	1	5.905,14
ESENYURT		2759	1	5.905,14
ESENYURT		2759	1	5.905,14
ESENYURT		2759	1	5.905,14
ESENYURT		2759	1	5.905,14
ESENYURT		2759	1	5.905,14
ESENYURT		2759	1	5.905,14

ESENYURT		2759	1	5.905,14
ESENYURT		2759	1	5.905,14
ESENYURT		2759	1	5.905,14
ESENYURT		2759	1	5.905,14
ESENYURT		2759	1	5.905,14
ESENYURT		1167	17	5.963,80
ESENYURT	F21D24D2A	1095	8	598,36
ESENYURT		2223	6	5.990,33
ESENYURT		2541	26	6,01
ESENYURT		2596	26	6,09
ESENYURT		2015	17	6,28
ESENYURT		293	19	6,78
ESENYURT		2439	10	6,85
ESENYURT	F21D24B1D	1317	51	6.000,00
ESENYURT		346	15	61,75
ESENYURT		2995	3	6.131,82
ESENYURT		2947	56	6.136,58
ESENYURT	F21D24C3CF21D24C3D	2618	13	6.198,19
ESENYURT	F21D24C1D	2761	5	63,21
ESENYURT		3124	1	63,29
ESENYURT	F21D24A4B	0	8804	63,69
ESENYURT	F21D24A1C	0	8795	633,02
ESENYURT	4	1265	1	636,10
ESENYURT		3043	3	6.389,22
ESENYURT		1264	8	639,81
ESENYURT		200	48	64,06
ESENYURT		348	12	64,10
ESENYURT	F21D24C2D	1267	17	64,25
ESENYURT		1224	3	64,36
ESENYURT	F21D24A1C	0	8811	64,81
ESENYURT		1223	21	65,21
ESENYURT		0	8397	650,00
ESENYURT		1780	18	6.641,40
ESENYURT		2332	27	676,89
ESENYURT	F21D24C3C	1708	18	677,29
ESENYURT		1264	7	68,85
ESENYURT		2945	35	68.563,18
ESENYURT		1223	22	6.886,00



ESENYURT	F21D24C2B	2128	5	69,02
ESENYURT	F21D24A1C	0	8797	692,36
ESENYURT	5	0	8464	698,78
ESENYURT		1872	38	7,78
ESENYURT	F21D24B1C	3099	1	70,55
ESENYURT	F21D24C2B	344	2	7.042,77
ESENYURT		2495	5	76,76
ESENYURT	F21D24B1C	216	9	76,85
ESENYURT		333	12	767,50
ESENYURT		2759	2	794,03
ESENYURT		0	8791	8,18
ESENYURT	F21D2BC3	344	3	80,13
ESENYURT		1223	25	8.048,89
ESENYURT		1223	25	8.048,89
ESENYURT	F21D24A4B	0	8801	838,84
ESENYURT		0	8457	851,54
ESENYURT	F21D24C3D	2618	10	852,06
ESENYURT	F21D19D1C	1733	2	855,60
ESENYURT		3015	5	855,85
ESENYURT	F21D24A1C	0	8812	86,62
ESENYURT	F21D24B3C	2001	44	87,23
ESENYURT		2979	8	87,29
ESENYURT	2/3	2718	1	8.712,54
ESENYURT		1761	10	8.739,05
ESENYURT	F21D24B1B	2968	7	88,61
ESENYURT		201	19	9,13
ESENYURT	F21D24D1B	1127	14	9,16
ESENYURT		1129	13	9,69
ESENYURT	4-5	0	8429	90,00
ESENYURT		1985	30	91,38
ESENYURT	5	0	8403	913,00
ESENYURT	F21D24A3C	0	8499	950,00
ESENYURT		1166	2	951,56
ESENYURT		3021	22	96,04
ESENYURT		551	19	96,17
ESENYURT	F21D24C3C	1717	8	98,43
ESENYURT		1895	15	985,06
ESENYURT	F21D24C3A	1674	14	99,27

ESENYURT		1675	15	99,76
ESENYURT	F21D24C2D	1739	9	99,99
ESENYURT		340	24	1,56
ESENYURT	F21D24A1B	378	21	105,08
ESENYURT		405	8	106,33
ESENYURT		405	15	106,69
ESENYURT		404	3	107,38
ESENYURT		416	25	108,84
ESENYURT	F21D24A1B	409	22	109,24
ESENYURT	F21D24A1B	0	765	10.984,54
ESENYURT	F21D24A1B	419	7	111,42
ESENYURT	F21D24BA1B	402	17	112,30
ESENYURT		124	4	11.238,30
ESENYURT	F21D24A1B	0	766	113,16
ESENYURT	F21D24A1B	0	762	1.141,22
ESENYURT		198	7	1.143,80
ESENYURT		198	7	1.143,80
ESENYURT		404	1	115,67
ESENYURT		404	11	115,68
ESENYURT		405	14	115,72
ESENYURT		400	7	116,18
ESENYURT		400	3	116,69
ESENYURT	F21D24A1B	403	4	116,94
ESENYURT	F21D24BA1B	402	2	117,92
ESENYURT		300	6	11.753,47
ESENYURT	F21D24A1B	413	6	118,20
ESENYURT		404	12	120,65
ESENYURT	F21D24A1B	409	3	122,76
ESENYURT	F21D24A1B	410	23	123,52
ESENYURT	F21D24A1B	410	13	123,61
ESENYURT	F21D24A1B	411	1	124,05
ESENYURT	F21D24A1B	410	22	124,96
ESENYURT		404	13	125,10
ESENYURT	F21D24A1B	406	3	126,54
ESENYURT	F21D24A2A	377	4	127,01
ESENYURT	F21D24A1B	409	6	127,74
ESENYURT	F21D24A1B	410	7	127,96
ESENYURT	F21D24BA1B	402	5	128,37

ESENYURT		400	5	128,68
ESENYURT	F21D24B1A	419	12	128,72
ESENYURT		322	4	12.887,09
ESENYURT		308	11	12.890,90
ESENYURT	F21D24A1B	409	7	129,15
ESENYURT	F21D24A1B	417	19	129,17
ESENYURT		404	14	129,58
ESENYURT	F21D24A1B	411	11	129,69
ESENYURT	F21D24BA1B	401	3	129,98
ESENYURT	F21D24A1B	406	15	129,98
ESENYURT	f21d24a1b	415	15	130,26
ESENYURT		308	19	1.305,35
ESENYURT	F21D244A1B	414	6	131,39
ESENYURT	F21D24A1B	410	8	131,79
ESENYURT	F21D24A1B	409	14	132,06
ESENYURT	F21D24A1B	409	12	132,52
ESENYURT	F21D24BA1B	402	25	133,11
ESENYURT	F21D24A1B	413	5	133,34
ESENYURT	F21D24A1B	419	11	133,38
ESENYURT	F21D24A1B	419	10	133,50
ESENYURT	F21D24A1B	418	7	133,56
ESENYURT		404	4	134,83
ESENYURT	F21D24A1B	410	21	134,94
ESENYURT	F21D24A1B	411	7	134,96
ESENYURT	F21D24BA1B	402	26	134,98
ESENYURT	F21D24A1B	410	16	135,15
ESENYURT	F21D24A1B	410	15	135,27
ESENYURT	F21D24A1B	409	4	135,52
ESENYURT	F21D24A1B	409	15	135,60
ESENYURT	F21D24BA1B	401	7	136,29
ESENYURT	F21D24A1B	378	4	136,57
ESENYURT	F21D24BA1B	402	24	136,76
ESENYURT	F21D24A1B	410	20	136,94
ESENYURT	F21D24BA1B	402	27	137,31
ESENYURT	F21D244A1B	413	11	137,50
ESENYURT	F21D244A1B	414	10	137,57
ESENYURT	F21D24A1B	418	6	137,82
ESENYURT		405	11	137,93

ESENYURT		308	12	13.784,10
ESENYURT	F21D24A1B	410	6	138,01
ESENYURT	F21D24A1B	409	21	138,61
ESENYURT	F21D24BA1B	402	11	138,69
ESENYURT	F21D24A1B	419	6	138,74
ESENYURT	F21D244A1B	415	7	138,76
ESENYURT	F21D24A1B	403	8	138,83
ESENYURT	F21D24BA1B	402	10	139,01
ESENYURT	F21D244A1B	414	4	139,13
ESENYURT	F21D244A1B	414	8	139,42
ESENYURT	F21D244A1B	414	9	139,49
ESENYURT	F21D24BA1B	402	7	139,61
ESENYURT	F21D24A1B	402	21	139,78
ESENYURT	F21D244A1B	415	10	139,90
ESENYURT	F21D24A1C	0	747	14,67
ESENYURT	F21D244A1B	415	6	140,14
ESENYURT	F21D24A1B	418	21	140,23
ESENYURT		404	5	140,24
ESENYURT	F21D24A1B	410	19	140,48
ESENYURT	F21D24A1B	408	6	140,50
ESENYURT		400	6	140,56
ESENYURT		416	13	140,65
ESENYURT	F21D24A1B	417	17	140,74
ESENYURT	F21D24A1B	410	9	140,93
ESENYURT	F21D24A1B	403	9	141,01
ESENYURT	F21D244A1B	415	8	141,03
ESENYURT	F21D24BA1B	402	22	141,17
ESENYURT	f21d24a1b	418	14	141,17
ESENYURT	F21D24A1B	408	7	141,27
ESENYURT	F21D24BA1B	402	8	141,31
ESENYURT	F21D24BA1B	402	9	141,31
ESENYURT	F21D24A1B	411	23	141,42
ESENYURT	f21d24a1b	415	17	141,60
ESENYURT	F21D24BA1B	402	20	141,66
ESENYURT	F21D244A1B	414	20	141,84
ESENYURT	F21D24A1B	411	24	142,18
ESENYURT	F21D24A1B	413	7	142,33
ESENYURT	F21D24BA1B	402	19	142,55

ESENYURT	F21D24A1B	417	18	143,36
ESENYURT	F21D24A1B	410	3	143,53
ESENYURT	F21D24A1B	410	11	143,59
ESENYURT		404	15	144,23
ESENYURT		416	14	144,27
ESENYURT	F21D24A1B	410	5	144,36
ESENYURT	F21D24A1B	410	12	144,56
ESENYURT	f21d24a1b	415	18	145,03
ESENYURT	F21D24A1B	415	4	145,11
ESENYURT	f21d24a1b	415	20	145,45
ESENYURT		405	2	145,63
ESENYURT	F21D24A1B	414	18	145,68
ESENYURT	F21D24A1B	409	1	145,71
ESENYURT	F21D24A1B	414	17	145,76
ESENYURT	F21D24A1B	418	4	146,10
ESENYURT	F21D24A1B	418	20	146,18
ESENYURT	F21D24A1B	402	18	146,19
ESENYURT	F21D24A1B	408	11	146,42
ESENYURT		416	15	146,68
ESENYURT		358	43	146,91
ESENYURT	F21D19D3D	422	1	1.468,32
ESENYURT		416	23	147,20
ESENYURT	F21D24A1B	415	11	147,27
ESENYURT	F21D24A1B	417	21	147,53
ESENYURT		416	24	147,79
ESENYURT		416	22	147,80
ESENYURT	F21D24A1B	406	11	147,84
ESENYURT	F21D24A1B	413	4	147,95
ESENYURT	F21D24A1B	408	8	148,38
ESENYURT		416	21	148,40
ESENYURT		416	16	148,65
ESENYURT		400	4	148,74
ESENYURT		416	20	148,79
ESENYURT		416	19	148,81
ESENYURT		416	18	148,83
ESENYURT		416	17	148,84
ESENYURT	F21D24A1B	411	4	148,96
ESENYURT	F21D24A1B	409	17	148,99

ESENYURT	F21D24A1B	411	22	149,02
ESENYURT	F21D244A1B	414	19	149,33
ESENYURT	F21D24A1B	418	3	149,54
ESENYURT	F21D244A1B	415	3	149,88
ESENYURT	F21D24B-1A	398	9	15,10
ESENYURT	F21D24A1B	406	13	150,79
ESENYURT	F21D244A1B	413	15	150,83
ESENYURT	f21d24a1b	415	19	150,88
ESENYURT	f21d24a1b	415	21	151,45
ESENYURT	F21D24A1B	408	19	151,60
ESENYURT	f21d24a1b	418	16	153,21
ESENYURT	F21D24A1B	408	15	153,97
ESENYURT	F21D24BA1B	402	1	154,58
ESENYURT	F21D24A1B	419	3	155,19
ESENYURT	F21D24A1B	411	21	155,28
ESENYURT		0	709	1.566,93
ESENYURT	F21D24A1B	408	18	157,27
ESENYURT	f21d24a1b	418	19	157,79
ESENYURT	F21D24A1B	417	16	157,97
ESENYURT	F21D24A1B	411	20	158,48
ESENYURT		416	12	158,72
ESENYURT		405	5	158,74
ESENYURT	F21D24A1B	408	16	158,77
ESENYURT		405	7	159,55
ESENYURT		400	2	159,80
ESENYURT	F21D24A1B	408	17	159,98
ESENYURT		405	4	160,00
ESENYURT	F21D244A1B	414	14	160,12
ESENYURT	f21d24a1b	418	18	160,39
ESENYURT	F21D24A1B	408	9	160,53
ESENYURT	F21D24A1B	417	1	161,53
ESENYURT		405	12	162,32
ESENYURT	F21D24A1B	417	20	162,34
ESENYURT	F21D24A1C	353	18	162,40
ESENYURT	F21D24A1B	417	15	162,64
ESENYURT	f21d24a1b	418	15	162,71
ESENYURT	F21D24A1B	0	761	1.621,69
ESENYURT	F21D24A1B	411	19	163,40

ESENYURT	F21D19D3A	423	1	1.632,87
ESENYURT	F21D244A1B	414	15	164,31
ESENYURT	F21D24A1B	353	15	164,32
ESENYURT	F21D24A1B	411	18	165,14
ESENYURT	F21D24A2B	294	15	165,52
ESENYURT	F21D24A1B	408	10	166,31
ESENYURT	F21D24A2A	329	4	166,53
ESENYURT	f21d24a1b	418	17	167,07
ESENYURT	F21D24A1B	406	1	167,08
ESENYURT		405	3	167,42
ESENYURT	F21D24A1B	406	8	167,80
ESENYURT	F21D24A1B	0	763	1.673,81
ESENYURT	F21D24A1B	411	2	169,29
ESENYURT		413	14	169,67
ESENYURT	F21D24A1B	411	17	170,30
ESENYURT	F21D24A1B	407	2	170,78
ESENYURT		305	49	1.703,82
ESENYURT	F21D24A1B	408	20	171,22
ESENYURT	F21D24A2A	339	4	172,64
ESENYURT	F21D24A1B	406	9	173,68
ESENYURT	F21D24A1B	418	9	174,82
ESENYURT	F21D24A1B	406	5	174,90
ESENYURT	F21D24A1B	411	15	175,95
ESENYURT	F21D24A1B	416	10	176,95
ESENYURT	F21D24A1B	416	7	177,35
ESENYURT	F21D24A1B	406	7	177,64
ESENYURT	F21D24A1B	416	8	177,86
ESENYURT		405	10	178,29
ESENYURT	F21D24A1B	411	16	178,66
ESENYURT	F21D24A1B	407	1	179,21
ESENYURT	F21D24A1B	406	6	181,10
ESENYURT	F21D24A1B	410	2	181,24
ESENYURT	F21D24BA1B	401	6	181,61
ESENYURT	F21D24A1B	416	6	182,20
ESENYURT	F21D24A1B	416	11	184,47
ESENYURT	F21D19D2D	0	699	18.795,00
ESENYURT	F21D244A1B	413	13	188,87
ESENYURT	F21D24BA1B	402	4	190,43

ESENYURT		305	53	19.085,66
ESENYURT		380	2	1.960,28
ESENYURT		381	2	1.960,28
ESENYURT	F21D24BA1B	401	1	200,00
ESENYURT	F21D24A1B	417	8	202,14
ESENYURT	F21D24A1B	354	2	2.023,80
ESENYURT	F21D24A1B	419	2	205,61
ESENYURT	F21D24A1B	417	5	206,71
ESENYURT		405	9	208,14
ESENYURT	F21D244A1B	414	12	21,65
ESENYURT	F21D24A1B	406	14	211,36
ESENYURT	F21D244A1B	414	11	217,66
ESENYURT	F21D24A1B	417	7	219,02
ESENYURT	F21D24A2A	329	22	220,77
ESENYURT	F21D24A1B	410	1	222,99
ESENYURT	F21D244A1B	413	9	223,74
ESENYURT		431	1	224,99
ESENYURT	F21D24BA1B	401	2	226,50
ESENYURT	F21D24A1B	410	14	228,14
ESENYURT	F21D24A1B	403	6	228,74
ESENYURT	F21D24A1B	418	1	229,62
ESENYURT	f21d24a2a	315	3	235,95
ESENYURT	F21D24A1B	419	8	236,79
ESENYURT	F21D24A1B	406	10	237,04
ESENYURT	F21D24BA1B	401	5	240,22
ESENYURT	F21D24A1B	403	2	240,29
ESENYURT	F21D24BA1B	401	4	241,45
ESENYURT	F21D244A1B	414	2	244,05
ESENYURT	F21D24A1B	403	1	244,30
ESENYURT	F21D24A1B	408	1	247,02
ESENYURT	F21D19D3A	303	11	2.500,22
ESENYURT		428	1	25.029,96
ESENYURT	P21d19D2d	275	6	2.535,82
ESENYURT	F21D244A1B	413	10	254,27
ESENYURT	F21D24A1B	416	3	255,35
ESENYURT		382	16	255,98
ESENYURT		322	2	256,01
ESENYURT	F21D24A1B	413	8	259,10



ESENYURT		0	707	262,06
ESENYURT	F21D24A1B	413	1	264,53
ESENYURT	F21D24A1C	350	7	275,03
ESENYURT	F21D24A2A	329	21	292,63
ESENYURT		308	18	2.995,25
ESENYURT	F21D19D3A	303	6	3.037,87
ESENYURT	F21D24A2A	308	7	3.083,03
ESENYURT	F21D24A2A	421	1	3.098,66
ESENYURT	f21d24a1b	416	1	313,37
ESENYURT		404	8	315,34
ESENYURT	F21A24A2B	270	8	3.174,92
ESENYURT		338	4	3.192,80
ESENYURT		400	1	323,38
ESENYURT	f21d24a1b	418	12	337,45
ESENYURT	F21D19D3A	303	7	3.499,87
ESENYURT		381	1	3.555,03
ESENYURT		382	19	360,98
ESENYURT		322	7	360,98
ESENYURT		430	1	360,99
ESENYURT		432	1	361,01
ESENYURT	F21D24A1B	411	14	369,03
ESENYURT	F21D24BA1B	402	16	373,60
ESENYURT	F21D24A1B	416	4	377,15
ESENYURT		305	52	3.930,29
ESENYURT	F21D19C4B	194	7	42.308,32
ESENYURT	P21d19D2d	275	8	4.441,09
ESENYURT		305	50	4.471,43
ESENYURT		338	3	483,98
ESENYURT		338	5	483,99
ESENYURT		250	10	484,02
ESENYURT	F21D24A-2A	329	26	5,40
ESENYURT	F21D24A1C	0	746	502,17
ESENYURT		215	9	51,95
ESENYURT	F21D24A1B	380	1	5.480,14
ESENYURT		429	2	6.079,15
ESENYURT	F21D24A1B	0	764	627,65
ESENYURT		322	3	66.217,69
ESENYURT		140	12	7041,02

ESENYURT		250	7	728,54
ESENYURT		0	726	73,15
ESENYURT		0	727	74,47
ESENYURT		0	729	78,27
ESENYURT	F21D24A1B	417	10	78,83
ESENYURT		239	4	8.000,00
ESENYURT		250	8	8.094,94
ESENYURT	F21D24A1B	419	9	87,20
ESENYURT	F21D24A1B	419	5	89,44
ESENYURT		0	728	91,18
ESENYURT		400	9	93,85
ESENYURT		400	10	93,85
ESENYURT	F21D24A1B	417	13	97,09
ESENYURT		0	708	970,71

**EK 5: BÜTÇE BİLGİLERİ TABLOSU (GİDER)**

BÜTÇE BİLGİLERİ TABLOSU							
Mali Hizmetler Müdürlüğü							
2014							
AÇIKLAMA	2010 Gerçekleşme	2011 Gerçekleşme	2012 Gerçekleşme	2013 Tahmin	2014 Tahmin	2015 Tahmin	2016 Tahmin
Personel Giderleri	10.992.435,96	12.075.559,03	14.016.667,83	15.963.500,00	17.515.000,00	18.215.600,00	18.944.224,00
SGK Devlet Primi Giderleri	1.380.890,35	1.458.248,31	1.610.192,41	1.873.000,00	2.431.500,00	2.528.760,00	2.629.910,40
Mal ve Hizm.Alım Giderleri	64.421.707,34	97.606.893,24	139.465.479,59	88.662.500,00	139.071.000,00	144.633.840,00	150.419.193,60
Faiz Giderleri	5.853.581,86	15.950.617,41	14.254.320,62	5.660.000,00	6.570.000,00	6.832.800,00	7.106.112,00
Cari Transferler	3.700.059,01	14.622.315,24	30.371.676,55	15.995.000,00	13.567.500,00	14.110.200,00	14.674.608,00
Sermaye Giderleri	141.258.841,12	178.948.433,66	188.887.892,59	202.536.000,00	152.185.000,00	158.272.400,00	164.603.296,00
Sermaye Transferleri	0,00	186.238,82	41.204,57	50.000,00	150.000,00	156.000,00	162.240,00
Borç Verme	0,00	6.250,00	0,00	10.000,00	10.000,00	10.400,00	10.816,00
Yedek Ödenekler	0,00	0,00	0,00	20.000.000,00	20.000.000,00	20.800.000,00	21.632.000,00
<b>TOPLAM</b>	<b>227.607.515,64</b>	<b>320.854.555,71</b>	<b>388.657.434,16</b>	<b>350.750.000,00</b>	<b>351.500.000,00</b>	<b>365.560.000,00</b>	<b>380.182.400,00</b>

**EK 6: BÜTÇE BİLGİLERİ TABLOSU (GELİR)**

BÜTÇE BİLGİLERİ TABLOSU								
İDARE/HARC AMA BİRİMİ	Mali Hizmetler Müdürlüğü							
BÜTÇE YILI	2014							
EKONOMİK KODLAR (1.DÜZEY)	AÇIKLAMA	2010 Gerçekleşme	2011 Gerçekleşme	2012 Gerçekleşme	2013 Tahmin	2014 Tahmin	2015 Tahmin	2016 Tahmin
1	Vergi Gelirleri	135.602.697,81	175.184.303,57	193.726.421,24	220.600.000,00	235.760.000,00	245.190.400,00	254.998.016,00
2	Teşebbüs ve Mülkiyet Gelirleri	1.096.229,42	1.498.095,80	547.173,64	4.800.000,00	2.640.000,00	2.745.600,00	2.855.424,00
3	Alınan Bağış ve Yardımlar	352.500,00	443.661,12	148.638,90	1.500.000,00	750.000,00	780.000,00	811.200,00
4	Diğer Gelirler	43.564.139,02	66.371.335,76	73.373.309,55	88.900.000,00	97.400.000,00	101.296.000,00	105.347.840,00
5	Sermaye Gelirleri	35.009.044,96	23.546.911,90	19.502.655,51	35.000.000,00	15.000.000,00	15.600.000,00	16.224.000,00
6	Red ve İadeler (-)	0,00	0,00	0,00	-50.000,00	-50.000,00	-52.000,00	-54.080,00
<b>TOPLAM</b>		<b>215.624.611,21</b>	<b>267.044.308,15</b>	<b>287.298.198,84</b>	<b>350.750.000,00</b>	<b>351.500.000,00</b>	<b>365.560.000,00</b>	<b>380.182.400,00</b>

## İÇİNDEKİLER

<b>2014 YILI PERFORMANS PROGRAMI</b> .....	3
<b>I. GENEL BİLGİLER</b> .....	3
A. MİSYON VE VİZYON.....	3
B. İDAREYE İLİŞKİN BİLGİLER.....	3
1.1 Tarihçesi.....	3
1.2 Mevzuat .....	4
1.3 Teşkilat Yapısı .....	5
1.4 Yönetim ve İç Kontrol Sistemi.....	7
1.5 Bilgi ve Teknolojik Kaynaklar .....	7
1.6 İNSAN KAYNAKLARI VE FİZİKİ KAYNAKLAR .....	7
1.6.1 İnsan Kaynakları.....	7
1.6.2 Fiziki Kaynaklar .....	9
1.6.2.1 Araçlar.....	9
1.6.2.2 Binalar.....	9
C. TEMEL POLİTİKALAR VE ÖNCELİKLER .....	10
<b>II. FAALİYETLERE İLİŞKİN BİLGİ VE DEĞERLENDİRMELER</b> .....	10
<b>III. PERFORMANS BİLGİLERİ</b> .....	10
<b>STRATEJİK AMAÇ VE HEDEFLERE İLİŞKİN BİLGİLER</b> .....	10
<i>Öncelikli Stratejik Amaç ve Hedefler</i> .....	10
A. PERFORMANS TABLOSU .....	17
1.1 ÖZEL KALEM MÜDÜRLÜĞÜ .....	18
1.2 TEMİZLİK İŞLERİ MÜDÜRLÜĞÜ .....	19
1.3 YAZI İŞLERİ MÜDÜRLÜĞÜ.....	20
1.4 KÜLTÜR VE SOSYAL İŞLER MÜDÜRLÜĞÜ .....	21
1.5 PARK VE BAHÇELER MÜDÜRLÜĞÜ .....	23
1.6 ZABITA MÜDÜRLÜĞÜ .....	24
1.7 EMLAK VE İSTİMLÂK MÜDÜRLÜĞÜ .....	25
1.8 FEN İŞLERİ MÜDÜRLÜĞÜ .....	26
1.9 HUKUK İŞLERİ MÜDÜRLÜĞÜ .....	28
1.10 İMAR VE ŞEHİRCİLİK MÜDÜRLÜĞÜ .....	29
1.11 İNSAN KAYNAKLARI VE EĞİTİM MÜDÜRLÜĞÜ.....	30
1.12 MALİ HİZMETLER MÜDÜRLÜĞÜ .....	31
1.13 RUHSAT VE DENETİM MÜDÜRLÜĞÜ .....	32
1.14 SAĞLIK İŞLERİ MÜDÜRLÜĞÜ .....	32
1.15 ETÜD VE PROJE MÜDÜRLÜĞÜ.....	33
1.16 ÇEVRE KORUMA VE KONTROL MÜDÜRLÜĞÜ .....	35
1.17 VETERİNER İŞLERİ MÜDÜRLÜĞÜ .....	37
1.18 BİLGİ İŞLEM MÜDÜRLÜĞÜ.....	39
1.19 SOSYAL YARDIM İŞLERİ MÜDÜRLÜĞÜ.....	41
1.20 YAPI KONTROL MÜDÜRLÜĞÜ .....	42
1.21 BASIN YAYIN VE HALKLA İLİŞKİLER MÜDÜRLÜĞÜ.....	43
1.22 DESTEK HİZMETLER MÜDÜRLÜĞÜ .....	46
1.23 İŞLETME MÜDÜRLÜĞÜ .....	48
B. PERFORMANS HEDEFLERİNE İLİŞKİN AÇIKLAMALAR .....	49
C. PERFORMANS VERİLERİNİN KAYNAKLARI VE GÜVENİRLİLİĞİ .....	50
<b>IV. BÜTÇE BİLGİLERİ</b> .....	50

<b>EK 1: BELEDİYEMİZDEKİ BİLGİSAYAR YAZICI DURUMU.....</b>	<b>51</b>
<b>EK 2: PERSONEL KADROLARINA İLİŞKİN TABLO .....</b>	<b>52</b>
<b>EK 3: ARAÇ DURUMUNU GÖSTERİR LİSTE .....</b>	<b>55</b>
<b>EK 4: TAŞINMAZLARA İLİŞKİN LİSTE.....</b>	<b>60</b>
<b>EK 5: BÜTÇE BİLGİLERİ TABLOSU (GİDER) .....</b>	<b>83</b>
<b>EK 6: BÜTÇE BİLGİLERİ TABLOSU (GELİR) .....</b>	<b>84</b>

Esenyurt Belediyesinin “2014 Mali Yılı Performans Programı” incelenerek,  
Komisyonumuzca uygun görülmüştür.

Mustafa AKBOĞA  
Komisyon Başkanı

Ziya ÖZVATAN  
Komisyon Başkan V.

Ali Murat ALATEPE  
Üye

İsmail MUTLU  
Üye

Ediz ZEYREK  
Üye