



ANADOLU ÜNİVERSİTESİ



# 2018 YILI PERFORMANS PROGRAMI



STRATEJİ GELİŞTİRME DAİRE BAŞKANLIĞI



## SUNUŞ

Kamu mali yönetiminde mali disiplin, hesap verebilirlik ve mali saydamlık ile kamu kaynaklarının etkili ve verimli kullanılmasını sağlamayı hedefleyen 5018 sayılı Kamu Mali Yönetimi ve Kontrol Kanunu ile kamu mali yönetim sistemimize dahil edilen temel yöntem ve araçlardan biri de performans esaslı bütçeleme sistemidir. Performans esaslı bütçeleme kamu kaynaklarının üniversitenin amaç ve hedefleri doğrultusunda tahsisini ve kullanılmasını sağlayan, performans ölçümü ve değerlendirmesi yaparak ulaşılmak istenen hedeflere ulaşıp ulaşılmadığını tespit eden ve sonuçları raporlayan bir bütçeleme sistemidir. Bu sürecin temel bir dokümanı olan performans programı ise bir kamu idaresinin program dönemine ilişkin performans hedeflerini, bu hedeflere ulaşmak için yürütecekleri faaliyetler ile bunların kaynak ihtiyacını ve performans göstergelerini içeren programı ifade etmektedir. Performans programları aracılığı ile Üniversitemizin temel politika hedefleri ile bu hedefleri yaşama geçirecek kaynak çerçevesi arasındaki bağ kurulmakta bu şekilde kaynaklarımızın stratejik önceliklere göre tahsisi ve kullanımı sağlanmaya çalışılmaktadır.

Üniversitemiz 2018 Yılı Performans Programı; Onuncu Kalkınma Planı ve Anadolu Üniversitesi 2014- 2018 Stratejik Planı esas alınarak hazırlanmış bulunmaktadır. Programda bütçe imkânları da göz önünde bulundurularak öncelikli hedefler ve bu hedefler kapsamında gerçekleştirilecek faaliyetler, performans göstergeleri ve kaynak ihtiyacına ilişkin bilgiler yer almaktadır.

5018 sayılı Kamu Mali Yönetimi Kontrol Kanunu ve Kamu İdarelerince Hazırlanacak Performans Programları Hakkında Yönetmelik uyarınca, Maliye Bakanlığı tarafından yayınlanan Performans Programı Hazırlama Rehberi yardımıyla hazırlanan Üniversitemiz 2018 Mali Yılı Performans Programını tüm kamuoyunun ve ilgili kurum ve kuruluşların bilgisine sunar, bu programın hazırlanmasında emeği geçen tüm üniversitemiz çalışanlarına değerli katkılarından dolayı teşekkür ederim.

Prof. Dr. Naci GÜNDOĞAN

Rektör

<b>İÇİNDEKİLER</b>	<b>Sayfa No</b>
<b>I - GENEL BİLGİLER</b> .....	<b>1</b>
<b>A - VİZYON, MİSYON VE TEMEL DEĞERLER</b> .....	<b>1</b>
VİZYONUMUZ .....	1
MİSYONUMUZ .....	1
TEMEL DEĞERLER .....	1
<b>B - YETKİ, GÖREV VE SORUMLULUKLAR</b> .....	<b>2</b>
1 - ÜNİVERSİTE .....	2
2 - REKTÖR .....	3
3 - SENATO .....	3
4 - ÜNİVERSİTE YÖNETİM KURULU .....	4
5 - DİĞER AKADEMİK BİRİMLER .....	4
5.1 - FAKÜLTE .....	4
5.1.1 - DEKAN .....	4
5.1.2 - FAKÜLTE KURULU .....	5
5.1.3 - FAKÜLTE YÖNETİM KURULU .....	5
5.2 - ENSTİTÜ .....	6
5.3 - YÜKSEKOKUL .....	6
5.4 - MERKEZLER, BÖLÜMLER ve BİRİMLER .....	7
5.4.1 - MERKEZLER .....	7
5.4.2 - BÖLÜMLER .....	7
5.4.3 - BİRİMLER .....	7
6 - İDARİ BİRİMLER .....	7
6.1 - ÖZEL KALEM MÜDÜRLÜĞÜ .....	7
6.2 - İÇ DENETİM BİRİM BAŞKANLIĞI .....	8
6.3 - GENEL SEKRETERLİK .....	8
6.4 - BASIN VE HALKLA İLİŞKİLER MÜDÜRLÜĞÜ .....	9
6.5 - HUKUK MÜŞAVİRLİĞİ .....	9
6.6 - İDARİ ve MALİ İŞLER DAİRE BAŞKANLIĞI .....	9
6.7 - KÜTÜPHANE ve DOKÜMANTASYON DAİRE BAŞKANLIĞI .....	10
6.8 - ÖĞRENCİ İŞLERİ DAİRE BAŞKANLIĞI .....	10
6.9 - PERSONEL DAİRESİ BAŞKANLIĞI .....	11
6.10 - SAĞLIK, KÜLTÜR ve SPOR DAİRE BAŞKANLIĞI .....	11
6.11 - STRATEJİ GELİŞTİRME DAİRE BAŞKANLIĞI .....	11
6.12 - YAPI İŞLERİ ve TEKNİK DAİRE BAŞKANLIĞI .....	13
<b>C - İDAREYE İLİŞKİN BİLGİLER</b> .....	<b>14</b>
1 - FİZİKSEL YAPI .....	14
1.1 - YUNUSEMRE YERLEŞKESİ .....	16
1.2 - İKİ EYLÜL YERLEŞKESİ .....	19
1.3 - PORSUK MESLEK YÜKSEKOKULU YERLEŞKESİ .....	20
2 - TEŞKİLAT YAPISI .....	21
3 - BİLGİ ve TEKNOLOJİ KAYNAKLARI .....	22
3.1 - BİLİŞİM SİSTEMLERİ .....	22
3.1.1 - ANADOLU ÜNİVERSİTESİ İNTERNET SİTESİ .....	22
3.1.2 - OTOMASYON ve DİĞER SİSTEMLER .....	22
3.2 - TEKNOLOJİK ALETLER, DONANIM ve YAZILIMLAR .....	28
3.3 - KÜTÜPHANE KAYNAKLARI .....	29
4 - İNSAN KAYNAKLARI .....	30
5 - EĞİTİM - ÖĞRETİM HİZMETLERİ .....	35
6 - ÖĞRENCİ KLÜPLERİ .....	48
<b>II - PERFORMANS BİLGİLERİ</b> .....	<b>49</b>
<b>A - TEMEL POLİTİKA ve ÖNCELİKLER</b> .....	<b>49</b>
<b>B - AMAÇ ve HEDEFLER</b> .....	<b>52</b>
<b>C - PERFORMANS HEDEFİ ve GÖSTERGELERİ ile KAYNAK İHTİYACI</b> .....	<b>53</b>



D-İDARE PERFORMANS TOBLOSU.....	72
E-TOPLAM KAYNAK İHTİYACI TABLOSU.....	73
F -FAALİYETLERDEN SORUMLU HARCAMA BİRİMLERİNE İLİŞKİN TABLO.....	74

## TABLolar

TABLO 1: 2017 YILI MEVCUT FİZİKİ ALANLAR.....	15
TABLO 2: ÜNİVERSİTEMİZDE KULLANILAN BAZI TEKNOLOJİK ALET VE DONANIMLAR.....	28
TABLO 3: EKİM 2017 İTİBARIYLA ÜNİVERSİTEMİZ KÜTÜPHANELERİ KOLEKSİYON DURUMU.....	29
TABLO 4: ÜNİVERSİTEMİZ PERSONELİNİN 2017 KADRO DAĞILIMI VE DOLULUK BOŞLUK DURUMU.....	30
TABLO 5: ÜNİVERSİTEMİZ PERSONELİNİN YILLAR İTİBARIYLA PERSONEL DURUMU.....	30
TABLO 6: AKADEMİK PERSONEL KADRO SAYISI VE UNVANLARINA GÖRE DAĞILIMI.....	31
TABLO 7: AKADEMİK PERSONELİN CİNSİYETE GÖRE DAĞILIMI.....	31
TABLO 8: AKADEMİK PERSONELİN YAŞ BLOKLARINA GÖRE DAĞILIMI.....	31
TABLO 9: ÜNİVERSİTEMİZ İDARİ PERSONELİNİN (SADECE 657 4/A MEMUR) KADIN ERKEK DAĞILIMI.....	32
TABLO 10: ÜNİVERSİTEMİZ İDARİ PERSONELİNİN (SADECE 657 4/A MEMUR) HİZMET SÜRELERİ DAĞILIMI.....	32
TABLO 11: ÜNİVERSİTEMİZ İDARİ PERSONELİNİN (SADECE 657 4/A MEMUR) YAŞ İTİBARIYLA DAĞILIMI.....	32
TABLO 12: ÜNİVERSİTEMİZ İDARİ PERSONELİNİN (SADECE 657 4/A MEMUR) EĞİTİM DURUMU... ..	32
TABLO 13: SÖZLEŞMELİ PERSONELİN (AKADEMİK PERSONEL OLARAK ÇALIŞANLAR HARIÇ) POZİSYONU VE KADRO DAĞILIMI.....	32
TABLO 14: SÖZLEŞMELİ PERSONELİN (AKADEMİK PERSONEL OLARAK ÇALIŞANLAR HARIÇ) YAŞ BLOKLARI İTİBARIYLA DAĞILIMI.....	33
TABLO 15: SÜREKLİ İŞÇİLERİN HİZMET SÜRELERİ.....	33
TABLO 16: SÜREKLİ İŞÇİLERİN YAŞ İTİBARIYLA DAĞILIMI.....	33
TABLO 17: GEÇİCİ İŞÇİLERİN HİZMET SÜRELERİ.....	33
TABLO 18: GEÇİCİ İŞÇİLERİN YAŞ İTİBARIYLA DAĞILIMI.....	33
TABLO 19: YABANCI UYRUKLU ÖĞRETİM ELEMANLARI.....	34
TABLO 20: EKİM 2017 YILI İTİBARIYLA ÖĞRENCİ SAYILARI.....	36
TABLO 21: 2017-2018 ÖĞRETİM YILI ÖĞRENCİ KONTENJANLARI VE KONTENJANLARIN DOLULUK ORANI.....	37
TABLO 22: EKİM 2017 TARİHİ İTİBARIYLA ENSTİTÜLER YÜKSEK LİSANS VE DOKTORA PROGRAMLARI ÖĞRENCİ SAYILARI.....	38
TABLO 23: 2017-2018 ÖĞRETİM YILI İTİBARIYLA YAZ OKULU AÇILAN DERS VE DERS ALAN ÖĞRENCİLERİN SAYILARI.....	38
TABLO 24: YILLARA GÖRE ÇİFT ANADAL PROGRAMLARINA KATILAN ÖĞRENCİ SAYILARI.....	39
TABLO 25: YILLARA GÖRE YANDAL PROGRAMLARINA KATILAN ÖĞRENCİ SAYILARI.....	39
TABLO 26 A : 2017-2018 ERASMUS+ PROGRAMI GİDEN ÖĞRENİM ÖĞRENCİSİ SAYILARI .....	40
TABLO 26 B : 2017-2018 ERASMUS+ PROGRAMI GİDEN STAJ ÖĞRENCİSİ SAYILARI.....	41
TABLO 27: 2017-2018 ÖĞRETİM YILINDA ÖĞRENİM GÖREN TÜM YABANCI ÖĞRENCİLERİN UYRUKLARINA GÖRE GENEL DAĞILIMI.....	42
TABLO 28: 2016-2017 ÖĞRETİM YILI MEZUN ÖĞRENCİ SAYILARI.....	46
TABLO 29: ENSTİTÜLERİMİZ 2016-2017 ÖĞRETİM YILI MEZUN ÖĞRENCİ SAYILARI.....	47

## I – GENEL BİLGİLER

### A – VİZYON, MİSYON VE TEMEL DEĞERLER

#### VİZYONUMUZ

Yaşam boyu öğrenme odaklı bir dünya üniversitesi olmak.

#### MİSYONUMUZ

Anadolu Üniversitesinin misyonu;

- Kent, bölge, ülke ve dünya insanının yaşam kalitesini yükseltmek,
- Bilim, teknoloji, sanat ve spor alanlarında eğitim, araştırma ve projelerle evrensel bilgi ve kültür birikimine katkı sağlamak,
- Her yaştaki bireye nitelikli ve özgün uzaktan ve örgün öğrenme olanakları sunmak,
- Toplumsal gereksinimleri öngörerek yaratıcı ve yenilikçi çözümler üretmektir.

#### TEMEL DEĞERLER

- Şeffaflık
- Hesap Verebilirlik
- Adillik
- İnsan Odaklılık
- Yenilikçilik
- Yaratıcılık
- Güvenilirlik
- Mükemmellik
- Evrensellik

## B – YETKİ, GÖREV VE SORUMLULUKLAR

### 1 - ÜNİVERSİTE

2547 sayılı Yükseköğretim Kanunu'nun (*Kanun*) 12. maddesinde, bu kanundaki amaç ve ana ilkelere uygun olarak yükseköğretim kurumlarının görevleri, şu şekilde düzenlenmiştir:

- Çağdaş uygarlık ve eğitim-öğretim esaslarına dayanan bir düzen içinde, toplumun ihtiyaçları ve kalkınma planları ilke ve hedeflerine uygun ve ortaöğretime dayalı çeşitli düzeylerde eğitim - öğretim, bilimsel araştırma, yayım ve danışmanlık yapmak,
- Kendi ihtisas gücü ve maddi kaynaklarını rasyonel, verimli ve ekonomik şekilde kullanarak, milli eğitim politikası ve kalkınma planları ilke ve hedefleri ile Yükseköğretim Kurulu tarafından yapılan plan ve programlar doğrultusunda, ülkenin ihtiyacı olan dallarda ve sayıda insan gücü yetiştirmek,
- Türk toplumunun yaşam düzeyini yükseltici ve kamuoyunu aydınlatıcı bilim verilerini söz, yazı ve diğer araçlarla yaymak,
- Örgün, yaygın, sürekli ve açık eğitim yoluyla toplumun özellikle sanayileşme ve tarımda modernleşme alanlarında eğitilmesini sağlamak,
- Ülkenin bilimsel, kültürel, sosyal ve ekonomik yönlerden ilerlemesini ve gelişmesini ilgilendiren sorunlarını, diğer kuruluşlarla iş birliği yaparak, kamu kuruluşlarına önerilerde bulunmak suretiyle öğretim ve araştırma konusu yapmak, sonuçlarını toplumun yararına sunmak ve kamu kuruluşlarınca istenecek inceleme ve araştırmaları sonuçlandırarak düşüncelerini ve önerilerini bildirmek,
- Eğitim-öğretim seferberliği içinde, örgün, yaygın, sürekli ve açık eğitim hizmetini üstlenen kurumlara katkıda bulunacak önlemleri almak,
- Yörelerindeki tarım sanayinin gelişmesine ihtiyaçlarına uygun meslek elemanlarının yetişmesine ve bilgilerinin gelişmesine katkıda bulunmak, sanayi, tarım ve sağlık hizmetleri ile diğer hizmetlerde modernleşmeyi, üretimde artışı sağlayacak çalışma ve programlar yapmak, uygulamak ve yapılanlara katılmak, bununla ilgili kurumlarla iş birliği yapmak ve çevre sorunlarına çözüm getirici önerilerde bulunmak,
- Eğitim teknolojisini üretmek, geliştirmek, kullanmak ve yaygınlaştırmak,
- Yükseköğretimin uygulamalı yapılmasına ait eğitim-öğretim esaslarını geliştirmek, döner sermaye işletmelerini kurmak, verimli çalıştırmak ve bu faaliyetlerin geliştirilmesine ilişkin gerekli düzenlemeleri yapmak.

Yukarıda sayılan görevler Anadolu Üniversitesinin temel yönetim organları olan *Rektör, Senato ve Üniversite Yönetim Kurulu* tarafından yerine getirilir.

## 2 – REKTÖR

Üniversitenin tüzel kişiliğini temsil eden, yönetiminden, eğitim ve öğretimin düzenli yürütülmesinden sorumlu olan ve üst yönetici konumundaki Rektörün görevleri Kanun'un 13. maddesinde şu şekilde düzenlenmiştir:

- Üniversite kurullarına başkanlık etmek, yükseköğretim üst kuruluşlarının kararlarını uygulamak, üniversite kurullarının önerilerini inceleyerek karara bağlamak ve üniversiteye bağlı kuruluşlar arasında düzenli çalışmayı sağlamak,
- Her eğitim-öğretim yılı sonunda ve gerektiğinde üniversitenin eğitim öğretim, bilimsel araştırma ve yayım faaliyetleri hakkında Üniversitelerarası Kurula bilgi vermek,
- Üniversitenin yatırım programlarını, bütçesini ve kadro ihtiyaçlarını, bağlı birimlerinin ve Üniversite Yönetim Kurulu ile Senatonun görüş ve önerilerini aldıktan sonra hazırlamak ve Yükseköğretim Kuruluna sunmak,
- Gerekli gördüğü hallerde üniversiteyi oluşturan kuruluş ve birimlerde görevli öğretim elemanlarının ve diğer personelin görev yerlerini değiştirmek veya bunlara yeni görevler vermek,
- Üniversitenin birimleri ve her düzeydeki personeli üzerinde genel gözetim ve denetim görevini yapmak,
- Kanun ile kendisine verilen diğer görevleri yapmak.

Ayrıca Rektör; üniversitenin ve bağlı birimlerinin öğretim kapasitesinin rasyonel bir şekilde kullanılmasında ve geliştirilmesinde, öğrencilere gerekli sosyal hizmetlerin sağlanmasında, gerektiği zaman güvenlik önlemlerinin alınmasında, eğitim - öğretim, bilimsel araştırma ve yayım faaliyetlerinin devlet kalkınma plan, ilke ve hedefleri doğrultusunda planlanıp yürütülmesinde, bilimsel ve idari gözetim ve denetimin yapılmasında ve bu görevlerin alt birimlere aktarılmasında, takip ve kontrol edilmesinde ve sonuçlarının alınmasında da birinci derecede yetkili ve sorumludur.

## 3 – SENATO

Rektörün başkanlığında, rektör yardımcıları, dekanlar ve her fakülteden fakülte kurullarınca üç yıl için seçilecek birer öğretim üyesi ile Rektörlüğe bağlı enstitü ve yüksekokul müdürlerinden teşekkül eden, her eğitim - öğretim yılı başında ve sonunda olmak üzere yılda en az iki defa toplanan Senato, Üniversitemizin akademik karar organı olup Kanun'un 14. maddesinde sayılan şu görevleri yerine getirir:

- Üniversitenin eğitim-öğretim, bilimsel araştırma ve yayım faaliyetlerinin esasları hakkında karar almak,
- Üniversitenin bütününe ilgilendiren kanun ve yönetmelik taslaklarını hazırlamak veya görüş bildirmek,
- Rektörün onayından sonra Resmi Gazete' de yayımlanarak yürürlüğe girecek olan Üniversite veya üniversitenin birimleri ile ilgili yönetmelikleri hazırlamak,



- Üniversitenin yıllık eğitim - öğretim programını ve takvimini inceleyerek karara bağlamak,
- Bir sınava bağlı olmayan fahri akademik unvanlar vermek ve fakülte kurullarının bu konudaki önerilerini karara bağlamak,
- Fakülte kurulları ile rektörlüğe bağlı enstitü ve yüksekokul kurullarının kararlarına yapılacak itirazları inceleyerek karara bağlamak,
- Üniversite Yönetim Kuruluna üye seçmek,
- Kanun ile kendisine verilen diğer görevleri yapmak.

#### 4 - ÜNİVERSİTE YÖNETİM KURULU

Rektörün başkanlığında dekanlardan, üniversiteye bağlı değişik öğretim birim ve alanlarını temsil edecek şekilde senatoca dört yıl için seçilecek üç profesörden oluşan Üniversite Yönetim Kurulu, idari faaliyetlerde rektöre yardımcı bir organ olup Kanun'un 15. maddesinde sayılan şu görevleri yerine getirir:

- Yükseköğretim üst kuruluşları ile senato kararlarının uygulanmasında, belirlenen plan ve programlar doğrultusunda rektöre yardım etmek,
- Faaliyet plan ve programlarının uygulanmasını sağlamak; üniversiteye bağlı birimlerin önerilerini dikkate alarak yatırım programını, bütçe tasarısını taslağını incelemek ve kendi önerileri ile birlikte rektörlüğe, vakıf üniversitelerinde ise mütevelli heyetine sunmak,
- Üniversite yönetimi ile ilgili rektörün getireceği konularda karar almak,
- Fakülte, enstitü ve yüksekokul yönetim kurullarının kararlarına yapılacak itirazları inceleyerek kesin karara bağlamak,
- Kanun ile kendisine verilen diğer görevleri yapmak.

#### 5 - DİĞER AKADEMİK BİRİMLER

##### 5.1 - FAKÜLTE

Üniversitenin; öğrenim alanı veya uzmanlık konusu bakımından ayrılmış, yüksek düzeyde eğitim - öğretim, bilimsel araştırma ve yayın yapan, kendisine birimler bağlanabilen yükseköğretim kurumları olan fakültelerin temel organları *dekan, fakülte kurulu ve fakülte yönetim kuruludur*. Üniversitemizde üçü uzaktan öğretim sistemi uygulayan toplam 17 fakülte bulunmaktadır.

##### 5.1.1 - DEKAN

Fakültenin ve birimlerinin temsilcisi, birinci derecede yöneticisi ve birer harcama birimi olan fakültelerin harcama yetkilisi olan dekan, Kanun'un 16. maddesinde sayılan şu görevleri yerine getirir:

- Fakülte kurullarına başkanlık etmek, fakülte kurullarının kararlarını uygulamak ve fakülte birimleri arasında düzenli çalışmayı sağlamak,

- Her öğretim yılı sonunda ve istendiğinde fakültenin genel durumu ve işleyişi hakkında Rektöre rapor vermek,
- Fakültenin ödenek ve kadro ihtiyaçlarını gerekçesi ile birlikte Rektörlüğe bildirmek, fakülte bütçesi ile ilgili öneriyi fakülte yönetim kurulunun da görüşünü aldıktan sonra Rektörlüğe sunmak,
- Fakültenin birimleri ve her düzeydeki personeli üzerinde genel gözetim ve denetim görevini yapmak,
- Kanun ile kendisine verilen diğer görevleri yapmak.

Ayrıca dekan; fakültenin ve bağlı birimlerinin öğretim kapasitesinin rasyonel bir şekilde kullanılmasında ve geliştirilmesinde, gerektiği zaman güvenlik önlemlerinin alınmasında, öğrencilere gerekli sosyal hizmetlerin sağlanmasında, eğitim - öğretim, bilimsel araştırma ve yayın faaliyetlerinin düzenli bir şekilde yürütülmesinde, bütün faaliyetlerin gözetim ve denetiminin yapılmasında, takip ve kontrol edilmesinde ve sonuçlarının alınmasında da Rektöre karşı birinci derecede sorumludur.

#### **5.1.2 - FAKÜLTE KURULU**

Dekanın başkanlığında fakülteye bağlı bölümlerin başkanları ile varsa fakülteye bağlı enstitü ve yüksekokul müdürlerinden ve üç yıl için fakülte'deki profesörlerin kendi aralarından seçecekleri üç, doçentlerin kendi aralarından seçecekleri iki, yardımcı doçentlerin kendi aralarından seçecekleri bir öğretim üyesinden oluşan ve normal olarak her yarıyıl başında ve sonunda toplanan fakülte kurulu; akademik bir organ olup Kanun'un 17. maddesinde sayılan şu görevleri yerine getirir:

- Fakültenin, eğitim - öğretim, bilimsel araştırma ve yayım faaliyetleri ve bu faaliyetlerle ilgili esasları, plan, program ve eğitim - öğretim takvimini kararlaştırmak,
- Fakülte yönetim kuruluna üye seçmek,
- Kanun ile kendisine verilen diğer görevleri yapmak.

#### **5.1.3 - FAKÜLTE YÖNETİM KURULU**

Dekanın başkanlığında fakülte kurulunun üç yıl için seçeceği üç profesör, iki doçent ve bir yardımcı doçentten oluşan ve idari faaliyetlerde dekana yardımcı bir organ olan fakülte yönetim kurulu, Kanun'un 18. maddesinde sayılan şu görevleri yerine getirir:

- Fakülte kurulunun kararları ile tespit ettiği esasların uygulanmasında dekana yardım etmek,
- Fakültenin eğitim - öğretim, plan ve programları ile takvimin uygulanmasını sağlamak,
- Fakültenin yatırım, program ve bütçe tasarısını hazırlamak,
- Dekanın fakülte yönetimi ile ilgili getireceği bütün işlerde karar almak,
- Öğrencilerin kabulü, ders intibakları ve çıkarılmaları ile eğitim - öğretim ve sınavlara ait işlemleri hakkında karar vermek,
- Kanun ile kendisine verilen diğer görevleri yapmaktır.

## 5.2 – ENSTİTÜ

Üniversitelerde ve fakültelerde birden fazla benzer ve ilgili bilim dallarında lisansüstü, eğitim - öğretim, bilimsel araştırma ve uygulama yapan bir yükseköğretim kurumu olan enstitünün temel organları *enstitü müdürü, enstitü kurulu ve enstitü yönetim kuruludur*. Üniversitemizde toplam 9 enstitü bulunmaktadır.

İlgili fakülte dekanının önerisi üzerine veya Rektörlüğe bağlı enstitülerde doğrudan Rektör tarafından üç yıl için atanan enstitü müdürü, Kanun ile dekana verilmiş olan görevleri enstitü bakımından yerine getirir.

Müdürün başkanlığında, müdür yardımcıları ve enstitüyü oluşturan ana bilim dalı başkanlarından oluşan enstitü kurulu, Kanun ile fakülte kuruluna verilmiş olan görevleri enstitü bakımından yerine getirir.

Müdürün başkanlığında, müdür yardımcıları, müdürce gösterilecek altı aday arasından enstitü kurulu tarafından üç yıl için seçilecek üç öğretim üyesinden oluşan enstitü yönetim kurulu Kanun ile fakülte yönetim kuruluna verilmiş görevleri enstitü bakımından yerine getirir.

## 5.3 – YÜKSEKOKUL

Belirli bir mesleğe yönelik eğitim - öğretime ağırlık veren, üst düzeyde uygulayıcı meslek elemanı yetiştiren bir yükseköğretim kurumu olan yüksekokulun temel organları *yüksekokul müdürü, yüksekokul kurulu ve yüksekokul yönetim kuruludur*. Üniversitemizde biri devlet konservatuvarı ve dördü meslek yüksekokulu olmak üzere 7 yüksekokul statüsünde yükseköğretim kurumu vardır.

İlgili fakülte dekanının önerisi üzerine veya Rektörlüğe bağlı yüksekokullarda doğrudan Rektör tarafından üç yıl için atanan yüksekokul müdürü, Kanun ile dekana verilmiş olan görevleri yüksekokul bakımından yerine getirir.

Müdürün başkanlığında, müdür yardımcıları ve okulu oluşturan bölüm veya ana bilim dalı başkanlarından oluşan yüksekokul kurulu, Kanun ile fakülte kuruluna verilmiş olan görevleri yüksekokul bakımından yerine getirir.

Müdürün başkanlığında, müdür yardımcıları ile müdürce gösterilecek altı aday arasından yüksekokul kurulu tarafından üç yıl için seçilecek üç öğretim üyesinden oluşan yüksekokul yönetim kurulu, Kanun ile fakülte yönetim kuruluna verilmiş görevleri yüksekokul bakımından yerine getirir.

## **5.4 – MERKEZLER, BÖLÜMLER ve BİRİMLER**

### **5.4.1 – MERKEZLER**

Merkezler, yükseköğretim kurumlarında eğitim öğretimin desteklenmesi amacıyla çeşitli alanların uygulama ihtiyacı ve bazı meslek dallarının hazırlık ve destek faaliyetleri için eğitim - öğretim, uygulama ve araştırmaların sürdürüldüğü yükseköğretim kurumlarıdır. Üniversitemizde toplam 31 adet merkez bulunmaktadır.

### **5.4.2 – BÖLÜMLER**

Bilindiği gibi; amaç, kapsam ve nitelik yönünden bir bütün teşkil eden, birbirini tamamlayan veya birbirine yakın anabilim ve ana sanat dallarından oluşan; fakültelerin ve yüksekokulların eğitim - öğretim, bilimsel araştırma ve uygulama birimlerine bölüm denir. Anabilim dalı ve ana sanat dalları ise bilim ve sanat dallarından oluşur. Diğer taraftan yükseköğretimdeki çeşitli birimlerin ortak derslerini vermek üzere rektörlüğe bağlı bölümler de kurulabilir. Bu bağlamda Üniversitemizde Rektörlüğe bağlı 6 bölüm bulunmaktadır.

### **5.4.3 – BİRİMLER**

Birimler, Rektörlüğe bağlı, alanında uzmanlaşmış ve uygulamaya dönük faaliyetler gerçekleştirmek üzere kurulan akademik yerlerdir. Kuruluş amaçları farklılık göstermekle birlikte, birimler Üniversite ile ilişkiye giren; öğrenci, öğretim elemanı ve görevlisi ve isteklilere hizmet sunmaktadır. Söz gelimi; Kişisel Gelişim Birimi kamu ve özel kurum ve kuruluşların personeli ile toplumun çeşitli kesimlerindeki bireylerin kişisel gelişim ihtiyaçlarını karşılamak üzere çeşitli eğitim ve gelişim programları düzenlemek yoluyla topluma hizmet etmektedir. Üniversitemizde bu ve benzeri uzmanlaşmış işler yapan toplam 22 birim bulunmaktadır.

## **6 – İDARİ BİRİMLER**

Üniversitemiz idari teşkilatlanması; 2547 sayılı Yükseköğretim Kanunu, 21.11.1983 tarih ve 18228 sayılı Resmi Gazete' de yayımlanan 124 sayılı Yükseköğretim Üst Kuruluşları İle Yükseköğretim Kurumlarının İdari Teşkilatı Hakkında Kanun Hükmünde Kararname, 5018 sayılı Kamu Mali Yönetimi ve Kontrol Kanunu ve ilgili diğer kanun hükümleri uyarınca oluşturulmuştur. İdari birimlerimizin yetki, görev ve sorumlulukları harcama yetkisi temel alınarak aşağıdaki şekilde ele alınabilir.

### **6.1 – ÖZEL KALEM MÜDÜRLÜĞÜ**

Özel Kalem Müdürlüğü doğrudan Rektörün verdiği direktifler doğrultusunda hareket etmekte olup, gelen yazıların ilgili yerlere ulaşmasını, Rektörlük ile diğer birimler arasındaki koordinasyonu ve Rektörün katılacağı her türlü toplantının koordinasyonunu sağlamakla görevlidir. Ayrıca kurum içinden ve kurum dışından gelen görevli ve konukların randevularını düzenleyerek aksaklıkları önlemek de bu birimin görevidir.

## 6.2 – İÇ DENETİM BİRİM BAŞKANLIĞI

5018 sayılı Kamu Mali Yönetimi ve Kontrol Kanunu'nun yürürlüğe girmesiyle birlikte Üniversitemize tahsis edilen beş iç denetçi kadrosunun tamamına atama yapılmış ve mevcut mevzuat çerçevesinde 25.03.2009 tarihi itibarıyla doğrudan üst yöneticiye bağlı İç Denetim Birim Başkanlığı kurulmuştur.

Kamu idaresinin çalışmalarına değer katmak ve geliştirmek için kaynakların ekonomiklik, etkililik ve verimlilik esaslarına göre yönetilip yönetilmediğini değerlendirmek ve rehberlik yapmak amacıyla yapılan bağımsız, nesnel güvence sağlama ve danışmanlık faaliyeti olarak tanımlanan iç denetim, İç Denetim Birim Başkanlığında görevli iç denetçiler tarafından yapılmaktadır.

5018 sayılı Kamu Mali Yönetimi ve Kontrol Kanununun 64. maddesine göre iç denetçi, aşağıda belirtilen görevleri yerine getirir:

- Nesnel risk analizlerine dayanarak kamu idarelerinin yönetim ve kontrol yapılarını değerlendirmek,
- Kaynakların etkili, ekonomik ve verimli kullanılması bakımından incelemeler yapmak ve önerilerde bulunmak,
- Harcama sonrasında yasal uygunluk denetimi yapmak,
- İdarenin harcamalarının, malî işlemlere ilişkin karar ve tasarruflarının, amaç ve politikalara, kalkınma planına, programlara, stratejik planlara ve performans programlarına uygunluğunu denetlemek ve değerlendirmek,
- Malî yönetim ve kontrol süreçlerinin sistem denetimini yapmak ve bu konularda önerilerde bulunmak,
- Denetim sonuçları çerçevesinde iyileştirmelere yönelik önerilerde bulunmak,
- Denetim sırasında veya denetim sonuçlarına göre soruşturma açılmasını gerektirecek bir duruma rastlandığında, ilgili idarenin en üst amirine bildirmek.

## 6.3 – GENEL SEKRETERLİK

Genel Sekreter, Üniversite idari teşkilatının başı olup bu teşkilatın çalışmasından Rektöre karşı sorumludur. Genel Sekreterin idari teşkilatın başı olarak yapacağı görevler dışında, kendisi ve kendisine bağlı birimler aracılığıyla şu görevleri yerine getirir:

- Üniversite İdari Teşkilatında bulunan birimlerin verimli, düzenli ve uyumlu şekilde çalışmasını sağlamak,
- Üniversite Senatosu ile Üniversite Yönetim Kurulunda alınan kararların yazılması, korunması ve saklanmasını sağlamak,
- Üniversite Senatosu ile Üniversite Yönetim Kurulu'nun kararlarını Üniversite'ye bağlı birimlere ve ilgili yerlere iletmek,
- Rektörlüğün yazışmalarını yürütmek,

- Rektörlüğün protokol, ziyaret ve tören işlerini düzenlemesine yardımcı olmak,
- Rektör tarafından verilecek benzeri görevleri yapmak.

Genel Sekreter tüm bunların yanında Senato ve Üniversite Yönetim Kurulu'nun oy hakkı olmaksızın raportör üyesidir.

#### **6.4 - BASIN VE HALKLA İLİŞKİLER MÜDÜRLÜĞÜ**

Anadolu Üniversitesi adına gerek kurum içinde gerekse kurum dışında gerçekleştirilen etkinliklerin planlaması, uygulaması ve bunlarla ilgili tanıtım çalışmaları hedef kitleye dönük olarak Anadolu Üniversitesi'nin tanıtımı ve kamuoyunda olumlu imajının sürekliliğinin sağlanması, Basın ve Halkla İlişkiler Müdürlüğü'nün görev ve sorumluluğundadır.

Anadolu Üniversitesi Rektörlüğü, 09.10.2003 tarih ve 4982 sayılı Bilgi Edinme Hakkı Kanunu'nun uygulanmasına ilişkin Yönetmeliğin 8. maddesi gereğince, halkın bilgi edinme hakkını etkin kullanabilmesini temin ve bu kanun uyarınca yapılacak bilgi edinme müracaatlarını değerlendirme, yönlendirme ve sonuçlandırılmasının koordinasyonu için Basın ve Halkla İlişkiler Müdürlüğü'nü görevlendirmiştir.

#### **6.5 - HUKUK MÜŞAVİRLİĞİ**

Hukuk Müşavirliği 124 sayılı KHK'nin 35. maddesinde sayılan şu görevleri yerine getirmektedir:

- Üniversitenin öğrencileri, diğer kişi ve kurumlarla olan anlaşmazlık ve uyuşmazlıklarında adli ve idari mercilerde üniversitenin haklarını savunmak,
- Üniversitenin tasarruflarının yürürlükteki kanunlara uygun olarak icrasında, idareye yardımcı olmak.

Söz konusu yardım Üniversitemiz birimlerinin mevzuat hükümlerini yorumlamada tereddüde düşüklerinde Müşavirliğe görüş sormaları şeklinde gerçekleşmektedir. Bu görevlerin haricinde Müşavirliğin bir diğer görevi de idari personel hakkında açılan disiplin soruşturmalarının yürütülmesidir.

#### **6.6 - İDARİ ve MALİ İŞLER DAİRE BAŞKANLIĞI**

İdari ve Mali İşler Daire Başkanlığı'nın 124 sayılı KHK'nin 36. maddesi ve Rektörlük tarafından belirlenen görevleri şunlardır:

- Araç, gereç, mal ve malzeme hizmetlerinin temini ile ilgili ihale işlemlerini yapmak,
- Temizlik, aydınlatma, ısıtma, bakım, küçük onarım ve benzeri hizmetleri yapmak,
- Basım ve grafik işleri ile evrak, yazı teksir hizmetlerini yerine getirmek,
- Üniversitenin mal muayene kabul ve ayniyat işlemleri yapmak,
- Üniversiteye ait taşınmaz malların satılması ve kiralama işlerini yürütmek,
- Yurtdışı alımlarda akreditif ve gümrük işlemlerini yürütmek,



- Üniversite personelinin, maaş, fazla mesai, ek ders ve benzeri ödemelerinin tahakkuku için gerekli koordinasyonu sağlamak,
- Rektörlük ve bağlı birimlerin yurt içi ve yurt dışı geçici ve sürekli görev yolluklarının belgelerini hazırlamak,
- Satın alma işlemlerini yürütmek,
- Araştırma projeleri ile ilgili satın almaları yapmak,
- Sivil savunma hizmetlerini yapmak,
- Üniversitenin tüm şehir içi ve şehir dışı görevlerinde araç tahsis ve takip işlerini gerçekleştirmek,
- Rektörlükçe verilecek diğer görevleri yapmak.

#### **6.7 – KÜTÜPHANE ve DOKÜMANTASYON DAİRE BAŞKANLIĞI**

Kütüphane ve Dokümantasyon Daire Başkanlığı'nın görevleri 124 sayılı KHK uyarınca; Yükseköğretimin amacı doğrultusunda, araştırma, öğretim ve eğitim gereksinimlerini karşılamak üzere; ilgili bilim dallarına ilişkin, her türlü yayın ve bilgi kaynaklarını seçerek, belirli bir düzen içerisinde Üniversitemiz öğretim görevlilerinin, öğrencilerinin ve tüm araştırmacıların hizmetine sunulmasını sağlamaktır.

#### **6.8 – ÖĞRENCİ İŞLERİ DAİRE BAŞKANLIĞI**

Öğrenci İşleri Daire Başkanlığı'nın 124 sayılı KHK'nin 31. maddesi ve Rektörlük tarafından belirlenen görevleri şunlardır:

- Üniversiteye ilk kez alınacak öğrencilerin kayıt ve kabul esasları ile kontenjan belirleme çalışmalarını yürütmek ve ilgili makamlara bildirmek,
- Mevcut öğrencilerin kayıt yenileme esaslarını belirlemek ve kayıtların sağlıklı bir şekilde yapılmasını sağlamak,
- Mevcut öğrencilerin özlük ve askerlik işlemlerinin yürütülmesini sağlamak,
- Akademik takvim ve ders programlarını hazırlamak ve sonuçlandırılması konusunda çalışmalar yürütmek,
- Öğrenci Not Durum Belgesi ve mezunlar için diploma hazırlamak,
- Tüm birimlerin ders programlarının ve ders içeriklerinin yer aldığı Üniversite Kataloğu'nu hazırlamak,
- Kendi alanı ile ilgili kurum içi ve kurum dışı yazışmaları gerçekleştirmek,
- Ortak kodda okutulan derslerin belirlenerek, sınav organizasyonunun yapılmasını sağlamak ve sınavları yürütmek,
- İstatistik çalışmaları yapmak ve ilgili makamlara duyurmak.

**6.9 – PERSONEL DAİRE BAŞKANLIĞI**

Personel Daire Başkanlığı 124 sayılı KHK'nin 26. maddesinde sayılan şu görevleri yerine getirmektedir:

- Üniversitenin insan gücü planlaması ve personel politikasıyla ilgili çalışmalar yapmak, personel sisteminin geliştirilmesiyle ilgili önerilerde bulunmak,
- Üniversite personelinin atama, özlük ve emeklilik işleriyle ilgili işlemleri yapmak,
- İdari personelin hizmet öncesi ve hizmet içi eğitimi programlarını düzenlemek ve bu programları uygulamak.

**6.10 – SAĞLIK, KÜLTÜR ve SPOR DAİRE BAŞKANLIĞI**

Sağlık, Kültür ve Spor Daire Başkanlığı'nın 124 sayılı KHK'nin 32. maddesi ve Rektörlük tarafından belirlenen görevleri şunlardır:

- Öğrencilere; burs ve kredi bulma, beslenme, barınma, çalışma, dinlenme ve boş zamanı değerlendirme, ulaşım ve iş bulma konularında yön gösterici olmak,
- Öğrencilerin faydalanması için kantin ve lokantalar, okuma salonları ile öğrenci yurtları açmak; toplantı, sinema ve tiyatro salonları, spor salon ve sahaları, kamp yerleri sağlamak ve benzeri tesisler kurmak, işletmek ve işlettirmek,
- Amaçlarını gerçekleştirmek için Üniversitenin diğer birimleri ve Üniversite dışı kurum – kuruluşlarla iş birliği yapmak,
- Kültürel, sosyal ve sportif etkinliklerinin gerçekleştirilmesi için her türlü desteği sağlamak.
- Sosyal tesislerin satın alma işlemlerini yürütmek.

**6.11 – STRATEJİ GELİŞTİRME DAİRE BAŞKANLIĞI**

Strateji Geliştirme Birimleri gelişen Türk kamu yönetimi sisteminin en önemli halkalarından biri olarak, temelde Avrupa Birliğine uyum amacıyla oluşturulmuş birimlerdir. Diğer taraftan bu birimler salt mali iş ve işlemler yürütmekte, 5018 sayılı Kanun ile temelleri atılmaya başlanmış yeni kamu yönetimi anlayışının, idarelerde yerleştirilmesi amacıyla çalışmalar da yapmaktadır. Strateji Geliştirme Birimlerinin Çalışma Usul ve Esasları Hakkında Yönetmelik hükümleri uyarınca strateji geliştirme birimlerinin fonksiyonları şunlardır:

- Stratejik yönetim ve planlama
  - Misyon belirleme
  - Kurumsal ve bireysel hedefler oluşturma
  - Veri-analiz ve araştırma-geliştirme
- Performans ve kalite ölçütleri geliştirme
- Yönetim bilgi sistemi
- Malî hizmetler

- Bütçe ve performans programı
- Muhasebe, kesin hesap ve raporlama
- İç kontrol

5018 sayılı Kamu Mali Yönetimi ve Kontrol Kanunu ve Strateji Geliştirme Birimlerinin Çalışma Usul ve Esasları Hakkında Yönetmelik hükümleri uyarınca Strateji Geliştirme Daire Başkanlığı'nın görevleri ise şu şekildedir:

- Ulusal kalkınma strateji ve politikaları, yıllık program ve hükümet programı çerçevesinde Üniversitenin orta ve uzun vadeli strateji ve politikalarını belirlemek, amaçlarını oluşturmak üzere gerekli çalışmaları yapmak,
- Üniversitenin görev alanına giren konularda performans ve kalite ölçütleri geliştirmek ve bu kapsamda verilecek diğer görevleri yerine getirmek,
- Üniversitenin yönetimi ile hizmetlerin geliştirilmesi ve performansla ilgili bilgi ve verileri toplamak, analiz etmek ve yorumlamak,
- Üniversitenin görev alanına giren konularda, hizmetleri etkileyecek dış faktörleri incelemek, kurum içi kapasite araştırması yapmak, hizmetlerin etkililiğini ve tatmin düzeyini analiz etmek ve genel araştırmalar yapmak,
- Yönetim bilgi sistemlerine ilişkin hizmetleri yerine getirmek,
- Üniversitenin stratejik plan ve performans programının hazırlanmasını koordine etmek ve sonuçlarının konsolide edilmesi çalışmalarını yürütmek,
- İzleyen iki yılın bütçe tahminlerini de içeren Üniversite bütçesini, stratejik plan ve yıllık performans programına uygun olarak hazırlamak ve Üniversite faaliyetlerinin bunlara uygunluğunu izlemek ve değerlendirmek,
- Mevzuatı uyarınca belirlenecek bütçe ilke ve esasları çerçevesinde, ayrıntılı finansman programı hazırlamak,
- Bütçe kayıtlarını tutmak, bütçe uygulama sonuçlarına ilişkin verileri toplamak, değerlendirmek ve bütçe kesin hesabı ile malî istatistikleri hazırlamak,
- İlgili mevzuatı çerçevesinde Üniversite gelirlerini tahakkuk ettirmek, gelir ve alacaklarının takip ve tahsil işlemlerini yürütmek,
- Üniversitemiz muhasebe hizmetlerini yürütmek,
- Harcama birimleri tarafından hazırlanan birim faaliyet raporlarını da esas alarak Üniversite faaliyet raporunu hazırlamak,
- Üniversitenin mülkiyetinde veya kullanımında bulunan taşınır ve taşınmazlara ilişkin icmal cetvellerini düzenlemek,
- Üniversitenin yatırım programının hazırlanmasını koordine etmek, uygulama sonuçlarını izlemek ve yıllık yatırım değerlendirme raporunu hazırlamak,
- Üniversitenin diğer idareler nezdinde takibi gereken malî iş ve işlemlerini yürütmek ve sonuçlandırmak,

- Malî kanunlarla ilgili diğer mevzuatın uygulanması konusunda üst yöneticiye (Rektör) ve harcama yetkililerine gerekli bilgileri sağlamak ve danışmanlık yapmak,
- Ön malî kontrol faaliyetini yürütmek,
- İç kontrol sisteminin kurulması, standartlarının uygulanması ve geliştirilmesi konularında çalışmalar yapmak; üst yönetimin iç denetime yönelik işlevinin etkililiğini ve verimliliğini artırmak için gerekli hazırlıkları yapmak,
- Rektör tarafından verilecek diğer görevleri yapmak.

#### 6.12 – YAPI İŞLERİ ve TEKNİK DAİRE BAŞKANLIĞI

Yapı İşleri ve Teknik Daire Başkanlığı'nın 124 sayılı KHK'nin 28. maddesi ve Rektörlük tarafından belirlenen görevleri şunlardır:

- Bina ve tesislerin projelerini yapmak, denetlemek, ihale dosyalarını hazırlamak, yapım ve onarımla ilgili ihaleleri yürütmek, inşaatları kontrol etmek ve bitenleri teslim almak, bakım ve onarım işlerini yürütmek,
- Teknik inceleme ve projelendirme gerektiren her türlü işlerin fizibilite raporlarını hazırlamak,
- Üniversite yönetiminin veya Rektör'ün yapacağı plan ve raporlar doğrultusunda beslenme, çalışma, dinlenme ve boş zamanları değerlendirme gibi sosyal ihtiyaçları karşılamak ve bu amaçla okuma salonları, derslikler, dershaneler, amfiler, konferans salonları, sağlık merkezleri, öğrenci kantin ve lokantaları, toplantı, sinema ve tiyatro salonları, kapalı ve açık spor salon ve sahalarının fizibilite, proje, ihale ve iş bitimine kadar tüm işlemleri yapmak,
- Kalorifer, kazan dairesi, soğuk oda, jeneratör, havalandırma sistemleri ile telefon santrali, çevre ve otopark düzenlemesi, asansör bakım ve onarımı işlerini yapmak,
- Mali yıl içinde yatırımları, ihalelerin kesin hesaplarını yürütmek ve bir yıl sonraki yatırım bütçesini tümüyle hazırlamak,
- Kendi ekipleri ile yapacağı işler için gerekli malzeme alımları ile ilgili teknik şartnameleri düzenlemek, ihale komisyonlarında özellikle bu işlerinde daireyi temsilen teknik elemanlar bulundurmak ve ihale komisyonlarında bulunmak.

## C - İDAREYE İLİŞKİN BİLGİLER

### RESİM 1: YUNUSEMRE YERLEŞKESİ CUMHURİYET KAPISI



### 1 - FİZİKSEL YAPI

Anadolu Üniversitesi;

Eskişehir’de,

- Yunus Emre Yerleşkesi,
- İki Eylül Yerleşkesi,
- Porsuk Meslek Yüksekokulu Yerleşkesi,

olmak üzere toplam üç yerleşkede ve 4.634.262 m<sup>2</sup> alanda hizmet vermektedir. Üniversitemizin tüm yerleşkelerinde; Rektörlük ve bağlı birimlerinin, fakültelerin, yüksekokulların, enstitülerin ve araştırma merkezlerinin toplam kullanım alanı 2017 Ekim ayı itibarıyla 552.031 m<sup>2</sup>’dir. Kullanım alanının birimler ve amaca göre ayrıntılı hali **TABLO 1’de** görüldüğü gibidir.

TABLO 1: 2017 YILI MEVCUT FİZİKİ ALANLAR (METREKARE)

ENSTİTÜ, FAKÜLTE, YO, MYO VE TÜM BİRİMLER	İDARİ BİNALAR	EĞİTİM ALANLARI		SOSYAL ALANLAR			SİRKÜLASYON ALANI	SPOR ALANLARI		TOPLAM
		DERSLİK	LABORATUAR VB.	KANTİN / KAFE VB	LOJMAN	YURTLAR		AÇIK	KAPALI	
REKTÖRLÜK	77.944	7.940	4.314	6.670	10.125		17.925	40.552	36.377	201.847
İktisadi ve İdari Bilimler Fakültesi	5.361	7.116		1.215			2.732			16.424
Eczacılık Fakültesi-Sağlık Bilimleri Enstitüsü	4.130	3.080	3.412	939			1.344			12.905
Eğitim Fakültesi-Yabancı Diller Araştırma Merkezi-İstatistiki Bilgiler Birimi	3.150	12.240		1200			1.900		810	19.300
Edebiyat Fakültesi	3.710	7.150	424	481			3.695			15.460
Fen Fakültesi	7.307	6.370	6.900	550			2.702			23.829
Hukuk Fakültesi	720	1.620		225			295			2.860
Mühendislik Fakültesi	13.143	8.525	21.690	1.550			12.007			56.915
Güzel Sanatlar Fakültesi	1.787	5.232	1.454	110			971			9.554
İletişim Bilimleri Fakültesi – İletişim Bilimleri Enstitüsü – Sinema Kültürünü Geliştirme Birimi	13.766	2.385	3.143	711			9.499			29.504
İşletme Fakültesi	650						80			730
İktisat Fakültesi	650						80			730
Sağlık Bilimleri Fakültesi	2.456	1.275	580	185			3.779			8.275
Açık Öğretim Fakültesi Yaygın Eğitim Uygulama ve Araştırma Merkezi - Kişisel Gelişim Birimi-Televizyon İle Eğitim-Öğretim ve Araştırma Merkezi	11.549	4.043		970	4.751		2.430			23.743
Havacılık ve Uçak Bilimleri Fakültesi - Sivil Havacılık Araştırma ve Uygulama Merkezi	980	855	2.215	450			500	500		5.500
Spor Bilimleri Fakültesi	1.080	3.870		450			1.490		7.900	14.790
Yunus Emre Sağlık Hizmetleri Meslek Yüksekokulu	1.212	1.934		179			579			3.904
Eskişehir Meslek Yüksekokulu	1.759	792		145			1.594			4.290
Turizm Fakültesi - Türk Mutfağı Uygulama ve Araştırma Bir.	830	1.495	1.630	270			475			4.700
Engelliler Entegre Yüksekokulu - Engelliler Araştırma Enstitüsü	3.040	2.694	6.412				1.397			13.543
Mimarlık ve Tasarım Fakültesi	1.134	1.890	756				420			4.200
Yabancı Diller Yüksekokulu	8.286	6.550	430	970			16.138			32.374
Devlet Konservatuvarı - Atatürk Müzik Araştırmaları Merkezi	2.388	5.423		181			678			8.670
Porsuk Meslek Yüksekokulu-Ulaştırma Bilimleri Enstitüsü – Ulaştırma Meslek Yüksekokulu	1.738	4.247		604			738		660	7.987
Fen Bilimleri Enstitüsü	243	153					44			440
Sosyal Bilimler Enstitüsü	180	360					60			600
Güzel Sanatlar Enstitüsü	193						136			329
Yer ve Uçak Bilimleri Enstitüsü	503	747	1.232				564			3046
Eğitim Bilimleri Enstitüsü	246	204					250			700
Bitki İlaç ve Bilimsel Araştırmalar Merkezi (BİBAM)	2.250									2.250
Bilgisayar Araştırma ve Uygulama Merkezi - Enformatik Bölümü	3.970									3.970
Çevre Sorunları Uygulama ve Araştırma Merkezi	653	119	526				1.170			2.468
Dil ve Konuşma Bozuklukları Eğitim Araştırma ve Uygulama Merkezi	1.988									1.988
İşitme Engelli Çocuklar Okul Öncesi Eğitimi ve Araştırma Merkezi	1.810						190			2.000
Karikatür Sanatını Araştırma ve Uygulama Merkezi - Eğitim Karikatürleri Müzesi	237						28			265
Psikolojik Danışma ve Rehberlik Merkezi	214						25			239
Eğitim Fakültesi Uygulama Okulu	525	1.479	117				1.481			3.602
Sağlık Bilimleri Fakültesi	2.456	1.275	580	185			3.779			8.275
Eskişehir Ekonomik ve Sosyal Araştırmalar Merkezi-Yurtdışında Yaşayan Türk Vatandaşların Sorunlarını Araştırma Merkezi-Arkeoloji-Sanat Tarihi Uygulama Araştırma Merkezi-Kültürel Çalışmalar ve Çevre Eğitimi Merkezi- Çocuk Eğitimi Uygulama ve Araştırma Merkezi- Türk Dili Bölümü-Kadın Çalışmaları Uygulama ve Araştırma Merkezi-Akademik Gelişim Birimi-Girişimcilik Eğitim ve Araştırma Merkezi-Avrupa Birliği Araştırma Uygulama ve Dokümantasyon Merkezi	1.350	5.670		270			810			8.100
<b>TOPLAM</b>	<b>183.132</b>	<b>105.458</b>	<b>55.235</b>	<b>18.325</b>	<b>14.876</b>	<b>0</b>	<b>88.206</b>	<b>41.052</b>	<b>45.747</b>	<b>552.031</b>



## 1.1 – YUNUS EMRE YERLEŞKESİ

## RESİM 2: YUNUSEMRE YERLEŞKESİ



Bir bilim ve kültür merkezi ve aynı zamanda da bir gençlik kenti olarak nitelenen Eskişehir'in merkezinde yer alan ve ana kampüs niteliğinde olan, Yunus Emre Kampüsünde fakülte ve yüksekokulların bazılarıyla idari birimler ve sosyal tesislerin önemli bir kısmı yer almaktadır. Yerleşkenin toplam alanı 807.430 m<sup>2</sup> olup bunun 604.000 m<sup>2</sup>'si yeşil alandır. Bu yerleşkemizde bulunan birimler şunlardır:

- Rektörlük ve idari birimler,
- Açıköğretim Fakültesi,
- Eczacılık Fakültesi,
- Edebiyat Fakültesi,
- Eğitim Fakültesi,
- Fen Fakültesi,
- Güzel Sanatlar Fakültesi,
- Hukuk Fakültesi,
- İktisat Fakültesi,
- İktisadi ve İdari Bilimler Fakültesi,
- İletişim Bilimleri Fakültesi,
- İşletme Fakültesi,
- Sağlık Bilimleri Fakültesi,
- Turizm Fakültesi,
- Mimarlık ve Tasarım Fakültesi,

- Eğitim Bilimleri Enstitüsü,
- Engelliler Araştırma Enstitüsü,
- Fen Bilimleri Enstitüsü,
- Güzel Sanatlar Enstitüsü,
- İletişim Bilimleri Enstitüsü,
- Sağlık Bilimleri Enstitüsü,
- Sosyal Bilimler Enstitüsü,
- Devlet Konservatuvarı,
- Engelliler Entegre Yüksekokulu,
- Eskişehir Meslek Yüksekokulu,
- Yunus Emre Sağlık Hizmetleri Meslek Yüksekokulu,
- Atatürk İlke ve İnkılâp Tarihi Araştırma Merkezi,
- Atatürk Müzik Araştırmaları Merkezi,
- Arkeoloji – Sanat Tarihi Araştırma ve Uygulama Merkezi,
- Avrupa Birliği Araştırma Uygulama ve Dokümantasyon Merkezi,
- Bilgisayar Araştırma ve Uygulama Merkezi,
- Bitki, İlaç ve Bilimsel Araştırma Merkezi,
- Çocuk Eğitimi Uygulama ve Araştırma Merkezi,
- Dil ve Konuşma Bozuklukları Eğitim Araştırma Merkezi,
- Eskişehir Ekonomik ve Sosyal Araştırmalar Merkezi,
- Halk Bilim Araştırmaları Merkezi,
- İşitme Engelli Çocuklar Okul Öncesi Eğitim, Araştırma ve Uygulama Merkezi,
- Kadın Çalışmaları Araştırma ve Uygulama Merkezi,
- Karikatür Sanatını Araştırma ve Uygulama Merkezi,
- Kültürel Çalışmalar ve Çevre Eğitimi Merkezi,
- Psikolojik Danışma ve Rehberlik Merkezi,
- Stratejik Araştırmalar Merkezi,
- Televizyon ile Eğitim – Öğretim ve Araştırma Merkezi,
- Yabancı Diller Araştırma Merkezi,
- Yaşam Boyu Öğrenim Uygulama ve Araştırma Merkezi,
- Yaygın Eğitim Uygulama ve Araştırma Merkezi,
- Yurtdışı Türkler Uygulama ve Araştırma Merkezi,
- Medya Merkezi,
- Atölyeler,
- Yabancı Diller Araştırma Merkezi.

Bu yerleşkedeki spor tesisleri ise şunlardır:

- Açık alanda yer alan; altı tenis kortu, birer voleybol sahası ve basketbol sahası, biri çim biri halı olmak üzere iki futbol sahası ve açık hava spor tesisleri soyunma bloğu,
- Kapalı alanda yer alan; spor salonu, Anadolu Spor Tesisleri ve yarı olimpik yüzme havuzu.

Bu yerleşkedeki diğer sosyal tesisler şunlardır:

- Akademik Kulüp Bahçe,
- Akademik Kulüp Restoran,
- Taşbina Restoran,
- Anadolu Misafirhane,
- Anadolu Konukevi,
- Lojman Misafirhane,
- Kongre Merkezi,
- Atatürk Kültür ve Sanat Merkezi,
- Sinema Anadolu,
- Çağdaş Sanatlar Müzesi,
- Sergi Salonları,
- Çocuk Yuvası,
- Öğrenci ve personel yemekhaneleri,
- Alışveriş merkezi ve fast food alanları,
- Çarşı A,
- Lojmanlar,
- Öğretim üyeleri yemekhanesi,
- Öğrenci merkezi,
- Basımevi,
- Kitap Deposu,
- Mediko Sosyal Merkezi,
- Personel Lokali,
- Eğitim Öğretim Danışmalık Birimi Konukevi,
- Arşiv Bloğu,
- Teknopark,
- Salon 2003,
- Salon 2009,
- Salon 2016,
- Mavi Salon,
- Kırmızı Salon,
- Salon Anadolu,

**1.2 - İKİ EYLÜL YERLEŞKESİ****RESİM 3: İKİ EYLÜL YERLEŞKESİ**

Üniversitemizin ikinci büyük yerleşkesi olan İki Eylül Yerleşkesi, kentin kuzeyinde ve kente 5 km uzaklıktadır. Yerleşkenin toplam alanı 3.804.131 m<sup>2</sup> olup, bunun 3.433.900 m<sup>2</sup>'si yeşil alandır. (Havaalanı Pisti de yeşil alana dahildir.) Bu yerleşkemizde bulunan birimler şunlardır:

- Mühendislik Fakültesi,
- Yer ve Uzay Bilimleri Enstitüsü,
- Spor Bilimleri Fakültesi,
- Havacılık ve Uzay Bilimleri Fakültesi,
- Yabancı Diller Yüksekokulu,
- Çevre Sorunları Uygulama ve Araştırma Merkezi,
- Sivil Havacılık Araştırma ve Uygulama Merkezi,
- Yabancı Diller Araştırma Merkezi,
- Havacılık ve Uzay Tıbbı Uygulama Araştırma Merkezi,
- Hasan Polatkan Havaalanı.

Yerleşkemizde yer alan spor alanı ve sosyal tesis alanları ise şunlardır:

- Öğrenci ve personel yemekhaneleri,
- Akademik Kulüp Restoran İki Eylül,
- Mediko Sosyal Merkezi,
- Açık alanda yer alan spor tesisi olarak; bir tartan pisti ve bir çim futbol sahası,
- Kapalı spor alanı olarak ise; 5.000 kişilik spor salonu ve branş salonları.

Ayrıca bu yerleşkemizde havaalanı bulunmasından dolayı; terminal bloğu, kule ve hangarlar benzeri yapılar da bulunmaktadır.



**1.3 - PORSUK MESLEK YÜKSEKOKULU****RESİM 4: PORSUK MESLEK YÜKSEKOKULU**

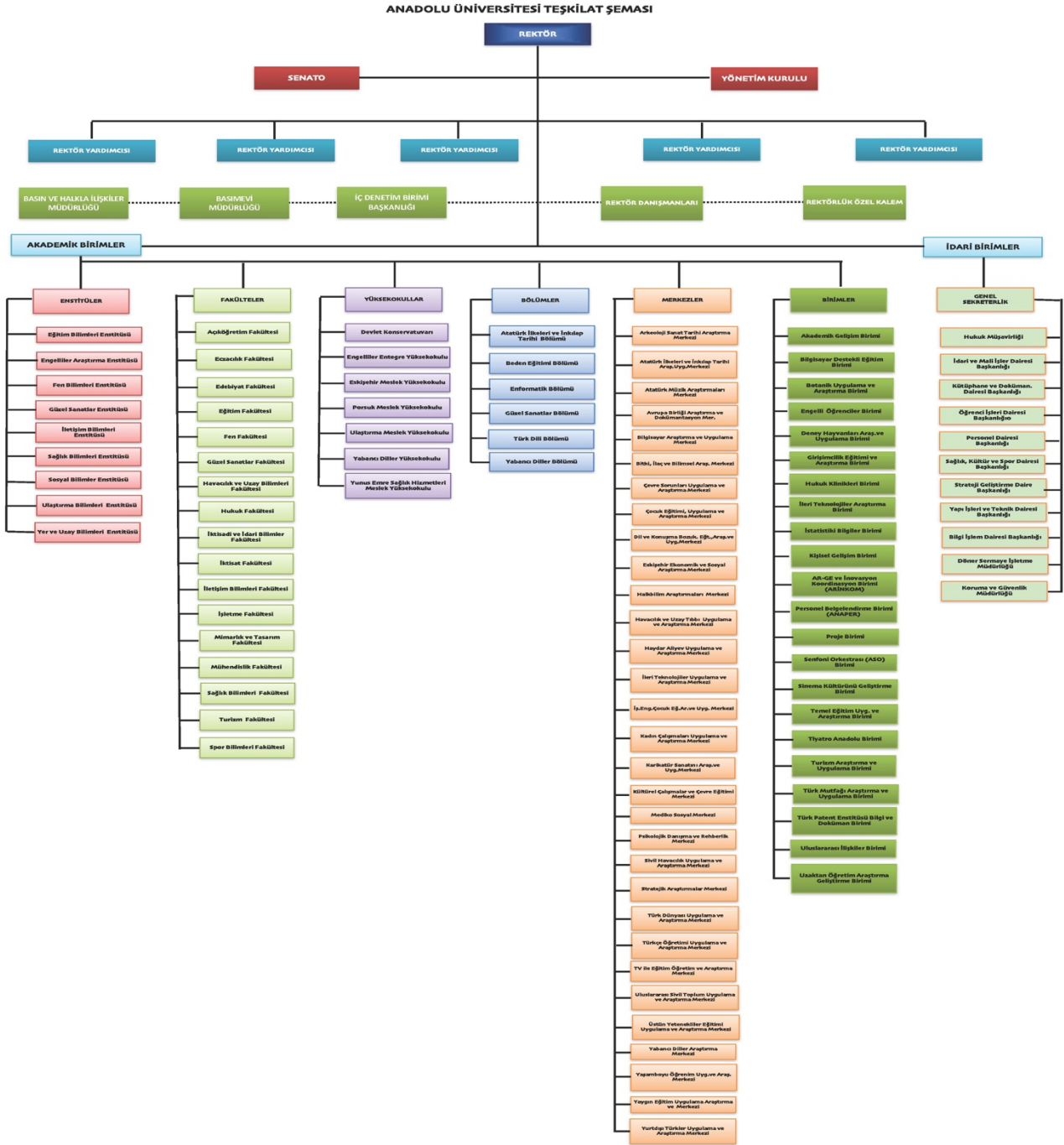
Eskişehir il merkezinde bulunan Porsuk Meslek Yüksekokulu; daha önce TCDD Genel Müdürlüğüne ait olan ve 7.383 m<sup>2</sup> kapalı alana sahip, üç katlı, üç bloktan oluşan binanın, Üniversitemiz tarafından büyük bakım onarımı gerçekleştirilmesi sonucunda; Bilgisayar Teknolojisi ve Programlama (I. ve II. öğretim), Matbaacılık (I. ve II. öğretim), Radyo-Televizyon Tekniği (I. ve II. öğretim) programlarının yanı sıra ilk kez Porsuk Meslek Yüksekokulunda açılan Trafik ve Karayolu Ulaşımı, Raylı Sistemler Teknolojisi (Elektrik-Elektronik, İşletmecilik, Makine ve Yol yan alanları) programları ile 2001-2002 öğretim yılında eğitim-öğretime başlamıştır.

Porsuk Meslek Yüksekokulu Yerleşkesi şehir merkezinde yer almakta olup, bünyesinde Porsuk Meslek Yüksekokulu, Ulaştırma Bilimleri Enstitüsü ve Ulaştırma Meslek Yüksekokulu bulunmaktadır. Yerleşkenin toplam alanı 22.700 m<sup>2</sup>'dir. Bunun 10.200 m<sup>2</sup>'sini yeşil alan, geri kalanını ise Yüksekokul binası, sosyal mekânlar ve spor tesisleri oluşturmaktadır.

## 2 - TEŞKİLAT YAPISI

Üniversitemiz bir hizmet yönünden yerinden yönetim kuruluşu olarak, temelde, akademik ve idari olmak üzere iki ana kolda teşkilatlanmıştır. Üniversitemiz teşkilat şeması **ŞEMA 1**'de görüldüğü gibidir.

**ŞEMA 1: ÜNİVERSİTEMİZ TEŞKİLAT ŞEMASI**





### 3 – BİLGİ ve TEKNOLOJİ KAYNAKLARI

#### 3.1 –BİLİŞİM SİSTEMLERİ

İnsanoğlunun teknik, ekonomik ve toplumsal alanlardaki iletişiminde kullandığı ve bilimin dayanağı olan bilginin özellikle elektronik makineler aracılığıyla düzenli ve akla uygun bir biçimde işlenmesi bilimi olan bilişim; gün geçtikçe, hızlı ve kaliteli hizmet sunmak için kamu idarelerinin kullanımının zorunlu olduğu bir alan olmuştur. Üniversitemizde işlem ve karar sürecinin hızlandırılması, etkinlik ve verimliliğin artırılması amacıyla bilişim teknolojilerinden faydalanılmaktadır.

##### 3.1.1 ANADOLU ÜNİVERSİTESİ İNTERNET SİTESİ – [www.anadolu.edu.tr](http://www.anadolu.edu.tr)

Kurumların dışa dönük yüzü olan, kendisini anlattığı bir ortam olarak düşünülen web siteleri, gün geçtikçe daha fazla ilgi çekmekte ve önem kazanmaktadır. Bu bağlamda, Anadolu Üniversite'sinin internet sitesi tasarımı Bilgisayar Araştırma ve Uygulama Merkezi tarafından yapılmakta olup, bilginin güncel tutulmasından, tasarımına kadar tüm işlemler gerçekleştirilmektedir.

Üniversitede üretilen bilginin yayılması için önemli bir teknolojik araç olan Anadolu Üniversitesi ana internet sitesi, 1997 yılında geliştirilmeye başlanmış, 1999, 2000 ve 2004, 2012 yıllarında revizyondan geçirilmiştir. 2016 yılında ise, bilgiye erişimi kolaylaştırmak ve hızlandırmak için yenilenmiştir.

##### 3.1.2 OTOMASYON SİSTEMLERİ ve DİĞER SİSTEMLER

Endüstride, yönetimde, bilimsel işlerde insan aracılığı olmadan işlerin otomatik yapılması anlamında kullanılan ve öz işler, öz devim anlamına gelen otomasyon; Üniversitemiz tarafından da işlemlerin hızlı, etkili, ekonomik ve verimli gerçekleştirilmesi amacıyla kullanılmaktadır. Yoğun olarak Bilgisayar Araştırma ve Uygulama Merkezi tarafından geliştirilmekte olan otomasyon sistemlerinden Üniversitemizde kullanılan 47 sistemle ilgili bilgiler şu şekildedir:

- **Örgün Öğrenci Otomasyonu:** Anadolu Üniversitesi örgün öğrencilerinin kayıtlarının tutulduğu, Öğrenci İşleri Dairesi Başkanlığı ve örgün öğrenci birimleri çalışanları tarafından kullanılan bir otomasyon sistemidir. Dersler, öğrenciler, öğretim elemanları ve diğer verilerin girişi, güncellenmesi ve gerekli belgelerin dökümü için kullanılan bir web uygulamasıdır. Yeni Kayıt işlemlerinden mezuniyet aşamasına kadar tüm işlemler bu sistem üzerinden yapılır.
- **Örgün Öğrenci Bilişim Sistemi(Anasis):** Öğretim üyelerinin verdikleri derslerle ilgili işlemleri yapar. Sistem öğrencilere ve öğretim elemanlarına kayıt yenileme, not girişi ve not görüntüleme, yoklama girişi ve yoklama görüntüleme, mesajlaşma, anket, karteks/transkript dökümü vb. birçok hizmet sunar. Yabancı uyruklu öğrencilerin başvuruları da bu sistem üzerinden alınmaktadır.

- **Lisansüstü Programlara Başvuru Sistemi:** Lisansüstü eğitim almak isteyen öğrenciler ve enstitü çalışanları tarafından kullanılan sistemdir. Başvuru, değerlendirme ve sonuç açıklama işlemleri bu sistem aracılığı ile yapılır.
- **Personel Dairesi Otomasyonu:** Personel Daire Başkanlığının; personelle ilgili özlük, atama, bordro, terfi, izin, sevk gibi temel personel işlemlerini gerçekleştirebildiği bir otomasyon sistemidir. Söz konusu sistem akademik, idari, sözleşmeli, şirket ve işçi personel için kullanılmaktadır.
- **Tahakkuk Sistemi Otomasyonu:** Personel Dairesi Otomasyonu sistemiyle birlikte, personelin maaş hesaplamaları, görevlendirme, yolluk, yevmiye gibi işlemlerinin yapılabildiği bir sistemdir.
- **Döner Sermaye Otomasyonu:** Döner Sermaye İşletme Müdürlüğü'nün ayrı bir muhasebe sistemi olmasına rağmen, ödeme emirleri, hesaplamalar ve çeşitli döner sermaye işlemlerinin yapıldığı bir sistemdir.
- **Ek Ders Bordro Hizmeti:** Akademik personelin, maaşa karşılık ders yüklerini aşan saatlere karşılık gelen ücretlendirmeyi sağlayan sistemdir. Personel ve Örgün Öğrenci İşleri otomasyon sistemlerinden bilgi alarak birimlerdeki tahakkuk görevlilerinin birimlerinde verilen ders bilgilerini girmesini sağlayan, bordroyu hesaplayan ve ödeme emri oluşturan bir sistemdir.
- **Personel İzin ve Puantaj Sistemi:** Birimler tarafından kendi bünyelerinde çalışan personellerin izin ve puantaj işlemlerinin yapılabildiği sistemdir.
- **Personel Bilgi Yönetim Sistemi:** Üniversite personelinin, veri tabanlarında tutulan kendileriyle ilgili bilgileri güncel şekilde izlemelerini ve güncellemelerini sağlayan bir sistemdir. Portal, bütün otomasyon sistemlerinde kişilerle ilgili bilgilerin, bilginin sahibi kişilere aktarılması ve bu şekilde hataların engellenmesini sağlayan bir web portalıdır. Portal üzerinde personel türlerine göre farklı modüller yer almaktadır. Akademik personel için akademik çalışmalarına ait bilgilerin güncellenmesi işlemi de yapılmaktadır.
- **Yeni e-Posta Sistemi:** Kişisel, birim ortak e-postaları ve grup haberleşmelerinde kullanılan bir sistemdir. Üniversite personeli ve öğrenciler için planlanmıştır. AÖF ve Örgün eğitim alan öğrencilerimiz için Microsoft firmasının Office 365 e-posta hizmeti verilmektedir.
- **Açık Uçlu Soru Değerlendirme Sistemi:** Açıköğretim Sistemindeki bölümlerde uygulanan ara sınav ve dönem sonu sınavlarda öğrencilere sorulan açık uçlu soruların değerlendirilmesi için hazırlanan bir sistemdir. Sistem üzerinde; optik kağıtların atanması, değerlendirilmesi, puanların hesaplanması vb. işlemler yapılmaktadır.

- **Anadolu Bilgi Paketi:** Anadolu Üniversitesi AKTS etiketi kapsamında tüm ders içerikleri ve akademik program tanıtım bilgilerine ulaşılabilen sistemdir.
- **Açıköğretim Sistemi Öğrenme Malzemeleri İnceleme, Değerlendirme ve Geliştirme Portalı:** Açıköğretim Sisteminde öğrenim gören öğrencilerin kullandığı öğrenme malzemelerinin iyileştirilmesi, yenilenmesi ve üretilmesi faaliyetleri için oluşturulmuştur.
- **AÖF Öğrenci İşleri Hizmeti:** Bir milyonu aşkın öğrencinin kayıtlarının tutulması, sınav notlarının işlenmesi ve mezuniyet durumlarının bulunması için kullanılan sistemdir.
- **AÖF Büro Otomasyonu Hizmeti:** Uzaktan eğitim gören öğrencilerimize bütün illerde bulunan bürolar üzerinden hizmet verilmesini sağlayan yazılımdır.
- **AÖF Kayıt ve Kayıt Yenileme Sistemi:** Açıköğretim sistemi öğrencilerinin yeni kayıt ve kayıt yenileme süreçlerinde kullanılan yazılımdır.
- **Harç ve Katkı Payı Ödeme Sistemi:** AÖF, örgün, uzaktan eğitim ve kredili sistem banka ödeme işlemlerinin Ziraat Bankası üzerinden yapılmasını sağlayan eş zamanlı ve online çalışan bir sistemdir. AÖF ve uzaktan eğitim sistemi için internet üzerinden kredi kartı ve banka kartıyla güvenli bir şekilde ödeme imkanı da sunulmaktadır.
- **Sınav Organizasyonu Hizmeti:** Anadolu Üniversitesi'nin yurt dışı ve yurt içi gerçekleştirdiği sınavlarda görevlendirilen kişilerin, ulaşım ve konaklamalarının sınav evraklarının sınav merkezlerine naklinin planlandığı bir sistemdir.
- **Araç Takip Sistemi:** Açıköğretim sınavlarında soruları taşıyan kamyonların harita üzerinde çevrimiçi şekilde izlenmesini sağlayan donanım ve yazılım birleşimi bir sistemdir.
- **Sunucu Sistemleri:** Anadolu Üniversitesine ait tüm bilişim altyapısında kullanılan sanal ve fiziksel sunucu sistemleridir.
- **Yedekleme Sistemi:** Anadolu Üniversitesine ait sanal ve fiziksel sunucular ile beraber, veri tabanı, uygulama sunucusu ve oluşturulan dataların düzenli olarak saklandığı sistemdir.
- **Anadolu Üniversitesi Kapalı Yüzme Havuzu Otomasyonu:** Anadolu Üniversitesi bünyesinde bulunan kapalı yüzme havuzu, Üniversitemiz öğrencileri, personeli ve yakınlarına, Üniversite adına kurulmuş olan yüzme takımına ve Üniversite dışına ayrılmış belli bir kontenjan dahilinde hizmet vermektedir. Mevcut otomasyonla, ilgili kişilerin üyelik bilgileri ve devamlılık takipleri, seans geliş kontrolleri, aylık kayıt yenileme ve ödeme takipleri, Ön kayıt başvuru bilgisi takipleri,

periyodik sağlık rapor kontrolleri, ve çeşitli istatistikler gibi modüllerden oluşmaktadır. Üyelerden yapılmış olan tahsilat bilgileri otomasyon bünyesinde bulunan servisler vasıtası ile “Strateji Dairesi Başkanlığına” iletilmektedir.

- **BAPSO Bilimsel Araştırma Projeleri Sistem Otomasyonu:** Bilimsel araştırma projelerinin oluşturulmasına olanak veren ve bu projelerin proje izleyicileri, alan komisyonları, BAP komisyonları gibi katmanlar tarafından değerlendirilmesine olanak sağlayan otomasyondur. İTÜ’den satın alınan ve Üniversitemiz bünyesinde bulunan Proje Birimi tarafından kullanılmakta olan otomasyonun teknik desteği (yazılım revizyonu ve Database yönetimi) tarafımızdan yürütülmektedir. Bu projenin yeni uygulaması ANABAP adı altında yazılmış ve uygulamaya alınmış olup, yeni uygulamanın başlangıç tarihinden önceki sunulan projeler, BAPSO projesi altında takip edilmeye devam etmektedir.
- **ANABAP Bilimsel Araştırma Projeleri Sistem Otomasyonu:** Bilimsel araştırma projelerinin oluşturulmasına olanak veren ve bu projelerin proje izleyicileri, alan komisyonları, BAP komisyonları gibi katmanlar tarafından değerlendirilmesine olanak sağlayan otomasyondur. “Rapor Takip Sistemleri” ANABAP Ana modülü içerisine entegre edilmiştir.
- **ANABAPBUTCE Bilimsel Araştırma Projeleri Bütçe Takip Sistemi:** Proje birimi ve Proje yürütücüleri tarafından kullanılmakta olan, proje yürütücülerinin yaptıkları istekleri, bu isteklerin piyasa fiyat araştırmalarını, istekler dahilinde harcama işlemlerini ve bu harcamaların ödeme işlemlerini takip eden ve ANABAP sistemine uyumlu olarak çalışacak Proje Bütçe Takip otomasyonudur.
- **Anadolu Üniversitesi Dil ve Konuşma Merkezi (Dilkom) Otomasyonu:** Anadolu Üniversitesi bünyesinde bulunan Dil ve Konuşma Merkezi, ilgili konularda rahatsızlığı olan çeşitli yaş grubundaki kişilere ön tanı ve tedavi hizmeti vermektedir. Mevcut otomasyonla, verilen hizmet esnasında ilgili kişilerin kayıt kabul, ön değerlendirme ve teşhis, muayene, faturalandırma ve banka ödeme takibi, Üniteler bazında tedavi süreç ve terapi takiplerini içeren modüller ve istatistik ve arşiv sistemleri gibi modüllerden oluşmaktadır.
- **Güzel Sanatlar Fakültesi Öğrenci Seçme ve Yetenek Sınavı Otomasyonu:** Güzel Sanatlar Fakültesi Özel Yetenek Sınavı ile öğrenci kabul etmektedir. Düzenlenen özel yetenek sınavı esnasında kullanılan mevcut otomasyon sistemimiz vasıtasıyla, sınav daha pratik, çabuk, hatasız geçmekte ve sonuç listelerine daha çabuk ulaşılmaktadır. Mevcut otomasyonla, adayların kayıt anında kimlik bilgileri ve ÖSYM sonuçları web servisler vasıtasıyla alınmaktadır. Sistem, özlük bilgileri, sınav sonuç bilgisi girişleri, sınav sonuç değerlendirme işlemleri ve sınav sonuç listelemeleri gibi modüllerden oluşmaktadır.

**Anadolu Üniversitesi Psikolojik Danışma ve Rehberlik Merkezi (PDRM) Otomasyonu:**

Anadolu Üniversitesi bünyesinde bulunan, Psikolojik Danışma ve Rehabilitasyon Merkezi, Üniversitemiz öğrencileri, personeli ve yakınlarına, ilgili konularda rahatsızlıkları çerçevesinde çeşitli danışma ve rehberlik hizmeti vermektedir. Mevcut otomasyonla, verilen hizmet esnasında, belli bir gizlilik içerisinde, ilgili kişilerin kayıt kabul, değerlendirme, teşhis, tedavi süreç ve terapi takipleri, istatistik, arşiv sistemleri gibi modüllerden oluşmaktadır.

- **KBB – Kurumsal Bellek Birimi, Arşiv Takip Modülü:** Anadolu Üniversitesi bünyesinde bulunan Kurumsal Bellek Birimi, Akademi olarak kuruluşundan Üniversitemizin bu gününe kadar arşivlenmesi için kayda değer bulunan Çeşitli malzeme ve nesnelerin, fiziksel ve kayıtsal takibini yapmaktadır. İlgili otomasyonla bu işlemin dijital ortamda takip edilmesini kolaylaştırmak amaçlanmıştır.
- **ÖYP – Öğretim elemanı yetiştirme programı, Özlük ve Bütçe takip bilgileri sistemi:** Anadolu Üniversitesi bünyesinde bulunan ÖYP (Öğretim elemanı yetiştirme programı koordinatörlüğü), üniversitemizde kayıtlı bulunan ÖYP’li öğrencilerin özlük bilgileri ve bütçe harcama bilgilerini takip etmektedir. İlgili otomasyonla bu işlemlerin bilgisayar ortamında hatasız ve hızlı takip edilmesi amaçlanmıştır.
- **Ön kayıt Sistemi:** Güzel Sanatlar Fakültesi Online Kayıt Sistemi, Havacılık ve Uzay Bilimleri Fakültesi Hava Trafik Kontrol Bölümü Online Kayıt Sistemi, Eğitim Fakültesi Resim İş Öğretmenliği Bölümü Online Kayıt Sistemi. Yukarıda belirtilen Fakültelerin ilgili sınav organizasyonları için başvuruların online olarak yapılmasını sağlar. Başvuru süreci ve sonrası için takibini kolaylaştırır.
- **Görevlendirme - Yurt içi, Yurt Dışı ve Proje Görevlendirme Otomasyonu:** Yurt içi ve Yurt dışında görevlendirilen personele ait gerekli bilgilerin takip edilmesini sağlayan yazılım otomasyonudur.
- **Mezunlar Birliği:** Mezunlarımıza yönelik oluşturulan web portalı aracılığı ile sürekli gelişen bir iletişim kanalı oluşturulması amaçlanmıştır. Mezun etkinlikleri ile ilgili, röportaj, fotoğraf, haberler ve iş fırsatları web portalında mezunlarımıza duyurulmaktadır.
- **Açık Kütüphane:** Yaklaşık 1,5 milyonluk büyük bir kitleye hitap eden Anadolu Üniversitesi Açıköğretim Sistemi ‘Açık Kütüphane’ oluşturdu. 1980’lerin sonundan günümüze kadar kurumun sahip olduğu arşiv, dijital ortamda kullanıcılara hizmet vermektedir.
- **Açık Kütüphane:** Yaklaşık 1,5 milyonluk büyük bir kitleye hitap eden Anadolu Üniversitesi Açıköğretim Sistemi ‘Açık Kütüphane’ oluşturdu. 1980’lerin sonundan günümüze kadar kurumun sahip olduğu arşiv, dijital ortamda kullanıcılara hizmet vermektedir.
- **Aday İşlemleri Sistemi:** Anadolu Üniversitesinin gerçekleştirdiği sınavlarda adayların, sınav başvurusu yapma, sınav giriş/sonuç belgesi alma vb. işlemlerini gerçekleştirmesi için kullanılmaktadır.

- **Görevli İşlemleri Sistemi:** Anadolu Üniversitesinin gerçekleştirdiği sınavlarda görev almak isteyen kişilerin, görev tercihi yapma, görev kartı alma vb. işlemlerini gerçekleştirmesi için kullanılmaktadır.
- **Kredili Sistem Uygulaması:** Üniversitenin AÖF derslerinin kredili sisteme dönüştürülmesi için yapılan bir sistemdir. Program AÖF İlahiyat Bölümü ile de ilk uygulamasını gerçekleştirmiştir.
- **Akademik Kimlik Bilgileri Veri Tabanı:** Üniversitemiz akademik personelinin bilgilerinin tutulduğu sistemdir.
- **say2000i Web Tabanlı Saymanlık Otomasyon Sistemi:** Maliye Bakanlığı Muhasebat Genel Müdürlüğüne bağlı olan sistem, Strateji Geliştirme Daire Başkanlığı tarafından Üniversitemiz muhasebesinin tutulması amacıyla kullanılmaktadır.
- **e-Bütçe – Bütçe Yönetim Enformasyon Sistemi:** Maliye Bakanlığı Bütçe ve Mali Kontrol Genel Müdürlüğüne bağlı, Üniversitemiz bütçesinin yönetilmesi, ödenek takibi için kullanılan sistemdir.
- **SGDB 22/d – 21/f %10 Ödenek Takip Programı:** Strateji Geliştirme Daire Başkanlığı tarafından Kamu İhale Kanunu'nun 22/d ve 21/f maddeleri uyarınca gerçekleştirilen alımları takip etmek amacıyla kullanılan sistemdir.
- **Elektronik Doküman Yönetim Sistemi:** Mühendislik Fakültesi, Genel Sekreterlik ve Çevre Sorunları Uygulama ve Araştırma Merkezi tarafından yazışmaların elektronik ortamda gerçekleştirilmesi amacıyla kullanılmaktadır.
- **Psikolojik Danışmanlık ve Rehberlik Merkezi Randevu Sistemi:** Bu sistem Psikolojik Danışmanlık ve Rehberlik Merkezi tarafından Merkez'e başvuran kişilere randevu verilmesi amacıyla kullanılmaktadır.
- **Numune Kayıt Sistemi:** Bitki, İlaç ve Bilimsel Araştırma Merkezi tarafından kullanılan bu sistem birime gelen tüm analiz örneklerinin barkotlanmasında ve analiz raporları harici bilgilerin kaydedilmesinde kullanılmaktadır.
- **HYS-Harcama Yönetim Sistemi ;** Maliye Bakanlığı Muhasebat Genel Müdürlüğü tarafından hazırlanan sistem, harcama birimleri tarafından ödeme emri belgesi oluşturma, döküm alma ve Strateji Geliştirme Daire Başkanlığı tarafından ödemesinin sağlanması için elektronik ortamda say2000i sistemine gönderilmesi işlemleri yapılır. Sistem aynı zamanda ödenek kontrolü işlemine de imkan vermektedir.
- **TKYS –Taşınır Kayıt ve Yönetim Sistemi:** Maliye Bakanlığı Muhasebat Genel Müdürlüğü tarafından hazırlanan sistem, Üniversitemiz harcama birimleri tarafından her türlü taşınır işleminin yerine getirilmesine imkân sağlamaktadır.
- **KPHYS-Kamu Personeli Harcama Yönetim Sistemi:** Maliye Bakanlığı Muhasebat Genel Müdürlüğü tarafından hazırlanan sistem, Üniversitemizde görev yapmakta olan akademik ve idari personelin maaş hesaplama ve tahakkuk işlemlerinin yerine getirilmesi amacıyla 1 Ocak 2016 tarihinden itibaren uygulanmaktadır.



**3.2 – TEKNOLOJİK ALETLER, DONANIM ve YAZIMLAR**

Üniversitemizde kullanılan bazı teknolojik alet ve donanımların listesi **TABLO 2’de** görüldüğü gibidir.

**TABLO 2: ÜNİVERSİTEMİZDE KULLANILAN BAZI TEKNOLOJİK ALET VE DONANIMLAR**

TAŞINIR MAL KODU	TAŞINIR MAL DÜZEY ADI	MİKTAR
253.02.01	Tarım ve Ormancılık Makineleri ve Aletler	143
253.02.02	İnşaat Makineleri ve Aletleri	543
253.02.03	Atölye Makineleri ve Aletleri	4.318
253.02.04	İş Makineleri ve Aletleri	337
253.02.05	Güç Elektroniği ve Basınçlı Makineler ile Aletleri	529
253.02.06	Posta Makineleri	2
253.02.07	Paketleme Makineleri	125
253.02.08	Etiketleme ve Numaralandırma Makineleri	77
253.02.09	Ayırma, Sınıflandırma Makineleri	5
253.02.10	Matbaacılıkta Kullanılan Makineler ve Aletler	516
253.03.01	Yıkama, Temizleme ve Ütülleme Cihaz ve Aletleri	2.049
253.03.02	Beslenme/Gıda ve Mutfak Cihaz ve Araçları	2.808
253.03.03	Kurtarma Amaçlı Cihaz ve Aletler	10
253.03.04	Ölçüm, Tartı, Çizim Cihazları ve Aletleri	2.416
253.03.05	Tıbbi ve Biyolojik Amaçlı Kullanılan Cihazlar ve Aletler	1.392
253.03.06	Araştırma ve Üretim Amaçlı Cihazları ve Aletleri	4.595
253.03.07	Müzik Aletleri ve Aksesuarları	1.401
253.03.08	Spor Amaçlı Kullanılan Cihaz ve Aletler	458
254.01.01	Otomobiller	59
254.01.02	Yolcu Taşıma Araçları	41
254.01.03	Yük Taşıma Araçları	32
254.01.04	Arazi Taşıtları	2
254.01.05	Özel Amaçlı Taşıtlar	17
254.01.06	Mopet ve Motosikletler	1
254.01.07	Motorsuz Kara Araçları	44
254.02.07	Botlar	1
254.02.09	Kanolar ve Kayıklar	10
254.03.01	Motorlu Hava Taşıtları	29
255.01.01	Döşeme Demirbaşları	2.316
255.01.02	Temsil ve Tören Demirbaşları	2.199
255.01.03	Koruyucu Giysi ve Malzemeler	198
255.01.04	Seyahat, Muhafaza ve Taşıma Amaçlı Demirbaş Niteliğindeki Taşınırlar	932
255.01.05	Hastanede Kullanılan Demirbaş Niteliğindeki Taşınırlar	774
255.02.01	Bilgisayarlar ve Sunucular	28.472
255.02.02	Bilgisayar Çevre Birimleri	6.827
255.02.03	Tekser ve Çoğaltma Makineleri	502
255.02.04	Haberleşme Cihazları	10.365
255.02.05	Ses, Görüntü ve Sunum Cihazları	11.812
255.02.06	Aydınlatma Cihazları	730
255.02.99	Diğer Büro Makineleri ve Aletleri	2.666
255.03.01	Büro Mobilyaları	115.847
255.03.02	Misafirhane, Konaklama ve Barınma Amaçlı Mobilyalar	6.867
255.03.03	Kafeterya ve Yemekhane Mobilyaları	838
255.03.04	Bebek ve Çocuk Mobilyası ve Aksesuarları	26
255.03.05	Seminer ve Sunum Amaçlı Ürünler	1.888

ANADOLU ÜNİVERSİTESİ STRATEJİ GELİŞTİRME DAİRE BAŞKANLIĞI

255.04.01	Yemek Hazırlama Ekipmanları	1.305
255.06.03	Geleneksel Türk Süslemeleri	38
255.06.04	Güzel Sanat Eserleri	871
255.07.01	Kütüphane Mobilyaları	5.699
255.07.02	Basılı Yayınlar	330.965
255.07.03	Görsel ve İşitsel Kaynakları	8.108
255.07.04	Bilgi Saklama Üniteleri	1
255.08.01	Eğitim Mobilyaları ve Donanımları	12.837
255.08.02	Öğrenmeyi Kolaylaştırıcı Ekipmanlar	950
255.08.04	Okul Bahçesi ve Oyun Demirbaşları	39
255.09.01	Doğa Sporlarında Kullanılan Demirbaşlar	563
255.09.02	Salon Sporlarında Kullanılan Demirbaşlar	624
255.09.03	Saha Sporlarında Kullanılan Demirbaşlar	499
255.09.99	Diğer Spor Amaçlı Kullanılan Demirbaşlar	239
255.10.01	Güvenlik ve Korunma Amaçlı Araçlar	31
255.10.02	Kontrol ve Güvenlik Sistemleri	1.149
255.10.03	Yangın Söndürme ve Tedbir Cihaz ve Araçları	3.151
255.11.01	Vitrinde Sergilenen Süs Eşyaları	1
255.11.02	Duvarda Sergilenen Süs Eşyaları	91
255.11.03	Masa, Sehpa ve Zeminde Sergilenen Süs Eşyaları	146
255.99.01	Seyyar Kulübe, Kabin, Büfe ve Kafesler	642
255.99.02	Seyyar Tanklar ve Tüpler	1.036
255.99.03	Sergileme ve Tanıtım Amaçlı Taşınır	6

### 3.3 – KÜTÜPHANE KAYNAKLARI

Üniversitemiz kütüphanesi; deneyimli personeliyle, tüm sayısal sıralamalara göre Türkiye'nin önde gelen üniversiteleri arasında bulunan konumuyla ve otomasyonu etkin kullanan yapısıyla Üniversitemiz öğretim elemanı ve görevlilerine, öğrencilerine ve tüm araştırmacılara 7/24 hizmet vermektedir. Ekim 2017 itibarıyla koleksiyon TABLO 3'te görüldüğü gibidir.

**TABLO 3: EKİM 2017 İTİBARIYLA ÜNİVERSİTEMİZ KÜTÜPHANELERİ KOLEKSİYON DURUMU**

KOLEKSİYON	ADET	KOLEKSİYON	ADET
Basılı Kitap	309.229	Mikrofilm-Rulo	677
E-Kitap	244.390	Proje	1.229
E-Dergi	143.110	Mikrofiş	6.802
Ciltli Dergi	40.880	CD	6.833
Veritabanı (Ücretli)	79	Slayt	259
Tez	7.138	Video Kaset	347
Rapor	899	Plak	5
Arşiv-Yazma Eser	19	Ses Kaydı	2.834
Bilgisayar Kütüğü	1.503	VCD	229
Harita	29	DVD	1.314
Müzik Notası	3.267	<b>TOPLAM</b>	<b>771.072</b>

**4 - İNSAN KAYNAKLARI**

Üniversitemize tahsis edilmiş 6.559 kadrodan 4.229 adedi dolu, 2330 adedi ise boştur. Görüldüğü üzere tahsis edilen kadronun %64,47'i kullanılmıştır.

Kadro dağılımı ve doluluk boşluk durumu **TABLO 4'te** görüldüğü gibidir.

**TABLO 4: ÜNİVERSİTEMİZ PERSONELİNİN 2017 EKİM AYI KADRO DAĞILIMI VE DOLULUK BOŞLUK DURUMU**

STATÜ	DOLU KADRO	BOŞ KADRO	TOPLAM	DOLULUK ORANI (%)
AKADEMİK PERSONEL	2.127	929	3.056	69,60
657 4/A (MEMUR)	1.692	1.011	2.703	62,59
657 4/D (SÜREKLİ İŞÇİ)	104	255	359	28,96
YABANCI UYRUKLU SÖZ. ÖĞR. EL.	20	-	20	100
T. C. UYRUKLU SÖZ. ÖĞR. EL.	10	-	10	100
657 4/B (SÖZLEŞMELİ)	132	135	267	49,43
657 4/C	9	-	9	100
GEÇİCİ İŞÇİ (ÖZ GELİR İŞÇİSİ)	135	-	135	100
<b>TOPLAM</b>	<b>4.229</b>	<b>2.330</b>	<b>6.559</b>	<b>64,47</b>

Yıllar itibarıyla Üniversitemiz personel yapısının durumu ise **TABLO 5'de** görüldüğü gibidir.

**TABLO 5: ÜNİVERSİTEMİZ PERSONELİNİN YILLAR İTİBARIYLA GÖRÜNÜMÜ PERSONEL DURUMU**

YILLAR	KADROLU			SÖZLEŞMELİ PERS.				GEÇİCİ İŞÇİ (ÖZ GELİR İŞÇİSİ)	TOPLAM
	AKAD. PERS.	657 4/A MEMUR	657 4/D (SÜR. İŞ.)	YAB. UYR. SÖZ. ÖĞR. EL.	T.C. UYR. SÖZ. ÖĞR. EL.	657 4/B SÖZ.	657 4/C		
2002	1.609	1.853	158	27	17	96	2	336	<b>4.098</b>
2003	1.634	1.806	136	25	17	92	4	345	<b>4.059</b>
2004	1.685	1.733	122	26	17	82	4	333	<b>4.002</b>
2005	1.772	1.689	118	25	15	97	4	376	<b>4.096</b>
2006	1.804	1.691	105	23	14	96	4	364	<b>4.101</b>
2007	1.749	1.663	170	20	14	119	4	252	<b>3.991</b>
2008	1.752	1.623	153	18	14	124	4	241	<b>3.929</b>
2009	1.760	1.657	135	19	14	131	4	235	<b>3.955</b>
2010	1.750	1.667	116	21	14	130	3	221	<b>3.922</b>
2011	1.816	1.728	109	23	14	127	25	212	<b>4.054</b>
2012	1.901	1.734	97	24	14	120	18	208	<b>4.116</b>
2013	1.962	1.716	90	27	14	119	10	202	<b>4.140</b>
2014	2.094	1.755	80	31	13	84	16	188	<b>4.261</b>
2015	2.136	1.819	124	26	13	102	16	153	<b>4.389</b>
2016	2.160	1.794	124	25	12	136	9	145	<b>4.405</b>
2017	2.127	1.692	104	20	10	132	9	135	<b>4.229</b>

Üniversitemiz akademik personeli özelinde; kadro sayısı ve unvanlarına göre dağılımı **TABLO 6’da**, kadın erkek dağılımı **TABLO 7’de** ve son olarak yaş dağılımı **TABLO 8’de** görüldüğü gibidir.

**TABLO 6: AKADEMİK PERSONEL KADRO SAYISI VE UNVANLARINA GÖRE DAĞILIMI**

UNVAN	KADROLARIN DURUMU		
	DOLU	BOŞ	TOPLAM
PROFESÖR	318	141	459
DOÇENT	276	178	454
YARDIMCI DOÇENT	458	270	728
ÖĞRETİM GÖREVLİSİ	303	70	373
OKUTMAN	234	51	285
ARAŞTIRMA GÖREVLİSİ	409	176	585
UZMAN	128	41	169
ÇEVİRİCİ	1	1	2
EĞİTİM ÖĞR. PLAN.	-	1	1
<b>TOPLAM</b>	<b>2.127</b>	<b>929</b>	<b>3.056</b>

**TABLO 7: AKADEMİK PERSONELİN CİNSİYETE GÖRE DAĞILIMI**

UNVAN	KADIN	ERKEK	TOPLAM
PROFESÖR	133	185	318
DOÇENT	141	135	276
YARDIMCI DOÇENT	255	203	458
ÖĞRETİM GÖREVLİSİ	149	154	303
OKUTMAN	162	72	234
ARAŞTIRMA GÖREVLİSİ	203	206	409
UZMAN	69	59	128
ÇEVİRİCİ	1	-	1
EĞİTİM ÖĞR. PLAN.	-	-	-
<b>TOPLAM</b>	<b>1113</b>	<b>1014</b>	<b>2127</b>

**TABLO 8: AKADEMİK PERSONELİN YAŞ BLOKLARINA GÖRE DAĞILIMI**

	21 - 25	26 - 30	31 - 35	36 - 40	41 - 50	51 +	TOPLAM
KİŞİ SAYISI	24	267	312	417	682	425	2127
YÜZDE (%)	1,13	12,55	14,67	19,61	32,06	19,98	100

Üniversitemiz idari personelinin; kadın erkek dağılımı, hizmet süresi, yaş itibarıyla dağılımı ve eğitim durumu ise sırasıyla **TABLO 9, 10, 11 ve 12'de** yer aldığı gibidir.

**TABLO 9: ÜNİVERSİTEMİZ İDARİ PERSONELİNİN (SADECE 657 4/A MEMUR) KADIN ERKEK DAĞILIMI**

	KADIN	ERKEK	TOPLAM
MERKEZ	657	1035	1.692
YÜZDE (%)	38,80	61,20	100

**TABLO 10: ÜNİVERSİTEMİZ İDARİ PERSONELİNİN (SADECE 657 4/A MEMUR) HİZMET SÜRELERİ DAĞILIMI**

	1 - 3	4 - 6	7 - 10	11 - 15	16 - 20	21 +	TOPLAM
MERKEZ	54	230	190	125	260	833	1.692
YÜZDE (%)	3,19	13,59	11,23	7,39	15,37	49,23	100

**TABLO 11: ÜNİVERSİTEMİZ İDARİ PERSONELİNİN ( SADECE 657 4/A MEMUR) YAŞ İTİBARIYLA DAĞILIMI**

	18 - 25	26 - 30	31 - 35	36 - 40	41 - 50	51 +	TOPLAM
MERKEZ	21	150	267	211	660	383	1.692
YÜZDE (%)	1,24	8,86	15,78	12,47	39,01	22,64	100

**TABLO 12: ÜNİVERSİTEMİZ İDARİ PERSONELİNİN (SADECE 657 4/A MEMUR) EĞİTİM DURUMU**

	İLKÖĞRETİM	LİSE	ÖN LİSANS	LİSANS	Y.LİSANS VE DOKTORA	TOPLAM
MERKEZ	107	278	292	885	130	1.692
YÜZDE (%)	6,32	16,43	17,26	52,31	7,68	100

Üniversitemizde görev yapan sözleşmeli personelin pozisyonlarına göre dağılımı ve bu pozisyonların kadro durumu **TABLO 13'te**, yaş itibarıyla dağılımı ise **TABLO 14'te** görüldüğü gibidir.

**TABLO 13: SÖZLEŞMELİ PERSONELİN (AKADEMİK PERSONEL OLARAK ÇALIŞANLAR HARIÇ) POZİSYONU VE KADRO DAĞILIMI**

POZİSYONU	DOLU	BOŞ	TOPLAM	MEYDAN KONTROLÖRÜ	2	2	4
BİYOLOG	-	-	-	MÜHENDİS	0	6	6
BÜRO PERSONELİ	15	2	17	PİLOT	18	7	25
ÇÖZÜMLEYİCİ	0	4	4	PROGRAMCI	0	5	5
DEKORATÖR	-	-	-	RESİM SEÇİCİ	0	3	3
DESTEK PERSONELİ	25	6	31	SAĞLIK TEKNİKERİ	0	2	2
DİĞER SAĞLIK PERS.	0	2	2	SESÇİ	0	3	3
EBE	0	3	3	TEKNİKER	0	13	13
FOTOĞRAFÇI	0	1	1	TEKNİSYEN	0	10	10
HAVA TRAFİK KONTR.	7	6	13	UÇAK BAKIM MAKİNİSTİ	31	8	39
HEMŞİRE	0	4	4	UÇAK KONTROL MAK.	0	6	6
İŞİKÇİ	-	-	-	UÇUŞ TEKNİSYENİ	6	3	9
KAMERAMAN	-	-	-	YER HOSTESİ	0	2	2
KOSTÜMCÜ	0	1	1	YER KONTROLÖRÜ	4	1	5
KULE ŞEFİ	0	1	1	ÖZELLEŞTİRME	9	0	9
CANLI MODEL	6	4	10				
BİLİŞİM PERSONELİ	9	12	21	<b>TOPLAM</b>	<b>132</b>	<b>117</b>	<b>249</b>

**TABLO 14: SÖZLEŞMELİ PERSONELİN (AKADEMİK PERSONEL OLARAK ÇALIŞANLAR HARIÇ) YAŞ BLOKLARI İTİBARIYLA DAĞILIMI**

	21-25	26-30	31-35	36-40	41-50	51 +	TOPLAM
KİŞİ SAYISI	19	26	21	16	32	18	132
YÜZDE (%)	14,00	20,00	15,00	13,00	24,00	14,00	100

Üniversitemizde görev yapan sürekli ve geçici işçilerin hizmet süreleri ve yaş itibarıyla dağılımları ise sırasıyla **TABLO 15 - 16 ve 17 - 18'de** görüldüğü gibidir.

**TABLO 15: SÜREKLİ İŞÇİLERİN HİZMET SÜRELERİ**

	1 - 3	4 - 6	7 - 10	11 - 15	16 - 20	21 +	TOPLAM
KİŞİ SAYISI	0	0	70	5	14	15	104
YÜZDE (%)	0	0	67,31	4,80	13,46	14,43	100

**TABLO 16: SÜREKLİ İŞÇİLERİN YAŞ İTİBARIYLA DAĞILIMI**

	24 - 30	31 - 35	36 - 40	41 - 50	51 +	TOPLAM
KİŞİ SAYISI	0	11	24	62	7	104
YÜZDE (%)	0	10,57	23,08	59,62	6,73	100

**TABLO 17: GEÇİCİ İŞÇİLERİN HİZMET SÜRELERİ**

	1 - 3	4 - 6	7 - 10	11 - 15	16 - 20	21 +	TOPLAM
KİŞİ SAYISI	0	0	0	85	68	37	190
YÜZDE (%)	0	0	0	44,74	35,79	19,47	100

**TABLO 18: GEÇİCİ İŞÇİLERİN YAŞ İTİBARIYLA DAĞILIMI**

	24 - 30	31 - 35	36 - 40	41 - 50	51 +	TOPLAM
KİŞİ SAYISI	0	15	60	110	5	190
YÜZDE (%)	0	7,89	31,58	57,90	2,63	100

Üniversitemiz akademik personeli salt Türkiye Cumhuriyeti vatandaşlarından oluşmamakta, ayrıca 11 ülkeden gelen 20 öğretim elemanı da Üniversitemizde 11 bölümde akademik personel olarak hizmet vermektedir. Bu kişilerin unvan, geldiği ülke ve çalıştığı bölüme göre dağılımları ve sayıları **TABLO 19'da** görüldüğü gibidir.

**TABLO 19: YABANCI UYRUKLU ÖĞRETİM ELEMANLARI**

<b>ÇALIŞTIĞI BİRİM</b>	<b>ÜNVANI</b>	<b>GELDİĞİ ÜLKE</b>	<b>ADET</b>
AÇIKÖĞRETİM FAKÜLTESİ	ÖĞR.GÖR	IRAK	1
AÇIKÖĞRETİM FAKÜLTESİ	ÖĞR.GÖR.	IRAK	1
DEVLET KONSERVATUVARI	DOÇ.DR.	RUSYA	1
DEVLET KONSERVATUVARI	ÖĞR.GÖR.	RUSYA	1
DEVLET KONSERVATUVARI	YARD.DOÇENT	AZERBAYCAN	1
DEVLET KONSERVATUVARI	PROFESÖR	AZERBAYCAN	1
EDEBİYAT FAKÜLTESİ	PROF.DR.	KAZAKİSTAN	1
EĞİTİM FAKÜLTESİ	OKUTMAN	ALMANYA	1
FEN FAKÜLTESİ	PROF.DR.	AZERBAYCAN	1
İKTİSADİ İDARİ BİLİMLER FAKÜLTESİ	YARD.DOÇ.DR.	TAYLAND	1
İLETİŞİM BİLİMLERİ FAKÜLTESİ	PROF.DR.	AZERBAYCAN	1
İLETİŞİM BİLİMLERİ FAKÜLTESİ	ÖĞR.GÖR.	İNGİLTERE	1
MİMARLIK VE TASARIM FAKÜLTESİ	ÖĞR.GÖR.	JAPONYA	1
MİMARLIK VE TASARIM FAKÜLTESİ	ÖĞR.GÖR.	ALMANYA	1
ULAŞTIRMA MESLEK YÜKSEKOKULU	ÖĞR. GÖR	UKRAYNA	1
ULUSLARARASI İLİŞKİLER BİRİMİ	UZMAN	ÇİN HALK CUMHURİYETİ	1
YABANCI DİLLER YÜKSEKOKULU	ÖĞR.GÖR.	BİRLEŞİK KRALLIK	1
YABANCI DİLLER YÜKSEKOKULU	OKUTMAN	İNGİLTERE	1
YABANCI DİLLER YÜKSEKOKULU	ÖĞR.GÖR.	BİRLEŞİK KRALLIK	1
YABANCI DİLLER YÜKSEKOKULU	OKUTMAN	ÇİN HALK CUMHURİYETİ	1
		<b>TOPLAM</b>	<b>20</b>



## 5 - EĞİTİM - ÖĞRETİM HİZMETLERİ

**RESİM 5: ÖĞRENCİ İŞLERİ, ÖĞRENCİ KULÜPLERİ VE HALKBİLİM ARAŞTIRMALARI MERKEZİ'NDEN BİR GÖRÜNÜM**



Üniversitemizin sunduğu en temel hizmet doğal olarak eğitim – öğretim hizmetidir. Üniversitemizde her türlü altyapısı tamamlanmış, çağdaş teknolojik olanaklara sahip, demokratik bir ortamda öğrenci öncelikli eğitim verilmekte; öğrenciler, uluslararası ölçütlerde katılımcı bir anlayışla sosyal ve kültürel etkinliklerin içinde yer almakta; kendilerini ifade etme olanağı bulmaktadır.

Üniversitemizde ulusal ve uluslararası alanda deneyimli ve birikimli 2.127 öğretim elemanı ile kendi alanlarında ülkemizin önde gelen bilim ve sanat insanları da ilgili birimlerde konuk öğretim elemanı olarak görev yapmaktadır. Bütün öğretim elemanları, birikim ve deneyimlerini öğrencilere aktarmak için özveriyle çalışmaktadır.

Üniversitemizde 2017 Ekim ayı itibarıyla; öğrenci sayıları, öğrenci kontenjan ve doluluk oranları, enstitüler yüksek lisans – doktora programları öğrenci dağılımları, yaz okulu istatistikleri, ikinci anadal ve yandal programları öğrenci sayıları; Erasmus+ programlarına katılan öğrenci sayıları, yabancı uyruklu ve devlet burslusu öğrencilerin uyruklarına göre toplam sayıları ve mezun öğrenci sayıları sırasıyla tablolarda gösterildiği gibidir.

**TABLO 20: 24.10.2017 TARİHİ İTİBARIYLA ÖĞRENCİ SAYILARI**

BİRİMİN ADI	KIZ	ERKEK	TOPLAM
AÇIKÖĞRETİM FAKÜLTESİ	293.212	254.383	547.595
İŞLETME FAKÜLTESİ	44.383	104.395	148.778
İKTİSAT FAKÜLTESİ	54.277	117.203	171.480
ECZACILIK FAKÜLTESİ	465	303	768
EDEBİYAT FAKÜLTESİ	1.182	897	2.079
EĞİTİM FAKÜLTESİ	2.440	1.437	3.877
FEN FAKÜLTESİ	818	643	1.461
GÜZEL SANATLAR FAKÜLTESİ	370	379	749
HUKUK FAKÜLTESİ	979	964	1.943
İKTİSADİ VE İDARİ BİLİMLER FAKÜLTESİ	1.821	2.436	4.257
İLETİŞİM BİLİMLERİ FAKÜLTESİ	632	854	1.486
MÜHENDİSLİK FAKÜLTESİ	1.274	1.974	3.248
HAVACILIK VE UZAY BİLİMLERİ FAKÜLTESİ	182	758	940
MİMARLIK VE TASARIM FAKÜLTESİ	1.101	429	1.530
TURİZM FAKÜLTESİ	265	425	690
SAĞLIK BİLİMLERİ FAKÜLTESİ	311	93	404
SPOR BİLİMLERİ FAKÜLTESİ	252	503	755
DEVLET KONSERVATUVARI	120	110	230
ENGELLİLER ENTEGRE YÜKSEKOKULU	60	73	133
PORSUK MESLEK YÜKSEKOKULU	268	846	1.114
ESKİŞEHİR MESLEK YÜKSEKOKULU	327	404	731
YUNUS EMRE SAĞLIK HİZMETLERİ MESLEK YÜKSEKOKULU	456	144	600
ULAŞTIRMA MESLEK YÜKSEKOKULU	319	026	1.345
FEN BİLİMLERİ ENSTİTÜSÜ	692	1.194	1.886
SAĞLIK BİLİMLERİ ENSTİTÜSÜ	319	199	518
EĞİTİM BİLİMLERİ ENSTİTÜSÜ	471	322	793
SOSYAL BİLİMLER ENSTİTÜSÜ	873	1.261	2.134
GÜZEL SANATLAR ENSTİTÜSÜ	195	171	366
<b>TOPLAM</b>	<b>408.064</b>	<b>493.826</b>	<b>901.507</b>

2017-2018 Öğretim Yılı toplam öğrenci sayımız 901.507'dir.

**TABLO 21: 2017-2018 ÖĞRETİM YILI ÖĞRENCİ KONTENJANLARI VE KONTENJANLARIN DOLULUK ORANI TABLOSU**

BİRİMİN ADI	KONTENJAN	YERLEŞEN	KAYIT OLAN	DOLULUK ORANI %	BOŞ KALAN
ECZACILIK FAKÜLTESİ	123	123	123	100%	0
EDEBİYAT FAKÜLTESİ	463	463	449	97,0	14
EĞİTİM FAKÜLTESİ	940	868	849	90,3	91
FEN FAKÜLTESİ	320	309	306	95,6	14
GÜZEL SANATLAR FAKÜLTESİ	184	131	131	71,2	53
HUKUK FAKÜLTESİ	390	390	390	100,0	0
İKTİSADİ VE İDARİ BİLİMLER FAK.	782	767	757	96,8	25
İLETİŞİM BİLİMLERİ FAKÜLTESİ	293	293	288	98,3	5
MÜHENDİSLİK FAKÜLTESİ	569	566	565	99,3	4
MİMARLIK VE TASARIM FAKÜLTESİ	297	294	291	98,0	6
SAĞLIK BİLİMLERİ FAKÜLTESİ	84	84	81	96,4	3
HAVACILIK VE UZAY BİLİMLERİ FAKÜLTESİ	199	196	192	96,5	7
DEVLET KONSERVATUVARI	92	63	63	68,5	29
TURİZM FAKÜLTESİ	145	145	143	98,6	2
SPOR BİLİMLERİ FAKÜLTESİ	192	166	160	83,3	32
ENGELLİLER ENTEGRE YÜKSEKOKULU	46	40	35	76,1	11
ESKİŞEHİR MESLEK YÜKSEKOKULU	357	357	319	89,4	38
PORSUK MESLEK YÜKSEKOKULU	451	451	435	96,5	16
YUNUS EMRE SAĞLIK HİZMETLERİ MESLEK YÜKSEKOKULU	310	286	279	90,0	31
ULAŞTIRMA MESLEK YÜKSEKOKULU	540	538	489	90,6	51
<b>TOPLAM</b>	<b>6.777</b>	<b>6.530</b>	<b>6.345</b>	<b>93,6</b>	<b>432</b>

**TABLO 22: 24.10.2017 TARİHİ İTİBARIYLA ENSTİTÜLER YÜKSEK LİSANS VE DOKTORA PROGRAMLARI ÖĞRENCİ SAYILARI**

Enstitülerimizin 2017 – 2018 Öğretim Yılında yüksek lisans ve doktora yapan öğrenci sayısı 5.697'dir. Bu sayının 3.798'si yüksek lisans 1.899'ü ise doktora öğrencisidir.

BİRİMİN ADI	YÜKSEK LİSANS YAPAN ÖĞRENCİ SAYISI	DOKTORA YAPAN ÖĞRENCİ SAYISI	TOPLAM
FEN BİLİMLERİ ENSTİTÜSÜ	1.428	458	1.886
SAĞLIK BİLİMLERİ ENSTİTÜSÜ	411	107	518
EĞİTİM BİLİMLERİ ENSTİTÜSÜ	365	428	793
SOSYAL BİLİMLER ENSTİTÜSÜ	1.354	780	2.134
GÜZEL SANATLAR ENSTİTÜSÜ	240	126	366
<b>TOPLAM</b>	<b>3.798</b>	<b>1.899</b>	<b>5.697</b>

**TABLO 23: 2017-2018 ÖĞRETİM YILI İTİBARIYLA YAZ OKULU AÇILAN DERS VE DERS ALAN ÖĞRENCİLERİN SAYILARI**

FAKÜLTE/YÜKSEKOKUL	ÖĞRENCİ SAYISI	AÇILAN DERS SAYISI
İKTİSADİ VE İDARİ BİLİMLER FAKÜLTESİ	3.076	81
EĞİTİM FAKÜLTESİ	793	28
ECZACILIK FAKÜLTESİ	288	21
EDEBİYAT FAKÜLTESİ	304	11
HUKUK FAKÜLTESİ	951	17
FEN FAKÜLTESİ	624	19
HAVACILIK VE UZAY BİLİMLERİ FAKÜLTESİ	131	27
MÜHENDİSLİK FAKÜLTESİ	879	16
MİMARLIK VE TASARIM FAKÜLTESİ	58	6
DEVLET KONSERVATUVARI	28	28
İLETİŞİM BİLİMLERİ FAKÜLTESİ	122	9
ESKİŞEHİR MESLEK YÜKSEKOKULU	10	2
PORSUK MESLEK YÜKSEKOKULU	24	4
YUNUS EMRE MESLEK YÜKSEKOKULU	2	4
TURİZM FAKÜLTESİ	23	1
SPOR BİLİMLERİ FAKÜLTESİ	78	16
<b>TOPLAM</b>	<b>7.391</b>	<b>290</b>

**TABLO 24: ÇİFT ANADAL PROGRAMLARINA KATILAN ÖĞRENCİ SAYILARI**

FAKÜLTE/ YÜKSEKOKUL	2017-2018
İKTİSADİ VE İDARİ BİLİMLER FAKÜLTESİ	17
EĞİTİM FAKÜLTESİ	34
İLETİŞİM BİLİMLERİ FAKÜLTESİ	7
EDEBİYAT FAKÜLTESİ	16
FEN FAKÜLTESİ	3
MÜHENDİSLİK FAKÜLTESİ	27
GÜZEL SANATLAR FAKÜLTESİ	1
MİMARLIK VE TASARIM FAKÜLTESİ	18
<b>TOPLAM</b>	<b>123</b>

**TABLO 25: YANDAL PROGRAMLARINA KATILAN ÖĞRENCİ SAYILARI**

FAKÜLTE/ YÜKSEKOKUL	2017-2018
İKTİSADİ VE İDARİ BİLİMLER FAKÜLTESİ	6
EĞİTİM FAKÜLTESİ	3
FEN FAKÜLTESİ	2
İLETİŞİM BİLİMLERİ FAKÜLTESİ	4
ECZACILIK FAKÜLTESİ	1
EDEBİYAT FAKÜLTESİ	23
MÜHENDİSLİK FAKÜLTESİ	9
GÜZEL SANATLAR FAKÜLTESİ	2
HUKUK FAKÜLTESİ	8
MİMARLIK TASARIM FAKÜLTESİ	9
<b>TOPLAM</b>	<b>67</b>

**TABLO 26- A-2017-2018 GÜZ DÖNEMİ ERASMUS+ PROGRAMI GİDEN ÖĞRENİM ÖĞRENCİSİ SAYILARI**

BİRİMİN ADI	LİSANS ÖĞRENCİSİ	YÜKSEK LİSANS ÖĞRENCİSİ	DOKTORA ÖĞRENCİSİ	TOPLAM
ECZACILIK FAKÜLTESİ	0			0
EDEBİYAT FAKÜLTESİ	14			14
EĞİTİM FAKÜLTESİ	44			44
FEN FAKÜLTESİ	4	3		7
GÜZEL SANATLAR FAKÜLTESİ	4	1		5
HUKUK FAKÜLTESİ	7			7
İKTİSADİ VE İDARİ BİLİMLER FAK.	80			80
İLETİŞİM BİLİMLERİ FAKÜLTESİ	44	1		45
MÜHENDİSLİK FAK.	82			82
SPOR BİLİMLER FAKÜLTESİ	3			3
DEVLET KONSERVATUVARI	3	1		4
MİMARLIK VE TASARIM FAK.	23			23
HAVACILIK VE UZAY BİLİMLERİ FAK.	6			6
TURİZM FAKÜLTESİ	14			14
SAĞLIK BİLİMLERİ FAKÜLTESİ	1			0
EĞİTİM BİLİMLERİ ENSTİTÜSÜ				
FEN BİLİMLERİ ENSTİTÜSÜ				
SOSYAL BİLİMLER ENSTİTÜSÜ				
SAĞLIK BİLİMLERİ ENSTİTÜSÜ				
GÜZEL SANATLAR ENSTİTÜSÜ				
<b>TOPLAM</b>	<b>329</b>	<b>6</b>		<b>335</b>

TABLO 26-B: 2017-2018 ERASMUS+ PROGRAMI GİDEN STAJ ÖĞRENCİSİ SAYILARI

BİRİMİN ADI	LİSANS ÖĞRENCİSİ	YÜKSEK LİSANS ÖĞRENCİSİ	DOKTORA ÖĞRENCİSİ	TOPLAM
ECZACILIK FAKÜLTESİ	3			
EĞİTİM FAKÜLTESİ	20			
FEN FAKÜLTESİ	6			
GÜZEL SANATLAR FAKÜLTESİ	3			
HUKUK FAKÜLTESİ	1			
İKTİSADİ VE İDARİ BİLİMLER FAK.	21			
İLETİŞİM BİLİMLERİ FAKÜLTESİ	22			
MÜHENDİSLİK FAK.	50			
MİMARLIK VE TASARIM FAK.	16			
HAVACILIK VE UZAY BİLİMLERİ FAK.	4			
TURİZM FAKÜLTESİ	6			
SAĞLIK BİLİMLERİ FAKÜLTESİ	4			
EĞİTİM BİLİMLERİ ENSTİTÜSÜ		1	1	
FEN BİLİMLERİ ENSTİTÜSÜ		8	6	
SOSYAL BİLİMLER ENSTİTÜSÜ		8	1	
SAĞLIK BİLİMLERİ ENSTİTÜSÜ		1	1	
<b>TOPLAM</b>	<b>156</b>	<b>18</b>	<b>9</b>	<b>183</b>



**TABLO 27: 2017-2018 ÖĞRETİM YILINDA ÖĞRENİM GÖREN TÜM YABANCI ÖĞRENCİLERİN UYRUKLARINA GÖRE GENEL DAĞILIMI**

UYRUK DAĞILIMI	ANADOLUYÖS (KENDİ İMKANI İLE)				ANADOLUYÖS		BURSLU		TÜM		TOPLAM
	AÖF		ÖRGÜN		TÖMER		TÖMER		BURSLULAR		
	KIZ	ERKEK	KIZ	ERKEK	KIZ	ERKEK	KIZ	ERKEK	KIZ	ERKEK	
AFGANİSTAN	0	0	2	28	0	0	1	7	9	20	67
AHISKA	0	0	1	0	0	0	0	0	0	0	1
ALMANYA	14	1	11	9	0	0	0	0	0	1	36
ARNAVUTLUK	1	0	0	0	0	0	0	0	4	3	8
AVUSTURYA	0	1	0	1	0	0	0	0	0	0	2
AZERBAYCAN	5	2	33	67	0	0	0	0	7	7	121
BANGLADEŞ	0	0	0	0	0	0	0	1	0	7	8
BELARUS	2	0	0	0	0	0	0	0	0	0	2
BELÇİKA	0	0	1	0	0	0	0	0	0	0	1
BENİN	0	0	0	0	0	0	0	1	1	1	3
BOSNA HERSEK	0	0	2	0	0	0	1	0	4	1	8
BREZİLYA	0	0	1	0	0	0	0	0	0	0	1
BULGARİSTAN	1	0	18	17	0	0	0	0	3	0	39
BURKİNA FASO	0	0	0	0	0	0	0	0	0	4	4
BURUNDİ	0	0	0	1	0	0	0	2	0	1	4
CEZAYİR	0	0	1	1	0	0	0	2	3	8	15
ÇAD	0	0	0	0	0	0	0	0	0	3	3
ÇİN	0	0	1	3	0	0	0	0	3	2	9
ENDONEZYA	0	0	0	0	0	0	2	0	1	1	4
ERMENİSTAN	1	0	0	0	0	0	0	0	0	0	1
ETHİOPİA	0	0	0	0	0	0	0	2	5	8	15
FAS/MOROCCO	0	0	0	0	0	0	0	0	1	3	4

## ANADOLU ÜNİVERSİTESİ STRATEJİ GELİŞTİRME DAİRE BAŞKANLIĞI

FİLİSTİN	0	0	0	1	0	0	1	1	4	7	14
FİLİPİNLER	0	0	0	0	0	0	0	0	2	4	6
FİLDİŞİ SAHİLİ	0	0	0	0	0	0	0	1	0	1	2
FRANSA	1	0	6	2	0	0	0	0	0	0	9
GAMBIYA	0	0	0	0	0	0	0	0	1	2	3
GANA	0	0	0	1	0	0	0	0	1	6	8
GİNE	0	0	0	0	0	0	0	0	0	2	2
GÜNEY AFRİKA	0	0	0	0	0	0	0	1	1	2	4
GÜNEY KORE	0	0	1	0	0	0	0	0	0		1
GÜRCİSTAN	0	0	0	0	0	0	0	1	3	3	7
HAİTİ	0	0	0	0	0	0	0	0	1	1	2
HİNDİSTAN	0	0	0	0	0	0	0	3	0	5	8
HOLLANDA	0	0	1	2	0	0	0	0	0	0	3
IRAK	0	1	3	4	0	0	1	3	6	12	30
İNGİLTERE	0	0	1	0	0	0	0	0	0	0	1
İRAN	1	3	17	24	0	1	1	2	9	5	63
İSRAİL	0	0	0	0	0	0	0	0	1	1	2
İSVİÇRE	0	0	1	0	0	0	0	0	0	0	1
KAMBOÇYA	0	0	0	0	0	0	0	0	0	1	1
KAMERUN	0	0	0	0	0	0	0	0	0	5	5
KARADAĞ	0	0	0	0	0	0	0	0	3	3	6
KAZAKİSTAN	0	0	3	2	0	0	3	1	6	7	22
KENYA	0	0	0	0	0	0	0	1	0	3	4
KIRGIZİSTAN	1	0	4	2	0	0	0	0	9	3	19
KIRIM	0	0	0	0	0	0	0	0	1	1	2
K.K.T.C.	0	0	5	5	0	0	0	0	0	0	10
KOLOMBİYA	0	0	0	0	0	0	0	0	3	2	5

## ANADOLU ÜNİVERSİTESİ STRATEJİ GELİŞTİRME DAİRE BAŞKANLIĞI

KOMORLAR	0	0	0	0	0	0	0	0	0	3	3
KONGO CUMHURİYETİ	0	0	0	0	0	0	0	2	1	3	6
KOSOVA	0	0	4	2	0	0	1	0	8	5	20
KOSTARİKA	0	0	0	0	0	0	0	0	0	1	1
LİBERYA	0	0	0	0	0	0	0	0	0	1	1
LİBYA	0	0	0	1	0	0	0	1	0	2	4
LÜBNAN	0	0	1	0	0	0	0	1	0	5	7
MACARİSTAN	0	0	0	0	0	0	0	0	1	0	1
MADAGASKAR	0	0	0	0	0	0	0	0	2	3	5
MAKEDONYA	0	0	1	2	0	0	0	0	6	4	13
MALAVİ	0	0	0	0	0	0	0	0	1	0	1
MALEZYA	0	0	0	0	0	0	0	0	1	1	2
MALİ	0	0	0	0	0	0	0	0	1	0	1
MISIR	0	0	0	1	0	0	1	3	2	1	8
MOĞOLİSTAN	0	0	1	2	0	0	1	0	2	2	8
MOLDOVA	0	0	1	3	0	0	0	0	2	3	9
MORİTANYA	0	0	0	0	0	0	0	0	0	3	3
MOZAMBİK	0	0	0	0	0	0	0	0	0	2	2
MYANMAR	0	0	0	0	0	0	0	0	1	1	2
NEPAL	0	0	0	0	0	0	0	0	0	1	1
NİJER	0	0	0	0	0	0	0	0	0	1	1
NİJERYA	0	0	0	0	0	0	0	1	0	4	5
ORTA AFRİKA	0	0	0	0	0	0	0	0	1	0	1
ÖZBEKİSTAN	2	0	2	2	0	0	0	0	11	6	23
PAKİSTAN	0	0	0	2	0	0	1	2	2	4	11
ROMANYA	0	0	0	0	0	0	0	0	2	0	2
RUANDA	0	0	0	0	0	0	0	0	0	1	1

## ANADOLU ÜNİVERSİTESİ STRATEJİ GELİŞTİRME DAİRE BAŞKANLIĞI

RUSYA	0	0	2	2	0	0	2	0	1	5	12
SİRBİSTAN	0	0	0	1	0	0	0	0	4	0	5
SENEGAL	0	0	0	0	0	0	0	0	0	2	2
SIERRA LEONE	0	0	0	0	0	0	0	0	1	1	2
SUDAN	0	0	0	2	0	0	0	2	3	8	15
SURİYE	1	0	12	23	0	0	1	0	9	20	66
SUUDİ ARABİSTAN	0	0	0	0	0	0	0	0	1	0	1
SOMALİ	0	0	0	4	0	0	0	2	3	10	19
TACİKİSTAN	0	0	1	0	0	0	0	1	3	6	11
TATARİSTAN	0	0	0	0	0	0	0	0	0	1	1
TANZANYA	0	0	0	0	0	0	0	0	0	3	3
TAYLAND	0	0	0	0	0	0	0	0	3	2	5
T.C	13	5	12	22	0	0	0	0	0	0	52
TUNUS	0	0	0	0	0	0	3	0	2	0	5
TÜRKMENİSTAN	6	2	12	45	0	1	1	0	1	3	71
TOGO	0	0	0	0	0	0	0	1	0	2	3
UGANDA	0	0	0	0	0	0	0	2	2	5	9
UKRAYNA	1	0	0	2	0	0	1	0	7	4	15
UYGUR	0	0	0	1	0	0	0	0	0	0	1
ÜRDÜN	0	0	1	0	0	0	3	0	0	2	6
VIETNAM	0	0	0	0	0	0	0	0	1	1	2
YEMEN	0	0	1	8	0	0	0	1	1	19	30
YUNANİSTAN	0	0	19	21	3	0	0	0	2	2	47
ZAMBİYA	0	0	0	0	0	0	0	0	1	1	2
ZİMBABVE	0	0	0	0	0	0	1	0	1	2	4
DİĞER	0	0	0	0	0	0	0	0	0	0	0
<b>TOPLAM</b>	<b>50</b>	<b>15</b>	<b>183</b>	<b>316</b>	<b>3</b>	<b>2</b>	<b>26</b>	<b>48</b>	<b>182</b>	<b>302</b>	<b>1.127</b>

**TABLO 28: 2016-2017 ÖĞRETİM YILI MEZUN ÖĞRENCİ SAYILARI**

FAKÜLTE/YÜKSEKOKUL	2016-2017		
	KIZ	ERKEK	TOPLAM
AÇIKÖĞRETİM FAKÜLTESİ	36.065	25.396	61.461
İŞLETME FAKÜLTESİ	9.784	20.705	30.489
İKTİSAT FAKÜLTESİ	12.456	28.317	40.773
EĞİTİM FAKÜLTESİ	605	264	869
ECZACILIK FAKÜLTESİ	84	56	140
İLETİŞİM BİLİMLERİ FAKÜLTESİ	190	220	410
MÜHENDİSLİK FAKÜLTESİ	163	181	346
İKTİSADİ VE İDARİ BİLİMLER FAKÜLTESİ	362	357	719
HUKUK FAKÜLTESİ	193	150	343
GÜZEL SANATLAR FAKÜLTESİ	51	58	109
FEN FAKÜLTESİ	216	89	305
EDEBİYAT FAKÜLTESİ	230	101	331
DEVLET KONSERVATUVARI	29	11	40
MİMARLIK VE TASARIM FAKÜLTESİ	125	41	166
ENGELLİLER ENTEGRE YÜKSEKOKULU	13	14	27
HAVACILIK VE UZAY BİLİMLERİ FAKÜLTESİ	21	184	205
SAĞLIK BİLİMLERİ FAKÜLTESİ	49	13	62
TURİZM FAKÜLTESİ	31	50	81
SPOR BİLİMLERİ FAKÜLTESİ	34	90	124
PORSUK MESLEK YÜKSEKOKULU	66	148	214
ESKİŞEHİR MESLEK YÜKSEKOKULU	81	83	164
YUNUSEMRE MESLEK YÜKSEKOKULU	127	11	138
ULAŞTIRMA MESLEK YÜKSEKOKULU	54	257	311
<b>TOPLAM</b>	<b>61.029</b>	<b>76.798</b>	<b>137.827</b>

**TABLO 29: ENSTİTÜLERİMİZ 2016–2017 ÖĞRETİM YILI MEZUN ÖĞRENCİ SAYILARI**

ENSTİTÜLER	2016-2017		
	KIZ	ERKEK	TOPLAM
FEN BİLİMLERİ ENSTİTÜSÜ	46	65	111
SOSYAL BİLİMLERİ ENSTİTÜSÜ	98	102	200
SAĞLIK BİLİMLERİ ENSTİTÜSÜ	45	31	76
EĞİTİM BİLİMLERİ ENSTİTÜSÜ	58	26	84
GÜZEL SANATLAR ENSTİTÜSÜ	15	10	25
<b>TOPLAM</b>	<b>262</b>	<b>234</b>	<b>496</b>

Tablo 28 ve 29'dan da anlaşılacağı üzere toplam mezun öğrenci sayımız 138.323'dir. Bu sayının 61.291'ü kız, 77.032'i erkek öğrencidir.

**6 – ÖĞRENCİ KULÜPLERİ**

Üniversitemizde yer alan öğrenci kulüpleri ise şunlardır:

1. Akut Kulübü
2. Arkeoloji Kulübü
3. Atatürkçü Düşünce Kulübü
4. Anadolu Robot Kulübü
5. Avrupa Öğrencileri Forumu Kulübü
6. Bilgi ve Zeka Oyunları Kulübü
7. Bilgisayar Kulübü
8. Bilim ve Teknoloji Kulübü
9. Caz Kulübü
10. Dans Kulübü
11. Doğa-Çevre Kulübü
12. Doğa Sporları Kulübü
13. Düşünce ve Hukuk Kulübü
14. Edebiyat Kulübü
15. Eczacılık ve Sağlık Kulübü
16. Endüstri İlişkileri ve Sosyal Politika Kulübü
17. Endüstri ve Verimlilik Kulübü
18. Erasmus Kulübü
19. Felsefe Kulübü
20. Fikir Atölyesi ve Münazara Kulübü
21. Fotoğrafçılık Kulübü
22. Girişimcilik Kulübü
23. Gönüllü Toplumsal Hizmetler Kulübü
24. Havacılık Kulübü
25. İletişim Kulübü
26. İşletme ve Ekonomi Kulübü
27. Kalite Kulübü
28. Kariyer Kulübü
29. Karikatür Kulübü
30. Kentsel Gelişim Kulübü
31. Kızılay Kulübü
32. Kimya ve Teknolojileri Kulübü
33. Malzeme Teknolojileri Kulübü
34. Marketing Anadolu Kulübü
35. Moda Tasarımı Kulübü
36. Motor Sporları Kulübü
37. Mühendislik ve Teknoloji Kulübü(IEEE)
38. Müzik Kulübü
39. Plastik Sanatlar Kulübü
40. Rock Kulübü
41. Sinema Kulübü
42. Sosyal Medya Kulübü
43. Spor Kulübü
44. Sualtı Kulübü
45. Tarih Kulübü
46. Tasarım Kulübü
47. Tiyatro Kulübü
48. Turizm ve Gezi Kulübü
49. Uluslararası Öğrenci Kulübü
50. Yeşilay Kulübü
51. Yapı Kulübü
52. Yenilenebilir Enerji Kaynakları Kulübü
53. Yönetim ve Gelişim Kulübü



## II – PERFORMANS BİLGİLERİ

### A – TEMEL POLİTİKA ve ÖNCELİKLER

Üniversitemizin esas aldığı temel politika metinleri şunlardır:

- Onuncu Kalkınma Planı (2014 – 2018)
- Türkiye'nin Yükseköğretim Stratejisi, YÖK, Ankara, Şubat 2007
- Bologna Süreci ve Belgeleri
- Orta Vadeli Program (2016-2018)
- Orta Vadeli Mali Plan
- Yılı Bütçe Kanunu

Onuncu Kalkınma Planı; yüksek, istikrarlı ve kapsayıcı ekonomik büyümenin yanı sıra hukukun üstünlüğü, bilgi toplumu, uluslararası rekabet gücü, insani gelişmişlik, çevrenin korunması ve kaynakların sürdürülebilir kullanımı gibi unsurları kapsayacak şekilde tasarlanmıştır. Planın; nitelikli insan ve güçlü toplum, yenilikçi üretim ve istikrarlı yüksek büyüme, yaşanabilir mekânlar ve sürdürülebilir çevre, kalkınma için uluslararası iş birliği olmak üzere dört ekonomik ve sosyal gelişme eksenini bulunmaktadır. Üniversitemiz için ilk bakılması gereken yer nitelikli insan ve güçlü toplum eksenidir. Eğitim; insanın ekmek-su gibi yaşamsal bir ihtiyacıdır. İnsan tek başına doğar ama toplum içinde dünyaya gözlerini açar ve yaşamını ölünceye kadar bir grup içerisinde devam ettirir. Doğumdan ölüme kadar içinde yer aldığı gruplar içerisinde etkileşim halindedir. Dolaylı-dolaysız, kasıtlı-kasıtsız bir eğitimin etkisi altındadır. Bu anlamda Üniversitemiz her an, her zaman yeni bir bilgi veya mevcut bilgi, beceri ve davranışımız her an ve her zaman geliştirmeye açıktır. Buna göre geleceğin bilgi dünyasını yakalamak için hızla değişmek, değişimi yakalamak ve değişimin başlatıcısı olmak gerekmektedir. Üniversitemiz bu değişimleri gerçekleştirebilecek nitelikli bilgi ve beceriye sahiptir. Diğer taraftan Üniversitemiz kalkınma için uluslararası iş birliği ekseninde ise; farklı ülkelerden çeşitli devlet adamı ve beraberindeki heyetin yanı sıra yabancı basın mensubuna kapılarını açarak birbirinden değerli isimler üniversitemizde ağırlanmış, bilgi ve deneyimlerini paylaşmıştır. Üniversitemiz Amerika Birleşik Devletleri (ABD), Romanya, Çin, Avustralya, Kosova, Azerbaycan, Tataristan, Türkmenistan, Kazakistan, Tacikistan, Kırgızistan, Özbekistan, İtalya, Bosna Hersek, Sırbistan, Tunus ve Yemen gibi dünya ülkelerinin önemli liderlerini ve devlet adamlarını ağırlayarak yeni iş birliklerine imza atmıştır. Ayrıca Bakü'den Brüksel'e kadar birçok ülkede açık ve uzaktan eğitim faaliyetleri ile uluslararası iş birliklerini geliştirerek sürdürmeye devam etmektedir.

Orta Vadeli Program'ın (2016 – 2018) amacı ;

Orta Vadeli Programın temel amacı; makroekonomik istikrarın korunduğu, cari açığın ve enflasyonun aşamalı olarak düşürüldüğü bir ortamda yapısal reformlar yoluyla büyümeyi artırmak ve daha kapsayıcı hale getirmektir.

Orta Vadeli Programın belirlediği makroekonomik politikalar içerisinde eğitim sisteminde, bireylerin kişilik ve kabiliyetlerini geliştiren, hayat boyu öğrenme yaklaşımı çerçevesinde işgücü piyasasıyla uyumunu güçlendiren, fırsat eşitliğine dayalı, kalite odaklı dönüşüm politikası da yer almaktadır.

Bilindiği gibi Üniversitemiz, yaşam boyu öğrenmenin bir parçası olarak ikinci üniversite programını, açıktan ve uzaktan eğitim sistemini öncelikli alanlar olarak belirlemiştir. Yaşam boyu öğrenme vizyonuna sahip Üniversitemiz ile Orta Vadeli Program bu bakımdan uyumludur. Diğer taraftan Orta Vadeli Programın öngörülere ile Üniversitemizin, TRT ile ortak kurulan eğitim kanalının faaliyetlerine devam edilmesi, farklı alanlarda (fen ve sağlık) programların açılması, programların akreditasyonu çalışmaları, sistemin dönemlik yapıya dönüştürülmesi, farklı ölçme ve değerlendirme sistem ve araçlarının denenmesi ve AR-GE faaliyetlerine yönelik mükemmeliyet merkezlerinin kurulması hedefleri örtüşmektedir.

Yükseköğretimde kalite ve eğitimin belli bir standarda yükseltilmesini hedefleyen Bologna Süreci, Üniversitemizin temel politika ve öncelikleri kapsamında değerlendirilmektedir. Anadolu Üniversitesi "Yaşam boyu öğrenme odaklı bir dünya üniversitesi olmak" vizyonu kapsamında akademik ve idari süreçlerinde iyileşmeyi kendine amaç edinmiştir. Bu amaç Üniversitemizin 2016 yılı performans hedefleri içerisinde yer alan eğitim öğretim faaliyetlerinin sürekli iyileştirilmesi amacı ile birebir örtüşmektedir.

Avrupa Yükseköğretim alanı yaratmayı hedefleyen reform süreci olan Bologna süreci resmi olarak 1999 yılında Bologna Bildirisi'nin 29 Avrupa ülkesinin yükseköğretimden sorumlu Bakanları tarafından imzalanması ve yayımlanması ile başlamıştır.

**Bologna sürecinin temel hedefleri şunlardır:**

- Kolay, anlaşılır ve birbiriyle karşılaştırılabilir yükseköğretim diploma ve/veya dereceleri oluşturmak,
- Avrupa Kredi Transfer Sistemini (ECTS) uygulamak,
- Öğrencilerin ve öğretim görevlilerinin hareketliliğini sağlamak ve yaygınlaştırmak,
- Yükseköğretimde kalite güvencesi sistemleri ağını oluşturmak ve yaygınlaştırmak,
- Yükseköğretimde Avrupa boyutunu geliştirmek,
- Yaşam boyu öğrenimi teşvik etmek,
- Öğrencilerin ve yükseköğretim kurumlarının sürece aktif katılımını sağlamak,
- Avrupa Araştırma Alanı (ERA) ile Avrupa Yükseköğretim Alanı (EHEA) arasında bir sinerji kurmak ve doktora çalışmaları gerçekleştirmek.

Bologna Süreci'nde geliştirilmesi öngörülen ulusal yeterlilikler çerçevesi için başlatılan Türkiye Yükseköğretim Yeterlilikler Çerçevesi çalışmasında pilot üniversite olan Anadolu Üniversitesi, bu çalışmaları ivedilikle tamamlamış ve Alan Yeterliliklerini öğrenme kazanımları ile eşgüdüm içerisinde kullanımını uygulamaya geçirmiştir. Anadolu Üniversitesinde 2003 yılında başlatılan Bologna süreci çalışmalarına o tarihten bu güne kadar düzenli olarak devam edilmiş, Bologna Süreci'nde gerçekleştirilmesi öngörülen yeniliklerin neredeyse tamamı uygulamaya geçirilmiş ve uygulamaların kalitesini denetlemek üzere mekanizmalar oluşturulmuştur.

Bologna Süreci'nin önceliklerinden olan akademik derece sistemi konusunda dereceler arası geçiş süreci tanımlanmış ve sistemin kolay anlaşılır ve uygulanabilir olması sağlanmıştır. Öğrenciler mezuniyetleri sonrası bir üst dereceye geçme hakları konusunda net bir şekilde bilgi sahibi olmuşlardır. Anadolu Üniversitesi, verdiği eğitimin kalitesinin Avrupa çapında tanınırlığı için önem arz eden Avrupa Kredi Transfer Sistemi (AKTS)'ni uygulamaya 2006 yılından itibaren tüm programlarında başlamıştır. Bu sebeple, düzenli olarak uygulanan anketlerle öğrenci iş yükü ölçülmekte ve Bologna Süreci'nin özüne uygun olarak sürekli izlenen ve değerlendirilen sürecin geliştirilerek devamlılığına önem verilmektedir.

Diploma notları (DE, Diploma Supplement ) ve Program Çıktıları son güncellemeleri içerecek şekilde hazırlanarak, Açıköğretim Sistemi de dahil olmak üzere, bütün mezunlara diplomaları ile birlikte ücretsiz olarak verilmektedir. Üniversitemizin AKTS ve Diploma Eki uygulamaları 2011 yılında AKTS Etiket (ECTS Label), 2010 ve 2013 yıllarında ise DE Etiket (DS Label) ile ödüllendirilerek Avrupa Kredi Transfer Sistemine uygunluğu tescil edilmiştir.

Bütün bunlara ek olarak Anadolu Üniversitesi, farklı olarak derece programlarını yürütmekte ve bu programların ve bu programlara kaydolun öğrencilerin sayısını daha da arttırmak için çalışmalar sürdürmektedir.

Bologna süreci kapsamında öğrenciler, Yönetim ve kalite çalışmalarına farklı düzeylerde dahil olmaktadır. Üniversitenin bazı fakülte ve bölümleri ulusal/uluslararası kuruluşlarca akredite edilmiş olup, diğer fakülte ve bölümler için de bu çalışmalar sürdürülmektedir.

**B – AMAÇ ve HEDEFLER**

Üniversitemiz 2014 – 2018 Stratejik Planı ile belirlenmiş olan stratejik amaç ve hedefler doğrultusunda 2018 yılı için seçilen stratejik amaç ve hedefler şunlardır:

- **Stratejik Amaç 1 :** Eğitim öğretim faaliyetlerinin sürekli iyileştirilmesi.
  - **Stratejik Hedef 2 :** Birimlerin eğitim-öğretim ile ilgili olanaklarını iyileştirmek.
  - **Stratejik Hedef 3 :** Bilgi ve iletişim teknolojilerinin eğitim-öğretim sistemindeki etkinliğini arttırmak
  - **Stratejik Hedef 4 :** Tüm kampüslerdeki yaşam koşullarını geliştirmek.
- **Stratejik Amaç 2 :** Araştırma faaliyetlerinin nicelik ve niteliğinin artırılması.
  - **Stratejik Hedef 1 :** Altyapıyı etkin kullanmak ve geliştirmek.
  - **Stratejik Hedef 3 :** Üniversite sektör işbirliğini geliştirmek
  - **Stratejik Hedef 4 :** Araştırma faaliyetlerinin artırılmasını teşvik etmek.
- **Stratejik Amaç 5 :** Yönetim sisteminin etkili, verimli ve sürdürülebilir olmasının sağlanması
  - **Stratejik Hedef 3 :** Üniversitedeki tüm birimlerde uygulanabilecek kalite yönetim sistemini oluşturmak
  - **Stratejik Hedef 4 :** Ulusal ve uluslararası tanınırlığı arttırmak

**C – PERFORMANS HEDEF ve GÖSTERGELERİ ile KAYNAK İHTİYACI**

Üniversitemizin 2018 yılı performans hedefleri aşağıdaki tabloda görüldüğü gibidir.

2018 YILI PERFORMANS HEDEFLERİ TABLOSU

İdare Adı 38.16 - ANADOLU ÜNİVERSİTESİ

S.N	STRATEJİK AMAÇ		STRATEJİK HEDEF	PERFORMANS HEDEFİ	FAALİYET NO	GÖSTERGE NO	AÇIKLAMA
1	Eğitim öğretim faaliyetlerinin sürekli iyileştirilmesi	1.2	Birimlerin eğitim-öğretim ile ilgili olanaklarını iyileştirmek	1.2.1	1	1	-Birimlerin bina, laboratuvar, derslik, büro ve donanım gibi fiziksel koşullarını yeterli sayıda, kapasitede ve tam donanımlı tutmak ve iyileştirmek
		1.3	Bilgi ve iletişim teknolojilerinin eğitim- öğretim sistemindeki etkinliğini arttırmak	1.3.1	1	1 2	-Kütüphaneden erişilebilen elektronik kaynak sayısını arttırmak, kullanımını ve erişimini yaygınlaştırmak
		1.4	Tüm kampüslerdeki yaşam koşullarını geliştirmek	1.4.1	1	1	-Kampüslerdeki sosyal olanakları ve yaşam alanlarını arttırmak
2	Araştırma faaliyetlerinin nicelik ve niteliğinin artırılması	2.1	Altyapıyı etkin kullanmak ve geliştirmek	2.1.1 2.1.3	1 3	1 1	-Laboratuvar, atölye, stüdyo, kütüphane vb. altyapının kullanımının sürekliliğini sağlamak için önlemler almak -Mükemmeliyet merkezleri ile ilgili altyapı projeleri geliştirmek
		2.3	Üniversite sektör işbirliğini geliştirmek	2.3.1 2.3.4	1 4	1 1	-Ar-ge ve İnovasyon Koordinasyon Merkezi Teknoloji Transfer Ofisi (ARINKOM TTO)'nin işlevselliğini arttırmak -Üniversite dışı kaynaklar tarafından fonlanan projeler üretmek
		2.4	Araştırma faaliyetlerinin arttırılmasını teşvik etmek	2.4.1 2.4.3	1 3	4 4	-Bilimsel araştırma projeleri hazırlamayı teşvik etmek -Öğretim elemanlarının katıldığı/düzenlediği ulusal/uluslararası bilimsel toplantı sayısını arttırmak
5	Yönetim sisteminin etkili, verimli ve sürdürülebilir olmasının sağlanması	5.4	Ulusal ve uluslararası tanınırlığı arttırmak	5.4.1	1	1 2 3 4	Ulusal ve Uluslararası tüm paydaşlar ile etkileşim ve işbirliğini arttırmak

2018 yılı için 3 stratejik amaç, 7 performans hedefi, 10 faaliyet ve bunlara ilişkin 10 gösterge belirlenmiştir.

## PERFORMANS HEDEFİ TABLOSU

<b>İdare Adı</b>	38.16 - ANADOLU ÜNİVERSİTESİ
------------------	------------------------------

<b>Amaç (1)</b>	Eğitim-öğretim faaliyetlerinin sürekli iyileştirilmesi
<b>Hedef (1.2)</b>	Birimlerin eğitim-öğretim ile ilgili olanaklarını iyileştirmek

<b>Performans Hedefi</b>	<b>Birimlerin eğitim-öğretim ile ilgili olanaklarını iyileştirmek</b>
Üniversitemizin tüm birimlerinin mevcut olanaklarının ihtiyaca göre iyileştirilerek eğitim - öğretime olumlu katkı sağlamak	

Performans Göstergeleri		Ölçü Birimi	2016	2017	2018
1	Teknolojik donanımı/ fiziksel koşulları iyileştirilen laboratuvar, derslik, büro vb. sayısı	Sayı	1078	1110	1144

Faaliyetler		Kaynak İhtiyacı		
		Bütçe	Bütçe Dışı	Toplam
1	Birimlerin bina, laboratuvar, derslik, büro ve donanım gibi fiziksel koşullarını yeterli sayıda, kapasitede ve tam donanımlı tutmak ve iyileştirmek	32.653.000,00	0,00	32.653.000,00
<b>Genel Toplam</b>		<b>32.653.000,00</b>	<b>0,00</b>	<b>32.653.000,00</b>



## FAALİYET MALİYETLERİ TABLOSU

İdare Adı	38.16 - ANADOLU ÜNİVERSİTESİ
Performans Hedefi (1.2.1)	Birimlerin eğitim-öğretim ile ilgili olanaklarını iyileştirmek
Faaliyet Adı	Birimlerin bina, laboratuvar, derslik, büro ve donanım gibi fiziksel koşullarını yeterli sayıda, kapasitede ve tam donanımlı tutmak ve iyileştirmek
Sorumlu Harcama Birimi veya Birimleri	YAPI İŞLERİ VE TEKNİK DAİRE BAŞKANLIĞI
<p>Üniversitemiz birimlerinin bina, laboratuvar, derslik, büro ve donanım gibi fiziksel koşullarını yeterli sayıda, kapasitede ve tam donanımlı tutulması ve iyileştirilmesi amacıyla 2018 yılı içerisinde tahsis edilen bütçesinden tüketime yönelik mal ve malzeme alımları için 32.653.000 TL gider planlanmıştır.</p>	

Ekonomik Kod		Ödenek
01	Personel Giderleri	0,00
02	SGK Devlet Primi Giderleri	0,00
03	Mal ve Hizmet Alım Giderleri	29.485.000,00
04	Faiz Giderleri	0,00
05	Cari Transferler	0,00
06	Sermaye Giderleri	3.168.000,00
07	Sermaye Transferleri	0,00
08	Borç verme	0,00
<b>Toplam Bütçe Kaynak İhtiyacı</b>		<b>32.653.000,00</b>
<b>Bütçe Dışı Kaynak</b>	Döner Sermaye	0,00
	Diğer Yurt İçi	0,00
	Yurt Dışı	0,00
<b>Toplam Bütçe Dışı Kaynak İhtiyacı</b>		<b>0,00</b>
<b>Toplam Kaynak İhtiyacı</b>		<b>32.653.000,00</b>

## PERFORMANS HEDEFİ TABLOSU

<b>İdare Adı</b>	38.16 - ANADOLU ÜNİVERSİTESİ
------------------	------------------------------

<b>Amaç (1)</b>	Eğitim-öğretim faaliyetlerinin sürekli iyileştirilmesi
<b>Hedef (1.3)</b>	Bilgi ve iletişim teknolojilerinin eğitim-öğretim sistemindeki etkinliğini arttırmak.

<b>Performans Hedefi</b>	<b>Bilgi ve iletişim teknolojilerinin eğitim-öğretim sistemindeki etkinliğini arttırmak.</b>
<p>Üniversitemiz kütüphanesini, hem kendi hem de dışardan gelen lisans ve yüksek lisans öğrencileri için en fazla faydayı sağlayacakları şekilde açık tutmak ve her türlü veriye ulaşabilmelerini sağlamak.</p>	

Performans Göstergeleri		Ölçü Birimi	2016	2017	2018
1	Kullanıcı Sayısı	Sayı	1.587.150	1.634.764	1.683.807
2	Erişilebilen e-kaynak sayısı	Sayı	230.364	237.275	244.393

Faaliyetler		Kaynak İhtiyacı		
		Bütçe	Bütçe Dışı	Toplam
1	Kütüphaneden erişilebilen elektronik kaynak sayısını arttırmak, kullanımını ve erişimini yaygınlaştırmak.	300.000,00	0,00	300.000,00
<b>Genel Toplam</b>		<b>300.000,00</b>	<b>0,00</b>	<b>300.000,00</b>

## FAALİYET MALİYETLERİ TABLOSU

İdare Adı	38.16 - ANADOLU ÜNİVERSİTESİ
Performans Hedefi (1.3.1)	Bilgi ve iletişim teknolojilerinin eğitim-öğretim sistemindeki etkinliğini arttırmak
Faaliyet Adı	Kütüphaneden erişilebilen elektronik kaynak sayısını arttırmak, kullanımını ve erişimini yaygınlaştırmak.
Sorumlu Harcama Birimi veya Birimleri	KÜTÜPHANE VE DOKÜMANTASYON DAİRE BAŞKANLIĞI
<p>Üniversitemiz Kütüphanesinin hem kendi personelimiz ve öğrencilerimiz, hemde misafir öğrenci ve kullanıcılar için aradıkları bilgilere ulaşabilecekleri, yaptıkları araştırmalarda en güncel verileri kullanabilmelerini sağlayan bir kaynak kütüphanesine dönüştürülmesi için Özel Bütçeden ve Döner Sermaye Bütçesinden ödenmek üzere 300.000,00 TL kullanılması ön görülmüştür.</p>	

Ekonomik Kod		Ödenek
01	Personel Giderleri	0,00
02	SGK Devlet Primi Giderleri	0,00
03	Mal ve Hizmet Alım Giderleri	0,00
04	Faiz Giderleri	0,00
05	Cari Transferler	0,00
06	Sermaye Giderleri	300.000,00
07	Sermaye Transferleri	0,00
08	Borç verme	0,00
<b>Toplam Bütçe Kaynak İhtiyacı</b>		<b>300.000,00</b>
Bütçe Dışı Kaynak	Döner Sermaye	0,00
	Diğer Yurt İçi	0,00
	Yurt Dışı	0,00
<b>Toplam Bütçe Dışı Kaynak İhtiyacı</b>		<b>0,00</b>
<b>Toplam Kaynak İhtiyacı</b>		<b>300.000,00</b>

## PERFORMANS HEDEFİ TABLOSU

<b>İdare Adı</b>	38.16 - ANADOLU ÜNİVERSİTESİ
------------------	------------------------------

<b>Amaç (1)</b>	Eğitim-öğretim faaliyetlerinin sürekli iyileştirilmesi
<b>Hedef (1.4)</b>	Tüm kampüslerdeki yaşam koşullarını geliştirmek

<b>Performans Hedefi</b>	<b>Tüm kampüslerdeki yaşam koşullarını geliştirmek</b>
<p>Üniversitenin ihtiyacı olduğuna karar verilen bina, derslik, alt yapı, çevre düzenlemesi vb. işlerin yapılması için 26.534.000 TL gider yapılması planlanmıştır.</p>	

Performans Göstergeleri		Ölçü Birimi	2016	2017	2018
1	Tamamlanma oranı	Oran	100	100	100
Değiştirilen ısı yükü miktarı ( kilo kalori/ saat ) - yapımı tamamlanan m <sup>2</sup> miktarı oranlamada kullanılacaktır.					

Faaliyetler		Kaynak İhtiyacı		
		Bütçe	Bütçe Dışı	Toplam
1	Kampüslerdeki sosyal olanakları ve yaşam alanlarını arttırmak	8.534.000,00	18.000.000,00	26.534.000,00
<b>Genel Toplam</b>		<b>8.534.000,00</b>	<b>18.000.000,00</b>	<b>26.534.000,00</b>

## FAALİYET MALİYETLERİ TABLOSU

İdare Adı	38.16 - ANADOLU ÜNİVERSİTESİ
Performans Hedefi (1.4.1)	Tüm kampüslerdeki yaşam koşullarını geliştirmek
Faaliyet Adı	Kampüslerdeki sosyal olanakları ve yaşam alanlarını arttırmak
Sorumlu Harcama Birimi veya Birimleri	YAPI İŞLERİ VE TEKNİK DAİRE BAŞKANLIĞI
<p>Üniversitemiz kampüslerdeki sosyal olanakları ve yaşam alanlarını arttırmak faaliyeti kapsamında sermaye gideri olarak 8.534.000 TL özel bütçeden, 18.000.000 TL Döner sermaye bütçesinden olmak üzere 26.534.000 TL kullanması planlanmaktadır.</p>	

Ekonomik Kod		Ödenek
01	Personel Giderleri	0,00
02	SGK Devlet Primi Giderleri	0,00
03	Mal ve Hizmet Alım Giderleri	0,00
04	Faiz Giderleri	0,00
05	Cari Transferler	0,00
06	Sermaye Giderleri	8.534.000,00
07	Sermaye Transferleri	0,00
08	Borç verme	0,00
<b>Toplam Bütçe Kaynak İhtiyacı</b>		<b>8.534.000,00</b>
Bütçe Dışı Kaynak	Döner Sermaye	18.000.000,00
	Diğer Yurt İçi	0,00
	Yurt Dışı	0,00
<b>Toplam Bütçe Dışı Kaynak İhtiyacı</b>		<b>18.000.000,00</b>
<b>Toplam Kaynak İhtiyacı</b>		<b>26.534.000,00</b>

## PERFORMANS HEDEFİ TABLOSU

<b>İdare Adı</b>	38.16 - ANADOLU ÜNİVERSİTESİ
------------------	------------------------------

<b>Amaç (2)</b>	Araştırma faaliyetlerinin nicelik ve niteliğinin artırılması
<b>Hedef (2.1)</b>	Altyapıyı etkin kullanmak ve geliştirmek

<b>Performans Hedefi</b>	<b>Altyapıyı etkin kullanmak ve geliştirmek</b>
<p>Üniversitemiz laboratuvar, atölye, stüdyo, kütüphane vb. altyapının kullanımının sürekliliğini sağlamak için önlemler almak faaliyetinde menkul ve gayrimenkul mal alımları, bakım ve onarım giderleri kapsamında 52.529.000 TL. kullanmayı planlamaktadır.</p>	

Performans Göstergeleri		Ölçü Birimi	2016	2017	2018
1	Kullanıcı sayısı	Sayı	32052	33013	34004
2	Tamamlama Oranı	Oran	100	100	100
Değiştirilen ısı yükü miktarı ( kilo kalori/ saat ) - yapımı tamamlanan m <sup>2</sup> miktarı oranlamada kullanılacaktır.					

Faaliyetler		Kaynak İhtiyacı		
		Bütçe	Bütçe Dışı	Toplam
1	Laboratuvar, atölye, stüdyo, kütüphane vb. altyapının kullanımının sürekliliğini sağlamak için önlemler almak	3.083.000,00	0,00	3.083.000,00
2	Mükemmeliyet merkezleri ile ilgili altyapı projeleri geliştirmek	49.446.000,00	0,00	49.446.000,00
<b>Genel Toplam</b>		<b>52.529.000,00</b>	<b>0,00</b>	<b>52.529.000,00</b>

## FAALİYET MALİYETLERİ TABLOSU

İdare Adı	38.16 - ANADOLU ÜNİVERSİTESİ
Performans Hedefi (2.1.1)	Altyapıyı etkin kullanmak ve geliştirmek
Faaliyet Adı	Laboratuvar, atölye, stüdyo, kütüphane vb. altyapının kullanımının sürekliliğini sağlamak için önlemler almak
Sorumlu Harcama Birimi veya Birimleri	KÜTÜPHANE VE DOKÜMANTASYON DAİRE BAŞKANLIĞI
<p>Üniversitemiz laboratuvar, atölye, stüdyo, kütüphane vb. altyapının kullanımının sürekliliğini sağlamak için önlemler almak faaliyetinde, menkul ve gayrimenkul mal alımları, bakım ve onarım gideri kapsamında 3.083.000 TL kullanmayı planlamaktadır.</p>	

Ekonomik Kod		Ödenek
01	Personel Giderleri	0,00
02	SGK Devlet Primi Giderleri	0,00
03	Mal ve Hizmet Alım Giderleri	3.083.000,00
04	Faiz Giderleri	0,00
05	Cari Transferler	0,00
06	Sermaye Giderleri	0,00
07	Sermaye Transferleri	0,00
08	Borç verme	0,00
<b>Toplam Bütçe Kaynak İhtiyacı</b>		<b>3.083.000,00</b>
Bütçe Dışı Kaynak	Döner Sermaye	0,00
	Diğer Yurt İçi	0,00
	Yurt Dışı	0,00
<b>Toplam Bütçe Dışı Kaynak İhtiyacı</b>		<b>0,00</b>
<b>Toplam Kaynak İhtiyacı</b>		<b>3.083.000,00</b>



## FAALİYET MALİYETLERİ TABLOSU

İdare Adı	38.16 - ANADOLU ÜNİVERSİTESİ
Performans Hedefi (2.1.3)	Altyapıyı etkin kullanmak ve geliştirmek
Faaliyet Adı	Mükemmeliyet merkezleri ile ilgili altyapı projeleri geliştirmek
Sorumlu Harcama Birimi veya Birimleri	STRATEJİ GELİŞTİRME DAİRE BAŞKANLIĞI
<p>Üniversitemiz Yatırım Programı dahilinde Havacılık ve Raylı Sistemler Mükemmeliyet Merkezleri ile ilgili altyapı projelerini ve faaliyete başlanması amacıyla 49.446.000 TL kullanmayı planlamıştır.</p>	

Ekonomik Kod		Ödenek
01	Personel Giderleri	0,00
02	SGK Devlet Primi Giderleri	0,00
03	Mal ve Hizmet Alım Giderleri	0,00
04	Faiz Giderleri	0,00
05	Cari Transferler	0,00
06	Sermaye Giderleri	49.446.000,00
07	Sermaye Transferleri	0,00
08	Borç verme	0,00
<b>Toplam Bütçe Kaynak İhtiyacı</b>		<b>49.446.000,00</b>
Bütçe Dışı Kaynak	Döner Sermaye	0,00
	Diğer Yurt İçi	0,00
	Yurt Dışı	0,00
<b>Toplam Bütçe Dışı Kaynak İhtiyacı</b>		<b>0,00</b>
<b>Toplam Kaynak İhtiyacı</b>		<b>49.446.000,00</b>

**PERFORMANS HEDEFİ TABLOSU**

<b>İdare Adı</b>	38.16 - ANADOLU ÜNİVERSİTESİ
------------------	------------------------------

<b>Amaç (2)</b>	Araştırma faaliyetlerinin nicelik ve niteliğinin artırılması
<b>Hedef (2.3)</b>	Üniversite sektör işbirliğini geliştirmek

<b>Performans Hedefi</b>	<b>AR-GE ve İnovasyon Koordinasyon Merkezi Teknoloji Transfer Ofisi (ARİNKOM TTO) nin işlevselliğini arttırmak</b>

<b>Performans Göstergeleri</b>		<b>Ölçü Birimi</b>	<b>2016</b>	<b>2017</b>	<b>2018</b>
1	ARİNKOM TTO'nun gerçekleştirdiği Faaliyet Sayısı	Sayı	93	96	99

<b>Faaliyetler</b>		<b>Kaynak İhtiyacı</b>		
		<b>Bütçe</b>	<b>Bütçe Dışı</b>	<b>Toplam</b>
1	Öğrenci-Sektör Çalışmalarını Arttırıcı Faaliyetler Geliştirmek	0,00	1.269.000,00	1.269.000,00
<b>Genel Toplam</b>		<b>0,00</b>	<b>1.269.000,00</b>	<b>1.269.000,00</b>

## FAALİYET MALİYETLERİ TABLOSU

<b>İdare Adı</b>	<b>38.16 - ANADOLU ÜNİVERSİTESİ</b>
<b>Performans Hedefi (2.3.1)</b>	AR-GE ve İnovasyon Koordinasyon Merkezi Teknoloji Transfer Ofisi ( ARİNKOM TTO) nin işlevselliğini arttırmak
<b>Faaliyet Adı</b>	Öğrenci-Sektör Çalışmalarını Arttırıcı Faaliyetler Geliştirmek
<b>Sorumlu Harcama Birimi veya Birimleri</b>	<b>ARİNKOM TEKNOLOJİ TRANSFER OFİSİ</b>

	<b>Ekonomik Kod</b>	<b>Ödenek</b>
01	Personel Giderleri	0,00
02	SGK Devlet Primi Giderleri	0,00
03	Mal ve Hizmet Alım Giderleri	0,00
04	Faiz Giderleri	0,00
05	Cari Transferler	0,00
06	Sermaye Giderleri	0,00
07	Sermaye Transferleri	0,00
08	Borç verme	0,00
<b>Toplam Bütçe Kaynak İhtiyacı</b>		<b>0,00</b>
<b>Bütçe Dışı Kaynak</b>	Döner Sermaye	1.269.000,00
	Diğer Yurt İçi	0,00
	Yurt Dışı	0,00
<b>Toplam Bütçe Dışı Kaynak İhtiyacı</b>		<b>1.269.000,00</b>
<b>Toplam Kaynak İhtiyacı</b>		<b>1.269.000,00</b>

**PERFORMANS HEDEFİ TABLOSU**

<b>İdare Adı</b>	38.16 - ANADOLU ÜNİVERSİTESİ
------------------	------------------------------

<b>Amaç (2)</b>	Araştırma faaliyetlerinin nicelik ve niteliğinin artırılması
<b>Hedef (2.3)</b>	Üniversite sektör işbirliğini geliştirmek

<b>Performans Hedefi</b>	<b>Üniversite-Sektör İşbirliğini Geliştirmek</b>
<p>Üniversitemiz personeli tarafından, kamu kurumlarından, fonlardan ve özel sektör tarafından destek sağlanarak projeler üretmek ve sanayinin ar-ge ihtiyacını bir şekilde karşılamaktır.</p>	

Performans Göstergeleri		Ölçü Birimi	2016	2017	2018
1	Üniversite dışı kaynak tarafından fonlanan proje sayısı	Sayı	46	47	48

Faaliyetler		Kaynak İhtiyacı		
		Bütçe	Bütçe Dışı	Toplam
1	Akademik Personel tarafından çalışılan proje sayısını arttırmak	0,00	5.392.000,00	5.392.000,00
<b>Genel Toplam</b>		<b>0,00</b>	<b>5.392.000,00</b>	<b>5.392.000,00</b>

## FAALİYET MALİYETLERİ TABLOSU

İdare Adı	38.16 - ANADOLU ÜNİVERSİTESİ
Performans Hedefi (2.3.4)	Üniversite sektör işbirliğini geliştirmek
Faaliyet Adı	Akademik personel tarafından çalışılan proje sayısını arttırmak
Sorumlu Harcama Birimi veya Birimleri	PROJE BİRİMİ
<p>Bu faaliyet kapsamında proje destek ofisi vasıtası ile kamu ve özel sektör eliyle yürütülecek araştırma sayısını arttırmaya yönelik toplam 5.392.000 TL harcama planlanmaktadır.</p>	

Ekonomik Kod		Ödenek
01	Personel Giderleri	0,00
02	SGK Devlet Primi Giderleri	0,00
03	Mal ve Hizmet Alım Giderleri	0,00
04	Faiz Giderleri	0,00
05	Cari Transferler	0,00
06	Sermaye Giderleri	00,00
07	Sermaye Transferleri	0,00
08	Borç verme	0,00
<b>Toplam Bütçe Kaynak İhtiyacı</b>		<b>0,00</b>
<b>Bütçe Dışı Kaynak</b>	Döner Sermaye	0,00
	Diğer Yurt İçi	5.392.000,00
	Yurt Dışı	0,00
<b>Toplam Bütçe Dışı Kaynak İhtiyacı</b>		<b>5.392.000,00</b>
<b>Toplam Kaynak İhtiyacı</b>		<b>5.392.000,00</b>

**PERFORMANS HEDEFİ TABLOSU**

<b>İdare Adı</b>	38.16 - ANADOLU ÜNİVERSİTESİ
------------------	------------------------------

<b>Amaç (2)</b>	Araştırma faaliyetlerinin nicelik ve niteliğinin artırılması
<b>Hedef (2.4)</b>	Araştırma faaliyetlerinin artırılmasını teşvik etmek

<b>Performans Hedefi</b>	<b>Araştırma faaliyetlerinin artırılmasını teşvik etmek</b>
Anadolu Üniversitesi olarak Türkiye ve Dünyadaki sıralamamızı yükseltmek için araştırmacılarımızın bilimsel toplantılara katılımları, yapılan araştırma faaliyetlerinin hem kalitesinin hem de sayısının artırılması için önemli ve teşvik edicidir.	

Performans Göstergeleri		Ölçü Birimi	2016	2017	2018
1	Kabul Edilen Proje Sayısı	Sayı	448	461	475
2	Düzenlenen Ulusal Uluslararası Bilimsel Toplantılara Katılan Sayısı	Sayı	4900	5047	5199

Faaliyetler		Kaynak İhtiyacı		
		Bütçe	Bütçe Dışı	Toplam
1	Bilimsel araştırma projeleri hazırlamayı teşvik etmek	37.738.000,00	0,00	37.738.000,00
2	Öğretim elemanlarının katıldığı/düzenlediği Ulusal/uluslararası bilimsel toplantı sayısını arttırmak.	1.936.000,00	0,00	1.936.000,00
<b>Genel Toplam</b>		<b>39.674.000,00</b>	<b>0,00</b>	<b>39.674.000,00</b>

## FAALİYET MALİYETLERİ TABLOSU

İdare Adı	38.16 - ANADOLU ÜNİVERSİTESİ
Performans Hedefi (2.4.1)	Araştırma faaliyetlerinin arttırılmasını teşvik etmek
Faaliyet Adı	Bilimsel araştırma projeleri hazırlamayı teşvik etmek
Sorumlu Harcama Birimi veya Birimleri	PROJE BİRİMİ
<p>Bu faaliyet kapsamında proje destek ofisi vasıtası ile öğretim üyelerinin daha fazla proje önerisi sunması konusunda eğitim ve danışmanlık destekleri sağlanacaktır. Özellikle sosyal bilimler ve eğitim bilimlerindeki artış için değişik tanıtım ve bilgilendirme faaliyetleri gerçekleştirilecektir. 2018 yılında 2.564.000 TL. cari, 35.174.000 TL. yatırım olmak üzere toplam 37.738.000 TL. harcama yapılması planlanmaktadır.</p>	

Ekonomik Kod		Ödenek
01	Personel Giderleri	0,00
02	SGK Devlet Primi Giderleri	0,00
03	Mal ve Hizmet Alım Giderleri	2.564.000,00
04	Faiz Giderleri	0,00
05	Cari Transferler	0,00
06	Sermaye Giderleri	35.174.000,00
07	Sermaye Transferleri	0,00
08	Borç verme	0,00
<b>Toplam Bütçe Kaynak İhtiyacı</b>		<b>37.738.00,00</b>
<b>Bütçe Dışı Kaynak</b>	Döner Sermaye	0,00
	Diğer Yurt İçi	0,00
	Yurt Dışı	0,00
<b>Toplam Bütçe Dışı Kaynak İhtiyacı</b>		<b>0,00</b>
<b>Toplam Kaynak İhtiyacı</b>		<b>37.738.000,00</b>

## FAALİYET MALİYETLERİ TABLOSU

İdare Adı	38.16 - ANADOLU ÜNİVERSİTESİ
Performans Hedefi (2.4.3)	Araştırma faaliyetlerinin artırılmasını teşvik etmek
Faaliyet Adı	Öğretim elemanlarının katıldığı/düzenlediği ulusal /uluslararası bilimsel toplantı sayısını arttırmak
Sorumlu Harcama Birimi veya Birimleri	AKADEMİK BİRİMLER
<p>Üniversitemiz öğretim elemanlarının katıldığı/düzenlediği ulusal/uluslararası bilimsel toplantı sayısını arttırmak faaliyeti kapsamında 1.936.000 TL. harcama yapılması planlanmıştır.</p>	

Ekonomik Kod		Ödenek
01	Personel Giderleri	0,00
02	SGK Devlet Primi Giderleri	0,00
03	Mal ve Hizmet Alım Giderleri	1.936.000,00
04	Faiz Giderleri	0,00
05	Cari Transferler	0,00
06	Sermaye Giderleri	0,00
07	Sermaye Transferleri	0,00
08	Borç verme	0,00
<b>Toplam Bütçe Kaynak İhtiyacı</b>		<b>1.936.000,00</b>
<b>Bütçe Dışı Kaynak</b>	Döner Sermaye	0,00
	Diğer Yurt İçi	0,00
	Yurt Dışı	000
<b>Toplam Bütçe Dışı Kaynak İhtiyacı</b>		<b>0,00</b>
<b>Toplam Kaynak İhtiyacı</b>		<b>1.936.000,00</b>



## PERFORMANS HEDEFİ TABLOSU

<b>İdare Adı</b>	38.16 - ANADOLU ÜNİVERSİTESİ
------------------	------------------------------

<b>Amaç (5)</b>	Yönetim sisteminin etkili, verimli ve sürdürülebilir olmasının sağlanması
<b>Hedef (5.4)</b>	Ulusal ve uluslararası tanınırlığı arttırmak

<b>Performans Hedefi</b>	<b>Ulusal ve uluslararası tanınırlığı arttırmak</b>
--------------------------	---

Yurtiçi ve yurtdışı değişim programları ile öğretim elemanlarının ve öğrencilerin çeşitli kültürlerle etkileşimini sağlayarak kişisel gelişimlerine ve Üniversitemize değer katmaları amaçlanmaktadır.

Performans Göstergeleri		Ölçü Birimi	2016	2017	2018
1	Ulusal Paydaşlarla Yapılan Etkinlik sayısı	Sayı	127	141	155
2	Uluslararası paydaşlarla Yapılan Etkinlik sayısı	Sayı	40	42	47
3	Ulusal İşbirliği sayısı	Sayı	169	176	182
4	Uluslararası İşbirliği sayısı	Sayı	610	638	728

Faaliyetler		Kaynak İhtiyacı		
		Bütçe	Bütçe Dışı	Toplam
1	Ulusal ve uluslararası tüm paydaşlar ile etkileşim ve işbirliğini arttırmak	0,00	13.522.000,00	13.522.000,00
<b>Genel Toplam</b>		<b>0,00</b>	<b>13.522.000,00</b>	<b>13.522.000,00</b>

## FAALİYET MALİYETLERİ TABLOSU

İdare Adı	38.16 - ANADOLU ÜNİVERSİTESİ
Performans Hedefi (5.4.1)	Ulusal uluslararası tanınırlığı arttırmak
Faaliyet Adı	Ulusal ve uluslararası tüm paydaşlar ile etkileşim ve işbirliğini arttırmak
Sorumlu Harcama Birimi veya Birimleri	AKADEMİK BİRİMLER / ULUSLARARASI İLİŞKİLER BİRİMİ / HUKUK MÜŞAVİRLİĞİ / BASIN HALKLA İLİŞKİLER BİRİMİ

Ekonomik Kod		Ödenek
01	Personel Giderleri	0,00
02	SGK Devlet Primi Giderleri	0,00
03	Mal ve Hizmet Alım Giderleri	0,00
04	Faiz Giderleri	0,00
05	Cari Transferler	0,00
06	Sermaye Giderleri	0,00
07	Sermaye Transferleri	0,00
08	Borç verme	0,00
<b>Toplam Bütçe Kaynak İhtiyacı</b>		<b>0,00</b>
<b>Bütçe Dışı Kaynak</b>	Döner Sermaye	0,00
	Diğer Yurt İçi	404.000,00
	Yurt Dışı	13.118.000,00
<b>Toplam Bütçe Dışı Kaynak İhtiyacı</b>		<b>13.522.000,00</b>
<b>Toplam Kaynak İhtiyacı</b>		<b>13.522.000,00</b>

Üniversitemizin 2018 yılı için belirlediği performans hedeflerinin toplu görünümü aşağıdaki tablodaki gibidir.

### D - İDARE PERFORMANS TABLOSU

İdare Adı		38.16 - ANADOLU ÜNİVERSİTESİ		2018				
PERFORMANS HEDEFİ	FAALİYET	Açıklama	Bütçe İçi		Bütçe Dışı		Toplam	
			(TL)	PAY(%)	(TL)	PAY(%)	(TL)	PAY(%)
			1.2		<b>Birimlerin eğitim-öğretim ile ilgili olanaklarını iyileştirmek</b>	<b>32.653.000,00</b>	<b>5,78</b>	<b>0,00</b>
	1	Birimlerin bina, laboratuvar, derslik, büro ve donanım gibi fiziksel koşullarını yeterli sayıda, kapasitede ve tam donanımlı tutmak ve iyileştirmek	32.653.000,00	5,78	0,00	0,00	32.653.000,00	5,40
1.3		<b>Bilgi ve iletişim teknolojilerinin eğitim-öğretim sistemindeki etkinliğini arttırmak</b>	<b>300.000,00</b>	<b>0,05</b>	<b>0,00</b>	<b>0,00</b>	<b>300.000,00</b>	<b>0,04</b>
	1	Kütüphaneden erişilebilen elektronik kaynak sayısını arttırmak, kullanımını ve erişimini yaygınlaştırmak	300.000,00	0,05	0,00	0,00	300.000,00	0,04
1.4		<b>Tüm kampüslerdeki yaşam koşullarını geliştirmek</b>	<b>8.534.000,00</b>	<b>1,50</b>	<b>18.000.000,00</b>	<b>46,50</b>	<b>26.534.000,00</b>	<b>4,40</b>
	1	Kampüslerdeki sosyal olanakları ve yaşam alanlarını arttırmak	8.534.000,00	1,50	18.000.000,00	46,50	26.564.000,00	4,40
2.1		<b>Altyapıyı etkin kullanmak ve geliştirmek</b>	<b>52.529.000,00</b>	<b>9,29</b>	<b>0,00</b>	<b>0,00</b>	<b>52.529.000,00</b>	<b>8,69</b>
	1	Laboratuvar, atölye, stüdyo, kütüphane vb. altyapının kullanımının sürekliliğini sağlamak için önlemler almak	3.083.000,00	0,54	0,00	0,00	3.083.000,00	0,51
	3	Mükemmeliyet merkezleri ile ilgili altyapı projeleri geliştirmek	49.446.000,00	8,75	0,00	0,00	49.446.000,00	8,18
2.3		<b>Üniversite sektör işbirliğini geliştirmek</b>	<b>0,00</b>	<b>0,00</b>	<b>6.661.000,00</b>	<b>17,20</b>	<b>6.661.000,00</b>	<b>1,10</b>
	1	Ar-ge ve inovasyon Koordinasyon Merkezi Teknoloji Transfer Ofisi ( ARINKOM TTO)'nin işlevselliğini arttırmak	0,00	0,00	1.269.000,00	3,28	1.269.000,00	0,21
	3	Üniversite dışı kaynaklar tarafından fonlanan projeler üretmek	0,00	0,00	5.392.000,00	13,92	5.392.000,00	0,89
2.4		<b>Araştırma faaliyetlerinin artırılmasını teşvik etmek.</b>	<b>39.674.000,00</b>	<b>7,02</b>	<b>0,00</b>	<b>0,00</b>	<b>39.674.000,00</b>	<b>6,56</b>
	1	Bilimsel araştırma projeleri hazırlamayı teşvik etmek	37.738.000,00	6,67	0,00	0,00	37.738.000,00	6,24
	3	Öğretim elemanlarının katıldığı/düzenlediği ulusal/uluslararası bilimsel toplantı sayısını arttırmak	1.936.000,00	0,35	0,00	0,00	1.936.000,00	0,32
5.4		<b>Ulusal ve uluslararası tanınırlığı arttırmak</b>	<b>0,00</b>	<b>0,00</b>	<b>13.522.000,00</b>	<b>34,93</b>	<b>13.522.000,00</b>	<b>2,24</b>
	1	Ulusal ve uluslararası tüm paydaşlar ile etkileşim ve işbirliğini arttırmak	0,00	0,00	13.522.000,00	34,93	13.522.000,00	2,24
<b>Performans Hedefleri Maliyetleri Toplamı</b>			<b>133.690.000,00</b>	<b>23,64</b>	<b>38.183.000,00</b>	<b>100,00</b>	<b>171.873.000,00</b>	<b>28,48</b>
<b>Genel Yönetim Giderleri</b>			<b>431.674.000,00</b>	<b>76,36</b>	<b>0,00</b>	<b>0,00</b>	<b>431.674.000,00</b>	<b>71,53</b>
<b>Diğer İdarelere Transfer Edilecek Kaynaklar Toplamı</b>								
<b>GENEL TOPLAM</b>			<b>565.364.000,00</b>	<b>100,00</b>	<b>38.183.000,00</b>	<b>100,00</b>	<b>603.547.000,00</b>	<b>100,00</b>

İdarenin toplam kaynak ihtiyacı tablosu ise aşağıdaki gibi olmuştur.

### E - TOPLAM KAYNAK İHTİYACI TABLOSU

BÜTÇE KAYNAK İHTİYACI	Ekonomik Kodlar (I.Düzy)		FALİYET TOPLAMI	GENEL YÖNETİM GİDERLERİ TOPLAMI	DİĞER İDARELERE TRANSFER EDİLECEK KAYNAKLAR TOPLAMI	GENEL TOPLAM
	01	Personel Giderleri	0,00	320.957.000,00	0,00	320.957.000,00
02	SGK Devlet Primi	0,00	52.294.000,00	0,00	52.294.000,00	
03	Mal ve Hizmet Alım	37.068.000,00	47.716.000,00	0,00	84.784.000,00	
04	Faiz Giderleri	0,00	0,00	0,00	0,00	
05	Cari Transferler	0,00	0,00	10.707.000,00	10.707.000,00	
06	Sermaye Giderleri	96.622.000,00	0,00	0,00	96.622.000,00	
07	Sermaye Transferleri	0,00	0,00	0,00	0,00	
08	Borç verme	0,00	0,00	0,00	0,00	
09	Yedek Ödenek	0,00	0,00	0,00	0,00	
<b>Bütçe Ödeneği Toplamı</b>		<b>133.690.000,00</b>	<b>420.967.000,00</b>	<b>10.707.000,00</b>	<b>565.364.000,00</b>	
BÜTÇE DIŞI KAYNAK	Döner Sermaye	19.269.000,00	0,00	0,00	19.269.000,00	
	Diğer Yurt İçi Kaynaklar	5.796.000,00	0,00	0,00	5.796.000,00	
	Yurt Dışı Kaynaklar	13.118.000,00	0,00	0,00	13.118.000,00	
	<b>Toplam Bütçe Dışı Kaynak</b>	<b>38.183.000,00</b>	<b>0,00</b>	<b>0,00</b>	<b>38.183.000,00</b>	
<b>Toplam Kaynak İhtiyacı</b>		<b>171.873.000,00</b>	<b>420.967.000,00</b>	<b>10.707.000,00</b>	<b>603.547.000,00</b>	

Son olarak faaliyetlerden sorumlu harcama birimlerine ilişkin tablo da aşağıda yer almaktadır.

### F - FAALİYETLERDEN SORUMLU HARCAMA BİRİMLERİNE İLİŞKİN TABLO

İdare Adı	38.16 - ANADOLU ÜNİVERSİTESİ	
PERFORMANS HEDEFİ	FAALİYETLER	SORUMLU BİRİMLER
Birimlerin eğitim-öğretim ile ilgili olanaklarını iyileştirmek		YAPI İŞLERİ VE TEKNİK DAİRE BAŞKANLIĞI
	Birimlerin bina, laboratuvar, derslik, büro ve donanım gibi fiziksel koşullarını yeterli sayıda, kapasitede ve tam donanımlı tutmak ve iyileştirmek	
Bilgi ve iletişim teknolojilerinin eğitim-öğretim sistemindeki etkinliğini arttırmak		KÜTÜPHANE VE DOKÜMANTASYON DAİRE BAŞKANLIĞI
	Kütüphaneden erişilebilen elektronik kaynak sayısını arttırmak, kullanımını ve erişimini yaygınlaştırmak	
Tüm kampüslerdeki yaşam koşullarını geliştirmek		YAPI İŞLERİ VE TEKNİK DAİRE BAŞKANLIĞI
	Kampüslerdeki sosyal olanakları ve yaşam alanlarını arttırmak	
Altyapıyı etkin kullanmak ve geliştirmek		KÜTÜPHANE VE DOKÜMANTASYON DAİRE BAŞKANLIĞI
	Laboratuvar, atölye, stüdyo, kütüphane vb. altyapının kullanımının sürekliliğini sağlamak için önlemler almak	
	Mükemmeliyet merkezleri ile ilgili altyapı projeleri geliştirmek	STRATEJİ GELİŞTİRME DAİRE BAŞKANLIĞI
Üniversite sektör işbirliğini geliştirmek		
	Ar-ge İnovasyon Koordinasyon Merkezi Teknoloji Transfer Ofisi (ARİNKOM TTO)'nin işlevselliğini	ARİNKOM TEKNOLOJİ TRANSFER OFİSİ
	Üniversite dışı kaynaklar tarafından fonlanan projeler üretmek	PROJE BİRİMİ

## ANADOLU ÜNİVERSİTESİ STRATEJİ GELİŞTİRME DAİRE BAŞKANLIĞI

Araştırma faaliyetlerinin arttırılmasını teşvik etmek		PROJE BİRİMİ
	Bilimsel araştırma projeleri hazırlamayı teşvik etmek	
	Öğretim elemanlarının katıldığı/düzenlediği ulusal/uluslararası bilimsel toplantı sayısını arttırmak	
Üniversitedeki tüm birimlerde uygulanabilecek kalite yönetim sistemini oluşturmak		
	Elektronik Belge Yönetim Sisteminin değişen teknolojik koşullar çerçevesinde geliştirilmesi	BİLGİSAYAR ARAŞTIRMA VE UYGULAMA MERKEZİ (BAUM)
	İş sağlığı ve güvenliği hizmetinden faydalanan personel sayısını arttırılması	ANADOLU ÜNİVERSİTESİ KALİTE KOMİSYONU
Ulusal ve uluslararası tanınırlığı arttırmak		AKADEMİK BİRİMLER, ULUSLARARASI İLİŞKİLER BİRİMİ, HUKUK MÜŞAVİRLİĞİ, BASIN HALKLA İLİŞKİLER BİRİMİ
	Ulusal ve uluslararası tüm paydaşlar ile etkileşim ve işbirliğini arttırmak	