



**2022 YILI  
PERFORMANS PROGRAMI**



Siyasi, askeri zaferlerle ne kadar büyük olursa olsunlar ekonomik zaferlerle taçlandırılmazsa kazanılan zaferler kalıcı olmaz, az zamanda kaybedilir.

## İÇİNDEKİLER

ÜST YÖNETİCİ SUNUŞU	
Misyonumuz- Vizyonumuz	5
A.Genel Bilgiler	6-9
B.Kurum Teşkilat Yapısı	10
C.Fiziksel Kaynaklar	
C.1 Fiziksel Yapı	11
C.2 Taşınmazlar	12-15
C.3 Taşıtlar	16
C.4 Bilgi ve Teknolojik Kaynaklar	17-18
C.5 İnsan Kaynakları	
C.5.1 Sınıflarına Göre Personel Sayısı Tablosu-İşçi Sayısı Tablosu	18
C.5.2 Personel Eğitim Durumu Tablosu	19
C.5.3 Personel Hizmet Süreleri Tablosu	19
C.5.4 Personel Yaş itibariyle Dağılımı Tablosu	20
C.5.5 Personel Cinsiyet İtibariyle Dağılımı Tablosu	20
Performans Hedefleri Tablosu	21-55
Faaliyet Maliyetleri Tablosu	56-88
İdare Performans Tablosu	89-100
Toplam Kaynak İhtiyacı Tablosu	101-109
Faaliyetlerden Sorumlu Harcama Birimlerine İlişkin Tablo	110-116



5018 sayılı Kamu Mali Yönetimi ve Kontrol Kanunu ile Kalkınma Planları ve Programlarında yer alan politika ve hedefler doğrultusunda, kamu kaynaklarının etkili, ekonomik ve verimli bir şekilde yürütülmesi, kullanılması, hesap verebilirlik ve mali saydamlığı sağlamak için; kamu mali yönetiminin yapısı ve işleyişi, kamu bütçelerinin hazırlanması, uygulanması, tüm mali işlemlerin muhasebeleştirilmesi, raporlanması ve mali kontrolün sağlanması amaçlanmaktadır.

Performans Programları, Stratejik Planlama sürecinin en önemli aşamalarından birisi olup yıllık hazırlanan programlardır. Performans Programları, stratejik planlarda yer alan amaçlara ulaşabilmek için hedef yıllar içerisinde yapılacak faaliyetleri ve bu faaliyetlerin gerçekleştirilmesi için ayrılacak kaynağın belirlendiği çalışmalardır. Hedef ve göstergelerin doğru ve tam olarak oluşturulması, mali yılsonunda hazırlanacak faaliyet raporu ile performans değerlendirmesine temel oluşturacağından, bu hedef ve göstergelerin mümkün olduğunca sağlıklı tespit edilmesi gerekmektedir.

Performans programı çalışmalarımızda İl Özel İdaresinin birim müdürlüklerinin görev tanımlamaları ve yapmış oldukları faaliyetler ile 2021 yılı kırsal altyapı yatırım programı esas alınmıştır. Performans programında kullandığımız verilerde idarenin gereksinimleri ve kaynakları dikkate alınmış olup hedeflere ulaşma seviyeleri göz önünde tutulmuştur.

2022 Yılı Performans Programının; performans hedeflerine ulaşılmasında iyi bir rehber olmasını ve başarıyla uygulanmasını temenni eder. Kamu kaynaklarının daha etkin ve verimli kullanılarak vatandaşlara sunulan hizmetlerde memnuniyetin en üst seviyeye çıkmasını, toplumun her kesimine yönelik ihtiyaçlara cevap veren ve Kamuda kaliteli hizmet anlayışının sürdürülmesi yönünde çalışmalarımız 2022 yılında da devam edecektir.

İlhami AKTAŞ

Vali

## MİSYONUMUZ

İlimize; eğitim, sağlık, kırsal kalkınma, tarım, çevre, spor, kültür, turizm gibi tüm sosyal hizmetleri, ilgili kamu idareleri ile koordinasyon ve işbirliği içinde eşit, şeffaf, hesap verilebilir bir hizmet anlayışıyla sunmak ve bu hizmetler ile kentin yaşam kalitesini yükselten, açığa çıkmamış ihtiyaçları karşılayan etkin ve yenilikçi yönetim becerisiyle Çanakkale halkının refah, mutluluk ve memnuniyet düzeyini yükseltmektir.

## VİZYONUMUZ

Çağdaş, güvenilir, katılımcı anlayışla, tarımsal ve kırsal altyapı sorunlarını en aza indiren, sahip olduğu kültür mirasını koruyup geliştiren; dinamik, insan odaklı ve kaliteli hizmet anlayışıyla hayatı kolaylaştıran, faaliyetlerini sürdürülebilir kalite yönetim anlayışıyla birleştiren öncü bir yerel yönetim olmaktadır.

Bu yolda Çanakkale İl Özel İdaresi;

- ✓ Katılımcılık ve aktif hemşerilik: Karar alma ve uygulamada vatandaş katılımını ön planda tutar ve sorumluluk verir.
- ✓ Saydamlık: Tüm faaliyetlerini süreç ve sonuç aşamalarında kamunun bilgisine sunar.
- ✓ Hesap verebilirlik: Tüm faaliyetlerin sonuçlarından sorumluluk duyar.
- ✓ Sosyal içme: Tüm vatandaşlara ihtiyaçları doğrultusunda ve kır-kent arasındaki hizmet farklılıklarını azaltan bir anlayışla hizmet sunar.
- ✓ Ulaşılabilirlik: Vatandaşların hizmetlere ulaşılabilirliğini etkin olarak sağlar.

## 1.GENEL BİLGİLER

### A. Yetki, Görev ve Sorumluluklar

5018 sayılı “Kamu Mali Yönetimi ve Kontrol Kanunu” ile kamu kurumlarında performans bütçe uygulanmaya başlanmıştır. Bununla kamu kaynaklarının daha etkili, ekonomik ve verimli bir şekilde elde edilmesi ve kullanılması, hesap verilebilirlik, mali saydamlık, tüm mali işlemlerin muhasebeleştirilmesi ve raporlanması amaçlanmıştır.

22/02/2005 tarihinde TBMM’de kabul edilen ve 04/03/2005 tarih ve 25745 sayılı Resmi Gazetede yayınlanarak yürürlüğe giren 5302 sayılı İl Özel İdaresi Kanununda görev ve sorumluluklar ile yetkileri;

#### **İl özel idaresinin görev ve sorumlulukları;**

#### **İl özel idaresinin görev alanı**

**Madde 5-** İl özel idaresinin görev alanı il sınırlarını kapsar.

**Madde 6:** İl özel idaresi mahalli müşterek nitelikte olmak şartıyla;

**a)** Gençlik ve Spor Sağlık, Tarım, Sanayi ve Ticaret; Belediye sınırları il sınırı olan Büyükşehir Belediyeleri hariç ilin çevre düzeni planı, bayındırlık ve iskân, toprağın korunması, erozyonun önlenmesi, kültür, sanat, turizm, sosyal hizmet ve yardımlar, yoksullara mikro kredi verilmesi, çocuk yuvaları ve yetiştirme yurtları; ilk ve orta öğretim kurumlarının arsa temini, binalarının, yapım, bakım ve onarımı ile diğer ihtiyaçlarının karşılanmasına ilişkin hizmetleri il sınırları içinde,

**b)** İmar, yol, su, kanalizasyon, katı atık, çevre, acil yardım ve kurtarma; orman köylerinin desteklenmesi, ağaçlandırma, park ve bahçe tesisine ilişkin hizmetleri belediye sınırları dışında, yapmakla görevli ve yetkilidir.

**c)** Bakanlıklar ve diğer merkezi idare kuruluşları; yapım, bakım ve onarım işleri, devlet ve il yolları, içme suyu, sulama suyu, kanalizasyon, enerji nakil hattı, sağlık, eğitim, kültür, turizm, çevre, imar, bayındırlık, iskân, gençlik ve spor gibi hizmetlere ilişkin yatırımlar ile bakanlıklar ve diğer merkezi idare kuruluşlarının görev alanına giren diğer yatırımları, kendi bütçelerinde bu hizmetler için ayrılan ödenekleri il özel idarelerine aktarmak suretiyle gerçekleştirebilir. Aktarma işlemi ilgili bakanın onayıyla yapılır ve bu ödenekler tahsis amacı dışında kullanılamaz. İş, il özel idaresinin tabi olduğu usul ve esaslara göre sonuçlandırılır. İl özel idareleri de bütçe imkânları ölçüsünde bu yatırımlara kendi bütçesinden ödenek aktarabilir.

**d)** Bu fıkraya göre, bakanlıklar ve diğer merkezi idare kuruluşları tarafından aktarılacak ödenekler ile gerçekleştirilecek yatırımlar, birinci fıkrada öngörülen görev alanı sınırlamasına tabi olmaksızın bütün il sınırları içinde yapılabilir.

**e)** İl özel idaresi bütçesinden, emniyet hizmetlerinin gerektirdiği teçhizat alımıyla ilgili harcamalar yapılabilir.

**f)** İl çevre düzeni planı; valinin koordinasyonunda, Büyükşehirlerde Büyükşehir Belediyeleri,

**g)** Diğer illerde il belediyesi ve il özel idaresi ile birlikte yapılır. İl çevre düzeni planı belediye meclisi ile il genel meclisi tarafından onaylanır. Belediye sınırları il sınırı olan Büyükşehir

Belediyelerinde il çevre düzeni planı ilgili Büyükşehir Belediyeleri tarafından yapılır veya yaptırılır ve doğrudan Belediye Meclisi tarafından onaylanır.

**h)** Hizmetlerin yerine getirilmesinde öncelik sırası, il özel idaresinin mali durumu, hizmetin ivediliği ve verildiği yerin gelişmişlik düzeyi dikkate alınarak belirlenir.

i) İl özel idaresi hizmetleri, vatandaşlara en yakın yerlerde ve en uygun yöntemlerle sunulur.

j) Hizmet sunumunda özür, yaşlı, düşük ve dar gelirlilerin durumuna uygun yöntemler uygulanır.

k) Hizmetlerin diğer mahalli idareler ve kamu kuruluşları arasında bütünlük ve uyum içinde yürütülmesine yönelik koordinasyon o ilin valisi tarafından sağlanır.

4562 sayılı Organize Sanayi Bölgeleri Kanunu ile Sanayi ve Ticaret Sanayi bölgelerine tanınan yetki ve sorumluluklar bu Kanun kapsamı dışındadır.

İl özel idaresinin yetkileri ve imtiyazları;

**Madde 7- İl özel idaresinin yetkileri ve imtiyazları şunlardır:**

a) Kanunlarla verilen görev ve hizmetleri yerine getirebilmek için her türlü faaliyette bulunmak, gerçek ve tüzel kişilerin faaliyetleri için kanunlarda belirtilen izin ve ruhsatları vermek ve denetlemek.

b) Kanunların il özel idaresine verdiği yetki çerçevesinde yönetmelik çıkarmak, emir vermek, yasak koymak ve uygulamak, kanunlarda belirtilen cezaları vermek.

c) Hizmetlerin yürütülmesi amacıyla, taşınır ve taşınmaz malları almak, satmak, kiralamak veya kiraya vermek, takas etmek, bunlar üzerinde sınırlı ayrı hak tesis etmek.

d) Borç almak ve bağış kabul etmek.

e) Vergi, resim ve harçlar dışında kalan ve miktarı yirmi beş milyar Türk Lirasına kadar olan dava konusu uyuşmazlıkların anlaşmayla tasfiyesine karar vermek.

f) Özel kanunları gereğince il özel idaresine ait vergi, resim ve harçların tarh, tahakkuk ve tahsilini yapmak.

g) Belediye sınırları dışındaki gayri sıhhi müesseseler ile umuma açık istirahat ve eğlence yerlerine ruhsat vermek ve denetlemek. Ancak, sivil hava ulaşımına açık havaalanları bünyesinde yer alan tüm tesislere işyeri açma ve çalışma ruhsatı dâhil her türlü ruhsat, Sivil Havacılık Genel Müdürlüğü tarafından verilir. Bu konuya ilişkin usul ve esaslar Sivil Havacılık Genel Müdürlüğüne hazırlanacak bir yönetmelikle düzenlenir.

h) İl özel idaresi, hizmetleri ile ilgili olarak, halkın görüş ve düşüncelerini belirlemek amacıyla kamuoyu yoklaması ve araştırması yapabilir.

i) İl özel idaresinin mallarına karşı suç işleyenler Devlet malına karşı suç işlemiş sayılır.

k) 2886 sayılı Devlet İhale Kanununun 75 inci maddesi hükümleri il özel idaresi taşınmazları hakkında da uygulanır.

l) İl özel idaresinin proje karşılığı borçlanma yoluyla elde edilen gelirleri, vergi, resim ve harçlar, şartlı bağışlar ve kamu hizmetlerinde fiilen kullanılan malları haczedilemez.

m) Diğer taraftan Köy Hizmetleri Genel Müdürlüğü 5286 Sayılı Kanun ile kaldırılarak, taşra teşkilatı (bölge ve il müdürlükleri) il özel idaresine bağlanmıştır. Bu nedenle 1985 yılından beri yürürlükte olan 3202 sayılı 'Köye Yönelik Hizmetler' Hakkında Kanun kapsamındaki görevler de il özel idarelerine devredilmiştir. Buna göre 3202 sayılı Kanunun 2. maddesinde sayılan hizmetler (görevler) şu şekilde

**Madde 2 – Köye yönelik hizmetler şunlardır:**

a) Devlet ve il yolları ağı dışında kalan köyler ve bunlara bağlı yerleşme birimlerinin, orman yolları orman içi yolların yol ağını tespit etmek, bu yolların, köprüleri, sanat yapılarını, köy içi yollarını yapmak, mevcutları geliştirmek, trafik güvenliği yönünden gerekli istikamet ve kilometre levhaları ile diğer işaretleri düzenlemek,

**b)** Kalkınma plan ve programlarında yer alan ilke ve politikalara uygun bir şekilde, toprak ve su kaynaklarının verimli kullanılmasını, korunmasını, geliştirilmesini sağlamak, çiftçilerin hizmetine götürmek üzere gerekli araştırma, etüt, hizmet ve yatırımlara ait program ve projeleri yapmak ve yaptırmak, bunlardan tasvip edilenleri uygulamak ve uygulattırmak,

**c)** Köy ve bağlı yerleşim birimlerinin yol, su, elektrik, kanalizasyon tesislerinin inşaatı, bakımı, onarımı, geliştirme ve işletme hizmetlerini düzenlemek üzere gerekli tedbirleri almak, bakım, onarım, işletme ve geliştirme hizmetlerine ait esasları tespit etmek ve yürütmek,

**d)** Baraj, havaalanı, fabrika savunma ile ilgili tesislerin ve diğer tesislerin inşaatı, tarih ve tabiat kıymetlerinin korunması gibi amaçlarla yapılacak kamulaştırmalar ve özel kanunların uygulanması sebebiyle yerlerini terk etmek zorunda kalanlardan geçim imkanlarının kısmen veya tamamen kaybedecek nüfus ile göçmen ve göçbeleri ve bulunduğu yerde geliştirilmesi mümkün olmayan orman içi köyleri, köy nüfusunun çoğunluğu tarafından istenmesi halinde köylerin mahalle, kom, mezra gibi dağınık yerleşme yerlerini yeni bir yerleşme yerinde toplamak, tarım içi ve tarım dışı sahalarda iskan etmek,

**e)** Köy ve bağlı yerleşme birimlerine, askeri garnizonlara sağlıklı, yeterli içme suyu ve kullanma suyu tesislerini yapmak, geliştirmek ve yapımına destek olmak, sondaj kuyuları açmak, bu maksatla umuma ait sular ile kanunlarla köye ve köylüye devir ve tahsis edilmiş veya köyün veya köylerin eskiden beri intifasında bulunmuş olan sular; köylerin ve bağlı yerleşme birimlerinin, askeri garnizonların ihtiyacına göre tevzi etmek, kısmen veya tamamen başka köye, köylere, bağlı yerleşme birimlerine, askeri garnizonlara tahsis etmek ve tahsis şeklini değiştirmek,

Sahipli veya koyun bedeli mukabili iktisap ettiği sularla diğer gayrimenkulleri, 2492 sayılı Kamulaştırma Kanunu gereğince kamulaştırmak veya gayrimenkul üzerinde irtifak hakkı tesis etmek, Su tesislerinin vücuda getirilmesine ve su yollarının geçirilmesine lüzumlu olan arazi, Devlet hüküm ve tasarrufu altında veya koyun ve köylerin ve bağlı yerleşme birimlerinin umumi yerleri içinde bulunuyorsa o araziler hakkında da bu fıkra hükmü uygulanır.

**f)** Devletin hüküm ve tasarrufu altında veya özel mülkiyetinde bulunan yabancı fıstıklık, zeytinlik, sakızlık, harnuptuk ve makiliklerin alt yapı tesislerini imar, ıslah ve ihya etmek için gerekli projeleri ve programları hazırlamak, hazırlatmak, tasvip edilenleri uygulamak ve uygulatmak.

**g)** Tarım alanlarının gayesine uygun bir şekilde kullanılmasını sağlamak, denetlemek ve bu konu ile ilgili diğer kuruluşlarla işbirliği yapmak,

**h)** Devletin hüküm ve tasarruf altında veya özel mülkiyetinde bulunan taşlı, asitli, alkali veya turbiyer toprakları ve kurutulmuş sahaları tarıma elverişli hale getirmek,

**i)** Devletçe ikmal edilmiş sulama tesislerinden alınan veya her ne suretle olursa olsun tarım alanlarında bulunan suyun tarımda kullanılması ile ilgili arazi tesviyesi, tarla başı kanalları, tarla içi sulama ve drenaj tesisleri gibi tarım sulaması hizmetlerini ve bu konularda gerekli diğer işleri yapmak, Ekonomik üretime imkân vermeyecek derecede parçalanmış, dağılmış, şekilleri bozulmuş tarım arazilerinin teknik, ekonomik ve işletme imkânları ölçüsünde toplulaştırılmasını yapmak,

**j)** Yağışların ve sel sularının zararlarını önleyici ve depolayıcı tarım arazilerinin sulama suyu ve hayvanlar için içme suyu sağlanmasına yönelik gölet ve diğer tesisleri yapmak ve yaptırmak, Sulama suyu ihtiyacı saniyede 500 litreye kadar olan suların tesislerini kurmak ve işletilmelerini sağlamak, ayrı mahiyette evvelce yapılmış tesisleri ikmal, ıslah ve tevsi etmek ve işletilmelerini sağlamak,

**k)** Toprak muhafaza, arazi ıslahı ve sulama gibi faaliyetlerde gerektiğinde birlikler, ortaklıklar, döner sermayeli ve tüzelkişiliği haiz işletmeler kurmak veya döner sermayeli işletmelerini, bu işlerle meşgul birimleri, şirketlere veya işletmelerce ortak etmek, bunlarla ilgili her türlü anlaşmalar yapmak,



l) Küçük akarsular ile güneş, rüzgâr ve diğer enerji kaynakları ve tesislerinden faydalanılarak köylerin elektrikleştirilmesi için tesisler yapmak, yaptırmak,

m) 1306 sayılı İskân Kanununa göre nakledilen veya toplulaştırılacak köyler için arsa tefrik etmek, diğer kasaba ve köylerin imar planlarının ve ihtiyaç sahiplerine konut ve tarımsal işletme tesisleri için tip projeler hazırlamak, hazırlatmak ve kendi evini yapana yârdim metoduna dayalı olarak gerekli kredileri vermek, köy içi altyapıları, sosyal tesisler ve istihdam yaratacak ekonomik tesisleri yapmak ve yaptırmak, yıllık harcama planları yaparak Özel İskân Fonunu kullanmak ve bu fondan yapılan kaynak tahsisleri ile yatırımları gerçekleştirmek,

n) Deprem ihtimalinin en fazla olduğu aktif deprem kuşaklarında bulunan köylerdeki nüfusun konut ve tarımsal tesislerini depreme dayanıklı hale getirmek maksadıyla kredi vermek,

o) Serbest göçmen işlerini yürütmek, özel kanunlar gereğince iskânlı göçmen kabul etmek,

ö) Kiraya verilecek hazine arazisi genişliğini, kira bedelini ve kiralayacak olan topraksız veya yeteri toprağı olmayan çiftçileri tespit etmek ve Devletin hüküm ve tasarrufu altındaki arazinin tespit, tayin ve her türlü ölçü işlerini yapmak ve Hazine adına tescil işlemlerini yaptırmak ve evvelce dağıtılan arazilerde tashih, ıslah ve istirdat işlemlerini yapmak, mera, yaylak ve kışlakların tespit, tahdit ve tahsisini yapmak, ayrıca lüzumlu hallerde bunlardan ihtiyaç fazlalarının tespiti ile Hazine adına tescilini sağlamak,

p) Hizmet için lüzumlu her türlü harita, istikşaf, araştırma, etüt proje, istatistik, envanter, birim fiyat ve analiz gibi işleri yapmak, yaptırmak,

r) Hizmet ve tesislerin yapılması, geliştirilmesi, onarım, bakım ve emniyetle işletilmesi için gerekli tesis, atölye, bakım evi, laboratuvar, araştırma ve verici telsiz istasyonu, idari ve sosyal diğer tesislerin plan ve projelerini ve inşaatını yapmak, yaptırmak, onarmak, işletmek, kiralamak ve bakımlarını sağlamak, tesislerin kullanılmasına emniyet ve korunmasına esas olan kaideleri tespit etmek, yürütmek ve kontrol etmek,

s) Her türlü alet - edevat, taşıt ve makineler ile donatımlarını, bunların işletilmesi, tamiri için gerekli bütün malzemeyi vasıflarıyla belirlemek, sağlamak, icabında imal etmek ve ettirmek, arazi dâhil bina ve taşınmaz malları geçici olarak kullanmak, kamulaştırmak ve satın almak,

ş) İçme suyu tahlilleri ile toprak ve bitüm deneylerini yapmak, yaptırmak,

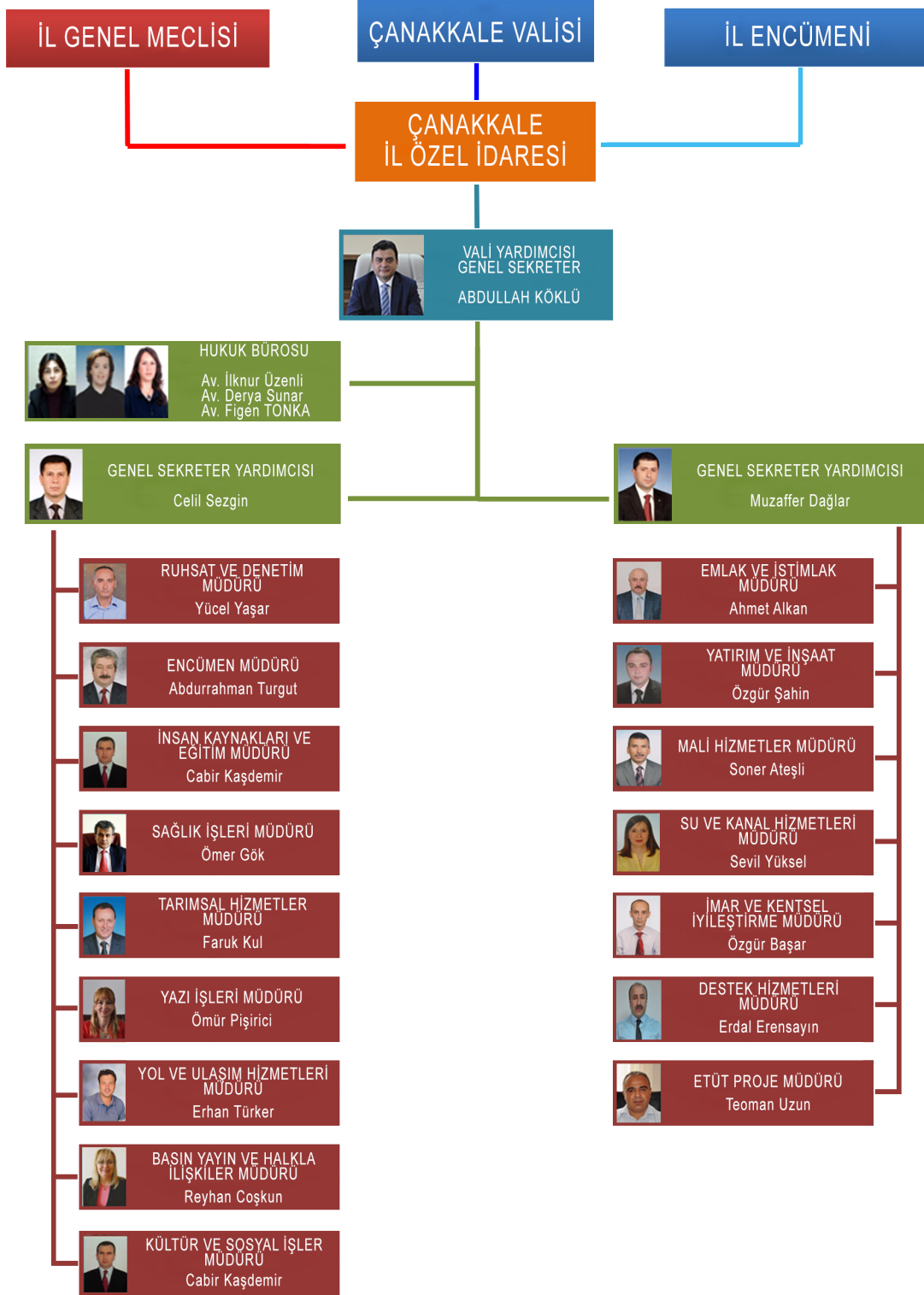
t) Toprak etüdü ve her türlü toprak analizleri, sınıflandırmaları ve toprak harita raporlarını yapmak, yaptırmak,

u) Evvelce dağıtılan toprakların dağıtım tarihindeki merci mevzuat hükümlerine uygun olarak işletilmeyenlerinin geri alınması ile ilgili işlemleri yürütmek,

ü) Yerleşme birimlerinde çevre sağlığı hizmet ve düzenlemelerini gerçekleştirmek

#### **Kanuni Yetki ve İmtiyazlar:**

Kanunda verilen görev ve hizmetleri yerine getirebilmek için her türlü faaliyette bulunmak, gerçek ve tüzel kişilerin faaliyetleri için kanunlarda belirtilen izin ve ruhsatları vermek, yasak koymak, uygulamak, kanunda belirtilen cezaları vermek, borç almak, bağış kabul etmek, hizmetlerin yürütülmesi amacıyla taşınır ve taşınmaz malları almak, satmak, kiralamak veya kiraya vermek, takas etmek, bunlar üzerinde sınırlı aynı hak temin etmek, vergi, resim ve harçların tarh, tahakkuk ve tahsilini yapmak ile belediye sınırı dışındaki gayri sihi müesseselere, umuma açık istirahat ve eğlence yerlerine ruhsat vermek ve denetlemek il özel idaresinin yetki ve imtiyazlarındandır.



## C ) FİZİKSEL KAYNAKLAR

### C.1-FİZİKSEL YAPI

Çanakkale İl Özel İdaresi kurum olarak İl Genel Meclisi, Genel Sekreterlik, Genel Sekreter Yardımcıları, Mali Hizmetler Müdürlüğü, İnsan Kaynakları ve Eğitim Müdürlüğü, Hukuk Bürosu, Ruhsat ve Denetim Müdürlüğü, Yazı İşleri Müdürlüğü, Yol ve Ulaşım Hizmetleri Müdürlüğü, Su ve Kanal Hizmetleri Müdürlüğü, Yatırım ve İnşaat Müdürlüğü, İmar ve Kentsel İyileştirme Müdürlüğü, Destek Hizmetleri Müdürlüğü, Tarımsal Hizmetler Müdürlüğü, Emlak ve İstimlak Müdürlüğü, Sağlık Hizmetleri Müdürlüğü, Etüt ve Proje Müdürlüğü ile Kültür ve Sosyal İşler Müdürlüğü olmak üzere 16 birim müdürlükleri olarak 2.573,53 m2 kullanım alanlı yeni binasında hizmet vermektedir.



Çan, Lâpseki ve Yenice İlçe Özel İdare Müdürlükleri hizmet binalarında, Biga, Gelibolu, Eceabat, Ezine, Ayvacık ve Bayramiç İlçe Özel İdare Müdürlükleri de ilçe Hükümet Konağında faaliyetlerini yürütmektedirler.

## C.2 -TAŞINMAZLAR

### A-) KAMU KONUTLARI

Adedi	Taşınmaz Cinsi	Taşınmaz Açıklama	İlçesi	Yüzölçümü(M2)
3	Kamu Konutları	Hiz.Binası-Kamu loj.Vali loj.	Merkez	4.614,77
3	Kamu Konutları	H.Kongü,İdari bina,K.Konut	Ayvacak	5.590,87
1	Kamu Konutları	Kamu Konutları	Bayramiç	882,52
2	Kamu Konutları	Kamu Konutları	Biga	1.331,45
3	Kamu Konutları	Hiz.Binası-Kamu loj	Çan	886,41
1	Kamu Konutları	Öğrenci Yurdu	Eceabat	10.000,00
1	Kamu Konutları	Kay.loj	Ezine	1.060,84
1	Kamu Konutları	Hizmet Binası	Gelibolu	632,34
3	Kamu Konutları	Kamu konutları	Lapseki	588,86
4	Kamu Konutları	Kamu konut	Yenice	16.334,19
<b>22</b>	<b>TOPLAM</b>			

### B-) ARSALAR

Adedi	Taşınmaz Cinsi	Taşınmaz Açıklama	İlçesi	Yüzölçümü(M2)
13	Arsalar	Arsalar	Merkez	60.620,65
2	Arsalar	Arsa-Motel ve lokanta	Ayvacak	9.668,40
1	Arsalar	Arsa	Bayramiç	307,99
2	Arsalar	Arsalar	Eceabat	588,00
5	Arsalar	Arsalar	Ezine	16.149,20
1	Arsalar	Arsa	Gelibolu	400,24
3	Arsalar	Arsalar	Lapseki	2.856,05
1	Arsalar	Arsalar	Yenice	499,84
<b>28</b>	<b>Toplam</b>			

### C-) İŞYERLERİ

Adedi	Taşınmaz Cinsi	Taşınmaz Açıklama	İlçesi	Yüzölçümü(M2)
5	İşyeri	İşyerleri	Merkez	1.276,63
27	İşyeri	Dükkan	Bayramiç	1.532,50
4	İşyeri	İşyeri	Biga	5.908,64
2	İşyeri	İşyeri	Gelibolu	90,00
<b>39</b>			<b>Toplam</b>	

**D-) KAPLICA,MOTEL VE OTELLER**

Adedi	Taşınmaz Cinsi	Taşınmaz Açıklama	İlçesi	Yüzölçümü(M2)
2	Otel ve Moteller	Otel ve Moteller	Merkez	16.316,77
1	Otel ve Moteller	Moteller	Ayvacık	4.501,39
1	Otel ve Moteller	Kaplıca-Kırkgeçit	Biga	6.393,05
2	Otel ve Moteller	Kaplıcalar	Ezine	99.400,86
6	TOPLAM			

**E-) DİĞER BİNALAR**

Adedi	Taşınmaz Cinsi	Taşınmaz Açıklama	İlçesi	Yüzölçümü(M2)
2	Diğer Binalar	konut	Ezine	342,00
8	Diğer Binalar	Konutlar	Gelibolu	5.404,81
1	Diğer Binalar	Yahya Çavuş evi	Ezine	48,00
2	Diğer Binalar	Depo	Lapseki	335,26
2	Diğer Binalar	Diğer binalar		231,14
15	TOPLAM			

**F-) EĞİTİM BİNALARI**

Adedi	Taşınmaz Cinsi	Taşınmaz Açıklama	Bulunduğu Yer	Yüzölçümü(M2)
2	Eğitim Binaları	Anaokulu	Merkez	6.701,07
19	Eğitim Binaları	İlkokul	Merkez	77.598,48
9	Eğitim Binaları	Ortaokul ve lise	Merkez	38.739,46
1	Eğitim Binaları	Ana okulları	Ayvacık	1.675,55
2	Eğitim Binaları	İlköğretim okulları	Ayvacık	7.889,85
1	Eğitim Binaları	Ortaöğretim okulları	Ayvacık	5.291,96
3	Eğitim Binaları	İlköğretim okulları	Bayramiç	19.613,21
19	Eğitim Binaları	İlköğretim okulları	Biga	63.131,08
11	Eğitim Binaları	İlköğretim okulu	çan	59.432,81
2	Eğitim Binaları	İlkokul	Eceabat	2.684,00
1	Eğitim Binaları	İlköğretim	Ezina	6.727,00
5	Eğitim Binaları	Ortaöğretim	Ezine	24.993,20
12	Eğitim Binaları	İlköğretim	Gelibolu	30.874,22
9	Eğitim Binaları	ortaöğretim	Gelibolu	14.404,20
4	Eğitim Binaları	İlköğretim okulları	Lapseki	11.351,98
2	Eğitim Binaları	Orta öğretim okulları	Lapseki	9.557,66
12	Eğitim Binaları	İlköğretim okulları		63.002,33
114	TOPLAM			

### G-) GÖLETLER

Adedi	Taşınmaz Cinsi	Taşınmaz Açıklama	Bulunduğu yer	Yüzölçümü(M2)
90	Göletler	Göletler	Merkez	527.143,05
125	Göletler	Göletler	Bayramiç	1.085.710,00
45	Göletler	Göletler	Biga	155.876,75
64	Göletler	Göletler	Çan	242.433,00
5	Göletler	Göletler	Ezine	37.800,00
4	Göletler	Göletler	Gelibolu	17.450,00
76	Göletler	Göletler	Lapseki	379.167,00
373	Göletler	Göletler	Yenice	1.553.935,60
<b>782</b>	<b>TOPLAM</b>			

### H-) TARLALAR

Adedi	Taşınmaz Cinsi	Taşınmaz Açıklama	İlçesi	Yüzölçümü(M2)
1	Tarla	Erenköy Tarla	Merkez	19.165,60
1	Tarla	Tarla	Ayvacık	9.909,65
3	Tarla	Tarla-	Bayramiç	45.534,00
1	Tarla	Tarla	Biga	14.900,00
1	Tarla	Tarla	Çan	5.091,00
1	Tarla	Tarla	Eceabat	19.015,83
3	Tarla	Tarla	Ezine	27.124,82
10	Tarla	Tarla	Gelibolu	148.083,00
1	Tarla	Tarla	lapseki	9.650,00
2	Tarla	Tarla	Yenice	51.900,00
<b>24</b>	<b>TOPLAM</b>			

### I-) TARIMDIŞI ALANLAR

Adedi	Taşınmaz Cinsi	Taşınmaz Açıklama	İlçesi	Yüzölçümü(M2)
1	Tarımdışı alan	İskele	Çanakkale	3.810,00
6	Tarımdışı alan	Tarımdışı alanlar	Ayvacık	3.915,49
1	Tarımdışı alan	Tarımdışı alanlar	Biga	861,93
1	Tarımdışı alan	uygulama bah.	Gelibolu	4.900,00
1	Tarımdışı alan	Tarımdışı alan.	Lapseki	3.750,00
<b>10</b>	<b>TOPLAM</b>			

## KURUM TAŞINMAZ İCMALİ

Bulunduğu Yer	Toplam Tapu Adedi	Yüzölçümü(m2)	Açıklamalar
Merkez	170	755.986,48	<p>Bu tespitler 3202 sayılı Köye Yönelik Hizmetler Kanunu'nun Geçici 4. Maddesi kapsamında geçmişte farkı isimler altında kaydedilmiş taşınmazlar;</p> <ul style="list-style-type: none"><li>• İl Tüzel Kişiliği,</li><li>• İl Özel İdare Müdürlüğü,</li><li>• Çanakkale İl Tüzel Kişiliği</li><li>• Çanakkale Vilayeti.</li><li>• Toprak su,</li><li>• Toprak İskan.</li><li>• YSE,</li><li>• Köy Hizmetleri İl Müdürlüğü ...vs gibi isimler altında ve Tapu kayıtlarında yaptırılan Araştırma çalışmaları sonuçlarına göre bulunmuştur.</li></ul>
Ayvack	17	48.442,76	
Bayramiç	136	1.153.580,22	
Biga	72	248.402,90	
Çan	79	307.843,22	
Eceabat	6	32.287,83	
Ezine	25	213.645,92	
Gelibolu	49	222.238,81	
Lapseki	94	417.487,95	
Yenice	392	1.685.671,96	
<b>TOPLAM</b>	<b>1040</b>	<b>5.085.588,05</b>	

### C.3 TAŞITLAR

#### ARAÇ VE İŞ MAKİNELERİ

CİNSİ	ADET
Makam Aracı	1
Binek	12
Çift Sıralı Kamyonet	14
Minübüs	4
Otobüs	4
Kar Küreme Aracı	2
Damperli Kamyon	37
Damtrak	3
Arasöz	2
Tabela Çakma ve Asfalt Süpürgesi	1
Çekici	3
Akaryakıt Tankeri	1
Asfalt Distribütörü	4
Çöp Aracı	3
Grayder	17
Kanal Kazıcı	14
Lastik Teker Yükleme Aracı	5
Ekskavatör	8
Silindir	7
Lastik Teker Silindir	1
Yama Silindiri	9
Çekilir Tip Romörk	12
Roley Tank	1
Seyyar Kaynak Aracı	1
Seyyar Yağlama Aracı	1
Yol Çizgisi Makinesi	1
<b>Genel Toplam</b>	<b>168</b>



#### C.4 Bilgi ve Teknolojik Kaynaklar

Çanakkale İl Özel İdaresi Bilgi işlem alt yapısını oluşturan yapılar aşağıdaki gibidir.

DONANIM	
Bilgisayar	205 adet
Yazıcı	27 adet
Server (sunucu)	14 adet
Ağ Anahtarı (24 veya 48 port)	22 adet
Kesintisiz Güç Kaynağı (80 kva,10 kva)	2 adet
Sistem Odası Giriş Kayıt Cihazı	1 adet
Ağ Güvenliği Cihazı	1 Adet
YAZILIM	
İstemci İşletim Sistemi	Windows 10 Profesyonel 64bit Türkçe
Sunucu İşletim Sistemi	Microsoft Server 2008, Server 2012, Server 2016
Ofis Yazılımı	Microsoft Office 2003 – 2016
Güvenlik Yazılımı	ESET ENDPOINT SECURITY
PDKS Programı	PERKOTEK
Mimari Çizim Programı	AUTOCAD
Mimari Analiz Programı	IDACAD
Statik Analiz Programı	ISTCAD
Yaklaşık Maliyet ve Hak ediş Programı	OSKA E-HAKEDIŞ
Harita Çizim Programı	NETCAD
Maaş Programı	OLGU YAZILIM
Gelir Programı	AVAKADO
Mevzuat ve İctihat Programı	SİNERJİ HUKUK

- İdaremizin Veri güvenliği 2014 yılında satın alınmış olan ESET ENDPOINT SECURITY internet güvenli programı ve 2016 Yılında satın alınan LABRİS UTM54 internet güvenlik cihazı ile birlikte sağlanmaktadır.
- Etki Alanı Dizin Hizmeti (Active Directory) Bilgisayarların yaklaşık %84'i bu hizmete dahil edilerek Standart Yönetimsel Güvenlik Hizmeti devreye alınmıştır.
- Ayrıca; 5651 ve 5670 Sayılı kanunlar gereği iç ağıımızdaki kullanıcılar için Bilgisayar, Yazıcı, İnternet ve Bilgi İletişim Cihazları Kullanım Kurallarına göre erişim filtrelemesi oluşturularak internet protokol trafik günlüğü (IP LOG) sayısal olarak kaydetmeye devam etmektedir.
- Bilgi işlem birimi içinde bulunan Teknik Servis Masası sayesinde İdaremiz bilgisayarlarında oluşabilecek Donanımsal ve Yazılımsal arızalara dışa bağımlı kalmadan İdaremiz içerisinde giderilmesine olanak sağlamaya devam etmiştir.

## TELEFON ALTYAPIMIZ

Kurumumuza ait 2 adet sayısal santral bulunmaktadır.

1. Ana Bina Karel DS200
  - 8000 İç Hat Kapasiteli
  - IP Telefon Destekli
2. Atölye Binası Karel MS48
  - 4 Dış hat
  - 12 İç Hat
  - IP Telefon Desteği

İdaremizin binalarında 2 Adet Sayısal Santral ile Çanakkale Valiliği, Atölyelerimiz ile Çanakkale Tarım İl Müdürlüğü ve Eceabat Kaymakamlığı DSL internet üzerinden sesli görüşme olanağını sunan VoIP sayesinde ücretsiz görüşebilmektedir.

Ayrıca Telefon Haberleşmesi İnternet Üzerinden Yapılması ile kurumlar arasında ücretsiz, hızlı ve güvenli haberleşme sağlıyoruz.

## C.5 İNSAN KAYNAKLARI

### 5.1 Sınıflarına göre Personel Sayısı

Sınıflarına Personel (Kadroların Doluluk Oranına Göre) Sayısı				
	Norm Kadro	Dolu	Boş	Toplam
Genel İdari Hizmetler	125	93	32	125
Teknik Hizmetler	120	107	13	120
Yardımcı Hizmetler	11	4	7	11
Avukatlık Hizmetleri	4	2	2	4
Sağlık Hizmetleri	8	3	5	8
Norm Fazlası Personel	-	1	0	-
<b>Toplam</b>	<b>268</b>	<b>210</b>	<b>59</b>	<b>268</b>

### İŞÇİ SAYISI

	Norm kadro	Dolu	Boş	Toplam
Kadrolu İşçi	128	65	63	128
Şirket Personeli	160	160	-	160

### 5.2- Personel Eğitim Durumu

		Personel Eğitim Durumu				
		İlköğretim	Lise	Ön Lisans	Lisans	Yüksek Lisans ve Doktora
Memur (657s.k.)	Kişi sayısı	7	11	35	105	16
	% Yüzde	4,02	6,32	20,11	60,34	9,20
Sözleşmeli Personel	Kişi sayısı	-	-	3	25	8
	% Yüzde	-	-	8,33	69,44	22,22
İşçi (4857s.k.)	Kişi sayısı	36	21	4	4	-
	% Yüzde	55,38	32,31	6,15	6,15	-
Şirket Personeli	Kişi sayısı	85	49	19	7	-
	% Yüzde	53,13	30,63	11,88	4,38	-
<b>Toplam</b>		<b>128</b>	<b>81</b>	<b>61</b>	<b>141</b>	<b>24</b>

### 5.3- Personel Hizmet Süreleri

		Personel Hizmet Süresi					
		1 – 3 Yıl	4 – 6 Yıl	7 – 10 Yıl	11 – 15 Yıl	16 – 20 Yıl	21 - Üzeri
Memur (657s.k.)	Kişi sayısı	23	23	53	48	18	9
	% Yüzde	13,22	13,22	30,46	27,59	10,34	5,17
Sözleşmeli Personel	Kişi sayısı	4	18	14	0	0	0
	% Yüzde	11,11	50,00	38,89	0,00	0,00	0,00
İşçi (4857s.k.)	Kişi sayısı	0	0	2	6	47	10
	% Yüzde	0,00	0,00	3,08	9,23	72,31	15,38
Şirket Personeli	Kişi sayısı	66	73	9	12	0	0
	% Yüzde	41,25	45,63	5,63	7,50	0,00	0,00
<b>Toplam</b>		<b>93</b>	<b>114</b>	<b>78</b>	<b>66</b>	<b>65</b>	<b>19</b>

#### 5.4- Personelin Yaş İtibariyle Dağılımı

		Personelin Yaş İtibariyle Dağılımı					
		21-25 Yaş	26-30 Yaş	31-35 Yaş	36-40 Yaş	41-50 Yaş	51- Üzeri
Memur (657s.k.)	Kişi sayısı	0	7	16	31	73	47
	% Yüzde	0,00	4,02	9,20	17,82	41,95	27,01
Sözleşmeli Personel	Kişi sayısı	0	7	19	8	2	0
	% Yüzde	0,00	19,44	52,78	22,22	5,56	0,00
İşçi (4857s.k.)	Kişi sayısı	0	0	0	1	18	46
	% Yüzde	0,00	0,00	0,00	1,54	27,69	70,77
Şirket Personeli	Kişi sayısı	6	19	36	37	55	7
	% Yüzde	3,75	11,88	22,50	23,13	34,38	4,38
Toplam		6	33	71	77	148	100

#### 5.5-Personelin Cinsiyet İtibariyle Dağılımı

		Personelin Cinsiyet İtibariyle Dağılımı			
		657'ye tabi personel	İşçi	Sözleşmeli Personel	Şirket Personeli
Kadın	Kişi sayısı	45	9	16	22
	% Yüzde	25,86	13,85	44,44	13,75
Erkek	Kişi sayısı	129	56	20	138
	% Yüzde	74,14	86,15	55,56	86,25
Toplam		174	65	36	160

**PERFORMANS  
HEDEFLERİ TABLOSU  
TABLO -1-**

# SU VE KANAL HİZMETLERİ MÜDÜRLÜĞÜ

## PERFORMANS HEDEFİ TABLOSU

<b>İdare Adı</b>	ÇANAKKALE İL ÖZEL İDARESİ			
<b>Amaç</b>	İnsan sağlığına öncelik veren, çevreyle uyumlu, sürdürülebilir bir kırsal kalkınmanın gerçekleşmesi için; kırsal altyapıyı katılımcı bir yaklaşımla geliştirmek.			
<b>Hedef</b>	Plan dönemi boyunca köylerimizin tamamında içme ve kullanma suyunun sağlıklı hale getirilmesi			
<b>Performans Hedefi</b>	Köylerimizin yeterli ve sağlıklı içme suyuna kavuşturulması için mevcut tesislerin verimli çalışmasının devamını sağlamak, içme suyu yetersizliği yaşayan ya da mevcut kaynaklarda oluşan azalmadan dolayı suyu yetersiz gelen köylerimiz için yeni su kaynakları bulmak, Kirlilik oluşan köy içme sularında dezenfeksiyon çalışmalarını yaparak Klor cihazı ve klor teminini sağlamak ve Köylerimizde kullanılan içme suyunun İnsani Tüketim Amaçlı Sular Hakkındaki Yönetmelik hükümleri doğrultusunda analizini yapmak.			
<b>Açıklamalar:</b>				
Gelen talepler doğrultusunda yıl içerisinde değerlendirme yapılacaktır.				
<b>Performans Göstergeleri</b>	<b>2020</b>	<b>2021</b>	<b>2022</b>	
1	İçme suyu tesisi yapım, bakım ve onarımı	100%	30%	
		27	3	
Açıklama: 2020 yılı için 27 köyün içme suyu tesisi yapım, bakım ve onarımı (Yeni Sondaj Açılması, Dezenfeksiyon) yapılması planlanmış olup; 27 adet köyün işlemi sonuçlanmıştır.		Tamamı bitirilmiştir.	Faaliyet sürüyor	Yıl içerisinde oluşacak ihtiyaca göre projelendirilecektir.
<b>Faaliyetler</b>		<b>Kaynak İhtiyacı</b>		
		<b>Bütçe</b>	<b>Bütçe Dışı</b>	<b>Toplam</b>
1	İçme suyu tesisi yapım, bakım ve onarımı (Yeni Sondaj Açılması, Dezenfeksiyon)	9.000.000,00		9.000.000,00
<b>Genel Toplam</b>		<b>9.000.000,00 TL</b>	<b>-</b>	<b>9.000.000,00 TL</b>

## PERFORMANS HEDEFİ TABLOSU

<b>İdare Adı</b>		ÇANAKKALE İL ÖZEL İDARESİ		
<b>Amaç</b>		İnsan sağlığına öncelik veren, çevreyle uyumlu, sürdürülebilir bir kırsal kalkınmanın gerçekleşmesi için; kırsal altyapıyı katılımcı bir yaklaşımla geliştirmek.		
<b>Hedef</b>		Plan dönemi boyunca köylerimizin tamamında içme ve kullanma suyunun sağlıklı hale getirilmesi		
<b>Performans Hedefi</b>		Köylerimizin yeterli ve sağlıklı içme suyuna kavuşturulması için mevcut tesislerin verimli çalışmasının devamını sağlamak, içme suyu yetersizliği yaşayan ya da mevcut kaynaklarda oluşan azalmadan dolayı suyu yetersiz gelen köylerimiz için yeni su kaynakları bulmak, Kirlilik oluşan köy içme sularında dezenfeksiyon çalışmalarını yaparak Klor cihazı ve klor teminini sağlamak ve Köylerimizde kullanılan içme suyunun İnsani Tüketim Amaçlı Sular Hakkındaki Yönetmelik hükümleri doğrultusunda analizini yapmak.		
<b>Açıklamalar:</b>		İlimiz köy ve bağlularında içme-kullanma su analizlerinin yapılması.		
<b>Performans Göstergeleri</b>		<b>2020</b>	<b>2021</b>	<b>2022</b>
1	Analiz yapılması	<b>100%</b>	<b>100%</b>	
		1	1	
<b>Açıklama:</b> 2020 yılı için hali hazırda 113 köyün içme suyu analizi yapılması planlanmış olup; 113 adet köyün analiz işlemi sonuçlanmıştır.		Tamamı bitirilmiştir.	Faaliyet sürüyor	Yıl içerisinde oluşacak ihtiyaca göre projelendirilecektir.
<b>Faaliyetler</b>		<b>Kaynak İhtiyacı</b>		
		<b>Bütçe</b>	<b>Bütçe Dışı</b>	<b>Toplam</b>
1	İnsani Tüketim Amaçlı Sular Hakkındaki Yönetmelik hükümleri uyarınca; her yıl hizmet alanımızda bulunan köy ve bağluların içme-kullanma su analizleri yaptırılacaktır.	5.500.000,00		5.500.000,00
<b>Genel Toplam</b>		<b>5.500.000,00 TL</b>		<b>5.500.000,00 TL</b>

<b>İdare Adı</b>	ÇANAKKALE İL ÖZEL İDARESİ			
<b>Amaç</b>	İnsan sağlığına öncelik veren, çevreyle uyumlu, sürdürülebilir bir kırsal kalkınmanın gerçekleşmesi için; kırsal altyapıyı katılımcı bir yaklaşımla geliştirmek.			
<b>Hedef</b>	Çevre sağlığı açısından risk taşıyan köylerin kanalizasyon şebekeleri ve atıksu tesislerinin tamamlanması çalışmalarına öncelik verilmesi			
<b>Performans Hedefi</b>	Atık suların çevreye verdiği zararı ortadan kaldırmak için topografik yapısı uygun olan bütün köylerimizin kanalizasyon şebekesi ve fosseptik ihtiyaçlarını karşılamak. Mevcut tesislerin bakım ve onarımlarını yaparak faal halde tutmak.			
<b>Açıklamalar:</b>				
Gelen talepler doğrultusunda yıl içerisinde değerlendirme yapılacaktır.				
<b>Performans Göstergeleri</b>	<b>2020</b>	<b>2021</b>	<b>2022</b>	
1	Kanalizasyon yapım, bakım ve onarımları	100%	100%	
	10	3		
Açıklama: 2020 yılı için 10 köyün kanalizasyon şebekesi çalışmaları, bakım onarımları yapılması planlanmış olup; 10 adet köyün işlemi sonuçlanmıştır.		Tamamı bitirilmiştir.	Faaliyet sürüyor	Yıl içerisinde oluşacak ihtiyaca göre projelendirilecektir.
<b>Faaliyetler</b>		<b>Kaynak İhtiyacı</b>		
		<b>Bütçe</b>	<b>Bütçe Dışı</b>	<b>Toplam</b>
1	Topografik yapısı uygun bulunan ve projelendirilen köylerde kanalizasyon şebekesi çalışmaları yapılarak, köylere kanalizasyon hizmeti sunulacak ve Mevcut kanalizasyon tesislerinde gerekli görülen bakım onarımlar yapılacaktır.	7.000.000,00	-	7.000.000,00
<b>Genel Toplam</b>		<b>7.000.000,00 TL</b>	<b>-</b>	<b>7.000.000,00 TL</b>



**PERFORMANS HEDEFİ TABLOSU**

<b>İdare Adı</b>		ÇANAKKALE İL ÖZEL İDARESİ		
<b>Amaç</b>		İnsan sağlığına öncelik veren, çevreyle uyumlu, sürdürülebilir bir kırsal kalkınmanın gerçekleşmesi için; kırsal altyapıyı katılımcı bir yaklaşımla geliştirmek.		
<b>Hedef</b>		Ulusal tarım politikaları doğrultusunda; tarım arazilerinin modern sulama teknikleriyle sulanmasını sağlayarak, yüksek düzeyde verim artışı elde edilmesi.		
<b>Performans Hedefi</b>		Mevcut açık kanal sisteminde olan sulama tesissilerinden 1 âdeti kapalı sisteme çevrilecektir.		
<b>Açıklamalar:</b>				
<b>Performans Göstergeleri</b>		<b>2020</b>	<b>2021</b>	<b>2022</b>
1	Sulama Tesisi Yapım, Bakım ve Onarım	<b>100%</b>	<b>0%</b>	
		6	0	
Açıklama: 2020 yılı için 6 adet sulama tesisi işi olup; 6 adet sulama tesisinin işlemi sonuçlanmıştır.		Tamamı bitirilmiştir.	Faaliyet sürüyor.	Yıl içerisinde oluşacak ihtiyaca göre projelendirilecektir.
<b>Faaliyetler</b>		<b>Kaynak İhtiyacı</b>		
		<b>Bütçe</b>	<b>Bütçe Dışı</b>	<b>Toplam</b>
1	Plan dönemi boyunca mevcut açık kanal sisteminde olan sulama tesissilerinden en az 2 adeti kapalı sisteme çevrilecektir.	9.000.000,00	-	9.000.000,00
<b>Genel Toplam</b>		<b>9.000.000,00 TL</b>	<b>-</b>	<b>9.000.000,00 TL</b>

## PERFORMANS HEDEFİ TABLOSU

<b>İdare Adı</b>	ÇANAKKALE İL ÖZEL İDARESİ			
<b>Amaç</b>	Kurumumuzun sahip olduğu mevcut kaynakların (para, malzeme vb.) en uygun ve en verimli şekilde kullanılmasını sağlayarak hizmet ve faaliyetleri ekonomik ve etkin bir şekilde yerine getirmek.			
<b>Hedef</b>	Satın alma işlemlerini ve yazılım işlemlerini kurumumuzun faaliyetlerini aksatmayacak şekilde yapmak ve idareye ait her türlü kırtasiye, büro malzemesi, demirbaş ve temizlik malzemesi ile diğer tüketim malzemelerinin alımını ihale mevzuatına uygun olarak belirlenen kanuni süreler içinde temin etmek.			
<b>Performans Hedefi</b>	Teknolojik kaynaklarımızın güncelliğinin sağlanması			
<b>Açıklamalar:</b>				
Gelen talepler doğrultusunda yıl içerisinde değerlendirme yapılacaktır.				
<b>Performans Göstergeleri</b>	<b>2020</b>	<b>2021</b>	<b>2022</b>	
1	Bilgisayar Yazılım Alımları	100%	100%	
		2	0	
<b>Açıklama:</b>	Tamamı bitirilmiştir.	Faaliyet sürüyor.	Yıl içerisinde oluşacak ihtiyaca göre projelendirilecektir.	
<b>Faaliyetler</b>	<b>Kaynak İhtiyacı</b>			
	<b>Bütçe</b>	<b>Bütçe Dışı</b>	<b>Toplam</b>	
1	Bilgisayar Yazılım Alımları ve Yapımları	300.000,00	-	300.000,00
<b>Genel Toplam</b>	<b>300.000,00 TL</b>	<b>-</b>	<b>300.000,00 TL</b>	

# TARIMSAL HİZMETLER MÜDÜRLÜĞÜ

## PERFORMANS HEDEFLERİ TABLOSU

<b>İdarenin Adı</b>	ÇANAKKALE İL ÖZEL İDARESİ					
<b>Amaç</b>	İlimizde organik tarım yapan çiftçi sayısını arttırarak; ekolojik sistemde hatalı uygulamalar sonucu kaybolan dengeyi kurarak insana ve çevreye dost olan bu üretim sistemini çiftçilerimize benimsetmek. Ayrıca sentetik, kimyasal tarım ilaçları, hormonlar ve mineral gübrelerin kullanımını engelleyerek organik ve yeşil gübreleme, münavebe, toprağın muhafazası, bitkinin direncini arttırma, doğal düşmanlardan faydalanmayı sağlayarak, üretimde sadece miktar artışının değil aynı zamanda ürün kalitesinin de yükselmesini sağlayarak çiftçinin gelir seviyesini arttırmak için 250 üretici ve yaklaşık 9.000 da alan ve 2.000 büyükbaş hayvanda Organik Tarım projesi için ihtiyaç duyulmuştur.					
<b>Hedef</b>	2022, 2023 ve 2024 yıllarında Organik Tarım sisteminin yaygınlaştırılması.					
<b>Performans Hedefi</b>	2022, 2023 ve 2024 yıllarında 250 üretici ve yaklaşık 6.000 da alan ve 2.000 büyükbaş hayvanda Organik Tarım projesi uygulanacaktır.					
Açıklamalar:						
<b>Performans Göstergeleri</b>		<b>2020</b>	<b>Gerçekleşme Oranı</b>	<b>2021</b>	<b>Gerçekleşme Oranı</b>	<b>2022</b>
1	Diğer Müşavir Kişi ve Firmalara Ödemeler	29.500	% 100	50.000	% 0 Devam ediyor	90000
Açıklama: 2020 yılında sentetik, kimyasal tarım ilaçları, hormonlar ve mineral gübrelerin kullanımını engelleyerek organik ve yeşil gübreleme, münavebe, toprağın muhafazası, bitkinin direncini arttırma, doğal düşmanlardan faydalanmayı sağlayarak, üretimde sadece miktar artışının değil aynı zamanda ürün kalitesinde yükselmesini sağlayarak çiftçinin gelir seviyesini arttırmak için 173 üretici 8.122,22 da alada Organik Tarım çalışması tamamlanmıştır.						
Açıklama 2: 2021 yılında çalışmalara devam edilecektir.						
<b>Faaliyetler</b>		<b>Kaynak İhtiyacı</b>				
		<b>Bütçe</b>	<b>Bütçe Dışı</b>	<b>Toplam</b>		
1	Yaklaşık 9000 da alan ve 2000 büyükbaş hayvanda organik tarım sisteminin uygulanması	90.000	0	90.000		
<b>Genel Toplam</b>		<b>90.000 TL</b>	<b>0</b>	<b>90.000 TL</b>		

## PERFORMANS HEDEFLERİ TABLOSU

<b>İdarenin Adı</b>		ÇANAKKALE İL ÖZEL İDARESİ				
<b>Amaç</b>		Çanakkale'de özellikle yaş sebze ve meyvelerde kalıntı probleminin yaşanmaması, doğal kaynakların korunması, tarımda izlenilebilirlik ve gıda güvenliğinin sağlanması amacıyla 750 üretici ve yaklaşık 50.000 da alanda İyi Tarım Uygulamaları projesi için ihtiyaç duyulmuştur.				
<b>Hedef</b>		2022-2023-2024 yıllarında İyi Tarım Uygulamalarının yaygınlaştırılması.				
<b>Performans Hedefi</b>		2022-2023-2024 yıllarında 750 üretici ve yaklaşık 50.000 da alanda İyi Tarım Uygulamaları projesi uygulanacaktır.				
<b>Açıklamalar:</b>						
<b>Performans Göstergeleri</b>		<b>2020</b>	<b>Gerçekleşme Oranı</b>	<b>2021</b>	<b>Gerçekleşme Oranı</b>	<b>2022</b>
1	Diğer Müşavir Kişi ve Firmalara Ödemeler	0	% 0	50.000	Devam ediyor	50.000
<b>Açıklama:</b> 2020 yılında İyi Tarım Projesine bütçe ayıramadığı için proje kapsamında ödenek harcaması gerçekleşmiştir.						
<b>Faaliyetler</b>		<b>Kaynak İhtiyacı</b>				
		<b>Bütçe</b>	<b>Bütçe Dışı</b>		<b>Toplam</b>	
1	Yaklaşık 50.000 da alanda İyi tarım uygulamaları projesi uygulanması	90.000	0		90.000	
<b>Genel Toplam</b>		<b>90.000 TL</b>	<b>0</b>		<b>90.000 TL</b>	

## PERFORMANS HEDEFLERİ TABLOSU

<b>İdarenin Adı</b>	ÇANAKKALE İL ÖZEL İDARESİ					
<b>Amaç</b>	Bilgisayarlı Tahmin ve Erken Uyarı İstasyonları sonuçlarının en kısa sürede Çiftçilerimize ulaştırılması, zamanında gerekli müdahalelerin yapılabilmesi ve her türlü tarımsal haberin üreticilere ulaştırılabilmesi için ihtiyaç duyulmuştur. Bu hizmette üreticiler sisteme kayıt olmaktadır. Yıllara göre bütçe artışı yapılırken sisteme kayıt olan tahmini üretici sayısındaki artış dikkate alınmıştır.					
<b>Hedef</b>	2022-2023-2024 yıllarında sisteme kayıtlı üreticilere SMS gönderilmesi					
<b>Performans Hedefi</b>	Çiftçilerimizi acil iklim verileri (don, aşırı yağış, fırtına vb) Erken tahmin ve uyarı istasyonlarından alınan tarımsal mücadele ilgili uyarı, bilgi ve duyuruların en kısa sürede ulaştırılması amacıyla cep telefonlarına kısa mesaj gönderilmesi					
<b>Açıklamalar:</b>						
<b>Performans Göstergeleri</b>		<b>2020</b>	<b>Gerçekleşme Oranı</b>	<b>2021</b>	<b>Gerçekleşme Oranı</b>	<b>2022</b>
1	Telefon abonelik ve kullanım ücretleri	12585	65%	35.000	11%(Devam ediyor)	35.000
<b>Açıklama 1:</b> 2020 yılı sonu itibari ile sisteme kayıtlı olan üretici sayısı 8.753 olup; bu üreticilere 16 farklı konuda, 194 mesaj atılarak 703.719 adet kişiye ulaştırılmıştır. Projenin 2020 yılı harcama tutarı 12.584,50 TL olmuştur.						
<b>Açıklama 2:</b> 2021 yılında Acil İklim verileri, Haber ve Duyurular, Bitkisel ve Hayvansal Üretimle ilgili kısa bilgiler, sisteme kayıtlı çiftçilerimizin cep telefonlarına kısa mesaj olarak gönderilmektedir. 2021 yılı ilk 5 ayında 3.688 TL ödenek kullanılmıştır.						
<b>Faaliyetler</b>		<b>Kaynak İhtiyacı</b>				
		<b>Bütçe</b>	<b>Bütçe Dışı</b>	<b>Toplam</b>		
1	Üreticilere SMS gönderilmesi	35.000	0	35.000		
<b>Genel Toplam</b>		<b>35.000 TL</b>	<b>0</b>	<b>35.000 TL</b>		

## PERFORMANS HEDEFLERİ TABLOSU

<b>İdarenin Adı</b>	ÇANAKKALE İL ÖZEL İDARESİ					
<b>Amaç</b>	İlimizde yürütülen Çiftçi Eğitim ve Yayım faaliyetlerinde çiftçilerin bilgilendirilmesi, gerekli duyuruların yapılması ve eğitim faaliyetlerinde kullanılmak üzere her türlü afiş, kitap ve broşür bastırılması amacıyla ihtiyaç duyulmuştur.					
<b>Hedef</b>	Duyuru ve çiftçi eğitimi için afiş, kitap ve broşür basımı					
<b>Performans Hedefi</b>	İlimizde yürütülen Çiftçi Eğitim ve Yayım faaliyetlerinde çiftçilerin bilgilendirilmesi, gerekli duyuruların yapılması ve eğitim faaliyetlerinde kullanılmak üzere her türlü afiş, kitap ve broşür basımı yapılacaktır.					
<b>Açıklamalar:</b>						
<b>Performans Göstergeleri</b>		<b>2020</b>	<b>Gerçekleşme Oranı</b>	<b>2021</b>	<b>Gerçekleşme Oranı</b>	<b>2022</b>
1	Baskı ve Cilt Giderleri	34.619	%100	0	% 0	35.000
Açıklama 1: 2020 yılında İlimizde yürütülen çiftçi eğitim ve yayım faaliyetlerinde çiftçilerin bilgilendirilmesi, gerekli duyuruların yapılması ve eğitim faaliyetlerinde kullanmak üzere her türlü afiş, kitap ve broşür bastırılmış olup, toplam 34.619,20 TL ödenek harcanmıştır.						
Açıklama 2: 2021 yılında bütçe ayrılmamıştır.						
<b>Açıklama:</b>						
<b>Faaliyetler</b>		<b>Kaynak İhtiyacı</b>				
		<b>Bütçe</b>	<b>Bütçe Dışı</b>	<b>Toplam</b>		
1	Afiş,kitap,broşür basımı	35.000	0	35.000		
<b>Genel Toplam</b>		<b>35.000 TL</b>	<b>0</b>	<b>35.000 TL</b>		

**PERFORMANS HEDEFLERİ TABLOSU**

<b>İdarenin Adı</b>		ÇANAKKALE İL ÖZEL İDARESİ				
<b>Amaç</b>		Zoonoz hastalıklar hayvanlardan insanlara bulaşabilen ve dolayısı ile insan sağlığını da yakından ilgilendiren hastalıklardır. Bu hastalıklar ile mücadelede hastalık çıkmadan hayvanların aşılması, hastalık çıktıktan sonra ise çeşitli ilaç uygulamaları ile bölgenin karantinaya alınması gibi tedbirler alınmaktadır. bu tedbirlerin yerine getirilebilmesi için ihtiyaç duyulmuştur.				
<b>Hedef</b>		Zoonoz hastalıklarla mücadele kapsamında aşı, serum ve koruyucu malzeme alımı				
<b>Performans Hedefi</b>		Hastalık çıkışı olması halinde gecikmeye mahal vermeden en kısa sürede müdahale için tıbbi malzeme alımı yapılacaktır.				
<b>Açıklamalar:</b>						
<b>Performans Göstergeleri</b>		<b>2020</b>	<b>Gerçekleşme Oranı</b>	<b>2021</b>	<b>Gerçekleşme Oranı</b>	<b>2022</b>
1	Aşı, Serum ve Tıbbi malzeme Alımları	35.784	% 100	40.000	% 0 (devam ediyor)	100.000
<b>Açıklama 1:</b> 2020 yılında 1.000 paket enjektör ucu, 185 paket lateks eldiven alımı yapılmış, 35.784 TL ödenek kullanılmıştır.						
<b>Faaliyetler</b>		<b>Kaynak İhtiyacı</b>				
		<b>Bütçe</b>	<b>Bütçe Dışı</b>	<b>Toplam</b>		
1	Aşı, Serum ve Tıbbi malzeme Alımları	100.000	0	100.000		
<b>Genel Toplam</b>		<b>100.000 TL</b>	<b>0</b>	<b>100.000 TL</b>		

**PERFORMANS HEDEFLERİ TABLOSU**

<b>İdarenin Adı</b>	ÇANAKKALE İL ÖZEL İDARESİ					
<b>Amaç</b>	İlimizde son yıllarda görülmeye başlayan ve meyvelerde görülen Akdeniz Meyve Sineği ve Çanakkale Markası domateste görülen Domates Güvesi hastalık ve zararlılarına karşı toplu mücadele yapılması gerekmektedir. Meyve ve domateste önemli zararlara sebep olan bu hastalık ve zararlı etkenleri ile mücadelenin en önemli yönetim tuzak alımıdır. Bu tuzakların alımı için ihtiyaç duyulmuştur.					
<b>Hedef</b>	Bitki Hastalık ve zararlıları ile mücadele kapsamında tuzak alımı					
<b>Performans Hedefi</b>	Hastalık çıkışı olması halinde gecikmeye mahal vermeden en kısa sürede müdahale için tuzak alımı yapılacaktır.					
<b>Açıklamalar:</b>						
<b>Performans Göstergeleri</b>		<b>2020</b>	<b>Gerçekleşme Oranı</b>	<b>2021</b>	<b>Gerçekleşme Oranı</b>	<b>2022</b>
1	Aşı, Serum ve Tıbbi malzeme Alımları	39.120	% 100	40.000	% (devam ediyor)	100.000
<b>Açıklama 1:</b> 2020 yılında Domates güvesi (tuta) mücadelesi kapsamında 7500 adet Faydalı Böcek (15 şişe) alımı yapılmış ve 2.400,03 TL ödenek kullanılmıştır. Akdeniz meyve sineği mücadelesinde kullanılmak üzere 1.000 adet Decis Trap Tuzak ve 36.720,00 ₺ ödenek kullanılmıştır. Proje harcama toplamı: 39.120,03 TL dir.						
<b>Açıklama 2:</b> 2021 yılında 40.000 TL bütçe ayrılmış olup, henüz ödenek harcaması yapılmamıştır.						
<b>Faaliyetler</b>		<b>Kaynak İhtiyacı</b>				
		<b>Bütçe</b>	<b>Bütçe Dışı</b>	<b>Toplam</b>		
1	Aşı, Serum ve Tıbbi Malzeme Alımları	100.000	0	100.000		
<b>Genel Toplam</b>		<b>100.000 TL</b>	<b>0</b>	<b>100.000 TL</b>		



**PERFORMANS HEDEFLERİ TABLOSU**

<b>İdarenin Adı</b>	ÇANAKKALE İL ÖZEL İDARESİ					
<b>Amaç</b>	Bayramiç İlçemiz 2017 yılında başlanan proje kapsamında 12 köy ve Bayramiç İlçe Merkezine kontaynerler konulmuş ve belirli aralıklarla Bayramiç Merkezde kurulan Geçici Depolama alanına getirilecektir. Geçici depolama alanında biriken ambalaj atıklar bertaraf edilmek üzere Lisansli firmaları tarafından alınarak bertaraf edilecektir. Projenin sürekliliği için zirai ambalajların 2022,2023 ve 2024 yıllarında da bertaraf edilebilmesi için ihtiyaç duyulmuştur.					
<b>Hedef</b>	Bayramiç' e bağlı 15 köyde toplanan zirai ilaç atıklarının toplanarak imha edilmesi hedeflenmektedir.					
<b>Performans Hedefi</b>	Bayramiç ilçesinde 2017 yılında kurulu bulunan 15 köyde toplama konteynerleri, Bayramiç merkezde geçici toplama merkezinde toplanan atıkların bertaraf edilmesi hedeflenmektedir.					
<b>Açıklamalar:</b>						
<b>Performans Göstergeleri</b>		<b>2020</b>	<b>Gerçekleşme Oranı</b>	<b>2021</b>	<b>Gerçekleşme Oranı</b>	<b>2022</b>
<b>1</b>	<b>Hizmet Alımı</b>	<b>14.160</b>	<b>%100</b>	<b>20.000</b>	<b>%0 (Devam Ediyor)</b>	<b>50.000</b>
<b>Açıklama:</b> 2020 yılında toplanan zirai ilaç atıklarının Bayramiç ilçesinde kurulan geçici depolama alanında toplanan atıklar 3 kez bertaraf firmasına gönderilmiş olup, toplam 4.200 kg zirai ilaç atığı bertaraf edilmiştir. Proje boyunca bertaraf edilen zirai ilaç atığı ise toplam 10.400 kg olmuştur.						
<b>Faaliyetler</b>		<b>Kaynak İhtiyacı</b>				
		<b>Bütçe</b>	<b>Bütçe Dışı</b>	<b>Toplam</b>		
<b>1</b>	Hizmet alımı + Malzeme ve hizmet alımı	50.000	0	50.000		
<b>Genel Toplam</b>		50.000	0	50.000		

# YATIRIM VE İNŞAAT MÜDÜRLÜĞÜ

## PERFORMANS HEDEFİ TABLOSU

<b>İdare Adı</b>	ÇANAKKALE İL ÖZEL İDARESİ / 112 Acil Çağrı Merkezi Müdürlüğü / Sağlık Müdürlüğü					
<b>Amaç</b>	Eğitim, sağlık ve güvenlik hizmetlerinde kalitenin artırılması					
<b>Hedef</b>	Vatandaşların ihtiyaç ve beklentilerine uygun ulaşılabilir ve kaliteli sağlık hizmeti verilmesini desteklemek					
<b>Performans Hedefi</b>	<ul style="list-style-type: none"><li>Müdürlüğümüze 112 Acil Sağlık Hizmet Binası yapımı için tahsis edilen arsaya 112 Acil Sağlık Hizmetleri İstasyon binası yapılarak kaliteli, etkili, kesintisiz ve hızlı 112 acil sağlık hizmeti verilmesi</li><li>Çan Maltepe, Bayramiç Ahmetçe, Ayvacık Ahmetçeli köylerine 3 adet sağıkevi yapımı</li></ul>					
<b>Açıklamalar</b>	<ul style="list-style-type: none"><li>Müdürlüğümüze ait olup protokol ile 18 Mart Üniversitesi kullanımına verilen şu anda atıl durumda bulunan binanın tadilatı ve bakım onarımının yapılarak 112 Acil Sağlık Hizmetleri İstasyon binası ve Sağlıklı Yaşam Merkezi yapılarak kaliteli, etkili, kesintisiz ve hızlı sağlık hizmeti verilmesi</li><li>İlimiz kırsalında yaşayan tüm halkımıza sağlık hizmetlerinin götürülmesi,</li></ul>					
<b>Performans Göstergeleri</b>	<b>2020</b>		<b>2021</b>		<b>2022</b>	
	<b>Hedef</b>	<b>Gerçek.</b>	<b>Hedef</b>	<b>Gerçek.</b>	<b>Hedef</b>	
1	Hizmet Binası Yapım İşi	0,00	0,00	0,00	0,00	950.000,00
2	3 Adet Sağlık Evi Yapım İşi	0,00	0,00	0,00	0,00	2.100.000,00
<b>Faaliyetler</b>	<b>Kaynak İhtiyacı</b>					
	<b>Bütçe</b>		<b>Bütçe Dışı</b>		<b>Toplam</b>	
1	Hizmet Binası Yapım İşi	950.000,00	0,00	950.000,00		
2	3 Adet Sağlık Evi Yapım İşi	2.100.000,00	0,00	2.100.000,00		
<b>Genel Toplam</b>		3.050.000,00		0,00		3.050.000,00

**PERFORMANS HEDEFİ TABLOSU**

<b>İdarenin Adı</b>	ÇANAKKALE İL ÖZEL İDARESİ / 112 Acil Çağrı Merkezi Müdürlüğü				
<b>Amaç</b>	Eğitim,sağlık ve güvenlik hizmetlerinde kalitenin arttırılması				
<b>Hedef</b>	Vatandaşların ihtiyaç ve beklentilerine uygun ulaşılabilir ve kaliteli sağlık hizmeti verilmesini desteklemek				
<b>Performans Hedefi</b>	9 Adet Acil Yardım Ambulansı alınması.				
<b>Açıklamalar:</b> Müdürlüğümüz bünyesindeki ambulans sayısını artırarak filo yaş ortalamasını düşürmek, istasyon sayısını arttırmak					
<b>Performans Göstergeleri</b>	<b>2020</b>	<b>Gerçekleşme Oranı %</b>	<b>2021</b>	<b>Gerçekleşme Oranı</b>	<b>2022</b>
9 Adet Ambulans Alımı	0	%0	0	%0	4.500.000,00
<b>Açıklama:</b>					
<b>Faaliyetler</b>	<b>Kaynak İhtiyacı</b>				
	<b>Bütçe</b>	<b>Bütçe Dışı</b>	<b>Toplam</b>		
1 Sermaye Giderleri	4.500.000,00	0	4.500.000,00		
<b>Genel Toplam</b>	<b>4.500.000,00</b>	<b>0</b>	<b>4.500.000,00</b>		

**PERFORMANS HEDEFİ TABLOSU**

<b>İdare Adı</b>		ÇANAKKALE İL ÖZEL İDARESİ / Çanakkale İl Jandarma Komutanlığı				
<b>Amaç</b>		Eğitim,sağlık ve güvenlik hizmetlerinde kalitenin arttırılması				
<b>Hedef</b>		Saymanlık Deposu Yapımı				
<b>Performans Hedefi</b>		Kullanım ömrünü tamamlamış kamu binalarının yerine deprem yönetmeliğine uygun binaların yapılarak kamu hizmetlerinde sağlıklı ve verimli hizmet sunulması				
<b>Açıklamalar</b>		Hizmetin gerektirdiği İl Jandarma Komutanlığı Saymanlık Deposu yapılması ihtiyacıdır.				
<b>Performans Göstergeleri</b>		<b>2020</b>		<b>2021</b>		<b>2022</b>
		<b>Hedef</b>	<b>Gerçek.</b>	<b>Hedef</b>	<b>Gerçek.</b>	<b>Hedef</b>
1	Saymanlık Deposu Yapım İş	0,00	0,00	0,00	0,00	285.000,00
<b>Açıklama</b>						
<b>Faaliyetler</b>		<b>Kaynak İhtiyacı</b>				
		<b>Bütçe</b>	<b>Bütçe Dışı</b>		<b>Toplam</b>	
1	Saymanlık Deposu Yapım İş	0,00	0,00		285.000,00	
<b>Genel Toplam</b>		<b>285.000,00 TL</b>	<b>0,00</b>		<b>285.000,00 TL</b>	

**PERFORMANS HEDEFİ TABLOSU**

<b>İdare Adı</b>	ÇANAKKALE İL ÖZEL İDARESİ / Yatırım ve İnşaat					
<b>Amaç</b>	Eğitim, sağlık ve güvenlik hizmetlerinde kalitenin artırılması					
<b>Hedef</b>	Eğitim kalitesini iyileştirmek için eğitim kurumlarında alt ve üst yapı standartlarını yükseltmek.					
<b>Performans Hedefi</b>	İlimizdeki okul ve eğitim binalarının küçük onarım faaliyetlerinin yürütülmesi					
<b>Açıklamalar</b>						
<b>Performans Göstergeleri</b>		<b>2020</b>		<b>2021</b>		<b>2022</b>
		<b>Hedef</b>	<b>Gerçek.</b>	<b>Hedef</b>	<b>Gerçek.</b>	<b>Hedef</b>
1	Bölgemizdeki eğitim yapılarında küçük onarım işleri	0,00	0,00	0,00	0,00	1.000.000,00
<b>Faaliyetler</b>		<b>Kaynak İhtiyacı</b>				
		<b>Bütçe</b>		<b>Bütçe Dışı</b>		<b>Toplam</b>
1	Bölgemizdeki eğitim yapılarında küçük onarım işleri	1.000.000,00		0,00		1.000.000,00
<b>Genel Toplam</b>		<b>1.000.000,00</b>		<b>0,00 TL</b>		<b>1.000.000,00</b>

**PERFORMANS HEDEFİ TABLOSU**

<b>İdare Adı</b>		ÇANAKKALE İL ÖZEL İDARESİ / Çanakkale Milli Eğitim Müdürlüğü					
<b>Amaç</b>		Eğitim, sağlık ve güvenlik hizmetlerinde kalitenin artırılması					
<b>Hedef</b>		Kullanım ömrünü tamamlamış kamu binalarının yerine deprem yönetmeliğine uygun binaların yapılarak kamu hizmetlerinde sağlıklı ve verimli hizmet sunulması					
<b>Performans Hedefi</b>		İlimizdeki Eğitim Hizmetlerindeki Kalitenin Arttırılması					
<b>Açıklamalar</b>							
<b>Performans Göstergeleri</b>		<b>2020</b>		<b>2021</b>		<b>2022</b>	
		<b>Hedef</b>	<b>Gerçek.</b>	<b>Hedef</b>	<b>Gerçek.</b>	<b>Hedef</b>	<b>Gerçek</b>
1	Biga Ortaokulu Yapım İşi (32 derslik)	0,00	0,00	0,00	20,00	80,00	4,000,000
2	Biga İlkokulu Yapım İşi (24 derslik)	0,00	0,00	0,00	20,00	80,00	4,000,000
3	Biga İmam Hatip Ortaokulu Yapım İşi	0,00	0,00	0,00	20,00	80,00	4,000,000
4	Merkez Gazi Ortaokulu Yapım İşi	0,00	0,00	0,00	20,00	80,00	4,000,000
5	Merkez Anafartalar İlkokulu Yapım İşi (16 derslikli)	0,00	0,00	0,00	20,00	80,00	3,000,000
6	Bayramiç Milli Zafer İlkokulu Yapım İşi ( 16 derslikli)	0,00	0,00	0,00	10,00	90,00	2,000,000
<b>Açıklama</b>							
<b>Faaliyetler</b>		<b>Kaynak İhtiyacı</b>					
		<b>Bütçe</b>		<b>Bütçe Dışı</b>		<b>Toplam</b>	
1	Sermaye Giderleri	21.000.000,00		0,00		21.000.000,00	
<b>Genel Toplam</b>		<b>21.000.000,00</b>		<b>0,00</b>		<b>21.000.000,00</b>	

**PERFORMANS HEDEFİ TABLOSU**

<b>İdare Adı</b>	ÇANAKKALE İL ÖZEL İDARESİ / Çanakkale İl Kültür ve Turizm Müdürlüğü			
<b>Amaç</b>	Güvenliğin sağlanması ve görsel anlamda alanın güzelleştirilmesi			
<b>Hedef</b>	Çevre güvenliğinin sağlanması			
<b>Performans Hedefi</b>	Yıkılan eski kütüphane binası arazisinin ıslahı ve etrafının tel örgülerle çevrilmesi işi			
<b>Açıklamalar:</b>	Mehmet Akif Ersoy İl Halk Kütüphanesi Eski Bina Arazisine Çevre Düzenlemesi Yapılması İşİ			
<b>Performans Göstergeleri</b>	<b>2020</b>	<b>2021</b>	<b>2022</b>	
1	Mehmet Akif Ersoy İl Halk Kütüphanesi Eski Bina Arazisine Çevre Düzenlemesi Yapılması İşİ	-	-	90.000,00
		-	-	%100
<b>Faaliyetler</b>		<b>Kaynak İhtiyacı</b>		
		<b>Bütçe</b>	<b>Bütçe Dışı</b>	<b>Toplam</b>
1	Mehmet Akif Ersoy İl Halk Kütüphanesi Eski Bina Arazisine Çevre Düzenlemesi Yapılması İşİ	90.000,00	0,00	90.000,00
<b>Genel Toplam</b>		<b>90.000,00</b>	<b>0,00</b>	<b>90.000,00</b>

**PERFORMANS HEDEFİ TABLOSU**

<b>İdarenin Adı</b>	ÇANAKKALE İL ÖZEL İDARESİ / Çanakkale İl Kültür ve Turizm Müdürlüğü					
<b>Amaç</b>	Güvenli ve kesintisiz yol ve ulaşım ağının tamamlanması					
<b>Hedef</b>	Otopark Yapımı ve alana ziyaretçiler için yolun kazandırılması					
<b>Performans Hedefi</b>	Yol ve ulaşım ağının her koşulda kesintisiz hizmet vermesini sağlamak.					
<b>Açıklamalar:</b> Hasan Mevsuf Şehitliğine gelen ziyaretçilerin otopark sıkıntısı yaşamaması ve alana ulaşımın kolaylaşması.						
<b>Performans Göstergeleri</b>		<b>2020</b>	<b>Gerçekleşme Oranı %</b>	<b>2021</b>	<b>Gerçekleşme Oranı</b>	<b>2022</b>
1	Hasan Mevsuf Şehitliğine gelen ziyaretçilerin otopark sıkıntısı yaşamaması ve alana ulaşımın kolaylaşması.	0	%0	0	%0	60.000,00
<b>Açıklama:</b>						
<b>Faaliyetler</b>		<b>Kaynak İhtiyacı</b>				
		<b>Bütçe</b>	<b>Bütçe Dışı</b>	<b>Toplam</b>		
1	Hasan Mevsuf Şehitliğine gelen ziyaretçilerin otopark sıkıntısı yaşamaması ve alana ulaşımın kolaylaşması.	60.000,00	0	60.000,00		
<b>Genel Toplam</b>		<b>60.000,00</b>	<b>0</b>	<b>60.000,00</b>		



**PERFORMANS HEDEFİ TABLOSU**

<b>İdarenin Adı</b>	ÇANAKKALE İL ÖZEL İDARESİ / Çanakkale İl Kültür ve Turizm Müdürlüğü					
<b>Amaç</b>	Kültür ve sanat faaliyetlerinin desteklenmesi ve turizmin yaygınlaştırılması					
<b>Hedef</b>	WC sorunun çözülmesi					
<b>Performans Hedefi</b>	Kültür varlıklarının gelecek nesillere aktarılabilmesi için ilin sahip olduğu kültür ve sanat değerlerinin korunmasını sağlamak, farkındalığı yükseltmek.					
<b>Açıklamalar:</b> İl Müdürlüğümüzün personel sayısına yeterli WC olmaması, günümüzdeki pandemi koşulları dikkate alındığında, çalışan personelimizin sağlığının korunması açısından hijyenik bir ortam sağlanması gerekmektedir.						
<b>Performans Göstergeleri</b>		<b>2020</b>	<b>Gerçekleşme Oranı %</b>	<b>2021</b>	<b>Gerçekleşme Oranı</b>	<b>2022</b>
1	Kültür ve Turizm Müdürlüğü Hizmet Binası Tuvalet Yapımı	0	%0	0	%0	36.000,00
<b>Açıklama:</b>						
<b>Faaliyetler</b>		<b>Kaynak İhtiyacı</b>				
		<b>Bütçe</b>	<b>Bütçe Dışı</b>	<b>Toplam</b>		
1	Kültür ve Turizm Müdürlüğü Hizmet Binası Tuvalet Yapımı	36.000,00	0	36.000,00		
<b>Genel Toplam</b>		<b>36.000,00</b>	<b>0</b>	<b>36.000,00</b>		

# YOL VE ULAŞIM HİZMETLERİ MÜDÜRLÜĞÜ

## PERFORMANS HEDEFİ TABLOSU

<b>Idare Adı</b>	Yol ve Ulaşım Hizmetleri Müdürlüğü		
<b>Amaç</b>	Çanakkale İli köy yolu ağında bulunan yolları her türlü hava şartlarında kaliteli, güvenli ve konforlu bir şekilde devamlı ulaşıma açık tutmak		
<b>Hedef</b>	Mevcut köy yollarının Geometrik standartlarının artırılarak (Bitümlü Sıcak Karışimli (BSK)) ekonomik ömürlerinin uzatılması, periyodik bakım ve onarımlarının yapılarak, devamlı ulaşıma açık tutulması.		
<b>Performans Hedefi 1.1</b>	Mevcut bulunan köy yollarının yaz ve kış hava şartlarında sürekli olarak kullanılması.		
<b>Performans Göstergeleri</b>	<b>2020</b>	<b>2021</b>	<b>2022</b>
1. Kat Asfalt Kaplama Miktarı (Km)	20	10	5
2. Kat Asfalt Kaplama Miktarı (Km)	40	20	5
Bitümlü Sıcak Karışimli Asfalt Miktarı (Km)	7	1	2
SSB Miktarı (Km)	-	10	10
Kilitli Beton Parke Miktarı (M2)	50.000	20.000	10.000
Malzemeli Bakım Miktarı ( PE ) (Km)	1.000	200	200
Greyderli Bakım Miktarı (Km)	2.300	1.500	1.000
Filler Miktarı (Ton)	25.000	5.000	5.000
Bitüm Miktarı (Ton)	1.500	150	50
Astar - Asfalt Nakli (Ton)	3.000	300	150
Astar Miktarı (Ton)	1.500	150	100
Yakacak Miktarı (Kg)	200.000	1.000	1.000
Onarım Miktarı (Km)	20	-	-
Stabilize Kaplama Miktarı ( PE ) (Km)	500	300	100
Karla Mücadele Süresi (Gün)	10	10	10
<b>Faaliyetler</b>	<b>Kaynak İhtiyacı 2022</b>		
	<b>Bütçe</b>	<b>Bütçe Dışı</b>	<b>Toplam</b>
1. Kat Asfalt Malzemesi Alımı (TL)	1.500.000	-	1.500.000
2. Kat Asfalt Malzemesi Alımı (TL)	550.000	-	550.000
Bitümlü Sıcak Karışimli Asfalt Alımı (TL)	1.800.000	-	1.800.000
SSB Miktarı (Km)	3.800.000	-	3.800.000
Kilitli Beton Parke (TL)	600.000	-	600.000
Asfalt Malzemeli Bakım ( PE ) (TL)	4.000.000	-	4.000.000
Greyderli Bakım (TL)	1.500.000	-	1.500.000
Filler Alımı (TL)	750.000	-	750.000
Bitüm Alımı (TL)	250.000	-	250.000
Astar - Asfalt Nakli (TL)	20.000	-	20.000
Astar Alımı (TL)	750.000	-	750.000
Yakacak Alımı (TL)	950.000	-	950.000
Yol Onarımı ( PE ) (TL)	-	-	-
Stabilize Kaplama ( PE ) (TL)	900.000	-	900.000
Karla Mücadele ( PE ) (TL)	1.500.000	-	1.500.000
<b>Genel Toplam (TL)</b>	<b>18.870.000</b>	<b>-</b>	<b>18.870.000</b>

**PERFORMANS HEDEFİ TABLOSU**

<b>İdare Adı</b>	Yol ve Ulaşım Hizmetleri Müdürlüğü		
<b>Amaç</b>	Çanakkale İli köy yolları ağına; kaliteli, güvenli, konforlu yeni yollar yapmak.		
<b>Hedef</b>	Mevcut köy yollarının (Bitümlü Sıcak Karışimli (BSK)) ekonomik ömürlerinin uzatılması ve Geometrik standartları yüksek yeni yollar imal etmek.		
<b>Performans Hedefi 1.2</b>	Çanakkale İli köy yolu ağına ileri yapım teknik yolların yapılması ve mevcut bulunan yollara muhtelif çap ve ebatlarda sanat yapıları (köprüler, menfezler, taş duvarlar, büzler) yapılması.		
<b>Performans Göstergeleri</b>	<b>2020</b>	<b>2021</b>	<b>2022</b>
Menfez Miktarı (Adet)	2	2	2
Taş Duvar Miktarı (Adet)	-	-	-
Korige Boru (Metre)	140	1.015	500
Köprü (Adet)	-	-	-
Yol Tesviye Miktarları ( Km)	4	-	-
Alt Temel Miktarı (Yeni Yerleşim) (Ton)	25.000	25.000	10.000
Stabilize Miktarı ( Yeni Yerleşim ) (Km)	10	5	5
Trafik Levhası Miktarı (Adet)	100	500	500
<b>Faaliyetler</b>	<b>Kaynak İhtiyacı 2022</b>		
	<b>Bütçe</b>	<b>Bütçe Dışı</b>	<b>Toplam</b>
Sanat Yapısı İmalatı (TL)	350.000	-	350.000
Yol Tesviyesi ( PE ) (TL)	-	-	-
Alt Temel Yapımı ( PE ) (TL)	1.500.000	-	1.500.000
Stabilize ( Yeni Yerleşim ) ( PE ) (TL)	400.000	-	400.000
Trafik Levhası Alımı (TL)	500.000	-	500.000
<b>Genel Toplam (TL)</b>	<b>2.750.000</b>	<b>-</b>	<b>2.750.000</b>

## SAĞLIK HİZMETLERİ MÜDÜRLÜĞÜ

### PERFORMANS HEDEFİ TABLOSU

<b>İdarenin Adı</b>	<b>ÇANAKKALE İL ÖZEL İDARESİ</b>			
<b>Amaç</b>	İl Müdürlüğümüz ve aşağıda adı yazılı olan Kuruluşlarımıza malzeme Alınması			
<b>Hedef</b>	Hizmetlerin zamanında aksatılmadan yürütülmesi			
<b>Performans Hedefi</b>	İl Müdürlüğümüz ve bağlı Kuruluşlarımızın mefruşat ihtiyaçlarının karşılanması			
<b>Açıklamalar:</b>				
<b>Aile ve Sosyal Hizmetler İl Müdürlüğü'ne</b>				
2 adet evrak dolabı, 8 adet misafir koltuğu, 3 adet çalışma koltuğu, 6 adet bilgisayar ve 3 adet yazıcı alımı				
<b>Küçükkuyu H.Feridun Sözen Çocuk Evleri Sitesi Müdürlüğü'ne</b>				
2 adet bilgisayar ve 2 adet duvar tipi klima alımı				
<b>Küçükkuyu H.Sözen Huzurevi Müdürlüğü'ne</b>				
2 adet çalışma masası, 40 adet yastık, 40 adet pike, 2 adet duvar tipi klima alımı				
<b>Hüseyin Özcan Çocuk Evleri Sitesi Müdürlüğü'ne</b>				
2 adet evrak dolabı, 2 adet bilgisayar, 1 adet yazıcı alımı				
<b>Çocuk Evleri Koordinasyon Merkezi Müdürlüğü'ne</b>				
4 adet bilgisayar, 1 adet yazıcı alımı				
<b>Çanakkale Huzurevi Yaşlı Bakım ve Rehabilitasyon Merkezi Müdürlüğü'ne</b>				
5 adet baza, 2 adet çekyat, 2 adet elektrikli süpürge alımı				
<b>Yenice Engelsiz Yaşam Bakım Rehabilitasyon ve Aile Danışma Merkezi Müdürlüğü'ne</b>				
32 adet yastık, 32 adet pik, 3 adet elektrikli süpürge alımı				
<b>Çanakkale Sosyal Hizmet Merkezi Müdürlüğü'ne</b>				
2 adet çalışma masası,3 adet evrak dolabı,3 adet bilgisayar alımı				
<b>Biga Sosyal Hizmet Merkezi Müdürlüğü'ne</b>				
2 adet çalışma masası, 4 adet misafir koltuğu, 2 adet çalışma koltuğu, 2 adet bilgisayar, 1 adet klima alımı				
<b>Ezine Sosyal Hizmet Merkezi Müdürlüğü'ne</b>				
2 adet bilgisayar, 1 adet duvar tipi klima (12000 btu) alımı				
<b>Çocuk Destek Merkezi Müdürlüğü'ne</b>				
10 adet misafir koltuğu, 4 adet bilgisayar alımı				
<b>Performans Göstergeleri</b>		<b>2020</b>	<b>2021</b>	<b>2022</b>
1	Büro ve İşyeri Makine ve Teçhizat alımları	115.350,00	149.750,00	90.750,00
<b>Açıklama:</b>				
2	Büro ve İşyeri Mal ve Malzeme Alımları	132.350,00	107.950,00	216.000,00
<b>Açıklama:</b>				
<b>Faaliyetler</b>		<b>Kaynak İhtiyacı</b>		
		<b>Bütçe</b>	<b>Bütçe Dışı</b>	<b>Toplam</b>
1	Büro ve İşyeri Makine ve Teçhizat alımları	90.750,00	0,00	90.750,00
2	Büro ve İşyeri Mal ve Malzeme Alımları	216.000,00	0,00	216.000,00
	<b>TOPLAM</b>	<b>306.750,00</b>	<b>0,00</b>	<b>306.750,00</b>

**PERFORMANS HEDEFİ TABLOSU**

İdarenin Adı	ÇANAKKALE İL ÖZEL İDARESİ			
Amaç	İl genelinde vatandaşlarımıza halkın ihtiyaç ve beklentilerine uygun, kolay ulaşılabilir, kaliteli, verimli ve uluslararası sağlık standartlarına ulaşmayı hedef edinmiş bir anlayışla sağlık hizmetleri ve sağlık hizmetlerini etkileyen faktörlerin varlığında ortak hedefler gözetilecektir.			
Hedef	Sağlığa yönelik risklerden birey ve toplumu korumak ve sağlıklı hayat tarzını teşvik etmek.			
Performans Hedefi	Sağlık Hizmetlerinde kullanılacak olan tıbbi araç, gereçlerin temin edilmesi ve çalışanlarımızın sağlık sorunlarının işlerini aksatılmadan giderilmesi.			
Açıklamalar: Çalışanların mevcut sağlık şartlarını iyileştirilmesi ve ortaya çıkan sağlık sorunlarının giderilmesi için gerekli olan tıbbi araç gereç, cihaz ve malzemelerin tespitinin yapılarak alımının yapılmasını sağlamak.				
<b>Performans Göstergeleri</b>		<b>2020</b>	<b>2021</b>	<b>2022</b>
1	Tüketime Yönelik Mal ve Malzeme Alımları	30.000,00	30.000,00	40.000,00
2	Tedavi ve Cenaze Giderleri.	50.000,00	50.000,00	50.000,00
3	Menkul Mal Alım Onarım Giderleri	-	15.000,00	20.000,00
<b>Faaliyetler</b>		<b>Kaynak İhtiyacı</b>		
		<b>Bütçe</b>	<b>Bütçe Dışı</b>	<b>Toplam</b>
1	Tıbbi Malzeme ve İlaç Alımları	40.000,00		40.000,00
2	Tedavi ve Cenaze Giderleri.	50.000,00		50.000,00
3	Menkul Mal Alım Onarım Giderleri	20.000,00		20.000,00
<b>Genel Toplam</b>		<b>110.000,00</b>		<b>110.000,00</b>

# İMAR VE KENTSEL İYİLEŞTİRME MÜDÜRLÜĞÜ

## PERFORMANS HEDEFİ TABLOSU

<b>İdarenin Adı</b>	ÇANAKKALE İL ÖZEL İDARESİ ( İmar ve Kentsel İyileştirme Müd. )			
<b>Amaç</b>	5302 Sayılı İl Özel İdaresi Kanununun ve 3194 Sayılı Kanun uyarınca; Belediye sınırı ve mücavir alan dışında halihazır harita onayı, ifraz, tevhit, irtifak hakları, cins değişikliği, imar durum belgelerinin düzenlenmesi, köy yerleşik alan tespiti, inşaat izni, yapı kullanma izni verilmesi, kaçak yapıların tespiti ve işlemleri.			
<b>Hedef</b>	Köylerimizdeki meskun alan çalışmalarının tamamlanması, ihtiyaç olan köylere imar planı çalışmaları yapılması, yapı denetimi yapılması ve kaçak yapılaşma ile mücadele edilmesi.			
<b>Performans Hedefi</b>	Köylerimizdeki meskun alan çalışmalarının tamamlanması, ihtiyaç olan köylere imar planı çalışmaları yapılması, yapı denetimi yapılması ve kaçak yapılaşma ile mücadele edilmesi.			
<b>Açıklamalar:</b>				
<b>Performans Göstergeleri</b>	<b>2020</b>	<b>2021</b>	<b>2022</b>	
1	Yıkım Kararı Alınan Yapıların Yıkımı	0,00%	0,00%	0,00%
		28	56	0
<b>Açıklama:</b> 2020 yılında 28 adet yıkım yapılmıştır. 2021 yılının ilk altı ayında 36 yıkım yapılmış olup; sonrası için 20'yi aşkın yıkım yapılması planlanmıştır. 2022 Yılı için yıkım işlemleri Yol ve Ulaşım Hizmetleri Müdürlüğünce gerçekleştirilecektir				
2	Hâlihazır Harita, Plan, Proje Yapımı ve Alım Giderleri.	<b>2020</b>	<b>2021</b>	<b>2022</b>
		685.000,00	50.000,00	75.000,00
3	Tüketime Yönelik Mal ve Malzeme Alımları	<b>2020</b>	<b>2021</b>	<b>2022</b>
		20.000,00	100.000,00	115.000,00
<b>Faaliyetler</b>	<b>Kaynak İhtiyacı</b>			
		<b>Bütçe</b>	<b>Bütçe Dışı</b>	<b>Toplam</b>
1	Yıkım Kararı Alınan Yapıların Yıkımı	0,00		0,00
2	Hâlihazır Harita, Plan, Proje Yapımı ve Alım Giderleri	75.000,00		75.000,00
3	Tüketime Yönelik Mal ve Malzeme Alımları	115.000,00		115.000,00
<b>Genel Toplam</b>		<b>190.000,00</b>		<b>190.000,00</b>

## RUHSAT VE DENETİM MÜDÜRLÜĞÜ

İdarenin Adı	ÇANAKKALE İL ÖZEL İDARESİ -Ruhsat ve Denetim Müdürlüğü			
Amaç	Belediye mücavir alanı dışındaki sıhhi, gayrisihhi işyerleri ve il sınırları içerisindeki maden işletmeleri ile işletme ruhsatlı jeotermal sahaların çevre sağlığı, toprak, su kaynaklarının ve hava kalitesinin korunması vb. açılardan denetlenmiş ve periyodik olarak da denetlenecek işyerleri ve sahalar haline getirmek.			
Hedef	Belediye mücavir alan dışındaki sıhhi-gayrisihhi işyerleri ile il sınırları içerisindeki maden işletmeleri ve jeotermal kaynakların denetlenerek ruhsatlandırılması.			
Performans Hedefi	Sihhi-Gayrisihhi işyerleri ile 1(a) grubu işletme ruhsatlı maden sahaları ve işletme ruhsatlı jeotermal kaynakların kendi mevzuatlarına uygun ve gerekli izinleri alınmış bir şekilde faaliyetlerini sürdürmelerini sağlamak.			
Açıklamalar: İlimizdeki gayrisihhi ve sıhhi işyerleri ile maden ve jeotermal kaynak ruhsatlı sahalar mevzuat kriterlerine uygunluğu yönüyle denetlenecektir.				
Performans Göstergeleri		2019	2020	2021
1	Aynı Yıl İçinde Ruhsatlandırılan Gayrisihhi Müesseselerin Denetim Yüzdesi	%100	%100	%100
Gayrisihhi Müesseselerin mevzuat çerçevesinde denetimlerini gerçekleştirerek, işyeri sahiplerinin beyanlarını kontrol etmek ve işyerlerinin uygunluğunu çevre ve insan sağlığı açısından denetlemek.				
2	Daha Önceki Yıllarda Ruhsatlandırılmış Olan Gayrisihhi Müesseselerin Denetim Yüzdesi	%50	%40	%40
Gayrisihhi Müesseselerin mevzuat çerçevesinde denetimlerini gerçekleştirerek, çevre ve insan sağlığı açısından oluşabilecek riskleri ortadan kaldırmak.				
3	Aynı Yıl İçinde Ruhsatlandırılan Sihhi ve Umuma Açık İşyerlerinin Denetim Yüzdesi	%100	%100	%100
Sihhi ve Umuma Açık İşyerleri sahiplerinin beyanlarına istinaden, mevzuat kriterleri doğrultusunda denetimlerini gerçekleştirerek, güvenilir işyerleri olmalarını sağlamak.				
4	Daha Önceki Yıllarda Ruhsatlandırılmış Olan Sihhi ve Umuma Açık İşyerlerinin Denetim Yüzdesi	%60	%50	%50
Sihhi ve Umuma Açık İşyerlerinin mevzuatta öngörülen kriterler dâhilinde denetimlerini gerçekleştirerek, güvenilir ve sağlıklı işyerleri olmalarını sağlamak.				
5	Denetlenecek 1(a) Grubu İşletme Ruhsatlı Maden Sahası Yüzdesi	%100	%100	%100
3213 Sayılı Maden Kanunu'nun 1(a) Grubu Madenleri ile İlgili Uygulama Yönetmeliğinin 23. Maddesi gereğince gerekli denetimleri yaparak, yasadışı faaliyetlerin önüne geçmek ve çevre sağlığını korunmasını sağlamak.				
6	Denetlenecek İşletme Ruhsatlı Jeotermal Sahaların Yüzdesi	%100	%100	%100
5686 Sayılı Jeotermal Kaynaklar ve Doğal Mineralli Sular Kanunu Uygulama Yönetmeliği'nin 12.Maddesi gereğince; Jeotermal Kaynak İşletme Ruhsatlarının denetimlerini zamanında yaparak jeotermal sistemin ve çevrenin korunması ile ilgili gerekli tedbirlerin alınmasını sağlamak.				
Faaliyetler	Kaynak İhtiyacı			
		Bütçe	Bütçe Dışı	Toplam
1	Aynı Yıl İçinde Ruhsatlandırılan Gayrisihhi Müesseselerin Denetim Yüzdesi	-	-	-
2	Daha Önceki Yıllarda Ruhsatlandırılmış Olan Gayrisihhi Müesseselerin Denetim Yüzdesi	-	-	-
3	Aynı Yıl İçinde Ruhsatlandırılan Sihhi ve Umuma Açık İşyerlerinin Denetim Yüzdesi	-	-	-
4	Daha Önceki Yıllarda Ruhsatlandırılmış Olan Sihhi ve Umuma Açık İşyerlerinin Denetim Yüzdesi	-	-	-
5	Denetlenecek 1(a) Grubu İşletme Ruhsatlı Maden Sahası Yüzdesi	-	-	-
6	Denetlenecek İşletme Ruhsatlı Jeotermal Sahaların Yüzdesi	-	-	-
Genel Toplam		-	-	-

## DESTEK HİZMETLERİ MÜDÜRLÜĞÜ

### PERFORMANS HEDEFİ TABLOSU

İdare Adı		ÇANAKKALE İL ÖZEL İDARESİ / Destek Hizmetleri Müdürlüğü			
Amaç		Kurumumuzun sahip olduğu mevcut kaynakların (para, malzeme vb.) en uygun ve en verimli şekilde kullanılmasını sağlayarak hizmet ve faaliyetleri ekonomik ve etkin bir şekilde yerine getirmek.			
Hedef		Satın alma işlemlerini ve Yazılım işlerini kurumumuzun faaliyetlerini aksatmayacak şekilde yapmak ve İdareye ait her türlü kırtasiye, büro malzemesi, demirbaş ve temizlik malzemesi ile diğer tüketim malzemelerinin alımını ihale mevzuatına uygun olarak belirlenen kanuni süreler içinde temin etmek			
Performans Hedefi		Stratejik amaç ve hedef doğrultusunda belirlenen İdaremiz birimleri ile Destek Hizmetler biriminde ihtiyaca göre gerekli alım ve hizmetlerin ihale usulleriyle temin etmek ve kullanıma sunmak.			
Açıklama:					
Performans Göstergeleri		2020	Gerçekleşme %	2021	2022
1	Kırtasiye Alımları	85.000,00	98,87%	75.000,00	100.000,00
2	Baskı ve Cilt Giderleri	21.000,00	98,60%	75.000,00	100.000,00
3	Temizlik Malzemesi Alımları	130.000,00	97,71%	150.000,00	175.000,00
4	Giyecek - Spor Malzemeleri Alımları	125.000,00	98,34%	110.000,00	130.000,00
5	Diğer Özel Malzeme Alımları	17.000,00	131,02%	25.000,00	30.000,00
6	Güvenlik ve Savunmaya Yönelik Makine-Teçhizat Alımları	15.000,00	8,80%	10.000,00	15.000,00
7	Bahçe Malzemesi Alımları ile Yapım ve Bakım Giderleri	0,00	0,00%	20.000,00	25.000,00
8	Diğer Tüketim Mal ve Malzemesi Alımları	75.377,40	118,90%	100.000,00	125.000,00
9	Bilgisayar Hizmeti Alımları	10.000,00	0,00%	20.000,00	25.000,00
10	Müteahhitlik Hizmetleri	20.000,00	0,00%	0,00	0,00
11	Diğer Müşavir Firma ve Kişilere Ödemeler	10.000,00	37,28%	10.000,00	10.000,00
12	Diğer Hizmet Alımları	80.000,00	121,69%	80.000,00	100.000,00
13	Büro ve İşyeri Mal ve Malzeme Alımları	80.000,00	26,67%	200.000,00	250.000,00
14	Büro ve İşyeri Makine ve Teçhizat Alımları	300.000,00	68,18%	250.000,00	300.000,00
15	Avadanlık ve Yedek Parça Alımları	50.000,00	73,36%	5.000,00	5.000,00
16	Diğer Dayanıklı Mal ve Malzeme Alımları	70.000,00	460,20%	100.000,00	125.000,00



17	Bilgisayar Yazılım Alımları ve Yapımları	50.622,60	74,11%	15.000,00	15.000,00
18	Makine Teçhizat Bakım ve Onarım Giderleri	10.000,00	19,00%	15.000,00	20.000,00
19	Diğer Makine Teçhizat Alımları	20.000,00	17,00%	50.000,00	75.000,00
20	Bilgisayar Yazılım Alımları	15.000,00	0,00%	300.000,00	0,00

**Açıklama:** Destek Hizmetleri Müdürlüğüne yapılacak alımlarda Doğrudan Temin yoluyla yapılacak alımlarda, talep yazısı ve dosyasının müdürlüğümüze ulaşmasına müteakip alımı 9 iş günü içinde, ihale yoluyla yapılacak alımlarda talep yazısı ve dosyasının müdürlüğümüze ulaşmasına müteakip 4734 sayılı KİK'de belirlenen süreler içerisinde gerçekleştirilecektir.

Faaliyetler		Kaynak İhtiyacı			
		Bütçe		Bütçe Dışı	Toplam
1	Kırtasiye Alımları	100.000,00			100.000,00
2	Baskı ve Cilt Giderleri	100.000,00			100.000,00
3	Temizlik Malzemesi Alımları	175.000,00			175.000,00
4	Giyecek - Spor Malzemeleri Alımları	130.000,00			130.000,00
5	Diğer Özel Malzeme Alımları	30.000,00			30.000,00
6	Güvenlik ve Savunmaya Yönelik Makine-Teçhizat Alımları	15.000,00			15.000,00
7	Bahçe Malzemesi Alımları ile Yapım ve Bakım Giderleri	25.000,00			25.000,00
8	Diğer Tüketim Mal ve Malzemesi Alımları	125.000,00			125.000,00
9	Bilgisayar Hizmeti Alımları	25.000,00			25.000,00
10	Müteahhitlik Hizmetleri	0,00			0,00
11	Diğer Müşavir Firma ve Kişilere Ödemeler	10.000,00			10.000,00
12	Diğer Hizmet Alımları	100.000,00			100.000,00
13	Büro ve İşyeri Mal ve Malzeme Alımları	250.000,00			250.000,00
14	Büro ve İşyeri Makine ve Teçhizat Alımları	300.000,00			300.000,00
15	Avadanlık ve Yedek Parça Alımları	5.000,00			5.000,00
16	Diğer Dayanıklı Mal ve Malzeme Alımları	125.000,00			125.000,00
17	Bilgisayar Yazılım Alımları ve Yapımları	15.000,00			15.000,00
18	Makine Teçhizat Bakım ve Onarım Giderleri	20.000,00			20.000,00
19	Diğer Makine Teçhizat Alımları	75.000,00			75.000,00
20	Bilgisayar Yazılım Alımları	0,00			0,00
<b>TOPLAM</b>		<b>1.625.000,00</b>			<b>1.625.000,00</b>

**PERFORMANS HEDEFİ TABLOSU**

<b>İdare Adı</b>	Destek Hizmetleri Müdürlüğü / <b>İl Milli Eğitim Müdürlüğü</b>
<b>Amaç</b>	Kurumumuzun sahip olduğu mevcut kaynakların (para, malzeme vb.) en uygun ve en verimli şekilde kullanılmasını sağlayarak hizmet ve faaliyetleri ekonomik ve etkin bir şekilde yerine getirmek.
<b>Hedef</b>	Alımları 4734 sayılı Kamu İhale Kanununun 22.(Doğrudan Temin) ve diğer ilgili maddelerine göre belirlenen sürelerde yapmak.
<b>Performans Hedefi</b>	İl Milli Eğitim Müdürlüğüne bağlı Temel Eğitim Kurumlarının ihtiyaç duyduğu malzemelerini hizmeti aksatmayacak sürede doğrudan temin yoluyla veya maliyetine göre ihale usulleriyle temin etmek ve kullanıma sunmak
<b>Açıklama:</b>	

Temel Eğitim Kurumlarında ihtiyaç olan Kırtasiye, Büro malzemesi, Temizlik Malzemesi, Akaryakıt ve yağ Büro İşyeri Mal ve Malzeme, Makine Teçhizat Alımları ile Onarımları, Taşıt Bakım ve Onarım Giderleri, Temel Eğitim Kurumları binalarında kullanılan su, elektrik, yakacak, posta, telgraf, telefon ve internet kullanımı İşletme ruhsatı vb. giderleri ile ihtiyaç duyulan okul mefruşat alımlarını yapmak

<b>Performans Göstergeleri</b>		<b>2020</b>	<b>%</b>	<b>2021</b>	<b>2022</b>
<b>1</b>	Tüketime Yönelik Mal ve Malzeme Alımları	583.189,11	96%	248.850,00	300.000,00
<b>2</b>	Hizmet Alımları	290.903,51	81%	80.760,25	55.000,00
<b>3</b>	Menkul Mal,Gayrimaddi Hak Alım,Bakım ve Onarım Giderleri	325.433,03	77%	276.175,03	300.000,00
<b>4</b>	Mamul Mal Alımları	1.061.922,67	82%	902.266,07	950.000,00
<b>5</b>	Görev Giderleri	27.066,02	17%	14.700,00	20.000,00
<b>6</b>	Yurtiçi Sermaye Transferleri	20.000,00	100%	0,00	20.000,00
<b>Genel Toplam</b>		<b>2.308.514,34</b>		<b>1.522.751,35</b>	<b>1.645.000,00</b>

**Faaliyetler:** İl Milli Eğitim Müdürlüğüne yapılacak alımlarda Doğrudan Temin yoluyla yapılacak alımlarda, talep yazısı ve dosyasının müdürlüğümüze ulaşmasına müteakip alımı 9 iş günü içinde, ihale yoluyla yapılacak alımlarda talep yazısı ve dosyasının müdürlüğümüze ulaşmasına müteakip 4734 sayılı KİK'de belirlenen süreler içerisinde gerçekleştirilecektir.

<b>Faaliyetler</b>		<b>Kaynak İhtiyacı</b>		
		<b>Bütçe</b>	<b>Bütçe Dışı</b>	<b>Toplam</b>
<b>1</b>	Kırtasiye Alımları	70.000,00	-	70.000,00
<b>2</b>	Büro Malzemesi Alımları	10.000,00	-	10.000,00
<b>3</b>	Diğer Kırtasiye ve Büro Malzemesi Alımları	10.000,00	-	10.000,00
<b>4</b>	Su Alımları	10.000,00	-	10.000,00
<b>5</b>	Temizlik Malzemesi Alımları	70.000,00	-	70.000,00
<b>6</b>	Yakacak Alımları	15.000,00	-	15.000,00
<b>7</b>	Akaryakıt ve Yağ Alımları	100.000,00	-	100.000,00
<b>8</b>	Elektrik Alımları	15.000,00	-	15.000,00
<b>9</b>	Posta ve Telgraf Giderleri	30.000,00	-	30.000,00
<b>10</b>	Telefon Abonelik ve Kullanım Ücretleri	15.000,00	-	15.000,00
<b>11</b>	Bilgiye Abonelik ve İnternet	10.000,00	-	10.000,00

	Erişimi Giderleri			
12	İşletme Ruhsatı Ödemeleri ve Benzeri Giderler	20.000,00	-	20.000,00
13	Büro , İşyeri Mal ve Malzeme Alımları	105.000,00	-	105.000,00
14	Büro,İşyeri Makine ve Teçhizat Alımları	105.000,00	-	105.000,00
15	Makine ,Teçhizat,Bakım ve Onarım Giderleri	45.000,00	-	45.000,00
16	Taşıt Bakım ve Onarım Giderleri	45.000,00	-	45.000,00
17	Okul Mefruşat Alımları	950.000,00	-	950.000,00
18	Yurtiçi Sermaye Transferleri	20.000,00	-	20.000,00
<b>Genel Toplam</b>		<b>1.645.000,00</b>	<b>-</b>	<b>1.645.000,00</b>

### PERFORMANS HEDEFİ TABLOSU

<b>İdare Adı</b>		<b>Destek Hizmetleri Müdürlüğü /112 Acil Çağrı Merkezi</b>		
<b>Amaç</b>		Kurumun sahip olduğu mevcut kaynakların (para, malzeme vb.) en uygun ve en verimli şekilde kullanılmasını sağlayarak hizmet ve faaliyetleri ekonomik ve etkin bir şekilde yerine getirmek.		
<b>Hedef</b>		Alımları 4734 sayılı Kamu İhale Kanununun 22.(Doğrudan Temin) ve diğer ilgili maddelerine göre belirlenen sürelerde yapmak.		
<b>Performans Hedefi</b>		112 Acil Çağrı Merkezi ihtiyaç duyduğu malzemeleri ve hizmeti doğrudan temin yoluyla veya maliyetine göre ihale usulleriyle temin etmek ve kullanıma sunmak.		
<b>Açıklama:</b>				
<b>Performans Göstergeleri</b>		<b>2020</b> %	<b>2021</b>	<b>2022</b>
1	Tüketime Yönelik Mal ve Malzeme Alımları	462.314,78 %80	291.595,26	489.000,00
2	Hizmet Alımları	430.802,37 %51	209.360,17	281.200,00
3	Menkul Mal,Gayri maddi Hak Alım,Bakım ve Onarım Giderleri	259.376,59 %1	55.954,59	32.400,00
<b>Genel Toplam</b>			556.910,02	802.600,00
<b>Faaliyetler:</b> 112 Acil Çağrı Merkezinin yapılacak alımlarda Doğrudan Temin yoluyla yapılacak alımlarda, talep yazısı ve dosyasının müdürlüğümüze ulaşmasına müteakip alımı 9 iş günü içinde, ihale yoluyla yapılacak alımlarda talep yazısı ve dosyasının müdürlüğümüze ulaşmasına müteakip 4734 sayılı KİK'de belirlenen süreler içerisinde gerçekleştirilecektir.				
<b>Faaliyetler</b>		<b>Kaynak İhtiyacı</b>		
		<b>Bütçe</b>	<b>Bütçe Dışı</b>	<b>Toplam</b>
1	Kırtasiye Alımları	10.000,00	-	10.000,00
2	Büro Malzemesi Alımları	5.000,00	-	5.000,00

3	Baskı ve Cilt Giderleri	5.000,00	-	5.000,00
4	Diğer Kırtasiye ve Büro Malzemesi Alımları	5.000,00	-	5.000,00
5	Su Alımları	12.000,00	-	12.000,00
6	Temizlik Malzemesi Alımları	40.000,00	-	40.000,00
7	Yakacak Alımları	40.000,00	-	40.000,00
8	Akaryakıt Alımları	12.000,00	-	12.000,00
9	Elektrik Alımları	360.000,00	-	360.000,00
10	Bilgisayar Hizmet Alımları	20.000,00	-	20.000,00
11	Taşıt Kiralanması Giderleri	50.000,00	-	50.000,00
12	Diğer Kiralama Giderleri	1.200,00	-	1.200,00
13	Diğer Hizmet Alımları	30.000,00	-	30.000,00
14	Telefon Abonelik ve Kullanım Giderleri	60.000,00	-	60.000,00
15	Bilgiye Abonelik ve İnternet Erişim Giderleri	120.000,00	-	120.000,00
16	Büro ve İşyeri Mal ve Malzeme Alımları	6.000,00	-	6.000,00
17	Büro ve İşyeri Makine ve Teçhizat Alımları	6.000,00	-	6.000,00
18	Avadanlık ve Yedek Parça Alımları	1.200,00	-	1.200,00
19	Diğer Dayanıklı Mal ve Malzeme Alımları	6.000,00	-	6.000,00
20	Diğer Bakım ve Onarım Giderleri	6.000,00	-	6.000,00
21	Malzeme Giderleri	6.000,00	-	6.000,00
22	Diğer Giderler	1.200,00	-	1.200,00
<b>Genel Toplam</b>		<b>802.600,00</b>	<b>-</b>	<b>802.600,00</b>

**PERFORMANS HEDEFİ TABLOSU**

<b>İdare Adı</b>	Destek Hizmetleri Müdürlüğü / İl Kültür ve Turizm Müdürlüğü
<b>Amaç</b>	Kurumun sahip olduğu mevcut kaynakların (para, malzeme vb.) en uygun ve en verimli şekilde kullanılmasını sağlayarak hizmet ve faaliyetleri ekonomik ve etkin bir şekilde yerine getirmek.
<b>Hedef</b>	Alımları 4734 sayılı Kamu İhale Kanununun 22.(Doğrudan Temin) ve diğer ilgili maddelerine göre belirlenen sürelerde yapmak.
<b>Performans Hedefi</b>	İl Kültür Müdürlüğü'nün ihtiyaç duyduğu malzemeleri ve hizmeti doğrudan temin yoluyla veya maliyetine göre ihale usulleriyle temin etmek ve kullanıma sunmak.
<b>Açıklama:</b>	

Performans Göstergeleri		2020	%	2021	2022
1	Tüketime Yönelik Mal ve Malzeme Alımları	0,00	0%	30.000,00	125.000,00
2	Asos Kazısı Nurettin Aslan	517.034,82	46%	277.064,54	0,00
3	Kilisetepe Kazısı Göksel Sazcı	34.000,00	98%	0,00	0,00
4	Gökçeada Yenibademli Kazısı Halime Hüryılmaz	80.220,69	26%	59.516,09	0,00
5	Gökçeada Zeytinlik Kazısı Burçin Erdoğan	107.429,00	21%	84.689,54	0,00
6	Gülpınar Kazısı Coşkun Özgünel	149.767,83	33%	100.990,85	0,00
7	Alexandria Troas Kazısı Erhan Öztepe	81.000,00	98%	1.553,79	0,00
8	Troia Kazısı	504.025,79	0%	504.025,79	0,00
9	Parion Antik Kenti Kazısı Vedat Keleş	221.711,92	51%	108.540,66	0,00
10	İnkaya Mağarası Kazısı	5.921,60	0%	5.921,60	0,00
<b>Genel Toplam</b>		<b>1.701.111,65</b>		<b>1.172.302,86</b>	<b>125.000,00</b>

**Faaliyetler:** İl Kültür ve Turizm Müdürlüğü'nün yapılacak alımlarda Doğrudan Temin yoluyla yapılacak alımlarda, talep yazısı ve dosyasının müdürlüğümüze ulaşmasına müteakip alımı 9 iş günü içinde, ihale yoluyla yapılacak alımlarda talep yazısı ve dosyasının müdürlüğümüze ulaşmasına müteakip alımı 4734 sayılı KİK'de belirlenen süreler içerisinde gerçekleştirilecektir.

Faaliyetler		Kaynak İhtiyacı		
		Bütçe	Bütçe Dışı	Toplam
1	Tüketime Yönelik Mal ve Malzeme Alımları	125.000,00		125.000,00
2	Asos Kazısı Nurettin ASLAN	0,00		0,00
3	Kilisetepe Kazısı Göksel Sazcı	0,00		0,00
4	Gökçeada Yenibademli Kazısı Halime Hüryılmaz	0,00		0,00
5	Gökçeada Zeytinlik Kazısı Burçin Erdoğan	0,00		0,00
6	Gülpınar Kazısı Coşkun Özgünel	0,00		0,00

7	Alexandria Troas Kazısı Erhan Öztepe	0,00		0,00
8	Troia Kazısı	0,00		0,00
9	Parion Antik Kenti Kazısı Vedat Keleş	0,00		0,00
10	İnkaya Mağarası Kazısı	0,00		0,00
<b>Genel Toplam</b>		<b>125.000,00</b>	<b>0,00</b>	<b>125.000,00</b>

### PERFORMANS HEDEFİ TABLOSU

<b>İdare Adı</b>	Destek Hizmetleri Müdürlüğü / <b>Çanakkale İl Emniyet Müdürlüğü</b>				
<b>Amaç</b>	Kurumun sahip olduğu mevcut kaynakların (para, malzeme vb.) en uygun ve en verimli şekilde kullanılmasını sağlayarak hizmet ve faaliyetleri ekonomik ve etkin bir şekilde yerine getirmek.				
<b>Hedef</b>	Alımları 4734 sayılı Kamu İhale Kanununun 22.(Doğrudan Temin) ve diğer ilgili maddelerine göre belirlenen sürelerde yapmak.				
<b>Performans Hedefi</b>	Çanakkale İl Emniyet Müdürlüğü ihtiyaç duyduğu malzemeleri ve hizmeti doğrudan temin yoluyla veya maliyetine göre ihale usulleriyle temin etmek ve kullanıma sunmak.				
<b>Açıklama:</b>					
<b>Performans Göstergeleri</b>					
		<b>2020</b>	<b>%</b>	<b>2021</b>	<b>2022</b>
1	Tüketime Yönelik Mal ve Malzeme Alımları	50.000,00	0,00%	100.000,00	100.000,00
2	Mamul Mal Alımları	327.223,93	16,11%	274.502,71	100.000,00
3	Menkul Mal, Gayrimaddi Hak Alım, Bakım Ve Onarım Giderleri	30.098,36	98,55%	0,00	150.000,00
4	Gayri Maddi Hak Alımları	17.290,00	0,00%	272.415,44	150.000,00
5	Hizmet Alımları	31.811,24	14,13%	27.317,80	150.000,00
6	Menkul Malların Büyük Onarım Giderleri	152.306,00	0,98%	108.018,98	150.000,00
<b>Genel Toplam</b>		<b>608.729,53</b>		<b>782.254,93</b>	<b>800.000,00</b>
<b>Faaliyetler:</b> Çanakkale İl Emniyet Müdürlüğü'nün yapılacak alımlarda Doğrudan Temin yoluyla yapılacak alımlarda, talep yazısı ve dosyasının müdürlüğümüze ulaşmasına müteakip alımı 9 iş günü içinde, ihale yoluyla yapılacak alımlarda talep yazısı ve dosyasını müdürlüğümüze ulaşmasına müteakip 4734 sayılı KİK'de belirlenen süreler içerisinde gerçekleştirilecektir.					
<b>Faaliyetler</b>		<b>Kaynak İhtiyacı</b>			
		<b>Bütçe</b>	<b>Bütçe Dışı</b>	<b>Toplam</b>	
1	Tüketime Yönelik Mal ve Malzeme Alımları	100.000,00	-	100.000,00	
2	Mamul Mal Alımları	100.000,00		100.000,00	
3	Menkul Mal, Gayrimaddi Hak Alım, Bakım Ve Onarım Giderleri	150.000,00	-	150.000,00	
4	Gayri Maddi Hak Alımları	150.000,00	-	150.000,00	

5	Hizmet Alımları	150.000,00	-	150.000,00
6	Menkul Malların Büyük Onarım Giderleri	150.000,00		150.000,00
<b>Genel Toplam</b>		<b>800.000,00</b>	<b>-</b>	<b>800.000,00</b>

### PERFORMANS HEDEFİ TABLOSU

<b>İdare Adı</b>	Destek Hizmetleri Müdürlüğü / <b>Çanakkale İl Jandarma Komutanlığı</b>				
<b>Amaç</b>	Kurumun sahip olduğu mevcut kaynakların (para, malzeme vb.) en uygun ve en verimli şekilde kullanılmasını sağlayarak hizmet ve faaliyetleri ekonomik ve etkin bir şekilde yerine getirmek.				
<b>Hedef</b>	Alımları 4734 sayılı Kamu İhale Kanununun 22.(Doğrudan Temin) ve diğer ilgili maddelerine göre belirlenen sürelerde yapmak.				
<b>Performans Hedefi</b>	Çanakkale İl Jandarma Komutanlığı ihtiyaç duyduğu malzemeleri ve hizmeti doğrudan temin yoluyla veya maliyetine göre ihale usulleriyle temin etmek ve kullanıma sunmak.				
<b>Açıklama:</b>					
Hizmetin gerektirdiği ; çevre güvenlik kamera sistemi (İlçe Jandarma ve Jandarma Karakol Komutanlıkları ile Jandarma Yol Kontrol Noktalarında), kesintisiz güç kaynağı (İlçe Jandarma ve Jandarma Karakol Komutanlıkları sistem odalarında ve Plaka Tanıma Sistemlerinde), araç içi kamera (Trafik ve asayiş araçlarında) çeşitli mal ve malzeme alımları. Hizmetin gerektirdiği çevre güvenlik kamera sistemi, araç kapısı, araç altı elektronik arama sistemi, elektrikli mantar bariyer, kapı giriş dedektörü, çevre emniyet fens teli, çevre emniyet duvar yapımı ve polikarbon fon malzemesi alımı ile çeşitli mal ve malzemelerin alımı alımları.					
<b>Performans Göstergeleri</b>		<b>2020</b>	<b>%</b>	<b>2021</b>	<b>2022</b>
1	Tüketime Yönelik Mal ve Malzeme Alımları	117.349,69	99%	100.000,00	1.400.000,00
<b>Genel Toplam</b>				100.000,00	1.400.000,00
<b>Faaliyetler:</b> Çanakkale İl Jandarma Komutanlığı ve Çanakkale Özel Eğitim Merkezi Komutanlığının yapılacak alımlarda Doğrudan Temin yoluyla yapılacak alımlarda, talep yazısı ve dosyasının müdürlüğümüze ulaşmasına müteakip alımı 9 iş günü içinde, ihale yoluyla yapılacak alımlarda talep yazısı ve dosyasının müdürlüğümüze ulaşmasını müteakip 4734 sayılı KİK'de belirlenen süreler içerisinde gerçekleştirilecektir.					
<b>Faaliyetler</b>		<b>Kaynak İhtiyacı</b>			
		<b>Bütçe</b>	<b>Bütçe Dışı</b>	<b>Toplam</b>	
1	Tüketime Yönelik Mal ve Malzeme Alımları	1.400.000,00	-	1.400.000,00	
<b>Genel Toplam</b>		<b>1.400.000,00</b>	<b>-</b>	<b>1.400.000,00</b>	

# **FAALİYET MALİYETLERİ**

## **TABLOSU**

**-2-**



## SU VE KANAL HİZMETLER MÜDÜRLÜĞÜ

### FAALİYET MALİYETLERİ TABLOSU

<b>İdare Adı</b>	İl Özel İdaresi Su ve Kanal Hizmetleri Müdürlüğü	
<b>Performans Hedefi</b>	Plan dönemi boyunca köylerimizin tamamında içme ve kullanma suyunun sağlıklı hale getirilmesi	
<b>Faaliyet Adı</b>	İçme suyu tesisi yapım, bakım ve onarımı	
<b>Sorumlu Harcama Birimi</b>	Su ve Kanal Hizmetleri Müdürlüğü	
<b>Açıklamalar</b>	Gelen talepler doğrultusunda yıl içerisinde değerlendirme yapılacaktır	
	<b>Ekonomik Kod</b>	<b>2022</b>
1	Personel Giderleri	
2	SGK Devlet Primi Giderleri	
3	Mal ve Hizmet Alım Giderleri	
4	Faiz Giderleri	
5	Cari Transferler	9.000.000,00
6	Sermaye Giderleri	
7	Sermaye Transferleri	
8	Borç verme	
<b>Toplam Bütçe Kaynak İhtiyacı</b>		9.000.000,00
<b>Bütçe Dışı Kaynak</b>	<b>Döner Sermaye</b>	
	<b>Diğer Yurt İçi</b>	
	<b>Yurt Dışı</b>	
<b>Toplam Bütçe Dışı Kaynak İhtiyacı</b>		
<b>Toplam Kaynak İhtiyacı</b>		9.000.000,00

## FAALİYET MALİYETLERİ TABLOSU

<b>İdare Adı</b>	İl Özel İdaresi Su ve Kanal Hizmetleri Müdürlüğü	
<b>Performans Hedefi</b>	Plan dönemi boyunca köylerimizin tamamında içme ve kullanma suyunun sağlıklı hale getirilmesi	
<b>Faaliyet Adı</b>	İnsani Tüketim Amaçlı Sular Hakkındaki Yönetmelik hükümleri uyarınca; her yıl hizmet alanımızda bulunan köy ve bağluların içme-kullanma su analizleri yaptırılacaktır.	
<b>Sorumlu Harcama Birimi</b>	Su ve Kanal Hizmetleri Müdürlüğü	
<b>Açıklamalar</b>	İlimiz köy ve bağlularında içme-kullanma su analizlerinin yapılması.Bursa İl Sağlık Müdürlüğü ve Çanakkale İl Sağlık Müdürlüğüne ödenecek analiz borçları.	
	<b>Ekonomik Kod</b>	<b>2022</b>
1	Personel Giderleri	
2	SGK Devlet Primi Giderleri	
3	Mal ve Hizmet Alım Giderleri	
4	Faiz Giderleri	
5	Cari Transferler	5.500.000,00
6	Sermaye Giderleri	
7	Sermaye Transferleri	
8	Borç verme	
<b>Toplam Bütçe Kaynak İhtiyacı</b>		5.500.000,00
<b>Bütçe Dışı Kaynak</b>	<b>Döner Sermaye</b>	
	<b>Diğer Yurt İçi</b>	
	<b>Yurt Dışı</b>	
<b>Toplam Bütçe Dışı Kaynak İhtiyacı</b>		
<b>Toplam Kaynak İhtiyacı</b>		5.500.000,00

## FAALİYET MALİYETLERİ TABLOSU

<b>İdare Adı</b>	İl Özel İdaresi	
<b>Performans Hedefi</b>	Atık suların çevreye verdiği zararı ortadan kaldırmak için topografik yapısı uygun olan bütün köylerimizin kanalizasyon şebekesi ve fosseptik ihtiyaçlarını karşılamak. Mevcut tesislerin bakım ve onarımlarını yaparak faal halde tutmak.	
<b>Faaliyet Adı</b>	Topografik yapısı uygun bulunan ve projelendirilen köylerde kanalizasyon şebekesi çalışmaları yapılarak, köylere kanalizasyon hizmeti sunulacak ve Mevcut kanalizasyon tesislerinde gerekli görülen bakım onarımlar yapılacaktır.	
<b>Sorumlu Harcama Birimi</b>	Su ve Kanal Hizmetleri Müdürlüğü	
<b>Açıklamalar</b>	Gelen talepler doğrultusunda yıl içerisinde değerlendirme yapılacaktır	
<b>Ekonomik Kod</b>		<b>2022</b>
1	Personel Giderleri	
2	SGK Devlet Primi Giderleri	
3	Mal ve Hizmet Alım Giderleri	
4	Faiz Giderleri	
5	Cari Transferler	7.000.000,00
6	Sermaye Giderleri	
7	Sermaye Transferleri	
8	Borç verme	
<b>Toplam Bütçe Kaynak İhtiyacı</b>		7.000.000,00
<b>Bütçe Dışı Kaynak</b>	<b>Döner Sermaye</b>	
	<b>Diğer Yurt İçi</b>	
	<b>Yurt Dışı</b>	
<b>Toplam Bütçe Dışı Kaynak İhtiyacı</b>		
<b>Toplam Kaynak İhtiyacı</b>		7.000.000,00

## FAALİYET MALİYETLERİ TABLOSU

<b>İdare Adı</b>	İl Özel İdaresi Su ve Kanal Hizmetleri Müdürlüğü	
<b>Performans Hedefi</b>	Ulusal tarım politikaları doğrultusunda; tarım arazilerinin modern sulama teknikleriyle sulanmasını sağlayarak, yüksek düzeyde verim artışı elde edilmesi.	
<b>Faaliyet Adı</b>	Plan dönemi boyunca mevcut açık kanal sisteminde olan sulama tesislerinden en az 1 adeti kapalı sisteme çevrirecektir.	
<b>Sorumlu Harcama Birimi</b>	Su ve Kanal Hizmetleri Müdürlüğü	
<b>Açıklamalar</b>	Gelen talepler doğrultusunda yıl içerisinde değerlendirme yapılacaktır	
<b>Ekonomik Kod</b>		<b>2022</b>
1	Personel Giderleri	
2	SGK Devlet Primi Giderleri	
3	Mal ve Hizmet Alım Giderleri	
4	Faiz Giderleri	
5	Cari Transferler	9.000.000,00
6	Sermaye Giderleri	
7	Sermaye Transferleri	
8	Borç verme	
<b>Toplam Bütçe Kaynak İhtiyacı</b>		9.000.000,00
	<b>Döner Sermaye</b>	
	<b>Diğer Yurt İçi</b>	
	<b>Yurt Dışı</b>	
<b>Toplam Bütçe Dışı Kaynak İhtiyacı</b>		
<b>Toplam Kaynak İhtiyacı</b>		9.000.000,00

## FAALİYET MALİYETLERİ TABLOSU

<b>İdare Adı</b>	İl Özel İdaresi Su ve Kanal Hizmetleri Müdürlüğü	
<b>Performans Hedefi</b>	Teknolojik kaynaklarımızın güncelliğinin sağlanması.	
<b>Faaliyet Adı</b>	Bilgisayar yazılım alımları ve yapımları	
<b>Sorumlu Harcama Birimi</b>	Su ve Kanal Hizmetleri Müdürlüğü	
<b>Açıklamalar</b>	Gelen talepler doğrultusunda yıl içerisinde değerlendirme yapılacaktır	
<b>Ekonomik Kod</b>		<b>2022</b>
1	Personel Giderleri	
2	SGK Devlet Primi Giderleri	
3	Mal ve Hizmet Alım Giderleri	300.000,00
4	Faiz Giderleri	
5	Cari Transferler	
6	Sermaye Giderleri	
7	Sermaye Transferleri	
8	Borç verme	
<b>Toplam Bütçe Kaynak İhtiyacı</b>		300.000,00
<b>Bütçe Dışı Kaynak</b>	<b>Döner Sermaye</b>	
	<b>Diğer Yurt İçi</b>	
	<b>Yurt Dışı</b>	
<b>Toplam Bütçe Dışı Kaynak İhtiyacı</b>		
<b>Toplam Kaynak İhtiyacı</b>		300.000,00

# TARIMSAL HİZMETLER MÜDÜRLÜĞÜ

## FAALİYET MALİYETLERİ TABLOSU

<b>İdare Adı</b>	ÇANAKKALE İL ÖZEL İDARESİ	
<b>Performans Hedefi</b>	2022-2023 ve 2024 yıllarında Organik Tarım sisteminin yaygınlaştırılması.	
<b>Faaliyet Adı</b>	Organik Tarım Sisteminin Yaygınlaştırılması	
<b>Sorumlu Harcama Birimi</b>	Tarımsal Hizmetler Müdürlüğü	
<b>Açıklamalar:</b>		
<b>Ekonomik Kod</b>		<b>2022</b>
1	Personel Giderleri	
2	SGK Devlet Primi Giderleri	
3	Mal ve Hizmet Alım Giderleri	90.000,00
4	Faiz Giderleri	
5	Cari Transferler	
6	Sermaye Giderleri	
7	Sermaye Transferleri	
8	Borç Verme	
<b>Toplam Bütçe Kaynak İhtiyacı</b>		<b>90.000,00</b>
Bütçe Dışı Kaynak	Döner Sermaye	
	Diğer Yurt İçi	
	Yurt Dışı	
Toplam Bütçe Dışı Kaynak İhtiyacı		
<b>Toplam Kaynak İhtiyacı</b>		<b>90.000,00</b>

## FAALİYET MALİYETLERİ TABLOSU

<b>İdare Adı</b>	ÇANAKKALE İL ÖZEL İDARESİ	
<b>Performans Hedefi</b>	2022-2023-2024 yıllarında İyi Tarım Uygulamalarının yaygınlaştırılması.	
<b>Faaliyet Adı</b>	İyi Tarım Uygulamalarının Yaygınlaştırılması	
<b>Sorumlu Harcama Birimi</b>	Tarımsal Hizmetler Müdürlüğü	
<b>Açıklamalar:</b>		
<b>Ekonomik Kod</b>		<b>2022</b>
1	Personel Giderleri	
2	SGK Devlet Primi Giderleri	
3	Mal ve Hizmet Alım Giderleri	90.000,00
4	Faiz Giderleri	
5	Cari Transferler	
6	Sermaye Giderleri	
7	Sermaye Transferleri	
8	Borç Verme	
<b>Toplam Bütçe Kaynak İhtiyacı</b>		<b>90.000,00</b>
Bütçe Dışı Kaynak	Döner Sermaye	
	Diğer Yurt İçi	
	Yurt Dışı	
Toplam Bütçe Dışı Kaynak İhtiyacı		
<b>Toplam Kaynak İhtiyacı</b>		<b>90.000,00</b>

### FAALİYET MALİYETLERİ TABLOSU

<b>İdare Adı</b>	ÇANAKKALE İL ÖZEL İDARESİ	
<b>Performans Hedefi</b>	2022-2023-2024 yıllarında sisteme kayıtlı üreticilere SMS gönderilmesi	
<b>Faaliyet Adı</b>	SMS Projesi	
<b>Sorumlu Harcama Birimi</b>	Tarımsal Hizmetler Müdürlüğü	
<b>Açıklamalar:</b>		
<b>Ekonomik Kod</b>		<b>2022</b>
1	Personel Giderleri	
2	SGK Devlet Primi Giderleri	
3	Mal ve Hizmet Alım Giderleri	35.000,00
4	Faiz Giderleri	
5	Cari Transferler	
6	Sermaye Giderleri	
7	Sermaye Transferleri	
8	Borç Verme	
<b>Toplam Bütçe Kaynak İhtiyacı</b>		<b>35.000,00</b>
Bütçe Dışı Kaynak	Döner Sermaye	
	Diğer Yurt İçi	
	Yurt Dışı	
Toplam Bütçe Dışı Kaynak İhtiyacı		
<b>Toplam Kaynak İhtiyacı</b>		<b>35.000,00</b>



### FAALİYET MALİYETLERİ TABLOSU

<b>İdare Adı</b>	ÇANAKKALE İL ÖZEL İDARESİ	
<b>Performans Hedefi</b>	Duyuru ve çiftçi eğitimi için afiş, kitap ve broşür basımı	
<b>Faaliyet Adı</b>	Afiş, kitap ve broşür basımı	
<b>Sorumlu Harcama Birimi</b>	Tarımsal Hizmetler Müdürlüğü	
<b>Açıklamalar:</b>		
<b>Ekonomik Kod</b>		<b>2022</b>
1	Personel Giderleri	
2	SGK Devlet Primi Giderleri	
3	Mal ve Hizmet Alım Giderleri	35.000,00
4	Faiz Giderleri	
5	Cari Transferler	
6	Sermaye Giderleri	
7	Sermaye Transferleri	
8	Borç Verme	
<b>Toplam Bütçe Kaynak İhtiyacı</b>		<b>35.000,00</b>
Bütçe Dışı Kaynak	Döner Sermaye	
	Diğer Yurt İçi	
	Yurt Dışı	
Toplam Bütçe Dışı Kaynak İhtiyacı		
<b>Toplam Kaynak İhtiyacı</b>		<b>35.000,00</b>

## FAALİYET MALİYETLERİ TABLOSU

<b>İdare Adı</b>	ÇANAKKALE İL ÖZEL İDARESİ	
<b>Performans Hedefi</b>	Zoonoz hastalıklarla mücadele kapsamında aşı, serum ve koruyucu malzeme alımı	
<b>Faaliyet Adı</b>	Zoonoz hastalıklarla mücadele	
<b>Sorumlu Harcama Birimi</b>	Tarımsal Hizmetler Müdürlüğü	
<b>Açıklamalar:</b>		
<b>Ekonomik Kod</b>		<b>2022</b>
1	Personel Giderleri	
2	SGK Devlet Primi Giderleri	
3	Mal ve Hizmet Alım Giderleri	100.000,00
4	Faiz Giderleri	
5	Cari Transferler	
6	Sermaye Giderleri	
7	Sermaye Transferleri	
8	Borç Verme	
<b>Toplam Bütçe Kaynak İhtiyacı</b>		<b>100.000,00</b>
Bütçe Dışı Kaynak	Döner Sermaye	
	Diğer Yurt İçi	
	Yurt Dışı	
Toplam Bütçe Dışı Kaynak İhtiyacı		
<b>Toplam Kaynak İhtiyacı</b>		<b>100.000,00</b>

**FAALİYET MALİYETLERİ TABLOSU**

<b>İdare Adı</b>	ÇANAKKALE İL ÖZEL İDARESİ	
<b>Performans Hedefi</b>	Bitki hastalık ve zararlıları ile mücadele kapsamında tuzak alımı	
<b>Faaliyet Adı</b>	Bitki hastalık ve Zararlıları ile mücadele	
<b>Sorumlu Harcama Birimi</b>	Tarımsal Hizmetler Müdürlüğü	
<b>Açıklamalar:</b>		
<b>Ekonomik Kod</b>		<b>2022</b>
1	Personel Giderleri	
2	SGK Devlet Primi Giderleri	
3	Mal ve Hizmet Alım Giderleri	100.000,00
4	Faiz Giderleri	
5	Cari Transferler	
6	Sermaye Giderleri	
7	Sermaye Transferleri	
8	Borç Verme	
<b>Toplam Bütçe Kaynak İhtiyacı</b>		<b>100.000,00</b>
Bütçe Dışı Kaynak	Döner Sermaye	
	Diğer Yurt İçi	
	Yurt Dışı	
Toplam Bütçe Dışı Kaynak İhtiyacı		
<b>Toplam Kaynak İhtiyacı</b>		<b>100.000,00</b>

**FAALİYET MALİYETLERİ TABLOSU**

<b>İdare Adı</b>	ÇANAKKALE İL ÖZEL İDARESİ	
<b>Performans Hedefi</b>	2017 yılında Bayramiç İlçesi 12 köyde konteynırlar ve Bayramiç merkezde geçici toplama merkezi kurulmuş olup, toplanan zirai ilaç atıklarının imha edilmesi.	
<b>Faaliyet Adı</b>	Bayramiç İlçesinde Kullanılmış Zirai İlaç Atıklarının Toplanarak Bertaraf Edilmesi Projesi	
<b>Sorumlu Harcama Birimi</b>	Tarımsal Hizmetler Müdürlüğü	
<b>Açıklamalar:</b>		
<b>Ekonomik Kod</b>		<b>2022</b>
1	Personel Giderleri	
2	SGK Devlet Primi Giderleri	
3	Mal ve Hizmet Alım Giderleri	50.000,00
4	Faiz Giderleri	
5	Cari Transferler	
6	Sermaye Giderleri	
7	Sermaye Transferleri	
8	Borç Verme	
<b>Toplam Bütçe Kaynak İhtiyacı</b>		<b>50.000,00</b>
Bütçe Dışı Kaynak	Döner Sermaye	
	Diğer Yurt İçi	
	Yurt Dışı	
Toplam Bütçe Dışı Kaynak İhtiyacı		
<b>Toplam Kaynak İhtiyacı</b>		<b>50.000,00</b>

## YATIRIM VE İNŞAAT MÜDÜRLÜĞÜ

### FAALİYET MALİYETLERİ TABLOSU

<b>İdare Adı</b>	ÇANAKKALE İL SAĞLIK MÜDÜRLÜĞÜ	
<b>Performans Hedefi</b>	Çan Maltepe, Bayramiç Ahmetçe, Ayvacık Ahmetçeli köylerine 3 adet sađlikevi yapımı	
<b>Faaliyet Adı</b>	Sađlık Evi Yapımı	
<b>Sorumlu Harcama Birimi</b>	Yatırım ve İnşaat Müdürlüğü	
<b>Açıklamalar:</b> İlimiz kırsalında yaşayan tüm halkımıza sađlık hizmetlerinin götürülmesi, sađlık hizmetlerinde memnuniyetin artırılması, tespit ve izlem yapılması gereken gebe/bebeklerin deđerlendirilmesi, bulaşıcı olmayan kronik hastalıklar ile ilgili tespitlerin yapılarak hekime yönlendirilmesi, kronik hastalık teşhisi konulan vatandaşlarımızın takibi ve bilgilendirilmesi, kanser ile ilgili farkındalık oluşturulması ve kanser taramalarının yapılması/yönlendirilmesi		
Ekonomik Kod		2022
1	Personel Giderleri	
2	SGK Devlet Primi Giderleri	
3	Ma ve Hizmet Alım Giderleri	
4	Faiz Giderleri	
5	Cari Transferler	
6	Sermaye Giderleri	2.100.000,00
7	Sermaye Transferleri	
8	Borç Verme	
Toplam Bütçe Kaynak İhtiyacı		2.100.000,00
Bütçe Dışı Kaynak İhtiyacı	Döner Sermaye	
	Diđer Yurt İçi	
	Yurt Dışı	
Toplam Bütçe Dışı Kaynak İhtiyacı		
Toplam Kaynak İhtiyacı		2.100.000,00

## FAALİYET MALİYETLERİ TABLOSU

<b>İdare Adı</b>	ÇANAKKALE İL SAĞLIK MÜDÜRLÜĞÜ	
<b>Performans Hedefi</b>	Vatandaşların ihtiyaç ve beklentilerine uygun ulaşılabilir ve kaliteli sağlık hizmeti verilmesini desteklemek	
<b>Faaliyet Adı</b>	Hizmet Binası Yapımı	
<b>Sorumlu Harcama Birimi</b>	Yatırım ve İnşaat Müdürlüğü	
<b>Açıklamalar:</b> Müdürlüğümüze ait olup protokol ile 18 Mart Üniversitesi kullanımına verilen şu anda atıl durumda bulunan binanın tadilatı ve bakım onarımının yapılarak 112 Acil Sağlık Hizmetleri İstasyon binası ve Sağlıklı Yaşam Merkezi yapılarak kaliteli, etkili, kesintisiz ve hızlı sağlık hizmeti verilmesi		
<b>Ekonomik Kod</b>		<b>2022</b>
<b>1</b>	Personel Giderleri	
<b>2</b>	SGK Devlet Primi Giderleri	
<b>3</b>	Mal ve Hizmet Alım Giderleri	
<b>4</b>	Faiz Giderleri	
<b>5</b>	Cari Transferler	
<b>6</b>	Sermaye Giderleri	950.000,00 TL
<b>7</b>	Sermaye Transferleri	
<b>8</b>	Borç Verme	
<b>Toplam Bütçe Kaynak İhtiyacı</b>		<b>950.000,00 TL</b>
<b>Bütçe Dışı Kaynak İhtiyacı</b>	Döner Sermaye	
	Diğer Yurt İçi	
	Yurt Dışı	
<b>Toplam Bütçe Dışı Kaynak İhtiyacı</b>		
<b>Toplam Kaynak İhtiyacı</b>		<b>950.000,00 TL</b>

## FAALİYET MALİYETLERİ TABLOSU

<b>İdare Adı</b>	ÇANAKKALE İL SAĞLIK MÜDÜRLÜĞÜ	
<b>Performans Hedefi</b>	9 Adet Acil Yardım Ambulansı Alınması	
<b>Faaliyet Adı</b>	Acil Yardım Ambulans Alımı	
<b>Sorumlu Harcama Birimi</b>	Yatırım ve İnşaat Müdürlüğü	
<b>Açıklamalar:</b>		
<b>Ekonomik Kod</b>		<b>2022</b>
<b>1</b>	Personel Giderleri	
<b>2</b>	SGK Devlet Primi Giderleri	
<b>3</b>	Mal ve Hizmet Alım Giderleri	
<b>4</b>	Faiz Giderleri	
<b>5</b>	Cari Transferler	
<b>6</b>	Sermaye Giderleri	4.500.000,00 TL
<b>7</b>	Sermaye Transferleri	
<b>8</b>	Borç Verme	
<b>Toplam Bütçe Kaynak İhtiyacı</b>		4.500.000,00 TL
<b>Bütçe Dışı Kaynak İhtiyacı</b>	Döner Sermaye	
	Diğer Yurt İçi	
	Yurt Dışı	
<b>Toplam Bütçe Dışı Kaynak İhtiyacı</b>		
<b>Toplam Kaynak İhtiyacı</b>		4.500.000,00 TL

**FAALİYET MALİYETLERİ TABLOSU**

<b>İdare Adı</b>	Yatırım ve İnşaat Müdürlüğü / Çanakkale İl Jandarma Komutanlığı	
<b>Performans Hedefi</b>	Kullanım ömrünü tamamlamış kamu binalarının yerine deprem yönetmeliğine uygun binaların yapılarak kamu hizmetlerinde sağlıklı ve verimli hizmet sunulması	
<b>Faaliyet Adı</b>	Saymanlık Deposu Yapımı	
<b>Sorumlu Harcama Birimi</b>	Çanakkale İl Özel İdaresi - Yatırım ve İnşaat Müdürlüğü	
<b>Açıklamalar:</b> Hizmetin gerektirdiği İl Jandarma Komutanlığı Saymanlık Deposu yapılması ihtiyacıdır.		
<b>Ekonomik Kod</b>		<b>2022</b>
1	Personel Giderleri	
2	SGK Devlet Primi Giderleri	
3	Mal ve Hizmet Alım Giderleri	
4	Faiz Giderleri	
5	Cari Transferler	
6	Sermaye Giderleri	285.000,00
7	Sermaye Transferleri	
8	Borç Verme	
<b>Toplam Bütçe Kaynak İhtiyacı</b>		<b>285.000,00</b>
Bütçe Dışı Kaynak	Döner Sermaye	
	Diğer Yurtiçi	
	Yurt Dışı	
Toplam Bütçe Dışı Kaynak İhtiyacı		
<b>Toplam Kaynak İhtiyacı</b>		<b>285.000,00</b>



**FAALİYET MALİYETLERİ TABLOSU**

<b>İdare Adı</b>	ÇANAKKALE İL ÖZEL İDARESİ / Çanakkale İl Milli Eğitim Müdürlüğü	
<b>Performans Hedefi</b>	İlimizdeki Eğitim Hizmetlerindeki Kalitenin Arttırılması	
<b>Faaliyet Adı</b>	İlimiz Genelinde Kullanım ömrünü tamamlayan yapıların yıkılarak nitelikli okul binalarının yapılması	
<b>Sorumlu Harcama Birimi</b>	Çanakkale İl Özel İdaresi – Yatırım İnşaat Müdürlüğü	
<b>Açıklamalar:</b>		
<b>Ekonomik Kod</b>		<b>2022</b>
1	Personel Giderleri	
2	SGK Devlet Primi Giderleri	
3	Mal ve Hizmet Alım Giderleri	
4	Faiz Giderleri	
5	Cari Transferler	
6	Sermaye Giderleri	1.000.000,00
7	Sermaye Transferleri	
8	Borç Verme	
<b>Toplam Bütçe Kaynak İhtiyacı</b>		<b>1.000.000,00</b>
Bütçe Dışı Kaynak	Döner Sermaye	
	Diğer Yurtiçi	
	Yurt Dışı	
Toplam Bütçe Dışı Kaynak İhtiyacı		
<b>Toplam Kaynak İhtiyacı</b>		<b>1.000.000,00</b>

**FAALİYET MALİYETLERİ TABLOSU**

<b>İdare Adı</b>	ÇANAKKALE İL ÖZEL İDARESİ / Çanakkale İl Milli Eğitim Müdürlüğü	
<b>Performans Hedefi</b>	İlimizdeki Eğitim Hizmetlerindeki Kalitenin Arttırılması	
<b>Faaliyet Adı</b>	İlimiz Genelinde Kullanım ömrünü tamamlayan yapıların yıkılarak nitelikli okul binalarının yapılması	
<b>Sorumlu Harcama Birimi</b>	Çanakkale İl Özel İdaresi – Yatırım İnşaat Müdürlüğü	
<b>Açıklamalar:</b>		
<b>Ekonomik Kod</b>		<b>2022</b>
1	Personel Giderleri	
2	SGK Devlet Primi Giderleri	
3	Mal ve Hizmet Alım Giderleri	
4	Faiz Giderleri	
5	Cari Transferler	
6	Sermaye Giderleri	21.000.000,00
7	Sermaye Transferleri	
8	Borç Verme	
<b>Toplam Bütçe Kaynak İhtiyacı</b>		<b>21.000.000,00</b>
Bütçe Dışı Kaynak	Döner Sermaye	
	Diğer Yurtiçi	
	Yurt Dışı	
Toplam Bütçe Dışı Kaynak İhtiyacı		
<b>Toplam Kaynak İhtiyacı</b>		<b>21.000.000,00</b>

### FAALİYET MALİYETLERİ TABLOSU

<b>İdare Adı</b>	Çanakkale İl Özel İdaresi / Çanakkale İl Kültür ve Turizm Müdürlüğü	
<b>Performans Hedefi</b>	Çevre güvenliğinin sağlanması	
<b>Faaliyet Adı</b>	Yıkılan eski kütüphane binası arazisinin ıslahı ve etrafının tel örgülerle çevrilmesi işi	
<b>Sorumlu Harcama Birimi</b>	Yatırım ve İnşaat Müdürlüğü	
<b>Açıklamalar</b>	Yıkılan eski kütüphane binası alanının güvenliğinin sağlanması ve görsel anlamda güzelleştirilmesi amaçlanmaktadır.	
<b>Ekonomik Kod</b>		<b>2022</b>
1	Personel Giderleri	
2	SGK Devlet Primi Giderleri	
3	Mal ve Hizmet Alım Giderleri	
4	Faiz Giderleri	
5	Cari Transferler	
6	Sermaye Giderleri	90.000,00
7	Sermaye Transferleri	
8	Borç verme	
<b>Toplam Bütçe Kaynak İhtiyacı</b>		<b>90.000,00</b>
<b>Bütçe Dışı Kaynak</b>	<b>Döner Sermaye</b>	
	<b>Diğer Yurt İçi</b>	
	<b>Yurt Dışı</b>	
<b>Toplam Bütçe Dışı Kaynak İhtiyacı</b>		
<b>Toplam Kaynak İhtiyacı</b>		<b>90.000,00</b>

**FAALİYET MALİYETLERİ TABLOSU**

<b>İdare Adı</b>	Çanakkale İl Özel İdaresi / Çanakkale İl Kültür ve Turizm Müdürlüğü	
<b>Performans Hedefi</b>	Güvenli ve kesintisiz yol ve ulaşım ağının tamamlanması	
<b>Faaliyet Adı</b>	Otopark Yapımı ve alana ziyaretçiler için yolun kazandırılması	
<b>Sorumlu Harcama Birimi</b>	Yatırım ve İnşaat Müdürlüğü	
<b>Açıklamalar</b>	Hasan Mevsuf Şehitliğine gelen ziyaretçilerin otopark sıkıntısı yaşamaması ve alana ulaşımın kolaylaşması.	
<b>Ekonomik Kod</b>		<b>2022</b>
1	Personel Giderleri	
2	SGK Devlet Primi Giderleri	
3	Mal ve Hizmet Alım Giderleri	
4	Faiz Giderleri	
5	Cari Transferler	
6	Sermaye Giderleri	60.000,00
7	Sermaye Transferleri	
8	Borç verme	
<b>Toplam Bütçe Kaynak İhtiyacı</b>		<b>60.000,00</b>
<b>Bütçe Dışı Kaynak</b>	<b>Döner Sermaye</b>	
	<b>Diğer Yurt İçi</b>	
	<b>Yurt Dışı</b>	
<b>Toplam Bütçe Dışı Kaynak İhtiyacı</b>		
<b>Toplam Kaynak İhtiyacı</b>		<b>60.000,00</b>

### FAALİYET MALİYETLERİ TABLOSU

<b>İdare Adı</b>	Çanakkale İl Özel İdaresi / Çanakkale İl Kültür ve Turizm Müdürlüğü	
<b>Performans Hedefi</b>	Kültür varlıklarının gelecek nesillere aktarılabilmesi için ilin sahip olduğu kültür ve sanat değerlerinin korunmasını sağlamak, farkındalığı yükseltmek.	
<b>Faaliyet Adı</b>	Kültür ve Turizm Müdürlüğünün WC bakım, onarım işi	
<b>Sorumlu Harcama Birimi</b>	Yatırım ve İnşaat Müdürlüğü	
<b>Açıklamalar</b>	İl Müdürlüğümüzün personel sayısına yeterli WC sayısının olmaması, günümüzdeki pandemi koşulları dikkate alındığında, çalışan personelimizin sağlığının korunması açısından hijyenik bir ortam sağlanması gerekmektedir.	
<b>Ekonomik Kod</b>		<b>2022</b>
1	Personel Giderleri	
2	SGK Devlet Primi Giderleri	
3	Mal ve Hizmet Alım Giderleri	
4	Faiz Giderleri	
5	Cari Transferler	
6	Sermaye Giderleri	36.000,00
7	Sermaye Transferleri	
8	Borç verme	
<b>Toplam Bütçe Kaynak İhtiyacı</b>		<b>36.000,00</b>
<b>Bütçe Dışı Kaynak</b>	<b>Döner Sermaye</b>	
	<b>Diğer Yurt İçi</b>	
	<b>Yurt Dışı</b>	
<b>Toplam Bütçe Dışı Kaynak İhtiyacı</b>		
<b>Toplam Kaynak İhtiyacı</b>		<b>36.000,00</b>

# YOL VE ULAŞIM HİZMETLERİ MÜDÜRLÜĞÜ

## FAALİYET MALİYETLERİ TABLOSU

<b>İdare Adı</b>	Çanakkale İl Özel İdaresi	
<b>Performans Hedefi</b>	Mevcut bulunan köy yollarının yaz ve kış hava şartlarında sürekli olarak kullanılması.	
<b>Faaliyet Adı</b>	1. Kat Asfalt Kaplama Yapılması	
<b>Sorumlu Harcama Birimi</b>	Yol ve Ulaşım Hizmetleri Müdürlüğü	
<b>Açıklamalar</b>		
1. 1. Kat Asfalt Malzemesi Alımı	1.500.000	
2. 2. Kat Asfalt Malzemesi Alımı	550.000	
3. Bitümlü Sıcak Karşılımlı Asfalt alımı	1.800.000	
4. SSB Miktarı (Km)	3.800.000	
5. Kilitli Beton Parke	600.000	
6. Asfalt Malzemeli Bakım	4.000.000	
7. Greyderli Bakım	1.500.000	
8. Filler Alımı	750.000	
9. Bitüm Alımı	250.000	
10. Astar – Asfalt Nakli	20.000	
11. Astar Alımı	750.000	
12. Yakacak Alımı	950.000	
13. Yol Onarımı	-	
14. Stabilize Kaplama	900.000	
15. Karla Mücadele	1.500.000	
<b>Ekonomik Kod</b>		<b>2022</b>
<b>01</b>	Personel Giderleri	
<b>02</b>	SGK Devlet Primi Giderleri	
<b>03</b>	Mal ve Hizmet Alım Giderleri	<b>18.870.000</b>
<b>04</b>	Faiz Giderleri	
<b>05</b>	Cari Transferler	
<b>06</b>	Sermaye Giderleri	
<b>07</b>	Sermaye Transferleri	
<b>08</b>	Borç verme	
<b>Toplam Bütçe Kaynak İhtiyacı</b>		<b>18.870.000</b>
<b>Bütçe Dışı Kaynak</b>	Döner Sermaye	
	Diğer Yurt İçi	
	Yurt Dışı	
<b>Toplam Bütçe Dışı Kaynak İhtiyacı</b>		
<b>Toplam Kaynak İhtiyacı</b>		<b>18.870.000</b>

## FAALİYET MALİYETLERİ TABLOSU

<b>İdare Adı</b>	Çanakkale İl Özel İdaresi	
<b>Performans Hedefi</b>	Mevcut bulunan köy yollarının yaz ve kış hava şartlarında sürekli olarak kullanılması.	
<b>Faaliyet Adı</b>	2. Kat Asfalt Kaplama Yapılması	
<b>Sorumlu Harcama Birimi veya Birimleri</b>	Yol ve Ulaşım Hizmetleri Müdürlüğü	
<b>Açıklamalar</b>		
1.Sanat Yapısı İmalatı	350.000	
2.Yol Tesviyesi	-	
3.Alt Temel Yapımı	1.500.000	
4.Stabilize ( Yeni Yerleşim )	400.000	
5.Trafik Levhası Alımı	500.000	
<b>Ekonomik Kod</b>		<b>2022</b>
<b>01</b>	Personel Giderleri	
<b>02</b>	SGK Devlet Primi Giderleri	
<b>03</b>	Mal ve Hizmet Alım Giderleri	2.750.000
<b>04</b>	Faiz Giderleri	
<b>05</b>	Cari Transferler	
<b>06</b>	Sermaye Giderleri	
<b>07</b>	Sermaye Transferleri	
<b>08</b>	Borç verme	
<b>Toplam Bütçe Kaynak İhtiyacı</b>		<b>2.750.000</b>
<b>Bütçe Dışı Kaynak</b>	Döner Sermaye	
	Diğer Yurt İçi	
	Yurt Dışı	
<b>Toplam Bütçe Dışı Kaynak İhtiyacı</b>		
<b>Toplam Kaynak İhtiyacı</b>		<b>2.750.000</b>

## SAĞLIK HİZMETLERİ MÜDÜRLÜĞÜ

### FAALİYET MALİYETLERİ TABLOSU

<b>İdare Adı</b>	ÇANAKKALE İL ÖZEL İDARESİ	
<b>Performans Hedefi</b>	İl Müdürlüğümüz ve bağlı Kuruluşlarımızın mefruşat ihtiyaçlarının karşılanması	
<b>Faaliyet Adı</b>	Malzeme Alımı	
<b>Sorumlu Harcama Birimi</b>	Sağlık İşleri Müdürlüğü	
<b>Açıklamalar</b>	İl Müdürlüğümüz ve bağlı Kuruluşlarımızdan, Çocuk Evleri Koordinasyon Merkezi, Çocuk Destek Merkezi Müdürlüğü, Küçükkuşu Hamiyet Feridun Sözen Çocuk Evleri Sitesi, Küçükkuşu Hamiyet Feridun Sözen Huzurevi, Çanakkale Sosyal Hizmet Merkezi, Biga Sosyal Hizmet Merkezi, Ezine Sosyal Hizmet Merkezi, Hüseyin Özcan Çocuk Evleri Sitesi, Yenice Engelsiz Yaşam Bakım Rehabilitasyon ve Aile Danışma Merkezi, Çanakkale Huzurevi Yaşlı Bakım ve Rehabilitasyon Merkezinin mefruşat ihtiyaçlarının alınması.	
<b>Ekonomik Kod</b>	<b>2022</b>	
1	Personel Giderleri	
2	SGK Devlet Primi Giderleri	
3	Mal ve Hizmet Alım Giderleri	306.750,00
4	Faiz Giderleri	
5	Cari Transferler	
6	Sermaye Giderleri	
7	Sermaye Transferleri	
8	Borç Verme	
<b>Toplam Bütçe Kaynak İhtiyacı</b>		<b>306.750,00</b>
Bütçe Dışı Kaynak	Döner Sermaye	
	Diğer Yurt İçi	
	Yurt Dışı	
Toplam Bütçe Dışı Kaynak İhtiyacı		
<b>Toplam Kaynak İhtiyacı</b>		<b>306.750,00</b>



## FAALİYET MALİYETLERİ TABLOSU

<b>İdare Adı</b>	ÇANAKKALE İL ÖZEL İDARESİ	
<b>Performans Hedefi</b>	Sağlık Hizmetlerinde kullanılacak olan tıbbi araç, gereçlerin temin edilmesi ve çalışanlarımızın sağlık sorunlarının işlerini aksatılmadan giderilmesi.	
<b>Faaliyet Adı</b>	Sağlığa yönelik risklerden birey ve toplumu korumak ve sağlıklı hayat tarzını teşvik etmek.	
<b>Sorumlu Harcama Birimi</b>	Sağlık İşleri Müdürlüğü	
<b>Açıklamalar:</b>		
<b>Ekonomik Kod</b>		<b>2022</b>
1	Personel Giderleri	
2	SGK Devlet Primi Giderleri	
3	Mal ve Hizmet Alım Giderleri	110.000,00
4	Faiz Giderleri	
5	Cari Transferler	
6	Sermaye Giderleri	
7	Sermaye Transferleri	
8	Borç Verme	
<b>Toplam Bütçe Kaynak İhtiyacı</b>		<b>110.000,00</b>
Bütçe Dışı Kaynak	Döner Sermaye	
	Diğer Yurt İçi	
	Yurt Dışı	
Toplam Bütçe Dışı Kaynak İhtiyacı		
<b>Toplam Kaynak İhtiyacı</b>		<b>110.000,00</b>

# İMAR VE KENTSEL İYİLEŞTİRME MÜDÜRLÜĞÜ

## FAALİYET MALİYETLERİ TABLOSU

<b>İdare Adı</b>	ÇANAKKALE İL ÖZEL İDARESİ	
<b>Performans Hedefi</b>	Köylerin İmar Düzeninin Sağlanması	
<b>Faaliyet Adı</b>	Köylerimizdeki meskun alan çalışmalarının tamamlanması, ihtiyaç olan köylere imar planı çalışmaları yapılması, yapı denetimi yapılması ve kaçak yapılaşma ile mücadele edilmesi.	
<b>Sorumlu Harcama Birimi</b>	İmar ve Kentsel İyileştirme Müdürlüğü	
<b>Açıklamalar:</b>		
<b>Ekonomik Kod</b>		<b>2022</b>
1	Personel Giderleri	
2	SGK Devlet Primi Giderleri	
3	Mal ve Hizmet Alım Giderleri	190.000,00 TL
4	Faiz Giderleri	
5	Cari Transferler	
6	Sermaye Giderleri	
7	Sermaye Transferleri	
8	Borç Verme	
<b>Toplam Bütçe Kaynak İhtiyacı</b>		<b>190.000,00 TL</b>
Bütçe Dışı Kaynak	Döner Sermaye	
	Diğer Yurt İçi	
	Yurt Dışı	
Toplam Bütçe Dışı Kaynak İhtiyacı		-
<b>Toplam Kaynak İhtiyacı</b>		<b>190.000,00 TL</b>

## DESTEK HİZMETLER MÜDÜRLÜĞÜ

### FAALİYET MALİYETLERİ TABLOSU

İdare Adı	ÇANAKKALE İL ÖZEL İDARESİ / Destek Hizmetleri Müdürlüğü	
Performans Hedefi	Stratejik amaç ve hedef doğrultusunda belirlenen İdaremiz birimleri ile destek hizmetler biriminde ihtiyaca göre 03.02- 03.05-03.07 ekonomik kodlu harcama kalemlerinden gerekli alım ve hizmetlerin ihale usulleriyle temin etmek ve kullanıma sunmak	
Faaliyet Adı	Satın alma işlemlerini ve Yazılım işlerini kurumumuzun faaliyetlerini aksatmayacak şekilde yapmak ve İdareye ait her türlü kırtasiye, büro malzemesi, demirbaş ve temizlik malzemesi ile diğer tüketim malzemelerinin alımını ihale mevzuatına uygun olarak belirlenen kanuni süreler içinde temin etmek	
Sorumlu Harcama Birimi	Destek Hizmetleri Müdürlüğü	
Açıklamalar		
Ekonomik Kod		2022
1	Personel Giderleri	
2	SGK Devlet Primi Giderleri	
3	Mal ve Hizmet Alım Giderleri	1.625.000,00
4	Faiz Giderleri	
5	Cari Transferler	
6	Sermaye Giderleri	
7	Sermaye Transferleri	
8	Borç verme	
Toplam Bütçe Kaynak İhtiyacı		1.625.000,00
Bütçe Dışı Kaynak	Döner Sermaye	
	Diğer Yurt İçi	
	Yurt Dışı	
Toplam Bütçe Dışı Kaynak İhtiyacı		
Toplam Kaynak İhtiyacı		1.625.000,00

## FAALİYET MALİYETLERİ TABLOSU

<b>İdare Adı</b>	Çanakkale İl Millî Eğitim Müdürlüğü	
<b>Performans Hedefi</b>	İdaremizin ihtiyaç duyduğu malzemeleri hizmeti aksatmayacak sürede doğrudan temin yoluyla veya maliyetine göre ihale usulleriyle temin etmek ve kullanıma sunmak	
<b>Faaliyet Adı</b>	Doğrudan Temin yoluyla yapılacak alımlarda, talep yazısı ve dosyasının müdürlüğümüze ulaşmasına müteakip alımı 7 iş günü içinde sonuçlandırılacaktır. İhale yoluyla yapılacak alımlarda talep yazısı ve dosyasının müdürlüğümüze ulaşmasına müteakip 4734 sayılı KİK'te belirlenen süreler içerisinde gerçekleştirilecektir.	
<b>Sorumlu Harcama Birimi</b>	DESTEK HİZMETLERİ MÜDÜRLÜĞÜ	
<b>Açıklamalar</b>	İl Millî Eğitim Müdürlüğü ihtiyaç duyduğu Büro, İşyeri Mal ve Malzemelerini, Hizmet Alımlarını, Görev Giderleri, Tüketime Yönelik Mal ve Malzemeleri hizmeti aksatmayacak sürede doğrudan temin yoluyla veya maliyetine göre ihale usulleriyle temin etmek ve kullanıma sunmak.	
<b>Ekonomik Kod</b>		<b>2022</b>
1	Personel Giderleri	
2	SGK Devlet Primi Giderleri	
3	Mal ve Hizmet Alım Giderleri	1.645.000,00
4	Faiz Giderleri	
5	Cari Transferler	
6	Sermaye Giderleri	
7	Sermaye Transferleri	
8	Borç verme	
<b>Toplam Bütçe Kaynak İhtiyacı</b>		<b>1.645.000,00</b>
Bütçe Dışı Kaynak	Döner Sermaye	
	Diğer Yurt İçi	
	Yurt Dışı	
Toplam Bütçe Dışı Kaynak İhtiyacı		
<b>Toplam Kaynak İhtiyacı</b>		<b>1.645.000,00</b>

**FAALİYET MALİYETLERİ TABLOSU**

<b>İdare Adı</b>	112 Acil Çağrı Merkezi	
<b>Performans Hedefi</b>	112 Acil Çağrı Merkezi ihtiyaç duyduğu malzemeleri ve hizmeti doğrudan temin yoluyla veya maliyetine göre ihale usulleriyle temin etmek ve kullanıma sunmak.	
<b>Faaliyet Adı</b>	Mal ve Hizmet Alımı	
<b>Sorumlu Harcama Birimi</b>	DESTEK HİZMETLERİ MÜDÜRLÜĞÜ	
<b>Açıklamalar</b>	112 Acil Çağrı Merkezi'nin yapılacak alımlarda Doğrudan Temin yoluyla yapılacak alımlarda, talep yazısı ve dosyasının müdürlüğümüze ulaşmasına müteakip alımı 9 iş günü içinde, ihale yoluyla yapılacak alımlarda talep yazısı ve dosyasının müdürlüğümüze ulaşmasına müteakip 4734 sayılı KİK'de belirlenen süreler içerisinde gerçekleştirilecektir.	
<b>Ekonomik Kod</b>		<b>2022</b>
1	Personel Giderleri	
2	SGK Devlet Primi Giderleri	
3	Mal ve Hizmet Alım Giderleri	802.600,00
4	Faiz Giderleri	
5	Cari Transferler	
6	Sermaye Giderleri	
7	Sermaye Transferleri	
8	Borç verme	
<b>Toplam Bütçe Kaynak İhtiyacı</b>		<b>802.600,00</b>
Bütçe Dışı Kaynak	Döner Sermaye	
	Diğer Yurt İçi	
	Yurt Dışı	
Toplam Bütçe Dışı Kaynak İhtiyacı		
<b>Toplam Kaynak İhtiyacı</b>		<b>802.600,00</b>

FAALİYET MALİYETLERİ TABLOSU

İdare Adı	Çanakkale İl Kültür ve Turizm Müdürlüğü	
Performans Hedefi	İhtiyaç duyulan malzemeleri hizmeti aksatmayacak sürede doğrudan temin yoluyla veya maliyetine göre ihale usulleriyle temin etmek ve kullanıma sunmak	
Faaliyet Adı	Doğrudan Temin yoluyla yapılacak alımlarda, talep yazısı ve dosyasının müdürlüğümüze ulaşmasına müteakip alımı 7 iş günü içinde sonuçlandırılacaktır. İhale yoluyla yapılacak alımlarda talep yazısı ve dosyasının müdürlüğümüze ulaşmasına müteakip 4734 sayılı KİK'te belirlenen süreler içerisinde gerçekleştirilecektir.	
Sorumlu Harcama Birimi	DESTEK HİZMETLERİ MÜDÜRLÜĞÜ	
Açıklama		
Ekonomik Kod		2022
1	Personel Giderleri	
2	SGK Devlet Primi Giderleri	
3	Mal ve Hizmet Alım Giderleri	125.000,00
4	Faiz Giderleri	
5	Cari Transferler	
6	Sermaye Giderleri	
7	Sermaye Transferleri	
8	Borç verme	
Toplam Bütçe Kaynak İhtiyacı		125.000,00
Bütçe Dışı Kaynak	Döner Sermaye	
	Diğer Yurt İçi	
	Yurt Dışı	
Toplam Bütçe Dışı Kaynak İhtiyacı		
Toplam Kaynak İhtiyacı		125.000,00

## FAALİYET MALİYETLERİ TABLOSU

<b>İdare Adı</b>	Çanakkale İl Jandarma Komutanlığı	
<b>Performans Hedefi</b>	İdaremizin ihtiyaç duyduğu kırtasiye malzemelerini hizmeti aksatmayacak sürede doğrudan temin yoluyla veya maliyetine göre ihale usulleriyle temin etmek ve kullanıma sunmak	
<b>Faaliyet Adı</b>	Doğrudan Temin yoluyla yapılacak alımlarda, talep yazısı ve dosyasının müdürlüğümüze ulaşmasına müteakip alımı 7 iş günü içinde sonuçlandırılacaktır. İhale yoluyla yapılacak alımlarda talep yazısı ve dosyasının müdürlüğümüze ulaşmasına müteakip 4734 sayılı KİK'te belirlenen süreler içerisinde gerçekleştirilecektir.	
<b>Sorumlu Harcama Birimi</b>	DESTEK HİZMETLERİ MÜDÜRLÜĞÜ	
<b>Açıklamalar</b>	Hizmetin gerektirdiği ; çevre güvenlik kamera sistemi (İlçe Jandarma ve Jandarma Karakol Komutanlıkları ile Jandarma Yol Kontrol Noktalarında), kesintisiz güç kaynağı (İlçe Jandarma ve Jandarma Karakol Komutanlıkları sistem odalarında ve Plaka Tanıma Sistemlerinde), araç içi kamera (Trafik ve asayiş araçlarında) çeşitli mal ve malzeme alımları. Hizmetin gerektirdiği çevre güvenlik kamera sistemi, araç kaparı, araç altı elektronik arama sistemi, elektrikli mantar bariyer, kapı giriş dedektörü, çevre emniyet fens teli, çevre emniyet duvar yapımı ve polikarbon fon malzemesi alımı ile çeşitli mal ve malzemelerin alımı alımları.	
<b>Ekonomik Kod</b>		<b>2022</b>
1	Personel Giderleri	
2	SGK Devlet Primi Giderleri	
3	Mal ve Hizmet Alım Giderleri	1.400.000,00
4	Faiz Giderleri	
5	Cari Transferler	
6	Sermaye Giderleri	
7	Sermaye Transferleri	
8	Borç verme	
<b>Toplam Bütçe Kaynak İhtiyacı</b>		<b>1.400.000,00</b>
Bütçe Dışı Kaynak	Döner Sermaye	
	Diğer Yurt İçi	
	Yurt Dışı	
Toplam Bütçe Dışı Kaynak İhtiyacı		
<b>Toplam Kaynak İhtiyacı</b>		<b>1.400.000,00</b>

FAALİYET MALİYETLERİ TABLOSU

İdare Adı	Çanakkale İl Emniyet Müdürlüğü	
Performans Hedefi	Hizmetin devamlığı için alınması gereken diğer hizmet alımlarını mevzuat çerçevesinde yapmak.	
Faaliyet Adı	Çanakkale İl Emniyet Müdürlüğü'nün yapılacak alımlarda Doğrudan Temin yoluyla yapılacak alımlarda, talep yazısı ve dosyasının müdürlüğümüze ulaşmasına müteakip alımı 9 iş günü içinde, ihale yoluyla yapılacak alımlarda talep yazısı ve dosyasını müdürlüğümüze ulaşmasına müteakip 4734 sayılı KİK'de belirlenen süreler içerisinde gerçekleştirilecektir.	
Sorumlu Harcama Birimi	DESTEK HİZMETLERİ MÜDÜRLÜĞÜ	
Açıklamalar	Hizmetin gerektirdiği Tüketime Yönelik Mal ve Malzeme Alımları ve Çeşitli Mamul Alımı hallerde zaman ve yer aciliyeti dolayısıyla mahallen temin olunan diğer hizmet alımları	
<b>Ekonomik Kod</b>		<b>2022</b>
1	Personel Giderleri	
2	SGK Devlet Primi Giderleri	
3	Mal ve Hizmet Alım Giderleri	800.000,00
4	Faiz Giderleri	
5	Cari Transferler	
6	Sermaye Giderleri	
7	Sermaye Transferleri	
8	Borç verme	
Toplam Bütçe Kaynak İhtiyacı		800.000,00
Bütçe Dışı Kaynak	Döner Sermaye	
	Diğer Yurt İçi	
	Yurt Dışı	
Toplam Bütçe Dışı Kaynak İhtiyacı		
Toplam Kaynak İhtiyacı		800.000,00



# **İDARE PERFORMANS TABLOSU**

**-3**

## İDARE PERFORMANS TABLOSU

İdare Adı	ÇANAKKALE İL ÖZEL İDARESİ						
Performans Hedefi	Faaliyet	BÜTÇE İÇİ		BÜTÇE DIŞI		TOPLAM	
		TL	PAY (%)	TL	PAY (%)	TL	PAY (%)
<p>Köylerimizin yeterli ve sağlıklı içme suyuna kavuşturulması için mevcut tesislerin verimli çalışmasının devamını sağlamak İçme suyu yetersizliği yaşayan ya da mevcut kaynaklarda oluşan azalmadan dolayı suyu yetersiz gelen köylerimiz için yeni su kaynakları bulmak, Kirlilik oluşan köy içme sularında dezenfeksiyon çalışmalarını yaparak Klor cihazı ve klor teminini Sağlamak ve Köylerimizde kullanılan içme suyunun İnsani Tüketim Amaçlı Sular Hakkındaki Yönetmelik hükümleri doğrultusunda analizini yapmak</p>	<p>İçme suyu tesisi yapım, bakım ve onarımları (Yeni Sonda açılması, Dezenfeksiyon çalışmaları</p>	9.000.000,00				9.000.000,00	
<p>Köylerimizde kullanılan içme suyunun İnsani Tüketim Amaçlı Sular Hakkındaki Yönetmelik hükümleri doğrultusunda analizini yapmak Atık suların çevreye verdiği zararı ortadan kaldırmak için topografik yapısına uygun olan bütün köylerimizin kanalizasyon şebekesi ve fosseptik ihtiyaçların karşılamak. Mevcut tesislerin bakım ve onarımlarını yaparak faal halde tutmak.</p>	<p>Köy içme suları analiz giderleri</p>	5.500.000,00				5.500.000,00	
<p>Atık suların çevreye verdiği zararı ortadan kaldırmak için topografik yapısı uygun olan bütün köylerimizin kanalizasyon şebekesi ve fosseptik ihtiyaçlarını karşılamak. Mevcut tesislerin bakım ve onarımlarını yaparak faal halde tutmak.</p>	<p>Topografik yapısı uygun bulunan ve projelendirilen köylerde kanalizasyon şebekesi çalışmaları yapılarak, köylere kanalizasyon hizmeti sunulacak ve Mevcut kanalizasyon tesislerinde gerekli görülen bakım onarımlar yapılacaktır.</p>	7.000.000,00				7.000.000,00	
<b>Performans Hedefleri Maliyetleri Toplamı</b>		<b>21.500.000,00</b>				<b>21.500.000,00</b>	

## İDARE PERFORMANS TABLOSU

İdare Adı		ÇANAKKALE İL ÖZEL İDARESİ					
Performans Hedefi	Faaliyet	BÜTÇE İÇİ		BÜTÇE DIŞI		TOPLAM	
		TL	PAY (%)	TL	PAY (%)	TL	PAY (%)
<b>NAKLİ YEKÜN</b>		<b>21.500.000,00</b>				<b>21.500.000,00</b>	
Mevcut açık kanal sisteminde olan sulama tesislerinden 1 adeti kapalı sisteme çevrilecektir.	Plan dönemi boyunca mevcut açık kanal sisteminde olan sulama tesislerinden en az 1 adeti kapalı sisteme çevrilecektir.	9.000.000,00				9.000.000,00	
Teknolojik kaynaklarımızın güncelliğinin sağlanması	Bilgisayar Yazılım Alımları ve Yapımları	300.000,00				300.000,00	
2021-2022-2023 yıllarında 250 üretici ve yaklaşık 6.000 da alan ve 2.000 büyükbaş hayvanda Organik Tarım projesi uygulanacaktır.	Yaklaşık 6000 da alan ve 2000 büyükbaş hayvanda organik tarım sisteminin uygulanması	90.000,00				90.000,00	
2022-2023 ve 2024 yıllarında 750 üretici ve yaklaşık 50.000 da alanda İyi Tarım Uygulamaları projesi uygulanacaktır.	Yaklaşık 50.000 da alanda İyi tarım uygulamaları projesi uygulanması	90.000,00				90.000,00	
Çiftçilerimizi acil iklim verileri (don, aşırı yağış, fırtına vb) Erken tahmin ve uyarı istasyonlarından alınan tarımsal mücadele ilgili uyarı, bilgi ve duyuruların en kısa sürede ulaştırılması amacıyla cep telefonlarına kısa mesaj gönderilmesi	Üreticilere SMS gönderilmesi	35.000,00				35.000,00	
İlimizde yürütülen Çiftçi Eğitim ve Yayım faaliyetlerinde çiftçilerin bilgilendirilmesi, gerekli duyuruların yapılması ve eğitim faaliyetlerinde kullanılmak üzere her türlü afiş, kitap ve broşür basımı yapılacaktır.	Afiş, kitap, broşür basımı	35.000,00				35.000,00	
Hastalık çıkışı olması halinde gecikmeye mahal vermeden en kısa sürede müdahale için tıbbi malzeme alımı yapılacaktır.	Aşı, Serum ve Tıbbi malzeme Alımları	100.000,00				100.000,00	
<b>Performans Hedefleri Maliyetleri Toplamı</b>		<b>31.150.000,00</b>				<b>31.150.000,00</b>	

## İDARE PERFORMANS TABLOSU

İdare Adı		ÇANAKKALE İL ÖZEL İDARESİ					
Performans Hedefi	Faaliyet	BÜTÇE İÇİ		BÜTÇE DIŞI		TOPLAM	
		TL	PAY (%)	TL	PAY (%)	TL	PAY (%)
<b>NAKLİ YEKÜN</b>		<b>31.150.000,00</b>				<b>31.150.000,00</b>	
Hastalık çıkışı olması halinde gecikmeye mahal vermeden en kısa sürede müdahale için tuzak alımı yapılacaktır.	Bitki Hastalıkları ile mücadele kapsamında tuzak alımı	100.000,00				100.000,00	
Bayramiç'e bağlı 15 köyde toplanan zirai ilaç atıklarının toplanarak imha edilmesi hedeflenmektedir.	Hizmet Alımı	50.000,00				50.000,00	
<ul style="list-style-type: none"> <li>• Müdürlüğümüze 112 Acil Sağlık Hizmet Binası yapımı için tahsis edilen arsaya 112 Acil Sağlık Hizmetleri İstasyon binası yapılarak kaliteli, etkili, kesintisiz ve hızlı 112 acil sağlık hizmeti verilmesi.</li> <li>• Çan Maltepe, Bayramiç Ahmetçe, Ayvacık Ahmetçeli köylerine 3 adet sağılkevi yapımı.</li> </ul>	Hizmet Binası Yapım İşi	950.000,00				950.000,00	
	Sağılık Evi Yapım İşi	2.100.000,00				2.100.000,00	
112 Acil Sağlık Hizmetlerinde Kullanılan Acil Sağlık Hizmetleri Ambulanslarının sayısını arttırarak daha çok hizmet noktasına daha hızlı acil sağlık hizmetleri sunumunun etkililik, verimlilik ve kalitesini arttırmak.	9 Adet Tam Donanımlı Acil Sağlık Hizmetleri Ambulans Alımı	4.500.000,00				4.500.000,00	
Kullanım ömrünü tamamlamış kamu binalarının yerine deprem yönetmeliğine uygun binaların yapılarak kamu hizmetlerinde sağılıklı ve verimli hizmet sunulması	Saymanlık Deposu Yapımı	285.000,00				285.000,00	
Eğitim kalitesini iyileştirmek için eğitim kurumlarında alt ve üst yapı standartlarını yükseltmek.	İlimizdeki okul ve eğitim binalarının küçük onarım faaliyetlerinin yürütülmesi	1.000.000,00				1.000.000,00	
<b>Performans Hedefleri Maliyetleri Toplamı</b>		<b>40.135.000,00</b>				<b>40.135.000,00</b>	

## İDARE PERFORMANS TABLOSU

İdare Adı	ÇANAKKALE İL ÖZEL İDARESİ						
Performans Hedefi	Faaliyet	BÜTÇE İÇİ		BÜTÇE DIŞI		TOPLAM	
		TL	PAY (%)	TL	PAY (%)	TL	PAY (%)
<b>NAKLİ YEKÜN</b>		<b>40.135.000,00</b>				<b>40.135.000,00</b>	
Kullanım ömrünü tamamlamış kamu binalarının yerine deprem yönetmeliğine uygun binaların yapılarak kamu hizmetlerinde sağlıklı ve verimli hizmet sunulması	Biga Ortaokulu Yapım İşi (32 derslik)	4.000.000,00				4.000.000,00	
	Biga İlkokulu Yapım İşi (24 derslik)	4.000.000,00				4.000.000,00	
	Biga İmam Hatip Ortaokulu Yapım İşi.	4.000.000,00				4.000.000,00	
	Merkez Gazi Ortaokulu Yapım İşi	4.000.000,00				4.000.000,00	
	Merkez Anafartalar İlkokulu Yapım İşi (16 derslikli)	3.000.000,00				3.000.000,00	
	Bayramiç Milli Zafer İlkokulu Yapım İşi ( 16 derslikli)	2.000.000,00				2.000.000,00	
	Çanakkale İl Kültür ve Turizm Müdürlüğüne ait yapım işleri	Mehmet Akif Ersoy İl Halk Kütüphanesi Eski Bina Arazisine Çevre Düzenlemesi Yapılması İşi	90.000,00				90.000,00
Hasan Mevsuf Şehitliğine gelen ziyaretçilerin otopark sıkıntısı yaşamaması ve alana ulaşımın kolaylaşması		60.000,00				60.000,00	
Kültür ve Turizm Müdürlüğü Hizmet Binası Tuvalet Yapımı		36.000,00				36.000,00	
<b>Performans Hedefleri Maliyetleri Toplamı</b>		<b>61.321.000,00</b>				<b>61.321.000,00</b>	

## İDARE PERFORMANS TABLOSU

İdare Adı		ÇANAKKALE İL ÖZEL İDARESİ					
Performans Hedefi	Faaliyet	BÜTÇE İÇİ		BÜTÇE DIŞI		TOPLAM	
		TL	PAY (%)	TL	PAY (%)	TL	PAY (%)
<b>NAKLİ YEKÜN</b>		<b>61.321.000,00</b>				<b>61.321.000,00</b>	
Mevcut köy yollarının Geometrik standartlarının arttırılarak (Bitümlü Sıcak Karışimli (BSK)) ekonomik ömürlerinin uzatılması, periyodik bakım ve onarımlarının yapılarak, devamlı ulaşımına açık tutulması.	1. Kat Asfalt Malzemesi Alımı (TL)	1.500.000				1.500.000	
	2. Kat Asfalt Malzemesi Alımı (TL)	550.000				550.000	
	Bitümlü Sıcak Karışimli Asfalt Alımı (TL)	1.800.000				1.800.000	
	SSB Miktarı (Km)	3.800.000				3.800.000	
	Kilitli Beton Parke (TL)	600.000				600.000	
	Asfalt Malzemeli Bakım ( PE ) (TL)	4.000.000				4.000.000	
	Greyderli Bakım (TL)	1.500.000				1.500.000	
	Filler Alımı (TL)	750.000				750.000	
	Bitüm Alımı (TL)	250.000				250.000	
	Astar - Asfalt Nakli (TL)	20.000				20.000	
	Astar Alımı (TL)	750.000				750.000	
	Yakacak Alımı (TL)	950.000				950.000	
	Yol Onarımı ( PE ) (TL)	-				-	
	Stabilize Kaplama ( PE ) (TL)	900.000				900.000	
	Karla Mücadele ( PE ) (TL)	1.500.000				1.500.000	
<b>Performans Hedefleri Maliyetleri Toplam</b>		<b>80.191.000,00</b>				<b>80.191.000,00</b>	

## İDARE PERFORMANS TABLOSU

İdare Adı		ÇANAKKALE İL ÖZEL İDARESİ					
Performans Hedefi	Faaliyet	BÜTÇE İÇİ		BÜTÇE DIŞI		TOPLAM	
		TL	PAY (%)	TL	PAY (%)	TL	PAY (%)
<b>NAKLİ YEKÜN</b>		<b>80.191.000,00</b>				<b>80.191.000,00</b>	
Çanakkale İli köy yolu ağına ileri yapım teknik yolların yapılması ve mevcut bulunan yollara muhtelif çap ve ebatlarda sanat yapıları (köprüler, menfezler, taş duvarlar, büzler) yapılması.	Sanat Yapısı İmalatı (TL)	350.000,00				350.000,00	
	Yol Tesviyesi ( PE ) (TL)	-				-	
	Alt Temel Yapımı ( PE ) (TL)	1.500.000,00				1.500.000,00	
	Stabilize ( Yeni Yerleşim ) ( PE ) (TL)	400.000,00				400.000,00	
	Trafik Levhası Alımı (TL)	500.000,00				500.000,00	
Aile ve Sosyal Politikalar Müdürlüğüne bağlı Kuruluşlarımızın mefruşat ihtiyaçlarının karşılanması	Büro ve İşyeri Makine ve Teçhizat alımları	90.750,00				90.750,00	
	Büro ve İşyeri Mal ve Malzeme Alımları	216.000,00				216.000,00	
Sağlık Hizmetlerinde kullanılacak olan tıbbi araç, gereçlerin temin edilmesi ve çalışanlarımızın sağlık sorunlarının işlerini aksatılmadan giderilmesi.	Tıbbi Malzeme ve İlaç Alımları	40.000,00				40.000,00	
	Tedavi ve Cenaze Giderleri.	50.000,00				50.000,00	
	Menkul Mal Alım Onarım Giderleri	20.000,00				20.000,00	
Köylerimizdeki meskun alan çalışmalarının tamamlanması, ihtiyaç olan köylere imar planı çalışmaları yapılması, yapı denetimi yapılması ve kaçak yapılaşma ile mücadele edilmesi.	Yıkım Kararı Alınan Yapıların Yıkımı	0,00				0,00	
	Halihazır Harita, Plan, Proje Yapımı ve Alım Giderleri	75.000,00				75.000,00	
	Tüketime Yönelik Mal ve Malzeme Alımları	115.000,00				115.000,00	
<b>Performans Hedefleri Maliyetleri Toplam</b>		<b>83.547.750,00</b>				<b>83.547.750,00</b>	

## İDARE PERFORMANS TABLOSU

İdare Adı		ÇANAKKALE İL ÖZEL İDARESİ					
Performans Hedefi	Faaliyet	BÜTÇE İÇİ		BÜTÇE DIŞI		TOPLAM	
		TL	PAY (%)	TL	PAY (%)	TL	PAY (%)
<b>NAKLİ YEKÜN</b>		<b>83.547.750,00</b>				<b>83.547.750,00</b>	
Stratejik amaç ve hedef doğrultusunda belirlenen İdaremiz birimleri ile Destek Hizmetler biriminde ihtiyaca göre gerekli alım ve hizmetlerin ihale usulleriyle temin etmek ve kullanıma sunmak.	Kırtasiye Alımları	100.000,00				100.000,00	
	Baskı ve Cilt Giderleri	100.000,00				100.000,00	
	Temizlik Malzemesi Alımları	175.000,00				175.000,00	
	Giyecek - Spor Malzemeleri Alımları	130.000,00				130.000,00	
	Diğer Özel Malzeme Alımları	30.000,00				30.000,00	
	Güvenlik ve Savunmaya Yönelik Makine-Teçhizat Alımları	15.000,00				15.000,00	
	Bahçe Malzemesi Alımları ile Yapım ve Bakım Giderleri	25.000,00				25.000,00	
	Diğer Tüketim Mal ve Malzemesi Alımları	125.000,00				125.000,00	
	Bilgisayar Hizmeti Alımları	25.000,00				25.000,00	
	Müteahhitlik Hizmetleri	0,00				0,00	
	Diğer Müşavir Firma ve Kişilere Ödemeler	10.000,00				10.000,00	
	Diğer Hizmet Alımları	100.000,00				100.000,00	
	Büro ve İşyeri Mal ve Malzeme Alımları	250.000,00				250.000,00	
	Büro ve İşyeri Makine ve Techizat Alımları	300.000,00				300.000,00	
	Avadanlık ve Yedek Parça Alımları	5.000,00				5.000,00	
	Diğer Dayanıklı Mal ve Malzeme Alımları	125.000,00				125.000,00	
	Bilgisayar Yazılım Alımları ve Yapımları	15.000,00				15.000,00	
	Makine Techizat Bakım ve Onarım	20.000,00				20.000,00	



	Diğer Makine Teçhizat Alımları	75.000,00				75.000,00	
	Bilgisayar Yazılım Alımları	0,00				0,00	
<b>Performans Hedefleri Maliyetleri Toplam</b>		<b>85.172.750,00</b>				<b>85.172.750,00</b>	

### İDARE PERFORMANS TABLOSU

İdare Adı		ÇANAKKALE İL ÖZEL İDARESİ					
Performans Hedefi	Faaliyet	BÜTÇE İÇİ		BÜTÇE DIŞI		TOPLAM	
		TL	PAY (%)	TL	PAY (%)	TL	PAY (%)
<b>NAKLİ YEKÜN</b>		<b>85.172.750,00</b>				<b>85.172.750,00</b>	
İl Milli Eğitim Müdürlüğüne bağlı Temel Eğitim Kurumlarının ihtiyaç duyduğu malzemelerini hizmeti aksatmayacak sürede doğrudan temin yoluyla veya maliyetine göre ihale usulleriyle temin etmek ve kullanıma sunmak	Kırtasiye Alımları	70.000,00				70.000,00	
	Büro Malzemesi Alımları	10.000,00				10.000,00	
	Diğer Kırtasiye ve Büro Malzemesi Alımları	10.000,00				10.000,00	
	Su Alımları	10.000,00				10.000,00	
	Temizlik Malzemesi Alımları	70.000,00				70.000,00	
	Yakacak Alımları	15.000,00				15.000,00	
	Akaryakıt ve Yağ Alımları	100.000,00				100.000,00	
	Elektrik Alımları	15.000,00				15.000,00	
	Posta ve Telgraf Giderleri	30.000,00				30.000,00	
	Telefon Abonelik ve Kullanım Ücretleri	15.000,00				15.000,00	
	Bilgiye Abonelik ve İnternet Erişimi Giderleri	10.000,00				10.000,00	
	İşletme Ruhsatı Ödemeleri ve Benzeri Giderler	20.000,00				20.000,00	
	Büro , İşyeri Mal ve Malzeme Alımları	105.000,00				105.000,00	
	Büro, İşyeri Makine ve Teçhizat Alımları	105.000,00				105.000,00	
	Makine ,Teçhizat, Bakım ve Onarım Giderleri	45.000,00				45.000,00	
	Taşıt Bakım ve Onarım Giderleri	45.000,00				45.000,00	
	Okul Mefruşat Alımları	950.000,00				950.000,00	
Yurtiçi Sermaye Transferleri	20.000,00				20.000,00		
<b>Performans Hedefleri Maliyetleri Toplamı</b>		<b>86.817.750,00</b>				<b>86.817.750,00</b>	

**İDARE PERFORMANS TABLOSU**

İdare Adı		ÇANAKKALE İL ÖZEL İDARESİ					
Performans Hedefi	Faaliyet	BÜTÇE İÇİ		BÜTÇE DIŞI		TOPLAM	
		TL	PAY (%)	TL	PAY (%)	TL	PAY (%)
NAKLİ YEKÜN		<b>86.817.750,00</b>				<b>86.817.750,00</b>	
112 Acil Çağrı Merkezi ihtiyaç duyduğu malzemeleri ve hizmeti doğrudan temin yoluyla veya maliyetine göre ihale usulleriyle temin etmek ve kullanıma sunmak.	Kırtasiye Alımları	10.000,00				10.000,00	
	Büro Malzemesi Alımları	5.000,00				5.000,00	
	Baskı ve Cilt Giderleri	5.000,00				5.000,00	
	Diğer Kırtasiye ve Büro Malzemesi Alımları	5.000,00				5.000,00	
	Su Alımları	12.000,00				12.000,00	
	Temizlik Malzemesi Alımları	40.000,00				40.000,00	
	Yakacak Alımları	40.000,00				40.000,00	
	Akaryakıt Alımları	12.000,00				12.000,00	
	Elektrik Alımları	360.000,00				360.000,00	
	Bilgisayar Hizmet Alımları	20.000,00				20.000,00	
	Taşıt Kiralanması Giderleri	50.000,00				50.000,00	
	Diğer Kiralama Giderleri	1.200,00				1.200,00	
	Diğer Hizmet Alımları	30.000,00				30.000,00	
	Telefon Abonelik ve Kullanım Giderleri	60.000,00				60.000,00	
	Bilgiye Abonelik ve İnternet Erişim Giderleri	120.000,00				120.000,00	
	Büro ve İşyeri Mal ve Malzeme Alımları	6.000,00				6.000,00	
	Büro ve İşyeri Makine ve Teçhizat Alımları	6.000,00				6.000,00	
	Avadanlık ve Yedek Parça Alımları	1.200,00				1.200,00	
	Diğer Dayanıklı Mal ve Malzeme Alımları	6.000,00				6.000,00	
	Diğer Bakım ve Onarım Giderleri	6.000,00				6.000,00	
Malzeme Giderleri	6.000,00				6.000,00		

	Diğer Giderler	1.200,00				1.200,00	
<b>Performans Hedefleri Maliyetleri Toplamı</b>		<b>87.620.350,00</b>				<b>87.620.350,00</b>	

### İDARE PERFORMANS TABLOSU

İdare Adı		ÇANAKKALE İL ÖZEL İDARESİ					
Performans Hedefi	Faaliyet	BÜTÇE İÇİ		BÜTÇE DIŞI		TOPLAM	
		TL	PAY (%)	TL	PAY (%)	TL	PAY (%)
<b>NAKLİ YEKÜN</b>		<b>87.620.350,00</b>				<b>87.620.350,00</b>	
İl Kültür Müdürlüğünün ihtiyaç duyduğu malzemeleri ve hizmeti doğrudan temin yoluyla veya maliyetine göre ihale usulleriyle temin etmek ve kullanıma sunmak.	Tüketime Yönelik Mal ve Malzeme Alımları	125.000,00				125.000,00	
	Asos Kazısı Nurettin ASLAN	0,00				0,00	
	Kilisetep Kazısı Göksel Sazcı	0,00				0,00	
	Gökçeada Yenibademli Kazısı Halime Hüryılmaz	0,00				0,00	
	Gökçeada Zeytinlik Kazısı Burçin Erdoğan	0,00				0,00	
	Gülpınar Kazısı Coşkun Özgünel	0,00				0,00	
	Alexandria Troas Kazısı Erhan Öztepe	0,00				0,00	
	Troia Kazısı	0,00				0,00	
	Parion Antik Kenti Kazısı Vedat Keleş	0,00				0,00	
	İnkaya Mağarası Kazısı	0,00				0,00	
<b>Performans Hedefleri Maliyetleri Toplamı</b>		<b>87.745.350,00</b>				<b>87.745.350,00</b>	

**İDARE PERFORMANS TABLOSU**

İdare Adı		ÇANAKKALE İL ÖZEL İDARESİ					
Performans Hedefi	Faaliyet	BÜTÇE İÇİ		BÜTÇE DIŞI		TOPLAM	
		TL	PAY (%)	TL	PAY (%)	TL	PAY (%)
<b>NAKLİ YEKÜN</b>		<b>87.745.350,00</b>				<b>87.745.350,00</b>	
Çanakkale İl Emniyet Müdürlüğü ihtiyaç duyduğu malzemeleri ve hizmeti doğrudan temin yoluyla veya maliyetine göre ihale usulleriyle temin etmek ve kullanıma sunmak.	Tüketime Yönelik Mal ve Malzeme Alımları	100.000,00				100.000,00	
	Mamul Mal Alımları	100.000,00				100.000,00	
	Menkul Mal, Gayrimaddi Hak Alım, Bakım Ve Onarım Giderleri	150.000,00				150.000,00	
	Gayri Maddi Hak Alımları	150.000,00				150.000,00	
	Hizmet Alımları	150.000,00				150.000,00	
	Menkul Malların Büyük Onarım Giderleri	150.000,00				150.000,00	
Çanakkale İl Jandarma Komutanlığı' nın ihtiyaç duyduğu malzemeleri ve hizmeti doğrudan temin yoluyla veya maliyetine göre ihale usulleriyle temin etmek ve kullanıma sunmak.	Tüketime Yönelik Mal ve Malzeme Alımları	1.400.000,00				1.400.000,00	
<b>Performans Hedefleri Maliyetleri Toplamı</b>		<b>89.945.350,00</b>				<b>89.945.350,00</b>	

# **TOPLAM KAYNAK İHTİYACI TABLOSU**

**-4-**

**TOPLAM KAYNAK İHTİYACI TABLOSU**  
**SU VE KANAL HİZMETLERİ MÜDÜRLÜĞÜ**

(TL)

	Ekonomik Kod		Faaliyet Toplamı	Genel Yönetim Giderleri Toplamı	Diğer İdarelere Transfer Edilecek Kaynaklar Toplamı	Genel Toplam
<b>Bütçe Kaynak İhtiyacı</b>	01	Personel Giderleri				
	02	SGK Devlet Primi Giderleri				
	03	Mal ve Hizmet Alım Giderleri	5.800.000,00			5.800.000,00
	04	Faiz Giderleri				
	05	Cari Transferler				
	06	Sermaye Giderleri	25.000.000,00			25.000.000,00
	07	Sermaye Transferleri				
	08	Borç verme				
	09	Yedek Ödenek				
		<b>Toplam Bütçe Kaynak İhtiyacı</b>		30.800.000,00		
<b>Bütçe Dışı Kaynak</b>	Döner Sermaye					
	Diğer Yurt İçi					
	Yurt Dışı					
	<b>Toplam Bütçe Dışı Kaynak İhtiyacı</b>					
<b>Toplam Kaynak İhtiyacı</b>			30.800.000,00			30.800.000,00

**TOPLAM KAYNAK İHTİYACI TABLOSU**

<b>İdare Adı</b>	<b>TARIMSAL HİZMETLER MÜDÜRLÜĞÜ</b>
------------------	-------------------------------------

(TL)

	Ekonomik Kod		Faaliyet Toplamı	Genel Yönetim Giderleri Toplamı	Diğer İdarelere Transfer Edilecek Kaynaklar Toplamı	Genel Toplam
<b>Bütçe Kaynak İhtiyacı</b>	01	Personel Giderleri				
	02	SGK Devlet Primi Giderleri				
	03	Mal ve Hizmet Alım Giderleri	500.000,00			500.000,00
	04	Faiz Giderleri				
	05	Cari Transferler				
	06	Sermaye Giderleri				
	07	Sermaye Transferleri				
	08	Borç verme				
	09	Yedek Ödenek				
		<b>Toplam Bütçe Kaynak İhtiyacı</b>		500.000,00		
<b>Bütçe Dışı Kaynak</b>	Döner Sermaye					
	Diğer Yurt İçi					
	Yurt Dışı					
	<b>Toplam Bütçe Dışı Kaynak İhtiyacı</b>					
<b>Toplam Kaynak İhtiyacı</b>			500.000,00			500.000,00

TOPLAM KAYNAK İHTİYACI TABLOSU

İdare Adı		YOL VE ULAŞIM HİZMETLER MÜDÜRLÜĞÜ					
(TL)							
	Ekonomik Kod		Faaliyet Toplamı	Genel Yönetim Giderleri Toplamı	Diğer İdarelere Transfer Edilecek Kaynaklar Toplamı	Genel Toplam	
	Bütçe Kaynak İhtiyacı	01	Personel Giderleri				
02		SGK Devlet Primi Giderleri					
03		Mal ve Hizmet Alım Giderleri	6.400.000,00			6.400.000,00	
04		Faiz Giderleri					
05		Cari Transferler					
06		Sermaye Giderleri	15.220.000,00			15.220.000,00	
07		Sermaye Transferleri					
08		Borç verme					
09		Yedek Ödenek					
<b>Toplam Bütçe Kaynak İhtiyacı</b>			<b>21.620.000,00</b>			<b>21.620.000,00</b>	
Bütçe Dışı Kaynak		Döner Sermaye					
	Diğer Yurt İçi						
	Yurt Dışı						
	<b>Toplam Bütçe Dışı Kaynak İhtiyacı</b>						
<b>Toplam Kaynak İhtiyacı</b>			<b>21.620.000,00</b>			<b>21.620.000,00</b>	



**TOPLAM KAYNAK İHTİYACI TABLOSU**

İdare Adı		SAĞLIK HİZMETLERİ MÜDÜRLÜĞÜ				
		(TL)				
Bütçe Kaynak İhtiyacı	Ekonomik Kod		Faaliyet Toplamı	Genel Yönetim Giderleri Toplamı	Diğer İdarelere Transfer Edilecek Kaynaklar Toplamı	Genel Toplam
	01	Personel Giderleri				
	02	SGK Devlet Primi Giderleri				
	03	Mal ve Hizmet Alım Giderleri	416.750,00			416.750,00
	04	Faiz Giderleri				
	05	Cari Transferler				
	06	Sermaye Giderleri				
	07	Sermaye Transferleri				
	08	Borç verme				
	09	Yedek Ödenek				
<b>Toplam Bütçe Kaynak İhtiyacı</b>			416.750,00			416.750,00
Bütçe Dışı Kaynak	Döner Sermaye					
	Diğer Yurt İçi					
	Yurt Dışı					
	<b>Toplam Bütçe Dışı Kaynak İhtiyacı</b>					
<b>Toplam Kaynak İhtiyacı</b>			416.750,00			416.750,00

**TOPLAM KAYNAK İHTİYACI TABLOSU**

İdare Adı		İMAR VE KENTSEL İYİLEŞTİRME MÜDÜRLÜĞÜ				
(TL)						
Bütçe Kaynak İhtiyacı	Ekonomik Kod		Faaliyet Toplamı	Genel Yönetim Giderleri Toplamı	Diğer İdarelere Transfer Edilecek Kaynaklar Toplamı	Genel Toplam
	01	Personel Giderleri				
	02	SGK Devlet Primi Giderleri				
	03	Mal ve Hizmet Alım Giderleri	190.000,00			190.000,00
	04	Faiz Giderleri				
	05	Cari Transferler				
	06	Sermaye Giderleri				
	07	Sermaye Transferleri				
	08	Borç verme				
	09	Yedek Ödenek				
<b>Toplam Bütçe Kaynak İhtiyacı</b>			190.000,00			190.000,00
Bütçe Dışı Kaynak	Döner Sermaye					
	Diğer Yurt İçi					
	Yurt Dışı					
	<b>Toplam Bütçe Dışı Kaynak İhtiyacı</b>					
<b>Toplam Kaynak İhtiyacı</b>			190.000,00			190.000,00

**TOPLAM KAYNAK İHTİYACI TABLOSU**

İdare Adı		YATIRIM VE İNŞAAT MÜDÜRLÜĞÜ				
(TL)						
Bütçe Kaynak İhtiyacı	Ekonomik Kod		Faaliyet Toplamı	Genel Yönetim Giderleri Toplamı	Diğer İdarelere Transfer Edilecek Kaynaklar Toplamı	Genel Toplam
	01	Personel Giderleri				
	02	SGK Devlet Primi Giderleri				
	03	Mal ve Hizmet Alım Giderleri				
	04	Faiz Giderleri				
	05	Cari Transferler				
	06	Sermaye Giderleri	30.021.000,00			30.021.000,00
	07	Sermaye Transferleri				
	08	Borç verme				
	09	Yedek Ödenek				
<b>Toplam Bütçe Kaynak İhtiyacı</b>		30.021.000,00			30.021.000,00	
Bütçe Dışı Kaynak	Döner Sermaye					
	Diğer Yurt İçi					
	Yurt Dışı					
	<b>Toplam Bütçe Dışı Kaynak İhtiyacı</b>					
<b>Toplam Kaynak İhtiyacı</b>			30.021.000,00			30.021.000,00

**TOPLAM KAYNAK İHTİYACI TABLOSU**

İdare Adı		DESTEK HİZMETLERİ MÜDÜRLÜĞÜ				
		(TL)				
Bütçe Kaynak İhtiyacı	Ekonomik Kod		Faaliyet Toplamı	Genel Yönetim Giderleri Toplamı	Diğer İdarelere Transfer Edilecek Kaynaklar Toplamı	Genel Toplam
	01	Personel Giderleri				
	02	SGK Devlet Primi Giderleri				
	03	Mal ve Hizmet Alım Giderleri	6.397.600,00			6.397.600,00
	04	Faiz Giderleri				
	05	Cari Transferler				
	06	Sermaye Giderleri				
	07	Sermaye Transferleri				
	08	Borç verme				
	09	Yedek Ödenek				
	<b>Toplam Bütçe Kaynak İhtiyacı</b>		6.397.600,00			6.397.600,00
Bütçe Dışı Kaynak	Döner Sermaye					
	Diğer Yurt İçi					
	Yurt Dışı					
	<b>Toplam Bütçe Dışı Kaynak İhtiyacı</b>					
<b>Toplam Kaynak İhtiyacı</b>			6.397.600,00			6.397.600,00

**TOPLAM KAYNAK İHTİYACI TABLOSU**

İdare Adı		ÇANAKKALE İL ÖZEL İDARESİ				
(TL)						
Bütçe Kaynak İhtiyacı	Ekonomik Kod		Faaliyet Toplamı	Genel Yönetim Giderleri Toplamı	Diğer İdarelere Transfer Edilecek Kaynaklar Toplamı	Genel Toplam
	01	Personel Giderleri				
	02	SGK Devlet Primi Giderleri				
	03	Mal ve Hizmet Alım Giderleri	19.504.350,00			19.504.350,00
	04	Faiz Giderleri				
	05	Cari Transferler				
	06	Sermaye Giderleri	70.441.000,00			70.441.000,00
	07	Sermaye Transferleri				
	08	Borç verme				
	09	Yedek Ödenek				
	<b>Toplam Bütçe Kaynak İhtiyacı</b>		<b>89.945.350,00</b>			<b>89.945.350,00</b>
Bütçe Dışı Kaynak	Döner Sermaye					
	Diğer Yurt İçi					
	Yurt Dışı					
	<b>Toplam Bütçe Dışı Kaynak İhtiyacı</b>					
<b>Toplam Kaynak İhtiyacı</b>			<b>89.945.350,00</b>			<b>89.945.350,00</b>

**FAALİYETLERDEN  
SORUMLU HARCAMA  
BİRİMLERİNE İLİŞKİN  
TABLO**

İdare Adı	ÇANAKKALE İL ÖZEL İDARESİ	
PERFORMANS HEDEFİ	FAALİYETLER	SORUMLU BİRİMLER
<p>Köylerimizin yeterli ve sağlıklı içme suyuna kavuşturulması için mevcut tesislerin verimli çalışmasının devamını sağlamak</p> <p>İçme suyu yetersizliği yaşayan ya da mevcut kaynaklarda oluşan azalmadan dolayı suyu yetersiz gelen köylerimiz için yeni su kaynakları bulmak, Kirlilik oluşan köy içme sularında dezenfeksiyon çalışmalarını yaparak Klor cihazı ve klor teminini Sağlamak ve Köylerimizde kullanılan içme suyunun İnsani Tüketim Amaçlı Sular Hakkındaki Yönetmelik hükümleri doğrultusunda analizini yapmak</p>	<p>İçme suyu tesisi yapım, bakım ve onarımları (Yeni Sonda açılması, Dezenfeksiyon çalışmaları)</p>	<p>SU VE KANAL HİZMETLERİ MÜDÜRLÜĞÜ</p>
<p>Köylerimizin yeterli ve sağlıklı içme suyuna kavuşturulması için mevcut tesislerin verimli çalışmasının devamını sağlamak, İçme suyu yetersizliği yaşayan ya da mevcut kaynaklarda oluşan azalmadan dolayı suyu yetersiz gelen köylerimiz için yeni su kaynakları bulmak, Kirlilik oluşan köy içme sularında dezenfeksiyon çalışmalarını yaparak Klor cihazı ve klor teminini sağlamak ve Köylerimizde kullanılan içme suyunun İnsani Tüketim Amaçlı Sular Hakkındaki Yönetmelik hükümleri doğrultusunda analizini yapmak.</p>	<p>Köy içme suları analiz giderleri</p>	<p>SU VE KANAL HİZMETLERİ MÜDÜRLÜĞÜ</p>
<p>Atık suların çevreye verdiği zararı ortadan kaldırmak için topografik yapısı uygun olan bütün köylerimizin kanalizasyon şebekesi ve fosseptik ihtiyaçlarını karşılamak. Mevcut tesislerin bakım ve onarımlarını yaparak faal halde tutmak.</p>	<p>Topografik yapısı uygun bulunan ve projelendirilen köylerde kanalizasyon şebekesi çalışmaları yapılarak, köylere kanalizasyon hizmeti sunulacak ve Mevcut kanalizasyon tesislerinde gerekli görülen bakım onarımlar yapılacaktır.</p>	<p>SU VE KANAL HİZMETLERİ MÜDÜRLÜĞÜ</p>
<p>Mevcut açık kanal sisteminde olan sulama tesislerinden 1 adeti kapalı sisteme çevrilecektir.</p>	<p>Plan dönemi boyunca mevcut açık kanal sisteminde olan sulama tesislerinden en az 2 adeti kapalı sisteme çevrilecektir.</p>	<p>SU VE KANAL HİZMETLERİ MÜDÜRLÜĞÜ</p>
<p>Teknolojik kaynaklarımızın güncelliğinin sağlanması</p>	<p>Bilgisayar Yazılım Alımları ve Yapımları</p>	<p>SU VE KANAL HİZMETLERİ MÜDÜRLÜĞÜ</p>

İdare Adı	ÇANAKKALE İL ÖZEL İDARESİ	
PERFORMANS HEDEFİ	FAALİYETLER	SORUMLU BİRİMLER
Bayramiç İlçemiz 2017 yılında başlanan proje kapsamında 12 köy ve Bayramiç İlçe Merkezine konteynerler konulmuş ve belirli aralıklarla Bayramiç Merkezde kurulan Geçici Depolama alanına getirilecektir. Geçici depolama alanında biriken ambalaj atıklar bertaraf edilmek üzere Lisanslı firmaları tarafından alınarak bertaraf edilecektir. Projenin sürekliliği için zirai ambalajların 2022,2023 ve 2024 yıllarında da bertaraf edilebilmesi için ihtiyaç duyulmuştur.	Bayramiç' e bağlı 15 köyde toplanan zirai ilaç atıklarının toplanarak imha edilmesi hedeflenmektedir.	Tarımsal Hizmetler Müdürlüğü
2022-2023-2024 yıllarında 250 üretici ve yaklaşık 9.000 da alan ve 2.000 büyükbaş hayvanda Organik Tarım projesi uygulanacaktır.	Yaklaşık 9000 da alan ve 2000 büyükbaş hayvanda organik tarım sisteminin uygulanması	Tarımsal Hizmetler Müdürlüğü
2022-2023-2024 yıllarında 750 üretici ve yaklaşık 50.000 da alanda İyi Tarım Uygulamaları projesi uygulanacaktır.	Yaklaşık 50.000 da alanda İyi tarım uygulamaları projesi uygulanması	Tarımsal Hizmetler Müdürlüğü
Çiftçilerimizi acil iklim verileri (don, aşırı yağış, fırtına vb) Erken tahmin ve uyarı istasyonlarından alınan tarımsal mücadele ilgili uyarı, bilgi ve duyuruların en kısa sürede ulaştırılması amacıyla cep telefonlarına kısa mesaj gönderilmesi	Üreticilere SMS gönderilmesi	Tarımsal Hizmetler Müdürlüğü
<b>İlimizde yürütülen Çiftçi Eğitim ve Yayım faaliyetlerinde çiftçilerin bilgilendirilmesi, gerekli duyuruların yapılması ve eğitim faaliyetlerinde kullanılmak üzere her türlü afiş, kitap ve broşür basımı yapılacaktır.</b>	Afiş, kitap, broşür basımı	Tarımsal Hizmetler Müdürlüğü
<b>Hastalık çıkışı olması halinde gecikmeye mahal vermeden en kısa sürede müdahale için tıbbi malzeme alımı yapılacaktır</b>	Aşı, Seru ve Tıbbi malzeme Alımları	Tarımsal Hizmetler Müdürlüğü
Hastalık çıkışı olması halinde gecikmeye mahal vermeden en kısa sürede müdahale için tuzak alımı yapılacaktır.	Aşı, Seru ve Tıbbi malzeme Alımları	Tarımsal Hizmetler Müdürlüğü



İdare Adı	ÇANAKKALE İL ÖZEL İDARESİ	
PERFORMANS HEDEFİ	FAALİYETLER	SORUMLU BİRİMLER
<ul style="list-style-type: none"> <li>•Müdürlüğümüze 112 Acil Sağlık Hizmet Binası yapımı için tahsis edilen arsaya 112 Acil Sağlık Hizmetleri İstasyon binası yapılarak kaliteli, etkili, kesintisiz ve hızlı 112 acil sağlık hizmeti verilmesi.</li> <li>• Çan Maltepe, Bayramiç Ahmetçe, Ayvacık Ahmetçeli köylerine 3 adet sağlıkevi yapımı</li> </ul>	<p>Hizmet Binası Yapım İşi</p> <p>Sağlık Evi Yapım İşi</p>	Yatırım ve İnşaat Müdürlüğü
Acil Çağrı Merkezi Müdürlüğümüz bünyesindeki ambulans sayısını artırarak filo yaş ortalamasını düşürmek, istasyon sayısını artırmak	9 Adet Ambulans Alımı	Yatırım ve İnşaat Müdürlüğü
Çanakkale İl Jandarma Komutanlığına ait kullanım ömrünü tamamlamış kamu binalarının yerine deprem yönetmeliğine uygun binaların yapılarak kamu hizmetlerinde sağlıklı ve verimli hizmet sunulması.	Saymanlık Deposu Yapımı	Yatırım ve İnşaat Müdürlüğü
İlimizdeki okul ve eğitim binalarının küçük onarım faaliyetlerinin yürütülmesi	Bölgemizdeki eğitim yapılarında küçük onarım işleri	Yatırım ve İnşaat Müdürlüğü
Çanakkale İl Kültür Turizm Müdürlüğü bünyesindeki yıkılan eski kütüphane binası arazisinin tel örgülerle çevirilmesi.	Mehmet Akif Ersoy İl Halk Kütüphanesi Eski Bina Arazisine Çevre Düzenlemesi Yapılması İşi	Yatırım ve İnşaat Müdürlüğü
Yol ve ulaşım ağının her koşulda kesintisiz hizmet vermesini sağlamak.	Hasan Mevsuf Şehitliğine gelen ziyaretçilerin otopark sıkıntısı yaşamaması ve alana ulaşımın kolaylaşması.	Yatırım ve İnşaat Müdürlüğü
Kültür varlıklarının gelecek nesillere aktarılabilmesi için ilin sahip olduğu kültür ve sanat değerlerinin korunmasını sağlamak, farkındalığı yükseltmek.	Kültür ve Turizm Müdürlüğü Hizmet Binası Tuvalet Yapımı	Yatırım ve İnşaat Müdürlüğü
İlimizdeki Eğitim Hizmetlerindeki Kalitenin Arttırılması	Biga Ortaokulu Yapım İşi (32 derslik)	Yatırım ve İnşaat Müdürlüğü
	Biga İlkokulu Yapım İşi (24 derslik)	
	Biga İmam Hatip Ortaokulu Yapım İşi	
	Merkez Gazi Ortaokulu Yapım İşi	
	Merkez Anafartalar İlkokulu Yapım İşi (16 derslikli)	
	Bayramiç Milli Zafer İlkokulu Yapım İşi ( 16 derslikli)	

İdare Adı	ÇANAKKALE İL ÖZEL İDARESİ	
PERFORMANS HEDEFİ	FAALİYETLER	SORUMLU BİRİMLER
Mevcut köy yollarının Geometrik standartlarının arttırılarak (Bitümlü Sıcak Karışimli (BSK)) ekonomik ömürlerinin uzatılması, periyodik bakım ve onarımlarının yapılarak, devamlı ulaşımına açık tutulması	1.Kat Asfalt Malzemesi Alımı (TL) 2. Kat Asfalt Malzemesi Alımı (TL), Bitümlü Sıcak Karışimli Asfalt Alımı (TL), SSB Miktarı (KM), Kilitli Beton Parke (TL), Asfalt Malzemeli Bakım ( PE ) (TL), Greyderli Bakım (TL), Filler Alımı (TL) Bitüm Alımı (TL), Astar - Asfalt Nakli (TL), Astar Alımı (TL), Yakacak Alımı (TL), Yol Onarımı ( PE ) (TL), Stabilize Kaplama ( PE ) (TL), Karla Mücadele ( PE ) (TL)	Yol ve Ulaşım Hizmetleri Müdürlüğü
Mevcut köy yollarının (Bitümlü Sıcak Karışimli (BSK)) ekonomik ömürlerinin uzatılması ve Geometrik standartları yüksek yeni yollar imal etmek.	Sanat Yapısı İmalatı (TL) Yol Tesviyesi ( PE ) (TL) Alt Temel Yapımı ( PE ) (TL) Stabilize ( Yeni Yerleşim ) ( PE ) (TL) Trafik Levhası Alımı (TL)	Yol ve Ulaşım Hizmetleri Müdürlüğü
Aile ve Sosyal Politikalar Müdürlüğüne bağlı Kuruluşlarımızın mefruşat ihtiyaçlarının karşılanması	Büro ve İşyeri Makine ve Teçhizat alımları Büro ve İşyeri Mal ve Malzeme Alımları	Sağlık Hizmetleri Müdürlüğü
Köylerimizdeki meskun alan çalışmalarının tamamlanması, ihtiyaç olan köylere imar planı çalışmaları yapılması, yapı denetimi yapılması ve kaçak yapılaşma ile mücadele edilmesi.	Yıkım Kararı Alınan Yapıların Yıkımı Halihazır Harita, Plan, Proje Yapımı ve Alım Giderleri Tüketime Yönelik Mal ve Malzeme Alımları	İmar ve Kentsel İyileştirme Müdürlüğü
Sıhhi-Gayrisıhhi işyerleri ile 1(a) grubu işletme ruhsatlı maden sahaları ve işletme ruhsatlı jeotermal kaynakların kendi mevzuatlarına uygun ve gerekli izinleri alınmış bir şekilde faaliyetlerini sürdürmelerini sağlamak.	Aynı Yıl İçinde Ruhsatlandırılan Gayrisıhhi Müesseselerin Denetim Yüzdesi Daha Önceki Yıllarda Ruhsatlandırılmış Olan Gayrisıhhi Müesseselerin Denetim Yüzdesi Aynı Yıl İçinde Ruhsatlandırılan Sıhhi ve Umuma Açık İşyerlerinin Denetim Yüzdesi Daha Önceki Yıllarda Ruhsatlandırılmış Olan Sıhhi ve Umuma Açık İşyerlerinin Denetim Yüzdesi Denetlenecek 1(a) Grubu İşletme Ruhsatlı Maden Sahası Yüzdesi Denetlenecek İşletme Ruhsatlı Jeotermal Sahaların Yüzdesi	Ruhsat ve Denetim Müdürlüğü

<b>İdare Adı</b>	<b>ÇANAKKALE İL ÖZEL İDARESİ</b>
------------------	----------------------------------

<b>PERFORMANS HEDEFİ</b>	<b>FAALİYETLER</b>	<b>SORUMLU BİRİMLER</b>
Stratejik amaç ve hedef doğrultusunda belirlenen İdaremiz birimleri ile Destek Hizmetler biriminde ihtiyaca göre gerekli alım ve hizmetlerin ihale usulleriyle temin etmek ve kullanıma sunmak.	Kırtasiye Alımları Baskı ve Cilt Giderleri Temizlik Malzemesi Alımları Giyecek - Spor Malzemeleri Alımları Diğer Özel Malzeme Alımları Güvenlik ve Savunmaya Yönelik Makine-Teçhizat Alımları Bahçe Malzemesi Alımları ile Yapım ve Bakım Giderleri Diğer Tüketim Mal ve Malzemesi Alımları Bilgisayar Hizmeti Alımları Müteahhitlik Hizmetleri Diğer Müşavir Firma ve Kişilere Ödemeler Diğer Hizmet Alımları Büro ve İşyeri Mal ve Malzeme Alımları Büro ve İşyeri Makine ve Teçhizat Alımları Avadanlık ve Yedek Parça Alımları Diğer Dayanıklı Mal ve Malzeme Alımları Bilgisayar Yazılım Alımları ve Yapımları Makine Teçhizat Bakım ve Onarım Giderleri Diğer Makine Teçhizat Alımları Bilgisayar Yazılım Alımları	Destek Hizmetler Müdürlüğü
İl Milli Eğitim Müdürlüğüne bağlı Temel Eğitim Kurumlarının ihtiyaç duyduğu malzemelerini hizmeti aksatmayacak sürede doğrudan temin yoluyla veya maliyetine göre ihale usulleriyle temin etmek ve kullanıma sunmak	Kırtasiye Alımları Büro Malzemesi Alımları Diğer Kırtasiye ve Büro Malzemesi Alımları Su Alımları Temizlik Malzemesi Alımları Yakacak Alımları Akaryakıt ve Yağ Alımları Elektrik Alımları Posta ve Telgraf Giderleri Telefon Abonelik ve Kullanım Ücretleri Bilgiye Abonelik ve İnternet Erişimi Giderleri İşletme Ruhsatı Ödemeleri ve Benzeri Giderler Büro , İşyeri Mal ve Malzeme Alımları Büro, İşyeri Makine ve Teçhizat Alımları Makine , Teçhizat, Bakım ve Onarım Giderleri Taşıt Bakım ve Onarım Giderleri Okul Mefruşat Alımları Yurtiçi Sermaye Transferleri	Destek Hizmetler Müdürlüğü
112 Acil Çağrı Merkezi ihtiyaç duyduğu malzemeleri ve hizmeti doğrudan temin yoluyla veya maliyetine göre ihale usulleriyle temin etmek ve kullanıma sunmak.	Kırtasiye Alımları Büro Malzemesi Alımları Baskı ve Cilt Giderleri Diğer Kırtasiye ve Büro Malzemesi Alımları Su Alımları Temizlik Malzemesi Alımları Yakacak Alımları Akaryakıt Alımları Elektrik Alımları Bilgisayar Hizmet Alımları Taşıt Kiralanması Giderleri Diğer Kiralama Giderleri Diğer Hizmet Alımları Telefon Abonelik ve Kullanım Giderleri	Destek Hizmetler Müdürlüğü

	Bilgiye Abonelik ve İnternet Erişim Giderleri Büro ve İşyeri Mal ve Malzeme Alımları Büro ve İşyeri Makine ve Teçhizat Alımları Avadanlık ve Yedek Parça Alımları Diğer Dayanıklı Mal ve Malzeme Alımları Diğer Bakım ve Onarım Giderleri Malzeme Giderleri Diğer Giderler	
İl Kültür Müdürlüğü'nün ihtiyaç duyduğu malzemeleri ve hizmeti doğrudan temin yoluyla veya maliyetine göre ihale usulleriyle temin etmek ve kullanıma sunmak.	Tüketime Yönelik Mal ve Malzeme Alımları Yolluklar Asos Kazısı Nurettin ASLAN Kilisetepe Kazısı Göksel Sazcı Gökçeada Yenibademli Kazısı Halime Hüryılmaz Gökçeada Zeytinlik Kazısı Burçin Erdoğan Gülpınar Kazısı Coşkun Özgünel Alexandria Troas Kazısı Erhan Öztepe Troia Kazısı Parion Antik Kenti Kazısı Vedat Keleş İnkaya Mağarası Kazısı	Destek Hizmetler Müdürlüğü
Çanakkale İl Emniyet Müdürlüğü ihtiyaç duyduğu malzemeleri ve hizmeti doğrudan temin yoluyla veya maliyetine göre ihale usulleriyle temin etmek ve kullanıma sunmak.	Tüketime Yönelik Mal ve Malzeme Alımları Mamul Mal Alımları Menkul Mal, Gayrimaddi Hak Alım, Bakım Ve Onarım Giderleri Gayrimenkul Mal Bakım Ve Onarım Giderleri Hizmet Alımları	Destek Hizmetler Müdürlüğü
Çanakkale İl Jandarma Komutanlığı ihtiyaç duyduğu malzemeleri ve hizmeti doğrudan temin yoluyla veya maliyetine göre ihale usulleriyle temin etmek ve kullanıma sunmak.	Tüketime Yönelik Mal ve Malzeme Alımları Mamul Mal Alımları	Destek Hizmetler Müdürlüğü