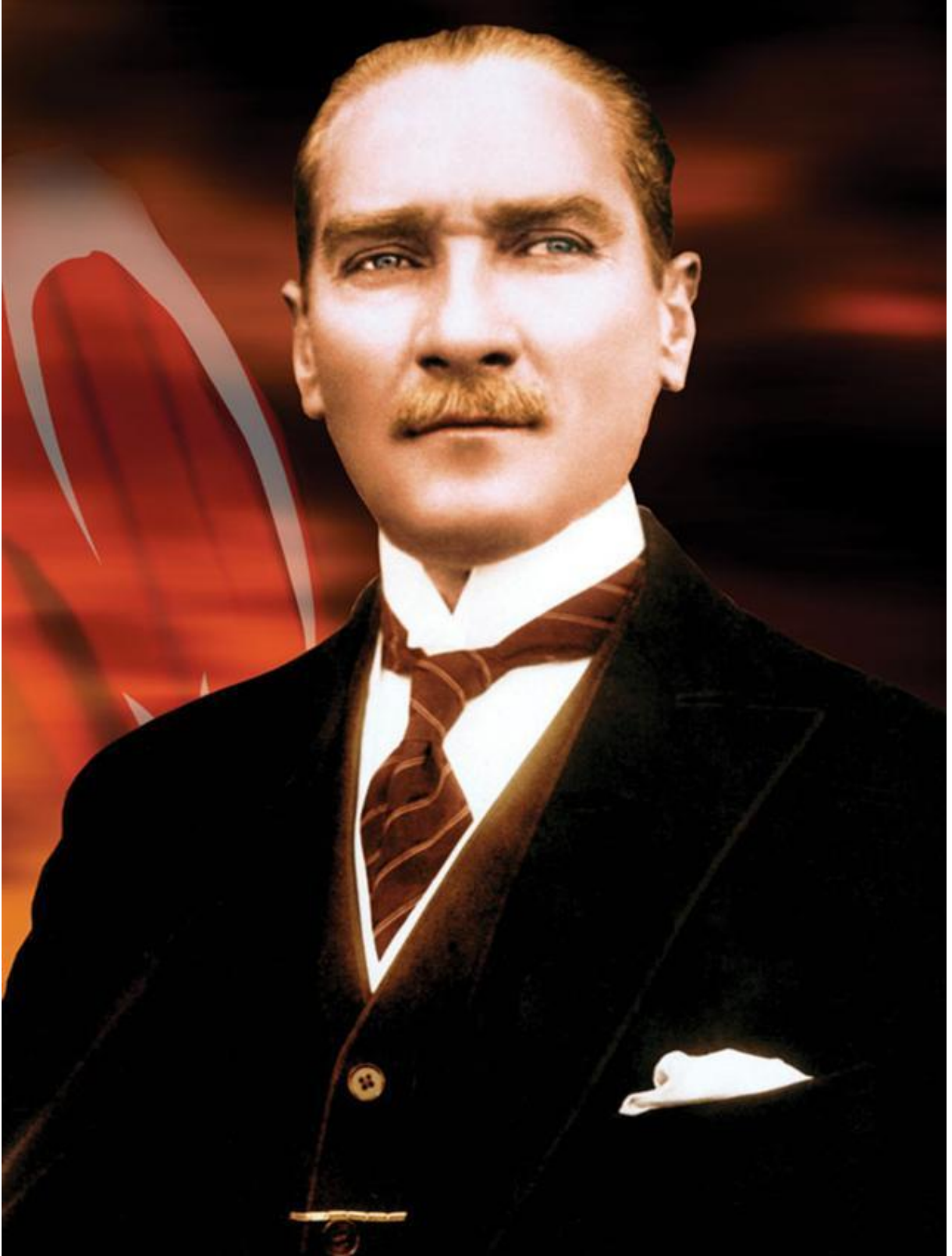


2015 YILI
PERFORMANS
PROGRAMI

T.C
ANADOLU
ÜNİVERSİTESİ
“YAŞAM BOYU ÖĞRENME”

STRATEJİ GELİŞTİRME DAİRE BAŞKANLIĞI



“Cumhuriyete vereceğimiz en büyük armağan gençlerimizin eğitilmesi olacaktır”

Mustafa Kemal Atatürk

İÇİNDEKİLER

I - GENEL BİLGİLER	1
A - VİZYON, MİSYON VE TEMEL DEĞERLER	1
VİZYONUMUZ	1
MİSYONUMUZ	1
TEMEL DEĞERLER	1
B - YETKİ, GÖREV VE SORUMLULUKLAR	2
1 - ÜNİVERSİTE	2
2 - REKTÖR	3
3 - SENATO	3
4 - ÜNİVERSİTE YÖNETİM KURULU	4
5 - DİĞER AKADEMİK BİRİMLER	4
5.1 - FAKÜLTE	4
5.1.1 - DEKAN	4
5.1.2 - FAKÜLTE KURULU	5
5.1.3 - FAKÜLTE YÖNETİM KURULU	5
5.2 - ENSTİTÜ	6
5.2.1 - ENSTİTÜ MÜDÜRÜ	6
5.2.2 - ENSTİTÜ KURULU	6
5.2.3 - ENSTİTÜ YÖNETİM KURULU	6
5.3 - YÜKSEKOKUL	6
5.3.1-YÜKSEKOKUL MÜDÜRÜ	6
5.3.2- YÜKSEKOKUL KURULU	6
5.3.3- YÜKSEKOKUL YÖNETİM KURULU	6
5.4 - MERKEZLER, BÖLÜMLER ve BİRİMLER	7
5.4.1 - MERKEZLER	7
5.4.2 - BÖLÜMLER	7
5.4.3 - BİRİMLER	7
6 - İDARİ BİRİMLER	7
6.1 - ÖZEL KALEM MÜDÜRLÜĞÜ	7
6.2 - İÇ DENETİM BİRİM BAŞKANLIĞI	8
6.3 - GENEL SEKRETERLİK	8
6.4 - BASIN VE HALKLA İLİŞKİLER MÜDÜRLÜĞÜ	9
6.5 - HUKUK MÜŞAVİRLİĞİ	9
6.6 - İDARİ ve MALİ İŞLER DAİRE BAŞKANLIĞI	9
6.7 - KÜTÜPHANE ve DOKÜMANTASYON DAİRE BAŞKANLIĞI	10
6.8 - ÖĞRENCİ İŞLERİ DAİRE BAŞKANLIĞI	10
6.9 - PERSONEL DAİRESİ BAŞKANLIĞI	11
6.10 - SAĞLIK, KÜLTÜR ve SPOR DAİRE BAŞKANLIĞI	11
6.11 - STRATEJİ GELİŞTİRME DAİRE BAŞKANLIĞI	11
6.12 - YAPI İŞLERİ ve TEKNİK DAİRE BAŞKANLIĞI	13
C - İDAREYE İLİŞKİN BİLGİLER	14
1 - FİZİKSEL YAPI	14
1.1 - YUNUSEMRE YERLEŞKESİ	16
1.2 - İKİ EYLÜL YERLEŞKESİ	19
1.3 - PORSUK MESLEK YÜKSEKOKULU YERLEŞKESİ	20
2 - TEŞKİLAT YAPISI	21
3 - BİLGİ ve TEKNOLOJİ KAYNAKLARI	22
3.1 - BİLİŞİM SİSTEMLERİ	22
3.1.1 - ANADOLU ÜNİVERSİTESİ İNTERNET SİTESİ	22
3.1.2 - OTOMASYON ve DİĞER SİSTEMLER	22
3.2 - TEKNOLOJİK ALETLER, DONANIM ve YAZILIMLAR	25
3.3 - KÜTÜPHANE KAYNAKLARI	26
3.4 - MEDYA KAYNAKLARI	26
3.4.1 - RADYO A	26
3.4.2 - MEDYA MERKEZİ VE E-GAZETE	27
4 - İNSAN KAYNAKLARI	29
5 - EĞİTİM - ÖĞRETİM HİZMETLERİ	34
II - PERFORMANS BİLGİLERİ	46
A - TEMEL POLİTİKA ve ÖNCELİKLER	46
B - AMAÇ ve HEDEFLER	49
C - PERFORMANS HEDEFİ ve GÖSTERGELERİ ile KAYNAK İHTİYACI	50

İÇİNDEKİLER

TABLOLAR VE ŞEKİLLER

TABLO.1: 2014 YILI MEVCUT FİZİKİ ALANLAR	15
TABLO.2: ÜNİVERSİTEMİZDE KULLANILAN BAZI TEKNOLOJİK ALET VE DONANIMLAR	25
TABLO.3: EYLÜL 2014 İTİBARIYLA ÜNİVERSİTEMİZ KÜTÜPHANELERİ KOLEKSİYON DURUMU	26
TABLO.4: ÜNİVERSİTEMİZ PERSONELİNİN 2014 KADRO DAĞILIMI VE DOLULUK BOŞLUK DURUMU	29
TABLO.5: ÜNİVERSİTEMİZ PERSONELİNİN YILLAR İTİBARIYLA GÖRÜNÜMÜ VE PERSONEL DURUMU	30
TABLO.6: AKADEMİK PERSONEL KADRO SAYISI VE UNVANLARINA GÖRE DAĞILIMI	30
TABLO.7: AKADEMİK PERSONELİN CİNSİYETE GÖRE DAĞILIMI	31
TABLO.8: AKADEMİK PERSONELİN YAŞ BLOKLARINA GÖRE DAĞILIMI	31
TABLO.9: ÜNİVERSİTEMİZ İDARİ PERSONELİNİN CİNSİYETE GÖRE DAĞILIMI	31
TABLO.10: ÜNİVERSİTEMİZ İDARİ PERSONELİNİN HİZMET SÜRELERİ DAĞILIMI	31
TABLO.11: ÜNİVERSİTEMİZ İDARİ PERSONELİNİN YAŞ İTİBARIYLA DAĞILIMI	31
TABLO.12: ÜNİVERSİTEMİZ İDARİ PERSONELİNİN EĞİTİM DURUMU	32
TABLO.13: SÖZLEŞMELİ PERSONELİN POZİSYONU VE KADRO DAĞILIMI	32
TABLO.14: SÖZLEŞMELİ PERSONELİN YAŞ BLOKLARI İTİBARIYLA DAĞILIMI	32
TABLO.15: SÜREKLİ İŞÇİLERİN HİZMET SÜRELERİ	32
TABLO.16: SÜREKLİ İŞÇİLERİN YAŞ İTİBARIYLA DAĞILIMI	33
TABLO.17: GEÇİCİ İŞÇİLERİN HİZMET SÜRELERİ İTİBARIYLA DAĞILIMI	33
TABLO.18: GEÇİCİ İŞÇİLERİN YAŞ İTİBARIYLA DAĞILIMI	33
TABLO.19: YABANCI UYUKLU ÖĞRETİM ELEMANLARI	33
TABLO.20: EYLÜL 2014 YILI İTİBARIYLA ÖĞRENCİ SAYILARI	35
TABLO.21: EYLÜL 2014 YILI İTİBARIYLA ÖĞRENCİ KONTENJANLARI VE DOLULUK ORANI	36
TABLO.22: EYLÜL 2014 YILI İTİBARIYLA ENSTİTÜLER YÜKSEK LİSANS VE DOKTORA PROGRAMLARI	37
TABLO.23: EYLÜL 2014 YILI İTİBARIYLA YAZ OKULU AÇILAN DERS VE DERS ALAN ÖĞRENCİLERİN SAYILARI	37
TABLO.24: YILLARA GÖRE ÇİFT ANADAL PROGRAMLARINA KATILAN ÖĞRENCİ SAYILARI	38
TABLO.25: YILLARA GÖRE YANDAL PROGRAMLARINA KATILAN ÖĞRENCİ SAYILARI	38
TABLO.26: 2013 – 2014 LLP/ERASMUS PROGRAMI GİDEN ÖĞRENCİ SAYILARI	39
TABLO.27: EYLÜL 2014 İTİBARIYLA ERASMUS, SOCRATES VE ECTS PROGRAMLARINA KATILAN ÖĞRETİM ELEMANI SAYILARI	40
TABLO.28: 2013 – 2014 ÖĞRETİM YILINDA ÖĞRENİM GÖREN TÜM YABANCI ÖĞRENCİLERİN UYUKLARINA GÖRE GENEL DAĞILIMI	41
TABLO.29: 2013 – 2014 ÖĞRETİM YILI MEZUN ÖĞRENCİ SAYILARI	44
TABLO.30: 2013 – 2014 ÖĞRETİM YILI ENSTİTÜLERİMİZ MEZUN ÖĞRENCİ SAYILARI	45
TABLO.31: 2015 YILI PERFORMANS HEDEFLERİ TABLOSU	50
TABLO.32: PERFORMANS HEDEFİ(1-9) VE FAALİYET MALİYETLERİ(1-12) TABLOLARI	51-71
TABLO.33: İDARE PERFORMANS TABLOSU	72
TABLO.34: TOPLAM KAYNAK İHTİYACI TABLOSU	73
TABLO.35: FAALİYETLERDEN SORUMLU HARCAMA BİRİMLERİNE İLİŞKİN TABLO	74



SUNUŞ

Üniversitemiz yarım asrı aşan tarihiyle yalnızca Türkiye’de değil Batı Avrupa, Balkanlar, Azerbaycan, Kuzey Kıbrıs Türk Cumhuriyeti gibi dünyanın farklı coğrafyalarında da Yükseköğretim hizmeti sunmaktadır.

2014-2018 yıllarını kapsayan stratejik planımızdaki temel amaç; ulusal hedefleri gerçekleştirme doğrultusunda gerekli donanım ve motivasyona sahip, eğitimini evrensel standartlarda tamamlamış ve evrensel standartları özümsemiş öğrenciler mezun etmektir.

Ayrıca günümüzde eğitim kurumlarının etkin bir şekilde yapılanmaları ve performansa odaklanarak eğitim, araştırma, bilimsellik alt yapı ve hizmetlerini en verimli şekilde sunmaları tüm birimlerimizin koordineli ve işbirliği içerisinde olmaları ile mümkündür.

5018 sayılı Kamu Mali Yönetimi Kontrol Kanunu uyarınca çıkarılan Kamu İdarelerince Hazırlanacak Performans Programları Hakkında Yönetmelik ile Performans Programı Hazırlama Rehberi çerçevesinde program dönemine ilişkin öncelikli stratejik amaç ve hedeflerin, performans hedeflerinin, bu hedeflere ulaşmak için yürütülecek faaliyetlerin, bunların kaynak ihtiyacı ve performans göstergelerinin belirtildiği performans programlarının hazırlanmasını, ilgili idarelere gönderilmesini ve kamuoyuna duyurulmasını hükme bağlamıştır. Üniversitemiz 2015 Yılı Performans Programını kamuoyunun bilgisine sunar, hazırlanmasında emeği geçen tüm çalışanlarımıza teşekkür ederim.

Prof. Dr. Naci GÜNDOĞAN
Rektör

I – GENEL BİLGİLER

A – VİZYON, MİSYON VE TEMEL DEĞERLER

VİZYONUMUZ

Yaşam boyu öğrenme odaklı bir dünya üniversitesi olmak.

MİSYONUMUZ

Anadolu Üniversitesinin misyonu;

- Kent, bölge, ülke ve dünya insanının yaşam kalitesini yükseltmek,
- Bilim, teknoloji, sanat ve spor alanlarında eğitim, araştırma ve projelerle evrensel bilgi ve kültür birikimine katkı sağlamak,
- Her yaştaki bireye nitelikli ve özgün uzaktan ve örgün öğrenme olanakları sunmak,
- Toplumsal gereksinimleri öngörerek yaratıcı ve yenilikçi çözümler üretmektir.

TEMEL DEĞERLER

- Şeffaflık
- Hesap Verebilirlik
- Adillik
- İnsan Odaklılık
- Yenilikçilik
- Yaratıcılık
- Güvenilirlik
- Mükemmellik
- Evrensellik

B – YETKİ, GÖREV VE SORUMLULUKLAR**1 - ÜNİVERSİTE**

2547 sayılı Yükseköğretim Kanunu'nun (*Kanun*) 12. maddesinde, bu kanundaki amaç ve ana ilkelere uygun olarak yükseköğretim kurumlarının görevleri, şu şekilde düzenlenmiştir:

- Çağdaş uygarlık ve eğitim - öğretim esaslarına dayanan bir düzen içinde, toplumun ihtiyaçları ve kalkınma planları ilke ve hedeflerine uygun ve ortaöğretime dayalı çeşitli düzeylerde eğitim - öğretim, bilimsel araştırma, yayım ve danışmanlık yapmak,
- Kendi ihtisas gücü ve maddi kaynaklarını rasyonel, verimli ve ekonomik şekilde kullanarak, milli eğitim politikası ve kalkınma planları ilke ve hedefleri ile Yükseköğretim Kurulu tarafından yapılan plan ve programlar doğrultusunda, ülkenin ihtiyacı olan dallarda ve sayıda insan gücü yetiştirmek,
- Türk toplumunun yaşam düzeyini yükseltici ve kamuoyunu aydınlatıcı bilim verilerini söz, yazı ve diğer araçlarla yaymak,
- Örgün, yaygın, sürekli ve açık eğitim yoluyla toplumun özellikle sanayileşme ve tarımda modernleşme alanlarında eğitilmesini sağlamak,
- Ülkenin bilimsel, kültürel, sosyal ve ekonomik yönlerden ilerlemesini ve gelişmesini ilgilendiren sorunlarını, diğer kuruluşlarla işbirliği yaparak, kamu kuruluşlarına önerilerde bulunmak suretiyle öğretim ve araştırma konusu yapmak, sonuçlarını toplumun yararına sunmak ve kamu kuruluşlarınca istenecek inceleme ve araştırmaları sonuçlandırarak düşüncelerini ve önerilerini bildirmek,
- Eğitim - öğretim seferberliği içinde, örgün, yaygın, sürekli ve açık eğitim hizmetini üstlenen kurumlara katkıda bulunacak önlemleri almak,
- Yörelerindeki tarım sanayinin gelişmesine ihtiyaçlarına uygun meslek elemanlarının yetişmesine ve bilgilerinin gelişmesine katkıda bulunmak, sanayi, tarım ve sağlık hizmetleri ile diğer hizmetlerde modernleşmeyi, üretimde artışı sağlayacak çalışma ve programlar yapmak, uygulamak ve yapılanlara katılmak, bununla ilgili kurumlarla işbirliği yapmak ve çevre sorunlarına çözüm getirici önerilerde bulunmak,
- Eğitim teknolojisini üretmek, geliştirmek, kullanmak ve yaygınlaştırmak,
- Yükseköğretimin uygulamalı yapılmasına ait eğitim - öğretim esaslarını geliştirmek, döner sermaye işletmelerini kurmak, verimli çalıştırmak ve bu faaliyetlerin geliştirilmesine ilişkin gerekli düzenlemeleri yapmak.

Yukarıda sayılan görevler Anadolu Üniversitesinin temel yönetim organları olan *Rektör, Senato ve Üniversite Yönetim Kurulu* tarafından yerine getirilir.

2 - REKTÖR

Üniversitenin tüzel kişiliğini temsil eden, yönetiminden, eğitim ve öğretimin düzenli yürütülmesinden sorumlu olan ve üst yönetici konumundaki Rektörün görevleri Kanun'un 13. maddesinde şu şekilde düzenlenmiştir:

- Üniversite kurullarına başkanlık etmek, yükseköğretim üst kuruluşlarının kararlarını uygulamak, üniversite kurullarının önerilerini inceleyerek karara bağlamak ve üniversiteye bağlı kuruluşlar arasında düzenli çalışmayı sağlamak,
- Her eğitim - öğretim yılı sonunda ve gerektiğinde üniversitenin eğitim öğretim, bilimsel araştırma ve yayım faaliyetleri hakkında Üniversitelerarası Kurula bilgi vermek,
- Üniversitenin yatırım programlarını, bütçesini ve kadro ihtiyaçlarını, bağlı birimlerinin ve Üniversite Yönetim Kurulu ile Senatonun görüş ve önerilerini aldıktan sonra hazırlamak ve Yükseköğretim Kuruluna sunmak,
- Gerekli gördüğü hallerde üniversiteyi oluşturan kuruluş ve birimlerde görevli öğretim elemanlarının ve diğer personelin görev yerlerini değiştirmek veya bunlara yeni görevler vermek,
- Üniversitenin birimleri ve her düzeydeki personeli üzerinde genel gözetim ve denetim görevini yapmak,
- Kanun ile kendisine verilen diğer görevleri yapmak.

Ayrıca Rektör; üniversitenin ve bağlı birimlerinin öğretim kapasitesinin rasyonel bir şekilde kullanılmasında ve geliştirilmesinde, öğrencilere gerekli sosyal hizmetlerin sağlanmasında, gerektiği zaman güvenlik önlemlerinin alınmasında, eğitim - öğretim, bilimsel araştırma ve yayım faaliyetlerinin devlet kalkınma plan, ilke ve hedefleri doğrultusunda planlanıp yürütülmesinde, bilimsel ve idari gözetim ve denetimin yapılmasında ve bu görevlerin alt birimlere aktarılmasında, takip ve kontrol edilmesinde ve sonuçlarının alınmasında da birinci derecede yetkili ve sorumludur.

3 - SENATO

Rektörün başkanlığında, rektör yardımcıları, dekanlar ve her fakülteden fakülte kurullarınca üç yıl için seçilecek birer öğretim üyesi ile Rektörlüğe bağlı enstitü ve yükseköğretim müdürlerinden teşekkül eden, her eğitim - öğretim yılı başında ve sonunda olmak üzere yılda en az iki defa toplanan Senato, Üniversitemizin akademik karar organı olup Kanun'un 14. maddesinde sayılan şu görevleri yerine getirir:

- Üniversitenin eğitim - öğretim, bilimsel araştırma ve yayım faaliyetlerinin esasları hakkında karar almak,
- Üniversitenin bütününe ilgilendiren kanun ve yönetmelik taslaklarını hazırlamak veya görüş bildirmek,
- Rektörün onayından sonra Resmi Gazete' de yayımlanarak yürürlüğe girecek olan Üniversite veya üniversitenin birimleri ile ilgili yönetmelikleri hazırlamak,

- Üniversitenin yıllık eğitim - öğretim programını ve takvimini inceleyerek karara bağlamak,
- Bir sınava bağlı olmayan fahri akademik unvanlar vermek ve fakülte kurullarının bu konudaki önerilerini karara bağlamak,
- Fakülte kurulları ile rektörlüğe bağlı enstitü ve yüksekokul kurullarının kararlarına yapılacak itirazları inceleyerek karara bağlamak,
- Üniversite Yönetim Kuruluna üye seçmek,
- Kanun ile kendisine verilen diğer görevleri yapmak.

4 – ÜNİVERSİTE YÖNETİM KURULU

Rektörün başkanlığında dekanlardan, üniversiteye bağlı değişik öğretim birim ve alanlarını temsil edecek şekilde senatoca dört yıl için seçilecek üç profesörden oluşan Üniversite Yönetim Kurulu, idari faaliyetlerde rektöre yardımcı bir organ olup Kanun'un 15. maddesinde sayılan şu görevleri yerine getirir:

- Yükseköğretim üst kuruluşları ile senato kararlarının uygulanmasında, belirlenen plan ve programlar doğrultusunda rektöre yardım etmek,
- Faaliyet plan ve programlarının uygulanmasını sağlamak; üniversiteye bağlı birimlerin önerilerini dikkate alarak yatırım programını, bütçe tasarısı taslağını incelemek ve kendi önerileri ile birlikte rektörlüğe, vakıf üniversitelerinde ise mütevelli heyetine sunmak,
- Üniversite yönetimi ile ilgili rektörün getireceği konularda karar almak,
- Fakülte, enstitü ve yüksekokul yönetim kurullarının kararlarına yapılacak itirazları inceleyerek kesin karara bağlamak,
- Kanun ile kendisine verilen diğer görevleri yapmak.

5 – DİĞER AKADEMİK BİRİMLER

5.1 – FAKÜLTE

Üniversitenin; öğrenim alanı veya uzmanlık konusu bakımından ayrılmış, yüksek düzeyde eğitim – öğretim, bilimsel araştırma ve yayın yapan, kendisine birimler bağlanabilen yükseköğretim kurumları olan fakültelerin temel organları *dekan, fakülte kurulu ve fakülte yönetim kuruludur*. Üniversitemizde üçü uzaktan öğretim sistemi uygulayan toplam 17 fakülte bulunmaktadır.

5.1.1 – DEKAN

Fakültenin ve birimlerinin temsilcisi, birinci derecede yöneticisi ve birer harcama birimi olan fakültelerin harcama yetkilisi olan dekan, Kanun'un 16. maddesinde sayılan şu görevleri yerine getirir:

- Fakülte kurullarına başkanlık etmek, fakülte kurullarının kararlarını uygulamak ve fakülte birimleri arasında düzenli çalışmayı sağlamak,

- Her öğretim yılı sonunda ve istendiğinde fakültenin genel durumu ve işleyişi hakkında Rektöre rapor vermek,
- Fakültenin ödenek ve kadro ihtiyaçlarını gerekçesi ile birlikte Rektörlüğe bildirmek, fakülte bütçesi ile ilgili öneriyi fakülte yönetim kurulunun da görüşünü aldıktan sonra Rektörlüğe sunmak,
- Fakültenin birimleri ve her düzeydeki personeli üzerinde genel gözetim ve denetim görevini yapmak,
- Kanun ile kendisine verilen diğer görevleri yapmak.

Ayrıca dekan; fakültenin ve bağlı birimlerinin öğretim kapasitesinin rasyonel bir şekilde kullanılmasında ve geliştirilmesinde, gerektiği zaman güvenlik önlemlerinin alınmasında, öğrencilere gerekli sosyal hizmetlerin sağlanmasında, eğitim - öğretim, bilimsel araştırma ve yayın faaliyetlerinin düzenli bir şekilde yürütülmesinde, bütün faaliyetlerin gözetim ve denetiminin yapılmasında, takip ve kontrol edilmesinde ve sonuçlarının alınmasında da Rektöre karşı birinci derecede sorumludur.

5.1.2 - FAKÜLTE KURULU

Dekanın başkanlığında fakülteye bağlı bölümlerin başkanları ile varsa fakülteye bağlı enstitü ve yüksekokul müdürlerinden ve üç yıl için fakülte'deki profesörlerin kendi aralarından seçecekleri üç, doçentlerin kendi aralarından seçecekleri iki, yardımcı doçentlerin kendi aralarından seçecekleri bir öğretim üyesinden oluşan ve normal olarak her yarıyıl başında ve sonunda toplanan fakülte kurulu; akademik bir organ olup Kanun'un 17. maddesinde sayılan şu görevleri yerine getirir:

- Fakültenin, eğitim - öğretim, bilimsel araştırma ve yayım faaliyetleri ve bu faaliyetlerle ilgili esasları, plan, program ve eğitim - öğretim takvimini kararlaştırmak,
- Fakülte yönetim kuruluna üye seçmek,
- Kanun ile kendisine verilen diğer görevleri yapmak.

5.1.3 - FAKÜLTE YÖNETİM KURULU

Dekanın başkanlığında fakülte kurulunun üç yıl için seçeceği üç profesör, iki doçent ve bir yardımcı doçentten oluşan ve idari faaliyetlerde dekana yardımcı bir organ olan fakülte yönetim kurulu, Kanun'un 18. maddesinde sayılan şu görevleri yerine getirir:

- Fakülte kurulunun kararları ile tespit ettiği esasların uygulanmasında dekana yardım etmek,
- Fakültenin eğitim - öğretim, plan ve programları ile takvimin uygulanmasını sağlamak,
- Fakültenin yatırım, program ve bütçe tasarısını hazırlamak,
- Dekanın fakülte yönetimi ile ilgili getireceği bütün işlerde karar almak,
- Öğrencilerin kabulü, ders intibakları ve çıkarılmaları ile eğitim - öğretim ve sınavlara ait işlemleri hakkında karar vermek,
- Kanun ile kendisine verilen diğer görevleri yapmaktır.

5.2 – ENSTİTÜ

Üniversitelerde ve fakültelerde birden fazla benzer ve ilgili bilim dallarında lisansüstü, eğitim - öğretim, bilimsel araştırma ve uygulama yapan bir yükseköğretim kurumu olan enstitünün temel organları *enstitü müdürü, enstitü kurulu ve enstitü yönetim kuruludur*. Üniversitemizde toplam 9 enstitü bulunmaktadır.

5.2.1 – Enstitü Müdürü

İlgili fakülte dekanının önerisi üzerine veya Rektörlüğe bağlı enstitülerde doğrudan Rektör tarafından üç yıl için atanan enstitü müdürü, Kanun ile dekana verilmiş olan görevleri enstitü bakımından yerine getirir.

5.2.2 – Enstitü Kurulu

Müdürün başkanlığında, müdür yardımcıları ve enstitüyü oluşturan ana bilim dalı başkanlarından oluşan enstitü kurulu, Kanun ile fakülte kuruluna verilmiş olan görevleri enstitü bakımından yerine getirir.

5.2.3 – Enstitü Yönetim Kurulu

Müdürün başkanlığında, müdür yardımcıları, müdürce gösterilecek altı aday arasından enstitü kurulu tarafından üç yıl için seçilecek üç öğretim üyesinden oluşan enstitü yönetim kurulu Kanun ile fakülte yönetim kuruluna verilmiş görevleri enstitü bakımından yerine getirir.

5.3 – YÜKSEKOKUL

Belirli bir mesleğe yönelik eğitim - öğretime ağırlık veren, üst düzeyde uygulayıcı meslek elemanı yetiştiren bir yükseköğretim kurumu olan yüksekokulun temel organları *yüksekokul müdürü, yüksekokul kurulu ve yüksekokul yönetim kuruludur*. Üniversitemizde biri devlet konservatuarı ve dördü meslek yüksekokulu olmak üzere 7 yüksekokul statüsünde yükseköğretim kurumu vardır.

5.3.1 – Yüksekokul Müdürü

İlgili fakülte dekanının önerisi üzerine veya Rektörlüğe bağlı yüksekokullarda doğrudan Rektör tarafından üç yıl için atanan yüksekokul müdürü, Kanun ile dekana verilmiş olan görevleri yüksekokul bakımından yerine getirir.

5.3.2 – Yüksekokul Kurulu

Müdürün başkanlığında, müdür yardımcıları ve okulu oluşturan bölüm veya ana bilim dalı başkanlarından oluşan yüksekokul kurulu, Kanun ile fakülte kuruluna verilmiş olan görevleri yüksekokul bakımından yerine getirir.

5.3.3 – Yüksekokul Yönetim Kurulu

Müdürün başkanlığında, müdür yardımcıları ile müdürce gösterilecek altı aday arasından yüksekokul kurulu tarafından üç yıl için seçilecek üç öğretim üyesinden oluşan yüksekokul yönetim kurulu, Kanun ile fakülte yönetim kuruluna verilmiş görevleri yüksekokul bakımından yerine getirir.

5.4 – MERKEZLER, BÖLÜMLER ve BİRİMLER

5.4.1 – MERKEZLER

Merkezler, yükseköğretim kurumlarında eğitim öğretimin desteklenmesi amacıyla çeşitli alanların uygulama ihtiyacı ve bazı meslek dallarının hazırlık ve destek faaliyetleri için eğitim - öğretim, uygulama ve araştırmaların sürdürüldüğü yükseköğretim kurumlarıdır. Üniversitemizde toplam 30 adet merkez bulunmaktadır.

5.4.2 – BÖLÜMLER

Bilindiği gibi; amaç, kapsam ve nitelik yönünden bir bütün teşkil eden, birbirini tamamlayan veya birbirine yakın anabilim ve ana sanat dallarından oluşan; fakültelerin ve yüksekokulların eğitim - öğretim, bilimsel araştırma ve uygulama birimlerine bölüm denir. Anabilim dalı ve ana sanat dalları ise bilim ve sanat dallarından oluşur. Diğer taraftan yükseköğretimdeki çeşitli birimlerin ortak derslerini vermek üzere rektörlüğe bağlı bölümler de kurulabilir. Bu bağlamda Üniversitemizde Rektörlüğe bağlı 6 bölüm bulunmaktadır.

5.4.3 – BİRİMLER

Birimler, Rektörlüğe bağlı, alanında uzmanlaşmış ve uygulamaya dönük faaliyetler gerçekleştirmek üzere kurulan akademik yerlerdir. Kuruluş amaçları farklılık göstermekle birlikte, birimler Üniversite ile ilişkiye giren; öğrenci, öğretim elemanı ve görevlisi ve isteklilere hizmet sunmaktadır. Söz gelimi; Kişisel Gelişim Birimi kamu ve özel kurum ve kuruluşların personeli ile toplumun çeşitli kesimlerindeki bireylerin kişisel gelişim ihtiyaçlarını karşılamak üzere çeşitli eğitim ve gelişim programları düzenlemek yoluyla topluma hizmet etmektedir. Üniversitemizde bu ve benzeri uzmanlaşmış işler yapan toplam 20 birim bulunmaktadır.

6 – İDARİ BİRİMLER

Üniversitemiz idari teşkilatlanması; 2547 sayılı Yükseköğretim Kanunu, 21.11.1983 tarih ve 18228 sayılı Resmi Gazete' de yayımlanan 124 sayılı Yükseköğretim Üst Kuruluşları İle Yükseköğretim Kurumlarının İdari Teşkilatı Hakkında Kanun Hükmünde Kararname, 5018 sayılı Kamu Mali Yönetimi ve Kontrol Kanunu ve ilgili diğer kanun hükümleri uyarınca oluşturulmuştur. İdari birimlerimizin yetki, görev ve sorumlulukları harcama yetkisi temel alınarak aşağıdaki şekilde ele alınabilir.

6.1 – ÖZEL KALEM MÜDÜRLÜĞÜ

Özel Kalem Müdürlüğü doğrudan Rektörün verdiği direktifler doğrultusunda hareket etmekte olup, gelen yazıların ilgili yerlere ulaşmasını, Rektörlük ile diğer birimler arasındaki koordinasyonu ve Rektörün katılacağı her türlü toplantının koordinasyonunu sağlamakla görevlidir. Ayrıca kurum içinden ve kurum dışından gelen görevli ve konukların randevularını düzenleyerek aksaklıkları önlemek de bu birimin görevidir.

6.2 – İÇ DENETİM BİRİM BAŞKANLIĞI

5018 sayılı Kamu Mali Yönetimi ve Kontrol Kanunu'nun yürürlüğe girmesiyle birlikte Üniversitemize tahsis edilen beş iç denetçi kadrosunun tamamına atama yapılmış ve mevcut mevzuat çerçevesinde 25.03.2009 tarihi itibarıyla doğrudan üst yöneticiye bağlı İç Denetim Birim Başkanlığı kurulmuştur.

Kamu idaresinin çalışmalarına değer katmak ve geliştirmek için kaynakların ekonomiklik, etkililik ve verimlilik esaslarına göre yönetilip yönetilmediğini değerlendirmek ve rehberlik yapmak amacıyla yapılan bağımsız, nesnel güvence sağlama ve danışmanlık faaliyeti olarak tanımlanan iç denetim, İç Denetim Birim Başkanlığında görevli iç denetçiler tarafından yapılmaktadır.

5018 sayılı Kamu Mali Yönetimi ve Kontrol Kanununun 64. maddesine göre iç denetçi, aşağıda belirtilen görevleri yerine getirir:

- Nesnel risk analizlerine dayanarak kamu idarelerinin yönetim ve kontrol yapılarını değerlendirmek,
- Kaynakların etkili, ekonomik ve verimli kullanılması bakımından incelemeler yapmak ve önerilerde bulunmak,
- Harcama sonrasında yasal uygunluk denetimi yapmak,
- İdarenin harcamalarının, malî işlemlere ilişkin karar ve tasarruflarının, amaç ve politikalara, kalkınma planına, programlara, stratejik planlara ve performans programlarına uygunluğunu denetlemek ve değerlendirmek,
- Malî yönetim ve kontrol süreçlerinin sistem denetimini yapmak ve bu konularda önerilerde bulunmak,
- Denetim sonuçları çerçevesinde iyileştirmelere yönelik önerilerde bulunmak,
- Denetim sırasında veya denetim sonuçlarına göre soruşturma açılmasını gerektirecek bir duruma rastlandığında, ilgili idarenin en üst amirine bildirmek.

6.3 – GENEL SEKRETERLİK

Genel Sekreter, Üniversite idari teşkilatının başı olup bu teşkilatın çalışmasından Rektöre karşı sorumludur. Genel Sekreterin idari teşkilatın başı olarak yapacağı görevler dışında, kendisi ve kendisine bağlı birimler aracılığıyla şu görevleri yerine getirir:

- Üniversite İdari Teşkilatında bulunan birimlerin verimli, düzenli ve uyumlu şekilde çalışmasını sağlamak,
- Üniversite Senatosu ile Üniversite Yönetim Kurulunda alınan kararların yazılması, korunması ve saklanmasını sağlamak,
- Üniversite Senatosu ile Üniversite Yönetim Kurulu'nun kararlarını Üniversite'ye bağlı birimlere ve ilgili yerlere iletme,
- Rektörlüğün yazışmalarını yürütmek,

- Rektörlüğün protokol, ziyaret ve tören işlerini düzenlemesine yardımcı olmak,
- Rektör tarafından verilecek benzeri görevleri yapmak.

Genel Sekreter tüm bunların yanında Senato ve Üniversite Yönetim Kurulu'nun oy hakkı olmaksızın raportör üyesidir.

6.4 - BASIN VE HALKLA İLİŞKİLER MÜDÜRLÜĞÜ

Anadolu Üniversitesi adına gerek kurum içinde gerekse kurum dışında gerçekleştirilen etkinliklerin planlaması, uygulaması ve bunlarla ilgili tanıtım çalışmaları hedef kitleye dönük olarak Anadolu Üniversitesi'nin tanıtımı ve kamuoyunda olumlu imajının sürekliliğinin sağlanması, Basın ve Halkla İlişkiler Müdürlüğü'nün görev ve sorumluluğundadır.

Anadolu Üniversitesi Rektörlüğü, 09.10.2003 tarih ve 4982 sayılı Bilgi Edinme Hakkı Kanunu'nun uygulanmasına ilişkin Yönetmeliğin 8. maddesi gereğince, halkın bilgi edinme hakkını etkin kullanabilmesini temin ve bu kanun uyarınca yapılacak bilgi edinme müracaatlarını değerlendirme, yönlendirme ve sonuçlandırılmasının koordinasyonu için Basın ve Halkla İlişkiler Müdürlüğü'ne görevlendirmiştir.

6.5 - HUKUK MÜŞAVİRLİĞİ

Hukuk Müşavirliği 124 sayılı KHK'nin 35. maddesinde sayılan şu görevleri yerine getirmektedir:

- Üniversitenin öğrencileri, diğer kişi ve kurumlarla olan anlaşmazlık ve uyuşmazlıklarında adli ve idari mercilerde üniversitenin haklarını savunmak,
- Üniversitenin tasarruflarının yürürlükteki kanunlara uygun olarak icrasında, idareye yardımcı olmak.

Söz konusu yardım Üniversitemiz birimlerinin mevzuat hükümlerini yorumlamada tereddüde düşüklerinde Müşavirliğe görüş sormaları şeklinde gerçekleşmektedir. Bu görevlerin haricinde Müşavirliğin bir diğer görevi de idari personel hakkında açılan disiplin soruşturmalarının yürütülmesidir.

6.6 - İDARİ ve MALİ İŞLER DAİRE BAŞKANLIĞI

İdari ve Mali İşler Daire Başkanlığı'nın 124 sayılı KHK'nin 36. maddesi ve Rektörlük tarafından belirlenen görevleri şunlardır:

- Araç, gereç, mal ve malzeme hizmetlerinin temini ile ilgili ihale işlemlerini yapmak,
- Temizlik, aydınlatma, ısıtma, bakım, küçük onarım ve benzeri hizmetleri yapmak,
- Basım ve grafik işleri ile evrak, yazı teksir hizmetlerini yerine getirmek,
- Üniversitenin mal muayene kabul ve taşınır işlemlerini yapmak,
- Üniversiteye ait taşınmaz malların satılması ve kiralama işlerini yürütmek,
- Yurtdışı alımlarda akreditif ve gümrük işlemlerini yürütmek,

- Üniversite personelinin, maaş, fazla mesai, ek ders ve benzeri ödemelerinin tahakkuku için gerekli koordinasyonu sağlamak,
- Rektörlük ve bağlı birimlerin yurt içi ve yurt dışı geçici ve sürekli görev yolluklarının belgelerini hazırlamak,
- Satın alma işlemlerini yürütmek,
- Araştırma projeleri ile ilgili satın almaları yapmak,
- Sivil savunma hizmetlerini yapmak,
- Üniversitenin tüm şehir içi ve şehir dışı görevlerinde araç tahsis ve takip işlerini gerçekleştirmek,
- Rektörlükçe verilecek diğer görevleri yapmak.

6.7 – KÜTÜPHANE ve DOKÜMANTASYON DAİRE BAŞKANLIĞI

Kütüphane ve Dokümantasyon Daire Başkanlığı'nın görevleri 124 sayılı KHK uyarınca; Yükseköğretimin amacı doğrultusunda, araştırma, öğretim ve eğitim gereksinimlerini karşılamak üzere; ilgili bilim dallarına ilişkin, her türlü yayın ve bilgi kaynaklarını seçerek, belirli bir düzen içerisinde Üniversitemiz öğretim görevlilerinin, öğrencilerinin ve tüm araştırmacıların hizmetine sunulmasını sağlamaktır.

6.8 – ÖĞRENCİ İŞLERİ DAİRE BAŞKANLIĞI

Öğrenci İşleri Daire Başkanlığı'nın 124 sayılı KHK'nin 31. maddesi ve Rektörlük tarafından belirlenen görevleri şunlardır:

- Üniversiteye ilk kez alınacak öğrencilerin kayıt ve kabul esasları ile kontenjan belirleme çalışmalarını yürütmek ve ilgili makamlara bildirmek,
- Mevcut öğrencilerin kayıt yenileme esaslarını belirlemek ve kayıtların sağlıklı bir şekilde yapılmasını sağlamak,
- Mevcut öğrencilerin özlük ve askerlik işlemlerinin yürütülmesini sağlamak,
- Akademik takvim ve ders programlarını hazırlamak ve sonuçlandırılması konusunda çalışmalar yürütmek,
- Öğrenci Not Durum Belgesi ve mezunlar için diploma hazırlamak,
- Tüm birimlerin ders programlarının ve ders içeriklerinin yer aldığı Üniversite Kataloğu'nu hazırlamak,
- Kendi alanı ile ilgili kurum içi ve kurum dışı yazışmaları gerçekleştirmek,
- Ortak kodda okutulan derslerin belirlenerek, sınav organizasyonunun yapılmasını sağlamak ve sınavları yürütmek,
- İstatistik çalışmaları yapmak ve ilgili makamlara duyurmak.

6.9 – PERSONEL DAİRE BAŞKANLIĞI

Personel Daire Başkanlığı 124 sayılı KHK'nin 26. maddesinde sayılan şu görevleri yerine getirmektedir:

- Üniversitenin insan gücü planlaması ve personel politikasıyla ilgili çalışmalar yapmak, personel sisteminin geliştirilmesiyle ilgili önerilerde bulunmak,
- Üniversite personelinin atama, özlük ve emeklilik işleriyle ilgili işlemleri yapmak,
- İdari personelin hizmet öncesi ve hizmet içi eğitimi programlarını düzenlemek ve bu programları uygulamak.

6.10 – SAĞLIK, KÜLTÜR ve SPOR DAİRE BAŞKANLIĞI

Sağlık, Kültür ve Spor Daire Başkanlığı'nın 124 sayılı KHK'nin 32. maddesi ve Rektörlük tarafından belirlenen görevleri şunlardır:

- Öğrencilere; burs ve kredi bulma, beslenme, barınma, çalışma, dinlenme ve boş zamanı değerlendirme, ulaşım ve iş bulma konularında yön gösterici olmak,
- Öğrencilerin faydalanması için kantin ve lokantalar, okuma salonları ile öğrenci yurtları açmak; toplantı, sinema ve tiyatro salonları, spor salon ve sahaları, kamp yerleri sağlamak ve benzeri tesisler kurmak, işletmek ve işlettiirmek,
- Amaçlarını gerçekleştirmek için Üniversitenin diğer birimleri ve Üniversite dışı kurum – kuruluşlarla işbirliği yapmak,
- Kültürel, sosyal ve sportif etkinliklerinin gerçekleştirilmesi için her türlü desteği sağlamak.
- Sosyal tesislerin satınalma işlemlerini yürütmek.

6.11 – STRATEJİ GELİŞTİRME DAİRE BAŞKANLIĞI

Strateji geliştirme birimleri gelişen Türk kamu yönetimi sisteminin en önemli halkalarından biri olarak, temelde Avrupa Birliğine uyum amacıyla oluşturulmuş birimlerdir. Diğer taraftan bu birimler salt mali iş ve işlemler yürütmekte, 5018 sayılı Kanun ile temelleri atılmaya başlanmış yeni kamu yönetimi anlayışının, idarelerde yerleştirilmesi amacıyla çalışmalar da yapmaktadır. Strateji Geliştirme Birimlerinin Çalışma Usul ve Esasları Hakkında Yönetmelik hükümleri uyarınca strateji geliştirme birimlerinin fonksiyonları şunlardır:

- Stratejik yönetim ve planlama
 - Misyon belirleme
 - Kurumsal ve bireysel hedefler oluşturma
 - Veri-analiz ve araştırma-geliştirme
- Performans ve kalite ölçütleri geliştirme
- Yönetim bilgi sistemi
- Malî hizmetler

- Bütçe ve performans programı
- Muhasebe, kesin hesap ve raporlama
- İç kontrol

5018 sayılı Kamu Mali Yönetimi ve Kontrol Kanunu ve Strateji Geliştirme Birimlerinin Çalışma Usul ve Esasları Hakkında Yönetmelik hükümleri uyarınca Strateji Geliştirme Daire Başkanlığı'nın görevleri ise şu şekildedir:

- Ulusal kalkınma strateji ve politikaları, yıllık program ve hükümet programı çerçevesinde Üniversitenin orta ve uzun vadeli strateji ve politikalarını belirlemek, amaçlarını oluşturmak üzere gerekli çalışmaları yapmak,
- Üniversitenin görev alanına giren konularda performans ve kalite ölçütleri geliştirmek ve bu kapsamda verilecek diğer görevleri yerine getirmek,
- Üniversitenin yönetimi ile hizmetlerin geliştirilmesi ve performansla ilgili bilgi ve verileri toplamak, analiz etmek ve yorumlamak,
- Üniversitenin görev alanına giren konularda, hizmetleri etkileyecek dış faktörleri incelemek, kurum içi kapasite araştırması yapmak, hizmetlerin etkililiğini ve tatmin düzeyini analiz etmek ve genel araştırmalar yapmak,
- Yönetim bilgi sistemlerine ilişkin hizmetleri yerine getirmek,
- Üniversitenin stratejik plan ve performans programının hazırlanmasını koordine etmek ve sonuçlarının konsolide edilmesi çalışmalarını yürütmek,
- İzleyen iki yılın bütçe tahminlerini de içeren Üniversite bütçesini, stratejik plan ve yıllık performans programına uygun olarak hazırlamak ve Üniversite faaliyetlerinin bunlara uygunluğunu izlemek ve değerlendirmek,
- Mevzuatı uyarınca belirlenecek bütçe ilke ve esasları çerçevesinde, ayrıntılı finansman programı hazırlamak,
- Bütçe kayıtlarını tutmak, bütçe uygulama sonuçlarına ilişkin verileri toplamak, değerlendirmek ve bütçe kesin hesabı ile malî istatistikleri hazırlamak,
- İlgili mevzuatı çerçevesinde Üniversite gelirlerini tahakkuk ettirmek, gelir ve alacaklarının takip ve tahsil işlemlerini yürütmek,
- Üniversitemiz muhasebe hizmetlerini yürütmek,
- Harcama birimleri tarafından hazırlanan birim faaliyet raporlarını da esas alarak Üniversite faaliyet raporunu hazırlamak,
- Üniversitenin mülkiyetinde veya kullanımında bulunan taşınır ve taşınmazlara ilişkin icmal cetvellerini düzenlemek,
- Üniversitenin yatırım programının hazırlanmasını koordine etmek, uygulama sonuçlarını izlemek ve yıllık yatırım değerlendirme raporunu hazırlamak,
- Üniversitenin diğer idareler nezdinde takibi gereken malî iş ve işlemlerini yürütmek ve sonuçlandırmak,

- Malî kanunlarla ilgili diğer mevzuatın uygulanması konusunda üst yöneticiye (Rektör) ve harcama yetkililerine gerekli bilgileri sağlamak ve danışmanlık yapmak,
- Ön malî kontrol faaliyetini yürütmek,
- İç kontrol sisteminin kurulması, standartlarının uygulanması ve geliştirilmesi konularında çalışmalar yapmak; üst yönetimin iç denetime yönelik işlevinin etkililiğini ve verimliliğini artırmak için gerekli hazırlıkları yapmak,
- Rektör tarafından verilecek diğer görevleri yapmak.

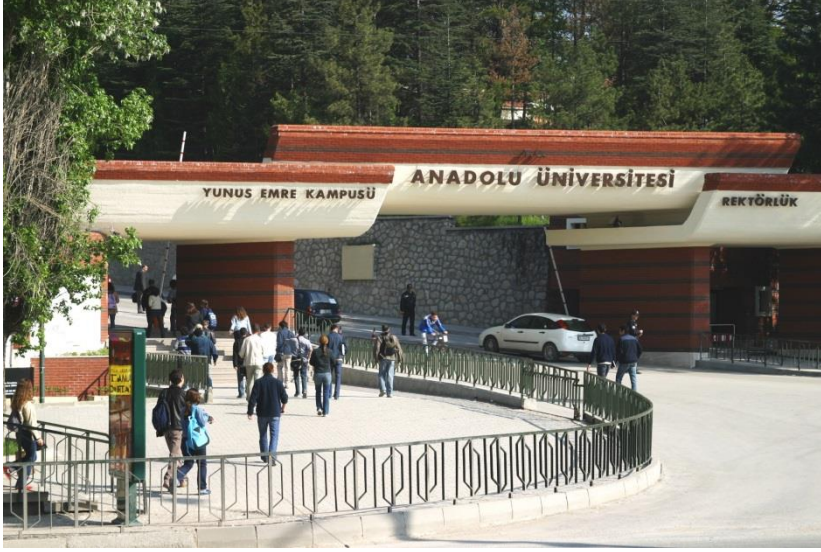
6.12 – YAPI İŞLERİ ve TEKNİK DAİRE BAŞKANLIĞI

Yapı İşleri ve Teknik Daire Başkanlığı'nın 124 sayılı KHK'nin 28. maddesi ve Rektörlük tarafından belirlenen görevleri şunlardır:

- Bina ve tesislerin projelerini yapmak, denetlemek, ihale dosyalarını hazırlamak, yapım ve onarımla ilgili ihaleleri yürütmek, inşaatları kontrol etmek ve bitenleri teslim almak, bakım ve onarım işlerini yürütmek,
- Teknik inceleme ve projelendirme gerektiren her türlü işlerin fizibilite raporlarını hazırlamak,
- Üniversite yönetiminin veya Rektör'ün yapacağı plan ve raporlar doğrultusunda beslenme, çalışma, dinlenme ve boş zamanları değerlendirme gibi sosyal ihtiyaçları karşılamak ve bu amaçla okuma salonları, derslikler, dershaneler, anfiler, konferans salonları, sağlık merkezleri, öğrenci kantin ve lokantaları, toplantı, sinema ve tiyatro salonları, kapalı ve açık spor salon ve sahalarının fizibilite, proje, ihale ve iş bitimine kadar tüm işlemleri yapmak,
- Kalorifer, kazan dairesi, soğuk oda, jeneratör, havalandırma sistemleri ile telefon santrali, çevre ve otopark düzenlemesi, asansör bakım ve onarımı işlerini yapmak,
- Mali yıl içinde yatırımları, ihalelerin kesin hesaplarını yürütmek ve bir yıl sonraki yatırım bütçesini tümüyle hazırlamak,
- Kendi ekipleri ile yapacağı işler için gerekli malzeme alımları ile ilgili teknik şartnameleri düzenlemek, ihale komisyonlarında özellikle bu işlerinde daireyi temsilen teknik elemanlar bulundurmak ve ihale komisyonlarında bulunmak.

C – İDAREYE İLİŞKİN BİLGİLER

RESİM 1: YUNUSEMRE YERLEŞKESİ CUMHURİYET KAPISI



1 - FİZİKSEL YAPI

Anadolu Üniversitesi;

Eskişehir'de,

- Yunus Emre Yerleşkesi,
- İki Eylül Yerleşkesi,
- Porsuk Meslek Yüksekokulu Yerleşkesi,

olmak üzere toplam üç yerleşkede ve 4.634.262 m² alanda hizmet vermektedir. Üniversitemizin tüm yerleşkelerinde; Rektörlük ve bağlı birimlerinin, fakültelerin, yüksekokulların, enstitülerin ve araştırma merkezlerinin toplam kullanım alanı 2014 Eylül ayı itibarıyla 526.695 m²'dir. Kullanım alanının birimler ve amaca göre ayrıntılı hali **TABLO 1'de** görüldüğü gibidir

ANADOLU ÜNİVERSİTESİ STRATEJİ GELİŞTİRME DAİRE BAŞKANLIĞI

TABLO 1: 2014 YILI MEVCUT FİZİKİ ALANLAR (METREKARE)

ENSTİTÜ, FAKÜLTE, YO, MYO VE TÜM BİRİMLER	İDARİ BİNALAR	EĞİTİM ALANLARI		SOSYAL ALANLAR			SİRKÜLASYON ALANI	SPOR ALANLARI		TOPLAM
		DERSLİK	LABORATUAR VB.	KANTİN / KAFE VB	LOJMAN	YURTLAR		AÇIK	KAPALI	
REKTÖRLÜK	69.893	7.940	4.314	6.670	10.125		17.730	40.552	36.377	193.601
İktisadi ve İdari Bilimler Fakültesi	5.361	7.116		1.215			2.732			16.424
Eczacılık Fakültesi-Sağlık Bilimleri Enstitüsü	4.067	3.080	2.730	939			1.200			12.016
Eğitim Fakültesi-Yabancı Diller Araştırma Merkezi-İstatistik Bilgiler Birimi	3.150	12.240		900			1.900		810	19.000
Edebiyat Fakültesi	3.150	5.175		450			975			9.750
Fen Fakültesi	7.307	6.370	6.900	550			2.702			23.829
Hukuk Fakültesi	720	1.620		225			295			2.860
Mühendislik Fakültesi - İleri Teknolojiler Araştırma Birimi-Türk Patent Enstitüsü Bilgi ve Doküman Birimi	12.671	8.407	21.322	1.550			11.243			55.193
Güzel Sanatlar Fakültesi	1.787	5.232	1.454	110			971			9.554
İletişim Bilimleri Fakültesi – İletişim Bilimleri Enstitüsü – Sinema Kültürünü Geliştirme Birimi	13.766	2.385	3.143	711			9.499			29.504
İşletme Fakültesi	650						80			730
İktisat Fakültesi	650						80			730
Açık Öğretim Fakültesi Yaygın Eğitim Uygulama ve Araştırma Merkezi - Kişisel Gelişim Birimi-Televizyon İle Eğitim-Öğretim ve Araştırma Merkezi	11.549	4.043		970	4.751		2.430			23.743
Havacılık ve Uzun Bilimler Fakültesi - Sivil Havacılık Araştırma ve Uygulama Merkezi	980	855	2.215	450			500	500		5.500
Spor Bilimleri Fakültesi	1.080	3.870		450			1.490		7.900	14.790
Yunus Emre Meslek Yüksekokulu	1.212	2.075	1.934	179			579			3.904
Eskişehir Meslek Yüksekokulu	1.759	792		145			1.594			4.290
Turizm Fakültesi - Türk Mutfağı Uygulama ve Araştırma Bir.	830	1.495	1.630	270			475			4.700
Engelliler Entegre Yüksekokulu - Engelliler Araştırma Enstitüsü	3.040	2.694	6.412				1.397			13.543
Mimarlık ve Tasarım Fakültesi	1.134	1.890	756				420			4.200
Yabancı Diller Yüksekokulu	8.286	6.550	430	970			16.138			32.374
Devlet Konservatuarı - Atatürk Müzik Araştırmaları Merkezi	2.388	5.423		181			678			8.670
Porsuk Meslek Yüksekokulu-Ulaştırma Bilimleri Enstitüsü – Ulaştırma Meslek Yüksekokulu	1.738	4.247		604			738		660	7.987
Fen Bilimleri Enstitüsü	243	153					44			440
Sosyal Bilimler Enstitüsü	180	360					60			600
Güzel Sanatlar Enstitüsü	193						136			329
Yer ve Uzun Bilimleri Enstitüsü	503	747	1.232				564			3046
Eğitim Bilimleri Enstitüsü	246	204					250			700
Bitki İlaç ve Bilimsel Araştırmalar Merkezi (BİBAM)	2.250									2.250
Bilgisayar Araştırma ve Uygulama Merkezi - Enformatik Bölümü	3.970									3.970
Çevre Sorunları Uygulama ve Araştırma Merkezi	653	119	526				1.170			2.468
Dil ve Konuşma Bozuklukları Eğitim Araştırma	1.988									1.988
İşitme Engelli Çocuklar Okul Öncesi Eğitimi ve Araştırma Merkezi	1.810						190			2.000
Karikatür Sanatını Araştırma ve Uygulama Merkezi - Eğitim Karikatürleri Müzesi	237						28			265
Psikolojik Danışma ve Rehberlik Merkezi	214						25			239
Eğitim Fakültesi Uygulama Okulu	525	1.305	117				1.461			3.408
Eskişehir Ekonomik ve Sosyal Araştırmalar Merkezi-Yurtdışında Yaşayan Türk Vatandaşların Sorunlarını Araştırma Merkezi-Arkeoloji-Sanat Tarihi Uygulama Araştırma Merkezi-Kültürel Çalışmalar ve Çevre Eğitimi Merkezi- Çocuk Eğitimi Uygulama ve Araştırma Merkezi- Türk Dili Bölümü-Kadın Çalışmaları Uygulama ve Araştırma Merkezi-Akademik Gelişim Birimi-Girişimcilik Eğitim ve Araştırma Merkezi-Avrupa Birliği Araştırma Uygulama ve Dokümantasyon Merkezi	1.350	5.670		270			810			8.100
TOPLAM	171.530	101.916	53.181	17.809	14.876	0	80.584	41.052	45.747	526.695

1.1 - YUNUS EMRE YERLEŞKESİ

RESİM 2: YUNUSEMRE YERLEŞKESİ



Bir bilim ve kültür merkezi ve aynı zamanda da bir gençlik kenti olarak nitelenen Eskişehir'in merkezinde yer alan ve ana kampüs niteliğinde olan, Yunus Emre Kampüsünde fakülte ve yüksekokulların bazılarıyla idari birimler ve sosyal tesislerin önemli bir kısmı yer almaktadır. Yerleşkenin toplam alanı 807.430 m² olup bunun 609.000 m²'si yeşil alandır. Bu yerleşkemizde bulunan birimler şunlardır:

- Rektörlük ve idari birimler,
- Açıköğretim Fakültesi,
- Eczacılık Fakültesi,
- Edebiyat Fakültesi,
- Eğitim Fakültesi,
- Fen Fakültesi,
- Güzel Sanatlar Fakültesi,
- Hukuk Fakültesi,
- İktisat Fakültesi,
- İktisadi ve İdari Bilimler Fakültesi,
- İletişim Bilimleri Fakültesi,
- İşletme Fakültesi,
- Sağlık Bilimleri Fakültesi,
- Turizm Fakültesi,
- Mimarlık ve Tasarım Fakültesi,

- Eğitim Bilimleri Enstitüsü,
- Engelliler Araştırma Enstitüsü,
- Fen Bilimleri Enstitüsü,
- Güzel Sanatlar Enstitüsü,
- İletişim Bilimleri Enstitüsü,
- Sağlık Bilimleri Enstitüsü,
- Sosyal Bilimler Enstitüsü,
- Devlet Konservatuvarı,
- Engelliler Entegre Yüksekokulu,
- Eskişehir Meslek Yüksekokulu,
- Yunus Emre Meslek Yüksekokulu,
- Atatürk İlke ve İnkılâp Tarihi Araştırma Merkezi,
- Atatürk Müzik Araştırmaları Merkezi,
- Arkeoloji – Sanat Tarihi Araştırma ve Uygulama Merkezi,
- Avrupa Birliği Araştırma Uygulama ve Dokümantasyon Merkezi,
- Bilgisayar Araştırma ve Uygulama Merkezi,
- Bitki, İlaç ve Bilimsel Araştırma Merkezi,
- Çocuk Eğitimi Uygulama ve Araştırma Merkezi,
- Dil ve Konuşma Bozuklukları Eğitim Araştırma Merkezi,
- Eskişehir Ekonomik ve Sosyal Araştırmalar Merkezi,
- Halk Bilim Araştırmaları Merkezi,
- İşitme Engelli Çocuklar Okul Öncesi Eğitim, Araştırma ve Uygulama Merkezi,
- Kadın Çalışmaları Araştırma ve Uygulama Merkezi,
- Karikatür Sanatını Araştırma ve Uygulama Merkezi,
- Kültürel Çalışmalar ve Çevre Eğitimi Merkezi,
- Psikolojik Danışma ve Rehberlik Merkezi,
- Stratejik Araştırmalar Merkezi
- Televizyon ile Eğitim – Öğretim ve Araştırma Merkezi,
- Yaşam Boyu Öğrenim Uygulama ve Araştırma Merkezi,
- Yaygın Eğitim Uygulama ve Araştırma Merkezi,
- Yurtdışında Yaşayan Türk Vatandaşlarının Sorunlarını Araştırma Merkezi,
- Medya Merkezi,
- Atölyeler.

Bu yerleşkedeki spor tesisleri ise şunlardır:

- Açık alanda yer alan; altı tenis kortu, birer voleybol sahası ve basketbol sahası, biri çim biri halı olmak üzere iki futbol sahası ve açık hava spor tesisleri soyunma bloğu,
- Kapalı alanda yer alan; spor salonu, Anadolu Spor Tesisleri ve yarı olimpik yüzme havuzu.

Bu yerleşkedeki diğer sosyal tesisler şunlardır:

- Akademik Kulüp,
- Taşbina Restoran,
- Anadolu Misafirhane,
- Anadolu Konukevi,
- Lojman Misafirhane,
- Kongre Merkezi,
- Atatürk Kültür ve Sanat Merkezi,
- Sinema Salonu,
- Çağdaş Sanatlar Müzesi,
- Sergi Salonları,
- İçem yuva,
- Kreş gündüz bakımevi,
- Öğrenci ve personel yemekhaneleri,
- Lokal ve pastane,
- Alışveriş merkezi ve fast food alanları,
- Çarşı A,
- Rektörlük çarşı,
- Çamaşırhane,
- İnternet Kafe,
- Lojmanlar,
- Öğretim üyeleri yemekhanesi,
- Öğrenci merkezi.

1.2 - İKİ EYLÜL YERLEŞKESİ

RESİM 3: İKİ EYLÜL YERLEŞKESİ



Üniversitemizin ikinci büyük yerleşkesi olan İki Eylül Yerleşkesi, kentin kuzeyinde ve kente beş km uzaklıktadır. Yerleşkenin toplam alanı 3.804.131 m² olup, bunun 485.000 m²'si yeşil alandır. Bu yerleşkemizde bulunan birimler şunlardır:

- Mühendislik Fakültesi
- Yer ve Uzay Bilimleri Enstitüsü,
- Spor Bilimleri Fakültesi,
- Havacılık ve Uzay Bilimleri Fakültesi,
- Yabancı Diller Yüksekokulu,
- Çevre Sorunları Uygulama ve Araştırma Merkezi,
- Sivil Havacılık Araştırma ve Uygulama Merkezi,
- Yabancı Diller Araştırma Merkezi,
- Havacılık ve Uzay Tıbbi Uygulama Araştırma Merkezi,
- Anadolu Havaalanı.

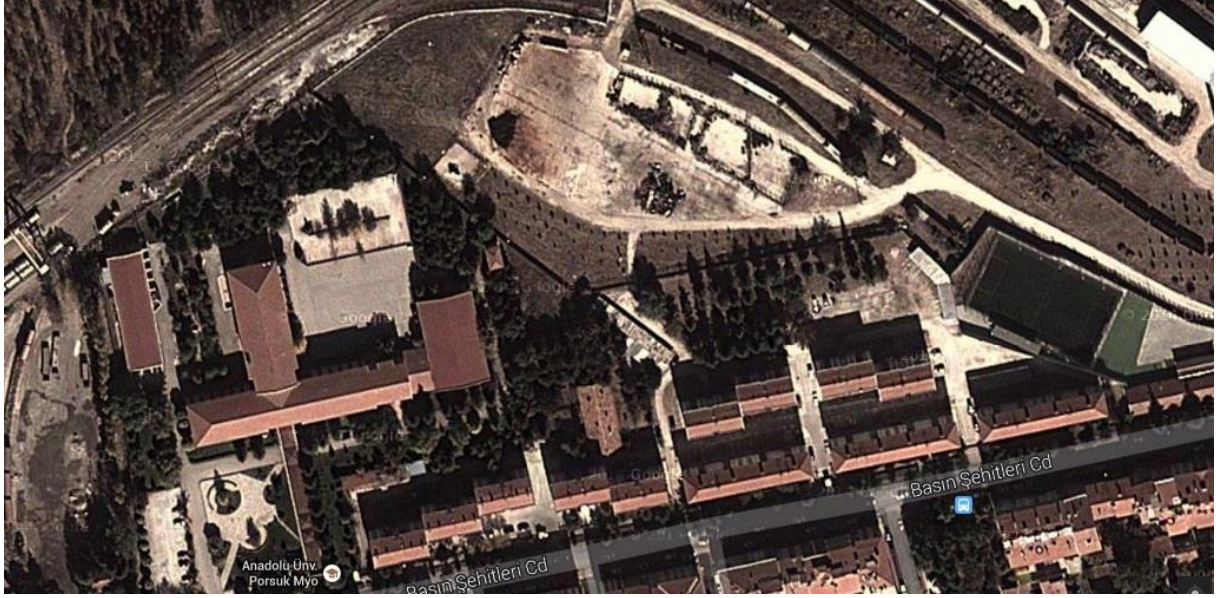
Yerleşkemizde yer alan spor alanı ve sosyal tesis alanları ise şunlardır:

- Öğrenci ve personel yemekhaneleri,
- Açık alanda yer alan spor tesisi olarak; bir tartan pisti ve bir çim futbol sahası,
- Kapalı spor alanı olarak ise; 5000 kişilik spor salonu ve branş salonları.

Ayrıca bu yerleşkemizde havaalanı bulunmasından dolayı; terminal bloğu, kule ve hangarlar benzeri yapılar da bulunmaktadır.

1.3 - PORSUK MESLEK YÜKSEKOKULU

RESİM 4: PORSUK MESLEK YÜKSEKOKULU



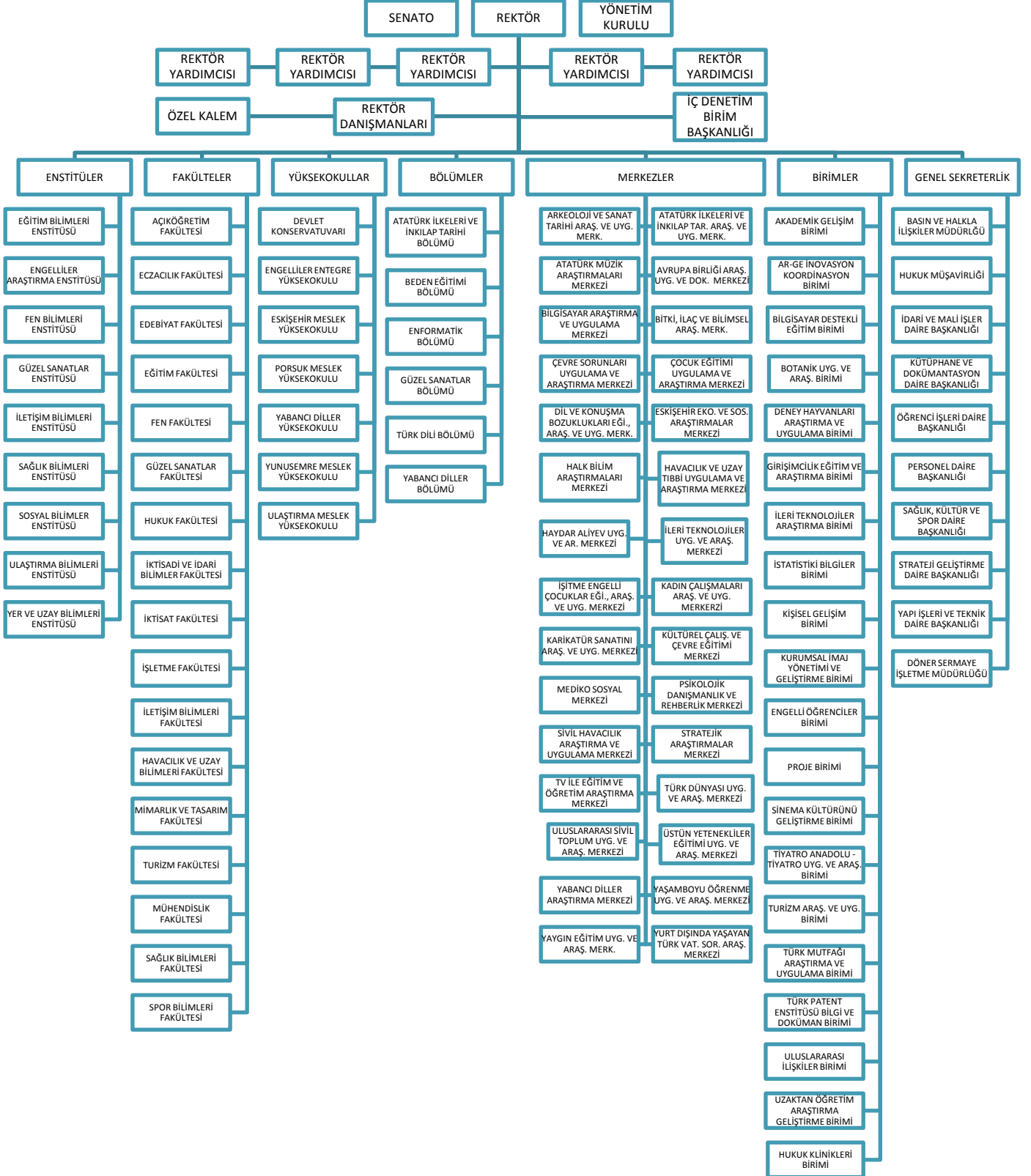
Eskişehir il merkezinde bulunan Porsuk Meslek Yüksekokulu; daha önce TCDD Genel Müdürlüğüne ait olan ve 7.383 m² kapalı alana sahip, üç katlı, üç bloktan oluşan binanın, Üniversitemiz tarafından büyük bakım onarımı gerçekleştirilmesi sonucunda; Bilgisayar Teknolojisi ve Programlama (I. ve II. öğretim), Matbaacılık (I. ve II. öğretim), Radyo-Televizyon Tekniği (I. ve II. öğretim) programlarının yanı sıra ilk kez Porsuk Meslek Yüksekokulunda açılan Trafik ve Karayolu Ulaşımı, Raylı Sistemler Teknolojisi (Elektrik-Elektronik, İşletmecilik, Makine ve Yol yan alanları) programları ile 2001-2002 öğretim yılında eğitim-öğretime başlamıştır.

Porsuk Meslek Yüksekokulu Yerleşkesi şehir merkezinde yer almakta olup, bünyesinde Porsuk Meslek Yüksekokulu, Ulaştırma Bilimleri Enstitüsü ve Ulaştırma Meslek Yüksekokulu bulunmaktadır. Yerleşkenin toplam alanı 22.700 m²'dir. Bunun 10.200 m²'sini yeşil alan, geri kalanını ise Yüksekokul binası, sosyal mekânlar ve spor tesisleri oluşturmaktadır.

2 - TEŞKİLAT YAPISI

Üniversitemiz bir hizmet yönünden yerinden yönetim kuruluşu olarak, temelde, akademik ve idari olmak üzere iki ana kolda teşkilatlanmıştır. Üniversitemiz teşkilat şeması **ŞEMA 1'de** görüldüğü gibidir.

ŞEMA 1: ÜNİVERSİTEMİZ TEŞKİLAT ŞEMASI



3 – BİLGİ ve TEKNOLOJİ KAYNAKLARI

3.1 –BİLİŞİM SİSTEMLERİ

İnsanoğlunun teknik, ekonomik ve toplumsal alanlardaki iletişiminde kullandığı ve bilimin dayanağı olan bilginin özellikle elektronik makineler aracılığıyla düzenli ve akla uygun bir biçimde işlenmesi bilimi olan bilişim; gün geçtikçe, hızlı ve kaliteli hizmet sunmak için kamu idarelerinin kullanımının zorunlu olduğu bir alan olmuştur. Üniversitemizde işlem ve karar sürecinin hızlandırılması, etkinlik ve verimliliğin artırılması amacıyla bilişim teknolojilerinden faydalanılmaktadır.

3.1.1 ANADOLU ÜNİVERSİTESİ İNTERNET SİTESİ – www.anadolu.edu.tr

Kurumların dışa dönük yüzü olan, kendisini anlattığı bir ortam olarak düşünülen web siteleri, gün geçtikçe daha fazla ilgi çekmekte ve önem kazanmaktadır. Bu bağlamda, Anadolu Üniversitesi'nin internet sitesi tasarımı Bilgisayar Araştırma ve Uygulama Merkezi tarafından yapılmakta olup, bilginin güncel tutulmasından, tasarımına kadar tüm işlemler gerçekleştirilmektedir.

Üniversitede üretilen bilginin yayılması için önemli bir teknolojik araç olan Anadolu Üniversitesi ana internet sitesi, 1997 yılında geliştirilmeye başlanmış, 1999, 2000 ve 2004, 2012 yıllarında revizyondan geçirilmiştir. 2014 yılında ise, bilgiye erişimi kolaylaştırmak ve hızlandırmak için yenilenme çalışmaları başlatılmıştır. Yapılan anket çalışması sonucuna göre 17.014 oy ile belirlenen Anadolu Üniversitesi ana internet sitesinin izleyen yıl kullanıma açılması kararlaştırılmıştır.

3.1.2 OTOMASYON SİSTEMLERİ ve DİĞER SİSTEMLER

Endüstride, yönetimde, bilimsel işlerde insan aracılığı olmadan işlerin otomatik yapılması anlamında kullanılan ve özişler, öz devim anlamına gelen otomasyon; Üniversitemiz tarafından da işlemlerin hızlı, etkili, ekonomik ve verimli gerçekleştirilmesi amacıyla kullanılmaktadır. Yoğun olarak Bilgisayar Araştırma ve Uygulama Merkezi tarafından geliştirilmekte olan otomasyon sistemlerinden Üniversitemizde kullanılan 27 sistemle ilgili bilgiler şu şekildedir:

- **Örgün Öğrenci İşleri:** Anadolu Üniversitesinde öğrenim gören örgün öğrencilerin kayıtlarının tutulduğu ve Öğrenci İşleri Daire Başkanlığınca kullanılan bir otomasyon sistemidir. Öğretim üyelerinin verdikleri derslerle ilgili işlemleri yaptıkları ve öğrencilerin aldıkları derslerle ilgili bilgileri görebildikleri web ara yüzü de bulunmaktadır.
- **Taşınır Kayıt Kontrol Otomasyonu:** Üniversitemiz birimlerinin demirbaş ve sarf malzeme alımlarının stok kontrol işlemlerinin yürütüldüğü sistemdir. Sistem ayrıca demirbaş zimmet takibini de gerçekleştirmektedir.
- **Personel Dairesi Otomasyonu:** Personel Daire Başkanlığının; personelle ilgili özlük, atama, bordro, terfi, izin, sevk gibi temel personel işlemlerini gerçekleştirebildiği bir otomasyon sistemidir. Söz konusu sistem akademik, idari ve işçi personel için kullanılmaktadır.

- **Tahakkuk Sistemi Otomasyonu:** Personel Dairesi Otomasyonu sistemiyle birlikte, personelin maaş hesaplamaları, görevlendirme, yolluk, yevmiye gibi işlemlerinin yapılabildiği bir sistemdir.
- **Döner Sermaye Otomasyonu:** Döner Sermaye İşletme Müdürlüğünün ayrı bir muhasebe sistemi olmasına rağmen, ödeme emirleri, hesaplamalar ve çeşitli döner sermaye işlemlerinin yapıldığı bir sistemdir.
- **Personel Portal Sistemi:** Çalışanların, Üniversite veritabanlarında tutulan kendileriyle ilgili bilgileri güncel şekilde izleyebilmelerini sağlayan bir sistemdir. Portal, bütün otomasyon sistemlerinde kişilerle ilgili bilgilerin, ilgili kişilere aktarılması ve bu şekilde hataların engellenmesini sağlayan bir veritabanıdır.
- **Anadolu Üniversitesi Hastanesi Otomasyonu:** Üniversite Hastanesindeki, hasta kayıt – kabul, teşhis, muayene, faturalandırma gibi işlemlerin yapılabildiği bir otomasyon sistemidir. Ayrıca, sistem Sosyal Güvenlik Kurumu ile bağlantı kurmakta ve bilgi aktarımını gerçekleştirmektedir.
- **Ek Ders Bordro Hizmeti:** Akademik personelin, maaşa karşılık ders yüklerini aşan saatlere karşılık gelen ücretlendirmeyi sağlayan sistemdir. Personel ve Örgün Öğrenci İşleri otomasyon sistemlerinden bilgi olarak birimlerdeki tahakkuk görevlilerinin birimlerinde verilen ders bilgilerini girmesini sağlayan, bordroyu hesaplayan ve ödeme emri oluşturan bir sistemdir.
- **AÖF Öğrenci İşleri Hizmeti:** Bir milyonu aşkın öğrencinin kayıtlarının tutulması, sınav notlarının işlenmesi ve mezuniyet durumlarının bulunması için kullanılan sistemdir.
- **AÖF Büro Otomasyonu Hizmeti:** Uzaktan eğitim gören öğrencilerimize bütün illerde bulunan bürolar üzerinden hizmet verilmesini sağlayan yazılımdır.
- **AÖF Kayıt ve Kayıt Yenileme Sistemi:** Açıköğretim sistemi öğrencilerinin yeni kayıt ve kayıt yenileme süreçlerinde kullanılan yazılımdır.
- **Harç ve Katkı Payı Ödeme Sistemi:** AÖF, örgün, uzaktan eğitim ve kredili sistem banka ödeme işlemlerinin Vakıflar Bankası üzerinden yapmalarını sağlayan eş zamanlı ve online çalışan bir sistemdir.
- **Sınav Organizasyonu Hizmeti:** Açıköğretim sınavlarında görevlendirilen kişilerin, konaklamaların ayarlandığı, görevlendirme harcırahlarının belirlendiği sistemdir.
- **Araç Takip Sistemi:** Açıköğretim sınavlarında soruları taşıyan kamyonların harita üzerinde çevrimiçi şekilde izlenmesini sağlayan donanım ve yazılım birleşimi bir sistemdir.
- **Yedekleme ve Sunucu Sistemi:** Üniversite'deki bütün veritabanlarının, biriken bilgilerinin saklandığı ve yedeklendiği sistemdir.
- **Dil ve Konuşma Bozuklukları Merkezi (DİLKOM) Otomasyonu**
- **Bilimsel Araştırma Projeleri Süreç Otomasyonu:** Proje Birimi tarafından bilimsel araştırma projelerinin başvuru ve takibi işlemleri için kullanılmaktadır.
- **Süreç Geliştirme Sistemi:** BAUM tarafından organize edilen sınavların süreçlerinin çıkarıldığı bir sistemdir. Süreç dokümanları için IBM Blueworks Live web uygulaması kullanılmıştır.
- **Yeni e-Posta Sistemi:** Kişisel ve grup haberleşmelerinde kullanılan bir sistemdir. Üniversite personeli için planlanmıştır. Bu arada AÖF ve örgün öğrenciler için live@edu e-posta sistemi çalışmaları başlatılmıştır.

- **Kredili Sistem Uygulaması:** Üniversitenin AÖF derslerinin kredili sisteme dönüştürülmesi için yapılan bir sistemdir. Program AÖF İlahiyat Bölümü ile de ilk uygulamasını gerçekleştirmiştir.
- **Akademik Kimlik Bilgileri Veri Tabanı:** Üniversitemiz akademik personelinin bilgilerinin tutulduğu sistemdir.
- **say2000i Web Tabanlı Saymanlık Otomasyon Sistemi:** Maliye Bakanlığı Muhasebat Genel Müdürlüğüne bağlı olan sistem, Strateji Geliştirme Daire Başkanlığı tarafından Üniversitemiz muhasebesinin tutulması amacıyla kullanılmaktadır.
- **e-Bütçe – Bütçe Yönetim Enformasyon Sistemi:** Maliye Bakanlığı Bütçe ve Mali Kontrol Genel Müdürlüğüne bağlı, Üniversitemiz bütçesinin yönetilmesi, ödenek takibi için kullanılan sistemdir.
- **SGDB 22/d – 21/f %10 Ödenek Takip Programı:** Strateji Geliştirme Daire Başkanlığı tarafından Kamu İhale Kanunu'nun 22/d ve 21/f maddeleri uyarınca gerçekleştirilen alımları takip etmek amacıyla kullanılan sistemdir.
- **Elektronik Doküman Yönetim Sistemi:** Mühendislik Fakültesi, Genel Sekreterlik ve Çevre Sorunları Uygulama ve Araştırma Merkezi tarafından yazışmaların elektronik ortamda gerçekleştirilmesi amacıyla kullanılmaktadır.
- **Psikolojik Danışmanlık ve Rehberlik Merkezi Randevu Sistemi:** Bu sistem Psikolojik Danışmanlık ve Rehberlik Merkezi tarafından Merkez'e başvuran kişilere randevu verilmesi amacıyla kullanılmaktadır.
- **Numune Kayıt Sistemi:** Bitki, İlaç ve Bilimsel Araştırma Merkezi tarafından kullanılan bu sistem birime gelen tüm analiz örneklerinin barkotlanmasında ve analiz raporları harici bilgilerin kaydedilmesinde kullanılmaktadır.
- **HYS-Harcama Yönetim Sistemi:** Maliye Bakanlığı Muhasebat Genel Müdürlüğü tarafından hazırlanan sistem üzerinde, harcama birimleri tarafından ödeme emri belgesi oluşturma, döküm alma ve Strateji Geliştirme Daire Başkanlığı tarafından ödemesinin sağlanması için elektronik ortamda say2000i sistemine gönderilmesi işlemleri yapılır. Sistem aynı zamanda ödenek kontrolü işlemine de imkan vermektedir.
- **TKYS-Taşınır Kayıt ve Yönetim Sistemi:** Maliye Bakanlığı Muhasebat Genel Müdürlüğü tarafından hazırlanan sistem üzerinde, Üniversitemiz harcama birimleri tarafından yapılan her türlü taşınır işleminin yerine getirildiği ve raporlamalarının yapıldığı sistemdir. Ayrıca bu sistem HYS ile koordineli bir şekilde çalışan bir özelliğe sahiptir.

3.2 - TEKNOLOJİK ALETLER, DONANIM ve YAZIMLAR

Üniversitemizde kullanılan bazı teknolojik alet ve donanımların listesi **TABLO 2'**de görüldüğü gibidir.

TABLO 2: ÜNİVERSİTEMİZDE KULLANILAN BAZI TEKNOLOJİK ALET VE DONANIMLAR

MAL KODU VE DÜZEY ADI	MİKTAR
253.02.01 TARIM VE ORMANCIK MAKİNELERİ VE ALETLER	132
253.02.02 İNŞAAT MAKİNELERİ VE ALETLERİ	497
253.02.03 ATÖLYE MAKİNELERİ VE ALETLERİ	4.008
253.02.04 İŞ MAKİNELERİ VE ALETLERİ	375
253.02.05 GÜÇ ELEKTRONİĞİ VE BASINÇLI MAKİNELER İLE ALETLERİ	464
253.02.06 POSTA MAKİNELERİ	2
253.02.07 PAKETLEME MAKİNELERİ	127
253.02.08 ETİKETLEME VE NUMARALANDIRMA MAKİNELERİ	82
253.02.09 AYIRMA, SINIFLANDIRMA MAKİNELERİ	7
253.02.10 MATBAACILIKTA KULLANILAN MAKİNA VE ALETLER	546
253.03.01 YIKAMA, TEMİZLEME VE ÜTÜLEME CİHAZ VE ARAÇLARI	1.933
253.03.02 BESLENME/GIDA VE MUTFAK CİHAZ VE ALETLERİ	2.430
253.03.03 KURTARMA AMAÇLI CİHAZ VE ALETLER	12
253.03.04 ÖLÇÜM, TARTI, ÇİZİM CİHAZLARI VE ALETLERİ	2.173
253.03.05 TIBBİ VE BİYOLOJİK AMAÇLI KULL. CİHAZLAR VE ALETLER	2.403
253.03.06 ARAŞTIRMA VE ÜRETİM AMAÇLI CİHAZLARI VE ALETLERİ	3.968
253.03.07 MÜZİK ALETLERİ VE AKSESUARLARI	1.481
253.03.08 SPOR AMAÇLI KULLANILAN CİHAZ VE ALETLER	527
255.01.01 DÖŞEME DEMİRBAŞLARI	2.412
255.01.02 TEMSİL VE TÖREN DEMİRBAŞLARI	2.061
255.01.03 KORUYUCU GIYSİ VE MALZEMELER	195
255.01.04 SEYAHAT, MUHAFAZA VE TAŞIMA AMAÇLI DEMİRBAŞ NİT. TAŞ.	954
255.01.05 HASTANEDE KULLANILAN DEMİRBAŞ NİT. TAŞ.	578
255.02.01 BİLGİSAYARLAR VE SUNUCULAR	27.006
255.02.02 BİLGİSAYAR ÇEVRE BİRİMLERİ	5.355
255.02.03 TEKSİR VE ÇOĞALTMA MAKİNELERİ	503
255.02.04 HABERLEŞME CİHAZLARI	9.056
255.02.05 SES, GÖRÜNTÜ VE SUNUM CİHAZLARI	11.085
255.02.06 AYDINLATMA CİHAZLARI	442
255.02.99 DİĞER BÜRO MAKİNELERİ VE ALETLERİ GRUBU	2.491
255.03.01 BÜRO MOBİLYALARI	110.180
255.03.02 MİSAFİRHANE, KONAĞAMA VE BARINMA AMAÇLI MOBİL.	6.811
255.03.03 KAFETERYA VE YEMEKHANE MOBİLYALARI	128
255.03.04 BEBEK VE ÇOCUK MOBİLYASI VE AKSESUARLARI	2
255.03.05 SEMİNER VE SUNUM AMAÇLI ÜRÜNLER	1.959
255.04.01 YEMEK HAZIRLAMA EKİPMANLARI	1.553
255.06.03 GELENEKSEL TÜRK SÜSLEMELERİ	38
255.06.04 GÜZEL SANAT ESERLERİ	869
255.07.01 KÜTÜPHANE MOBİLYALARI	4.938
255.07.02 BASILI YAYINLAR	1.118
255.07.03 GÖRSEL VE İŞİTSEL KAYNAKLAR	141
255.07.04 BİLGİ SAKLAMA ÜNİTELERİ	1
255.08.01 EĞİTİM MOBİLYALARI VE DONANIMLARI	13.566
255.08.02 ÖĞRENMEYİ KOLAYLAŞTIRICI EKİPMANLAR	846
255.08.04 OKUL BAHÇESİ VE OYUN DEMİRBAŞLARI	27
255.09.01 DOĞA SPORLARINDA KULLANILAN DEMİRBAŞLAR	573
255.09.02 SALON SPORLARINDA KULLANILAN DEMİRBAŞLAR	701
255.09.03 SAHA SPORLARINDA KULLANILAN DEMİRBAŞLAR	438
255.09.99 DİĞER SPOR AMAÇLI KULLANILAN DEMİRBAŞLAR	182
255.10.01 GÜVENLİK VE KORUNMA AMAÇLI ARAÇLAR	28
255.10.02 KONTROL VE GÜVENLİK SİSTEMLERİ	935
255.10.03 YANGIN SÖNDÜRME VE TEDBİR CİHAZ VE ARAÇLARI	2.311
255.11.02 DUVARDA SERGİLENEN SÜS EŞYALARI	118
255.11.03 MASA, SEHPA VE ZEMİNDE SERGİLENEN SÜS EŞYALARI	144
255.99.01 SEYYAR KULUBE, KABİN, BÜFE, SANDIK VE KAFESLER	623
255.99.02 SEYYAR TANKLAR VE TÜPLER	1.002
255.99.03 SERGİLEME VE TANITIM AMAÇLI TAŞINIRLAR	6

3.3 – KÜTÜPHANE KAYNAKLARI

Üniversitemiz kütüphaneleri; deneyimli personeliyle, tüm sayısal sıralamalara göre Türkiye'nin ilk beş üniversitesi arasında bulunan konumuyla ve otomasyonu etkin kullanan yapısıyla Üniversitemiz öğretim elemanı ve görevlilerine, öğrencilerine ve tüm araştırmacılara hizmet vermektedir. Eylül 2014 itibarıyla koleksiyon **TABLO 3'te** görüldüğü gibidir.

TABLO 3: EYLÜL 2014 İTİBARIYLA ÜNİVERSİTEMİZ KÜTÜPHANELERİ KOLEKSİYON DURUMU

KOLEKSİYON	ADET	KOLEKSİYON	ADET
Basılı Kitap	286.180	Mikrofilm-Rulo	1.167
E-Kitap	131.498	Proje	646
E-Dergi	48.794	Mikrofiş	6.802
Ciltli Dergi	40.880	CD	5.054
Veritabanı (Ücretli)	71	Slayt	259
Bibliyografik Veritabanı	5	Ses Kaydı	2.486
Tez	5.639	Video Kaset	348
Rapor	818	Plak	5
Arşiv-Yazma Eser	18	Kaset	1.017
Bilgisayar Kütüğü	1.321	VCD	227
Harita	30	DVD	1.081
Müzik Notası	2.299	TOPLAM	536.458

3.4 – MEDYA KAYNAKLARI

3.4.1. RADYO A

Radio A'nın 2014 yılı faaliyetleri ile ilgili bilgiler şunlardır:

- Yayın hayatına dahil olan programlar “Efsane Bekçisi”, “Oyun Avcısı”, “Epigraf”, “Klakson” dur.
- Yayına yeniden merhaba diyen programlarımız “Turuncu Plak” ve “Devr-i Alem” dir.
- Hali hazırda yayın hayatında olan özel programlarımız (Soundtrack, Arka Bahçe, Sekans, Parantez vb.) 2014 yılında da devam etmektedir.
- Eskişehir Vergi Dairesi yetkili müdürlerine radyoda çalışan hocalar tarafından fonetik, diksiyon ve güzel konuşma üzerine work shoplar verilmiştir.
- Birleşmiş Milletler Göç Okulu Projesine, gerçekleştirilen program, söyleşi ve spotlarla destek sağlanmıştır.
- Toplumsal Cinsiyet ve Medya Atölyesi kapsamında Radyo Atölyesi çalışması yapılmıştır.
- İsviçre’teki IP projesi kapsamında radyo atölyesi için stüdyo desteği sunulmuştur.

- Üniversite, şehir, yurt içi ve yurt dışından konuklarla söyleşiler gerçekleştirilmiştir. (Müzik, sinema ve tiyatro dünyasından, tıp dünyasından, üniversitemizde gerçekleştirilen etkinlikler, uygulamalar ve çalışmalar ile bağlantılı konuklar vb.) Söyleşiler, Uzm. Güzin Kıyık Kıcır'ın sunduğu "Tam On İkidem" ve farklı programcılarının sunumuyla "Misafir Odası" isimli programlarda gerçekleştirilmektedir (Sibel Alaş, Ferda Anıl Yarkın, The Ringo Jets vb.).
- "Rektörümüz Sorularınızı Yanıtlıyor" programı kapsamında yaz dönemi dışında her ay Rektörümüz Prof. Dr. Naci Gündoğan, telefon, internet ve yerleşkede dolaşan Radyo A mikrofonları aracılığıyla sorularını veya sorunlarını ileten öğrencilerin sorularını yanıtlarken, aynı zamanda Üniversitemizdeki gelişmeler, yeni çalışma ve uygulamalar hakkında Üniversite ve şehri bilgilendirmiştir.
- Radyo A kapsamında birçok jingle yenilenmiş, dışarıdan gelen sosyal sorumluluk spotları yayınlanmıştır.
- Anadolu Üniversitesi'nde gerçekleşen sinema festivalinde basın sponsorluğu yapılmıştır. Yayınlarda etkinlik spotları yayınlanmıştır.
- 2014 Anadolu Üniversitesi Bahar Şenliği partisi, Anadolu Üniversitesi Latin ve Tango Dans topluluklarının da katılımıyla Yunus Emre Kampüsü AÖF binası arkasındaki anfi tiyatrodan gerçekleştirilmiştir.
- Birleşmiş Milletler Kalkınma Programı Türkiye Temsilciliği tarafından hazırlanan ve üniversite radyolarında yayınlanan "Yeni Ufuklar" programı yayına devam etmektedir.
- Beyin Cerrahisi Murat Varol tarafından hazırlanan ve sunulan "Cerebrock" adlı program yayınlanmaya başlamıştır.
- Açık Radyo yapımı olan Dirk Vermeiren ve Ansel Mullins'in hazırladığı "Soul Sendikası" adlı program Radyo ODTÜ dışında Üniversite radyomuzda haftalık olarak yayınlanmaya devam etmektedir.
- Üniversitede gerçekleştirilen etkinliklere müzik ve dj desteği sağlanmıştır.
- Dinleyicilere konser ve gala davetiyeleri, tiyatro ve sinema biletleri verilmiştir.
- Yıl boyunca belirli aralıklarla programcılarının kayıtlarının dinlendiği aircheck toplantıları ve radyo ile ilgili genel durumların konuşulduğu genel toplantılar yapılmıştır.

3.4.2 HABER MERKEZİ ve E- GAZETE

1 Haziran 2006'da faaliyete geçen Haber Merkezi, 30 Ocak 2014 tarihinden itibaren Haber Merkezi Koordinatörlüğü resmi adıyla çalışmalarını sürdürmeye devam etmektedir. Haber Merkezi Koordinatörü görevini Uzman Elif Pınar KILINÇ yapmaktadır. Üniversitenin haber ajansı mantığıyla işleyen bir sisteme sahip olan Anadolu Üniversitesi Haber Merkezi Koordinatörlüğü'nün öncelikli görevi, Üniversitenin kurumsal iletişim araçları olan E-gazete, Anadolu Haber Gazetesi, ilk sayısı Kasım 2014'te yayınlanacak olan Anadolu Üniversitesi Dergisi ile Basın ve Halkla İlişkiler Müdürlüğü'nün haber ihtiyaçlarını karşılamaktır. Anadolu Üniversitesi kurumsal iletişim araçlarından e-gazete anadolu.edu.tr günlük, Anadolu Haber Gazetesi iki haftada bir, Anadolu Üniversitesi Dergisi yılda iki kez yayınlanmaktadır. Sistem, bu gerekçeden yola çıkılarak gereksinimleri günlük olarak karşılayacak biçimde kurulmuştur. Bu amaçla;

- İnternet teknolojisi kullanılarak her birimin erişimine açık bir haber havuzu oluşturulmuştur.
- Kurumsal iletişim araçlarının editöryel kadroları güçlendirilerek muhabir kadrolarıyla birlikte Haber Merkezi Koordinatörlüğü'nde toplanmıştır.
- Kurumsal İletişim araçlarının her biriyle ayrı ayrı görüşülerek ihtiyaçların türü ve zamanlaması konusunda çalışılmış, ortak bir model geliştirilmiştir.

Bu bağlamda Haber Merkezi Koordinatörlüğü, kurumsal iletişim araçlarına içerik sağlamakla yükümlüdür. Ayrıca, içeriğin yayına hazırlanması sorumluluğu da önceki yıllardan farklı olarak doğrudan Haber Merkezi Koordinatörlüğü'ne bağlı olan editör kadrosuna aittir. Haber Merkezi'nin muhabir ve editör kadrosu;

- Haberi yerinden toplamak, fotoğraflamak,
- Haberi metne dökmek,
- Ham metni ve zaman dizgisini fotoğraflarla birlikte haber havuzu sistemine eklemek,
- Doğruluk, güvenilirlik, topluma fayda, üniversitenin tanıtımına katkı sağlama, doğru ve akıcı Türkçe ile aktarılması ilkeleri çerçevesinde editöryel kontrolden geçirmek,
- Sürecin izin verdiği ölçüde hızla kontrolleri tamamlayarak haberi servis etmekle yükümlüdür.

Haber Merkezi tarafından 2014 yılının Ocak ve Temmuz ayları arasında toplam 722 haber üretilmiş, 2006 Haziran - 2014 Eylül arasında üretilen haber sayısı 13.317'ye ulaşmıştır. Haber Merkezi tarafından yapılan üretimin temel belirleyeni; kurumsal iletişim araçlarından gelen taleplerdir ve haber üretimi yerleşke ile sınırlıdır. Anadolu Üniversitesi'nin kapasitesi içerik üretimine elverişlidir.

Sistemin internet tabanlı olarak kurulmuş olması, yazılacak bir ara yüzle Anadolu Üniversitesi'nin internet ortamında yayınlanacak bir başka iletişim ortamına kavuşmasını sağlamaktadır. E-gazete, yerel yayın yapabilme kapasitesi ile sınırlı olan diğer kurumsal iletişim araçlarından farklı olarak küresel bir pencere açmıştır. E-gazete 1 Ekim 2006'da yayın hayatına başlamıştır. Ayrı bir editöryel kadrosu olmayan e-gazete, Haber Merkezi Koordinatörlüğü ekibince yayına hazırlanmaktadır.

E-gazetede yer alan haberlerin büyük çoğunluğunu, Üniversite ile ilgili haberlerin yer aldığı Kampüs bölümü oluşturmaktadır. Ayrıca; abone olunan ulusal haber ajanslarından alınan yurt ve dünya haberleri de e-gazete sayfalarında yer bulmuştur.

Anadolu Üniversitesinin web sayfasında yer alan haberler, e-gazete'nin içeriğiyle desteklenmektedir. <http://www.anadolu.edu.tr> adresinde yer alan haberler, e-gazete'den alınarak yayımlanmaktadır.

Sitenin ziyaretçi trafiği; Google hizmeti olan "Google Analytics" yardımıyla takip edilmektedir. E-gazete haberleri, Anadolu Üniversitesi facebook ve twitter hesapları üzerinden paylaşımına açılmıştır. [anadolu.edu.tr](http://www.anadolu.edu.tr)'deki manşet alanında yer alan Açıköğretim Sistemine ait duyurular ise yine e-gazete yerine [anadolu.edu.tr](http://www.anadolu.edu.tr)'deki Açıköğretim Sistemi duyurularına bağlantılanmıştır. 1 Ekim 2006 tarihinden bu güne ziyaretçi sayısı 4.945.082'dir. Geçen 8 yıllık süreçte toplamda 11.009.683 sayfa görüntülenmiştir.

Ziyaretçi kaynakları incelendiğinde; e-gazete'yi ziyaret edenlerin büyük çoğunluğunun anadolu.edu.tr ve Google aramaları üzerinden geldikleri görülmektedir. e-gazete'de yer alan haberlerin aynı zamanda anadolu.edu.tr üzerinde yayınlanması, gelen ziyaretçi kaynakları arasında anadolu.edu.tr'nin birinci sırada yer almasında etkilidir. Sıklıkla yenilenen içeriği nedeniyle, Google'da yapılan aramalarda üst sıralarda yer alan e-gazete, bunun doğal bir sonucu olarak Google üzerinden yüksek sayıda ziyaret almaktadır. E-gazete ziyaretçileri sitede ortalama 2 dakika zaman geçirmektedirler.

E-gazete'nin 2015 yılında yeni bir tasarım ve daha zengin bir içerikle yayına devam etmesi planlanmaktadır. Ayrıca, ilgili birimlerle kurulacak koordinasyon ile e-gazete'de, uzaktan eğitim veren fakültelerimizle ilgili haber ve bilgilendirici içeriklerin daha fazla yer alması hedeflenmektedir.

4 - İNSAN KAYNAKLARI

Üniversitemize tahsis edilmiş 6247 kadrodan 4261 adedi dolu, 1986 adedi ise boştur. Görüldüğü üzere tahsis edilen kadronun % 68,21'i kullanılmıştır.

Kadro dağılımı ve doluluk boşluk durumu **TABLO 4'te** görüldüğü gibidir.

TABLO 4: ÜNİVERSİTEMİZ PERSONELİNİN 2014 KADRO DAĞILIMI VE DOLULUK BOŞLUK DURUMU

STATÜ	DOLU KADRO	BOŞ KADRO	TOPLAM	DOLULUK ORANI (%)
AKADEMİK PERSONEL	2094	962	3056	68,52
657 4/A (MEMUR)	1755	769	2524	69,53
657 4/D (SÜREKLİ İŞÇİ)	80	202	282	28,37
YABANCI UYRUKLU SÖZ. ÖĞR. EL.	31	-	31	100
T. C. UYRUKLU SÖZ. ÖĞR. EL.	13	-	13	100
657 4/B (SÖZLEŞMELİ)	84	53	137	61,31
657 4/C	16	-	16	100
GEÇİCİ İŞÇİ (ÖZ GELİR İŞÇİSİ)	188	-	188	100
TOPLAM	4261	1986	6247	68,21

ANADOLU ÜNİVERSİTESİ STRATEJİ GELİŞTİRME DAİRE BAŞKANLIĞI

Yıllar itibarıyla Üniversitemiz personel yapısının durumu ise **TABLO 5’de** görüldüğü gibidir.

TABLO 5: ÜNİVERSİTEMİZ PERSONELİNİN YILLAR İTİBARIYLA GÖRÜNÜMÜ VE PERSONEL DURUMU

YILLAR	KADROLU			SÖZLEŞMELİ PERS.				GEÇİCİ İŞÇİ (ÖZ GELİR İŞÇİSİ)	TOPLAM
	AKAD. PERS.	657 4/A MEMUR	657 4/D (SÜR. İŞ.)	YAB. UYR. SÖZ. ÖĞR. EL.	T.C. UYR. SÖZ. ÖĞR. EL.	657 4/B SÖZ.	657 4/C		
2002	1609	1853	158	27	17	96	2	336	4098
2003	1634	1806	136	25	17	92	4	345	4059
2004	1685	1733	122	26	17	82	4	333	4002
2005	1772	1689	118	25	15	97	4	376	4096
2006	1804	1691	105	23	14	96	4	364	4101
2007	1749	1663	170	20	14	119	4	252	3991
2008	1752	1623	153	18	14	124	4	241	3929
2009	1760	1657	135	19	14	131	4	235	3955
2010	1750	1667	116	21	14	130	3	221	3922
2011	1816	1728	109	23	14	127	25	212	4054
2012	1901	1734	97	24	14	120	18	208	4116
2013	1962	1716	90	27	14	119	10	202	4140
2014	2094	1755	80	31	13	84	16	188	4261

Üniversitemiz akademik personeli özelinde; kadro sayısı ve unvanlarına göre dağılımı **TABLO 6’da**, kadın erkek dağılımı **TABLO 7’de** ve son olarak yaş dağılımı **TABLO 8’de** görüldüğü gibidir.

TABLO 6: AKADEMİK PERSONEL KADRO SAYISI VE UNVANLARINA GÖRE DAĞILIMI

UNVAN	KADROLARIN DURUMU		
	DOLU	BOŞ	TOPLAM
PROFESÖR	250	99	349
DOÇENT	260	139	399
YARDIMCI DOÇENT	499	159	658
ÖĞRETİM GÖREVLİSİ	324	151	475
OKUTMAN	218	82	300
ARAŞTIRMA GÖREVLİSİ	436	260	696
UZMAN	106	70	176
ÇEVİRİCİ	1	1	2
EĞİTİM ÖĞR. PLAN.	-	1	1
TOPLAM	2094	962	3056

TABLO 7: AKADEMİK PERSONELİN CİNSİYETE GÖRE DAĞILIMI

UNVAN	KADIN	ERKEK	TOPLAM
PROFESÖR	88	162	250
DOÇENT	134	126	260
YARDIMCI DOÇENT	275	224	499
ÖĞRETİM GÖREVLİSİ	158	166	324
OKUTMAN	151	67	218
ARAŞTIRMA GÖREVLİSİ	222	214	436
UZMAN	62	44	106
ÇEVİRİCİ	1	-	1
EĞİTİM ÖĞR. PLAN.	-	-	-
TOPLAM	1091	1003	2094

TABLO 8: AKADEMİK PERSONELİN YAŞ BLOKLARINA GÖRE DAĞILIMI

	21 - 25	26 - 30	31 - 35	36 - 40	41 - 50	51 +	TOPLAM
KİŞİ SAYISI	58	272	359	391	665	349	2094
YÜZDE (%)	2,77	12,99	17,14	18,67	31,76	16,67	100

Üniversitemiz idari personelinin; kadın erkek dağılımı, hizmet süresi, yaş itibarıyla dağılımı ve eğitim durumu ise sırasıyla **TABLO 9, 10, 11 ve 12'de** yer aldığı gibidir.

TABLO 9: ÜNİVERSİTEMİZ İDARİ PERSONELİNİN (SADECE 657 4/A MEMUR) CİNSİYETE GÖRE DAĞILIMI

	KADIN	ERKEK	TOPLAM
MERKEZ	660	1095	1755
YÜZDE (%)	37,61	62,39	100

TABLO 10: ÜNİVERSİTEMİZ İDARİ PERSONELİNİN (SADECE 657 4/A MEMUR) HİZMET SÜRELERİ DAĞILIMI

	1 - 3	4 - 6	7 - 10	11 - 15	16 - 20	21 +	TOPLAM
MERKEZ	199	127	92	187	408	742	1755
YÜZDE (%)	11,34	7,24	5,24	10,65	23,25	42,28	100

TABLO 11: ÜNİVERSİTEMİZ İDARİ PERSONELİNİN (SADECE 657 4/A MEMUR) YAŞ İTİBARIYLA DAĞILIMI

	18 - 25	26 - 30	31 - 35	36 - 40	41 - 50	51 +	TOPLAM
MERKEZ	50	200	152	286	770	297	1755
YÜZDE (%)	2,85	11,40	8,66	16,30	43,87	16,92	100

TABLO 12: ÜNİVERSİTEMİZ İDARİ PERSONELİNİN (SADECE 657 4/A MEMUR) EĞİTİM DURUMU

	İLKÖĞRETİM	LİSE	ÖN LİSANS	LİSANS	Y.LİSANS VE DOKTORA	TOPLAM
MERKEZ	135	329	388	812	91	1755
YÜZDE (%)	7,69	18,75	22,11	46,27	5,18	100

Üniversitemizde görev yapan sözleşmeli personelin pozisyonlarına göre dağılımı ve bu pozisyonların kadro durumu **TABLO 13'te**, yaş itibarıyla dağılımı ise **TABLO 14'te** görüldüğü gibidir.

TABLO 13: SÖZLEŞMELİ PERSONELİN (AKADEMİK PERSONEL OLARAK ÇALIŞANLAR HARIÇ) POZİSYONU VE KADRO DAĞILIMI

POZİSYONU	DOLU	BOŞ	TOPLAM	MEYDAN KONTROLÖRÜ	3	1	4
BİYOLOG	-	-	-	MÜHENDİS	0	6	6
BÜRO PERSONELİ	0	1	1	PİLOT	24	1	25
ÇÖZÜMLEYİCİ	0	4	4	PROGRAMCI	0	5	5
DEKORATÖR	0	0	0	RESİM SEÇİCİ	0	3	3
DESTEK PERSONELİ	-	-	-	SAĞLIK TEKNİKERİ	-	-	-
DİĞER SAĞLIK PERS.	-	-	-	SESÇİ	0	3	3
EBE	-	-	-	TEKNİKER	-	-	-
FOTOĞRAFÇI	0	1	1	TEKNİSYEN	-	-	-
HAVA TRAFİK KONTR.	11	2	13	UÇAK BAKIM MAKİNİSTİ	34	5	39
HEMŞİRE	-	-	-	UÇAK KONTROL MAK.	2	4	6
İŞİKÇİ	0	0	0	UÇUŞ TEKNİSYENİ	6	3	9
KAMERAMAN	0	0	0	YER HOSTESİ	0	2	2
KOSTÜMCÜ	0	1	1	YER KONTROLÖRÜ	4	1	5
KULE ŞEFİ	0	1	1	ÖZELLEŞTİRME	10	0	10
CANLI MODEL	6	2	8	TOPLAM	100	46	146

TABLO 14: SÖZLEŞMELİ PERSONELİN (AKADEMİK PERSONEL OLARAK ÇALIŞANLAR HARIÇ) YAŞ BLOKLARI İTİBARIYLA DAĞILIMI

	21-25	26-30	31-35	36-40	41-50	51 +	TOPLAM
KİŞİ SAYISI	2	19	11	8	34	26	100
YÜZDE (%)	2,00	19,00	11,00	8,00	34,00	26,00	100

Üniversitemizde görev yapan sürekli ve geçici işçilerin hizmet süreleri ve yaş itibarıyla dağılımları ise sırasıyla **TABLO 15 - 16 ve 17 - 18'de** görüldüğü gibidir.

TABLO 15: SÜREKLİ İŞÇİLERİN HİZMET SÜRELERİ

	1 - 3	4 - 6	7 - 10	11 - 15	16 - 20	21 +	TOPLAM
KİŞİ SAYISI	0	0	54	1	1	24	80
YÜZDE (%)	0	0	67,50	1,25	1,25	30,00	100

TABLO 16: SÜREKLİ İŞÇİLERİN YAŞ İTİBARIYLA DAĞILIMI

	24 - 30	31 - 35	36 - 40	41 - 50	51 +	TOPLAM
KİŞİ SAYISI	0	2	24	45	9	80
YÜZDE (%)	0	2,50	30,00	56,25	11,25	100

TABLO 17: GEÇİCİ İŞÇİLERİN HİZMET SÜRELERİ İTİBARIYLA DAĞILIMI

	1 - 3	4 - 6	7 - 10	11 - 15	16 - 20	21 +	TOPLAM
KİŞİ SAYISI	0	0	40	60	67	21	188
YÜZDE (%)	0	0	21,27	31,91	35,63	11,17	100

TABLO 18: GEÇİCİ İŞÇİLERİN YAŞ İTİBARIYLA DAĞILIMI

	24 - 30	31 - 35	36 - 40	41 - 50	51 +	TOPLAM
KİŞİ SAYISI	2	33	53	96	4	188
YÜZDE (%)	1,06	17,55	28,19	51,06	2,13	100

TABLO 19: YABANCI UYRUKLU ÖĞRETİM ELEMANLARI

ÇALIŞTIĞI BİRİM	UNVANI	GELDİĞİ ÜLKE	ADET
DEVLET KONSERVATUVARI	Profesör	Azerbaycan	1
FEN FAKÜLTESİ	Profesör	Azerbaycan	1
İLETİŞİM BİLİMLERİ FAKÜLTESİ	Profesör	Azerbaycan	1
DEVLET KONSERVATUVARI	Doç.Dr.	Rusya	1
ECZACILIK FAKÜLTESİ	Yrd.Doç.Dr.	Fransa	1
İKTİSADİ VE İDARİ BİLİMLER FAKÜLTESİ	Yrd.Doç.Dr.	Tayland	1
DEVLET KONSERVATUVARI	Yrd.Doç.	Azeybaycan	1
DEVLET KONSERVATUVARI	Öğr.Gör.	Azerbaycan	2
DEVLET KONSERVATUVARI	Öğr.Gör.	Macaristan	2
DEVLET KONSERVATUVARI	Öğr.Gör.	Rusya	2
GÜZEL SANATLAR FAKÜLTESİ	Öğr.Gör.	Rusya	1
İLETİŞİM BİLİMLERİ FAKÜLTESİ	Öğr.Gör.	Hollanda	1
İLETİŞİM BİLİMLERİ FAKÜLTESİ	Öğr.Gör.	İngiltere	1
MİMARLIK VE TASARIM FAKÜLTESİ	Öğr.Gör.	Japonya	1
YABANCI DİLLER YÜKSEKOKULU	Öğr.Gör.	İngiltere	2
MÜHENDİSLİK FAKÜLTESİ	Öğr.Gör.	Azerbaycan	1
EDEBİYAT FAKÜLTESİ	Öğr.Gör.	Özbekistan	1
ULAŞTIRMA MESLEK YÜKSEKOKULU	Öğr.Gör.	Ukrayna	1
EĞİTİM FAKÜLTESİ	Okutman	Almanya	2
YABANCI DİLLER YÜKSEKOKULU	Okutman	Çin Halk Cum.	2
YABANCI DİLLER YÜKSEKOKULU	Okutman	ABD	2
YABANCI DİLLER YÜKSEKOKULU	Okutman	Almanya	1
YABANCI DİLLER YÜKSEKOKULU	Okutman	İngiltere	1
ARGE VE İNOVASYON KOOR.BİRİMİ	Uzman	Çin Halk Cum.	1
			31

Üniversitemiz akademik personeli salt Türkiye Cumhuriyeti vatandaşlarından oluşmamakta, ayrıca 13 ülkeden gelen 31 öğretim elemanı da Üniversitemizde 13 bölümde akademik personel olarak hizmet vermektedir. Bu kişilerin unvan, geldiği ülke ve çalıştığı bölüme göre dağılımları ve sayıları **TABLO 19'da** görüldüğü gibidir.

5 - EĞİTİM - ÖĞRETİM HİZMETLERİ

RESİM 5: ÖĞRENCİ İŞLERİ, ÖĞRENCİ KULÜPLERİ VE HALKBİLİM ARAŞTIRMALARI MERKEZİ'NDEN BİR GÖRÜNÜM



Üniversitemizin sunduğu en temel hizmet doğal olarak eğitim - öğretim hizmetidir. Üniversitemizde her türlü altyapısı tamamlanmış, çağdaş teknolojik olanaklara sahip, demokratik bir ortamda öğrenci öncelikli eğitim verilmekte; öğrenciler, uluslararası ölçütlerde katılımcı bir anlayışla sosyal ve kültürel etkinliklerin içinde yer almakta; kendilerini ifade etme olanağı bulmaktadır.

Üniversitemizde ulusal ve uluslararası alanda deneyimli ve birikimli, sayıları 2100'e yaklaşan öğretim elemanı ile kendi alanlarında ülkemizin önde gelen bilim ve sanat insanları da ilgili birimlerde konuk öğretim elemanı olarak görev yapmaktadır. Bütün öğretim elemanları, birikim ve deneyimlerini öğrencilere aktarmak için özveriyle çalışmaktadır.

Üniversitemizde 2014 Eylül ayı itibarıyla; öğrenci sayıları, öğrenci kontenjan ve doluluk oranları, enstitüler yüksek lisans - doktora programları öğrenci dağılımları, yaz okulu istatistikleri, ikinci anadal ve yandal programları öğrenci sayıları; LLP/Erasmus programlarına katılan öğrenci sayıları, yabancı uyruklu ve devlet burslusu öğrencilerin uyruklarına göre toplam sayıları ve mezun öğrenci sayıları sırasıyla aşağıdaki tablolarda gösterildiği gibidir.

TABLO 20: EYLÜL 2014 YILI İTİBARIYLA ÖĞRENCİ SAYILARI

BİRİMİN ADI	KIZ	ERKEK	TOPLAM
AÇIKÖĞRETİM FAKÜLTESİ	294740	231343	526083
İŞLETME FAKÜLTESİ	94634	206297	300931
İKTİSAT FAKÜLTESİ	88459	162567	251026
ECZACILIK FAKÜLTESİ	442	302	744
EDEBİYAT FAKÜLTESİ	1165	813	1978
EĞİTİM FAKÜLTESİ	2616	1390	4006
FEN FAKÜLTESİ	877	627	1504
GÜZEL SANATLAR FAKÜLTESİ	322	374	696
HUKUK FAKÜLTESİ	709	654	1363
İKTİSADİ VE İDARİ BİLİMLER FAKÜLTESİ	2309	2661	4970
İLETİŞİM BİLİMLERİ FAKÜLTESİ	628	872	1500
MÜHENDİSLİK FAKÜLTESİ	1143	1606	2749
HAVACILIK VE UZAY BİLİMLERİ FAKÜLTESİ	115	665	780
MİMARLIK VE TASARIM FAKÜLTESİ	951	307	1258
TURİZM FAKÜLTESİ	199	346	545
SAĞLIK BİLİMLERİ FAKÜLTESİ	167	51	218
SPOR BİLİMLERİ FAKÜLTESİ	172	501	673
DEVLET KONSERVATUVARI	114	89	203
ENGELLİLER ENTEGRE YÜKSEKOKULU	50	51	101
PORSUK MESLEK YÜKSEKOKULU	218	806	1024
ESKİŞEHİR MESLEK YÜKSEKOKULU	274	276	550
YUNUS EMRE MESLEK YÜKSEKOKULU	332	86	418
ULAŞTIRMA MESLEK YÜKSEKOKULU	196	695	891
FEN BİLİMLERİ ENSTİTÜSÜ	422	664	1086
SAĞLIK BİLİMLERİ ENSTİTÜSÜ	191	131	322
EĞİTİM BİLİMLERİ ENSTİTÜSÜ	456	318	774
SOSYAL BİLİMLER ENSTİTÜSÜ	719	969	1688
GÜZEL SANATLAR ENSTİTÜSÜ	122	84	206
TOPLAM	492742	615545	1108287

2013 – 2014 Öğretim Yılı toplam öğrenci sayımız 1108287'dir.

TABLO 21: EYLÜL 2014 İTİBARIYLA ÖĞRENCİ KONTENJANLARI VE DOLULUK ORANI

BİRİMİN ADI	KONTENJAN	YERLEŞEN	KAYIT OLAN	DOLULUK ORANI %	BOŞ KALAN
ECZACILIK FAKÜLTESİ	129	129	127	98,4	2
EDEBİYAT FAKÜLTESİ	458	458	448	97,8	10
EĞİTİM FAKÜLTESİ	954	884	893	93,6	61
FEN FAKÜLTESİ	371	354	344	92,7	27
GÜZEL SANATLAR FAKÜLTESİ	162	0	111	68,5	51
HUKUK FAKÜLTESİ	410	410	410	100,0	0
İKTİSADİ VE İDARİ BİLİMLER FAK.	922	912	854	92,6	68
İLETİŞİM BİLİMLERİ FAKÜLTESİ	283	283	278	98,2	5
MÜHENDİSLİK FAKÜLTESİ	494	494	487	98,6	7
MİMARLIK VE TASARIM FAKÜLTESİ	238	238	236	99,2	2
SAĞLIK BİLİMLERİ FAKÜLTESİ	72	72	72	100,0	0
HAVACILIK VE UZAY BİLİMLERİ FAKÜLTESİ	161	146	157	97,5	4
DEVLET KONSERVATUVARI	91	0	44	48,4	47
TURİZM FAKÜLTESİ	129	129	123	95,3	6
SPOR BİLİMLERİ FAKÜLTESİ	168	88	131	78,0	37
ENGELLİLER ENTEGRE YÜKSEKOKULU	45	23	35	77,8	10
ESKİŞEHİR MESLEK YÜKSEKOKULU	245	238	216	88,2	29
PORSUK MESLEK YÜKSEKOKULU	320	304	285	89,1	35
YUNUS EMRE MESLEK YÜKSEKOKULU	205	205	198	96,6	7
ULAŞTIRMA MESLEK YÜKSEKOKULU	325	325	312	96,0	13
TOPLAM	6182	5692	5761	93,2	421

TABLO 22: EYLÜL 2014 İTİBARIYLA ENSTİTÜLER YÜKSEK LİSANS VE DOKTORA PROGRAMLARI ÖĞRENCİ SAYILARI

BİRİMİN ADI	YÜKSEK LİSANS YAPAN ÖĞRENCİ SAYISI	DOKTORA YAPAN ÖĞRENCİ SAYISI	TOPLAM
FEN BİLİMLERİ ENSTİTÜSÜ	707	379	1086
SAĞLIK BİLİMLERİ ENSTİTÜSÜ	240	82	322
EĞİTİM BİLİMLERİ ENSTİTÜSÜ	453	321	774
SOSYAL BİLİMLER ENSTİTÜSÜ	1119	569	1688
GÜZEL SANATLAR ENSTİTÜSÜ	118	88	206
TOPLAM	2637	1439	4076

Enstitülerimizin 2013 – 2014 Öğretim Yılında yüksek lisans ve doktora yapan öğrenci sayısı 4076'dır. Bu sayının 2637'si yüksek lisans 1439'i ise doktora öğrencisidir.

TABLO 23: EYLÜL 2014 İTİBARIYLA YAZ OKULU AÇILAN DERS VE DERS ALAN ÖĞRENCİLERİN SAYILARI

FAKÜLTE/YÜKSEKOKUL	ÖĞRENCİ SAYISI	AÇILAN DERS SAYISI
İKTİSADİ VE İDARİ BİLİMLER FAKÜLTESİ	1752	58
EĞİTİM FAKÜLTESİ	2253	33
ECZACILIK FAKÜLTESİ	147	6
EDEBİYAT FAKÜLTESİ	457	11
HUKUK FAKÜLTESİ	570	9
FEN FAKÜLTESİ	289	12
HAVACILIK VE UZAY BİLİMLERİ FAKÜLTESİ	83	13
MÜHENDİSLİK FAKÜLTESİ	676	21
MİMARLIK TASARIM FAKÜLTESİ	24	7
DEVLET KONSERVATUVARI	15	28
SPOR BİLİMLERİ FAKÜLTESİ	45	7
TOPLAM	6311	205

TABLO 24: YILLARA GÖRE ÇİFT ANADAL PROGRAMLARINA KATILAN ÖĞRENCİ SAYILARI

FAKÜLTE/YO.	2008-2009	2009-2010	2010-2011	2011-2012	2012-2013	2013-2014
İKTİSADİ VE İDARİ BİLİMLER FAKÜLTESİ	10	20	55	41	7	24
EĞİTİM FAKÜLTESİ	16	12	38	25	6	40
İLETİŞİM BİLİMLERİ FAKÜLTESİ	1	2	20	15	4	13
EDEBİYAT FAKÜLTESİ	-	1	9	8	3	6
FEN FAKÜLTESİ	-	-	3	4	1	3
MÜHENDİSLİK FAKÜLTESİ	16	6	67	64	12	46
GÜZEL SANATLAR FAKÜLTESİ	-	1	7	7	-	2
MİMARLIK VE TASARIM FAKÜLTESİ	-	-	-	-	-	17
TURİZM FAKÜLTESİ	-	-	2	3	-	1
TOPLAM	43	42	201	167	33	152

TABLO 25: YILLARA GÖRE YANDAL PROGRAMLARINA KATILAN ÖĞRENCİ SAYILARI

FAKÜLTE/YO.	2008-2009	2009-2010	2010-2011	2011-2012	2012-2013	2013-2014
İKTİSADİ VE İDARİ BİLİMLER FAKÜLTESİ	18	8	57	26	11	27
EĞİTİM FAKÜLTESİ	9	8	13	11	3	21
İLETİŞİM BİLİMLERİ FAKÜLTESİ	2	2	11	5	4	6
ECZACILIK FAKÜLTESİ	2	5	21	12	4	10
EDEBİYAT FAKÜLTESİ	15	5	27	18	13	31
FEN FAKÜLTESİ	3	-	1	1	1	1
MÜHENDİSLİK FAKÜLTESİ	12	3	37	38	11	32
GÜZEL SANATLAR FAKÜLTESİ	2	-	10	14		3
HUKUK FAKÜLTESİ		1	6	7		11
SPOR BİLİMLERİ FAKÜLTESİ	3	5	12	11	1	2
MİMARLIK TASARIM FAKÜLTESİ	4	1	8	4		7
TOPLAM	70	38	203	147	48	151

TABLO 26: 2013-2014 LLP/ERASMUS PROGRAMI GİDEN ÖĞRENCİ SAYILARI

BİRİMİN ADI	LİSANS ÖĞRENCİSİ	YÜKSEK LİSANS ÖĞRENCİSİ	DOKTORA ÖĞRENCİSİ	TOPLAM
ECZACILIK FAKÜLTESİ	2			2
EDEBİYAT FAKÜLTESİ	14			14
EĞİTİM FAKÜLTESİ	75			75
FEN FAKÜLTESİ	23			23
GÜZEL SANATLAR FAKÜLTESİ	24			24
HUKUK FAKÜLTESİ	9			9
İKTİSADİ VE İDARİ BİLİMLER FAK.	97			97
İLETİŞİM BİLİMLERİ FAKÜLTESİ	63			63
MÜHENDİSLİK FAK.	63			63
SPOR BİLİMLER FAKÜLTESİ	5			5
DEVLET KONSERVATUVARI	5			5
MİMARLIK VE TASARIM FAK.	43			43
HAVACILIK VE UZAY BİLİMLERİ FAK.	13			13
TURİZM FAKÜLTESİ	12			12
ENGELLİLER ENTEGRE Y.O.				
EĞİTİM BİLİMLERİ ENSTİTÜSÜ				
FEN BİLİMLERİ ENSTİTÜSÜ		6		6
SOSYAL BİLİMLER ENSTİTÜSÜ		7		7
SAĞLIK BİLİMLERİ ENSTİTÜSÜ		1		1
GÜZEL SANATLAR ENSTİTÜSÜ				
TOPLAM	448	14		462

LLP/Erasmus programlarına katılan öğrenci sayısı 2012-2013 öğretim yılında 399'dur. Tablo 26'da görüldüğü üzere 2013-2014 öğretim yılında ise 462'dir. Bu bağlamda anılan programlara katılan öğrenci sayılarında %16'lık bir artış meydana gelmiştir.

TABLO 27: EYLÜL 2014 İTİBARIYLA ERASMUS, SOCRATES VE ECTS PROGRAMLARINA KATILAN ÖĞRETİM ELEMANI SAYILARI

BİRİMİN ADI	LİSANS ÖĞRENCİSİ	YÜKSEK LİSANS ÖĞRENCİSİ	DOKTORA ÖĞRENCİSİ	ÖĞRETİM ELEMANI
AÇIKÖĞRETİM FAKÜLTESİ				11
ECZACILIK FAKÜLTESİ				2
EDEBİYAT FAKÜLTESİ				7
EĞİTİM FAKÜLTESİ				37
FEN FAKÜLTESİ				9
GÜZEL SANATLAR FAKÜLTESİ				20
HUKUK FAKÜLTESİ				1
İKTİSADİ ve İDARİ BİLİMLER FAKÜLTESİ				32
İLETİŞİM BİLİMLERİ FAKÜLTESİ				11
MÜHENDİSLİK FAKÜLTESİ				31
MİMARLIK VE TASARIM FAKÜLTESİ				11
SPOR BİLİMLERİ FAKÜLTESİ				7
SAĞLIK BİLİMLERİ FAKÜLTESİ				1
DEVLET KONSERVATUVARI				8
HAVACILIK VE UZAY BİLİMLERİ FAKÜLTESİ				2
TURİZM FAKÜLTESİ				3
ESKİŞEHİR MESLEK Y.O.				2
PORSUK MESLEK Y.O.				2
ULAŞTIRMA MESLEK Y.O.				1
YABANCI DİLLER Y.O.				25
YUNUS EMRE MESLEK Y.O.				1
EĞİTİM BİLİMLERİ ENSTİTÜSÜ				
FEN BİLİMLERİ ENSTİTÜSÜ		3	3	
SOSYAL BİLİMLER ENSTİTÜSÜ			10	
SAĞLIK BİLİMLERİ ENSTİTÜSÜ		5	12	
GÜZEL SANATLAR ENSTİTÜSÜ		5	3 (Sanatta Yeterlilik)	
YER VE UZAY BİLİMLERİ ENSTİTÜSÜ				1
TOPLAM		13	25 (+3 Sanatta Yeterlilik)	225

TABLO 28: 2013-2014 ÖĞRETİM YILINDA ÖĞRENİM GÖREN TÜM YABANCI ÖĞRENCİLERİN UYRUKLARINA GÖRE GENEL DAĞILIMI

UYRUK DAĞILIMI	AYÖS (KENDİ İMKANI İLE)				BURSLU TÖMER		TÜM BURSLULAR		TOPLAM
	AÖF		ÖRGÜN		KIZ	ERKEK	KIZ	ERKEK	
	KIZ	ERKEK	KIZ	ERKEK					
AFGANİSTAN	0	0	1	12	1	6	7	24	51
AHISKA	0	0	0	1	0	0	4	13	18
ALMANYA	10	5	9	8	0	0	1	0	33
AMERİKA	0	1	1	1	0	0	0	0	3
ARNAVUTLUK	2	0	1	2	2	0	0	1	8
AVUSTURYA	1	0	0	1	0	0	0	0	2
AVUSTURALYA	0	0	0	1	0	0	0	0	1
AZERBAYCAN	7	7	6	47	0	0	10	17	94
BANGLADEŞ	0	0	0	0	0	1	0	3	4
BAŞKURTİSTAN	0	0	0	0	0	0	0	1	1
BELARUS	1	0	0	0	0	0	0	0	1
BELÇİKA	0	0	2	0	0	0	0	0	2
BOSNA HERSEK	0	0	0	0	1	1	2	0	4
BULGARİSTAN	4	0	13	13	0	1	4	2	37
BURKİNA FASO	0	0	0	0	0	2	0	0	2
CEZAYİR	0	0	0	0	0	1	0	1	2
CİBUTİ	0	0	0	0	0	0	0	1	1
ÇEK CUMHURİYETİ	1	0	0	0	0	0	0	0	1
ÇİN	0	0	0	0	3	0	1	1	5
ENDONEZYA	0	0	1	0	1	0	1	8	11
ERMENİSTAN	1	0	0	0	0	0	0	0	1
ETHİOPİA	0	0	0	0	1	0	1	3	5
FAS	0	0	0	1	0	1	1	3	6
FİLİSTİN	0	0	0	0	0	1	1	6	8
FİLDİŞİ	0	0	0	0	0	0	0	1	1
FRANSA	1	0	4	1	0	0	0	0	6
GABON	0	0	0	0	0	1	0	0	1
GAMBIYA	0	0	0	0	0	0	0	2	2
GANA	0	0	0	0	0	3	0	1	4
GİNE	0	0	0	0	0	1	1	3	5
GÜNEY AFRİKA	0	0	0	0	0	0	1	0	1
GÜRCİSTAN	0	0	1	2	1	1	1	4	10
HAİTİ	0	0	0	0	0	0	1	0	1
HİNDİSTAN	0	0	0	0	0	2	0	0	2
HOLLANDA	0	0	1	1	0	0	0	0	2
IRAK	1	0	1	0	0	5	6	7	20
İNGİLTERE	0	0	1	0	0	0	0	0	1
İRAN	2	2	9	14	0	1	0	2	30
İSVEÇ	0	0	1	0	0	0	0	0	1

ANADOLU ÜNİVERSİTESİ STRATEJİ GELİŞTİRME DAİRE BAŞKANLIĞI

İSVİÇRE	0	1	2	0	0	0	0	0	3
İTALYA	0	0	0	0	0	0	0	1	1
JAPON	0	0	0	1	0	0	0	0	1
KAMERUN	0	0	0	0	0	1	0	1	2
KARADAĞ	0	0	0	0	1	0	3	3	7
KANADA	0	0	0	1	0	0	0	0	1
KABARTAY	0	0	0	1	0	0	0	0	1
KAZAKİSTAN	0	0	0	1	1	1	1	11	15
KENYA	0	0	1	2	0	2	0	2	7
KIRGIZİSTAN	0	1	4	3	1	0	18	14	41
KIRIM	0	0	0	0	0	0	6	5	11
K.K.T.C.	0	0	1	0	0	0	1	0	2
KOLOMBİYA	0	0	0	0	0	1	1	0	2
KONGO	0	0	0	0	0	1	0	3	4
KORE	0	0	0	1	0	0	0	0	1
KOSOVA	0	0	2	1	1	1	17	8	30
LESOTHO	0	0	0	0	0	0	2	2	4
LETONYA	0	0	0	0	1	0	0	0	1
LİBERYA	0	0	0	0	0	0	0	1	1
LİBYA	0	0	0	0	0	1	0	1	2
LÜBNAN	0	0	0	0	0	2	0	2	4
MACARİSTAN	0	0	1	0	0	0	0	0	1
MADAGASKAR	0	0	0	0	0	0	0	1	1
MAKEDONYA	0	0	0	2	1	1	3	2	9
MALAVİ	0	0	0	0	1	0	0	0	1
MALİ	0	0	0	0	0	0	1	0	1
MISIR	0	0	0	0	1	0	0	0	1
MOĞOLİSTAN	0	0	3	5	0	1	11	7	27
MOLDOVA	0	0	1	3	0	0	5	5	14
MORİTANYA	0	0	0	0	2	2	1	0	5
MOZAMBIK	0	0	0	0	0	1	0	1	2
NEPAL	0	0	0	0	0	1	0	0	1
NİJERYA	0	1	0	1	0	1	0	2	5
ORTA AFRİKA	0	0	0	0	0	0	0	1	1
ÖZBEKİSTAN	2	0	1	1	3	0	1	1	9
PAKİSTAN	0	0	0	3	1	0	0	7	11
POLONYA	0	0	0	0	0	0	1	0	1
ROMANYA	1	0	1	0	1	0	3	1	7
RUSYA	3	1	2	5	0	0	3	7	21
SİRBİSTAN	0	0	0	0	0	0	1	0	1
SİRB.KARADAĞ	0	0	0	0	0	0	1	0	1
SENEGAL	0	0	1	0	0	0	0	0	1
SLOVAKYA	1	0	0	0	0	0	1	0	2
SUDAN	0	0	0	2	1	2	0	1	6
SURİYE	0	0	1	4	0	4	3	10	22

ANADOLU ÜNİVERSİTESİ STRATEJİ GELİŞTİRME DAİRE BAŞKANLIĞI

SRİLANKA	0	0	0	0	0	0	0	1	1
SOMALİ	0	0	0	0	0	5	2	5	12
TACİKİSTAN	0	0	3	0	0	0	0	6	9
TATARİSTAN	0	0	0	0	0	1	2	3	6
TANZANYA	0	0	0	2	0	1	0	0	3
TAYLAND	0	0	0	1	0	0	0	2	3
T.C	0	0	14	14	0	0	0	0	28
TUNUS	0	0	0	0	1	1	0	0	2
TÜRKMENİSTAN	14	8	20	29	1	0	0	23	95
UGANDA	0	0	0	0	1	3	2	2	8
UN.K.GR.BR.NOR	0	0	1	0	0	0	0	0	1
UKRAYNA	1	2	0	0	1	1	5	9	19
UYGUR	0	0	0	2	0	0	1	3	6
ÜRDÜN	0	0	0	0	0	1	0	1	2
YEMEN	0	0	0	0	1	7	2	7	17
YUNANİSTAN	3	0	3	4	0	0	3	8	21
ZAMBİYA	0	0	0	0	0	0	1	0	1
ZİMBABVE	0	0	0	0	0	0	0	1	1
TOPLAM	56	29	114	194	31	71	145	275	915

TABLO 29: 2013- 2014 ÖĞRETİM YILI MEZUN ÖĞRENCİ SAYILARI

FAKÜLTE/YÜKSEKOKUL	2013-2014		
	KIZ	ERKEK	TOPLAM
AÇIKÖĞRETİM FAKÜLTESİ	57362	45359	102721
İŞLETME FAKÜLTESİ	23282	43405	66687
İKTİSAT FAKÜLTESİ	11869	18292	30161
EĞİTİM FAKÜLTESİ	500	309	809
ECZACILIK FAKÜLTESİ	77	51	128
İLETİŞİM BİLİMLERİ FAKÜLTESİ	83	94	177
MÜHENDİSLİK FAKÜLTESİ	144	177	321
İKTİSADİ VE İDARİ BİLİMLER FAKÜLTESİ	666	604	1270
HUKUK FAKÜLTESİ	116	107	223
GÜZEL SANATLAR FAKÜLTESİ	59	61	120
FEN FAKÜLTESİ	194	92	286
EDEBİYAT FAKÜLTESİ	228	110	338
DEVLET KONSERVATUVARI	18	20	38
MİMARLIK VE TASARIM FAKÜLTESİ	99	27	126
ENGELLİLER ENTEGRE YÜKSEKOKULU	16	16	32
HAVACILIK VE UZAY BİLİMLERİ FAKÜLTESİ	21	99	120
TURİZM FAKÜLTESİ	47	79	126
SPOR BİLİMLERİ FAKÜLTESİ	26	76	102
PORSUK MESLEK YÜKSEKOKULU	62	198	260
ESKİŞEHİR MESLEK YÜKSEKOKULU	103	86	189
YUNUSEMRE MESLEK YÜKSEKOKULU	141	25	166
ULAŞTIRMA MESLEK YÜKSEKOKULU	47	127	174
TOPLAM	95160	109414	204574

TABLO 30: 2013 - 2014 ÖĞRETİM YILI ENSTİTÜLERİMİZ MEZUN ÖĞRENCİ SAYILARI

ENSTİTÜLER	2013-2014		
	KIZ	ERKEK	TOPLAM
FEN BİLİMLERİ ENSTİTÜSÜ	37	51	88
SOSYAL BİLİMLERİ ENSTİTÜSÜ	41	75	116
SAĞLIK BİLİMLERİ ENSTİTÜSÜ	18	6	24
EĞİTİM BİLİMLERİ ENSTİTÜSÜ	33	26	59
GÜZEL SANATLAR ENSTİTÜSÜ	13	4	17
TOPLAM	142	162	304

Tablo 29 ve 30'dan da anlaşılacağı üzere toplam mezun öğrenci sayımız 204878'dir. Bu sayının 95302'si kız, 109576'sı erkek öğrencidir.

Üniversitemizde yer alan öğrenci kulüpleri ise şunlardır:

1. Akut Kulübü
2. Arkeoloji Kulübü
3. Atatürkçü Düşünce Kulübü
4. Anadolu Robot Kulübü
5. Avrupa Öğrencileri Forumu Kulübü
6. Balkan Öğrencileri Kulübü
7. Bilgi ve Zeka Oyunları Kulübü
8. Bilgisayar Kulübü
9. Bilim ve Teknoloji Kulübü
10. Caz Kulübü
11. Çağdaş Eğitim Kulübü
12. Dans Kulübü
13. Doğa-Çevre Kulübü
14. Doğa Sporları Kulübü
15. Düşünce ve Hukuk Kulübü
16. Edebiyat Kulübü
17. Eczacılık ve Sağlık Kulübü
18. Endüstri İlişkileri ve Sosyal Politika Kulübü
19. Endüstri Mühendisliği Kulübü
20. Erasmus Kulübü
21. Felsefe Kulübü
22. Fotoğrafçılık Kulübü
23. Girişimcilik Kulübü
24. Gönüllü Toplumsal Hizmetler Kulübü
25. Havacılık Kulübü
26. İletişim Kulübü
27. İstatistik ve Ar-Ge Kulübü
28. İşletme ve Ekonomi Kulübü
29. Kalite Kulübü
30. Kariyer Kulübü
31. Karikatür Kulübü
32. Kentsel Gelişim Kulübü
33. Kızılay Kulübü
34. Kimya ve Teknolojileri Kulübü
35. Malzeme Teknolojileri Kulübü
36. Marketing Anadolu Kulübü
37. Moda Tasarımı Kulübü
38. Motor Sporları Kulübü
39. Mühendislik ve Mimarlık Kulübü
40. Müzik Kulübü
41. Plastik Sanatlar Kulübü
42. Rock Kulübü
43. Sağlık Kulübü
44. Sinema Kulübü
45. Sosyal Medya Kulübü
46. Spor Kulübü
47. Sualtı Kulübü
48. Tarih Kulübü
49. Tasarım Kulübü
50. Tiyatro Kulübü
51. Turizm ve Gezi Kulübü
52. Yapı Kulübü
53. Yenilenebilir Enerji Kaynakları Kulübü

II – PERFORMANS BİLGİLERİ

A – TEMEL POLİTİKA ve ÖNCELİKLER

Üniversitemizin esas aldığı temel politika metinleri şunlardır:

- Onuncu Kalkınma Planı (2014 – 2018)
- Türkiye'nin Yükseköğretim Stratejisi, YÖK, Ankara, Şubat 2007
- Bologna Süreci ve Belgeleri
- Orta Vadeli Program
- Orta Vadeli Mali Plan
- Yılı Bütçe Kanunu

Onuncu Kalkınma Planı; yüksek, istikrarlı ve kapsayıcı ekonomik büyümenin yanı sıra hukukun üstünlüğü, bilgi toplumu, uluslararası rekabet gücü, insani gelişmişlik, çevrenin korunması ve kaynakların sürdürülebilir kullanımı gibi unsurları kapsayacak şekilde tasarlanmıştır. Planın; nitelikli insan ve güçlü toplum, yenilikçi üretim ve istikrarlı yüksek büyüme, yaşanabilir mekânlar ve sürdürülebilir çevre, kalkınma için uluslararası işbirliği olmak üzere dört ekonomik ve sosyal gelişme ekseninde bulunmaktadır. Üniversitemiz için ilk bakılması gereken yer nitelikli insan ve güçlü toplum eksenidir. Eğitim; insanın ekmek-su gibi yaşamsal bir ihtiyacıdır. İnsan tek başına doğar ama toplum içinde dünyaya gözlerini açar ve yaşamını ölünceye kadar bir grup içerisinde devam ettirir. Doğumdan ölüme kadar içinde yer aldığı gruplar içerisinde etkileşim halindedir. Dolaylı-dolaysız, kasıtlı-kasıtsız bir eğitimin etkisi altındadır. Bu anlamda Üniversitemiz her an, her zaman yeni bir bilgi veya mevcut bilgi, beceri ve davranışımız her an ve her zaman geliştirmeye açıktır. Buna göre geleceğin bilgi dünyasını yakalamak için hızla değişmek, değişimi yakalamak ve değişimin başlatıcısı olmak gerekmektedir. Üniversitemiz bu değişimleri gerçekleştirebilecek nitelikli bilgi ve beceriye sahiptir. Üniversitemiz Amerika Birleşik Devletleri (ABD), Romanya, Çin, Avustralya, Kosova, Azerbaycan, Tataristan, Türkmenistan, Kazakistan, Tacikistan, Kırgızistan, Özbekistan, İtalya, Bosna Hersek, Sırbistan, Tunus ve Yemen gibi dünya ülkelerinin önemli liderlerini ve devlet adamlarını ağırlayarak yeni iş birliklerine imza atmıştır. Ayrıca Bakü'den Brüksel'e kadar bir çok ülkede açık ve uzaktan eğitim faaliyetleri ile uluslararası iş birliklerini geliştirerek sürdürmeye devam etmektedir.

Orta Vadeli Program'ın (2015 – 2017) amacı ;

2015 – 2017 döneminde ekonomi politikasının temel amacı enflasyonla mücadeleye kararlılıkla devam etmek ve cari işlemler açığını tedricen düşürerek büyümeyi artırmaktır. Bu amaca yönelik olarak, para ve maliye politikasında sıkı duruş devam ettirilecek, gelirler politikasıyla da bu duruş desteklenecek ve yapısal reformlara hız verilecektir. Program döneminde, yurt içi tasarrufları artırmak, mevcut kaynakları üretken alanlara yönlendirmek, ekonominin üretim kapasitesini ve teknoloji seviyesini yükseltmek, verimlilik düzeyini ve ihracatın büyümeye katkısını artırmak temel öncelikler olarak belirlenmiştir. Orta Vadeli Programın belirlediği makroekonomik politikalar içerisinde eğitim sisteminde, bireylerin kişilik ve kabiliyetlerini geliştiren, hayat boyu öğrenme yaklaşımı çerçevesinde işgücü piyasasıyla uyumunu güçlendiren, fırsat eşitliğine dayalı, kalite odaklı dönüşüm politikası da yer almaktadır.

Bilindiği gibi Üniversitemiz, yaşam boyu öğrenmenin bir parçası olarak ikinci üniversite programını, açıktan ve uzaktan eğitim sistemini öncelikli alanlar olarak belirlemiştir. Yaşam boyu öğrenme vizyonuna sahip Üniversitemiz ile Orta Vadeli Program bu bakımdan uyumludur. Diğer taraftan Orta Vadeli Programın öngörülere ile Üniversitemizin, TRT ile ortak kurulan eğitim kanalının faaliyetlerine devam edilmesi, farklı alanlarda (fen ve sağlık) programların açılması, programların akreditasyonu çalışmaları, sistemin dönemlik yapıya dönüştürülmesi, farklı ölçme ve değerlendirme sistem ve araçlarının denenmesi ve AR-GE faaliyetlerine yönelik mükemmeliyet merkezlerinin kurulması hedefleri örtüşmektedir.

Yükseköğretimde kalite ve eğitimin belli bir standarda yükseltilmesini hedefleyen Bologna Süreci, Üniversitemizin temel politika ve öncelikleri kapsamında değerlendirilmektedir. Anadolu Üniversitesi "Yaşam boyu öğrenme odaklı bir dünya üniversitesi olmak" vizyonu kapsamında akademik ve idari süreçlerinde iyileşmeyi kendine amaç edinmiştir. Bu amaç Üniversitemizin 2015 yılı performans hedefleri içerisinde yer alan eğitim öğretim faaliyetlerinin sürekli iyileştirilmesi amacı ile birebir örtüşmektedir.

Avrupa Yükseköğretim alanı yaratmayı hedefleyen reform süreci olan Bologna süreci resmi olarak 1999 yılında Bologna Bildirisi'nin 29 Avrupa ülkesinin yükseköğretimden sorumlu Bakanları tarafından imzalanması ve yayımlanması ile başlamıştır.

Bologna sürecinin temel hedefleri şunlardır:

- Kolay, anlaşılır ve birbiriyle karşılaştırılabilir yükseköğretim diploma ve/veya dereceleri oluşturmak,
- Yükseköğretimde lisans ve yüksek lisans olmak üzere iki aşamalı derece sistemine geçmek,
- Avrupa Kredi Transfer Sistemini (ECTS) uygulamak,
- Öğrencilerin ve öğretim görevlilerinin hareketliliğini sağlamak ve yaygınlaştırmak,
- Yükseköğretimde kalite güvencesi sistemleri ağını oluşturmak ve yaygınlaştırmak,
- Yükseköğretimde Avrupa boyutunu geliştirmek,
- Yaşam boyu öğrenimi teşvik etmek,

- Öğrencilerin ve yükseköğretim kurumlarının sürece aktif katılımını sağlamak,
- Avrupa Yükseköğretim Alanını cazip hale getirmek,
- Avrupa Araştırma Alanı (ERA) ile Avrupa Yükseköğretim Alanı (EHEA) arasında bir sinerji kurmak ve doktora çalışmaları gerçekleştirmek.

Üniversitemizde, Bologna süreci çerçevesinde EUA (Avrupa Üniversiteler Birliği) değerlendirme sürecinin gelişim çabalarını sürdürmesinde önemli katkıları olduğuna inanıldığından 2008 yılında EUA Kurumsal Değerlendirme Programına üye olunmuştur. Değerlendirme süreci, programın amaçları doğrultusunda Üniversitemize önemli katkı ve kazanımlar sağlamıştır.

Üniversitemiz Bologna sürecinin kurum içinde yayılımının artırılması, Üniversitenin ulusal ve uluslararası boyutta tanınırlığının sağlanmasına yönelik Diploma Eki Etiket (DS Label) için yapılan başvuru başarıyla sonuçlanmıştır. 2005 Yılından beri tek not sistemi olarak uygulamasına devam edilen Avrupa Kredi Transfer Sistemi (ECTS) için 2011 yılında gerekli başvurular yapılmış olup, ilgili yılda Üniversitemiz Avrupa Kredi Transfer Sistemi Etiket (ECTS Label) almaya hak kazanmıştır.

Uluslararası stratejiler kapsamında, özellikle açık ve uzaktan eğitim sistemi ile ilişkili olarak, yakın coğrafyadaki (Rusya Federasyonu, Azerbaycan, Balkanlar) ülkelerle stratejik işbirlikleri oluşturmaya yönelik girişimler başlatılmıştır.

Üniversitenin özellikle yaşam boyu öğrenmeye yönelik toplumsal katkısını arttırmak amacıyla ulusal televizyon kanalı olan TRT ile birlikte eğitim kanalı oluşturmak üzere stratejik işbirliği anlaşması gerçekleştirilmiştir. Uydu üzerinden Avrupa Ülkelerinin de tümünü kapsayacak şekilde geniş bir coğrafyaya 24 saat yayın yapacak olan kanal, 6 Aralık 2010 tarihinde yayın yapmaya başlamıştır.

B – AMAÇ ve HEDEFLER

Üniversitemiz 2014 – 2018 Stratejik Planı ile belirlenmiş olan stratejik amaç ve hedefler doğrultusunda 2015 yılı için seçilen stratejik amaç ve hedefler şunlardır:

- **Stratejik Amaç 1 :** Eğitim öğretim faaliyetlerinin sürekli iyileştirilmesi.
 - **Stratejik Hedef 1 :** Yeterliliklere dayalı eğitim-öğretim kültürünü kurumsallaştırmak.
 - **Stratejik Hedef 2 :** Birimlerin eğitim-öğretim ile ilgili olanaklarını iyileştirmek.
 - **Stratejik Hedef 3 :** Bilgi ve iletişim teknolojilerinin eğitim-öğretim sistemindeki etkinliğini arttırmak.
 - **Stratejik Hedef 4 :** Tüm kampüslerdeki yaşam koşullarını geliştirmek.
- **Stratejik Amaç 2 :** Araştırma faaliyetlerinin nicelik ve niteliğinin artırılması.
 - **Stratejik Hedef 1 :** Altyapıyı etkin kullanmak ve geliştirmek.
 - **Stratejik Hedef 4 :** Araştırma faaliyetlerinin artırılmasını teşvik etmek.
- **Stratejik Amaç 4 :** Açıköğretim sisteminin etkinliğinin artırılması.
 - **Stratejik Hedef 1 :** Açıköğretim sisteminin öğrenci merkezli, esnek, erişilebilir ve teknoloji tabanlı niteliğinin sürdürülebilirliğini sağlamak
 - **Stratejik Hedef 2 :** Açıköğretim sistemindeki iletişim ve öğrenme teknolojilerinin etkinliğini arttırmak.
 - **Stratejik Hedef 4 :** Açıköğretim sisteminin kurumsal itibarına yönelik çalışmalar yapmak.

C – PERFORMANS HEDEF ve GÖSTERGELERİ ile KAYNAK İHTİYACI

Üniversitemizin 2015 yılı performans hedefleri aşağıdaki tabloda görüldüğü gibidir.

TABLO.31: 2015 YILI PERFORMANS HEDEFLERİ TABLOSU

İdare Adı	38.16 - ANADOLU ÜNİVERSİTESİ
-----------	------------------------------

S.A. No	STRATEJİK AMAÇ		STRATEJİK HEDEF	PERFORMANS HEDEFİ	FAALİYET NO	GÖSTERGE NO	AÇIKLAMA
1	Eğitim öğretim faaliyetlerinin sürekli iyileştirilmesi	1.1	Yeterliliklere dayalı eğitim-öğretim kültürünü kurumsallaştırmak	1.1.1	4	3 4 5	-Yurt içi/yurt dışı değişim programlarının etkinliğini arttırmak
		1.2	Birimlerin eğitim-öğretim ile ilgili olanaklarını iyileştirmek	1.2.2	1 2	1 2	-Birimlerin bina, laboratuvar, derslik, büro ve donanım gibi fiziksel koşullarını yeterli sayıda, kapasitede ve tam donanımlı tutmak ve iyileştirmek -Eğitim-öğretim faaliyetlerini sürdürülebilir kılmak
		1.3	Bilgi ve iletişim teknolojilerinin eğitim-öğretim sistemindeki etkinliğini arttırmak	1.3.3	2	2	-Bilişim sisteminin etkinliğini arttırmak
		1.4	Tüm kampüslerdeki yaşam koşullarını geliştirmek	1.4.4	1	1	-Kampüslerdeki sosyal olanakları ve yaşam alanlarını arttırmak
2	Araştırma faaliyetlerinin nicelik ve niteliğinin artırılması	2.1	Altyapıyı etkin kullanmak ve geliştirmek	2.1.1	1 3	1 1	-Laboratuvar, atölye, stüdyo, kütüphane vb. altyapının kullanımının sürekliliğini sağlamak için önlemler almak -Mükemmeliyet merkezleri ile ilgili altyapı projeleri geliştirmek
		2.4	Araştırma faaliyetlerinin artırılmasını teşvik etmek	2.4.4	1 3	2 4	-Bilimsel araştırma projeleri hazırlamayı teşvik etmek -Öğretim elemanlarının katıldığı/düzenlediği ulusal/uluslararası bilimsel toplantı sayısını arttırmak
4	Açıköğretim sisteminin etkinliğinin artırılması	4.1	Açıköğretim sisteminin öğrenci merkezli, esnek, erişilebilir ve teknoloji tabanlı niteliğinin sürdürülebilirliğini sağlamak	4.1.1	3	1	-Yeni ders malzemelerinin üretilmesini, var olanların geliştirilmesini ve güncellenmesini sağlamak
		4.2	Açıköğretim sistemindeki iletişim ve öğrenme teknolojilerinin etkinliğini arttırmak	4.2.2	1	1	-Açıköğretim uygulamalarına yön verecek ve katkı sağlayacak araştırmalar yapmak
		4.4	Açıköğretim sisteminin kurumsal itibarına yönelik çalışmalar yapmak	4.4.4	1	1	-Açıköğretim sistemi içinde yer alan birimlerin kurumsal algısının iyileştirilmesine yönelik çalışmalar yapmak

2015 yılı için 3 stratejik amaç, 9 performans hedefi, 12 faaliyet ve bunlara ilişkin 14 gösterge belirlenmiştir.

PERFORMANS HEDEFİ TABLOSU (1)

İdare Adı	38.16 - ANADOLU ÜNİVERSİTESİ
Amaç (1)	Eğitim-öğretim faaliyetlerinin sürekli iyileştirilmesi
Hedef (1.1)	Yeterliliklere dayalı eğitim-öğretim kültürünü kurumsallaştırmak

Performans Hedefi (1.1.1)	Yeterliliklere dayalı eğitim-öğretim kültürünü kurumsallaştırmak
Anadolu Üniversitesi Stratejik Planının 1. Stratejik Amacı, 1.1 Hedefi ve 1.1.1 Performans Hedefi kapsamında yeterliliklere dayalı eğitim-öğretim kültürünü kurumsallaştırmak planlanmıştır.	

Performans Göstergeleri		Ölçü Birimi	2013	2014	2015
1	Yurt dışı değişim vb. programlara katılan öğretim elemanı sayısı	Sayı	194	230	80
2	Yurt dışı değişim vb. programlara katılan öğrenci sayısı	Sayı	509	567	340
3	Değişim vb. programları ile üniversitemize gelen öğrenci/konuk araştırmacı/öğretim elemanı sayısı	Sayı	201	178	50

Faaliyetler		Kaynak İhtiyacı		
		Bütçe	Bütçe Dışı	Toplam
1	Yurt içi/yurt dışı değişim programlarının etkinliğini arttırmak	0,00	2.890.000,00	2.890.000,00
Genel Toplam		0,00	2.890.000,00	2.890.000,00

FAALİYET MALİYETLERİ TABLOSU (1)

İdare Adı	38.16 - ANADOLU ÜNİVERSİTESİ
Performans Hedefi (1.1.1)	Yeterliliklere dayalı eğitim-öğretim kültürünü kurumsallaştırmak
Faaliyet Adı	Yurt içi/yurt dışı değişim programlarının etkinliğini artırmak
Sorumlu Harcama Birimi veya Birimleri	38.16.00.01 - ÜST YÖNETİM, AKADEMİK VE İDARİ BİRİMLER
<p>2014-2015 Akademik yılı Erasmus Değişim Programı kapsamında tahsis edilen bütçe.</p>	

Ekonomik Kod		Ödenek
01	Personel Giderleri	0,00
02	SGK Devlet Primi Giderleri	0,00
03	Mal ve Hizmet Alım Giderleri	0,00
04	Faiz Giderleri	0,00
05	Cari Transferler	0,00
06	Sermaye Giderleri	0,00
07	Sermaye Transferleri	0,00
08	Borç verme	0,00
Toplam Bütçe Kaynak İhtiyacı		0,00
Bütçe Dışı Kaynak	Döner Sermaye	0,00
	Diğer Yurt İçi	0,00
	Yurt Dışı	2.890.000,00
Toplam Bütçe Dışı Kaynak İhtiyacı		2.890.000,00
Toplam Kaynak İhtiyacı		2.890.000,00

PERFORMANS HEDEFİ TABLOSU (2)

İdare Adı	38.16 - ANADOLU ÜNİVERSİTESİ
------------------	------------------------------

Amaç (1)	Eğitim-öğretim faaliyetlerinin sürekli iyileştirilmesi
Hedef (1.2)	Birimlerin eğitim-öğretim ile ilgili olanaklarını iyileştirmek

Performans Hedefi (1.2.2)	Birimlerin eğitim-öğretim ile ilgili olanaklarını iyileştirmek
Anadolu Üniversitesi Stratejik Planının 1. Stratejik Amacı, 1.2 Hedefi ve 1.2.2 Performans Hedefi kapsamında birimlerin eğitim-öğretim ile ilgili olanaklarını iyileştirmek planlanmıştır.	

Performans Göstergeleri		Ölçü Birimi	2013	2014	2015
1	Teknolojik donanımı/fiziksel koşulları iyileştirilen laboratuvar, derslik, büro vb. sayısı	Sayı	40	40	30
2	Tamamlanma oranı	Oran	80	90	100

Faaliyetler		Kaynak İhtiyacı		
		Bütçe	Bütçe Dışı	Toplam
1	Birimlerin bina, laboratuvar, derslik, büro ve donanım gibi fiziksel koşullarını yeterli sayıda, kapasitede ve tam donanımlı tutmak ve iyileştirmek	27.980.000,00	0,00	27.980.000,00
2	Eğitim-öğretim faaliyetlerini sürdürülebilir kılmak	169.985.000,00	0,00	169.985.000,00
Genel Toplam		197.965.000,00	0,00	197.965.000,00

FAALİYET MALİYETLERİ TABLOSU (2)

İdare Adı	38.16 - ANADOLU ÜNİVERSİTESİ
Performans Hedefi (1.2.2)	Birimlerin eğitim-öğretim ile ilgili olanaklarını iyileştirmek
Faaliyet Adı	Birimlerin bina, laboratuvar, derslik, büro ve donanım gibi fiziksel koşullarını yeterli sayıda, kapasitede ve tam donanımlı tutmak ve iyileştirmek
Sorumlu Harcama Birimi veya Birimleri	38.16.00.01 - ÜST YÖNETİM, AKADEMİK VE İDARİ BİRİMLER
<p>Üniversitemiz birimlerinin bina, laboratuvar, derslik, büro ve donanım gibi fiziksel koşullarını yeterli sayıda, kapasitede ve tam donanımlı tutulması ve iyileştirilmesi amacıyla 2015 yılı içerisinde tahsis edilen bütçesinden tüketime yönelik mal ve malzeme alımları için 27.980.000 TL gider planlanmıştır.</p>	

Ekonomik Kod		Ödenek
01	Personel Giderleri	0,00
02	SGK Devlet Primi Giderleri	0,00
03	Mal ve Hizmet Alım Giderleri	27.980.000,00
04	Faiz Giderleri	0,00
05	Cari Transferler	0,00
06	Sermaye Giderleri	0,00
07	Sermaye Transferleri	0,00
08	Borç verme	0,00
Toplam Bütçe Kaynak İhtiyacı		27.980.000,00
Bütçe Dışı Kaynak	Döner Sermaye	0,00
	Diğer Yurt İçi	0,00
	Yurt Dışı	0,00
Toplam Bütçe Dışı Kaynak İhtiyacı		0,00
Toplam Kaynak İhtiyacı		27.980.000,00

FAALİYET MALİYETLERİ TABLOSU (3)

İdare Adı	38.16 - ANADOLU ÜNİVERSİTESİ
Performans Hedefi (1.2.2)	Birimlerin eğitim-öğretim ile ilgili olanaklarını iyileştirmek
Faaliyet Adı	Eğitim-öğretim faaliyetlerini sürdürülebilir kılmak
Sorumlu Harcama Birimi veya Birimleri	38.16.00.01 - ÜST YÖNETİM, AKADEMİK VE İDARİ BİRİMLER
<p>Üniversitemiz eğitim-öğretim faaliyetlerini sürdürülebilir kılmak amacıyla; eğitim-öğretim ile ilgili personel giderleri, SGK devlet primi giderleri, mal ve hizmet alımı giderlerini karşılamak amacıyla 169.657.000 TL, kütüphane yayın alımlarını karşılamak amacıyla 328.000 TL olmak üzere toplam 169.985.000 TL gider planlanmıştır.</p>	

Ekonomik Kod		Ödenek
01	Personel Giderleri	134.890.000,00
02	SGK Devlet Primi Giderleri	34.703.000,00
03	Mal ve Hizmet Alım Giderleri	64.000,00
04	Faiz Giderleri	0,00
05	Cari Transferler	0,00
06	Sermaye Giderleri	328.000,00
07	Sermaye Transferleri	0,00
08	Borç verme	0,00
Toplam Bütçe Kaynak İhtiyacı		169.985.000,00
Bütçe Dışı Kaynak	Döner Sermaye	0,00
	Diğer Yurt İçi	0,00
	Yurt Dışı	0,00
Toplam Bütçe Dışı Kaynak İhtiyacı		0,00
Toplam Kaynak İhtiyacı		169.985.000,00

PERFORMANS HEDEFİ TABLOSU (3)

İdare Adı	38.16 - ANADOLU ÜNİVERSİTESİ
------------------	------------------------------

Amaç (1)	Eğitim-öğretim faaliyetlerinin sürekli iyileştirilmesi
Hedef (1.3)	Bilgi ve iletişim teknolojilerinin eğitim-öğretim sistemindeki etkinliğini arttırmak

Performans Hedefi (1.3.3)	Bilgi ve iletişim teknolojilerinin eğitim-öğretim sistemindeki etkinliğini arttırmak
Anadolu Üniversitesi Stratejik Planının 1. Stratejik Amacı, 1.3 Hedefi ve 1.3.3 Performans Hedefi kapsamında bilgi ve iletişim teknolojilerinin eğitim-öğretim sistemindeki etkinliğini arttırmak planlanmıştır.	

Performans Göstergeleri		Ölçü Birimi	2013	2014	2015
1	Bilgi işlem altyapısını iyileştirme oranı	Oran	80	90	100

Faaliyetler		Kaynak İhtiyacı		
		Bütçe	Bütçe Dışı	Toplam
1	Bilişim sisteminin etkinliğini arttırmak	872.000,00	0,00	872.000,00
Genel Toplam		872.000,00	0,00	872.000,00

FAALİYET MALİYETLERİ TABLOSU (4)

İdare Adı	38.16 - ANADOLU ÜNİVERSİTESİ
Performans Hedefi (1.3.3)	Bilgi ve iletişim teknolojilerinin eğitim-öğretim sistemindeki etkinliğini arttırmak
Faaliyet Adı	Bilişim sisteminin etkinliğini arttırmak
Sorumlu Harcama Birimi veya Birimleri	38.16.00.01 - ÜST YÖNETİM, AKADEMİK VE İDARİ BİRİMLER
<p>Üniversitemiz bilişim sisteminin etkinliğini arttırmak faaliyeti kapsamında bilgi teknolojileri için 872.000 TL gider planlamaktadır.</p>	

Ekonomik Kod		Ödenek
01	Personel Giderleri	0,00
02	SGK Devlet Primi Giderleri	0,00
03	Mal ve Hizmet Alım Giderleri	0,00
04	Faiz Giderleri	0,00
05	Cari Transferler	0,00
06	Sermaye Giderleri	872.000,00
07	Sermaye Transferleri	0,00
08	Borç verme	0,00
Toplam Bütçe Kaynak İhtiyacı		872.000,00
Bütçe Dışı Kaynak	Döner Sermaye	0,00
	Diğer Yurt İçi	0,00
	Yurt Dışı	0,00
Toplam Bütçe Dışı Kaynak İhtiyacı		0,00
Toplam Kaynak İhtiyacı		872.000,00

PERFORMANS HEDEFİ TABLOSU (4)

İdare Adı	38.16 - ANADOLU ÜNİVERSİTESİ
------------------	------------------------------

Amaç (1)	Eğitim-öğretim faaliyetlerinin sürekli iyileştirilmesi
Hedef (1.4)	Tüm kampüslerdeki yaşam koşullarını geliştirmek

Performans Hedefi (1.4.4)	Tüm kampüslerdeki yaşam koşullarını geliştirmek
Anadolu Üniversitesi Stratejik Planının 1. Stratejik Amacı, 1.4 Hedefi ve 1.4.4 Performans Hedefi kapsamında tüm kampüslerdeki yaşam koşullarını geliştirmek planlanmıştır.	

Performans Göstergeleri		Ölçü Birimi	2013	2014	2015
1	Tamamlanma oranı	Oran	80	90	100

Faaliyetler		Kaynak İhtiyacı		
		Bütçe	Bütçe Dışı	Toplam
1	Kampüslerdeki sosyal olanakları ve yaşam alanlarını arttırmak	8.002.000,00	0,00	8.002.000,00
Genel Toplam		8.002.000,00	0,00	8.002.000,00

FAALİYET MALİYETLERİ TABLOSU (5)

İdare Adı	38.16 - ANADOLU ÜNİVERSİTESİ
Performans Hedefi (1.4.4)	Tüm kampüslerdeki yaşam koşullarını geliştirmek
Faaliyet Adı	Kampüslerdeki sosyal olanakları ve yaşam alanlarını arttırmak
Sorumlu Harcama Birimi veya Birimleri	38.16.00.01 - ÜST YÖNETİM, AKADEMİK VE İDARİ BİRİMLER
<p>Üniversitemiz kampüslerdeki sosyal olanakları ve yaşam alanlarını arttırmak faaliyeti kapsamında sermaye gideri olarak 8.002.000 TL kullanmayı planlamaktadır.</p>	

Ekonomik Kod		Ödenek
01	Personel Giderleri	0,00
02	SGK Devlet Primi Giderleri	0,00
03	Mal ve Hizmet Alım Giderleri	0,00
04	Faiz Giderleri	0,00
05	Cari Transferler	0,00
06	Sermaye Giderleri	8.002.000,00
07	Sermaye Transferleri	0,00
08	Borç verme	0,00
Toplam Bütçe Kaynak İhtiyacı		8.002.000,00
Bütçe Dışı Kaynak	Döner Sermaye	0,00
	Diğer Yurt İçi	0,00
	Yurt Dışı	0,00
Toplam Bütçe Dışı Kaynak İhtiyacı		0,00
Toplam Kaynak İhtiyacı		8.002.000,00

PERFORMANS HEDEFİ TABLOSU (5)

İdare Adı	38.16 - ANADOLU ÜNİVERSİTESİ
------------------	------------------------------

Amaç (2)	Araştırma faaliyetlerinin nicelik ve niteliğinin artırılması
Hedef (2.1)	Altyapıyı etkin kullanmak ve geliştirmek

Performans Hedefi (2.1.1)	Altyapıyı etkin kullanmak ve geliştirmek
Anadolu Üniversitesi Stratejik Planının 2. Stratejik Amacı, 2.1 Hedef ve 2.1.1 Performans Hedefi kapsamında altyapıyı etkin kullanmak ve geliştirmek planlanmıştır.	

Performans Göstergeleri		Ölçü Birimi	2013	2014	2015
1	Kullanıcı sayısı	Sayı	897.000	900.000	950.000

Faaliyetler		Kaynak İhtiyacı		
		Bütçe	Bütçe Dışı	Toplam
1	Laboratuvar, atölye, stüdyo, kütüphane vb. altyapının kullanımının sürekliliğini sağlamak için önlemler almak	4.754.000,00	0,00	4.754.000,00
2	Mükemmeliyet merkezleri ile ilgili altyapı projeleri geliştirmek	54.000.000,00	0,00	54.000.000,00
Genel Toplam		58.754.000,00	0,00	58.754.000,00

FAALİYET MALİYETLERİ TABLOSU (6)

İdare Adı	38.16 - ANADOLU ÜNİVERSİTESİ
Performans Hedefi (2.1.1)	Altyapıyı etkin kullanmak ve geliştirmek
Faaliyet Adı	Laboratuvar, atölye, stüdyo, kütüphane vb. altyapının kullanımının sürekliliğini sağlamak için önlemler almak
Sorumlu Harcama Birimi veya Birimleri	38.16.00.01 - ÜST YÖNETİM, AKADEMİK VE İDARİ BİRİMLER
<p>Üniversitemiz laboratuvar, atölye, stüdyo, kütüphane vb. altyapının kullanımının sürekliliğini sağlamak için önlemler almak faaliyetinde, menkul ve gayrimenkul mal alımları, bakım ve onarım gideri kapsamında 4.754.000 TL kullanmayı planlamaktadır.</p>	

Ekonomik Kod		Ödenek
01	Personel Giderleri	0,00
02	SGK Devlet Primi Giderleri	0,00
03	Mal ve Hizmet Alım Giderleri	4.754.000,00
04	Faiz Giderleri	0,00
05	Cari Transferler	0,00
06	Sermaye Giderleri	0,00
07	Sermaye Transferleri	0,00
08	Borç verme	0,00
Toplam Bütçe Kaynak İhtiyacı		4.754.000,00
Bütçe Dışı Kaynak	Döner Sermaye	0,00
	Diğer Yurt İçi	0,00
	Yurt Dışı	0,00
Toplam Bütçe Dışı Kaynak İhtiyacı		0,00
Toplam Kaynak İhtiyacı		4.754.000,00

FAALİYET MALİYETLERİ TABLOSU (7)

İdare Adı	38.16 - ANADOLU ÜNİVERSİTESİ
Performans Hedefi (2.1.1)	Altyapıyı etkin kullanmak ve geliştirmek
Faaliyet Adı	Mükemmelliyet merkezleri ile ilgili altyapı projeleri geliştirmek
Sorumlu Harcama Birimi veya Birimleri	38.16.00.01 - ÜST YÖNETİM, AKADEMİK VE İDARİ BİRİMLER
<p>Üniversitemiz Yatırım Programı dahilinde Havacılık ve Raylı Sistemler Mükemmelliyet Merkezleri ile ilgili altyapı projeleri geliştirmek amacıyla 54.000.000 TL kullanmayı planlamıştır.</p>	

Ekonomik Kod		Ödenek
01	Personel Giderleri	0,00
02	SGK Devlet Primi Giderleri	0,00
03	Mal ve Hizmet Alım Giderleri	0,00
04	Faiz Giderleri	0,00
05	Cari Transferler	0,00
06	Sermaye Giderleri	54.000.000,00
07	Sermaye Transferleri	0,00
08	Borç verme	0,00
Toplam Bütçe Kaynak İhtiyacı		54.000.000,00
Bütçe Dışı Kaynak	Döner Sermaye	0,00
	Diğer Yurt İçi	0,00
	Yurt Dışı	0,00
Toplam Bütçe Dışı Kaynak İhtiyacı		0,00
Toplam Kaynak İhtiyacı		54.000.000,00

PERFORMANS HEDEFİ TABLOSU (6)

İdare Adı	38.16 - ANADOLU ÜNİVERSİTESİ
------------------	------------------------------

Amaç (2)	Araştırma faaliyetlerinin nicelik ve niteliğinin artırılması
Hedef (2.4)	Araştırma faaliyetlerinin artırılmasını teşvik etmek

Performans Hedefi (2.4.4)	Araştırma faaliyetlerinin artırılmasını teşvik etmek
<p>Anadolu Üniversitesi Stratejik Planının 2. Stratejik Amacı, 2.4 Hedef ve 2.4.4 Performans Hedefi kapsamında araştırma faaliyetlerinin artırılmasını teşvik etmek planlanmıştır.</p>	

Performans Göstergeleri		Ölçü Birimi	2013	2014	2015
1	Kabul edilen proje sayısı	Sayı	314	405	410
2	Düzenlenen ulusal/uluslararası bilimsel toplantılara katılan sayısı	Sayı	190	224	250

Faaliyetler		Kaynak İhtiyacı		
		Bütçe	Bütçe Dışı	Toplam
1	Bilimsel araştırma projeleri hazırlamayı teşvik etmek	19.583.000,00	0,00	19.583.000,00
2	Öğretim elemanlarının katıldığı/düzenlediği ulusal/uluslararası bilimsel toplantı sayısını arttırmak	1.808.000,00	0,00	1.808.000,00
Genel Toplam		21.391.000,00	0,00	21.391.000,00

FAALİYET MALİYETLERİ TABLOSU (8)

İdare Adı	38.16 - ANADOLU ÜNİVERSİTESİ
Performans Hedefi (2.4.4)	Araştırma faaliyetlerinin arttırılmasını teşvik etmek
Faaliyet Adı	Bilimsel araştırma projeleri hazırlamayı teşvik etmek
Sorumlu Harcama Birimi veya Birimleri	38.16.00.01 - ÜST YÖNETİM, AKADEMİK VE İDARI BİRİMLER
<p>Bu faaliyet kapsamında Üniversitemiz, proje destek ofisi vasıtası ile öğretim üyelerinin daha fazla proje önerisi sunması konusunda eğitim ve danışmanlık desteği sağlayacaktır. 2015 yılında 2.467.000 TL cari, 17.116.000 TL yatırım olmak üzere toplam 19.583.000 TL gider planlamıştır.</p>	

Ekonomik Kod		Ödenek
01	Personel Giderleri	0,00
02	SGK Devlet Primi Giderleri	0,00
03	Mal ve Hizmet Alım Giderleri	2.467.000,00
04	Faiz Giderleri	0,00
05	Cari Transferler	0,00
06	Sermaye Giderleri	17.116.000,00
07	Sermaye Transferleri	0,00
08	Borç verme	0,00
Toplam Bütçe Kaynak İhtiyacı		19.583.000,00
Bütçe Dışı Kaynak	Döner Sermaye	0,00
	Diğer Yurt İçi	0,00
	Yurt Dışı	0,00
Toplam Bütçe Dışı Kaynak İhtiyacı		0,00
Toplam Kaynak İhtiyacı		19.583.000,00

FAALİYET MALİYETLERİ TABLOSU (9)

İdare Adı	38.16 - ANADOLU ÜNİVERSİTESİ
Performans Hedefi (2.4.4)	Araştırma faaliyetlerinin artırılmasını teşvik etmek
Faaliyet Adı	Öğretim elemanlarının katıldığı/düzenlediği ulusal/uluslararası bilimsel toplantı sayısını arttırmak
Sorumlu Harcama Birimi veya Birimleri	38.16.00.01 - ÜST YÖNETİM, AKADEMİK VE İDARİ BİRİMLER
<p>Üniversitemiz öğretim elemanlarının katıldığı/düzenlediği ulusal/uluslararası bilimsel toplantı sayısını arttırmak faaliyeti kapsamında 1.808.000 TL gider planlanmıştır.</p>	

Ekonomik Kod		Ödenek
01	Personel Giderleri	0,00
02	SGK Devlet Primi Giderleri	0,00
03	Mal ve Hizmet Alım Giderleri	1.808.000,00
04	Faiz Giderleri	0,00
05	Cari Transferler	0,00
06	Sermaye Giderleri	0,00
07	Sermaye Transferleri	0,00
08	Borç verme	0,00
Toplam Bütçe Kaynak İhtiyacı		1.808.000,00
Bütçe Dışı Kaynak	Döner Sermaye	0,00
	Diğer Yurt İçi	0,00
	Yurt Dışı	0,00
Toplam Bütçe Dışı Kaynak İhtiyacı		0,00
Toplam Kaynak İhtiyacı		1.808.000,00

PERFORMANS HEDEFİ TABLOSU (7)

İdare Adı	38.16 - ANADOLU ÜNİVERSİTESİ
------------------	------------------------------

Amaç (4)	Açıköğretim sisteminin etkinliğinin artırılması
Hedef (4.1)	Açıköğretim sisteminin öğrenci merkezli, esnek, erişilebilir ve teknoloji tabanlı niteliğinin sürdürülebilirliğini sağlamak

Performans Hedefi (4.1.1)	Açıköğretim sisteminin öğrenci merkezli, esnek, erişilebilir ve teknoloji tabanlı niteliğinin sürdürülebilirliğini sağlamak
<p>Anadolu Üniversitesi Stratejik Planının 4. Stratejik Amacı, 4.1 Hedef ve 4.1.1 Performans Hedefi kapsamında açıköğretim sisteminin öğrenci merkezli, esnek, erişilebilir ve teknoloji tabanlı niteliğinin sürdürülebilirliğini sağlamak planlanmıştır.</p>	

Performans Göstergeleri		Ölçü Birimi	2013	2014	2015
1	Yeni üretilen ders malzemesi sayısı	Sayı	150	200	200

Faaliyetler		Kaynak İhtiyacı		
		Bütçe	Bütçe Dışı	Toplam
1	Yeni ders malzemelerinin üretilmesini, var olanların geliştirilmesini ve güncellenmesini sağlamak	0,00	12.000.000,00	12.000.000,00
Genel Toplam		0,00	12.000.000,00	12.000.000,00

FAALİYET MALİYETLERİ TABLOSU (10)

İdare Adı	38.16 - ANADOLU ÜNİVERSİTESİ
Performans Hedefi (4.1.1)	Açıköğretim sisteminin öğrenci merkezli, esnek, erişilebilir ve teknoloji tabanlı niteliğinin sürdürülebilirliğini sağlamak
Faaliyet Adı	Yeni ders malzemelerinin üretilmesini, var olanların geliştirilmesini ve güncellenmesini sağlamak
Sorumlu Harcama Birimi veya Birimleri	38.16.06.51 - AÇIKÖĞRETİM FAKÜLTESİ
<p>Üniversitemiz açıköğretim kapsamında yeni ders malzemelerinin üretilmesini, var olanların geliştirilmesini ve güncellenmesini sağlamak faaliyetine yönelik olarak, e-sertifika kitaplarının güncellenmesi, yeni açılacak e-sertifika programları için yeni kitap yazımı, mevcut kitapların güncellenmesi, mevcut kitapların yeni kanun ve yönetmeliklere göre tekrar yazılması amacıyla 12.000.000 TL gider planlamaktadır.</p>	

	Ekonomik Kod	Ödenek
01	Personel Giderleri	0,00
02	SGK Devlet Primi Giderleri	0,00
03	Mal ve Hizmet Alım Giderleri	0,00
04	Faiz Giderleri	0,00
05	Cari Transferler	0,00
06	Sermaye Giderleri	0,00
07	Sermaye Transferleri	0,00
08	Borç verme	0,00
Toplam Bütçe Kaynak İhtiyacı		0,00
Bütçe Dışı Kaynak	Döner Sermaye	12.000.000,00
	Diğer Yurt İçi	0,00
	Yurt Dışı	0,00
Toplam Bütçe Dışı Kaynak İhtiyacı		12.000.000,00
Toplam Kaynak İhtiyacı		12.000.000,00

PERFORMANS HEDEFİ TABLOSU (8)

İdare Adı	38.16 - ANADOLU ÜNİVERSİTESİ
------------------	------------------------------

Amaç (4)	Açıköğretim sisteminin etkinliğinin artırılması
Hedef (4.2)	Açıköğretim sistemindeki iletişim ve öğrenme teknolojilerinin etkinliğini arttırmak

Performans Hedefi (4.2.2)	Açıköğretim sistemindeki iletişim ve öğrenme teknolojilerinin etkinliğini arttırmak
<p>Anadolu Üniversitesi Stratejik Planının 4. Stratejik Amacı, 4.2 Hedef ve 4.2.2 Performans Hedefi kapsamında açıköğretim sistemindeki iletişim ve öğrenme teknolojilerinin etkinliğini arttırmak planlanmıştır.</p>	

Performans Göstergeleri		Ölçü Birimi	2013	2014	2015
1	Tamamlanan araştırma sayısı	Sayı	15	25	50

Faaliyetler		Kaynak İhtiyacı		
		Bütçe	Bütçe Dışı	Toplam
1	Açıköğretim uygulamalarına yön verecek ve katkı sağlayacak araştırmalar yapmak	0,00	440.000,00	440.000,00
Genel Toplam		0,00	440.000,00	440.000,00

FAALİYET MALİYETLERİ TABLOSU (11)

İdare Adı	38.16 - ANADOLU ÜNİVERSİTESİ
Performans Hedefi (4.2.2)	Açıköğretim sistemindeki iletişim ve öğrenme teknolojilerinin etkinliğini arttırmak
Faaliyet Adı	Açıköğretim uygulamalarına yön verecek ve katkı sağlayacak araştırmalar yapmak
Sorumlu Harcama Birimi veya Birimleri	38.16.06.51 - AÇIKÖĞRETİM FAKÜLTESİ
<p>Üniversitemiz Açıköğretim Fakültesinin akademik yönünü geliştirmek, açık ve uzaktan öğretim sisteminin akademik alt yapısını güçlendirmek, ölçme ve değerlendirme sisteminin geliştirilmesi için dünyada bu konuda deneyimli kurumlarla işbirliği yapmak, e-öğrenme sisteminin gelişimine katkı sağlamak için araştırmalar yapmak, bireysel öğrenmeyi destekleyen ders kitaplarının geliştirilmesine yönelik araştırmalar yapmak amacıyla bu faaliyet kapsamında 440.000 TL gider planlanmaktadır.</p>	

Ekonomik Kod		Ödenek
01	Personel Giderleri	0,00
02	SGK Devlet Primi Giderleri	0,00
03	Mal ve Hizmet Alım Giderleri	0,00
04	Faiz Giderleri	0,00
05	Cari Transferler	0,00
06	Sermaye Giderleri	0,00
07	Sermaye Transferleri	0,00
08	Borç verme	0,00
Toplam Bütçe Kaynak İhtiyacı		0,00
Bütçe Dışı Kaynak	Döner Sermaye	440.000,00
	Diğer Yurt İçi	0,00
	Yurt Dışı	0,00
Toplam Bütçe Dışı Kaynak İhtiyacı		440.000,00
Toplam Kaynak İhtiyacı		440.000,00

PERFORMANS HEDEFİ TABLOSU (9)

İdare Adı	38.16 - ANADOLU ÜNİVERSİTESİ
------------------	------------------------------

Amaç (4)	Açıköğretim sisteminin etkinliğinin artırılması
Hedef (4.4)	Açıköğretim sisteminin kurumsal itibarına yönelik çalışmalar yapmak

Performans Hedefi (4.4.4)	Açıköğretim sisteminin kurumsal itibarına yönelik çalışmalar yapmak
Anadolu Üniversitesi, Stratejik Planının 4. Stratejik Amacı, 4.4 Hedef ve 4.4.4 Performans Hedefi kapsamında açıköğretim sisteminin kurumsal itibarına yönelik çalışmalar yapmak planlanmıştır.	

Performans Göstergeleri		Ölçü Birimi	2013	2014	2015
1	Etkinlik sayısı	Sayı	2	2	2

Faaliyetler		Kaynak İhtiyacı		
		Bütçe	Bütçe Dışı	Toplam
1	Açıköğretim sistemi içinde yer alan birimlerin kurumsal algısının iyileştirilmesine yönelik çalışmalar yapmak	0,00	110.000,00	110.000,00
Genel Toplam		0,00	110.000,00	110.000,00

FAALİYET MALİYETLERİ TABLOSU (12)

İdare Adı	38.16 - ANADOLU ÜNİVERSİTESİ
Performans Hedefi (4.4.4)	Açıköğretim sisteminin kurumsal itibarına yönelik çalışmalar yapmak
Faaliyet Adı	Açıköğretim sistemi içinde yer alan birimlerin kurumsal algısının iyileştirilmesine yönelik çalışmalar yapmak
Sorumlu Harcama Birimi veya Birimleri	38.16.06.51 - AÇIKÖĞRETİM FAKÜLTESİ
<p>Açıköğretim sistemi içinde yer alan birimlerin kurumsal algısının iyileştirilmesine yönelik çalışmalar yapmak faaliyeti kapsamında Üniversitemiz Açıköğretim Fakültesi Bürolarında görevli akademik ve idari personel için Mayıs 2015 tarihinde 2 grup halinde Eskişehir'de kurumsal kimliğin artırılması ve aidiyet duygusunun geliştirilmesi için çalıştay yapılması planlanmış ve 110.000 TL gider öngörülmüştür.</p>	

Ekonomik Kod		Ödenek
01	Personel Giderleri	0,00
02	SGK Devlet Primi Giderleri	0,00
03	Mal ve Hizmet Alım Giderleri	0,00
04	Faiz Giderleri	0,00
05	Cari Transferler	0,00
06	Sermaye Giderleri	0,00
07	Sermaye Transferleri	0,00
08	Borç verme	0,00
Toplam Bütçe Kaynak İhtiyacı		0,00
Bütçe Dışı Kaynak	Döner Sermaye	110.000,00
	Diğer Yurt İçi	0,00
	Yurt Dışı	000
Toplam Bütçe Dışı Kaynak İhtiyacı		110.000,00
Toplam Kaynak İhtiyacı		110.000,00

ANADOLU ÜNİVERSİTESİ STRATEJİ GELİŞTİRME DAİRE BAŞKANLIĞI

Üniversitemizin 2015 yılı için belirlediği performans hedeflerinin toplu görünümü aşağıdaki tablodaki gibidir.

TABLO.33: İDARE PERFORMANS TABLOSU

İdare Adı		38.16 - ANADOLU ÜNİVERSİTESİ						
PERFORMANS HEDEFİ	FAALİYET	Açıklama	2015					
			Bütçe İçi		Bütçe Dışı		Toplam	
			(TL)	PAY(%)	(TL)	PAY(%)	(TL)	PAY(%)
1		Yeterliliklere dayalı eğitim-öğretim kültürünü kurumsallaştırmak	0,00	0,00	2.890.000,00	18,72	2.890.000,00	0,68
	1	Yurt içi/yurt dışı değişim programlarının etkinliğini artırmak	0,00	0,00	2.890.000,00	18,72	2.890.000,00	0,68
2		Birimlerin eğitim-öğretim ile ilgili olanaklarını iyileştirmek	197.965.000,00	48,31	0,00	0,00	197.965.000,00	46,56
	2	Birimlerin bina, laboratuvar, derslik, büro ve donanım gibi fiziksel koşullarını yeterli sayıda, kapasitede ve tam donanımlı tutmak ve iyileştirmek	27.980.000,00	6,83	0,00	0,00	27.980.000,00	6,58
	3	Eğitim-öğretim faaliyetlerini sürdürülebilir kılmak	169.985.000,00	41,49	0,00	0,00	169.985.000,00	39,98
3		Bilgi ve iletişim teknolojilerinin eğitim-öğretim sistemindeki etkinliğini artırmak	872.000,00	0,21	0,00	0,00	872.000,00	0,21
	4	Bilişim sisteminin etkinliğini artırmak	872.000,00	0,21	0,00	0,00	872.000,00	0,21
4		Tüm kampüslerdeki yaşam koşullarını geliştirmek	8.002.000,00	1,95	0,00	0,00	8.002.000,00	1,88
	5	Kampüslerdeki sosyal olanakları ve yaşam alanlarını artırmak	8.002.000,00	1,95	0,00	0,00	8.002.000,00	1,88
5		Altyapıyı etkin kullanmak ve geliştirmek	58.754.000,00	14,34	0,00	0,00	58.754.000,00	13,82
	6	Laboratuvar, atölye, stüdyo, kütüphane vb. altyapının kullanımının sürekliliğini sağlamak için önlemler almak	4.754.000,00	1,16	0,00	0,00	4.754.000,00	1,12
	7	Mükemmelliyet merkezleri ile ilgili altyapı projeleri geliştirmek	54.000.000,00	13,18	0,00	0,00	54.000.000,00	12,70
6		Araştırma faaliyetlerinin artırılmasını teşvik etmek.	21.391.000,00	5,22	0,00	0,00	21.391.000,00	5,03
	8	Bilimsel araştırma projeleri hazırlamayı teşvik etmek	19.583.000,00	4,78	0,00	0,00	19.583.000,00	4,61
	9	Öğretim elemanlarının katıldığı/düzenlediği ulusal/uluslararası bilimsel toplantı sayısını arttırmak	1.808.000,00	0,44	0,00	0,00	1.808.000,00	0,43
7		Açıköğretim sisteminin öğrenci merkezli, esnek, erişilebilir ve teknoloji tabanlı niteliğinin sürdürülebilirliğini sağlamak	0,00	0,00	12.000.000,00	77,72	12.000.000,00	2,82
	10	Yeni ders malzemelerinin üretilmesini, var olanların geliştirilmesini ve güncellenmesini sağlamak	0,00	0,00	12.000.000,00	77,72	12.000.000,00	2,82
8		Açıköğretim sistemindeki iletişim ve öğrenme teknolojilerinin etkinliğini artırmak	0,00	0,00	440.000,00	2,85	440.000,00	0,10
	11	Açıköğretim uygulamalarına yön verecek ve katkı sağlayacak araştırmalar yapmak	0,00	0,00	440.000,00	2,85	440.000,00	0,10
9		Açıköğretim sisteminin kurumsal itibarına yönelik çalışmalar yapmak	0,00	0,00	110.000,00	0,71	110.000,00	0,03
	12	Açıköğretim sistemi içinde yer alan birimlerin kurumsal algısının iyileştirilmesine yönelik çalışmalar yapmak	0,00	0,00	110.000,00	0,71	110.000,00	0,03
Performans Hedefleri Maliyetleri Toplamı			286.984.000,00	70,04	15.440.000,00	100,00	302.424.000,00	71,13
Genel Yönetim Giderleri			116.928.000,00	28,54			116.928.000,00	27,50
Diğer İdarelere Transfer Edilecek Kaynaklar Toplamı			5.828.000,00	1,42			5.828.000,00	1,37
GENEL TOPLAM			409.740.000,00	100,00	15.440.000,00	100,00	425.180.000,00	100,00

İdarenin toplam kaynak ihtiyacı tablosu ise aşağıdaki gibi oluşmuştur.

TOPLAM KAYNAK İHTİYACI TABLOSU

İdare Adı 38.16 - ANADOLU ÜNİVERSİTESİ

BÜTÇE KAYNAK İHTİYACI	Ekonomik Kodlar (I.Düzye)		FALİYET TOPLAMI	GENEL YÖNETİM GİDERLERİ TOPLAMI	DİĞER İDARELERE TRANSFER EDİLECEK KAYNAKLAR TOPLAMI	GENEL TOPLAM
	01	Personel Giderleri	134.890.000,00	77.810.000,00	0,00	212.700.000,00
02	SGK Devlet Primi	34.703.000,00	4.072.000,00	0,00	38.775.000,00	
03	Mal ve Hizmet Alım	37.073.000,00	34.246.000,00	0,00	71.319.000,00	
04	Faiz Giderleri	0,00	0,00	0,00	0,00	
05	Cari Transferler	0,00	0,00	5.828.000,00	5.828.000,00	
06	Sermaye Giderleri	80.318.000,00	800.000,00	0,00	81.118.000,00	
07	Sermaye Transferleri	0,00	0,00	0,00	0,00	
08	Borç verme	0,00	0,00	0,00	0,00	
09	Yedek Ödenek	0,00	0,00	0,00	0,00	
	Bütçe Ödenegi Toplamı	286.984.000,00	116.928.000,00	5.828.000,00	409.740.000,00	
BÜTÇE DIŞI KAYNAK	Döner Sermaye	12.550.000,00	0,00		12.550.000,00	
	Diğer Yurt İçi Kaynaklar	0,00	0,00		0,00	
	Yurt Dışı Kaynaklar	2.890.000,00	0,00		2.890.000,00	
	Toplam Bütçe Dışı Kaynak	15.440.000,00	0,00		15.440.000,00	
Toplam Kaynak İhtiyacı		302.424.000,00	116.928.000,00	5.828.000,00	425.180.000,00	

Son olarak faaliyetlerden sorumlu harcama birimlerine ilişkin tablo da aşağıda yer almaktadır.

**FAALİYETLERDEN SORUMLU HARCAMA
BİRİMLERİNE İLİŞKİN TABLO**

İdare Adı	38.16 - ANADOLU ÜNİVERSİTESİ	
PERFORMANS HEDEFİ	FAALİYETLER	SORUMLU BİRİMLER
Yeterliliklere dayalı eğitim-öğretim kültürünü kurumsallaştırmak		
	Yurt içi/yurt dışı değişim programlarının etkinliğini artırmak	
Birimlerin eğitim-öğretim ile ilgili olanaklarını iyileştirmek		ÜST YÖNETİM, AKADEMİK VE İDARİ BİRİMLER
	Birimlerin bina, laboratuvar, derslik, büro ve donanım gibi fiziksel koşullarını yeterli sayıda, kapasitede ve tam donanımlı tutmak ve iyileştirmek	
		ÜST YÖNETİM, AKADEMİK VE İDARİ BİRİMLER
	Eğitim-öğretim faaliyetlerini sürdürülebilir kılmak	
		ÜST YÖNETİM, AKADEMİK VE İDARİ BİRİMLER
Bilgi ve iletişim teknolojilerinin eğitim-öğretim sistemindeki etkinliğini arttırmak		
	Bilişim sisteminin etkinliğini arttırmak	
		ÜST YÖNETİM, AKADEMİK VE İDARİ BİRİMLER
Tüm kampüslerdeki yaşam koşullarını geliştirmek		
	Kampüslerdeki sosyal olanakları ve yaşam alanlarını arttırmak	
		ÜST YÖNETİM, AKADEMİK VE İDARİ BİRİMLER
Altyapıyı etkin kullanmak ve geliştirmek		

ANADOLU ÜNİVERSİTESİ STRATEJİ GELİŞTİRME DAİRE BAŞKANLIĞI

	Laboratuvar, atölye, stüdyo, kütüphane vb. altyapının kullanımının sürekliliğini sağlamak için önlemler almak	
		ÜST YÖNETİM, AKADEMİK VE İDARİ BİRİMLER
	Mükemmeliyet merkezleri ile ilgili altyapı projeleri geliştirmek	
		ÜST YÖNETİM, AKADEMİK VE İDARİ BİRİMLER
Araştırma faaliyetlerini nicelik ve nitelik olarak arttırmak		
	Bilimsel araştırma projeleri hazırlamayı teşvik etmek	
		ÜST YÖNETİM, AKADEMİK VE İDARİ BİRİMLER
	Öğretim elemanlarının katıldığı/düzenlediği ulusal/uluslararası bilimsel toplantı sayısını arttırmak	
Açıköğretim sisteminin öğrenci merkezli, esnek, erişilebilir ve teknoloji tabanlı niteliğinin sürdürülebilirliğini sağlamak		ÜST YÖNETİM, AKADEMİK VE İDARİ BİRİMLER
	Yeni ders malzemelerinin üretilmesini, var olanların geliştirilmesini ve güncellenmesini sağlamak	
		AÇIKÖĞRETİM FAKÜLTESİ
Açıköğretim sistemindeki iletişim ve öğrenme teknolojilerinin etkinliğini arttırmak		
	Açıköğretim uygulamalarına yön verecek ve katkı sağlayacak araştırmalar yapmak	
		AÇIKÖĞRETİM FAKÜLTESİ
Açıköğretim sisteminin kurumsal itibarına yönelik çalışmalar yapmak		
	Açıköğretim sistemi içinde yer alan birimlerin kurumsal algısının iyileştirilmesine yönelik çalışmalar yapmak	
		AÇIKÖĞRETİM FAKÜLTESİ

