

T.C. ÖLÇME, SEÇME VE YERLEŐTİRME MERKEZİ BAŐKANLIĐI



2023 Yılı Faaliyet Raporu





**T.C. ÖLÇME, SEÇME VE YERLEŐTİRME
MERKEZİ BAŐKANLIĐI**

2023 YILI FAALİYET RAPORU

İÇİNDEKİLER

I. GENEL BİLGİLER.....	1
A. MİSYON VE VİZYON.....	2
B. YETKİ, GÖREV VE SORUMLULUKLAR	2
C. İDAREYE İLİŞKİN BİLGİLER	3
1. Fiziksel Yapı	3
2. Organizasyon Yapısı	7
3. Bilgi ve Teknolojik Kaynaklar	11
4. İnsan Kaynakları	12
5. Sunulan Hizmetler.....	16
6. Yönetim ve İç Kontrol Sistemi.....	31
II. AMAÇ VE HEDEFLER	31
A. TEMEL POLİTİKALAR VE ÖNCELİKLER	31
B. İDARENİN STRATEJİK PLANINDA YER ALAN AMAÇ VE HEDEFLERİ.....	31
III. FAALİYETLERE İLİŞKİN BİLGİ VE DEĞERLENDİRMELER.....	32
A. MALİ BİLGİLER.....	32
1. 2023 Yılı Bütçe Uygulama Sonuçları.....	32
2. Temel Mali Tablolara İlişkin Açıklamalar	34
3. Mali Denetim Sonuçları	48
B. PERFORMANS BİLGİLERİ	48
1- Performans, Alt program, Faaliyet Bilgileri.....	48
2- Performans Sonuçlarının Değerlendirilmesi	49
3- Stratejik Plan Değerlendirme Tabloları.....	50
İÇ KONTROL GÜVENCE BEYANI.....	51
MALİ HİZMETLER BİRİM YÖNETİCİSİ BEYANI.....	52
EK-1 2023 YILINDA YAPILAN SINAVLARDA KULLANILAN TESTLER	53
EK-2 2023 YILINDA YAPILAN SINAVLAR VE BAŞVURU YAPAN ADAY SAYILARI.....	58
EK-3 2023 SINAV SONUÇLARINA GÖRE YERLEŞTİRME İŞLEMİ YAPILAN SINAVLAR	60



Ölçme, Seçme ve Yerleştirme Merkezi 1974 yılında üniversiteye giriş sınavlarının merkezi yapılması ihtiyacı üzerine kurulmuş ve 1981 yılında çıkan 2547 sayılı Yükseköğretim Kanunu ile farklı alanlarda ve çok geniş kitlelere sınav yapmaya başlamıştır. ÖSYM, 17/2/2011 tarihli ve “6114 Sayılı Ölçme, Seçme ve Yerleştirme Merkezi Hizmetleri Hakkında Kanun” ve 4 sıra sayılı “Bakanlıklara Bağlı, İlgili, İlişkili Kurum ve Kuruluşlar İle Diğer Kurum ve Kuruluşların Teşkilatları Hakkında Cumhurbaşkanlığı Kararnamesi” ile idari ve mali özerkliğe sahip özel bütçeli bir kamu kurumu yapısına kavuşmuştur. 5018 Sayılı Kamu Mali Yönetim ve Kontrol Kanunu gereğince hazırlanan bu faaliyet raporu: Yıl boyunca ÖSYM’nin sınavlara ilişkin olarak yaptığı faaliyetlerin, diğer bir deyişle adaylara sunduğu hizmetlerin bir özeti niteliğindedir. Kamu kaynakları kullanılırken göz önünde bulundurulması gereken saydamlık ve hesap verilebilirlik ilkelerinin işlerlik kazanması, kurumsal değerlendirmenin en önemli aşamalarından biri olan faaliyet raporları ile mümkün olmaktadır.

2023 yılı sınav hizmetlerinin yerine getirilmesinde görev alan ÖSYM çalışanları ile sınavlarda katkılarını esirgemeyen tüm akademisyen, öğretmen ve diğer kamu görevlilerine teşekkür eder, bu bilgileri kamuoyu ile paylaşmaktan mutluluk duyar, saygılar sunarım.

Prof. Dr. Bayram Ali ERSOY

Başkan

I. GENEL BİLGİLER

ÖSYM, “6114 Sayılı Ölçme, Seçme ve Yerleőtirme Merkezi Hizmetleri Hakkında Kanun” ve 4 sıra sayılı “Bakanlıklara Bađlı, İlgili, İliőkili Kurum ve Kuruluşlar İle Diđer Kurum ve Kuruluşların Teœkilatları Hakkında Cumhurbaşkanlığı Kararnamesi” ile idari ve mali özerkliğe sahip özel bütçeli bir kuruluş olarak kurulmuştur.

Tarihçe;

Ülkemizde üniversiteler, 1960’lı yıllara kadar merkezî bir sınav yapılmaksızın öğrenci kabul etmiştir. Bu yıllardan itibaren kontenjanlarını aşan bir taleple karşılaœan üniversiteler, öğrenci seçme işini genellikle œu yollardan birini izleyerek gerçekleştirmiştir:

- Başvuru sırasına göre ihtiyaç kadar adayı kabul etmek
- Fakültede verilen eğitimin niteliğini dikkate alarak liselerin fen veya edebiyat kolu mezunlarını kabul etmek
- Başvuran öğrencileri lise mezuniyet derecesine göre sıralayarak kabul etmek

Lise mezunlarının artması ve lise dengi okul mezunlarına da yükseköğretime başvuru hakkı verilmesiyle birlikte, yukarıda özetlenen öğrenci seçme yöntemleri ihtiyaca cevap veremez duruma gelmiştir. Bu durum sonucunda üniversiteler kendi ihtiyaçlarına uygun giriş sınavları yapmaya başlamıştır. Öğrenciler, farklı üniversitelerin sınavlarına girmek için pek çok zorlukla karşılaœmıştır. Örneğin aynı gün ve saatlere rastlayan sınavlardan birine katılıp diđerine katılamama durumu, adaylar için birçok soruna yol açmıştır.

1960’lı yıllardan itibaren kimi üniversiteler kendi bünyelerinde giriş sınavları düzenlemeye başlamış kimi üniversiteler ise ortak bir sınav yapma yoluna gitmiştir. Aday sayısındaki artış; sınavlarda çok sorulu ve objektif testlerin hazırlanması, başvuruların alınması, puanlama yapılması, seçme ve yerleőtirme işlemlerinin gerçekleştirilmesi ile sonuçların bildirilmesi gibi faaliyetlerde bilişim araç ve yöntemlerinden yararlanılmasını gerektirmiştir. Üniversitelerarası Kurul, üniversiteye giriş sınavlarının tek merkezden yapılmasına karar vererek 19 Kasım 1974 tarihinde Üniversitelerarası Öğrenci Seçme ve Yerleőtirme Merkezini (ÜSYM) kurmuştur. Üniversitelere öğrenci seçme ve yerleőtirme işlemleri, 1981 yılına kadar ÜSYM tarafından yürütülmüştür.

ÜSYM, 1981 yılında 2547 sayılı Yükseköğretim Kanunu’nun 10 ve 45. maddeleriyle Öğrenci Seçme ve Yerleőtirme Merkezi (ÖSYM) adını alarak Yükseköğretim Kurulunun bir alt kuruluşu hâline dönüştürülmüştür.

Kurum, 03/03/2011 tarihli ve 27863 sayılı Resmî Gazete ’de yayımlanarak yürürlüğe giren 17/02/2011 tarihli ve 6114 sayılı Ölçme, Seçme ve Yerleőtirme Merkezi Hizmetleri Hakkında Kanun ile Ölçme, Seçme ve Yerleőtirme Merkezi Başkanlığı (ÖSYM) adını almıştır. ÖSYM; 6114 sayılı Kanun ve 15 Temmuz 2018 tarihli ve 30479 sayılı Resmî Gazete' de yayımlanarak yürürlüğe giren 4 sayılı Bakanlıklara Bađlı, İlgili, İliőkili Kurum ve Kuruluşlar ile Diđer Kurum ve Kuruluşların Teœkilatı Hakkında Cumhurbaşkanlığı Kararnamesi gereğince; mezkûr Kanun, Kararname ve ilgili diđer mevzuatla verilen görevleri yerine getirmek ve yetkileri kullanmak üzere yetkilendirilmiş, kamu tüzel kişiliğine, idari ve mali özerkliğe sahip, Yükseköğretim Kurulu ile ilgili, merkezi Ankara’da bulunan özel bütçeli bir kuruluş hâlini almıştır.

Başkanlığımız yukarıda söz edildiđi üzere kuruluşunda üniversitelere öğrenci seçme görevini yürütürken tarihsel gelişime ve Türkiye’nin ihtiyaçlarına göre 1981 yılından itibaren eklenen yeni sınavlarla her yıl yaklaşık 50 sınavın gerçekleştirildiđi bir kuruma dönüştürülmüştür. Bu sınavlardan bazılarına aşağıda yer verilmiştir:

- Adalet Bakanlığı Sınavları (Adli Yargı-İdari Yargı)
- Akademik Personel ve Lisansüstü Eğitimi Giriş Sınavı (ALES)
- Dikey Geçiş Sınavı (DGS)
- Elektronik Yabancı Dil Sınavı (e-YDS)
- Elektronik Yükseköğretim Kurumları Yabancı Dil Sınavı (e-YÖKDİL)
- İçişleri Bakanlığı Kaymakam Adaylığı Sınavı
- İş Sağlığı ve Güvenliği Genel Müdürlüğü İş Yeri Hekimliği ve İş Güvenliği Uzmanlığı Sınavı (İSG)
- Kamu Personel Seçme Sınavı (KPSS)
- Millî Eğitim Bakanlığı Eğitim Kurumlarına Yönetici Seçme Sınavı (MEB-EKYS)
- Milli Savunma Üniversitesi Askeri Öğrenci Aday Belirleme Sınavı (MSÜ)
- Sayıştay Başkanlığı Denetçi Yardımcılığı Adaylığı Eleme Sınavı
- Tıp Doktorluğu Alanında Yurtdışı Yükseköğretim Diploma Denkliği İçin Seviye Tespit Sınavı
- Tıpta Uzmanlık Eğitimi Giriş Sınavı (TUS)
- Tıpta Yan Dal Uzmanlık Eğitimi Giriş Sınavı (YDUS)
- Türkiye Yurt Dışından Öğrenci Kabul Sınavı (TR-YÖS)
- Yabancı Dil Bilgisi Seviye Tespit Sınavı (YDS)
- Yükseköğretim Kurumları Sınavı (YKS)
- Yükseköğretim Kurumları Yabancı Dil Sınavı (YÖKDİL)

A. MİSYON VE VİZYON

ÖSYM Misyonu

Uyguladığı sınavlarda geçerli, güvenilir ve adil ölçme, seçme ve yerleştirme yapan bir kurum olmaktadır.

ÖSYM Vizyonu

Ölçme, seçme ve yerleştirme süreçlerini, uluslararası standartlarda yürüten bir sınav merkezi olmaktadır.

ÖSYM Temel Değerleri

Geçerli, güvenilir ve adil ölçme ve değerlendirme gerçekleştirmek

Herkes için her yerde olmak

Engeli, sağlık sorunu ve özel durumu bulunan adaylara buldukları yerde hizmet vermek

Sınav süreçlerinde yenilikçi olmak

Hesap verebilir olmak

B. YETKİ, GÖREV VE SORUMLULUKLAR

Yasal Düzenlemeler

Başkanlık, 1974 yılında Üniversitelerarası Öğrenci Seçme ve Yerleştirme Merkezi (ÜSYM) olarak kurulmuş, 1981 yılında, 2547 sayılı Yükseköğretim Kanunu'nun 10. ve 45. maddeleriyle Öğrenci Seçme ve Yerleştirme Merkezi (ÖSYM) adı altında Yükseköğretim Kurulunun bir alt kuruluşu olmuştur. 1983 yılında çıkarılan 124 sayılı Kanun Hükmünde Kararname ile teşkilat yapısı düzenlenmiştir. 03 Mart 2011 tarihinde yürürlüğe giren 6114 sayılı Kanun ile idari ve mali özerkliğe sahip özel bütçeli bir kamu kurumu yapısına kavuşarak 6114 sayılı Ölçme, Seçme ve Yerleştirme Merkezi Hizmetleri Hakkında

Kanun ve 4 sayılı Bakanlıklara Bađlı, İlgili, İliŐkili Kurum ve KuruluŐlar İle Diđer Kurum ve KuruluŐların TeŐkilatları Hakkında Cumhurbaşkanlıđı Kararnamesi hükümleri uyarınca görevlerini yerine getirmektedir.

C. İDAREYE İLİŐKİN BİLGİLER

1. Fiziksel Yapı

ÖSYM'nin merkez binalarındaki kapasite ve çalıŐma alanları aŐađıdaki tabloda belirtilmiŐtir.

Tablo 1- TaŐınmaz Bina ve Arsa Dađılımı

TaŐınmaz Açıklaması	Yüzölçümü (m2)
A-1 Blok 4 Kat (Tahsis)	4.240
A-2 Blok 5 Kat (Tahsis)	1.550
A-3 Blok 5 Kat (Tahsis)	4.018
A-4 Blok 4 Kat (Tahsis)	1.875
A-5 Blok 2 Kat (Teknik Bakım) (Tahsis)	630
A-6 Blok 2 Kat (ÇalıŐma Salonu-Yemekhane) (Tahsis)	1.994
Ek Bina 2 Kat (DanıŐma) (Tahsis)	540
Depolama Barakaları (Tahsis)	3.857
İstanbul Üsküdar Büro (Mülkiyet)	919
Ankara GölbaŐı Arazi (Mülkiyet)	84.000
Ankara GölbaŐı Depo TEDAŐ (Kira)	4.000
Ankara Akyurt İlçesi Arazi (1833 ada 5 parsel-Mülkiyet)	5.994
Esenbođa E-Sınav Binası (Kira)	23.416
Ankara Çetin Emeç Hizmet Binası (Kira)	2.252
İstanbul ŐiŐli Mecidiyeköy Hizmet Binası (Kira)	4.360
İzmir Konak Alsancak Hizmet Binası (Kira)	781
Akyurt İlçesi Balıkhisar Köyü 1833 Ada 4 Parsel (Mülkiyet)	9.007
Ankara Yenimahalle Susuz Mevki Depo 20 (Tahsis)	1.000
Ankara Yenimahalle Susuz Mevki Depo 18 (Tahsis)	716
İzmir Kâtip Çelebi Üniversitesi 22474 ada 4 parsel (Tahsis)	5.000

E-Sınav binalarına iliŐkin fotođraflar aŐađıda verilmiŐtir.



Fotoğraf 1- Ankara Esenboğa E-Sınav Yerleşkesi (5.000 adayın aynı anda sınava girebildiği elektronik sınav merkezidir.)



Fotoğraf 2- İstanbul Levent E-Sınav Binası (Aday işlemlerin gerçekleştirildiği ve 470 adayın elektronik sınava girebildiği başvuru ve sınav merkezi olarak kullanılan İstanbul Avrupa Bölgesi koordinatörlük binasıdır.)



Fotoğraf 3- İzmir E-Sınav Binası (Aday işlemleriyle birlikte elektronik sınavların gerçekleştirildiği 80 aday kapasiteli İzmir koordinatörlük binasıdır.)



Fotoğraf 4- Adana E-Sınav Binası (Aday işlemleriyle birlikte elektronik sınavların gerçekleştirildiği 338 aday kapasiteli Adana koordinatörlük binasıdır.)



Fotoğraf 5- Esenboğa E-Sınav Merkezi salonlarından örnek bir görünümüdür.

1.1. Binaların Güvenlik Hizmetleri

ÖSYM Hizmet binaları, 86 Özel Güvenlik ve 7 Koruma ve Güvenlik memuru ile koruma altındadır. Başkanlığımız merkez ve ek hizmet binalarında kurulu bulunan ve 7/24 görüntü kaydı yapan güvenlik kamera sisteminin izleme ve takibine devam edilmiştir.

1.2. Taşıt Bilgileri

Tablo 2- ÖSYM Taşıt Dağılımı

Sıra No	Taşıtın Cinsi	Mevcut Taşıtlar	Hizmet Alımı	Toplam
T02	Binek otomobil	17	8	25
T05	Minibüs (Sürücü dâhil en az 9, en fazla 17 kişilik)	4	-	4
T09	Panel	1	-	1
T10	Midibüs (Sürücü dâhil en fazla 26 kişilik)	3	-	3
T11	Otobüs (Sürücü dâhil en az 27, en fazla 33 kişilik)	2	-	2
T12	Kamyon	1	-	1
	Şasi-kabin tam yüklü ağırlığı en az 3.501 Kg.	1	-	1
	Diğer Traktör	1	-	1
	Toplam	29	8	37

2. Organizasyon Yapısı

Ölçme ve Deđerlendirme Daire Başkanlığı

Başkanlık tarafından yapılan sınavlarda sorulacak soruları hazırlamak veya hazırlatmak, denetlemek ve güvenli bir şekilde şifreleyerek saklamak, soru havuzu oluşturmak ve güvenliğini sağlamak soruların geçerlik ve güvenilirlik düzeylerini artırmak; Başkan tarafından verilen diđer görevleri yapmak.

Sınav Hizmetleri Daire Başkanlığı

Ön lisans, lisans ve lisansüstü öğretim ile ilgili sınavlar ile akademik personelin seçimine ilişkin sınav hizmetlerini Yükseköğretim Kurulu tarafından belirlenen usul ve esaslar çerçevesinde yürütmek; kamu kurum ve kuruluşları veya özel hukuk tüzel kişileri tarafından talep edilen mesleđe giriş, yeterlilik, görevde yükselme ve benzeri meslekî sınav hizmetlerinin yapılması, sınava ilişkin deđerlendirme ve sonuç belgelerinin düzenlenmesi ile itirazların incelenmesi işlemlerini yürütmek; Başkan tarafından verilen diđer görevleri yapmak.

Yabancı Dil Sınavları Daire Başkanlığı

Akademik unvanların alınmasında ve yükselmelerde, kamu personelinin atanmasında mevzuatta öngörülen sınavlar başta olmak üzere, ihtiyaç duyulan alanlarda ve dillerde yabancı dil bilgi düzeyinin ölçülmesine yönelik sınav sorularının hazırlanması veya hazırlatılması, bu sınavlara ilişkin diđer hizmetlerin yapılması, sonuç belgelerinin düzenlenmesi ile itirazların incelenmesi işlemlerini yürütmek; Başkan tarafından verilen diđer görevleri yapmak.

Bilgi Güvenliđi ve Yönetimi Daire Başkanlığı

Başkanlığın yazılım ve donanım altyapısı ile ilgili tüm işleri, bilgi güvenliğini en üst düzeyde tutarak yürütmek ve koordine etmek; Başkan tarafından verilen diđer görevleri yapmak.

Strateji Geliştirme Daire Başkanlığı

10/12/2003 tarihli ve 5018 sayılı Kamu Mali Yönetimi ve Kontrol Kanunu, 22/12/2005 tarihli ve 5436 sayılı Kamu Mali Yönetimi ve Kontrol Kanunu ile Bazı Kanun ve Kanun Hükmünde Kararnamelerde Deđişiklik Yapılması Hakkında Kanun ve diđer mevzuatla strateji geliştirme ve mali hizmetler birimlerine verilen görevleri yapmak; Başkan tarafından verilen diđer görevleri yapmak.

Personel ve Destek Hizmetleri Daire Başkanlığı

Başkanlığın insan gücü planlaması ve personel politikasıyla ilgili çalışmalarını yapmak; personel sisteminin geliştirilmesi ve performans ölçütlerinin oluşturulması ile ilgili tekliflerde bulunmak; Başkanlık sivil savunma ve seferberlik hizmetlerini planlamak ve yürütmek; Başkanlık personelinin atama, özlük, disiplin, emeklilik ve sağlıkla ilgili işlerini yapmak; Başkanlığın eğitim planını hazırlamak, hizmet öncesi ve hizmet içi eğitim programlarını düzenlemek ve uygulamak; Başkanlığın tamamına ilişkin olarak ihtiyaç duyulan bina ve arazinin kiralama ve satın alma işlerini yürütmek;

temizlik, aydınlatma, ısıtma, onarım ve taşıma hizmetlerini yapmak; genel evrak faaliyetlerini düzenlemek ve yürütmek; Başkanlık kütüphane ve genel arşiv hizmetlerini yürütmek; Başkan tarafından verilen diđer görevleri yapmak.

Kurumsal İliŐkiler Daire Başkanlıđı

Başkanlıkça ilk defa yapılacak olan sınavları tanımlamak, sınav kabul koŐullarını belirlemek, sınavla ilgili protokolleri hazırlamak, sınav takvimini oluŐturmak, sınav yönergeleri ve kılavuzlarını hazırlamak, sınavların uygulanmasına yönelik iŐ geliştirme çalıŐmalarını koordine etmek, telifler, sınav evrakının basımı ve dađıtımı ile ilgili iŐleri ve dıŐ iliŐkileri yürütmek; Başkan tarafından verilen diđer görevleri yapmak.

Sınav Görevlileri Yönetimi Daire Başkanlıđı

Başvuru merkezleri ve sınav koordinatörlüklerinin koordinasyonunu sađlamak, sınavlarda görev alacak olan personeli görevlendirmek ve sınav ücretleri ile ilgili iŐlemleri yürütmek, doğrudan merkeze bađlı temsilcilikleri yönetmek; Başkan tarafından verilen diđer görevleri yapmak.

AraŐtırma GeliŐtirme Daire Başkanlıđı

Başta yeni sınav veya soru türleri ve puanlama yöntemleri olmak üzere Başkanlıđın faaliyet gösterdiđi tüm alanlarda araŐtırmalar yapmak veya yaptırmak; yeni yöntem ve teknolojileri takip ederek bunların ülke koŐullarına uyarlamak; bu alanlarda gerekli hizmet içi eđitimler vermek; eđitim programları düzenlemek; Başkan tarafından verilen diđer görevleri yapmak.

Engelli Adaylar Daire Başkanlıđı

Başkanlıkça yapılan sınavlara başvuruda bulunan engelli adaylar ile ilgili tüm iŐ ve iŐlemleri takip etmek; gerekli raporları toplamak, gerekli bilgilendirmeleri yapmak, engelli adayların sınavlarının sorunsuz bir şekilde gerçekteŐmesi için sınav evrakı ve yardımcı personel konusunda gerekli düzenlemeleri yapmak, bunun için gerekli eđitimleri vermek, yurtiçi ve yurtdıŐı toplantılar düzenlemek, engelli adayların sınav koŐullarını iyileŐtirici tedbirleri araŐtırmak, takip etmek ve ülke Őartlarına uyarlamak; Başkan tarafından verilen benzeri görevleri yapmak.

Hukuk MüŐavirliđi

26/9/2011 tarihli ve 659 sayılı Kanun Hükmünde Kararname hükümlerine göre hukuk birimlerine verilen görevleri yapmak; Başkan tarafından verilen diđer görevleri yapmak.

Basın ve Halkla İliŐkiler MüŐavirliđi

Başkanlıđın basın ve halkla iliŐkilerle ilgili faaliyetlerini planlamak ve bu faaliyetlerin belirlenen usul ve esaslara göre yürütölmesini sađlamak; medyada (yazılı, görsel, iŐitsel ve internet ortamında) çıkan haber, yorum ve eleŐtirileri izlemek; ilgili makamları bilgilendirmek, acil müdahale gerektiren haberler hakkında iŐlem başlatılması için gerekli düzenlemeleri ve takibi yapmak; basın yayın organları ile olan

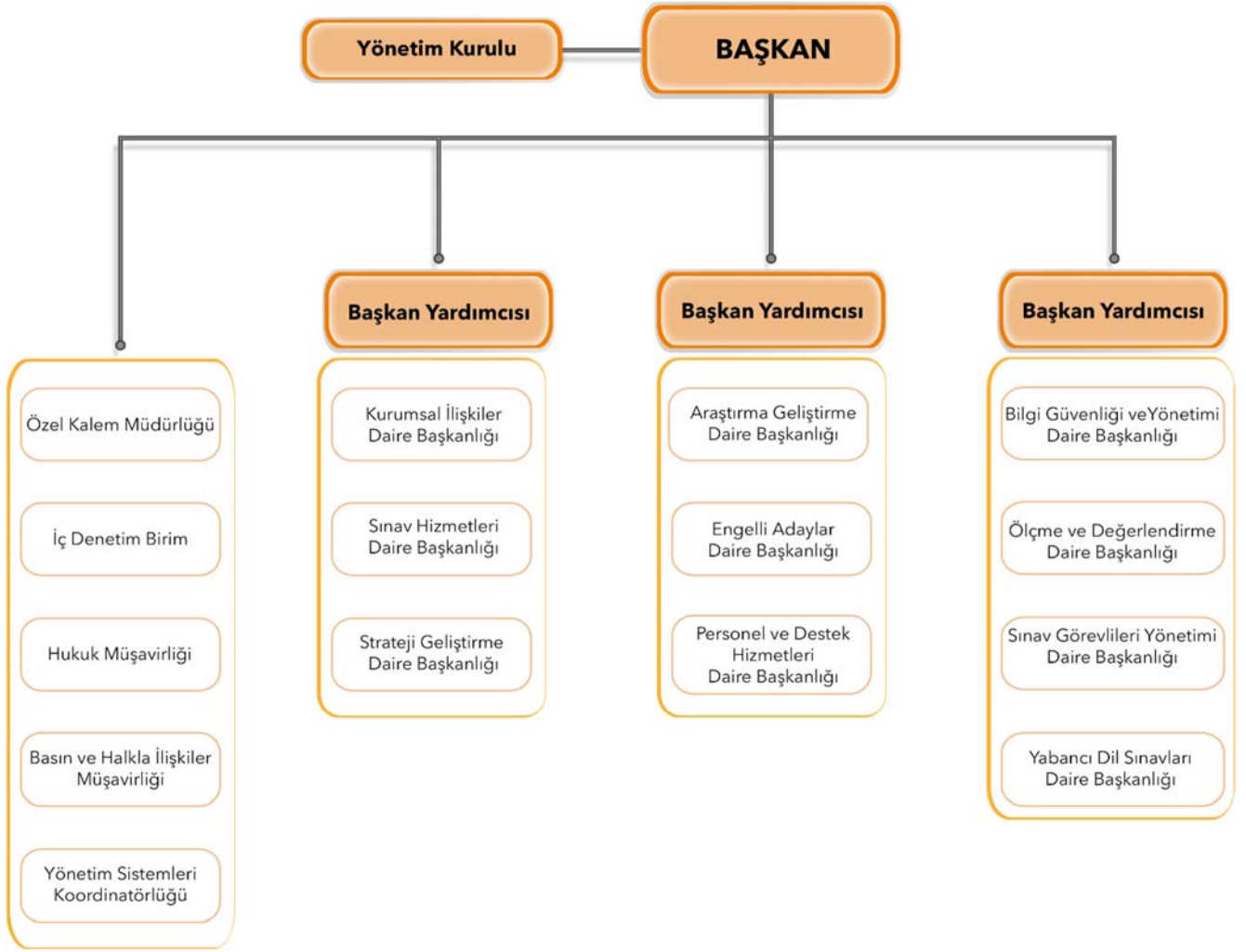
iliŐkileri düzenlemek; yapılan çekim, röportaj, programa davet vb. talepleri deđerlendirerek, gerekli izin iŐlemlerini yürütmek; 4982 sayılı Bilgi Edinme Hakkı Kanunu kapsamında yapılan başvuruları deđerlendirmek, ilgili birimlere havalesini yapmak; başvuruları etkin, süratli ve dođru bir Őekilde sonuçlandırmak üzere gerekli tedbirleri almak; Başkan tarafından verilen diđer görevleri yapmak.

İç Denetim Birimi Başkanlığı

İç Denetim Birimi Başkanlığının görevi, 5018 sayılı Kamu Mali Yönetimi ve Kontrol Kanunu hükümlerine göre sistematik, sürekli ve disiplinli bir yaklaşımla ve Kamu İç Denetim Standartlarına uygun olarak, idarenin faaliyetlerine deđer katmak ve geliŐtirmek için kaynakların etkililik, ekonomiklik ve verimlilik esaslarına göre yönetilip yönetilmediđini, idarenin risk yönetimi, yönetim ve kontrol süreçlerinin etkinliğini deđerlendirmek ve rehberlik yapmaktır.

Yönetim Sistemleri Koordinatörlüğü

Ölçme, Seçme ve YerleŐtirme Merkezi'nin Başkanlığı organizasyon yapısı içerisinde verilen hizmetlerin üst yönetimin belirlemiŐ olduđu kalite politikasına uygun olarak daha kolay, düzenli ve etkin bir Őekilde yürütülebilmek ve birimlerin ve görevli personelin yetki ve sorumluluklarını kalite yönetim sistemleri çerçevesinde gerçekleştirilmesini sağlamaktır.



Şekil 1- Teşkilat şeması

3. Bilgi ve Teknolojik Kaynaklar

- Sunucu Sistemleri
- Disk Sistemleri (SAN, NAS)
- Fiziksel Teyp Kütüphanesi
- SAN Anahtarı
- Yüksek Performanslı Veri Depolama Ünitesi
- Ağ ve Güvenlik Sistemleri
- Veri Depolama Sistemleri
- Veri Yedekleme Sistemleri
- Bilişim Ağları ve Bilişim GüvenliĐi Sistemleri
- Veri Tabanı Sunucu Sistemleri

mevcut olup;

Ayrıca, kamu kurum ve kuruluşları ile bilgi alışverişı kapsamında;

- Elektronik Kamu Bilgi Yönetim Sistemi (KAYSİS),
 - İmza Yetkilileri Modülü (İYEM),
 - Devlet Teşkilatı Merkezi Kayıt Sistemi (DETSİS),
 - Kayıtlı Elektronik Posta (KEP),
 - Hizmet Envanteri Yönetim Sistemi (HEYS),
 - Kamu Yatırımları Bilgi Sistemi (KaYa),
 - Harcama Yönetim Bilişim Sistemi,
 - Kimlik Paylaşım Sistemi (KPS),
 - Devlet Personel Başkanlığı KHK paylaşım sistemi,
 - Ulusal Yargı AĐı Bilişim Sistemi (UYAP)
- kullanılmaktadır.

4. İnsan Kaynakları

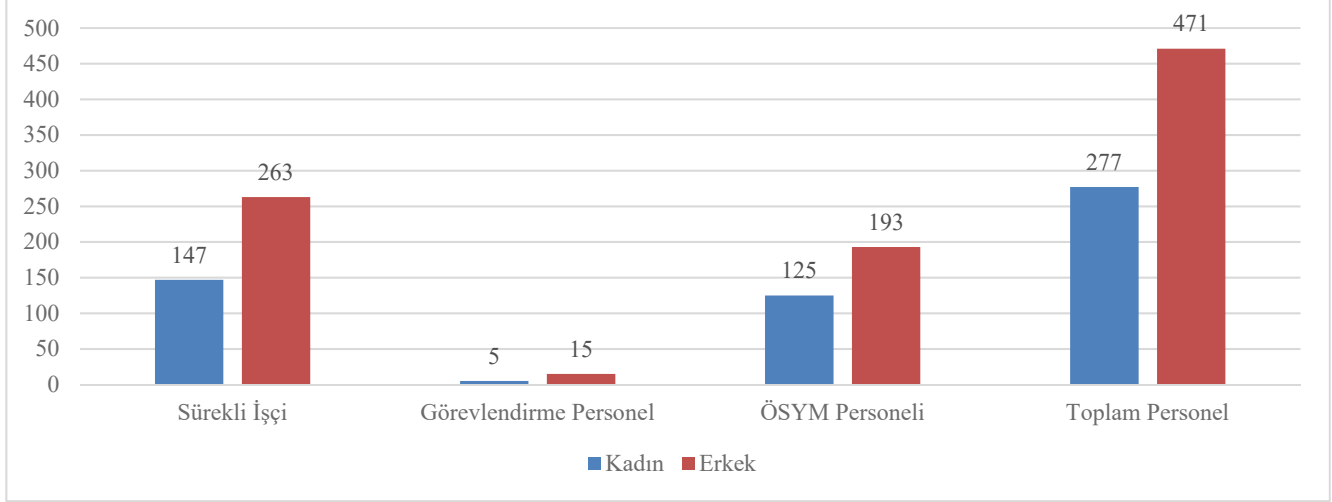
Tablo 3- Birimlere Göre Kadro Dağılımı

Birimler	Başkanlık	Ölçme ve Değerlendirme Daire Başkanlığı	Yabancı Dil Sınavları Daire Başkanlığı	Bilgi Güvenliği ve Yönetimi Daire Başkanlığı	Araştırma Geliştirme Daire Başkanlığı	Sınav Hizmetleri Daire Başkanlığı	Personel ve Destek Hizmetleri Daire Başkanlığı	Engelli Adaylar Daire Başkanlığı	Strateji Geliştirme Daire Başkanlığı	Hukuk Müşavirliği	Kurumsal İlişkiler Daire Başkanlığı	Sınav Görevlileri Yönetimi Daire Başkanlığı	İç Denetim Birimi	Basın ve Halkla İlişkiler Müşavirliği	TOPLAM
Kadrolar															
ÖSYM Başkanı	1														1
ÖSYM Başkan Yardımcısı	3														3
Daire Başkanı		1	1		1	1	1	1	1		1				8
Özel Kalem Müdürü	1														1
Basın ve Halkla İlişkiler Müşaviri														1	1
Uzman		6	3			6	2	1			2			1	21
ÖSYM Uzmanı		19	5	5	3	5		2	1	1	3	3			47
ÖSYM Uzman Yrd.		18	8							1					27
Avukat										3					3
Hukuk Müşaviri										1					1
Şube Müdürü	1	2	1	1		5	6	1	2	1		4			24
Başkanlık Müşaviri	5														5
Mühendis		1		1	1	1	2				1				7
İstatistikçi						1			1						2
Programcı						1									1
Çözümleyici				1		1									2
İç Denetçi													1		1
Mali Hizmetler Uzmanı									2						2
Tekniker				1		2	3								6
Şef							1					1			2
Bilgisayar İşletmeni	1	1		2		5	8		2	2	1				22
Memur			1			1								3	5
Memur (\$)							1			1					3
Teknisyen				2			1								3
Dağıtıcı							1								1
Kor. ve Güvenlik Görevlisi							7								7
Şoför							7								7
Hizmetli (\$)							1								1
Kadrolu Toplam	12	48	19	13	5	29	41	5	9	10	8	8	1	5	213
Denetleme Hizmetleri	1	5	3	2			1	1		2		4		1	20
Sözleşmeli Yerli Uzman		26	5	1	1	1						2			36
Sözleşmeli Sınav Hizmetleri Uzmanı		7	1	1		1	1				1			1	13
Sözleşmeli Koruma ve Güvenlik Görevlisi							5								5
Sözleşmeli Bilişim Personeli				43											43
Sözleşmeli Destek Personeli	2						3								5
Sözleşmeli Büro Personeli				1		1						1			3
Sözleşmeli Toplam	2	33	6	46	1	3	9				1	3		1	105
Sürekli İşçi	7	9	5	18	1	56	221	3	3	8	1	72		6	410
GENEL TOPLAM	22	94	32	79	7	88	272	9	12	20	10	86	1	13	748

Tablo 4- Çalışanların Cinsiyet Durumuna Göre Dağılımı

Cinsiyet	Sürekli İşçi	Görevlendirme Personel	ÖSYM Personeli	Toplam Personel
Kadın	147	5	125	277
Erkek	263	15	193	471
Toplam	410	20	318	748

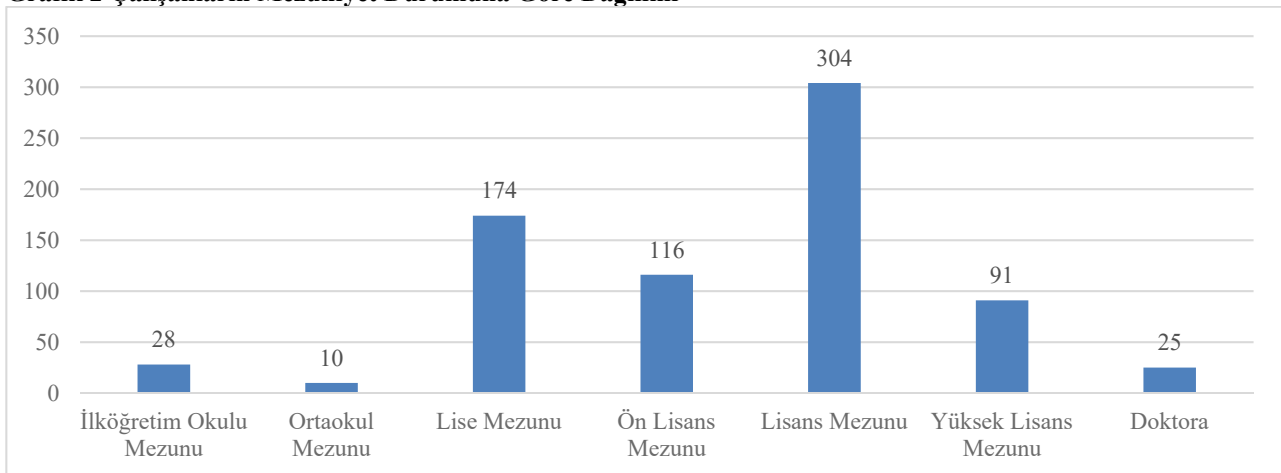
Grafik 1 Çalışanların Cinsiyet Durumuna Göre Dağılımı



Tablo 5- Çalışanların Mezuniyet Durumuna Göre Dağılımı

Mezuniyet Durumu	Sürekli İşçi	Görevlendirme Personel	Memur ve Sözleşmeli Personel	Toplam Personel
İlköğretim Okulu Mezunu	28	-		28
Ortaokul Mezunu	9	-	1	10
Lise Mezunu	156	-	18	174
Ön Lisans Mezunu	83	4	29	116
Lisans Mezunu	119	8	177	304
Yüksek Lisans Mezunu	13	2	76	91
Doktora	2	6	17	25
Toplam	410	20	318	748

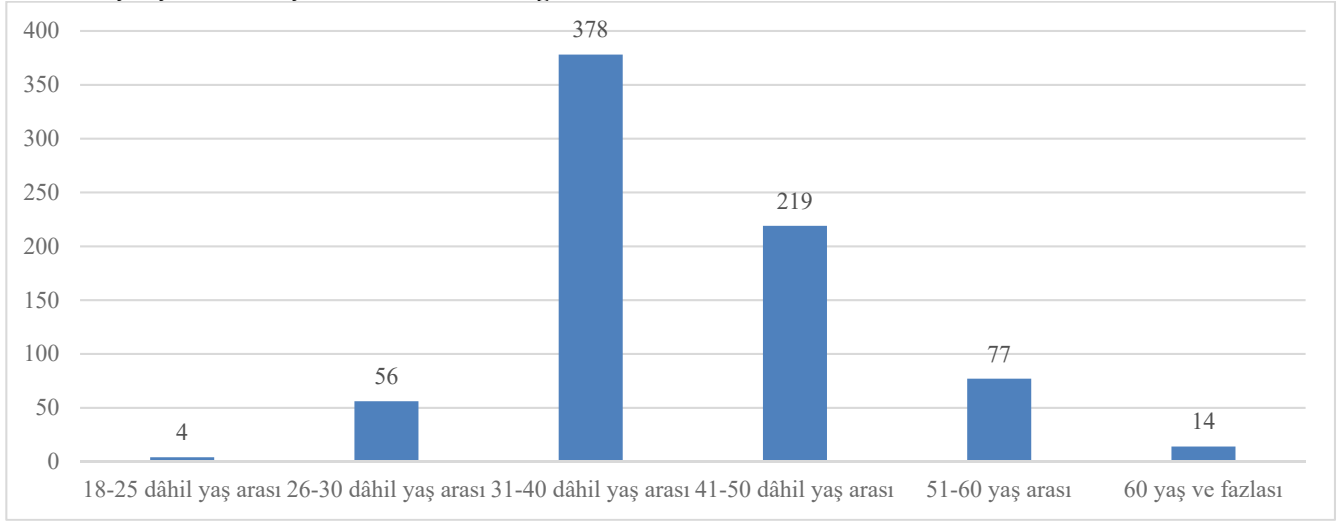
Grafik 2 Çalışanların Mezuniyet Durumuna Göre Dağılımı



Tablo 6- Çalışanların Yaş Durumuna Göre Dağılımı

Yaş Durumu	Sürekli İşçi	Görevlendirme Personel	Memur ve Sözleşmeli Personel	Toplam Personel
18-25 dâhil yaş arası	-	-	4	4
26-30 dâhil yaş arası	18	1	37	56
31-40 dâhil yaş arası	231	6	141	378
41-50 dâhil yaş arası	135	9	75	219
51-60 yaş arası	25	4	48	77
60 yaş ve fazlası	1	-	13	14
Toplam	410	20	318	748

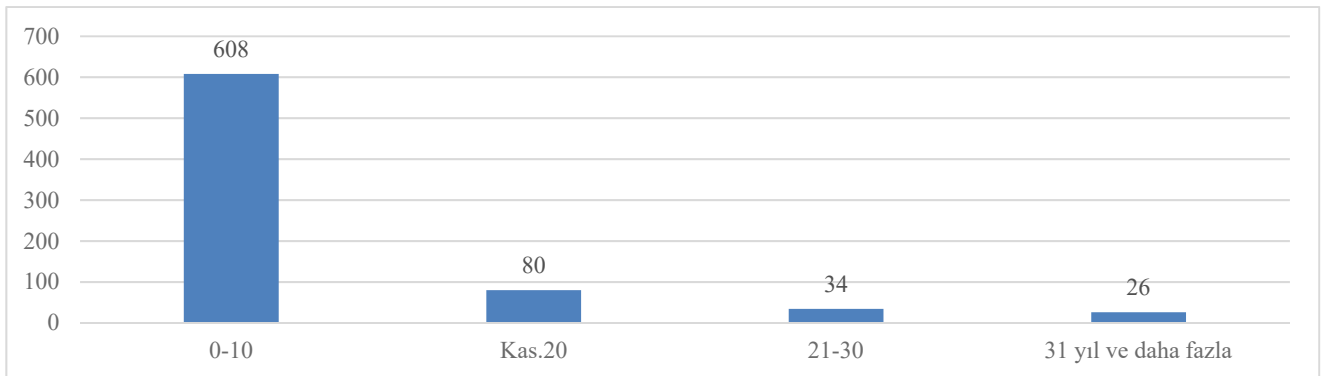
Grafik 3 Çalışanların Yaş Durumuna Göre Dağılımı



Tablo 7- Çalışanların Hizmet Yılına Göre Dağılımı

Hizmet Yılı	Sürekli İşçi	Görevlendirme Personel	Memur ve Sözleşmeli Personel	Toplam Sayı
0-10	377	20	211	608
11-20	33	-	47	80
21-30	-	-	34	34
31 yıl ve daha fazla	-	-	26	26
Toplam	410	20	318	748

Grafik 4 Çalışanların Hizmet Yılına Göre Dağılımı



Ayrıca, Merkezimiz, sınavların uygulanmasında kendi personeli dışındaki personelden de yararlanmıştır. Sınav merkezlerinde sınav organizasyonunun yapılması, sınav evrakının sınav merkezlerine nakli, bu evrakın sınav merkezlerinde saklanması ve sınav günü sınav binalarına götürülmesi işlemleri, ÖSYM'nin ve ÖSYM Sınav Koordinatörlüklerinin görevlendirdiği kişiler tarafından yapılmıştır. Sınav binalarında ve sınav salonlarında bina sınav sorumlusu, bina sınav sorumlusu yardımcısı, salon başkanı ve gözetmen olarak görev yapan personelin tamamı üniversitelerde görev yapan öğretim elemanları ve Millî Eğitim Bakanlığına bağlı okullarda görev yapan yönetici ve öğretmenlerdir. Görevli sayılarına aşağıda yer verilmiştir.

Tablo 8- Sınav Görevlileri Atama Sayıları

Yıl	SINAVLAR	Görevli Sayıları
2023	Elektronik Yabancı Dil Sınavı (e-YDS 2023/1)	359
2023	Türkiye Yurt Dışından Öğrenci Kabul Sınavı	3.013
2023	Elektronik Yabancı Dil Sınavı (e-YDS 2023/2)	373
2023	Elektronik Yabancı Dil Sınavı (e-YDS 2023/3)	316
2023	Yükseköğretim Kurumları Yabancı Dil Sınavı- 1	18.994
2023	Milli Savunma Üniversitesi Askeri Öğrenci Aday Belirleme Sınavı	78.224
2023	Yabancı Dil Bilgisi Seviye Tespit Sınavı- 1	19.399
2023	Tıp Doktorluğu Alanında Seviye Tespit Sınavı 1. Dönem- 1. Aşama	50
2023	Tıpta Uzmanlık Eğitimi Giriş Sınavı (1. Dönem) Temel Tıp Bilimleri	3.103
2023	Elektronik Yabancı Dil Sınavı (e-YDS 2023/4 Farsça/Yunanca/Bulgarca)	177
2023	Tıpta Uzmanlık Eğitimi Giriş Sınavı (1. Dönem) Klinik Tıp Bilimleri	3.101
2023	Tıp Doktorluğu Alanında Seviye Tespit Sınavı 1. Dönem- 2. Aşama	292
2023	Akademik Personel ve Lisansüstü Eğitimi Giriş Sınavı- 1	25.733
2023	Yükseköğretim Kurulu Uzman Yardımcıları Yeterlik Sınavı	18
2023	Elektronik Yabancı Dil Sınavı (e-YDS 2023/5 İspanyolca/İtalyanca)	192
2023	Diyanet İşleri Başkanlığı Mesleki Bilgiler Seviye Tespit Sınavı	6.988
2023	İş Sağlığı ve Güvenliği Genel Müdürlüğü İşyeri Hekimliği ve İş Güvenliği Uzmanlığı Sınavı (1. Dönem)	5.001
2023	Elektronik Yükseköğretim Kurumları Yabancı Dil Sınavı (e-YÖKDİL 2023/1 İngilizce-Sosyal Bilimler)	357
2023	Elektronik Yükseköğretim Kurumları Yabancı Dil Sınavı (e-YÖKDİL 2023/2 İngilizce-Sağlık Bilimleri)	367
2023	Elektronik Yükseköğretim Kurumları Yabancı Dil Sınavı (e-YÖKDİL 2023/3 İngilizce-Fen Bilimleri)	347
2023	ÖSYM Uzman Yardımcılığı Giriş Sınavı	68
2023	Millî Eğitim Bakanlığı Eğitim Kurumlarına Yönetici Seçme Sınavı	10.444
2023	Elektronik Yabancı Dil Sınavı (e-YDS 2023/6 Almanca/Fransızca)	208
2023	Dış Hekimliği Alanında Seviye Tespit Sınavı (1.Dönem)	83
2023	Tıpta Yan Dal Uzmanlık Eğitimi Giriş Sınavı (1. Dönem)	215
2023	Dış Hekimliğinde Uzmanlık Eğitimi Giriş Sınavı (1.Dönem)	569
2023	Elektronik Yabancı Dil Sınavı (e-YDS 2023/7)	365
2023	Elektronik Yabancı Dil Sınavı (e-YDS 2023/8 Arapça/Rusça)	229
2023	Yükseköğretime Kurumları Sınavı 1. Oturum Temel Yeterlilik Testi (TYT)	484.738
2023	Yükseköğretime Kurumları Sınavı 2. Oturum Alan Yeterlilik Testleri (AYT)	364.018
2023	Yükseköğretime Kurumları Sınavı 3. Oturum Yabancı Dil Testi (YDT)	53.339
2023	Elektronik Yabancı Dil Sınavı (e-YDS 2023/9)	375
2023	Dikey Geçiş Sınavı	61.584
2023	E-TEP (Electronic- Test of English Proficiency) Deneme 1	106
2023	Kamu Personel Seçme Sınavı (Genel Yetenek- Genel Kültür)	121.003
2023	E-TEP (Electronic- Test of English Proficiency) Deneme 2	82
2023	Kamu Personel Seçme Sınavı (Eğitim Bilimleri)	72.648
2023	Kamu Personel Seçme Sınavı (KPSS Lisans Alan Bilgisi 1. Gün Sabah Oturumu)	7.318
2023	Kamu Personel Seçme Sınavı (KPSS Lisans alan Bilgisi 1. Gün Öğleden Sonra Oturumu)	8.664
2023	Kamu Personel Seçme Sınavı (KPSS Lisans Alan Bilgisi 2. Gün Sabah Oturumu)	7.362
2023	Kamu Personel Seçme Sınavı (KPSS Lisans ÖABT Öğretmenlik Alan Bilgisi)	59.571

2023	Kamu Personel Seçme Sınavı (KPSS Lisans ÖABT -İmam-Hatip)	8.410
2023	Akademik Personel ve Lisansüstü Eğitimi Giriş Sınavı- 2	20.656
2023	Dikey Geçiş Sınavı (Eş Değer)	4
2023	Yükseköğretim Kurumları Yabancı Dil Sınavı- 2	13.722
2023	Sayıştay Başkanlığı Sayıştay Denetçi Yardımcısı Adaylığı Eleme Sınavı	517
2023	Elektronik Yabancı Dil Sınavı (e-YDS 2023/10)	388
2023	Tıpta Uzmanlık Eğitimi Giriş Sınavı (2. Dönem) Temel Tıp Bilimleri	3.422
2023	Tıp Doktorluğu Alanında Seviye Tespit Sınavı 2. Dönem- 1. Aşama	49
2023	Tıpta Uzmanlık Eğitimi Giriş Sınavı (2. Dönem) Klinik Tıp Bilimleri	3.288
2023	Tıp Doktorluğu Alanında Seviye Tespit Sınavı 2. Dönem- 2. Aşama	266
2023	İl Özel İdareleri, Belediye Ve Bağlı Kuruluşları İle Bunların Üyesi Olduğu Mahalli İdare Birlikleri Personeli Görevde Yükselme Ve Unvan Değişikliği Sınavı	929
2023	Diş Hekimliği Alanında Seviye Tespit Sınavı (2.Dönem)	91
2023	Diş Hekimliğinde Uzmanlık Eğitimi Giriş Sınavı (2.Dönem)	677
2023	Eczacılık Alanında Seviye Tespit Sınavı	12
2023	Eczacılıkta Uzmanlık Eğitimi Giriş Sınavı	83
2023	Yabancı Dil Bilgisi Seviye Tespit Sınavı- 2	15.714
2023	Sayıştay Başkanlığı Sayıştay Denetçi Yardımcısı Adaylığı Yazılı Sınavı (Cumartesi Sabah Hukuk)	78
2023	Sayıştay Başkanlığı Sayıştay Denetçi Yardımcısı Adaylığı Yazılı Sınavı (Cumartesi Öğleden Sonra Maliye)	54
2023	Sayıştay Başkanlığı Sayıştay Denetçi Yardımcısı Adaylığı Yazılı Sınavı (Pazar Sabah İktisat)	57
2023	Sayıştay Başkanlığı Sayıştay Denetçi Yardımcısı Adaylığı Yazılı Sınavı (Pazar Öğleden Sonra Kompozisyon- Seçimlik Grup)	55
2023	Elektronik Yabancı Dil Sınavı (e-YDS 2023/11)	375
2023	Türkiye Yurt Dışından Öğrenci Kabul Sınavı/2	1.892
2023	Akademik Personel ve Lisansüstü Eğitimi Giriş Sınavı- 3	21.260
2023	Elektronik Yabancı Dil Sınavı (e-YDS 2023/12 İngilizce/Farsça)	380
2023	İçişleri Bakanlığı Kaymakam Adaylığı Giriş Sınavı	2.698
2023	İş Sağlığı ve Güvenliği Genel Müdürlüğü İşyeri Hekimliği ve İş Güvenliği Uzmanlığı Sınavı (2. Dönem)	5.769
2023	E-TEP (Electronic- Test of English Proficiency) Deneme 3	160
2023	E-TEP (Electronic- Test of English Proficiency) Deneme 4	163
2023	Tıpta Yan Dal Uzmanlık Eğitimi Giriş Sınavı (2. Dönem)	502
2023	Yabancı Dil Bilgisi Seviye Tespit Sınavı- 2 (Eş Değer)	2
2023	Adalet Bakanlığı Sınavları Genel Yetenek Genel Kültür- Ortak Alan Bilgisi	4.104
2023	Adalet Bakanlığı Sınavları Adli Yargı	2.993
2023	Adalet Bakanlığı Sınavları Adli Yargı- Avukat	1.025
2023	Adalet Bakanlığı Sınavları İdari Yargı	2.163
Toplam		1.531.351

5. Sunulan Hizmetler

5.1. Bilgi İşlem Hizmetleri

- E-Posta Hizmeti
- WEB Sunucu Hizmetleri
- FSS hizmeti (Güvenli dosya paylaşım hizmeti)
- Sonuç Açıklama Sistemleri
- Web Servis hizmeti
- Görevli İşlemleri Sistemi
- Aday İşlemleri Sistemi
- Başvuru Merkezi İşlemleri Sistemi
- Yönetim İşlemleri Sistemi

- j) Sınav Merkezi İşlemleri Sistemi
- k) Merkezi Yönetim İşlemleri Sistemi
- l) Kamu Kurumları İşletim Sistemi
- m) E-kılavuz Sistemi
- n) Çevrimiçi Bankacılık Ödeme Sistemi
- o) SOPER –Sınav Operasyon Merkezi
- p) Görevli İşlemleri Sistemi Mobil Uygulaması
- q) Aday İşlemleri Sistemi Mobil Uygulaması
- r) Türkiye Yurt Dışından Öğrenci Kabul Sınav Sistemi

5.1.1. E-Posta Uygulaması

Kurumumuz e-posta ihtiyacını karşılamak için sunucu tarafında MS Exchange Server, kullanıcı tarafında da MS Outlook kullanılmaktadır.

5.1.2. Etki Alanı Uygulamaları (Aktif Dizin)

Kişisel bilgisayarların merkezi yönetimi ve güvenlik yönetimi için MS Active Directory kullanılmaktadır. Bu yapı sayesinde kullanıcı bilgisayarları ve kullanıcı hesapları merkezi olarak yönetilmektedir.

5.1.3. Güvenlik Uygulamaları

Kişisel bilgisayarların virüs tehlikesine karşı korunması için üst seviye bir Anti-Virüs çözümü kullanılmaktadır. Mail sunucular üzerinde de Virüs ve Spam kontrolleri yapan güvenlik çözümleri çalışmaktadır.

5.1.4. Merkez Dışı Kullanıcı Sayısı

237 adet yurt içi, 7 adet yurt dışı Ölçme, Seçme ve Yerleştirme Merkezi Başkanlığı Sınav Merkezi Yöneticiliği mevcuttur.

5.1.5. Çevrimiçi Bankacılık Ödeme Sistemi

Ölçme, Seçme ve Yerleştirme Merkezi Başkanlığının sınavlar için adaylar tarafından yapılan her türlü ödemenin çevrimiçi ve eşzamanlı olarak bankalar ve Ölçme, Seçme ve Yerleştirme Merkezi Başkanlığı arasında yürütülmesini sağlayan altyapıdır.

5.1.6. Kartlı Ödeme Sistemi

SSL sertifikalı kartlı ödeme sistemi devreye alınarak adayların başvuru ücretlerini ödemede önemli bir kolaylık sağlanmıştır.

5.1.7. Elektronik Belge Yönetim Sistemi

Ölçme, Seçme ve Yerleştirme Merkezi Başkanlığının bütün doküman ve belgelerinin yönetilmesi, saklanması ve arşivlenmesini sağlayarak, fiziki doküman/belge üretiminin ve hareketinin minimuma

indirilmesi suretiyle süreçlerin elektronik ortamda yürütülmesi, çalışma veriminin artırılması, kurumsal hafızanın çalışanlarca ve diğer kurumlarca erişiminin ve paylaşımının kolaylaştırılmasını sağlayan sistemdir.

5.1.8. Web Servisi Hizmetleri

Ölçme, Seçme ve Yerleştirme Merkezi Başkanlığının kamu kurumları, üniversiteler, bankalar, belediyeler ve özel kurumlar ile yazı talebi çerçevesinde bilgi paylaşımını yaptığı sistemlerdir. Bu servislerle sınav sonuçları, yerleştirme sonuçları, aday bilgileri gibi bilgileri ilgili kurumlarla paylaşılmaktadır. Bilgiler HTTPS protokolü ile şifreli bir biçimde ilgili kurumlara aktarılmaktadır.

5.1.9. Dosya Paylaşım Hizmeti

Web Servis Hizmeti üzerinden paylaşılabilen büyüklükteki verilerin güvenli olarak sunulduğu hizmettir. Bilgiler HTTPS protokolü ile imzalı resmî belge talebi sonrası kurumlara aktarılmaktadır.

5.1.10. Web Sitesi Hizmetleri

Ölçme, Seçme ve Yerleştirme Merkezi Başkanlığı kurumsal internet sitesidir.

5.1.11. Tahsilat Yazılımları

Sınav ücretlerinin tahsil edilmesine yönelik banka ödeme sistemlerin entegrasyonlarında iyileştirmeler yapıldı. TR-YÖS için İngilizce dil desteği eklendi. Ödemelerle ilgili POS, gişe, internet bankacılığı, ATM, EFT ve diğer ödeme kanalları ile ilgili toplam işlem sayıları tabloda belirtilmiştir.

Tablo 9- Bankalarda Gerçekleşen İşlem Hacimleri

Banka	İşlem Sayısı	Banka	İşlem Sayısı
Akbank	194.308	İş Bankası	292.841
Albaraka Türk	3.637	Kartlı Ödeme Sistemi	4.280.231
Finansbank	47.941	Kuveyt Türk	62.422
Halk Bankası	150.954	Vakıf Katılım	4.350
ING Bank	7.608	Ziraat Bankası	1.812.276

5.1.12. Soru Havuzu Yazılımı

Yazılım güvenlik seviyesi en üst düzeyde geliştirilmiş, kaynak kodu iyileştirmeleri yapılmış, otomatik testler güncellenmiştir.

5.1.13. Elektronik Sınav

E-sınav yazılımı kullanılarak İngilizce, Almanca, Fransızca, Rusça, Arapça, Farsça, İtalyanca, İspanyolca, Yunanca, Bulgarca dillerinde 12 Elektronik Yabancı Dil Sınavı (e-YDS) ve Fen, Sağlık ve Sosyal alanlarında 3 Elektronik Yükseköğretim Kurumları Yabancı Dil Sınavı (e-YÖKDİL-İngilizce) başarıyla gerçekleştirilmiştir.

5.1.14. Dört Becerili E-Sınav

Ölçme, Seçme ve Yerleştirme Merkezi Başkanlığı gerçekleştirdiği Yabancı Dil Sınavlarına ilave olarak, yabancı dilde 4 becerinin (Okuma, Dinleme, Yazma, Konuşma) ölçüldüğü sınavın da yapılması için “Dört Becerili Elektronik Dil Sınavı Yazılımı Danışmanlık ve Destek Hizmeti” projesi

tamamlanmıŐtır. Bu kapsamda EsenboĐa e-sınav merkezinde deneme sınavı baŐarıyla gerekleŐtirilmiŐtir.

5.1.15. YerleŐtirme

YerleŐtirme iŐlemleri iin kılavuzlara gre kontrol listeleri oluŐturulmuŐ ve bu listelere gre yerleŐtirme iŐlemlerinin kontrol yapılmıŐtır.

5.1.16. Kurum Verisi OluŐturma

2023 yılı ierisinde gerekleŐtirilen yerleŐtirme iŐlemleri sonucunda yerleŐen adayların bilgileri, kurum bazında hazırlanmıŐ ve dosya paylaŐım sistemi zerinden kurumlarla paylaŐılmıŐtır.

5.1.17. E-Kılavuz Yazılımı

E-kılavuz yazılımı uygulamaya alınmıŐ ve veri durumu sayısal verileri artırılmıŐtır.

5.2. Sınav Hizmetleri

5.2.1. Bilgi Gncelleme ve Rehberlik Hizmetleri

Adaylardan gelen bilgi dzeltme isteklerinin incelenerek veri tabanında gerekli dzeltmelerin yapılması, aday dilekelerinin cevaplandırılması, adayların telefonla sordukları sorulara cevap verilmesi, adaylarca talep edilen sınav ve yerleŐtirme sonularına iliŐkin bilgi ve belgelerinin yeniden dzenlenerek adaylara gnderilmesi, belge ıkarma, adayların sınav sonularına itirazlarının deĐerlendirilmesi ve bu konuda adaylara yazılı olarak bilgi verilmesi iŐlemleri yrtlmŐtr.

Adaylarla ilgili olarak gerekleŐtirilen iŐlemlere bakıldıĐında;

- Sınav uygulamaları ve yerleŐtirme iŐlemleri hakkında bilgi ve rehberlik,
- SYM'nin veri tabanında bulunan kiŐisel verilerinin gncellenmesi,
- Onaylı Sınav Sonu Belgesi veya YerleŐtirme Sonu Belgesi verilmesi,
- Sınav ve/veya yerleŐtirme iŐlemlerine itiraz ve sonularının yeniden deĐerlendirilme

iŐlemi yapılmıŐtır. Aday baŐvuruları aĐrı merkezi kanalıyla veya yazılı ortamda EBYS'den cevaplandırılmaktadır. Adaylardan gelen 17.099 adet dilekeye ve 8.971 adet CİMER baŐvurusuna cevap verilmiŐtir.

aĐrı Merkezinde ise, 468.992 arama yapılmıŐ bu aramalardan 302.232 arama cevaplandırılmıŐ, 166.760 arama sırasını beklemeden kapatılmıŐ, 1.613 arama ise sresi dolduĐundan iptal olmuŐtur. aĐrının ortalama konuŐma sresi 01.20 dakika olarak gerekleŐmiŐtir.

5.2.2. Sınav Evrakının Teslim Alınması, Taranması ve ArŐivlenmesi

Sınav evrakı taŐıma kutularının gvenli biimde aılması, sınav evrakının taranması, tarama ve okuma eksikliklerinin tespit edilerek gerekli iŐlemlerin yapılması ve sınav evrakının arŐivlenmesi

işlemleri gerçekleştirilmiştir. Bu bağlamda 2023 yılında yedek sınav evrakı hariç; 34.381 adet bina tutanağı, 11.213.554 adet cevap kâğıdı, 612.025 adet salon tutanağı, 11.195.654 adet sınava giriş belgesi, 11.194.150 adet soru kitapçığı ve 2.103 adet sınav kitapçığı teslim alınmıştır.

2023 yılında adaylara ait sınav evrakının optik okuma ve tarama işlemleri;

- Açık uçlu soru kitapçık sayısı 2.329 ve sayfa sayısı 43.208,
- Bina tutanağı evrak sayısı 34.380 ve sayfa sayısı 639.995,
- Salon tutanağı evrak sayısı 612.025 ve sayfa sayısı 9.958.500,
- Optik form sayısı 11.296.875'dir.

2023 Yılında 18 adet optik okuyucu ve 2 adet yüksek kapasiteli tarayıcı kullanılarak sınav okuma işlemleri gerçekleştirilmiştir. 2023 yılında yapılan sınavlarda, sınav evrakının basımının yapıldığı matbaa alanından sınav merkezlerine 1.898 şehirlerarası nakil aracı ve bu araçlarda merkezden kontrol edilebilen araç sayısı kadar elektromekanik kilit kullanılmıştır. Sınav evrakının şehir içi dağıtımında 16.945 araç kullanılmıştır.

2023 yılında gerçekleştirilen sınavlarda 321.942 adet saate entegre kamera ile bina ve salonlar kayıt altına alınmış ve incelenmiştir. Yine bina girişlerinde olmak üzere 34.428 adet el dedektörü ile adayların üst arama işlemi yapılmıştır.



5.2.3. Salon Sınav Tutanakları ve Görevli Raporlarının İncelenmesi

Sınav merkezlerine gönderilen ve salonda bulunan görevliler tarafından sınava ilişkin bilgilerin kaydedildiği 246.082 adet tutanak incelenmiş olup, kamera kayıtları ile eşleştirilerek adayların sınavları hakkında değerlendirme yapılmıştır.

Sınav görevlilerinin vermiş olduğu raporlar ve Sınav Tutanaklarındaki bilgiler doğrultusunda sınav kurallarına aykırı davranışta bulunduğu tespit edilen 705 adayın Yönetim Kurulunda sınavı geçersiz sayılmıştır



2023 yılında yapılan sınavlarda, her binanın girişinde ve Bina Sınav Sorumlu odasında birer görüntü kaydedici kamera olmak üzere sınav salonları dâhil 85.280 kamera ile görüntü alma uygulaması gerçekleştirilmiştir.

5.2.4. Milli Sporcular (Spor Dallarında Üstün Başarılı Adaylar)

2023 yılında, spor dallarında yetenekli ve üstün başarılı adayların spor ile ilgili alanlarda bir yükseköğretim programında okumak istemeleri sonucunda YKS Kılavuzunda yer alan oyunlarda kazandıkları derecelere göre, yükseköğretim programlarına merkezi yerleřtirmeleri dışında, yerleřtirilmek için başvuruda bulunan 263 adaydan 190 adayın başvuru kořullarına uygunluđu denetlenmiş olup ilgili yerleřtirme işlemleri yapılmıştır.

5.2.5. TÜBİTAK Yarışmalarında Başarılı Olan Aday İşlemleri

2023 yılında TÜBİTAK tarafından 2023 yılında TÜBİTAK yarışmalarında başarılı olan 171 adayın yerleřtirme işlemleri yapılmıştır.

5.2.6. KKTC Hariç Yurt Dışında Öğrenim Gören Aday İşlemleri

2023 YKS'ye başvuran ve Ortaöğrenimlerini yurt dışında sürdüren ya da tamamlayan 645 adayın göndermiş olduđu transkriptler ve denklik belgeleri incelenerek ortaöğretim başarı puanı hesaplanmasına esas diploma notlarının tespiti yapılmıştır.

5.2.7. Kimliğinden Kuşku Duyulan Adayların Fotoğraf ve Belgelerinin İncelenmesi İşlemleri

Sınavda kimliğinden kuşku duyulan adaylar ile ilgili sınav sonrasında ÖSYM'ye gönderilen tutanaklar incelendikten sonra 682 aday ile ilgili Emniyet Genel Müdürlüğü Kriminal Daire Başkanlığı Ankara Bölge Kriminal Polis Laboratuvarı Müdürlüğü tarafından görevlendirilen bilirkiři ile kriminal inceleme gerçekleşmiş olup, yapılan kriminal inceleme sonucunda 39 adaya ait Uzmanlık Raporu Yönetim Kuruluna sunulmuş olup, 9 adayın sınavı geçersiz sayılmıştır.

5.3. Engelli Aday İşlemleri

Başkanlığımızca uygulanan sınavlarda engel/sağlık sorunu olan adaylarla diđer adaylar arasında ve engel durumları farklılığı nedeniyle engelli adayların kendi aralarında dahi oluşabilecek dezavantajları önlemek, adaylar arasında eşitliği sağlamak amacıyla farklı sınav uygulamaları yürütülmektedir.

Engelli veya sağlık sorunu olan adaylara yapılan sınav uygulamaları, ilgili sınav kılavuzlarında *Engelli/Sağlık Sorunu Olan Adaylar ve Sağlık Durumu/Engel Bilgi Formunun Doldurulması* başlığı altında yer verilmiştir. Engelli Sağlık Kurulu/Sağlık Kurulu Raporlarını ilgili kılavuzda belirtilen diđer belgelerle birlikte başvuru süresi içerisinde Başkanlığımıza ulařtıran ve raporları kabul edilen adaylar, engel/sağlık durumları göz önünde tutularak "Engelli Salonlarında" sınava alınırlar. Bu adayların Sınav Giriş Belgelerinde sınava getirebilecekleri araç gereç ve cihazlar da belirtilmektedir.

Ayrıca sınava katılan engelli adayların sınav uygulamalarının düzenli bir şekilde yürütülmesini sağlamak amacıyla Başkanlığımızca sınav merkezlerine ÖSYM Temsilcileri gönderilmektedir. Bu görevlilerin sınav sonrası vermiş oldukları raporlar tek tek incelenerek hazırlanan veri, söz konusu engelli adayların sınav sonuçlarının değerlendirilmesi aşamasında kullanılmaktadır.

2023 yılında yapılan sınavlara başvuran engelli adayın raporları incelenerek engel türleri sisteme kaydedilmiş, sınav sonrası temsilci raporları okunarak uygulama ile kayıtlı bilgiler arasındaki farklar giderilmiş ve bu veri değerlendirme işlemlerinde kullanılmıştır. Engel durumlarına göre 2023 yılında sınava giren aday sayıları aşağıda verilmiştir.

Tablo 10- Engel Durumlarına Göre Aday Dağılımı

SINAV ADI	ENGELLİ ADAY SAYISI	OKUYUCU / OKUYUCU-İŞARETLEYİCİ YARDIMCILI	İŞARETLEYİCİ YARDIMCILI	YARDIMCISIZ TEKLİ SALON	YARDIMCISIZ TOPLU SALON	YARDIMCILI TEKLİ SALON	14 PUNTO (EKPS: 16 ve 18 punto)	TOPLAM TEKLİ SALON (YARDIMCILI-YARDIMCISIZ)
YKS 1. Oturum Temel Yeterlilik Testi (TYT)	13705	2178	3495	1711	8274	3720	1148	5431
YKS 2. Oturum Alan Yeterlilik Testi (AYT)	9693	1453	2437	1340	5784	2569	875	3909
YKS 3. Oturum Yabancı Dil Testi (YDT)	1180	114	228	293	644	243	101	536
YDS 1/2	606	49	120	71	413	122	71	193
ALES 1/2/3	1688	215	415	179	1091	418	212	597
YÖKDİL 1/2	634	40	123	63	447	123	62	186
YÖS	10	1	2	2	6	2	1	4
TUS 1/2 DÖNEM	238	0	18	26	194	18	14	44
STS TIP 1/2 DÖNEM	6	0	4	0	2	4	4	4
MSÜ	58	0	12	4	42	12	0	16
İSG 1/2	178	9	16	14	145	19	18	33
DİB-MBSTS	73	23	34	1	38	34	11	35
MEB-EKYS	202	44	58	7	137	58	37	65
YDUS 1/2 DÖNEM	12	0	0	0	12	0	0	0
DUS 1/2 DÖNEM	14	0	0	8	6	0	0	8
DGS	2201	318	537	134	1525	542	272	676
KPSS LİSANS Genel Yetenek-Genel Kültür	1241	86	199	94	945	202	156	296
KPSS LİSANS Eğitim Bilimleri	678	46	108	55	514	109	90	164
KPSS LİSANS Alan Bilgisi Cumartesi Sabah	131	7	18	10	103	18	11	28
KPSS LİSANS Alan Bilgisi Cumartesi Öğleden Sonra	157	7	26	15	116	26	16	41
KPSS LİSANS Alan Bilgisi Pazar Sabah	118	4	16	13	89	16	15	29
KPSS LİSANS ÖABT	479	24	67	40	372	67	67	107
KPSS LİSANS İmam-Hatip Öğretmenliği	50	2	10	6	34	10	10	16
SAYIŞTAY ELEME	11	1	2	0	9	2	2	2
GYS	26	5	10	1	15	10	3	11
SAYIŞTAY YAZILI	0	0	0	0	0	0	0	0
TR YÖS 2	2	0	1	1	0	1	0	2
KAYMAKAMLIK	92	7	20	4	68	20	9	24
Adalet Bakanlığı Sınavları GY-GK Ortak Alan Bilgisi	90	6	22	13	55	22	12	35
Adalet Bakanlığı Sınavları Adli Yargı	62	4	15	10	37	15	7	25
Adalet Bakanlığı Sınavları İdari Yargı	48	5	13	5	30	13	7	18
Adalet Bakanlığı Sınavları Adli Yargı-Avukat	11	1	4	2	5	4	3	6
Toplam	33694	4649	8030	4122	21152	8419	3234	12541

ELEKTRONİK ORTAMDA YAPILAN SINAVLARA BAŞVURAN ENGELLİ ADAY SAYILARININ YAPILAN UYGULAMAYA GÖRE SINAV BAZINDA DAĞILIMI

SINAV ADI	ENGELLİ ADAY SAYISI	EKRAN OKUYUCU KULLANAN ADAY SAYISI
2023/E-YDS (12 sınav)	52	11

Engelli adayların Elektronik Yabancı Dil Sınavlarından (e-YDS) faydalanmalarını sağlamak amacıyla, hiç görmeyen adaylara ekran okuyucu, az gören adaylara ise ekran büyüteci temin edilmek suretiyle sınavlara girebilmelerine imkân sağlanmıştır.

5.3.1 Şehit ve Gazi Yakını Aday İşlemleri

ÖSYM Başkanının teklifi ve Yönetim Kurulu Kararı ile Başkanlığımız tarafından uygulanan sınavlara şehitlerimizin eş ve çocuklarından, gazilerimizin kendileri, eş ve çocuklarından başvuruda bulunan adaylar için başvuru hizmet ücreti, sınav ve yerleőtirme ücreti alınmama uygulamasına 2023 yılında da devam edilmiştir.

5.4. Kurumsal İlişkiler

5.4.1. Sınavlarda Sorulan Soruların Paylaşılması

ÖSYM sınavlarında sorulan ve ÖSYM Yönetim Kurulunca yayımlanmasına izin verilen soruların, yayınevleri, arařtırmacılar vb. tarafından talep edilmesi durumunda bu taleplerin deđerlendirilmesi ve uygun görölenlerle sözleşme yapılması işlemleri yürütölmüştür. Bu kapsamda 61 telif sözleşmesi imzalanmıştır.

Kurumumuzla sözleşme imzalamaksızın ÖSYM sınavlarında sorulan sorulara yayınlarında yer veren yayınevleri tespit edilerek bunlarla telif ücretlerini ödemeleri karşılığında sözleşme imzalama yoluna gidilmiştir. Kamuoyuna açıklanmayan ve mali hakları devredilmeyen sınav sorularına yayınlarında yer verdiđi tespit edilen yayınevleri hakkında hukuki süreçler başlatılmıştır.

5.4.2. Sınav ve Yerleőtirme Takvimlerinin Belirlenmesi

Sınav ve yerleőtirme işlemlerine ait takvimler ÖSYM Yönetim Kurulu kararı ile kesinleşmekte ve onaylanan takvimler ÖSYM internet sayfasında yayımlanmaktadır.

5.4.3. Yeni Sınav Merkezi Oluşturma

Başkanlığımız tarafından gerçekleştirilen sınavlarda sınav merkezi olmak isteyen yerleşim yerlerinden gelen talepler incelenmiş ve ÖSYM Yönetim Kurulu kararı ile 2023 yılında aşağıda tabloda belirtilen 23 ilçe sınav merkezi hizmete girmiştir.

Afyonkarahisar- Bolvadin- Sandıklı- Dinar	İstanbul- Şile
Balıkesir- Dursunbey	Kayseri-Yahyalı
Burdur-Bucak	Konya- Çumra
Elâzığ- Kovancılar	Manisa-Alaşehir- Demirci
Giresun-Görece	Muğla- Bodrum- Dalaman-Marmaris
Hatay-Samandağ	Osmaniye -Düziçi
Şırnak-Silopi-Cizre	Samsun-Terme
Tekirdağ-Kapaklı	Sinop- Boyabat
Trabzon-Vakfıkebir	

5.4.4. Sınav Kılavuzlarının Hazırlanması

Sınavlarda adayları, başvurular, temel ilke ve kurallar, sınavların deđerlendirilmesi, yerleőtirme işlemi vb. konularda bilgilendirmek amacıyla sınav başvuru kılavuzları hazırlanmaktadır. Başkanlığımız kılavuzların hazırlanması konusunda kurum içi ve kurum dışı paydaşlarıyla yakın iş birliđi yapmakta ve Yükseköğretim Kurulu, Aile ve Sosyal Hizmetler Bakanlığı, Sağlık Bakanlığı, Millî Eğitim Bakanlığı, Hazine ve Maliye Bakanlığı ve Üniversitelerle görüş alışverişi içinde bulunmaktadır. Bu kurumlardan

gelen çeœitli karar, kanun, yönetmelik vb. bilgiler dođrultusunda kılavuzlar oluœturulmakta ve güncellenmektedir. Yerleœtirme iœlemi olan sınavlar için (YKS, DGS, TUS, DUS, YDUS, EUS) ilgili kurumlardan kontenjan talepleri toplanmakta, yerleœtirme iœlemi sonucu boœ kalan kontenjanlar için tekrar ilgili kurumlardan bilgi alınarak ek yerleœtirme kılavuzları hazırlanmaktadır. Ayrıca, KPSS sonuçlarına göre kamu kurum ve kuruluşlarının B Grubu kadrolarına atama yapılması amacıyla KPSS Tercih Kılavuzları ile Engelli Kamu Personeli Seçme Sınavı (EKPSS) Tercih Kılavuzları olmak üzere 2023 yılında toplam 70 (baœvuru ve yerleœtirme) kılavuz hazırlanmıştır. ÖSYM'nin kanun ve yönetmeliklerle yapılmasına karar verilen sınavlar haricinde, kamu kurum ve kuruluşlarının eleman alımı, görevde yükselme vb. konularda sınav talepleri deđerlendirilmiş ve 9 kurumla protokol yapılmıœ ayrıca sınavlarla diđer iœ ve iœleme ilgilide 2 protokol yapılarak talepleri karœılanmıştır.

5.5. Sınav Görevlileri Yönetimi Faaliyetleri

Her sınav öncesi sınav merkezlerinde görevli olan bina sınav sorumluları, bina sınav sorumlusu yardımcıları ve bina cihaz görevlileri ile eğitim toplantısı sınav koordinatörlüklerinde gerçekleştirilmiştir. Sınav günü bina sınav sorumlusu yardımcısı, bina yöneticisi, bina cihaz görevlisi, emniyet görevlileri ve salon başkanları ile sınav öncesi bilgilendirme toplantıları düzenli olarak gerçekleştirilmiştir.

Baœvuru merkezleri ve sınav koordinatörlüklerinin koordinasyonunun sađlanması, sınavlarda görev alacak olan personelin görevlendirilmesi ve sınav ücretleri ile ilgili iœlemleri yürütülmesi, dođrudan merkeze bađlı temsilciliklerin yönetilmesi, yeni sınav binalarının deđerlendirilmesi, görevli havuzunun güçlendirilmesi, görevli eğitimleri faaliyetleri yürütülmesi iœleri gerçekleştirilmiştir. Başkanlığımızca koordinasyonu sađlanan koordinatörlüklere bađlı 204 baœvuru merkezi ve 15.858 normal baœvuru merkezi bünyesinde baœvuru alma, bilgi güncelleme, fotoğraf güncelleme, yabancı uyruklu (YU) no sayısı ve Őifre deđiœimi hizmetleri verilmiştir. Toplam 292.776 adet iœlem gerçekleştirilmiştir.

Sınav Merkezlerinde, sınavlarda kullanılan Millî Eğitim Bakanlığı Kurumları ve Üniversitelere bađlı binaların sınav yapmaya uygun olup olmadıđı tekrar deđerlendirilmiş ve bu yönde sistemdeki veriler güncellenmiştir.

Sınav Merkezi Koordinatörlükleri ve bu koordinatörlüklerde baœvuru hizmetlerinde görevlendirilen personelle yeni uygulamalar ile uygulamalarda karœılaœılan sorunların paylaœıldıđı deđerlendirme toplantıları gerçekleştirilmiştir.

Sınav Koordinatörlüklerinin Görevleri:

- Sınav merkezinde sınav yapılacak bina ve salonları saptamak, bunların önceliklerini belirlemek,
- Her yıl güncelleœtirdikleri bina ve salon bilgilerini elektronik ortamda ÖSYM'ye bildirmek,
- Sınava baœvuru sırasında, baœvuru merkezleri oluœturmak, adayların bu merkezlerden baœvuru yapmalarını sađlamak,

- Buldukları ilin veya ilçenin üst düzey yöneticileri ve güvenlik görevlileri ile iş birliği yaparak sınav öncesi ve sınav günü alınacak güvenlik önlemlerini belirlemek,
- Sınav merkezine getirilen sınav evrakının, sınav günü ve saatine kadar güvenli ortamlarda saklanması ve sınav günü sınav binalarına güvenlik önlemleri altında götürülüp sınav sonrasında geri getirilmesi ve gerekli ulaşım olanaklarının sağlanması için gerekli önlemleri almak,
- Sınava girecek adayların hem zamanlarını harcamadan hem de maddi külfete girmeden buldukları illerde sorunlarını çözebilecek kolaylıkları sağlamak,
- Buldukları merkezde sınavın hiçbir aksama olmadan, kurallara uygun bir şekilde uygulanmasını gerçekleştirmektir.

Sınav sonrasında, sınav görevlilerinin elektronik ortamda bildirmiş oldukları değerlendirme raporları, aday dilekçeleri, kamera görüntüleri ve salon tutanakları değerlendirmeye alınmıştır. Komisyon çalışmaları kapsamında 2023 yılı içerisinde uygulamada hata yapan sınav görevlilerine ilişkin 6.245 sınav görevlisine görev ihmali yaptırım kararı uygulanmıştır.

2023 Yılında Yapılan Sınavlarda Kullanılan Testlerin Geliştirilmesi

2023 yılı sınav döneminde, üst düzeyde güvenlik tedbirleri alınarak soru kitapçıklarının basımı ve sınav evrakının sınav yapılacak salonlara gidecek şekilde paketlenmesi, dış dünya ile tamamen izole edilmiş bir ortamda (kapalı dönem) gerçekleştirilmiştir. Sınavlarda 997 görevli 296 gün, e-sınavlar da 78 görevli 39 gün olmak üzere toplam 1.075 personel kapalı dönemde hizmet vermiştir.

Tablo 11-Hazırlanan Soru Sayıları

Soru Faaliyeti	Soru Sayısı
Yazılan Soru Sayısı	42.212
Gerçekleştirilen Denetim Sayısı	93.510
*Testte Çıkan Soru Sayısı	10.998
İptal Edilen Soru Sayısı	11

2023 yılında 1.820 akademik personel soru hazırlama ve denetlemede görev almıştır. Ayrıca, soru kalitesi ve çeşitliliğini artırmak için 12 çalıştay düzenlenmiştir.

Tablo 12- Çalıştay ve Soru Sayıları

Yer	Çalıştay sayısı	Katılımcı sayısı	*Toplanan soru sayısı
Muhtelif	12	383	6.488

*Toplanan Soru Sayısı; Bilimsel Denetime alınmadan önceki toplam soru sayısını ifade etmektedir.

5.6. Araştırma Geliştirme Faaliyetleri (AR-GE)

Başkanlığımız yeni sınav sistemleri, test geliştirme alanlarında araştırmalar yapmakta ve projeler üretmektedir. Bu kapsamda 2022 yılında başlayıp 2023 yılında tamamlanan 3 ve 2023 yılında başlayıp 2024 yılında bitecek olan 7 proje bulunmaktadır.

Tablo 13- Proje sayıları

SIRA NO	PROJE ADI	BAŞLANGIÇ TARİHİ	BİTİŞ TARİHİ
1	Çoktan Seçmeli Sınavlarda Olağandışılık Analiz Programına Sınav Tabanlı İndekslerin Hesaplanması ve Paket Programın Geliştirilmesi Projesi	01.03.2022	01.03.2023
2	ÖSYM Sınav Puanlarının Hesaplanması, Kontrollerinin Yapılması İçin Kullanılacak Programların Hazırlanması ve Geliştirilmesi Projesi	14.03.2022	14.03.2023
3	ÖSYM Tarafından Yapılan Yerleştirme İşlemleri İçin Geliştirilen Algoritmaların Optimizasyonu ile Veri Kontrol ve Analiz Modüllerinin Geliştirilmesi Projesi	01.03.2022	01.03.2023
4	ÖSYM Sınavlarında Puan Hesabının ve Puan Kontrollerinin Yapılması ve Sınav Sonuçlarında Aykırı Durum Tespiti İçin Gerekli Programların Hazırlanması ve Geliştirilmesi Projesi	03.04.2023	03.04.2024
5	ÖSYM Sınav Yerleştirme Sonuç Doğrulama ve İdeal Yerleştirme Sistemleri Tasarımı	11.04.2023	11.04.2024
6	Çoktan Seçmeli Sınavlarda İndeks Tabanlı Olağandışılık Analizi Arayüzü Geliştirme ve Sistemsel Rapor Oluşturma Projesi	12.04.2023	12.04.2024
7	4 Beceri Temelli Türkçe Sınavı Geliştirme Projesi	15.05.2023	15.05.2024
8	4 Beceri Temelli İngilizce Sınavı Uygulama Projesi	28.07.2023	28.07.2024
9	Bilgisayar Ortamında Bireye Uygulanmış Test Sisteminin Geliştirilmesi (BOBUT) Projesi	12.10.2023	12.10.2024
10	Bilgisayar Destekli Engel Derecelendirme Algoritmasının Geliştirilmesi Projesi	20.11.2023	20.01.2024

Ayrıca sınavlarda varsa, olağandışı durumları tespit etmek için farklı yıllara ilişkin 36 sınava ait olağandışılık analizleri yapılmıştır.

5.7. İç Denetim Faaliyetleri

5.7.1. Denetim Faaliyetleri

Programa alınan;

- Taşıt Yönetimi Süreci,
- Kurum Arşivi Yönetim Süreci,
- Engelli Aday Başvuruları Değerlendirme Süreci

denetim programları tamamlanmış, düzenlenen 3 adet denetim raporunda tamamı üst yönetici tarafından kabul edilen çeşitli önem düzeylerinde toplam 11 adet bulgu ile 26 adet öneriye yer verilmiştir.

5.7.2. İzleme Faaliyetleri

Geçmiş dönemlerde gerçekleştirilen iç denetim faaliyet sonuçlarına yönelik olarak Proje, Araştırma İnceleme ve Bilimsel Raporlama Süreci Denetimi, Yurt Dışı Sınav Koordinatörlükleri Başvuru Merkezi Yönetim Süreci Denetimi, Yurt İçi Sınav Koordinatörlükleri Başvuru Merkezi Yönetim Süreci Denetimi, Taşıt Yönetimi Süreci Denetimi izleme faaliyetleri yürütülmüştür.

Tablo 14- İç Denetim Faaliyet Dağılımı

Sıra	Faaliyet Türü	Program İçi		Program Dışı Gerçekleşen	Toplam
		Planlanan	Gerçekleşen		
1	Denetim	3	3	0	3
2	Danışmanlık	0	0	0	0
3	İnceleme	0	0	0	0
4	İzleme	3	3	1	4

5.8. Hukuki Faaliyetler

Hukuk MüşavirliĐi 2023 yılında;

- Ölçme, Seçme ve Yerleőtirme Merkezi BaşkanliĐı'nın hukuki konularda danışmanlıĐını yapmak,
- Başkanlık aleyhine Danıőtay, İdare Mahkemeleri ve Adli Mahkemelerde açılan iptal ve tazminat davalarının savunmalarını hazırlayarak, ilgili birimlerle gerekli yazıœmaları yapmak ve davalarda BaşkanliĐı temsil etmek,
- Başkanlık aleyhine açılan idari yargı davaları ile ilgili olarak itiraz, temyiz ve kararların düzeltilmesi yollarının Bölge İdare Mahkemesi ve Danıőtay nezdindeki aşamalarında gerekli savunmaları hazırlamak,
- Başkanlık adına Danıőtay, İdare Mahkemesi ve Adli Yargı Mahkemelerinde dava açmak, davaları takip etmek ve sonuçlandırmak,
- İcra işlemlerini başlatarak, vekil sıfatı ile takip etmek,
- Başkanlık adına konusu suç teşkil eden fiillere karşı suç duyurularında bulunmak ve takip etmek,
- Başkanlıktaki diĐer birimlerin bilgi talep ettikleri konularla ilgili hukuki görüşler belirtmek,
- Kamu DenetçiliĐi Kurumuna ve TBMM Dilekçe Komisyonuna yapılan başvurulara iliœkin cevapları hazırlamak ve soru önergelerini cevaplamak,
- Başkanlıkça yürütölen programlarla ilgili görev verildiĐinde çalıœmalara katılmak,
- Hukuk MüşavirliĐinin yıllık bütçe planlamasını yapmak, Bütçe Kanunu ile Hukuk MüşavirliĐine tahsis edilen ödeneklerin, 5018 sayılı Kamu Mali Yönetimi ve Kontrol Kanunu ve diĐer ilgili mevzuatta yer alan düzenlemelere uygun olarak harcamasını yapmak,
- Başkanlık aleyhine sonuçlanan davalarla ilgili yargılama giderleri, vekâlet ücreti ve tazminat bedellerinin ilgili bütçeden ödenmesini saĐlamak, Başkanlık lehine sonuçlanan davalarla ilgili olarak hükmedilen alacakları tahsil etmek

gibi görevleri yerine getirmiœtir.

Hukuki konularda dosya sayısı

• Danıőtay	190
• İdare Mahkemeleri	883
• Ağır Ceza Mahkemeleri	1.101
• Hukuk Mahkemeleri	126
• İş Mahkemeleri	203
• Cumhuriyet Savcılıkları	1.242
• Kamu DenetçiliĐi Kurumu	84
• TBMM Dilekçe Komisyonu	2
• Soru önergesi	17
• Kiœisel Verileri Koruma Kurumu	1

5.9. Basın ve Halkla İliœkiler

Basın MüşavirliĐi 2023 yılında;

- İdarenin sosyal medya hesaplarından paylaœtıĐı duyurulara gelen yorumlar günlük olarak takip edilerek istek, œikâyet ve öneri içerikli yorumlar tespit edilip deĐerlendirilmesi,
- Ulusal basındaki ana akım gazete manœetleri, günlük olarak raporlanması,

- Sınavlarla ilgili veriler ve bilgilerin kamuoyuyla paylaşılması,
- ÖSYM web sitesindeki duyuruların sosyal medya içerikleri kamuoyu ile paylaşılması,
- ÖSYM Başkanlığı'nın gerçekleştirdiği sınavlarla ilgili başvuru, uygulama, sonuç açıklama vb. duyurularını sosyal medyada paylaşılacak üzere görsellerin hazırlanması,
- 2023 yılında Cumhurbaşkanlığı Halkla İlişkiler İletişim Merkezi (CİMER) tarafından gönderilen 29.025 başvuru bilgi edinme taleplerinin cevaplandırılmasına ilişkin koordinasyon hizmetleri yürütülmüştür.

5.10. Destek Hizmetleri

Destek hizmetleri kapsamında 2023 yılında;

5.10.1. İdari İşler Hizmetleri

- Makine-teçhizat ve cihazların yıllık bakım ve onarım hizmetleri,
- Taşıtların bakım ve onarımının yaptırılması, yedek parçalarının temini,
- Kurumun ulaştırma hizmetlerinin sağlanması,
- Kurum personelinin servis hizmetlerinin sağlanması
- Merkezimizin ihtiyaç duyduğu kırtasiye ve küçük büro araç-gereçlerinin temin edilmesi,
- Yangından korunma hizmetleri ile ilgili olarak Merkezimizin tüm birimlerinde yangın söndürme cihazlarının bulundurulması ve bakımlarının yaptırılması,
- Yaklaşık maliyet hazırlanması ile ihale öncesi-sonrası süreçlerinde gerekli yazışma ve hazırlıkların yapılması,
- Merkezimizin ihtiyaç duyduğu temizlik, güvenlik, teknik destek ve akaryakıt ihtiyaçlarının temin edilmesi,
- Merkezimize ait tüm binaların bakım/onarımının yapılması,
- Binaların su, elektrik, ısınma, aydınlatma, haberleşme doğalgaz ve alt yapı (kanalizasyon) hizmetlerinin yürütülmesi,
- Dayanıklı tüketim malzemelerinin depolanması ile malzemelerin birimlere dağıtımı,
- Merkezimizin iş sağlığı ve güvenliği kapsamında risk analizlerinin yaptırılması, acil durum eylem planının hazırlanması ve gerekli eğitimlerin verilmesi,
- Yemek servisi hizmetleri kapsamında günlük ortalama 400 kişiye (yıllık yaklaşık 100.000 kişi) 4 çeşitten oluşan öğle yemeği hizmeti,
- Yerleşkelerimizdeki ağaçların, çiçeklerin bakımı ve budanması, çimlerin biçilmesi ve farklı türde ağaç ve çiçek dikimi amacıyla 3.390 fidan dikimi,
- Personel Bilgi Sistemi üzerinden, izin talep ve bordro görüntüleme ekranı hizmetleri sunulması
- Yıllık izinlerin kullanılması ile birimlere gerekli bilgilendirmeler yapılması,
- ÖSYM Başkanlığı sürekli işçi dahil bütün çalışanları maaş bordrolarının hazırlanması,
- ÖSYM Hizmet binalarının, depolama alanlarının, e-sınav merkezinin IP kamera ile 7/24 izlenmesi,

Ayrıca;

- 2023 yılında 28 Eğitim Başlığında 2023 yılı boyunca toplamda 51 eğitim gerçekleştirilmiştir.
- Bunların içerisinde 23'ü Aday Memur Temel ve Hazırlayıcı Eğitim kapsamındadır.
- Eğitimlere 1.251 personel katılmıştır.

5.10.2. Gelen Evrak Hizmetleri

İdari hizmetler kapsamında gelen evrak bilgileri aşağıdaki tablodaki gibidir.

AY	POSTA	E TEBLİGAT	KEP	ELDEN	TOPLAM EVRAK KAYIT
OCAK	890	338	1048	885	3161
ŞUBAT	702	302	421	556	1981
MART	5984	347	804	2070	9205
NİSAN	2262	235	619	907	4023
MAYIS	4295	269	559	1143	6266
HAZİRAN	6172	234	863	847	8116
TEMMUZ	2985	288	660	1275	5208
AĞUSTOS	1458	85	508	814	2865
EYLÜL	1267	119	805	864	3055
EKİM	725	267	558	662	2212
KASIM	576	296	626	620	2118
ARALIK	792	362	616	791	2561
TOPLAM	28108	3142	8087	11434	50771

5.10.3. Giden Evrak Hizmetleri

İdari hizmetler kapsamında giden evrak bilgileri aşağıdaki tablodaki gibidir.

AY	NORMAL POSTA	İADELİ TAAHHÜTLÜ POSTA	KEP	TOPLAM GİDEN EVRAK
OCAK	170	905	202	1277
ŞUBAT	225	1588	152	1965
MART	319	964	214	1497
NİSAN	895	624	182	1701
MAYIS	2986	470	127	3583
HAZİRAN	3823	507	128	4458
TEMMUZ	2880	942	99	3921
AĞUSTOS	2206	938	132	3276
EYLÜL	2261	850	166	3277
EKİM	1515	1077	186	2778
KASIM	3419	2216	237	5872
ARALIK	419	545	193	1157
TOPLAM	21118	11626	2018	34762

5.11. Yayınlar

Başkanlığımız, adayların ihtiyaç duyduklarında yararlanmaları amacıyla, gerçekleştirdiği sınavlara ilişkin kılavuzları ve sayısal verileri de içeren raporlar hazırlamakta ve ÖSYM resmi internet sayfasında yayınlamaktadır.

5.12. Süreçler, Usuller, Talimatlar

Merkezimiz tarafından yürütülen hizmetlerin daha etkin ve zamanında yerine getirilmesine ilişkin hazırlanan süreç, usuller ve talimatlardan bazıları aşağıda yer almaktadır.

Tablo 15-Süreç, Usuller ve Talimatlar Tablosu

Aday Atama Matbaa Veri Paketi Oluşturma Hakkında Talimat
Aday Mülakat Değerlendirme Komisyon Üyeleri Formu
Aday Mülakat Değerlendirme Üye Formu
Başvuru Ödemeleri Hakkında Talimat
Bilgisayar Network Altyapısının Kontrolü Hakkında Talimat
Bilişim Hizmetleri Yazılım İstekleri Talep Ve Teslim Bilişim Hizmetleri Yazılım İsteri Gerçekleştirimi Kabulü Hakkında Talimat

Bilişim Hizmetleri Yazılım İstekleri Talep Ve Teslimi Hakkında Talimat
Bilişim Hizmetleri Yazılım İsteklerinin Yürürlükten Kaldırılma Talebi Hakkında Talimat
Branş Bazında Sıralama / Güncelleme Hakkında Talimat
Cevap Kâğıdı Boş Okuma Hakkında Talimat
Çalıştay Talimatı
Değerlendirme Ve Yerleştirme İşlemleri Analizi İçin Veri Paylaşımı Hakkında Talimat
Değerlendirme Ve Yerleştirme İşlemleri İçin Karar Takip Uygulaması Hakkında Talimat
Değerlendirme Ve Yerleştirme İşlemleri İçin Veri Aktarımı Hakkında Talimat
EBYS Kullanıcı İşlemleri Hakkında Talimat
EKPSS Kura İşlemleri Hakkında Talimat
E-Sınav Hakkında Talimat
e-Sınav Hazırlama Merkezi Acil Durum Eylem Planı
E-Sınav Merkezindeki Bilgisayarların Kontrolü Hakkında Talimat
Görev Tanımları Organizasyon El Kitabı
Güvenlik Duvarı Yetki Verme Hakkında Talimat
Hedef Aksiyon Takip Planı
İfade Tutanağı Örneği Destekleyici Yazılı Bilgi
Kılavuz Hazırlama Süreç İzleme Formu
Kırmızı Alan Veritabanı Yedeklenmesi Talimatı
Kırmızı Alana Giriş-Çıkışı Yapılacak Elektronik Belgeler Hakkında Talimat
Kırmızı Alana İlk Defa Gireceklerin Avuç İçi Damar İzi Sistemine Eklenmesi Hakkında Talimat
Kırmızı Alanda Kullanılan Basılı Kaynakların Temini Kullanımı ve İmhası Hakkında Talimat
Kullanıcı Hesabı Ve E-Posta Hesabı Oluşturma Hakkında Talimat
Madde Analizi ve Soru İptalleri Talimatı
Parola Sıfırlama Hakkında Talimat
Personel Alımı Sonuç Açıklama Hakkında Talimat
Proje, Araştırma ve incelemeler ile Hazırlatılan Bilimsel Raporlara İlişkin Yönerge
Puan Hesaplama Hakkında Talimat
Rapor Ekleri Dizini Örneği Destekleyici Yazılı Bilgi
Rapor İçeriği Destekleyici Yazılı Bilgi
Sınav Görevlilerinin Sınav Kurallarına Aykırılık Teşkil Eden Fiilleri ve Uygulanacak Yaptırımlara İlişkin Yönerge
Sınav Uygulama Yönergesi
Soru Havuzu Rol Alan Yetkilendirme Talimatı
Soru ve Sınav Hazırlama Çalışmalarına Katılan Kişiler ile Yakınlarının ÖSYM Sınavlarına Girmelerine Yönelik Uygulama Talimatı
SSL Sertifika Yenileme İşlemleri Hakkında Talimat
Stratejik Plan Hazırlama Süreci Hedef Aksiyon ve Takip Planı
Stratejik Plan Hazırlama Süreci Risk ve Fırsatlar Planı
Sunucu Oluşturma Hakkında Talimat
Sunucu Yedekleme Hakkında Talimat
Sunuş Yazısı Örneği Destekleyici Yazılı Bilgi
Süreç Risk ve Fırsatlar Planı
Sürelili Yayın Adımları Hakkında Talimat
T.C. Kimlik\YU Numarası Birleştirme- Aday İşlemleri Hakkında Talimat
Tarama Hakkında Talimat
Tedarikçi, Yüklenici Ve ÖSYM Personeline Demirbaş Ve Tüketim Malzemelerinin Kullanıma Verilmesi Hakkında Talimat
Temel Soru Kitapçığı Görüntüleme Hakkında Talimat
Uygulama Kurulum Hakkında Talimat
Veritabanı Bakım Ve Yedekleme Hakkında Talimat
Yayınevi Tutanak Formu
Yeminli Tutanak Kâtibi Görevlendirme Tutanağı Örneği Destekleyici Yazılı Bilgi
Yeni Bilgisayar Kurulumu İmaj Atılması Hakkında Talimat
Yeniden Değerlendirme Ve Yerleştirme Sonuç Açıklama Hakkında Talimat
Yerleştirme Sonrası Kurum Verisi Hazırlama Hakkında Talimat
Yıllık Eğitim Planı

5.13. Toplantı ve organizasyonlar

Başkanlığımızda sınav öncesi yeni kuralların açıklandığı ve sınav sonrası sahada oluşan olumsuzlukların paylaşıldığı ve değerlendirildiğı, sınav koordinatörleri, yöneticiler ve ilgililerle toplantılar düzenlenmektedir. Ayrıca sınav uygulamaları gözden geçirilmekte uygulamalara ilişkin düzenlemeler güncellenmektedir. Bu kapsamda 41 ÖSYM Yönetim Kurulu toplantısı yapılmıştır.

6. Yönetim ve İç Kontrol Sistemi

Bütçe tertipleri itibarıyla harcamalar düzenli olarak Strateji Geliştirme Daire Başkanlığınca hem talep hem de ödenek durum bazında takip edilmiş ve yıl içinde ekleme, aktarma, serbest bırakma işlemleri yapılmıştır.

Ön Mali Kontrol kapsamında; yapılan ihalelere ilişkin ihale işlem dosyaları incelenmekte ve satın alma ve hak ediş işlemleri ödeme yapılmadan önce kontrole tabi tutulmaktadır. Ayrıca Başkanlık makamı onayı ile İç Denetim Birimi harcama birimlerinin iş ve işlemlerini denetlemektedir.

2018 yılında Bakanlık tarafından onaylanan İç Kontrol Uyum Eylem Planı 2023 yılında güncellenerek mevcut hedefler kapsamında yeni eylemler belirlenmiştir. 26 eylem belirlenerek birimlerin bu eylemleri takibi sağlanmaktadır. Birimlerimiz TSE EN ISO: 9001 ve 27001 kapsamında dokümantasyon ve işleyiş standartlarını etkin bir şekilde sağlamak için çalışmaktadır.

II. AMAÇ VE HEDEFLER

A. TEMEL POLİTİKALAR VE ÖNCELİKLER

ÖSYM'nin temel amacı, kendisine kanunla verilmiş olan; üniversitelere öğrenci seçme ve yerleştirme, kamu kurum ve kuruluşları için personel seçme, görevde yükselme, yabancı dil bilgisi seviyesini belirleme ve tıpta uzmanlık eğitimi için seçme ve yerleştirme, lisansüstü eğitim için seçme ve yabancı dil sınavlarını, bilimsel ölçme ve değerlendirme tekniklerini kullanarak gerçekleştirmektir.

B. İDARENİN STRATEJİK PLANINDA YER ALAN AMAÇ VE HEDEFLERİ

AMAÇ 1-

Geçerli, güvenilir ve adil sınav hizmetleri sunmak

ÖSYM, üniversitelere öğrenci seçmek ve yerleştirmek amacıyla kurulmuştur. Ancak zaman içerisinde öğrenci seçiminin yanı sıra, kamu kurumlarına personel seçimi ve farklı meslek gruplarına yönelik birçok sınavın yapılması görevi de ÖSYM'ye verilmiştir.

Kısıtlı kaynakların etkin şekilde kullanılması için, ülkemizin üretimine katkı sağlayacak, kamu ve özel sektörde iş gücüne katılacak bireylerin yeteneklerine uygun olarak belirlenmesi oldukça önemlidir. Kaynakların verimli şekilde kullanılması, ancak sunulan hizmetlerin adil, güvenilir ve etkin olmasına bağlıdır. Yükseköğretimde öğrenim görececek bireylerin, yetkinlik düzeylerini en iyi şekilde belirleyecek sınavlarla seçilmesi, bu bireylerin yükseköğretim kurumlarından mezun olduklarında kamu ve özel sektörde daha iyi hizmet vermelerini sağlayacaktır.

ÖSYM, geçmişten edindiği tecrübelerle sürekli olarak, sınav türlerini ve süreçlerini gözden geçirmek suretiyle iyileştirmeler yaparak, ülkemizin insan kaynakları ihtiyacını sağlamıştır. Bundan sonra da yapacağı çalışmalar ile soru temini, ölçme ve değerlendirme yöntemleri, güvenlik uygulamaları, görevli seçimi ve eğitimleri ile elektronik sınav ve bilişim alt yapısındaki iyileştirmeleri sürdürerek, bireylerin hak ve adalet ölçüsünde seçilmesine katkı sağlamayı amaç edinmiştir.

AMAÇ 2-

Kurumsal kapasiteyi geliştirmek

ÖSYM personelinin bilgi yoğun çalışıyor olması nedeniyle sürekli kendilerini geliştirmeleri, ilgi alanlarındaki güncel gelişmeleri takip etmeleri gerekmektedir. Bu nedenle ÖSYM'nin entelektüel birikimi yüksek bireylerden oluşan bir kurum olması önem arz etmektedir.

Günümüzde bilgi otomasyonu, yönetim bilişim sistemleri, karar destek sistemleri gibi sistemler kurumların verimliliklerini önemli oranda artırmaktadır. Bu alanda yapılacak yatırımlar ile ÖSYM modern ve güvenli bilişim teknolojilerini yenileyerek yoluna devam edecektir.

ALT PROGRAM HEDEFLERİ VE STRATEJİK PLAN İLİŞKİSİ

PROGRAM ADI	ALT PROGRAM ADI	ALT PROGRAM HEDEFLERİ	İLİŞKİLİ OLDUĞU STRATEJİK AMAÇ
ÖLÇME, SEÇME VE YERLEŞTİRME	ÖLÇME VE YERLEŞTİRME	Ölçme, seçme ve yerleştirme sisteminde geçerlilik, güvenilirlik ve adaletin artırılması	GEÇERLİ GÜVENİLİR VE ADİL SINAV HİZMETLERİ SUNMAK

Tablo 17- Performans Göstergesi

Sıra	Gösterge Adı	Ölçü Birimi	Son Gerçekleşme		Hedeflenen Gösterge Değeri
			Yılı	Değeri	
1	Bina ve salonlarda görüntü kayıt uygulamasında kullanılan kamera sayısı	Sayı	2023	85.280	83.250
2	E-sınav uygulanan sınav merkezi sayısı	Sayı	2023	4	5
3	Güvenirlilik katsayısı 0,70 ten büyük olan testlerin sayısının bir yıl içinde uygulanan test sayısına oranı	Oran	2023	100	100

III. FAALİYETLERE İLİŞKİN BİLGİ VE DEĞERLENDİRMELER

A. MALİ BİLGİLER

1. 2023 Yılı Bütçe Uygulama Sonuçları

Gelir

2023 yılında gerçekleştirdiğimiz sınavlarda (Tablo: 8) adaylardan alınan başvuru ve hizmet bedelleri ÖSYM'nin parasal kaynağını oluşturmuştur.

Tablo 18- 2022-2023 Yılları Gerçekleşen Gelir (800 Hesap Kodu-Geçici Mizan)

	2022 Yılı Gerçekleşen (KDV Hariç)	2023 Yılı Gerçekleşen (KDV Hariç)
Bütçe Gelir Toplamı	1.490.314.156,91	1.162.231.594,17
Hazine Yardımı	260.000.000,00	1.571.000.000,00

Tablo 19- 2023 Yıllarında Sınavlara Başvuran Aday Sayıları

	2022 Yılı Aday Sayıları	2023 Yılı Aday Sayıları
Aday sayıları	12.620.149	11.202.784

Gider

2023 yılı gider bütçesi, yıl içinde yapılan tüm sınavlarda kullanılan testlerin hazırlanması, gizlilik esasına uyularak soru kitapçıklarının basılması, paketlenmesi, nakliyesi, sınav uygulamalarına ilişkin her türlü organizasyon, sınav sonuçlarının değerlendirilmesi ve adaylara duyurulması vb. cari harcamalar ile yatırım harcamalarını kapsamaktadır.

Tablo 20- 2022-2023 Yılları Gelir Gider Dağılımları (830 Hesap Kodu-Geçici Mizan)

	2022	2023
Bütçe Geliri	1.490.314.156,91	1.162.231.594,17
Hazine Yardımı	260.000.000	1.571.000.000,00
Gider	1.556.433.834,93	2.626.399.451,21

2023 Yılları Gerçekleşen Gelir-Gider Dağılımı**Tablo 21- 2023 Yılı Ekonomik Sınıflandırmaya Göre Gelir Dağılımı (800 Hesap Kodu-Geçici Mizan)**

Ekonomik Kodu	Bütçe Başlangıç Tahmini (TL)	Gerçekleşen Tutar (TL)
03-Tesebbüs ve Mülkiyet Gelirleri	1.621.779.000,00	1.156.042.153,96
04-Alınan Bağış ve Yardımlar İle Özel Gelirler	-	1.571.000.000,00
05-Diğer Gelirler	2.970.000,00	6.189.440,21
Ret ve İadeler (-)	-	-319.319,40
TOPLAM	1.624.749.000,00	2.732.912.274,77

06.02.2023 tarihinde meydana gelen Kahramanmaraş ili Pazarcık ve Elbistan merkezli depremler nedeniyle Adana, Adıyaman, Diyarbakır, Elâzığ, Gaziantep, Hatay, Kahramanmaraş, Kilis, Malatya, Osmaniye, Şanlıurfa, Sivas-Gürün il/ilçesinde büyük hasara sebebiyet vermiştir. Afet bölgesi ilan edilen il ve ilçelerden ÖSYM Yönetim Kurulu Kararı gereğince 2023 Yılı Yükseköğretim Kurumları Sınavına (YKS), Dikey Geçiş Sınavına (DGS), Kamu Personeli Seçme Sınavı (KPSS) başvuru ücreti ve hizmet bedeli alınmamıştır. Ayrıca yılın ilk dönemi için söz konusu depremin vatandaşlarımıza ekonomik açıdan getirdiği yükün hafifletilmesi amacıyla sınav ücretlerine zam yapılmamıştır. Başkanlığımızın sınav hizmetlerini yürütebilmesi için oluşan gelir kaybının Hazine Yardımı kapsamında hesaplara aktarılması planlanmıştır. Bu kapsamda yılın ilk yarısı için 326.000.000,00 TL hazine yardımı hesaplara gelir kaydedilmiştir.

Başkanlığımız 2023 yılında gerçekleştirdiği sınavlarda KDV hariç 2.626.399.451,21 TL gider gerçekleşmiştir. Sınav giderlerini karşılamak için sınavlara başvuran adaylardan başvuru ücreti olarak talep edilen ücretler sene başında yapılan planlamada yeterli olmakta iken memur maaşlarına temmuz ayında yapılan artış aynı zamanda görevli ücretlerine de yansıtılmıştır. Söz konusu artıştan kaynaklı 27.07.2023 tarih 7457 sayılı 2023 Yılı Merkezi Yönetim Bütçe Kanunu ile Bağlı Cetvellerinde Değişiklik Yapılmasına Dair Kanun kapsamında cari giderlerin karşılanmasına yönelik 993.000.000 TL, görevli ücreti artışından kaynaklı giderlerin karşılanmasına yönelik 162.000.000,00 ve yatırımların

karşılanması için 90.000.000,00 TL olmak üzere toplamda 1.571.000.000,00 TL hazine yardımı yapılmıştır.

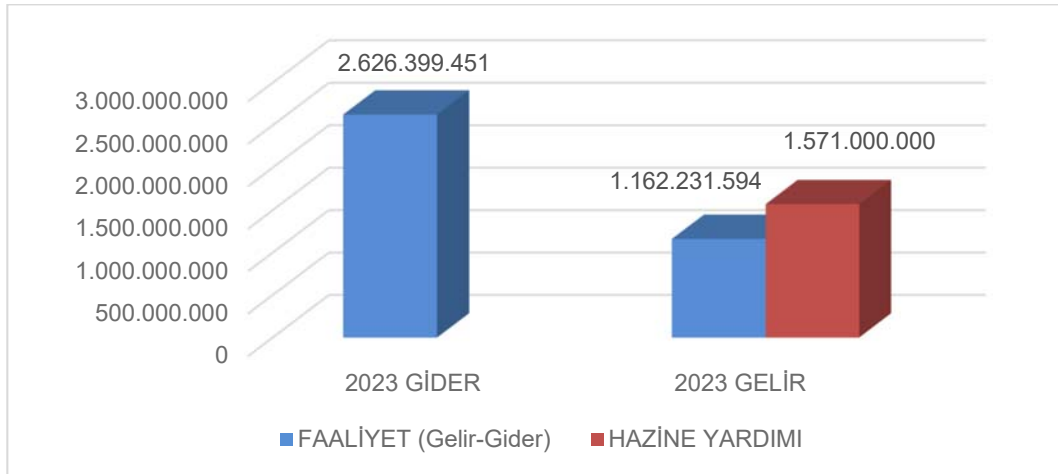
2. Temel Mali Tablolara İlişkin Açıklamalar

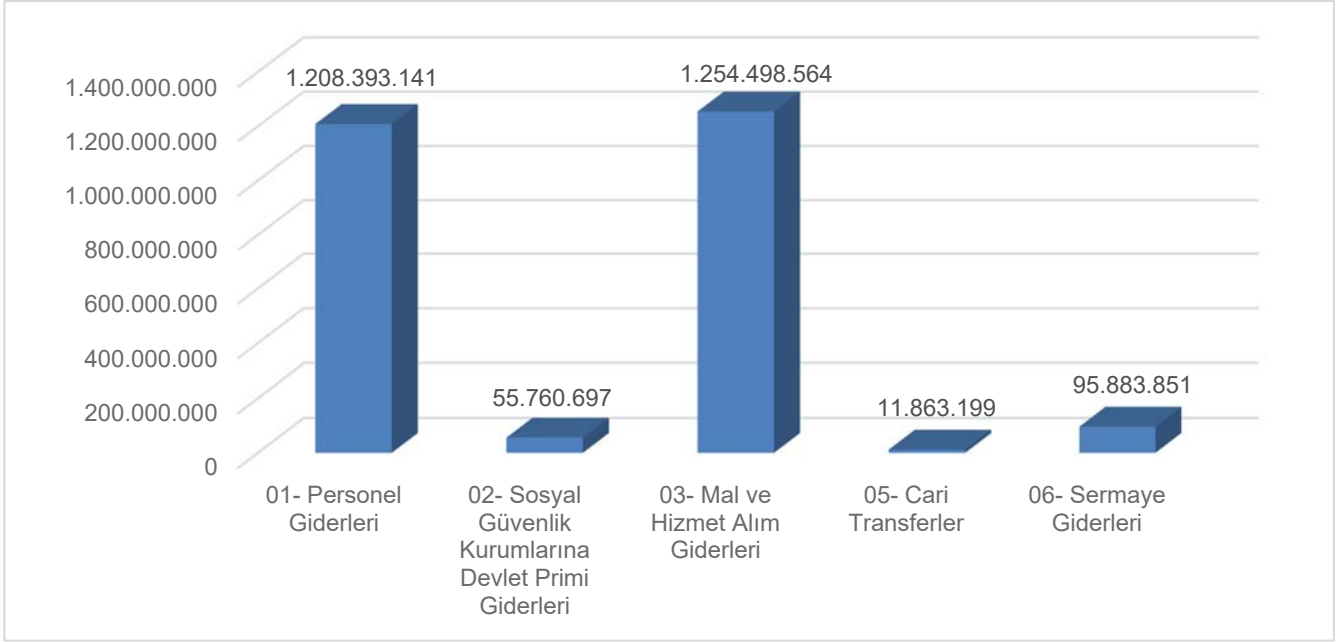
Başkanlığımızın tüm personel, cari ve yatırım giderleri adaylardan toplanan sınav ücretleri ile elde edilen kaynaklardan karşılanmaktadır. Kurumun başlangıç ödenekleri, Orta Vadeli Mali Plan kapsamında Strateji ve Bütçe Başkanlığı ile yapılan değerlendirmelerle son haline gelmekte ve TBMM’de yapılan görüşmeler üzerine kanunlaşmaktadır. Başkanlığımızın yıl içerisinde gerçekleştirdiği sınavlar ve aday sayıları tahmine dayalıdır, dolayısıyla tahmini sayılar ile gerçekleştirmeler arasında sapmalar oluşabilmektedir.

Tablo 22- 2023 Yılı Ekonomik Sınıflandırmaya Göre Gider Dağılımı

EKONOMİK KOD	BAŞLANGIÇ ÖDENEĞİ				YILSONU TOPLAM ÖDENEK				GERÇEKLEŞME			
	HİZMET PROGRAMLARI TOPLAM	YÖNETİM VE DESTEK PROGRAMI	PROGRAM DIŞI GİDERLER	TOPLAM	HİZMET PROGRAMLARI TOPLAM	YÖNETİM VE DESTEK PROGRAMI	PROGRAM DIŞI GİDERLER	TOPLAM	HİZMET PROGRAMLARI TOPLAM	YÖNETİM VE DESTEK PROGRAMI	PROGRAM DIŞI GİDERLER	TOPLAM
Personel Giderleri	810.921.000	100.246.000	0	911.167.000	1.015.041.000	204.751.000	0	1.219.792.000	1.009.121.354	199.271.787	0	1.208.393.141
Sosyal Güvenlik Kurumuna Devlet Primi Giderleri	9.921.000	24.923.000	0	34.844.000	16.344.000	40.673.000	0	57.017.000	15.787.449	39.973.247	0	55.760.697
Mal ve Hizmet Alım Giderleri	556.437.000	34.144.000	0	590.581.000	1.713.043.500	47.918.300	0	1.760.961.800	1.208.355.089	46.143.475	0	1.254.498.564
Faiz Giderleri	0	0	0	0	0	0	0	0	0	0	0	0
Cari Transferler	14.000	3.552.000	0	3.566.000	14.000	12.222.000	0	12.236.000	10.103	11.853.096	0	11.863.199
Sermaye Giderleri	3.600.000	611.000	0	4.211.000	146.505.000	14.411.000	0	160.916.000	90.573.847	5.310.004	0	95.883.851
BÜTÇE İÇİ TOPLAM KAYNAK	1.380.893.000	163.476.000	0	1.544.369.000	2.890.947.500	319.975.300	0	3.210.922.800	2.323.847.842	302.551.609	0	2.626.399.451
GENEL TOPLAM	1.380.893.000	163.476.000	0	1.544.369.000	2.890.947.500	319.975.300	0	3.210.922.800	2.323.847.842	302.551.609	0	2.626.399.451

2023 Yılı Ekonomik Sınıflandırmaya Göre Gider Dağılımı





2.1. Personel Giderleri: 1.208.393.140,68 TL

Personel Maaşları: 288.982.688,72 TL,

Ayrıca, Yükseköğretim Kurumları Sınavları (TYT-AYT-YDT), Yükseköğretim Kurumları Yabancı Dil Sınavı (YÖKDİL), Kamu Personel Seçme Sınavı (KPSS), Tıpta Uzmanlık Eğitimi Giriş Sınavı (TUS), Yabancı Dil Bilgisi Seviye Tespit Sınavı (YDS), Akademik Personel ve Lisansüstü Eğitimi Giriş Sınavı (ALES), Dikey Geçiş Sınavı (DGS), Elektronik Yabancı Dil Sınavları (e-YDS), Dış Hekimliğinde Uzmanlık Eğitimi Giriş Sınavı (DUS), Eczacılıkta Uzmanlık Eğitimi Giriş Sınavı (EUS), Tıp Doktorluğu Alanı İçin Seviye Tespit Sınavı (STS-Tıp Doktorluğu) ile Kurum Sınavlarında görev alan Bina Sınav Sorumlusu, Bina Yöneticisi, Salon Başkanı, Gözetmen, Hizmetli, Emniyet Görevlisi, yöre dışı görevleri için;

ÖSYM Temsilcileri ve diğer görevliler: 891.315.565,78 TL,

Soru hazırlama ve denetim giderler: 26.733.038,08 TL,

Araştırma ve Geliştirme faaliyetleri kapsamında: 1.361.848,10 TL

ÖSYM bütçesinden görevlilerin banka hesaplarına aktarılmak suretiyle ödenmiştir.

01- Personel Giderleri tertibi sapma nedeni: Personel maaşlarına yapılan zamlardan kaynaklı 27.07.2023 tarih 7457 sayılı 2023 Yılı Merkezi Yönetim Bütçe Kanunu ile Bağlı Cetvellerinde Değişiklik Yapılmasına Dair Kanun kapsamında ek ödenek tahsis edilmiştir.

2.2. Sosyal Güvenlik Kurumlarına Devlet Primi Giderleri: 55.760.696,60 TL

Merkezimiz personelinin Sosyal Güvenlik Kurumlarına ödenen primlerini kapsamaktadır.

02- Sosyal Güvenlik Kurumlarına Devlet Primi Giderleri tertibi sapma nedeni; Maaşlar ve sosyal haklar kapsamında yapılan yasal artışlardan kaynaklı sapmalar meydana gelmiştir.

2.3. Mal ve Hizmet Alımları: 1.254.498.563,87 TL

Bu harcamanın büyük bir kısmı, gizlilik esasına uyularak sınavlarda testlerin baskıya hazırlanması, soru kitapçıklarının basılması, paketlenmesi, adayların kullanımına sunulan kalem, silgi, kalemtıraş malzemeleri, kamera kayıtları, sınav merkezlerinin online izlenmesi, nakliye, sınav uygulamalarına ilişkin her türlü organizasyon, sınav sonuçlarının değerlendirilmesi ve adaylara duyurulması gibi cari harcamalardır.

03- Mal ve Hizmet Alımları tertibi sapma nedeni; gerçekleştirilen yeni sınavlar, aday sayısındaki artışlardan dolayı hem gelir hem de gider artışları şeklinde ortaya çıkmıştır.

2.4. Cari Transferler: 11.863.198,61 TL

Personel Yiyecek yardımı: 187.586,40 TL,

Sosyal Güvenlik Kurumu Ek karşılıklar ve emekli ikramiyeleri hesabına: 4.165.509,14 TL,

Üyelik aidatı: 10.103,07 TL,

2023 Yılı Merkezi Yönetim Bütçe kanunu E cetveli gereği Yükseköğretim Kurulu Başkanlığı'na aktarılan tutar: 7.500.000,00 TL

2.5. Sermaye Giderleri: 95.883.851,45 TL

Bilgisayar alımları, ÖSYM Veri Merkezi sanallaştırma yazılım alımları muhtelif büyük bina bakım onarım giderleri kapsamında;

- Kurumsal Şifreleme Cihazlarının Garanti Lisanslarının Yenilenmesi
- Kurumsal Siber Güvenlik Çözüm Yazılım Lisansı Alımı
- Log ve Korelasyon Yazılımı Lisans Yenilemesi veya Yeni Log ve Korelasyon Yazılım Alımı
- Bilgisayar ve Monitör Alımı
- Fiziksel Teyp Kütüphanesi
- Zafiyet Tarama Tespit ve Raporlama Yazılımı
- SSL Wildcard Sertifika
- Ağ Tabanlı Erişim Kontrolü Yazılımı Lisans Yenilemesi
- Yüksek Performanslı Veri Depolama Üniteleri
- San Anahtarı
- Sunucu Tip 1- Tip-2
- Bilişim Alt Yapısı Yazılım Alımı
- Güvenlik Doğrulama Yazılım Alımı
- Layer 7 DDOS Cihaz Alımı
- Endüstriyel Ağ Anahtarı
- Saldırı Önleme IPS-Güvenlik Duvarı Firewall
- Ağ Anahtarı ve Omurga Alımı
- Muhtelif Bilişim Malzemeleri Alımı
- Yapılan sınavların sınav evrakının depolandığı susuz mevki deponun bakım onarım
- Merkez binada acil bakım onarım ihtiyacı olan alanların bina bakım onarım işleri
- Dört becerili sınav oluşturma kapsamında kulaklık ve diğer apart alımları
- Diğer demirbaş ve mefruşat alımları

Mamul Mal Alımları: 76.717.728,82 TL

Gayri Maddi Hak Alımları: 15.430.750,00 TL

Bina Bakım Onarım Giderleri: 3.735.372,63 TL olarak gerçekleştirilmiştir.

Tablo 23. 2023 Yılı Bilançosu

BİLANÇO

Kamu İdaresi Kodu		42			Yıl:2023				
Kamu İdaresi Adı		ÖLÇME, SEÇME VE YERLEŞTİRME MERKEZİ BAŞKANLIĞI							
AKTİF HESAPLAR				PASİF HESAPLAR					
	2021 YILI	2022 YILI	2023 YILI		2021 YILI	2022 YILI	2023 YILI		
1	DÖNEN VARLIKLAR	59.782.026,56	278.797.829,13	389.084.879,85	3	KISA VADELİ YABANCI KAYNAKLAR	7.985.545,65	31.574.475,10	34.515.642,07
10	HAZIR DEĞERLER	48.387,17	639.888,93	499.054,04	32	FAALİYET BORÇLARI	1.544.259,34	2.127.995,10	15.055.561,49
100	KASA HESABI	79,90	0,00	0,00	320	BÜTÇE EMANETLERİ HESABI	1.544.259,34	2.127.995,10	15.055.561,49
102	BANKA HESABI	48.307,27	639.888,93	499.054,04	33	EMANET YABANCI KAYNAKLAR	2.199.346,37	2.886.374,62	3.278.943,11
12	FAALİYET ALACAKLARI	0,00	0,00	0,00	330	ALINAN DEPOZİTO VE TEMİNATLAR HESABI	302.054,76	320.752,31	221.523,28
13	KURUM ALACAKLARI	27.165.420,69	235.597.751,72	184.983.456,27	333	EMANETLER HESABI	1.897.291,61	2.565.622,31	3.057.419,83
135	TEK HAZİNE KURUMLAR HESABINDAN ALACAKLAR HESABI	27.165.420,69	235.597.751,72	184.983.456,27	36	ÖDENECEK DİĞER YÜKÜMLÜLÜKLER	4.241.939,94	26.560.105,38	16.181.137,47
14	DİĞER ALACAKLAR	154.304,57	434.748,99	622.484,92	360	ÖDENECEK VERGİ VE FONLAR HESABI	3.376.274,32	24.989.054,49	13.892.074,40
140	KİŞİLERDEN ALACAKLAR HESABI	154.304,57	434.748,99	622.484,92	361	ÖDENECEK SOSYAL GÜVENLİK KESİNTİLERİ HESABI	798.498,14	1.454.815,11	2.114.993,95
15	STOKLAR	2.043.836,52	2.865.162,46	4.815.554,18	362	FONLAR VEYA DİĞER KAMU İDARELERİ ADINA YAPILAN TAHSİLAT HESABI	67.167,48	116.235,78	174.069,12
150	İLK MADDE VE MALZEME HESABI	2.043.836,52	2.865.162,46	4.815.554,18	4	UZUN VADELİ YABANCI KAYNAKLAR	24.833.868,30	50.910.277,10	89.969.785,54
16	ÖN ÖDEMELER	1.055.397,85	2.086.312,75	4.538.650,29	43	DİĞER BORÇLAR	25.875,00	25.875,00	25.875,00
162	BÜTÇE DIŞI AVANS VE KREDİLER HESABI	1.055.397,85	2.086.312,75	4.538.650,29	430	ALINAN DEPOZİTO VE TEMİNATLAR HESABI	25.875,00	25.875,00	25.875,00
18	GELECEK AYLARA AİT GİDERLER VE GELİR TAHAKKUKLARI	0,00	0,00	0,00	47	BORÇ VE GİDER KARŞILIKLARI	24.807.993,30	50.884.402,10	89.943.910,54
19	DİĞER DÖNEN VARLIKLAR	29.314.679,76	37.173.964,28	193.625.680,15	472	KIDEM TAZMİNATI KARŞILIĞI HESABI	24.807.993,30	50.884.402,10	89.943.910,54
190	DEVREDEN KATMA DEĞER VERGİSİ HESABI	29.314.679,76	37.173.964,28	193.625.680,15	5	ÖZ KAYNAKLAR	67.001.342,21	240.863.484,68	656.812.705,60
2	DURAN VARLIKLAR	40.038.729,60	44.550.407,75	392.213.253,36	50	NET DEĞER	158.658.514,02	103.763.396,30	130.046.624,07
22	FAALİYET ALACAKLARI	126.282,69	384.380,90	308.628,50	500	NET DEĞER HESABI	158.658.514,02	103.763.396,30	130.046.624,07
226	VERİLEN DEPOZİTO VE TEMİNATLAR HESABI	126.282,69	384.380,90	308.628,50	51	DEĞER HAREKETLERİ	-19.697,48	-19.697,48	-19.697,48
25	MADDİ DURAN VARLIKLAR	39.912.446,91	44.166.026,85	391.904.624,86	519	DEĞER HAREKETLERİ SONUÇ HESABI	-19.697,48	-19.697,48	-19.697,48
250	ARAZI VE ARSALAR HESABI	36.261.095,05	36.261.095,05	333.964.685,41	57	GEÇMİŞ YILLAR OLUMLU FAALİYET SONUÇLARI	2.485.924.236,78	2.807.783.274,98	4.274.045.581,73
252	BİNALAR HESABI	44.151.615,16	44.151.615,16	85.689.027,50	570	GEÇMİŞ YILLAR OLUMLU FAALİYET SONUÇLARI HESABI	2.485.924.236,78	2.807.783.274,98	4.274.045.581,73
253	TESİS, MAKİNE VE CİHAZLAR HESABI	4.948.693,83	5.802.431,44	7.668.638,65	58	GEÇMİŞ YILLAR OLUMSUZ FAALİYET SONUÇLARI	-2.527.829.716,61	-2.844.396.686,58	-3.788.998.016,64
254	TAŞITLAR HESABI	1.906.244,73	1.906.244,73	9.935.292,58	580	GEÇMİŞ YILLAR OLUMSUZ FAALİYET SONUÇLARI HESABI (-)	-2.527.829.716,61	-2.844.396.686,58	-3.788.998.016,64
255	DEMİRBAŞLAR HESABI	84.651.784,77	86.186.050,88	221.540.697,03	59	DÖNEM FAALİYET SONUÇLARI	-49.731.994,50	173.733.197,46	41.738.213,92
257	BİRİKMİŞ AMORTİSMANLAR VE DEĞER DÜŞÜKLÜĞÜ KARŞILIĞI HESABI (-)	-132.006.986,63	-134.808.117,88	-266.893.716,31	590	DÖNEM OLUMLU FAALİYET SONUCU HESABI	763.879.031,00	1.733.455.653,93	2.717.736.749,62
258	YAPILMAKTA OLAN YATIRIMLAR HESABI	0,00	4.666.707,47	0,00	591	DÖNEM OLUMSUZ FAALİYET SONUCU HESABI (-)	-813.611.025,50	-1.559.722.456,47	-2.675.998.535,70
26	MADDİ OLMAYAN DURAN VARLIKLAR	0,00	0,00	0,00					
260	HAKLAR HESABI	1.488.357,82	6.885.507,82	20.964.380,82					
264	ÖZEL MALİYETLER HESABI	0,00	35.000,00	0,00					

B İ L A N Ç O

Kamu İdaresi Kodu		2021 YILI			2022 YILI			2023 YILI		
42								Yıl:2023		
Kamu İdaresi Adı		ÖLÇME, SEÇME VE YERLEŐTİRME MERKEZİ BAŐKANLIĐI								
AKTİF HESAPLAR		2021 YILI			2022 YILI			2023 YILI		
268	BİRİKMİŐ AMORTİSMANLAR VE DEĐER DÜŐÜKLÜĐÜ KARŐILIĐI HESABI (-)	-1.488.357,82	-6.920.507,82	-20.964.380,82						
29	DİĐER DURAN VARLIKLAR	0,00	0,00	0,00						
294	ELDEN ÇIKARILACAK STOKLAR VE MADDİ DURAN VARLIKLAR HESABI	3.467.383,08	3.090.697,77	3.090.697,77						
299	BİRİKMİŐ AMORTİSMANLAR HESABI (-)	-3.467.383,08	-3.090.697,77	-3.090.697,77						
AKTİF TOPLAMI		99.820.756,16	323.348.236,88	781.298.133,21	PASİF TOPLAMI	99.820.756,16	323.348.236,88	781.298.133,21		

Bilanço Dipnotları :		2021 YILI			2022 YILI			2023 YILI		
910	ALINAN TEMİNAT MEKTUPLARI HESABI	147.722.361,16	121.658.962,10	228.869.321,67						
911	ALINAN TEMİNAT MEKTUPLARI EMANETLERİ HESABI	147.722.361,16	121.658.962,10	228.869.321,67						
920	GİDER TAAHHÜTLERİ HESABI	40.461.655,49	38.814.097,18	85.493.485,35						
921	GİDER TAAHHÜTLERİ KARŐILIĐI HESABI	40.461.655,49	38.814.097,18	85.493.485,35						
948	BAŐKA BİRİMLER ADINA İZLENEN ALACAKLAR HESABI	269.287,57	8.889.050,11	339.088,79						
949	BAŐKA BİRİMLER ADINA İZLENEN ALACAK EMANETLERİ HESABI	269.287,57	8.889.050,11	339.088,79						

Tablo 24. Faaliyet Sonuçları Tablosu

		Yardımcı Hesap				GİDERİN TÜRÜ	2021 YILI	2022 YILI	2023 YILI			Yardımcı Hesap				GELİRİN TÜRÜ	2021 YILI	2022 YILI	2023 YILI
Hesap Kodu		Kod1	Kod2	Kod3	Kod4					Hesap Kodu	Kod1	Kod2	Kod3	Kod4					
Kamu İdaresi Kodu		42										Mali Yıl:2023							
Kamu İdaresi Adı		ÖLÇME, SEÇME VE YERLEŞTİRME MERKEZİ BAŞKANLIĞI																	
630	00	00	00	00	GİDERLER HESABI	820.195.081,51	1.579.207.961,70	2.692.136.930,23	600	00	00	00	00	GELİRLER HESABI	770.474.213,01	1.752.943.789,80	2.734.194.463,55		
630	01	00	00	00	Personel Giderleri	425.031.636,59	860.941.475,87	1.247.452.649,12	600	03	00	00	00	Teşebbüs ve Mülkiyet Gelirleri	763.841.780,59	1.489.560.155,48	1.156.790.988,37		
630	01	01	00	00	Memurlar	21.370.808,64	35.726.660,93	72.349.379,93	600	03	01	00	00	Mal ve Hizmet Satış Gelirleri	762.961.562,59	1.487.202.555,98	1.156.042.153,95		
630	01	01	10	00	Temel Maaşlar	12.604.088,16	20.711.615,23	36.349.198,65	600	03	01	01	00	Mal Satış Gelirleri	3.467.703,20	3.735.505,57	6.846.637,43		
630	01	01	10	01	Temel Maaşlar	8.644.715,47	14.430.311,16	25.152.956,05	600	03	01	01	01	Şartname, Basılı Evrak, Form Satış Gelirleri	600,00	4.500,00	33.100,00		
630	01	01	10	02	Taban Aylığı	3.959.372,69	6.281.304,07	11.196.242,60	600	03	01	01	02	Kitap, Yayın vb. Satış Gelirleri	3.467.103,20	3.701.597,57	6.101.308,93		
630	01	01	20	00	Zamir ve Tazminatlar	8.349.573,15	14.160.196,04	34.481.103,50	600	03	01	01	99	Diğer Mal Satış Gelirleri	0,00	29.408,00	712.228,50		
630	01	01	20	01	Zamir ve Tazminatlar	8.349.573,15	14.160.196,04	34.481.103,50	600	03	01	02	00	Hizmet Gelirleri	759.493.859,39	1.483.467.050,41	1.149.195.516,52		
630	01	01	30	00	Ödenekler	15.043,53	121.746,01	173.509,08	600	03	01	02	30	Sınav Kayıt ve Bunlara İlişkin Diğer Hizmet Gelirleri	759.389.725,76	1.483.192.548,52	1.149.075.647,32		
630	01	01	30	01	Ödenekler	15.043,53	121.746,01	173.509,08	600	03	01	02	99	Diğer Hizmet Gelirleri	104.133,63	274.501,89	119.869,20		
630	01	01	40	00	Sosyal Haklar	292.481,48	490.361,89	920.896,73	600	03	09	00	00	Diğer Teşebbüs ve Mülkiyet Gelirleri	880.218,00	2.357.599,50	748.834,42		
630	01	01	40	01	Sosyal Haklar	292.481,48	490.361,89	920.896,73	600	03	09	09	00	Diğer Gelirler	880.218,00	2.357.599,50	748.834,42		
630	01	01	50	00	Ek Çalışma Karşılıkları	109.622,32	242.741,76	424.671,97	600	03	09	09	99	Diğer Çeşitli Teşebbüs ve Mülkiyet Gelirleri	880.218,00	2.357.599,50	748.834,42		
630	01	01	50	01	Ek Çalışma Karşılıkları	109.622,32	242.741,76	424.671,97	600	04	00	00	00	Alınan Bağış ve Yardımlar ile Özel Gelirler	248.260,36	260.000.000,00	1.571.026.299,00		
630	01	02	00	00	Sözleşmeli Personel	12.573.418,17	20.080.196,10	46.130.629,99	600	04	02	00	00	Merkezi Yönetim Bütçesine Dahil İdarelerden Alınan Bağış ve Yardımlar	0,00	260.000.000,00	1.571.000.000,00		
630	01	02	10	00	Ücretler	12.456.742,51	19.558.975,36	41.623.506,54	600	04	02	01	00	Cari	0,00	260.000.000,00	1.481.000.000,00		
630	01	02	10	01	657 S.K. 4/B Sözleşmeli Personel Ücretleri	518.747,02	1.959.485,05	3.073.833,56	600	04	02	01	01	Hazine Yardımı	0,00	260.000.000,00	1.481.000.000,00		
630	01	02	10	90	Diğer Sözleşmeli Personel Ücretleri	11.937.995,49	17.599.490,31	38.549.672,98	600	04	02	02	00	Sermaye	0,00	0,00	90.000.000,00		
630	01	02	20	00	Zamir ve Tazminatlar	22.095,04	281.977,33	4.185.767,20	600	04	02	02	01	Hazine Yardımı	0,00	0,00	90.000.000,00		
630	01	02	20	01	657 S.K. 4/B Sözleşmeli Personel Zam ve Tazminatları	22.095,04	281.977,33	4.185.767,20	600	04	04	00	00	Kurumlardan ve Kişilerden Alınan Yardım ve Bağışlar	248.260,36	0,00	26.299,00		
630	01	02	30	00	Ödenekler	0,00	7.069,00	6.272,66	600	04	04	01	00	Cari	248.260,36	0,00	26.299,00		
630	01	02	30	01	657 S.K. 4/B Sözleşmeli Personel Ödenekleri	0,00	7.069,00	6.272,66	600	04	04	01	01	Kurumlardan alınan Bağış ve Yardımlar	248.260,36	0,00	26.299,00		
630	01	02	40	00	Sosyal Haklar	93.248,39	174.044,11	307.559,16	600	05	00	00	00	Diğer Gelirler	6.384.172,06	3.383.634,32	6.377.176,18		
630	01	02	40	01	657 S.K. 4/B Sözleşmeli Personel Sosyal Hakları	93.248,39	174.044,11	69.653,94	600	05	01	00	00	Faiz Gelirleri	41.372,71	53.673,82	34.984,51		
630	01	02	40	90	Diğer Sözleşmeli Personelin Sosyal Hakları	0,00	0,00	237.905,22	600	05	01	09	00	Diğer Faizler	41.372,71	53.673,82	34.984,51		
630	01	02	90	00	Diğer Giderler	1.332,23	58.130,30	7.524,43	600	05	01	09	01	Kişilerden Alacaklar Faizleri	1.363,81	0,00	6.149,21		
630	01	02	90	90	Diğer Sözleşmeli Personelin Diğer Giderleri	1.332,23	58.130,30	7.524,43	600	05	01	09	03	Mevduat Faizleri	292,03	0,00	0,00		
630	01	03	00	00	İşçiler	35.563.612,77	85.040.576,27	209.562.187,24	600	05	01	09	99	Diğer Faizler	39.716,87	53.673,82	28.835,30		
630	01	03	10	00	Ücretler	24.914.482,94	39.845.679,26	108.637.624,64	600	05	09	00	00	Diğer Çeşitli Gelirler	6.342.799,35	3.329.960,50	6.342.191,67		

FAALİYET SONUÇLARI TABLOSU

Kamu İdaresi Kodu 42

Mali Yıl:2023

Kamu İdaresi Adı ÖLÇME, SEÇME VE YERLEŞTİRME MERKEZİ BAŞKANLIĞI

Hesap Kodu	Yardımcı Hesap				GİDERİN TÜRÜ	2021 YILI	2022 YILI	2023 YILI
	Kod1	Kod2	Kod3	Kod4				
630	01	03	10	03	375 S. KHK'nın Geçici 23 üncü Md. Kapsamında Sürekli İşçi Kadrolarına Geçirilen İşçilerin Ücretleri	24.914.482,94	39.845.679,26	108.637.624,64
630	01	03	20	00	İhbar ve Kıdem Tazminatları	95.429,94	26.631.892,91	41.287.739,60
630	01	03	20	01	Sürekli İşçilerin İhbar ve Kıdem Tazminatları	0,00	129.714,36	40.898.763,18
630	01	03	20	03	375 S. KHK'nın Geçici 23 üncü Md. Kapsamında Sürekli İşçi Kadrolarına Geçirilen İşçilerin İhbar ve Kıdem Tazminatları	95.429,94	26.502.178,55	388.976,42
630	01	03	30	00	Sosyal Haklar	3.649.056,94	6.147.520,06	18.926.706,79
630	01	03	30	03	375 S. KHK'nın Geçici 23 üncü Md. Kapsamında Sürekli İşçi Kadrolarına Geçirilen İşçilerin Sosyal Hakları	3.649.056,94	6.147.520,06	18.926.706,79
630	01	03	40	00	Fazla Mesailer	0,00	50.182,05	64.400,75
630	01	03	40	03	375 S. KHK'nın Geçici 23 üncü Md. Kapsamında Sürekli İşçi Kadrolarına Geçirilen İşçilerin Fazla Mesalleri	0,00	50.182,05	0,00
630	01	03	40	04	375 S. KHK'nın Geçici 23 üncü Md. Kapsamında Geçici İşçi Pozisyonlarına Geçirilen İşçilerin Fazla Mesalleri	0,00	0,00	64.400,75
630	01	03	50	00	Ödül ve İkramiyeler	5.856.918,26	9.884.922,95	33.362.090,00
630	01	03	50	03	375 S. KHK'nın Geçici 23 üncü Md. Kapsamında Sürekli İşçi Kadrolarına Geçirilen İşçilerin Ödül ve İkramiyeleri	5.856.918,26	9.884.922,95	33.362.090,00
630	01	03	90	00	Diğer Ödemeler	1.047.724,69	2.480.379,04	7.283.625,46
630	01	03	90	03	375 S. KHK'nın Geçici 23 üncü Md. Kapsamında Sürekli İşçi Kadrolarına Geçirilen İşçilerin Diğer Ödemeleri	1.047.724,69	2.480.379,04	6.715.096,08
630	01	03	90	04	375 S. KHK'nın Geçici 23 üncü Md. Kapsamında Geçici İşçi Pozisyonlarına Geçirilen İşçilerin Diğer Ödemeleri	0,00	0,00	568.529,38
630	01	05	00	00	Diğer Personel	355.523.797,01	720.094.042,57	919.410.451,96
630	01	05	10	00	Ücret ve Diğer Ödemeler	355.523.797,01	720.094.042,57	919.410.451,96
630	01	05	10	90	Diğer Personelle Yapılan Diğer Ödemeler	355.523.797,01	720.094.042,57	919.410.451,96
630	02	00	00	00	Sosyal Güvenlik Kurumlarına Devlet Primi Giderleri	13.237.261,99	22.728.865,54	55.760.696,60
630	02	01	00	00	Memurlar	2.926.397,02	4.686.516,22	8.688.700,24
630	02	01	10	00	Sosyal Güvenlik Kurumuna	2.926.397,02	4.686.516,22	8.688.700,24
630	02	01	10	01	Sosyal Güvenlik Primi Ödemeleri	1.776.370,50	2.860.432,48	5.306.682,70
630	02	01	10	02	Sağlık Primi Ödemeleri	1.150.026,52	1.826.083,74	3.382.017,54

Hesap Kodu	Yardımcı Hesap				GELİRİN TÜRÜ	2021 YILI	2022 YILI	2023 YILI
	Kod1	Kod2	Kod3	Kod4				
600	05	09	01	00	Diğer Çeşitli Gelirler	6.342.799,35	3.329.960,50	6.342.191,67
600	05	09	01	01	İrat Kaydedilecek Nakdi Teminatlar	115.000,00	0,00	100.169,21
600	05	09	01	06	Kişilerden Alacaklar	60.651,18	543.044,03	343.386,98
600	05	09	01	99	Yukarıda Tanımlanmayan Diğer Çeşitli Gelirler	6.167.148,17	2.786.916,47	5.898.635,48
GELİRLER TOPLAMI (B)						770.474.213,01	1.752.943.789,80	2.734.194.463,55

FAALİYET SONUÇLARI TABLOSU

Kamu İdaresi Kodu 42

Mali Yıl:2023

Kamu İdaresi Adı ÖLÇME, SEÇME VE YERLEŞTİRME MERKEZİ BAŞKANLIĞI

Hesap Kodu	Yardımcı Hesap				GİDERİN TÜRÜ	2021 YILI	2022 YILI	2023 YILI
	Kod1	Kod2	Kod3	Kod4				
630	02	02	00	00	Sözleşmeli Personel	2.500.914,68	3.869.237,57	8.429.025,04
630	02	02	10	00	Sosyal Güvenlik Kurumuna	2.500.914,68	3.869.237,57	8.429.025,04
630	02	02	10	01	Sosyal Güvenlik Primi Ödemeleri	2.461.969,17	3.722.179,65	8.189.714,86
630	02	02	10	02	Sağlık Primi Ödemeleri	38.945,51	147.057,92	239.310,18
630	02	03	00	00	İşçiler	7.809.950,29	12.721.414,19	36.062.063,56
630	02	03	10	00	Sosyal Güvenlik Kurumuna	7.106.807,99	11.590.621,43	32.856.541,91
630	02	03	10	01	Sosyal Güvenlik Primi Ödemeleri	7.106.807,99	11.590.621,43	32.856.541,91
630	02	03	40	00	İşsizlik Sigortası Fonuna	703.142,30	1.130.792,76	3.205.521,65
630	02	03	40	01	İşsizlik Sigortası Fonuna	703.142,30	1.130.792,76	3.205.521,65
630	02	05	00	00	Diğer Personel	0,00	1.451.697,56	2.461.784,44
630	02	05	10	00	Sosyal Güvenlik Kurumuna	0,00	1.360.598,47	2.295.141,14
630	02	05	10	01	Sosyal Güvenlik Primi Ödemeleri	0,00	1.318.371,15	2.295.141,14
630	02	05	10	02	Sağlık Primi Ödemeleri	0,00	42.227,32	0,00
630	02	05	40	00	İşsizlik Sigortası Fonuna	0,00	91.099,09	166.643,30
630	02	05	40	01	İşsizlik Sigortası Fonuna	0,00	91.099,09	166.643,30
630	02	99	00	00	Sosyal Güvenlik Primi Ödemeleri Gecikme Cezası ve Zamları	0,00	0,00	119.123,32
630	03	00	00	00	Mal ve Hizmet Alım Giderleri	328.355.589,49	664.819.397,11	1.245.931.389,13
630	03	01	00	00	Üretime Yönelik Mal ve Malzeme Alımları	8.253,55	0,00	93.000,00
630	03	01	90	00	Diğer Üretim Mal ve Malzemesi Alımları	8.253,55	0,00	93.000,00
630	03	01	90	90	Diğer Üretim Mal ve Malzemesi Alımları	8.253,55	0,00	93.000,00
630	03	02	00	00	Tüketime Yönelik Mal ve Malzeme Alımları	5.365.129,14	15.933.770,65	21.286.021,12
630	03	02	10	00	Kırtasiye, Yayın, Baskı ve Büro Malzemesi Alımları	72.614,74	177.044,66	44.385,78
630	03	02	10	01	Kırtasiye Alımları	10.099,74	86.964,66	44.385,78
630	03	02	10	04	Diğer Yayın Alımları	2.625,00	0,00	0,00
630	03	02	10	05	Baskı ve Cilt Giderleri	59.890,00	90.080,00	0,00
630	03	02	20	00	Su ve Temizlik Malzemesi Alımları	302.068,95	594.850,11	928.533,85
630	03	02	20	01	Su Alımları	285.294,63	594.850,11	928.533,85
630	03	02	20	02	Temizlik Malzemesi Alımları	16.774,32	0,00	0,00
630	03	02	30	00	Enerji Alımları	4.648.868,57	14.746.262,17	19.448.513,44

Hesap Kodu	Yardımcı Hesap				İNDİRİM, İADE VE İSKONTONUN TÜRÜ	2021 YILI	2022 YILI	2023 YILI
	Kod1	Kod2	Kod3	Kod4				
610	00	00	00	00	İNDİRİM, İADE VE İSKONTOLAR HESABI	11.126,00	2.630,64	319.319,40
610	03	00	00	00	Teşebbüs ve Mülkiyet Gelirleri	2.020,00	1.695,00	318.809,50
610	03	01	00	00	Mal ve Hizmet Satış Gelirleri	1.130,00	1.695,00	318.569,50
610	03	01	01	00	Mal Satış Gelirleri	0,00	0,00	9.869,50
610	03	01	01	99	Diğer Mal Satış Gelirleri	0,00	0,00	9.869,50
610	03	01	02	00	Hizmet Gelirleri	1.130,00	1.695,00	308.700,00
610	03	01	02	30	Sınav, Kayıt ve Bunlara İlişkin Diğer Hizmet Gelirleri	290,00	1.545,00	308.700,00
610	03	01	02	99	Diğer Hizmet Gelirleri	840,00	150,00	0,00
610	03	09	00	00	Diğer Teşebbüs ve Mülkiyet Gelirleri	890,00	0,00	240,00
610	03	09	09	00	Diğer Gelirler	890,00	0,00	240,00
610	03	09	09	99	Diğer Çeşitli Teşebbüs ve Mülkiyet Gelirleri	890,00	0,00	240,00
610	05	00	00	00	Diğer Gelirler	9.106,00	935,64	509,90
610	05	01	00	00	Faiz Gelirleri	14,00	0,00	409,80
610	05	01	09	00	Diğer Faizler	14,00	0,00	409,80
610	05	01	09	99	Diğer Faizler	14,00	0,00	409,80
610	05	09	00	00	Diğer Çeşitli Gelirler	9.092,00	935,64	100,10
610	05	09	01	00	Diğer Çeşitli Gelirler	9.092,00	935,64	100,10
610	05	09	01	99	Yukarıda Tanımlanmayan Diğer Çeşitli Gelirler	9.092,00	935,64	100,10
İNDİRİM,İADE VE İSKONTO TOPLAMI (C)						11.126,00	2.630,64	319.319,40

FAALİYET SONUÇLARI TABLOSU

Kamu İdaresi Kodu

42

Mali Yıl:2023

Kamu İdaresi Adı

ÖLÇME, SEÇME VE YERLEŐTİRME MERKEZİ BAŐKANLIĐI

Hesap Kodu	Yardımcı Hesap				GİDERİN TÜRÜ	2021 YILI	2022 YILI	2023 YILI
	Kod1	Kod2	Kod3	Kod4				
630	03	02	30	01	Yakacak Alımları	634.281,17	1.072.375,32	3.208.835,75
630	03	02	30	02	Akaryakıt ve Yağ Alımları	353.760,90	1.241.830,31	1.787.227,40
630	03	02	30	03	Elektrik Alımları	3.660.826,50	12.432.056,54	14.452.450,29
630	03	02	40	00	Yiyecek, İçecek ve Yem Alımları	105.433,50	217.943,70	439.635,12
630	03	02	40	01	Yiyecek Alımları	39.291,83	67.779,41	304.218,94
630	03	02	40	02	İçecek Alımları	66.141,67	150.164,29	135.416,18
630	03	02	50	00	Giyim ve Kuşam Alımları	1.380,38	633,54	2.356,38
630	03	02	50	01	Giyecek Alımları	1.380,38	633,54	2.356,38
630	03	02	60	00	Özel Malzeme Alımları	104.302,50	8.885,00	258.830,00
630	03	02	60	01	Laboratuvar Malzemesi ile Kimyevi ve Temrinlik Malzeme Alımları	0,00	0,00	212.500,00
630	03	02	60	90	Diğer Özel Malzeme Alımları	104.302,50	8.885,00	46.330,00
630	03	02	70	00	Güvenlik ve Savunmaya Yönelik Mal, Malzeme ve Hizmet Alımları, Yapımları ve Giderleri	8.280,00	0,00	12.395,00
630	03	02	70	05	Güvenlik ve Savunmaya Yönelik Hizmet Alım Giderleri	8.280,00	0,00	0,00
630	03	02	70	90	Diğer Savunma Mal ve Malzeme Alımları ve Yapımları	0,00	0,00	12.395,00
630	03	02	90	00	Diğer Tüketim Mal ve Malzemesi Alımları	122.180,50	188.151,47	151.371,55
630	03	02	90	01	Bahçe Malzemesi Alımları ile Yapım ve Bakım Giderleri	45.916,50	10.100,00	0,00
630	03	02	90	90	Diğer Tüketim Mal ve Malzemesi Alımları	76.264,00	178.051,47	151.371,55
630	03	03	00	00	Yolluklar	154.178,68	516.986,34	2.342.951,40
630	03	03	10	00	Geçici Görev Yollukları	137.874,69	509.868,15	2.255.194,40
630	03	03	10	01	Yurtiçi Geçici Görev Yollukları	106.330,72	388.385,31	595.138,80
630	03	03	10	03	Yurtdışı Geçici Görev Yollukları	31.543,97	121.482,84	1.660.055,60
630	03	03	20	00	Sürekli Görev Yollukları	16.303,99	7.118,19	87.757,00
630	03	03	20	01	Yurtiçi Sürekli Görev Yollukları	16.303,99	7.118,19	87.757,00
630	03	04	00	00	Görev Giderleri	600.587,45	432.802,79	938.313,83
630	03	04	20	00	Yasal Giderler	66.560,38	4.629,23	9.772,80
630	03	04	20	02	Kusursuz Tazminatlar	11.014,73	0,00	0,00
630	03	04	20	90	Diğer Yasal Giderler	55.545,65	4.629,23	9.772,80
630	03	04	30	00	Ödenecek Vergi, Resim, Harçlar ve Benzeri Giderler	20.641,69	26.124,13	42.474,65

FAALİYET SONUÇLARI TABLOSU

Kamu İdaresi Kodu 42

Mali Yıl:2023

Kamu İdaresi Adı ÖLÇME, SEÇME VE YERLEŐTİRME MERKEZİ BAŐKANLIĐI

Hesap Kodu	Yardımcı Hesap				GİDERİN TÜRÜ	2021 YILI	2022 YILI	2023 YILI
	Kod1	Kod2	Kod3	Kod4				
630	03	04	30	01	Vergi Ödemeleri ve Benzeri Giderler	5.247,36	9.407,36	7.265,04
630	03	04	30	02	İşletme Ruhsatı Ödemeleri ve Benzeri Giderler	8.206,32	10.753,96	25.173,41
630	03	04	30	90	Diğer Vergi, Resim ve Harçlar ve Benzeri Giderler	7.188,01	5.962,81	10.036,20
630	03	04	70	00	Mahkeme Harç ve Giderleri	260.130,84	240.132,42	561.980,03
630	03	04	70	01	Mahkeme Harç ve Giderleri	260.130,84	240.132,42	561.980,03
630	03	04	80	00	Herhangi Bir Hizmet Tertibi ile İlişkilendirilemeyen İlama Bağlı Borçlar	253.254,54	161.917,01	324.086,35
630	03	04	80	01	Herhangi Bir Hizmet Tertibi ile İlişkilendirilemeyen İlama Bağlı Borçlar	253.254,54	161.917,01	324.086,35
630	03	05	00	00	Hizmet Alımları	319.895.266,21	645.069.685,46	1.213.226.914,97
630	03	05	10	00	Genel Hizmet Alımları	305.606.005,06	620.419.346,07	1.178.691.354,52
630	03	05	10	01	Etüt-Proje Bilirkişi Ekspertiz Giderleri	70.000,00	0,00	10.000,00
630	03	05	10	03	Bilgisayar Hizmet Alım Giderleri	1.071.819,57	1.062.579,64	0,00
630	03	05	10	07	İş Sağlığı ve Güvenliği Hizmeti Alım Giderleri	29.411,25	37.920,00	114.000,00
630	03	05	10	09	Yemek Hizmeti Alım Giderleri	0,00	4.900,00	0,00
630	03	05	10	16	Sınavlara İlişkin Hizmet Alım Giderleri	304.350.349,24	619.200.576,43	1.178.112.014,37
630	03	05	10	17	Toplantı ve Organizasyon Hizmeti Alım Giderleri	0,00	8.370,00	0,00
630	03	05	10	18	Görsel ve İşitsel Medya Yayın Hizmeti Alım Giderleri	17.500,00	105.000,00	0,00
630	03	05	10	90	Diğer Genel Hizmet Alımları	66.925,00	0,00	455.340,15
630	03	05	20	00	Haberleşme Giderleri	893.765,91	2.234.358,63	2.096.388,98
630	03	05	20	01	Posta ve Telgraf Giderleri	159.231,06	345.467,80	391.957,34
630	03	05	20	02	Telefon Abonelik ve Kullanım Ücretleri	209.137,03	254.087,92	382.939,82
630	03	05	20	03	İnternet Erişimi Giderleri	435.795,62	706.986,81	812.288,02
630	03	05	20	05	Uydu Haberleşme Giderleri	0,00	0,00	192,78
630	03	05	20	07	Bilgiye Abonelik Giderleri	76.899,96	162.600,00	256.300,00
630	03	05	20	90	Diğer Haberleşme Giderleri	12.702,24	765.216,10	252.711,02
630	03	05	30	00	Taşıma Giderleri	1.274.328,49	3.843.695,00	4.864.916,67
630	03	05	30	03	Yük Taşıma Giderleri	8.800,00	0,00	0,00
630	03	05	30	04	Geçiş Ücretleri	8.000,00	3.300,00	13.500,00
630	03	05	30	90	Diğer Taşıma Giderleri	1.257.528,49	3.840.395,00	4.851.416,67
630	03	05	40	00	Tarifeye Bağlı Ödemeler	105.240,05	166.765,00	340.087,50

FAALİYET SONUÇLARI TABLOSU

Mali Yıl:2023

Kamu İdaresi Kodu 42

Kamu İdaresi Adı ÖLÇME, SEÇME VE YERLEŞTİRME MERKEZİ BAŞKANLIĞI

Hesap Kodu	Yardımcı Hesap				GİDERİN TÜRÜ	2021 YILI	2022 YILI	2023 YILI
	Kod1	Kod2	Kod3	Kod4				
630	03	05	40	01	İlan Giderleri	34.528,40	48.130,00	172.832,50
630	03	05	40	02	Sigorta Giderleri	51.744,15	118.635,00	167.255,00
630	03	05	40	90	Diğer Tarifeye Bağlı Ödemeler	18.967,50	0,00	0,00
630	03	05	50	00	Kiralar	11.243.717,30	16.420.884,56	25.790.439,91
630	03	05	50	01	Dayanıklı Mal ve Malzeme Kiralama Giderleri	0,00	12.000,00	0,00
630	03	05	50	02	Taahhüt Kiralama Giderleri	495.000,00	976.462,91	3.222.266,01
630	03	05	50	03	İş Makinası Kiralama Giderleri	3.450,00	9.294,92	3.389,83
630	03	05	50	05	Hizmet Binası Kiralama Giderleri	8.583.930,30	10.366.574,64	6.246.111,60
630	03	05	50	10	Bilgisayar, Bilgisayar Sistemleri ve Yazılımlar Kiralama Giderleri	0,00	0,00	1.229.500,00
630	03	05	50	12	Personel Servisi Kiralama Giderleri	2.161.337,00	5.056.552,09	15.089.172,47
630	03	05	90	00	Diğer Hizmet Alımları	772.209,40	1.984.636,20	1.443.727,39
630	03	05	90	03	Kurslara Katılma ve Eğitim Giderleri	70.820,00	122.800,21	517.233,27
630	03	05	90	06	Diğer Binaların İşletme Maliyetlerine Katılım Giderleri	331.326,72	396.266,76	220.000,00
630	03	05	90	90	Sınıflandırmaya Girmeyen Diğer Hizmet Alımları	370.062,68	1.465.569,23	706.494,12
630	03	06	00	00	Temsil ve Tanıtma Giderleri	31.577,94	47.185,88	97.654,31
630	03	06	10	00	Temsil, Tanıtma ve Ağırhama Giderleri	31.577,94	47.185,88	97.654,31
630	03	06	10	01	Temsil, Tanıtma ve Ağırhama Giderleri	31.577,94	47.185,88	97.654,31
630	03	07	00	00	Menkul Mal, Gayrimaddi Hak Alım, Bakım ve Onarım Giderleri	2.259.686,52	2.794.465,99	7.869.533,50
630	03	07	10	00	Menkul Mal Alım Giderleri	65.815,88	206.895,60	1.204.975,55
630	03	07	10	01	Büro ve İşyeri Mal ve Malzeme Alımları	10.400,00	9.612,60	2.954,55
630	03	07	10	02	Büro ve İşyeri Makine ve Teçhizat Alımları	33.663,00	46.500,00	34.040,00
630	03	07	10	03	Avadanlık ve Yedek Parça Alımları	0,00	0,00	1.153.881,00
630	03	07	10	90	Diğer Dayanıklı Mal ve Malzeme Alımları	21.752,88	150.783,00	14.100,00
630	03	07	20	00	Gayri Maddi Hak Alımları	107.401,31	193.575,82	1.955.318,00
630	03	07	20	01	Bilgisayar Yazılım Alımları ve Yapımları	107.401,31	192.703,79	1.931.318,00
630	03	07	20	90	Diğer Gayri Maddi Hak Alımları	0,00	872,03	24.000,00
630	03	07	30	00	Bakım ve Onarım Giderleri	2.086.469,33	2.393.994,57	4.709.239,95
630	03	07	30	01	Tefrişat Bakım ve Onarım Giderleri	2.178,00	11.313,56	9.800,00
630	03	07	30	02	Makine Teçhizat Bakım ve Onarım Giderleri	1.180.420,15	1.465.746,40	3.755.301,26

FAALİYET SONUÇLARI TABLOSU

Kamu İdaresi Kodu 42

Mali Yıl:2023

Kamu İdaresi Adı ÖLÇME, SEÇME VE YERLEŞTİRME MERKEZİ BAŞKANLIĞI

Hesap Kodu	Yardımcı Hesap				GİDERİN TÜRÜ	2021 YILI	2022 YILI	2023 YILI
	Kod1	Kod2	Kod3	Kod4				
630	03	07	30	03	Taahhüt ve Onanım Giderleri	113.158,62	349.943,41	720.551,80
630	03	07	30	90	Diğer Bakım ve Onanım Giderleri	790.712,56	566.991,20	223.586,89
630	03	08	00	00	Gayrimenkul Mal Bakım ve Onanım Giderleri	40.910,00	24.500,00	77.000,00
630	03	08	10	00	Hizmet Binası Bakım ve Onanım Giderleri	40.910,00	10.000,00	77.000,00
630	03	08	10	01	Büro Bakım ve Onanım Giderleri	6.400,00	10.000,00	5.000,00
630	03	08	10	90	Diğer Hizmet Binası Bakım ve Onanım Giderleri	34.510,00	0,00	72.000,00
630	03	08	20	00	Lojman Bakım ve Onanım Giderleri	0,00	14.500,00	0,00
630	03	08	20	01	Lojman Bakım ve Onanım Giderleri	0,00	14.500,00	0,00
630	05	00	00	00	Cari Transferler	1.740.055,77	16.411.767,60	11.863.198,61
630	05	01	00	00	Görevlendirme Giderleri	1.454.952,00	860.484,55	4.165.509,14
630	05	01	20	00	Sosyal Güvenlik Kurumlarına	1.454.952,00	860.484,55	4.165.509,14
630	05	01	20	02	5510 Sayılı Kanunun 4/c Maddesi Kapsamındaki Sigortalılara Vazife Malullük Ayıkları ile Bunların Hak Sahiplerine Bağlanacak Ölüm Ayıklari Karşılığı Ödenecek Ek Karşılıklar	964.411,84	0,00	0,00
630	05	01	20	05	Sosyal Güvenlik Kurumuna 5434 Sayılı Kanun Kapsamında Emekli İkramiyeleri Karşılığı Yapılan Ödemeler	483.348,28	394.845,42	1.884.874,20
630	05	01	20	06	Sosyal Güvenlik Kurumuna Makam, Temsil, Görev ve Kadrosuzluk Tazminatları Karşılığı Yapılan Ödemeler	7.191,88	38.039,13	131.175,42
630	05	01	20	90	Sosyal Güvenlik Kurumuna Görevlendirme Giderleri Karşılığı Yapılan Diğer Ödemeler	0,00	427.600,00	2.149.459,52
630	05	03	00	00	Kar Amacı Gütmeyen Kuruluşlara Yapılan Transferler	280.546,37	543.486,79	187.586,40
630	05	03	10	00	Kar Amacı Gütmeyen Kuruluşlara	280.546,37	543.486,79	187.586,40
630	05	03	10	03	Kamu İşveren Sendikalarına	22.000,00	27.000,00	29.700,00
630	05	03	10	05	Memurların Öğle Yemeğine Yardım	258.546,37	516.486,79	157.886,40
630	05	06	00	00	Yurt Dışına Yapılan Transferler	4.557,40	7.796,26	10.103,07
630	05	06	20	00	Uluslararası Kuruluşlara Yapılan Ödemeler	4.557,40	7.796,26	10.103,07
630	05	06	20	01	Uluslararası Kuruluşlara Üyelik Aidatı Ödemeleri	4.557,40	7.796,26	10.103,07
630	05	08	00	00	Gelirden Ayrılan Paylar	0,00	15.000.000,00	7.500.000,00
630	05	08	20	00	Özel Bütçeli İdarelere Verilen Paylar	0,00	15.000.000,00	7.500.000,00

FAALİYET SONUÇLARI TABLOSU

Kamu İdaresi Kodu 42

Mali Yıl:2023

Kamu İdaresi Adı ÖLÇME, SEÇME VE YERLEŞTİRME MERKEZİ BAŞKANLIĞI

Hesap Kodu	Yardımcı Hesap				GİDERİN TÜRÜ	2021 YILI	2022 YILI	2023 YILI
	Kod1	Kod2	Kod3	Kod4				
630	05	08	20	02	Türkiye Akreditasyon Kurumuna Verilen Paylar	0,00	15.000.000,00	7.500.000,00
630	13	00	00	00	Amortisman Giderleri	14.819.681,01	8.307.355,06	116.795.141,06
630	13	01	00	00	Maddi Duran Varlıklar Amortisman Giderleri	13.303.949,19	2.875.205,06	102.716.268,06
630	13	01	02	00	Binaların Amortisman Giderleri	8.674.817,17	0,00	41.537.412,34
630	13	01	03	00	Tesis, Makine ve Cihazların Amortisman Giderleri	151.617,47	266.587,61	1.789.021,35
630	13	01	04	00	Taşıtların Amortisman Giderleri	30.971,18	26.208,37	890.472,60
630	13	01	05	00	Demirbaşların Amortisman Giderleri	4.446.543,37	2.582.409,08	58.499.361,77
630	13	02	00	00	Maddi Olmayan Duran Varlıklar Amortisman Giderleri	1.488.357,82	5.432.150,00	14.078.873,00
630	13	02	01	00	Hakların Amortisman Giderleri	1.488.357,82	5.397.150,00	14.078.873,00
630	13	02	04	00	Özel Maliyetlerin Amortisman Giderleri	0,00	35.000,00	0,00
630	13	03	00	00	Diğer Duran Varlıkların Amortisman Giderleri	27.374,00	0,00	0,00
630	13	03	02	00	Elden Çıkarılacak Maddi Duran Varlıklar Amortisman Giderleri	27.374,00	0,00	0,00
630	14	00	00	00	İlk Madde ve Malzeme Giderleri	6.176.085,92	5.998.606,87	14.327.615,66
630	14	01	00	00	Kırtasiye Malzemeleri	729.490,73	799.271,34	755.544,85
630	14	02	00	00	Beslenme, Gıda Amaçlı ve Mutfakta Kullanılan Tüketim Malzeme	19.998,85	129.367,30	96.756,40
630	14	03	00	00	Tıbbi ve Laboratuvar Sarf Malzemeleri	198.003,09	227.212,20	1.765.544,23
630	14	04	00	00	Yakıtlar, Yakıt Katkıları ve Katkı Yağlar	2.520,00	3.825,00	8.060,00
630	14	05	00	00	Temizleme Ekipmanları	2.058.890,07	2.856.126,87	875.695,41
630	14	06	00	00	Giyecek, Mefrusat ve Tuhafiye Malzemeleri	195.849,15	165.672,10	744.814,66
630	14	07	00	00	Yiyecek	1.230,19	1.079,89	450,00
630	14	08	00	00	İçecek	6.647,14	8.107,33	3.570,00
630	14	10	00	00	Zirai Maddeler	3.500,00	1.680,00	0,00
630	14	12	00	00	Bakım Onarım ve Üretim Malzemeleri	2.546.754,93	1.063.920,48	8.092.453,36
630	14	13	00	00	Yedek Parçalar	315.422,30	490.440,27	1.438.058,74
630	14	14	00	00	Nakil Vasıtaları Lastikleri	890,00	11.255,00	369.162,00
630	14	15	00	00	Değişim, Bağış ve Satış Amaçlı Yayınlar	72.111,50	237.984,09	79.456,01
630	14	17	00	00	Basınçlı Ekipmanlar	0,00	2.165,00	0,00
630	14	99	00	00	Diğer Tüketim Amaçlı Malzemeler	24.777,97	500,00	98.050,00

FAALİYET SONUÇLARI TABLOSU

Kamu İdaresi Kodu 42

Mali Yıl:2023

Kamu İdaresi Adı ÖLÇME, SEÇME VE YERLEŞTİRME MERKEZİ BAŞKANLIĞI

Hesap Kodu	Yardımcı Hesap				GİDERİN TÜRÜ	2021 YILI	2022 YILI	2023 YILI
	Kod1	Kod2	Kod3	Kod4				
630	15	00	00	00	Karşılık Giderleri	24.878.230,64	0,00	0,00
630	15	04	00	00	Kıdem Tazminatı Karşılıkları	24.878.230,64	0,00	0,00
630	20	00	00	00	Silinen Alacaklardan Kaynaklanan Giderler	39.969,29	493,57	0,00
630	20	02	00	00	Kişilerden Alacaklardan Silinenler	39.969,29	493,57	0,00
630	20	02	09	00	Diğer Mevzuat Hükümleri Gereğince Silinenler	39.969,29	493,57	0,00
630	20	02	09	98	Mahkeme Kararı Üzerınca Silinen Alacaklar	13.969,29	0,00	0,00
630	20	02	09	99	Diğer Mevzuat Gereğince Silinenler	26.000,00	493,57	0,00
630	30	00	00	00	Proje Kapsamında Yapılan Cari Giderler	0,00	0,00	6.240,00
630	30	06	00	00	Proje Kapsamında Yapılan Cari Giderler	0,00	0,00	6.240,00
630	30	06	09	00	Diğer Sermaye Giderleri	0,00	0,00	6.240,00
630	30	06	09	20	Yolluk Giderleri	0,00	0,00	6.240,00
630	99	00	00	00	Diğer Giderler	5.916.570,81	0,08	0,05
630	99	99	00	00	Yukarıda Tanımlanmayan Diğer Giderler	5.916.570,81	0,08	0,05
GİDERLER TOPLAMI (A)						820.195.081,51	1.579.207.961,70	2.692.136.930,23

	2021 YILI	2022 YILI	2023 YILI		2021 YILI	2022 YILI	2023 YILI
GİDERLER TOPLAMI (A)	820.195.081,51	1.579.207.961,70	2.692.136.930,23	NET GELİR (D= (B-C)	770.463.087,01	1.752.941.159,16	2.733.875.144,15
GELİRLER TOPLAMI (B)	770.474.213,01	1.752.943.789,80	2.734.194.463,55	ENFLASYON DÜZELTMESİ (E)	0,00	0,00	0,00
İNDİRİM İADE İSKONTO TOPLAMI (C)	11.126,00	2.630,64	319.319,40	FAALİYET SONUCU [((D+E) - A)](+/-)	-49.731.994,50	173.733.197,46	41.738.213,92

3. Mali Denetim Sonuçları

Dış Denetim: 6085 Sayılı Sayıştay Kanununun 38'inci maddesi uyarınca, Sayıştay Başkanlığı tarafından Başkanlığımızda yürütülen denetimler sonucunda, 2022 yılında ki bulgulara ilişkin gerekli işlemler Başkanlığımız tarafından yerine getirilmiştir.

B. PERFORMANS BİLGİLERİ

1- Performans, Alt program, Faaliyet Bilgileri

Tablo 25- Program, Alt Program, Faaliyet İlişkisi

PROGRAM	ALT PROGRAM	FAALİYET	FAALİYET AÇIKLAMASI
ÖLÇME, SEÇME VE YERLEŞTİRME	ÖLÇME VE YERLEŞTİRME	Engelli Adayların Sınav Koşullarının İyileştirilmesi	Bakanlılara Bağlı, İlgili İlişkili Kurum ve Kuruluşlar İle Diğer Kurum ve Kuruluşların Teşkilatı Hakkında Cumhurbaşkanlığı Kararnamesi'nin 347 inci maddesi gereğince; Engelli adayların sınav koşullarının iyileştirilmesi faaliyeti kapsamında; sınav konforunu artırmak amacıyla 81 il merkezinde jammer kullanılarak adayların engel durumlarına uygun cihazlar yardımı ile sınava girmeleri sağlanacaktır. Ayrıca engeli veya sağlık sorunu nedeniyle okuyucu yardımı alan adaylar için okutmanlar ve öğretmenlere, soru okuma tekniklerine ilişkin eğitimler verilecektir. Ek olarak E-sınav kapsamında engelli adaylara uygun koşullar sağlanarak sınava girmeleri sağlanacaktır. Bu sayede engelli adayların adreslerine en yakın sınav merkezlerinde sınava girmeleri sağlanmış olacaktır.
		Ölçme, Değerlendirme Hizmetleri	Bakanlılara Bağlı, İlgili İlişkili Kurum ve Kuruluşlar İle Diğer Kurum ve Kuruluşların Teşkilatı Hakkında Cumhurbaşkanlığı Kararnamesi'nin 347 inci maddesi gereğince; Başkanlığımızca gerçekleştirilecek tüm sınavlara ilişkin, Kurumumuz uzmanları ile Üniversiteler ve Milli Eğitim Bakanlığında görevli akademik/uzman personel tarafından hazırlanan bütün soruların sınavlarda sorulmadan önce denetimden geçirilmesi sağlanacaktır.
			Ayrıca güncellenme sıklığı fazla olan tıp alanındaki soruların daha etkin ve kısa zaman aralıkları ile denetimi yapılacaktır.
			Sınavlarda sorulacak soruların soru tekniği ile test tekniğine uygun hazırlanması için akademik personele "soru hazırlama ve soru denetimi" eğitimleri verilecektir.
Dinleme, konuşma, okuma ve yazma becerilerini ölçen "Dört Becerili Dil Sınavı" yapılmasına yönelik proje tamamlanacaktır.			
Sınav Hizmetleri ve Sınav Görevlileri Yönetimi	Bakanlılara Bağlı, İlgili İlişkili Kurum ve Kuruluşlar İle Diğer Kurum ve Kuruluşların Teşkilatı Hakkında Cumhurbaşkanlığı Kararnamesi'nin 347 inci maddesi gereğince; yapılacak sınavlara ilişkin her türlü ön hazırlık ve alımlar ile sınav evrakının güvenlik önlemleri altında sınav merkezlerine gönderilmesi sınavın gerçekleştirilmesi ve sınav evraklarının Başkanlığımıza ulaştırılması aşamasına kadar gerekli her türlü iş, işlem ve süreçler zamanında, doğru ve eksiksiz olarak gerçekleştirilecektir. Sınav görevlilerinin eğitimi, görevlendirilmeleri ve sınav sonrasında kendilerine ödenecek sınav ücretleri ile ilgili her türlü işlemlerin zamanında, doğru ve ilgili mevzuata uygun şekilde yapılması sağlanacaktır.		

2- Performans Sonuçlarının Değerlendirilmesi

i. Alt program hedef ve göstergeleriyle ilgili gerçekleştirme sonuçları ve değerlendirmeler

Tablo 26 – Performans Değerlendirme Tablosu

Sıra	Gösterge Adı	Ölçü Birimi	Önceki Dönem Gerçekleşme		Hedeflenen Gösterge Değeri	2023 Yılı Sonu Gerçekleşme Tahmini	Gerçekleşme		
			Yılı	Değeri			2023 Yılı Sonu Değeri	Gerçekleşme Oranı (%)	Gerçekleşme Durumu
1	Bina ve salonlarda görüntü kayıt uygulamasında kullanılan kamera sayısı	Sayı	2022	81.500	81.755	83.250	85.280	100	Ulaşıldı
2	E-sınav uygulanan sınav merkezi sayısı	Sayı	2022	4	4	5	4	80	Kısmen Ulaşıldı
3	Güvenirlilik katsayısı 0,70 ten büyük olan testlerin sayısının bir yıl içinde uygulanan test sayısına oranı	Oran	2022	100	100	100	100	100	Ulaşıldı

Açıklamalar;

Bina ve salonlarda görüntü kayıt uygulamasında kullanılan kamera sayısı: Sınav aşamasında oluşabilecek olumsuzlukların tespiti, sınav kurallarını ihlal eden aday ve görevlilerin tespiti ile kopya girişimlerinde caydırıcılık hususunda kamera uygulaması önemli katkılar sağlamıştır. 2023 yılında kamera sayısında artış yapılarak toplam kamera sayısını 85.280 adet kamera sayısına ulaştırılmıştır.

E-sınav uygulanan sınav merkezi sayısı: Ankara-İstanbul-İzmir ve Adana illerinde e-sınav uygulaması devam etmektedir. Sınava girecek adaylara fırsat eşitliği yaratmak ve adayların adreslerine en yakın yerlerde sınava girmelerini sağlamak amacıyla e-sınav merkez sayısının bölgesel olarak yaygınlaştırılması amaçlanmıştır. Engelli adayların e-sınavlara girmesine imkân sağlayacak düzenlemeler yapılmış ve bütün illerde sınavlara başvurmaları halinde engelli adaylarımız e-sınavlara girebilmektedir. 2022 yılında 5 inci e-sınav merkezi oluşturma kapsamında İzmir Kâtip Çelebi Üniversitesi Rektörlüğü ile yapılan protokol ile üniversite kampüs alanı içerisinde bina temini yapılmış ve alt yapı çalışmaları başlatılmıştır.

Güvenirlilik katsayısı 0,70 ten büyük olan testlerin sayısının bir yıl içinde uygulanan test sayısına oranı: Test puanlarının güvenirliliği; o testte yer alan bütün soruların ölçmek istediği değişkeni ölçebilmesi, soruların bir bütün hâlinde tutarlı bir ölçme yaptığıının göstergesi olarak kabul edilmektedir. Testler için 0,70 ve üzerindeki güvenirlilik katsayısı yeterli düzey olarak kabul edilmekte olup testlerin güvenilir olduğunu ve iç tutarlılığının yüksek olduğunu göstermektedir. 2023 yılında uygulanan testlerin güvenirlilik katsayısı 0,70 üzerinde gerçekleşmiştir.

ii. Performans denetim sonuçları

Performans denetim sonuçlarında herhangi bir bulgu tespit edilmemiştir.

3- Stratejik Plan Değerlendirme Tabloları

Plan Dönemi Başlangıç Değeri (2018)	Temel Performans Göstergeleri	2019	2020	2021	2022	2023	Toplam	Plan Dönemi Sonu Hedeflenen Değer (2023)
35.000	Denetimden geçen soru sayısı	34.750	19.769	33.171	48.140	42.212	178.042	60.000
5.150	Sistemde yer alan görevlendirilen akademik ve uzman personel sayısı	5.930		5.218	5.816	7.243	7.243	5.650
4	Ulusal ve uluslararası bilimsel çalışmalara katılım sayısı	5	1	1	0	5	12	20
1	Ölçme, seçme, yerleştirme konularına yönelik yapılan seminer sayısı	2	0	0	0	2	4	6
8	Ölçme, seçme ve yerleştirme süreçlerinin iyileştirilmesine yönelik yapılan araştırma geliştirme proje sayısı	9	5	2	3	3	22	28
9	Sınavların olağandışılık analizlerinin yapılma sayısı	40	28	27	21	36	152	82
11	Sınavların analizlerine dayalı olarak hazırlanan değerlendirme raporu sayısı	4	3	10	1	0	18	36
30	Güncelleme yapılan sınav binası oranı (%)	70	5	5	15	5	100	100
1.600.722	Sınav kuralları ile ilgili konularda eğitim alan görevli sayısı	1.138.659	1.747.620	1.379.120	2.108.242	1.531.351	7.904.992	8.500.000
79.500	Bina ve salonlarda görüntü kayıt uygulamasında kullanılan kamera sayısı	72.365	75.865	79.560	81.755	85.280	85.280	84.000
2	E-Sınav binalarında kimliği şüpheli aday uygulamasında biyometrik tespit sistemlerinin devreye alınması	3	3	4	4	4	4	6
13	Elektronik olarak uygulanan sınav sayısı	13	12	14	14	15	68	83
5	Elektronik olarak uygulanan sınav çeşitliliği sayısı	6	10	10	10	13	13	6
3	E-sınav uygulanan sınav merkezi sayısı	3	3	4	4	4	4	6
81	Pilot olarak uygulanan engeli/sağlık sorunu ve özel durumu olan adaylara yönelik Jammer ile sınav yapılan sınav merkezi sayısı	81	81	81	81	81	81	81
1.450	Okuyucu yardımı alan engelli adaylar için okuyucu havuzunda yer almasına karar verilen görevli sayısı	1.825	350	520	11.270	62.090	62.090	4.000
35	Engeli/sağlık sorunu ve özel durumu olan adaylara uygun koşullarda yapılan geliştirilmiş sınav sayısı	47	44	43	53	44	53	40
8.026.530	Başvuru ve sınav öncesi adaylara ve görevlilere gönderilen SMS ve ÖSYM İnternet sayfasındaki bilgilendirme sayısı	12.263.790	26.697.015	21.539.896	34.989.341	29.314.801	124.804.843	46.000.000
4	Yapılan anket sayısı	12	3	11	12	16	54	19
62.5	Cevaplanan çağrı oranı (%)	81	48	81	74	65	65	75
188	Sınav merkezi sayısı	189	189	201	214	237	237	195
3	Yapılan hizmet içi eğitim sayısı	35	12	14	11	28	100	18
350	Eğitime katılan personel sayısı	697	141	244	1.932	1.251	2.333	700
10	Görev ve sorumlulukların tanımlarının tamamlanma oranı (%)	70	0	0	30	100	100	100
0	Felaket kurtarma merkezinin kurulumu ve sistemlerin yedeklenmesi oranı (%)	0	0	90	0	0	90	90
0	İş Sürekliliği altyapısı kurulumu ve aktarılan uyumlu hizmet oranı (%)	0	0	75	0	0	75	75
0,5	Veri arşivleme sistemi elektronik ortam veri büyüklüğü (petabayt PB)	480 TB	0	0	0	0	0	20
330	Sızma testi (Penetrasyon) uygulanacak bilişim varlık sayısı	380	380	420	450	590	590	650
3	ISO 9001 ve 27001 standartlarına uyumlu birim sayısı	3	3	0	4	2	12	7
0	Mobil uygulama sisteminin uyumlu web hizmetlerini karşılama oranı (%)	50	30	20	0	0	100	100
0	Sonuç belgelerinin elektronik imzalı üretilmesi oranı (%)	0	0	0	0	0	0	95

İÇ KONTROL GÜVENCE BEYANI

Üst yönetici olarak görev ve yetkilerim çerçevesinde 2023 yılı bütçesinin; kalkınma planına, yıllık programa, stratejik plan ve performans programı ile hizmet gereklerine uygun olarak hazırlandığını ve uygulandığını, amaç ve hedeflerin gerçekleştirilmesi ve ilgili mevzuatla düzenlenen görev ve hizmetlerin yerine getirilmesi için bütçe ile tahsis edilmiş kaynakların, planlanmış amaçlar doğrultusunda ve iyi malî yönetim ilkelerine uygun olarak kullanıldığını beyan ederim.

Bu çerçevede iç kontrol sisteminin; idarenin gelir, gider, varlık ve yükümlülüklerinin etkili, ekonomik ve verimli bir şekilde yönetilmesine, kanunlara ve diğer düzenlemelere uygun olarak faaliyet göstermesine, her türlü malî karar ve işlemlerde usulsüzlük ve yolsuzluğun önlenmesine, karar oluşturmak ve izlemek için düzenli, zamanında ve güvenilir rapor ve bilgi edinilmesine, varlıkların kötüye kullanılmasının ve israfının önlenmesine ve kayıplara karşı korunmasına ilişkin yeterli ve makul güvenceyi sağladığını bildiririm.

Bu güvence, üst yönetici olarak sahip olduğum bilgi ve değerlendirmelere, yönetim bilgi sistemlerine, iç kontrol sistemi değerlendirme raporlarına, izleme ve değerlendirme raporlarına, harcama yetkilileri ile malî hizmetler birim yöneticisi tarafından sunulan güvence beyanlarına ve denetim raporlarına dayanmaktadır.

Bu raporda yer alan bilgilerin güvenilir, tam ve doğru olduğunu beyan ederim.

Şubat 2024

Prof. Dr. Bayram Ali ERSOY
Başkan

MALİ HİZMETLER BİRİM YÖNETİCİSİ BEYANI

Harcama yetkilisi olarak görev ve yetkilerim çerçevesinde; Harcama birimimizce gerçekleştirilen iş ve işlemlerin idarenin amaç ve hedeflerine, iyi malî yönetim ilkelerine, kontrol düzenlemelerine ve mevzuata uygun bir şekilde gerçekleştirildiğini, birimimize bütçe ile tahsis edilmiş kaynakların planlanmış amaçlar doğrultusunda etkili, ekonomik ve verimli bir şekilde kullanıldığını, birimimizde iç kontrol sisteminin yeterli ve makul güvenceyi sağladığını bildiririm.

Bu güvence, harcama yetkilisi olarak sahip olduğum bilgi ve değerlendirmeler, yönetim bilgi sistemleri, iç kontrol sistemi değerlendirme raporları, izleme ve değerlendirme raporları ile denetim raporlarına dayanmaktadır.

Bu raporda yer alan bilgilerin güvenilir, tam ve doğru olduğunu beyan ederim.

Şubat 2024

Muhammet Emin KILAÇ
Strateji Geliştirme Daire Başkanı

EK-1 2023 YILINDA YAPILAN SINAVLARDA KULLANILAN TESTLER

Sınav Tarihi	Sınav	Test No	Soru Sayısı
1	29.01.2023	Türkiye Yurt Dışından Öğrenci Kabul Sınavı 2023-TR-YÖS	
		Sayısal Yetenek Testi	1 40
		Temel Matematik Testi	2 40
2	02.04.2023	Milli Savunma Üniversitesi Askeri Öğrenci Aday Belirleme Sınavı 2023-MSÜ	
		Türkçe Testi	3 40
		Sosyal Bilimler Testi	4 25
		Temel Matematik Testi	5 40
		Fen Bilimleri Testi	6 20
3	15.04.2023	Tıpta Uzmanlık Eğitimi Giriş Sınavı 2023-TUS 1.Dönem	
		Temel Tıp Bilimleri Testi	7 120
		Klinik Tıp Bilimleri Testi	8 120
4	15.04.2023	Tıp Doktorluğu Alanında Yurtdışı Yükseköğretim Diploma Denkliği İçin Seviye Tespit Sınavı 2023-STTS Tıp Doktorluğu 1. Dönem	
		Temel Tıp Bilimleri Testi	9 120
		Klinik Tıp Bilimleri Testi	10 120
5	16.04.2023	Akademik Personel ve Lisansüstü Eğitimi Giriş Sınavı 2023-ALES/1	
		Sayısal Testi	11 50
		Sözel Testi	12 50
6	29.04.2023	Yükseköğretim Kurulu Uzman Yardımcıları Yeterlik Sınavı 2023-YÖK Yeterlik	13 50
7	30.04.2023	Diyanet İşleri Başkanlığı Mesleki Bilgiler Seviye Tespit Sınavı 2023-DİB-MBSTS	14 60
8	06.05.2023	İş Sağlığı ve Güvenliği Genel Müdürlüğü İş Yeri Hekimliği ve İş Güvenliği Uzmanlığı Sınavı 2023-İSG/1	
		A Sınıfı İş Güvenliği Uzmanlığı Testi	15 50
		B Sınıfı İş Güvenliği Uzmanlığı Testi	16 50
		C Sınıfı İş Güvenliği Uzmanlığı Testi	17 50
		Diğer Sağlık Personeli Testi	18 50
		İş Yeri Hekimliği Testi	19 50
9	20.05.2023	ÖSYM Uzman Yardımcılığı Giriş Sınavı	
		Çoktan Seçmeli Testler	
		Grup 01- İşletme, İktisat, Maliye, Çalışma Ekonomisi ve Endüstri İlişkileri	20 20
		Grup 02- Fen Bilgisi	21 20
		Grup 03- Kimya	22 20
		Grup 04- Fizik	23 20
		Grup 05- Türkçe, Türk Dili ve Edebiyatı	24 20
		Grup 06- Matematik	25 20
		Grup 07- Tarih	26 20
		Grup 08- Coğrafya	27 20
		Grup 09- Eğitimde Ölçme	28 20
		Grup 10- Hukuk	29 20
		Grup 15- İstatistik	30 20
		Açık Uçlu Testler	
		Grup 01- İşletme, İktisat, Maliye, Çalışma Ekonomisi ve Endüstri İlişkileri	31 2
		Grup 02- Fen Bilgisi	32 2
		Grup 03- Kimya	33 2
		Grup 04- Fizik	34 2
		Grup 05- Türkçe, Türk Dili ve Edebiyatı	35 2
		Grup 06- Matematik	36 2
		Grup 07- Tarih	37 2
		Grup 08- Coğrafya	38 2
		Grup 09- Eğitimde Ölçme	39 2
		Grup 10- Hukuk	40 2
		Grup 15- İstatistik	41 2
10	21.05.2023	Millî Eğitim Bakanlığı Eğitim Kurumlarına Yönetici Seçme Sınavı 2023-MEB-EKYS	42 80
11	04.06.2023	Tıpta Yan Dal Uzmanlık Eğitimi Giriş Sınavı 2023-YDUS 1.Dönem	
		Çocuk Sağlığı ve Hastalıkları	43 80
		Genel Cerrahi	44 80
		İç Hastalıkları	45 80
		Kadın Hastalıkları ve Doğum	46 80
12	04.06.2023	Diş Hekimliğinde Uzmanlık Eğitimi Giriş Sınavı 2023-DUS 1.Dönem	
		Temel Bilimler Testi	47 40
		Klinik Bilimler Testi	48 80
13	04.06.2023	Diş Hekimliği Alanında Yurt Dışı Yükseköğretim Diploma Denkliği İçin Seviye Tespit Sınavı 2023-STTS Diş Hekimliği 1.Dönem	
		Temel Bilimler Testi	49 40

		Klinik Bilimler Testi	50	80
14	17.06.2023	Yükseköğretim Kurumları Sınavı 2023-YKS 1. Oturum (TYT)		
		Türkçe Testi	51	40
		Sosyal Bilimler Testi	52	25
		Temel Matematik Testi	53	40
		Fen Bilimleri Testi	54	20
15	18.06.2023	Yükseköğretim Kurumları Sınavı 2023-YKS 2. Oturum (AYT)		
		Türk Dili ve Edebiyatı-Sosyal Bilimler-1 Testi	55	40
		Sosyal Bilimler-2 Testi	56	46
		Matematik Testi	57	40
		Fen Bilimleri Testi	58	40
16	16.07.2023	Dikey Geçiş Sınavı 2023-DGS		
		Sayısal Bölüm	59	50
		Sözel Bölüm	60	50
17	23.07.2023	Kamu Personel Seçme Sınavı 2023-KPSS A Grubu ve Öğretmenlik (Genel Yetenek-Genel Kültür, Eğitim Bilimleri)		
		Genel Yetenek Testi	61	60
		Genel Kültür Testi	62	60
		Eğitim Bilimleri Testi	63	80
18	29.07.2023 30.07.2023	Kamu Personel Seçme Sınavı 2023-KPSS A Grubu ve Öğretmenlik (Alan Bilgisi)		
		Alan Bilgisi 1. Gün		
		Kamu Yönetimi Testi	64	40
		Uluslararası İlişkiler Testi	65	40
		Çalışma Ekonomisi ve Endüstri İlişkileri Testi	66	40
		Hukuk Testi	67	40
		İktisat Testi	68	40
		Maliye Testi	69	40
		Alan Bilgisi 2. Gün		
		İşletme Testi	70	40
		Muhasebe Testi	71	40
		İstatistik Testi	72	40
19	06.08.2023	Kamu Personel Seçme Sınavı 2023-KPSS Lisans (ÖABT)		
		Beden Eğitimi	73	75
		Biyoloji	74	75
		Coğrafya	75	75
		Din Kültürü ve Ahlak Bilgisi	76	75
		Fen Bilimleri	77	75
		Fizik	78	75
		İlköğretim Matematik	79	75
		İmam-Hatip Lisesi Meslek Dersleri	80	75
		Kimya/Kimya Teknolojisi	81	75
		Matematik (Lise)	82	75
		Okul Öncesi	83	75
		Rehberlik	84	75
		Sınıf Öğretmenliği	85	75
		Sosyal Bilgiler	86	75
		Tarih	87	75
		Türk Dili ve Edebiyatı	88	75
		Türkçe	89	75
20	20.08.2023	Akademik Personel ve Lisansüstü Eğitimi Giriş Sınavı 2023-ALES/2		
		Sayısal Testi	90	50
		Sözel Testi	91	50
21	27.08.2023	Dikey Geçiş Eş Değer Sınavı 2023-DGS Eş Değer		
		Sayısal Bölüm	92	50
		Sözel Bölüm	93	50
22	03.09.2023	Sayıştay Başkanlığı Sayıştay Denetçi Yardımcısı Adaylığı Eleme Sınavı 2023-Sayıştay Eleme		
		Genel Yetenek Testi	94	35
		Genel Kültür Testi	95	10
		Alan Bilgisi Testi	96	60
23	24.09.2023	Tıpta Uzmanlık Eğitimi Giriş Sınavı 2023-TUS 2. Dönem		
		Temel Tıp Bilimleri Testi	97	100
		Klinik Tıp Bilimleri Testi	98	100
24	24.09.2023	Tıp Doktorluğu Alanında Yurtdışı Yükseköğretim Diploma Denkliği İçin Seviye Tespit Sınavı 2023-STTS Tıp Doktorluğu 2. Dönem		
		Temel Tıp Bilimleri Testi	99	100
		Klinik Tıp Bilimleri Testi	100	100

25	08.10.2023	İl Özel İdareleri, Belediye ve Bağlı Kuruluşları İle Bunların Üyesi Olduğu Mahalli İdare Birlikleri Personeli Görevde Yükselme ve Unvan Değişikliği Sınavı 2023-GYS		
		1. Grup	101	40
		2. Grup	102	40
		4. Grup	103	40
		5. Grup	104	40
		6. Grup	105	40
		7. Grup	106	40
		8. Grup	107	40
		9. Grup	108	40
		10. Grup	109	40
		11. Grup	110	40
26	15.10.2023	Diş Hekimliğinde Uzmanlık Eğitimi Giriş Sınavı 2023-DUS 2.Dönem		
		Temel Bilimler Testi	111	40
		Klinik Bilimler Testi	112	80
27	15.10.2023	Diş Hekimliği Alanında Yurt Dışı Yükseköğretim Diploma Denkliği İçin Seviye Tespit Sınavı 2023-ST5 Diş Hekimliği 2.Dönem		
		Temel Bilimler Testi	113	40
		Klinik Bilimler Testi	114	80
28	15.10.2023	Eczacılıkta Uzmanlık Eğitimi Giriş Sınavı 2023-EUS	115	75
29	15.10.2023	Eczacılık Alanında Yurtdışı Yükseköğretim Diploma Denkliği İçin Seviye Tespit Sınavı 2023-ST5 Eczacılık	116	75
30	04.11.2023 05.11.2023	Sayıştay Başkanlığı Sayıştay Denetçi Yardımcısı Adaylığı Yazılı Sınavı 2023-Sayıştay Yazılı		
		Hukuk	117	8
		Maliye	118	4
		İktisat	119	5
		Kompozisyon	120	1
		Seçimlik Grup Ticaret Hukuku	121	4
		Seçimlik Grup Muhasebe	122	3
31	12.11.2023	Türkiye Yurt Dışından Öğrenci Kabul Sınavı 2023-TR-YÖS/2		
		Sayısal Yetenek Testi	123	40
		Temel Matematik Testi	124	40
32	19.11.2023	Akademik Personel ve Lisansüstü Eğitimi Giriş Sınavı 2023-ALES/3		
		Sayısal Testi	125	50
		Sözel Testi	126	50
33	19.11.2023	Yükseköğretim Kurumları Sınavı 2023-YKS 1. Oturum Eş Değer Sınavı (TYT Eş Değer)		
		Türkçe Testi	127	40
		Sosyal Bilimler Testi	128	20
		Temel Matematik Testi	129	40
		Fen Bilimleri Testi	130	20
34	03.12.2023	İçişleri Bakanlığı Kaymakam Adaylığı Giriş Sınavı 2023-Kaymakamlık		
		Genel Yetenek ve Genel Kültür Testi	131	50
		Alan Bilgisi Testi	132	70
35	10.12.2023	İş Sağlığı ve Güvenliği Genel Müdürlüğü İş Yeri Hekimliği ve İş Güvenliği Uzmanlığı Sınavı 2023-İSG/2		
		A Sınıfı İş Güvenliği Uzmanlığı Testi	133	50
		B Sınıfı İş Güvenliği Uzmanlığı Testi	134	50
		C Sınıfı İş Güvenliği Uzmanlığı Testi	135	50
		Diğer Sağlık Personeli Testi	136	50
		İş Yeri Hekimliği Testi	137	50
36	17.12.2023	Tıpta Yan Dal Uzmanlık Eğitimi Giriş Sınavı 2023-YDUS 2. Dönem		
		Anesteziyoloji ve Reanimasyon	138	60
		Çocuk Sağlığı ve Hastalıkları	139	60
		Genel Cerrahi	140	60
		İç Hastalıkları	141	60
		Kadın Hastalıkları ve Doğum	142	60
		Çocuk Cerrahisi	143	10
		Deri ve Zührevi Hastalıkları	144	10
		Enfeksiyon Hastalıkları ve Klinik Mikrobiyoloji	145	10
		Fiziksel Tıp ve Rehabilitasyon	146	20
		Göğüs Hastalıkları	147	20
		Halk Sağlığı	148	10
		Kalp ve Damar Cerrahisi	149	10
		Nöroloji	150	20
		Ortopedi ve Travmatoloji	151	20
		Radyoloji	152	20

		Ruh Sağlığı ve Hastalıkları	153	10
		Tıbbi Mikrobiyoloji	154	10
		Tıbbi Patoloji	155	10
		Üroloji	156	10
37	23.12.2023 24.12.2023	Adalet Bakanlığı Sınavları (2023-Adli Yargı, 2023-Adli Yargı-Avukat, 2023-İdari Yargı)		
		Genel Yetenek ve Genel Kültür Testi	157	30
		Ortak Alan Bilgisi Testi	158	35
		Adli Yargı Testi	159	35
		İdari Yargı Testi	160	35
		Adli Yargı-Avukat Testi	161	35
		Toplam		7.103

2023 Yılında Gerçekleştirilen E-YDS ve Yabancı Dil Sınavlarında Kullanılan Testler

Sınav Tarihi	Sınav	Test No	Soru Sayısı
1	28.01.2023 Elektronik Yabancı Dil Sınavı (e-YDS 2023/1 İngilizce)	1	80
2	04.03.2023 Elektronik Yabancı Dil Sınavı (e-YDS 2023/2 İngilizce)	2	80
3	18.03.2023 Elektronik Yabancı Dil Sınavı (e-YDS 2023/3 İngilizce)	3	80
4	26.03.2023 Yükseköğretim Kurumları Yabancı Dil Sınavı 2023-YÖKDİL/1		
	Testler		
	Arapça Sosyal Bilimler	4	
	İngilizce Fen Bilimleri	5	
	İngilizce Sağlık Bilimleri	6	
	İngilizce Sosyal Bilimler	7	
5	09.04.2023 Yabancı Dil Bilgisi Seviye Tespit Sınavı 2023-YDS/1		
	Testler		
	Almanca	8	80
	Arapça	9	80
	Fransızca	10	80
	İngilizce	11	80
	Rusça	12	80
	Çeviri Alanları		
	Arnavutça	13	8
	Boşnakça	14	8
	Çince	15	8
	Danimarkaca	16	8
	Ermenice	17	8
	Gürcüce	18	8
	Hollandaca	19	8
	Japonca	20	8
	Korece	21	8
	Lehçe	22	8
	Macarca	23	8
	Portekizce	24	8
	Rumence	25	8
	Sırpça	26	8
	Ukraynaca	27	8
6	15.04.2023 Elektronik Yabancı Dil Sınavı (e-YDS 2023/4 Farsça/Yunanca/Bulgarca)		
	Testler		
	Farsça Testi	28	80
	Yunanca Testi	29	80
	Bulgarca Testi	30	80
7	29.04.2023 Elektronik Yabancı Dil Sınavı (e-YDS 2023/5 İspanyolca/İtalyanca)		
	Testler		
	İspanyolca Testi	31	80
	İtalyanca Testi	32	80
8	06.05.2023 Elektronik Yükseköğretim Kurumları Yabancı Dil Sınavı (e-YÖKDİL 2023/1 İngilizce-Sosyal Bilimler)	33	80
9	07.05.2023 Elektronik Yükseköğretim Kurumları Yabancı Dil Sınavı (e-YÖKDİL 2023/2 İngilizce-Sağlık Bilimleri)	34	80
10	20.05.2023 Elektronik Yükseköğretim Kurumları Yabancı Dil Sınavı (e-YÖKDİL 2023/3 İngilizce-Fen Bilimleri)	35	80
11	21.05.2023 Elektronik Yabancı Dil Sınavı (e-YDS 2023/6 Almanca/Fransızca)		
	Testler		
	Almanca Testi	36	80
	Fransızca Testi	37	80

12	10.06.2023	Elektronik Yabancı Dil Sınavı (e-YDS 2023/7 İngilizce)	38	
13	17.06.2023	Elektronik Yabancı Dil Sınavı (e-YDS 2023/8 Arapça/Rusça)		
		Testler		
		Arapça Testi	39	80
		Rusça Testi	40	80
14	18.06.2023	Yükseköğretim Kurumları Sınavı 2023-YKS 3. Oturum (YDT)		
		Testler		
		Almanca Testi	41	80
		Arapça Testi	42	80
		Fransızca Testi	43	80
		İngilizce Testi	44	80
		Rusça Testi	45	80
15	08.07.2023	Elektronik Yabancı Dil Sınavı (e-YDS 2023/9 İngilizce)	46	80
16	06.08.2023	Kamu Personel Seçme Sınavı 2022-KPSS Lisans Öğretmenlik Alan Bilgisi (ÖABT) İngilizce		
		İngilizce Öğretmenliği Testi	47	75
17	27.08.2023	Yükseköğretim Kurumları Yabancı Dil Sınavı 2023-YÖKDİL/2		
		Testler		
		Almanca Sosyal Bilimler	48	80
		Arapça Sosyal Bilimler	49	80
		Fransızca Sosyal Bilimler	50	80
		İngilizce Fen Bilimleri	51	80
		İngilizce Sağlık Bilimleri	52	80
		İngilizce Sosyal Bilimler	53	80
18	09.09.2023	Elektronik Yabancı Dil Sınavı (e-YDS 2023/10 İngilizce)	54	80
19	22.10.2023	Yabancı Dil Bilgisi Seviye Tespit Sınavı 2023-YDS/2		
		Testler		
		Almanca	55	80
		Arapça	56	80
		Fransızca	57	80
		İngilizce	58	80
		Rusça	59	80
20	11.11.2023	Elektronik Yabancı Dil Sınavı (e-YDS 2023/11 İngilizce)	60	80
21	02.12.2023	Elektronik Yabancı Dil Sınavı (e-YDS 2023/12 Farsça/İngilizce)		
		Testler		
		Farsça	61	80
		İngilizce	62	80
TOPLAM			62	3895

EK-2 2023 YILINDA YAPILAN SINAVLAR VE BAŞVURU YAPAN ADAY SAYILARI

Oturum Adı	Normal Bina Sayısı	Normal Salon Sayısı	YSYM/Engelli Bina Sayısı	YSYM/Engelli Salon Sayısı	Başvuru Aday Sayıları
2023 Adalet Bakanlığı Sınavları Adli Yargı	79	1.568	12	236	25.527
2023 Adalet Bakanlığı Sınavları Adli Yargı- Avukat	81	1.612	12	236	4.963
2023 Adalet Bakanlığı Sınavları Genel Yetenek Genel Kültür-Ortak Alan Bilgisi	78	1.547	12	236	33.214
2023 Adalet Bakanlığı Sınavları İdari Yargı	80	1.591	12	236	15.705
2023 Akademik Personel ve Lisansüstü Eğitimi Giriş Sınavı- 1	603	10.300	122	2.338	186.782
2023 Akademik Personel ve Lisansüstü Eğitimi Giriş Sınavı- 2	521	8.587	120	2.247	150.973
2023 Akademik Personel ve Lisansüstü Eğitimi Giriş Sınavı- 3	487	8.339	116	2.182	157.914
2023 Dikey Geçiş Sınavı	1.452	25.984	139	2.764	464.272
2023 Dış Hekimliği Alanında Seviye Tespit Sınavı (1.Dönem)	1	19	1	26	660
2023 Dış Hekimliği Alanında Seviye Tespit Sınavı (2.Dönem)	1	31	1	26	626
2023 Dış Hekimliğinde Uzmanlık Eğitimi Giriş Sınavı (1.Dönem)	5	128	3	85	4.224
2023 Dış Hekimliğinde Uzmanlık Eğitimi Giriş Sınavı (2.Dönem)	8	181	3	94	5.210
2023 Diyanet İşleri Başkanlığı Mesleki Bilgiler Seviye Tespit Sınavı	130	2.493	54	1.066	50.788
2023 Eczacılık Alanında Seviye Tespit Sınavı	1	4	0	0	323
2023 Eczacılıkta Uzmanlık Eğitimi Giriş Sınavı	1	3	0	0	261
2023 Elektronik Yabancı Dil Sınavı (e-YDS 2023/1) İngilizce	4	48	0	0	5.078
2023 Elektronik Yabancı Dil Sınavı (e-YDS 2023/2) İngilizce	4	48	0	0	5.074
2023 Elektronik Yabancı Dil Sınavı (e-YDS 2023/3) İngilizce	4	37	0	0	3.734
2023 Elektronik Yabancı Dil Sınavı (e-YDS 2023/4 Farsça/Yunanca/Bulgarca)	4	20	0	0	1.288
2023 Elektronik Yabancı Dil Sınavı (e-YDS 2023/5 İspanyolca/İtalyanca)	4	17	0	0	1.145
2023 Elektronik Yabancı Dil Sınavı (e-YDS 2023/6 Almanca/Fransızca)	4	21	0	0	1.651
2023 Elektronik Yabancı Dil Sınavı (e-YDS 2023/7) İngilizce	4	48	0	0	5.076
2023 Elektronik Yabancı Dil Sınavı (e-YDS 2023/8 Arapça/Rusça)	4	23	0	0	1.728
2023 Elektronik Yabancı Dil Sınavı (e-YDS 2023/9) İngilizce	4	48	0	0	5.082
2023 Elektronik Yabancı Dil Sınavı (e-YDS 2023/10) İngilizce	4	49	0	0	5.082
2023 Elektronik Yabancı Dil Sınavı (e-YDS 2023/11) İngilizce	4	48	0	0	5.082
2023 Elektronik Yabancı Dil Sınavı (e-YDS 2023/12 İngilizce/Farsça)	4	49	0	0	5.018
2023 Elektronik Yükseköğretim Kurumları Yabancı Dil Sınavı (e-YÖKDİL 2023/1 İngilizce-Sosyal Bilimler)	4	45	0	0	4.750
2023 Elektronik Yükseköğretim Kurumları Yabancı Dil Sınavı (e-YÖKDİL 2023/2 İngilizce-Sağlık Bilimleri)	4	49	0	0	5.066
2023 Elektronik Yükseköğretim Kurumları Yabancı Dil Sınavı (e-YÖKDİL 2023/3 İngilizce-Fen Bilimleri)	4	46	0	0	4.769
2023 İçişleri Bakanlığı Kaymakam Adaylığı Giriş Sınavı	50	1.025	13	245	22.015
2023 İl Özel İdareleri, Belediye Ve Bağlı Kuruluşları İle Bunların Üyesi Olduğu Mahalli İdare Birlikleri Personeli Görevde Yükselme Ve Unvan Değişikliği Sınavı	13	280	12	242	4.504
2023 İş Sağlığı ve Güvenliği Genel Müdürlüğü İşyeri Hekimliği ve İş Güvenliği Uzmanlığı Sınavı (1. Dönem)	96	1.849	25	509	40.154
2023 İş Sağlığı ve Güvenliği Genel Müdürlüğü İşyeri Hekimliği ve İş Güvenliği Uzmanlığı Sınavı (2. Dönem)	127	2.285	25	505	42.053
2023 KPSS Genel Yetenek- Genel Kültür	2.732	51.636	153	3.008	924.167
2023 KPSS Eğitim Bilimleri	2.720	51.695	153	3.008	572.019
2023 KPSS Cumartesi Sabah (Kamu Yönetimi-Uluslararası İlişkiler- Çalışma Ekonomisi ve Endüstri İlişkileri)	213	3.729	48	930	54.419
2023 KPSS Cumartesi Öğleden Sonra (Hukuk- İktisat-Maliye)	211	3.726	48	930	70.476

2023 KPSS Pazar Sabah (İŐletme- Muhasebe- İstatistik)	212	3.728	48	930	58.357
2023 KPSS Öğretmenlik Alan Bilgisi (ÖABT)	1.386	25.694	132	2.546	452.549
2023 KPSS İmam-Hatip Lisesi Meslek Dersleri Alanı (ÖABT)	1.330	25.629	132	2.546	52.775
2023 Milli Eğitim Bakanlığı Eğitim Kurumlarına Yönetici Seçme Sınavı	214	3.704	66	1.256	82.520
2023 Milli Savunma Üniversitesi Askeri Öğrenci Aday Belirleme Sınavı	1.711	33.509	128	2.398	610.419
ÖSYM Uzman Yardımcılığı Giriş Sınavı					474
2023 Sayıştay Başkanlığı Sayıştay Denetçi Yardımcısı Adaylığı Eleme Sınavı	7	165	1	24	4.812
2023 Sayıştay Başkanlığı Sayıştay Denetçi Yardımcısı Adaylığı Yazılı Sınavı					500
2023 Tıp Doktorluğu Alanında Seviye Tespit Sınavı 1. Dönem- 1. AŐama	7	148	1	17	119
2023 Tıp Doktorluğu Alanında Seviye Tespit Sınavı 1. Dönem- 2. AŐama	7	148	1	17	1.934
2023 Tıp Doktorluğu Alanında Seviye Tespit Sınavı 2. Dönem- 1. AŐama	4	104	1	26	81
2023 Tıp Doktorluğu Alanında Seviye Tespit Sınavı 2. Dönem- 2. AŐama	4	104	1	26	1.740
2023 Tıpta Uzmanlık Eğitimi Giriş Sınavı Klinik Tıp Bilimleri (1. Dönem)	58	1.104	20	402	26.407
2023 Tıpta Uzmanlık Eğitimi Giriş Sınavı Temel Tıp Bilimleri (1. Dönem)	58	1.105	20	402	25.508
2023 Tıpta Uzmanlık Eğitimi Giriş Sınavı Klinik Tıp Bilimleri (2. Dönem)	61	1.215	22	422	28.584
2023 Tıpta Uzmanlık Eğitimi Giriş Sınavı Temel Tıp Bilimleri (2. Dönem)	61	1.215	22	422	27.902
2023 Tıpta Yan Dal Uzmanlık Eğitimi Giriş Sınavı (1. Dönem)	2	45	2	59	1.712
2023 Tıpta Yan Dal Uzmanlık Eğitimi Giriş Sınavı (2. Dönem)	12	249	2	44	3.655
2023 Türkiye Yurt DıŐından Öğrenci Kabul Sınavı (TRYÖS-1)	67	1.194	22	462	20.622
2023 Türkiye Yurt DıŐından Öğrenci Kabul Sınavı/2 (TRYÖS-2)	24	303	19	423	8.927
2023 Yabancı Dil Bilgisi Seviye Tespit Sınavı- 1 (YDS-1)	495	8.048	113	2.141	133.085
2023 Yabancı Dil Bilgisi Seviye Tespit Sınavı- 2 (YDS-2)	367	5.881	112	2.053	101.230
2023 Yükseköğretim Kurumları Sınavı 1. Oturum Temel Yeterlilik Testi (TYT)	11.871	213.028	535	10.582	3.527.443
2023 Yükseköğretim Kurumları Sınavı 2. Oturum Alan Yeterlilik Testi (AYT)	11.876	212.993	534	10.558	2.573.169
2023 Yükseköğretim Kurumları Sınavı 3. Oturum Yabancı Dil Testi (YDT)	11.968	214.519	535	10.582	338.009
2023 Yükseköğretim Kurulu Uzman Yardımcıları Yeterlilik Sınavı	1	1	0	0	6
2023 Yükseköğretim Kurumları Yabancı Dil Sınavı- 1 (YÖKDİL-1)	481	8.360	117	2.211	138.020
2023 Yükseköğretim Kurumları Yabancı Dil Sınavı- 2 (YÖKDİL-2)	348	5.693	114	2.094	91.353
TOPLAM	52.382	947.094	3.784	73.792	11.202.784

EK-3 2023 SINAV SONUÇLARINA GÖRE YERLEŞTİRME İŞLEMİ YAPILAN SINAVLAR

Sıra	Yerleştirme Adı	Tercih Yapan Aday Sayısı	Kontenjan Sayısı	Yerleşen Aday Sayısı	Yerleştirme Sonuç Açıklama Tarihi
1	Kamu Personel Seçme Sınavı KPSS-2023/3: Sanayi ve Teknoloji Bakanlığının Sözleşmeli Pozisyonlarına Yerleştirme	17.855	41	41	19.01.2023
2	Engelli Kamu Personeli Seçme Sınavı 2023-EKPSS/KURA İle Engelli Kamu Personeli Yerleştirme	50.623	2.287	2.179	27.02.2023
3	Engelli Kamu Personeli Seçme Sınavı 2023-EKPSS/KURA İle Engelli Kamu Personeli Yerleştirme (EKPS Kura)	12.867	36	36	27.02.2023
4	Tıpta Yan Dal Uzmanlık Eğitimi Giriş Sınavı 2022-YDUS Yerleştirme (1. Grup)	1.330	1.715	1.006	24.03.2023
5	Kamu Personel Seçme Sınavı KPSS-2023/4: Millî Eğitim Bakanlığının Sözleşmeli Pozisyonlarına Yerleştirme	203.543	5.000	5.000	07.04.2023
6	Kamu Personel Seçme Sınavı KPSS-2023/5: Sağlık Bakanlığının Sözleşmeli Pozisyonlarına Yerleştirme	191.080	31.600	31.600	11.04.2023
7	Tıpta Yan Dal Uzmanlık Eğitimi Giriş Sınavı 2022-YDUS Ek Yerleştirme (1. Grup)	96	822	57	16.05.2023
8	Tıpta Uzmanlık Eğitimi Giriş Sınavı 2022-TUS 2. Dönem Uzmanlık Dalı Değişikliği Yerleştirme	20	370	15	05.06.2023
9	Tıpta Uzmanlık Eğitimi Giriş Sınavı 2023-TUS 1. Dönem Yerleştirme	12.977	8.973	7.958	16.06.2023
10	Tıpta Yan Dal Uzmanlık Eğitimi Giriş Sınavı 2022-YDUS Uzmanlık Dalı Değişikliği Yerleştirme	15	766	6	10.07.2023
11	Hazine ve Maliye Bakanlığı Mali Hizmetler Uzman Yardımcılığı Özel Yarışma Sınavı 2022-MHUY Yerleştirme	901	400	400	12.07.2023
12	Kamu Personel Seçme Sınavı KPSS-2023/1: Bazı Kamu Kurum ve Kuruluşlarının Kadro ve Pozisyonlarına 1. Yerleştirme	134.800	1.818	1.815	26.07.2023
13	Diş Hekimliğinde Uzmanlık Eğitimi Giriş Sınavı 2023-DUS 1. Dönem Yerleştirme	1.371	622	593	15.08.2023
14	Yükseköğretim Kurumları Sınavı 2023-YKS Yerleştirme	1.880.697	1.089.194	1.063.807	19.08.2023
15	Tıpta Uzmanlık Eğitimi Giriş Sınavı 2023-TUS 1. Dönem Ek Yerleştirme	4.054	1.779	789	21.08.2023
16	Tıpta Yan Dal Uzmanlık Eğitimi Giriş Sınavı 2023-YDUS 1. Dönem Yerleştirme	869	1.354	657	22.08.2023
17	Tıpta Yan Dal Uzmanlık Eğitimi Giriş Sınavı 2022-YDUS Anesteziyoloji ve Reanimasyon Yerleştirme (2. Grup)	64	78	36	01.09.2023
18	Dikey Geçiş Sınavı 2023-DGS Yerleştirme	166.056	91.053	83.769	11.09.2023
19	Yükseköğretim Kurumları Sınavı 2023-YKS Milli Sporcu Yerleştirme	138	1.945	137	13.09.2023
20	Diş Hekimliğinde Uzmanlık Eğitimi Giriş Sınavı 2023-DUS 1. Dönem Ek Yerleştirme	110	35	1	21.09.2023
21	Yükseköğretim Kurumları Sınavı 2022-YKS Ek Yerleştirme	138.586	162.980	88.944	25.09.2023
22	Tıpta Yan Dal Uzmanlık Eğitimi Giriş Sınavı 2023-YDUS 1. Dönem Ek Yerleştirme	64	749	39	03.10.2023
23	Dikey Geçiş Sınavı 2023-DGS Ek Yerleştirme	29.606	20.066	8.137	10.10.2023

24	Teknik Öğretmenler İçin Mühendislik Tamamlama Programları Yerleőtirme 2023-Mühendislik Tamamlama Yerleőtirme	62	1.194	58	11.10.2023
25	Tıpta Yan Dal Uzmanlık Eğitimi Giriş Sınavı 2022-YDUS Anesteziyoloji ve Reanimasyon Ek Yerleőtirme	20	50	3	11.10.2023
26	Kamu Personel Seçme Sınavı KPSS-2023/6: Sosyal Güvenlik Kurumu Başkanlığının Sözleşmeli Pozisyonlarına Yerleőtirme	70828	1392	1392	20.10.2023
27	Diş Hekimliğinde Uzmanlık Eğitimi Giriş Sınavı 2023-DUS 1. Dönem Uzmanlık Dalı Değişikliği Yerleőtirme	1	34	1	07.11.2023
28	Tıpta Uzmanlık Eğitimi Giriş Sınavı 2023-TUS 1. Dönem Uzmanlık Dalı Değişikliği Yerleőtirme	27	990	27	10.10.2023
29	Tıpta Uzmanlık Eğitimi Giriş Sınavı 2023-TUS 2. Dönem Yerleőtirme	14.526	12.128	9.652	17.11.2023
30	Eczacılıkta Uzmanlık Eğitimi Giriş Sınavı 2023-EUS Yerleőtirme	44	15	15	28.11.2023
31	Yabancı Dil Hazırlık 2023-Zorunlu Yabancı Dil Hazırlık Sınıfında Başarısız Olan Öğrencilerin Türkçe Öğretim Yapan Yükseköğretim Programlarına Yerleőtirilmeleri (ÖSYS/ YKS / DGS / TEKÖGRMÜH)	694	17.682	658	28.11.2023
32	Kamu Personel Seçme Sınavı KPSS-2023/7: Çevre, Şehircilik ve İklim Değişikliği Bakanlığının Sözleşmeli Pozisyonlarına Yerleőtirme	52.171	368	368	07.12.2023
33	Diş Hekimliğinde Uzmanlık Eğitimi Giriş Sınavı 2023-DUS 2. Dönem Yerleőtirme	1.282	636	669*	08.12.2023
34	Tıpta Uzmanlık Eğitimi Giriş Sınavı 2023-TUS 2. Dönem Ek Yerleőtirme	3.569	3.338	833	28.12.2023
35	Tıpta Yan Dal Uzmanlık Eğitimi Giriş Sınavı 2023-YDUS 1. Dönem Uzmanlık Dalı Değişikliği Yerleőtirme	12	710	9	18.01.2024
36	Diş Hekimliğinde Uzmanlık Eğitimi Giriş Sınavı 2023-DUS 2. Dönem Ek Yerleőtirme	41	26	1	18.01.2024
37	Kamu Personel Seçme Sınavı KPSS-2023/2: Bazı Kamu Kurum ve Kuruluşlarının Kadro ve Pozisyonlarına 2. Yerleőtirme	161.701	3.742	3.721	08.01.2024