

**T.C.
Niğde İl Özel İdaresi**

**2008 YILI
FAALİYET RAPORU**



Mart 2009

İÇİNDEKİLER

SUNUŞ

I- GENEL BİLGİLER

A- Misyon ve Vizyon	3
B- Yetki, Görev ve Sorumluluklar	4
C- İdareye İlişkin Bilgiler	14
1- Fiziksel Yapı	14
2- Bilgi ve Teknolojik Kaynaklar.....	16
3- Örgüt Yapısı.....	16
4- İnsan Kaynakları.....	17

II- AMAÇ VE HEDEFLER..... 30

A- İdarenin Amaç ve Hedefleri	30
B- Temel Politikalar ve Öncelikler.....	31

III- FAALİYETLERE İLİŞKİN BİLGİ VE DEĞERLENDİRMELER..... 32

A- Mali Bilgiler

1- 2008 Yılı Mali Bütçesi.....	32
2- 2008 Mali Yılı Gelir Bütçe ve Ek Bütçe Çizelgesi	33
3- İl Özel İdaresi 2008 Mali Yılı Kesin Hesabı	34
4- 2008 Mali Yılı 12 Aylık Öz Gelirlerin Gerçekleşme Durumu.....	35
5- Bakanlık Tahsisi Gelirler.....	36
6- 2008 Mali Yılı İl Özel İdare Kaynakları İle Yapılan Giderler.....	36
7- 2008 Mali Yılı Bakanlık Kaynakları İle Yapılan Giderler.....	36

B- Performans Bilgileri.....37

1- Faaliyet ve Proje Bilgileri

1.1 Hukuk Müşavirliği Faaliyetleri.....	37
1.2 Plan Proje ve İnşaat Şube Müdürlüğü.....	39
1.3 Tarımsal Hizmetler Şube Müdürlüğü.....	45
1.4 İmar ve Kentsel İyileştirme Müdürlüğü.....	49
1.5 Yazı İşleri Müdürlüğü.....	53
1.6 Yol ve Ulaşım Şube Müdürlüğü.....	60
1.7 Destek Hizmetleri Şube Müdürlüğü.....	71
1.8 Ruhsat ve Denetim Şube Müdürlüğü.....	79

İl Özel İdaresi Eğitim Çalışmaları.....81

IV- KURUMSAL KABİLİYET ve KAPASİTENİN DEĞERLENDİRİLMESİ.....85

V-ÖNERİ ve TEDBİRLER.....86

EKLER.....87-89

NİĞDE İL ÖZEL İDARESİ 2008 YILI FAALİYET RAPORU

SUNUŞ



Son yıllarda kamu yönetiminde meydana gelen köklü, yapısal reformlar çerçevesinde mahalli idareler kapsamında il özel idareleri 5302 Sayılı Kanunla yeniden yapılandırılmıştır.

Bu kapsamda kamu mahalli yönetimi, uluslararası standartlar ve Avrupa Birliği uygulamaları ile uyumlu bir hale getirilmiştir.

2008 yılı boyunca tüm çalışmalarımız; “Niğde halkı için üreten, sorunları çözen, dünya ile sürekli iletişim içinde olan, güvenilir ve güler yüzlü bir yerel yönetim kuruluşu olmak.” vizyonumuzu gerçekleştirmek amacıyla yürütülmüştür.

5018 sayılı Kamu Mali Yönetimi ve Kontrol Kanunu ve Kanununun 41 inci maddesine dayanılarak yayınlanan Kamu İdarelerince Hazırlanacak Faaliyet Raporları Hakkında Yönetmelik doğrultusunda Niğde İl Özel İdaresi 2008 yılı Faaliyet Raporu hazırlanmış, 2009 yılı Mart ayı toplantısında İl Genel Meclisi’ne sunulmuştur.

Bu faaliyet raporu; kamu mali yönetimi reformu kapsamında bütçe üzerinde mali disiplini sağlamak, kaynakları ihtiyaçlar ve önceliklere göre dağıtmak ve bu kaynakların performans hedeflerine göre harcanmasını sağlayarak, verimli kullanılıp kullanılmadığını takip etmek, raporlama ve bu raporlamalara dayalı bir hesap verme sorumluluğu kapsamında mali saydamlık olarak her türlü kamu kaynağının elde edilmesi ve kullanılmasında İl Genel Meclisimizin ve Niğde halkının denetimini sağlamak amacıyla hazırlanmıştır.

Hesap verme sorumluluğuna dayalı bir yönetim anlayışı içinde 2008 mali yılı bütçe uygulama sonuçları da göz önüne alınarak hazırlanan ilimiz özel idaresi 2008 yılı Faaliyet Raporunu siz değerli il genel meclis üyelerimize ve Niğde halkının görüş ve değerlendirmelerine sunuyor, yapılan hizmetlerin hayırlı olmasını diliyorum.

Sebahattin ÖZTÜRK
Vali

NIĞDE İL ÖZEL İDARESİ 2008 YILI FAALİYET RAPORU

1 - GENEL BİLGİLER

A - MİSYON VE VİZYON

MİSYONUMUZ

Yasayla belirlenen mahalli müşterek nitelikteki;

Gençlik ve spor, sağlık, tarım, sanayi ve ticaret, ilin çevre düzeni planı, bayındırlık ve iskan, toprağın korunması, erozyonun önlenmesi, kültür, sanat, turizm, sosyal hizmet ve yardımlar, yoksullara mikro kredi verilmesi, çocuk yuvaları ve yetiştirme yurtları, ilk ve ortaöğretim kurumlarının arsa temini, binalarının yapım, bakım ve onarımı ile diğer ihtiyaçlarının karşılanmasına ilişkin hizmetleri il sınırları içinde,

İmar, yol, su, kanalizasyon, katı atık, çevre, acil yardım ve kurtarma, orman köylerinin desteklenmesi, ağaçlandırma, park ve bahçe tesislerine ilişkin hizmetleri belediye sınırları dışında, katılımçılık, etkinlik, saydamlık, hesap verebilirlik ilkeleri çerçevesinde yürütmek, halkımızın yaşam kalitesini ve ilimizin refah düzeyini yükseltmek misyonumuzdur.

VİZYONUMUZ

Anadolu'nun beşiğinde bulunan Niğde'nin doğal, tarihi ve kültürel yapısıyla yaşanabilir ve sürdürülebilir bir Dünya Kenti olması için;

Katılımcı, şeffaf, demokratik ve insan odaklı bir yerel yönetim anlayışı içinde halkımızla el ele vererek, potansiyel kaynaklarımızı da harekete geçirerek, ilimizin ihtiyaç ve sorunlarını yasal mevzuatı çerçevesinde en etkin ve en rantabl biçimde çözmek, sınırlı mali kaynaklarımızı iyi değerlendirerek minimum kaynakla maksimum hizmet üretmeyi sağlamak, halkımıza; hızlı, kaliteli ve çağdaş hizmet sunmak vizyonumuzdur.

NİĞDE İL ÖZEL İDARESİ 2008 YILI FAALİYET RAPORU

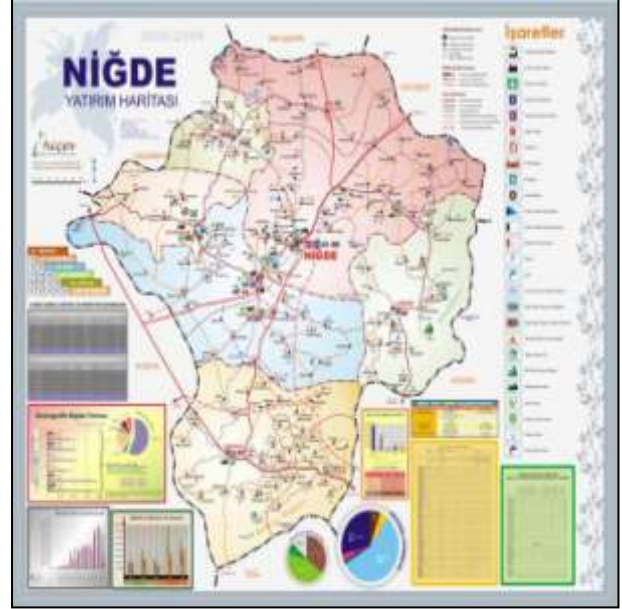
B- YETKİ, GÖREV VE SORUMLULUKLAR

1- İl Özel İdaresinin Kuruluşu

İl özel idaresi, ilin kurulmasına dair kanunla kurulur ve ilin kaldırılmasıyla tüzel kişiliği sona erer.

2- İl Özel İdaresinin Görev Alanları

İl Özel İdaresinin görev alanı il sınırlarını kapsar.



3- İl Özel İdaresinin Görev ve Sorumlulukları

İl Özel İdaresi mahallî müşterek nitelikte olmak şartıyla;

Gençlik ve spor, sağlık, tarım, sanayi ve ticaret; belediye sınırları il sınırı olan Büyükşehir Belediyeleri hariç ilin çevre düzeni plânı, bayındırlık ve iskân, toprağın korunması, erozyonun önlenmesi, kültür, sanat, turizm; sosyal hizmet ve yardımlar, yoksullara mikro kredi verilmesi, çocuk yuvaları ve yetiştirme yurtları; ilk ve orta öğretim kurumlarının arsa temini, binalarının yapım, bakım ve onarımı ile diğer ihtiyaçlarının karşılanmasına ilişkin hizmetleri il sınırları içinde;

İmar, yol, su, kanalizasyon, katı atık, çevre, acil yardım ve kurtarma; orman köylerinin desteklenmesi, ağaçlandırma, park ve bahçe tesisine ilişkin hizmetleri belediye sınırları dışında;

Yapmakla görevli ve yetkilidir.

- Bakanlıklar ve diğer merkezi idare kuruluşları; yapım, bakım ve onarım işleri, devlet ve il yolları, içme suyu, sulama suyu, kanalizasyon, enerji nakil hattı, sağlık, eğitim, kültür, turizm, çevre, imar, bayındırlık, iskan, gençlik ve spor gibi hizmetlere ilişkin yatırımlar ile bakanlıklar ve diğer merkezi idare kuruluşlarının görev alanına giren diğer yatırımları, kendi bütçelerinde bu hizmetler için ayrılan ödenekleri il özel idaresine aktarmak suretiyle gerçekleştirebilir. Aktarma işlemi ilgili bakanın onayıyla yapılır ve bu ödenekler tahsis amacı dışında kullanılamaz. İş, il özel idaresinin tabi olduğu usul ve esaslara göre sonuçlandırılır. İl özel idareleri de bütçe imkanları ölçüsünde bu yatırımlara kendi bütçesinden ödenek aktarabilir.

NİĞDE İL ÖZEL İDARESİ 2008 YILI FAALİYET RAPORU

- İl Özel İdaresi bütçesinden, emniyet hizmetlerinin gerektirdiği teçhizat alımıyla ilgili harcamalar yapılabilir.
- İl çevre düzeni plânı; valinin koordinasyonunda, büyükşehirlerde büyükşehir belediyeleri, diğer illerde il belediyesi ve il özel idaresi ile birlikte yapılır. İl çevre düzeni plânı belediye meclisi ile il genel meclisi tarafından onaylanır. Belediye sınırları il sınırı olan Büyükşehir Belediyelerinde il çevre düzeni planı ilgili Büyükşehir Belediyeleri tarafından yapılır veya yaptırılır ve doğrudan Belediye Meclisi tarafından onaylanır.
- Hizmetlerin yerine getirilmesinde öncelik sırası, il özel idaresinin malî durumu, hizmetin ivediliği ve verildiği yerin gelişmişlik düzeyi dikkate alınarak belirlenir.
- İl özel idaresi hizmetleri, vatandaşlara en yakın yerlerde ve en uygun yöntemlerle sunulur. Hizmet sunumunda özürlü, yaşlı, düşkün ve dar gelirlilerin durumuna uygun yöntemler uygulanır.
- Hizmetlerin diğer mahallî idareler ve kamu kuruluşları arasında bütünlük ve uyum içinde yürütülmesine yönelik koordinasyon o ilin valisi tarafından sağlanır.

NIĞDE İL ÖZEL İDARESİ 2008 YILI FAALİYET RAPORU

4- İl Özel İdaresinin Yetkileri ve İmtiyazları

- Kanunlarla verilen görev ve hizmetleri yerine getirebilmek için her türlü faaliyette bulunmak, gerçek ve tüzel kişilerin faaliyetleri için kanunlarda belirtilen izin ve ruhsatları vermek ve denetlemek.
- Kanunların İl Özel İdaresine verdiği yetki çerçevesinde yönetmelik çıkarmak, emir vermek, yasak koymak ve uygulamak, kanunlarda belirtilen cezaları vermek.
- Hizmetlerin yürütülmesi amacıyla, taşınır ve taşınmaz malları almak, satmak, kiralamak veya kiraya vermek, takas etmek, bunlar üzerinde sınırlı aynî hak tesis etmek.
- Borç almak ve bağış kabul etmek
- Vergi, resim ve harçlar dışında kalan ve miktarı yirmibeşmilyar Türk Lirasına kadar olan dava konusu uyuşmazlıkların anlaşmayla tasfiyesine karar vermek.
- Özel kanunları gereğince İl Özel İdaresine ait vergi, resim ve harçların tarh, tahakkuk ve tahsilini yapmak.
- Belediye sınırları dışındaki gayri sıhî müesseseler ile umuma açık istirahat ve eğlence yerlerine ruhsat vermek ve denetlemek. Ancak sivil hava ulaşımına açık hava alanları bünyesinde yer alan tüm tesislere işyeri açma ve çalışma ruhsatı dahil her türlü ruhsat, Sivil Havacılık Genel Müdürlüğü tarafından verilir. Bu konuya ilişkin usul ve esaslar Sivil Havacılık Genel Müdürlüğüne hazırlanacak bir yönetmelik ile düzenlenir.
- İl özel idaresinin mallarına karşı suç işleyenler Devlet malına karşı suç işlemiş sayılır. 2886 sayılı Devlet İhale Kanununun 75 inci maddesi hükümleri il özel idaresi taşınmazları hakkında da uygulanır.
- İl özel idaresinin proje karşılığı borçlanma yoluyla elde edilen gelirleri, vergi, resim ve harçları, şartlı bağışlar ve kamu hizmetlerinde fiilen kullanılan malları haczedilemez.



5- İl Özel İdaresine Tanınan Muafiyetler

İl özel idaresinin kamu hizmetine ayrılan veya kamunun yararlanmasına açık, gelir getirmeyen taşınmaz malları ile bunların inşa ve kullanımları katma değer vergisi ve özel tüketim vergileri hariç her türlü vergi, resim, harç, katkı ve katılma paylarından muafır.

NİĞDE İL ÖZEL İDARESİ 2008 YILI FAALİYET RAPORU

6- İl Özel İdaresinin Organları

6.1.İl Genel Meclisi

İl genel meclisi, İl Özel İdaresinin karar organıdır ve ilgili kanunda gösterilen esas ve usullere göre ildeki seçmenler tarafından seçilmiş üyelerden oluşur.

NİĞDE İL GENEL MECLİS ÜYELERİ



Süleyman ERBİL
İl Genel Meclis Başkanı



Ali BÜYÜKAKKAŞ
Merkez



Asım ABAY
Merkez



Naci ÜNLÜ
Merkez



Nevzat BALOĞLU
Merkez



Sefa ERDOĞAN
Merkez

NİĞDE İL ÖZEL İDARESİ 2008 YILI FAALİYET RAPORU



Ümit GÖZCÜ
Altunhisar



Neşet DOYGUN
Altunhisar



Ali YETKİN
Bor



Ferat SAFALI
Bor



Mehmet ŞİMŞEK
Bor



Sıtkı ERAT
Bor

NIĞDE İL ÖZEL İDARESİ 2008 YILI FAALİYET RAPORU



İhsan VURAL
Çamardı



Halil BOLAT
Çamardı



Muhsin KOÇOĞLU
Çiftlik



Yaşar GÜNDOĞDU
Çiftlik



Zeki GÜNDOĞDU
Çiftlik



Abdurrahman EREN
Ulukışla



Ali UĞURLU
Ulukışla



Kamil ÜNAL
Ulukışla

NİĞDE İL ÖZEL İDARESİ 2008 YILI FAALİYET RAPORU

6.2.İl Genel Meclisinin Görev ve Yetkileri

- Stratejik plân ile yatırım ve çalışma programlarını, il özel idaresi faaliyetlerini ve personelinin performans ölçütlerini görüşmek ve karara bağlamak.
- Bütçe ve kesin hesabı kabul etmek, bütçede kurumsal kodlama yapılan birimler ile fonksiyonel sınıflandırmanın birinci düzeyleri arasında aktarma yapmak.



satımına, trampa edilmesine, tahsisine, tahsis şeklinin değiştirilmesine veya tahsisli bir taşınmazın akar haline getirilmesine izin; üç yıldan fazla kiralanmasına ve süresi yirmibeş yılı geçmemek kaydıyla bunlar üzerinde sınırlı aynî hak tesisine karar vermek.

- Şartlı bağışları kabul etmek
- İl özel idaresi adına imtiyaz verilmesine ve il özel idaresi yatırımlarının yap-işlet veya yap-işlet-devret modeli ile yapılmasına, il özel idaresine ait şirket, işletme ve iştiraklerin özelleştirilmesine karar vermek.
- Encümen üyeleri ile ihtisas komisyonları üyelerini seçmek.
- İl özel idaresi tarafından çıkarılacak yönetmelikleri kabul etmek.
- Norm kadro çerçevesinde İl Özel İdaresinin ve bağlı kuruluşlarının kadrolarının ihdas, iptal ve değiştirilmesine karar vermek.
- Yurt içindeki ve yurt dışındaki mahallî idareler ve mahallî idare birlikleriyle karşılıklı işbirliği yapılmasına karar vermek.
- Diğer mahallî idarelerle birlik kurulmasına, kurulmuş birliklere katılmaya veya ayrılmaya karar vermek.
- İl özel idaresine kanunlarla verilen görev ve hizmetler dışında kalan ve ilgililerin isteğine bağlı hizmetler için uygulanacak ücret tarifesini belirlemek.

- Belediye sınırları il sınırı olan Büyükşehir Belediyeleri hariç İl çevre düzeni plânı ile belediye sınırları dışındaki alanların imar plânlarını görüşmek ve karara bağlamak.

- Borçlanmaya karar vermek.
- Bütçe içi işletmeler ile Türk Ticaret Kanununa tâbi ortaklıklar kurulmasına veya bu ortaklıklardan ayrılmaya, sermaye artışına ve gayrimenkul yatırım ortaklığı kurulmasına karar vermek.

- Taşınmaz mal alımına,

NIĞDE İL ÖZEL İDARESİ 2008 YILI FAALİYET RAPORU

7- İl Encümeni

İl encümeni valinin başkanlığında, il genel meclisinin her yıl kendi üyeleri arasından bir yıl için gizli oyla seçeceği beş üye ile biri malî hizmetler birim amiri olmak üzere valinin her yıl birim amirleri arasından seçeceği beş üyeden oluşur.

Valinin katılmadığı encümen toplantısına genel sekreter başkanlık eder.

Encümen toplantılarına gündemdeki konularla ilgili olarak, ilgili birim amirleri vali tarafından oy hakkı olmaksızın görüşleri alınmak üzere çağrılabilir.

7.1. İl Encümenin Görev ve Yetkileri

- Stratejik plân ve yıllık çalışma programı ile bütçe ve kesin hesabı inceleyip il genel meclisine görüş bildirmek.
- Yıllık çalışma programına alınan işlerle ilgili kamulaştırma kararlarını almak ve uygulamak.
- Öngörülme-yen giderler ödeneğinin harcama yerlerini belirlemek.
- Bütçede fonksiyonel sınıflandırmanın ikinci düzeyleri arasında aktarma yapmak.
- Kanunlarda öngörülen cezaları vermek
- Vergi, resim ve harçlar dışında kalan ve miktarı beşmilyar Türk Lirasına kadar olan ihtilafların sulhen halline karar vermek.
- Taşınmaz mal satımına, trampa edilmesine ve tahsisine ilişkin kararları uygulamak, süresi üç yılı geçmemek üzere kiralanmasına karar vermek.
- Belediye sınırları dışındaki umuma açık yerlerin açılış ve kapanış saatlerini belirlemek
- Vali tarafından havale edilen konularda görüş bildirmek.
- Kanunlarla verilen diğer görevleri yapmak.

NİĞDE İL ÖZEL İDARESİ 2008 YILI FAALİYET RAPORU

8- Vali

Vali, İl Özel İdaresinin başı ve tüzel kişiliğinin temsilcisidir.

8.1. Valinin Görev ve Yetkileri

- İl özel idaresi teşkilâtının en üst amiri olarak il özel idaresi teşkilâtını sevk ve idare etmek, il özel idaresinin hak ve menfaatlerini korumak.
- İl özel idaresini stratejik plâna uygun olarak yönetmek, il özel idaresinin kurumsal stratejilerini oluşturmak, bu stratejilere uygun olarak bütçeyi, il özel idaresi faaliyetlerinin ve personelinin performans ölçütlerini hazırlamak ve uygulamak, izlemek ve değerlendirmek, bunlarla ilgili raporları meclise sunmak.
- İl özel idaresini devlet dairelerinde ve törenlerde, davacı veya davalı olarak da yargı yerlerinde temsil etmek veya vekil tayin etmek.
- İl encümenine başkanlık etmek.
- İl özel idaresinin taşınır ve taşınmaz mallarını idare etmek.
- İl özel idaresinin gelir ve alacaklarını takip ve tahsil etmek.
- Yetkili organların kararını almak şartıyla sözleşme yapmak.
- İl genel meclisi ve encümen kararlarını uygulamak.
- Bütçeyi uygulamak, bütçede meclis ve encümenin yetkisi dışında kalan aktarmaları yapmak
- İl özel idaresi personelini atamak.
- İl özel idaresi, bağlı kuruluşlarını ve işletmelerini denetlemek.
- Şartsız bağışları kabul etmek
- İl halkının huzur, esenlik, sağlık ve mutluluğu için gereken önlemleri almak.
- Bütçede yoksul ve muhtaçlar için ayrılan ödeneği kullanmak.
- Kanunlarla il özel idaresine verilen ve il genel meclisi veya il encümeni kararını gerektirmeyen görevleri yapmak ve yetkileri kullanmak.

NIĞDE İL ÖZEL İDARESİ 2008 YILI FAALİYET RAPORU

9- İl Özel İdaresi Teşkilâtı

İl özel idaresi teşkilatı; genel sekreterlik, malî işler, sağlık, tarım, imar, insan kaynakları, hukuk işleri birimlerinden oluşur. İlin nüfusu, fiziki ve coğrafi yapısı, ekonomik, sosyal, kültürel özellikleri ile gelişme potansiyeli dikkate alınarak norm kadro sistemine ve ihtiyaca göre oluşturulacak diğer birimlerin kurulması, kaldırılması veya birleştirilmesi il genel meclisinin kararıyla olur. Bu birimler büyükşehir belediyesi olan illerde daire başkanlığı ve müdürlük, diğer illerde müdürlük şeklinde kurulur.

Genel sekreter, il özel idaresi hizmetlerini vali adına ve onun emirleri yönünde, mevzuat hükümlerine, il genel meclisi ve il encümeni kararlarına, il özel idaresinin amaç ve politikalarına, stratejik plan ve yıllık çalışma programına göre düzenler ve yürütür. Bu amaçla il özel idaresi kuruluşlarına gereken emirleri verir ve bunların uygulanmasını gözetir ve sağlar.

Genel sekreter yukarıda belirtilen hizmetlerin yürütülmesinden valiye karşı sorumludur.

Toplam nüfusu 3.000.000'a kadar olan illerde, ihtiyaca göre en fazla iki, nüfusu bunun üzerinde olan illerde en fazla dört genel sekreter yardımcılığı kadrosu ihdas edilebilir.

İlçelerde, özel idare işlerini yürütmek amacıyla kaymakama bağlı ilçe özel idare teşkilâtı oluşturulabilir.

10- İl Özel İdaresi Yönetiminin Diğer Görevlileri

Vali; il özel idare hizmetlerinin yürütülmesinde, ilçelerde kaymakamlardan, ilde ise merkezi yönetimin taşra teşkilatı görevlilerinden yararlanabilir.

NIĞDE İL ÖZEL İDARESİ 2008 YILI FAALİYET RAPORU

C- İDAREYE İLİŞKİN BİLGİLER

1- Fiziksel Yapı

1.1. Binalar

İl Özel İdaresi mülkiyeti kendisine ait olan Adana yolu üzeri 2. kilometre Kırbağları Mevkiinde 3 normal kattan ibaret ana hizmet binası, 3 katlı İl Genel Meclisi toplantı salonu bulunmaktadır.

İlimiz Merkez İlçe Şahinali Mahallesi Emin Erişingil Caddesi üzerinde bulunan Şehirlerarası Otobüs Terminali'nde 36 adet işyeri muhtelif şahıs ve şirketlerin kirası altındadır.

İlimiz Merkez İlçesi'nde bulunan Dr. Hüseyin Ülkü Sağlık Ocağı Binası'nın üst katında sağlık ocağı hizmet vermekte olup, bina altında bulunan 5 adet işyeri muhtelif şahısların kirası altındadır.

İlimiz Merkez İlçe Esenbey Mahallesi'nde bulunan 5 katlı alışveriş merkezi kiradadır.

İlimiz Merkez İlçe Şahinali Mahallesi'nde bulunan Şehirlerarası Otobüs Terminali'nin güney cephesinde akaryakıt satış ve servis istasyonu yer almakta olup, şahıs kirası altındadır.



İlimiz Merkez İlçesi'nde bulunan 2.000 ton kapasiteli soğuk hava deposu kira altındadır.

İlimiz Merkez İlçe sınırları içinde bulunan 29 Ekim İlköğretim Okulu yanında yer alan 6 adet işyeri muhtelif şahısların kirası altındadır.

İlimiz Bor İlçesi Bahçeli Kasabası sınırları içerisinde bulunan turşu üretim tesisi olarak yaptırılan işyeri şeker ve şekerleme tesisi olarak kira altındadır.

NİĞDE İL ÖZEL İDARESİ 2008 YILI FAALİYET RAPORU

İlimiz Bor İlçe Merkezinde bulunan Halil Nuribey Kütüphanesi altında yeralan 8 adet işyeri muhtelif şahısların kirası altında bulunmaktadır. Ayrıca, mevcut yapıda sosyal tesis de bulunmaktadır.

İlimiz Bor İlçesi Kayabaşı Lokanta Tesisi Niğde İl Müftülüğü'nün kirası altındadır.

İlimiz Bor İlçesi Tepeköy Köyü sınırları içerisinde bulunan 1000 ton kapasiteli soğuk hava deposu kira altındadır.

İlimiz Ulukışla İlçesi Çiftehan Kaplıcaları jeotermal sıcak su tesisi kira altındadır.



İlimiz Ulukışla İlçesi'nde bulunan turistik tesis binası ve yan tarafındaki 1000 ton kapasiteli soğuk hava deposu kira altındadır.

İlimiz Çamardı İlçesi'nde bulunan 1000 ton kapasiteli soğuk hava deposu kira altındadır.

İlimiz Altunhisar İlçesi'nde bulunan 1000 ton kapasiteli soğuk hava deposu kira altındadır.

İlimiz Altunhisar İlçesi sınırlarında bulunan rehabilitasyon merkezi Sosyal Hizmetler İl Müdürlüğü'nün kirası altındadır.



Ayrıca 32 İlçe Özel İdaresinden 17 İlçemiz kendi mülkiyetimizde bulunan binalarda, 13 İlçemiz Hükümet binası içinde, 2 İlçemiz ise kiralanmış binalarda hizmet vermektedir.

1.2. Lojmanlar

Mülkiyeti İdaremize ait olan toplam 31 adet lojman binası bulunmakta olup, bu lojmanların 27 adedi Özel İdare personeli, 4 adedi İçişleri Bakanlığı personeli tarafından kullanılmaktadır.

NIĞDE İL ÖZEL İDARESİ 2008 YILI FAALİYET RAPORU

2- Bilgi ve Teknolojik Kaynaklar

İl Özel İdaremizde yazışmalar ve kayıtlar bilgisayar ortamında tutulmakta olup, personelimizde gerektiği kadar bilgisayar ve bilgisayarlarda ADLS'li internet bağlantıları bulunmaktadır.

3- Örgüt Yapısı

5302 sayılı İl Özel İdaresi Kanunu'nun yürürlüğe girmesiyle yeniden yapılanan idaremiz;

- 1- Genel Sekreterlik
 - Hukuk Müşavirliği
 - İlçe Özel İdareleri
 - Özel Kalem Bürosu
- 2- Mali Hizmetler Müdürlüğü
- 3- Tarımsal Hizmetler Müdürlüğü
- 4- Ruhsat ve Denetim Müdürlüğü
- 5- Plan Proje Yatırım ve İnşaat Müdürlüğü
- 6- İmar, Kentsel İyileştirme Müdürlüğü
- 7- Yazı İşleri Müdürlüğü
- 8- Destek Hizmetleri Müdürlüğü
- 9- Yol ve Ulaşım Hizmetleri Müdürlüğü
- 10- İnsan Kaynakları ve Eğitim Müdürlüğü

olarak yapılanmıştır.

NİĞDE İL ÖZEL İDARESİ 2008 YILI FAALİYET RAPORU

4. İnsan Kaynakları

4.1. Norm Kadro Çalışmaları

İçişleri Bakanlığınca hazırlanan 10 Haziran 2007 tarih ve 26548 sayılı Resmi Gazetede yayımlanan İl Özel İdareleri Norm Kadro İlke ve Standartlarına Dair Yönetmelik hükümleri doğrultusunda İl Genel Meclisi'nin 07.09.2007 gün ve 91 sayılı kararı ile ihdas edilen kadrolarımızdan Genel İdare Hizmetleri, Avukatlık Hizmetleri, Teknik Hizmetler sınıfı ve Yardımcı Hizmetler sınıfına ait 61 adet kadroya Valilik Makamının 12.02.2008 tarihli onayları ile atamalar yapılmış ve atamalar 05.03.2008 gün ve 32 sayılı İl Genel Meclis kararıyla 5302 sayılı İl Özel İdare Kanununun 36. maddesi gereğince İl Genel Meclisin bilgisine sunulmuştur.

Aynı yönetmelik hükümleri doğrultusunda yine İl Genel Meclisinin 07.09.2007 gün ve 91 sayılı kararı ile ihdas edilen ustabaşı, operatör, yağcı, aşçı ve işçi pozisyonuna ait toplam 85 adet daimi işçi kadromuza Valilik Makamının 17.4.2008 tarihinde atamalar yapılmış ve 09.05.2008 gün ve 55 sayılı İl Genel Meclisi kararıyla yapılan atamalar 5302 Sayılı İl Özel İdaresi Kanununun 36. maddesi gereğince İl Genel Meclisimizin bilgisine sunulmuştur.

İl Genel Meclisimizin 13.11.2008 gün ve 161 sayılı kararı ile İşçi Pozisyon Nitelik Yönetmeliği ile İşçi Pozisyon Görev Tanımları norm kadroya uygun olarak güncellenmiş ve kabul edilerek yürürlüğe girmiştir.

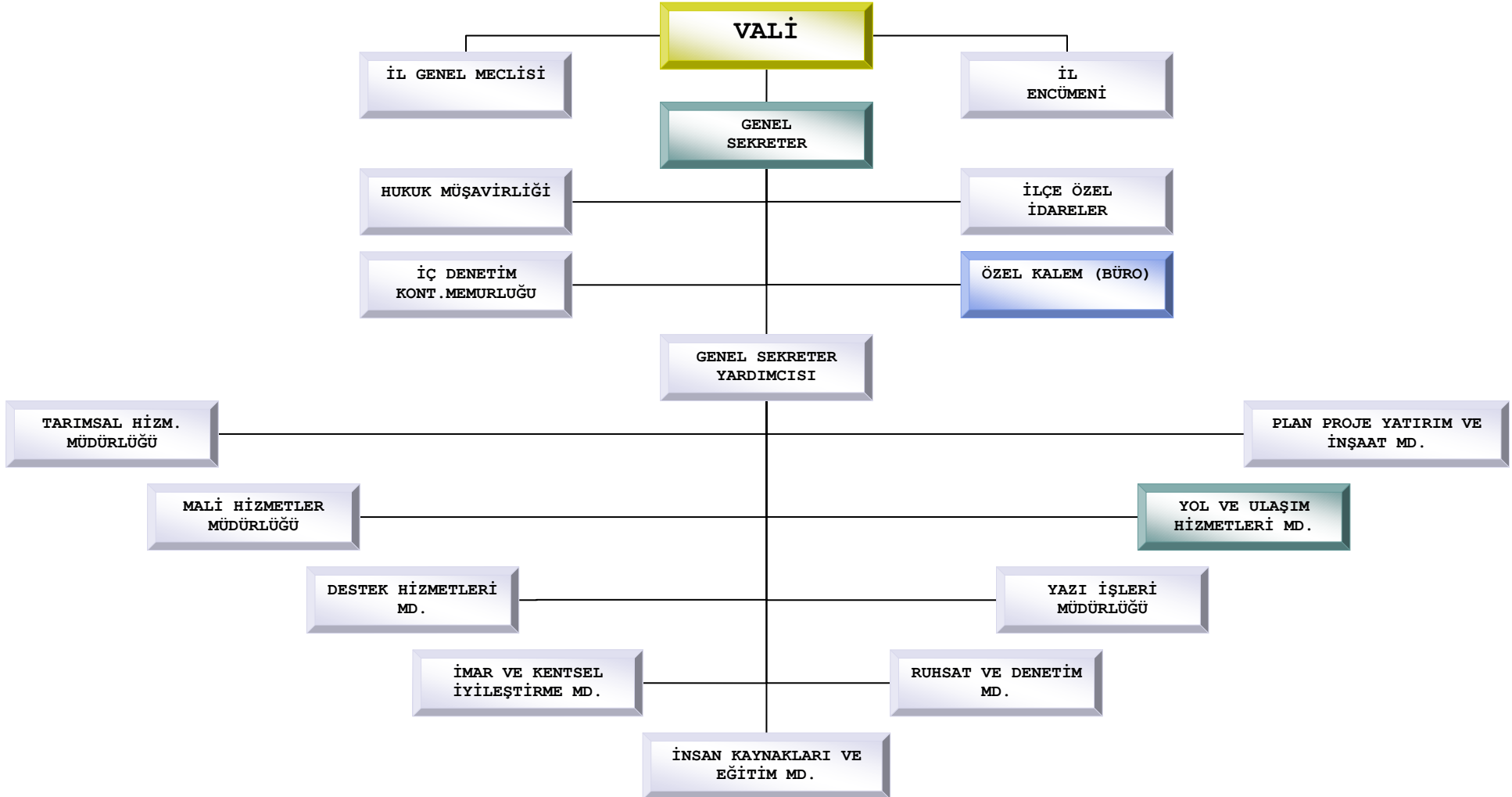
Bazı nedenler sebebiyle ayrılan işçilerin yerine norm kadro yönetmeliğinde yer alan bazı pozisyonlara sahip istihdama ihtiyaç duyulduğundan dolayı norm kadro dışında kalan ancak makam onayı ile şoför, usta, aşçı ve operatör olarak görev yapan şahsa bağlı kadroda bulunan personellerin pozisyonlarının değiştirilmesine ilişkin olarak yapılan sınavlar neticesinde 63 adet pozisyonun değişikliği yapılmıştır.

Yıl içerisinde İl Genel Meclisimize muhtelif unvanlarda (V.H.K.İ., Muhasebeci, Mali Hizmetler Uzman Yardımcısı, İlçe Özel İdare Müdürü) boş ve dolu kadro değişiklikleri yapılmış ve 05.06.2008 gün ve 66 sayılı, 01.07.2008 gün ve 78 sayılı kararı, 07.10.2008 gün ve 127 sayılı kararı, 04.11.2008 gün ve 143 sayılı İl Genel Meclisi kararları ile kadro değişiklikleri yapılmış atamaları gerçekleştirilmiştir. 1 adedi için (Mali Hizmetler Uzman Yardımcısı) Bakanlığın yaptığı sınavın sonucuna göre atama beklenmektedir.

Ayrıca, Teknik Hizmetler sınıfı ve Avukatlık Hizmetleri sınıfına ait olmak üzere birimlerimizde ihtiyaç duyulan 10 adet kadromuza açıktan atama yoluyla (KPSS) personel alınması için gerekli başvuru yapılmıştır.

NIĞDE İL ÖZEL İDARESİ 2008 YILI FAALİYET RAPORU

4.2. Teşkilat Şeması



NIĞDE İL ÖZEL İDARESİ 2008 YILI FAALİYET RAPORU

4.3. Birimlere Göre Personel Dağılımı

GENEL SEKRETERLİK	
Ünvanı	Adedi
Genel Sekreter	1
Genel Sekreter Yardımcısı	1
Toplam	2

MALİ HİZMETLER MÜDÜRLÜĞÜ	
Ünvanı	Adedi
Müdür	---
Memur	6
İşçi	---
Toplam	6

TARIMSAL HİZMETLER MÜDÜRLÜĞÜ	
Ünvanı	Adedi
Müdür	1
Memur	7
İşçi	12
Toplam	20

NIĞDE İL ÖZEL İDARESİ 2008 YILI FAALİYET RAPORU

RUHSAT VE DENETİM MÜDÜRLÜĞÜ	
Ünvanı	Adedi
Müdür	1
Memur	3
Toplam	4

PLAN PROJE YATIRIM VE İNŞAAT MÜDÜRLÜĞÜ	
Ünvanı	Adedi
Müdür	1
Memur	3
İşçi	6
Toplam	10

İMAR VE KENTSEL İYİLEŞTİRME MÜDÜRLÜĞÜ	
Ünvanı	Adedi
Müdür	1
Memur	4
İşçi	8
Toplam	13

NIĞDE İL ÖZEL İDARESİ 2008 YILI FAALİYET RAPORU

YAZI İŞLERİ MÜDÜRLÜĞÜ	
Ünvanı	Adedi
Müdür	1
Memur	1
Toplam	2

DESTEK HİZMETLERİ MÜDÜRLÜĞÜ	
Ünvanı	Adedi
Müdür	1
Memur	4
İşçi	137
Toplam	142

YOL VE ULAŞIM HİZMETLERİ MÜDÜRLÜĞÜ	
Ünvanı	Adedi
Müdür	1
Memur	2
İşçi	29
Toplam	32

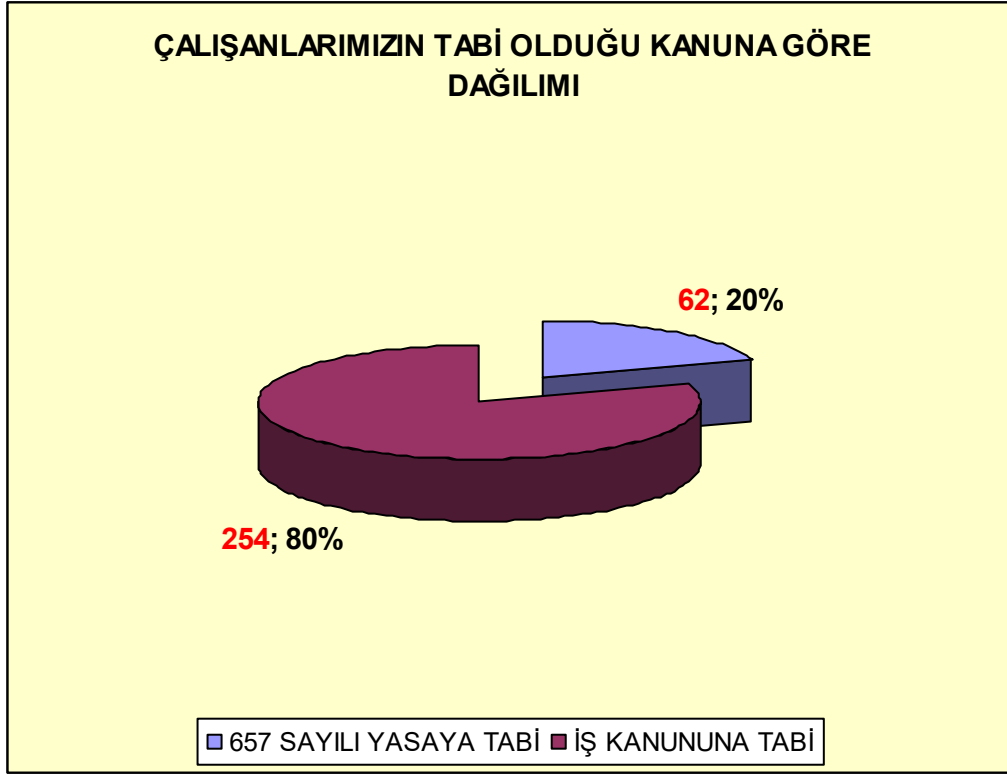
NIĞDE İL ÖZEL İDARESİ 2008 YILI FAALİYET RAPORU

İNSAN KAYNAKLARI VE EĞİTİM MÜDÜRLÜĞÜ	
Ünvanı	Adedi
Müdür	1
Memur	8
İşçi	62
Toplam	71

HUKUK MÜŞAVİRLİĞİ	
Ünvanı	Adedi
Avukat	1

İLÇELERİMİZ		
İlçesi	Ünvanı	Adedi
Altunhisar	Müdür	1
	Memur	2
Bor	Müdür (Vekil)	1
	Memur	1
Çamardı	Müdür (Vekil)	1
	Memur	1
Çiftlik	Müdür (Vekil)	1
	Memur	2
Ulukışla	Müdür (Vekil)	1
	Memur	2
	Toplam	13

NIĞDE İL ÖZEL İDARESİ 2008 YILI FAALİYET RAPORU



677 SAYILI YASAYA TABİ

MERKEZ	:49 Kişi
İLÇELER	: 13 Kişi
MEMUR TOPLAMI	: 62 Kişi

İŞ KANUNUNA TABİ ÇALIŞAN

MERKEZ	: 254
İLÇELER	: 0
İŞÇİ TOPLAMI	: 254

TOPLAM ÇALIŞAN SAYISI: 316

NİĞDE İL ÖZEL İDARESİ 2008 YILI FAALİYET RAPORU

4.4. İhdas Olunan Memur Kadrolarını Gösterir Cetvel

SIRA NO	SINIFI	ÜNVANI	DERECESİ	ADEDİ	GEREKÇESİ
1.	G.İ.H	Genel Sekreter	1	1	13.4.2005/2005/8707.S.B.K.K
2.	G.İ.H	Genel Sekreter Yrd.	1	1	7.9.2007 / 2007/91 Say.İl Gen Mec. Kararı.
3.	G.İ.H	Hukuk Müşaviri	1	1	7.9.2007 / 2007/91 Say.İl Gen Mec. Kararı.
4.	G.İ.H	Avukat	5	2	7.9.2007 / 2007/91 Say.İl Gen Mec. Kararı.
5.	G.İ.H	Mali Hizmetler Müdürü	1	1	7.9.2007 / 2007/91 Say.İl Gen Mec. Kararı.
6.	G.İ.H	İmar ve Kentsel İyileştirme Müdürü	1	1	7.9.2007 / 2007/91 Say.İl Gen Mec. Kararı.
7.	G.İ.H	İnsan Kaynakları ve Eğitim Müdürü	1	1	7.9.2007 / 2007/91 Say.İl Gen Mec. Kararı.
8.	G.İ.H	Tarımsal Hizmetler Müdürü	1	1	7.9.2007 / 2007/91 Say.İl Gen Mec. Kararı.
9.	G.İ.H	Plan Proje Yatırım İnşaat müdürü	1	1	7.9.2007 / 2007/91 Say.İl Gen Mec. Kararı.
10.	G.İ.H	Yol ve Ulaşım Hizmetleri Müdürü	1	1	7.9.2007 / 2007/91 Say.İl Gen Mec. Kararı.
11.	G.İ.H	Destek Hizmetleri Müdürü	1	1	7.9.2007 / 2007/91 Say.İl Gen Mec. Kararı.
12.	G.İ.H	Yazı İşleri Müdürü	1	1	7.9.2007 / 2007/91 Say.İl Gen Mec. Kararı.
13.	G.İ.H	Ruhsat ve Denetim Müdürü	1	1	7.9.2007 / 2007/91 Say.İl Gen Mec. Kararı.
14.	G.İ.H.	İlçe Özel İdare Müdürü	1	1	04.11.2008/2008-143 Say.İl Gen.Mec.kararı
15.	G.İ.H	İlçe Özel İdare müdürü	3	3	7.9.2007 / 2007/91 Say.İl Gen Mec. Kararı.
16.	G.İ.H	İlçe Özel İdare müdürü	4	2	7.9.2007 / 2007/91 Say.İl Gen Mec. Kararı.
17.	G.İ.H	Müdür	1	3	7.9.2007 / 2007/91 Say.İl Gen Mec. Kararı.
18.	G.İ.H	Uzman	1	4	7.9.2007 / 2007/91 Say.İl Gen Mec. Kararı.
19.	G.İ.H	Şef	7	12	7.9.2007 / 2007/91 Say.İl Gen Mec. Kararı.
20.	G.İ.H	Şef	3	12	7.9.2007 / 2007/91 Say.İl Gen Mec. Kararı.
21.	G.İ.H	Mali Hizmetler Uzmanı	1	1	7.9.2007 / 2007/91 Say.İl Gen Mec. Kararı.
22.	G.İ.H	Mali Hizmetler Uzmanı	5	1	7.9.2007 / 2007/91 Say.İl Gen Mec. Kararı.
23.	G.İ.H	Mali Hizmetler Uzman Yrd	6	1	01.07.2008 /2008-78 Say.İl Gen Mec. Karar

NIĞDE İL ÖZEL İDARESİ 2008 YILI FAALİYET RAPORU

SIRA NO	SINIFI	ÜNVANI	DERECESİ	ADEDİ	GEREKÇESİ
24	G.İ.H	Ayniyat Memuru	5	1	7.9.2007 / 2007/91 Say.İl Gen Mec. Kararı.
25	G.İ.H	Anbar memuru	6	1	7.9.2007 / 2007/91 Say.İl Gen Mec. Kararı.
26	G.İ.H	Kontrol Memuru	5	2	7.9.2007 / 2007/91 Say.İl Gen Mec. Kararı.
27	G.İ.H	Muhasebeci	3	1	7.9.2007 / 2007/91 Say.İl Gen Mec. Kararı.
28	G.İ.H	Muhasebeci	1	1	05.06.2008/2008-66 sa.İl Gen.Mec.Kararı
29	G.İ.H	Muhasebeci	1	1	05.06.2008/2008-66 sa.İl Gen.Mec.Kararı
30	G.İ.H.	Muhasebeci	5	1	7.9.2007 / 2007/91 Say.İl Gen Mec. Kararı.
31	G.İ.H	Muhasebeci	5	1	7.9.2007 / 2007/91 Say.İl Gen Mec. Kararı.
32	G.İ.H	Mutemet	5	2	7.9.2007 / 2007/91 Say.İl Gen Mec. Kararı.
33	G.İ.H	Sivil Savunma Uzmanı	1	1	7.9.2007 / 2007/91 Say.İl Gen Mec. Kararı.
34	G.İ.H	V.H.K.İ	3	2	7.9.2007 / 2007/91 Say.İl Gen Mec. Kararı.
35	G.İ.H.	V.H.K.İ	5	1	07.10.2008/2008-128 say.İl Gen.Mec.Karar
36	G.İ.H.	V.H.K.İ	4	1	9.7.2007 / 2007/91 Say.İl Gen Mec. Kararı.
37	G.İ.H.	V.H.K.İ	6	1	05.06.2008-2008/66 Say.İl Gen.mec.Kararı
38	G.İ.H.	V.H.K.İ	6	1	05.06.2008-2008/66 Say.İl Gen.Mec,Kararı
39	G.İ.H	Tahsildar	5	2	7.9.2007 / 2007/91 Say.İl Gen Mec. Kararı.
40.	G.İ.H	Şoför	5	1	7.9.2007 / 2007/91 Say.İl Gen Mec. Kararı.
41	G.İ.H	Şoför	7	2	7.9.2007 / 2007/91 Say.İl Gen Mec. Kararı.
42	G.İ.H	Özel kalem Memuru	1	2	7.9.2007 / 2007/91 Say.İl Gen Mec. Kararı.
43	G.İ.H	Memur	5	16	7.9.2007 / 2007/91 Say.İl Gen Mec. Kararı.
44	G.İ.H	Memur	7	2	7.9.2007 / 2007/91 Say.İl Gen Mec. Kararı.
45	G.İ.H	Kameraman	4	1	7.9.2007 / 2007/91 Say.İl Gen Mec. Kararı.
46	G.İ.H	Fotoğrafçı	6	1	7.9.2007 / 2007/91 Say.İl Gen Mec. Kararı.
47	G.İ.H	Bilgisayar işletmeni	5	2	7.9.2007 / 2007/91 Say.İl Gen Mec. Kararı.

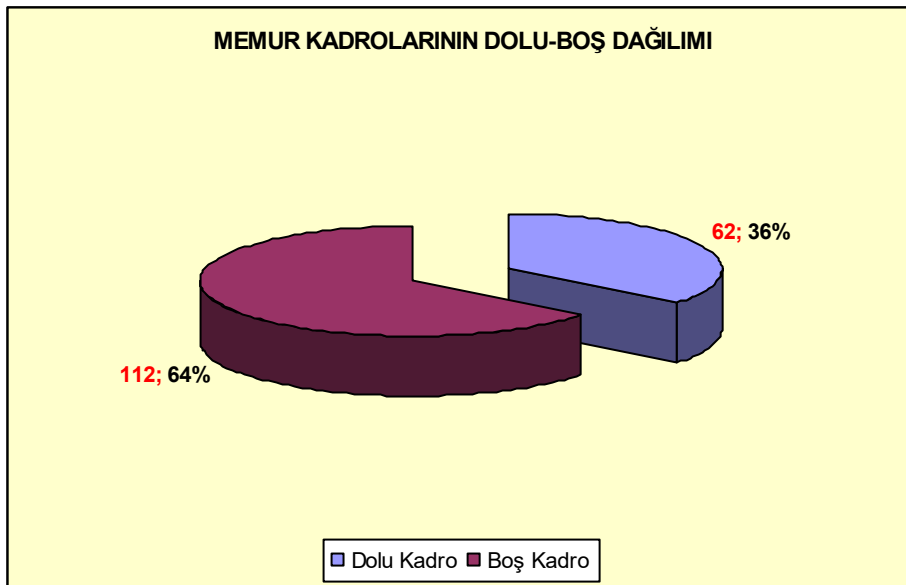
NİĞDE İL ÖZEL İDARESİ 2008 YILI FAALİYET RAPORU

SIRA NO	SINIFI	ÜN VANI	DERECESİ	ADEDİ	GEREKÇESİ
48	G.İ.H	Antrenör	6	1	7.9.2007 / 2007/91 Say.İl Gen Mec. Kararı.
49	T.H.	Mühendis	1	9	7.9.2007 / 2007/91 Say.İl Gen Mec. Kararı.
50	T.H.	Mühendis	3	10	7.9.2007 / 2007/91 Say.İl Gen Mec. Kararı.
51	T.H.	Şehir Plancısı	4	1	7.9.2007 / 2007/91 Say.İl Gen Mec. Kararı.
52	T.H.	Tekniker	2	3	7.9.2007 / 2007/91 Say.İl Gen Mec. Kararı.
53	T.H.	Tekniker	1	4	7.9.2007 / 2007/91 Say.İl Gen Mec. Kararı.
54	T.H.	Tekniker	5	1	03.12.2007/2007/158 Say İl Gen. Mec. Kar.
55	T.H.	Teknisyen	3	2	7.9.2007 / 2007/91 Say.İl Gen Mec. Kararı.
56	T.H.	Teknisyen	4	2	7.9.2007 / 2007/91 Say.İl Gen Mec. Kararı.
57	T.H.	Topograf	5	1	7.9.2007 / 2007/91 Say.İl Gen Mec. Kararı.
58.	T.H.	Mimar	2	1	7.9.2007 / 2007/91 Say.İl Gen Mec. Kararı.
59.	T.H.	Peyzaj mimarı	5	1	7.9.2007 / 2007/91 Say.İl Gen Mec. Kararı.
60.	T.H.	Arkeolog	5	1	7.9.2007 / 2007/91 Say.İl Gen Mec. Kararı.
61	T.H.	Ölçü ayar Memuru	6	1	7.9.2007 / 2007/91 Say.İl Gen Mec. Kararı.
62	T.H.	Sanat tarihçisi	5	1	7.9.2007 / 2007/91 Say.İl Gen Mec. Kararı.
63	S.H.	Tabip	1	2	7.9.2007 / 2007/91 Say.İl Gen Mec. Kararı.
64	S.H.	Veteriner Hekim	1	3	7.9.2007 / 2007/91 Say.İl Gen Mec. Kararı.
65	S.H.	Diyetisyen	2	1	7.9.2007 / 2007/91 Say.İl Gen Mec. Kararı.
66	S.H.	Sağlık Memuru	3	2	7.9.2007 / 2007/91 Say.İl Gen Mec. Kararı.
67	S.H.	Sağlık Memuru	5	2	7.9.2007 / 2007/91 Say.İl Gen Mec. Kararı.
68.	S.H.	Hemşire	3	1	7.9.2007 / 2007/91 Say.İl Gen Mec. Kararı.
69	S.H.	Hemşire	5	2	7.9.2007 / 2007/91 Say.İl Gen Mec. Kararı.
70	S.H.	Ebe	5	1	7.9.2007 / 2007/91 Say.İl Gen Mec. Kararı.
71	Y.H.	Dağıtıcı	7	1	7.9.2007 / 2007/91 Say.İl Gen Mec. Kararı.

NIĞDE İL ÖZEL İDARESİ 2008 YILI FAALİYET RAPORU

SIRA NO	SINIFI	ÜNVANI	DERECESİ	ADEDİ	GEREKÇESİ
72	Y.H.	Kaloriferci	9	1	7.9.2007 / 2007/91 Say.İl Gen Mec. Kararı.
73	Y.H.	Kaloriferci	11	2	7.9.2007 / 2007/91 Say.İl Gen Mec. Kararı.
74	Y.H.	Bahçıvan	6	1	7.9.2007 / 2007/91 Say.İl Gen Mec. Kararı.
75	Y.H.	Bahçıvan	7	1	7.9.2007 / 2007/91 Say.İl Gen Mec. Kararı.
76	Y.H.	Aşçı	5	1	7.9.2007 / 2007/91 Say.İl Gen Mec. Kararı.
77	Y.H.	Aşçı	7	1	7.9.2007 / 2007/91 Say.İl Gen Mec. Kararı.
78	Y.H.	Bekçi	5	1	7.9.2007 / 2007/91 Say.İl Gen Mec. Kararı.
79	Y.H.	Bekçi	8	2	7.9.2007 / 2007/91 Say.İl Gen Mec. Kararı.
80	Y.H.	Hizmetli	5	3	7.9.2007 / 2007/91 Say.İl Gen Mec. Kararı.
81	Y.H.	Hizmetli	7	5	7.9.2007 / 2007/91 Say.İl Gen Mec. Kararı.
82	Y.H.	Hizmetli	10	2	7.9.2007 / 2007/91 Say.İl Gen Mec. Kararı.
TOPLAM				174	

DOLU KADRO : 62
BOŞ KADRO : 112
TOPLAM KADRO :174



NIĞDE İL ÖZEL İDARESİ 2008 YILI FAALİYET RAPORU

4.5. İhdas Olunan İşçi Kadrolarını Gösterir Cetvel

K-1CETVELİ

SIRA NO	SINIFI	ÜNVANI	DERECESİ	ADEDİ	GEREKÇESİ
1	İşçi	Ustabaşı		2	9.7.2007/2007/91 Say.İl Gen Mec.Kararı.
2	İşçi	Usta		8	9.7.2007/2007/91 Say.İl Gen Mec.Kararı.
3	İşçi	Operatör		31	9.7.2007/2007/91 Say.İl Gen Mec.Kararı.
4	İşçi	Şoför		23	9.7.2007/2007/91 Say.İl Gen Mec.Kararı.
5	İşçi	Yağcı		2	9.7.2007/2007/91 Say.İl Gen Mec.Kararı.
6	İşçi	İşçi		17	9.7.2007/2007/91 Say.İl Gen Mec.Kararı.
7	İşçi	Aşçı		2	9.7.2007/2007/91 Say.İl Gen Mec.Kararı.
TOPLAM				85	

4.6. Hizmet İçi Eğitim ve Seminerler

4.6.1. Hizmet İçi Eğitimler

a) İçişleri Bakanlığı Bilgi İşlem Dairesi Başkanlığınca düzenlenen ek takviye eğitimine, bilgi işlem modülü için Tekniker Hakan ELMAS, Taşınır Mal Yönetmeliği modülü için Ayniyat Saymanı Ayhan KOÇ, diğer modüller için İnsan Kaynakları ve Eğitim Müdürlüğü personeli Tekin GÜRPINAR 4-8 Şubat 2008 tarihleri arasında Ankara ilinde katılmışlardır.

b) Kamu Araştırma Vakfı (K.A.V.) tarafından 16 -20 Ocak 2008 tarihleri arasında Antalya İlinde yapılan “Performans Esaslı Bütçeleme, e-belediyecilik eğitimi” konulu eğitime Performans esaslı Bütçeleme konusu için İdaremiz Bütçe servisinde görevli muhasebeci Hüseyin UÇAR katılmıştır.

c) İçişleri Bakanlığı Eğitim Dairesi Başkanlığınca düzenlenen 30 Ekim -7 Kasım 2008 tarihleri arasında Vilayetler hizmet Birliği Başkanlığı AB Proje Döngüsü Yönetimi Eğitim Programına 3 adet Teknik Personel katılmıştır. (İnşaat müh. Ziraat müh. ve Makine müh.)

d) İdaremiz VHKİ. (Bilgi işlem sorumlusu) personelimiz 22 -23 Aralık 2008 tarihlerinde İçişleri Bakanlığı Bilgi İşlem Dairesi Başkanlığında e-içişleri projesi kapsamında yerinde birtakım incelemelerde bulunmak proje hakkında gerekli donanımına sahip olması ve ilde bulunan personelin bu konuda bilgilendirilmesi sağlamak üzere görevlendirilmiştir.

NİĞDE İL ÖZEL İDARESİ 2008 YILI FAALİYET RAPORU

4.6.2. Dış Seminerler

a) Tarım Bakanlığı tarafından organize edilen Kuş Gribi Eğitimi Hedef eğitici eğitimine Tarımsal Hizmetler Müdürlüğünde görevli bir adet ziraat mühendisi katılmıştır.

b) 26.05.2008 tarihinde Maden İşleri Genel Müdürlüğü (MİGEM) ile Maden Tetkik Arama (MTA) tarafından yapılan Jeotermal Kanunu Uygulama Seminerine Ruhsat Denetim Müdürü ve Jeoloji Mühendisimiz katılmıştır.

c) 18 -20 Mayıs 2008 tarihinde Muğla İlinde yapılacak İl Genel Meclis başkanları 4. toplantısına İl Genel Meclis Başkanı Süleyman ERBİL katılmıştır.

d) İçme suyu Elde edilen veya Elde edilmesi planlanan yüzeysel suların kalitesine dair yönetmelik uygulanması ve Su kirliliği Kontrolü yönetmeliği çerçevesinde yapılacak olan Havza Koruma ve Özel Hüküm belirleme çalışmaları ile ilgili olarak 01.07.2008 tarihinde Çevre ve Orman Bakanlığı tarafından düzenlenen seminere Jeoloji mühendisi Hayri ŞEN katılmıştır.

4.7. Hizmet Alımı

İl Encümenininin 30.01.2008 tarih ve 26 sayılı kararı üzerine 3213 Sayılı Maden Kanununun 31. maddesine istinaden Bor İlçesi Okçu Köyü Tokalı Kaya mevkiindeki İl Özel İdaresine ait mıcır ocağında 250,00.- TL ücret ile Maden Mühendisi olarak çalıştırılmak üzere 1 maden mühendisi ile 1 yıllık süre ile Teknik Nezaretçi Sözleşmesi yapılmıştır.

4.8. Staj Yapan Öğrenciler

İdaremiz bünyesinde İdari ve Teknik Hizmet Birimlerinde, Meslek Yüksek Okulunun Yerel Yönetimler, Otobüs İşletmeciliği, Mühendislik Fakültelerinin İnşaat ve Ziraat Mühendisliği bölümlerinde 5 adet Yüksek öğrenim öğrencisi ile, İlimiz Endüstri Meslek Lisesinde okuyan 5 adet elektrik bölümü öğrencisininin 3308 sayılı yasa kapsamında 2008-2009 öğretim yılında idaremizde Plan Proje Yatırım ve İnşaat Müdürlüğü birimimizde stajlarını yapmaları temin edilmiştir.

4.9. Kadro Hareketleri

01.01.2008 -31.12.2008 tarihleri arasında olmak üzere;

2 adet 657 sayılı yasaya tabi memur ve 11 adet İşçi statüsünde olmak üzere toplam 13 kişi emekli olmuştur.

3 adet Memur başka kurumlardan idaremize naklen atanmıştır.

1 Memur idaremizden başka bir kuruma tayin olmuştur.

2 adet memurumuz 29 Mart 2009 tarihinde yapılacak Mahalli İdareler Seçimlerinde Belediye Başkanlığı aday olmak için görevinden istifaen ayrılmıştır. .

Toplam 19 adet giriş-çıkış tespit edilmiştir.

NİĞDE İL ÖZEL İDARESİ 2008 YILI FAALİYET RAPORU

II- AMAÇ VE HEDEFLER

A- İdaremizin amaç-hedef ve faaliyetleri

İdaremizin 2006-2009 yıllarını kapsayan stratejik planda öngördüğü amaçlarımız genel hatlarıyla aşağıda çıkarılmıştır. 2008 yılında Niğde İl Özel İdaresi'nin bu amaçlar doğrultusunda yaptığı faaliyetler de yine aşağıda özetlenmiştir.

Eğitimde fırsat eşitliği oluşturmak, ilk ve ortaöğretimde eğitimin kalitesini yükseltmek için altyapı yatırımlarını artırmak amacıyla 2008 yılında ilimiz merkez, bağlı köy ve kasabalarında ilköğretim okulu ve ek derslikleri yapılarak stratejik amaç doğrultusunda eğitim kalitesi artırılmıştır.

Halkın ihtiyaç ve beklentilerine uygun, çağdaş yaşamın gerekleriyle uyumlu, kır-kent arasındaki sağlık hizmeti farklılıklarını azaltıcı, ulaşılabilir ve verimli bir şekilde kaliteli hizmet sunmak amacımız doğrultusunda sağlık ocaklarının bakım onarımı, ek sağlık evleri yapımı sağlanmıştır. Ayrıca, gezici sağlık aracı alınarak sağlık hizmetlerinin ücra köşelere kadar gitmesi sağlanmıştır.

Spor alt yapısının il genelinde dengeli dağılımını sağlayarak, halka, özellikle gençlere yönelik, spor hizmetlerini yaygınlaştırmak, sporu halkın vazgeçilmez tutkusu ve yaşam biçimi haline getirmek için çalışmalarımız sürmüştür. İlçelerde kapalı spor salonları yapılarak gençlerin sportif faaliyetlere katılımı sağlanmış, sporcularımıza malzeme desteği de verilmiştir.

Gelirleri ve/veya sermaye birikimleri yetersiz küçük girişimcilerin ve dezavantajlı grupların; mesleki, sanatsal birikimlerini ve yeteneklerini, gelirlerini artırıcı faaliyetlere kanalize etmek amacıyla mikro kredilerle desteklenmesini sağlamak ve işsizliğin azaltılmasına katkıda bulunmaktır. Mikro kredi projesi kapsamında ikili anlaşma imzalanan TİSVA'ya mali destek sağlanarak, yoksul vatandaşlara katkıda bulunulmuştur.

İlimizdeki kültür ve sanat faaliyetlerine her türlü destek sağlanarak, ilimizin sosyal, kültürel ve sanat yaşamını çeşitlendirmek ve zenginleştirme çalışmalarımız doğrultusunda ilimizin doğal ve tarihi güzelliklerini sergileyen tanıtım filmleri çekilmiştir.

Ulusal tarım politikaları doğrultusunda insan sağlığını ön planda tutan, dengeli, çevreyle uyumlu, sürdürülebilir ve rekabet gücü olan ve ihracatı ön planda tutan bir tarımsal kalkınma gerçekleştirilmesi amacıyla kırsal alt yapıyı katılımcı bir yaklaşımla geliştirmektir. İlimizde tarımı ve fidancılığı geliştirmek amacıyla çiftçilikle uğraşan vatandaşlara Tarım İl Müdürlüğü aracılığıyla desteklemeler yapılmıştır. Ayrıca, tarım danışmanlarına teknik destek ve donanım sağlanmıştır.

Hayvancılığı ve hayvansal ürünler üretimi geliştirerek, yetiştiricinin gelir seviyesini yükseltmek amacı doğrultusunda hayvancılıkla uğraşan vatandaşlara hayvancılığın gelişimi ve sağlıklı bir biçimde yürütülmesi için çeşitli destekler sağlanmıştır.

İlimizdeki yüksek turizm potansiyelini harekete geçirerek, alternatif turizm türlerini geliştirerek, ilimizin turizm kaynaklarının ulusal ve uluslararası düzeyde tanıtımını yaparak ve sürdürülebilir kullanımla yılın her mevsiminde turizme hizmet verilmesini sağlayarak yerli ve yabancı

NIĞDE İL ÖZEL İDARESİ 2008 YILI FAALİYET RAPORU

turist sayısının (2005 yılı rakamlarına göre 51.114), 2009 yılına kadar %50 oranında artırılmasını sağlamaktır. Bu kapsamda Çiftahan ve Narlıgöl Termal tesisleri için proje faaliyetleri sürdürülmüştür.

İlimizdeki doğal ve kültürel varlıklar ile ilimizin antik kentlerini korumak ve asıllarına uygun olarak ortaya çıkarılmasını sağlamak, turizme kazandırmak ve gelecek kuşaklara aktarmaktır.

İlimiz Sanayi ve Ticaret potansiyeli verimliliğinin artırılması ve İlin gelişme alanları ile yatırım imkanlarının belirlenerek kalkınmasını sağlamak. Bu çerçevede ilin yatırım haritası hazırlanmıştır.

Niğde İl Özel İdaresini, Mahalli İdare Reformu kapsamında yer alan mevzuata uygun biçimde yeniden yapılandırmak ve bu doğrultuda, ilin ihtiyaçlarının belirlenmesinde ve kaynak kullanımında diğer resmi ve özel kurumlarla işbirliği ve koordinasyon içerisinde, toplumun görüş ve katkılarına açık, katılımcı, saydam ve hesap verebilir bir anlayışla hizmet sunmayı özümsemiş, işlevsel, rasyonel ve çağdaş bir yönetsel yapı oluşturmak yönündeki çalışmalarımızı 2008 yılı boyunca devam etmiştir.

Özel İdaremiz personelinin, norm kadro çalışmaları çerçevesinde performans, kariyer ve liyakatine göre istihdamı sağlanarak, özlük hakları iyileştirilmek suretiyle iş verimliliği ile çalışma ve yaşam standartlarını yükseltmek için çalışmalar yapılmıştır.

B- Temel Politikalar ve Öncelikler

Stratejik Planımızda yer alan hususlar doğrultusunda köylerimizin tüm altyapı sorunlarını çözmek köylerimizi yeterli ve sağlıklı içme suyuna kavuşturmak temel politika ve önceliğimizdir.

Bu politikalarımızı hayata geçirirken aşağıdaki ilkeler doğrultusunda çalışılmış ve bundan sonra da çalışılacaktır.

- Liderlik ve öncülük etme,
- **Dürüstlük ve güvenilirlik,**
- Şeffaflık,
- **İş ve çalışma ahlakı,**
- Kalite bilincine sahip olma ve kalite duyarlılığı,
- **Titizlik ve özen,**
- Zamanındalık ve sürelere uyum,
- **Kaynakların tahsisinde önceliklere göre hareket etme,**
- Her bakımdan eşitlik ve adalet,
- **Verimlilik.**
- Teknolojik gelişmelere açık olmak

NIĞDE İL ÖZEL İDARESİ 2008 YILI FAALİYET RAPORU

III- FAALİYETE İLİŞKİN BİLGİ VE DEĞERLENDİRMELER

A-MALİ BİLGİLER

1- 2008 Yılı Mali Bütçesi

2008 yılı mali bütçesi 16.000.000,00-TL. olarak planlanmış ve ilgili tablo aşağıda verilmiştir.

2008 MALİ YILI GİDER BÜTÇE VE EK BÜTÇE ÇİZELGESİ				
KODU	AÇIKLAMA	BÜTÇE İLE KABUL EDİLEN	EK BÜTÇE (TL)	TOPLAM BÜTÇE (TL)
01	GENEL KAMU HİZMETLERİ	11.133.457,00		11.133.457,00
02	SAVUNMA HİZMETLERİ	11.500,00		11.500,00
03	KAMU DÜZENİ VE GÜVENLİK HİZMETLERİ	1,00		1,00
04	EKONOMİK İŞLER VE HİZMETLERİ	1.230.013,00	2.900.000,00	4.130.013,00
05	ÇEVRE KORUMA HİZMETLERİ	400.001,00		400.001,00
06	İSKAN VE TOPLUM REFAHI HİZMETLERİ	655.006,00		655.006,00
07	SAĞLIK HİZMETLERİ	100.005,00		100.005,00
08	DİNLENME KÜLTÜR VE DİN HİZMETLERİ	65.015,00	3.073.140,00	3.138.155,00
09	EĞİTİM HİZMETLERİ	2.400.000,00	1.234.274,00	3.634.274,00
10	SOSYAL GÜVENLİK VE YARD. HİZMETLERİ	5.002,00		5.002,00
11	GENEL KAMU HİZMETLERİ	11.133.457,00		11.133.457,00
TOPLAM		16.000.000,00	7.207.414,00	23.207.414,00

NIĞDE İL ÖZEL İDARESİ 2008 YILI FAALİYET RAPORU

2- 2008 Mali Yılı Gelir Bütçe ve Ek Bütçe Çizelgesi

2008 mali yılı gelir bütçe ve ek bütçe çizelgesi tablo olarak sunulmuştur.

2008 MALİ YILI GELİR BÜTÇE VE EK BÜTÇE ÇİZELGESİ				
KODU	AÇIKLAMA	BÜTÇE İLE KABUL EDİLEN (TL)	EK BÜTÇE (TL)	TOPLAM BÜTÇE (TL)
01	VERGİ GELİRLERİ	215.953,00		215.953,00
02	SOSYAL GÜVENLİK GELİRLERİ	4,00		4,00
03	TEŞEBBÜS VE MÜLKİYET GELİRLERİ	5.035.013,00	188.864,00	5.223.877,00
04	ALINAN BAĞIŞ VE YARDIMLAR	17,00	949.414,00	949.431,00
05	DİĞER GELİRLER	9.455.007,00		9.455.007,00
06	SERMAYE GELİRLERİ	1.294.006,00	2.754.000,00	4.048.006,00
	2007 YILINDAN 2008 YILINA DEVREDEN SAFİ NAKİT ARTIĞI		3.315.136,00	
	TOPLAM	16.000.000,00	7.207.414,00	23.207.414,00

NİĞDE İL ÖZEL İDARESİ 2008 YILI FAALİYET RAPORU

3- İl Özel İdaresi 2008 Mali Yılı Kesin Hesabı

2.1 Gider Bütçesi

KODU	AÇIKLAMA	2008 YILI (TL)
01	GENEL KAMU HİZMETLERİ	22.017.219,50
02	SAVUNMA HİZMETLERİ	8.995,00
03	KAMU DÜZENİ VE GÜVENLİK HİZMETLERİ	194.941,83
04	EKONOMİK İŞLER VE HİZMETLERİ	8.996.276,71
05	ÇEVRE KORUMA HİZMETLERİ	400.001,00
06	İSKAN VE TOPLUM REFAHI HİZMETLERİ	618.499,30
07	SAĞLIK HİZMETLERİ	740.042,79
08	DİNLENME KÜLTÜR VE DİN HİZMETLERİ	1.197.307,84
09	EĞİTİM HİZMETLERİ	10.077.350,51
10	SOSYAL GÜVENLİK VE SOS. YARDIMLAŞMA HİZMETLERİ	424.064,00
GENEL TOPLAM		44.674.698,48

2.2 Gelir Bütçesi

KODU	AÇIKLAMA	2008 YILI (TL)
01	VERGİ GELİRLERİ	184.526,66
02	SOSYAL GÜVENLİK GELİRLERİ	38.190,71
03	TEŞEBBÜS VE MÜLKİYET GELİRLERİ	4.798.616,06
04	ALINAN BAĞIŞ VE YARDIMLAR	28.685.464,93
05	DİĞER GELİRLER	11.539.390,66
06	SERMAYE GELİRLERİ	2.959.250,33
GENEL TOPLAM		48.205.439,35

NİĞDE İL ÖZEL İDARESİ 2008 YILI FAALİYET RAPORU

4- 2008 Mali Yılı 12 Aylık Öz Gelirlerinin Gerçekleşme Durumu

ÖZEL İDARE ÖZ GELİRLERİ (TL)		
01.6.9.54	İŞYERİ AÇMA İZİNİ HARCİ	19.910,00
01.6.9.55	KAYNAK SULARI HARCİ	1.755,00
01.6.9.99	DİĞER HARÇLAR	162.861,66
02.1.6.02	İDARECE TAHSİL OLUNACAK GELİRLER	424,80
02.6.6.90	KİŞİLERDEN DİĞER ALACAKLAR	37.765,91
03.1.1.01	ŞARTNAME SATIŞLARI	101.642,00
03.1.2.99	DİĞER HİZMET GELİRLERİ	279.855,25
03.4.5.59	ULAŞTIRMA HİZMETLERİ HASILATI	496.507,28
03.6.1.01	LOJMAN KİRA GELİRLERİ	73.490,60
03.6.1.99	DİĞER TAŞINMAZ KİRA GELİRLERİ	3.812.086,34
03.6.2.01	TAŞINIR KİRA GELİRLERİ	35.034,59
05.1.9.03	FAİZLER	2.219.447,51
05.2.2.51	MERKEZİ İDARE VERGİ GELİRLERİ	8.339.285,67
05.2.5.99	DİĞERLERİNDEN ALINAN PAYLAR	6.159,02
05.3.9.99	DİĞER PARA CEZALARI	1.290,38
05.3.4.99	DİĞER VERGİ CEZALARI	407.570,88
05.3.9.99	YUKARIDA TANIMLANMAYAN DİĞER PARA CEZALARI	120.185,28
05.9.1.03	İRAT KAYDEDİLECEK TEMİNAT MEKTUPLARI	2.106,00
05.9.1.99	YUKARIDA TANIMLANMAYAN DİĞER ÇEŞİTLİ GELİRLER	443.345,92
06.1.5.01	ARSA SATIŞI	2.761.293,60
06.1.9.99	DİĞER ÇEŞİTLİ TAŞINMAZ SATIŞ GELİRLERİ	41.784,23
06.2.1.01	TAŞINIR SATIŞ GELİRLERİ	156.172,50
GENEL TOPLAM		19.519.974,42

NİĞDE İL ÖZEL İDARESİ 2008 YILI FAALİYET RAPORU

5- Bakanlık Tahsisli Gelirler (TL)

04.2.1.51	MUHTAR ÖDENEKLERİ	1.190.504,00
04.4.1.01	KURUMLARDAN ALINAN YARDIM VE BAĞIŞLAR	12.192.950,00
04.4.2.02	KİŞİLERDEN ALINAN YARDIM VE BAĞIŞLAR	750.000,00
04.4.2.01	KURUMLARDAN ALINAN YARDIM VE BAĞIŞLAR	40.000,00
04.5.1.01	GENEL BÜTÇELİ İDARELERDEN ALINAN CARİ PROJE YARD.	7.381.863,76
04.5.2.01	GENEL BÜTÇELİ İDARELERDEN ALINAN SERMAYE YARD.	5.597.251,43
04.5.2.05	MAHALLİ İDARELERDEN ALINAN PROJE YARDIMLARI	1.532.895,74
TOPLAM		28.685.464,93

6- 2008 Mali Yılı İl Özel İdare Kaynakları ile Yapılan Giderler

KODU	GİDERİN TÜRÜ	HARCAMA (TL)
01	PERSONEL GİDERLERİ	1.031.328,83
02	SOSYAL GÜVENLİK KURUMLARINA DEVLET PİRİM GİDERLERİ	93.242,67
03	MAL VE HİZMET ALIM GİDERLERİ	3.041.847,47
05	CARİ TRANSFERLER	720.005,25
06	SERMAYE GİDERLERİ	12.404.359,18
07	SERMAYE TRANSFERLERİ	3.088.927,00
TOPLAM		20.379.710,40

7- 2008 Mali Yılı Bakanlık Kaynakları ile Yapılan Giderler

KODU	GİDERİN TÜRÜ	HARCAMA (TL)
01	PERSONEL GİDERLERİ	11.295.050,10
02	SOSYAL GÜVENLİK KURUMLARINA DEVLET PİRİM GİDERLERİ	1.703.758,15
03	MAL VE HİZMET ALIM GİDERLERİ	3.380.418,66
05	CARİ TRANSFERLER	72.824,54
06	SERMAYE GİDERLERİ	7.842.936,63
TOPLAM		24.294.988,08

NIĞDE İL ÖZEL İDARESİ 2008 YILI FAALİYET RAPORU

B - PERFORMANS BİLGİLERİ

1- FAALİYET VE PROJE BİLGİLERİ

1.1. HUKUK MÜŞAVİRLİĞİ FAALİYETLERİ

1.1.1. Genel Bilgiler

2007 yılı ve daha önceki yıllarda açılmış olan adli yargı mahkemelerindeki dosya sayısı 15 olup, 2008 yılında açılan 7 dava dosyasıyla bu sayı 22'ye ulaşmıştır. 2008 yılı içerisinde bu davaların 1 tanesi sonuçlandırılmış ve 21 adet dava dosyası 2009 yılına devretmiştir.

2007 yılı ve daha önceki yıllarda açılmış olan idare yargı mahkemelerindeki dosya sayısı 9 olup, 2008 yılında açılan 3 dava dosyasıyla bu sayı 10'a ulaşmıştır. 2008 yılı içerisinde bu davalardan 4 adedi 2008 yılında sonuçlanmıştır. Toplam 8 adet dava dosyası 2009 yılına devretmiştir.

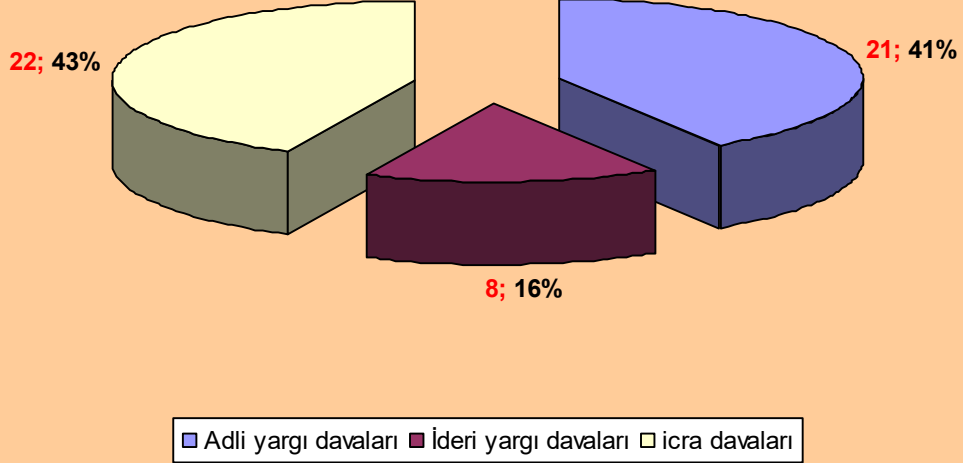
2007 yılı ve daha önceki yıllarda açılmış olan icra mahkemelerindeki dosya sayısı 2 olup, 2008 yılında açılan 30 dava dosyasıyla bu sayı 32'ye ulaşmıştır. 2008 yılı içerisinde bu davaların 10 tanesi sonuçlandırılmış 22 adet dava dosyası 2009 yılına devretmiştir.

2008 yılındaki icra dosyaları içeriğindeki idaremiz alacağından yaklaşık olarak 3.000.000,00 TL tahsil edilmiştir.

Toplam bazında 2009 yılına intikal eden dava dosyası sayısı 53'tür. Dava dosyalarının 2008 yılı içerisindeki hareketi aşağıdaki tablo ve grafikte verilmiştir.

NIĞDE İL ÖZEL İDARESİ 2008 YILI FAALİYET RAPORU

2009 YILINA DEVİR DAVALARIN KONU GRUBUNA GÖRE DAĞILIMI



2008 YILINDA İŞLEM GÖREN DAVA DOSYALARININ DURUMU

Dava dosyaları	2008 yılından devreden dava sayısı	2008 yılı içerisinde açılan dava sayısı	Toplam dava sayısı	2008 yılı içerisinde sonuçlanan dava sayısı	2009 yılına devreden dava sayısı
Adli yargı mahkemelerindeki dosya durumu	15	7	22	1	21
İdari yargı mahkemelerindeki dosya durumu	9	3	12	4	8
İcra mahkemelerindeki dosya durumu	2	30	32	10	22
Toplam	24	40	64	11	53

NİĞDE İL ÖZEL İDARESİ 2008 YILI FAALİYET RAPORU

1.2. PLAN PROJE VE İNŞAAT ŞUBE MÜDÜRLÜĞÜ

1.2.1. Mali Bilgiler

Plan Proje Şube Müdürlüğü'nce 2008 yılı için planlanan işlerin tamamı yılı içerisinde tamamlanarak hizmete sunulmuştur. Plan Proje Şube Müdürlüğü'nün yaptığı çalışmalarının alt programlara göre dağılımı ve ödenek miktarları aşağıda çıkarılmıştır.

Sıra no	Program adı	2008 yılı ödeneği	Yılı içerisinde harcanan (TL)
1	İl Özel İdaresi Programı	100.368,20	100.368,20
2	KÖYDES Programı	299.534,00	299.534,00
3	Sondaj Programı	298.201,00	298.201,00
4	Limit Programı	300.302,92	300.302,92



Sondaj kuyusu çalışması

NIĞDE İL ÖZEL İDARESİ 2008 YILI FAALİYET RAPORU

1.2.2. Faaliyetler

İl Özel İdaresi Plan Proje Yatırım ve İnşaat Şube Müdürlüğü 2008 yılı içerisinde; içme suyu + ENH ihaleli işler, içme suyu-sondaj, içme suyu-limit işler alanında toplam adet iş yapmıştır.

Buna Göre: 2007 yılında 15 adet İhaleli İçme suyu (İnşaat + ENH) inşaatı, 23 adet İçme suyu sondajı, 27 adet İl Özel İdaresi imkanlarıyla limit içme suyu inşaatı olmak üzere 65 iş gerçekleştirilmiştir.

1.2.2.1 Özel İdare Programı Faaliyetleri

Özel İdare Programı faaliyetleri çerçevesinde adet iş planlanmış olup bu işler yılı içerisinde tamamlanarak hizmete sunulmuştur.

Sıra	İlçesi	Ünitesi	Yapılan İmalat	Açıklamalar
1	Merkez	Ağcaşar	Motopomp	Hizmete sunuldu
2	Bor	Tepeköy	SDH enerji kablosu	Hizmete sunuldu
3	Ulukışla	Çiftahan	Dalgıç motopomp	Hizmete sunuldu
4	Merkez	Hizmet binası	Motopomp	Hizmete sunuldu
5	Merkez	Hizmet binası	Elektrik malzemesi	Hizmete sunuldu
6	Merkez	Hizmet binası	Hidrofor	Hizmete sunuldu
7	Ulukışla	Çiftahan	Jenaratör	Hizmete sunuldu
8	Merkez	Hizmet binası	PVC ve fitinsk	Hizmete sunuldu
9	Çamardı	Orhaniye	Sondaj elektrik malzemesi	Hizmete sunuldu
10	Merkez	Hizmet binası	PVC ve fitinsk	Hizmete sunuldu
11	Merkez	Yaylayolu	Motopomp	Hizmete sunuldu
12	Merkez	Hizmet binası	Muhtelif malzeme	Hizmete sunuldu
13	Merkez	Hasaköy	Motopomp	Hizmete sunuldu
14	Ulukışla	Koçak	Motopomp	Hizmete sunuldu
15	Çamardı	Pınarbaşı	Motopomp	Hizmete sunuldu
16	Merkez	Kültür Merkezi	Aydınlatma	Hizmete sunuldu
17	Merkez	Hizmet binası	Aydınlatma	Hizmete sunuldu

NIĞDE İL ÖZEL İDARESİ 2008 YILI FAALİYET RAPORU

1.2.2.2 KÖYDES Programı Faaliyetleri

KÖYDES Programı faaliyetleri çerçevesinde 6 adet proje planlanmış olup bu işler yılı içerisinde tamamlanarak hizmete sunulmuştur. Hayata geçen projeler şunlardır:

Sıra	İlçesi	Ünitesi	Yapılan İmalat	Açıklamalar
1	Merkez	Yaylayolu	İçme suyu + ENH	Hizmete sunuldu
2	Merkez	Uluağaç	İçme suyu + ENH	Hizmete sunuldu
3	Çiftlik	Şeyhler	İçme suyu + ENH	Hizmete sunuldu
4	Ulukışla	Tepeköy	İçme suyu + ENH	Hizmete sunuldu
5	Ulukışla	İmrahor	İçme suyu + ENH	Hizmete sunuldu
6	Ulukışla	Gedelli	İçme suyu + ENH	Hizmete sunuldu



İçme suyu terfi binası inşaatı



Köy meydanında sağlıklı su kullanımı

NIĞDE İL ÖZEL İDARESİ 2008 YILI FAALİYET RAPORU

1.2.2.3 Sondaj Programı Faaliyetleri

2008 yılı içerisinde Sondaj Programı dahilinde 12 ünite de 16 kez sondaj çalışması planlanmış ve planlanan tüm sondaj çalışmaları tamamlanmıştır.

Sıra	İlçesi	Ünitesi	Yapılan İmalat	Açıklamalar
1	Merkez	Narköy	İçme suyu sondajı	Hizmete sunuldu
2	Çamardı	Bekçili	İçme suyu sondajı	Suyu yetersiz
3	Çamardı	Çardacık	İçme suyu sondajı	Suyu yetersiz
4	Ulukışla	Porsuk	İçme suyu sondajı	Hizmete sunuldu
5	Ulukışla	Çanakçı	İçme suyu sondajı	Hizmete sunuldu
6	Bor	Rehabilitasyon hastanesi	İçme suyu sondajı	Suyu yetersiz
7	Ulukışla	Gedeli	İçme suyu sondajı	Hizmete sunuldu
8	Bor	Gökbez	İçme suyu sondajı	Hizmete sunuldu
9	Çamardı	Orhaniye	İçme suyu sondajı	Hizmete sunuldu
10	Ulukışla	Toraman	İçme suyu sondajı	Suyu yetersiz
11	Ulukışla	Koçak	İçme suyu sondajı	Hizmete sunuldu
12	Ulukışla	İlhan	İçme suyu sondajı	Hizmete sunuldu



İçme suyu terfi binası

NIĞDE İL ÖZEL İDARESİ 2008 YILI FAALİYET RAPORU

1.2.2.4 Limit Programı Faaliyetleri

Limit Programı faaliyetleri çerçevesinde 2008 yılı içerisinde 49 proje tamamlanmıştır.

Sıra	İlçesi	Ünitesi	Yapılan İmalat	Açıklamalar
1	Merkez	Ağcaşar	İçme suyu inşaatı	Hizmete sunuldu
2	Merkez	Himmetli	İçme suyu inşaatı	Hizmete sunuldu
3	Bor	Balcı-Akbaş Mh.	İçme suyu inşaatı	Hizmete sunuldu
4	Çiftlik	Sultanpınarı	İçme suyu inşaatı	Hizmete sunuldu
5	Bor	Karacaören	İçme suyu inşaatı	Hizmete sunuldu
6	Merkez	Ballı	İçme suyu inşaatı	Hizmete sunuldu
7	Merkez	Hüyük	İçme suyu inşaatı	Hizmete sunuldu
8	Bor	Bereke	İçme suyu inşaatı	Hizmete sunuldu
9	Çamardı	Üçkapılı	İçme suyu inşaatı	Hizmete sunuldu
10	Merkez	Kömürcü-1	İçme suyu inşaatı	Hizmete sunuldu
11	Merkez	Pınarcık	İçme suyu inşaatı	Hizmete sunuldu
12	Ulukışla	Başmakçı-1	İçme suyu inşaatı	Hizmete sunuldu
13	Merkez	Güllüce-2	İçme suyu inşaatı	Hizmete sunuldu
14	Merkez	Çarıklı	İçme suyu inşaatı	Hizmete sunuldu
15	Merkez	Ağcaşar-2	İçme suyu inşaatı	Hizmete sunuldu
16	Bor	Kılavuz	İçme suyu inşaatı	Hizmete sunuldu
17	Merkez	Uluğağaç	İçme suyu inşaatı	Hizmete sunuldu
18	Çamardı	Eynelli	İçme suyu inşaatı	Hizmete sunuldu
19	Çamardı	Kavaklıgöl	İçme suyu inşaatı	Hizmete sunuldu
20	Ulukışla	Emirler	İçme suyu inşaatı	Hizmete sunuldu
21	Ulukışla	Hacıbekirli Çat Mahallesi	İçme suyu inşaatı	Hizmete sunuldu
22	Çiftlik	Kula	İçme suyu inşaatı	Hizmete sunuldu
23	Merkez	Uluğağaç- 2	İçme suyu inşaatı	Hizmete sunuldu

NIĞDE İL ÖZEL İDARESİ 2008 YILI FAALİYET RAPORU

Sıra	İlçesi	Ünitesi	Yapılan İmalat	Açıklamalar
24	Ulukışla	Horoz	İçme suyu inşaatı	Hizmete sunuldu
25	Çamardı	Mahmatlı	İçme suyu inşaatı	Hizmete sunuldu
26	Çamardı	Bekçili	İçme suyu inşaatı	Hizmete sunuldu
27	Çamardı	Kavlakepe	İçme suyu inşaatı	Hizmete sunuldu
28	Ulukışla	Beyağıl	İçme suyu inşaatı	Hizmete sunuldu
29	Ulukışla	Çifteköy	İçme suyu inşaatı	Hizmete sunuldu
30	Merkez	Aşlama	İçme suyu inşaatı	Hizmete sunuldu
31	Ulukışla	Başmakçı -2	İçme suyu inşaatı	Hizmete sunuldu
32	Merkez	Kömürcü -2	İçme suyu inşaatı	Hizmete sunuldu
33	Ulukışla	Emirler- 2	İçme suyu inşaatı	Hizmete sunuldu
34	Çamardı	Çardacık	İçme suyu inşaatı	Hizmete sunuldu
35	Merkez	Fesleğen- 2	İçme suyu inşaatı	Hizmete sunuldu
36	Ulukışla	Hasangazi	İçme suyu inşaatı	Hizmete sunuldu
37	Ulukışla	Köşkönü-Tabaklı	İçme suyu inşaatı	Hizmete sunuldu
38	Merkez	Güllüce-1	İçme suyu inşaatı	Hizmete sunuldu
39	Merkez	Yeşilburç	İçme suyu inşaatı	Hizmete sunuldu
40	Ulukışla	Tepeköy	İçme suyu inşaatı	Hizmete sunuldu
41	Ulukışla	İmrahor	İçme suyu inşaatı	Hizmete sunuldu
42	Çamardı	Üskül (Yeniköy)	İçme suyu inşaatı	Hizmete sunuldu
43	Ulukışla	Kolsuz	İçme suyu inşaatı	Hizmete sunuldu
44	Bor	Gökbez	İçme suyu inşaatı	Hizmete sunuldu
45	Çamardı	Çukurbağ	İçme suyu inşaatı	Hizmete sunuldu
46	Çamardı	Kavaklıgöl-2	İçme suyu inşaatı	Hizmete sunuldu
47	Bor	Kılavuz-2	İçme suyu inşaatı	Hizmete sunuldu
48	Bor	Gökbez- 2	İçme suyu inşaatı	Hizmete sunuldu
49	Çamardı	Yelatan	İçme suyu inşaatı	Hizmete sunuldu

NİĞDE İL ÖZEL İDARESİ 2008 YILI FAALİYET RAPORU

1.3. TARIMSAL HİZMETLER ŞUBE MÜDÜRLÜĞÜ

1.3.1. Toprak ve Su Kaynakları Yatırımları

2008 yılı için Niğde İl Özel İdaresi Tarımsal Hizmetler Şube Müdürlüğü'nce toplam 34 adet iş yatırım programına alınmıştır. Bu işlerden Çamardı İlçesi Yelatan Köyü Yer Üstü Sulama işi dışında kalan tüm işler tamamlanmıştır. Yelatan Köyü Yer Üstü Sulama işine 2009 yılında devam edilecektir.

Sıra	Projenin Adı	Türü	İhale Bedeli (TL)	Açıklamalar
1	Çamardı - Eynelli	Gölet	1.878.500	Tamamlandı
2	Merkez - Tepeköy	Yer üstü sulama	196.307	Tamamlandı
3	Merkez - Güllüce	Hayvan içme suyu	160.130	Tamamlandı
4	Merkez - Kırkpınar	Hayvan içme suyu	143.300	Tamamlandı
5	Merkez - Yeşilova	Yer üstü sulama	59.900	Tamamlandı
6	Merkez - Küçükköy	Yer üstü sulama	83.221	Tamamlandı
7	Bor - Seslikaya + Emen	Yer altı sulama	30.000	Tamamlandı
8	Bor - Kızılkapı	Yer üstü sulama	166.000	Tamamlandı
9	Bor - Kaynarca	Yer altı sulama	165.059	Tamamlandı
10	Bor - Hallaç	Yer üstü sulama	131.166	Tamamlandı
11	Çamardı - Celaller	Küçük ölçekli sulama	291.421	Tamamlandı
12	Çamardı - Yelatan	Yer üstü sulama	226.177	2009 yılında devam edilecek
13	Ulukışla - Alihoca	Yer üstü sulama	88.474	Tamamlandı
14	Ulukışla - İmrahor	Yer üstü sulama	81.290	Tamamlandı
15	Çiftlik - Kula	Hayvan içme suyu	217.861	Tamamlandı
16	Niğde	Grup göletlerinin temel sondajı	46.461	Tamamlandı
17	Altınhisar - Yakacık	Yer altı sulama	65.119	Tamamlandı
18	Ulukışla - Yeniyıldız	Yer üstü sulama	95.000	Tamamlandı
19	Bor - Karanlıkdere	Yer altı sulama	92.870	Tamamlandı
20	Bor - Aliyer	Yer altı sulama	93.293	Tamamlandı

NIĞDE İL ÖZEL İDARESİ 2008 YILI FAALİYET RAPORU

Sıra	Projenin Adı	Türü	İhale Bedeli (TL)	Açıklamalar
21	Merkez - İçmeli	Yer üstü sulama	169.825	Tamamlandı
22	Bor - Karacaören	Yer üstü sulama	21.610	Tamamlandı
23	Bor - Karamahmutlu	Yer üstü sulama	74.000	Tamamlandı
24	Merkez - Fesleğen	Yer üstü sulama	36.687	Tamamlandı
25	Çamardı - Mahmatlı	Yer üstü sulama	35.000	Tamamlandı
26	Çamardı - Orhaniye	Yer üstü sulama	35.947	Tamamlandı
27	Bor - Kılavuz	Yer üstü sulama	76.502	Tamamlandı
28	Bor - Kızılkapı	Yer üstü sulama	39.000	Tamamlandı
29	Çamardı - Ören	Yer üstü sulama	43.000	Tamamlandı
30	Bor - Kılavuz	Dere Islahı	39.063	Tamamlandı
31	Altınhisar - Uluören	Yer üstü sulama	3.000	Tamamlandı
32	Çiftlik - Azatlı	Yer altı sulama	213.801	Tamamlandı
33	Çamardı - Üçkapılı	Küçük ölçekli sulama	260.000	Tamamlandı
34	Ulukışla - Gümüş	Hayvan içme suyu	50.000	Tamamlandı



Sulama kanalı

NIĞDE İL ÖZEL İDARESİ 2008 YILI FAALİYET RAPORU

1.3.2. Tarımsal Desteklemeler

Niğde İl Özel İdaresi 2008 yılında da tarımsal desteklemelere önem vermiş ve hayvan aşı alımları, fidan alımları gibi çeşitli çalışmalarda bulunmuştur. 2008 yılı içerisinde tarımsal desteklemelere 224.013 TL aktarılmıştır

Sıra No	Desteklemenin Niteliği	Desteklemenin Tutarı (TL)
1	Tohum ve fidan alımı	99.833
2	Hayvansal aşı alımı	64.555
3	Mamül mal alımı	19.737
4	Diğer giderler	39.888
Toplam		224.013

1.4.3. Tarımsal Hizmetler Müdürlüğü Faaliyetlerinden Fotoğraflar



Sulama göleti

NIĞDE İL ÖZEL İDARESİ 2008 YILI FAALİYET RAPORU



Muhtarlara fidan dağıtımı



Yer üstü sulama

NİĞDE İL ÖZEL İDARESİ 2008 YILI FAALİYET RAPORU

1.4. İMAR ve KENTSEL İYİLEŞTİRME MÜDÜRLÜĞÜ

1.4.1. Kanalizasyon Projeleri

2008 yılında 9 birime kanalizasyon hizmeti götürülmüş olup, bu alanda toplam 703.693 TL harcama yapılmıştır. Kanalizasyon yapılan birimler aşağıda tablo halinde verilmiştir.

Sıra	İlçesi	Ünitesi	Bedeli (TL)	Açıklamalar
1	Merkez	Kömürcü Köyü	230.000	Hizmete sunuldu
2	Merkez	Ağcaşar Köyü	208.310	Hizmete sunuldu
3	Çamardı	Beyazkışlakçı Köyü	79.000	Hizmete sunuldu
4	Çamardı	Çukurbağ Köyü (Ek)	33.500	Hizmete sunuldu
5	Ulukışla	Gümüş Köyü	47.720	Hizmete sunuldu
6	Ulukışla	Maden Köyü	53.510	Hizmete sunuldu
7	Ulukışla	İmrahor Köyü	51.653	Hizmete sunuldu
8	Ulukışla	Karacaören Köyü	39.000	Hizmete sunuldu
9	Ulukışla	Hacıbekirli Çat Mahallesi	39.653	Hizmete sunuldu
Toplam			703.693	



Kanalizasyon çalışması

NİĞDE İL ÖZEL İDARESİ 2008 YILI FAALİYET RAPORU

1.4.2. Kilitli Parke ve Diğer İnşaatlar

2008 yılı içerisinde kilitli parke ve diğer inşaatlar alanında 17 çalışma yapılmıştır. Bu çalışmaların 13 adedi tamamlanarak hizmete sunulmuştur. Yapılan çalışmalar aşağıda çıkarılmıştır.

Sıra	Ünitesi	Yapılan İmalat	Bedeli (TL)	Açıklamalar
1	Merkez İlçe Yeşilburç Köyü	Kilitli parke	45.816	Hizmete sunuldu
2	Merkez İlçe Taşlıca Köyü	Kilitli parke	26.395	Hizmete sunuldu
3	Merkez İlçe Yarhisar Köyü	Kilitli parke	14.100	Hizmete sunuldu
4	Merkez İlçe köyleri	Kilitli parke	193.943	Hizmete sunuldu
5	Çiflik İlçesi Çardak Köyü	Kilitli parke	31.500	Hizmete sunuldu
6	Merkez İlçe Ağcaşar Köyü	Mezarlık ihata duvarı	21.908	Hizmete sunuldu
7	Merkez İlçe Kızılören Köyü	Mezarlık ihata duvarı	19.100	Hizmete sunuldu
8	Altuhhisar İlçesi Akçaören Köyü	WC inşaatı	11.500	Hizmete sunuldu
9	Merkez İlçe Yeşilburç Köyü	WC inşaatı	11.000	Hizmete sunuldu
10	Altuhhisar İlçesi Uluören Köyü	WC inşaatı	11.500	Hizmete sunuldu
11	Merkez İlçe Aşlama Köyü	Cami onarımı	13.200	Hizmete sunuldu
12	Merkez İlçe Fesleğen Köyü	İmamevi inşaatı	34.000	Hizmete sunuldu
13	Merkez İlçe köyleri	Çocuk oyun grubu	13.485	Hizmete sunuldu
14	Merkez İlçe	Yarı olimpik yüzme havuzu		İş devam ediyor
15	Çiftlik İlçesi	Kapalı spor salonu		İş devam ediyor
16	Ulukışla İlçesi	Kapalı spor salonu		İş devam ediyor
17	İl geneli	Prefabrik kriz merkezi (50 Adet)		İş devam ediyor
Toplam			447,447	

NİĞDE İL ÖZEL İDARESİ 2008 YILI FAALİYET RAPORU

1.4.3. İmar ve Kentsel İyileştirme Müdürlüğü Faaliyetlerinden Fotoğraflar



Köylere kilitli parke döşenmesi



Köylere park alanı yapım faaliyeti

NIĞDE İL ÖZEL İDARESİ 2008 YILI FAALİYET RAPORU



Köylere oyun grubu yapılması



Muhtarlara köy konağı inşaatı

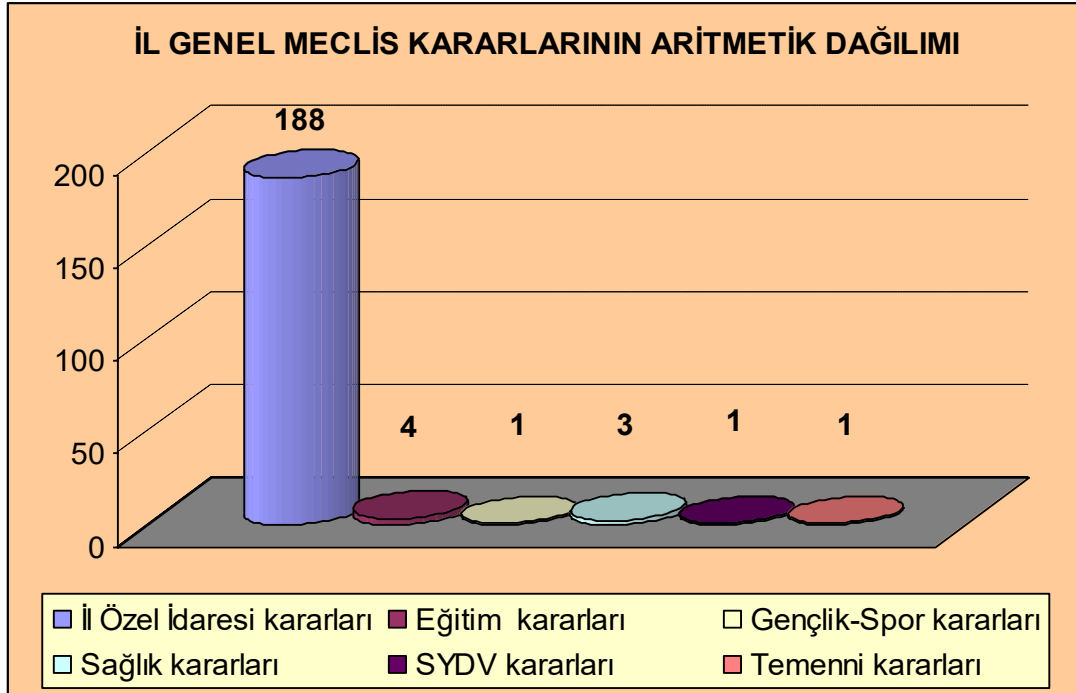
NİĞDE İL ÖZEL İDARESİ 2008 YILI FAALİYET RAPORU

1.5. YAZI İŞLERİ MÜDÜRLÜĞÜ

1.5.1. İl Genel Meclis Çalışmaları

Niğde İl Genel Meclisi 2008 yılında 11 toplantı gerçekleştirmiştir. Yapılan toplantılar 71 birleşimde toplam 198 adet karar alınmıştır. Alınan kararların 17 adedi oy çokluğu, 181 adedi ise oybirliği ile kabul edilmiştir. Kararların kurumsal dağılımı aşağıda tablo olarak verilmiştir.

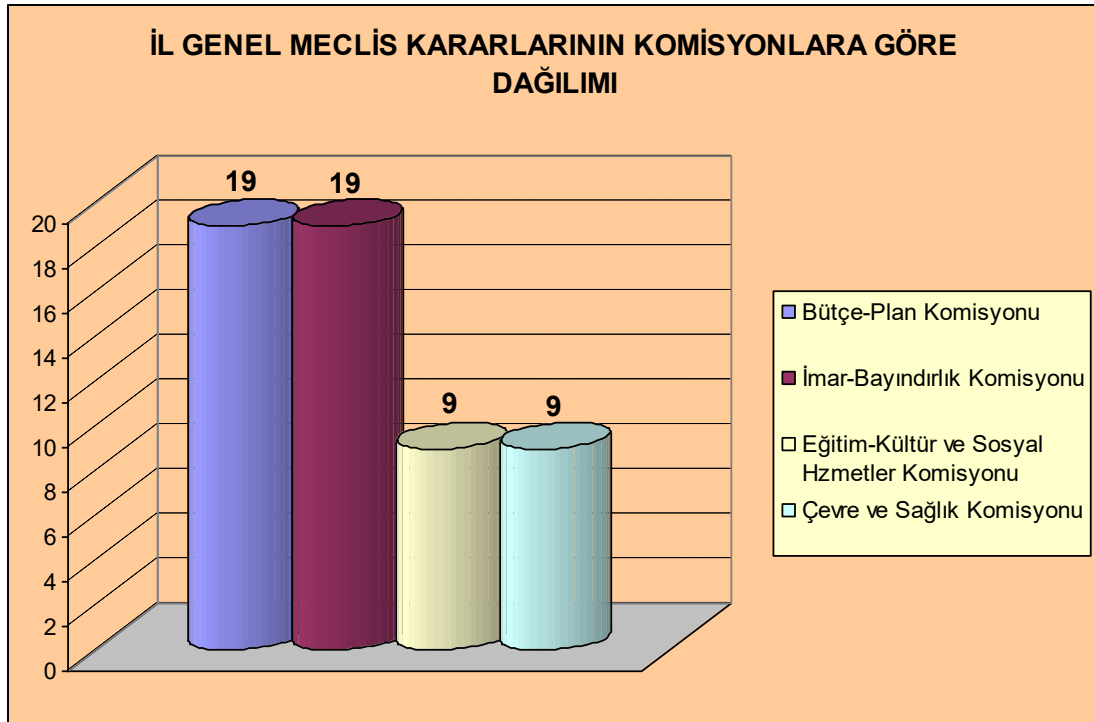
Sıra No	Alınan Kararın İlgili Kurumu	Karar Adedi
1	İl Özel İdaresi hizmetleri ile ilgili alınan kararlar	188
2	Eğitim ile ilgili alınan kararlar	4
3	Gençlik-Spor hizmetleri ile ilgili alınan kararlar	1
4	Sağlık hizmetleri ile ilgili alınan kararlar	3
5	Sosyal Yardımlaşma ve Dayanışma hizmetleri ile ilgili alınan kararlar	1
6	Temenni kararı	1
	Toplam	198



NİĞDE İL ÖZEL İDARESİ 2008 YILI FAALİYET RAPORU

1.5.1.1. İl Genel Meclis Kararlarının Komisyonlara Göre Dağılımı

Sıra No	Komisyon Adı	Karar Adedi
1	Bütçe ve Plan Komisyonu	19
2	İmar Bayındırlık Komisyonu	19
3	Eğitim Kültür ve Sosyal Hizmetler Komisyonu	9
4	Çevre ve Sağlık Komisyonu	9
	Toplam	50



NİĞDE İL ÖZEL İDARESİ 2008 YILI FAALİYET RAPORU

1.5.1.2. İl Genel Meclisinde Alınan Yönetmelik Kararları

a) “İl özel İdaresi Köy Yolları Yol Ağı Belirlenmesine İlişkin Usul ve Esaslar Yönetmeliği”

06.02.2008 tarihinde İl Genel Meclisinin gündemine alınmış ve gerekli inceleme ve müzakereler neticesinde aynı birleşimde kabul edilmiştir.

b) “İl Özel İdaresi İşçi Pozisyon Nitelik Yönetmeliği” ile “İşçi Pozisyon Görev Tanımları”

13.11.2008 tarihinde İl Genel Meclisinin Gündemine alındıktan sonra gerekli inceleme ve müzakereler neticesinde aynı birleşimde kabul edilmiştir.

c) “İl Özel İdaresi Köy Yerleşme Alanı Uygulama Yönetmeliği”

06.02.2008 tarihinde İl Genel Meclisinin gündeme alınmış ve gerekli inceleme ve müzakereler neticesinde aynı birleşimde kabul edilmiştir.

d) “İl özel İdaresi Sulama Tesisleri İşletme, Bakım ve Onarım Yönetmeliği” ve eki “Sulama Tesisleri İşletme, Bakım ve Onarım talimatı” ile “Sulama Tesisleri İşletme, Bakım ve Onarım Devir Sözleşmeleri”

06.02.2008 tarihinde İl Genel Meclisinin gündemine alınmış ve gerekli inceleme ve müzakereler neticesinde aynı birleşimde kabul edilmiştir.

e) “İl Özel İdaresi Hukuk Müşavirliği Görev ve Yetki Yönetmeliği”

06.02.2008 tarihinde İl Genel Meclisinin gündemine alınmış ve gerekli inceleme ve müzakereler neticesinde aynı birleşimde kabul edilmiştir.

f) “İl Özel İdaresi 2008 Yılı Kurumsal Stratejik Planlama ve Performans Planı”

03.11.2008 tarihinde İl Genel Meclisinin gündemine alınmış ve Plan ve Bütçe Komisyonunda değerlendirildikten sonra 09.11.2008 tarihinde kabul edilmiştir.

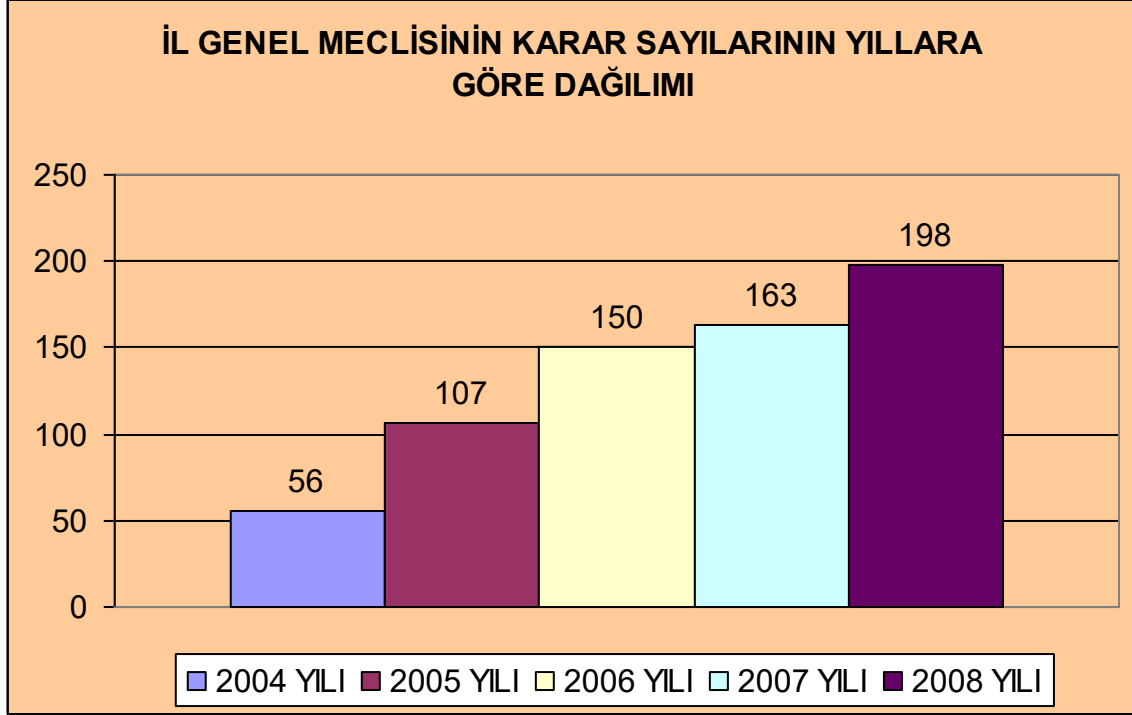


İl Genel Meclis çalışmalarından genel görünüm

NIĞDE İL ÖZEL İDARESİ 2008 YILI FAALİYET RAPORU

1.5.1.3. İl Genel Meclisinde Alınan Kararları Yıllara Göre Dağılımı

Niğde İl Genel Meclisi 2008 yılında 198 kararın altına imza atmıştır.

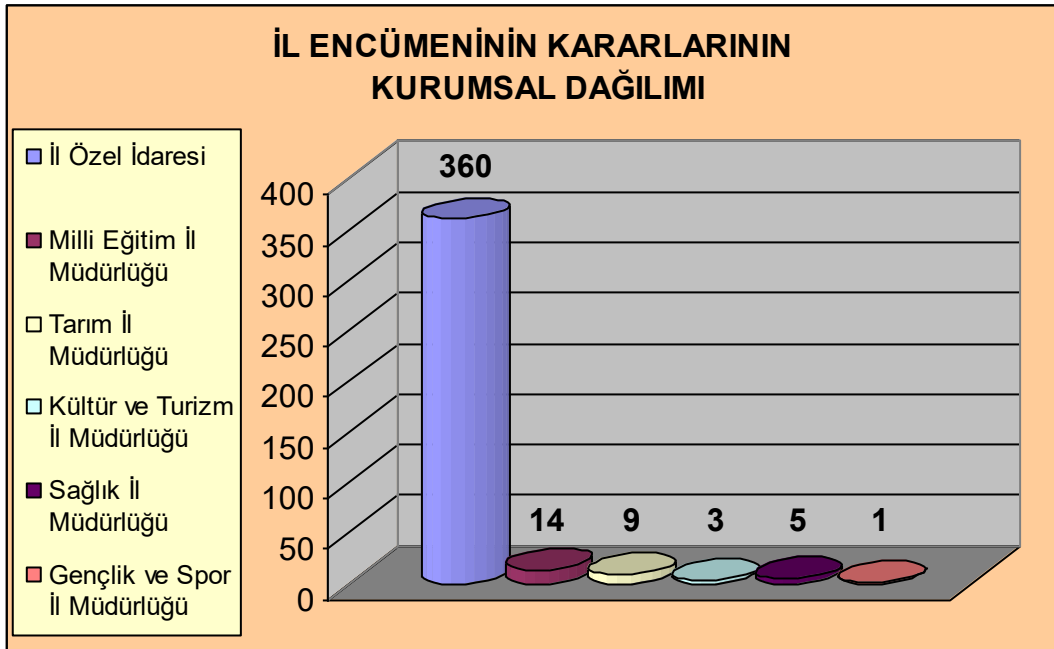


NİĞDE İL ÖZEL İDARESİ 2008 YILI FAALİYET RAPORU

1.5.1. İl Encümen Çalışmaları

İl Encümeni 2008 yılı içerisinde altı ana başlık altında 392 kararın altına imza atmıştır. Alınan kararların dağılımı aşağıdaki gibidir.

Sıra No	Alınan Kararın İlgili Kurumu	Karar Adedi
1	İl Özel İdaresi	360
2	Milli Eğitim İl Müdürlüğü	14
3	Tarım İl Müdürlüğü	9
4	Kültür ve Turizm İl Müdürlüğü	3
5	Sağlık İl Müdürlüğü	5
6	Gençlik ve Spor İl Müdürlüğü	1
	Toplam	392



NIĞDE İL ÖZEL İDARESİ 2008 YILI FAALİYET RAPORU

1.5.1.1. İl Encümen Kararları ile Proje Karşılığı Yapılan Yardımlar

2008 YILINDA İL ÖZEL İDARE BÜTÇESİNİN; KÖYLERE YARDIM HARCAMA KALEMİNDEN:

Sulama suyuna ait kuyulara elektrik kablosu takılması, köy yerleşim alanı içindeki derenin ıslahı, İmamevi çatısı ve camii pencerelerinin PVC olarak değiştirilmesi, cami bakım ve onarımı, köy cami yapımı, Parklarda kullanılmak üzere Tek Kuleli Çocuk Oyun Grubu, İki Telli Tahterevallı ve 2'li salıncak alımı, Yeni cami ve imamevi lojmanının onarımı. Sosyal Tesis Binası yapımı, Cenaze yıkama aracı alımı, içme suyu motopompunun onarımı, Eski köy konağı (Öğretmen lojmanı) çatı onarımı, Parke ve bordür taşı döşenmesi, İçme suyu motopomp alımı, yol ve kaldırım düzenlemesi, Sulama havuzu onarımı, Köy YÜS tesisi bakım onarım ve tamamlanması, Dere ıslahı, köy konağı pencere ve kapı değişimi, Köy Muhtarlık Binası çatı yapımı, içme suyu ayaklı depo manevra odası yapımı ve tahliye borusunun değişimi, sulama suyu dalgıç motopomp onarımı, Köy konağına kat ilavesi yapımı, İmamevi onarımı, Köy camii onarımı, Camii önüne kilitli parke döşenmesi, Cenaze aracına garaj yapılması, Köy içinde bozuk bölgelere duvar yapımı, Sulama göleti ve sifon yapımı, Kanalizasyon şebekesi yapımı, Sosyal Tesis Binası yapımı, Köy konağına çatı yapımı, Yeni yapılmış sondaja dalgıç motopomp alınması, Sulama Tesisi, Borulu Sistem sulama, park yapımı, Kilitli parke ve bordür döşenmesi, Cami onarımı, yol ve kaldırım düzenleme, Camiye lambiri yapımı, WC ve şadırvan yapımı, Köy tüzel kişiliğine ait binaya çatı yapılması, İmamevi çatısının yapılması, camine minare yapımı, Mezarlık ihata duvarı yapımı, Kanalizasyon şebekesi yapımı, Cami duvarı inşaatı işi, Mezarlık etrafına tel örgü çekilmesi, içme suyu dalgıç motopompu alımı ve tamiri, Cami yapımı, Yol yapımında akaryakıt alımı, sağlık ocağı kapı onarımı ve ağaçlandırma işlerinde kullanılmak üzere;

Merkez ilçeye bağlı 23 köye	520.000,00.-TL.
Bor İlçesine bağlı 14 köye	300.000,00.-TL.
Ulukışla ilçesine bağlı 15 köye	260.000,00.-TL.
Çamardı İlçesine bağlı 13 köye	180.000,00.-TL.
Çiftlik İlçesine bağlı 7 köye	150.000,00.-TL.
Altunhisar İlçesine bağlı 2 köye	+ 90.000,00.-TL.
TOPLAM	1.500.000,00 TL

NİĞDE İL ÖZEL İDARESİ 2008 YILI FAALİYET RAPORU

BİRLİKLERE YARDIM HARCAMA KALEMİ VE PROJELİ İŞLERİN İLGİLİ HARCAMA KALEMLERİNDEN;

2008 yılında proje karşılığı işler ve Birliklere yardımdan Düğün salonu yapımı, morglu cenaze yıkama aracı alınması, Çocuk oyun parkı olmayan köylere, çocuk oyun parkı yapımı. Birliklerin amacı doğrultusundaki işlerde kullanılmak üzere, Büz alımı , menfez alımı, PVC boru ve fitinks malzemesi alımı, içme suyu sondaj kuyusu açtırılması, Yer Üstü Sulama tesisi yapımları, Hayvan İçme Suyu göletlerinin onarımı, Yer Altı Sulama tesisleri yapımı, KÖS Etüt çalışmasının yaptırılması, Fizik Tedavi Hastanesine içme ve kullanma suyu amaçlı sondaj kuyusu açtırılması, içme suyu sondaj kuyusu açtırılması, temel sondaj işinin yapımı, Fizik Tedavi Hastanesine açılan sondaj kuyusuna dalgıç motopomp alımı, Sulama havuzunun onarımı, Yer Üstü Sulama tesisi bakım onarım ve tamamlanması, Dere ıslahı, Yarım kalan işlerin bitirilmesi, Sosyal Tesis Binası yapımı, İlimizde karşılaşılan doğal afetler için eğitim verilmesi ve afet anlarında kriz merkezi olarak kullanılmak üzere merkez ve ilçelere bağlı muhtelif köylerde Prefabrik konut yaptırılması, Kanalizasyon şebekesi yapımı, Sulama göleti ve sifon yapımı, Birlikçe yapımına başlanılan ve eksik kalan projelerin tamamlanması, ek kanalizasyon şebeke hattı yapılması, Yakıt ve kırtasiye alımı, içme suyu motopompunun onarımı, İlçelere bağlı köylerde bulunan okulların bakım, onarımı ve eğitim kalitesinin artırılması, kanalizasyon şebekesi ve fosseptik çukuru yapımı, süt soğutma tankı alımı, Kilitli beton parke taşlarının döşenmesi, Altay Köyüne hediye olarak gönderilen kazak otağı çadırının gümrükten alınabilmesi işlerinde kullanılmak üzere;

Merkez Köylere Hizmet Götürme Birliğine	1.709.923,00 TL
Bor İlçesi Köylere Hizmet Götürme Birliğine	892.813,00 TL
Çamardı ilçesi Köylere Hizmet Götürme Birliğine	475.647,00 TL
Çiftlik İlçesi Köylere Hizmet Götürme Birliğine	358.791, 00 TL
Ulukışla İlçesi Köylere Hizmet Götürme Birliğine	723.462,00 TL
Altunhisar ilçesi Köylere Hizmet Götürme Birliğine	+ 52.416,00 TL

TOPLAM

4.213.052,00 TL yardım yapılmıştır.

NİĞDE İL ÖZEL İDARESİ 2008 YILI FAALİYET RAPORU

1.6. YOL ve ULAŞIM ŞUBE MÜDÜRLÜĞÜ

2008 yılı içerisinde özel idaremiz KÖYDES programından ve kendi öz kaynaklarından 1. kat asfalt, 2 kat asfalt, onarım-stabilize kaplama, asfalt bakım, malzemeli bakım ve greyderli bakım alanlarında faaliyet göstermiştir. Aşağıda bu faaliyetlerin dağılım tablo olarak verilmiştir.

1.6.1 Özel İdare Asfalt Kaplama (1.- 2. kat)

S.No	PROJENİN ADI	Projenin Yeri	Projenin Uzunluğu (km)		Keşif Bedeli	İhale Bedeli	Dönem Sonuna kadar		AÇIKLAMALAR
			PROĞ	UYGU			Nakit Harcaması (YTL)	Fiziki Gerçekleşme (%)	
1.KAT ASFALT KAPLAMA									
1	Ağcaşar	MERKEZ	1	1	71.000,00	ÖZEL İDARE ÖDENEĞİ 950.000,00 YTL	100	Bitti	
2	Haçerli	MERKEZ	0,3	0,3	21.300,00		100	Bitti	
3	Dündarlı (Okul yolu)	MERKEZ	0,5	0,5	35.500,00		100	Bitti	
4	Pınarcık	MERKEZ	1,5	1,5	108.500,00		100	Bitti	
5	Tepeköy	BOR	2	2	142.000,00		100	Bitti	
6	Gökbeş	BOR	3	3	213.000,00		100	Bitti	
7	Atasan Mah.	ÇAMARDI	0,5	0,5	35.500,00		100	Bitti	
8	Ovalıbağ	ÇİFTLİK	3	3	213.000,00		100	Bitti	
9	Murtaza Çınarlı	ÇİFTLİK	3	3	213.000,00		100	Bitti	
10	Murtaza	ÇİFTLİK	0,7	0,7	49.700,00		100	Bitti	
11	Hasangazi	ULUKIŞLA	8	8	568.000,00		100	Bitti	
12	Kolsuz	ULUKIŞLA	3	3	213.000,00		100	Bitti	
13	Tepeköy	ULUKIŞLA	1	1	71.000,00		100	Bitti	
14	Şeyhomerli	ULUKIŞLA	3	3	213.000,00		100	Bitti	
15	İlhan	ULUKIŞLA	1,5	1,5	108.500,00		100	Bitti	
		TOPLAM	32	32	2.272.000,00				
2.KAT ASFALT KAPLAMA									
1	Himmetli	MERKEZ	2	2	36.000,00		100	Bitti	
2	Çanklı	MERKEZ	1	1	18.000,00		100	Bitti	
3	Çınarlı-Hacıabdullah	MERKEZ	8	8	144.000,00		100	Bitti	
		TOPLAM	11	11	198.000,00				



Asfalt çalışması

NİĞDE İL ÖZEL İDARESİ 2008 YILI FAALİYET RAPORU

1.6.2 Özel İdare Yama Çalışmaları

S.No	PROJENİN ADI	Projenin Yeri	Projenin Uzunluğu (km)		Keşif Bedeli	İhale Bedeli	Dönem Sonuna kadar		AÇIKLAMALAR
			PROG	UYG.			Nakit Harcaması (YTL)	Fiziki Gerçekleşme (%)	
ASFALT BAKIM									
1	İly. İlt. - Karakapı - Uluören	ALTINHIŞAR	3	3	3.600,00	ÖZEL İDARE ÖDENEĞİ 950.000,00 YTL	100	Bitti	
2	İly.İlt.-Uluören	ALTINHIŞAR	5	5	6.000,00		100	Bitti	
3	Akçaören	ALTINHIŞAR	6	6	7.200,00		100	Bitti	
TOPLAM			14	14	16.800,00		100	Bitti	
4	İly. İlt. - Kaynarca - Halaç - Kılavuz - Kızılkapı	BOR	30	30	36.000,00		100	Bitti	
5	İly. İlt. - Havuzlu - Postalı - Kürçü	BOR	24	24	28.800,00		100	Bitti	
6	İly. İlt. - Seslikaya - Badak - Buldu Yaylası	BOR	16	16	19.200,00		100	Bitti	
7	Ky. İlt. - Karacaören	BOR	3	3	3.600,00		100	Bitti	
8	İly. İlt. - Karamahmutlu	BOR	3	3	3.600,00		100	Bitti	
9	Ky. İlt. - Gökbeş	BOR	4	4	4.800,00		100	Bitti	
10	İly. İlt. - Kavuklu	BOR	7	7	8.400,00		100	Bitti	
11	İly. İlt. (Bereket) - Bereket Mh.	BOR	4	4	4.800,00		100	Bitti	
12	İly. İlt. - Emen	BOR	4	4	4.800,00		100	Bitti	
13	Dy. İlt. - Obruk	BOR	4	4	4.800,00		100	Bitti	
14	Dy. İlt. - Bayat - T.C.K	BOR	6	6	7.200,00		100	Bitti	
15	Gölcük Mahallesi - Kayı	BOR	3	3	3.600,00		100	Bitti	
16	İly. İlt. - Tepeköy	BOR	5	5	6.000,00		100	Bitti	
17	İly. İlt. - Akbaş Mh. Balcı	BOR	5	5	6.000,00		100	Bitti	
18	İly. İlt. - Okçu	BOR	4	4	4.800,00		100	Bitti	
19	Postalı-Kızılkapı-Celaller yolu	BOR	16	16	19.200,00		100	Bitti	
20	Karamahmutlu- Halaç	BOR	5	5	6.000,00		100	Bitti	
21	Kürçü-- Bor İlçe Hd.-- Başmakçı	BOR	3	3	3.600,00		100	Bitti	
22	Bereket Mh.-Seslikaya	BOR	5	5	6.000,00		100	Bitti	
23	18 K.K.N.İlt. - Ulukışla İlçe Hd.-- Altay	BOR	2	2	2.400,00		100	Bitti	
24	Emen- Seslikaya	BOR	5	5	6.000,00		100	Bitti	
25	Çukurkuyu-- Bayat - T.C.K.	BOR	16	16	19.200,00		100	Bitti	
26	Kayı-Çukurkuyu	BOR	7	7	8.400,00		100	Bitti	
27	Obruk-Konya (Ereğli) İl Sn.	BOR	5	5	6.000,00		100	Bitti	
28	Kaynarca-Bor	BOR	6	6	7.200,00		100	Bitti	
29	Kayı-Altınova	BOR	6	6	7.200,00		100	Bitti	
30	(Balcı) Gayret mah.	BOR	4	4	4.800,00		100	Bitti	
31	Balcı	BOR	4	4	4.800,00		100	Bitti	
32	Kayı	BOR	1	1	1.200,00		100	Bitti	
33	Obruk	BOR	1	1	1.200,00		100	Bitti	
34	Okçu	BOR	1	1	1.200,00		100	Bitti	
35	Badak	BOR	3	3	3.600,00		100	Bitti	
36	Kavuklu	BOR	3	3	3.600,00		100	Bitti	
37	Kılavuz	BOR	3	3	3.600,00		100	Bitti	
38	Kızılkapı	BOR	1	1	1.200,00		100	Bitti	
39	Kürçü	BOR	2	2	2.400,00		100	Bitti	
40	Postalı	BOR	1	1	1.200,00		100	Bitti	
41	Seslikaya	BOR	1	1	1.200,00		100	Bitti	
TOPLAM			223	223	267.600,00				



Yama çalışması

NIĞDE İL ÖZEL İDARESİ 2008 YILI FAALİYET RAPORU

S.No	PROJENİN ADI	Projenin Yeri	Projenin Uzunluğu (km)		Keşif Bedeli	İhale Bedeli	Dönem Sonuna kadar		AÇIKLAMALAR
			PROG	UYG.			Nakit Harcaması (YTL)	Fiziki Gerçekleşme (%)	
ASFALT BAKIM									
42	İly. İlt. - Orhaniye - Kocapınar	ÇAMARDI	4	4	4.800,00	ÖZEL İDARE ÖDENEĞİ 950.000,00 YTL	100	Ettir	
43	Pınarbaşı-Demirkazık-Çukurbağ-Aktaş Mh.	ÇAMARDI	16	16	19.200,00		100	Ettir	
44	İly. İlt. - Burç - Çardacak - Bekçilli - Yeniköy	ÇAMARDI	17	17	20.400,00		100	Ettir	
45	Çamardı - Kavaklıgöl - Celaller	ÇAMARDI	14	14	16.800,00		100	Ettir	
46	İly. İlt. Eynelli	ÇAMARDI	8	8	9.600,00		100	Ettir	
47	İly. İlt. Kavlakepe	ÇAMARDI	1	1	1.200,00		100	Ettir	
48	(Orhaniye) - Sulucaova	ÇAMARDI	7	7	8.400,00		100	Ettir	
49	İly. İlt. - Elekçölü	ÇAMARDI	3	3	3.600,00		100	Ettir	
50	İly. İlt. - Cevizli Mh.	ÇAMARDI	1	1	1.200,00		100	Ettir	
51	İly. İlt. - Beynamaz Kışlakçı	ÇAMARDI	3	3	3.600,00		100	Ettir	
52	İly. İlt. - Yelatan	ÇAMARDI	1	1	1.200,00		100	Ettir	
53	İly. İlt. - Mahmatlı	ÇAMARDI	3	3	3.600,00		100	Ettir	
54	Ky. İlt. - Ören	ÇAMARDI	2	2	2.400,00		100	Ettir	
55	Çamardı İlçe Çık. - Uçkaplı	ÇAMARDI	14	14	16.800,00		100	Ettir	
56	Ky. İlt. - (Çukurbağ) - Martideresi. -(Emmi Yaylası)	ÇAMARDI	1	1	1.200,00		100	Ettir	
57	İly. İlt. -Bahçeli Mah.	ÇAMARDI	2	2	2.400,00		100	Ettir	
58	Kocapınar- 06-2 K.K.N. Ky. İlt.	ÇAMARDI	1	1	1.200,00		100	Ettir	
59	Kocapınar-Dikilitaş	ÇAMARDI	12	12	14.400,00		100	Ettir	
60	İly. İlt. - Kavlakepe	ÇAMARDI	1	1	1.200,00		100	Ettir	
61	Mahmatlı-Çardacak	ÇAMARDI	3	3	3.600,00		100	Ettir	
62	Yeniköy-(Karakışlakçı) Adana II Hd.	ÇAMARDI	5	5	6.000,00	100	Ettir		
63	Burç-Celaller yolu	ÇAMARDI	3	3	3.600,00	100	Ettir		
64	Uçkaplı -- Özyurt	ÇAMARDI	4	4	4.800,00	100	Ettir		
65	Demirkazık- Dağ evi Çevre Yolu	ÇAMARDI	3	3	3.600,00	100	Ettir		
66	Kocapınar yolu- Dunderli	ÇAMARDI	3	3	3.600,00	100	Ettir		
67	Bekçilli	ÇAMARDI	2	2	2.400,00	100	Ettir		
68	Beyazkışlakçı	ÇAMARDI	1	1	1.200,00	100	Ettir		
69	Çukurbağ	ÇAMARDI	6	6	7.200,00	100	Ettir		
70	Demirkazık	ÇAMARDI	1	1	1.200,00	100	Ettir		
71	Eynelli	ÇAMARDI	1	1	1.200,00	100	Ettir		
72	Kavaklıgöl	ÇAMARDI	1	1	1.200,00	100	Ettir		
73	Kavlakepe	ÇAMARDI	1	1	1.200,00	100	Ettir		
74	Mahmatlı	ÇAMARDI	2	2	2.400,00	100	Ettir		
75	Orhaniye	ÇAMARDI	1	1	1.200,00	100	Ettir		
76	Pınarbaşı	ÇAMARDI	1	1	1.200,00	100	Ettir		
77	Uçkaplı	ÇAMARDI	1	1	1.200,00	100	Ettir		
78	Yelatan	ÇAMARDI	4	4	4.800,00	100	Ettir		
79	Yeniköy	ÇAMARDI	1	1	1.200,00	100	Ettir		
TOPLAM			155	155	186.000,00				



Asfalt çalışması

NİĞDE İL ÖZEL İDARESİ 2008 YILI FAALİYET RAPORU

S.No	PROJENİN ADI	Projenin Yeri	Projenin Uzunluğu (km)		Keşif Bedeli	İhale Bedeli	Dönem Sonuna kadar		AÇIKLAMALAR
			PROG	UYG.			Nakit Harcaması (YTL)	Fiziki Gerçekleşme (%)	
ASFALT BAKIM									
80	İly.İlt.-Ovacık-Hüsniye-Eminlik- Başmakçı- İmrakor	ULUKIŞLA	20	20	24.000,00	ÖZEL İDARE ÖDENEĞİ 950.000,00 YTL		100	Bitti
81	İly. İlt. - Handeresi - Unlukaya	ULUKIŞLA	26	26	31.200,00		100	Bitti	
82	İly. İlt. - Gümüş - Maden	ULUKIŞLA	18	18	21.600,00		100	Bitti	
83	İly. İlt. - Hacıbekirli - Çat Mh.	ULUKIŞLA	19	19	22.800,00		100	Bitti	
84	İly. İlt. - Tepeköy - Şeyhomerli	ULUKIŞLA	8	8	9.600,00		100	Bitti	
85	İly. İlt. - Güney - Altay	ULUKIŞLA	10	10	12.000,00		100	Bitti	
86	İly. İlt. - Karacaören	ULUKIŞLA	4	4	4.800,00		100	Bitti	
87	Ky. İlt. - Beşevler (Toraman)	ULUKIŞLA	1	1	1.200,00		100	Bitti	
88	Ky. İlt. - Elmalı	ULUKIŞLA	6	6	7.200,00		100	Bitti	
89	İly. İlt. - Adana Pozantı Asfaltı - Ardıçlı	ULUKIŞLA	7	7	8.400,00		100	Bitti	
90	İly. İlt. - Koçak - Azdin mah.	ULUKIŞLA	2	2	2.400,00		100	Bitti	
91	Ky. İlt. - Çiftköy	ULUKIŞLA	2	2	2.400,00		100	Bitti	
92	Ky. İlt. - Gedelli	ULUKIŞLA	1	1	1.200,00		100	Bitti	
93	İly. İlt. - Çanakçı	ULUKIŞLA	5	5	6.000,00		100	Bitti	
94	İly. İlt. - Kozluca	ULUKIŞLA	4	4	4.800,00		100	Bitti	
95	İly. İlt. - Hasangazi	ULUKIŞLA	2	2	2.400,00		100	Bitti	
96	İly. İlt. - İlhan	ULUKIŞLA	7	7	8.400,00		100	Bitti	
97	İly. İlt. - Porsuk	ULUKIŞLA	2	2	2.400,00		100	Bitti	
98	İly. İlt. - Beyağıl	ULUKIŞLA	1	1	1.200,00		100	Bitti	
99	İly. İlt. - Horoz	ULUKIŞLA	6	6	7.200,00		100	Bitti	
100	İly. İlt. - Katrançı	ULUKIŞLA	3	3	3.600,00	100	Bitti		
101	İly. İlt. - Alihoca	ULUKIŞLA	5	5	6.000,00	100	Bitti		
102	İly. İlt. - Tekneçukur	ULUKIŞLA	3	3	3.600,00	100	Bitti		
103	Ky. İlt. - Emirler	ULUKIŞLA	13	13	15.600,00	100	Bitti		
104	20K.K.N.İlt. - Bor İlçe Hd. Kürkcü	ULUKIŞLA	2	2	2.400,00	100	Bitti		
105	Maden - Alihoca	ULUKIŞLA	11	11	13.200,00	100	Bitti		
106	Emirler - Aktoprak	ULUKIŞLA	4	4	4.800,00	100	Bitti		
107	Şeyhomerli - Konya İl Hd.	ULUKIŞLA	6	6	7.200,00	100	Bitti		
108	Altay - Bor İlçe Hd. (Badak)	ULUKIŞLA	8	8	9.600,00	100	Bitti		
109	Başmakçı	ULUKIŞLA	3	3	3.600,00	100	Bitti		
110	Beyağıl	ULUKIŞLA	4	4	4.800,00	100	Bitti		
111	Eminlik	ULUKIŞLA	5	5	6.000,00	100	Bitti		
112	Emirler	ULUKIŞLA	2	2	2.400,00	100	Bitti		
113	Güney	ULUKIŞLA	1	1	1.200,00	100	Bitti		
114	Hacıbekirli	ULUKIŞLA	1	1	1.200,00	100	Bitti		
115	Hüsniye	ULUKIŞLA	3	3	3.600,00	100	Bitti		
116	Kolsuz	ULUKIŞLA	2	2	2.400,00	100	Bitti		
117	Ovacık	ULUKIŞLA	3	3	3.600,00	100	Bitti		
118	Porsuk (Alanbahçe)	ULUKIŞLA	5	5	6.000,00	100	Bitti		
119	Şeyhomerli	ULUKIŞLA	1	1	1.200,00	100	Bitti		
120	Horoz	ULUKIŞLA	1	1	1.200,00	100	Bitti		
TOPLAM			237	237	284.400,00				
GENEL TOPLAM			629	629	754.800,00				



2. Kat asfalt çalışması

NİĞDE İL ÖZEL İDARESİ 2008 YILI FAALİYET RAPORU

1.6.3 Özel İdare Malzemeli Bakım Çalışmaları

S.No	PROJENİN ADI	Projenin Yeri	Projenin Uzunluğu (km)		Keşif Bedeli	İhale Bedeli	Dönem Sonuna kadar		AÇIKLAMALAR
			PROG	UYG.			Nakit Harcaması (YTL)	Fiziki Gerçekleşme (%)	
MALZEMELİ BAKIM									
1	Yaylayolu köy içi	MERKEZ	2	2	31.600,00	ÖZEL İDARE ÖDENEĞİ 950.000,00 YTL			Bitti
2	Kırkpınar köy içi	MERKEZ	2	2	31.600,00				Bitti
3	Gösterli köy içi	MERKEZ	3	3	47.400,00				Bitti
4	Hançerli köy içi	MERKEZ	8	8	126.400,00				Bitti
5	Ballı köy içi	MERKEZ	2	2	31.600,00				Bitti
6	Ağcaşar köy içi	MERKEZ	11	11	173.800,00				Bitti
7	Güllüce köy içi	MERKEZ	1	1	15.800,00				Bitti
8	Fesleğen Köyü	MERKEZ	1	1	15.800,00				Bitti
9	Tepeköy köy içi	BOR	3	3	47.400,00				Bitti
10	Kaynarca köy içi	BOR	1	1	15.800,00				Bitti
11	Karamahmutlu köy içi	BOR	5	5	79.000,00				Bitti
12	Tepeköy T.C.K	BOR	3	3	47.400,00				Bitti
13	Karacaören köy içi	BOR	3	3	47.400,00				Bitti
14	Havuzlu köy içi	BOR	3	3	47.400,00				Bitti
15	Gökbez köy içi	BOR	5	5	79.000,00				Bitti
16	Çukurbağ köy içi	ÇAMARDI	10	10	158.000,00				Bitti
17	Demirkazık köy içi	ÇAMARDI	2	2	31.600,00				Bitti
18	Pınarbaşı köy içi	ÇAMARDI	2	2	31.600,00				Bitti
19	Asmasız köy içi	ÇİFTLİK	6	6	94.800,00				Bitti
20	Ovalıbağ köy içi	ÇİFTLİK	3	3	47.400,00				Bitti
21	Kula T.C.K.yolu	ÇİFTLİK	3	3	47.400,00				Bitti
22	Şeyhler-Dıvarlı	ÇİFTLİK	2	2	31.600,00				Bitti
23	Çardak köy içi	ÇİFTLİK	4	4	63.200,00				Bitti
24	Koçak köy içi	ULUKIŞLA	5	5	79.000,00				Bitti
25	Tekneçukur köy içi	ULUKIŞLA	3	3	47.400,00				Bitti
26	Tabaklı köy içi	ULUKIŞLA	3	3	47.400,00				Bitti
27	Şeyhomerli köy içi	ULUKIŞLA	6	6	94.800,00				Bitti
28	Çanakçı köy içi	ULUKIŞLA	2	2	31.600,00				Bitti
29	Hasangazi köy içi	ULUKIŞLA	2	2	31.600,00				Bitti
MALZEMELİ BAKIM TOPLAM			106	106	1.674.800,00				



Köy yolları asfalt çalışmaları

NİĞDE İL ÖZEL İDARESİ 2008 YILI FAALİYET RAPORU

1.6.4 Özel İdare Greyderli Bakım Çalışmaları

S.No	PROJENİN ADI	Projenin Yeri	Projenin Uzunluğu (km)		Keşif Bedeli	İhale Bedeli	Dönem Sonuna kadar		AÇIKLAMALAR
			PROG	UYG.			Nakit Harcaması (YTL)	Fiziki Gerçekleşme (%)	
GREYDERLİ BAKIM									
1	İly. İlt. Ovacak - Uluğaç	MERKEZ	4	4	1.000,00	ÖZEL İDARE ÖDENEĞİ 950.000,00 YTL		100	Ettii
2	İly. İlt. Kumluca - Hamamlı	MERKEZ	3	3	750,00		100	Ettii	
3	İly. İlt. Koyunlu - Fesleğen	MERKEZ	3	3	750,00		100	Ettii	
4	İly. İlt. Yaylayolu - Hasaköy - İly. İlt.	MERKEZ	29	29	7.250,00		100	Ettii	
5	İly. İlt. - Çarıklı	MERKEZ	3	3	750,00		100	Ettii	
6	İly. İlt. - Aşlama	MERKEZ	13	13	3.250,00		100	Ettii	
7	İly. İlt. - Kızılören	MERKEZ	1	1	250,00		100	Ettii	
8	İly. İlt. - Himmetli	MERKEZ	4	4	1.000,00		100	Ettii	
9	İly. İlt. - Kızağaç	MERKEZ	1	1	250,00		100	Ettii	
10	İly. İlt. - Özyurt	MERKEZ	17	17	4.250,00		100	Ettii	
11	İly. İlt. - Hançerli	MERKEZ	6	6	1.500,00		100	Ettii	
12	Ky. İlt. - Küçükköy	MERKEZ	3	3	750,00		100	Ettii	
13	İly. İlt. - Taşlıca	MERKEZ	5	5	1.250,00		100	Ettii	
14	İly. İlt. - Kirkpınar	MERKEZ	3	3	750,00		100	Ettii	
15	Ky. İlt. - Güllüce	MERKEZ	3	3	750,00		100	Ettii	
16	Ky. İlt. - Ballı	MERKEZ	2	2	500,00		100	Ettii	
17	Ky. İlt. - Pınarcık	MERKEZ	2	2	500,00		100	Ettii	
18	İly. İlt. - Kömürcü	MERKEZ	5	5	1.250,00		100	Ettii	
19	İly. İlt. - Gösterli	MERKEZ	1	1	250,00		100	Ettii	
20	İly. İlt. - Narköy - Aksaray - Gulağaç İlçe Hd.	MERKEZ	5	5	1.250,00		100	Ettii	
21	İly. İlt. - Ağcaşar	MERKEZ	3	3	750,00		100	Ettii	
22	Ky. İlt. - Çarıklı	MERKEZ	4	4	1.000,00		100	Ettii	
23	Ağcaşar-Orhanlı	MERKEZ	14	14	3.500,00		100	Ettii	
24	İly. İlt. - Kızılören	MERKEZ	1	1	250,00		100	Ettii	
25	Himmetli- Elmali	MERKEZ	3	3	750,00		100	Ettii	
26	Himmetli- Değirmenli	MERKEZ	3	3	750,00		100	Ettii	
27	37 K.K.N. İlt. - Uluğaç	MERKEZ	3	3	750,00		100	Ettii	
28	Özyurt- Çamardı İlçe Hd.	MERKEZ	4	4	1.000,00		100	Ettii	
29	Fesleğen-Okçu yolu	MERKEZ	13	13	3.250,00		100	Ettii	
30	Hançerli- Koyunlu	MERKEZ	3	3	750,00		100	Ettii	
31	Kirkpınar- Taşlıca	MERKEZ	2	2	500,00		100	Ettii	
32	37 K.K.N. İlt. - Güllüce	MERKEZ	2	2	500,00		100	Ettii	
33	Tepeköy- Ballı	MERKEZ	3	3	750,00		100	Ettii	
34	Yaylayolu-Ketencimeni	MERKEZ	6	6	1.500,00		100	Ettii	
35	Gösterli- İly. İlt.	MERKEZ	1	1	250,00		100	Ettii	
36	Kiledere-Ağcaşar	MERKEZ	4	4	1.000,00		100	Ettii	
37	Aşlama-Doğanlı	MERKEZ	3	3	750,00		100	Ettii	
38	Narköy Narlıoğlu-TCK	MERKEZ	4	4	1.000,00		100	Ettii	
39	Kirkpınar-Gebere baraj yolu	MERKEZ	4	4	1.000,00		100	Ettii	
40	Küçükköy-Hançerli	MERKEZ	4	4	1.000,00		100	Ettii	
41	Pınarcık-Amasyolu	MERKEZ	11	11	2.750,00		100	Ettii	
42	Taşlıca yolu - Kirkpınar	MERKEZ	2	2	500,00		100	Ettii	
43	Uluğaç-Kızağaç	MERKEZ	3	3	750,00		100	Ettii	
44	Uluğaç-Değirmenli	MERKEZ	6	6	1.500,00		100	Ettii	
45	Yarhisar-Himmetli	MERKEZ	4	4	1.000,00		100	Ettii	
46	Yarhisar-Çayrılı	MERKEZ	3	3	750,00		100	Ettii	



Greyderli bakım

NİĞDE İL ÖZEL İDARESİ 2008 YILI FAALİYET RAPORU

S.No	PROJENİN ADI	Projenin Yeri	Projenin Uzunluğu (km)		Keşif Bedeli	İhale Bedeli	Dönem Sonuna kadar		AÇIKLAMALAR
			PROG	UYG.			Nakit Harcaması (YTL)	Fiziki Gerçekleşme (%)	
GREYDERLİ BAKIM									
47	Gösterli-Narlıgöl	MERKEZ	3	3	750,00	ÖZEL İDARE ÖDENEĞİ 950.000,00 YTL	100	Bitti	
48	Kömürücü-Aksaray II Hd.	MERKEZ	4	4	1.000,00		100	Bitti	
49	Narköy-Narlıgöl	MERKEZ	2	2	500,00		100	Bitti	
TOPLAM			235	235	58.750,00		100	Bitti	
50	İly. İlt. - Karakapı - Uluören	ALTINHIŞAR	3	3	750,00	ÖZEL İDARE ÖDENEĞİ 950.000,00 YTL	100	Bitti	
51	İly İlt -Uluören	ALTINHIŞAR	5	5	1.250,00		100	Bitti	
52	Akcaören - Bor İlçe Hd. (Çukurkuyu)	ALTINHIŞAR	16	16	4.000,00		100	Bitti	
TOPLAM			24	24	6.000,00			100	Bitti
53	İly. İlt. - Kaynarca - Halaç - Kılavuz - Kızılkapı	BOR	30	30	7.500,00		100	Bitti	
54	İly. İlt. - Havuzlu - Postalı - Kürkçü	BOR	24	24	6.000,00		100	Bitti	
55	İly. İlt. - Seslikaya - Badak - Buldu Yaylası	BOR	16	16	4.000,00		100	Bitti	
56	Ky. İlt. - (Kılavuz İskan Evleri)	BOR	2	2	500,00		100	Bitti	
57	Ky. İlt. - Karacaören	BOR	3	3	750,00		100	Bitti	
58	İly. İlt. - Karamahmutlu	BOR	3	3	750,00		100	Bitti	
59	Ky. İlt. - Gökbeş	BOR	4	4	1.000,00		100	Bitti	
60	İly. İlt. - Kavuklu	BOR	7	7	1.750,00		100	Bitti	
61	İly. İlt. - (Bereket) - Bereket Mh.	BOR	4	4	1.000,00		100	Bitti	
62	Ky. İlt. - Veli Yaylası	BOR	2	2	500,00		100	Bitti	
63	İly. İlt. - Emen	BOR	4	4	1.000,00		100	Bitti	
64	Dy. İlt. - Obruk	BOR	4	4	1.000,00		100	Bitti	
65	Dy. İlt. -Bayat - T.C.K	BOR	6	6	1.500,00	100	Bitti		
66	Gölcük Mahallesi - Kayı	BOR	3	3	750,00	100	Bitti		
67	İly. İlt. - Tepeköy	BOR	5	5	1.250,00	100	Bitti		
68	İly. İlt. - Akbaş Mh. Balcı	BOR	5	5	1.250,00	100	Bitti		
69	İly. İlt. - Okçu	BOR	4	4	1.000,00	100	Bitti		
70	Postalı-Kızılkapı-Celaller yolu	BOR	16	16	4.000,00	100	Bitti		
71	Havuzlu - Karacaören	BOR	9	9	2.250,00	100	Bitti		
72	Karamahmutlu- Halaç	BOR	5	5	1.250,00	100	Bitti		
73	Kürkçü-- Bor İlçe Hd.-- Başmakçı	BOR	3	3	750,00	100	Bitti		
74	Gökbeş-- Kürkçü	BOR	10	10	2.500,00	100	Bitti		
75	Kavuklu-- Bor İlçe Hd.-- Eminlik	BOR	4	4	1.000,00	100	Bitti		
76	Bereket Mh. -Seslikaya	BOR	5	5	1.250,00	100	Bitti		
77	18 K.K.N.İlt. - Ulukışla İlçe Hd.-- Altay	BOR	2	2	500,00	100	Bitti		
78	Emen- Seslikaya	BOR	5	5	1.250,00	100	Bitti		
79	Badak-T.C.K (Kızılca)	BOR	12	12	3.000,00	100	Bitti		
80	Buldu Yaylası -- Konya II Hd.	BOR	6	6	1.500,00	100	Bitti		
81	Çukurkuyu-- Bayat - T.C.K.	BOR	16	16	4.000,00	100	Bitti		
82	Kayı-Çukurkuyu	BOR	7	7	1.750,00	100	Bitti		
83	Obruk-Konya (Ereğli) II Sn.	BOR	5	5	1.250,00	100	Bitti		
84	Kaynarca-Bor	BOR	6	6	1.500,00	100	Bitti		
85	Kayı-Altınova	BOR	6	6	1.500,00	100	Bitti		
86	Kılavuz Yaylayolu	BOR	3	3	750,00	100	Bitti		
87	Altınova mah köy içi	BOR	5	5	1.250,00	100	Bitti		
88	(Balcı) Gayret mah.	BOR	10	10	2.500,00	100	Bitti		
TOPLAM			261	261	65.250,00		100	Bitti	

S.No	PROJENİN ADI	Projenin Yeri	Projenin Uzunluğu (km)		Keşif Bedeli	İhale Bedeli	Dönem Sonuna kadar		AÇIKLAMALAR
			PROG	UYG.			Nakit Harcaması (YTL)	Fiziki Gerçekleşme (%)	
GREYDERLİ BAKIM									
89	İly. İlt. - Orhaniye - Kocapınar	ÇAMARDI	4	4	1.000,00	ÖZEL İDARE ÖDENEĞİ 950.000,00 YTL	100	Bitti	
90	İly. İlt. - Pınarbaşı - Demirkazık - Çukurbağ-Aktaş	ÇAMARDI	16	16	4.000,00		100	Bitti	
91	İly. İlt. - Burç - Çardacak - Bekçilli - Yeniköy	ÇAMARDI	17	17	4.250,00		100	Bitti	
92	Çamardı - Kavaklıgöl - Celaller	ÇAMARDI	14	14	3.500,00		100	Bitti	
93	İly. İlt. Eynelli	ÇAMARDI	8	8	2.000,00		100	Bitti	
94	İly. İlt. Kavlaktepe	ÇAMARDI	1	1	250,00		100	Bitti	
95	(Orhaniye) - Sulucaova	ÇAMARDI	7	7	1.750,00		100	Bitti	
96	Ky. İlt. - (Kocapınar Yaylası)	ÇAMARDI	4	4	1.000,00		100	Bitti	
97	İly. İlt. - Elekgözü	ÇAMARDI	3	3	750,00		100	Bitti	
98	İly. İlt. - Cevizli Mh.	ÇAMARDI	1	1	250,00		100	Bitti	
99	İly. İlt. - Beynamaz Kışlakçı	ÇAMARDI	3	3	750,00		100	Bitti	
100	İly. İlt. - Yelatan	ÇAMARDI	1	1	250,00		100	Bitti	
101	İly. İlt. - Mahmatlı	ÇAMARDI	3	3	750,00		100	Bitti	
102	Ky. İlt. - Ören	ÇAMARDI	2	2	500,00		100	Bitti	
103	Çamardı İlçe Çık. - Uçkapılı	ÇAMARDI	14	14	3.500,00		100	Bitti	
104	Ky. İlt. - (Çukurbağ) - Martideresi. - (Emmi Yaylası)	ÇAMARDI	10	10	2.500,00		100	Bitti	
105	İly.İlt.-Bahçeli Mah.	ÇAMARDI	7	7	1.750,00		100	Bitti	
106	Eynelli- Merkez İlçe Hd. Eimall	ÇAMARDI	14	14	3.500,00		100	Bitti	
107	Kocapınar- 06-2 K.K.N. Ky. İlt.	ÇAMARDI	1	1	250,00		100	Bitti	
108	Kocapınar-Dikilitaş	ÇAMARDI	12	12	3.000,00		100	Bitti	
109	Sulucaova - Dündarlı	ÇAMARDI	10	10	2.500,00		100	Bitti	
110	İly. İlt. - Kavlaktepe	ÇAMARDI	1	1	250,00		100	Bitti	
111	Mahmatlı-Çardacak	ÇAMARDI	3	3	750,00	100	Bitti		
112	Yeniköy-(Karakışlakçı) Adana II Hd.	ÇAMARDI	5	5	1.250,00	100	Bitti		
113	Burç-Celaller yolu	ÇAMARDI	3	3	750,00	100	Bitti		
114	Bekçilli-Celaller yolu	ÇAMARDI	6	6	1.500,00	100	Bitti		
115	Ören -- Uçkapılı	ÇAMARDI	5	5	1.250,00	100	Bitti		
116	Uçkapılı -- Ozyurt	ÇAMARDI	4	4	1.000,00	100	Bitti		
117	Demirkazık-Dağ evi Çevre Yolu	ÇAMARDI	3	3	750,00	100	Bitti		
118	Kavlaktepe -Gölet yolu	ÇAMARDI	3	3	750,00	100	Bitti		
119	Yeniköy-Celaller yolu	ÇAMARDI	7	7	1.750,00	100	Bitti		
120	Uçkapılı-Ulusğaç Yolu	ÇAMARDI	6	6	1.500,00	100	Bitti		
121	Uçkapılı -Gümüşler yolu	ÇAMARDI	2	2	500,00	100	Bitti		
122	Kocapınar yolu- Dündarlı	ÇAMARDI	3	3	750,00	100	Bitti		
TOPLAM			203	203	50.750,00		100	Bitti	

NİĞDE İL ÖZEL İDARESİ 2008 YILI FAALİYET RAPORU

S.No	PROJENİN ADI	Projenin Yeri	Projenin Uzunluğu (km)		Keşif Bedeli	İhale Bedeli	Dönem Sonuna kadar		AÇIKLAMALAR
			PROG	UYG.			Nakit Harcaması (YTL)	Fiziki Gerçekleşme (%)	
GREYDERLİ BAKIM									
123	İly. İlt. - Murtaza	ÇİFTLİK	5	5	1.250,00	ÖZEL İDARE ÖDENEĞİ 950.000,00 YTL		100	Bitti
124	Ovalıbağ - Çardak	ÇİFTLİK	10	10	2.500,00			100	Bitti
125	İly. İlt. Alıçlı Mh. - Çınarlı	ÇİFTLİK	7	7	1.750,00			100	Bitti
126	Ky. İlt. - (Azatlı) - Sultanınarı	ÇİFTLİK	3	3	750,00			100	Bitti
127	Çiftlik İlçe Çık. - Asmasız	ÇİFTLİK	3	3	750,00			100	Bitti
128	Ky. İlt. - Mahmutlu	ÇİFTLİK	3	3	750,00			100	Bitti
129	Çiftlik İlçe Çık. - Şeyhler	ÇİFTLİK	5	5	1.250,00			100	Bitti
130	Ky. İlt. - Kula	ÇİFTLİK	1	1	250,00			100	Bitti
131	Çınarlı -- Azatlı	ÇİFTLİK	6	6	1.500,00			100	Bitti
132	Çınarlı -- H. Abdullah	ÇİFTLİK	8	8	2.000,00			100	Bitti
133	Murtaza -- H. Abdullah	ÇİFTLİK	4	4	1.000,00			100	Bitti
134	Murtaza-Çınarlı	ÇİFTLİK	3	3	750,00			100	Bitti
135	Asmasız Sultanınarı İly.İlt.	ÇİFTLİK	5	5	1.250,00			100	Bitti
136	İly. İlt. -- Asmasız--T.C.K.	ÇİFTLİK	6	6	1.500,00			100	Bitti
137	Mahmutlu-İlsu	ÇİFTLİK	4	4	1.000,00		100	Bitti	
138	Mahmutlu-Şeyhler	ÇİFTLİK	9	9	2.250,00		100	Bitti	
139	Çardak-Şeyhler yol ayrımı	ÇİFTLİK	3	3	750,00		100	Bitti	
140	Ovalıbağ İly.İlt.	ÇİFTLİK	3	3	750,00		100	Bitti	
TOPLAM			88	88	22.000,00			100	Bitti
141	İly.İlt.-Ovacık-Hüsnüye-Eminlik- Başmakçı- İnrakor	ULUKIŞLA	20	20	5.000,00			100	Bitti
142	İly. İlt. - Handeresi - Ünlükaya	ULUKIŞLA	26	26	6.500,00			100	Bitti
143	İly. İlt. - Gümüş - Maden	ULUKIŞLA	18	18	4.500,00			100	Bitti
144	İly. İlt. - Hacibekirli - Çat Mh.	ULUKIŞLA	19	19	4.750,00			100	Bitti
145	İly. İlt. - Tepeköy - Şeyhomerli	ULUKIŞLA	8	8	2.000,00			100	Bitti
146	İly. İlt. - Güney - Altay	ULUKIŞLA	10	10	2.500,00			100	Bitti
147	İly. İlt. - Karacaören	ULUKIŞLA	4	4	1.000,00			100	Bitti
148	Ky. İlt. - Beşevler (Toraman)	ULUKIŞLA	1	1	250,00			100	Bitti
149	Ky. İlt. - Elmalı	ULUKIŞLA	6	6	1.500,00			100	Bitti
150	İly. İlt. - Adana Pozantı Asfaltı - Ardıçlı	ULUKIŞLA	7	7	1.750,00			100	Bitti
151	İly. İlt. - Koçak - Azdın mah.	ULUKIŞLA	7	7	1.750,00			100	Bitti
152	Ky. İlt. - Çiftköy	ULUKIŞLA	2	2	500,00			100	Bitti
153	Ky. İlt. - Gedeli	ULUKIŞLA	1	1	250,00			100	Bitti
154	İly. İlt. - Çanakçı	ULUKIŞLA	5	5	1.250,00			100	Bitti
155	İly. İlt. - Kozluca	ULUKIŞLA	4	4	1.000,00			100	Bitti
156	İly. İlt. - Hasangazi	ULUKIŞLA	2	2	500,00			100	Bitti
157	İly. İlt. - İlhan	ULUKIŞLA	7	7	1.750,00			100	Bitti
158	İly. İlt. - Porsuk	ULUKIŞLA	2	2	500,00			100	Bitti
159	İly. İlt. - Beyağıl	ULUKIŞLA	1	1	250,00			100	Bitti
160	İly. İlt. - Horoz	ULUKIŞLA	6	6	1.500,00			100	Bitti
161	İly. İlt. - Katrançı	ULUKIŞLA	3	3	750,00			100	Bitti
162	İly. İlt. - Alihoca	ULUKIŞLA	5	5	1.250,00			100	Bitti
163	İly. İlt. - Tabaklı Köşküğü	ULUKIŞLA	6	6	1.500,00			100	Bitti
164	İly. İlt. - Tekneçukur	ULUKIŞLA	3	3	750,00			100	Bitti
165	Ky. İlt. - (Kayakevi)	ULUKIŞLA	6	6	1.500,00			100	Bitti
GREYDERLİ BAKIM									
TOPLAM									
GREYDERLİ BAKIM TOPLAM			1163	1163	290.750,00				

NİĞDE İL ÖZEL İDARESİ 2008 YILI FAALİYET RAPORU

1.6.4 Özel İdare Onarım Çalışmaları

S.No	PROJENİN ADI	Projenin Yeri	Projenin Uzunluğu (km)		Keşif Bedeli	İhale Bedeli	Dönem Sonuna kadar		AÇIKLAMALAR
			PROG	UYG.			Nakit Harcaması (YTL)	Fiziki Gerçekleşme (%)	
TESVİYE									
1	Akçaören	A.HISAR	1,5	1,5	26.880,00		100	Bitti	
2	Eynelli	ÇAMARDI	6	6	107.520,00		100	Bitti	
3	Yeniköy - Celaller yolu	ÇAMARDI	3		53.760,00		100	Bitti	
4	Şeyhler	ÇİFTLİK	3	3	53.760,00		100	Bitti	
5	Sultanpınarı	ÇİFTLİK	3	3	53.760,00		100	Bitti	
6	Elmalı	ULUKIŞLA	7	4	125.440,00		100	Bitti	
7	Emirler	ULUKIŞLA	15	15	268.800,00		100	Bitti	
8	Tabaklı	ULUKIŞLA	3	1	53.760,00		100	Bitti	
		TOPLAM	41,5	34	743.680,00				
ONARIM									
1	Akçaören	A.HISAR	7,5	1,5	134.400,00		100	Bitti	
2	Eynelli	ÇAMARDI	6	6	107.520,00		100	Bitti	
3	Yeniköy - Celaller yolu	ÇAMARDI	4		71.680,00			Bitti	
4	Şeyhler	ÇİFTLİK	3	3	53.760,00		100	Bitti	
5	Sultanpınarı	ÇİFTLİK	3	3	53.760,00		100	Bitti	
6	Elmalı	ULUKIŞLA	7	4	125.440,00		100	Bitti	
7	Emirler	ULUKIŞLA	15	15	268.800,00		100	Bitti	
8	Tabaklı	ULUKIŞLA	3	1	53.760,00		100	Bitti	
		TOPLAM	48,5	34	869.120,00				
STABİLİZE KAPLAMA									
1	Akçaören	A.HISAR	9		119.232,00			Bitti	
2	Güney-Ulukışla	ULUKIŞLA	12	12	158.976,00		100	Bitti	
		TOPLAM	21	12	278.208,00				



Karla mücadele çalışması

NİĞDE İL ÖZEL İDARESİ 2008 YILI FAALİYET RAPORU

1.6.5 KÖYDES Asfalt Çalışmaları

S.No	PROJENİN ADI	Projenin Yeri	Projenin Uzunluğu (km)		Keşif Bedeli	İhale Bedeli	Dönem Sonuna kadar		AÇIKLAMALAR
			PROĞ	UYGU			Nakit Harcaması (YTL)	Fiziki Gerçekleşme (%)	
1.KAT ASFALT KAPLAMA									
1	Yeşilburç köy içi	MERKEZ	5	5	568.000,00	KÖYDES ÖDENEĞİ 1.744.500,00 YTL			Bitti
2	Ağcaşar köy içi	MERKEZ	6	6	426.000,00				Bitti
	TOPLAM		11	11	994.000,00				
3	Buldu Yaylası -- Konya İl Hd.	BÖR	6	6	426.000,00				Bitti
4	Kavuklu-- Bor İlçe Hd.-- Eminlik	BÖR	4	4	284.000,00				Bitti
	TOPLAM		10	10	710.000,00				
5	Karacaören- Bor- İlçe Hd. Kavuklu	ULUKIŞLA	2	2	142.000,00				Bitti
6	Eminlik- Bor- İlçe Hd. Karacaören	ULUKIŞLA	4	4	284.000,00				Bitti
7	Hacıbekirli-Kamberoba	ULUKIŞLA	1	1	71.000,00				Bitti
	TOPLAM		7	7	497.000,00				Bitti
	GENEL TOPLAM		28	28	2.201.000,00				
2.KAT ASFALT KAPLAMA									
1	İly. İlt. - Çarıklı	MERKEZ	3	3	54.000,00				Bitti
2	İly. İlt. - Aşlama	MERKEZ	13	13	234.000,00				Bitti
	TOPLAM		16	16	288.000,00				
3	İly. İlt. - Tepeköy	BÖR	5	5	90.000,00				Bitti
	TOPLAM		5	5	90.000,00				Bitti
4	İly. İlt. - Orhaniye - Kocapınar	ÇAMARDI	4	4	72.000,00				Bitti
5	(Orhaniye) - Sulucaova	ÇAMARDI	7	7	126.000,00				Bitti
6	İly. İlt. Eynelli	ÇAMARDI	8	8	144.000,00				Bitti
7	İly. İlt. - Mahmatlı	ÇAMARDI	3	3	54.000,00				Bitti
8	Yeniköy- (Karakişlakç) Adana İl Hd.	ÇAMARDI	5	5	90.000,00				Bitti
	TOPLAM		27	27	486.000,00				Bitti
9	Ovalıbağ - Çardak	ÇİFTLİK	10	10	180.000,00				Bitti
10	Mahmutlu-İlisu	ÇİFTLİK	4	4	72.000,00				Bitti
	TOPLAM		14	14	252.000,00				
11	İly. İlt. - Güney - Altay	ULUKIŞLA	10	10	180.000,00				Bitti
12	İly. İlt. - Horoz	ULUKIŞLA	6	6	108.000,00				Bitti
	TOPLAM		16	16	288.000,00				
	GENEL TOPLAM		78	78	1.404.000,00				Bitti
	1.KAT VE 2. KAT ASFALT GENEL TOPLAM		106	106	3.605.000,00				Bitti

1.6.6 KÖYDES Onarım Çalışmaları

S.No	PROJENİN ADI	Projenin Yeri	Projenin Uzunluğu (km)		Keşif Bedeli	İhale Bedeli	Dönem Sonuna kadar		AÇIKLAMALAR
			PROG	UYG.			Nakit Harcaması (YTL)	Fiziki Gerçekleşme (%)	
ONARIM									
1	Uluağaç-Kıçağaç	MERKEZ	3	3	93.504,00	KÖYDES ÖDENEĞİ 1.744.500,00 YTL	100		Bitti
2	Bekçili-Celaller Yolu	ÇAMARDI	6	6	168.864,00		100		Bitti
3	Güney-Ulukışla	ULUKIŞLA	12	12	374.018,00		100		Bitti
4	Katranlı Mezarlık Yolu	ULUKIŞLA	1	1	17.920,00		100		Bitti
	TOPLAM		22	22	654.304,00				

NİĞDE İL ÖZEL İDARESİ 2008 YILI FAALİYET RAPORU

1.6.7. KÖYDES Asfalt Bakım Çalışmaları

S.No	PROJENİN ADI	Projenin Yeri	Projenin Uzunluğu (km)		Keşif Bedeli	İhale Bedeli	Dönem Sonuna kadar		AÇIKLAMALAR
			PROG	UYG.			Nakit Harcaması (YTL)	Fiziki Gerçekleşme (%)	
ASFALT BAKIM									
1	İly. İlt. Ovack - Uluğağaç	MERKEZ	4	4	4.800,00	KÖYDES ÖDENEĞİ 1.744.500,00 YTL		100	Bitti
2	İly. İlt. Kumluca - Hamamlı	MERKEZ	3	3	3.600,00		100	Bitti	
3	İly. İlt. Koyunlu - Fesleğen	MERKEZ	3	3	3.600,00		100	Bitti	
4	İly. İlt. Yaylayolu - Hasaköy - İly. İlt.	MERKEZ	29	29	34.800,00		100	Bitti	
5	İly. İlt. - Çanklı	MERKEZ	3	3	3.600,00		100	Bitti	
6	İly. İlt. - Aşlama	MERKEZ	13	13	15.600,00		100	Bitti	
7	İly. İlt. - Kızıören	MERKEZ	1	1	1.200,00		100	Bitti	
8	İly. İlt. - Himmetli	MERKEZ	4	4	4.800,00		100	Bitti	
9	İly. İlt. - Kızılağaç	MERKEZ	1	1	1.200,00		100	Bitti	
10	İly. İlt. - Özyurt	MERKEZ	17	17	20.400,00		100	Bitti	
11	İly. İlt. - Hançerli	MERKEZ	6	6	7.200,00		100	Bitti	
12	Ky. İlt. - Küçükköy	MERKEZ	3	3	3.600,00		100	Bitti	
13	İly. İlt. - Taşlıca	MERKEZ	5	5	6.000,00		100	Bitti	
14	İly. İlt. - Kırkpınar	MERKEZ	3	3	3.600,00		100	Bitti	
15	Ky. İlt. - Güllüce	MERKEZ	3	3	3.600,00		100	Bitti	
16	Ky. İlt. - Ballı	MERKEZ	2	2	2.400,00		100	Bitti	
17	Ky. İlt. - Pınarcık	MERKEZ	2	2	2.400,00		100	Bitti	
18	İly. İlt. - Kömürcü	MERKEZ	5	5	6.000,00		100	Bitti	
19	İly. İlt. - Gösterli	MERKEZ	1	1	1.200,00		100	Bitti	
20	İly. İlt. - Narköy - Aksaray - Gülağaç İlçe Hd.	MERKEZ	5	5	6.000,00		100	Bitti	
21	İly. İlt. - Ağcaşar	MERKEZ	3	3	3.600,00		100	Bitti	
22	Ky. İlt. Çanklı	MERKEZ	4	4	4.800,00		100	Bitti	
23	İly. İlt. - Kızıören	MERKEZ	1	1	1.200,00		100	Bitti	
24	37 K.K.N. İlt. - Uluğağaç	MERKEZ	3	3	3.600,00		100	Bitti	
25	Özyurt - Çamardı İlçe Hd.	MERKEZ	4	4	4.800,00		100	Bitti	
26	Fesleğen-Okçu yolu	MERKEZ	8	8	9.600,00		100	Bitti	
27	Hançerli- Koyunlu	MERKEZ	3	3	3.600,00		100	Bitti	
28	Kırkpınar- Taşlıca	MERKEZ	2	2	2.400,00		100	Bitti	
29	37 K.K.N. İlt. - Güllüce	MERKEZ	2	2	2.400,00		100	Bitti	
30	Gösterli- İly. İlt.	MERKEZ	1	1	1.200,00		100	Bitti	
31	Kiledere-Ağcaşar	MERKEZ	4	4	4.800,00		100	Bitti	
32	Aşlama-Doğanlı	MERKEZ	2	2	2.400,00		100	Bitti	
33	Narköy Nartigöl-TCK	MERKEZ	4	4	4.800,00		100	Bitti	
34	Aşlama köy içi	MERKEZ	3	3	3.600,00		100	Bitti	
35	Güllüce köy içi	MERKEZ	1	1	1.200,00		100	Bitti	
36	Himmetli köy içi	MERKEZ	1	1	1.200,00		100	Bitti	
37	Hüyük köy içi	MERKEZ	2	2	2.400,00		100	Bitti	
38	Yeşilova köy içi	MERKEZ	2	2	2.400,00		100	Bitti	
39	Uluğağaç köy içi	MERKEZ	5	5	6.000,00		100	Bitti	
40	Gösterli köy içi	MERKEZ	4	4	4.800,00		100	Bitti	
41	Hasaköy köy içi	MERKEZ	1	1	1.200,00		100	Bitti	
TOPLAM			173	173	207.600,00				

S.No	PROJENİN ADI	Projenin Yeri	Projenin Uzunluğu (km)		Keşif Bedeli	İhale Bedeli	Dönem Sonuna kadar		AÇIKLAMALAR
			PROG	UYG.			Nakit Harcaması (YTL)	Fiziki Gerçekleşme (%)	
ASFALT BAKIM									
42	İly. İlt. - Murtaza	ÇİFTLİK	5	5	6.000,00	KÖYDES ÖDENEĞİ 1.744.500,00 YTL		100	Bitti
43	Ovalıbağ - Çardak	ÇİFTLİK	10	10	12.000,00		100	Bitti	
44	Ky. İlt. - (Azatlı) - Sultanpınarı	ÇİFTLİK	3	3	3.600,00		100	Bitti	
45	Çiftlik İlçe Çık - Asmasız	ÇİFTLİK	3	3	3.600,00		100	Bitti	
46	Ky. İlt. - Mahmutlu	ÇİFTLİK	3	3	3.600,00		100	Bitti	
47	Çiftlik İlçe Çık - Şeyhler	ÇİFTLİK	5	5	6.000,00		100	Bitti	
48	Ky. İlt. - Kula	ÇİFTLİK	1	1	1.200,00		100	Bitti	
49	Çınarlı - Azatlı	ÇİFTLİK	6	6	7.200,00		100	Bitti	
50	Çınarlı - H. Abdullah	ÇİFTLİK	8	8	9.600,00		100	Bitti	
51	Murtaza-Çınarlı	ÇİFTLİK	3	3	3.600,00		100	Bitti	
52	Asmasız Sultanpınarı İly.İlt.	ÇİFTLİK	5	5	6.000,00		100	Bitti	
53	İly. İlt. - Asmasız - T.C.K.	ÇİFTLİK	6	6	7.200,00		100	Bitti	
54	Mahmutlu-İlisu	ÇİFTLİK	4	4	4.800,00		100	Bitti	
55	Mahmutlu-Şeyhler	ÇİFTLİK	7	7	8.400,00		100	Bitti	
56	Çardak-Şeyhler yol ayrımı	ÇİFTLİK	3	3	3.600,00		100	Bitti	
57	Ovalıbağ İly.İlt.	ÇİFTLİK	3	3	3.600,00		100	Bitti	
58	Kula	ÇİFTLİK	1	1	1.200,00		100	Bitti	
59	Mahmutlu	ÇİFTLİK	1	1	1.200,00		100	Bitti	
60	Ovalıbağ	ÇİFTLİK	2	2	2.400,00		100	Bitti	
61	Şeyhler	ÇİFTLİK	4	4	4.800,00		100	Bitti	
TOPLAM			83	83	99.600,00				
GENEL TOPLAM			256	256	307.200,00				Bitti

NİĞDE İL ÖZEL İDARESİ 2008 YILI FAALİYET RAPORU

1.7. DESTEK HİZMETLERİ ŞUBE MÜDÜRLÜĞÜ

Niğde İl Özel İdaresi Destek Hizmetleri Şube Müdürlüğüne bağlı olarak Demirbaş Ambarı, İnşaat Ambarı, Yedek Parça Ambarı ve Akaryakıt Ambarı olmak üzere dört ambar mevcut olup şube müdürlüklerinin tüm malzeme ihtiyaçları ve muhafazası bu ambarlarda sağlanmaktadır. Aşağıda bu ambarlara ait 2008 yılı envanter değerleri tablo olarak verilmiştir.

1.7.1 Ambarlar

1.7.1.1. Akaryakıt Ambarı

Mamülün Cinsi	Miktarı	Tutarı (TL)
Motorin	770.411 Lt	1.937.707,20
Euro dizel	157.744 Lt	389.961,98
Benzin	15.046 Lt	44.030,92
Madeni yağ	22.865 Lt	111.022,85
Antifiriz	1.276 Kg	3.714,00
Toplam		2.486.436,95

1.7.1.2. Yedek Parça Ambarı

Giriş (Kalem Sayısı)	Tutar	Çıkış (Kalem Sayısı)	Tutar(TL)
311	576.357,34	301	600.114,96

1.7.1.3. İnşaat Ambarı

Giriş (Kalem Sayısı)	Tutar	Çıkış (Kalem Sayısı)	Tutar
128	420.740,73	228	407.279,78

1.7.1.3. Demirbaş Ambarı

Giriş (Kalem Sayısı)	Tutar	Çıkış (Kalem Sayısı)	Tutar
49	776.486,00	5	24.353,43

NIĞDE İL ÖZEL İDARESİ 2008 YILI FAALİYET RAPORU

1.7.2. 2008 Yılı Harcama Cetveli

Mamülün Cinsi	Miktarı	Tutarı
Motorin	748.716 Lt	1.887.219,61
Euro dizel	142.014 Lt	352.023,91
K. Benzin	17.545 Lt	51.808,81
Madeni yağ	10.685 Kg	63.809,72
Antifiriz	1.215 Kg	3.528,44
Yedek parça ve teçhizat		1.164.331,76
	Toplam	3.522.722,25



Akaryakıt istasyonu

NIĞDE İL ÖZEL İDARESİ 2008 YILI FAALİYET RAPORU

1.7.3. Yıl Sonu Devreden Akaryakıt

Mamülün Cinsi	Miktarı	Tutarı
Motorin	21.695 Lt	50.487,59
Euro dizel	15.730 Lt	37.938,06
K. Benzin	2.499 Lt	7.777,89
Madeni yağ	10.060 Kg	47.213,13
Antifiriz	61 Kg	185,56
Toplam		143.602,23

1.7.4. Şantiyelerin Isıtılması için Yapılan Harcamalar

Kömür	Tutar	Odun	Tutar
25 Ton	10.683	3	885,00

NİĞDE İL ÖZEL İDARESİ 2008 YILI FAALİYET RAPORU

1.7.5. Yapılan Makine Alımları

Sıra No	Aracın Cinsi	Miktarı	Tutarı
1.	BMC PRO 827(6x2) Las.Dam.Kamyon	2 Adet	197.889,00 TL
2.	Megan Sedan 2.16 V STİL Otomobil	1 Adet	45.233,00 TL
3.	Sultan Gezici Sağlık Aracı (Sağlık Müd)	1 Adet	226.978,00 TL
4.	Megan Sedan EKP 1.6	2 Adet	69.504,00 TL
5.	Isuzu Damperli Kamyon	1 Adet	16.000,00 TL
6.	Tümesan Traktör	1 Adet	11.416,00 TL
7.	Kat.Bom.Hidrolik Mobil Vinç alımı	1 Adet	111.215,00 TL



Gezici sağlık aracı

NİĞDE İL ÖZEL İDARESİ 2008 YILI FAALİYET RAPORU

1.7.6. Yapılan Bakım Onarım Çalışmaları

- 18 Adet Motor Revizyonu Yapılmıştır.
- 24 Adet Genel Revizyon yapılmıştır.
- 48 Adet Şase Revizyonu yapılmıştır.
- 15 Adet Kaporta boya yapılmıştır.
- 435 Adet Küçük Arıza (Elektrik, Radyatör ve bakım) yapılmıştır.

1.7.7. Makine Kiralama Gelirleri

2008 yılı içerisinde idaremize ait;

- Dozer : 15
- Greyder : 25
- Silindir : 1
- Kompresör : 5
- Ekskavatör : 1
- Seyyar kaynak makinesi : 1
- Vidanjör : 2
- Jenaratör : 1
- Kanal kazıcı : 3

İş makineleri toplam 54 defa kiraya verilerek **38.045.00 TL** gelir elde edilmiştir.



İş makinesi

NİĞDE İL ÖZEL İDARESİ 2008 YILI FAALİYET RAPORU

1.7.8. İş Makinelerinin Çalışma Verimleri

MAKİNANIN CİNSİ	TOPLAM MAKİNE SAYISI	TOPLAM ÇALIŞMA SAATİ	TÜKETİLEN AKARYAKIT MİKTARI (LİTRE)	ÇALIŞMA RANDIMANI (%)
DOZER	7	4.559	120.983	54
GREYDER	11	8.588	116.114	65
EXCAVATÖR	3	3.524	46.265	118
LAS. TEK. YÜKLEYİCİ	4	3.958	67.600	83
KANAL KAZICI	2	1.925	18.291	80
SİLİNDİR	5	1.818	20.507	45
KAMYON	25	781.057	292.861	114
ÇEKİCİ TREYLER	4	162.530	69.594	114
ASF.DİSTRİBİTÖRÜ	2	22.830	22.096	92
ROLEY TANK	2	60.378	34.933	198
AKARYAKIT TANKERİ	1	27.750	5.999	101

NİĞDE İL ÖZEL İDARESİ 2008 YILI FAALİYET RAPORU

1.7.9. İl Özel İdare Yemekhane Envanteri

Dönem	Yemek Adedi	Gelir	Gider
2008	27.889	72.509.59	72.509.58



Yemekhane genel görünüm

NİĞDE İL ÖZEL İDARESİ 2008 YILI FAALİYET RAPORU

1.7.10. İl Özel İdare Araç Envanteri

S.N	ARACIN CİNSİ	TOPLAM
1.	BİNEK TİPİ OTOMOBİL	11
2.	ST.WG.TİPİ OTOMOBİL	1
3.	Ç.Ş.M.PİCK UP	9
4.	MİNİBÜS	3
5.	OTOBÜS	3
6.	T.Ş.M.DAM.KAMYON	18
7.	DAMTIRAKLI DAMP. KAMYON	7
8.	VİDANJÖR	1
9.	LAS.TEK.TRAKTÖR	4
10.	DOZER	7
11.	YAPIM GREYDERİ	11
12.	LASTİK.TEK.YÜKLEYİCİ	4
13.	MOTORLU SCRAPER	2
14.	PALETLİ EXCAVATÖR	3
15.	KANAL KAZICI VE YÜKLEY.	2
16.	ÇEKİCİ	3
17.	SEYYAR KOMPROSÖR	3
18.	VİBRASYONLU SİLİNDİR	5
19.	ELLE KUM.YAMA SİLİNDİRİ	1
20.	PRİ+SEKON.KONKASÖR	1
21.	ÇEK.TİP.BAKIM DİSTRİB.	2
22.	KAM.YAPIM DİSTRİBİTÖRÜ	2
23.	TRY.MONT.ROLEY TANK	2
24.	KAMY.MONT.ROL.TANK	2
25.	AKARYAKIT TANKERİ	1
26.	SYK.KAYNAK MAKİNASI	1
27.	YAT.TİPİ KAMP TREYLER	13
28.	YEM.TİPİ KAMP TREYLER	3
29.	YAT.YEM.KAMP TREYLER	9
30.	SEMİ TREYLER	3
31.	KASALI TREYLER	2
32.	JENARATÖR	3
33.	SU TANKERİ	2
	TOPLAM	144

NİĞDE İL ÖZEL İDARESİ 2008 YILI FAALİYET RAPORU

1.7.10. Destek Hizmetleri Müdürlüğü Çalışma Fotoğrafları



Araç filomuza yeni katılan araçlar



Destek hizmetleri müdürlüğü atölye faaliyetleri

NİĞDE İL ÖZEL İDARESİ 2008 YILI FAALİYET RAPORU

1.8. RUHSAT ve DENETİM ŞUBE MÜDÜRLÜĞÜ

Yıllar itibariyle kıyaslamalı olarak ruhsat alma değerleri aşağıda tablo olarak verilmiştir.

RUHSAT İŞLEMİNE TABİ OLAN YER	2005	2006	2007	2008
SÖZLEŞMELİ KAPLICA TESİSİ (Kapılıca Suyu Kiralama)	1	---	---	---
ALABALIK ÜRETİM TESİSİ SU KİRALAMA	4	1	1	---
ALABALIK ÜRETİM TESİSİ (İşlemi Devam Eden)	1	1	---	---
1 (a) GRUBU MADEN OCAKLARI	8	3	1	8
1 (a) GRUBU MADEN OCAKLARI (İşlemi Devam Eden)	---	---	4	4
GAYRİ SIHHİ MÜESSESE	11	20	25	2
SIHHİ MÜESSESE	27	28	31	2
SIHHİ MÜESSESE (İşlemi Devam Eden)	---	---	53	39
YER ALTI KAYNAK SUYU KİRALAMA	1	---	---	---
YER ALTI KAYNAK SUYU KİRALAMA (İşlemi Devam Eden-Şişeleme)	---	---	4	1
JEOTERMAL KAYNAKLAR ve DOĞAL MİNERALLİ SU ARAMA RUHSATI	---	---	1	1

NİĞDE İL ÖZEL İDARESİ 2008 YILI FAALİYET RAPORU

II Özel İdaresi Eğitim Çalışmaları

Özel İdaremiz her yıl olduğu gibi bu yılda eğitim yatırımlarına büyük önem vermiştir. Bu bağlamda ilimizde yapılan 12 yapım ve onarım projesine 2.476.163,00 TL nakdi yardım sağlayarak toplam harcama tutarının yüzde 89 unu karşılamıştır. Yapılan bu projelerle ilimize 65 yeni derslik sağlanmış ve stratejik amaçlarımız doğrultusunda derslik başına düşen öğrenci sayısını aşağıya çekmiştir. Özel İdaremizin katkı sağladığı projeler ve miktarları aşağıda tablo olarak verilmiştir.

2008 YILINDA NİĞDE İL ÖZEL İDARESİ TARAFINDAN YAPILAN EĞİTİM HARCAMALARI									
Sıra No	İNŞAATIN TÜRÜ	Derslik Sayısı	YAKLAŞIK MALİYET	TASDİKLİ ÖDENEK MİKTARI	SÖZLEŞME BEDELİ	İHALE TARİHİ	2008 DE ÖDENECEK KDV dahil	ÖZEL İDARE KATKISI	FİZİKİ GERÇEKLEŞME %
1	Çiftlik Mrk. 100 Öğrencili Anaokulu	4	635.776,79	500.000	436.000,00	05.06.2008	514.480,00	264.000,00	100
2	Bor Merkez Kamıl Alakuş İÖÖ. 12 Derslik Yapımı	12	590.673,41	600.000	418.800,00	05.06.2008	494.184,00	280.200,00	100
3	Çiftlik Asmasız Köyü İÖÖ. 5 Ek Derslik Yapımı	5	391.739,45	500.000	288.000,00	05.06.2008	339.840,00	255.000,00	100
4	Çiftlik Şeyhler Köyü İÖÖ 8 Ek derslik	8	436.874,00	380.000	377.160,35	18.10.2007	445.049,21	274.000,00	100
5	Merkez Yıldıztepe Kas. İlköğretim Okulu 12 Derslik	12	636.418,94	256.208	428.990,00	01.08.2008	506.208,20	250.000,00	100
6	Merkez 200 Öğrencili Pansiyon Binasını Onarımı	Onarım	178.659,25	150.000	128.000,00	01.08.2008	151.040,00	70.000,00	100
7	Çiftlik Ovalıbağ Köyü İlköğretim Okulu 12 Ek Derslik	12	487.447,39	500.000	419.500	19.09.2008	495.010,00	250.000,00	100
8	Bor Şehit Nuri Pamir Lise 12 Ek Derslik Yapımı	12	686.936,89	550.000	460.000,00	06.08.2008	542.800,00	542.800,00	100
9	Niğde Behzat Ecemiş İlköğretim Okulu	Onarım	120.231,67	120.000	89.364	05.12.2008	105.449,52	50.000,00	100
10	Niğde Mrk. Değirmenli İÖÖ, Mrk. 75. Yıl Mustafa Altuncu İÖÖ, ile İl Genelinde Çeşitli İÖÖ'ün Onarımı	Onarım	119.807,00	120.000	110.000	05.12.2008	129.800,00	70.000,00	100
11	Niğde Bor Cumhuriyet İÖÖ, Ulukışla YİBO, nun Onarımı	Onarım	114.063,78	115.000	82.536	05.12.2008	97.392,48	50.000,00	100

NİĞDE İL ÖZEL İDARESİ 2008 YILI FAALİYET RAPORU

Sıra No	İNŞAATIN TÜRÜ	Derslik Sayısı	YAKLAŞIK MALİYET	TASDİKLİ ÖDENEK MİKTARI	SÖZLEŞME BEDELİ	İHALE TARİHİ	2008 DE ÖDENECEK KDV dahil	ÖZEL İDARE KATKISI	FİZİKİ GERÇEKLEŞME %
12	Mrk. Kemal Aydoğan İÖÖ. ile Mrk. Konaklı Kas. İÖÖ'un Onarımı	Onarım	121.955,00	135.000	112.200	05.12.2008	132.396,00	30.000,00	100
13	Mrk. Himmetli Köyü İÖÖ, Mrk. Hacıabdulah Ş. M. Avcı İÖÖ. ile Bor Obruk Köyü İÖÖ'un Onarımı	Onarım	49.208,00	50.000	42.000	05.12.2008	49.560,00	30.000,00	100
14	Mrk. İnönü İÖÖ. ile Mrk. Edikli Kas. Ş. A. Arıkan İÖÖ'un Onarımı	Onarım	111.273,60	120.000	88.140	05.12.2008	104.005,20	60.163,00	100
Derslik Sayısı		65		2.886.208			2.945.811	2.476.163	



Destek sağladığımız okuldan bir görünüm

NİĞDE İL ÖZEL İDARESİ 2008 YILI FAALİYET RAPORU



Destek sağladığımız okuldan bir görünüm



Destek sağladığımız okuldan bir görünüm
NİĞDE İL ÖZEL İDARESİ 2008 YILI FAALİYET RAPORU



Destek sağladığımız okuldan bir görünüm



IV- KURUMSAL KABİLİYET ve KAPASİTENİN DEĞERLENDİRİLMESİ

A - Üstünlükler

Niğde İl Özel İdaresinin güçlü ve olumlu yönleri aşağıdaki gibi belirlenmiştir.

- Kurumun tarihi bir geçmişe sahip olması ve bu nedenle köklü bir kurumsallaşmış yapıya sahip bulunması
- Kurum personelinin iş güvencesi içinde çalışması.
- İl bünyesinde merkezi hükümet fonksiyonlarının önemli bir bölümünün tek bir çatı altında toplanması.
- Valilik aracılığıyla birçok önemli ve acil konuya doğrudan müdahale imkânının bulunması.
- Kurumun daha bağımsız olarak karar alıp uygulayabilmesi.
- Bilgi birikimli ve deneyimli kadrolarla çalışılıyor olması.
- İl Genel Meclisinin her ay toplanması nedeniyle uygulamaya yönelik kararların çabuk ve etkin bir şekilde alınması
- Bütçesinin güçlü olması nedeniyle tüm ihtiyaçların zamanında karşılanması.
- Ödemelerin zamanında yapılması.
- Değişim ve yeniliklerin çabuk özümlemesi ve uygulamaya sokulması

B- Zayıflıklar

Niğde İl Özel İdaresinin zayıf ve olumsuz yönleri aşağıdaki gibi belirlenmiştir.

- İdare faaliyetlerinin kamuoyuna yeterince duyurulamaması
- İdarenin hizmet verdiği il müdürlükleriyle olan ilişkilerin henüz organik hale döndürülmemiş olması.
- İdarenin sorumlu olduğu alanların diğer yerel yönetimlerin sorumluluk alanları ile çakışması
- Personelin özlük haklarının düşük olması
- Özel İdarelerin gelir kaynaklarının idareye kanunla verilen görev ve yetki oranında artırılmaması.
- Norm kadrolar ile idaremize verilen personel sayısının ihtiyaç duyulan personel sayısından farklı olması nedeniyle toplam kadronun verimli kullanılamaması.
- Personelin eğitim ihtiyacı.
- İdare içinde ve dışında personeli motive edecek ve birbirine kaynaştıracak yeterli sosyal tesisler ile idareimiz çalışanlarına kreş imkanı sağlanamaması.

NİĞDE İL ÖZEL İDARESİ 2008 YILI FAALİYET RAPORU

V- ÖNERİ VE TEDBİRLER

1- 5302 sayılı İl Özel İdaresi Kanunuyla yeni pek çok görev ve yetki verilmiş ve Köy Hizmetlerinin de bağlanmasıyla birlikte gerek personel sayısı, gerek araç gereci ve gerekse üstlendiği görevler açısından İl Özel İdareleri çok büyük kurumlar haline gelmiş olmasına karşın, 2380 sayılı Belediyelere ve İl Özel İdarelerine Genel Bütçe Gelirlerinden Pay Verilmesi Hakkında Kanunla, genel bütçe gelirlerinden (illerin nüfusları baz alınmak suretiyle) İl Özel İdarelerine dağıtılan pay oranı (% 1.12) artırılmamıştır. Hükümetimizden en büyük beklentimiz bu oranın İl Özel İdarelerinin üstlendiği yetki ve görevleri ölçüsünde artırılmasıdır.

2- Bakanlar Kurulunun 2006/10265 sayılı kararıyla belirlenen “ İl Özel İdareleri Norm Kadro İlke ve Standartlarına İlişkin Esaslar” iptal edilmiştir. Yapılan yeni düzenleme ile 10.06.2007 tarih ve 26548 sayılı resmi gazetede “ İl Özel İdareleri Norm Kadro İlke ve Standartlarına İlişkin Esaslar” yayınlanarak yürürlüğe girmiştir. Kararda, İlimiz B-4 grubu iller arasında sayılmakta olup, İl Özel İdaremize 1 Genel Sekreter, 1 Genel Sekreter Yardımcısı, 1 Hukuk Müşavir, 2 Avukat, 12 Müdür, 48 Uzman, 24 Şef, 2 Mali Hizmetler Uzmanı, 1 Mali hizmetler Uzman Yardımcısı, 40 İdari Personel, 38 Teknik personel, 14 Sağlık personeli, 21 Yardımcı hizmet personeli olmak üzere toplam 169 memur kadrosu ve 85 sürekli işçi kadrosu olmak üzere toplam 254 kadro öngörülmüş İl Genel Meclisinin 07.09.2007 gün 91 sayılı kararı ile Norm Kadrosu ihdas edilmiştir.

3- Küresel ısınmanın etkileri Dünyada ve Ülkemizde çok bariz olarak görülmeye başlanmıştır. Yağışlar azalmış, iklimler birbirine karışmıştır. Su kaynaklarının azalmasına hatta kurumasına, topraklarımızın çölleşmesine yol açacağı, başta tarımı olmak üzere pek çok sektörü menfi yönde etkileyeceği uzmanlar tarafından belirtilen bu olumsuzluğun sonuçları ilimizde de görülmeye başlamıştır. Küresel ısınma ülkemizin ve ilimizin önündeki en büyük tehditlerden biri olarak durmaktadır. Bu konuda küresel ısınmanın önlenmesi için ülkemizde yapılacak çalışmalara İl Özel İdaremiz imkanları ve mevzuatının izin verdiği ölçüde katkıda bulunmaya kararlıdır.

NIĞDE İL ÖZEL İDARESİ 2008 YILI FAALİYET RAPORU

İÇ KONTROL GÜVENCE BEYANI

Üst yönetici olarak yetkim dahilinde; Bu raporda yer alan bilgilerin güvenilir, tam ve doğru olduğunu beyan ederim.

Bu raporda açıklanan faaliyetler için bütçe ile tahsis edilmiş kaynakların, planlanmış amaçlar doğrultusunda ve iyi mali yönetim ilkelerine uygun olarak kullanıldığını ve iç kontrol sisteminin işlemlerin yasallık ve düzenliliğine ilişkin yeterli güvenceyi sağladığını bildiririm.

Bu güvence, üst yönetici olarak sahip olduğum bilgi ve değerlendirmeler, iç kontroller, iç denetçi raporları ile Sayıştay raporları gibi bilgim dahilindeki hususlara dayanmaktadır.

Burada raporlanmayan, idarenin menfaatlerine zarar veren herhangi bir husus hakkında bilgim olmadığını beyan ederim. (Niğde-...../02.2008)

“Benden önceki yöneticilerden almış olduğum bilgiler”

Sebahattin ÖZTÜRK
Vali
Üst Yönetici

NIĞDE İL ÖZEL İDARESİ 2008 YILI FAALİYET RAPORU

İÇ KONTROL GÜVENCE BEYANI

Harcama yetkilisi olarak yetkim dahilinde; Bu raporda yer alan bilgilerin güvenilir, tam ve doğru olduğunu beyan ederim.

Bu raporda açıklanan faaliyetler için idare bütçesinden harcama birimimize tahsis edilmiş kaynakların etkili, ekonomik ve verimli bir şekilde kullanıldığını, görev ve yetki alanım çerçevesinde iç kontrol sisteminin idari ve mali kararlar ile bunlara ilişkin işlemlerin yasallık ve düzenliliği hususunda yeterli güvenceyi sağladığını ve harcama birimimizde süreç kontrolünün etkin olarak uygulandığını bildiririm.

Bu güvence, harcama yetkilisi olarak sahip olduğum bilgi ve değerlendirmeler, iç kontroller, iç denetçi raporları ile Sayıştay raporları gibi bilgim dahilindeki hususlara dayanmaktadır.

Burada raporlanmayan, idarenin menfaatlerine zarar veren herhangi bir husus hakkında bilgim olmadığını beyan ederim. (Niğde-...../02/2008)

Muhittin ŞAHİN
Genel Sekreter
Harcama Yetkilisi

NİĞDE İL ÖZEL İDARESİ 2008 YILI FAALİYET RAPORU

MALİ HİZMETLER BİRİM YÖNETİCİSİNİN BEYANI

Mali hizmetler birim yöneticisi olarak yetkim dahilinde; Bu idarede, faaliyetlerin mali yönetim ve kontrol mevzuatı ile diğer mevzuata uygun olarak yürütüldüğünü, kamu kaynaklarının etkili, ekonomik ve verimli bir şekilde kullanılmasını temin etmek üzere iç kontrol süreçlerinin işletildiğini, izlendiğini ve gerekli tedbirlerin alınması için düşünce ve önerilerimin zamanında üst yöneticiye raporlandığını beyan ederim.

İdaremizin 2007 yılı Faaliyet Raporunun "III/A- Mali Bilgiler" bölümünde yer alan bilgilerin güvenilir, tam ve doğru olduğunu teyit ederim. (Niğde-..../02.2008)

Hüseyin UÇAR
Gerçekleştirme Yetkilisi

Mustafa GÖKAL
Muhasebe Yetkilisi

Naim BOSTANCI
Mali Hizm. Müdür V.