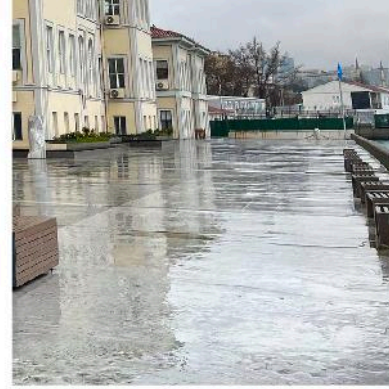
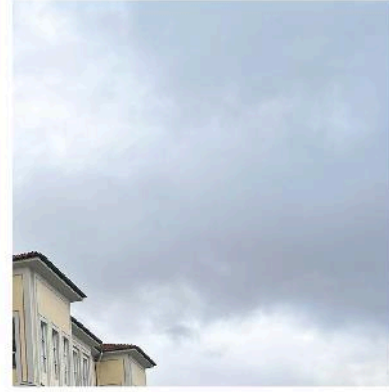
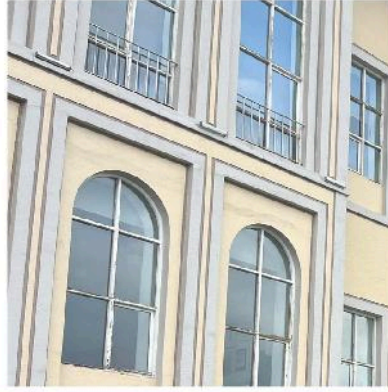


2024



MİMAR SİNAN
GÜZEL SANATLAR
ÜNİVERSİTESİ

1882

PERFORMANS PROGRAMI

İÇİNDEKİLER

SUNUŞ	5
BİRİNCİ KISIM: GENEL BİLGİLER	6
1. Yetki, Görev ve Sorumluluklar	6
2. Teşkilat Yapısı.....	7
3. Fiziksel Kaynaklar.....	10
4. Bilgi ve Teknoloji Kaynakları	12
5. Kütüphane Kaynakları.....	14
6. İnsan Kaynakları	15
7. İç Kontrol ve Kalite Güvence Sistemi.....	19
İKİNCİ KISIM: PERFORMANS BİLGİLERİ	22
1. Amaç ve Hedefler.....	22
1.1. Temel Politika ve Öncelikler	22
1.2. Misyon ve Vizyon	22
1.3. Amaçlar	23
1.4. Hedefler	23
1.5. Alt Program Hedefleri ve Stratejik Plan İlişkisi	26
2. Performans Bilgisi.....	27
3. Toplam Kaynak İhtiyacı.....	70

Tablolar Listesi

Tablo 1. Üniversitenin Kapalı Alanları (m ²)	11
Tablo 2 Üniversitemize Ait Taşıt Sayıları.....	12
Tablo 3 Yazılım Listesi.....	12
Tablo 4. Bilgi ve Teknolojik Kaynaklar Sayısı	14
Tablo 5. Kütüphane ve Açık Erişim Kaynakları	14
Tablo 6. Resim ve Heykel Müzesi Envanteri	14
Tablo 7. Prof. Sami Şekeroğlu Sinema-TV Uyg. ve Arş. Merkezi Envanteri.....	14
Tablo 8. Akademik Personel Sayısı	15
Tablo 9. Yabancı Uruklu Akademik Personel Sayısı.....	15
Tablo 10. Sözleşmeli Akademik Personel Sayısı	15
Tablo 11. Akademik Personelin Yaş İtibariyle Dağılımı	15
Tablo 12. İdari Personel Sayısı (Kadro Doluluk Oranına Göre).....	17
Tablo 13. İdari Personelin Eğitim Durumu	17
Tablo 14. İdari Personelin Yaş İtibariyle Dağılımı	17
Tablo 15. İdari Personelin Hizmet Süresi.....	17
Tablo 16. Sürekli İşçi ve Sözleşmeli Personel Sayısı (Dolu/Boş)	17
Tablo 17. Sürekli İşçilerin Yaş İtibariyle Dağılımı.....	17
Tablo 18. Sürekli İşçilerin Hizmet Süresi.....	18
Tablo 19. Sözleşmeli Personelin Yaş İtibariyle Dağılımı	18
Tablo 20. Sözleşmeli Personelin Hizmet Süresi.....	18
Tablo 21. Faaliyet Maliyetleri Tabloları	46
Tablo 22. Faaliyetler Düzeyinde Performans Programı Maliyeti	69
Tablo 23. Ekonomik Sınıflandırma Düzeyinde Performans Programı Maliyeti	72
Tablo 24. Faaliyetlerden Sorumlu Harcama Birimlerine İlişkin Tablo.....	73
Tablo 25. Performans Göstergelerinin İzlenmesi ve Takibinden Sorumlu Birimler.....	75

Şekiller Listesi

Şekil 1	10
Şekil 2	16
Şekil 3	18



SUNUŞ

2020-2024 Stratejik Planı doğrultusunda ortaya koyduğumuz 2024 yılı Performans Programı, Üniversitemizin köklü birikimini Ülkemizin gelişme hedefleri doğrultusunda güncellemek, geliştirmek ve ileriye taşımak amacıyla hazırlanmıştır.

1882'den bu yana mimari, sanat, tasarım ve kültürde ülkemizin öncü isimleri yetiştiren Üniversitemiz, stratejik planlamalarında ve performans programlarında bu alanlardaki birikimini somut, gerçekleştirilebilir ve ölçülebilir hedeflere yöneltmiştir.

5018 sayılı Kamu Mali Yönetimi ve Kontrol Kanunu'nda yer alan stratejik plana dayalı ve performans esaslı bütçeleme anlayışı doğrultusunda oluşturduğumuz programımızda bütçeler sonuçları ve çıktılarıyla birlikte tasarlanmış ve izlenmeyi mümkün kılacak şekilde sunulmuştur.

Kurum olarak malî yönetimimizin şeffaflığı, kaynaklarımızın verimli kullanılması ve hesap verebilir olması hassasiyetle üzerinde durduğumuz bir konudur.

Üniversitemizin ilgili birimleriyle hazırladığımız 2024 Performans Programındaki hedeflerimize yine el birliğiyle çalışarak ulaşacağımıza inanıyorum.

Emek veren çalışma arkadaşlarıma içtenlikle teşekkür eder, kamuoyuna saygıyla sunarım.

Prof. Dr. Handan İNCİ ELÇİ
REKTÖR

I-GENEL BİLGİLER

1. Yetki, Görev ve Sorumluluklar

Üniversitemizin görevleri 2547 Sayılı Yükseköğretim Kanunu'nun 12'nci maddesinde sayılmıştır. Bu kanundaki amaç ve ana ilkelere uygun olarak yükseköğretim kurumlarının görevleri;

- a. Çağdaş uygarlık ve eğitim-öğretim esaslarına dayanan bir düzen içinde, toplumun ihtiyaçları ve kalkınma planları ilke ve hedeflerine uygun ve ortaöğretime dayalı çeşitli düzeylerde eğitim - öğretim, bilimsel araştırma, yayım ve danışmanlık yapmak,
- b. Kendi ihtisas gücü ve maddi kaynaklarını rasyonel, verimli ve ekonomik şekilde kullanarak, milli eğitim politikası ve kalkınma planları ilke ve hedefleri ile Yükseköğretim Kurulu tarafından yapılan plan ve programlar doğrultusunda, ülkenin ihtiyacı olan dallarda ve sayıda insan gücü yetiştirmek,
- c. Türk toplumunun yaşam düzeyini yükseltici ve kamuoyunu aydınlatıcı bilim verilerini söz, yazı ve diğer araçlarla yaymak,
- d. Örgün, yaygın, sürekli ve açık eğitim yoluyla toplumun özellikle sanayileşme ve tarımda modernleşme alanlarında eğitilmesini sağlamak,
- e. Ülkenin bilimsel, kültürel, sosyal ve ekonomik yönlerden ilerlemesini ve gelişmesini ilgilendiren sorunlarını, diğer kuruluşlarla iş birliği yaparak, kamu kuruluşlarına önerilerde bulunmak suretiyle öğretim ve araştırma konusu yapmak, sonuçlarını toplumun yararına sunmak ve kamu kuruluşlarınca istenecek inceleme ve araştırmaları sonuçlandırarak düşüncelerini ve önerilerini bildirmek,
- f. Eğitim-öğretim ve seferberliği içinde, örgün, yaygın, sürekli ve açık eğitim hizmetini üstlenen kurumlara katkıda bulunacak önlemleri almak,
- g. Yörelereindeki tarım ve sanayinin gelişmesine ve ihtiyaçlarına uygun meslek elemanlarının yetişmesine ve bilgilerinin gelişmesine katkıda bulunmak, sanayi, tarım ve sağlık hizmetleri ile diğer hizmetlerde modernleşmeyi, üretimde artışı sağlayacak çalışma ve programlar yapmak, uygulamak ve yapılanlara katılmak, bununla ilgili kurumlarla iş birliği yapmak ve çevre sorunlarına çözüm getirici önerilerde bulunmak,
- h. Eğitim teknolojisini üretmek, geliştirmek, kullanmak, yaygınlaştırmak,
- ı. Yükseköğretimin uygulamalı yapılmasına ait eğitim-öğretim esaslarını geliştirmek, döner sermaye işletmelerini kurmak, verimli çalıştırmak ve bu faaliyetlerin geliştirilmesine ilişkin gerekli düzenlemeleri yapmaktır.

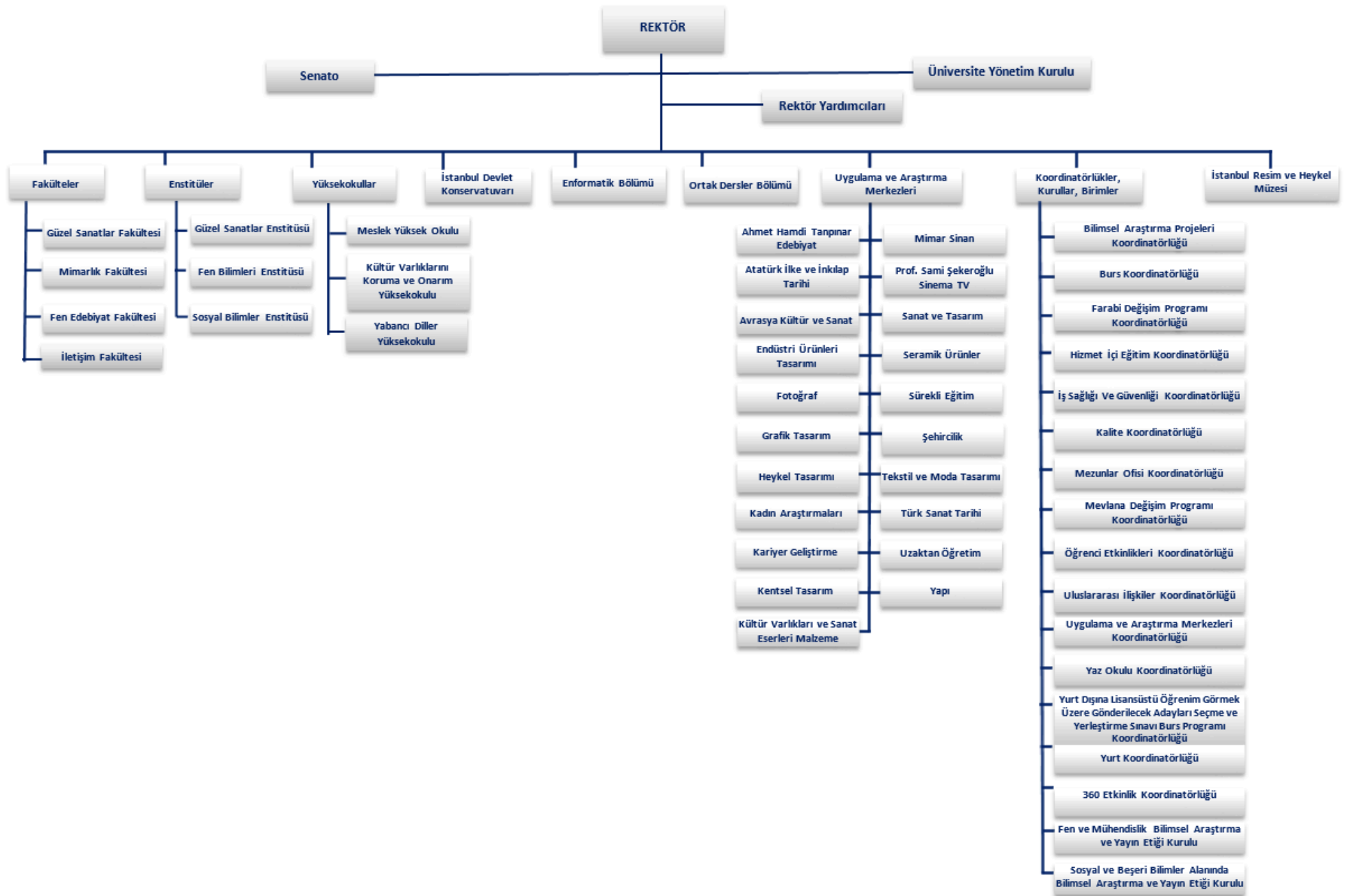
2. Teşkilat Yapısı

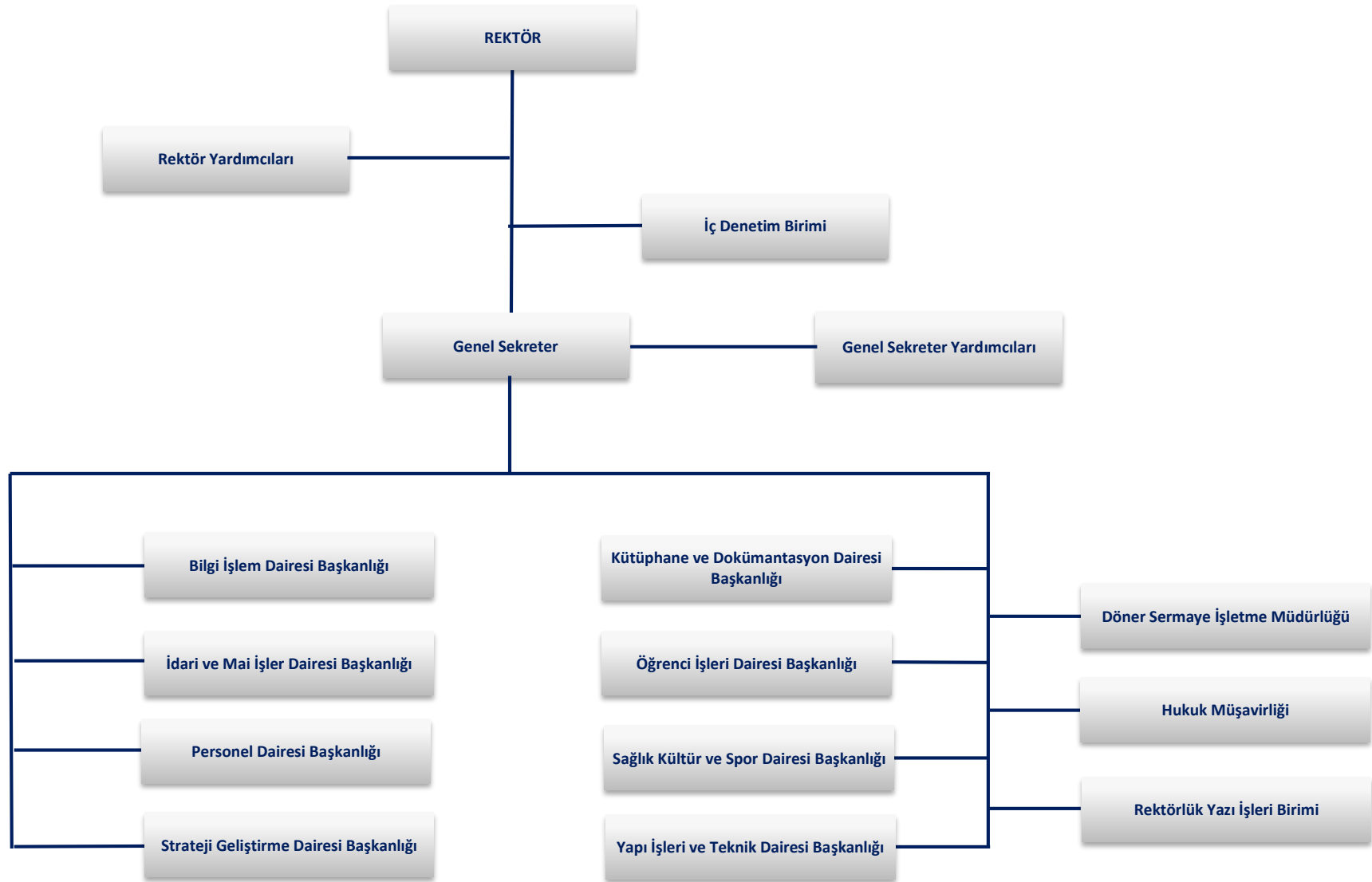
Mimar Sinan Güzel Sanatlar Üniversitesinin yönetim ve organizasyonu 2547 sayılı yasa hükümlerine göre belirlenmiştir. Üniversitenin yönetim organları Rektör, Üniversite Senatosu ve Üniversite Yönetim Kuruludur.

Rektör, Cumhurbaşkanınca atanır. Rektör, üniversite veya yüksek teknoloji enstitüsü tüzel kişiliğini temsil eder. Rektör, çalışmalarında kendisine yardım etmek üzere, üniversitenin aylıklı profesörleri arasından en çok üç kişiyi rektör yardımcısı olarak seçer.

Senato, rektörün başkanlığında, rektör yardımcıları, dekanlar ve her fakülteden fakülte kurullarınca üç yıl için seçilecek birer öğretim üyesi ile rektörlüğe bağlı enstitü ve yüksekokul müdürlerinden teşekkül eder. Senato, üniversitenin akademik organı olarak işlev görür. Bu kapsamda üniversitenin eğitim-öğretim, bilimsel araştırma ve yayım faaliyetlerinin esasları hakkında karar almak ve Üniversite Yönetim Kuruluna üye seçmek temel görevleri arasındadır.

Üniversite Yönetim Kurulu; rektörün başkanlığında dekanlardan, üniversiteye bağlı değişik öğretim birim ve alanlarını temsil edecek şekilde senato tarafınca dört yıl için seçilecek üç profesörden oluşur. Üniversite Yönetim Kurulu idari faaliyetlerde rektöre yardımcı bir organ olarak işlev görmektedir.





3. Fiziksel Kaynaklar

Üniversitemiz İstanbul'da Beyoğlu, Beşiktaş, Şişli, Sarıyer, Büyükdada, Balıkesir'de Marmara Adası, İzmir Birgi ve Sivas Divriği'de bina ve araziye gerek sahibi olarak gerek tahsis haklarıyla kullanmaktadır.

Beyoğlu

- Fındıklı Yerleşkesi, içerisinde aralarında Çifte Saraylar'ın (Cemile Sultan ve Münire Sultan Sarayları) da bulunduğu Güzel Sanatlar ve Mimarlık Fakülteleri ile Selamlık Köşkü'ndeki Rektörlük binaları, Sedad Hakkı Eldem Oditoryumu ile 1989 yılında Vakıflar Genel Müdürlüğüne üniversitemize tahsis edilen Zevki Kadın Sıbyan Mektebi binalarını içermektedir.
- Fındıklı Yerleşkesi'nde ayrıca Akademi Kütüphanesi, açık sosyal alan, kantin, yemekhane ile ön bahçe ve rihtim yer almaktadır.
- 2022 yılı içinde, Mimarlık Fakültesi Binası'nın güçlendirme çalışmaları tamamlanmıştır. 2023 yılı içerisinde ise ince işler ve restorasyon imalatlarının geçici kabulü yapılmıştır. 2022-2023 eğitim öğretim yılının bahar döneminde hizmete açılmıştır.
- Sultan Abdülmecid tarafından yaptırılan Tophane Kasrı (Nusretiye Kasrı), 1988 yılından itibaren eğitim ve kültür hizmetlerinde kullanılmak üzere üniversitemize tahsis edilmiştir. Tophane Kasrı'nın restorasyon çalışmaları kapsamında geçici kabul işlemleri ile ihale kapsamı dışında olan peyzaj çalışmaları tamamlanmıştır
- 1993 yılında Tophane-i Amire binası Millî Savunma Bakanlığı tarafından üniversitemize tahsis edilmiş, restorasyonu tamamlandıktan sonra 1998 yılında Tophane-i Amire Sanat ve Kültür Merkezi olarak hizmete girmiştir.
- Ayrıca Tophane-i Amire Binasında yapılması planlanan sosyal hizmet binası ilgili olarak, daha önceden atölye olarak kullanılan mevcut yapıda tadilat işleri yapılarak Sosyal Hizmet Binası haline getirilmiş ve Okuma Bahçesi alanı olarak kamu hizmetine açılmıştır.
- Üniversitemiz tarafından akademik ve idari birimlerinin hizmet yeri ihtiyacının karşılanması amacıyla Fındıklı Bilezikçi Sokak'ta bulunan bina deprem vb. durumlarda oluşabilecek tehlikeler dolayısıyla kullanılamadığından yapının yıkılarak yeniden inşa edilmesi planlanmıştır. 2023 Yılı Yatırım Programında yer verilen proje ile binanın yıkımı tamamlanmış ve yapım ihalesi gerçekleştirilmiştir. Yapım işlerinin 2024 yılında tamamlanması hedeflenmektedir.
- Beyoğlu İlçesi Kılıçalipaşa Mahallesi'nde bulunan İmalat-ı Harbiye Usta Mektebi parseli, Büyükşehir Belediyesi Başkanlığı tarafından 12 Mart 2012 tarihinde üniversitemize tahsis edilmiştir.
- Dolmabahçe Sarayı Veliht Dairesi'nde bulunan İstanbul Resim ve Heykel Müzesi, Salıpazarı 5 nolu Antrepo Binasında mevcut yapı strüktürü kullanılarak yeniden inşa edilmiştir. İstanbul Resim ve Heykel Müzesi 15 Aralık 2021 tarihinde açılış sürecine girmiştir.
- Mülkiyeti Süheyl Bey Vakfına ait olan Süheyl Bey Camisi'nin alt katı kitap satış yeri olarak kullanılmak üzere Kültür ve Tabiat Varlıklarını Koruma Kurulu tarafından onaylanmış projeleri doğrultusunda 06 Haziran 2020 tarihinde üniversitemize tahsis edilmiştir.
- Ayrıca Beyoğlu İlçesi'nde Güzel Sanatlar Fakültesi Ek Binası, Grafik Tasarım Araştırma Uygulama Merkezi Binası yer almaktadır.

Beşiktaş

- Beşiktaş Yerleşkesi'nde Sürekli Eğitim Merkezi ile bazı idari ve akademik birimler yer almaktadır.
- Dolmabahçede 24.373 m² parsel alanına sahip İnzibat Komutanlığı 2021 yılında Üniversitemize tahsis edilerek yerleşke haline getirilmiştir. Üniversitemiz İstanbul Devlet Konservatuvarı'nın Milli Saraylar Baltacılar Dairesi'nden Dolmabahçe Yerleşkesine taşınma süreci devam etmektedir.
- Güzel Sanatlar Fakültesi'nin Balmumcu'da bulunan Sinema Televizyon Bölümü ile Prof. Sami Şekeroğlu Sinema TV Araştırma Merkezi 'nin bulunduğu Üniversitemiz binasında yapılan tetkikler sonucunda deprem dayanımının yetersiz olduğu tespit edilmiş olup söz konusu yapıların yıkılarak yeniden inşa edilmesi planlanmıştır. Proje Ulusal Film Arşivinin taşınması çalışmaları ile devam etmektedir.
- Beşiktaş ilçesinde toplam 4.500 m² büyüklüğünde Ortaköy Kız Öğrenci Yurdu hizmet vermektedir.

Şişli

- Bomonti Yerleşkesi 54.000 m² kapalı alana sahiptir.
- Fen-Edebiyat Fakültesi, İstanbul Devlet Konservatuarı'nın Çağdaş Dans Ana Sanat Dalı, Güzel Sanatlar Fakültesi'nin Sanat Eserleri Konservasyonu ve Restorasyonu Bölümü, Kültür Varlıklarını Koruma ve Onarım Yüksekokulu, Meslek Yüksekokulu, Kültür Varlıkları ve Sanat Eserleri Malzeme Uygulama ve Araştırma Merkezi ve Rektörlüğe Bağlı Bölümler, Merkez Laboratuvarı ile bazı idari birimler bulunmaktadır.

Sarıyer

- Kilyos, Sarıyer Gümüşdere Köyü'nde yer alan Rektörlük Araştırma Merkezi bulunmaktadır.

Büyükdada

- Bağış yoluyla Üniversitemize geçen dairenin, sanatsal etkinlikler amacıyla kullanılması için gerekli planlamalar yapılacaktır.

İzmir / Birgi

- Sandıkoğlu Konağı restorasyonu 2018 yılında tamamlanmıştır. Kültürel ve sanatsal etkinlikler amacıyla kullanılması için gerekli planlamalar yapılacaktır.

Sivas / Divriği

- Üniversitemize tahsis edilmiş olan geleneksel yapı, bölgenin mimari yapısını incelemek üzere yaz okulu faaliyetlerinde kullanılmak üzere hizmet verecektir.

Balıkesir / Marmara Adası

- Satın alma usulü ile Üniversitemize kazandırılan arazide taş ustaları yetiştirme ve Üniversitemizin Heykel Bölümü öğrencileri için yaz okulu amacıyla kullanılması planlanmaktadır.

Şekil 1: Fiziksel Alanlar - Buldukları Yerler

Üniversitemizin eğitim-öğretim faaliyetlerini sürdürdüğü taşınmazlarla ilgili kapalı alanlar ve kullanım şekli Tablo 1'de gösterilmiştir.

İlçe / İl	Taban Alanı (m ²)	Toplam Kapalı Alan (m ²)	Eğitim	Sağlık	Barınma	Beslenme	Kültür	Spor	Diğer	Toplam
Beyoğlu / İstanbul	16.179	55.560	18.222	184	-	1.781	31.305	0	4.068	55.560
Beşiktaş / İstanbul	11.185	26.378	17.873	80	3.530	1.210	741	0	2.944	26.378
Şişli / İstanbul	2.764	54.000	38.950	80	0	1.400	2.250	500	10.820	54.000
Sarıyer / İstanbul	743	1.009	609	-	150	250	-	-	-	1.009
Adalar / İstanbul	-	70	-	-	-	-	-	-	70	70
Birgi / İzmir	170	340	-	-	340	-	-	-	-	340
Divriği / Sivas	-	-	-	-	-	-	-	-	-	-
Toplam	31.041	137.357	75.654	344	4.020	4.641	34.296	500	17.902	137.357

Tablo 1. Üniversitenin Kapalı Alanları (m²)

Taşıt Kodu	Taşıtın Cinsi	Mevcut Taşıt Sayısı
T02	Binek Otomobil	7
T03	Station-Wagon	1
T05	Minibüs (Sürücü dahil en fazla 15 kişilik)	4
T07	Pick-up (Kamyonet Şoför dahil 3 veya 6 kişilik)	3
T10	Midibüs (Sürücü dahil en fazla 26 kişilik)	2
T11b	Otobüs (Sürücü dahil en az 41 kişilik)	2
T09	Panelvan	1
Toplam		20

Tablo 2. Üniversitemize ait taşıt sayıları

4. Bilgi ve Teknoloji Kaynakları

Yazılımlar

Sıra	Yazılım Listesi	Açıklama
1	Adobe Ürünleri (Tüm Uygulamalar Paketi)	Photoshop, Acrobat Reader, Illustrator vb. Adobe yazılımlarını içeren pakettir.
2	Akıllı Kart & Yemekhane Otomasyonu	Kurumdaki tüm akademik ve idari personeller ile öğrencilerin giriş-çıkış takibini, yemekhanelerden ve kantinlerden temassız ödeme ile alışveriş yapmalarını sağlamaktadır.
3	Autodesk Ürünleri	Genellikle mimarlık ve mühendislikte kullanılan, içinde Autocad uygulamasını da barındıran, bulut üzerinden erişilebilen çeşitli tasarım programları paketidir.
4	Coslat Hotspot VPN Yazılımı	Ortaköy Kız Öğrenci Yurdu'nda kalan öğrencilerin güvenli bir şekilde internete girebilmelerini ve log kayıtlarının tutulmasını sağlamaktadır.
5	Dspace	Kütüphane ve Dokümantasyon Daire Başkanlığı'nın kullandığı kurum bünyesinde üretilen bilgi kaynaklarını depolamakta ve korumakta, açık erişime sunulmaktadır.
6	EBYS (Elektronik Belge Yönetim Sistemi)	Resmi yazışmaların dijital olarak üretilmesini, iletilmesini ve arşivlenmesini sağlamaktadır.
7	Ek Ders Otomasyonu	Öğretim görevlileri ve üyelerinin ders yükü haricinde verdikleri derslerin mali hesaplarının yapıldığı yazılımdır.
8	Fortianalyzer	Firewall cihazımızda bulunan logların belirli bir süre boyunca saklanmasını ve raporlanmasını sağlamaktadır.
9	Gelen/Giden Evrak Takibi Yazılımı	Birimlerin kendi içlerinde haricen kullandıkları evrak kayıt sistemidir. (2023 itibarı ile kullanımına son verilmiştir.)
10	Gösterge Yönetim Sistemi (Unimetrics)	Üniversitemizin kalite çalışmalarında kullandığı göstergelerin kaydedildiği yazılımdır.
11	Kaspersky Antivirüs Yazılımı	Kurumumuzdaki bilgisayar ve sunucuların virüslere karşı korunmasını sağlayan antivirüs yazılımıdır.
12	Kütüphane Otomasyon Programı (Bomonti)	Bomonti Yerleşkesi Kütüphanesi'nin mevcut kitaplarının envanter bilgilerinin saklandığı, okuyuculara ödünç ve iade sistemlerinin yürütüldüğü yazılımdır.
13	Kütüphane Otomasyon Programı (Yordam BT)	Findıklı Yerleşkesi Kütüphanesi'nin mevcut kitaplarının envanter bilgilerinin saklandığı, okuyuculara ödünç ve iade sistemlerinin yürütüldüğü yazılımdır.
14	Linux Redhat / Linux Ubuntu	Bazı özel sunuculara kurulmuş olan açık kaynak kodlu işletim sistemidir.

15	Logsign Yazılımı	5651 sayılı Yasa gereğince 2 yıl boyunca zaman damgalı olarak saklamak zorunda olduğumuz tüm logların arşivlendiği yazılımdır.
16	MathWorks – Matlab Lisansı	Mühendislik alanında kullanılan bir programlama dili ve yardımcı aracıdır.
17	Microsoft Windows İşletim Sistemleri	Kullanıcı bilgisayarlarına kurduğumuz işletim sistemidir.
18	Microsoft Office Yazılımları (2010, 2016, Ofis365)	İçerisinde Word, Excel, Powerpoint ve birçok programları barındıran yazılım paketleridir.
19	Microsoft SQL Server	Bazı Windows tabanlı özel sunucularımıza kurulmuş olan veri tabanı yazılımdır.
20	Müze Arşiv Sistemi	İstanbul Resim ve Heykel Müzesi envanter bilgilerinin tutulduğu yazılımdır.
21	Online Başvuru ve İlan Otomasyonu	Üniversitemize özellikle yüksek lisans ve doktora vb. başvurularının alındığı sistemdir.
22	Öğrenci Otomasyonu	Öğrenci verilerinin girildiği ve işlendiği yazılımdır.
23	ORACLE Veri Tabanı	Eski Öğrenci İşleri Yazılımımızın Verilerinin tutulduğu veri tabanı
24	Personel (Web Özlük) Otomasyonu	Tüm personellerimizin verilerinin girildiği ve işlendiği yazılımdır.
25	Stok Takip Yazılımı	Tüm kantinlerimizin ürün envanter bilgilerinin tutulduğu ve işlendiği yazılımdır.
26	My SQL Veri Tabanı	Bazı özel sunucularımıza kurulmuş olan veri tabanı yazılımdır.
27	Talep Yönetim Sistemi	Kurumumuzda bulunan tüm akademik ve idari personellerimizle öğrencilerimizin istek, öneri ve şikâyetlerini dijital olarak hızlıca ilgili birime iletebildiği yazılımdır.
28	TiSoft Yemek Programı	Sağlık, Kültür ve Spor Daire Başkanlığı'nın kullandığı yemek listelerinin belirli bir standardın üstünde hazırlanmasını sağlayan yazılımdır.
29	ULİK Otomasyonu	Uluslararası İlişkiler Ofisinin kullanmakta olduğu otomasyon sistemidir.
30	VM Backup Yazılımı	Sanal sunucularımızın periyodik olarak yedeklerinin alındığı sistemdir.
31	VMware Vcenter	Sanal sunucularımızı yönettiğimiz sistemdir.
32	KVKNet Yazılımı	Kişisel Verileri Koruma Kanunu uyarınca ilgili verilerin tutulup güncellenebildiği veri tabanı ve uygulama yazılımı
33	DGRNET Yazılımı	Cumhurbaşkanlığı Dijital Dönüşüm Ofisinin yayınladığı Bilgi ve İletişim güvenliği rehberine uyumluluk için yapılan çalışmaların ve verilerin tutulduğu veri tabanı ve uygulama
34	Akademik Bilgi Sistemi	YÖKSİS üzerinden verilerin çekilerek oluşturulduğu Akademik Personel Veri Tabanı Sistemi
35	Mezun Bilgi Sistemi	Mezunlarımız ile haberleşme için oluşturulmuş Bilgi Yönetim Sistemi
36	Personel Devam Kontrol Sistemi	Akıllı Kart Sistemi ile entegre çalışan giriş-çıkış kontrol sistemi

Tablo 3. Yazılım Listesi

Bilgi ve Teknolojik Kaynaklar

Bilgisayar	1.649
Taşınabilir Bilgisayar	486
Projeksiyon	273
Fotokopi Makinesi	67
Fotoğraf Makinesi	83
Kamera	79
Faks Makinası	5
Tarayıcı	97
Yazıcı	483
Televizyon	105
Slayt Makinesi	6
Baskı Makinesi	3
Toplam	3.336

Tablo 4. Bilgi ve Teknolojik Kaynaklar Sayısı

5. Kütüphane Kaynakları

Kütüphane	Kitap		Sürelî Yayın		Müzik Notası	Tez	Tam Metin E-Kitap	Tam Metin E-Dergi	Veri Tabanları	
	Türkçe	Yabancı	Türkçe	Yabancı					Tam Metin	Bibliyografik
Akademi Kütüphanesi	43.446	28.288	340	292	-	4.550	330.500	84.900	36	22
Fen Edebiyat Fakültesi Kütüphanesi	48.501	7.759	273	81	-					
Prof. Sami Şekeroğlu Sinema TV Merkezi Kütüphanesi	10.740	3.917	166	-	-					
Devlet Konservatuvarı Kütüphanesi	973	280	25	48	6.871					
İstanbul Resim ve Heykel Müzesi Kütüphanesi	1.998	1.918	16	14	-					
Toplam	105.658	42.162	820	435	6.871	4.550	330.500	84.900	36	22

Tablo 5. Kütüphane ve Açık Erişim Kaynakları

İstanbul Resim ve Heykel Müzesi Envanteri					
Resim	Heykel	İkon	Hat	Seramik	Enstalasyon
11.041	725	10	182	262	1

Tablo 6. Resim ve Heykel Müzesi Envanteri

Prof. Sami ŞEKEROĞLU Sinema-TV Uygulama ve Araştırma Merkezi Envanteri			
Pelikül	Afiş	Fotoğraf	Film Malzemesi (Elektronik)
10.000	2.400	19.074	960

Tablo 7. Prof. Sami Şekeroğlu Sinema-TV Uygulama ve Araştırma Merkezi Envanteri

6. İnsan Kaynakları

Akademik Personel					
	Kadroların Doluluk Oranına Göre			Kadroların İstihdam Şekline Göre	
	Dolu	Boş	Toplam	Tam Zamanlı	Yarı Zamanlı
Profesör	154	46	200	Tam Zamanlı	--
Doçent	97	74	171	Tam Zamanlı	--
Dr. Öğretim Üyesi	184	86	270	Tam Zamanlı	--
Öğretim Görevlisi	76	45	121	Tam Zamanlı	--
Araştırma Görevlisi	115	104	219	Tam Zamanlı	--
T O P L A M	626	355	981		--

Tablo 8. Akademik Personel Sayısı

Unvan	Geldiği Ülke	Kişi Sayısı	Çalıştığı Akademik Birim/Bölüm
Prof.	ABD	1	Fen Edebiyat Fakültesi
Öğretim Görevlisi	Azerbaycan	4	İstanbul Devlet Konservatuvarı
Öğretim Görevlisi	Özbekistan	1	İstanbul Devlet Konservatuvarı
Öğretim Görevlisi	Türkmenistan	1	İstanbul Devlet Konservatuvarı
Toplam		7	

Tablo 9. Yabancı Uyruklu Akademik Personel Sayısı

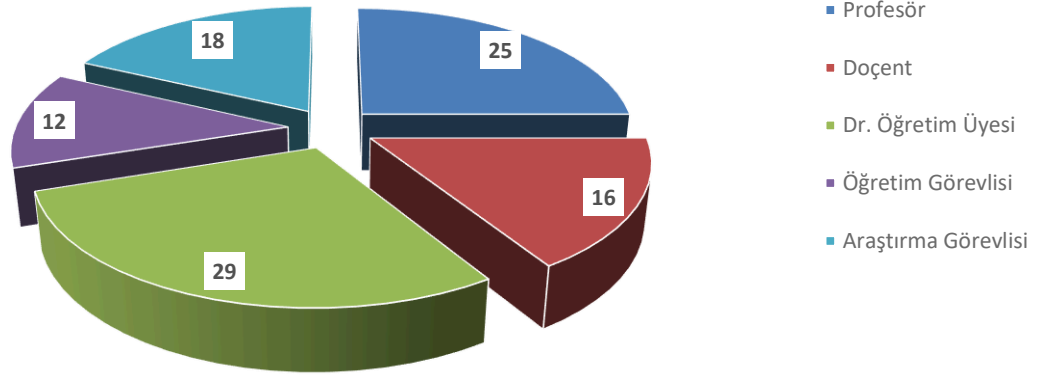
Sözleşmeli Akademik Personel Sayısı	
Profesör	-
Doçent	-
Dr. Öğretim Üyesi	-
Öğretim Görevlisi	-
Araştırma Görevlisi	-
Sahne Uygulamacısı	-
Sanatçı Öğretim Elemanı	11
T O P L A M	11

Tablo 10. Sözleşmeli Akademik Personel Sayısı

Akademik Personelin Yaş İtibariyle Dağılımı						
	21-25 Yaş	26-30 Yaş	31-35 Yaş	36-40 Yaş	41-50 Yaş	51- Üzeri
Kişi Sayısı	2	26	59	85	259	195
Yüzde	1	4	9	14	41	31

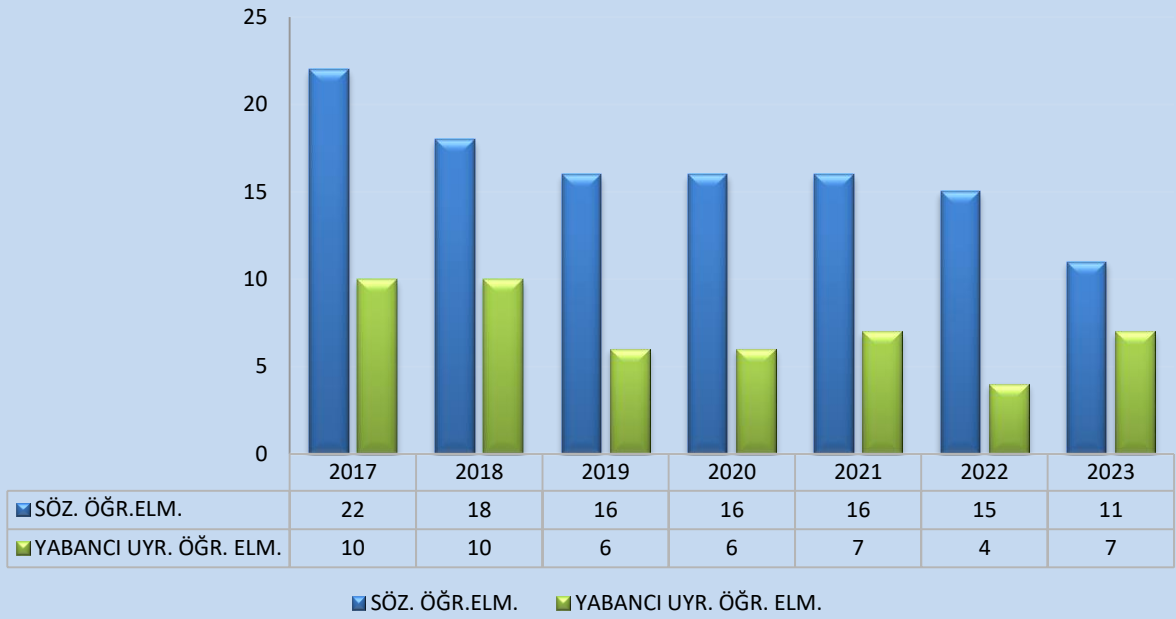
Tablo 11: Akademik Personelin Yaş İtibariyle Dağılımı

AKADEMİK PERSONELİN % DAĞILIMI



Şekil 2

SÖZLEŞMELİ ÖĞRETİM ELEMANI SAYILARININ YILLARA GÖRE DEĞİŞİMİ



Şekil 3

İdari Personel (Kadroların Doluluk Oranına Göre)			
	Dolu	Boş	TOPLAM
Genel İdari Hizmetler	218	209	427
Sağlık Hizmetleri Sınıfı	8	21	29
Teknik Hizmetleri Sınıfı	58	65	123
Eğitim ve Öğretim Hizmetleri Sınıfı	4	3	7
Avukatlık Hizmetleri Sınıfı	2	3	5
Yardımcı Hizmetler Sınıfı	51	43	94
TOPLAM	341	344	685

Tablo 12. İdari Personel Sayısı (Kadro Doluluk Oranına Göre)

İdari Personelin Eğitim Durumu					
	İlköğretim	Lise	Ön Lisans	Lisans	Yüksek Lisans ve Doktora
Kişi Sayısı	31	76	50	151	33
Yüzde	9	22	15	44	10

Tablo 13. İdari Personelin Eğitim Durumu

İdari Personelin Yaş İtibariyle Dağılımı						
	21-25 Yaş	26-30 Yaş	31-35 Yaş	36-40 Yaş	41-50 Yaş	51- Üzeri
Kişi Sayısı	9	16	33	46	133	104
Yüzde	3	5	10	13	39	30

Tablo 14. İdari Personelin Yaş İtibariyle Dağılımı

İdari Personelin Hizmet Süreleri						
	1-3 Yıl	4-6 Yıl	7-10 Yıl	11-15 Yıl	16-20 Yıl	21- Üzeri
Kişi Sayısı	22	21	36	89	43	130
Yüzde	6	6	11	26	13	38

Tablo 15. İdari Personelin Hizmet Süresi

Sürekli İşçi ve Sözleşmeli Personelin Dolu/Boş Durumu			
Pozisyon Durumu	Dolu	Boş	TOPLAM
Sürekli İşçiler	195	15	210
657 s. Kanun. 4/B'li sözleşmeli personel	58	32	90
Toplam	253	47	300

Tablo 16. Sürekli İşçi ve Sözleşmeli Personel Sayısı (Dolu/Boş)

Sürekli İşçilerin Yaş İtibariyle Dağılımı						
	21-25 Yaş	26-30 Yaş	31-35 Yaş	36-40 Yaş	41-50 Yaş	51- Üzeri
Kişi Sayısı	7	28	56	37	51	16
Yüzde	4	14	29	19	26	8

Tablo 17. Sürekli İşçilerin Yaş İtibariyle Dağılımı

Sürekli İşçilerin Hizmet Süresi						
	1-3 Yıl	4-6 Yıl	7-10 Yıl	11-15 Yıl	16-20 Yıl	21- Üzeri
Kişi Sayısı	83	12	62	32	3	3
Yüzde	43	6	32	16	1,5	1,5

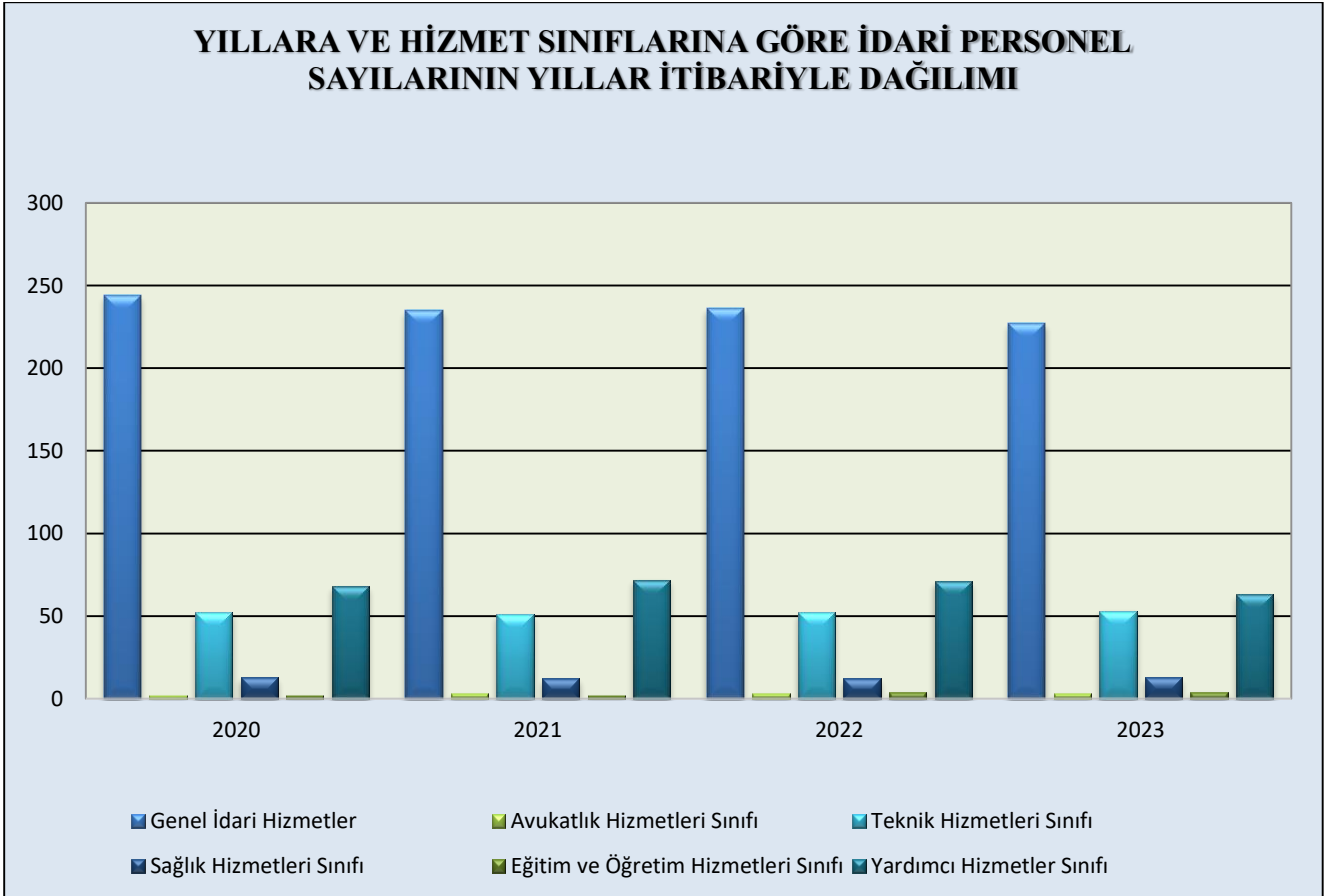
Tablo 18. Sürekli İşçilerin Hizmet Süresi

Sözleşmeli Personelin Yaş İtibariyle Dağılımı						
	21-25 Yaş	26-30 Yaş	31-35 Yaş	36-40 Yaş	41-50 Yaş	51- Üzeri
Kişi Sayısı	20	16	21	0	0	1
Yüzde	38	28	36	0	0	2

Tablo 19. Sözleşmeli Personelin Yaş İtibariyle Dağılımı

Sözleşmeli Personelin Hizmet Süresi						
	1-3 Yıl	4-6 Yıl	7-10 Yıl	11-15 Yıl	16-20 Yıl	21- Üzeri
Kişi Sayısı	57	0	0	0	0	1
Yüzde	98	0	0	0	0	2

Tablo 20. Sözleşmeli Personelin Hizmet Süresi



Şekil 3

7. İç Kontrol ve Kalite Güvence Sistemi

Yönetim ve İç Kontrol Sistemi

Üniversitemizde yönetim, Rektör ve Rektör Yardımcılarının yönetiminde, Senato Kurulu ile Yönetim Kurulu kararları Fakültelerde, Dekan ile Dekan Yardımcılarının; Yüksekokul, Meslek Yüksekokulu, Konservatuvar ve Enstitülerde Müdür ve Müdür Yardımcılarının yönetiminde kurul kararları ile gerçekleştirilmektedir.

5018 Sayılı Kamu Mali Yönetimi ve Kontrol Kanunu gereği mali yönetim ve iç kontrol süreçlerinin standartları ve yöntemleri Hazine ve Maliye Bakanlığınca, iç denetim standart ve yöntemleri ise İç Denetim Koordinasyon Kurulu tarafından belirlenir, geliştirilir ve uyumlaştırılır. 5018 sayılı Kamu Mali Yönetimi ve Kontrol Kanunu'nun 55, 56, 57 ve 58'inci maddelerine dayanılarak hazırlanan 31.12.2005 tarih ve 26040 sayılı 3'üncü mükerrer Resmi Gazete'de yayınlanan İç Kontrol ve Ön Mali Kontrole İlişkin Usul ve Esaslar'da iç kontrole dair düzenlemelere yer verilmiştir.

İç kontrolün amaçları;

- Kamu gelir, gider, varlık ve yükümlülüklerinin etkili, ekonomik ve verimli bir şekilde yönetilmesini,
- Kamu idarelerinin kanunlara ve diğer düzenlemelere uygun olarak faaliyet göstermesini,
- Her türlü mali karar ve işlemlerde usulsüzlük ve yolsuzluğun önlenmesini,
- Karar oluşturmak ve izlemek için düzenli, zamanında ve güvenilir rapor ve bilgi edinilmesini, varlıkların kötüye kullanılması ve israfını önlemek ve kayıplara karşı korunmasını sağlamaktır.

İç kontrolün standartları:

Hazine ve Maliye Bakanlığı tarafından hazırlanan ve 26.12.2007 tarih ve 26738 sayılı Resmî Gazete'de yayımlanarak yürürlüğe giren Kamu İç Kontrol Standartları Tebliği ile kamu idarelerinde iç kontrol sisteminin oluşturulması, uygulanması ve geliştirilmesi amacıyla (18) standart ve bu standartlar için gerekli (79) genel şartlar belirlenmiştir.

Kamu İç Kontrol Standartlarına Uyum Genelgesi uyarınca Kamu İç Kontrol Standartlarına Uyum Eylem Planı Hazırlama Rehberinde yer alan açıklamalar çerçevesinde hazırlanan Kamu İç Kontrol Standartlarına Uyum Eylem Planının dönemsel olarak izleme ve değerlendirme çalışmaları yapılmaktadır. Plan dönemi sonunda makul güvence sağlanamayan ve öngörülen sürede tamamlanamayan eylemler hakkında birimlerden alınan görüşler doğrultusunda plan revize edilmektedir. Bu bağlamda yürürlükte olan 2019-2021 Kamu İç Kontrol Standartlarına Uyum Eylem Planı izleme ve değerlendirme çalışmaları yapılmış ve 2023-2024 Eylem Planı yürürlüğe girmiştir. Bununla birlikte yıl sonunda İç Kontrol Sistemi Değerlendirme Soru Formu aracılığıyla birimlerden alınan bilgiler neticesinde İç Kontrol Sistemi Değerlendirme Raporu hazırlanmaktadır.

İç kontrolün temel ilkeleri:

- İç kontrol faaliyetleri idarenin yönetim sorumluluğu çerçevesinde yürütülür.
- İç kontrol faaliyet ve düzenlemelerinde öncelikle riskli alanlar dikkate alınır.
- İç kontrole ilişkin sorumluluk, işlem sürecinde yer alan bütün görevlileri kapsar.
- İç kontrol malî ve malî olmayan tüm işlemleri kapsar.
- İç kontrol sistemi yılda en az bir kez değerlendirilir ve alınması gereken önlemler belirlenir.
- İç kontrol düzenleme ve uygulamalarında mevzuata uygunluk, saydamlık, hesap verebilirlik ve ekonomiklik, etkinlik, etkililik gibi iyi malî yönetim ilkeleri esas alınır.

İç kontrole ilişkin yetki ve sorumluluklar;

Üst yönetici olan Rektör, iç kontrol sisteminin kurulması ve gözetilmesinden, harcama yetkilileri ise görev ve yetki alanları çerçevesinde, idari ve malî karar ve işlemlere dair iç kontrolün işleyişinden sorumludurlar.

Üniversitemizin malî hizmet birimi olan Strateji Geliştirme Dairesi Başkanlığı, iç kontrol sisteminin kurulması, standartlarının uygulanması ve geliştirilmesi konularında çalışmalar yapmakta ve ön malî kontrol faaliyetini yürütmektedir. Muhasebe yetkilisi, muhasebe kayıtlarının usulüne ve standartlara uygun, saydam ve erişilebilir şekilde tutulmasından sorumludur.

Üst yönetici, harcama yetkilileri ve diğer yöneticiler, mesleki değerlere ve dürüst yönetim anlayışına sahip olunmasından, malî yetki ve sorumlulukların bilgili ve yeterli yöneticilerle personele verilmesinden, belirlenmiş standartlara uyulmasının sağlanmasından, mevzuata aykırı faaliyetlerin önlenmesinden, kapsamlı bir yönetim anlayışıyla uygun bir çalışma ortamının ve saydamlığın sağlanmasından görev ve yetkileri çerçevesinde sorumludurlar.

Üst yönetici ve bütçe ile ödenek tahsis edilen harcama yetkilileri her yıl iş ve işlemlerinin amaçlara, iyi malî yönetim ilkelerine, kontrol düzenlemelerine ve mevzuata uygun bir şekilde gerçekleştirildiğini içeren iç kontrol güvence beyanını düzenler ve birim faaliyet raporları ile idare faaliyet raporlarına eklerler.

İç kontrol düzenlemeleri ve iç kontrol sisteminin işleyişi, yöneticilerin görüşü, kişi ve/veya idarelerin talep ve şikâyetleri ile iç ve dış denetim sonucunda düzenlenen raporlar dikkate alınarak yılda en az bir kez değerlendirmeye tâbi tutulur ve gerekli önlemler alınır.

Üniversitemizde ön mali kontrol görevi, harcama birimleri ve Strateji Geliştirme Dairesi Başkanlığı tarafından yerine getirilmektedir.

Gelir, gider, varlık ve yükümlülüklerle ilişkin malî karar ve işlemler, harcama birimleri ve Strateji Geliştirme Dairesi Başkanlığı tarafından idarenin bütçesi, bütçe tertibi, kullanılabilir ödenek tutarı, ayrıntılı harcama veya finansman programları, merkezi yönetim bütçe kanunu ve diğer malî mevzuat hükümlerine uygunluk yönlerinden kontrol edilmektedir. Malî karar ve işlemler harcama birimleri tarafından kaynakların etkili, ekonomik ve verimli bir şekilde kullanılması açısından da kontrol edilmektedir.

Strateji Geliştirme Dairesi Başkanlığının ön malî kontrolüne tâbi malî karar ve işlemler, kontrol edilmek üzere bu birime gönderilmektedir. Strateji Geliştirme Dairesi Başkanlığınca kontrol edilen işlemler hakkında görüş yazısı düzenlenir ve ilgili birime gönderilir. Strateji Geliştirme Dairesi Başkanlığının görüş yazısı ilgili işlem dosyasında saklanır ve bir örneği de ödeme emri belgesine eklenir.

Harcama birimlerinde süreç kontrolü yapılmaktadır. Süreç kontrolünde, her bir işlem daha önceki işlemlerin kontrolünü içerecek şekilde tasarlanır ve uygulanır. Malî işlemlerin yürütülmesinde görev alanlar, yapacakları işlemten önceki işlemleri de kontrol ederler.

Üniversitemizde harcama yetkilileri, yardımcıları veya hiyerarşik olarak kendisine en yakın üst kademe yöneticileri arasından bir veya daha fazla sayıda gerçekleştirme görevlisini ödeme emri belgesi düzenlemekle görevlendirmiştir. Ödeme emri belgesini düzenlemekle görevlendirilen gerçekleştirme görevlileri, ödeme emri belgesi ve eki belgeler üzerinde ön malî kontrol yapmaktadır.

Kalite Güvence Sistemi

Yükseköğretim Kalite Güvencesi Yönetmeliğine dayanılarak üniversitemiz Kalite Komisyonu Yönergesi hazırlanmış ve Kalite Komisyonu oluşturulmuştur. Üniversitemiz 2017 yılında Yükseköğretim Kalite Kurulu tarafından görevlendirilen Değerlendirme Takımı tarafından kurumsal dış değerlendirme sürecine tabi tutulmuş ve Kurumsal Geri Bildirim Raporu oluşturulmuştur. Üniversitemiz kalite çalışmalarında ve yıllık olarak hazırlanan İç Değerlendirme Raporu'nda, geri bildirim raporunda belirlenen iyileşmeye açık yönler dikkate alınmaktadır. Üniversitemiz, Yükseköğretim Kalite Kurulu tarafından düzenlenen 2021 yılı izleme programı kapsamında değerlendirme sürecine dahil olmuştur. İzleme Raporunda yer alan değerlendirmeler üniversitemiz Kalite Komisyonu tarafından incelenmiştir. 2022 yılı İç Değerlendirme Raporu hazırlanarak Yükseköğretim Kalite Kurulu tarafından oluşturulan web tabanlı sisteme yüklenmek suretiyle gönderilmiş ve aynı zamanda üniversitemiz web sayfasında yayımlanmıştır.

Mimar Sinan Güzel Sanatlar Üniversitesi Mimarlık Lisans Programı Mimarlık Akreditasyon Kurulu (MİAK) tarafından 2023-2029 yılları için 6 yıl süre ile akreditasyon almıştır. MSGSÜ Mimarlık Bölümü, ülkemizde RIBA tarafından uygulanan, UNESCO-UIA validasyonu alan ilk Mimarlık Bölümü olmuştur.

Ayrıca, Endüstriyel Tasarım Bölümü ENTAK Akreditasyon Kurumuna başvurmuş ve değerlendirilmiştir. Başvuru sonuçları ENTAK Akreditasyon Kurumu tarafından 2024 yılı Mart ayında bildirilecektir.

II- PERFORMANS BİLGİLERİ

1. Amaç ve Hedefler

1.1. Temel Politika ve Öncelikler

- **Atatürk ilke ve inkılaplarına bağlılık:** Eğitim-öğretim programlarımızda ve kurumsal yapılanmamızda cumhuriyetimizin değerlerine bağlılık esastır.
- **Farklılıklara saygılı olmak:** Farklı düşüncelerin, yaşama biçimlerinin ve kültürlerin varlığını koruyarak yaratıcılığı geliştirmek desteklenmektedir.
- **Eleştirel düşünceye ve etik değerlere bağlılık:** Akademik araştırmalarda, sanatsal üretimde ve eğitim-öğretim faaliyetlerimizde eleştirel düşünceye değer veren ve etik değerleri gözeten bir yaklaşım benimsenmiştir
- **Kültürel ve doğal mirası sahiplenmek:** Kültürel ve doğal mirasa, tarihi birikime saygılı yaklaşmak ve çevre bilincini geliştirmek kurumumuzun temel değerlerindedir.
- **Araştırmacı, yaratıcı ve yenilikçi yaklaşım:** Eğitim-öğretimde ve topluma katkı sağlamak amacıyla yürütülen faaliyetlerde yenilikçi ve yaratıcı yaklaşımlar esastır.
- **Öncü ve girişimci rol:** Geçmişten gelen birikimimiz ve çağdaş yaklaşımımızla dış paydaşlarla yapılan iş birliklerinde öncü ve yol gösterici bir rol üstlenilir.
- **Katılımcı, şeffaf ve eşitlikçi bir yönetimi benimsemek:** Üniversitemizin yönetim, karar alma ve hizmet üretim süreçlerinde katılımcılık, şeffaflık ve eşitlik ilkesi benimsenmiştir.
- **Yetkin ve nitelikli bireyler yetiştirmek:** İhtisaslaşmanın öne çıktığı eğitim öğretim programlarımızda yetkin ve nitelikli bireyler yetiştirilmesine öncelik verilmektedir.
- **Topluma katkı sunma bilinci:** Bilgi birikimi ve üretimiyle topluma katkı sağlamayı önemseyen, katılımcı, paylaşımcı bir anlayış ön planda tutulmaktadır.

1.2. Misyon ve Vizyon

Misyon

Sanat, mimarlık ve kültür alanlarında ülkemizin ilk eğitim-öğretim kurumu olma niteliğiyle faaliyet gösteren üniversitemiz, kültürel ve doğal mirasa duyarlı, disiplinler arası araştırmalara yatkın, yaratıcı, yenilikçi, eleştirel düşünceyi benimsemiş bireyler yetiştirmeyi misyon edinmiştir.

Vizyon

Üniversitemizin vizyonu, sanat, tasarım ve bilimde özgür düşünceyi ve eleştirel yaklaşımı benimsemiş, kültürel mirasına saygılı, evrensel değerlere bağlı bireyler yetiştiren bir kurum olmaktır.

1.3. Amaçlar

AMAÇLAR	Amaç 1:	Eğitim ve öğretim kalitesini artırmak ve ihtisaslaşmaya yönelik olarak geliştirmek
	Amaç 2:	Bilgi üretimi ve paylaşımını destekleyen bilimsel ve sanatsal faaliyetleri gerekli kaynakları geliştirerek arttırmak ve sürdürülebilir kılmak
	Amaç 3:	Kurumsal kaliteyi yükseltmek, kurumun kapasitesini ve fiziksel olanaklarını iyileştirmek ve geliştirmek
	Amaç 4:	Ulusal ve uluslararası iş birliklerini geliştirmek ve sürekliliğini sağlamak
	Amaç 5:	Topluma katkı sağlamayı gözeterek yenilikçi ve girişimci araştırma ve uygulamaları geliştirmek

1.4.Hedefler

HEDEFLER	Amaç 1: Eğitim ve öğretim kalitesini artırmak ve ihtisaslaşmaya yönelik olarak geliştirmek	
	H.1.1	Eğitim-öğretim programlarını üniversitemizin ihtisaslaşma önceliğine göre geliştirmek
	H.1.2	Öğretim programlarına öğrenci kabul koşullarını ve niteliğini iyileştirmek, öğrenci kontenjanlarını eğitimin niteliği ile uyumlu hale getirmek
	H.1.3	Tüm akademik ve idari personel ile öğrencilerin bilgi teknolojilerini etkin bir şekilde kullanmasını sağlamak
	H.1.4	Öğrencilerin yabancı dil eğitimini geliştirmek, akademik ve idari personelin yabancı dil yetkinliklerini desteklemek
	H.1.5	Akademik ve idari kadro sayısını artırmak ve yapılandırmak

Amaç 2: Bilgi üretimi ve paylaşımını destekleyen bilimsel ve sanatsal faaliyetleri gerekli kaynakları geliştirerek artırmak ve sürdürülebilir kılmak	
H.2.1	Ulusal ve uluslararası düzeyde etkinliklere bildiri, eser ve performanslar ile katılımları kaynak sağlayarak teşvik etmek
H.2.2	Ulusal ve uluslararası destekli proje sayısını çoğaltmaya yönelik iş birliklerinin artırılması için bir Proje Destek Birimini kurmak
H.2.3	Basılı ve/veya elektronik ortamdaki üniversite yayınlarının ulusal ve uluslararası endekslerde taranması için gerekli koşulları sağlamak; üniversitemiz öğretim elemanlarının yayın sayısını artırmak
H.2.4	ISBN, e-ISBN, ISSN, e-ISSN'li üniversite yayınlarının sayısını artıracak çalışmalar yapmak ve bu amaçla üniversite bünyesinde güçlü bir yayınevi kurmak
H.2.5	Üniversite birimlerince düzenlenen bilimsel ve sanatsal, ulusal ve uluslararası etkinlik sayısını artırmak ve daha geniş kesimlere duyurulmasını sağlamak
Amaç 3: Kurumsal kaliteyi yükseltmek, kurumun kapasitesini ve fiziksel olanaklarını iyileştirmek ve geliştirmek	
H.3.1	Akademik/eğitim, sanatsal/performans amaçlı mekânları iyileştirmek, teknolojik donanım, yazılım, dekor, kostüm ve enstrümanları iyileştirmek ve dijital dönüşümünü sağlamak
H.3.2	Kütüphane mekânını fiziksel olarak iyileştirmek ve bilgi kaynaklarını ihtisaslaşma alanına göre geliştirmek
H.3.3	Bilişim altyapısı sisteminin çağdaş ihtiyaçlara uygun olarak güçlendirilmesi için bütçe oluşturmak ve ilgili ödeneği artırmak
H.3.4	Üniversitenin açık ve kapalı mekânlarını artırmak ve mevcut mekânları daha etkin kullanılması için iyileştirmek
H.3.5	Üniversite mekânlarında engelsiz yerleşke yaklaşımına uygun düzenlemeler yapmak

Amaç 4: Ulusal ve uluslararası iş birliklerini geliştirmek ve sürekliliğini sağlamak	
H.4.1	Kurumlar arası iş birliği ile kurumun tanınırlığını artırmak
H.4.2	Erasmus, Farabi, Mevlana gibi değişim programları kapsamında akademik/idari personel ve öğrenci dolaşımını artırmak
H.4.3	Dış paydaşlarla iş birliklerinin artırılarak öğrencilere staj ve mesleki deneyim olanakları sağlamak
Amaç 5: Topluma katkı sağlamayı gözeten yenilikçi ve girişimci araştırma ve uygulamaları geliştirmek	
H.5.1	Toplumsal ve sosyal konulardaki çalışmaları, yenilikçi ve girişimci araştırma ve uygulamaları teşvik etmek
H.5.2	Kurum bünyesindeki kültürel, sanatsal performans mekânlarını artırmak, ülkemizin sanat ve kültür alanında belleği olan Resim ve Heykel Müzesi Arşivi ile Film Arşivi'ni sayısallaştırmak ve bazı bilgi/belgeleri kamu yararı gözeterek elektronik ortamda erişime açmak
H.5.3	Uygulama ve araştırma merkezleri ile akademik birimlerin araştırma faaliyetlerini artırmak
H.5.4	Üniversitemizin ihtisas alanlarını Sürekli Eğitim Merkezi aracılığıyla toplumun yararlanmasına sunacak eğitim programları geliştirmek

1.5. Alt Program Hedefleri ve Stratejik Plan İlişkisi

PROGRAM ADI	ALT PROGRAM ADI	ALT PROGRAM HEDEFLERİ	İLİŞKİLİ OLDUĞU STRATEJİK AMAÇ
Araştırma, Geliştirme ve Yenilik	Yükseköğretimde Bilimsel Araştırma ve Geliştirme	Yükseköğretim kurumlarında inovasyon amaçlı bilimsel çalışmaların artırılması	Bilgi üretimi ve paylaşımını destekleyen bilimsel ve sanatsal faaliyetleri gerekli kaynakları geliştirerek arttırmak ve sürdürülebilir kılmak Topluma katkı sağlamayı gözeten yenilikçi ve girişimci araştırma ve uygulamaları geliştirmek
Hayat Boyu Öğrenme	Yükseköğretim Kurumları Sürekli Eğitim Faaliyetleri	Toplumun tüm kesimlerine ihtiyaç duyduğu alanlarda eğitimler verilmesi, kamu kurum ve kuruluşları, özel sektör ve uluslararası kuruluşlarla iş birliğinin gelişmesine katkıda bulunulması	Topluma katkı sağlamayı gözeten yenilikçi ve girişimci araştırma ve uygulamaları geliştirmek
Yükseköğretim	Öğretim Elemanlarının Mesleki Gelişimi	Alanında yetkin, araştırmacı, bilgi üreten ve aktaran akademisyenler yetiştirilmesi	Bilgi üretimi ve paylaşımını destekleyen bilimsel ve sanatsal faaliyetleri arttırmak, gerekli kaynakları geliştirmek ve sürdürülebilir kılmak Ulusal ve uluslararası iş birliklerini geliştirmek ve sürekliliğini sağlamak
	Ön Lisans Eğitimi, Lisans Eğitimi ve Lisansüstü Eğitim	Mesleki yeterlilik sahibi ve gelişime açık mezunlar yetiştirilmesi	Eğitim ve öğretim kalitesini arttırmak ve ihtisaslaşmaya yönelik olarak geliştirmek
	Yükseköğretimde Öğrenci Yaşamı	Yükseköğretim öğrencilerine sunulan beslenme ve barınma hizmetlerinin kalitesinin artırılması; öğrencilerin kişisel ve sosyal gelişimi desteklenerek yaşam kalitesinin yükseltilmesi	Kurumsal kaliteyi yükseltmek, kurumun kapasitesini ve fiziksel olanaklarını iyileştirmek ve geliştirmek

2. Performans Bilgisi

Program Adı: ARAŞTIRMA, GELİŞTİRME VE YENİLİK
Programın Amacı: Türkiye'nin Bilimsel ve Teknolojik Ekosistemine Katkı Sağlanması
Programın Kapsamı: Ar-Ge ve Yenilik Faaliyetleri ile Türkiye'nin Bilimsel ve Teknolojik Ekosistemi ve Sosyoekonomik Gelişimine Katkı Sağlama

Anahtar Göstergeler

- 1- Ar-Ge harcamasının GSYH'ye oranı
- 2- Küresel inovasyon endeksi
- 3- Tam zamanlı eşdeğer araştırmacı sayısı
- 4- Türkiye kaynaklı bilimsel yayın sayısı

Alt Program Adı: YÜKSEKÖĞRETİMDE BİLİMSEL ARAŞTIRMA VE GELİŞTİRME

Alt Programın Kapsamı Ulusal ve uluslararası destekli proje sayısını çoğaltmaya yönelik iş birliklerinin artırılması için 04.05.2021 tarihinde Proje Koordinasyon ve Destek Birimi kurulmuştur. Bu kapsamda Proje Koordinasyon ve Destek Birimi için gerekli mekân, donanım ve teknik altyapı oluşturulmuştur. Birimde çalışmak üzere 2 (iki) öğretim görevlisi istihdam edilmiştir. Bilimsel araştırma projelerinin nicelik ve nitelik olarak geliştirilmesi için tahsis edilen bütçe kaynaklarının artırılmasına yönelik çalışmalar sürdürülmektedir.

Alt Program Hedefi: Yükseköğretim kurumlarında inovasyon amaçlı bilimsel çalışmaların artırılması

Performans Göstergeleri

Performans Göstergesi	Ölçü Birimi	2022	2023 Planlanan	2023 Yıl Sonu Gerçekleştirme Tahmini	2024 Hedef	2025 Tahmin	2026 Tahmin
1- Ar-Ge'ye harcanan bütçenin toplam bütçeye oranı	Oran	0	0,01	0,01	0	0	0

Göstergeye İlişkin Açıklama: Ar-Ge'ye ayrılan bütçenin toplam bütçe içerisindeki payının artışını izlemek için kullanılacaktır.

Hesaplama Yöntemi: Ar-Ge'ye harcanan bütçe/ Toplam Bütçe

Verinin Kaynağı: Veriler E-bütçe / MYS sisteminden elde edilmiştir.

Performans Göstergesi	Ölçü Birimi	2022	2023 Planlanan	2023 Yıl Sonu Gerçekleştirme Tahmini	2024 Hedef	2025 Tahmin	2026 Tahmin
2- Ar-Ge sonucu ortaya çıkan ürünlere ilişkin alınan patent sayısı	Sayı	2	1	1	1	1	1

Göstergeye İlişkin Açıklama: Ar-Ge sonucu ortaya çıkan ürünlerden ne kadarının patente dönüştüğünün takibinin yapılması amacıyla kullanılmaktadır. Hedef kitle akademik personeldir.

Hesaplama Yöntemi: Kayıtlı Patent Sayısı

Verinin Kaynağı: Akademik Birimler

Performans Göstergesi	Ölçü Birimi	2022	2023 Planlanan	2023 Yıl Sonu Gerçekleştirme Tahmini	2024 Hedef	2025 Tahmin	2026 Tahmin
3- BAP kapsamında desteklenen araştırma projeleri sayısı	Sayı	49	35	39	35	40	40

Göstergeye İlişkin Açıklama: Yıl bazında desteklenen Bilimsel Araştırma Projelerinin takip edilmesini amaçlamaktadır. Hedef kitle tüm akademik personeldir.

Hesaplama Yöntemi: Desteklenen Bilimsel Araştırma Projesi

Verinin Kaynağı: Bilimsel Araştırma Projeleri Koordinatörlüğü

Performans Göstergesi	Ölçü Birimi	2022	2023 Planlanan	2023 Yıl Sonu Gerçekleştirme Tahmini	2024 Hedef	2025 Tahmin	2026 Tahmin
4- Öğretim elemanı başına düşen Ar-Ge proje sayısı	Sayı	0	0,01	0	0	0,01	0,01

Göstergeye İlişkin Açıklama: Gösterge ile öğretim elemanlarından yüzde kaçının proje ürettiğinin takip edilmesi amaçlanmaktadır. Hedef kitle tüm akademik personeldir.

Hesaplama Yöntemi: Ar-Ge Proje Sayısı/ Öğretim Elemanı

Verinin Kaynağı: Bilimsel Araştırma Projeleri Koordinatörlüğü

Performans Göstergesi	Ölçü Birimi	2022	2023 Planlanan	2023 Yıl Sonu Gerçekleştirme Tahmini	2024 Hedef	2025 Tahmin	2026 Tahmin
5- Patent, faydalı model ve endüstriyel tasarım başvuru sayısı	Sayı	1	1	1	1	1	1

Göstergeye İlişkin Açıklama: Patent, faydalı model ve endüstriyel tasarım başvuru sayısının takibi sağlanabilir. Hedef kitle akademik personeldir.

Hesaplama Yöntemi: Patent, faydalı model ve endüstriyel tasarım sayısı

Verinin Kaynağı: Tüm Akademik Birimler

Performans Göstergesi	Ölçü Birimi	2022	2023 Planlanan	2023 Yıl Sonu Gerçekleştirme Tahmini	2024 Hedef	2025 Tahmin	2026 Tahmin
6- Ulusal ve uluslararası kuruluşlar tarafından desteklenen Ar-Ge projesi sayısı	Sayı	3	8	2	3	4	4

Göstergeye İlişkin Açıklama: Ulusal ve uluslararası kuruluşlar tarafından desteklenen Ar-Ge proje sayısının takibi yapılacaktır. Hedef kitle akademik personeldir.

Hesaplama Yöntemi: Ulusal ve uluslararası kuruluşlar tarafından desteklenen kayıtlı Ar-Ge proje sayısı

Verinin Kaynağı: Bilimsel Araştırma Projeleri Koordinatörlüğü

Performans Göstergesi	Ölçü Birimi	2022	2023 Planlanan	2023 Yıl Sonu Gerçekleştirme Tahmini	2024 Hedef	2025 Tahmin	2026 Tahmin
7- Uluslararası endekslerde yer alan bilimsel yayın sayısı	Sayı	104	230	105	110	120	120

Göstergeye İlişkin Açıklama: Uluslararası endekslerde yer alan bilimsel yayın sayısının takibi yapılacaktır. Hedef kitle akademik personeldir.

Hesaplama Yöntemi: Uluslararası endekslerde yer alan bilimsel yayın sayısı

Verinin Kaynağı: Tüm Akademik Birimler

Alt Program Kapsamında Yürütülecek Faaliyet Maliyetleri

Faaliyetler	2023 Bütçe	2023 Harcama Haziran	2024 Bütçe	2025 Tahmin	2026 Tahmin
Yükseköğretim Kurumlarının Bilimsel Araştırma Projeleri	2.552.035	8.747.045	9.492.000	6.807.000	7.394.000
Bütçe İçi	1.915.000	1.589.045	7.492.000	4.307.000	4.894.000
Bütçe Dışı	637.035	7.158.000	2.000.000	2.500.000	2.500.000
T O P L A M	2.552.035	8.747.045	9.492.000	6.807.000	7.394.000
Bütçe İçi	1.915.000	1.589.045	7.492.000	4.307.000	4.894.000
Bütçe Dışı	637.035	7.158.000	2.000.000	2.500.000	2.500.000

Faaliyetlere İlişkin Açıklamalar:

Yükseköğretim Kurumlarının Bilimsel Araştırma Projeleri	Yükseköğretim Kurumları Bilimsel Araştırma Projeleri; YÖK tarafından yayımlanan Yönetmelik, Uygulama Yönergesi ve Bilimsel Araştırma Projeleri İçin Tefrik Edilen Ödeneklerin Özel Hesaba Aktarılarak Kullanımına İlişkin Usul Esaslar çerçevesinde yürütülecektir.
---	---

Program Adı:	HAYAT BOYU ÖĞRENME
Programın Amacı:	Hayat Boyu Öğrenme Programlarına Yönelik Nitelik ve Erişimin Artırılması
Programın Kapsamı:	Hayat Boyu Öğrenme, bireyin bilgi, beceri ve yetkinliklerini bireysel, toplumsal ve istihdamla ilgili bir yaklaşımla geliştirmek amacıyla örgün eğitimin dışında sürdürülen her türlü öğrenme etkinlikleri olarak kabul edilir. Bu kapsamda halk eğitimi merkezleri tarafından okuma-yazma, genel ve mesleki-teknik yaygın eğitim kursları düzenlenmekte; örgün eğitim çağı dışında olan vatandaşlarımızın eğitim seviyelerini yükseltmek amacıyla açık ortaokul ve açık lise eğitim öğretim faaliyetleri sunulmakta; ayrıca ülkemizde geçici koruma altında bulunan bireylerin eğitim sistemimize entegrasyonlarını sağlamak için öncelikle Türkçe olmak üzere eğitim öğretim faaliyetleri sürdürülmektedir.

Anahtar Göstergeler

1- Hayat boyu öğrenmeye katılım oranı

Alt Program Adı:	YÜKSEKÖĞRETİM KURUMLARI SÜREKLİ EĞİTİM FAALİYETLERİ
Alt Programın Kapsamı:	Üniversitemizin sanat, tasarım ve kültür başta olmak üzere ihtisas alanlarını Sürekli Eğitim Merkezi aracılığıyla ve hayat boyu öğrenme anlayışıyla toplumun tüm kesimlerine sunacak nitelikli eğitim ve sertifika programları geliştirilmesi hedeflenmektedir. Bireylerin güçlenmesine, gelişmesine, öğrenmenin bir yaşam biçimi haline getirilmesine hizmet edilmesini hedefleyen, her yaş ve meslek grubundan insanın yararlanabileceği bu programlar sayesinde, örgün eğitim harici uzmanlaşma fırsatı bulamamış kesimlere sunulacak imkânlarla ülkemizin yetişmiş insan gücünün artmasına da katkıda bulunulacaktır. Toplumunu bilinçlendirmek ve farkındalığı artırmak üzere Sürekli Eğitim Merkez aracılığıyla çevrimiçi ve yüz yüze olacak şekilde eğitimler yapılmaya başlanmıştır ve devam etmektedir.
Alt Program Hedefi:	Toplumun tüm kesimlerine ihtiyaç duyduğu alanlarda eğitimler verilmesi, kamu kurum ve kuruluşları, özel sektör ve uluslararası kuruluşlarla iş birliğinin gelişmesine katkıda bulunulması.

Performans Göstergeleri

Performans Göstergesi	Ölçü Birimi	2022	2023 Planlanan	2023 Yıl Sonu Gerçekleştirme Tahmini	2024 Hedef	2025 Tahmin	2026 Tahmin
1- Dezavantajlı gruplara yönelik sosyal entegrasyon ve kapsayıcılığa ilişkin yapılan faaliyet sayısı	Sayı	11	30	10	11	12	12

Göstergeye İlişkin Açıklama: Gösterge ile dezavantajlı gruplara yönelik yapılan faaliyetlerin sayısal faaliyetlere dönüştürülmesi sağlanacaktır. Hedef kitle dezavantajlı gruplardır.

Hesaplama Yöntemi: Faaliyet sayısı

Verinin Kaynağı: Rektörlük

Performans Göstergesi	Ölçü Birimi	2022	2023 Planlanan	2023 Yıl Sonu Gerçekleştirme Tahmini	2024 Hedef	2025 Tahmin	2026 Tahmin
2- Eğitim programlarına başvuran kişi sayısı	Sayı	3.053	2.000	2.000	2.200	2.300	2.300

Göstergeye İlişkin Açıklama: Eğitim programlarına başvuran kişi sayısının takibi yapılacaktır. Hedef kitle akademik, idari personel, öğrenci ve vatandaşdır.

Hesaplama Yöntemi: Eğitim programlarına başvuran kişi sayısı.

Verinin Kaynağı: Sürekli Eğitim Merkezi

Performans Göstergesi	Ölçü Birimi	2022	2023 Planlanan	2023 Yıl Sonu Gerçekleştirme Tahmini	2024 Hedef	2025 Tahmin	2026 Tahmin
3- Mezunlara yönelik gerçekleştirilen faaliyet sayısı	Sayı	8	8	8	8	9	9

Göstergeye İlişkin Açıklama: Mezunların okul aktivitelerine katılım oranının tespit edilmesi sağlanacaktır. Mezunlara yönelik gerçekleştirilen faaliyet sayısının takibi artırılabilir. Hedef kitle mezun öğrencilerdir.

Hesaplama Yöntemi: Mezunlara yönelik gerçekleştirilen faaliyet sayısı

Verinin Kaynağı: Rektörlük

Performans Göstergesi	Ölçü Birimi	2022	2023 Planlanan	2023 Yıl Sonu Gerçekleştirme Tahmini	2024 Hedef	2025 Tahmin	2026 Tahmin
4- Sürekli Eğitim Merkezi (SEM) ve Dil Merkezi (DİLMER) tarafından mesleki eğitime yönelik verilen sertifika sayısı	Sayı	204	200	200	250	300	300

Göstergeye İlişkin Açıklama: Sürekli Eğitim Merkezi'nin mesleki eğitime yönelik verdiği eğitimlere katılan kişilerden sertifika almaya hak kazanan kişi sayısını tespit ederek başarı oranını ölçmeyi amaçlamaktadır. Hedef kitle vatandaşdır.

Hesaplama Yöntemi: Mesleki eğitime yönelik verilen sertifika sayısı.

Verinin Kaynağı: Sürekli Eğitim Merkezi

Performans Göstergesi	Ölçü Birimi	2022	2023 Planlanan	2023 Yıl Sonu Gerçekleştirme Tahmini	2024 Hedef	2025 Tahmin	2026 Tahmin
5- Tamamlanan sosyal sorumluluk projeleri sayısı	Sayı	1	5	1	2	3	3

Göstergeye İlişkin Açıklama: Sosyal sorumluluk projelerinin sayısı ile kurumun topluma yaptığı katkıyı ölçmeyi amaçlamaktadır. Hedef kitle vatandaşdır.

Hesaplama Yöntemi: Tamamlanan sosyal sorumluluk proje sayısı.

Verinin Kaynağı: Rektörlük

Alt Program Kapsamında Yürütülecek Faaliyet Maliyetleri

Faaliyetler	2023 Bütçe	2023 Harcama Haziran	2024 Bütçe	2025 Tahmin	2026 Tahmin
Toplum Hizmetine Sunulan Eğitim Programları, Kurs ve Seminerler	6.000.000	1.983.180	8.000.000	10.920.000	13.400.000
Bütçe İçi	0	0	0	0	0
Bütçe Dışı	6.000.000	1.983.180	8.000.000	10.920.000	13.400.000
T O P L A M	6.000.000	1.983.180	8.000.000	10.920.000	13.400.000
Bütçe İçi	0	0	0	0	0
Bütçe Dışı	6.000.000	1.983.180	8.000.000	10.920.000	13.400.000

Faaliyetlere İlişkin Açıklamalar:

Toplum Hizmetine Sunulan Eğitim Programları, Kurs ve Seminerler	Sürekli Eğitim Merkezi ile toplumun tüm kesimlerinin ulaşabileceği nitelikli eğitim ve sertifika programları sunulmakta ve yaşam boyu eğitim anlayışıyla bireylerin kendilerini geliştirmeleri için imkân sağlanmaktadır.
Yükseköğretim Kurumları Sosyal Sorumluluk Projeleri	Sosyal sorumluluk projeleri kapsamında, Üniversitemizce verilecek eğitimler ile diğer kurum ve kuruluşlarla iş birliği yapılmasına ilişkin çalışmalar bu faaliyet altında izlenecektir.

Program Adı:	YÜKSEKÖĞRETİM HİZMETLERİ
Programın Amacı:	Uluslararası Standartlarda Bilimsel Temelli Yükseköğretim Hizmeti Sunulması
Programın Kapsamı:	<p>Programın kapsamı yükseköğretimi nitelik ve nicelik olarak ulusal ve uluslararası standartlara uygun etkin ve etkili olarak planlamak ve yönetmektir.</p> <p>Yükseköğretim alanındaki istihdam odaklı politikaları oluşturmak ve geliştirmek amacıyla yeni açılacak eğitim programları ve kontenjanlarının Yükseköğretim Eğitim Programları Danışma Kurulunca planlanması</p> <p>Bölgesel Kalkınma Odaklı ihtisas üniversitelerinin belirlenmesi Üniversitelerin mevcut öğretim elemanlarının niteliklerinin artırılması, ihtiyaçlar doğrultusunda öğretim üyesi yetiştirme programlarının düzenlenmesi,</p> <p>Yükseköğretimde nitelikli yabancı akademik personelin (en az Dr. seviyesinde) istihdamının sağlanması,</p> <p>Devlet üniversitelerinde, ülkemizin öncelikli alanlarında, öğrenim gören doktora öğrencilerine destek sağlanması,</p> <p>Hedef ülkelerle mevcut iş birliklerinin geliştirilmesi,</p> <p>Yükseköğretim alanında ülkemizin uluslararası görünürlüğünü artırmak amacıyla ülkemizde öğrenim gören yabancı öğrenci potansiyelinin artırılması kapsama dahil edilmiştir.</p> <p>Anahtar Göstergeler</p> <ol style="list-style-type: none">1- Yükseköğretimde öğretim elemanı başına düşen öğrenci sayısı2- Yükseköğretim kontenjan doluluk oranı3- Yükseköğretim mezunlarının işgücüne katılım oranı4- Yükseköğretimde okullaşma oranı
Alt Program Adı:	ÖN LİSANS EĞİTİMİ, LİSANS EĞİTİMİ VE LİSANSÜSTÜ EĞİTİM
Alt Programın Kapsamı:	<p>Eğitim-öğretim programlarının üniversitemizin ihtisaslaşma önceliğine göre geliştirilmesi için ön lisans, lisans ve lisansüstü program sayısı ile çift ana dal ve yan dal program sayısı artırılması; disiplinler arası ve/veya kurum dışı paydaşlarla iş birliği içerisinde açılan ders sayısının artırılması; öğretim programlarına öğrenci kabul koşullarının ve niteliğinin iyileştirilmesi, öğrenci kontenjanlarının eğitimin niteliği ile uyumlu hale getirilmesi; akademik ve idari kadro sayısının artırılması ve yapılandırılması hedeflenmektedir.</p> <p>Üniversitenin açık ve kapalı mekânlarının artırılması ve mevcut mekânların daha etkin kullanılması için iyileştirilmesi hedefi kapsamında;</p> <p>Yerleşkelerin güçlendirilmesi, bakım onarım ve çevre düzenlemesinin tamamlanması,</p> <p>Tophane-i Amire Kültür ve Sanat Merkezi restorasyonunun yapılması hedeflenmektedir.</p>

Tophane (Nusretiye) Kasrının restorasyonu tamamlanmış olup çevre düzenlemesini müteakip hizmete açılacaktır.

Mimarlık Fakültesinin güçlendirme ve restorasyonu tamamlanmış olup 2022-2023 eğitim öğretim yılında faaliyetlerine başlamıştır. 2024 yılında Mimarlık Fakülte Binasının çatı bakım-onarım giderlerinin yapılması planlanmaktadır.

Ayrıca Balmumcu Yerleşkesi ile Dolmabahçe Yerleşkesinin restorasyon, güçlendirme ve bakım-onarımlarının yapılmasına yönelik çalışmalar sürdürülecek olup Fındıklı Ek Eğitim Binası'nın yıkımını müteakip yeniden yapımının 2024 yılında tamamlanması planlanmaktadır.

Alt Program Hedefi: Mesleki yeterlilik sahibi ve gelişime açık mezunlar yetiştirilmesi

Performans Göstergeleri

Performans Göstergesi	Ölçü Birimi	2022	2023 Planlanan	2023 YS Gerçekleştirme Tahmini	2024 Hedef	2025 Tahmin	2026 Tahmin
1-Doktora eğitimini tamamlayanların sayısı	Sayı	101	60	60	60	65	65

Göstergeye İlişkin Açıklama: Doktora eğitimi alan öğrenci sayısının artışının takibi sağlanacaktır. Hedef kitle öğrencilerdir.

Hesaplama Yöntemi: Mezun doktora öğrenci sayısı.

Verinin Kaynağı: Öğrenci İşleri Daire Başkanlığı

Performans Göstergesi	Ölçü Birimi	2022	2023 Planlanan	2023 YS Gerçekleştirme Tahmini	2024 Hedef	2025 Tahmin	2026 Tahmin
2- Eğitimin program süresinde bitirilme oranı	Oran	0,3	0,4	0,3	0,3	0,4	0,4

Göstergeye İlişkin Açıklama: Öğrencilerin başarısını ölçmek amacıyla kullanılacaktır. Hedef kitle öğrencilerdir.

Hesaplama Yöntemi: Süresi içerisinde mezun olan öğrenci sayısı / Mezun sayısı

Verinin Kaynağı: Öğrenci İşleri Daire Başkanlığı

Performans Göstergesi	Ölçü Birimi	2022	2023 Planlanan	2023 YS Gerçekleştirme Tahmini	2024 Hedef	2025 Tahmin	2026 Tahmin
3- Fen bilimleri kontenjan doluluk oranı	Oran	0,72	0,97	0,94	0,94	0,95	0,95

Göstergeye İlişkin Açıklama: Üniversitemizin tercih edilirliliğini ölçmeyi amaçlamaktadır. Hedef kitle öğrencilerdir.

Hesaplama Yöntemi: Kayıtlı öğrenci sayısı / toplam kontenjan

Verinin Kaynağı: Öğrenci İşleri Daire Başkanlığı

Performans Göstergesi	Ölçü Birimi	2022	2023 Planlanan	2023 YS Gerçekleştirme Tahmini	2024 Hedef	2025 Tahmin	2026 Tahmin
4- Kütüphanede bulunan basılı ve elektronik kaynak sayısı	Sayı	569.142	600.000	600.000	600.000	600.000	600.000

Göstergeye İlişkin Açıklama: Kütüphanede bulunan basılı ve elektronik kaynak sayısının takibi sağlanacaktır. Hedef kitle öğrenci, akademik ve idari personeldir.

Hesaplama Yöntemi: Basılı ve elektronik kaynak sayısı

Verinin Kaynağı: Kütüphane ve Dokümantasyon Daire Başkanlığı

Performans Göstergesi	Ölçü Birimi	2022	2023 Planlanan	2023 YS Gerçekleştirme Tahmini	2024 Hedef	2025 Tahmin	2026 Tahmin
5- Kütüphanede bulunan öğrenci başına düşen basılı ve elektronik kaynak sayısı	Sayı	58	62	62	62	63	63

Göstergeye İlişkin Açıklama: Kütüphanede bulunan öğrenci başına düşen basılı ve elektronik kaynak sayısının artırılmasının takibi sağlanacaktır. Hedef kitle öğrencilerdir.

Hesaplama Yöntemi: Kütüphanede kayıtlı basılı ve elektronik kaynak sayısı / öğrenci sayısı.

Verinin Kaynağı: Kütüphane ve Dokümantasyon Daire Başkanlığı

Performans Göstergesi	Ölçü Birimi	2022	2023 Planlanan	2023 YS Gerçekleştirme Tahmini	2024 Hedef	2025 Tahmin	2026 Tahmin
6- Kütüphaneden yararlanan kişi sayısı	Sayı	546.135	100.000	100.000	120.000	130.000	130.000

Göstergeye İlişkin Açıklama: Kütüphaneden yararlanan öğrenci sayısının takibi sağlanacaktır. Hedef kitle öğrencilerdir.

Hesaplama Yöntemi: Kütüphaneye üye olan öğrenci sayısı

Verinin Kaynağı: Kütüphane ve Dokümantasyon Daire Başkanlığı

Performans Göstergesi	Ölçü Birimi	2022	2023 Planlanan	2023 YS Gerçekleştirme Tahmini	2024 Hedef	2025 Tahmin	2026 Tahmin
7- Lisansüstü öğrencilerin toplam öğrenciler içindeki payı	Oran	0,22	0,18	0,21	0,22	0,22	0,22

Göstergeye İlişkin Açıklama: Üniversitemizin “Araştırma Üniversitesi” olma hedefi nedeniyle lisansüstü öğrencilerinin toplam öğrenciler içindeki payının artışının izlenmesi amaçlanmaktadır. Hedef kitle öğrencilerdir.

Hesaplama Yöntemi: Lisansüstü öğrenci sayısı / toplam öğrenci sayısı

Verinin Kaynağı: Öğrenci İşleri Daire Başkanlığı

Performans Göstergesi	Ölçü Birimi	2022	2023 Planlanan	2023 YS Gerçekleştirme Tahmini	2024 Hedef	2025 Tahmin	2026 Tahmin
8- Öğrenci başına düşen eğitim alanı	Metrekare	7,21	8	7,4	7,4	7,5	7,5

Göstergeye İlişkin Açıklama: Üniversitemiz eğitim alanında kullanılan fiziki kapasite artışı ile öğrenci sayımızdaki artış oranının takip edilmesi ve kıyaslamalara imkân sağlanması amaçlanmaktadır. Hedef kitle öğrencilerdir.

Hesaplama Yöntemi: Eğitim alan m²/ Toplam öğrenci sayısı

Verinin Kaynağı: Yapı İşleri ve Teknik Daire Başkanlığı, Öğrenci İşleri Daire Başkanlığı

Performans Göstergesi	Ölçü Birimi	2022	2023 Planlanan	2023 YS Gerçekleştirme Tahmini	2024 Hedef	2025 Tahmin	2026 Tahmin
9- Öğrenci başına düşen kapalı alan	Metrekare	13,16	14,5	13,52	13,52	14	14

Göstergeye İlişkin Açıklama: Üniversitemiz fiziki kapasite artışı ile öğrenci sayımızdaki artış oranının takip edilmesi, böylece kıyaslamalara imkân sağlanması amaçlanmaktadır. Hedef kitle öğrencilerdir.

Hesaplama Yöntemi: Kapalı alan m²/ toplam öğrenci sayısı

Verinin Kaynağı: Yapı İşleri ve Teknik Daire Başkanlığı, Öğrenci İşleri Daire Başkanlığı

Performans Göstergesi	Ölçü Birimi	2022	2023 Planlanan	2023 YS Gerçekleştirme Tahmini	2024 Hedef	2025 Tahmin	2026 Tahmin
10-Öğrenci değişim programlarından yararlanan öğrencilerin oranı	Oran	0,01	0,01	0	0,01	0,01	0,01

Göstergeye İlişkin Açıklama: Değişim programlarından yararlanan öğrenci sayısının artış oranının takip edilmesi, böylece kıyaslamalara imkân sağlanması amaçlanmaktadır. Hedef kitle öğrencilerdir.

Hesaplama Yöntemi: Öğrenci programından yararlanan öğrenci sayısı / toplam öğrenci sayısı

Verinin Kaynağı: Uluslararası İlişkiler Koordinatörlüğü

Performans Göstergesi	Ölçü Birimi	2022	2023 Planlanan	2023 YS Gerçekleştirme Tahmini	2024 Hedef	2025 Tahmin	2026 Tahmin
11-Öğretim üyesi başına düşen öğrenci sayısı	Sayı	26	23	25	24	24	24

Göstergeye İlişkin Açıklama: Öğretim üyesi başına düşen öğrenci sayısının azaltılması yönünde takip yapılarak eğitim kalitesinin artırılması hedeflenmektedir. Hedef kitle öğrencilerdir.

Hesaplama Yöntemi: Toplam öğrenci sayısı / toplam öğretim üyesi sayısı

Verinin Kaynağı: Personel Daire Başkanlığı, Öğrenci İşleri Daire Başkanlığı

Performans Göstergesi	Ölçü Birimi	2022	2023 Planlanan	2023 YS Gerçekleştirme Tahmini	2024 Hedef	2025 Tahmin	2026 Tahmin
12-Sosyal bilimler kontenjan doluluk oranı	Oran	0,98	0,85	0,84	0,85	0,9	0,9

Göstergeye İlişkin Açıklama: Üniversitemizin tercih edilirliliğini ölçmeyi amaçlamaktadır. Hedef kitle öğrencilerdir.

Hesaplama Yöntemi: Kayıtlı öğrenci sayısı / toplam kontenjan sayısı

Verinin Kaynağı: Öğrenci İşleri Daire Başkanlığı

Performans Göstergesi	Ölçü Birimi	2022	2023 Planlanan	2023 YS Gerçekleştirme Tahmini	2024 Hedef	2025 Tahmin	2026 Tahmin
13- Yabancı dilde eğitim veren program sayısı	Sayı	4	5	4	4	4	4

Göstergeye İlişkin Açıklama: Yabancı dilde eğitim veren program sayısının artışının takibi sağlanarak mesleki yeterlilik sahibi ve gelişime açık mezunlar yetiştirilmesi amaçlanmaktadır. Hedef kitle öğrencilerdir.

Hesaplama Yöntemi: Yabancı dilde eğitim veren program sayısı
Verinin Kaynağı: Öğrenci İşleri Daire Başkanlığı

Performans Göstergesi	Ölçü Birimi	2022	2023 Planlanan	2023 YS Gerçekleştirme Tahmini	2024 Hedef	2025 Tahmin	2026 Tahmin
14-Yabancı uyruklu akademisyen sayısı	Sayı	4	7	7	7	7	7

Göstergeye İlişkin Açıklama: Yabancı uyruklu akademisyen sayısı artışının takibi ile mesleki yeterlilik sahibi ve gelişime açık mezunlar yetiştirilmesi amaçlanmaktadır. Hedef kitle akademisyenlerdir.

Hesaplama Yöntemi: Yabancı uyruklu akademik personel sayısı.
Verinin Kaynağı: Personel Daire Başkanlığı

Performans Göstergesi	Ölçü Birimi	2022	2023 Planlanan	2023 YS Gerçekleştirme Tahmini	2024 Hedef	2025 Tahmin	2026 Tahmin
15- Yabancı uyruklu öğrenci sayısı	Sayı	179	150	150	150	200	200

Göstergeye İlişkin Açıklama: Yabancı uyruklu öğrenci sayısı artışının takibi yapılması sağlanacaktır. Hedef kitle öğrencilerdir.

Hesaplama Yöntemi: Kayıtlı yabancı uyruklu öğrenci sayısı
Verinin Kaynağı: Öğrenci İşleri Daire Başkanlığı

Performans Göstergesi	Ölçü Birimi	2022	2023 Planlanan	2023 YS Gerçekleştirme Tahmini	2024 Hedef	2025 Tahmin	2026 Tahmin
16- Yan dal ve çift ana dal programından mezun olanların toplam mezun sayısına oranı	Oran	0,03	0,03	0,02	0,03	0,03	0,03

Göstergeye İlişkin Açıklama: Yan dal ve çift ana dal programından mezun olan öğrenci sayısının toplam mezun öğrenci sayısına oranının artışının takibinin yapılması sağlanacaktır.

Hesaplama Yöntemi: Yan dal ve çift ana dal programından mezun olan öğrenci sayısı/ toplam mezun öğrenci sayısı
Verinin Kaynağı: Öğrenci İşleri Daire Başkanlığı

Alt Program Kapsamında Yürütülecek Faaliyet Maliyetleri

Faaliyetler	2023 Bütçe	2023 Harcama Haziran	2024 Bütçe	2025 Tahmin	2026 Tahmin
Doktora Öğrencilerine Yönelik Burs Hizmetleri	0	129.345	0	0	0
Bütçe İçi	0	129.345	0	0	0
Bütçe Dışı	0	0	0	0	0
Doktora ve Tıpta Uzmanlık Eğitimi	14.169.000	7.094.318	32.269.000	40.046.000	46.137.000
Bütçe İçi	14.169.000	7.094.318	32.269.000	40.046.000	46.137.000
Bütçe Dışı	0	0	0	0	0
Lisans Öğrencilerine Yönelik Burs Hizmetleri	0	69.750	0	0	0
Bütçe İçi	0	69.750	0	0	0
Bütçe Dışı	0	0	0	0	0
Mimar Sinan Güzel Sanatlar Üniversitesi Resim ve Heykel Müzesi Faaliyetleri	5.432.000	2.945.049	54.787.000	5.895.000	6.685.000
Bütçe İçi	5.432.000	2.945.049	54.787.000	5.895.000	6.685.000
Bütçe Dışı	0	0	0	0	0
Yükseköğretim Kurumları Bilgi ve Kültürel Kaynaklar ile Sportif Altyapının Geliştirilmesi Hizmetleri	4.381.000	2.854.383	8.135.000	7.611.000	8.762.000
Bütçe İçi	4.381.000	2.854.383	8.135.000	7.611.000	8.762.000
Bütçe Dışı	0	0	0	0	0
Yükseköğretim Kurumları Birinci Öğretim	378.529.000	202.381.863	945.002.000	1.241.401.000	1.422.346.000
Bütçe İçi	378.529.000	202.381.863	945.002.000	1.241.401.000	1.422.346.000
Bütçe Dışı	0	0	0	0	0
Yükseköğretim Kurumları Yaz Okulları	5.705.490	3.306.325	6.000.000	8.000.000	10.000.000
Bütçe İçi	0	0	0	0	0
Bütçe Dışı	5.705.490	3.306.325	6.000.000	8.000.000	10.000.000
T O P L A M	213.000	0	387.000	480.000	543.000
Bütçe İçi	213.000	0	387.000	480.000	543.000
Bütçe Dışı	0	0	0	0	0

Faaliyetlere İlişkin Açıklamalar:

Doktora Öğrencilerine Yönelik Burs Hizmetleri	Ülkemizin öncelikli alanlarında doktoralı insan kaynağına olan ihtiyacını karşılamak üzere Devlet yükseköğretim kurumlarındaki doktora programlarında öğrenim gören öğrencileri desteklemek için Yükseköğretim Kurulu'nca 2547 sayılı Yükseköğretim Kanununun 10'uncu maddesine istinaden verilen burslara ilişkin hizmetler bu faaliyet altında izlenecektir.
Doktora ve Tıpta Uzmanlık Eğitimi	Üniversitemizde 56 Yüksek Lisans Programı, 25 Doktora Programı ve 22 Sanatta Yeterlilik Programı yürüten 3 Enstitü fen bilimleri, sosyal bilimler ve güzel sanatlar alanında hizmet vermektedir. 1205'i Yüksek Lisans, 537 'si Doktora ve 136'sı Sanatta Yeterlilik olmak üzere 1878 öğrenci eğitim görmektedir. Üniversitemizde enstitüler tarafından verilen lisansüstü eğitime yönelik giderler bu faaliyet altında izlenecektir.
Lisans Öğrencilerine Yönelik Burs Hizmetleri	2547 sayılı Yükseköğretim Kanununun 10'uncu maddesine istinaden Yükseköğretim Kurulu tarafından ülkenin ekonomik ve sosyal gelişimi ile refahı için önemli olan alanlara öncelik tanınmak suretiyle belirlenen Devlet yükseköğretim kurumlarındaki lisans programlarına ilk üç sırada yerleşen ve kayıt yaptıran öğrencilere verilecek destek bursları ile bunlara ilişkin hususları belirlemek amacıyla hazırlanmıştır.
Mimar Sinan Güzel Sanatlar Üniversitesi Resim ve Heykel Müzesi Faaliyetleri	2022 yılı sonunda modern müzecilik anlayışı ile tekrar hizmete açılan İstanbul Resim ve Heykel Müzesi, Osmanlı İmparatorluğu'ndan Cumhuriyet'e, Cumhuriyet sonrasında günümüze sanat eserlerinin eserlerin sergilendiği alanları, kültürel etkinliklerin yapıldığı mekanları, restorasyon atölyeleri, açık ders alanı gibi faaliyet alanlarıyla tamamen hizmet vermeye başlamıştır.
Yabancı Uyruklu Öğrenci Programı Kapsamında Yürütülen Hizmetler	2547 sayılı Yükseköğretim Kanununun 10'uncu maddesine istinaden Yükseköğretim kurulunun iş birliği protokolü ve/veya mutabakat zaptı imzaladığı ülkelerden gelen ve devlet yükseköğretim kurumlarına yerleştirilen yabancı uyruklu öğrencilere burs verilecektir.
Yükseköğretim Kurumları Bilgi ve Kültürel Kaynaklarının Geliştirilmesi ve Erişimin Kolaylaştırılması	Üniversitemizde, Akademi Kütüphanesi, Fen Edebiyat Fakültesi Kütüphanesi, Sami Şekeroğlu Sinema TV Merkezi Kütüphanesi, Devlet Konservatuarı Kütüphanesi, İstanbul Resim ve Heykel Müzesi Kütüphanesi olmak üzere beş kütüphane hizmet vermektedir. Kütüphanelerimizde mimarlık ve güzel sanatlar konuları ağırlıklı olmak üzere; 159.000 adet basılı kitap / tez / süreli yayın / kitap dışı materyal, eğitim-öğretim alanlarımızı destekleyici konuları içeren 58 adet veritabanı ile 325.850 adet e-kitap, 84.894 adet e-dergiye tam metin erişim imkânı bulunmaktadır. Kütüphane kataloğu aracılığıyla kullanıcılar tüm kütüphane kaynaklarının bibliyografik bilgilerine ve elektronik kaynaklara (veritabanlarına) tam metin erişim sağlayabilmektedir. Ayrıca; Kampüs dışından/uzaktan e-kütüphane portalımız (http://ekutuphane.msgsu.edu.tr) aracılığıyla da erişim imkânı sunulmaktadır
Yükseköğretim Kurumları Birinci Öğretim	Üniversitemizde 30 Lisans Bölümünün yürütüldüğü 3 Fakülte, 3 lisans bölümü bulunan Konservatuar, 1 bölümü bulunan Yüksekokul, 2 programı bulunan Meslek Yüksekokulu ve Rektörlüğe bağlı 2 lisans bölümü (Enformatik- Ortak Dersler) ile 348'si ön lisans ve 7486'si lisans olmak üzere toplam 7834 öğrenci eğitim görmektedir. 26.07.2022 tarih ve 31904 sayılı Resmi Gazete ile açılan Yabancı Diller Yüksekokulu ve 04.08.2023 tarih ve 32269 sayılı Resmi Gazete ile açılan İletişim Fakültelerine 2024-2025 eğitim öğretim döneminde öğrenci alınması hedeflenmektedir. Mevcut ve açılması planlanan tüm ön lisans ve lisans eğitimlerini birinci öğretim olarak sürdüren öğrencilerimizin aldıkları dersler, laboratuvarlar ve atölye uygulamalarının yüksek kalitede ve başarılı geçmesini sağlamaya yönelik tüm iş, işlem ve giderler bu faaliyet alanında izlenecektir.

Yükseköğretim Kurumları Uluslararası Ortak Eğitim ve Öğretim Programı	Uluslararası ortak eğitim ve öğretim programı kapsamında Üniversitemiz Uluslararası İlişkiler Koordinatörlüğünce (ULİK) 129 okul ile 174 anlaşma yapılmış olup ayrıca 17 ikili protokol bulunmaktadır.
Yükseköğretim Kurumları Yaz Okulları	Üniversitemiz akademik birimlerinin 2547 sayılı Yükseköğretim Kanununun ek 26. maddesi uyarınca yaz okulu hizmeti sunarken ihtiyaç duyulan mal ve hizmet alımı ve ek ders ödemeleri için gereken iş, işlem ve süreçlere yönelik giderleri bu faaliyet altında izlenecektir.

Alt Program Adı: ÖĞRETİM ELEMANLARINA SAĞLANAN BURS VE DESTEKLER

Alt Programın Kapsamı: Tüm akademik personelin bilgi teknolojilerini etkin bir şekilde kullanmasının sağlanması, akademik personelin yabancı dil yetkinliklerinin desteklenmesi, ulusal ve uluslararası düzeyde etkinliklere bildiri, eser ve performanslar ile katılımların kaynak sağlanarak teşvik edilmesi hedeflenmektedir.

Alt Program Hedefi: Alanında yetkin, araştırmacı, bilgi üreten ve aktaran akademisyenler yetiştirilmesi

Performans Göstergeleri

Performans Göstergesi	Ölçü Birimi	2022	2023 Planlanan	2023 YS Gerçekleştirme Tahmini	2024 Hedef	2025 Tahmin	2026 Tahmin
1-SCI, SCI-Expanded, SSCI ve AHCI kapsamındaki dergilerde öğretim elemanı başına düşen yayın sayısı	Sayı	0,07	0,18	0,1	0,12	0,14	0,14

Göstereye İlişkin Açıklama: Üniversitemizdeki öğretim elemanlarının SCI, SCI-Expanded, SSCI ve AHCI kapsamındaki dergilerdeki yayın sayısı tespit edilerek akademik başarının ölçülmesi amaçlanmaktadır. Hedef kitle tüm akademik personeldir.

Hesaplama Yöntemi: Yayın sayısı / Toplam öğretim elemanı sayısı

Verinin Kaynağı: Tüm Akademik Birimler

Performans Göstergesi	Ölçü Birimi	2022	2023 Planlanan	2023 YS Gerçekleştirme Tahmini	2024 Hedef	2025 Tahmin	2026 Tahmin
2-YÖK tarafından öncelikli alanlarında sağlanan burslardan yararlanan doktora öğrenci sayısı	Sayı	9	20	3	4	5	5

Göstereye İlişkin Açıklama: YÖK tarafından öncelikli alanlarında sağlanan burslardan yararlanan doktora öğrenci sayısının artışının takibi yapılması sağlanacaktır. Hedef kitle doktora öğrencileridir.

Hesaplama Yöntemi: Burstan faydalanan doktora öğrenci sayısı.

Verinin Kaynağı: Öğrenci İşleri Daire Başkanlığı

Alt Program Adı:

YÜKSEKÖĞRETİMDE ÖĞRENCİ YAŞAMI

Alt Programın Kapsamı: Üniversite mekânlarında engelsiz yerleşke yaklaşımına uygun düzenlemelerin yapılması hedeflenmektedir.

Sağlık hizmeti verilen ve iyileştirilen mekân sayısının artırılması, öğrenci ve personel yemek salonları ile kantinlerin yemek salonlarından ayrılan ve iyileştirilen mekân metrekaresinin artırılması, eğitim, spor ve kültürel faaliyetlere yönelik ulaşım hizmetlerinin temin edilmesi planlanmaktadır. Toplumsal ve sosyal konulardaki çalışmaların, yenilikçi ve girişimci araştırma ve uygulamalar teşvik edilecektir.

Kamu kurumları ile iş birliği halinde yürütülen etkinlik ve proje sayısının ve öğrenci kulüpleri tarafından yürütülen etkinlik ve proje sayısının artırılmasına yönelik çalışmalar yapılacaktır.

Ayrıca Öğrencilerin barınma/yurt olanaklarını, Öğrencilere sunulan burs olanaklarını ve Öğrencilerin Üniversitenin çeşitli birimlerinde yarı zamanlı çalışma olanaklarını geliştirmek de hedefler arasında yer almaktadır.

Alt Program Hedefi:

Yükseköğretim öğrencilerine sunulan beslenme ve barınma hizmetlerinin kalitesinin artırılması; öğrencilerin kişisel ve sosyal gelişimi desteklenerek yaşam kalitesinin yükseltilmesi

Performans Göstergeleri

Performans Göstergesi	Ölçü Birimi	2022	2023 Planlanan	2023 YS Gerçekleştirme Tahmini	2024 Hedef	2025 Tahmin	2026 Tahmin
1-Barınma hizmetlerinden yararlanan öğrenci sayısı	Sayı	134	222	187	187	187	187

Göstergeye İlişkin Açıklama: Barınma hizmetinden faydalanan öğrenci sayısının takibi yapılarak barınma hizmetinin yeterli olup olmadığı, iyileştirilmesi gereken hususların neler olduğu takip edilebilmektedir. Hedef kitle öğrencilerdir.

Hesaplama Yöntemi:

Yurtdışı kayıtlı öğrenci sayısı

Verinin Kaynağı:

Sağlık, Kültür ve Spor Daire Başkanlığı

Performans Göstergesi	Ölçü Birimi	2022	2023 Planlanan	2023 YS Gerçekleştirme Tahmini	2024 Hedef	2025 Tahmin	2026 Tahmin
2-Beslenme hizmetlerinden yararlanan öğrenci sayısı	Sayı	1.363	1.700	1.500	1.500	1.700	1.700

Göstergeye İlişkin Açıklama: Beslenme hizmetinden faydalanan öğrenci sayısının takibi yapılarak beslenme hizmetinin yeterli olup olmadığı, iyileştirilmesi gereken hususların neler olduğu takip edilebilmektedir. Hedef kitle öğrencilerdir.

Hesaplama Yöntemi:

Kartlı sistemle beslenme hizmetinden yararlanan öğrenci sayısı

Verinin Kaynağı:

Sağlık, Kültür ve Spor Daire Başkanlığı

Performans Göstergesi	Ölçü Birimi	2022	2023 Planlanan	2023 YS Gerçekleştirme Tahmini	2024 Hedef	2025 Tahmin	2026 Tahmin
3-Öğrenci başına düşen sosyal donatı alanı	Metrekare	20,7	23	21,26	21,26	22	22

Göstergeye İlişkin Açıklama: Öğrenci başına düşen sosyal alanların yeterli olup olmadığı, iyileştirilmesi gereken hususların neler olduğunun takibi sağlanacaktır. Hedef kitle öğrencilerdir.

Hesaplama Yöntemi: Öğrenciler için ayrılan sosyal donatı alanları / toplam öğrenci sayısı
Verinin Kaynağı: Yapı İşleri ve Teknik Daire Başkanlığı

Performans Göstergesi	Ölçü Birimi	2022	2023 Planlanan	2023 YS Gerçekleştirme Tahmini	2024 Hedef	2025 Tahmin	2026 Tahmin
4-Öğrenci kulüp ve topluluk sayısı	Sayı	29	30	27	28	29	29

Göstergeye İlişkin Açıklama: Öğrenci kulüp ve topluluklarının ve katılımcı öğrenci sayısının artışının takibi sağlanabilir. Hedef kitle öğrencilerdir.

Hesaplama Yöntemi: Kayıtlı kulüp ve sportif tesis sayısı
Verinin Kaynağı: Sağlık, Kültür ve Spor Daire Başkanlığı

Performans Göstergesi	Ölçü Birimi	2022	2023 Planlanan	2023 YS Gerçekleştirme Tahmini	2024 Hedef	2025 Tahmin	2026 Tahmin
5-Sosyal, kültürel ve sportif faaliyet sayısı	Sayı	122	20	20	20	20	20

Göstergeye İlişkin Açıklama: Sosyal, kültürel ve sportif faaliyet sayısının artışının takibi sağlanacaktır. Hedef kitle öğrencilerdir.

Hesaplama Yöntemi: Kayıtlı sosyal, kültürel ve sportif faaliyet sayısı
Verinin Kaynağı: Sağlık, Kültür ve Spor Daire Başkanlığı

Performans Göstergesi	Ölçü Birimi	2022	2023 Planlanan	2023 YS Gerçekleştirme Tahmini	2024 Hedef	2025 Tahmin	2026 Tahmin
6-Yükseköğretimde öğrenci başına barınma harcaması	TL	34.923,45	2.600	7.500	19.406	21.000	22.000

Göstergeye İlişkin Açıklama: Barınma hizmetinden faydalanan öğrenci sayısı ölçülerek barınma hizmetinin yeterli olup olmadığı, iyileştirilmesi gereken hususların neler olduğu takip edilebilmektedir. Hedef kitle öğrencilerdir.

Hesaplama Yöntemi: Barınma hizmeti için yapılan harcama tutarı/ yurttan kalan toplam öğrenci sayısı
Verinin Kaynağı: Sağlık, Kültür ve Spor Daire Başkanlığı

Performans Göstergesi	Ölçü Birimi	2022	2023 Planlanan	2023 YS Gerçekleştirme Tahmini	2024 Hedef	2025 Tahmin	2026 Tahmin
7-Yükseköğretimde öğrenci başına beslenme harcaması	TL	7.362	3.000	2.847	3.062	3.065	3.070

Göstergeye İlişkin Açıklama: Beslenme hizmetinden faydalanan öğrenci sayısı ölçülerek beslenme hizmetinin yeterli olup olmadığı, iyileştirilmesi gereken hususların neler olduğu takip edilebilmektedir. Hedef kitle öğrencilerdir.

Hesaplama Yöntemi: Beslenme hizmeti için yapılan harcama tutarı / Beslenme hizmetinden faydalanan öğrenci sayısı

Verinin Kaynağı: Sağlık, Kültür ve Spor Daire Başkanlığı

Performans Göstergesi	Ölçü Birimi	2022	2023 Planlanan	2023 YS Gerçekleştirme Tahmini	2024 Hedef	2025 Tahmin	2026 Tahmin
8-Yükseköğretimde öğrenci yaşamından memnuniyet oranı	Oran	0,41	0,55	0,55	0,55	0,55	0,55

Göstergeye İlişkin Açıklama: Artış oranının takibi yapılarak hangi alanlarda iyileştirme yapılabileceği hedeflenmektedir. Hedef kitle öğrencilerdir.

Hesaplama Yöntemi: Ankete katılan memnun öğrenci sayısı/ Ankete katılan toplam öğrenci sayısı.

Verinin Kaynağı: Kalite Komisyonu

Performans Göstergesi	Ölçü Birimi	2022	2023 Planlanan	2023 YS Gerçekleştirme Tahmini	2024 Hedef	2025 Tahmin	2026 Tahmin
9-Yükseköğretimde öğrencilere sunulan sağlık hizmetinden yararlanan öğrenci sayısının toplam öğrenci sayısına oranı	Oran	0,11	0,01	0,01	0,01	0,01	0,01

Göstergeye İlişkin Açıklama: Sağlık hizmetinden yararlanan öğrenci sayısının takibi ile daha çok öğrencinin sağlığının korunması, bu konuda bilgilendirilmeleri ve eğitilmeleri sağlanabilir. Hedef kitle öğrencilerdir.

Hesaplama Yöntemi: Sağlık hizmetinden yararlanan öğrenci sayısı/ toplam öğrenci sayısı

Verinin Kaynağı: Öğrenci İşleri Daire Başkanlığı, Sağlık, Kültür ve Spor Daire Başkanlığı

Alt Program Kapsamında Yürütülecek Faaliyet Maliyetleri

Faaliyetler	2023 Bütçe	2023 Harcama Haziran	2024 Bütçe	2025 Tahmin	2026 Tahmin
Yükseköğretimde Barınma Hizmetleri	576.000	939.074	1.045.000	1.289.000	1.461.000
Bütçe İçi	576.000	939.074	1.045.000	1.289.000	1.461.000
Bütçe Dışı	0	0	0	0	0
Yükseköğretimde Beslenme Hizmetleri	15.395.000	7.356.313	40.819.000	50.786.000	58.244.000
Bütçe İçi	15.395.000	7.356.313	40.819.000	50.786.000	58.244.000
Bütçe Dışı	0	0	0	0	0
Yükseköğretimde Kültür ve Spor Hizmetleri	484.000	199.952	878.000	1.081.000	1.226.000
Bütçe İçi	484.000	199.952	878.000	1.081.000	1.226.000
Bütçe Dışı	0	0	0	0	0
Yükseköğretimde Öğrenci Yaşamına İlişkin Diğer Hizmetler	2.179.000	875.295	4.512.000	5.866.000	7.213.000
Bütçe İçi	2.179.000	875.295	4.512.000	5.866.000	7.213.000
Bütçe Dışı	0	0	0	0	0
Yükseköğretimde Sağlık Hizmetleri	66.000	11.987	121.000	150.000	171.000
Bütçe İçi	66.000	11.987	121.000	150.000	171.000
Bütçe Dışı	0	0	0	0	0
T O P L A M	18.700.000	9.382.622	47.375.000	59.172.000	68.315.000
Bütçe İçi	18.700.000	9.382.622	47.375.000	59.172.000	68.315.000
Bütçe Dışı	0	0	0	0	0

Faaliyetlere İlişkin Açıklamalar:

Yükseköğretimde Barınma Hizmetleri	2547 Sayılı Yükseköğretim Kanunu'nun 47. maddesi gereğince kurulan Sağlık, Kültür ve Spor Daire Başkanlığının bünyesinde yer alan Ortaköy Kız Öğrenci Yurdunda 2023-2024 Eğitim-Öğretim döneminde 187 öğrenciye barınma hizmeti sağlanacaktır.
Yükseköğretimde Beslenme Hizmetleri	Üniversitemizde öğrenim gören öğrencilere Sağlık, Kültür ve Spor Daire Başkanlığı tarafından gerçekleştirilen malzeme dahil yemek hazırlama, servisi, dağıtımı ve dağıtım sonrası temizlik işi ihalesi yoluyla yerinde üretim yapılarak yaklaşık 2000 kişilik öğlen yemek hizmeti verilmektedir.
Yükseköğretimde Kültür ve Spor Hizmetleri	2547 sayılı Yükseköğretim Kanunu'nun 47. maddesi gereğince kurulan Sağlık, Kültür ve Spor Daire Başkanlığı'na bağlı faal 28 öğrenci kulübü ve 5 takım bulunmakta olup sosyal, kültür, spor alanında etkinlik ve proje sayısının artırılması planlanmaktadır.
Yükseköğretimde Öğrenci Yaşamına İlişkin Diğer Hizmetler	2547 sayılı Yükseköğretim Kanununun 46. maddesi gereğince 80 kısmi zamanlı öğrenci çalıştırılması planlanmaktadır.
Yükseköğretimde Sağlık Hizmetleri	Sağlık, Kültür ve Spor Daire Başkanlığı bünyesinde yer alan sağlık merkezinde; 1 hekim, 2 psikolog, 1 laborant, 3 hemşire, 2 sağlık teknisyeni ve 1 sağlık memuru ile öğrenci ve personele hizmet verilmektedir.

FAALİYET MALİYETLERİ TABLOSU

İdare Adı	MİMAR SİNAN GÜZEL SANATLAR ÜNİVERSİTESİ				
Program Adı	ARAŞTIRMA, GELİŞTİRME VE YENİLİK				
Alt Program Adı	YÜKSEKÖĞRETİMDE BİLİMSEL ARAŞTIRMA VE GELİŞTİRME				
Alt Program Hedefi	Yükseköğretim kurumlarında inovasyon amaçlı bilimsel çalışmaların artırılması				
Faaliyet Adı	Yükseköğretim Kurumlarının Bilimsel Araştırma Projeleri				
Açıklama	Yükseköğretim Kurumları Bilimsel Araştırma Projeleri; YÖK tarafından yayımlanan Yönetmelik, Uygulama Yönergesi ve Bilimsel Araştırma Projeleri İçin Tefrik Edilen Ödeneklerin Özel Hesaba Aktarılarak Kullanımına İlişkin Usul Esaslar çerçevesinde yürütülecektir.				
EKONOMİK KOD	2023 Bütçe	2023 Harcama (Haziran)	2024 Bütçe	2025 Tahmin	2026 Tahmin
Personel Giderleri					
Sosyal Güvenlik Kurumuna Devlet Primi Giderleri					
Mal ve Hizmet Alım Giderleri	1.915.000	1.589.045	3.492.000	4.306.000	4.893.000
Faiz Giderleri					
Cari Transferler					
Sermaye Giderleri			4.000.000	1.000	1.000
Sermaye Transferleri					
Borç Verme					
BÜTÇE İÇİ TOPLAM KAYNAK	1.915.000	1.589.045	7.492.000	4.307.000	4.894.000
Döner Sermaye					
Özel Hesap	637.035	7.158.000	2.000.000	2.500.000	2.500.000
Diğer Bütçe Dışı Kaynak					
BÜTÇE DIŞI TOPLAM KAYNAK	637.035	7.158.000	2.000.000	2.500.000	2.500.000
FAALİYET MALİYETİ TOPLAMI	2.552.035	8.747.045	9.492.000	6.807.000	7.394.000

FAALİYET MALİYETLERİ TABLOSU

İdare Adı	MİMAR SİNAN GÜZEL SANATLAR ÜNİVERSİTESİ				
Program Adı	HAYAT BOYU ÖĞRENME				
Alt Program Adı	YÜKSEKÖĞRETİM KURUMLARI SÜREKLİ EĞİTİM FAALİYETLERİ				
Alt Program Hedefi	Toplumun tüm kesimlerine ihtiyaç duyduğu alanlarda eğitimler verilmesi, kamu kurum ve kuruluşları, özel sektör ve uluslararası kuruluşlarla iş birliğinin gelişmesine katkıda bulunulması				
Faaliyet Adı	Toplum Hizmetine Sunulan Eğitim Programları, Kurs ve Seminerler				
Açıklama	Sürekli Eğitim Merkezi ile toplumun tüm kesimlerinin ulaşabileceği nitelikli eğitim ve sertifika programları sunulmakta ve yaşam boyu eğitim anlayışıyla bireylerin kendilerini geliştirmeleri için imkan sağlanmaktadır.				
EKONOMİK KOD	2023 Bütçe	2023 Harcama (Haziran)	2024 Bütçe	2025 Tahmin	2026 Tahmin
Personel Giderleri					
Sosyal Güvenlik Kurumuna Devlet Primi Giderleri					
Mal ve Hizmet Alım Giderleri					
Faiz Giderleri					
Cari Transferler					
Sermaye Giderleri					
Sermaye Transferleri					
Borç Verme					
BÜTÇE İÇİ TOPLAM KAYNAK					
Döner Sermaye	6.000.000	1.983.180	8.000.000	10.920.000	13.400.000
Özel Hesap					
Diğer Bütçe Dışı Kaynak					
BÜTÇE DIŞI TOPLAM KAYNAK	6.000.000	1.983.180	8.000.000	10.920.000	13.400.000
FAALİYET MALİYETİ TOPLAMI	6.000.000	1.983.180	8.000.000	10.920.000	13.400.000

FAALİYET MALİYETLERİ TABLOSU					
İdare Adı	MİMAR SİNAN GÜZEL SANATLAR ÜNİVERSİTESİ				
Program Adı	YÜKSEKÖĞRETİM				
Alt Program Adı	ÖN LİSANS EĞİTİMİ, LİSANS EĞİTİMİ VE LİSANSÜSTÜ EĞİTİM				
Alt Program Hedefi	Mesleki yeterlilik sahibi ve gelişime açık mezunlar yetiştirilmesi				
Faaliyet Adı	Doktora ve Tıpta Uzmanlık Eğitimi				
Açıklama	Üniversitemizde 56 Yüksek Lisans Programı, 25 Doktora Programı ve 22 Sanatta Yeterlilik Programı yürüten 3 Enstitü fen bilimleri, sosyal bilimler ve güzel sanatlar alanında hizmet vermektedir. 1205'i Yüksek Lisans, 537 'si Doktora ve 136'sı Sanatta Yeterlilik olmak üzere 1878 öğrenci eğitim görmektedir. Üniversitemizde enstitüler tarafından verilen lisansüstü eğitime yönelik giderler bu faaliyet altında izlenecektir.				
EKONOMİK KOD	2023 Bütçe	2023 Harcama (Haziran)	2024 Bütçe	2025 Tahmin	2026 Tahmin
Personel Giderleri	12.940.000	6.609.034	29.959.000	37.177.000	42.831.000
Sosyal Güvenlik Kurumuna Devlet Primi Giderleri	1.171.000	483.840	2.202.000	2.733.000	3.149.000
Mal ve Hizmet Alım Giderleri	58.000	1.443	108.000	136.000	157.000
Faiz Giderleri					
Cari Transferler					
Sermaye Giderleri					
Sermaye Transferleri					
Borç Verme					
BÜTÇE İÇİ TOPLAM KAYNAK	14.169.000	7.094.318	32.269.000	40.046.000	46.137.000
Döner Sermaye					
Özel Hesap					
Diğer Bütçe Dışı Kaynak					
BÜTÇE DIŞI TOPLAM KAYNAK					
FAALİYET MALİYETİ TOPLAMI	14.169.000	7.094.318	32.269.000	40.046.000	46.137.000

FAALİYET MALİYETLERİ TABLOSU					
İdare Adı	MİMAR SİNAN GÜZEL SANATLAR ÜNİVERSİTESİ				
Program Adı	YÜKSEKÖĞRETİM				
Alt Program Adı	ÖN LİSANS EĞİTİMİ, LİSANS EĞİTİMİ VE LİSANSÜSTÜ EĞİTİM				
Alt Program Hedefi	Mesleki yeterlilik sahibi ve gelişime açık mezunlar yetiştirilmesi				
Faaliyet Adı	Mimar Sinan Güzel Sanatlar Üniversitesi Resim ve Heykel Müzesi Faaliyetleri				
Açıklama	2022 yılı sonunda modern müzecilik anlayışı ile tekrar hizmete açılan İstanbul Resim ve Heykel Müzesi, Osmanlı İmparatorluğu'ndan Cumhuriyet'e, Cumhuriyet sonrasında günümüze eserlerin sergileneceği sergi alanları birçok kültürel etkinliklerin yapılacağı restorasyon atölyesi, açık ders alanı gibi faaliyet alanları ile tamamen hizmet vermeye başlamıştır.				
EKONOMİK KOD	2023 Bütçe	2023 Harcama (Haziran)	2024 Bütçe	2025 Tahmin	2026 Tahmin
Personel Giderleri					
Sosyal Güvenlik Kurumuna Devlet Primi Giderleri					
Mal ve Hizmet Alım Giderleri	432.000	1.247.256	4.787.000	5.895.000	6.685.000
Faiz Giderleri					
Cari Transferler					
Sermaye Giderleri	5.000.000	1.697.793	50.000.000		
Sermaye Transferleri					
Borç Verme					
BÜTÇE İÇİ TOPLAM KAYNAK	5.432.000	2.945.049	54.787.000	5.895.000	6.685.000
Döner Sermaye					
Özel Hesap					
Diğer Bütçe Dışı Kaynak					
BÜTÇE DIŞI TOPLAM KAYNAK					
FAALİYET MALİYETİ TOPLAMI	5.432.000	2.945.049	54.787.000	5.895.000	6.685.000

FAALİYET MALİYETLERİ TABLOSU					
İdare Adı	MİMAR SİNAN GÜZEL SANATLAR ÜNİVERSİTESİ				
Program Adı	YÜKSEKÖĞRETİM				
Alt Program Adı	ÖN LİSANS EĞİTİMİ, LİSANS EĞİTİMİ VE LİSANSÜSTÜ EĞİTİM				
Alt Program Hedefi	Mesleki yeterlilik sahibi ve gelişime açık mezunlar yetiştirilmesi				
Faaliyet Adı	Yükseköğretim Kurumları Bilgi ve Kültürel Kaynaklar ile Sportif Altyapının Geliştirilmesi Hizmetleri				
Açıklama	<p>Üniversitemizde; Akademi Kütüphanesi, Fen Edebiyat Fakültesi Kütüphanesi, Prof. Sami ŞEKEROĞU Sinema TV Merkezi Kütüphanesi, Devlet Konservatuvarı Kütüphanesi, İstanbul Resim ve Heykel Müzesi Kütüphanesi olmak üzere beş kütüphane hizmet vermektedir.</p> <p>Kütüphanelerimizde mimarlık ve güzel sanatlar konuları ağırlıklı olmak üzere; 159.000 adet basılı kitap / tez / süreli yayın / kitap dışı materyal, eğitim-öğretim alanlarımızı destekleyici konuları içeren 58 adet veri tabanı ile 325.850 adet e-kitap, 84.894 adet e-dergiye tam metin erişim imkânı bulunmaktadır. Kütüphane kataloğu aracılığıyla kullanıcılar tüm kütüphane kaynaklarının bibliyografik bilgilerine ve elektronik kaynaklara (veri tabanlarına) tam metin erişim sağlayabilmektedir. Ayrıca; Kampüs dışından/uzaktan e-kütüphane portalımız (http://ekutuphane.msgsu.edu.tr) aracılığıyla da erişim imkânı sunulmaktadır.</p>				
EKONOMİK KOD	2023 Bütçe	2023 Harcama (Haziran)	2024 Bütçe	2025 Tahmin	2026 Tahmin
Personel Giderleri	1.918.000	1.184.626	5.277.000	6.548.000	7.543.000
Sosyal Güvenlik Kurumuna Devlet Primi Giderleri	340.000	208.661	635.000	788.000	908.000
Mal ve Hizmet Alım Giderleri	123.000	126.944	223.000	275.000	311.000
Faiz Giderleri					
Cari Transferler					
Sermaye Giderleri	2.000.000	1.334.152	2.000.000		
Sermaye Transferleri					
Borç Verme					
BÜTÇE İÇİ TOPLAM KAYNAK	4.381.000	2.854.383	8.135.000	7.611.000	8.762.000
Döner Sermaye					
Özel Hesap					
Diğer Bütçe Dışı Kaynak					
BÜTÇE DIŞI TOPLAM KAYNAK					
FAALİYET MALİYETİ TOPLAMI	4.381.000	2.854.383	8.135.000	7.611.000	8.762.000

FAALİYET MALİYETLERİ TABLOSU					
İdare Adı	MİMAR SİNAN GÜZEL SANATLAR ÜNİVERSİTESİ				
Program Adı	YÜKSEKÖĞRETİM				
Alt Program Adı	ÖN LİSANS EĞİTİMİ, LİSANS EĞİTİMİ VE LİSANSÜSTÜ EĞİTİM				
Alt Program Hedefi	Mesleki yeterlilik sahibi ve gelişime açık mezunlar yetiştirilmesi				
Faaliyet Adı	Yükseköğretim Kurumları Birinci Öğretim				
Açıklama	Üniversitemizde 30 Lisans Bölümünün yürütüldüğü 3 Fakülte, 3 lisans bölümü bulunan Konservatuvar, 1 bölümü bulunan Yüksekokul, 2 programı bulunan Meslek Yüksekokulu ve Rektörlüğe bağlı 2 lisans bölümü (Enformatik-Ortak Dersler) ile 348'si ön lisans ve 7486'si lisans olmak üzere toplam 7834 öğrenci eğitim görmektedir. 26.07.2022 tarih ve 31904 sayılı Resmi Gazete ile açılan Yabancı Diller Yüksekokulu ve 04.08.2023 tarih ve 32269 sayılı Resmi Gazete ile açılan İletişim Fakültelerine 2024-2025 eğitim öğretim döneminde öğrenci alınması hedeflenmektedir. Mevcut ve açılması planlanan tüm ön lisans ve lisans eğitimlerini birinci öğretim olarak sürdüren öğrencilerimizin aldıkları dersler, laboratuvarlar ve atölye uygulamalarının yüksek kalitede ve başarılı geçmesini sağlamaya yönelik tüm iş, işlem ve giderler bu faaliyet alanında izlenecektir.				
EKONOMİK KOD	2023 Bütçe	2023 Harcama (Haziran)	2024 Bütçe	2025 Tahmin	2026 Tahmin
Personel Giderleri	235.965.000	138.247.123	602.059.000	749.128.000	862.440.000
Sosyal Güvenlik Kurumuna Devlet Primi Giderleri	39.399.000	23.145.533	81.906.000	102.007.000	117.407.000
Mal ve Hizmet Alım Giderleri	31.914.000	14.754.778	60.537.000	74.524.000	84.506.000
Faiz Giderleri					
Cari Transferler					
Sermaye Giderleri	71.251.000	26.234.430	200.500.000	315.742.000	357.993.000
Sermaye Transferleri					
Borç Verme					
BÜTÇE İÇİ TOPLAM KAYNAK	378.529.000	202.381.863	945.002.000	1.241.401.000	1.422.346.000
Döner Sermaye					
Özel Hesap					
Diğer Bütçe Dışı Kaynak					
BÜTÇE DIŞI TOPLAM KAYNAK					
FAALİYET MALİYETİ TOPLAMI	378.529.000	202.381.863	945.002.000	1.241.401.000	1.422.346.000

FAALİYET MALİYETLERİ TABLOSU					
İdare Adı	MİMAR SİNAN GÜZEL SANATLAR ÜNİVERSİTESİ				
Program Adı	YÜKSEKÖĞRETİM				
Alt Program Adı	ÖN LİSANS EĞİTİMİ, LİSANS EĞİTİMİ VE LİSANSÜSTÜ EĞİTİM				
Alt Program Hedefi	Mesleki yeterlilik sahibi ve gelişime açık mezunlar yetiştirilmesi				
Faaliyet Adı	Yükseköğretim Kurumları Uluslararası Ortak Eğitim ve Öğretim Programı				
Açıklama	Uluslararası ortak eğitim ve öğretim programı kapsamında Üniversitemiz Uluslararası İlişkiler Koordinatörlüğüne (ULİK) 129 okul ile 174 anlaşma yapılmış olup ayrıca 17 ikili protokol bulunmaktadır.				
EKONOMİK KOD	2023 Bütçe	2023 Harcama (Haziran)	2024 Bütçe	2025 Tahmin	2026 Tahmin
Personel Giderleri					
Sosyal Güvenlik Kurumuna Devlet Primi Giderleri					
Mal ve Hizmet Alım Giderleri					
Faiz Giderleri					
Cari Transferler					
Sermaye Giderleri					
Sermaye Transferleri					
Borç Verme					
BÜTÇE İÇİ TOPLAM KAYNAK					
Döner Sermaye					
Özel Hesap	5.705.490	3.306.325	6.000.000	8.000.000	10.000.000
Diğer Bütçe Dışı Kaynak					
BÜTÇE DIŞI TOPLAM KAYNAK	5.705.490	3.306.325	6.000.000	8.000.000	10.000.000
FAALİYET MALİYETİ TOPLAMI	5.705.490	3.306.325	6.000.000	8.000.000	10.000.000

FAALİYET MALİYETLERİ TABLOSU					
İdare Adı	MİMAR SİNAN GÜZEL SANATLAR ÜNİVERSİTESİ				
Program Adı	YÜKSEKÖĞRETİM				
Alt Program Adı	ÖN LİSANS EĞİTİMİ, LİSANS EĞİTİMİ VE LİSANSÜSTÜ EĞİTİM				
Alt Program Hedefi	Mesleki yeterlilik sahibi ve gelişime açık mezunlar yetiştirilmesi				
Faaliyet Adı	Yükseköğretim Kurumları Yaz Okulları				
Açıklama	Üniversitemiz akademik birimlerinin 2547 sayılı Yükseköğretim Kanununun ek 26. maddesi uyarınca yaz okulu hizmeti sunarken ihtiyaç duydukları mal ve hizmet alımı ve ek ders ödemeleri için gereken iş, işlem ve süreçlere yönelik giderleri bu faaliyet altında izlenecektir.				
EKONOMİK KOD	2023 Bütçe	2023 Harcama (Haziran)	2024 Bütçe	2025 Tahmin	2026 Tahmin
Personel Giderleri	137.000		246.000	305.000	344.000
Sosyal Güvenlik Kurumuna Devlet Primi Giderleri	12.000		25.000	31.000	36.000
Mal ve Hizmet Alım Giderleri	64.000		116.000	144.000	163.000
Faiz Giderleri					
Cari Transferler					
Sermaye Giderleri					
Sermaye Transferleri					
Borç Verme					
BÜTÇE İÇİ TOPLAM KAYNAK	213.000		387.000	480.000	543.000
Döner Sermaye					
Özel Hesap					
Diğer Bütçe Dışı Kaynak					
BÜTÇE DIŞI TOPLAM KAYNAK					
FAALİYET MALİYETİ TOPLAMI	213.000		387.000	480.000	543.000

FAALİYET MALİYETLERİ TABLOSU					
İdare Adı	MİMAR SİNAN GÜZEL SANATLAR ÜNİVERSİTESİ				
Program Adı	YÜKSEKÖĞRETİM				
Alt Program Adı	YÜKSEKÖĞRETİMDE ÖĞRENCİ YAŞAMI				
Alt Program Hedefi	Yükseköğretim öğrencilerine sunulan beslenme ve barınma hizmetlerinin kalitesinin artırılması; öğrencilerin kişisel ve sosyal gelişimi desteklenerek yaşam kalitesinin yükseltilmesi				
Faaliyet Adı	Yükseköğretimde Barınma Hizmetleri				
Açıklama	2547 Sayılı Yükseköğretim Kanunu'nun 47. maddesi gereğince kurulan Sağlık, Kültür ve Spor Daire Başkanlığının bünyesinde yer alan Ortaköy Kız Öğrenci Yurdunda 2023-2024 Eğitim-Öğretim döneminde 187 öğrenciye barınma hizmeti sağlanacaktır.				
EKONOMİK KOD	2023 Bütçe	2023 Harcama (Haziran)	2024 Bütçe	2025 Tahmin	2026 Tahmin
Personel Giderleri	2.000		4.000	5.000	6.000
Sosyal Güvenlik Kurumuna Devlet Primi Giderleri					
Mal ve Hizmet Alım Giderleri	574.000	939.074	1.041.000	1.284.000	1.455.000
Faiz Giderleri					
Cari Transferler					
Sermaye Giderleri					
Sermaye Transferleri					
Borç Verme					
BÜTÇE İÇİ TOPLAM KAYNAK	576.000	939.074	1.045.000	1.289.000	1.461.000
Döner Sermaye					
Özel Hesap					
Diğer Bütçe Dışı Kaynak					
BÜTÇE DIŞI TOPLAM KAYNAK					
FAALİYET MALİYETİ TOPLAMI	576.000	939.074	1.045.000	1.289.000	1.461.000

FAALİYET MALİYETLERİ TABLOSU					
İdare Adı	MİMAR SİNAN GÜZEL SANATLAR ÜNİVERSİTESİ				
Program Adı	YÜKSEKÖĞRETİM				
Alt Program Adı	YÜKSEKÖĞRETİMDE ÖĞRENCİ YAŞAMI				
Alt Program Hedefi	Yükseköğretim öğrencilerine sunulan beslenme ve barınma hizmetlerinin kalitesinin artırılması; öğrencilerin kişisel ve sosyal gelişimi desteklenerek yaşam kalitesinin yükseltilmesi				
Faaliyet Adı	Yükseköğretimde Beslenme Hizmetleri				
Açıklama	Üniversitemizde öğrenim gören öğrencilere Sağlık, Kültür ve Spor Daire Başkanlığı tarafından gerçekleştirilen malzeme dahil yemek hazırlama, servisi, dağıtımı ve dağıtım sonrası temizlik işi ihalesi yoluyla yerinde üretim yapılarak yaklaşık 2000 kişilik öğlen yemek hizmeti verilmektedir.				
EKONOMİK KOD	2023 Bütçe	2023 Harcama (Haziran)	2024 Bütçe	2025 Tahmin	2026 Tahmin
Personel Giderleri	10.935.000	4.310.596	28.619.000	35.670.000	41.037.000
Sosyal Güvenlik Kurumuna Devlet Primi Giderleri	2.253.000	719.165	5.087.000	6.388.000	7.334.000
Mal ve Hizmet Alım Giderleri	2.207.000	2.326.552	7.113.000	8.728.000	9.873.000
Faiz Giderleri					
Cari Transferler					
Sermaye Giderleri					
Sermaye Transferleri					
Borç Verme					
BÜTÇE İÇİ TOPLAM KAYNAK	15.395.000	7.356.313	40.819.000	50.786.000	58.244.000
Döner Sermaye					
Özel Hesap					
Diğer Bütçe Dışı Kaynak					
BÜTÇE DIŞI TOPLAM KAYNAK					
FAALİYET MALİYETİ TOPLAMI	15.395.000	7.356.313	40.819.000	50.786.000	58.244.000

FAALİYET MALİYETLERİ TABLOSU					
İdare Adı	MİMAR SİNAN GÜZEL SANATLAR ÜNİVERSİTESİ				
Program Adı	YÜKSEKÖĞRETİM				
Alt Program Adı	YÜKSEKÖĞRETİMDE ÖĞRENCİ YAŞAMI				
Alt Program Hedefi	Yükseköğretim öğrencilerine sunulan beslenme ve barınma hizmetlerinin kalitesinin artırılması; öğrencilerin kişisel ve sosyal gelişimi desteklenerek yaşam kalitesinin yükseltilmesi				
Faaliyet Adı	Yükseköğretimde Kültür ve Spor Hizmetleri				
Açıklama	2547 sayılı Yükseköğretim Kanunu'nun 47. maddesi gereğince kurulan Sağlık, Kültür ve Spor Daire Başkanlığı'na bağlı faal 28 öğrenci kulübü ve 5 takım bulunmakta olup sosyal, kültür, spor alanında etkinlik ve proje sayısının artırılması planlanmaktadır.				
EKONOMİK KOD	2023 Bütçe	2023 Harcama (Haziran)	2024 Bütçe	2025 Tahmin	2026 Tahmin
Personel Giderleri					
Sosyal Güvenlik Kurumuna Devlet Primi Giderleri					
Mal ve Hizmet Alım Giderleri	484.000	199.952	878.000	1.081.000	1.226.000
Faiz Giderleri					
Cari Transferler					
Sermaye Giderleri					
Sermaye Transferleri					
Borç Verme					
BÜTÇE İÇİ TOPLAM KAYNAK	484.000	199.952	878.000	1.081.000	1.226.000
Döner Sermaye					
Özel Hesap					
Diğer Bütçe Dışı Kaynak					
BÜTÇE DIŞI TOPLAM KAYNAK					
FAALİYET MALİYETİ TOPLAMI	484.000	199.952	878.000	1.081.000	1.226.000

FAALİYET MALİYETLERİ TABLOSU					
İdare Adı	MİMAR SİNAN GÜZEL SANATLAR ÜNİVERSİTESİ				
Program Adı	YÜKSEKÖĞRETİM				
Alt Program Adı	YÜKSEKÖĞRETİMDE ÖĞRENCİ YAŞAMI				
Alt Program Hedefi	Yükseköğretim öğrencilerine sunulan beslenme ve barınma hizmetlerinin kalitesinin artırılması; öğrencilerin kişisel ve sosyal gelişimi desteklenerek yaşam kalitesinin yükseltilmesi				
Faaliyet Adı	Yükseköğretimde Öğrenci Yaşamına İlişkin Diğer Hizmetler				
Açıklama	2547 sayılı Yükseköğretim Kanununun 46'ncı maddesi gereğince 80 kısmi zamanlı öğrenci çalıştırılması planlanmaktadır.				
EKONOMİK KOD	2023 Bütçe	2023 Harcama (Haziran)	2024 Bütçe	2025 Tahmin	2026 Tahmin
Personel Giderleri	2.088.000	663.194	4.329.000	5.639.000	6.953.000
Sosyal Güvenlik Kurumuna Devlet Primi Giderleri	70.000	209.401	145.000	180.000	207.000
Mal ve Hizmet Alım Giderleri	21.000	2.700	38.000	47.000	53.000
Faiz Giderleri					
Cari Transferler					
Sermaye Giderleri					
Sermaye Transferleri					
Borç Verme					
BÜTÇE İÇİ TOPLAM KAYNAK	2.179.000	875.295	4.512.000	5.866.000	7.213.000
Döner Sermaye					
Özel Hesap					
Diğer Bütçe Dışı Kaynak					
BÜTÇE DIŞI TOPLAM KAYNAK					
FAALİYET MALİYETİ TOPLAMI	2.179.000	875.295	4.512.000	5.866.000	7.213.000

FAALİYET MALİYETLERİ TABLOSU					
İdare Adı	MİMAR SİNAN GÜZEL SANATLAR ÜNİVERSİTESİ				
Program Adı	YÜKSEKÖĞRETİM				
Alt Program Adı	YÜKSEKÖĞRETİMDE ÖĞRENCİ YAŞAMI				
Alt Program Hedefi	Yükseköğretim öğrencilerine sunulan beslenme ve barınma hizmetlerinin kalitesinin artırılması; öğrencilerin kişisel ve sosyal gelişimi desteklenerek yaşam kalitesinin yükseltilmesi				
Faaliyet Adı	Yükseköğretimde Sağlık Hizmetleri				
Açıklama	Sağlık, Kültür ve Spor Daire Başkanlığı bünyesinde yer alan sağlık merkezinde; 1 hekim, 2 psikolog, 1 laborant, 3 hemşire, 2 sağlık teknisyeni ve 1 sağlık memuru ile öğrenci ve personele hizmet verilmektedir.				
EKONOMİK KOD	2023 Bütçe	2023 Harcama (Haziran)	2024 Bütçe	2025 Tahmin	2026 Tahmin
Personel Giderleri					
Sosyal Güvenlik Kurumuna Devlet Primi Giderleri					
Mal ve Hizmet Alım Giderleri	66.000	11.987	121.000	150.000	171.000
Faiz Giderleri					
Cari Transferler					
Sermaye Giderleri					
Sermaye Transferleri					
Borç Verme					
BÜTÇE İÇİ TOPLAM KAYNAK	66.000	11.987	121.000	150.000	171.000
Döner Sermaye					
Özel Hesap					
Diğer Bütçe Dışı Kaynak					
BÜTÇE DIŞI TOPLAM KAYNAK					
FAALİYET MALİYETİ TOPLAMI	66.000	11.987	121.000	150.000	171.000

FAALİYET MALİYETLERİ TABLOSU					
İdare Adı	MİMAR SİNAN GÜZEL SANATLAR ÜNİVERSİTESİ				
Program Adı	YÖNETİM VE DESTEK PROGRAMI				
Alt Program Adı	TEFTİŞ, DENETİM VE DANIŞMANLIK HİZMETLERİ				
Alt Program Hedefi					
Faaliyet Adı	Hukuki Danışmanlık ve Muhakemat Hizmetleri				
Açıklama	Üniversitemizin taraf olduğu adli ve idari davalarda, iç ve dış tahkim yargılamasında, icra işlemlerinde ve yargıya intikal eden diğer her türlü hukuki uyuşmazlıklarda idareyi temsil etmek; üniversitemiz hizmetlerine ilişkin mevzuat, sözleşme, şartname ve uyuşmazlıklar ile ilgili hukuki mütalaa bildirmek; üniversitemizin amaçlarını daha iyi gerçekleştirebilmek mevzuata, plan ve programa uygun çalışmalarının temin etmek amacıyla gerekli hukuki tekliflerin hazırlanması gibi iş ve işlemler Hukuk Müşavirliği tarafından yürütülmektedir.				
EKONOMİK KOD	2023 Bütçe	2023 Harcama (Haziran)	2024 Bütçe	2025 Tahmin	2026 Tahmin
Personel Giderleri	814.000	634.307	2.248.000	2.789.000	3.213.000
Sosyal Güvenlik Kurumuna Devlet Primi Giderleri	140.000	105.296	261.000	324.000	374.000
Mal ve Hizmet Alım Giderleri	42.000	79.369	76.000	94.000	106.000
Faiz Giderleri					
Cari Transferler					
Sermaye Giderleri					
Sermaye Transferleri					
Borç Verme					
BÜTÇE İÇİ TOPLAM KAYNAK	996.000	818.972	2.585.000	3.207.000	3.693.000
Döner Sermaye					
Özel Hesap					
Diğer Bütçe Dışı Kaynak					
BÜTÇE DIŞI TOPLAM KAYNAK					
FAALİYET MALİYETİ TOPLAMI	996.000	818.972	2.585.000	3.207.000	3.693.000

FAALİYET MALİYETLERİ TABLOSU					
İdare Adı	MİMAR SİNAN GÜZEL SANATLAR ÜNİVERSİTESİ				
Program Adı	YÖNETİM VE DESTEK PROGRAMI				
Alt Program Adı	TEFTİŞ, DENETİM VE DANIŞMANLIK HİZMETLERİ				
Alt Program Hedefi					
Faaliyet Adı	İç Denetim				
Açıklama	Üniversitemizin yönetim ve kontrol yapısının risk analizleri doğrultusunda değerlendirilmesi, kaynakların etkili, ekonomik ve verimli kullanılıp kullanılmadığı hususunda incelemeler yapılması ve önerilerde bulunulması, harcamaların ve mali işlemlerin mevzuat ve üst politika belgelerine uygunluğu ile mali yönetim ve kontrol süreçlerinin denetlenmesi ve raporlanması gibi iş ve işlemler İç Denetim Birim tarafından yürütülmektedir.				
EKONOMİK KOD	2023 Bütçe	2023 Harcama (Haziran)	2024 Bütçe	2025 Tahmin	2026 Tahmin
Personel Giderleri	327.000	382.262	986.000	1.223.000	1.409.000
Sosyal Güvenlik Kurumuna Devlet Primi Giderleri	45.000	63.017	84.000	104.000	120.000
Mal ve Hizmet Alım Giderleri	6.000		11.000	14.000	16.000
Faiz Giderleri					
Cari Transferler					
Sermaye Giderleri					
Sermaye Transferleri					
Borç Verme					
BÜTÇE İÇİ TOPLAM KAYNAK	378.000	445.278	1.081.000	1.341.000	1.545.000
Döner Sermaye					
Özel Hesap					
Diğer Bütçe Dışı Kaynak					
BÜTÇE DIŞI TOPLAM KAYNAK					
FAALİYET MALİYETİ TOPLAMI	378.000	445.278	1.081.000	1.341.000	1.545.000

FAALİYET MALİYETLERİ TABLOSU					
İdare Adı	MİMAR SİNAN GÜZEL SANATLAR ÜNİVERSİTESİ				
Program Adı	YÖNETİM VE DESTEK PROGRAMI				
Alt Program Adı	ÜST YÖNETİM, İDARİ VE MALİ HİZMETLER				
Alt Program Hedefi					
Faaliyet Adı	Bilgi Teknolojilerine Yönelik Faaliyetler				
Açıklama	Üniversitemizin bilgi işlem sistemlerinin işletilmesi ve geliştirilmesi ile teknolojik kapasitelerinin artırılmasına yönelik iş, işlem ve süreçler Bilgi İşlem Daire Başkanlığımızca yürütülmektedir.				
EKONOMİK KOD	2023 Bütçe	2023 Harcama (Haziran)	2024 Bütçe	2025 Tahmin	2026 Tahmin
Personel Giderleri	2.103.000	1.440.115	5.633.000	6.990.000	8.052.000
Sosyal Güvenlik Kurumuna Devlet Primi Giderleri	370.000	241.800	690.000	856.000	986.000
Mal ve Hizmet Alım Giderleri	4.000	83.164	8.000	10.000	12.000
Faiz Giderleri					
Cari Transferler					
Sermaye Giderleri	5.649.000	1.775.255			
Sermaye Transferleri					
Borç Verme					
BÜTÇE İÇİ TOPLAM KAYNAK	8.126.000	3.540.334	6.331.000	7.856.000	9.050.000
Döner Sermaye					
Özel Hesap					
Diğer Bütçe Dışı Kaynak					
BÜTÇE DIŞI TOPLAM KAYNAK					
FAALİYET MALİYETİ TOPLAMI	8.126.000	3.540.334	6.331.000	7.856.000	9.050.000

FAALİYET MALİYETLERİ TABLOSU					
İdare Adı	MİMAR SİNAN GÜZEL SANATLAR ÜNİVERSİTESİ				
Program Adı	YÖNETİM VE DESTEK PROGRAMI				
Alt Program Adı	ÜST YÖNETİM, İDARİ VE MALİ HİZMETLER				
Alt Program Hedefi					
Faaliyet Adı	Diğer Destek Hizmetleri				
Açıklama	Üniversitemizin tüm programlarına hizmet etmekle birlikte sistemde sayılan faaliyetler kapsamına girmeyen diğer destek hizmeti niteliğindeki iş, işlem ve süreçler İdari ve Mali İşler Daire Başkanlığınca yürütülecektir.				
EKONOMİK KOD	2023 Bütçe	2023 Harcama (Haziran)	2024 Bütçe	2025 Tahmin	2026 Tahmin
Personel Giderleri	6.800.000	3.398.126	17.528.000	21.750.000	25.057.000
Sosyal Güvenlik Kurumuna Devlet Primi Giderleri	1.444.000	733.246	2.695.000	3.344.000	3.853.000
Mal ve Hizmet Alım Giderleri	23.000		42.000	52.000	59.000
Faiz Giderleri					
Cari Transferler					
Sermaye Giderleri					
Sermaye Transferleri					
Borç Verme					
BÜTÇE İÇİ TOPLAM KAYNAK	8.267.000	4.131.372	20.265.000	25.146.000	28.969.000
Döner Sermaye					
Özel Hesap					
Diğer Bütçe Dışı Kaynak					
BÜTÇE DIŞI TOPLAM KAYNAK					
FAALİYET MALİYETİ TOPLAMI	8.267.000	4.131.372	20.265.000	25.146.000	28.969.000

FAALİYET MALİYETLERİ TABLOSU					
İdare Adı	MİMAR SİNAN GÜZEL SANATLAR ÜNİVERSİTESİ				
Program Adı	YÖNETİM VE DESTEK PROGRAMI				
Alt Program Adı	ÜST YÖNETİM, İDARİ VE MALİ HİZMETLER				
Alt Program Hedefi					
Faaliyet Adı	Genel Destek Hizmetleri				
Açıklama	Üniversitemizin tüm programlarına hizmet eder nitelikte olan temizlik, güvenlik, aydınlatma, ısıtma, onarım, taşıma ve benzeri mal ve hizmetlerin temini; fiziki çalışma ortamlarının düzenlenmesi, genel evrak ve arşiv hizmetlerinin yürütülmesi gibi iş, işlem ve süreçlere yönelik giderleri bu faaliyet altında izlenecektir.				
EKONOMİK KOD	2023 Bütçe	2023 Harcama (Haziran)	2024 Bütçe	2025 Tahmin	2026 Tahmin
Personel Giderleri	22.014.000	11.571.557	67.044.000	83.285.000	95.973.000
Sosyal Güvenlik Kurumuna Devlet Primi Giderleri	4.148.000	2.101.952	8.395.000	10.442.000	12.027.000
Mal ve Hizmet Alım Giderleri	8.063.000	5.675.789	15.640.000	19.251.000	21.825.000
Faiz Giderleri					
Cari Transferler	1.894.000	1.173.493	3.244.000	3.993.000	4.527.000
Sermaye Giderleri					
Sermaye Transferleri					
Borç Verme					
BÜTÇE İÇİ TOPLAM KAYNAK	36.119.000	20.522.791	94.323.000	116.971.000	134.352.000
Döner Sermaye					
Özel Hesap					
Diğer Bütçe Dışı Kaynak					
BÜTÇE DIŞI TOPLAM KAYNAK					
FAALİYET MALİYETİ TOPLAMI	36.119.000	20.522.791	94.323.000	116.971.000	134.352.000

FAALİYET MALİYETLERİ TABLOSU					
İdare Adı	MİMAR SİNAN GÜZEL SANATLAR ÜNİVERSİTESİ				
Program Adı	YÖNETİM VE DESTEK PROGRAMI				
Alt Program Adı	ÜST YÖNETİM, İDARİ VE MALİ HİZMETLER				
Alt Program Hedefi					
Faaliyet Adı	İnşaat ve Yapı İşlerinin Yürütülmesi				
Açıklama	Hazine adına kayıtlı olup üniversitemize tahsis edilen veya üniversitemiz adına kayıtlı olan taşınmazlara ilişkin her türlü yapım, kiralama, satım, işletme, bakım onarım ve benzeri iş, işlem ve süreçlerin yürütülmesine yönelik giderler bu faaliyet altında izlenecektir.				
EKONOMİK KOD	2023 Bütçe	2023 Harcama (Haziran)	2024 Bütçe	2025 Tahmin	2026 Tahmin
Personel Giderleri	10.009.000	6.145.318	28.890.000	35.851.000	41.302.000
Sosyal Güvenlik Kurumuna Devlet Primi Giderleri	1.771.000	1.046.470	3.368.000	4.179.000	4.816.000
Mal ve Hizmet Alım Giderleri	284.000	119.258	516.000	636.000	722.000
Faiz Giderleri					
Cari Transferler					
Sermaye Giderleri					
Sermaye Transferleri					
Borç Verme					
BÜTÇE İÇİ TOPLAM KAYNAK	12.064.000	7.311.047	32.774.000	40.666.000	46.840.000
Döner Sermaye					
Özel Hesap					
Diğer Bütçe Dışı Kaynak					
BÜTÇE DIŞI TOPLAM KAYNAK					
FAALİYET MALİYETİ TOPLAMI	12.064.000	7.311.047	32.774.000	40.666.000	46.840.000

FAALİYET MALİYETLERİ TABLOSU					
İdare Adı	MİMAR SİNAN GÜZEL SANATLAR ÜNİVERSİTESİ				
Program Adı	YÖNETİM VE DESTEK PROGRAMI				
Alt Program Adı	ÜST YÖNETİM, İDARİ VE MALİ HİZMETLER				
Alt Program Hedefi					
Faaliyet Adı	İnsan Kaynakları Yönetimine İlişkin Faaliyetler				
Açıklama	Üniversitemizin personel planlamasının yapılması; personel atama, nakil, terfi, emeklilik ve benzeri özlük işlemlerinin yürütülmesi; insan kaynağı kapasitesinin artırılmasına yönelik eğitimlerin planlanması ve düzenlenmesi gibi iş, işlem ve süreçler Personel Daire Başkanlığınca yürütülmektedir.				
EKONOMİK KOD	2023 Bütçe	2023 Harcama (Haziran)	2024 Bütçe	2025 Tahmin	2026 Tahmin
Personel Giderleri	2.814.000	1.386.903	7.580.000	9.407.000	10.836.000
Sosyal Güvenlik Kurumuna Devlet Primi Giderleri	475.000	252.564	887.000	1.100.000	1.268.000
Mal ve Hizmet Alım Giderleri	31.000	337	57.000	71.000	81.000
Faiz Giderleri					
Cari Transferler	22.462.000	22.462.000	52.404.000	64.541.000	73.178.000
Sermaye Giderleri					
Sermaye Transferleri					
Borç Verme					
BÜTÇE İÇİ TOPLAM KAYNAK	25.782.000	24.101.804	60.928.000	75.119.000	85.363.000
Döner Sermaye					
Özel Hesap					
Diğer Bütçe Dışı Kaynak					
BÜTÇE DIŞI TOPLAM KAYNAK					
FAALİYET MALİYETİ TOPLAMI	25.782.000	24.101.804	60.928.000	75.119.000	85.363.000

FAALİYET MALİYETLERİ TABLOSU					
İdare Adı	MİMAR SİNAN GÜZEL SANATLAR ÜNİVERSİTESİ				
Program Adı	YÖNETİM VE DESTEK PROGRAMI				
Alt Program Adı	ÜST YÖNETİM, İDARİ VE MALİ HİZMETLER				
Alt Program Hedefi					
Faaliyet Adı	Özel Kalem Hizmetleri				
Açıklama	Üniversitemiz üst yönetimin çalışma programının düzenlenmesi ile resmi ve özel yazışmalar, protokol, tören, ziyaret, davet, karşılama, ağırlama gibi hizmetlerin yürütülmesi amacıyla gerçekleştirilen iş, işlem ve süreçlere yönelik giderler bu faaliyet altında izlenecektir.				
EKONOMİK KOD	2023 Bütçe	2023 Harcama (Haziran)	2024 Bütçe	2025 Tahmin	2026 Tahmin
Personel Giderleri	10.439.000	6.803.864	25.795.000	32.011.000	36.877.000
Sosyal Güvenlik Kurumuna Devlet Primi Giderleri	1.820.000	1.101.178	3.396.000	4.215.000	4.856.000
Mal ve Hizmet Alım Giderleri	485.000	79.897	881.000	1.085.000	1.230.000
Faiz Giderleri					
Cari Transferler	119.000		194.000	232.000	252.000
Sermaye Giderleri					
Sermaye Transferleri					
Borç Verme					
BÜTÇE İÇİ TOPLAM KAYNAK	12.863.000	7.984.939	30.266.000	37.543.000	43.215.000
Döner Sermaye					
Özel Hesap					
Diğer Bütçe Dışı Kaynak					
BÜTÇE DIŞI TOPLAM KAYNAK					
FAALİYET MALİYETİ TOPLAMI	12.863.000	7.984.939	30.266.000	37.543.000	43.215.000

FAALİYET MALİYETLERİ TABLOSU					
İdare Adı	MİMAR SİNAN GÜZEL SANATLAR ÜNİVERSİTESİ				
Program Adı	YÖNETİM VE DESTEK PROGRAMI				
Alt Program Adı	ÜST YÖNETİM, İDARİ VE MALİ HİZMETLER				
Alt Program Hedefi					
Faaliyet Adı	Strateji Geliştirme ve Mali Hizmetler				
Açıklama	Üniversitemizin stratejik planlama, muhasebe ve kesin hesap, iç kontrol ve ön mali kontrol, bütçe ve performans ile kalite güvencesine yönelik iş, işlem ve süreçler Strateji Geliştirme Daire Başkanlığınca yürütülmektedir.				
EKONOMİK KOD	2023 Bütçe	2023 Harcama (Haziran)	2024 Bütçe	2025 Tahmin	2026 Tahmin
Personel Giderleri	2.715.000	1.891.861	7.512.000	9.322.000	10.739.000
Sosyal Güvenlik Kurumuna Devlet Primi Giderleri	431.000	351.151	804.000	998.000	1.150.000
Mal ve Hizmet Alım Giderleri	79.000	6.033	143.000	177.000	200.000
Faiz Giderleri					
Cari Transferler					
Sermaye Giderleri					
Sermaye Transferleri					
Borç Verme					
BÜTÇE İÇİ TOPLAM KAYNAK	3.225.000	2.249.046	8.459.000	10.497.000	12.089.000
Döner Sermaye					
Özel Hesap					
Diğer Bütçe Dışı Kaynak					
BÜTÇE DIŞI TOPLAM KAYNAK					
FAALİYET MALİYETİ TOPLAMI	3.225.000	2.249.046	8.459.000	10.497.000	12.089.000

FAALİYET MALİYETLERİ TABLOSU

İdare Adı	MİMAR SİNAN GÜZEL SANATLAR ÜNİVERSİTESİ				
Program Adı	YÖNETİM VE DESTEK PROGRAMI				
Alt Program Adı	ÜST YÖNETİM, İDARİ VE MALİ HİZMETLER				
Alt Program Hedefi					
Faaliyet Adı	Taşınmaz Mal Gelirleriyle Yürütülecek Hizmetler				
Açıklama	Üniversitemize ait taşınmazlar ile tahsisli taşınmazların sosyal amaçla kullanımı mümkün olan bölümlerinin eğitim ve sosyal amaçlı kullanılmak üzere işletilmesi ve işletirilmesi sonucu oluşan gelirler 2547 sayılı Kanunu'n Ek 25'inci maddesine istinaden mal ve hizmet alımlarında kullanılacaktır.				
EKONOMİK KOD	2023 Bütçe	2023 Harcama (Haziran)	2024 Bütçe	2025 Tahmin	2026 Tahmin
Personel Giderleri					
Sosyal Güvenlik Kurumuna Devlet Primi Giderleri					
Mal ve Hizmet Alım Giderleri	16.000		500.000	615.000	697.000
Faiz Giderleri					
Cari Transferler					
Sermaye Giderleri					
Sermaye Transferleri					
Borç Verme					
BÜTÇE İÇİ TOPLAM KAYNAK	16.000		500.000	615.000	697.000
Döner Sermaye					
Özel Hesap					
Diğer Bütçe Dışı Kaynak					
BÜTÇE DIŞI TOPLAM KAYNAK					
FAALİYET MALİYETİ TOPLAMI	16.000		500.000	615.000	697.000

FAALİYET MALİYETLERİ TABLOSU					
İdare Adı	MİMAR SİNAN GÜZEL SANATLAR ÜNİVERSİTESİ				
Program Adı	YÖNETİM VE DESTEK PROGRAMI				
Alt Program Adı	ÜST YÖNETİM, İDARİ VE MALİ HİZMETLER				
Alt Program Hedefi					
Faaliyet Adı	Yükseköğretimde Öğrencilere Yönelik İdari Hizmetler				
Açıklama	Öğrenci İşleri Daire Başkanlığı ve Sağlık, Kültür ve Spor Daire Başkanlığı sorumluluğunda öğrencilere yönelik idari hizmetler bu faaliyet altında yürütülecektir.				
EKONOMİK KOD	2023 Bütçe	2023 Harcama (Haziran)	2024 Bütçe	2025 Tahmin	2026 Tahmin
Personel Giderleri	8.343.000	4.331.265	22.436.000	27.840.000	32.074.000
Sosyal Güvenlik Kurumuna Devlet Primi Giderleri	1.531.000	867.998	2.857.000	3.546.000	4.085.000
Mal ve Hizmet Alım Giderleri	63.000	86.959	115.000	143.000	163.000
Faiz Giderleri					
Cari Transferler					
Sermaye Giderleri	1.100.000	55.131			
Sermaye Transferleri					
Borç Verme					
BÜTÇE İÇİ TOPLAM KAYNAK	11.037.000	5.341.352	25.408.000	31.529.000	36.322.000
Döner Sermaye					
Özel Hesap					
Diğer Bütçe Dışı Kaynak					
BÜTÇE DIŞI TOPLAM KAYNAK					
FAALİYET MALİYETİ TOPLAMI	11.037.000	5.341.352	25.408.000	31.529.000	36.322.000

Tablo 21. Faaliyet Maliyetleri Tabloları

3. Toplam Kaynak İhtiyacı

Faaliyetler Düzeyinde Performans Programı Maliyeti

PROGRAM SINIFLANDIRMASI	2024			2025			2026		
	BÜTÇE İÇİ	BÜTÇE DIŞI	TOPLAM	BÜTÇE İÇİ	BÜTÇE DIŞI	TOPLAM	BÜTÇE İÇİ	BÜTÇE DIŞI	TOPLAM
ARAŞTIRMA, GELİŞTİRME VE YENİLİK	7.492.000	2.000.000	9.492.000	4.307.000	2.500.000	6.807.000	4.894.000	2.500.000	7.394.000
YÜKSEKÖĞRETİMDE BİLİMSEL ARAŞTIRMA VE GELİŞTİRME	7.492.000	2.000.000	9.492.000	4.307.000	2.500.000	6.807.000	4.894.000	2.500.000	7.394.000
Yükseköğretim Kurumlarının Bilimsel Araştırma Projeleri	7.492.000	2.000.000	9.492.000	4.307.000	2.500.000	6.807.000	4.894.000	2.500.000	7.394.000
HAYAT BOYU ÖĞRENME	0	8.000.000	8.000.000	0	10.920.000	10.920.000	0	13.400.000	13.400.000
YÜKSEKÖĞRETİM KURUMLARI SÜREKLİ EĞİTİM FAALİYETLERİ	0	8.000.000	8.000.000	0	10.920.000	10.920.000	0	13.400.000	13.400.000
Toplum Hizmetine Sunulan Eğitim Programları, Kurs ve Seminerler	0	8.000.000	8.000.000	0	10.920.000	10.920.000	0	13.400.000	13.400.000
YÜKSEKÖĞRETİM	1.087.955.000	6.000.000	1.093.955.000	1.354.605.000	8.000.000	1.362.605.000	1.552.788.000	10.000.000	1.562.788.000
ÖN LİSANS EĞİTİMİ, LİSANS EĞİTİMİ VE LİSANSÜSTÜ EĞİTİM	1.040.580.000	6.000.000	1.046.580.000	1.295.433.000	8.000.000	1.303.433.000	1.484.473.000	10.000.000	1.494.473.000
Doktora ve Tıpta Uzmanlık Eğitimi	32.269.000	0	32.269.000	40.046.000	0	40.046.000	46.137.000	0	46.137.000

Mimar Sinan Güzel Sanatlar Üniversitesi Resim ve Heykel Müzesi Faaliyetleri	54.787.000	0	54.787.000	5.895.000	0	5.895.000	6.685.000	0	6.685.000
Yükseköğretim Kurumları Bilgi ve Kültürel Kaynaklar ile Sportif Altyapının Geliştirilmesi Hizmetleri	8.135.000	0	8.135.000	7.611.000	0	7.611.000	8.762.000	0	8.762.000
Yükseköğretim Kurumları Birinci Öğretim	945.002.000	0	945.002.000	1.241.401.000	0	1.241.401.000	1.422.346.000	0	1.422.346.000
Yükseköğretim Kurumları Uluslararası Ortak Eğitim ve Öğretim Programı	0	6.000.000	6.000.000	0	8.000.000	8.000.000	0	10.000.000	10.000.000
Yükseköğretim Kurumları Yaz Okulları	387.000	0	387.000	480.000	0	480.000	543.000	0	543.000
YÜKSEKÖĞRETİMDE ÖĞRENCİ YAŞAMI	47.375.000	0	47.375.000	59.172.000	0	59.172.000	68.315.000	0	68.315.000
Yükseköğretimde Barınma Hizmetleri	1.045.000	0	1.045.000	1.289.000	0	1.289.000	1.461.000	0	1.461.000
Yükseköğretimde Beslenme Hizmetleri	40.819.000	0	40.819.000	50.786.000	0	50.786.000	58.244.000	0	58.244.000
Yükseköğretimde Kültür ve Spor Hizmetleri	878.000	0	878.000	1.081.000	0	1.081.000	1.226.000	0	1.226.000
Yükseköğretimde Öğrenci Yaşamına İlişkin Diğer Hizmetler	4.512.000	0	4.512.000	5.866.000	0	5.866.000	7.213.000	0	7.213.000
Yükseköğretimde Sağlık Hizmetleri	121.000	0	121.000	150.000	0	150.000	171.000	0	171.000

YÖNETİM VE DESTEK PROGRAMI	282.920.000	0	282.920.000	350.490.000	0	350.490.000	402.135.000	0	402.135.000
TEFTİŞ, DENETİM VE DANIŞMANLIK HİZMETLERİ	3.666.000	0	3.666.000	4.548.000	0	4.548.000	5.238.000	0	5.238.000
Hukuki Danışmanlık ve Muhakemat Hizmetleri	2.585.000	0	2.585.000	3.207.000	0	3.207.000	3.693.000	0	3.693.000
İç Denetim	1.081.000	0	1.081.000	1.341.000	0	1.341.000	1.545.000	0	1.545.000
ÜST YÖNETİM, İDARİ VE MALİ HİZMETLER	279.254.000	0	279.254.000	345.942.000	0	345.942.000	396.897.000	0	396.897.000
Bilgi Teknolojilerine Yönelik Faaliyetler	6.331.000	0	6.331.000	7.856.000	0	7.856.000	9.050.000	0	9.050.000
Diğer Destek Hizmetleri	20.265.000	0	20.265.000	25.146.000	0	25.146.000	28.969.000	0	28.969.000
Genel Destek Hizmetleri	94.323.000	0	94.323.000	116.971.000	0	116.971.000	134.352.000	0	134.352.000
İnşaat ve Yapı İşlerinin Yürütülmesi	32.774.000	0	32.774.000	40.666.000	0	40.666.000	46.840.000	0	46.840.000
İnsan Kaynakları Yönetimine İlişkin Faaliyetler	60.928.000	0	60.928.000	75.119.000	0	75.119.000	85.363.000	0	85.363.000
Özel Kalem Hizmetleri	30.266.000	0	30.266.000	37.543.000	0	37.543.000	43.215.000	0	43.215.000
Strateji Geliştirme ve Mali Hizmetler	8.459.000	0	8.459.000	10.497.000	0	10.497.000	12.089.000	0	12.089.000
Taşınmaz Mal Gelirleriyle Yürütülecek Hizmetler	500.000	0	500.000	615.000	0	615.000	697.000	0	697.000
Yükseköğretimde Öğrencilere Yönelik İdari Hizmetler	25.408.000	0	25.408.000	31.529.000	0	31.529.000	36.322.000	0	36.322.000
GENEL TOPLAM	1.378.367.000	16.000.000	1.394.367.000	1.709.402.000	21.420.000	1.730.822.000	1.959.817.000	25.900.000	1.985.717.000

Tablo 22. Faaliyetler Düzeyinde Performans Programı Maliyeti

Ekonomik Sınıflandırma Düzeyinde Performans Programı Maliyeti

EKONOMİK KOD	2024				2025				2026			
	HİZMET PROGRAMLARI TOPLAM	YÖNETİM VE DESTEK PROGRAMI	PROGRAM DIŞI GİDERLER	TOPLAM	HİZMET PROGRAMLARI TOPLAM	YÖNETİM VE DESTEK PROGRAMI	PROGRAM DIŞI GİDERLER	TOPLAM	HİZMET PROGRAMLARI TOPLAM	YÖNETİM VE DESTEK PROGRAMI	PROGRAM DIŞI GİDERLER	TOPLAM
Personel Giderleri	670.493.000	185.652.000		856.145.000	834.472.000	230.468.000		1.064.940.000	961.154.000	265.532.000		1.226.686.000
Sosyal Güvenlik Kurumuna Devlet Primi Giderleri	90.000.000	23.437.000		113.437.000	112.127.000	29.108.000		141.235.000	129.041.000	33.535.000		162.576.000
Mal - Hizmet Alım Giderleri	78.454.000	17.989.000		96.443.000	96.570.000	22.148.000		118.718.000	109.493.000	25.111.000		134.604.000
Faiz Giderleri				0				0				0
Cari Transferler		55.842.000		55.842.000		68.766.000		68.766.000		77.957.000		77.957.000
Sermaye Giderleri	256.500.000			256.500.000	315.743.000			315.743.000	357.994.000			357.994.000
Sermaye Transferleri				0				0				0
Borç Verme				0				0				0
Yedek Ödenek				0				0				0
BÜTÇE İÇİ TOPLAM KAYNAK	1.095.447.000	282.920.000	0	1.378.367.000	1.358.912.000	350.490.000	0	1.709.402.000	1.557.682.000	402.135.000	0	1.959.817.000
Döner Sermaye	8.000.000			8.000.000	10.920.000			10.920.000	13.400.000			13.400.000
Özel Hesap	8.000.000			8.000.000	10.500.000			10.500.000	12.500.000			12.500.000
Diğer Bütçe Dışı Kaynak				0				0				0
BÜTÇE DIŞI TOPLAM KAYNAK	16.000.000	0	0	16.000.000	21.420.000	0	0	21.420.000	25.900.000	0	0	25.900.000
GENEL TOPLAM	1.111.447.000	282.920.000	0	1.394.367.000	1.380.332.000	350.490.000	0	1.730.822.000	1.583.582.000	402.135.000	0	1.985.717.000

Tablo 23. Ekonomik Sınıflandırma Düzeyinde Performans Programı Maliyeti

Faaliyetlerden Sorumlu Harcama Birimlerine İlişkin Tablo

PROGRAM	ALT PROGRAM	FAALİYET	SORUMLU HARCAMA BİRİMİ
ARAŞTIRMA, GELİŞTİRME VE YENİLİK	YÜKSEKÖĞRETİM DE BİLİMSEL ARAŞTIRMA VE GELİŞTİRME	Yükseköğretim Kurumlarının Bilimsel Araştırma Projeleri	Özel Kalem (Rektörlük), Endüstri Ürünleri Tasarımı Araştırma ve Uygulama Merkezi, Şehircilik Uygulama ve Araştırma Merkezi, Prof. Sami Şekeroğlu Sinema Televizyon Uygulama ve Araştırma Merkezi, Kültür Varlık ve Sanat Eserleri Mal Uygulama ve Araştırma Merkezi, Mimar Sinan Araştırma Merkezi, Yapı Uygulama ve Araştırma Merkezi, Diğer Merkezler
YÜKSEKÖĞRETİM HİZMETLERİ	ÖN LİSANS EĞİTİMİ, LİSANS EĞİTİMİ VE LİSANSÜSTÜ EĞİTİM	Doktora ve Tıpta Uzmanlık Eğitimi	Fen Bilimleri Enstitüsü, Sosyal Bilimler Enstitüsü, Güzel Sanatlar Enstitüsü
		Mimar Sinan Güzel Sanatlar Üniversitesi Resim ve Heykel Müzesi Faaliyetleri	Resim ve Heykel Müzesi
		Yükseköğretim Kurumları Bilgi ve Kültürel Kaynaklarının Geliştirilmesi ve Erişimin Kolaylaştırılması	Kütüphane ve Dokümantasyon Daire Başkanlığı
		Yükseköğretim Kurumları Birinci Öğretim	Özel Kalem (Rektörlük), İdari ve Mali İşler Daire Başkanlığı, Yapı İşleri ve Teknik Daire Başkanlığı, Fen-Edebiyat Fakültesi, Mimarlık Fakültesi, Kültür Varlıklarını Koruma ve Onarım Yüksekokulu, Güzel Sanatlar Fakültesi, İstanbul Devlet Konservatuvarı, Meslek Yüksekokulu, Prof. Sami Şekeroğlu Sinema Televizyon Uygulama ve Araştırma Merkezi
		Yükseköğretim Kurumları Yaz Okulları	Fen-Edebiyat Fakültesi, Güzel Sanatlar Fakültesi
	YÜKSEKÖĞRETİM DE ÖĞRENCİ YAŞAMI	Yükseköğretimde Barınma Hizmetleri	Sağlık, Kültür ve Spor Daire Başkanlığı
		Yükseköğretimde Beslenme Hizmetleri	Sağlık, Kültür ve Spor Daire Başkanlığı
		Yükseköğretimde Kültür ve Spor Hizmetleri	Sağlık, Kültür ve Spor Daire Başkanlığı
		Yükseköğretimde Öğrenci Yaşamına İlişkin Diğer Hizmetler	Sağlık, Kültür ve Spor Daire Başkanlığı
		Yükseköğretimde Sağlık Hizmetleri	Sağlık, Kültür ve Spor Daire Başkanlığı

YÖNETİM VE DESTEK PROGRAMI	TEFTİŞ, DENETİM VE DANIŞMANLIK HİZMETLERİ	Hukuki Danışmanlık ve Muhakemat Hizmetleri	Hukuk Müşavirliği
		İç Denetim	Özel Kalem (Rektörlük)
	ÜST YÖNETİM, İDARİ VE MALİ HİZMETLER	Bilgi Teknolojilerine Yönelik Faaliyetler	Bilgi İşlem Daire Başkanlığı
		Diğer Destek Hizmetleri	İdari ve Mali İşler Daire Başkanlığı
		Genel Destek Hizmetleri	Özel Kalem (Genel Sekreterlik), İdari ve Mali İşler Daire Başkanlığı
		İnsan Kaynakları Yönetimine İlişkin Faaliyetler	Personel Daire Başkanlığı
		İnşaat ve Yapı İşlerinin Yürütülmesi	Yapı İşleri ve Teknik Daire Başkanlığı
		Özel Kalem Hizmetleri	Özel Kalem (Rektörlük)
		Strateji Geliştirme ve Mali Hizmetler	Strateji Geliştirme Daire Başkanlığı
		Yükseköğretimde Öğrencilere Yönelik İdari Hizmetler	Sağlık, Kültür ve Spor Daire Başkanlığı, Öğrenci İşleri Daire Başkanlığı
		Taşınmaz Mal Gelirleriyle Yürütülecek Hizmetler	İdari ve Mali İşler Daire Başkanlığı, Yapı İşleri ve Teknik Daire Başkanlığı

Tablo 24. Faaliyetlerden Sorumlu Harcama Birimlerine İlişkin Tablo

Performans Göstergelerinin İzlenmesi ve Takibinden Sorumlu Birimler

PROGRAM	ALT PROGRAM HEDEFİ	PERFORMANS GÖSTERGELERİ	SORUMLU BİRİM
ARAŞTIRMA, GELİŞTİRME ve YENİLİK	YÜKSEKÖĞRETİM DE BİLİMSEL ARAŞTIRMA VE GELİŞTİRME	Ar-Ge'ye harcanan bütçenin toplam bütçeye oranı	Özel Kalem (Rektörlük)
		Ar-Ge sonucu ortaya çıkan ürünlere ilişkin alınan patent sayısı	Özel Kalem (Rektörlük)
		Ar-Ge sonucu ticarileştirilen ürün sayısı	Özel Kalem (Rektörlük)
		Araştırma merkezleri gelir miktarı	Diğer Merkezler
		Araştırma merkezlerinin sanayi ile yaptığı proje sayısı	Diğer Merkezler
		BAP kapsamında desteklenen araştırma projeleri sayısı	Özel Kalem (Rektörlük)
		Öğretim elemanı başına düşen Ar-Ge proje sayısı	Özel Kalem (Rektörlük)
		Patent, faydalı model ve endüstriyel tasarım başvuru sayısı	Özel Kalem (Rektörlük)
		Ulusal ve uluslararası kuruluşlar tarafından desteklenen Ar-Ge projesi sayısı	Özel Kalem (Rektörlük)
		Uluslararası endekslerde yer alan bilimsel yayın sayısı	Özel Kalem (Rektörlük)
HAYAT BOYU ÖĞRENME	YÜKSEKÖĞRETİM KURUMLARI SÜREKLİ EĞİTİM FAALİYETLERİ	Dezavantajlı gruplara yönelik sosyal entegrasyon ve kapsayıcılığa ilişkin yapılan faaliyet sayısı	Özel Kalem (Rektörlük)
		Eğitim programlarına başvuran kişi sayısı	Özel Kalem (Rektörlük)
		Mezunlara yönelik gerçekleştirilen faaliyet sayısı	Özel Kalem (Rektörlük)
		Sürekli Eğitim Merkezi (SEM) ve Dil Merkezi (DİLMER) tarafından mesleki eğitime yönelik verilen sertifika sayısı	Özel Kalem (Rektörlük)
		Tamamlanan sosyal sorumluluk projeleri sayısı	Özel Kalem (Rektörlük)
		Üniversitenin çevrecilik alanlarında aldığı ödül sayısı	Özel Kalem (Rektörlük)
YÜKSEKÖĞRETİM HİZMETLERİ	ÖĞRETİM ELEMANLARININ MESLEKİ GELİŞİMİ	SCI, SCI-Expanded, SSCI ve AHCI kapsamındaki dergilerde öğretim elemanı başına düşen yayın sayısı	Özel Kalem (Rektörlük)
		YÖK tarafından belirlenecek öncelikli alanlarda sağlanan burslardan yararlanan doktora öğrenci sayısı	Özel Kalem (Rektörlük)

YÜKSEKÖĞRETİM HİZMETLERİ		YÖK tarafından sağlanan araştırma desteklerinden yararlananların sayısı	Özel Kalem (Rektörlük)	
		YÖK tarafından sağlanan yurt dışında yabancı dil yeterliliklerinin artırılmasına yönelik burslardan yararlanan sayısı	Özel Kalem (Rektörlük)	
		YÖK, Türkiye Bilimler Akademisi ve TÜBİTAK bilim, teşvik ve sanat ödülleri sayısı	Özel Kalem (Rektörlük)	
	ÖN LİSANS EĞİTİMİ, LİSANS EĞİTİMİ VE LİSANSÜSTÜ EĞİTİM		Doktora eğitimini tamamlayanların sayısı	Öğrenci İşleri Daire Başkanlığı
			Eğitimin program süresinde bitirilme oranı	Öğrenci İşleri Daire Başkanlığı
			Fen bilimleri kontenjan doluluk oranı	Öğrenci İşleri Daire Başkanlığı
			Kütüphanede bulunan basılı ve elektronik kaynak sayısı	Kütüphane ve Dokümantasyon Daire Başkanlığı
			Kütüphanede bulunan öğrenci başına düşen basılı ve elektronik kaynak sayısı	Kütüphane ve Dokümantasyon Daire Başkanlığı
			Kütüphaneden yararlanan kişi sayısı	Kütüphane ve Dokümantasyon Daire Başkanlığı
			Lisansüstü öğrencilerin toplam öğrenciler içindeki payı	Öğrenci İşleri Daire Başkanlığı
			Öğrenci başına düşen eğitim alanı	Yapı İşleri ve Teknik Daire Başkanlığı
			Öğrenci başına düşen kapalı alan	Yapı İşleri ve Teknik Daire Başkanlığı
			Öğrenci değişim programlarından yararlanan öğrencilerin oranı	Öğrenci İşleri Daire Başkanlığı
			Öğretim üyesi başına düşen öğrenci sayısı	Öğrenci İşleri Daire Başkanlığı
			Sosyal bilimler kontenjan doluluk oranı	Öğrenci İşleri Daire Başkanlığı
			Teknokent veya Teknoloji Transfer Ofisi (TTO) projelerine katılan öğrenci sayısı	Öğrenci İşleri Daire Başkanlığı
			Uluslararası kuruluşlarla ortak uygulanan eğitim programı sayısı	Öğrenci İşleri Daire Başkanlığı
			Yabancı dilde eğitim veren program sayısı	Öğrenci İşleri Daire Başkanlığı
			Yabancı uyruklu akademisyen sayısı	Personel Daire Başkanlığı
			Yabancı uyruklu öğrenci sayısı	Öğrenci İşleri Daire Başkanlığı
			Yan dal ve çift ana dal programından mezun olanların toplam mezun sayısına oranı	Öğrenci İşleri Daire Başkanlığı
			Barınma hizmetlerinden yararlanan öğrenci sayısı	Sağlık, Kültür ve Spor Daire Başkanlığı
			Beslenme hizmetlerinden yararlanan öğrenci sayısı	Sağlık, Kültür ve Spor Daire Başkanlığı

YÜKSEKÖĞRETİMDE ÖĞRENCİ YAŞAMI	Öğrenci başına düşen sosyal donatı alanı	Sağlık, Kültür ve Spor Daire Başkanlığı
	Öğrenci kulüp ve topluluk sayısı	Sağlık, Kültür ve Spor Daire Başkanlığı
	Sosyal, kültürel ve sportif faaliyet sayısı	Sağlık, Kültür ve Spor Daire Başkanlığı
	Yükseköğretimde öğrenci başına barınma harcaması	Sağlık, Kültür ve Spor Daire Başkanlığı
	Yükseköğretimde öğrenci başına beslenme harcaması	Sağlık, Kültür ve Spor Daire Başkanlığı
	Yükseköğretimde öğrenci yaşamından memnuniyet oranı	Sağlık, Kültür ve Spor Daire Başkanlığı
	Yükseköğretimde öğrencilere sunulan sağlık hizmetinden yararlanan öğrenci sayısının toplam öğrenci sayısına oranı	Sağlık, Kültür ve Spor Daire Başkanlığı

Tablo 25. Performans Göstergelerinin İzlenmesi ve Takibinden Sorumlu Birimler