



T.C.
MUSTAFA KEMAL ÜNİVERSİTESİ
REKTÖRLÜĞÜ

2011 YILI FAALİYET RAPORU

NİSAN 2012

MUSTAFA KEMAL ÜNİVERSİTESİ
STRATEJİ GELİŞTİRME DAİRE BAŞKANLIĞI - 2012



FAALİYET PROGRAMI HAZIRLAMA KURULU

Prof. Dr. Ali KOÇ
Öğr. Gör. Osman SARAÇOĞLU
Ünal DÖNMEZ
Ramazan GÜDER
Hülya POLAT

Rektör Yardımcısı
Rektör Danışmanı
Strateji Geliştirme Daire Başkanı Vekili
Strateji Planlama Şube Müdürü Vekili
Strateji Geliştirme Daire Başkanlığı

MUSTAFA KEMAL ÜNİVERSİTESİ
STRATEJİ GELİŞTİRME DAİRE BAŞKANLIĞI - 2012



T.C.
MUSTAFA KEMAL ÜNİVERSİTESİ
REKTÖRLÜĞÜ

2011 YILI FAALİYET RAPORU

NİSAN 2012

MUSTAFA KEMAL ÜNİVERSİTESİ
STRATEJİ GELİŞTİRME DAİRE BAŞKANLIĞI - 2012



*"Kendimiz için değil, bağlı bulunduğunuz ulus için el birliği
ile çalışınız. Çalışmaların en yükseği budur."*

K. Atatürk

ÜST YÖNETİCİ SUNUŞU

Üniversiteler; bir ülkenin geleceği için hayati önem taşıyan eğitim-öğretim, araştırma-geliştirme ve kamu hizmeti gibi temel işlevleri bilişim teknolojileri vasıtasıyla üst düzeyde gerçekleştiren, ülke ve dünya sorunlarını araştırarak çözüm önerileri geliştiren ve ürettiğini yayımlayan ilim ve irfan kurumlarıdır. Bu değerler ışığında, 1992 yılında 3837 sayılı yasa ile 7 Fakülte, 4 Yüksekokul ve 3 Enstitü olmak üzere 14 birimli olarak kurulan üniversitemiz, bugün geldiği noktada; 12 Fakülte, 3 Enstitü, 6 Yüksekokul, 1 Konservatuar 18 Meslek Yüksekokulu ile 18 Araştırma ve Uygulama Merkezinden oluşan 58 birimli çağdaş bir yükseköğretim kurumuna dönüşmüştür.

Hızlı bir şekilde büyüyen üniversitemiz, sadece bilimsel gelişmelerle değil; kültürel, sanatsal ve sportif başarılarla da adından sıkça söz ettirerek 2011 yılı itibariyle 1.023 akademik, 677 idari personel olmak üzere toplam 1.700 personel ve yaklaşık 26.000 öğrencisiyle, kararlı, çalışkan ve hoşgörülü kadrolarıyla, güvenli bir ortamda, güç birliği, duyarlılık ve uyum içinde eğitim-öğretim hayatını sürdürmeye devam etmektedir. Bu veriler, üniversitemizin tercih edilme düzeyinin ve bu yöndeki çalışmaların kararlı adımlarla her geçen gün daha da hızlandığının göstergesidir.

Hedefimiz; Cumhuriyetin temel ilkelerine bağlı, özgür ve bilimsel düşünce gücüne sahip, insan haklarına saygılı, hukukun üstünlüğüne inanan, topluma karşı sorumluluk duyan, yaratıcı, üretken öğrencileri yetiştirmek, çağdaşlaşma yönünde yeni süreçlere imza atarak bilimsel araştırma projeleri, çevre planlamaları, üniversite-sanayi işbirliği, bilimsel işbirliği projeleri, sağlık alanındaki yeni açılımlar ve yönetim stratejileri ile aynı bilinç, heyecan ve sorumlulukla sürekli değişmek ve yenilenmektir.

Üniversitemiz; saydamlık, güvenli, hesap verilebilirlik ilkelerini benimseyerek mali işlemlerinde gerek kamuoyunu, gerekse hesap vermeye sorumlu olduğu kurum ve kuruluşları bilgilendirmek adına, 5018 sayılı Kamu Mali Yönetimi ve Kontrol Kanunu'nun 41'inci maddesi gereği ve Kamu İdarelerince Hazırlanacak Faaliyet Raporları Hakkında Yönetmelik doğrultusunda yükümlülüklerini yerine getirmek amacıyla 2011 yılı Faaliyet Raporunu hazırlamıştır. Üniversitemizin temel ilkelerine uygun bir şekilde objektif bir üslupla Strateji Geliştirme Daire Başkanlığımız tarafından hazırlanmış olan raporda ortaya çıkan veriler, üniversitemizin performansını yansıtmaktadır. Dolayısıyla raporda yer alan verilerle kamuoyu üniversitemizin performansını değerlendirme olanağı bulacaktır.

Faaliyetlerimizin topluca değerlendirilmesindeki temel felsefemiz; paydaşlarımızın memnuniyetlerini artırmak ve değişim esnekliğiyle kendini yenileme gücüne sahip, araştırma, hayat boyu öğrenme ve insan odaklı eğitim sistemine dayalı bir "dünya üniversitesi" olmaktır. Üniversitemizin çalışmalarını bugüne kadar olduğu gibi bundan sonra da dünyadaki akademik gelişmeler ışığında, ülke gerçeklerini göz önünde bulundurarak seçkin konumunu her geçen gün daha da yukarılara çekeceği inancıyla 2011 Yılı Faaliyet Raporu'nu sunmaktan mutluluk duyar, raporun hazırlanmasında emeği geçen çalışma arkadaşlarıma teşekkür ederim.

Prof. Dr. Hüsnü Salih GÜDER

Rektör

İÇİNDEKİLER

I- GENEL BİLGİLER	1
A- MİSYON VE VİZYON.....	2
B- YETKİ, GÖREV ve SORUMLULUKLAR.....	2
C- İDAREYE İLİŞKİN BİLGİLER	20
1- Fiziksel Yapı.....	20
1.1- Eğitim Alanları Derslikler	22
1.1.1-Fiziksel Alanlara İlişkin Bilgiler	22
1.1.2-Rektörlük	23
1.1.3-Tayfur Sökmen Kampusu	24
1.1.4- Yüksekokul ve Meslek Yüksekokulları.....	25
1.1.5- Araştırma ve Uygulama Merkezleri	25
1.2-Sosyal Alanlar	26
1.2.1-Yemekhaneler	26
1.2.2-Misafirhaneler.....	26
1.2.3-Öğrenci Yurtları	26
1.2.4-Spor Tesisleri	27
1.2.5-Toplantı-Konferans Salonları	27
1.2.6-Okul Öncesi Eğitimi	27
1.2.7-Öğrenci Kulüpleri	28
2- Örgüt Yapısı	29
2.1. Akademik Teşkilat Şeması	29
2.2. İdari Teşkilat Şeması	30

3- Bilgi ve Teknolojik Kaynaklar	31
3.1-Bilgisayar ve Teknolojik Kaynaklar.....	31
3.2-Kütüphane Kaynakları.....	31
4- İnsan Kaynakları.....	32
4.1-Akademik Personel.....	33
4.2-Yabancı Uyruklu Akademik Personel.....	33
4.3-Diğer Üniversitelerde Görevlendirilen Akademik Personel	34
4.4-Başka Üniversitelerden Kurumda Görevlendirilen Akademik Personel.....	34
4.5-Akademik Personelin Yaş İtibariyle Dağılımı	35
4.6-Akademik Personelin Kadın-Erkek Dağılımı.....	35
4.7-İdari Personel.....	35
4.8-İdari Personelin Eğitim Durumu	35
4.9-İdari Personelin Hizmet Süreleri	36
4.10-İdari Personelin Yaş İtibariyle Dağılımı	36
4.11-İşçiler	36
4.12-Sürekli İşçilerin Hizmet Süreleri	36
4.13-Sürekli İşçilerin Yaş İtibariyle Dağılımı	36
5- Sunulan Hizmetler	37
5.1. Eğitim Hizmetleri	37
5.1.1-Öğrenci Sayıları	38
5.1.2-Yabancı Dil Hazırlık Sınıfı Öğrenci Sayıları.....	39
5.1.3-Öğrenci Kontenjanları	39
5.1.4-Yabancı Uyruklu Öğrencilerin Dağılımı	40
5.1.5-Mezun Öğrenci Sayıları	40

5.2. Sağlık Hizmetleri	41
6- Yönetim ve İç Kontrol Sistemi	43
II- AMAÇ ve HEDEFLER	45
A. İDARENİN AMAÇ ve HEDEFLERİ.....	45
1- Eğitim-Öğretim Stratejik Amaç ve Hedefleri.....	45
2- Bilimsel Araştırma Amaç ve Hedefleri	46
3- Tanıtım ve Halkla İlişkiler Amaç ve Hedefleri	47
4- Altyapı Geliştirme Amaç ve Hedefleri.....	48
5- İnsan Kaynakları Amaç ve Hedefleri	49
6- Finansal Kaynakların Geliştirilmesi Amaç ve Hedefleri.....	47
7- Paydaşlarla İlişkilerin Geliştirilmesi ve Sosyal Sorumluluk Stratejik Amaç ve Hedefleri	50
B. TEMEL POLİTİKA ve ÖNCELİKLER	51
III- FAALİYETLERE İLİŞKİN BİLGİ ve DEĞERLENDİRMELER	53
A. MALİ BİLGİLER	53
1- Bütçe Uygulama Sonuçları.....	53
2- Temel Mali Bilgiler	55
B. PERFORMANS BİLGİLERİ	57
1. Faaliyet ve Proje Bilgileri	57
1.1-Faaliyet Bilgileri.....	57
1.2-Yayınlarla İlgili Faaliyet Bilgileri	57
1.3-Üniversiteler Arasında Yapılan İkili Anlaşmalar	57
1.4-Proje Bilgileri	59

IV- KURUMSAL KABİLİYET ve KAPASİTENİN DEĞERLENDİRİLMESİ	60
A. GÜÇLÜ YÖNLERİMİZ	60
B. ZAYIF YÖNLERİMİZ	60
C. FIRSATLAR	60
D. TEHDİTLER	61
V- ÖNERİ ve TEDBİRLER	61

EKLER

1- ÜST YÖNETİCİ İÇ KONTROL GÜVENCE BEYANI

2- MALİ HİZMETLER BİRİM YÖNETİCİSİNİN BEYANI

İ.GENEL BİLGİLER

Üniversitemiz 3837 sayılı Kanun ile kurulmuş olup, 10.11.1992 tarih ve 21401 sayılı Resmi Gazete’ de Kurucu Rektör atanmasına ilişkin Cumhurbaşkanlığı kararının yayımlanması ile faaliyete geçmiştir.

Mimarlık Fakültesi ve Harbiye Meslek Yüksekokulu, üniversitemizin Antakya merkezindeki kampüste, Hatay Sağlık Yüksekokulu, Hatay Sağlık Hizmetleri Meslek Yüksekokulu ve Turizm ve Otelcilik Meslek Yüksekokulu, Antakya merkezinde Sağlık Bakanlığı'na bağlı olan ve protokolle Üniversitemize tahsis edilen binada eğitim-öğretimi sürdürmektedir.

Ziraat Fakültesi, Fen-Edebiyat Fakültesi, İktisadi ve İdari Bilimler Fakültesi, Veteriner Fakültesi, Tayfur Ata Sökmen Tıp Fakültesi, Beden Eğitimi ve Spor Yüksekokulu, Güzel Sanatlar Fakültesi, Eğitim Fakültesi, Beden Eğitimi ve Spor Yüksekokulu, Fizik Tedavi ve Rehabilitasyon Yüksekokulu eğitim-öğretimine Tayfur Sökmen Kampüsü’nde devam etmektedir.

Antakya Meslek Yüksekokulu eğitim-öğretimine Serinyol Kampüsü’nde devam etmektedir.

İskenderun Meslek Yüksekokulu, Turizm İşletmeciliği ve Otelcilik Yüksekokulu, İskenderun Sivil Havacılık Yüksekokulu, Su Ürünleri Fakültesi, Mühendislik Fakültesi, Denizcilik Meslek Yüksekokulu ve Mustafa Yazıcı Devlet Konservatuarı İskenderun’da eğitim-öğretimini sürdürmektedir.

Dört Yol, Reyhanlı, Samandağ, Yayladağı, Kırıkhan, Hassa, Altınözü, Erzin, Belen Meslek Yüksekokulları ise bu ilçe merkezlerinde kendi binalarında faaliyetlerini sürdürmektedir.

Yeni kurulan Diş Hekimliği Fakültesi ile İletişim Fakültesi’nin öğrenci alma süreci devam etmektedir.

İskenderun Sağlık Hizmetleri MYO, Dört Yol Sağlık Hizmetleri MYO’nun öğrenci alma süreci devam etmektedir.

Ayrıca; Arkeoloji ve Sanat Tarihi Araştırma ve Uygulama Merkezi, Yabancı Diller Eğitim-Öğretimi Araştırma ve Uygulama Merkezi (YADİM), Tıbbi ve Kokulu Bitkiler Araştırma Merkezi, Zeytincilik Araştırma Merkezi, Bilgisayar Bilimleri Uygulama ve Araştırma Merkezi, Atatürk İlkeleri Araştırma ve Uygulama Merkezi, Stratejik Araştırmalar

Merkezi, Tarımsal Araştırma ve Uygulama Merkezi, Kent Yönetimleri Araştırma ve Uygulama Merkezi, Teknoloji ve Araştırma-Geliştirme Merkezi (MARGEM), Sürekli Eğitim Uygulama ve Araştırma Merkezi, Alternatif Enerji Kaynakları ve Teknolojiler Merkezi, Taş Mozaik Araştırma ve Uygulama Merkezi, Araştırma ve Uygulama Hastanesi Müdürlüğü, Deniz Kaplumbağaları İlyardı Tedavi ve Kurtarma Merkezi, Arıcılık ve İpek Böcekçiliği Araştırma ve Uygulama Merkezi, Kadın Çalışmaları Araştırma ve Uygulama Merkezleri faaliyette bulunmaktadır.

A. MİSYON VE VİZYON

Misyonumuz; Mustafa Kemal Üniversitesi, çağdaş gelişmeleri izleyerek, insanlık için yararlı bilimsel ve teknolojik yenilikleri kullanan, sanatsal, kültürel ve sportif etkinliklere duyarlı, yaratıcı, girişimci, yarışmacı, sorgulayıcı bireyler yetiştirerek ülkenin önceliklerine göre üreten ve ürettiklerini topluma uyarlayabilen, evrensel değerleri, bölgesel ve ulusal değerlerle örtüştürebilmeyi ülke ve dünya sorunlarına çözüm üretmeyi görev edinmiştir.

Vizyonumuz; Evrensel değerleri benimseyen, toplumla bütünleşen, ulusal ve uluslararası düzeyde eğitim-öğretim ve bilimsel araştırma yapan, sürekli gelişmeyi hedefleyen, yenilikçi yöntemleri uygulayan, bunları yaşam boyu kullanma becerisi gösteren çağdaş bireyler yetiştiren, teknoloji, kültür, sanat ve spor alanlarında ulusal ve uluslararası rekabet gücüne sahip bir üniversite olmaktır.

Temel Değerlerimiz;

- * Atatürk İlke ve Devrimleri
- * Laik Cumhuriyet
- * Demokrasi
- * Bilimsel Özerklik
- * Kalite
- * Güncellik
- * Güvenilirlik
- * Mesleki Uzmanlık
- * Tarafsızlık ve Şeffaflık

B. YETKİ, GÖREV ve SORUMLULUKLAR

2547 sayılı Yükseköğretim Kanununda öngörülen üniversite birimlerinin akademik yönden teşkilatlanması, işleyiş, görev, yetki ve sorumluluklarıyla, ilgili alt birimlerin üst birimlerle olan ilişkileri 18/02/1982 tarihinde yayımlanan “Üniversitelerde Akademik Teşkilat Yönetmeliği” ile belirlenmiştir.

Üniversite

Bilimsel özerkliğe ve kamu tüzel kişiliğine sahip, yüksek düzeyde eğitim-öğretim, bilimsel araştırma ve yayın yapan ve fakülte, enstitü, yüksekokul, bölüm, anabilim dalı, ana sanat dalı, bilim dalı, sanat dalı, araştırma ve uygulama merkezlerinden oluşan bir yükseköğretim kurumudur. Üniversite, devlet kalkınma planları ilke ve hedefleri doğrultusunda ve yükseköğretim planlaması çerçevesinde, Yükseköğretim Kurulunun olumlu görüşü veya önerisi üzerine kanunla kurulur.

Rektör; Seçimi ve Atanması

Devlet üniversitelerinde rektör; profesör akademik unvanına sahip kişiler arasından görevdeki rektörün çağrısı ile toplanacak öğretim üyeleri tarafından altı rektör aday seçilerek belirlenir.

Belirlenen Rektör adaylarından Yükseköğretim Kurulunun seçeceği üç aday atanmak üzere Cumhurbaşkanı'na sunulur. Cumhurbaşkanı bu üç adaydan birini rektör olarak atar. Üniversite veya yüksek teknoloji enstitüsü tüzel kişiliğini temsil eden rektörlerin görev süresi dört yıldır.

Süresi sona erenler iki dönemden fazla rektörlük yapmamış olmak kaydıyla yeniden rektör olarak seçilip atanabilirler.

Rektör aday seçimleri gizli oyla yapılır. Oy veren öğretim üyeleri oy pusulasına yalnız bir isim yazabilir. Birinci toplantıda öğretim üyelerinin en az yarısının hazır olması aranır. Çoğunluk sağlanmadığı takdirde toplantı kırk sekiz saat ertelenir ve nisap aranmaksızın seçim yapılır. Geçerli oylara göre en çok oy alan altı kişi aday olarak seçilmiş sayılır. Adayların eşit oy almaları halinde öncelik sırası kur'a çekilmek suretiyle belirlenir. Seçim sonucu bir tutanakla tespit edilerek, tutanak ve aday olarak belirlenen altı kişinin özgeçmişleri rektör tarafından Yükseköğretim Kurulu Başkanlığı'na gönderilir.

Yapılan seçimde aday sayısı altıdan eksik olduğu takdirde rektör aday belirleme işlemi tamamlanmamış sayılır. Bu durum Yükseköğretim Kuruluna bildirilir ve her seferinde en geç bir ay içinde yeni aday seçimi için görevdeki rektör, öğretim üyelerini tekrar toplantıya çağırır. Yeni rektör atanıncaya kadar rektör veya vekilinin görevi devam eder.

Rektörlerin yaş haddi altmış yedidir. Ancak rektör atanmış olanlarda görev süresi bitinceye kadar yaş haddi aranmaz.

Vakıflarca kurulan üniversitelerde rektör, Yükseköğretim Kurulunun olumlu görüşü alınarak, mütevelli heyet tarafından atanır.

Rektör, çalışmalarında kendisine yardım etmek üzere, Üniversitenin aylıklı profesörleri arasından ikiden az olmamak kaydıyla, en çok üç kişiyi rektör yardımcısı olarak seçer. Ancak merkezi açık öğretim yapmakla görevli üniversitelerde, gerekli hallerde rektör tarafından beş rektör yardımcısı seçilebilir.

Rektör yardımcıları, Rektör tarafından beş yıl için atanır. Rektör gerekli gördüğü hallerde yardımcılarını değiştirebilir. Rektörün görevi sona erdiğinde yardımcılarının da görev süresi sona erer.

Rektör iznini Yükseköğretim Kurulu Başkanından alır. Rektör üniversite merkezinin bulunduğu şehirden başka şehirlerde bulunan, üniversiteye bağlı birimlerdeki çalışmalar ile Üniversitelerarası Kurul ve Rektörler Komitesi toplantılarına katılmak üzere yapacağı seyahatler dışında kalan, görev ve seyahatlerini Yükseköğretim Kurulu Başkanına bildirir. Bu şekilde görevden ayrılmanın on beş günü geçmesi halinde Başkan Yükseköğretim Kuruluna bilgi verir.

Rektör görev başında olmadığı zaman yardımcılarından birini vekil bırakır. Göreve vekâlet altı aydan fazla sürerse yeni bir rektör atanır.

Görev, yetki ve sorumlulukları:

1.Üniversite kurullarına başkanlık etmek, yükseköğretim üst kuruluşlarının kararlarını uygulamak, üniversite kurullarının önerilerini inceleyerek karara bağlamak ve üniversiteye bağlı kuruluşlar arasında düzenli çalışmayı sağlamak,

2.Her eğitim-öğretim yılı sonunda ve gerektiğinde üniversitesinin eğitim-öğretim, bilimsel araştırma ve yayım faaliyetleri hakkında Üniversitelerarası Kurula bilgi vermek,

3.Üniversitenin yatırım programlarını, bütçesini ve kadro ihtiyaçlarını, bağlı birimlerinin ve üniversite yönetim kurulu ile senatonun görüş ve önerilerini aldıktan sonra hazırlamak ve Yükseköğretim Kuruluna sunmak,

4.Gerekli gördüğü hallerde üniversiteyi oluşturan kuruluş ve birimlerde görevli öğretim elemanlarının ve diğer personelin görev yerlerini değiştirmek veya bunlara yeni görevler vermek,

5.Üniversitenin birimleri ve her düzeydeki personeli üzerinde genel gözetim ve denetim görevini yapmak,

6.Kanun ile kendisine verilen diğer görevleri yapmaktır.

Rektör, üniversitenin ve bağlı birimlerin öğretim kapasitesinin rasyonel bir şekilde kullanılmasında ve geliştirilmesinde, öğrencilere gerekli sosyal hizmetlerin sağlanmasında, gerektiği zaman güvenlik önlemlerinin alınmasında, eğitim-öğretim, bilimsel araştırma ve yayım faaliyetlerinin devlet kalkınma plan, ilke ve hedefleri doğrultusunda planlanıp yürütülmesinde, bilimsel ve idari gözetim ve denetimin yapılmasında ve bu görevlerin alt birimlere aktarılmasında, takip ve kontrol edilmesinde ve sonuçlarının alınmasında birinci derecede yetkili ve sorumludur.

Senato

a. Kuruluş ve İşleyişi: Senato, rektörün başkanlığında, rektör yardımcıları, dekanlar ve her fakülteden fakülte kurullarınca üç yıl için seçilecek birer öğretim üyesi ile rektörlüğe bağlı enstitü ve yüksekokul müdürlerinden teşekkül eder.

Senato, her öğretim yılı başında ve sonunda olmak üzere yılda en az iki defa toplanır.

Rektör, gerekli gördüğü hallerde senatoyu toplantıya çağırır.

b. Görevleri: Senato, Üniversitenin akademik organı olup aşağıdaki görevleri yapar:

1.Üniversitenin eğitim-öğretim, bilimsel araştırma ve yayım faaliyetlerinin esasları hakkında karar almak,

2.Üniversitenin bütününe ilgilendiren kanun ve yönetmelik taslaklarını hazırlamak veya görüş bildirmek,

3.Rektörün onayından sonra Resmi Gazete'de yayımlanarak yürürlüğe girecek olan üniversite veya üniversitenin birimleri ile ilgili yönetmelikleri hazırlamak,

4.Üniversitenin yıllık eğitim-öğretim programını ve takvimini inceleyerek karar bağlamak,

5.Bir sınava bağlı olmayan fahri akademik unvanlar vermek ve fakülte kurumlarının bu konudaki önerilerini karara bağlamak,

6.Fakülte kurulları ile rektörlüğe bağlı enstitü ve yüksekokul kurullarının kararlarına yapılacak itirazları inceleyerek karara bağlamak,

7.Üniversite yönetim kuruluna üye seçmek,

8.Kanun ve yönetmeliklerle kendisine verilen diğer görevleri yapmaktır.

Üniversite Yönetim Kurulu

a. Kuruluş ve İşleyişi: Üniversite yönetim kurulu; rektörün başkanlığında dekanlardan, üniversiteye bağlı değişik öğretim birim ve alanlarını temsil edecek şekilde senatoca dört yıl için seçilecek üç profesörden oluşur. Rektör gerektiğinde yönetim kurulunu toplantıya çağırır. Rektör yardımcıları oy hakkı olmaksızın yönetim kurulu toplantılarına katılabilirler.

b. Görevleri: Üniversite yönetim kurulu idari faaliyetlerde rektöre yardımcı bir organ olup aşağıdaki görevleri yapar.

1.Yükseköğretim üst kuruluşları ile senato kararlarının uygulanmasında belirlenen plan ve programlar doğrultusunda rektöre yardım etmek,

2.Faaliyet plan ve programlarının uygulanmasını sağlamak; üniversiteye bağlı birimlerin önerilerini dikkate alarak yatırım programını, bütçe tasarısı taslağını incelemek ve kendi önerileri ile birlikte rektörlüğe sunmak,

3.Üniversite yönetimi ile ilgili Rektörün getireceği konularda karar almak,

4.Fakülte, enstitü ve yüksekokul yönetim kurullarının kararlarına yapılacak itirazları inceleyerek kesin karara bağlamak,

5. Kanun ve yönetmeliklerle verilen diğer görevleri yapmaktır.

Fakülteler

Fakülte; yüksek düzeyde eğitim-öğretim, bilimsel araştırma ve yayın yapan ve kendisine enstitü, yüksekokul ve benzeri kuruluşlar bağlanabilen bir yükseköğretim kurumudur ve kanunla kurulur.

Fakülte, genellikle her biri en az ayrı bir eğitim programı yürüten bölümlerden oluşur. Bir eğitim programı uygulayan fakültelerde bir bölüm bulunur.

Dekan

a. Atanması; Fakültenin ve birimlerinin temsilcisi olan dekan, rektörün önereceği, üniversite içinde veya dışında üç profesör arasından Yükseköğretim Kurulunca üç yıl süre ile seçilir ve normal usul ile atanır. Süresi biten dekan yeniden atanabilir.

Dekan kendisine çalışmalarında yardımcı olmak üzere fakültenin aylıklı öğretim üyeleri arasından en çok iki kişiyi dekan yardımcısı olarak seçer.

Dekan yardımcıları, dekanca en çok üç yıl için atanır. Dekan gerekli gördüğü hallerde yardımcılarını değiştirebilir. Dekanın görevi sona erdiğinde yardımcılarının görevi de sona erer. Dekana, görevi başında olmadığı zaman yardımcılarından biri vekâlet eder. Göreve vekalet altı aydan fazla sürerse yeni bir dekan atanır.

b. Görev, yetki ve sorumluluklar;

1. Fakülte kurullarına başkanlık etmek, fakülte kurullarının kararlarını uygulamak ve fakülte birimleri arasında düzenli çalışmayı sağlamak,

2. Her öğretim yılı sonunda ve istendiğinde fakültenin genel durumu ve işleyiş hakkında rektöre rapor vermek,

3. Fakültenin ödenek ve kadro ihtiyaçlarını gerekçesi ile birlikte rektörlüğe bildirmek, fakülte bütçesi ile ilgili fakülte yönetim kurulunun da görüşünü aldıktan sonra rektörlüğe sunmak,

4. Fakültenin birimleri ve her düzeydeki personel üzerinde genel gözetim ve denetim görevini yapmak,

5. Kanun ve yönetmeliklerle kendisine verilen diğer görevleri yapmaktır.

Dekan; fakültenin ve bağlı birimlerinin öğretim kapasitesinin rasyonel bir şekilde kullanılmasında ve geliştirilmesinde, gerektiği zaman güvenlik önlemlerinin alınmasıyla, öğrencilere gerekli sosyal hizmetlerin sağlanmasında, eğitim-öğretim, bilimsel araştırma ve yayın faaliyetlerinin düzenli bir şekilde yürütülmesinde, bütün faaliyetlerin gözetim ve denetiminin yapılmasında, takip ve kontrol edilmesinde ve sonuçlarının alınmasında rektöre karşı birinci derecede sorumludur.

Fakülte Kurulu

Kuruluş ve işleyişi: Fakülte kurulu, dekanın başkanlığında fakülteye bağlı bölümlerin başkanları ile varsa fakülteye bağlı enstitü ve yüksekokul müdürlerinden ve üç yıl için fakültedeki profesörlerin kendi aralarından seçecekleri üç doçentlerin kendi aralarından seçecekleri iki, yardımcı doçentlerin kendi aralarından seçecekleri bir öğretim üyesinden oluşur.

Fakülte kurulu olağan toplantılarını her yarıyıl başında ve sonunda yapar.

Dekan gerekli gördüğü hallerde fakülte kurulunu toplantıya çağırır.

Görevleri: Fakülte kurulu, akademik bir organ olup aşağıdaki görevleri yapar:

- 1.Fakültenin, eğitim-öğretim, bilimsel araştırma ve yayım faaliyetleri ve bu faaliyetlerle ilgili esasları, plan, program ve eğitim-öğretim takvimini kararlaştırmak,
2. Fakülte yönetim kuruluna üye seçmek,
3. Kanun ve yönetmeliklerle verilen diğer görevleri yapmaktır.

Fakülte Yönetim Kurulu

Kuruluş ve işleyişi: Fakülte yönetim kurulu, dekanın başkanlığında fakülte kurulunun üç yıl için seçeceği üç profesör, iki doçent ve bir yardımcı doçentten oluşur.

Fakülte yönetim kurulu dekanın çağrısı üzerine toplanır. Yönetim kurulu gerekli gördüğü hallerde geçici çalışma grupları, eğitim-öğretim koordinatörlükleri kurabilir ve bunların görevlerini düzenler.

Görevleri: Fakülte yönetim kurulu, idari faaliyetlerde dekana yardımcı bir organ olup aşağıdaki görevleri yapar.

- 1.Fakülte kurulunun kararları ile tespit ettiği esasların uygulanmasında dekana yardım etmek,
- 2.Fakültenin eğitim-öğretim, plan ve programları ile takviminin uygulanmasını sağlamak,
- 3.Fakültenin yatırım, program ve bütçe tasarısını hazırlamak,

4. Dekanın fakülte yönetimi ile ilgili getireceği bütün işlerde karar almak,

5. Öğrencilerin kabulü, ders intibakları ve çıkarılmaları ile eğitim-öğretim ve sınavlara ait işlemleri hakkında karar vermek,

6. Kanun ve yönetmeliklerle verilen diğer görevleri yapmaktır.

Enstitüler

Üniversitelerde ve fakültelerde kurulan enstitüler, birden fazla benzer ve ilgili bilim dallarında lisansüstü eğitim-öğretim, bilimsel araştırma ve uygulama yapan birimlerdir ve kanunla kurulurlar.

Enstitüler, ana bilim dallarından oluşur. Üniversite ve fakültelerde lisansüstü eğitim bu maksatla kurulan enstitüler tarafından düzenlenir.

Lisansüstü eğitimi düzenleyecek enstitüleri henüz kurulmamış bulunan üniversitelerde, lisansüstü eğitim programları senatolarınca yapılacak yönerge esaslarına göre yürütülür. Sağlık ve Sosyal Yardım Bakanlığı mevzuatı hükümleri uyarınca yürütülecek uzmanlık eğitimi tıp fakültelerince uygulanır.

Enstitünün organları; enstitü müdürü, enstitü kurulu ve enstitü yönetim kuruludur. Enstitü müdürü, ilgili fakülte dekanının önerisi üzerine rektör tarafından üç yıl için atanır. Rektörlüğe bağlı enstitülerde bu atama doğrudan rektör tarafından yapılır.

Süresi biten müdür yeniden atanabilir. Rektör ve dekan öneri ve atamalarda ilgili öğretim üyeleri ile gereken istişarelerde bulunurlar.

Müdürün, enstitüde görevli, aylıklı öğretim elemanları arasından üç yıl için atayacağı en çok iki yardımcısı bulunur. Müdür gerektiğinde yardımcılarını değiştirebilir. Müdürün görevi sona erdiğinde yardımcılarının görevi de sona erer.

Müdüre vekalet etmede veya müdürlüğün boşalmasında yapılacak işlem, dekanlarda olduğu gibidir. Enstitü müdürü, 2547 sayılı Kanun ile dekanlara verilmiş olan görevleri enstitü bakımından yerine getirir.

Enstitü Kurulu; müdürün başkanlığında, müdür yardımcıları ve enstitüdeki ana bilim dalı başkanlarından oluşur.

Enstitü yönetim kurulu; müdürün başkanlığında, müdür yardımcıları, müdür tarafından gösterilecek altı aday arasından enstitü kurulu tarafından üç yıl için seçilecek üç öğretim üyesinden oluşur. Enstitü kurulu ve enstitü yönetim kurulu, 2547 sayılı Kanun'la fakülte kurulu ve fakülte yönetim kuruluna verilmiş görevleri enstitü bakımından yerine getirirler.

Yüksekokullar

Yüksekokullar; ön lisans veya lisans düzeyinde belirli bir mesleğe yönelik eğitim-öğretime ağırlık veren yükseköğretim kurumlarıdır. Yüksekokullar her biri ayrı bir eğitim-öğretim programı yürüten bölümlerden veya anabilim veya ana sanat dallarından oluşur ve kanunla kurulurlar.

Yüksekokulların organları, yüksekokul müdürü, yüksekokul kurulu, yüksekokul yönetim kuruludur.

Yüksekokul müdürü, üç yıl için ilgili fakülte dekanının önerisi üzerine Rektör tarafından atanır. Rektörlüğe bağlı yüksekokullarda bu atama doğrudan rektör tarafından yapılır. Süresi biten müdür yeniden atanabilir. Müdürün okulda görevli aylıklı öğretim elemanları arasından üç yıl için atayacağı en çok iki yardımcısı bulunur. Müdür gerekli gördüğü hallerde yardımcılarını değiştirebilir. Müdürün görevi sona erdiğinde yardımcılarının da görevi sona erer.

Müdüre vekalet etmede veya müdürlüğün boşalmasında yapılacak işlem, dekanlarda olduğu gibidir. Yüksekokul müdürü, 2547 sayılı Kanun ile dekanlara verilmiş olan görevleri yüksekokul bakımından yerine getirir.

Yüksekokul kurulu; müdürün başkanlığında, müdür yardımcıları ve okuldaki bölüm, anabilim veya ana sanat dalı başkanlarından oluşur.

Yüksekokul yönetim kurulu; müdürün başkanlığında, müdür yardımcıları ile müdürün göstereceği altı aday arasından yüksekokul kurulu tarafından üç yıl için seçilecek üç öğretim üyesinden oluşur.

Yüksekokul kurulu ve yüksekokul yönetim kurulu, 2547 sayılı Kanun'la fakülte kurulu ve fakülte yönetim kuruluna verilmiş görevleri yüksekokul bakımından yerine getirirler.

Bölümler; fakülte ve yüksekokulların amaç, kapsam ve nitelik yönünden bir bütün oluşturan ve lisans düzeyini de içeren en az bir eğitim-öğretim, bilim ve sanat dallarında araştırma ve uygulama yapan birimlerdir. Ancak, Tıp, Diş Hekimliği, Eczacılık, Veteriner, Hukuk ve İlahiyat gibi geleneksel olarak lisans düzeyinde bir eğitim-öğretim programı uygulayarak tek tür diploma veren yükseköğretim kurumlarında en çok üç bölüm kurulabilir. Yükseköğretim kurumları içinde bölüm açılmasına, birleştirilmesine veya kapatılmasına doğrudan veya üniversitelerden gelecek önerilere göre Yükseköğretim Kurulu karar verir.

Bir diplomaya yönelik eğitim programı uygulamayan, Türkçe, yabancı diller, inkılap tarihi, plastik sanatlar, müzik ve beden eğitimi bölümleri rektörlüğe bağlı olarak da kurulabilirler.

Bölümler, birbirini tamamlayan veya birbirine yakın anabilim veya ana sanat dallarından oluşur. Bir fakültede veya yüksekokulda aynı veya benzer nitelikte eğitim-öğretim yapan birden fazla bölüm bulunamaz.

Bir bölümlü fakültelerde dekan aynı zamanda bölüm başkanıdır. Bölüm başkanı, o bölümün aylıklı profesörleri, bulunmadığı takdirde doçentleri, doçent de bulunmadığı takdirde yardımcı doçentleri arasından o bölümü oluşturan anabilim veya ana sanat dalı başkanlarının 15 gün içinde verecekleri yazılı görüşlerini dikkate alarak bir hafta içinde fakültelerde, dekanca; fakülteye bağlı yüksekokullar ve konservatuarlarda müdürün önerisi üzerine dekanca; rektörlüğe bağlı yüksekokullar ve konservatuarlarda müdürün önerisi üzerine rektörce atanır. Dekan atamaları rektörlüğe bildirir.

Bölüm başkanı, bölümündeki öğretim üyelerinden iki kişiyi üç yıl için başkan yardımcısı olarak atayabilir. Bölüm başkanı gerekli gördüğünde yardımcılarını değiştirebilir. Bölüm başkanının görevi sona erdiğinde yardımcılarının görevleri de sona erer.

Bölüm başkanı, bölümün her düzeydeki eğitim-öğretim ve araştırmalarından ve bölümle ilgili her türlü faaliyetin düzenli ve verimli olarak yürütülmesinden, kaynakların etkili bir biçimde kullanılmasını sağlamaktan sorumludur. Bölüm başkanı fakülte veya yüksekokul kuruluna katılır ve bölümü temsil eder. Bölümde görevli öğretim elemanlarının görevlerini yapmaları bölüm başkanı tarafından izlenir ve denetlenir. Bölüm başkanı, her öğretim yılı sonunda bölümün geçmiş yıldaki eğitim-öğretim ve araştırma faaliyeti ile gelecek yıldaki çalışma planını açıklayan raporu bağlı bulunduğu rektör, dekan veya yüksekokul müdürüne sunar.

Bölüm Kurulu; bölüm başkanının başkanlığında, varsa yardımcıları, o bölümü oluşturan anabilim veya ana sanat dalları başkanlarından oluşur. Bölüm kurulu, bölüm ile bölüme bağlı anabilim veya ana sanat dallarının eğitim-öğretim uygulama ve araştırma faaliyetlerinin, programlarının, araç, gereç ve fiziksel imkânlarından en etkin biçimde yararlanmak için gerekli planların ve işbirliği esaslarının hazırlanması hususunda görüş bildirir. Bölüm kurulunun bu konularda hazırlayacağı öneriler, bölüm başkanının onayından sonra uygulanır.

Anabilim veya Ana Sanat Dalı

Anabilim veya ana sanat dalı, bölümü oluşturan ve en az bir bilim veya sanat dalını kapsayan eğitim-öğretim uygulama ve araştırma faaliyetlerinin yürütüldüğü akademik bir birimdir. Anabilim veya ana sanat dallarının kurulmasına, birleştirilmesine veya kaldırılmasına doğrudan veya üniversitelerden gelecek önerilere göre Yükseköğretim Kurulu karar verir.

Anabilim veya ana sanat dalı başkanı, o anabilim veya ana sanat dalının profesörleri, bulunmadığı takdirde doçentleri, bulunmadığı takdirde de yardımcı doçentleri, yardımcı doçent de bulunmadığı takdirde öğretim görevlileri arasından, o anabilim veya ana sanat dalında görevli öğretim üyeleri ve öğretim görevlilerince seçilir ve bir hafta içinde yüksekokul müdürü, konservatuar müdürü veya dekan tarafından atanır. Anabilim veya ana sanat dalı başkanı olarak atanabilecek öğretim üyesi veya öğretim görevlisi sayısının en çok iki olması halinde, başkan, yüksekokul müdürü veya dekan tarafından doğrudan atanır. Atamalar rektörlüğe bildirilir.

Anabilim veya ana sanat dalı kurulu, bilim veya sanat dalı başkanlarından oluşur. Anabilim veya ana sanat dalının, yalnız bir bilim veya ana sanat dalı kurulu bütün öğretim üyelerinden ve öğretim görevlilerinden oluşur. Anabilim veya ana sanat dalı kurulu, ilgili anabilim veya ana sanat dalı programlarının planlanması ve uygulanmasında anabilim veya ana sanat dalı başkanına görüş bildirir.

Bilim veya Sanat Dalı

Bilim veya sanat dalı, anabilim veya ana sanat dalı içinde eğitim-öğretim, araştırma ve uygulama yapan birimdir. Anabilim veya ana sanat dallarına bağlı olarak bilim veya sanat dalı kurulmasına ilgili anabilim veya ana sanat dalı başkanı, bölüm başkanı ve dekanın ortak önerileri üzerine Yükseköğretim Kurulunun olumlu görüşü alınarak üniversite senatosunca karar verilir.

Bilim veya sanat dalı başkanı, o bilim veya sanat dalının profesörleri, bulunmadığı takdirde doçentleri, bulunmadığı taktirde yardımcı doçentleri, yardımcı doçent de bulunmadığı taktirde öğretim görevlileri arasından, o bilim veya sanat dalında görevli öğretim üyeleri ve öğretim görevlilerince seçilir ve bir hafta içinde yüksekokul müdürü, konservatuar müdürü veya dekan tarafından atanır. Bilim veya sanat dalı başkanı olarak atanabilecek öğretim üyesi veya öğretim görevlisi sayısının en çok iki olması halinde başkan, yüksekokul

müdürü, konservatuar müdürü veya dekan tarafından doğrudan atanır. Atamalar rektörlüğe bildirilir.

Bilim veya sanat dalı kurulu, o bilim veya sanat dalında görevli profesör, doçent, yardımcı doçent ile öğretim görevlilerinden oluşur. Bilim veya sanat dalı kurulu, ders programlarının, araştırmaların hazırlanma ve uygulamaları ile ilgili önerilerini bilim veya sanat dalı başkanına sunar.

Yöneticilerle İlgili Ortak Hükümler

Bölüm, anabilim, ana sanat, bilim ve sanat dalları başkanlarının görev süreleri üç yıldır. Süresi biten başkan yeniden aynı usullerle atanabilir. Bölüm başkanları ile yardımcıları devamlı statüde veya devlet memurlarının tabi oldukları mesai saatlerine ve süresine tabi olmak şartıyla kısmi statüde olan öğretim üyeleri arasından bu Yönetmeliğin 14. anabilim, ana sanat, bilim ve sanat dalları başkanları ile yardımcıları devamlı statüde veya devlet memurlarının tabi olduğu mesai saatlerine ve süresine tabi olmak şartıyla kısmi statüde olan öğretim üyeleri, bulunmadığı takdirde öğretim görevlileri arasından Yönetmeliğin 16. ve 17. maddelerinde belirtilen esaslara göre seçilir. Gerektiğinde, bir kişide birden fazla yöneticilik görevi, ancak rektörün onayı ile toplanabilir. Dekan gerekli gördüğü hallerde değişik eğitim birimlerinin koordinatörlüğünü yapar.

Ancak, birden fazla anabilim dalının kapsandığı bölümlerde bölüm başkanı bir anabilim dalı başkanlığını, birden fazla bilim dalının kapsandığı anabilim dallarında, anabilim dalı başkanı bir bilim dalı başkanlığını üstlenebilir. Dekan gerekli gördüğü hallerde değişik eğitim birimlerinin koordinatörlüğünü yapar.

Başkanlık görevinde bir doçentin bulunması halinde bir profesörün, bir yardımcı doçentin bulunması halinde profesör veya doçentin, bir öğretim görevlisinin bulunması halinde ise bir öğretim üyesinin aynı birimde görevlendirilmesi ile başkanlık görevi sona erer. Boşalan başkanlık görevine usulüne yeni başkan atanır. Bir birimde başkanlık yapan yardımcı doçentin veya öğretim görevlisinin görev sürelerinin bitiminde başkanlık görevleri de sona erer.

Bölüm, anabilim, ana sanat, bilim ve sanat dalı başkanları görevi başında bulunamayacağı süreler için yardımcıları veya öğretim üyelerinden birini vekil olarak bırakırlar. Herhangi bir nedenle altı aydan fazla ayrılmalarda kalan süreyi tamamlamak üzere aynı yöntemle yeni bir başkan atanır.

Anabilim veya ana sanat dalı, başkanlıkları boşaldığında, yüksekokul müdürü, konservatuar müdürü veya dekan. o anabilim veya ana sanat, bilim veya sanat dalında görevli öğretim üyelerini ve öğretim görevlilerini, boşalmış olan dal başkanını seçmek üzere bir hafta içinde toplantıya çağırır. Seçimler üye tam sayısının yarıdan bir fazlasının katılması ile gizli oyla yapılır. Başkan katılan üye sayısının salt çoğunluğu ile seçilir. Anabilim veya ana sanat, bilim veya sanat dalı başkanlarının seçiminde ikinci tur sonunda salt çoğunluğun sağlanmaması halinde, üçüncü turda en çok oy alan aday seçilmiş olur.

Yükseköğretim Kurumlarının İdari Teşkilatı ve Görevleri

Yükseköğretim Kurumlarının İdari Teşkilatı ve Görevleri, Yükseköğretim Üst Kuruluşları ile Yükseköğretim Kurumlarının İdari Teşkilatı hakkında 07/10/1983 tarih ve 124 sayılı Kanun Hükmünde Kararnamenin yedinci bölümünde belirtilmiştir.

Üniversite İdari Teşkilatı aşağıdaki birimlerden oluşur:

- a) Genel Sekreterlik,
- b) Yapı İşleri ve Teknik Daire Başkanlığı,
- c) Personel Daire Başkanlığı,
- d) İdari ve Mali İşler Daire Başkanlığı,
- e) Öğrenci İşleri Daire Başkanlığı,
- f) Sağlık, Kültür ve Spor Daire Başkanlığı,
- g) Kütüphane ve Dokümantasyon Daire Başkanlığı,
- h) Bilgi İşlem Daire Başkanlığı,
- i) Strateji Geliştirme Daire Başkanlığı,
- j) Hukuk Müşavirliği.

Genel Sekreterlik

1.Genel Sekreterlik, bir Genel Sekreter ile bir Genel Sekreter Yardımcısından ve bağlı birimlerden oluşur.

2.Genel Sekreter, üniversite idari teşkilatının başıdır ve bu teşkilatın çalışmasından Rektöre karşı sorumludur.

3.Genel Sekreter, üniversite idari teşkilatının başı olarak yapacağı görevler dışında, kendisi ve kendisine bağlı birimler aracılığı ile aşağıdaki görevleri yerine getirir.

a)Üniversite idari teşkilatında bulunan birimlerin verimli, düzenli ve uyumlu şekilde çalışmasını sağlamak,

b)Üniversite Senatosu ile Üniversite Yönetim Kurulunda oya katılmaksızın rektörlük görevi yapmak; bu kurullarda alınan kararların yazılması, korunması ve saklanmasını sağlamak,

c)Üniversite Senatosu ile Üniversite Yönetim Kurulunun kararlarını üniversiteye bağlı birimlere iletmek,

d)Üniversite idari teşkilatında görevlendirilecek personel hakkında rektöre öneride bulunmak,

e)Basın ve halkla ilişkiler hizmetinin yürütülmesini sağlamak,

f)Rektörlüğün yazışmalarını yürütmek,

g)Rektörlüğün protokol, ziyaret ve tören işlerini düzenlemek,

h)Rektör tarafından verilecek benzeri görevleri yapmak.

Yapı İşleri ve Teknik Daire Başkanlığı

Yapı İşleri ve Teknik Daire Başkanlığının görevleri şunlardır:

a)Üniversite bina ve tesislerinin projelerini yapmak, ihale dosyalarını hazırlamak, yapı ve onarımla ilgili ihaleleri yürütmek, inşaatları kontrol etmek ve teslim almak, bakım ve onarım işlerini yapmak,

b)Kalorifer, kazan dairesi, soğuk oda, jeneratör, havalandırma sistemleri ile telefon santrali, çevre düzenleme ve araç işletme, asansör bakım ve onarımı ile benzer işleri yürütmek.

Personel Daire Başkanlığı

Personel Daire Başkanlığının görevleri şunlardır:

a)Üniversitenin insan gücü planlaması ve personel politikasıyla ilgili çalışmalar yapmak, personel sisteminin geliştirilmesiyle ilgili önerilerde bulunmak,

b)Üniversite personelinin atama, özlük ve emeklilik işleriyle ilgili işlemleri yapmak,

c)İdari personelin hizmet öncesi ve hizmet içi eğitimi programlarını düzenlemek ve uygulamak,

d)Verilecek benzeri görevleri yapmak.

İdari ve Mali İşler Daire başkanlığı

İdari ve Mali İşler Daire Başkanlığının görevleri şunlardır:

a)Hizmet ve faaliyetlerin ekonomik ve etkin bir şekilde yerine getirilmesi için insan, para ve malzeme kaynaklarının en uygun ve verimli bir şekilde kullanılmasını sağlamak üzere

üniversiteye ait bütçe tasarılarını plan ve program esasına göre hazırlamak ve uygulanmasını izlemek,

b)Yatırım programlarının finansman kaynakları ile ilgili gerekli bilgi, belge ve istatistikleri toplamak ve değerlendirmek,

c)Uygulama sırasında nakit ve ödenek durumunu izlemek,

d)Üniversitenin ayniyat işleri ile her türlü ödeme ve tahsil işlerini yürütmek,

e)Araç-gereç, malzemenin temini ile ilgili hizmetleri yürütmek,

f)Temizlik, aydınlatma, ısıtma, bakım, onarım ve benzeri işleri yapmak,

g)Basın ve grafik işleri ile evrak, yazı, teksir hizmetlerini yerine getirmek,

h)Sivil savunma, güvenlik ve çevre kontrolü işlerini yürütmek,

ı)Verilecek benzeri görevleri yerine getirmek.

Öğrenci İşleri Daire Başkanlığı

Öğrenci İşleri Daire Başkanlığının görevleri şunlardır:

a)Öğrencilerin yeni kayıt, kabul ve ders durumları ile ilgili gerekli işleri yapmak,

b)Mezuniyet, kimlik, burs, mezunların izlenmesi işlemlerini yürütmek,

c)Verilecek diğer benzeri görevleri yapmak.

Sağlık, Kültür ve Spor Daire Başkanlığı

Sağlık, Kültür ve Spor Daire Başkanlığının görevleri şunlardır:

a)Öğrencilerin ve personelin, sağlık işleri ve tedavileri ile ilgili hizmetleri yürütmek,

b)Öğrencilerin ve personelin barınma, yemek ve benzeri ihtiyaçlarını karşılamak,

c)Öğrencilerin ve personelin, spor, kültürel ve sosyal ihtiyaçlarını karşılayacak faaliyetleri düzenlemek.

Kütüphane ve Dokümantasyon Daire Başkanlığı

Kütüphane ve Dokümantasyon Daire Başkanlığının görevleri şunlardır:

a)Üniversite kütüphanelerinin gerekli her türlü hizmetlerini karşılamak,

b)Baskı, film, videobant, mikrofilm gibi kayıt katalogları ve hizmete sunma işlemleri ile bibliyografik tarama çalışmalarını yapmak,

c)Verilecek benzeri diğer görevleri yerine getirmek.

Bilgi İşlem Daire Başkanlığı

Bilgi İşlem Daire Başkanlığının görevleri şunlardır:

a)Üniversitedeki bilgi işlem sistemini işletmek; eğitim, öğretim ve araştırmalara destek olmak,

b)Üniversitenin ihtiyaç duyacağı diğer bilgi işlem hizmetlerini yerine getirmek.

Hukuk Müşavirliği

a)Üniversitenin öğrencileri, diğer kişi ve kurumlarla olan anlaşmazlık ve uyuşmazlıklarında adli ve idari mercilerde üniversitenin haklarını savunmak,

b)Üniversitenin tasarruflarının yürürlükteki kanunlara uygun olarak icrasında idareye yardımcı olmak,

c)Verilecek benzeri diğer görevleri yapmak.

Strateji Geliştirme Daire Başkanlığı

Strateji Geliştirme Daire Başkanlığı, 24.12.2003 tarih ve 25326 sayılı Resmi Gazetede yayımlanan 5018 sayılı Kamu Mali Yönetimi ve Kontrol Kanununun 60. maddesi ile 24.12.2005 tarih ve 26033 sayılı Resmi Gazetede yayımlanan 5436 sayılı Kamu Mali Yönetimi ve Kontrol Kanunu ile Bazı Kanun ve Kanun Hükmünde Kararnemelerde Değişiklik Yapılması Hakkında Kanunun 15/c maddesine istinaden 01.01.2006 tarihinde kurulmuştur.

Görevleri:

1)İdarenin stratejik plan ve performans programının hazırlanmasını koordine etmek ve sonuçlarının konsolide edilmesi çalışmalarını yürütmek.

2)İzleyen iki yılın bütçe tahminlerini de içeren idare bütçesini, stratejik plan ve yıllık performans programına uygun olarak hazırlamak ve idare faaliyetlerinin bunlara uygunluğunu izlemek ve değerlendirmek.

3)Mevzuatı uyarınca belirlenecek bütçe ilke ve esasları çerçevesinde, ayrıntılı harcama programı hazırlamak ve hizmet gereksinimleri dikkate alınarak ödeneğin ilgili birimlere gönderilmesini sağlamak.

4)Bütçe kayıtlarını tutmak, bütçe uygulama sonuçlarına ilişkin verileri toplamak, değerlendirmek ve bütçe kesin hesabı ile malî istatistikleri hazırlamak.

5)İlgili mevzuatı çerçevesinde idare gelirlerini tahakkuk ettirmek, gelir ve alacaklarının takip ve tahsil işlemlerini yürütmek.

6)Genel bütçe kapsamı dışında kalan idarelerde muhasebe hizmetlerini yürütmek.

7)Harcama birimleri tarafından hazırlanan birim faaliyet raporlarını da esas alarak idarenin faaliyet raporunu hazırlamak.

8)İdarenin mülkiyetinde veya kullanımında bulunan taşınır ve taşınmazlara ilişkin icmal cetvellerini düzenlemek.

9)İdarenin yatırım programının hazırlanmasını koordine etmek, uygulama sonuçlarını izlemek ve yıllık yatırım değerlendirme raporunu hazırlamak.

10)İdarenin, diğer idareler nezdinde takibi gereken malî iş ve işlemlerini yürütmek ve sonuçlandırmak.

11)Malî kanunlarla ilgili diğer mevzuatın uygulanması konusunda üst yöneticiye ve harcama yetkililerine gerekli bilgileri sağlamak ve danışmanlık yapmak.

12)Ön malî kontrol faaliyetini yürütmek.

13)İç kontrol sisteminin kurulması, standartlarının uygulanması ve geliştirilmesi konularında çalışmalar yapmak; üst yönetimin iç denetime yönelik işlevinin etkililiğini ve verimliliğini artırmak için gerekli hazırlıkları yapmak.

14)Üst yönetici tarafından verilecek diğer görevleri yapmak.

Üniversite Hastanesi Başmüdürlüğü

Hastane bulunan üniversitelerde, Hastane Başmüdürlüğünün görevleri şunlardır:

1) Hastanenin düzenli işlemlerini ve iyi hizmet vermesini sağlamak.

2) Kayıtların düzgün tutulmasını ve benzeri hizmetlerin görülmesini sağlamak.

Hastane Müdürünün Görev ve Yetkileri

1) Başhekimliğe bağlı olarak kurumun idari, mali ve teknik hizmetlerini kanun, tüzük, yönetmelik ve emirler uyarınca yürütmekle yükümlü ve yetkilidir.

2) Kurumun verimli bir şekilde çalışmasını sağlamak üzere her türlü ihtiyaçlarının zamanında tespit eder ve sağlanması için gerekli tedbirleri alır. Başhekimin vereceği talimata göre sonuçlandırır.

3) Satın alma, depolama, ambar ve depodan çıkış hizmetlerinin yakından izler ve gereği gibi yapılmasını sağlar.

4) Günlük işaret tabelalarını kontrol eder.

5) Cihaz, her türlü motor, eşya ve bina onarımı gibi işlerin ilgililerce zamanında yapılmasını sağlar.

6) İdari birimlerin görevlerini düzenli ve verimli bir şekilde yapmalarını sağlamakla genel idare hizmetlerinde çalışan kendisine bağlı personelin mevcut kanun tüzük ve yönetmelikler uyarınca görev yetki ve sorumluluklarını belirlemekle yükümlü doğrudan başhekime karşı sorumludur.

7) Kurumda gerekli emniyet tedbirlerini alır. Sivil savunma, deprem, yangın ve su baskınları gibi olağanüstü haller için genel olarak Devlet Kuruluşları idare amirlerine yüklenmiş görevleri titizlikle yürütür.

Fakülte ve Yüksekokul İdari Teşkilatı ve Görevleri

Bir kampus yapısı içerisinde yer alan fakülte ve yüksekokullarda, fakülte ve yüksekokul sekreterine bağlı yeteri kadar uzman ve personelden oluşan sekreterlik, fakültenin veya yüksekokulun idari işlerini yürütür.

Merkezi olmayan bir yerleşim düzenindeki fakülte ve yüksekokullar ile üniversite rektörlüğünün bulunduğu şehirden başka şehirlerdeki fakülte ve yüksekokullarda idari yapı aşağıdaki şekilde düzenlenir.

a) Fakülte İdari Teşkilatı ve Görevleri;

1) Fakülte idari teşkilatı, fakülte sekreteri ile sekreterlik bürosundan ve ihtiyaca göre kurulacak öğrenci işleri, personel, kütüphane, mali işler, yayın ve destek hizmetleri biriminden oluşur.

2) Bir fakültede 1.fıkra da sayılan birimlerin kurulmasına ilgili üniversitenin önerisi üzerine Yükseköğretim Kurulunca karar verilir.

3) Fakülte sekreteri ile sekreterlik bürosu ve varsa bağlı birimler, fakültenin idari hizmetlerinin yürütülmesinden sorumludurlar.

b) Yüksekokul İdari Teşkilatı ve Görevleri;

1) Yüksekokul idari teşkilatı, yüksekokul sekreteri ile sekreterlik bürosundan ve ihtiyaca göre kurulacak öğrenci işleri, personel, kütüphane, mali işler ve destek hizmet biriminden oluşur.

2) Bir yüksekokulda, 1.fıkra da sayılan birimlerin kurulmasına, ilgili üniversitenin önerisi üzerine Yükseköğretim Kurulunca karar verilir.

3) Yüksekokul sekreteri ile sekreterlik bürosu ve varsa bağlı birimler, yüksekokulun idari hizmetlerinin yürütülmesinden sorumludurlar.

Enstitü İdari Teşkilatı ve Görevleri;

Enstitü idari teşkilatı, enstitü sekreteri ile sekreterlik bürosundan ve ihtiyaca göre kurulacak öğrenci işleri ve destek hizmetleri biriminden oluşur.

Bir enstitüde, 1. fıkra da sayılan birimlerin kurulmasına ilgili üniversitenin önerisi üzerine Yükseköğretim Kurulunca karar verilir.

Enstitü sekreteri ile sekreterlik bürosu ve varsa bağlı birimler, enstitünün idari hizmetlerinin yürütülmesinden sorumludur.

Bölüm idari teşkilatı ve görevleri;

1)Bölüm idari teşkilatı bir büro şefinin yönetiminde yeter sayıda personelden oluşur.

2)Bölüm bürosu, bölümün yazı, evrak ve benzeri işlerini bölüm başkanının emirlerine göre yerine getirir.

C. İDAREYE İLİŞKİN BİLGİLER

1- Fiziksel Yapı

Üniversitemizin Antakya şehir merkezine 10 km. mesafede İskenderun-Antakya yolu üzerinde Serinyol beldesi, Alahan köyü mevkiinde bulunan Tayfur Sökmen Yerleşkesi haricinde İskenderun merkez ve Dörtöyol ilçesi Kuzuculu mevkiinde iki büyük yerleşkesi daha bulunmaktadır. Ayrıca Hatay'ın hemen tüm ilçelerinde Meslek Yüksekokullarına ait küçük çaplı yerleşke ve birimler yer almaktadır.

Mimarlık Fakültesi ve Harbiye Meslek Yüksekokulu, üniversitemizin Antakya'daki merkez yerleşkesinde; Hatay Sağlık Yüksekokulu ve Hatay Sağlık Hizmetleri Meslek Yüksekokulu ve Turizm ve Otelcilik Meslek Yüksekokulu Antakya merkezinde Sağlık Bakanlığı'na bağlı olan ve protokolle Üniversitemize tahsis edilen bir binada eğitim-öğretimini sürdürmektedir.

Serinyol Kampüsü'nde Antakya Meslek Yüksekokulu bulunmaktadır.

Ziraat Fakültesi, Fen-Edebiyat Fakültesi, İktisadi ve İdari Bilimler Fakültesi, Veteriner Fakültesi, Tayfur Ata Sökmen Tıp Fakültesi, Beden Eğitimi ve Spor Yüksekokulu, Güzel Sanatlar Fakültesi, Eğitim Fakültesi, Diş Hekimliği Fakültesi, İletişim Fakültesi, Beden Eğitimi ve Spor Yüksekokulu, Fizik Tedavi ve Rehabilitasyon Yüksekokulu, Bilişim Teknolojisi Yüksekokulu eğitim-öğretim faaliyetlerine Tayfur Sökmen Kampüsü'nde devam etmektedir.

İskenderun Sağlık Hizmetleri MYO, Dörtöyol Sağlık Hizmetleri MYO geçici olarak Tayfur Sökmen yerleşkesinde eğitim-öğretime devam etmektedir. Payas MYO ise, geçici olarak Payas ilçesindeki Belediye binasının 4.katında eğitim-öğretim faaliyetini yürütmektedir.

Antakya Meslek Yüksekokulu, Serinyol Yerleşkesinde; İskenderun Meslek Yüksekokulu, Turizm İşletmeciliği ve Otelcilik Yüksekokulu, İskenderun Sivil Havacılık Yüksekokulu, Su Ürünleri Fakültesi, Mühendislik Fakültesi, Denizcilik Meslek Yüksekokulu ve Mustafa Yazıcı Devlet Konservatuarı, İskenderun Kampüsü'nde eğitim-öğretimi sürdürmektedir.

Dörtyol, Reyhanlı, Samandağ, Yayladağı, Kırıkhan, Hassa, Altınözü, Erzin, Belen Meslek Yüksekokulları ise bu ilçe merkezlerinde kendi binalarında faaliyetlerini sürdürmektedir.

MUSTAFA KEMAL ÜNİVERSİTESİ 2011 YILI İDARE FAALİYET RAPORU

1.1- Eğitim Alanları Derslikler

1.1.1- Fiziksel Alanlara İlişkin Bilgiler (m²)

S. NO	REKTÖRLÜK, FAKÜLTE, YÜKSEKOKUL, ENSTİTÜ	MEVCUT FİZİKİ KAPALI ALANLAR M ²									
		İDARİ BİNALAR	EĞİTİM ALANLARI		SOSYAL ALANLAR			SPOR ALANLARI			TOPLAM
			DERSLİK	LABORATUAR	KANTİN /KAFE VB	LOJMAN	YURTLAR	SİRKÜLASYON ALANI	AÇIK SPOR TESİSLERİ	KAPALI SPOR TESİSLERİ	
1	ESKİ REKTÖRLÜK (Mimarlık Fak.,Harbiye MYO ve Strateji Daire Başkanlığı buradadır.)	3998			2900	7098			2556	1676	18228
2	ZİRAAT FAKÜLTESİ	5000	5000	5000							15000
3	EĞİTİM FAKÜLTESİ (ESKİ) yıkıldı	1630	3620	750	1300						7300
4	EĞİTİM FAKÜLTESİ EK BİNASI+GÜZEL SANATLAR FAK.	3110	6690	3000							12800
5	İKT.IDA.BİL.FAK.	2376	4892								7268
6	FEN EDEBİYAT FAKÜLTESİ	4365	5120	5000							14485
7	VETERİNER FAKÜLTESİ	2345	3000	2345							7690
8	MERKEZ LABORATUAR	218		397							615
9	SU ÜRÜNLERİ FAKÜLTESİ	1000	1200		200						2400
10	MÜHENDİSLİK FAKÜLTESİ	1500	6250	6250	1000						15000
11	Eski GÜZEL SANAT. FAK.(yıkıldı)	200	1000	1000							2200
12	TIP FAKÜLTESİ (Rektörlük birimlerinin bir kısmı buraya taşın.)	1500	8000	3500	1000						14000
13	BEĐEN EĐİT.VE SPOR YÜK.OK.	1690	1205					1510		870	5275
14	SAĐLIK MESLEK Y.OKULU	430	550		220					470	1670
15	SİVİL HAVACILIK Y.O.	100	300								400
16	ANTAKYA MYO	500	2250	2250	928						5928
17	İSKENDERUN MYO	4940	8350	1700	1200						16190
18	DÖRTYOL MYO	2000	2000	1590	1100						6690
19	MERKEZİ KAFETERYA				6500						6500
20	REYHANLI MYO	900	1550	100							2550
21	KIRIKHAN MYO	600	600								1200
22	YAYLADAĐI MYO	1600					1300				2900
23	SAMANDAĐI MYO	600	600								1200
24	SOSYAL BİL.ENST.	100									100
25	FEN BİLİMLERİ ENST.	100									100
26	SAĐLIK BİL.ENST.	100									100
27	TIP FAKÜLTESİ HASTANESİ		6600								6600
28	MERKEZİ KÜTÜPHANE	2600									2600
29	KONSERVATUAR	1221	4000								5221
30	AÇIK YÜZME HAVUZU	870			3000				2250		6120
31	ARAŞ.UYG.HASTANESİ	6500	20000	20000	6500						53000
32	HASSA MYO	300	300	200	100						900
33	ALTINÖZÜ MYO	1200	500	600	300						2600
34	HARBİYE MYO	200	200								400
35	DENİZCİLİK MYO	500	500	300							1300
36	ERZİN MYO (Geçici)kampus	500	500								1000
37	REKTÖRLÜK	1700									1700
38	FİZİK TEDAVİ VE REH.MER. 2000 KİŞİLİK KAPALI SPOR SALONU (YENİ)		400								400
39											6306
TOPLAM		56493	95177	53982	26248	7098	1300	1510	4806	3016	255936

İnşaatı Devam Eden Yıllara Sari Fiziki Alanlar (m²)

S.NO	REKTÖRLÜK, FAKÜLTE, YÜKSEKOKUL, ENSTİTÜ	DEVAM EDEN VE YILLARA SARI FİZİKİ KAPALI ALANLAR (M ²)									TOPLAM
		EĞİTİM ALANLARI			SOSYAL ALANLAR			SPOR ALANLARI			
		İDARİ BİNALAR	DERSLİK	LABORATUAR	KANTİN/ KAFE VB	LOJMAN	YURTLAR	SİRKÜLASYON ALANI	AÇIK SPOR TESİSLERİ	KAPALI SPOR TESİSLERİ	
1	ESKİ REKTÖRLÜK (Mimarlık Fak.,Harbiye MYO ve Strateji Daire Başkanlığı buradadır.)										
2	ZİRAAT FAKÜLTESİ										
3	Eski EĞİTİM FAKÜLTESİ (yıkıldı)										
4	EĞİTİM FAKÜLTESİ EK BİNASI+GÜZEL SAN. FAKÜLTESİ										
5	İKT.IDA.BİL.FAK.		3760								3760
6	FEN- EDEBİYAT FAKÜLTESİ										
7	VETERİNER FAKÜLTESİ										
8	SU ÜRÜNLERİ FAKÜLTESİ										
9	MÜHENDİSLİK FAKÜLTESİ	300	6000	1400							7700
10	GÜZEL SANATLAR FAK.										
11	TIP FAKÜLTESİ(Rektörlük birimlerinin bir kısmı buraya taşındı.)	500	800	2000							3300
12	BEDEN EĞİT.VE SPOR YÜK.OK.										
13	SAĞLIK MESLEK Y.OKULU										
14	SİVİL HAVACILIK Y.O.										
15	ANTAKYA MYO										
16	İSKENDERUN MYO				800						800
17	DÖRTYOL MYO										
18	MERKEZİ KAFETERYA										
19	REYHANLI MYO				1000						1000
20	KIRIKHAN MYO										
21	YAYLADAĞI MYO										
22	SAMANDAĞI MYO										
23	SOSYAL BİL.ENST.										
24	FEN BİLİMLERİ ENST.										
25	SAĞLIK BİL.ENST.										
26	ALT YAPI										
27	ARŞ.UYGULAMA HASTANESİ										
28	MERKEZİ KÜTÜPHANE										
29	KONSERVATUAR										
31	AÇIK YÜZME HAVUZU										
32	2000 KİŞİLİK KAPALI SPOR SALONU										
TOPLAM		800	10560	3400	1800						16560

1.1.2- Rektörlük

Üniversitemiz Tayfur Sökmen Kampüsü'nde bulunan rektörlük binasında aşağıda belirtilen birimler hizmet vermektedir.

- Rektör Özel Kalem

- Genel Sekreterlik
- Personel Daire Başkanlığı
- Strateji Geliştirme Daire Başkanlığı
- Hukuk Müşavirliği
- Basın-Yayın ve Halkla İlişkiler
- Bilgi Edinme Birimi
- Danışma ve Denetim Birimi
- Kurullar Sekreterliği Birimi
- İdari ve Mali İşler Daire Başkanlığı

1.1.3- Tayfur Sökmen Kampusu

Üniversitemizin mevcut binalarına birçok ilaveler yapılarak ihtiyacı karşılayacak duruma getirilmiş, Tayfur Sökmen Kampusu 1300 dekar alan üzerinde şekillenmiş olup, aşağıdaki birimler bulunmaktadır.

- Ziraat Fakültesi
- İktisadi ve İdari Bilimler Fakültesi
- Veteriner Fakültesi
- Fen-Edebiyat Fakültesi
- Güzel Sanatlar Fakültesi
- Tayfur Ata Sökmen Tıp Fakültesi
- Sağlık Araştırma ve Uygulama Hastanesi
- Dış Hekimliği Fakültesi
- Eğitim Fakültesi
- BESYO
- Fen Bilimleri Enstitüsü
- Sosyal Bilimler Enstitüsü
- Sağlık Bilimleri Enstitüsü
- Merkezi Kafeterya
- BAUM
- Merkezi Kütüphane/Kütüphane ve Dokümantasyon D.Bşk.
- Atatürk Konferans Salonu
- Bilgi İşlem Daire Başkanlığı
- Kampus İdare Amirliği
- Rektörlük Binası
- Yapı İşleri Daire Başkanlığı
- İdari ve Mali İşler Daire Başkanlığı
- Öğrenci İşleri Daire Başkanlığı
- Sağlık Kültür ve Spor Daire Başkanlığı
- Bilimsel Araştırma Projeleri Koordinasyon Birimi
- Strateji Geliştirme Daire Başkanlığı
- Dış İlişkiler Birimi

- Öğretim Üyesi Yetiştirme Programı Kurum Koordinatörlüğü B.
- Erasmus Programı Koordinasyon Birimi
- Farabi Değişim Programı Kurum Koordinatörlüğü Birimi
- Koruma ve Güvenlik Amirliği
- Personel Daire Başkanlığı

1.1.4- Yüksekokul ve Meslek Yüksekokulları

- Turizm İşletmeciliği ve Otelcilik Yüksekokulu (İskenderun)
- Sivil Havacılık Yüksekokulu (İskenderun)
- Beden Eğitimi ve Spor Yüksekokulu (Tayfur Sökmen Kampusu)
- Hatay Sağlık Yüksekokulu (Antakya)
- Antakya Meslek Yüksekokulu (Antakya-Serinyol)
- İskenderun Meslek Yüksekokulu (İskenderun)
- Dört Yol Meslek Yüksekokulu (Dört Yol)
- Kırıkhan Meslek Yüksekokulu (Kırıkhan)
- Reyhanlı Meslek Yüksekokulu (Reyhanlı)
- Samandağ Meslek Yüksekokulu (Samandağ)
- Yayladağı Meslek Yüksekokulu (Yayladağı)
- Denizcilik Meslek Yüksekokulu (İskenderun)
- Harbiye Meslek Yüksekokulu (Antakya)
- Hassa Meslek Yüksekokulu (Hassa)
- Altınözü Meslek Yüksekokulu (Altınözü)
- Belen Meslek Yüksekokulu (Belen)
- Payas Meslek Yüksekokulu (Payas)
- Hatay Sağlık Hizmetleri Meslek Yüksekokulu (Antakya)
- Erzin Meslek Yüksekokulu (Erzin)
- Turizm ve Otelcilik Meslek Yüksekokulu (Antakya)
- İskenderun Sağlık Hizmetleri Meslek Yüksekokulu (Tayfur Sökmen K.)
- Dört Yol Sağlık Hizmetleri Meslek Yüksekokulu (Tayfur Sökmen K.)

1.1.5- Araştırma ve Uygulama Merkezleri

Üniversitemizde 18 adet merkez vardır.

Bunlar;

- Arkeoloji ve Sanat Tarihi Araştırma ve Uygulama Merkezi (ARSAMER)
- Yabancı Diller Eğitim-Öğretimi Araştırma ve Uygulama Merkezi (YADİM)
- Bilgisayar Bilimleri Araştırma ve Uygulama Merkezi (BAUM)
- Tıbbi ve Kokulu Bitkiler Araştırma Merkezi
- Zeytincilik Araştırma Merkezi (ZEYMER)
- Atatürk İlkeleri ve İnkılap Tarihi Araştırma ve Uygulama Merkezi
- Sağlık, Uygulama ve Araştırma Hastanesi Başhekimliği
- Teknoloji ve Araştırma-Geliştirme Merkezi (MARGEM)
- Stratejik Araştırmalar Merkezi
- Kent Yönetimleri Araştırma ve Uygulama Merkezi

- Tarımsal Araştırma ve Uygulama Merkezi
- Sürekli Eğitim ve Uygulama Arş. Merkezi
- Alternatif Enerji Kaynakları ve Tek. Merkezi
- Taş Mozaik Araş. ve Uygulama Merkezi
- Deniz Kaplumbağaları İlk Yardım Tedavi ve Kurtarma Merkezi
- Arıcılık ve İpekböcekçiliği Araştırma ve Uygulama Merkezi
- Kadın Çalışmaları Araştırma ve Uygulama Merkezi
- Cemil Meriç Düşünce ve Kültürel Çalışmalar Araştırma ve Uygulama Merkezi

1.2- Sosyal Alanlar

1.2.1-Yemekhaneler

	Sayısı (Adet)	Kapalı Alanı (m ²)
Merkez Öğrenci Yemekhanesi	1	1000
Merkez Personel Yemekhanesi	1	550
Toplam	2	1550

1.2.2- Misafirhaneler

	Sayısı (Adet)	Kapalı Alanı (m ²)	Kapasitesi (Kişi)
			Toplam
Misafirhane	1	890	65

1.2.3- Öğrenci Yurtları

	Oda Sayısı (Adet)	Kapalı Alanı (m ²)	Kapasitesi (Kişi)		
			K	E	Toplam
Öğrenci Yurdu	40	1300	120	40	160

1.2.4- Spor Tesisleri

	Sayısı (Adet)	Alanı (m ²)	AÇIKLAMALAR
Kapalı Spor Salonu	2	7286	2.000 kişi (167 engelli kapasiteli)
Açık Spor Tesisi – Tenis Kortu	1	750	
Aletli Jimnastik Salonu	1	696	
Futbol Sahası	1	177x90	

1.2.5- Toplantı - Konferans Salonları

SALON	Sayısı (Adet)	Kapalı Alanı (m ²)	Kapasitesi (Kişi)
Atatürk Konferans Salonu	1	500	400
Anfi I	1	250	186
Anfi II	1	250	186
Mehmet Akif Ersoy Salonu	1	185	176

1.2.6- Okul Öncesi Eğitimi

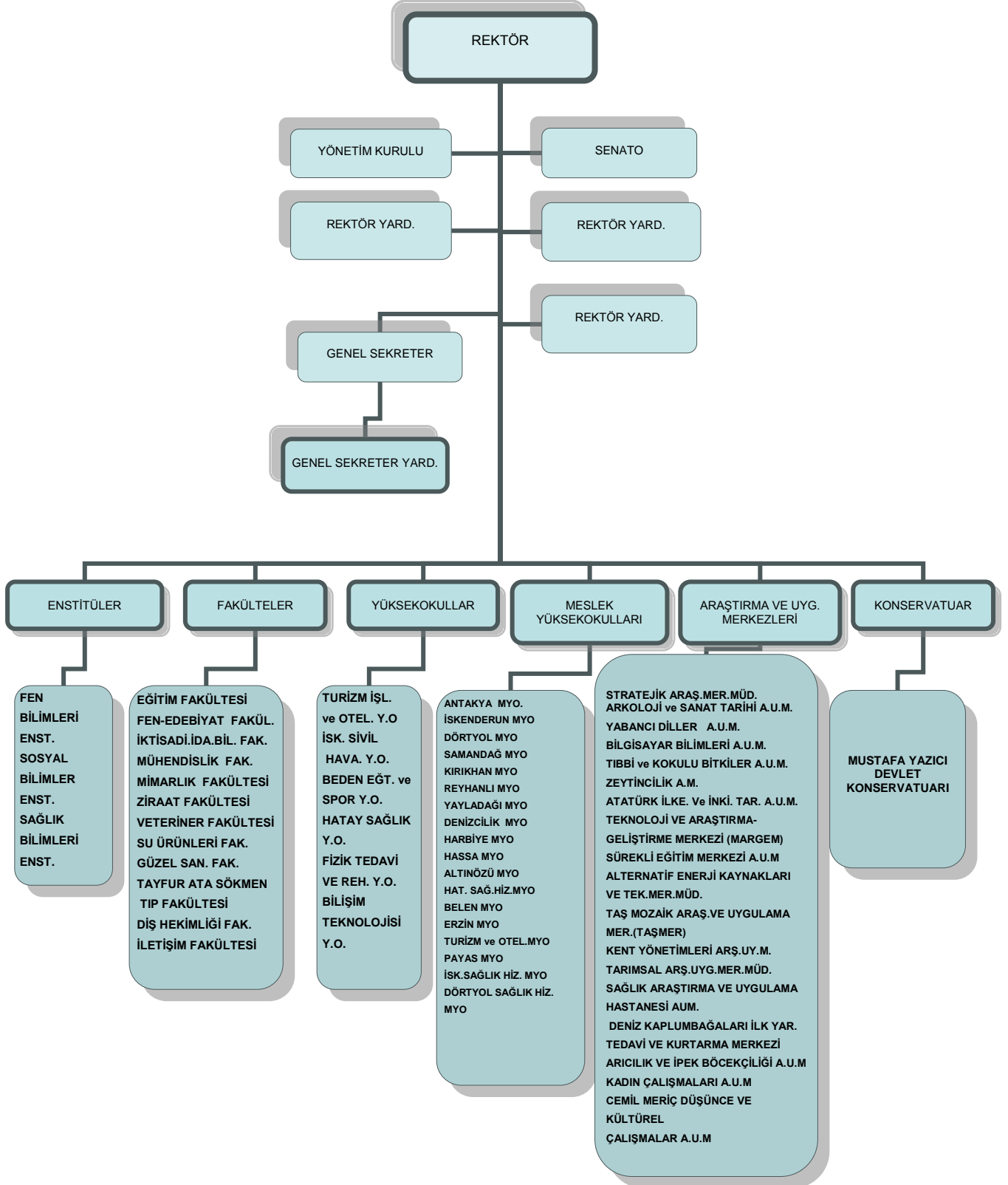
	Sayısı (Adet)	Kapalı Alanı (m ²)	Kapasitesi (Kişi)
Kreş	1	180	28

1.2.7- Öğrenci Kulüpleri

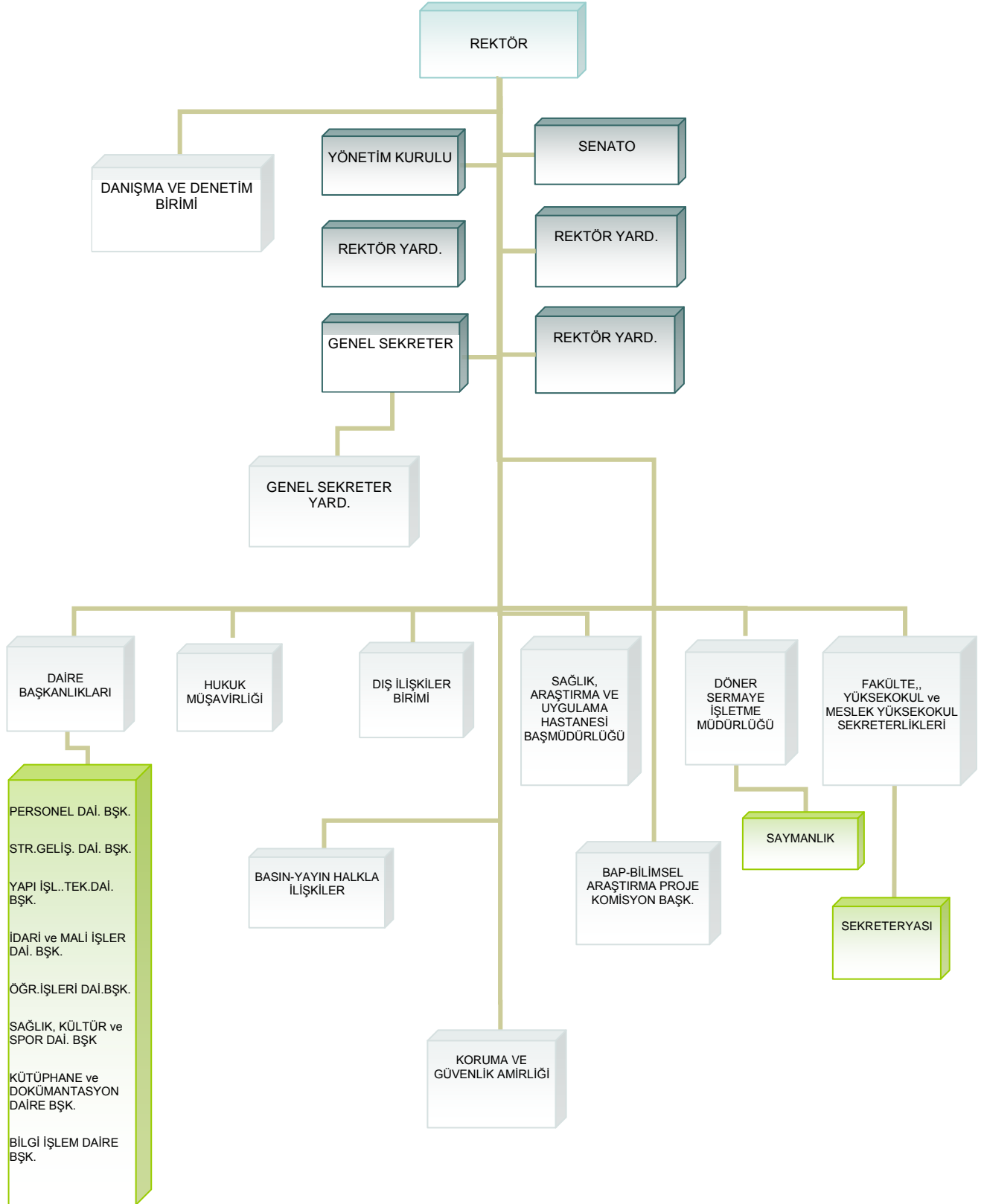
- Amanos Dağcılık Topluluğu
- Atatürkçü Düşünce Topluluğu
- ADAT Deniz Kaplumbağalarını Arş. ve Kor. Top.
- Avrupa Öğrenci Topluluğu (AEGEE-Hatay)
- Bilgisayar ve İletişim Topluluğu
- Deprem ve Depreme Dayanıklı Yapı Araş. Top.
- Enerji Topluluğu
- Doğa Sporları Topluluğu (DOST)
- Halk Oyunları Topluluğu
- Jeopolitik ve Stratejik Düşünceler Topluluğu
- Kariyer ve Girişimcilik Topluluğu
- Kitlesel İletişim Topluluğu
- Klasik Türk Müziği Topluluğu
- Kültür Ve Edebiyat Topluluğu
- Doğal Hayatı Koruma ve Kuş Gözlem Topluluğu
- İzci Ünitesi
- Tiyatro Topluluğu
- Model Havacılık Topluluğu
- Okuma Gönüllüleri Topluluğu (OKUT)
- Plastik Sanatlar Topluluğu
- Rock Topluluğu
- Sokak Hayvanları Kor. ve Reh.Top.
- Sualtı Topluluğu
- Tarımsal Konuları Arş.Top.
- Tarihsel Düşünce ve Araş.Top.
- Tarihsel Çevre Topluluğu
- Tenis Topluluğu
- Toplum Gönüllüleri Topluluğu
- Turizm Gösteri Sanat ve Spor Top.
- Türk Dil Topluluğu
- Yoga Topluluğu
- Satranç Topluluğu
- Bilimsel Düşünce ve Araştırma Top.
- Mekatronik Topluluğu
- Fotoğraf Topluluğu
- Gıda Teknolojileri ve Sağlık Topluluğu
- Mücadele Sporları Topluluğu
- Halk Sanatları Topluluğu
- Akdeniz Arıcılık Topluluğu (AKAT)
- Coğrafi Araştırmalar Topluluğu
- Bisiklet Topluluğu (MKÜ-BİS)
- MKÜ.Lojistik Topluluğu
- Kaliteli Yaşam Topluluğu
- Tek. Arş. Gezi ve Etkinlik Top.(TARGEM)

2. Örgüt Yapısı

2.1. Akademik Teşkilat Şeması



2.2 İdari Teşkilat Şeması



3. Bilgi ve Teknolojik Kaynaklar

3.1- Bilgisayar ve Teknolojik Kaynaklar

Fotokopi Makinesi Sayısı	Tarayıcı	Bilgisayar Sayısı	Tepegöz	Yazıcı Sayısı	Faks Sayısı	Projeksiyon Cihazı Sayısı
82	48	3.307	75	664	51	379

Üniversitemizde il merkezi ve ilçe birimlerde toplam 206 laboratuvar ve 31 atölye mevcuttur.

3.2- Kütüphane Kaynakları

KOLEKSİYON	SAYI
Basılı Kitap	33.928
Tez	854
Ciltli Dergi	2.367
Aboneliği Devam Eden Dergi (Basılı)	66
E-Dergi	32.959
Tam Metin Veri Tabanı	17
Bibliyografik Veri Tabanı	5
CD-ROM	325
DVD/VCD	774
Slayt (Başlık)	-
Video Kaset	10
Disket	15
E-Kitap	50.418

4. İnsan Kaynakları

4.1- Akademik Personel

Akademik Personel Dağılımı

FAKÜLTE / MYO. /YO.	PROF.	DOÇ.	YRD.DOÇ	ÖĞR.GÖR	ARŞ.GÖR.	UZMAN	OKUTMA N	TOP.
Eğitim Fakültesi		5	23	19	24	1	2	74
Mühendislik Fakültesi	7	2	40	1	16	1	2	69
İ.İ.B.F.	2	8	16	1	16		1	44
Ziraat Fakültesi	26	25	46		7		1	105
Fen-Edebiyat Fakültesi	7	8	47	3	34	2		101
Veteriner Fakültesi	8	8	27		12	1		56
Su Ürünleri Fakültesi	3	9	14		3	2	1	32
Güzel Sanatlar Fakül.		1	4	4	5			14
Tıp Fakültesi	11	32	87		150	2		282
Mimarlık Fakültesi			4		2			6
Diş Hekimliği Fakültesi	1		7		12			20
İletişim Fakültesi								
Turizm İşlet.Otel.YO.		1	4	2	2			9
Beden Eğt.ve Spor YO.			7	6	1			14
Fizik Ted.ve Reh.YO.				2	2			4
Mustafa Yazıcı Dev.K.								
Hatay Sağlık YO.	1		1	10	4			16
Sivil Havacılık YO.				3	4			7
Antakya Meslek YO.			1	24			1	26
İskenderun Meslek YO.			3	35		1	2	38
Samandağ Meslek YO.			4	5				9
Kırıkhan Meslek YO.				16				16
Reyhanlı Meslek YO.			3	12				15
Yayladağı Meslek YO.			1	9				10
Altınözü Meslek YO.				1				1
Harbiye Meslek YO.				4				4
Hassa Meslek YO.				3				3
Denizcilik Meslek YO.				3				3
Belen Meslek YO.				2				2
Erzin Meslek YO.				1				1
Dört Yol Meslek YO.			1	7				8
Sağlık Hizmet. MYO.				1				1
Turizm ve Otelcilik MYO				1				1
Hatay Sağlık Hizm.MYO					3			3
Rektörlük						9	16	25
TOPLAM	66	99	341	178	294	19	26	1.023

Akademik Personel (Kadroların Doluluk Oranına Ve İstihdam Şekline Göre Dağılımı)

AKADEMİK PERSONEL					
UNVAN	KADROLARIN DOLULUK ORANINA GÖRE			KADROLARIN İSTİHDAM ŞEKLİNE GÖRE	
	DOLU	BOŞ	TOPLAM	TAM ZAMANLI	YARI ZAMANLI
Profesör	66	38	104	X	
Doçent	99	134	233	X	
Yrd.Doçent	341	126	467	X	
Öğr.Gör.	178	45	223	X	
Okutman	26	35	61	X	
Uzman	19	23	42	X	
Çevirici		2	2	-	
Eğitim - Öğretim Planlamacısı		2	2	-	
Araştırma Gör.	294	218	512	X	
TOPLAM	1023	623	1646		

4.2-Yabancı Uyruklu Akademik Personel

UNVAN	GELDİĞİ ÜLKE	ÇALIŞTIĞI BÖLÜM
Doçent	Azerbaycan-2000	Güzel Sanatlar Fakültesi
Öğretim Görevlisi	Ukrayna-2011	Mustafa Yazıcı Devlet Konserv.
	A.B.D-2011	İngilizce Öğretmenliği

4.3- Diğer Üniversitelerde Görevlendirilen Akademik Personel

2547 S.K. 35. MAD. GÖRE BAŞKA ÜNİVERSİTEDE GÖREVLENDİRİLENLER						
S.NO	ADI	SOYADI	UNVANI	OKULU	ANABİLİM DALI	GİTTİĞİ ÜNİVERSİTE
1	BİLAL	BİÇER	ARŞ.GÖR.	BED.EĞT.VE SP.YÜK.OK	HAREKET VE ANTREMAN	MARMARA ÜNİV.
2	AHMET	AKINCI	ARŞ.GÖR.	EĞİTİM FAKÜLTESİ	BİLGİSAYAR VE Ö.TEK.	HACETTEPE ÜNİV.
3	AYBEN	KAYNAR	ARŞ.GÖR.	EĞİTİM FAKÜLTESİ	RESİM-İŞ EĞİTİMİ	ANKARA ÜNİV.
4	DERYA	ÇOKAL	ARŞ.GÖR.	EĞİTİM FAKÜLTESİ	İNGİLİZ DİLİ EĞİTİMİ	ODTÜ
5	MURAT	CÖMERT	ARŞ.GÖR.	EĞİTİM FAKÜLTESİ	İNGİLİZ DİLİ EĞİTİMİ	ODTÜ
6	SİBEL	GÜZEL	ARŞ.GÖR.	EĞİTİM FAKÜLTESİ	EĞT.PROG. VE ÖĞRET.	ÇUKUROVA ÜNİV.
7	ARZU	AKKAYA	ARŞ.GÖR.	FEN-EDEBİYAT FAK.	SANAT TARİHİ	İSTANBUL ÜNİV.
8	EBRU FATMA	FINDIK	ARŞ.GÖR.	FEN-EDEBİYAT FAK.	SANAT TARİHİ	HACETTEPE ÜNİV.
9	BUKET	ALTINTAŞ	ARŞ.GÖR.	GÜZEL SANATLAR FAK.	PİYANO VE ARP.	DOKUZ EYLÜL ÜNİV.
10	GÖKÇEN MERYEM	KILINÇ	ARŞ.GÖR.	GÜZEL SANATLAR FAK.	RESİM	ANADOLU ÜNİV.
11	HACI MUSTAFA	AKKAYA	ARŞ.GÖR.	GÜZEL SANATLAR FAK.	HEYKEL	MİMAR SİNAN ÜNİV.
12	RABİA ÖZGÜL	KILINÇARSLAN	ARŞ.GÖR.	GÜZEL SANATLAR FAK.	RESİM	DOKUZ EYLÜL ÜNİV.
13	AHU	SUMBAS	ARŞ.GÖR.	İKT.VE İDA.BİL.FAK.	SİYASET VE SOS.BİL.	HACETTEPE ÜNİV.
14	MEHMET	YILDIRIM	ARŞ.GÖR.	İKT.VE İDA.BİL.FAK.	İKTİSAT TARİHİ	İSTANBUL ÜNİV.
15	MELTEM	AMBER HAYTAOĞLU	ARŞ.GÖR.	İKT.VE İDA.BİL.FAK.	SİYASET VE SOS.BİL.	GAZİ ÜNİV.
16	UMUT	AKDENİZ	ARŞ.GÖR.	İKT.VE İDA.BİL.FAK.	TİCARET HUKUKU	GAZİ ÜNİV.
17	GÜVEN	İPEKOĞLU	ARŞ.GÖR.	MÜHENDİSLİK FAK.	MAK.TEORİSİ VE DİNAM	DOKUZ EYLÜL ÜNİV.
18	HÜSEYİN TARIK	SERINDAĞ	ARŞ.GÖR.	MÜHENDİSLİK FAK.	KONSTRÜKSİYON VE İMAL.	DOKUZ EYLÜL ÜNİV.
19	MERT NEZİH	RİFAİOĞLU	ARŞ.GÖR.	MÜHENDİSLİK FAK.	HİDROLİK	ODTÜ
20	MURAT	FURAT	ARŞ.GÖR.	MÜHENDİSLİK FAK.	DEVRELER VE SİSTEMLER	ÇUKUROVA ÜNİV.
21	SERKAN	GÜLER	ARŞ.GÖR.	MÜHENDİSLİK FAK.	MAK.TEORİSİ VE DİNAM	DOKUZ EYLÜL ÜNİV.
22	UĞUR	ÖZDEMİR	ARŞ.GÖR.	MÜHENDİSLİK FAK.	KONSTRÜKSİYON VE İMAL.	DOKUZ EYLÜL ÜNİV.
23	AYSEL	GÜZELMANSUR	ARŞ.GÖR.	MİMARLIK FAKÜLTESİ	PEYZAJ MİMARLIĞI	ÇUKUROVA ÜNİV.
24	AYHAN	ALTUN	ARŞ.GÖR.	SU ÜRÜNLERİ FAK.	İŞLEME TEKNOLOJİSİ	ODTÜ
25	TUĞRUL	MASATÇIOĞLU	ARŞ.GÖR.	ZİRAAT FAKÜLTESİ	GIDA MÜHENDİSLİĞİ	HACETTEPE ÜNİV.

4.4- Başka Üniversitelerden Kurumda Görevlendirilen Akademik Personel

UNVAN	ÇALIŞTIĞI BÖLÜM	GELDİĞİ ÜNİVERSİTE
Profesör	İktisadi ve İdari Bilimler Fakültesi	Orta Doğu Teknik Üniversitesi
Profesör	Tıp Fakültesi	Konya Üniversitesi

4.5- Akademik Personelin Yaş İtibariyle Dağılımı

Akademik Personelin Yaş İtibariyle Dağılımı						
23 YAŞ VE ALTI	24 VE 30 YAŞ	31 VE 35 YAŞ	36 VE 40 YAŞ	41 VE 50 YAŞ	51 VE ÜSTÜ	TOPLAM
0	186	219	232	308	78	1023

4.6-Akademik Personelin Kadın-Erkek Dağılımı

KADIN	ERKEK	TOPLAM
323	700	1023

4.7- İdari Personel

MKU kurulurken 124 sayılı KHK'nın 41. maddesine göre kendisine tahsis edilen 657 sayılı DMK' ya tabi toplam 1538 kadrodan serbest olan 1.336'sının şimdiye kadar 677'si kullanılmıştır. 659 kadro boştur. 202 kadro da saklıdır. Serbest kadroların sınıflara göre dağılımı şöyledir.

4.7- İdari Personel (Kadroların Doluluk Oranına Göre)

	G.İ.H.S	T.H.S.	S.H.S.	A.H.S.	D.H.S.	Y.H.S.	TOPLAM
Dolu	405	60	157	1	0	54	677
Boş	330	72	195	2	2	58	659
Serbest	620	108	231	3	1	85	1.336
Saklı	136	33	18			15	202

4.8- İdari Personelin Eğitim Durumu

İdari Personelin Eğitim Durumu	İlköğretim	Lise	Ön lisans	Lisans	Yüksek Lisans	Doktora
Kişi Sayısı	32	150	199	272	22	1
Yüzde	%4.72	%22.18	%29.43	%40.23	%3.25	%0.14

4.9- İdari Personelin Hizmet Süreleri

İdari Personelin Hizmet Süreleri						
	1-3 yıl	4-6 yıl	7-10 yıl	11-15 yıl	16-20 yıl	21 yıl ve üzeri
Kişi Sayısı	141	72	65	159	136	103
Yüzde	%20.85	%10.65	%9.61	%23.52	%20.11	%15.23

4.10- İdari Personelin Yaş İtibariyle Dağılımı

İdari Personelin Yaş İtibariyle Dağılımı						
	23 yaş ve altı	23-30 yaş	31-35 yaş	36-40 yaş	41-50 yaş	51 yaş ve üzeri
Kişi Sayısı	26	132	110	144	214	50
Yüzde	%3.84	%19.52	%16.27	%21.30	%31.65	%7.39

4.11-İşçiler

İşçiler (Çalıştıkları Pozisyona Göre)			
Çalıştıkları Pozisyon	Dolu	Boş	Toplam
İşçi	21	-	21
TOPLAM	21	-	21

4.12- Sürekli İşçilerin Hizmet Süreleri

Sürekli İşçilerin Hizmet Süresine Göre Dağılımı						
	1-3 yıl	4-6 yıl	7-10 yıl	11-15 yıl	16-20 yıl	21 yıl üzeri
Kişi Sayısı		21				
Yüzde(%)		100				

4.13- Sürekli İşçilerin Yaş İtibariyle Dağılımı

İşçilerin Yaş İtibariyle Dağılımı						
	23 yaş ve altı	23-30 yaş	31-35 yaş	36-40 yaş	41-50 yaş	51 yaş üzeri
Kişi Sayısı	0		7	6	8	0

5- Sunulan Hizmetler

5.1- Eğitim Hizmetleri

Eğitim-Öğretim: Üniversitelerin temel fonksiyonları yüksek düzeyde eğitim-öğretim, bilimsel araştırma ve yayın yapmak ve mezuniyetten sonra da bazı eğitim-öğretim faaliyetleriyle belirli ihtisaslar kazandıran bir eğitim-öğretim ve araştırma kuruluşu olmaktır.

Öğrenciler/Mezunlar: Üniversitelerin asıl hizmeti, ülkenin ve dünyanın gereksinim duyduğu, çağdaş, üst düzeyde eğitim almış, teknik ve bilgi ile donatılmış bireyler yetiştirmektir.

Yüksek Lisans/Doktora: Mezunlara aldıkları temel eğitimin ötesinde belirli konularda uzmanlaşma olanağı veren, ayrıca yeni öğretim üyeleri yetiştirmeye yönelik faaliyetlerdir.

Tıpta Uzmanlık Eğitimi: Tıp Fakültelerinin; temel eğitimleri sonrasında tıp doktoru olmaya hak kazanan kişilere uzmanlık eğitimi vermeye ve onların alansal hakimiyetlerini artırmaya yönelik eğitim hedefleyen bir faaliyettir.

Topluma Yapılan Katkı: Üniversitelerin tüm fakülteleri, enstitüleri, konservatuarları, yüksekokulları, meslek yüksekokulları, araştırma merkezleri düzenledikleri etkinliklerle (kongre, sempozyum, panel, konferans vb) toplumla devamlı iletişim halindedirler. Ayrıca üniversiteli öğrenciler buldukları ortamda, yerleşik düzenin/kültürün değişmesine ve gelişmesine dolaylı katkıda bulunmaları dışında, yaptıkları harcamalarla (barınma, beslenme, giyim vb.) ekonomiye direkt katkı sağlamakta ve refahın artmasına yardımcı olmaktadır.

5.1.1- 2010-2011 Eğitim-Öğretim Ön lisans, Lisans ve Yüksek Lisans Öğrenci Sayıları

	I.ÖĞRETİM			II.ÖĞRETİM			TOPLAM		
	K	E	T	K	E	T	K	E	T
Eğitim Fakültesi	842	504	1346	497	308	805	1339	812	2151
Fen Edebiyat Fakültesi	674	623	1297	393	393	786	1067	1016	2083
Güzel Sanatlar Fakültesi	55	28	83	16	7	23	71	35	106
İktisadi Ve İdari Bil.Fak	533	426	959	460	373	833	993	799	1792
Mimarlık Fakültesi	96	64	160	--	--	--	96	64	160
Mühendislik Fakültesi	185	992	1177	132	881	1013	317	1873	2190
Su Ürünleri Fakültesi	79	109	188	--	--	--	79	109	188
Tayfur Ata Sökmen Tıp Fakültesi	203	294	497	--	--	--	203	294	497
Veteriner Fakültesi	42	209	251	--	--	--	42	209	251
Ziraat Fakültesi	398	532	930	--	--	--	398	532	930
TOPLAM	3107	3781	6888	1498	1962	3460	4605	5743	10348
Beden Eğitimi Ve Spor Y.O.	34	278	412	27	63	90	161	341	502
Fizik Tedavi Ve Rehabilitasyon Y.O.	46	53	99	13	27	40	59	80	139
Hatay Sağlık Y.O.	155	85	240	--	--	--	155	85	240
İsk. Sivil Havacılık Y.O.	49	86	135	11	30	41	60	116	176
İsk. Mustafa Yazıcı Dev. Konservatuvarı	17	16	33	--	--	--	17	16	33
Turizm İşlt. Ve Otel. Y.O.	205	379	584	152	315	467	357	694	1051
TOPLAM	606	897	1503	203	435	638	809	1332	2141
Altınözü M.Y.O.	24	43	67	--	--	--	24	43	67
Antakya M.Y.O.	546	1022	1568	393	528	921	939	1550	2489
Belen M.Y.O.	48	24	72	16	12	28	64	36	100
Denizcilik M.Y.O.	64	138	202	15	59	74	79	197	276
Dörtüyük M.Y.O.	179	891	1070	41	140	181	220	1031	1251
Erzin M.Y.O.	12	120	132	--	--	--	12	120	132
Harbiye M.Y.O.	100	92	192	23	31	54	123	123	246
Hassa M.Y.O.	37	134	171	2	15	17	39	149	188
Hatay Sağlık Hizmetleri M.Y.O.	244	137	381	--	--	--	244	137	381
İskenderun M.Y.O.	366	1795	2161	288	1012	1300	654	2807	3461
Kırıkhan M.Y.O.	371	534	905	125	306	431	496	840	1336
Reyhanlı M.Y.O.	365	414	779	184	265	448	549	679	1228
Samandağ M.Y.O.	56	70	126	2	5	7	58	75	133
Turizm Ve Otelcilik M.Y.O.	69	145	214	--	--	--	69	145	214
Yayladağı M.Y.O.	193	203	396	50	61	111	243	264	507
TOPLAM	2674	5762	8436	1139	2434	3573	3813	8196	12009
Fakülteler	3107	3781	6888	1498	1962	3460	4605	5743	10348
Yüksekokullar	606	897	1503	203	435	638	809	1332	2141
Meslek Y.O.	2674	5762	8436	1139	2434	3573	3813	8196	12009
ÜNİVERSİTE GENEL TOPLAMI	6387	10440	16827	2840	4831	7671	9227	15271	24498

MUSTAFA KEMAL ÜNİVERSİTESİ 2011 YILI İDARE FAALİYET RAPORU

ENSTİTÜLER	YÜKSEK LİSANS			DOKTORA			TOPLAM		
	K	E	T	K	E	T	K	E	T
Fen Bilimleri Enst.	64	147	212	12	10	22	76	158	234
Sağlık Bilimleri Enst.	15	28	43	5	9	13	19	38	57
Sosyal Bilimler Enst.	100	155	255	--	--	--	100	155	255
GENEL TOPLAM	179	330	510	17	19	35	195	351	546

5.1.2- 2010-2011 Eğitim-Öğretim Yılı Ön lisans Ve Lisans Hazırlık Okuyan Öğrenci Sayıları

	LÖĞRETİM			İLÖĞRETİM			TOPLAM		
	K	E	T	K	E	T	K	E	T
EĞİTİM FAKÜLTESİ	16	4	20	40	8	48	56	12	68
İKTİSADİ VE İDARİ BİL.FAK	4	5	9	7	3	10	11	8	19
TAYFUR ATA SÖKMEN TIP FAK.	12	29	41	--	--	--	12	29	41
TOPLAM	32	38	70	47	11	58	79	49	128
TURİZM İŞLT.VE OT. Y.O.	40	81	121	41	67	108	81	148	229
TOPLAM	40	81	121	41	67	108	81	148	229
KIRIKHAN M.Y.O.	34	73	107	6	52	58	40	125	165
TOPLAM	34	73	107	6	52	58	40	125	165
GENEL TOPLAM	106	192	298	94	130	224	200	322	522

5.1.3- Öğrenci Kontenjanları

2010-2011 Eğitim-Öğretim Yılı Öğrenci Kontenjanları ve Doluluk Oranı				
Birimin Adı	ÖSS Kontenjanı	ÖSS Sonucu Yerleşen	Boş Kalan	Doluluk Oranı
Fakülteler	3.156	2.685	471	% 85.08
Yüksekokullar	735	682	53	% 92.79
Meslek Yüksekokulları	6.060	4.051	2.009	% 66.85
Toplam	9.951	7.418	2.533	% 81.57

5.1.4- 2010-2011 Yabancı Uyruklu Öğrencilerin Uyruklarına ve Okudukları Fakülte ve Yüksekokullara Göre Dağılımı

NO	UYRUĞU	EĞİTİM FAK.	TIP FAK	FEN-EDB. FAK.	VETERİNER FAK	MİMARLIK FAK.	İKT.İD.BİL FAK.	ZİRAAT FAK.	ANTAKYA MYO	HASSA MYO	TOPLAM
1	ABD		1								1
2	RUSYA									1	1
3	AZERBAYCAN		1	1		1	2				5
4	BULGARİSTAN		2								2
5	SURİYE		1					1	1		3
6	ALMANYA		3								3
7	İRAN		7		1						8
8	İRAK		2								2
9	GÜRCİSTAN			1							1
10	YUNANİSTAN		1								1
11	TÜRKMENİSTAN	1									1
12	KIRGIZİSTAN			1							1
	TOPLAM	1	18	3	1	1	2	1	1		29

5.1.5- 2010-2011 Eğitim-Öğretim Yılı Mezun Olan Öğrenci Sayıları

Birimler	I.ÖĞRETİM			II.ÖĞRETİM			TOPLAM		
	K	E	T	K	E	T	K	E	T
Eğitim Fakültesi	159	89	248	72	50	122	231	139	370
Fen-Edebiyat Fak.	81	82	163	24	21	45	105	103	208
Güzel Sanatlar Fak.	9	2	11	--	--	--	9	2	11
İktisadi İdr. Bil. Fak.	76	76	152	54	44	98	130	120	250
Mimarlık Fakültesi	--	2	2	--	--	--	--	2	2
Mühendislik Fak.	27	148	175	17	105	122	44	253	297
Su Ürünleri Fakültesi	19	28	47	--	--	--	19	28	47
Veteriner Fakültesi	2	34	36	--	--	--	2	34	36
Ziraat Fakültesi	69	107	176	--	--	--	69	107	176
Toplam	442	568	1011	167	220	387	609	788	1397
Beden Eğt.ve S.Y.O.	13	30	43	--	--	--	13	30	43
Fiz.Ted. ve Reh.Y.O.	--	--	--	--	--	--	--	--	--
Hatay Sağlık Y.O.	59	9	68	--	--	--	59	9	68
Mustafa. Yaz. Dev. Konservatuvarı	4	8	12	--	--	--	4	8	12
Sivil Hav. Y.O.	--	--	--	--	--	--	--	--	--
Tur. İş. ve Ot. Y.O.	22	46	68	7	25	32	29	71	100
Toplam	98	93	191	7	25	32	105	118	223
Altınözü MYO.	5	16	21	--	--	--	5	16	21
Antakya MYO.	145	187	132	131	115	246	276	302	578
Belen MYO.	13	8	21	--	--	--	13	8	21

MUSTAFA KEMAL ÜNİVERSİTESİ 2011 YILI İDARE FAALİYET RAPORU

Dörtüyl MYO.	57	137	194	12	50	62	69	187	256
Denizcilik MYO.	24	40	64	7	19	26	31	59	90
Erzin MYO.	7	38	45	--	--	--	7	38	45
Harbiye MYO.	34	30	64	6	11	17	40	41	81
Hassa MYO.	9	21	30	--	--	--	9	21	30
Hat. Sağ. Hiz. MYO.	97	47	144	--	--	--	97	47	144
İskenderun MYO.	103	305	408	112	313	425	215	618	833
Kırıkhan MYO.	120	140	260	46	51	97	166	191	357
Reyhanlı MYO.	110	116	226	64	72	136	174	188	362
Samandağ MYO.	20	14	34	--	--	--	20	14	34
Tur.Otel. MYO.	15	20	35	--	--	--	15	20	35
Yayladağı MYO.	60	52	112	15	19	34	75	71	146
Toplam	819	1171	1990	393	650	1043	1212	1821	3033
Fakülte Toplamı	442	568	1011	167	220	387	609	788	1397
Yükseköğretim Top.	98	93	191	7	25	32	105	118	223
M.Y.O.Toplamı	819	1171	1990	393	650	1043	1212	1821	3033
Genel Toplam	1359	1832	3192	566	895	1462	1926	2727	4653

ENSTİTÜLER	YÜKSEK LİSANS			DOKTORA			TOPLAM		
	K	E	T	K	E	T	K	E	T
Fen Bilimleri Enst.	10	3	13	78	40	118	88	43	131
Sağlık Bilimleri Enst.	14	29	43	9	5	14	23	34	57
Sosyal Bilimler Enst.	14	16	30	--	--	--	14	16	30
GENEL TOPLAM	38	48	86	87	45	132	125	93	218

5.2 Sağlık Hizmetleri

Beşeri Sağlık Hizmetleri: Tıp fakültesi ve diş hekimliği fakülteleri bulunan üniversiteler aynı zamanda birer sağlık hizmeti sunucusudurlar. Öğrencilerinin eğitimini sağlamak üzere kurulan bu kurumlar bir yükseköğretim birimi olan araştırma ve uygulama hastaneleriyle yüksek kalitede sağlık hizmeti sunarlar.

MUSTAFA KEMAL ÜNİVERSİTESİ 2011 YILI İDARE FAALİYET RAPORU

2011 BÖLÜM BAZLI POLİKLİNİK HASTA SAYISI	
BÖLÜM	HASTA SAYISI
İlk Yardım Acil	24.665
Aile Hekimliği	356
Anestezi Ve Ağrı Polikliniği	1
Beyin Cerrahi Polikliniği	5.550
Çocuk Cerrahisi Polikliniği	1.148
Çocuk Nöroloji Polikliniği	5.197
Çocuk Sağlığı Polikliniği	8.612
Dahiliye Hematoloji Polikliniği	3.664
Dahiliye Gastroenteroloji Polikliniği	6.042
Dahiliye Genel Polikliniği	8.195
Dermatoloji Polikliniği	11.840
Diş Hastalıkları Polikliniği	15.028
Endokronoloji Polikliniği	9.223
Enfeksiyon Polikliniği	5.524
Fizik Tedavi Polikliniği	9.771
Genel Cerrahi Polikliniği	8.195
Göğüs Cerrahi Polikliniği	462
Göğüs Hastalıkları Polikliniği	6.950
Göz Hastalıkları Polikliniği	16.158
Kadın Doğum Polikliniği	13.552
Kalp Damar Polikliniği	1.602
Kardiyoloji Polikliniği	8.697
KBB Polikliniği	15.000
Nöroloji Polikliniği	14.448
Ortopedi Polikliniği	16.488
Plastik Cerrahi Polikliniği	1.501
Psikiyatri Polikliniği	6.127
Üroloji Polikliniği	7.279
TOPLAM	231.275

2011 BÖLÜM BAZLI AMELİYAT BİLGİLERİ

BÖLÜM	HASTA SAYISI
Anestezi Ve Reanimasyon Anabilimdalı	65
Beyin Ve Sinir Cerrahisi Anabilimdalı	691
Çocuk Cerrahisi Anabilimdalı	368
Çocuk Sağlığı Ve Hastalıkları Anabilim Dalı	5
Deri Ve Zührevi Hastalıklar Anabilim Dalı	136
Enfeksiyon Hastalıkları Anabilimdalı	7
Fizik Tedavi Ve Rehabilitasyon Anabilimdalı	6

Genel Cerrahi Anabilim Dalı	1.113
Göğüs Cerrahisi Anabilim Dalı	347
Göğüs Hastalıkları Anabilim Dalı	109
Göz Hastalıkları Anabilim Dalı	1.247
İç Hastalıkları Anabilim Dalı	551
Kadın Hastalıkları Ve Doğum Anabilim Dalı	1.618
Kalp Ve Damar Cerrahisi Anabilim Dalı	34
Kardiyoloji Anabilim Dalı	1.506
Kulak Burun Boğaz Hastalıkları Anabilim Dalı	1.550
Noroloji Anabilim Dalı	3
Ortopedi Ve Travmatoloji Anabilim Dalı	3.330
Plastik Rekonstrüktif Ve Estetik Cerrahi	765
Radyoloji Anabilim Dalı	109
Üroloji Anabilim Dalı	741
TOPLAM	14.301

Veteriner Sağlık Hizmetleri: Veteriner fakültelerinde eğitim-öğretim faaliyetleri içinde uygulamaların yapıldığı hayvan hastanelerinin ürettiği hizmettir.

Üniversitemiz geçici olarak kullanılan hayvan hastanesi ile hizmet vermektedir. 2011 yılı içinde toplam 908 hayvan hasta başvurusu yapılmıştır. 414 hayvan hasta cerrahi anabilim dalına başvurmuş olup, 345 hayvan hasta ayakta tedavi edilmiş, 69 hayvan operasyon geçirmiştir.

İç hastalıklar bölümüne toplam 319 hayvan hasta başvurusu yapılmış olup, 132'sine doğum bölümünde müdahale edilmiştir. 12 hayvan hasta ise operasyon geçirmiştir. 13'üne patoloji, 12'sine mikrobiyoloji, 9'una viroloji, 9'una suni tohumlama bölümünde müdahale edilmiştir.

6. Yönetim ve İç Kontrol Sistemi

Yönetim örgüt şemasında belirtilen şekilde olup, üst yönetici Rektördür. İdarenin stratejik planlarının ve bütçelerinin kalkınma planına, yıllık programlara, kurumun stratejik plan ve performans hedefleri ile hizmet gereklerine uygun olarak hazırlanması ve uygulanmasından, sorumluluğu altındaki kaynakların etkili, ekonomik ve verimli şekilde elde edilmesi ve kullanımını sağlamak, kayıp ve kötüye kullanımının önlenmesinden, mali yönetim ve kontrol sisteminin işleyişinin gözetilmesinden sorumludur.

Üst yönetici, bu sorumluluğun gereklerini harcama yetkilileri, mali hizmetler birimi ve iç denetçiler aracılığıyla yerine getirir. İç denetçilerin görevleri 5018 sayılı Kamu Mali Yönetim ve Kontrol Kanununda belirtilmiştir. Üniversitemizde 2007 yılı itibariyle üç tane iç denetçi bulunmakta idi, ancak 2010 yılı itibari ile 2 iç denetçi görev yapmaktadır.

İç Denetim Birimi

Kamu idarelerinin yapısı ve personel sayısı dikkate alınmak suretiyle, İç Denetim Koordinasyon Kurulunun uygun görüşü üzerine, doğrudan üst yöneticiye bağlı iç denetim birimi kurulabilir. İç denetçi sayısının beşten fazla olması halinde, üst yönetici iç denetçiler arasından birini koordinasyonu sağlamak üzere görevlendirir. Bu görevlendirme Kurula bildirilir.

İç denetçilerin program kapsamında ve program dışı iç denetim görevlendirmeleri üst yönetici tarafından yapılır.

İç denetçinin görevleri;

1)Nesnel risk analizlerine dayanarak kamu idarelerinin yönetim ve kontrol yapılarını değerlendirmek.

2)Kaynakların etkili, ekonomik ve verimli kullanılması bakımından incelemeler yapmak ve önerilerde bulunmak.

3)Harcama sonrasında yasal uygunluk denetimi yapmak.

4)İdarenin harcamalarının, malî işlemlere ilişkin karar ve tasarruflarının, amaç ve politikalara, kalkınma planına, programlara, stratejik planlara ve performans programlarına uygunluğunu denetlemek ve değerlendirmek.

5)Malî yönetim ve kontrol süreçlerinin sistem denetimini yapmak ve bu konularda önerilerde bulunmak.

6)Denetim sonuçları çerçevesinde iyileştirmelere yönelik önerilerde bulunmak ve bunları takip etmek.

7)Denetim sırasında veya denetim sonuçlarına göre soruşturma açılmasını gerektirecek bir duruma rastlanıldığında, ilgili idarenin en üst amirine bildirmek.

8) Kamu idaresince üretilen bilgilerin doğruluğunu denetlemek.

9) Üst yönetici tarafından gerekli görülen hallerde performans göstergelerini belirlemede yardımcı olmak, belirlenen performans göstergelerinin uygulanabilirliğini değerlendirmek.

10) Suç teşkil eden durumlara ilişkin tespitlerini üst yöneticiye bildirmek.

II. AMAÇ VE HEDEFLER

A. İDARENİN AMAÇ VE HEDEFLERİ

1. Eğitim-Öğretim Stratejik Amaç Ve Hedefleri

Amaç 1. Eğitim-öğretim ile ilgili geliştirme çalışmalarının kurumsallaştırılması

Hedef 1.1. Akademik ve idari birimler arasında eşgüdümü sağlayacak yapının oluşturulması.

Amaç 2. Eğitim - öğretime tahsis edilen kaynakların geliştirilmesi.

Hedef 2.1. Ders veren öğretim elemanı başına düşen öğrenci sayısının tüm birimlerde devlet üniversiteleri ortalaması üzerinde olması.

Hedef 2.2. Eğitim ve spor yatırım projelerinde öğrenci başına düşen kapalı eğitim alanının artırılması.

Hedef 2.3. Tüm dersliklerin, eğitimin etkinliğini ve verimliliğini sağlayacak ileri teknolojiyle donanımlı hale getirilmesi.

Hedef 2.4. Merkez Kütüphane öğrenci başına düşen basılı yayın sayısının artırılması.

Amaç 3. Öğrenci kaynaklarının geliştirilmesi.

Hedef 3.1. Üniversite giriş sınavı ile gelen öğrenci dilim yüzdesinin devlet üniversiteleri arasında ön sıralarda yer alması.

Hedef 3.2. Lisansüstü programlara alınan öğrencilerin niteliklerinin artırılması.

Amaç 4. Eğitim öğretim süreçlerinin iyileştirilmesi.

Hedef 4.1. Eğitim öğretim süreçlerinin çağdaş standartlara ulaştırılması.

Hedef 4.2. Uluslararası öğrencilere yönelik programların geliştirilmesi.

Amaç 5. Eğitim-Öğretimde Entegre Yönetim Sistemlerinin kurulması ve uygulanması.

Hedef 5.1. Entegre Yönetim Sistemleri ile ilgili eğitimlerin verilmesi ve sisteminin tüm akademik, idari ve destek süreçlerinin kurulması ve işletilmesi.

2. Bilimsel Araştırma Stratejik Amaç Ve Hedefleri

Amaç 1. Yüksek kaliteli, evrensel nitelikli araştırma potansiyelinin artırılması.

Hedef 1.1. Araştırma alanında Akademik kadronun yetkinleştirilmesi.

Hedef 1.2. Araştırma altyapısının geliştirilmesi.

Hedef 1.3. Ar-Ge hizmetlerinde çalışacak teknik personel istihdamının artırılması.

Hedef 1.4. Ar-Ge faaliyetlerine ayrılan parasal kaynakların artırılması.

Amaç 2. Evrensel bilime katkının artırılması.

Hedef 2.1. MKÜ 'nin Türkiye 'deki üniversitelerin öğretim üyesi başına SCI, SSCI, AHCI 'de düşen yayın sayısına göre sıralamada ön sıralarda yer alması.

Hedef 2.2. Bilimsel yayın niceliği ve niteliğinin iyileştirilmesi.

Hedef 2.3. Öğretim elemanlarının uluslararası bilim ortamına erişiminin artırılması.

Amaç 3. Araştırma eğitiminin yetkinleştirilmesi.

Hedef 3.1. Lisans düzeyinde araştırma eğitiminin iyileştirilmesi.

Hedef 3.2. Lisansüstü eğitim düzeyinde araştırma eğitiminin yaygınlaştırılması.

Amaç 4. Üniversite'nin araştırma ürünlerinin teknolojiye dönüştürebilir hale gelmesi.

Hedef 4.1. MKÜ 'de inovasyon (yenilikçilik) kültürünün yerleştirilmesi.

Hedef 4.2. Teknoloji üretimini kolaylaştıracak ve özendirilecek idari yapının oluşturulması.

Hedef 4.3. Teknoloji üretimini kolaylaştıracak altyapının oluşturulması.

3. Tanıtım Ve Halkla İlişkiler Stratejik Amaç Ve Hedefleri

Amaç 1. Üniversite'nin mevcut imajının gözden geçirilerek yeniden yapılandırılması.

Hedef 1.1. Üniversite'nin tanınırlığının sağlanmasına yönelik faaliyetlerin gerçekleştirilmesi.

Amaç 2. Ulusal ve uluslararası akademik-bilimsel çevrelerde tanınırlığın artırılması.

Hedef 2.1. Akademisyenlerin akademik-bilimsel çevrelerde tanınılabilirliğinin artırılması.

Amaç 3. Öğrencilere üniversitemizi tanıttacak faaliyetlerin artırılması.

Hedef 3.1. Üniversite adayları nezdinde tanınırlığın ve olumlu kanaatlerin artırılması.

Hedef 3.2. Türkiye'deki diğer üniversite öğrencileri gözünde tanınırlığın ve olumlu kanaatlerin artırılması.

Hedef 3.3. Yurt dışındaki üniversitelerin öğrencileri gözünde tanınırlığın artırılması.

Amaç 4. Üniversite içi tanınırlığın ve olumlu kanaatlerin artırılması.

Hedef 4.1. Üniversite içi tanıtımın sağlanması.

Amaç 5. Hatay ve çevresinde tanınırlığın ve olumlu kanaatlerin artırılması.

Hedef 5.1. Kurumsal Tanınırlık Araştırması'nın yapılmasıyla, Üniversitemiz hakkında fikri olmayan kişi oranının düşürülmesi.

Amaç 6. Türkiye ve dış kamuoyunda tanınırlığın ve olumlu kanaatlerin artırılması.

Hedef 6.1. Üniversitemizi yurt içi ve dışında üniversitenin tanınabilirliğini adına çalışmaların artırılması.

4. Altyapı Geliştirme Stratejik Amaç Ve Hedefleri

Amaç 1. Mevcut altyapının ve fiziki alanların geliştirilmesi ve etkin kullanımının sağlanması.

Hedef 1.1. Üniversitemiz öğrencilerinin yararlandığı eğitim amaçlı mevcut altyapı ve fiziksel ortamın iyileştirilmesi.

Hedef 1.2. Hatay ilinin deprem bölgesinde olması nedeniyle mevcut binaların (raporlanmış) rehabilitasyonunu sağlamak.

Hedef 1.3. Mevcut binaların yasal yönetmeliklere uygun hale getirilmesi.

Hedef 1.4. Akademik ve idari personel çalışma mekanlarının çağdaş fiziksel standartlara ulaştırılması.

Hedef 1.5. Üniversitenin bilişim altyapısının iyileştirilmesi.

Hedef 1.6. Merkez Kütüphane altyapısının ve fiziksel alanının iyileştirilmesi.

Hedef 1.7. Ortak kullanım alanlarının (spor ve sosyal tesisler, vs.) altyapısının ve fiziksel alanının iyileştirilmesi.

Hedef 1.8. Üniversite personeli ve öğrencilerinin gereksinimlerini karşılayacak şekilde destek hizmetlerinin oluşturulması ve geliştirilmesi.

Amaç 2. Yeni altyapı ve fiziksel alanların kazandırılması.

Hedef 2.1. Birimlerin altyapı ve fiziksel alan önceliklerinin belirlenmesi ve ortak standartlara getirilmesi.

Hedef 2.2. Üniversite personeli ve öğrencilerinin ihtiyacını karşılayacak destek hizmetlerine yönelik gelişme olanaklarının araştırılması ve Stratejik Planlarına uygun program öncelikleri dikkate alınarak yeni altyapı ve fiziksel tesislerin yapılması.

5. İnsan Kaynakları Stratejik Amaç Ve Hedefleri

Amaç 1. İnsan kaynaklarının nicelik ve nitelik olarak etkinliğinin sağlanması.

Hedef 1.1. Birimleri kapsayan norm kadro çalışmasının tamamlanması.

Hedef 1.2. Personelin niteliğinin geliştirilmesi.

Amaç 2. İdari personel için uygulanan atama ve yükseltme süreçlerinde, mevzuata ek olarak uygulanacak gerekli politika ve performansa dayalı sistemlerin oluşturulması.

Hedef 2.1. İdari personel için uygulanan atama ve yükseltme sınavında uygulanacak gerekli politika ve performansa dayalı sistemlerin oluşturulması.

Amaç 3. İnsan kaynakları performansının değerlendirilmesi ve iyileştirilmesi.

Hedef 3.1. İnsan Kaynakları Performansının Değerlendirilmesi Sistemi'nin oluşturulması ve uygulanması.

Amaç 4. Kurum kültürünün geliştirilmesi.

Hedef 4.1. Misyona, vizyona, değerlere ve stratejilerle ilgili akademik ve idari personelin bilgi, katılım ve motivasyonunun geliştirilmesi.

Hedef 4.2. Performans odaklı bir "MKÜ Kurum Kültürü" nün yaratılması.

Hedef 4.3. Akademik ve idari personel arasındaki etkileşimin artırılması yoluyla ortak kurum kültürünün güçlendirilmesi.

6. Finansal Kaynakların Geliştirilmesi Stratejik Amaç Ve Hedefleri

Amaç 1. Gelirlerinin artırılması.

Hedef 1.1. Özel Bütçede gelir artışının sağlanmasına yönelik çalışmaların yapılması.

Hedef 1.2. Döner sermaye gelirlerinde her yıl kabul edilebilir oranında artış sağlanması.

Hedef 1. 3. Diğer gelirlerde sürdürülebilir artış sağlanması.

Amaç 2. Kaynakların kullanılmasında verimlilik ve tasarrufun sağlanması.

Hedef 2.1. Kaynakların etkin ve verimli kullanılması.

Amaç 3. Girişimcilik kültürünün özendirilmesi.

Hedef 3.1. Kurumsal girişimciliğin özendirilmesi.

7. Paydaşlarla İlişkilerin Geliştirilmesi Ve Sosyal Sorumluluk Stratejik Amaç Ve Hedefleri

Amaç 1. Öğrencilerin Üniversiteye bağlılıklarının artırılması.

Hedef 1.1. Öğrencilerin Üniversiteye ve birimlerine ilgilerinin ve bağlılıklarının artırılması.

Amaç 2. Mezunlarla ilişkilerin geliştirilmesi.

Hedef 2.1. Mezunların Üniversite'ye, birimlerine ilgilerinin ve bağlılıklarının artırılması.

Amaç 3. Üniversite çalışanlarının birbirleri ve diğer paydaşlarla ilişkilerinin geliştirilmesi.

Hedef 3.1. Çalışanların üniversiteye ve birimlerine olan bağlılıklarının artırılması.

Amaç 4. İş dünyası ile ilişkilerin geliştirilmesi.

Hedef 4.1. İş dünyası ile ilişkilerin düzenleyecek birimin kurulması ve ortak çalışmaların yürütülmesi.

Amaç 5. Toplumla ilişkilerin geliştirilmesi.

Hedef 5.1. Toplumun sosyal ve kültürel gelişimine katkı sağlanması.

Amaç 6. Kamu kurum ve kuruluşları ile ilişkilerin geliştirilmesi.

Hedef 6.1. Paydaş analizleri ile kamu kurum ve kuruluşlarının beklentilerinin ölçülmesi ve ortak projelerin oluşturulması.

Amaç 7. Medya ile ilişkilerin geliştirilmesi.

Hedef 7.1. Üniversite-medya iletişimin düzenlenmesi ve geliştirilmesi.

B. TEMEL POLİTİKA ve ÖNCELİKLER

Temel politika ve önceliğimiz, kamu yatırım programı çerçevesinde eğitim, sağlık, teknolojik araştırma, ulaştırma, içme suyu ve e-devlet yatırımlarına öncelik verileceği, rekabet gücü yüksek bir ekonomi ve sürdürülebilir bir kalkınma için eğitim kalitesi yükseltileceği, eğitim ile istihdam arasındaki ilişki güçlendirileceği ve istihdam edilebilirliğin artırılacağı, düşünme, algılama ve problem çözme yeteneği gelişmiş, yeni fikirlere açık, özgüven ve sorumluluk duygusuna sahip, Atatürk ilkelerine bağlı, demokratik değerleri benimsemiş, milli kültürü özümsemiş, farklı kültürleri yorumlayabilen bilgi toplumu insanını yetiştirmeyi amaçlayan eğitim politikasının temel alındığı, bu yönde başlatılmış olan yeniden düzenleme çalışmaları her kademedede hızlandırılarak sürdürüleceği, eğitimin niteliğinin artırılacağı ve eğitim hizmetlerine erişimin yaygınlaştırılacağıdır.

Bu çerçevede;

1. İnsan Kaynaklarının Geliştirilmesi ve İstihdam Edilebilirliğin Artırılması

Mesleki eğitimde piyasanın ihtiyaç duyduğu nitelikteki insan gücünü yetiştirmek için modüler ve esnek bir sisteme geçiş çalışmaları hızlandırılacak ve farklı kademelerde verilen mesleki eğitim arasında program bütünlüğü sağlanacaktır.

Hayat boyu eğitim stratejisi hazırlanacaktır.

İş dünyasının talep ettiği nitelikteki işgücünün yetiştirilmesi amacıyla eğitim ile işgücü arasındaki işbirliğini güçlendirecek mekanizmalar oluşturulacaktır.

Özellikle eğitimli genç işsizlerin istihdamını sağlamak üzere, uzaktan ve yaygın eğitim imkânları kullanılarak, bilgi ve iletişim teknolojileri alanında ihtiyaç duyulan insan gücünün

yetiştirilmesi desteklenecektir. Ayrıca, gençlerin işgücü piyasasında deneyim kazanmalarını sağlayıcı programlar geliştirilecektir.

Bilgi toplumuna dönüşüm süreci ile bölgesel, ulusal ve uluslar arası gelişme ve ihtiyaçlara göre yükseköğretim kurumlarının birim ve programları güncellenecektir.

2. Eğitim

Eğitimde bilgi teknolojilerinin kullanımı yaygınlaştırılacak ve etkin hale getirilecektir. Eğitimin her kademesinde fiziki mekan, donanım ve öğretmen ihtiyacı yerleşim yerleri arasındaki farklılıkları azaltacak şekilde giderilecek ve bu konuda yerel idarelerin inisiyatif almaları desteklenecektir. Yükseköğretim kurumları, idari ve mali özerklikleri sağlanarak ihtisaslaşmayı esas alan rekabetçi bir yapıya kavuşturulacaktır. Yükseköğretim kurumlarının hizmet üreterek kaynak oluşturma faaliyetleri desteklenecek, öğrencilerin eğitimin finansmanına daha fazla katılımı sağlanacaktır.

3. Bilim ve Teknoloji

Özel kesim ile üniversiteler ve araştırma kurumları arasındaki işbirliğini geliştirmeye yönelik destekler artırılabilecek ve etkinleştirilecektir. Üniversite ve araştırma kurumlarında Ar-Ge çalışmalarının artırılması ve piyasa talebi doğrultusunda yönlendirilmesi sağlanacaktır. Araştırmacı insan gücü kaynağı nitelik ve nicelik yönünden geliştirilecek ve özel sektörde araştırmacı istihdamı teşvik edilecektir. Savunma sanayinin yurt dışı bağımlılığını azaltmaya yönelik Ar-Ge destekleri artırılabilecek, savunma sektörü için geliştirilen teknolojilerin diğer sektörlerle, üniversitelere, araştırma kuruluşlarına ve KOBİ'lere aktarılması sağlanacaktır.

III. FAALİYETLERE İLİŞKİN BİLGİ VE DEĞERLENDİRMELER

A. MALİ BİLGİLER

Üniversitemizin 2011 yılına ait KBÖ bütçesi 110.075.000,00 TL' dir. 103.125.000,00 TL'si hazine yardımından, 15.607.682,85 TL'si öz gelirlerimizden olmakla birlikte toplam 118.732.682,85 TL olarak gerçekleşmiştir.

2011 Yılı Bütçe Bilgileri

Başlangıç Ödeneği (TL)	Özgelir (TL)	Hazine Yardımı (TL)	Toplam Gelir (TL)
110.075.000	15.607.682,85	103.125.000	118.732.682,85

1. Bütçe Uygulama Sonuçları

Bütçe Uygulama Sayısal Verileri

Kanun	Eklene	Düşülen	Toplam Ödenek	Serbest	Harcanan	% Harc.	Kalan
110.075.000	28.689.112,50	6.994.499	131.769.613	131.769.613	119.614.512	% 95.85	8.742.366,75

2011 yılı bütçe sonuçları personel giderlerinde ödenek üstü bulunmamaktadır.

MUSTAFA KEMAL ÜNİVERSİTESİ 2011 YILI İDARE FAALİYET RAPORU

2011 Yılı Bütçesinin Ekonomik Sınıflandırmanın 2. Düzeyindeki Dağılımı

EKONOMİK KOD	2011 KBÖ	EKLENEN (TL)	DÜŞÜLEN (TL)	TOPLAM (TL)	HARCAMA (TL)	KALAN (TL)
01 PERSONEL GİDERLERİ	54.365.000,00	2.357.090,00	1.632.122,00	55.089.968,00	54.209.777,76	380.835,22
01.1 MEMURLAR	52.291.000,00	1.967.190,00	1.075.894,00	53.182.296,00	52.520.207,20	320.240,83
01.2 SÖZLEŞMELİ PERSONEL	538.000,00	0,00	273.147,00	264.853,00	259.930,04	4.306,00
01.3 İŞÇİLER	167.000,00	13.900,00	20.000,00	160.900,00	158.870,51	32,99
01.4 DİĞER PERSONEL	1.369.000,00	376.000,00	263.081,00	1.481.919,00	1.270.770,01	56.255,30
02 SOSYAL GÜVENLİK KURUM. DEVLET PRİMİ GİDERLERİ	9.101.000,00	669.676,00	72.520,00	9.698.156,00	9.443.670,30	89.535,88
02.1 MEMURLAR	8.712.000,00	561.984,00	29.835,00	9.244.149,00	9.123.738,03	34.272,38
02.2 SÖZLEŞMELİ PERSONEL	66.000,00	3.200,00	10.135,00	59.065,00	39.569,41	17.307,86
02.3 İŞÇİLER	34.000,00	1.900,00	0,00	35.900,00	33.774,21	2.009,50
02.4 GEÇİCİ PERSONEL	285.000,00	102.592,00	32.550,00	359.042,00	246.588,65	35.946,16
03 MAL VE HİZMET ALIM GİDERLERİ	13.176.000,00	4.005.937,00	769.857,00	16.412.080,00	15.686.079,15	537.361,28
03.2 TÜKETİME YÖNELİK MAL VE MALZEME ALIMLARI	7.172.000,00	986.290,00	533.050,00	7.625.240,00	7.210.850,56	380.340,51
03.3 YOLLUKLAR	643.000,00	36.644,00	74.550,00	605.094,00	520.507,25	44.323,57
03.4 GÖREV GİDERLERİ	30.000,00	21.200,00	6.600,00	44.600,00	33.303,02	11.104,12
03.5 HİZMET ALIMLARI	3.873.000,00	520.078,00	55.657,00	4.337.421,00	4.207.470,06	68.014,34
03.6 TEMSİL ve TANITMA GİDERLERİ	150.000,00	40.000,00	0,00	190.000,00	188.257,81	495,80
03.7 MENKUL MAL ALIM BAKIM ve ONARIM GİDERLERİ	588.000,00	1.631.295,00	100.000,00	2.519.295,00	2.452.085,09	27.747,93
03.8 GAYRİMENKUL MAL ALIM BAKIM ve ONARIM GİD.	263.000,00	715.390,00	0,00	978.390,00	961.760,37	5.140,00
03.9 TEDAVİ ve CENAZE GİDERLERİ	57.000,00	55.040,00	0,00	112.040,00	111.844,99	195,01
05 CARİ TRANSFERLER	3.923.000,00	3.355.576,53	0,00	7.278.576,53	7.098.296,69	171.790,55
05.1 GÖREV ZARARLARI	3.389.000,00	1.400.000,00	0,00	4.789.000,00	4.784.817,91	0,00
05.2 HAZİNE YARDIMLARI	0,00	0,00	0,00	0,00	0,00	0,00
05.3 KAR AMACI GÜTMEYEN KURUL. YAPILAN TRANSFERLER	523.000,00	1.955.576,53	0,00	2.478.576,53	2.305.885,98	171.790,55
05.6 YURT DIŞINA YAPILAN TRANS.	11.000,00	0,00	0,00	11.000,00	7.592,80	0,00
06 SERMAYE GİDERLERİ	29.510.000,00	13.562.684,00	4.520.000,00	38.552.684,00	28.438.539,86	7.562.843,82
06.1 MAMUL MAL ALIMLARI	2.760.000,00	0,00	2.760.000,00	0,00	0,00	0,00
06.2 MENKUL SERMAYE ÜRETİM GİD.	200.000,00	0,00	200.000,00	0,00	0,00	0,00
06.3 GAYRİ MADDİ HAK ALIMLARI	50.000,00	12.000,00	0,00	62.000,00	59.008,26	2.991,74
06.4 GAYRİ MENKUL ALIMLARI ve KAMULAŞTIRILMASI	0,00	0,00	0,00	0,00	0,00	0,00
06.5 GAYRİ MENKUL SERMAYE ÜRETİM GİDERLERİ	13.500.000,00	7.202.243,00	1.510.000,00	19.192.243,00	9.629.515,19	7.062.727,81
06.7 GAYRİ MENKUL BÜYÜK ONARIM GİDERLERİ	800.000,00	1.613.000,00	0,00	2.413.000,00	1.950.168,31	462.831,69
06.9 DİĞER SERMAYE GİDERLERİ	50.000,00	0,00	50.000,00	0,00	0,00	0,00
07 SERMAYE TRANSFERLERİ	0,00	4.738.149,00	0,00	4.738.149,00	4.738.149,00	0,00
07.1 YURTIÇI SERMAYE TRANSFER.	0,00	4.738.149,00	0,00	4.738.149,00	4.738.149,00	0,00
GENEL TOPLAM	110.075.000,00	28.689.112,53	6.994.499,00	131.769.613,53	119.614.512,76	8.743.366,75

MUSTAFA KEMAL ÜNİVERSİTESİ 2011 YILI İDARE FAALİYET RAPORU

1- Temel Mali Tablolar

T.C. Maliye Bakanlığı

Muhasebat Genel Müdürlüğü

MİZAN CETVELİ (KESİN MİZAN)

Muhasebe Birim Kodu: 31776

Bütçe Yılı : 2011

Muhasebe Birim Adı : Mustafa Kemal Üniversitesi

Hesap Kodu	Hesap Adı	Borç	Alacak	Borç Artık	Alacak Artık
100	KASA HESABI	83.577,08	82.034,97	1.542,11	0,00
102	BANKA HESABI	1.767.302.360,51	1.751.982.645,25	15.319.715,26	0,00
103	VERİLEN ÇEKLER VE GÖNDERME	123.950.541,16	124.206.734,05	0,00	256.192,89
104	PROJE ÖZEL HESABI	1.136.497,63	760.933,72	375.563,91	0,00
106	DÖVİZ GÖNDERME EMİRLERİ H	655.458,40	655.458,40	0,00	0,00
108	DİĞER HAZIR DEĞERLER HESAB	79.500,00	79.500,00	0,00	0,00
120	GELİRLERDEN ALACAKLAR HE	12.545.045,00	2.001.125,00	10.543.920,00	0,00
126	VERİLEN DEPOZİTO VE TEMİNA	4.604,41	0,00	4.604,41	0,00
140	KİŞİLERDEN ALACAKLAR HESA	1.071.003,00	403.518,21	667.484,79	0,00
150	İLK MADDE VE MALZEME HESAB	6.497.577,43	4.439.213,09	2.058.364,34	0,00
157	DİĞER STOKLAR HESABI	340.075,66	2.097,47	337.978,19	0,00
160	İŞ AVANS VE KREDİLERİ HESAB	8.875.944,93	8.875.944,93	0,00	0,00
161	PERSONEL AVANSLARI HESABI	3.349.090,64	3.349.090,64	0,00	0,00
162	BÜTÇE DIŞI AVANS VE KREDİLER	4.619.341,65	2.341.674,42	2.277.667,23	0,00
165	MAHSUP DÖNEMİNE AKTARILAN	3.430.002,53	0,00	3.430.002,53	0,00
220	GELİRLERDEN ALACAKLAR HE	302.531,00	0,00	302.531,00	0,00
250	ARAZİ VE ARSALAR HESABI	242.350,50	0,00	242.350,50	0,00
252	BİNALAR HESABI	1.026.324,65	0,00	1.026.324,65	0,00
253	TESİS, MAKİNE VE CİHAZLAR H	34.779.004,73	259.643,55	34.519.361,18	0,00
254	TAŞITLAR HESABI	895.775,45	0,00	895.775,45	0,00
255	DEMİRBAŞLAR HESABI	25.714.406,40	1.828.893,44	23.885.512,96	0,00
257	BİRİKMİŞ AMORTİSMANLAR H	20.862,20	7.393.629,03	0,00	7.372.766,83
258	YAPILMAKTA OLAN YATIRIMLAR	132.932.119,20	0,00	132.932.119,20	0,00
260	HAKLAR HESABI	611.512,57	0,00	611.512,57	0,00
294	ELDEN ÇIKARILACAK STOKLAR V	158.202,00	0,00	158.202,00	0,00
320	BÜTÇE EMANETLERİ HESABI	9.584.773,12	15.667.090,70	0,00	6.082.317,58
330	ALINAN DEPOZİTO VE TEMİNAT	166.901,38	366.926,79	0,00	200.025,41
333	EMANETLER HESABI	7.290.823,08	17.447.106,08	0,00	10.156.283,00
360	ÖDENECEK VERGİ VE FONLAR H	6.437.293,19	7.698.352,45	0,00	1.261.059,26
361	ÖDENECEK SOSYAL GÜVENLİK K	14.447.414,53	14.447.414,53	0,00	0,00
362	FONLAR VEYA DİĞER KAMU İDA	28.214,34	28.214,34	0,00	0,00
397	SAYIM FAZLALARI HESABI	87,96	87,96	0,00	0,00
500	NET DEĞER HESABI	5.337,33	64.139.826,27	0,00	64.134.488,94
570	GEÇMİŞ YILLAR OLUMLU FAALİ	128.243.100,29	240.848.544,71	0,00	112.605.444,42
590	DÖNEM OLUMLU FAALİYET SON	32.357.313,17	59.879.267,12	0,00	27.521.953,95

MUSTAFA KEMAL ÜNİVERSİTESİ 2011 YILI İDARE FAALİYET RAPORU

600	GELİRLER HESABI	151.309.655,41	151.309.655,41	0,00	0,00
610	İNDİRİM, İADE VE İSKONTOLAR	533.562,04	533.562,04	0,00	0,00
630	GİDERLER HESABI	97.005.914,66	97.005.914,66	0,00	0,00
690	FAALİYET SONUÇLARI HESABI	124.912.114,01	124.912.114,01	0,00	0,00
800	BÜTÇE GELİRLERİ HESABI	150.005.154,68	150.005.154,68	0,00	0,00
805	GELİR YANSITMA HESABI	122.954.736,43	122.954.736,43	0,00	0,00
810	BÜTÇE GELİRLERİNDEN RET VE	408.551,46	408.551,46	0,00	0,00
830	BÜTÇE GİDERLERİ HESABI	116.569.136,15	116.569.136,15	0,00	0,00
835	GİDER YANSITMA HESAPLARI	116.519.477,23	116.519.477,23	0,00	0,00
895	BÜTÇE UYGULAMA SONUÇLARI H	235.820.418,68	235.820.418,68	0,00	0,00
900	GÖNDERİLECEK BÜTÇE ÖDENEK	159.300.180,54	159.300.180,54	0,00	0,00
901	BÜTÇE ÖDENEKLERİ HESABI	158.384.219,29	158.384.219,29	0,00	0,00
902	BÜTÇE ÖDENEK HAREKETLERİ H	139.882.642,03	139.882.642,03	0,00	0,00
903	KULLANILACAK ÖDENEKLER HES	139.902.463,40	139.902.463,40	0,00	0,00
904	ÖDENEKLER HESABI	139.882.642,03	139.882.642,03	0,00	0,00
905	ÖDENEKLİ GİDERLER HESABI	116.368.664,97	116.368.664,97	0,00	0,00
906	MAHSUP DÖNEMİNE AKTARILAN	3.430.002,53	0,00	3.430.002,53	0,00
907	MAHSUP DÖNEMİNE AKTARILAN	0,00	3.430.002,53	0,00	3.430.002,53
910	TEMİNAT MEKTUPLARI HESABI	8.567.762,40	2.361.898,00	6.205.864,40	0,00
911	TEMİNAT MEKTUPLARI EMANETL	2.361.898,00	8.567.762,40	0,00	6.205.864,40
920	GİDER TAAHHÜTLERİ HESABI	9.606.950,49	5.984.118,80	3.622.831,69	0,00
921	GİDER TAAHHÜTLERİ KARŞILIĞ	5.984.118,80	9.606.950,49	0,00	3.622.831,69
948	BAŞKA BİRİMLER ADINA İZLEN	886.169,51	130.674,89	755.494,62	0,00
949	BAŞKA BİRİMLER ADINA İZLEN	130.674,89	886.169,51	0,00	755.494,62
Toplam		4.329.912.076,75	4.329.912.076,75	243.604.725,52	243.604.725,52

B. PERFORMANS BİLGİLERİ

1. Faaliyet ve Proje Bilgileri

1.1. Faaliyet Bilgileri

Uluslararası - Ulusal Kongre ve Sempozyumlar: Öğretim elemanlarımız yurt içi ve yurt dışında yapılan birçok uluslararası - ulusal kongre ve sempozyuma katılmışlardır.

<u>FAALİYET TÜRÜ</u>	<u>SAYISI</u>
Sempozyum ve Kongre	5
Konferans	21
Panel	6
Seminer	12
Konser	6
Sergi	7
Eğitim Semineri ve Kurs	6
Sportif Aktivite Sayısı	5
Sosyal ve Kültürel Etkinlik	26
Fuar	7
Çalıştay	1
Gala	1
Tören	7
Kermes	1

1.2. Yayınlarla İlgili Faaliyet Bilgileri

İndekslere Giren Hakemli Dergilerde Yapılan Yayınlar

<u>YAYIN</u>	<u>SAYISI</u>
Uluslar arası Makale	344
Uluslar arası Bildiri	2

1.3. Üniversiteler Arasında Yapılan İkili Anlaşmalar

Anlaşmalı Olduğumuz Üniversiteler Aşağıda Sıralanmıştır:

- Universidad de Castilla La Mancha (İspanya)
- Siaulai University (Litvanya)
- Kodolanyi Janos Univ. (Macaristan)
- University Değli Studi Della Basilicata (İtalya)
- Institute Politechnic de Bragança (Portekiz)
- The Hague University (Hollanda)
- Poznan University of Technology (Polanya)
- Athlone Inst.of Technology (İrlanda)
- University of Mariboru (Slovenya)
- Klaipeda State College (Litvanya)
- Universidad De A Coruna (İspanya)

- University of Evora (Portekiz)
- Szent Istvan University (Macaristan)
- Warsaw University of Life Sciences (Polonya)
- Università Degli Studi Firenze (İtalya)
- University Degli Studi Del Sannio (İtalya)
- Military University of Technology (Polonya)
- Aalen University (Almanya)
- University of Technology and Life Sciences-Bydgoszcz (Polonya)
- University Study Degli Di Cassino (İtalya)
- University Veliko Turnovo (Bulgaristan)
- National Sports Academy “Vassil Levski” (Bulgaristan)
- Velikoturnovski Univ.Sv.Sv.Kırlı 1 (Bulgaristan)
- Witelon Univ.Applied Sciences Legnica (Polonya)
- University of Tartu (Estonya)
- University of Humanities and Economics (Polonya)
- Witelon Univ.Applied Sciences Legnica (Polonya)
- University of Warmia and Mazury in Olsztynie (Polonya)
- University of Silesia in Katowice (Polonya)
- University of Valladolid (İspanya)
- Instituto Politecnico de Santarem (Portekiz)
- CVU-Vest (West Jutland Univ. (Danimarka)
- Universitat Duisburg-Essen (Almanya)
- Università di Bologna (İtalya)
- University of Fribourg (İsviçre)
- Trnava University in Trnava (Slovakya)
- University of Life Sciences in Lublin (Polonya)
- Poznan University of Life Sciences (Polonya)
- University of Lieida (İspanya)
- Babes-Bolyai University Cluj-Napoca (Romanya)
- The University of Joensuu (Finlandiya)
- University of Ljubljana (Slovenya)
- University of Warsaw (Polonya)
- The University of Ioannina (Yunanistan)
- Lublin University of Technology (Polonya)
- Ludwig Maximilians University Munchen (Almanya)
- Technological Educational Inst of Athens (Yunanistan)
- Universidad Zaragoza (İspanya)
- University Degli Studi Del Sannio (İtalya)
- Private College of Economic Studies (Çek Cumhuriyeti)
- West Lithuania Business College (Litvanya)
- Panevezys College (Litvanya)
- Vilniaus Kolegija/ Univ.Applied Sciences (Litvanya)
- Mondragon Universitatea (İspanya)
- 1 December 1918 Univ.of Alba Iulia (Romanya)

- Mendel University in Brno (Çek Cumhuriyeti)
- Bialystok University of Technology (Polonya)
- University of Aegean (Yunanistan)
- Università Degli Studi Della Tuscia (İtalya)
- Bauhaus Universität Weimar (Almanya)
- University of Maribor (Slovenya)
- Nyiregyhazi Foiskola (College of Nyiregyhazi) (Macaristan)
- Uniwersytet Mikolaqja Kopernika (Polonya)
- Techn.Educational Inst.(TFI)of Epirus (Yunanistan)
- West Pomeranian Uni of Technology (Polonya)
- Universidad Rey Juan Carlos (İspanya)
- University of Vailadolid (İspanya)
- Panevezys College (Litvanya)
- Institute of Tourism Studies (Malta)
- Università Di Camerino (İtalya)
- University de Stlinte Agr. Med.Vet. (Romanya)
- University de Stlinte Agr.Med.Vet.Banatului (Romanya)
- University Degli Studi Della Torino (İtalya)
- Università di Pisa (İtalya)
- Tras os Montes Alto Douro (Portekiz)
- University of Udine (İtalya)
- Palacky University Oteraouc (Çek Cumhuriyeti)
- Universidade Catolica Poguesa (Portekiz)
- Trakia University Stara Zagora (Bulgaristan)

1.4. Proje Bilgileri

Bilimsel Araştırma Proje Sayısı					
PROJELER	2011				
	Önceki Yılda Devreden Proje	Yıl İçinde Eklenen Proje	Toplam	Yıl içinde Tamamlanan Proje	Toplam Ödenek TL
DPT	2	-	2	1	5.960.000,00
TÜBİTAK	18	13	31	10	2.693.158,58
A.B.	2	1	2	1	280.000,00
BİLİMSEL ARAŞTIRMA PROJELERİ	51	146	198	141	2.897.185,23
DİĞER	-	4	4	4	152.062,26
TOPLAM	73	164	237	157	11.982.406,07

2010 – 2011 Akademik yılında alınmış patent yoktur.

IV. KURUMSAL KABİLİYET ve KAPASİTENİN DEĞERLENDİRİLMESİ

A. GÜÇLÜ YÖNLERİMİZ

Genç ve dinamik bir akademik kadro,
Bilgi işlem altyapısının güçlü olması,
Birimler arasında akademik ve idari koordinasyonun sağlanması,
Öğrencilere yönelik kültürel faaliyetlerin artmış olması,
Yönetimin değişim ve gelişime açık olması,
Kütüphane hizmetlerinin basılı ve elektronik olarak güçlü olması,
Bölgenin ihtiyaçlarını karşılayabilecek yüksek teknolojiye sahip Araştırma ve Uygulama Hastanesinin varlığı,
Bilimsel çalışma ve düşünce özgürlüğüne önem verilmesi,
Hizmet içi eğitime önem verilmesi,
Sivil Toplum Kuruluşları ile üniversite işbirliğinin güçlü olması,
Üniversitemizin ildeki değişim ve gelişimde etkili olması,
Yüksek etik değerlere sahip ve toplumsal değerlere saygılı personelin olması,
Üniversitemizin ildeki kültürel ve sanatsal gelişime öncülük etmesi.

B. ZAYIF YÖNLERİMİZ

Fiziki altyapı ve bina eksiklikleri,
Bütçenin yetersiz olması,
Mezunlarla iletişimin zayıf olması,
Eğitim ve uygulama alanlarının dağınıklığı,
Reklam ve tanıtım eksikliği,
Akademik ve idari personelin sayısal yetersizliği,
Sosyal tesis, lojman, misafirhane ve yurt imkanlarının yetersizliği,
Üniversitemiz yerleşim alanlarının kampus dışında olması.

C. FIRSATLAR

Tarihi ve kültürel zenginlikler,
İklim ve coğrafi yapısı,
Üniversitenin bölgede sanayi, ticaret, tarım ve turizm sektörleriyle entegrasyonunun sağlanması,
Üniversitenin sivil toplum örgütleri tarafından desteklenmesi,

TÜBİTAK kaynaklarının projeler için artması,
Üniversitemizin; değişik din, kültür ve mezheplere ev sahipliği yapan hoşgörü
şehrinde kurulmuş olması,
Üniversitemizin AB, DOĞAKA, Kırsal Kalkınma, SODES gibi projelerde diğer
kurumlar tarafından ortak olarak tercih edilmesi,
İlimizin güçlü bir hava, deniz, kara ve demir yolu ulaşım ağına sahip olması,
Üniversitemiz sağlık hizmetlerine dış paydaşlardan olan talebin ve güvenin artması.

D. TEHDİTLER

Depreme uygun yapılaşma durumunun yetersizliği,
Öğrencilerin barınma yetersizliği,
Ortadoğu'daki olayların Hatay iline olumsuz yansımaları,
Bütçe uygulamalarındaki mevzuattan kaynaklanan kısıtlamalar,
Kadro kullanımındaki kısıtlamalar.

V. ÖNERİ ve TEDBİRLER

-Fiziki altyapı ve bina eksikliklerinin giderilmesi için bu konu ile ilgili çalışmaların yapılması,
-Üniversitemiz mezunları ile irtibatın geliştirilmesi için mezunlar derneği kurulması ve e-
mezun portalının hayata geçirilmesi,
-Üniversite ile paydaşları arasındaki ilişkiyi geliştirmek amacıyla üniversitemizin
tanıtımına yönelik etkinlikler gerçekleştirilmesi gerekmektedir.



İÇ KONTROL GÜVENCE BEYANI

Üst yönetici olarak yetkim dâhilinde;

Bu raporda yer alan bilgilerin güvenilir, tam ve doğru olduğunu beyan ederim.

Bu raporda açıklanan faaliyetler için bütçe ile tahsis edilmiş kaynakların, planlanmış amaçlar doğrultusunda ve iyi mali yönetim ilkelerine uygun olarak kullanıldığını ve iç kontrol sisteminin işlemlerin yasallık ve düzenliliğine ilişkin yeterli güvenceyi sağladığını bildiririm.

Bu güvence, üst yönetici olarak sahip olduğum bilgi ve değerlendirmeler, iç kontroller, iç denetçi raporları ile Sayıştay raporları gibi bilgim dahilindeki hususlara dayanmaktadır.

Burada raporlanmayan, idarenin menfaatlerine zarar veren herhangi bir husus hakkında bilgim olmadığını beyan ederim. **Antakya 26/04/2012**

Prof. Dr. Hüsnü Salih GÜDER

Rektör



MALİ HİZMETLER BİRİM YÖNETİCİSİ BEYANI

Mali Hizmetler birim yöneticisi olarak yetkim dâhilinde;

Bu idarede, faaliyetlerin mali yönetim ve kontrol mevzuatı ile diğer mevzuata uygun olarak yürütüldüğünü, kamu kaynaklarının etkili, ekonomik ve verimli bir şekilde kullanılmasını temin etmek üzere iç kontrol süreçlerinin işletildiğini, izlendiğini ve gerekli tedbirlerin alınması için düşünce ve önerilerimin zamanında üst yöneticiye raporlandığını beyan ederim.

İdaremizin 2011 yılı Faaliyet Raporunun “III/A-Mali Bilgiler” bölümünde yer alan bilgilerin güvenilir, tam ve doğru olduğunu teyit ederim. **Antakya 26/04 /2012**

Ünal DÖNMEZ

Strateji Geliştirme Daire Başkan V.