

**T.C.**  
**Niğde İl Özel İdaresi**

**2009 YILI**  
**FAALİYET RAPORU**



**Mart 2010**

## Niğde İl Özel İdaresi 2009 Yılı Faaliyet Raporu

## SUNUŞ



**Alim BARUT**  
Vali

2000'li yıllardan itibaren kamu yönetiminde meydana gelen köklü yapısal reformlar çerçevesinde mahalli idareler yeniden yapılandırılmıştır. Bu kapsamda kamu mali yönetimi ve mahalli idareler uluslararası standartlar ve Avrupa Birliği uygulamaları ile uyumlu hale getirilmiştir.

Geçmiş yıllarda olduğu gibi 2009 yılı içerisinde de bütün çalışmalarımız Niğde halkı için; üreten, sorunları çözen, dünya ile sürekli iletişim içerisinde olan, güvenilir ve güler yüzlü bir yerel yönetim kuruluşu olmak vizyonumuzu, misyonumuzu gerçekleştirmek amacı ile yürütülmüştür.

5018 Sayılı Kamu Mali Yönetimi ve Kontrol Kanununun 41. maddesine, Kamu İdarelerince Hazırlanan Faaliyet Raporları Hakkında Yönetmelik hükümlerine ve 5302 Sayılı İl Özel İdaresi Kanununun 39. maddesine dayanılarak hazırlanmış olan Niğde İl Özel İdaresi 2009 Yılı Faaliyet Raporu 2010 yılı Mart ayı toplantısında İl Genel Meclisine sunulmuştur.

İdaremizce hazırlanan bu faaliyet raporu; öncelikle mali saydamlığı ve hesap verme sorumluluğunun en önemli unsurlarında biri olmakla beraber aynı zamanda performans esaslı bütçeleme sisteminin de temel taşıını oluşturur.

Kamu mali yönetimi reformu kapsamında bütçe üzerinde mali disiplini sağlamak, kaynakların etkin verimli, saydam bir şekilde, stratejik plana ve bütçe büyüklüğüne dayanılarak, kaynakların performans hedeflerine göre harcanmasını sağlamak verimli kullanılıp kullanılmadığını takip etmek, raporlama ve raporlamalara dayalı bir hesap verme sorumluluğu kapsamında mali saydamlığı sağlamak, her türlü kamu kaynağının elde edilmesi ve kullanılmasında İl Genel Meclisimizin ve Niğde halkının denetimine sunulmuştur.

Etkin ve şeffaf hizmetleri ile Niğde ile bütünleşmek ve hizmet kalitesini her geçen gün yükseltmek üzere üstün sorumluluk anlayışı ile çalışan İl Genel Meclisimize ve İl Özel İdaresi personeline teşekkür eder, hazırlanmış olduğumuz 2009 yılı faaliyet raporunu değerli Niğde halkının görüş ve takdirlerine sunuyor, yapılan ve yapılacak olan hizmetlerin ilimize hayırlı olmasını diliyorum.

## 1 - GENEL BİLGİLER

### A - MİSYON VE VİZYON

Misyonumuz;

Yasayla belirlenen mahalli müşterek nitelikteki;

Gençlik ve spor, sağlık, tarım, sanayi ve ticaret, ilin çevre düzeni planı, bayındırlık ve iskan, toprağın korunması, erozyonun önlenmesi, kültür, sanat, turizm, sosyal hizmet ve yardımlar, yoksullara mikro kredi verilmesi, çocuk yuvaları ve yetiştirme yurtları, ilk ve ortaöğretim kurumlarının arsa temini, binalarının yapım, bakım ve onarımı ile diğer ihtiyaçlarının karşılanmasına ilişkin hizmetleri il sınırları içinde,

İmar, yol, su, kanalizasyon, katı atık, çevre, acil yardım ve kurtarma, orman köylerinin desteklenmesi, ağaçlandırma, park ve bahçe tesislerine ilişkin hizmetleri belediye sınırları dışında, katılımcılık, etkinlik, saydamlık, hesap verebilirlik ilkeleri çerçevesinde yürütmek, halkımızın yaşam kalitesini ve ilimizin refah düzeyini yükseltmek misyonumuzdur.

Vizyonumuz;

Anadolu'nun beşiğinde bulunan Niğde'nin doğal, tarihi ve kültürel yapısıyla yaşanabilir ve sürdürülebilir bir Dünya Kenti olması için;

Katılımcı, şeffaf, demokratik ve insan odaklı bir yerel yönetim anlayışı içinde halkımızla el ele vererek, potansiyel kaynaklarımızı da harekete geçirerek, ilimizin ihtiyaç ve sorunlarını yasal mevzuatı çerçevesinde en etkin ve en rantabl biçimde çözmek, sınırlı mali kaynaklarımızı iyi değerlendirerek minimum kaynakla maksimum hizmet üretmeyi sağlamak, halkımıza; hızlı, kaliteli ve çağdaş hizmet sunmak vizyonumuzdur.

## B- YETKİ, GÖREV VE SORUMLULUKLAR

### 1- İl Özel İdaresinin Kuruluşu

İl özel idaresi, ilin kurulmasına dair kanunla kurulur ve ilin kaldırılmasıyla tüzel kişiliği sona erer.

### 2- İl Özel İdaresinin Görev Alanları

İl Özel İdaresinin görev alanı il sınırlarını kapsar.

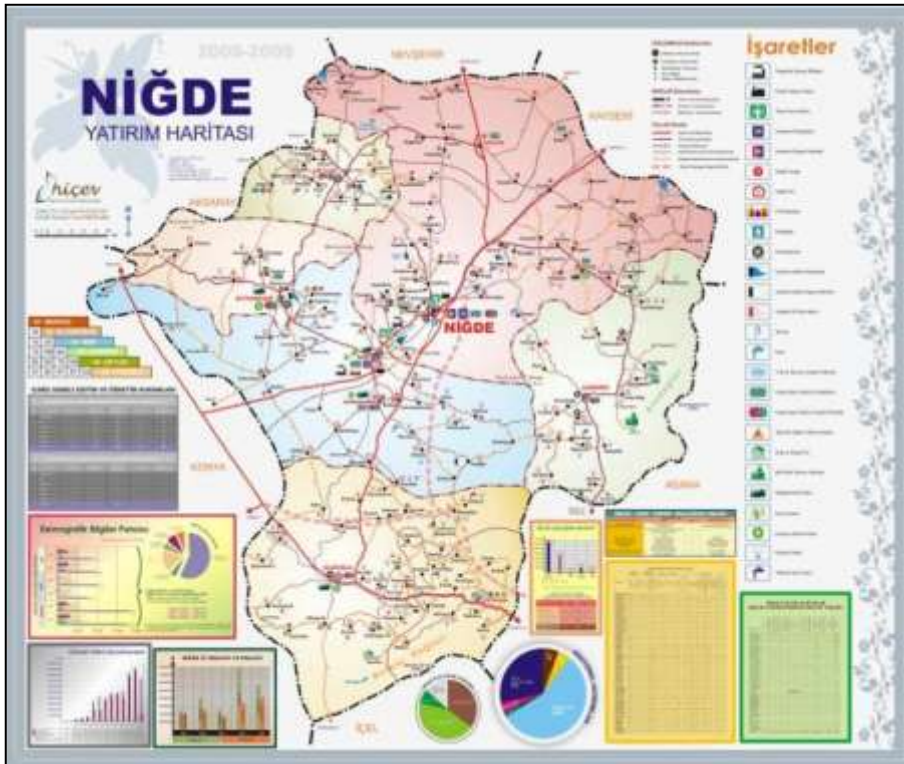
### 3- İl Özel İdaresinin Görev ve Sorumlulukları

İl Özel İdaresi mahallî müşterek nitelikte olmak şartıyla;

Gençlik ve spor, sağlık, tarım, sanayi ve ticaret; belediye sınırları il sınırı olan Büyükşehir Belediyeleri hariç ilin çevre düzeni plânı, bayındırlık ve iskân, toprağın korunması, erozyonun önlenmesi, kültür, sanat, turizm; sosyal hizmet ve yardımlar, yoksullara mikro kredi verilmesi, çocuk yuvaları ve yetiştirme yurtları; ilk ve orta öğretim kurumlarının arsa temini, binalarının yapım, bakım ve onarımı ile diğer ihtiyaçlarının karşılanmasına ilişkin hizmetleri il sınırları içinde;

İmar, yol, su, kanalizasyon, katı atık, çevre, acil yardım ve kurtarma; orman köylerinin desteklenmesi, ağaçlandırma, park ve bahçe tesisine ilişkin hizmetleri belediye sınırları dışında;







Yapmakla Görevli ve Yetkilidir.



### Niğde İli Yatırım Haritası

Haritada;  
İlin yatırım gerçekleştirmeleri,  
Tarım arazileri durumu,  
İthalat ihracat değerleri,  
İlin demografik bilgileri,  
Termal kaynaklar,  
İlin tüm teknik personel durumu icmalinin yanısıra Niğde hakkında birçok bilginin yer alıyor

**Ayrıca, il özel idareler;**

-  Bakanlıklar ve diğer merkezi idare kuruluşları; yapım, bakım ve onarım işleri, devlet ve il yolları, içme suyu, sulama suyu, kanalizasyon, enerji nakil hattı, sağlık, eğitim, kültür, turizm, çevre, imar, bayındırlık, iskan, gençlik ve spor gibi hizmetlere ilişkin yatırımlar ile bakanlıklar ve diğer merkezi idare kuruluşlarının görev alanına giren diğer yatırımları, kendi bütçelerinde bu hizmetler için ayrılan ödenekleri il özel idaresine aktarmak suretiyle gerçekleştirebilir. Aktarma işlemi ilgili bakanın onayıyla yapılır ve bu ödenekler tahsis amacı dışında kullanılamaz. İş, il özel idaresinin tabi olduğu usul ve esaslara göre sonuçlandırılır. İl özel idareleri de bütçe imkanları ölçüsünde bu yatırımlara kendi bütçesinden ödenek aktarabilir.
-  İl Özel İdaresi bütçesinden, emniyet hizmetlerinin gerektirdiği teçhizat alımıyla ilgili harcamalar yapılabilir.
-  İl çevre düzeni plânı; valinin koordinasyonunda, büyükşehirlerde büyükşehir belediyeleri, diğer illerde il belediyesi ve il özel idaresi ile birlikte yapılır. İl çevre düzeni plânı belediye meclisi ile il genel meclisi tarafından onaylanır. Belediye sınırları il sınırı olan Büyükşehir Belediyelerinde il çevre düzeni planı ilgili Büyükşehir Belediyeleri tarafından yapılır veya yaptırılır ve doğrudan Belediye Meclisi tarafından onaylanır.
-  Hizmetlerin yerine getirilmesinde öncelik sırası, il özel idaresinin malî durumu, hizmetin ivediliği ve verildiği yerin gelişmişlik düzeyi dikkate alınarak belirlenir.
-  İl özel idaresi hizmetleri, vatandaşlara en yakın yerlerde ve en uygun yöntemlerle sunulur. Hizmet sunumunda özürlü, yaşlı, düşükün ve dar gelirlilerin durumuna uygun yöntemler uygulanır.
-  Hizmetlerin diğer mahallî idareler ve kamu kuruluşları arasında bütünlük ve uyum içinde yürütülmesine yönelik koordinasyon o ilin valisi tarafından sağlanır.

#### 4- İl Özel İdaresinin Yetkileri ve İmtiyazları

- ❖ Kanunlarla verilen görev ve hizmetleri yerine getirebilmek için her türlü faaliyette bulunmak, gerçek ve tüzel kişilerin faaliyetleri için kanunlarda belirtilen izin ve ruhsatları vermek ve denetlemek.
- ❖ Kanunların İl Özel İdaresine verdiği yetki çerçevesinde yönetmelik çıkarmak, emir vermek, yasak koymak ve uygulamak, kanunlarda belirtilen cezaları vermek.
- ❖ Hizmetlerin yürütülmesi amacıyla, taşınır ve taşınmaz malları almak, satmak, kiralamak veya kiraya vermek, takas etmek, bunlar üzerinde sınırlı aynî hak tesis etmek.
- ❖ Borç almak ve bağış kabul etmek
- ❖ Vergi, resim ve harçlar dışında kalan ve miktarı yirmibeşmilyar Türk Lirasına kadar olan dava konusu uyuşmazlıkların anlaşmayla tasfiyesine karar vermek.
- ❖ Özel kanunları gereğince İl Özel İdaresine ait vergi, resim ve harçların tarh, tahakkuk ve tahsilini yapmak.
- ❖ Belediye sınırları dışındaki gayri sıhhi müesseseler ile umuma açık istirahat ve eğlence yerlerine ruhsat vermek ve denetlemek. Ancak sivil hava ulaşımına açık hava alanları bünyesinde yer alan tüm tesislere işyeri açma ve çalışma ruhsatı dahil her türlü ruhsat, Sivil Havacılık Genel Müdürlüğü tarafından verilir. Bu konuya ilişkin usul ve esaslar Sivil Havacılık Genel Müdürlüğüne hazırlanacak bir yönetmelik ile düzenlenir.
- ❖ İl özel idaresinin mallarına karşı suç işleyenler Devlet malına karşı suç işlemiş sayılır. 2886 sayılı Devlet İhale Kanununun 75 inci maddesi hükümleri il özel idaresi taşınmazları hakkında da uygulanır.
- ❖ İl özel idaresinin proje karşılığı borçlanma yoluyla elde edilen gelirleri, vergi, resim ve harçları, şartlı bağışlar ve kamu hizmetlerinde fiilen kullanılan malları haczedilemez.



#### 5- İl Özel İdaresine Tanınan Muafiyetler

İl özel idaresinin kamu hizmetine ayrılan veya kamunun yararlanmasına açık, gelir getirmeyen taşınmaz malları ile bunların inşa ve kullanımları katma değer vergisi ve özel tüketim vergileri hariç her türlü vergi, resim, harç, katkı ve katılma paylarından muaftır.

## 6- İl Genel Meclisi

İl genel meclisi, İl Özel İdaresinin karar organıdır ve ilgili kanunda gösterilen esas ve usullere göre ildeki seçmenler tarafından seçilmiş üyelere oluşur.



İl Genel Meclisi Başkanlık Divanı



İl Genel Meclis Üyeleri



## 6.1.İl Genel Meclisinin Görev ve Yetkileri

- ❖ Stratejik plân ile yatırım ve çalışma programlarını, il özel idaresi faaliyetlerini ve personelinin performans ölçütlerini görüşmek ve karara bağlamak.
- ❖ Bütçe ve kesin hesabı kabul etmek, bütçede kurumsal kodlama yapılan birimler ile fonksiyonel sınıflandırmanın birinci düzeyleri arasında aktarma yapmak.
- ❖ Belediye sınırları il sınırı olan Büyükşehir Belediyeleri hariç İl çevre düzeni plânı ile belediye sınırları dışındaki alanların imar plânlarını görüşmek ve karara bağlamak.
- ❖ Borçlanmaya karar vermek.
- ❖ Bütçe içi işletmeler ile Türk Ticaret Kanununa tâbi ortaklıklar kurulmasına veya bu ortaklıklardan ayrılmaya, sermaye artışına ve gayrimenkul yatırım ortaklığı kurulmasına karar vermek.
- ❖ Taşınmaz mal alımına, satımına, trampa edilmesine, tahsisine, tahsis şeklinin değiştirilmesine veya tahsisli bir taşınmazın akar haline getirilmesine izin; üç yıldan fazla kiralanmasına ve süresi yirmibeş yılı geçmemek kaydıyla bunlar üzerinde sınırlı aynı hak tesisine karar vermek.
- ❖ Şartlı bağışları kabul etmek
- ❖ İl özel idaresi adına imtiyaz verilmesine ve il özel idaresi yatırımlarının yap-işlet veya yap-işlet-devret modeli ile yapılmasına, il özel idaresine ait şirket, işletme ve iştiraklerin özelleştirilmesine karar vermek.
- ❖ Encümen üyeleri ile ihtisas komisyonları üyelerini seçmek.
- ❖ İl özel idaresi tarafından çıkarılacak yönetmelikleri kabul etmek.
- ❖ Norm kadro çerçevesinde İl Özel İdaresinin ve bağlı kuruluşlarının kadrolarının ihdas, iptal ve değiştirilmesine karar vermek.
- ❖ Yurt içindeki ve yurt dışındaki mahalli idareler ve mahalli idare birlikleriyle karşılıklı işbirliği yapılmasına karar vermek.
- ❖ Diğer mahalli idarelerle birlik kurulmasına, kurulmuş birliklere katılmaya veya ayrılmaya karar vermek.
- ❖ İl özel idaresine kanunlarla verilen görev ve hizmetler dışında kalan ve ilgililerin isteğine bağlı hizmetler için uygulanacak ücret tarifesini belirlemek.



**Niğde İl Genel Meclis Binası**

## 7- İl Encümeni

İl encümeni valinin başkanlığında, il genel meclisinin her yıl kendi üyeleri arasından bir yıl için gizli oyla seçeceği beş üye ile biri malî hizmetler birim amiri olmak üzere valinin her yıl birim amirleri arasından seçeceği beş üyeden oluşur.

Valinin katılmadığı encümen toplantısına genel sekreter başkanlık eder.

Encümen toplantılarına gündemdeki konularla ilgili olarak, ilgili birim amirleri vali tarafından oy hakkı olmaksızın görüşleri alınmak üzere çağrılabilir.

### 7.1. İl Encümenin Görev ve Yetkileri

- ✿ Stratejik plân ve yıllık çalışma programı ile bütçe ve kesin hesabı inceleyip il genel meclisine görüş bildirmek.
- ✿ Yıllık çalışma programına alınan işlerle ilgili kamulaştırma kararlarını almak ve uygulamak.
- ✿ Öngörülmeyen giderler ödeneğinin harcama yerlerini belirlemek.
- ✿ Bütçede fonksiyonel sınıflandırmanın ikinci düzeyleri arasında aktarma yapmak.
- ✿ Kanunlarda öngörülen cezaları vermek
- ✿ Vergi, resim ve harçlar dışında kalan ve miktarı beşmilyar Türk Lirasına kadar olan ihtilafların sulhen halline karar vermek.
- ✿ Taşınmaz mal satımına, trampa edilmesine ve tahsisine ilişkin kararları uygulamak, süresi üç yılı geçmemek üzere kiralanmasına karar vermek.
- ✿ Belediye sınırları dışındaki umuma açık yerlerin açılış ve kapanış saatlerini belirlemek
- ✿ Vali tarafından havale edilen konularda görüş bildirmek.
- ✿ Kanunlarla verilen diğer görevleri yapmak.



İl Encümen Üyeleri

## 8- Vali

Vali, İl Özel İdaresinin başı ve tüzel kişiliğinin temsilcisidir.



### 8.1. Valinin Görev ve Yetkileri

- ✚ İl özel idaresi teşkilâtının en üst amiri olarak il özel idaresi teşkilâtını sevk ve idare etmek, il özel idaresinin hak ve menfaatlerini korumak.
- ✚ İl özel idaresini stratejik plâna uygun olarak yönetmek, il özel idaresinin kurumsal stratejilerini oluşturmak, bu stratejilere uygun olarak bütçeyi, il özel idaresi faaliyetlerinin ve personelinin performans ölçütlerini hazırlamak ve uygulamak, izlemek ve değerlendirmek, bunlarla ilgili raporları meclise sunmak.
- ✚ İl özel idaresini devlet dairelerinde ve törenlerde, davacı veya davalı olarak da yargı yerlerinde temsil etmek veya vekil tayin etmek.
- ✚ İl encümenine başkanlık etmek.
- ✚ İl özel idaresinin taşınır ve taşınmaz mallarını idare etmek.
- ✚ İl özel idaresinin gelir ve alacaklarını takip ve tahsil etmek.
- ✚ Yetkili organların kararını almak şartıyla sözleşme yapmak.
- ✚ İl genel meclisi ve encümen kararlarını uygulamak.
- ✚ Bütçeyi uygulamak, bütçede meclis ve encümenin yetkisi dışında kalan aktarmaları yapmak
- ✚ İl özel idaresi personelini atamak.
- ✚ İl özel idaresi, bağlı kuruluşlarını ve işletmelerini denetlemek.
- ✚ Şartsız bağışları kabul etmek
- ✚ İl halkının huzur, esenlik, sağlık ve mutluluğu için gereken önlemleri almak.
- ✚ Bütçede yoksul ve muhtaçlar için ayrılan ödeneği kullanmak.
- ✚ Kanunlarla il özel idaresine verilen ve il genel meclisi veya il encümeni kararını gerektirmeyen görevleri yapmak ve yetkileri kullanmak.

## 9- İl Özel İdaresi Teşkilâtı

İl özel idaresi teşkilatı; genel sekreterlik, malî işler, sağlık, tarım, imar, insan kaynakları, hukuk işleri birimlerinden oluşur. İlin nüfusu, fiziki ve coğrafi yapısı, ekonomik, sosyal, kültürel özellikleri ile gelişme potansiyeli dikkate alınarak norm kadro sistemine ve ihtiyaca göre oluşturulacak diğer birimlerin kurulması, kaldırılması veya birleştirilmesi il genel meclisinin kararıyla olur. Bu birimler büyükşehir belediyesi olan illerde daire başkanlığı ve müdürlük, diğer illerde müdürlük şeklinde kurulur.

Genel sekreter, il özel idaresi hizmetlerini vali adına ve onun emirleri yönünde, mevzuat hükümlerine, il genel meclisi ve il encümeni kararlarına, il özel idaresinin amaç ve politikalarına, stratejik plan ve yıllık çalışma programına göre düzenler ve yürütür. Bu amaçla il özel idaresi kuruluşlarına gereken emirleri verir ve bunların uygulanmasını gözetir ve sağlar.

Genel sekreter yukarıda belirtilen hizmetlerin yürütülmesinden valiye karşı sorumludur.

Toplam nüfusu 3.000.000'a kadar olan illerde, ihtiyaca göre en fazla iki, nüfusu bunun üzerinde olan illerde en fazla dört genel sekreter yardımcılığı kadrosu ihdas edilebilir.

İlçelerde, özel idare işlerini yürütmek amacıyla kaymakama bağlı ilçe özel idare teşkilâtı oluşturulabilir.

## 10- İl Özel İdaresi Yönetiminin Diğer Görevlileri

Vali; il özel idare hizmetlerinin yürütülmesinde, ilçelerde kaymakamlardan, ilde ise merkezi yönetimin taşra teşkilatı görevlilerinden yararlanabilir.

## C- İDAREYE İLİŞKİN BİLGİLER

### 1- Fiziksel Yapı

#### 1.1. Binalar

İl Özel İdaresi mülkiyeti kendisine ait olan Adana Caddesi Kırbağları Mevkii'nde 3 katlı ana bina ve müştemilatından oluşan hizmet binası ile Hastane Caddesi Niğde Adliyesi yanında bulunan 4 katlı İl Genel Meclis Binası vardır.

İlimiz Merkez İlçe Şahinali Mahallesi Emin Erişingil Caddesi üzerinde bulunan Eski Şehirlerarası Otobüs Terminali'nde 1 adet işyeri düğün salonu olarak kiradadır.

İlimiz Merkez İlçesi'nde bulunan Dr. Hüseyin Ülkü Sağlık Ocağı Binası'nın üst katında sağlık ocağı hizmet vermekte olup, bina altında bulunan 5 adet işyeri muhtelif şahısların kirası altındadır.

İlimiz Merkez İlçe Esenbey Mahallesi'nde bulunan 5 katlı alışveriş merkezi kiradadır.

İlimiz Merkez İlçe Şahinali Mahallesi'nde bulunan Eski Şehirlerarası Otobüs Terminali'nin güney cephesinde akaryakıt satış ve servis istasyonu yer almakta olup, kira altındadır.

İlimiz Merkez İlçesi'nde bulunan 2.000 ton kapasiteli soğuk hava deposu kira altındadır.

İlimiz Bor İlçe sınırları içinde bulunan 29 Ekim İlköğretim Okulu yanında yer alan 6 adet işyeri muhtelif şahısların kirası altındadır.

İlimiz Bor İlçesi Bahçeli Kasabası sınırları içerisinde bulunan turşu üretim tesisi olarak yaptırılan işyeri şeker ve şekerleme tesisi olarak kira altındadır.

İlimiz Bor İlçesi Kayabaşı Lokanta Tesisi Niğde İl Müftülüğü'nün kirası altındadır.



Hizmet Binası

- ❖ İlimiz Bor İlçesi Tepeköy Köyü sınırları içerisinde bulunan 1000 ton kapasiteli soğuk hava deposu kira altındadır.
- ❖ İlimiz Ulukışla İlçesi Çiftehan Kasabası'ndaki 105 odalı otel, kür merkezi ve havuzlardan oluşan tesis 10 yıl süre ile kiraya verilmiştir.
- ❖ İlimiz Ulukışla İlçesi'nde bulunan turistik tesis binası ve yan tarafındaki 1000 ton kapasiteli soğuk hava deposu kira altındadır.
- ❖ İlimiz Çamardı İlçesi'nde bulunan 1000 ton kapasiteli soğuk hava deposu kira altındadır.
- ❖ İlimiz Altunhisar İlçesi'nde bulunan 1000 ton kapasiteli soğuk hava deposu kira altındadır.
- ❖ İlimiz Altunhisar İlçesi sınırlarında bulunan rehabilitasyon merkezi Sosyal Hizmetler İl Müdürlüğü'ne tahsis edilmiştir.

## 1.2. Lojmanlar

Mülkiyeti İdaremize ait olan toplam 31 adet lojman bulunmakta olup, bu lojmanların 27 adedi Özel İdare personeli, 4 adedi İçişleri Bakanlığı personeli tarafından kullanılmaktadır.



Personel Lojmanları

## 2- Bilgi ve Teknolojik Kaynaklar

İl Özel İdaremizde yazışmalar ve kayıtlar bilgisayar ortamında tutulmakta olup, personelimizde gerektiği kadar bilgisayar ve bilgisayarlarda ADSL'li internet bağlantıları bulunmaktadır.

### 3- Örgüt Yapısı

5302 sayılı İl Özel İdaresi Kanunu'nun yürürlüğe girmesiyle yeniden yapılanan idaremiz;

- 1- Genel Sekreterlik
  - Genel Sekreter Yardımcılığı
  - Hukuk Müşavirliği
  - İlçe Özel İdareleri
  - Özel Kalem Bürosu
- 2- Mali Hizmetler Müdürlüğü
- 3- Tarımsal Hizmetler Müdürlüğü
- 4- Ruhsat ve Denetim Müdürlüğü
- 5- Plan Proje Yatırım ve İnşaat Müdürlüğü
- 6- İmar, Kentsel İyileştirme Müdürlüğü
- 7- Yazı İşleri Müdürlüğü
- 8- Destek Hizmetleri Müdürlüğü
- 9- Yol ve Ulaşım Hizmetleri Müdürlüğü
- 10- İnsan Kaynakları ve Eğitim Müdürlüğü

olarak yapılanmıştır.

#### 4.Norm Kadro Çalışmaları

İl Özel İdaremize 8 adet Teknik Hizmetler Sınıfı 2 adet Avukatlık Hizmetleri sınıfı olmak üzere 10 adet açıktan atama yoluyla elaman ihtiyacımız üzerine yıl içerisinde KPSS2008/4 yerleştirmeleri ile 8, KPSS-2009/3 yerleştirmeleri ile 1 ve KPSS-2009/6 yerleştirmesi sonucu 1 personel alım yapılmıştır.

Özürü personel açığımızı kapatmak üzere Türkiye İş Kurumu Niğde İl Müdürlüğü kanalı ile 4 adet özürü personel alımı gerçekleştirilmiştir.

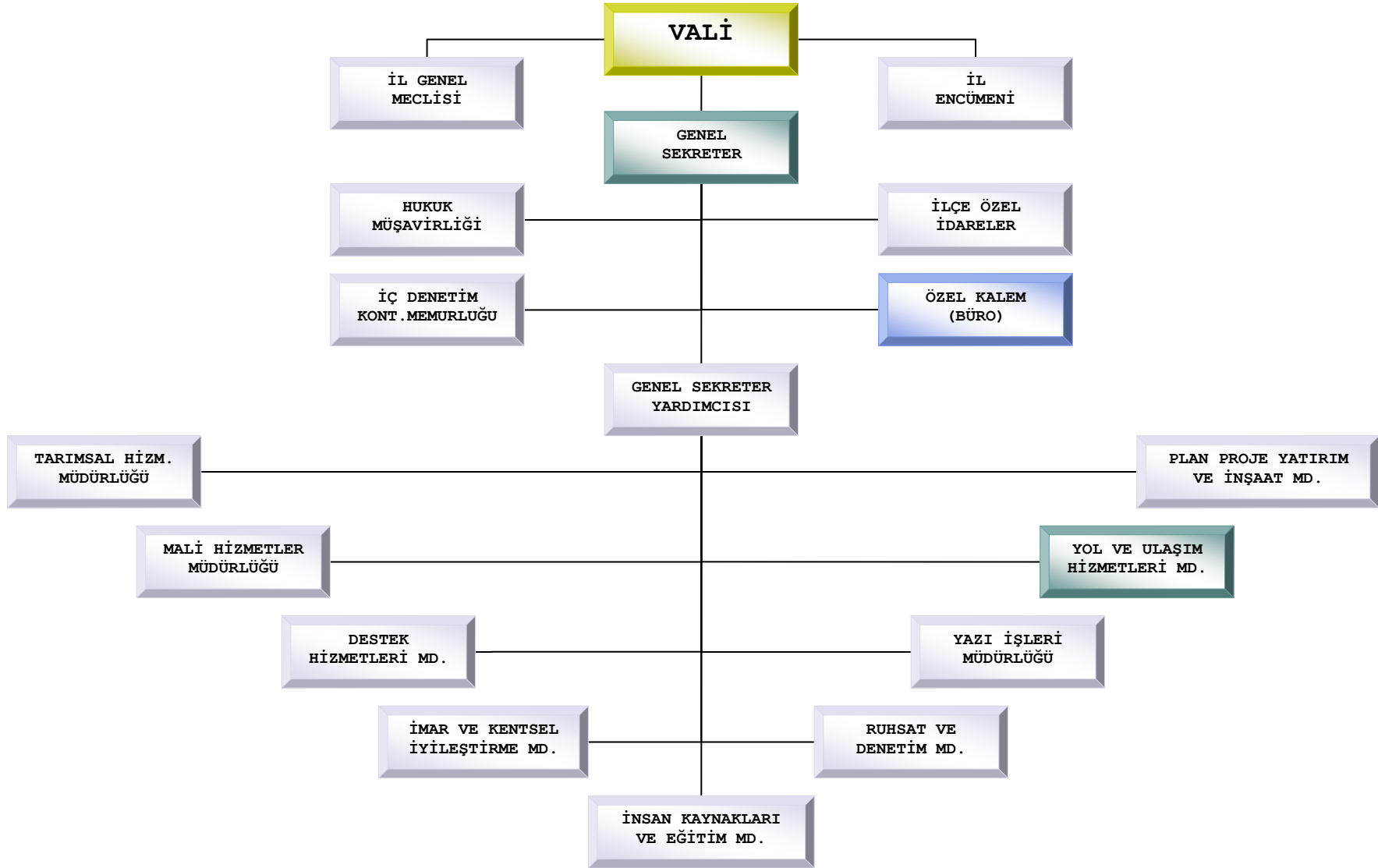
Bu alımlarımız 5302 sayılı İl özel İdaresi Kanununun 36. maddesi gereğince İl Genel Meclisinin bilgisine sunulmuştur.

5902 Sayılı Afet ve Acil Durum Yönetimi Başkanlığının Teşkilat ve Görevleri Hakkında Kanun gereğince kurulan Niğde İl Afet ve Acil Durum Müdürlüğü'nün ihdas edilen memur kadroları İl Afet ve Acil Durum Müdürlükleri ile Sivil Savunma Arama ve Kurtarma Birlik müdürlükleri Norm Kadro İlke ve Standartlarına Dair Yönetmeliğin 8. maddesi ve 5902 sayılı yasanın 18. maddesi 4. bendi gereğince İl Özel İdaremizin kadro cetvellerinde ayrı bir bölümde gösterilmesi sağlanmıştır.

Yıl içerisinde İl Genel Meclisimize muhtelif unvanlarda boş ve dolu kadro değişiklikleri yapılmıştır



## 5- TEŞKİLAT ŞEMASI



## 6. Birimlere Göre Personel Dağılımı

<b>GENEL SEKRETERLİK</b>	
<b>Ünvanı</b>	<b>Adedi</b>
Genel Sekreter	1
Genel Sekreter Yardımcısı	1
<b>Toplam</b>	<b>2</b>

<b>MALİ HİZMETLER MÜDÜRLÜĞÜ</b>	
<b>Ünvanı</b>	<b>Adedi</b>
Müdür	1
Memur	9
İşçi	—
<b>Toplam</b>	<b>10</b>

<b>TARIMSAL HİZMETLER MÜDÜRLÜĞÜ</b>	
<b>Ünvanı</b>	<b>Adedi</b>
Müdür	1
Memur	5
İşçi	15
<b>Toplam</b>	<b>21</b>

<b>RUHSAT VE DENETİM MÜDÜRLÜĞÜ</b>	
<b>Ünvanı</b>	<b>Adedi</b>
Müdür	1
Memur	4
<b>Toplam</b>	<b>5</b>

<b>PLAN PROJE YATIRIM VE İNŞAAT MÜDÜRLÜĞÜ</b>	
<b>Ünvanı</b>	<b>Adedi</b>
Müdür	1
Memur	4
İşçi	6
<b>Toplam</b>	<b>11</b>

<b>İMAR VE KENTSEL İYİLEŞTİRME MÜDÜRLÜĞÜ</b>	
<b>Ünvanı</b>	<b>Adedi</b>
Müdür	1
Memur	7
İşçi	9
<b>Toplam</b>	<b>17</b>

<b>İNSAN KAYNAKLARI VE EĞİTİM MÜDÜRLÜĞÜ</b>	
<b>Ünvanı</b>	<b>Adedi</b>
Müdür	1
Memur	8
İşçi	41
<b>Toplam</b>	<b>50</b>

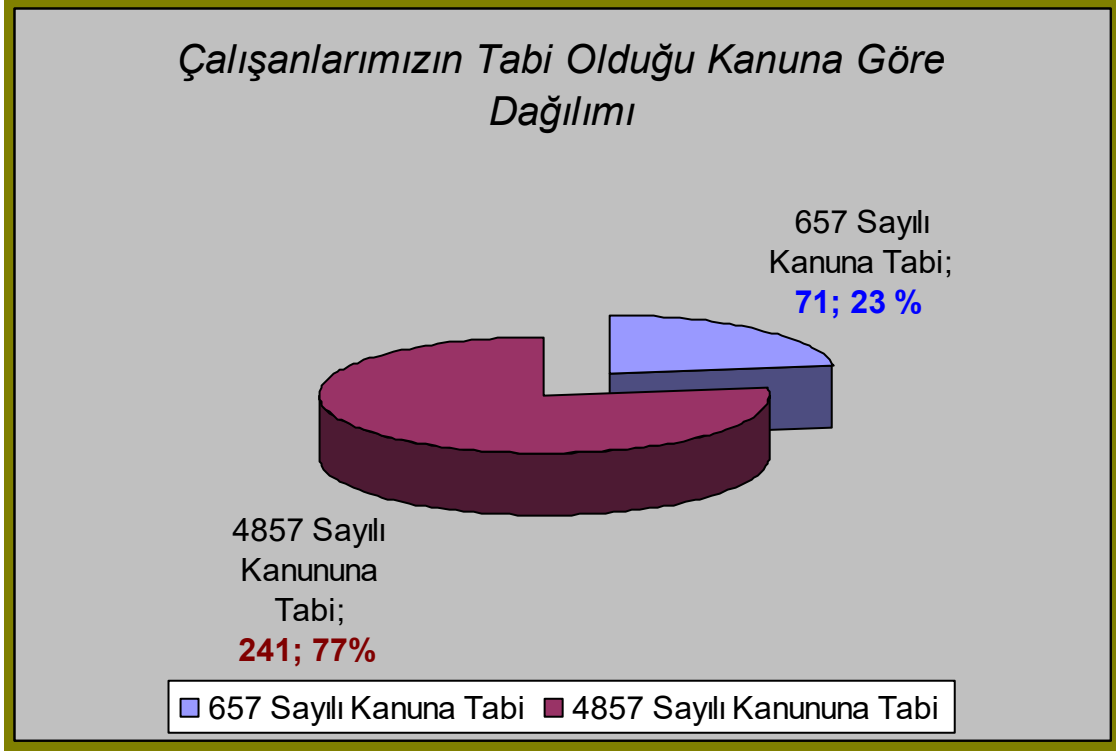
<b>DESTEK HİZMETLERİ MÜDÜRLÜĞÜ</b>	
<b>Ünvanı</b>	<b>Adedi</b>
Müdür	1
Memur	5
İşçi	130
<b>Toplam</b>	<b>136</b>

<b>YOL VE ULAŞIM HİZMETLERİ MÜDÜRLÜĞÜ</b>	
<b>Ünvanı</b>	<b>Adedi</b>
Müdür	1
Memur	3
İşçi	40
<b>Toplam</b>	<b>44</b>

YAZI İŞLERİ MÜDÜRLÜĞÜ	
Ünvanı	Adedi
Müdür	1
Memur	1
<b>Toplam</b>	<b>2</b>

HUKUK MÜŞAVİRLİĞİ	
Ünvanı	Adedi
Avukat	3

İLÇELERİMİZ		
İlçesi	Ünvanı	Adedi
Altunhisar	Müdür (Vekil)	1
	Memur	1
Bor	Müdür (Vekil)	1
	Memur	1
Çamardı	Müdür (Vekil)	1
	Memur	1
Çiftlik	Müdür (Vekil)	1
	Memur	2
Ulukışla	Müdür (Vekil)	1
	Memur	1
	<b>Toplam</b>	<b>11</b>



#### **657 SAYILI YASAYA TABİ**

MERKEZ	:60 KİŞİ
İLÇELER	: 11 KİŞİ
<b>MEMUR TOPLAMI</b>	<b>: 71 KİŞİ</b>

#### **İŞ KANUNUNA TABİ ÇALIŞAN**

MERKEZ	: 241
İLÇELER	: 0
<b>İŞÇİ TOPLAMI</b>	<b>: 241</b>

**TOPLAM ÇALIŞAN SAYISI: 312**

## 7. İhdas Olunan Memur Kadrolarını Gösterir Cetvel

SIRA NO	SINIFI	ÜNVANI	DERECESİ	ADEDİ	GEREKÇESİ
1.	G.İ.H.	Genel Sekreter	1	1	Bak.Ku.13.4.2005-2005/8707 sa.ka
2.	G.İ.H.	Genel Sekreter Yardımcısı	1	1	İl Gen.Mec.7.9.2007-2007-91 sa.ka.
3.	G.İ.H.	Hukuk Müşaviri	1	1	İl Gen.Mec.7.9.2007-2007-91 sa.ka.
4.	A.H.	Avukat	5	1	İl Gen.Mec.02.02.2009-2009-15 sa.ka
5.	A.H.	Avukat	6	1	İl Gen.Mec.07.01.2009-2009-6 sa.ka.
6.	A.H.	Avukat	6	1	İl Gen.Mec.07.01.2009-2009-6 sa.ka.
7.	G.İ.H.	Mali Hizmetler Müdürü	1	1	İl Gen.Mec.7.9.2007-2007-91 sa.ka.
8.	G.İ.H.	İmar ve Kentsel İyileştirme Müdürü	3	1	İl Gen.Mec.4.9.2009-2009-90 sa.ka.
9.	G.İ.H.	İnsan Kaynakları ve Eğitim Md	1	1	İl Gen.Mec.7.9.2007-2007-91 sa.ka.
10.	G.İ.H.	Tarımsal Hizmetler Müdürü	3	1	İl Gen.Mec.4.9.2007-2009-90 sa.ka.
11.	G.İ.H.	Plan Proje Yatırım ve İnşaat Müdürü	3	1	İl Gen.Mec.4.9.2009-2009-90 sa.ka.
12.	G.İ.H.	Yol ve Ulaşım Hizmetleri Müdürü	3	1	İl Gen.Mec.4.9.2009-2009-90 sa.ka.
13.	G.İ.H.	Destek Hizmetleri Müdürü	1	1	İl Gen.Mec.7.9.2007-2007-91 sa.ka.
14.	G.İ.H.	Yazı İşleri Müdürü	1	1	İl Gen.Mec.7.9.2007-2007-91 sa.ka.
15.	G.İ.H.	Ruhsat ve Denetim Müdürü	1	1	İl Gen.Mec.7.9.2007-2007-91 sa.ka.
16.	G.İ.H.	Müdür	1	3	İl Gen.Mec.7.9.2007-2007-91 sa.ka.
17.	G.İ.H.	İlçe Özel İdare Müdürü	1	1	İl Gen.Mec.04.11.2008-2008-143 sa.k
18.	G.İ.H.	İlçe Özel İdare Müdürü	3	2	İl Gen.Mec.7.9.2007-2007-91 sa.ka.
19.	G.İ.H.	İlçe Özel İdare Müdürü	4	1	İl Gen.Mec.7.9.2007-2007-91 sa.ka
20.	G.İ.H.	İlçe Özel İdare Müdürü	4	1	İl Gen.Mec.7.9.2007-2007-91 sa.ka.
21.	G.İ.H.	Uzman	1	4	İl Gen.Mec.7.9.2007-2007-91 sa.ka.
22.	G.İ.H.	Mali Hizmetler Uzmanı	1	1	İl Gen.Mec.7.9.2007-2007-91 sa.ka.
23.	G.İ.H.	Mali Hizmetler Uzmanı	5	1	İl Gen.Mec.7.9.2007-2007-91 sa.ka.

Niğde İl Özel İdaresi 2009 Yılı Faaliyet Raporu

SIRA NO	SINIFI	ÜNVANI	DERECESİ	ADEDİ	GEREKÇESİ
24	G.İ.H.	Mali Hizmetler Uzman Yardımcısı	6	1	İl Gen.Mec.01.07.2008 -2008-78 sa.k
25	G.İ.H.	Şef	3	1	İl Gen.Mec.7.9.2007-2007-91 sa.ka.
26	G.İ.H.	Şef	3	1	İl Gen.Mec.7.9.2007-2007-91 sa.ka.
27	G.İ.H.	Şef	3	1	İl Gen.Mec.7.9.2007-2007-91 sa.ka.
28	G.İ.H.	Şef	3	9	İl Gen.Mec.7.9.2007-2007-91 sa.ka.
29	G.İ.H.	Şef	7	1	İl Gen.Mec.7.9.2007-2007-91 sa.ka.
30	G.İ.H.	Ayniyat Memuru	5	1	İl Gen.Mec.7.9.2007-2007-91 sa.ka.
31	G.İ.H.	Ambar Memuru	6	1	İl Gen.Mec.7.9.2007-2007-91 sa.ka.
32	G.İ.H.	Kontrol Memuru	5	2	İl Gen.Mec.7.9.2007-2007-91 sa.ka.
33	G.İ.H.	Muhasebeci	1	1	İl Gen.Mec.05.06.2008-2008-66 sa.ka.
34	G.İ.H.	Muhasebeci	3	1	İl Gen.Mec.7.9.2007-2007-91 sa.ka.
35	G.İ.H.	Muhasebeci	1	1	İl Gen.Mec.05.06.2008-2008-66 sa.k
36	G.İ.H.	Muhasebeci	5	1	İl Gen.Mec.7.9.2007-2007-91 sa.ka.
37	G.İ.H.	Muhasebeci	3	1	İl Gen.Mec.4.9.2009-2009-91 sa.ka.
38	G.İ.H.	Mutemet	5	1	İl Gen.Mec.7.9.2007-2007-91 sa.ka.
39	G.İ.H.	Mutemet	5	1	İl Gen.Mec.7.9.2007-2007-91 sa.ka.
40.	G.İ.H.	Sivil Savunma Uzmanı	1	1	İl Gen.Mec.7.9.2007-2007-91 sa.ka.
41	G.İ.H.	V.H.K.İ.	5	1	İl Gen.Mec.7.10.2007-2008-128 sa.ka.
42	G.İ.H.	V.H.K.İ	3	1	İl Gen.Mec.7.9.2007,2007-91 sa.ka
43	G.İ.H.	V.H.K.İ	3	1	İl Gen.Mec.7.9.2007-2007-91 sa.ka.
44	G.İ.H.	V.H.K.İ	4	1	İl Gen.Mec.7.9.2007-2007-91 sa.ka.
45	G.İ.H.	V.H.K.İ	6	1	İl Gen.Mec.05.06.2008-2008-66 sa. ka
46	G.İ.H.	V.H.K.İ	6	1	İl Gen.Mec.05.06.2008-2008-66 sa. ka
47	G.İ.H.	V.H.K.İ	10	1	İl Gen.Mec.02.02.2009-2009-15 sa. Ka.



Niğde İl Özel İdaresi 2009 Yılı Faaliyet Raporu

SIRA NO	SINIFI	ÜNVANI	DERECESİ	ADEDİ	GEREKÇESİ
48	G.İ.H.	V.H.K.İ.	10	1	İl Gen.Mec.02.02.2009-2009-15 sa.ka
49	G.İ.H.	V.H.K.İ	10	1	İl Gen.Mec.02.02.2009-2009-15 sa.ka
50	G.İ.H.	Tahsildar	5	2	İl Gen.Mec.7.9.2007-2007-91 sa.ka.
51	G.İ.H	Özel Kalem Memuru	1	2	İl Gen.Mec.7.9.2007-2007-91 sa.ka.
52	G.İ.H	Memur	7	1	İl Gen.Mec.7.9.2007-2007-91 sa.ka.
53	G.İ.H	Memur	7	1	İl Gen.Mec.7.9.2007-2007-91 sa.ka.
54	G.İ.H	Memur	5	1	İl Gen.Mec.7.9.2007-2007-91 sa.ka.
55	G.İ.H	Memur	5	1	İl Gen.Mec.7.9.2007-2007-91 sa.ka.
56	G.İ.H	Memur	5	1	İl Gen.Mec.7.9.2007-2007-91 sa.ka.
57	G.İ.H	Memur	5	1	İl Gen.Mec.7.9.2007-2007-91 sa.ka.
58.	G.İ.H	Memur	5	1	İl Gen.Mec.7.9.2007-2007-91 sa.ka.
59.	G.İ.H	Memur	5	1	İl Gen.Mec.7.9.2007-2007-91 sa.ka.
60.	G.İ.H	Memur	5	1	İl Gen.Mec.7.9.2007-2007-91 sa.ka.
61	G.İ.H	Memur	5	1	İl Gen.Mec.7.9.2007-2007-91 sa.ka.
62	G.İ.H	Memur	5	1	İl Gen.Mec.7.9.2007-2007-91 sa.ka.
63	G.İ.H	Memur	5	1	İl Gen.Mec.7.9.2007-2007-91 sa.ka.
64	G.İ.H	Memur	5	1	İl Gen.Mec.7.9.2007-2007-91 sa.ka.
65	G.İ.H	Memur	5	1	İl Gen.Mec.7.9.2007-2007-91 sa.ka.
66	G.İ.H	Memur	5	1	İl Gen.Mec.7.9.2007-2007-91 sa.ka.
67	G.İ.H	Memur	5	1	İl Gen.Mec.7.9.2007-2007-91 sa.ka.
68.	G.İ.H	Memur	5	1	İl Gen.Mec.7.9.2007-2007-91 sa.ka.
69	G.İ.H	Memur	5	1	İl Gen.Mec.7.9.2007-2007-91 sa.ka.
70	G.İ.H.	Memur	10	1	İl Gen.Mec.02.02.2009-2009-15 sa.ka
71	G.İ.H.	Memur	10	1	İl Gen.Mec.02.02.2009-2009-15 sa.ka

Niğde İl Özel İdaresi 2009 Yılı Faaliyet Raporu

SIRA NO	SINIFI	ÜNVANI	DERECESİ	ADEDİ	GEREKÇESİ
72	G.İ.H.	Memur	10	1	İl Gen.Mec.02.02.2009-2009-15 sa.ka
73	G.İ.H.	Kameraman	4	1	İl Gen.Mec.7.9.2007-2007-91 sa.ka.
74	G.İ.H.	Fotografçı	6	1	İl Gen.Mec.7.9.2007-2007-91 sa.ka.
75	G.İ.H.	Bilgisayar İşletmeni	5	2	İl Gen.Mec.7.9.2007-2007-91 sa.ka.
76	G.İ.H.	Antrönör	6	1	İl Gen.Mec.7.9.2007-2007-91 sa.ka.
77	G.İ.H.	Şoför	5	1	İl Gen.Mec.7.9.2007-2007-91 sa.ka.
78	G.İ.H.	Şoför	7	1	İl Gen.Mec.7.9.2007-2007-91 sa.ka.
79	G.İ.H.	Şoför	7	1	İl Gen.Mec.7.9.2007-2007-91 sa.ka.
80	T.H.	Mühendis	1	1	İl Gen.Mec.7.9.2007-2007-91 sa.ka.
81	T.H.	Mühendis	1	1	İl Gen.Mec.7.9.2007-2007-91 sa.ka.
82	T.H.	Mühendis	1	1	İl Gen.Mec.7.9.2007-2007-91 sa.ka.
83	T.H.	Mühendis	1	1	İl Gen.Mec.7.9.2007-2007-91 sa.ka.
84	T.H.	Mühendis	1	1	İl Gen.Mec.7.9.2007-2007-91 sa.ka.
85	T.H.	Mühendis	3	1	İl Gen.Mec.7.9.2007-2007-91 sa.ka.
86	T.H.	Mühendis	3	1	İl Gen.Mec.7.9.2007-2007-91 sa.ka.
87	T.H.	Mühendis	3	1	İl Gen.Mec.7.9.2007-2007-91 sa.ka.
88	T.H.	Mühendis	3	1	İl Gen.Mec.7.9.2007-2007-91 sa.ka.
89	T.H.	Mühendis	3	1	İl Gen.Mec.7.9.2007-2007-91 sa.ka.
90	T.H.	Mühendis	3	1	İl Gen.Mec.7.9.2007-2007-91 sa.ka.
91	T.H.	Mühendis	3	1	İl Gen.Mec.7.9.2007-2007-91 sa.ka.
92	T.H.	Mühendis	3	1	İl Gen.Mec.7.9.2007-2007-91 sa.ka.
93	T.H.	Mühendis	5	1	İl Gen.Mec.07.01.2009-2009-6 sa.ka.
94	T.H.	Mühendis	5	1	İl Gen.Mec.07.01.2009-2009-6 sa.ka.
95	T.H.	Mühendis	5	1	İl Gen.Mec.07.01.2009-2009-6 sa.ka.

**Niğde İl Özel İdaresi 2009 Yılı Faaliyet Raporu**

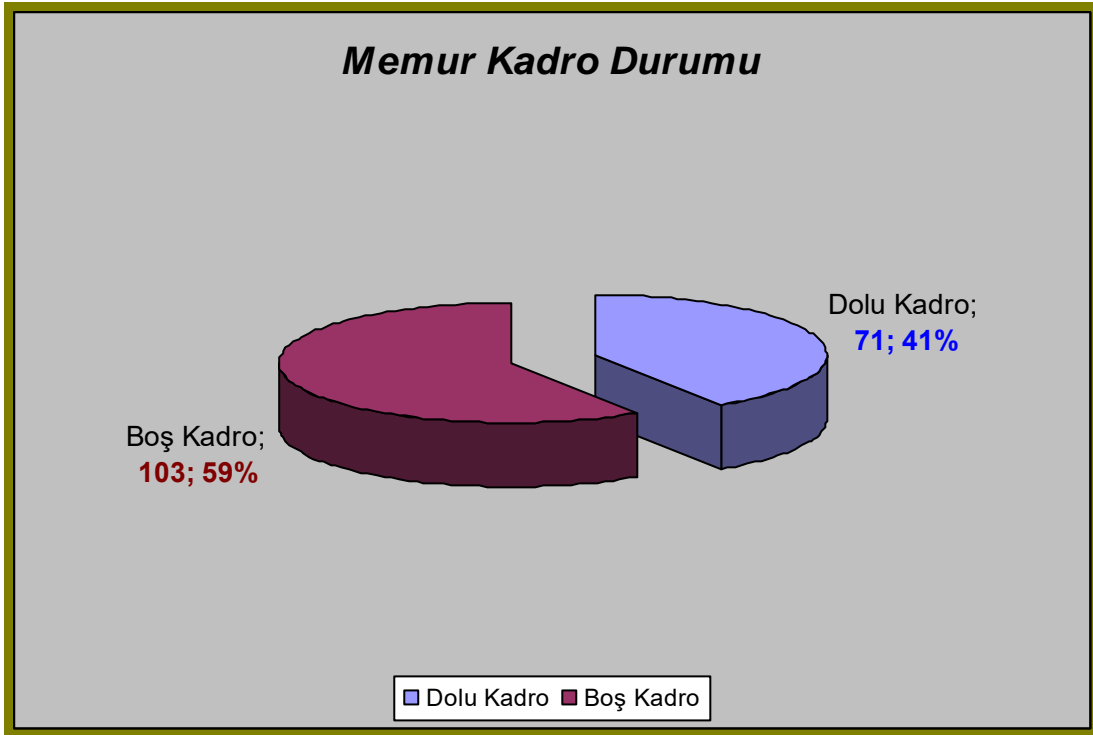
SIRA NO	SINIFI	ÜNVANI	DERECESİ	ADEDİ	GEREKÇESİ
96	T.H.	Mühendis	5	1	İl Gen.Mec.07.01.2009-2009-6 sa.ka.
97	T.H.	Mühendis	5	1	İl Gen.Mec.07.01.2009-2009-6 sa.ka.
98	T.H.	Mühendis	5	1	İl Gen.Mec.07.01.2009-2009-6 sa.ka.
99	T.H.	Mühendis	5	1	İl Gen.Mec.02.02.2009-2009-15 sa.ka
100	T.H.	Mühendis	5	1	İl Gen.Mec.02.02.2009-2009-15 sa.ka
101	T.H.	Şehir Plancısı	5	1	İl Gen.Mec.07.01.2009-2009-6 sa.ka.
102	T.H.	Mimar	5	1	İl Gen.Mec.07.01.2009-2009-6 sa.ka.
103	T.H.	Peyzaj Mimarı	5	1	İl Gen.Mec.7.9.2007-2007-91 sa.ka.
104	T.H.	Arkeolog	5	1	İl Gen.Mec.7.9.2007-2007-91 sa.ka.
105	T.H.	Ölçü Ayar Memuru	6	1	İl Gen.Mec.7.9.2007-2007-91 sa.ka.
106	T.H.	Sanat Tarihçisi	5	1	İl Gen.Mec.7.9.2007-2007-91 sa.ka.
107	T.H.	Topograf	5	1	İl Gen.Mec.7.9.2007-2007-91 sa.ka.
108	T.H.	Tekniker	1	1	İl Gen.Mec.7.9.2007-2007-91 sa.ka.
109	T.H.	Tekniker	1	1	İl Gen.Mec.7.9.2007-2007-91 sa.ka.
110	T.H.	Tekniker	1	1	İl Gen.Mec.7.9.2007-2007-91 sa.ka.
111	T.H.	Tekniker	1	1	İl Gen.Mec.7.9.2007-2007-91 sa.ka.
112	T.H.	Tekniker	2	1	İl Gen.Mec.7.9.2007-2007-91 sa.ka.
113	T.H.	Tekniker	2	1	İl Gen.Mec.7.9.2007-2007-91 sa.ka.
114	T.H.	Tekniker	5	1	İl Gen.Mec.03.12.2007-2007-158 sa.
113	T.H.	Tekniker	2	1	İl Gen.Mec.7.9.2007-2007-91 sa.ka.
114	T.H.	Tekniker	10	1	İl Gen.Mec.02.02.2009-2009-15 sa.ka
115	T.H.	Tekniker	10	1	İl Gen.Mec.02.02.2009-2009-15 sa.ka
116	T.H.	Teknisyen	3	1	İl Gen.Mec.7.9.2007-2007-91 sa.ka.
117	T.H.	Teknisyen	3	1	İl Gen.Mec.7.9.2007-2007-91 sa.ka.

**Niğde İl Özel İdaresi 2009 Yılı Faaliyet Raporu**

SIRA NO	SINIFI	ÜNVANI	DERECESİ	ADEDİ	GEREKÇESİ
118	T.H.	Teknisyen	4	1	İl Gen.Mec.7.9.2007-2007-91 sa.ka.
119	T.H.	Teknisyen	4	1	İl Gen.Mec.7.9.2007-2007-91 sa.ka.
120	S.H.	Tabip	1	2	İl Gen.Mec.7.9.2007-2007-91 sa.ka.
121	S.H.	Veteriner Hekim	1	3	İl Gen.Mec.7.9.2007-2007-91 sa.ka.
122	S.H.	Diyetisyen	2	1	İl Gen.Mec.7.9.2007-2007-91 sa.ka.
123	S.H.	Sağlık Memuru	3	2	İl Gen.Mec.7.9.2007-2007-91 sa.ka.
124	S.H.	Sağlık Memuru	5	2	İl Gen.Mec.7.9.2007-2007-91 sa.ka.
125	S.H.	Hemşire	3	1	İl Gen.Mec.7.9.2007-2007-91 sa.ka.
126	S.H.	Hemşire	5	2	İl Gen.Mec.7.9.2007-2007-91 sa.ka.
127	S.H.	Ebe	5	1	İl Gen.Mec.7.9.2007-2007-91 sa.ka.
128	Y.H.	Dağıtıcı	7	1	İl Gen.Mec.7.9.2007-2007-91 sa.ka.
129	Y.H.	Kaloriferci	9	1	İl Gen.Mec.7.9.2007-2007-91 sa.ka.
130	Y.H.	Kaloriferci	11	2	İl Gen.Mec.7.9.2007-2007-91 sa.ka.
131	Y.H.	Bahçıvan	6	1	İl Gen.Mec.7.9.2007-2007-91 sa.ka.
132	Y.H.	Bahçıvan	7	1	İl Gen.Mec.7.9.2007-2007-91 sa.ka.
133	Y.H.	Aşçı	5	1	İl Gen.Mec.7.9.2007-2007-91 sa.ka.
134	Y.H.	Aşçı	7	1	İl Gen.Mec.7.9.2007-2007-91 sa.ka.
135	Y.H.	Bekçi	5	1	İl Gen.Mec.7.9.2007-2007-91 sa.ka.
136	Y.H.	Bekçi	8	2	İl Gen.Mec.7.9.2007-2007-91 sa.ka.
137	Y.H.	Hizmetli	5	1	İl Gen.Mec.7.9.2007-2007-91 sa.ka.
138	Y.H.	Hizmetli	5	1	İl Gen.Mec.7.9.2007-2007-91 sa.ka.
139	Y.H.	Hizmetli	5	1	İl Gen.Mec.7.9.2007-2007-91 sa.ka.
140	Y.H.	Hizmetli	7	1	İl Gen.Mec.7.9.2007-2007-91 sa.ka.
141	Y.H.	Hizmetli	7	1	İl Gen.Mec.7.9.2007-2007-91 sa.ka.

Niğde İl Özel İdaresi 2009 Yılı Faaliyet Raporu

SIRA NO	SINIFI	ÜNVANI	DERECESİ	ADEDİ	GEREKÇESİ
142	Y.H.	Hizmetli	7	1	İl Gen.Mec.7.9.2007-2007-91 sa.ka.
143	Y.H.	Hizmetli	7	2	İl Gen.Mec.7.9.2007-2007-91 sa.ka.
144	Y.H.	Hizmetli	10	2	İl Gen.Mec.7.9.2007-2007-91 sa.ka.
TOPLAM				174	



**Memur Kadro Durumu**

Dolu Kadro :71 KİŞİ

Boş Kadro : 103 KİŞİ

Toplam Kadro : 174 KİŞİ

**8. İhdas Olunan İşçi Kadrolarını Gösterir Cetvel****K-1CETVELİ**

SIRA NO	SINIFI	ÜNVANI	DERECESİ	ADEDİ	GEREKÇESİ
1	İşçi	Ustabaşı		2	9.7.2007/2007/91 Say.İl Gen Mec.Kararı.
2	İşçi	Usta		8	9.7.2007/2007/91 Say.İl Gen Mec.Kararı.
3	İşçi	Operatör		31	9.7.2007/2007/91 Say.İl Gen Mec.Kararı.
4	İşçi	Şoför		23	9.7.2007/2007/91 Say.İl Gen Mec.Kararı.
5	İşçi	Yağcı		2	9.7.2007/2007/91 Say.İl Gen Mec.Kararı.
6	İşçi	İşçi		17	9.7.2007/2007/91 Say.İl Gen Mec.Kararı.
7	İşçi	Aşçı		2	9.7.2007/2007/91 Say.İl Gen Mec.Kararı.
<b>TOPLAM</b>				<b>85</b>	

## 9. Hizmet İçi Eğitim ve Seminerler

### 9.1. Hizmet İçi Eğitimler

1- İçişleri Bakanlığı Bilgi İşlem Dairesi Başkanlığınca 02.03.2009-15.05.2009 tarihleri arasında e-içişleri eğitimi verilmiş olup ;

9-13 Mart 2009 tarihleri arası Evrak modülü eğitimine Mahmut Sami ÜNAL,

30-31 Mart 2009 tarihleri arası Bilgi işlem modülü eğitimine V.H.K.İ. Hulusi BAYOL,

6-10 Nisan 2009 Yazı İşleri modülü eğitimine Yazı İşl.Md.Gülay BARIN,

4-8 Mayıs 2009 Taşınır Mal modülü eğitimine Ayniyat Saymanı Ayhan KOÇ katılmışlardır.

2- MİGEM Maden İşletmesi Genel Müdürlüğüne 1/a grubu maden işletme ruhsatları ve jeotermal su kaynakları arama ruhsatları ile ilgili olarak eğitim ve bilgi edinme amaçlı olarak idaremiz Jeoloji Mühendisi ile Maden Mühendisini 16-17 Temmuz 2009 tarihleri arasında Ankara İline göndermiştir.

3- 17-18 Ağustos 2009 tarihlerinde Kayseri İlinde Başbakanlık Kamu Görevlileri Etik Kurulu tarafından yolsuzluğun önlenmesi için etik projesi kapsamında kurumumuz etik komisyon üyesi Destek Hizmetleri Müdürü Naim BOSTANCI eğitim seminerine katılmıştır.

4- 03.04.05 Aralık 2009 tarihlerinde Adana ilinde Bayındırlık ve İskan Bakanlığı Teknik Araştırma ve Uygulama Genel Müdürlüğünce düzenlenen Deprem Bölgelerinde yapılacak Binalar Hakkında Yönetmelik eğitimine idaremiz İnşaat Mühendisi Ahmet ARSLAN katıldı.

5- e-içişleri eğitimi (kurumsal) il özel idaremiz çalışan masa başında bulunan bütün memur ve işçi personele (79 kişi) 2010 yılında uygulamaya geçecek e-içişleri ile ilgili olarak 2 gün dört oturum şeklinde idaremiz Bilgi işlem sorumluları tarafından eğitim verilmiştir.

## 9.2. Dış Seminerler

1- 16,17,18 şubat 2009 tarihlerinde Çevre ve Orman Bakanlığı Çevre Yönetim Genel müdürlüğü Hava Yönetimi Dairesi Başkanlığınca Adana İlinde düzenlenen Türkiye'nin İklim Değişikliğine adaptasyonu Stratejisinin Gerçekleştirilmesi Projesi konulu çalışmaya İdaremiz Ziraat Mühendisi Ergün BALTA katılmıştır.

2- 23-24 Mart 2009 tarihleri arasında Toprak Gübre ve Su Kaynakları Merkez Araştırma Enstitüsünce düzenlenen Kamu ve özel Toprak ve bitki Analizi laboratuvar çalışanları eğitimine idaremiz Kimya mühendisi Ali AKAGÜNDÜZ katılmış aynı zamanda idaremizin isteği üzerine kurumumuza KPSS ile atanan bu personelimize aynı Enstitüde ayrıca Sulama suyu analizleri, yağmurlama ve damlama projelerine esas teşkil eden toprak analizlerinin yapılması hakkında uygulamalı bilgi alması için yerinde uygulamalı eğitim alması sağlandı.

3- 21.05.2009 tarihinde Adana'da Netcad Ulusal CAD ve GİS Çözümleri A.Ş. tarafından 7 adet Teknik personelimize Kamu Kurumları ile Yerel yönetimlerin ihtiyacı ve gelişmeleri göz önünde bulundurularak ortaya çıkarılan e-BLDY (bilgiye dayalı yerel yönetimler(CBS) Coğrafi Bilgi Sistemleri Projeleri çözümleri konulu seminere katıldı.

4- 10 Haziran 2009 Nevşehir'de Kamu İhale Kurulunca düzenlenen Kamu ihale mevzuatı bilgilendirme toplantısına 3 adet teknik personelimiz katıldı.

5- 23-25 Haziran 2009 Nevşehir'de Bayındırlık ve İskan Bakanlığı Teknik Araştırma ve Uygulama Genel Müdürlüğünce düzenlenen "İmar kıyı ve Afet Uygulamaları Bölgesel Seminerine İl Özel İdaresi Genel Sekreteri Muhittin ŞAHİN ile İnşaat Mühendisi ve Harita Mühendisinin katılımı sağlandı.

6- 1 Temmuz 2009 Kayseri ilinde Bayındırlık ve İskan Bakanlığı Teknik Araştırma ve Uygulama Genel Müdürlüğünce düzenlenen "Kırsal Alanda Yöresel Mimarinin Geliştirilmesi Kayseri Pilot Projesi sunum seminerine İl Özel İdaresi Genel Sekreteri katılmıştır.

7- 19-21 Haziran 2009 tarihleri arasında İçişleri Bakanlığı ve Vilayetler Hizmet Birliği Başkanlığınca Sakarya' da düzenlenen Tanışma ve Temel konularda Bilgi Paylaşımı seminerine İl Genel Başkanı ve V.H.B. asil üyesi katılmıştır.

8- 20-24 Temmuz 2009 Antalya ilinde 16 İl Genel Meclis üyesi ve İl Genel Meclisi Başkanı (muhtelif konuları içeren) bir eğitim seminerine katılmışlardır.

9- Türkiye İl Genel meclis Üyeleri Derneği tarafından 14-18 Ekim 2009 tarihleri arasında Antalya ilinde İl Özel İdare kanunu ile ilgili eğitim seminerine 5 seçilmiş il Encümen üyesi katıldı.



## 10. Staj Yapan Öğrenciler

İdaremiz bünyesinde İdari ve Teknik Hizmet Birimlerinde, Meslek Yüksek Okulunun Yerel Yönetimler, Muhasebe, Makine, Teknik Programlar, Endüstriyel Elektronik Programı, İnşaat Bölümü ile Lisans eğitimi veren fakültelerden İşletme, Yapı öğretmenliği bölümleri olmak üzere Yükseköğrenim düzeyinde 9 öğrenci idaremizin muhtelif birimlerinde staj eğitimlerini tamamlamışlardır.

3308 sayılı yasa kapsamında 2009-2010 öğretim yılında idaremizde Niğde Anadolu Ticaret Meslek Lisesi Bilişim Teknolojileri bölümünde okuyan 3 adet öğrencinin İnsan Kaynakları ve Eğitim Müdürlüğü Bilgi İşlem biriminde stajlarına başlamaları sağlanmıştır.

## 11- Kadro Hareketleri

01.01.2009-31.12.2009 tarihleri arasında olmak üzere;

2 adet 657 sayılı yasaya tabi 3 memur, İşçi statüsünde 16 olmak üzere toplam 19 kişi emekli olmuştur.

2008/4 KPSS, 2009/3 KPSS ve 2009/6 KPSS yerleştirmeleri neticesinde 10 adet Teknik Hizmetler ve Avukatlık Hizmetleri sınıfında alımlar yapılmıştır.

1 adet Memur idaremize naklen atanmıştır.

4 adet özürlü işçi alınmıştır. (mimar, endüstri mühendisi, büro memuru, inşaat müh)

1 özürlü işçi istifaen ayrılmıştır.

## 12-Toplum Yararına Çalışma Projesi

Niğde İl Özel İdaresinin çalışma alanı içerisinde bulunan altyapı ve üst yapı çalışmaları, içme suyu, kanalizasyon, asfalt bakım onarımı çalışmaları için Türkiye İş Kurumu Niğde İl Müdürlüğü ile imzalanan protokol ile Toplum Yararına Çalışma Projesi kapsamında 2 ay süreyle 100 adet işçinin Ekim ve Kasım aylarında İdaremizin ilgili birimlerinde çalıştırılmaları sağlanmıştır.

## II- AMAÇ VE HEDEFLER

### A- İdaremizin amaç-hedef ve faaliyetleri

İdaremizin 2006-2009 yıllarını kapsayan stratejik planda öngördüğü amaçlarımız genel hatlarıyla aşağıda çıkarılmıştır. 2009 yılında Niğde İl Özel İdaresi'nin bu amaçlar doğrultusunda yaptığı faaliyetler de yine aşağıda özetlenmiştir.

Eğitimde fırsat eşitliği oluşturmak, ilk ve ortaöğretimde eğitimin kalitesini yükseltmek için altyapı yatırımlarını artırmak amacıyla 2009 yılında ilimiz merkez, bağlı köy ve kasabalarında ilköğretim okulu ve ek derslikleri yapılarak stratejik amaç doğrultusunda eğitim kalitesi artırılmıştır.

Halkın ihtiyaç ve beklentilerine uygun, çağdaş yaşamın gerekleriyle uyumlu, kır-kent arasındaki sağlık hizmeti farklılıklarını azaltıcı, ulaşılabilir ve verimli bir şekilde kaliteli hizmet sunmak amacımız doğrultusunda sağlık ocaklarının bakım onarımı, ek sağlık evleri yapımı sağlanmıştır. Ayrıca, 2 adet sağlık ambulans alınarak hasta nakil süreleri kısaltılmaya çalışılmıştır.

Spor alt yapısının il genelinde dengeli dağılımını sağlayarak, halka, özellikle gençlere yönelik, spor hizmetlerini yaygınlaştırmak, sporu halkın vazgeçilmez tutkusu ve yaşam biçimi haline getirmek için çalışmalarımız sürmüştür. İlçelerde kapalı spor salonları yapılarak gençlerin sportif faaliyetlere katılımı sağlanmış, sporcularımıza malzeme desteği de verilmiştir.

Gelirleri ve/veya sermaye birikimleri yetersiz küçük girişimcilerin ve dezavantajlı grupların; mesleki, sanatsal birikimlerini ve yeteneklerini, gelirlerini artırıcı faaliyetlere kanalize etmek amacıyla mikro kredilerle desteklenmesini sağlamak ve işsizliğin azaltılmasına katkıda bulunmaktır. Mikro kredi projesi kapsamında ikili anlaşma imzalanan TİSVA'ya mali destek sağlanarak, yoksul vatandaşlara katkıda bulunulmuştur.

İlimizdeki kültür ve sanat faaliyetlerine her türlü destek sağlanarak, ilimizin sosyal, kültürel ve sanat yaşamını çeşitlendirmek ve zenginleştirme çalışmalarımız doğrultusunda ilimizin doğal ve tarihi güzelliklerini sergileyen tanıtım filmleri çekilmiştir.

Ulusal tarım politikaları doğrultusunda insan sağlığını ön planda tutan, dengeli, çevreyle uyumlu, sürdürülebilir ve rekabet gücü olan ve ihracatı ön planda tutan bir tarımsal kalkınma gerçekleştirilmesi amacıyla kırsal alt yapıyı katılımcı bir yaklaşımla geliştirmektir. İlimizde tarımı ve fidancılığı geliştirmek amacıyla çiftçilikle uğraşan vatandaşlara Tarım İl Müdürlüğü aracılığıyla desteklemeler yapılmıştır. Ayrıca, tarım danışmanlarına teknik destek ve donanım sağlanmıştır.

Hayvancılığı ve hayvansal ürünler üretimi geliştirerek, yetiştiricinin gelir seviyesini yükseltmek amacı doğrultusunda hayvancılıkla uğraşan vatandaşlara hayvancılığın gelişimi ve sağlıklı bir biçimde yürütülmesi için çeşitli destekler sağlanmıştır.

İlimizdeki yüksek turizm potansiyelini harekete geçirerek, alternatif turizm türlerini geliştirerek, ilimizin turizm kaynaklarının ulusal ve uluslararası düzeyde tanıtımını yaparak ve sürdürülebilir kullanımla yılın her mevsiminde turizme hizmet verilmesini sağlayarak yerli ve yabancı turist sayısının (2005 yılı rakamlarına göre 51.114), 2009 yılına kadar %50 oranında artırılmasını sağlamaktır. Bu kapsamda Çiftehan ve Narlıgöl Termal tesisleri için proje faaliyetleri sürdürülmüştür.

İlimizdeki doğal ve kültürel varlıklar ile ilimizin antik kentlerini korumak ve asıllarına uygun olarak ortaya çıkarılmasını sağlamak, turizme kazandırmak ve gelecek kuşaklara aktarmaktır.

İlimiz Sanayi ve Ticaret potansiyeli verimliliğinin artırılması ve İlin gelişme alanları ile yatırım imkanlarının belirlenerek kalkınmasını sağlamak. Bu çerçevede ilin yatırım haritası hazırlanmıştır.

Niğde İl Özel İdaresini, Mahalli İdare Reformu kapsamında yer alan mevzuata uygun biçimde yeniden yapılandırmak ve bu doğrultuda, ilin ihtiyaçlarının belirlenmesinde ve kaynak kullanımında diğer resmi ve özel kurumlarla işbirliği ve koordinasyon içerisinde, toplumun görüş ve katkılarına açık, katılımcı, saydam ve hesap verebilir bir anlayışla hizmet sunmayı özümsemiş, işlevsel, rasyonel ve çağdaş bir yönetsel yapı oluşturmak yönündeki çalışmalarımızı 2009 yılı boyunca devam etmiştir.

Özel İdaremiz personelinin, norm kadro çalışmaları çerçevesinde performans, kariyer ve liyakatine göre istihdamı sağlanarak, özlük hakları iyileştirilmek suretiyle iş verimliliği ile çalışma ve yaşam standartlarını yükseltmek için çalışmalar yapılmıştır.

## B- Temel Politikalar ve Öncelikler

Stratejik Planımızda yer alan hususlar doğrultusunda köylerimizin tüm altyapı sorunlarını çözmek köylerimizi yeterli ve sağlıklı içme suyuna kavuşturmak temel politika ve önceliğimizdir.

Bu politikalarımızı hayata geçirirken aşağıdaki ilkeler doğrultusunda çalışılmış ve bundan sonra da çalışılacaktır.

- 🌿 Liderlik ve öncülük etme,
- 🌿 **Dürüstlük ve güvenilirlik,**
- 🌿 Şeffaflık,
- 🌿 **İş ve çalışma ahlakı,**
- 🌿 Kalite bilincine sahip olma ve kalite duyarlılığı,
- 🌿 **Titizlik ve özen,**
- 🌿 Zamanındalık ve sürelere uyum,
- 🌿 **Kaynakların tahsisinde önceliklere göre hareket etme,**
- 🌿 Her bakımdan eşitlik ve adalet,
- 🌿 **Verimlilik.**
- 🌿 Teknolojik gelişmelere açık olmak

**III- FAALİYETE İLİŞKİN BİLGİ VE DEĞERLENDİRMELER****A-MALİ BİLGİLER****1- 2009 Yılı Mali Bütçesi**

2009 yılı mali bütçesi 19.000.000,00-TL. olarak planlanmış ve ilgili tablo aşağıda verilmiştir.

2009 MALİ YILI GİDER BÜTÇE VE EK BÜTÇE ÇİZELGESİ				
KODU	AÇIKLAMA	BÜTÇE İLE KABUL EDİLEN	EK BÜTÇE (TL)	TOPLAM BÜTÇE (TL)
01	GENEL KAMU HİZMETLERİ	11.468.459,00	336.000,00	11.804.459,00
02	SAVUNMA HİZMETLERİ	11.500,00	100.000,00	111.500,00
03	KAMU DÜZENİ VE GÜVENLİK HİZMETLERİ	100.000,00		100.000,00
04	EKONOMİK İŞLER VE HİZMETLERİ	1.965.009,00	2.079.000,00	4.044.009,00
05	ÇEVRE KORUMA HİZMETLERİ	710.001,00	1.086.000,00	1.796.001,00
06	İSKAN VE TOPLUM REFAHI HİZMETLERİ	790.004,00		790.004,00
07	SAĞLIK HİZMETLERİ	240.004,00	100.000,00	340.004,00
08	DİNLENME KÜLTÜR VE DİN HİZMETLERİ	710.015,00	1.064.000,00	1.774.015,00
09	EĞİTİM HİZMETLERİ	3.000.006,00	2.500.000,00	5.500.006,00
10	SOSYAL GÜVENLİK VE YARD. HİZMETLERİ	5.002,00		5.002,00
<b>GENEL TOPLAM</b>		<b>19.000.000,00</b>	<b>7.265.000,00</b>	<b>26.265.000,00</b>

**2- 2009 Mali Yılı Gelir Bütçe ve Ek Bütçe Çizelgesi**

2009 mali yılı gelir bütçe ve ek bütçe çizelgesi tablo olarak sunulmuştur.

<b>2009 MALİ YILI GELİR BÜTÇE VE EK BÜTÇE ÇİZELGESİ</b>				
<b>KODU</b>	<b>AÇIKLAMA</b>	<b>BÜTÇE İLE KABUL EDİLEN (TL)</b>	<b>EK BÜTÇE (TL)</b>	<b>TOPLAM BÜTÇE (TL)</b>
01	VERGİ GELİRLERİ	159.951,00		159.951,00
02	SOSYAL GÜVENLİK GELİRLERİ	1,00		1,00
03	TEŞEBBÜS VE MÜLKİYET GELİRLERİ	4.495.012,00		4.495.012,00
04	ALINAN BAĞIŞ VE YARDIMLAR	27,00		27,00
05	DİĞER GELİRLER	13.510.004,00		13.510.004,00
06	SERMAYE GELİRLERİ	835.005,00	4.936.000,00	5.771.005,00
07	2008 YILINDAN 2009 YILINA DEVREDEN SAFİ NAKİT ARTIĞI		2.329.000,00	2.329.000,00
<b>GENEL TOPLAM</b>		<b>19.000.000,00</b>	<b>7.265.000,00</b>	<b>26.265.000,00</b>

**3- İl Özel İdaresi 2009 Mali Yılı Kesin Hesabı****3.1 Gider Bütçesi**

KODU	AÇIKLAMA	2009 YILI (TL)
01	GENEL KAMU HİZMETLERİ	25.285.168,47
02	SAVUNMA HİZMETLERİ	11.113,00
03	KAMU DÜZENİ VE GÜVENLİK HİZMETLERİ	1.529.530,14
04	EKONOMİK İŞLER VE HİZMETLERİ	5.014.829,36
05	ÇEVRE KORUMA HİZMETLERİ	1.871.047,00
06	İSKAN VE TOPLUM REFAHI HİZMETLERİ	994.296,00
07	SAĞLIK HİZMETLERİ	468.769,82
08	DİNLENME KÜLTÜR VE DİN HİZMETLERİ	3.503.372,35
09	EĞİTİM HİZMETLERİ	15.393.696,18
10	SOSYAL GÜVENLİK VE SOSYAL YARDIMLAŞMA HİZMETLERİ	813.399,40
<b>GENEL TOPLAM</b>		<b>54.885.221,72</b>

**3.2 Gelir Bütçesi**

KODU	AÇIKLAMA	2009 YILI (TL)
01	VERGİ GELİRLERİ	71.041,51
02	SOSYAL GÜVENLİK GELİRLERİ	1.464,00
03	TEŞEBBÜS VE MÜLKİYET GELİRLERİ	2.011.278,47
04	ALINAN BAĞIŞ VE YARDIMLAR	28.910.570,49
05	DİĞER GELİRLER	13.427.262,75
06	SERMAYE GELİRLERİ	6.041.078,72
<b>GENEL TOPLAM</b>		<b>50.462.695,94</b>

## 4- 2009 Mali Yılı 12 Aylık Öz Gelirlerinin Gerçekleşme Durumu

ÖZEL İDARE ÖZ GELİRLERİ (TL)		
01.6.9.54	İŞYERİ AÇMA İZİNİ HARCİ	14.960,00
01.6.9.60	YAPI KULLANMA İZİNİ HARCİ	1.264,44
01.6.9.99	DİĞER HARÇLAR	54.817,07
02.1.6.02	İDARECE TAHSİL OLUNACAK GELİRLER	1.464,00
03.1.1.01	ŞARTNAME SATIŞLARI	131.770,75
03.1.2.99	DİĞER HİZMET GELİRLERİ	92.757,70
03.4.5.59	ULAŞTIRMA HİZMETLERİ HASILATI	79.928,00
03.6.1.01	LOJMAN KİRA GELİRLERİ	76.700,89
03.6.1.99	DİĞER TAŞINMAZ KİRA GELİRLERİ	1.572.930,64
03.6.2.01	TAŞINIR KİRA GELİRLERİ	57.190,49
05.1.9.03	FAİZLER	1.673.318,32
05.2.2.51	MERKEZİ İDARE VERGİ GELİRLERİ	10.890.398,22
05.2.5.99	DİĞERLERİNDEN ALINAN PAYLAR	1.206,38
05.2.9.99	DİĞER PAYLAR	728.987,31
05.3.9.99	DİĞER PARA CEZALARI	4.655,00
05.3.4.99	DİĞER VERGİ CEZALARI	35.447,77
05.3.9.99	YUKARIDA TANIMLANMAYAN DİĞER PARA CEZALARI	22.057,45
05.9.1.03	İRAT KAYDEDİLECEK TEMİNAT MEKTUPLARI	8.162,00
05.9.1.06	KİŞİLERDEN ALACAKLAR	62.180,30
05.9.1.99	YUKARIDA TANIMLANMAYAN DİĞER ÇEŞİTLİ GELİRLER	850,00
006.1.3.01	DİĞER BİNA SATIŞ GELİRLERİ	2.200.000,00
06.1.5.01	ARSA SATIŞI	3.656.564,00
06.1.9.99	DİĞER ÇEŞİTLİ TAŞINMAZ SATIŞ GELİRLERİ	67.637,94
06.2.1.01	TAŞINIR SATIŞ GELİRLERİ	116.876,78
<b>GENEL TOPLAM</b>		<b>21.552.125,45</b>

**5- Bakanlık Tahsisli Gelirler**

04.2.1.51	MUHTAR ÖDENEKLERİ	1.265.648,00
04.4.1.01	CARİ NİTELİKLİ GENEL BÜTÇEDEN ALINAN GELİRLER	12.299.003,00
04.4.2.02	KİŞİLERDEN ALINAN YARDIM VE BAĞIŞLAR	457.000,00
04.4.2.01	GENEL BÜTÇELİ İDARELERDEN ALINAN CARİ PROJE YARD.	3.687.506,47
04.5.1.01	GENEL BÜTÇELİ İDARELERDEN ALINAN SERMAYE YARD.	10.055.324,00
04.5.2.01	MAHALLİ İDARELERDEN ALINAN PROJE YARDIMLARI	698.688,50
04.5.2.05	DİĞERLERİNDEN ALINAN PROJE YARDIMLARI	447.400,52
<b>GENEL TOPLAM</b>		<b>28.910.570,49</b>

**6- 2009 Mali Yılı İl Özel İdare Kaynakları ile Yapılan Giderler**

KODU	GİDERİN TÜRÜ	HARCAMA (TL)
01	PERSONEL GİDERLERİ	1.933.195,02
02	SOSYAL GÜVENLİK KURUMLARINA DEVLET PİRİM GİDERLERİ	237.434,45
03	MAL VE HİZMET ALIM GİDERLERİ	3.036.492,78
05	CARİ TRANSFERLER	869.138,58
06	SERMAYE GİDERLERİ	15.926.824,66
07	SERMAYE TRANSFERLERİ	3.048.769,00
<b>GENEL TOPLAM</b>		<b>25.051.854,49</b>



**7- 2009 Mali Yılı Bakanlık Kaynakları ile Yapılan Giderler**

KODU	GİDERİN TÜRÜ	HARCAMA (TL)
01	PERSONEL GİDERLERİ	11.974.028,20
02	SOSYAL GÜVENLİK KURUMLARINA DEVLET PİRİM GİDERLERİ	1.673.573,73
03	MAL VE HİZMET ALIM GİDERLERİ	2.959.519,86
05	CARİ TRANSFERLER	53.405,55
06	SERMAYE GİDERLERİ	13.172.839,89
<b>GENEL TOPLAM</b>		<b>29.833.367,23</b>

**8- 2009 Mali Yılı Özel İdare Tarafından Yapılan Tüm Giderler**

KODU	GİDERİN TÜRÜ	HARCAMA (TL)
01	PERSONEL GİDERLERİ	13.907.223,22
02	SOSYAL GÜVENLİK KURUMLARINA DEVLET PİRİM GİDERLERİ	1.911.008,18
03	MAL VE HİZMET ALIM GİDERLERİ	5.996.012,64
05	CARİ TRANSFERLER	922.544,13
06	SERMAYE GİDERLERİ	29.099.664,55
07	SERMAYE TRANSFERLERİ	3.048.769,00
<b>GENEL TOPLAM</b>		<b>54.885.221,72</b>

## B - PERFORMANS BİLGİLERİ

### 1- BİRİM MÜDÜRLÜKLERİNİN FAALİYET VE PROJE BİLGİLERİ

#### 1.1. HUKUK MÜŞAVİRLİĞİ FAALİYETLERİ

##### 1.1.1. Genel Bilgiler

Niğde İl Özel İdaresi Hukuk Müşavirliği, 5302 sayılı İl Özel İdaresi Kanunu'nun İl Özel İdaresi Teşkilâtı başlıklı 35.maddesinde geçen "İl özel idaresi teşkilatı; İl özel idaresi teşkilatı; genel sekreterlik, mali işler, sağlık, tarım, imar, insan kaynakları, **hukuk işleri birimlerinden** oluşur." hükmüne ve 10.06.2007 tarihli ve 26548 sayılı Resmi Gazete'de yayımlanan İl Özel İdareleri Norm Kadro İlke ve Standartlarına Dair Yönetmelik hükümlerine dayanarak oluşturulmuştur. Kurumsal kimliğin tamamlanması anlamında son adım olarak da Niğde İl Özel İdaresi Hukuk Müşavirliği Görev Ve Yetki Yönetmeliği de İl Genel Meclisinin 06.02.2008 tarih ve 17 sayılı kararı ile çıkartılarak yürürlüğe girmiştir.

Hukuk Müşavirliği bünyesinde halen vekâleten olmak üzere 1 Hukuk Müşaviri, 2 Avukat toplam 3 kişi görev yapmaktadır.

Hukuk müşavirliğimiz 5302 sayılı Kanunun Valinin görev ve yetkileri başlıklı 30. maddesinin c fıkrasında geçen "İl Özel İdaresini Devlet dairelerinde ve törenlerde, davacı veya davalı olarak da yargı yerlerinde temsil etmek veya vekil tayin etmek." hükmüne göre Niğde Valisinin vermiş olduğu vekâletnameye göre kurumumuzu vekil sıfatıyla temsil etmektedir.

Hukuk Müşavirliği; Vali ve Genel Sekreter tarafından tevdi edilen konular hakkında istişari mahiyette hukuki görüş verir. İdarenin leh veya aleyhine açılan davalar ile icra takiplerini adli, idari ve mali yargı mercileri ile Hakem veya Hakem Heyetleri nezdinde takip edip neticelendirir ve bunların dosyalarını düzenler, kayıtlarını tutar.

##### 1.1.2.Mahkeme ve İcra Dairelerinde Takip Edilen Dava Konuları:

Hukuk Mahkemelerinde, Tazminat, alacak, tescil, tespit, muarazanın men'i, , itirazın iptali, müdahalenin men'i ve kal, , kamulaştırmasız el atma, kira tespiti, ecr'i misil, tahliye, muarazanın men'i ve Ceza Mahkemelerinde açılan davalara müdahil sıfatı ile katılma v.s. davaları takip edilmektedir.

İdare Mahkemelerinde, İdareміz tarafından Kamu Kurumlarının yapmış olduğu işlemlere karşı açılan iptal davaları ile İdareміz aleyhine açılan iptal ve tam yargı davaları takip edilmektedir.

İcra Müdürlüklerinde İdareміz aleyhine açılan ilamlı ve ilamsız icra takipleri ile İdareміz tarafından açılan ilamlı ve ilamsız icra takip dosyaları takip edilmektedir.

2008 yılı ve daha önceki yıllarda açılmış olan adli yargı mahkemelerindeki dosya sayısı 17 olup, 2009 yılında açılan 14 dava dosyasıyla bu sayı 31'e ulaşmıştır.

## Niğde İl Özel İdaresi 2009 Yılı Faaliyet Raporu

2009 yılı içerisinde bu davaların 8 tanesi sonuçlandırılmış ve 23 adet dava dosyası 2010 yılına devretmiştir.

2008 yılı ve daha önceki yıllarda açılmış olan idare yargı mahkemelerindeki dosya sayısı 12 olup, 2009 yılında açılan 5 dava dosyasıyla bu sayı 17'ye ulaşmıştır. 2009 yılı içerisinde bu davalardan 6 adedi sonuçlanmıştır. Toplam 11 adet dava dosyası 2010 yılına devretmiştir.

2008 yılı ve daha önceki yıllarda açılmış olan icra mahkemelerindeki dosya sayısı 24 olup, 2009 yılında açılan 38 dava dosyasıyla bu sayı 62'ye ulaşmıştır. 2009 yılı içerisinde bu davaların 20 tanesi sonuçlandırılmış 42 adet icra dosyası 2010 yılına devretmiştir.

2009 yılındaki icra dosyaları içeriğindeki idaremiz alacağından yaklaşık olarak **355.180,50 TL** tahsil edilmiştir.

Toplam bazında 2010 yılına intikal eden dava dosyası sayısı 76'dır. Dava dosyalarının 2009 yılı içerisindeki hareketi aşağıdaki tablo ve grafikte verilmiştir.

### NİĞDE İL ÖZEL İDARESİ DAVA DOSYA DURUMU TABLOSU

Dava dosyaları	2008 yılından devreden dava sayısı	2009 yılı içerisinde açılan dava sayısı	Toplam dava sayısı	2009 yılı içerisinde sonuçlanan dava sayısı	2010 yılına devreden dava sayısı
Adli yargı mahkemelerindeki dosya durumu	17	14	31	8	23
İdari yargı mahkemelerindeki dosya durumu	12	5	17	6	11
İcra mahkemelerindeki dosya durumu	24	38	62	20	42
<b>Genel Toplam</b>	<b>53</b>	<b>57</b>	<b>110</b>	<b>34</b>	<b>76</b>

#### 1.1.3. 2009 Yılı Bütçe Ödeneği

Hukuk Müşavirliği'ne Mahkeme harç ve giderleri faslından 2009 yılında toplam 40.000 TL bütçe ödeneği verilmiştir.

2009 yılında, Mahkeme harç ve giderleri faslından toplam 38.248,85 TL harcama yapılmıştır.

## 1.2. PLAN PROJE VE İNŞAAT ŞUBE MÜDÜRLÜĞÜ

### 1.2.1. Mali Bilgiler

Plan Proje ve İnşaat Şube Müdürlüğü'nce 2009 yılı için planlanan işlerin tamamı yılı içerisinde tamamlanarak hizmete sunulmuştur. Plan Proje ve İnşaat Şube Müdürlüğü'nün yaptığı çalışmalarının alt programlara göre dağılımı ve ödenek miktarları aşağıda çıkarılmıştır.

Sıra no	Program adı	2009 yılı ödeneği	Yılı içerisinde harcanan (TL)
1	İl Özel İdaresi Programı	79.097,14	77.690,00
2	KÖYDES Programı	360.500,00	362.263,00
3	Sondaj Programı	353.169,12	353.169,12
4	Limit Programı	336.687,09	336.687,19
5	Depo Onarımları	52.673,00	52.673,00
6	Doğrudan Temin	49.777,82	49.777,82



İçme Suyu Terfi Binası

## 1.2.2. Faaliyetler

İl Özel İdaresi Plan Proje Yatırım ve İnşaat Şube Müdürlüğü 2009 yılı içerisinde; içme suyu + ENH ihaleli işler, içme suyu-sondaj, içme suyu-limit işler, içme suyu depo temizleme ve doğrudan temin alanında toplam 82 adet iş yapmıştır. Bu işlerin ödenek durumları, fiziki gerçekleştirmeleri ve ünite bilgileri aşağıdaki tablolarda ele alınmıştır.

### 1.2.2.1 Özel İdare Programı Faaliyetleri

Özel İdare Programı faaliyetleri çerçevesinde 7 adet iş planlanmış olup bu işler yılı içerisinde tamamlanarak hizmete sunulmuştur.

Sıra	İlçesi	Ödeneği	Harcaması	Yapılan İmalat	Açıklamalar
1	Merkez	12.621,95	11.172,00	Klorlama Cihazı	Hizmete sunuldu
2	Altınhisar	1.500,00	1.351,00	Klorlama Cihazı	Hizmete sunuldu
3	Bor	12.269,04	12.969,00	Klorlama Cihazı	Hizmete sunuldu
4	Çamardı	13.589,08	11.223,00	Klorlama Cihazı	Hizmete sunuldu
5	Çiftlik	6.134,07	6.546,00	Klorlama Cihazı	Hizmete sunuldu
6	Ulukışla	19.904,00	21.350,00	Klorlama Cihazı	Hizmete sunuldu
7	Bor	13.079,00	13.079,00	İçme Suyu	Hizmete sunuldu
<b>GENEL TOPLAM</b>		<b>79.097,14</b>	<b>77.690,00</b>		



**Klorlama Cihazı**

### 1.2.2.2 KÖYDES Programı Faaliyetleri

KÖYDES Programı faaliyetleri çerçevesinde 2009 yılı içinde 5 adet proje planlanmış olup bu işler yılı içerisinde tamamlanarak hizmete sunulmuştur. Hayata geçen projeler şunlardır:

Sıra	İlçesi	Ödeneği	Harcaması	Yapılan İmalat	Açıklamalar
1	Merkez	158.100	168.453	İçme Suyu	Hizmete sunuldu
2	Çamardı	69.500	69.600	İçme Suyu	Hizmete sunuldu
3	Ulukışla	48.100	47.605	İçme Suyu	Hizmete sunuldu
4	Ulukışla	38.800	37.443	İçme Suyu	Hizmete sunuldu
5	Ulukışla	46.000	39.162	İçme Suyu	Hizmete sunuldu
<b>GENEL TOPLAM</b>		<b>360.500,00</b>	<b>362.263,00</b>		



**İçme suyu terfi binası inşaatı**



**Köy meydanında sağlıklı su kullanımı**

### 1.2.2.3 Sondaj Programı Faaliyetleri

2009 yılı içerisinde Sondaj Programı dahilinde 9 ünite de 12 kez sondaj çalışması planlanmış ve planlanan tüm sondaj çalışmaları tamamlanmıştır.

Sıra	İlçesi/Köyü	Ödeneği	Harcaması	Yapılan İmalat	Açıklamalar
1	Merkez/Kömürcü	52.769,60	52.769,60	Sondaj	Yetersiz
2	Merkez/Ağcaşar	43.506,00	43.506,00	Sondaj	Hizmete sunuldu
3	Merkez /Gösterli	52.462,80	52.462,80	Sondaj	Hizmete sunuldu
4	Bor/Kaynarca	35.400,00	35.400,00	Sondaj	Hizmete sunuldu
5	Çamardı/Mahmatlı	18.635,00	18.635,00	Sondaj	Yetersiz
6	Ulukışla/T.çukur	72.216,00	72.216,00	Sondaj	Yetersiz
7	Ulukışla/Toraman	21.112,56	21.112,56	Sondaj	Yetersiz
8	Ulukışla/İmrahor	21.962,16	21.962,16	Sondaj	Hizmete sunuldu
9	Çiftlik/Çardak	35.105,00	35.105,00	Sondaj	Hizmete sunuldu
<b>GENEL TOPLAM</b>		<b>353.169,12</b>	<b>353.169,12</b>		



**Sondaj Kuyusu Çalışması**

**1.2.2.4 Limit Programı Faaliyetleri**

Limit Programı faaliyetleri çerçevesinde 2009 yılı içerisinde 34 proje tamamlanmıştır.

Sıra	İlçesi	Ünitesi	Ödeneği	Harcaması	Açıklamalar
1	Altunhisar	Uluören	5.797,00	5.797,00	Hizmete sunuldu
2	Çamardı	Eynelli	6.198,00	6.198,00	Hizmete sunuldu
3	Çamardı	Çardacık	1.681,00	1.681,00	Hizmete sunuldu
4	Bor	Kılavuz	3.702,47	3.702,47	Hizmete sunuldu
5	Merkez	Ağcaşar	7.316,00	7.316,00	Hizmete sunuldu
6	Çiftlik	Kula	8.620,96	8.620,96	Hizmete sunuldu
7	Ulukışla	Emirler	16.517,00	16.517,00	Hizmete sunuldu
8	Çamardı	Bekçili	14.709,00	14.709,00	Hizmete sunuldu
9	Ulukışla	Maden	243,66	243,66	Hizmete sunuldu
10	Merkez	İdari Bina	760,90	760,90	Hizmete sunuldu
11	Ulukışla	Köşkönü	1.190,59	1.190,59	Hizmete sunuldu
12	Merkez	Yeşilburç	4.290,25	4.290,25	Hizmete sunuldu
13	Çiftlik	Çardak	1.306,29	1.306,29	Hizmete sunuldu
14	Ulukışla	Handeresi	16.215,95	16.215,95	Hizmete sunuldu
15	Ulukışla	Beyağıl	8.240,88	8.240,88	Hizmete sunuldu
16	Bor	Gökbez	10.862,60	10.862,60	Hizmete sunuldu
17	Bor	Badak	38.007,03	38.007,03	Hizmete sunuldu
18	Ulukışla	Hüsniye	18.373,22	18.373,22	Hizmete sunuldu



Niğde İl Özel İdaresi 2009 Yılı Faaliyet Raporu

Sıra	İlçesi	Ünitesi	Ödeneği	Harcaması	Açıklamalar
19	Merkez	Kırkpınar	27.597,91	27.597,91	Hizmete Sunuldu
20	Ulukışla	Tepeköy	6.048,53	6.048,53	Hizmete sunuldu
21	Bor	Kürkçü	8.279,48	8.279,48	Hizmete sunuldu
22	Çamardı	Sulucaova	14.774,00	14.774,00	Hizmete sunuldu
23	Merkez	Kızılören	7.501,00	7.501,00	Hizmete sunuldu
24	Çamardı	Çukurbağ	20.470,00	20.470,00	Hizmete sunuldu
25	Merkez	Yeşilburç-2	3.395,49	3.395,49	Hizmete sunuldu
26	Ulukışla	Beyağıl-2	679,24	679,24	Hizmete sunuldu
27	Ulukışla	Çieteköy	9.126,42	9.126,42	Hizmete sunuldu
28	Bor	Halaç	1.181,17	1.181,17	Hizmete sunuldu
29	Çiftlik	Murtaza	1.154,24	1.154,24	Hizmete sunuldu
30	Ulukışla	Tekneçukur-2	37.911,82	37.911,82	Hizmete sunuldu
31	Merkez	Himmetli	19.705,18	19.705,18	Hizmete sunuldu
32	Merkez	Fesleğen	3.786,25	3.786,25	Hizmete sunuldu
33	Çamardı	Eynelli-2	9.464,00	9.464,00	Hizmete sunuldu
34	Merkez	Pınarcık	1.579,56	1.579,56	Hizmete sunuldu
<b>GENEL TOPLAM</b>			<b>336.687,09</b>	<b>336.687,09</b>	

**1.2.2.5 Depo Onarım Çalışmaları**

Depo Onarım Programı faaliyetleri çerçevesinde 2009 yılı içerisinde 12 proje tamamlanmıştır.

Sıra	İlçesi/Köyü	Ödeneği	Harcaması	Yapılan İmalat	Açıklamalar
1	Merkez/Aşlama 1	3.304,00	3.304,00	Onarım	Hizmete Sunuldu
2	Merkez/Aşlama 2	7.198,00	7.198,00	Onarım	Hizmete sunuldu
3	Merkez/Himmetli	4.425,00	4.425,00	Onarım	Hizmete sunuldu
4	Merkez/Kırkpınar	2.050,00	2.050,00	Onarım	Hizmete sunuldu
5	Bor/Bereke	1.900,00	1.900,00	Onarım	Hizmete sunuldu
6	Bor/Kızılkapı	700,00	700,00	Onarım	Hizmete sunuldu
7	Bor/Obruk	1.460,00	1.460,00	Onarım	Hizmete sunuldu
8	Çamardı/Yelatan	2.360,00	2.360,00	Onarım	Hizmete sunuldu
9	Çamardı/Yelatan Cevizli Mh.	2.124,00	2.124,00	Onarım	Hizmete sunuldu
10	Çamardı/Yeniköy	2.360,00	2.360,00	Onarım	Hizmete sunuldu
11	Çiftlik/Kula	14.172,00	14.172,00	Onarım	Hizmete sunuldu
12	Çiftlik/Asmasız	10.620,00	10.620,00	Onarım	Hizmete Sunuldu
<b>GENEL TOPLAM</b>		<b>52.673,00</b>	<b>52.673,00</b>		

## 1.2.2.6 Doğrudan Temin

2009 yılı içerisinde 15 adet doğrudan temin yapılmıştır.

Sıra	İlçesi/Köyü	Ödeneği	Harcaması	Yapılan İmalat	Açıklamalar
1	Merkez	1.947,00	1.947,00	Elektrik Malzemeleri	Hizmete sunuldu
2	Merkez	1.702,00	1.702,00	Muhtelif Su Tesisat Malzemesi	Hizmete sunuldu
3	Merkez	1.121,00	1.121,00	3 ad Dalgıç tipi Motopomp onarımı	Hizmete sunuldu
4	Ulukışla	843,00	843,00	Ünlükaya köyüne Kangal boru	Hizmete sunuldu
5	Merkez	2.634,00	2.634,00	Muhtelif Su ve Elektrik Tes. Malzemesi	Hizmete sunuldu
6	Çiftlik	427,00	427,00	Murtaza köyü Pano malzemesi	Hizmete sunuldu
7	Merkez	3.059,00	3.059,00	Muhtelif Elektrik Malzemeleri	Hizmete sunuldu
8	Çamardı	323,00	323,00	Orhaniye köyü Pano malzemesi	Hizmete sunuldu
9	Merkez	6.607,00	6.607,00	Depo Boya Malzemeleri	Hizmete sunuldu
10	Ulukışla	401,20	401,20	Ovacık köyü Elektrik malzemesi	Hizmete sunuldu
11	Merkez	1.509,60	1.509,60	Mrk.ve İlçe Köy.Motpm.ve Pano Mlz.	Hizmete sunuldu
12	Merkez	3.872,76	3.872,76	Depo Boya Malzemeleri- 2	Hizmete sunuldu
13	Merkez	11.538,63	11.538,63	Q50/63-10 PVC Boru (Limit işlerinde)	Hizmete sunuldu
14	Merkez	2.000,00	2.000,00	Ağcaşar köyü Dalgıç Motopomp	Hizmete sunuldu
15	Merkez	11.792,63	11.792,63	Q50/63-10 PVC Boru (Limit işlerinde)-2	Hizmete sunuldu
<b>GENEL TOPLAM</b>		<b>49.777,82</b>	<b>49.772,82</b>		

### 1.3. TARIMSAL HİZMETLER MÜDÜRLÜĞÜ

#### 1.3.1. Toprak ve Su Kaynakları Yatırımları

2009 yılı için Niğde İl Özel İdaresi Tarımsal Hizmetler Müdürlüğü'nce tarımsal desteklemeler dahil toplam 19 adet iş yatırım programına alınmıştır. Bu işlerden Ulukışla İlçesi Hüsniye Köyü Sulama Göleti sari olarak ihale edilmiş ve 2009 yılı ödeneği kullandırılarak 2010 yılına devri yapılmıştır. Diğer tüm işler tamamlanmıştır. Hüsniye Köyü Sulama Göleti işine 2010 yılında devam edilecektir.

Sıra	Projenin Adı	Türü	İhale Bedeli (TL)	Açıklamalar
1	Çamardı-Beyazkışlakçı	KÖS Göleti	550.000,00	Tamamlandı
2	Çiftlik - Azatlı	HİS Göleti	83.000,00	Tamamlandı
3	Ulukışla - Hüsniye	Sulama Göleti	2.350.000,00	2010 yılında devam edecek
4	Çamardı-Demirkazık	Yer üstü sulama	9.000,00	Tamamlandı
5	Bor-Karamahmutlu	Yer üstü sulama	7.759,10	Keşif artışı ile Tamamlandı
6	Çamardı-Orhaniye	Yer üstü sulama	30.100,00	Tamamlandı
7	Merkez-Tepeköy	Yer üstü sulama	17.848,74	Keşif artışı ile Tamamlandı
8	Çamardı-Çukurbağ	Yer üstü sulama	40.000,00	Tamamlandı
9	Bor - Halaç	Yer altı sulama	54.176,73	Keşif artışı ile Tamamlandı
10	Altınhisar Hükümet Konağı	Yer altı sulama	5.600,00	Tamamlandı
11	Çamardı - Celaller	Göletten sulama	14.367,50	Tamamlandı
12	Altınhisar-Akmanlar	Yer altı sulama	23.883,89	Tamamlandı
13	Bor – Tepeköy II. Kısım	Yer altı sulama	73.692,20	Tamamlandı
14	Merkez-Narköy	Yer üstü sulama	79.034,00	Keşif artışı ile Tamamlandı
15	Merkez - Değirmenli	KÖS Göleti Bakım Onarımı	35.850,00	Tamamlandı
16	Ulukışla-Alihoca	Yer üstü sulama	2.350,92	Tamamlandı
<b>GENEL TOPLAM</b>			<b>3.376.663,08</b>	

### 1.3.2. Tarımsal Desteklemeler

Niğde İl Özel İdaresi 2009 yılında da tarımsal desteklemelere önem vermiş ve hayvan içme suyu sıvayı, malzeme alımları, tohum alımları gibi çeşitli çalışmalarda bulunmuştur. 2009 yılı içerisinde tarımsal desteklemelere 24.477,69 TL aktarılmıştır

Sıra No	Desteklemenin Niteliği	Desteklemenin Tutarı
1	Tohum ve fidan alımı	4.900,00
2	Malzeme alımı	9.687,29
3	Sıvay yapımı	3.400,00
4	Toprak analizi için kimyasal madde ve laboratuar malzemesi alımı	6.490,40
GENEL TOPLAM		24.477,69



Tarımsal Destekleme (Muhtarlara Fidan Dağıtımı)



**Sulama Göleti**



**Sulama Kanalı**

**Eynelli Göleti Hizmete Açıldı**



**Milletvekili Muharrem SELAMOĞLU**



**Vali Sebahattin ÖZTÜRK**



**Milletvekili İsmail GÖKSEL**



**Meclis Başkanı Nuri AYDUĞAN**

## 1.4. İMAR ve KENTSEL İYİLEŞTİRME MÜDÜRLÜĞÜ

### 1.4.1. Kanalizasyon Projeleri

2009 yılında 24 birime kanalizasyon hizmeti götürülmüş olup, bu alanda toplam 1.846.614,16TL harcama yapılmıştır. Kanalizasyon yapılan birimler aşağıda tablo halinde verilmiştir.

Sıra	Projenin Yeri/Adı	İhale Bedeli	Nakit Harcama(TL)	Açıklamalar
1	Bor Balcı (Eski köy) ve Akbaş Mh.	209.940,00	272.949,00	İş Bitti
2	Bor Tepeköy ve Altınova Mh.	194.900,00	175.410,00	İş Bitti.
3	Altunhisar Uluören	115.170,00	147.458,00	İş Bitti.
4	Bor-Karacaören	49.900,00	53.290,00	İş Bitti
5	Bor-Kızılkapı	41.500,00	43.581,00	İş Bitti
6	Bor-Kürkçü	56.500,00	55.205,23	İş Bitti
7	Bor-Kaynarca Yeni Yerleş	38.500,00	29.988,50	İş Bitti
8	Çamardı-Üçkapılı	65.327,00	82.471,00	İş Bitti
9	Çamardı-Sulucaova	51.000,00	55.109,00	İş Bitti
10	Çamardı-Celaller Ek	28.800,50	28.786,72	İş Bitti
11	Çiftlik-Sultanpınarı	103.400,00	46.243,79	İş Bitti
12	Çiftlik-Mutaza	79.350,00	80.919,87	İş Bitti
13	Çiftlik-Asmasız	153.500,00	158.060,15	İş Bitti
14	Çiftlik-Çınarlı	97.000,00	117.006,00	İş Bitti
15	Merkez-Çarıklı Ek	21.500,00	25.037,00	İş Bitti
16	Merkez-Gösterli Ek	20.300,00	23.103,40	İş Bitti
17	Ulukışla-Handeresi	61.450,00	68.795,50	İş Bitti
18	Ulukışla-Gedelli	98.049,00	41.900,00	Devam Ediyor
19	Ulukışla-Kozluca	58.000,00	71.481,00	İş Bitti
20	Ulukışla-Ünlükaya	68.000,00	68.000,00	İş Bitti
21	Ulukışla-Ardıçlı	45.000,00		Devam Ediyor
22	Ulukışla-Koçak	155.657,00	86.115,00	İş Bitti
23	Ulukışla-Çifteköy	75.000,00	75.000,00	İş Bitti
24	Ulukışla-Beyağıl Ek	38.400,00	40.704,00	İş Bitti
<b>GENEL TOPLAM</b>		<b>1.926.143,50</b>	<b>1.846.614,16</b>	



### 1.4.2. Diğer İnşaatlar

2009 yılı içerisinde diğer inşaatlar alanında 29 çalışma yapılmıştır. Bu çalışmaların 27 adedi tamamlanarak hizmete sunulmuştur. Yapılan çalışmalar aşağıda çıkarılmıştır.

Sıra	Projenin Yeri/Adı	İhale Bedeli	Nakit Harcama(TL)	Açıklamalar
1	Merkez/300 Kişilik yurt	1.933.000,00	1.152.082,00	İş Bitti
2	Tüm Köyler/Kriz Merkezleri	582.000,00	582.000,00	İş Bitti
3	Merkez/Yüzme Havuzu	577.053,00		İş devam ediyor
4	Çiftlik/Spor Salonu	962.500,00	1.000.856,59	İş Bitti
5	Ulukışla/Spor Salonu	937.500,00	974.860,31	İş Bitti
6	Çamardı/Spor Salonu	701.000,00	712.356,20	İş Bitti
7	Altunhisar/Spor Salonu	711.000,00	717.517,02	İş Bitti
8	Merkez/Wc ve Şadırvan	17.500,00	17.500,00	İş Bitti
9	Merkez/İmamevi Onarımı	15.930,00	18.475,61	İş Bitti
10	Merkez/Sos.Tes.Muh.Odası Onarımı	9.800,00	9.476,60	İş Bitti
11	Merkez/Camii Onarımı	9.190,00	11.829,37	İş Bitti
12	Merkez/İmamevi Yapım İş	22.890,00	22.890,00	İş Bitti
13	Merkez/İmamevi Onarımı İş	8.750,00	8.750,00	İş Bitti
14	Merkez/İlk Ö.O.Wc Yap.İş	8.900,00	8.900,00	İş Bitti
<b>ARA TOPLAM</b>		<b>6.497.013,00</b>	<b>5.237.493,70</b>	



**Çocuk Oyun Grubu**

Niğde İl Özel İdaresi 2009 Yılı Faaliyet Raporu

Sıra	Projenin Adı	İhale Bedeli	Nakit Harcama(TL)	Açıklamalar
15	Altunhisar/ Hük.Kon.Bah.KamelyaYap.İşi	4.000,00	4.000,00	İş Bitti
16	Altunhisar/ Hük.Kon.Bah.Havuz Yap.İşi	6.750,00	6.750,00	İş Bitti
17	Çamardı/Kur'an kursuna depo,kömr.yap.	19.500,00	19.500,00	İş Bitti
18	Çamardı 20 köy/Çocuk oyun grubu alımı	25.000,00	26.315,00	İş Bitti
19	Ulukışla 28 köy/Çocuk oyun grubu alımı	70.000,00	70.000,00	İş Bitti
20	Çamardı 20 köy /Çocuk parkı oyun alanı ol.dz	14.600,00	15.359,00	İş Bitti
21	Çamardı 4 köy/İhata duv.glv.tel Demir kapı Okul Loj.Cami Loj.İm.evi onar	25.500,00	25.500,00	İş Bitti
22	Merkez/Cami ve Şadırvan Onarımı	8.950,00	8.950,00	İş Bitti
23	Merkez/Köy Konağı Çatı Onarımı	3.700,00	3.750,00	İş Bitti
24	Merkez/Köy Konağı Onarımı	5.500,00	5.500,00	İş Bitti
25	Bor/3 Gözlü WC İnşaatı	11.000,00	11.000,00	İş Bitti
26	Çiftlik/Sosyal tesis onarımı	38.000,00	43.502,00	İş Bitti
27	Çiftlik/Mez.duv.Cami ve Şadırv.onr.	29.237,00		İş devam ediyor
28	Çiftlik/Kap.Spor Sal.Çev.düzenl.İşi	60.000,00	60.000,00	İş Bitti
29	Ulukışla/Kap.Spor Sal.Çev.düzenl.İşi	45.000,00	45.000,00	İş Bitti
<b>ARA TOPLAM</b>		<b>366.737,00</b>	<b>345.126,00</b>	
<b>GENEL TOPLAM</b>		<b>6.863.750,00</b>	<b>5.582.619,70</b>	



**Kapalı Spor Salonu**



**300 Kişilik Öğrenci Yurt Binası**



**Kapalı Spor Salonu**



Cumhuriyet Anaokulu (Dış Cephe)



Cumhuriyet Anaokulu (İç Görünüm)



**Kilitli Parke Çalışması**



**Köy Konağı Çalışması**

## 1.5. YAZI İŞLERİ MÜDÜRLÜĞÜ

### 1.5.1. İl Genel Meclis Çalışmaları

Niğde İl Genel Meclisinin 2009 yılı 12 aylık döneminde yapılan 11 toplantı 70 birleşimde toplam 158 adet karar alınmış kararların 5 adedi oy çokluğu, 9 adedi nispi çoğunluk, 144 adedi ise oybirliği ile kabul edilmiştir.

Sıra No	Alınan Kararın İlgili Kurumu	Karar Adedi
1	İl Özel İdaresi hizmetleri ile ilgili alınan kararlar	137
2	Eğitim ile ilgili alınan kararlar	4
3	Gençlik-Spor hizmetleri ile ilgili alınan kararlar	1
4	Sağlık hizmetleri ile ilgili alınan kararlar	2
5	Sosyal Yardımlaşma ve Dayanışma hizmetleri ile ilgili alınan kararlar	2
6	Tarım ile ilgili alınan kararlar	6
7	Kültür ile ilgili alınan kararlar	1
8	İmar hizmetleri ile ilgili alınan kararlar	4
9	Temenni kararı	1
<b>GENEL TOPLAM</b>		<b>158</b>

#### 1.5.1.1. İl Genel Meclis Kararlarının Komisyonlara Göre Dağılımı

Sıra No	Alınan Kararın İlgili Kurumu	Karar Adedi
1	Bütçe ve Plan Komisyonu	5
2	İmar Bayındırlık Komisyonu	7
3	Çevre ve Sağlık Komisyonu	1
4	Diğer komisyonlar	2
<b>GENEL TOPLAM</b>		<b>15</b>

### 1.5.1.2. İl Genel Meclisinde Alınan Bütçe ve Stratejik Plan Kararları

#### a) İl Özel İdaresi 2010 yılı bütçe tasarısı

02.11.2009 tarihinde İl Genel meclisinin gündemine alınarak Bütçe Plan Komisyonunca incelenmesinin arkasından İl Genel Meclisinde yapılan müzakere ve oylamalar sonucu İl Özel İdaresi 2010 yılı bütçesi toplam 20.000.000,00.-TL. olarak kabul edilmiş ve bütçe görüşmeleri 17.11.2010 tarihinde tamamlanmıştır.

#### b) İl Özel İdaresi 2009 yılı Kurumsal stratejik Planlama ve Performans planı

02.11.2009 tarihinde İl Genel Meclisinin gündemine alınmış ve Plan ve Bütçe Komisyonunda değerlendirildikten sonra 03.11.2009 tarihinde kabul edilmiştir.

### 1.5.2. İl Encümen Çalışmaları

İl Encümeni 2009 yılı içerisinde yedi ana başlık altında 336 kararın altına imza atmıştır. Alınan kararların dağılımı aşağıdaki gibidir.

Sıra No	Alınan Kararın İlgili Kurumu	Karar Adedi
1	İl Özel İdaresi	310
2	Milli Eğitim İl Müdürlüğü	8
3	Tarım İl Müdürlüğü	5
4	Kültür ve Turizm İl Müdürlüğü	4
5	Sağlık İl Müdürlüğü	2
6	Gençlik ve Spor İl Müdürlüğü	6
7	Sosyal Yardımlaşma. Ve Dayanışma Vakfı	1
GENEL TOPLAM		336

### 1.5.2.1. İl Encümen Kararları ile Proje Karşılığı Yapılan Yardımlar

#### İl Özel İdare Bütçesinin Köylere Yardım Harcama Kaleminden

Merkez ilçe Hamamlı köyü Sosyal Tesis ve Muhtarlık odası onarımı. İmamevi onarımı ve ihata duvarı yapılması. Kırkpınar Köyü içme suyu kargir gömme deposunun onarımı, Ballı Köyü Hayvan sulama sıvıtı yapılması, Yayla Yolu Köyü köy camine 3 gözlü WC ve şadırvan yapılması, Çarıklı Köyü Çarıklı Köyü camii onarımı, Hançerli köyü Cami boyasının yapımı, Yarhisar köyü Okul tuvalet çeşme ve ihata duvarı yapımı, Yarhisar Köyü İçme suyu dalgıç motopomp ve su deposu yetersiz olduğundan içme suyu sorununun giderilmesi, Kiçağaç köyüne (Yeşilova) cenaze aracı alınması, Aşlama İçme suyu deposu yapımı, Himmetli Köyü İçme suyu deposu yapımı, Özyurt Köyü Seyyar hayvan sıvıtı yapımı, Pınarcık Köyü İmamevi onarımı, Yeşilburç Köyü Bahçelievler mahallesi imamevi yapımı, Hançerli Köyü Köy Konağı çatı onarımı, Uluagaç Köyü Köy Konağı onarımı, Güllüce Köyü Beton kanalı yapımı için kum, demir, çimento alımı Hamamlı Köyü Cami ve şadırvan onarımı, Aşlama Köyü İçme suyu ayaklı depo kolon borularının değiştirilmesi ve izolasyonunun yaptırılması, Tepeköy Köyü Havuz onarımı, Aşlama Köyü Sosyal Tesis yapımı, Yarhisar Köyü Köy konağı ihata duvarı onarımı, Narköy Köyü YÜS Kapalı Sistem sulama tesisi, **Bor ilçesi** Havuzlu Köyü Köy konağının ihata duvarının yapılması, Karamahmutlu Köyü Tarımsal sulama tesisi yapımı, Halaç Köyü Yer üstü sulama tesisine 200 m PVC boru alımı, Karacaören Köyü Mezarlık etrafına kafesli tel yapımı, Bereke köyü içmesuyu deposu onarımının yaptırılması, Obruk köyü içmesuyu deposu onarımının yaptırılması, Kızılkapı köyü içmesuyu deposu onarımının yaptırılması, Gökbez Köyü Tarımsal sulama amaçlı kullanılan beton kanalın onarımının yapılması, Postallı Köyü Postallı Köyü Mezarlık ihata duvarı yapımı, Seslikaya Köyü 3 gözlü wc ve şadırvan yapımı, Badak köyü Prefabrik kriz merkezi, köy konağı ve oyun parkı bahçe duvarı yapımı, Tepeköy Köyü Yollara parke döşenmesi, Gökbez Köyü İçme suyu inşaatı yapımı, Balcı Köyü Gayret Mahallesi camii bahçesine 6 cm kalınlığında 450 m2 kilitli parke döşenmesi, Okçu Köyü Köy konağı ve eski okul binasının onarımı, Havuzlu Köyü İmamevi lojmanı onarımı, Balcı Köyü Gayret Mahallesi okul bahçesine kilitli parke döşenmesi, Tepeköy Köyü Kilitli parke döşenmesi, **Çamardı ilçesi** Pınarbaşı Köyü İçme suyu motopompunun arızalanması nedeniyle yenisinin satın alınması, Çamardı ilçesine bağlı 19 Köye Parklarda kullanılmak üzere Tek kuleli çocuk oyun grubu, ikili tahterevalli ve 2'li salıncak alımı, Elekgölü Köyü 3 gözlü WC ve şadırvan yapımı, Yelatan Köyü İçme suyuna ait 2 adet deponun tamiratının yapılması, Üskül Köyü İçme suyu deposunun onarımı, Çukurbağ Köyü Tarımsal amaçlı kullanılan sulama kanalının 270 m'lik kısmının onarılması, Çardacık köyü Kuran kursuna depo ve kömürlük yapımı, Demirkazık Köyü İlköğretim okuluna dik kanal yapımı, Celaller köyü sulama tesisi yapımı Eynelli Köyü Mezarlık ihata duvarına yeni tel örgü takılması veya ihata duvarı yapılması, Ören Köyü İmamevi bakım ve onarımı yapımı, Üskül Köyü Okul lojmanı bakım ve onarımı yapımı, Kavlaktepe Köyü İmamevi bakım ve onarımı, Kavaklıgöl Köyü (Merkez hissesinden) Sulama amaçlı dalgıç motopomp alımı, Çamardı YİBO bahçe duvarı (Merkez Hissesinden) Yatılı Bölge İlköğretim Okulu bahçe duvarı yapımı, Ören Köyü (Merkez hissesinden) YÜS sulama tesisi, Çamardı köyleri (Merkez Hissesinden) Çamardı İlçesine bağlı köylerde kullanılmak üzere kilitli parke alımı, Bekçili Köyü (Merkez Hissesinden) Cami önüne döşenmek üzere kilitli parke alımı,

**Çiftlik ilçesi** Asmasız Köyü Eski ve yeni içme suyu gömme depolarının onarımı, Mahmutlu Köyü Köy içi yollarına kilitli parke taşı döşenmesi, Ovalıbağ Köyü Köy içi yollarına kilitli parke taşı döşenmesi Şeyhler Köyü Köy içi yollarına kilitli parke taşı



döşenmesi, Mahmutlu köyü Düğün salonu bakım onarımı, Çınarlı köyü Mezarlık ihata duvarı, Kula Köyü şadırvan yapımı, Çiftlik İlçesi ( Bor hissesinden) İlköğretim okulları onarımı, **Ulukışla ilçesine** bağlı 28 Köye Parklarda kullanılmak üzere Tek kuleli çocuk oyun grubu, ikili tahterevalli ve 2'li salıncak alımı, Gümüş Köyü WC yapımı, Koçak Köyü 20 adet çöp konteynırı alımı, Porsuk Köyü Futbol sahasının etrafına tel örgü çekilmesi, Kolsuz Köyü Köy Camine ihata duvarı yapılması, 3 gözlü WC ve şadırvan yapılması, Emirler Köyü Muhtarlık binasına İhata duvarı yapımı ve çevre temizliği için beton drenaj kanalı yapımı, Karacaören Köyü Muhtarlık Binası onarımı, ihata duvarı yapımı, Ünlüyaka Köyü Mezarlık çevresinin kafesli tel ile çevrilmesi, Handeresi Köyü Muhtarlık Binasına ihata duvarı yapılması, Başmakçı Köyü Futbol sahası etrafına kafes tel çekilmesi, Tabaklı Köyü Tabaklı Köyü ilköğretim okuluna ihata duvarı yapılması, Tepeköy Köyü İçme suyu deposuna fayans yapımı, Kolsuz köyü içmesuyu deposu onarımı, Altay köyü içmesuyu deposu onarımı, Koçak Köyü Cami yapımı, Hacıbekirli Köyü Çat mahallesi içme suyu motopompu yapımı, Ulukışla İlçesi Köylere Hizmet Götürme Birliği Birliğin amacı doğrultusundaki işlerde kullanılmak üzere, Karacaören Köyü İçme suyu deposunun onarımı, Tabaklı(Köşkönü) Köyü Köşköne kilitli parke döşenmesi, **Altunhisar ilçesi** Uluören Köyü Stabilize olan köy yoluna kilitli parke döşenmesi, Uluören Köyü (Merkez Hissesinden) İlköğretim okulu WC onarımı, işlerinde kullanılmak üzere;

Merkez İlçeye	330.000,00.- TL.
Bor İlçesine	199.506,00.- TL.
Çamardı İlçesine	154.975,00.- TL.
Çiftlik İlçesine	99.615,00.- TL.
Ulukışla ilçesine	200.000,00.- TL.
Altunhisar İlçesine	50.000,00.- TL.
<b>TOPLAM</b>	<b>1.034.096,00.- TL, yardım yapılmıştır.</b>

### **Birliklere Yardım ve Harcama Kalemi ve Projeli İşlerin İlgili Harcama Kalemlerinden**

**Merkez** Narköyü içme suyu terfi binası yapım işi, Merkeze bağlı tüm köylerin içme suyu depolarına klorlama cihazı ve klor alımı, Ağcaşar Köyüne kriz merkezi olarak prefabrik konut yapım işi, Merkez İlçeye bağlı köylere 6 cm kalınlığında 7.000 m2 kilitli parke döşenmesi, Kömürcü köyü içme suyu sondaj kuyusu açtırılması, Köy içi yolları ve köy yollarında kullanılmak üzere büz menfez trafik işaretleri levhaları satın alınması, Çarıklı Köyü ek kanalizasyon şebekesi yapılması, Gösterli Köyü içme suyu sondaj kuyusu açtırılması, Gösterli Köyü kanalizasyon şebekesi yapımı, Merkez İlçeye bağlı köylerin kanalizasyon inşaatlarında kullanılmak üzere 5000 m koruge boru alımı, Ağcaşar Köyüne içme suyu sondaj kuyusu vurdurulması, **Bor ilçesi** Birliklerin personel giderleri, telefon giderleri, kırtasiye vs giderlerinde kullanılmak üzere, 51 EH 032 plakalı aracın devir iş ve işlemlerinde kullanılmak üzere, Balcı Köyü, Balcı Köyüne bağlı Akbaş Mahallesi, Tepeköy Köyü, Tepeköy Köyüne bağlı Altınova Mahallesine kanalizasyon şebekesi ve fosseptik çukuru yaptırılması, Hallaç Köyünde çöken kuyunun yerine DSİ'ce kuyu açtırılmış olduğundan, açılan kuyunun havuza bağlantısının yaptırılması, Bor İlçesine bağlı tüm köylerin içme suyu depolarına klorlama cihazı ve klor alımı, Kürkçü, Karacaören, Kızılkapı köylerine kanalizasyon şebekesi ve fosseptik çukuru yapılması, Ağız Diş Sağlığı ünitesinin tesisat işi, Balcı Köyü içme suyu terfi hattında kullanılmak üzere 1200 mt JÇB boru alımı, Kaynarca Köyü yeni yerleşim yerine içme suyu sondaj kuyusu açtırılması, Kaynarca Köyü ek

kanalizasyon şebekesi yapılması, Gökbez sulama göleti yapımı, Tepeköy Köyü köy içi yollarına parke taşı döşenmesi işçilik bedeli, Kaynarca Köyü yeni yerleşim yeri içme suyu ENH, trafo tesisi ve elektrik şebekesi işlerinin yaptırılması, **Çamardı ilçesi** Birliklerin personel giderleri, telefon giderleri, kırtasiye vs giderlerinde kullanılmak üzere, Mahmatlı Köyüne kriz merkezi olarak prefabrik konut yapım işi, Çardacık Köyü içme suyu inşaat işi, Çamardı İlçesine bağlı tüm köylerin içme suyu depolarına klorklama cihazı ve klor alımı, Sulucaova, Üçkapılı köylerine kanalizasyon şebekesi ve fosseptik çukuru yapılması, Mahmatlı, Bekçili köyü içme suyu sondaj kuyusu açtırılması, Demirkazık Köyüne 1 derslik ana sınıfı yapımına ve ihale sonucu oluşacak farkın Özel idarece ödenmesi, Üçkapılı, Sulucaova köylerinin kanalizasyon şebekesinin uzamasından dolayı ihtiyaç duyulan ek ödeneğin aktarılması, Celaller Köyü ek kanalizasyon şebekesi yapılması, Çamardı ilçesine bağlı 19 Köye Parklarda kullanılmak üzere Tek kuleli çocuk oyun grubu, ikili tahterevalli ve 2'li salıncak alımı, Çukurbağ köyü sulama tesisinin tıkanan sifonunun yenilenmesi işi, Beyazkışlakçı sulama göleti yapımı, Orhaniye Köyü KÖS Göleti sulama tesisinin yarım kalan kısmının yaptırılması, **Çiftlik ilçesi** Birliklerin personel giderleri, telefon giderleri, kırtasiye vs giderlerinde kullanılmak üzere, Çiftlik ilçesine bağlı tüm köylerin içme suyu depolarına klorklama cihazı ve klor alımı, Asmasız, Murtaza ve Sultanpınar köylerine kanalizasyon ve fosseptik çukuru yapılması, Çınarlı Köyüne kanalizasyon şebekesi ve fosseptik çukuru yapılması, Sosyal Tesis binasının dış cephe boyası, çatı onarımı ve kazan dairesi merdiven üzerinin kapatılması işlerinin yaptırılması, Kula Köyü içme suyu deposu onarımı, Çardak Köyüne içme suyu sondaj kuyusu açtırılması. **Ulukışla ilçesi** Birliklerin personel giderleri, telefon giderleri, kırtasiye vs giderlerinde kullanılmak üzere Handeresi köyü kanalizasyon şebekesi ve fosseptik çukuru yaptırılması işi, Gedeli, Çanakçı, İlhan köyleri içme suyu inşaat işleri, Ulukışla İlçesine bağlı tüm köylerin içme suyu depolarına klorklama cihazı ve klor alımı, Altay, Kozluca, Ardıçlı Köylerine kriz merkezi olarak prefabrik konut yapım işi, Toraman köyü içme suyu sondaj kuyusu açtırılması, Handeresi kanalizasyon şebekesinin Eminlik fosseptik çukuruna bağlanması için boru alımı, İmrahor Köyüne içme suyu sondaj kuyusu açtırılması, Beyağıl Köyüne ek kanalizasyon şebekesi yapılması, Ulukışla ilçesine bağlı 28 Köye Parklarda kullanılmak üzere Tek kuleli çocuk oyun grubu, ikili tahterevalli ve 2'li salıncak alımı, Tekneçukur (Yenimahalle) köyüne içme suyu sondaj kuyusu açtırılması, **Altunhisar ilçesi** Birliklerin personel giderleri, telefon giderleri, kırtasiye vs giderlerinde kullanılmak üzere, Keçikalesi ve Karakapı ilköğretim okulları bahçesine kilitli parke taşı döşenmesi, Uluören Köyü kanalizasyon şebekesi ve fosseptik çukuru yaptırılması işi, Altunhisar İlçesine bağlı tüm köylerin içme suyu depolarına klorklama cihazı ve klor alımı, işleri Birliklere Yardım Harcama kalemi ve ilgili projelerinden ihale bedeli üzerinden ödenekleri birlik hesaplarına aktarılmak suretiyle yapımları karar altına alınmıştır.

## 1.6. YOL ve ULAŞIM ŞUBE MÜDÜRLÜĞÜ

### 1.6.1 KÖYDES Asfalt Çalışmaları

Köydes Projesi kapsamında köy yollarına 1.758.500.00 TL ödenek aktarılmıştır. Niğde Özel İdaresi ayrılan bu ödeneye karşılık kendi imkanlarıyla 5.531.245,00 TL'lik iş yapmıştır.

Bu işler; 67 km 1. kat asfalt kaplama, 13 km 2. kat asfalt kaplama ve 3,5 km onarım işi olup, planlanan tüm işler 30/06/2009 tarihi itibarıyla bitirilmiştir.

S.No	PROJENİN ADI	Projenin Yeri	Projenin Uzunluğu (km)		Keşif Bedeli	İşletme Bedeli	Dönem Sonuna kadar		AÇIKLAMALAR
			PROG	UYG.			Nakit Harcaması (TL)	Fiziki Gerçekleşme (%)	
<b>1.KAT ASFALT KAPLAMA</b>									
1	İy. İt.-Özyurt (büyük onarım)	MERKEZ	1	1	77.000,00				Bitmiş
2	Kırkpınar Gebere Baraj yolu	MERKEZ	4	4	308.000,00				Bitmiş
3	Uluşaç-Kıcaçak	MERKEZ	2	2	154.000,00			100	Bitmiş
4	Çarlık Köyü	MERKEZ	6	6	462.000,00			100	Bitmiş
5	Kömürü Köyü	MERKEZ	5	5	385.000,00			100	Bitmiş
6	Obruk Köyü	BOR	9	9	693.000,00			100	Bitmiş
7	Havuzlu Köyü	BOR	2	2	154.000,00			100	Bitmiş
8	Karamahmutlu Köyü	BOR	3	3	231.000,00			100	Bitmiş
9	Kavlakepe Köyü	ÇAMARDI	2	2	154.000,00			100	Bitmiş
10	Kula Köyü	ÇİTLİK	2	2	154.000,00			100	Bitmiş
11	Şeyhler Köyü	ÇİTLİK	1	1	77.000,00			100	Bitmiş
12	Güney-Ulukışla	ULUKIŞLA	12	12	924.000,00			100	Bitmiş
13	Başımakçı Köyü	ULUKIŞLA	3	3	231.000,00			100	Bitmiş
14	Hüsnüye Köyü	ULUKIŞLA	1	1	77.000,00			100	Bitmiş
15	İmrahor Köyü	ULUKIŞLA	3	3	231.000,00			100	Bitmiş
16	Şeyhomerli Köyü	ULUKIŞLA	5	5	385.000,00			100	Bitmiş
17	Koçak Köyü (Kaledereci-Tosunali mah)	ULUKIŞLA	6	6	462.000,00			100	Bitmiş
		<b>TOPLAM</b>	<b>67</b>	<b>67</b>	<b>5.159.000,00</b>			<b>100</b>	
<b>2.KAT ASFALT KAPLAMA</b>									
18	İy. İt.- Aşlama	MERKEZ	2	2	39.000,00			100	Bitmiş
19	Pınarbaşı-Ömerköy	ÇAMARDI	6	6	117.000,00			100	Bitmiş
20	Ky. İt. Azatlı-Sultanpınarı	ÇİTLİK	3	3	58.000,00			100	Bitmiş
21	Hüsnüye Köyü	ULUKIŞLA	2	2	39.000,00			100	Bitmiş
		<b>TOPLAM</b>	<b>13</b>	<b>13</b>	<b>253.000,00</b>			<b>100</b>	
<b>GENEL TOPLAM</b>			<b>80</b>	<b>80</b>	<b>5.412.000,00</b>				
<b>ONARIM KÖYDES</b>									
1	Koçak	ULUKIŞLA	0,5	0,5	55.085,00			100	Bitmiş
2	Alihoça	ULUKIŞLA	3	3	63.660,00			100	Bitmiş
		<b>TOPLAM</b>	<b>3,5</b>	<b>3,5</b>	<b>118.745,00</b>				



Asfalt Kaplama

## 1.6.2 İl Özel İdare Asfalt Çalışmaları

İl Özel idaresi kendi öz kaynağı ve protoköllü işler olmak üzere iki farklı kalemdede 76,3 km 1. kat, 8 km 2. kat asfalt yapmıştır. Yapılan çalışmaların detayları aşağıda tablo olarak verilmiştir.

S.No	PROJENİN ADI	Projenin Yeri	Projenin Uzunluğu (km)		Keşif Bedeli	İhale Bedeli	Dönem Sonuna kadar		AÇIKLAMALAR
			PROG	UYG.			Nakit Harcaması (TL)	Fiziki Gerçekleşme (%)	
<b>1. KAT ASFALT KAPLAMA</b>			<b>ÖZEL İDARE ÖDENEĞİ 1.060.000 TL</b>						
1	Özyurt	MERKEZ	6,5	6,5	500.500,00			100	Bitti
2	Yaylıyolu	MERKEZ	5	5	385.000,00			100	Bitti
3	Seslikaya	BOR	2	2	154.000,00			100	Bitti
4	Badek	BOR	3	3	231.000,00			100	Bitti
5	Kaynarca-Kilavuz (B. Onarım)	BOR	1	1	77.000,00			100	Bitti
6	Üçkapılı	ÇAMARCI	5,5	5,5	423.500,00			100	Bitti
7	Soğukhane Deposu	ÇAMARCI	0,2	0,2	15.400,00			100	Bitti
8	Devlet Hastanesi	ÇAMARCI	0,5	0,5	38.500,00			100	Bitti
9	Sulucaova	ÇAMARCI	2	2	154.000,00			100	Bitti
10	Mahmutlu	ÇİFTLİK	0,6	0,6	46.200,00			100	Bitti
11	Çardak	ÇİFTLİK	1	1	77.000,00			100	Bitti
12	Altay- E 90	ULUKIŞLA	11	11	847.000,00			100	Bitti
<b>TOPLAM</b>			<b>58,3</b>	<b>58,3</b>	<b>2.949.100,00</b>				
<b>PROTOKOLLÜ ASFALT KAPLAMALAR</b>									
1	1.KAT ASFALT KAPLAMA		38	38	2.028.730,00		500.000 TL	100	Bitti
2	2.KAT ASFALT KAPLAMA		8	8				100	Bitti



Asfalt Kaplama

### 1.6.3 İl Özel İdare Asfalt Bakım, Greyderli Bakım, Malzemeli Bakım, Onarım, Stabilize Kaplama ve Trafik İşaret Levhaları-Sanat Yapıları Çalışmaları

Niğde İl özel İdaresi 2009 yılında 941 km asfalt bakım, 1.896 km greyderli bakım, 222 km malzemeli bakım, 79 km onarım 29 km stabilize kaplama çalışması yapmış yapılan çalışmaların detayları aşağıdaki tabloda verilmiştir.

S.No	PROJENİN ADI	Projenin Yeri	Projenin Uzunluğu (km)		Keşif Bedeli	İhale Bedeli	Dönem Sonuna kadar		AÇIKLAMALAR
			PROG.	LYG.			Nakit Harcaması (TL)	Fiziki Gerçekleşme (%)	
<b>ÖZEL İDARE ÖDENEĞİ 1.060.000 TL</b>									
<b>ASFALT BAKIM</b>									
1	Merkez Köyleri	MERKEZ	186	186	241.800,00			100	Bitti
2	Altınhisar Köyleri	ALTINHISAR	14	14	18.200,00			100	Bitti
3	Bor Köyleri	BOR	238	238	309.400,00			100	Bitti
4	Çamardı Köyleri	ÇAMARDI	156	156	202.800,00			100	Bitti
5	Çiftlik Köyleri	ÇİFTLİK	86	86	111.800,00			100	Bitti
6	Ulukışla Köyleri	ULUKIŞLA	261	261	339.300,00			100	Bitti
<b>GENEL TOPLAM</b>			<b>941</b>	<b>941</b>	<b>1.223.300,00</b>				
<b>GREYDERLİ BAKIM</b>									
1	Merkez Köyleri	MERKEZ	437	437	117.990,00			100	Bitti
2	Altınhisar Köyleri	ALTINHISAR	44	44	11.880,00			100	Bitti
3	Bor Köyleri	BOR	402	402	108.540,00			100	Bitti
4	Çamardı Köyleri	ÇAMARDI	332	332	89.640,00			100	Bitti
5	Çiftlik Köyleri	ÇİFTLİK	152	152	41.040,00			100	Bitti
6	Ulukışla Köyleri	ULUKIŞLA	529	529	142.830,00			100	Bitti
<b>GENEL TOPLAM</b>			<b>1896</b>	<b>1896</b>	<b>511.920,00</b>				
<b>MALZEMELİ BAKIM</b>									
1	Merkez Köyleri	MERKEZ	66	66	1.122.000,00			100	Bitti
2	Altınhisar Köyleri	ALTINHISAR	5	5	85.000,00			100	Bitti
3	Bor Köyleri	BOR	57	57	969.000,00			100	Bitti
4	Çamardı Köyleri	ÇAMARDI	34	34	578.000,00			100	Bitti
5	Çiftlik Köyleri	ÇİFTLİK	18	18	306.000,00			100	Bitti
6	Ulukışla Köyleri	ULUKIŞLA	42	42	714.000,00			100	Bitti
<b>GENEL TOPLAM</b>			<b>222</b>	<b>222</b>	<b>3.774.000,00</b>				
<b>ONARIM</b>									
1	Merkez Köyleri	MERKEZ	38	38	735.300,00			100	Bitti
2	Bor Köyleri	BOR	13	13	251.550,00			100	Bitti
3	Çamardı Köyleri	ÇAMARDI	20	20	387.000,00			100	Bitti
4	Çiftlik Köyleri	ÇİFTLİK	6	6	116.100,00			100	Bitti
5	Ulukışla Köyleri	ULUKIŞLA	2	2	38.700,00			100	Bitti
<b>GENEL TOPLAM</b>			<b>79</b>	<b>79</b>	<b>1.528.650,00</b>				
<b>STABİLİZE KAPLAMA</b>									
1	Merkez Köyleri	MERKEZ	6	6	102.000,00			100	Bitti
2	Bor Köyleri	BOR	3,5	3,5	59.500,00			100	Bitti
3	Çamardı Köyleri	ÇAMARDI	18	18	306.000,00			100	Bitti
4	Çiftlik Köyleri	ÇİFTLİK	1,5	1,5	25.500,00			100	Bitti
<b>GENEL TOPLAM</b>			<b>29</b>	<b>29</b>	<b>493.000,00</b>				
1	Trafik İşaret levhaları - Sanat yapıları	NİĞDE			60.000,00			100	Bitti



Greyderli Bakım

## 1.7. DESTEK HİZMETLERİ ŞUBE MÜDÜRLÜĞÜ

Niğde İl Özel İdaresi Destek Hizmetleri Şube Müdürlüğüne bağlı olarak Demirbaş Ambarı, İnşaat Ambarı, Yedek Parça Ambarı ve Akaryakıt Ambarı olmak üzere dört ambar mevcut olup şube müdürlüklerinin tüm malzeme ihtiyaçları ve muhafazası bu ambarlarda sağlanmaktadır. Aşağıda bu ambarlara ait 2009 yılı envanter değerleri tablo olarak verilmiştir.

### 1.7.1 Ambarlar

#### 1.7.1.1. Akaryakıt Ambarı (Yılı Harcaması)

Mamülün Cinsi	Miktarı	Tutarı (TL)
Motorin	657.167 Lt	1.343.771,65
Euro dizel	216.078 Lt	479.243,89
K. Benzin	21.506 Lt	58.395,93
Madeni yağ	13.736 Kg	61.728,77
Antifiriz	927 Kg	2.332,52
Yedek parça ve teçhizat		869.863,00
<b>GENEL TOPLAM</b>		<b>2.815.335,76</b>

#### 1.7.1.2. Yedek Parça Ambarı

Giriş (Kalem Sayısı)	Tutar	Çıkış (Kalem Sayısı)	Tutar(TL)
239	782.981,93	800	797.332,84

#### 1.7.1.3. İnşaat Ambarı

Giriş (Kalem Sayısı)	Tutar	Çıkış (Kalem Sayısı)	Tutar(TL)
109	392.838,93	209	417.791,68

**1.7.1.4. Demirbaş Ambarı**

Giriş (Kalem Sayısı)	Tutar	Çıkış (Kalem Sayısı)	Tutar(TL)
35	2.381.393,17	8	238.546,93

**1.7.1.5. 2009 Yılı Alınan Akaryakıt Ambarı**

Mamülün Cinsi	Miktarı	Tutarı (TL)
Motorin	637.043 Lt	1.297.023,00
Euro dizel	219.306 Lt	487.695,01
Benzin	29.057 Lt	82.151,27
Madeni yağ	14.804 Lt	73.769,25
Antifiriz	1.613 Kg	4.104,84
<b>GENEL TOPLAM</b>		<b>1.944.743.37</b>

**1.7.1.6. Yıl Sonu Devreden Akaryakıt**

Mamülün Cinsi	Miktarı	Tutarı (TL)
Motorin	1.571 Lt	3.739,04
Euro dizel	18.998 Lt	46.389,18
K. Benzin	5.052 Lt	15.977,45
Madeni yağ	11.827 Kg	60.460,82
Antifiriz	747 Kg	1.957,93
<b>GENEL TOPLAM</b>		<b>128.524,42</b>

**1.7.2 Yapılan Makine Alımları**

Sıra No	Aracın Cinsi	Miktarı	Tutarı
1.	Hitachi 2x350 L CH Paletli Ekskavatör	1 Adet	423.793,08 TL
2.	Caterpillar D8T Paletli Dozer	1 Adet	929.719,64 TL
3.	Ford Transit 350 L Van HR 200 PS Ambulans	2 Adet	285.855,00 TL

**1.7.3, Yapılan Bakım Onarım Çalışmaları**

- 🔧 9 Adet Motor Revizyonu Yapılmıştır.
- 🔧 322 Adet Genel Revizyon yapılmıştır.
- 🔧 60 Adet Şase Revizyonu yapılmıştır.
- 🔧 40 Adet Kaporta boya yapılmıştır.
- 🔧 110 Adet Küçük Arıza (Elektrik, Radyatör ve bakım) yapılmıştır.

**1.7.4. Makine Kiralama Gelirleri**

2009 yılı içerisinde idaremize ait;

- 🔧 Dozer : 32
- 🔧 Greyder : 37
- 🔧 Silindir : 3
- 🔧 Kompresör : 4
- 🔧 Ekskavatör : 4
- 🔧 Seyyar kaynak makinesi :-
- 🔧 Vidanjör : 2
- 🔧 Jeneratör : 1
- 🔧 Kanal kazıcı : 2
- 🔧 Vinj : 1
- 🔧 Treyler : 24

İş makineleri toplam 110 defa kiraya verilerek **58.319,54 TL** gelir elde edilmiştir.



**1.7.5. İş Makinelerinin Çalışma Verimleri**

MAKİNANIN CİNSİ	TOPLAM MAKİNE SAYISI	TOPLAM ÇALIŞMA SAATİ	TÜKETİLEN AKARYAKIT MİKTARI (LİTRE)	ÇALIŞMA RANDIMANI (%)
DOZER	8	4.046	122.907	42
GREYDER	11	8.258	122.481	63
EXCAVATÖR	4	4.719	46.542	118
LAS. TEK. YÜKLEYİCİ	4	4.156	73.404	87
KANAL KAZICI	2	2.195	17.327	91
SİLİNDİR	5	1.688	19.995	42
KAMYON	26	707.832	272.375	89
ÇEKİCİ TREYLER	3	136.566	74.648	152
ASF.DİSTRİBİTÖRÜ	2	14.145	14.904	14
ROLEY TANK	2	48.704	26.664	140
AKARYAKIT TANKERİ	1	22.558	5.662	82
VİNÇ	1	4.011	1.955	13

**1.7.6. İl Özel İdare Yemekhane Envanteri**

Dönem	Yemek Adedi	Gelir	Gider
2009	26.890	83.212.72	83.212.72

## 1.7.7 İl Özel İdare Araç Envanteri

Sıra	ARACIN CİNSİ	TOPLAM
1.	BİNEK TİPİ OTOMOBİL	11
2.	ST.WG.TİPİ OTOMOBİL	1
3.	Ç.Ş.M.PİCK UP	11
4.	MİNİBÜS	3
5.	OTOBÜS	3
6.	T.Ş.M.DAM.KAMYON	18
7.	DAMTIRAKLI DAMP. KAMYON	7
8.	VİDANJÖR	1
9.	LAS.TEK.TRAKTÖR	2
10.	DOZER	8
11.	YAPIM GREYDERİ	11
12.	LASTİK.TEK.YÜKLEYİCİ	4
13.	MOTORLU SCRAPER	2
14.	PALETLİ EXCAVATÖR	4
15.	KANAL KAZICI VE YÜKLEY.	2
16.	ÇEKİCİ	3
17.	SEYYAR KOMPROSÖR	3
18.	VİBRASYONLU SİLİNDİR	5
19.	ELLE KUM.YAMA SİLİNDİRİ	1
20.	PRİ+SEKON.KONKASÖR	1
21.	ÇEK.TİP.BAKIM DİSTRİB.	2
22.	KAM.YAPIM DİSTRİBİTÖRÜ	2
23.	TRY.MONT.ROLEY TANK	2
24.	KAMY.MONT.ROL.TANK	2
25.	AKARYAKIT TANKERİ	1
26.	SYK.KAYNAK MAKİNASI	1
27.	YAT.TİPİ KAMP TREYLER	13
28.	YEM.TİPİ KAMP TREYLER	3
29.	YAT.YEM.KAMP TREYLER	9
30.	SEMİ TREYLER	4
31.	KASALI TREYLER	2
32.	JENARATÖR	3
33.	SU TANKERİ	2
34.	VİNÇ	1
	<b>GENEL TOPLAM</b>	<b>148</b>

**Destek Hizmetleri Müdürlüğü Faaliyet Fotoğrafları**



**Sağlık Alanına Ambulans Katkısı**



**Atölyemiz Verimlilik İçin Çalışıyor**



**İki Dev Makine Araç Parkımızda**



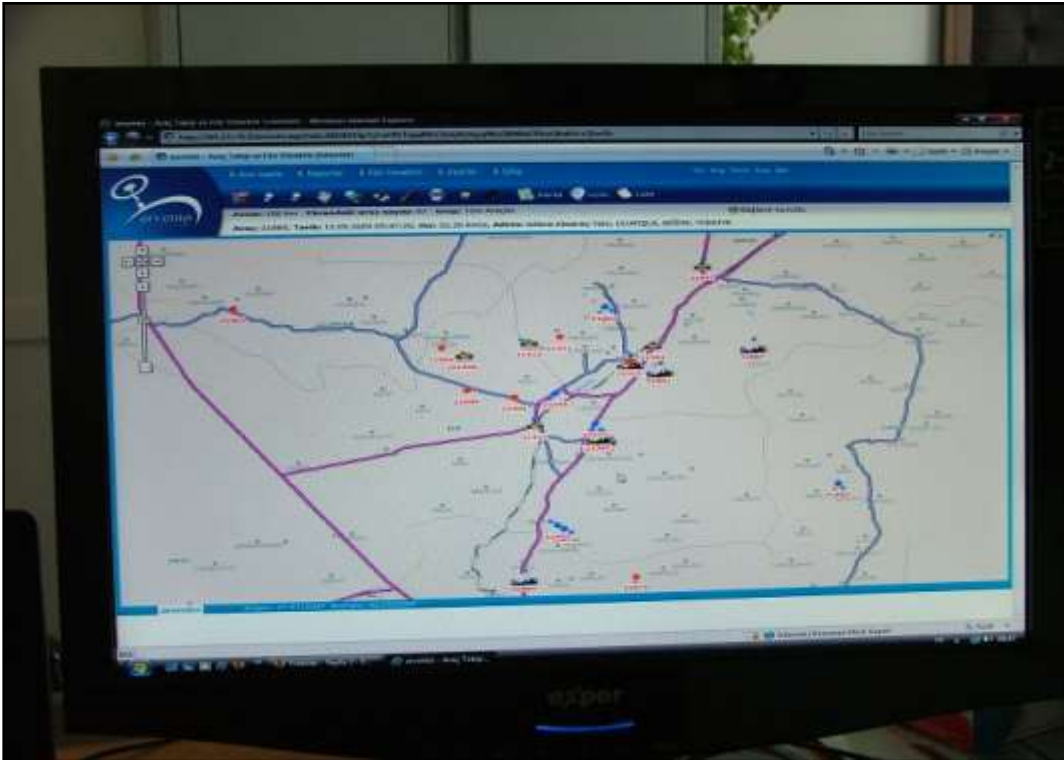
**İş Makinalarımız kira getirisi sağlıyor**



**Akaryakıt Ambarımız**



Gezici Sağlık Aracı Hizmete Girdi



Araçlarımız Takip Sistemi ile Takip Ediliyor

**1.8. RUHSAT VE DENETİM ŞUBE MÜDÜRLÜĞÜ**

Ruhsat ve Denetim Şube Müdürlüğü'nün yaptığı çalışmalarını yansıtan ve yıllara sari olarak hazırlanan ruhsat işlemleri aşağıdaki tabloda verilmiştir.

Ruhsat İşlemine Tabii Olan Yer	2005	2006	2007	2008	2009
Sözleşmeli Kaplıca Tesisi (Kaplıca Suyu Kiralama)	1				
Alabalık Üretim Tesisi Su Kiralama	4	1	1		
Alabalık Üretim Tesisi (İşlemi Devam Eden)	1	1			
I (a) Grubu Maden Ocakları	8	5	6	8	8
I (a) Grubu Maden Ocakları (İşlemi Devam Edenler)			4	4	4
Gayri Sıhhi Müessese	11	20	25	2	18
Sıhhi Müessese	27	28	31	2	18
Sıhhi Müessese (İşlemi Devam Edenler)			53	39	0
Yer Altı Kaynak Suyu Kiralama	1				
Yer Altı Kaynak Suyu Kiralama (İşlemi Devam Edenler-Şişeleme)			4	1	
Jeotermal Kaynaklar ve Doğal Mineralli Su Arama Ruhsatı			1	1	

## 2-EĞİTİM VE TARIM KATKILARI

### 2.1. İl Özel İdaresi'nin Eğitim Alanına Yaptığı Katkıları

Özel İdaremiz her yıl olduğu gibi bu yılda eğitim yatırımlarına büyük önem vermiştir. Bu bağlamda ilimizde yapılan 17 yapım ve onarım projesine 8.919.227,00 TL nakdi yardım sağlanmıştır.. Yapılan bu projelerle ilimize 79 yeni derslik sağlanmış ve stratejik amaçlarımız doğrultusunda derslik başına düşen öğrenci sayısını aşağıya çekmiştir.

Ayrıca el merkezine gelen öğrencilerin barınma imkanları için 300 kişilik yetiştirme yurdu inşaatı çalışmaları sürdürülmüş ve tamamlanma noktasına getirilmiştir.

Özel İdaremizin katkı sağladığı projeler ve miktarları aşağıda tablo olarak verilmiştir.

2009 YILINDA NİĞDE İL ÖZEL İDARE BÜTÇESİNDEN (MİLLİ EĞİTİM MÜDÜRLÜĞÜ YATIRIMI) ÖDENEN İNŞAATLARA İLİŞKİN LİSTE							
Sıra No	İNŞAATIN TÜRÜ	DERSLİK SAYISI	YAKLAŞIK MALİYET	TASDİKLİ ÖDENEK MİKTARI	SÖZLEŞME BEDELİ	İHALE TARİHİ	2009 DA ÖDENEN KDV dahil
1	Mrk. 100 Öğrencili Anaokulu	4	678.392,00	450.000	397.700	25.06.2009	469.286,00
2	Çamardı İlçesi 100 öğrencilik Anaokulu	4	95.000,00	450.000	86.100,00	30.10.2009	101.598,00
3	Merkez 24 Derslikli İlköğretim Okulu	24	4.588.742,82	2.000.000	2.933.000,00	30.07.2009	3.460.940,00
4	Bor Bağdüzü İlköğretim Okulu	3	116.706,46	80.000	68.967,00	09.03.2009	81.381,06
5	Merkez Gösterili Köyü İlköğretim Okulu	12	559.797,00	420.000	359.900,00	02.06.2009	424.682,00
6	Vilayetler Birliği 100 Öğrencili Anaokul (VilaLER. B. KATKISI)	4	617.243,17	450.000	379.000,00	28.04.2009	447.220,00
7	Kız Meslek Lisesi Uygulamalı Anaokulu (HALK KATKISI)	4	777.082,00	300.000	476.000,00	25.06.2009	561.680,00
8	Bor Endüstri Meslek Lisesi 12 Ek Derslik (HALK KATKISI)	12	568.065,86	450.000	357.000,00	28.04.2009	421.260,00
9	300 Öğrencili Ortaöğretim Öğrenci Yurdu (ÖZEL İDARE KAT)		3.298.903,84	3.000.000	1.933.000	13.03.2009	2.280.940,00
10	Merkez 12 Derslikli İlköğretim Okulu	12	638.978,00	650.000	375.000	25.06.2009	442.500,00
11	Niğde Merkez Atatürk İÖO	Onarım	296.101,85	100.000	193.000	04.09.2009	227.740,00
12	Merkez 19 Mayıs İlköğretim Okulu	Onarım		100.000			0,00
13	Çiftlik Mustafa Kemal İÖO.	Onarım		100.000			0,00
14	Merkez Yarhisar Köyü İÖO	Onarım	25.375,00	50.000	8.900	06.08.2009	10.502,00
15	Cumhuriyet Anaokulu Onarımı	Onarım	178.716,00	179.000	116.400	04.09.2009	137.352,00
16	23 Nisan Havacılar İÖO	D.gaz	45.168,00	51.000	43.000	28.08.2009	50.740,00
17	Altunhisar Karakapı İÖO İle Çamardı YİBO Onarımı	Onarım	131.894,68	150.000	121.842	23.11.2009	143.773,56
GENEL TOPLAM		79		8.600.000			8.919.227

**Katkı sağladığımız okullardan görünüm**



## 2.2. İl Özel İdaresi'nin Tarım Alanına Yaptığı Katkıları

2009 yılı itibarı ile Özel İdare kaynaklarından tarım alanına 368.956,61TL. Destekleme yapılmıştır.

ADET	CİNSİ	TUTARI	ÖDENEN
150 Kg	Çerezlik Kabak Tohumu	1.970,00	1.970,00
30 Kg	Karpuz Tohumu	1.666,50	1.666,50
30 Adet	Nofrost Buzdolabı	5.072,00	5.072,00
2 Ad.İlan	Arılı Kovan İhalesi	1.436,00	1.436,00
30000 Adet	Çilek Fidesi	5.184,00	3.138,00
20000 Doz	Şarbon Aşısı	7.200,00	7.200,00
2 Ad.İlan	Süt Sağım Makinası	1.436,00	1.436,00
20 Adet	Süt Sağım Makinası	16.360,00	14.487,60
400 Şişe	Çiçek Aşısı	14.400,00	14.400,00
500 Şişe	Burcella Aşısı	14.100,00	14.100,00
683 Ton	Sert Buğda ve Arpa	503.827,00	204.900,00
17 Adet	Bilgisayar Yazıcısı	3.380,00	3.380,11
6 Adete	Projeksiyon Aleti	6.053,00	6.053,40
3000 Kg	Korunga Tohumu	6.750,00	5.062,00
40 Adet	Süt Sağım Makinası	38.600,00	28.950,00
5 Adet	El Gps Cihazı	5.310,00	5.310,00
15000 Litre	Motorin ve Benzin	47.259,00	47.259,00
4 Ad.İlan	Gazete İlanı	3.136,00	3.136,00
	<b>GENEL TOPLAM</b>	683.139,50	368.956,61



## IV- KURUMSAL KABİLİYET ve KAPASİTENİN DEĞERLENDİRİLMESİ

### A - Üstünlükler

Niğde İl Özel İdaresinin güçlü ve olumlu yönleri aşağıdaki gibi belirlenmiştir.

- ✿ Kurumun tarihi bir geçmişe sahip olması ve bu nedenle köklü bir kurumsallaşmış yapıya sahip bulunması
- ✿ Kurum personelinin iş güvencesi içinde çalışması.
- ✿ İl bünyesinde merkezi hükümet fonksiyonlarının önemli bir bölümünün tek bir çatı altında toplanması.
- ✿ Valilik aracılığıyla birçok önemli ve acil konuya doğrudan müdahale imkânının bulunması.
- ✿ Kurumun daha bağımsız olarak karar alıp uygulayabilmesi.
- ✿ Bilgi birikimli ve deneyimli kadrolarla çalışılıyor olması.
- ✿ İl Genel Meclisinin her ay toplanması nedeniyle uygulamaya yönelik kararların çabuk ve etkin bir şekilde alınması
- ✿ Bütçesinin güçlü olması nedeniyle tüm ihtiyaçların zamanında karşılanması.
- ✿ Ödemelerin zamanında yapılması.
- ✿ Değişim ve yeniliklerin çabuk özümlemesi ve uygulamaya sokulması

### B- Zayıflıklar

Niğde İl Özel İdaresinin zayıf ve olumsuz yönleri aşağıdaki gibi belirlenmiştir.

- ✿ İdare faaliyetlerinin kamuoyuna yeterince duyurulamaması
- ✿ İdarenin hizmet verdiği il müdürlükleriyle olan ilişkilerin henüz organik hale döndürülmemiş olması.
- ✿ İdarenin sorumlu olduğu alanların diğer yerel yönetimlerin sorumluluk alanları ile çakışması
- ✿ Personelin özlük haklarının düşük olması
- ✿ Özel İdarelerin gelir kaynaklarının idareye kanunla verilen görev ve yetki oranında artırılmaması.
- ✿ Norm kadrolar ile idaremize verilen personel sayısının ihtiyaç duyulan personel sayısından farklı olması nedeniyle toplam kadronun verimli kullanılamaması.
- ✿ Personelin eğitim ihtiyacı.
- ✿ İdare içinde ve dışında personeli motive edecek ve birbirine kaynaştıracak yeterli sosyal tesisler ile idaremiz çalışanlarına kreş imkanı sağlanamaması.

## V- ÖNERİ VE TEDBİRLER

1- 5302 sayılı İl Özel İdaresi Kanunuyla yeni pek çok görev ve yetki verilmiş ve Köy Hizmetlerinin de bağlanmasıyla birlikte gerek personel sayısı, gerek araç gereci ve gerekse üstlendiği görevler açısından İl Özel İdareleri çok büyük kurumlar haline gelmiş olmasına karşın, 5779 sayılı Belediyelere ve İl Özel İdarelerine Genel Bütçe Gelirlerinden Pay Verilmesi Hakkında Kanunla, genel bütçe gelirlerinden (illerin nüfusları baz alınmak suretiyle) İl Özel İdarelerine dağıtılan pay oranı (% 1.15) artırılmamıştır. Hükümetimizden en büyük beklentimiz bu oranın İl Özel İdarelerinin üstlendiği yetki ve görevleri ölçüsünde artırılmasıdır.

2- Bakanlar Kurulunun 2006/10265 sayılı kararıyla belirlenen “ İl Özel İdareleri Norm Kadro İlke ve Standartlarına İlişkin Esaslar” iptal edilmiştir. Yapılan yeni düzenleme ile 10.06.2007 tarih ve 26548 sayılı resmi gazetede “ İl Özel İdareleri Norm Kadro İlke ve Standartlarına İlişkin Esaslar” yayınlanarak yürürlüğe girmiştir. Kararda, İlimiz B-4 grubu iller arasında sayılmakta olup, İl Özel İdaremize 1 Genel Sekreter, 1 Genel Sekreter Yardımcısı, 1 Hukuk Müşaviri, 3 Avukat, 12 Müdür, 5 İlçe Özel İdare Müdürü, 4 Uzman, 13 Şef, 2 Mali Hizmetler Uzmanı, 1 Mali hizmetler Uzman Yardımcısı, 54 İdari Personel, 42 Teknik personel, 14 Sağlık personeli, 21 Yardımcı hizmet personeli olmak üzere toplam 174 memur kadrosu ve 85 sürekli işçi kadrosu olmak üzere toplam 259 kadro öngörülmüş İl Genel Meclisinin 07.09.2007 gün 91 sayılı kararı ile Norm Kadrosu ihdas edilmiştir.

3- Küresel ısınmanın etkileri Dünyada ve Ülkemizde çok bariz olarak görülmeye başlanmıştır. Yağışlar azalmış, iklimler birbirine karışmıştır. Su kaynaklarının azalmasına hatta kurumasına, topraklarımızın çölleşmesine yol açacağı, başta tarımı olmak üzere pek çok sektörü menfi yönde etkileyeceği uzmanlar tarafından belirtilen bu olumsuzluğun sonuçları ilimizde de görülmeye başlamıştır. Küresel ısınma ülkemizin ve ilimizin önündeki en büyük tehditlerden biri olarak durmaktadır. Bu konuda küresel ısınmanın önlenmesi için ülkemizde yapılacak çalışmalara İl Özel İdaremiz imkanları ve mevzuatının izin verdiği ölçüde katkıda bulunmaya kararlıdır.

## İÇ KONTROL GÜVENCE BEYANI

Üst yönetici olarak yetkim dahilinde; Bu raporda yer alan bilgilerin güvenilir, tam ve doğru olduğunu beyan ederim.

Bu raporda açıklanan faaliyetler için bütçe ile tahsis edilmiş kaynakların, planlanmış amaçlar doğrultusunda ve iyi mali yönetim ilkelerine uygun olarak kullanıldığını ve iç kontrol sisteminin işlemlerin yasallık ve düzenliliğine ilişkin yeterli güvenceyi sağladığını bildiririm.

Bu güvence, üst yönetici olarak sahip olduğum bilgi ve değerlendirmeler, iç kontroller, iç denetçi raporları ile Sayıştay raporları gibi bilgim dahilindeki hususlara dayanmaktadır.

Burada raporlanmayan, idarenin menfaatlerine zarar veren herhangi bir husus hakkında bilgim olmadığını beyan ederim.  
(Niğde-...../...../2010)

“Benden önceki yöneticilerden almış olduğum bilgiler”

Âlim BARUT  
Vali  
Üst Yönetici

## **İÇ KONTROL GÜVENCE BEYANI**

Harcama yetkilisi olarak yetkim dahilinde; Bu raporda yer alan bilgilerin güvenilir, tam ve doğru olduğunu beyan ederim.

Bu raporda açıklanan faaliyetler için idare bütçesinden harcama birimimize tahsis edilmiş kaynakların etkili, ekonomik ve verimli bir şekilde kullanıldığını, görev ve yetki alanım çerçevesinde iç kontrol sisteminin idari ve mali kararlar ile bunlara ilişkin işlemlerin yasallık ve düzenliliği hususunda yeterli güvenceyi sağladığını ve harcama birimimizde süreç kontrolünün etkin olarak uygulandığını bildiririm.

Bu güvence, harcama yetkilisi olarak sahip olduğum bilgi ve değerlendirmeler, iç kontroller, iç denetçi raporları ile Sayıştay raporları gibi bilgim dahilindeki hususlara dayanmaktadır.

Burada raporlanmayan, idarenin menfaatlerine zarar veren herhangi bir husus hakkında bilgim olmadığını beyan ederim.

(Niğde-...../...../2010)

Muhittin ŞAHİN  
Genel Sekreter  
Harcama Yetkilisi

## **MALİ HİZMETLER BİRİM YÖNETİCİSİNİN BEYANI**

Mali hizmetler birim yöneticisi olarak yetkim dahilinde; Bu idarede, faaliyetlerin mali yönetim ve kontrol mevzuatı ile diğer mevzuata uygun olarak yürütüldüğünü, kamu kaynaklarının etkili, ekonomik ve verimli bir şekilde kullanılmasını temin etmek üzere iç kontrol süreçlerinin işletildiğini, izlendiğini ve gerekli tedbirlerin alınması için düşünce ve önerilerimin zamanında üst yöneticiye raporlandığını beyan ederim.

İdaremizin 2009 yılı Faaliyet Raporunun “Mali Bilgiler” bölümünde yer alan bilgilerin güvenilir, tam ve doğru olduğunu teyit ederim.

(Niğde-..../..../2010)

Hüseyin UÇAR  
Gerçekleştirme Yetkilisi

Mustafa GÖKAL  
Muhasebe Yetkilisi

Yaşar GÜRKAN  
Mali Hizm. Müdür V.