

1. GENEL BİLGİLER

1.1.YETKİ, GÖREV VE SORUMLULUKLAR

DİSKİ'nin görev, yetki ve sorumlulukları, 2560 sayılı İstanbul Su ve Kanalizasyon İdaresi Genel Müdürlüğü Kuruluş ve Görevleri Hakkında Kanun ile 5216 sayılı Büyükşehir Belediye Kanunu, 5393 sayılı Belediye Kanunu, 831 sayılı Sular Kanunu ile diğer kanun ve ilgili yönetmeliklerle belirlenmiştir.

DİSKİ'nin yetki ve sorumluluklarına ilişkin temel yasalar ve ilgili hükümleri ana hatlarıyla aşağıda gösterilmiştir;

5216 Sayılı Büyükşehir Belediyesi Kanunu;

5216 sayılı Büyükşehir Belediyesi Kanunu'nun 7/r maddesine göre, "su ve kanalizasyon hizmetlerini yürütmek, bunun için gerekli baraj ve diğer tesisleri kurmak, kurdurmak ve işletmek; derelerin ıslahını yapmak; kaynak suyu veya arıtma sonunda üretilen suları pazarlamak" büyükşehir belediyesinin görevleri ve yetkileri arasında sayılmıştır.

2560 sayılı kanunda DİSKİ'nin görev ve yetkileri şöyle sıralanmıştır:

a) İçme, kullanma endüstri suyu ihtiyaçlarının her türlü yer altı ve yerüstü kaynaklarından sağlanması ve ihtiyaç sahiplerine dağıtılması için; kaynaklardan abonelere ulaşıncaya kadar her türlü tesisin etüt ve projesini yaptırmak veya yaptırtmak, bu projelere tesisleri kurmak ve kurdurmak, kurulu olanları devralıp işletmek ve bunların bakım, onarımını yapmak, yaptırmak ve gerekli yenilemelere girişmek.

b) Kullanılmış sular ile yağış sularının toplanması, yerleşim yerlerinden uzaklaştırılması ve zararsız bir biçimde boşaltma yerine ulaştırılması veya bu sulardan yeniden yararlanılması için abonelerden başlanarak bu suların toplanacakları veya bırakılacakları noktaya kadar her türlü tesisin etüt ve projesini yapmak ve yaptırmak; gerektiğinde bu projelere göre tesisleri kurmak yada kurdurmak; kurulu olanları devralıp işletmek ve bunların bakım ve onarımını yapmak, yaptırmak ve gerekli yenilemelere girişmek.

c) Bölge içindeki su kaynaklarının deniz, göl, akarsu kıyılarının ve yeraltı sularının kullanılmış sularla ve endüstri artıkları ile kirletilmesini, bu kaynaklarda suların kaybına veya azalmasına yol açacak tesis kurulmasını ve bu tür faaliyetlerde bulunulmasını önlemek, bu konuda her türlü teknik, idari ve hukuki tedbirleri almak.

d) Su ve Kanalizasyon hizmetleri konusunda hizmet alanı içindeki Belediyelere verilen görevleri yürütmek ve bu konulardaki yetkileri kullanmak.

e) Her türlü taşınır ve taşınmaz malı satın almak, kiralamak, ekonomik değeri kalmamış araç ve gereçleri satmak, DİSKİ'nin hizmetleriyle ilgili tesisleri doğrudan doğruya

yahut diğerk kamu ve özel kuruluşlarla ortak olarak kurmak ve işletmek, bu maksatla kurulmuş veya kurulmakta olan tesislere iştirak etmek.

f) Kuruluş amacına dönük çalışmaların gerekli kılması halinde her türlü taşınmaz malı kamulaştırmak veya üzerinde kullanma hakları tesis etmek.

1.2. TEŞKİLAT YAPISI

1.2.1. Yönetim Yapısı

DİSKİ' nin yönetimi; Genel Kurul, Yönetim Kurulu, Denetçiler, Genel Müdürlük organlarından oluşur.

Genel Kurul: DİSKİ Genel Kurulu DİSKİ'nin en üst karar organıdır. Büyükşehir Belediye Meclisinden oluşur. 5 yıl için seçilen toplam 30 üyelik meclis, her yıl Mayıs ve Kasım aylarında özel gündemle toplanır.

Yönetim Kurulu: Bir başkanla, beş üyeden oluşur. Büyükşehir Belediye Başkanı Yönetim Kurulu'nun Başkanıdır. Belediye Başkanının bulunmaması halinde, Genel Müdür Yönetim Kurulu'na başkanlık eder.

Genel Müdür ile Genel Müdür Yardımcılarından hizmette eski olanı, hizmette eşitlik halinde yaşlı bulunanı Yönetim Kurulunun tabii üyesidirler. Yönetim Kurulu'nun diğerk üç üyesi Büyükşehir Belediye Başkanı'nın teklifi ve İçişleri Bakanı'nın onayı ile atanır. Yönetim Kurulu'na atanan üyelerin hizmet süresi 3 yıldır. Süresi dolanlar yeniden atanabilirler. Bir üyeliğinin herhangi bir sebeple boşalması halinde yerine atanacak olanların DİSKİ'nin konusuna giren teknik işlerde, yöneticilikte veya işletmecilikte uzmanlaşmış bulunmaları ve uzmanlıklarına uygun yüksek öğrenim görmüş olmaları gerekir.

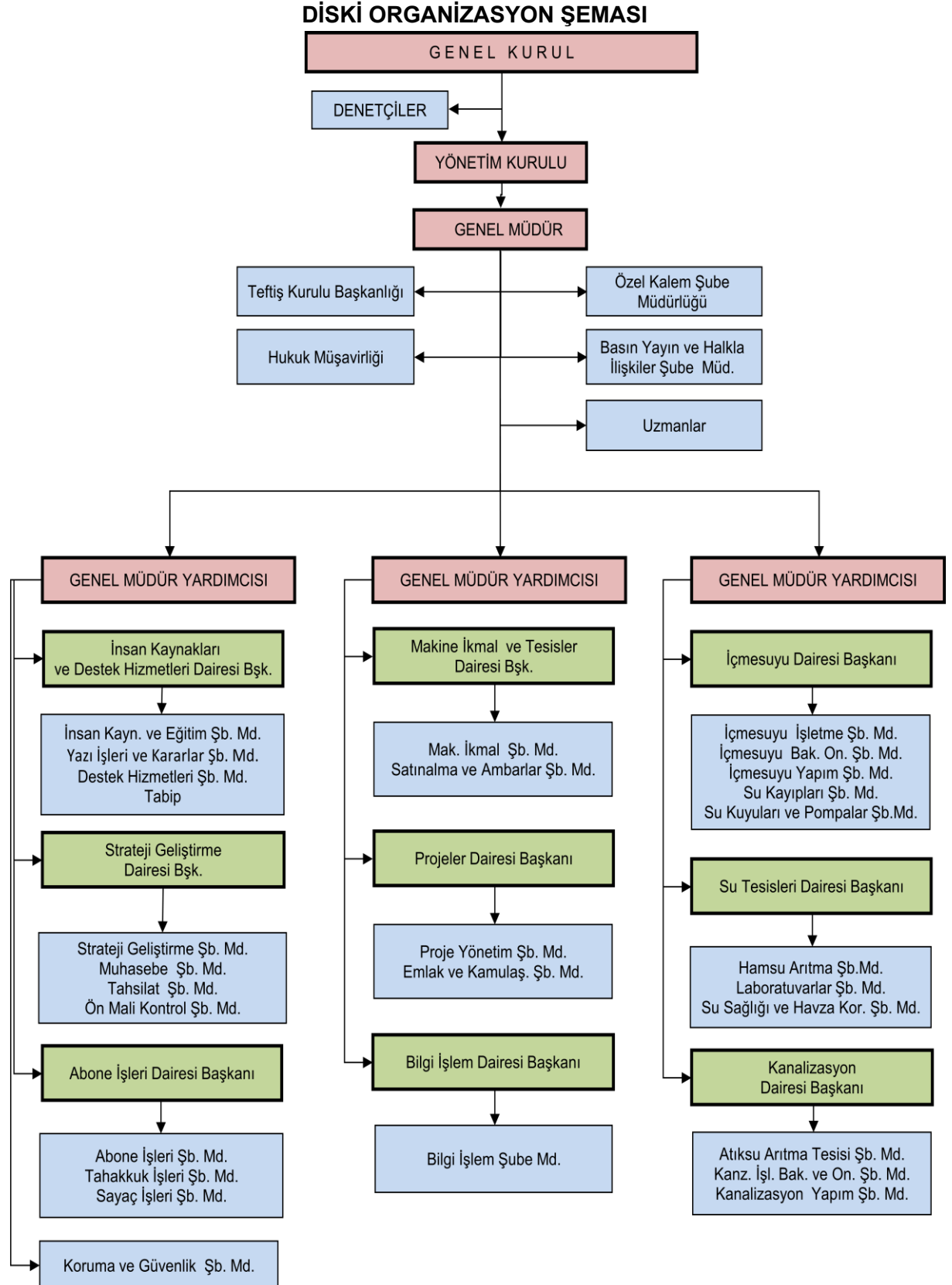
Denetçiler: DİSKİ'nin işlemleri hizmet süreleri içinde sürekli olarak çalışacak olan iki denetçi tarafından denetlenir. Denetçi seçilebilmek için mühendislik, hukuk, ekonomi ve işletme konularından en az birinde yüksek öğrenim görmüş ve uzmanlaşmış bulunmak ve aynı konuda en az 10 yıl görev yapmış olmak gerekir.

Denetçilerin hizmet süreleri iki yıl olup, hizmet süreleri sonunda yeniden seçilmeleri mümkündür. Denetçiler DİSKİ'nin çalışmalarına ilişkin olarak tespit ettikleri eksiklikler, aksaklıklar ve yasa dışı işlemler hakkında raporlarını Genel Kurul' a verirler. Raporun bir örneği de bilgi için Büyükşehir Belediye Başkanı'na sunulur. Ayrıca, Genel Kurul'un Mayıs ayı toplantısında Yönetim Kurulu'nun bir yıllık faaliyeti hakkında rapor verirler.

Genel Müdür ve Yardımcıları: Genel Müdür, Büyükşehir Belediye Başkanı'nın teklifi üzerine İçişleri Bakanı tarafından atanır. Genel Müdürün yüksek öğrenim görmüş ve uzmanlık dallarında en az 10 yıl çalışmış olması gerekir.

Genel Müdür Yardımcıları Genel Müdürün teklifi ve üzerine Büyükşehir Belediye Başkanı'nın onayı ile atanır.

DİSKİ'nin yönetim şeması şöyledir:



1.3. İNSAN KAYNAKLARI

DİSKİ Genel Müdürlüğü'nün insan kaynağı yapısı memur, sözleşmeli personel, kadrolu (sürekli) işçi ve geçici işçilerden oluşmaktadır. Ayrıca bazı hizmetlerin yerine getirilmesinde hizmet alımı yoluna gidilmektedir. İstihdam şekillerine göre personel dağılımı şöyledir:

Memur	212
Sözleşmeli Personel	5
Kadrolu İşçi	238
Geçici İşçi	3
Toplam	458

Memur ve kadro karşılığı çalışan sözleşmeli personelin kadro sınıflarına göre dağılımı:

Kadro Sınıfı	Dolu	Boş	Toplam
GH	91	120	211
AH	3	3	6
TH	118	15	133
SH	6	6	12
YH	-	-	-
Toplam	218	144	362

Personelin öğrenim durumuna göre dağılımı

	Memur	Kadrolu İşçi	Geçici İşçi	Sözleşmeli Personel	Toplam	%
Yüksek Lisans	10	1			11	2,4
Lisans	90	9	1	2	102	20,0
Ön Lisans	91	17	2	3	113	19,6
Lise ve Dengi Okul	21	56			77	20,5
Ortaokul		46			46	11,2
İlkokul		96			96	23,5
Okuryazar		13			13	2,8
Toplam	212	238	3	5	458	100,0

Personelin hizmet sürelerine göre dağılımı:

Hizmet Süresi	Memur	Kadrolu İşçi	Geçici İşçi	Sözleşmeli	Toplam	%
0 – 4 yıl	92			4	96	9,9
5 – 9 yıl	20	3			23	8,4
10 – 14 yıl	28	55	3	1	87	33,2
15 – 19 yıl	49	125			174	34,5
20 – 24 yıl	10	53			63	9,1
25 yıl ve üstü	13	2			15	5,0
Toplam	212	238	3	5	458	

Ortalama hizmet süresi: 21 yıl

Personelin yaş durumuna göre dağılımı:

Yaş	Memur	Kadrolu İşçi	Geçici İşçi	Sözleşmeli P.	Toplam	%
20 – 29	4		2	9	15	3,2
30 – 39	23	85	17	52	177	38,1
40 – 49	53	144	13	13	223	48,1
50 – 59	8	37	1	1	47	10,1
60 ve üstü	1	1			2	0,4
Toplam	89	267	33	75	464	

Personelin ortalama yaşı: 41

Personelin cinsiyet durumuna göre dağılımı:

İstihdam Türü	Kadın	Erkek	Toplam
Memur	9	80	89
Sözleşmeli Personel	17	58	75
Kadrolu İşçi	6	261	267
Geçici İşçi	4	29	33
Toplam	36	428	464
Oran (%)	7,8	92,2	

DİSKİ hizmetlerini yerine getirirken bazı hizmetlerini, dışarıdan hizmet alımı (outsourcing) yoluyla yerine getirmektedir. Dışarıdan temin edilen hizmetlerde çalışan personelin birimlere göre dağılımı şöyledir:

Birim Adı	Sayı
İnsan Kaynakları ve Destek Hizmetleri D.B.	30
Abone İşleri D.B.	14
Elektrik Makine ve Malzeme İkmal D.B.	31
İçmesuyu D.B.	62
Su Tesisleri D.B.	6
Kanalizasyon D.B.	81
Koruma ve Güvenlik Ş.M.	48
Toplam	272

1.4. FİZİKSEL KAYNAKLAR

1.4.1. Bina Envanteri

- Ana Hizmet Binası
- Bağlar Şube Müdürlüğü
- İçme suyu Arıtma Tesisi ve Pompa İstasyonu
- Atık su Arıtma Tesisi
- 9 adet Su Deposu
- 45 adet ayaklı depo, 27 adet gömme depo
- 2 adet Terfi Merkezi

1.4.2. Araç ve İş Makinesi Envanteri

Araç ve İş Makinesi Envanteri	Kuruma Ait	Kiralık
Binek	5	16
Kamyonet	10	52
Traktör	8	-
Vidanjör	10	-
Minibüs/Midibüs	5	17
Beko Loder	14	-
Ekskavatör	2	-
Kamyon	3	-
Motosiklet	3	-
Hidroliftli Kamyon	1	-
Vinç	1	-
Asfalt Silindiri	1	-
Forklift	2	-
Su Tankeri	1	-
İçmesuyu Bakım Onarım Aracı	3	-
Kanal Görüntüleme Aracı	1	-
Mobil Tahsilat Aracı	1	-
Asfalt Yama Aracı	1	-
Toplam	72	85

1.4.3. Bilişim Sistemi

Bilgi birikimleri ülkelerin en önemli stratejik kaynaklarıdır. Bilginin çok hızla değişime uğradığı ve geçmiş yıllara bile kıyasla çok hızlı eskidiği günümüz dünyasında; etkili, verimli, kaliteli ve ihtiyaca cevap veren hizmet anlayışı için stratejik düşünmenin, stratejik kararlar almanın ve stratejik yönetim süreçlerinin geliştirilmesi vazgeçilmez olmuştur.

Kurumumuz üretilen hizmetin en iyi şekilde sunumunu sağlamak amacıyla bilişim dünyasındaki gelişmeleri yakından takip etmektedir.

Teknik Yapı

Network Yapısı	Adet
Ethernet Swich (48 Port)	9
F/O Converter (4 Gbps)	4
Firewall	1
Vpn Client	38
Access Point	1
Tape Library	1
5651 İnternet Trafik Kayıt Cihazı	1
Metro Ethernet Swich	1
Adsl İnternet Hattı	12
Yedek İnternet Hattı	1
Metro Ethernet İnternet Fiber Optik Hat	1

Tablo 1: Network Yapısı Bilgisi

İletişim Cihazları	Adet
GPS Cihazı	2
Telefon Santrali	5
Personel Devam Kontrol Sistemi (PDKS)	8

Tablo 2: İletişim Cihazları Donanım Bilgileri

Güvenlik Sistemi Yapısı	Adet
Güvenlik Görüntü Kayıt Sunucu	1
Güvenlik Kamerası	40
Sistem Odası Kartlı Geçiş Sistemi	1

Tablo 3: Güvenlik Sistemi Donanım Bilgileri

Sunucu Yapısı	Adet
Domain Controller Sunucusu	2
DHCP Sunucusu	1
DNS Sunucusu	1
Mail Sunucusu	1
Database Sunucusu	1
Web Sunucusu	1
Analitik Muhasebe Sunucusu	1
Antivirüs Sunucusu	1
Scada Sunucusu	3
Uygulama Sunucusu	1
185 Ses Kayıt Sunucusu	1
Araç Takip Sunucusu	1
PDKS Sunucusu	1
Makine İkmal Sunucusu	1
Yazılım Geliştirme Test Sunucusu	1

Tablo 4: Sunucu Yapısı Bilgileri

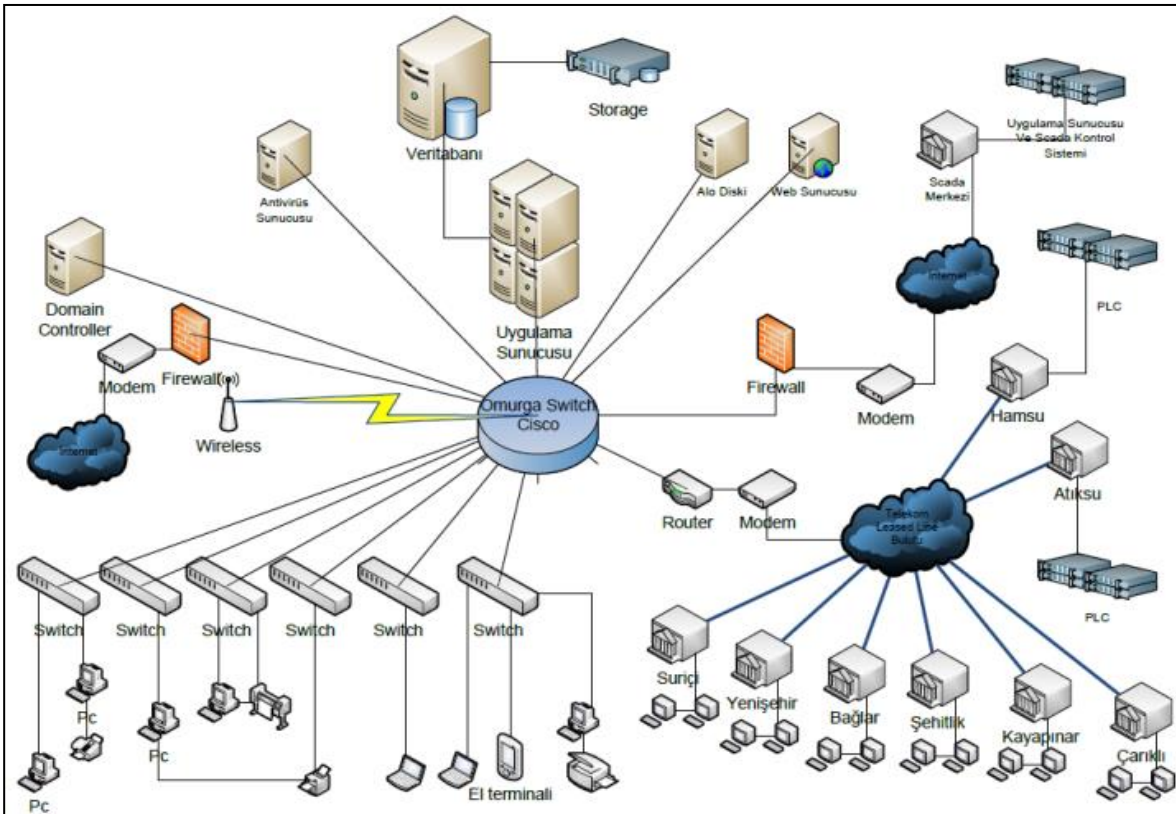
Donanım

Bilişim Teknolojileri Cihazları	Adet
Barkod Okuyucu	28
Ploter	2
Yazıcı	147
Pc Sayısı	368
KVM Swich + Monitor	3
Kiosk Akıllı Terminal	1

Tablo 5: Bilişim Teknolojisi Donanım Bilgisi (Network) Sistemi

Kurumumuz merkez binasında faal çalışan lokal network tam anlamıyla 100 mbit çalışmakta, sunucuların tamamı merkezi network omurgasına 1.000 mbit ile bağlıdır. Lokal ağımızda kurulu bulunan switchler omurga switchlere cat-6 kablolar vasıtasıyla 1.000 mbit hızında bağlıdır. Merkezden uzak olan 12 adet dış birimimizde de % 90 seviyelerinde lokal network ağı kurulu durumdadır. Bu networklerde kullanılan switchlerin bir kısmı akıllı switchlerdir.

Merkez binada kurulu bulunan lokal ağımızda akıllı switchler kullanılmaktadır. Network güvenliği için merkez binada iki adet firewall mevcuttur. Dış birimlerimizde de firewall koruması mevcuttur. Merkez bina ve 10 adet dış birimimizde internet erişimi mevcuttur. Ayrıca merkez bina ve ek bina olmak üzere tam yükte 3 saat besleme yapabilen toplam 170 Kva olmak üzere online çalışan üç adet, ve dış birimlerimizin tamamında değişik güç seviyelerinde 12 adet güç kaynağı mevcuttur.



DİSKİ Bilgi İşlem Sistem Şeması

Yazılım

Genel müdürlüğümüz bünyesinde kurulu bulunan otomasyon sistemi mimarisi 3 katmanlı mimaridir. Sunucu sistemlerimizde AIX, Linux, Windows 2003 server işletim sistemleri kullanılmakta. PC'ler de ise Windows XP, Vista ve Windows 7 işletim sistemleri kullanılmaktadır.

Veritabanı yönetim sistemi Oracle veritabanıdır. Web tabanlı, platform bağımsız çalışabilen sözel bilgi sistemi mevcuttur.

Telefon belediyeciliği ve internet belediyeciliği uygulamalarının yanında, kurumumuz internet sitesi salt bir web sitesi olmayıp portal olarak da hizmet vermektedir. Hizmet kapsamı olarak borç öğrenme, E-Fatura, E-Ödeme, E-İtiraz, Borç Sorgulama ve Kredi kartı ile borç ödeme işlemleri yapılabilmektedir.

Kurumumuzda kullanılan yazılımlar ve bunlara ilişkin açıklayıcı bilgiler aşağıda verilmiştir.

YAZILIM ADI	AÇIKLAMA
Memur Personel	<i>Memur personelin Bilgilerinin saklandığı, özlük haklarının kontrol edildiği ve gerekli raporların alındığı program.</i>
İşçi Personel	<i>İşçi personelin bilgilerinin saklandığı, özlük haklarının kontrol edildiği ve gerekli raporların alındığı program.</i>
Bordro	<i>Personel maaşlarının mali işler ile entegre olarak hazırlandığı bir bordro programı.</i>
Personel İzin Programı	<i>Personelin izin durumlarının mevzuata uygun takip edildiği ve raporlandığı program.</i>
PDKS	<i>Personel Devam Kontrol Sistemi.</i>
Özel Güvenlik Kamera	<i>Merkez bina güvenlik kameralarının kayıtlarının arşivlenmesi ve takip edilmesini sağlayan program.</i>
Genel Muhasebe Programı	<i>Kurumun tüm mali faaliyetlerinin yürütüldüğü ve detaylı raporların hazırlandığı mali takip ve yönetim sistemi.</i>
Bütçe Programı	<i>Kurum bütçesinin birim bütçe taleplerinden başlayarak; bütçe belirleme, aktarım ve bütçe kullanım işlemlerinin yürütüldüğü bütçe yönetim sistemi.</i>
YTS (Yasal Takip Yazılımı)	<i>Kurumun, hukuk birimi tarafından yürütülen davalarının ve bu davalarla alakalı evrakların takibinin yapıldığı yazılım.</i>
Taşınır Mal Yönetim Yazılımı	<i>Ambarlardaki malzeme hareketlerinin detaylı takibinin yapıldığı ve kurumun yaptığı satın alma işlemlerinin, mali işlerle entegre çalışmasını sağlayan yazılım programı.</i>
Uygulama Yazılım Programı	<i>Su tahakkuk ve tahsilat hizmetlerinin yürütüldüğü yazılım</i>

	<i>programı.</i>
El Bilgisayarı	<i>El bilgisayarı ile okunan faturaların sisteme girişi ve takibi için kullanılan yazılım programı.</i>
Sayaç Hareketleri	<i>Sayaç değişim hareketlerinin takibi ve raporlanmasını sağlayan yazılım modülü</i>
Tahsilat	<i>Abonelerin yapmış oldukları ödemelerin takibini yapan ve raporlarını oluşturan program</i>
Taksit	<i>Abonelerin borçlarının taksitlendirilmesi ve bu şekilde yapılan ödemelerin takibinin gerçekleşmesini sağlayan program.</i>
Alo 185	<i>Abonelerin, telefon ve bizzat bildirdikleri arıza taleplerinin girildiği ve bunların ayrıntılı raporların alındığı bir program.</i>
Sesli Yanıt Sistemi	<i>Türkiye'nin her yerinden aranabilen IVR Sesli Yanıt Sistemi ile; Borç Sorgulama, Endeks Bildirimi, İlk Abonelik İşlemleri, Sayaç değişikliği, Fatura İtirazı, Abone Bilgi Değişikliği, Geçici Fesih İşlemleri ve güncel tarife bilgilerine ulaşılabilen program.</i>
İnternet	<i>Abonelerin kuruma gelmeden borç sorgulama, fatura ödeme, dilek ve şikayetlerini iletme, kaçak su ihbarı gibi her türlü işlemlerin internet üzerinden yapabilmelerini sağlayan erişim sistemi.</i>
DİSKİ Basın	<i>Basın Yayında DİSKİ ile ilgili çıkan haberleri web üzerinden duyurulmasını sağlayan sistem.</i>
Bilgi Edinme Başvurusu	<i>İnternette doldurulan bilgi edinme formunun değerlendirilmesi ve takibe alınmasını sağlayan program.</i>
Backup ve Restore İşlemleri	<i>Kurum verilerinin yedeklenmesi, yedek verilerin geri dönülmesi işleminin gerçekleştirilmesini sağlayan program.</i>
Su Kalite	<i>DİSKİ şebekesinden alınan su numunelerinin analizi ve raporlanmasını sağlayan laboratuvar otomasyon yazılım programı.</i>
Atık su	<i>Atık su üreten firmalardan alınan numunelerin analizi ve raporlanmasını sağlayan laboratuvar otomasyon yazılım programı.</i>
ÇTV Programı	<i>İdarenin İlçe belediyeleri adına yaptığı ÇTV tahsilatların muhasebeleştirilmesi ve ilgili belediyelere aktarılmasını sağlayan program.</i>
Bankalar	<i>İdare ile bankalar arasında abone tahsilatlarının gerçekleştirilmesini sağlayan program</i>
EL Terminali (CASIO)	<i>El terminali sayaç okuma yazılımı</i>

SMS Servisi	<i>DİSKİ Duyuru, Arıza ve Bilgi mesajlarının iletildiđi GSM ve ev telefonlarına sesli mesaj olarak iletildiđi servis.</i>
Araç Takip	<i>Kurum araçlarının takip edildiđi ve hareketlerinin saklanarak raporlandıđı Araç Takip Yazılımı</i>
Makine İkmal Yazılımı	<i>Araçların Bakım ve onarımlarının takip edildiđi otomasyon programı</i>
KİK	<i>Kamu İhale Kurumu ihale takip sistemi.</i>

Bu yazılımlar ile Kurumda:

Kurum içi bilgisayar ađının işletilmesi,

DİSKİ' nin internet hizmetlerinin yürütülmesi,

Analitik Bütçe ve Muhasebe uygulamalarının sağlanması,

Tahakkuk beyanlarının, duyuruların ve sayaç kapama raporlarının basımının yapılması,

Abonelerin su faturalarını bankalarda ödeyebilmeleri için "Esnek Ödeme" (istenilen anlaşmalı banka şubelerinde ödeme) sisteminin yürütülmesi,

Resmi Kurumlara ait faturaların oluşturularak bildirilmesi,

Abonelerin su faturalarını internetten kredi kartı ile ödeme imkanı sağlanması,

DİSKİ'ye bađlı taşıtların bakım onarımın denetlenmesi ve takip edilmesinin sağlanması,

Sistem

Bilgisayar teknolojisindeki olađanüstü gelişmelere paralel olarak Kurum hizmetlerinin daha verimli, güvenli, hızlı ve yönetilebilir olması sağlanmıştır. Genel Müdürlüğümüze bađlı otomasyon sistemi 1997 yılında kurulmuştur. Otomasyon sistemi kurulduđu günden bu yana teknolojik gelişmelerin de sonucu olarak sürekli güncellenerek günümüz şartlarına uygun hale getirilmiştir. Genel Müdürlüğümüze bađlı Bilgi İşlem Dairesi Başkanlığı teknolojik gelişmeleri yakından takip ederek, kurum ihtiyaçlarını en iyi şekilde karşılamaktadır.

Genel Müdürlüğümüz bünyesinde yerel ađa bađlı bilgisayarlar ve sunucular arasında yüksek etkinlikte ve hızda bilgi aktarımı yapılabilmekte; kullanıcılar bu ađ üzerinden işlemlerini kolaylıkla yürütebilmektedir.

Yönetim: Kullandığımız Oracle Enterprise Manager programıyla hem veritabanı hem de uygulama sunucularını web üzerinden yönetebilmekteyiz. Bu program aracılığıyla sistemin genel durumu, alarm ve log bilgileri, kullanıcı aktiviteleri ve çalışan program bilgileri, CPU ve bellek kullanım

değerleri online olarak izlenebilmekte ve gerektiğinde müdahaleler web üzerinden yapılabilmektedir.

2. PERFORMANS BİLGİLERİ

2.1.AMAÇ VE HEDEFLER

2.1.1.Misyonumuz

Kentin gelişimine paralel olarak su temini ve dağıtımını yeterli ve sürekli bir şekilde kent halkının kullanımına sunmak, atıksuları insan sağlığına ve çevreye zarar vermeden bertaraf etmek amacı ile tesisler kurmak ve işletmek.

2.1.2.Vizyonumuz

Suya erişim hakkının temel insan hakkı olduğu bilinci ile su ve kanalizasyon hizmetlerinde yüksek kalitede hizmet sunan, sürekli gelişen ve alanında güven duyulan örnek bir kurum olmak.

2.1.3.Temel Değerler

Dinamik, katılımcı, şeffaf bir yönetim tarzı,
İnsan ve çevre odaklı
Sağlıklı su ve çevre bilinci,
Kaliteden ödün vermeyen,
İddialı, etkin, verimli ve sürekli hizmet sunmak,

DİSKİ'nin tüm çalışanları, yasalar çerçevesinde belirlenen misyon ve kendisi için hedeflediği vizyon doğrultusunda kent halkına hizmet verirken, aşağıdaki temel ilkeler göre hareket etmektedir.

İşbirliği ve Katılımcılık: İlgili paydaşların yönetim ve karar alma süreçlerinde işbirliği yapılarak, proje uygulama çabalarına katkı sunmak ve sahiplenmeyi sağlamak.

Sosyal Sorumluluk: Topluma karşı sorumlu olmak, vatandaşa sürekli hizmet etmek ve faaliyetleri insan odaklı yürütmek.

Çevreye Duyarlılık: Dünyayı çocuklarımızdan ödünç aldığımızın bilinciyle çalışmalarımızın tamamında çevrenin korunmasına ve yaşatılmasına yönelik tedbirleri almak.

Üretkenlik ve Kaynak Yönetimi: Zamanı ve kaynakları akılcı, verimli ve ekonomik kullanarak yüksek katma değer üretmek.

Güvenilirlik, Şeffaflık, Dürüstlük: Güvenilir ve itibarı yüksek bir kurum olarak şeffaf ve hesap verilebilir olma.

Bilimsellik ve Yenilikçilik: Bilgiye değer vererek değişime ve gelişime açık bir kurum olmak

2.1.4. Stratejik Amaç ve Hedefler

KURUMSAL YAPI

<i>Stratejik Amaç 1</i>	Kurumun insan kaynağını daha genç, dinamik, verimli ve motivasyonu yüksek bir düzeye getirmek.
<i>Stratejik Hedef 1.1.</i>	Memur ve işçilerde mevcut olan 40 yaş ortalamasını 2014 yılı sonuna kadar 37'ye düşürülecektir.
<i>Stratejik Hedef 1.2.</i>	2014 yılı sonuna kadar Kurum personelinin üniversite mezunu oranını %32,8'den %40'a çıkarılacaktır.
<i>Stratejik Hedef 1.3.</i>	Memur ve sözleşmeli personel sayısını 104'ten 2014 yılı sonuna kadar mevzuatın elverdiği ölçüde 150'ye çıkarılacaktır.
<i>Stratejik Hedef 1.4.</i>	Etik kuralların tüm personelce bilinmesi amacıyla 2014 yılına kadar eğitimler düzenlenecektir.
<i>Stratejik Hedef 1.5.</i>	2014 yılına kadar yıllık ortalama eğitim saati 4 saate çıkarılacaktır.
<i>Stratejik Hedef 1.6.</i>	Tüm personel özlük kayıtları elektronik ortama aktarılacaktır.
<i>Stratejik Hedef 1.7.</i>	2014 yılı sonuna kadar Kurumun ihtiyacını karşılayacak kapasitede bir eğitim salonunun yapılması sağlanacaktır.
<i>Stratejik Hedef 1.8.</i>	Kurumumuz bünyesinde akademik kitap ağırlıklı bir kütüphane oluşturulacaktır.
<i>Stratejik Hedef 1.9.</i>	Her yıl Su ve Kanalizasyon birimi ile bağlı tesislerde çalışan personele ilkyardım ve koruyucu aşı çalışmaları sürdürülecektir.
<i>Stratejik Hedef 1.10.</i>	Kurumun risk analizi yapılarak 2012 yılına kadar önleyici tedbirler alınacak ve 2014 yılına kadar tüm birimlerde uygulanacaktır.
<i>Stratejik Hedef 1.10.</i>	Bütün personeli kapsayan performans yönetim sistemi 2014 yılına kadar kurulacaktır.
<i>Stratejik Hedef 1.11.</i>	Her yıl personelin moral motivasyon düzeylerinin artırılmasına yönelik sosyal içerikli geziler düzenlenecektir.
<i>Stratejik Hedef 1.12.</i>	Temizlik hijyen bilincinin oluşturulması çalışmaları yapılacaktır.
<i>Stratejik Hedef 1.13.</i>	Tüm tesis ve su havzalarının yeşil alan ve çevre düzenlemeleri yapılacaktır.

<i>Stratejik Amaç 2</i>	Yönetim sistemleri kurmak ve bilgi yönetimini geliştirmek.
<i>Stratejik Hedef 2.1.</i>	2010-2012 yılları arasında yönetim bilgi sisteminin kurulması sağlanacaktır.
<i>Stratejik Hedef 2.2.</i>	2010-2014 yılları arasında iç kontrol eylem planı ile ilgili tüm birimlere bilgi verilecektir.
<i>Stratejik Hedef 2.3.</i>	2010-2012 yılları arasında yatırım takip sisteminin kurulması sağlanacaktır.

Stratejik Amaç 3	Mali hizmetlerde verimliliği ve etkinliği artırmak.
Stratejik Hedef 3.1.	2010-2014 yılları arasında performans esaslı bütçe sistemine geçilecektir.
Stratejik Hedef 3.2.	2012 yılına kadar e-bütçe sisteminin kurulması sağlanacaktır.
Stratejik Hedef 3.3.	Her yılın performans programı 3'er aylık periyotlarla izlenecektir.
Stratejik Hedef 3.4.	2010-2014 yılları arasında gelir ve gider bütçesi gerçekleşme oranları artırılabilecektir.

Stratejik Amaç 4	Tahsilatı kolaylaştırıcı ve artırıcı çalışmalar yapmak.
Stratejik Hedef 4.1.	Tahsilat veznelerindeki bilgisayar donanımları yenilenecektir.
Stratejik Hedef 4.2.	Tahsilat vezneleri tek tip, standart hale getirilecektir.
Stratejik Hedef 4.3.	Tahsilat işlemlerinin hızlandırılması sağlanacaktır.
Stratejik Hedef 4.4.	İnternet ve otomatik ödeme talimatı veren abone sayısının sürekli artırılması sağlanacaktır.
Stratejik Hedef 4.5.	2010-2012 yılları arasında resmi kurumların faturaları kurum e-maillerine gönderilecektir.

Stratejik Amaç 5	Bilgi işlem teknolojisini geliştirmek ve birimler arası entegrasyonu sağlamak
Stratejik Hedef 5.1.	2010-2011 yılları arasında bilgisayar yazılımları ve Abone Yönetim sistemi günümüz teknolojisi ile uyumlu hale getirilecektir.
Stratejik Hedef 5.2.	2010-2012 yılları arasında mevcut personelin uzmanlaşmasına yönelik hizmet içi eğitim programları düzenlenecektir.
Stratejik Hedef 5.3.	2010-2014 yılları arasında birimler arasındaki, diğer kurumlarla ve ulusal internet ağı ile veri iletişim altyapısını daha hızlı ve güvenilir hale getirilecektir.
Stratejik Hedef 5.4.	2010 yılında Abone Yönetim Sistemi, Coğrafi Bilgi Sistemi (CBS) ve SCADA arasındaki entegrasyon sağlanacaktır.
Stratejik Hedef 5.5.	2010-2014 yılları arasında vatandaşa daha hızlı, kolay, şeffaf, ekonomik, güvenilir ve her yerden erişilebilir e-diski uygulamaları geliştirilecektir.

Stratejik Amaç 6	Makine parkı kapasitesini güçlendirmek ve sürekli modernize etmek.
Stratejik Hedef 6.1.	2014 yılına kadar toplam 20 adet araç ve iş makinesi temin edilecektir.
Stratejik Hedef 6.2.	Ekonomik ömrünü tüketmiş araç ve iş makinelerinin satışı yapılacaktır.

<i>Stratejik Amaç 7</i>	Temin ve stok sistemini daha işlevsel ve ekonomik hale getirmek.
<i>Stratejik Hedef 7.1.</i>	1.500 m ² 'lik yeni bir ambar yapılarak stok kapasitesi artırılabacaktır.
<i>Stratejik Hedef 7.2.</i>	Malzeme hareketleri takibi barkodlu otomasyon sistemiyle gerçekleştirilecektir.
<i>Stratejik Hedef 7.3.</i>	Doğrudan temin yöntemiyle mal ve hizmet alımının gider bütçesine oranı %5'e indirilecektir.

<i>Stratejik Amaç 8</i>	Birimlerin ihtiyaç duyduğu yazılım ve donanımı temin etmek, bilgi kapasitelerini güçlendirmek.
<i>Stratejik Hedef 8.1.</i>	Hizmet alanı ile ilgili üye olunan süreli yayın sayısı artırılarak gelişmeler daha iyi takip edilecektir.
<i>Stratejik Hedef 8.2.</i>	Birimlerin ihtiyaç duyduğu yazılım ve donanım temin edilecektir.

<i>Stratejik Amaç 9</i>	Kurumun bilgi depolama ve saklama kapasitesini güçlendirmek.
<i>Stratejik Hedef 9.1.</i>	Kuruma ait elektronik arşiv sistemi ve evrak yönetim sistemi oluşturulacaktır.

<i>Stratejik Amaç 10</i>	Tüm tesislerin güvenlik sistemlerini geliştirmek.
<i>Stratejik Hedef 10.1.</i>	2010-2014 yılları arasında Kuruma ait tüm tesis ve Gözeli su havzasında görüntülü güvenlik sistemi kurulacaktır.

İÇMESUYU TEMİNİ VE DAĞITIMI

<i>Stratejik Amaç 11</i>	İçme suyu bulunmayan yeni mahallelerin (köy ve mezra) içme suyu sorunlarını çözmek.
<i>Stratejik Hedef 11.1.</i>	2010-2014 yılları arasında 80 yeni mahallenin (köy ve mezra) içme suyu sistemi tesis edilecektir.
<i>Stratejik Hedef 11.2.</i>	2010-2014 yılları arasında 40 yeni mahallenin sondaj kuyularının elektrik tesisleri yapılacaktır.

<i>Stratejik Amaç 12</i>	İmara yeni açılan bölgelerin içme suyu projelerini yapmak ve şebeke döşemek.
<i>Stratejik Hedef 12.1.</i>	Kayapınar ve Bağlar ilçelerinde imara yeni açılacak yerleşim alanlarının içmesuyu projeleri hazırlanacaktır.
<i>Stratejik Hedef 12.2.</i>	İhtiyaç duyulan 200 km. lik şebeke döşenecektir.

<i>Stratejik Amaç 13</i>	İçme suyu şebeke sistemindeki kayıp ve kaçak oranını düşürerek standartlara uygun hale getirmek
<i>Stratejik Hedef 13.1.</i>	2010-2014 yılları arasında İçme suyu kayıp ve kaçak oranını %51'den %40 düşürülecektir.

Stratejik Amaç 14	İçmesuyu rezerv kapasitesini artırmak ve depolardaki gerekli inşaat, izolasyon vb. çalışmalarını tamamlamak.
Stratejik Hedef 14.1.	İnşaatı yarım kalan 3 adet depoyu tamamlayarak toplam rezerv kapasitesi 122.500 m ³ 'ten 164.500 m ³ 'e çıkarılacaktır.
Stratejik Hedef 14.2.	2 adet 30.000'lik deponun izolasyonu sağlanacaktır.
Stratejik Hedef 14.3.	4 adet deponun çevre koruma duvarı inşa edilecektir.

Stratejik Amaç 15	Gözeli su havzasını rehabilite etmek.
Stratejik Hedef 15.1.	Gözeli havzasındaki 18 adet sondaj kuyusu ve kaynaktaki mekanik elektrik rehabilitasyonu gerçekleştirilecektir.
Stratejik Hedef 15.2.	11 km. uzunluğundaki Gözeli havzası ana isale hattı tamamen yenilenecektir.

Stratejik Amaç 16	İçmesuyu SCADA ve GIS sistemlerini tamamlamak.
Stratejik Hedef 16.1.	2014 yılı sonuna kadar içmesuyu şebekesinin %35'ine uygulanan SCADA sistemi %100 oranına çıkarılacaktır.
Stratejik Hedef 16.2.	2014 yılı sonuna kadar içmesuyu şebekesine %20 oranında uygulanan Coğrafi Bilgi Sistemini %100 oranına çıkarılacaktır.

Stratejik Amaç 17	Mevcut isale hattını ve içme suyu şebekesini rehabilite etmek.
Stratejik Hedef 17.1.	2014 yılı sonuna kadar ana isale, depolar arası bağlantı ve şebekedeki 128 km. uzunluğundaki çelik boruların katodik koruma çalışmaları tamamlanacaktır.
Stratejik Hedef 17.2.	2014 yılı sonuna kadar mevcut içmesuyu şebekesi içindeki 97 km. uzunluğundaki AÇB borularından 10 km.lik kısmı ve 364 km. uzunluğundaki PVC borularından 10 km.lik kısmını PE borularla değiştirilecektir.

Stratejik Amaç 18	Merkezi Su Temin Sisteminin mevcut koşullarını iyileştirmek, nüfus artışına bağlı olarak su ihtiyacını optimize etmek ve bu amaçla gerekli planlamayı yapmak.
Stratejik Hedef 18.1.	Mevcut Pompa İstasyonunda işletme koşulları iyileştirilecektir. (Yazılım güncellenmesi, rutin servis bakımlarının yapılması, darbe sisteminin iyileştirilmesi ve vibrasyon ölçümü vb.)
Stratejik Hedef 18.2.	Mevcut Pompa İstasyonunda arızalı ve eski nesil (üretimden kalkmış) ürünleri yeni nesil ürünler ile değiştirilecektir. (Debimetre, PLC, Elektronik kartlar vb.)
Stratejik Hedef 18.3.	Mevcut Pompa İstasyonunda SCADA Projesi geliştirilecek ve kurulumu sağlanacaktır.
Stratejik Hedef 18.4.	Mevcut Pompa İstasyonunda boş pompa kaideleri üzerine uygun kapasitede (1,6 MW, 600 lt/sn) yeni pompa grubu kurulacaktır.

<i>Stratejik Amaç 18.5.</i>	Yeni Pompa İstasyonu için yer seçimi ve tasarım projesi hazırlanacaktır.
<i>Stratejik Hedef 18.6.</i>	Mevcut Arıtma Tesisinde işletme koşulları iyileştirilecektir. (Rutin servis bakımları yapılacak, Yazılım ve SCADA Projesi geliştirilecek ve uygulanacak)
<i>Stratejik Hedef 18.7.</i>	Mevcut Arıtma Tesisinde eski nesil ürünleri yeni nesil ürünler ile değiştirilecektir.
<i>Stratejik Hedef 18.8.</i>	II. Aşama Arıtma Tesisi ile İsale Hattının güncel projeleri hazırlanacaktır.
<i>Stratejik Hedef 18.9.</i>	Mevcut Pompa istasyonunda meydana gelebilecek bir arızada şehir şebekesini besleyecek "Acil Durumlar Pompa İstasyonu" kurulacaktır.

<i>Stratejik Amaç 19</i>	Su kaynaklarının sürdürülebilir bir şekilde etkin ve verimli su yönetimini sağlamak
<i>Stratejik Hedef 19.1.</i>	Mevcut su kaynaklarındaki (Dicle barajı ve Gözeli su havzası) kirletici unsurlar tespit edilecek ve yönetmelikler çerçevesinde yasal işlemler yapılacaktır.
<i>Stratejik Hedef 19.2.</i>	Dicle su havzasında fiziksel, kimyasal ve bakteriyolojik analizler yapılacaktır.
<i>Stratejik Hedef 19.3.</i>	Dicle baraj gölü kirletici kaynakları tespit edilecektir.
<i>Stratejik Hedef 19.4.</i>	Gözeli su havzasında fiziksel, kimyasal ve bakteriyolojik analizler yapılacaktır.
<i>Stratejik Hedef 19.5.</i>	Şebeke suyunu bakteriyolojik ve kimyasal analizlerle takip edilecektir.

<i>Stratejik Amaç 20</i>	İçme ve kullanma suyu ile ilgili yönetmeliklerdeki bütün parametrelerin analizleri eksiksiz yapmak ve yapılan analizlerin uluslararası düzeyde güvenilirliğini sağlamak
<i>Stratejik Hedef 20.1.</i>	Türk Akreditasyon Kurumundan (TURKAV) akredite belgesi alınacaktır.
<i>Stratejik Hedef 20.2.</i>	İnsani tüketim amaçlı sular yönetmeliğindeki analizleri yapmak için gerekli cihazları temin edilecektir. (GCMS ve İyon Kromatografi cihazları)
<i>Stratejik Hedef 20.3.</i>	Resmi kurumlar ile vatandaşın talep ettiği analizleri yapılacaktır.
<i>Stratejik Hedef 20.4.</i>	Laboratuvarların yeni bir binaya taşınması sağlanacaktır.

ATIKSU VE YAĞMUR SUYU YÖNETİMİ

Stratejik Amaç 21	Kentsel gelişime paralel atıksu sistemini genişletmek ve sistemin daha etkin ve verimli çalışmasını sağlamak.
Stratejik Hedef 21.1.	Kanalizasyon şebeke bilgileri %100 oranında GIS ortamına alınacaktır.
Stratejik Hedef 21.2.	Batı kolektörünün kalan 8.153 m.lik kısmı tamamlanacaktır.
Stratejik Hedef 21.3.	Kent içinde 50 km. ve Çarıklı ve Bağıvar'da 65 km. kanalizasyon şebekesi döşenecektir.
Stratejik Hedef 21.4.	Yeni yerleşim alanlarında 40 mahallenin kanalizasyon şebekesi tamamlanacaktır.
Stratejik Hedef 21.5.	Kanalizasyon şebeke tıkanıklığı arızaları sürekli azaltılacaktır.

Stratejik Amaç 22	Kentsel atıksuyun insan ve çevre sağlığına zarar vermeden daha ekonomik, verimli ve etkin bir şekilde bertaraf edilmesini sağlamak.
Stratejik Hedef 22.1.	İleri biyolojik arıtma tesisi yapılacaktır.
Stratejik Hedef 22.2.	Mevcut Atıksu Arıtma Tesisi rehabilite edilecektir.
Stratejik Hedef 22.3.	Atıksu Arıtma atık çamuru değerlendirilecektir.
Stratejik Hedef 22.4.	Endüstriyel atıksu denetim sistemi geliştirilecektir.

Stratejik Amaç 23	Mevcut yerleşim alanları için yağmursuyu şebekesi yapmak ve yeni gelişme alanları için yağmursuyu sistemi tasarlamak.
Stratejik Hedef 23.1.	Kent içinde 60 km. yağmursuyu şebekesi döşenecektir.
Stratejik Hedef 23.2.	Gelişme alanları için yağmursuyu sistemi tasarlanacaktır.

ABONE HİZMETLERİ

Stratejik Amaç 24	Abone hizmetlerini daha etkin ve verimli hale getirmek.
Stratejik Hedef 24.1.	Kentin gelişimine paralel olarak abone sayısını 2014 yılı sonuna kadar 171.000'den 210.000'e çıkarılacaktır..
Stratejik Hedef 24.2.	2014 yılı sonuna kadar abonelerden gelen itiraz yüzdesi %1,50'ye düşürülecektir.
Stratejik Hedef 24.3.	2014 yılı sonuna kadar 145.000 adet sayacın değişimi sağlanacaktır.
Stratejik Hedef 24.4.	120.000 abonenin sözleşme bilgileri güncellenecektir.
Stratejik Hedef 24.5.	Açma/Kesme oranı %65'e çıkarılacaktır.
Stratejik Hedef 24.6.	Okunan abone oranı %98'e çıkarılacaktır.

<i>Stratejik Amaç 25</i>	Vatandaşa daha iyi bir halkla ilişkiler hizmeti vermek.
<i>Stratejik Hedef 25.1.</i>	Her yıl halkla ilişkiler personeline ortalama 50 saat eğitim verilecektir.
<i>Stratejik Hedef 25.2.</i>	2010-2014 yılları arasında ALO 185 telefon hattıyla gelen bildirimlerin birimlere (Su, Kanal, Abone, Kaçak) direkt erişimi sağlanacaktır.

<i>Stratejik Amaç 26</i>	Kurum hizmetlerini daha iyi bir şekilde Kamuya tanıtmak ve bilinçlendirme çalışmaları yapmak.
<i>Stratejik Hedef 26.1.</i>	Kurumu tanıtmaya yönelik her yıl ortalama 100.000 adet bilinçlendirme materyali hazırlanacak ve dağıtılacaktır.
<i>Stratejik Hedef 26.2.</i>	İçmesuyu ve atıksu tesislerine gezi ve eğitim amaçlı programlar düzenlenecektir.
<i>Stratejik Hedef 26.3.</i>	2014 yılına kadar Kurum tarafından yayınlanmış bütün yayınların envanter çalışması yapılacaktır.
<i>Stratejik Hedef 26.4.</i>	Her yıl 1 adet periyodik süreli yayın çıkarılacaktır.

<i>Stratejik Amaç 27</i>	Daha iyi bir hizmet vermek için vatandaş memnuniyeti araştırması yaparak sonuçlara göre gerekli değişikliklerin yapılmasını sağlamak.
<i>Stratejik Hedef 27.1.</i>	Her yıl vatandaş memnuniyeti araştırması yapılacak ve sonuçları değerlendirilecektir.

2.2. PERFORMANS HEDEF VE GÖSTERGELERİ İLE FAALİYETLER

Stratejik Amaç 1	Kurumun insan kaynağını daha genç, dinamik, verimli ve motivasyonu yüksek bir düzeye getirmek.			
Stratejik Hedef 1.1.	Memur ve işçilerde mevcut olan 40 yaş ortalamasını 2014 yılı sonuna kadar 39'a düşürülecektir.			
Performans Hedefi	2013 yılında Personelin yaş ortalaması 40,5' e düşürülecektir.			
Harcama Birimi	İnsan Kaynakları ve Destek Hizmetleri Dai.Bşk.			
Performans Göstergeleri		2011	2012	2013
1	Personel Sayısı	462	464	494
2	Emekli edilen personel sayısı	18	10	5
3	Personelin yaş ortalaması	41,7	41	40,5
Faaliyetler		Kaynak İhtiyacı (TL)		
		Bütçesi		
1	Emeklilik programı	192.000		
2	Yeni personelin işe alınması	42.000		
3				
Genel Toplam		234.000		

Stratejik Amaç 1	Kurumun insan kaynağını daha genç, dinamik, verimli ve motivasyonu yüksek bir düzeye getirmek.			
Stratejik Hedef 1.2.	2014 yılı sonuna kadar Kurum personelinin üniversite mezunu oranı %32,8'den %44'e çıkarılacaktır.			
Performans Hedefi	2013 yılında üniversite mezunu oranı %43'e çıkarılacaktır.			
Harcama Birimi	İnsan Kaynakları ve Destek Hizmetleri Dai.Bşk.			
Performans Göstergeleri		2011	2012	2013
1	Lisans ve ön lisans mezunu sayısı	172	180	195
2	Toplam personel sayısı	457	464	494
3	Lisans mezunu oranı (%)	%37,6	%38	%43
4				
Faaliyetler		Kaynak İhtiyacı (TL)		
		Bütçesi		
1	Lisans mezunu personel istihdamı	-		
2	Emeklilik programı	-		
Genel Toplam		-		

Stratejik Amaç 1	Kurumun insan kaynağını daha genç, dinamik, verimli ve motivasyonu yüksek bir düzeye getirmek.			
Stratejik Hedef 1.3.	Memur ve sözleşmeli personel sayısı 104'ten 2014 yılı sonuna kadar mevzuatın elverdiği ölçüde 200'e çıkarılacaktır.			
Performans Hedefi	Memur ve sözleşmeli personel sayısı 2013 yılında 194'e çıkarılacaktır.			
Harcama Birimi	İnsan Kaynakları ve Destek Hizmetleri Dai. Bşk.			
Performans Göstergeleri		2011	2012	2013
1	Memur ve sözleşmeli personel toplamı	138	164	194
2	Toplam personel sayısı	457	464	494
3				
Faaliyetler		Kaynak İhtiyacı (TL)		
		Bütçesi		
1	Memur ve sözleşmeli personel istihdamı	42.000		
2				
Genel Toplam		42.000		

Stratejik Amaç 1	Kurumun insan kaynağını daha genç, dinamik, verimli ve motivasyonu yüksek bir düzeye getirmek.			
Stratejik Hedef 1.4.	Etik kuralların tüm personelce bilinmesi amacıyla eğitim düzenlenecektir.			
Performans Hedefi	2013 yılında etik kurallarla ilgili bir eğitim verilecektir.			
Harcama Birimi	İnsan Kaynakları ve Destek Hizmetleri Dai. Bşk.			
Performans Göstergeleri		2011	2012	2013
1	Eğitime katılan personel sayısı	-	74	70
2	Eğitim saati	-	148	155
3				
Faaliyetler		Kaynak İhtiyacı (TL)		
		Bütçesi		
1	Eğitim hazırlık ve uygulaması	5.000		
3				
Genel Toplam		5.000		

Stratejik Amaç 1	Kurumun insan kaynağını daha genç, dinamik, verimli ve motivasyonu yüksek bir düzeye getirmek.			
Stratejik Hedef 1.5.	2014 yılına kadar yıllık ortalama eğitim saati 4 saate çıkarılacaktır.			
Performans Hedefi	2013 yılında Personel başına düşen ortalama eğitim 4 saat olacaktır.			
Harcama Birimi	İnsan Kaynakları ve Destek Hizmetleri Dai.Bşk.			
Performans Göstergeleri		2011	2012	2013
1	Verilen toplam eğitim saati	2.625,5	2395	2500
2	Eğitime katılan personel sayısı	417	384	450
3	Personel başına düşen ort. eğitim saati	6	5	5
4	Eğitime ayrılan bütçe miktarı (TL)	100.000	70000	50.000
5	Toplam eğitim maliyeti (TL)	30.000	14.286	30.000
6	Bütçe kullanım oranı (%)	%30	%20	%60
7	Personel başına düşen eğitim maliyeti (TL/personel sayısı)	65	30	60
Faaliyetler		Kaynak İhtiyacı (TL)		
		Bütçesi		
1	Eğitim planlaması, uygulama ve değerlendirme.	50.000		
2				
Genel Toplam		50.000		

Stratejik Amaç 1	Kurumun insan kaynağını daha genç, dinamik, verimli ve motivasyonu yüksek bir düzeye getirmek.			
Stratejik Hedef 1.9.	Her yıl Su ve Kanalizasyon birimi ile bağlı tesislerde çalışan personele ilkyardım ve koruyucu aşı çalışmaları sürdürülecektir			
Performans Hedefi	Su ve Kanalizasyon birimi ile bağlı tesislerde çalışan 130 personele ilkyardım eğitimi ve 75 personele koruyucu aşı çalışmaları yapılacaktır.			
Harcama Birimi	İnsan Kaynakları ve Destek Hizmetleri Dai.Bşk.			
Performans Göstergeleri		2011	2012	2013
1	Su ve kanal birimlerinde çalışan personel sayısı	183	341	343
2	İlk yardım eğitimi verilen personel sayısı	134	52	120
3	Koruyucu aşı yapılan personel sayısı	30	187	70
4	Periyodik muayene yapılan personel sayısı	63	307	350
Faaliyetler		Kaynak İhtiyacı (TL)		
		Bütçesi		
1	İlk yardım eğitimi.	-		
2	Personele koruyucu aşı yapılması.	-		

3		
Genel Toplam		-

Stratejik Amaç 1	Kurumun insan kaynağını daha genç, dinamik, verimli ve motivasyonu yüksek bir düzeye getirmek.			
Stratejik Hedef 1.11.	Her yıl personelin moral motivasyon düzeylerinin artırılmasına yönelik sosyal içerikli geziler düzenlenecektir.			
Performans Hedefi	Personelin moral ve motivasyonunun artırılmasına yönelik en az 1 sosyal içerikli etkinlikler düzenlenecektir.			
Harcama Birimi	İnsan Kaynakları ve Destek Hizmetleri Dai.Bşk.			
Performans Göstergeleri		2011	2012	2013
1	Düzenlenen sosyal etkinlik sayısı	1	1	1
2	Sosyal etkinliğe katılan personel sayısı	400	250	300
3	Sosyal etkinliğe katılan personelin tüm personel sayısına oranı	%86	%53	%60
4	Personel başına düşen sosyal etkinlik maliyeti	5	16	25
Faaliyetler		Kaynak İhtiyacı (TL)		
		Bütçesi		
1	Etkinlik düzenleme	10.000		
2				
Genel Toplam		10.000		

Stratejik Amaç 1	Kurumun insan kaynağını daha genç, dinamik, verimli ve motivasyonu yüksek bir düzeye getirmek.			
Stratejik Hedef 1.13.	Tüm tesis ve su havzalarının yeşil alan ve çevre düzenlemeleri yapılacaktır.			
Performans Hedefi	DİSKİ ana hizmet binası ile diğer birimlerde toplam 2013 yılı içinde 7.000 metrekare yeşil alan çalışması yapılacaktır.			
Harcama Birimi	İnsan Kaynakları ve Destek Hizmetleri Dai.Bşk.			
Performans Göstergeleri		2011	2012	2013
1	Çevre düzenlemesi yapılacak alan (m ²)	9.000	8.000	8.100
2	DİSKİ ana hizmet binası toplam yeşil alan miktarı (m ²)	16.900	24.900	33.000
Faaliyetler		Kaynak İhtiyacı (TL)		
		Bütçesi		
1	Çevre düzenlemesi	80.000		
2				
Genel Toplam		80.000		

Stratejik Amaç 2	Yönetim sistemleri kurmak ve bilgi yönetimini geliştirmek.			
Stratejik Hedef 2.2.	2010-2014 yılları arasında iç kontrol eylem planı ile ilgili tüm birimlere bilgi verilecektir.			
Performans Hedefi	İç kontrol eylem planı ile ilgili tüm birimlere bilgi verilecektir.			
Harcama Birimi	Strateji Geliştirme Dairesi Başkanlığı			
Performans Göstergeleri		2011	2012	2013
1	Harcama birimi sayısı	16	16	16
2	Bilgi verilen harcamam birimi sayısı	16	16	16
3	Bilgi verilme oranı (%)	%100	%100	%100
4				
Faaliyetler		Kaynak İhtiyacı (TL)		
		Bütçesi		
1	Bilgilendirme (CD ve yazılı olarak).		-	
2				
Genel Toplam			-	

Stratejik Amaç 3	Mali hizmetlerde verimliliği ve etkinliği artırmak.			
Stratejik Hedef 3.3.	Her yılın performans programı 4'er aylık periyotlarla izlenecektir.			
Performans Hedefi	2013 yılı performans programı 4'er aylık periyotlarla izlenecektir.			
Harcama Birimi	Strateji Geliştirme Dairesi Başkanlığı			
Performans Göstergeleri		2011	2012	2013
1	Performans programı izlenme sayısı	2	3	3
2	Performans hedefi sayısı	57	50	50
3	Performans göstergeleri sayısı	264	191	180
Faaliyetler		Kaynak İhtiyacı (TL)		
		Bütçesi		
1	Performans programı izleme faaliyeti.		-	
2				
Genel Toplam			-	

Stratejik Amaç 3	Mali hizmetlerde verimliliği ve etkinliği artırmak.			
Stratejik Hedef 3.4.	2010-2014 yılları arasında gelir ve gider bütçesi gerçekleşme oranları artırılacaktır.			
Performans Hedefi 3.4.1.	Gelir bütçesi gerçekleşme oranı %85'e çıkarılacaktır.			
Harcama Birimi	Strateji Geliştirme Dairesi Başkanlığı			
Performans Göstergeleri		2011	2012	2013
1	Gelir bütçesi büyüklüğü (TL)	102.687.000	123.147.200	133.187.000
2	Toplam gelir gerçekleşme rakamları (TL)	99.954.420	92.360.400	113.208.950
3	Gelir bütçesi gerçekleşme oranı (%)	%97	%75	%85
4	Vergi gelirleri gerçekleşme oranı (%)	%91	%100	%90
5	Teşebbüs ve mülkiyet gelirleri gerçekleşme oranı (%)	%106	%70	%75
6	Sermaye gelirleri gerçekleşme oranı (%)	%34	%100	%80
7	Alınan bağış ve yardımlar oranı (%)	%0,1	%100	%80
8	Diğer gelirler gerçekleşme oranı (%)	%86	%100	%90
9				
Faaliyetler		Kaynak İhtiyacı (TL)		
		Bütçesi		
1	Performans esaslı bütçeleme.	3.000		
2				
Genel Toplam		3.000		

Stratejik Amaç 4	Tahsilatı kolaylaştırıcı ve artırıcı çalışmalar yapmak.			
Stratejik Hedef 4.4.	İnternet ve otomatik ödeme talimatı veren abone sayısının sürekli artırılması sağlanacaktır.			
Performans Hedefi	İnternet ve otomatik ödeme talimatı veren abone sayısı artırılacaktır.			
Harcama Birimi	Strateji Geliştirme Dairesi Başkanlığı, Bilgi İşlem Dairesi Başkanlığı			
Performans Göstergeleri		2011	2012	2013
1	Bir yıl içinde yapılan ödeme sayısı	1.168.306	1.300.000	1.300.000
2	Tahsilat veznelerinde yapılan ödeme sayısı	762.660	800.000	775.000
3	PTT veznelerinde yapılan ödeme sayısı	185.916	200.000	215.000
4	Bankalarda yapılan ödeme sayısı	155.409	160.000	210.000
5	İnternetle yapılan ödeme sayısı	64.321	140.000	100.000
6	Tahsilat vezneleri dışında yapılan toplam ödeme sayısı	405.646	500.000	525.000
7	Tahsilat vezneleri ile yapılan ödeme oranı (%)	65,3%	61,5%	60%

8	Tahsilat vezneleri dışında yapılan ödeme oranı (%)	34,7%	38,5%	40%
9				
Faaliyetler		Kaynak İhtiyacı (TL)		
		Bütçesi		
1	Tanıtım ve özendirme faaliyeti.	10.000		
2				
Genel Toplam		10.000		

Stratejik Amaç 5	Bilgi işlem teknolojisini geliştirmek ve birimler arası entegrasyonu sağlamak			
Stratejik Hedef 5.1.	2010-2013 yılları arasında bilgisayar yazılımları ve Abone Yönetim sistemi günümüz teknolojisi ile uyumlu hale getirilecektir.			
Performans Hedefi 5.1.1.	Yeni abone yönetim sistemi yazılımı tamamlanarak uygulamaya alınacaktır.			
Harcama Birimi	Bilgi İşlem Dairesi Başkanlığı			
Performans Göstergeleri		2011	2012	2013
1	İhtiyaç duyulan program sayısı	43	54	54
2	Bitirilen program sayısı	40	52	54
3	Uygulamaya alınan modül sayısı	-	52	54
4	Yazılım tamamlanma oranı (%)	%80	%96	%100
Faaliyetler		Kaynak İhtiyacı (TL)		
		Bütçesi		
1	Yazılım oluşturma.	60.000		
2				
Genel Toplam		60.000		

Stratejik Amaç 5	Bilgi işlem teknolojisini geliştirmek ve birimler arası entegrasyonu sağlamak			
Stratejik Hedef 5.1.	2010-2013 yılları arasında bilgisayar yazılımları ve Abone Yönetim sistemi günümüz teknolojisi ile uyumlu hale getirilecektir.			
Performans Hedefi 5.1.2.	Elektronik Belge Yönetim Sistemi ve E-Belediye uygulamaları devreye alınacaktır.			
Harcama Birimi	Bilgi İşlem Dairesi Başkanlığı			
Performans Göstergeleri		2011	2012	2013
1	EBYS (Elektronik Belge Yönetim Sistemi) tamamlanma yüzdesi	-	-	%100

2	E-Belediye Otomasyonu tamamlanma yüzdesi	-	-	%100
3	E-İmzaya yetkili kullanıcı sayısı	-	-	130
Faaliyetler		Kaynak İhtiyacı (TL)		
		Bütçesi		
1	İnterent Bağlantı Maliyeti	500.000		
2				
Genel Toplam		500.000		

Stratejik Amaç 5	Bilgi işlem teknolojisini geliştirmek ve birimler arası entegrasyonu sağlamak			
Stratejik Hedef 5.3.	2010-2014 yılları arasında birimler arasındaki, diğer kurumlarla ve ulusal internet ağı ile veri iletişim altyapısını daha hızlı ve güvenilir hale getirilecektir.			
Performans Hedefi 5.3.2.	Domain kontrol sistemi genişletilecektir.			
Harcama Birimi	Bilgi İşlem Dairesi Başkanlığı			
Performans Göstergeleri		2011	2012	2013
1	Otomasyon sistemine bağlı bilgisayar sayısı	359	380	410
2	Domain kontrol sistemine bağlı bilgisayar sayısı	-	380	410
3	Domain kontrol sistemi kurma maliyeti (TL)	15.000	-	-
Faaliyetler		Kaynak İhtiyacı (TL)		
		Bütçesi		
1	Domain kontrol sistemi kurma.	-		
2				
Genel Toplam		-		

Stratejik Amaç 5	Bilgi işlem teknolojisini geliştirmek ve birimler arası entegrasyonu sağlamak			
Stratejik Hedef 5.4.	Abone Yönetim Sistemi, Coğrafi Bilgi Sistemi (CBS) ve SCADA arasındaki entegrasyon sağlanacaktır.			
Performans Hedefi	Abone Yönetim Sistemi, Coğrafi Bilgi Sistemi (CBS) ve SCADA arasındaki entegrasyon sağlanacaktır.			
Harcama Birimi	Bilgi İşlem Dairesi Başkanlığı			
Performans Göstergeleri		2011	2012	2013
1	GIS'in entegre edilme oranı (%)	%70	%80	%100
2	SCADA'nın entegre edilme oranı (%)	%60	%80	%100

3				
Faaliyetler		Kaynak İhtiyacı (TL)		
		Bütçesi		
1	Sistem entegrasyonu.	-		
Genel Toplam		-		

Stratejik Amaç 5	Bilgi işlem teknolojisini geliştirmek ve birimler arası entegrasyonu sağlamak			
Stratejik Hedef 5.5.	2010-2014 yılları arasında vatandaşa daha hızlı, kolay, şeffaf, ekonomik, güvenilir ve her yerden erişilebilir e-diski uygulamaları geliştirilecektir.			
Performans Hedefi 5.5.1.	e-diski portalı sürekli güncel tutulacaktır.			
Harcama Birimi	Bilgi İşlem Dairesi Başkanlığı			
Performans Göstergeleri		2011	2012	2013
1	e-diski portalı güncelleme oranı (%)	%100	%100	%100
2	Uygulama yazılımlarından faydalanan abone sayısı	5.302	6.000	8.500
3	Uygulama yazılımlarından faydalanan abone oranı (yazılımlardan yararlanan abone sayısı/toplam abone sayısı)	%2,82	%2,8	%4,3
Faaliyetler		Kaynak İhtiyacı (TL)		
		Bütçesi		
1	e-diski portalı güncelleme ve uygulama yazılımı geliştirme	30.000		
2				
Genel Toplam		30.000		

Stratejik Amaç 5	Bilgi işlem teknolojisini geliştirmek ve birimler arası entegrasyonu sağlamak			
Stratejik Hedef 5.5.	2010-2014 yılları arasında vatandaşa daha hızlı, kolay, şeffaf, ekonomik, güvenilir ve her yerden erişilebilir e-diski uygulamaları geliştirilecektir.			
Performans Hedefi 5.5.2.	e-diski sisteminden yararlanan abone oranı %14'ten %17'e çıkarılacaktır.			
Harcama Birimi	Bilgi İşlem Dairesi Başkanlığı			
Performans Göstergeleri		2011	2012	2013
1	e-diski sisteminden yararlanan abone sayısı	20.379	28.500	36.000
2	Toplam abone sayısı	187.749	185.000	210.000

3	e-diski sisteminden yararlanan abone oranı (%)	%11	%14	%17,1
4	e-diski sistemini tanıtım amaçlı dağıtılan materyal sayısı			
Faaliyetler		Kaynak İhtiyacı (TL)		
		Bütçesi		
1	e-diski sistemini tanıtım amaçlı materyal basım ve dağıtımı	-		
2				
Genel Toplam		-		

Stratejik Amaç 6	Makine parkı kapasitesini güçlendirmek ve sürekli modernize etmek			
Stratejik Hedef 6.1.	2014 yılına kadar toplam 20 adet araç ve iş makinesi temin edilecektir.			
Performans Hedefi	2013 yılında 15 adet araç ve iş makinesi temin edilecektir.			
Harcama Birimi	Makine İkmal ve Tesisler Dairesi Başkanlığı			
Performans Göstergeleri		2011	2012	2013
1	Temin edilen Vidanjör sayısı	-	-	4
2	Temin edilen Su Tankeri sayısı	-	1	1
3	Temin edilen Kamyon sayısı	-	-	4
4	Temin edilen Beko-Loder sayısı	-	-	2
5	Temin edilen Su Bakım Onarım Aracı sayısı	-	-	3
6	Temin edilen Minibüs sayısı	-	-	1
Faaliyetler		Kaynak İhtiyacı (TL)		
		Bütçesi		
1	Vidanjör temini	400.000		
2	Su Tankeri temini	150.000		
3	Kamyon temini	600.000		
4	Beko-Loder temini	300.000		
5	Su Bakım Onarım Aracı temini	750.000		
6	Minibüs temini	100.000		
Genel Toplam		2.300.000 TL		

Stratejik Amaç 6	Makine parkı kapasitesini güçlendirmek ve sürekli modernize etmek
Stratejik Hedef 6.2.	Ekonomik ömrünü tüketmiş araç ve iş makinelerinin satışı

	yapılacaktır.			
Performans Hedefi	2013 yılında 2 adet araç ve iş makinesinin satışı sağlanacaktır			
Harcama Birimi	Makine İkmal ve Tesisler Dairesi Başkanlığı			
Performans Göstergeleri		2011	2012	2013
1	Satışı yapılan araç sayısı	-	2	2
2	Araç satışından elde edilecek gelir (TL)	-	5.000	5.000
Faaliyetler		Kaynak İhtiyacı (TL)		
		Bütçesi		
1	Araç satışı	-		
Genel Toplam		-		

Stratejik Amaç 11	İçme suyu bulunmayan yeni mahallelerin (köy ve mezra) içme suyu sorunlarını çözmek.			
Stratejik Hedef 11.1.	2010-2014 yılları arasında 100 yeni mahallenin (köy ve mezra) içme suyu sistemi tesis edilecektir.			
Performans Hedefi	2013 yılında 18 yeni mahallenin (köy ve mezra) içme suyu sorunu tamamen çözülecektir.			
Harcama Birimi	İçmesuyu Dairesi Başkanlığı			
Performans Göstergeleri		2011	2012	2013
1	İçmesuyu sorunu bulunan yeni mahalle sayısı	75	29	11
2	İçmesuyu sorunu çözülen yeni mahalle sayısı (performans yılı)	22	46	18
3	İçmesuyu sorunu çözülen yeni mahalle sayısı (kümülatif)	25	71	89
4	İçmesuyu sorunu çözülen yeni mahalle oranı (%)	%25	%71	%89
5	Yeni mahallelere toplam içmesuyu sistemi tesis maliyeti (TL)	6.220.596		3.000.000
6	Birim yeni mahalleye içmesuyu sistemi tesis maliyeti (TL)	91.479		166.667
Faaliyetler		Kaynak İhtiyacı (TL)		
		Bütçesi		
1	Yeni mahallelere içmesuyu sisteminin tesisi.	3.000.000		
2				

Genel Toplam	3.000.000
---------------------	------------------

Stratejik Amaç 11	İçme suyu bulunmayan yeni mahallelerin (köy ve mezra) içme suyu sorunlarını çözmek.		
Stratejik Hedef 11.2.	2010-2014 yılları arasında 40 yeni mahallenin sondaj kuyularının elektrik tesisleri yapılacaktır.		
Performans Hedefi	5 yeni mahallenin (köy) elektrik tesis projesi hazırlanacaktır.		
Harcama Birimi	İçmesuyu D. Bşk.		
Performans Göstergeleri	2011	2012	2013
1	Proje hazırlayan personel sayısı	2	2
2	Uygulanan proje sayısı	10	5
3			-
Faaliyetler	Kaynak İhtiyacı (TL)		
	Bütçesi		
1	Elektrik tesis projesi hazırlama.	-	
2			
Genel Toplam	-		

Stratejik Amaç 12	İmara yeni açılan bölgelerin içme suyu projelerini yapmak ve şebeke döşemek.		
Stratejik Hedef 12.2.	İhtiyaç duyulan 450 km. lik şebeke döşenecektir.		
Performans Hedefi	15 km. şebeke döşenecektir.		
Harcama Birimi	İçmesuyu Dairesi Başkanlığı		
Performans Göstergeleri	2011	2012	2013
1	Döşenen şebeke uzunluğu (km.)	194	121
2	Şebeke döşeme toplam maliyeti (TL)	7.894.596	2.754.000
3	Şebeke döşeme km. maliyeti (TL)	40,69	22,76
4	Toplam şebeke uzunluğu (m.)	1.248.803	1.370.093
5	Döşenen şebekenin toplam şebeke uzunluğuna oranı (%)	%19,01	%9,69
			%1,46
Faaliyetler	Kaynak İhtiyacı (TL)		
	Bütçesi		
1	Şebeke döşeme faaliyeti.	600.000	
2			

Genel Toplam	600.000
---------------------	----------------

Stratejik Amaç 13	İçme suyu şebeke sistemindeki kayıp ve kaçak oranını düşürerek standartlara uygun hale getirmek		
Stratejik Hedef 13.1.	2010-2014 yılları arasında İçme suyu kayıp ve kaçak oranını %51'den %40 düşürülecektir.		
Performans Hedefi	İçme suyu dağıtım sistemindeki fiziki kayıp oranı %10'a düşürülecektir.		
Harcama Birimi	İçmesuyu Dairesi Başkanlığı		
Performans Göstergeleri	2011	2012	2013
1 Fiziki kayıp oranı (%)	-	20	10
2			
Faaliyetler	Kaynak İhtiyacı (TL)		
	Bütçesi		
1 Kayıp ve kaçakları önleme	-*		
2			
Genel Toplam	-*		

* IPA Programı bütçesinden karşılanacaktır.

Stratejik Amaç 14	İçmesuyu rezerv kapasitesini artırmak ve depolardaki gerekli inşaat, izolasyon vb. çalışmaları tamamlamak.		
Stratejik Hedef 14.1.	İnşaatı yarım kalan 3 adet depoyu tamamlayarak toplam rezerv kapasitesi 135.000 m ³ 'ten 165.000 m ³ 'e çıkarılacaktır.		
Performans Hedefi	1 adet deponun (DY5.2-8) inşaatı tamamlanacaktır.		
Harcama Birimi	İçmesuyu Dairesi Başkanlığı		
Performans Göstergeleri	2011	2012	2013
1 Tamamlanan depo kapasitesi (m3)	7.500	0	30.000
2 Tüm depoların rezerv kapasitesi (m3)	135.000	0	165.000
3 Artan kapasite oranı (%)	%5,8	0	%22,2
4 Tamamlanan depo hacminin toplam rezerv hacmine oranı (%) (kümülatif)	%5,5	0	%18,2
Faaliyetler	Kaynak İhtiyacı (TL)		
	Bütçesi		
1 Depo inşaatı.	5.195.000		
2			
Genel Toplam	5.195.000		

Stratejik Amaç 17	Mevcut isale hattını ve içme suyu şebekesini rehabilite etmek.			
Stratejik Hedef 17.2.	2014 yılı sonuna kadar mevcut İçmesuyu şebekesi içindeki 97 km. uzunluğundaki AÇB borularından 10 km.lik kısmı ve 364 km. uzunluğundaki PVC borularından 10 km.lik kısmını PE borularla değiştirilecektir.			
Performans Hedefi	Mevcut İçmesuyu şebekesi içindeki AÇB borularından 5 km.lik kısmı ve PVC borularından 5 km.lik kısmını PE borularla değiştirilecektir.			
Harcama Birimi	İçmesuyu Dairesi Başkanlığı			
Performans Göstergeleri		2011	2012	2013
1	Değiştirilen AÇB boru uzunluğu (metre)	2.000	16.000	5.000
2	Toplam AÇB uzunluğu (metre)	88.000	63.000	58.000
3	Değiştirilen AÇB oranı (%)	%2,2	%20,2	%7,9
4	Değiştirilen PVC boru uzunluğu (metre)	5.000	5.000	5.000
5	Toplam PVC uzunluğu (metre)	353.000	340.031	335.031
6	Değiştirilen PVC oranı (%)	%1,44	%1,47	%1,49
7				
Faaliyetler		Kaynak İhtiyacı (TL)		
		Bütçesi		
1	AÇB boruların değişimi	250.000		
2	PVC boruların değişimi	250.000		
3				
Genel Toplam		500.000		

Stratejik Amaç 18.	Merkezi Su Temin Sisteminin mevcut koşullarını iyileştirmek, nüfus artışına bağlı olarak su ihtiyacını optimize etmek ve bu amaçla gerekli planlamayı yapmak.			
Stratejik Hedef 18.1	Mevcut Pompa İstasyonunda işletme koşulları iyileştirilecektir.			
Performans Hedefi	Aritma tesisi filtre binasında filtre havuzları ve alt tesisat odalarının bakımları yapılacaktır.			
Harcama Birimi	Su Tesisleri Dairesi Başkanlığı			
Performans Göstergeleri		2011	2012	2013
1	Bakım ve boyaması yapılan ünite sayısı	-	-	3
2	Dezenfeksiyonu ve fayans değişimi yapılan ünite sayısı	-	-	1
Faaliyetler		Kaynak İhtiyacı (TL)		
		Bütçesi		
1	Filtre havuzlarının, havalandırma ünitesinin ve	100.000		

	alt tesisat odalarının bakımı ve boyanması	
2	Filtre binasındaki tüm kısımların dezenfeksiyonu ve fayans değişimi	50.000
Genel Toplam		150.000

Stratejik Amaç 18.	Merkezi Su Temin Sisteminin mevcut koşullarını iyileştirmek, nüfus artışına bağlı olarak su ihtiyacını optimize etmek ve bu amaçla gerekli planlamayı yapmak.			
Stratejik Hedef 18.5	Yeni Pompa İstasyonu için tasarım ve uygulama projesi hazırlanacaktır.			
Performans Hedefi	Yeni Pompa İstasyonu için tasarım ve uygulama projesi hazırlanacaktır.			
Harcama Birimi	Su Tesisleri Dairesi Başkanlığı			
Performans Göstergeleri		2011	2012	2013
1	Tasarım Projesi hazırlanma yüzdesi	-	-	%100
2	Uygulama Projesi hazırlanma yüzdesi	-	-	%100
Faaliyetler		Kaynak İhtiyacı (TL)		
		Bütçesi		
1	Tasarım Projesi hazırlanması	15.000		
2	Uygulama Projesi hazırlanması	150.000		
Genel Toplam		165.000		

Stratejik Amaç 18.	Merkezi Su Temin Sisteminin mevcut koşullarını iyileştirmek, nüfus artışına bağlı olarak su ihtiyacını optimize etmek ve bu amaçla gerekli planlamayı yapmak.			
Stratejik Hedef 18.6	Mevcut Arıtma Tesisinde işletme koşulları iyileştirilecektir.			
Performans Hedefi	Arıtma tesisi filtre binası giriş çıkışlarını şifreli kapıya çevirme ve arıtma SCADA'sına entegre kamera sistemi kurulması			
Harcama Birimi	Su Tesisleri Dairesi Başkanlığı			
Performans Göstergeleri		2011	2012	2013
1	Kamera sistemi projesi hazırlanma yüzdesi	-	-	%100
2	Kamera sistemi kurulması yüzdesi	-	-	%100
3	Kartlı veya şifreli hale getirilen filtre kapı sayısı	-	-	3
Faaliyetler		Kaynak İhtiyacı (TL)		
		Bütçesi		
1	Kamera sistemi projesi hazırlanması	15.000		
2	Kamera sistemi yapılması	150.000		
3	Filtre binası giriş çıkış kapılarını kartlı veya şifreli hale getirilmesi	35.000		

Genel Toplam	200.000
---------------------	----------------

Stratejik Amaç 19	Su kaynaklarının sürdürülebilir bir şekilde etkin ve verimli su yönetimini sağlamak.			
Stratejik Hedef 19.2.	Dicle su havzasında fiziksel, kimyasal ve bakteriyolojik analizler yapılacaktır.			
Performans Hedefi	Dicle su havzasında her mevsim su numunelerinin alınarak fiziksel, kimyasal ve bakteriyolojik analizler yapılacaktır.			
Harcama Birimi	Su Tesisleri Dairesi Başkanlığı			
Performans Göstergeleri		2011	2012	2013
1	Yapılacak fiziksel analiz sayısı	12	12	12
2	Yapılacak kimyasal analiz sayısı	12	12	12
3	Yapılacak bakteriyolojik analiz sayısı	12	12	12
Faaliyetler		Kaynak İhtiyacı (TL)		
		Bütçesi		
1	Fiziksel analiz yapılması.	2.000		
2	Kimyasal analiz yapılması.	6.000		
3	Bakteriyolojik analiz yapılması.	12.000		
Genel Toplam		20.000		

Stratejik Amaç 19	Su kaynaklarının sürdürülebilir bir şekilde etkin ve verimli su yönetimini sağlamak.			
Stratejik Hedef 19.4.	Gözeli su havzasında fiziksel, kimyasal ve bakteriyolojik analizler yapılacaktır.			
Performans Hedefi	Gözeli su havzasında her mevsim su numunelerinin alınarak fiziksel, kimyasal ve bakteriyolojik analizler yapılacaktır.			
Harcama Birimi	Su Tesisleri Dairesi Başkanlığı			
Performans Göstergeleri		2011	2012	2013
1	Yapılacak fiziksel analiz sayısı	12	12	12
2	Yapılacak kimyasal analiz sayısı	24	12	12
3	Yapılacak bakteriyolojik analiz sayısı	24	12	12
Faaliyetler		Kaynak İhtiyacı (TL)		
		Bütçesi		
1	Fiziksel analiz yapılması.	2.000		
2	Kimyasal analiz yapılması.	6.000		
3	Bakteriyolojik analiz yapılması.	12.000		
Genel Toplam		20.000		

Stratejik Amaç 19	Su kaynaklarının sürdürülebilir bir şekilde etkin ve verimli su yönetimini sağlamak			
Stratejik Hedef 19.5.	Şebeke suyu fiziksel, bakteriyolojik ve kimyasal analizlerle takip edilecektir.			
Performans Hedefi	Şebeke suyu fiziksel, bakteriyolojik ve kimyasal analizlerle takip edilecektir.			
Harcama Birimi	Su Tesisleri Dairesi Başkanlığı			
Performans Göstergeleri		2011	2012	2013
1	Yapılacak fiziksel analiz sayısı	1.850	800	800
2	Yapılacak bakteriyolojik analiz sayısı	986	800	1.200
3	Yapılacak kimyasal analiz sayısı	1.850	800	800
Faaliyetler		Kaynak İhtiyacı (TL)		
		Bütçesi		
1	Fiziksel analiz yapılması.	100.000		
2	Kimyasal analiz yapılması.	200.000		
3	Bakteriyolojik analiz yapılması.	150.000		
Genel Toplam		450.000		

Stratejik Amaç 21	Kentsel gelişime paralel atıksu sistemini genişletmek ve sistemin daha etkin ve verimli çalışmasını sağlamak.			
Stratejik Hedef 21.2.	Batı kolektörünün kalan 8.153 m.lik kısmı tamamlanacaktır.			
Performans Hedefi	Avrupa Birliği hibe fonu (IPA) desteğinde batı kolektörünün kalan 8.153 m.lik kısmının 2.500 m.'si tamamlanacaktır.			
Harcama Birimi	Projeler Dairesi Başkanlığı			
Performans Göstergeleri		2011	2012	2013
1	Döşenen kolektör hattı (metre)	-	-	2.500
2				
Faaliyetler		Kaynak İhtiyacı (TL)		
		Bütçesi		
1	Kolektör hattı döşenmesi.	-		
2				
Genel Toplam		-		

Stratejik Amaç 21	Kentsel gelişime paralel atıksu sistemini genişletmek ve sistemin daha etkin ve verimli çalışmasını sağlamak.			
Stratejik Hedef 21.3.	Kent içinde 50 km. ve Çarıklı ve Bağıvar'da 65 km. kanalizasyon şebekesi döşenecektir.			

Performans Hedefi 21.3.1.	Avrupa Birliđi hibe fonu (IPA) desteđinde, kent merkezi ile arıklı ve Bađıvar yeni mahallelerinde 50 km. Őebeke dōŐenecektir.			
Harcama Birimi	Projeler Dairesi BaŐkanlıđı			
Performans Gōstergeleri		2011	2012	2013
1	DōŐenen Őebeke miktarı (km.)	-	-	50
2				
Faaliyetler		Kaynak İhtiyacı (TL)		
		Bütesi		
1	Őebeke dōŐeme.	-		
2				
Genel Toplam		-		

Stratejik Ama 21	Kentsel geliŐime paralel atıksu sistemini geniŐletmek ve sistemin daha etkin ve verimli alıŐmasını sađlamak.			
Stratejik Hedef 21.3.	Kent iinde 50 km. ve arıklı ve Bađıvar'da 65 km. kanalizasyon Őebekesi dōŐenecektir.			
Performans Hedefi 21.3.2.	Kent iinde 35 km. kanalizasyon Őebekesi dōŐenecektir.			
Harcama Birimi	Kanalizasyon Dairesi BaŐkanlıđı			
Performans Gōstergeleri		2011	2012	2013
1	DōŐenecek Őebeke miktarı (metre)	64.000	48.000	37.000
2	Ortalama birim Őebeke dōŐeme maliyeti (TL/metre)	57,9	110	110
3				
Faaliyetler		Kaynak İhtiyacı (TL)		
		Bütesi		
1	37 km. kanalizasyon Őebeke dōŐeme.	5.000.000		
2				
Genel Toplam		5.000.000		

Stratejik Ama 22	Kentsel atıksuyun insan ve evre sađlıđına zarar vermeden daha ekonomik, verimli ve etkin bir Őekilde bertaraf edilmesini sađlamak.			
Stratejik Hedef 22.1.	İleri biyolojik arıtma tesisi yapılacaktır.			
Performans Hedefi	Avrupa Birliđi hibe fonu (IPA) desteđinde, ileri biyolojik arıtma tesis inŐaatının %95'i ile elektrik ve mekanik aksamının %90'u tamamlanacaktır.			
Harcama Birimi	Projeler Dairesi BaŐkanlıđı			

Performans Göstergeleri		2011	2012	2013
1	İnşaatın tamamlanma yüzdesi (%)	-	-	%95
2	Elektrik ve mekanik aksamın tamamlanma yüzdesi (%)	-	-	%90
3				
Faaliyetler		Kaynak İhtiyacı () (TL)		
		Bütçesi		
1	Tesis yapımı		-	
2				
Genel Toplam			-	

Stratejik Amaç 22	Kentsel atıksuyun insan ve çevre sağlığına zarar vermeden daha ekonomik, verimli ve etkin bir şekilde bertaraf edilmesini sağlamak.			
Stratejik Hedef 22.4.	Endüstriyel atıksu denetim sistemini geliştirilecektir.			
Performans Hedefi	Endüstriyel atıksu üreten işletmelerden numune alınacak ve denetlenecektir.			
Harcama Birimi	Kanalizasyon Dairesi Başkanlığı			
Performans Göstergeleri		2011	2012	2013
1	Yıllık denetim sayısı	-	10	24
2	Yıllık numune alma sayısı	-	10	24
3	Endüstriyel atıksu üreten işletme sayısı	7	15	15
4	Numune alma ve denetim personeli sayısı	-	2	2
5	Personel başına düşen denetim sayısı (adet/yıl)	-	5	12
6	Personel başına düşen numune alma sayısı (adet/yıl)	-	5	12
Faaliyetler		Kaynak İhtiyacı () (TL)		
		Bütçesi		
1	Numune alma ve denetleme.		10.000	
2				
Genel Toplam			10.000	

Stratejik Amaç 23	Mevcut yerleşim alanları için yağmur suyu şebekesi yapmak ve gelişme alanları için yağmursuyu sistemi tasarlamak.
Stratejik Hedef 23.1.	Kent içinde 67,5 km. yağmursuyu şebekesi döşenecektir.
Performans Hedefi	Avrupa Birliği hibe fonu (IPA) desteğinde kent içinde 20 km.

	yağmursuyu şebekesi döşenecektir.			
Harcama Birimi	Projeler Dairesi Başkanlığı			
Performans Göstergeleri		2011	2012	2013
1	Döşenen yağmursuyu şebekesi (km.)	-	-	20
2				
Faaliyetler		Kaynak İhtiyacı (TL)		
		Bütçesi		
1	Yağmursuyu şebekesi döşeme	-		
2				
Genel Toplam		-		

Stratejik Amaç 24	Abone hizmetlerini daha etkin ve verimli hale getirmek.			
Stratejik Hedef 24.1.	Kentin gelişimine paralel olarak abone sayısını 2014 yılı sonuna kadar 171.000'den 210.000'e çıkarılacaktır.			
Performans Hedefi	Abone sayısı 7.500 artırılabacaktır.			
Harcama Birimi	Abone İşleri Dairesi Başkanlığı			
Performans Göstergeleri		2011	2012	2013
1	Toplam abone sayısı	187.750	195.884	203.384
2	Verilen toplam abone sayısı	8.060	8134	7.500
3				
Faaliyetler		Kaynak İhtiyacı (TL)		
		Bütçesi		
1	Abonelendirme faaliyeti.	330.000		
2				
Genel Toplam		330.000		

Stratejik Amaç 24	Abone hizmetlerini daha etkin ve verimli hale getirmek.			
Stratejik Hedef 24.2.	2014 yılı sonuna kadar abonelerden gelen itiraz yüzdesi %1,50'ye düşürülecektir.			
Performans Hedefi	Abonelerden gelen itiraz yüzdesi %1,60'a düşürülecektir.			
Harcama Birimi	Abone İşleri Dairesi Başkanlığı			
Performans Göstergeleri		2011	2012	2013
1	Bir yılda yapılan okuma sayısı	2.167.349	2.268.337	2.367.389

2	Toplam abone sayısı	187.755	195.884	203.384
3	Yıllık İtirazda bulunan abone sayısı	61.015	37.776	37.878
4	Aylık İtirazda bulunan abone sayısı	5.085	3.148	3.156
5	Yıllık İtiraz oranı (%) (İtiraz sayısı/okuma sayısı)	2,81%	1,66%	1,60%
6	Aylık İtiraz oranı (%) (aylık İtiraz sayısı/abone sayısı)	2,70%	1,60%	1,55%
7	İtirazları çözümleyici personel sayısı	6	7	7
8	Çözümleyici personel başına düşen itiraz sayısı	10.169	5.396	5.411
9				
Faaliyetler		Kaynak İhtiyacı (TL)		
		Bütçesi		
1	Abone itirazlarının günlük olarak yerinde kontrol edilmesi faaliyeti.	660.000		
2				
Genel Toplam		660.000		

Stratejik Amaç 24	Abone hizmetlerini daha etkin ve verimli hale getirmek.			
Stratejik Hedef 24.3.	2014 yılı sonuna kadar 145.000 adet sayacın değişimi sağlanacaktır.			
Performans Hedefi	30.000 sayacın değişimi yapılacaktır.			
Harcama Birimi	Abone İşleri Dairesi Başkanlığı			
Performans Göstergeleri		2011	2012	2013
1	Sayaç değişimi yapan personel sayısı	2	2	2
2	Değiştirilen sayaç sayısı	21.604	51.488	30.000
3	Kümülatif değiştirilen sayaç sayısı	72.388	99.576	129.576
4	Toplam sayaç sayısı (abone sayısı)	187.755	195.884	203.384
5	Değiştirilen sayaç oranı (Performans yılı)	11,50%	26,28%	14,75%
6	Değiştirilen sayaç oranı (Kümülatif)	38,55%	50,83%	63,71%
7				
Faaliyetler		Kaynak İhtiyacı (TL)		
		Bütçesi		
1	Sayaç alımı ve değişimi	2.413.400		
2				
Genel Toplam		2.413.400		

Stratejik Amaç 24	Abone hizmetlerini daha etkin ve verimli hale getirmek.			
Stratejik Hedef 24.4.	120.000 abonenin sözleşme bilgileri güncellenecektir.			
Performans Hedefi	11.000 abonenin sözleşme bilgileri güncellenecektir.			
Harcama Birimi	Abone İşleri Dairesi Başkanlığı			
Performans Göstergeleri		2011	2012	2013
1	Güncelleme yapan personel sayısı	2	2	2
2	Yapılan güncelleme sayısı	15.603	10.584	11.000
3	Kümülatif güncelleme sayısı	89.603	100.187	111.187
4	Toplam abone sayısı	187.755	195.884	203.384
5	Yapılan güncelleme oranı (Performans yılı)	8,31%	5,40%	5,41%
6	Yapılan güncelleme oranı (Kümülatif)	47,72%	51,14%	54,66%
7	Personel başına düşen güncelleme sayısı	7.802	5.292	5.500
Faaliyetler		Kaynak İhtiyacı (TL)		
		Bütçesi		
1	Abone sözleşme bilgilerinin güncellenmesi.	99.000		
2				
Genel Toplam		99.000		

Stratejik Amaç 24	Abone hizmetlerini daha etkin ve verimli hale getirmek.			
Stratejik Hedef 24.5.	Açma/Kesme oranı %65'e çıkarılacaktır.			
Performans Hedefi	Açma/Kesme oranı %60'a çıkarılacaktır.			
Harcama Birimi	Abone İşleri Dairesi Başkanlığı			
Performans Göstergeleri		2011	2012	2013
1	Yapılan kesme sayısı	16.131	15.024	15.500
2	Yapılan açma sayısı	9.685	8.856	9.300
3	Açma/Kesme oranı	%60,04	%58,94	%60,00
4	Kesme yapılan abone oranı (Kesme sayısı/Abone sayısı)	%8,59	%7,66	%7,62
5				
Faaliyetler		Kaynak İhtiyacı (TL)		
		Bütçesi		
1	Kesme/Açma faaliyetleri	770.000		
2				
Genel Toplam		770.000		

Stratejik Amaç 24	Abone hizmetlerini daha etkin ve verimli hale getirmek.			
Stratejik Hedef 24.6.	Okunan abone oranı %98'e çıkarılacaktır.			
Performans Hedefi	Okunan abone oranı %97'ye çıkarılacaktır.			
Harcama Birimi	Abone İşleri Dairesi Başkanlığı			
Performans Göstergeleri		2011	2012	2013
1	Toplam abone sayısı	187.755	195.884	203.384
2	Yıllık okunması gereken abone sayısı	2.253.000	2.350.608	2.440.608
3	Yıllık okunan abone sayısı	2.167.349	2.268.337	2.367.389
4	Okunan abone oranı	%96,2	%96,50	%97,00
Faaliyetler		Kaynak İhtiyacı (TL)		
		Bütçesi		
1	Abone sayaç okuma faaliyeti	3.740.000		
2				
Genel Toplam		3.740.000		

Stratejik Amaç 25	Vatandaşa daha iyi bir halkla ilişkiler hizmeti vermek.			
Stratejik Hedef 25.1.	Her yıl halkla ilişkiler personeline ortalama 50 saat eğitim verilecektir.			
Performans Hedefi	Halkla ilişkiler personeline halkla ilişkiler, iletişim vb. konularda ortalama 45 saat eğitim verilecektir.			
Harcama Birimi	Basın Yayın ve Halkla İlişkiler Müdürlüğü			
Performans Göstergeleri		2011	2012	2013
1	Eğitim alan personel sayısı	7	5	3
2	Verilen eğitim saati	140	60	45
3	Personel başına düşen eğitim saati	20	12	15
Faaliyetler		Kaynak İhtiyacı (TL)		
		Bütçesi		
1	Eğitim faaliyeti	10.000		
2				
Genel Toplam		10.000		

Stratejik Amaç 26	Kurum hizmetlerini daha iyi bir şekilde Kamuya tanıtmak ve bilinçlendirme çalışmaları yapmak.			
Stratejik Hedef 26.1.	Kurumu tanıtmaya yönelik her yıl ortalama 100.000 bilinçlendirme materyalleri hazırlanacak ve dağıtılacaktır.			
Performans Hedefi	Kurumu tanıtmaya yönelik ortalama 100.000 bilinçlendirme materyalleri hazırlanacak ve dağıtılacaktır.			
Performans Göstergeleri		2011	2012	2013
1	Hazırlanan materyal sayısı	80.000	100.000	100.000
2	Dağıtılan materyal sayısı	80.000	100.000	100.000
3	Dağıtılan materyal oranı (%)	%100	%100	%100
4	Diyarbakır İl Nüfusu	834.854	843.460	875.069
5	Dağıtılan tanıtım materyal miktarının il nüfusa oranı (%)	%9,6	%11,9	%11,4
Faaliyetler		Kaynak İhtiyacı (TL)		
		Bütçesi		
1	Bilinçlendirme materyallerinin tasarımı ve basımı.	50.000		
2	Materyallerin dağıtımı.	20.000		
3				
Genel Toplam		70.000		

Stratejik Amaç 26	Kurum hizmetlerini daha iyi bir şekilde Kamuya tanıtmak ve bilinçlendirme çalışmaları yapmak.			
Stratejik Hedef 26.2.	İçmesuyu ve atıksu tesisleri ile ilgili gezi ve eğitim amaçlı programlar hazırlayıp düzenlenecektir.			
Performans Hedefi 26.2. 1.	İlköğretim öğrencilerine yönelik 15 kez içmesuyu ve atıksu tesislerine gezi düzenlenecektir.			
Performans Göstergeleri		2011	2012	2013
1	Düzenlenen gezi sayısı	8	15	15
2	Gezi düzenlenen öğrenci sayısı	600	1.050	1.000
3	İldeki toplam ilköğretim öğrenci sayısı	177.286	174.452	176.517
4	Geziye katılan öğrenci oranı (%)	%0,3	% 0,9	% 0,6
5	Birim gezi maliyeti (Gezi toplam maliyeti/Adet)			
Faaliyetler		Kaynak İhtiyacı (TL)		
		Bütçesi		
1	Tanıtım ve bilgilendirme gezisi	8.000		
2				
Genel Toplam		8.000		

Stratejik Amaç 26	Kurum hizmetlerini daha iyi bir şekilde Kamuya tanıtmak ve bilinçlendirme çalışmaları yapmak.			
Stratejik Hedef 26.2.	İlköğretim öğrencilerine yönelik bilinçlendirme amaçlı eğitim seminerleri düzenlenecektir.			
Performans Hedefi 26.2.2.	İlköğretim öğrencilerine yönelik bilinçlendirme amaçlı 10 İlköğretim okuluna eğitim seminerleri düzenlenecektir.			
Performans Göstergeleri		2011	2012	2013
1	Düzenlenen eğitim semineri sayısı	-	15	10
2	Eğitim seminerine katılan öğrenci sayısı	-	1.500	1.000
4	İldeki toplam ilköğretim öğrenci sayısı	-	174.452	176.517
5	Eğitim seminerine katılan öğrenci oranı (%)	-	%0,9	%0,6
Faaliyetler		Kaynak İhtiyacı (TL)		
		Bütçesi		
1	Eğitim semineri düzenleme	2.000		
2				
Genel Toplam		2.000		

Stratejik Amaç 27	Daha iyi bir hizmet vermek için vatandaş memnuniyeti araştırması yaparak sonuçlara göre gerekli değişikliklerin yapılmasını sağlamak.			
Stratejik Hedef 27.1.	Her yıl vatandaş memnuniyeti araştırması yapılacak ve sonuçları değerlendirilecektir.			
Performans Hedefi	Vatandaş memnuniyeti araştırması yapılacak ve sonuçları değerlendirilecektir.			
Performans Göstergeleri		2011	2012	2013
1	Anket uygulanan vatandaş sayısı	1.000	1.000	2.000
2	Birim vatandaş anket uygulama maliyeti (Anket sayısı / Toplam maliyet) - TL	7	10	15
3				
Faaliyetler		Kaynak İhtiyacı (TL)		
		Bütçesi		
1	Vatandaş memnuniyeti araştırmasının yapılması / yaptırılması	30.000		
2				
3				
Genel Toplam		30.000		