

2017

T.C.  
KAFKAS ÜNİVERSİTESİ

*2017 Yılı İdare  
Faaliyet Raporu*





*Bir millet irfan ordusuna sahip olmadıkça, muharebe meydanlarında ne kadar parlak zaferler elde ederse etsin, o zaferlerin kalıcı sonuçlar vermesi ancak irfan ordusuna bağlıdır.....*

*K. Atatürk*



## SUNUŞ

Sürekli değişen ve gelişen günümüz dünyasında üniversiteler, bilginin üretildiği ve toplumun hizmetine sunulduğu kurumların başında gelmektedir. Bu bilinçle, Kafkas Üniversitesi akademik ve idari birimlerimizde, kalite düzeyinin iyileştirilmesi ve devamlılığı noktasında güncel ve kabul edilebilir yönetim ilkelerini uygulayarak bölgemizin ve ülkemizin kalkınmasında çok önemli bir işlevi üstlenmektedir. Bu çerçevede Üniversitemiz eğitim-öğretim, araştırma ve kamu hizmeti sorumluluklarını da göz önünde bulundurarak evrensel değerlere ulaşacak kaliteyi yakalamayı temel hedef edinmiştir.

Kamu Mali Yönetimi ve Kontrol Kanunu (5018 sayılı) çerçevesinde kaynakların etkili, ekonomik ve verimli bir şekilde elde edilmesi ve kullanılması, hesap verebilirliği ve mali saydamlığı sağlamak üzere birimlerimizce akademik ve idari misyon, vizyon, amaç ve hedeflerinin ele alındığı bir gelecek projeksiyonu çizilmiş ve bu değerler doğrultusunda Üniversitemiz harcama yetkilileri tarafından düzenlenen birim faaliyet raporları esas alınarak Üniversitemizin “Faaliyet Raporu” hazırlanmıştır.

Üniversitemize; 2017 Yılı Merkezi Yönetim Bütçe Kanunu ile tahsis edilen Ödenekler 2017 Yılı için hazırlanan Ayrıntılı Harcama Programı dahilinde tahsis edildikleri amaçlar doğrultusunda yılı içerisinde yaptırılan iş, satın alınan mal ve hizmetler ile diğer giderlerin karşılanmasında kullanılmış, harcama yetkilisi tarafından bütçelerinde yer alan ödeneklerin üzerinde harcama yapmamıştır.

Üniversitemizin 2017 yılı İdare Faaliyet Raporu mali saydamlık ve hesap verme sorumluluğu çerçevesinde Kamuoyuna saygı ile duyurulur.

Prof. Dr. Sami ÖZCAN  
Rektör

## İÇİNDEKİLER

<b>I- GENEL BİLGİLER</b>	
A. Misyon ve Vizyon	1
B. Yetki, Görev ve Sorumluluklar	2
C. İdareye İlişkin Bilgiler	4
1-Fiziksel Yapı	4
2- Örgüt Yapısı	14
3- Bilgi ve Teknolojik Kaynaklar	15
4- İnsan Kaynakları	23
5- Sunulan Hizmetler	33
6- Yönetim ve İç Kontrol Sistemi	45
<b>II- AMAÇ VE HEDEFLER</b>	50
A- İdarenin Amaç ve Hedefleri	50
B- Temel Politikalar ve öncelikler	51
C- Diğer Hususlar	51
<b>III- FAALİYETLERE İLİŞKİN BİLGİ VE DEĞERLENDİRMELER</b>	52
A- Mali Bilgiler	52
1- Bütçe Uygulama Sonuçları	52
2- Temel Mali Tablolara İlişkin Açıklamalar	65
3- Mali Denetim Sonuçları	65
4- Diğer Hususlar	65
B- Performans Bilgileri	66
1- Faaliyet ve Proje Bilgileri	66
2- Performans Sonuçları Tablosu	79
3- Performans sonuçlarının Değerlendirilmesi	84
4- Performans Bilgi sisteminin Değerlendirilmesi	86
<b>IV- KURUMSAL KABİLİYET VE KAPASİTENİN DEĞERLENDİRİLMESİ</b>	87
A- Üstünlükler	87
B- Zayıflıklar	87
C- Değerlendirme	88
<b>V. ÖNERİ VE TEDBİRLER</b>	89
İç Kontrol Güvence Beyanı	90

# 1. GENEL BİLGİLER

## A. Misyon ve Vizyon

---

### Misyon

Özgün araştırma yapabilen, çalışanlarına ve diğer paydaşlarına değer katan, toplumsal gelişmeye öncülük edebilen, bölgesi içerisinde yer alan sektörlere önderlik eden, yenilikçi ürünler yaratabilen ve bunu girişimcilğe dönüştürebilen, bu yönüyle küresel ölçekte sürdürülebilir kalkınmaya katkıda bulunabilen, Kafkasya, Orta Asya ve diğer ülkeler ile etkileşimle edindiği entelektüel ve kültürel birikimi kurumsal yaratıcılığa dönüştürebilen bir bilim yuvası olmaktadır.

---

### Vizyon

Sürekli farklılaşmanın yollarını arayan, bulunduğu şehrin mirası da dahil olmak üzere paydaşlarına değer katan ve tercih edilen saygın bir üniversite olmaktadır.

---

## **B. Yetki, Görev ve Sorumluluklar**

### **Yetki:**

Üniversitemiz ve bağlı birimleri, misyon, vizyon, amaç ve hedeflerine yönelik yaptığı tüm iş ve işlemlerde, 2547 Sayılı Yükseköğretim Kanunu ile diğer ilgili kanun, yönetmelik, kanun hükmünde kararname ve diğer mevzuat hükümleri çerçevesinde yetki kullanmaktadır.

### **Görev:**

Güncel eğitim öğretim esaslarına dayanan bir düzen içinde, toplumun ihtiyaçlarına, kalkınma planlarına, ilke ve hedeflerine uygun çeşitli düzeylerde eğitim-öğretim, bilimsel araştırma, yayım ve danışmanlık yapmak,

Kendi ihtisas gücü ile maddi kaynaklarını rasyonel, verimli, ekonomik şekilde kullanarak, milli eğitim politikası, kalkınma planları ilke ve hedefleri ile Yükseköğretim Kurulu tarafından yapılan plan, programlar doğrultusunda, ülkenin ihtiyacı olan dallarda ve sayıda insan gücü yetiştirmek,

Türk toplumunun yaşam düzeyini yükseltici, kamuoyunu aydınlatıcı bilim verilerini söz, yazı ve diğer araçlarla yaymak,

Örgün, yaygın, sürekli ve açık eğitim yoluyla toplumun özellikle sanayileşme, tarımda modernleşme alanlarında eğitilmesini sağlamak,

Ülkenin bilimsel, kültürel, sosyal ve ekonomik yönlerden ilerlemesi ve gelişmesi önündeki sorunlarını, diğer kuruluşlarla işbirliği yaparak, kamu kuruluşlarına önerilerde bulunmak suretiyle öğretim ve araştırma konusu yapmak, sonuçlarını toplumun yararına sunmak, kamu kuruluşlarınca istenecek inceleme ve araştırmaları sonuçlandırarak düşüncelerini ve önerilerini bildirmek,

Eğitim öğretim seferberliği içinde, örgün, yaygın, sürekli ve açık eğitim hizmetini üstlenen kurumlara katkıda bulunacak önlemleri almak,

Ülke ve yöredeki sektörlere yönelik meslek elemanlarının yetiştirilmesine ve bilgilendirilmesine katkıda bulunmak, sektörlere yönelik programlar yapmak, uygulamak, yapılanlara katılmak, bununla ilgili kurumlara işbirliği yapmak ve çevre sorunlarına çözüm getirici önerilerde bulunmak,

Eğitim teknolojisini üretmek, geliştirmek, kullanmak ve yaygınlaştırmak.

Yükseköğretimin uygulamalı yapılmasına ait eğitim-öğretim esaslarını geliştirmek, döner sermaye işletmelerini kurmak, verimli çalıştırmak ve bu faaliyetlerin geliştirilmesine ilişkin gerekli düzenlemeleri yapmaktır.

### **Sorumluluklar:**

Yükseköğretim üst kuruluşlarının kararlarını uygulamak, üniversite kurullarının önerilerini inceleyerek karara bağlamak ve üniversiteye bağlı kuruluşlar arasında düzenli ve verimli çalışmayı sağlamak,

Her eğitim-öğretim yılı sonunda ve gerektiğinde üniversitenin eğitim öğretim, bilimsel araştırma ve yayım faaliyetleri hakkında Yükseköğretim Kuruluna bilgi vermek,

Üniversitenin yatırım programlarını, bütçesini ve kadro ihtiyaçlarını, bağlı birimlerinin ve üniversite yönetim kurulu ile senatonun görüş ve önerilerini aldıktan sonra hazırlamak ve Yükseköğretim Kuruluna sunmak,

Üniversitenin birimleri ve her düzeydeki personeli üzerinde genel gözetim ve denetim görevini yapmak,

Üniversitenin ve birimlerinin öğretim kapasitesinin rasyonel bir şekilde kullanılması, geliştirilmesi, öğrencilere gerekli sosyal hizmetlerin sağlanması, gerektiği zaman güvenlik önlemlerinin alınmasını, eğitim-öğretim, bilimsel araştırma ve yayım faaliyetlerinin devlet kalkınma plan, ilke ve hedefleri doğrultusunda planlanıp yürütülmesi, bilimsel ve idari gözetim ile denetimin yapılması ve bu görevlerin alt birimlere aktarılmasıdır.

## C. İdareye İlişkin Bilgiler

### 1. Fiziksel Yapı

Kafkas Üniversitesinin fiziksel yapılanması, Atatürk Üniversitesine bağlı olarak 1982’de kurulan Kars Veteriner Fakültesi ve 1990’da kurulan Kars Meslek Yüksek Okulu ile birlikte öğrenci yurdu, misafirhane gibi birimlerin de bulunduğu Sukapı yerleşkesinin 1992’de kurulan Kafkas Üniversitemize devriyle başlamıştır.

Üniversitemizin kuruluş aşamasında Kars Veteriner Fakültesi, Kars MYO ve diğer birimlere ait 8.632 m<sup>2</sup> kapalı ve 35.740 m<sup>2</sup> açık alanı varken; bugün için yeni hizmet binalarının inşa edilmesiyle kapalı alan net 284.735,55 m<sup>2</sup>’ye; kamulaştırma ve tahsislerle birlikte açık alan toplamı ise 5.161.201 m<sup>2</sup>’ye ulaşmıştır. Üniversitemiz halen 5 farklı yerleşkede (Merkez kampüsü, Sukapı, Dereçi, Sarıkamış ve Kağızman) faaliyetini sürdürmektedir.

Üniversitemiz Merkez kampüsünde Rektörlük, Veteriner Fakültesi, Fen-Edebiyat Fakültesi, İktisadi ve İdari Bilimler Fakültesi, Eğitim Fakültesi, Tıp Fakültesi, Mühendislik - Mimarlık Fakültesi, İlahiyat Fakültesi, Güzel Sanatlar Fakültesi, Sağlık Bilimleri Fakültesi, Yabancı Diller Yüksekokulu, Sağlık Bilimleri, Sosyal Bilimler ve Fen Bilimleri Enstitüleri, Adalet MYO’lu, Güzel Sanatlar MYO’lu, Hayvancılık Araştırma ve Uygulama Merkezi, Yaban Hayatı Koruma ve Rehabilitasyon Merkezi, ve Sağlık Araştırma ve Uygulama Merkezi Hastanesi, Hayvan Sağlığı Araştırma ve Uygulama Merkezi Hastanesi, Eğitim Araştırma-Uygulama Çiftliği, Deney Hayvanları Barındırma Araştırma ve Uygulama Ünitesi, Et Süt Entegre pilot uygulama tesisi, Misafirhane ve Lojmanlar, Gençlik Evi, KAKÜV ilkokulu ve ortaokulu, anasınıfı, kreş, merkez atölyeleri ve iki adet ısı merkezi, bir adet çok amaçlı kapalı spor salonu, 1 adet yüzme havuzu, 1 adet açık Spor Kompleksi ile merkezi yemekhane ve kafeterya bulunmaktadır.

Dereçi yerleşkesinde Devlet Konservatuvarı, Sukapı yerleşkesinde Sosyal Bilimler Meslek Yüksekokulu, Kars Meslek Yüksekokulu, Kazım Karabekir Teknik Bilimler Meslek Yüksekokulu ve Susuz Meslek Yüksekokulu bulunmaktadır.

Sarıkamış yerleşkesi Sarıkamış Turizm Fakültesi, Sarıkamış Beden Eğitimi ve Spor Yüksekokulu ile Sarıkamış Meslek Yüksekokulu, çok amaçlı Spor Salonu, tam donanımlı Fitness Salonu, Jimnastik Aerobik Salonu, Laboratuvar ve açık tenis kortu ile hizmet vermektedir. Kağızman yerleşkesinde ise Kağızman Uygulamalı Bilimler Yüksekokulu ve Kağızman Meslek Yüksekokulu bulunmaktadır.

Sukapı yerleşkesindeki hizmet binalarının depreme dayanıklı olmadığı gerekçesiyle, burada eğitim-öğretim faaliyetlerini sürdüren meslek yüksekokulları, yapılması planlanan Meslek Yüksekokulları Kompleksi Binasının bitimine kadar geçici olarak 2017-2018 Güz döneminde Merkezi Paşaçayır yerleşkesine taşınmıştır.



## 1.1. Kapalı Alanlar

Üniversitemiz yerleşkesinde bulunan 4.084.210,50 m<sup>2</sup>'si tapulu, 1.183.930,49 m<sup>2</sup> Hazine'den tahsisli olmak üzere toplam 5.268.140,99 m<sup>2</sup> açık alan üzerine kurulu, 284.735,55 m<sup>2</sup> kapalı alandan oluşmaktadır.

KAPALI ALANIN ADI	KULLANIM ALANI (m <sup>2</sup> )	BRÜT ALANI (m <sup>2</sup> )
FEN EDEBİYAT FAKÜLTESİ	33.458,63	39.261,56
EĞİTİM FAKÜLTESİ	24.644,65	28.144,91
İKTİSADİ İDARİ BİLİMLER FAKÜLTESİ	14.149,41	16.159,05
TIP FAKÜLTESİ	13.672,86	14.916,71
VETERİNER FAKÜLTESİ	16.039,90	18.321,84
SAĞLIK BİLİMLERİ FAKÜLTESİ	6.344,15	7.274,25
SARIKAMIŞ BEDEN EĞİTİMİ VE SPOR YÜKSEKOKULU	10.703,54	11.586,06
DEVLET KONSERVATUVARI	2.546,16	3.490,95
KARS MESLEK YÜKSEKOKULU	5.011,53	5.610,23
SOSYAL BİLİMLER MESLEK YÜKSEKOKULU	3.144,74	3.586,49
KAĞIZMAN MESLEK YÜKSEKOKULU	4.948,00	5.702,76
TIP FAKÜLTESİ ARAŞTIRMA HASTANESİ	29.536,08	33.706,49
ONKOLOJİ HASTANESİ VE NÜKLEER TIP MERKEZİ	5.946,56	7.047,17
MERKEZİ ARAŞTIRMA LABORATUVARI	2.530,96	2.873,30
HAYVAN HASTANESİ (KLİNİKLER)	2.188,61	2.792,27
VETERİNER FAKÜLTESİ UYGULAMA ÇİFTLİĞİ	5.837,61	6.408,35
REKTÖRLÜK BİNASI	7.263,11	8.965,98
SPOR SALONU	2.977,47	3.655,76
STADYUM	4.287,17	4.630,50
HALI SAHA VE ÇOK AMAÇLI SALON	2.067,29	2.200,00
MERKEZİ KAFETERYA	6.000,27	6.420,58
LOJMAN	20.789,10	26.656,82
MİSAFİRHANE	4.658,87	5.646,40
VASFİYE ERİŞ KIZ ÖĞRENCİ YURDU	1.869,75	2.058,00
GENÇLİK EVİ	190,00	196,42
MERKEZİ ATÖLYELER	1.128,69	1.215,00
GARAJ	4.004,46	4.200,00
KAPALI YÜZME HAVUZU	5.504,00	6.830,00
KAMPÜS ALT YAPISI	4.558,00	5.188,00
TOPLAM	245.951,57	284.735,55

### 1.1.1. Eğitim Alanları

Üniversitemizde 2016-2017 eğitim-öğretim yılı itibariyle toplamda 20.063 öğrenci ile 239 sınıf, 22 bilgisayar laboratuvarı, 77 diğer laboratuvar ve 19 amfide eğitim öğretim görmektedir.

Eğitim Alanı	Kapasite 0-50	Kapasite 51-75	Kapasite 76-100	Kapasite 101-150	Kapasite 151-250	Kapasite 251- Üzeri	Toplam
<b>Amfi</b>	0	0	7	8	3	1	19
<b>Sınıf</b>	110	96	33	0	0	0	239
<b>Bilgisayar Lab.</b>	21	1	0	0	0	0	22
<b>Diğer Lab.</b>	77	0	0	0	0	0	77
<b>Toplam</b>	208	97	40	8	3	1	357

## 1.1.1 Eğitim Alanlarının Birimlere Göre Dağılımı

Eğitim Alanı	Kapasitesi (0-50)				Kapasitesi 51-75				Kapasitesi 76-100				Kapasitesi 101-150				Kapasitesi 151-250				Kapasitesi 251-Üzeri				Toplam
	Amfi	Sınıf	Bil. Lab.	Diğ. Lab.	Amfi	Sınıf	Bil. Lab.	Diğer Lab.	Amfi	Sınıf	Bil. Lab.	Diğer Lab.	Amfi	Sınıf	Bil. Lab.	Diğer Lab.	Amfi	Sınıf	Bil. Lab.	Diğer Lab.	Amfi	Sınıf	Bil. Lab.	Diğer Lab.	
Veteriner Fakültesi			1	7		4			5																17
Fen-Edebiyat Fakültesi			1	47		48				8							3								107
Eğitim Fakültesi			3	10		24							8												45
İktisadi ve İdari Bilimler Fak.							1			20															21
Tıp Fakültesi		3		7					2																12
Güzel Sanatlar Fakültesi						1																			1
İlahiyat Fakültesi		8				5				2											1				16
Mühendislik Mimarlık Fak.			1							1															2
Diş hekimliği Fakültesi																									0
Sağlık Bilimleri Fakültesi		17	1	4		3				2															27
<b>Sarıkamış Turizm Fakültesi</b>		1	1			1																			3
Sarıkamış B. Eği. ve Spor Y.O		5	1	1		5																			12
Yabancı Diller Yüksekokulu		5	2																						7
Devlet Konservatuvarı		9	1																						10
Kağızman Uyg.Bilimler Y.O		6	3																						9
Kars Meslek Yüksekokulu		10	1																						11
Sosyal Bilimler Meslek Yüksekokulu		11	1																						12
Atatürk Sağlık Hizmetleri Meslek Yüksekokulu		12	1	1																					14
Kağızman Mes.Yüksekokulu		7																							7
Sarıkamış Mes.Yüksekokulu		2	1			4																			7
Kazım Karabekir Teknik Bilimler Meslek Yüksekokulu		5	1																						6
Susuz Meslek Yüksekokulu		1																							1
Adalet Meslek Yüksekokulu						1																			1
Sürekli Eğit.Arş.ve Uyg. Mrk.		6																							4
Uzaktan Eğitim Uyg. ve Arş.Mrk.		2																							2
Kütüphane ve Dok. Bşk.			1																						1
<b>Genel Toplam</b>		108	21	77	0	96	1	0	7	33	0	0	8	0	0	0	3	0	0	0	1	0	0	0	355

## 1.1.2. SOSYAL, KÜLTÜREL VE SPORTİF OLANAKLARI

Sosyal, kültürel ve sportif faaliyetler için öğrencilerimiz tarafından düzenlenmek istenilen tanışma çayları, geziler, mezuniyet baloları gibi etkinliklerde öğrencilerimize bütün imkânlar sağlanarak gerektiğinde araç, malzeme ve yer tahsis edilerek gerekli katkıda bulunmaktadır. Öğrencilerimiz, kapalı spor salonlarımız, halı sahalarımız, açık spor alanlarımız, Sarıkamış Kayak tesislerinden faydalanabilmekte, ulusal ve uluslararası spor müsabakalarında üniversitemizi temsil edebilmektedir. Ayrıca Üniversitemiz birimleri arasında her yıl düzenli olarak futbol, voleybol, basketbol ve diğer spor dallarında turnuvalar gerçekleştirilmektedir. Konferans, seminer, panel, kongre gibi bilimsel toplantılar aracılığı ile öğrencilerimizin güncel konularda bilgi ve görgüleri artırılmaktadır. Gösteri, sergi, tiyatro gibi kültürel etkinlikler ve üniversitemiz bünyesinde bulunan öğrenci kulüpleri ile öğrencilerimizin, geleceğe güvenle bakan evrensel değerlerle donatılmış, toplumsal değerlere duyarlı, kültür ve sanat bilinci gelişmiş bireyler olarak yetişmelerine katkıda bulunmaktadır. Öğrencilerimiz, bölgemizin coğrafi konumu nedeni ile komşu ülkelerin tarihi ve turistik yerlerini gezip görme olanağına sahiptir. Her yıl mayıs ayında üniversitemizce düzenlenen Bahar Şenlikleri ve Kaz Bayramı gibi etkinliklerde öğrencilerimiz, kendi yeteneklerini sergileme fırsatı bulmakla beraber, bolca eğlenmekte; Kars ili ve çevresinde düzenlenen diğer sosyal ve kültürel etkinliklerde katılmaktadırlar. Üniversitemizde Biyoloji, Doğa ve Yaşam, Dağcılık, Kuş Gözlem, Kitap, Müzik, Şiir, Fotoğraf, Atatürkçü Düşünce, Tiyatro, Satranç, Sinema, Binicilik ve Atçılık, Sosyal Düşünce ve Basın Yayın gibi adlarla kurulmuş olan çok sayıda öğrenci kulübünde binden fazla öğrencimiz aktif olarak faaliyet göstermektedir.

**BESLENME, BARINMA ve SAĞLIK HİZMETLERİ;** Üniversitemizin tüm yerleşkelerinde öğrenci yemekhaneleri ve kafeteryaları düzenli olarak hizmet vermektedir. Öğrencilerimiz, Kredi ve Yurtlar Kurumuna ait yurtlar ile özel yurtlarda barınma ihtiyaçlarını karşılayabildikleri gibi kiralık konutlarda öğrenciler tarafından ilgi görmektedir. Ayrıca Üniversitemiz yerleşkesi içerisinde hayırsever Vasfiye ERİŞ tarafından 200 kişilik suit odalardan oluşan kız öğrenci yurdu vardır. İl dışında bulunan Fakülte ve Yüksekokullardaki öğrencilerimizin barınmaları için Yükseköğretim Kredi ve Yurtlar Kurumu Genel Müdürlüğüne gerekli taleplerimiz yapılmıştır. Öğrencilerimiz ve personelimiz, Sağlık Kültür ve Spor Daire Başkanlığı bünyesindeki Sağlık Merkezi ve Tıp Fakültesi'nden hizmet alabilmektedirler.

**BURS OLANAKLARI;** Öğrencilerimize verilen devlet kredi ve burs imkanlarının yanı sıra ekonomik durumu yetersiz olanlara Kars ve Kafkas Üniversitesi Kalkınma Vakfı tarafından imkanlar ölçüsünde burs verilebilmektedir.

### 1.1.2.1.Kantinler ve Kafeteryalar

- Kantin Sayısı: 14 Adet + (4 Adet Çayocağı -1 fotokopi çekim merkezi)
- Kantin Alanı: 3600 m<sup>2</sup>
- Kafeterya Sayısı:1 Adet
- Kafeterya Alanı : 4.300m<sup>2</sup>

### 1.1.2.2.Yemekhaneler

- Öğrenci yemekhane Sayısı: 8 Adet
- Öğrenci yemekhane Kapasitesi: 2.825 Kişilik (4 tane 600 kişilik, 1 adet 150 kişilik ve (1 adet 75 kişilik , 2 adet 100 kişilik personelle ortak kullanım)
- Personel yemekhane Sayısı: 5 Adet
- Personel yemekhane Kapasitesi: 500 Kişilik (1 adet 150 kişilik 1 adet 75 kişilik ve (1 adet 75 kişilik , 2 adet 100 kişilik öğrenciyle ortak kullanım)

### 1.1.2.3.Misafirhaneler

- Misafirhane Sayısı: 1 Adet
- Misafirhane Kapasitesi: 52 Kişilik

### 1.1.2.4.Lojmanlar

- Lojman Sayısı: 174 (Bodrum katlar dahiil 204) Adet
- Lojman Bütüt Alanı: 26.656,82 m<sup>2</sup>
- Dolu Lojman Sayısı: 175 Adet
- Vasfiye Eriş Öğ.Yurdu : 200 Kişi
- Sarıkamış Kız Ör.Yurdu: 120 Kişi

### 1.1.2.5.Spor Tesisleri

- Kapalı Spor Tesisleri Sayısı: 5 Adet
- Kapalı Spor Tesisleri Alanı: 4.027 m<sup>2</sup>
- Açık Spor Tesisleri Sayısı: 4 Adet
- Açık Spor Tesisleri Alanı: 4.500 m<sup>2</sup>

### 1.1.3. Toplantı-Konferans Salonları

	Kapasite 0-50	Kapasite 51-75	Kapasite 76-100	Kapasite 101-150	Kapasite 151-250	Kapasite 251-üzeri
Toplantı Salonu	11	1	0	0	0	0
Konferans Salonu	9	1	0	1	1	1
Konser Salonu	0	0	1	0	0	0
Toplam	20	2	1	1	1	1

### 1.1.4- Hizmet Alanları

Üniversitemizde görev yapan akademik ve idari personelin kullandığı çalışma ve servis odaları ile ambarlar, atölyeler ve hastanelerin hizmet alanları yıllar itibariyle önemli oranda artmıştır.

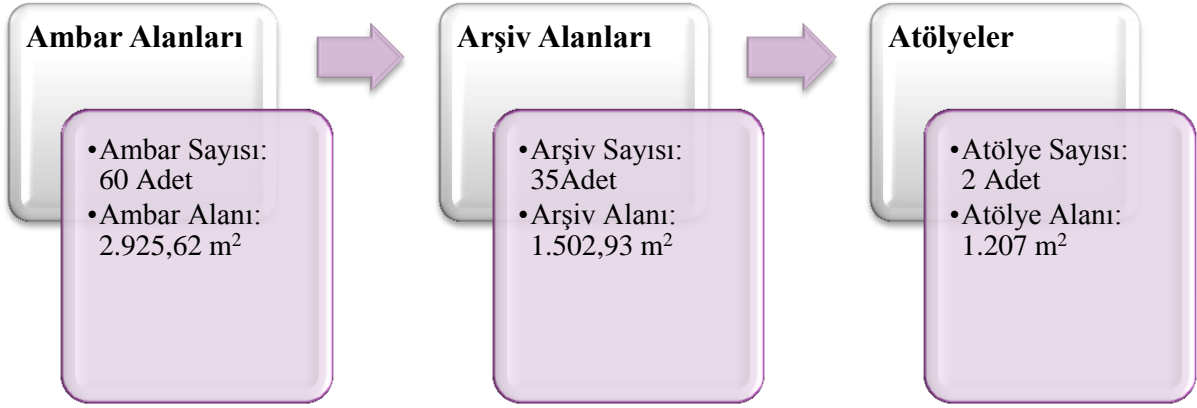
#### 1.1.4.1. Akademik Personel Hizmet Alanları

	Sayısı (Adet)	Alanı (m <sup>2</sup> )	Kullanan Sayısı (Kişi)
Çalışma Odası	739	15.624,82	831

#### 1.1.4.2. İdari Personel Hizmet Alanları

	Sayısı (Adet)	Alanı (m <sup>2</sup> )	Kullanan Sayısı
Çalışma Odası	274	7.321,95	417

### 1.1.4.3. Ambar, Arşiv ve Atölye Hizmet Alanları



### 1.1.4.4. Hastane Alanları

#### a) Veteriner Fakültesi Hayvan Hastanesi

Birim	Sayı (Adet)	Alan (m <sup>2</sup> )
Acil Servis		
Yoğun Bakım		
Ameliyathane	6	220
Klinik	6	350
Laboratuvar	2	120
Eczane	1	15
Radyoloji Alanı	1	40
Nükleer Tıp Alanı		
Sterilizasyon Alanı	1	52
Mutfak		
Çamaşırhane	1	15
Teknik Servis		
Hasta Odası		
Yemekhane		
Hastane Toplam Kapalı Alanı (m <sup>2</sup> )		812 m <sup>2</sup>

## b) Sağlık Uygulama ve Araştırma Hastanesi

Birim	Sayı (Adet)	Alan (m <sup>2</sup> )
Acil Servis	1	1.332,54 m2
Yoğun Bakım	6	760,94 m2
Ameliyathane	1. (8 salon)	1.567 m2
Klinik	18	2.150 m2
Laboratuar	2. (uyku lab.1)	784 m2
Eczane	1	285 m2
Radyoloji Alanı	2	930 m2
Nükleer Tıp Alanı	2	5.237,78 m2
Sterilizasyon Alanı	1	270 m2
Mutfak	1	612 m2
Çamaşırhane	1	361 m2
Teknik Servis	1	358 m2
Hasta Odası	233	9.100 m2
Yemekhane	2	550 m2
Hastane Toplam Kapalı Alanı (m <sup>2</sup> )		24.271,26

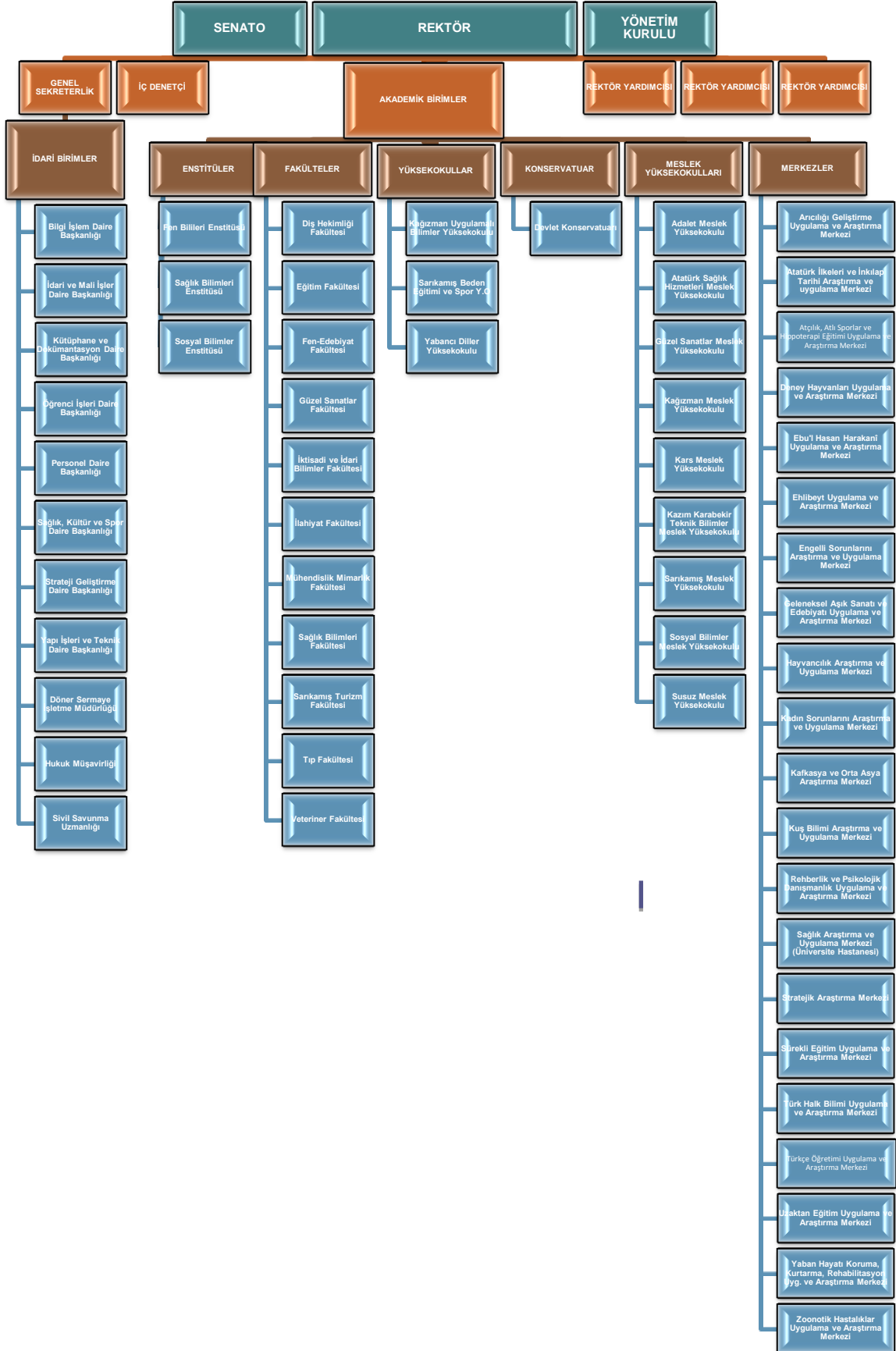


### 1.1.4.5. Üniversitemizde Kullanılan Araçlar

Üniversitemizin akademik ve idari birimlerinde kullanılan 30 adet farklı tip ve modelde araç bulunmaktadır. Bu araçlar genel amaçların yanı sıra bakım-onarım ve yapım işlerinde de kullanılmaktadır.

Taşıtın Cinsi	Diferansiyel	Göreve Tahsis Edilmiş, Kuruma Ait Taşıtlar	Göreve Tahsis Edilmiş, Hizmet Alımı Yoluyla Edinilmiş Taşıtlar	Adet
Binek Otomobil (237 sayılı Taşıt Kanununa ekli (1) sayılı cetvelde yer alan Makamlar ile Devlet Protokol Hizmetlerinde kullanılmak üzere Dışişleri Bakanlığınca satın alınacak taşıtlar için)	4x2			
Binek Otomobil(237 sayılı Taşıt Kanununa ekli (1) sayılı cetvelde yer alan ilk üç sıradaki Makamlar için)	4x2			
Binek Otomobil	4x2	8		8
Station-Wagon	4x2	1		1
Arazi Binek (En az 4, en çok 8 kişilik)	4x4			
Minibüs (Sürücü dahil en fazla 15 kişilik)	4x2	4		4
Kaptı Kaçtı (Arazi)	4x4			
Pick-up (Kamyonet, şoför dahil 3 veya 6 kişilik)	4x2			
Pick-up (Kamyonet, arazi hizmetleri için şoför dahil 3 veya 6 kişilik)	4x4	2		2
Panel	4x2			
Midibüs (Sürücü dahil en fazla 26 kişilik)	4x2	2		2
Otobüs (Sürücü dahil en az 27 kişilik fazla)	4x2	4		4
Otobüs (en fazla 41 kişilik)	4x2	1		1
Kamyon şasi-kabin tam yüklü ağırlığı en az 3.501 kg	4x2			
Kamyon şasi-kabin tam yüklü ağırlığı en az 12.000 kg	4x2	1		1
Kamyon şasi-kabin tam yüklü ağırlığı en az 17.000 kg	6x2-6x4	4		4
Ambulans (Tıbbi donanımlı)	4x2	2		2
Ambulans arazi hizmetleri için	4x4			
Pick-up (Kamyonet) cenaze arabası yapılmak üzere	4x2			
Motosiklet en az 45-250 cc.lik	-			
Motosiklet en az 600 cc.lik	-			
Bisiklet	-			
Güvenlik önlemleri binek otomobil (Cinsi ve fiyatı Maliye Bakanlığınca belirlenir)				
Güvenlik önlemleri servis taşıtı (Cinsi ve fiyatı Maliye Bakanlığınca belirlenir)		30		30

## 2. Örgüt Yapısı



### 3. Bilgi ve Teknolojik Kaynaklar

Günümüzde yalnızca ekonomik alanda değil, güncel yaşamımızda da çok önemli rol oynayan bilişim teknolojisi, üniversitemiz öğrencilerinin ders içi ve ders dışı aktivitelerinin de bir parçasıdır. Üniversitemiz öğrencileri de, derslerinin ayrıntılı bilgilerine internet üzerinden ulaşarak, ders seçimlerini yaptıkları gibi aynı zamanda kayıt yenileme işlemlerini de internet üzerinden yapabilmekte ve dönem içinde not ve başarı durumlarını, kütüphane kaynaklarını görebilmekte, öğrenci ile ilgili her türlü veri ve mevzuata internette ulaşabilmektedirler.

Üniversitemiz internet bağlantısı TÜBİTAK'a bağlı Ulusal Akademik Ağ ve Bilgi Merkezi (ULAKNET) üzerinden yapılmaktadır. Omurga üzerinde Üniversitemiz internet bağlantısı toplam 435 Mbps. (merkez yerleşke için 400 Mbps.) hıza ulaşmıştır. Çıkış Bant Genişliği (internet) ve Fakülte, Yüksekokul ve Meslek yüksekokulları ile Merkez Kampus arasındaki (intranet) network bağlantı hızlarının artması ULAKBİM bütçesi ile doğru orantılı olup, ULAKBİM, bütçesi imkânlarında, üniversitelerdeki öğrenci sayısı, öğretim üyesi sayısı, bilgisayar sayısı, internet üzerinden yapılan eğitim teknolojilerinin kullanımı (uzaktan eğitim vb.) gibi veriler üzerinden yaptığı değerlendirmeler sonucu, üniversitelere ve üniversitelerin yerleşkeleri arasında internete bağlanma imkânları tanımaktadır.

Tüm öğrencilerimiz ve personelimiz bilişim ağları alt yapısını kullanarak, üzerinde bir mikroişlemci ile hafıza yongası bulunan ve günümüz pratik yaşam teknolojisinin bir ürünü olan kampüs kart teknolojileri ile yemekhanelerde para kullanmadan yemek yiyebilmektedirler. Halen kullanıldığı kimlik ve elektronik cüzdan özelliğinin yanında, personel ve öğrencilerimizin önümüzdeki dönemlerde, ulaşımdan, ders devam kontrolüne, temel sağlık hizmetlerinin alınmasından, baskı ve fotokopi hizmetlerinden yararlanmaya kadar birçok hizmette de bu kartlardan yararlanabilecekleri düşünülmektedir.

Üniversitemiz bünyesinde tüm programlarımızda bilgisayar donanımı ön planda tutulmuş ve akademik birimlerimizde bilgisayar laboratuvarları kurulmuştur. Bu kapsamda, üniversitemiz tüm yerleşkelerinde bulunan bilgisayar donanımlarını destekleyen, bir bilgisayar ve internet altyapısı vardır. Fiber optik omurga ve Türk Telekom imkânları ile kampüs içi ve kampüsler arası bilişim ağları alt yapısı kurulmuş, tüm yerleşkelerimizde internet erişimi sorunsuz ve hızlı hale getirilmiştir. Kafkas Üniversitesinin bütün birimlerinde öğrencilerin ve araştırmacıların branşları ile ilgili eğitim-öğretiminde araştırma

olanaklarını arttırmak amacıyla laboratuvarlar mevcuttur. Ayrıca Üniversitemizin tüm birimlerinde bilgisayar, laboratuvarları ve internet bağlantısı vardır. Günümüz teknolojisini yakından takip ederek Üniversitemiz bilgi işlem sistemini işletmek; eğitim-öğretim, araştırmalara destek sağlamak ve Üniversitemizin ihtiyaç duyacağı diğer bilgi işlem hizmetlerini kesintisiz olarak yerine getirmektedir.

### **3.1. Yazılımlar**

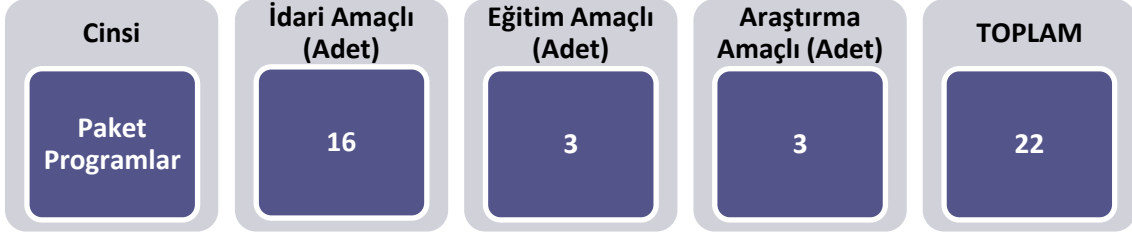
Üniversitemiz bünyesinde çeşitli işletim sistemleri, ofis yazılımları, anti virüs yazılımları, veri tabanı, güvenlik yazılımları ve diğer paket program ve uygulama yazılımları kullanılmaktadır.

Üniversitemizde Bilgi İşlem Dairesi Başkanlığı aracılığı ile bilişim alanında ağırlıklı olarak internet yoluyla bilgiye ulaşmanın sağlanması, elektronik posta, web hizmetleri, ftp hizmetleri verilmektedir. Günümüz teknolojisine uygun sunucu güncelleştirmelerinin yapılarak çalışan personelimize öğrencilerimizin otomasyon sistemi de dahil olmak üzere, yürütülen akademik ve idari hizmetlerin elektronik ortama taşınması amacıyla yazılım-projeleri geliştirme çalışmalarımız ile mevcut çalışan projelere verdiğimiz servis desteği ile tüm hizmetlerden faydalanmasını sağlamaya çalışmaktayız.

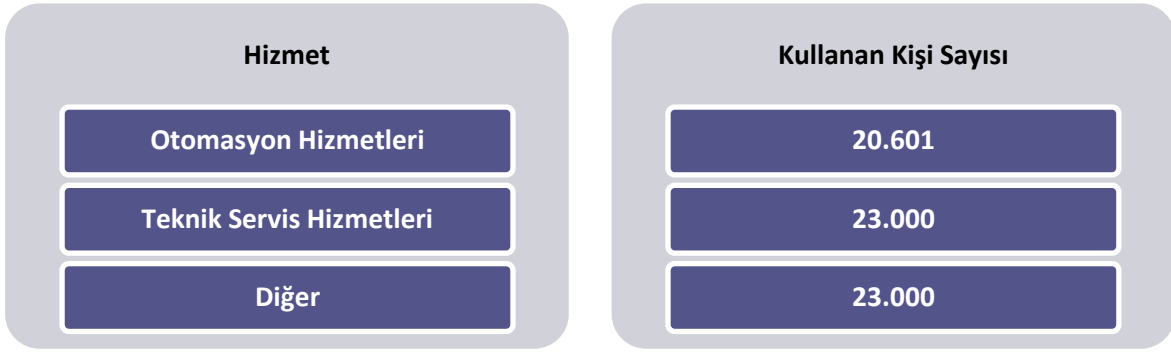
Kafkas Üniversitesi, Network altyapısı, Merkez Yerleşkemizde bulunan Rektörlük Ana Binasındaki Merkez Sistem Odamızda toplanmaktadır. Bu sistem odamıza Yerleşke içinde bulunan Fakülteler, 10 gb single mode fiber bağlantı ile omurgaya bağlıdır. Bunun dışında Kars Merkezde bulunan Dereiçi Yerleşkesi metro Ethernet ile Merkez Yerleşkemize 10 mbps ile bağlıdır. Kağızman İlçesinde bulunan yerleşkemiz 10 mbps ve Sarıkamış İlçesinde bulunan yerleşke 15 mbps hızlarında merkez yerleşkeye bağlı bulunmaktadır.

Tüm bu bağlantılarımızı Ulaknet omurgasına bağlayan 435 mbps toplam olmak üzere merkez yerleşkesinin Bandwith değeri 400 Mbps'dır.

### 3.1.1. Paket Programları ve Bilgisayarlar



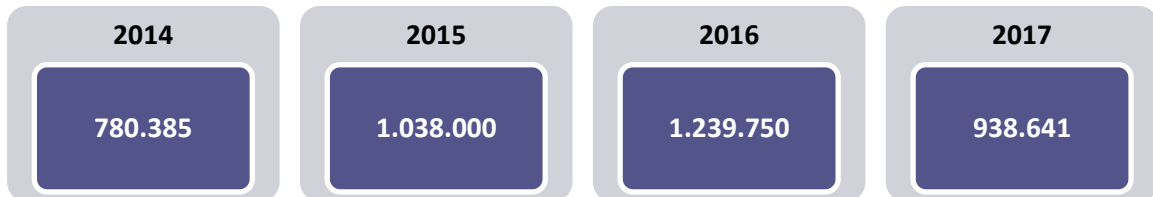
### 3.1.2. Otomasyon Hizmetleri ve Teknik Servis Hizmetleri



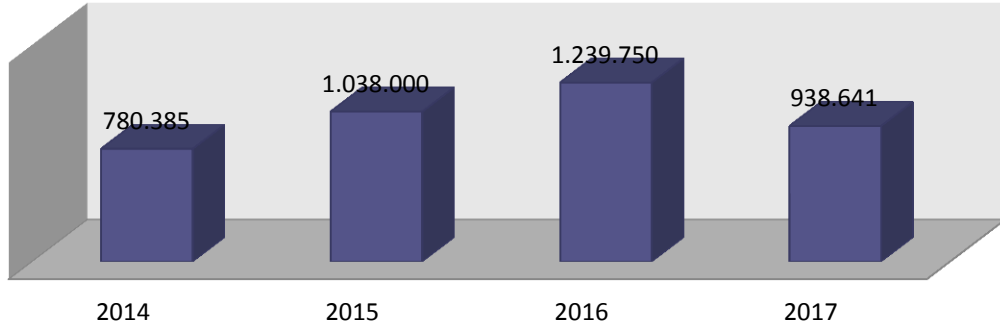
### 3.1.3. İnternet Erişimi ve Kullanımı



### 3.1.4. Yıllar İtibariyle Web Sayfasının Ziyaretçi Sayısı



### Yıllar İtibariyle Web Sayfası Ziyaretçi Sayısı



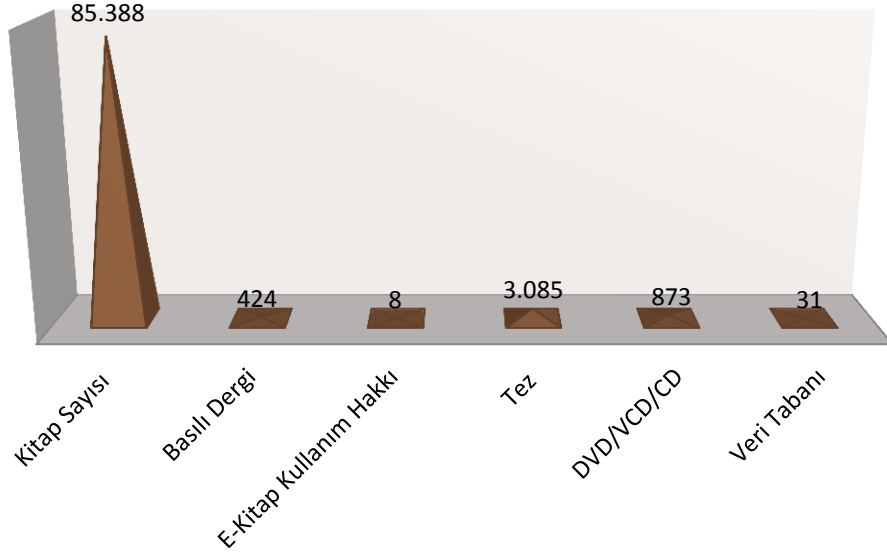
#### 3.1.5. Bilgisayarlar

- Masaüstü Bilgisayar Sayısı : 1400 Adet
- Taşınabilir Bilgisayar Sayısı : 724 Adet
- Sunucu Bilgisayar : 23 Adet

### 3.2. Kütüphane Kaynakları

Bilgi Kaynakları	Sayı
Kitap	85.388
Basılı Dergi	424
E-Kitap (Kütüphanemize ait)	0
E-Kitap (Kullanım hakkı elimizde olan)	8
Tez	3085
DVD / VCD / CD	873
Video Kaset	0
Kaset	0
Veri tabanı	31

### Kütüphane Kaynakları



### 3.2.1. Kütüphane Kullanım Oranları

Kütüphane Adı	Kütüphaneden Yararlanan Kişi Sayısı	Ödünç Verilen Kitap sayısı	Ödünç Kitap Verilen Kişi Sayısı
Merkez Kütüphane	13.915	15.871	4.892
Fen-Edebiyat Fakültesi	2.630	188	35
Sağlık Bilimleri Fakültesi	896	1	1
Sarıkamış Beden Eğitimi ve Spor Yüksekokulu	1.373	250	250
Sarıkamış Meslek Yüksekokulu	427	0	0
<b>Kağızman Meslek Yüksekokulu</b>	230	525	54
<b>Toplam</b>	19.417	16.835	5.232

### 3.2.2. Abone Olunan Veri Tabanları

Veri tabanı Adı	Konusu	Abonelik
Veri tabanı Adı	Konusu	Abonelik
Thendicate	İntihal (Analiz)	Yıllık
Turnitin	İntihal Analizi	Yıllık
ISI Proceddigs	Genel Konular	Yıllık
Artstor	Sanat Dalları	Yıllık
Up To Date	Sağlık-Tıp Bil.	Yıllık
Clinical Key	Sağlık-Tıp Bil.	Yıllık
Springer	Genel Konular	Yıllık
Ebrary	Genel Konular	Yıllık
Scopus	Genel Konular	Yıllık
ProQuest	Genel Konular	Yıllık
Mendeley	Genel Konular	Yıllık
Web of Science	Atıf Taraması	Yıllık
Press Reader	Gazeteler	Yıllık
Taylor & Francis	Genel Konular	Yıllık
Merkeley	Referans Yardımı	Yıllık
Primal Pictures	Sağlık Bilimleri	Yıllık
Index Islamicus	İlahiyat Bil.	Yıllık
Sciencs Direct	Fen-Sağlık Bil.	Yıllık
Emerald	Genel Konular	Yıllık
Encyclopedia of Islam	İlahiyat Bil.	Yıllık
OVID_LWW	Sağlık-Tıp Bil.	Yıllık
Türkiye Atıf Dizini	Sağlık Bilimleri	Yıllık
Ovid Doody's	Sağlık-Tıp Bil.	Yıllık
JStor	Sosyal Bilimler	Yıllık
IEEE	Mühendislik Bil.	Yıllık
Almanhal Islam	İlahiyat Bil.	Yıllık
EBSCOhost	Genel Konular	Yıllık
CAB	Veteriner-Ziraat	Yıllık
Sage	Genel Konular	Yıllık
SOBİAD	Sosyal Bilimler	Yıllık
BMJ Online Journals	Sağlık-Tıp Bil.	Yıllık



### 3.3. Diğer Bilgi ve Teknolojik Kaynaklar

Cinsi	İdari Amaçlı (Adet)	Eğitim Amaçlı (Adet)	Araştırma Amaçlı (Adet)
Projeksiyon	7	321	0
Slayt makinesi	0	11	0
Tepegöz	0	13	0
Episkop	0	0	0
Barkot Okuyucu	62	4	0
Baskı makinesi	7	18	0
Fotokopi makinesi	52	35	0
Faks	40	4	0
Fotoğraf makinesi	3	13	0
Kameralar	67	23	0
Televizyonlar	273	34	0
Tarayıcılar	51	28	0
Müzik Setleri	4	19	0
Mikroskoplar	0	252	18
DVD ler	0	4	0

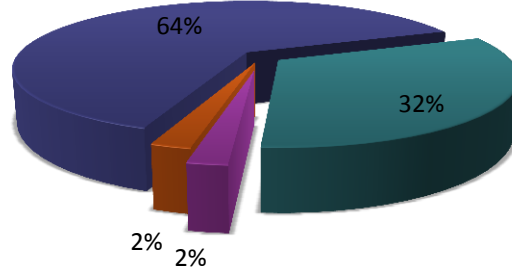
### 3.4. Bilgisayar Laboratuvarı Bilgileri

Bilgisayar Laboratuvarı Bilgileri		
Birim Adı	Bilgisayar Laboratuvarı Sayısı	Laboratuvar-da Bulunan Bilgisayar Sayısı
Veteriner Fakültesi	1	25
Fen-Edebiyat Fakültesi	1	30
İktisadi ve İdari Bilimler Fakültesi	1	75
Eğitim Fakültesi	3	90
Mühendislik Mimarlık Fakültesi	1	40
Sağlık Bilimleri Fakültesi	1	13
Sarıkamış Turizm Fakültesi	1	25
Yabancı Diller Yüksekokulu	2	42
Sarıkamış Beden Eğitimi ve Spor Yüksekokulu	1	35
Devlet Konservatuvarı	1	12
Kars Meslek Yüksekokulu	1	28
Kağızman Meslek Yüksekokulu	3	103
Kazım Karabekir Teknik Bilimler Meslek Yüksekokulu	1	54
Sosyal Bilimler Meslek Yüksekokulu	1	24
Sarıkamış Meslek Yüksekokulu	1	28
Atatürk Sağlık Hizmetleri Meslek Yüksekokulu	1	20
Kütüphane ve Dokümantasyon Daire Başkanlığı	1	30
<b>Toplam</b>	<b>22</b>	<b>674</b>

## 4. İnsan Kaynakları

Üniversitemizde 831 Akademik personel, 28 Yabancı Uyruklu Sözleşmeli Akademik Personel, 417 İdari Personel ve 29 sürekli İşçi ile hizmet verilmekte olup, bu personelin unvanlarına ve hizmet sınıflarına göre dağılımları aşağıdaki grafikte belirtilmiştir.

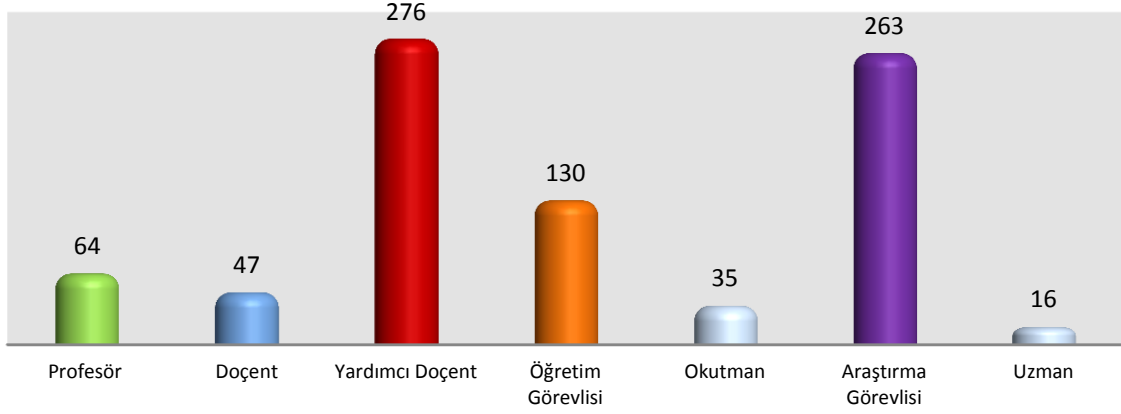
■ Akademik Personel ■ İdari Personel ■ Yabancı Uyruklu Sözleşmeli Personel ■ İşçi



### 4.1. Akademik Personel

Akademik Personel					
	Kadroların Doluluk Oranına Göre			Kadroların İstihdam Şekline Göre	
	Dolu	Boş	Toplam	Tam Zamanlı	Yarı Zamanlı
Profesör	64	45	109	64	-
Doçent	47	69	116	47	-
Yrd. Doçent	276	82	358	276	-
Öğretim Görevlisi	130	25	155	130	-
Okutman	35	28	63	35	-
Çevirici	-	2	2	-	-
Eğitim- Öğretim Planlamacısı	-	1	1	-	-
Araştırma Görevlisi	263	105	399	263	-
Uzman	16	31	47	16	-
<b>TOPLAM</b>	<b>831</b>	<b>388</b>	<b>1250</b>	<b>831</b>	

## Akademik Personelin Kadro Dağılımı



## 4.2. Yabancı Uyruklu Akademik Personel

Yabancı Uyruklu Öğretim Elemanları		
Unvan	Geldiği Ülke	Çalıştığı Bölüm
Profesör	Azerbaycan(3), Gürcistan(1)	Fen-Edb. Fak.(2) Güzel Sanatlar Fak.(1), Devl. Kons.(1)
Doçent	Azerbaycan(5), Ukrayna(1)	Fen-Edb.Fak.(5), Güzel Sanatlar Fak.(1)
Yrd. Doçent	Azerbaycan(2) Suriye(1)	Fen-Edb.Fak.(1) İlahiyat(2)
Öğretim Görevlisi	Azerbaycan(8) Gürcistan(2) Kırgızistan(2) Özbekistan(1) Suriye(2)	Müzik Böl.(4), Glnksel.Türk Müz. Böl.(3), Çağ.Türk Leh.ve Edb.Böl.(3), Kaf. Dil. Edb.Böl.(1) Tem. İsl. Bilm.(2), Doğu Dil. ve Edb.Böl. (1), Veteriner Fak. (1)
Toplam	28	5

### 4.3. Diğer Üniversitelerde Görevlendirilen Akademik Personel

Diğer Üniversitelerde Görevlendirilen Akademik Personel		
Unvan	Bağlı Olduğu Bölüm	Görevlendirildiği Üniversite Birim
Profesör		
Doçent		
Yardımcı Doçent		
Öğretim Görevlisi	Makine Mühendisliği	West Virginia Ün.
Okutman		
Çevirici		
Eğitim Öğretim Planlamacısı		
Araştırma Görevlisi	Eğitim Bil.Böl.(2)	Mersin Ün.(1) Ankara Ün.(1)
	Klinik Bil.Böl.	Selçuk Ün.
	Turizm İşl.Böl.	Atatürk Ün.
	Biyoloji Böl.(2)	Yıldız Tekn.Ünv.(1) ODTÜ(1)
	Fizik Böl.	ODTÜ
	Müzik Böl.(2)	İnönü Ün.(1) Ege Ün.(1)
	Kimya Müh. Böl.	Yıldız Tekn.Ünv.
	Bilgisayar Müh.Böl.	Dokuz Eylül Ün.
	Hemşirelik Böl.(2)	Ege Ün.(1) İstanbul. Ün.(1)
	Teks. ve Moda Tasarımı	Süleyman Demirel Ün.
	Biyo Mühendislik	Almanya Rwthachen Ün.
Uzman		
<b>Toplam</b>	16 Kişi	13

#### 4.4. ÖYP Kapsamında Giden Akademik Personel Sayısı

BAĞLI BULUNDUĞU BİRİM	GİTTİĞİ KURUM	KİŞİ SAYISI
<b>TIP FAKÜLTESİ</b>	Hacettepe Üniversitesi	2
	Ankara Üniversitesi	1
	Akdeniz Üniversitesi	1
	Fırat Üniversitesi	1
	Atatürk Üniversitesi	1
	Eskişehir Osman Gazi Üniversitesi	1
	Selçuk Üniversitesi	1
	Ege Üniversitesi	1
	Pamukkale Üniversitesi	1
<b>MÜHENDİSLİK-MİMARLIK FAKÜLTESİ</b>	Gazi Üniversitesi	8
	Yıldız Teknik Üniversitesi	4
	Atatürk Üniversitesi	3
	İnönü Üniversitesi	1
	Uludağ Üniversitesi	1
	Erciyes Üniversitesi	1
	Dokuz Eylül Üniversitesi	1
	İstanbul Teknik Üniversitesi	2
	Süleyman Demirel Üniversitesi	1
	Eskişehir Osman Gazi	1
	Çukurova Üniversitesi	1
	Anadolu Üniversitesi	1
	KATÜ	1
	<b>EĞİTİM FAKÜLTESİ</b>	ODTÜ
Ankara Üniversitesi		2
Hacettepe Üniversitesi		1
Gazi Üniversitesi		3
Dokuz Eylül Üniversitesi		1
Anadolu Üniversitesi		6
Sakarya Üniversitesi		1
<b>GÜZEL SANATLAR FAKÜLTESİ</b>	Dokuz Eylül Üniversitesi	2
	Hacettepe Üniversitesi	1
	Gazi Üniversitesi	4
	Süleyman Demirel Üniversitesi	2
	Anadolu Üniversitesi	1
	Marmara Üniversitesi	1
	Ankara Üniversitesi	1
	Atatürk Üniversitesi	1

<b>İLAHİYAT FAKÜLTESİ</b>	Atatürk Üniversitesi	2
	Marmara Üniversitesi	1
	İstanbul Üniversitesi	2
	Yalova Üniversitesi	1
	Hitit Üniversitesi	1
<b>İKTİSADİ VE İDARİ BİLİMLER FAKÜLTESİ</b>	Ankara Üniversitesi	2
	Sakarya Üniversitesi	1
	Dokuz Eylül Üniversitesi	1
	Ege Üniversitesi	1
	Akdeniz Üniversitesi	1
	Gazi Üniversitesi	2
<b>VETERİNER FAKÜLTESİ</b>	Ankara Üniversitesi	1
	Selçuk Üniversitesi	1
<b>FEN EDEBİYAT FAKÜLTESİ</b>	Ankara Üniversitesi	2
	Gazi Üniversitesi	1
<b>SAĞLIK BİLİMLERİ FAKÜLTESİ</b>	Gazi Üniversitesi	2
	Atatürk Üniversitesi	1
	Hacettepe Üniversitesi	1
<b>SABESYO</b>	İstanbul Üniversitesi	1
	Gazi Üniversitesi	2
	<b>TOPLAM</b>	<b>91</b>

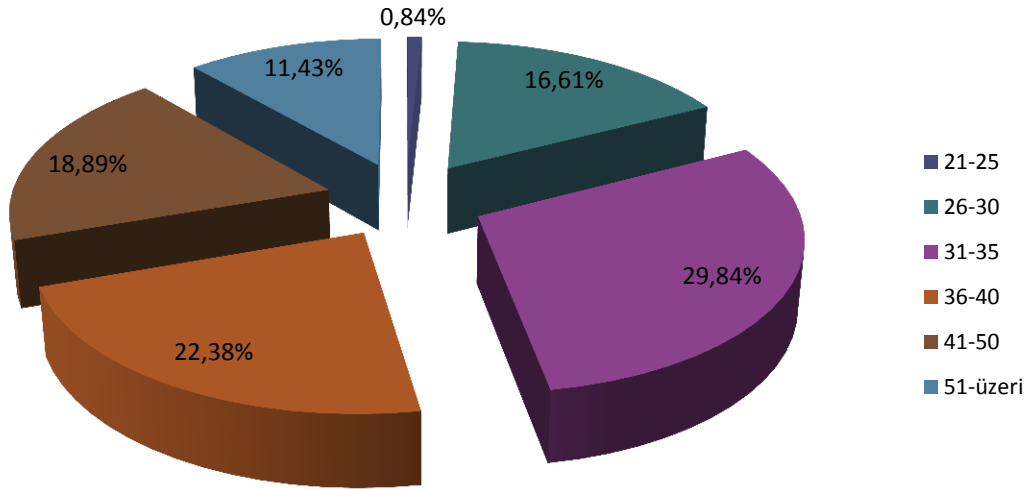
#### 4.5. Sözleşmeli Akademik Personel

<b>Sözleşmeli Akademik Personel Sayısı</b>	
<b>Profesör</b>	<b>4</b>
<b>Doçent</b>	<b>6</b>
<b>Yrd. Doçent</b>	<b>3</b>
<b>Öğretim Görevlisi</b>	<b>15</b>
<b>Uzman</b>	
<b>Okutman</b>	
<b>Toplam</b>	<b>28</b>

#### 4.6. Akademik Personelin Yaş İtibariyle Dağılımı

Yaş Aralığı	21-25 yaş	26-30 yaş	31-35 yaş	36-40 yaş	41-50 yaş	51- Üzeri
Kişi Sayısı	7	138	248	186	157	95
Yüzde	0,84	16,61	29,84	22,38	18,89	11,43

Akademik Personelin Yaş İtibariyle Dağılımı

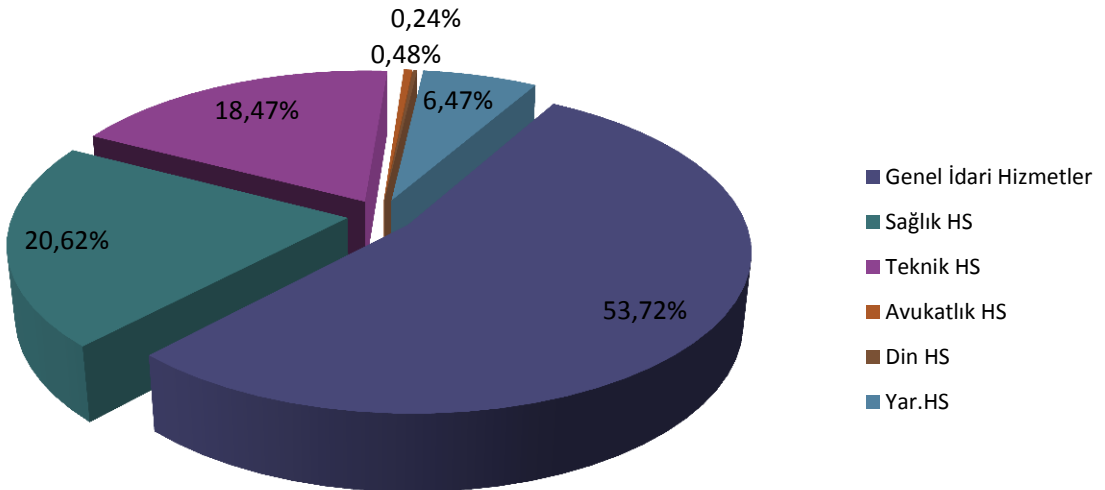




## 4.7. İdari Personel Dağılımı

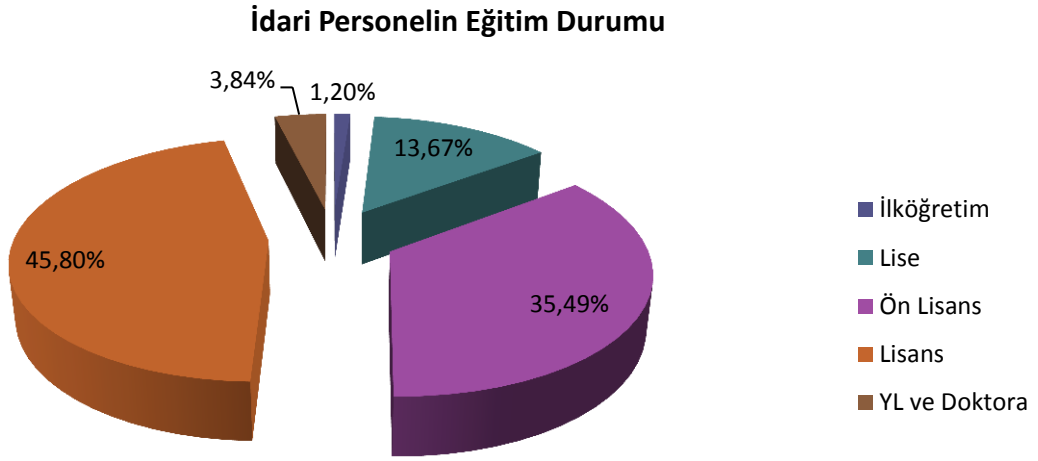
İdari Personel (Kadroların Doluluk Oranına Göre)			
	Dolu	Boş	Toplam
Genel İdari Hizmetler	224	207	431
Sağlık Hizmetleri Sınıfı	86	160	246
Teknik Hizmetleri Sınıfı	77	49	126
Eğitim ve Öğretim Hizmetleri sınıfı	-	-	-
Avukatlık Hizmetleri Sınıfı	2	1	3
Din Hizmetleri Sınıfı	1	1	2
Yardımcı Hizmetli	27	22	49
<b>Toplam</b>	<b>417</b>	<b>440</b>	<b>857</b>

İdari Personelin Hizmet Sınıflarına Göre Dağılımı



#### 4.8. İdari Personelin Eğitim Durumu

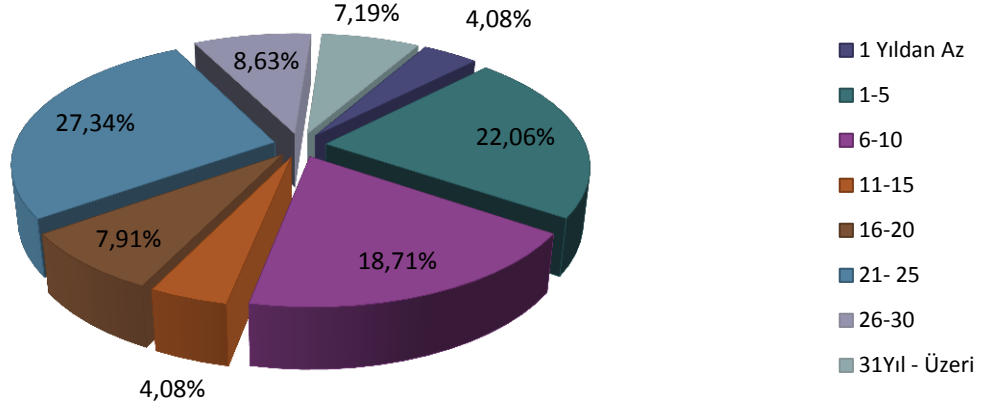
İdari Personelin Eğitim Durumu					
	İlköğretim	Lise	Ön Lisans	Lisans	Y.L. ve Dokt.
Kişi Sayısı	5	57	148	191	16
Yüzde	1,20	13,67	35,49	45,80	3,84



#### 4.9. İdari Personelin Hizmet Süreleri

İdari Personelin Hizmet Süresi								
	1 yıldan az	1-5 yıl	6-10 yıl	11-15 yıl	16-20 yıl	21-25 yıl	26-30 yıl	31 yıl ve üzeri
Kişi Sayısı	17	92	78	17	33	114	36	30
Yüzde	4,08	22,06	18,71	4,08	7,91	27,34	8,63	7,19

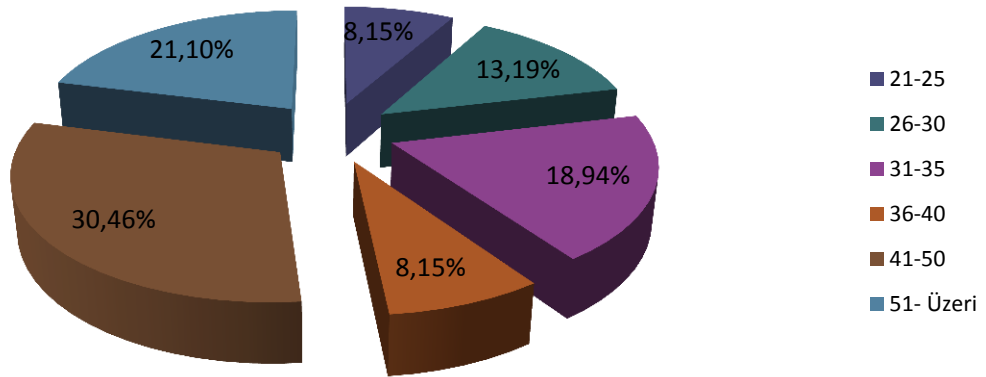
#### İdari Personelin Hizmet Yılı İtibariyle Dağılımı



#### 4.10. İdari Personelin Yaş İtibariyle Dağılımı

İdari Personelin Yaş İtibariyle Dağılımı						
	21-25 Yaş	26-30 Yaş	31-35 Yaş	36-40 Yaş	41-50 Yaş	51- Üzeri
<b>Kişi Sayısı</b>	34	55	79	34	127	88
<b>Yüzde</b>	8,15	13,19	18,94	8,15	30,46	21,11

#### İdari Personelin Yaş İtibariyle Dağılımı



#### 4.11. İşçilerin Dağılımı

İşçilerin dağılımı			
	Dolu	Boş	Toplam
Sürekli İşçiler	29	-	29
Vizeli Geçici İşçiler (adam/ay)	-	-	-
Vizesiz işçiler (3 Aylık)	-	-	-
<b>Toplam</b>	<b>29</b>	<b>-</b>	<b>29</b>

#### 4.12. Sürekli İşçilerin Hizmet Süreleri

Sürekli İşçilerin Hizmet Süresi						
	1 – 3 Yıl	4 – 6 Yıl	7–10 Yıl	11– 15 Yıl	16–20 Yıl	21 - Üzeri
<b>Kişi Sayısı</b>		2		13	5	9
<b>Yüzde</b>		<b>6,89</b>		<b>44,82</b>	<b>17,24</b>	<b>31,03</b>

#### 4.13. Sürekli İşçilerin Yaş İtibariyle Dağılımı

Sürekli İşçilerin Yaş İtibariyle Dağılımı						
	21-25 Yaş	26-30 Yaş	31-35 Yaş	36-40 Yaş	41-50 Yaş	51- Üzeri
<b>Kişi Sayısı</b>				6	18	5
<b>Yüzde</b>				<b>20,68</b>	<b>62,06</b>	<b>17,24</b>

## 5. Sunulan Hizmetler

### 5.1. Eğitim Hizmetleri

Üniversitemizde 1.774 Yüksek lisans ve Doktora öğrencisi 18.287 Önlisans ve Lisans olmak üzere toplam 20.061 öğrenciye; sürekli gelişen bilgi ve teknolojileri kullanarak, güven veren bir zihniyet anlayışıyla bilgi ve belge hizmeti sunmak, öğrenci, öğretim elemanı ve personelin memnuniyetini ön plana çıkarmak, öğrenci hizmetlerinin en kısa zamanda, sağlıklı bir şekilde yürütülmesini sağlamak öncelikli hedefimizdir. Öğrencilerimize verilen devlet kredi ve burs imkânlarının yanı sıra ekonomik durumu yetersiz olanlara Kars ve Kafkas Üniversitesi Kalkınma Vakfı tarafından da imkânlar ölçüsünde burs verilmektedir.

#### 5.1.1. Üniversitemiz Öğrenci Sayıları

Öğrenci Sayıları									
	I. Öğretim			II. Öğretim			Toplam		Genel Toplam
	E	K	Top.	E	K	Top.	E	K	
<b>Fakülteler</b>	4732	4518	9250	1453	1232	2685	6185	5750	11935
<b>Yüksekokullar</b>	407	272	679	149	82	231	556	354	910
<b>Enstitüler</b>	1024	696	1720	50	4	54	1074	700	1774
<b>Meslek Yüksekokulu</b>	1788	1777	3565	1101	776	1877	2889	2553	5442
<b>Toplam</b>	7952	7264	15216	2753	2094	4847	10705	9358	20061

#### 5.1.2. Yabancı Dil Hazırlık Sınıfı Öğrenci Sayıları

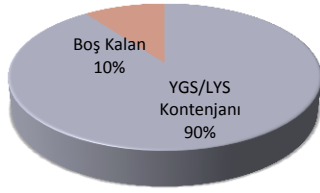
Yabancı Dil Eğitimi Gören Hazırlık Sınıfı Öğrenci Sayıları ve Toplam Öğrenci Sayısına Oranı								
	I. Öğretim			II. Öğretim			I. ve II. Öğretim	Yüzde*
	E	K	Top.	E	K	Top.	Toplam Sayı	
<b>Fakülteler</b>	121	124	245	10	49	59	305	%1.52
<b>Yüksekokullar</b>								

### 5.1.3. Öğrenci Kontenjanları

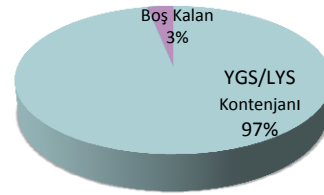
Öğrenci Kontenjanları ve Doluluk Oranı				
	YGS/LYS Kontenjanı	YGS/LYS sonucu Yerleşen	Boş Kalan	Doluluk Oranı
Fakülteler	2570	2281	289	%90
Yüksekokullar	305	295	10	%96,83
Meslek Yüksekokulları	2605	1561	1044	%71,39
<b>Toplam</b>	<b>5480</b>	<b>4137</b>	<b>1343</b>	<b>%80</b>

#### ÖSYM Kontenjanına Göre Doluluk Oranı

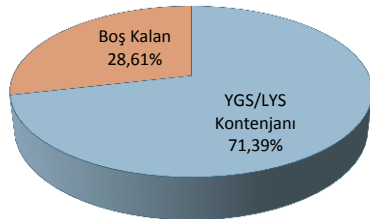
##### Fakülte



##### Yüksekokul



##### Meslek Yüksekokulu



#### 5.1.4. Mezun Olan Öğrenci Sayıları

Mezun Olan Öğrenci Sayıları (2016-2017 Eğitim-Öğretim yılı)									
	I. Öğretim			II. Öğretim		Toplam			Genel Toplam
	E	K	Top.	E	K	Top.	Erkek	Kız	
<b>Fakülteler</b>	608	652	1260	222	179	401	830	831	1661
<b>Yüksekokullar</b>	80	41	121	29	21	50	109	62	171
<b>Enstitüler</b>	43	47	90	0	0	0	43	47	90
<b>Meslek Yüksekokulları</b>	323	516	839	328	281	609	651	797	1448
<b>Toplam</b>	1054	1256	2310	579	481	1060	1633	1737	3370

#### 5.1.5. Yabancı Uyruklu Öğrenciler

Yabancı Uyruklu Öğrencilerin Sayısı ve Birimleri			
	Erkek	Kız	Toplam
<b>Fakülteler</b>	<b>617</b>	<b>249</b>	<b>866</b>
<b>Yüksekokullar</b>	<b>0</b>	<b>0</b>	<b>0</b>
<b>Enstitüler</b>	<b>4</b>	<b>1</b>	<b>5</b>
<b>Meslek Yüksekokulları</b>	<b>250</b>	<b>84</b>	<b>334</b>
<b>TOPLAM</b>	<b>871</b>	<b>334</b>	<b>1205</b>

### 5.1.6. Disiplin Cezası Alan Öğrencilerin Sayısı ve Aldıkları Cezalar

Disiplin Cezası Alan Öğrencilerin Sayısı ve Aldıkları Cezalar						
Yük. Öğ. Çıkarma	2 Yarı Yıl Uzaklaştırma	1 Yarı Yıl Uzaklaştırma	1 Hafta - 1 Ay Arası Uzaklaştırma	Kınama	Uyarma	TOPLAM
		26	20	13	13	72

### 5.1.7. Yatay Geçişle Üniversitemize Gelen Öğrenci Sayısı

Birim Adı	Öğrenci Sayısı
Eğitim Fakültesi	32
Fen Edebiyat Fakültesi	24
İktisadi ve İdari Bilimler Fakültesi	23
İlahiyat Fakültesi	47
Mühendislik-Mimarlık Fakültesi	6
Atatürk Sağlık Hizmetleri MYO	11
Veteriner Fakültesi	8
Kağızman MYO	2
Kars MYO	4
Sağlık Bilimleri Fakültesi	12
Sarıkamış MYO	1
Sosyal Bilimler MYO	2
Tıp Fakültesi	5
TOPLAM	177



### 5.1.8. Dikey Geçişle Üniversitemize Gelen Öğrenci Sayısı

Dikey Geçişle Üniversitemize Gelen Öğrenci Sayısı	
Birim Adı	Öğrenci Sayısı
Eğitim Fakültesi	6
Fen Edebiyat Fakültesi	15
İktisadi ve İdari Bilimler Fakültesi	14
İlahiyat Fakültesi	19
Mühendislik-Mimarlık Fakültesi	5
Veteriner Fakültesi	11
<b>TOPLAM</b>	<b>70</b>

### 5.1.9. Üniversiteden Ayrılan Öğrenci Sayısı

Üniversiteden Ayrılan Öğrenci Sayısı							
	Kendi İsteği İle Ayrılan	Öğr. Ücr. ve Katkı Payı Yatırma-yanlar	Başarısızlık (Azami Süre vb.)	Yük. Öğr. Çıkarma	Yatay Geçiş	Diğer	Toplam
<b>Önlisans</b>	144				78		<b>222</b>
<b>Lisans</b>	201				430		<b>631</b>
<b>Lisanüstü</b>	49		3		5	5	62
<b>Toplam</b>	<b>394</b>		<b>3</b>		<b>513</b>	<b>5</b>	<b>915</b>

### 5.1.10. Yüksek Lisans ve Doktora Programları

Enstitülerdeki Öğrencilerin Yüksek Lisans ve Doktora Programlarına Göre Dağılımı					
Birim Adı	Programı	Yüksek Lisans Yapan Sayısı		Doktora Yapan Sayısı	Toplam
		Tezli	Tezsiz		
Fen Bilimler Enstitüsü	Matematik	85	-	9	94
	Biyoloji	39	-	11	50
	Kimya	45	-	23	68
	Fizik	27	-	2	29
	Orta Öğretim	-	3	-	3
	İlköğretim	109	-	-	109
	Biyomühendislik	24	-	-	24
	Makine Mühendisliği	22	-	-	22
Sosyal Bilimler Enstitüsü	Eğitim Bil.	64			64
	İlköğretim	43			43
	Türk Dili Edb.	60			60
	Tarih	191		4	195
	İşletme	156		15	171
	İktisat	93		4	97
	Batı Dilleri	50			50
	Siyaset Bilm. Ve Kamu Yönt.	12			12
	Rus Dili ve Edebiyatı	19			19
	Din Kültürü ve Ahlak Bilgisi(Ortk)	9			9
	Temel İslam Bilimleri(Ortkak)	28			28
	ÇTL(Çağdaş Türk Lehçeleri	18			18
	Siyaset Bilmi ve Kamu Yönetimi (Ortak)	8			8
	Felsefe ve Din Bilimleri(Ortak)	42			42
	İslam Tarihi ve Sanatları (Ortak)	9			9
	Müzik Anasanat Dalı	-			-
	İşletme Tezsiz 2. Öğretim		27		27
	İnsan Kaynakları Tezsiz 2. Öğretim		27		27
	Sağlık Bilimler Enstitüsü	Anatomi	23		4
Gıda Hij.ve Tek		24		1	25
Biyokimya		45		15	60
Cerrahi		28		4	32
Doğum ve Jine		17		5	22
Fizyoloji		16		8	24
Hay.Bes.ve Besl.		11		-	11
Histoloji		41		13	54
İç Hastalıkları		26		9	35
Mikrobiyoloji		26		14	40
Parazitoloji		17		5	22
Patoloji		14		2	16
Zootekni		16		9	25
Hemşirelik		48		3	51
Ebelik		27		2	29
Tıbbi Biyokimya		9		1	10
Suni Tohumlama		13		-	13
<b>TOPLAM</b>		<b>1554</b>	<b>57</b>	<b>163</b>	<b>1774</b>

### 5.1.11. Öğrencilere Yönelik Düzenlenen Sportif ve Kültürel Etkinlikler

1. Öğrencilere Yönelik Düzenlenen Sportif Etkinlikler		
Etkinliğin Adı	Müsabakalara Katılan Kişi Sayısı	Kazanılan Madalya Sayısı
Spor Şenlikleri	Değişiklik Gösteriyor	-
Üniversitelerarası Müsabaka ve Turnuvalar	Değişiklik Gösteriyor	-

2. Öğrencilere Yönelik Düzenlenen Kültürel Etkinlikler				
Etkinliğin Türü	Etkinliğin Adı	Düzenlenme Tarihi	Yapıldığı Yer	Katılan Öğrenci Sayısı
Turnuva	-	-	-	-

## 5.2. İdari Hizmetler:

Yükseköğretim üst kuruluşları ile yükseköğretim kurumlarının idari teşkilatı hakkında 07/10/1983 tarih ve 124 sayılı kanun hükmündeki kararnamenin 26. maddesi gereğince Üniversitemizin İdari Teşkilatı aşağıdaki birimlerden oluşur:

Genel Sekreterlik,
<ul style="list-style-type: none"><li>•Yapı İşleri ve Teknik Daire Başkanlığı,</li><li>•Personel Daire Başkanlığı,</li><li>•Öğrenci İşleri Daire Başkanlığı,</li><li>•Sağlık, Kültür ve Spor Daire Başkanlığı,</li><li>•Kütüphane ve Dokümantasyon Daire Başkanlığı,</li><li>•Bilgi İşlem Daire Başkanlığı,</li><li>•Hukuk Müşavirliği,</li><li>•İdari ve Mali İşler Daire Başkanlığı,</li><li>•Strateji Geliştirme Daire Başkanlığı,</li></ul>

### Genel Sekreterlik

•Genel Sekreterlik, bir Genel Sekreter ile en çok iki Genel Sekreter Yardımcısından ve bağlı birimlerden oluşur. Genel Sekreter, üniversite İdari teşkilatının başıdır ve bu teşkilatın çalışmasından Rektöre karşı sorumludur. Genel Sekreter, üniversite idari teşkilatının başı olarak yapacağı görevler dışında, kendisi ve kendisine bağlı birimler aracılığı ile aşağıdaki görevleri yerine getirir.

•Üniversite İdari teşkilatında bulunan birimlerin verimli, düzenli ve uyumlu şekilde çalışmasını sağlamak,  
•Üniversite Senatosu ile Üniversite Yönetim Kurulunda oya katılmaksızın raportörlük görevi yapmak; bu kurullarda alınan kararların yazılması, korunması ve saklanmasını sağlamak,  
•Üniversite Senatosu ile Üniversite Yönetim Kurulunun kararlarını üniversiteye bağlı birimlere iletmek,  
•Üniversite idari teşkilatında görevlendirilecek personel hakkında rektöre öneride bulunmak,  
•Basın ve halkla ilişkiler hizmetinin yürütülmesini sağlamak,  
•Rektörlüğün yazışmalarını yürütmek,  
•Rektörlüğün protokol, ziyaret ve tören işlerini düzenlemek,  
•Rektör tarafından verilecek benzeri görevleri yapmak.

**Yapı İşleri ve  
Teknik Daire  
Başkanlığı**

•Yapı İşleri ve Teknik Daire Başkanlığının görevleri şunlardır

•Üniversite bina ve tesislerinin projelerini yapmak, ihale dosyalarını hazırlamak, yapım ve onarımla ilgili ihaleleri yürütmek, inşaatları kontrol etmek ve teslim almak, bakım ve onarım işlerini yapmak,  
•Kalorifer, kazan dairesi, jeneratör, havalandırma sistemleri ile telefon santrali, çevre düzenleme ve araç işletme, asansör bakımını yapmaktır.

**Personel Daire  
Başkanlığı**

•Personel Daire Başkanlığının görevleri şunlardır:

•Üniversitenin insan gücü planlaması ve personel politikasıyla ilgili çalışmalar yapmak, personel sisteminin geliştirilmesiyle ilgili önerilerde bulunmak,  
•Üniversite personelinin atama, özlük, emeklilik, görevlendirme, pasaport ve kimlik kartı hazırlanması, işleriyle ilgili işlemleri yapmak,  
•İdari personelin hizmet öncesi ve hizmetçi eğitimi programlarını düzenlemek ve uygulamaktır.

**Öğrenci İşleri  
Daire Başkanlığı**

•Öğrenci İşleri Daire Başkanlığının görevleri şunlardır:

•Öğrencilerin yeni kayıt, kabul ve ders durumları ile ilgili gerekli işleri yapmak,  
•Okuyan öğrenciler için Transkript, Öğrenci belgesi, Askerlik belgesi vb. belgeler, Mezun öğrenciler içinse Geçici Mezuniyet Belgesi, Diploma, Diploma Eki vb. belgeler düzenlemek.  
•Akademik Takvimin hazırlanması ve eğitim faaliyetlerin Akademik Takvim doğrultusunda yürütülmesi sağlamaktır.

**Sağlık-Kültür ve Spor Daire Başkanlığı**

•Sağlık, Kültür ve Spor Daire Başkanlığının görevleri şunlardır

- Öğrencilerin ve personelin barınma, yemek ve benzeri ihtiyaçlarını karşılamak,
- Öğrencilerin ve personelin, spor, kültürel ve sosyal ihtiyaçlarını karşılayacak faaliyetleri düzenlemek.
- Öğrencilerin ve personelin, sağlık işleri ve tedavileri ile ilgili hizmetleri yürütmektir.

**Kütüphane ve Dokümantasyon Daire Başkanlığı**

•Kütüphane ve Dokümantasyon Daire Başkanlığının görevleri şunlardır:

- Sürekli yayınlar, elektronik yayınlar, veri tabanları, elektronik kitaplar ve dergiler, görsel ve işitsel materyalleri hizmete sunma işlemleri ile bibliyografik tarama çalışmalarını yapmak
- Demirbaş Kayıt, Kitap Sırtı ve Ödünç Vermeye Yönelik İşlemlerini yapmak,
- Ciltleme ve onarım hizmetlerini sunmaktır.

**Bilgi ve İşlem Daire Başkanlığı**

•Bilgi İşlem Daire Başkanlığının görevleri şunlardır:

- Eğitim, öğretim ve araştırmalarda; bilgi teknolojilerinin alt yapı, donanım ve yazılım desteği sağlamak,
- Arızalı cihaz ve ağ birimlerine ilk müdahaleyi yapacak teknik desteği sağlamak
- Teknolojik gelişmeleri takip etmek yeniliklerin üniversitede uygulanmasını sağlamak
- Üniversitemiz birimlerinin web sayfasını güncellemek
- Sistem yönetimi servisi sorumluluğunda bulunan sunucuların bakım, onarım ve sistem/fiziksel kurulumunu yapmak,
- Üniversite öğrenci ve personeli ile tüm birimlere mail, web, internet iletişimi, yazılım, teknik servis ve ofis hizmetleri sunmaktadır.

## Hukuk Müşavirliği

• Hukuk Müşavirliğinin görevleri şunlardır

- Üniversitenin öğrencileri, diğer kişi ve kurumlarla olan anlaşmazlık ve uyuşmazlıklarında adli ve idari mercilerde üniversitenin haklarını savunmak,
- Üniversitenin tasarruflarının yürürlükteki kanunlara uygun olarak icrasında idareye yardımcı olmaktır.

## İdari ve Mali İşler Daire Başkanlığı

• İdari ve Mali İşler Daire Başkanlığı görevleri şunlardır

- Rektörlük örgütünün mali yönden özlük haklarını bir başka deyişle tahakkuk hizmetlerini yürütmek
- Birimlerimizden gelen talep doğrultusunda malzeme / hizmet alımları yapmak mal veya hizmetin organize bir şekilde dağılmasını sağlamak, bakım onarım ve lisans işlemlerini takibini yapmak yaptırmak,
- Temizlik, aydınlatma, ısıtma, bakım, onarım ve benzeri işleri yapmak
- Lojman Komisyon Başkanlığı sekretarya işlerinin yürütülmesi
- Lojman hizmetleri, Genel temizlik hizmetleri, Sivil Savunma, güvenlik ve çevre kontrolü işlerini yürütmektir.

## Strateji Geliştirme Daire Başkanlığı

• Strateji Geliştirme Daire Başkanlığının görevleri şunlardır

- İdarenin stratejik plan ve performans programının hazırlanmasını koordine etmek ve sonuçlarının konsolide edilmesi çalışmalarını yürütmek,
- İzleyen iki yılın bütçe tahminlerini de içeren idare bütçesini, stratejik plan ve yıllık performans programına uygun olarak hazırlamak ve idare faaliyetlerinin bunlara uygunluğunu izlemek ve değerlendirmek,
- Mevzuatı uyarınca belirlenecek bütçe ilke ve esasları çerçevesinde, ayrıntılı harcama programı hazırlamak ve hizmet gereksinimleri dikkate alınarak ödeneğin ilgili birimlere gönderilmesini sağlamak,
- Bütçe kayıtlarını tutmak, bütçe uygulama sonuçlarına ilişkin verileri toplamak, değerlendirmek ve bütçe kesin hesabı ile malî istatistikleri hazırlamak,
- İlgili mevzuatı çerçevesinde idare gelirlerini tahakkuk ettirmek, gelir ve alacaklarının takip ve tahsil işlemlerini yürütmek,
- Genel bütçe kapsamı dışında kalan idarelerde muhasebe hizmetlerini yürütmek,
- Harcama birimleri tarafından hazırlanan birim faaliyet raporlarını da esas alarak idarenin faaliyet raporunu hazırlamak,
- İdarenin mülkiyetinde veya kullanımında bulunan taşınır ve taşınmazlara ilişkin icmal cetvellerini düzenlemektir.

### 5.3. Sağlık Hizmetleri

Üniversitemiz Sağlık Araştırma ve Uygulama Hastanesi 276 yatak kapasitesiyle Kars ve çevre illere uluslar arası standartlarda iyi ve kaliteli hizmeti verme çabasıdadır. Çalışanları ile bir bütün halinde hasta hakları ve memnuniyetini ilke edinen hastanemizin 2017 yılında sunulan hizmet dağılımı aşağıdaki gibidir.

#### 5.3.1. Sunulan Sağlık Hizmetinin Kapasitesi

	YATAK SAYISI	HASTA SAYISI	TETKİK SAYISI
ACİL SERVİS HİZMETLERİ	16	40.835	
YOĞUN BAKIM	41	1.720	
KLİNİK	234	13.352	
AMELİYAT SAYISI		11.761	
POLİKLİNİK HASTASI SAYISI		231.516	
LABORATUAR HİZMETLERİ		84.948	1.413,014
RADYOLOJİ ÜNİTESİ HİZMETLERİ		20.473	51.636
NÜKLEER TIP BÖLÜMÜNDE VERİLEN HİZMETLER		593	1.494
MEDİKO SOSYAL POLİKLİNİK HASTA SAYISI			



#### 5.4. Diğer Hizmetler

Üniversitemizde akademik ve idari işlerin yanı sıra personel ve öğrencilere yönelik sosyal, kültürel ve sportif faaliyetleri yürütmektedir. Üniversite toplum işbirliği çerçevesinde bu faaliyetlerine yöre insanını da dahil etmektedir. Üniversitemiz yöredeki sektörlerle işbirliği içinde sektörlere yönelik danışmanlık ve diğer hizmetler verilmektedir.

#### 6. Yönetim ve İç Kontrol Sistemi

2547 sayılı Yükseköğretim Kanununun 13, 14 ve 15'inci maddelerinde Üniversitenin Yönetim organları; Rektör, Senato ve Üniversite Yönetim Kurulu olarak belirlenmiş olup, Rektöre yardımcı olmak üzere Üniversitenin aylıklı profesörleri arasından atanan üç Rektör Yardımcısı ile idari birimlerin bağlı bulunduğu Genel Sekreterlik de yönetim kadrosu içinde yer almaktadır.

Üniversite yönetim kademesi içinde yer alan Rektör, Rektör Yardımcıları ve Genel Sekreterin nitelikleri ve atama usulleri 2547 sayılı Yükseköğretim Kanununun 13 ve 52 inci maddeleri ile düzenlenmiştir.

Türk kamu mali sisteminde reform sağlayan 5018 sayılı Kamu Mali Yönetim ve Kontrol Kanunu ile oluşturulan yeni mali sistemde, merkeziyetçi bir yapılanmadan vazgeçilerek bütçe ve mali kontrol ile ilgili yetkinin kamu kurumlarına devredilmesi öngörülmüştür. Bütçe Daire Başkanlıkları ile Araştırma, Planlama ve Koordinasyon Daire Başkanlıkları kapatılmış ve her iki dairenin görev ve sorumlulukları ile mali yönetim reformunun tanımladığı yeni görevleri yerine getirmek üzere kamu kurum ve kuruluşlarının bünyesinde Strateji Geliştirme Başkanlık/Daire Başkanlık/Müdürlükleri kurulmuş ve kanun ile öngörülen mali yönetim ve kontrol sisteminin idari yapılanması tesis edilmiştir.

Kamu mali sistemi açısından reform niteliğinde olan 5018 sayılı Kanun ile mali sisteme kazandırılan yeni aktörler, tanımlar ve süreçler ise aşağıda kısaca yer almaktadır.

**Üst Yönetici** Bakanlıklarda müsteşar, diğer kamu idarelerinde en üst yönetici, il özel idarelerinde vali ve belediyelerde belediye başkanı, Üniversitelerde ise rektörün üst yönetici olduğu belirtilmiştir. Üst yöneticilerin, idarelerinin stratejik planlarının ve bütçelerinin kalkınma planına, yıllık programlara, kurumun stratejik plan ve performans hedefleri ile hizmet gereklerine uygun olarak hazırlanması ve uygulanmasından, kaynakların etkili, ekonomik ve verimli şekilde elde edilmesi ve kullanımını sağlamaktan, kayıp ve

kötüye kullanımının önlenmesinden sorumlu tutulmuştur. Malî yönetim ve kontrol sisteminin işleyişinin gözetilmesi, izlenmesi ve bu Kanunda belirtilen görev ve sorumlulukların yerine getirilmesinden Bakan; mahallî idarelerde ise meclislerine karşı sorumlu olduğu ile üst yöneticilerin, bu sorumluluğun gereklerini harcama yetkilileri, malî hizmetler birimi ve iç denetçiler aracılığıyla yerine getirecekleri düzenlenmiştir.

**Mali Kontrol** ifadesi ile anlatılmak istenen uluslararası kamu mali sistemine uygun olarak 5018 sayılı Kanun ile tanımlanmış olup, anılan tanım gereğince mali kontrol; kamu kaynaklarının belirlenmiş amaçlar doğrultusunda, ilgili mevzuatla belirlenen kurallara uygun, etkili, ekonomik ve verimli bir şekilde kullanılmasını sağlamak için oluşturulan kontrol sistemi ile kurumsal yapı, yöntem ve süreçleri ifade etmektedir. Mali yönetim ve kontrol sistemlerinin kamu kurum ve kuruluşları düzeyinde idari yapılanmasına bakıldığında ise harcama birimleri, Strateji Geliştirme Daire Başkanlığı (mali hizmetler birimi) ve bu birimce sağlanan muhasebe ve ön mali kontrol hizmetleri ile iç denetimden oluştuğu görülmektedir. Mali kontrol sistemine ait resmi daha net görebilmek için harcama birimi ve harcama yetkilisi, gerçekleştirme görevlisi, iç denetim ve dış denetim mekanizması ön mali kontrol gibi süreçler ile bu süreçlerin oluşumuna katkısı bulunanların da ayrıca belirtilmesi gerekmektedir.

**Harcama Birimi** bütçeyle ödenek tahsis edilen her bir birim olarak tanımlamakta ve bu birimin en üst yöneticisinin ise **harcama yetkilisi** olduğu 5018 sayılı Kanun ve ikincil mevzuat ile düzenlenmektedir. Harcama yetkililerinin görev, yetki ve sorumlulukları ile harcama yetkisinin devrine ilişkin usul ve esaslar Maliye Bakanlığı tarafından tespit edildiği şekilde Kafkas Üniversitesinde tanımlanmış ve 2006 yılı başından itibaren uygulamaya konulmuştur.

5018 sayılı Kanun ve ikincil mevzuatta düzenlendiği üzere, bütçelerden harcama yapılabilmesinin ancak her birimin Harcama yetkilisinin **harcama talimatı** vermesiyle mümkün olduğu ve harcama talimatlarında hizmet gerekçesi, yapılacak işin konusu ve tutarı, süresi, kullanılabilir ödeneği, gerçekleştirme usulü ile gerçekleştirmeyle görevli olanlara ilişkin bilgiler yer alması gerektiği düzenlenmiştir. Harcama yetkilisi harcama talimatlarının bütçe ilke ve esaslarına, kanun, tüzük ve yönetmelikler ile diğer mevzuata uygun olmasından, ödeneklerin etkili, ekonomik ve verimli kullanılmasından ve bu Kanun çerçevesinde yapmaları gereken diğer işlemlerden sorumlu kılınmıştır. “Harcama Yetkilisi” görevi 5018 sayılı Kanunla bu görevi yürütmekle görevlendirilen yetkililerce, “Gerçekleştirme Görevlisi” görevi ise Harcama Yetkilileri tarafından belirlenen görevlilerce yürütülmektedir. Harcamalara

ilişkin usul ve esaslar, 10.12.2003 tarih 5018 Sayılı “Kamu Mali Yönetimi ve Kontrol Kanununun 33 üncü maddesi hükümlerine dayanılarak Maliye Bakanlığı’nca hazırlanan “Merkezi Yönetim Harcama Belgeleri Yönetmeliği” ile düzenlenmiştir.

Harcama öncesi kontroller ve iç kontrol esasları ise, 5018 sayılı Kanuna dayanılarak çıkarılan, “İç Kontrol ve Ön Mali Kontrole İlişkin Usul ve Esaslar Hakkında Yönetmelik” hükümleri uyarınca ve yönetim sorumluluğu çerçevesinde ve Kafkas Üniversitesi İç Kontrol ve Ön Mali Kontrol Akış Şeması ile Ön Mali Kontrol Yönergesinde edilen limitler dâhilinde gerçekleştirilmekte olup, limit üzeri taahhüt ve sözleşmeler ile ödeme emirleri ön mali kontrole tabi tutulmaktadır. Limit altında yer alan tüm sözleşme, harcamalar ve taahhütler ise ön mali kontrol gibi bir kontrol mekanizmasına tabi olmakla birlikte ödeme emri belgesi ve eklerinde ortaya çıkan hata ve noksanlıklar düzeltilmek üzere tutanakla ya da üst yazı ile ilgili harcama birimine iade edilmektedir.

İç kontrol sisteminin oluşturulması ve ön mali kontrole ilişkin iş ve işlemlerin usullerinin belirlenmesi amacıyla Üniversitemiz Strateji Geliştirme Daire Başkanlığınca hazırlanan, (Kafkas Üniversitesi Ön Mali Kontrol İşlemleri Yönergesi, Kafkas Üniversitesi Mali İşlemler Süreç Akış Şeması) ile ön mali kontrole tabi tutulacak mali karar ve işlemleri belirleyen Yönerge Üniversitemiz Senatosunun kabulü ile uygulamaya konulmuştur.

Ayrıca iç kontrol sisteminin oluşturulması amacıyla İç Kontrol Eylem Planı hazırlanmış ve uygulanmak üzere çalışmalar sürdürülmektedir.

Harcama birimlerinde süreç kontrolü yapılır. Süreç kontrolünde, her bir işlem daha önceki işlemlerin kontrolünü içerecek şekilde tasarlanır ve uygulanır. Malî işlemlerin yürütülmesinde görev alanlar, yapacakları işlemten önceki işlemleri de kontrol ederler.

Harcama yetkilileri, yardımcıları veya hiyerarşik olarak kendisine en yakın üst kademe yöneticileri arasından bir veya daha fazla sayıda gerçekleştirme görevlisini ödeme emri belgesi düzenlemekle görevlendirir. Ödeme emri belgesini düzenlemekle görevlendirilen gerçekleştirme görevlileri, ödeme emri belgesi ve eki belgeler üzerinde ön malî kontrol yaparlar.

Üniversitemizin Süreç Akım Şeması aşağıda yazıldığı şekildedir.

1. İhtiyaç sahibi birim tarafından yazılı talep ve ekinde ihtiyaca yönelik Yapım işlerinde yatırım programında yer alan projelerle ilgili Teknik şartnameler ve maliyeti etkileyen diğer unsurlar dokümanları hazırlanır.

2. Harcama Biriminde ilgili personel tarafından yaklaşık maliyet tespiti yapılır. Bunun sonucuna göre bütçe ödenekleri dikkate alınarak onay belgesi hazırlanır ve ilan yapılacaksa süreleri ile ihale tarihi tespit edilir. Onay Belgesinde ihale usulü, ilan yapılacaksa ilanın şekli, Bütçe tertibi ve diğer bilgiler belirtilir ve onay belgesi gerçekleştirme görevlisi ve harcama yetkilisi tarafından imzalanır.
3. Harcama birimince ihaleye ilişkin şartları kapsayan ihale dokümanı dosyası, ihaleye ait tüm bilgi ve belgeleri kapsayan ihale işlem dosyası hazırlanır. 4734 Sayılı Kanununun 6'ncı maddesine göre oluşturulan ihale komisyonu üyelerine ilan veya daveti izleyen üç gün içerisinde gerekli incelemeleri yapmalarını sağlamak için ihale işlem dosyasının birer örneği verilir.
4. a) İhale Komisyonunca ihale tarihinde yasal prosedüre göre ihale gerçekleştirilir ve ihale komisyon kararı harcama yetkilisinin onayına sunulur. Harcama yetkilisinin ihale kararını onaylamasına müteakip Ön Mali Kontrole tabi Mali Karar ve işlemlere ilişkin esas ve usullerde belirtilen parasal limitlere eşit veya üstünde olan taahhüt ve sözleşme tasarıları ve bunlara ilişkin tüm bilgi ve belgeleri içeren işlem dosyası ( 1 adet asıl ve 1 adet tasdik edilmiş sureti) harcama birimince kronolojik sıraya göre fihristli olarak tanzim edilir ve harcama yetkilisi tarafından Strateji Geliştirme Daire Başkanlığı İç Kontrol birimine gönderilir.  
  
b) Ön Mali Kontrole tabi Mali Karar ve İşlemlere ilişkin esas ve usullerde belirtilen parasal limitlerin altında olan işlemlerin sözleşmesi taraflarca imzalanır, iş gerçekleştirildikten sonra işin gerçekleştiğini gösteren yasal diğer belgelerde işlem dosyasına eklenir ve harcama birimince ödeme emri belgesi tanzim edilir. Ödeme emri belgesi gerçekleştirme görevlisi tarafından "KONTROL EDİLMİŞ VE UYGUN GÖRÜLMÜŞTÜR" şerhi düşülerek imza edildikten sonra harcama yetkilisi tarafından da imza edilir (Tüm ödeme emri belgelerine gerçekleştirme görevlileri tarafından "KONTROL EDİLMİŞ VE UYGUN GÖRÜLMÜŞTÜR" şerhi düşülecektir) ve Strateji Geliştirme Daire Başkanlığı Muhasebe Birimine ödenmek üzere gönderilir
5. Ön Mali Kontrole Tabi Mali Karar ve İşlemlere ilişkin Esas ve Usullerde belirtilen parasal limitlerin üstünde olan ve Strateji Geliştirme Daire Başkanlığı İç Kontrol Birimine gönderilen taahhüt ve sözleşme tasarılarından Yapım işlerine ait olanlar en geç 10 (on) iş günü içerisinde, Mal ve Hizmet Alımına ait olanlar en geç 5 (beş) iş günü içerisinde kontrol edilir ve düzenlenen görüş yazısı işlem dosyası ile birlikte Harcama Yetkilisine gönderilir. Strateji Geliştirme Daire Başkanlığı İç

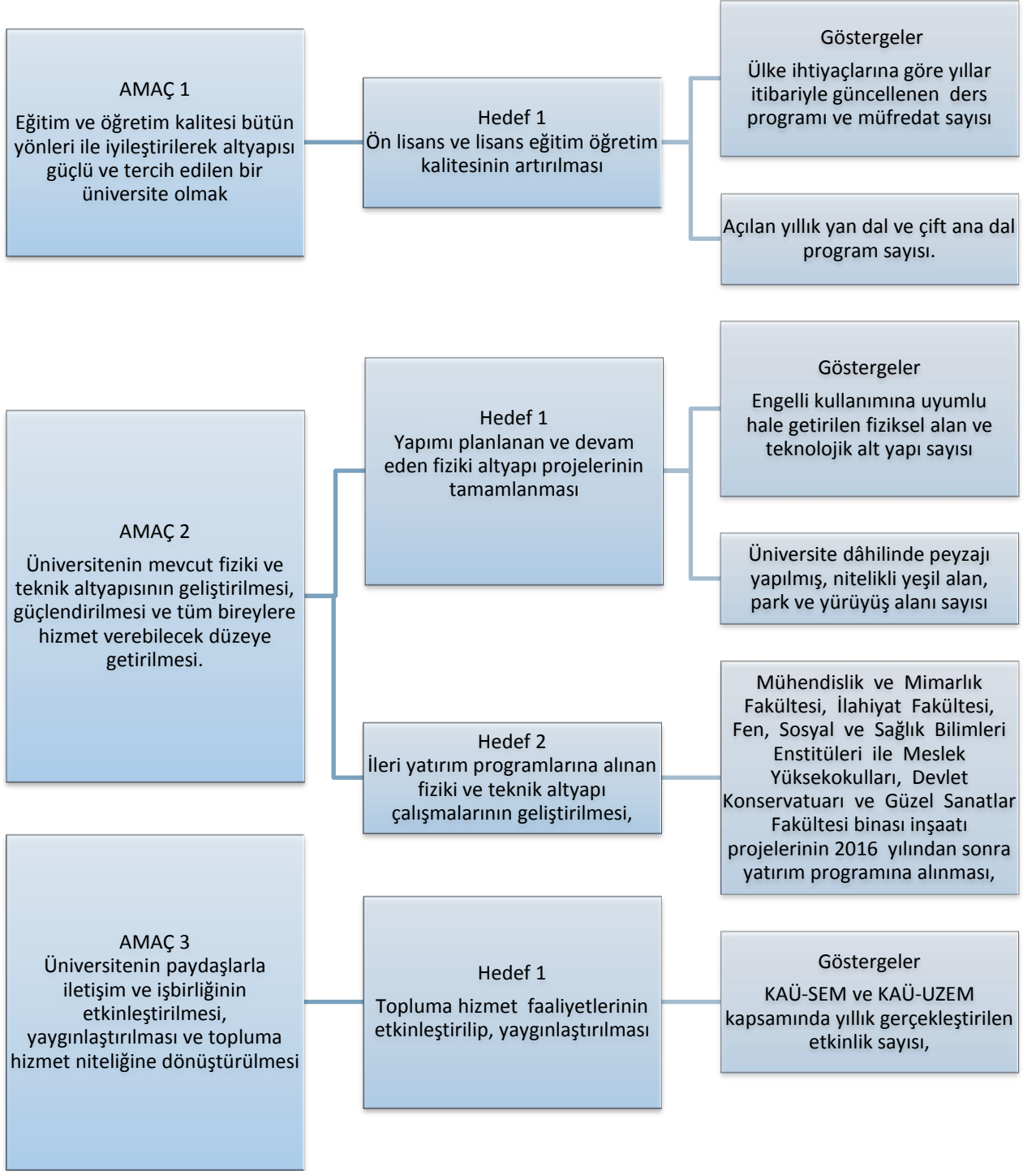
Kontrol Birimince kontrolü yapılacak Mal ve Hizmet Alımlarına İlişkin Taahhüt ve Sözleşme tasarılarından Beş Yüz Bin Türk Lirasına kadar olanlara uygun görüş verilmesi halinde, İç Kontrol Birimince Uygun Görüş yazısı düzenlenmeyip, kontrole tabi belge üzerine “KONTROL EDİLMİŞ VE UYGUN GÖRÜLMÜŞTÜR” şerhi düşülerek Harcama Yetkilisine gönderilebilecektir.

6. Strateji Geliştirme Daire Başkanlığı İç Kontrol Birimince Kontrol edilerek uygun görüş yazısı veya uygun görüş şerhi düşülerek Harcama Yetkilisine gönderilen Taahhüt ve Sözleşme Tasarılarına ilişkin işlemlerde ihale uhdesinde kalan istekli (Yüklenici) sözleşmeye davet edilir. İstekliden bu aşamada kesin teminat ve vermesi gereken diğer belgeler alınıp, taraflarca sözleşme imzalanarak (4/b) maddesinde belirtildiği gibi işlemler yürütülür.
7. Birden fazla hak ediş tanzim edilerek ödenecek yapım ve hizmet işlerinin hak edişlerinden her birinin bedeli Ön Mali Kontrole tabi Mali Karar ve İşlemlere ilişkin esas ve usullerde belirtilen parasal limitlere eşit veya üstünde olması halinde hak edişler ödeme emri belgesi ekinde Strateji Geliştirme Daire Başkanlığı İç Kontrol Birimine (Parasal Limit altında olanlar Muhasebe Birimine ) gönderilecektir.
8. Strateji Geliştirme Daire Başkanlığı İç Kontrol Birimince incelenen ödeme emri belgeleri uygun bulunduğu takdirde ödenmek üzere muhasebe birimine gönderilecek, uygun bulunmadığı takdirde görüş yazısı ekinde Harcama Yetkilisine gönderilecektir.

Harcama Birimlerince yukarıda belirtilen süreçte yapılacak her bir işlem bir önceki işlemlerin kontrolünü içermelidir.

## 2. AMAÇ VE HEDEFLER

### A. İdarenin amaç ve hedefleri



## B. Temel Politikalar ve Öncelikler

Temel Değerler

- Milli ve Manevi değerlere bağlılık
- Hukukun üstünlüğüne bağlılık
- İnsan odaklılık
- Bilimselliği ve eleştireliliği dünya görüşü olarak benimsemek
- Etik değerleri benimsemek
- Özgür düşünce
- Katılımcılığı ve paylaşımcılığı benimsemek
- Toplumsal yararlılık
- Eşitlik
- Adalet
- Güvenilirlik
- Sorumluluk

Politikalar

- Eğitim-öğretimde kaliteyi gözetmek
- Bilimsel araştırma ve uygulamaları teşvik etmek
- Akademik liyakate önem vermek
- Başarıyı önemsemek
- Gelişime açık olmak
- Çalışanların yönetime katılımını öngören yönetim politikası uygulamak
- Ulusal kimlikle evrensel değerleri bağdaştırmak
- Etik düşünceye ve anlayışa sahip olmak
- Kaynakları etkin ve verimli şekilde kullanmak
- Özgürlük içinde disiplini öngörmek
- Tutarlı ve adaletli bir yönetim politikası izlemek
- Topluma ve çevreye duyarlı olmak
- Ulusal ve kültürel değerleri gözetmek
- İnsan odaklı yönetim anlayışı
- Girişimci üniversite anlayışı

## C. Diğer Hususlar

### **Kamu kaynaklarının kullanımı ve etkin mali yönetim sistemi için önceliklerimiz;**

- Politika ve Önceliklerin belirlenmesi
- Performansa dayalı çok yıllık bütçeleme yapılması
- Kaynakların kullanımında; verimlilik, saydamlık, sürekli gelişim, katılımcılık, hesap verebilirlik, öngörülebilirlik, yerindelik, beyana güven ve hizmetten yararlananların ihtiyacına ve hizmetlerin sonucuna odaklılığı esas alan bir sistem geliştirilmesi
- Risk analizlerinin yapılarak etkin bir iç kontrol sisteminin geliştirilmesi
- Harcama sürecinde yetki-sorumluluk dengesinin kurulması
- Bilginin hızlı aktarılması ve tasnifinin yapılarak erişimini kolaylaştırmak için yönetim ve bilgi sistemlerinden yararlanılması
- Kalkınma Planları ve Yılı Programına uyulması
  - Orta Vadeli Programın gözetilmesi
  - Orta Vadeli Mali Plana riayet edilmesi

### III. FAALİYETLERE İLİŞKİN BİLGİ VE DEĞERLENDİRMELER

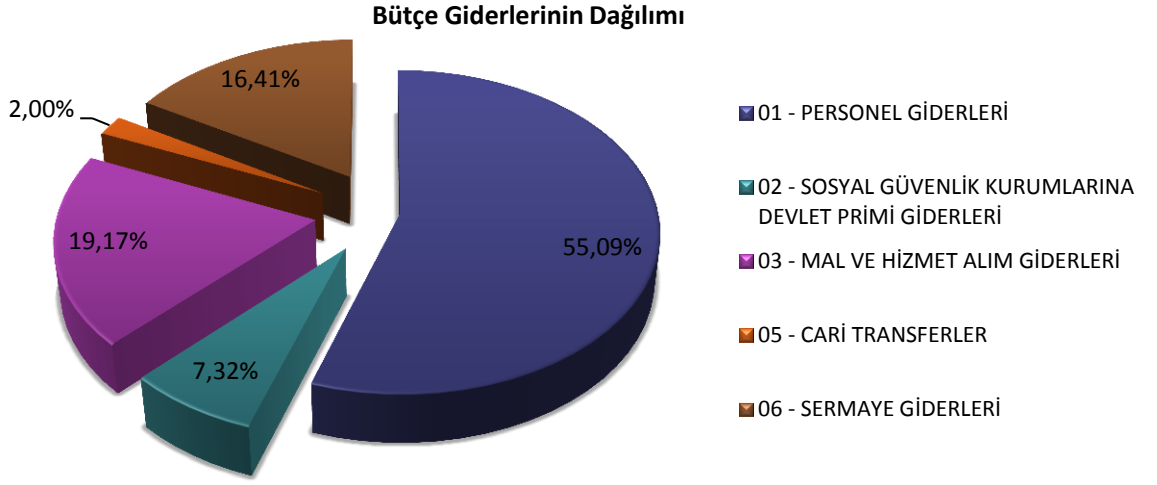
#### A. Mali Bilgiler

##### 1. Bütçe Uygulama Sonuçları

##### 1.1. Bütçe Giderleri

	2017 YILI					
	BÜTÇE BAŞLANGIÇ ÖDENEĞİ	YIL İÇİNDE EKLENEN	YIL İÇİNDE DÜŞÜLEN	TOPLAM ÖDENEK	HARCAMA	TOPLAM ÖDENEĞE GÖRE GERÇEKLEŞME ORANI %
<b>BÜTÇE GİDERLERİ TOPLAMI</b>	164.789.000,00	20.086.004,00	2.461.000,00	182.414.004,00	161.586.567,98	<b>%88</b>
<b>01 - PERSONEL GİDERLERİ</b>	90.382.000,00	1.948.405,00	1.328.000,00	91.002.405,00	89.024.552,28	<b>%97</b>
<b>02 - SOSYAL GÜVENLİK KURUMLARINA DEVLET PRİMİ GİDERLERİ</b>	12.195.000,00	194.105,00	133.000,00	12.256.105,00	11.827.792,40	<b>%96</b>
<b>03 - MAL VE HİZMET ALIM GİDERLERİ</b>	26.666.000,00	9.133.494,00	0,00	35.799.494,00	30.981.509,94	<b>%86</b>
<b>05 - CARİ TRANSFERLER</b>	3.536.000,00	0,00	0,00	3.536.000,00	3.229.581,71	<b>%91</b>
<b>06 - SERMAYE GİDERLERİ</b>	32.010.000,00	8.810.000,00	1.000.000,00	39.820.000,00	26.523.131,65	<b>%66</b>



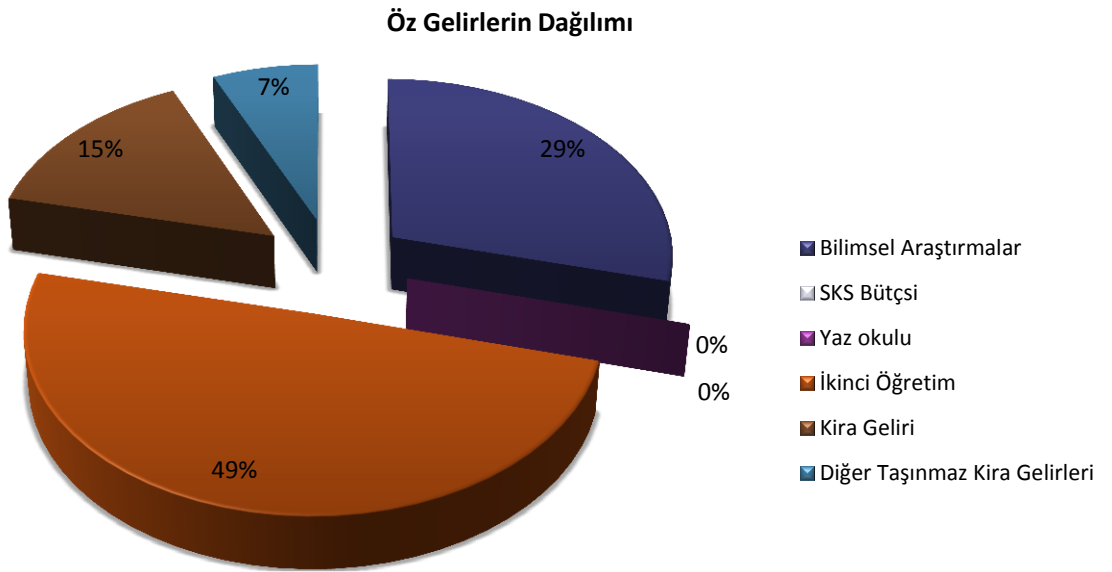


## 1.2. Bütçe Gelirleri

	2017 BÜTÇE TAHMİNİ	2017 TAHSİLAT TOPLAMI	GERÇEK. ORANI
	TL	TL	%
BÜTÇE GELİRLERİ TOPLAMI	164.789.000,00	147.064.772,39	%89
01 – VERGİ GELİRLER			
03 – TEŞEBBÜS VE MÜLKİYET GELİRLERİ	5.555.000,00	6.457.218,42	%116
04 – ALINAN BAĞIŞ VE YARDIMLAR	154.662.000,00	133.191.992,40	%86
05- DİĞER GELİRLER	4.572.000,00	7.415.561,57	%162
06- SERMAYE GELİRLERİ			
09 – RED VE İADELER			

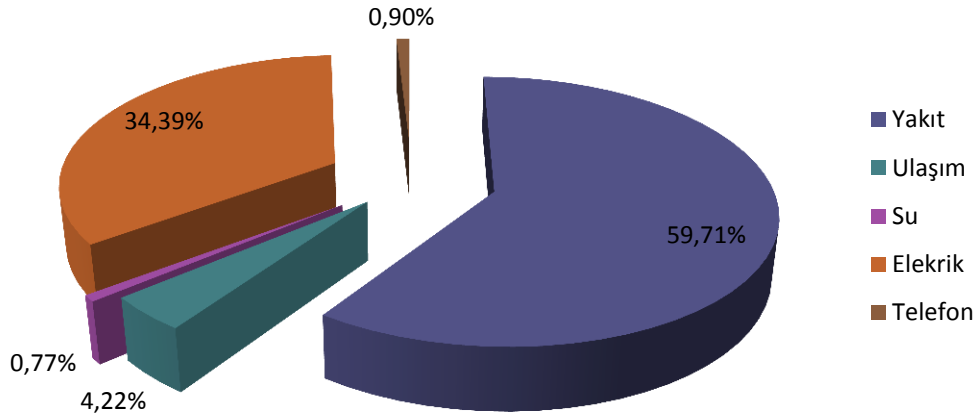
## 1.2.1. Öz Gelirler

	PLANLANAN GELİR	GERÇEKLEŞEN	DURUM
Bilimsel Araştırmalar	16.000,00	2.023.148,30	2.007.148,30
SKS Bütçesi	9.527.300	8.413,300	-1.1140,00
Yaz Okulu	339.000,00	0,00	-339.000,00
İkinci Öğretim	2.819.000,00	3.455.140,55	636.140,55
Kira Gelirleri	183.000,00	1.025.040,97	842.040,97
Diğer Taşınmaz Kira Gelirleri	80.000,00	464.911,31	384.911,31
TOPLAM	3.437.000,00	6.968.241,13	3.531.241,13



### 1.3. Üniversitemiz kaynaklarının kullanımı

Üniversitemizin 2017 yılı içindeki elektrik, su ve yakıt giderleri personel başına ve kapalı alana (m<sup>2</sup>) düşen maliyet aşağıda belirtilmiştir. Paşaçayır Yerleşkesinde bulunan birimlerimiz su ihtiyacını; Üniversitemizin açmış olduğu kuyulardan, merkez yerleşkemiz dışındaki birimlerimiz ise şehir şebekesinden karşılamaktadır.



#### Isı:

Üniversitemiz Paşaçayır mevkiinde bulunan birimlerimizin ısı ihtiyacı 10.000.000 Kcal kapasiteli, 1.048 m<sup>2</sup> kapalı alana sahip 1 nolu ısı merkezinden sağlanmaktadır. Isı merkezinde doğalgaz kullanılarak elde edilen ısı, 2x2 m ebadındaki galeriler içerisinde döşenen yaklaşık 4.350 m uzunluğunda ø150, ø200 ve ø250 mm çaplı Jeotermal borular vasıtasıyla birimlere ulaştırılmaktadır. Bülbül Mahallesi mevkiinde yer alan birimlerimizin ısı ihtiyacı ise toplam kapasitesi 40.000.000 Kcal ve 3.078 m<sup>2</sup> kapalı alana sahip olan 2 nolu ısı merkezinden sağlanmaktadır.

### 1.3.1. Yakıt Gideri

BİRİM ADI	HARCAMA
Veteriner Fakültesi	1.696,36
Turizm Fakültesi-Sarıkamış	4.095,90
Sarıkamış Beden Eğitimi ve Spor Y.O	236.376,39
Kağızman Meslek Yüksekokulu	65.188,16
Sarıkamış Meslek Yüksekokulu	19.000,00
İdari ve Mali İşler Daire Başkanlığı	583.368,32
Sağlık, Kültür ve Spor Daire Başkanlığı	47.504,92
Yapı İşleri ve Teknik Daire Başkanlığı	4.711.089,25
Toplam	5.668.319,30

### 1.3.2. Kapalı Alan (m<sup>2</sup>) ve Personel Başına Düşen Yakıt Tüketimi

	Harcama TL	(1305 Personel + 20.063 Öğrenci + 394 Diğer Sayısı)= 21.762/ Düşen Yıllık Harcama TL	284.735,55m <sup>2</sup> (Kapalı Alan)/Düşen Yıllık Harcama TL
Yakıt Gideri	5.668.319,30 TL	260,46 TL	19,90 TL

### 1.3.3. Ulaşım Giderleri

BİRİM ADI	HARCAMA
Eğitim Fakültesi	693,84
Sarıkamış Beden Eğitimi ve Spor Y.O	18.950,80
İdari ve Mali İşler Daire Başkanlığı	28.293,50
Sağlık, Kültür ve Spor Daire Başkanlığı	1.615,00
Yapı İşleri ve Teknik Daire Başkanlığı	351.208,28
Toplam	400.761,42

### 1.3.4. Kapalı Alan (m<sup>2</sup>) ve Personel Başına Düşen Ulaşım Giderleri

Ulaşım Giderleri	Personel sayısı	Ulaşım Gideri/ Personel sayısına Düşen Harcama TL
400.761,42	1305	307,09 TL

#### Su:

Yerleşkemizin su ihtiyacı, açılan 6 adet derin kuyudan sağlanmaktadır. Kuyulardan elde edilen su 150 m<sup>3</sup>'lük depoya aktarılmakta ve buradan terfi merkezi binasında bulunan pompalar aracılığıyla kampüse yaklaşık 5 km mesafede bulunan 2000 m<sup>3</sup>'lük depoya aktarılmaktadır. Gidiş-dönüş isale hattı yaklaşık 9.450 m'dir.

Makro planda 40.000 kişinin su ihtiyacını karşılamak üzere projelendirilen tesiste bu güne kadar 9.450 m (ø300-ø400) çelik boru, 9.450 m (ø300-ø400) HDPE boru (ø300-ø400) ve değişik çaplarda toplam 6.950 m PVC boru kullanılmıştır.

Derin kuyudan temin edilen suyun içme suyu olarak kullanılması için içme suyu arıtma tesisi yapılmıştır.

Mevcut ödenekler doğrultusunda yeni yerleşim birimlerinin ihtiyaçlarının karşılanması için çalışmalara devam edilmektedir.

### 1.3.5. Su Giderleri

Birim Adı	Harcama TL
Sarıkamış Beden Eğitimi ve Spor Y.O	<b>2.970,00</b>
Kars Meslek Yüksekokulu	<b>21.300,09</b>
Sarıkamış Meslek Yüksekokulu	<b>7.128,00</b>
Sosyal Bilimler Meslek Yüksekokulu	<b>30.316,57</b>
Susuz Meslek Yüksekokulu	<b>5.346,00</b>
Sağlık, Kültür ve Spor Daire Başkanlığı	<b>4.752,00</b>
Kazım Karabekir Teknik Bilimler Meslek Yüksekokulu	<b>1.260,00</b>
<b>Toplam</b>	<b>73.072,66</b>

### 1.3.6. Personel Başına ve Kapalı Alana (m<sup>2</sup>) Düşen Su Tüketimi

	Harcama TL	131 Personel + 1906 Öğrenci Sayısı)=2037/ Düşen Yıllık Harcama TL	20.782,78 m <sup>2</sup> (Kapalı Alana) / Düşen Yıllık Harcama TL
Su Gideri	73.072,66	35,87	3,51 TL

### Elektrik:

Yerleşkemiz içerisinde hizmete sunulan birimlerin elektrik enerjisi ihtiyacı, yapılan 6 adet trafo merkezi ve bunlara bağlı yer altı şebekeleriyle sağlanmaktadır. Ayrıca elektrik kesintilerine karşı toplam 9 adet jeneratörle desteklenmektedir.

### 1.3.7. Elektrik Gideri

BİRİM ADI	HARCAMA TL
Eğitim Fakültesi	5.452,78
Kağızman Meslek Yüksekokulu	19.051,10
İdari ve Mali İşler Daire Başkanlığı	5.325,60
Yapı İşleri ve Teknik Daire Başkanlığı	3.235.157,80
TOPLAM	3.264.987,28

### 1.3.8. Personel Başına ve Kapalı Alana(m<sup>2</sup>) Düşen Elektrik Tüketimi

	Harcama TL	((1305 Personel + 20.063 Öğrenci + 394 Diğer Sayısı)= 21762/ Düşen Yıllık Harcama TL	284.735,55 m <sup>2</sup> (Kapalı Alana)/Düşen Yıllık Harcama TL
Elektrik Gideri	3.264.987,28	150,03	11,46

### 1.3.9. Personel Başına Düşen Telefon Harcamaları

	Harcama TL	1305 (Personel Sayısı)/Düşen Yıllık Harcama TL	131 Hat sayısı/Yıllık Harcama TL
Telefon Giderleri	85.800,47	65,74	654,96

### 1.3.10. Telefon Harcamaları

BİRİM ADI	HARCAMA	HAT SAYISI
Sağlık Bilimleri Enstitüsü	650,50	2
Tıp Fakültesi	2.712,35	4
Diş Hekimliği Fakültesi	1.118,50	3
Veteriner Fakültesi	1.892,98	5
Sağlık Bilimleri Fakültesi	801,58	2
Atatürk Sağlık Hizmetleri Meslek Yüksekokulu	951,50	3
Sağlık Araştırma ve Uygulama Merkezi	19.623,36	20
Diğer Merkezler	67,50	1
Fen Bilimleri Enstitüsü	661,25	2
Fen-Edebiyat Fakültesi	2.184,33	7
Mühendislik Mimarlık Fakültesi	1.513,50	4
Kazım Karabekir Teknik Bilimler Meslek Yüksekokulu	393,25	1
Sosyal Bilimler Enstitüsü	792,00	2
Eğitim Fakültesi	1.981,10	4
İktisadi ve İdari Bilimler Fakültesi	981,50	3
Güzel Sanatlar Fakültesi	1.159,04	3
İlahiyat Fakültesi	774,50	2
Turizm Fakültesi-Sarıkamış	623,00	2
Sarıkamış Beden Eğitimi ve Spor Y.O	1.721,41	4
Devlet Konservatuvarı	1.150,75	4
Yabancı Diller Yüksekokulu	1.141,50	3
Kağızman Uygulamalı Bilimler Yüksekokulu	721,50	2
Kars Meslek Yüksekokulu	1.338,00	1
Kağızman Meslek Yüksekokulu	1.669,75	4
Sarıkamış Meslek Yüksekokulu	688,25	2
Sosyal Bilimler Meslek Yüksekokulu	1.252,75	2
Atatürk İlkeleri ve İnkılap Tarihi Araştırma ve Uyg. Merkezi	45,75	1
Kadın Sorunları Araştırma ve Uygulama Merkezi	319,75	1
Uzaktan Eğitim Uygulama ve Araştırma Merkezi	943,08	1
Özel Kalem (Rektörlük)	4.437,80	3
Özel Kalem (Genel Sekreterlik)	2.448,64	2
İdari ve Mali İşler Daire Başkanlığı	1.776,75	4
Personel Daire Başkanlığı	1.312,49	3
Kütüphane ve Dokümantasyon Daire Başkanlığı	370,50	1
Sağlık, Kültür ve Spor Daire Başkanlığı	2.094,25	6
Bilgi İşlem Daire Başkanlığı	329,00	1
Yapı İşleri ve Teknik Daire Başkanlığı	20.515,31	11
Öğrenci İşleri Daire Başkanlığı	1.218,00	2
Strateji Geliştirme Daire Başkanlığı	1.423,50	3
Toplam	85.800,47	131

### 1.3.11. İhale Kanunu Çerçevesinde Yapılan Alımlar

İhale Türü	Açık İhale Usulü		Belirli İstekliler Arası İhale Usulü		Pazarlık Usulü	
	İhale Sayısı	İhale Tutarı	İhale Sayısı	İhale Tutarı	İhale Sayısı	İhale Tutarı
Mal Alımı	27	22.100.363,72 TL			3	309.221,48 TL
Hizmet Alımı	3	833.490,83 TL			8	2.282.687,72 TL
Yapım İşi	5	9.527.448,65 TL				
<b>TOPLAM</b>	<b>35</b>	<b>32.461.303,20 TL</b>	<b>0</b>	<b>0,00 TL</b>	<b>11</b>	<b>2.591.909,20 TL</b>

İhale Türü	Açık İhale Usulü		Pazarlık Usulü	
	İhale Sayısı	İhale Tutarı	İhale Sayısı	İhale Tutarı
<b>Mal alımı</b>				
Tıp Fakültesi			1	179.399,15 TL
İdari ve Mali İşler Daire Başkanlığı	4	5.784.000,96 TL		
Yapı İşleri ve Teknik Daire Başkanlığı	6	4.300.484,76 TL		
Sağlık Araştırma ve Uygulama Merkezi	17	12.015.878,00 TL	2	129.822,33 TL
<b>Toplam</b>	<b>27</b>	<b>22.100.363,72 TL</b>	<b>3</b>	<b>309.221,48 TL</b>
<b>Hizmet Alımı</b>				
İdari ve Mali İşler Daire Başkanlığı	1	68.920,83 TL	1	1.481.863,00 TL
Sağlık, Kültür ve Spor Daire Başkanlığı	1	440.965,00 TL	1	108.968,00 TL
Yapı İşleri ve Teknik Daire Başkanlığı			3	249.956,45 TL
Sağlık Araştırma ve Uygulama Merkezi	1	323.605,00 TL	3	441.900,27 TL
<b>Toplam</b>	<b>3</b>	<b>833.490,83 TL</b>	<b>8</b>	<b>2.282.687,72 TL</b>
<b>Yapım İşi</b>				
Yapı İşleri ve Teknik Daire Başkanlığı	4	7.705.108,65 TL		
Sağlık Araştırma ve Uygulama Merkezi	1	1.822.340,00 TL		
<b>Toplam</b>	<b>5</b>	<b>9.527.448,65 TL</b>		



### 1.3.12. Doğrudan Teminle Alım

Doğrudan Temin 4734 2Md.	Mal Alımı	Tutarı TL	Hizmet Alımı	Tutarı TL	Yapım İşi	Tutarı TL
Birim Adı						
Veteriner Fakültesi	29	174.410,74 TL	4	5.530,00 TL	9	15.649,00 TL
Fen-Edebiyat Fakültesi	23	225.846,41 TL	7	6.782,10 TL		
Eğitim Fakültesi	6	21.319,06 TL				
İktisadi ve İdari Bilimler Fakültesi	21	110.574,00 TL				
Tıp Fakültesi	12	78.617,37 TL	6	26.497,60 TL		
Güzel Sanatlar Fakültesi	4	56.414,41 TL				
İlahiyat Fakültesi	6	62.989,58 TL	3	3.047,45 TL	2	386,45 TL
Mühendislik Mimarlık Fakültesi	20	101.605,00 TL	1	4.248,00 TL		
Diş Hekimliği Fakültesi	2	24.933,12 TL				
Sarıkamış Turizm Fakültesi	1	1.330,00 TL				
Kars Sağlık Yüksekokulu	18	82.365,43 TL	4	3.038,50 TL		
Sarıkamış Beden Eğitimi ve Spor YO	16	118.914,69 TL	6	4.852,01 TL		
Yabancı Diller Yüksekokulu	8	27.328,54 TL	1	531,00 TL		
Devlet Konservatuvarı	6	78.689,08 TL	6	2.895,70 TL		
Kağızman Uyg.Bilm. Yüksekokulu	2	1.992,89 TL				
Kars Meslek Yüksekokulu	8	21.846,51 TL				
Sosyal Bilimler Meslek Yüksekokulu	5	28.758,00 TL	2	1.120,00 TL		
Atatürk Sağlık Hizmetleri Meslek Yüksekokulu	12	59.683,43 TL	1	710,00 TL		
Kağızman Meslek Yüksekokulu	23	229.471,63 TL				
Sarıkamış Meslek Yüksekokulu	10	26.939,40 TL				
Kazım Karabekir Teknik Bilimler Meslek Yüksekokulu	3	10.000,00 TL	1	60,00 TL		
Adalet Meslek Yüksekokulu	4	9.912,50 TL				
Güzel Sanat Meslek Yüksekokulu	1	9.906,68 TL				
Fen Bilimleri Enstitüsü	1	1.268,50 TL				
Sağlık Bilimleri Enstitüsü	1	995,00 TL	1	771,00 TL		
Sosyal Bilimler Enstitüsü	4	10.509,63 TL	1	792,00 TL		
Uzaktan Eğitim Uygulama ve Araştırma Merkezi	3	29.027,00 TL				
Sürekli Eğitim Uygulama ve Araştırma Merkezi	1	3.050,00 TL				
Sağlık Araştırma ve Uygulama Merkezi	57	585.299,18 TL	2	17.281,10 TL	14	119.551,07 TL
Kadın Sorunlarını Araştırma ve Uygulama Merkezi	1	968,34 TL				
İdari ve Mali İşler Daire Başkanlığı	55	406.140,66 TL	6	191.507,45 TL		
Personel Daire Başkanlığı	4	19.717,92 TL				
Kütüphane ve Dokümantasyon Daire Başkanlığı	19	618.508,00 TL	11	24.781,00 TL		
Sağlık, Kültür ve Spor Daire Başkanlığı	112	1.054.000,00 TL	54	1.026.000,00 TL		
Bilgi İşlem Daire Başkanlığı	2	2.987,85 TL	5	6.644,70 TL		
Yapı İşleri ve Teknik Daire Başkanlığı	97	765.515,44 TL	40	176.508,60 TL		
Öğrenci İşleri Daire Başkanlığı	15	29.523,82 TL	4	13.687,15 TL		
Strateji Geliştirme Daire Başkanlığı	6	6.626,15 TL	1	565,00 TL		
Hukuk Müşavirliği	2	1.405,33 TL				
<b>Toplam</b>	<b>622</b>	<b>5.043.002,86 TL</b>	<b>167</b>	<b>1.509.281,86 TL</b>	<b>25</b>	<b>119.937,52 TL</b>

Alım Türü	Doğrudan Teminle Alım (4734 sayılı Kanununun 22. Maddesi)	
	Alım Sayısı	Tutarı
Mal Alımı	622	5.043.002,86 TL
Hizmet Alımı	167	1.509.281,86 TL
Yapım İşi	25	119.937,52 TL
<b>TOPLAM</b>	<b>814</b>	<b>6.672.222,24 TL</b>

#### 1.4. Hizmet alımı ile yapılan işler

Üniversitemizin temizlik ve güvenlik hizmeti, hizmet alımı ile yerine getirilmektedir. Söz konusu hizmetlerde çalıştırılan eleman sayısı; güvenlik hizmetlerinde 92, temizlik hizmetlerinde ise 302'dir.

1.4.1. Temizlik ve Güvenlik Hizmetlerinde Çalıştırılan Elemanı Sayısı	
Bütçesi	Sayısı
<b>Özel Bütçe</b>	
Temizlik Elemanı	132
Güvenlik Elemanı	82
<b>Döner Sermaye Gelirleri</b>	
Temizlik Elemanı	96
Güvenlik Elemanı	10
<b>SKS Öz gelir</b>	
Temizlik Elemanı	74
<b>Toplam</b>	<b>394</b>

1.4.2. Temizlik ve Güvenlik Hizmetlerinde Çalıştırılan Elemanı Sayısı Başına Düşen Ortalama Alan (m <sup>2</sup> )			
	Sayısı	Kapalı Alan m <sup>2</sup>	m <sup>2</sup> /Eleman Sayısı
<b>Temizlik Elemanı</b>	302	284.735,55 m <sup>2</sup>	942,83 m <sup>2</sup>
<b>Güvenlik Elemanı</b>	92	284.735,55 m <sup>2</sup>	3.094,95 m <sup>2</sup>

### 1.5. Kadrolu Personel Hareketliliği

Üniversitemizin 2017 yılı içerisinde yurtiçi geçici görev yolluğu ödenen personel sayı 943 ödenen miktar 452.884,40 TL, yurtiçi sürekli görev yolluğu ödenen personel sayısı 49, ödenen miktar 134.812,48 TL, yurtdışı geçici görev yolluğu verilen personel sayımız 15 ve ödenen miktar 39.159,50 TL'dir.

1.5.1. Yurtiçi ve Yurtdışı Görevlendirmelere Katılan Personel Sayısı ve Personel Başına Ödenen Yolluk Tutarı			
	Toplam Tutar TL	Görevlendirilen Eleman Sayısı	Ortalama (Tutar/Sayı) TL
Yurtiçi Geçici Yolluklar	452.884,40 TL	943	480,25 TL
Yurtiçi Sürekli Yolluklar	134.812,48 TL	49	2.751,27 TL
Yurtdışı Geçici Yolluklar	39.159,50 TL	15	2.610,63 TL

**1.5.2. Üniversitemizin Birim Bazında Yurtiçi ve Yurtdışı Görevlendirilen  
Personel/Öğrenci vb. ve Ödenen Tutar**

Birimin Adı	Yurtiçi Geçici	Sayısı	Yurtiçi sürekli	Sayısı	Yurtdışı Geçici Sayısı	Sayısı
Sağlık Bilimleri Enstitüsü	12.785,04	26				
Tıp Fakültesi	6.302,24	14	62.718,42	22		
Diş Hekimliği Fakültesi	1.013,50	3	3.046,48	1		
Veteriner Fakültesi	34.424,89	47	6.671,14	3	10.082,59	2
Sağlık Bilimleri Fakültesi	4.523,49	7				
Atatürk Sağlık Hizmetleri Meslek Yüksekokulu	1.525,82	2				
Sağlık Araştırma ve Uygulama Merkezi	12.615,53	14				
Fen Bilimleri Enstitüsü	7.770,48	43				
Fen-Edebiyat Fakültesi	11.999,60	15				
Mühendislik Mimarlık Fakültesi	15.601,06	14	2.630,08	1		
Kazım Karabekir Teknik Bilimler Meslek Yüksekokulu	993,47	1				
Sosyal Bilimler Enstitüsü	7.519,00	43				
Eğitim Fakültesi	17.903,94	37	14.996,26	6		
İktisadi ve İdari Bilimler Fakültesi	13.783,04	19	3.513,43	1		
Güzel Sanatlar Fakültesi	41.547,10	15				
İlahiyat Fakültesi	12.771,02	35	26.977,98	8	10.354,26	2
Turizm Fakültesi-Sarıkamış			2.247,25	1		
Sarıkamış Beden Eğitimi ve Spor Y.O	8.191,75	72	2.699,94	1		
Devlet Konservatuarı	7.448,43	4			2.199,28	1
Yabancı Diller Yüksekokulu	945,10	1	1.917,81	1		
Kağızman Uygulamalı Bilimler Yüksekokulu	1.389,38	2				
Kars Meslek Yüksekokulu	3.216,58	6				
Kağızman Meslek Yüksekokulu	10.785,35	60				
Sarıkamış Meslek Yüksekokulu	5.593,37	12	875,38	1		
Sosyal Bilimler Meslek Yüksekokulu	2.356,55	8			1.810,48	1
Susuz Meslek Yüksekokulu	815,25	1				
ADALET MESLEK YÜKSEKOKULU	2.514,11	3				
GÜZEL SANATLAR MESLEK YÜKSEKOKULU	1.636,72	2				
Kadın Sorunları Araştırma ve Uygulama Merkezi	126,75					
Özel Kalem (Rektörlük)	52.916,37	61			14.712,89	9
Özel Kalem (Genel Sekreterlik)	1.991,69	27				
İdari ve Mali İşler Daire Başkanlığı	3.483,18	4				
Personel Daire Başkanlığı	5.598,56	6	4.381,97	2		
Kütüphane ve Dokümantasyon Daire Başkanlığı			2.136,34	1		
Sağlık, Kültür ve Spor Daire Başkanlığı	97.688,21	260				
Bilgi İşlem Daire Başkanlığı	2.315,98	3				
Yapı İşleri ve Teknik Daire Başkanlığı	20.593,10	62				
Öğrenci İşleri Daire Başkanlığı	1.688,85	3				
Strateji Geliştirme Daire Başkanlığı	8.434,85	8				
Hukuk Müşavirliği	10.075,05	2				
<b>Toplam</b>	<b>452.884,40</b>	<b>943</b>	<b>134.812,48</b>	<b>49</b>	<b>39.159,50</b>	<b>15</b>

## 2. Temel Mali Tablolara İlişkin Açıklamalar

Üniversitemizin gelir, gider, varlık ve yükümlülüklerine ilişkin malî karar ve işlemlerinin; 2017 yılı bütçesi, bütçe tertibi, kullanılabilir ödenek tutarı, harcama programı, finansman programı, merkezi yönetim bütçe kanunu ve diğer malî mevzuat hükümlerine uygunluğu ve kaynakların etkili, ekonomik ve verimli bir şekilde kullanılması yönlerinden yapılan kontrolü ile kurumumuzun amaçlarına, belirlenmiş politikalara ve mevzuata uygun olarak faaliyetlerin etkili, ekonomik ve verimli bir şekilde yürütülmesini, varlık ve kaynakların korunmasını, muhasebe kayıtlarının doğru ve tam olarak tutulmasını, malî bilgi ve yönetim bilgisinin zamanında ve güvenilir olarak üretilmesini sağlamak üzere oluşturulan organizasyon, yöntem, süreç ile iç denetimi kapsayan malî ve diğer kontroller yapılmıştır.

## 3. Mali Denetim Sonuçları

2017 yılında Sayıştay Başkanlığı denetçilerince 2017 cari yılana ilişkin denetleme yapılmıştır.

Üniversitemiz iç denetim birimince 2017 yılı içerisinde gerçekleştirilen iç denetim faaliyetleri aşağıdaki gibidir.

Denetlenen Birim	Denetim Alanları	Açıklama
Kafkas Üniversitesi Prof. Dr. Nihat Bayşu Konukevi	Hesaplarının Mevzuata Uygunluğu Yönünden İncelenmesi	26.04.2017 tarih ve 2017-1080-01 nolu inceleme Raporu düzenlenmiştir.
Sağlık Kültür ve Spor Daire Başkanlığı	Doğrudan temin kapsamındaki mal ve hizmet alımları sürecinin uygunluk denetimi.	28.12.2017 tarih ve 2017-1080-G-02 Sayılı Denetim Raporu düzenlenmiştir.
Sağlık Kültür ve Spor Daire Başkanlığı	Doğrudan temin kapsamındaki mal ve hizmet alımlarına yönelik inceleme	28.12.2017 tarih ve 2017-1080-03 Sayılı Denetim Raporu düzenlenmiştir.

## 4. Diğer Hususlar

-Yükseköğretim Kurulu Başkanlığı Tarafından Hazırlanan “Türkiye’nin Yükseköğretim Stratejisi,

- Kalkınma Planları ve Yılı Programı,
- Orta Vadeli Program,
- Orta Vadeli Mali Plan,
- Bilgi Toplumu Stratejisi ve Eki Eylem Planı

## B. Performans Bilgileri

### 1. Faaliyet ve Proje Bilgileri

Üniversitemiz akademik birimleri ve personeli tarafından 2017 yılı içerisinde tertip edilen faaliyetler ve bilimsel yayın ve araştırmalar aşağıdaki tablolarda belirtilmiştir.

#### 1.1.1. Üniversitemiz Tarafından Düzenlenen Etkinlikler

	Düzenlenen Etkinliğin Adı	Düzenleyen Birim	Düzenleme Tarihi
Sempozyum ve Kongre	Atçılık ve Atçı Spor Günleri	08-09.05.2017	Veteriner Fakültesi
	II.Ulusal Hayvancılık Kongresi	27-30.04.2017	Veteriner Fakültesi
	İç Hastalıkları Kongresi	10-13.10.2017	Veteriner Fakültesi
	100. Yılında Sovyet İhtilali Gelişimi ve Bölgesel Etkileri	25-27.10.2017	Fen-Edebiyat Fakültesi
	Osmanlı Devletinde Kars İlinde Vakıflar	12.05.2017	İktisadi ve İdari Bilimler Fakültesi
	Hasan-i Harakani Uluslararası Sempozyum	26-29.10.2017	İlahiyat Fakültesi
	Davudi Kars-i Uluslararası Sempozyum	11-14.05.2017	İlahiyat Fakültesi
Konferans	Türk Dünyasının Kanayan Yarısı Şuşa	04.05.2017	Fen-Edebiyat Fakültesi
	Gürcüce Dil Bayramı	14.04.2017	Fen-Edebiyat Fakültesi
	Rekabet Kurumunun Kariyer Planlaması 2017	17.12.2017	İktisadi ve İdari Bilimler Fakültesi
	Bilim Günleri	08.12.2017	Kars Meslek Yüksekokulu
	Başarı	13.10.2017	Kağızman Meslek Yüksekokulu
	Dünya Kadınlar Günü	17.03.2017	Kağızman Meslek Yüksekokulu
Panel	Çırpınırdı Karadeniz	03.05.2017	Fen-Edebiyat Fakültesi
	14 Nisan Anadil Paneli		Fen-Edebiyat Fakültesi
	Türk Dili Ve Edebiyatı Tarafından (5 Adet Panel)	Şubat-Mayıs	Fen-Edebiyat Fakültesi
	Köküm Kök Hücre	11.05.2017	Sağlık Bilimleri Fakültesi
	Ermeni Olaylarını Dünden Bugüne Anlamak	05.05.2017	Kağızman Meslek Yüksekokulu
	Kırım-Kongo Kanamalı Ateşi ve Vektör Kene Ekolojisi 26.9.2017 20. Ulusal Parazitoloji Kongresi, Eskişehir	26.09.2017	Zoonotik Hastalıklar Uygulama ve Araştırma Merkezi
	Modern Zamanda İnsan Trajedisi: "Hocalı Katliamı"	26.02.2017	Kafkasya ve Orta Asya Arş.Merkezi
Seminer	Kadınlar Günü	08.03.2017	Kadın Sorunlarını Araştırma ve Uygulama Merkezi
	İÇ HASTALIKLAR SEMİNERİ (4 Adet)	09.02.2017 25.05.2017 03.11.2017	Veteriner Fakültesi
	Müzeçilik Semineri	04.11.2017	Fen-Edebiyat Fakültesi
Söyleşi	Çam Ormanlarından Can Ormanlarına	09.12.2017	Kağızman Meslek Yüksekokulu
Tiyatro	3 Defa Kısa Tiyatro Gösterisi	May/Ekim 2017	Veteriner Fakültesi
	Kış Uğurlama Bayramı	16.03.2017	Fen-Edebiyat Fakültesi
konser	Meslenitza	16.03.2017	Fen-Edebiyat Fakültesi
	Müzik Dinletisi	07.12.2017	Kağızman Meslek Yüksekokulu
	Anneler Günü Etkinliği	14.05.2017	Kadın Sorunlarını Araştırma ve Uygulama Merkezi
	Kadınlar Günü	08.03.2017	
Sergi	Türk Gürcü diplomatik ilişkilerinin 25. yılı	14.11.2017	Fen-Edebiyat Fakültesi
	SERKA II. Resim Çalıştayı	24-28.01.2017	Güzel Sanatlar Fakültesi
Teknik Gezi	Karsın Tarihi Yerleri Karsta Rus izleri	05.05.2017	Fen-Edebiyat Fakültesi
	Anı ören yeri gezisi	18.10.2017	Fen-Edebiyat Fakültesi
Eğitim Semineri	Oryantasyon Eğitimi		Fen-Edebiyat Fakültesi
	Dünya 18 Aralık Arapça günü	18.12.2017	Fen-Edebiyat Fakültesi
	İlk Yardım Eğitimi	18.05.2017	Kağızman Meslek Yüksekokulu
	Dikkat Eğitimi Programı	15.04.2017 14.05.2017	Rehberlik ve Psikolojik Danışmanlık Uygulama ve Araştırma Merkezi
	Veri Tabanlarının Kullanım	01.12.2016	Kütüphane Dok.Dair.Bşk.
Turnuva	Voleybol	01-03.12.2017	Kağızman Meslek Yüksekokulu

## 1.1.2. Personelimizin Yurt İçinde Katıldığı Etkinlikler

	Sempozyum ve Kongre	Konferans	Panel	Seminer	Açık Oturum	Söyleşi	Tiyatro	Konser	Sergi	Turnuva	Eğitim Semineri	Diğer
Veteriner Fakültesi	31	1		4			3				2	3
Fen-Edebiyat Fakültesi	141	10	8	1	0	1	0	0	1	0	1	0
İktisadi ve İdari Bilimler Fakültesi	9	1	3								1	3
Tıp Fakültesi	50	4	6	5	0	0	2	3	0	2	8	1
Güzel Sanatlar Fakültesi	4	2							3			4
Mühendislik Mimarlık Fakültesi	20	2									1	
Kars Sağlık Yüksekokulu	8											
Sarıkamış Beden Eğitimi ve Spor Y.O	6									3	4	
Yabancı Diller Yüksekokulu												1
Devlet Konservatuarı	3	0	2	2	1			3				
kağızman Uyg.Bilm.	4											
Kars Meslek Yüksekokulu	5											
Atatürk Sağlık Hizmetleri Meslek Yüksekokulu	1										1	
Kağızman Meslek Yüksekokulu	28											
Sarıkamış Meslek Yüksekokulu	18											
Susuz Meslek Yüksekokulu	2											
Adalet MYO	1											
Zoonotik Hastalıklar Uygulama ve Araştırma Merkezi	1		1									
Atatürk İlkeleri ve İnkılap Tarihi Araştırma ve Uygulama Merkezi	5								1			
Hayvancılık Araştırma ve Uygulama Merkezi	1											
Kafkasya ve Orta Asya Araştırma Merkezi	7		1									
Kadın Sorunlarını Araştırma ve Uygulama Merkezi	1								1			2
Öğrenci İşleri Daire Başkanlığı	1										1	
Strateji Geliştirme Daire Başkanlığı												4
<b>Toplam</b>	<b>347</b>	<b>20</b>	<b>21</b>	<b>12</b>	<b>1</b>	<b>1</b>	<b>5</b>	<b>6</b>	<b>6</b>	<b>5</b>	<b>19</b>	<b>18</b>

### 1.1.3. Personelimizin Yurt Dışında Katıldığı Etkinlikler

Birim Adı	Sempozyum ve Kongre	Konferans	Panel	Seminer	Açık Oturum	Söyleşi	Tiyatro	Konser	Sergi	Turnuva	Eğitim Semineri	Diğer
Veteriner Fakültesi	25											
Fen-Edebiyat Fakültesi	38	13	3	3	1	1	1	1	3	0	2	
Tıp Fakültesi	11	1								1		
Güzel Sanatlar Fakültesi	1											
Mühendislik Mimarlık Fakültesi	13										1	
Sağlık Bilimleri Fakültesi	2											
Sarıkamış Beden Eğitimi ve Spor Y.O	11											1
Devlet Konservatuarı	1											
Kağızman Uygulamalı Bilimler Yüksekokul	1											
Kağızman Meslek Yüksekokulu	1											
Susuz Meslek Yüksekokulu		1										
Güzel Sanat Meslek Yüksekokulu	1											
Zoonotik Hastalıklar Uygulama ve Araştırma Merkezi												2
Atatürk İlkeleri ve İnkılap Tarihi Araştırma ve Uygulama Merkezi	1											
Kafkasya ve Orta Asya Araştırma Merkezi	2	1									1	
<b>Toplam</b>	<b>109</b>	<b>16</b>	<b>3</b>	<b>3</b>	<b>1</b>	<b>1</b>	<b>1</b>	<b>1</b>	<b>3</b>	<b>1</b>	<b>4</b>	<b>3</b>



## 1.2. Yayınlarla İlgili Faaliyet Bilgileri

Üniversitemiz akademik personeli tarafından 2017 yılı içinde toplam 1.857 adet bilimsel makale, bildiri ve kitap yayınlanmıştır.

### 1.2.1.Yayın Bilgileri

YAYIN TÜRÜ	SAYISI
Uluslar arası Makale	677
Ulusal Makale	225
Uluslar arası Bildiri	814
Ulusal Bildiri	72
Kitap	69
TOPLAM	1.857

### 1.2.2. Biriminizde Çalışan Akademik Personel Tarafından SCI Expanded, SCI, SSCI, AHCI Kapsamındaki Dergilerde Yayımlanan Makale Sayısı

Birim Adı	2017				TOPLAM
	SCI Expanded	SCI	SSCI	AHCI	
Veteriner Fakültesi	78	8	3		89
Fen-Edebiyat Fakültesi	263	9	0	0	272
Eğitim Fakültesi		4	3	4	11
Mühendislik -Mimarlık Fak.	8	12	0	0	20
Sağlık Bilimleri Fakültesi	4	0	2	0	6
Tıp Fakültesi	28	13	4	4	49
Kağızman Meslek Yüksekokulu	1				1
Kars Meslek Yüksekokulu	6	0	0	0	6
Susuz Meslek Yüksekokulu	0	2	0	0	2
Güzel Sanatlar Yüksekokulu	1	0	1	0	2
İlahiyat Fakültesi	0	0	0	1	1
Toplam	389	48	13	9	459

### 1.2.3. Diğer Yayınlanan Makale Sayıları

Diğer Yayınlanan Makale Sayıları (2017 Yılı)					
Birim Adı	Uluslar Arası Hakemli Dergi	Uluslar Arası Hakemsiz Dergiler	Ulusal Hakemli Dergiler	Ulusal Hakemsiz Dergiler	TOPLAM
Veteriner Fakültesi	38		39		77
Fen-Edebiyat Fakültesi	108	0	41	0	149
Eğitim Fakültesi	36	0	20	0	56
İktisadi ve İdari Bilimler Fakültesi	18	1	6	0	25
İlahiyat Fakültesi	2	0	0	0	2
Mühendislik -Mimarlık Fakültesi	9	4	0	0	13
Tıp Fakültesi	5	0	10	1	16
Sağlık Bilimleri Fakültesi	4	0	3	0	7
Sarıkamış Beden Eğitimi ve Spor Y.O	8	0	4	0	12
Kağızman Uygulamalı Bilimler Yüksekokulu	1				1
Kağızman Meslek Yüksekokulu	5	0	4	0	9
Kars Meslek Yüksekokulu	5	0	5	0	10
Susuz Meslek Yüksekokulu	11				11
Toplam	250	5	132	1	388

### 1.3.1. Üniversiteler Arasında Yapılan İkili Anlaşmalar

Üniversitemiz ile dünyanın birçok ülkesi arasındaki üniversitelerle ikili işbirliği veya öğrenci değişimi çerçevesinde anlaşmalar yapılmıştır. Bu sayı 2017 yılı sonu itibari ile 80 civarındadır.

#### 1.3.1.1. ERASMUS anlaşması yapılan üniversiteler

SIRA	KURUM ADI	BÖLÜM	ÜLKE	TARİH
1	UNIVERSITE DE LIEGE	TRANSLATION-INTERPRETING	BELGIUM	2016-2021
2	CARDIFF UNIVERSITY	PHARMACY	UNITED KINGDOM	2014-2017
3	NATSIONALNA SPORTNA AKADEMIYA VASSIL LEVSKI	PHYSICAL EDUCATION, SPORT SCIENCE	BULGARIA	2014-2020
4	NEW BULGARIAN UNIVERSITY	RELIGION & THEOLOGY	BULGARIA	2014-2021
5	UNIVERSITY OF PLOVDIV PAISII HILENDARSKI	HUMANITIES	BULGARIA	2014-2021
		SOCIAL SCIENCES		
6	TALLINNA TERVISHOIU KÖRGKOOL	NURSING	ESTONIA	2014-2020
7	MITTETULUNDUSÜHING EESTI EUROINFO ÜHING	BUSINESS AND ADMINISTRATION	ESTONIA	2014-2020
		RUSSIAN LANGUAGE AND LITERATURE		
8	UNIVERSITE DE HAUTE ALSACE	TRANSLATION-INTERPRETING	FRANCE	2016-2020
9	STICHTING UNIVERSITEIT VOOR ISLAMITISCHE WETENSCHAPPEN EN ONDERZOEK /ISLAMIC UNIVERSITY FOR ISLAMIC SCIENCES AND RESEARCH	THEOLOGY	NETHERLANDS	2014-2020
10	LATVIJAS KULTURAS AKADEMIJA	RUSSIAN LANGUAGE AND LITERATURE	LATVIA	2015-2021
11	LATVIJAS UNIVERSITATE	RUSSIAN LANGUAGE AND LITERATURE	LATVIA	2014-2021
12	UNIWEYSYTET LODZKI	BUSINESS AND ADMINISTRATION	POLAND	2014-2020
		COMPUTER ENGINEERING		
13	AKADEMIA GORNICZO-HUTNICZA IM. STANISLAWA STASZICA W KRAKOWIE	ENGINEERING AND ARCHITECTURE	POLAND	2014-2021
14	UNIWEYSYTET ZIELONOGORSKI	BUSINESS AND ADMINISTRATION	POLAND	2014-2021
		ECONOMICS		
15	POLITECHNIKA BIALOSTOCKA	ENGINEERING AND ARCHITECTURE	POLAND	2014-2021
16	PANSTWOWA WYZSZA SZKOLA ZAWODOWA W SKIERNIEWICACH	EDUCATION SCIENCE	POLAND	2014-2021
17	WYZSZA SZKOLA HANDLOWA	BUSINESS	POLAND	2014-2020
		MARKETING AND SALES		
		EDUCATION SCIENCE		
		INFORMATICS		
		ECONOMICS		
		LAW PUBLIC ADMINISTRATION		
		COMPUTER SCIENCES		
JOURNALISM				
18	PANSTWOWA WYZSZA SZKOLA ZAWODOWA W WALCZU	EDUCATION SCIENCE	POLAND	2014-2020
		TRAINING FOR PRE-SCHOOL TEACHERS		
		SOCIAL WORK AND COUNSELLING		
		SOCIAL SERVICES		
		FOREIGN LANGUAGES		
ECONOMICS				

		FINANCE,BANKING,INSURANCE		
		ACCOUNTING AND TAXATION		
		ENGINEERING		
		SPORTS		
		PROTECTION OF PERSONS AND PROPERTY		
		MECHANICAL AND METAL WORK		
		ELECTRONICS AND AUTOMATION		
		MANUFACTURING/PROCESSING		
		COMPUTER SCIENCE		
19	PANSTWOWA WYZSZA SZKOLA ZAWODOWA WE WLOCLAWKU	ENGLISH LANGUAGE AND LITERATURE	POLAND	2014-2021
		RUSSIAN LANGUAGE AND LITERATURE		
		MANAGEMENT AND ADMINISTRATION		
		NURSING		
20	UNIwersytet w Białymstoku	HISTORY	POLAND	2014-2020
21	PANSTWOWA WYZSZA SZKOLA ZAWODOWA W KONINIE	ENGLISH LANGUAGE AND LITERATURE	POLAND	2014-2021
		POLITICAL SCIENCE AND CIVICS		
		EDUCATION SCIENCE		
22	UNIwersytet im. Adama Mickiewicza w Poznaniu	ENGLISH LANGUAGE AND LITERATURE	POLAND	2014-2020
23	UNIwersytet Mikołaja Kopernika w Toruniu	TRANSLATION-INTERPRETING	POLAND	2015-2021
		ARCHAEOLOGY AND HISTORY		
24	UNIVERSIDADE DA BEIRA INTERIOR	BUSINESS AND ADMINISTRATIVE SCIENCES	PORTUGAL	2014-2021
		SPORTS		
		MEDICINE		
25	INSTITUTO POLITÉCNICO DE PORTALEGRE	NURSING	PORTUGAL	2014-2020
26	UNIVERSIDADE DE EVORA	INTERNATIONAL RELATIONS	PORTUGAL	2014-2021
		EUROPEAN STUDIES		
27	UNIVERSITATEA DE ȘTIINȚE AGRICOLE ȘI MEDICINA VETERINARĂ A BANATULUI DIN TIMIȘOARA	VETERINARY MEDICINE	ROMANIA	2014-2020
28	UNIVERSITATEA BABES BOLYAI	BUSINESS AND ADMINISTRATION	ROMANIA	2014-2020
		EDUCATION SCIENCE		
		MATHEMATICS		
29	UNIVERSITATEA DIN ORADEA	CHEMISTRY	ROMANIA	2016-2020
30	UNIVERSITATEA DE ȘTIINȚE AGRICOLE ȘI MEDICINA VETERINARĂ CLUJ NAPOCA	VETERINARY MEDICINE	ROMANIA	2014-2021
31	UNIVERSITATEA OVIDIUS DIN CONSTANȚA	MATHEMATICS	ROMANIA	2014-2020
		EDUCATION SCIENCE		
		SPORTS		
32	UNIVERSITATEA TRANSILVANIA DIN BRASOV	ENGINEERING	ROMANIA	2014-2020
33	UNIVERZITA KOMENSKÉHO V BRATISLAVE	BUSINESS	SLOVAK REPUBLIC	2014-2020
34	ZILINSKA UNIVERZITA V ZILINE	ENGLISH LANGUAGE AND LITERATURE	SLOVAK REPUBLIC	2014-2020
35	UNIVERZA V LJUBLJANI	MUSIC AND MUSICOLOGY	SLOVENIA	2014-2020
36	UNIVERZA V MARIBORU	ENGLISH LANGUAGE AND LITERATURE	SLOVENIA	2014-2020
		EDUCATION SCIENCE		
37	UNIVERZITA JANA EVANGELISTY PURKYNE V USTI NAD LABEM	BUSINESS AND ADMINISTRATION	CZECH REPUBLIC	2014-2020
38	OBCHODNÍ AKADEMIE A VYŠŠÍ ODBORNÁ ŠKOLA VALASSKÉ MEZIRČÍ	COMPUTER SCIENCE	CZECH REPUBLIC	2014-2021
		BUSINESS		
39	UNIVERZITA KARLOVA	PHYSICAL EDUCATION AND SPORT	CZECH REPUBLIC	2017-2018
40	CONSERVATORIO STATALE DI MUSICA NICCOLÒ PAGANINI	MUSIC AND MUSICOLOGY	ITALY	2014-2020
41	UNIVERSITÀ DEGLI STUDI DI ROMA LA SAPIENZA	PHYSICS	ITALY	2014-2017

### 1.3.1.2. İKİLİ İŞBİRLİĞİ PROTOKOLLERİ (MEVLANA HARIÇ)

SIRA	İKİLİ İŞBİRLİĞİ PROTOKOLLERİ(MEVLANA HARIÇ)	ULKE	TARİH
1	KANSAS STATE UNIVERSITY	AMERİKA	2013-2018
2	GORI STATE TEACHING UNIVERSITY	GÜRCİSTAN	2015-2020
3	AZERBAYCAN STATE PEDAGOGICAL UNIVERSITY	AZERBAYCAN	2013-2018
4	AZERBAYCAN TECHNICAL UNIVERSITY	AZERBAYCAN	2014-2019
5	UNIVERSITY OF HOHENHEIM	ALMANYA	2013-2018
6	HAJVERY UNIVERSITY	PAKİSTAN	2015-2020
7	MULAWARMAN UNIVERSITY	ENDONEZYA	2013-2018
8	UNIVERSITY OF MOHAGHEGH ARDABILI	İRAN	2015-2020
9	UNIVERSITY WISCONSIN RIVER FALLSS	AMERİKA	2015-2020
10	UNIVERSITY WISCONSIN- SUPERIOR	AMERİKA	2015-2020
11	BUNDESWEHR INSTITUE OF MICROBIOLOGY	ALMANYA	2014-2019
12	UNIVERSITY OF THE INCARNATE WORLD	AMERİKA	2013-2018
13	YAKIN DOĞU ÜNİVERSİTESİ	KKTC	2016-2019

### 1.3.1.3. MEVLANA PROTOKOLLERİ

<b>KIRGIZİSTAN</b>		
1	Kırgız Milli Üniversitesi	13.08.2014-13.08.2019
2	Kırgızistan-Türkiye Manas Üniversitesi	31.07.2013-31.07.2018
3	Osh Devlet Üniversitesi	13.03.2015-13.03.2020
<b>UKRAYNA</b>		
4	Taras Shevchenko National University of Kiev	06.09.2013-06.09.2018
<b>AZERBAYCAN</b>		
5	Bakü Devlet Üniversitesi	31.07.2013-31.07.2018
6	Azerbaycan Devlet Pedagoji Üniversitesi	22.11.2013-22.11.2018
7	Azerbaycan Tıp Üniversitesi	31.07.2013-31.07.2018
8	Bakü Slavyan Üniversitesi	16.08.2013-16.08.2018
9	Nahçıvan Devlet Üniversitesi	20.01.2014-20.01.2020
10	Hazar Üniversitesi	31.07.2013-31.07.2018
11	Azerbaycan Turizm Enstitüsü	31.07.2013-31.07.2018
12	Azerbaycan Teknik Üniversitesi	16.05.2014-16.05.2019
13	Azerbaycan Üniversitesi	15.02.2017-15.02.2022
14	Gence Devlet Üniversitesi	17.04.2017-17.04.2022
15	Azerbaycan Devlet Petrol ve Sanayi Üniversitesi	25.08.2017-25.08.2022
16	Lenkeran Devlet Üniversitesi	01.11.2017-01.11.2022
<b>GÜRCİSTAN</b>		
17	Batumi Shota Rustaveli Devlet Üniversitesi	31.07.2013-31.07.2018
18	I. Javakhishvili Tiflis Devlet Üniversitesi (Yenilenecek)	13.08.2013-13.08.2016
19	Tiflis Tıp Üniversitesi	05.09.2013-05.09.2018
20	Ilia Devlet Üniversitesi	17.04.2013-17.04.2018
21	Akaki Tsereteli Devlet Üniversitesi	25.03.2015-25.03.2020
22	Samtskhe-Javakheti Devlet Üniversitesi	25.03.2015-25.03.2020
23	Gori Devlet Pedagoji Üniversitesi	25.03.2015-25.03.2020
24	Iacob Gogebashvili Telavi Devlet Üniversitesi	27.10.2017-27.10.2022
<b>BOSNA-HERSEK</b>		
26	Uluslararası Saraybosna Üniversitesi	11.03.2015-11.03.2020
<b>KAZAKİSTAN</b>		
28	Ahmet Yesevi Üniversitesi	20.01.2017-20.01.2022
29	K.Zhubanov Aktobe Devlet Üniversitesi	01.11.2017-01.11.2022
<b>İRAN</b>		
30	Mohaghegh Ardabili Üniversitesi	10.07.2015-10.07.2020
31	Islamic Azad Üniversitesi, Tabriz Branch	01.02.2015-01.02.2020
32	Tebriz Üniversitesi	06.03.2017-06.03.2022
<b>PAKİSTAN</b>		
33	Hajvery Üniversitesi	01.04.2015-01.04.2020
<b>MAKEDONYA</b>		
34	Uluslararası Vizyon Üniversitesi	01.04.2016-01.04.2021
<b>CEZAYİR</b>		
35	Tlemcen Üniversitesi	20.12.2017-20.12.2022
<b>SUDAN</b>		
36	Khartoum Üniversitesi	İmza aşamasında

#### 1.3.1.4. Mevlana Programı Katılım Sayıları

2016/2017 Akademik Yılı Mevlana Değişim Programı	
Gelen Öğrenci Sayısı	0
Giden Öğrenci Sayısı	1
Gelen Öğretim Elemanı Sayısı	1
2017/2018 Akademik Yılı Mevlana Değişim Programı	
Gelen Öğrenci Sayısı	0
Giden Öğrenci Sayısı	1
Gelen Öğretim Elemanı Sayısı	0

#### 1.3.1.5 Farabi Programı Katılım Sayıları

2016/2017 Akademik Yılı Mevlana Değişim Programı	
Gelen Öğrenci Sayısı	18
Giden Öğrenci Sayısı	66
Gelen Öğretim Elemanı Sayısı	-
Giden Öğretim Elemanı Sayısı	-
2017/2018 Akademik Yılı Mevlana Değişim Programı	
Gelen Öğrenci Sayısı	8
Giden Öğrenci Sayısı	75
Gelen Öğretim Elemanı Sayısı	-

Her başvuru sürecinde tüm birimlere yönelik program hakkında bilgilendirme toplantıları yapılmaktadır. Farabi Kurum Koordinatörlüğü web sitesi hayata geçirilmiştir. Web sayfasındaki haber, duyuru ve diğer bilgiler sürekli güncellenmektedir. YÖKSİS işlemleri takip edilerek Koordinatörlük bilgileri ve Protokoller güncellenmektedir. Giden-gelen öğrenciler ile sürekli iletişim halinde olup ,bilgilendirme toplantıları yapılmaktadır.. Giden ve gelen öğrencilere burs ödemeleri yapılmaktadır. Gelen Öğrenciler ve giden Öğrenciler için yurt imkânı sağlanmaktadır.

### 1.3.1.6. FARABİ DEĞİŞİM PROGRAMI ANLAŞMALI ÜNİVERSİTELER

1	ABANT İZZET BAYSAL ÜNİVERSİTESİ (BOLU)	41	HACETTEPE ÜNİVERSİTESİ (ANKARA)
2	ADNAN MENDERES ÜNİVERSİTESİ (AYDIN)	42	HİTİT ÜNİVERSİTESİ (ÇORUM)
3	AFYON KACATEPE ÜNİVERSİTESİ (AFYON)	43	İĞDIR ÜNİVERSİTESİ (İĞDIR)
4	AHI EVRAN ÜNİVERSİTESİ (KIRŞEHİR)	44	İNÖNÜ ÜNİVERSİTESİ (MALATYA)
5	AKSARAY ÜNİVERSİTESİ (AKSARAY)	45	İSTANBUL ÜNİVERSİTESİ (İSTANBUL)
6	ALPARSLAN ÜNİVERSİTESİ (MUŞ)	46	İZMİR KÂTİP ÇELEBİ (İZMİR)
7	AMASYA ÜNİVERSİTESİ (AMASYA)	48	KAHRAMANMARAŞ SÜTÇÜ İMAM ÜNİVERSİTESİ
8	ANADOLU ÜNİVERSİTESİ (ESKİŞEHİR)	49	KARADENİZ TEKNİK ÜNİVERSİTESİ (TRABZON)
9	ANKARA ÜNİVERSİTESİ (ANKARA)	50	KASTAMONU ÜNİVERSİTESİ (KASTAMONU)
10	ARDAHAN ÜNİVERSİTESİ (ARDAHAN)	51	KARABÜK ÜNİVERSİTESİ (KARABÜK)
11	ARTVİN ÇORUH ÜNİVERSİTESİ (ARTVİN)	52	KIRIKKALE ÜNİVERSİTESİ (KIRIKKALE)
12	ATATÜRK ÜNİVERSİTESİ (ERZURUM)	53	KIRKLARELİ ÜNİVERSİTESİ (KIRKLARELİ)
13	BALIKESİR ÜNİVERSİTESİ (BALIKESİR)	54	KİLİS 7 ARALIK ÜNİVERSİTESİ (KİLİS)
14	BARTIN ÜNİVERSİTESİ (BARTIN)	55	KARAMANOĞLU MEHMET BEY ÜNİ. (KARAMAN)
15	BATMAN ÜNİVERSİTESİ (BATMAN)	56	MARDİN ARTUKLU ÜNİVERSİTESİ (MARDİN)
16	BAYBURT ÜNİVERSİTESİ (BAYBURT)	57	MEHMET AKİF ERSOY ÜNİVERSİTESİ (BURDUR)
17	BİLECİK ŞEYH EDEBALI ÜNİVERSİTESİ (BİLECİK)	58	MERSİN ÜNİVERSİTESİ (MERSİN)
18	BİNGÖL ÜNİVERSİTESİ (BİNGÖL)	59	MUĞLA SITKI KOÇMAN ÜNİVERSİTESİ (MUĞLA)
19	BİTLİS EREN ÜNİVERSİTESİ (BİTLİS)	60	MUSTAFA KEMAL ÜNİVERSİTESİ (HATAY)
20	BOZOK ÜNİVERSİTESİ (YOZGAT)	61	NAMIK KEMAL ÜNİVERSİTESİ (TEKİRDAĞ)
21	BÜLENT ECEVİT ÜNİVERSİTESİ (ZONGULDAK)	62	NECMETİN ERBAKAN ÜNİVERSİTESİ (KONYA)
22	CELAL BAYAR ÜNİVERSİTESİ (MANİSA)	63	NEVŞEHİR ÜNİVERSİTESİ (NEVŞEHİR)
23	CUMHURİYET ÜNİVERSİTESİ (SİVAS)	64	ONDOKUZ MAYIS ÜNİVERSİTESİ (SAMSUN)
24	ÇANAKKALE ONSEKİZ MART ÜNİVERSİTESİ	65	ORDU ÜNİVERSİTESİ (ORDU)
25	ÇANKIRI KARATEKİN ÜNİVERSİTESİ (ÇANKIRI)	66	OSMANİYE KORKUT ATA ÜNİVERSİTESİ (OSMANİYE)
26	ÇUKUROVA ÜNİVERSİTESİ (ADANA)	67	PAMUKKALE ÜNİVERSİTESİ (DENİZLİ)
27	DİCLE ÜNİVERSİTESİ (DİYARBAKIR)	68	RECEP TAYİP ERDOĞAN ÜNİVERSİTESİ (RİZE)
28	DOKUZ EYLÜL ÜNİVERSİTESİ (İZMİR)	69	SAKARYA ÜNİVERSİTESİ (SAKARYA)
29	DUMLUPINAR ÜNİVERSİTESİ (KÜTAHYA)	70	SELÇUK ÜNİVERSİTESİ (KONYA)
30	DÜZCE ÜNİVERSİTESİ (DÜZCE)	71	SIİRT ÜNİVERSİTESİ (SIİRT)
31	ERCİYES ÜNİVERSİTESİ (KAYSERİ)	72	SİNOP ÜNİVERSİTESİ (SİNOP)
32	ERZİNCAN ÜNİVERSİTESİ (ERZİNCAN)	73	SÜLEYMAN DEMİREL (ISPARTA)
33	ESKİŞEHİR OSMANGAZİ ÜNİV. (ESKİŞEHİR)	74	ŞIRNAK ÜNİVERSİTESİ (ŞIRNAK)
34	FIRAT ÜNİVERSİTESİ (ELAZIĞ)	75	TRAKYA ÜNİVERSİTESİ (EDİRNE)
35	GAZİOSMANPAŞA ÜNİVERSİTESİ (TOKAT)	76	TUNCELİ ÜNİVERSİTESİ (TUNCELİ)
36	GAZİANTEP ÜNİVERSİTESİ (GAZİANTEP)	77	UŞAK ÜNİVERSİTESİ (UŞAK)
37	GAZİ ÜNİVERSİTESİ (ANKARA)	78	ULUDAĞ ÜNİVERSİTESİ (BURSA)
38	GİRESUN ÜNİVERSİTESİ (GİRESUN)	79	YÜZÜNCÜ YIL ÜNİVERSİTESİ (VAN)
39	GÜMÜŞHANE ÜNİVERSİTESİ (GÜMÜŞHANE)		
40	HAKKÂRİ ÜNİVERSİTESİ (HAKKARİ)		



## 1.4. Hukuk Müşavirliği

Hukuk Müşavirliği; üniversite tüzel kişiliğinin, bağlı yükseköğretim kurumları ile birlikte 2709 sayılı Türkiye Cumhuriyeti Anayasasının 130. maddesi ve 2547 sayılı Yükseköğretim Kanununda yazılı ilke, esas ve hedefler doğrultusunda, yüklendiği kamu hizmetlerini yerine getirirken, tesis ettiği idari işlem ve eylemleriyle hukukun ve mevzuatın öngördüğü sınırlar içerisinde kalması yönünden danışma birimi olarak, üniversitenin hak ve menfaatlerinin savunulmasında ve elde edilmesinde icra birimi olarak faaliyet göstermektedir.

Müşavirliğimizin faaliyet alanına giren işler, genel olarak adli ve idari yargı mercilerinde yürütülen işler olup bunun yanında diğer kamu kurum ve kuruluşları ile özel kuruluşlar nezdinde de işlemler yürütülebilmektedir. Gerek adli işlemler gerekse üniversitemizin genelini ilgilendiren idari işlemler yürürlükteki mevzuatları gereği 30 gün gibi kesin süreyle sınırlı olup, bu gibi süreli hizmetlerin aksatılmadan belirtilen süreler içinde etkin bir şekilde yürütülmesi yeterli ve nitelikli personel ile birlikte üniversite içi birimler ve bazen de diğer kamu kurum ve kuruluşları ile süratli iletişimi zorunlu kılmaktadır. Müşavirliğimiz, üniversite personeli ile öğrencilerinin ve sair kişilerin, kurum ile ilgili veya özel nitelikli hukuki ve idari sorunlarında danışmanlık yapma, mütalaa verme, davalarını takip etme yetkisi ve görevi bulunmamaktadır. 2017 yılında takip ettiği davaların ayrıntıları aşağıdaki tabloda gösterilmiştir.

### 1.4.1. 2017 Yılı İdari ve Adli Dava Dağılımı

	2017 Yılı İdari ve Adli Dava		Dağılımı	
	Açılan İdari	Dava Adli	Sonuçlanan İdari	Dava Adli
<b>Akademik personel</b>	23	2	7	
<b>İdari Personel</b>	18	6	4	
<b>Öğrenci</b>	17	10	-	
<b>Taşeron (İşçi)</b>	-	16		
<b>Kurum</b>	1	1	-	
<b>Diğer</b>	2	4	2	
<b>TOPLAM</b>	61	39	13	

## 1.5. Bilimsel Araştırma Proje Sayısı

Üniversitemiz akademik personeli tarafından 2017 yılı sonu itibari ile 398 adet bilimsel proje çeşitli kurumlar tarafından toplamda 4.130.269,50 TL ile desteklenmiştir.

1.5.1. Bilimsel Araştırma Proje Sayısı					
PROJELER	2017				
	Önceki Yıldan Devreden Proje	Yıl İçinde Eklenen Proje	Toplam	Yıl İçinde Tamamlanan Proje	Toplam Ödenek TL
Kalkınma Bakanlığı	0	0	0	0	0
TÜBİTAK	3	2	5	0	979.500,00
A.B.	0	0	0	0	0
BİLİMSEL ARAŞTIRMA PROJELERİ	195	82	277	74	2.900.279,00
BAP ABET	0	116	116	104	250.490,5
DiĞER	0	0	0	0	0
<b>TOPLAM</b>	<b>198</b>	<b>200</b>	<b>398</b>	<b>178</b>	<b>4.130.269,50</b>

1.5.2. Yatırım Proje Sayısı					
PROJELER	2017				
	Önceki Yıldan Devreden Proje	Yıl İçinde Eklenen Proje	Toplam	Yıl İçinde Tamamlanan Proje	Toplam Ödenek TL
Kalkınma Bakanlığı (Yapı İşl.)	4	4	8	4	32.830.000,00
Kalkınma Bakanlığı (BAP)	1	0	1	0	13.118.000,00
<b>TOPLAM</b>	<b>5</b>	<b>4</b>	<b>9</b>	<b>4</b>	<b>45.948.000,00</b>

## 2. Performans Sonuçları Tablosu

2.1. Performans Göstergesi Sonuçları (PGS) Formu					
Performans Hedefi	Performans Göstergesi	Açıklama	Hedeflenen Gösterge Düzeyi	Yılsonu Gerçekleşme Düzeyi	Gerçekleşme Durumu
1		Ön lisans ve lisans eğitim-öğretim kalitesinin artırılması.			
	1	Ülke ihtiyaçlarına göre yıllar itibariyle güncellenen ders programı ve müfredat sayısı./Sayı	15,00	15,00	Başarılı
	2	Açılan yıllık yan dal ve çift ana dal program sayısı/Sayı	5,00	1,00	İyileştirilmeli
2		İleri yatırım programlarına alınan fiziki ve teknik altyapı çalışmalarının geliştirilmesi.			
	3	Meslek Yüksekokulları Kompleksi projesinin 2017 yılı yatırım programına alınması/Yüzde	10,00	0,00	İyileştirilmeli
3		Yapımı planlanan ve devam eden fiziki altyapı projelerinin tamamlanması			
	4	Engelli kullanımına uyumlu hale getirilen fiziksel alan ve teknolojik alt yapı sayısı/Kilometre	10,00	5,00	İyileştirilmeli
	5	Üniversite dâhilinde peyzajı yapılmış, nitelikli yeşil alan, park ve yürüyüş alanı sayısı/Sayı	1,00	%60	İyileştirilmeli
4		Topluma hizmet faaliyetlerinin etkinleştirilip, yaygınlaştırılması.			
	6	KAÜ-SEM ve KAÜ-UZEM kapsamında yıllık gerçekleştirilen etkinlik sayısı./Sayı	30,00	15,00	İyileştirilmeli

## 2.2.1 Performans Hedefi İzleme ve Değerlendirme (PHİD) Formu 1

2.2.1 Performans Hedefi İzleme ve Değerlendirme (PHİD) Formu 1									
Yıl/Dönem		2017							
İdare Adı		38.45 - KAFKAS ÜNİVERSİTESİ							
Performans Hedefi		Ön lisans ve lisans eğitim öğretim kalitesinin artırılması							
Sıra	Performans Göstergeleri	Hedef (a)	Yıllık Gerçekleşme Tahmini (b)	Gerçekleşme					Gerçekleşme Durumu
				I. Üç Aylık	II. Üç Aylık	III. Üç Aylık	IV. Üç Aylık	Kümülatif (c)	
1	Ülke ihtiyaçlarına göre yıllar itibariyle güncellenen ders programı ve müfredat sayısı	15,00	15,00	0,00	0,00	15,00	0,00	15,00	Başarılı
2	Açılan yıllık yan dal ve çift dal program sayısı	5,00	5,00	0,00	0,00	1,00	0,00	1,00	İyileştirilmeli
Değerlendirme	İstihdam ve Kariyer odaklı bir eğitim anlayışıyla eğitim öğretim hizmetlerimizin kalitesinin sürekli olarak geliştirilmesi ve eğitim öğretim alt yapısının ülke ihtiyaçları, çağın gereklerine göre güncellemeler yapılmıştır.								

## 2.2.2 Performans Hedefi İzleme ve Değerlendirme (PHİD) Formu 2

Yıl/Dönem		2017							
İdare Adı		38.45 - KAFKAS ÜNİVERSİTESİ							
Performans Hedefi		Yapımı planlanan ve devam eden fiziki altyapı projelerinin tamamlanması							
Sıra	Performans Göstergeleri	Hedef (a)	Yılsonu Gerçekleşme Tahmini (b)	Gerçekleşme					Gerçekleşme Durumu
				I. Üç Aylık	II. Üç Aylık	III. Üç Aylık	IV. Üç Aylık	Kümülatif (c)	
1	Engelli kullanımına uyumlu hale getirilen fiziksel alan ve teknolojik alt yapı sayısı	10,00	10	0,00	2,00	4,00	2,00	10,00	İyileştirilmeli
2	Üniversite dâhilinde peyzajı yapılmış, nitelikli yeşil alan, park ve yürüyüş alanı sayısı	1,00	1,00	0,00	0,25	0,25	0,10	0,60	İyileştirilmeli
Değerlendirme	1. Üniversitemizde Eğitim Öğretim gören engelli öğrencilerin öğrenim hayatlarını kolaylaştırmak için gereksinimlerini tespit etmek, bu gereksinimlerin karşılanabilmesine yönelik alınan önlemler neticesinde yerleşke içerisindeki yaya kaldırımlarının engelli rampaları tamamlanmış, Rektörlük, Veteriner Fakültesi ve Fen-Edebiyat Fakültesinin engelli asansörleri ve bazı fakültelerde ise engelliler için wc düzenlemeleri yapılmıştır, ancak engelli kullanımına uyumlu hale getirilen fiziki alt yapı koşulları belirlenen performans hedefi istenilen standartlara getirilememiştir								
	2. Üniversite dâhilinde peyzajı yapılmış, nitelikli yeşil alan, park ve yürüyüş alanının 2017 yılı içerisinde %60'ı tamamlanmıştır.								

### 2.2.3. Performans Hedefi İzleme ve Değerlendirme (PHİD) Formu 3

Yıl/Dönem		2017							
İdare Adı		38.45 - KAFKAS ÜNİVERSİTESİ							
Performans Hedefi		İleri yatırım programlarına alınan fiziki ve teknik altyapı çalışmalarının geliştirilmesi,							
Sıra	Performans Göstergeleri	Hedef (a)	Yılsonu Gerçekleşme Tahmini (b)	Gerçekleşme					Gerçekleşme Durumu
				I. Üç Aylık	II. Üç Aylık	III. Üç Aylık	IV. Üç Aylık	Kümülatif (c)	
1	Mühendislik ve Mimarlık Fakültesi, İlahiyat Fakültesi, Fen, Sosyal ve Sağlık Bilimleri Enstitüleri ile Meslek Yüksekokulları, Devlet Konservatuvarı ve Güzel Sanatlar Fakültesi binası inşaatı projelerinin 2016 yılından sonra yatırım programına alınması,	10,00	10,00	0,00	0,00	0,00	0,00	0,00	İyileştirilmeli
Değerlendirme	<ul style="list-style-type: none"><li>- Üniversitemizin merkezde bulunan Meslek Yüksekokulları farklı yerleşkelerde ve üniversitemize ait olmayan binalarda eğitim öğretim vermektedir. Bu okullarda daha sağlıklı eğitim öğretimin ve hizmet verilebilmesi için merkezde toplanması yönünde gerekli Proje hazırlanmış olup, 2017 yılı yatırım programına alınan Kalkınma Bakanlığına teklif sunulmuştur.</li><li>- Üniversitemizin fiziksel yapılanmasının tamamlanması sürecinde 2017 yılı yatırım programına alınması hedeflenen Meslek Yüksekokulları kompleksi projesine 2017 yılında başlanması ve %10'luk kısmının tamamlanması öngörülmüş ancak ihalelerdeki yasaklı firma soruşturmasının uzun sürmesi sebebiyle 2017 yılında ihalesi yapılmış, 2018 yılı başlarında ihale sözleşmesi imzalanmıştır.</li></ul>								

## 2.2.4. Performans Hedefi İzleme ve Değerlendirme (PHİD) Formu 4

Yıl/Dönem	2017								
İdare Adı	38.45 - KAFKAS ÜNİVERSİTESİ								
Performans Hedefi	Topluma hizmet faaliyetlerinin etkinleştirilip, yaygınlaştırılması								
Sıra	Performans Göstergeleri	Hedef (a)	Yılsonu Gerçekleşme Tahmini (b)	Gerçekleşme					Gerçekleşme Durumu
				I. Üç Aylık	II. Üç Aylık	III. Üç Aylık	IV. Üç Aylık	Kümülatif (c)	
1	KAÜ-SEM ve KAÜ-UZEM kapsamında yıllık gerçekleştirilen etkinlik sayısı	30,00	30,00	6,00	0,00	0,00	9,00	15,00	İyileştirilmeli
Değerlendirme	Çeşitli alanlarda eğitim programları düzenleyerek Üniversitemizin kamu, özel sektör ve uluslararası kuruluşlarla işbirliğini geliştirmek, Türk sanayii ve ülke kalkınmasına hizmet ilkesiyle hareket ederek en yüksek eğitim verimliliğini sağlayacak düzenlemelerin yapılması yönünde araştırma ve uygulama merkezlerince eğitimler verilmiştir.								

### 3. Performans Sonuçlarının Değerlendirilmesi

Üniversitemiz sahip olduğu imkanlar dahilinde Anayasa ve Kanunlar ile kendisine verilen görevleri, yetkileri dahilinde yerine getirmektedir. Bu bağlamda kamu mali yönetiminde yaşanan dönüşüm sonucu ortaya çıkan 5018 Sayılı Kamu Mali Yönetimi ve Kontrol Kanunu'nun getirdiği yenilikler sonucu ilk stratejik planını 2009-2013 dönemi için hazırlamış ve uygulamaya konulmuştur. Yaşanan dönüşümün yerleşmesi, diğer kamu idarelerinde olduğu gibi idaremizde de zaman almaktadır. Bu nedenle gerek stratejik planımızın hazırlanma aşaması gerekse performans programları aşamasında bir takım hatalarımız tecrübe edilerek görülmüştür. Geline nokta idaremizin yeni kamu mali yönetimine ayak uydurmaya başladığı görülmektedir.

Genel olarak Üniversitemiz performans hedefi sonuçları olumlu olmakla birlikte bir takım sorunlarla da karşılaşmaktadır. 2009-2013 Stratejik Planımız, ilk defa hazırlanıyor olması ve bu konuda yeterli bilgi birikimine sahip personel bulunmaması nedeniyle özellikle ölçülebilir hedefler belirlenmesi konusunda bir takım eksiklikler mevcuttu. Bu durum, uygulama ve ölçme sırasında zorluklar doğurmaktaydı. Elde edilen tecrübe neticesinde yeni hazırlanan 2013-2017 yıllarını kapsayan stratejik planımızda ölçülebilir hedefler konulmaya çalışılmıştır. 2016 yılında 2018-2022 III. Stratejik plan çalışmalarımıza başlanılmış 2017 yılında tamamlanarak kamuoyuna duyurulmuştur.

#### 2013-2017 Üniversitemiz Stratejik Planının Değerlendirme Sonuçları

Stratejik planda yer alan misyon ve vizyon tam olarak üniversitemizin geleceğe bakışını yansıtmadığı kanısına varılmış ve yeni stratejik planda misyon ve vizyon içeriklerinin işlevlerine uygun bir şekilde daha kısa ve anlaşılır biçimde belirlenmesine karar verilmiştir Üniversitemizin fiziki ve teknik altyapısının geliştirilmesi, plana uygun yapılan yatırımların fiziki olarak gerçekleşme oranları aşağıda belirtilmiştir.

**Hedef 1:** *Yapımı planlanan ve devam eden fiziki alt yapı projelerinin gerçekleşme durumu:* Merkezi Araştırma Laboratuvarları inşaatı %100 oranında tamamlanmış makine teçhizatında eksiklikler bulunmaktadır. Eğitim Fakültesi İnşaatı %100 oranında tamamlanmıştır. Konut olarak 32 Dairelik Lojman ve Rektörlük Konutu inşaatları %100 oranında tamamlanmıştır. İktisadi İdari Bilimler Fakültesi ve Yarı Olimpik Yüzme Havuzu binaları %100 oranında tamamlanmış Kongre Kültür Merkezi inşaatı %57,55 oranında tamamlanması sağlanmıştır. Engelli kullanıma uyumlu hale getirilen alanlar ödenek yetersizliği yüzünden istenilen standartlara getirilememiştir. Üniversitemiz dahilinde bulunan park, spor alanları ve yürüyüş alanların yapımına devam edilmekte



fakat ödenek yetersizliği yüzünden istenilen standartlara getirilememiştir. Üniversitemiz yerleşkelerinde enerji tasarrufuna yönelik olarak kampüs çevre aydınlatmaları değiştirilmiş fakat ödenek yetersizliği yüzünden istenilen standartlara getirilememiştir.

**Hedef 2:** *Mevcut makine teçhizat parkının yenilenmesi ve kapasitesinin artırılması durumu:* Ödenekler ölçüsünde makine parkımız her sene yenilenmesi devam etmekte fakat ödenek yetersizliği yüzünden istenilen standartlara getirilememiştir. Ödenekler ölçüsünde atölye ve bakım onarım ekiplerinin teçhizatları her sene yenilenmesi devam etmekte fakat ödenek yetersizliği yüzünden istenilen standartlara getirilememiştir.

**Hedef 3:** *İleri yatırım programına alınan fiziksel ve teknik alt yapı çalışmalarının geliştirilmesi durumu:* Onkoloji Hastanesi ve Nükleer Tıp Merkezi inşaatı %100 oranında tamamlanmış, Hayvan Sağlığı ve Araştırma Uygulama Hastanesi inşaatına daha başlanmamış olup, 2017 yıllı sonuna kadar bu inşaat başlanması planlanmaktadır. 200 Yataklı Araştırma Uygulama Hastanesi Servis Ek Binası inşaatı yatırım programına alınmadığı için herhangi bir çalışma yapılmamıştır. Yatırım programına alınması planlan Sağlık ve Sosyal Bilimler Meslek Yüksek Okulu ihalesi yapılmış inşaatına bu yıl itibari ile başlanacaktır. Mühendislik ve Mimarlık Fakültesi, İlahiyat Fakültesi ile Fen, Sosyal ve Sağlık Bilimleri Enstitüleri Binaları yatırım programına alınamamıştır.

Üniversite Stratejik planda amaç ve hedeflerin ulaşmak için yeterli nitelikte hedefler belirlendiği ancak performans göstergelerinin net, anlaşılır ve ölçülebilir biçimde belirlenmediği, planın uygulama döneminde stratejik amaç ve hedeflerden sorumlu birimler ve izlenme sonuçlarını nasıl elde edileceği yönelik çalışmaya yer verilmediğinden uygulama sonuçlarının takip edilmesinde ve doğru verilerin elde edilmesinde güçlükler yaşanmıştır. Bu nedenle yeni stratejik planda amaç-hedef-strateji-performans göstergesi arasında güçlü bağların kurulması, stratejik planın yıllık uygulama sonuçlarını içeren güvenilir ve sağlam verileri kapsamı gerektiğinden hareketle üniversitenin uygulama sonuçlarını üreten bir yönetim bilgi sistemi ihtiyacı olduğu sonucuna varılmıştır

#### **4. Performans Bilgi Sisteminin Deęerlendirilmesi**

Performans esaslı bütçeleme bilgiye dayalı bir bütçeleme teknięi olduęundan verileri toplayacak, analiz edecek, raporlayacak, deęerlendirecek, kontrol edecek ve düzenleyecek bir bilgi sistemine ihtiyaç vardır.

Kurumumuzda hem proje ve faaliyetlerin deęerlendirilmesi hem de performans ve faaliyet raporlarının hazırlanmasında kolaylık sağlayacak performans bilgi sistemin kurulması ile ilgili olarak henüz bir çalışma bulunmamaktadır.

Üniversitemiz Bilgi İşlem Dairesi Başkanlığınca Performansa dayalı karar alma süreçlerinde kullanılmak üzere gereken bilgilerin toplanıp analiz edilip deęerlendirilerek raporlanabilmesine sağlamak amacıyla otomasyon programı için gerekli çalışmalar başlatılmış ve 2018 yılında tamamlanması planlanmaktadır.

## IV. KURUMSAL KABİLİYET VE KAPASİTENİN DEĞERLENDİRİLMESİ

### Üstünlükler ve Zayıflıklar

#### A. ÜSTÜNLÜKLER

- Dinamik, genç akademik bir kadro ile özverili idari personelin olması
- Özerk bütçe
- İç denetim raporları ile iç kontrol standartları uyum eylem planının varlığı
- Üst yönetim ile uyumlu çalışma prensibi
- Akademik birimler arası işbirliği
- Bazı sektörlerle yakın işbirliği ve uygulama alanının mevcudiyeti
- Araştırma alanlarının çeşitliliği ve yüksek potansiyeli
- Yurtiçinde ve yurtdışında birçok üniversite ile işbirliğinin mevcudiyeti
- Üniversitemizin jeopolitik ve stratejik bir konumda olması
- Geniş ve yapılaşmaya uygun yerleşkelerin mevcut olması
- Hazırlık sınıflarının mevcudiyeti
- İşlevsel öğrenci kulüplerinin varlığı
- İstihdam potansiyeli yüksek eğitim programlarının varlığı
- Kalite güvencesi çalışmalarının başlaması
- Lisansüstü eğitim imkanlarının bulunması
- Öğrenci-Öğretim elemanı ilişkilerinin yüksek düzeyde olması
- Üniversitemizin kültürel ve tarihi zenginliği olan bölgede olması
- Öz gelirlerin mevcudiyeti

#### B. ZAYIFLIKLAR

- Bilimsel araştırma teşvik ve alt yapısının yetersizliği
- Personele yönelik yeterli hizmet içi eğitimin verilememesi
- Personelin mevzuat bilgi eksikliği
- Yeterli ve yetkin idari personel azlığı
- Dağınık yerleşke ve yerleşkenin tamamlanamaması
- Sosyal donatıların yetersizliği
- Rekreatif alanların olmaması
- Coğrafi ve iklim koşullarının personel ve öğrencinin tercihi açısından dezavantaj oluşturması
- Mali kaynakların yetersizliği
- Teşvik edici performans uygulamalarının olmaması
- Kurumsallaşmanın istenilen düzeyde olmaması
- Mezun takip sisteminin olmaması
- Özel sektörün üniversitemize desteğinin yetersiz olması
- Öğrenci barınma imkanlarının yetersizliği
- Tanıtım ve halkla ilişkiler faaliyetlerinin yetersizliği
- Akademik öz değerlendirmenin sistematik olarak yapılamaması
- Dış paydaşlarımızla olan ilişkilerin zayıflığı
- Lojman ve sosyal donatının yetersiz olması
- Yetersiz sayıda teknik ve yardımcı teknik personel

## C. Değerlendirme

Yükseköğretimde stratejik planlama yapılırken kuşkusuz ilk ve orta öğrenimin yapısı da değerlendirilmesi gereken önemli bir etkidir. Bu çerçevede yapılan değerlendirmelerde son yıllarda sürekli değiştirilen öğrenci seçme sınavları kurgusu eğitim ve öğretim hedeflerinin saptanmasında sağlıklı bir planlama yapılmasını güçleştirmektedir. Bu olgu, genel anlamda dünyada ulaşılan teknolojik gelişmeler ışığında yeni iş gücü gereksiniminin de saptanması ve geliştirilebilmesinde ciddi aksamalara yol açabilmektedir. Şöyle ki; yeni istihdam alanlarının oluştuğu, bazı uygulama alanlarının oluşturulmasında yükseköğretim kurumları geleceğe yönelik alt yapı ve eğitmen oluşturabilme konusunda karar verememe durumunda kalabilmektedirler. Bu nedenle; ulusal eğitim politikamızın gelişen dünya standartları da göz önüne alınarak güncel beklentileri karşılayacak şekilde yapılandırılması için yapılan çalışmaların sonuçlandırılması büyük yarar sağlayacaktır. Böylece yükseköğretim kurumları da meslek edindirmeye yönelik lisans programlarını gerek türleri gerekse de içerikleri bakımından yeniden yapılandırabilirler. Değişen ve değiştiren üniversite yapısı ile örtüşen değerlerimiz; Akademik ve bilimsel özgürlük, toplumsal yararlılık, çağdaşlık, yenilikçilik ve yaratıcılık, katılımcılık, güvenilirlik, şeffaflık hizmet ve kalite anlayışı çerçevesinde oluşturulmuştur. İlkeler bildirimini üniversitemizin temel değerlerinin bir ifadesi olarak yer almakta olup; bunlar aşağıda belirtilmiştir.

- İdari görevlendirmelerde çalışanların liyakat ve başarısına önem vermek,
- Evrensel değerlere ve insan haklarına saygılı olmak,
- Etik anlayışa sahip olmak,
- Gelişime açık bir yönetim politikası izlemek,
- Kaynakları etkin kullanmak,
- Özgürlük ile disiplini birlikte gözetmek,
- Kurumsal iletişime açık olmak,
- Teknolojik gelişmelere açık olmak ve sürekliliktir.

## V. ÖNERİ VE TEDBİRLER

Kafkas Üniversitesi 2017 yılı İdare faaliyet raporu, akademik ve idari birimlerinin misyon, vizyon, amaç ve hedeflerinin yanı sıra faaliyetlerine ilişkin bilgi ve değerlendirmelerini, performans bilgilerini, kurumsal kabiliyet ve kapasitesinin bir değerlendirmesini içermektedir. Raporla ayrıca, Üniversitemizin temel politikaları ve öncelikleri, üstün ve zayıf yönleri, amaç ve hedefleri ortaya konularak bu hedeflere ulaşılması doğrultusunda uygulanması gereken stratejiler de belirtilmiştir.

Eğitim, öğretim, araştırma ve uygulama hizmetlerinin daha iyi yürütülebilmesi için akademik ve idari kadroların artırılması gereklidir. Son yıllarda öğretim görevlisi, okutman ve öğretim yardımcısı kadrolarıyla idari kadrolar konusunda bütçe kanunlarıyla getirilen sınırlamalar, üniversitelerde kadro yönünden küçülmeye yöneliktir. Özellikle son bir kaç yıldır idari personel kadroları çok az sayıda serbest bırakılmakta, dolayısıyla da idari personel alımı düşük seviyede gerçekleşmektedir. Üniversitemizin öğrenci, öğretim elamanı ve fiziki büyüme hızıyla idari personel sayısı ters orantılı olarak büyümektedir. Oysa üniversiteler, yıldan yıla daha geniş kadrolarla çalışması gereken kurumlardır.

Bürokratik işlemlerin azaltılmasında ve üniversitelerin tasarruf genelgeleri dışında tutulmasında eğitim, sağlık ve araştırma hizmetlerinin yürütülmesi yönünden büyük yararlar bulunmaktadır.

## **İÇ KONTROL GÜVENCE BEYANI**

Üst yönetici olarak yetkim dahilinde;

Bu raporda yer alan bilgilerin güvenilir, tam ve doğru olduğunu beyan ederim.

Bu raporda açıklanan faaliyetler için bütçe ile tahsis edilmiş kaynakların, planlanmış amaçlar doğrultusunda ve iyi mali yönetim ilkelerine uygun olarak kullanıldığını ve iç kontrol sistemin işlemlerin yasallık ve düzenliliğine ilişkin yeterli güvenceyi sağladığını bildiririm.

Bu güvence, üst yönetici olarak sahip olduğum bilgi ve değerlendirmeler, iç kontroller, iç denetçi raporları ile Sayıştay raporları gibi bilgim dâhilindeki hususlara dayanmaktadır.

Burada raporlanmayan, idarenin menfaatlerine zarar veren herhangi bir husus hakkında bilgim olmadığını beyan ederim. (Kars ...../02/2018)

Prof. Dr. Sami ÖZCAN  
Rektör

## **MALİ HİZMETLER BİRİM YÖNETİCİSİNİN BEYANI**

Mali hizmetler birim yöneticisi olarak yetkim dahilinde;

Bu idarede, faaliyetlerin mali yönetim ve kontrol mevzuatı ile diğer mevzuata uygun olarak yürütüldüğünü, kamu kaynaklarının etkili, ekonomik ve verimli bir şekilde kullanılmasını temin etmek üzere iç kontrol süreçlerinin işletildiğini, izlendiğini ve gerekli tedbirlerin alınması için düşünce ve önerilerimin zamanında üst yöneticiye raporlandığını beyan ederim.

İdaremizin 2017 yılı Faaliyet Raporunun “III/A- Mali Bilgiler” bölümünde yer alan bilgilerin güvenilir, tam ve doğru olduğunu teyit ederim. (Kars-...../02/2018)

Özcan KARS  
Strateji Geliştirme Daire Başkanı

2017

**Kafkas Üniversitesi**  
**Strateji Geliştirme Daire Başkanlığı**  
**Paşaçayırı Kampüsü, 36040 KARS/TÜRKİYE**  
**Telefon: 0 474 225 11 50-56**  
[www.kafkas.edu.tr](http://www.kafkas.edu.tr)  
[strateji@kafkas.edu.tr](mailto:strateji@kafkas.edu.tr)

