



çanakkale
onsekiz mart
üniversitesi

2009 YILI PERFORMANS PROGRAMI

Strateji Geliştirme Daire Başkanlığı – 2008

<u>İÇİNDEKİLER</u>	<u>Sayfa No</u>
SUNUŞ	3
I- GENEL BİLGİLER	4
A- Misyon ve Vizyon.....	4
B- İdareye İlişkin Bilgiler.....	6
1- Tarihçe	6
2- Mevzuat.....	7
3- Organizasyon yapısı.....	8
4- Yönetim ve iç kontrol sistemi.....	12
5- Bilişim Sistemi.....	13
C-İnsan Kaynakları ve Fiziki Kaynaklar.....	17
1-İnsan Kaynakları.....	17
2-Fiziki kaynaklar.....	19
D- Faaliyetlere İlişkin Bilgi ve Değerlendirmeler.....	26
II- PERFORMANS BİLGİLERİ	35
A-Stratejik Amaç ve Hedeflere İlişkin Bilgiler.....	35
B-Performans Tablosu.....	37
C-Performans Hedeflerine İlişkin Açıklamalar.....	42
D-Performans Verilerinin Kaynakları ve Güvenilirliği.....	43
III. BÜTÇE BİLGİLERİ	51

SUNUŞ



1992 yılında kurulan Üniversitemiz, 2547 sayılı Yükseköğretim Kanununda belirtilen amaç ve ilkeler doğrultusunda; bir dünya üniversitesi olmayı hedeflemektedir. Bu amaçla eğitim – öğretim faaliyetleri yanında kültürel ve sosyal etkinlikler de tüm hızıyla sürdürülmektedir. Kaynaklarının büyük bir bölümünü fiziki yapılanmasını tamamlamak için ayıran Üniversitemizin 2008 yılında düzenlediği ulusal ve uluslararası sempozyumlarla da hak ettiği yeri alma yolunda anlamlı adımlar atmıştır.

Gelişen ve aynı zamanda yerel dinamiklerin gelişimine de anlamlı katkılar yapan ÇOMÜ olarak hedefimiz akademik ve idari personelin çabalarıyla kurumsal performansımızı, üstlendiğimiz misyon ve sorumluluklara yakışır şekilde her geçen yıl daha üst seviyelere çıkararak bir dünya üniversitesi olabilmektir.

Bilindiği gibi 2006 yılından itibaren yürürlüğe giren 5018 sayılı Kamu Mali Yönetimi ve Kontrol Kanunu, kamu yönetiminde birçok yeni kavramı ön plana çıkarmıştır. Kamu kaynaklarının etkili, ekonomik ve verimli bir şekilde elde edilmesi ve kullanılmasını, hesap verilebilirliği ve mali saydamlığı sağlamak üzere; stratejik planlama, performans esaslı bütçeleme, faaliyet raporu gibi ciddi çalışmalar gerektiren belgelerin hazırlanmasının bir sonucu olarak, yöneticilerimizin karar verme ve uygulama sonuçlarını değerlendirilme aşamalarını yazılı metinler üzerinde yapmaları yeni bir yönetim kültürü oluşturacaktır.

5018 sayılı Kamu Mali Yönetimi ve Kontrol Kanunu gereğince hazırlanan “**ÇOMÜ 2009 Performans Programı**”; Üniversitemizin Stratejik Gelişim Planı (2008-2012), yapılan harcamalar, belirlenen kaynak ihtiyaçları, yatırım programları, bütçe ve faaliyet raporları göz önünde bulundurularak hazırlanmıştır.

Üniversitemiz 2009 Performans Programı'nın bizlere ve yöneticilerimize, hedeflerin gerçekleştirilmesinde yol gösterici olacağını düşünüyor, planlandığı gibi sonuçlar elde etmemizi ümit ediyorum.

I- GENEL BİLGİLER

A. Misyon ve Vizyon

ÇOMÜ Misyonu

- Atatürk İlke ve İnkılaplarına, Türkiye Cumhuriyeti çağdaş değerlerine bağlı davranış, çalışma ve yönetim anlayışıyla;
- Troia, Gelibolu, Alexandria Troas, Assos, Kaz Dağları, Çanakkale Savaşları, Çanakkale Boğazı, SİT Alanları gibi tarihe malolmuş varlıkların, değerlerin şekillendirdiği barış ve kültür kenti Çanakkale'nin ulusal ve uluslararası düzeyde tanıtımına katkı sağlayan akademik ve sosyal etkinlikleriyle;
- Özgür, demokrat kişilikli, girişimcilik kültürüyle donatılmış, uyumlu, derslere ve araştırmalara katılımı yüksek, ekip çalışmasına yatkın, Çanakkale, Türkiye ve dünya sorunlarına ve değerlerine duyarlı, kurumsal katkı sağlayan, sosyal, mesleki ve akademik beklentileri karşılayan öğrencileriyle;
- Teknolojik altyapı lojistiğiyle azami özenle ders veren, öğrenciye liderlik yapan, ulusal ve uluslar arası düzeyde yayın yapan, bildiri sunan, akademik etkinlik organize eden, yakın ve uzak çevreyle sürdürülebilir sosyal, mesleki diyalog kuran, kurumsal katkı için proje önerme motivasyonu yüksek öğretim üyeleriyle;
- Akademik yükseltmeyi ve değerlendirmeyi objektif kılan uluslararası normlardaki kriterleriyle;
- Eğitim-öğretim, araştırma, sosyal ve akademik etkinlik, çevre koordinasyonu, öğrenci beklentileri, büyüme ve geliştirme konularında yüksek motivasyonla lojistik katkı sağlayan idari kadrosuyla

**“SÜRDÜRÜLEBİLİR PERFORMANSI VE GELİŞMEYİ REFERANS YAPAN
ÜNİVERSİTE OLMAK”**

ÇOMÜ Vizyonu

- “Dünya kenti Çanakkale” vizyonuna katkı sağlayacak nitelikte uluslararası akademik çevreden katılımın arttığı sempozyum, kongre, araştırma vb. akademik etkinlik ve organizasyonlarıyla;
- Fakülte, Yüksekokullar, MYO’ları düzeyinde ulusal ve uluslararası düzeyde eğitim-öğretim veren, yayın yapan, performansı uluslararası normlara göre değerlendirilen idealize sayı ve nitelikteki akademik kadrosuyla;
- İş dünyası, kamu, STK’lara bilim tarihi, felsefesi ve metodolojisiyle donatılmış araştırmacı, insan kaynağı ve yönetici, üniversiteye akademik kadro yetiştirmeye odaklanmış lisansüstü programlarıyla;
- Türkiye’nin girişimci, iş dünyasının insan kaynağı ve yönetici, ara elemanı ihtiyaçlarını karşılayacak nitelikteki ders programlarına sahip Fakülte, Yüksekokul, MYO’larıyla;
- Her öğrenciyi aktif üyesi yapan, sosyal öğrenme ve kendi kendine öğrenmeyi kurumsal öğrenmeye eklemleyen, kurumsal sorunlara çözüm üreten, sosyal zaman sağlayan, uluslararası öğrenci değişimine katkı sağlayan öğrenci topluluklarıyla

“ULUSLARARASI AKADEMİK TOPLULUKLAR İLE SÜRDÜRÜLEBİLİR ETKİLEŞİM SAĞLAYAN DÜNYA ÜNİVERSİTESİ OLMAK”

B. İdareye İlişkin Bilgiler

1-Tarihçe

03 Temmuz 1992 tarihinde, 3837 sayılı kanunla kurulan Çanakkale Onsekiz Mart Üniversitesi, 1992-1993 Eğitim-Öğretim yılında Trakya Üniversitesi' nden devredilen Çanakkale Eğitim Fakültesi, Çanakkale Meslek Yüksekokulu ve Biga Meslek Yüksekokulu ile öğretime başlamıştır.

1993-1994 Eğitim-Öğretim yılında Fen Edebiyat Fakültesi, Turizm İşletmeciliği ve Otelcilik Yüksekokulu ile Sağlık Hizmetleri Meslek Yüksekokulu,1994-1995 Eğitim-Öğretim yılında Biga İ.İ.B. Fakültesi, Ayvacık, Bayramiç, Çan, Ezine, Gelibolu ve Yenice Meslek Yüksekokulları ile Fen Bilimleri ve Sosyal Bilimler Enstitüsü, 1995-1996 Eğitim-Öğretim yılında Ziraat, Su Ürünleri, İlahiyat ve Mühendislik-Mimarlık Fakülteleri, 1996-1997 Eğitim-Öğretim yılında Sağlık Yüksekokulu, 1998-1999 Eğitim Öğretim yılında Gökçeada Meslek Yüksekokulu, 2000-2001 Eğitim Öğretim yılında da Lapseki Meslek Yüksekokulu açılarak öğretime başlamışlardır.

Ayrıca 1997 yılında kurulan ve ilk öğrencilerini 2000-2001 Eğitim-Öğretim yılında alan Güzel Sanatlar Fakültesi ve 7 Ağustos 2000 tarihli resmi gazetede yayınlanan Bakanlar Kurulu kararı ile kuruluşunun yasal sürecini tamamlayan Çanakkale Onsekiz Mart Üniversitesi Tıp Fakültesi 2007-2008 eğitim-öğretim yılında öğrencilerine ‘merhaba’ dedi. Tıp Fakültesi 1. sınıf öğrencileri 17 Eylül 2007 tarihinde “Önlük Giyme” töreni ile de uzun ve zorlu bir eğitime başladı. Beden Eğitimi ve Spor Yüksekokulu, 23 Eylül 1998 tarihli 23472 sayılı Resmi Gazete’de yayınlanarak kurulmuştur. İlk öğrencilerini 2007–2008 Eğitim-Öğretim yılında alan Beden Eğitimi ve Spor Yüksekokulu; "**spor yöneticiliği**", "**antrenörlük eğitimi**" ve "**rekreasyon**" bölümleri ile hizmet sunmaktadır. Yüksekokulumuzun hedefi, hızlı bir gelişim içerisindeki spor endüstrisine, spor kulüplerine, STK'lara ve kitlelerin gereksinimi olan boş zamanların değerlendirilmesine yönelik aktiviteler sunan nitelikli eleman yetiştirmektedir. Bu hizmetlerin sunulacağı organizasyonları yapabilen, kamu ve özel sektörde sporla ilgili kurumlara, okullara ve STK'lara katkı verebilecek düzeyde yetkin elemanları, güçlü bir akademik kadro ve program aracılığı ile yetiştirilmesi hedeflenmiştir. Gökçeada Uygulamalı Bilimler Yüksek Okulu, 26 Ağustos 2008 tarihli 26979 sayılı Resmi Gazete’de yayınlanarak kurulmuş olup, öğrenci alımına 2009 yılında başlanacaktır.

Üniversitemiz 9 Fakülte, 11 Meslek Yüksekokulu, 4 Yüksekokul, 2 Enstitü ile 15 Araştırma Merkezine sahiptir.

2- Mevzuat

2547 sayılı Yüksek Öğretim Kanununun 12'inci maddesinde Üniversitelerin görevleri aşağıdaki gibi belirlenmiştir:

- Çağdaş uygarlık ve eğitim - öğretim esaslarına dayanan bir düzen içinde, toplumun ihtiyaçları ve kalkınma planları ilke ve hedeflerine uygun ve ortaöğretime dayalı çeşitli düzeylerde eğitim - öğretim, bilimsel araştırma, yayım ve danışmanlık yapmak,
- Kendi ihtisas gücü ve maddi kaynaklarını rasyonel, verimli ve ekonomik şekilde kullanarak, milli eğitim politikası ve kalkınma planları ilke ve hedefleri ile Yükseköğretim Kurulu tarafından yapılan plan ve programlar doğrultusunda, ülkenin ihtiyacı olan dallarda ve sayıda insan gücü yetiştirmek,
- Türk toplumunun yaşam düzeyini yükseltici ve kamu oyunu aydınlatıcı bilim verilerini söz, yazı ve diğer araçlarla yaymak,
- Örgün, yaygın, sürekli ve açık eğitim yoluyla toplumun özellikle sanayileşme ve tarımda modernleşme alanlarında eğitilmesini sağlamak,
- Ülkenin bilimsel, kültürel, sosyal ve ekonomik yönlerden ilerlemesini ve gelişmesini ilgilendiren sorunlarını, diğer kuruluşlarla işbirliği yaparak, kamu kuruluşlarına önerilerde bulunmak suretiyle öğretim ve araştırma konusu yapmak, sonuçlarını toplumun yararına sunmak ve kamu kuruluşlarınca istenecek inceleme ve araştırmaları sonuçlandırarak düşüncelerini ve önerilerini bildirmek,
- Eğitim - öğretim ve seferberliği içinde, örgün, yaygın, sürekli ve açık eğitim hizmetini üstlenen kurumlara katkıda bulunacak önlemleri almak,
- Yörelerindeki tarım ve sanayinin gelişmesine ve ihtiyaçlarına uygun meslek elemanlarının yetişmesine ve bilgilerinin gelişmesine katkıda bulunmak, sanayi, tarım ve sağlık hizmetleri ile diğer hizmetlerde modernleşmeyi, üretimde artışı sağlayacak çalışma ve programlar yapmak, uygulamak ve yapılanlara katılmak, bununla ilgili kurumlarla işbirliği yapmak ve çevre sorunlarına çözüm getirici önerilerde bulunmak,
- Eğitim teknolojisini üretmek, geliştirmek, kullanmak, yaygınlaştırmak,

- Yükseköğretimin uygulamalı yapılmasına ait eğitim- öğretim esaslarını geliştirmek, döner sermaye işletmelerini kurmak, verimli çalıştırmak ve bu faaliyetlerin geliştirilmesine ilişkin gerekli düzenlemeleri yapmaktır.

Kanunda belirlenen bu amaçlar doğrultusunda Üniversitemizin sorumlulukları ise şunlardır:

- Üniversite, sivil toplum, iş dünyası, diğer kuruluşlarla işbirliği ve etkileşimi sağlamak,
- Eşit, tutarlı, liyakati esas alan, kaynakları etkin kullanan, saydam ve şeffaf bir yönetim anlayışını sürekli uygulamak,
- Çanakkale, Türkiye ve dünya sorunlarına duyarlı araştırmalar gerçekleştirmek,
- Uzun vadeli hedeflere ve vizyona sahip olmak,
- İnsan kaynakları, öğrenciler, yöneticiler, akademisyenler düzeyinde uyumlu çalışma ortamı yaratmaktır.

3-Organizasyon Yapısı

Çanakkale Onsekiz Mart Üniversitesinin yönetim ve organizasyonu 2547 sayılı yasa hükümlerine göre belirlenmiştir. Üniversitenin yönetim organları Rektör, Rektör Yardımcıları, Üniversite Senatosu ve Üniversite Yönetim Kuruludur.

Rektör, üniversite tüzel kişiliğini temsil eder. Profesör akademik unvanına sahip kişiler arasından görevdeki rektörün çağrısı ile toplanacak üniversite öğretim üyeleri tarafından seçilecek adaylar arasından Cumhurbaşkanınca 4 yıllığına atanır. Süresi sona erenler aynı yöntemle sadece bir kez daha atanabilirler.

Senato, rektörün başkanlığında, rektör yardımcıları, dekanlar ve her fakülteden fakülte kurullarınca üç yıl için seçilecek birer öğretim üyesi ile rektörlüğe bağlı enstitü ve yüksekokul müdürlerinden teşekkül eder. Senato, üniversitenin akademik organı olup aşağıdaki görevleri yapar: Üniversitenin eğitim - öğretim, bilimsel araştırma ve yayım faaliyetlerinin esasları hakkında karar almak, üniversitenin bütününe ilgilendiren kanun ve yönetmelik taslaklarını hazırlamak veya görüş bildirmek, Rektörün onayından sonra Resmi Gazete'de yayınlanarak

yürürlüğe girecek olan üniversite veya üniversitenin birimleri ile ilgili yönetmelikleri hazırlamak, üniversitenin yıllık eğitim - öğretim programını ve takvimini inceleyerek karara bağlamak, bir sınava bağlı olmayan fahri akademik unvanlar vermek ve fakülte kurullarının bu konudaki önerilerini karara bağlamak, fakülte kurulları ile rektörlüğe bağlı enstitü ve yüksekokul kurullarının kararlarına yapılacak itirazları inceleyerek karara bağlamak, üniversite yönetim kuruluna üye seçmektir.

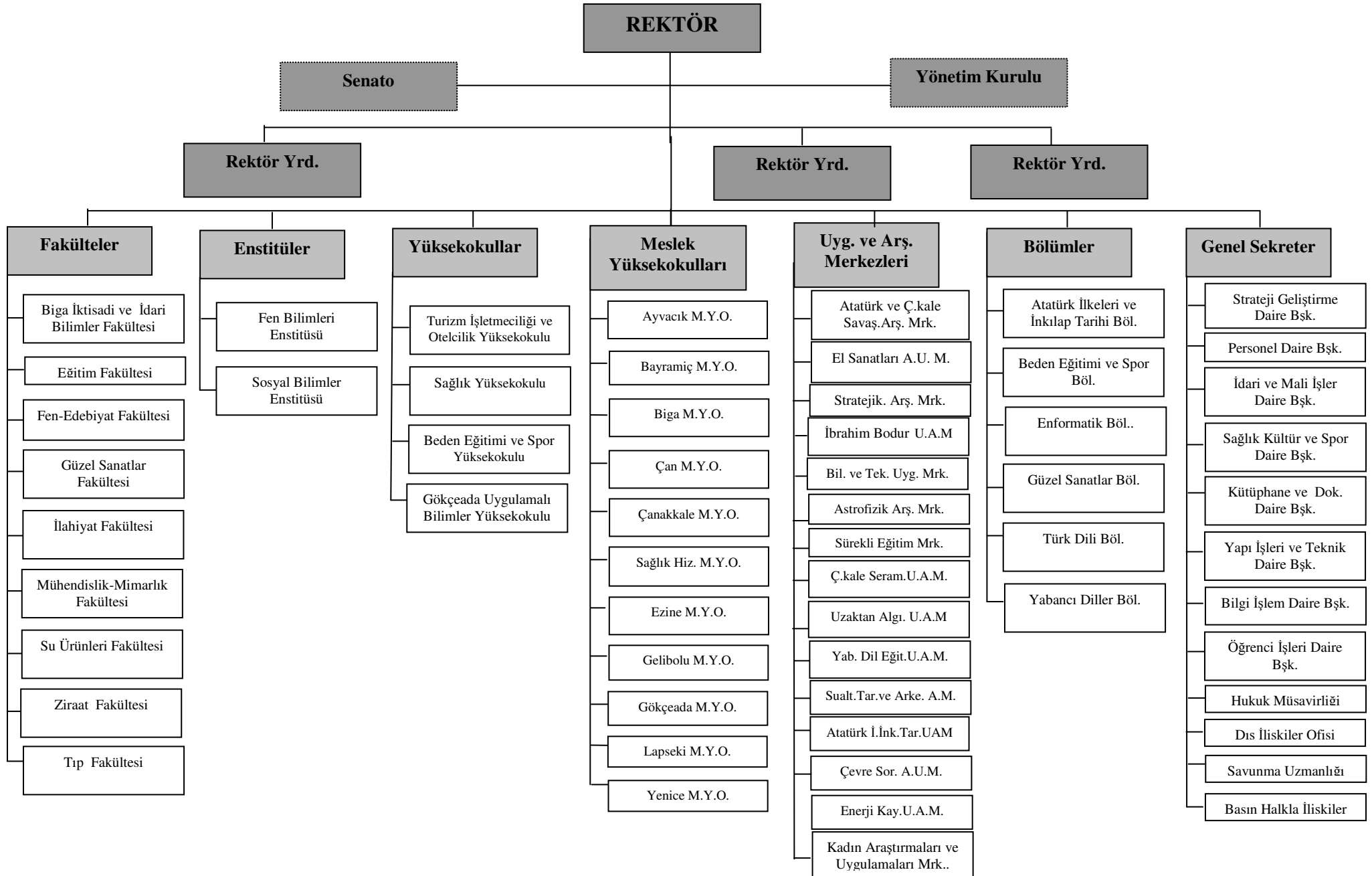
Üniversite yönetim kurulu, rektörün başkanlığında dekanlardan, üniversiteye bağlı değişik öğretim birim ve alanlarını temsil edecek şekilde senatoca dört yıl için seçilecek üç profesörden oluşur. Üniversite yönetim kurulu idari faaliyetlerde rektöre yardımcı bir organ olup aşağıdaki görevleri yapar: Yükseköğretim üst kuruluşları ile senato kararlarının uygulanmasında, belirlenen plan ve programlar doğrultusunda rektöre yardım etmek, faaliyet plan ve programlarının uygulanmasını sağlamak; üniversiteye bağlı birimlerin önerilerini dikkate alarak yatırım programını, bütçe tasarısı taslağını incelemek ve kendi önerileri ile birlikte rektörlüğe sunmak, üniversite yönetimi ile ilgili rektörün getireceği konularda karar almak, fakülte, enstitü ve yüksekokul yönetim kurullarının kararlarına yapılacak itirazları inceleyerek kesin karara bağlamak, bu kanun ile verilen diğer görevleri yapmaktır.

Rektör yardımcıları, rektörün, çalışmalarında kendisine yardım etmek üzere, üniversitenin aylıklı profesörleri arasından seçtiği ve atadığı öğretim üyeleridir

Ayrıca Üniversitemizde eğitim – öğretim ve diğer faaliyetlerin yürütülmesi için **9 dekanlık, 2 enstitü müdürlüğü, 4 yüksekokul müdürlüğü, 11 meslek yüksekokulu müdürlüğü, 15 araştırma ve uygulama merkezleri müdürlüğü ve 12 idari birim** bulunmaktadır.

Üniversitemizin sahip olduđu akademik ve idari teşkilatlanma aşağıda yer alan “Çanakkale Onsekiz Mart Üniversitesi Akademik ve İdari Organizasyon Şeması” üzerinde görölmektedir. Aşağıda bu yapılanmaya ilişkin temel bilgiler kısaca verilmiştir.

ÇANAKKALE ONSEKİZ MART ÜNİVERSİTESİ AKADEMİK VE İDARİ TEŞKİLAT ŞEMASI



4-Yönetim ve İç Kontrol Sistemi

Kanunlar ve diğer mevzuata göre yapılması gereken işler ile üst yönetici tarafından verilen diğer görevler, aynı zamanda kendilerine bütçeyle ödenek tahsis edilen harcama yetkililerinin gözetim ve denetimleri altına yerine getirilmektedir.

5018 sayılı Kamu Mali Yönetimi ve Kontrol Kanununa göre Rektör, stratejik planın ve bütçenin kalkınma planına, yıllık programlara, Üniversitenin stratejik plan ve performans hedefleri ile hizmet gereklerine uygun olarak hazırlanması ve uygulanmasından, sorumlulukları altındaki kaynakların etkili, ekonomik ve verimli şekilde elde edilmesi ve kullanımını sağlamaktan, kayıp ve kötüye kullanımının önlenmesinden mali yönetim ve kontrol sisteminin işleyişinin gözetilmesi, izlenmesi ve ilgili Kanunda belirtilen görev ve sorumlulukların yerine getirilmesinden Bakana karşı sorumludur. Rektör bu sorumluluğun gereklerini harcama yetkilileri ve mali hizmetler birimi aracılığıyla yerine getirmektedir.

Harcama yetkilisi, kendisine bütçeyle ödenek tahsis edilen her harcama biriminin en üst yöneticisi olup, verdikleri harcama talimatlarının bütçe ilke ve esaslarına, kanun tüzük ve yönetmelikler ile diğer mevzuata uygun olmasından, ödeneklerin etkili, ekonomik ve verimli kullanılmasından sorumludurlar.

Strateji Geliştirme Daire Başkanlığı tarafından, ön mali kontrol faaliyetlerine ilişkin ilke, iş, işlem ve süreçler belirlemek amacıyla 31.12.2005 tarih ve 26040 /3. Mükerrer sayılı Resmi Gazetede yayımlanan İç Kontrol ve Ön Mali Kontrole İlişkin Usul ve Esaslara dayanılarak “Çanakkale Onsekiz Mart Üniversitesi Ön Mali Kontrol İşlemleri Yönergesi” hazırlanmıştır. Buna göre Başkanlık tarafından yapılan ön mali kontrol, Yönergede belirtilen bazı kontroller ile harcama birimlerinin talebi veya Başkanlığın risk değerlendirmesi sonucunda ön mali kontrol işlemine tabi tutulmasında yarar görülen mali karar ve işlemlerden Üst Yönetici tarafından uygun görülen kontrollerden meydana gelmektedir. Harcama birimleri tarafından yapılan ön mali kontrol ise “Süreç Akış Şemaları”nda belirlenen kontrolleri kapsamaktadır.

Başkanlık ve harcama birimleri tarafından yapılan ön mali kontrol, idarenin bütçesi, bütçe tertibi, kullanılabilir ödenek tutarı, ayrıntılı harcama programı, merkezi yönetim bütçe kanunu ve diğer mali mevzuat hükümlerine uygunluk yönlerinden yerine getirilir. İdare bütçesi ve bütçe tertibine uygunluk yönünden yapılan kontrol, ödeneğin bütçeye konulma amacına uygun olarak harcamanın yerinde yapılıp yapılmadığı, ihtiyaçların karşılanmasında idarenin önceliklerine uyum, etkinlik değerlendirmesi ile harcamalarda verimlilik ve tutumluluğun sağlanması hususlarını da kapsamaktadır.

İç kontrol sistemi mali işlemlerin dışında da hiyerarşik düzen içerisinde yürütülmekte olup bu anlamda gerek Sayıştay Başkanlığı incelemelerinde gerek ise Maliye Bakanlığı denetimlerinde ciddi sorunla karşılaşılmamıştır.

5- Bilişim Sistemi

Üniversitemizde personel ve öğrencilerimizin bilgi işlem ve iletişim alanında ihtiyaçları karşılamak, karşılaştıkları sorunları çözümlenmek, tüm birimler ve yerleşkeler arasında iletişim altyapısını oluşturup; işletmek ve yönetmek, bilişim desteği vermek, eğitim - öğretime ve araştırmacılara destek olmak, üniversitemizin dünyaya açılan penceresi olan ana web sayfasını hazırlamak ve güncellemek amacıyla Bilgi İşlem Dairesi Başkanlığı bulunmaktadır.

Üniversitemizde daha kaliteli eğitim - öğretim verebilmek amacıyla Bilgi Merkezine gerekli teknik donanımlar satın alınarak "Akıllı Sınıf" kurulmuştur. Akıllı Sınıf; video konferans ve canlı yayın teknolojisi ile yapılandırılmış, fiziksel olarak farklı mekanlarda bulunan eğitmen ile katılımcıları interaktif ortamda birleştiren bir yapıdır. Mevcut Akıllı Sınıf ile dünyanın herhangi bir yerinde bulunan benzer teknolojiye sahip sınıflarla ortak dersler işlenebilecek, seminerler verilebilecek ve jüriler yapılabilecektir.

Her fakülte ve yüksekokulda öğrencilerin ve personelin kullanımına açık bilgisayar laboratuvarları bulunmakta olup bunların yenilenmesi, bakım ve onarımlarının yapılması ile geliştirilmesi için gerekli çalışmalar yapılmaktadır.

Donanımlar

Öğrencilerimizin, akademik ve idari personelin arařtırmalarında, güncel bilgilere ulařmalarında yardımcı olmak, daha hızlı bir internet baęlantısı gerekleřtirmek için sistem iletiřim alt yapısına büyük önem verilmektedir. “Ftp server – Veritabanı Sunucusu” güncel tüm dosya, program vb. ihtiyaların yüklenmesi için kullanılmaktadır. Ayrıca üniversitemizin e – posta sunucusu tüm öğrenci, akademik ve idari personele, mezun olan yada okuyan, iliřięi kesilen, tayin olan ayrımı gözetmeksizin üniversitemizle iliřkisi olan herkese hizmet vermekte olup verilen e – posta adres sayısı 30.000’i gemiştir. Ařaęıdaki tablolarda donanımlara iliřkin kaynaklar verilmiştir.

Donanım Türü	Adet	Özellikleri	Verilen Hizmet
Sunucu	2	Sun V240, 4GB ram 140 GB HD	Ftp Server Veritabanı Sunucusu
Sunucu	1	Del 1800 Sunucu 12 GB Ram 300 GB HD	e-posta Sunucusu
Sunucu	1	İntel Dual Xeon 1.8 sunucu 4 GB Ram, 80 GB HD	Proxy Sunucusu
Sunucu	1	Compaq Proliant ML370, 1GB RAM 90 GB HD	Öğrenci e-posta sunucusu
Sunucu	2	Compaq Proliant ML350 2 GB Ram 144 GB HD	Web Sunucusu Anında Mesajlařma Sunucusu

Tařınabilir bilgisayar Sayısı	31 Adet
Masaüstü bilgisayar Sayısı	1686 adet

Üniversitemizin kütüphane kaynakları son yıllardaki yatırımlara baęlı olarak, önemli bir seviyeye yükselmiştir. Terzioęlu Yerleřkesi içinde faaliyet gösteren Merkezi Kütüphane’de öğrencilerimize ve personelimize her türlü teknik alt yapı saęlanarak arařtırmalarında önemli katkılar saęlanmaktadır.

Kütüphane Kaynakları		Adet
Elektronik Dergiler, Veritabanları		42
<i>Basılı Yayın</i>		71.838
<i>Elektronik Ortamda Sunulan Yayınlar</i>		56.299
<i>Aboneliği Bulunan 42 Veri Tabanı ile Ulaşılabilen Dergi Sayısı</i>	Tam Metin Dergi	16.500
	Özetçe Dergi	11.000
	Elektronik Kitap	28.799
<i>Deneme Erişimi Sağlan Veri Tabanı Sayısı</i>		24
<i>Top. Kitap</i>		100.637
<i>Top. Cil. Dergi</i>		189
<i>Bas. El. Dergi</i>		16.689
<i>Kat. Kitap</i>		7283
<i>Opac'taki Kitap</i>		100.637
<i>Opac Er. Say.</i>		119.835
<i>CD-Room Er. S.</i>		132
<i>Sipariş Edilen Kitap</i>		4.885
<i>Satın Alınan Kitap</i>		3.990
<i>Video-CD-Disket</i>		2181

Diğer Bilgi ve Teknolojik Kaynakları			
Cinsi	İdari Amaçlı (Adet)	Eğitim Amaçlı (Adet)	Araştırma Amaçlı (Adet)
Projeksiyon		98	
Slayt makinesi		25	
Tepegöz		75	
Episkop		9	
Barkot Okuyucu	3		
Baskı makinesi	1	4	
Fotokopi makinesi	25	22	1
Faks	24	8	
Fotoğraf makinesi	1	8	1
Kameralar	1	9	2
Televizyonlar	5	65	
Tarayıcılar	7	19	
Müzik Setleri	2	7	
Mikroskoplar		136	20
DVD ler	1	23	

Diğer Bilgi ve Teknolojik Kaynaklara ilişkin veriler yer almaktadır. Makine teçhizat alımları için daha fazla ödeneye ihtiyaç duyulduğu verilerden anlaşılmaktadır.

C- İnsan Kaynakları ve Fiziki Kaynaklar

1-İnsan Kaynakları

Bir kurumun başarıya ulaşmasını sağlayacak en etkili faktörlerden biri o kurumda çalışan insanlardır. Bu yüzden insan kaynaklarının en verimli şekilde yönetilmesi gerekir. Üniversitemizde çalışan akademik ve idari personel bilgi, beceri ve yeteneklerine en uygun şekilde görevlerde istihdam edilmekte ve motivasyonlarını arttıracak çalışma ortamları oluşturulmaktadır. Örneğin ÇOMÜ günleri üniversitemizde bir motivasyon aracı olarak kullanılmaktadır. ÇOMÜ günleri geniş katılımlı şekilde ve her yıl daha yüksek profilde gerçekleştirilecektir. Ayrıca motivasyonu arttırmak için takdir ve ödüllendirmeye özel önem atfedilecektir.

Aşağıdaki tablolarda üniversitemiz insan kaynağıyla 2007–2008 dönemi için insan kaynağı ile ilgili bilgilere yer verilmektedir.

Akademik Personel

	Kadroların Doluluk Oranına Göre			Kadroların İstihdam Şekline Göre	
	Dolu	Boş	Toplam	Tam Zamanlı	Yarı Zamanlı
Profesör	70	49	119	119	-
Doçent	58	101	159	159	-
Yrd. Doçent	281	57	338	338	-
Öğretim Görevlisi	223	63	286	286	-
Okutman	82	53	135	135	-
Çevirici	2	0	2	2	-
Eğitim- Öğretim Planlamacısı	0	0	0	-	-
Araştırma Görevlisi	185	267	452	452	-
Uzman	49	37	86	86	-
TOPLAM	950	629	1.579	1.579	-

Akademik Personelin Yaş İtibariyle Dağılımı

	21-25 Yaş	26-30 Yaş	31-35 Yaş	36-40 Yaş	41-50 Yaş	51- Üzeri
Kişi Sayısı	48	188	176	217	189	74
Yüzde	%5,3	%21	%19,7	%24,3	%21,1	%8,2

İdari Personel (Kadroların Doluluk Oranına Göre)

	Dolu	Boş	Toplam
Genel İdari Hizmetler	306	192	498
Sağlık Hizmetleri Sınıfı	48	43	91
Teknik Hizmetleri Sınıfı	39	12	51
Eğitim ve Öğretim Hizmetleri Sınıfı	-	-	-
Avukatlık Hizmetleri Sınıfı.	2	1	3
Din Hizmetleri Sınıfı	-	-	-
Yardımcı Hizmetli	54	30	84
Toplam	449	278	727

İdari Personelin Eğitim Durumu

	İlköğretim	Lise	Ön Lisans	Lisans	Yüksek L. ve Doktora
Kişi Sayısı	49	152	111	123	14
Yüzde	10,91	33,85	24,72	27,39	3,11

İdari Personelin Hizmet Süresi

	1 – 3 Yıl	4 – 6 Yıl	7 – 10 Yıl	11 – 15 Yıl	16 – 20 Yıl	21 – Üzeri
Kişi Sayısı	67	44	84	104	75	75
Yüzde	10,91	33,85	18,70	23,16	16,70	14,7

İdari Personelin Yaş İtibariyle Dağılımı

	21-25 Yaş	26-30 Yaş	31-35 Yaş	36-40 Yaş	41-50 Yaş	51- Üzeri
Kişi Sayısı	24	69	101	93	151	11
Yüzde	7,1	12,9	24,2	18,6	32,9	4,3

Ayrıca aşağıdaki tabloda üniversitemizde istihdam edilen işçilerin dağılımı görülmektedir. Kurumumuzda Sürekli İşçi ve Vizesiz İşçi çalıştırılmamaktadır. Vizeli işçilerimizin bir kısmı Sağlık Kültür ve Spor Dairesi Başkanlığınca, bir kısmı da İdari ve Mali İşler Daire Başkanlığınca istihdam edilmektedir.

İşçiler (Çalıştıkları Pozisyonlara Göre)

	Dolu	Boş	Toplam
Sürekli İşçiler	8	-	8
Vizeli Geçici İşçiler (adam/ay)	420	-	420
Vizesiz işçiler (3 Aylık)			
Toplam	428	-	428

2 - Fiziki Kaynaklar

Üniversitemiz 9 fakülte, 2 enstitü, 4 yüksekokul, 11 meslek yüksekokulu ve 15 araştırma merkezi ve bölüm ile eğitim – öğretim hizmetlerini yerine getirmekte olup, kampuslerimiz Çanakkale merkez ve dokuz ilçede bulunmaktadır.

Üniversitemize ait yerleşkeler ve hizmet veren birimler aşağıdaki gibidir.

Terzioğlu Yerleşkesi : Maliye Bakanlığı ve Orman Bakanlığından tahsis edilen 3.200.000 m² büyüklüğündeki bu yerleşkemizde idari ve akademik hizmetlerin yerine getirilmesi için Rektörlük binası (8.700 m²), Fen Edebiyat Fakültesi (22.000 m²), Ziraat Fakültesi (13.600 m²), Su Ürünleri Fakültesi (6.000 m²), Tıp Fakültesi Dekanlık Binası (3.500 m²), Çanakkale Meslek Yüksekokulu (12.000 m²) binaları bulunmaktadır. Sosyal Bilimler Enstitüsü ile Fen Bilimleri Enstitüsü Ziraat Fakültesi binasında, Mühendislik Mimarlık Fakültesi Fen Edebiyat Fakültesi binasında, Turizm İşletmeciliği ve Otelcilik Yüksekokulu Su Ürünleri Fakültesi binasında, Güzel Sanatlar Fakültesi ve İlahiyat Fakültesi Çanakkale Meslek Yüksekokulu binasında, Beden Eğitimi ve Spor Yüksekokulu (5.000 m²) Kapalı Spor Salonunda hizmet vermektedir.

Terzioğlu yerleşkemizde ayrıca öğrenci ve personelimize hizmet vermek üzere Merkezi Kütüphane (3.200 m²), Öğrenci Sosyal Etkinlik Merkezi (6.000 m²), Troia Kültür Merkezi (2.000 m²), Yamaç Kafe (500 m²), Astrofizik Gözlemevi (720 m²) bulunmaktadır.

Kapalı Spor Salonu (5.000 m²) ve Mühendislik Mimarlık Fakültesi (6.000 m²) binaları inşaat halinde olup kısa sürede bitirilmesi planlanmaktadır.

Anafartalar Yerleşkesi : Maliye Bakanlığında tahsis edilen ve Çanakkale merkezde yer alan toplam 27.927 m² büyüklüğündeki bu yerleşkemizde Eğitim Fakültesi (14.600 m²), Kapalı Spor Salonu (700 m²) ve Süleyman Demirel Konferans Salonu bulunmaktadır.

Dardanos Yerleşkesi: Maliye Bakanlığında tahsis edilen toplam 379.450 m² büyüklüğündeki bu yerleşkemizde öğrenci ve personelimize hizmet vermek üzere restoran, kafeterya, spor salonu ve kompleksi, otel, kumsal, deniz, Rüzgar Sörfü Merkezi vb. alanlar olup bunların toplam büyüklüğü 4.500 m²'dir.

Biga Prof. Dr. Ramazan Aydın Yerleşkesi : Maliye Bakanlığında tahsis edilen toplam 860.581 m² büyüklüğündeki bu yerleşkemizde Biga İktisadi ve İdari Bilimler Fakültesi (17.000 m²) bulunmaktadır.

Biga Meslek Yüksekokulu : Maliye Bakanlığında tahsis edilen toplam 48.225 m² büyüklüğündeki bu yerleşkemizde Yüksekokula ait 17.000 m²'lik kapalı alan bulunmaktadır.

Sağlık Yüksekokulu : Sağlık Bakanlığında Protokol ile tahsis edilen 6.578 m² büyüklüğündeki bu yerleşkemizde Sağlık Yüksekokulu ve Sağlık Hizmetleri Meslek Yüksekokulunun toplam 1.700 m² kapalı alanı bulunmaktadır.

Ayvacık Meslek Yüksekokulu : İl Özel İdaresi'nden kiralanılan 5.900 m² büyüklüğündeki bu yerleşkemizde Ayvacık Meslek Yüksekokulunun 850 m²'lik kapalı alanı bulunmaktadır.

Bayramiç Meslek Yüksekokulu : Maliye Bakanlığında tahsis edilen 70.290 m² büyüklüğündeki bu yerleşkemizde Bayramiç Meslek Yüksekokulunun 1.340 m²'lik kapalı alanı bulunmaktadır.

Çan Meslek Yüksekokulu : Orman Bakanlığında tahsis edilen 45.060 m² büyüklüğündeki inşaat halinde olan bu yerleşkemizde Yüksekokulumuzun kullanacağı kapalı alan 9.900 m²'dir. Çan Meslek Yüksekokulu halen Kızılay Genel Müdürlüğü'nden kiralık 1.300 m²'lik binada hizmet vermektedir.

Lapseki Meslek Yüksekokulu : Lapseki Belediye Başkanlığına ait binada hizmet veren Yüksekokulumuzun 500 m²'lik kapalı alanı bulunmaktadır.

Çan Meslek Yüksekokulu : Orman Bakanlığında tahsis edilen 45.060 m² büyüklüğündeki inşaat halinde olan bu yerleşkemizde Yüksekokulumuzun kullanacağı kapalı alan 9.900 m²'dir. Çan Meslek Yüksekokulu halen Kızılay Genel Müdürlüğü'nden kiralık 1.300 m²'lik binada hizmet vermektedir.

Ezine Meslek Yüksekokulu : Milli Eğitim Bakanlığında kiralık olan 6.000 m² büyüklüğündeki bu yerleşkemizde Ezine Meslek Yüksekokulunun 1.340 m²'lik kapalı alanı bulunmaktadır.

Yenice Meslek Yüksekokulu : Orman Bakanlıđından tahsis edilen 37.000 m² büyüklüğündeki bu yerleşkemizde Yenice Meslek Yüksekokulunun 8.856 m²'lik kapalı alanı bulunmaktadır.

Gökçeada Meslek Yüksekokulu : Milli Eğitim Bakanlıđından tahsis edilen 10.000 m² büyüklüğündeki bu yerleşkemizde Gökçeada Meslek Yüksekokulunun 1.500 m²'lik kapalı alanı bulunmaktadır.

Gelibolu Meslek Yüksekokulu : Gelibolu Belediyesinden protokol ile tahsis edilen 1.300 m² büyüklüğündeki bu yerleşkemizde Yüksekokulumuzun üç katlı binasında 1.500 m²'lik kapalı alanı bulunmaktadır.

Ayrıca Üniversitemize kamulaştırma yoluyla kazandırılıp araştırma ve uygulama amaçlı kullanılan Gelibolu ilçemizdeki 2.278 m² açık alanı ve dört katlı olmak üzere 4.500 m² kapalı alanı olan Otel Hamzakoy, Çanakkale Merkezde Maliye Bakanlıđından tahsis edilen 2.712 m² açık alanı ve 1.300 m² kapalı alanı olan Nedime Hanım Kültür Merkezi (Gallipoli Dostluk Evi), kamulaştırma yoluyla alınan ve 880 m² kapalı alana sahip İbrahim Bodur Girişimcilik Uygulama ve Araştırma Merkezi ile 800 m² kapalı alana sahip ancak geliştirilmesi planlanan merkeze bađlı Sarıcaeli Köyünde bulunan Teknolojik ve Tarımsal Araştırma ve Uygulama Merkezi (TETAM) bulunmaktadır.2006 yılı içerisinde daha önce Kültür ve Turizm Bakanlıđı tarafından kullanılan Hazineye ait 1574,44 m² alana sahip Kilise ve Papaz Evi Üniversitemiz kültür amaçlı kullanılmak üzere Üniversitemize kazandırılmıştır.

Aşağıdaki tablolarda üniversitemizin fiziki olanaklarına ait mevcut durumu gösterilmektedir.

Eğitim Alanları

Eğitim Alanı	Kapasitesi 0-50	Kapasitesi 51-75	Kapasitesi 76-100	Kapasitesi 101-150	Kapasitesi 151-250	Kapasitesi 251-Üzeri
Anfi		1	1			2
Sınıf	184	33	16	6		1
Bilgisayar Lab.	28	1		1		
Diğer Lab.	77	4	2	1		
Toplam	289	39	19	8		3

Akademik Personel Hizmet Alanları

	Sayısı (Adet)	Alanı (m ²)	Kullanan Sayısı (Kişi)
Çalışma Odası	547	17335	892
Toplam	547	15913	892

İdari Personel Hizmet Alanları

	Sayısı (Adet)	Alanı (m ²)	Kullanan Sayısı
Servis	55	7924	105
Çalışma Odası	171	3444	336
Toplam	226	11368	441

Kantin Sayısı : 16 Adet	Kantin Alanı : 6000 m²
Kafeterya Sayısı : 3 Adet	Kafeterya Alanı : 1000 m²

Öğrenci yemekhane Sayısı 11 Adet	Öğrenci yemekhane Alanı 3400 m ²	Öğrenci yemekhane Kapasitesi 1900 Kişi
Personel yemekhane Sayısı 3 Adet	Personel yemekhane Alanı 700 m ²	Personel yemekhane Kapasitesi 350 Kişi

Misafirhane Sayısı : 1 Adet
Misafirhane Kapasitesi : 27 Kişi

Lojman Sayısı : 47 Adet	Lojman Brüt Alanı : 3800 m²
Dolu Lojman Sayısı : 47 Adet	Boş Lojman Sayısı : -

Kapalı Spor Tesisleri Sayısı : 3 Adet	Kapalı Spor Tesisleri Alanı : 2450 m²
Açık Spor Tesisleri Sayısı : 12	Açık Spor Tesisleri Alanı : 4950 m²

Toplantı Konferans Salonları

	Kapasitesi 0-50	Kapasitesi 51-75	Kapasitesi 76-100	Kapasitesi 101-150	Kapasitesi 151-250	Kapasitesi 251-Üzeri
Toplantı Salonu	14			4	1	
Konferans Salonu			1	3		3
Toplam	14		1	7	1	3

Sinema Salonu Sayısı : 1 Adet

Sinema Salonu Alanı : 300 m²

Sinema Salonu Kapasitesi : 180 Kişi

Eğitim ve Dinlenme Tesisleri Sayısı : 2 Adet

Eğitim ve Dinlenme Tesisleri Kapasitesi : 550 Kişi

Anaokulu Sayısı : 2 Adet

Anaokulu Alanı : 920 m²

Anaokulu Kapasitesi : 120 Kişi

Ambar Sayısı : 24 Adet	Ambar Alanı : 795 m²
Arşiv Sayısı : 31 Adet	Arşiv Alanı : 869 m²
Atölye Sayısı : 19 Adet	Atölye Alanı : 1534 m²

Üniversitemizin Araştırma ve Uygulama Hastanesi inşaat halinde olduğundan sağlık hizmetleri sağlık merkezleri tarafından kısıtlı imkanlarla yerine getirilmektedir. Aşağıdaki tabloda mediko alanlarına ilişkin veriler yer almaktadır.

Mediko – Sağlık Alanları

Birim	Sayı (Adet)	Alan (m²)
Acil Servis	3	90
Yoğun Bakım		
Ameliyathane		
Klinik		
Laboratuvar	2	76
Eczane		
Radyoloji Alanı	1	30
Nükleer Tıp Alanı		
Sterilizasyon Alanı	3	50
Mutfak	2	40
Çamaşırhane		
Teknik Servis		
TOPLAM	11	286

Projeler

Üniversite bina ve tesislerinin projelerini yapmak, ihale dosyalarını hazırlamak, yapı ve onarımla ilgili ihaleleri yürütmek, inşaatları kontrol etmek ve teslim almak, bakım ve onarım işlerini yapmak gibi görevleri yürüten Daire Başkanlığı Rektörlük bünyesinde çalışmalarına devam etmektedir. Üniversitemizin projelerine ve bu projelerin kaynak ihtiyaçları stratejik hedef ve performans hedefleri bölümünde açıklanacaktır.

D - FAALİYETLERE İLİŞKİN BİLGİ ve DEĞERLENDİRMELER

EĞİTİM VE ÖĞRETİM FAALİYETİ

Aşağıdaki tabloda üniversitemizde kayıtlı toplam öğrenci sayıları yer almaktadır. Buna göre toplam öğrenci sayısı 20.518'dir. Bunların 9984 tanesi erkek, 10534 tanesi ise kız öğrencidir. Yine toplam 20.518 öğrencinin 14.028 tanesi I. Öğretim, 6.490 tanesi de II. Öğretimde okumaktadır.

Toplam Kayıtlı Öğrenci Sayısı

Birimi	I. Öğretim			II. Öğretim			Toplam		GENEL TOPLAM
	E	K	Toplam	E	K	Toplam	Erkek	Kız	
Fakülteler	3.805	4.309	8.114	1.448	2.195	3.643	5.253	6.504	11.757
Yüksekokul	276	465	741	0	0	0	276	465	741
Meslek Yüksekokul	2.193	1.932	4.125	1.694	1.061	2.755	3.887	2.993	6.880
Enstitü	510	538	1.048	58	34	92	568	572	1.140
Genel Toplam	6.784	7.244	14.028	3.200	3.290	6.490	9.984	10.534	20.518

Aşağıdaki tabloda öğrencilerimizden yabancı dil hazırlık sınıfında öğrenim görenlere ilişkin bilgiler yer almaktadır. Buna göre yaklaşık % 26'ya denk gelen 344 öğrenci çeşitli yabancı dillerde hazırlık sınıfı okumaktadır. Bunların 323 tanesi I. Öğretim, 21 tanesi de II. Öğretim öğrencisidir.

Yabancı Dil Eğitimi Gören Hazırlık Sınıfı Öğrenci Sayıları ve Toplam Öğrenci Sayısına Oranı

Birimi	I. Öğretim			II. Öğretim			I. ve II Öğretim Toplamı (a)	Yüzde *
	E	K	Toplam	E	K	Toplam		
Fakülteler	79	124	203	5	16	21	182	1,60
Yüksekokul	29	25	54	0	0	0	54	8,07
Meslek Yüksekokul	48	60	108	0	0	0	108	1,77
Genel Toplam	159	164	323	5	16	21	344	26,16

Aşağıdaki tablolarda Sosyal Bilimler ve Fen Bilimleri Enstitüsünde okuyan öğrencilerin dağılım görülmektedir.

Sosyal Bilimler Enstitüsü Öğrencilerinin Dağılımı

Birim Adı	Programı	Yüksek Lisans Yapan Sayısı		Doktora Yapan Sayısı	Toplam
		Tezli	Tezsiz		
Sosyal Bilimler Enstitüsü	Sanat Tarihi	9	-	2	11
	Arkeoloji	22	-	-	22
	Coğrafya	11	-	-	11
	Tarih	6	-	-	6
	Türk Dili ve Edebiyatı	17	-	3	20
	Eğitim Bilimleri	41	70	5	116
	Türkçe Eğitimi	19	-	-	19
	Yabancı Diller Eğitimi	28	-	-	28
	Güzel sanatlar Eğitimi	6	-	-	6
	Orta Öğretim Sosyal alanlar Eğitimi	29	121	-	150
	İlköğretim	26	-	-	26
	Resim	9	-	-	9
	Seramik	10	-	-	10
	Kamu Yönetimi	23	5	-	28
	Maliye	16	-	-	16
	İşletme	22	17	15	54
	İktisat	21	-	-	21
	Uluslararası İlişkiler	27	-	-	27
	Çalışma Ekonomisi Endüstri İlişkileri	20	-	-	20
	Turizm İşletmeciliği	19	5	-	24
	Temel İslam Bilimleri	17	-	-	17
	Felsefe ve Din Bilimleri	15	-	-	15
TOPLAM		413	218	25	656

Sosyal Bilimler Enstitüsünde okuyan öğrencilerin dağılım görülmektedir. Toplam tezli yüksek lisans öğrencisi 413, tezsiz yüksek lisans öğrencisi de 218'dir. Doktora öğrenci sayısı da yeterli öğretim elemanı sayısı bulunmadığından 25'de kalmıştır.

Fen Bilimleri Enstitüsü Öğrencilerinin Dağılımı

Fen Bilimleri Enstitüsü	Bahçe Bitkileri	12		7	19
	Bilgisayar Mühendisliği	10			10
	Bitki Koruma	10			10
	Biyoloji	35		17	52
	Fizik	22		31	53
	Gıda Mühendisliği	13		3	16
	Jeofizik Mühendisliği	6			6
	Jeoloji Mühendisliği	17		8	25
	Kimya	13		12	25
	Matematik	12			12
	Peyzaj Mimarlığı	6			6
	Su Ürünleri	20		30	50
	Tarım Ekonomisi	4			4
	Tarım Makineleri	5			5
	Tarımsal Yapılar ve Sulama	3			3
	Tarla Bitkileri	10			10
	Toprak	6		4	10
	Zootečni	9		10	19
	Çevre Mühendisliği	6			6
	Fen Bilgisi Eğitimi	7			7
	Uzay Bilimleri	9			9
	Matematik Öğretmenliği		40		40
	Fizik Öğretmenliği		31		31
	Biyoloji Öğretmenliği		29		29
TOPLAM		235	100	122	457

Fen Bilimleri Enstitüsünde okuyan öğrenciler ve bölümlere göre dağılım yer almaktadır. Buna göre yüksek lisans 235, Tezsiz Yüksek Lisans 100, doktora öğrencisi de 122 olmak üzere toplam 457 öğrenci öğretim görmektedir.

Üniversitemizin yurtdışında bulunan üniversiteler ile yaptığı işbirlikleri aşağıdaki tabloda sunulmaktadır.

ÜNİVERSİTE ADI	ANLAŞMANIN İÇERİĞİ
Selanik Aristo Üniversitesi (Yunanistan)	Öğrenci, öğretim elemanı değişimi, yayın değişimi,
Alexandru Ioan Cuza University (Romanya)	Öğrenci, öğretim elemanı değişimi, yayın değişimi,
Azerbaycan Devlet İktisat Üniversitesi	Öğrenci, öğretim elemanı değişimi, yayın değişimi, ortak araştırma
Azərbaycan Bakü Devlet Üniversitesi	Öğrenci, öğretim elemanı değişimi, yayın değişimi, ortak araştırma
Ballarat Üniversitesi (Avustralya)	Öğrenci, öğretim elemanı değişimi, yayın değişimi, ortak araştırma
Belgrade University,(Sırbistan)	Öğrenci, öğretim elemanı değişimi, yayın değişimi, ortak araştırma
*Business School of Ostrava ,(Çek Cumhuriyeti)	Öğrenci, öğretim elemanı değişimi, yayın değişimi, ortak araştırma
Donetzk University, (Ukrayna)	Öğrenci, öğretim elemanı değişimi, yayın değişimi, ortak araştırma
Eastern Mediterranean University (KKTC)	Öğrenci, öğretim elemanı değişimi, yayın değişimi, ortak araştırma
Ehime University (Japonya)	Öğrenci, öğretim elemanı değişimi, yayın değişimi, ortak araştırma
Fransız Anadolu Araştırmaları Enstitüsü, Fransa	Öğrenci, öğretim elemanı değişimi, yayın değişimi, ortak araştırma
Girne American University (KKTC)	Öğrenci, öğretim elemanı değişimi, yayın değişimi, ortak araştırma
*Hiroshima University (Japonya)	Öğrenci, öğretim elemanı değişimi, yayın değişimi, ortak araştırma
Ipabo Group (Hollanda)	Öğrenci, öğretim elemanı değişimi, yayın değişimi, ortak araştırma
Joetsu University of Education (Japonya)	Öğrenci, öğretim elemanı değişimi, yayın değişimi, ortak araştırma
Kobe University (Japonya)	Öğrenci, öğretim elemanı değişimi, yayın değişimi, ortak araştırma
Lodz University (Polonya)	Öğrenci, öğretim elemanı değişimi, yayın değişimi,
Matsuyama Shinonome College (Japonya)	Öğrenci, öğretim elemanı değişimi, yayın değişimi, ortak araştırma
Münster Westfalische Wilhelms University,	Öğrenci, öğretim elemanı değişimi, yayın değişimi, ortak araştırma
National Art Academy, (Bulgaristan)	Öğrenci, öğretim elemanı değişimi, yayın değişimi, ortak araştırma
National Sports Academy (Bulgaristan)	Öğrenci, öğretim elemanı değişimi, yayın değişimi, ortak araştırma

*Sarajevo University, (Bosna Hersek)	Öğrenci, öğretim elemanı değişimi, yayın değişimi, ortak araştırma
Silesian University (Çek Cumhuriyeti)	Öğrenci, öğretim elemanı değişimi, yayın değişimi, ortak araştırma
Sofia St Kliment Ohridski ,(Bulgaristan)	Öğrenci, öğretim elemanı değişimi, yayın değişimi, ortak araştırma
Tokyo Fisheries Karls University (Japonya)	Öğrenci, öğretim elemanı değişimi, yayın değişimi, ortak araştırma
Tübingen Eberhard Karls University, (Almanya)	Öğrenci, öğretim elemanı değişimi, yayın değişimi, ortak araştırma
University of Waikato (Yeni Zelanda)	Öğrenci, öğretim elemanı değişimi, yayın değişimi, ortak araştırma
University of Ostrava, (Çek Cumhuriyeti)	Öğrenci, öğretim elemanı değişimi, yayın değişimi, ortak araştırma
University of Opava, (Çek Cumhuriyeti)	Öğrenci, öğretim elemanı değişimi, yayın değişimi, ortak araştırma
University of Osnabrück, (Almanya)	Öğrenci, öğretim elemanı değişimi, yayın değişimi, ortak araştırma
University of Florida (ABD)	Öğrenci, öğretim elemanı değişimi, yayın değişimi, ortak araştırma
University of Troy (ABD)	Öğrenci, öğretim elemanı değişimi, yayın değişimi, ortak araştırma
Varna Technical University (Bulgaristan)	Öğrenci, öğretim elemanı değişimi, yayın değişimi, ortak araştırma
*Zurich University of Applied Sciences,(İsviçre)	Öğrenci, öğretim elemanı değişimi, yayın değişimi, ortak araştırma

(* Anlaşmaların geçerli olabilmesi için YÖK'den cevap beklenmektedir.

Araştırma ve Yayın Faaliyeti:

1992 yılında kurulan üniversitemiz, son yıllarda yönetsel ve akademik açıdan hızlı bir gelişim sürecine girmiştir. Uluslararası yayınlar bazında Türkiye'de 24. sırada yer alan üniversitemiz Tıp Fakülte'sinin aktive olmasıyla daha önemli başarılar elde edecektir. Gelecek 10 yılda ilk 10'da yer almayı hedeflemekteyiz. DPT, AB, TÜB_TAK projeleriyle akademisyenlerimiz uygulanabilir bilimsel araştırmalar gerçekleştirip öz kaynak yaratmak konusunda da çabalar sarf etmektedirler.

Aşağıdaki tabloda üniversitemizde gerçekleştirilen faaliyetler sunulmaktadır.

FAALİYET TÜRÜ	SAYISI
Sempozyum ve Kongre	60
Konferans	53
Panel	19
Seminer	80
Açık Oturum	3
Söyleşi	47
Tiyatro	32
Konser	72
Sergi	76
Turnuva	14
Teknik Gezi	36
Eğitim Semineri	20
Festival	79
TOPLAM	591

Aşağıdaki tablolarda akademik personelimize indekslere giren hakemli dergilerde yapılan yayınlar ve üniversitemizde gerçekleştirilen projeler görülmektedir.

İndeksleere Giren Hakemli Dergilerde Yapılan Yayınlar

YAYIN TÜRÜ	SAYISI
Uluslar arası Makale	178
Ulusal Makale	259
Uluslar arası Bildiri	225
Ulusal Bildiri	237
Kitap	60

Aşağıdaki tablolarda Toplam 236 projenin, 244 tanesi Bilimsel Araştırma Projeleri, 4 tanesi Devlet Planlama Teşkilatı (DPT), 48 tanesi Türkiye Bilimsel ve Teknolojik Araştırma Kurumu (TÜBİTAK), 21 tanesi de Avrupa Birliği (AB) destekli projelerdir. Projeler 5.858.222,00.-YTL artı 107.330,00 Euro ödenek verilmiştir.

Projeler Tablosu

Bilimsel Araştırma Proje Sayısı					
PROJELER	2007				
	Önceki Yıdan Devreden Proje	Yıl İçinde Eklenen Proje	Toplam	Yıl İçinde Tamamlanan Proje	Toplam Ödenek (YTL)
DPT	3	1	4		1.379.000,00
TÜBİTAK	41	7	48		6.421.896,00
A.B.	17	4	21		107.330,00 £
BİLİMSEL ARAŞTIRMA PROJELERİ	155	89	244	65	142.000,00
DiĞER	5	18	23		38.000,00
TOPLAM	143	93	236	20	5.858.222,00.-YTL 107.330,00 £

SAĞLIK KÜLTÜR ve SPOR HİZMETLERİ

Sağlık - Kültür ve Spor Dairesi Başkanlığı; Üniversitelerde hizmet verdiği kesimin bütünü için bir sağlık kuruluşu, öğrencilerin sosyal, kültürel, beslenme ile spor ihtiyaçlarını karşılayan bir hizmet birimi ve aynı zamanda eğitim-öğretimin desteklenmesi amacıyla bu alanda uygulama ve araştırmaların yapıldığı bir uygulama dairesidir. Amacı, öğrencilerin beden ve ruh sağlığını korumak, hasta olanları tedavi etmek veya ettirmek, barınma, beslenme, çalışma, dinlenme ve ilgi alanlarına göre boş zamanlarını değerlendirmek, yeni ilgi alanları kazanmalarını sağlayarak, gerek sağlık ve gerekse sosyal durumlarının iyileşmesine, yeteneklerinin ve kişiliklerinin sağlıklı bir şekilde gelişmesine imkan verecek hizmetler sunmak, onları ruhsal ve bedensel sağlıklarına özen gösteren bireyler olarak yetiştirmek, birlikte düzenli ve disiplinli çalışma, dinlenme ve eğlenme alışkanlıkları kazandırmaktır.

Dairenin yasalarla belirlenen görevlerini; fiili olarak çalışan daire başkanı ve sağlık, beslenme, kültür, spor şube müdürlükleri yerine getirmektedir. Satın alma ve tahakkuk, muhasebe ve mutemetlik, yazı işleri ve ambar, sosyal hizmetler ve tesisler birimleri işlerin takibini yapmaktadır

Öğrencilerimizin sağlık hizmetleri dört ayrı yerleşkede bulunan mediko sosyal sağlık merkezlerinde sürdürülmektedir. Bunlar, Terzioğlu Yerleşkesindeki Sağlık Merkezi, Anafartalar Yerleşkesindeki Sağlık Merkezi, Biga Ağaköy Sağlık Merkezi ve yaz aylarında öğrencilerin stajlarını gerçekleştirdikleri Dardanos Yerleşkesindeki Sağlık Birimidir.

Üniversitemiz öğrenci ve personelinin beslenme ihtiyaçları, Terzioğlu Yerleşkesi ÖSEM merkez mutfakta hazırlanan yemeklerin; Anafartalar Yerleşkesi Yemekhanesi, H.Akif Terzioğlu Yerleşkesi Meslek Yüksekokulu yemekhanesi ve Ö.S.E.M. (Öğrenci Sosyal Etkinlik Merkezi) de oluşturulan yemek salonlarında servise sunulmasıyla karşılanmaktadır.

Terzioğlu Yerleşkesindeki Ö.S.E.M. binasında kaliteli, yüksek kapasiteli yemek üretimi ve sunumu yapılan mutfak ve öğrenci, idari, akademik personel yemek salonlarının dışında, öğrencilerin günlük ihtiyaçlarını giderebilecekleri, sosyal etkinliklerini gerçekleştirebilecekleri, hoşça vakit geçirebilecekleri alanlar da yaratılmıştır.

Kültür Şube Müdürlüğü ve öğrenci topluluklarının düzenlemiş oldukları tiyatro, dinleti, konferans, panel, konser, söyleşi, dans gösterileri Terzioğlu yerleşkesinde bulunan Troya Kültür Merkezi, Anafartalar Yerleşkesinde bulunan Süleyman Demirel Konferans Salonlarında gerçekleştirilmektedir.

Spor Şube Müdürlüğünün düzenlemiş olduğu sportif faaliyetlerimiz Anafartalar Yerleşkesi, Dardanos Yerleşkesindeki açık ve kapalı spor alanlarında yürütülmektedir.

Ebet (Eğitim Bilimsel Etkinlik Tesisleri) Verdiği Hizmetler:

Dardanos Tesisleri Seminer Salonu: Üniversitemizin Turizm İşletmeciliği ve Otelcilik Yüksek Okulu'nda eğitim görmüş öğrencilerden oluşan kısmi zamanlı öğrencilerin ve profesyonel personelin güler yüzlü hizmeti ile konaklama bölümümüz üç blok; 65 oda 180 yatak kapasitelidir. Tüm odalarda sıcak su mevcuttur. A Bloktaki 20 odamızda ayrıca kalorifer ve mini bar bulunmaktadır. Odalarımız doğal ortamın içinde ve deniz manzaralıdır. Tatil kapsamında spor aktivitelerini de bir arada planlayan tesislerde; kapalı spor salonu, konserlerin ve etkinliklerin yapıldığı Çamlar Altı öğrenci etkinlik alanı, açık tenis kortu, voleybol ve basketbol sahaları windsurf merkezi de mevcuttur. Her yıl düzenlenen plaj voleybolu turnuvası, yüzme kursu, windsurf kursu ve su altı dalış etkinlikleri de misafirlerimizin spor etkinliklerine katılmalarını ve keyifli saatler geçirmelerini sağlamaktadır. Kafeterya bölümünde ve boğaz manzaralı 250 kişi kapasiteli açık büfe sabah kahvaltısı, öğle yemeği, akşam yemeği ve alakart menü hizmeti sunan klimalı Yalı Restoranı sürekli hizmet vermektedir. Yaz sezonunda plaj kafe, Alfa müzik evi ve Günbatımı kafede açılmaktadır.

Yamaç Kafe: Üniversitemiz Terzioğlu Kampüsü içerisinde 100 kişilik salon kapasitesi ile öğrencilerimize, akademik ve idari personelimize alakart yemek imkanı sunan bir mekandır. Ayrıca yan bitişiğinde bulunan VIP salonuyla da üniversitemize gelen konukların yeme ve içme ihtiyaçları karşılanmaktadır.

Konukevi: Bu birim 4 katlı bir binada hizmet vermekte ve zemin katta; lobi resepsiyon, kahvaltı salonu ve mutfak bulunmaktadır. Konaklama birimimiz 4 adet çift kişilik yatak ve 19 adet tek kişilik yatak olmak üzere 27 kişilik kapasiteye sahiptir. 14 odadan ikisi süit oda ve ikisi de çift yataklıdır. Her odada 24 saat sıcak suyun aktığı müstakil banyolar mevcuttur. Müşterilerimize sıcak ve soğuk içecek servisi yapılmaktadır.

Kültür Evi: Kültür Evi'nde tarihi yapının mimari ve işlevsel özelliğiyle bütünleşen sanatsal faaliyetler yürütülmektedir. Yapılan etkinlikler içerisinde; kişisel ve karma sergiler, Güzel Sanatlar Fakültesi'nin bölümlerinde üretilen eserler, belirlenen süreler içerisinde sergilenmeye sunulmaktadır. Kültür Evi bünyesinde, 16.06.2003 tarihinde Üniversitemiz öğrencilerine, personelimize hizmet vermek amacıyla bir de lokal açılmıştır. Lokalimizde çeşitli içecek ve tost çeşitleri satışa sunulmaktadır.

Çocuk Kulübü: Anafartalar Yerleşkesi bünyesinde oluşturulan, Sağlık, Kültür ve Spor Dairesi Başkanlığına bağlı olarak çalışan ve personelimizin 7 - 12 yaş grubu çocuklarına hizmet vermek amacıyla kurulan "Çocuk Klübü" 4 Aralık 2004 tarihinde Anafartalar Yerleşkesi bünyesinde açıldı.

II- PERFORMANS BİLGİLERİ

A-Stratejik Amaç ve Hedeflere İlişkin Bilgiler

Üniversitemizin stratejik amaç ve hedefleri ÇOMÜ Stratejik Gelişim planı (2008-2012)'de belirlenen hedefler temel alınarak ÇOMÜ yönetim ilkeleri ve değerleri doğrultusunda planlanmıştır.

AMAÇ 1. EĞİTİM ÖĞRETİM KALİTESİNİ ARTTIRMAK

- 1.1. 2010 yılında derslerin devam oranının yükseltilmesi için Akıllı kart uygulamasını yaygınlaştırmak
- 1.2. Üniversite taban puanlarının 2012'de % 5 oranında arttırılması
- 1.3. 2009 yılı sonunda derslerin ve ders planlarının web ortamına taşınması
- 1.4. 2009 yılında öğretim elemanı ve öğretim üyesi başına ders yükünün düşürülmesi
- 1.5. 2009 yılında uluslararası etkileşimi arttırmak için bölüm başkanlıkları, Müdürlükler ve Dekanlıklar düzeyinde her birimin en az bir eğitim-öğretim ortağı bulmasını sağlamak
- 1.6. Kendi kendine öğrenmeyi ve sosyal öğrenmeyi teşvik etmek
- 1.7. Toplulukların sayısının ve etkinliklerin 2012'ye kadar % 10 arttırılması
- 1.8. 2012 yılında yatırım programı dahilinde eğitim öğretim tesislerinin bitirilmesi
- 1.9. 2012 yılında çalışmaları devam etmekte olan laboratuvarların bitirilmesi
- 1.10. 2009 yılında Üniversite bünyesinde ihtiyaç duyulan demirbaş malzeme alımının temini
- 1.11. 2009 yılında yeni öğrencilere oryantasyon eğitimi yapmak
- 1.12. Derslere daha fazla uygulamacı konuk getirmek

AMAÇ 2: YAYIN ARAŞTIRMA ETKİNLİĞİ, AKADEMİK ETKİNLİĞİ ve LİSANSÜSTÜ EĞİTİMİN NİTELİĞİNİ ARTTIRMAK

- 2.1. 2012'de lisansüstü programların arttırılması
- 2.2. 2009 yılında lisansüstü öğrenci sayısının 1400'e ulaşması.
- 2.3. 2012 yılında araştırma projelerinin (BAP,DPT,AB, Yerel Yönetim, TÜBİTAK, Özel sektör proje sayısının) % 70 arttırılması
- 2.4. Ulusal akademik etkinlik(kongre, sempozyum, bienal, çalıştay) sayısının 2012'de %100 ve uluslararası akademik etkinlik sayısının 2012 de %50 arttırılması

- 2.5. 2012 yılı sonuna kadar Akreditasyon ve Bologna süreci ile ilgili çalışmaların tamamlanması
- 2.6. Akademik toplantılara katılımın teşvik edilmesi.
- 2.7. 2012 yılı sonuna kadar teknoloji yoğun bilgi üretilmesi ve sanayiye aktarılması ile ilgili çalışmaların yapılabilmesi için alt yapının hazırlanması
- 2.8.2012 yılında ulusal ve uluslararası kitap, kongre, çalıştay ve sempozyum kitabı yayınlarının %50 arttırılması
- 2.9. 2010'da Dünya Üniversiteler Kongresini gerçekleştirmek

AMAÇ 3: ÇEVRE ve TOPLUMA HİZMET ETKİLEŞİMİNİ ARTTIRMAK

- 3.1. 2012'de çevre eğitim etkileşimini (SEM,YADEM) en üst seviyede kılmak
- 3.2. Araştırma ve Uygulama Hastanesinin eksiksiz hizmete girmesi
- 3.3. Her dönem başında kamu yöneticisi, yerel yöneticiler, STK'lar ve özel sektör yöneticileriyle bir araya gelmek
- 3.4. Çevrede bağıcılığın sorunlarının çözümlerinin geliştirilmesi için projeler geliştirmek

AMAÇ 4: ÜNİVERSİTE FİNANSAL KAYNAKLARININ ARTTIRILMASI

- 4.1. Döner sermaye gelirlerini 5.000.000 YTL'ye çıkarmak
- 4.2. Sponsorluk katkısı almak

AMAÇ 5: KURUMSAL YAPI ve KÜLTÜRÜ GÜÇLENDİRMEK

- 5.1. 2009 yılında tüm üniversite düzeyinde öğrencileri STK'larda ve girişimci olarak kariyer planı yapmaya yönlendirmek
- 5.2. 2009 yılında rehberlik ve psikolojik danışmanlık işlevlerinin etkin hale getirmek
- 5.3. 2009 yılında spor müsabakalarına katılımı yaygınlaştırmak
- 5.4. 2009 yılında akademik birimlerin WEB sayfa tasarımlarını tekdüze hale getirmek
- 5.5. 2009 yılında kurumsal bir araya gelişleri arttırmak (ÇOMÜ günleri, mezuniyet, bahar festivali vb.)
- 5.6. 2009 yılından itibaren takdir ve ödüllendirmeye özel önem atfetmek
- 5.7. 2010 yılı sonuna kadar yönetim bilgi sistemini geliştirmek
- 5.8. 2009 yılında kütüphanelerin iyileştirilmesi
- 5.9. 2012 sonunda idari personel ihtiyacının tamamının karşılanması

- 5.10. Öğrenciye sunulan sağlık, burs, beslenme, spor, kültür olanaklarının iyileştirilmesi
- 5.11. Sosyal tesislerin iyileştirilmesi
- 5.12. Kongre ve kültür merkezi bitirilme düzeyi
- 5.13. Üniversite faaliyetlerinin etkin bir şekilde gerçekleştirilmesi için diğer cari giderlerin kullanılması

B-Performans Tablosu

ÇOMÜ Stratejik Gelişim Planı (2008 – 2012)'de belirlenen amaç ve hedefleri doğrultusunda 2009 yılı için planlanan performans hedefleri ve bu performans hedefleri için öngörülen kaynak harcamaları aşağıdaki tabloda belirtilmektedir.

STRATEJİK AMAÇ VE KAYNAK İHTİYACI (2009)	
1.EĞİTİM ÖĞRETİM KALİTESİNİ ARTTIRMAK	42.375.000
2.YAYIN ARAŞTIRMA ETKİNLİĞİ, AKADEMİK ETKİNLİĞİ ve LİSANSÜSTÜ EĞİTİMİN NİTELİĞİNİ ARTTIRMAK	1.891.000
3.ÇEVRE ve TOPLUMA HİZMET ETKİLEŞİMİNİ ARTTIRMAK	500.000
4.ÜNİVERSİTE FİNANSAL KAYNAKLARININ ARTTIRILMASI	1.750.000
5.KURUMSAL YAPI ve KÜLTÜRÜ GÜÇLENDİRMEK	35.555.000
T O P L A M	82.071.000

Stratejik Hedefler ve Kaynak İhtiyacı (2009)	
1.1. 2009 yılında akıllı kart uygulamasını yaygınlaştırmak	100.000
1.4. 2009 yılında öğretim elemanı ve öğretim üyesi başına ders yükünün düşürülmesi	25.000.000
1.5. 2012 yılında uluslararası etkileşimi arttırmak için öğrenci ve öğretim elemanlarının uluslararası eğitim programlarına katılımlarını %50 arttırmak	1.800.000
1.6. Kendi kendine öğrenmeyi ve sosyal öğrenmeyi teşvik etmek	300.000
1.7. Topluluk etkinliklerin sayısının 2012’de %10 artırılması	70.000
1.8. 2012 yılında eğitim öğretim tesislerinin bitirilmesi	7.285.000
1.9. 2012 yılında laboratuvarların bitirilmesi	200.000
1.10. 2012 yılına kadar tüm akademik birimlerin donanım ihtiyaçları karşılanacaktır.	7.620.000
2.3. 2012 yılında araştırma projelerinin (BAP, DPT, AB, Yerel Yönetim, TÜBİTAK, Özel sektör proje sayısının) % 70 artırılması	1.491.000
2.7. 2012 yılı sonuna kadar teknoloji yoğun bilgi üretilmesi ve sanayiye aktarılması ile ilgili çalışmaların yapılabilmesi için alt yapının hazırlanması	300.000
2.9 2010 yılında Dünya üniversiteler kongresi için komisyon kurulması ve üniversiteler birliklerinden katılımcılarla toplantılar gerçekleştirmek	100.000
3.1. 2009’da çevre eğitim etkileşimini (SEM,YADEM) en üst seviyede kılmak	500.000
4.1. Döner sermaye gelirlerini arttırmak	1.750.000
5.1. 2009 yılında tüm üniversite düzeyinde öğrencileri STK’larda ve girişimci olarak kariyer planı yapmaya yönlendirmek	50.000
5.2. 2009 yılında rehberlik ve psikolojik danışmanlık işlevlerinin etkin hale getirmek	100.000
5.4. 2009 yılında akademik birimlerin WEB sayfa tasarımlarını tekdüze hale getirmek	50.000
5.5. 2012 yılına kadar kurumsal iletişimi en etkin seviyede gerçekleştirerek güçlü bir kurum kültürü yaratmak	200.000
5.7. 2012 yılı sonuna kadar yönetim bilgi sistemini geliştirmek	100.000
5.8. 2009 yılında kütüphanelerin iyileştirilmesi	380.000
5.9. 2012 sonunda idari personel ihtiyacının tamamının karşılanması	15.000.000
5.10. Öğrenciye sunulan sağlık, burs, beslenme, spor, kültür olanaklarının iyileştirilmesi	4.100.000

5.11. Sosyal tesislerin iyileştirilmesi	750.000
5.12. Kongre ve kültür merkezi bitirilme düzeyi	1.700.000
5.13. Üniversite faaliyetlerinin etkin bir şekilde gerçekleştirilmesi için diğer cari giderlerin kullanılması	13.125.000
T O P L A M	82.071.000

Performans hedefleri ve kaynak ihtiyacı (2009)	
1.1.1. 2009 yılında Akıllı Kart uygulamasını yaygınlaştırmak	100.000
1.4.1. 2009 yılında öğretim elemanı sayısının 400 artırılması	25.000.000
1.5.1. 2009 yılında uluslararası etkileşimi arttırmak için Bölüm Başkanlıkları, Müdürlükler ve Dekanlıklar düzeyinde her birimin en az bir eğitim-öğretim ortağı bulmasını sağlamak	1.800.000
1.6.1. 2009 yılında her birime kendi kendine öğrenme merkezini aktif hale getirmek	300.000
1.7.1. Topluluk etkinliklerinin sayısının 2009'da 100 olması	70.000
1.8.1 2009 yılında Mühendislik Mimarlık Fakültesi 2. Blok dersliklerin tamamlanması	1.000.000
1.8.2. 2009 yılında Açık kapalı spor merkezinin tamamlanması	1.955.000
1.8.3. 2009 yılında Sarıcaeli Yerleşkesinde idari ve hizmet binası kullanılabilir hale getirmek ve Teknopark AŞ kurmak için hazırlıklara başlanması	500.000
1.8.4. 2009 yılında MYO dersliklerinin inşaatlarının yaygınlaştırılması	1.200.000
1.8.5. 2009 yılında binaların yıllık bakım onarımı	1.000.000
1.8.6. Güzel Sanatlar Fakültesinin inşaatının başlanması	500.000
1.8.7. 2009 yılında Su sporları merkezine başlanması (Olimpik yüzme havuzu)	100.000
1.8.8. Bisiklet yollarının yapımına başlanması	250.000
1.8.9. Enstitüler inşaatına başlanması	780.000
1.9.1. 2009 yılında laboratuvarların eksikliklerinin tamamlanması	200.000

1.10.1. 2009 yılında Taşıt ve Demirbaş malzeme alımı	820.000
1.10.2. Araştırma ve Uygulama Hastanesi için cihaz alımı	6.800.000
2.3.1. 2009 yılında araştırma proje sayısının (BAP,DPT,AB, Yerel Yönetim, TÜBİTAK, Özel sektör proje sayısının) artırılması	1.491.000
2.7.1. 2009 yılında teknoloji yoğun bilgi üretilmesi ve sanayiye aktarılması ile ilgili çalışmaların yapılabilmesi için alt yapının hazırlıklarının devamlılığının sağlanması	300.000
2.9.1. 2009 yılında Dünya üniversiteler kongresi için yapılacak hazırlık çalışmalarının başlanması	100.000
3.1.1. 2009'da SEM, YADEM, halk eğitim etkinliklerinin artırılması	500.000
4.1.1. 2009 yılında Döner Sermaye Gelirlerini Arttırmak (Ziraat Fakültesi ve MYO satışları, danışmanlıklar, ÇOBİLTÜM)	1.500.000
4.1.2. 2009 Matbaa İşletmesi kurulması	250.000
5.1.1. 2008 Yılında başlayan Proje Pazarı uygulamasını etkinleştirmek	50.000
5.2.1. Oryantasyon ve diğer faaliyetleri arttırmak	100.000
5.4.1. Web sayfalarından sorumlu personele sürekli eğitim vermek	50.000
5.5.1. 2009 yılında kurumsal biraraya gelişleri arttırmak (ÇOMÜ günleri, mezuniyet, bahar festivali vb.)	200.000
5.7.1. 2009 yılında yönetim bilgi sistemi için gerekli olan alt yapı çalışmalarına başlamak	100.000
5.8.1. 2009'da kitap koleksiyonunu geliştirmek için kitap siparişinde %15 artış	130.000
5.8.2. 2009 yılında ihtiyaçlar doğrultusunda elektronik dergi koleksiyonunun % 25 artırılması	75.000
5.8.3. 2009 yılında elektronik referans koleksiyonunun kaynak sayısının % 50 artırılması	75.000
5.8.4. 2009 yılında elektronik kitap koleksiyonunun % 10 artırılması	100.000
5.9.1. 2009 yılında 600 idari personele ulaşılması	15.000.000
5.10.1. 2009 yılında öğrencilere daha etkin sağlık hizmeti verilmesi.	200.000
5.10.2. 2009 yılında 350 öğrencinin kısmi zamanlı olarak çalıştırılması	950.000
5.10.3. 2009 yılında öğrenci ve personele beslenme hizmete verilmesi	2.200.000
5.10.4. 2009 yılında spor etkinliklerinin artırılması	250.000
5.10.5 2009 yılındaki kültür etkinliklerinin artırılması	250.000

5.10.6. Gönüllü faaliyetlerin sayısını arttırmak	250.000
5.11.7. 2009 yılında Dardanos yerleşkesinde mevcut binaların iyileştirilmesi	750.000
5.12.1. 2009 yılında Biga İİBF Kongre Merkezi ve Amfi Blokları çalışmalarına devam edilmesi	1.000.000
5.12.2. 2009 yılında Dardanos Yerleşkesinde Kültür ve Kongre Merkezi çalışmalarına devam edilmesi	700.000
5.13.1. Üniversite faaliyetlerinin etkin bir şekilde gerçekleştirilmesi için diğer cari giderlerin kullanılması	13.125.000
T O P L A M	82.071.000

C - PERFORMANS HEDEFLERİNE İLİŞKİN AÇIKLAMALAR

Performans hedefleri konulurken hesaplanabilir olanları bütçe ve yatırım programı dikkate alınarak, ayrıntılı bir şekilde belirtilmiştir. Bunun dışında dağıtılamayan ödenekleri performans hedeflerine bölmek yerine üniversitenin diğer cari giderleri altında tek bir hedefte belirtilmiştir. Ayrıca döner sermaye gelirlerinden karşılanmak üzere buna bağlı performans hedefleri ve kaynak ihtiyacı belirlenmiş olup performans programı toplam 82.071.000,00.- YTL olması planlanmaktadır.

D – PERFORMANS VERİLERİ KAYNAKLARI VE GÜVENİLİRLİĞİ

Performans programı hazırlanırken özellikle ÇOMÜ Stratejik Gelişim Planından hareketle performans hedefleri için 55 adet performans göstergesi belirlenmiştir. Bu göstergeler girdi, çıktı, sonuç, verimlilik, etkililik göstergelerinden oluşmaktadır. Bu göstergelerin büyük bir çoğunluğunun ÇOMÜ Stratejik Gelişim Planı (2008-2012)'den elde edilen verilerdir. Stratejik Gelişim Planı hazırlanırken de birimler ile ayrı ayrı irtibata geçilerek veriler toplanmaya çalışılmıştır. Ancak yapılan değerlendirmelerde bilgilerin çeşitli olduğu ama bunların, tek bir sonuç oluşturmadığı, yeterli ve düzenli olmadığı görülmüştür. Performans esaslı bütçeleme bilgiye dayalı bir bütçeleme tekniği olduğundan verileri toplayacak, analiz edecek, raporlayacak, değerlendirecek, kontrol edecek ve düzenleyecek bir yönetim bilgi sistemine Üniversitemizde ihtiyaç duyulmaktadır.

Yönetim Bilgi Sistemiyle Üniversitemiz stratejik gelişim planlarının güncellenebilmesi ve yenilenebilmesi ile performans programları ve faaliyet raporlarının hazırlanabilmesi için gerekli olan bilgiye tek elden daha kolaylıkla ulaşmak mümkün olabilecektir. Performans programında kullanılan göstergelerle ilgili bilgilere aşağıdaki tabloda yer verilmiştir.

PERFORMANS VERİLERİNİN KAYNAKLARI ve GÜVENİLİRLİĞİ

	Performans hedefi/göstergesi	İlgili Faaliyet/proje	Verilerin kaynağı ve elde edilme şekli	Elde edilme maliyeti	Güçlü ve zayıf yanları	Güvenilir olmasının Dayanağı	Sayısal Veriler
1	Lisans öğrenci sayısı	Eğitim faaliyeti	Stratejik Plan	Kolay	Hesaplanmasının Kolay olması	Kesin veriler olması	11.757
2	Lisansüstü öğrenci sayısı	Eğitim faaliyeti	Stratejik Plan	Kolay	Hesaplanmasının Kolay olması	Kesin veriler olması	1.140
3	Lisans programlarının sayısı	Eğitim faaliyeti	Stratejik Plan	Kolay	Hesaplanmasının Kolay olması	Kesin veriler olması	9
4	Lisans üstü programların sayısı	Eğitim faaliyeti	Stratejik Plan	Kolay	Hesaplanmasının Kolay olması	Kesin veriler olması	2
5	Öğretim üyesi sayısı	Eğitim/Araştırma faaliyeti	Stratejik Plan	Kolay	Hesaplanmasının Kolay olması	Kesin veriler olması	374
6	Öğretim elemanı sayısı	Eğitim/Araştırma faaliyeti	Stratejik Plan	Kolay	Hesaplanmasının Kolay olması	Kesin veriler olması	561
7	Öğretim üyesi başına düşen öğrenci sayısı	Eğitim faaliyeti	Stratejik Plan	Kolay	Hesaplanmasının Kolay olması	Kesin veriler olması	54
8	Öğretim elemanı başına düşen öğrenci sayısı	Eğitim faaliyeti	Stratejik Plan	Kolay	Hesaplanmasının Kolay olması	Kesin veriler olması	36

9	Uluslararası yayın sayısı	Araştırma/ Yayın Faaliyeti	Stratejik Plan	Orta	Son verilere ulaşmanın zor olması	Sürekli değişken olması	403
10	Ulusal yayın sayısı	Araştırma/Yayın Faaliyeti	Stratejik Plan	Orta	Son verilere ulaşmanın zor olması	Sürekli değişken olması	496
11	Öğretim elemanı başına ulusal yayın sayısı	Araştırma/Yayın Faaliyeti	Stratejik Plan	Kolay	Son verilere ulaşmanın zor olması	Sürekli değişken olması	7
12	Öğretim elemanı başına uluslararası yayın sayısı	Araştırma/Yayın Faaliyeti	Stratejik Plan	Kolay	Son verilere ulaşmanın zor olması	Sürekli değişken olması	6
13	AB Eğitim programları sayısı	Eğitim faaliyeti	Stratejik Plan	Kolay	Hesaplanmasının Kolay olması	Kesin veriler olması	60
14	Değişim programlarından yararlanan öğrenci sayısı	Eğitim faaliyeti	Stratejik Plan	Kolay	Hesaplanmasının Kolay olması	Kesin veriler olması	50
15	Değişim programlarından yararlanan öğretim elemanı sayısı	Eğitim faaliyeti	Stratejik Plan	Kolay	Hesaplanmasının Kolay olması	Kesin veriler olması	25
16	DPT projeleri	Araştırma/Yayın Faaliyeti	Stratejik Plan	Kolay	Hesaplanmasının Kolay olması	Kesin veriler olması	4

17	BAP projeleri	Araştırma/Yayın Faaliyeti	Stratejik Plan	Kolay	Hesaplanmasının Kolay olması	Kesin veriler olması	244
18	TÜBİTAK projeleri	Araştırma/Yayın Faaliyeti	Stratejik Plan	Kolay	Hesaplanmasının Kolay olması	Kesin veriler olması	248
19	İdari personel sayısı	Yönetim faaliyeti	Stratejik Plan	Kolay	Hesaplanmasının Kolay olması	Kesin veriler olması	449
20	Bilgisayar sayısı	Eğitim/Araştırma /Yayın Faaliyeti	Stratejik Plan	Kolay	Son verilere ulaşmanın zor olması	Sürekli değişken olması	2.213
21	Diğer eğitim öğretim uygulama araçlarının sayısı	Eğitim/Araştırma /Yayın Faaliyeti	Stratejik Plan	Kolay	Son verilere ulaşmanın zor olması	Sürekli değişken olması	602
22	Öğretim elemanı başına bilgisayar sayısı	Eğitim/Araştırma /Yayın Faaliyeti	Stratejik Plan	Kolay	Son verilere ulaşmanın zor olması	Sürekli değişken olması	1
23	Laboratuvar sayısı	Eğitim/Araştırma /Yayın Faaliyeti	Stratejik Plan	Kolay	Hesaplanmasının Kolay olması	Kesin veriler olması	114
24	Derslik sayısı	Eğitim Faaliyeti	Stratejik Plan	Kolay	Hesaplanmasının Kolay olması	Kesin veriler olması	240
25	Ulusal akademik etkinlik sayısı	Araştırma/Yayın Faaliyeti	Stratejik Plan	Kolay	Hesaplanmasının Kolay olması	Kesin veriler olması	550

26	Uluslararası akademik etkinlik sayısı	Araştırma/Yayın Faaliyeti	Stratejik Plan	Kolay	Hesaplanmasının Kolay olması	Kesin veriler olması	10
27	Öğretim elemanı başına ders yükü	Eğitim Faaliyeti	Stratejik Plan	Kolay	Hesaplanmasının Kolay olması	Kesin veriler olması	132
28	Lisans program sayısı	Eğitim Faaliyeti	Stratejik Plan	Kolay	Hesaplanmasının Kolay olması	Kesin veriler olması	9
29	Lisansüstü program sayısı	Eğitim Faaliyeti	Stratejik Plan	Kolay	Hesaplanmasının Kolay olması	Kesin veriler olması	2
30	Taban puanlar	Eğitim Faaliyeti	Stratejik Plan	Zor	Tahmin edilmesi	Gelecek yıllar için belirsizlik	380
31	Kütüphane Veri tabanlarının sayısı	Eğitim/Araştırma /Yayın Faaliyeti	Stratejik Plan	Kolay	Hesaplanmasının Kolay olması	Kesin veriler olması	42
32	Kütüphane kaynaklarının sayısı	Eğitim/Araştırma /Yayın Faaliyeti	Stratejik Plan	Kolay	Hesaplanmasının Kolay olması	Kesin veriler olması	100.637
33	Beslenme hizmeti sunulan kişi sayısı	Sağlık Kültür Spor Dairesi Faaliyeti	Stratejik Plan	Kolay	Hesaplanmasının Kolay olması	Kesin veriler olması	12.000
34	Sağlık hizmeti sunulan kişi sayısı	Sağlık Kültür Spor Dairesi Faaliyeti	Stratejik Plan	Kolay	Hesaplanmasının Kolay olması	Kesin veriler olması	10.150

35	Kısmi zamanlı çalışan öğrenci sayısı	Sağlık Kültür Spor Dairesi Faaliyeti	Stratejik Plan	Kolay	Hesaplanmasının Kolay olması	Kesin veriler olması	260
36	Spor etkinliklerinin sayısı	Sağlık Kültür Spor Dairesi Faaliyeti	Stratejik Plan	Kolay	Hesaplanmasının Kolay olması	Kesin veriler olması	25
37	Sosyal ve kültürel etkinliklerin sayısı	Sağlık Kültür Spor Dairesi Faaliyeti	Stratejik Plan	Kolay	Hesaplanmasının Kolay olması	Kesin veriler olması	339
38	Topluluk sayısı	Sağlık Kültür Spor Dairesi Faaliyeti	Stratejik Plan	Kolay	Hesaplanmasının Kolay olması	Kesin veriler olması	76
39	Topluluk etkinliklerinin sayısı	Sağlık Kültür Spor Dairesi Faaliyeti	Stratejik Plan	Kolay	Hesaplanmasının Kolay olması	Kesin veriler olması	150
40	Matbaada yapılan baskı sayısı	Döner Sermaye Hizmetleri	Döner Sermaye Müd.	Kolay	Hesaplanmasının Kolay olması	Kesin veriler olması	3.500
41	Verilen danışmanlıkların sayısı	Döner Sermaye Hizmetleri	Döner Sermaye Müd.	Kolay	Hesaplanmasının Kolay olması	Kesin veriler olması	4
42	Ziraat fakültesi satış geliri	Döner Sermaye Hizmetleri	Döner Sermaye Müd.	Kolay	Hesaplanmasının Kolay olması	Kesin veriler olması	16.000
43	MYO'larından elde edilen satış gelirleri	Döner Sermaye Hizmetleri	Döner Sermaye Müd.	Kolay	Hesaplanmasının Kolay olması	Kesin veriler olması	300.000

44	ÇOBİLTÜM'de n elde edilen gelirler	Döner Sermaye Hizmetleri	Döner Sermaye Müd.	Kolay	Hesaplanmasının Kolay olması	Kesin veriler olması	21.000
45	Döner sermayeye katkı veren birimlerin giderleri	Döner Sermaye Hizmetleri	Döner Sermaye Müd.	Kolay	Hesaplanmasının Kolay olması	Kesin veriler olması	200.000
46	Üniversitenin sağladığı sosyal hizmetler	Sağlık Kültür Spor Dairesi Faaliyeti	Döner Sermaye Müd.	Kolay			75
47	Derslere dışarıdan gelen konuk katılımcı sayısı	Eğitim Faaliyeti	Fakülte, YO ve MYO	Orta	Son verilere ulaşmak zor	Sürekli değişken olamsı	30
49	WEB'e aktarılan ders içerikleri	Eğitim Faaliyeti	Fakülte, Yüksek Okul ve MYO	Kolay	Elde edilebilirliği kolay	WEB'ten ulaşılabilir olması	1
50	Yapılan kurumsal etkinliklerin sayısı	Yönetim faaliyeti	Sağlık Kültür Spor Dair Başkanlığı	Kolay	Hesaplanmasının Kolay olması	Kesin veriler olması	550
51	Yapılan kurumsal etkinlik harcamaları	Yönetim faaliyeti	Sağlık Kültür Spor Dair Başkanlığı	Orta	Hesaplanmasının Kolay olması	Kesin veriler olması	1.500.000
52	Akademik toplantılara katılım sayısı	Eğitim/Araştırma /Yayın Faaliyeti	Yolluklar	Kolay	Hesaplanmasının Kolay olması	Kesin veriler olması	2.200

53	Verilen rehberlik hizmetlerinden yararlanan öğrenci sayısı	Sağlık Kültür Spor Dairesi Faaliyeti	Sağlık Kültür Spor Dair Başkanlığı	Kolay	Hesaplanmasının Kolay olması	Kesin veriler olması	13.000
54	Yapımı tamamlanmış binalar	Yapı İşleri Dairesi projeleri	Stratejik Plan	Kolay	Hesaplanmasının Kolay olması	Kesin veriler olması	14
55	Devam etmekte olan projeler	Yapı İşleri Dairesi projeleri	Stratejik Plan	Kolay	Hesaplanmasının Kolay olması	Kesin veriler olması	236

III – BÜTÇE BİLGİLERİ

Üniversitemizde bulunan harcama birimleri itibariyle bütçeleri aşağıdaki gibidir:

Rektörlük Özel Kalem	2.162.500
Genel Sekreterlik Özel Kalem	588.600
Savunma Uzmanlığı	62.200
İdari ve Mali İşler Dairesi Başkanlığı	8.394.050
Personel Dairesi Başkanlığı	641.400
Kütüphane ve Dokümantasyon Dairesi Bşk.	757.700
Sağlık Kültür ve Spor Dairesi Başkanlığı	7.585.000
Bilgi İşlem Dairesi Başkanlığı	208.000
Yapı İşleri ve Teknik Dairesi Başkanlığı	11.082.800
Öğrenci İşleri Dairesi Başkanlığı	303.300
Strateji Geliştirme Dairesi Başkanlığı	216.000
Hukuk Müşavirliği	148.950
Tıp Fakültesi	1.824.800
Sağlık Yüksekokulu	569.000
Sağlık Hizmetleri Meslek Yüksekokulu	330.500
Uygulama ve Araştırma Hastanesi	9.908.700
Fen Bilimleri Enstitüsü	2.104.300

Fen Edebiyat Fakültesi	5.617.600
Mühendislik Mimarlık Fakültesi	2.269.000
Ziraat Fakültesi	2.795.600
Su Ürünleri Fakültesi	1.597.900
Çanakkale Meslek Yüksekokulu	1.948.000
Biga Meslek Yüksekokulu	1.225.200
Ayvacık Meslek Yüksekokulu	413.000
Bayramiç Meslek Yüksekokulu	502.950
Çan Meslek Yüksekokulu	853.100
Lapseki Meslek Yüksekokulu	422.700
Astrofizik Araş.Merkezi ve Gözlemevi	30.000
Sosyal Bilimler Enstitüsü	1.321.800
Eğitim Fakültesi	5.164.700
Biga İktisadi ve İdari Bilimler Fakültesi	2.593.000
Güzel Sanatlar Fakültesi	1.227.500
İlahiyat Fakültesi	725.000
Turizm İşlet. ve Otelcilik Yüksekokulu	636.800
Ezine Meslek Yüksekokulu	475.450
Yenice Meslek Yüksekokulu	651.500
Gökçeada Meslek Yüksekokulu	576.100
Gelibolu Piri Reis Meslek Yüksekokulu	537.000

Diğer Merkezler	4.800
Diğer Bölümler	3.594.500
T O P L A M	82.071.000