



YALOVA İL ÖZEL İDARESİ
2011 Yılı Yatırım, Çalışma ve Performans Programı



2011 YILI YATIRIM, ÇALIŞMA ve PERFORMANS PROGRAMI

Planın Ait Olduğu Dönem
01.01.2011-31.12.2011
Adres
Şehit Ömer Faydalı Caddesi Gamze Sokak No: 1 YALOVA
Telefonlar
0226-814 10 48-812 55 83
Faks
0226-812 43 16
e-posta
77ilozelidare@icisleri.gov.tr



YALOVA İL ÖZEL İDARESİ
2011 Yılı Yatırım, Çalışma ve Performans Programı



“.....Hususi İdareler (özel idareler) büyük Kalkınma savaşımızda başarı hâsilasını artıracak vazifeler almalı ve hususiyle hayat ucuzluğunu temin edecek, yerine göre tedbirler bulmalı ve salahiyetlerini tam kullanmalıdır.

M. KEMAL ATATÜRK



YALOVA İL ÖZEL İDARESİ
2011 Yılı Yatırım, Çalışma ve Performans Programı



İÇİNDEKİLER

İçindekiler

SUNUŞ	3
I. GENEL BİLGİLER	4
A. STRATEJİK PLAN –PERFORMANS PROGRAMI İLİŞKİSİ.....	5
B. PERFORMANS PROGRAMININ İÇERİĞİ	6
C. PERFORMANS PROGRAMI HAZIRLAMA TAKVİMİ	8
D. PERFORMANS PROGRAMININ İZLENMESİ	8
E. PERFORMANS VERİLERİNİN DOĞRULANMASI	9
F. PERFORMANSIN ÖLÇÜLMESİ.....	9
G. YETKİ, GÖREV VE SORUMLULUKLAR	10
II. TEŞKİLAT YAPISI	12
III. FİZİKİ KAYNAKLAR	18
IV. İNSAN KAYNAKLARI	21
V. PERFORMANS BİLGİLERİ	22
A. ÖZEL KALEM	22
B. HUKUK MÜŞAVİRLİĞİ	23
C. YATIRIM VE İNŞAAT MÜDÜRLÜĞÜ.....	24
D. YAPI KONTROL MÜDÜRLÜĞÜ.....	26
E. TARIMSAL HİZMETLER MÜDÜRLÜĞÜ.....	27
F. MALİ HİZMETLER MÜDÜRLÜĞÜ	29
G. BASIN YAYIN VE HALKLA İLİŞKİLER MÜDÜRLÜĞÜ	39
H. İNSAN KAYNAKLARI VE EĞİTİM MÜDÜRLÜĞÜ	40
İ. İMAR VE KENTSEL İYİLETTİRME MÜDÜRLÜĞÜ.....	40
VI. DİĞER HUSUSLAR (BÜTÇE BİLGİLERİ)	45



YALOVA İL ÖZEL İDARESİ
2011 Yılı Yatırım, Çalışma ve Performans Programı



SUNUŞ

Yeşille mavinin kucaklaştığı Yalova ilimiz, İstanbul'un balkonu mesabesinde Turizm ve Sanayi yönünden hızla gelişen ve üç büyük ilin arasında her yönü ile önem arz eden, Atatürk'ün "Yalova Benim Kentimdir" diye övgüsünü taşıyan bir vilayettir.

5018 Sayılı kamu mali yönetimi ve kontrol kanunu ile 5302 sayılı İl Özel İdareleri kanunu doğrultusunda, İl Özel İdarelerinin Stratejik planlama ve performans esaslı bütçelemeye geçmeleri hükme bağlanmıştır.

İlgili mevzuat gereği öncelikle kendilerine ödenek tahsis edilen ve harcama yetkisi olan birimlerin "Birim Performans Programı" çalışmaları yapılmış ve bu çalışmalarda bilgileri esas alınarak Yalova İl Özel İdaresinin Performans Programı Tasarısı 2011 Yılı bütçe hazırlama süresince paralel olarak hazırlanmıştır.

Yalova İl Özel İdaresinin temel amacı; Mahalli müşterek nitelikte ihtiyaç duydukları hizmetlerin etkin bir şekilde karşılanmasıdır. Başta eğitim, sağlık, tarım, kültür, turizm, spor, bayındırlık çevre-orman ve sosyal hizmet alanları olmak üzere, yasalarla belirlenen tüm hizmetleri, halkımızın hayat kalitesini yükseltecek ve kentsel yaşam ile kırsal yaşam arasındaki farkı azaltacak şekilde sunmak için özel idarenin tüm kaynakları kullanılmaktadır.

05.07.2008 tarih ve 26927 sayılı resmi gazetede yayımlanan "Kamu İdarelerince Hazırlanacak Performans Programları Hakkındaki Yönetmelik" çerçevesinde hazırlanan Yalova İl Özel İdaresi 2011 mali yılı performans programının; ilimize ve İl Özel İdaremize hayırlı olmasını dilerim.
06.12.2010

Dursun Ali ŞAHİN
Vali



I. GENEL BİLGİLER

MEVZUAT

Kanunlar

5018 sayılı Kamu Mali Yönetimi ve Kontrol Kanunu
5216 sayılı Büyükşehir Belediyesi Kanunu
5302 sayılı İl Özel İdaresi Kanunu
5393 sayılı Belediye Kanunu

Bakanlar Kurulu Kararları

Kamu İktisadi Teşebbüsleri ve Bağlı Ortaklıklarına Yönelik 15.10.2007 tarihli ve 2007/12702 sayılı Bakanlar Kurulu Kararı

YPK Kararları

2003/14 sayılı Karar ve 2004/37 sayılı Karar

Yönetmelikler

Kamu İdarelerinde Stratejik Planlamaya İlişkin Usul ve Esaslar Hakkında Yönetmelik
Kamu İdarelerince Hazırlanacak Performans Programları Hakkında Yönetmelik
Kamu İdarelerince Hazırlanacak Faaliyet Raporları Hakkında Yönetmelik
Strateji Geliştirme Birimlerinin Çalışma Usul ve Esasları Hakkında Yönetmelik

Tebliğler

Kamu İç Kontrol Standartları Tebliği

YASAL DAYANAK

5018 Sayılı Kanun,

- Madde 9 (Stratejik Planlama, Performans Esaslı Bütçeleme ve Performans Programı)
- Madde 41 (Faaliyet Raporları)
- Stratejik Planlamaya İlişkin Usul ve Esaslar
- Faaliyet Raporlarına İlişkin Yönetmelik
- Kamu İdarelerince Hazırlanacak Performans Programları Hakkında Yönetmelik

MİSYONUMUZ

Ulusal Kalkınma Stratejileri ve Politikaları doğrultusunda; katılımçılık, hesap verilebilirlik ve şeffaflık ilkelerine uygun olarak halkımızın yerel ve ortak nitelikteki ihtiyaçlarını en verimli ve etkin bir biçimde karşılamak, sahip olduğu yetki ve görevlerle halkın refah düzeyinin artması için çalışmaktadır.



YALOVA İL ÖZEL İDARESİ
2011 Yılı Yatırım, Çalışma ve Performans Programı



VİZYONUMUZ

Yalova İl Özel İdaresi kurumunda çağdaş yönetim tekniklerini uygulayan; hizmet kalitesini en üst seviyede tutarak halkımızın tüm yerel ihtiyaçlarını zamanında ve en verimli şekilde karşılayan ve sürdürülebilir kalkınmayı gerçekleştiren ilimizin sağlıklı ve güvenli bir dünya şehri olmasında üzerine düşen görevi layıkıyla yerine getiren bir kurum olacaktır.

İLKELERİMİZ

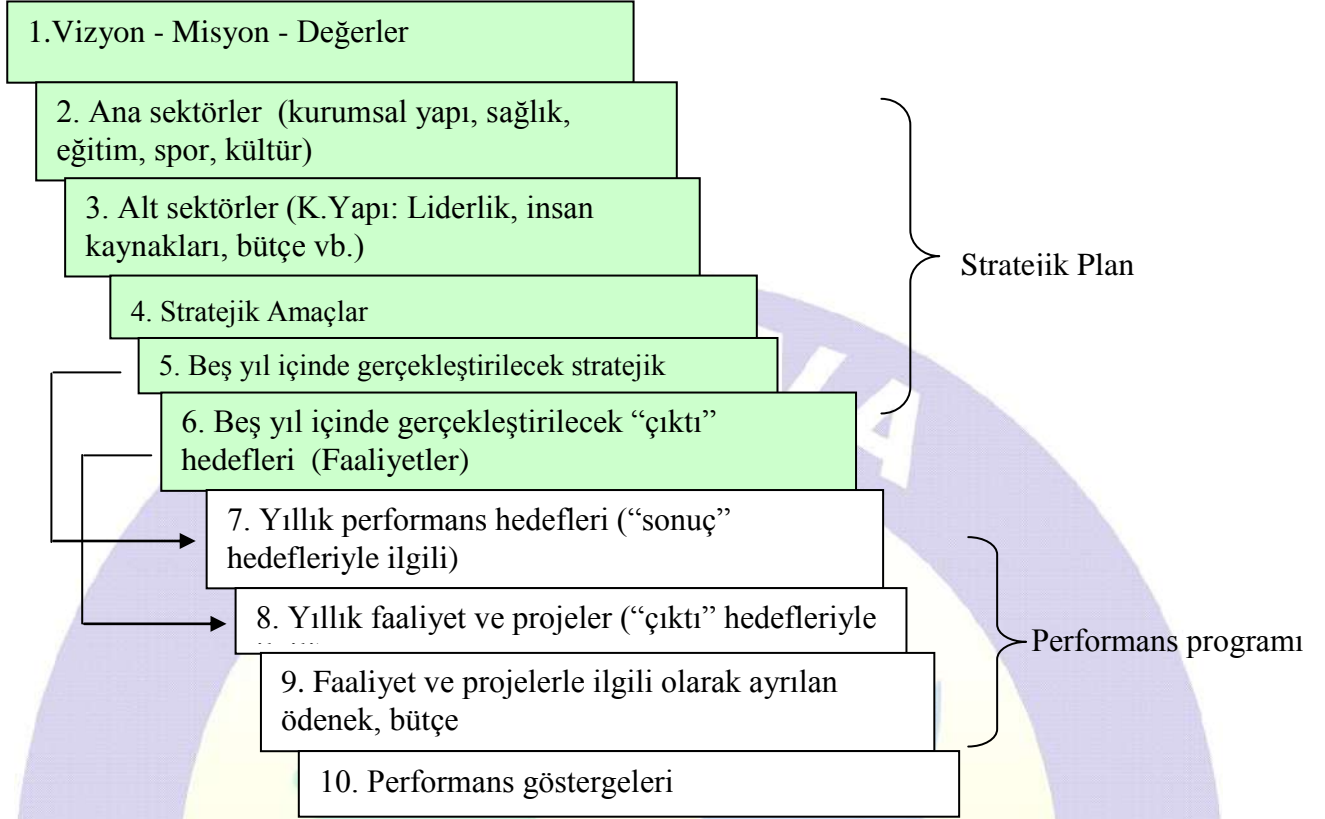
“ dürüstlük, şeffaflık, katılımcılık, kişisel sorumluluk üstlenmek, hukuka saygı” olarak **10 temel ilke belirlemiştir.**

1. Liderlik ve öncülük etme.
2. Dürüstlük ve güvenilirlik.
3. Şeffaflık.
4. İş ve çalışma ahlakına sahip olma.
5. Kalite bilincine sahip olma ve kalite duyarlılığı.
6. Titizlik ve özen.
7. Zamanındalık ve sürelerle uyum.
8. Kaynakların tahsisinde önceliklere göre hareket etme.
9. Her bakımdan eşitlik ve adalet.
10. Verimlilik ve etkililik.

PERFORMANS PROGRAMINA İLİŞKİN GENEL AÇIKLAMALAR

A. STRATEJİK PLAN –PERFORMANS PROGRAMI İLİŞKİSİ

Stratejik plan - performans programı ilişkisi kurumun vizyon ve misyonundan başlayarak performans göstergelerine doğru uzanan hiyerarşik bir düzenlemeye sahiptir. Stratejik plan - performans programı ilişkisi aşağıdaki gibi kurulmuştur.



B. PERFORMANS PROGRAMININ İÇERİĞİ

Performans programları; (a) yıllık performans hedeflerinden ve (b) sürekli takip edilecek olan performans göstergelerinden oluşur. Yalova İl Özel İdaresi performans programını iç hizmet birimleri ile dış hizmet birimlerinin bir yıllık süre içinde gerçekleştireceği faaliyet ve projelere göre belirlemiştir.

1. Performans Hedefleri;

Performans hedefleri, bir yıllık süre içinde gerçekleştirilecek faaliyetler neticesinde elde edilecek olan “sonuçları” tanımlar. Bu sonuçlar kurumu beş yıllık sonuç hedeflerine götürüyor olmalıdır. Performans hedefleri belirlenirken önce; (a) stratejik amaçlar ve daha sonra (b) stratejik sonuç hedefleri göz önünde bulundurulur. Performans hedefleri o yıl ayrılan bütçe büyüklükleri göz önünde bulundurularak oluşturulur. Performans hedeflerinde, ödenek gerektiren kalemlerin yanında, herhangi bir ödenek ayrılmasını gerektirmeyen kalemler de gösterilir.

Performans hedefleri bir taraftan bütçeden, bir taraftan da stratejik plandan etkilenir. Bunun yanında bütçe de, stratejik plan ve yıllık performans programından etkilenir. Çift yönlü bir etkileşim söz konusudur. Performans programı bütçeye temel teşkil etse de önceki yıllar temel alınarak belli oranda genişletilen bütçeye göre hazırlanır. Bu nedenle, bütçe ve performans



YALOVA İL ÖZEL İDARESİ
2011 Yılı Yatırım, Çalışma ve Performans Programı



programının her ikisi “stratejik plan” temel alınarak birlikte hazırlanır. Eskiden sadece bütçe hazırlayan birimler, artık “gider kalemi içeren” ve “gider kalemi içermeyen” hedefleri birlikte kapsayan “performans programlarını da” hazırlamak durumundadırlar.

Ödenek gerektiren performans hedefleri, doğrudan bütçeyle ilintili olmak durumundadır. Birimler kendilerine ayrılan bütçenin tamamını performans programlarında göstereceklerdir. Performans hedeflerindeki tüm kalemler aynı zamanda bütçeye de girecektir. Bu nedenle önce performans programı ve buna dayalı olarak da bütçe hazırlanır. (bk., Kamu İdarelerinde Stratejik Planlamaya İlişkin Usul ve Esaslar Hakkında Yönetmelik Taslağı). Performans hedefleri bütçeye aktarılırken duruma göre birleştirmeler, toplamalar yapılabilir veya duruma göre performans hedefleri kendi içinde ikiye üçe ayrılabilir.

Bazı performans hedefleri, beş yıllık stratejik hedeflerle ilgili olmayabilir. Bu gibi durumlarda performans hedefinin hemen altında bu gibi istisnaların gerekçesi hakkında açıklama yapılır. Bunun yanında bazı stratejik hedeflere ilişkin performans hedefi de belirlenmemiş olabilir. Stratejik hedeflerle performans hedeflerinin bire bir örtüşmesi veya uyuşması gerekmez. Ancak performans hedefleri büyük ölçüde stratejik hedefleri temsil etmeli, uyuşmayan vakalar nadir istisnalar olarak kalmalıdır.

Performans hedefleri belirlenirken, her bir hedefle ilgili olarak sorumlu olan birim ve hatta kişilerin saptanması gerekmektedir. Kişilerin değişeceği düşüncesiyle sadece pozisyon isimlerini yazmak yeterli etkinliği sağlamaz. İsim yazıldığında kişiler hedefleri daha etkili bir şekilde takip edebilmektedirler ve buradan bireysel performansa geçilmektedir. Bu nedenle isimler değişse bile bunları yazmakta yarar vardır. İlgili müdürlükler performans hedeflerini sadece yılsonunda hesap verecekleri veya raporlama yapacakları kalemler olarak görmemeli yıl içinde söz konusu hedeflerin tutturulması konusunda gelişmeleri aktif bir dosyayla takip etmelidirler. Bu dosyada şu konularda bilgiler bulunması gerekmektedir:

- a. Hedeflerin ve Göstergelerin Gerçekleşmesini Engelleyen Faktörler,
- b. Bu Engellerin Kaldırılması İçin Yapılması Gerekenler,
- c. Bir Sonraki Yılda Hedeflerde Yapılması Gereken Değişikler,
- d. Alınması Gereken Önemli Kararlar,
- e. Tahsis Edilmesi Gereken Kaynaklar.

2. Performans Göstergeleri

Kurumun gerçekleştirdiği çeşitli yatırımların, projelerin ve etkinliklerin birbirini izleyen yıllar itibarıyla ne ölçüde başarılı olduğu “performans göstergeleriyle” kurumun başarısı hakkında fikir verecek “anahtar başarı göstergelerini” tespit etmektir. Göstergeler altı grup içinde sınıflandırılmaktadır.

- a. Girdi göstergeleri (personel sayısını azaltma, girdiyi azaltma, daha az kaynak kullanma, kira gelirleri, bağışlar, sosyal yardımlar).



YALOVA İL ÖZEL İDARESİ
2011 Yılı Yatırım, Çalışma ve Performans Programı



- b. Çıktı göstergeleri (hedefi gerçekleştirme, eğitilen kişi sayısı, üretim sayısı, okul sayısı, bina sayısı, öğrenci sayısı).
- c. Sonuç göstergeleri (toplum için net sonuçlar, yüzde kaçta düştü, sorunlar ne ölçüde azaldı, ne ölçüde iyileşme oldu?).
- d. Verimlilik göstergeleri (birim maliyeti azaltma derecesi).
- e. Etkinlik göstergeleri (hedefe ulaşma derecesi).
- f. Kalite göstergeleri (tatmin, moral, rahatlık, kullanılışlılık).

C. PERFORMANS PROGRAMI HAZIRLAMA TAKVİMİ

Performans programı hazırlama takvimi şu şekilde belirlenmiştir:

Temmuz: Dış ve iç hizmet birimlerine bir sonraki yıl **performans** hedeflerini belirlemeleri ve bütçe tekliflerini **hazırlama** görev yazısının yazılması ve gönderilmesi.

Ağustos: Dış ve iç hizmet birimlerinden; (a) bütçe teklifleri, (b) yatırım programı, (c) **performans** hedefleri ve (ç) **performans** göstergeleri tablolarının toplanması.

Eylül: Gelen bütçe teklifleri, yatırım programı, **performans** hedefleri ve **performans** göstergelerinin değerlendirilmesi. Eylül ayı içinde. (Strateji Geliştirme Birimi tarafından yürütülür).

İl Genel Meclisince Performans programının bütçenin kabulünden önce görüşülerek karara bağlamak.

D. PERFORMANS PROGRAMININ İZLENMESİ

Performans programının başarısı, bu programda yer alan proje ve faaliyetlerin yıl içinde yürürlüğe alınmasına ve etkili bir şekilde izlenmesine bağlıdır. Belirlenen tarihte faaliyete geçirilemeyen proje ve etkinlikler için il özel idare yönetiminin ilgili müdürlükleri en geç iki hafta içinde uyararak gerekli önlemleri alması, desteği veya kaynağı sağlaması gerekir.

Performans programının başarısı ilgili müdürlüklerden geri besleme almaya dayanır. Tüm müdürlükler performans programında belirledikleri hedeflerin ve göstergelerin gerçekleşme durumu hakkında Genel Sekretere her üç ayda bir sözlü ve yazılı brifing vermek suretiyle sürecin etkili bir şekilde çalışmasını sağlamak durumundadırlar.

Bu tür değerlendirmelerde sadece yatırım projelerinin, faaliyetlerin ve diğer etkinliklerin son durumu değil, genel olarak performans programının gerçekleşme seyri hakkında da yorum yapılmalıdır. Üst yönetim yapacağı tüm değerlendirmelerde hem performans programının gerçekleşme durumuna veya gerçekleşme oranına vurgu yapmalı ve tüm gelişmeleri



performans programının başarısı açısından ele alınmalıdır. Böylece müdürler her türlü faaliyetlerini performans programına dayalı olarak düşünmeye ve değerlendirmeye başlayacaklardır. Bu amaçla Genel Sekreter ilgili müdürlüklerden üçüncü, altıncı ve dokuzuncu ayın sonunda hangi aşamada olduğuna ve yılsonunda belirlenen performans hedeflerin gerçekleşme durumuna ilişkin bir rapor ve tahmin isteyebilir. Bu istek yöneticilere “performans programı” odaklı düşünme ve hareket etme davranışı kazandıracaktır.

E. PERFORMANS VERİLERİNİN DOĞRULANMASI

Yılsonu geldiğinde performans-faaliyet raporu hazırlanacağından, söz konusu raporun veri ve kanıtlara dayanması gerekmektedir. İlgili müdürlükler performans hedefleri ve göstergelerinin her biri için veya uygun nitelikte olanları için düzenli olarak kayıt listeleri, bilgisayar raporları, icmal cetvelleri, duruma göre günlük, haftalık, aylık üç aylık raporlar tutarak başarıyı bu veri ve raporlara dayandırmak zorundadırlar.

Tek başına veri çizelgelerinin oluşturulması veya raporların hazırlanması yeterli değildir. Bu veri ve raporların ilgili müdür tarafından kontrol edilerek doğrulanması ve onaylanması gerekir. İmza atılarak doğrulama ve onaylanması yapılmamış veriler geçersizdir. Güvenilir ve geçerli olmayan verilere dayalı olarak yılsonu performans raporu hazırlanamaz. Bu nedenle müdürlükler kendilerini ilgilendiren performans hedefleriyle performans göstergelerinin hangi yöntemle, hangi çizelgelerle hangi veri tabanlarıyla takip edeceklerine, toplanan verileri en çok aylık olarak nasıl kontrol edip onay vereceklerine ilişkin bir sistem kurmalıdırlar.

Yılsonu Faaliyet Raporu bu konuda toplanan verilere, istatistiklere veya çizelgelere dayalı olarak yapılacaktır. Tahmini değerlendirmeler, kanıt gösterilemeyen değerlendirmeler geçersiz olacaktır. Performans hedeflerine ulaşılma durumu kanıtlara dayalı olarak yapılacaktır. Bu nedenle her bir müdürlük performans göstergeleri konusunda uygun bir şekilde kendi sistemini kurmak ve bu sistemi stratejik plandan sorumlu birim yöneticileriyle görüşerek onaylatmak durumundadır. Stratejik plan birimi, tüm müdürlüklerde performans göstergeleriyle ilgili gelişmelerin veri temelli olarak takip edilmesini sağlamak yükümlülüğündedir.

F. PERFORMANSIN ÖLÇÜLMESİ

Performansın ölçülmesinde iki yaklaşım vardır. Birinci yaklaşımda performans göstergeleri dört temel ilke çerçevesinde belirlenir:

1. Program amaçlarına bağlı olarak yıllık performans hedeflerinin ne ölçüde gerçekleştirildiğine bakmak. Örneğin, bütçe ödeneklerinin gerçekleşme oranı gibi.
2. Performansı, sadece önem verilen ve kritik sayılan az sayıda başarı göstergesiyle takip etmek,
3. Performansı “öncelikli sektörler” listesi çerçevesinde takip etmek.



YALOVA İL ÖZEL İDARESİ
2011 Yılı Yatırım, Çalışma ve Performans Programı



4. Kurumsal performansı, sorumluluk verilen kişi veya pozisyonların performansı ile ilişkilendirmek.

İkinci yaklaşımda ise performans göstergeleri “gerçek hayattaki beklentilerle ilgili olarak” belirlenir. Bu yaklaşımda Yalova halkının görmek ve duymak isteği göstergeler ön plana çıkarılır. Sektörlere veya müdürlüklere göre bir sıralama değil Yalova halkının eğitim, sağlık, sosyal hizmetler, kültür ve spor gibi alanlarda arzuladığı başarılar değerlendirilir. Yalova İl Özel İdaresi performans programında performans göstergeleri şu ilkeler çerçevesinde belirlenmiştir:

1. Performans göstergeleri belirlenirken “stratejik amaçlar” temel alınmıştır.
2. İç hizmet birimleri için sadece kritik öneme sahip temel performans göstergeleri saptanmıştır.
3. Dış hizmet birimleri için de sadece kritik öneme sahip temel performans göstergeleri saptanmıştır.

Bu planda, “performans hedeflerinin” veya “faaliyet ve projelerin” her biri için ayrı ayrı ve kapsamlı performans göstergeleri belirleme yoluna başvurulmamıştır.

G. YETKİ, GÖREV VE SORUMLULUKLAR

1) İl Özel İdaresi mahallî müşterek nitelikte olmak şartıyla;

- a) Sağlık, tarım, sanayi ve ticaret; ilin çevre düzeni plânı, bayındırlık ve iskân, toprağın korunması, erozyonun önlenmesi, sosyal hizmet ve yardımlar, yoksullara mikro kredi verilmesi, çocuk yuvaları ve yetiştirme yurtları; ilk ve orta öğretim kurumlarının arsa temini, binalarının yapım, bakım ve onarımı ile diğer ihtiyaçlarının karşılanmasına ilişkin hizmetleri il sınırları içinde,
- b) İmar, yol, su, kanalizasyon, katı atık, çevre, acil yardım ve kurtarma, kültür, turizm, gençlik ve spor; orman köylerinin desteklenmesi, ağaçlandırma, park ve bahçe tesisine ilişkin hizmetleri belediye sınırları dışında, yapmakla görevli ve yetkilidir.

İl çevre düzeni plânı; valinin koordinasyonunda, Yalova belediyesi ve Yalova İl Özel İdaresi ile birlikte yapılır. İl çevre düzeni plânı belediye meclisi ile il genel meclisi tarafından onaylanır.

Hizmetlerin yerine getirilmesinde öncelik sırası, Özel İdarenin malî durumu, hizmetin ivediliği ve verildiği yerin gelişmişlik düzeyi dikkate alınarak belirlenir.

İl Özel İdaresi hizmetleri, vatandaşlara en yakın yerlerde ve en uygun yöntemlerle sunulur. Hizmet sunumunda özür, yaşlı, düşkün ve dar gelirli durumuna uygun yöntemler uygulanır.

2) İl özel idaresinin yetkileri ve imtiyazları



YALOVA İL ÖZEL İDARESİ
2011 Yılı Yatırım, Çalışma ve Performans Programı



- a) Kanunlarla verilen görev ve hizmetleri yerine getirebilmek için her türlü faaliyette bulunmak, gerçek ve tüzel kişilerin faaliyetleri için kanunlarda belirtilen izin ve ruhsatları vermek ve denetlemek.
- b) Kanunların İl Özel İdaresine verdiği yetki çerçevesinde yönetmelik çıkarmak, emir vermek, yasak koymak ve uygulamak, kanunlarda belirtilen cezaları vermek.
- c) Hizmetlerin yürütülmesi amacıyla, taşınır ve taşınmaz malları almak, satmak, kiralamak veya kiraya vermek, takas etmek, bunlar üzerinde sınırlı aynî hak tesis etmek.
- d) Borç almak ve bağış kabul etmek.
- e) Vergi, resim ve harçlar dışında kalan ve miktarı yirmibeşmilyar Türk Lirasına kadar olan dava konusu uyuşmazlıkların anlaşmayla tasfiyesine karar vermek.
- f) Özel kanunları gereğince il özel idaresine ait vergi, resim ve harçların tarh, tahakkuk ve tahsilini yapmak.
- g) Belediye sınırları dışındaki gayri sıhî müesseseler ile umuma açık istirahat ve eğlence yerlerine ruhsat vermek ve denetlemek. Ancak, sivil hava ulaşımına açık havaalanları bünyesinde yer alan tüm tesislere işyeri açma ve çalışma ruhsatı dahil her türlü ruhsat, Sivil Havacılık Genel Müdürlüğü tarafından verilir. Bu konuya ilişkin usûl ve esaslar Sivil Havacılık Genel Müdürlüğünce hazırlanacak bir yönetmelikle düzenlenir. İl özel idaresi, hizmetleri ile ilgili olarak, halkın görüş ve düşüncelerini belirlemek amacıyla kamuoyu yoklaması ve araştırması yapabilir. İl özel idaresi, hizmetleri ile ilgili olarak, halkın görüş ve düşüncelerini belirlemek amacıyla kamuoyu yoklaması ve araştırması yapabilir. İl özel idaresinin mallarına karşı suç işleyenler Devlet malına karşı suç işlemiş sayılır. 2886 sayılı Devlet İhale Kanununun 75 inci maddesi hükümleri il özel idaresi taşınmazları hakkında da uygulanır. İl özel idaresinin proje karşılığı borçlanma yoluyla elde edilen gelirleri, vergi, resim ve harçları, şartlı bağışlar ve kamu hizmetlerinde fiilen kullanılan malları haczedilemez. Diğer taraftan Köy Hizmetleri Genel Müdürlüğü 5286 Sayılı Kanun ile kaldırılarak, taşra teşkilatı (bölge ve il müdürlükleri) il özel idaresine bağlanmıştır. Bu nedenle 1985 yılından beri yürürlükte olan 3202 sayılı "Köye Yönelik Hizmetler Hakkında Kanun" kapsamındaki görevler de il özel idarelerine devredilmiştir. Buna göre 3202 sayılı Kanunun 2. maddesinde sayılan hizmetler (görevler) şu şekilde sıralanmıştır.

"Madde 2 – Köye yönelik hizmetler şunlardır:

- a) Devlet ve il yolları dışında kalan köyler ve bunlara bağlı yerleşme birimlerinin, orman yolları orman içi yolların yol ağını tespit etmek, bu yolları, köprüleri, sanat yapılarını, köy içi yollarını yapmak, mevcutları geliştirmek, trafik güvenliği yönünden gerekli istikamet ve kilometre levhaları ile diğer işaretleri düzenlemek,
- b) Kalkınma plan ve programlarında yer alan ilke ve politikalara uygun bir şekilde, toprak ve su kaynaklarının verimli kullanılmasını, korunmasını, geliştirilmesini sağlamak, çiftçilerin hizmetine götürmek üzere gerekli araştırma, etüt, hizmet ve yatırımlara ait program ve projeleri yapmak ve yaptırmak, bunlardan tasvip edilenleri uygulamak ve uygulattırmak,



YALOVA İL ÖZEL İDARESİ
2011 Yılı Yatırım, Çalışma ve Performans Programı



c) Baraj, havaalanı, fabrika savunma ile ilgili tesislerin ve diğer tesislerin inşaatı, tarih ve tabiat kıymetlerinin korunması gibi amaçlarla yapılacak kamulaştırmalar ve özel kanunların uygulanması sebebiyle yerlerini terk etmek zorunda kalanlardan geçim imkânlarının kısmen veya tamamen kaybedecek nüfus ile göçmen ve göçbeleri ve bulunduğu yerde geliştirilmesi mümkün olmayan orman içi köyleri, köy nüfusunun çoğunluğu tarafından istenmesi halinde köylerin mahalle, kom, mezra gibi dağınık yerleşme yerlerini yeni bir yerleşme yerinde toplamak, tarım içi ve tarım dışı sahalarda iskân etmek,

d) Köy ve bağlı yerleşim birimlerinin yol, su, elektrik, kanalizasyon tesislerinin inşaatı, bakımı, onarımı, geliştirme ve işletme hizmetlerini düzenlemek üzere gerekli tedbirleri almak, bakım, onarım, işletme ve geliştirme hizmetlerine ait esasları tespit etmek ve yürütmek, Köy ve bağlı yerleşme birimlerine, askeri garnizonlara sağlıklı, yeterli içme suyu ve kullanma suyu tesislerini yapmak, geliştirmek ve yapımına destek olmak, sondaj kuyuları açmak, bu maksatla umuma ait sular ile kanunlarla köye ve köylüye devir ve tahsis edilmiş veya koyun veya köylerin eskiden beri intifaında bulunmuş olan sular; köylerin ve bağlı yerleşme birimlerinin, askeri garnizonların ihtiyacına göre tevzi etmek, kısmen veya tamamen başka köye, köylere, bağlı yerleşme birimlerine, askeri garnizonlara tahsis etmek ve tahsis şeklini değiştirmek, Sahipli veya koyun bedeli mukabili iktisap ettiği sularla diğer gayrimenkulleri, 2492 sayılı Kamulaştırma Kanunu gereğince kamulaştırmak veya gayrimenkul üzerinde irtifak hakkı tesis etmek, Su tesislerinin vücuda getirilmesine ve su yollarının geçirilmesine lüzumlu olan arazi, Devlet hüküm ve tasarrufu altında veya koyun ve köylerin ve bağlı yerleşme İl Özel İdaresi, hizmetleri ile ilgili olarak, halkın görüş ve düşüncelerini belirlemek amacıyla kamuoyu yoklaması ve araştırması yapabilir. İl Özel İdaresinin mallarına karşı suç işleyenler Devlet malına karşı suç işlemiş sayılır. İl özel idaresinin proje karşılığı borçlanma yoluyla elde edilen gelirleri, vergi, resim ve harçları, şartlı bağışlar ve kamu hizmetlerinde fiilen kullanılan malları haczedilemez.

3. İl özel idaresine tanınan muafiyetler

İl Özel İdaresinin kamu hizmetine ayrılan veya kamunun yararlanmasına açık, gelir getirmeyen taşınmaz malları ile bunların inşa ve kullanımları her türlü vergi, resim, harç, katkı ve katılma paylarından muaftır.

II. TEŞKİLAT YAPISI

04.03.2005 tarihinde Resmi Gazete'de yayımlanarak yürürlüğe giren 5302 sayılı Kanunla il özel idaresinin üst düzey organları il genel meclisi, il encümeni ve vali olarak tanımlanmıştır. Aşağıdaki bölümlerde bu organların il özel idaresiyle olan ilişkileri üzerinde durulmuştur.

1. İl Genel Meclisi

İl genel meclisi, il özel idaresinin karar organıdır ve ilgili kanunda gösterilen esas ve usullere göre ildeki seçmenler tarafından seçilmiş üyelere oluşur. İl genel meclisine kanunla özel



yetkiler verilmiştir ve çalışmalarını bu yetkiler çerçevesinde gerçekleştirir. İl genel meclisi, üyeleri arasından gizli oyla seçilen il genel meclisi başkanı tarafından yönetilir.

a) Meclis Başkanlık Divanı

Yasaya göre il genel meclisi, seçim sonuçlarının ilânını izleyen beşinci gün kendiliğinden toplanır. Bu toplantıda meclise en yaşlı üye başkanlık eder. Meclis, bu toplantıda üyeleri arasından gizli oyla meclis başkanını, meclis birinci ve ikinci başkan vekillerini, ikisi yedek olmak üzere dört kâtip üyeyi ilk iki yıl için görev yapmak üzere seçer. İlk iki yıldan sonra seçilecek başkanlık divanı, yapılacak ilk mahallî idareler seçimlerine kadar görev yapar. Meclis başkanlık divanı seçimi üç gün içinde tamamlanır. Meclis başkanlığı ve başkanlık divanında boşalma olması durumunda, kalan süreyi tamamlamak üzere yenisi seçilir. İl genel meclisine meclis başkanı, bulunmaması durumunda meclis birinci başkan vekili, onun da bulunmaması durumunda ikinci başkan vekili başkanlık eder. Meclis başkanı, meclis çalışmalarında düzeni sağlamakla yükümlüdür.

b) İhtisas Komisyonları

İl genel meclisi, her dönem başı toplantısında, üyeleri arasından seçilecek en az üç, en çok beş kişiden oluşan ihtisas komisyonları kurabilir. Plân ve Bütçe ile İmar ve Bayındırlık komisyonları en çok yedi kişiden meydana gelir. İhtisas komisyonları, her siyasî parti grubunun ve bağımsız üyelerin il genel meclisindeki üye sayısının meclis üye tam sayısına oranlanması suretiyle oluşturulur. Yalova il özel idaresinde aşağıdaki komisyonlar oluşturulmuştur.

1. Plan ve Bütçe Komisyonu
2. Gençlik ve Spor, Eğitim Kültür ve Sosyal Hizmet Komisyonu
3. Çevre ve Orman Enerji Sağlık Komisyonu
4. Tarım, Hayvancılık ve Köye Yönelik Hizmetler Komisyonu
5. İmar ve Bayındırlık Komisyonu
6. İçişleri ve Çeşitli İşler Komisyonu
7. Araştırma ve Geliştirme Komisyonu

c) Meclisin Bilgi Edinme ve Denetim Yolları

İl genel meclisi soru, genel görüşme ve faaliyet raporunu değerlendirme yollarıyla bilgi edinme ve denetim yetkisini kullanır. Meclis üyeleri, meclis başkanlığına önerge vererek il özel idaresi işleriyle ilgili konularda sözlü veya yazılı soru sorabilir. Soru, vali veya görevlendireceği kişi tarafından sözlü veya yazılı olarak cevaplandırılır.



YALOVA İL ÖZEL İDARESİ
2011 Yılı Yatırım, Çalışma ve Performans Programı



2. Vali

Kanuna göre vali, il özel idaresinin başı ve tüzel kişiliğinin temsilcisidir. Bu niteliği ile aynı zamanda il encümeninin başkanıdır. Vali, il özel idaresinin en üst amiri olarak kurumu yönetmek, hak ve menfaatlerini korumakla yükümlüdür. Kanun valiyeye il özel idaresini stratejik plana uygun olarak yönetmek, il özel idaresinin kurumsal stratejilerini oluşturmak, bu stratejilere uygun olarak bütçeyi hazırlamak, faaliyetlerin ve personelin performans ölçütlerini belirlemek, uygulamak, izlemek ve bunlarla ilgili raporları meclise sunmak görevini vermiştir.

3. İl Encümeni

Kanuna göre il encümeni valinin başkanlığında, il genel meclisinin her yıl kendi üyeleri arasından bir yıl için gizli oyla seçeceği beş üye ile, biri malî hizmetler birim amiri olmak üzere valinin her yıl birim amirleri arasından seçeceği beş üyeden oluşur. Böylece encümenin toplam 11 kişiden oluşması öngörülmüştür. Valinin katılmadığı encümen toplantısına genel sekreter başkanlık eder. İl encümeni, Yönetim Komitesi veya İcra Komitesi gibi vazife görür.

4. Örgüt Yapısı

a. GENEL SEKRETER

- ✓ Özel Kalem (Büro)
- ✓ Strateji Geliştirme Birimi
- ✓ İlçe Özel İdareleri

b) GENEL SEKRETER YARDIMCISI

c) MÜDÜRLÜKLER

- ✓ Hukuk Müşavirliği
- ✓ Basın Yayın Halkla İlişkiler Müdürlüğü
- ✓ Encümen Müdürlüğü
- ✓ Etüt Proje Müdürlüğü
- ✓ İmar ve Kentsel İyileştirme Müdürlüğü
- ✓ İnsan Kaynakları ve Eğitim Müdürlüğü
- ✓ Mali Hizmetler Müdürlüğü
- ✓ Ruhsat ve Denetim Müdürlüğü
- ✓ Yapı Kontrol Müdürlüğü
- ✓ Tarımsal Hizmetler Müdürlüğü
- ✓ Yatırım ve İnşaat Müdürlüğü



5. Üst Yönetim

Üst yönetim genel sekreter ve genel sekreter yardımcısından oluşur. Genel sekreter, il özel idaresi hizmetlerini vali adına ve onun emirleri yönünde, mevzuat hükümlerine, il genel meclisi ve il encümeni kararlarına, il özel idaresinin amaç ve politikalarına, stratejik plan ve yıllık performans programına göre düzenleyen ve yürüten kişidir. Genel sekreter, belirlenen hizmetlerin yürütülmesinden valiye karşı sorumludur.

6. Destek Birimleri

Doğrudan genel sekretere bağlı olan ve esas olarak genel sekreterin çalışmalarını kolaylaştırmayı hedefleyen birimlerdir. Bunlar, Özel Kalem(Büro) ve Strateji Geliştirme Biriminden oluşur.

7. İç Hizmet Birimleri

İl özel idaresinde yer alan müdürlükler, iç hizmet birimleri ve dış hizmet birimleri olarak iki grupta sınıflandırılmıştır. İç hizmet birimleri ve alt birimleri icra ederler. (4.3)

8. Dış Hizmet Birimleri

Dış hizmet birimleri şu müdürlüklerden meydana gelmiştir: doğrudan bakanlığa bağlı olmakla birlikte yatırımlarını il özel idaresi kaynakları üzerinden gerçekleştiren il müdürlükleri de “dış hizmet birimleri” kapsamında değerlendirilmiştir. Bu birimler şunlardır: İl Gençlik ve Spor Müdürlüğü, İl Milli Eğitim Müdürlüğü, İl Sanayi ve Ticaret Müdürlüğü, İl Bayındırlık ve İskan Müdürlüğü, İl Kültür ve Turizm Müdürlüğü, İl Sosyal Hizmetler Müdürlüğü, İl Çevre ve Orman Müdürlüğü, İl Tarım Müdürlüğü, İl Sivil Savunma Amir Müdürlüğü, Sivil Savunma Arama ve Kurtarma Birlik Müdürlüğü, İl Sağlık Müdürlüğü, Emniyet Müdürlüğü, İl Jandarma Komutanlığı.



YALOVA İL ÖZEL İDARESİ
2011 Yılı Yatırım, Çalışma ve Performans Programı

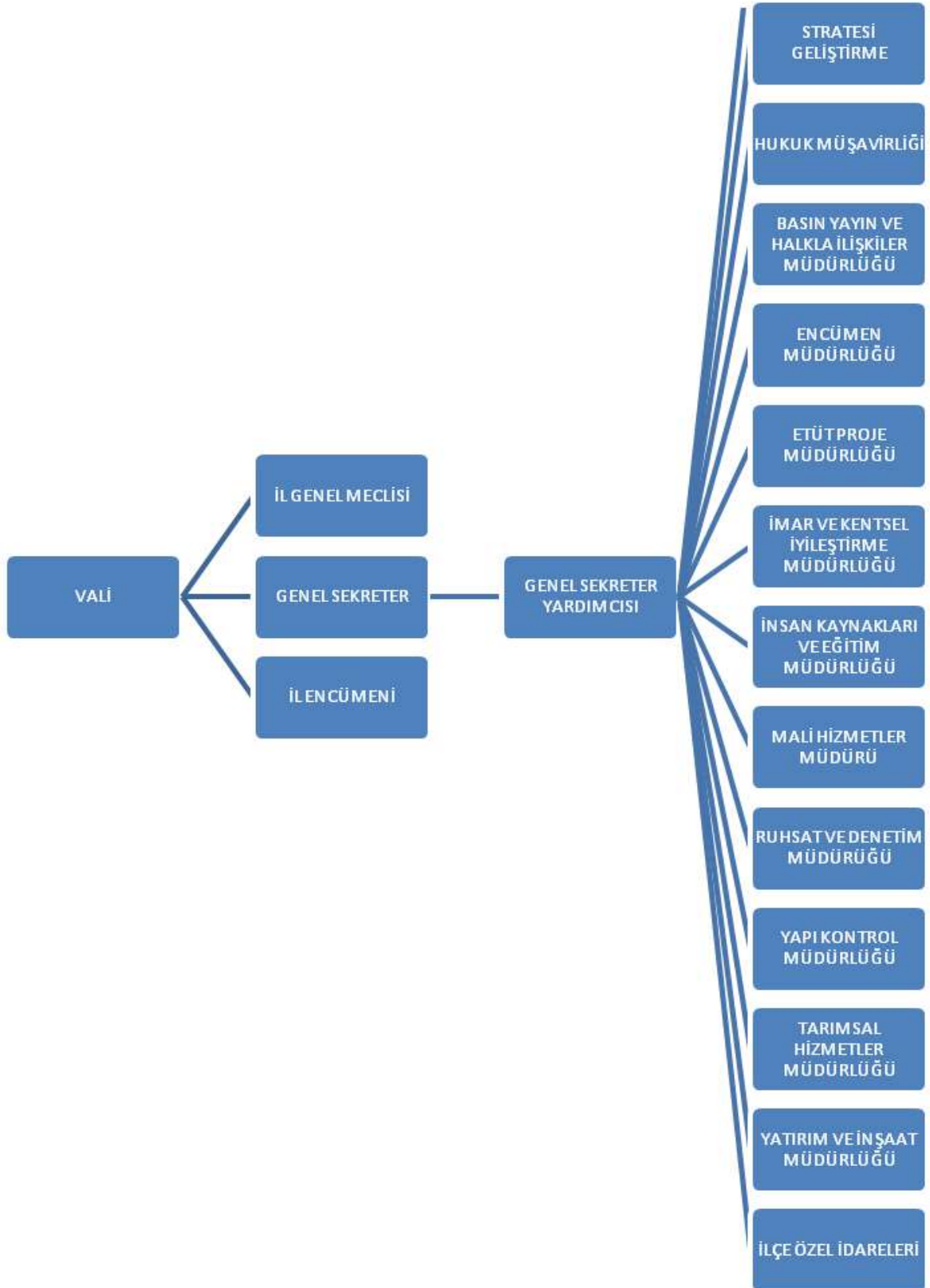


YALOVA İL ÖZEL İDARESİ TEŞKİLAT ŞEMASI





YALOVA İL ÖZEL İDARESİ
2011 Yılı Yatırım, Çalışma ve Performans Programı





III. FİZİKİ KAYNAKLAR

Taşınmaz Varlıklar

Yalova İl Özel İdaresi, merkez ve ilçelerde olmak üzere, mülkiyeti kendisine ait olan Ana Hizmet Binası, Ek Hizmet Binası ve Afet Yönetim Merkezi ile 5 İlçe Müdürlüğünde hizmet vermektedir. İdaremiz mülkiyetinde, 94'ü Subaşı, Soğucak ve Çalıcı Kalıcı Konutları'nda olmak üzere toplam 96 işyeri bulunmaktadır.

Ayrıca, İdaremizin Samanlı Mevkiinde Lojmanları bulunmakta olup, lojmanlarda bulunan toplam 12 Daire Çalışanların hizmetinde bulunmaktadır.

İdaremizin, Çiftlikköy İlçesi Taşköprü Beldesinde Asfalt Plant Şantiyesi, Armutlu İlçesi Mecidiye Köyünde Şantiye binası ve Çınarcık İlçesi, İlçe Özel İdare Hizmet Binası (Lojmanlı) da taşınmaz varlıkları arasında yer almaktadır.

Taşınır Varlıklar

Yalova İl Özel İdaresi Birimleri; 67 Adet Masaüstü Bilgisayar, 5 Adet Dizüstü Bilgisayar, 44 Adet Yazıcı, 4 Adet Faks Cihazı, 2 Adet Tarayıcı ve 101 Adet Telefon Cihazı ile çalışmalarını yerine getirmektedir. Büro malzemelerinin yanı sıra çok sayıda taşıt ve iş makinesi de İdaremizce yerine getirilen çalışmalarda kullanılmaktadır.

İdaremizde toplam 52 adet taşıt ve iş makinesi bulunmakta olup, bunların arasında dokuz binek otomobil bulunmaktadır. İdaremiz araçlarına ilişkin bilgiler aşağıda gösterilmiştir.

OTOMOBİLLER			
S.NO	PLAKA NO	MARKA	MODEL
1	77 AH 443	DOĞAN	1997-SLX
2	77 AH 675	KARTAL	1997-SLX
3	77 AU 572	RENAULT	1995-REN021
4	77 AV 762	FİAT PALİO	WEKKEND
5	77 AU 111	RENAULT LAGUNA RXT	2001
6	77 AV 709	RENAULT LAGUNA RXT	2001
7	77 AC 754	RENAULT-19	1997
8	77 AC 516	TOFAŞ KARTAL	1996
9	77 AV 762	PALİO WEEKEND	2001

PİKAPLAR			
S.NO	PLAKA NO	MARKA	MODEL
1	77 AZ 182	ISUZU	2003-4X4
2	77 AZ 183	ISUZU	2003-4X4
3	77 AZ 184	ISUZU	2003-4X4
4	77 AE 125	MAZDA	



YALOVA İL ÖZEL İDARESİ
2011 Yılı Yatırım, Çalışma ve Performans Programı



MİNİBÜSLER			
S.NO	PLAKA NO	MARKA	MODEL
1	77 AL 245	VOLKSWAGEN	2003-2.5 TDi
2	77 AV 074	FORD	TRANSİT
3	77 DC 280	HYUNDAİ	STAREX
4	77 AV 074	FORD TRANSİT	2001
5	77 DC 280	HYUNDAİ	2003

OTOBÜSLER			
S.NO	PLAKA NO	MARKA	MODEL
1	77 AY 151	BEDFORD	EOR60

DAMPERLİ KAMYONLAR			
S.NO	PLAKA NO	MARKA	MODEL
1	77 AU 417	MERCEDES	2000-3031-K
2	77 AU 965	MERCEDES	2000-3031-K
3	77 AV 195	MERCEDES	2000-3031-K
4	77 DF 181	MERCEDES	2001-3031-K
5	77 AV 194	MERCEDES	2001-3031-K
6	77 AZ 371	MERCEDES	1977-1513 LK
7	77 DF 607	MERCEDES	1978-1513-LK
8	77 AS 905	FORD CARGO	2000-2621
9	77 AS 904	FORD CARGO	2000-2621

YAMA ROBOTLARI			
S.NO	PLAKA NO	MARKA	MODEL
1	77 AZ 373	BMC FATİH	1998

ARAZÖZLER			
S.NO	PLAKA NO	MARKA	MODEL
1	77 DA 230	BEDFORD-ERJ60	1979

ASFALT DİSTRİBÜTÖRLERİ			
S.NO	PLAKA NO	MARKA	MODEL
1	77 AD 076	BMC FATİH-220/26	1996
2	77 AD 078	BMC FATİH-220/26	1996



YALOVA İL ÖZEL İDARESİ
2011 Yılı Yatırım, Çalışma ve Performans Programı



LAS.TEK.KANAL KAZICI			
S.NO	PLAKA NO	MARKA	MODEL
1		MASTAŞ-4X4	1998
2		ÇUKUROVA828 B	2000
3		ÇUKUROVA828 B	2000

LAS.TEK.YÜKLEYİCİ			
S.NO	PLAKA NO	MARKA	MODEL
1		BENATİ-SB16	1985
2		KOMATSU-WA 320-3	2000

GREYDERLER			
S.NO	PLAKA NO	MARKA	MODEL
1		KOMATSU-GD 665	1986
2		CHAMPİON-740 A	2000
3		MİTSubİSHİ-MG 530	2000

SİLİNDİRLER			
S.NO	PLAKA NO	MARKA	MODEL
1		SEMAK -SR	1991
2		BOMAG-BW212 D-3	1998
3		HAMM-R420 D	2000

TREYLERLER			
S.NO	PLAKA NO	MARKA	MODEL
1	77 DF 569	MAN TREYLER-26-321	
2	77 DF 517	FONTAİNE-DORSE	

DOZERLER			
S.NO	PLAKA NO	MARKA	MODEL
1		FİAT ALLİS-FD 20 DOZER	1985
2		CATERPİLLAR -D-7G	1986

PALETLİ ESKAVATÖRLER			
S.NO	PLAKA NO	MARKA	MODEL
1		JCB-JS240	1999



YALOVA İL ÖZEL İDARESİ
2011 Yılı Yatırım, Çalışma ve Performans Programı



AKARYAKIT TANKERİ			
S.NO	PLAKA NO	MARKA	MODEL
1	77 AY 132	DODGE-AS700	1986
TOPLAM			

TRAKTÖR			
S.NO	PLAKA NO	MARKA	MODEL
1		BAŞAK	1998

KAMYONET			
S.NO	PLAKA NO	MARKA	MODEL
1	77 AL 360	KİA CERES	1999
2	77 AE 125	MAZDA	1999

IV. İNSAN KAYNAKLARI

Personel Durumu: Bakanlar Kurulu'nun 2006/10265 Sayılı Kararı ile öngörülen norm kadro tasnifinde B2 Grubunda yer alan İl'imize ilişkin norm kadro dağılımı aşağıdaki gibidir:

PERSONEL DURUM TABLOSU

Yalova Özel İdaresi Genel Sekreterliğinin 142 Memur Kadrosu bulunmaktadır.

Genel İdare Hizmetleri		Teknik Hizmetler		Sağlık Hizmetleri		Avukatlık Hizmetleri		Yardımcı Hizmetler	
Dolu	Boş	Dolu	Boş	Dolu	Boş	Dolu	Boş	Dolu	Boş
32	52	14	18	0	10	1	0	6	9

Görev Yeri	Genel İdare Hizmetleri	Yardımcı Hizmetler	Teknik Hizmetler	Sağlık Hizmetleri	Avukatlık Hizmetleri	Toplam
Merkez	27	6	14	0	1	48
İlçeler	5	0	0	0	0	5
Toplam	32	6	14	0	1	53



V. PERFORMANS BİLGİLERİ

Amaç ve Hedefler

A. ÖZEL KALEM

Stratejik Amaç 01: Özel Kalem olarak yapılacak işlerde koordinasyonun sağlanması ve bu çalışmalarda çeşitli ihtiyaçların karşılanması.

HEDEF 01.01. : Temsil, ağırlama, tören, fuar, organizasyon ve tanıtma giderleri, İl Genel Meclisi, İl Encümeni ve üst yönetici giderleri.

Faaliyet 01.01.01. : Temsil, ağırlama, tören, fuar, organizasyon giderleri.

Faaliyet 01.01.02. : Tanıtma, ağırlama, tören, fuar, organizasyon giderleri.

Faaliyet 01.01.03. : İl Encümeni ve İl Genel Meclisi Ödeneği.

Faaliyet 01.01.04. : Vali Yardımcıları Ödeneği.

Faaliyet 01.01.05. : Su Alımları.

Faaliyet 01.01.06. : Temizlik Malzemesi Alımları.

Faaliyet 01.01.07. : Elektrik Alımları.

Faaliyet 01.01.08. : Telefon Abonelik ve Kullanım Ücretleri.

Faaliyet 01.01.09. : Geçiş Ücretleri.

Faaliyet 01.01.10. : İl Encümeni ve İl Genel Meclisi Yolluklar.

Faaliyet 01.01.11. : İl Encümeni ve İl Genel Meclisi Kurslara Katılma ve Eğitim Giderleri.

Özel Kalem

Stratejik Plan			İlgili Harcama Birimleri	Proje Adı ve Yapılacak Eylem	Mali Gereklilik (TL)	Başlama Bitiş	Gerçekleşme %	Açıklamalar
S.A	H	F						
01	01	01	Özel Kalem	Temsil, ağırlama, tören, fuar, organizasyon giderleri;	30.000,00	2011		
01	01	02	Özel Kalem	Tanıtma, ağırlama, tören, fuar, organizasyon giderleri;	30.000,00	2011		
01	01	03	Özel Kalem	İl Encümeni ve İl Genel Meclisi Ödeneği	400.000,00	2011		
01	01	04	Özel Kalem	Vali Yardımcıları ödeneği	56.000,00	2011		
01	01	05	Özel Kalem	Su Alımları	2.000,00	2011		
01	01	06	Özel Kalem	Temizlik Malzemesi Alımları	8.000,00	2011		
01	01	07	Özel Kalem	Elektrik Alımları	4.000,00	2011		
01	01	08	Özel Kalem	Telefon Abonelik ve Kullanım Ücretleri	12.000,00	2011		
01	01	09	Özel Kalem	Geçiş Ücretleri	5.000,00	2011		
01	01	10	Özel Kalem	İl Enc.ve İl Gen.Mec.Yolluklar	2.000,00	2011		
01	01	11	Özel Kalem	Kurslara Katılma ve Eğitim Giderleri	30.000,00	2011		
				ÖZEL KALEM	579.000,00			

B. HUKUK MÜŞAVİRLİĞİ

Stratejik Amaç 02: İdaremizin hukuk danışmanlığı, taraf ve müdahil olduğu adli-idari davalar, icra takip iş ve hizmetlerini 1136 sayılı Avukatlık Kanunu ile 5302 sayılı İl Özel İdaresi Kanunu'ndaki hükümler çerçevesinde yerine getirmekle Hukuk Müşavirliği birimimiz yükümlüdür.

HEDEF 02.01. : Her yıl üst yönetim tarafından yapılacak bir değerlendirmede hukuk hizmetleri biriminin etkililik puanını sürekli olarak %100'ün üzerinde tutmak.

Faaliyet 02.01.01. : Görev giderleri. Mahkeme harç ve Yasal giderler.

Hukuk Müşavirliği

Stratejik Plan			İlgili Harcama Birimleri	Proje Adı ve Yapılacak Eylem	Mali Gereklilik (TL)	Başlama Bitiş	Gerçekleşme %	Açıklamalar
S.A	H	F						
02	01	01	Hukuk Müşavirliği	Görev giderleri. Mahkeme harç ve Yasal giderler.	7.000,00	2011		
				Hukuk Müşavirliği	7.000,00			





YALOVA İL ÖZEL İDARESİ
2011 Yılı Yatırım, Çalışma ve Performans Programı



C. YATIRIM VE İNŞAAT MÜDÜRLÜĞÜ

Stratejik Amaç 03: Kamu hizmetlerinin kırsal kesimde en iyi bir şekilde vatandaşların ihtiyaçlarını karşılamak amacıyla halkın yararına sunabilmek, Kırsal yerleşmelerde çağdaş ve sağlıklı yaşamın temel göstergesi olan atık suyun arıtım sonrası doğaya deşarjının sağlanması.

Faaliyet 03.01.01. : Kapaklı arıtma tesisi projelendirilmiş olup, yapımı gerçekleştirilecektir.

Faaliyet 03.01.02. : Yol yapım giderleri.

Faaliyet 03.01.03. : Kılıç,denizçalı, kabaklı kanalizasyon arıtma projesi

Faaliyet 03.01.04. : Yenimahalle şebeke hattı projesi

Faaliyet 03.01.05. : Güneyköy isale hattı projesi

Faaliyet 03.01.06. : Elmalık isale hattı projesi

Faaliyet 03.01.07. : Köy dereleri sanat yapım projesi

Yatırım ve İnşaat Müdürlüğü

Stratejik Plan			İlgili Harcama Birimleri	Proje Adı ve Yapılacak Eylem	Mali Gereklilik (TL)	Başlama Bitiş	Gerçekleşme %	Açıklamalar
S.A	H	F						
03	01	01	Yatırım ve İnşaat Md.	Kapaklı Arıtma Yapımı.	150.000,00	2011		
03	01	02	Yatırım ve İnşaat Md.	Yol yapım giderleri	2.000.000,00	2011		
03	01	03	Yatırım ve İnşaat Md.	Kılıç,denizçalı, kabaklı kanalizasyon arıtma projesi	150.000,00	2011		
03	01	04	Yatırım ve İnşaat Md.	Yenimahalle şebeke hattı projesi	100.000,00	2011		
03	01	05	Yatırım ve İnşaat Md.	Güneyköy isale hattı projesi	115.000,00	2011		
03	01	06	Yatırım ve İnşaat Md.	Elmalık isale hattı projesi	35.000,00	2011		
03	01	07	Yatırım ve İnşaat Md.	Köy dereleri sanat yapım projesi	50.000,00	2011		
				Yatırım ve İnşaat Müdürlüğü	2.600.000,00			



YALOVA İL ÖZEL İDARESİ
2011 Yılı Yatırım, Çalışma ve Performans Programı





D. YAPI KONTROL MÜDÜRLÜĞÜ

1- Yapı ve Kontrol Hizmetleri:

Stratejik Amaç 04-1 : İl Özel İdaresine ait binaların bakım ve onarım işlemlerini her yıl bu amaçla ayrılan bütçe çerçevesinde ve öncelikleri dikkate alarak etkili bir şekilde gerçekleştirmek.

HEDEF 04.01-1 : İl Özel İdaresi hizmet binalarının iyileştirilmesi, geliştirilmesi ve işletme maliyetlerinin düşürülmesi.

Faaliyet 04.01.01-1 : İl Özel İdaresi tesisleri doğalgaz dönüşüm işi, ek hizmet binasına engelli asansör yapımı, klima tesisatı yapım işi (lojmanlar dahil).

YAPI KONTROL MÜDÜRLÜĞÜ ALTINDA

DIŞ BİRİMLER

1- Sağlık Hizmetleri:

Stratejik Amaç 04-2 : Sağlık Hizmetlerinde gerekli giderlerin karşılanması,

HEDEF 04.01-2 : İl ve İlçe halkının yaşam kalitesini yükseltmek,

Faaliyet 04.01.01-2 : Armutlu Devlet Hastanesine asansör yapımı

2- Eğitim Hizmetleri:

Stratejik Amaç 04-3 : Eğitim hizmetlerinin desteklenmesi.

HEDEF 04.01-3 : Eğitimde fırsat eşitliği yaratmak, ilk ve ortaöğretimde eğitimin kalitesini yükseltmek için yatırımları artırmaktır.

Faaliyet 04.01.01-3 : Toki Konutları İÖO arsa kamulaştırma projesi,

Faaliyet 04.01.01-4 : Çiftlikköy İÖO arsa kamulaştırma projesi,

Yapı Kontrol Müdürlüğü

Stratejik Plan			İlgili Harcama Birimleri	Proje Adı ve Yapılacak Eylem	Mali Gereklilik (TL)	Başlama Bitiş	Gerçekleşme %	Açıklamalar
S.A	H	F						
04	01	01-1	Yapı Kontrol Müdürlüğü	İl Özel İdaresi tesisleri doğalgaz dönüşüm işi, ek hizmet binasına engelli asansör yapımı, klima tesisatı yapım işi.	100.000,00	2011		
04	01	01-2	Yapı Kontrol Müdürlüğü	Armutlu Devlet Hastanesine asansör yapımı	203.000,00	2011		
04	01	01-3	Yapı Kontrol Müdürlüğü	Toki Konutları İÖO arsa kamulaştırma projesi	360.000,00	2011		
04	01	01-4	Yapı Kontrol Müdürlüğü	Çiftlikköy İÖO arsa kamulaştırma projesi	100.000,00	2011		
				Yapı Kontrol Müdürlüğü	763.000,00			



E. TARIMSAL HİZMETLER MÜDÜRLÜĞÜ

Stratejik Amaç 05 : Kırsal kesimin ekonomik yönden güçlendirilmesi için bitkisel üretim ile havancılığın geliştirmesi ve bu çalışmalar da kullanılmak üzere araç kiralınması.

HEDEF 05.01. : Tarımsal Üretim Destek Projesi;

Faaliyet 05.01.01. : 2011 Yılı Yatırım döneminde finansman desteğinin verilmesi devam edilecektir.

HEDEF 05.02. : Bitkisel Üretimi Geliştirme Projesi;

Faaliyet 05.02.01. : 2011 Yılı Yatırım döneminde Bitkisel Üretimi Geliştirme Projesinin uygulanmasına devam edilmesi planlanmıştır.

HEDEF 05.03. : Yalova Organik Tarım Projesi kapsamında Organik Tarım Kontrol ve Sertifikasyon Hizmet Alım Projesi

Faaliyet 05.03.01. : 2011 Yılı Yatırım döneminde organik tarım kontrol ve sertifikasyon finansman desteğinin verilmesi devam edilecektir.

HEDEF 05.04. : Su Toplama Havzalarının Yapım Projesi

Faaliyet 05.04.01. : Örencik su toplama gölet yapımı

Faaliyet 05.04.02. : Tarımsal sulama, onarım bakım ve imalat (gölet yapımı)

HEDEF 05.05. : Balıkçı Barınağı kabin yapım projesi

Faaliyet 05.05.01. : Armutlu Balıkçı barınağı kabin yapım projesi

HEDEF 05.06. : Ağaçlandırmayı arttırmak.

Faaliyet 05.06.01. : Kestane Model Orman Çınar Ağacı Dikim Projesi





YALOVA İL ÖZEL İDARESİ
2011 Yılı Yatırım, Çalışma ve Performans Programı



Tarımsal Hizmetler Müdürlüğü

Stratejik Plan			İlgili Harcama Birimleri	Proje Adı ve Yapılacak Eylem	Mali Gereklilik (TL)	Başlama Bitiş	Gerçekleşme %	Açıklamalar
S.A	H	F						
05	01	01	Tarımsal Hizmetler Müdürlüğü	2010 Yılı Yatırım döneminde finansman desteğinin verilmesi devam edilecektir.	27.000,00	2011		
05	02	01	Tarımsal Hizmetler Müdürlüğü	Bitkisel Üretimi Geliştirme Projesi	15.000,00	2011		
05	03	01	Tarımsal Hizmetler Müdürlüğü	2011 Yılı Yatırım döneminde organik tarım kontrol ve sertifikasyon finansman desteğinin verilmesi devam edilecektir.	10.000,00	2011		
05	04	01	Tarımsal Hizmetler Müdürlüğü	Örencik su toplama gölet yapımı	35.000,00	2011		
05	04	02	Tarımsal Hizmetler Müdürlüğü	Tarımsal sulama,onarım bakım ve imalat(gölet yapım projesi)	30.000,00	2011		
05	05	01	Tarımsal Hizmetler Müdürlüğü	Armutlu Balıkçı Barınağı Kabin yapma projesi	100.000,00	2011		
05	06	01	Tarımsal Hizmetler Müdürlüğü	Kestane Model Orman Çınar Ağacı Dikim Projesi	63.000,00	2011		
				Tarımsal Hizmetler Müdürlüğü	280.000,00			





F. MALİ HİZMETLER MÜDÜRLÜĞÜ

Stratejik Amaç 06: Personelin çeşitli kalemlerde ödemeleri.

HEDEF 06.01. : Personel ödemeleri;

Faaliyet 06.01.01. : Aylıklar(Temel Maaşlar).

Faaliyet 06.01.02. : Zamlar ve Tazminatlar.

Faaliyet 06.01.03. : Sosyal Haklar.

Faaliyet 06.01.04. : Ödül ve İkrariyeler

Faaliyet 06.01.05. : Sürekli İşçi Aylıklar.

Faaliyet 06.01.06. : Sürekli İşçilerin Sosyal Aylıkları

Faaliyet 06.01.07. : Sürekli İşçilerin Fazla Mesailer.

Faaliyet 06.01.08. : Sürekli İşçilerin Ödül ve İkrariyeleri.

Faaliyet 06.01.09. : Stajyer Öğrencilerin Ücretleri.

Faaliyet 06.01.10. : Sosyal Güvenlik Primi Ödemeleri.

Faaliyet 06.01.11. : İşsizlik Sigortası Fonuna.

Faaliyet 06.01.12. : Sosyal Güvenlik Kurumu Prim Ödemeleri.

Faaliyet 06.01.13. : Yemek Bedeli.

Faaliyet 06.01.14. : Sosyal Güvenlik Kurumuna.

Faaliyet 06.01.15. : Sağlık Primi Ödemeleri





YALOVA İL ÖZEL İDARESİ
2011 Yılı Yatırım, Çalışma ve Performans Programı



Mali Hizmetler Müdürlüğü

Stratejik Plan			İlgili Harcama Birimleri	Proje Adı ve Yapılacak Eylem	Mali Gereklilik (TL)	Başlama Bitiş	Gerçek leşme %	Açıklamalar
S.A	H	F						
06	01	01	Mali Hizmetler Müdürlüğü	Aylıklar (Temel Maaşlar)	553.500,00	2011		
06	01	02	Mali Hizmetler Müdürlüğü	Zamlar ve Tazminatlar	538.000,00	2011		
06	01	03	Mali Hizmetler Müdürlüğü	Sosyal Haklar	57.700,00	2011		
06	01	04	Mali Hizmetler Müdürlüğü	Ödül ve İkrariyeler	86.000,00	2011		
06	01	05	Mali Hizmetler Müdürlüğü	Sürekli İşçi Aylıkları	300.000,00	2011		
06	01	06	Mali Hizmetler Müdürlüğü	Sürekli İşçilerin Sosyal Hakları	12.000,00	2011		
06	01	07	Mali Hizmetler Müdürlüğü	Sürekli İşçilerin Fazla Mesaipleri	10.000,00	2011		
06	01	08	Mali Hizmetler Müdürlüğü	Sürekli İşçilerin Ödül ve İkrariyeleri	100.000,00	2011		
06	01	09	Mali Hizmetler Müdürlüğü	Stajyer Öğrencilerin Ücretleri	40.000,00	2011		
06	01	10	Mali Hizmetler Müdürlüğü	Sosyal Güvenlik Primi Ödemeleri	102.600,00	2011		
06	01	11	Mali Hizmetler Müdürlüğü	İşsizlik Sigortası Fonuna	7.500,00	2011		
06	01	12	Mali Hizmetler Müdürlüğü	Sosyal Güvenlik Kurumu Prim Ödemeleri	62.700,00	2011		
06	01	13	Mali Hizmetler Müdürlüğü	Yemek Bedeli	280.000,00	2011		
06	01	14	Mali Hizmetler Müdürlüğü	Sosyal Güvenlik Kurumuna	21.000,00	2011		
06	01	15	Mali Hizmetler Müdürlüğü	Sağlık Primi Ödemeleri	70.000,00	2011		
				Mali Hizmetler Müdürlüğü	2.241.000,00			



YALOVA İL ÖZEL İDARESİ
2011 Yılı Yatırım, Çalışma ve Performans Programı



Stratejik Amaç 07: Kamu hizmetleri için gerekli malzeme alımlarının, yapımlarının, bakım ve onarımlarının yaptırılması veya tedarik edilmesi.

HEDEF 07.01. : Kamu hizmetleri için gerekli alım, yapım, bakım, onarımlar

Faaliyet 07.01.01. : Kırtasiye Alımları.

Faaliyet 07.01.02. : Büro Malzeme Alımları.

Faaliyet 07.01.03. : Periyodik Yayın Alımları.

Faaliyet 07.01.04. :Diğer Yayın Alımları.

Faaliyet 07.01.05. : Baskı ve Cilt Giderleri.

Faaliyet 07.01.06. : Diğer Kırtasiye ve Büro Malzemesi Alımları.

Faaliyet 07.01.07. : Su Alımları.

Faaliyet 07.01.08. : Temizlik Malzemesi Alımları.

Faaliyet 07.01.09. : Yakacak Alımları.

Faaliyet 07.01.10. : Akaryakıt ve Yağ Alımları.

Faaliyet 07.01.11. : Elektrik Alımları.

Faaliyet 07.01.12. : Labratuvar Malzemesi ile Kimyevi ve Temrinlik Malzeme Alımları.

Faaliyet 07.01.13. : Diğer Özel Malzeme Alımları.

Faaliyet 07.01.14. : Diğer Tüketim Mal ve Malzemesi Alımları.

Faaliyet 07.01.15. : Müteahhitlik Hizmetleri.

Faaliyet 07.01.16. : Temizlik Hizmet Alımları.

Faaliyet 07.01.17. : Diğer Müşavir Firma ve Kişilere Ödemeler.

Faaliyet 07.01.18. : Posta ve Telgraf Giderleri.

Faaliyet 07.01.19. : Telefon Abonelik ve Kullanım Ücretleri.

Faaliyet 07.01.20. : Bilgiye Abonelik Giderleri

Faaliyet 07.01.21. : İlan Giderleri.

Faaliyet 07.01.22. : Sigorta Giderleri.

Faaliyet 07.01.23. : Büro ve İşyeri Mal ve Malzeme Alımları.

Faaliyet 07.01.24. : Büro ve İşyeri Makine ve Teçhizat Alımları.

Faaliyet 07.01.25. : Yangından Korunma Malzemeleri Alımları.

Faaliyet 07.01.26. : Makine Teçhizat Bakım ve Onarım Giderleri.

Faaliyet 07.01.27. : Taşıt Bakım ve Onarım Giderleri.

Faaliyet 07.01.28. : Büro Bakım ve Onarım Giderleri.

Faaliyet 07.01.29. : Lojman Bakım ve Onarım Giderleri.

Mali Hizmetler Müdürlüğü

Stratejik Plan			İlgili Harcama Birimleri	Proje Adı ve Yapılacak Eylem	Mali Gereklilik (TL)	Başlama Bitiş	Gerçekleşme %	Açıklamalar
S.A	H	F						
07	0 1	0 1	Mali Hizmetler Müdürlüğü	Kırtasiye Alımları	12.000,00	2011		
07	0 1	0 2	Mali Hizmetler Müdürlüğü	Büro Malzeme Alımları	10.000,00	2011		
07	0 1	0 3	Mali Hizmetler	Periyodik Yayın Alımları	2.000,00	2011		



YALOVA İL ÖZEL İDARESİ
2011 Yılı Yatırım, Çalışma ve Performans Programı



			Müdürlüğü					
07	0 1	0 4	Mali Hizmetler Müdürlüğü	Diğer Yayın Alımları	4.000,00	2011		
07	0 1	0 5	Mali Hizmetler Müdürlüğü	Baskı ve Cilt Giderleri	12.000,00	2011		
07	0 1	0 6	Mali Hizmetler Müdürlüğü	Diğer Kırtasiye ve Büro Malzemesi Alımları	1.500,00	2011		
07	0 1	0 7	Mali Hizmetler Müdürlüğü	Su Alımları	12.500,00	2011		
07	0 1	0 8	Mali Hizmetler Müdürlüğü	Temizlik Malzemesi Alımları	15.000,00	2011		
07	0 1	0 9	Mali Hizmetler Müdürlüğü	Yakacak Alımları	75.000,00	2011		
07	0 1	1 0	Mali Hizmetler Müdürlüğü	Akaryakıt ve Yağ Alımları	150.000,00	2011		
07	0 1	1 1	Mali Hizmetler Müdürlüğü	Elektrik Alımları	120.000,00	2011		
07	0 1	1 2	Mali Hizmetler Müdürlüğü	Labratuvar Mlz.ile Kimyevi ve Temrinlik Mlz.Alımları	6.000,00	2011		
07	0 1	1 3	Mali Hizmetler Müdürlüğü	Diğer Özel Malzeme Alımları	2.500,00	2011		
07	0 1	1 4	Mali Hizmetler Müdürlüğü	Diğer Tüketim Mal ve Malzeme Alımları	3.000,00	2011		
07	0 1	1 5	Mali Hizmetler Müdürlüğü	Müteahhitlik Hizmetleri	8.000,00	2011		
07	0 1	1 6	Mali Hizmetler Müdürlüğü	Temizlik Hizmet Alımları	50.000,00	2011		
07	0 1	1 7	Mali Hizmetler Müdürlüğü	Diğer Müşavir Firma ve Kişilere Ödemeler	10.000,00	2011		
07	0 1	1 8	Mali Hizmetler Müdürlüğü	Posta ve Telgraf Giderleri	4.500,00	2011		
07	0 1	1 9	Mali Hizmetler Müdürlüğü	Telefon Abonelik ve Kullanım Ücretleri	40.000,00	2011		
07	0 1	2 0	Mali Hizmetler Müdürlüğü	Bilgiye Abonelik Giderleri	400,00	2011		
07	0 1	2 1	Mali Hizmetler Müdürlüğü	İlan Giderleri	5.000,00	2011		
07	0 1	2 2	Mali Hizmetler Müdürlüğü	Sigorta Giderleri	18.000,00	2011		
07	0 1	2 2	Mali Hizmetler Müdürlüğü	Büro ve İşyeri Mal ve Malz.AI.	5.000,00	2011		



YALOVA İL ÖZEL İDARESİ
2011 Yılı Yatırım, Çalışma ve Performans Programı



	1	3	Hizmetler Müdürlüğü					
07	0 1	2 4	Mali Hizmetler Müdürlüğü	Büro ve İşyeri Makine ve Teçhizat Alımları	5.000,00	2011		
07	0 1	2 5	Mali Hizmetler Müdürlüğü	Yangından Korunma Malzemeleri Alımları	3.000,00	2011		
07	0 1	2 6	Mali Hizmetler Müdürlüğü	Makine Teçhizat Bakım ve Onarım Giderleri	15.000,00	2011		
07	0 1	2 7	Mali Hizmetler Müdürlüğü	Taşıt ve Bakım Onarım Giderleri	50.000,00	2011		
07	0 1	2 8	Mali Hizmetler Müdürlüğü	Büro Bakım ve Onarım Giderleri	30.000,00	2011		
07	0 1	2 9	Mali Hizmetler Müdürlüğü	Lojman Bakım ve Onarım Giderleri	7.500,00	2011		
				Mali Hizmetler Müdürlüğü	676.900,00			

Stratejik Amaç 08: Kamu hizmetlerinin ifasının gerçekleşmesini sağlayan mali kaynakların düzenlenmesi, gelir ve giderlerin yapılması,

HEDEF 08.01. Çeşitli Ödenekler

Faaliyet 08.01.01. : Personel Giderleri Karşılama Ödeneği.

Faaliyet 08.01.02 :Yedek Ödenek.

Faaliyet 08.01.03 : 4109 Sayılı Kanuna Göre Muhtaç Asker Ailesi Yardımı.

Faaliyet 08.01.04 : İller Bankası Verilen Paylar.

Faaliyet 08.01.05 : Vilayetler Hizmet Birliğine Verilen Pay.

Faaliyet 08.01.06 : Diğer Katılım Payları.

Mali Hizmetler Müdürlüğü

Stratejik Plan			İlgili Harcama Birimleri	Proje Adı ve Yapılacak Eylem	Mali Gereklilik (TL)	Başlama Bitiş	Gerçekleşme %	Açıklamalar
S.A	H	F						
08	0 1	0 1	Mali Hizmetler Müdürlüğü	Personel Giderleri Karşılama Ödeneği	75.000,00	2011		
08	0 1	0 2	Mali Hizmetler Müdürlüğü	Yedek Ödenek	402.530,00	2011		
08	0 1	0 3	Mali Hizmetler Müdürlüğü	4109 Sayılı Kanuna Göre Muhtaç Asker Ailesi Yardımı	11.412,00	2011		
08	0 1	0 4	Mali Hizmetler Müdürlüğü	İller Bankası Verilen Paylar	285.305,00	2011		
08	0 1	0 5	Mali Hizmetler Müdürlüğü	Vilayetler Hizmet Birliğine Verilen Pay	105.000,00	2011		



YALOVA İL ÖZEL İDARESİ
2011 Yılı Yatırım, Çalışma ve Performans Programı



08	0	0	Mali Hizmetler Müdürlüğü	Diğer Katılım Payları	185.103,00	2011		
				Mali Hizmetler Müdürlüğü	1.064.350,00			

Stratejik Amaç 09 : Kamu hizmetlerinin ifasının gerçekleşmesi için kurumsal olarak en verimli şekilde faaliyetlerin yürütülmesi ve yatırımların sürdürülmesi.

HEDEF 09.01. : Yatırım İnşaat Hizmetleri ve alt yapı çalışmalarının çeşitli alanlarda sürdürülmesi.

- Faaliyet 09.01.01.** : Altınova tokmak parke yapımı
- Faaliyet 09.01.02.** : Altınova Ak toprak ek kanalizasyon yapımı
- Faaliyet 09.01.03.** : Altınova Sermayecik ek kanalizasyon yapımı
- Faaliyet 09.01.04.** : Altınova Geyikdere parke yapım işi
- Faaliyet 09.01.05.** : Altınova Ahmediye parke yapım işi
- Faaliyet 09.01.06.** : Altınova Havuzdere parke yapım işi
- Faaliyet 09.01.07.** : Altınova Fevziye Parke yapım işi
- Faaliyet 09.01.08.** : Armutlu Fıstıklı Tarımsal Sulama Enerji nakil hattı projesi
- Faaliyet 09.01.09.** : Armutlu Sultaniye Mahallesi kanalizasyon-foseftik projesi
- Faaliyet 09.01.10.** : Armutlu Kapaklı köyü parke yapım işi
- Faaliyet 09.01.11.** : Armutlu Sultaniye Mahallesi mezarlığının tel ileçerilmesi
- Faaliyet 09.01.12.** : Çınarcık Kent Ormanı Delmece Yaylası bakım ve onarım işi
- Faaliyet 09.01.13.** : Çınarcık Şenköy parke yapımı işi
- Faaliyet 09.01.14.** : Çınarcık Şenköy sosyal tesis onarım işi
- Faaliyet 09.01.15.** : Çınarcık Ortaburun parke yapım işi
- Faaliyet 09.01.16.** : Çınarcık Çalıcı parke yapım işi
- Faaliyet 09.01.17.** : Çiftlikköy İlçemizin ihtiyaçları oranında altyapı çalışma projeleri yapılacaktır.
- Faaliyet 09.01.18.** : Termal Akköy tarımsal ürün satış yeri projesi
- Faaliyet 09.01.19.** : Termal Akköy ana kolektör bağlantı işi(kanalizasyon)
- Faaliyet 09.01.20.** : Termal Yeni Mahalle su kaptaj onarım işi
- Faaliyet 09.01.21.** : Termal Yeni Mahalle sosyal tesis çatı onarım işi
- Faaliyet 09.01.22.** : Termal Akköy parke yapım işi
- Faaliyet 09.01.23.** : Termal Akköy Mahhalesi çocuk parkı yapım işi
- Faaliyet 09.01.24.** : Merkez Elmalık parke yapım işi
- Faaliyet 09.01.25.** : Merkez Kirazlı parke yapım işi
- Faaliyet 09.01.26.** : Merkez Kazimiye spor soyunma odası yapım işi
- Faaliyet 09.01.27.** : Merkez Sugören parke yapım işi
- Faaliyet 09.01.28.** : Merkez Safran parke yapım işi
- Faaliyet 09.01.29.** : Merkez Hacı Mehmet parke yapım işi
- Faaliyet 09.01.30.** : Merkez Samanlı parke yapım işi
- Faaliyet 09.01.31.** : Merkez Esadiye parke yapım işi
- Faaliyet 09.01.32.** : Merkez Güneyköy parke yapım işi
- Faaliyet 09.01.33.** : Merkez Kurtköy parke yapım işi
- Faaliyet 09.01.34.** : Merkez Soğucak parke yapım işi



YALOVA İL ÖZEL İDARESİ
2011 Yılı Yatırım, Çalışma ve Performans Programı



Faaliyet 09.01.35. : Merkez tüm köylerin bakım ve onarım projesi

Mali Hizmetler Müdürlüğü

Stratejik Plan			İlgili Harcama Birimleri	Proje Adı ve Yapılacak Eylem	Mali Gereklilik (TL)	Başlam a Bitiş	Gerçek leşme %	Açıklamalar
S.A	H	F						
09	01	01	Mali Hizmetler Md.	Altınova tokmak parke yapımı	30.000,00	2011		
09	01	02	Mali Hizmetler Md.	Altınova tefikiye ek kanalizasyon yapımı	20.000,00	2011		
09	01	03	Mali Hizmetler Md.	Altınova Sermayecik ek kanalizasyon yapımı	20.000,00	2011		
09	01	04	Mali Hizmetler Md.	Altınova Geyikdere parke yapım işi	30.000,00	2011		
09	01	05	Mali Hizmetler Md.	Altınova Ahmediye parke yapım işi	30.000,00	2011		
09	01	06	Mali Hizmetler Md.	Altınova Havuzdere parke yapım işi	15.000,00	2011		
09	01	07	Mali Hizmetler Md.	Altınova Fevziye Parke yapım işi	20.000,00	2011		
09	01	08	Mali Hizmetler Md.	Armutlu Fıstıklı Tarımsal Sulama Enerji nakil hattı projesi	50.000,00	2011		
09	01	09	Mali Hizmetler Md.	Armutlu Sultaniye Mahallesi kanalizasyon-foseftik projesi	20.000,00	2011		
09	01	10	Mali Hizmetler Md.	Armutlu Kapaklı köyü parke yapım işi	25.000,00	2011		
09	01	11	Mali Hizmetler Md.	Armutlu Sultaniye Mahallesi mezarlığının tel ileçerilmesi	5.000,00	2011		
09	01	12	Mali Hizmetler Md.	Çınarcık Kent Ormanı Delmece Yaylası bakım ve onarım işi	50.000,00	2011		
09	01	13	Mali Hizmetler Md.	Çınarcık Şenköy parke yapımı işi	20.000,00	2011		
09	01	14	Mali Hizmetler Md.	Çınarcık Şenköy sosyal tesis onarım işi	15.000,00	2011		
09	01	15	Mali Hizmetler Md.	Çınarcık Ortaburun parke yapım işi	20.000,00	2011		



YALOVA İL ÖZEL İDARESİ
2011 Yılı Yatırım, Çalışma ve Performans Programı



09	01	16	Mali Hizmetler Md.	Çınarcık Çalica parke yapım işi	20.000,00	2011		
09	01	17	Mali Hizmetler Md.	Çiftlikköy İlçemizin ihtiyaçları oranında altyapı çalışma projeleri yapılacaktır.	200.000,00	2011		
09	01	18	Mali Hizmetler Md.	Termal Akköy tarımsal ürün satış yeri projesi	30.000,00	2011		
09	01	19	Mali Hizmetler Md.	Termal Akköy ana kolektör bağlantı işi(kanalizasyon)	40.000,00	2011		
09	01	20	Mali Hizmetler Md.	Termal Yeni Mahalle su kaptaj onarım işi	10.000,00	2011		
09	01	21	Mali Hizmetler Md.	Termal Yeni Mahalle sosyal tesis çatı onarım işi	15.000,00	2011		
09	01	22	Mali Hizmetler Md.	Termal Akköy parke yapım işi	55.000,00	2011		
09	01	23	Mali Hizmetler Md.	Termal Akköy Mahhalesi çocuk parkı yapım işi	30.000,00	2011		
09	01	24	Mali Hizmetler Md.	Merkez Elmalık parke yapım işi	20.000,00	2011		
09	01	25	Mali Hizmetler Md.	Merkez Kirazlı parke yapım işi	20.000,00	2011		
09	01	26	Mali Hizmetler Md.	Merkez Kazimiye spor soyunma odası yapım işi	20.000,00	2011		
09	01	27	Mali Hizmetler Md.	Merkez Sugören parke yapım işi	20.000,00	2011		
09	01	28	Mali Hizmetler Md.	Merkez Safran parke yapım işi	20.000,00	2011		
09	01	29	Mali Hizmetler Md.	Merkez Hacı Mehmet parke yapım işi	20.000,00	2011		
09	01	30	Mali Hizmetler Md.	Merkez Samanlı parke yapım işi	20.000,00	2011		
09	01	31	Mali Hizmetler Md.	Merkez Esadiye parke yapım işi	20.000,00	2011		
09	01	32	Mali Hizmetler Md.	Merkez Güneyköy parke yapım işi	20.000,00	2011		
09	01	33	Mali Hizmetler Md.	Merkez Kurtköy parke yapım işi	20.000,00	2011		
09	01	34	Mali Hizmetler Md.	Merkez Soğucak parke yapım işi	20.000,00	2011		



YALOVA İL ÖZEL İDARESİ
2011 Yılı Yatırım, Çalışma ve Performans Programı



09	0 1	3 5	Mali Hizmetler Md.	Merkez tüm köylerin bakım ve onarım projesi	50.000,00	2011		
				Mali Hizmetler Müdürlüğü	1.040.000,00			



MALİ HİZMETLER MÜDÜRLÜĞÜ ALTINDA

DIŞ BİRİMLER

1-Savunma Hizmetleri (Afet ve Acil Durum Hizmetleri),

Stratejik Amaç 10: 5902 Sayılı Afet ve Acil Durum Yönetimi Başkanlığının teşkilat ve görevleri hakkındaki kanunun yürürlüğe girmesi ile afet ve acil durumlar ile sivil savunmaya ilişkin hizmetlerin ülke düzeyinde etkin bir şekilde gerçekleştirilmesi için gerekli önlemlerin alınması ve olayların meydana gelmesinden önce hazırlık ve zarar azaltma, olay sırasında yapılacak müdahale ve olay sonrasında gerçekleştirilecek iyileştirme çalışmalarını yürüten kurum ve kuruluşlar arasında koordinasyonun sağlanması ve bu konularda politikalar üretilmesi ve uygulanması hususlarında yeniden yapılanmaya gidilmiş, İl Sivil Savunma Müdürlüğü lağvedilerek yerine İl Afet ve Acil Durum Müdürlüğü kurulmuştur. Yeni oluşturulan bu müdürlüğün bünyesinde görev yapacak görevlilerin görev yapacağı büroların



YALOVA İL ÖZEL İDARESİ
2011 Yılı Yatırım, Çalışma ve Performans Programı



oluşturulması,

afet bölgelerine ulaşımda kullanılmak gibi ilave ihtiyaçların karşılanması.

HEDEF 01.01. : Afet öncesi, sırası ve sonrasında tüm çalışmalarını ve uygulamalarını planlayan, uygulanabilir afet yönetim sistemi oluşturulması.

Faaliyet 10.01.01. : Su Alımları.

Faaliyet 10.01.02. : Elektrik Giderleri

Faaliyet 10.01.03. : Yakacak Giderleri

Faaliyet 10.01.04. : Büro Malzemesi Alımı

Mali Hizmetler Müdürlüğü

Stratejik Plan			İlgili Harcama Birimleri	Proje Adı ve Yapılacak Eylem	Mali Gereklilik (TL)	Başlama Bitiş	Gerçekleşme %	Açıklamalar
S.A	H	F						
10	01	01	Mali Hizmetler Müdürlüğü	Su Alımları	1.500,00	2011		
10	01	02	Mali Hizmetler Müdürlüğü	Elektrik Alımları	5.000,00	2011		
10	01	03	Mali Hizmetler Müdürlüğü	Yakacak Alımları	3.000,00	2011		
10	01	04	Mali Hizmetler Müdürlüğü	Büro ve İşyeri Mal ve Malzeme Alımları	60.000,00	2011		
				Mali Hizmetler Müdürlüğü	69.500,00			

2-Gençlik ve Spor Hizmetleri,

Stratejik Amaç 11 : Spor alt yapısını il genelinde dengeli dağılımını sağlayarak, halka, özellikle gençlere yönelik spor hizmetlerini yaygınlaştırmak, sporu halkın vazgeçilmez tutkusu ve yaşam biçimi haline getirmek için yararlanacağı tesisleri ve malzemelerin sağlanması.

HEDEF 11.01. : Spor Kulüplerinin spor yaşamlarını devam ettirerek ulusal ve uluslararası şampiyonalarda ilimiz ve ülkemizi en iyi şekilde temsil etmesini ve bunların bu tür etkinlikleri en iyi imkan ve şartlarda yapabilmelerini sağlamak.

Faaliyet 11.01.01. : Yalova'yı il dışında temsil eden spor kulüplerine ödül verilmesi ve maddi destek sağlanması projesi'nin 2011 yılında da devamını sağlamak.

Mali Hizmetler Müdürlüğü

Stratejik Plan			İlgili Harcama Birimleri	Proje Adı ve Yapılacak Eylem	Mali Gereklilik (TL)	Başlama Bitiş	Gerçekleşme %	Açıklamalar
S.A	H	F						
11	01	01	Mali Hizmetler Müdürlüğü	Yalova'yı il dışında temsil eden spor kulüplerine ödül verilmesi ve maddi destek sağlanması projesi	50.000,00	2011		
				Mali Hizmetler Müdürlüğü	50.000,00			



YALOVA İL ÖZEL İDARESİ
2011 Yılı Yatırım, Çalışma ve Performans Programı



3-Eğitim Hizmetleri,

Stratejik Amaç 12: Eğitim kurumlarımızın ihtiyaçlarının karşılanması.

HEDEF 01.01. : Eğitim kurumlarımızın ihtiyaçları doğrultusunda çeşitli alımlar.

Faaliyet 12.01.02. : Elektrik Alımları

Faaliyet 12.01.03. : Yakacak Alımları

Faaliyet 12.01.04. : Akaryakıt Alımı

Faaliyet 12.01.05. : İÖO Akıllı tahta alım projesi

Faaliyet 12.01.06. : İÖO Kültür sosyal etkinlikler projesi

Mali Hizmetler Müdürlüğü

Stratejik Plan			İlgili Harcama Birimleri	Proje Adı ve Yapılacak Eylem	Mali Gereklilik (TL)	Başlama Bitiş	Gerçek leşme %	Açıklamalar
S.A	H	F						
12	01	02	Mali Hizmetler Müdürlüğü	Elektrik Alımları	90.000,00	2011		
12	01	03	Mali Hizmetler Müdürlüğü	Yakacak Alımları	300.000,00	2011		
12	01	04	Mali Hizmetler Müdürlüğü	Akaryakıt Alımı	150.000,00	2011		
12	01	05	Mali Hizmetler Müdürlüğü	İÖO Akıllı tahta alım projesi	100.000,00	2011		
12	01	06	Mali Hizmetler Müdürlüğü	İÖO Kültür sosyal etkinlikler projesi	100.000,00	2011		
				Mali Hizmetler Müdürlüğü	740.000,00			

G. BASIN YAYIN VE HALKLA İLİŞKİLER MÜDÜRLÜĞÜ

Stratejik Amaç 13: Çevre düzeni, stratejik plan ve Yalova il özel idaresi dergi basımının yapılması işi.

HEDEF 13.01. : Çevre düzeni, stratejik plan ve il özel idaresi dergisinin baskı ve cilt gideri.

Faaliyet 13.01.02. : Baskı Gideri

Basın Yayın ve Halkla İlişkiler Müdürlüğü

Stratejik Plan			İlgili Harcama Birimleri	Proje Adı ve Yapılacak Eylem	Mali Gereklilik (TL)	Başlama Bitiş	Gerçek leşme %	Açıklamalar
S.A	H	F						
13	01	01	Basın Yayın ve Halkla İlişkiler Md.	Baskı ve Cilt Giderleri	40.000,00	2011		
				Basın Yayın ve Halkla İlişkiler Müdürlüğü	40.000,00			



H. İNSAN KAYNAKLARI VE EĞİTİM MÜDÜRLÜĞÜ

Stratejik Amaç 14: Personelin çeşitli kalemlerde ödemeleri ve kamu hizmetleri için gerekli alımlar.

HEDEF 14.01. : Personel ödemeleri ve kamu hizmeti için gerekli alımlar

Faaliyet 14.01.01. : Yurtiçi Geçici Görev Yollukları.

Faaliyet 14.01.02.: Yurtiçi Sürekli Görev Yollukları.

Faaliyet 14.01.03.: Kurslara Katılma ve Eğitim Giderleri.

Faaliyet 14.01.04.: Bilgisayar Yazılım Alımları ve Yapımları.

İnsan Kaynakları ve Eğitim Müdürlüğü

Stratejik Plan			İlgili Harcama Birimleri	Proje Adı ve Yapılacak Eylem	Mali Gereklilik (TL)	Başlama Bitiş	Gerçekleşme %	Açıklamalar
S.A	H	F						
14	0 1	0 1	İnsan Kay.ve Eğt.Md.	Yurtiçi Geçici Görev Yollukları	15.600,00	2011		
14	0 1	0 2	İnsan Kay.ve Eğt.Md.	Yurtiçi Sürekli Görev Yollukları	5.000,00	2011		
14	0 1	0 3	İnsan Kay.ve Eğt.Md.	Kurslara Katılma ve Eğitim Giderleri	8.000,00	2011		
14	0 1	0 4	İnsan Kay.ve Eğt.Md.	Bilgisayar Yazılım Alımları ve Yapımları	2.000,00	2011		
				İnsan Kaynakları ve Eğitim Müdürlüğü	30.600,00			

İ. İMAR VE KENTSEL İYİLETTİRME MÜDÜRLÜĞÜ

Stratejik Amaç 15: Numaratajın sayısallaştırılması, yaşam kalitesini yükseltecek uygulanabilir planın yapılması

HEDEF 15.01. : Yaşam kalitesini yükseltmek.

Faaliyet 15.01.01. : Numaratajın sayısallaştırılması.

Faaliyet 15.01.02.: Armutlu Fıstıklı Köyü Sahil Mah.İmar Planı yapılması.

İmar ve Kentsel İyileştirme Müdürlüğü

Stratejik Plan			İlgili Harcama Birimleri	Proje Adı ve Yapılacak Eylem	Mali Gereklilik (TL)	Başlama Bitiş	Gerçekleşme %	Açıklamalar
S.A	H	F						
15	0 1	0 1	İmar ve Kent.İyi.Müd.	Numaratajın sayısallaştırılması.	50.000,00	2011		



YALOVA İL ÖZEL İDARESİ
2011 Yılı Yatırım, Çalışma ve Performans Programı



15	0 1	0 2	İmar ve Kent.İyi.Müd.	İmar Planı yapım ve revizyon projesi	50.000,00	2011		
				İmar ve Kentsel İyileştirme Müdürlüğü	100.000,00			

İMAR VE KENTSEL İYİLEŞTİRME MÜDÜRLÜĞÜ ALTINDA

DIŞ BİRİMLER

1-Dinlenme. Kültür ve Din Hizmetleri

Stratejik Amaç 15: Spor alt yapısını il genelinde dengeli dağılımını sağlayarak, halka, özellikle gençlere yönelik spor hizmetlerini yaygınlaştırmak, sporu halkın vazgeçilmez tutkusu ve yaşam biçimi haline getirmek için yararlanacağı tesislerin sağlanması,

HEDEF 15.02. : Profesyonel ve amatör insanların rahat spor yapmasını sağlamak için gerekli alt yapı çalışmaları yapılacaktır.

Faaliyet 15.02.01. : Teşvikiye futbol sahası yapım projesi

Faaliyet 15.02.02.: Köy futbol sahalarının yapım projesi

İmar ve Kentsel İyileştirme Müdürlüğü

Stratejik Plan			İlgili Harcama Birimleri	Proje Adı ve Yapılacak Eylem	Mali Gereklilik (TL)	Başlama Bitiş	Gerçek leşme %	Açıklamalar
S.A	H	F						
15	0 2	0 1	İmar ve Kent.İyi.Müd.	Teşvikiye futbol sahası yapım projesi	75.000,00	2011		
15	0 2	0 2	İmar ve Kent.İyi.Müd.	Köy futbol sahalarının yapım projesi	50.000,00	2011		
				İmar ve Kentsel İyileştirme Müdürlüğü	125.000,00			



MALİ HİZMETLER MÜDÜRLÜĞÜ

Stratejik Amaç 16: İlçe Kaymakam ödenekleri ve cari gider ihtiyaçlarının karşılanması.

HEDEF 16.01. : İlçe Kaymakam Ödenekleri ve cari gider ihtiyaçlarının karşılanması.

Faaliyet 16.01.01. : Altınova Kaymakam Ödeneği

Faaliyet 16.01.02.: Altınova Kaymakam Lojman Su Alımları

Faaliyet 16.01.03.: Altınova Kaymakam Lojman Temizlik Malzeme Alımları

Faaliyet 16.01.04.: Altınova Kaymakam Lojmanı Yakacak Alımları

Faaliyet 16.01.05.: Altınova Kaymakam Akaryakıt ve Yağ Alımları

Faaliyet 16.01.06.: Altınova Kaymakam Lojmanı Elektrik Alımları

Faaliyet 16.01.07.: Altınova Kaymakam Telefon Kullanım Ücreti

Faaliyet 16.01.08.: Altınova Kaymakam Makine Teçhizat ve Onarım Giderleri

Faaliyet 16.01.09.: Armutlu Kaymakam Ödeneği

Faaliyet 16.01.10.: Armutlu Kaymakam Lojman Su Alımları

Faaliyet 16.01.11.: Armutlu Kaymakam Lojman Temizlik Malzeme Alımları

Faaliyet 16.01.12.: Armutlu Kaymakam Lojmanı Yakacak Alımları

Faaliyet 16.01.13.: Armutlu Kaymakam Akaryakıt ve Yağ Alımları

Faaliyet 16.01.14.: Armutlu Kaymakam Lojmanı Elektrik Alımları

Faaliyet 16.01.15.: Armutlu Kaymakam Telefon Kullanım Ücreti

Faaliyet 16.01.16.: Armutlu Kaymakam Makine Teçhizat ve Onarım Giderleri

Faaliyet 16.01.17.: Armutlu Kaymakam Taşıt Bakım ve Onarım Giderleri

Faaliyet 16.01.18.: Çınarcık Kaymakam Ödeneği

Faaliyet 16.01.19.: Çınarcık Kaymakam Lojman Su Alımları

Faaliyet 16.01.20.: Çınarcık Kaymakam Lojman Temizlik Malzeme Alımları

Faaliyet 16.01.21.: Çınarcık Kaymakam Lojmanı Yakacak Alımları

Faaliyet 16.01.22.: Çınarcık Kaymakam Akaryakıt ve Yağ Alımları

Faaliyet 16.01.23.: Çınarcık Kaymakam Lojmanı Elektrik Alımları

Faaliyet 16.01.24.: Çınarcık Kaymakam Telefon Kullanım Ücreti

Faaliyet 16.01.25.: Çınarcık Kaymakam Makine Teçhizat ve Onarım Giderleri

Faaliyet 16.01.26.: Çınarcık Kaymakam Taşıt Bakım ve Onarım Giderleri

Faaliyet 16.01.27.: Çiftlikköy Kaymakam Ödeneği

Faaliyet 16.01.28.: Çiftlikköy Kaymakam Lojman Su Alımları

Faaliyet 16.01.29.: Çiftlikköy Kaymakam Lojman Temizlik Malzeme Alımları

Faaliyet 16.01.30.: Çiftlikköy Kaymakam Lojmanı Yakacak Alımları

Faaliyet 16.01.31.: Çiftlikköy Kaymakam Akaryakıt ve Yağ Alımları

Faaliyet 16.01.32.: Çiftlikköy Kaymakam Lojmanı Elektrik Alımları

Faaliyet 16.01.33.: Çiftlikköy Kaymakam Telefon Kullanım Ücreti

Faaliyet 16.01.34.: Çiftlikköy Kaymakam Taşıt Bakım ve Onarım Giderleri

Faaliyet 16.01.35.: Termal Kaymakam Ödeneği

Faaliyet 16.01.36.: Termal Kaymakam Lojman Su Alımları

Faaliyet 16.01.37.: Termal Kaymakam Lojman Temizlik Malzeme Alımları

Faaliyet 16.01.38.: Termal Kaymakam Lojmanı Yakacak Alımları

Faaliyet 16.01.39.: Termal Kaymakam Akaryakıt ve Yağ Alımları



YALOVA İL ÖZEL İDARESİ
2011 Yılı Yatırım, Çalışma ve Performans Programı



Faaliyet

Termal Kaymakam Lojmanı Elektrik Alımları

16.01.40.:

Faaliyet 16.01.41.: Termal Kaymakam Telefon Kullanım Ücreti

Faaliyet 16.01.42.: Termal Kaymakam Makine Teçhizat ve Onarım Giderleri

Faaliyet 16.01.43.: Altınova Kaymakam Taşıt Bakım ve Onarım Giderleri

Mali Hizmetler Müdürlüğü

Stratejik Plan			İlgili Harcama Birimleri	Proje Adı ve Yapılacak Eylem	Mali Gereklilik (TL)	Başlama Bitiş	Gerçekleşme %	Açıklamalar
S.A	H	F						
16	0 1	0 1	Mali Hizmetler Müdürlüğü	Altınova Kaymakam Ödeneği	9.000,00	2011		
16	0 1	0 2	Mali Hizmetler Müdürlüğü	Altınova Kaymakam Lojman Su Alımları	1.250,00	2011		
16	0 1	0 3	Mali Hizmetler Müdürlüğü	Altınova Kaymakam Lojman Temizlik Malzeme Alımları	800,00	2011		
16	0 1	0 4	Mali Hizmetler Müdürlüğü	Altınova Kaymakam Lojmanı Yakacak Alımları	3.600,00	2011		
16	0 1	0 5	Mali Hizmetler Müdürlüğü	Altınova Kaymakam Akaryakıt ve Yağ Alımları	800,00	2011		
16	0 1	0 6	Mali Hizmetler Müdürlüğü	Altınova Kaymakam Lojmanı Elektrik Alımları	1.250,00	2011		
16	0 1	0 7	Mali Hizmetler Müdürlüğü	Altınova Kaymakam Telefon Kullanım Ücreti	1.200,00	2011		
16	0 1	0 8	Mali Hizmetler Müdürlüğü	Altınova Kaymakam Makine Teçhizat ve Onarım Giderleri	100,00	2011		
16	0 1	0 9	Mali Hizmetler Müdürlüğü	Armutlu Kaymakam Ödeneği	9.000,00	2011		
16	0 1	1 0	Mali Hizmetler Müdürlüğü	Armutlu Kaymakam Lojman Su Alımları	1.250,00	2011		
16	0 1	1 1	Mali Hizmetler Müdürlüğü	Armutlu Kaymakam Lojman Temizlik Malzeme Alımları	800,00	2011		
16	0 1	1 2	Mali Hizmetler Müdürlüğü	Armutlu Kaymakam Lojmanı Yakacak Alımları	4.000,00	2011		
16	0 1	1 3	Mali Hizmetler Müdürlüğü	Armutlu Kaymakam Akaryakıt ve Yağ Alımları	2.000,00	2011		
16	0 1	1 4	Mali Hizmetler Müdürlüğü	Armutlu Kaymakam Lojmanı Elektrik Alımları	1.250,00	2011		



YALOVA İL ÖZEL İDARESİ
2011 Yılı Yatırım, Çalışma ve Performans Programı



16	0	1	Mali Hizmetler Müdürlüğü	Armutlu Kaymakam Telefon Kullanım Ücreti	1.200,00	2011		
16	0	1	Mali Hizmetler Müdürlüğü	Armutlu Kaymakam Makine Teçhizat ve Onarım Giderleri	100,00	2011		
16	0	1	Mali Hizmetler Müdürlüğü	Armutlu Kaymakam Taşıt Bakım ve Onarım Giderleri	300,00	2011		
16	0	1	Mali Hizmetler Müdürlüğü	Çınarcık Kaymakam Ödeneği	9.000,00	2011		
16	0	1	Mali Hizmetler Müdürlüğü	Çınarcık Kaymakam Lojman Su Alımları	1.000,00	2011		
16	0	2	Mali Hizmetler Müdürlüğü	Çınarcık Kaymakam Lojman Temizlik Malzeme Alımları	800,00	2011		
16	0	2	Mali Hizmetler Müdürlüğü	Çınarcık Kaymakam Lojmanı Yakacak Alımları	3.600,00	2011		
16	0	2	Mali Hizmetler Müdürlüğü	Çınarcık Kaymakam Akaryakıt ve Yağ Alımları	1.600,00	2011		
16	0	2	Mali Hizmetler Müdürlüğü	Çınarcık Kaymakam Lojmanı Elektrik Alımları	1.250,00	2011		
16	0	2	Mali Hizmetler Müdürlüğü	Çınarcık Kaymakam Telefon Kullanım Ücreti	1.200,00	2011		
16	0	2	Mali Hizmetler Müdürlüğü	Çınarcık Kaymakam Makine Teçhizat ve Onarım Giderleri	100,00	2011		
16	0	2	Mali Hizmetler Müdürlüğü	Çınarcık Kaymakam Taşıt Bakım ve Onarım Giderleri	300,00	2011		
16	0	2	Mali Hizmetler Müdürlüğü	Çiftlikköy Kaymakam Ödeneği	9.000,00	2011		
16	0	2	Mali Hizmetler Müdürlüğü	Çiftlikköy Kaymakam Lojman Su Alımları	1.250,00	2011		
16	0	2	Mali Hizmetler Müdürlüğü	Çiftlikköy Kaymakam Lojman Temizlik Malzeme Alımları	800,00	2011		
16	0	3	Mali Hizmetler Müdürlüğü	Çiftlikköy Kaymakam Lojmanı Yakacak Alımları	3.600,00	2011		
16	0	3	Mali Hizmetler Müdürlüğü	Çiftlikköy Kaymakam Akaryakıt ve Yağ Alımları	1.200,00	2011		
16	0	3	Mali Hizmetler Müdürlüğü	Çiftlikköy Kaymakam Lojmanı Elektrik Alımları	1.250,00	2011		
16	0	3	Mali Hizmetler Müdürlüğü	Çiftlikköy Kaymakam Telefon Kullanım Ücreti	1.200,00	2011		



YALOVA İL ÖZEL İDARESİ
2011 Yılı Yatırım, Çalışma ve Performans Programı



16	0	3	Mali Hizmetler Müdürlüğü	Çiftlikköy Kaymakam Taşıt Bakım ve Onarım Giderleri	300,00	2011		
16	0	3	Mali Hizmetler Müdürlüğü	Termal Kaymakam Ödeneği	9.000,00	2011		
16	0	3	Mali Hizmetler Müdürlüğü	Termal Kaymakam Lojman Su Alımları	1.250,00	2011		
16	0	3	Mali Hizmetler Müdürlüğü	Termal Kaymakam Lojman Temizlik Malzeme Alımları	800,00	2011		
16	0	3	Mali Hizmetler Müdürlüğü	Termal Kaymakam Lojmanı Yakacak Alımları	3.600,00	2011		
16	0	3	Mali Hizmetler Müdürlüğü	Termal Kaymakam Akaryakıt ve Yağ Alımları	800,00	2011		
16	0	4	Mali Hizmetler Müdürlüğü	Termal Kaymakam Lojmanı Elektrik Alımları	1.250,00	2011		
16	0	4	Mali Hizmetler Müdürlüğü	Termal Kaymakam Telefon Kullanım Ücreti	1.200,00	2011		
16	0	4	Mali Hizmetler Müdürlüğü	Termal Kaymakam Makine Teçhizat ve Onarım Giderleri	100,00	2011		
16	0	4	Mali Hizmetler Müdürlüğü	Altınova Kaymakam Taşıt Bakım ve Onarım Giderleri	300,00	2011		
				Mali Hizmetler Müdürlüğü	93.650,00			

VI. DİĞER HUSUSLAR (BÜTÇE BİLGİLERİ)

BİRİMLER BÜTÇE DAĞILIM	YILLAR		
	2009	2010	2011
GENEL SEKRETERLİK	190.000,00	0	0
ÖZEL KALEM	480.800,00	542.500,00	579.000,00
HUKUK MÜŞAVİRLİĞİ	2.500,00	4.500,00	7.000,00
YATIRIM VE İNŞAAT MÜDÜRLÜĞÜ	2.312.000,00	300.000,00	2.600.000,00
SAĞLIK İŞLERİ MÜDÜRLÜĞÜ	27.671,00	0	0
TARIMSAL HİZMETLER MÜDÜRLÜĞÜ	516.000,00	162.000,00	280.000,00
MALİ HİZMETLER MÜDÜRLÜĞÜ	3.871.979,00	3.535.709,00	5.975.400,00
BASIN YAYIN VE HALKLA İLİŞKİLER MD.	260.500,00	63.000,00	40.000,00
İNSAN KAYNAKLARI VE EĞİTİM MD.	27.500,00	23.500,00	30.600,00
İMAR VE KENTSEL İYİLEŞTİRME MD.	545.000,00	0	225.000,00
YAPI KONTROL MÜDÜRLÜĞÜ	---	1.204.516,00	763.000,00
İLÇELER	566.050,00	264.275,00	0
TOPLAM	8.800.000,00	6.100.000,00	10.500.000,00



YALOVA İL ÖZEL İDARESİ
2011 Yılı Yatırım, Çalışma ve Performans Programı



2011 YILI YALOVA İL ÖZEL İDARESİ BÜTÇESİ (FONKSİYONEL VE EKONOMİK SINIFLANDIRMA DÜZEYİNDE)		
1.	GENEL KAMU HİZMETLERİ	5.922.500,00
2.	SAVUNMA HİZMETLERİ	69.500,00
3.	KAMU DÜZENİ VE GÜVENLİK HİZMETLERİ	0
4.	EKONOMİK İŞLER VE HİZMETLER	2.217.000,00
5.	ÇEVRE KORUMA HİZMETLERİ	413.000,00
6.	İSKAN VE TOPLUM REFAHI HİZMETLERİ	300.000,00
7.	SAĞLIK HİZMETLERİ	203.000,00
8.	DİNLENME,KÜLTÜR VE DİN HİZMETLERİ	175.000,00
9.	EĞİTİM HİZMETLERİ	1.200.000,00
10.	SOSYAL GÜVENLİK VE SOSYAL YARDIM HİZMETLERİ	0
	TOPLAM	10.500.000,00

2011 YILI YALOVA İL ÖZEL İDARESİ GİDER BÜTÇESİ		
1.	PERSONEL GİDERLERİ	2.198.200,00
2.	SOSYAL GÜVENLİK KURUMLARINA DEVLET PRİMİ GİDERLERİ	242.800,00
3.	MAL VE HİZMET ALIM GİDERLERİ	2.000.650,00
4.	FAİZ GİDERLERİ	0
5.	CARİ TRANSFERLER	937.820,00
6.	SERMAYE GİDERLERİ	3.603.000,00
7.	SERMAYE TRANSFERLERİ	1.040.000,00
8.	BORÇ VERME	0
9.	YEDEK ÖDENEKLER	477.530,00
10.	AMORTİSMAN GİDERLERİ	0
	TOPLAM	10.500.000,00

2011 YILI YALOVA İL ÖZEL İDARESİ GELİR CETVELİ		
EKONOMİK		
01.6.9.54	İŞYERİ AÇMA İZİNİ HARCİ	500,00
01.6.9.55	KAYNAK SULARI HARCİ	15.000,00
01.6.9.99	DİĞER HARÇLAR	40.000,00
02.31.90	DİĞER GAYRİMENKUL KİRA GELİRLERİ	4.000,00
03.6.1.01	LOJMAN KİRA GELİRLERİ	50.000,00
03.6.1.03	SOSYAL TESİS KİRA GELİRLERİ	6.000,00
03.6.1.99	DİĞER TAŞINMAZ KİRA GELİRLERİ	45.000,00
05.1.9.03	MEVDUAT FAİZLERİ	3.000.000,00
05.2.1.03	MADENLERDEN DEVLET HAKKI	150.000,00
05.2.2.51	MERKEZİ İDARE VERGİ GELİRLERİNDEN ALINAN PAYLAR	6.900.000,00
05.3.2.99	DİĞER İDARİ PARA CEZALARI	20.000,00
05.9.1.06	KİŞİLERDEN ALACAKLAR	5.000,00
05.9.1.99	YUKARIDA TANIMLANMAYAN DİĞER ÇEŞİTLİ GELİRLER	264.500,00
	TOPLAM	10.500.000,00