

TÜRK PATENT [●] ENSTİTÜSÜ



2009 YILI PERFORMANS PROGRAMI

STRATEJİ GELİŞTİRME MÜDÜRLÜĞÜ
2008

BAKAN SUNUŐU

Hükümetimizin sanayi politikasının temel hedefi, rekabet gücümüzü verimlilik ve teknolojik yenilik ekseninde artırmak, özel sektör öncülüğünde dışa dönük bir yapı içinde sürdürülebilir kalkınmayı sağlamaktır. Bu çerçevede Bakanlığımızca, Girişimci Bilgi Sistemi ile Cumhuriyet tarihinde bir ilk olarak ülkemizin sanayi ve ticaret envanteri oluşturulmakta, bu suretle sanayileşme stratejisi hazırlanmaktadır. Türkiye'nin yeni sanayi stratejisi, 3Y olarak ifade ettiğimiz yüksek katma değer, yüksek teknoloji ve yüksek rekabet gücüne dayanacaktır.

Bu stratejinin uygulanmasında sınai mülkiyet hakları en önemli faktörlerden biri olacaktır. Çünkü, küreselleşen rekabet ortamında öne çıkmak ancak özgün tasarımlarla, güçlü markalarla ve teknolojik değeri yüksek patentlerle mümkündür.

İşte bu nedenle, sınai mülkiyet hakları ve markalaşma hükümetimizin öncelik verdiği konuların başında yer almaktadır. Hükümet olarak sınai mülkiyet haklarını ekonomik ve teknolojik gelişme için bir araç olarak görmekteyiz.

Bu nedenle, kamuda stratejik plan hazırlayan ilk kurumlardan biri olan Türk Patent Enstitüsü'nün faaliyetlerini bu plan çerçevesinde yürütmesi ve uygulama sonuçlarının performans programları aracılığıyla takip ve kontrol edilmesi son derece önemlidir.

Türk Sanayinin sınai mülkiyet haklarından en etkin şekilde yararlanarak küresel rekabette öne çıkması için, hazırlanan performans programı çerçevesinde Türk Patent Enstitüsü, sanayici ve girişimcilerimizin hizmetinde çalışmalarını bundan sonra da aynı azimle sürdürecektir.

Zafer ÇAĞLAYAN
Sanayi ve Ticaret Bakanı

ÜST YÖNETİCİ SUNUŞU

Dünyada özellikle son dönemde, küreselleşme ve teknolojik atılımlar köklü değişikliklere yol açmıştır. Sanayi toplumunda, sahip olunan işgücü, ham madde ve doğal kaynaklar gelişmişliğin ölçüsü iken, günümüzde bu değerler yerini büyük ölçüde beyin gücü, yenilikçi düşünce, bilgi ve teknoloji üretimi gibi unsurlar öne çıkmaktadır. Bunun doğal sonucu olarak, sanayi toplumunda da önemli olan sınai mülkiyet hakları, artık gelişmenin hayati bir unsuru haline gelmiştir.

Bu bilinçle, ülkemizde sınai mülkiyet haklarının tesisinden ve geliştirilmesinden sorumlu kuruluş olan Türk Patent Enstitüsü, stratejik yönetim anlayışıyla tüm faaliyetlerini beş yıllık stratejik planlarla takip etmeye karar vererek 2005-2009 yıllarını kapsayan ilk stratejik planını hazırlamış ve bu konuda kamuda ilkler arasına girmiştir. Daha sonra, stratejik planımız 2007-2011 yıllarına yönelik olarak gözden geçirilmiş ve güncellenmiştir.

Stratejik planda belirtilen amaçlara ve bu amaçları gerçekleştirmek için öngörülen hedeflere ulaşmak için performans programlarının oluşturulması ve takibi son derece önemlidir. Bu çerçevede, stratejik planımıza paralel olarak performans programımızı hazırlamış bulunuyoruz.

2007-2011 TPE Stratejik Planı çerçevesinde hazırlanan 2009 Yılı Performans Programı ile TPE'nin Türk sanayi ve ekonomisinin gelişimine sağlayacağı katkı ölçülebilecek ve stratejik planda öngörülen hedeflere ne kadar yaklaştığımızı görmek mümkün olacaktır.

Hedeflerimize başarıyla ulaşmayı diler, bu programın hazırlanmasında emeği geçen mesai arkadaşlarıma teşekkür ederim.

Prof. Dr. Habip ASAN
Başkan

İÇİNDEKİLER

I- GENEL BİLGİLER.....	5
A- Misyon ve Vizyon.....	5
B- Yetki, Görev ve Sorumluluklar.....	6
C- Teşkilat Yapısı	7
D- Fiziksel Kaynaklar.....	8
E -İnsan Kaynakları.....	8
II- PERFORMANS BİLGİLERİ.....	9
A- Temel Politikalar ve Öncelikler.....	9
B- Amaç ve Hedefler.....	12
C- Performans Hedef ve Göstergeleri ile Kaynak İhtiyacı.....	21
D- Performans Verilerinin Kaynakları ve Güvenilirliği.....	61
III- MALİ BİLGİLER	62
IV- EKLER.....	64

I - GENEL BİLGİLER

A-MİSYON VE VİZYON

Türk Patent Enstitüsü'nün misyon ve vizyonu aşağıdaki şekilde belirlenmiştir.

Misyonumuz:

- Yaratıcılığı ve yeniliği teşvik ederek Türkiye'nin ekonomik ve teknolojik gelişmesine katkıda bulunmak,
- Patent, marka, tasarım ve diğer sınai mülkiyet haklarının etkin korunmasını sağlamak,
- Sınai mülkiyet bilincini ve bilgisini ülke genelinde yaymak, ilgili kesimlerle işbirliğini geliştirmek,
- Yasal, teknik ve beşeri altyapıyı güçlendirerek, müşteri odaklı, hızlı ve kaliteli hizmetler sunmak,
- Sınai mülkiyet haklarının korunması ve Türk ve Avrupa ekonomisinin gelişimi için Türkiye'yi uluslararası platformlarda temsil etmek ve işbirliğini güçlendirmektir.

Vizyonumuz:

Sınai mülkiyetin etkin ve yaygın kullanımını sağlayarak Türk sanayi ve teknolojisini küresel rekabette öne çıkarmak; dünyada sınai mülkiyet haklarının gelişimi için Avrupa'da örnek ve model kurum olmak.

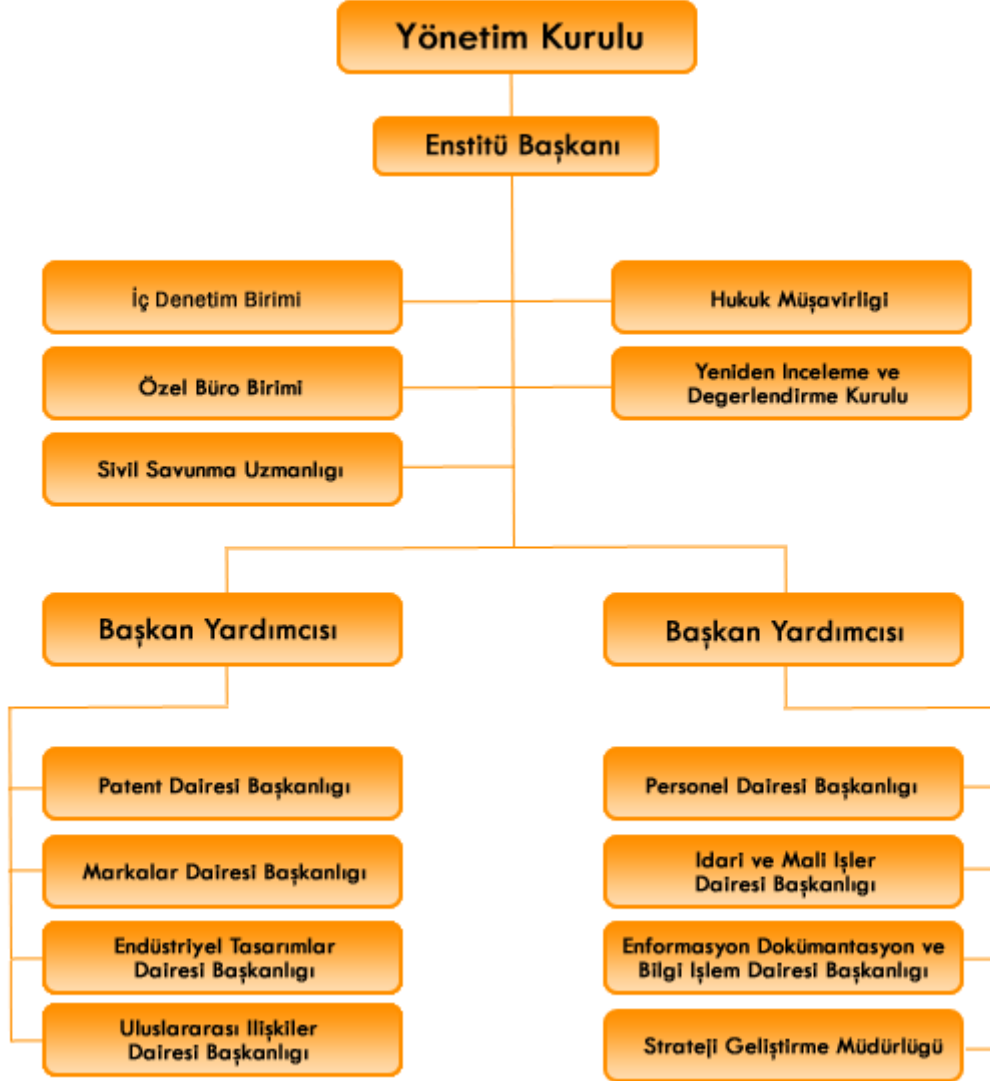
B-YETKİ GÖREV VE SORUMLULUKLAR

Türkiye’de sınai mülkiyet haklarının geliştirilmesi, tanıtımı ve korunması amacıyla kurulmuş özel bütçeye sahip Sanayi ve Ticaret Bakanlığına bağlı bir kamu kuruluşu olan Türk Patent Enstitüsü’nün görevleri, 6 Kasım 2003 tarih ve 5000 sayılı Kanun’da aşağıdaki şekilde belirlenmiştir:

- Kanunlarla koruma altına alınmış olan sınai mülkiyet haklarının tescilini ve bu hakların korunması ile ilgili işlemleri yapmak,
- Lisans işlemlerinde arabuluculuk faaliyetlerinde bulunmak ve mahkemelerde bilirkişilik yapmak,
- Lisans ve devir anlaşmalarını tescil etmek,
- Buluşların kullanımını takip etmek, yeni teknolojilerin değerlendirilmesi ile teknoloji transferinin yönlendirilmesi ve arşivlenmesi işlemlerini yapmak,
- Yurtdışında benzer kuruluşlar ve uluslararası kuruluşlarla işbirliğinde bulunmak,
- Türkiye’yi sınai mülkiyet hakları konusunda uluslararası kuruluşlar nezdinde temsil etmek,
- Sınai mülkiyet hakları ile ilgili uluslararası anlaşmaların hazırlanmasına ülke çıkarlarını koruyarak katkıda bulunmak ve bu anlaşmaların Türkiye’de uygulanmasını sağlamak,
- Yurtiçi ve yurtdışında teknoloji ve araştırma-geliştirme ile ilgili kurum ve kuruluşlarla ve bilgi bankalarıyla işbirliği yapmak, dokümantasyon merkezleri kurmak, bu bilgileri kamunun istifadesine sunmak,
- Sınai mülkiyet hakları ile ilgili olarak çeşitli yayınlar yapmak ve Türk Sınai Mülkiyet Hakları Gazetesi’ni periyodik olarak yayınlamak,
- Sınai mülkiyet hakları konularında yurtiçinde kişi ve kuruluşların bilgilendirilmesi ve yönlendirilmesi için gerekli çalışmaları yapmaktır.

C- TEŞKİLAT YAPISI

TPE, Sanayi ve Ticaret Bakanlığı'na bağlı, özel bütçeli bir kamu kuruluşudur. Yönetim birimleri; Yönetim Kurulu, Danışma Kurulu ve Başkanlıktan, ana hizmet birimleri; Patent, Markalar, Endüstriyel Tasarımlar ve Uluslararası İlişkiler Dairesi Başkanlıklarından, yardımcı hizmet birimleri; Personel, İdari ve Mali İşler ve Enformasyon, Dokümantasyon ve Bilgi İşlem Dairesi Başkanlıklarından, danışma ve denetim birimleri ise Hukuk Müşavirliği ve Strateji Geliştirme Müdürlüğünden oluşmaktadır.



D-FİZİKSEL KAYNAKLAR

Türk Patent Enstitüsü Yeni Sınai Mülkiyet Kampüsü'nde; Başkanlık Birimi, ilgili daire birimleri ile arşiv bölümleri ve mahkeme binası yer almaktadır. TPE, "Hipodrom Caddesi No:115 Yenimahalle/ANKARA" adresinde hizmet vermektedir. Mahkeme binası girişi Enstitü girişinden bağımsız olarak ayrı bir binada bulunmaktadır.

Türk Patent Enstitüsü Yeni Sınai Mülkiyet Kampüs Binası yaklaşık 8000 m²'lik bir alana inşa edilmiştir. Kampüsün toplam alanı 31.870 m²'dir. Başkanlık ve ofislerin yer aldığı ana bina yaklaşık 20.000 m², arşiv birimi yaklaşık 9.500 m² ve mahkeme binasının olduğu bölüm ise yaklaşık 2.112 m²'dir. Yeni Sınai Mülkiyet Kampüs Binası'nda ofis gereksiniminin dışında 416 kişilik konferans salonu, 14 toplantı odası, 2 bekleme odası, bilgi işlem odası, kütüphane, yemekhane, mutfak, kantin ile yaklaşık 98 araçlık kapalı otopark yer almaktadır. Ayrıca, 168 araçlık açık otopark mevcuttur.

E-İNSAN KAYNAKLARI

5000 sayılı Kanununun 26'ncı maddesi uyarınca Enstitümüzde 657 sayılı Devlet Memurları Kanununa tabi olarak; Başkan, Başkan Yardımcısı, Daire Başkanı, Hukuk Müşaviri, Müşavir, Şube Müdürü, Patent Uzmanı, Marka Uzmanı, Patent Uzman Yardımcısı, Marka Uzman Yardımcısı, Uzman, Mütercim, Çözümleyici, Programcı ve Bilgisayar İşletmeni kadrolarındaki personel kadro karşılık göstermek kaydıyla sözleşmeli olarak diğer personel ise, sözleşmesiz memur kadrolarında istihdam edilmektedir.

Enstitümüzün toplam kadro sayısı 406'dır. 01 Kasım 2008 itibariyle mevcut serbest ve kullanıma hazır bu 406 kadronun 185'i kadro karşılığı sözleşmeli, 106'sı sözleşmesiz memur 115'i ise 4046 sayılı Kanunun geçici 22 nci maddesi uyarınca özelleştirme kapsamına alınan kamu kurum ve kuruluşlardan Başbakanlık Devlet Personel Başkanlığınca ataması yapılacak kadrolarıdır.

Bu kadrolardan 146'sı kadro karşılığı sözleşmeli, 84'ü ise sözleşmesiz memur, 11'i özelleştirme kapsamındaki personelin kadroları olmak üzere toplam 241'i dolu, 39'u kadro karşılığı sözleşmeli, 22'si sözleşmesi memur 104'ü ise özelleştirme kapsamındaki personel kadroları olmak üzere toplam 165'i boş bulunmaktadır.

II- PERFORMANS BİLGİLERİ

A- TEMEL POLİTİKA VE ÖNCELİKLER

1-Müşteri Odaklılık

Türk Patent Enstitüsü, müşteri odaklılığı birinci derecede önemli bir ilke olarak görür. Kurumumuzda çalışan tüm personel mevzuat çerçevesinde müşteri memnuniyetini sağlayacak şekilde hareket etmeyi, müşteriye yakın ilgi göstermeyi ve bilgi vermeyi ilke edinmiştir. Personel bu ilke çerçevesinde gerektiğinde birbirini uyararak bu ilkenin etkili bir şekilde çalışmasını sağlar. Müşteri odaklılık aynı zamanda ulaşılabilirlik anlamına gelir. Müşterilerimiz bilgi almak, sorunlarını gidermek ve şikayetlerini dile getirebilmek için her zaman ilgili yetkililere rahatlıkla ulaşabilirler.

2-Çalışan Odaklılık

Türk Patent Enstitüsü, müşterilerin yanında kendi personelini de koruyan ve gözetilen bir çalışma anlayışına sahiptir. TPE, kurum personelinin kendisini yetiştirmesine, görevine ve insan ilişkilerine eşit derecede önem vermesine, yaptığı işten en yüksek tatmini elde etmesine yönelik politikalara sahiptir. Yetki ve sorumluluk dağılımını adil ve etkin bir biçimde gerçekleştirir. TPE, çalışanlarını önemsemeyi, onlara değer vermeyi vazgeçilemez bir ilke olarak görür ve tüm uygulamalarını buna göre gerçekleştirir.

3-Sistem Odaklılık

Sistem odaklılık, yeni gelişmelere uygun yeni sistemler geliştirme ve uygulamaya alma anlamına gelir. Türk Patent Enstitüsü, faaliyet ve işlem süreçlerini hızlandıracak, basitleştirecek ve böylece müşterilerine sistemli hizmet sunacak bir çalışma anlayışına sahiptir. Bu anlayış kurallara katı bir şekilde bağlanmayı değil, duruma ve şartlara göre esnek olmayı gerektirir.

4-Güvenilirlik

Türk Patent Enstitüsü, tüm müşterilerinin gözünde güvenilir bir kurum olmayı önemser. Güvenilirlik; sınai mülkiyet haklarıyla ilgili işlemlerde başvuru sahiplerine aynı muameleyi göstermeyi, yönetim anlayışı ve uygulamalarda şeffaflığı, sınai mülkiyet haklarına ilişkin en doğru ve güncel bilgi kaynağı olmayı gerektirir.

5-Bilinç Oluşturma

TPE ülkemiz sanayisinde yenilikçi ve yaratıcı yapının geliştirilmesi ve sınai mülkiyet haklarının sınai kalkınmaya azami katkı sağlaması için bilinç oluşturma işlevine önem verir.

Bilinç oluşturma, seminerler, sempozyumlar, yarışmalar düzenlenmesi, basın duyuruları ve tanıtım materyallerinin hazırlanması gibi faaliyetlerin yanı sıra

üniversiteler, TOBB, KOSGEB, TÜBİTAK ve ilgili sivil toplum kuruluşları ile kurulacak ilişkilerle desteklenir. Bilinç yaratma her aşamada her süreçte ve her ilişkide temel fonksiyonumuzdur.

6-Hız Yönelimlilik

Türk Patent Enstitüsü, küresel yarışta hak ettiği yere ulaşabilmek için hız faktörünün önemini farkındadır. Hız kaliteden taviz verilerek yapılamaz. Ancak kalite faktörü hız faktörünün önüne geçemez. Türk Patent Enstitüsü hız+kalite bileşimini temel değeri ve ilkesi haline getirmiştir. Bekletmemek, işlemleri süratle bitirmek, işleri kolaylaştırmak, işlemleri basitleştirmek ve anlayışlı olmak kurum çalışanlarının temel ilkesidir.

7-Kalite Yönelimlilik

Türk Patent Enstitüsü kalite anlayış ve felsefesiyle çalışır. Toplam kalite anlayışı en üst düzeydeki yöneticimizden en alt düzeydeki hizmetli personelimize kadar tüm çalışanların işlerini mükemmel bir şekilde yapmaları anlamına gelir. Kalite hızlı olmanın önünde bir engel değildir. Personelimiz her işini ilk defada, kaliteli, hatasız ve süratli bir şekilde yapmayı öğrenmiş ve bu şekilde çalışmayı bir alışkanlık haline getirmiştir. Kalite aynı zamanda müşteri memnuniyetidir. Türk Patent Enstitüsü çalışanları, müşterilerini memnun edecek bir felsefe ve anlayışla iş görür. Katı bürokrat tutumlardan uzak olarak, yardımcı olmaya çalışan, işbirliği yapan ve iletişim içine girerek çözüm üreten esnek kişilerdir.

8-Esneklik

Esneklik; ekonomide, iş dünyasında işletmelerin iş koşullarında ve müşterilerin beklentilerinde ortaya çıkabilecek değişikliklerin farkına varma ve değişen ihtiyaçlara uygun tepkiler verme sürecidir. Türk Patent Enstitüsü belirlenen mevzuat kuralları içinde çalışırken dış dünyadaki ve ülke içindeki gelişmeleri takip eder ve uygulamaya koyar. Türk Patent Enstitüsü bürokratik bir kuruluş değil, çözüm üreten dinamik bir kuruluş olmayı hedeflemiştir.

9-Sonuç Yönelimli Olma

Türk Patent Enstitüsü, sınai mülkiyet haklarının tescil işlemlerinde sonuç yönelimli olma ilkesiyle hareket eder. TPE personeli, işlemlerin belirli bir süreç içinde gerçekleştiğini bilmekle birlikte süreçlerden çok sonucu önemser ve işlerin sonuçlandırılmasına önem verir. Küçük bürokratik mekanizmaları değil, sonuca ulaşmayı önemser. Sonuç yönelimli olma; müşteriye güveni, hızlı hareket etmeyi, yardımcı olmayı, bilgi vermeyi ve kolaylaştırmayı gerektirir.

10-Sürekli Eğitim

Türk Patent Enstitüsü, günümüzün hızla değişen dünyasında yaşam boyu eğitimin mutlak bir gereklilik olduğu bilinciyle hareket eder. Bunun için sürekli eğitim felsefesi çerçevesinde her yıl tüm personelini en az 50 saatlik

hizmet içi eğitim programlarına alır. Eğitim programlarına tüm personel katılır. Eğitimlerde yeni gelişmeler, bulgular ve uluslararası anlayışlar personelimize aktarılarak onların daha yetkin, daha becerikli ve daha müşteri odaklı kişiler olmaları sağlanır.

11-Yaratıcılık

Türk Patent Enstitüsü, dünyadaki gelişmeleri yakından izlerken, bu gelişmeler karşısında kendi konumunu güçlendirmek için yaratıcılığa önem verir. Yeni gelişmeleri sadece izleyen bir konumda değildir. Aynı zamanda kendi orijinal projelerini geliştirerek yaratıcı çözümler üretir. Kurum içinde yaratıcı öneri ve fikirler geliştiren personel ödüllendirilir. Yöneticiler arasında beyin fırtınası teknikleri uygulanarak yeni, farklı, orijinal ve çözüm getiren projeler oluşturulur. Yenilik ve yaratıcılık uluslararası arenada rekabetin temel ögesidir.

12-Teknoloji Yönelimli Olma

Türk Patent Enstitüsü, küresel rekabetteki yarışın teknoloji çerçevesinde şekillendiğinin farkındadır. Bu nedenle tüm yöneticilerinde teknolojiye önem veren bir anlayışın gelişmesini sağlar. Tüm bölüm ve birimlerde çalışan personelin teknolojik yeterliliğinin artması için eğitimler düzenler ve onların yetkinliklerini artırır. Türk Patent Enstitüsü, bilgi teknolojileri konusunda dünyadaki gelişmeleri yakından takip eder ve uygulamaya koyar.

13-Uluslararası İlişkilere Önem Verme

Türk Patent Enstitüsü, sınai mülkiyet haklarının küresel bir niteliğe sahip olması nedeniyle uluslararası ilişkilere önem verir. Bu çerçevede uluslararası kuruluşlarla, AB ülkelerinin sınai mülkiyet hakları kurumlarıyla ve diğer ülkelerin patent ofisleriyle ilişki kurar. Ortak işbirliği çerçevesinde müşterek projeler geliştirilmesi için çaba harcar.

B- AMAÇ VE HEDEFLER

Ülkemizde sınai mülkiyet haklarının tesisinden ve geliştirilmesinden sorumlu kuruluş olan Türk Patent Enstitüsü, misyonunu etkili bir şekilde gerçekleştirmek için tüm faaliyetlerini beş yıllık stratejik planlarla takip etmeye karar vererek 2005-2009 yıllarını kapsayan ilk stratejik planını hazırlamış ve bu konuda kamuda ilkler arasına girmiştir. Ancak, Enstitümüzün, Kamu İdarelerinde Stratejik Planlamaya İlişkin Usul ve Esaslar Hakkında Yönetmelik' in 'Kamu İdarelerinde Stratejik Planlamaya Geçiş Takvimi'nde 1. Grupta yer alması nedeniyle Stratejik Plan güncellenmiş ve 2007-2011 dönemini kapsayacak biçimde beş yıllık olarak hazırlanarak Devlet Planlama Teşkilatı Müsteşarlığına gönderilmiştir.

Enstitümüzce, Stratejik Planda belirtilen amaç ve hedeflere ve kalkınma planlarına uygunluğunun takibi titizlikle yapılacak, TPE'nin Türk sanayi ve ekonomisinin gelişimine sağlayacağı katkı artırılarak, atılımlara ivme kazandırılacaktır.

Türk Patent Enstitüsü'nün vizyonu ve misyonu doğrultusunda belirlediği amaçlar ve hedefler aşağıda maddeler halinde verilmektedir.

Amaçlar:

- 1- TPE'nin çağdaş ve yenilikçi kurumsal yapısını geliştirmek
- 2- Kurumsal verimliliği ve hizmet kalitesini artırmak
- 3- Sınai mülkiyet sistemi ile ilgili kurum ve kuruluşlarla işbirliğini geliştirmek
- 4- İnovasyonu artırmak amacıyla ülke çapında sınai mülkiyet bilincini geliştirmek
- 5- Uluslararası platformlarda TPE'nin etkinliğini artırmaktır

Bu amaçlar doğrultusunda geliştirilen stratejik hedefler ve bunlara bağlı araçlar birbiriyle yakından ilişkili olup her alandaki olumlu gelişme diğerleri üzerinde de etkin olacaktır.

AMAÇ 1: TPE'nin Çağdaş Ve Yenilikçi Kurumsal Yapısını Geliştirmek

TPE'nin çağdaş ve yenilikçi kurumsal yapısını geliştirmek amacı doğrultusundaki stratejisi; değişime ve yeniliğe süratle uyum sağlama yeteneğine sahip, uluslararası gelişmeleri yakından takip ederek aktif rol alan, müşteri ve sistem odaklı, şeffaf, dinamik ve bağımsız bir kurumsal yapı oluşturmaktır.

TPE, bu amaca dönük olarak son yıllardaki hızlı karar alma ve uygulama, kurumsal kültürünün ve imajının geliştirilmesi ve çalışanlar tarafından benimsenmesi, planlı çalışma yönteminin geliştirilmesi, uygun personel istihdamı, sürekli eğitim yoluyla personel niteliğinin geliştirilmesi ve verimliliğin artırılması yönündeki çalışmalarını geliştirerek devam ettirecektir. Bu stratejik amaç, iç dinamiklere olduğu kadar özellikle kurum dışı karar verici aktörlere de bağımlı olup, sınai mülkiyetin ve Enstitü'nün tanıtımı ve imajıyla ilgili stratejilerle yakından ilişkilidir.

Hedef 3- Personel niteliğinin geliştirilmesi ve sayısının artırılması

Kurumun personel ihtiyacı tespit edilerek ihtiyaca uygun personel alımına dikkat edilecek, sürekli eğitim programlarıyla personel niteliğinin artırılması ve kurumsal kültürün benimsenmesini sağlayacak faaliyetlere ağırlık verilecektir.

Hedef 4- Enstitü Birimleri tarafından yıllık çalışma planlarının hazırlanması.

Enstitü Birimlerinin çalışmalarını yıllık planlar çerçevesinde yürütmesi sorun, ihtiyaç ve hedeflerin önceden tespitine imkan sağlayacak, verimlilik ve etkinliği artıracaktır.

Hedef 5- Kurum imajı geliştirilmesi.

TPE'nin kamuoyu nezdindeki imajının geliştirilmesi TPE'ye olan güvenin artmasına, Kurumun görev ve fonksiyonlarını daha etkin bir şekilde yerine getirmesine ve sınai mülkiyet haklarına verilen önemin artmasına katkı sağlayacaktır. Hızlı ve kaliteli çalışan, pratik çözümler üreten, dünyadaki gelişmeleri yakından izleyen ve dünya ile birlikte hareket eden TPE amaç ve hedeflerine daha hızlı ulaşacaktır

Hedef 6- Çalışma gruplarının etkin hale getirilmesi.

Sınai mülkiyet hakları ile ilgili çeşitli konularda faaliyet gösteren mevcut çalışma gruplarının ve konularının yeniden değerlendirilmesi, ulusal ve uluslararası düzeydeki çalışmaların bu gruplar vasıtasıyla izlenmesi, TPE'nin sağlıklı politikalar geliştirmesine ve gelişmeleri yönlendirmesine katkı sağlayacaktır.

Hedef 7- Kaynak-iş-süre ilişkisi çerçevesinde mevcut kaynakların etkin kullanımının sağlanması ve verimliliğin artırılması.

Hızla artan iş yükü ancak buna paralel artış göstermeyen sınırlı kaynakların etkin kullanımının sağlanması ile karşılanabilir. Ayrıca, hizmet kalitesinin ve müşteri memnuniyetinin artırılması da kaynakların etkin kullanımına bağlıdır.

Hedef 8- Ulusal ve uluslararası proje imkanlarından en üst seviyede yararlanılması.

TPE'nin kurumsal gelişimine katkıda bulunacak ulusal ve uluslararası kaynaklardan etkin bir şekilde yararlanılacaktır.

Hedef 10- Enformasyon Dokümantasyon ve Bilgi İşlem Daire Başkanlığının yeniden yapılanması.

Önemli bir bilgi ve inovasyon merkezi olan TPE'nin bilgi kaynaklarından etkin yararlanmak Türk ekonomi ve sanayisinin gelişimine önemli katkılar sağlayacaktır. Bu katkıların etkin bir biçimde kamuya ulaşabilmesi için Enformasyon Dokümantasyon ve Bilgi İşlem Dairesinde yeniden yapılanmaya gidilecektir.

Enformasyon, Dokümantasyon ve Bilgi İşlem konularının iş idaresinin ve yönetiminin etkin bir biçimde işleyebilmesi ve farklı işlemlere sahip olunması nedeniyle bu birimlerin ayrı daire başkanlıkları altında yapılandırılması gerekmektedir.

Hedef 12- Kıyaslama çalışmaları yapılması.

Diğer ülkelerin patent ofislerinin kurumsal yapısı ve çalışmalarının izlenerek TPE ile karşılaştırılması, TPE'nin özdenetim yapmasına, dünyadaki gelişmeleri yakından takip etmesine ve hizmet standartlarını artırmasına imkan sağlayacaktır. Karşılaştırma özellikle etkinlik, kurumsal kapasite, temel politika ve hedefler, kullanılan teknoloji, personel yapısı gibi kriterler üzerinde yoğunlaşacaktır.

AMAÇ 2: Kurumsal Verimlilik ve Hizmet Kalitesini Artırmak

Hedef 1- Elektronik imza uygulamasına geçilmesi.

Elektronik imza sisteminin kurulması ve uygulamaya geçilmesi, TPE'nin başvuruları elektronik ortamda alabilmesi ve yazışmaları elektronik ortamda yürütülebilmesinin en önemli şartlarından birisidir.

Hedef 2- Online başvuru sistemine geçilmesi.

Online başvuru sistemine geçilmesi hem müşteriler için zaman ve maliyet avantajı sağlayacak, hem de TPE'nin iş yükünü azaltarak tescil işlemlerinin daha kısa sürede tamamlanmasına katkıda bulunacaktır.

Hedef 3- İletişim ve bilgilendirmede bilgi teknolojilerinin etkin kullanılması.

İletişim ve bilgilendirmede bilgi teknolojilerinin etkin kullanımı hem müşteriler hem de TPE açısından önemli avantajlar sağlayacaktır. Her türlü iletişimde bilgi teknolojilerinin kullanımı geliştirilerek zaman ve maliyet tasarrufu sağlanacak ve bilgi paylaşımı artırılabilecektir.

Hedef 4- İnternet sitesi içeriği ve tasarımı güncellenmesi ve içeriğinin geliştirilmesinin sağlanması.

TPE'nin internet sitesinin içeriği güncel tutulacak, müşterilerin doğru ve hızlı hizmet alabilmelerini sağlayan bir yapıya kavuşturulacaktır. Özellikle, ilgili

mevzuata, istatistikî bilgilere, TPE kütüphanesine, Yargıtay kararlarına, sınai mülkiyet haklarına ilişkin ayrıntılı bilgilere ve güncel haberlere yer verilmesine özen gösterilecektir. Sitenin İngilizce versiyonu ile hizmet vermesi sağlanacaktır. İnternet sitesinin iletişim, bilgilendirme ve imaj geliştirme aracı olarak kullanılması sağlanacaktır.

Hedef 5- Elektronik ortamda kurum içi iletişim ortamının kurulması.

Kurulacak intranet ortamında kurum içi bilgi paylaşımı etkin bir biçimde sağlanacaktır.

Hedef 6- Bürokrasinin azaltılmasına yönelik çalışmalar yapılması.

Gereksiz işlem aşamaları ve yazışmalar ortadan kaldırılacak, elektronik haberleşmeye ağırlık verilecektir. Hizmet sunulan tüm sınai mülkiyet haklarıyla ilgili başvurularda ve işlem süreçlerinde kırtasiyeciliğin, basılı evrak, nüsha ve form sayısının azaltılması sağlanacaktır.

Hedef 7- Patent araştırma-inceleme alan sayısı artırılması.

Araştırma ve inceleme raporu hazırlanan alan sayısının artırılması patent maliyetlerinde azalma sağlayacak ve bu alanda buluş sahiplerini teşvik edici bir unsur olacaktır. Ayrıca, Türk Patent Enstitüsü'nün araştırma-inceleme raporları konusunda dışa bağımlı olmayan bir ofis konumu güçlenecektir.

Hedef 8- Sınai mülkiyet haklarına ilişkin dava sonuçlarının takip edilmesi ve elektronik ortamda arşivlenmesi.

Sınai mülkiyet haklarına ilişkin mahkeme kararlarının takibi ve analizi Enstitü kararlarının değerlendirilmesine ve analizine imkan verecek, mahkemelerle Enstitü arasındaki farklı yaklaşımları ortaya koyacak ve kararların mahkeme kararlarına uygun hale getirilmesini sağlayacaktır.

Hedef 9- Yeniden İnceleme ve Değerlendirme Kurulu çalışmalarının daha verimli hale getirilmesi ve karar sürelerinin kısaltılması.

İzleme göstergesi: Yeniden İnceleme ve Değerlendirme Kurulunun, hukuki ve teknik alanlarda ihtisas ve deneyim sahibi üyelerden oluşacak biçimde yapılandırılması, karar sürelerinin kısaltılması, kararlarda yeknesaklığın sağlanması için gerekli çalışmaların yapılması.

Hedef 10- İşlem ücretlerinin makul seviyede tutulması.

Başvuru ve tescil işlemleri için maliyetlerin düşük tutulması, sınai mülkiyet haklarının, özellikle buluşların, tescil yolu ile koruma altına alınması yönünde teşvik edici bir unsur olacaktır.

Hedef 11- Müşteri memnuniyetinde artış sağlanması.

TPE, müşterilerle sağlıklı, kalıcı ve sürekli bir ilişki sürdürmek için müşteri memnuniyetine önem verir. Bu nedenle her yıl değişik müşteri gruplarına yönelik müşteri memnuniyeti araştırmaları yapar ve elde edilen sonuçlara dayalı olarak gerekli önlemleri alır. İhtiyaç halinde bu araştırmalar için danışmanlık hizmeti alır.

Hedef 12- Müşteri gruplarına uygun hizmetler geliştirilmesi.

TPE farklı müşteri gruplarıyla ilişki içinde bulunduğundan, genel amaçlar çerçevesinde her müşteri grubunun beklentilerine uygun politikalar geliştirerek uygulamaya koyar.

AMAÇ 3: İlgili Kurum ve Kuruluşlarla İşbirliğini Geliştirmek

Sınai mülkiyet sisteminin verimli işlemesi ve sistemden beklenen katkıların elde edilebilmesi, sistemin tarafları arasındaki sürekli, yakın ve uyumlu işbirliği ile mümkün olabilecektir. Sağlıklı işleyen, etkin, verimli ve ülke ekonomisine önemli bir kaynak sağlayacak ve ekonominin itici gücü olacak bir sınai mülkiyet sisteminin oluşturulması için TPE, sistemin taraflarıyla sürekli ve verimli bir işbirliğini hedeflemektedir.

Bu amaca dönük olarak, sistemin taraflarına yönelik son yıllarda yoğunluk kazanmış olan eğitim ve bilgilendirme çalışmalarına devam edilecek, halen devam etmekte olan ikili ve çok taraflı işbirlikleri geliştirilecek, inovasyon kapasitesinin artırılması ve yeniliklerden üst düzeyde fayda sağlanması için projeler üretilecektir.

Hedef 3- Bilirkişilik sisteminin geliştirilmesine yönelik işbirliği çalışmalarına başlanması.

Bilirkişilik sistemine sınai mülkiyet hakları ile ilgili davalarda sıkça başvurulmaktadır. Bununla birlikte, teknik bilgi ve uzmanlık gerektiren bu alanda çoğunlukla konusunda uzman olmayan kişiler bilirkişi olarak atanmaktadır. Mahkeme kararlarında, konusunda uzman olmayan kişiler tarafından hazırlanan raporların esas alınması mahkeme kararlarına ve yargı sistemine güveni zedelemektedir. Bu sorunların aşılması amacıyla TPE, bilirkişilik kriterleri belirlenmesi ve bilirkişi eğitimi çalışmaları yapılması konusunda Adalet Bakanlığı ile işbirliği yapacaktır.

Hedef 4- Paydaşlarla işbirliği ve bilgi paylaşımının artırılması.

Ülkemizde sınai mülkiyet hakları bilincinin artırılması, etkin korumanın sağlanması, Ar-Ge ve teknoloji yatırımlarının artmasında TPE'nin paydaşları ile ilişkilerini geliştirmesi özel bir öneme sahiptir. Bu nedenle TPE önümüzdeki dönemde de paydaşları ile yakın işbirliğine devam edecek, farklı alanlardaki paydaşların faaliyet alanlarına ve fonksiyonlarına uygun ortak projeler geliştirmek ve protokoller imzalamak suretiyle sınai mülkiyetin inovasyonu teşvik edici rolünün etkin olarak kullanılmasını sağlayacaktır.

Hedef 5- Sınai mülkiyet hakları alanında akademik çalışmaların teşvik edilmesi, üniversitelerle işbirliğine gidilmesi.

Sınai mülkiyet sistemi başta yasal, iktisadi ve sosyal unsurlar olmak üzere farklı disiplinlerle ilişkili ve etkileşim içerisinde olan dinamik bir alandır. Sınai mülkiyet haklarının farklı alanlardaki rolü ve etkilerinin sağlıklı bir şekilde değerlendirilebilmesi ve doğru politikalar geliştirilebilmesi çok yönlü bilimsel analizlere ve ampirik gözlemlere ihtiyaç göstermektedir. Bu alandaki akademik çalışmaların teşviki ve artırılması sınai mülkiyetin farklı alan ve sektörlerdeki etkilerinin doğru değerlendirilmesine ve uygun politikalar geliştirilmesine imkan sağlayacaktır.

AMAÇ 4: Ülke Genelinde Sınai Mülkiyet Bilincini Geliştirmek

Türk sanayisi ve ekonomisi için önemli görevler ifa eden ve geçmiş dönemde sınai mülkiyet haklarının tescili işlemlerine ağırlık veren TPE, temel problemlerden birisi olan tanıtım ve bilgilendirme faaliyetlerine son dönemde özel önem vermiş, artan iş yüküne rağmen kalite ve verimlilikte önemli bir ilerleme sağlamıştır.

Kamuoyunda ve ilgili kesimlerde sınai mülkiyet haklarına ilişkin bilinçlendirme, bilgilendirme ve eğitim çalışmalarında kitle iletişim araçları, fuarlara katılım, internet sitesi, seminer, sempozyum gibi araçlar etkin ve stratejik bir biçimde kullanılmaktadır.

Özellikle patent başvurusu sahiplerine maliyet açısından kolaylık sağlayan ve önceden sınırlı olan teşvik sistemi yapılan işbirlikleri ile daha kapsamlı hale getirilmiş olup geliştirilmeye devam edilecektir.

Hedef 1- Tanıtım ve bilgilendirme çalışmalarının sistematik hale getirilmesi.

TPE tarafından sınai mülkiyet haklarına ilişkin tanıtım ve bilgilendirme faaliyetleri konusunda ayrıntılı hedef kitle, yer, konu ve yöntem analizi yapılacaktır.

Hedef 2- Türkiye'deki ve dünyadaki sınai mülkiyet sistemi uygulamaları hakkında müşterilerin bilgilendirilme faaliyetlerine ilişkin ürünlerin uygulamaya konulması.

Ulusal ve uluslararası düzeydeki sınai mülkiyet sistemi ve uygulamalarının toplum tarafından bilinmesi sistemin avantajlarından etkin bir şekilde yararlanılmasını sağlayacaktır.

Hedef 3- Buluşların ortaya çıkarılıp, patentle koruma bilincinin artırılmasına ilişkin faaliyetlerin artırılması.

Patent sayısı ülkelerin teknolojik gelişmişliğinin önemli göstergelerinden biridir. Halen ülkemizde yıllık patent başvuruları arasında yerli başvuru sayılarının düşüklüğü dikkat çekicidir. Bu durumun en önemli sebebi, ülkemizde buluş yapma ve buluşunu patentle koruma bilincinin yeterince gelişmemiş olmasıdır. Bu nedenle, Ar-Ge faaliyetlerinin artırılması ve buluşların patente dönüşmesi ülkemizin teknolojik ve ekonomik gelişmesine önemli bir katkı sağlayacaktır.

Hedef 4- Marka yaratma ve koruma bilincinin artırılmasına ilişkin faaliyetlerin artırılması.

Küreselleşme ve uluslararası ticaretin gelişimine paralel olarak markaların pazarlamada ve rekabetteki rolü her geçen gün artmakta ve ürün kalitesinin yanı sıra marka bilinirliği ve imajı tüketici tercihlerinde önemli bir rol oynamaktadır. Bu nedenle, Türk ekonomisinin uluslararası rekabetteki yerini alabilmesi için güçlü ve etkin korunan markalara ihtiyacı bulunmaktadır.

Hedef 5- Yeni ve özgün tasarımların ortaya çıkarılması ve korunmasına ilişkin faaliyetler artırılması.

Tüketici ürün tercihinde marka, kalite, fiyat gibi unsurların yanı sıra ürünlerin dış görünümü de etkili bir rol oynamaktadır. Günümüz ekonomisinde firmalar, sektörde faaliyet gösteren diğer firmalarla yarışta öne çıkma, müşteri beklentilerine cevap verme ve memnuniyetini en üst seviyeye çıkarma hedeflerine tasarım yolu ile farklılaşarak ulaşabilmektedir. Bu nedenle, tasarımın teşviki, ekonomik değer ifade eden, yeni ve özgün tasarımların tescil yolu ile koruma altına alınması bilinci ve korumaya ilişkin bilgi düzeyinin artırılması gerekmektedir.

Hedef 6- Patent başvurularına ilişkin teşviklerin geliştirilmesi amacıyla çeşitli araştırma enstitüleri, üniversiteler ve ilgili kurumlarla çalışmaların yapılması ve etkin bir şekilde duyurulması.

Ülkemizde düşük olan patent başvuru sayılarının artırılması amacıyla başvuru sahiplerinin harcamalarının desteklenmesi konusunda oluşturulan teşvik sistemi geliştirilecek ve sınai mülkiyet haklarına ilişkin ulusal ve uluslararası düzeydeki teşvikler konusunda kamuoyu bilgilendirilecektir.

Hedef 7- Yöresel özellikleriyle öne çıkan ürünlerin korunması amacıyla ülkemizde coğrafi işaretlerin korunmasına konu olabilecek ürünlerin tespiti yapılması ve tescille korunmasına ilişkin faaliyetlerin yürütülmesi.

Ülkemizde coğrafi işaret korumasına konu olabilecek ürünlerin tespitinin yapılması. Ülkenin yöresel ürün haritasının çıkartılarak bu ürünlerin tescil ve korunmasının sağlanması. Coğrafi işaret başvurularında TPE tarafından başvuru sahiplerine danışmanlık hizmeti verilmesi ve tescil maliyetlerinin düşürülmesi suretiyle coğrafi işaret başvurularının teşvik edilmesi.

Hedef 8- Sınai mülkiyet haklarının orta öğretim ve yüksek öğretim düzeyinde eğitim müfredatına dahil edilmesi için 2007-2011 döneminde MEB ve YÖK ile ortak çalışmalar yürütülmesi.

MEB ile yapılan ortak çalışmalar sonucunda ilköğretim müfredatına dahil edilmiş olan Teknoloji ve Tasarım dersi kapsamına sınai mülkiyet hakları da alınmıştır.

Hedef 9- 2007-2011 döneminde sınai mülkiyet hakları konusunda kamuoyunun bilinçlendirilme çalışmalarına hızla devam edilmesi ve kamuda sınai mülkiyet konusunda bilinirlik seviyesinde artış sağlanması.

Sınai mülkiyet haklarının işletmeler ve toplum için önemi, iktisadi kalkınmaya katkıları gibi konularda toplumun ilgili kesimlerinin bilinçlendirilmesi ve bilgilendirilmesi büyük önem arz etmektedir. Tanıtım stratejisi doğrultusunda yürütülen faaliyetlere özellikle kitle iletişim araçlarının etkin kullanımı ile devam edilecektir.

Hedef 10- Sınai mülkiyet haklarına ilişkin akademik dergi çıkarılması ve üç ayda bir yayınlanması.

Sınai mülkiyet haklarına ilişkin akademik çalışmaların yayınlanması için akademik, hakemli dergi çıkartılması. TPE bünyesinde ve üniversitelerde bu alandaki akademik çalışmaların teşvik edilmesi ve dergide yayınlanması.

Hedef 11- TPE Bünyesindeki Fikri Mülkiyet Kütüphanesi'nin geliştirilmesi amacıyla kütüphane yazılımı faaliyete geçirilmesi.

Yeni kitaplar ve süreli yayınlarla fikri mülkiyet kütüphanesinin geliştirilmesi ve etkin kullanımının sağlanması için tanıtım faaliyetleri yürütülecektir. Ulusal ve yabancı yayın taraması yapılması, fikri mülkiyet hakları konusundaki ulusal yayınların tamamının ve önemli yabancı yayınların temin edilmesi, kütüphanede bulunan kaynakların listesine elektronik ortamda erişilmesi.

Hedef 12-Türkiye'de sınai mülkiyet hakları konusunda önemli çalışmalar yapan kişi ve kuruluşlara her yıl düzenli olarak ödül verilmesi.

Türkiye'de sınai mülkiyet hakları konusunda önemli çalışmalar yapan kişi ve kuruluşların ödüllendirilmesi ve bu yöndeki çalışmaların arttırılması amacıyla sınai mülkiyet haklarına katkı sağlayan ve bu alanda önemli çalışmalar yapan kişi ve kuruluşların tespit edilecek, bu amaçla yarışmalar düzenlenecek ve ödüller verilecektir.

AMAÇ 5: TPE'yi Uluslararası Platformlarda Söz Sahibi Ve Etkin Bir Kurum Yapmak

TPE'nin, sınai mülkiyet haklarının gelişimine uluslararası düzeyde katkı sağlayan ve yönlendiren etkin bir kurum olma stratejisi uluslararası platformlarda etkin rol almasını gerektirmektedir. Bu amaca dönük olarak sınai mülkiyet politikalarının şekillendirildiği uluslararası platformlarda aktif rol alarak son yıllarda temsil kabiliyetini güçlendirmekte, uluslararası gelişmeleri yakından takip etmekte, uluslararası mevzuatı uygulamalarına yansıtmakta, gelişmiş ülkelerin yanı sıra bölgesindeki ülkeler ve Türk Cumhuriyetleri ile ilişkilerine özel önem vermektedir. TPE, bu yöndeki çalışmalarını önümüzdeki dönemde de geliştirerek devam ettirecektir.

Hedef 1- WIPO, DTÖ ve EPO gibi sınai mülkiyet politikalarının şekillendirildiği uluslararası platformlarda TPE'nin temsil kabiliyetinin güçlendirilmesi ve aktif rol almasının sağlanması.

Uluslararası toplantılara aktif katılımı sadece uluslararası metinleri iç hukuka aktaran değil, aynı zamanda bu metinlerin hazırlanmasına ve şekillenmesine katkı veren bir konuma geçiş sağlanacaktır.

Hedef 2-Uluslararası anlaşmaların takip edilmesi ve taraf olunan anlaşmalardaki yükümlülüklerin yerine getirilmesi.

Sınai mülkiyet haklarının korunması ve geliştirilmesi uluslararası alandaki gelişmelerle paralel yürütülmesi gereken bir konudur. Dünyada, sınai mülkiyet konusundaki ulusal düzenlemelere esas teşkil eden çok sayıda uluslararası anlaşma mevcuttur. Türkiye halen 13 uluslararası anlaşmaya

tarafıdır. TPE uluslararası ilişkileri etkili bir şekilde yürütebilmek için uluslararası anlaşmaları takip etmek ve yükümlülüklerini yerine getirmek durumundadır.

Hedef 3-Dünyadaki gelişmelerin sürekli olarak izlenmesi.

Dinamik bir yapıya sahip olan sınai mülkiyet alanında ortaya çıkan genetik kaynaklar ve geleneksel bilginin korunması, coğrafi işaretler, biyoteknolojik buluşlar, yazılım patentleri, kamu sağlığı, elektronik ticaret, folklor, enformasyon teknolojileri gibi yeni konulara ilişkin tartışmalar uluslararası plartformda yoğun bir şekilde devam etmektedir. TPE ulusal çıkarları çerçevesinde geliştirdiği politikalarını uluslararası düzenlemelere yansıtılabilmek için bu çalışmalarda ve müzakerelerde etkin rol alacaktır.

Hedef 4-AB müktesebatına tam uyum sağlanması amacıyla ilgili kurumlarla işbirliği içinde çalışmalara devam edilmesi.

3 Ekim 2005 tarihinde AB tam üyelik müzakerelerinin başlamasının ardından belirlenen 35 fasıldan 7 ncisi olan “Fikri Mülkiyet Hukuku”nda Tanıtıcı ve Ayrıntılı Tarama Toplantıları 2006 yılının Şubat ve Mart aylarında Brüksel’de gerçekleşmiştir. “Fikri Mülkiyet Hukuku” başlığı ile ilgili tarama süreci, Kültür ve Turizm Bakanlığı ile TPE’nin eş başkanlığında yürütülmüştür. AB ile müzakereler bundan sonraki dönemde de yakından takip edilerek sınai mülkiyet hakları konusundaki eksiklikler giderilecek ve AB müktesebatına uyum sağlanacaktır.

Hedef 5-Uluslararası kuruluşlarla ve diğer ulusal sınai mülkiyet ofisleri ile işbirliğinin geliştirilmesi.

Sınai mülkiyet haklarının küresel bir niteliğe sahip olması nedeniyle uluslararası kuruluşlarla, komşu ülkeler ve gelişmiş ülke patent ofisleriyle işbirliğine özel önem verilmektedir. TPE bu amaçla çeşitli projeler geliştirmiş, ikili ve çok taraflı anlaşmalar imzalamıştır. TPE önümüzdeki dönemde de bu yöndeki çalışmalarına devam edecektir.

C- PERFORMANS HEDEFİ VE GÖSTERGELERİ İLE KAYNAK İHTİYACI

2009 yılı program döneminde 2007-2011 Stratejik Planında yeralan amaç ve hedeflere ilişkin hazırlanan Tablo:7 aşağıdadır.

İDARE PERFORMANS HEDEFİ TABLOSU

İdare Adı	TÜRK PATENT ENSTİTÜSÜ
AMAÇ-1	TPE'NİN ÇAĞDAŞ VE YENİLİKÇİ KURUMSAL YAPISINI GELİŞTİRMEK
HEDEF-3	Personel niteliğinin geliştirilmesi ve sayısının artırılması

Performans Hedefi	Yıllar				
	Gerçekleşme	Tahmin	Hedef		
	2007	2008	2009	2010	2011
1-Personel politikasının yazılı hale getirilerek, kariyerde yükselme basamaklarını içeren kariyer planlamasının oluşturulması. Nitelik ve nicelik açısından personel ihtiyacının tespit edilmesi ve personele gerekli eğitim olanaklarının temin edilmesi					
Her türlü teknik alanda nitelikli uzman alımının sağlanması, idari işlemler için de idari personel sayısının artırılması. Uzmanlar üzerindeki idari işlemlerin idari personele aktarılması ile uzmanların kendi mesleki alanlarındaki kariyer gelişimine katkı sağlanması. Uzmanlar için performans, süre, sicil gibi kriterler göz önüne alınarak, Baş Uzman, Uzman Müdür, Grup Müdürü gibi kariyerde yükselme basamaklarını içeren kariyer planlaması oluşturulması ve Enstitümüz tarafından taslak çalışmaları yürütülen 5000 sayılı Kanunda gerekli düzenlemelerin yapılması					
Performans Göstergeleri	2007	2008	2009	2010	2011
1 İdari personel ve uzman personel sayısı artış oranı			10%		
2 Düzenlenen ve katılım sağlanan hizmet içi eğitim programı sayısı.			17		
3					

İlgili harcama birimleri	Kaynak İhtiyacı				
	2007	2008	2009	2010	2011
1 Markalar Dairesi Başkanlığı			153.285,71		
2 Patent Dairesi Başkanlığı			332.928,57		
3 Endüstriyel Tasarımlar Dairesi Başkanlığı			84.000,00		
4					
İdare Düzeyinde Dağıtılan Giderler			603.751,21		
Genel Toplam			1.173.965,49		

Kaynaklar	Bütçe Ödeneği			1.173.965,49		
	Döner Sermaye					
	Diğer Yurt İçi Kaynaklar					
	Yurt Dışı Kaynaklar					
Genel Toplam				1.173.965,49		

İDARE PERFORMANS HEDEFİ TABLOSU

İdare Adı	TÜRK PATENT ENSTİTÜSÜ
-----------	------------------------------

AMAÇ-1	TPE'NİN ÇAĞDAŞ VE YENİLİKÇİ KURUMSAL YAPISINI GELİŞTİRMEK
HEDEF-4	Enstitü birimleri tarafından yıllık çalışma planlarının hazırlanması

Performans Hedefi	Yıllar				
	Gerçekleşme	Tahmin	Hedef		
1-Her birimin yıllık çalışma ve faaliyet planını stratejik amaçlarla uyumlu olarak hazırlanması. Planların hazırlanmasında müşteri memnuniyetini artırmaya, işlemlerin daha etkili ve hızlı yürütülmesini sağlamaya ve çalışanların yetenek ve becerilerini artırmaya yönelik önlemler alınması	2007	2008	2009	2010	2011
Her birim için sürekli bu konuda çalışacak idari personelin istihdam edilmesi sağlanacaktır. Uygun süre tanımları yapıldıktan sonra aylık toplantılar ve izleme raporları oluşturulacaktır. Bu raporlar çerçevesinde yıllık çalışma planları hazırlanacaktır. Stratejik plan çerçevesinde yürütülmesi gereken proje ve çalışmaların yıllık çalışma planları şeklinde hazırlanması ve faaliyetlerin bu plan dahilinde yürütülmesi sağlanacaktır					

Performans Göstergeleri		2007	2008	2009	2010	2011
1	Yapılan toplantı sayısı			12		
2	Yıllık Hazırlanan Çalışma planları sayısı			7		
3						

İlgili harcama birimleri		Kaynak İhtiyacı				
		2007	2008	2009	2010	2011
1	Markalar Dairesi Başkanlığı			153.285,71		
2	Patent Dairesi Başkanlığı			332.928,58		
3	Endüstriyel Tasarımlar Dairesi Başkanlığı			84.000,00		
4						
İdare Düzeyinde Dağıtılan Giderler				603.751,21		
Genel Toplam				1.173.965,50		

Kaynaklar	Bütçe Ödeneği			1.173.965,50		
	Döner Sermaye					
	Diğer Yurt İçi Kaynaklar					
	Yurt Dışı Kaynaklar					
Genel Toplam				1.173.965,50		

İDARE PERFORMANS HEDEFİ TABLOSU

İdare Adı	TÜRK PATENT ENSTİTÜSÜ
-----------	------------------------------

AMAÇ-1	TPE'NİN ÇAĞDAŞ VE YENİLİKÇİ KURUMSAL YAPISINI GELİŞTİRMEK
HEDEF-5	Kurum imajının geliştirilmesi

Performans Hedefi	Yıllar				
	Gerçekleşme	Tahmin	Hedef		
	2007	2008	2009	2010	2011
1-Müşteri memnuniyeti ve TPE'nin bilinirliği anketi yapılması					
Yapılacak anketler neticesi sonuçlara göre iş süreçleri ve/veya yönetim organizasyonu yeniden yapılandırılacaktır. TPE'nin kamuoyu nezdindeki imajının geliştirilmesi, TPE'ye olan güvenin artmasına, Kurumun görev ve fonksiyonlarını daha etkin bir şekilde yerine getirmesine ve sınai mülkiyet haklarına verilen önemin artmasına katkı sağlayacaktır					

Performans Göstergeleri		2007	2008	2009	2010	2011
1	Müşteri memnuniyeti anket sayısı			1		
Açıklama						
2	Türk Patent Enstitüsünün Bilinirliği anket sayısı			1		
Açıklama						
3						
Açıklama						

İlgili harcama birimleri		Kaynak İhtiyacı				
		2007	2008	2009	2010	2011
1	Enformasyon, Dok.Bil.İşlem Dai.Bşk.			418.625,00		
2						
3						
4						
İdare Düzeyinde Dağıtılan Giderler				122.545,78		
Genel Toplam				541.170,78		

Kaynaklar	Kaynak İhtiyacı				
	2007	2008	2009	2010	2011
Bütçe Ödeneği			541.170,78		
Döner Sermaye					
Diğer Yurt İçi Kaynaklar					
Yurt Dışı Kaynaklar					
Genel Toplam			541.170,78		

İDARE PERFORMANS HEDEFİ TABLOSU

İdare Adı	TÜRK PATENT ENSTİTÜSÜ
-----------	------------------------------

AMAÇ-1	TPEN'İN ÇAĞDAŞ VE YENİLİKÇİ KURUMSAL YAPISINI GELİŞTİRMEK
HEDEF-6	Çalışma gruplarının etkin hale getirilmesi

Performans Hedefi	Yıllar				
	Gerçekleşme	Tahmin	Hedef		
	2007	2008	2009	2010	2011
1-Sınai mülkiyet hakları ile ilgili çeşitli konularda faaliyet gösteren mevcut çalışma gruplarının ve konularının yeniden değerlendirilmesi, ulusal ve uluslararası düzeydeki çalışmaların bu gruplar vasıtasıyla izlenmesinin sağlanması					
Ana gruplarla periyodik toplantılar düzenlenmesi, grup üyeleri arasındaki bilgi alışverişinin etkinleştirilmesi					
Performans Göstergeleri	2007	2008	2009	2010	2011
1 Çalışma grupları toplantı sayısı (yıllık)			36		
2 Çalışma grupları komisyonu toplantı sayısı (yıllık)			2		
3 Çalışma grupları revizyon toplantı sayısı (yıllık)			1		
4					

İlgili harcama birimleri	Kaynak İhtiyacı				
	2007	2008	2009	2010	2011
1 Markalar Dairesi Başkanlığı			153.285,71		
2 Patent Dairesi Başkanlığı			332.928,58		
3 Uluslararası İlişkiler Dairesi Başkanlığı			71.000,00		
4					
İdare Düzeyinde Dağıtılan Giderler			540.458,33		
Genel Toplam			1.097.672,62		

Kaynaklar	Kaynak İhtiyacı				
	2007	2008	2009	2010	2011
Bütçe Ödeneği			1.097.672,62		
Döner Sermaye					
Diğer Yurt İçi Kaynaklar					
Yurt Dışı Kaynaklar					
Genel Toplam			1.097.672,62		

İDARE PERFORMANS HEDEFİ TABLOSU

İdare Adı	TÜRK PATENT ENSTİTÜSÜ
-----------	------------------------------

AMAÇ-1	TPE'NİN ÇAĞDAŞ VE YENİLİKÇİ KURUMSAL YAPISINI GELİŞTİRMEK
HEDEF-7	Kaynak-iş-süre ilişkisi çerçevesinde mevcut kaynakların etkin kullanımının sağlanması ve verimliliğin artırılması.

Performans Hedefi	Yıllar				
	Gerçekleşme	Tahmin	Hedef		
1-İş süreçlerinin sürekli olarak etüt edilmesi ve reorganizasyon çalışmalarının yapılması	2007	2008	2009	2010	2011
<p>Birim içi yeniden yapılanmanın gözden geçirilerek sürekli geliştirilmesi. Otomasyon sistemindeki hataların hızla düzeltilerek iş süreçlerini ölçülebilir kılınması ve bu sayede verimliliğin kontrolünü sağlanır hale getirilmesi. Her bir işlem için uygun süre tanımı yapılacak ve yapılan işlemlerin belirlenen süre içerisinde gerçekleştirilip gerçekleştirilmediğinin takibi yapılacaktır. İşlemlerin gecikmesine neden olan faktörler sürekli olarak araştırılarak işlemlerin daha kısa sürede ve daha verimli yürütülmesine dönük önlemler alınacaktır. Uygun süre tanımları yapıldıktan sonra aylık izleme raporları oluşturulacaktır.</p>					

Performans Göstergeleri	2007	2008	2009	2010	2011
1 İzleme Raporu Sayısı			24		
2					
3					
Açıklama					
4					
Açıklama					

İlgili harcama birimleri	Kaynak İhtiyacı				
	2007	2008	2009	2010	2011
1 Markalar Dairesi Başkanlığı			153.285,71		
2 Patent Dairesi Başkanlığı			332.928,58		
3					
4					
İdare Düzeyinde Dağıtılan Giderler			443.499,03		
Genel Toplam			929.713,32		

Kaynaklar	Kaynak İhtiyacı				
	2007	2008	2009	2010	2011
Bütçe Ödeneği			929.713,32		
Döner Sermaye					
Diğer Yurt İçi Kaynaklar					
Yurt Dışı Kaynaklar					
Genel Toplam			929.713,32		

İDARE PERFORMANS HEDEFİ TABLOSU

İdare Adı	TÜRK PATENT ENSTİTÜSÜ
-----------	------------------------------

AMAÇ-1	TPE'NİN ÇAĞDAŞ VE YENİLİKÇİ KURUMSAL YAPISINI GELİŞTİRMEK
HEDEF-8	Ulusal ve uluslararası proje imkanlarından en üst seviyede yararlanılması.

Performans Hedefi	Yıllar				
	Gerçekleşme	Tahmin	Hedef		
	2007	2008	2009	2010	2011
1-Ulusal ve uluslararası proje imkanlarının ve fonlarının araştırılması ve projelerin hazırlanması.Projelerden elde edilen faydaların raporlanması ve değerlendirilmesi					
Ulusal ve uluslararası projelerden özellikle uzmanların eğitimi amaçlı yararlanılması ve çeşitli donanım ve yazılım olanaklarından faydalanılması, EPO ve WIPO bünyesindeki Enstitümüz için faydalı projelere katılım sağlanması / projeler geliştirilmesi ve TR 0702.14 Sayılı Eşleştirme Projesi kapsamında gerçekleştirilecek faaliyetlerin koordinasyonu, idari ve mali yönetiminin gerçekleştirilmesi sağlanacaktır.					

Performans Göstergeleri		2007	2008	2009	2010	2011
1	Proje kapsamında faydanılacak eğitim sayısı			90		
2	Oluşturulan ekip sayısı			1		
3	Proje kapsamında faydanılacak eğitim sayısı			2		
4						

İlgili harcama birimleri		Kaynak İhtiyacı				
		2007	2008	2009	2010	2011
1	Markalar Dairesi Başkanlığı			153.285,71		
2	Patent Dairesi Başkanlığı			332.928,58		
3	Uluslararası İlişkiler Dairesi Başkanlığı			71.000,00		
4						
İdare Düzeyinde Dağıtılan Giderler				540.458,33		
Genel Toplam				1.097.672,62		

Kaynaklar	Kaynak İhtiyacı					
	2007	2008	2009	2010	2011	
	Bütçe Ödeneği			1.097.672,62		
	Döner Sermaye					
Diğer Yurt İçi Kaynaklar						
Yurt Dışı Kaynaklar						
Genel Toplam				1.097.672,62		

İDARE PERFORMANS HEDEFİ TABLOSU

İdare Adı	TÜRK PATENT ENSTİTÜSÜ
-----------	------------------------------

AMAÇ-1	TPE'NİN ÇAĞDAŞ VE YENİLİKÇİ KURUMSAL YAPISINI GELİŞTİRMEK
HEDEF-10	Enformasyon, Dokümantasyon ve Bilgi İşlem Daire Başkanlığının yeniden yapılanması

Performans Hedefi	Yıllar				
	Gerçekleşme	Tahmin	Hedef		
	2007	2008	2009	2010	2011
1-Gerekli fizibilite çalışmasının 6 ay içerisinde yapılarak ayrı daire başkanlıklarına ilişkin organizasyon yapısının yeniden oluşturulması. 5000 sayılı Kanunda gerekli değişikliklerin yapılması.					
<p>Önemli bir bilgi ve inovasyon merkezi olan TPE'nin bilgi kaynaklarından etkin yararlanmak Türk ekonomi ve sanayisinin gelişimine önemli katkılar sağlayacaktır. Bu katkıların etkin bir biçimde kamuya ulaşabilmesi için Enformasyon Dokümantasyon ve Bilgi İşlem Dairesinde yeniden yapılanmaya gidilecektir.</p> <p>Enformasyon, Dokümantasyon ve Bilgi İşlem konularının iş idaresinin ve yönetiminin etkin bir biçimde işleyebilmesi ve farklı işlemlere sahip olunması nedeniyle bu birimlerin ayrı daire başkanlıkları altında yapılandırılması gerekmektedir.</p>					

Performans Göstergeleri		2007	2008	2009	2010	2011
1	Yeniden yapılanma ile ilgili yapılan toplantı sayısı			1		
2						
Açıklama						
3						
Açıklama						

İlgili harcama birimleri	Kaynak İhtiyacı					
	2007	2008	2009	2010	2011	
1	Enformasyon, Dok.Bil.İşlem Dai.Bşk.			418.625,00		
2						
3						
4						
İdare Düzeyinde Dağıtılan Giderler			122.545,78			
Genel Toplam			541.170,78			

Kaynaklar	Bütçe Ödeneği			541.170,78		
	Döner Sermaye					
	Diğer Yurt İçi Kaynaklar					
	Yurt Dışı Kaynaklar					
Genel Toplam			541.170,78			

İDARE PERFORMANS HEDEFİ TABLOSU

İdare Adı	TÜRK PATENT ENSTİTÜSÜ
-----------	------------------------------

AMAÇ-1	TPE'NİN ÇAĞDAŞ VE YENİLİKÇİ KURUMSAL YAPISINI GELİŞTİRMEK
HEDEF-12	Kıyaslama çalışmaları yapılması

Performans Hedefi	Yıllar				
	Gerçekleşme	Tahmin	Hedef		
1-Diğer ülkelerin patent ofislerinin, kurumsal yapısı ve çalışmaları izlenerek TPE ile karşılaştırma yapılması.	2007	2008	2009	2010	2011
Konu ile ilgili oluşturulan çalışma grubu tarafından yıllık raporlar hazırlanması. Raporların belirlenecek süreler içerisinde hazırlanarak Başkanlığa sunulması ve kurumsal gelişmeye katkı sağlanacak örnek uygulamalara yıllık planlarda yer verilmesi. Yurtdışı patent ofislerine düzenlenen iş ziyaretleri ile diğer kamu kurum ve kuruluşlarının ilgili bölüm yapılanmaları ve çalışmalarının analizi ve raporlanması.					

Performans Göstergeleri	2007	2008	2009	2010	2011
1 Karşılaştırma yapılan ülke sayısı			1		
Açıklama					
2					
Açıklama					
3					
Açıklama					

İlgili harcama birimleri	Kaynak İhtiyacı				
	2007	2008	2009	2010	2011
1 Endüstriyel Tasarımlar Dairesi Başkanlığı			84.000,00		
2					
3					
4					
İdare Düzeyinde Dağıtılan Giderler			160.252,18		
Genel Toplam			244.252,18		

Kaynaklar	Kaynak İhtiyacı				
	2007	2008	2009	2010	2011
Bütçe Ödeneği			244.252,18		
Döner Sermaye					
Diğer Yurt İçi Kaynaklar					
Yurt Dışı Kaynaklar					
Genel Toplam			244.252,18		

İDARE PERFORMANS HEDEFİ TABLOSU

İdare Adı	TÜRK PATENT ENSTİTÜSÜ
-----------	------------------------------

AMAÇ-2	KURUMSAL VERİMLİLİK VE HİZMET KALİTESİNİ ARTIRMAK
HEDEF-1	Elektronik imza uygulamasına geçilmesi

Performans Hedefi	Yıllar				
	Gerçekleşme	Tahmin	Hedef		
1-TPE 'de yapılan işlemlerin tamamında elektronik imzaya geçiş sağlanması	2007	2008	2009	2010	2011
Elektronik imza altyapısını sağlayan bir kuruluşla sözleşme yapıp hizmet satın alınmaktadır. Kullanıcıların yeni sisteme adaptasyonuna ilişkin gerekli çalışmalar yapılmıştır.Kullanımın teşvikine ilişkin politikalar belirlenecektir. Uygulamanın müşteriler tarafından kullanılma oranının analizi yapılacaktır.					

Performans Göstergeleri	2007	2008	2009	2010	2011
1 Elektronik imzalı başvuru oranı			90%		
Açıklama					
2					
Açıklama					
3					
Açıklama					

İlgili harcama birimleri	Kaynak İhtiyacı				
	2007	2008	2009	2010	2011
1 Enformasyon, Dok.Bil.İşlem Dai. Bşk.			418.625,00		
2					
3					
4					
İdare Düzeyinde Dağıtılan Giderler			122.545,78		
Genel Toplam			541.170,78		

Kaynaklar	Kaynak İhtiyacı				
	2007	2008	2009	2010	2011
Bütçe Ödeneği			541.170,78		
Döner Sermaye					
Diğer Yurt İçi Kaynaklar					
Yurt Dışı Kaynaklar					
Genel Toplam			541.170,78		

İDARE PERFORMANS HEDEFİ TABLOSU

İdare Adı	TÜRK PATENT ENSTİTÜSÜ
-----------	------------------------------

AMAÇ-2	KURUMSAL VERİMLİLİK VE HİZMET KALİTESİNİ ARTIRMAK
HEDEF-2	Online başvuru sistemine geçilmesi

Performans Hedefi	Yıllar				
	Gerçekleşme	Tahmin	Hedef		
1-Elektronik imza uygulamasına geçilmesi ile birlikte online başvuru sisteminin uygulamaya konulması ve geliştirilmesi. Kullanıcıların yeni sisteme adaptasyonuna ilişkin gerekli tanıtım ve eğitim çalışmalarının yapılması	2007	2008	2009	2010	2011
Kullanımın teşvikine ilişkin politikalar belirlenmesi. Online başvuru sayılarının analizinin yapılması. Mevcut sistemin aksaklıklarının giderilerek daha etkili hale getirilmesi; sadece başvuru değil, başvuru sonrası işlemlerin de online olarak yapılabilirliğinin sağlanması					

Performans Göstergeleri	2007	2008	2009	2010	2011
1 Hedeflenen online başvuru yüzdesi			50%		
2 Başvuru sonrası online işlem miktarı			10%		
3					
4					

İlgili harcama birimleri	Kaynak İhtiyacı				
	2007	2008	2009	2010	2011
1 Markalar Dairesi Başkanlığı			153.285,71		
2 Patent Dairesi Başkanlığı			332.928,57		
3 Endüstriyel Tasarımlar Dairesi Başkanlığı			84.000,00		
4 Enformasyon, Dok.Bil.İşlem Dai.Bşk.			418.625,00		
İdare Düzeyinde Dağıtılan Giderler			726.297,00		
Genel Toplam			1.715.136,28		

Kaynaklar	Bütçe Ödeneği			1.715.136,28		
	Döner Sermaye					
	Diğer Yurt İçi Kaynaklar					
	Yurt Dışı Kaynaklar					
Genel Toplam				1.715.136,28		

İDARE PERFORMANS HEDEFİ TABLOSU

İdare Adı	TÜRK PATENT ENSTİTÜSÜ
-----------	------------------------------

AMAÇ-2	KURUMSAL VERİMLİLİK VE HİZMET KALİTESİNİ ARTIRMAK
HEDEF-3	İletişim ve bilgilendirmede bilgi teknolojilerinin etkin kullanılması.

Performans Hedefi	Yıllar				
	Gerçekleşme	Tahmin	Hedef		
	2007	2008	2009	2010	2011
1-İletişim ve bilgilendirme faaliyetlerinin elektronik ortamda daha fazla yürütülmesi, enformasyon taleplerinin elektronik ortamda cevaplandırılması					
Birimlerden çıkan sevk tarihi almış yazıların başvuru sahiplerinin / vekillerinin e-posta yoluyla da bilgilendirilmesi. Hak sahiplerinin başvurunun her aşamasında başvurularını web sitesi aracılığı ile takip edebilmelerinin sağlanması. Yıllık ücretlerle ilgili başvuru sahiplerini bilgilendiren uyarı sisteminin oluşturulması. Başvuruların yayınlanmasından sonra da üçüncü kişiler tarafından dosyadaki tüm evrakın web sitesi aracılığı ile görüntülenebilmesinin sağlanması. Bu amaca uygun olarak arşivde yer alan tüm evrakın taranarak elektronik ortama aktarılması. Resmi Marka Bültenleri ve Resmi Marka Gazetelerinin elektronik olarak Enstitü web sitesinde yayınlanması sağlanacaktır. Online marka araştırması hizmeti; marka türüne göre arama yapılması, figüratif markaların Viyana kodlarına göre aratılması gibi özelliklerin eklenmesiyle daha etkin hale getirilecektir					

Performans Göstergeleri	2007	2008	2009	2010	2011
1 Online Resmi Marka Bülten Sayısı			12		
2 Online Resmi Marka Gazetesi Sayısı			12		
3 Online işlemlerin kullanımındaki artış oranı			40		
4 Çevrimiçi Toplam Başvuru sayısı			50000		
5					

İlgili harcama birimleri	Kaynak İhtiyacı				
	2007	2008	2009	2010	2011
1 Markalar Dairesi Başkanlığı			153.285,71		
2 Patent Dairesi Başkanlığı			332.928,57		
3 Enformasyon, Dok.Bil.İşlem Dai.Bşk.			418.625,00		
4					
İdare Düzeyinde Dağıtılan Giderler			566.044,82		
Genel Toplam			1.470.884,10		

Kaynaklar	Bütçe Ödeneği		1.470.884,10		
	Döner Sermaye				
	Diğer Yurt İçi Kaynaklar				
	Yurt Dışı Kaynaklar				
Genel Toplam			1.470.884,10		

İDARE PERFORMANS HEDEFİ TABLOSU

İdare Adı	TÜRK PATENT ENSTİTÜSÜ
AMAÇ-2	KURUMSAL VERİMLİLİK VE HİZMET KALİTESİNİ ARTIRMAK
HEDEF-4	İnternet sitesi içeriği ve tasarımı güncellenmesi ve içeriğinin geliştirilmesinin sağlanması.

Performans Hedefi	Yıllar				
	Gerçekleşme	Tahmin	Hedef		
1-İnternet sitesinin içeriğinin zenginleştirilmesi ve sürekli güncel tutulması, belirli aralıklarla web sitesinin yeniden düzenlenmesi. Web sitesi ile ilgili istatistiklerin takibi	2007	2008	2009	2010	2011
İlgili mevzuata, istatistikî bilgilere, TPE kütüphanesine, Yargıtay kararlarına, sınav mülkiyet haklarına ilişkin ayrıntılı bilgilere ve güncel haberlere yer verilmesine özen gösterilecektir. Sitenin İngilizce versiyonu ile hizmet vermesi sağlanacaktır. İnternet sitesinin iletişim, bilgilendirme ve imaj geliştirme aracı olarak kullanılması sağlanacaktır					

Performans Göstergeleri	2007	2008	2009	2010	2011
1 İnternet sitesinin güncellenme sıklığı			Günlük		
2					
3					

İlgili harcama birimleri	Kaynak İhtiyacı				
	2007	2008	2009	2010	2011
1 Markalar Dairesi Başkanlığı			153.285,71		
2 Patent Dairesi Başkanlığı			332.928,57		
3 Endüstriyel Tasarımlar Dairesi Başkanlığı			84.000,00		
4 Enformasyon, Dok.Bil.İşlem Dai.Bşk.			418.625,00		
İdare Düzeyinde Dağıtılan Giderler			726.297,00		
Genel Toplam			1.715.136,28		

Kaynaklar	Bütçe Ödeneği			1.715.136,28	
	Döner Sermaye				
	Diğer Yurt İçi Kaynaklar				
	Yurt Dışı Kaynaklar				
Genel Toplam				1.715.136,28	

İDARE PERFORMANS HEDEFİ TABLOSU

İdare Adı	TÜRK PATENT ENSTİTÜSÜ
-----------	------------------------------

AMAÇ-2	KURUMSAL VERİMLİLİK VE HİZMET KALİTESİNİ ARTIRMAK
HEDEF-5	Elektronik ortamda kurum içi iletişim ortamının kurulması

Performans Hedefi	Yıllar				
	Gerçekleşme	Tahmin	Hedef		
	2007	2008	2009	2010	2011
1-Kurum içi elektronik iletişim ortamı kurulması için gerekli çalışmalar yapılması ve kurulacak intranet ortamında kurum içi bilgi paylaşımının etkin bir biçimde sağlanması					
TPE içinde dosya bağımsız evrakların, elektronik ortamda birimiçi ve birimlerarası dağıtılması, izlenmesi ve arşivlenmesi yapılacak, böylece zaman ve kâğıt tasarrufu sağlanacaktır. Bu işlem sürecine ayrıca e-imza entegre edilerek TPE bünyesinde elektronik iletişim sağlanmış olacaktır					

Performans Göstergeleri		2007	2008	2009	2010	2011
1	İntranet kullanıcı sayısı			300		
Kurum intranet ağına tüm personel tarafından erişim sağlanabilmekte, bilgi alışverişi ve duyurular yapılabilmektedir						
2						
Açıklama						
3						
Açıklama						

İlgili harcama birimleri	Kaynak İhtiyacı					
	2007	2008	2009	2010	2011	
1	Enformasyon, Dok.Bil.İşlem Dai.Bşk.			418.625,00		
2						
3						
4						
İdare Düzeyinde Dağıtılan Giderler			122.545,78			
Genel Toplam			541.170,78			

Kaynaklar	Bütçe Ödeneği			541.170,78		
	Döner Sermaye					
	Diğer Yurt İçi Kaynaklar					
	Yurt Dışı Kaynaklar					
Genel Toplam			541.170,78			

İDARE PERFORMANS HEDEFİ TABLOSU

İdare Adı	TÜRK PATENT ENSTİTÜSÜ
AMAÇ-2	KURUMSAL VERİMLİLİK VE HİZMET KALİTESİNİ ARTIRMAK
HEDEF-6	Bürokrasinin azaltılmasına yönelik çalışmalar yapılması

Performans Hedefi	Yıllar				
	Gerçekleşme	Tahmin	Hedef		
	2007	2008	2009	2010	2011
1-İş süreçlerinin sürekli olarak etüt edilmesi ve reorganizasyon çalışmalarının yapılması neticesinde gereksiz işlem ve yazışmaların ortadan kaldırılması. İşlem sürecindeki değişimin izlenmesi.					
İşlemlerin gecikmesine neden olan faktörler sürekli olarak araştırılarak işlemlerin daha kısa sürede ve daha verimli yürütülmesine dönük önlemler alınacaktır. İşlemler tiplerine göre sevk edilecek ve takip prosedürü devreye sokularak sistem yardımı ile kısa sürede ve daha verimli işlenmesi sağlanacaktır					

Performans Göstergeleri	2007	2008	2009	2010	2011
1 Marka işlem basamaklarının tamamlanma hızı artış yüzdesi			10%		
Açıklama: Her bir işlem basamağının tamamlanma hızındaki artış yüzdesi					
2					

3					
---	--	--	--	--	--

İlgili harcama birimleri	Kaynak İhtiyacı				
	2007	2008	2009	2010	2011
1 Markalar Dairesi Başkanlığı			153.285,71		
2 Patent Dairesi Başkanlığı			332.928,57		
3 Enformasyon, Dok.Bil.İşlem Dai.Bşk.			418.625,00		
4			0,00		
İdare Düzeyinde Dağıtılan Giderler			566.044,82		
Genel Toplam			1.470.884,10		

Kaynaklar	Bütçe Ödeneği			1.470.884,10		
	Döner Sermaye					
	Diğer Yurt İçi Kaynaklar					
	Yurt Dışı Kaynaklar					
Genel Toplam				1.470.884,10		

İDARE PERFORMANS HEDEFİ TABLOSU

İdare Adı	TÜRK PATENT ENSTİTÜSÜ
AMAÇ-2	KURUMSAL VERİMLİLİK VE HİZMET KALİTESİNİ ARTIRMAK
HEDEF-7	Patent araştırma-inceleme alan sayısı artırılması

Performans Hedefi	Yıllar				
	Gerçekleşme	Tahmin	Hedef		
	2007	2008	2009	2010	2011
1-Öncelikli araştırma alanlarının tespiti ve bu alanlara uygun nitelikte patent uzmanı istihdamının ve eğitiminin sağlanması. Araştırma ve inceleme yapılan alan sayısındaki değişimin gözlenmesi.					
Tüm başvuruların ilgili olduğu teknik alanlara göre uzman istihdamı sağlanarak yapılan başvuruların en az %30'una TPE tarafından araştırma/inceleme raporu hazırlanması sağlanacaktır. Araştırma-İnceleme konularında alınan eğitimlerin ve tecrübeli ofislerden alınan danışmanlık hizmetlerinin periyodik ve sürekli hale getirilmesi sağlanacaktır					

Performans Göstergeleri	2007	2008	2009	2010	2011
1 TPE tarafından yapılması kararı alınmış dosya sayısı / yüzdesi			15%		
Enstitünün talepleri karşılama oranı					
2 Alınan eğitim sayısı (uzman başı ortalama)			1		
Uzmanlara gerekli eğitimlerin sağlanması ve bunun sürekliliğinin sağlanması					
3 Uzmanların ilgili olduğu teknik alan sayısı			7		
Farklı mühendislik alanlarından gelen uzman sayısının artırılması öngörülmektedir.					

İlgili harcama birimleri	Kaynak İhtiyacı				
	2007	2008	2009	2010	2011
1 Patent Dairesi Başkanlığı			332.928,57		
2					
3					
4					
İdare Düzeyinde Dağıtılan Giderler			177.758,72		
Genel Toplam			510.687,29		

Kaynaklar	Kaynak İhtiyacı				
	2007	2008	2009	2010	2011
Bütçe Ödeneği			510.687,29		
Döner Sermaye					
Diğer Yurt İçi Kaynaklar					
Yurt Dışı Kaynaklar					
Genel Toplam			510.687,29		

İDARE PERFORMANS HEDEFİ TABLOSU

İdare Adı	TÜRK PATENT ENSTİTÜSÜ
-----------	------------------------------

AMAÇ-2	KURUMSAL VERİMLİLİK VE HİZMET KALİTESİNİ ARTIRMAK
HEDEF-8	Sınai mülkiyet haklarına ilişkin dava sonuçlarının takip edilmesi ve elektronik ortamda arşivlenmesi

Performans Hedefi	Yıllar				
	Gerçekleşme	Tahmin	Hedef		
1-Kararların elektronik ortamda ilgililerin erişimine açılması. Kararların analizinin yapılması ve değerlendirme sonuçlarına göre gerektiğinde hakimlerle istişare toplantılarının düzenlenmesi. Uygulama ve kriter çalışmalarına elde edilen verilerin yansıtılması. Dava sonuçları ile Enstitü kararları karşılaştırılarak, kararlar arası uyum oranının tespiti	2007	2008	2009	2010	2011
İlgili birimlerin katılımı ile aylık toplantılar gerçekleştirilerek güncel dava sonuçlarının takip edilmesi, tartışılması ve değerlendirilmesi sağlanacaktır					

Performans Göstergeleri	2007	2008	2009	2010	2011
1 Yıllık toplantı sayısı			12		
2					
3					

İlgili harcama birimleri	Kaynak İhtiyacı				
	2007	2008	2009	2010	2011
1 Markalar Dairesi Başkanlığı			153.285,71		
2 Patent Dairesi Başkanlığı			332.928,58		
3					
4					
İdare Düzeyinde Dağıtılan Giderler			443.499,03		
Genel Toplam			929.713,32		

Kaynaklar	Kaynak İhtiyacı				
	2007	2008	2009	2010	2011
Bütçe Ödeneği			929.713,32		
Döner Sermaye					
Diğer Yurt İçi Kaynaklar					
Yurt Dışı Kaynaklar					
Genel Toplam			929.713,32		

İDARE PERFORMANS HEDEFİ TABLOSU

İdare Adı	TÜRK PATENT ENSTİTÜSÜ
-----------	------------------------------

AMAÇ-2	KURUMSAL VERİMLİLİK VE HİZMET KALİTESİNİ ARTIRMAK
HEDEF-9	Yeniden İnceleme ve Değerlendirme Kurulu çalışmalarının daha verimli hale getirilmesi ve karar sürelerinin kısaltılması

Performans Hedefi	Yıllar				
	Gerçekleşme	Tahmin	Hedef		
1-Yeniden İnceleme ve Değerlendirme Kurulunun, hukuki ve teknik alanlarda ihtisas ve deneyim sahibi üyelerden oluşacak biçimde yapılandırılması, karar sürelerinin kısaltılması, kararlarda yeknesaklığın sağlanması için gerekli çalışmaların yapılması	2007	2008	2009	2010	2011
Enstitümüzde yeterli sayıda uzman personelin istihdamı ile kıdem esas alınarak seçilen tecrübeli uzmanlardan sabit YİDK heyetinin oluşturulması. Alınan YİDK kararlarının da tüm personele duyurularak aynı işlemler için aynı kararların alınması sağlanarak işlem birliğine varılması. Enstitünün üçüncü kişilere karşı güvenilirliğinin artırılması.YİDK üyeleri, Markalar Dairesi Başkanlığı ve Hukuk Müşavirliği'nin katılımıyla toplantılar yapılarak tartışmalı konular değerlendirilecek, fikir alışverişinde bulunulacak ve kararlarda uyum sağlanmasına yönelik çalışmalar yapılacaktır					

Performans Göstergeleri	2007	2008	2009	2010	2011
1 Yıllık toplantı sayısı			6		
2					
3					

İlgili harcama birimleri	Kaynak İhtiyacı				
	2007	2008	2009	2010	2011
1 Markalar Dairesi Başkanlığı			153.285,71		
2 Patent Dairesi Başkanlığı			332.928,58		
3					
4					
İdare Düzeyinde Dağıtılan Giderler			443.499,03		
Genel Toplam			929.713,32		

Kaynaklar	Kaynak İhtiyacı				
	2007	2008	2009	2010	2011
Bütçe Ödeneği			929.713,32		
Döner Sermaye					
Diğer Yurt İçi Kaynaklar					
Yurt Dışı Kaynaklar					
Genel Toplam			929.713,32		

İDARE PERFORMANS HEDEFİ TABLOSU

İdare Adı	TÜRK PATENT ENSTİTÜSÜ
-----------	------------------------------

AMAÇ-2	KURUMSAL VERİMLİLİĞİ VE HİZMET KALİTESİNİ ARTIRMAK
HEDEF-10	İşlem ücretlerinin makul seviyede tutulması.

Performans Hedefi	Yıllar				
	Gerçekleşme	Tahmin	Hedef		
1-Ücretlerin düşük tutulması, birim içi ve birimler arası benzer işlem kalemleri için aynı ücretlerin alınması. Ücret artışları ile yeniden değerlendirme ve harç artış oranlarının mukayese edilmesi	2007	2008	2009	2010	2011
Her sene işlem ücretlerinde yapılan artışın, harç kalemleri için Maliye Bakanlığı'nca belirlenen yeniden değerlendirme oranında tutularak başvuru sayısının artırılmasının teşvik edilmesi. Başvuru sahiplerinin adres değişikliği işlemleri için tek bir ücretle tüm dosyalardaki değişikliğin yapılması. Bu işlem için dosya başına ayrı ücret ödenmesinin engellenmesi					

Performans Göstergeleri	2007	2008	2009	2010	2011
1 Ücretlerdeki ortalama artış oranı			7%		
Başvuru sayısını artırmak amacıyla başvuru sahibini teşvik edici ancak, kurumu zarara uğratmayacak ücret politikası					
2					
3					

İlgili harcama birimleri	Kaynak İhtiyacı				
	2007	2008	2009	2010	2011
1 Patent Dairesi Başkanlığı			332.928,57		
2					
3					
4					
İdare Düzeyinde Dağıtılan Giderler			177.758,72		
Genel Toplam			510.687,29		

Kaynaklar	Kaynak İhtiyacı				
	2007	2008	2009	2010	2011
Bütçe Ödeneği			510.687,29		
Döner Sermaye					
Diğer Yurt İçi Kaynaklar					
Yurt Dışı Kaynaklar					
Genel Toplam			510.687,29		

İDARE PERFORMANS HEDEFİ TABLOSU

İdare Adı	TÜRK PATENT ENSTİTÜSÜ
-----------	------------------------------

AMAÇ-2	KURUMSAL VERİMLİLİK VE HİZMET KALİTESİNİ ARTIRMAK
HEDEF-11	Müşteri memnuniyetinde artış sağlanması

Performans Hedefi	Yıllar				
	Gerçekleşme	Tahmin	Hedef		
	2007	2008	2009	2010	2011
1-Her bir ana faaliyet alanı için ayrı müşteri memnuniyeti anket formlarının oluşturulması ve uygulanması. Belirli bir sistem dahilinde örnek olarak seçilecek müşterilerle kendilerine sunulan hizmetler hakkında mülakat yapılması					
TPE, müşterilerle sağlıklı, kalıcı ve sürekli bir ilişki sürdürmek için müşteri memnuniyetine önem verir. Bu nedenle her yıl değişik müşteri gruplarına yönelik müşteri memnuniyeti araştırmaları yapar ve elde edilen sonuçlara dayalı olarak gerekli önlemleri alır. İhtiyaç halinde bu araştırmalar için danışmanlık hizmeti alır					

Performans Göstergeleri		2007	2008	2009	2010	2011
1	Müşteri memnuniyeti ile ilgili anket yapılacak kişi sayısı			500		
Açıklama						
2	Türk Patent Enstitüsünün Bilinirliği ile ilgili anket yapılacak kişi sayısı			1000		
Açıklama						
3						
Açıklama						

İlgili harcama birimleri		Kaynak İhtiyacı				
		2007	2008	2009	2010	2011
1	Enformasyon, Dok.Bil.İşlem Dai.Bşk.			418.625,00		
2						
3						
4						
İdare Düzeyinde Dağıtılan Giderler				122.545,78		
Genel Toplam				541.170,78		

Kaynaklar	Bütçe Ödeneği			541.170,78		
	Döner Sermaye					
	Diğer Yurt İçi Kaynaklar					
	Yurt Dışı Kaynaklar					
Genel Toplam				541.170,78		

İDARE PERFORMANS HEDEFİ TABLOSU

İdare Adı	TÜRK PATENT ENSTİTÜSÜ
-----------	------------------------------

AMAÇ-2	KURUMSAL VERİMLİLİK VE HİZMET KALİTESİNİ ARTIRMAK
HEDEF-12	Müşteri gruplarına uygun hizmetler geliştirilmesi

Performans Hedefi	Yıllar				
	Gerçekleşme	Tahmin	Hedef		
1-Her müşteri grubunun ihtiyaç ve beklentilerinin tespiti, uygun hizmetlerin geliştirilmesi ve personelin eğitilmesi. Her bir müşteri profiline uygun hizmetlerin ilgili personel tarafından sunumu	2007	2008	2009	2010	2011
İlköğretim öğrencileri, üniversite öğrencileri, öğretim görevlileri, KOBİ'lere Marka ve Patent Vekillerine, ilişkili kurum uzmanlarına(KOSGEB-TÜBİTAK) eğitim seminerleri düzenlenecektir					

Performans Göstergeleri	2007	2008	2009	2010	2011
1 Düzenlenecek eğitim sayısı			5		
Açıklama					
2					
Açıklama					
3					
Açıklama					

İlgili harcama birimleri	Kaynak İhtiyacı				
	2007	2008	2009	2010	2011
1 Enformasyon, Dok.Bil.İşlem Dai.Bşk.			418.625,00		
2					
3					
4					
İdare Düzeyinde Dağıtılan Giderler			122.545,78		
Genel Toplam			541.170,78		

Kaynaklar	Bütçe Ödeneği			541.170,78		
	Döner Sermaye					
	Diğer Yurt İçi Kaynaklar					
	Yurt Dışı Kaynaklar					
Genel Toplam				541.170,78		

İDARE PERFORMANS HEDEFİ TABLOSU

İdare Adı	TÜRK PATENT ENSTİTÜSÜ
-----------	------------------------------

AMAÇ-3	SINAI MÜLKİYET SİSTEMİ İLE İLGİLİ KURUM VE KURULUŞLARLA İŞBİRLİĞİNİ GELİŞTİRMEK
HEDEF-3	Bilirkişilik sisteminin geliştirilmesine yönelik işbirliği çalışmalarına başlanması

Performans Hedefi	Yıllar				
	Gerçekleşme	Tahmin	Hedef		
	2007	2008	2009	2010	2011
1-Adalet Bakanlığı ile bilirkişilik kriterlerinin belirlenmesi, eğitimi, eğitim içeriği, sertifikalandırma vb. konuların görüşülmesi ve işbirliği yapılmasına ilişkin proje hazırlanması					
Davalarda bilirkişilik kriterlerinin Adalet Bakanlığı ile birlikte belirlenmesi. Bilirkişilik yapacak personele yönelik eğitimler düzenlenmesi konusunda yetkili merciler ile işbirliği yapılması					

Performans Göstergeleri	2007	2008	2009	2010	2011
1 Alınacak eğitim saati			20		
Açıklama					
2					
Açıklama					
3					
Açıklama					

İlgili harcama birimleri	Kaynak İhtiyacı				
	2007	2008	2009	2010	2011
1 Markalar Dairesi Başkanlığı			153.285,71		
2 Patent Dairesi Başkanlığı			332.928,58		
3					
4					
İdare Düzeyinde Dağıtılan Giderler			443.499,03		
Genel Toplam			929.713,32		

Kaynaklar	Kaynak İhtiyacı				
	2007	2008	2009	2010	2011
Bütçe Ödeneği			929.713,32		
Döner Sermaye					
Diğer Yurt İçi Kaynaklar					
Yurt Dışı Kaynaklar					
Genel Toplam			929.713,32		

İDARE PERFORMANS HEDEFİ TABLOSU

İdare Adı	TÜRK PATENT ENSTİTÜSÜ
-----------	------------------------------

AMAÇ-3	SINAİ MÜLKİYET SİSTEMİ İLE İLGİLİ KURUM VE KURULUŞLARLA İŞBİRLİĞİNİ GELİŞTİRMEK
HEDEF-4	Paydaşlarla işbirliği ve bilgi paylaşımının artırılması

Performans Hedefi	Yıllar				
	Gerçekleşme	Tahmin	Hedef		
1-Paydaşların faaliyet alanı, görevleri ve fonksiyonlarına uygun projeler geliştirilmesi, ilgili kesimlere yönelik ortak etkinlikler düzenlenmesi.	2007	2008	2009	2010	2011
Milli Eğitim Bakanlığı, Sanayi ve Ticaret Bakanlığı, YÖK, TOBB, TÜBİTAK, KOSGEB ve sınaî mülkiyet haklarıyla ilişkili Sivil Toplum Kuruluşları ile işbirliği protokolleri hazırlanacak ve uygulamaya konulacaktır.					

Performans Göstergeleri	2007	2008	2009	2010	2011
1 Uygulamaya konulacak protokol sayısı			2		
2					
Açıklama					
3					
Açıklama					

İlgili harcama birimleri	Kaynak İhtiyacı				
	2007	2008	2009	2010	2011
1 Enformasyon, Dok.Bil.İşlem Dai.Bşk.			418.625,00		
2					
3					
4					
İdare Düzeyinde Dağıtılan Giderler			122.545,78		
Genel Toplam			541.170,78		

Kaynaklar	Bütçe Ödeneği			541.170,78		
	Döner Sermaye					
	Diğer Yurt İçi Kaynaklar					
	Yurt Dışı Kaynaklar					
Genel Toplam			541.170,78			

İDARE PERFORMANS HEDEFİ TABLOSU

İdare Adı	TÜRK PATENT ENSTİTÜSÜ
-----------	------------------------------

AMAÇ-3	SINAI MÜLKİYET SİSTEMİ İLE İLGİLİ KURUM VE KURULUŞLARLA İŞBİRLİĞİNİ GELİŞTİRMEK
HEDEF-5	Sınai mülkiyet hakları alanında akademik çalışmaların teşvik edilmesi, üniversitelerle işbirliğine gidilmesi.

Performans Hedefi	Yıllar				
	Gerçekleşme	Tahmin	Hedef		
1-TPE bünyesinde ve üniversitelerde bu alandaki akademik çalışmaların teşvik edilmesi, yıllık sınai mülkiyet sempozyumları düzenlenmesi, dünyadaki akademik çalışmaların izlenmesi.	2007	2008	2009	2010	2011
Uzmanlık tezlerinde tez danışmanlarının konu ile ilgili üniversite öğretim üyeleri arasından seçilmesi sağlanacak ve bu konuda üniversiteler ile işbirliği yapılacaktır. Enstitümüz marka uzmanları tarafından hazırlanan tezlerin kitap olarak basılması ve kamuoyunun ve akademisyenlerin de bu kaynaklardan yararlanması sağlanacaktır. Personelin sınai mülkiyet konusunda yüksek lisans ve/veya doktora çalışmaları yapması teşvik edilecek ve desteklenecek, bu çalışmalarını sunan yurt içi ve yurtdışındaki üniversiteler ile işbirliği yapılacaktır. Üniversite - Sanayi işbirliğini geliştirmek amacıyla TTO ofisleri kurulması ve ülke genelinde yaygınlaştırılması, Gazi Üniversitesiyle yapılan protokol gereği TTO modelinin geliştirilip, diğer üniversitelere model olarak sunulacaktır. YÖK ile işbirliği yapılarak yüksek lisans ve/veya sürekli eğitim merkezlerinde Sınai Mülkiyet Hakları konusunda programlar açmak Bu konuda basılı materyaller oluşturmak EPO - TPE - Üniversite işbirliği programını 2009'da da devam ettirmek.					

Performans Göstergeleri		2007	2008	2009	2010	2011
1	Yayınlanacak Uzmanlık Tezi Sayısı (Toplam)			46		
2						
3						
Açıklama						

İlgili harcama birimleri	Kaynak İhtiyacı				
	2007	2008	2009	2010	2011
1 Markalar Dairesi Başkanlığı			153.285,71		
2 Enformasyon, Dok.Bil.İşlem Dai.Bşk.			418.625,00		
3					
4					
İdare Düzeyinde Dağıtılan Giderler			388.286,09		
Genel Toplam			960.196,80		

Kaynaklar	Bütçe Ödeneği			960.196,80		
	Döner Sermaye					
	Diğer Yurt İçi Kaynaklar					
	Yurt Dışı Kaynaklar					
Genel Toplam			960.196,80			

İDARE PERFORMANS HEDEFİ TABLOSU

İdare Adı	TÜRK PATENT ENSTİTÜSÜ
AMAÇ-4	İNOVASYONU ARTIRMAK AMACIYLA ÜLKE ÇAPINDA SINAİ MÜLKİYET BİLİNCİNİ GELİŞTİRMEK
HEDEF-1	Tanıtım ve bilgilendirme çalışmalarının sistematik hale getirilmesi

Performans Hedefi	Yıllar				
	Gerçekleşme	Tahmin	Hedef		
1-Tanıtım ve bilgilendirme politikalarının yeniden değerlendirilmesi, ihtiyaç-fayda analizinin ön planda tutulması	2007	2008	2009	2010	2011
Kamuoyunda marka, patent, tasarım bilincinin artırılmasına yönelik olarak Enstitümüz tarafından hazırlanan yayınlara destek verilecektir. Enstitümüz tarafından hazırlanacak olan yayınlara ve hazırlanan yayınların güncel hale getirilmesi konusunda farklı konularda farklı uzmanlar görevlendirilecektir. Tanıtım ve bilgilendirme hedef kitlesi toplumun bütün kesimlerini içermektedir. Öğrencilere yönelik eğitimler, buluş sergileri, fuarlara katılım, yazılı ve görsel meteryallerin üretimi ve güncellenmeleri, KOBİ'lere yönelik seminer, sempozyum ve Ar-Ge çalışmaları yapan Kurum ve Kuruluşlara bilgi ve doküman desteği, Üniversitelere yönelik seminer ve sempozyumlara devam edilecek, basılı meteryal desteği sağlanacak, Marka ve Patent Vekillerine bilgilendirme eğitimleri, Sanayi ve Ticaret Odaları üyelerine seminerler, Fikri Haklar Mahkemesi Hakim ve Savcılarına uluslararası bilgilendirme semineri yapılmasına devam edilecektir.					

Performans Göstergeleri	2007	2008	2009	2010	2011
1 Tanıtıcı yayınların sayısı			15		
2					
3					
Açıklama					

İlgili harcama birimleri	Kaynak İhtiyacı				
	2007	2008	2009	2010	2011
1 Markalar Dairesi Başkanlığı			153.285,71		
2 Enformasyon, Dok.Bil.İşlem Dai.Bşk.			418.625,00		
3					
4					
İdare Düzeyinde Dağıtılan Giderler			388.286,09		
Genel Toplam			960.196,80		

Kaynaklar	Bütçe Ödeneği			960.196,80		
	Döner Sermaye					
	Diğer Yurt İçi Kaynaklar					
	Yurt Dışı Kaynaklar					
Genel Toplam				960.196,80		

İDARE PERFORMANS HEDEFİ TABLOSU

İdare Adı	TÜRK PATENT ENSTİTÜSÜ
-----------	------------------------------

AMAÇ-4	İNOVASYONU ARTIRMAK AMACIYLA ÜLKE ÇAPINDA SINAİ MÜLKİYET BİLİNCİNİ GELİŞTİRMEK
HEDEF-2	Türkiye’deki ve dünyadaki sınai mülkiyet sistemi uygulamaları hakkında müşterilerin bilgilendirilme faaliyetlerine ilişkin ürünlerin uygulamaya konulması

Performans Hedefi	Yıllar				
	Gerçekleşme	Tahmin	Hedef		
1-Ulusal ve uluslararası düzeydeki sınai mülkiyet sistemi ve uygulamalarının toplum tarafından bilinmesi sistemin avantajlarından etkin bir şekilde yararlanılması	2007	2008	2009	2010	2011
Marka ve Patent Vekillerine, Sanayicilere, ihracat yapan Kurum ve Kuruluşlara, Sınai Hakların Uluslararası Tescilli prosedürleri ve uygulamaları konusunda eğitimler verilecek, TPE Haber Bülteni, internet sayfası içeriği zenginleştirilerek verilmelerini sağlanacaktır.					

Performans Göstergeleri	2007	2008	2009	2010	2011
1 Verilecek eğitim saati			45		
(Markalar Dairesi Başkanlığı)					
2					
3					
Açıklama					

İlgili harcama birimleri	Kaynak İhtiyacı				
	2007	2008	2009	2010	2011
1 Markalar Dairesi Başkanlığı			153.285,71		
2 Enformasyon, Dok.Bil.İşlem Dai.Bşk.			418.625,00		
3					
4					
İdare Düzeyinde Dağıtılan Giderler			388.286,09		
Genel Toplam			960.196,80		

Kaynaklar	Kaynak İhtiyacı				
	2007	2008	2009	2010	2011
Bütçe Ödeneği			960.196,80		
Döner Sermaye					
Diğer Yurt İçi Kaynaklar					
Yurt Dışı Kaynaklar					
Genel Toplam			960.196,80		

İDARE PERFORMANS HEDEFİ TABLOSU

İdare Adı	TÜRK PATENT ENSTİTÜSÜ
AMAÇ-4	İNOVASYONU ARTIRMAK AMACIYLA ÜLKE ÇAPINDA SINAİ MÜLKİYET BİLİNCİNİ GELİŞTİRMEK
HEDEF-3	Buluşların ortaya çıkarılıp, patenle koruma bilincinin artırılmasına ilişkin faaliyetlerin artırılması

Performans Hedefi	Yıllar				
	Gerçekleşme	Tahmin	Hedef		
	2007	2008	2009	2010	2011
1-Bilinçlendirme faaliyetlerinde, buluşların patenle korunmasının ve Ar-Ge çalışmalarının patente dönüştürülmesinin önemine özel olarak yer verilmesi. Buluş sahiplerinin finansal ve teknik yönden desteklenmesi amacıyla çeşitli araştırma enstitüleriyle eşgüdümlü çalışılması. Üniversite ve iş dünyasındaki Ar-Ge yatırımlarının teşvik edilmesi					
Patent sayısının artırılmasına yönelik buluş sahiplerine, Ar - Ge yapan kurum ve kuruluşlara, buluşlarla ilgili diğer kurum ve kuruluşların desteklerinin, tüm faaliyetlerimizin içinde yer alması sağlanacaktır.					

Performans Göstergeleri	2007	2008	2009	2010	2011
1 Düzenlenecek seminer-çalıştay sayısı			4		
Üniversite ve KOBİ'lere yönelik yönelik seminer ve çalıştay					
2					
Açıklama					
3					
Açıklama					

İlgili harcama birimleri	Kaynak İhtiyacı				
	2007	2008	2009	2010	2011
1 Enformasyon, Dok.Bil.İşlem Dai.Bşk.			418.625,00		
2					
3					
4					
İdare Düzeyinde Dağıtılan Giderler			122.545,78		
Genel Toplam			541.170,78		

Kaynaklar	Kaynak İhtiyacı				
	2007	2008	2009	2010	2011
Bütçe Ödeneği			541.170,78		
Döner Sermaye					
Diğer Yurt İçi Kaynaklar					
Yurt Dışı Kaynaklar					
Genel Toplam			541.170,78		

İDARE PERFORMANS HEDEFİ TABLOSU

İdare Adı	TÜRK PATENT ENSTİTÜSÜ
-----------	------------------------------

AMAÇ-4	İNOVASYONU ARTIRMAK AMACIYLA ÜLKE ÇAPINDA SINAİ MÜLKİYET BİLİNCİNİ GELİŞTİRMEK
HEDEF-4	Marka yaratma ve koruma bilincinin artırılmasına ilişkin faaliyetlerin artırılması

Performans Hedefi	Yıllar				
	Gerçekleşme	Tahmin	Hedef		
1-İş adamlarına dönük eğitim çalışmaları yürütülmesi, toplumu bilinçlendirme faaliyetlerinde konuya özel olarak yer verilerek ulusal ve uluslararası düzeyde markalaşmaya dönük yatırımların artırılması ve özgün markalar yaratılmasının özendirilmesi. Bilinçlendirme faaliyetlerinde marka korumasının önemi, tescil sistemi ve tescil sonrası koruma yöntemlerine yer verilmesi	2007	2008	2009	2010	2011
Toplumun ilgili kesimlerinden, sanayicilere, tüccarlara, KOBİ'lere Marka bilincinin verilmesi için ulusal ve uluslararası marka mevzuatları ve uygulamalarının detaylarıyla anlatılması sağlanacaktır					

Performans Göstergeleri	2007	2008	2009	2010	2011
1 Verilecek eğitim saati			40		
2					
3					
Açıklama					

İlgili harcama birimleri	Kaynak İhtiyacı				
	2007	2008	2009	2010	2011
1 Markalar Dairesi Başkanlığı			153.285,71		
2 Enformasyon, Dok.Bil.İşlem Dai.Bşk.			418.625,00		
3					
4					
İdare Düzeyinde Dağıtılan Giderler			388.286,09		
Genel Toplam			960.196,80		

Kaynaklar	Kaynak İhtiyacı				
	2007	2008	2009	2010	2011
Bütçe Ödeneği			960.196,80		
Döner Sermaye					
Diğer Yurt İçi Kaynaklar					
Yurt Dışı Kaynaklar					
Genel Toplam			960.196,80		

İDARE PERFORMANS HEDEFİ TABLOSU

İdare Adı	TÜRK PATENT ENSTİTÜSÜ
-----------	------------------------------

AMAÇ-4	İNOVASYONU ARTIRMAK AMACIYLA ÜLKE ÇAPINDA SINAİ MÜLKİYET BİLİNCİNİ GELİŞTİRMEK
HEDEF-5	Yeni ve özgün tasarımların ortaya çıkarılması ve korunmasına ilişkin faaliyetlerin artırılması

Performans Hedefi	Yıllar				
	Gerçekleşme	Tahmin	Hedef		
1-Bilinçlendirme faaliyetlerinde tasarımın ekonomik boyutunun ve tescil yolu ile sağlanan koruma neticesinde elde edilen kazanımların anlatılmasına daha fazla önem verilmesi. Yeni ve özgün tasarımların ortaya çıkarılmasını teşvik edici faaliyetlerin düzenlenmesi	2007	2008	2009	2010	2011
Toplumun ilgili kesimlerinden, sanayicilere, tüccarlara, KOBİ'lere Tasarım bilincinin verilmesi için ulusal ve uluslararası tasarım mevzuatları ve uygulamalarının detaylarıyla anlatılmasının sağlanması.					

Performans Göstergeleri	2007	2008	2009	2010	2011
1 Düzenlenecek seminer sempozyum sayısı			2		
Açıklama					
2					
Açıklama					
3					
Açıklama					

İlgili harcama birimleri	Kaynak İhtiyacı				
	2007	2008	2009	2010	2011
1 Enformasyon, Dok.Bil.İşlem Dai.Bşk			418.625,00		
2					
3					
4					
İdare Düzeyinde Dağıtılan Giderler			122.545,78		
Genel Toplam			541.170,78		

Kaynaklar	Bütçe Ödeneği			541.170,78	
	Döner Sermaye				
	Diğer Yurt İçi Kaynaklar				
	Yurt Dışı Kaynaklar				
Genel Toplam				541.170,78	

İDARE PERFORMANS HEDEFİ TABLOSU

İdare Adı	TÜRK PATENT ENSTİTÜSÜ
AMAÇ-4	İNOVASYONU ARTIRMAK AMACIYLA ÜLKE ÇAPINDA SINAİ MÜLKİYET BİLİNCİNİ GELİŞTİRMEK
HEDEF-6	Patent başvurularına ilişkin teşvik sisteminin geliştirilmesi amacıyla çeşitli araştırma enstitüleri, üniversiteler ve ilgili kurumlarla çalışmaların yapılması ve etkin bir şekilde kamuoyuna duyurulması

Performans Hedefi	Yıllar				
	Gerçekleşme	Tahmin	Hedef		
	2007	2008	2009	2010	2011
1-TÜBİTAK ile yürütülen teşvik sisteminin etkin ve işler halde tutulması, KOSGEB'in KOBİ'lere yönelik teşvikinin geliştirilmesine yönelik girişimlerde bulunulması, akademisyenlere patent desteği konusunda ilgili üniversitelerle işbirliğine gidilmesi, teşvik sistemine yönelik bilgilendirmenin etkin bir şekilde yapılması					
Ülkemizde patent sayılarının artırılması amacıyla ilgili ve ilişkili tüm kurum ve kuruluşları bu konuda teşvik etmek ve teşvik sisteminin oluşturulmasına katkı sağlamak amacıyla seminer, sempozyum, eğitim düzenlemek, basılı meteryal yapılmasını sağlamaktır					

Performans Göstergeleri	2007	2008	2009	2010	2011
1 Düzenlenecek seminer, sempozyum sayısı			3		
2					
Açıklama					
3					
Açıklama					

İlgili harcama birimleri	Kaynak İhtiyacı				
	2007	2008	2009	2010	2011
1 Enformasyon, Dok.Bil.İşlem Dai.Bşk.			418.625,00		
2					
3					
4					
İdare Düzeyinde Dağıtılan Giderler			122.545,78		
Genel Toplam			541.170,78		

Kaynaklar	Bütçe Ödeneği			541.170,78		
	Döner Sermaye					
	Diğer Yurt İçi Kaynaklar					
	Yurt Dışı Kaynaklar					
Genel Toplam				541.170,78		

İDARE PERFORMANS HEDEFİ TABLOSU

İdare Adı	TÜRK PATENT ENSTİTÜSÜ
-----------	------------------------------

AMAÇ-4	İNOVASYONU ARTIRMAK AMACIYLA ÜLKE ÇAPINDA SINAİ MÜLKİYET BİLİNCİNİ GELİŞTİRMEK
HEDEF-7	Yöresel özellikleriyle öne çıkan ürünlerin korunması amacıyla ülkemizde coğrafi işaretlerin korunmasına konu olabilecek ürünlerin tespiti yapılması ve tescille korunmasına ilişkin faaliyetlerin yürütülmesi

Performans Hedefi	Yıllar				
	Gerçekleşme	Tahmin	Hedef		
1-Ülkenin yöresel ürün haritasının çıkartılarak bu ürünlerin tescil ve korunmasının sağlanması. Coğrafi işaret başvurularında TPE tarafından başvuru sahiplerine danışmanlık hizmeti verilmesi.	2007	2008	2009	2010	2011
Coğrafi işaretlerin etkin korunmasının bölgesel ve ulusal kalkınmaya etkileri konusunda kamuoyunun bilinçlendirilmesine dönük olarak panel ve seminerler düzenlenecektir. Coğrafi işaret korumasına konu olabilecek ürünlerin tespiti yapılacaktır.Yapılacak kanun değişikliği ile coğrafi işaret tescil maliyetleri düşürülecek ve coğrafi işaret başvuruları teşvik edilerek tescilli coğrafi işaret sayısının artması sağlanacaktır.					

Performans Göstergeleri	2007	2008	2009	2010	2011
1 Yıllık coğrafi işaret başvuru sayısındaki artış yüzdesi			20%		
2 Düzenlenecek seminer sempozyum sayısı			4		
3					
Açıklama					

İlgili harcama birimleri	Kaynak İhtiyacı				
	2007	2008	2009	2010	2011
1 Markalar Dairesi Başkanlığı			153.285,71		
2 Enformasyon, Dok.Bil.İşlem Dai.Bşk.			418.625,00		
3					
4					
İdare Düzeyinde Dağıtılan Giderler			388.286,09		
Genel Toplam			960.196,80		

Kaynaklar	Kaynak İhtiyacı				
	2007	2008	2009	2010	2011
Bütçe Ödeneği			960.196,80		
Döner Sermaye					
Diğer Yurt İçi Kaynaklar					
Yurt Dışı Kaynaklar					
Genel Toplam			960.196,80		

İDARE PERFORMANS HEDEFİ TABLOSU

İdare Adı	TÜRK PATENT ENSTİTÜSÜ
-----------	------------------------------

AMAÇ-4	İNOVASYONU ARTIRMAK AMACIYLA ÜLKE ÇAPINDA SINAİ MÜLKİYET BİLİNCİNİ GELİŞTİRMEK
HEDEF-8	Sınai mülkiyet haklarının orta öğretim ve yüksek öğretim düzeyinde eğitim müfredatına dahil edilmesi için 2007-2011 döneminde MEB ve YÖK ile ortak çalışmalar yürütülmesi

Performans Hedefi	Yıllar				
	Gerçekleşme	Tahmin	Hedef		
1-YÖK ve Milli Eğitim Bakanlığı ile işbirliğine gidilmesi, sinai mülkiyet haklarıyla ilgili bilgilerin orta öğretim düzeyinde öğrencilere benimsenmesi.	2007	2008	2009	2010	2011
MEB ile yapılan ortak çalışmalar sonucunda ilköğretim müfredatına dahil edilmiş olan Teknoloji ve Tasarım dersi kapsamına sinai mülkiyet hakları da alınmıştır. Ortak çalışmalar geliştirilerek devam ettirilecektir.					

Performans Göstergeleri	2007	2008	2009	2010	2011
1 Düzenlenecek seminer sayısı			1		
Milli Eğitim Bakanlığı ve Talim Terbiye Kurulu ile yapılacak işbirliği çerçevesinde il bazında paten ve tasarım sergi fuarı					
2 Bilgilendirme yapılacak öğrenci sayısı			800		
İlköğretim öğrencilerine yönelik sinai mülkiyet konuları hakkında bilgilendirme semineri yapılacaktır.					
3					
Açıklama					

İlgili harcama birimleri	Kaynak İhtiyacı				
	2007	2008	2009	2010	2011
1 Enformasyon, Dok.Bil.İşlem Dai.			418.625,00		
2					
3					
4					
İdare Düzeyinde Dağıtılan Giderler			122.545,78		
Genel Toplam			541.170,78		

Kaynaklar	Bütçe Ödeneği			541.170,78		
	Döner Sermaye					
	Diğer Yurt İçi Kaynaklar					
	Yurt Dışı Kaynaklar					
Genel Toplam				541.170,78		

İDARE PERFORMANS HEDEFİ TABLOSU

İdare Adı	TÜRK PATENT ENSTİTÜSÜ
AMAÇ-4	İNOVASYONU ARTIRMAK AMACIYLA ÜLKE ÇAPINDA SINAİ MÜLKİYET BİLİNCİNİ GELİŞTİRMEK
HEDEF-9	Sınai mülkiyet hakları konusunda kamuoyunun bilinçlendirilme çalışmalarına hızla devam edilmesi ve kamuda sınai mülkiyet konusunda bilinirlik seviyesinde artış sağlanması

Performans Hedefi	Yıllar				
	Gerçekleşme	Tahmin	Hedef		
1-TPE'nin faaliyetlerinin ve yeni uygulamalarının medya aracılığıyla duyurulması, seminer, sempozyum ve kongreler düzenlenmesi, önemli fuarlara katılım sağlanması, sınai mülkiyet konusunda bilinirlik seviyesini ölçme amacıyla anket yapılması	2007	2008	2009	2010	2011
Tanıtım stratejisi doğrultusunda yürütülen faaliyetlere özellikle kitle iletişim araçlarının etkin kullanımı ile devam edilecektir					

Performans Göstergeleri		2007	2008	2009	2010	2011
1	Bilinirlik seviyesinin artışını sağlayacak film, belgesel vs sayısı			30		
Bilinirlik seviyesinin artış sağlanması konusunda Sınai Mülkiyet kavramlarını içeren profesyonel sanatçıların oynadığı 30 adet kavram, belgesel, spot ve çizgi filmler RTÜK tarafından onaylanmıştır. Türkiye genelinde yerel, bölgesel ve ulusal 320 adet TV de yayınlanması sağlanacaktır.						
2						
Açıklama						
3						
Açıklama						

İlgili harcama birimleri		Kaynak İhtiyacı				
		2007	2008	2009	2010	2011
1	Enformasyon, Dok.Bil.İşlem Dai.Bşk.			418.625,00		
2						
3						
4						
İdare Düzeyinde Dağıtılan Giderler				122.545,78		
Genel Toplam				541.170,78		

Kaynaklar	Bütçe Ödeneği			541.170,78		
	Döner Sermaye					
	Diğer Yurt İçi Kaynaklar					
	Yurt Dışı Kaynaklar					
Genel Toplam				541.170,78		

İDARE PERFORMANS HEDEFİ TABLOSU

İdare Adı	TÜRK PATENT ENSTİTÜSÜ
-----------	------------------------------

AMAÇ-4	İNOVASYONU ARTIRMAK AMACIYLA ÜLKE ÇAPINDA SINAİ MÜLKİYET BİLİNCİNİ GELİŞTİRMEK
HEDEF-10	Sınai mülkiyet haklarına ilişkin akademik dergi çıkarılması ve üç ayda bir yayınlanması

Performans Hedefi	Yıllar				
	Gerçekleşme	Tahmin	Hedef		
1-TPE bünyesinde ve üniversitelerde bu alandaki akademik çalışmaların teşvik edilmesi ve dergide yayınlanması	2007	2008	2009	2010	2011
Markalar ile ilgili akademik çalışma ve makalelerin TPE tarafından yayınlanması sağlanacaktır.Ayrıca marka uzmanlık tezlerinin kitap haline getirilerek yayınlanması gerekirse bu hususta üniversiteler ile işbirliği yapılması sağlanacaktır.					

Performans Göstergeleri	2007	2008	2009	2010	2011
1 Yayınlanacak akademik çalışma sayısı			6		
2					
3					
Açıklama					

İlgili harcama birimleri	Kaynak İhtiyacı				
	2007	2008	2009	2010	2011
1 Markalar Dairesi Başkanlığı			153.285,71		
2 Enformasyon, Dok.Bil.İşlem Dai.Bşk.			418.625,00		
3					
4					
İdare Düzeyinde Dağıtılan Giderler			388.286,09		
Genel Toplam			960.196,80		

Kaynaklar	Bütçe Ödeneği			960.196,80		
	Döner Sermaye					
	Diğer Yurt İçi Kaynaklar					
	Yurt Dışı Kaynaklar					
Genel Toplam				960.196,80		

İDARE PERFORMANS HEDEFİ TABLOSU

İdare Adı	TÜRK PATENT ENSTİTÜSÜ
AMAÇ-4	İNOVASYONU ARTIRMAK AMACIYLA ÜLKE ÇAPINDA SINAİ MÜLKİYET BİLİNCİNİ GELİŞTİRMEK
HEDEF-11	TPE Bünyesindeki Fikri Mülkiyet Kütüphanesi'nin geliştirilmesi amacıyla kütüphane yazılımı faaliyete geçirilmesi

Performans Hedefi	Yıllar				
	Gerçekleşme	Tahmin	Hedef		
1-Ulusal ve yabancı yayın taraması yapılması, fikri mülkiyet hakları konusundaki ulusal yayınların tamamının ve önemli yabancı yayınların temin edilmesi, kütüphanede bulunan kaynakların listesine elektronik ortamda erişilmesi. Yayın taramasının yapılarak uygun görülen yayınların temini.	2007	2008	2009	2010	2011
Kütüphanedeki mevcut koleksiyonun elektronik ortama aktarılarak, Türk Patent Enstitüsünün internet sitesinde ve diğer yazılı materyallerle kamuoyuna tanıtılması sağlanacaktır. Bu konuda özellikle akademisyenler, sanayiciler, Ar - Ge çalışanları olmak üzere tüm ilgili kesimlere tanıtılarak, Kütüphaneler arası kitap alış-verişi sağlanarak daha geniş kesimler tarafından mevcut yayınlarımız kullanılabilir olacaktır.					

Performans Göstergeleri	2007	2008	2009	2010	2011
1 Elektronik ortamda erişilen yayın sayısı			1066		
2 Çalışanlar tarafından literatüre kazandırılan makale ve yayın sayısı			6		
3					

İlgili harcama birimleri	Kaynak İhtiyacı				
	2007	2008	2009	2010	2011
1 Endüstriyel Tasarımlar Dairesi Başkanlığı			84.000,00		
2 Enformasyon, Dok.Bil.İşlem Dai.Bşk.			418.625,00		
3					
4					
İdare Düzeyinde Dağıtılan Giderler			282.797,97		
Genel Toplam			785.422,97		

Kaynaklar	Bütçe Ödeneği		785.422,97		
	Döner Sermaye				
	Diğer Yurt İçi Kaynaklar				
	Yurt Dışı Kaynaklar				
Genel Toplam			785.422,97		

İDARE PERFORMANS HEDEFİ TABLOSU

İdare Adı	TÜRK PATENT ENSTİTÜSÜ
-----------	------------------------------

AMAÇ-4	İNOVASYONU ARTIRMAK AMACIYLA ÜLKE ÇAPINDA SINAİ MÜLKİYET BİLİNCİNİ GELİŞTİRMEK
HEDEF-12	Türkiye’de sınai mülkiyet hakları konusunda önemli çalışmalar yapan kişi ve kuruluşlara her yıl düzenli olarak ödül verilmesi

Performans Hedefi	Yıllar				
	Gerçekleşme	Tahmin	Hedef		
	2007	2008	2009	2010	2011
1-Sınai mülkiyet ödüllerinin sürekli olarak verilmesi ve teşvik edici bir unsur haline getirilmesi					
Sınai Mülkiyetin 135. Yılı olarak kutlanan 2006 yılından beri her yıl, Türkiye’de sınai mülkiyet hakları konusunda önemli çalışmalar yapan kişi ve kuruluşların ödüllendirilmesi ve bu yöndeki çalışmaların artırılması amacıyla sınai mülkiyet haklarına katkı sağlayan ve bu alanda önemli çalışmalar yapan kişi ve kuruluşlar tespit edilip, yarışmalar düzenlenerek ödüller verilmektedir. TPE ödülleri her yıl devam ettirilmektedir. Bu ödül törenleri yazılı ve görsel yayın organları aracılığıyla daha geniş kitlelere tanıtım yapılmakta, bilgi ve bilinç düzeyi artmaktadır. Bu anlamda buluş sahipleri teşvik edilmekte, ödül alan buluşların yurt dışında da tanıtılması gibi bir dizi etkinlik yapılmaktadır					

Performans Göstergeleri	2007	2008	2009	2010	2011
1 Düzenlenecek ödül töreni sayısı			1		
2 Düzenlenecek tasarım yarışma sayısı			1		
3					
Açıklama					

İlgili harcama birimleri	Kaynak İhtiyacı				
	2007	2008	2009	2010	2011
1 Endüstriyel Tasarımlar Dairesi Başkanlığı			84.000,00		
2 Enformasyon, Dok.Bil.İşlem Dai.Bşk.			418.625,00		
3					
4					
İdare Düzeyinde Dağıtılan Giderler			282.797,97		
Genel Toplam			785.422,97		

Kaynaklar	Kaynak İhtiyacı				
	2007	2008	2009	2010	2011
Bütçe Ödeneği			785.422,97		
Döner Sermaye					
Diğer Yurt İçi Kaynaklar					
Yurt Dışı Kaynaklar					
Genel Toplam			785.422,97		

İDARE PERFORMANS HEDEFİ TABLOSU

İdare Adı	TÜRK PATENT ENSTİTÜSÜ
-----------	------------------------------

AMAÇ-5	TPE'Yİ ULUSLARARASI PLATFORMLARDA SÖZ SAHİBİ VE ETKİN BİR KURUM YAPMAK
HEDEF-1	WIPO, DTÖ ve EPO gibi sınai mülkiyet politikalarının şekillendirildiği uluslararası platformlarda TPE'nin temsil kabiliyetinin güçlendirilmesi ve aktif rol almasının sağlanması

Performans Hedefi	Yıllar				
	Gerçekleşme	Tahmin	Hedef		
1-TPE bünyesinde oluşturulmuş çalışma gruplarının aktif ve koordineli çalışması, uluslararası toplantılardaki gelişmeleri ve dokümanları takip ederek ülkemizin çıkarları doğrultusunda öneriler oluşturması. Ülke olarak almış olduğumuz pozisyonda devamlılık sağlanması için toplantılarda görüşülen konular hakkında ilgili birimlere bilgi verilmesi. Uluslararası toplantılara katılımda sürekliliğin sağlanması. Toplantılara yabancı dili güçlü personel tarafından katılım sağlanması.	2007	2008	2009	2010	2011
Uluslararası toplantı, sempozyum gibi organizasyonlara, ilgili konu hakkında uzman, temsil kabiliyeti ve yabancı dil bilgisi yüksek personelin görevlendirilmesi sağlanacak. Görevlendirmeler, ilgili organizasyondan makul bir süre öncesinde ilgili kişi veya kişilere bildirilerek ön hazırlık ve çalışma yapılmasına imkan tanınacaktır. Gündem konularının birbirinden farklı ve sayıca çok olduğu organizasyonlara birden fazla personel ile etkin ve aktif katılım sağlanacaktır.					

Performans Göstergeleri	2007	2008	2009	2010	2011
1 Görevlendirilen personel sayısı			30		
2					
3					

İlgili harcama birimleri	Kaynak İhtiyacı				
	2007	2008	2009	2010	2011
1 Markalar Dairesi Başkanlığı			153.285,71		
2 Endüstriyel Tasarımlar Dairesi Başkanlığı			84.000,00		
3 Uluslararası İlişkiler Dairesi Başkanlığı			71.000,00		
4					
İdare Düzeyinde Dağıtılan Giderler			522.951,79		
Genel Toplam			831.237,50		

Kaynaklar	Kaynak İhtiyacı				
	2007	2008	2009	2010	2011
Bütçe Ödeneği			831.237,50		
Döner Sermaye					
Diğer Yurt İçi Kaynaklar					
Yurt Dışı Kaynaklar					
Genel Toplam			831.237,50		

İDARE PERFORMANS HEDEFİ TABLOSU

İdare Adı	TÜRK PATENT ENSTİTÜSÜ
-----------	------------------------------

AMAÇ-5	TPE'Yİ ULUSLARARASI PLATFORMLARDA SÖZ SAHİBİ VE ETKİN BİR KURUM YAPMAK
HEDEF-2	Uluslararası anlaşmaların takip edilmesi ve taraf olunan anlaşmalardaki yükümlülüklerin yerine getirilmesi

Performans Hedefi	Yıllar				
	Gerçekleşme	Tahmin	Hedef		
1-Uluslararası anlaşmaların izlenmesi. Taraf olunan anlaşmaların getirdiği yükümlülüklerin kanun ve yönetmeliklerde yer almasını sağlayıcı çalışmaların yapılması	2007	2008	2009	2010	2011
Uluslararası anlaşmalarla ilgili gelişmelerin, değişikliklerin, önerilerin birimizce ve spesifik konularda takip sağlayan ilgili birimlerce değerlendirilmesinin sağlanması, alınan sonuçların zamanında bilgi olarak sunulmasının sağlanması amacıyla tedbirlerin alınması					

Performans Göstergeleri	2007	2008	2009	2010	2011
1 Taraf olunan anlaşma sayısı			1		
PLT ve Lizbon Anlaşması üzerine çalışılacak					
2 Hazırlanan kanun yönetmelik taslak sayısı			10		
Patent, marka, tasarım, coğrafi işaret kanun ve yönetmelikleri, TPE kanunu, Patent Değerlendirme Ajansı Kanunu					
3					
Açıklama					

İlgili harcama birimleri	Kaynak İhtiyacı				
	2007	2008	2009	2010	2011
1 Uluslararası İlişkiler Dairesi Başkanlığı			71.000,00		
2					
3					
4					
İdare Düzeyinde Dağıtılan Giderler			96.959,30		
Genel Toplam			167.959,30		

Kaynaklar	Bütçe Ödeneği		167.959,30		
	Döner Sermaye				
	Diğer Yurt İçi Kaynaklar				
	Yurt Dışı Kaynaklar				
Genel Toplam			167.959,30		

İDARE PERFORMANS HEDEFİ TABLOSU

İdare Adı	TÜRK PATENT ENSTİTÜSÜ
AMAÇ-5	TPE'Yİ ULUSLARARASI PLATFORMLARDA SÖZ SAHİBİ VE ETKİN BİR KURUM YAPMAK
HEDEF-3	Dünyadaki gelişmelerin sürekli olarak izlenmesi

Performans Hedefi	Yıllar				
	Gerçekleşme	Tahmin	Hedef		
	2007	2008	2009	2010	2011
1-Dünyadaki sınai mülkiyet haklarına ilişkin gelişmeler ve uygulamaların yakından takip edilerek ulusal çıkarılara uygun politikalar geliştirilmesi, ulusal çıkarların uluslar arası düzenlemelere yansıtılması.					
Uluslararası süreli yayınlara erişilmesine yönelik Enstitü Kütüphanesi'nin zenginleştirilmesi sağlanacaktır. Konu ile ilgili güncel gelişmeler ve ilkesel nitelikteki yabancı yargı kararları (Avrupa Adalet Divanı, Avrupa İlk Derece Mahkemesi kararları gibi...) takip edilecek, bu sayede Enstitümüzün güncel gelişme ve uygulamalardan haberdar olması sağlanacaktır. Genetik Kaynaklar, Geleneksel Bilginin Korunması, Coğrafi İşaretler, Biyoteknolojik Buluşlar Yazılım Patentler, Kamu Sağlığı, Elektronik Ticaret konularında anılan konularla ilgili dergi, makale, e-journal gibi yayınlara üye olunarak konuların detaylı takibinin sağlanması yönünde tedbirler alınması sağlanacaktır.					

Performans Göstergeleri	2007	2008	2009	2010	2011
1 Takip edilecek süreli yayın sayısı			6		
2					
Açıklama					
3					
Açıklama					

İlgili harcama birimleri	Kaynak İhtiyacı				
	2007	2008	2009	2010	2011
1 Markalar Dairesi Başkanlığı			153.285,71		
2 Uluslararası İlişkiler Dairesi Başkanlığı			71.000,00		
3					
4					
İdare Düzeyinde Dağıtılan Giderler			362.699,61		
Genel Toplam			586.985,32		

Kaynaklar	Kaynak İhtiyacı				
	2007	2008	2009	2010	2011
Bütçe Ödeneği			586.985,32		
Döner Sermaye					
Diğer Yurt İçi Kaynaklar					
Yurt Dışı Kaynaklar					
Genel Toplam			586.985,32		

İDARE PERFORMANS HEDEFİ TABLOSU

İdare Adı	TÜRK PATENT ENSTİTÜSÜ
-----------	------------------------------

AMAÇ-5	TPE'Yİ ULUSLARARASI PLATFORMLARDA SÖZ SAHİBİ VE ETKİN BİR KURUM YAPMAK
HEDEF-4	AB müktesebatına tam uyum sağlanması amacıyla ilgili kurumlarla işbirliği içinde çalışmalara devam edilmesi

Performans Hedefi	Yıllar				
	Gerçekleşme	Tahmin	Hedef		
1-AB müktesabatındaki değişikliklerin yakından takip edilmesi, bu değişikliklerin ulusal mevzuata yansıtılması, mevzuatın uygulanması amacıyla Adalet Bakanlığı, İçişleri Bakanlığı ve Gümrük Müsteşarlığı gibi ilgili kurumlar arasındaki koordinasyonun ve işbirliğinin devamının sağlanması	2007	2008	2009	2010	2011
AB Komisyonu'nca yayınlanan Tüzük, Direktif ve ülkemize ilişkin raporların takibi; müzakereler süresince AB Çalışma Grubu'nun koordine edilmesi ve yapılacak yazışma taslaklarının oluşturulması sağlanacaktır					

Performans Göstergeleri	2007	2008	2009	2010	2011
1 Hazırlanan rapor sayısı			2		
Açıklama					
2					
Açıklama					
3					
Açıklama					

İlgili harcama birimleri	Kaynak İhtiyacı				
	2007	2008	2009	2010	2011
1 Uluslararası İlişkiler Dairesi Başkanlığı			71.000,00		
2					
3					
4					
İdare Düzeyinde Dağıtılan Giderler			96.959,30		
Genel Toplam			167.959,30		

Kaynaklar	Bütçe Ödeneği			167.959,30		
	Döner Sermaye					
	Diğer Yurt İçi Kaynaklar					
	Yurt Dışı Kaynaklar					
Genel Toplam				167.959,30		

İDARE PERFORMANS HEDEFİ TABLOSU

İdare Adı	TÜRK PATENT ENSTİTÜSÜ
-----------	------------------------------

AMAÇ-5	TPE'Yİ ULUSLARARASI PLATFORMLARDA SÖZ SAHİBİ VE ETKİN BİR KURUM YAPMAK
HEDEF-5	Uluslararası kuruluşlarla ve diğer ulusal sınai mülkiyet ofisleri ile işbirliğinin geliştirilmesi

Performans Hedefi	Yıllar				
	Gerçekleşme	Tahmin	Hedef		
	2007	2008	2009	2010	2011
1-Uluslararası kuruluşlar, AB ülkeleri, komşu ülkeler ve diğer ülke ofisleriyle işbirliği anlaşmaları yapılması, mevcut işbirliği anlaşmalarının gözden geçirilerek geliştirilmesi					
Sınai mülkiyet sistemi gelişmiş ülkelerin marka tesciline yetkili makamları ile OHİM, Benelüks Marka Ofisi gibi bölgesel nitelikteki ofisler ile uzman değişimi, eğitim, seminer, yerinde inceleme gibi konularda işbirliği yapılması sağlanacaktır. Bu sayede ülkemiz marka tescil sistemi açısından faydalı olabilecek uygulamalar tespit edilecek ve bunların kendi marka tescil sistemimize entegrasyonu için çalışmalar yapılacaktır					

Performans Göstergeleri	2007	2008	2009	2010	2011
1 Ülkesel ve bölgesel ofislerle yapılan işbirliği sayısı			3		
2 Müzakereleri sürdürülen ikili işbirliği sayısı			3		
3					

İlgili harcama birimleri	Kaynak İhtiyacı				
	2007	2008	2009	2010	2011
1 Markalar Dairesi Başkanlığı			153.285,71		
2 Uluslararası İlişkiler Dairesi Başkanlığı			71.000,00		
3					
4					
İdare Düzeyinde Dağıtılan Giderler			362.699,61		
Genel Toplam			586.985,32		

Kaynaklar	Kaynak İhtiyacı				
	2007	2008	2009	2010	2011
Bütçe Ödeneği			586.985,32		
Döner Sermaye					
Diğer Yurt İçi Kaynaklar					
Yurt Dışı Kaynaklar					
Genel Toplam			586.985,32		

D-PERFORMANS VERİLERİNİN KAYNAKLARI VE GÜVENİLİRLİĞİ

Enstitümüz performans hedef ve gösterge verilerinin kaynaklarına, elde edilmesine ve güvenilirliğine ilişkin tablo aşağıdadır.

PERFORMANS VERİLERİ DEĞERLENDİRME TABLOSU			
İdare Adı: TÜRK PATENT ENSTİTÜSÜ			
Performans Hedefi/Göstergesi	Verilerin Kaynağı ve elde edilme şekli	Elde edilme maliyeti	Güvenilir olmasının dayanağı
Personel niteliğinin artırılması ve sayısının artırılması.	İlgili Birimler	Düşük Maliyet	Birimlerden gelen bilgiler
Enstitü birimleri tarafından yıllık çalışma planlarının hazırlanması .	İlgili Birimler	Düşük Maliyet	Birimlerden gelen bilgiler
Kurum imajı geliştirilmesi.	İlgili Birimler	Düşük Maliyet	Birimlerden gelen bilgiler
Çalışma gruplarının etkin hale getirilmesi.	İlgili Birimler	Düşük Maliyet	Birimlerden gelen bilgiler
Kaynak-ış-süre ilişkisi çerçevesinde mevcut kaynakların etkin kullanımının sağlanması ve verimliliğin artırılması.	İlgili Birimler	Düşük Maliyet	Birimlerden gelen bilgiler
Ulusal ve uluslararası proje imkanlarından en üst seviyede yararlanılması	İlgili Birimler	Düşük Maliyet	Birimlerden gelen bilgiler
Enformasyon Dokümantasyon ve Bilgi İşlem Daire Başkanlığının yeniden yapılanması.	İlgili Birimler	Düşük Maliyet	Birimlerden gelen bilgiler
Kıyaslama çalışmaları yapılması.	İlgili Birimler	Düşük Maliyet	Birimlerden gelen bilgiler
Elektronik imza uygulamasına geçilmesi.	İlgili Birimler	Düşük Maliyet	Birimlerden gelen bilgiler
Online başvuru sistemine geçilmesi.	İlgili Birimler	Düşük Maliyet	Birimlerden gelen bilgiler
İletişim ve bilgilendirmede bilgi teknolojilerinin etkin kullanılması.	İlgili Birimler	Düşük Maliyet	Birimlerden gelen bilgiler
İnternet sitesi içeriği ve tasarımı güncellenmesi ve içeriğinin geliştirilmesinin sağlanması.	İlgili Birimler	Düşük Maliyet	Birimlerden gelen bilgiler
Elektronik ortamda kurum içi iletişim ortamının kurulması.	İlgili Birimler	Düşük Maliyet	Birimlerden gelen bilgiler
Bürokrasinin azaltılmasına yönelik çalışmalar yapılması.	İlgili Birimler	Düşük Maliyet	Birimlerden gelen bilgiler
Patent araştırma-inceleme alan sayısı artırılması.	İlgili Birimler	Düşük Maliyet	Birimlerden gelen bilgiler
Sınai mülkiyet haklarına ilişkin dava sonuçlarının takip edilmesi ve elektronik ortamda arşivlenmesi.	İlgili Birimler	Düşük Maliyet	Birimlerden gelen bilgiler
Yeniden İnceleme ve Değerlendirme Kurulu çalışmalarının daha verimli hale getirilmesi ve karar sürelerinin kısaltılması.	İlgili Birimler	Düşük Maliyet	Birimlerden gelen bilgiler
İşlem ücretlerinin makul seviyede tutulması.	İlgili Birimler	Düşük Maliyet	Birimlerden gelen bilgiler
Müşteri memnuniyetinde artış sağlanması.	İlgili Birimler	Düşük Maliyet	Birimlerden gelen bilgiler
Müşteri gruplarına uygun hizmetler geliştirilmesi.	İlgili Birimler	Düşük Maliyet	Birimlerden gelen bilgiler
Bilirkişilik sisteminin geliştirilmesine yönelik işbirliği çalışmalarına başlanması.	İlgili Birimler	Düşük Maliyet	Birimlerden gelen bilgiler
Paydaşlarla işbirliği ve bilgi paylaşımının artırılması.	İlgili Birimler	Düşük Maliyet	Birimlerden gelen bilgiler
Sınai mülkiyet hakları alanında akademik çalışmaların teşvik edilmesi, üniversitelerle işbirliğine gidilmesi.	İlgili Birimler	Düşük Maliyet	Birimlerden gelen bilgiler
Tanıtım ve bilgilendirme çalışmalarının sistematik hale getirilmesi.	İlgili Birimler	Düşük Maliyet	Birimlerden gelen bilgiler
Türkiye'deki ve dünyadaki sınai mülkiyet sistemi uygulamaları hakkında müşterilerin bilgilendirilme faaliyetlerine ilişkin ürünlerin uygulamaya konulması .	İlgili Birimler	Düşük Maliyet	Birimlerden gelen bilgiler
Buluşların ortaya çıkarılıp, patenle koruma bilincinin artırılmasına ilişkin faaliyetlerin artırılması.	İlgili Birimler	Düşük Maliyet	Birimlerden gelen bilgiler
Marka yaratma ve koruma bilincinin artırılmasına ilişkin faaliyetlerin artırılması.	İlgili Birimler	Düşük Maliyet	Birimlerden gelen bilgiler
Yeni ve özgün tasarımların ortaya çıkarılması ve korunmasına ilişkin faaliyetler artırılması.	İlgili Birimler	Düşük Maliyet	Birimlerden gelen bilgiler
Patent başvurularına ilişkin teşviklerin geliştirilmesi amacıyla çeşitli araştırma enstitüleri, üniversiteler ve ilgili kurumlarla çalışmaların yapılması ve etkin bir şekilde duyurulması.	İlgili Birimler	Düşük Maliyet	Birimlerden gelen bilgiler
Yöresel özellikleriyle öne çıkan ürünlerin korunması amacıyla ülkemizde coğrafi işaretlerin korunmasına konu olabilecek ürünlerin tespiti yapılması ve tescille korunmasına ilişkin faaliyetlerin yürütülmesi.	İlgili Birimler	Düşük Maliyet	Birimlerden gelen bilgiler
Sınai mülkiyet haklarının orta öğretim ve yüksek öğretim düzeyinde eğitim müfredatına dahil edilmesi için 2007-2011 döneminde MEB ve YÖK ile ortak çalışmalar yürütülmesi	İlgili Birimler	Düşük Maliyet	Birimlerden gelen bilgiler
2007-2011 döneminde sınai mülkiyet hakları konusunda kamuoyunun bilinçlendirilme çalışmalarına hızla devam edilmesi ve kamuda sınai mülkiyet konusunda bilinirlik seviyesinde artış sağlanması.	İlgili Birimler	Düşük Maliyet	Birimlerden gelen bilgiler
Sınai mülkiyet haklarına ilişkin akademik dergi çıkarılması ve üç ayda bir yayınlanması.	İlgili Birimler	Düşük Maliyet	Birimlerden gelen bilgiler
TPE bünyesindeki Fikri Mülkiyet Kütüphanesi'nin geliştirilmesi amacıyla kütüphane yazılımı faaliyete geçirilmesi.	İlgili Birimler	Düşük Maliyet	Birimlerden gelen bilgiler
Türkiye'de sınai mülkiyet hakları konusunda önemli çalışmalar yapan kişi ve kuruluşlara her yıl düzenli olarak ödül verilmesi.	İlgili Birimler	Düşük Maliyet	Birimlerden gelen bilgiler
WIPO, DTÖ ve EPO gibi sınai mülkiyet politikalarının şekillendirildiği uluslararası platformlarda TPE'nin temsil kabiliyetinin güçlendirilmesi ve aktif rol almasının sağlanması	İlgili Birimler	Düşük Maliyet	Birimlerden gelen bilgiler
Uluslararası anlaşmaların takip edilmesi ve taraf olunan anlaşmalardaki yükümlülüklerin yerine getirilmesi.	İlgili Birimler	Düşük Maliyet	Birimlerden gelen bilgiler
Dünyadaki gelişmelerin sürekli olarak izlenmesi.	İlgili Birimler	Düşük Maliyet	Birimlerden gelen bilgiler
AB müktesebatına tam uyum sağlanması amacıyla ilgili kurumlarla işbirliği içinde çalışmalara devam edilmesi.	İlgili Birimler	Düşük Maliyet	Birimlerden gelen bilgiler
Uluslararası kuruluşlarla ve diğer ulusal sınai mülkiyet ofisleri ile işbirliğinin geliştirilmesi.	İlgili Birimler	Düşük Maliyet	Birimlerden gelen bilgiler

III-MALİ BİLGİLER

Enstitümüz 2009-2011 program dönemi bütçesine ilişkin bilgiler aşağıda 2 tablo halinde sunulmuştur.

EKONOMİK SINIFLANDIRMAYA GÖRE ÖDENEK TEKLİFLERİ İÇMALİ				
KODU		2009	2010	2010
		BÜTÇE TEKLİFİ	BÜTÇE TAHMİNİ	BÜTÇE TAHMİNİ
01	PERSONEL GİDERLERİ	7.747.000	8.511.000	9.330.000
	1 MEMURLAR	2.198.000	2.415.000	2.648.000
	2 SÖZLEŞMELİ PERSONEL	5.379.000	5.910.000	6.479.000
	4 GEÇİCİ PERSONEL	5.000	5.000	5.000
	5 DİĞER PERSONEL	165.000	181.000	198.000
02	SOSYAL GÜVENLİK KURUMLARINA DEVLET PRİMİ GİDERLERİ	282.000	304.000	328.000
	1 MEMURLAR	113.000	122.000	132.000
	2 SÖZLEŞMELİ PERSONEL	169.000	182.000	196.000
	4 GEÇİCİ PERSONEL	0	0	0
03	MAL VE HİZMET ALIM GİDERLERİ	21.105.000	22.522.000	26.449.000
	2 TÜKETİME YÖNELİK MAL VE MALZEME ALIMLARI	4.279.000	4.557.000	5.323.000
	3 YOLLUKLAR	480.000	510.000	597.000
	4 GÖREV GİDERLERİ	709.000	741.000	836.000
	5 HİZMET ALIMLARI	11.123.000	11.892.000	14.111.000
	6 TEMSİL VE TANITMA GİDERLERİ	2.619.000	2.794.000	3.267.000
	7 MENKUL MAL ALIM, BAKIM VE ONARIM GİDERLERİ	1.191.000	1.270.000	1.476.000
	8 GAYRİMENKUL MAL BAKIM VE ONARIM GİDERLERİ	214.000	238.000	289.000
	9 TEDAVİ VE CENAZE GİDERLERİ	490.000	520.000	550.000
05	CARİ TRANSFERLER	1.133.000	1.189.000	1.286.000
	1 GÖREV ZARARLARI	527.000	554.000	609.000
	3 KAR AMACI GÜTMİYEN KURULUŞLARA YAPILAN TRANSFERLER	125.000	125.000	136.000
	6 YURTDIŞINA YAPILAN TRANSFERLER	480.000	509.000	540.000
	8 GELİRDEN AYRILAN PAYLAR	1.000	1.000	1.000
06	SERMAYE GİDERLERİ	1.800.000	2.000.000	2.400.000
	1 MAMUL MAL ALIMLARI	1.280.000	1.152.000	1.238.000
	3 GAYRİ MADDİ HAK ALIMLARI	300.000	608.000	892.000
	7 GAYRİMENKUL BÜYÜK ONARIM GİDERLERİ	220.000	240.000	270.000
	TOPLAM	32.067.000	34.526.000	39.793.000

Tabloda da görüleceği üzere ekonomik 2.düzeyde harcama tahminlerinde büyük pay Mal ve Hizmet Alımlarına, bu tertip içinde de en büyük pay hizmet alımlarına ayrılmıştır. Bütçe büyüklüğümüzün diğer büyük harcaması ise personel giderleri olmaktadır.

FONKSİYONEL SINIFLANDIRMAYA GÖRE ÖDENEK TEKLİFLERİ İÇMALİ

(TL)

KODU	AÇIKLAMA	2009	2010	2011
		BÜTÇE TEKLİFİ	BÜTÇE TAHMİNİ	BÜTÇE TAHMİNİ
01	GENEL KAMU HİZMETLERİ	14.246.000	15.309.400	17.606.686
02	SAVUNMA HİZMETLERİ	18.000	18.100	19.200
03	KAMU DÜZENİ VE GÜVENLİK HİZMETLERİ	600.000	666.000	749.000
04	EKONOMİK İŞLER VE HİZMETLER	17.203.000	18.532.500	21.418.114
GENEL TOPLAM		32.067.000	34.526.000	39.793.000

Yukarıdaki tabloda da görüleceği üzere bütçemizdeki en büyük pay Ekonomik İşler ve Hizmetler fonksiyonuna ayrılmıştır. Ana hizmet birimlerimiz bütçemiz içinde esas yeri tutmaktadır.

IV-EKLER

İDARE PERFORMANS TABLOSU

İdare **TÜRK PATENT ENSTİTÜSÜ**

Amaç	Hedef	PH	Açıklama	Yıllar																
				2007			2008			2009			2010			2011				
				Bütçe İçi	Bütçe Dışı	Toplam	Bütçe İçi	Bütçe Dışı	Toplam	Bütçe İçi	Bütçe Dışı	Toplam	Bütçe İçi	Bütçe Dışı	Toplam	Bütçe İçi	Bütçe Dışı	Toplam		
1	3	1	Personel niteliğinin artırılması ve sayısının artırılması.							1.173.966		1.173.966								
1	4	1	Enstitü birimleri tarafından yıllık çalışma planlarının hazırlanması.							1.173.966		1.173.966								
1	5	1	Kurum imajı geliştirilmesi.							541.171		541.171								
1	6	1	Çalışma gruplarının etkin hale getirilmesi.							1.097.673		1.097.673								
1	7	1	Kaynak-iş-süre ilişkisi çerçevesinde mevcut kaynakların etkin kullanımının sağlanması ve verimliliğin artırılması.							929.713		929.713								
1	8	1	Ulusal ve uluslararası proje imkanlarından en üst seviyede yararlanılması							1.097.673		1.097.673								
1	10	1	Enformasyon Dokümantasyon ve Bilgi İşlem Daire Başkanlığının yeniden yapılanması.							541.171		541.171								
1	12	1	Kıyaslama çalışmaları yapılması.							244.252		244.252								
2	1	1	Elektronik imza uygulamasına geçilmesi.							541.171		541.171								
2	2	1	Online başvuru sistemine geçilmesi.							1.715.136		1.715.136								
2	3	1	İletişim ve bilgilendirmede bilgi teknolojilerinin etkin kullanılması.							1.470.884		1.470.884								
2	4	1	İnternet sitesi içeriği ve tasarımı güncellenmesi ve içeriğinin geliştirilmesinin sağlanması.							1.715.136		1.715.136								
2	5	1	Elektronik ortamda kurum içi iletişim ortamının kurulması.							541.171		541.171								
2	6	1	Bürokrasinin azaltılmasına yönelik çalışmalar yapılması.							1.470.884		1.470.884								
2	7	1	Patent araştırma-inceleme alan sayısı artırılması.							510.687		510.687								
2	8	1	Sınai mülkiyet haklarına ilişkin dava sonuçlarının takip edilmesi ve elektronik ortamda arşivlenmesi.							929.713		929.713								
2	9	1	Yeniden İnceleme ve Değerlendirme Kurulu çalışmalarının daha verimli hale getirilmesi ve karar sürelerinin kısaltılması.							929.713		929.713								
2	10	1	İşlem ücretlerinin makul seviyede tutulması.							510.687		510.687								
2	11	1	Müşteri memnuniyetinde artış sağlanması							541.171		541.171								
2	12	1	Müşteri gruplarına uygun hizmetler geliştirilmesi.							541.171		541.171								
3	3	1	Bilirkişilik sisteminin geliştirilmesine yönelik işbirliği çalışmalarına başlanılması.							929.713		929.713								
3	4	1	Paydaşlarla işbirliği ve bilgi paylaşımının artırılması.							541.171		541.171								
3	5	1	Sınai mülkiyet hakları alanında akademik çalışmaların teşvik edilmesi, üniversitelerle işbirliğine gidilmesi.							960.197		960.197								
4	1	1	Tanıtım ve bilgilendirme çalışmalarının sistematik hale getirilmesi.							960.197		960.197								
4	2	1	Türkiye'deki ve dünyadaki snai mülkiyet sistemi uygulamaları hakkında müşterilerin bilgilendirilme faaliyetlerine ilişkin ürünlerin uygulamaya konulması .							960.197		960.197								
4	3	1	Buluşların ortaya çıkarılıp, patentle koruma bilincinin artırılmasına ilişkin faaliyetlerin artırılması							541.171		541.171								
4	4	1	Marka yaratma ve koruma bilincinin artırılmasına ilişkin faaliyetlerin artırılması							960.197		960.197								
4	5	1	Yeni ve özgün tasarımların ortaya çıkarılması ve korunmasına ilişkin faaliyetler artırılması.							541.171		541.171								

İDARE PERFORMANS TABLOSU

İdare **TÜRK PATENT ENSTİTÜSÜ**

Amaç	Hedef	PH	Açıklama	Yıllar														
				2007			2008			2009			2010			2011		
				Bütçe İçi	Bütçe Dışı	Toplam	Bütçe İçi	Bütçe Dışı	Toplam	Bütçe İçi	Bütçe Dışı	Toplam	Bütçe İçi	Bütçe Dışı	Toplam			
4	6	1	Patent başvurularına ilişkin teşviklerin geliştirilmesi amacıyla çeşitli araştırma enstitüleri, üniversiteler ve ilgili kurumlarla çalışmaların yapılması ve etkin bir şekilde duyurulması.							541.171			541.171					
4	7	1	Yöresel özellikleriyle öne çıkan ürünlerin korunması amacıyla ülkemizde coğrafi işaretlerin korunmasına konu olabilecek ürünlerin tespiti yapılması ve tescille korunmasına ilişkin faaliyetlerin yürütülmesi.							960.197			960.197					
4	8	1	Sınai mülkiyet haklarının orta öğretim ve yüksek öğretim düzeyinde eğitim müfredatına dahil edilmesi için 2007-2011 döneminde MEB ve YÖK ile ortak çalışmalar yürütülmesi.							541.171			541.171					
4	9	1	2007-2011 döneminde sınai mülkiyet hakları konusunda kamuoyunun bilinçlendirilme çalışmalarına hızla devam edilmesi ve kamuda sınai mülkiyet konusunda bilinirlik seviyesinde artış sağlanması.							541.171			541.171					
4	10	1	Sınai mülkiyet haklarına ilişkin akademik dergi çıkarılması ve üç ayda bir yayınlanması.							960.197			960.197					
4	11	1	TPE Bünyesindeki Fikri Mülkiyet Kütüphanesi'nin geliştirilmesi amacıyla kütüphane yazılımı faaliyete geçirilmesi.							785.423			785.423					
4	12	1	Türkiye'de sınai mülkiyet hakları konusunda önemli çalışmalar yapan kişi ve kuruluşlara her yıl düzenli olarak ödül verilmesi.							785.423			785.423					
5	1	1	WIPO, DTÖ ve EPO gibi sınai mülkiyet politikalarının şekillendirildiği uluslararası platformlarda TPE'nin temsil kabiliyetinin güçlendirilmesi ve aktif rol almasının sağlanması.							831.238			831.238					
5	2	1	Uluslararası anlaşmaların takip edilmesi ve taraf olunan anlaşmalardaki yükümlülüklerin yerine getirilmesi.							167.959			167.959					
5	3	1	Dünyadaki gelişmelerin sürekli olarak izlenmesi.							586.985			586.985					
5	4	1	AB müktesebatına tam uyum sağlanması amacıyla ilgili kurumlarla işbirliği içinde çalışmalara devam edilmesi.							167.959			167.959					
5	5	1	Uluslararası kuruluşlarla ve diğer ulusal sınai mülkiyet ofisleri ile işbirliğinin geliştirilmesi.							586.985			586.985					
Toplam										32.067.000			32.067.000					