

**T.C.
DUMLUPINAR ÜNİVERSİTESİ**



2008 YILI İDARE FALİYET RAPORU



SUNUŞ

Adını tarihi Dumlupınar Zaferinden alan ve genç bir üniversite olan Üniversitemiz, devletimizin kendisine sağlamış olduğu kaynakları en iyi şekilde kullanarak, yaklaşık 31.137 öğrencisine, 291'i öğretim üyesi olmak üzere toplam 1375 akademik ve idari personel ile çağdaş ve nitelikli bir eğitim hizmeti sağlamaktadır. Eğitim-öğretim, araştırma ve yayın faaliyetlerinin yanı sıra, içinde bulunduğu çevrenin sosyal, ekonomik ve idari sorunlarına katkı sağlamayı, toplumla bütünleşerek onun bir parçası olmayı da misyon haline getiren Dumlupınar Üniversitesi, bu amaçla fiziki altyapısını hızla tamamlamayı ve her geçen yıl insan kaynaklarını güçlendirmeyi hedeflemektedir.

Dumlupınar Üniversitesi, en önemli misyonu olan, Atatürk İlke ve İnkılâplarına bağlı, vatanın ve milletin bölünmez bütünlüğünü savunan, demokrat, laik, insan haklarına, hukukun üstünlüğüne ve başkalarının özgürlüklerine saygılı, toplumsal sorumluluk bilincine ve ekip ruhuna sahip, araştırmacı ve sorgulayıcı, rekabetçi, sosyal ilişkileri güçlü bireyler yetiştirme hedefine kararlı ve emin adımlarla yürümektedir.

Bu Faaliyet Raporu, Dumlupınar Üniversitesinin 2008-2012 yıllarına ait Stratejik Planının ilk dilimi olan 2008 yılı içerisinde gerçekleştirdiği performans hedeflerini ve faaliyet planlarını içermektedir. Bu hedeflere ulaşmada en önemli güç kaynağı hiç şüphesiz, Üniversitemiz mensuplarının özverili çalışmaları ve üstün görev anlayışları olacaktır. Hedefimiz; katılımcı, demokrat, çağdaş ve bilimsel bakış açısını esas alan bir kurumsal yapıyı Üniversitemizde sürekli kılmak ve geleceği doğru planlamaktır.

Prof. Dr. Güner ÖNCE
Rektör

T.C. DUMLUPINAR ÜNİVERSİTESİ
2008 YILI İDARE FAALİYET RAPORU

İÇİNDEKİLER

SUNUŞ

I- GENEL BİLGİLER	3
<i>A- Misyon ve Vizyon</i>	5
<i>B-Yetki, Görev ve Sorumluluklar</i>	6
<i>C-İdareye İlişkin Bilgiler</i>	9
1- <i>Fiziksel Yapı</i>	9
2- <i>Örgüt Yapısı</i>	16
3- <i>Bilgi ve Teknolojik Kaynaklar</i>	18
4- <i>İnsan Kaynakları</i>	23
5- <i>Sunulan Hizmetler</i>	36
6- <i>Yönetim ve İç Kontrol Sistemi</i>	46
II- AMAÇ ve HEDEFLER	47
<i>A- İdarenin Amaç ve Hedefleri</i>	47
<i>B- Temel Politikalar ve Öncelikler</i>	51
III- FAALİYETLERE İLİŞKİN BİLGİ VE DEĞERLENDİRMELER	
<i>A- Mali Bilgiler</i>	53
1- <i>Bütçe Uygulama Sonuçları</i>	53
2- <i>Temel Mali tablolara İlişkin Açıklamalar</i>	59
3- <i>Faaliyet ve Proje Bilgileri</i>	69
IV- KURUMSAL KABİLİYET ve KAPASİTENİN DEĞERLENDİRİLMESİ	70
<i>A- Üstünlükler</i>	70
<i>B- Zayıflıklar</i>	71

T.C. DÜMLÜPİNAR ÜNİVERSİTESİ
2008 YILI İDARE FAALİYET RAPORU

I- GENEL BİLGİLER

ÜNİVERSİTENİN TARİHÇESİ

Dumlupınar Üniversitesi 3.7.1992 tarih ve 3837 sayılı kanunla kurulmuştur. Dört fakülte ve iki enstitünün kuruluşu da aynı kanunda yer almıştır. Daha önce Anadolu Üniversitesine bağlı olarak faaliyetini sürdüren, Kütahya İktisadi ve İdari Bilimler Fakültesi ve Kütahya Meslek Yüksekokulu üniversitemizin çekirdeğini oluşturmuştur.

Kütahya İktisadi ve İdari Bilimler Fakültesi, Eskişehir İktisadi ve Ticari İlimler Akademisine bağlı olarak 12 Ekim 1974 tarihinde Kütahya Yönetim Bilimleri Yüksekokulu adı altında kurulmuş ve 4 Aralık 1974 tarihinde öğretime başlamıştır. 15 Şubat 1979 tarihine kadar yüksekokul olarak faaliyetini sürdürmüştü ve bu tarihten itibaren Akademi tarafından Kütahya Yönetim Bilimleri Fakültesine dönüştürülmüştür. Daha sonra 20 Temmuz 1982 tarih ve 41 sayılı Kanun Hükmünde Kararname ile Kütahya İdari Bilimler Yüksekokulu adı altında Anadolu Üniversitesi İktisadi ve İdari Bilimler Fakültesine bağlanmıştır. 27 Haziran 1987 tarih ve 3389 Sayılı Kanuna eklenen bir madde ile Anadolu Üniversitesi Kütahya İktisadi ve İdari Bilimler Fakültesi haline getirilmiştir. Okul son olarak 3 Temmuz 1992 tarihinden itibaren Dumlupınar Üniversitesine bağlı İktisadi ve İdari Bilimler Fakültesi olarak eğitim-öğretim faaliyetlerini sürdürmektedir.

Kütahya Meslek Yüksekokulu 1975-1976 Eğitim-Öğretim yılında Milli Eğitim Bakanlığına bağlı olarak öğretime başlamıştır. 1982 Temmuz ayında Anadolu Üniversitesine bağlanmıştır. 3 Temmuz 1992 tarihinden itibaren Dumlupınar Üniversitesine bağlı olarak eğitim-öğretim faaliyetlerini yürütmektedir.

3837 Sayılı Kanunla kurulması öngörülen Fen-Edebiyat Fakültesi, Mühendislik Fakültesi, Simav Teknik Eğitim Fakültesi ve Bilecik İktisadi ve İdari Bilimler Fakültesi ile Fen ve Sosyal Bilimler Enstitüsüne ilaveten 06.09.1993 tarih ve 1450 sayılı Yükseköğretim Kurulu Kararı ile Tavşanlı ve Gediz Meslek Yüksekokulları açılmış ve 1993-1994 eğitim-öğretim yılında faaliyete geçmiştir. Yükseköğretim Yürütme Kurulunun 14.02.1994 tarih ve 94.5.332 sayılı kararı ile Kütahya ilinin on ilçesi ve Bilecik ilinin dört ilçesinde toplam 14 Meslek Yüksekokulu daha açılmıştır. Sağlık Bakanlığı ile YÖK arasında yapılan 1996/8655 sayılı protokol gereği Sağlık Yüksekokulu üniversitemiz bünyesine katılmıştır. 14.04.1999 tarih ve 23666 sayılı resmi gazetede yayımlanan kararlar üniversitemiz bünyesinde Eğitim ve Güzel Sanatlar Fakültesi açılarak, Fen Edebiyat Fakültesi bünyesinde yer alan Beden Eğitimi ve Spor Bölümü, Beden Eğitimi ve Spor Yüksekokulu haline

T.C. DUMLUPINAR ÜNİVERSİTESİ
2008 YILI İDARE FAALİYET RAPORU

getirilmiştir. 2005-2006 eğitim-öğretim yılında Uygulamalı Bilimler Yüksekokulu eğitime açılmıştır. 24.05.2006/10493 sayılı Bakanlar Kurulu Kararıyla Sağlık Bilimleri Enstitüsü kurulmuştur.

5662 Sayılı Kanununun 7. Maddesi uyarınca 29.05.2007 tarihinde Bilecik Üniversitesi kurulmuş; bir fakülte ve dört meslek yüksekokulu Üniversitemizden ayrılmıştır.

2008 yılında, 28.03.1983 tarihli ve 2809 sayılı Kanununun ek 30. maddesine göre 02.11.2007 tarihli ve 2007/12785 sayılı Bakanlar Kurulu kararı ile Üniversitemiz Rektörlüğüne bağlı Tıp Fakültesi kurulmuştur.

2008 yılında Üniversitemiz 6 fakülte, 3 yüksekokul, 9 meslek yüksekokulu ve 2 enstitüde yaklaşık 31.137 öğrenci, 291'i öğretim üyesi olmak üzere toplam 1375 akademik ve idari personel ile 228.919 m² kapalı alanda, eğitim-öğretim faaliyetlerini sürdürmüştür.

2008 yılında Sağlık Bilimleri Enstitüsüne, Tıp Fakültesine ve faal olmayan dört meslek yüksekokuluna öğrenci alımı yapılmamıştır.

T.C. DURLUPINAR ÜNİVERSİTESİ 2008 YILI İDARE FAALİYET RAPORU



A-MİSYON ve VİZYON

Misyon

Dumlupınar Üniversitesinin misyonu (öz görevi);

- *Toplum, devlet ve ekonomi arasındaki etkileşimin sürekli olarak yenilenmesine ve geliştirilmesine yönelik yaratıcı girdiler üretmek,*
- *Bu etkileşimin bir parçası olarak toplumsal, kamusal ve ekonomik aktörlerle ilişkiler kurmak,*
- *Küresel, akademik ve bilimsel değerlerle bütünleşik olarak, toplumsal ve yerel amaçlara hizmet etmektir.*

Vizyon

Dumlupınar Üniversitesinin vizyonu (öz ülküsü);

- *Tüm paydaşlarımızın güvenini kazanmak, mutluluğunu arttırmak,*
- *Ulusal ve uluslar arası ölçekte tanınan bir üniversite konumuna ulaşmak,*
- *Mezunlarımızın kamu ve özel sektörde aranan ve kabul gören bireyler olmasını sağlamak,*
- *Bölgesinde en önemli araştırma, uygulama ve eğitim merkezi olmaktır.*

T.C. DUMLUPINAR ÜNİVERSİTESİ
2008 YILI İDARE FAALİYET RAPORU

B- YETKİ GÖREV VE SORUMLULUKLAR

Üniversitemiz 03.07.1992 tarih ve 3837 sayılı kanunla 4 fakülte ve 2 enstitü ile kurulmuştur. Üniversitelerin kuruluş ve görevleri, anayasamızın 130. maddesi ve 2547 sayılı Yükseköğretim Kanununun 3. maddesinin (c), (d) ve 12. maddesinde belirlenmiştir.

Anayasamızın 130. maddesi;

MADDE 130: Çağdaş eğitim-öğretim esaslarına dayanan bu düzen içinde milletin ve ülkenin ihtiyaçlarına uygun insan gücü yetiştirmek amacı ile ortaöğretime dayalı çeşitli düzeylerde eğitim-öğretim, bilimsel araştırma, yayın ve danışmanlık yapmak, ülkeye ve insanlığa hizmet etmek üzere çeşitli birimlerden oluşan kamu tüzel kişiliğine ve bilimsel özerkliğe sahip üniversiteler devlet tarafından kanunla kurulur.

Kanunda gösterilen usul ve esaslara göre, kazanç amacına yönelik olmamak şartı ile vakıflar tarafından, devletin gözetim ve denetimine tabi yükseköğretim kurumları kurulabilir.

2547 Sayılı Yükseköğretim Kanununun 3. maddesinin (c) ve (d) fıkraları;

MADDE 3. c) Yükseköğretim Kurumları: Üniversiteler ile yüksek teknoloji enstitüleri ve bunların bünyesinde yer alan fakülteler, enstitüler, yüksekokullar, konservatuarlar, araştırma ve uygulama merkezleri ile bir üniversite veya yüksek teknoloji enstitüsüne bağlı meslek yüksekokulları ile bir üniversite veya yüksek teknoloji enstitüsüne bağlı olmaksızın ve kazanç amacına yönelik olmamak şartı ile vakıflar tarafından kurulan meslek yüksekokullarıdır. Yüksek teknoloji enstitüsü, özellikle teknoloji alanlarında yüksek düzeyde araştırma, eğitim-öğretim, üretim, yayın ve danışmanlık yapan, kamu tüzel kişiliğine ve bilimsel özerkliğe sahip bir yükseköğretim kurumudur.

d) Üniversite: Bilimsel özerkliğe ve kamu tüzel kişiliğine sahip, yüksek düzeyde eğitim-öğretim, bilimsel araştırma, yayın ve danışmanlık yapan; fakülte, enstitü, yüksekokul ve benzeri kuruluş ve birimlerden oluşan bir yükseköğretim kurumudur.

Yükseköğretim kurumlarının görevleri başlıklı 12. maddesi;

MADDE 12: Bu kanundaki amaç ve ana ilkelere uygun olarak yükseköğretim kurumlarının görevleri;

a) Çağdaş uygarlık ve eğitim-öğretim esaslarına dayanan bir düzen içinde, toplumun ihtiyaçları ve kalkınma planları, ilke ve hedeflerine uygun ve orta

T.C. DÜMLUPINAR ÜNİVERSİTESİ
2008 YILI İDARE FAALİYET RAPORU

öğretime dayalı, çeşitli düzeylerde eğitim-öğretim, bilimsel araştırma, yayım ve danışmanlık yapmak,

b) Kendi ihtisas gücü ve maddi kaynaklarını rasyonel, verimli ve ekonomik şekilde kullanarak, milli eğitim politikası ve kalkınma planları ilke ve hedefleri ile Yükseköğretim Kurulu tarafından yapılan plan ve programlar doğrultusunda, ülkenin ihtiyacı olan dallarda ve sayıda insan gücü yetiştirmek,

c) Türk toplumunun yaşam düzeyini yükseltici ve kamuoyunu aydınlatıcı bilim verilerini söz, yazı ve diğer araçlarla yaymak,

d) Örgün, yaygın, sürekli ve açık eğitim yoluyla toplumun özellikle sanayileşme ve tarımda modernleşme alanlarında eğitilmesini sağlamak,

e) Ülkenin bilimsel, kültürel, sosyal ve ekonomik yönlerde ilerlemesini ve gelişmesini ilgilendiren sorunlarını, diğer kuruluşlarla işbirliği yaparak, kamu kuruluşlarına önerilerde bulunmak suretiyle öğretim ve araştırma konusu yapmak, sonuçlarını toplumun yararına sunmak ve kamu kuruluşlarınca istenecek inceleme ve araştırmaları sonuçlandırarak düşüncelerini ve önerilerini bildirmek,

f) Eğitim-öğretim seferberliği içinde örgün, yaygın,sürekli ve açık eğitim hizmetini üstlenen kurumlara katkıda bulunacak önlemleri almak,

g) Yörelerindeki tarım ve sanayinin gelişmesine ve ihtiyaçlarına uygun meslek elemanlarının yetişmesine ve bilgilerinin gelişmesine katkıda bulunmak, sanayi, tarım ve sağlık hizmetleri ile diğer hizmetleri ile hizmetlerde modernleşmeyi, üretimde artışı sağlayacak çalışma ve programlar yapmak, uygulamak ve yapılanlara katılmak, bununla ilgili kurumlarla işbirliği yapmak ve çevre sorunlarına çözüm getirici önerilerde bulunmak,

h) Eğitim teknolojisini üretmek, geliştirmek, kullanmak, yaygınlaştırmak,

ı) Yükseköğretimin uygulamalı yapılmasına ait eğitim-öğretim esaslarını geliştirmek, döner sermaye işletmelerini kurmak, verimli çalıştırmak ve bu faaliyetlerin geliştirilmesine ilişkin gerekli düzenlemeleri yapmaktır.

Üniversitemiz, anayasamızla ve 2547 Sayılı Yükseköğretim Kanunu ile verilen görevlerini yerine getirmektedir. Öğrencilerimize, ATATÜRK İnkılapları ve İlkeleri doğrultusunda ATATÜRK Milliyetçiliğine bağlı hizmet bilincinin kazandırılmasını sağlamaktır.

T.C. DUMLUPINAR ÜNİVERSİTESİ
2008 YILI İDARE FAALİYET RAPORU



T.C. DÜMLÜPİNAR ÜNİVERSİTESİ
2008 YILI İDARE FAALİYET RAPORU

C- İDAREYE İLİŞKİN BİLGİLER

1- Fiziksel Yapı

Dumlupınar Üniversitesi, Kütahya il ve merkezinde Merkez Kampusu ve Germiyan Kampusu olmak üzere iki kampusa, 12 ilçede de ayrı bina ve kampus alanlarına sahiptir.

Merkez Kampusu, 7500 dekarın üzerinde bir alana sahiptir. Kampusa giriş, Üniversite inşaatlarının mimari felsefesi olan Osmanlı-Selçuklu yapımı tarzında, gelen insanları kucaklayan formda, ortada iki büyük kulenin yer aldığı, yanlara doğru küçülen kuleler ve bu kulelerin arasındaki kemerli girişlerin olduğu taş kapıdan sağlanmaktadır. Kampus alanında mevcut yapılanma ile gelişme alanlarını ayıran, kampusu çevreleyen geniş bir ring yolu oluşturulmuş ve fakülte bloklarının içine taşıtların girmesi engellenmiştir. Taşıt ve yaya sirkülasyon alanları birbirinden büyük ölçüde ayrılmıştır.

Kampus giriş kapısından girildiğinde 160×300 m boyutlarında büyük bir meydan yer almaktadır. Giriş kapısının karşısında, kapı ile aynı aksta Rektörlük binası yer almaktadır. Meydanın sağ ve sol tarafında Fen-Edebiyat Fakültesi, Eğitim Fakültesi, Mühendislik Fakültesi ve bu fakültelerin dekanlık ve öğretim binaları bulunmaktadır.

Meydanda giriş kapısı ile Rektörlük binası arasında beş adet havuz yapılmıştır. Havuzlar ile Rektörlük binası arasında Üniversitemizin simgesi olan Atatürk ve Dumlupınar Anıtı bulunmaktadır.

Merkez Kampusun doğu cephesinde Kızılbayır denilen tepenin hemen üst kısmında İktisadi ve İdari Bilimler Fakültesi, Güzel Sanatlar Fakültesi dekanlık ve öğretim binaları ile Sağlık Yüksekokulu bulunmaktadır. Üniversitemizin Merkez Kütüphanesi ve Hastanesi de burada hizmet vermektedir.

Merkez Kampusta ayrıca 512 yataklı kız ve erkek öğrenci yurtları, 28 adet dubleks lojman, gölet, cami, çeşitli açık spor tesisleri, kapalı spor salonu ile Merkez Kütüphane binası da bulunmaktadır.

Germiyan Kampusu, Kütahya-Afyon karayolu üzerinde olup bu kampusta, Beden Eğitimi ve Spor Yüksekokulu ve Kütahya Meslek Yüksekokulu yer almaktadır. Ayrıca Sağlık Kültür ve Spor Dairesinin bazı birimleri ile çeşitli açık ve kapalı spor tesislerinin bazıları burada hizmet vermektedir. Bu kampus üniversitenin ilk kampusudur.

T.C. DÜMLUPINAR ÜNİVERSİTESİ
2008 YILI İDARE FAALİYET RAPORU

ÜNİVERSİTEMİZİN YERLEŞİM BİRİMLERİ

Merkez Kampus

- *Rektörlük ve Bağlı Birimler*
- *İktisadi ve İdari Bilimler Fakültesi*
- *Mühendislik Fakültesi*
- *Fen – Edebiyat Fakültesi*
- *Eğitim Fakültesi*
- *Güzel Sanatlar Fakültesi*
- *Sağlık Yüksekokulu*
- *Uygulamalı Bilimler Yüksekokulu*
- *Fen Bilimleri Enstitüsü*
- *Sosyal Bilimler Enstitüsü*
- *DPÜ Araştırma ve Uygulama Hastanesi*
- *Merkezi Mutfak*
- *Merkezi Kafeterya*
- *Hüsnü Özyeğin Öğrenci Yurdu*
- *Spor Tesisleri (Açık, Kapalı)*

Germiyan Kampusu

- *Beden Eğitimi ve Spor Yüksekokulu*
- *Kütahya Meslek Yüksekokulu*
- *Spor Tesisleri (Açık, Kapalı)*
- *Mobilya Dekorasyon Atölyesi*
- *Metal İşleri Atölyesi*

Üniversitemiz Kütahya İline Bağlı;

- *Simav Teknik Eğitim Fakültesi*
- *Simav Meslek Yüksekokulu*
- *Şaphane Meslek Yüksekokulu*
- *Gediz Meslek Yüksekokulu*
- *Altıntaş Meslek Yüksekokulu*
- *Tavşanlı Meslek Yüksekokulu*
- *Emet Meslek Yüksekokulu*
- *Hisarcık Meslek Yüksekokulu*
- *Domaniç Meslek Yüksekokulu*

T.C. DÜMLUPINAR ÜNİVERSİTESİ
2008 YILI İDARE FAALİYET RAPORU

Kapalı Alanlar (m²)

<i>Rektörlük Binası</i>	14.690 m ²
<i>*Fen – Edebiyat Fakültesi</i>	28.039 m ²
<i>Mühendislik Fakültesi</i>	29.993 m ²
<i>**İktisadi ve İdari Bilimler Fakültesi</i>	29.456 m ²
<i>Kütahya Meslek Yüksekokulu</i>	19.129 m ²
<i>Beden Eğitimi Yüksekokulu</i>	16.513 m ²
<i>***Simav Teknik Eğitim Fakültesi</i>	13.305 m ²
<i>Altıntaş Meslek Yüksekokulu</i>	1.783 m ²
<i>Domaniç Meslek Yüksekokulu</i>	1.976 m ²
<i>Emet Meslek Yüksekokulu</i>	4.495 m ²
<i>Gediz Meslek Yüksekokulu</i>	5.226 m ²
<i>Hisarcık Meslek Yüksekokulu</i>	1.730 m ²
<i>Şaphane Meslek Yüksekokulu</i>	3.260 m ²
<i>Tavşanlı Meslek Yüksekokulu</i>	3.904 m ²
<i>Merkezi Kafeterya</i>	7.468 m ²
<i>Kapalı Spor Salonu</i>	5.442 m ²
<i>Hastane Binası</i>	5.948 m ²
<i>Yurt Binası</i>	12.606 m ²
<i>Lojmanlar</i>	3.440 m ²
<i>Güzel Sanatlar Resim Atölyesi</i>	290 m ²
<i>Atölye Binası</i>	2.390 m ²
<i>Kütüphane</i>	17.836 m ²

TOPLAM

228.919 m²

* Eğitim Fakültesi Fen – Edebiyat Fakültesinin içinde,

** Güzel Sanatlar Fakültesi, Sağlık Yüksekokulu, Uygulamalı Bilimler Yüksekokulu İktisadi ve İdari Bilimler Fakültesinin içinde,

*** Simav Meslek Yüksekokulu Simav Teknik Eğitim Fakültesinin içinde, eğitim ve öğretim faaliyetlerini sürdürmektedirler.

T.C. DÜMLUPINAR ÜNİVERSİTESİ
2008 YILI İDARE FAALİYET RAPORU

Eğitim Alanları Derslikler

<i>Eğitim Alanı</i>	<i>Sayısı (adet)</i>	<i>Alanı (m²)</i>
<i>Anfi</i>	<i>50</i>	<i>8506</i>
<i>Derslik</i>	<i>372</i>	<i>24116</i>
<i>Bilgisayar laboratuvarı</i>	<i>23</i>	<i>1609</i>
<i>Diğer laboratuvarlar</i>	<i>59</i>	<i>7713</i>
<i>Toplam</i>	<i>504</i>	<i>41944</i>



Hizmet Alanları

<i>Sosyal Alanlar</i>	<i>Sayısı (adet)</i>	<i>Alanı (m²)</i>
<i>Akademik Personel Ofisi</i>	<i>768</i>	<i>14.725</i>
<i>İdari Personel Ofisi</i>	<i>363</i>	<i>10.955</i>
<i>Arşiv+Depo</i>	<i>162</i>	<i>8.559,55</i>
<i>Atölye</i>	<i>27</i>	<i>3.738</i>
<i>Hangar</i>	<i>1</i>	<i>2.390</i>
<i>Sığınak</i>	<i>1</i>	<i>246,94</i>
<i>Toplam</i>	<i>1322</i>	<i>40.614,49</i>

T.C. DUMLUPINAR ÜNİVERSİTESİ
2008 YILI İDARE FAALİYET RAPORU



Sosyal Alanlar

<i>Sosyal Alanlar</i>	<i>Sayısı (adet)</i>	<i>Alanı (m²)</i>
<i>Kantin Kafeterya</i>	27	10149
<i>Öğrenci Yemekhanesi</i>	7	2002
<i>Personel yemekhanesi</i>	6	2317
<i>Misafirhane</i>	1	743
<i>Öğrenci Yurdu</i>	1	5252
<i>Lojmanlar</i>	28	3443
<i>Kapalı Spor Tesisleri</i>	4	8772
<i>Açık Spor Tesisleri</i>	18	30235
<i>Toplantı Salonu</i>	15	4875,03
<i>Konferans Salonu</i>	5	1050
<i>Sinema Salonu</i>	2	160
<i>Hastane</i>	1	5948
<i>Diğer Alanlar</i>		61183,87
<i>Kütüphane</i>	6	7638,54
<i>Termal Havuz ve Hamam</i>	1	1908
<i>Öğrenci Kulüp Odaları</i>	8	229,68
<i>İnternet Kafe</i>	1	245,57
<i>Sergi Salonu</i>	1	209,29
<i>Toplam</i>	132	146361

T.C. DUMLUPINAR ÜNİVERSİTESİ
2008 YILI İDARE FAALİYET RAPORU



Öğrenci Kulüpleri

Öğrenci Kulüpleri Sayısı: 37 Adet

Arşiv+Depo Alanları

Sayısı: 162 Adet
Alanı: 8560 m²

Hangar Alanları

Hangar Sayısı: 1 Adet
Hangar Alanı: 2390 m²

Atölyeler

Atölye Sayısı: 27 Adet
Atölye Alanı: 3738 m²

T.C. DUMLUPINAR ÜNİVERSİTESİ
2008 YILI İDARE FAALİYET RAPORU

Toplam Fiziki Kapasite

	<i>Sayısı (adet)</i>	<i>Alanı (m²)</i>
<i>Eğitim alanları</i>	501	41.944
<i>Sosyal Alanlar</i>	107	14.6361
<i>Hizmet Alanları</i>	1284	40.614,49
Toplam	1892	228.919,5

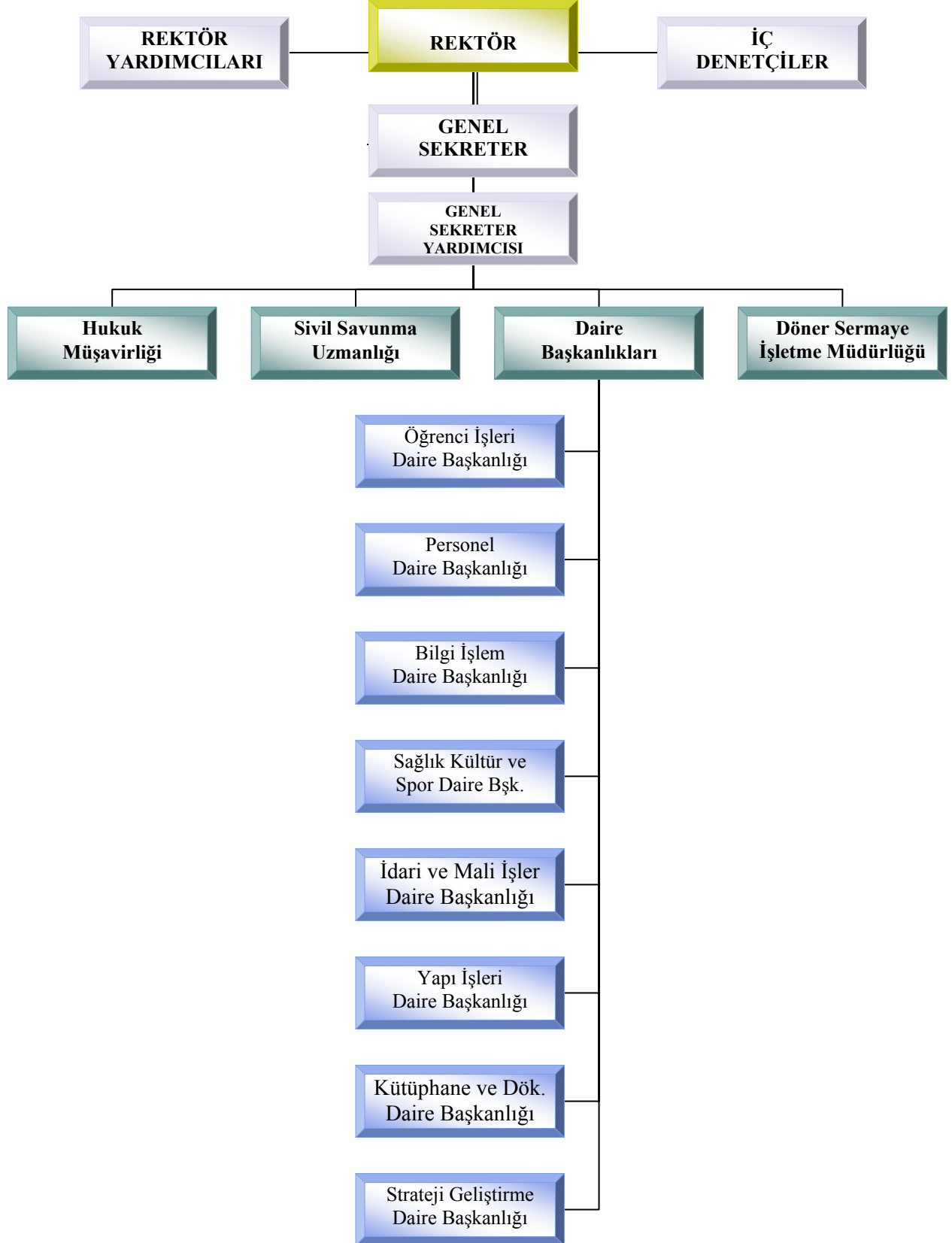
Hastane Alanları

<i>Birim</i>	<i>Sayı (Adet)</i>	<i>Alan (m²)</i>
<i>Acil Servis</i>	2	295,3 m ²
<i>Yoğun Bakım</i>	4	225,57 m ²
<i>Ameliyathane</i>	4	233,71 m ²
<i>Klinik</i>	12	367,83 m ²
<i>Laboratuvar</i>	2	75,68 m ²
<i>Eczane</i>	—	—
<i>Radyoloji Alanı</i>	2	99,40 m ²
<i>Nükleer Tıp Alanı</i>	—	—
<i>Sterilizasyon Alanı</i>	—	—
<i>Çamaşırhane</i>	1	40 m ²
<i>Teknik Servis</i>	1	268,20 m ²
Hastane Toplam Kapalı Alanı	28	5948 m²

T.C. DÜMLUPINAR ÜNİVERSİTESİ
2008 YILI İDARE FAALİYET RAPORU

2 – Örgüt Yapısı

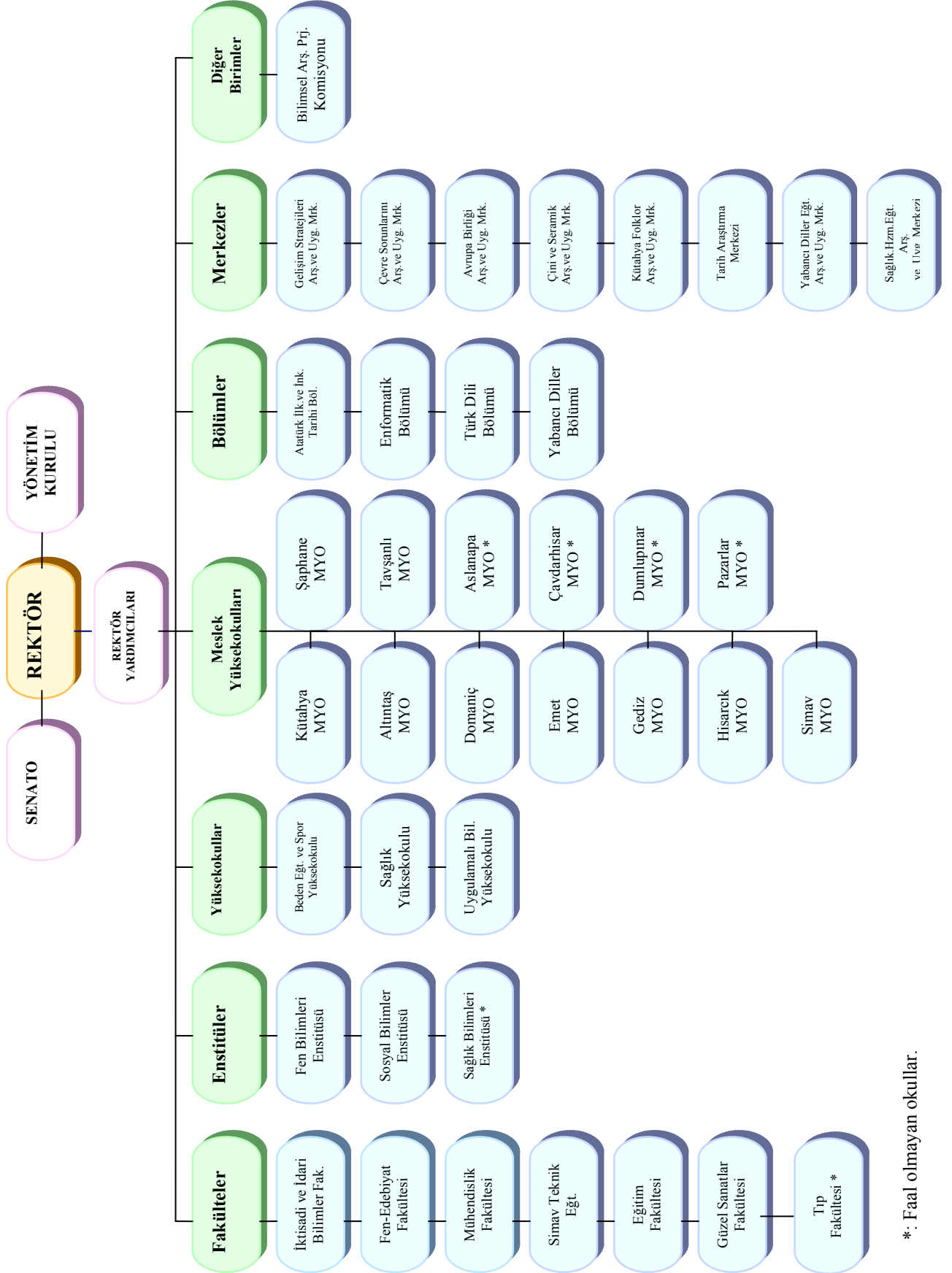
DÜMLUPINAR ÜNİVERSİTESİ İDARİ TEŞKİLAT ŞEMASI



T.C. DÜMLUPINAR ÜNİVERSİTESİ

2008 YILI İDARE FAALİYET RAPORU

DÜMLUPINAR ÜNİVERSİTESİ AKADEMİK TEŞKİLAT ŞEMASI



*: Faal olmayan okullar.

T.C. DÜMLUPINAR ÜNİVERSİTESİ 2008 YILI İDARE FAALİYET RAPORU

3 – Bilgi ve Teknolojik Kaynaklar



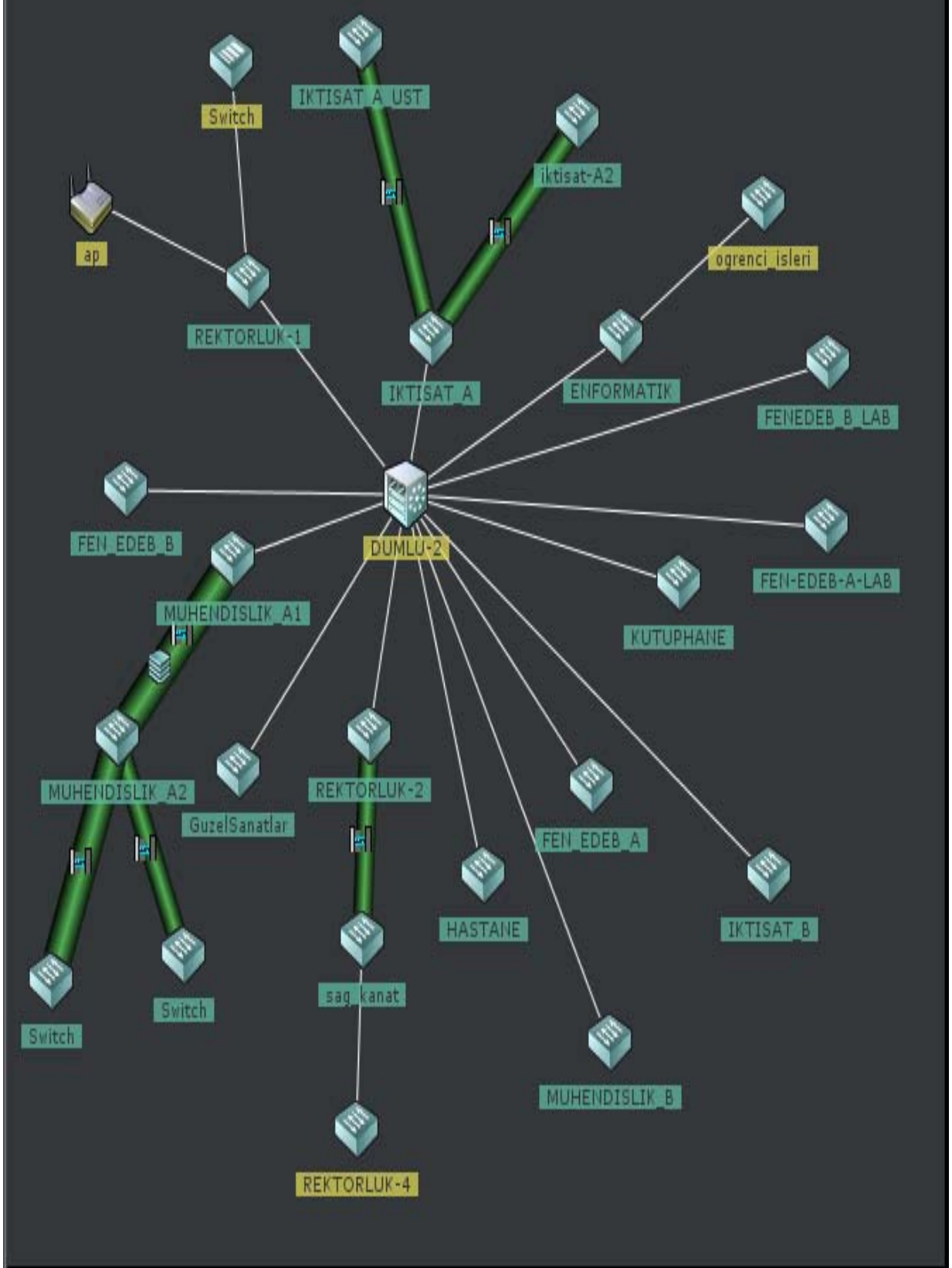
Merkez Kampus internet bağlantısı 50 Mbps metro ethernet Ulakbim üzerinden bağlıdır. Merkez kampus içerisinde , Mühendislik Fakültesi, Fen-Edebiyat Fakültesi, İktisat Fakültesi, İşletme Fakültesi, Güzel Sanatlar Fakültesi, Sağlık Kültür ve Sosyal Hizmetler, Araştırma Uygulama Hastanesi, Spor Salonu binalarına Rektörlük binasında bulunan sistem odasına fiber kablo altyapısı ile bağlantı sağlanmaktadır. Uygulamalı Bilimler Yüksek Okulu ve Öğrenci Yurdu 54 Mbps point to point wireless altyapısı ile Rektörlük binasında bulunan sistem odasına bağlantı sağlanmaktadır. Merkez Kampusta bulunmayan uzak uçlarımız Germiyan kampusu(2Mbps), Tavşanlı Meslek Yüksek Okulu(256 Kbps), Altıntaş Meslek Yüksek Okulu(256Kbps), Gediz Meslek Yüksek Okulu(256 Kbps), Hisarcık Meslek Yüksek Okulu(256 Kbps), Emet Meslek Yüksek Okulu(256 Kbps), Şaphane Meslek Yüksek Okulu(256 Kbps), Domaniç Meslek Yüksek Okulu(256 Kbps), Simav Meslek Yüksek Okulu(1 Mbps) bağlantıları ise frame relay ile merkez kampus networküne dahil olmaktadır.

Dmz networkünde Dumlupınar Üniversitesi web sitesi ve alt alanlara ait web sitelerinin yayınlandığı 1 adet web sunucu, üniversite personeline ve öğrencilere hizmet veren 2 adet mail sunucu, öğretim elemanı bilgi sistemi için 1 adet uygulama sunucusu ve 2 adet veri tabanı sunucusu(yük paylaşımlı), 2 adet DNS sunucusu(iç ve dış), 1 adet DHCP sunucusu, gelen ve giden maillerin güvenliği ve spam filtreleme işlemleri için 1 Adet mail gateway sunucusu, kullanıcılarımızın bilgisayarlarının güvenliğinin sağlanması amacı ile 2 adet antivirüs gateway, 1 adet Proxy sunucusu, öğrencilerin not takibi, ders programı takibi ve uzaktan kayıt işlemleri için 2 adet öğrenci bilgi sistemi sunucusu, 1 adet storage disk ünitesi, 1 adet teyp backup ünitesi bulunmaktadır.

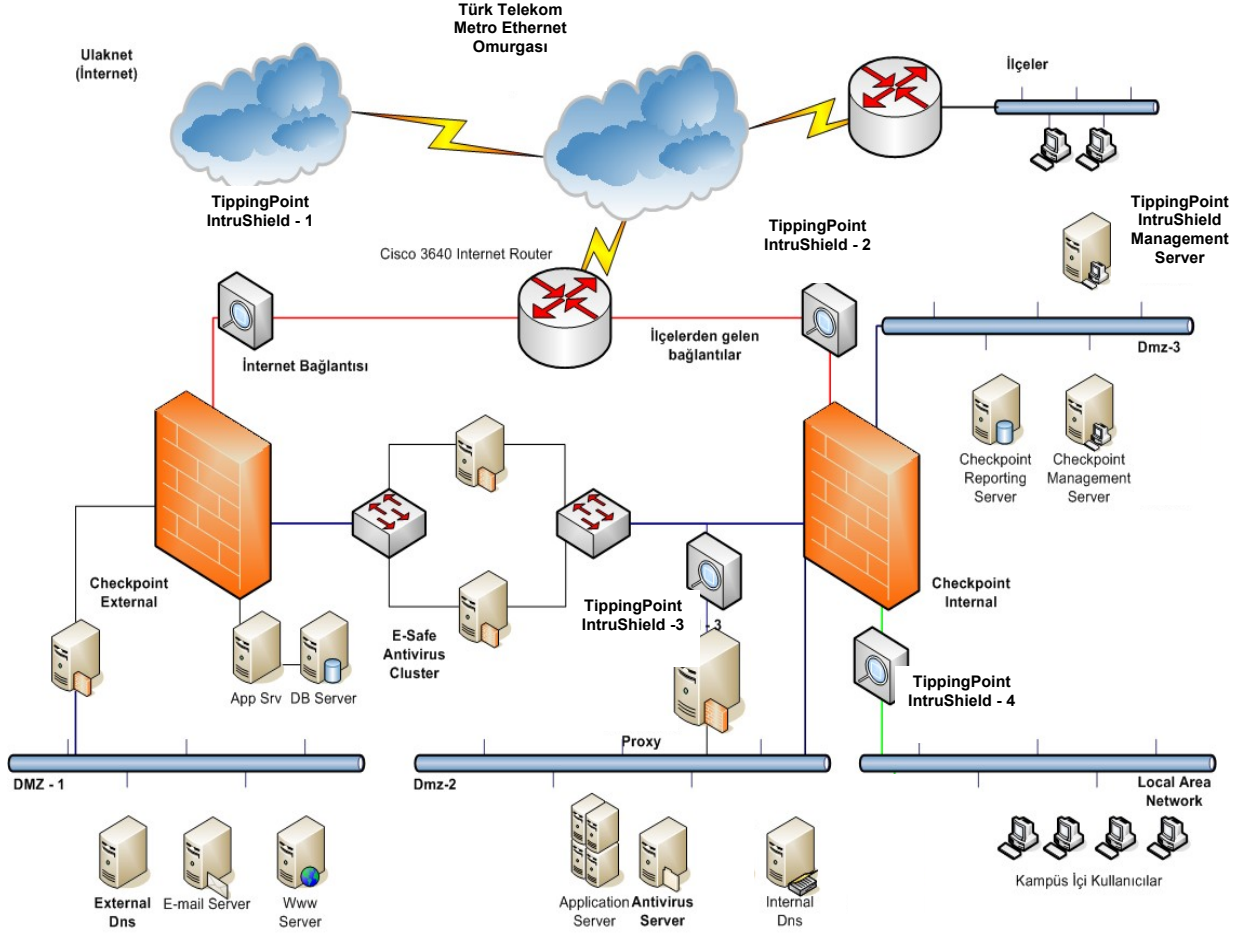
Aktif network cihazı olarak 2 adet Omurga Anahtarı, frame relay bağlantılar için 1 adet 34 Mbps router, merkez kampus internet bağlantısı için 1 adet metro Ethernet anahtar, 2 adet güvenlik duvarı(iç ve dış), 1 adet atak tanıma sistemi bulunmaktadır.Tüm kablolama alt yapımız fiber optik olup yaklaşık 50 adet Management siwtch bulunmaktadır.

T.C. DÜMLUPINAR ÜNİVERSİTESİ
2008 YILI İDARE FAALİYET RAPORU

MERKEZ KAMPUS NETWORK ŞEMASI



T.C. DUMLUPINAR ÜNİVERSİTESİ 2008 YILI İDARE FAALİYET RAPORU



Yazılımlar

Öğrenci Bilgi Sistemi (kayıt, not, giriş ve yaz okulu modülleri)

Öğrenci Bilgi Sistemi (uzaktan kayıt, öğrenci durum ve not görüntüleme modülleri ile Wap Mobil Öğrenme uygulamaları)

Özel Yetenek Sınav Değerlendirme Otomasyonu

Optik Okuyucu Sınav Değerlendirme Otomasyonu

FMBS (Birim Öğrenci İşleri Takip Otomasyonu)

MTM (Ek Ders ve Mutemetlik Otomasyonu)

Arkeolojik Eser Kayıt Programı

Personelin Özlük İşleri ve Atama İşlemleri Takip Programı

T.C. DUMLUPINAR ÜNİVERSİTESİ
2008 YILI İDARE FAALİYET RAPORU



Bilgisayarlar

<i>Tablet Bilgisayar Sayısı:</i>	<i>6 Adet</i>
<i>Masa Üstü Bilgisayar Sayısı:</i>	<i>3177 Adet</i>
<i>Taşınabilir Bilgisayar Sayısı:</i>	<i>46 Adet</i>

Kütüphane Kaynakları

<i>Kitap Sayısı:</i>	<i>84841 Adet</i>
<i>Basılı Periyodik Yayın Sayısı:</i>	<i>25357 Adet</i>
<i>Elektronik Kitap (e-book) Sayısı:</i>	<i>22300 Adet</i>
<i>Elektronik Dergi:</i>	<i>30700 Adet</i>
<i>DVD (film vb.):</i>	<i>1850 Adet</i>

T.C. DUMLUPINAR ÜNİVERSİTESİ
2008 YILI İDARE FAALİYET RAPORU



Diğer Bilgi ve Teknolojik Kaynaklar

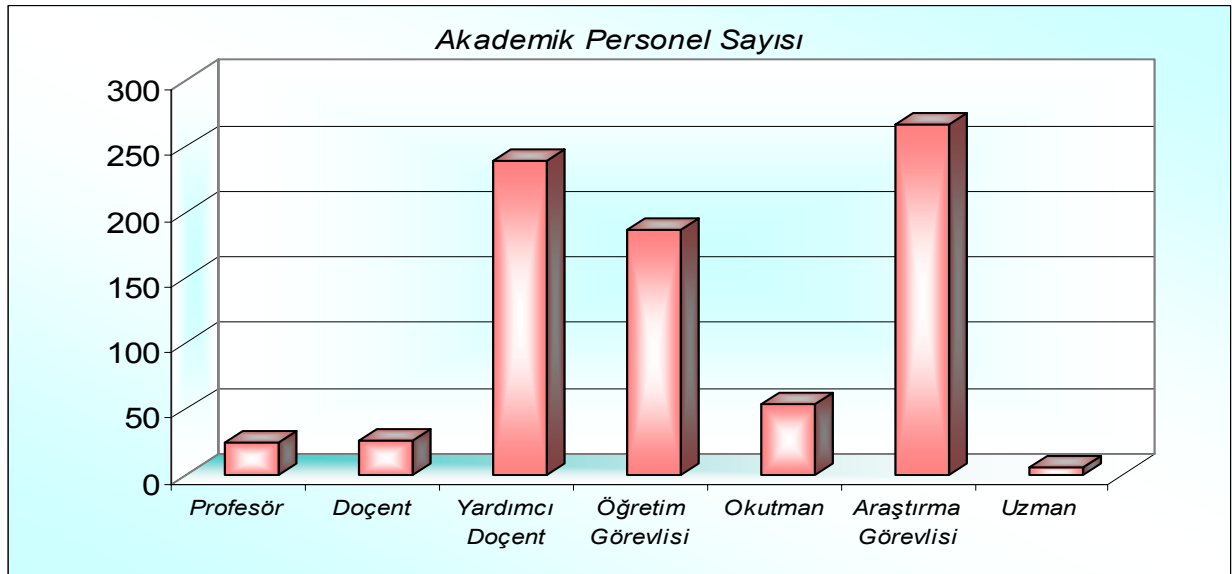
<i>Cinsi</i>	<i>İdari Amaçlı (Adet)</i>	<i>Eğitim Amaçlı (Adet)</i>	<i>Araştırma Amaçlı (Adet)</i>
<i>Projeksiyon</i>		<i>156</i>	
<i>Slayt Makinesi</i>		<i>56</i>	
<i>Tepegöz</i>		<i>52</i>	
<i>Barkot Okuyucu</i>		<i>2</i>	
<i>Baskı Makinesi</i>		<i>6</i>	
<i>Fotokopi Makinesi</i>		<i>61</i>	
<i>Faks</i>		<i>35</i>	
<i>Fotoğraf Makinesi</i>		<i>51</i>	
<i>Kameralar</i>		<i>22</i>	
<i>Televizyonlar</i>		<i>57</i>	
<i>Tarayıcılar</i>		<i>23</i>	
<i>Müzik Setleri</i>		<i>13</i>	
<i>Mikroskoplar</i>		<i>114</i>	

T.C. DÜMLÜPİNAR ÜNİVERSİTESİ
2008 YILI İDARE FAALİYET RAPORU

4- İnsan Kaynakları

Akademik Personel

Akademik Personel					
	Kadroların Doluluk Oranına göre			Kadroların İstihdam Şekline Göre	
	Dolu	Boş	Toplam	Tam Zamanlı	Yarı Zamanlı
<i>Profesör</i>	25	34	59	24	1
<i>Doçent</i>	26	55	81	26	—
<i>Yardımcı Doçent</i>	240	76	315	240	—
<i>Öğretim Görevlisi</i>	187	142	328	187	—
<i>Okutman</i>	54	69	123	54	—
<i>Çevirici</i>	—	3	3	—	—
<i>Eğitim – Öğretim Planlamacısı</i>	—	3	3	—	—
<i>Araştırma Görevlisi</i>	269	155	422	269	—
<i>Uzman</i>	5	25	30	5	—
Toplam	806	562	1364	805	1



T.C. DUMLUPINAR ÜNİVERSİTESİ
2008 YILI İDARE FAALİYET RAPORU

Yabancı Uyruklu Öğretim Elemanları

<i>Yabancı Uyruklu Öğretim Elemanları</i>			
<i>Unvan</i>	<i>Geldiği Ülke</i>	<i>Çalıştığı Birim</i>	<i>Sayı</i>
<i>Doçent</i>	<i>Moldova</i>	<i>Fen – Edebiyat Fak. Batı Dilleri</i>	<i>1</i>
<i>Yardımcı Doçent</i>	<i>Moldova</i>	<i>Fen – Edebiyat Fak. Batı Dilleri</i>	<i>1</i>

Üniversitemizin 1368 öğretim elemanı kadrosu, 1220 memur kadrosu, 171 sözleşmeli (4-b statüsünde) ve 2 yabancı uyruklu personeli (sözleşmeli) olmak üzere toplam 2761 adet serbest kadrosu bulunmaktadır.

31.12.2008 tarihi itibarıyla Üniversitemizde 806 kadrolu öğretim elemanı, 2 yabancı uyruklu öğretim elemanı (sözleşmeli), 486 idari personel ve 81 sözleşmeli personel olmak üzere toplam 1371 personel görev yapmaktadır.

İstihdam türüne göre akademik ve idari personel sayısı, aşağıdaki tabloda gösterilmiştir:

İstihdam Türüne Göre Akademik ve İdari Personel

<i>STATÜ</i>	<i>İSTİHDAM TÜRÜ</i>	<i>DOLU KADRO (Adet)</i>	<i>TOPLAM</i>
<i>Akademik Personel</i>	<i>Kadrolu</i>	<i>806</i>	<i>806</i>
<i>Akademik Personel</i>	<i>Sözleşmeli</i>	<i>2</i>	<i>2</i>
<i>İdari Personel</i>	<i>Kadrolu</i>	<i>486</i>	<i>486</i>
<i>İdari Personel</i>	<i>Sözleşmeli</i>	<i>81</i>	<i>81</i>
<i>TOPLAM PERSONEL</i>		<i>1375</i>	<i>1375</i>

T.C. DÜMLUPINAR ÜNİVERSİTESİ
2008 YILI İDARE FAALİYET RAPORU

Yükseköğretim Kanununun 35, 39, 40 Maddeleri Kapsamında Diğer Üniversitelerden Gelen ve Diğer Üniversitelere Gönderilen Öğretim Elemanlarının Sayısı ve Görevlendirildikleri Üniversiteler

2547/35. MADDESİNE GÖRE	ADET	GÖREVLENDİRİLDİKLERİ ÜNİVERSİTE
<i>Diğer üniversitelerden gelen öğretim elemanları</i>	-	
<i>Diğer üniversitelerde görevlendirilen öğretim elemanlarımız</i>	2 1 6 2 1 1 1	Ankara Üniversitesi Hacettepe Üniversitesi Gazi Üniversitesi İstanbul Üniversitesi Sakarya Üniversitesi Eskişehir Osmangazi Üniversitesi Selçuk Üniversitesi
2547/39. MADDESİNE GÖRE	ADET	GÖREVLENDİRİLDİKLERİ ÜNİVERSİTE
<i>Diğer üniversitelerde görevlendirilen öğretim elemanı</i>		
<i>Yurtiçi Görevlendirilen Öğretim Elemanı sayısı</i>	328	-----
<i>Yurtdışı Görevlendirilen Öğretim Elemanı sayısı</i>	123	-----
<i>Diğer Üniversitelerden gelen Öğretim Elemanı sayısı</i>	-	-----

2547/40. (a) ve (d) MADDESİNE GÖRE	ADET	GÖREVLENDİRİLDİKLERİ ÜNİVERSİTE
<i>Diğer üniversitelerde görevlendirilen öğretim elemanlarımız</i>	3 1 4 4	Eskişehir Osmangazi Üniversitesi Afyonkarahisar Kocatepe Üniversitesi Bilecik Üniversitesi Anadolu Üniversitesi
<i>Diğer üniversitelerden gelen öğretim elemanları</i>	1 2 8 1 1 1 1 1	Eskişehir Osmangazi Üniversitesi Bilecik Üniversitesi Anadolu Üniversitesi Kocaeli Üniversitesi Başkent Üniversitesi Namık Kemal Üniversitesi Gazi Üniversitesi Yaşar Üniversitesi

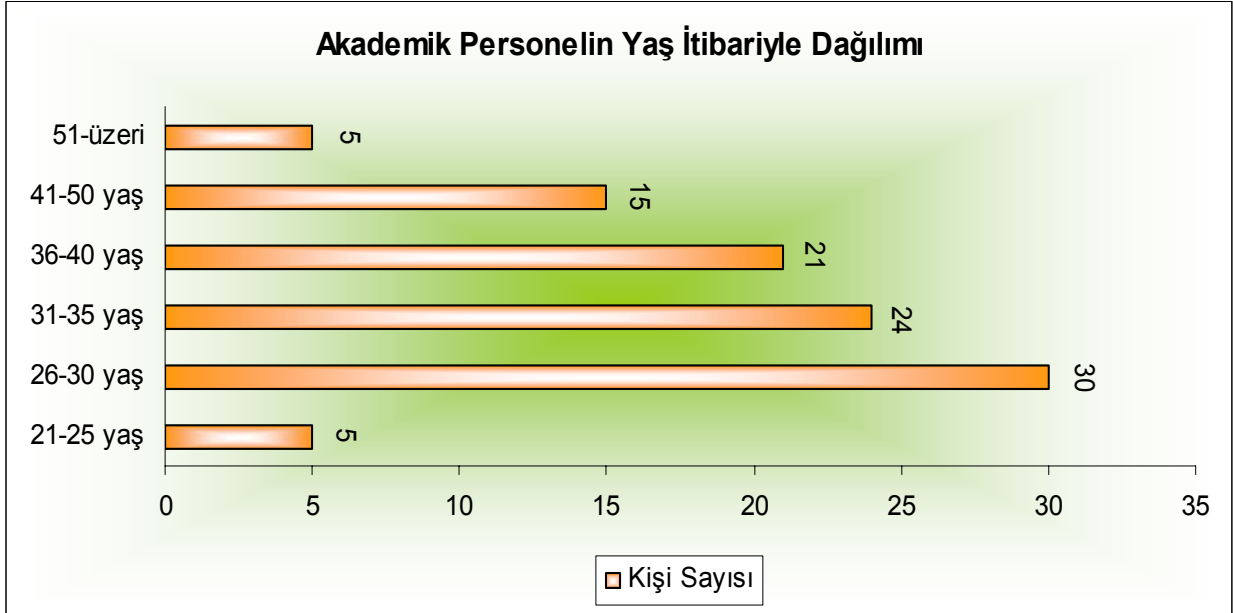
2547/40. (b) MADDESİNE GÖRE	ADET	GÖREVLENDİRİLDİKLERİ ÜNİVERSİTE
<i>Diğer üniversitelerde görevlendirilen öğretim elemanlarımız</i>	2	Ordu Üniversitesi Muğla Üniversitesi
<i>Diğer üniversitelerden gelen öğretim elemanları</i>	1	Fırat Üniversitesi

T.C. DÜMLUPINAR ÜNİVERSİTESİ
2008 YILI İDARE FAALİYET RAPORU

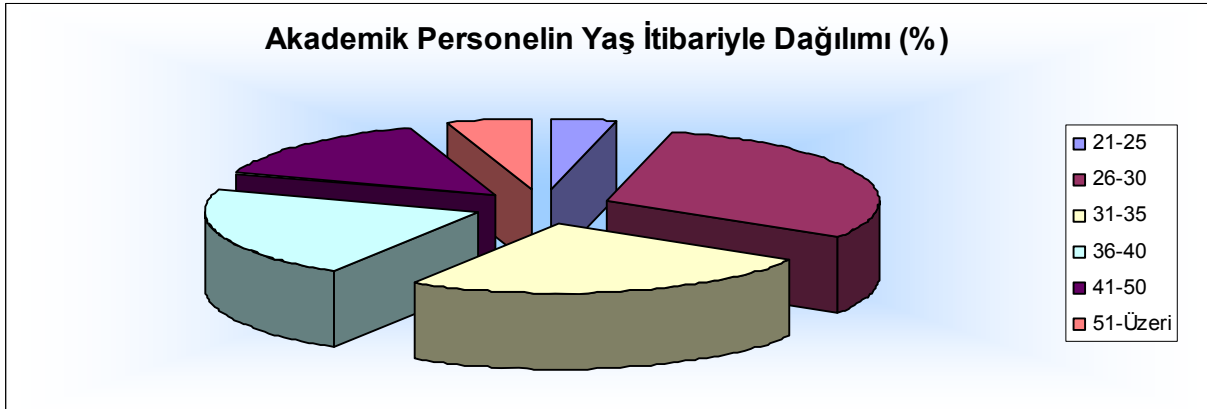
Akademik Personelin Yaş İtibariyle Dağılımı

<i>Akademik Personelin Yaş İtibariyle Dağılımı</i>						
	<i>21-25 Yaş</i>	<i>26-30 Yaş</i>	<i>31-35 Yaş</i>	<i>36-40 Yaş</i>	<i>41-50 Yaş</i>	<i>51-Üzeri</i>
<i>Kişi Sayısı</i>	38	241	197	167	125	38
<i>Yüzde</i>	5	30	24	21	15	5

Aşağıdaki grafikte Üniversitemizde görevli akademik personelin yaş itibariyle dağılımı verilmiştir.



Üniversitemizde görevli akademik personelin %5'i 21-25 yaş, %30'u 26-30 yaş, %24'ü 31-35 yaş, %21'i 36-40 yaş, %15'i 41-50 yaş aralığında, %5'i ise 51 yaşın üzerindedir.

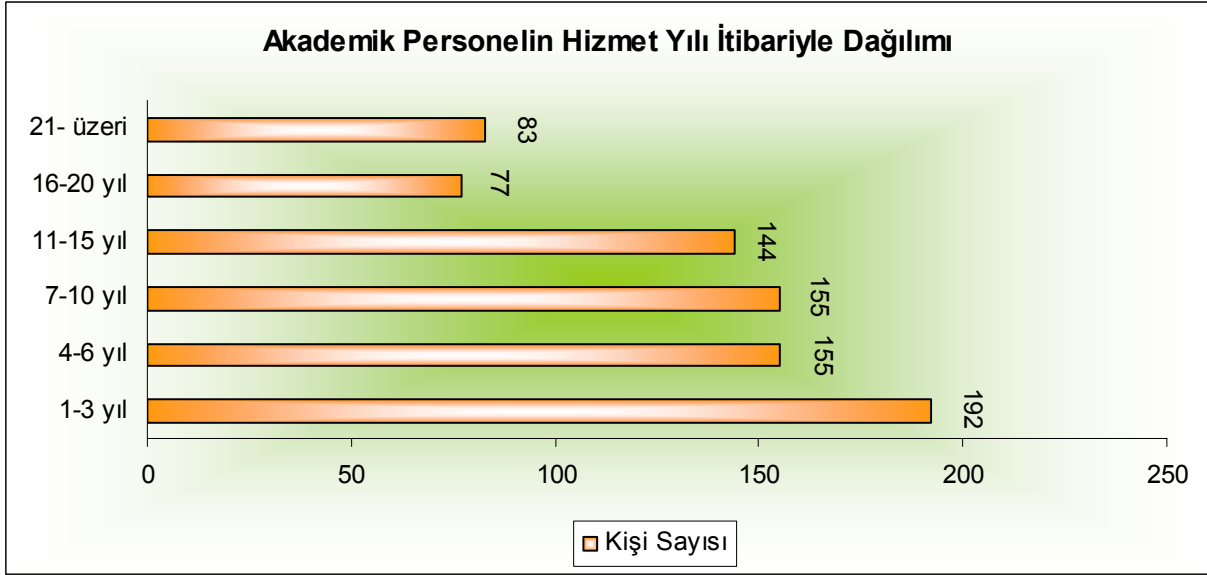


T.C. DÜMLUPINAR ÜNİVERSİTESİ
2008 YILI İDARE FAALİYET RAPORU

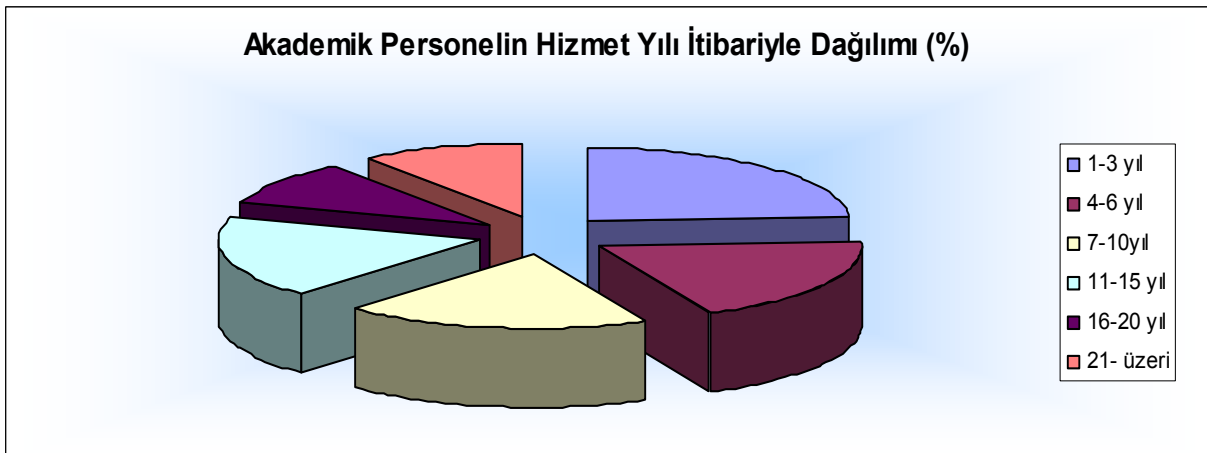
Akademik Personelin Hizmet Yılı İtibariyle Dağılımı

Akademik Personelin Hizmet Süreleri						
	1-3 Yıl	4-6 Yıl	7-10 Yıl	11-15 Yıl	16-20 Yıl	21- Üzeri
Kişi Sayısı	192	155	155	144	77	83
Yüzde	24	19	19	18	10	10

Aşağıdaki grafikte Üniversitemizde görevli akademik personelin hizmet yılı itibariyle dağılımı verilmiştir.



Üniversitemizde görevli akademik personelin, %24'ü 1-3 yıl, %19'u 4-6 yıl, %19'u 7-10 yıl, %18'i 11-15 yıl, %10'u 16-20 yıl aralığında, %10'u ise 21 yıl üzeri hizmet vermiştir.



T.C. DUMLUPINAR ÜNİVERSİTESİ
2008 YILI İDARE FAALİYET RAPORU

Yıllar İtibariyle Öğretim Üyesi Başına Düşen Öğrenci Sayısı

<i>Yıllar</i>	<i>Öğrenci Sayısı</i>	<i>Öğretim Üyesi Sayısı</i>	<i>Öğretim Üyesi Başına Düşen Öğrenci Sayısı</i>
2002	23551	139	169,43
2003	22748	167	136,21
2004	23351	184	126,90
2005	26994	235	114,86
2006	29402	257	114,40
2007	26999	269	100,36
2008	31137	291	107,00



Yıllar İtibariyle Öğretim Elemanı Başına Düşen Öğrenci Sayısı

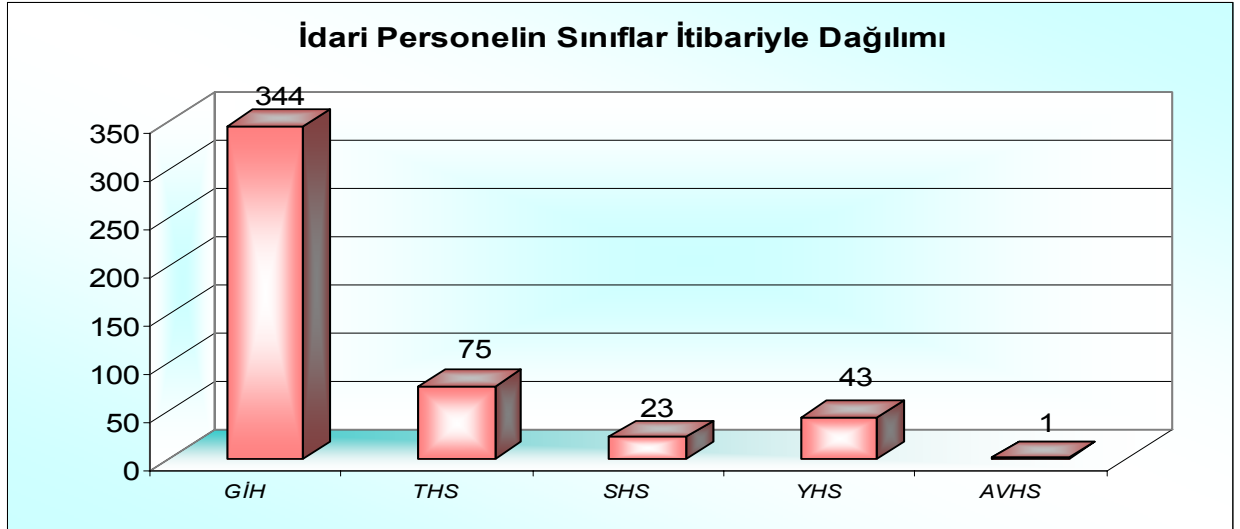
<i>Yıllar</i>	<i>Öğrenci Sayısı</i>	<i>Öğretim Elemanı Sayısı</i>	<i>Öğretim Elemanı Başına Düşen Öğrenci Sayısı</i>
2002	23551	638	36,91
2003	22748	642	35,43
2004	23351	721	32,38
2005	26994	812	33,24
2006	29402	831	35,38
2007	26999	785	34,39
2008	31137	806	38,63

T.C. DÜMLUPINAR ÜNİVERSİTESİ
2008 YILI İDARE FAALİYET RAPORU

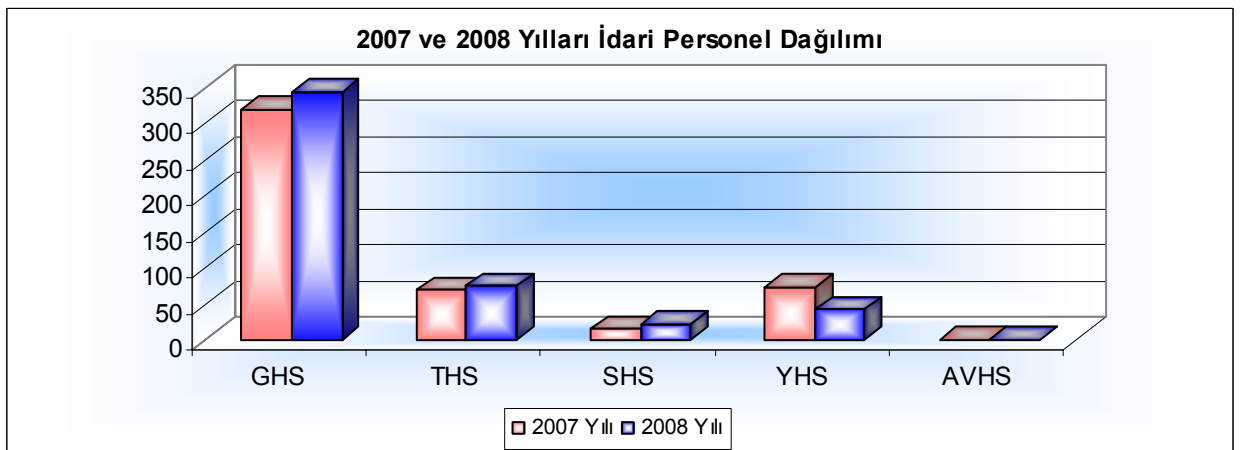
İdari Personel

İdari Personelin Sınıflar İtibariyle Dağılımı

SINIF	SAYI
G.İ.H.	344
T.H.S.	75
S.H.S.	23
Y.H.S.	43
AV.H.S.	1
TOPLAM	486



Aşağıdaki grafikte 2007 ve 2008 yıllarındaki idari personel sayıları karşılaştırılmıştır.

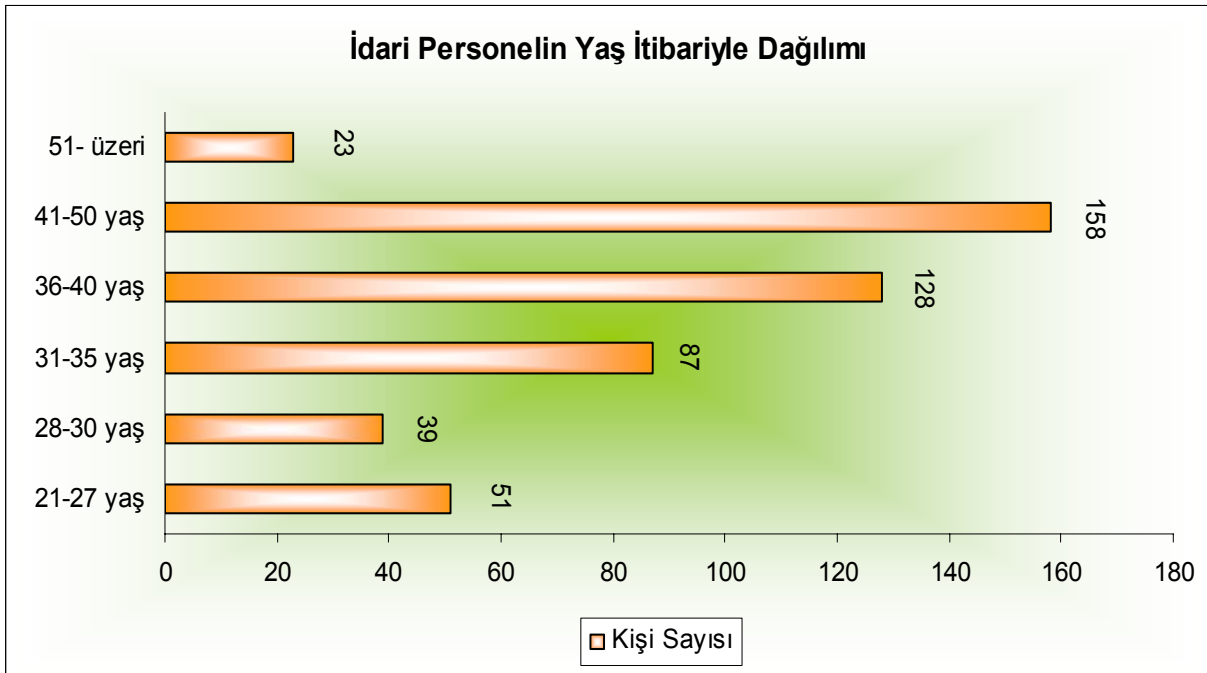


T.C. DÜMLUPINAR ÜNİVERSİTESİ
2008 YILI İDARE FAALİYET RAPORU

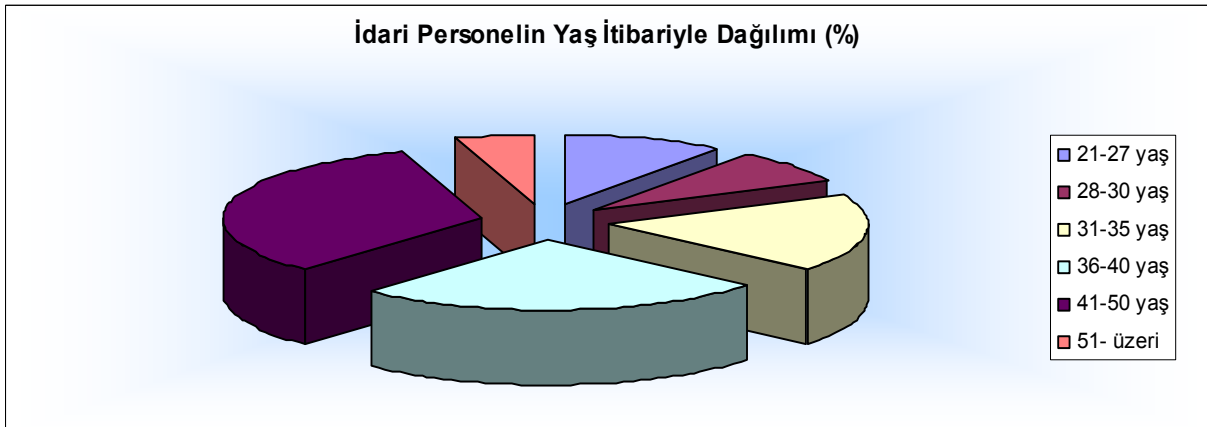
İdari Personelin Yaş İtibariyle Dağılımı

İdari Personelin Yaş İtibariyle Dağılımı						
	21-27 Yaş	28-30 Yaş	31-35 Yaş	36-40 Yaş	41-50 Yaş	51-Üzeri
Kişi Sayısı	51	39	87	128	158	23
Yüzde	10	8	18	26	33	5

Aşağıdaki grafikte Üniversitemizde görevli idari personelin yaş itibariyle dağılımı verilmiştir.



Üniversitemizde görevli idari personelin %10'u 21-27 yaş, %8'i 28-30 yaş, %18'i 31-35 yaş, %26'sı 36-40 yaş, %33'ü 41-50 yaş aralığında, %5'i ise 51 yaşın üzerindedir.

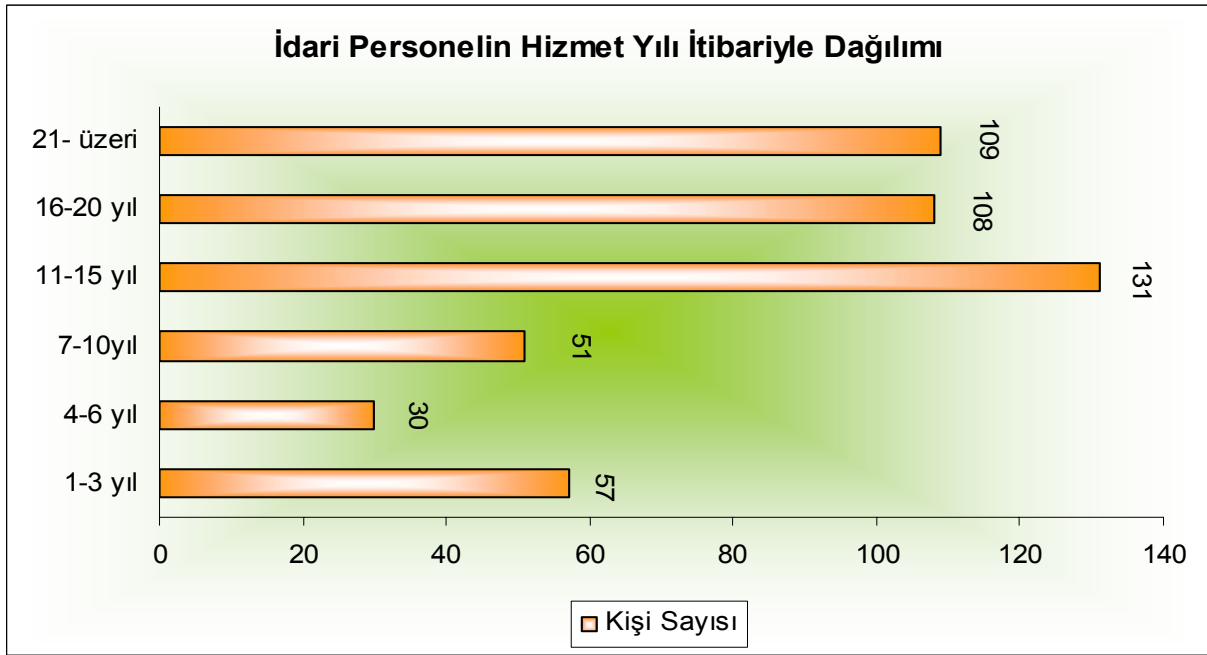


T.C. DÜMLUPINAR ÜNİVERSİTESİ
2008 YILI İDARE FAALİYET RAPORU

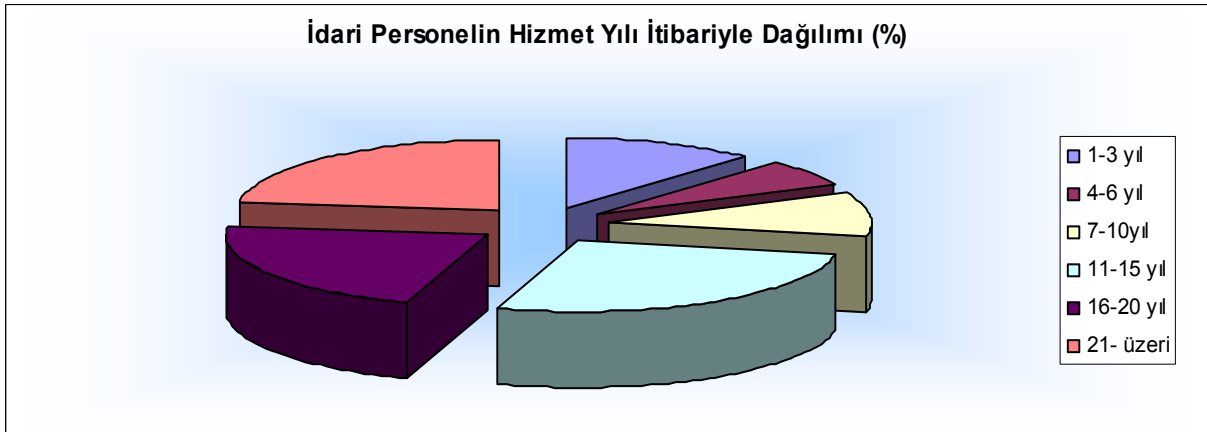
İdari Personelin Hizmet Süreleri İtibariyle Dağılımı

İdari Personelin Hizmet Süreleri						
	<i>1-3 Yıl</i>	<i>4-6 Yıl</i>	<i>7-10 Yıl</i>	<i>11-15 Yıl</i>	<i>16-20 Yıl</i>	<i>21- Üzeri</i>
Kişi Sayısı	57	30	51	131	108	109
Yüzde	12	6	10	27	22	23

Aşağıdaki grafikte Üniversitemizde görevli idari personelin hizmet yılı itibariyle dağılımı verilmiştir.



Üniversitemizde görevli idari personelin, %12'si 1-3 yıl, %6'sı 4-6 yıl, %10'u 7-10 yıl, %27'si 11-15 yıl, %22'si 16-20 yıl aralığında, %23'ü ise 21 yıl üzeri hizmet vermiştir.

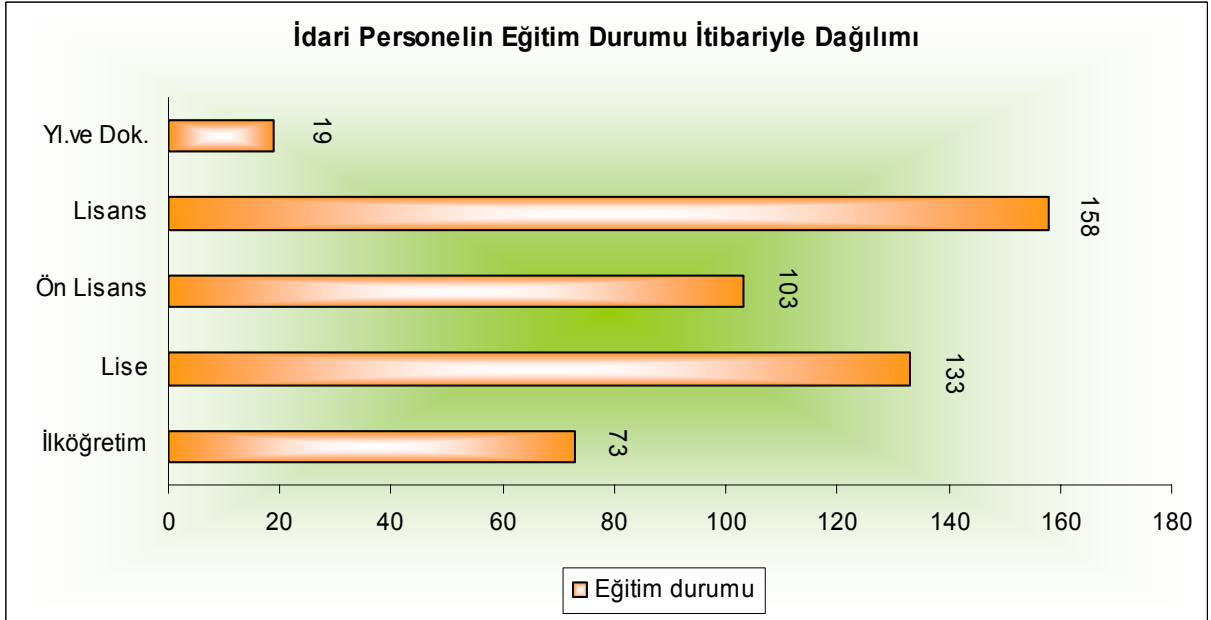


T.C. DÜMLUPINAR ÜNİVERSİTESİ
2008 YILI İDARE FAALİYET RAPORU

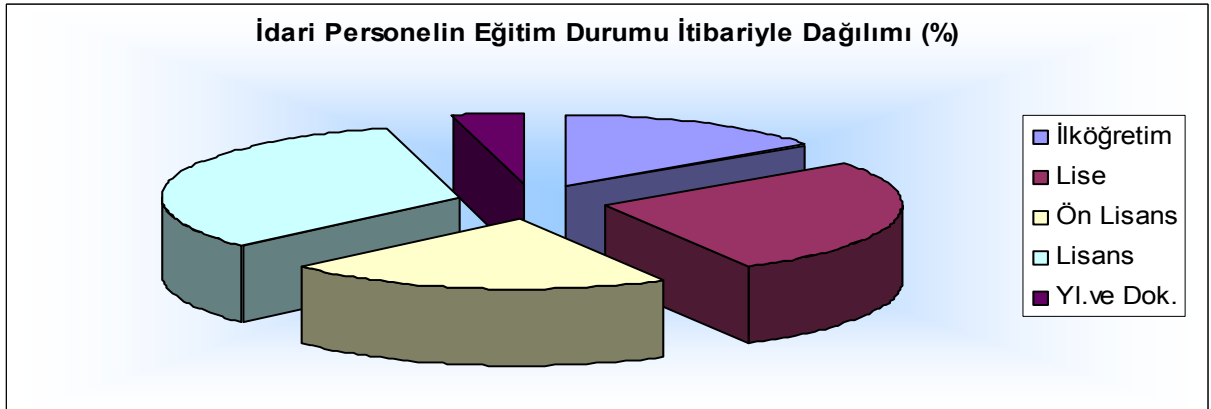
İdari Personelin Eğitim Durumu

İdari Personelin Eğitim Durumu					
	İlköğretim	Lise	Ön Lisans	Lisans	Y.L. ve Dokt.
Kişi Sayısı	73	133	103	158	19
Yüzde	15	27	21	33	4

Aşağıdaki grafikte Üniversitemizde görevli idari personelin eğitim durumu itibariyle dağılımı verilmiştir.



Üniversitemizde görevli idari personelin, %15'i ilköğretim, %27'si lise, %21'i ön lisans, %33'ü lisans mezunudur. %4'ü ise yüksek lisans ya da doktora yapmıştır.



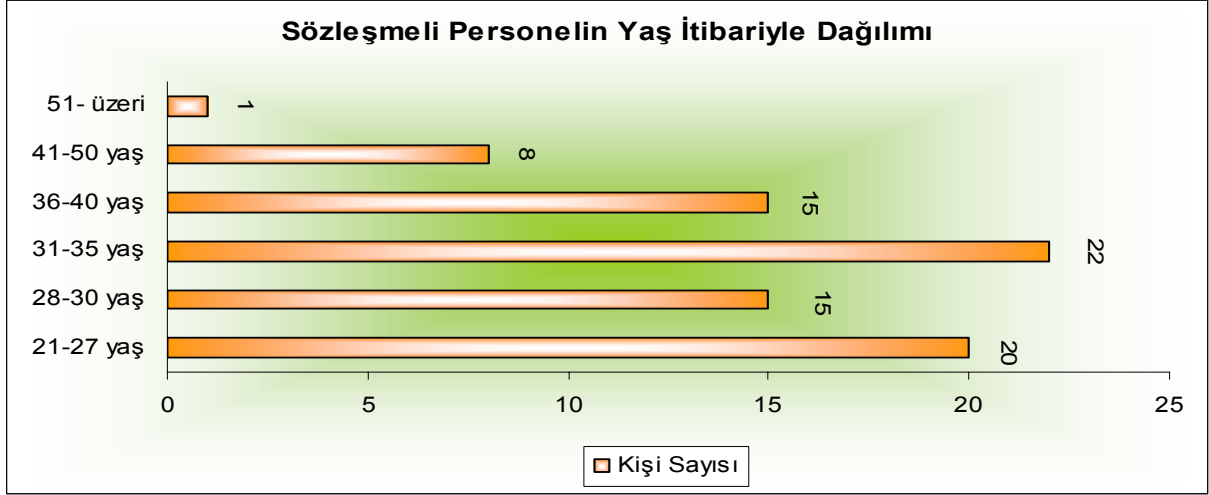
T.C. DUMLUPINAR ÜNİVERSİTESİ
2008 YILI İDARE FAALİYET RAPORU

Sözleşmeli (4/B) Personel

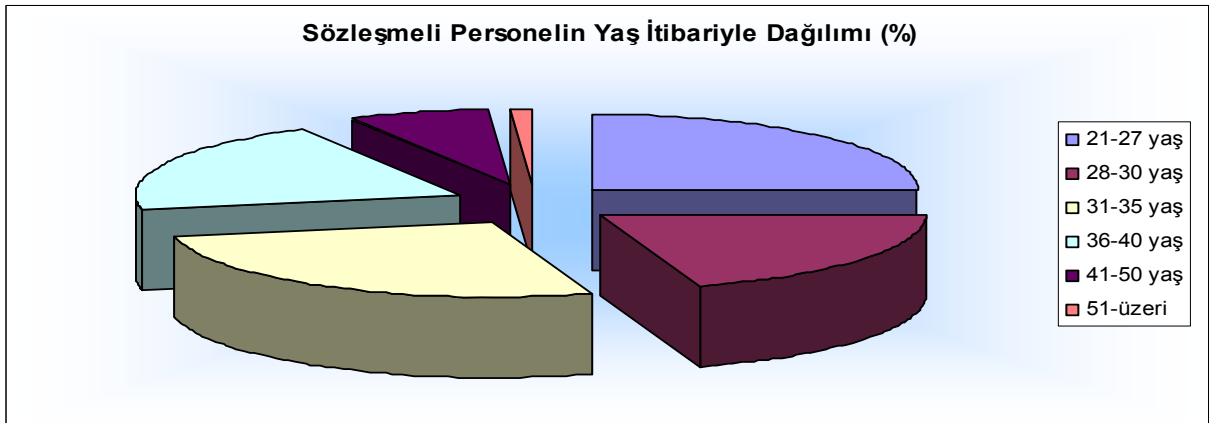
Sözleşmeli (4/B) Personelin Yaş İtibariyle Dağılımı

Sözleşmeli (4/B) Personelin Yaş İtibariyle Dağılımı						
	21-27 Yaş	28-30 Yaş	31-35 Yaş	36-40 Yaş	41-50 Yaş	51-Üzeri
Kişi Sayısı	20	15	22	15	6	1
Yüzde	25	20	27	20	7	1

Aşağıdaki grafikte Üniversitemizde görevli sözleşmeli personelin yaş itibariyle dağılımı verilmiştir.



Üniversitemizde görevli sözleşmeli personelin %25'i 21-27 yaş, %20'si 28-30 yaş, %27'si 31-35 yaş, %20'si 36-40 yaş, %7'si 41-50 yaş aralığında, %'i ise 51 yaşın üzerindedir.

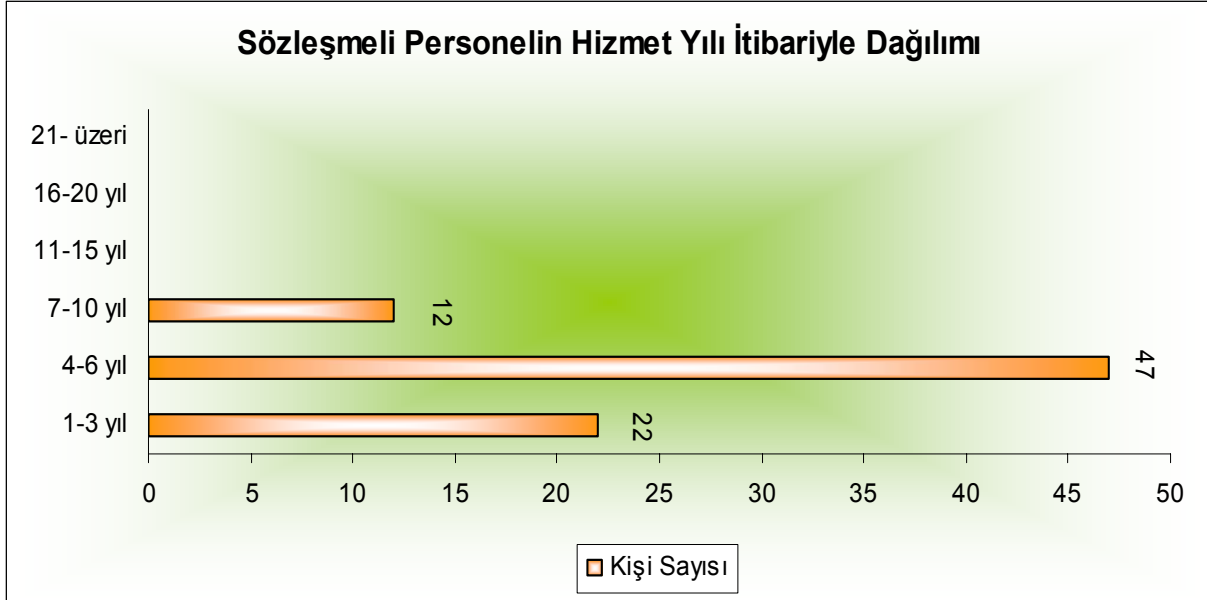


T.C. DUMLUPINAR ÜNİVERSİTESİ
2008 YILI İDARE FAALİYET RAPORU

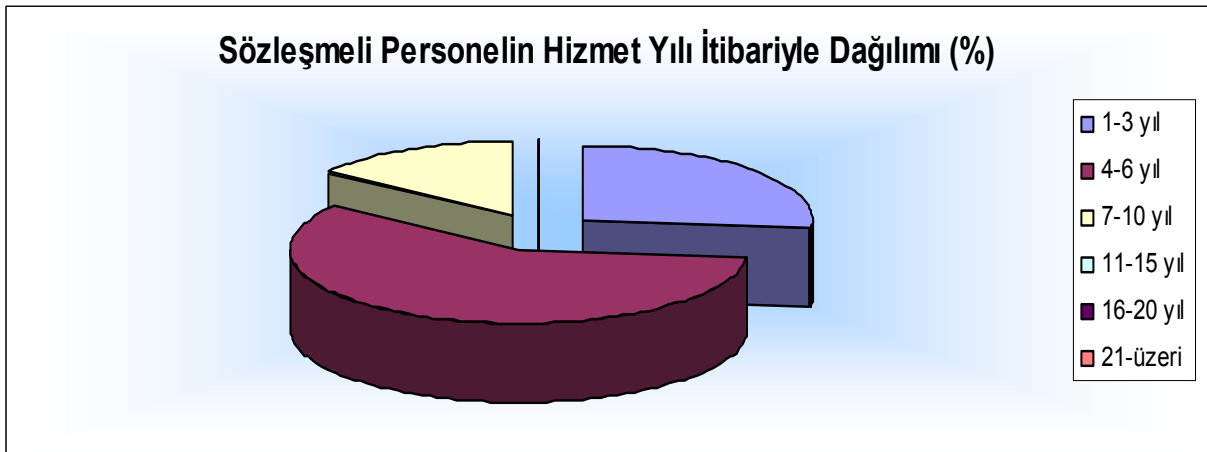
Sözleşmeli (4/B) Personelin Hizmet Süreleri İtibariyle Dağılımı

Sözleşmeli (4/B) Personelin Hizmet Süreleri						
	1-3 Yıl	4-6 Yıl	7-10 Yıl	11-15 Yıl	16-20 Yıl	21- Üzeri
Kişi Sayısı	22	47	12	-	-	-
Yüzde	27	58	15	-	-	-

Aşağıdaki grafikte Üniversitemizde görevli sözleşmeli personelin hizmet süreleri itibariyle dağılımı verilmiştir.



Üniversitemizde görevli sözleşmeli personelin, %27'si 1-3 yıl, %58'i 4-6 yıl, %15'i 7-10 yıl hizmet vermiştir.

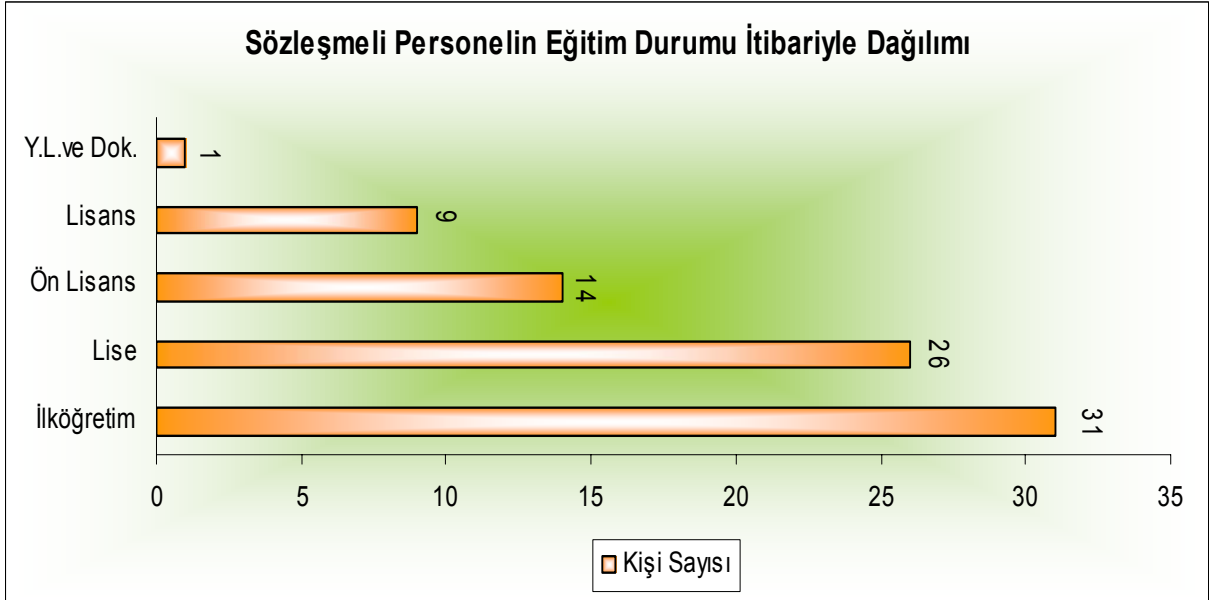


T.C. DUMLUPINAR ÜNİVERSİTESİ
2008 YILI İDARE FAALİYET RAPORU

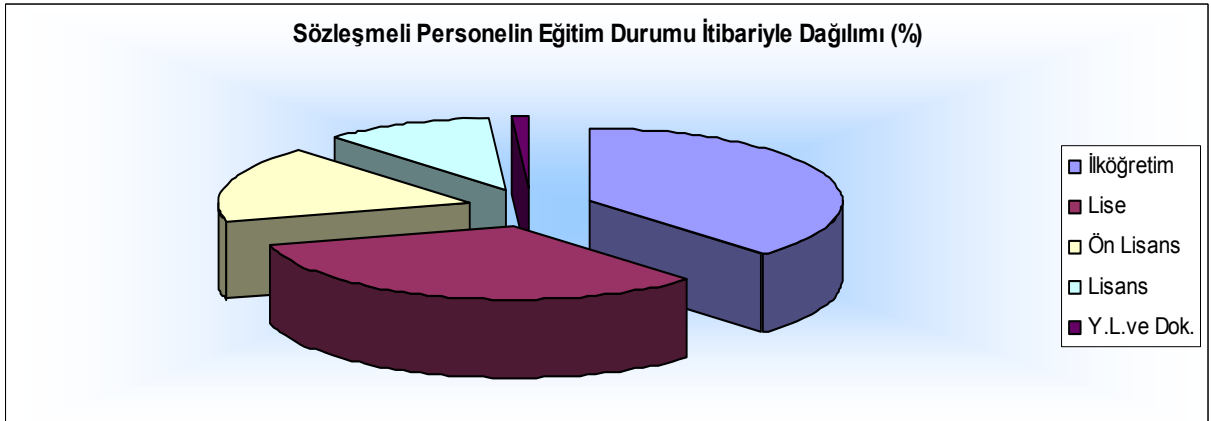
Sözleşmeli (4/B) Personelin Eğitim Durumu

Sözleşmeli (4/B) Personelin Eğitim Durumu					
	İlköğretim	Lise	Ön Lisans	Lisans	Y.L. ve Dokt.
Kişi Sayısı	31	26	14	9	1
Yüzde	38	33	17	11	1

Aşağıdaki grafikte Üniversitemizde görevli sözleşmeli personelin eğitim durumu itibariyle dağılımı verilmiştir.



Üniversitemizde görevli sözleşmeli personelin, %38'i ilköğretim, %33'ü lise, %17'si ön lisans, %11'i lisans mezunudur. %1'i ise yüksek lisans ya da doktora yapmıştır.



5 - Sunulan Hizmetler

*Üniversitemiz 2008 yılında öğrencilerini;
Atatürk inkılâpları ve ilkeleri doğrultusunda Atatürk milliyetçiliğine bağlı,
Türk milletinin milli, ahlaki, insani, manevi ve kültürel değerlerini taşıyan,
Türk olmanın şeref ve mutluluğunu duyan,
Toplum yararını kişisel çıkarlarının üstünde tutan, aile, ülke ve millet sevgisi
ile dolu,*

*Türkiye Cumhuriyeti Devletine karşı görev ve sorumluluklarını bilen ve
bunları davranış haline getiren,*

*Hür ve bilimsel düşünce gücüne, geniş bir dünya görüşüne sahip, insan
haklarına saygılı,*

*Beden, zihin, ruh, ahlak ve duygu bakımından dengeli ve sağlıklı şekilde
gelişmiş,*

*İlgi ve yetenekleri yönünde yurt kalkınmasına ve ihtiyaçlarına cevap
verecek, aynı zamanda kendi geçim ve mutluluğunu sağlayacak bir mesleğin
bilgi, beceri, davranış ve genel kültürüne sahip, vatandaşlar olarak yetiştirmek,
amacıyla 6 fakülte, 3 yüksekokul, 9 meslek yüksekokulu, 2 enstitü ile eğitim ve
öğretim faaliyetlerini sürdürmüştür.*

*Üniversitemiz 2008 yılında öğrencilerin ve personelin, sağlık işleri ve
tedavileri ile ilgili hizmetleri yürütmüş, barınma, beslenme ve benzeri
ihtiyaçlarını karşılamış, spor, kültürel ve sosyal ihtiyaçlarını karşılayacak
faaliyetleri düzenlemiştir.*

*Üniversitemiz öğrencilerin beden ve ruh sağlığını korumak, çalışma,
dinlenme ve ilgi alanlarına göre boş zamanlarını değerlendirmelerini sağlamak
için çalışmalar yapmış ve yeni ilgi alanları kazanmalarına imkân vermiştir.*

*2547 Sayılı Kanununun 46. maddesi gereğince başarılı ve gelir düzeyi düşük
öğrencilere öğle yemeği yardımı yapılmıştır. Maddi olarak zor durumda bulunan
öğrencilerimizin desteklenmesi için kısmi zamanlı öğrenci çalıştırılması programı
çerçevesinde, Üniversitemizin değişik birimlerinde öğrencilerimiz çalıştırılmış ve
bu öğrencilerimize asgari ücret üzerinden ödeme yapılmıştır.*

*Üniversitemiz bünyesinde aktif olarak faaliyet gösteren 37 öğrenci kulübü
sosyal, kültürel ve sanatsal etkinlikler düzenlemiştir. Bu kulüplerin
Üniversitemizce her türlü giderleri karşılanmıştır. Geleneksel olarak yapılmakta
olan bahar şenlikleri profesyonel sanatçıların katıldığı program olmaktan
çıkılarak öğrencilerimizin aktif olarak katılımları sağlanmış, öğrenci
topluluklarının sahne aldığı şenlik kimliğine kavuşturulmuştur. Bu amaçla katılan
öğrenci topluluklarına destek verilmiştir.*

*Rektörlüğe bağlı birimler, fakülteler, enstitüler, yüksekokullar Kütahya il ve
ilçelerinde faaliyetlerini sürdürürken, çağdaş bilimin tüm bilgi ve tekniğinin
öğrenci ve topluma aktarılmasını sağlamaktadırlar.*

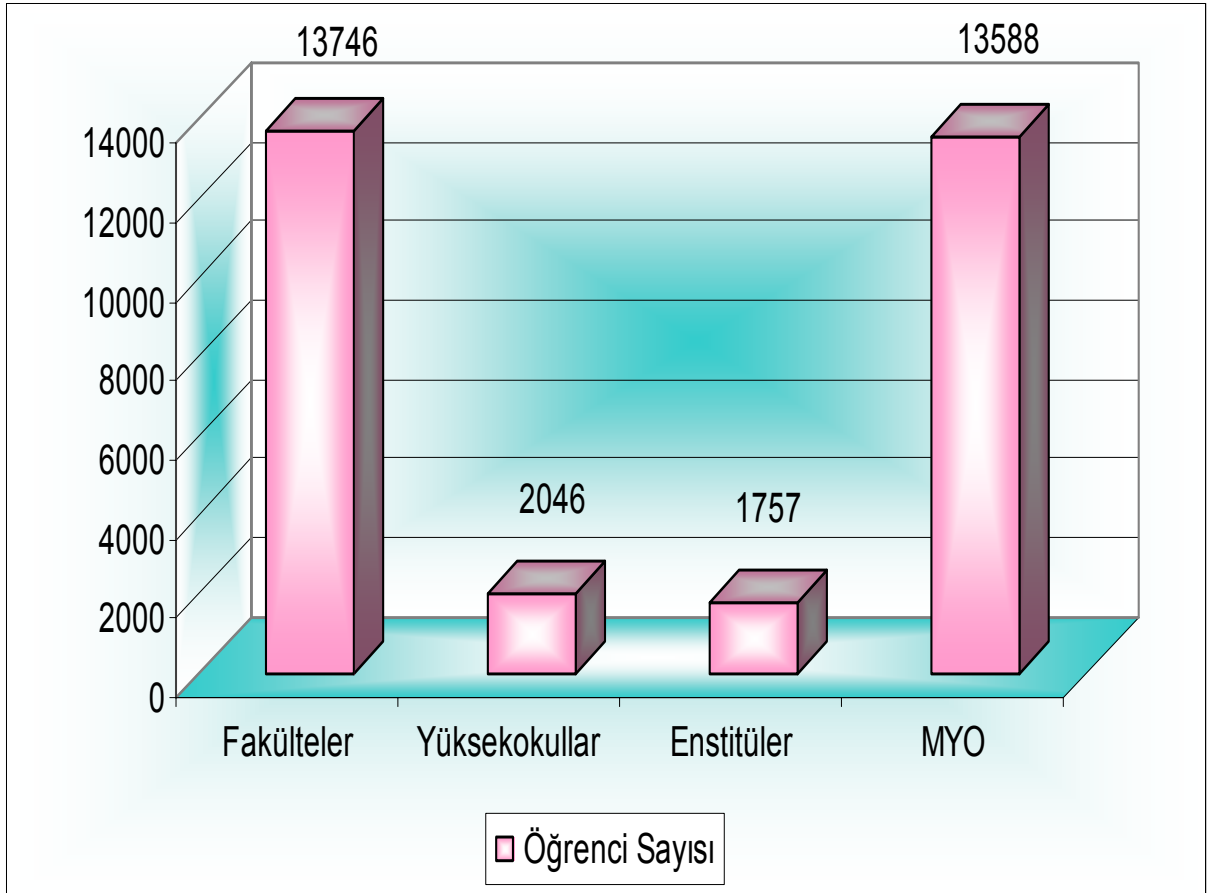
T.C. DUMLUPINAR ÜNİVERSİTESİ
2008 YILI İDARE FAALİYET RAPORU

Eğitim Hizmetleri

Öğrenci Sayıları

Öğrenci Sayıları									
Birimin Adı	I. Öğretim			II. Öğretim			Toplam		Genel Toplam
	E	K	Top.	E	K	Top.	Kız	Erkek	
<i>Fakülteler</i>	4577	4051	8628	2659	2459	5118	7236	6510	13746
<i>Yüksekokullar</i>	809	1042	1851	129	66	195	938	1108	2046
<i>Enstitüler</i>	1098	659	1757				1098	659	1757
<i>Meslek Yüksekokulları</i>	4067	3473	7540	3558	2490	6048	7625	5963	13588
Toplam	10551	9228	19776	6346	5015	11361	16897	14230	31137

Aşağıdaki grafikte, fakülteler, yüksekokullar, enstitüler ve meslek yüksekokullarındaki öğrenci sayıları verilmiştir.



T.C. DÜMLUPINAR ÜNİVERSİTESİ
2008 YILI İDARE FAALİYET RAPORU

Yabancı Dil Hazırlık Sınıfı Öğrenci Sayıları

Yabancı Dil Eğitimi Gören Hazırlık Sınıfı Öğrenci Sayıları ve Toplam Öğrenci Sayısına Oranı

<i>Birimin Adı</i>	<i>I. Öğretim</i>			<i>II. Öğretim</i>			<i>I. ve II. Öğretim Toplamı(a)</i>	<i>Yüzde*</i>
	<i>E</i>	<i>K</i>	<i>Top.</i>	<i>E</i>	<i>K</i>	<i>Top.</i>	<i>Sayı</i>	
<i>Fakülteler</i>	44	40	84	14	25	39	123	%0,3
<i>Yüksekokullar</i>	-	-	-	-	-	-	-	-



Öğrenci Kontenjanları

Öğrenci Kontenjanları ve Doluluk Oranı

<i>Birimin Adı</i>	<i>ÖSS Kontenjanı</i>	<i>ÖSS sonucu Yerleşen</i>	<i>Boş Kalan</i>	<i>Doluluk Oranı</i>
<i>Fakülteler</i>	4452	4279	173	96,11
<i>Yüksekokullar</i>	643	606	37	94,25
<i>Meslek Yüksekokulları</i>	7987	6431	1556	80,52
<i>Toplam</i>	13082	11316	1766	86,50

T.C. DÜMLUPINAR ÜNİVERSİTESİ
2008 YILI İDARE FAALİYET RAPORU

Yüksek Lisans ve Doktora Programları

<i>Enstitülerdeki Öğrencilerin Yüksek Lisans (Tezli/ Tezsiz) ve Doktora Programlarına Dağılımı</i>					
<i>Birimin Adı</i>	<i>Programı</i>	<i>Yüksek Lisans Yapan Sayısı</i>		<i>Doktora Yapan Sayısı</i>	<i>Toplam</i>
		<i>Tezli</i>	<i>Tezsiz</i>		
<i>Fen Bilimleri Ens</i>	<i>Biyoloji</i>	38	27	13	78
	<i>Elekt-Elektronik Müh.</i>	50	-	-	50
	<i>Endüstri Müh.</i>	20	-	-	20
	<i>Fizik</i>	25	37	-	62
	<i>İnşaat</i>	6	-	3	9
	<i>Kimya</i>	24	18	10	52
	<i>Maden Müh.</i>	48	-	15	63
	<i>Makine Eğitimi</i>	15	-	-	15
	<i>Makine Müh.</i>	48	-	-	48
	<i>Matematik</i>	37	51	-	88
	<i>Mobilya Dek. Eğt.</i>	8	-	-	8
	<i>Seramik Müh.</i>	36	-	10	46
	<i>Sosyal Bil. Ens.</i>	<i>İktisat</i>	117	-	20
<i>İşletme</i>		351	41	37	429
<i>Kamu Yönetimi</i>		90	-	-	90
<i>Maliye</i>		23	-	-	23
<i>Arkeoloji</i>		14	-	-	14
<i>Batı Dilleri Edb.</i>		35	-	-	35
<i>Bed. Eğt. Ve Sp. Öğr.</i>		38	-	-	68
<i>Grafik</i>		35	-	-	35
<i>Resim</i>		23	-	-	23
<i>Tarih</i>		118	-	-	118
<i>Sosyoloji</i>		43	-	-	43
<i>İlköğr. Sosyal Bil. Öğr.</i>		23	-	-	23
<i>Ortaöğretim Alan Öğr. (Türk Dili Öğr.)</i>		-	55	-	55
<i>Ortaöğretim Alan Öğr. (Felsefe Gr. Öğr.)</i>		-	64	-	64
<i>Ortaöğretim Alan Öğr. (Tarih Öğr.)</i>		-	61	-	61
<i>Toplam</i>		1265	354	108	1757

T.C. DUMLUPINAR ÜNİVERSİTESİ
2008 YILI İDARE FAALİYET RAPORU



Yabancı Uyruklu Öğrenciler

<i>Yabancı Uyruklu Öğrencilerin Sayısı ve Bölümleri</i>			
	<i>Bölümü</i>		
	<i>Kadın</i>	<i>Erkek</i>	<i>Toplam</i>
<i>Fakülteler</i>	-	-	-
<i>Yüksekokullar</i>	-	-	-
<i>Enstitüler</i>	-	2	2
<i>Meslek Yüksekokulları</i>	-	-	-
<i>Toplam</i>	-	2	2

T.C. DUMLUPINAR ÜNİVERSİTESİ
2008 YILI İDARE FAALİYET RAPORU



Sağlık Hizmetleri

	<i>YATAK SAYISI</i>	<i>HASTA SAYISI</i>	<i>TETKİK SAYISI</i>
<i>ACİL SERVİS HİZMETLERİ</i>	<i>10</i>	<i>0</i>	<i>0</i>
<i>YOĞUN BAKIM</i>	<i>0</i>	<i>0</i>	<i>0</i>
<i>KLİNİK</i>	<i>50</i>	<i>1343</i>	<i>0</i>
<i>AMELİYAT SAYISI</i>	<i>0</i>	<i>884</i>	<i>0</i>
<i>POLİKLİNİK HASTASI SAYISI</i>	<i>0</i>	<i>46120</i>	<i>0</i>
<i>LABORATUAR HİZMETLERİ</i>	<i>0</i>	<i>0</i>	<i>190361</i>
<i>RADYOLOJİ ÜNİTESİ HİZMETLERİ</i>	<i>0</i>	<i>0</i>	<i>7821</i>
<i>NÜKLEER TIP BÖLÜMÜNDE VERİLEN HİZMETLER</i>	<i>0</i>	<i>0</i>	<i>0</i>
<i>MEDİKO SOSYAL POLİKLİNİK HASTA SAYISI</i>	<i>0</i>	<i>10847</i>	<i>0</i>

T.C. DÜMLUPINAR ÜNİVERSİTESİ
2008 YILI İDARE FAALİYET RAPORU

Sosyal ve Kültürel Hizmetler

Üniversitemizde öğrenci ve personele verilen öğle yemeği üretim ve dağıtım hizmetleri ihale yoluyla, Sağlık Kültür ve Spor Daire Başkanlığı denetiminde hizmet alımı suretiyle işletmecilerden temin edilmektedir. Böylece öğrencilerin yeterli, dengeli ve sağlıklı beslenmeleri ön planda tutularak yemek ihtiyaçları yılın 12 ayında karşılanması amaçlanmaktadır. Yemekler Üniversitemiz Mutfağında hazırlanmakta ve merkezde bulunan tüm yemekhanelere dağıtılmakta olup günlük ortalama 2.000 kişiye yemek hizmeti verilmektedir. İlçelerimizde bulunan fakülte ve yüksekokullarımız için mahallinde bulunan firmalardan yemek hizmeti alınmakta ve eğitim öğretimin açık olduğu dönemlerde ortalama 500 kişiye yemek hizmeti verilmektedir.

Üniversitemizin tüm birimlerinde kantin bulunmakta olup, işletmecilere ihale edilmek suretiyle işlettirilmektedir. Sağlık Kültür ve Spor Daire Başkanlığı kantinlerde satılan gıda maddelerinin sağlık koşullarına ve belirlenen fiyatlarla uygunluğunun denetimini yapmaktadır. Böylece, yemekhanelerde sunulan yemek hizmetleri yanında kantinler aracılığıyla da öğrencilerin beslenmesine ilişkin bu hizmetler sunulmaktadır.

Öğrencilerimizin Atatürk İlkeleri doğrultusunda toplumsal ve kültürel gelişmelerine yardımcı olmak, beden ve ruh sağlıklarını korumak, onların araştırmacı ve yaratıcı kişiler olarak yetişmelerine imkân sağlamak için, ilgi alanlarına göre boş zamanlarını değerlendirmek, kültürel ve sanatsal faaliyetleri izlemeleri, isterlerse katılımlarını da temin etmek amacıyla çeşitli faaliyetler yürütülmektedir. Bu faaliyetler Üniversitemiz Sağlık Kültür ve Spor Daire Başkanlığı tarafından desteklenip, koordine edilmekte ve Öğrenci Kulüpleri Uygulama Esasları Yönergesi doğrultusunda kurulan öğrenci kulüpleri aracılığı ile yürütülmektedir. Bu faaliyetler kapsamında; Resim ve fotoğraf sergileri, tiyatro, konser, vb. sanat ve kültür alanlarında faaliyetler düzenlenmekte, çeşitli kuruluşlarla işbirliği yaparak, öğrencilerin daha geniş ölçüde sanat ve kültür faaliyetlerinden yararlanmaları sağlamaktadır. Öğrencilerin ilgi ve yeteneklerine göre sanat ve kültür çalışmaları yapmaları için resim, fotoğraf, el sanatları, halk dansları, klasik dans, müzik vb faaliyet alanlarında kurslar düzenlenmekte, çalışma grupları oluşturularak bu grupların Üniversite içinde ve dışında konser, gösteri, sergi, gezi ve karşılaşma gibi faaliyetlerde bulunmaları sağlanmaktadır.

Öğrencilerin spor faaliyetlerini daha iyi yapabilmeleri için merkez kampüs ve Germiyan kampüs de kapalı spor salonları, futbol sahaları, basketbol sahaları, tenis kortları ile öğrencilerimize hizmet verilmektedir. Öğrencilerimiz kurdukları kulüpler aracılığı ile Sağlık Kültür ve Spor Daire Başkanlığının ve Beden Eğitimi ve Spor Yüksekokulunun desteği ile bu salonlarda hazırlanarak Ülke çapında yarışma ve müsabakalara katılmaktadır.

T.C. DÜMLUPINAR ÜNİVERSİTESİ
2008 YILI İDARE FAALİYET RAPORU

Üniversitemizde 2008 yılında katılım sağlanan spor dalı sayısı 23, müsabakalara katılan kişi sayısı 282, kazanılan madalya sayısı 18, milli sporcu sayısı ise 4 kişidir.

2008 yılı içinde katılım sağlanan 23 spor dalından 21'ine öğrenciler, ikisine ise personel katılmıştır. Müsabakalara katılan kişi sayıları 269 öğrenci, 13 personel şeklinde gerçekleşmiştir. Kazanılan madalyaların, üçü altın, altısı gümüş, dokuzu da bronzdur.

Sporcu Bilgileri				
	Katılım Sağlanan Spor Dalı	Müsabakalara Katılan Kişi Sayısı	Kazanılan Madalya Sayısı	Milli Sporcu Sayısı
Öğrenci	21	269	Altın-2 Gümüş-5 Bronz-9	4
Personel	2	13	Altın-1 Gümüş-1	
Toplam	23	282	18	4

Üniversitemizde 2008 yılında 443'ü öğrenci, 21'i personel olmak üzere toplam 464 kişi barınma hizmetinden, 2188'i öğrenci, 264'ü personel olmak üzere toplam 2452 kişi yemek hizmetinden, 9248'i öğrenci, 4342'si personel olmak üzere toplam 13590 kişi sağlık hizmetinden yararlanmıştır.

2008 yılı içinde 6612 öğrenci ve 3039 personel toplam 9651 kişi medikodan diğer sağlık kuruluşlarına sevk edilmiştir.

Öğrenciye ve Personele Sunulan Barınma, Beslenme ve Sağlık Hizmetleri					
	Barınma Hizmeti		Beslenme Hizmeti	Sağlık Hizmeti	
	Barınma Hizmetinden Yararlanan Kişi Sayısı	Oda Başına Kişi Sayısı	Yemek Hizmetinden Yararlanan Kişi Sayısı	Mediko Sağlık Hizmetinden Yararlanan Kişi Sayısı	Medikodan 2. ve 3. Basamak Sevk Edilen Kişi Sayısı
Öğrenci	443	1,81	2188	9248	6612
Personel	21	1,81	264	4342	3039
Toplam	464	1,81	2452	13590	9651

T.C. DÜMLUPINAR ÜNİVERSİTESİ
2008 YILI İDARE FAALİYET RAPORU

ÜNİVERSİTELER ARASI SPOR MÜSABAKALARI İÇİN
İL DIŞINA GÖREVLENDİRİLEN SPOR TAKIMLARI 2008

	BRANŞ	TARİH	YER	SPORCU VE İDARECİ SAYISI
1	BOKS	25-28 Şubat 2008	Ankara GSİM.	3
2	VOLEYBOL C Kat.	04-08 Mart 2008	Uludağ Üni. BURSA	17
3	SALON FUTBOLU	11-14 Mart 2008	Dokuz Eylül Üni. İZMİR	14
4	BADMİNTON A Kat.	13-16 Mart 2008	Selçuk Üni. KONYA	12
5	BASKETBOL B Kat. (Erkekler)	06-10 Nisan 2008	Anadolu Üni. ESKİŞEHİR	14
6	BASKETBOL B Kat. (Bayanlar)	06-10 Nisan 2008	Anadolu Üni. ESKİŞEHİR	14
7	KROS	19 Mart 2008	Pamukkale Üni. DENİZLİ	13
8	HENTBOL B Kat.	24-28 Mart 2008	Celal Bayar Üni. MANİSA	18
9	SALON FUTBOLU	01-04 Nisan 2008	Selçuk Üni. KONYA	14
10	HALK OYUNLARI	07-08 Nisan 2008	Süleyman Demirel Üni. ISPARTA	39
11	JUDO	07-08 Nisan 2008	Atatürk Spor Salonu SİNOP	8
12	GÜREŞ	17-20 Nisan 2008	Amasya Üni.	18
13	TAEK-WONDO	24-26 Nisan 2008	Marmaris MUĞLA	10
14	ESKRİM	24-26 Nisan 2008	Marmaris MUĞLA	6
15	VOLEYBOL A Kat.	24-29 Nisan 2008	Marmaris MUĞLA	14
16	ATLETİZM	25-27 Nisan 2008	Marmaris MUĞLA	16
17	SATRANÇ	25-28 Nisan 2008	Marmaris MUĞLA	5
18	KARATE	28-30 Nisan 2008	Marmaris MUĞLA	6
19	PLAJ VOLEYBOLU	13-16 Haziran 2008	Antalya Çolaklı	4
20	PLAJ HENTBOLÜ (Erkekler)	24-29 Haziran 2008	Muğla Köyceğiz	12
21	PLAJ HENTBOLÜ (Bayanlar)	24-29 Haziran 2008	Muğla Köyceğiz	12

T.C. DÜMLUPINAR ÜNİVERSİTESİ
2008 YILI İDARE FAALİYET RAPORU

TOPLAM

269

İL DIŞINA GÖREVLENDİRİLEN KULÜP ÖĞRENCİLERİ
2008

	KULÜP	TARİH	YER	ÖĞRENCİ SAYISI
1	<i>Arama Kurtarma Kulübü</i>	<i>03-06 Nisan 2008</i>	<i>Ankara</i>	<i>4</i>
2	<i>Atatürkçü Düşünce Kulübü</i>	<i>21-22 Mart 2008</i>	<i>Bursa Uludağ Üniversitesi</i>	<i>3</i>
3	<i>Biyoloji Kulübü</i>	<i>01-04 Mayıs 2008</i>	<i>Burdur Mehmet Akif Ersoy Üniversitesi</i>	<i>1</i>
4	<i>Madde I. Dağcılık Kulübü</i>	<i>08-13 Şubat 2008</i>	<i>Niğde Aladağlar</i>	<i>5</i>
5	<i>Dağcılık Kulübü</i>	<i>14-17 Şubat 2008</i>	<i>Bursa Uludağ</i>	<i>28</i>
6	<i>Dağcılık Kulübü</i>	<i>28 Şubat-10 Mart 2008</i>	<i>İran Demavent</i>	<i>5</i>
7	<i>Dağcılık Kulübü</i>	<i>17-19 Mart 2008</i>	<i>Çanakkale Kazdağları</i>	<i>10</i>
8	<i>Dağcılık Kulübü</i>	<i>18-20 Mart 2008</i>	<i>Süphan Dağı</i>	<i>2</i>
9	<i>Dağcılık Kulübü</i>	<i>10-13 Nisan 2008</i>	<i>Rize Kaçkar Dağı</i>	<i>3</i>
10	<i>Dağcılık Kulübü</i>	<i>01-07 Haziran 2008</i>	<i>Niğde Aladağlar</i>	<i>21</i>
11	<i>Dans Kulübü</i>	<i>09-17 Ağustos 2008</i>	<i>Kütahya Çavdarhisar Aizanoi</i>	<i>20</i>
12	<i>Madde II. End. Müh. Top. Kulübü</i>	<i>05-09 Şubat 2008</i>	<i>Denizli Pamukkale Üniversitesi</i>	<i>2</i>
13	<i>Fizik ve Astronomi Kulübü</i>	<i>29 Şubat 2008</i>	<i>İstanbul</i>	<i>45</i>
14	<i>Halk Oyunları Kulübü</i>	<i>07-08 Nisan 2008</i>	<i>Isparta Süleyman Demirel Üni.</i>	<i>39</i>
15	<i>Radyo Kulübü</i>	<i>17 Mart 2008</i>	<i>Kütahya Simav</i>	<i>45</i>
16	<i>Satranç Kulübü</i>	<i>25-28 Nisan 2008</i>	<i>Muğla Marmaris</i>	<i>5</i>
17	<i>Madde III. Tiyatro Kulübü</i>	<i>24-25 Mart 2008</i>	<i>Çanakkale Onsekiz Mart Üniversitesi</i>	<i>45</i>

T.C. DUMLUPINAR ÜNİVERSİTESİ
2008 YILI İDARE FAALİYET RAPORU

18	Madde IV. Türkçe Topluluğu Kulübü	09 Mayıs 2008	Ankara	5
TOPLAM				288



İdari Hizmetler

Yükseköğretim kanununun 4. maddesinde belirtilen amaçları gerçekleştirmek için aynı kanunun 5. maddesindeki ana ilkeler doğrultusunda faaliyetlerini sürdüren üniversitemiz; Rektörlüğe bağlı birimler, fakülteler, enstitüler, yüksekokullar ve merkezleri ile Kütahya il ve ilçelerinde faaliyetlerini sürdürürken, çağdaş bilimin tüm bilgi ve tekniğinin öğrenci ve topluma aktarılmasını sağlamaktadır.

6 - Yönetim ve İç Kontrol Sistemi

Üniversite yönetim örgütü, 2547 sayılı Yüksek Öğretim Kanunu 2809 Sayılı Yüksek Öğretim Kurumları Teşkilat Kanunu ve 124 Sayılı Yüksek Öğretim Üst Kuruluşları ile Yüksek Öğretim Kurumlarının İdari Teşkilatları Hakkındaki Kanun Hükmünde Kararname esaslarına göre teşkilatlanmıştır.

Buna göre üniversitemizin yönetim örgütü; üniversite tüzel kişiliğinin temsilcisi Rektör, Rektör Yardımcıları, Genel Sekreter, Senato, Yönetim Kurulu, Fakülteler, Enstitüler, Yüksekokullar, Meslek Yüksekokulları, Merkezler, Genel Sekretere bağlı Daire Başkanlıkları, Hukuk Müşavirliği oluşturmaktadır.

Üniversitemiz 5018 Sayılı Kamu Mali Yönetim ve Kontrol Kanunu 1.1.2006 tarihinde tüm hükümleri ile yürürlüğe girdiğinden, iç kontrol sistemi ilgili kanun çerçevesi içinde, İç Denetim birimini oluşturmuştur. Bu birimde iki adet iç denetçi görev yapmaktadır.

T.C. DUMLUPINAR ÜNİVERSİTESİ 2008 YILI İDARE FAALİYET RAPORU

18.02.2006 Tarih ve 26084 Sayılı Resmi Gazetede yayınlanan, 2006/9972 Karar Sayısı ile Strateji Geliştirme Birimlerinin Çalışma Usul ve Esasları Hakkındaki Yönetmeliğe uygun olarak, Strateji Geliştirme Daire Başkanlığı; Bütçe Performans Müdürlüğü, Ön Mali Kontrol Müdürlüğü ve Muhasebe Kesin Hesap ve Raporlama Müdürlüğü olmak üzere üç alt birimden oluşmaktadır.

II – AMAÇ VE HEDEFLER **İdarenin Amaç ve Hedefleri**



STRATEJİK AMAÇLAR

- 1- Yerel işbirliğinin artırılması.*
- 2- Araştırma – Geliştirme faaliyetlerinin artırılması.*
- 3- İnsan kaynakları yönetiminin geliştirilmesi.*
- 4- Kurumun tanınırlık ve imajının yükseltilmesi.*

T.C. DUMLUPINAR ÜNİVERSİTESİ
2008 YILI İDARE FAALİYET RAPORU

5- Eğitimin kalitesinin ve yayın sayısının artırılması.

6- Eğitim birimlerinin ve öğrenci sayısının artırılması.

STRATEJİK AMAÇ VE HEDEFLER

STRATEJİK AMAÇ – 1: Yerel işbirliğinin artırılması.

STRATEJİK HEDEF-1: Yerel sivil toplum, kamu ve özel kuruluşları ile işbirliğine gidilerek üniversiteden beklentileri netleştirmek.

PERFORMANS HEDEFİ 1.1: Sivil toplum kuruluşları ile işbirliğinin artırılması.

PERFORMANS HEDEFİ 1.2: Kamu ve özel sektör ziyaretinin artırılması.

STRATEJİK HEDEF-2: Ortak projeler ve programlar geliştirmek.

STRATEJİK HEDEF-3: Yerel düzeyde bilimsel destek bekleyen sorunların (çevre ve sağlık, işsizlik, yardım ve destek bekleyen gruplar vb.) çözümü için sosyal sorumluluk anlayışı içerisinde örnek ve önder faaliyetlerde bulunmak.

PERFORMANS HEDEFİ 1: Kongre, sempozyum, kurs ve benzeri sayısı arttırılacak.

STRATEJİK HEDEF-4: Üniversite toplum ve sanayi işbirliğini geliştirmektir.

PERFORMANS HEDEFİ 1: Staj görmesi gereken 13.000 öğrenciden, 2700'üne yerel ve sanayi kurumlarda toplam 81.000 iş günü staj imkanı sağlanacaktır.

STRATEJİK AMAÇ – 2: Araştırma – Geliştirme faaliyetlerinin artırılması.

STRATEJİK HEDEF-1: Öncelikli yerel ve bölgesel sorunları belirlemek ve bunların çözümüne yönelik projeler geliştirmek.

PERFORMANS HEDEFİ 1: Yerel doğal kaynakların fizibilite çalışması yapılacak.

STRATEJİK HEDEF-2: Bilimsel araştırma projelerini (BAP) arttırmak.

PERFORMANS HEDEFİ 1: 15 adet bilimsel araştırma projesine Üniversite ve DPT desteği sağlanacak.

T.C. DUMLUPINAR ÜNİVERSİTESİ
2008 YILI İDARE FAALİYET RAPORU

STRATEJİK HEDEF-3: DPT, TÜBİTAK vb. kuruluşlar ile yurtdışından maddi destek alan projelerin sayısını ve destek miktarını çoğaltmak.

PERFORMANS HEDEFİ 1: Üniversitede AR – GE komisyonu kurulacak.

STRATEJİK HEDEF-4: Uygulamalı araştırma projelerinden elde edilen sonuçları teknoloji geliştirme amaçlı kullanmak.

STRATEJİK HEDEF-5: Yerel kaynakların optimum düzeyde kullanımını sağlamaktır.

STRATEJİK AMAÇ – 3: İnsan kaynakları yönetiminin geliştirilmesi.

STRATEJİK HEDEF-1: Mevcut akademik ve idari personel sayısının artırılması.

PERFORMANS HEDEFİ 1.1: Akademik personel sayısı arttırılacak.

PERFORMANS HEDEFİ 1.2: İdari personel sayısı arttırılacak.

STRATEJİK HEDEF-2: Akademik ve idari personel ile öğrencilerin niteliğinin, üretkenliğinin ve mutluluğunun artırılması.

PERFORMANS HEDEFİ 2.1: 2 adet sosyal, 1 adet sağlık hizmetleri ile ilgili anketler yapılacak.

PERFORMANS HEDEFİ 2.2: 300 adet bilimsel toplantıya katılım sağlanacak.

PERFORMANS HEDEFİ 2.3: 2008 yılında düzenlenecek eğitim programı ve mesleki toplantı sayısı 10 adet olacak.

PERFORMANS HEDEFİ 2.4: 300 adet sosyal ve kültürel faaliyet düzenlenecek.

PERFORMANS HEDEFİ 2.5: 46.578 m² kapalı eğitim, idari ve sosyal alan inşa edilecek ve ihtiyacı olan birimlerin büyük onarımları yapılacaktır.

STRATEJİK HEDEF-3: Personel, öğrenci ve aileleri ile iletişimin geliştirilmesi.

STRATEJİK AMAÇ – 4: Kurumun tanınırlık ve imajının yükseltilmesi.

STRATEJİK HEDEF-1: Her türlü bilimsel faaliyet, araştırma, bilimsel toplantı, organizasyon vb. toplantılara katılım, ulusal ve uluslar arası işbirliği ve kurumsal tanıtım faaliyetlerinin en üst düzeyde teşvik edilmesi.

PERFORMANS HEDEFİ 1.1: 40 tane bilimsel faaliyet düzenlenecek.

PERFORMANS HEDEFİ 1.2: 50 tane bilimsel toplantı düzenlenecek.

STRATEJİK HEDEF-2: Ulusal ve uluslar arası yayın faaliyetlerinin artırılması.

T.C. DUMLUPINAR ÜNİVERSİTESİ
2008 YILI İDARE FAALİYET RAPORU

PERFORMANS HEDEFİ 2.1: Ulusal yayın sayısı 500 olacak.

PERFORMANS HEDEFİ 2.2: Uluslar arası yayın sayısı 450 olacak.

STRATEJİK AMAÇ – 5: Eğitimin kalitesinin ve yayın sayısının artırılması.

STRATEJİK HEDEF-1: Üniversitemizin Ön-Lisans, Lisans ve Lisansüstü programlarından mezun olan öğrencilerin niteliklerinin ve kendine güvenlerinin artırılması.

PERFORMANS HEDEFİ 1.1: Hazırlık okuluna 140 adet dil eğitimi için öğrenci kaydı yapılacak.

PERFORMANS HEDEFİ 1.2: 5 adet bilimsel fuara katılım sağlanacak.

PERFORMANS HEDEFİ 1.3: Teknik gezi sayısı 25'e çıkarılacak.

PERFORMANS HEDEFİ 1.4: 2 tane çift ana dal programı açılacak.

PERFORMANS HEDEFİ 1.5: Kütüphaneden yararlanma oranı %30 arttırılacak.

STRATEJİK HEDEF-2: Uygulamalı eğitim ve araştırma olanaklarının geliştirilmesi.

STRATEJİK HEDEF-3: Üniversitemiz öğretim elemanlarının yayın faaliyetlerinin artırılması için sürekli ve artan maddi katkılarla teşvik edilmeleri.

PERFORMANS HEDEFİ 1: Teşvik ödülleri verilecek.

STRATEJİK AMAÇ – 6: Eğitim birimlerinin ve öğrenci sayısının artırılması.

STRATEJİK HEDEF-1: Üniversitemizin Ön-Lisans, Lisans ve Lisansüstü eğitim programlarına Kütahya il merkezi ve ilçelerinin ihtiyaçları dikkate alınarak yeni bölümler/programlar eklenmesi ve üniversitede eğitim öğretim gören öğrenci sayısının giderek artırılması.

PERFORMANS HEDEFİ 1.1: Fakülte ve yüksekokullarda 5 yeni bölüm açılacak.

PERFORMANS HEDEFİ 1.2: 353.830 saat ders verilecek.

STRATEJİK HEDEF-2: Üniversitemiz bünyesinde yeni fakültelerin açılarak toplumun değişik kesimleriyle olan ilişkilerin artırılması.

PERFORMANS HEDEFİ 1: Tıp Fakültesi kurulacak.

T.C. DUMLUPINAR ÜNİVERSİTESİ 2008 YILI İDARE FAALİYET RAPORU

Temel Politikalar ve Öncelikler



Kısa Vadeli Programlar

- *Yerel ve sivil toplum, kamu ve özel kuruluşları ile işbirliğine giderek üniversiteden beklentileri netleştirmek.*
- *Bilimsel araştırma projelerini (BAP) arttırmak.*
- *DPT, TÜBİTAK vb. kuruluşlar ile yurtdışından maddi destek alan projelerin sayısını ve destek miktarını çoğaltmak.*
- *Mevcut akademik ve idari personelin sayısının arttırılması.*
- *Akademik ve idari personel ile öğrencilerin memnuniyetlerinin anketlerle belirlenmesi.*
- *Akademik personelin katılabileceği, yurtiçi ve yurtdışı bilimsel toplantı ve eğitim programlarının desteklenmesi.*
- *Her türlü bilimsel faaliyet, araştırma, bilimsel toplantı, organizasyon vb. toplantılara katılım, ulusal ve uluslar arası işbirliği ve kurumsal tanıtım faaliyetlerinin en üst düzeyde teşvik edilmesi.*

T.C. DÜMLUPINAR ÜNİVERSİTESİ
2008 YILI İDARE FAALİYET RAPORU

- *Seminer, bilimsel toplantı ve fuarlar ile teknik gezilerin daha fazla düzenlenmesi.*
- *Eğitimin etkinliğinin arttırılması; görsel ve uygulamalı eğitim oranının yükseltilmesi.*

Orta Vadeli Programlar

- *Yerel düzeyde bilimsel destek bekleyen sorunların çözümü için sosyal sorumluluk anlayışı içerisinde, örnek ve önder faaliyetlerde bulunmak.*
- *Üniversite toplum ve sanayi işbirliğini geliştirmek.*
- *Öncelikli yerel ve bölgesel sorunları belirlemek ve bunların çözümüne yönelik projeler geliştirmek.*
- *İdari personelin katıldığı, kurum içi veya kurum dışı eğitim programı ve mesleki toplantı sayısının arttırılması.*
- *Öğrenci temsilcilerinin ve topluluklarının sosyal, kültürel ve akademik faaliyetlerinin desteklenmesi, öğrencilerin bu faaliyetlere katılımının arttırılması.*
- *Akademik, idari personel ve öğrencilerin yaşam ve çalışma ortamlarına ait fiziki ve sosyal koşulların daha da iyileştirilmesi.*
- *Ulusal ve uluslar arası yayın faaliyetlerinin arttırılması.*
- *Hazırlık okulu açılarak dil eğitiminin ve mesleki eğitimin iyileştirilmesi.*
- *Çift ana dal programının yaygınlaştırılması.*
- *Öğretim elemanlarının eğitim ve araştırma faaliyetlerinde daha verimli ve üretken olmalarını sağlamak için gerekli huzur ortamı oluşturarak, sosyal ve maddi olanaklarının iyileştirilmesi.*
- *Üniversitemiz bünyesinde yeni fakültelerin açılarak, toplumun değişik kesimleriyle olan ilişkilerin arttırılması.*
- *Üniversitemiz ön lisans, lisans ve lisansüstü programlarına Kütahya il merkezi ve ilçelerinin ihtiyaçları dikkate alınarak, yeni bölümler-*

T.C. DUMLUPINAR ÜNİVERSİTESİ
2008 YILI İDARE FAALİYET RAPORU

programlar eklenmesi ve üniversitede eğitim öğretim gören öğrenci sayısının giderek artırılması.

Mali Bilgiler

Bütçe Giderleri

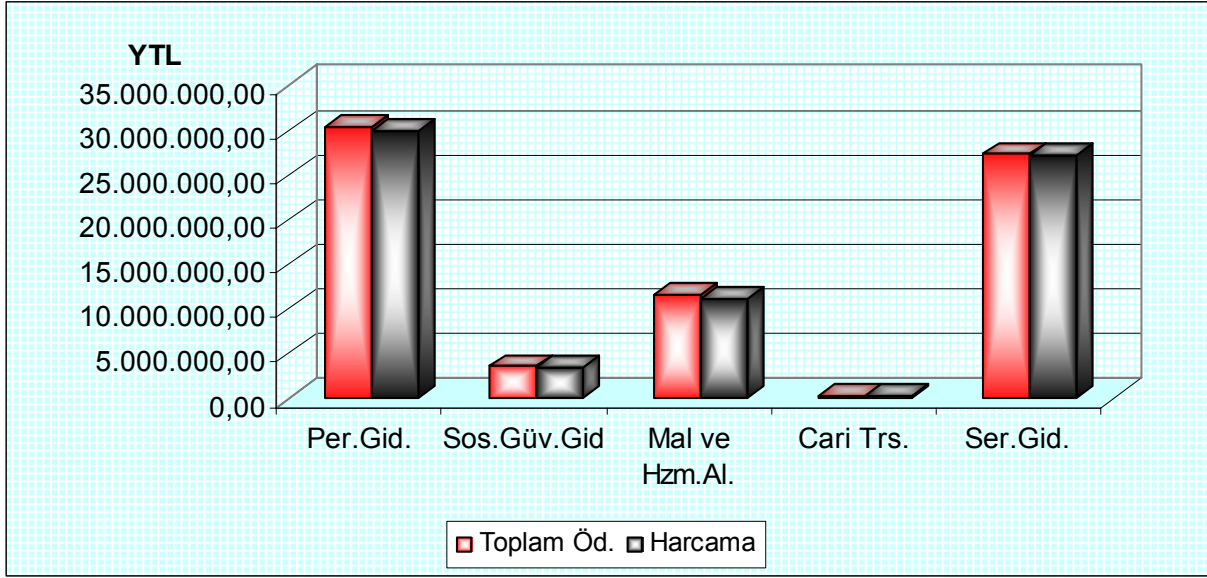
	KBÖ	TOPLAM ÖDENEK	HARCAMA	Harcamanın KBÖ' ye Oranı (%)	Harcamanın Top.Ödeneğe Oranı (%)
Personel Giderleri	29.500.000,00	30.435.297,00	29.972.566,31	102	98
Sosyal Güv.Kur.Dev. Primi Giderleri	3.462.000,00	3.524.718,00	3.400.843,65	98	96
Mal ve Hizmet Alım Giderleri	10.251.000,00	11.685.678,00	11.242.869,12	110	96
Cari Transferler	320.000,00	320.000,00	319.875,93	100	100
Sermaye Giderleri	21.094.000,00	27.386.000,00	27.214.305,16	129	99
TOPLAM	64.627.000,00	73.351.693,00	72.150.460,17	111	98

2008 yılında, kullanılabilir ödeneye göre harcamanın gerçekleşmesi, %102 personel giderleri, %98 sosyal güvenlik kurumlarına devlet primi giderleri, %110 mal ve hizmet alımı giderleri, %100 cari transferler, %129 sermaye giderleri şeklinde olmuştur.

2008 yılında toplam ödeneye göre harcamanın gerçekleşmesi, %98 Personel giderleri, %96 sosyal güvenlik kurumlarına devlet primi giderleri, %96 mal ve hizmet alımı giderleri, %100 cari transferler, %99 sermaye giderleri şeklinde olmuştur.

Aşağıdaki grafikte 2008 yılı bütçe giderlerinin, toplam ödenek ve harcamaya göre dağılımları verilmiştir.

T.C. DUMLUPINAR ÜNİVERSİTESİ
2008 YILI İDARE FAALİYET RAPORU



Bütçe Gelirleri

2008 yılı gelir tahminleri 13.731.000,00 YTL teşebbüs ve mülkiyet gelirleri, 50.159.000,00 YTL hazine yardımları, 137.000,00 YTL diğer gelirler olmak üzere, toplam 64.027.000,00 YTL olarak yapılmıştır. 2008 yılı sonunda 16.816.883,73 YTL teşebbüs ve mülkiyet geliri, 46.435.000,00 YTL hazine yardımları, 948.449,86 YTL diğer gelirler olmak üzere, toplam 64.200.333,59 YTL gelir elde edilmiştir.

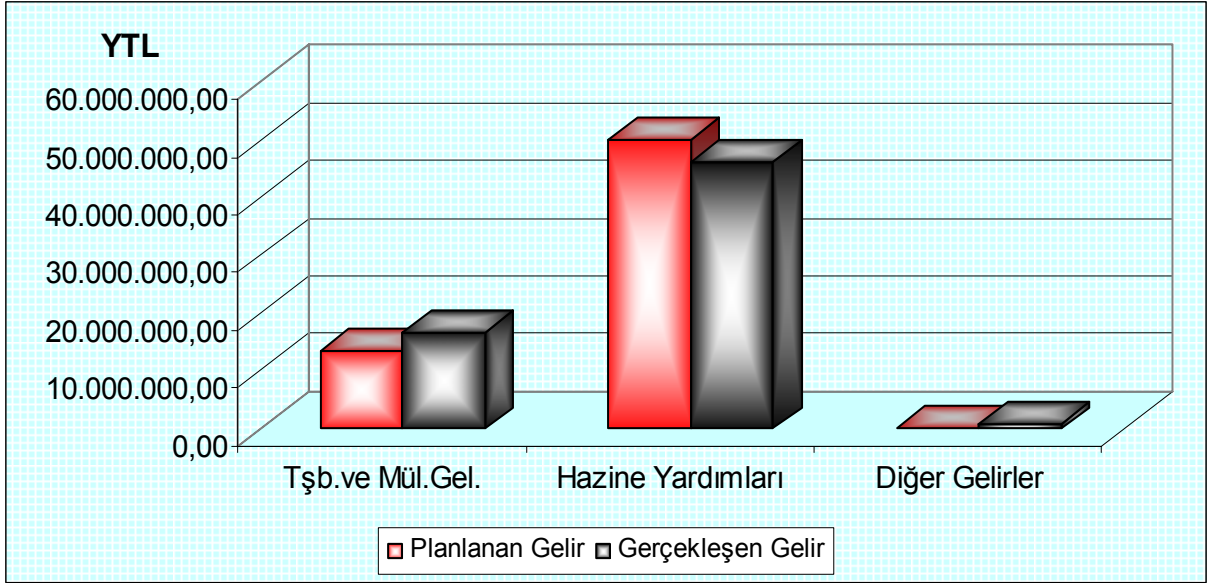
Aşağıdaki tabloda planlanan gelir, gerçekleşen gelir ve gerçekleşme oranları verilmiştir.

	PLANLANAN GELİR	GERÇEKLEŞEN GELİR	GERÇEKLEŞME ORANI (%)
03 Teşebbüs ve Mülkiyet Gelirleri	13.731.000,00	16.816.883,73	122
04 Hazine Yardımları	50.159.000,00	46.435.000,00	92
05 Diğer Gelirler	137.000,00	948.449,86	692
TOPLAM	64.027.000,00	64.200.333,59	100

Gerçekleşme oranları teşebbüs ve mülkiyet gelirlerinde %122, hazine yardımlarında %92, diğer gelirlerde %692 ve genel toplamda %100 şeklindedir.

Aşağıdaki grafikte 2008 yılındaki gerçekleşen gelir ile planlanan gelir dağılımları verilmiştir.

T.C. DÜMLUPINAR ÜNİVERSİTESİ
2008 YILI İDARE FAALİYET RAPORU



2008 Yılı Gelir Cetveli

GELİR EKONOMİK KOD	AÇIKLAMA	TAHMİNİ GELİR	GERÇEKLEŞEN GELİR	GERÇEKLEŞME YÜZDESİ
				%
03.1.1.01	Şartname, Basılı Evrak, Form Satış Gelirleri	15.000,00	54.628,00	364,19
03.1.2.29	Örgün ve Yaygın Öğretimden Elde Edilen Gelirler	4.500.000,00	4.227.321,40	93,94
03.1.2.31	İkinci Öğretimden Elde Edilen Gelirler	5.875.000,00	7.946.196,00	135,25
03.1.2.32	Yaz Okulu Gelirleri	1.735.000,00	1.874.575,00	108,04
03.1.2.33	Tezsiz Yüksek Lisans Gelirleri	100.000,00	74.580,00	74,58
03.1.2.34	Tezli Yüksek Lisans Gelirleri	300.000,00	370.131,00	123,38
03.1.2.35	Doktora Gelirleri	20.000,00	16.017,00	80,09
03.1.2.38	Yurt Yatak Ücreti Gelirleri	680.000,00	1.386.075,47	203,83
03.1.2.99	Diğer Hizmet Gelirleri	106.000,00	290.154,00	273,73
03.6.1.01	Lojman Kira Gelirleri	50.000,00	63.591,11	127,18
03.6.1.99	Diğer Taşınmaz Kira Gelirleri	350.000,00	513.614,75	146,75
04.2.1.01	Hazine Yardımı (Cari)	31.815.000,00	34.151.800,00	107,34
04.2.2.01	Hazine Yardımı (Sermaye)	18.344.000,00	12.283.200,00	66,96

T.C. DUMLUPINAR ÜNİVERSİTESİ
2008 YILI İDARE FAALİYET RAPORU

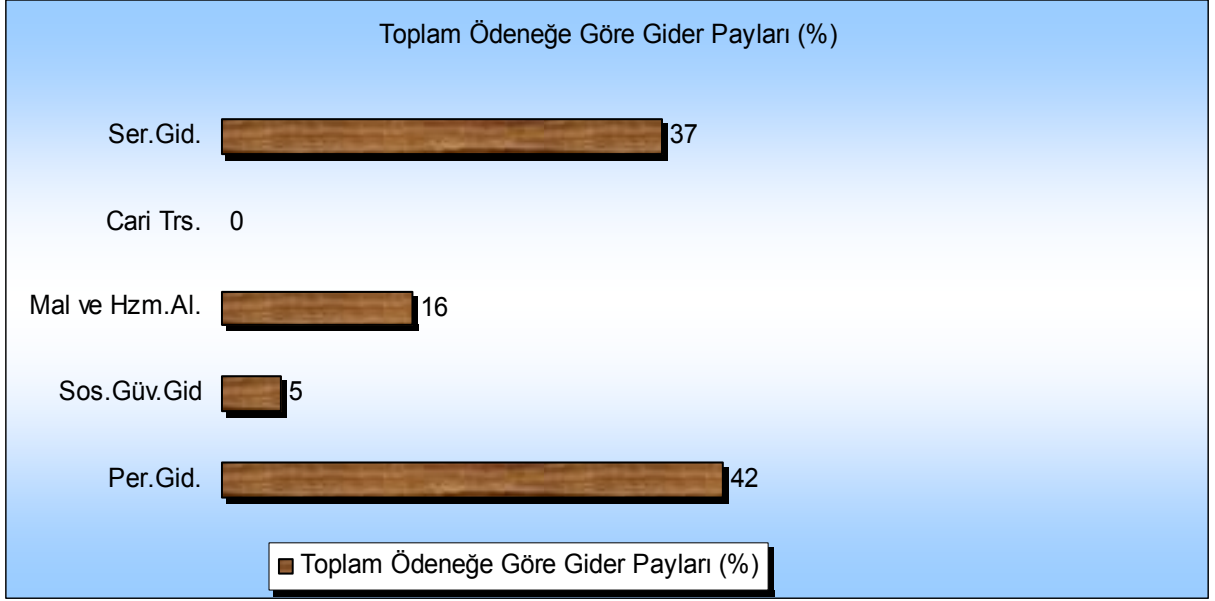
05.1.9.01	<i>Kişilerden Alacaklar Faizleri</i>	5.000,00	22.115,29	442,31
05.1.9.03	<i>Mevduat Faizleri</i>	0,00	61.417,98	0,00
05.1.9.99	<i>Diğer Faizler</i>	10.000,00	15.648,79	156,49
05.2.6.16	<i>Araştırma Projeleri Gelirleri Payı</i>	100.000,00	228.562,14	228,56
05.3.2.99	<i>Diğer İdari Para Cezaları</i>	0,00	5.396,10	0,00
05.9.1.01	<i>İrat Kaydedilecek Nakdi Teminatlar</i>	1.000,00	16.770,00	1.677,00
05.9.1.06	<i>Kişilerden Alacaklar</i>	20.000,00	92.084,65	460,42
05.9.1.99	<i>Yukarıda Tanımlanmayan Diğer Çeşitli Gelirler</i>	1.000,00	506.454,91	50.645,49
	TOPLAM	64.027.000,00	64.200.333,59	

Ekonomik Sınıflandırmaya Göre Giderlerin Toplam Ödenek İçindeki Payları

	TOPLAM ÖDENEK	Top. Öd. Göre Gider Payları
<i>Personel Giderleri</i>	30.435.297,00	42
<i>Sosyal Güv.Kur.Dev.Primi Gid.</i>	3.524.718,00	5
<i>Mal ve Hizmet Alım Giderleri</i>	11.685.678,00	16
<i>Cari Transferler</i>	320.000,00	0
<i>Sermaye Giderleri</i>	27.386.000,00	37
TOPLAM	73.351.693,00	100

Aşağıdaki grafikte, toplam ödeneğe göre giderlerin, toplam gider içindeki payları gösterilmiştir.

T.C. DUMLUPINAR ÜNİVERSİTESİ
2008 YILI İDARE FAALİYET RAPORU



2008 yılında toplam bütçeye göre ödenekler, % 42 personel giderleri, % 5 sosyal güvenlik kurumlarına devlet primi giderleri, % 16 mal ve hizmet alımı giderleri, % 0 cari transferler, %37 sermaye giderleri şeklinde dağılmıştır.

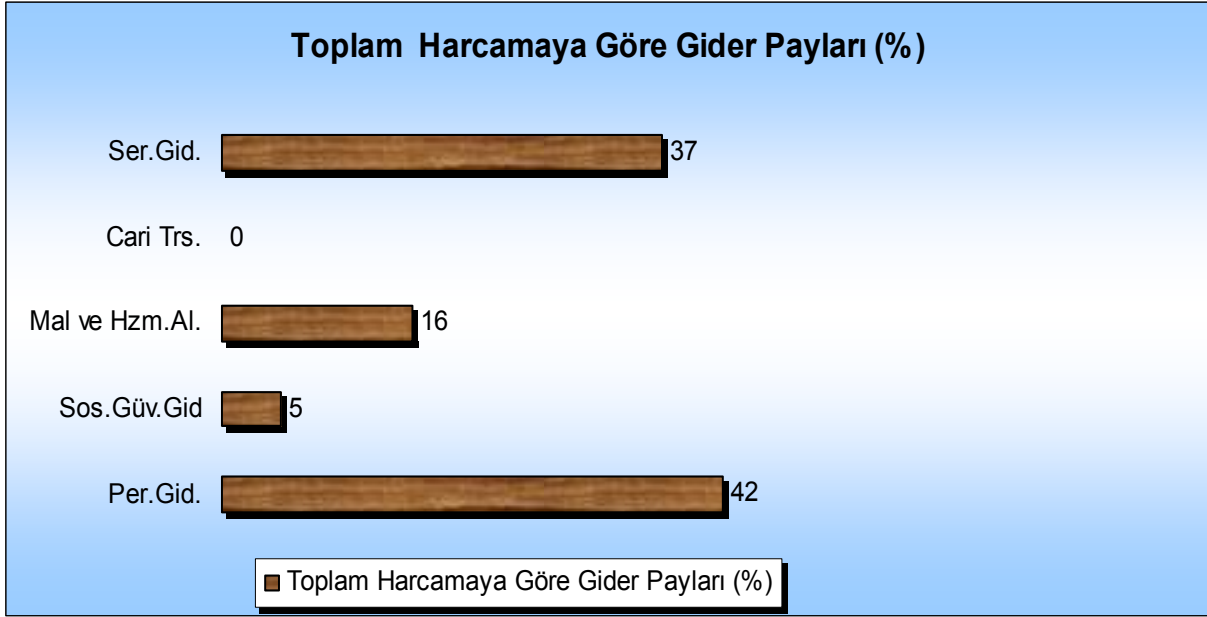
Ödenekler içinde en yüksek pay % 42 ile personel giderlerine, en düşük pay %0 ile cari transferlere aittir.

Ekonomik Sınıflandırmaya Göre Giderlerin Toplam Harcamaya İçindeki Payları

	HARCAMA	Harcamaya Göre Gider Payları (%)
Personel Giderleri	29.972.566,31	42
Sosyal Güv.Kur.Dev.Primi Giderleri	3.400.843,65	5
Mal ve Hizmet Alım Giderleri	11.242.869,12	16
Cari Transferler	319.875,93	0
Sermaye Giderleri	27.214.305,16	37
TOPLAM	72.150.460,17	100

Aşağıdaki grafikte, harcamaya göre giderlerin, toplam harcama içindeki payları gösterilmiştir.

T.C. DUMLUPINAR ÜNİVERSİTESİ
2008 YILI İDARE FAALİYET RAPORU



2008 yılında harcamaya göre giderler; % 42 personel giderleri, % 5 sosyal güvenlik kurumlarına devlet primi giderleri, % 16 mal ve hizmet alımı giderleri, % 0 cari transferler, % 37 sermaye giderleri şeklinde dağılmıştır.

Giderler içinde en yüksek pay % 42 ile personel giderlerine, en düşük pay %0 ile cari transferlere aittir.

Gelirlerin Toplam Gelir İçindeki Payları

	GERÇEKLEŞEN GELİR	Gelirlerin Toplam Gelirler İçindeki Payları (%)
Teşebbüs ve Mülkiyet Gelirleri	16.816.883,73	26
Hazine Yardımları	46.435.000,00	73
Diğer Gelirler	948.449,86	1
TOPLAM	64.200.333,59	100

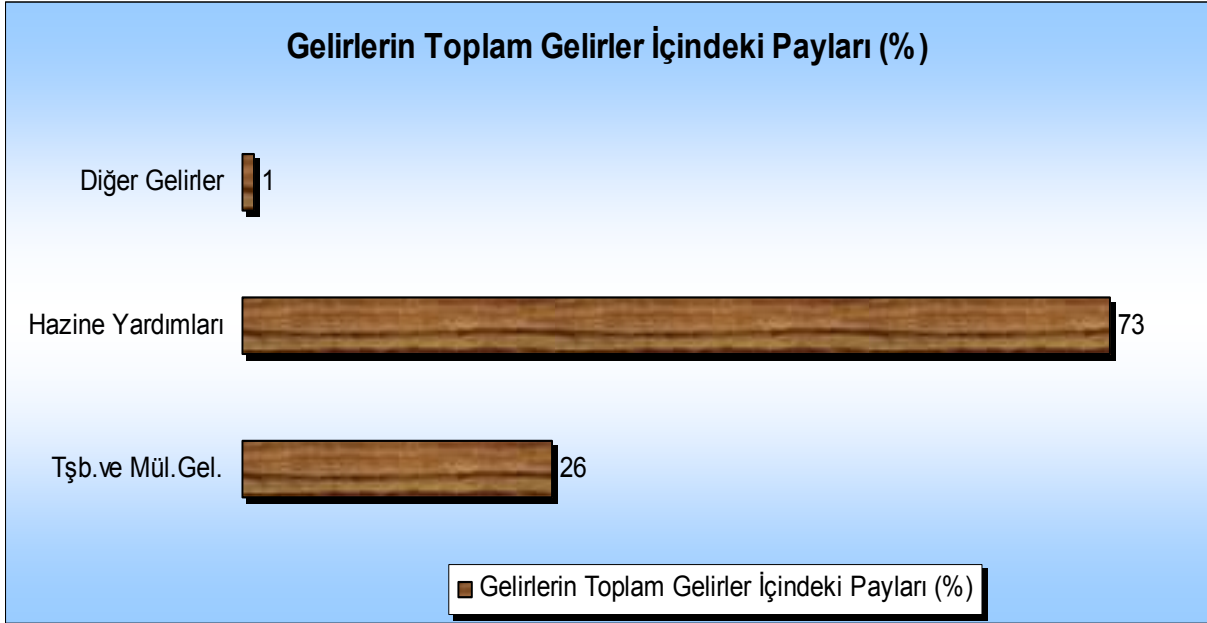
Üniversitemizin mali kaynaklarını, hazine yardımları, teşebbüs ve mülkiyet gelirleri ve diğer gelirler oluşturmaktadır.

2008 yılı sonunda Üniversitemizin gelir dağılımı, 16.816.883,73 YTL Teşebbüs ve Mülkiyet Geliri, 46.435.000,00 YTL Hazine Yardımı, 948.449,86 YTL Hazine Yardımı şeklinde gerçekleşmiştir.

T.C. DUMLUPINAR ÜNİVERSİTESİ
2008 YILI İDARE FAALİYET RAPORU

2008 yılında gelirler, % 26 teşebbüs ve mülkiyet gelirleri, % 73 hazine yardımları, % 1 diğer gelirler şeklinde dağılmıştır.

Aşağıdaki grafikte, gelirlerin toplam gelir içindeki payları gösterilmiştir.



Temel Mali Tablolara İlişkin Açıklamalar

2008 yılı gelir cetvelinde gösterilen rakamsal değerlerde, 2008–2010 yılı bütçe hazırlığı aşamasında tahmin edilen ve yılı içerisinde gerçekleşen miktarlara yer verilmiştir. Üniversitemizin 2008 yılı gelirlerindeki hedef ve sapmaların detayları gelir ekonomik koduna göre aşağıda açıklanmaktadır.

03.1.1.01 ekonomik kodunda 2008 yılı geliri 15.000,00YTL tahmin edilmiş, yılı içerisinde ihalelerin çokluğu ve şartname maliyetlerinin fazlalığı nedeniyle yılsonu itibariyle 54.628,00YTL tahsilâta ulaşılmıştır.

03.1.2.29 ekonomik kodunda 2008 yılı geliri 4.500.000,00YTL tahmin edilmiş, 2008 yılı yılsonu tahsilâtımız 4.227.32,40YTL olmuştur.

03.1.2.31 ekonomik kodunda 2008 yılı geliri 5.875.000,00YTL tahmin edilmiş, 2008 yılı içerisinde 2007 yılına göre ikinci öğretim öğrencisi sayısındaki artış ve Bakanlar Kurulu Kararı ile tespit edilen cari hizmet maliyetlerine öğrenci katkısındaki yaklaşık % 5'lik artış nedeniyle yılsonu tahsilâtımız 7.946.196,00YTL olmuştur.

T.C. DUMLUPINAR ÜNİVERSİTESİ
2008 YILI İDARE FAALİYET RAPORU

03.1.2.32 ekonomik kodunda 2008 yılı geliri 1.735.000,00YTL tahmin edilmiş, 2008 yılı içerisinde yaz okuluna kayıt yaptıran öğrencisi sayısının fazla olması nedeniyle yılsonu tahsilâtımız 1.874.575,00YTL olmuştur.

03.1.2.33 ekonomik kodunda 2008 yılı geliri 100.000,00YTL tahmin edilmiş, 2008 yılı içerisinde 2007 yılına göre tezsiz yüksek lisans program sayısı ve öğrenci sayısındaki azalış nedeniyle yılsonu tahsilâtımız 74.580,00YTL olmuştur.

03.1.2.34 ekonomik kodunda 2008 yılı geliri 300.000,00YTL tahmin edilmiş olup, 2008 yılı içerisinde öğrenci sayısının artması nedeniyle 370.131,00YTL tahsilâtımız olmuştur.

03.1.2.35 ekonomik kodunda 2008 yılı geliri 20.000,00YTL tahmin edilmiş olup, 2008 yılı içerisinde öğrenci sayısının azalması nedeniyle 16.017,00YTL tahsilâtımız olmuştur.

03.1.2.38 ekonomik kodunda 2008 yılı geliri 680.000,00YTL tahmin edilmiş olup, 2008 yılı içerisinde yurtdışı barınan öğrenci sayısının ve yurt ücretlerinin artması nedeniyle 1.386.075,47YTL tahsilâtımız olmuştur.

03.1.2.99 ekonomik kodunda 2008 yılı geliri 106.000,00YTL tahmin edilmiş, yılsonu tahsilâtımız 290.154,00YTL olmuştur.

03.6.1.01 ekonomik kodunda 2008 yılı geliri 50.000,00YTL tahmin edilmiş, 2008 yılsonu tahsilâtımız 63.591,11YTL olmuştur.

03.6.1.99 ekonomik kodunda 2008 yılı geliri 350.000,00-YTL tahmin edilmiş, yılı içerisinde 513.614,75-YTL tahsilâta ulaşılmıştır.

04.2.1.01 ekonomik kodunda 2008 yılı geliri 31.815.000,00-YTL tahmin edilmiş, 2008 yılı içerisinde hazine yardımı karşılığı olarak Personel Giderleri, Sosyal Güvenlik prim giderleri, Mal alımları için yapılan giderler ile önceki yıldan kalan tahakkuk artığı alacaklar için hazine yardımı miktarı artmış olup, artış nedeniyle yılsonu tahsilâtımız 34.151.800,00-YTL olmuştur.

04.2.2.01 ekonomik kodunda 2008 yılı geliri 18.344.000,00-YTL tahmin edilmiş, 2008 yılı içerisinde Hazine tarafından tahakkuk karşılığı nakit talebinin tamamı karşılanmamış ve yılsonu tahsilâtımız 12.283.200,00-YTL olmuştur.

05.1.9.01 ekonomik kodunda 2008 yılı geliri 5.000,00-YTL tahmin edilmiş, 2008 yılı içerisinde istifa ve ücretsiz izin nedeniyle kendilerine yapılan masrafların kanuni faizleri borç çıkarılarak bu gelir çeşidinde tahsilâtı yapılmış, yılsonu tahsilâtımız 22.115,29-YTL olmuştur.

T.C. DUMLUPINAR ÜNİVERSİTESİ
2008 YILI İDARE FAALİYET RAPORU

05.1.9.03 ekonomik kodunda 2008 yılı geliri 0,00-YTL tahmin edilmiş, 2008 yılı sonunda mevduat karşılığı olarak banka tarafından ödenen faiz nedeniyle yılsonu tahsilâtımız 61.417,98-YTL olmuştur.

05.1.9.99 ekonomik kodunda 2008 yılı geliri 10.000,00-YTL tahmin edilmiş, 2008 yılı içerisinde kantin ve kafeterya kiralarının süresi içerisinde ödenmemesi nedeniyle tahakkuk ettirilen gecikme faizleri için yılsonu tahsilâtımız 15.648,79-YTL olmuştur.

05.2.6.16 ekonomik kodunda 2008 yılı geliri 100.000,00YTL tahmin edilmiş, 2007 yılı Araştırma projeleri gelirleri payı olarak Üniversitemiz Döner Sermaye İşletme Müdürlüğü tarafından aktarılan miktarla yılsonu tahsilâtımız 228.562,14-YTL olmuştur.

05.3.2.99 ekonomik kodunda 2008 yılı geliri 0,00-YTL tahmin edilmiş, 2008 yılı içerisinde sözleşme hükümlerini eksik yerine getiren firmalara idari para cezası uygulanarak yılsonu tahsilâtımız 5.396,10-YTL olmuştur.

05.9.1.01 ekonomik kodunda 2008 yılı geliri 1.000,00-YTL tahmin edilmiş, 2008 yılı içerisinde sözleşme hükümlerine uymayan firmaların teminatları irat kaydedilerek yılsonu tahsilâtımız 16.770,00-YTL olmuştur.

05.9.1.06 ekonomik kodunda 2008 yılı geliri 20.000,00-YTL tahmin edilmiş, 2008 yılı içerisinde istifa, ücretsiz izin neticesinde personelin kendilerine yapılan masraflar borç çıkarılarak bu gelir çeşidinde tahsilâtı yapılmış, yılsonu tahsilâtımız 92.084,65-YTL olmuştur.

05.9.1.99 ekonomik kodunda 2008 yılı geliri 1.000,00-YTL tahmin edilmiş, 2008 yılı içerisinde Kütüphaneden yararlanan kişilerin kaybettiği kitap bedelleri, tanıtım ve satış stant ücretleri ile diğer çeşitli gelirler için yılsonu tahsilâtımız 506.454,91-YTL olmuştur.

T.C. DUMLUPINAR ÜNİVERSİTESİ
2008 YILI İDARE FAALİYET RAPORU

Yayınlarla İlgili Faaliyet Bilgileri



T.C. DUMLUPINAR ÜNİVERSİTESİ
2008 YILI İDARE FAALİYET RAPORU

YAYIN TÜRÜ	YAYIN SAYISI
<i>Uluslar Arası Bildiriler</i>	99
<i>Uluslar Arası Makaleler</i>	48
<i>SCI/SSCI/AHCI Kapsamındaki Yayınlar</i>	166
<i>Ulusal Bildiriler</i>	179
<i>Ulusal Makaleler</i>	91
<i>Ulusal Kitap</i>	43
<i>Bilimsel Faaliyetler</i>	37

Üniversitemizde 2008 yılı içinde 99 tane uluslar arası bildiri, 48 tane uluslar arası makale, 166 tane SCI/SSCI/AHCI kapsamında yayın, 179 tane ulusal bildiri, 91 tane ulusal makale, 43 tane ulusal kitap yayınlanmış; 37 tane de bilimsel faaliyet düzenlenmiştir.

Üniversiteler Arası Yapılan İkili Anlaşmalar

ÜLKE / ÜNİVERSİTE	BÖLÜM	ÖĞRENCİ SAYISI
SLOVAKYA <i>Slovak University of Technology in Bratislava</i> <i>SK BRATISL01</i>	<i>06.7 Malzeme Bilimleri</i>	<i>2 lisans, 1 yüksek lisans</i>
SLOVAKYA <i>University of Economics in Bratislava</i> <i>SK BRATISL03</i>	<i>04.3 Muhasebe ve Finansal Yönetim</i>	<i>2 lisans</i>
POLONYA <i>AGH University of Science and Technology</i> <i>PL KRAKOW02</i>	<i>06.7 Malzeme Bilimleri</i>	<i>2 lisans, 1 yüksek lisans, 1 doktora</i>
DANİMARKA <i>Aalborg University</i> <i>DK ALBORG01</i>	<i>06.5 Elektrik Elektronik Mühendisliği</i>	<i>2 lisans, 1 yüksek lisans</i>
YUNANİSTAN <i>University of Patras</i> <i>G PATRA 01</i>	<i>13.3 Fiziko Kimya</i>	<i>1 lisans, 1 yüksek lisans, 1 doktora</i>
ROMANYA <i>Ovidius University</i>	<i>09.0 İngiliz Dili ve Edebiyatı</i>	<i>2 lisans, 2 yüksek lisans, 2</i>

T.C. DÜMLUPINAR ÜNİVERSİTESİ
2008 YILI İDARE FAALİYET RAPORU

<i>RO CONSTAN 02</i>	<i>08.3 Tarih</i>	<i>doktora</i> <i>2 lisans, 2 yüksek lisans</i>
FRANSA <i>University of Jean Monnet</i> <i>F ST-ETIE01</i>	<i>11.0 Matematik</i>	<i>1 lisans</i>
POLONYA <i>Poznan Banking School</i> <i>PL POZNAN13</i>	<i>04.3 Muhasebe ve Finansal</i> <i>Yönetim</i>	<i>2 lisans</i>
YUNANİSTAN <i>University of the Aegean</i> <i>G-ATHINE41</i>	<i>05.2 İlköğretim Bölümü</i> <i>03.5 Grafik</i> <i>04.0 İşletme</i>	<i>1 lisans</i> <i>2 lisans</i> <i>1 lisans, 1 yüksek lisans</i>
LİTVANYA <i>Vilnius Pedagogical University</i> <i>LT VILNIUS04</i>	<i>03.0 Sanat ve Tasarım</i> <i>09.0 İngiliz Dili ve Edebiyatı</i> <i>08.3 Tarih</i> <i>16.1 Beden Eğitimi ve Spor</i> <i>Bilimleri</i>	<i>2 lisans, 1 yüksek lisans</i> <i>2 lisans, 1 yüksek lisans</i> <i>2 lisans</i> <i>2 lisans</i>
ÇEK CUMHURİYETİ <i>University of South Bohemia</i> <i>CZ CESKE01</i>	<i>13.1 Biyoloji</i>	<i>2 lisans, 2 yüksek lisans</i>
BULGARİSTAN <i>University of Chemical Technology</i> <i>and Metallurgy</i> <i>BG SOFIA20</i>	<i>06.7 Malzeme Bilimleri</i>	<i>1 doktora</i>
İSPANYA <i>Universitat Politecnica De</i> <i>Catalunya</i> <i>E BARCELO</i>	<i>Mühendislik ve Teknoloji</i>	<i>3 mühendislik öğrencisi</i>
PORTEKİZ <i>Instituto Politécnico de Castelo</i> <i>Branco</i> <i>PCASTELO 01</i>	<i>06.0 İnşaat Mühendisliği</i>	<i>2 lisans</i>
ÇEK CUMHURİYETİ <i>Newton College</i> <i>CZ BRNO08</i>	<i>04.0 İşletme</i> <i>10.6 Kamu Yönetimi</i>	<i>2 lisans</i> <i>2 lisans</i>
POLONYA <i>Silesian University of Technology</i> <i>PL GLIWICE01</i>	<i>06.7 Malzeme Bilimleri</i>	<i>3 lisans, 1 doktora</i>
İSPANYA <i>Universidad de sevilla</i> <i>E SEVILLA01</i>	<i>11.1 Matematik</i>	<i>2 lisans</i>
İSVEÇ <i>Högskolan Dalarna</i> <i>S FALUN01</i>	<i>06.2 Elektrik Mühendisliği</i>	<i>1 lisans, 1 yüksek lisans</i>
PORTEKİZ <i>Universidade Do Minho</i> <i>P BRAGA01</i>	<i>09.0 İngiliz Dili ve Edebiyatı</i> <i>13.2 Fizik</i> <i>14.6 Uluslararası İlişkiler</i>	<i>2 lisans, 1 yüksek lisans</i> <i>2 lisans, 1 yüksek lisans</i> <i>1 lisans, 1 yüksek lisans</i>
İSPANYA	<i>06.1 Makine Mühendisliği</i>	<i>2 lisans</i>

T.C. DÜMLUPINAR ÜNİVERSİTESİ
2008 YILI İDARE FAALİYET RAPORU

<p>Universidad de Castilla - La Mancha E CIUDA-R01</p> <p>D. Publio Pintado Sanjuan oci.ciudadreal@uclm.es</p>	<p>06.0 Endüstri Mühendisliği</p> <p>12.6 Hemşirelik</p> <p>06.6 Endüstri Mühendisliği</p> <p>06.0 Bilgisayar Mühendisliği</p> <p>06.0 Maden Mühendisliği</p> <p>06.4 İnşaat Mühendisliği</p> <p>04.0 İşletme</p> <p>09.0 İngiliz Dili ve Edebiyatı</p> <p>03.6 Sanat Tarihi</p> <p>05.2 Sınıf Öğretmenliği</p> <p>05.9 Beden Eğitimi Öğretmenliği</p> <p>05.9 Okul Öncesi Öğretmenliği</p>	<p>2 lisans</p> <p>2 lisans</p> <p>1 lisans, 1 yüksek lisans</p> <p>1 lisans, 1 yüksek lisans</p> <p>1 lisans, 1 yüksek lisans</p> <p>1 lisans, 1 yüksek lisans</p> <p>2 lisans, 1 yüksek lisans, 1 doktora</p> <p>2 lisans, 1 yüksek lisans</p> <p>2 lisans</p> <p>1 lisans</p> <p>1 lisans</p> <p>1 lisans</p>
<p>MACARİSTAN University of Pecs HU PECS01</p>	<p>13.3 Kimya</p> <p>11.1 Matematik</p> <p>13.2 Fizik</p>	<p>1 lisans, 1 yüksek lisans</p> <p>1 lisans, 1 yüksek lisans</p> <p>1 lisans, 1 yüksek lisans</p>
<p>Judit Nemeth Judith.nemeth@iro.prte.hu</p>	<p>13.1 Biyoloji</p> <p>14.2 Sosyoloji</p> <p>03.1 Güzel Sanatlar</p> <p>09.0 İngiliz Dili ve Edebiyatı</p> <p>06.1 Makine Mühendisliği</p> <p>06.2 Elektrik Mühendisliği</p> <p>06.4 İnşaat Mühendisliği</p>	<p>1 lisans, 1 yüksek lisans</p> <p>2 lisans</p> <p>3 lisans</p> <p>4 lisans, 2 yüksek lisans</p> <p>2 lisans, 1 yüksek lisans</p> <p>2 lisans, 1 yüksek lisans</p> <p>2 lisans, 1 yüksek lisans</p>
<p>MACARİSTAN University of Kaposvar HU KAPOSVA01</p>	<p>03.1 Güzel Sanatlar</p>	<p>2 lisans</p>
<p>PORTEKİZ Fernando Pessoa University P PORTO26</p>	<p>06.4 İnşaat Mühendisliği</p> <p>06.9 Bilgisayar Mühendisliği</p>	<p>1 lisans</p> <p>1 lisans</p>
<p>POLONYA Uniwersytet Jagiellonski PL KRAKOW01</p>	<p>14.3 İktisat</p> <p>04.0 İşletme</p>	<p>1 lisans, 1 yüksek lisans</p> <p>1 lisans, 1 yüksek lisans</p>
<p>POLONYA Opole University of Technology PL OPOLE02</p>	<p>06.4 İnşaat Mühendisliği</p>	<p>1 lisans, 1 yüksek lisans</p>
<p>LİTVANYA</p>	<p>05.1 Öğretmen Eğt. (Eğitim Bilimleri)</p>	<p>3 lisans</p>

T.C. DUMLUPINAR ÜNİVERSİTESİ
2008 YILI İDARE FAALİYET RAPORU

<i>Klaipeda College</i> <i>LT KLAIPED03</i>	<i>05.2 İlköğretim Bölümü</i> <i>12.6 Hemşirelik, Ebelik,</i> <i>Fizyoterapi</i>	<i>3 lisans</i> <i>3 lisans</i>
<i>DANİMARKA</i> <i>Engineering College of Aarhus</i> <i>DK ARHUS08</i>	<i>06.4 İnşaat Mühendisliği</i> <i>06.1 Makine Mühendisliği</i>	<i>2 lisans</i> <i>2 lisans</i>
<i>ÇEK CUMHURİYETİ</i> <i>VSB Technical University of</i> <i>Ostrava</i> <i>CZ OSTRAVA01</i>	<i>06.2 Elektrik Mühendisliği</i> <i>06.5 Elektronik Mühendisliği</i> <i>06.4 İnşaat Mühendisliği</i>	<i>2 lisans</i> <i>2 lisans</i> <i>2 lisans</i>
<i>ALMANYA</i> <i>University of Bremen</i> <i>D BREMEN01</i>	<i>13.2 Fizik</i>	<i>2 lisans, 2 yüksek lisans, 1</i> <i>doktora</i>
<i>İSPANYA</i> <i>Universidad de Cantabria</i> <i>E SANTAND01</i>	<i>11.1 Matematik</i> <i>05.0 Sınıf Öğretmenliği</i> <i>11.3 Enformatik, Bilgisayar</i> <i>Bilimleri</i> <i>13.2 Fizik</i> <i>06.1 Makine Mühendisliği</i> <i>06.2 Elektrik Elektronik</i> <i>Mühendisliği</i>	<i>1 lisans</i> <i>1 lisans</i> <i>1 lisans</i> <i>1 lisans</i> <i>2 lisans, 1 yüksek lisans</i> <i>2 lisans, 1 yüksek lisans</i>
<i>POLONYA</i> <i>University of Silesia</i> <i>PL KATOWIC01</i>	<i>09.0 İngiliz Dili ve Edebiyatı</i> <i>13.3 Kimya</i>	<i>2 yüksek lisans</i> <i>2 yüksek lisans</i>
<i>POLONYA</i> <i>Politechnika Wroclawska</i>	<i>06.0 Maden Mühendisliği</i> <i>02.1 Mimarlık</i>	<i>2 lisans, 1 doktora</i> <i>2 lisans</i>
<i>POLONYA</i> <i>Nicolaus Copernicus University</i>	<i>14.1 Kamu Yönetimi</i> <i>04.0 İşletme</i>	<i>2 lisans, 2 yüksek lisans</i> <i>2 lisans, 2 yüksek lisans, 1</i> <i>doktora</i>
<i>FRANSA</i> <i>F TARBES03</i>	<i>06.2 Elektrik Elektronik</i> <i>Mühendisliği</i>	<i>3 yüksek lisans</i>
<i>POLONYA</i> <i>University of Wroclawski</i> <i>PL WROCLAW01</i>	<i>14.3 İktisat</i> <i>10.6 Kamu Yönetimi</i>	<i>2 lisans / yüksek lisans /</i> <i>doktora</i> <i>2 lisans / yüksek lisans /</i> <i>doktora</i>
STAJ ANLAŞMALARI BULGARİSTAN <i>University of Chemical Technology</i> <i>and Metallurgy</i> <i>BG SOFIA20</i>	<i>06.7 Malzeme Bilimleri</i>	<i>2 lisans</i>
STAFF TRAINING BULGARİSTAN <i>University of Chemical Technology</i> <i>and Metallurgy</i> <i>BG SOFIA20</i>	<i>Management of EU Projects</i> <i>Training on new teaching</i>	<i>1 idari personel</i> <i>1 akademik personel</i>

T.C. DUMLUPINAR ÜNİVERSİTESİ
2008 YILI İDARE FAALİYET RAPORU

	<i>methods</i>	
<i>ALMANYA</i> <i>University of Bremen</i> <i>D BREMEN01</i>	<i>TBD</i>	<i>TBD</i>
<i>İSPANYA</i> <i>Universidad de Cantabria</i> <i>E SANTAND01</i>	<i>University Service</i>	<i>TBD(2 staff)</i>

GİDEN ÖĞRENCİLER (2008)

ADI SOYADI	BÖLÜMÜ	GİDİLEN ÜLKE
FULYA ÖZPINAR	İNG. DİLİ VE EDEB.	MACARİSTAN
ELİF BÜŞRA YAZGAN	İNG. DİLİ VE EDEB.	PORTEKİZ
EMİN AYÇİÇEK	İNG. DİLİ VE EDEB.	PORTEKİZ
ERHAN DEVRİLMEZ	BESYO	LİTVANYA
ELİS BAŞARAN	İNG. DİLİ VE EDEB.	İSPANYA
YAHYA ŞENAK	İKTİSAT	PORTEKİZ
HATİCE AYDIN	İNG. DİLİ VE EDEB.	İSPANYA
AHMET KORKMAZ	MAKİNE MÜH.	MACARİSTAN
GÜLFEM SAKALLI	İNG. DİLİ VE EDEB.	MACARİSTAN
BORA TOMAS	KAMU YÖN.	ÇEK CUMHURİYETİ
ESRA AYDIN	İNG. DİLİ VE EDEB.	MACARİSTAN
CEREN DUTDİBİ	SERAMİK MÜH.	POLONYA
BÜŞRA KILIÇ	SERAMİK MÜH.	POLONYA

T.C. DÜMLUPINAR ÜNİVERSİTESİ
2008 YILI İDARE FAALİYET RAPORU

EMRAH DERLET	ELEK. ELEKTRONİK	İNGİLTERE
AHMET ATAK	İŞLETME	YUNANİSTAN
LOKMAN BALKAN	MATEMATİK	FRANSA
ILGIN KAHRAMAN	MAKİNE MÜH.	MACARİSTAN
AYŞE SELCEN ONARICI	RESİM	MACARİSTAN
FATMA BEGÜM RAJA	BİYOLOJİ	ÇEK CUMHURİYETİ
İSMAİL ÜZÜLMEZ	SERAMİK MÜH.	POLONYA
HASAN ATILAY	İŞLETME	ÇEK CUMHURİYETİ
ÖMER FARUK ÇİFTÇİ	GRAFİK	BELÇİKA
ZİYA ÇELİK	İŞLETME	PORTEKİZ
MESUT BAYRAKTAR	SERAMİK	MACARİSTAN
EMEL KAYA	GRAFİK	YUNANİSTAN
ŞERAFETTİN ÇANAĞÇI	İLKÖĞRETİM	YUNANİSTAN
AHMET VARGELEN	BESYO	LİTVANYA
NESLİHAN BAKI	SOSYOLOJİ	MACARİSTAN
BURAK ÇAVUŞ	İNG. DİLİ VE EDEB.	PORTEKİZ (hibesiz)
BEYZA FIRAT	SERAMİK MÜH.	POLONYA (hibesiz)
TOPLAM	30 ÖĞRENCİ	

GELEN ÖĞRENCİLER (2008)

ADI	SOYADI	BÖLÜMÜ	GELDİĞİ ÜLKE
DAVID	SZOSZNYAK	GSF	MACARİSTAN
ZOLTAN	PALMAI	GSF	MACARİSTAN
DORA	PELCZER	GSF	MACARİSTAN
PETI	JUNG	GSF	MACARİSTAN
BLANKA	GAZCSI	GSF	MACARİSTAN
MARİO	GARCİA ORTEGA	FEN ED.	İSPANYA
BARNA	PÁLL-GERGELY	BİYOLOJİ	MACARİSTAN
AGNİESZKA	SKRZYNSKA	MÜHENDİSLİK	POLONYA
TOPLAM	8 ÖĞRENCİ		

GİDEN ÖĞRETİM ELEMANLARI (2008)

ADI	SOYADI	BÖLÜMÜ	GİDİLEN ÜLKE
PETRU	GOLBAN	DİLLER VE FİLOLOJİ BİLİMLERİ	ROMANYA

T.C. DÜMLUPINAR ÜNİVERSİTESİ
2008 YILI İDARE FAALİYET RAPORU

TATIANA	GOLBAN	DILLER VE FILOLOJİ BİLİMLERİ	ROMANYA
HÜSAMETTİN	İNAÇ	KAMU YÖNETİMİ	ÇEK CUMHURİYETİ
HAYRETTİN	ÖZLER	İŞLETME	ÇEK CUMHURİYETİ
ARSLAN	KALKAVAN	BESYO	LİTVANYA
ADNAN	TEPECİK	GÜZEL SANATLAR	LİTVANYA
MUSTAFA	ARSLAN	GÜZEL SANATLAR	MACARİSTAN
MEHMET CAN	YILMAZ	DILLER VE FILOLOJİ BİLİMLERİ	MACARİSTAN
FATİH	AKDENİZ	DILLER VE FILOLOJİ BİLİMLERİ	İSPANYA
LALE	ALTINKURT	GÜZEL SANATLAR	MACARİSTAN
ASIM	OLGUN	KİMYA	POLONYA
M.DERYA	NAZLIPINAR	DILLER VE FILOLOJİ BİLİMLERİ	POLONYA
AYŞEGÜL	ŞAHİN	DILLER VE FILOLOJİ BİLİMLERİ	POLONYA
TOPLAM	13 ÖĞRETİM ELEMANI		

GELEN ÖĞRETİM ELEMANLARI (2008)

ADI	SOYADI	BÖLÜMÜ	GELDİĞİ ÜLKE
ALDONA	VİLKELİENE	GSF	LİTVANYA
ALEKSANDER	IWANIAK	MÜHENDİSLİK	POLONYA
TOPLAM	2 ÖĞRETİM ELEMANI		

T.C. DUMLUPINAR ÜNİVERSİTESİ
2008 YILI İDARE FAALİYET RAPORU



Proje Bilgileri

Bilimsel Araştırma Proje Sayısı					
PROJELER	2008				
	Önceki Yıdan Devreden Proje	Yıl İçinde Eklenen Proje	Toplam	Yıl İçinde Tamamlanan Proje	Toplam Ödenek YTL
DPT					
TÜBİTAK *	9	1	10		1.472.300,00
A.B.					
BİLİMSEL ARAŞTIRMA PR.	26	16	42	16	174.642,96
DİĞER					
TOPLAM	35	17	52	16	1.646.942,96



KURUMSAL KABİLİYET ve KAPASİTENİN DEĞERLENDİRİLMESİ

Üstünlükler

- *Genç dinamik ve yurt dışı deneyimine sahip bir akademik kadronun varlığı,*
- *Çağdaş, tarihiyle bütünleşik, estetik ve gelişime açık kampus alt yapısı varlığı,*
- *Zengin kaynaklara ve veritabanlarına sahip kütüphane varlığı,*
- *Genç bir üniversite olmasına rağmen 30000'e yakın öğrenci ve artarak devam eden mezun sayısı,*
- *Kurumun uluslar arası ve akademik çalışmalara ve işbirliğine verdiği destek,*
- *Yönetimin katılımcı yönetim anlayışına olumlu bakışı ve inancı,*
- *Türk Cumhuriyetleri ve Avrupa ülkelerindeki üniversitelerle kurulan dostluk ve işbirliği anlaşmaları.*

T.C. DUMLUPINAR ÜNİVERSİTESİ
2008 YILI İDARE FAALİYET RAPORU



Zayıflıklar

- *Bilimsel projelere ayrılan bütçenin ve döner sermaye gelirlerinin yetersiz oluşu.*
- *Üniversite potansiyeli ve katma değerinin yerel topluma yeterince aktarılamaması.*
- *Yabancı dil öğretiminin yetersizliği.*
- *Akademik ve idari personelin sayısal ve niteliksel yetersizliği.*
- *Kampuslerdeki sosyal olanakların dağınıklığı ve yetersizliği.*
- *Kişisel çatışmaların akademik işbirliği ve rekabeti olumsuz etkilemesi.*
- *Yetişkinlere ve çevreye yönelik eğitim programlarının eksikliği.*

T.C. DUMLUPINAR ÜNİVERSİTESİ
2008 YILI İDARE FAALİYET RAPORU

İÇ KONTROL GÜVENCE BEYANI

Üst yönetici olarak yetkim dahilinde;

Bu raporda yer alan bilgilerin güvenilir, tam ve doğru olduğunu beyan ederim.

Bu raporda açıklanan faaliyetler için bütçe ile tahsis edilmiş kaynakların, planlanmış amaçlar doğrultusunda ve iyi mali yönetim ilkelerine uygun olarak kullanıldığını ve iç kontrol sisteminin işlemlerin yasallık ve düzenliliğine ilişkin yeterli güvenceyi sağladığını bildiririm.

Bu güvence, üst yönetici olarak sahip olduğum bilgi ve değerlendirmeler, iç kontroller, iç denetçi raporları ile Sayıştay raporları gibi bilgim dâhilindeki hususlara dayanmaktadır.

Burada raporlanmayan, idarenin menfaatlerine zarar veren herhangi bir husus hakkında bilgim olmadığını beyan ederim. Kütahya 30.04.2009

Prof.Dr.Güner ÖNCE
Rektör

T.C. DUMLUPINAR ÜNİVERSİTESİ
2008 YILI İDARE FAALİYET RAPORU

MALİ HİZMETLER BİRİM YÖNETİCİSİNİN BEYANI

Mali hizmetler birim yöneticisi¹¹⁹⁾ olarak yetkim dahilinde;

Bu idarede, faaliyetlerin mali yönetim ve kontrol mevzuatı ile diğer mevzuata uygun olarak yürütüldüğünü, kamu kaynaklarının etkili, ekonomik ve verimli bir şekilde kullanılmasını temin etmek üzere iç kontrol süreçlerinin işletildiğini, izlendiğini ve gerekli tedbirlerin alınması için düşünce ve önerilerimin zamanında üst yöneticiye raporlandığını beyan ederim.

*İdaremizin 2008 yılı Faaliyet Raporunun “III/A- Mali Bilgiler” bölümünde yer alan bilgilerin güvenilir, tam ve doğru olduğunu teyit ederim. Kütahya
30.04.2009*

Ekrem YILMAZ
Strateji Geliştirme Daire Başkanı