



BİLECİK ŞEYH EDEBALI
ÜNİVERSİTESİ



BİLECİK ŞEYH EDEBALI ÜNİVERSİTESİ 2014 YILI FAALİYET RAPORU

Hazırlayan

**Bilecik Şeyh Edebali Üniversitesi
Strateji Geliştirme Dairesi Başkanlığı**

2015

İÇİNDEKİLER

I. GENEL BİLGİLER.....	5
A. MİSYON VE VİZYON.....	6
B. YETKİ, GÖREV VE SORUMLULUKLAR.....	6-7
C. İDAREYE İLİŞKİN BİLGİLER.....	8-31
II. AMAÇ VE HEDEFLER.....	32
A. İDARENİN AMAÇ VE HEDEFLERİ	33-34
III. FAALİYETLERE İLİŞKİN BİLGİ VE DEĞERLENDİRMELER.....	35
A. MALİ BİLGİLER.....	36-38
B. PERFORMANS BİLGİLERİ	39-47
IV. KURUMSAL KABİLİYET VE KAPASİTENİN DEĞERLENDİRİLMESİ.....	48
A. ÜSTÜNLÜKLER	49
B. ZAYIFLIKLAR	50
V. ÖNERİ VE TEDBİRLER.....	51-52
EKLER.....	53
MALİ HİZMETLER BİRİM YÖNETİCİSİNİN BEYANI.....	54
İÇ KONTROL GÜVENCE BEYANI.....	55

ÖNSÖZ

5662 sayılı Kanunla 2007 yılında kurulmuş olan üniversitemiz, kendisine verilen görev ve yetkiler doğrultusunda eğitim ve öğretim faaliyetlerini sürdürmektedir.

Eğitim, öğretim ve bilimsel araştırma alanlarında seçkin bir üniversite olmayı hedefleyen üniversitemiz, gelişen teknolojiye uygun hizmet binaları, makine teçhizatları, derslik, kütüphane ve laboratuvarlarıyla birlikte öğrencilerine kaliteli eğitim ve öğretim imkânları sunmak için çalışmalar yapmaktadır.

Kamu Mali Yönetimi Reformu uyarınca üniversitelerin de içinde yer aldığı merkezi yönetim kapsamındaki kamu idarelerine, kalkınma planları ve programlarında yer alan politika ve hedefler doğrultusunda kamu kaynaklarının etkin, ekonomik, saydam ve hesap verilebilirlik ilkesi doğrultusunda kullanılması esası getirilmiştir. Bu kapsamda üniversitemiz, sınırlı ödenekler ile hizmet gereklerine uygun bir bütçe politikası izlemektedir.

5018 sayılı Kanununun 41. maddesi uyarınca ilgili kurumlar ile kamuoyunun bilgilendirilmesi amacıyla hazırlanan üniversitemiz 2014 yılı faaliyet raporunda emeği geçen personelimize teşekkür eder, raporumuzun aydınlatıcı bilgiler vermesi temennisiyle saygılar sunarım.

Prof. Dr. Azmi ÖZCAN
Rektör

I. GENEL BİLGİLER

A - MİSYON VE VİZYON

Misyonumuz

Kaliteli öğretim ve araştırma yapılabilmesi için akademik, fiziki ve teknik yapılanmasını tamamlayarak, evrensel bilime ve kültüre katkı sağlayacak bilgi, teknoloji ve değer üreten; insanlığın temel değerlerine ve hukuka saygılı, alanında yetkin, sorumluluk sahibi, araştırmacı, sorgulayıcı, özgüveni yüksek bireyler yetiştirmek; fen, mühendislik ve sosyal bilimler alanında nitelikli bilimsel araştırmalar ve yayınlar yaparak bilime katkıda bulunmaktadır.

Vizyonumuz

Eğitim-öğretim ve bilimsel araştırmalar konusunda tercih edilen, kurumsal kimliği ve kültürü gelişmiş bir üniversite olmaktır.

B – YETKİ, GÖREV VE SORUMLULUKLAR

1- Yükseköğretim Kurumlarının Kuruluşu

Anayasamızın “Yükseköğretim Kurumları” başlıklı 130. maddesi uyarınca, “Kamu tüzel kişiliğine ve bilimsel özerkliğe sahip üniversiteler Devlet tarafından kanunla kurulur.”

2547 sayılı Yükseköğretim Kanunu’nun 5/f maddesi uyarınca, “Üniversiteler ile yüksek teknoloji enstitüleri ve bunlar içindeki fakülte, enstitü ve yüksekokullar, kalkınma plan ve programlarının ilke ve hedefleri doğrultusunda ve yükseköğretim planlaması çerçevesince Yükseköğretim Kurulu’nun görüşü veya önerisi üzerine kanunla kurulur.”

Üniversitelerde Akademik Teşkilat Yönetmeliği’nin 3. maddesi uyarınca, “Üniversite, devlet kalkınma planları ilke ve hedefleri doğrultusunda ve yükseköğretim planlaması çerçevesince Yükseköğretim Kurulu’nun olumlu görüşü veya önerisi üzerine kanunla kurulur.”

2- Bilecik Şeyh Edebali Üniversitesinin Kuruluşu

Üniversitemiz, 29.05.2007 tarihli ve 26536 sayılı Resmi Gazete’de yayımlanan 5662 sayılı Kanunun 7. maddesi ile kurulmuştur. Kuruluş Kanununda rektörlüğe bağlı Fen-Edebiyat Fakültesi, Mühendislik Fakültesi, Sosyal Bilimler Enstitüsü, Fen Bilimleri Enstitüsü ile Dumlupınar Üniversitesi Rektörlüğü’ne bağlı iken adı ve bağlantısı değiştirilerek oluşturulan ve rektörlüğe bağlanan İktisadî ve İdarî Bilimler Fakültesi; Osmangazi Üniversitesi Rektörlüğü’ne bağlı iken adı ve bağlantısı değiştirilerek oluşturulan ve rektörlüğe bağlanan Sağlık Yüksekokulu; Dumlupınar Üniversitesi Rektörlüğü’ne bağlı iken adı ve bağlantısı değiştirilerek oluşturulan ve rektörlüğe bağlanan Osmaneli Meslek Yüksekokulu, Pazaryeri Meslek Yüksekokulu, Gölpazarı Meslek Yüksekokulu, Söğüt Meslek Yüksekokulu ile Sağlık Hizmetleri Meslek Yüksekokulu; Anadolu Üniversitesi Rektörlüğü’ne bağlı iken adı ve bağlantısı değiştirilerek oluşturulan ve rektörlüğe bağlanan Meslek Yüksekokulu ile Bozüyük Meslek Yüksekokulu yer almıştır.

3- Yükseköğretim Kurumlarının Görev ve Sorumlulukları

Yükseköğretim Kurumları, Anayasamızın 130'uncu maddesi ile 2547 sayılı Yükseköğretim Kanunu'nun 12'nci maddesinde belirtilen görevleri yerine getirmekle yükümlüdür.

2547 sayılı Yükseköğretim Kanunu'nun 12'nci maddesi uyarınca bu kanundaki amaç ve ana ilkelere uygun olarak Yükseköğretim Kurumlarının görevleri aşağıdaki şekilde belirtilmiştir:

- Çağdaş uygarlık ve eğitim-öğretim esaslarına dayanan bir düzen içinde, toplumun ihtiyaçları ve kalkınma planları ilke ve hedeflerine uygun ve ortaöğretime dayalı çeşitli düzeylerde eğitim-öğretim, bilimsel araştırma, yayım ve danışmanlık yapmak,
- Kendi ihtisas gücü ve maddi kaynaklarını rasyonel, verimli ve ekonomik şekilde kullanarak, milli eğitim politikası ve kalkınma planları ilke ve hedefleri ile Yükseköğretim Kurulu tarafından yapılan plan ve programlar doğrultusunda, ülkenin ihtiyacı olan dallarda ve sayıda insan gücü yetiştirmek,
- Türk toplumunun yaşam düzeyini yükseltici ve kamuoyunu aydınlatıcı bilim verilerini söz, yazı ve diğer araçlarla yaymak,
- Örgün, yaygın, sürekli ve açık eğitim yoluyla toplumun özellikle sanayileşme ve tarımda modernleşme alanlarında eğitilmesini sağlamak,
- Ülkenin bilimsel, kültürel, sosyal ve ekonomik yönlerden ilerlemesini ve gelişmesini ilgilendiren sorunlarını, diğer kuruluşlarla işbirliği yaparak, kamu kuruluşlarına önerilerde bulunmak suretiyle öğretim ve araştırma konusu yapmak; sonuçlarını toplumun yararına sunmak ve kamu kuruluşlarınca istenecek inceleme ve araştırmaları sonuçlandırarak düşüncelerini ve önerilerini bildirmek,
- Eğitim-öğretim ve seferberliği içinde, örgün, yaygın, sürekli ve açık eğitim hizmetini üstlenen kurumlara katkıda bulunacak önlemleri almak,
- Yörelereindeki tarım ve sanayinin gelişmesine ve ihtiyaçlarına uygun meslek elemanlarının yetişmesine ve bilgilerinin gelişmesine katkıda bulunmak; sanayi, tarım ve sağlık hizmetleri ile diğer hizmetlerde modernleşmeyi, üretimde artışı sağlayacak çalışma ve programlar yapmak, uygulamak ve yapılanlara katılmak, bununla ilgili kurumlarla işbirliği yapmak ve çevre sorunlarına çözüm getirici önerilerde bulunmak,
- Eğitim teknolojilerini üretmek, geliştirmek, kullanmak, yaygınlaştırmak,
- Yükseköğretimin uygulamalı yapılmasına ait eğitim-öğretim esaslarını geliştirmek, döner sermaye işletmelerini kurmak, verimli çalıştırmak ve bu faaliyetlerin geliştirilmesine ilişkin gerekli düzenlemeleri yapmaktır.

4- Üniversite Organlarının Yetki, Görev ve Sorumlulukları

Üniversitemizde; Rektör, Üniversite Senatosu, Üniversite Yönetim Kurulu, Fakülte, Enstitü ve Yüksekokullar, 2547 sayılı Yükseköğretim Kanunu ile 5018 sayılı Kamu Mali Yönetimi ve Kontrol Kanununda belirtilen yetki, görev ve sorumluluklar çerçevesinde faaliyetlerini sürdürmektedirler.

Üniversitemizin idari teşkilatı da 2547 sayılı Yükseköğretim Kanunu, 657 sayılı Devlet Memurları Kanunu, 5018 sayılı Kamu Mali Yönetimi ve Kontrol Kanunu ile 124 sayılı Yükseköğretim Üst Kuruluşları ile Yükseköğretim Kurumlarının İdari Teşkilatı Hakkında Kanun Hükmünde Kararnamede belirtilen yetki, görev ve sorumluluklar çerçevesinde faaliyetlerini sürdürmektedirler.

C – İDAREYE İLİŞKİN BİLGİLER

1-FİZİKSEL YAPI

1.1. Eğitim Alanları Derslikler

Okul Adı	Anfi (Adet-Kapasite)		Sınıf (Adet-Kapasite)		Bilg. Lab. (Adet-Kapasite)		Diğer Lab. (Adet-Kapasite)	
	Adet	Kapasite	Adet	Kapasite	Adet	Kapasite	Adet	Kapasite
İ.İ.B.F.	5	1250	23	2100	1	50	-	-
Müh. Fak.	1	250	14	1200	3	175	8	550
Yeni Müh. Binası	2	336	19	1432	2	80	11	256
Fen Edebiyat Fak.	-	-	3	160	-	-	-	-
Tarım Bilimleri Fak.	-	-	7	592	1	50	-	-
Bozüyük MYO	-	-	11	416	3	70	1	15
Gölpazarı MYO	-	-	6	300	1	50	1	50
MYO	-	-	11	540	4	140	2	45
Osmaneli MYO	-	-	9	360	2	80	-	-
Pazaryeri MYO	-	-	8	200	3	70	2	40
Sağlık Bilimleri MYO	-	-	10	645	1	70	-	-
Söğüt MYO	1	120	12	636	2	100	2	70
Söğüt (D.EYTAM)	-	-	2	100	-	-	-	-
Toplam	9	1956	135	8681	23	935	27	1026

1.2. Sosyal Alanlar

1.2.1. Kantinler

Okullar	Kantin (Adet)	Alan (m ²)
İ.İ.B.F.	1	100
Müh. Fak.	1	100
Yeni Müh.Fak.	2	736
Tarım Bilimleri Fak.	1	36
Bozüyük MYO	1	125
Gölpazarı MYO	1	200
Bilecik MYO	1	210
Osmaneli MYO	1	254
Pazaryeri MYO	1	80
Sağlık Bilimleri MYO	1	175
Söğüt MYO	1	292
Kütüphane Binası	1	105
Toplam	13	2413

1.2.2. Yemekhaneler

Birimler/Okullar	Öğrenci / Personel		
	Adet	Alan (m ²)	Kapasite (Kişi Sayısı)
Gülümbe Kampüsü	2	900	600
Tarım Bilimleri Fak.	1	91	85
Bozüyük MYO	1	150	120
Gölpazarı MYO	1	100	64
Osmaneli MYO	1	352	150
Pazaryeri MYO	1	50	80
Söğüt MYO	1	80	80
Toplam	8	1723	1179

1.2.3. Spor Tesisleri

Birimler/Okullar	Açık Alan (m ²)	Kapalı Alan (m ²)
Gülümbe Kampüsü	18151	1598
Osmaneli MYO	466	-
Pazaryeri MYO	1440	-
Sögüt MYO	1440	-
Toplam	21497	1598

1.2.4. Toplantı – Konferans Salonları

Birimler/Okullar	0-50		101-150	
	Toplantı	Konferans	Toplantı	Konferans
Rektörlük	9	0	0	1
Merkez Kampüs	0	0	0	1
İktisadi ve İdari Bilimler Fakültesi	0	0	1	0
Mühendislik Fakültesi	2	0	0	0
Yeni Mühendislik Binası	1	0	0	0
Fen-Edebiyat Fakültesi	1	0	0	0
Bozüyük Meslek Yüksekokulu	1	0	0	0
Gölpazarı Meslek Yüksekokulu	1	0	0	0
Meslek Yüksekokulu	1	0	0	0
Osmaneli Meslek Yüksekokulu	0	0	1	0
Pazaryeri Meslek Yüksekokulu	1	0	0	0
Sögüt Meslek Yüksekokulu	1	0	0	0
Sosyal Bilimler Enstitüsü	1	0	0	0
Kütüphane Binası	2	0	0	0
Sağlık Bilimleri MYO	1	0	0	0
Bilgi İşlem Daire Bşk.	3	0	0	0
Toplam	25	0	2	2

1.3. Hizmet Alanları

1.3.1. İdari Personel Hizmet Alanları

Birimler/Okullar	Servis			Çalışma Odası		
	Sayı	Alan (m ²)	Kapasite (kişi)	Sayı	Alan (m ²)	Kapasite (kişi)
İktisadi ve İdari Bilimler Fakültesi	1	40	4	11	256	13
Mühendislik Fakültesi	1	30	3	6	105	9
Yeni Mühendislik Binası	0	0	0	19	360	23
Fen-Edebiyat Fakültesi	0	0	0	4	56	8
Tarım Bilimleri Fakültesi	0	0	0	5	102	3
Fen Bilimleri Enstitüsü	0	0	0	4	80	5
Sosyal Bilimler Enstitüsü	0	0	0	4	80	5
Bozüyük MYO	0	0	0	9	180	12
Gölpazarı MYO	0	0	0	4	132	7
Meslek Yüksekokulu	4	115	10	1	20	9
Osmaneli MYO	1	25	3	6	149	6
Pazaryeri MYO	0	0	0	3	80	5
Sağlık Bilimleri MYO	0	0	0	4	76	7
Söğüt MYO	1	25	2	2	125	6
Söğüt(D.EYTAM)	0	0	0	1	14	1
Rektörlük Birimi	0	0	0	8	450	7
Genel Sekreterlik	0	0	0	12	361	15
Strateji Geliştirme Dai. Bşk.	0	0	0	14	410	20
İdari ve Mali İşler Dai Bşk.	0	0	0	6	316	18
Kütüphane Dök. Dai. Bşk.	4	196	12	21	609	150
Öğrenci İşl. Dai. Bşk.	1	64	9	11	253	20

S.K.S. Dai. Bşk.	0	0	0	8	420	30
Yapı İş. Ve Tek. Dai. Bşk.	0	0	0	7	296	20
Personel Dai. Bşk.	0	0	0	8	450	7
Bilgi İşlem Dai. Bşk.	0	0	0	28	716	70
Toplam	13	495	43	202	6016	471

1.3.2. Akademik Personel Hizmet Alanları

Birimler/Okullar	Çalışma Odası		
	Sayı	Alan (m ²)	Kapasite (kişi)
İktisadi ve İdari Bilimler Fakültesi	59	1259	63
Mühendislik Fakültesi	43	930	55
Yeni Mühendislik Binası	67	1670	86
Fen-Edebiyat Fakültesi	11	154	22
Tarım Bilimleri Fakültesi	6	120	19
Fen Bilimleri Enstitüsü	4	80	5
Sosyal Bilimler Enstitüsü	4	80	5
Bozüyük Meslek Yüksekokulu	15	217	18
Gölpazarı Meslek Yüksekokulu	8	264	13
Meslek Yüksekokulu	19	300	43
Osmaneli Meslek Yüksekokulu	10	329	10
Pazaryeri Meslek Yüksekokulu	8	350	17
Sağlık Bilimleri Meslek Yüksekokulu	18	385	22
Söğüt Meslek Yüksekokulu	13	375	21
Söğüt (D.EYTAM)	1	14	1
Toplam	286	6527	400

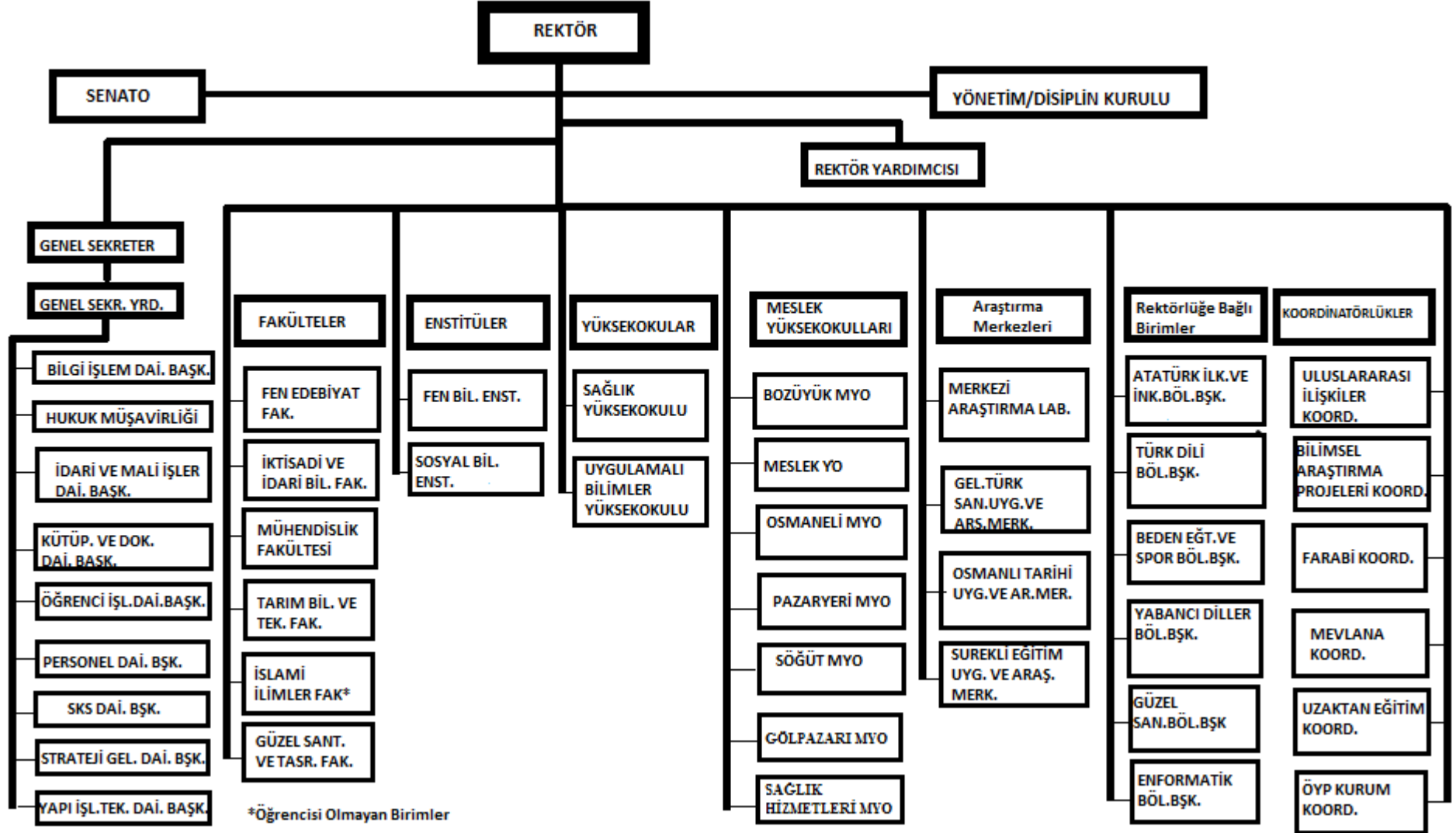
1.4. Diğer Alanlar

1.4.1. Ambar, Arşiv ve Atölye Alanları

Birimler/Okullar	Ambar		Arşiv		Atölye	
	Sayı	Alan (m ²)	Sayı	Alan (m ²)	Sayı	Alan (m ²)
İktisadi ve İdari Bilimler Fakültesi	7	79	1	17	1	80
Mühendislik Fakültesi	1	15	3	50	4	1200
Yeni Mühendislik Binası	2	82	8	110	0	0
Tarım Bilimleri Fakültesi	1	49	0	0	0	0
Bozüyük MYO	1	50	1	20	4	468
Gölpazarı MYO	1	33	1	55	0	0
Meslek Yüksekokulu	1	25	1	25	12	2080
Osmaneli MYO	4	116	3	72	3	120
Pazaryeri MYO	2	20	1	15	2	516
Sağlık Bilimleri MYO	1	29	1	19	0	0
Söğüt MYO	0	0	1	6	4	250
Rektörlük Binası	7	1030	12	400	0	0
Kütüphane Binası	0	0	1	93	0	0
Bilgi İşlem Dai. Bşk.	1	122	0	0	0	0
Toplam	29	1650	34	882	30	4714

2. ÖRGÜT YAPISI

Üniversitemizin yönetim ve organizasyonu 2547 sayılı Kanun hükümlerine göre belirlenmiş olup akademik ve idari organizasyon şemaları aşağıda belirtilmiştir.



3- BİLGİ VE TEKNOLOJİK KAYNAKLAR

Üniversitemizde yüksek düzeyde ve kaliteli eğitim-öğretim, bilimsel araştırma ve yayın yapılabilmesi ve hizmetlerinin etkin olarak sürdürülebilmesinde bilgi kaynakları ve teknolojik kaynakların önemi büyüktür. Aşağıdaki tablolarda üniversitemizin bilgi kaynaklarının ve teknolojik kaynaklarının 2014 yılı itibariyle sayıları belirtilmiştir.

3.1. Yazılımlar

Yazılımlar
Taşınır Mal Yazılımı – SGB Net
Personel Otomasyonu
Öğrenci Bilgi Sistemi Yazılımı
Keys Yazılımı
Kütüphane Yordam Yazılımı
Teknik Servis Programı
AutoCad 2013
ChemCAD Yazılımı
Avira Endpoint Security
Windows Server 2012 Standart
Microsof SQL Server 2012 Enterprise Edition
MATLAB Yazılımı
İdeCad Statik
Geo5 Yazılımı
Optik Okuma Yazılımı
Micro C for PIC & ARM
LUCA Muhasebe Yazılımı
SolidWorks
SolidCam 2012
MapInfo Yazılımı
Telerik.Net Kontrol Kütüphanesi

3.2. Bilgisayarlar

Bilgisayarlar	Adet
Masaüstü Bilgisayar	1695
Dizüstü Bilgisayar	292
Toplam	1987

3.3. Kütüphane Kaynakları

Kaynaklar	Adet
Kitap (Demirbaş Numarası Verilen)	46.300
Elektronik Kitap	132.000
Tez	698
Sürelî Yayın (Adet)	1.394
Dergi	12.280
Kataloglanmayı Bekleyen Kitap	200.000
Toplam	392.672

3.4. Diğer Bilgi ve Teknolojik Kaynaklar

Cinsi	ADET
Projeksiyon	128
Tepegöz	4
Barkot Okuyucu	6
Fotokopi makinesi	36
Faks	15
Fotoğraf makinesi	13
Televizyonlar	4
Mikroskop Kamerası	1
Sunucular	14
Yazıcılar	343
Yönetilebilir Anahtar	105
Ses Sistemi	2
Yansı Cihazı	223
IP Telefon	775
IP Telefon Çağrı Sunucusu	7
Tarayıcı	16
Baskı Makinesi	8
Slayt Makinesi	1
Kameralar	35
Telsiz	7
Toplam	1743

4- İNSAN KAYNAKLARI

2014 yılında üniversitemizde 422 akademik personel, 272 idari personel olmak üzere toplam 694 personel görev yapmıştır.

4.1. Akademik Personel

Unvan	Kadroların Doluluk Oranına Göre		
	Dolu	Boş	Toplam
Profesör	12	39	51
Doçent	35	27	62
Yardımcı Doçent	103	53	156
Öğretim Görevlisi	114	65	179
Okutman	16	27	43
Çevirici	0	1	1
Eğitim-Öğretim Planlamacısı	0	1	1
Araştırma Görevlisi	116	58	174
Uzman	26	3	29
Toplam	422	274	696

4.2. Diğer Üniversitelerde Görevlendirilen Akademik Personel

Unvan	Adet	Bağlı Olduğu Okul	Görevlendirildiği Üniversite
Araştırma Görevlisi	4	Bilecik Şeyh Edebali Üniversitesi	ODTÜ
Araştırma Görevlisi	3	Bilecik Şeyh Edebali Üniversitesi	Ankara Üniversitesi
Araştırma Görevlisi	4	Bilecik Şeyh Edebali Üniversitesi	Uludağ Üniversitesi
Araştırma Görevlisi	9	Bilecik Şeyh Edebali Üniversitesi	Anadolu Üniversitesi
Araştırma Görevlisi	1	Bilecik Şeyh Edebali Üniversitesi	KTÜ
Araştırma Görevlisi	1	Bilecik Şeyh Edebali Üniversitesi	Pamukkale Üniversitesi
Araştırma Görevlisi	2	Bilecik Şeyh Edebali Üniversitesi	Gazi Üniversitesi
Araştırma Görevlisi	1	Bilecik Şeyh Edebali Üniversitesi	Hacettepe Üniversitesi
Araştırma Görevlisi	3	Bilecik Şeyh Edebali Üniversitesi	Marmara Üniversitesi
Araştırma Görevlisi	1	Bilecik Şeyh Edebali Üniversitesi	Muğla Üniversitesi
Araştırma Görevlisi	2	Bilecik Şeyh Edebali Üniversitesi	İstanbul Üniversitesi
Araştırma Görevlisi	1	Bilecik Şeyh Edebali Üniversitesi	Balıkesir Üniversitesi
Toplam	32		

4.3. Başka Üniversitelerden Üniversitemizde Görevlendirilen Akademik Personel

Unvan	Adet	Çalıştığı Okul	Geldiği Üniversite
Profesör	1	Bilecik Şeyh Edebali Üniversitesi (Rektörlük)	Sakarya Üniversitesi
Toplam	1		

4.4. Akademik Personelin Yaş İtibariyle Dağılımı

	21–25 Yaş	26–30 Yaş	31–35 Yaş	36–40 Yaş	41–50 Yaş	51 Yaş Üzeri
Kişi Sayısı	22	123	99	72	84	22
Yüzde (%)	%5,21	%29,14	%23,45	%17,06	%19,90	%5,21

4.5. İdari Personel (Kadroların Doluluk Oranına Göre)

Sınıfı	Dolu	Boş	Toplam
Genel İdari Hizmetler	209	98	307
Sağlık Hizmetleri Sınıfı	2	9	11
Teknik Hizmetler Sınıfı	48	48	96
Avukatlık Hizmetleri Sınıfı	1	1	2
Yardımcı Hizmetler Sınıfı	12	4	16
Toplam	272	160	432

4.6. İdari Personelin Eğitim Durumu

	İlköğretim	Lise	Ön lisans	Lisans	Yüksek Lisans ve Doktora
Kişi Sayısı	9	23	64	160	16
Yüzde (%)	%3,30	%8,45	%23,52	%58,82	%5,88

4.7. İdari Personelin Hizmet Süreleri

	0-1 Yıl	1–3 Yıl	4–6 Yıl	7–10 Yıl	11–15 Yıl	16–20 Yıl	21 Yıl Üzeri
Kişi Sayısı	16	101	66	14	11	27	37
Yüzde (%)	%5,88	%37,13	%24,26	%5,14	%4,04	%9,92	%13,60

4.8. İdari Personelin Yaş İtibariyle Dağılımı

	21-25 Yaş	26-30 Yaş	31-35 Yaş	36-40 Yaş	41-50 Yaş	51 Yaş Üzeri
Kişi Sayısı	31	111	43	29	46	12
Yüzde (%)	%11,39	%40,80	%15,80	%10,66	%16,91	%4,41

5. SUNULAN HİZMETLER

5.1. Eğitim Hizmetleri

5.1.1. Öğrenci Sayıları

Birim Adı	I. Öğretim			II. Öğretim			Toplam		Genel
	E	K	Toplam	E	K	Topla	Erkek	Kız	Toplam
Sosyal Bilimler Enstitüsü	271	132	403	144	36	180	415	168	583
Fen Bilimleri Enstitüsü	221	98	319	0	0	0	221	98	319
ENSTİTÜLER TOPLAM	492	230	722	144	36	180	636	266	902
İktisadi ve İdari Bilimler Fakültesi	858	1103	1961	957	947	1904	1815	2050	3865
Mühendislik Fakültesi	796	270	1066	0	0	0	796	270	1066
Fen-Edebiyat Fakültesi	417	642	1059	166	175	341	583	817	1400
Güzel Sanatlar Tasarım Fakültesi	19	17	36	0	0	0	19	17	36
Tarım Bilimleri ve Teknoloji Fakültesi	18	8	26	0	0	0	18	8	26
Sağlık Yüksekokulu	20	117	137	0	0	0	20	117	137
Uygulamalı Bilimler Yüksekokulu	42	38	80	0	0	0	42	38	80
FAKÜLTELER TOPLAM	2170	2195	4365	1123	1122	2245	3293	3317	6610
Meslek Yüksekokulu	1349	280	1629	862	121	983	2211	401	2612
Bozüyük MYO	240	265	505	0	0	0	240	265	505
Gölpazarı MYO	132	210	342	42	50	92	174	260	434
Osmaneli MYO	543	256	799	167	108	275	710	364	1074
Pazaryeri MYO	339	385	724	130	76	206	469	461	930
Söğüt MYO	283	306	589	232	151	383	515	457	972
Sağlık Hizmetleri Meslek Yüksekokulu	23	96	119	16	16	32	39	112	151
MESLEK YÜKSEKOKULLARI TOPLAM	2909	1798	4707	1449	522	1971	4358	2320	6678
GENEL TOPLAM	5571	4223	9794	2716	1680	4396	8287	5903	14190

5.1.2. Öğrenci Kontenjanları

Birimin Adı	ÖSS Kontenjanı	ÖSS Sonucu Yerleşen	Boş Kalan	Doluluk Oranı
Fakülteler	1629	1591	38	%97
Yüksekokullar	175	175	0	%100
Meslek Yüksekokullar	2600	2383	224	%92
TOPLAM	4404	4149	253	%94

5.1.3. Yüksek Lisans ve Doktora Programları

Birimin Adı	Programı	Yük.Lis. Tezli	Yük.Lis. Tezsiz	Doktora Yap. Sayısı	Toplam
Fen Bilimleri Enst.	Bilgisayar Mühendisliği YL	21	0	0	21
Fen Bilimleri Enst.	Elektrik-Elektronik Mühendisliği YL	12	0	0	12
Fen Bilimleri Enst.	Enerji Sistemleri Mühendisliği YL	50	0	4	54
Fen Bilimleri Enst.	İnşaat Mühendisliği Ortak YL ve DR	68	0	4	72
Fen Bilimleri Enst.	Kimya Mühendisliği Ortak YL ve DR	45	0	7	52
Fen Bilimleri Enst.	Kimya Ortak YL DR	36	0	1	37
Fen Bilimleri Enst.	Makine ve İmalat Mühendisliği YL	8	0	1	9
Fen Bilimleri Enst.	Matematik Ortak YL ve DR	39	0	4	43
Fen Bilimleri Enst.	Moleküler Biyoloji Ortak YL ve DR	23	0	4	27
Sosyal Bilimler Enst.	Coğrafya YL ve DR	48	0	5	53
Sosyal Bilimler Enst.	İktisat YL	64	0	3	67
Sosyal Bilimler Enst.	İşletme YL	82	115	0	197
Sosyal Bilimler Enst.	Kamu Yönetimi YL	56	0	0	56
Sosyal Bilimler Enst.	Küresel Siyaset ve Güvenlik	-	26	0	26
Sosyal Bilimler Enst.	Para-Banka ve Dış Ticaret YL	0	65	0	65
Sosyal Bilimler Enst.	Protohistorya ve Önasya Arkeolojisi Ortak YL	25	0	0	25
Sosyal Bilimler Enst.	Tarih YL ve DR	61	0	13	74
Sosyal Bilimler Enst.	Türk Dili ve Edebiyatı YL	23	0	0	23
Toplam		661	206	46	913

5.1.4. Üniversiteler Arasında Yapılan İkili Anlaşmalar

Üniversite Adı	Anlaşmanın İçeriği
Anadolu Üniversitesi	Lisansüstü Ortak Protokol
Sakarya Üniversitesi	Lisansüstü Ortak Protokol

5.2. Beslenme Hizmetleri

Üniversitemizin yemek sunumu ihale sonucunda belirlenen özel firmalar aracılığı ile yürütülmektedir. Öğrencilerimiz ile akademik ve idari personelimiz için sağlıklı koşullarda gıda mühendisi ve diyetisyen gözetiminde 4 çeşit olarak üretilen yemeklerden her yıl itibarıyla belirlenen katkı ücretleri karşılığında yararlanılmaktadır.

İhaleler Kampüs ve bağlı birimler için gerçekleştirilmektedir. Yemek üretimleri ihaleyi alan özel firmaların yemekhanesinde gerçekleştirilmekte; üniversitemize hazır halde getirilerek yemek salonlarında sunulmaktadır.

	ADET
(Yıllık) Yemekten Yararlanan Öğrenci / Personel	447306
Burslu (Yemek) Öğrenci	400

5.3. Sağlık Hizmetleri

Üniversitemize bağlı fakülte, enstitü, yüksekokul ve meslek yüksekokullarında okuyan öğrencilerin sağlık sorunları, Sağlık, Kültür ve Spor Dairesi Başkanlığınca çözümlenmektedir.

Ailesi herhangi bir sosyal güvenlik kuruluşuna bağlı değil ise bu öğrencilerimizin tedavi giderleri Genel Sağlık Sigortası kapsamında Sosyal Güvenlik Kurumu tarafından karşılanmaktadır.

Üniversitemiz öğrencileri ile personelimize hizmet verecek olan Sağlık Bakanlığına bağlı Aile Sağlığı Merkezi, 1 uzman hekim, 2 hekim ve 3 hemşire ile Sağlık, Kültür ve Spor Dairesi Başkanlığı hizmet binası içerisinde faaliyetlerini yürütmektedir.

5.4. Kültür Hizmetleri

Üniversitemizde öğrencilerin ilgi alanlarına göre ders dışı boş zamanlarını değerlendirmek, dinlenme ve eğlenme alışkanlığını kazanmalarını sağlamak ve güzel sanatlarla ilgili etkinliklere katılmaya yönlendirmek amacı ile kültür ve sanat faaliyetlerinde programlı çalışmalar gerçekleştirilmiştir. Üniversitemiz 2014-2015 eğitim-öğretim döneminde kültür gezisi, konserler, müzik kursları, sergiler ve ziyaretler gibi çeşitli kültürel faaliyetlerde bulunmuştur.

5.4. 1. Öğrenci Konseyi

Öğrenci Konseyi, 2547 sayılı Yükseköğretim Kanunu'nun, Üniversitelerarası Kurula verdiği yetkiye dayanarak hazırlanan Üniversiteler Öğrenci Konseyi Yönetmeliği'ne göre, üniversitelerin ön lisans, lisans ve yüksek lisans programlarına kayıtlı öğrencilerin eğitim, sağlık, spor ve kültürel ihtiyaçlarının karşılanmasında, öğrencilerin görüşlerini belirleyerek yönetim organlarına bildirilmesi ve yönetim organları ile öğrenciler arasındaki iletişimi oluşturmak amacıyla kurulan birimdir.

Üniversitemiz Öğrenci Konseyi Yönetim Kurulu; başkan, başkan yardımcısı, genel sekreter, sayman, halkla ilişkiler birim sorumlusu, çalışma grupları sorumlusu, dış ilişkiler sorumlusu, eğitim sorumlusu ve sağlık kültür spor sorumlusundan oluşmaktadır.

FAALİYETLER	KONUSU
Sosyal Etkinlik	8 Mart Dünya Kadınlar Günü
Sosyal Etkinlik	Polis Haftası Zivareti
Sosyal Etkinlik	Üniversite Öğrencileriyle Kavnasma Yemeği
Program	Çanakkale Şehitlerini Anma Programı
Program	Kutlu Doğum Haftası Programı
Gezi	Edirne Gezisi
Gezi	Bilecik Huzurevine Zivaret
Tanıtım	Lise Öğrencilerine Üniversitevi Tanıtım
Spor Müsabakası	Öğrenciler Arası Futbol Müsabakası

5.4. 2. Öğrenci Kulüpleri

5.4.2.1. Öğrenci Kulüpleri

KULÜP ADI	FAKÜLTE/MYO
Makine Teknolojileri Kulübü	Mühendislik Fakültesi
Genç Mühendisler Kulübü	Mühendislik Fakültesi
Gençlik ve Dağcılık Kulübü	Mühendislik Fakültesi
Yapı ve İnşaat Kulübü	Mühendislik Fakültesi
Erasmus Kulübü	Mühendislik Fakültesi
Satranç Kulübü	Mühendislik Fakültesi
Bilişim Kulübü	Mühendislik Fakültesi
Genç Bilim İnsanları Kulübü	Fen Edebiyat Fakültesi
Coğrafya ve Çevre Kulübü	Fen Edebiyat Fakültesi
Kimya Akademi Kulübü	Fen Edebiyat Fakültesi
Genç Yazarlar Kulübü	Fen Edebiyat Fakültesi
Tarih Sinema Kulübü	Fen Edebiyat Fakültesi
Gene-Cell Kulübü	Fen Edebiyat Fakültesi
Edebiyat Kulübü	Fen Edebiyat Fakültesi
Gezi, Organizasyon ve Sosyal Aktiviteler Kulübü	İİBF
Sosyal Kültürel Araştırma Kulübü (SOKAK)	İİBF
Genç Diplomatlar Kulübü	İİBF
Sosyal Sorumluluk Kulübü	İİBF
Girişim ve Kültür Kulübü	İİBF
Ses ve Görüntü Kulübü	İİBF
Gönül Köprüsü Kulübü	İİBF
Genç Yöneticiler Kulübü	İİBF
İnsani Değerler Kulübü	İİBF
Şiir ve Ezgiler Kulübü	İİBF
Fotoğrafçılık Kulübü	İİBF
Özgür İnsan Kulübü	İİBF
Türk Müziği Kulübü	İİBF
Babil-Genç Kulübü	İİBF
Tiyatro Kulübü	İİBF
Denetim Kulübü	İİBF
Kitap Kulübü	İİBF
Hayvanları Koruma Kulübü	MYO
KYK Gençlik Ufku Kulübü	MYO
Aktif Üniversiteler Kulübü	MYO
Genç Tema Kulübü	MYO
Geleneksel Sanatlar ve Türk Müziği Kulübü	Bozüyük MYO
Genç Girişimciler Kulübü	Bozüyük MYO
Kişisel Gelişim ve Kariyer Kulübü	Osmaneli MYO

5.4.2.2.Öğrenci Kulüpleri Faaliyetleri

KULÜP ADI	FAALİYETLER	KONUSU
Kimya Akademi Kulübü	Konferans	Kimya Biliminin Gelişimi ve Akademik Alanda Kimyagerlik
Edebiyat Kulübü	Söyleşi	Şiir Dinletisi
Edebiyat Kulübü	Söyleşi	Mevlana Konulu Söyleşi
Gene-Cell Kulübü	Söyleşi	Farmakogenetik, Epigenetik ve Kanser Tedavilerinde Genlerin Etkisi Sunumları
Ses ve Görüntü Kulübü	Gösteri	Kısa Film Gösterimi
Sosyal ve Kültürel Araştırmalar Kulübü	Gösteri	Film ve Belgesel Gösterimleri
Sinema Kulübü	Gösteri	Film Gösterimi
Sosyal Sorumluluk Kulübü	Gezi	Huzurevi ve Çocuk Yuvası Ziyareti
Denetim Kulübü	Gezi	Eskişehir ve Bilecik Barınak Ziyaretleri
İnsani Değerler Kulübü	Gezi	Huzurevi ve Yetiştirme Yurdu Ziyareti
Türk Müziği Kulübü	Konser	Kutlu Doğum Konseri
Özgür İnsan Kulübü	Kutlama	Yeşilay Haftası Kutlaması
Sosyal Sorumluluk Kulübü	Sosyal Faaliyet	Sosyal Yardım Kampanyaları Zihinsel Engelli Özel Eğitim Öğrencileri İle Gönüllü Çalışmalar
Kitap Kulübü	Sosyal Faaliyet	Doğu İllerine Kitap Bağışı Kampanyası
Kitap Kulübü	Sosyal Faaliyet	Kitap Okuma Etkinliği
Kitap Kulübü	Sosyal Faaliyet	Kütüphane Haftası Etkinliği
Gençlik Ufku Kulübü	Sosyal Faaliyet	Sevgi Evlerinde Bahar Şenliği Programı
Şiir ve Ezgiler Kulübü	Dinleti	Şiir Dinletisi, Müzik Dinletisi
Gönül Köprüsü Kulübü	Dinleti	Şiir Dinletisi
Tiyatro Kulübü	Tiyatro Gösterisi	Baba Lütfen Çalma
Tiyatro Kulübü	Tiyatro Gösterisi	Polis Okulu İşbirliği İle Tiyatro Gösterisi Baba Lütfen Çalma
Tiyatro Kulübü	Tiyatro Gösterisi	Fatih Üniversitesi Tiyatro Festivaline Katılım ve Oyun Sergilenmesi Baba Lütfen Çalma
Türk Müziği Kulübü	Anma Programı	Çanakkale Şehitlerini Anma Programı
Gençlik Ufku Kulübü	Anma Programı	Kutlu Doğum Programı
İnsani Değerler Kulübü	Spor Müsabakası	Erkek Yetiştirme Yurdu ile Futbol Turnuvası
Satranç Kulübü	Turnuva	Mühendislik Fakültesi Satranç Turnuvası
Bilişim Kulübü	Etkinlik	Robot Kurma ve Programlama Etkinliği
Bilişim Kulübü	Etkinlik	Android ve İOS Programlama Etkinliği
Bilişim Kulübü	Etkinlik	Yenilenebilir Elektrik Enerjisi Etkinliği

5.4.3. Psikolojik Danışmanlık ve Rehberlik Hizmetleri

2009 yılında Sağlık Kültür ve Spor Dairesi Başkanlığına bağlı olarak oluşturulan Psikolojik Danışmanlık ve Rehberlik Birimi, üniversitemiz öğrenci ve personeline yönelik hizmet vermekte; koruyucu, önleyici, rehabilite edici ve yönlendirici çalışmalarda bulunmaktadır.

Görüşme Yapılan Öğrenci / Personel Sayısı	112
--	-----

5.4.4. Özel Gereksinimli Öğrenci Merkezi

Üniversitemizde öğrenim gören engelli öğrencilerin hayatlarını kolaylaştırabilmek, gerekli tedbirleri almak ve bu yönde düzenlemeler yapmak üzere 14.08.2010 tarihli ve 27672 sayılı Resmi Gazete'de yayımlanan Yükseköğretim Kurumları Özürlüler Danışma ve Koordinasyon Yönetmeliği uyarınca Özel Gereksinimli Öğrenci Birimi oluşturulmuştur. Bahsi geçen yönetmeliğin 11. maddesinin 1. fıkrası 03.01.2013 tarihli ve 28517 sayılı Resmi Gazete'de yayımlanarak doğrudan rektörlüğe bağlı bir birim haline gelmiştir.

Özel Gereksinimli Öğrenci Birimi, 2009 yılından bu yana alanıyla ilgili çalışmalarını sürdürmektedir.

Özel Gereksinimli Öğrenciler

Engel Durumu	Kişi Sayısı
İşitme	4
Ortopedik	8
Görme	9
Kalp Yetmezliği	1
Dil ve Konuşma Bozukluğu	6
Diğer	2
Toplam	30

5.5. Spor Hizmetleri

Üniversitemiz spor takımları, Üniversite Sporları Federasyonu tarafından organize edilen sırasıyla; Üniversitemiz ev sahipliğinde gerçekleştirilen Bilek Güreşi Türkiye Şampiyonasına, Eskişehir Osmangazi Üniversitesinde gerçekleştirilen Salon Futbolu Turnuvasına, Kahramanmaraş Sütçü İmam Üniversitesinde gerçekleştirilen Güreş Türkiye Şampiyonasına, Zonguldak Bülent Ecevit Üniversitesinde gerçekleştirilen Masa Tenisi Türkiye Şampiyonasına, Kırklareli Üniversitesinde gerçekleştirilen Futbol 2. Lig Müsabakasına, Namık Kemal Üniversitesinde gerçekleştirilen Basketbol 2. Lig Müsabakasına, Üniversitemiz ev sahipliğinde gerçekleşen Voleybol 2.Lig Müsabakasına katılım sağlamıştır.

Ayrıca 10. Koç Fest Spor Oyunları kapsamında Çukurova Üniversitesinde gerçekleştirilen Tırmanış Etkinliği'ne Üniversitemiz tarafından katılım sağlanmıştır.

Fakülte ve Yüksekokullarımızın ihtiyacı olan spor malzemeleri alımı yapılmıştır.

5.6. Kütüphane Hizmetleri

Kütüphane ve Bilgi Merkezi 5.412 m2 kapalı alana sahiptir. Merkezde Uluğbey, Biruni, Aşıkpaşazade ve Dursunfakih Salonu olarak isimlendirilen dört büyük salonun yanı sıra 7/24 Salonu, 3 adet toplantı salonu, 1 konferans salonu, 1 Fuaye ve dinlenme salonu, 7 adet 8'er kişilik proje ve grup çalışma odası,10 adet çalışma ofisi bulunmaktadır.

Büyük salonlardan 882 m2 olan Uluğbey Salonu ile 612 m2 olan Biruni Salonu, kitaplıkların bulunduğu ve okuyucu hizmetlerinin verildiği salonlardır. Bu salonlarda bulunan rafların kapasitesi 300.000 kitaptır. Aşıkpaşazade Salonu, süreli yayınların, tezlerin ve nadir eserlerin bulunduğu salondur. 608 m2 alana sahiptir. Dursunfakih Salonu ise 608 m2 kapalı alana sahip olup, sadece ders çalışmak üzere hazırlanmış bir okuma salonudur. Bu salonda aynı anda 350 öğrenci ders çalışabilmektedir.

Salonlarımızın oturma kapasitesi toplam 110 kişidir.

Konferans salonu 120 kişilik olup, Üniversitemiz'de yapılan sempozyumlara da ev sahipliği yapmakta, büyük ilgi toplamaktadır. Ayrıca 1 adet 15 kişilik, 2 adet 8'er kişilik toplantı salonu bulunmaktadır.

7/24 Salonunda aynı anda 50 öğrenci ders çalışabilmektedir. Bu salon yetersiz geldiğinde Dursunfakih Salonu da 7/24 açık tutulmakta ve ders çalışan öğrencilerimizin hizmetine sunulmaktadır.

Proje ve grup çalışma odalarımız, öğrencilerimiz tarafından en çok kullanılan ilgi gören alanlardır. İkişer saatliğine ödünç verilen odalar 08.00-23.00 saatleri arasında hizmet vermekte, kütüphane yoğun kullanıldığı zamanlarda 24 saat açık tutulmaktadır.

Kütüphane ve Bilgi Merkezinin içerisinde 50 kişilik kafeterya, 2 adet mescit ve 1 cilt atölyesi bulunmaktadır.

Üniversitemizin tüm birimlerinden Kütüphane ve Bilgi Merkezi'ne gelen yaya kaldırımları özürülere göre yapılmıştır. Ayrıca Kütüphane binasının girişinden başlayıp tüm alanlara kadar özürülülerin rahat bir şekilde kullanabilmeleri için engelsiz bina olarak inşa edilmiştir.

Merkez Kütüphane dışında Osmaneli, Gölpazarı ve Pazaryeri Meslek Yüksekokullarında birer adet kütüphane bulunmaktadır. Meslek Yüksekokullarında, üniversitemizin kuruluşundan önce mevcut bulunan kitaplar, Merkez Kütüphaneye getirilerek ayıklama ve kataloglama işlemleri yapılmış ve kütüphane otomasyon programına dâhil edilmiştir. Meslek Yüksekokullarında kütüphane olarak ayrılan mekânlarda, idari personel ve kısmi zamanlı öğrenciler tarafından, şube kütüphanesi olarak hizmet verilmektedir 2014 yılı Mayıs ayında Söğüt MYO Kütüphanesi, görülen lüzum üzerine Merkez kütüphaneye devredilmiştir.

Üniversitemizde 2008 yılında bağış olarak kazandırılan YORDAM Kütüphane ve Bilgi Belge Otomasyonu Programı kullanılmaktadır.

Kütüphanemizde kitapların sınıflandırılması Lc(Kongre Kütüphanesi) sistemine göre yapılmaktadır.

Basılı ve elektronik kitaplar, aynı arama motoru üzerinden taranabilmektedir.

Ödünç/iade işlemleri 2 adet KMatik(otomatik ödünç/iade istasyonu) ve 1 adet masa üstü ödünç/iade kiti ile yapılmaktadır.

Salonlarımızda 12 adet katalog tarama bilgisayarı bulunmaktadır.Ayrıca 1 adet katalog tarama kiosku mevcuttur.

Kütüphane girişinde salonların tanıtımı, günlük, haftalık, aylık ve yıllık kapı giriş çıkış istatistiklerinin verildiği bir tanıtım kiosku mevcuttur.

2014 yılı içerisinde YORDAM Kütüphane ve Bilgi Belge Otomasyonu Programı yeni versiyonu ile güncelleştirilmiştir. Kitapların ve süreli yayınların sistem üzerinde, kataloglama, ödünç verme, web üzerinden taranabilme imkânı bulunmaktadır. Ayrıca 2013 yılı içerisinde başlatılan bir çalışma ile kitapların kapak görüntüleri, içindekiler bölümleri ve tanıtım yazıları da katalog bilgilerine dâhil edilmeye başlanmıştır. 2014 yılı sonu itibariyle 20.000 adet kitabın kapak resimleri sisteme girilmiştir.

Kitapların izinsiz kütüphane dışına çıkartılmasını önlemek için Kütüphane ve Bilgi Merkezi girişinde iki koridorlu RFID güvenlik kapısı, Süreli yayınların bulunduğu Aşıkpaşazade Salonu girişinde ise 2009 yılında satın alınan manyetik banda duyarlı güvenlik kapısı kullanılmaktadır. Sayımlar için alınmış olan 2 adet RFID el terminali bulunmaktadır.

Kütüphane ve Bilgi Merkezinde bulunan kitaplar, RFID etiketleri sayesinde takip edilmekte, ödünç/iade işlemleri bu etiketler üzerinden yapılmaktadır.Bu sayede Kütüphane giriş/çıkışları kontrol altına alınmakta istatistikler tutulmakta ve kaçak kitap giriş/çıkışı engellenmektedir.

Kütüphane ve Dokümantasyon Daire Başkanlığı'na ait internet sayfası bulunmaktadır. İnternet sayfasının adresi: **kutuphane.bilecik.edu.tr**'dir. İnternet sayfamızda:

- Katalog tarama, elektronik veri tabanları,
- Kütüphane tanıtımı, duyurular,

- İletişim bilgileri,
- İşbirlikleri

Bilgilerine ulaşılabilmektedir.

Kütüphane ve Bilgi Merkezi kullanıcılarına, ödünç ve iade işlemleri ile gecikmeler ve uyarılar e-postaları üzerinden yapılmaktadır. Bu sayede ödünç alınan materyallerin zamanında teslim edilmesi sağlanmaktadır.

2014 yılında sağlanan ve kataloğumuza dâhil edilen yayınların sayısı aşağıda verilmiştir:

Bağış Devir	1730
Satın Alınan	199
Sürelî Yayın (Dergi)	708
CD, VCD	15

TÜBİTAK-EKUAL kapsamında üniversitelerin kullanımına açılan veri tabanları ile üniversitemizin 2014 yılı içerisinde abone olduğu veri tabanları dâhil, toplam 11 veri tabanı üniversitemiz kullanıcılarının erişimine açılmıştır.

Bu veri tabanları:

- EBSCOhost
- EBSCO EBook Academic Subscription Collection
- IEEE Xplore
- ScienceDirect
- Taylor&Francis
- Web of Science
- Scopus
- DergiDen Elektronik Mevzuat Dergisi
- Ithenticate-Akademik İntihal Engelleme Programı
- EBSCO Hiper Kitap
- Hukuk Türk Mevzuat Veri Tabanı

Kütüphane koleksiyonunda olan veritabanlarının web üzerinden tek bir tarama motoru vasıtasıyla taranabilirliği sağlanmıştır.

2014 Yıl Sonu İtibariyle Otomasyon Sisteminde Bulunan Koleksiyon (Tasnif Edilen)	
Kitap (Demirbaş Numarası Verilen)	48030
Elektronik Kitap	144350
Tez	833
Dergi	14180
Çevrimiçi Veritabanı Sayısı	11
Kataloglanmayı Bekleyen Kitap	15000

5.7. Bilgi İşlem ve İnternet Hizmetleri

Üniversitemizin yeni binalarında hizmet vermeye başlamıştır. Eski sistem tamamen susturularak tüm cihazlar ve servisler yapılan yeni veri merkezine taşınmıştır. Üniversitemizin tüm yerleşkelerinde yayın yapan Test-WPA2 kablosuz yayını kapatılmıştır. Yerleşkede sadece Eduroam kablosuz yayını kullanılmaktadır. Personelimizin yazılım teknolojileri konusunda uzmanlaşmasına dayanarak, öğrenci bilgi sistemine ilişkin kodların kurumumuz bünyesinde geliştirilmesine karar verilmiştir. Kurumsal bilgisayarlarımızın donanım envanteri bilgisini otomatik olarak oluşturulan sistem devreye alınmıştır. Yıl içerisinde ihale ile alınan sunucuların kurulumu yapılmıştır. Üniversitemizde devreye alınacak olan Elektronik Belge Yönetim Sistemi eğitimleri yapılmıştır. Yıl içerisinde İl Milli Eğitim Müdürlüğü tarafından organize edilen “45. Ortaöğretim Araştırma Projeleri Yarışması” konulu seminerde, üniversite personeller “Bilişim Projeleri” başlıklı konu ile eğitim verilmiştir. Bilecik Polis Meslek Eğitim Merkezi’nde (POMEM) “Bilişim Güvenliği” konulu seminer verilmiş olup ayrıca “Kişisel Bilişim Güvenliği” konusunda farkındalık artırmaya yönelik sunum yapılmıştır. Kurumumuzda MATLAB Programı kullanımı eğitimi ve OCS&GLPI konularında tanıtım ve bilgilendirme toplantısı yapılmıştır.

6- YÖNETİM VE İÇ KONTROL SİSTEMİ

2547 sayılı Yükseköğretim Kanunu'nun 13. maddesi uyarınca üniversitelerin yönetim yapısını oluşturan organlar Rektör, Üniversite Senatosu ve Üniversite Yönetim Kuruludur.

Üniversitemizde iç kontrol sistemi ile ilgili işlemler, 5018 sayılı Kanun hükümleri ve bu kanuna dayanılarak çıkartılan ikincil mevzuat çerçevesinde yürütülecektir.

Üniversitemizde harcama yetkililerinin mesleki bilgilere ve mali yetki ve sorumluluk bilincine sahip olmaları, tüm harcama birimlerimizde iç kontrolün etkin bir şekilde yürütülmesi için büyük katkı sağlayacaktır.

Üniversitemizin iç kontrol standartları belirlenmiş olup faaliyetlerimiz bu eylem planı çerçevesinde yapılmaktadır.

Ön mali kontrol işlemleri; Bilecik Şeyh Edebali Üniversitesi Ön Mali Kontrol İşlemleri Yönergesi'nde belirtilen hususlar dikkate alınarak gerçekleştirilmektedir.

6.1. İç Kontrolün Tanımı

İç kontrol; idarenin amaçlarına, belirlenmiş politikalara ve mevzuata uygun olarak faaliyetlerin etkili, ekonomik ve verimli bir şekilde yürütülmesine, varlık ve kaynakların korunmasına, muhasebe kayıtlarının mevzuata uygun doğru ve tam olarak tutulmasına, mali bilgi ve yönetim bilgisinin zamanında ve güvenilir olarak üretilmesini sağlamak üzere idare tarafından oluşturulan organizasyon, yöntem ve süreçler ile iç denetimi kapsayan mali ve diğer kontroller bütünüdür.

6.2. İç Kontrolün Amacı

Kamu idarelerine tesis edilen ve uygulanan iç kontrolün amaçları 5018 sayılı Kanunun 56. maddesi ile iç kontrol ve ön mali kontrole ilişkin usul ve esasların 4. maddesinde sayılmıştır. Anılan maddelere göre iç kontrolün amaçları:

- Kamu gelir, gider, varlık ve yükümlülüklerinin etkili, ekonomik ve verimli bir şekilde yönetilmesini,
- Kamu idarelerinin kanunlara ve diğer düzenlemelere uygun olarak faaliyet göstermesini,
- Her türlü mali karar ve işlemlerde usulsüzlük ve yolsuzluğun önlenmesini,
- Karar oluşturmak ve izlemek için düzenli, zamanında ve güvenilir rapor ve bilgi edinilmesini,
- Varlıkların kötüye kullanılması ve israfını önlemek ve kayıplara karşı korunmasını, sağlamaktır.

6.3. Üniversitemiz İç Kontrol Alanındaki Aktörler

6.3.1. Üst Yönetici

Üst yönetici rektördür. Üst yöneticiler; mesleki değerlere ve dürüst yönetim anlayışına sahip olunmasından, mali yetki ve sorumlulukların bilgili ve yeterli yöneticilerle personele verilmesinden, belirlenmiş standartlara uyulmasının sağlanmasından, mevzuata aykırı

faaliyetlerin önlenmesinden, kapsamlı bir yönetim anlayışı ile uygun bir çalışma ortamının ve saydamlığının sağlanmasından görev ve yetkileri çerçevesinde sorumludurlar.

6.3.2. Harcama Yetkilisi

Harcama yetkilileri, görev yetki ve alanları çerçevesinde iç kontrolün işleyişinden sorumludurlar. Harcama yetkilileri ve diğer yöneticiler; mesleki değerlere ve dürüst yönetim anlayışına sahip olunmasından, mali yetki ve sorumlulukların bilgili ve yeterli yöneticiler ile personele verilmesinden, belirlenmiş standartlara uyulmasının sağlanmasından, mevzuata aykırı faaliyetlerin önlenmesinden, kapsamlı bir yönetim anlayışı ile uygun bir çalışma ortamının ve saydamlığın sağlanmasından görev ve yetkileri çerçevesinde sorumludur.

6.3.3. Mali Hizmetler Birimi Yöneticisi (Strateji Geliştirme Dairesi Başkanı)

Mali Hizmetler Birimi yöneticisi, yönetimin iç kontrole yönelik işlevinin etkinliği ve verimliliğini arttırmak için gerekli çalışmaları yapar ve ön mali kontrol faaliyetinin yürütülmesini sağlar.

II. AMAÇ VE HEDEFLER

A – İDARENİN AMAÇ VE HEDEFLERİ

AMAÇ 1

Üniversitemizin fiziki, teknik altyapı ve donanım ihtiyaçlarının karşılanması.

HEDEF 1 : Projelendirilen yapım işlerinin inşaatlarına başlamak.

HEDEF 2 : Yapılması planlanan inşaatlara ait projelendirme çalışmalarını bitirmek.

HEDEF 3 : Mevcut ve yeni oluşturulacak birimlerin, mal/malzeme ve hizmet ihtiyaçları ile onarım ihtiyaçlarının sağlanması.

HEDEF 4 : Bilişim teknolojileriyle ilgili sistem ve donanımlarının güçlendirilmesi.

AMAÇ 2

Akademik ve idari personel yeterliliğinin ve niteliğinin artırılması.

HEDEF 1 : Kişisel ve mesleki gelişim ile yapılan işteki verimliliği artırmaya yönelik çalışmalar yapmak.

HEDEF 2 : İnsan kaynakları planlaması yapılarak personel ihtiyacının giderilmesine yönelik çalışmalar yapmak.

AMAÇ 3

Yapılacak bilimsel çalışmalar doğrultusunda ulusal ve uluslararası bilim ve teknolojiye katkı sağlanması.

HEDEF 1 : Bilimsel projelerin hazırlanması ile ulusal ve uluslararası bilimsel toplantı, eğitim ve etkinliklere katılımın sağlanması.

HEDEF 2 : Ulusal ve uluslararası yayın sayısını artırmak.

AMAÇ 4

Etik değerler ile çevre sorunlarına duyarlı, özgün düşünce ve çalışmaları ile kendi sahasında önder bireyler yetiştirilmesi.

HEDEF 1 : Öğrencilerimize yönelik teknik, kültürel ve sosyal amaçlı faaliyetlerin düzenlenmesinin sağlanması.

AMAÇ 5

Ulusal ve uluslararası düzeyde tanınırlığın ve tercih edilebilirliğin artırılması.

HEDEF 1 : Ulusal ve uluslararası düzeyde yapılacak sempozyum, kongre, panel gibi etkinliklerin artırımının sağlanması.

HEDEF 2 : Tanınırlığı artırmak amacıyla basın ve yayın araçlarının daha etkin kullanımının sağlanması.

AMAÇ 6**Kurumsal kültürün yerleştirilmesi.**

HEDEF 1 : Üniversitemiz iç kontrol sisteminin kurulması konusunda çalışmalar yapılmasının sağlanması.

HEDEF 2 : Yöneticilerin kurum kültürünün gelişiminin takip edilmesinin sağlanması.

AMAÇ 7**Öğrencilerimizin kendilerini çok yönlü geliştirmeleri için sosyal, kültürel ve sportif imkânların artırılması.**

HEDEF 1 : Üniversitemiz yatırımları içerisinde spor sektöründe yer alan ve projelendirilen yapım işlerinin inşaatlarını tamamlamak.

HEDEF 2 : Öğrencilerimize sunulan hizmet kalitesinin artırılması.

AMAÇ 8**İlimizin eğitim, sosyal, kültürel ve teknoloji alanlarında geliştirilmesine katkıda bulunmak ve ilgili kuruluşlarla işbirliğinin sağlanması.**

HEDEF 1 : İlimizdeki kamu sektörü ve özel sektör ile bilimsel, kültürel, sosyal amaçlı ortak projelerin geliştirilmesi, konferans, seminer gibi etkinlikler düzenlenmesinin sağlanması.

III. FAALİYETLERE İLİŞKİN BİLGİ VE DEĞERLENDİRMELER

A – MALİ BİLGİLER

1-BÜTÇE UYGULAMA SONUÇLARI

1.1.Bütçe Giderleri

Üniversitemize 2014 yılı için 65.122.000 TL ödenek verilmiş olup, 2014 yılında toplam 70.519.939.-TL'lik gider gerçekleşmiştir. Toplam bütçe giderleri olarak aşağıda belirtildiği üzere %108'lik oranda bütçe gerçekleşmesi sağlanmıştır.

- Personel Giderleri (Memurlar): 27.754.922 TL
- Sos. Güv. Kur. Dev. Primleri (Memurlar): 4.202.173 TL
- Mal ve Hizmet Alım Giderleri: 10.051.895 TL
- Cari Transferler: 999.982 TL
- Sermaye Giderleri: 27.510.967 TL

2.1.Bütçe Gelirleri

Üniversitemizde 2014 yılı için 65.122.000 TL olan gelir, 2014 yılında toplam 73.041.085,92 TL tutarında gerçekleşmiştir. Genel bütçe gelirleri olarak aşağıda belirtildiği üzere %112'lik oranda bütçe gerçekleşmesi sağlanmıştır.

- Teşebbüs ve Mülkiyet Gelirleri: 5.405.527,14 TL
- Alınan Bağış ve Yardımlar ile Özel Gelirler: 65.429.170,04 TL
- Diğer Gelirler: 2.206.388.74 TL

2- TEMEL MALİ TABLOLARA İLİŞKİN AÇIKLAMALAR

2.1.Bütçe Giderleri Tablosu

	2014 BAŞLANGIÇ ÖDENEĞİ	2014 YILI GERÇEKLEŞME	GERÇEKLEŞME ORANI(%)
Bütçe Giderleri Toplamı	65.122.000	70.519.939	108%
01 - Personel Giderleri	26.125.000	27.754.922	99%
Memurlar	25.713.000	27.461.377	
Geçici Personel	412.000	293.545	
02-Sosyal Güvenlik Kurumlarına Devlet Primi Giderleri	3.969.000	4.202.173	105%
Memurlar	3.890.000	4.127.141	
Geçici Personel	79.000	75.032	
03 - Mal ve Hizmet Alım Giderleri	10.272.000	10.051.895	98%
Tüketime Yönelik Mal ve Malzeme Alımları	4.589.000	4.331.791	
Yolluklar	373.000	290.525	
Görev Giderleri	15.000	8.889	
Hizmet Alımları	4.599.000	4.601.384	
Temsil ve Tanıtma Giderleri	25.000	7.531	
Menkul Mal, Gayri maddi Hak Alım, Bakım ve Onarım Giderleri	552.000	755.191	
Gayrimenkul Mal Bakım ve Onarım Giderleri	119.000	56.584	
Tedavi ve Cenaze Giderleri	-	-	
04 - Faiz Giderleri	-	-	-
05 - Cari Transferler	956.000	999.982	105%
Görev Zararları	643.000	742.950	
Kâr Amacı Gütmeyen Kuruluşlara Yapılan Transferler	313.000	257.032	
06 - Sermaye Giderleri	23.800.000	27.510.967	116%
Mamul Mal Alımları	2.660.000	2.898.683	
Gayri Maddi Hak Alımları	40.000	196.036	
Gayrimenkul Alımları ve Kamulaştırma	500.000	0,00	
Gayrimenkul Sermaye Üretim Giderleri	19.300.000	23.374.888	
Gayrimenkul Büyük Onarım Giderleri	1.300.000	1.041.360	
07 – Sermaye Transferleri	0,00	0,00	-
Yurtiçi Sermaye Transferleri	0,00	0,00	-

2.2.Bütçe Gelirleri Tablosu

GELİR EKONOMİK KOD	2014 YILI PLANLANAN GELİR	2014 YILI GERÇEKLEŞEN	2014 Yılı Gerçekleşme Yüzdesi
03 Teşebbüs ve Mülkiyet Gelirleri	2.956.000	5.405.527,14	183
03.1 Mal ve Hizmet Satış Gelirleri	2.945.000	5.186.739,67	176
03.1.1.01 Şartname Basılı Evrak Form Satış Geliri	10.000	31.080,00	311
03.1.2.03 Avukatlık Vekalet Ücretleri Gelirleri	0	333,50	0
03.1.2.04 Kurs,Toplantı, Seminer, Eğitim vb. Faaliyet Gelirleri	0	32.125,00	0
03.1.2.29 Örgün ve Yaygın Öğretimden Elde Edilen Gelirler	212.000	117.385,05	55
03.1.2.31 İkinci Öğretimden Elde Edilen Gelirler	2.503.000	3.257.355,18	130
03.1.2.32 Yaz Okulu Gelirleri	120.000	515.822,40	430
03.1.2.33 Tezsiz Yüksek Lisans Gelirleri	100.000	301.200,00	301
03.1.2.99 Diğer Hizmet Gelirleri	0	931.438,54	0
03.6 Kira Gelirleri	11.000	218.787,47	1.989
03.6.1.01 Lojman Kira Gelirleri	5.000	4.420,80	0
03.6.1.99 Diğer Taşınmaz Kira Gelirleri	6.000	214.366,67	3.573
04 Alınan Bağış ve Yardımlar ile Özel Gelirler	60.419.000	65.429.170,04	108
04.2 Merkezi Yönetim Büt. Dahil İd. Alınan Bağış ve Yardımlar	60.419.000	65.336.073,35	108
04.2.1.01 Hazine Yardımı Cari	36.619.000	36.100.000,00	99
04.2.2.01 Hazine Yardımı Sermaye	23.800.000	29.236.073,35	123
04.5 Proje Yardımları	0	93.096,69	0
04.5.1.10 YÖK Öğretim Üyesi Yetiştirme Programı Destekleri	0	43.722,97	0
04.5.1.11 YÖK Yurtdışı Destekleri	0	49.373,72	0
05 Diğer Gelirler	1.747.000	2.206.388,74	126
05.1 Faiz Gelirleri	58.000	303.311,61	523
05.1.9.01 Kişilerden Alacaklar Faizleri	1.000	1.882,65	188
05.1.9.03 Mevduat Faizleri	55.000	301.398,96	548
05.1.9.99 Diğer Faizler	2.000	30,00	2
05.2 Kişi ve Kurumlardan Alınan Paylar	1.000	6.084,14	608
05.2.6.16 Araştırma Projeleri Gelirleri Payı	1.000	6.084,14	608
05.9 Diğer Çeşitli Gelirler	1.688.000	1.896.992,99	112
05.9.1.01 İrat Kaydedilecek Nakdi Teminatlar	0	1.079,00	0
05.9.1.06 Kişilerden Alacaklar	1.000	72.357,03	7.236
05.9.1.19 Öğrenci Katkı Payı Telif Gelirleri	1.687.000	1.822.609,00	108
05.9.1.99 Yukarıda Tanımlanamayan Diğer Çeşitli Gelirler	0	947,96	0
	65.122.000	73.041.085,92	112

B – PERFORMANS BİLGİLERİ

1.FAALİYET VE PROJE BİLGİLERİ

1.1. FAALİYET BİLGİLERİ

1.1.1. Sosyal ve Kültürel Faaliyet Bilgileri

FAALİYET TÜRÜ	
Seminer	8
Konferans	10
Panel	16
Söyleşi	21
Tiyatro	2
Konser	3
Açık Oturum	1
Turnuva	3
Teknik Gezi	46
Kültürel Gezi	13
Eğitim Semineri	5
Rehberlik ve Psikolojik Danışmanlık Hizmetleri	112
Toplam	240

1.1.2. Yayınlarla İlgili Faaliyet Bilgileri

YAYIN TÜRÜ	SAYISI
Uluslararası Makale	116
Ulusal Makale	35
Uluslararası Bildiri	144
Ulusal Bildiri	66
Kitap	39
Poster	11

1.2. PROJE BİLGİLERİ

1.2.1.TÜBİTAK/SAN_TEZ PORJELERİ

Türkiye Bilimsel ve Teknolojik Araştırma Kurumu tarafından kabulü yapılan 6 adet, 1 Adet San-Tez, 2 Adet BEBKA ve 1 Adet Gençlik ve Spor Bakanlığı destekli projelerinin detayları aşağıda belirtilmektedir. TÜBİTAK Projeleri ve San-Tez Projeleri Say2000i de Proje Özel Hesabı adı altında açılan bir hesapta izlenmektedir.

1.2.2.1. 2014 YILI PROJELERİ DETAY TABLOSU

	PROJE NO	PROJE YÜRÜTÜCÜSÜ	PROJE KONUSU	BAŞLANGIÇ TARİHİ	BİTİŞ TARİHİ	TOPLAM BÜTÇE	TOPLAM HARCAMA
1	112M575	Yrd. Doç. Dr. Nazile URAL	Kil Zeminlerde Kum Oranının Ve Oluşacak Boşluk Çapı Dağılımının Tek Boyutlu Ve Yanal Konsolidasyona Etkisinin İncelenmesi	01/02/2013	01/02/2014	21.601,00	21.044,76
2	113T003	Doç. Dr. Cihan DARCAN	CusS-CusR, BasS-BasR, ve YfhK-YfhA İki Bileşikli Fosforlama Sistemlerinin Farklı Stres Şartlarında (pH, Osmolarite, Bazı Antibiyotikler ve Metaller) Escherichia Coli W3110'nun Yaşamındaki Rollerinin Araştırılması	15/05/2013	15/05/2014	29.155,00	28.653,73
3	113K416	Yrd. Doç. Dr. Sepil TÜRKYILMAZ	D-8 Ülkelerinin Borsa Endeks Getirilerindeki İkili Uzun Hafıza Özelliklerinin Analizi	01/07/2013	01/07/2014	14.092,00	11.896,56
4	113Y590	Yrd. Doç. Dr.Ülküye DUDU GÜL	Filamentli Mantar Türlerinin Tarımsal Atık Sularda Bulunan Pestisitleri Giderim Kapasitelerinin Belirlenmesi	15.05.2014	15.05.2015	70.126,00	55.460,00
5	114M005	Yrd.Doç.Dr.Levent DEĞİRMENCİ	Sba-15 Destekli Silikotungstik Asit İçerikli Katalizörlerin Sentezi, Karakterizasyonu Ve Aktivitelerinin Belirlenmesi	15.05.2014	15.05.2015	30.000,00	15.476,69
6	114F195	Doç. Dr.ALİ İHSAN GÖKER	Kuantum Plazmonik: Güçlü Korelasyonlu Plekzitonik Nanoparçacıklar	01.10.2014	01.07.2016	111.475,00	24.983,20

7	01039.ST Z20111-2	Doç. Dr. Bülent YILMAZ	Kütahya Seramik/Çini Sektöründe E-Ticaret Tabanlı Yeni Ürün Geliştirme Süreci Tasarımı Ve Uygulamaları	01/12/2012	31/08/2014	701.420,00	585.589,41
8	TR41/14/İ G/0004	Doç.Dr. Çağlayan AÇIKGÖZ	Endüstriye Dayalı Meslek Eğitim Merkezi (EDMEM)	30.05.2014	30.05.2015	1.160.535,0 0	113.969,93
9	TR41/12/5 5/0009	Yrd. Doç. Dr. Cenk KARAKURT	Sürdürülebilir Doğaltaş Teknolojileri Geliştirme MERkezi	25.06.2013	25.06.2014	787.288,51	721.417,41
10	Gençlik ve Spor Bak. Dest. Proje	Yrd. Doç. Dr. Raif ZİLELİ	Kampüste Hayat Var	17.12.2013	17.09.2014	180.000,00	130.995,60

1.2.2 BİLİMSEL ARAŞTIRMA PROJELERİ

1.2.2.1. 2013 YILI BİLİMSEL ARAŞTIRMA PROJELERİ DETAY TABLOSU

	PROJE NO	PROJE YÜRÜTÜCÜSÜ	PROJE ADI	TOPLAM HARCAMA
1	2011-02.BİL.04-01	Doç. Dr. Nurfeddin KAHRAMAN	Bilecik İlinde Neojen Kuaterner Karasal Çökel Alanlarının Dağılışı, Genç Tektonikle İlişkileri, Jeomorfolojik Özellikleri ve Doğa Turizmi Bakımından Olanakların Araştırılması	7.156,50
2	2011-02.BİL.04-02	Yrd. Doç. Dr. Dilek ÜNAL ÖZAKÇA	Pisum Sativum'da Çeşitli Stres Koşullarına Bağlı DNA Hasarı ve Hücre Ölümünün Belirlenmesi	9.134,40
3	2011-02.BİL.04-03	Yrd. Doç. Dr. Bilge EREN	Biyolojik Aktif Bazlı Benzimidazol Türevlerinin Sentezi ve Yapılarının Deneysel ve Teorik Olarak İncelenmesi	9.814,79
4	2011-02.BİL.04-04	Yrd. Doç. Dr. Hülya SİLAH	Bazı Heterohalkalı Bileşiklerin Korozyon İnhibisyon Etkilerinin Teorik Yöntemlerle İncelenmesi	7.484,47
5	2011-02.BİL.03-04	Yrd. Doç. Dr. Süheyla YEREL KANDEMİR	Bilecik Bölgesindeki Mermerlerin Jeokimyasal Özelliklerinin Değerlendirilmesi	6.231,42
6	2012-01.BİL.03-05	Yrd. Doç. Dr. Levent DEĞİRMENCİ	Amberlit IR-120 Katalizörlüğünde Laurik Asit ile Gliserinin Esterleşme Reaksiyonu	12.632,60
7	2012-01.BİL.04-01	Yrd. Doç. Dr. Onur EROĞLU	Meme Kanseri MGMT ve P16INK4A (CDKN2A) Genlerinin Metilasyonlarının Metilasyon Spesifik PCR (MSP) Yöntemiyle Belirlenmesi	13.523,91
8	2012-01.BİL.04-02	Yrd. Doç. Dr. Dilek ÖZAKÇA	Xanthoria Parietina Türünde Poliamin Biyosentez Genlerinin Dizi Analizinin Yapılması	9.971,00

9	2012-02.BİL.03-01	Yrd. Doç. Dr. Selçuk ÖZCAN	Kabuklu Deniz Ürünü Atığından Kitosan Üretimi İçin Ultrasonik Reaktör Geliştirilmesi	9.982,34
10	2012-02.BİL.03-02	Yrd. Doç. Dr. Yasemin ÖNAL	Bilecik Şeyh Edebali Üniversitesi Merkez Yerleşkesinde Güç Kalitesi Sorunlarının Tespiti ve Analiz Çalışması	10.789,63
11	2012-02.BİL.03-03	Yrd. Doç. Dr. Eylem ÖNAL	Biyokütleden Hızlı Piroлиз Yöntemiyle Sentetik Yakıt Eldesi Ve Piroлиз Parametrelerinin Etkisi	14.954,52
12	2012-02.BİL.04-01	Doç. Dr. Cihan DARCAN	Escherichia coli'de EnvZ-OmpR, CpxA-CpxR ve ArcA-ArcB İki Bileşikli Fosforlama Sistemlerinin Sensör Ve Regülatör Proteinlerinin Farklı Stres Şartlarında Bakteri Yaşamındaki Rollerinin Araştırılması	9.840,48
13	2012-02.BİL.12-01	Yrd. Doç. Dr. Ülküye Dudu GÜL	Mikroorganizmaların Pestisit Giderim Kapasitelerinin Belirlenmesi	8.041,05
14	2012-02.BİL.13-01	Yrd. Doç. Dr. Fadime ÖZDEMİR KOÇAK	FMN03 Nonomuraea sp. (JN896617) İzolatının Polifazik Taksonomisi	9.989,54
15	2013-01.BİL.03-01	Yrd. Doç. Dr. Özlem ÇALIŞKAN	Yapıştırıcı Türünün Ankraj Dayanımına Etkisi	0
16	2013-01.BİL.03-02	Yrd. Doç. Dr. Alev AKPINAR BORA ZAN	Elmanın Mikrodalga Fırında Kurutulmasının Fenolik Madde Miktarı ve Antioksidan Aktivite Üzerine Etkisi	14,415,74
17	2013-01.BİL.03-03	Yrd. Doç. Dr. Birol AKYÜZ	Alüminyum Alaşımlarında Soğuma Hızının İşlenebilirlik ve Aşınma Özelliklerine Etkisinin İncelenmesi	9.947,74
18	2013-01.BİL.03-04	Yrd. Doç. Dr. Nazım İMAL	Aydınlatmada Kullanılan Farklı Türdeki Lambalar Ve Yardımcı Elemanları Arası Uyumluluk Kriterlerinin İncelenmesi, Alt Ve Üst Uyumluluk Limitlerinin Belirlenmesi	8.300,00
19	2013-01.BİL.03-05	Prof. Dr. Nurgül ÖZBAY	Gıda Fabrikası Atıklarında Yavaş Piroлиз Yöntemi İle Sentetik Yakıt Üretiminin Araştırılması Ve Ürünlerin Karakterizasyonu	13.163,02
20	2013-01.BİL.03-06	Doç. Dr. Çağlayan AÇIKGÖZ	Tekstil Endüstrisi Atıksularının Membran Biyoreaktörde Funguslar ile Arıtım Çalışmaları	15.036,75

21	2013-01.BİL.12-01	Yrd. Doç. Dr. Ülküye Dudu GÜL	Tekstil atık sularında bulunan boyarmadde ve ağır metallerin beyaz çürükçül kök mantarı (Trametes versicolor) tarafından biyolojik arıtımına yüzey aktif maddelerin etkisinin belirlenmesi	6.478,20
22	2013-01.BİL.13-01	Yrd. Doç. Dr. Fadime ÖZDEMİR KOÇAK	Şerbetçi Otu (Humulus lupulus) Rizosfer Toprağında Aktinomiset Biyoçeşitliliğinin Belirlenmesi	5.499,07
23	2013-01.BİL.06-01	Yrd. Doç. Dr. Alper Kürşat DEMİRKAYA	Bilecik Piyasasında Tüketime Sunulan Beyaz ve Kaşar Peynirlerinde Listeria monocytogenes Varlığının Araştırılması	9.999,78
24	2013-01.BİL.06-02	Yrd. Doç. Dr. Barış ALTIOKKA	Kimyasal biriktirme yöntemi ile üretilen PbS ince filmleri için optimum büyüme şartlarının belirlenmesi	8.779,08
25	2013-01.BİL.10-01	Yrd. Doç. Dr. Tuba YAĞCI	Bilecik İli Nannospalax xanthodon Türünün Moleküler Genetik Karakterizasyonu (Mammalia:Rodentia)	9.424,71
26	2013-01.BİL.04-01	Yrd. Doç. Dr. Figen UYSAL	İlköğretim Matematik Öğretmenleri İçin Matematiksel İnanç Ölçeğinin Geliştirilmesi	6.647,44
27	2013-01.BİL.04-02	Yrd. Doç. Dr. İsmail POYRAZ	Adapazarı Bölgesi Broiler Tipi Tavukların Kümeslerinden ve Kesim Sonunda Karkaslarından Salmonella Tiplendirmesi	8.863,39
28	2013-01.BİL.04-03	Yrd. Doç. Dr. Bilge EREN	1,3 Dialkil-2-Arilbenzimidazolyum Tuzlarının Sentezi, Yapılarının Aydınlatılması, Biyolojik Aktivitelerinin ve Bazı Reaksiyonlardaki Katalitik Özelliklerinin İncelenmesi	0
29	2013-02.BİL.03-01	Yrd. Doç. Dr. Birol AKYÜZ	Mg-Al-Mn (AM serisi) Magnezyum Alaşımlarının İşlenebilirliğinin Araştırılması	0
30	2013-02.BİL.03-02	Yrd. Doç. Dr. Süheyla YEREL KANDEMİR	Maden İşletmelerindeki İş Kazalarının İstatistiksel Metodlarla Değerlendirilmesi	1.827,82
31	2013-02.BİL.03-03	Yrd. Doç. Dr. Özlem ÇALIŞKAN DEĞİRMENCİ	Ankraj Uygulamalarının Sonlu Elemanlar Metodu İle Değerlendirilmesi	9.499,00
32	2013-02.BİL.03-04	Yrd. Doç. Dr. Ümit Çiğdem TURHAL	Renksel Geri Verim İndeksinin Görüntü İşleme Teknikleri İle Elde Edilmesi	0

33	2013-02.BİL.04-01	Yrd. Doç. Dr. Arslan ÜNAL	Sülfolanmış ve Metil Akrilat Aşılantmış Polisülfon Malzemelerinin Hazırlanması ve Spektroskopik Karakterizasyonu	0
34	2013-02.BİL.04-02	Yrd. Doç. Dr. Sedat TÜRE	Fosfazen Türevlerinin Sentezinde Reaktif, Çözücü ve Katalizör Etkisinin Sistematik Olarak İncelenmesi ve Yapılarının Instrümental Analiz Yöntemleri İle Aydınlatılması	0
35	2013-02.BİL.04-03	Doç. Dr. Erdal EREN	Hibrit Organik- İnorganik Membranların Hazırlanması, Karakterizasyonu ve Atık Su Arıtma İşlemlerinde Uygulanabilirliklerinin İncelenmesi	0
36	2013-02.BİL.04-04	Prof. Dr. Turan EFE	İç Kuzey Batı Anadolu'da İlk Tunç Çağı'nda Gaga Ağızlı Testi Formunun Gelişimi	3.092,74
37	2013-02.BİL.04-05	Yrd. Doç. Dr. Mustafa Erkan FİDAN	Neolitik Dönem Çatalhöyük Yerleşmesinde Duvar Sıvası Kullanımı	8.575,90
38	2013-02.BİL.14-01	Yrd. Doç. Dr. Kutalmış TURHAL	Bilecik İline Bağlı İlçelerde Nüfusu 400'den Fazla Olan Köylerde Mekanizasyon Seviyelerinin Belirlenmesi	0
39	2014-01.BİL.03-01	Prof. Dr. Nurgül ÖZBAY	Al/SBA-15 Tipi Katalizörlerin Sentezi, Karakterizasyonu ve Katalitik Pirolizde Kullanılması	2.700,00
40	2014-01.BİL.03-02	Doç. Dr. Metin KESLER	Bilecik Şeyh Edebali Üniversitesi Merkez Yerleşkesinde Güneş Açılarına Bağlı Olarak Güneş Modülleri İçin Optimum Sabit Eğim Açısının Saptanması	9.113,14
41	2014-01.BİL.03-03	Doç. Dr. Nurcan ÇALIŞ AÇIKBAŞ	Ekonomik Hibrit Yapılı Polimer Matrisli Kompozitlerin Üretimi ve Karakterizasyonu	0
42	2014-01.BİL.03-04	Yrd. Doç. Dr. Gürhan ERTAŞGIN	Fotovoltaik Uygulamaları İçin Düşük Maliyetli Gerilim Kaynaklı Şebeke Bağlantılı Mikroinverter Tasarımı	9.967,46
43	2014-01.BİL.03-05	Yrd. Doç. Dr. Selçuk ÖZCAN	Sert Porselen Gövdelerde Bor Atığı Kullanımı ve Karakterizasyonu	2.967,32
44	2014-01.BİL.04-01	Yrd. Doç. Dr. Murat TÜRKTEKİ	Batı Anadolu İlk Tunç Çağı Disk Yüzlü İdolları	0

45	2014-01.BİL.04-02	Doç. Dr. İlhami YURDAKUL	Tanzimat Devrinde Şeyhülislam Arzları ve Padişah İradeleri	11.770,50
46	2014-01.BİL.04-03	Yrd. Doç. Dr. Refik ARIKAN	Bilecik'in Tarihi Coğrafyası	4.988,30
47	2014-01.BİL.07-01	Yrd. Doç. Dr. Ferda MİNDİVAN	Grafen/Polimer Kompozit Üretimi ve Karakterizasyonu	7.387,50
48	2014-01.BİL.14-01	Yrd. Doç. Dr. Sema LEBLEBİCİ	Karasu Suyu İle Sulanan Bazı Sebze Tohumlarına Ait Çimlenme Parametrelerinin ve Fide Gelişiminin Belirlenmesi Üzerine Bir Araştırma	5.333,60
49	2014-01.BİL.14-02	Prof. Dr. İlhan DORAN	Bilecik İli Arazi Kullanımındaki Zamansal Değişimin Uydu Görüntüleri Yardımıyla Belirlenmesi	12.260,00
50	2014-01.BİL.14-03	Yrd. Doç. Dr. Kutalmış TURHAL	Ram Pompasının Basma Hattındaki Su Debisinin Arttırılması	6.443,96
51	2014-01.BİL.15-01	Doç. Dr. Mehpare TOKAY ARGAN	Sağlık Hizmetlerinin Geliştirilmesinde Hasta Şikayetleri: Şikayet Forumu Olan Bir Web Sitesindeki Hastaların Şikayetlerinin Değerlendirilmesi	5.768,10

1.3. DÖNER SERMAYE İŞLETME MÜDÜRLÜĞÜ

Döner Sermaye İşletmesi bünyesinde Sürekli Eğitim Uygulama ve Araştırma Merkez Müdürlüğü kapsamında orta düzeyde İngilizce, ÜDS ve DGS kursları ve talep olması halinde eğitim seminerleri düzenlenmektedir.

İşletmemiz bünyesinde bulunan Merkezi Araştırma Laboratuvarı Müdürlüğünde tahlil ve analiz konularında özel ve tüzel kişilere hizmet verilmektedir.

Sanayi ve ticari kuruluşlardan talep gelmesi halinde ilgili birimlerdeki üniversitemiz öğretim üyeleri istekleri doğrultusunda, döner sermaye kapsamında görevlendirilerek danışmanlık hizmetleri vermektedirler.

IV. KURUMSAL KABİLİYET VE KAPASİTENİN DEĞERLENDİRİLMESİ

A- ÜSTÜNLÜKLER

1. Yeniliklere ve gelişmeye açık, akademik çalışmalara destek veren, katılımcı yönetim anlayışı.
2. Ön lisans, lisans ve yüksek lisans, doktora düzeyinde program çeşitliliğinin olması ve mevcut programların birbirlerini destekler nitelikte olması.
3. Genç, dinamik ve nitelikli öğretim üyeleri ile idari personelin bulunması.
4. Teknolojik imkânların geliştirilmesi konusunda çalışmaların yapıyor olması.
5. Öğretim elemanları ve öğrencileri arasında etkili ve çift yönlü iletişimin varlığı.
6. Avrupa Birliği Eğitim Programı olan ve yükseköğretim kurumlarının birbirleriyle işbirliği yapmalarını teşvik etmeye yönelik ERASMUS programından yararlanıyor olunması. Başka üniversitelerle akademik işbirliğinin pekiştirilmesi (Farabi ve ortak programlar).
7. Birimler arası iletişimin etkin ve kolay olması.
8. Yeterli düzeyde yerleşke alanına sahip bulunma ve farklı birimlerin aynı yerleşke içinde bulunması.
9. Öğrencilerin kullanımına açık bilgisayar laboratuvarları ile teknik programların bulunması.
10. Öğrenciler tarafından düzenlenen ve öğrenci merkezli etkinliklerin desteklenmesi, öğrenci kulüplerinin etkin çalışmaları.
11. Bilecik ilinin tarihi ve kültürel zenginliği.
12. Sosyal, kültürel ve spor faaliyet alanlarının bulunması.
13. Eğitim-Öğretim içeriğinin sürekli güncellenmesi.
14. Akademik atama ve yükselmelerde standart kriterlerinin uygulanması.
15. Projeler yoluyla kaynaklar sağlanması.

B- ZAYIFLIKLAR

1. Akademik ve idari personel sayısının yetersizliđi.
2. Akademik çeřitliliđin yeterli olmaması.
3. Bütçe/Mali ve Finansal kaynakların yetersizliđi.
4. Çalışma, eğitim ve laboratuvar altyapısının fiziksel olarak yetersiz olması.
5. Yabancı dil eğitiminin yetersiz olması.
6. Akademik personelin haftalık ders yüklerinin fazla olması.
7. Kurumsallaşma sürecinin henüz tamamlanmamış olması.
8. Personel için kreş, anaokulu, lojman, sosyal tesis vb olanakların bulunamaması.
9. Öğrencilere yönelik burs kaynaklarının yetersizliđi.
10. Tam donanımlı sağlık birimimizin bulunmaması.
11. Çok amaçlı kongre ve kültür merkezinin bulunmaması.

V. ÖNERİ VE TEDBİRLER

ÖNERİ VE TEDBİRLER

Yeni kurulmuş bir üniversite olmamızdan dolayı, eğitim-öğretim, araştırma ve geliştirme faaliyetleri bakımından çağın gerektirdiği evrensel kalite düzeyine ulaşılabilmesi için yatırım ve ödeneklerin arttırılarak yatırımla ilgili projelerimizin bir an önce yerine getirilmesi ve faaliyete geçirilmesi; araştırma ve geliştirme faaliyetlerine başlanılabilmesi için bütçenin daha fazla desteklenmesi; laboratuvar malzemeleri ile fiziki altyapıların oluşturulması; gerekli yazılım programlarının temin edilmesi; ayrıca idari ve akademik personelin ihtiyaçlarının da giderilmesi gerekmektedir.

Bilecik ilinin tarihi, kültürel ve coğrafi konumu itibariyle eğitim hizmetleri bakımından Marmara Bölgesi'nin yükünü hafifletebilecek potansiyele sahip olduğundan üniversitemizin yapılanmasının bir an önce tamamlanması gerekmektedir.

Üniversitemize verilen ödeneklerin artırılarak bu ödeneklerin etkin ve verimli bir şekilde kullanılabilmesi için mali yıl içinde yapılacak harcamaların sınırlandırılmaması gerekmektedir.

EKLER

MALİ HİZMETLER BİRİM YÖNETİCİSİNİN BEYANI

Mali Hizmetler Birim Yöneticisi olarak yetkim dâhilinde;

Bu idarede faaliyetlerin mali yönetim ve kontrol mevzuatı ile diğer mevzuata uygun olarak yürütüldüğünü, kamu kaynaklarının etkili, ekonomik ve verimli bir şekilde kullanılmasını temin üzere iç kontrol süreçlerinin işletildiğini, izlendiğini ve gerekli tedbirlerin alınması için düşünce ve önerilerimin zamanında üst yöneticiye raporlandığını beyan ederim.

İdaremizin 2013 Yılı Faaliyet Raporunun “III/A-Mali Bilgiler” bölümünde yer alan bilgilerin güvenilir, tam ve doğru olduğunu teyit ederim.

Alper YILDIRIM
Strateji Geliştirme Dairesi Başkanı

İÇ KONTROL GÜVENCE BEYANI

Üst Yönetici olarak yetkim dâhilinde;

Bu raporda yer alan bilgilerin güvenilir, tam ve doğru olduğunu beyan ederim.

Bu raporda açıklanan faaliyetler için bütçe ile tahsis edilmiş kaynakların, planlanmış amaçlar doğrultusunda ve iyi mali yönetim ilkelerine uygun olarak kullanıldığını ve iç kontrol sisteminin işlemlerin yasallık ve düzenliliğine ilişkin yeterli güvenceyi sağladığını bildiririm.

Bu güvence, Üst Yönetici olarak sahip olduğum bilgi ve değerlendirmeler, iç kontroller, gibi bilgim dâhilindeki hususlara dayanmaktadır.

Burada raporlanmayan, idarenin menfaatlerine zarar veren herhangi bir husus hakkında bilgim olmadığını beyan ederim.

Prof. Dr. Azmi ÖZCAN
Rektör