

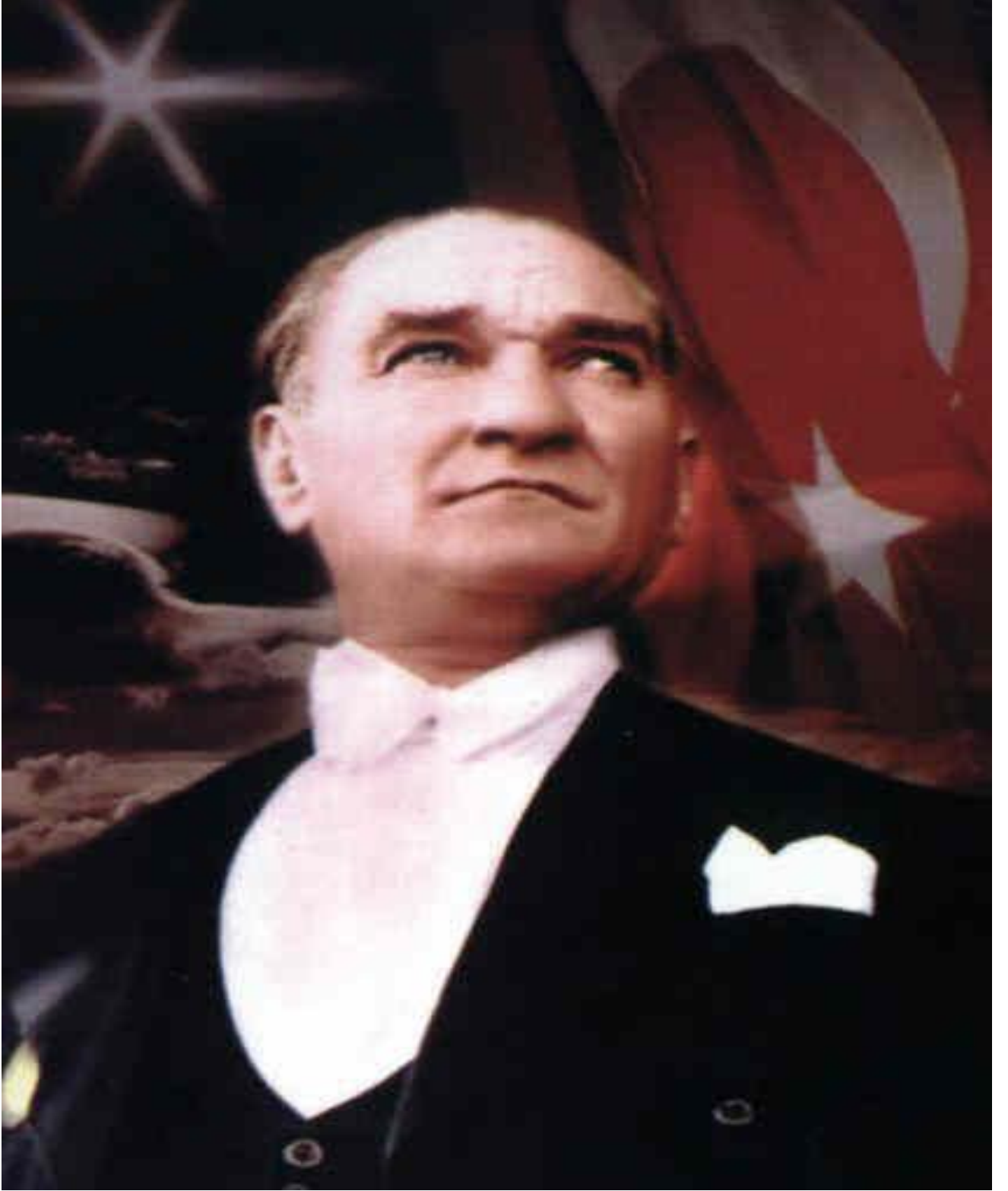


NİĞDE ÜNİVERSİTESİ

PERFORMANS

PROGRAMI

2012



Türk gençliği amaca, bizim yüksek ülkümüze, durmadan, yorulmadan yürüyecektir.

Mustafa Kemal ATATÜRK

SUNUŞ

Uluslararası standartlara uygun daha etkin bir kamu mali yönetim ve kontrol sisteminin oluşturulması amacıyla, 5018 Sayılı Kanun çıkartılmıştır. Bu kanunla, kalkınma planları ve programlarda yer alan politika ve hedefler doğrultusunda; kamu kaynaklarının etkili, ekonomik ve verimli bir şekilde elde edilmesi, kullanılması ve hesap verebilirlik ile mali saydamlık getirilmiştir.

Ayrıca kamu idarelerinin yürütecekleri faaliyet ve projeler ile bunların kaynak ihtiyacını, performans hedef ve göstergelerini içeren performans programı düzenleyecekleri ve bütçelerini de stratejik planlarında yer alan misyon, vizyon, stratejik amaç ve hedeflerle uyumlu ve performans esasına dayalı olarak hazırlamaları öngörülmüştür.

Niğde Üniversitesi belirlediği misyon ve vizyon doğrultusunda, bilimi rehber edinen, gelişme ve öğrenmeye değer veren, emek harcayan ve yorgunluğun hazzını doyasıya tadan bir toplum oluşturmaya büyük çaba harcamaktadır.

Bu ilke doğrultusunda, geleceğimizin teminatı olan gençlerimizin, üniversitelerde çağdaş yöntemlerle eğitilmesi, öğrencilerde araştırma arzusu yaratılması, yaşam boyu kendini geliştirmesi ve bilgiye ulaşma yollarının öğretilmesi, girişimcilik, yerinde karar verebilme ve problem çözme yeteneğini geliştirmesi ve güncel bilgilerle donatılması zorunludur.

Bu ilke ve hedeflere ulaşabilmek amacıyla 5018 Sayılı Kanununun 9 uncu maddesi uyarınca stratejik planımızda belirtilen amaç ve hedefler doğrultusunda hazırlanan Performans Programı sayesinde üniversitemizin iş ve bütçe ilişkisini daha iyi görme ve bu iki olgu arasındaki bağlantıyı daha iyi kurma imkanına kavuşacağız. Bu uygulamalarla ilgili mesafe kat ettikçe performans esaslı bütçeleme yeteneğimiz daha da gelişerek mali kaynaklarımızı daha etkin kullanma oranımız artacaktır.

Niğde Üniversitesinin geleceğine ışık tutacak olan 2012 yılı Performans Programının hazırlanmasında emeği geçen tüm çalışanlara teşekkür eder, ilgili kurumların ve kamuoyunun bilgisine sunarım.

Prof. Dr. Adnan GÖRÜR
Rektör



İÇİNDEKİLER

| | |
|--|-----------|
| I- GENEL BİLGİLER | 3 |
| <i>A- Yetki, Görev ve Sorumluluklar Misyon ve Vizyon</i> | 3 |
| <i>B- Teşkilat Yapısı</i> | 5 |
| <i>C- Fiziksel Kaynaklar</i> | 8 |
| <i>D- İnsan Kaynakları</i> | 11 |
| II- PERFORMANS BİLGİLERİ | |
| <i>A- Temel Politika ve Öncelikler</i> | 13 |
| <i>B- Amaç ve Hedefler</i> | 14 |
| <i>C- Performans Hedef ve Göstergeleri ile Kaynak İhtiyacı</i> | 22 |
| <i>D- İdarenin Toplam Kaynak İhtiyacı</i> | 79 |
| <i>E- Diğer Hususlar</i> | 82 |
| | |
| | |



I- GENEL BİLGİLER

A. Yetki, Görev ve Sorumluluklar

Anayasamızın 130. maddesinde “Çağdaş eğitim-öğretim esaslarına dayanan bir düzen içinde milletin ve ülkenin ihtiyaçlarına uygun insan gücü yetiştirmek amacı ile; ortaöğretime dayalı çeşitli düzeylerde eğitim-öğretim, bilimsel araştırma, yayın ve danışmanlık yapmak, ülkeye ve insanlığa hizmet etmek üzere çeşitli birimlerden oluşan kamu tüzel kişiliğine ve bilimsel özerkliğe sahip üniversiteler Devlet tarafından kanunla kurulur.....” denilerek yükseköğretim bir kamu hizmeti olarak kabul edilmektedir.

Bu doğrultuda yükseköğretimle ilgili amaç ve ilkeleri belirlemek ve bütün yükseköğretim kurumlarının ve üst kuruluşlarının teşkilatlanma, işleyiş, görev, yetki ve sorumlulukları ile eğitim-öğretim, araştırma, yayım, öğretim elemanları, öğrenciler ve diğer personel ile ilgili esasları bir bütünlük içinde düzenlemek amacıyla 2547 sayılı Yükseköğretim Kanunu kabul edilmiştir. Bu kanuna göre üniversite “Bilimsel özerkliğe ve kamu tüzel kişiliğine sahip yüksek düzeyde eğitim - öğretim, bilimsel araştırma, yayın ve danışmanlık yapan; fakülte, enstitü, yüksekokul ve benzeri kuruluş ve birimlerden oluşan bir yükseköğretim kurumu.”olarak tarif edilmektedir.

Niğde Üniversitesi; yukarıda sözü edilen 2547 Sayılı Kanunun 4. maddesinde belirtilen amaçlar ve 5. maddesinde sayılan ilkeler doğrultusunda faaliyette bulunmak üzere; Yükseköğretim Kurumları Teşkilatı Hakkında 41 Sayılı Kanun Hükmünde Kararnamenin değiştirilerek kabulüne dair 2809 Sayılı Kanun ile 78 ve 190 Sayılı Kanun Hükmünde Kararnamelerde değişiklik yapılması hakkındaki 03.07.1992 tarih ve 3837 Sayılı Kanunun Ek 22. maddesine göre kurulmuştur.

2547 sayılı kanunun 12. maddesinde üniversitelerin görevleri aşağıdaki şekilde tanımlanmaktadır:

- Çağdaş uygarlık ve eğitim - öğretim esaslarına dayanan bir düzen içinde, toplumun ihtiyaçları ve kalkınma planları, ilke ve hedeflerine uygun ve ortaöğretime dayalı çeşitli düzeylerde eğitim - öğretim, bilimsel araştırma, yayım ve danışmanlık yapmak,
- Kendi ihtisas gücü ve maddi kaynaklarını rasyonel, verimli ve ekonomik şekilde kullanarak, milli eğitim politikası ve kalkınma planları ilke ve hedefleri ile Yükseköğretim Kurulu tarafından yapılan plan ve programlar doğrultusunda, ülkenin ihtiyacı olan dallarda ve sayıda insan gücü yetiştirmek,

- Türk toplumunun yaşam düzeyini yükseltici ve kamuoyunu aydınlatıcı bilim verilerini söz, yazı ve diğer araçlarla yaymak,
- Örgün, yaygın, sürekli ve açık eğitim yoluyla toplumun özellikle sanayileşme ve tarımda modernleşme alanlarında eğitilmesini sağlamak,
- Ülkenin bilimsel, kültürel, sosyal ve ekonomik yönlerden ilerlemesini ve gelişmesini ilgilendiren sorunlarını, diğer kuruluşlarla işbirliği yaparak, kamu kuruluşlarına önerilerde bulunmak suretiyle öğretim ve araştırma konusu yapmak, sonuçlarını toplumun yararına sunmak ve kamu kuruluşlarınca istenecek inceleme ve araştırmaları sonuçlandırarak düşüncelerini ve önerilerini bildirmek,
- Eğitim - öğretim seferberliği içinde, örgün, yaygın, sürekli ve açık eğitim hizmetini üstlenen kurumlara katkıda bulunacak önlemleri almak,
- Yörelendeki tarım ve sanayinin gelişmesine, ihtiyaçlarına uygun meslek elemanlarının yetişmesine ve bilgilerinin gelişmesine katkıda bulunmak, sanayi, tarım ve sağlık hizmetleri ile diğer hizmetlerde modernleşmeyi, üretimde artışı sağlayacak çalışma ve programlar yapmak, uygulamak ve yapılanlara katılmak, bununla ilgili kurumlarla işbirliği yapmak ve çevre sorunlarına çözüm getirici önerilerde bulunmak,
- Eğitim teknolojilerini üretmek, geliştirmek, kullanmak, yaygınlaştırmak,
- Yükseköğretimin uygulamalı yapılmasına ait eğitim - öğretim esaslarını geliştirmek, döner sermaye işletmelerini kurmak, verimli çalıştırmak ve bu faaliyetlerin geliştirilmesine ilişkin gerekli düzenlemeleri yapmaktır.

B. Teşkilat Yapısı

Niğde Üniversitesinin yönetim ve organları 2547 sayılı yasa hükümlerine göre belirlenmiştir. Üniversitenin yönetim organları Rektör, Üniversite Senatosu ve Üniversite Yönetim Kuruludur.

Rektör

Profesör akademik unvanına sahip kişiler arasından görevdeki rektörün çağrısı ile toplanacak üniversite öğretim üyeleri tarafından seçilecek altı aday arasından Yükseköğretim Kurulunda belirlenen üç aday içinden Cumhurbaşkanınca dört yıl süre ile atanır. İki dönemden fazla rektörlük yapılamaz. Rektör, üniversitenin tüzel kişiliğini temsil eder ve üniversitenin en üst yöneticisidir. Rektör, çalışmalarında kendisine yardım etmek üzere, üniversitenin aylıklı profesörleri arasından en çok üç kişiyi rektör yardımcısı olarak atar.



Senato

Rektörün başkanlığında, rektör yardımcıları, dekanlar ve her fakülteden fakülte kurullarınca üç yıl için seçilecek birer öğretim üyesi ile rektörlüğe bağlı enstitü ve yüksekokul müdürlerinden teşekkül eder. Senato, üniversitenin akademik organı olarak işlev görür. Bu kapsamda üniversitenin eğitim - öğretim, bilimsel araştırma ve yayım faaliyetlerinin esasları hakkında karar almak ve Üniversite Yönetim Kuruluna üye seçmek temel görevleri arasındadır.

Üniversite Yönetim Kurulu

Rektörün başkanlığında dekanlardan, üniversiteye bağlı değişik öğretim birim ve alanlarını temsil edecek şekilde senato tarafınca dört yıl için seçilecek üç profesörden oluşur. Üniversite Yönetim Kurulu idari faaliyetlerde rektöre yardımcı bir organ olarak işlev görmektedir.

Fakülte, Enstitü ve Yüksekokul Düzeyinde Yönetim Organları aşağıdaki gibidir:

Fakülte Organları; Dekan, Fakülte Kurulu ve Fakülte Yönetim Kurulundan oluşur.

Enstitü Organları; Enstitü Müdürü, Enstitü Kurulu ve Enstitü Yönetim Kurulundan oluşur.

Yüksekokul Organları; Yüksekokul Müdürü, Yüksekokul Kurulu ve Yüksekokul Yönetim Kurulundan oluşur.

Fakülte ve Yüksekokullar bölüm, anabilim dalı ve bilim dalı olarak yapılanmıştır.

Niğde Üniversitesi, 7 fakülte, 3 Enstitü, 3 Yüksekokul ve 6 Meslek Yüksekokulu ile eğitim- öğretim faaliyetini yürütmektedir.

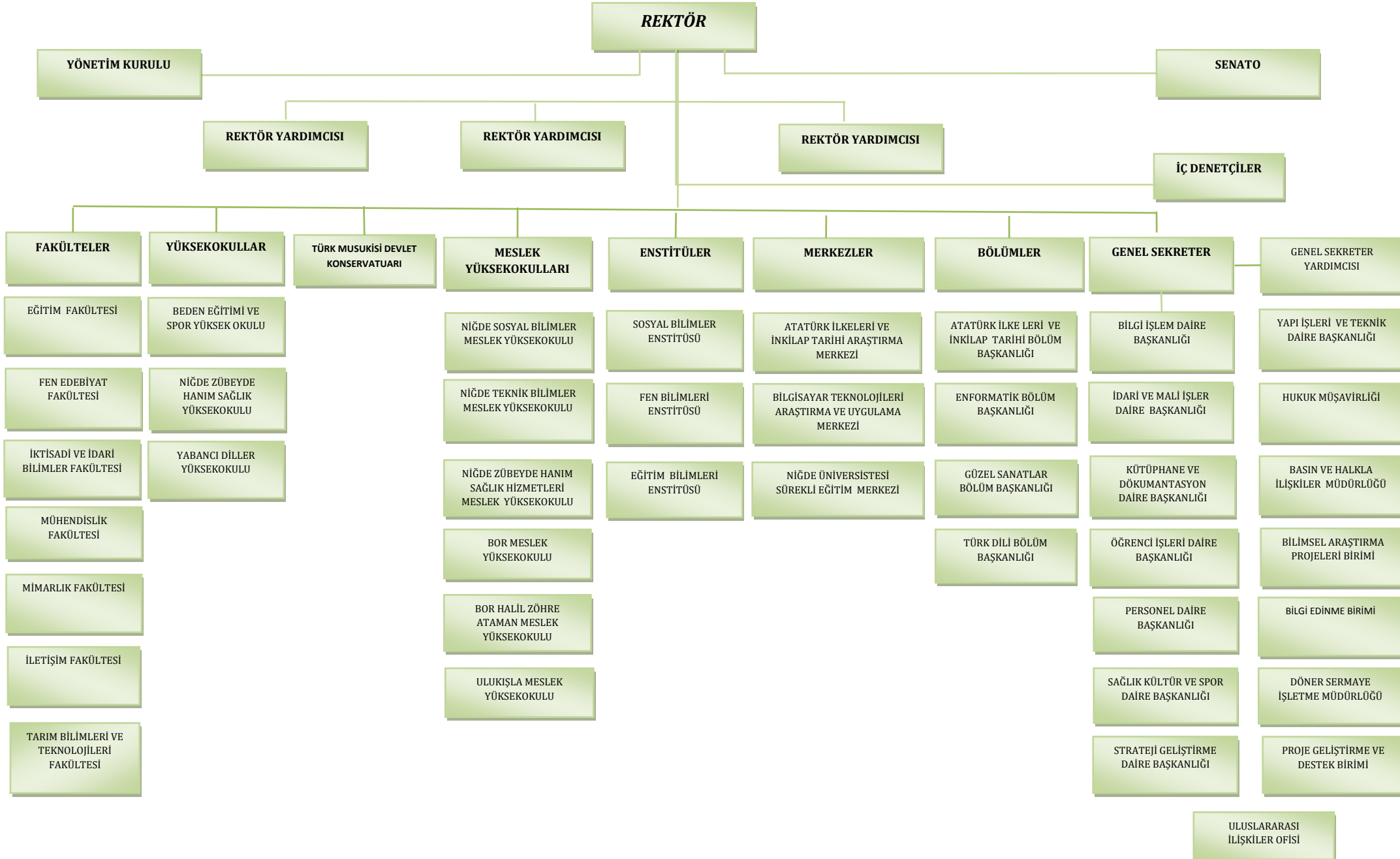
İdari yönetim örgütünün başında bir Genel Sekreter ve hizmetlerin gerektirdiği daire başkanlıkları, şube müdürlükleri, danışmanlar, hukuk müşavirleri, uzmanlar, iç denetçiler ile 657 sayılı Devlet Memurları Kanununa tabi memurlar ve diğer görevliler bulunmaktadır.

Her fakültede dekana bağlı ve fakülte yönetim örgütünün başında bir fakülte sekreteri, enstitü ve yüksekokullarda ise enstitü ve yüksekokul müdürüne bağlı enstitü veya yüksekokul sekreteri bulunur.

Üniversitemizin, akademik ve idari organizasyon yapısı Şekil 1’de sunulmuştur.



Şekil 1. Niğde Üniversitesi Akademik ve İdari Organizasyon Şeması



C- Fiziksel Kaynaklar

Niğde Üniversitesi fiziki altyapı kaynakları ile ilgili olarak mevcut kapalı alanlar Tablo 1, devam eden projeler Tablo 2, tüm birimlere ait seçilmiş teknolojik kaynaklar Tablo 3' te gösterilmiştir.

Tablo 1: Mevcut Fiziki Kaynaklar

| MEVCUT FİZİKİ ALANLAR | |
|---|----------------|
| BİRİMLER | ALAN (m2) |
| Rektörlük | 11.700 |
| Eğitim Fakültesi | 6.289 |
| Fen- Edebiyat Fakültesi | 25.525 |
| İktisadi ve İdari Bilimler Fakültesi | 16.500 |
| Bor Halil Zöhre Ataman Meslek Yüksekokulu | 6.000 |
| Bor Meslek Yüksekokulu | 9.000 |
| Niğde Sosyal Bilimler Meslek Yüksekokulu | 5.235 |
| Niğde Teknik Bilimler Meslek Yüksekokulu | 4.440 |
| Beden Eğitim ve Spor Yüksekokulu | 7.624 |
| Mühendislik-Mimarlık Fakültesi | 20.996 |
| Merkezi Kafeterya | 6.840 |
| Ulukışla Meslek Yüksekokulu | 8.350 |
| Kapalı Spor Salonu | 5.580 |
| Zübeyde Hanım Sağlık Meslek Yüksekokulu | 4.125 |
| Gençlik Merkezi | 652 |
| Güzel Sanatlar Bölümü | 4.500 |
| Yabancı Diller Yüksekokulu | 5.235 |
| Isı Merkezi | 1.870 |
| Kütüphane | 7.462 |
| Merkezi Araştırma Laboratuvarı | 3.310 |
| Cumhuriyet Anıt Alanı | 7.500 |
| Konuk Evi | 600 |
| Derbent Kültür Merkezi | 1.250 |
| Merkez Yerleşke Anaokulu | 1.200 |
| Personel Kafeteryası | 500 |
| Rektörlük Konutu | 430 |
| Koyunlu Lojmanları | 4.285 |
| Koyunlu Misafirhanesi | 700 |
| GENEL TOPLAM | 177.698 |



Tablo 2: İnşaat Devam Eden Kapalı Alanlar

| İNŞAATI DEVAM EDEN VE YILLARA YAYGIN FİZİKİ KAPALI ALANLAR m ² | |
|---|---------------|
| BİRİMLER | ALAN (M2) |
| Kongre ve Kültür Merkezi İnşaatı | 7.993 |
| Eğitim Fakültesi | 14.375 |
| GENEL TOPLAM | 22.368 |



Tablo 3 : Teknolojik Kaynaklar

| Cinsi | Toplam (Adet) |
|--|---------------|
| Bilgisayar | 2.192 |
| Projektör ve ekranı | 132 |
| Taşınabilir Bilgisayar | 131 |
| Slâyt makinesi | 20 |
| Tepegöz | 55 |
| Episkop | 4 |
| Ofset baskı makinesi | 17 |
| Fotokopi makinesi | 44 |
| Faks | 37 |
| Yazıcı | 488 |
| Kamera (Sabit,dijital, sürekli çekim,sinema çekim) | 86 |
| Tarayıcı | 124 |
| Televizyon | 92 |
| Mikroskop | 196 |
| Fotoğraf Makinesi | 22 |
| Piyano | 27 |
| Video | 33 |

*03.11.2011 tarihi itibariyle



D- İnsan Kaynakları

İnsan kaynakları yönetimi kurumsal başarının vazgeçilmez faktörlerindedir. Kurumların verimli bir şekilde çalışabilmesi, kurumları oluşturan personelin etkili yönetilmesine ve bu personelden yararlanabilme derecesine bağlı olacaktır. Kurum için bütün yöneticilerin kurumun insan kaynaklarını etkili bir biçimde kullanabilmesi ve personel ile ilgili sorunlara çözüm getirebilmesi gerekmektedir. Bu nedenle, Tablo 4 ve Tablo 5’te nicel dağılımları sunulan akademik ve idari personelin niteliğinin sürekli iyileştirilmesi temel hedeflerimizden biridir.

Tablo 4: Akademik Personel Dağılımı

| AKADEMİK PERSONEL | | | |
|------------------------------|------------|------------|--------------|
| | DOLU | BOŞ | TOPLAM |
| Profesör | 25 | 35 | 60 |
| Doçent | 39 | 108 | 147 |
| Yrd. Doçent | 210 | 137 | 347 |
| Öğretim Görevlisi | 146 | 109 | 255 |
| Okutman | 51 | 20 | 71 |
| Eğitim- Öğretim Planlamacısı | 0 | 2 | 2 |
| Araştırma Görevlisi | 162 | 266 | 428 |
| Uzman | 12 | 40 | 52 |
| Çevirici | 0 | 2 | 2 |
| TOPLAM | 645 | 719 | 1.364 |

*15.10.2011 tarihi itibarıyla



Tablo 5: İdari Personel Dağılımı

| İDARİ PERSONEL | | | |
|--|------------|------------|------------|
| | DOLU | BOŞ | TOPLAM |
| Genel İdare Hizmetleri Sınıfı | 316 | 143 | 459 |
| Sağlık Hizmetleri ve Yardımcı Sağlık Hizmetleri Sınıfı | 8 | 25 | 33 |
| Teknik Hizmetler Sınıfı | 60 | 26 | 86 |
| Avukatlık Hizmetleri Sınıfı | 3 | 0 | 3 |
| Yardımcı Hizmetler Sınıfı | 77 | 6 | 83 |
| Sözleşmeli Personel | 0 | 0 | 0 |
| Geçici Personel | 16 | 0 | 16 |
| TOPLAM | 480 | 200 | 680 |

*15.10.2011 tarihi itibarıyla



II- PERFORMANS BİLGİLERİ

A- Temel Politika Ve Öncelikler

- ⊕ *İnsan haklarına saygılı olmak,*
- ⊕ *Bütün faaliyetlerde bilimsel yaklaşımı ve bilimsel ahlakı esas almak,*
- ⊕ *Araştırmacı ve eleştirel bir yaklaşımı benimsemek,*
- ⊕ *Disiplinler arası sinerji yaratmak,*
- ⊕ *Öğrenci merkezli eğitim – öğretim yapmak,*
- ⊕ *Uluslararası normlara uygun kalite ve değerlendirme kültürü geliştirmek,*
- ⊕ *Bilgi teknolojilerini üniversite bünyesinde yürütülen hizmetlerin her aşamasına entegre etmek,*
- ⊕ *Ulusal ve uluslararası paydaşlarıyla etkili iletişim ve işbirliği kurarak akademik amaçlı gelişmelerde bulunmak ve ortak çalışmalar yürütmek ,*
- ⊕ *Fırsat eşitliği ve adalet ilkesine bağlı kalmak,*
- ⊕ *Hizmet kalitesini sürekli iyileştirmek,*
- ⊕ *Yaratıcı ve yenilikçi bir kurum olmak,*
- ⊕ *Şeffaflık ve kamuoyunu bilgilendirmek,*
- ⊕ *Toplumsal sorumluluk ve çevreye saygılı olmak,*
- ⊕ *Etik kurallara ve yasalara bağlılık,*
- ⊕ *Faaliyetlerini yürütürken cumhuriyetin temel ilkeleri ve çağdaş kimliğinden ödün vermemek,*



B-Amaç Ve Hedefler

MİSYON

Niğde Üniversitesi, bilim, sanat, spor alanlarında araştıran, sorgulayan, katılımcı, dinamik, kültürel değerlerine sahip çıkan, evrensel düşünebilen bireyler yetiştirmeyi; bilim ve teknolojinin gelişmesini sağlayarak insanlığa hizmet etmeyi; ülkenin ve bölgenin kalkınmasına katkıda bulunmayı kendisine görev edinmiştir.

VİZYON

Bilim ve teknoloji alanlarında rekabet gücüne sahip bir üniversite olmaktır.



EĞİTİM-ÖĞRETİM STRATEJİLERİ

Stratejik Amaç .1. Eğitim-öğretim kalitesini iyileştirmek.

Hedef .1.1. Eğitim-öğretim programlarını güncel tutmak ve yapısal olarak güçlendirmek.

Hedef .1.2. Eğitim-öğretimi uygulama ile güçlendirmek.

Hedef .1.3. Tüm akademik birimlerin araç gereç (Projeksiyon cihazı, bilgisayar vb.) ve laboratuvar donanım ihtiyaçlarını karşılamak.

Hedef .1.4. Ders içeriklerinin tamamını web ortamına aktarmak.

Hedef .1.5. Lisans ve lisansüstü öğrencilerin uluslararası öğrenci ve öğretim elemanı değişim programlarına katılmasını sağlamak.

Hedef .1.6. Bilgisayar destekli eğitimi güçlendirmek, öğrencilerin bilgi ve iletişim teknolojilerini kullanabilme becerilerini geliştirilmek.

Hedef .1.7. Üniversitede tüm programlarda akreditasyon çalışmalarına başlamak.

Hedef .1.8. Yeni bölümler açmak için fizibilite çalışmalarını başlatmak.

Hedef .1.9. Yabancı dil eğitimini güçlendirmek.

Stratejik Amaç .2. Öğrenci Merkezli Üniversite Anlayışını Hayata Geçirmek.

Hedef .2.1. Danışmanlık hizmetlerini etkili ve kapsamlı hâle getirmek.

Hedef .2.2. Öğrencilerin motivasyon ve memnuniyet düzeyini artırmak.

Hedef .2.3. Mezunları takip sistemi oluşturmak.

Hedef .2.4. Öğrenci temsilciliğini yönetim karar mekanizmalarında daha etkin hâle getirmek.

Hedef .2.5. Öğrencilerin beslenme, ulaşım ve güvenlik gibi konularda yaşam koşullarını iyileştirmek.



Hedef .2.6. Öğrencilerin eğitim-öğretim faaliyetlerine aktif katılımını sağlamak.

BİLİMSEL ARAŞTIRMA STRATEJİLERİ

Stratejik Amaç .3. Araştırma Altyapısını Geliştirmek.

Hedef .3.1. Laboratuvarları geliştirmek.

Hedef .3.2. Bilgisayar donanım ve yazılım olanaklarını geliştirmek.

Stratejik Amaç .4. Bilimsel Yayınları ve Etkinlikleri Artırmak.

Hedef .4.1. Uluslararası indekslerde yer alan dergilerde yayınlanan makale ve atıf sayısını artırmak.

Hedef .4.2. Uluslararası bilimsel etkinliklere katılımı artırmak.

Hedef .4.3. Ulusal hakemli dergilerdeki yayın sayısını artırmak.

Hedef .4.4. Ulusal ve uluslararası bilimsel etkinliklerin sayısını artırmak.

Hedef .4.5. Üniversitenin Bilimsel Araştırma Projeleri (BAP) biriminden öğretim elemanlarının projelerine ayrılan desteği artırmak.

Stratejik Amaç .5. Kurumsal Projeler Yürütmek

Hedef .5.1. Ulusal ve uluslararası kurumlardan proje desteği alınmasını sağlamak.

ALTYAPI GELİŞTİRME STRATEJİLERİ

Stratejik Amaç .6. Mevcut Altyapıyı ve Kapalı Alanları Geliştirmek ve Etkin Kullanımını Sağlamak.

Hedef .6.1. Mevcut altyapıyı ve kapalı alanları iyileştirmek.

Hedef .6.2. Üniversite öğrencilerinin yararlandığı eğitim amaçlı mevcut altyapı ve fiziksel ortamı iyileştirmek.

Hedef .6.3. Bazı üniteleri yap-işlet-devret modeli ile yaptırmak.



Hedef .6.4. Öğrencilerin ulaşım konusundaki ihtiyaçlarını karşılayacak düzenlemeler yapmak.

Stratejik Amaç .7. Altyapı Projelerini Tamamlamak.

Hedef .7.1. Birimlerin sağlıklı ve kontrol edilebilir gelişimini sağlayacak altyapı ve fiziksel alan önceliklerini belirlemek ve bu önceliklere göre 2013 yılına kadar tüm birimlerin altyapı ve fiziksel alanlarını ortak standartlara getirmek.

Stratejik Amaç .8. Sivil Savunma Planını Hazırlamak ve Birimleri Bilgilendirmek.

Hedef .8.1. Sivil Savunma Planını hazırlamak konusunda birimleri bilgilendirmek.

Stratejik Amaç .9. Üniversitenin Bilişim Altyapısını İyileştirmek.

Hedef .9.1. Üniversite ağ altyapısını düşük maliyetli çözümlerle geliştirmek, kullanıcıların internet ve intranet erişim kalitesini iyileştirmek, altyapı düzeyinde servis çeşitliliğini artırmak.

Stratejik Amaç .10. Çevreyi Kirletmeyen Bir Üniversite Kampüsü Yaratmak ve Üniversite Kaynaklarının Verimli Şekilde Kullanılmasını Sağlamak Amacıyla “Sıfır Emisyon Kampüs” Uygulamasına Geçmek.

Hedef .10.1. Üniversite kampüs alanı içerisinde bulunan baraj gölünü ıslah etmek.

Hedef .10.2. Kampüs alanını yeşillendirme çalışmalarını tamamlamak.

İNSAN KAYNAKLARI STRATEJİLERİ

Stratejik Amaç .11. İnsan Kaynaklarını Etkili Bir Şekilde Yönetmek.

Hedef .11.1. Birimlerin personel ihtiyacını belirlemek ve gidermek.

Hedef .11.2. İdari birimlerde görev yapan personelin kariyerini etkili bir şekilde yönetmek.

Hedef .11.3. Üniversite çalışanlarının mesleki gelişimlerini destekleyici çalışmalar yapmak.

Hedef .11.4. Nitelikli araştırma görevlisi bulmak ve yetiştirmek.



Stratejik Amaç .12. Personel Çalışma Ortamını İyileştirmek ve İşe Uyumunu Sağlamak.

Hedef .12.1. Çalışma ortamını fiziksel olarak iyileştirmek.

Hedef .12.2. Akademik ve idari birimlerde resmi oryantasyon sürecini başlatmak.

KURUMSAL GELİŞİM VE İŞLEYİŞ STRATEJİLERİ

Stratejik Amaç .13. Kurumsallaşmayı Sağlamak.

Hedef .13.1. Üniversitenin işlevini yürütebilmesi için rektörlük birimleri ve akademik birimlerdeki tüm görevler için iş analizleri ve ölçümleri yapmak, bu ölçümlere göre oluşturulan görev tanımları ve iş gerekleri doğrultusunda ihtiyaç duyulan personel sayısını belirlemek; belirlenen görevlerin örgüt yapısında yer alan kadrolara dağıtılarak açıkta görev bırakmamak.

Hedef .13.2. Üniversitenin tüm akademik ve idari birimlerinin işleyişine yönelik yönergeler düzenlemek.

Hedef .13.3. İş ve bilgi akışını daha hızlı ve etkili yapabilmek için yazışmalarda kullanılacak formatları belirlemek.

Hedef .13.4. Kurumsal işleyişe ilişkin ilke ve kuralların belirlenip kurum çalışanları tarafından benimsenmesini ve uygulanmasını sağlamak.

Hedef .13.5. Kurumsal işlem ve işleyişe ilişkin ayrıntılı, güncel ve güvenilir bilgi verebilecek elektronik araçlar geliştirmek ve bu bilgilere ulaşılabilirliği sağlamak.

Hedef .13.6. Yönetimde karar süreçlerine iç paydaşların katılımını sağlamak.



Stratejik Amaç .14. Toplam Kalite Kültürü Oluşturmak.

Hedef .14.1. Toplam Kalite Yönetimini (TKY) öncelikle akademik ve idari birim yöneticilerinin benimsemesini ve üst düzey yönetimin bu konuda sürekli desteğinin sağlamasını bir yaşam felsefesi hâline getirmek.

Hedef .14.2. Kuruma yeni katılan personelin TKY sürecine hızlı bir şekilde uyumunu sağlamak.

Hedef .14.3. Birim ve birey bazında performans ve kalite ölçüm kriterleri geliştirilip uygulamaya koymak.

Hedef .14.4. Tüm akademik ve idari birimlerde süreç odaklılığı bir yaşam felsefesi haline getirmek; personelin bütün işlerini en az hatayla, en kısa süre içerisinde, en az maliyetle ve en verimli bir şekilde yapmasını sağlamak.

FİNANSMAN STRATEJİLERİ

Stratejik Amaç .15. Gelirleri Artırmak.

Hedef .15.1. Öz kaynakları artırmak.

Hedef .15.2. Genel bütçeden yapılan tahsisleri, stratejik amaçlar doğrultusunda ve birimlerin stratejik planlarında belirttikleri ihtiyaçlar ve performansları doğrultusunda etkin bir şekilde kullanmak ve bu harcamaların sürekli kontrolünü sağlamak.

HALKLA İLİŞKİLER VE TOPLUMA HİZMET STRATEJİLERİ

Stratejik Amaç .16. Yaşam Boyu Eğitim Faaliyetlerine (MBA, Sertifika Programları, Yetenek Geliştirme Kursları vb.) Önem Vermek ve Atılım Yapmak.

Hedef .16.1. 2013 yılı sonuna kadar eğitim faaliyetlerinin sayısını artırmak.



Hedef .16.2. Kamu kurumları, özel kuruluşlar ve topluma yönelik araştırma, eğitim ve danışmanlık hizmetleri sunmak ve bu hizmetlerin sürekliliğini sağlamak.

Stratejik Amaç .17. Yerel/Ulusal Sorunlara Çözümler Üretmek ve Duyurmak.

Hedef .17.1. Üniversite-Sanayi iş birliğini artırmak için çalışmalar yapmak.

Hedef .17.2. 2009 yılı sonuna kadar güncel yerel sorunların tartışıldığı platformlar yaratmak.

Stratejik Amaç .18. Çevreye Karşı Sosyal Sorumlulukları Yerine Getirmek.

Hedef .18.1. 2009 yılı sonuna kadar çevre ile ilgili kulüpleri kurmak ve aktif hâle getirmek.

Hedef .18.2. Üniversite paydaşları ile ilişkileri güçlendirmek, üniversitenin bulunduğu yöre ve ülke sorunlarına çözüm üreten bir kurum olmasını sağlamak.

Hedef .18.3. Plan döneminde her yıl paydaşları bilgilendirmek.

Stratejik Amaç .19. Niğde'nin ve Niğde'de Sahip Olunan Tarihsel, Sanatsal, Sosyo-Kültürel Varlıkların, Kurumsal Yapının Tanıtımında Daha Etkin Olarak Kullanılmasını Sağlamak.

Hedef .19.1. 2010 yılı sonuna kadar sahip olunan tüm tarihsel ve sosyo-kültürel dokümanları tespit ederek belgelendirmek.

Stratejik Amaç .20. Kurumsal Tanınırlığı ve İş Birliklerini Artırmak.

Hedef .20.1. Dış paydaşlarının Niğde Üniversitesini tanıma oranını artırmak.

Hedef .20.2. 2011 yılı sonuna kadar Sivil Toplum Örgütleri ile ilişkileri güçlendirmek.

Hedef .20.3. 2013 yılı sonuna kadar üniversitenin tanınırlığını ve ulusal/uluslararası kurumlarla iş birliğini artırmak.

Hedef .20.4. Niğde Üniversitesinde gerçekleştirilen halka açık sosyal, kültürel, sanatsal ve sportif faaliyetlerin sayısını artırmak.



NİĞDE ÜNİVERSİTESİ PERFORMANS PROGRAMI 2012

Hedef .20.5. Bilim adamlarını tanıtmak ve bilim adamlarının katkısıyla akademik-bilimsel çevrelerde üniversitenin tanınırlığı ve olumlu kanaatleri artırmak.

Hedef .20.6. Üniversite adayları nezdinde üniversitenin tanınırlığını ve olumlu kanaatleri artırmak.

Hedef .20.7. Yurt dışındaki üniversiteler ve bu üniversitelerin öğrencilerinin nezdinde Niğde Üniversitesinin tanınırlığını artırmak.

Hedef .20.8. Türkiye ve dünya kamuoyunda üniversitenin tanınırlığının ve olumlu kanaatlerin artırılmasını sağlamak.

Hedef .20.9. Mezuniyet günü, kariyer günleri, bahar şenlikleri gibi faaliyetleri üniversitenin tanıtımında etkin olarak kullanmak.



C-Performans Hedef Ve Göstergeleri İle Faaliyetler

| PERFORMANS HEDEFİ TABLOSU | | | | | |
|--------------------------------|--|------------------------|-------------------|---------------|-------|
| İdare Adı | 38.47 - NİĞDE ÜNİVERSİTESİ | | | | |
| Amaç | Eğitim-öğretim kalitesini iyileştirmek. | | | | |
| Hedef | Eğitim-öğretim programlarını güncel tutmak ve yapısal olarak güçlendirmek | | | | |
| Performans Hedefi | Eğitim-öğretim programlarını güncel tutmak ve yapısal olarak güçlendirmek | | | | |
| Performans Göstergeleri | | | | | |
| | Ölçü Birimi | 2010 | 2011 | 2012 | |
| 1 | Ders sayısı | Adet | 0 | 5.544 | 5.650 |
| 2 | Yapılan anketlerdeki memnuniyet oranı | Yüzde | 67 | 69 | 75 |
| Faaliyetler | | Kaynak İhtiyacı | | | |
| | | Bütçe | Bütçe Dışı | Toplam | |
| 1 | Tüm dersler için değerlendirme kriterlerinin oluşturulması | 5.000 | 0 | 5.000 | |
| 2 | Derslerin yeterliliği ile ilgili değerlendirme yapılması | 5.000 | 0 | 5.000 | |
| Genel Toplam | | 10.000 | 0 | 10.000 | |



NİĞDE ÜNİVERSİTESİ PERFORMANS PROGRAMI 2012

| FAALİYET MALİYETLERİ TABLOSU | | |
|--|---|-----------------|
| İdare Adı | 38.47 - NİĞDE ÜNİVERSİTESİ | |
| Performans Hedefi | 1 - Eğitim-öğretim programlarını güncel tutmak ve yapısal olarak güçlendirmek | |
| Faaliyet Adı | Tüm dersler için değerlendirme kriterlerinin oluşturulması | |
| Sorumlu Harcama Birimi veya Birimleri | 38.47.09.08 - BİLGİ İŞLEM DAİRE BAŞKANLIĞI, 38.47.09.10 - ÖĞRENCİ İŞLERİ DAİRE BAŞKANLIĞI, | |
| Ekonomik Kod | Ödenek | |
| 01 | Personel Giderleri | 0,00 |
| 02 | SGK Devlet Primi Giderleri | 0,00 |
| 03 | Mal ve Hizmet Alım Giderleri | 5.000,00 |
| 04 | Faiz Giderleri | 0,00 |
| 05 | Cari Transferler | 0,00 |
| 06 | Sermaye Giderleri | 0,00 |
| 07 | Sermaye Transferleri | 0,00 |
| 08 | Borç verme | 0,00 |
| Toplam Bütçe Kaynak İhtiyacı | | 5.000,00 |
| Bütçe Dışı Kaynak | Döner Sermaye | 0,00 |
| | Diğer Yurt İçi | 0,00 |
| | Yurt Dışı | 0,00 |
| Toplam Bütçe Dışı Kaynak İhtiyacı | | 0,00 |
| Toplam Kaynak İhtiyacı | | 5.000,00 |



NİĞDE ÜNİVERSİTESİ PERFORMANS PROGRAMI 2012

| FAALİYET MALİYETLERİ TABLOSU | | |
|--|---|-----------------|
| İdare Adı | 38.47 - NİĞDE ÜNİVERSİTESİ | |
| Performans Hedefi | 1 - Eğitim-öğretim programlarını güncel tutmak ve yapısal olarak güçlendirmek | |
| Faaliyet Adı | Derslerin yeterliliği ile ilgili değerlendirme yapılması | |
| Sorumlu Harcama Birimi veya Birimleri | 38.47.09.08 - BİLGİ İŞLEM DAİRE BAŞKANLIĞI | |
| Ekonomik Kod | Ödenek | |
| 01 | Personel Giderleri | 0,00 |
| 02 | SGK Devlet Primi Giderleri | 0,00 |
| 03 | Mal ve Hizmet Alım Giderleri | 5.000,00 |
| 04 | Faiz Giderleri | 0,00 |
| 05 | Cari Transferler | 0,00 |
| 06 | Sermaye Giderleri | 0,00 |
| 07 | Sermaye Transferleri | 0,00 |
| 08 | Borç verme | 0,00 |
| Toplam Bütçe Kaynak İhtiyacı | | 5.000,00 |
| Bütçe Dışı Kaynak | Döner Sermaye | 0,00 |
| | Diğer Yurt İçi | 0,00 |
| | Yurt Dışı | 0,00 |
| Toplam Bütçe Dışı Kaynak İhtiyacı | | 0,00 |
| Toplam Kaynak İhtiyacı | | 5.000,00 |



NİĞDE ÜNİVERSİTESİ PERFORMANS PROGRAMI 2012

| PERFORMANS HEDEFİ TABLOSU | | | | | |
|---|--|------------------------|-------------------|----------------|--|
| İdare Adı | 38.47 - NİĞDE ÜNİVERSİTESİ | | | | |
| Amaç | Eğitim-öğretim kalitesini iyileştirmek. | | | | |
| Hedef | Eğitim-öğretimi uygulama ile güçlendirmek. | | | | |
| Performans Hedefi | Eğitim-öğretimi uygulama ile güçlendirmek. | | | | |
| | | | | | |
| Performans Göstergeleri | Ölçü Birimi | 2010 | 2011 | 2012 | |
| 1 Kütüphanedeki kitap sayısı | Adet | 25.434 | 28.500 | 31.500 | |
| 2 Elektronik yayın veri tabanı sayısı | Adet | 54 | 56 | 65 | |
| 3 Sanayiye uygulamaya giden öğrenci sayısı | Sayı | 2.294 | 2.300 | 2.500 | |
| Faaliyetler | | Kaynak İhtiyacı | | | |
| | | Bütçe | Bütçe Dışı | Toplam | |
| 1 | Basılı yayınlar ile elektronik yayın veri tabanının artırılması | 689.000 | 0 | 689.000 | |
| 2 | Sanayi ile işbirliğine gidilerek öğrenciler için yeni uygulama alanlarının yaratılması | 15.000 | 0 | 15.000 | |
| Genel Toplam | | 704.000 | 0 | 704.000 | |



NİĞDE ÜNİVERSİTESİ PERFORMANS PROGRAMI 2012

| FAALİYET MALİYETLERİ TABLOSU | | |
|--|------------------------------|---|
| İdare Adı | | 38.47 - NİĞDE ÜNİVERSİTESİ |
| Performans Hedefi | | 2 - Eğitim-öğretimi uygulama ile güçlendirmek. |
| Faaliyet Adı | | Basılı yayınlar ile elektronik yayın veri tabanının artırılması |
| Sorumlu Harcama Birimi veya Birimleri | | 38.47.09.06 - KÜTÜPHANE VE DOKÜMANTASYON DAİRE BAŞKANLIĞI |
| Ekonomik Kod | | Ödenek |
| 01 | Personel Giderleri | 0,00 |
| 02 | SGK Devlet Primi Giderleri | 0,00 |
| 03 | Mal ve Hizmet Alım Giderleri | 39.000,00 |
| 04 | Faiz Giderleri | 0,00 |
| 05 | Cari Transferler | 0,00 |
| 06 | Sermaye Giderleri | 650.000,00 |
| 07 | Sermaye Transferleri | 0,00 |
| 08 | Borç verme | 0,00 |
| Toplam Bütçe Kaynak İhtiyacı | | 689.000,00 |
| Bütçe Dışı Kaynak | Döner Sermaye | 0,00 |
| | Diğer Yurt İçi | 0,00 |
| | Yurt Dışı | 0,00 |
| Toplam Bütçe Dışı Kaynak İhtiyacı | | 0,00 |
| Toplam Kaynak İhtiyacı | | 689.000,00 |



NİĞDE ÜNİVERSİTESİ PERFORMANS PROGRAMI 2012

| FAALİYET MALİYETLERİ TABLOSU | | |
|--|--|-----------|
| İdare Adı | 38.47 - NİĞDE ÜNİVERSİTESİ | |
| Performans Hedefi | 2 - Eğitim-öğretimi uygulama ile güçlendirmek. | |
| Faaliyet Adı | Sanayi ile işbirliğine gidilerek öğrenciler için yeni uygulama alanlarının yaratılması | |
| Sorumlu Harcama Birimi veya Birimleri | 38.47.00.01 - ÜST YÖNETİM, AKADEMİK BİRİMLER | |
| Ekonomik Kod | Ödenek | |
| 01 | Personel Giderleri | 0,00 |
| 02 | SGK Devlet Primi Giderleri | 0,00 |
| 03 | Mal ve Hizmet Alım Giderleri | 15.000,00 |
| 04 | Faiz Giderleri | 0,00 |
| 05 | Cari Transferler | 0,00 |
| 06 | Sermaye Giderleri | 0,00 |
| 07 | Sermaye Transferleri | 0,00 |
| 08 | Borç verme | 0,00 |
| Toplam Bütçe Kaynak İhtiyacı | | 15.000,00 |
| Bütçe Dışı Kaynak | Döner Sermaye | 0,00 |
| | Diğer Yurt İçi | 0,00 |
| | Yurt Dışı | 0,00 |
| Toplam Bütçe Dışı Kaynak İhtiyacı | | 0,00 |
| Toplam Kaynak İhtiyacı | | 15.000,00 |



| PERFORMANS HEDEFİ TABLOSU | | | | |
|---|--|------------------------|-------------------|----------------|
| İdare Adı | 38.47 - NIĞDE ÜNİVERSİTESİ | | | |
| Amaç | Eğitim-öğretim kalitesini iyileştirmek. | | | |
| Hedef | Tüm akademik birimlerin araç gereç (Projeksiyon cihazı, bilgisayar vb.) ve laboratuvar donanım ihtiyaçlarını karşılamak. | | | |
| Performans Hedefi | Akademik birimlerin araç gereç ve laboratuvar donanım ihtiyaçlarını karşılamak. | | | |
| Performans Göstergeleri | Ölçü Birimi | 2010 | 2011 | 2012 |
| 1 Alınan cihaz sayısı | Adet | 163 | 140 | 150 |
| Faaliyetler | | Kaynak İhtiyacı | | |
| | | Bütçe | Bütçe Dışı | Toplam |
| 1 Birimlerin donanım ihtiyaçlarının karşılanması | | 650.000 | 0 | 650.000 |
| Genel Toplam | | 650.000 | 0 | 650.000 |



NİĞDE ÜNİVERSİTESİ PERFORMANS PROGRAMI 2012

| FAALİYET MALİYETLERİ TABLOSU | | |
|--|---|------------|
| İdare Adı | 38.47 - NİĞDE ÜNİVERSİTESİ | |
| Performans Hedefi | 3 - Akademik birimlerin araç gereç ve laboratuvar donanım ihtiyaçlarını karşılamak. | |
| Faaliyet Adı | Birimlerin donanım ihtiyaçlarının karşılanması | |
| Sorumlu Harcama Birimi veya Birimleri | 38.47.09.04 - İDARİ VE MALİ İŞLER DAİRE BAŞKANLIĞI | |
| Ekonomik Kod | Ödenek | |
| 01 | Personel Giderleri | 0,00 |
| 02 | SGK Devlet Primi Giderleri | 0,00 |
| 03 | Mal ve Hizmet Alım Giderleri | 150.000,00 |
| 04 | Faiz Giderleri | 0,00 |
| 05 | Cari Transferler | 0,00 |
| 06 | Sermaye Giderleri | 500.000,00 |
| 07 | Sermaye Transferleri | 0,00 |
| 08 | Borç verme | 0,00 |
| Toplam Bütçe Kaynak İhtiyacı | | 650.000,00 |
| Bütçe Dışı Kaynak | Döner Sermaye | 0,00 |
| | Diğer Yurt İçi | 0,00 |
| | Yurt Dışı | 0,00 |
| Toplam Bütçe Dışı Kaynak İhtiyacı | | 0,00 |
| Toplam Kaynak İhtiyacı | | 650.000,00 |



| PERFORMANS HEDEFİ TABLOSU | | | | |
|---|--|------------------------|-------------------|----------------|
| İdare Adı | 38.47 - NİĞDE ÜNİVERSİTESİ | | | |
| Amaç | Eğitim-öğretim kalitesini iyileştirmek. | | | |
| Hedef | Lisans ve lisansüstü öğrencilerin uluslararası öğrenci ve öğretim elemanı değişim programlarına katılmasını sağlamak. | | | |
| Performans Hedefi | Lisans ve lisansüstü öğrencilerin uluslararası öğrenci ve öğretim elemanı değişim programlarına katılmasını sağlamak. | | | |
| Performans Göstergeleri | Ölçü Birimi | 2010 | 2011 | 2012 |
| 1 Uluslararası değişim programına katılan öğrenci sayısı | Sayı | 51 | 58 | 70 |
| 2 Uluslararası değişim programına katılan öğretim elemanı sayısı | Sayı | 13 | 22 | 25 |
| Faaliyetler | | Kaynak İhtiyacı | | |
| | | Bütçe | Bütçe Dışı | Toplam |
| 1 | Uluslararası değişim programına katılımın teşviki için etkinlik düzenlemek | 0 | 500.000 | 500.000 |
| Genel Toplam | | 0 | 500.000 | 500.000 |



NIĞDE ÜNİVERSİTESİ PERFORMANS PROGRAMI 2012

| FAALİYET MALİYETLERİ TABLOSU | | |
|--|---|-------------------|
| İdare Adı | 38.47 - NIĞDE ÜNİVERSİTESİ | |
| Performans Hedefi | 4 - Lisans ve lisansüstü öğrencilerin uluslararası öğrenci ve öğretim elemanı değişim programlarına katılmasını sağlamak. | |
| Faaliyet Adı | Uluslararası değişim programına katılımın teşviki için etkinlik düzenlemek | |
| Sorumlu Harcama Birimi veya Birimleri | ULUSLARARASI İLİŞKİLER OFİSİ | |
| Ekonomik Kod | Ödenek | |
| 01 | Personel Giderleri | 0,00 |
| 02 | SGK Devlet Primi Giderleri | 0,00 |
| 03 | Mal ve Hizmet Alım Giderleri | 0,00 |
| 04 | Faiz Giderleri | 0,00 |
| 05 | Cari Transferler | 0,00 |
| 06 | Sermaye Giderleri | 0,00 |
| 07 | Sermaye Transferleri | 0,00 |
| 08 | Borç verme | 0,00 |
| Toplam Bütçe Kaynak İhtiyacı | | 0,00 |
| Bütçe Dışı Kaynak | Döner Sermaye | 0,00 |
| | Diğer Yurt İçi | 0,00 |
| | Yurt Dışı | 500.000,00 |
| Toplam Bütçe Dışı Kaynak İhtiyacı | | 500.000,00 |
| Toplam Kaynak İhtiyacı | | 500.000,00 |



| PERFORMANS HEDEFİ TABLOSU | | | | |
|---|--|-------------------|---------------|-------------|
| İdare Adı | 38.47 - NİĞDE ÜNİVERSİTESİ | | | |
| Amaç | Eğitim-öğretim kalitesini iyileştirmek. | | | |
| Hedef | Yeni bölümler açmak için fizibilite çalışmalarını başlatmak. | | | |
| Performans Hedefi | Yeni bölümler açmak için fizibilite çalışması yapmak | | | |
| | | | | |
| Performans Göstergeleri | Ölçü Birimi | 2010 | 2011 | 2012 |
| 1 Fizibilite çalışması yapılan bölüm sayısı | Sayı | 30 | 14 | 15 |
| 2 Açılan bölüm sayısı | Sayı | 30 | 13 | 5 |
| | | | | |
| Faaliyetler | Kaynak İhtiyacı | | | |
| | Bütçe | Bütçe Dışı | Toplam | |
| 1 Her yıl fakülte ve yüksekokulların mevcut yapısının analiz edilmesi ve yeni açılacak bölümler için fizibilite çalışması yapılması. | 5.000 | 0 | 5.000 | |
| Genel Toplam | 5.000 | 0 | 5.000 | |



| FAALİYET MALİYETLERİ TABLOSU | | |
|--|--|-----------------|
| İdare Adı | 38.47 - NİĞDE ÜNİVERSİTESİ | |
| Performans Hedefi | 5 - Yeni bölümler açmak için fizibilite çalışması yapmak | |
| Faaliyet Adı | Her yıl fakülte ve yüksekokulların mevcut yapısının analiz edilmesi ve yeni açılacak bölümler için fizibilite çalışması yapılması. | |
| Sorumlu Harcama Birimi veya Birimleri | 38.47.09.10 - ÖĞRENCİ İŞLERİ DAİRE BAŞKANLIĞI, 38.47.00.01 - ÜST YÖNETİM | |
| Ekonomik Kod | | Ödenek |
| 01 | Personel Giderleri | 0,00 |
| 02 | SGK Devlet Primi Giderleri | 0,00 |
| 03 | Mal ve Hizmet Alım Giderleri | 5.000,00 |
| 04 | Faiz Giderleri | 0,00 |
| 05 | Cari Transferler | 0,00 |
| 06 | Sermaye Giderleri | 0,00 |
| 07 | Sermaye Transferleri | 0,00 |
| 08 | Borç verme | 0,00 |
| Toplam Bütçe Kaynak İhtiyacı | | 5.000,00 |
| Bütçe Dışı Kaynak | Döner Sermaye | 0,00 |
| | Diğer Yurt İçi | 0,00 |
| | Yurt Dışı | 0,00 |
| Toplam Bütçe Dışı Kaynak İhtiyacı | | 0,00 |
| Toplam Kaynak İhtiyacı | | 5.000,00 |



| PERFORMANS HEDEFİ TABLOSU | | | | |
|--|---|-------------------|---------------|-------------|
| İdare Adı | 38.47 - NIĞDE ÜNİVERSİTESİ | | | |
| Amaç | Eğitim-öğretim kalitesini iyileştirmek. | | | |
| Hedef | Yabancı dil eğitimini güçlendirmek. | | | |
| Performans Hedefi | Yabancı dil eğitimini güçlendirmek | | | |
| Performans Göstergeleri | Ölçü Birimi | 2010 | 2011 | 2012 |
| 1 Yabancı dil eğitimi verilen bölüm sayısı | Sayı | 58 | 56 | 60 |
| 2 Yabancı dil eğitimi alan öğrenci sayısı | Sayı | 4.796 | 4.909 | 5.000 |
| Faaliyetler | Kaynak İhtiyacı | | | |
| | Bütçe | Bütçe Dışı | Toplam | |
| 1 Fakültelerin bütün bölümlerinin hazırlık sınıfı uygulamasına geçmesinin sağlanması. | 30.000 | 0 | 30.000 | |
| Genel Toplam | 30.000 | 0 | 30.000 | |



| FAALİYET MALİYETLERİ TABLOSU | | |
|--|--|------------------|
| İdare Adı | 38.47 - NİĞDE ÜNİVERSİTESİ | |
| Performans Hedefi | 6 - Yabancı dil eğitimini güçlendirmek | |
| Faaliyet Adı | Fakültelerin bütün bölümlerinin hazırlık sınıfı uygulamasına geçmesinin sağlanması. | |
| Sorumlu Harcama Birimi veya Birimleri | 38.47.09.10 - ÖĞRENCİ İŞLERİ DAİRE BAŞKANLIĞI, 38.47.06.83 – YABANCI DİLLER YÜKSEKOKULU | |
| Ekonomik Kod | Ödenek | |
| 01 | Personel Giderleri | 0,00 |
| 02 | SGK Devlet Primi Giderleri | 0,00 |
| 03 | Mal ve Hizmet Alım Giderleri | 30.000,00 |
| 04 | Faiz Giderleri | 0,00 |
| 05 | Cari Transferler | 0,00 |
| 06 | Sermaye Giderleri | 0,00 |
| 07 | Sermaye Transferleri | 0,00 |
| 08 | Borç verme | 0,00 |
| Toplam Bütçe Kaynak İhtiyacı | | 30.000,00 |
| Bütçe Dışı Kaynak | Döner Sermaye | 0,00 |
| | Diğer Yurt İçi | 0,00 |
| | Yurt Dışı | 0,00 |
| Toplam Bütçe Dışı Kaynak İhtiyacı | | 0,00 |
| Toplam Kaynak İhtiyacı | | 30.000,00 |



| PERFORMANS HEDEFİ TABLOSU | | | | | |
|----------------------------------|---|------------------------|-------------------|---------------|-----|
| İdare Adı | 38.47 - NİĞDE ÜNİVERSİTESİ | | | | |
| Amaç | Öğrenci Merkezli Üniversite Anlayışını Hayata Geçirmek | | | | |
| Hedef | Danışmanlık hizmetlerini etkili ve kapsamlı hale getirmek. | | | | |
| Performans Hedefi | Öğrenci danışmanlık hizmetlerini etkili ve kapsamlı hale getirmek. | | | | |
| Performans Göstergeleri | | | | | |
| | Ölçü Birimi | 2010 | 2011 | 2012 | |
| 1 | Öğrenci danışmanları tarafından hazırlanan rapor sayısı | Sayı | 0 | 0 | 303 |
| 2 | Öğrenci memnuniyet anketi | Oran | 0 | 0 | 75 |
| 3 | Danışmanlık hizmetleri toplantı sayısı | Sayı | 0 | 0 | 303 |
| Faaliyetler | | Kaynak İhtiyacı | | | |
| | | Bütçe | Bütçe Dışı | Toplam | |
| 1 | Öğrenci danışmanlık hizmetlerinin eğitim-öğretim süresinin tamamına yayılması ve her danışmanın danışmanlık hizmetlerine ilişkin rapor hazırlamasının sağlanması. | 5.000 | 0 | 5.000 | |
| 2 | Her öğretim yılı başında danışmanlık hizmetlerinin verimli hale getirilmesi için bilgilendirme toplantıları yapılması. | 5.000 | 0 | 5.000 | |
| 3 | Her dönem sonunda öğrencilere düzenli olarak memnuniyet anketleri uygulanmasının sağlanması ve öğrencilerin üniversiteden memnuniyet düzeylerinin sürekli olarak izlenmesi. | 5.000 | 0 | 5.000 | |
| Genel Toplam | | 15.000 | 0 | 15.000 | |



NIĞDE ÜNİVERSİTESİ PERFORMANS PROGRAMI 2012

| FAALİYET MALİYETLERİ TABLOSU | | |
|--|---|-----------------|
| İdare Adı | 38.47 - NIĞDE ÜNİVERSİTESİ | |
| Performans Hedefi | 7 - Öğrenci danışmanlık hizmetlerini etkili ve kapsamlı hale getirmek. | |
| Faaliyet Adı | Öğrenci danışmanlık hizmetlerinin eğitim-öğretim süresinin tamamına yayılması ve her danışmanın danışmanlık hizmetlerine ilişkin rapor hazırlamasının sağlanması. | |
| Sorumlu Harcama Birimi veya Birimleri | 38.47.00.01 - AKADEMİK BİRİMLER | |
| Ekonomik Kod | | Ödenek |
| 01 | Personel Giderleri | 0,00 |
| 02 | SGK Devlet Primi Giderleri | 0,00 |
| 03 | Mal ve Hizmet Alım Giderleri | 5.000,00 |
| 04 | Faiz Giderleri | 0,00 |
| 05 | Cari Transferler | 0,00 |
| 06 | Sermaye Giderleri | 0,00 |
| 07 | Sermaye Transferleri | 0,00 |
| 08 | Borç verme | 0,00 |
| Toplam Bütçe Kaynak İhtiyacı | | 5.000,00 |
| Bütçe Dışı Kaynak | Döner Sermaye | 0,00 |
| | Diğer Yurt İçi | 0,00 |
| | Yurt Dışı | 0,00 |
| Toplam Bütçe Dışı Kaynak İhtiyacı | | 0,00 |
| Toplam Kaynak İhtiyacı | | 5.000,00 |



NİĞDE ÜNİVERSİTESİ PERFORMANS PROGRAMI 2012

| FAALİYET MALİYETLERİ TABLOSU | | | |
|--|--|-----------------|--|
| İdare Adı | 38.47 - NİĞDE ÜNİVERSİTESİ | | |
| Performans Hedefi | 7 - Öğrenci danışmanlık hizmetlerini etkili ve kapsamlı hale getirmek. | | |
| Faaliyet Adı | Her öğretim yılı başında danışmanlık hizmetlerinin verimli hale getirilmesi için bilgilendirme toplantıları yapılması. | | |
| Sorumlu Harcama Birimi veya Birimleri | 38.47.00.01 - ÜST YÖNETİM, AKADEMİK BİRİMLER | | |
| Ekonomik Kod | Ödenek | | |
| 01 | Personel Giderleri | 0,00 | |
| 02 | SGK Devlet Primi Giderleri | 0,00 | |
| 03 | Mal ve Hizmet Alım Giderleri | 5.000,00 | |
| 04 | Faiz Giderleri | 0,00 | |
| 05 | Cari Transferler | 0,00 | |
| 06 | Sermaye Giderleri | 0,00 | |
| 07 | Sermaye Transferleri | 0,00 | |
| 08 | Borç verme | 0,00 | |
| Toplam Bütçe Kaynak İhtiyacı | | 5.000,00 | |
| Bütçe Dışı Kaynak | Döner Sermaye | 0,00 | |
| | Diğer Yurt İçi | 0,00 | |
| | | | |
| | Yurt Dışı | 0,00 | |
| Toplam Bütçe Dışı Kaynak İhtiyacı | | 0,00 | |
| Toplam Kaynak İhtiyacı | | 5.000,00 | |



NİĞDE ÜNİVERSİTESİ PERFORMANS PROGRAMI 2012

| FAALİYET MALİYETLERİ TABLOSU | | |
|--|---|-----------------|
| İdare Adı | 38.47 - NİĞDE ÜNİVERSİTESİ | |
| Performans Hedefi | 7 - Öğrenci danışmanlık hizmetlerini etkili ve kapsamlı hale getirmek. | |
| Faaliyet Adı | Her dönem sonunda öğrencilere düzenli olarak memnuniyet anketleri uygulanmasının sağlanması ve öğrencilerin üniversiteden memnuniyet düzeylerinin sürekli olarak izlenmesi. | |
| Sorumlu Harcama Birimi veya Birimleri | 38.47.09.10 - ÖĞRENCİ İŞLERİ DAİRE BAŞKANLIĞI, 38.47.09.08 - BİLGİ İŞLEM DAİRE BAŞKANLIĞI, | |
| Ekonomik Kod | | Ödenek |
| 01 | Personel Giderleri | 0,00 |
| 02 | SGK Devlet Primi Giderleri | 0,00 |
| 03 | Mal ve Hizmet Alım Giderleri | 5.000,00 |
| 04 | Faiz Giderleri | 0,00 |
| 05 | Cari Transferler | 0,00 |
| 06 | Sermaye Giderleri | 0,00 |
| 07 | Sermaye Transferleri | 0,00 |
| 08 | Borç verme | 0,00 |
| Toplam Bütçe Kaynak İhtiyacı | | 5.000,00 |
| Bütçe Dışı Kaynak | Döner Sermaye | 0,00 |
| | Diğer Yurt İçi | 0,00 |
| | Yurt Dışı | 0,00 |
| Toplam Bütçe Dışı Kaynak İhtiyacı | | 0,00 |
| Toplam Kaynak İhtiyacı | | 5.000,00 |



| PERFORMANS HEDEFİ TABLOSU | | | | | |
|--------------------------------|--|------------------------|-------------------|------------------|-------------|
| İdare Adı | 38.47 - NIĞDE ÜNİVERSİTESİ | | | | |
| Amaç | Araştırma Altyapısını Geliştirmek. | | | | |
| Hedef | Laboratuvarları geliştirmek. | | | | |
| Performans Hedefi | Merkezi Labaratuvarın donanımlarının tamamlanması | | | | |
| Performans Göstergeleri | | | | | |
| 1 | İhtiyaçların karşılanma oranı | Ölçü Birimi | 2010 | 2011 | 2012 |
| | | Yüzde | 0 | 75 | 100 |
| Faaliyetler | | Kaynak İhtiyacı | | | |
| | | Bütçe | Bütçe Dışı | Toplam | |
| 1 | Merkezi labaratuvarın araç, gereç ve ofis donanımlarının tamamlanması. | 2.061.000 | 0 | 2.061.000 | |
| Genel Toplam | | 2.061.000 | 0 | 2.061.000 | |



NİĞDE ÜNİVERSİTESİ PERFORMANS PROGRAMI 2012

| FAALİYET MALİYETLERİ TABLOSU | | |
|--|--|--------------|
| İdare Adı | 38.47 - NİĞDE ÜNİVERSİTESİ | |
| Performans Hedefi | 9 - Merkezi Labaratuvarın donanımlarının tamamlanması | |
| Faaliyet Adı | Merkezi labaratuvarın araç, gereç ve ofis donanımlarının tamamlanması. | |
| Sorumlu Harcama Birimi veya Birimleri | 38.47.09.01 – BİLİMSEL VE TEKNOLOJİK ARAŞTIRMA PROJELERİ BİRİMİ | |
| Ekonomik Kod | Ödenek | |
| 01 | Personel Giderleri | 0,00 |
| 02 | SGK Devlet Primi Giderleri | 0,00 |
| 03 | Mal ve Hizmet Alım Giderleri | 0,00 |
| 04 | Faiz Giderleri | 0,00 |
| 05 | Cari Transferler | 0,00 |
| 06 | Sermaye Giderleri | 2.061.000,00 |
| 07 | Sermaye Transferleri | 0,00 |
| 08 | Borç verme | 0,00 |
| Toplam Bütçe Kaynak İhtiyacı | 2.061.000,00 | |
| Bütçe Dışı Kaynak | Döner Sermaye | 0,00 |
| | Diğer Yurt İçi | 0,00 |
| | Yurt Dışı | 0,00 |
| Toplam Bütçe Dışı Kaynak İhtiyacı | 0,00 | |
| Toplam Kaynak İhtiyacı | 2.061.000,00 | |



| PERFORMANS HEDEFİ TABLOSU | | | | | |
|--------------------------------|---|------------------------|-------------------|----------------|-----|
| İdare Adı | 38.47 - NİĞDE ÜNİVERSİTESİ | | | | |
| Amaç | Araştırma Altyapısını Geliştirmek. | | | | |
| Hedef | Bilgisayar donanım ve yazılım olanaklarını geliştirmek. | | | | |
| Performans Hedefi | Bilgisayar donanım ve yazılım olanaklarını geliştirmek. | | | | |
| Performans Göstergeleri | | | | | |
| | Ölçü Birimi | 2010 | 2011 | 2012 | |
| 1 | Alınan bilgisayar sayısı | Sayı | 160 | 360 | 400 |
| 2 | Alınan yazılım sayısı | Sayı | 2 | 3 | 3 |
| Faaliyetler | | Kaynak İhtiyacı | | | |
| | | Bütçe | Bütçe Dışı | Toplam | |
| 1 | Akademik ve idari birimlerin bilgisayar donanım ve yazılım ihtiyaçlarının belirlenmesi ve karşılanması. | 650.000 | 0 | 650.000 | |
| Genel Toplam | | 650.000 | 0 | 650.000 | |



NİĞDE ÜNİVERSİTESİ PERFORMANS PROGRAMI 2012

| FAALİYET MALİYETLERİ TABLOSU | | |
|--|---|-------------------|
| İdare Adı | 38.47 - NİĞDE ÜNİVERSİTESİ | |
| Performans Hedefi | 10 - Bilgisayar donanım ve yazılım olanaklarını geliştirmek. | |
| Faaliyet Adı | Akademik ve idari birimlerin bilgisayar donanım ve yazılım ihtiyaçlarının belirlenmesi ve karşılanması. | |
| Sorumlu Harcama Birimi veya Birimleri | 38.47.09.04 - İDARİ VE MALİ İŞLER DAİRE BAŞKANLIĞI, 38.47.09.08 - BİLGİ İŞLEM DAİRE BAŞKANLIĞI | |
| Ekonomik Kod | Ödenek | |
| 01 | Personel Giderleri | 0,00 |
| 02 | SGK Devlet Primi Giderleri | 0,00 |
| 03 | Mal ve Hizmet Alım Giderleri | 50.000,00 |
| 04 | Faiz Giderleri | 0,00 |
| 05 | Cari Transferler | 0,00 |
| 06 | Sermaye Giderleri | 600.000,00 |
| 07 | Sermaye Transferleri | 0,00 |
| 08 | Borç verme | 0,00 |
| Toplam Bütçe Kaynak İhtiyacı | | 650.000,00 |
| Bütçe Dışı Kaynak | Döner Sermaye | 0,00 |
| | Diğer Yurt İçi | 0,00 |
| | Yurt Dışı | 0,00 |
| Toplam Bütçe Dışı Kaynak İhtiyacı | | 0,00 |
| Toplam Kaynak İhtiyacı | | 650.000,00 |



| PERFORMANS HEDEFİ TABLOSU | | | | |
|---|--|-------------------|---------------|-------------|
| İdare Adı | 38.47 - NIĞDE ÜNİVERSİTESİ | | | |
| Amaç | Bilimsel Yayınları ve Etkinlikleri Artırmak. | | | |
| Hedef | Uluslararası indekslerde yer alan dergilerde yayınlanan makale ve atıf sayısını artırmak. | | | |
| Performans Hedefi | Uluslararası indekslerde yer alan dergilerde yayınlanan makale ve atıf sayısını artırmak. | | | |
| Performans Göstergeleri | Ölçü Birimi | 2010 | 2011 | 2012 |
| 1 Makale sayısı | Sayı | 150 | 224 | 240 |
| Faaliyetler | Kaynak İhtiyacı | | | |
| | Bütçe | Bütçe Dışı | Toplam | |
| 1 Her yıl SCI-SSCI-AHCI kapsamında yayımlanan makale sayısının artırılması. | 0 | 15.000 | 15.000 | |
| 2 Her yıl SCI-SSCI-AHCI kapsamı dışındaki uluslararası indekslerde yer alan dergilerde ya da uluslararası indekslerin dışındaki uluslararası hakemli dergilerde yayınlanan makale sayısının artırılması. | 0 | 15.000 | 15.000 | |
| Genel Toplam | 0 | 30.000 | 30.000 | |



| FAALİYET MALİYETLERİ TABLOSU | | |
|--|------------------------------|--|
| İdare Adı | | 38.47 - NIĞDE ÜNİVERSİTESİ |
| Performans Hedefi | | 11 - Uluslararası indekslerde yer alan dergilerde yayınlanan makale ve atıf sayısını artırmak. |
| Faaliyet Adı | | Her yıl SCI-SSCI-AHCI kapsamında yayımlanan makale sayısının artırılması. |
| Sorumlu Harcama Birimi veya Birimleri | | AKADEMİK BİRİMLER |
| Ekonomik Kod | | Ödenek |
| 01 | Personel Giderleri | 0,00 |
| 02 | SGK Devlet Primi Giderleri | 0,00 |
| 03 | Mal ve Hizmet Alım Giderleri | 0,00 |
| 04 | Faiz Giderleri | 0,00 |
| 05 | Cari Transferler | 0,00 |
| 06 | Sermaye Giderleri | 0,00 |
| 07 | Sermaye Transferleri | 0,00 |
| 08 | Borç verme | 0,00 |
| Toplam Bütçe Kaynak İhtiyacı | | 0,00 |
| Bütçe Dışı Kaynak | Döner Sermaye | 0,00 |
| | Diğer Yurt İçi | 15.000,00 |
| | Yurt Dışı | 0,00 |
| Toplam Bütçe Dışı Kaynak İhtiyacı | | 15.000,00 |
| Toplam Kaynak İhtiyacı | | 15.000,00 |



| FAALİYET MALİYETLERİ TABLOSU | | |
|--|--|------------------|
| İdare Adı | 38.47 - NIĞDE ÜNİVERSİTESİ | |
| Performans Hedefi | 11 - Uluslararası indekslerde yer alan dergilerde yayınlanan makale ve atıf sayısını artırmak. | |
| Faaliyet Adı | Her yıl SCI-SSCI-AHCI kapsamı dışındaki uluslararası indekslerde yer alan dergilerde ya da uluslararası indekslerin dışındaki uluslararası hakemli dergilerde yayınlanan makale sayısının artırılması. | |
| Sorumlu Harcama Birimi veya Birimleri | AKADEMİK BİRİMLER | |
| Ekonomik Kod | Ödenek | |
| 01 | Personel Giderleri | 0,00 |
| 02 | SGK Devlet Primi Giderleri | 0,00 |
| 03 | Mal ve Hizmet Alım Giderleri | 0,00 |
| 04 | Faiz Giderleri | 0,00 |
| 05 | Cari Transferler | 0,00 |
| 06 | Sermaye Giderleri | 0,00 |
| 07 | Sermaye Transferleri | 0,00 |
| 08 | Borç verme | 0,00 |
| Toplam Bütçe Kaynak İhtiyacı | | 0,00 |
| Bütçe Dışı Kaynak | Döner Sermaye | 0,00 |
| | Diğer Yurt İçi | 15.000,00 |
| | Yurt Dışı | 0,00 |
| Toplam Bütçe Dışı Kaynak İhtiyacı | | 15.000,00 |
| Toplam Kaynak İhtiyacı | | 15.000,00 |
| | | |



| PERFORMANS HEDEFİ TABLOSU | | | | |
|---|--|------------------------|-------------------|----------------|
| İdare Adı | 38.47 - NİĞDE ÜNİVERSİTESİ | | | |
| Amaç | Bilimsel Yayınları ve Etkinlikleri Artırmak. | | | |
| Hedef | Uluslararası bilimsel etkinliklere katılımı artırmak. | | | |
| Performans Hedefi | Uluslararası bilimsel etkinliklere katılımı artırmak. | | | |
| | | | | |
| Performans Göstergeleri | Ölçü Birimi | 2010 | 2011 | 2012 |
| 1 Uluslararası kongrelerde yayınlanan bildiri sayısı | Sayı | 209 | 180 | 215 |
| | | | | |
| Faaliyetler | | Kaynak İhtiyacı | | |
| | | Bütçe | Bütçe Dışı | Toplam |
| 1 | Her yıl uluslararası kongrelerde yayınlanan bildiri sayısının artırılması. | 100.000 | 0 | 100.000 |
| Genel Toplam | | 100.000 | 0 | 100.000 |



NİĞDE ÜNİVERSİTESİ PERFORMANS PROGRAMI 2012

| FAALİYET MALİYETLERİ TABLOSU | | |
|--|------------------------------|--|
| İdare Adı | | 38.47 - NİĞDE ÜNİVERSİTESİ |
| Performans Hedefi | | 12 - Uluslararası bilimsel etkinliklere katılımı artırmak. |
| Faaliyet Adı | | Her yıl uluslararası kongrelerde yayınlanan bildiri sayısının artırılması. |
| Sorumlu Harcama Birimi veya Birimleri | | AKADEMİK BİRİMLER |
| Ekonomik Kod | | Ödenek |
| 01 | Personel Giderleri | 0,00 |
| 02 | SGK Devlet Primi Giderleri | 0,00 |
| 03 | Mal ve Hizmet Alım Giderleri | 100.000,00 |
| 04 | Faiz Giderleri | 0,00 |
| 05 | Cari Transferler | 0,00 |
| 06 | Sermaye Giderleri | 0,00 |
| 07 | Sermaye Transferleri | 0,00 |
| 08 | Borç verme | 0,00 |
| Toplam Bütçe Kaynak İhtiyacı | | 100.000,00 |
| Bütçe Dışı Kaynak | Döner Sermaye | 0,00 |
| | Diğer Yurt İçi | 0,00 |
| | Yurt Dışı | 0,00 |
| Toplam Bütçe Dışı Kaynak İhtiyacı | | 0,00 |
| Toplam Kaynak İhtiyacı | | 100.000,00 |



| PERFORMANS HEDEFİ TABLOSU | | | | | |
|--|---|-------------|------------------------|-------------------|---------------|
| İdare Adı | 38.47 - NİĞDE ÜNİVERSİTESİ | | | | |
| Amaç | Bilimsel Yayınları ve Etkinlikleri Artırmak. | | | | |
| Hedef | Ulusal hakemli dergilerdeki yayın sayısını artırmak. | | | | |
| Performans Hedefi | Ulusal hakemli dergilerdeki yayın sayısını artırmak. | | | | |
| | | | | | |
| Performans Göstergeleri | Ölçü Birimi | 2010 | 2011 | 2012 | |
| 1 Ulusal hakemli dergilerde yayınlanan yayın sayısı | Sayı | 152 | 170 | 190 | |
| | | | | | |
| Faaliyetler | | | Kaynak İhtiyacı | | |
| | | | Bütçe | Bütçe Dışı | Toplam |
| 1 Her yıl fakültelerin ulusal hakemli dergilerdeki yayın sayısının artırılması. | | 5.000 | 0 | 5.000 | |
| Genel Toplam | | | 5.000 | 0 | 5.000 |



NİĞDE ÜNİVERSİTESİ PERFORMANS PROGRAMI 2012

| FAALİYET MALİYETLERİ TABLOSU | | |
|--|---|-----------------|
| İdare Adı | 38.47 - NİĞDE ÜNİVERSİTESİ | |
| Performans Hedefi | 13 - Ulusal hakemli dergilerdeki yayın sayısını artırmak. | |
| Faaliyet Adı | Her yıl fakültelerin ulusal hakemli dergilerdeki yayın sayısının artırılması. | |
| Sorumlu Harcama Birimi veya Birimleri | AKADEMİK BİRİMLER | |
| Ekonomik Kod | Ödenek | |
| 01 | Personel Giderleri | 0,00 |
| 02 | SGK Devlet Primi Giderleri | 0,00 |
| 03 | Mal ve Hizmet Alım Giderleri | 5.000,00 |
| 04 | Faiz Giderleri | 0,00 |
| 05 | Cari Transferler | 0,00 |
| 06 | Sermaye Giderleri | 0,00 |
| 07 | Sermaye Transferleri | 0,00 |
| 08 | Borç verme | 0,00 |
| Toplam Bütçe Kaynak İhtiyacı | | 5.000,00 |
| Bütçe Dışı Kaynak | Döner Sermaye | 0,00 |
| | Diğer Yurt İçi | 0,00 |
| | Yurt Dışı | 0,00 |
| Toplam Bütçe Dışı Kaynak İhtiyacı | | 0,00 |
| Toplam Kaynak İhtiyacı | | 5.000,00 |



| PERFORMANS HEDEFİ TABLOSU | | | | | |
|--------------------------------|---|------------------------|-------------------|----------------|----|
| İdare Adı | 38.47 - NIĞDE ÜNİVERSİTESİ | | | | |
| Amaç | Bilimsel Yayınları ve Etkinlikleri Artırmak. | | | | |
| Hedef | Ulusal ve uluslararası bilimsel etkinliklerin sayısını artırmak. | | | | |
| Performans Hedefi | Ulusal ve uluslararası bilimsel etkinliklerin sayısını artırmak. | | | | |
| Performans Göstergeleri | | | | | |
| | Ölçü Birimi | 2010 | 2011 | 2012 | |
| 1 | Bilimsel etkinlik sayısı | Sayı | 51 | 28 | 60 |
| Faaliyetler | | Kaynak İhtiyacı | | | |
| | | Bütçe | Bütçe Dışı | Toplam | |
| 1 | Fakülte ve yüksekokullarca en az bir konferans, panel, forum gibi etkinlik düzenlenmesi | 100.000 | 0 | 100.000 | |
| Genel Toplam | | 100.000 | 0 | 100.000 | |



| FAALİYET MALİYETLERİ TABLOSU | | |
|--|------------------------------|--|
| İdare Adı | | 38.47 - NİĞDE ÜNİVERSİTESİ |
| Performans Hedefi | | 14 - Ulusal ve uluslararası bilimsel etkinliklerin sayısını artırmak. |
| Faaliyet Adı | | Fakülte ve yüksekokullarca en az bir konferans, panel, forum gibi etkinlik düzenlenmesi |
| Sorumlu Harcama Birimi veya Birimleri | | AKADEMİK BİRİMLER |
| Ekonomik Kod | | Ödenek |
| 01 | Personel Giderleri | 0,00 |
| 02 | SGK Devlet Primi Giderleri | 0,00 |
| 03 | Mal ve Hizmet Alım Giderleri | 100.000,00 |
| 04 | Faiz Giderleri | 0,00 |
| 05 | Cari Transferler | 0,00 |
| 06 | Sermaye Giderleri | 0,00 |
| 07 | Sermaye Transferleri | 0,00 |
| 08 | Borç verme | 0,00 |
| Toplam Bütçe Kaynak İhtiyacı | | 100.000,00 |
| Bütçe Dışı Kaynak | Döner Sermaye | 0,00 |
| | Diğer Yurt İçi | 0,00 |
| | Yurt Dışı | 0,00 |
| Toplam Bütçe Dışı Kaynak İhtiyacı | | 0,00 |
| Toplam Kaynak İhtiyacı | | 100.000,00 |



| PERFORMANS HEDEFİ TABLOSU | | | | | |
|---------------------------|---|-------------|----------------|----------|----------------|
| İdare Adı | 38.47 - NİĞDE ÜNİVERSİTESİ | | | | |
| Amaç | Bilimsel Yayınları ve Etkinlikleri Artırmak. | | | | |
| Hedef | Üniversitenin Bilimsel Araştırma Projeleri (BAP) biriminden öğretim elemanlarının projelerine ayrılan desteği artırmak. | | | | |
| Performans Hedefi | Bilimsel Araştırma Projeleri biriminden öğretim elemanlarının projelerine ayrılan desteği artırmak. | | | | |
| | | | | | |
| Performans Göstergeleri | | Ölçü Birimi | 2010 | 2011 | 2012 |
| 1 | Kabul edilen proje sayısı | Sayı | 53 | 45 | 50 |
| 2 | Projesi kabul edilen öğretim elemanı sayısı | Sayı | 46 | 45 | 50 |
| 1 | Üniversitenin araştırma projelerinden yararlanan öğretim elemanı sayısının artırılması. | | 150.000 | 0 | 150.000 |
| 2 | Üniversitede araştırma projelerine ayrılan kaynağın artırılması. | | 149.000 | 0 | 149.000 |
| Genel Toplam | | | 299.000 | 0 | 299.000 |



| FAALİYET MALİYETLERİ TABLOSU | | |
|--|------------------------------|--|
| İdare Adı | | 38.47 - NIĞDE ÜNİVERSİTESİ |
| Performans Hedefi | | 15 - Bilimsel Araştırma Projeleri biriminden öğretim elemanlarının projelerine ayrılan desteği artırmak. |
| Faaliyet Adı | | Üniversitenin araştırma projelerinden yararlanan öğretim elemanı sayısının artırılması. |
| Sorumlu Harcama Birimi veya Birimleri | | 38.47.09.01 – BİLİMSEL VE TEKNOLOJİK ARAŞTIRMA PROJELERİ BİRİMİ |
| Ekonomik Kod | | Ödenek |
| 01 | Personel Giderleri | 0,00 |
| 02 | SGK Devlet Primi Giderleri | 0,00 |
| 03 | Mal ve Hizmet Alım Giderleri | 150.000,00 |
| 04 | Faiz Giderleri | 0,00 |
| 05 | Cari Transferler | 0,00 |
| 06 | Sermaye Giderleri | 0,00 |
| 07 | Sermaye Transferleri | 0,00 |
| 08 | Borç verme | 0,00 |
| Toplam Bütçe Kaynak İhtiyacı | | 150.000,00 |
| Bütçe Dışı Kaynak | Döner Sermaye | 0,00 |
| | Diğer Yurt İçi | 0,00 |
| | Yurt Dışı | 0,00 |
| Toplam Bütçe Dışı Kaynak İhtiyacı | | 0,00 |
| Toplam Kaynak İhtiyacı | | 150.000,00 |



| FAALİYET MALİYETLERİ TABLOSU | | |
|--|------------------------------|---|
| İdare Adı | | 38.47 - NIĞDE ÜNİVERSİTESİ |
| Performans Hedefi | | 15 - Bilimsel Araştırma Projeleri biriminden öğretim elemanlarının projelerine ayrılan desteği artırmak. |
| Faaliyet Adı | | Üniversitede araştırma projelerine ayrılan kaynağın artırılması. |
| Sorumlu Harcama Birimi veya Birimleri | | 38.47.09.01 – BİLİMSEL VE TEKNOLOJİK ARAŞTIRMA PROJELERİ BİRİMİ |
| Ekonomik Kod | | Ödenek |
| 01 | Personel Giderleri | 0,00 |
| 02 | SGK Devlet Primi Giderleri | 0,00 |
| 03 | Mal ve Hizmet Alım Giderleri | 149.000,00 |
| 04 | Faiz Giderleri | 0,00 |
| 05 | Cari Transferler | 0,00 |
| 06 | Sermaye Giderleri | 0,00 |
| 07 | Sermaye Transferleri | 0,00 |
| 08 | Borç verme | 0,00 |
| Toplam Bütçe Kaynak İhtiyacı | | 149.000,00 |
| Bütçe Dışı Kaynak | Döner Sermaye | 0,00 |
| | Diğer Yurt İçi | 0,00 |
| | Yurt Dışı | 0,00 |
| Toplam Bütçe Dışı Kaynak İhtiyacı | | 0,00 |
| Toplam Kaynak İhtiyacı | | 149.000,00 |



| PERFORMANS HEDEFİ TABLOSU | | | | | |
|----------------------------------|--|------------------------|-------------------|------------------|----|
| İdare Adı | 38.47 - NİĞDE ÜNİVERSİTESİ | | | | |
| Amaç | Kurumsal Projeler Yürütmek | | | | |
| Hedef | Ulusal ve uluslararası kurumlardan proje desteği alınmasını sağlamak. | | | | |
| Performans Hedefi | Ulusal ve uluslararası kurumlardan proje desteği alınmasını sağlamak. | | | | |
| Performans Göstergeleri | | | | | |
| | Ölçü Birimi | 2010 | 2011 | 2012 | |
| 1 | Desteklenen proje sayısı | Sayı | 29 | 31 | 35 |
| Faaliyetler | | | | | |
| | | Kaynak İhtiyacı | | | |
| | | Bütçe | Bütçe Dışı | Toplam | |
| 1 | TÜBİTAK, DPT, TÜBA, AB gibi ulusal ve uluslararası kurumlarca desteklenen proje sayısı | 0 | 5.445.000 | 5.445.000 | |
| Genel Toplam | | 0 | 5.445.000 | 5.445.000 | |



| FAALİYET MALİYETLERİ TABLOSU | | |
|--|------------------------------|---|
| İdare Adı | | 38.47 - NİĞDE ÜNİVERSİTESİ |
| Performans Hedefi | | 16 - Ulusal ve uluslararası kurumlardan proje desteği alınmasını sağlamak. |
| Faaliyet Adı | | TÜBİTAK, DPT, TÜBA, AB gibi ulusal ve uluslar arası kurumlarca desteklenen proje sayısı |
| Sorumlu Harcama Birimi veya Birimleri | | 38.47.09.01 – BİLİMSEL VE TEKNOLOJİK ARAŞTIRMA PROJELERİ BİRİMİ |
| Ekonomik Kod | | Ödenek |
| 01 | Personel Giderleri | 0,00 |
| 02 | SGK Devlet Primi Giderleri | 0,00 |
| 03 | Mal ve Hizmet Alım Giderleri | 0,00 |
| 04 | Faiz Giderleri | 0,00 |
| 05 | Cari Transferler | 0,00 |
| 06 | Sermaye Giderleri | 0,00 |
| 07 | Sermaye Transferleri | 0,00 |
| 08 | Borç verme | 0,00 |
| Toplam Bütçe Kaynak İhtiyacı | | 0,00 |
| Bütçe Dışı Kaynak | Döner Sermaye | 0,00 |
| | Diğer Yurt İçi | 5.445.000,00 |
| | Yurt Dışı | 0,00 |
| Toplam Bütçe Dışı Kaynak İhtiyacı | | 5.445.000,00 |
| Toplam Kaynak İhtiyacı | | 5.445.000,00 |



| PERFORMANS HEDEFİ TABLOSU | | | | |
|---|--|-------------------|----------------|-------------|
| İdare Adı | 38.47 - NİĞDE ÜNİVERSİTESİ | | | |
| Amaç | Mevcut Altyapıyı ve Kapalı Alanları Geliştirmek ve Etkin Kullanımını Sağlamak. | | | |
| Hedef | Mevcut alt yapıyı ve kapalı alanları iyileştirmek. | | | |
| Performans Hedefi | Binaların bakım-onarım ve çevre düzenlemesinin yapılması | | | |
| Performans Göstergeleri | Ölçü Birimi | 2010 | 2011 | 2012 |
| 1 Bakım-onarım yapılan kapalı alan | Metrekare | 8.335 | 7.000 | 2.000 |
| Faaliyetler | Kaynak İhtiyacı | | | |
| | Bütçe | Bütçe Dışı | Toplam | |
| 1 Her yıl öngörülen inşaat bakım, onarım ve çevre düzenlemesi işlerinin yapılması. | 565.000 | 0 | 565.000 | |
| Genel Toplam | 565.000 | 0 | 565.000 | |



| FAALİYET MALİYETLERİ TABLOSU | | |
|--|------------------------------|--|
| İdare Adı | | 38.47 - NIĞDE ÜNİVERSİTESİ |
| Performans Hedefi | | 17 - Binaların bakım-onarım ve çevre düzenlemesinin yapılması |
| Faaliyet Adı | | Her yıl öngörülen inşaat bakım, onarım ve çevre düzenlemesi işlerinin yapılması. |
| Sorumlu Harcama Birimi veya Birimleri | | 38.47.09.09 - YAPI İŞLERİ VE TEKNİK DAİRE BAŞKANLIĞI |
| Ekonomik Kod | | Ödenek |
| 01 | Personel Giderleri | 0,00 |
| 02 | SGK Devlet Primi Giderleri | 0,00 |
| 03 | Mal ve Hizmet Alım Giderleri | 65.000,00 |
| 04 | Faiz Giderleri | 0,00 |
| 05 | Cari Transferler | 0,00 |
| 06 | Sermaye Giderleri | 500.000,00 |
| 07 | Sermaye Transferleri | 0,00 |
| 08 | Borç verme | 0,00 |
| Toplam Bütçe Kaynak İhtiyacı | | 565.000,00 |
| Bütçe Dışı Kaynak | Döner Sermaye | 0,00 |
| | Diğer Yurt İçi | 0,00 |
| | Yurt Dışı | 0,00 |
| Toplam Bütçe Dışı Kaynak İhtiyacı | | 0,00 |
| Toplam Kaynak İhtiyacı | | 565.000,00 |



NİĞDE ÜNİVERSİTESİ PERFORMANS PROGRAMI 2012

| PERFORMANS HEDEFİ TABLOSU | | | | | |
|--------------------------------|--|---|------------------------|-------------------|-------------------|
| İdare Adı | | 38.47 - NİĞDE ÜNİVERSİTESİ | | | |
| Amaç | | Alt Yapı Projelerini Tamamlamak. | | | |
| Hedef | | Birimlerin sağlıklı ve kontrol edilebilir gelişimini sağlayacak altyapı ve fiziksel alan önceliklerini belirlemek ve bu önceliklere göre 2013 yılına kadar tüm birimlerin altyapı ve fiziksel alanlarını ortak standartlara getirmek. | | | |
| Performans Hedefi | | Birimlerin fiziksel alanlarını ortak standartlara getirmek. | | | |
| Performans Göstergeleri | | Ölçü Birimi | 2010 | 2011 | 2012 |
| 1 | Eğitim fakültesi inşaatının fiziki gerçekleşmesi | Yüzde | 0 | 50 | 100 |
| 2 | Kongre ve kültür merkezi inşaatının fiziki gerçekleşmesi | Yüzde | 0 | 18 | 100 |
| 3 | Altyapı ikmal inşaatının fiziki gerçekleşmesi | Yüzde | 0 | 34 | 100 |
| 4 | Açık-spor tesisleri inşaatının fiziki gerçekleşmesi | Yüzde | 0 | 20 | 40 |
| 5 | Tamamlanan proje sayısı | Adet | 2 | 0 | 2 |
| Faaliyetler | | | Kaynak İhtiyacı | | |
| | | | Bütçe | Bütçe Dışı | Toplam |
| 1 | Eğitim fakültesi inşaatının % 100 seviyesine getirilmesi | | 4.250.000 | 0 | 4.250.000 |
| 2 | Kongre ve Kültür merkezi inşaatının % 100 seviyesine getirilmesi | | 5.750.000 | 0 | 5.750.000 |
| 3 | Kampüs Altyapı inşaatının %100 seviyesine getirilmesi | | 2.900.000 | 0 | 2.900.000 |
| 4 | Açık spor tesisleri inşaatının % 40 seviyesine getirilmesi | | 1.050.000 | 0 | 1.050.000 |
| 5 | Stratejik planlama doğrultusunda gerçekleştirilecek yatırımların projelerinin hazırlanması | | 100.000 | 0 | 100.000 |
| Genel Toplam | | | 14.050.000 | 0 | 14.050.000 |



NİĞDE ÜNİVERSİTESİ PERFORMANS PROGRAMI 2012

| FAALİYET MALİYETLERİ TABLOSU | | |
|--|--|---------------------|
| İdare Adı | 38.47 - NİĞDE ÜNİVERSİTESİ | |
| Performans Hedefi | 18 - Birimlerin fiziksel alanlarını ortak standartlara getirmek. | |
| Faaliyet Adı | Eğitim Fakültesi inşaatının %100 seviyesine getirilmesi | |
| Sorumlu Harcama Birimi veya Birimleri | 38.47.09.09 - YAPI İŞLERİ VE TEKNİK DAİRE BAŞKANLIĞI | |
| Ekonomik Kod | Ödenek | |
| 01 | Personel Giderleri | 0,00 |
| 02 | SGK Devlet Primi Giderleri | 0,00 |
| 03 | Mal ve Hizmet Alım Giderleri | 0,00 |
| 04 | Faiz Giderleri | 0,00 |
| 05 | Cari Transferler | 0,00 |
| 06 | Sermaye Giderleri | 4.250.000,00 |
| 07 | Sermaye Transferleri | 0,00 |
| 08 | Borç verme | 0,00 |
| Toplam Bütçe Kaynak İhtiyacı | | 4.250.000,00 |
| Bütçe Dışı Kaynak | Döner Sermaye | 0,00 |
| | Diğer Yurt İçi | 0,00 |
| | Yurt Dışı | 0,00 |
| Toplam Bütçe Dışı Kaynak İhtiyacı | | 0,00 |
| Toplam Kaynak İhtiyacı | | 4.250.000,00 |



NİĞDE ÜNİVERSİTESİ PERFORMANS PROGRAMI 2012

| FAALİYET MALİYETLERİ TABLOSU | | |
|--|--|---------------------|
| İdare Adı | 38.47 - NİĞDE ÜNİVERSİTESİ | |
| Performans Hedefi | 18 - Birimlerin fiziksel alanlarını ortak standartlara getirmek. | |
| Faaliyet Adı | Kongre ve Kültür merkezi inşaatının % 100 seviyesine getirilmesi | |
| Sorumlu Harcama Birimi veya Birimleri | 38.47.09.09 - YAPI İŞLERİ VE TEKNİK DAİRE BAŞKANLIĞI | |
| Ekonomik Kod | Ödenek | |
| 01 | Personel Giderleri | 0,00 |
| 02 | SGK Devlet Primi Giderleri | 0,00 |
| 03 | Mal ve Hizmet Alım Giderleri | 0,00 |
| 04 | Faiz Giderleri | 0,00 |
| 05 | Cari Transferler | 0,00 |
| 06 | Sermaye Giderleri | 5.750.000,00 |
| 07 | Sermaye Transferleri | 0,00 |
| 08 | Borç verme | 0,00 |
| Toplam Bütçe Kaynak İhtiyacı | | 5.750.000,00 |
| Bütçe Dışı Kaynak | Döner Sermaye | 0,00 |
| | Diğer Yurt İçi | 0,00 |
| | Yurt Dışı | 0,00 |
| Toplam Bütçe Dışı Kaynak İhtiyacı | | 0,00 |
| Toplam Kaynak İhtiyacı | | 5.750.000,00 |



NİĞDE ÜNİVERSİTESİ PERFORMANS PROGRAMI 2012

| FAALİYET MALİYETLERİ TABLOSU | | |
|---------------------------------------|------------------------------|--|
| İdare Adı | | 38.47 - NİĞDE ÜNİVERSİTESİ |
| Performans Hedefi | | 18 - Birimlerin fiziksel alanlarını ortak standartlara getirmek. |
| Faaliyet Adı | | Kampüs Altyapı inşaatının % 100 seviyesine getirilmesi |
| Sorumlu Harcama Birimi veya Birimleri | | 38.47.09.09 - YAPI İŞLERİ VE TEKNİK DAİRE BAŞKANLIĞI |
| Ekonomik Kod | | Ödenek |
| 01 | Personel Giderleri | 0,00 |
| 02 | SGK Devlet Primi Giderleri | 0,00 |
| 03 | Mal ve Hizmet Alım Giderleri | 0,00 |
| 04 | Faiz Giderleri | 0,00 |
| 05 | Cari Transferler | 0,00 |
| 06 | Sermaye Giderleri | 2.900.000,00 |
| 07 | Sermaye Transferleri | 0,00 |
| 08 | Borç verme | 0,00 |
| Toplam Bütçe Kaynak İhtiyacı | | 2.900.000,00 |
| Bütçe Dışı Kaynak | Döner Sermaye | 0,00 |
| | Diğer Yurt İçi | 0,00 |
| | Yurt Dışı | 0,00 |
| Toplam Bütçe Dışı Kaynak İhtiyacı | | 0,00 |
| Toplam Kaynak İhtiyacı | | 2.900.000,00 |



NİĞDE ÜNİVERSİTESİ PERFORMANS PROGRAMI 2012

| FAALİYET MALİYETLERİ TABLOSU | | |
|--|--|---------------------|
| İdare Adı | 38.47 - NİĞDE ÜNİVERSİTESİ | |
| Performans Hedefi | 18 - Birimlerin fiziksel alanlarını ortak standartlara getirmek. | |
| Faaliyet Adı | Açık spor tesisleri inşaatının % 40 seviyesine getirilmesi | |
| Sorumlu Harcama Birimi veya Birimleri | 38.47.09.09 - YAPI İŞLERİ VE TEKNİK DAİRE BAŞKANLIĞI | |
| Ekonomik Kod | Ödenek | |
| 01 | Personel Giderleri | 0,00 |
| 02 | SGK Devlet Primi Giderleri | 0,00 |
| 03 | Mal ve Hizmet Alım Giderleri | 0,00 |
| 04 | Faiz Giderleri | 0,00 |
| 05 | Cari Transferler | 0,00 |
| 06 | Sermaye Giderleri | 1.050.000,00 |
| 07 | Sermaye Transferleri | 0,00 |
| 08 | Borç verme | 0,00 |
| Toplam Bütçe Kaynak İhtiyacı | | 1.050.000,00 |
| Bütçe Dışı Kaynak | Döner Sermaye | 0,00 |
| | Diğer Yurt İçi | 0,00 |
| | Yurt Dışı | 0,00 |
| Toplam Bütçe Dışı Kaynak İhtiyacı | | 0,00 |
| Toplam Kaynak İhtiyacı | | 1.050.000,00 |



| FAALİYET MALİYETLERİ TABLOSU | | |
|--|------------------------------|---|
| İdare Adı | | 38.47 - NİĞDE ÜNİVERSİTESİ |
| Performans Hedefi | | 18 - Birimlerin fiziksel alanlarını ortak standartlara getirmek. |
| Faaliyet Adı | | Stratejik planlama doğrultusunda gerçekleştirilecek yatırımların projelerinin hazırlanması |
| Sorumlu Harcama Birimi veya Birimleri | | 38.47.09.09 - YAPI İŞLERİ VE TEKNİK DAİRE BAŞKANLIĞI |
| Ekonomik Kod | | Ödenek |
| 01 | Personel Giderleri | 0,00 |
| 02 | SGK Devlet Primi Giderleri | 0,00 |
| 03 | Mal ve Hizmet Alım Giderleri | 0,00 |
| 04 | Faiz Giderleri | 0,00 |
| 05 | Cari Transferler | 0,00 |
| 06 | Sermaye Giderleri | 100.000,00 |
| 07 | Sermaye Transferleri | 0,00 |
| 08 | Borç verme | 0,00 |
| Toplam Bütçe Kaynak İhtiyacı | | 100.000,00 |
| Bütçe Dışı Kaynak | Döner Sermaye | 0,00 |
| | Diğer Yurt İçi | 0,00 |
| | Yurt Dışı | 0,00 |
| Toplam Bütçe Dışı Kaynak İhtiyacı | | 0,00 |
| Toplam Kaynak İhtiyacı | | 100.000,00 |



| PERFORMANS HEDEFİ TABLOSU | | | | | |
|--------------------------------|--|------------------------|-------------------|---------------|--------|
| İdare Adı | 38.47 - NİĞDE ÜNİVERSİTESİ | | | | |
| Amaç | Çevreyi Kirletmeyen Bir Üniversite Kampüsü Yaratmak ve Üniversite Kaynaklarının Verimli Şekilde Kullanılmasını Sağlamak Amacıyla "Sıfır Emisyon Kampüs" Uygulamasına Geçmek. | | | | |
| Hedef | Kampüs alanını yeşillendirme çalışmalarını tamamlamak. | | | | |
| Performans Hedefi | Kampüs alanını yeşillendirme çalışmalarını tamamlamak. | | | | |
| Performans Göstergeleri | | | | | |
| | Ölçü Birimi | 2010 | 2011 | 2012 | |
| 1 | Yeşillendirilen alan miktarı | Metrekare | 50.000 | 64.000 | 89.000 |
| Faaliyetler | | | | | |
| | | Kaynak İhtiyacı | | | |
| | | Bütçe | Bütçe Dışı | Toplam | |
| 1 | Kampüs alanı içerisinde bulunan ve bina yapılması planlanmayan arazilerin yeşillendirilen alan miktarının artırılması | 75.000 | 0 | 75.000 | |
| Genel Toplam | | 75.000 | 0 | 75.000 | |



| FAALİYET MALİYETLERİ TABLOSU | | |
|--|------------------------------|--|
| İdare Adı | | 38.47 - NIĞDE ÜNİVERSİTESİ |
| Performans Hedefi | | 19 - Kampüs alanını yeşillendirme çalışmalarını tamamlamak. |
| Faaliyet Adı | | Kampüs alanı içerisinde bulunan ve bina yapılması planlanmayan arazilerin yeşillendirilen alan miktarının artırılması |
| Sorumlu Harcama Birimi veya Birimleri | | 38.47.09.09 - YAPI İŞLERİ VE TEKNİK DAİRE BAŞKANLIĞI |
| Ekonomik Kod | | Ödenek |
| 01 | Personel Giderleri | 0,00 |
| 02 | SGK Devlet Primi Giderleri | 0,00 |
| 03 | Mal ve Hizmet Alım Giderleri | 75.000,00 |
| 04 | Faiz Giderleri | 0,00 |
| 05 | Cari Transferler | 0,00 |
| 06 | Sermaye Giderleri | 0,00 |
| 07 | Sermaye Transferleri | 0,00 |
| 08 | Borç verme | 0,00 |
| Toplam Bütçe Kaynak İhtiyacı | | 75.000,00 |
| Bütçe Dışı Kaynak | Döner Sermaye | 0,00 |
| | Diğer Yurt İçi | 0,00 |
| | Yurt Dışı | 0,00 |
| Toplam Bütçe Dışı Kaynak İhtiyacı | | 0,00 |
| Toplam Kaynak İhtiyacı | | 75.000,00 |



| PERFORMANS HEDEFİ TABLOSU | | | | |
|--|--|------------------------|-------------------|----------------|
| İdare Adı | 38.47 - NIĞDE ÜNİVERSİTESİ | | | |
| Amaç | İnsan Kaynaklarını Etkili Bir Şekilde Yönetmek. | | | |
| Hedef | Üniversite çalışanlarının mesleki gelişimlerini destekleyici çalışmalar yapmak. | | | |
| Performans Hedefi | Üniversite çalışanlarının mesleki gelişimlerini destekleyici çalışmalar yapmak. | | | |
| Performans Göstergeleri | Ölçü Birimi | 2010 | 2011 | 2012 |
| 1 Faaliyetlere katılan personel sayısı | Sayı | 400 | 425 | 500 |
| Faaliyetler | | Kaynak İhtiyacı | | |
| | | Bütçe | Bütçe Dışı | Toplam |
| 1 | Akademik personelin mesleki gelişimi destekleyici yabancı dil, araştırma yöntemleri, bilişim teknolojileri, proje hazırlama teknikleri ve ihtiyaç duyulan alanlarda kurs, seminer, konferans gibi faaliyetler yapılması. | 75.000 | 0 | 75.000 |
| 2 | İdari personelin mesleki gelişimini destekleyici yükselme, stajyer memurlar için mesleğe hazırlanma, bilişim teknolojileri ve ihtiyaç duyulan konularda kurs, seminer, konferans gibi faaliyetler yapılması. | 75.000 | 0 | 75.000 |
| Genel Toplam | | 150.000 | 0 | 150.000 |



| FAALİYET MALİYETLERİ TABLOSU | | |
|--|------------------------------|--|
| İdare Adı | | 38.47 - NIĞDE ÜNİVERSİTESİ |
| Performans Hedefi | | 20 - Üniversite çalışanlarının mesleki gelişimlerini destekleyici çalışmalar yapmak. |
| Faaliyet Adı | | Akademik personelin mesleki gelişimi destekleyici yabancı dil, araştırma yöntemleri, bilişim teknolojileri, proje hazırlama teknikleri ve ihtiyaç duyulan alanlarda kurs, seminer, konferans gibi faaliyetler yapılması. |
| Sorumlu Harcama Birimi veya Birimleri | | 38.47.00.01 AKADEMİK BİRİMLER |
| Ekonomik Kod | | Ödenek |
| 01 | Personel Giderleri | 0,00 |
| 02 | SGK Devlet Primi Giderleri | 0,00 |
| 03 | Mal ve Hizmet Alım Giderleri | 75.000,00 |
| 04 | Faiz Giderleri | 0,00 |
| 05 | Cari Transferler | 0,00 |
| 06 | Sermaye Giderleri | 0,00 |
| 07 | Sermaye Transferleri | 0,00 |
| 08 | Borç verme | 0,00 |
| Toplam Bütçe Kaynak İhtiyacı | | 75.000,00 |
| Bütçe Dışı Kaynak | Döner Sermaye | 0,00 |
| | Diğer Yurt İçi | 0,00 |
| | Yurt Dışı | 0,00 |
| Toplam Bütçe Dışı Kaynak İhtiyacı | | 0,00 |
| Toplam Kaynak İhtiyacı | | 75.000,00 |



| FAALİYET MALİYETLERİ TABLOSU | | |
|--|------------------------------|---|
| İdare Adı | | 38.47 - NIĞDE ÜNİVERSİTESİ |
| Performans Hedefi | | 20 - Üniversite çalışanlarının mesleki gelişimlerini destekleyici çalışmalar yapmak. |
| Faaliyet Adı | | İdari personelin mesleki gelişimini destekleyici yükselme, stajyer memurlar için mesleğe hazırlanma, bilişim teknolojileri ve ihtiyaç duyulan konularda kurs, seminer, konferans gibi faaliyetler yapılması. |
| Sorumlu Harcama Birimi veya Birimleri | | 38.47.00.01 AKADEMİK VE İDARİ BİRİMLER |
| Ekonomik Kod | | Ödenek |
| 01 | Personel Giderleri | 0,00 |
| 02 | SGK Devlet Primi Giderleri | 0,00 |
| 03 | Mal ve Hizmet Alım Giderleri | 75.000,00 |
| 04 | Faiz Giderleri | 0,00 |
| 05 | Cari Transferler | 0,00 |
| 06 | Sermaye Giderleri | 0,00 |
| 07 | Sermaye Transferleri | 0,00 |
| 08 | Borç verme | 0,00 |
| Toplam Bütçe Kaynak İhtiyacı | | 75.000,00 |
| Bütçe Dışı Kaynak | Döner Sermaye | 0,00 |
| | Diğer Yurt İçi | 0,00 |
| | Yurt Dışı | 0,00 |
| Toplam Bütçe Dışı Kaynak İhtiyacı | | 0,00 |
| Toplam Kaynak İhtiyacı | | 75.000,00 |



| PERFORMANS HEDEFİ TABLOSU | | | | | |
|--------------------------------|--|------------------------|-------------------|---------------|----|
| İdare Adı | 38.47 - NİĞDE ÜNİVERSİTESİ | | | | |
| Amaç | Kurumsallaşmayı Sağlamak. | | | | |
| Hedef | Üniversitenin tüm akademik ve idari birimlerinin işleyişine yönelik yönergeler düzenlemek. | | | | |
| Performans Hedefi | Akademik ve idari birimlerinin işleyişine yönelik yönergeler hazırlamak | | | | |
| Performans Göstergeleri | | | | | |
| | Ölçü Birimi | 2010 | 2011 | 2012 | |
| 1 | Hazırlanan yönerge sayısı | Adet | 27 | 12 | 10 |
| Faaliyetler | | | | | |
| | | Kaynak İhtiyacı | | | |
| | | Bütçe | Bütçe Dışı | Toplam | |
| 1 | Akademik ve idari birimlerin işleyişine yönelik yönergelerin hazırlanması. | 5.000 | 0 | 5.000 | |
| Genel Toplam | | 5.000 | 0 | 5.000 | |



NİĞDE ÜNİVERSİTESİ PERFORMANS PROGRAMI 2012

| FAALİYET MALİYETLERİ TABLOSU | | |
|--|------------------------------|--|
| İdare Adı | | 38.47 - NİĞDE ÜNİVERSİTESİ |
| Performans Hedefi | | 21 - Akademik ve idari birimlerinin işleyişine yönelik yönergeler hazırlamak |
| Faaliyet Adı | | Akademik ve idari birimlerin işleyişine yönelik yönergelerin hazırlanması. |
| Sorumlu Harcama Birimi veya Birimleri | | 38.47.00.01 - ÜST YÖNETİM, AKADEMİK VE İDARİ BİRİMLER |
| Ekonomik Kod | | Ödenek |
| 01 | Personel Giderleri | 0,00 |
| 02 | SGK Devlet Primi Giderleri | 0,00 |
| 03 | Mal ve Hizmet Alım Giderleri | 5.000,00 |
| 04 | Faiz Giderleri | 0,00 |
| 05 | Cari Transferler | 0,00 |
| 06 | Sermaye Giderleri | 0,00 |
| 07 | Sermaye Transferleri | 0,00 |
| 08 | Borç verme | 0,00 |
| Toplam Bütçe Kaynak İhtiyacı | | 5.000,00 |
| Bütçe Dışı Kaynak | Döner Sermaye | 0,00 |
| | Diğer Yurt İçi | 0,00 |
| | Yurt Dışı | 0,00 |
| Toplam Bütçe Dışı Kaynak İhtiyacı | | 0,00 |
| Toplam Kaynak İhtiyacı | | 5.000,00 |



| PERFORMANS HEDEFİ TABLOSU | | | | |
|---|---|------------------------|-------------------|---------------|
| İdare Adı | 38.47 - NİĞDE ÜNİVERSİTESİ | | | |
| Amaç | Kurumsallaşmayı Sağlamak. | | | |
| Hedef | Yönetimde karar süreçlerine iç paydaşların katılımını sağlamak. | | | |
| Performans Hedefi | Yönetimde karar süreçlerine iç paydaşların katılımını sağlamak. | | | |
| | | | | |
| Performans Göstergeleri | Ölçü Birimi | 2010 | 2011 | 2012 |
| 1 Personel memnuniyet anketi sonuçları | Yüzde | 58 | 65 | 70 |
| | | | | |
| Faaliyetler | | Kaynak İhtiyacı | | |
| | | Bütçe | Bütçe Dışı | Toplam |
| 1 | Yönetim kararlarının alınmasında ilgili birey ya da birimlerin görüşlerinin alınması. | 5.000 | 0 | 5.000 |
| Genel Toplam | | 5.000 | 0 | 5.000 |



| FAALİYET MALİYETLERİ TABLOSU | | |
|---------------------------------------|------------------------------|---|
| İdare Adı | | 38.47 - NİĞDE ÜNİVERSİTESİ |
| Performans Hedefi | | 22 - Yönetimde karar süreçlerine iç paydaşların katılımını sağlamak. |
| Faaliyet Adı | | Yönetim kararlarının alınmasında ilgili birey ya da birimlerin görüşlerinin alınması. |
| Sorumlu Harcama Birimi veya Birimleri | | 38.47.00.01 - ÜST YÖNETİM, AKADEMİK VE İDARİ BİRİMLER |
| Ekonomik Kod | | Ödenek |
| 01 | Personel Giderleri | 0,00 |
| 02 | SGK Devlet Primi Giderleri | 0,00 |
| 03 | Mal ve Hizmet Alım Giderleri | 5.000,00 |
| 04 | Faiz Giderleri | 0,00 |
| 05 | Cari Transferler | 0,00 |
| 06 | Sermaye Giderleri | 0,00 |
| 07 | Sermaye Transferleri | 0,00 |
| 08 | Borç verme | 0,00 |
| Toplam Bütçe Kaynak İhtiyacı | | 5.000,00 |
| Bütçe Dışı Kaynak | Döner Sermaye | 0,00 |
| | Diğer Yurt İçi | 0,00 |
| | Yurt Dışı | 0,00 |
| Toplam Bütçe Dışı Kaynak İhtiyacı | | 0,00 |
| Toplam Kaynak İhtiyacı | | 5.000,00 |



| PERFORMANS HEDEFİ TABLOSU | | | | | |
|----------------------------------|---|------------------------|-------------------|---------------|--------|
| İdare Adı | 38.47 - NİĞDE ÜNİVERSİTESİ | | | | |
| Amaç | Kurumsal Tanınırlığı ve İşbirliklerini Artırmak. | | | | |
| Hedef | Dış paydaşlarının Niğde Üniversitesi'ni tanıma oranını artırmak. | | | | |
| Performans Hedefi | Dış paydaşlarının Niğde Üniversitesi'ni tanıma oranını artırmak. | | | | |
| Performans Göstergeleri | | | | | |
| | Ölçü Birimi | 2010 | 2011 | 2012 | |
| 1 | Yapılan etkinlik sayısı | Adet | 61 | 72 | 90 |
| 2 | Dağıtılan materyal sayısı | Adet | 8.000 | 8.500 | 10.000 |
| 3 | Üniversitemiz web sitesinde yayınlanan ve basına gönderilen haber ve duyuru sayısı | Adet | 102 | 165 | 180 |
| Faaliyetler | | Kaynak İhtiyacı | | | |
| | | Bütçe | Bütçe Dışı | Toplam | |
| 1 | Üniversitemizin kuruluşunun 20 inci yılı etkinliklerinin kent içinde etkin bir şekilde duyurulmasının sağlanması. Kent içindeki reklam panoları, bez afiş vb. tanıtım materyalleri ile yapılacak etkinliklerin duyurulması. | 75.000 | 0 | 75.000 | |
| Genel Toplam | | 75.000 | 0 | 75.000 | |



| FAALİYET MALİYETLERİ TABLOSU | | |
|--|------------------------------|--|
| İdare Adı | | 38.47 - NIĞDE ÜNİVERSİTESİ |
| Performans Hedefi | | 24 - Dış paydaşlarının Niğde Üniversitesi'ni tanıma oranını artırmak. |
| Faaliyet Adı | | Üniversitemizin kuruluşunun 20 inci yılı etkinliklerinin kent içinde etkin bir şekilde duyurulmasının sağlanması. Kent içindeki reklam panoları, bez afiş vb. tanıtım materyalleri ile yapılacak etkinliklerin duyurulması. |
| Sorumlu Harcama Birimi veya Birimleri | | 38.47.09.07 - SAĞLIK, KÜLTÜR VE SPOR DAİRE BAŞKANLIĞI, BASIN VE HALKLA İLİŞKİLER MÜDÜRLÜĞÜ |
| Ekonomik Kod | | Ödenek |
| 01 | Personel Giderleri | 0,00 |
| 02 | SGK Devlet Primi Giderleri | 0,00 |
| 03 | Mal ve Hizmet Alım Giderleri | 75.000,00 |
| 04 | Faiz Giderleri | 0,00 |
| 05 | Cari Transferler | 0,00 |
| 06 | Sermaye Giderleri | 0,00 |
| 07 | Sermaye Transferleri | 0,00 |
| 08 | Borç verme | 0,00 |
| Toplam Bütçe Kaynak İhtiyacı | | 75.000,00 |
| Bütçe Dışı Kaynak | Döner Sermaye | 0,00 |
| | Diğer Yurt İçi | 0,00 |
| | Yurt Dışı | 0,00 |
| Toplam Bütçe Dışı Kaynak İhtiyacı | | 0,00 |
| Toplam Kaynak İhtiyacı | | 75.000,00 |



| PERFORMANS HEDEFİ TABLOSU | | | | | |
|--------------------------------|---|------------------------|-------------------|----------------|-------|
| İdare Adı | 38.47 - NİĞDE ÜNİVERSİTESİ | | | | |
| Amaç | Kurumsal Tanınırlığı ve İşbirliklerini Artırmak. | | | | |
| Hedef | Niğde Üniversitesi'nde gerçekleştirilen halka açık sosyal, kültürel, sanatsal ve sportif faaliyetlerin sayısını artırmak. | | | | |
| Performans Hedefi | Halka açık sosyal, kültürel, sanatsal ve sportif faaliyetlerin sayısını artırmak. | | | | |
| Performans Göstergeleri | | | | | |
| | Ölçü Birimi | 2010 | 2011 | 2012 | |
| 1 | Düzenlenen sempozyum sayısı | Adet | 0 | 0 | 3 |
| 2 | Düzenlenen kongre sayısı | Adet | 0 | 0 | 2 |
| 3 | Etkinliğe katılan mezun öğrenci sayısı | Sayı | 0 | 0 | 3.000 |
| Faaliyetler | | Kaynak İhtiyacı | | | |
| | | Bütçe | Bütçe Dışı | Toplam | |
| 1 | Üniversitemizin kuruluşunun 20 nci yılı nedeniyle etkinlik düzenlemek | 280.000 | 0 | 280.000 | |
| Genel Toplam | | 280.000 | 0 | 280.000 | |



NİĞDE ÜNİVERSİTESİ PERFORMANS PROGRAMI 2012

| FAALİYET MALİYETLERİ TABLOSU | | |
|---------------------------------------|------------------------------|--|
| İdare Adı | | 38.47 - NİĞDE ÜNİVERSİTESİ |
| Performans Hedefi | | 25 - Halka açık sosyal, kültürel, sanatsal ve sportif faaliyetlerin sayısını artırmak. |
| Faaliyet Adı | | Üniversitemizin kuruluşunun 20 nci yılı nedeniyle etkinlik düzenlemek |
| Sorumlu Harcama Birimi veya Birimleri | | 20 NCI YIL ETKİNLİKLERİ DÜZENLEME KURULU |
| Ekonomik Kod | | Ödenek |
| 01 | Personel Giderleri | 0,00 |
| 02 | SGK Devlet Primi Giderleri | 0,00 |
| 03 | Mal ve Hizmet Alım Giderleri | 280.000,00 |
| 04 | Faiz Giderleri | 0,00 |
| 05 | Cari Transferler | 0,00 |
| 06 | Sermaye Giderleri | 0,00 |
| 07 | Sermaye Transferleri | 0,00 |
| 08 | Borç verme | 0,00 |
| Toplam Bütçe Kaynak İhtiyacı | | 280.000,00 |
| Bütçe Dışı Kaynak | Döner Sermaye | 0,00 |
| | Diğer Yurt İçi | 0,00 |
| | Yurt Dışı | 0,00 |
| Toplam Bütçe Dışı Kaynak İhtiyacı | | 0,00 |
| Toplam Kaynak İhtiyacı | | 280.000,00 |



NİĞDE ÜNİVERSİTESİ PERFORMANS PROGRAMI 2012

D-Performans Hedef Ve Göstergeleri İle Faaliyetler

| İDARE PERFORMANS TABLOSU | | | | | | | |
|---------------------------|--|----------------------------|-------------|-------------------|-------------|-------------------|-------------|
| İdare Adı | | 38.47 - NİĞDE ÜNİVERSİTESİ | | | | | |
| PERFORMANS HEDFİ FAALİYET | Açıklama | 2012 | | | | | |
| | | Bütçe İçi | | Bütçe Dışı | | Toplam | |
| | | (TL) | PAY(%) | (TL) | PAY(%) | (TL) | PAY(%) |
| 1 | Eğitim-öğretim programlarını güncel tutmak ve yapısal olarak güçlendirmek | 10.000,00 | 0,01 | 0,00 | 0,00 | 10.000,00 | 0,01 |
| 1 | Tüm dersler için değerlendirme kriterlerinin oluşturulması | 5.000,00 | 0,01 | 0,00 | 0,00 | 5.000,00 | 0,01 |
| 2 | Derslerin yeterliliği ile ilgili değerlendirme yapılması | 5.000,00 | 0,01 | 0,00 | 0,00 | 5.000,00 | 0,01 |
| 2 | Eğitim-öğretimi uygulama ile güçlendirmek. | 704.000,00 | 0,95 | 0,00 | 0,00 | 704.000,00 | 0,88 |
| 3 | Basılı yayınlar ile elektronik yayın veri tabanının artırılması | 689.000,00 | 0,93 | 0,00 | 0,00 | 689.000,00 | 0,86 |
| 4 | Sanayi ile işbirliğine gidilerek öğrenciler yeni uygulama alanlarının yaratılması | 15.000,00 | 0,02 | 0,00 | 0,00 | 15.000,00 | 0,02 |
| 3 | Akademik birimlerin araç gereç ve labaratuvar donanım ihtiyaçlarını karşılamak. | 650.000,00 | 0,88 | 0,00 | 0,00 | 650.000,00 | 0,81 |
| 5 | Birimlerin donanım ihtiyaçlarının karşılanması | 650.000,00 | 0,88 | 0,00 | 0,00 | 650.000,00 | 0,81 |
| 4 | Lisans ve lisansüstü öğrencilerin uluslararası öğrenci ve öğretim elemanı değişim programlarına katılmasını sağlamak. | 0,00 | 0,00 | 500.000,00 | 8,37 | 500.000,00 | 0,62 |
| 6 | Uluslararası değişim programına katılımın teşviki için etkinlik düzenlemek | 0,00 | 0,00 | 500.000,00 | 8,37 | 500.000,00 | 0,62 |
| 5 | Yeni bölümler açmak için fizibilite çalışması yapmak | 5.000,00 | 0,01 | 0,00 | 0,00 | 5.000,00 | 0,01 |
| 7 | Her yıl fakülte ve yüksekokulların mevcut yapısının analiz edilmesi ve yeni açılacak bölümler için fizibilite çalışması yapılması. | 5.000,00 | 0,01 | 0,00 | 0,00 | 5.000,00 | 0,01 |
| 6 | Yabancı dil eğitimini güçlendirmek | 30.000,00 | 0,04 | 0,00 | 0,00 | 30.000,00 | 0,04 |

NİĞDE ÜNİVERSİTESİ PERFORMANS PROGRAMI 2012

| | | | | | | | |
|-----------|--|---------------------|-------------|------------------|-------------|---------------------|-------------|
| 8 | Fakültelerin bütün bölümlerinin hazırlık sınıfı uygulamasına geçmesinin sağlanması. | 30.000,00 | 0,04 | 0,00 | 0,00 | 30.000,00 | 0,04 |
| 7 | Öğrenci danışmanlık hizmetlerini etkili ve kapsamlı hale getirmek. | 15.000,00 | 0,02 | 0,00 | 0,00 | 15.000,00 | 0,02 |
| 9 | Öğrenci danışmanlık hizmetlerinin eğitim-öğretim süresinin tamamına yayılması ve her danışmanın danışmanlık hizmetlerine ilişkin rapor hazırlamasının sağlanması. | 5.000,00 | 0,01 | 0,00 | 0,00 | 5.000,00 | 0,01 |
| 10 | Her öğretim yılı başında danışmanlık hizmetlerinin verimli hale getirilmesi için bilgilendirme toplantıları yapılması. | 5.000,00 | 0,01 | 0,00 | 0,00 | 5.000,00 | 0,01 |
| 11 | Her dönem sonunda öğrencilere düzenli olarak memnuniyet anketleri uygulanmasının sağlanması ve öğrencilerin üniversiteden memnuniyet düzeylerinin sürekli olarak izlenmesi. | 5.000,00 | 0,01 | 0,00 | 0,00 | 5.000,00 | 0,01 |
| 9 | Merkezi Laboratuvarın donanımlarının tamamlanması | 2.061.000,00 | 2,78 | 0,00 | 0,00 | 2.061.000,00 | 2,57 |
| 13 | Merkezi laboratuvarın araç, gereç ve ofis donanımlarının tamamlanması. | 2.061.000,00 | 2,78 | 0,00 | 0,00 | 2.061.000,00 | 2,57 |
| 10 | Bilgisayar donanım ve yazılım olanaklarını geliştirmek. | 650.000,00 | 0,88 | 0,00 | 0,00 | 650.000,00 | 0,81 |
| 14 | Akademik ve idari birimlerin bilgisayar donanım ve yazılım ihtiyaçlarının belirlenmesi ve karşılanması. | 650.000,00 | 0,88 | 0,00 | 0,00 | 650.000,00 | 0,81 |
| 11 | Uluslararası indekslerde yer alan dergilerde yayınlanan makale ve atıf sayısını artırmak. | 0,00 | 0,00 | 30.000,00 | 0,50 | 30.000,00 | 0,04 |
| 15 | Her yıl SCI-SSCI-AHCI kapsamında yayımlanan makale sayısının artırılması. | 0,00 | 0,00 | 15.000,00 | 0,25 | 15.000,00 | 0,02 |
| 16 | Her yıl SCI-SSCI-AHCI kapsamı dışındaki uluslararası indekslerde yer alan dergilerde ya da uluslararası indekslerin dışındaki uluslararası hakemli dergilerde yayınlanan makale sayısının artırılması. | 0,00 | 0,00 | 15.000,00 | 0,25 | 15.000,00 | 0,02 |
| 12 | Uluslararası bilimsel etkinliklere katılımı artırmak. | 100.000,00 | 0,13 | 0,00 | 0,00 | 100.000,00 | 0,12 |
| 18 | Her yıl uluslararası kongrelerde yayınlanan bildiri sayısının artırılması. | 100.000,00 | 0,13 | 0,00 | 0,00 | 100.000,00 | 0,12 |
| 13 | Ulusal hakemli dergilerdeki yayın sayısını artırmak. | 5.000,00 | 0,01 | 0,00 | 0,00 | 5.000,00 | 0,01 |
| 19 | Her yıl fakültelerin ulusal hakemli dergilerdeki yayın sayısının artırılması. | 5.000,00 | 0,01 | 0,00 | 0,00 | 5.000,00 | 0,01 |
| 14 | Ulusal ve uluslararası bilimsel etkinliklerin sayısını artırmak. | 100.000,00 | 0,13 | 0,00 | 0,00 | 100.000,00 | 0,12 |
| 20 | Fakülte ve yüksekokullarca en az bir konferans, panel, forum gibi etkinlik düzenlenmesi | 100.000,00 | 0,13 | 0,00 | 0,00 | 100.000,00 | 0,12 |
| 15 | Bilimsel Araştırma Projeleri biriminden öğretim elemanlarının projelerine ayrılan desteği artırmak. | 299.000,00 | 0,40 | 0,00 | 0,00 | 299.000,00 | 0,37 |
| 21 | Üniversitenin araştırma projelerinden yararlanan öğretim elemanı sayısının artırılması. | 150.000,00 | 0,20 | 0,00 | 0,00 | 150.000,00 | 0,19 |

NİĞDE ÜNİVERSİTESİ PERFORMANS PROGRAMI 2012

| | | | | | | | |
|-----------|--|----------------------|--------------|---------------------|--------------|----------------------|--------------|
| 38 | Üniversitede araştırma projelerine ayrılan kaynağın artırılması. | 149.000,00 | 0,20 | 0,00 | 0,00 | 149.000,00 | 0,19 |
| 16 | Ulusal ve uluslararası kurumlardan proje desteği alınmasını sağlamak. | 0,00 | 0,00 | 5.445.000,00 | 91,13 | 5.445.000,00 | 6,79 |
| 22 | TÜBİTAK, DPT, TÜBA, AB gibi ulusal ve uluslar arası kurumlarca desteklenen proje sayısı | 0,00 | 0,00 | 5.445.000,00 | 91,13 | 5.445.000,00 | 6,79 |
| 17 | Binaların bakım-onarım ve çevre düzenlemesinin yapılması | 565.000,00 | 0,76 | 0,00 | 0,00 | 565.000,00 | 0,70 |
| 23 | Her yıl öngörülen inşaat bakım, onarım ve çevre düzenlemesi işlerinin yapılması. | 565.000,00 | 0,76 | 0,00 | 0,00 | 565.000,00 | 0,70 |
| 18 | Birimlerin fiziksel alanlarını ortak standartlara getirmek. | 14.050.000,00 | 18,94 | 0,00 | 0,00 | 14.050.000,00 | 17,53 |
| 24 | Eğitim fakültesi inşaatının %100 seviyesine getirilmesi | 4.250.000,00 | 5,73 | 0,00 | 0,00 | 4.250.000,00 | 5,30 |
| 25 | Kongre ve Kültür merkezi inşaatının % 100 seviyesine getirilmesi | 5.750.000,00 | 7,75 | 0,00 | 0,00 | 5.750.000,00 | 7,17 |
| 26 | Kampüs Altyapı inşaatının %100 seviyesine getirilmesi | 2.900.000,00 | 3,91 | 0,00 | 0,00 | 2.900.000,00 | 3,62 |
| 27 | Açık spor tesisleri inşaatının % 40 seviyesine getirilmesi | 1.050.000,00 | 1,42 | 0,00 | 0,00 | 1.050.000,00 | 1,31 |
| 29 | Stratejik planlama doğrultusunda gerçekleştirilecek yatırımların projelerinin hazırlanması | 100.000,00 | 0,13 | 0,00 | 0,00 | 100.000,00 | 0,12 |
| 19 | Kampüs alanını yeşillendirme çalışmalarını tamamlamak. | 75.000,00 | 0,10 | 0,00 | 0,00 | 75.000,00 | 0,09 |
| 30 | Kampüs alanı içerisinde bulunan ve bina yapılması planlanmayan arazilerin yeşillendirilen alan miktarının artırılması | 75.000,00 | 0,10 | 0,00 | 0,00 | 75.000,00 | 0,09 |
| 20 | Üniversite çalışanlarının mesleki gelişimlerini destekleyici çalışmalar yapmak. | 150.000,00 | 0,20 | 0,00 | 0,00 | 150.000,00 | 0,19 |
| 31 | Akademik personelin mesleki gelişimi destekleyici yabancı dil, araştırma yöntemleri, bilişim teknolojileri, proje hazırlama teknikleri ve ihtiyaç duyulan alanlarda kurs, seminer, konferans gibi faaliyetler yapılması. | 75.000,00 | 0,10 | 0,00 | 0,00 | 75.000,00 | 0,09 |
| 32 | İdari personelin mesleki gelişimini destekleyici yükselme, stajyer memurlar için mesleğe hazırlanma, bilişim teknolojileri ve ihtiyaç duyulan konularda kurs, seminer, konferans gibi faaliyetler yapılması. | 75.000,00 | 0,10 | 0,00 | 0,00 | 75.000,00 | 0,09 |
| 21 | Akademik ve idari birimlerinin işleyişine yönelik yönergeler hazırlamak | 5.000,00 | 0,01 | 0,00 | 0,00 | 5.000,00 | 0,01 |
| 33 | Akademik ve idari birimlerin işleyişine yönelik yönergelerin hazırlanması. | 5.000,00 | 0,01 | 0,00 | 0,00 | 5.000,00 | 0,01 |
| 22 | Yönetimde karar süreçlerine iç paydaşların katılımını sağlamak. | 5.000,00 | 0,01 | 0,00 | 0,00 | 5.000,00 | 0,01 |

NİĞDE ÜNİVERSİTESİ PERFORMANS PROGRAMI 2012

| | | | | | | | |
|--|---|----------------------|---------------|---------------------|---------------|----------------------|---------------|
| 34 | Yönetim kararlarının alınmasında ilgili birey ya da birimlerin görüşlerinin alınması. | 5.000,00 | 0,01 | 0,00 | 0,00 | 5.000,00 | 0,01 |
| 24 | Dış paydaşlarının Niğde Üniversitesi'ni tanıma oranını artırmak. | 75.000,00 | 0,10 | 0,00 | 0,00 | 75.000,00 | 0,09 |
| 36 | Üniversitemizin kuruluşunun 20 inci yılı etkinliklerinin kent içinde etkin bir şekilde duyurulmasının sağlanması. Kent içindeki reklam panoları, bez afiş vb. tanıtım materyalleri ile yapılacak etkinliklerin duyurulması. | 75.000,00 | 0,10 | 0,00 | 0,00 | 75.000,00 | 0,09 |
| 25 | Halka açık sosyal, kültürel, sanatsal ve sportif faaliyetlerin sayısını artırmak. | 280.000,00 | 0,38 | 0,00 | 0,00 | 280.000,00 | 0,35 |
| 37 | Üniversitemizin kuruluşunun 20 inci yılı nedeniyle etkinlik düzenlemek | 280.000,00 | 0,38 | 0,00 | 0,00 | 280.000,00 | 0,35 |
| Performans Hedefleri Maliyetleri Toplamı | | 19.834.000,00 | 26,74 | 5.975.000,00 | 100,00 | 25.809.000,00 | 32,20 |
| Genel Yönetim Giderleri | | 54.345.000,00 | 73,26 | | | 54.345.000,00 | 67,80 |
| Diğer İdarelere Transfer Edilecek Kaynaklar Toplamı | | | | | | 0,00 | 0,00 |
| GENEL TOPLAM | | 74.179.000,00 | 100,00 | 5.975.000,00 | 100,00 | 80.154.000,00 | 100,00 |

NİĞDE ÜNİVERSİTESİ PERFORMANS PROGRAMI 2012

E-Diğer Hususlar

| TOPLAM KAYNAK İHTİYACI TABLOSU | | | | | | |
|--------------------------------|--|------------------------------|----------------------|---------------------------------|---|----------------------|
| İdare Adı | | 38.47 - NİĞDE ÜNİVERSİTESİ | | | | |
| BÜTÇE KAYNAK İHTİYACI | Ekonomik Kodlar (I.Düzye) | | FALİYET TOPLAMI | GENEL YÖNETİM GİDERLERİ TOPLAMI | DİĞER İDARELERE TRANSFER EDİLECEK KAYNAKLAR TOPLAMI | GENEL TOPLAM |
| | 01 | Personel Giderleri | 0,00 | 37.053.000,00 | 0,00 | 37.053.000,00 |
| | 02 | SGK Devlet Primi Giderleri | 0,00 | 6.223.000,00 | 0,00 | 6.223.000,00 |
| | 03 | Mal ve Hizmet Alım Giderleri | 1.473.000,00 | 9.005.000,00 | 0,00 | 10.478.000,00 |
| | 04 | Faiz Giderleri | 0,00 | 0,00 | 0,00 | 0,00 |
| | 05 | Cari Transferler | 2.061.000,00 | 1.314.000,00 | 0,00 | 3.375.000,00 |
| | 06 | Sermaye Giderleri | 16.300.000,00 | 750.000,00 | 0,00 | 17.050.000,00 |
| | 07 | Sermaye Transferleri | 0,00 | 0,00 | 0,00 | 0,00 |
| | 08 | Borç verme | 0,00 | 0,00 | 0,00 | 0,00 |
| | 09 | Yedek Ödenek | 0,00 | 0,00 | 0,00 | 0,00 |
| | Bütçe Ödeneği Toplamı | | 19.834.000,00 | 54.345.000,00 | 0,00 | 74.179.000,00 |
| BÜTÇE DIŞI KAYNAK | Döner Sermaye | | 0,00 | 0,00 | | 0,00 |
| | Diğer Yurt İçi Kaynaklar | | 5.475.000,00 | 0,00 | | 5.475.000,00 |
| | Yurt Dışı Kaynaklar | | 500.000,00 | 0,00 | | 500.000,00 |
| | Toplam Bütçe Dışı Kaynak İhtiyacı | | 5.975.000,00 | 0,00 | | 5.975.000,00 |
| Toplam Kaynak İhtiyacı | | | 25.809.000,00 | 54.345.000,00 | 0,00 | 80.154.000,00 |