



SUNUM

Adını tarihi Dumlupınar Zaferinden alan ve genç bir üniversite olan Üniversitemiz, devletimizin kendisine sağlamış olduğu kaynakları en iyi şekilde kullanarak akademik ve idari personel ile çağdaş ve nitelikli bir eğitim hizmeti sağlamaktadır. Eğitim-öğretim, araştırma ve yayın faaliyetlerinin yanı sıra, içinde bulunduğu çevrenin sosyal, ekonomik ve idari sorunlarına katkı sağlamayı, toplumla bütünleşerek onun bir parçası olmayı da misyon haline getiren Dumlupınar Üniversitesi, bu amaçla fiziki altyapısını hızla tamamlamayı ve her geçen yıl insan kaynaklarını güçlendirmeyi hedeflemektedir.

Dumlupınar Üniversitesi, en önemli misyonu olan, Atatürk İlke ve İnkılaplarına bağlı, vatanın ve milletin bölünmez bütünlüğünü savunan, demokrat, laik, insan haklarına, hukukun üstünlüğüne ve başkalarının özgürlüklerine saygılı, toplumsal sorumluluk bilincine ve ekip ruhuna sahip, araştırmacı ve sorgulayıcı, rekabetçi, sosyal ilişkileri güçlü bireyler yetiştirme hedefine kararlı ve emin adımlarla yürümektedir.

Bu performans programı, Dumlupınar Üniversitesinin 2010 yılına ait gerçekleştirmeyi düşündüğü performans hedeflerini ve faaliyet planlarını içermektedir. Bu hedeflere ulaşmada en önemli güç kaynağı hiç şüphesiz, Üniversitemiz mensuplarının özverili çalışmaları ve üstün görev anlayışları olacaktır. Hedefimiz; katılımcı, demokrat, çağdaş ve bilimsel bakış açısını esas alan bir kurumsal yapıyı Üniversitemizde sürekli kılmak ve geleceği doğru planlamaktır.

Üniversitemizin bu Performans Programının hazırlanmasında emeği geçen tüm çalışanlara teşekkür eder, uygulama aşamasında bütün birimlerimize başarılar dilerim.

Prof.Dr. Güner Önce

Rektör

İÇİNDEKİLER

SUNUŞ

I-GENEL BİLGİLER	3
A- Misyon ve Vizyon	5
B-Yetki, Görev ve Sorumluluklar	6
C-İdareye İlişkin Bilgiler	9
1- Fiziksel Yapı	12
2- Örgüt Yapısı	13
3- Bilgi ve Teknolojik Kaynaklar	15
4- İnsan Kaynakları	19
5- Sunulan Hizmetler	23
6- Yönetim ve İç Kontrol Sistemi	25
II – AMAÇ ve HEDEFLER	26
A – İdarenin Amaç ve Hedefleri	26
B – Temel Politikalar ve Öncelikler	29
III – PERFORMANS BİLGİLERİ	31
IV – BÜTÇE BİLGİLERİ	35
PERFORMANS TABLOLARI.....	39

ÜNİVERSİTENİN TARİHÇESİ

Dumlupınar Üniversitesi 3.7.1992 tarih ve 3837 sayılı kanunla kurulmuştur. Dört fakülte ve iki enstitünün kuruluşu da aynı kanunda yer almıştır. Daha önce Anadolu Üniversitesine bağlı olarak faaliyetini sürdüren, Kütahya İktisadi ve İdari Bilimler Fakültesi ve Kütahya Meslek Yüksekokulu üniversitemizin çekirdeğini oluşturmuştur.

Kütahya İktisadi ve İdari Bilimler Fakültesi, Eskişehir İktisadi ve Ticari İlimler Akademisine bağlı olarak 12 Ekim 1974 tarihinde Kütahya Yönetim Bilimleri Yüksekokulu adı altında kurulmuş ve 4 Aralık 1974 tarihinde öğretime başlamıştır. 15 Şubat 1979 tarihine kadar yüksekokul olarak faaliyetini sürdürmüştü ve bu tarihten itibaren Akademi tarafından Kütahya Yönetim Bilimleri Fakültesine dönüştürülmüştür. Daha sonra 20 Temmuz 1982 tarih ve 41 sayılı Kanun Hükmünde Kararname ile Kütahya İdari Bilimler Yüksekokulu adı altında Anadolu Üniversitesi İktisadi ve İdari Bilimler Fakültesine bağlanmıştır. 27 Haziran 1987 tarih ve 3389 Sayılı Kanuna eklenen bir madde ile Anadolu Üniversitesi Kütahya İktisadi ve İdari Bilimler Fakültesi haline getirilmiştir. Okul son olarak 3 Temmuz 1992 tarihinden itibaren Dumlupınar Üniversitesine bağlı İktisadi ve İdari Bilimler Fakültesi olarak eğitim-öğretim faaliyetlerini sürdürmektedir.

Kütahya Meslek Yüksekokulu 1975-1976 Eğitim-Öğretim yılında Milli Eğitim Bakanlığına bağlı olarak öğretime başlamıştır. 1982 Temmuz ayında Anadolu Üniversitesine bağlanmıştır. 3 Temmuz 1992 tarihinden itibaren Dumlupınar Üniversitesine bağlı olarak eğitim-öğretim faaliyetlerini yürütmektedir.

3837 Sayılı Kanunla kurulması öngörülen Fen-Edebiyat Fakültesi, Mühendislik Fakültesi, Simav Teknik Eğitim Fakültesi ve Bilecik İktisadi ve İdari Bilimler Fakültesi ile Fen ve Sosyal Bilimler Enstitüsüne ilaveten 06.09.1993 tarih ve 1450 sayılı Yükseköğretim Kurulu Kararı ile Tavşanlı ve Gediz Meslek Yüksekokulları açılmış ve 1993-1994 eğitim-öğretim yılında faaliyete geçmiştir. Yükseköğretim Yürütme Kurulunun 14.02.1994 tarih ve 94.5.332 sayılı kararı ile Kütahya ilinin on ilçesi ve Bilecik ilinin dört ilçesinde toplam 14 Meslek Yüksekokulu daha açılmıştır. Sağlık Bakanlığı ile YÖK arasında yapılan 1996/8655 sayılı protokol gereği Sağlık Yüksekokulu üniversitemiz bünyesine katılmıştır.

T.C. DUMLUPINAR ÜNİVERSİTESİ 2010 YILI PERFORMANS PROGRAMI

14.04.1999 tarih ve 23666 sayılı resmi gazetede yayımlanan kararla üniversitemiz bünyesinde Eğitim ve Güzel Sanatlar Fakültesi açılarak, Fen Edebiyat Fakültesi bünyesinde yer alan Beden Eğitimi ve Spor Bölümü, Beden Eğitimi ve Spor Yüksekokulu haline getirilmiştir. 2005-2006 eğitim-öğretim yılında Uygulamalı Bilimler Yüksekokulu eğitime açılmıştır. 24.05.2006/10493 sayılı Bakanlar Kurulu Kararıyla Sağlık Bilimleri Enstitüsü kurulmuştur.

5662 Sayılı Kanununun 7. Maddesi uyarınca 29.05.2007 tarihinde Bilecik Üniversitesi kurulmuş; bir fakülte ve dört meslek yüksekokulu Üniversitemizden ayrılmıştır.

2008 yılında, 28.03.1983 tarihli ve 2809 sayılı Kanununun ek 30. maddesine göre 02.11.2007 tarihli ve 2007/12785 sayılı Bakanlar Kurulu kararı ile Üniversitemiz Rektörlüğüne bağlı Tıp Fakültesi kurulmuştur.

2009 yılında Üniversitemiz 7 fakülte, 3 yüksekokul, 10 meslek yüksekokulu ve 3 enstitüde yaklaşık 35.126 öğrenci, 288'i öğretim üyesi olmak üzere toplam 1317 akademik ve idari personel ile 205.723 m² kapalı alanda, eğitim-öğretim faaliyetlerini sürdürmektedir.

2009 yılında faal olmayan üç meslek yüksekokuluna öğrenci alımı yapılmamıştır.

T.C. DÜMLİPİNAR ÜNİVERSİTESİ 2010 YILI PERFORMANS PROGRAMI



A-Misyon ve Vizyon

Misyon

Dumlupınar Üniversitesinin misyonu (öz görevi);

- Toplum, devlet ve ekonomi arasındaki etkileşimin sürekli olarak yenilenmesine ve geliştirilmesine yönelik yaratıcı girdiler üretmek,
- Bu etkileşimin bir parçası olarak toplumsal, kamusal ve ekonomik aktörlerle ilişkiler kurmak,
- Küresel, akademik ve bilimsel değerlerle bütünleşik olarak, toplumsal ve yerel amaçlara hizmet etmektir.

Vizyon

Dumlupınar Üniversitesinin vizyonu (öz ülküsü);

- Tüm paydaşlarımızın güvenini kazanmak, mutluluğunu arttırmak,
- Ulusal ve uluslar arası ölçekte tanınan bir üniversite konumuna ulaşmak,
- Mezunlarımızın kamu ve özel sektörde aranan ve kabul gören bireyler olmasını sağlamak,
- Bölgesinde en önemli araştırma, uygulama ve eğitim merkezi olmaktır.

T.C. DÜMLİPİNAR ÜNİVERSİTESİ
2010 YILI PERFORMANS PROGRAMI

B- YETKİ GÖREV VE SORUMLULUKLAR

Üniversitemiz 03.07.1992 tarih ve 3837 sayılı kanunla 4 fakülte ve 2 enstitü ile kurulmuştur. Üniversitelerin kuruluş ve görevleri, anayasamızın 130. maddesi ve 2547 sayılı Yükseköğretim Kanununun 3. maddesinin (c), (d) ve 12. maddesinde belirlenmiştir.

Anayasamızın 130. maddesi;

MADDE 130: Çağdaş eğitim-öğretim esaslarına dayanan bu düzen içinde milletin ve ülkenin ihtiyaçlarına uygun insan gücü yetiştirmek amacı ile ortaöğretime dayalı çeşitli düzeylerde eğitim-öğretim, bilimsel araştırma, yayın ve danışmanlık yapmak, ülkeye ve insanlığa hizmet etmek üzere çeşitli birimlerden oluşan kamu tüzel kişiliğine ve bilimsel özerkliğe sahip üniversiteler devlet tarafından kanunla kurulur.

Kanunda gösterilen usul ve esaslara göre, kazanç amacına yönelik olmamak şartı ile vakıflar tarafından, devletin gözetim ve denetimine tabi yükseköğretim kurumları kurulabilir.

2547 Sayılı Yükseköğretim Kanununun 3. maddesinin (c) ve (d) fıkraları;

MADDE 3c)Yükseköğretim Kurumları: Üniversiteler ile yüksek teknoloji enstitüleri ve bunların bünyesinde yer alan fakülteler, enstitüler, yüksekokullar, konservatuarlar, araştırma ve uygulama merkezleri ile bir üniversite veya yüksek teknoloji enstitüsüne bağlı meslek yüksekokulları ile bir üniversite veya yüksek teknoloji enstitüsüne bağlı olmaksızın ve kazanç amacına yönelik olmamak şartı ile vakıflar tarafından kurulan meslek yüksekokullarıdır. Yüksek teknoloji enstitüsü, özellikle teknoloji alanlarında yüksek düzeyde araştırma, eğitim-öğretim, üretim, yayın ve danışmanlık yapan, kamu tüzel kişiliğine ve bilimsel özerkliğe sahip bir yükseköğretim kurumudur.

d) Üniversite: Bilimsel özerkliğe ve kamu tüzel kişiliğine sahip, yüksek düzeyde eğitim-öğretim, bilimsel araştırma, yayın ve danışmanlık yapan; fakülte, enstitü, yüksekokul ve benzeri kuruluş ve birimlerden oluşan bir yükseköğretim kurumudur.

<p>T.C. DUMLIPINAR ÜNİVERSİTESİ 2010 YILI PERFORMANS PROGRAMI</p>

Yükseköğretim kurumlarının görevleri başlıklı 12. maddesi;

MADDE 12: Bu kanundaki amaç ve ana ilkelere uygun olarak yükseköğretim kurumlarının görevleri;

a) Çağdaş uygarlık ve eğitim-öğretim esaslarına dayanan bir düzen içinde, toplumun ihtiyaçları ve kalkınma planları, ilke ve hedeflerine uygun ve orta öğretime dayalı, çeşitli düzeylerde eğitim-öğretim, bilimsel araştırma, yayım ve danışmanlık yapmak,

b) Kendi ihtisas gücü ve maddi kaynaklarını rasyonel, verimli ve ekonomik şekilde kullanarak, milli eğitim politikası ve kalkınma planları ilke ve hedefleri ile Yükseköğretim Kurulu tarafından yapılan plan ve programlar doğrultusunda, ülkenin ihtiyacı olan dallarda ve sayıda insan gücü yetiştirmek,

c) Türk toplumunun yaşam düzeyini yükseltici ve kamuoyunu aydınlatıcı bilim verilerini söz, yazı ve diğer araçlarla yaymak,

d) Örgün, yaygın, sürekli ve açık eğitim yoluyla toplumun özellikle sanayileşme ve tarımda modernleşme alanlarında eğitilmesini sağlamak,

e) Ülkenin bilimsel, kültürel, sosyal ve ekonomik yönlerde ilerlemesini ve gelişmesini ilgilendiren sorunlarını, diğer kuruluşlarla işbirliği yaparak, kamu kuruluşlarına önerilerde bulunmak suretiyle öğretim ve araştırma konusu yapmak, sonuçlarını toplumun yararına sunmak ve kamu kuruluşlarınca istenecek inceleme ve araştırmaları sonuçlandırarak düşüncelerini ve önerilerini bildirmek,

f) Eğitim-öğretim seferberliği içinde örgün, yaygın,sürekli ve açık eğitim hizmetini üstlenen kurumlara katkıda bulunacak önlemleri almak,

g) Yörelerindeki tarım ve sanayinin gelişmesine ve ihtiyaçlarına uygun meslek elemanlarının yetişmesine ve bilgilerinin gelişmesine katkıda bulunmak, sanayi, tarım ve sağlık hizmetleri ile diğer hizmetleri ile hizmetlerde modernleşmeyi, üretimde artışı sağlayacak çalışma ve programlar yapmak, uygulamak ve yapılanlara katılmak, bununla ilgili kurumlarla işbirliği yapmak ve çevre sorunlarına çözüm getirici önerilerde bulunmak,

h) Eğitim teknolojisini üretmek, geliştirmek, kullanmak, yaygınlaştırmak,

<p>T.C. DÜMLİPİNAR ÜNİVERSİTESİ 2010 YILI PERFORMANS PROGRAMI</p>

ı) Yükseköğretimin uygulamalı yapılmasına ait eğitim-öğretim esaslarını geliştirmek, döner sermaye işletmelerini kurmak, verimli çalıştırmak ve bu faaliyetlerin geliştirilmesine ilişkin gerekli düzenlemeleri yapmaktır.

Üniversitemiz, anayasamızla ve 2547 Sayılı Yükseköğretim Kanunu ile verilen görevlerini yerine getirmektedir. Öğrencilerimize, ATATÜRK İnkılapları ve İlkeleri doğrultusunda ATATÜRK Milliyetçiliğine bağlı hizmet bilincinin kazandırılmasını sağlamaktır.

T.C. DUMLUPINAR ÜNİVERSİTESİ
2010 YILI PERFORMANS PROGRAMI

B- İDAREYE İLİŞKİN BİLGİLER

1-Fiziksel Yapı

Dumlupınar Üniversitesi, Kütahya il ve merkezinde:

Merkez Kampusu



GermiyanKampusu



olmak üzere iki kampusa, 12 ilçede de ayrı bina ve kampus alanlarına sahiptir

T.C. DÜMLÜPİNAR ÜNİVERSİTESİ 2010 YILI PERFORMANS PROGRAMI

Merkez Kampusu, 7500 dekarın üzerinde bir alana sahiptir. Kampusa giriş, Üniversite inşaatlarının mimari felsefesi olan Osmanlı-Selçuklu yapımı tarzında, gelen insanları kucaklayan formda, ortada iki büyük kulenin yer aldığı, yanlara doğru küçülen kuleler ve bu kulelerin arasındaki kemerli girişlerin olduğu taş kapıdan sağlanmaktadır. Kampus alanında mevcut yapılanma ile gelişme alanlarını ayıran, kampusu çevreleyen geniş bir ring yolu oluşturulmuş ve fakülte bloklarının içine taşıtların girmesi engellenmiştir. Taşıt ve yaya sirkülasyon alanları birbirinden büyük ölçüde ayrılmıştır.

Kampus giriş kapısından girildiğinde 160×300 m boyutlarında büyük bir meydan yer almaktadır. Giriş kapısının karşısında, kapı ile aynı aksta Rektörlük binası yer almaktadır. Meydanın sağ ve sol tarafında Fen-Edebiyat Fakültesi, Eğitim Fakültesi, Mühendislik Fakültesi ve bu fakültelerin dekanlık ve öğretim binaları bulunmaktadır.

Meydanda giriş kapısı ile Rektörlük binası aksında beş adet havuz yapılmıştır. Havuzlar ile Rektörlük binası arasında Üniversitemizin simgesi olan Atatürk ve Dumlupınar Anıtı bulunmaktadır.

Merkez Kampusun doğu cephesinde Kızılbayır denilen tepenin hemen üst kısmında İktisadi ve İdari Bilimler Fakültesi, Güzel Sanatlar Fakültesi dekanlık ve öğretim binaları ile Sağlık Yüksekokulu bulunmaktadır. Üniversitemizin Merkez Kütüphanesi ve Hastanesi de burada hizmet vermektedir.

Merkez Kampusta ayrıca 512 yataklı kız ve erkek öğrenci yurtları, 28 adet dubleks lojman, gölet, cami, çeşitli açık spor tesisleri, kapalı spor salonu ile Merkez Kütüphane binası da bulunmaktadır.

Germiyan Kampusu, Kütahya-Afyon karayolu üzerinde olup bu kampusta, Beden Eğitimi ve Spor Yüksekokulu ve Kütahya Meslek Yüksekokulu yer almaktadır. Ayrıca Sağlık Kültür ve Spor Dairesinin bazı birimleri ile çeşitli açık ve kapalı spor tesislerinin bazıları burada hizmet vermektedir. Bu kampus üniversitenin ilk kampusudur.

T.C. DÜMLİPINAR ÜNİVERSİTESİ 2010 YILI PERFORMANS PROGRAMI

Merkez Kampus

- * Rektörlük ve Bağlı Birimler
- * İktisadi ve İdari Bilimler Fakültesi
- * Mühendislik Fakültesi
- * Fen – Edebiyat Fakültesi
- * Eğitim Fakültesi
- * Güzel Sanatlar Fakültesi
- * Sağlık Yüksekokulu
- * Uygulamalı Bilimler Yüksekokulu
- * Fen Bilimleri Enstitüsü
- * Sosyal Bilimler Enstitüsü
- * DPÜ Tıp Fakültesi Hastanesi
- * Metal İşleri Atölyesi
- * Merkezi Mutfak
- * Merkezi Kafeterya
- * Hüsnü Özyeğin Öğrenci Yurdu
- * Spor Tesisleri (Açık, Kapalı)

Germiyan Kampusu

- * Beden Eğitimi ve Spor Yüksekokulu
- * Kütahya Meslek Yüksekokulu
- * Spor Tesisleri (Açık, Kapalı)
- * Mobilya Dekorasyon Atölyesi

Üniversitemiz Kütahya İline Bağlı;

- * Simav Teknik Eğitim Fakültesi
- * Simav Meslek Yüksekokulu
- * Şaphane Meslek Yüksekokulu
- * Gediz Meslek Yüksekokulu
- * Altıntaş Meslek Yüksekokulu
- * Tavşanlı Meslek Yüksekokulu

- * Emet Meslek Yüksekokulu
- * Hisarcık Meslek Yüksekokulu
- * Domaniç Meslek Yüksekokulu
- * Pazarlar Meslek Yüksekokulu

T.C. DUMLIPINAR ÜNİVERSİTESİ
2010 YILI PERFORMANS PROGRAMI

Kapalı Alanlar (m²)

Rektörlük Binası	14.690 m ²
*Fen-Edebiyat Fakültesi	33.797 m ²
Mühendislik Fakültesi	24.094 m ²
**İktisadi ve İdari Bilimler Fakültesi	28.556 m ²
Kütahya Meslek Yüksekokulu	22.128 m ²
Beden Eğitimi Yüksekokulu	5.146 m ²
***Simav Teknik Eğitim Fakültesi	5.855 m ²
Altıntaş Meslek Yüksekokulu	1.784 m ²
Domaniç Meslek Yüksekokulu	1.976 m ²
Emet Meslek Yüksekokulu	3.595 m ²
Gediz Meslek Yüksekokulu	5.228 m ²
Hisarcık Meslek Yüksekokulu	1.730 m ²
Şaphane Meslek Yüksekokulu	2.360 m ²
Tavşanlı Meslek Yüksekokulu	3.904 m ²
Pazarlar Meslek Yüksekokulu	1.462 m ²
Merkezi kafeterya	7.468 m ²
Kütüphane binası	17.836 m ²
Kapalı spor salonu	5.442 m ²
Hastane binası	5.948 m ²
Yurt binası	12.606 m ²
Lojmanlar	3.440 m ²
Güzel sanatlar resim atölyesi	290 m ²
Termal havuz	1.908 m ²
Atölye binası	1.137 m ²

TOPLAM

205.723 m²

* Eğitim Fakültesi, Tıp Fakültesi, Fen – Edebiyat Fakültesinin içinde,

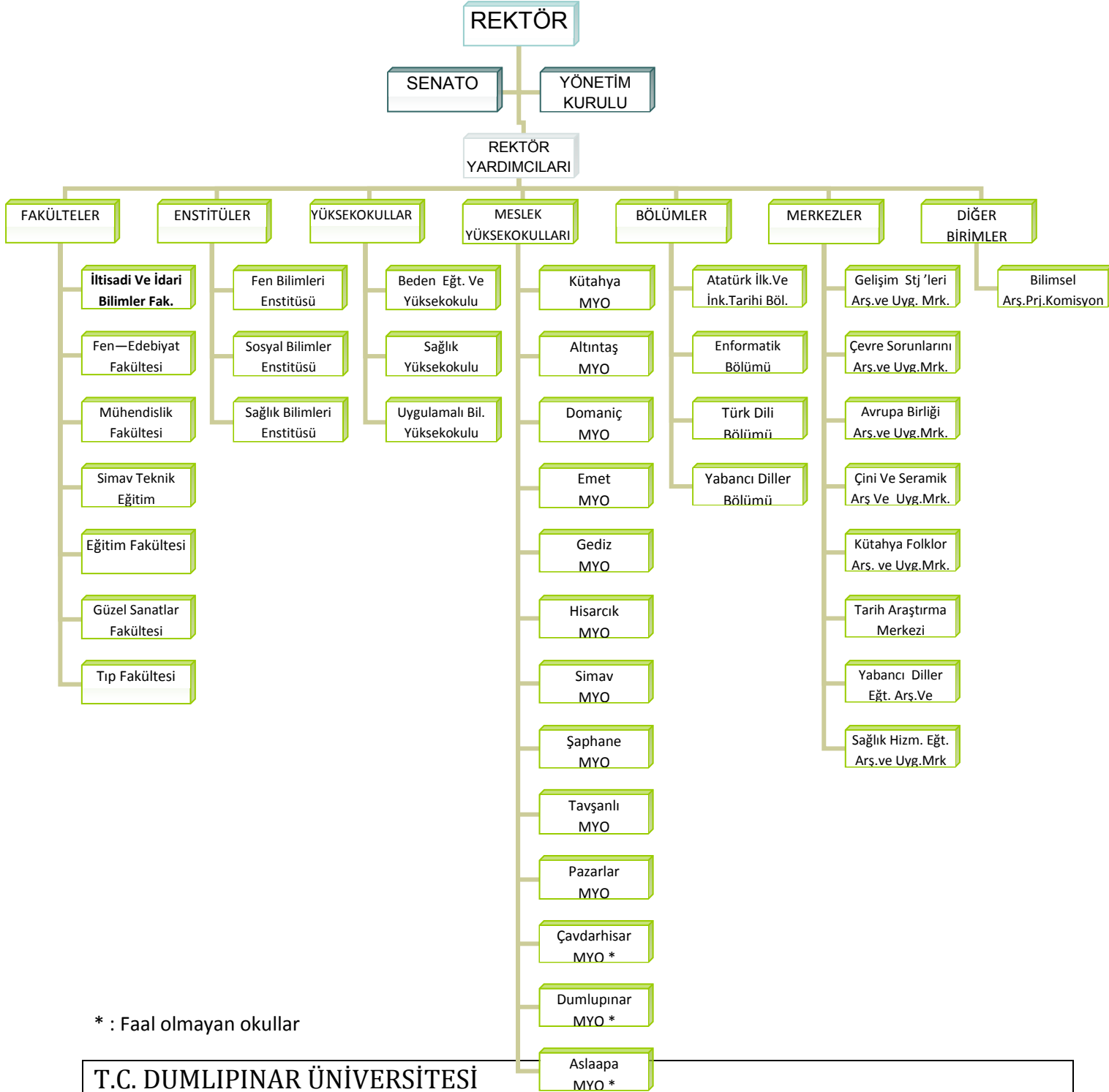
** Güzel Sanatlar Fakültesi, Sağlık Yüksekokulu, Uygulamalı Bilimler Yüksekokulu İktisadi ve İdari Bilimler Fakültesinin içinde,

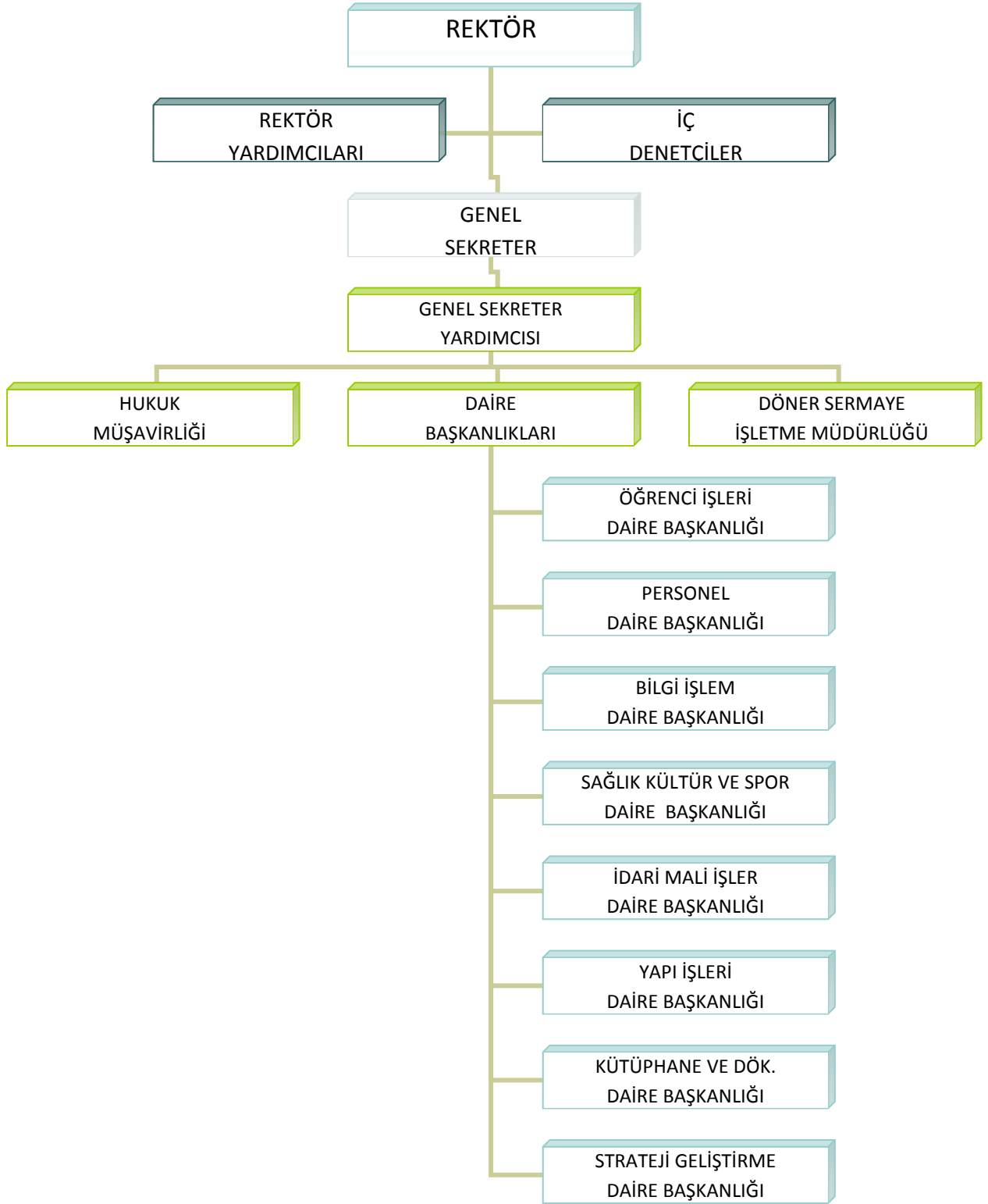
*** Simav Meslek Yüksekokulu, Simav Teknik Eğitim Fakültesinin içinde eğitim ve öğretim faaliyetlerini sürdürmektedirler.

T.C. DUMLIPINAR ÜNİVERSİTESİ

2 - Örgüt Yapısı

DUMLUPINAR ÜNİVERSİTESİ AKADEMİK TEŞKİLAT ŞEMASI





T.C. DUMLIPINAR ÜNİVERSİTESİ
2010 YILI PERFORMANS PROGRAMI

3 – Bilgi ve Teknolojik Kaynaklar



Merkez Kampus internet bağlantısı 50 Mbps metro Ethernet Ulakbim üzerinden bağlıdır. Merkez kampüs içerisinde, Mühendislik Fakültesi, Fen Edebiyat Fakültesi, İktisadi ve İdari Bilimler Fakültesi, İşletme Fakültesi, Güzel Sanatlar Fakültesi, Sağlık Kültür ve Sosyal Hizmetler, Araştırma Uygulama Hastanesi, Spor Salonu binalarına Rektörlük binasında bulunan sistem odasına fiber kablo altyapısı ile bağlantı sağlanmaktadır. Uygulamalı Bilimler Yüksek Okulu ve Öğrenci Yurdu 54 Mbps point to point wireless altyapısı ile Rektörlük binasında bulunan sistem odasına bağlantı sağlanmaktadır. Merkez Kampusta bulunmayan uzak uçlarımız Germiyan kampusu (5Mbps), Tavşanlı Meslek Yüksek Okulu(5Mbps), Altıntaş Meslek Yüksek Okulu (256Kbps), Gediz Meslek Yüksek Okulu (256Kbps), Hisarcık Meslek Yüksek Okulu(256Kbps), Emet Meslek Yüksek Okulu(2Mbps), Şaphane Meslek Yüksek Okulu(256Kbps)Domanıç Meslek Yüksek Okulu (256Kbps), Simav Teknik Eğitim Fakültesi ve Simav Meslek Yüksek Okulu(5Mbps)bağlantıları ise frame relay ile merkez kampus netwoküne dahil olmaktadır.

Dmz networkünde Dumlupınar Üniversitesi web sitesi ve alt alanlara ait web sitelerinin yayınlandığı 1 adet web sunucu, üniversite personeline ve öğrencilere hizmet veren 2 adet mail sunucu, öğretim elemanı bilgi sistemi için 1 adet uygulama sunucu ve 2 adet veri tabanı sunucu (yük paylaşımli), 2 adet DNS sunucusu (iç ve dış),

T.C. DUMLUPINAR ÜNİVERSİTESİ 2010 YILI PERFORMANS PROGRAMI

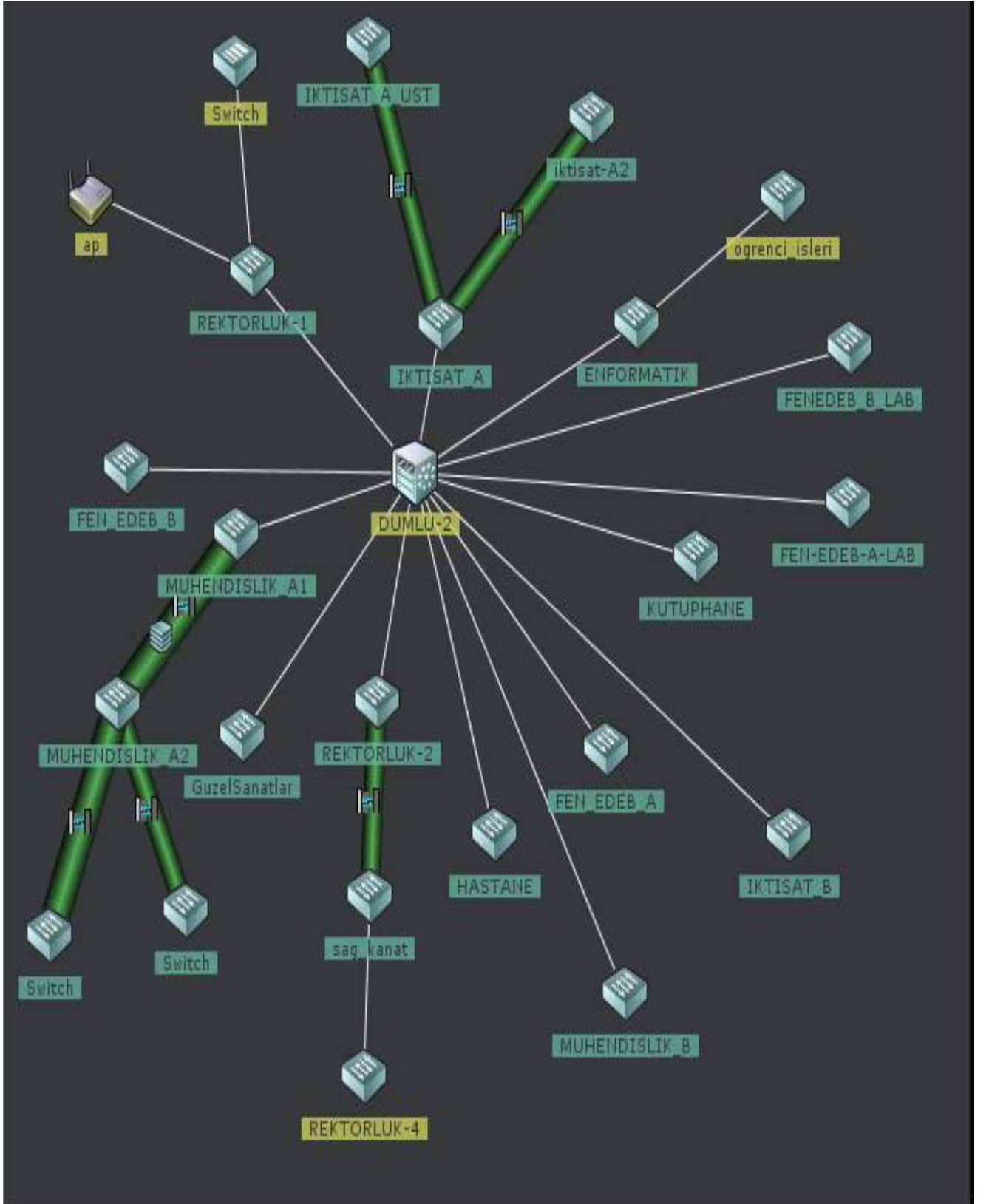
1 adet DHCP sunucusu, gelen ve giden maillerin güvenliği ve spam filtreleme işlemleri için 1 adet mail gateway sunucusu, kullanıcılarımızı bilgisayarlarının güvenliğini sağlamak amacı ile 2 adet antivirüs gateway, 1 adet Proxy sunucusu, öğrencilerin not

takibi, ders programı takibi ve uzaktan kayıt işlemleri için 2 adet öğrenci bilgi sistemi sunucusu, 1 adet storage disk ünitesi, 1 adet teyp backup ünitesi bulunmaktadır.

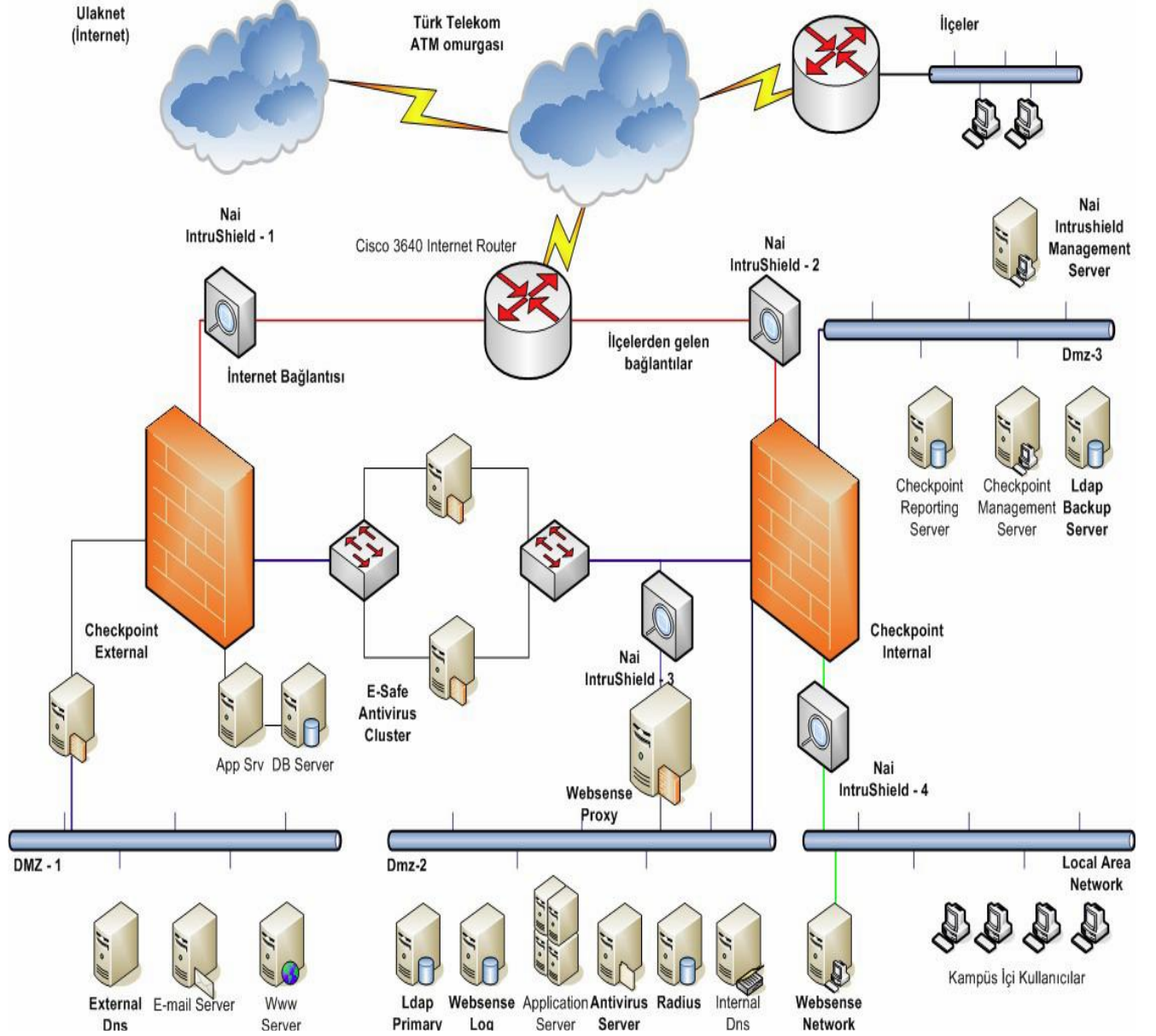
Aktif network cihazı olarak 2 adet Omurga Anahtarı, frema relay bağlantılar için 1 adet 34 Mbps router, merkez kampus internet bağlantısı için 1 adet metro Ethernet anahtar, 2 adet güvenlik duvarı(iç ve dış), 1 adet atak tanıma sistemi bulunmaktadır. Tüm kablolama alt yapımız fiber optik olup yaklaşık 50 adet Management siwtch bulunmaktadır.Tüm fakültelerin ağ anahtarlama cihazları (tüm portları 1 Gb'lık hıza sahip) olarak yenilendi.

T.C. DUMLIPINAR ÜNİVERSİTESİ
2010 YILI PERFORMANS PROGRAMI

MERKEZ KAMPUS NETWORK ŞEMASI



T.C. DUMLIPINAR ÜNİVERSİTESİ
2010 YILI PERFORMANS PROGRAMI



Yazılımlar

Öğrenci Bilgi Sistemi (kayıt, not, giriş ve yaz okulu modülleri)

Öğrenci Bilgi Sistemi (uzaktan kayıt, öğrenci durum ve not görüntüleme modülleri ile Wap Mobil Öğrenme uygulamaları)

Özel Yetenek Sınav Değerlendirme Otomasyonu

Optik Okuyucu Sınav Değerlendirme Otomasyonu

FMBS (Birim Öğrenci İşleri Takip Otomasyonu)

MTM (Ek Ders ve Mutemetlik Otomasyonu)

Arkeolojik Eser Kayıt Programı

Personelin Özlük İşleri ve Atama İşlemleri Takip Programı

T.C. DUMLIPINAR ÜNİVERSİTESİ
2010 YILI PERFORMANS PROGRAMI

4-İnsan Kaynakları

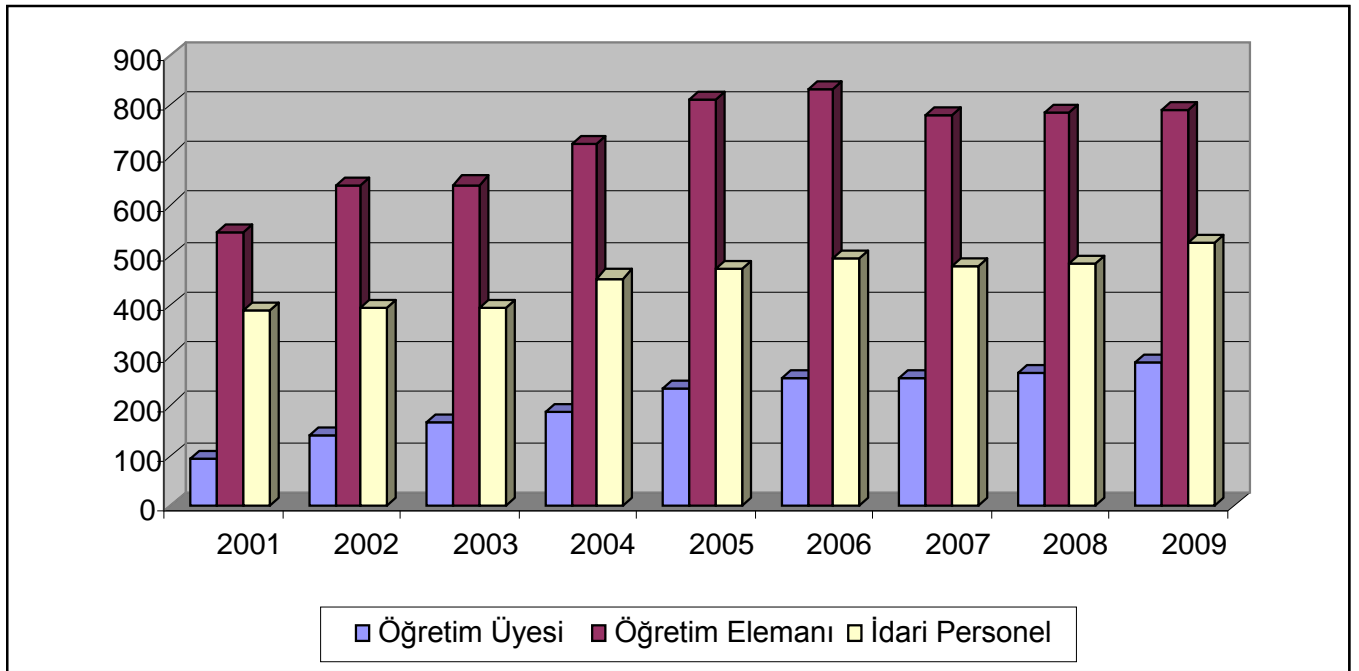
2001-2009 yılları Akademik ve İdari Personel Gelişimi

	2001	2002	2003	2004	2005	2006	2007*	2008	2009
Öğretim Üyesi	92	139	167	189	235	257	257	268	288
Öğretim Elemanı	452	499	475	532	577	574	525	517	504
İdari Personel	390	394	394	455	474	496	480	482	525
Toplam	934	1032	1036	1176	1286	1327	1262	1267	1317

*Ağustos 2007 itibariyle (Bilecik Üniversitesine yapılan aktarmalar düşüldükten sonra)

Aşağıdaki grafikte 2001 – 2009 yılları arasında personel dağılımı gösterilmektedir. Öğretim üyesi sayısı, 2001 yılından 2009 yılına kadar düzenli artış göstermiştir. Öğretim elemanı sayısı, 2006 yılına kadar artmış, 2007 yılında azalma eğilimi göstermiştir. İdari personel sayısı da 2006 yılına kadar artma eğiliminde iken, 2007 yılında azalmış, daha sonraki yıllarda artışa geçmiştir.

Personel Sayısı



T.C. DÜMLİPİNAR ÜNİVERSİTESİ 2010 YILI PERFORMANS PROGRAMI

AKADEMİK PERSONEL

ÜN VAN	Profesör	Doçent	Yardımcı Doçent	Öğretim Görevlisi	Araştırma Görevlisi	Uzman	Okutman	Çevirici	Eğitim Öğretim Pl.	Toplam
BİRİMİ										

Rektörlük				4		4	48			56
Fen-Edebiyat Fakültesi	8	10	56	1	63					138
Kütahya İİBF.	6	9	36		40					91
Mühendislik Fakültesi	7	9	53	3	55					127
Simav Teknik Eğitim Fakültesi		1	10	5	15					31
Eğitim Fakültesi			18		22					40
Güzel Sanatlar Fakültesi	1	1	4	8	14					28
Tıp Fakültesi					7					7
Sağlık Yüksekokulu	1	1	31	5	19					57
Beden Eğitimi ve Spor Yüksekokulu	2		10	3	13					28
Uygulamalı Bilimler Yüks.			5	1	4					10
Fen Bilimleri Enstitüsü					3					3
Sosyal Bilimler Enstitüsü					3					3
Altıntaş MYO.			1	7						8
Aslanapa MYO.										
Çavdarhisar MYO.				1						1
Domanıç MYO.			1	5						6
Dumlupınar MYO.										
Emet MYO.				10						10
Gediz MYO.			1	20			1			22
Hisarcık MYO.				7						7
Kütahya MYO.			5	68			1			74
Pazarlar MYO.										
Simav MYO.			1	17						18
Şaphane MYO.				7						7
Tavşanlı MYO.				20						20
Genel Toplam	25	31	232	192	258	4	50			792

Üniversitemizde 2 tane yabancı uyruklu öğretim elemanı da görev yapmaktadır.

T.C. DUMLUPINAR ÜNİVERSİTESİ 2010 YILI PERFORMANS PROGRAMI

Üniversitemiz, çalışanların hareket alanlarını kısıtlamayan insan kaynaklarında sürekli gelişime ve değişime açık bir yönetim anlayışını benimsemiştir. Belli dönemlerde çalışanlara ve müşterilere yönelik yaptığı memnuniyet anketleri ile daha uygun ve verimli çalışma ortamları yaratmayı amaçlamaktadır.

Çalışanların bilgi ve beceri düzeylerini artırmak için uygulanacak olan eğitim, seminer ve konferanslar motivasyonu artıracaktır. Ayrıca çalışanlar için çalışma ortamı, işte ilerleme/yükselme imkânı, yetki ve sorumluluk sahibi olma, yenilik ve yaratıcılık ihtiyacı, iş

emniyeti, arkadaşlık-dostluk ilişkileri, ücret, yöneticilerle olan iletişim gibi unsurlar kişilerin kurumlarında önemsedikleri ve görmek istedikleri değerlerdir.

İdari Personel

Unvan Bazında		Birim Bazında	
Üniversite Genel Toplamı - İdari Personel		Üniversite Genel Toplamı - İdari Personel	
Birimi	2009 Dolu	Birimi	2009 Dolu
Genel Sekreter	1	Fen-Edebiyat Fakültesi	21
Genel Sekreter Yrd.	1	Kütahya İİBF.	19
Daire Başkanı	8	Mühendislik Fakültesi	21
İç Denetçi	1	Eğitim Fakültesi	7
Şube Müdürü	10	Güzel Sanatlar Fakültesi	11
Fakülte Sekreteri	6	Simav Teknik Eğitim Fakültesi	26
Yükseköğretim Sekreteri	14	Beden Eğt. ve Spor Yüksekokulu	8
Enstitü Sekreteri	2	Sağlık Yüksekokulu	7
Hukuk Müşaviri	1	Uygulamalı Bilimler Yüksekokulu	3
Avukat	2	Fen Bilimleri Enstitüsü	3
Şef	29	Sosyal Bilimler Enstitüsü	3
Şef (Özelleştirme)	1	Sağlık Bilimleri Enstitüsü	2
Araştırmacı (Özelleştirme)	6	Kütahya MYO.	18
İşletme Müdürü		Altıntaş MYO.	4
Yurt Müdürü	1	Aslanapa MYO.	2
Yurt Müdürü Yrd.		Çavdarhisar MYO.	1
Mali Hizmetler Uzmanı	1	Domaniç MYO.	8
Mali Hizm. Uzm. Yrd.		Dumlupınar MYO.	1
Kor. ve G. Şefi	3	Emet MYO.	7
Kütüphaneci	3	Gediz MYO.	9
Sayman	1	Hisarcık MYO.	4
Ayniyat Saymanı	2	Pazarlar MYO.	1
Sivil Savunma Uzmanı	1		
Bilgisayar İşletmeni	79		
Çözümleyici	1		

T.C. DUMLIPINAR ÜNİVERSİTESİ 2010 YILI PERFORMANS PROGRAMI

Unvan Bazında		Birim Bazında	
Üniversite Genel Toplamı - İdari Personel		Üniversite Genel Toplamı - İdari Personel	
Birimi	2009 Dolu	Birimi	2009 Dolu
Programcı		Simav MYO.	8

İstatistikçi	2	Şaphane MYO.	5
Veznedar	2	Tavşanlı MYO.	6
Memur	98	Genel Sekreterlik	18
Sekreter	4	Personel Daire Başkanlığı	18
Daktilograf	2	İdari ve Mali İşler Daire Başkanlığı	94
Yurt Yönetim Memuru	2	Yapı İşleri Teknik Daire Başkanlığı	51
Kor. ve Gv. Gör.	75	ğrenci İşleri Daire Başkanlığı	11
Şofr	10	Bilgi İşlem Daire Başkanlığı	18
Tabip		Strateji Geliştirme Daire Başkanlığı	8
Diş Tabibi	2	Ktphane ve Dokmantasyon Daire Başkanlığı	10
Hemşire	19	Sağlık Kltr ve Spor Daire Başkanlığı	26
Laborant	3	Hukuk Mşavirliğı	6
Sağlık Teknisyeni	7	ğrenci Yurdu	6
Ebe	1	Sivil Savunma Uzmanlığı	1
Mhendis	14	Dner Sermaye	
Mimar	2		
Tekniker	25		
Teknisyen	38		
Teknisyen Yardımcısı	2		
Bekçi	6		
Aşçı	1		
Kaloriferci			
Hizmetli	33		
Toplam			525
657 S.K. 4/b Szleşmeli			79
Genel Toplam			604

2010 yılı ierisindeki istihdam politikamıza iliřkin olarak, Bařbakanlık Devlet Personel Başkanlığı, Maliye Bakanlığı ve Yksekğretim Kurulu Başkanlığının 2009 yılı ierisindeki koordinasyonları sonucunda Őekillenecek olan akademik ve idari personel dağılımına gre 2010 yılı Bte Kanunundaki kadroların kullanımına iliřkin hususlar dhilinde personel ihtiyaları karřılanmaya alıřılacaktır.

T.C. DMLIPINAR NİVERSİTESİ 2010 YILI PERFORMANS PROGRAMI

5 – Sunulan Hizmetler

niversitemiz ğrencilerini;

Atatrk inkılpları ve ilkeleri dođrultusunda Atatrk milliyetiliğine bađlı,

Trk milletinin milli, ahlaki, insani, manevi ve kltrel deđerlerini tařıyan, Trk olmanın Őeref ve mutluluđunu duyan,

Toplum yararını kiřisel ıkarlarının stnde tutan, aile, lke ve millet sevgisi ile dolu,

Türkiye Cumhuriyeti Devletine karşı görev ve sorumluluklarını bilen ve bunları davranış haline getiren,

Hür ve bilimsel düşünce gücüne, geniş bir dünya görüşüne sahip, insan haklarına saygılı,

Beden, zihin, ruh, ahlak ve duygu bakımından dengeli ve sağlıklı şekilde gelişmiş,

İlgi ve yetenekleri yönünde yurt kalkınmasına ve ihtiyaçlarına cevap verecek, aynı zamanda kendi geçim ve mutluluğunu sağlayacak bir mesleğin bilgi, beceri, davranış ve genel kültürüne sahip, vatandaşlar olarak yetiştirmek, amacıyla 7 fakülte, 3 yüksekokul, 10 meslek yüksekokulu, 3 enstitü ile eğitim ve öğretim faaliyetlerini sürdürmektedir.

Üniversitemiz öğrencilerin ve personelin, sağlık işleri ve tedavileri ile ilgili hizmetleri yürütmekte, barınma, beslenme ve benzeri ihtiyaçlarını karşılamakta, spor, kültürel ve sosyal ihtiyaçlarını karşılayacak faaliyetleri düzenlemektedir.

Üniversitemiz öğrencilerin beden ve ruh sağlığını korumak, çalışma, dinlenme ve ilgi alanlarına göre boş zamanlarını değerlendirmelerini sağlamak için çalışmalar yapmakta ve yeni ilgi alanları kazanmalarına imkân vermektedir.

2547 Sayılı Kanununun 46. maddesi gereğince başarılı ve gelir düzeyi düşük öğrencilere öğle yemeği yardımı yapılmaktadır. Maddi olarak zor durumda bulunan öğrencilerimizin desteklenmesi için kısmi zamanlı öğrenci çalıştırılması programı çerçevesinde, Üniversitemizin değişik birimlerinde öğrencilerimiz çalıştırılmakta ve bu öğrencilerimize asgari ücret üzerinden ödeme yapılmaktadır.

<p>T.C. DÜMLİPINAR ÜNİVERSİTESİ 2010 YILI PERFORMANS PROGRAMI</p>

Üniversitemiz bünyesinde aktif olarak faaliyet gösteren 40 öğrenci kulübü sosyal, kültürel ve sanatsal etkinlikler düzenlemektedirler. Bu kulüplerin Üniversitemizde her türlü giderleri karşılanmaktadır. Geleneksel olarak yapılmakta olan bahar şenlikleri profesyonel sanatçıların katıldığı program olmaktan çıkarılarak öğrencilerimizin aktif olarak katılımları sağlanmakta, öğrenci topluluklarının sahne aldığı şenlik kimliğine kavuşturulmaktadır. Bu amaçla katılan öğrenci topluluklarına destek verilmektedir.

Rektörlüğe bağlı birimler, fakülteler, enstitüler, yüksekokullar Kütahya il ve ilçelerinde faaliyetlerini sürdürürken, çağdaş bilimin tüm bilgi ve tekniğinin öğrenci ve topluma aktarılmasını sağlamaktadırlar.

T.C. DUMLIPINAR ÜNİVERSİTESİ
2010 YILI PERFORMANS PROGRAMI



6 – Yönetim ve İç Kontrol Sistemi

Üniversite yönetim örgütü, 2547 sayılı Yüksek Öğretim Kanunu 2809 Sayılı Yüksek Öğretim Kurumları Teşkilat Kanunu ve 124 Sayılı Yüksek Öğretim Üst Kuruluşları ile Yüksek Öğretim Kurumlarının İdari Teşkilatları Hakkındaki Kanun Hükmünde Kararname esaslarına göre teşkilatlanmıştır.

Buna göre üniversitemizin yönetim örgütü; üniversite tüzel kişiliğinin temsilcisi Rektör, Rektör Yardımcıları, Genel Sekreter, Senato, Yönetim Kurulu, Fakülteler, Enstitüler, Yüksekokullar, Meslek Yüksekokulları, Merkezler, Genel Sekretere bağlı Daire Başkanlıkları, Hukuk Müşavirliği ve Sivil Savunma Uzmanlığı oluşturmaktadır.

Üniversitemiz, 5018 Sayılı Kamu Mali Yönetim ve Kontrol Kanunu 1.1.2006 tarihinde tüm hükümleri ile yürürlüğe girdiğinden, iç kontrol sistemi ile ilgili kanun çerçevesi içinde, İç Denetim birimini oluşturmuştur. Bu birimde bir adet iç denetçi görev yapmaktadır.

18.02.2006 Tarih ve 26084 Sayılı Resmi Gazetede yayınlanan, 2006/9972 Karar Sayısı ile Strateji Geliştirme Birimlerinin Çalışma Usul ve Esasları Hakkındaki Yönetmeliğe uygun olarak, Strateji Geliştirme Daire Başkanlığı; Bütçe Performans Müdürlüğü, Ön Mali Kontrol Müdürlüğü ve Muhasebe Kesin Hesap ve Raporlama Müdürlüğü olmak üzere üç alt birimden oluşmaktadır.

T.C. DUMLIPINAR ÜNİVERSİTESİ
2010 YILI PERFORMANS PROGRAMI

A- İdarenin Amaç ve Hedefleri



STRATEJİK AMAÇLAR

- 1- Yerel işbirliğinin artırılması.
- 2- Araştırma – Geliştirme faaliyetlerinin artırılması.
- 3- İnsan kaynakları yönetiminin geliştirilmesi.
- 4- Kurumun tanınırlık ve imajının yükseltilmesi.
- 5- Eğitimin kalitesinin ve yayın sayısının artırılması
- 6- Eğitim birimlerinin ve öğrenci sayısının artırılması.

T.C. DUMLIPINAR ÜNİVERSİTESİ
2010 YILI PERFORMANS PROGRAMI

STRATEJİK AMAÇ VE HEDEFLER

STRATEJİK AMAÇ - 1: Yerel işbirliğinin artırılması.

Hedefler:

- 1 - Yerel sivil toplum, kamu ve özel kuruluşları ile işbirliğine gidilerek üniversiteden beklentileri netleştirmek,
- 2 - Ortak projeler ve programlar geliştirmek,
- 3 - Yerel düzeyde bilimsel destek bekleyen sorunların (çevre ve sağlık, işsizlik, yardım ve destek bekleyen gruplar vb.) çözümü için sosyal sorumluluk anlayışı içerisinde örnek ve önder faaliyetlerde bulunmak,
- 4 - Üniversite toplum ve sanayi işbirliğini geliştirmektir.

STRATEJİK AMAÇ - 2: Araştırma - Geliştirme faaliyetlerinin artırılması.

Hedefler:

- 1 - Öncelikli yerel ve bölgesel sorunları belirlemek ve bunların çözümüne yönelik projeler geliştirmek,
- 2 - Bilimsel araştırma projelerini (BAP) artırmak,
- 3 - DPT, TÜBİTAK vb. kuruluşlar ile yurtdışından maddi destek alan projelerin sayısını ve destek miktarını çoğaltmak,
- 4 - Uygulamalı araştırma projelerinden elde edilen sonuçları teknoloji geliştirme amaçlı kullanmak,
- 5 - Yerel kaynakların optimum düzeyde kullanımını sağlamaktır.

STRATEJİK AMAÇ - 3: İnsan kaynakları yönetiminin geliştirilmesi.

Hedefler:

- 1 - Mevcut akademik ve idari personel sayısının artırılması,

T.C. DÜMLİPİNAR ÜNİVERSİTESİ
2010 YILI PERFORMANS PROGRAMI

- 2 - Akademik ve idari personel ile öğrencilerin niteliğinin, üretkenliğinin ve mutluluğunun artırılması,
- 3 - Personel, öğrenci ve aileleri ile iletişimin geliştirilmesi.

STRATEJİK AMAÇ - 4: Kurumun tanınırlık ve imajının yükseltilmesi.

Hedefler:

1 – Her türlü bilimsel faaliyet, araştırma, bilimsel toplantı, organizasyon vb. toplantılara katılım, ulusal ve uluslar arası işbirliği ve kurumsal tanıtım faaliyetlerinin en üst düzeyde teşvik edilmesi,

2 – Ulusal ve uluslar arası yayın faaliyetlerinin artırılması.

STRATEJİK AMAÇ – 5: Eğitimin kalitesinin ve yayın sayısının artırılması.

Hedefler:

1 – Üniversitemizin Ön-Lisans, Lisans ve Lisansüstü programlarından mezun olan öğrencilerin niteliklerinin ve kendine güvenlerinin artırılması,

2 – Uygulamalı eğitim ve araştırma olanaklarının geliştirilmesi,

3 – Üniversitemiz öğretim elemanlarının yayın faaliyetlerinin artırılması için sürekli ve artan maddi katkılarla teşvik edilmeleri.

STRATEJİK AMAÇ – 6: Eğitim birimlerinin ve öğrenci sayısının artırılması

Hedefler:

1 - Üniversitemizin Ön-Lisans, Lisans ve Lisansüstü eğitim programlarına Kütahya il merkezi ve ilçelerinin ihtiyaçları dikkate alınarak yeni bölümler/programlar eklenmesi ve üniversitede eğitim öğretim gören öğrenci sayısının giderek artırılması,

2 – Üniversitemiz bünyesinde yeni fakültelerin açılarak toplumun değişik kesimleriyle olan ilişkilerin artırılması.

T.C. DÜMLİPİNAR ÜNİVERSİTESİ
2010 YILI PERFORMANS PROGRAMI

B- Temel Politikalar ve Öncelikler

1- Kısa Vadeli Programlar

- Yerel ve sivil toplum, kamu ve özel kuruluşları ile işbirliğine giderek üniversiteden beklentileri netleştirmek.
- Bilimsel araştırma projelerini (BAP) arttırmak.
- DPT, TÜBİTAK vb. kuruluşlar ile yurtdışından maddi destek alan projelerin sayısını ve destek miktarını çoğaltmak.
- Mevcut akademik ve idari personelin sayısının artırılması.
- Akademik ve idari personel ile öğrencilerin memnuniyetlerinin anketlerle belirlenmesi.

- Akademik personelin katılabileceđi, yurtiçi ve yurtdışı bilimsel toplantı ve eğitim programlarının desteklenmesi.
- Her türlü bilimsel faaliyet, araştırma, bilimsel toplantı, organizasyon vb. toplantılara katılım, ulusal ve uluslar arası işbirliği ve kurumsal tanıtım faaliyetlerinin en üst düzeyde teşvik edilmesi.
- Seminer, bilimsel toplantı ve fuarlar ile teknik gezilerin daha fazla düzenlenmesi ile eğitimin etkinliğinin artırılması; görsel ve uygulamalı eğitim oranının yükseltilmesi.

2- Orta Vadeli Programlar

- Yerel düzeyde bilimsel destek bekleyen sorunların çözümü için sosyal sorumluluk anlayışı içerisinde, örnek ve önder faaliyetlerde bulunmak.
- Üniversite toplum ve sanayi işbirliğini geliştirmek.
- Öncelikli yerel ve bölgesel sorunları belirlemek ve bunların çözümüne yönelik projeler geliştirmek.
- İdari personelin katıldığı, kurum içi veya kurum dışı eğitim programı ve mesleki toplantı sayısının artırılması.
- Öğrenci temsilcilerinin ve topluluklarının sosyal, kültürel ve akademik faaliyetlerinin desteklenmesi, öğrencilerin bu faaliyetlere katılımının artırılması.
- Akademik, idari personel ve öğrencilerin yaşam ve çalışma ortamlarına ait fiziki ve sosyal koşulların daha da iyileştirilmesi.
- Ulusal ve uluslar arası yayın faaliyetlerinin artırılması.
- Hazırlık okulu açılarak dil eğitiminin ve mesleki eğitimin iyileştirilmesi.
- Çift ana dal programının yaygınlaştırılması.

<p>T.C. DÜMLİPİNAR ÜNİVERSİTESİ 2010 YILI PERFORMANS PROGRAMI</p>

- Öğretim elemanlarının eğitim ve araştırma faaliyetlerinde daha verimli ve üretken olmalarını sağlamak için gerekli huzur ortamı oluşturarak, sosyal ve maddi olanaklarının iyileştirilmesi.
- Üniversitemiz bünyesinde yeni fakültelerin açılarak, toplumun değişik kesimleriyle olan ilişkilerin artırılması.
- Üniversitemiz ön lisans, lisans ve lisansüstü programlarına Kütahya il merkezi ve ilçelerinin ihtiyaçları dikkate alınarak, yeni bölümler-programlar eklenmesi ve üniversitede eğitim öğretim gören öğrenci sayısının giderek artırılması.

T.C. DÜMLİPİNAR ÜNİVERSİTESİ
2010 YILI PERFORMANS PROGRAMI

III – PERFORMANS BİLGİLERİ

STRATEJİK AMAÇ – 1: Yerel işbirliğinin artırılması.

STRATEJİK HEDEF-1: Yerel sivil toplum, kamu ve özel kuruluşları ile işbirliğine gidilerek üniversiteden beklentileri netleştirmek.

STRATEJİK HEDEF-2: Ortak projeler ve programlar geliştirmek.

STRATEJİK HEDEF-3: Yerel düzeyde bilimsel destek bekleyen sorunların (çevre ve sağlık, işsizlik, yardım ve destek bekleyen gruplar vb.) çözümü için sosyal sorumluluk anlayışı içerisinde örnek ve önder faaliyetlerde bulunmak.

PERFORMANS HEDEFİ 1: Fizik Tedavi ve Rehabilitasyon Merkezi tamamlanacak.

STRATEJİK HEDEF-4: Üniversite toplum ve sanayi işbirliğini geliştirmektir.

STRATEJİK AMAÇ – 2: Araştırma – Geliştirme faaliyetlerinin artırılması.

STRATEJİK HEDEF-1: Öncelikli yerel ve bilimsel sorunları belirlemek ve bunların çözümüne yönelik projeler geliştirmek.

PERFORMANS HEDEFİ 1.1: “Termal Sularda ve Kapalı Mekanlarda Radon Gazının Ölçülmesi” konulu bilimsel araştırma tamamlanacak.

PERFORMANS HEDEFİ 1.2: “Yapay Süreksizliklerin Patlatma Kaynaklı Yer Sarsıntıları Üzerindeki Etkisinin Belirlenmesi” konulu bilimsel araştırma tamamlanacak.

STRATEJİK HEDEF-2: Bilimsel araştırma projelerini (BAP) artırmak.

PERFORMANS HEDEFİ 1: Bilimsel araştırma projeleri (BAP), yaklaşık %5 arttırılacak.

STRATEJİK HEDEF-3: DPT, TÜBİTAK vb. kuruluşlar ile yurtdışından maddi destek alan projelerin sayısını ve destek miktarını çoğaltmak.

PERFORMANS HEDEFİ 1: DPT, TÜBİTAK vb. kuruluşlar ile yurtdışından maddi destek alan projelerin sayısı yaklaşık %5 arttırılacak.

**T.C. DÜMLİPİNAR ÜNİVERSİTESİ
2010 YILI PERFORMANS PROGRAMI**

STRATEJİK HEDEF-4: Uygulamalı araştırma projelerinden elde edilen sonuçları teknoloji geliştirme amaçlı kullanmak.

STRATEJİK HEDEF-5: Yerel kaynakların optimum düzeyde kullanımını sağlamaktır.

PERFORMANS HEDEFİ 1: Merkezi Labaratuvar kurulacak.

STRATEJİK AMAÇ - 3: İnsan kaynakları yönetiminin geliştirilmesi.

STRATEJİK HEDEF-1: Mevcut akademik ve idari personel sayısının artırılması.

PERFORMANS HEDEFİ 1.1: 38 tane akademik personel alınacak.

PERFORMANS HEDEFİ 1.2: 25 tane idari personel alınacak.

STRATEJİK HEDEF-2: Akademik ve idari personel ile öğrencilerin niteliğinin, üretkenliğinin ve mutluluğunun artırılması.

PERFORMANS HEDEFİ 2.1: Olimpik yüzme havuzu inşaatı tamamlanacak.

PERFORMANS HEDEFİ 2.2: Güzel Sanatlar Fakültesi İnşaatı tamamlanacak.

PERFORMANS HEDEFİ 2.3: Kampus altyapı inşaatları devam edecek.

PERFORMANSHEDEFİ 2.4: Üniversitemiz kampuslarında hizmete açılan Fakülte, yüksekokul ve MYO, hizmet binalarının çevre düzenlemesi ve ağaçlandırma çalışmalarına devam edilecek.

PERFORMANS HEDEFİ 2.5: Üniversitemiz Fakülte, Yüksekokul, Meslek Yüksekokulu, Enstitü ve Hizmet binalarının onarım ve tadilat işleri yapılacaktır.

STRATEJİK HEDEF-3: Personel, öğrenci ve aileleri ile iletişimin geliştirilmesi.

PERFORMANS HEDEFİ 3.1: Maddi olarak zor durumda olan 140 öğrenciye Üniversitemizin değişik birimlerinde iş imkânı sağlanacaktır.

PERFORMANS HEDEFİ 3.2: 1300 öğrenciye öğle yemeği yardımı yapılacaktır.

PERFORMANS HEDEFİ 3.3: Yemek hizmetinden yararlanan kişi sayısı artırılabilecektir.

T.C. DÜMLİPİNAR ÜNİVERSİTESİ
2010 YILI PERFORMANS PROGRAMI

PERFORMANS HEDEFİ 3.4: Barınma hizmetinden yararlanan kişi sayısı artırılabilecektir.

PERFORMANS HEDEFİ 3.5: Sağlık hizmetinden yararlanan kişi sayısı artırılabilecektir.

PERFORMANS HEDEFİ 3.6: Katılım sağlanan spor müsabakası sayısı artırılabilecektir.

PERFORMANS HEDEFİ 3.7: 40 öğrenci kulübü desteklenecektir.

STRATEJİK AMAÇ - 4: Kurumun tanınırlık ve imajının yükseltilmesi.

STRATEJİK HEDEF-1: Her türlü bilimsel faaliyet, araştırma, bilimsel toplantı, organizasyon vb. toplantılara katılım, ulusal ve uluslararası işbirliği ve kurumsal tanıtım faaliyetlerinin en üst düzeyde teşvik edilmesi.

STRATEJİK HEDEF-2: Ulusal ve uluslararası yayın faaliyetlerinin artırılması.

STRATEJİK AMAÇ - 5: Eğitimin kalitesinin ve yayın sayısının artırılması.

STRATEJİK HEDEF-1: Üniversitemizin Ön-Lisans, Lisans ve Lisansüstü programlarından mezun olan öğrencilerin niteliklerinin ve kendine güvenlerinin artırılması.

STRATEJİK HEDEF-2: Uygulamalı eğitim ve araştırma olanaklarının geliştirilmesi.

PERFORMANS HEDEFİ 2.1: 20.000 öğrenciye staj imkânı sağlanacaktır.

PERFORMANS HEDEFİ 2.2: Hazırlık okuluna 200 adet dil eğitimi için öğrenci kaydı yapılacaktır.

PERFORMANS HEDEFİ 2.4: Personele hizmet içi eğitim verilecektir.

PERFORMANS HEDEFİ 2.5: İLL (kütüphaneler arası ödünç) hizmetlerinin Tübitak - Ulakbim ile işbirliği yapılarak kapsamının genişletilmesi için çalışmalar yapılacaktır.

STRATEJİK HEDEF-3: Üniversitemiz öğretim elemanlarının yayın faaliyetlerinin artırılması için sürekli ve artan maddi katkılarla teşvik edilmeleri.

STRATEJİK AMAÇ - 6: Eğitim birimlerinin ve öğrenci sayısının artırılması.

STRATEJİK HEDEF-1: Üniversitemizin Ön-Lisans, Lisans ve Lisansüstü eğitim programlarına Kütahya il merkezi ve ilçelerinin ihtiyaçları dikkate alınarak yeni bölümler/programlar eklenmesi ve üniversitede eğitim öğretim gören öğrenci sayısının giderek artırılması.

PERFORMANS HEDEFİ 1: Öğrenci sayısı yaklaşık %10 artırılabacak.

STRATEJİK HEDEF-2: Üniversitemiz bünyesinde yeni fakültelerin açılarak toplumun değişik kesimleriyle olan ilişkilerin artırılması.

IV – BÜTÇE BİLGİLERİ

Bütçe Giderleri

Aşağıdaki tabloda 2007, 2008, 2009 yıllarındaki bütçe giderleri verilmiştir.

	2007 Gerçekleşme	2008 Gerçekleşme	2009 KBÖ
01-Personel Giderleri	27.961.982	29.974.730	35.359.000
02-SGK Devlet Primi Giderleri	3.232.753	3.400.843	3.881.000
03-Mal ve Hizmet Alım Giderleri	10.699.968	10.246.885	11.244.000
05-Cari Transferler	1.885.874	319.875	1.394.000
06-Sermaye Giderleri	14.243.788	27.727.799	24.050.000
TOPLAM	58.024.365	72.670.132	75.928.000

01-Personel Giderleri, 2008 yılında 2007 yılına oranla % 7 artarak 29.974.730,00 TL gerçekleşmiştir. 2009 yılında öngörülen ödenek ise 2008 yılındaki harcamanın %15 fazlası 35.359.000,00 TL'dir.

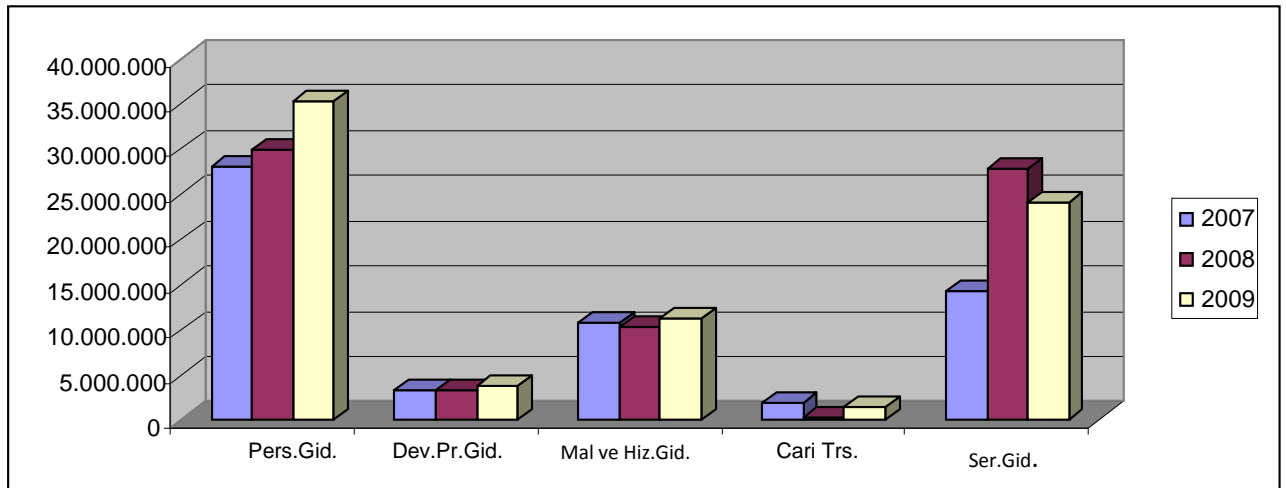
02-SGK Devlet Primi Giderleri, 2008 yılında %5 artışla 3.400.843,00 TL gerçekleşmiştir. 2009 yılında öngörülen ödenek de 2008 yılındaki harcamanın %13 fazlası olan 3.462.000,00 TL'dir.

03-Mal ve Hizmet Alımı Giderleri, 2008 yılında 2007 yılına oranla %4 azalarak 10.246.885,00 TL gerçekleşmiştir. 2009 yılında öngörülen ödenek, 2008 yılındaki gerçekleşme oranına göre %9 artmıştır.

05-Cari Transferler, 2008 yılında 2007 yılına oranla yaklaşık %500 azalarak 319.875 TL gerçekleşmiştir. 2009 yılında öngörülen ödenek, 2008 yılındaki gerçekleşme oranına göre %325 artmıştır.

06-Sermaye Giderleri, 2008 yılında 2007 yılına oranla %48 artarak 27.727.799,00 TL gerçekleşmiştir. 2009 yılında öngörülen ödenek ise 2008 yılındaki gerçekleşme oranına göre %17 azalmıştır.

2007, 2008, 2009 Gider Dağılımları



T.C. DUMLIPINAR ÜNİVERSİTESİ 2010 YILI PERFORMANS PROGRAMI

Aşağıdaki tabloda giderlerle ilgili, 2010 bütçe teklifi ve 2011, 2012 bütçe tahminleri verilmiştir.

	2010-Teklifi	2011-Tahmin	2012-Tahmin
01-Personel Giderleri	41.452.000	44.399.000	47.409.000
02-SGK Devlet Primi Giderleri	6.527.000	6.959.000	7.431.000
03-Mal ve Hizmet Alım Giderleri	10.558.000	11.033.000	11.529.000
05-Cari Transferler	1.720.000	1.796.000	1.872.000
06-Sermaye Giderleri	27.100.000	20.818.000	27.000.000
TOPLAM	87.357.000	85.005.000	90.241.000

01-Personel Giderleri: 2010 yılında 41.452.000,00 TL bütçe teklifi verilmiş, 2011 yılı için 44.399.000,00 TL, 2012 yılı için 47.409.000,00 TL tahmin edilmiştir.

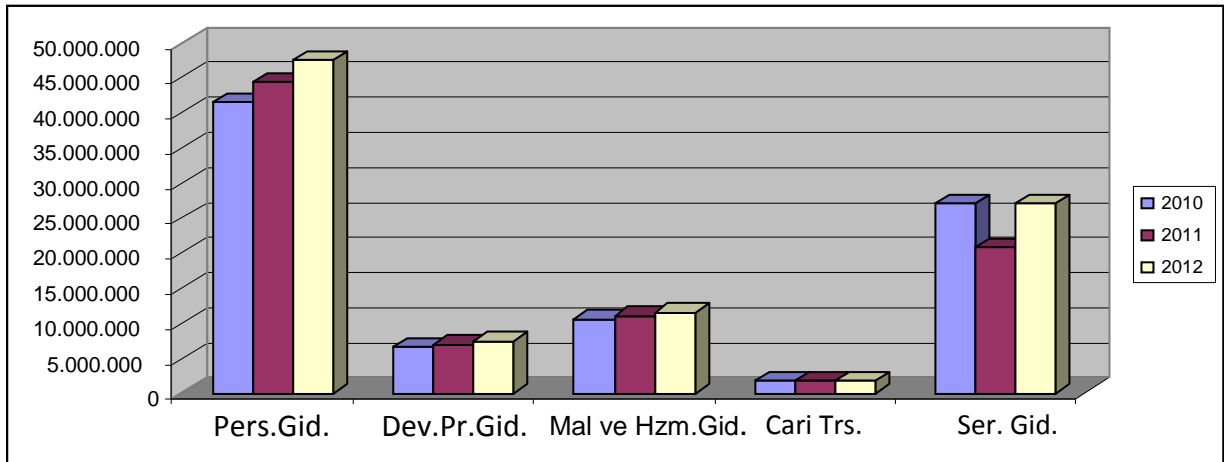
02-SGK Devlet Primi Giderleri: 2010 yılında 6.527.000,00 TL bütçe teklifi verilmiş, 2011 yılı için 6.959.000,00 TL, 2012 yılı için 7.431.000,00 TL tahmin edilmiştir.

03-Mal ve Hizmet Alım Giderleri: 2010 yılında 10.558.000,00 TL bütçe teklifi verilmiş, 2011 yılı için 11.033.000,00 TL, 2012 yılı için 11.529.000,00 TL tahmin edilmiştir.

05-Cari Transferler: 2010 yılında 1.720.000,00 TL bütçe teklifi verilmiş, 2011 yılı için 1.796.000,00 TL, 2012 yılı için 1.872.000,00 TL tahmin edilmiştir.

06-Sermaye Giderleri: 2010 yılında 27.100.000,00 TL bütçe teklifi verilmiş, 2011 yılı için 20.818.000,00 TL, 2012 yılı için 27.000.000,00 TL tahmin edilmiştir.

2010, 2011, 2012 Yılları Gider Tahminleri



T.C. DÜMLİPİNAR ÜNİVERSİTESİ
2010 YILI PERFORMANS PROGRAMI

Bütçe Gelirleri
gelirleri verilmiştir.

Aşağıdaki tabloda bütçe

	2007	2008	2010
	Gerçekleşen Gelir	Gerçekleşen Gelir	Planlanan Gelir
03-Teşebbüs ve Mülkiyet Gelirler	17.600.865	16.811.636	16.591.800
04-Hazine Yardımları	45.119.000	46.442.579	70.559.800
05-Diğer Gelirler	619.851	958.039	205.400
TOPLAM	63.339.716	64.212.254	87.357.000

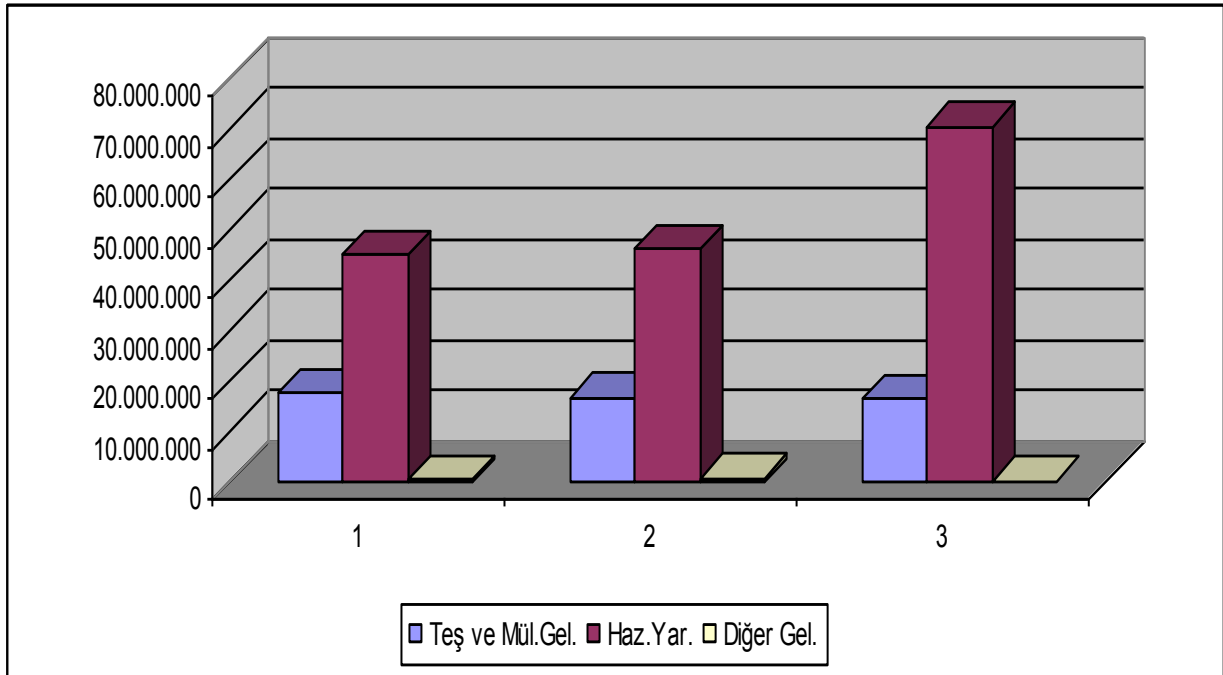
03-Teşebbüs ve Mülkiyet Gelirleri: 2007 yılında 17.600.865,00 TL, 2008 yılında ise 16.811.636,00 TL gerçekleşmiştir. 2010 yılı için 16.591.800,00 TL gelir planlanmıştır.

04-Hazine Yardımları: 2007 yılında 45.119.000,00 TL, 2008 yılında ise 46.442.579,00 TL hazine yardımı alınmıştır. 2010 yılı için 70.559.800,00 TL hazine yardımı planlanmıştır.

05-Diğer Gelirler: 2007 yılında 619.851,00 TL, 2008 yılında ise 958.039,00 TL gerçekleşmiştir. 2010 yılı için 205.400,00 TL gelir planlanmıştır.

2007 yılında toplam 63.339.716,00 TL, 2008 yılında toplam 64.212.254,00 TL gelir elde edilmiştir. 2010 yılında ise toplam 87.357.000,00 TL gelir elde edilmesi planlanmaktadır.

2007, 2008, 2010 Yılları Gelir Dağılımları



T.C. DÜMLİPİNAR ÜNİVERSİTESİ 2010 YILI PERFORMANS PROGRAMI

Aşağıdaki tabloda 2010 yılı gelir teklifi ile 2011 ve 2012 yıllarındaki bütçe gelirlerinin tahminleri verilmiştir.

	2010 Teklif	2011 Tahmin	2012 Tahmin
--	----------------	----------------	----------------

03-Teşebbüs ve Mülkiyet Gelirler	16.591.800	16.091.700	16.403.000
04-Hazine Yardımları	70.559.800	68.666.300	73.571.000
05-Diğer Gelirler	205.400	247.000	267.000
TOPLAM	87.357.000	85.005.000	90.241.000

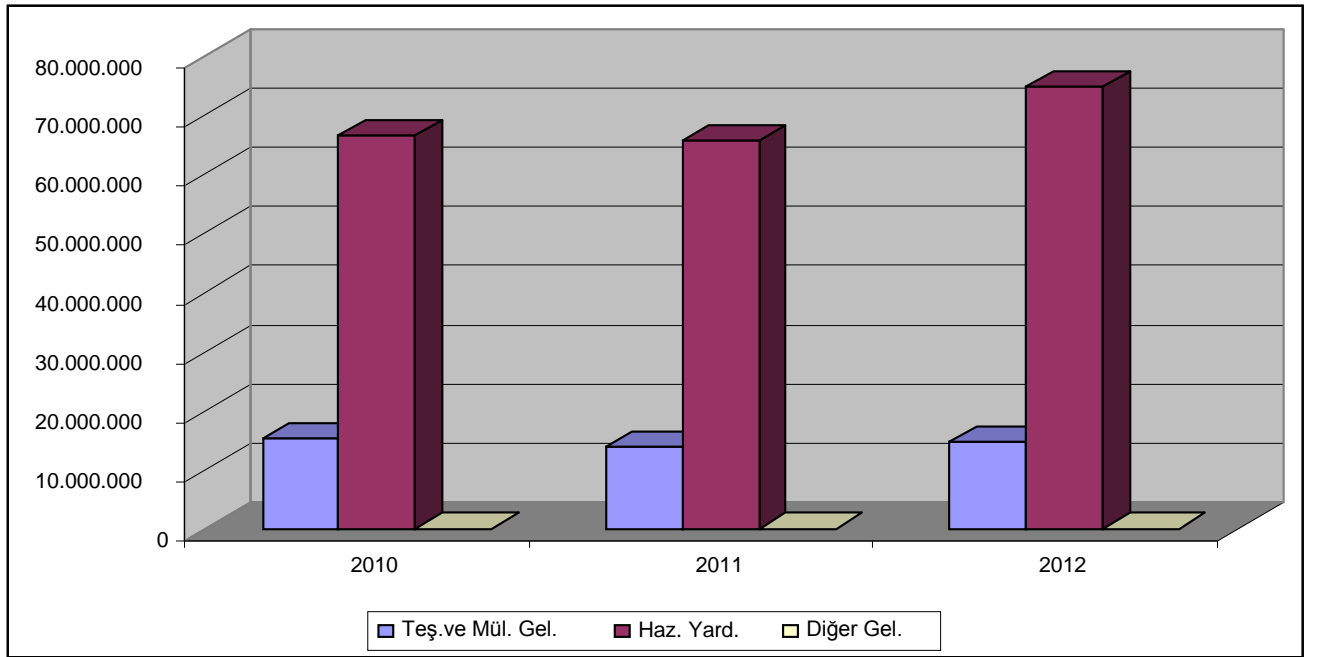
03-Teşebbüs ve Mülkiyet Gelirleri: 2010 yılında 16.591.800,00 TL, 2011 yılında 16.091.700,00 TL, 2012 yılında 16.403.000,00 TL gelir planlanmıştır.

04-Hazine Yardımları: 2010 yılında 70.559.800,00 TL, 2011 yılında 68.666.300,00 TL, 2012 yılında 73.571.000,00 TL hazine yardımı planlanmıştır.

05-Diğer Gelirler: 2010 yılında 205.400,00 TL, 2011 yılında 247.000,00 TL, 2012 yılında 267.000,00 TL gelir planlanmıştır.

2010 yılında toplam 87.357.000,00 TL, 2011 yılında toplam 85.005.000,00 TL, 2012 yılında ise toplam 90.241.000,00 TL gelir elde edilmesi planlanmaktadır.

2010, 2011, 2012 Yılları Gelir Tahminleri



T.C. DÜMLİPİNAR ÜNİVERSİTESİ
2010 YILI PERFORMANS PROGRAMI

PERFORMANS TABLOLARI