

**T.C.**  
**GÜMÜŞHANE İL ÖZEL İDARESİ**

**2017 YILI**  
**PERFORMANS PROGRAMI**

## ÜST YÖNETİCİ SUNUŞU

İl Özel İdaresinin temel amacı, İlimiz halkının mahalli müşterek nitelikte ihtiyaç duydukları hizmetlerin etkili bir şekilde karşılanmasıdır. Başta eğitim, sağlık, tarım, kültür- turizm, spor, bayındırlık, çevre-orman ve sosyal hizmet alanları olmak üzere; yasalarla belirlenen tüm hizmetleri, halkımızın hayat kalitesini yükseltecek ve kentsel yaşam ile kırsal yaşam arasındaki farkı azaltacak şekilde sunmak için özel idarenin tüm kaynakları kullanılmaktadır.

5018 Sayılı Kamu Mali Yönetimi ve Kontrol Kanunu ile 5302 Sayılı İl Özel İdareleri Kanunu doğrultusunda, İl Özel İdarelerinin stratejik planlama ve performans esaslı bütçelemeye geçmeleri hükme bağlanmıştır.

Bir yandan performans esaslı bütçeleme süreci devam ederken, öte yandan bu sürecin kurum ve kişi bazında yeni döneme uyum sağlanmasında, bilgi ve becerilerin geliştirilmesinde, dolayısıyla İl Özel İdaremizin tüm ünitelerinde yeniden kurumsallaşma ve kurum kültürü oluşturulmasında önemli katkıları olacaktır.

Stratejik plan ve bu planda belirlenen amaç ve hedeflerden 2017 mali yılı bütçesi ile gerçekleştirilecek faaliyet/projeleri raporlamak üzere bu performans planı hazırlanmıştır.

Bu performans planının veri, bilgi, belge, mali saydamlık ve hesap verilebilirlik açısından katkı sağlamasını ve İl Özel İdaremize hayırlı olmasını dilerim.

Okay MEMİŞ

Gümüşhane Valisi

## İÇİNDEKİLER

### I. GENEL BİLGİLER

#### A. Yetki, Görev Ve Sorumluluklar

1. İl Özel İdaresinin Yetki ve İmtiyazları
2. İl Özel İdaresinin Organları
  - 2.1. İl Genel Meclisi
  - 2.2. İl Encümeni
  - 2.3. Vali

#### B. Gümüşhane İl Özel İdaresi Teşkilat Yapısı

#### C. Fiziki Kaynakları

1. Araç ve İş Makineleri
2. Taşınmazlar
3. Teknolojik Kaynaklar
4. İnsan Kaynakları

### II. PERFORMANS BİLGİLERİ

#### A. Temel Politika ve Öncelikler

#### B. Amaç ve Hedefler

1. İdarenin Misyonu
2. İdarenin Vizyonu
3. İdarenin Stratejik Amaçları ve Hedefleri

#### C. Performans Hedef ve Göstergeleri ile Faaliyetler

1. Faaliyet Maliyetleri Tablosu
2. Performans Hedefi Tablosu

#### D. İdarenin Toplam Kaynak İhtiyacı

1. İdare Performans Tablosu

#### E. Diğer Hususlar

### III. EKLER

#### 1. Faaliyetlerden Sorumlu Harcama Birimlerine İlişkin Tablo

## I. GENEL BİLGİLER

### A. YETKİ, GÖREV ve SORUMLULUKLAR

İl Özel İdaresi mahallî müşterek nitelikte olmak şartıyla;

a) Gençlik ve spor Sağlık, tarım, sanayi ve ticaret; Belediye sınırları il sınırı olan Büyükşehir Belediyeleri hariç ilin çevre düzeni plânı, bayındırlık ve iskân, toprağın korunması, erozyonun önlenmesi, kültür, sanat, turizm, sosyal hizmet ve yardımlar, yoksullara mikro kredi verilmesi, çocuk yuvaları ve yetiştirme yurtları; ilk ve orta öğretim kurumlarının arsa temini, binalarının yapım, bakım ve onarımı ile diğer ihtiyaçlarının karşılanmasına ilişkin hizmetleri il sınırları içinde,

b) İmar, yol, su, kanalizasyon, katı atık, çevre, acil yardım ve kurtarma orman köylerinin desteklenmesi, ağaçlandırma, park ve bahçe tesisine ilişkin hizmetleri belediye sınırları dışında,

Yapmakla görevli ve yetkilidir.

(Ek fıkra: 3/7/2005-5393/85 md.; Değişik ikinci fıkra: 24/7/2008-5793/42 md.) Bakanlıklar ve diğer merkezi idare kuruluşları; yapım, bakım ve onarım işleri, devlet ve il yolları, içme suyu, sulama suyu, kanalizasyon, enerji nakil hattı, sağlık, eğitim, kültür, turizm, çevre, imar, bayındırlık, iskan, gençlik ve spor gibi hizmetlere ilişkin yatırımlar ile bakanlıklar ve diğer merkezi idare kuruluşlarının görev alanına giren diğer yatırımları, kendi bütçelerinde bu hizmetler için ayrılan ödenekleri il özel idarelerine aktarmak suretiyle gerçekleştirebilir. Aktarma işlemi ilgili bakanın onayıyla yapılır ve bu ödenekler tahsis amacı dışında kullanılamaz. İş, il özel idaresinin tabi olduğu usul ve esaslara göre sonuçlandırılır. İl özel idareleri de bütçe imkanları ölçüsünde bu yatırımlara kendi bütçesinden ödenek aktarabilir. Bu fıkraya göre, bakanlıklar ve diğer merkezi idare kuruluşları tarafından aktarılabilecek ödenekler ile gerçekleştirilecek yatırımlar, birinci fıkrada öngörülen görev alanı sınırlamasına tabi olmaksızın bütün il sınırları içinde yapılabilir. (Ek cümle: 6/4/2011-6225/1 md.) Bu fıkra kapsamında belirli bir projenin gerçekleştirilmesi amacıyla il özel idaresine aktarıldığı halde, aktarıldığı mali yılı takip eden yıl sonuna kadar tahsis edildiği proje için kullanılmayacağı anlaşılan ödenekler, ilgili Bakanın onayı ile bu fıkra kapsamında değerlendirilmek ve başka bir projede kullanılmak üzere aynı veya başka bir il özel idaresine veya ilgili mevzuatı çerçevesinde kullanılmak üzere Toplu Konut İdaresine aktarılabilir.

(Ek fıkra: 1/7/2006-5538/26 md.; Değişik üçüncü fıkra: 24/10/2011-KHK-661/61 md.) Kamu kurum ve kuruluşlarının 5/1/1961 tarihli ve 237 sayılı Taşıt Kanunu kapsamındaki araçlarının alımı, işletilmesi, bakım ve onarımı ile bürolarının ihtiyaçları; kamu konutlarının yapım, bakım, işletme ve onarımı ile emniyet hizmetlerinin gerektirdiği teçhizat alımıyla ilgili harcamalar il özel idaresi bütçesinden karşılanabilir.

İl çevre düzeni plânı; valinin koordinasyonunda, büyükşehirlerde büyükşehir belediyeleri, diğer illerde il belediyesi ve il özel idaresi ile birlikte yapılır. İl çevre düzeni plânı belediye meclisi ile il genel meclisi tarafından onaylanır. (Ek cümle: 1/7/2006-5538/26 md.) Belediye sınırları il sınırı olan Büyükşehir Belediyelerinde il çevre düzeni plânı ilgili Büyükşehir Belediyeleri tarafından yapılır veya yaptırılır ve doğrudan Belediye Meclisi tarafından onaylanır.

Hizmetlerin yerine getirilmesinde öncelik sırası, il özel idaresinin malî durumu, hizmetin ivdiliği ve verildiği yerin gelişmişlik düzeyi dikkate alınarak belirlenir.

İl özel idaresi hizmetleri, vatandaşlara en yakın yerlerde ve en uygun yöntemlerle sunulur. Hizmet sunumunda engelli, yaşlı, düşkün ve dar gelirlilerin durumuna uygun yöntemler uygulanır.

Hizmetlerin diğer mahallî idareler ve kamu kuruluşları arasında bütünlük ve uyum içinde yürütülmesine yönelik koordinasyon o ilin valisi tarafından sağlanır.

4562 sayılı Organize Sanayi Bölgeleri Kanunu ile Sanayi ve Ticaret Bakanlığına ve organize sanayi bölgelerine tanınan yetki ve sorumluluklar bu Kanun kapsamı dışındadır.

## 1. İl Özel İdaresinin Yetkileri ve İmtiyazları

a) Kanunlarla verilen görev ve hizmetleri yerine getirebilmek için her türlü faaliyette bulunmak, gerçek ve tüzel kişilerin faaliyetleri için kanunlarda belirtilen izin ve ruhsatları vermek ve denetlemek.

b) Kanunların il özel idaresine verdiği yetki çerçevesinde yönetmelik çıkarmak, emir vermek, yasak koymak ve uygulamak, kanunlarda belirtilen cezaları vermek.

c) Hizmetlerin yürütülmesi amacıyla, taşınır ve taşınmaz malları almak, satmak, kiralamak veya kiraya vermek, takas etmek, bunlar üzerinde sınırlı aynî hak tesis etmek.

d) Borç almak ve bağış kabul etmek.

e) Vergi, resim ve harçlar dışında kalan ve miktarı yirmibeşmilyar Türk Lirasına kadar olan dava konusu uyuşmazlıkların anlaşmayla tasfiyesine karar vermek.

f) Özel kanunları gereğince il özel idaresine ait vergi, resim ve harçların tarh, tahakkuk ve tahsilini yapmak.

g) Belediye sınırları dışındaki gayri sıhî müesseseler ile umuma açık istirahat ve eğlence yerlerine ruhsat vermek ve denetlemek. **(Ek cümle: 6/3/2007-5594/4 md.)** Ancak, sivil hava ulaşımına açık havaalanları bünyesinde yer alan tüm tesislere işyeri açma ve çalışma ruhsatı dahil her türlü ruhsat, Sivil Havacılık Genel Müdürlüğü tarafından verilir. Bu konuya ilişkin usûl ve esaslar Sivil Havacılık Genel Müdürlüğüne hazırlanacak bir yönetmelikle düzenlenir.

h) **(Ek: 4/4/2015-6645/83 md.)** Belediye sınırları dışında, yapı ruhsatı veya yapı kullanma izni hangi idare tarafından verilmiş olursa olsun, hizmete sunulacak olan asansörlerin tescilini yapmak, ilgili teknik mevzuat çerçevesinde yıllık periyodik kontrollerini yapmak ya da yetkilendirilmiş muayene kuruluşları aracılığıyla yaptırmak, gerekli hâllerde asansörleri hizmet dışı bırakmak. Bu bent uyarınca asansörlerin yıllık periyodik kontrolünü yapabilecek il özel idareleri ile yetkilendirilmiş muayene kuruluşlarının sahip olması gereken koşullar, yıllık periyodik kontrol esasları ile yıllık periyodik kontrol ücretleri Vilayetler Hizmet Birliği, Türk Mühendis ve Mimar Odaları Birliği ve Türk Standardları Enstitüsü temsilcilerinin de yer alacağı bir komisyon tarafından belirlenir. Konuya ilişkin düzenlemeler, komisyon kararları doğrultusunda Bilim, Sanayi ve Teknoloji Bakanlığı tarafından yapılır.

İl özel idaresi, hizmetleri ile ilgili olarak, halkın görüş ve düşüncelerini belirlemek amacıyla kamuoyu yoklaması ve araştırması yapabilir.

İl özel idaresinin mallarına karşı suç işleyenler Devlet malına karşı suç işlemiş sayılır. **(Ek cümle: 1/7/2006-5538/26 md.)** 2886 sayılı Devlet İhale Kanununun 75 inci maddesi hükümleri il özel idaresi taşınmazları hakkında da uygulanır.

İl özel idaresinin proje karşılığı borçlanma yoluyla elde edilen gelirleri, vergi, resim ve harçları, şartlı bağışlar ve kamu hizmetlerinde fiilen kullanılan malları haczedilemez.

**(Ek: 4/4/2015-6645/83 md.)** Birinci fıkranın (h) bendinde düzenlenen yetkinin usulüne uygun kullanılmaması sonucu oluşacak yaralanma ve ölüm olaylarından dolayı, ilgili il özel idaresi yetkilileri 5237 sayılı Türk Ceza Kanunu hükümlerine göre sorumludur.

## 2. İl Özel İdaresinin Organları

İl özel idaresinin organları; İl genel meclisi, il encümeni ve vali'dir.

### 2.1. İl Genel Meclisi

İl genel meclisi, il özel idaresinin karar organıdır ve ilgili kanunda gösterilen esas ve usulle-re göre ildeki seçmenler tarafından seçilmiş üyelerden oluşur. İl genel meclisi, il genel meclisince belirlenecek bir aylık tatil hariç her ayın ilk haftası meclis tarafından önceden belirlenen günde, mutat toplantı yerinde toplanır. İl genel meclisinin toplantıları açıktır. Meclis başkanı veya üye-lerden herhangi birinin gerekçeli önerisi üzerine, toplantıya katılanların salt çoğunluğuyla kapalı oturum yapılmasına karar verilebilir.

#### İl Genel Meclisinin Görev ve Yetkileri;

a) Stratejik plân ile yatırım ve çalışma programlarını, il özel idaresi faaliyetlerini ve per-sonelinin performans ölçütlerini görüşmek ve karara bağlamak.

b) Bütçe ve kesin hesabı kabul etmek, bütçede kurumsal kodlama yapılan birimler ile fonksiyonel sınıflandırmanın birinci düzeyleri arasında aktarma yapmak.

c) Belediye sınırları il sınırı olan Büyükşehir Belediyeleri hariç İl çevre düzeni plânı ile belediye sınırları dışındaki alanların imar plânlarını görüşmek ve karara bağlamak.

d) Borçlanmaya karar vermek.

e) Bütçe içi işletmeler ile Türk Ticaret Kanununa tâbi ortaklıklar kurulmasına veya bu ortaklıklardan ayrılmaya, sermaye artışına ve gayrimenkul yatırım ortaklığı kurulmasına karar vermek.

f) Taşınmaz mal alımına, satımına, trampa edilmesine, tahsisine, tahsis şeklinin deęiřti-rilmesine veya tahsisli bir taşınmazın akar haline getirilmesine izin; üç yıldan fazla kiralanmasına ve süresi yirmibeş yılı geçmemek kaydıyla bunlar üzerinde sınırlı aynî hak tesisine karar vermek.

g) Şartlı bağışları kabul etmek.

i) İl özel idaresi adına imtiyaz verilmesine ve il özel idaresi yatırımlarının yap-işlet veya yap-işlet-devret modeli ile yapılmasına, il özel idaresine ait şirket, işletme ve iřtiraklerin özelleřti-rilmesine karar vermek.

j) Encümen üyeleri ile ihtisas komisyonları üyelerini seçmek.

k) İl özel idaresi tarafından çıkarılacak yönetmelikleri kabul etmek.

l) Norm kadro çerçevesinde il özel idaresinin ve baęlı kuruluşlarının kadrolarının ihdas, iptal ve deęiřtirilmesine karar vermek.

m) Yurt içindeki ve yurt dışındaki mahallî idareler ve mahallî idare birlikleriyle karşılıklı işbirlięi yapılmasına karar vermek.

n) Dięer mahallî idarelerle birlik kurulmasına, kurulmuş birliklere katılmaya veya ayrılmaya karar vermek.

o) İl özel idaresine kanunlarla verilen görev ve hizmetler dışında kalan ve ilgililerin isteğine bağlı hizmetler için uygulanacak ücret tarifelerini belirlemek.

## **2.2. İl Encümeni**

İl encümeni valinin başkanlığında, il genel meclisinin her yıl kendi üyeleri arasından bir yıl için gizli oyla seçeceği beş üye ile biri mali hizmetler birim amiri olmak üzere valinin her yıl birim amirleri arasından seçeceği üç üyeden oluşur. Encümen, haftada en az bir defa olmak üzere önceden belirlenen gün ve saatte toplanır. Valinin katılmadığı encümen toplantısına genel sekreter başkanlık eder.

### **İl Encümenin Görev ve Yetkileri;**

Stratejik plan ve yıllık çalışma programı ile bütçe ve kesin hesabı inceleyip il genel meclisine görüş bildirmek.

Yıllık çalışma programına alınan işlerle ilgili kamulaştırma kararlarını almak ve uygulamak.

Öngörülmeyen giderler ödeneğinin harcama yerlerini belirlemek.

Bütçede fonksiyonel sınıflandırmanın ikinci düzeyleri arasında aktarma yapmak.

Kanunlarda öngörülen cezaları vermek.

Vergi, resim ve harçlar dışında kalan ve miktarı beş milyar Türk Lirasına kadar olan ihtilafların sulhen halline karar vermek.

Taşınmaz mal satımına, trampa edilmesine ve tahsisine ilişkin kararları uygulamak, süresi üç yılı geçmemek üzere kiralanmasına karar vermek.

Belediye sınırları dışındaki umuma açık yerlerin açılış ve kapanış saatlerini belirlemek.

Vali tarafından havale edilen konularda görüş bildirmek.

Kanunlarla verilen diğer görevleri yapmak.

## **2.3. Vali**

Vali, il özel idaresinin başı ve tüzel kişiliğinin temsilcisidir.

### **Valinin Görev ve Yetkileri;**

İl özel idaresi teşkilatının en üst amiri olarak, il özel idaresi teşkilatını sevk ve idare etmek, il özel idaresinin hak ve menfaatlerini korumak.

İl özel idaresini stratejik plana uygun olarak yönetmek, il özel idaresinin kurumsal stratejilerini oluşturmak, bu stratejilere uygun olarak bütçeyi, il özel idaresi faaliyetlerinin ve personeli-

nin performans ölçütlerini hazırlamak ve uygulamak, izlemek ve değerlendirmek, bunlarla ilgili raporları meclise sunmak.

İl özel idaresini Devlet dairelerinde ve törenlerde, davacı veya davalı olarak da yargı yerlerinde temsil etmek veya vekil tayin etmek.

İl encümenine başkanlık etmek.

İl özel idaresinin taşınır ve taşınmaz mallarını idare etmek.

İl özel idaresinin gelir ve alacaklarını takip ve tahsil etmek.

Yetkili organların kararını almak şartıyla sözleşme yapmak.

İl genel meclisi ve encümen kararlarını uygulamak.

Bütçeyi uygulamak, bütçede meclis ve encümenin yetkisi dışında kalan aktarmaları yapmak.

İl özel idaresi personelini atamak.

İl özel idaresi, bağlı kuruluşlarını ve işletmelerini denetlemek.

Şartsız bağışları kabul etmek.

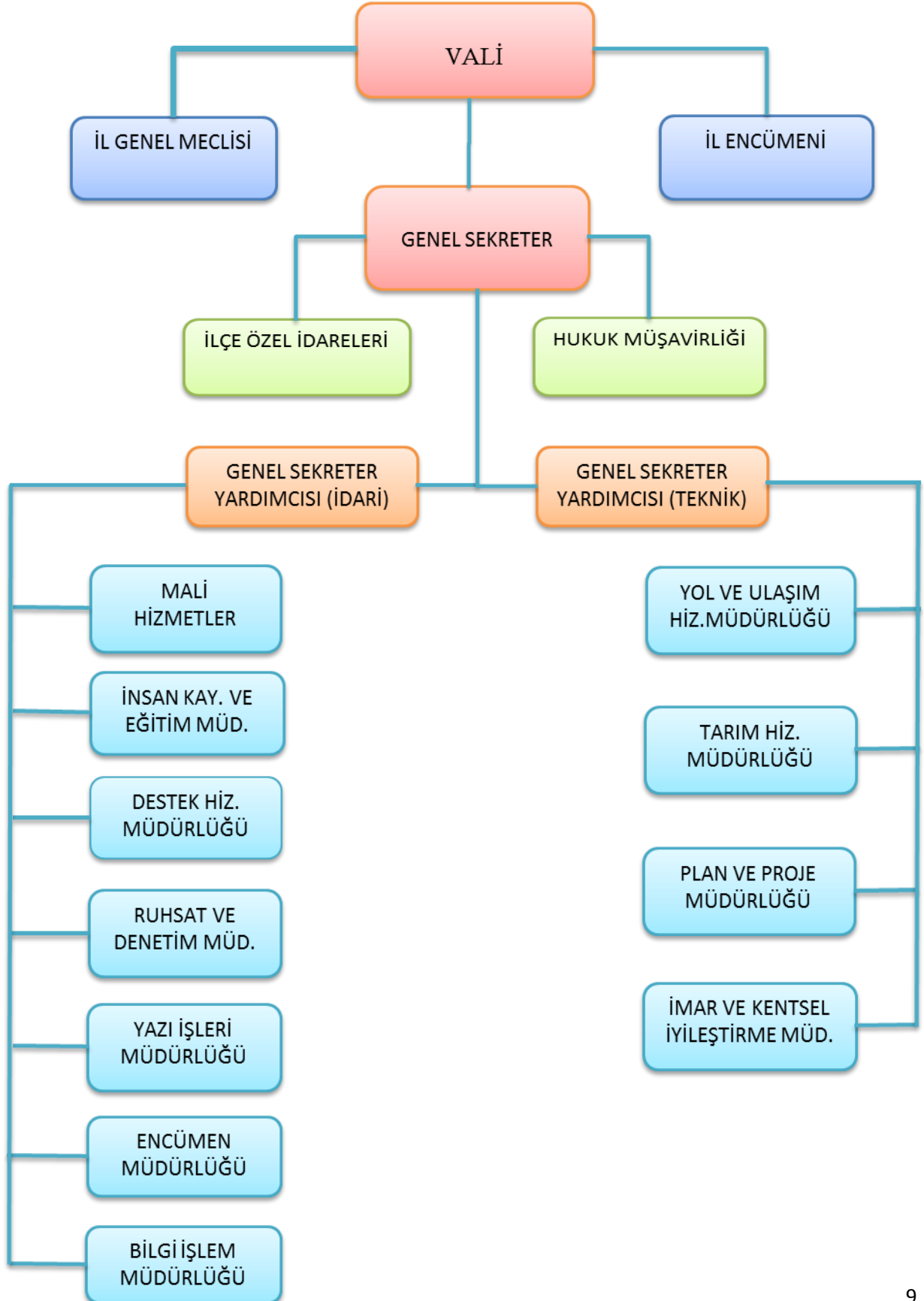
İl halkının huzur, esenlik, sağlık ve mutluluğu için gereken önlemleri almak.

Bütçede yoksul ve muhtaçlar için ayrılan ödeneği kullanmak.

Kanunlarla il özel idaresine verilen ve il genel meclisi veya il encümeni kararını gerektirmeyen görevleri yapmak ve yetkileri kullanmak.



## B- GÜMÜŞHANE İL ÖZEL İDARESİ TEŞKİLAT ŞEMASI



## C. FİZİKİ KAYNAKLAR

### Araç ve İş Makineleri

S.NO	CİNSİ	KULLANILDIĞI YER			TOPLAM
		İl Özel İdaresi	Valilik Ma-kamı	Diğer Ku-rumlar	
1	Otomobil	8	4	1	13
2	Vinç	1			1
3	Pikap	25			25
4	Kamyonet	1	1		2
5	Minibüs	3	2		5
6	Otobüs	4			4
7	Damperli Kamyon	27			27
8	Kasalı Kamyon	1			1
9	Su Tankeri	3			3
10	Çekici	3			3
11	Semi ve Kasalı Treyler	3			3
12	Roley Tank	3			3
13	Asfalt Distribütörü	2			2
14	Finişer	1			1
15	Akaryakıt Tankeri	1			1
16	Greyder	23			23
17	Dozer	8			8
18	Mini Ekskavatör	1			1
19	Ekskavatör	8			8
20	Paletli Yükleyici	1			1
21	Lastik Tekerlekli Yükleyici	8			8
22	Asfalt Yayma Silindiri	1			1
23	Kanal Kazıcı Yükleyici	13			13

24	Kar Küreme Makinesi	1			1
25	Dem.Band.Silindiri	5			5
26	Hid. Kaya Delici	2			2
27	Seyyar Tamir Aracı	6			6
28	Çöp Toplama Kamyonu	7			7
29	Süt Toplama Kamyonu	1			1
30	Vidanjör ( Kanal Temizleme Aracı )	2			2
<b>TOPLAM</b>		<b>173</b>	<b>7</b>	<b>1</b>	<b>181</b>

Gümüşhane İl Özel İdaresi'nde 2016 yılı itibari ile **181** adet araç mevcuttur. Bunların **7** adedi Valilik makamı **1** tanesi diğer kurumlardadır.

İdaremizin makine parkı incelediğinde; ekonomik ömrünü tamamlayan veya tamiri ekonomik olmayan araçlar kayıtlarımızdan düşürülmüş olup; özellikle alt yapı hizmetlerinin yürütülmesinde kullanılan kamyon ve iş makineleri yenilenmiştir. Böylece yedek parça ve akaryakıt gideri düşürülmüş olup; zaman kaybı önlenerek iş verimi artırılmıştır.

İdaremizce araç veya iş makinesi yenilenme projesi kapsamında; 2 adet 8 m<sup>3</sup> 'lük olan damperli kamyon, 2 adet 14 m<sup>3</sup>'lük olan damperli kamyon, 1 adet finişer, 1 adet roley tank, 2 adet seyyar tamir aracı, 1 adet kanal kazıcı yükleyici, 2 adet silindir, 1 adet mini ekskavatör, 2 adet ekskavatör, 1 adet 160 ton/saat kapasiteli asfalt plenti, 10 adet kamyonet, 2 adet greyder İller Bankası A.Ş kredisi, 1 adet 6+1m<sup>3</sup> çöp toplama kamyonu, 1 adet kanal temizleme aracı ( Vidanjör ), 1 adet 16+1 minibüs, 2 adet 13+1,5 m<sup>3</sup> kapasiteli çöp toplama kamyonu Çevre Bakanlığı hibesi ve öz kaynaklar kapsamında alınarak makine parkına dahil edilmiştir.

## 2. Taşınmazlar

**GÜMÜŞHANE İL ÖZEL İDARESİNE AİT GAYRİMENKULLERİN LİSTESİ**

Sıra No.	İlçesi	Mahalle/Köy	Cinsi	Ada	Parsel	M2'si	Edinme Şekli	Durumu
1	MERKEZ	HASANBEY	BİNA	23	3	1.072,00	KAT MÜLKİYETİ	4 Katlı Özel İdare Sitesi ( 1.Kat İl Genel Meclisi - 2. ve 3. Katlar Tedaşa Tahsisli-Kültür Merkezi-9 Adet Lojman )
2	MERKEZ	HASANBEY	BİNA	39	12	1.633,00	BAĞIŞ	Hasan Fehmi Ataç Konağı (Kirada)
3	MERKEZ	HASANBEY	ARSA	45	1	934,00	SATIŞ	Hasan Fehmi Ataç Konağı Yanı Park Alanı
4	MERKEZ	HASANBEY	BİNA	39	13	188,00		Hasan Fehmi Ataç Konağı (3/4 hisseli)
5	MERKEZ	HASANBEY	ARSA	23	2	212,00	KADASTRO	Gümüş Otel Araç Parkı
6	MERKEZ	HASANBEY	BAHÇE	23	7	737,00	SATIŞ	Gümüş Otel Bahçesi
7	MERKEZ	HASANBEY	BİNA	23	10	1.706,00	İFRAZ	5 Katlı Otel ve Bahçesi ( Gümüş Otel)
8	MERKEZ	HASANBEY	ARSALI AHŞAP EV VE AHIR	9	63	460,00	KAMULAŞTIRMA	Raif Tuna Konağı
9	MERKEZ	KARŞIYAKA	3 KATLI BAHÇELİ EV	275	1	759,00	KAMULAŞTIRMA	Özdenoğlu Konağı (Kirada)
10	MERKEZ	ÖZCAN	BİNA	604	10	3.518,76	TEVHİT İŞLEMİ	Balyemez Konağı (Kirada)
11	MERKEZ	YENİMAHALLE	ARSA	202	1	976,00	KADASTRO	
12	MERKEZ	YENİMAHALLE	ARSA	202	2	3.999,00	KADASTRO	Atölye ve Depo Alanı – Vali Yardımcıları Lojmanı
13	MERKEZ	YENİMAHALLE	ARSA	202	4	8.660,00	KADASTRO	İdari Bina
14	MERKEZ	BAĞLARBAŞI	BAHÇE	251	1	4.700,00	KAMULAŞTIRMA	Üniversiteye Tahsisli
15	MERKEZ	SÜLEYMANIYE	ARSA	314	1	572,76	KAMULAŞTIRMA	
16	MERKEZ	BAĞLARBAŞI	BAHÇE	270	1	841,00	TRAMPA	Kirada
17	MERKEZ	SÜLEYMANIYE	ARSA	355	1	712,59	KAMULAŞTIRMA	
18	MERKEZ	KARAER	BİNA	95	1	418,00	SATIŞ	Soğuk Hava Deposu( Kızılay Geneş Müd.Tahsisli)
19	MERKEZ	KARAER	BİNA	88	9	1.054,00	KAMULAŞTIRMA	Karayolları Binası ( İl Müftülüğü Adına Tahsisli)
20	MERKEZ	KARAER	ARSA	241	68	3.972,20	TEVHİT İŞLEMİ	Vali Konağı
21	MERKEZ	KARAER	İNKLAP STADYUMU	306	25	4.047,97	İMAR	İnkılap Stadyumu (Gençlik ve Spor Genel Müdürlüğüne Tahsisli)
22	MERKEZ	KARAER	İNKLAP STADYUMU	306	23	672,46	KAMULAŞTIRMA	İnkılap Stadyumu (Gençlik ve Spor Genel Müdürlüğüne Tahsisli)
23	MERKEZ	SÜLEYMANIYE	İKİ KATLI AHŞAP İLKOKUL	346	4	177,97		Kültür Evi
24	MERKEZ	SÜLEYMANIYE	KAVAKLIK	361	1	105,91	KAMULAŞTIRMA	

25	MERKEZ	SÜLEYMANIYE	İKİ KATLI AHŞAP EV VE ARSA	330	1	420,55	BAĞIŞ	
26	MERKEZ	CANCA	ARSA	441	8	3.280,32	BAĞIŞ	Şehitlik
27	MERKEZ	TEKKE/Kadirbey	BAHÇE		2592	203,16	KAMULAŞTIRMA 44/132 Hisse Oranı	Sağlık Ocağı Alanı
28	MERKEZ	TEKKE/Kadirbey	BAHÇE		2586	594,3	SATIŞ	Sağlık Ocağı Alanı
29	MERKEZ	TEKKE	KURU TARLA		2561	1.541,00	TAHSİSEN DEVİR	
30	MERKEZ	TEKKE	KURU TARLA		2563	1.712,00	TAHSİSEN DEVİR	
31	MERKEZ	TEKKE/Kadirbey	BAHÇE		2588	287,96	SATIŞ 480/720 Hisse Oranı	Sağlık Ocağı Alanı
32	MERKEZ	TEKKE/Kadirbey	BAHÇE		2590	626,91	SATIŞ	Sağlık Ocağı Alanı
33	MERKEZ	TEKKE KÖYÜ	ARSA		428	4.768,00	TAHSİSEN DEVİR	Köy Tüzel Kişiliğine Tahsisli
34	MERKEZ	TEKKE KÖYÜ	ÇELİK YAPILI ARAÇ BAKIM VE MUAYENE İSTASYONU		2646	5.661,77	TAHSİSEN DEVİR	
35	MERKEZ	TEKKE KÖYÜ	İKİ KATLI KARGİR BİNA VE ARSASI		1582	1.387,00	TAHSİSEN DEVİR	
36	MERKEZ	TEKKE KÖYÜ	BAHÇE		1426	109	TAHSİSEN DEVİR	Köy Tüzel Kişiliğine Tahsisli
37	MERKEZ	TEKKE KÖYÜ	ARSA		126	2.995,03	TAHSİSEN DEVİR	
38	MERKEZ	YEŞİLDERE KÖYÜ	OKUL VE BAHÇESİ		957	1.743,00		Yeşildere Köy Konağı
39	MERKEZ	YEŞİLDERE KÖYÜ	EV VE ARSA	101	274	319,98	TAHSİSEN DEVİR	
40	KÖSE	KURTULUŞ	TARLA	141	47	9.211,98	SATIN ALMA	Gençlik ve Spor Müd.Tahsisli
41	KÖSE	YENİMAHALLE	BİNA	313	15	1.000,09	BEDELSİZ DEVİR	İlçe Özel İdare - 4 Adet Lojman Gümüşhane Üniversitesine Tahsisli
42	KÖSE	YENİMAHALLE	BİNA	304	10	1.125,33	SATIŞ	Kaymakam Evi
43	KÖSE	SALYAZI	ARSA	106	2	677,27	TAHSİSEN DEVİR	
44	KÖSE	SALYAZI	ARSA	106	1	2.604,01	TAHSİSEN DEVİR	
45	KELKİT	CUMHURİYET	BİNA	1	80	698,00	KAMULAŞTIRMA	Özel İdare Sitesi- 6 adet büro
46	KELKİT	KINALITAŞ	TARLA		1	8.683,28	TAHSİSEN DEVİR	
47	KELKİT	KAŞ	TARLA	111	1	1.196,90	TAHSİSEN DEVİR	
48	KÜRTÜN	AŞAĞI ULUKÖY	BİNA	321	15	541,18		Kaymakam Evi
49	KÜRTÜN	AŞAĞI ULUKÖY	ARSA	201	18	1.474,48	İMAR	Hükümet Binası
50	KÜRTÜN	AŞAĞI ULUKÖY	TARLA	201	17	214,36	İMAR	Hükümet Binası
51	KÜRTÜN	AŞAĞI ULUKÖY	ARSA	201	19	200,00	İMAR	Hükümet Binası

52	KÜRTÜN	AŞAĞI ULUKÖY	ARSA	201	21	376,83	İMAR	Adalet Lojmanları Binası
53	KÜRTÜN	AŞAĞI ULUKÖY	TARLA	229	184	3.000,00	SATIŞ-165/1920 HİSSE ORANI	Küssan Silah Fabrikası
54	ŞİRAN	KARACA	BİNA	250	2	10.037,42		Şantiye Binası
55	ŞİRAN	KARACA	BİNA	202	7	708,49	KADASTRO	Hizmet Binası
56	TORUL	ZİGANA	ARSA	115	2	4.828,68	KADASTRO	Gençlik Spora Tahsisli
57	TORUL	KALEDİBİ	ARSA	175	37	85,12	TRANPA	Satılan Lojmanların Arkasında Boş Arsa
58	TORUL	KALEDİBİ	BİNA	285	3	569,25	İFRAZ- 1150/10520 HİSSE ORANI	Hal Binası -2 adet İşyeri Kirada
59	TORUL	KALEDİBİ	ARSA	170	5	4664,04		Şantiye Binası
60	TORUL	KALEDİBİ	ARSA	176	13	668,5		Halk Eğitim Müdürlüğü
61	TORUL	TUĞRULBEY	BİNA	195	4	1.067,17	KADASTRO	Kaymakam Evi
62	TORUL	TUĞRULBEY	ARSA	202	7	251,14	KADASTRO	Gençlik ve Spor Müd. Tahsisli
63	TORUL	TUĞRULBEY	BİNA	291	1	1.205,45	TRANPA	16 Konut-15 tanesi Yüksekokula Tahsisli
64	TORUL	ALTINPINAR	TARLA	245	547	9.095,44	TAHSİSEN DEVİR	
65	TORUL	ALTINPINAR	ARSA	184	97	1.138,14	TAHSİSEN DEVİR	
66	TORUL	ALTINPINAR	TARLA	102	45	7.181,96	TAHSİSEN DEVİR	
67	TORUL	ALTINPINAR	TARLA	128	15	1.657,29	TAHSİSEN DEVİR	
68	TORUL	ALTINPINAR	TARLA	128	16	878,2	TAHSİSEN DEVİR	
69	TORUL	ALTINPINAR	TARLA	128	17	866,15	TAHSİSEN DEVİR	
70	TORUL	ALTINPINAR	TARLA	128	18	916,43	TAHSİSEN DEVİR	

### 3. Teknolojik Kaynaklar

Kullanıldığı Yer	Bilgisayar		Yazıcı	Tarayıcı	Fotokopi
	Diz üstü	Masa üstü			
Genel Sekreterlik	3	1	2	1	
Genel Sekreter Yardımcıları	3	-	2	-	1
İnsan Kayn. ve Eğ. Müdürlüğü	-	8	7	1	
Mali Hizmetler Müdürlüğü	2	13	4	2	-
Yazı İşleri Müdürlüğü	-	4	3	1	-
Encümen Müdürlüğü	1	4	2	-	1
Ruhsat ve Denetim Müdürlüğü	-	5	1	2	-
Yol ve Ulaşım Hizm. Müdürlüğü	1	6	7	1	-
Tarım Hizmetleri Müdürlüğü	1	4	4	1	-
Plan Proje Müdürlüğü	3	10	10	1	-
İmar ve Kentsel İyileştirme Müdürlüğü	1	6	6	1	-
Destek Hizmetleri Müdürlüğü	4	6	6	2	2
Hukuk İşleri Bürosu	-	1	1	-	-
Bilgi İşlem Müdürlüğü	1	4	3	-	-
Kelkit İlçe Öz. İd. Müdürlüğü	1	3	2	1	2
Köse İlçe Öz. İd. Müdürlüğü	-	2	2	-	-
Şiran İlçe Öz. İd. Müdürlüğü	1	2	2	1	2
Torul İlçe Öz. İd. Müdürlüğü	1	1	2	1	-
Kürtün İlçe Öz. İd. Müdürlüğü	1	2	1	-	-
<b>TOPLAM</b>	<b>24</b>	<b>82</b>	<b>67</b>	<b>16</b>	<b>8</b>

### 4. İnsan Kaynakları

Gümüşhane İl Özel İdaresinde 657 sayılı “Devlet Memurları Kanunu”na tabi 55 adet memur, 4857 sayılı “İş Kanunu”na tabi 203 adet işçi 12 adet tam zamanlı ve 1 adet kısmi zamanlı sözleşmeli personel olmak üzere toplam 271 personel istihdam edilmektedir.

Mevcut personel sayısının yetersizliği nedeniyle, hizmet ihtiyacının belirlenmesini müteakip yeterli sayıda nitelikli personelin doğru işbölümü ve organizasyonunun yapılmasıyla iş verimliliği ve performansın yükseltilmesi ilke olarak benimsenmiştir.

İl Genel Meclisince ihdas edilen 129 memur kadrosundan 55 adedi dolu olup; boş memur kadrolarına karşılık: 10 adet tam zamanlı mühendis, 1 adet mimar ile 1 adet Programcı ve İdarenin Hukuk Müşavirliği hizmetleri için 1 adet kısmi zamanlı sözleşmeli avukat çalıştırılmaktadır.

Gümüşhane İl Özel İdaresi mevcut personel durumuna ilişkin bilgiler aşağıdaki tabloda sunulmuştur.

**GÜMÜŞHANE İL ÖZEL İDARESİ**  
**PERSONEL DURUM ANALİZİ**

**ORGANİZSASYON YAPISI**

Birim Sayısı	11 Şube	5 İlçe	Toplam 16
--------------	---------	--------	-----------

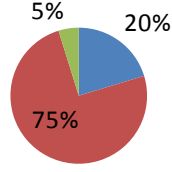
Personel Sayısı	Erkek	Kadın	Toplam	Norm Kadro
-Memur	48	7	55	129
-İşçi	195	8	203	73
-Sözleşmeli	10	3	13	
-Hizmet Alımı(İlçeler Dahil)				
<b>TOPLAM</b>	<b>253</b>	<b>18</b>	<b>271</b>	

**PERSONEL NİTENİKLERİ**

Eğitim	Memur	İşçi	Sözleşmeli	Toplam
-Üniversite Mezunu Sayısı	37	6	13	56
-Yükseköğretim Mezunu Sayısı	12	11		23
-Lise Mezun Sayısı	6	74		80
-İlköğretim Mezun Sayısı	0	28		28
-İlkokul Mezun Sayısı	0	84		84
<b>TOPLAM</b>	<b>55</b>	<b>203</b>	<b>13</b>	<b>271</b>
Deneyim	Memur	İşçi	Sözleşmeli	Toplam
0-5 Yıl	13	3	12	28
5-10 Yıl	5	5	1	11
10-20 Yıl	14	19		33
20-25 Yıl	1	42		43
25+ Yıl	22	134		156
<b>TOPLAM</b>	<b>55</b>	<b>203</b>	<b>13</b>	<b>271</b>
Yaş Durumu	Memur	İşçi	Sözleşmeli	Toplam
20-30 Yaş	9	0	12	21
30-40 Yaş	13	12		25
40-50 Yaş	15	47	1	63
50+ Yaş	18	144		162
<b>TOPLAM</b>	<b>55</b>	<b>203</b>	<b>13</b>	<b>271</b>

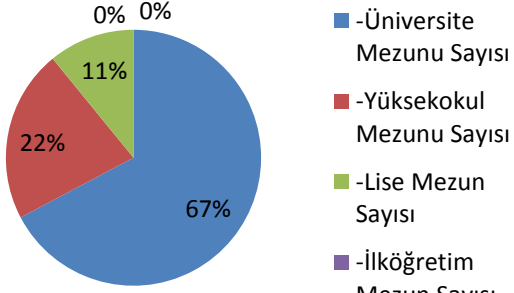


## PERSONEL SAYISI



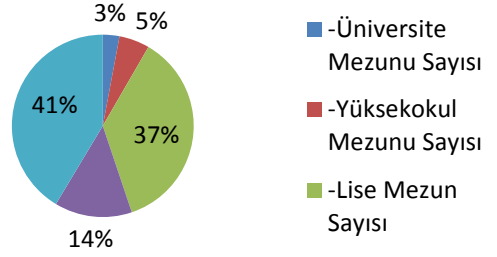
- Memur
- İşçi
- Sözleşmeli

## Memur Eğitim



- Üniversite Mezunu Sayısı
- Yüksekokul Mezunu Sayısı
- Lise Mezun Sayısı
- İlköğretim Mezun Sayısı

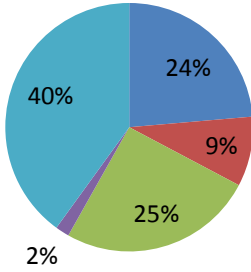
## İşçi Eğitim



- Üniversite Mezunu Sayısı
- Yüksekokul Mezunu Sayısı
- Lise Mezun Sayısı
- İlköğretim Mezun Sayısı

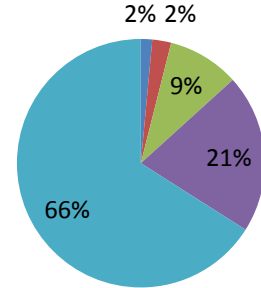
## Memur Deneyim

- 0-5 Yıl
- 5-10 Yıl
- 10-20 Yıl
- 20-25 Yıl
- 25+ Yıl



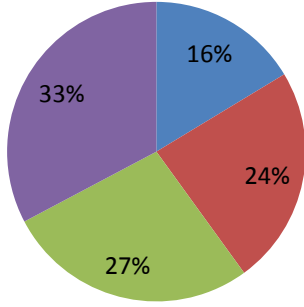
## İşçi Deneyim

- 0-5 Yıl
- 5-10 Yıl
- 10-20 Yıl
- 20-25 Yıl
- 25+ Yıl



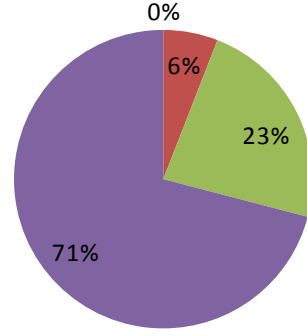
## Memur Yaş

■ 20-30 Yaş ■ 30-40 Yaş ■ 40-50 Yaş ■ 50+ Yaş



## İşçi Yaş

■ 20-30 Yaş ■ 30-40 Yaş ■ 40-50 Yaş ■ 50+ Yaş



## GÜMÜŞHANE İL ÖZEL İDARESİ PERSONEL DURUM ANALİZİ

<b>ORGANİZSASYON YAPISI</b>		
Birim Sayısı	11 Şube	5 İlçe
	<b>KİŞİ</b>	<b>YÜZDE %</b>
<b>Personel Sayısı</b>	<b>271</b>	<b>100</b>
-Memur	55	20,30
-İşçi	203	74,91
-Sözleşmeli	13	4,80
<b>PERSONEL NİTENİKLERİ</b>	<b>KİŞİ</b>	<b>YÜZDE %</b>
<b>Eğitim</b>	<b>271</b>	<b>100</b>
-Üniversite Mezunu Sayısı	56	20,66
-Yüksekokul Mezunu Sayısı	23	8,49
-Lise Mezun Sayısı	80	29,52
-İlköğretim Mezun Sayısı	28	10,33
-İlkokul Mezun Sayısı	84	31,00
<b>Deneyim</b>	<b>271</b>	<b>100</b>
0-5 Yıl	28	10,33
5-10 Yıl	11	4,06
10-20 Yıl	33	12,18
20-25 Yıl	43	15,87
25+ Yıl	156	57,56

**GÜMÜŞHANE İL ÖZEL İDARESİ**

**PERSONELİN BİRİMLERE VE SINIFLARA GÖRE DAĞILIMI**

BİRİMLER	MEMUR			İŞÇİ	SÖZLEŞMELİ	TOPLAM
	G.İ.H	T.H	Y.H	DAİMİ	4/B	
Genel Sekreterlik	4					4
İnsan Kay. ve Eğt. Müdürlüğü	2		2	33	1	38
Destek Hiz. Müdürlüğü	6			78	3	87
Yol ve Ulaşım Hiz. Müdürlüğü	2	2		22	1	27
Mali Hiz. Müdürlüğü	8		1	5		14
Plan Proje Müdürlüğü		6		6	2	14
Ruhsat Denetim Müdürlüğü	3				2	5
İmar ve Kent. İyl. Müdürlüğü		2		6	2	10
Yazı İşler Müdürlüğü		1	2	3		6
Tarım Hiz. Müdürlüğü		2		7	1	10
Hukuk İşleri	1				1	2
Encümen Müdürlüğü	1			4		5
Bilgi İşlem Müdürlüğü	1			3		4
Torul İlçe Özel İdare Müdürlüğü	1	1		12		14
Kürtün İlçe Özel İdare Müdürlüğü	1		1	1		3
Şiran İlçe Özel İdare Müdürlüğü	1			12		13
Kelkit İlçe Özel İdare Müdürlüğü	3			7		10
Köse İlçe Özel İdare Müdürlüğü	1			4		5
<b>TOPLAM</b>	<b>35</b>	<b>14</b>	<b>6</b>	<b>203</b>	<b>13</b>	<b>271</b>

	DOLU	BOŞ	TOPLAM
<b>GENEL İDARİ HİZMETLER</b>	35	43	78
<b>AVUKATLIK HİZMETİ</b>		1	1
<b>DENETİM HİZMETİ</b>		1	1
<b>TEKNİK HİZMETLER</b>	14	20	34
<b>YARDIMCI HİZMETLER</b>	6	9	15
<b>Toplam :</b>	<b>55</b>	<b>74</b>	<b>129</b>

	MEMUR	İŞÇİ	SÖZLEŞMELİ
PERSONEL ALIMI	2	1	
PERSONEL TAYİN	1	0	
PERSONEL EMEKLİ	3	9	
PERSONEL ÖLÜM	0	0	
PERSONEL İSTİFA/FESH	0	0	

**DEVAM EDEN DAVA DOSYALARI**

S.No	Esas No	Mahkemesi	Davacı	Davalı	Konu	Sonuç
<b>2010 YILINDAN ÖNCE AÇILAN DAVA DOSYALARI</b>						
1	2003/168-2014/316	Asliye Hukuk Mah. G.Hane – Temyiz sonucu yeni Esas no.	İl Özel İdaresi (Köy Hiz. Gn. Md.)	B.Yalçın-K.Blnt Kılıç-H Öktem	Tazminat	<b>Lehte Temyiz.</b>
2	2009/1	Asliye Hukuk Mah. G.Hane	Belediye Başkanlığı - Şiran	İl Özel İdaresi – Gümüşhane	Alacak (Su bedeli)	<b>Alehte-Temyiz</b>
3	(2009/323)	Asliye Hukuk Mah. G.Hane	İl Özel İdaresi (11.11.2009)	Selçuk İnş. Ltd. Şti.	Aysin R.Ataç İlköğrt. Tazminat	Devam
	2013/24	“	“	“	(2009/323 Bozuldu.) 2013/24 oldu	Devam
<b>2010 YILINDA AÇILAN DAVALAR</b>						
1	2010/86	1.Asliye Hukuk Mah. İstanbul	İnal Ataç Varisleri	İl Özel İdaresi-Gümüşhane	H.F.Ataç Konağı -Tazminat	Devam
2	2010/147	Asliye Hukuk Mah. G.Hane	İl Özel İdaresi (05.05.2010) (2010/563)	Selçuk İnş. Ltd. Şti.(563 birleşti)	Yusuf Çiftçioğ. İlkö Tazminat	Devam
3	2010/424	Asliye Hukuk Mah. G.Hane	İl Özel İdaresi (05.08.2010)	Bayındırlık Teknik Eleman-ları	Ay. Rafet Ataç İlköğr.Tazminat	Devam
4	2010/563	Asliye Hukuk Mah. G.Hane	İl Özel İdaresi (04.11.2010)147 birleşti.	Bayındırlık Teknik Eleman-ları	Yusuf Ç.Oğ. İlköğr. Ok. Taz-minat	Devam
<b>2011 YILINDA AÇILAN DAVALAR</b>						
1	2011/180	Asliye Hk. Mah. Gümüşhane	Nebahat Giriftin Varisleri	İl Özel İdaresi-Gümüşhane	Maddi-Manevi Tazminat Talebi	Bozuldu-Yeni
<b>2012 YILINDA AÇILAN DAVALAR</b>						
1	2012/177	Sulh Ceza Mahkemesi-Kelkit	Sami Erdoğan	İl Özel İdaresi	İmar para cezasına itiraz(Sadak Köyü)	Devam
2	2012/332	İdare Mahkemesi – Trabzon	Daştan Meral (Vekil Av. Fatih Çakır)	İl Özel İdaresi – Gümüşhane	Taşocağı Ruhsat İptali ve Yürt. Drd.	Devam
3	2012/908	İdare Mahkemesi – Trabzon	Ali Özdemir ve Ark. (Av. Zuhul B.Baş)	İl Özel İdaresi – Gümüşhane	Taş Konkasör Ruhsat İptali (Arazlar)	<b>Lehte-Temyiz</b>

S.No	Esas No	Mahkemesi	Davacı	Davalı	Konu	Sonuç
<b>2013 YILINDA AÇILAN DAVALAR</b>						
1	2013/32	Sulh Ceza Mahkemesi-Kelkit	Muammer Öztürk	İl Özel İdaresi	Mad. Kan. Kum Cezasına itiraz	Devam
2	2013/167	Asliye Hukuk (İş) Mah.-G.Hane	Adnan Hazır	İl Özel İdaresi	Yıllık İzin Ücreti Alacağı Hk.	Kısmi/Temyiz
3	2013/191	Sulh Ceza Mahkemesi-Kelkit	Osman Karatay	İl Özel İdaresi	Kum Ocağı İdari Para Cezası	Devam
4	2013/533	İdare Mahkemesi – Trabzon	Tamer Özdemir ve Arkadaşları	İl Özel İdaresi	Arazlar ruhsat iptali ve yürtdurdurma	<b>Alehte-Temyiz</b>
5	2013/257	Sulh Ceza Mah. Kelkit	Murathanoğulları Ltd. Şri.	İl Özel İdaresi	Maden Kan. Muhal. Para Cezası iptali	Devam
6	2013/395	Asliye Hukuk Mahkemesi	Fatma Nükhet Yavsiebusuutoğlu	İl Özel İdaresi	Elatmanın Önlenmesi	<b>Alehte-Temyiz</b>
<b>2014 YILINDA AÇILAN DAVALAR</b>						
1	2014/60	Asl. Hukuk Mah. G.Hane	Belediye İş Sen. Genel Başk. Ankara	Tekke Belediyesi(İl Özel İdaresi)	Sendika aidat al. Tespiti ve tazmini	Devam
2	2014/80	Asliye Hukuk (İş) Mah.-G.Hane	Orhan Koyun	İl Özel İdaresi – Gümüşhane	Yıllık İzin Ücreti Alacağı Hk.	<b>Alehte-Temyiz</b>
3	2014/139	Asliye Hukuk Mah -Kelkit	İl Özel İdaresi	Baraj Müteahhid vs.(NTF Şirket)	Kıhççı Grup Yolu Asfalt Bozulması	Devam
4	2014/140	Asliye Hukuk Mah. -Kelkit	İl Özel İdaresi	DSİ Müteahhid (Karıncı İnş.)	Akdağ-Bindal Grup Yolu Asfalt Boz.	Devam
5	2014/2	Sulh Ceza Mah. Kelkit	Nizamettin Macit (Sadak Köyü)	İl Özel İdaresi	İzinsiz İnş. İdari para cezası iptali	Devam
6	2014/103	Sulh Ceza Mah. Kelkit	Musa Nair (Sadak Köyü)	İl Özel İdaresi	İzinsiz İnş. İdari para cezası iptali	Devam
7	2014/107	Sulh Ceza Mah. Kelkit	İshak Yeğın	İl Özel İdaresi	İzinsiz İnş. İdari para cezası iptali	Devam
8	2014/6	Sulh Hukuk Mahkemesi-Torul	Hayri Araz	İl Özel İdaresi ve Arazlar İnş.A.Ş	Zarar (Delil) Tespit	Devam
9	2014/221	Asliye Hukuk Mah -Kelkit	Fatih Mehmet Şahin	İl Özel İdaresi	Kamulaştırmaz el atma (Tazminat)	Devam
10	2014/580	Asliye Hukuk (İş) Mah.-G.Hane	Özcan Kadakal (Av. M. Burak Temren)	İl Özel İdaresi –Gümüşhane	Yıllık İzin Ücreti Alacağı Hk.	Alehte-Temyiz
11	2014/861	İcra Dairesi (Mah.) Gümüşhane	Hasan-Lütfi-Hüseyin Soydaş	İl Özel İdaresi	Tekke Beld.( Kum eleme tesis kira)	<b>Alehte-Temyiz</b>

S.No	Esas No	Mahkemesi	Davacı	Davalı	Konu	Sonuç
12	2013/100	Asliye Huk. Mah. Torul	İbrahim Öztürk	İl Özel İdaresi	Altınpınar Bld. ( İzin Ücreti Alacağı)	Devam
13	2014/1403	İdare Mahkemesi- Trabzon	Musa Nair (Sadak Köyü)	İl Özel İdaresi	İzinsiz inş. İdari işlemin ipt. Yürt. Dur.	<b>Lehte-Temyiz</b>
14	2014/1613	İdare Mahkemesi-Trabzon	Bünyamin-Metin Akbulut-Davut Özer	İl Özel İdaresi	Kaş Köyü imar planı işleminin iptali	Devam
15	2014/1726	İdare Mahkemesi – Trabzon	Bedir Alkan	İl Özel İdaresi	M.E.Müdürlüğe atama işleminin iptali	<b>Lehte</b>
16	2014/764	Asliye Hukuk Mah. – Gümüşhane	Hüseyin,Hasan, Lütü Soydaş	İl Özel İdaresi	Tekke köyü kum eleme tesisi kira	<b>Alehte-Temyiz</b>
17	2014/1781	İdare Mahkemesi – Trabzon	Necip Pariltan	İl Özel İdaresi	İdari İşlemin İptali	Devam
<b>2015 YILINDA AÇILAN DAVALAR</b>						
1	2015/167	Asliye Hukuk (İş) Mah. G.Hane	Mehmet Aslan	İl Özel İdaresi	Yıllık İzin Ücreti Alacağı	Devam
2	2015/586	Asliye Hukuk Mahkemesi G.Hane	İl Özel İdaresi	Birgül Akagün ve Müşterekleri	Süleymaniye (2katlı ahşap ev ve arsa) 1/8 Kamulaştırma(Karar kesinleşmedi)	Devam
4	2015/985	İdare Mahkemesi – Trabzon	Koza Altın İşletmeleri A.Ş.	İl Özel İdaresi	Maden Devlet Hakkı % 30'una itiraz	Devam
5	2015/1114	İdare Mahkemesi- Trabzon	On Bir Kardeşler Tic. Ltd. Şti.	İl Özel İdaresi	İşyeri kapatma Yürt. Dur. Ve İptal	Devam
6	2015/819	Asliye Hukuk Mah. Gümüshane	İl Özel İdaresi	H.İbrahim Daloğlu ve Diğerleri	Süleymaniye Mah.314 ada 1 Kamulaş.	<b>Lehte-Temyiz</b>
7	2015/753	Asliye Hukuk Mah. Gümüshane	İl Özel İdaresi	Selahattin Başer	Süleymaniye Mah 355 ada 1 Kamulaş.	<b>Lehte-Temyiz</b>
8	2015/1175	İdare Mahkemesi- Trabzon	Metin Bayır	İl Özel İdaresi	Mescitli fırın İdari İşlemin İptali	Devam
9	2015/1176	İdare Mahkemesi-Trabzon	Yeşim Usta	İl Özel İdaresi	Mescitli Kahvehane İdari İşlemin İptali	Devam
10	2015/691	İdare Mahkemesi – Trabzon	Metin Bayır	İl Özel İdaresi	Mescitli fırın İdari İşlemin İptali	Devam
11	2015/692	İdare Mahkemesi – Trabzon	Yeşim Usta	İl Özel İdaresi	Mescitli Kahvehane İdari İşlemin İptali	Devam
12	2015/1474	İdare Mahkemesi- Trabzon	Koza Altın İşletmeleri A.Ş	İl Özel İdaresi	Yürütmenin durdurulması ve iptal	Devam
13	2015/1625	İdare Mahkemesi – Trabzon	Halil İbrahim Daloğlu	İl Özel İdaresi	Kamulaştırma İptali	Lehte-Devam

S.No	Esas No	Mahkemesi	Davacı	Davalı	Konu	Sonuç
14	2015/1670	İdare Mahkemesi – Trabzon	Ahmet Savcı (Kaş Köyü)	İl Özel İdaresi	İmar planı İptali	Devam
15	2015/1671	İdare Mahkemesi – Trabzon	Temel Savcı-Talip Macit(Kaş Köyü)	İl Özel İdaresi	İmar planı İptali	Devam
<b><u>2016 YILINDA AÇILAN DAVALAR</u></b>						
1	2016/116	Asliye Hukuk (İş) Mah. G.Hane	Haydar Akdemir Varisleri	İl Milli Eğt. Müd. (İl Özel İdaresi İhbar)	Tazminat	Devam
2	2016/650	İdare Mahkemesi - Trabzon	Gümüş Madencilik İnş. KÖSE	İl Özel İdaresi	25.12.2015-8835 sayılı işlemin iptali	Devam
3	2016/392	Asliye Hukuk Mah. Gümüş- hane	Rüştü Orak (Av. Seval Kaçıran)	İl Özel İdaresi	KurtoğluKöyü Duvar yapım işi- Alacak	Devam



## **II. PERFORMANS BİLGİLERİ**

### **A. TEMEL POLİTİKA ve ÖNCELİKLER**

2017 yılı il özel idaresinin temel politikaları ve öncelikleri;

Eğitim, turizm, sağlık, spor ve sosyal altyapı çalışmalarına ağırlık vermek. Sağlık ve eğitimde kaliteyi artırmak,

Milli eğitim müdürlüğüne bir önceki yılın gelirinden en az %20 oranında ödenek ayırmak,

Kırsal kesimin sosyal yaşam düzeyini artırmak,

Sulama için su kaynakları bulmak, içmesuyu ve sulama göletleri yapmak,

Kaynak tasarrufu sağlamak için, tarım arazi ve ürün envanteri çıkartılarak, yöreye uygun yeni ürünlerin yetiştirilmesini sağlamak,

İl özel idaresinin hizmet birimlerinin araç gereç yönünden güçlendirilerek verimli çalışmayı teşvik edici ortam oluşturmak,

Özel idarenin iş ve işlemleri ile ilgili plan ve programlara uymak,

İlimizin ekonomik kalkınması için proje üretmek,

Şeklinde belirlenmiştir.

### **B. AMAÇ VE HEDEFLER**

#### **1. İdarenin Misyonu**

Gümüşhane ilinde; gençlik ve spor, sağlık, tarım, sanayi ve ticaret, ilin çevre düzeni plânı, bayındırlık ve iskân, toprağın korunması, erozyonun önlenmesi, kültür, sanat turizm, sosyal hizmet ve yardımlar, yoksullara mikro kredi verilmesi, çocuk yuvaları ve yetiştirme yurtları; ilk ve orta öğretim kurumlarının arsa temini, binalarının yapım, bakım ve onarımı ile diğer ihtiyaçlarının karşılanmasına ilişkin hizmetleri il sınırları içinde; imar, yol, su, kanalizasyon, katı atık, çevre, acil yardım ve kurtarma; orman köylerinin desteklenmesi, ağaçlandırma, park ve bahçe tesisine ilişkin hizmetleri belediye sınırları dışında yerine getirmektir

Kısaca: hesap verilebilir, demokratik, katılımcı ve şeffaf bir yönetim anlayışıyla; vatandaşlara en yakın yerlerde ve uygun yöntemlerle, insan ve çevre odaklı, gerektiğinde sivil toplum örgütleri ve diğer kamu kuruluşlarıyla birlikte hareket ederek, mahalli, müşterek nitelikte olmak üzere, bütçe imkânları ve önceliklerini de dikkate alarak, kanunlarla verilen görev ve sorumluluklarını yerine getirmektir.

## 2. İdarenin Vizyonu

İnsanlarımızın yaşam kalitesi ve refah düzeyini yükseltmek, köyler ve kent arasındaki gelişmişlik farkını en aza indirmek, toplumun yaşadıkları yerden dolayı mutluluk duyduğu, sosyal, kültürel ve ekonomik anlamda bölgenin gelişmiş illeri arasında olmak için;

İhtiyaçlara duyarlı, kısır çekişmelerden ve politik kaygılardan uzak bir karar alma ve uygulama sistemine sahip, güleryüzlü personel ve yönetici kadrolar ile takım ruhunun oluşturulduğu bir hizmet kuruluşu olmaktır.

Kısaca; Gümüşhane'yi, insanların severek yaşadıkları bir il haline getirmektir.

## 3. İdarenin Stratejik Amaçları ve Hedefleri

	STRATEJİK AMAÇLAR	STRATEJİK HEDEFLER
1	1.1 Türk kültürü ve dili araştırmalarına önem ve öncelik verilerek kültürü korumak.	1.1.1 Türk kültürü ve dili araştırmalarına önem ve öncelik verilecektir. Bu kapsamda Gümüşhane'nin bilimsel nitelikli tarihinin yazılması, Gümüşhane mahalli kültürünün araştırılması çalışmalarına destek verilecektir.
	1.2 Gümüşhane düşünce tarihinin ortaya çıkarılması.	1.2.1 Gümüşhane düşünce tarihinin ortaya çıkarılması için gerekli çalışmalara destek vermek.
	1.3 Taşınmaz Kültür Varlıklarının korunması ve koruma bilincinin geliştirilmesi.	1.3.1 Kültür varlıklarımızın korunması için halkın ve kamu görevlilerinin bilinçlendirilmesine yönelik eğitim çalışmaları yaygınlaştırılacaktır.
	1.4 Karaca Mağarasını ilin turizm markası haline getirmek.	1.4.1 Karaca Mağarasının tanıtım ve altyapı çalışmalarına devam edilecektir.
	1.5 Tarihi eserleri tanıtmak ve turizm alanlarına canlandırmak.	1.5.1.Öncelikle bölgedeki yol ağı tamamlanarak, konaklamalı ziyaretçi dışında günü birliklerinde rahatlıkla ulaşması sağlanacaktır.

2	2.1 Sağlık hizmetlerini modern ve kaliteli hale getirmek	2.1.1 Gümüşhane il genelinde sağlık kurumlarının yapısal dönüşüm ve ihtiyaçlarının karşılanmasına yardımcı olmak.
	2.2 Sağlık hizmetlerini etkileyen altyapı eksikliklerini gidermek	2.2.1 Sağlık hizmetlerini doğrudan etkileyen fiziki altyapı, donanım gibi konularda sağlık sisteminin desteklenmesi.
3	3.1 Kurum Hizmetlerini çağın gereklerine uygun hale getirmek ve bölgemiz halkına daha iyi hizmet sunulması.	3.1.1 Kurum tarafından verilen hizmetlerin çağın gereklerine uygun bir anlayışla daha ekonomik ve rantabl olmasını sağlamak bakımından hizmet satın alınması.
4	4.1. Yatırımlarda etkinlik ve verimliliğin sağlanması.	4.1.1 Yatırımların tahsis önceliklerinin belirlenmesinde mevcut durum envanterlerinden ve kurumumuzca yaptırılmış olan geniş katılımlı anket sonuçlarından yararlanılacaktır.
	4.2 Yatırımlardaki öncelikli hedeflerin belirlenmesi.	4.2.1 İl Özel İdaresince gerçekleştirilecek yatırımların gereklilik öncelikleri belirlenecek; özellikle köylere yönelik hizmetlere ait projelerde, ihtiyaç önceliği, mevcut proje stoğu, teknik, ekonomik ve sosyal yapılabirlik kriterleri ve İl Özel idaresinin bütçe imkânları dikkate alınacaktır. Mevcut kaynaklarının daha verimli kullanımı sağlanacaktır.
5	5.1 Yatırım faaliyetlerini gerçekleştirmek.	5.1.1 İl Özel İdaresince, yatırım alt yapı öncelikleri olan eğitim, sağlık, içme suyu, yol, sulama suyu ve diğer kırsal altyapı yatırımlarına öncelik verilecektir.
	5.2 Köy ve yaylalardaki düzensiz yapılaşmanın önlenmesi	5.2.1 Köy ve yaylalarımızdaki betonarme ve düzensiz yapılaşmaların önlenerek, bu tür girişimlere karşı cezai müeyyidelerin uygulanması sağlanacaktır.
	5.3 Köylerimizin üst yapı ve imar faaliyetlerini gerçekleştirmek suretiyle hayat standardını yükselterek göçü önlemektir.	5.3.1 Köylerdeki üst yapı ve imar faaliyetlerini geliştirmek suretiyle hayat standardı yükseltilecek köy konağı, çocuk parkı köy meydanı düzenlenmesi gibi çalışmalara destek vermek.

	5.4 Köy yerleşik alan tespiti yapmak.	5.4.1 Üst ölçekli planlara uygun biçimde nakil ve toplulaştırmaları da kapsayacak uygulama İmar Planları hazırlanarak yapılaşmanın planlı olarak gerçekleşmesi çalışmalarına destek verilecektir..
	5.5 İdaremize ait taşınmazların kiralanması ve satılması.	5.5.1 İdaremize ait taşınmazların etkin ve verimli kullanılarak öz gelirlerinin artırılmasını sağlamak.
6	6.1 Bitkisel ve hayvansal üretimin artırılması ve geliştirilmesine destek verilecektir.	6.1.1 Sulanabilir tarım alanları sulamaya açılması ve drenaj problemi olan alanların rehabilite edilmesi. 6.1.2 Tarıma elverişli kullanılmayan arazilerin değerlendirilmesi.
	6.2. Gümüşhane merkez ve ilçelerde hayvan yemi, meyve ve bal üretimine destek verilecektir.	6.2.1 İdaremiz tarafından alınacak sertifikalı tohumlar ve meyve fidanları ile arıcılığın geliştirilmesi ile ilgili Tarım İl Müdürlüğü'nün yapacağı projeler doğrultusunda çiftçilere destek verilecektir.
	6.3. Köy altyapı çalışmaları desteklenecektir.	6.3.1 Vatandaşların sağlıklı içme suyuna kavuşturulması için içme suyu tesislerinin yapımı ve mevcut tesislerin bakım ve onarımı gerçekleştirilecektir.
7	7.1 Gümüşhane' de yaşayan ve spor yapmak isteyen bireylere spor yapma imkânı sağlamak	7.1.1 Geleceğin teminatı olan çocuklarımızın beden ve ruh sağlığı düzeylerinin yükseltilmesi ve hayat kalitelerinin iyileştirilmesi için gerekli önlemler alınacaktır
8	8.1 Öğrenci odaklı programlar ve depreme dayanıklı uygun eğitim ortamları oluşturmak.	8.1.1 Plan dönemi sonuna kadar ihtiyaç duyulan yeni eğitim kurumları yapmak ve mevcut eğitim kurumlarının gerekli güçlendirme çalışmalarını yürütmek..
	8.2 Öğrenci odaklı programlar ve depreme dayanıklı uygun eğitim ortamları oluşturulması için eğitim kurumlarına donatım malzeme alınması.	8.2.1 Eğitim kurumlarının standartlarına yükseltmek amacıyla gerekli donatım malzemelerinin temini ile ilgili gerekli çalışmalar yapılacaktır.
	8.3 Okul öncesi eğitimi yaygınlaştırmak ve kalitesini artırmak, örgün eğitim dışındaki vatandaşların eğitim ihtiyaçlarını karşılamak.	8.3.1. 2018 yılı sonuna kadar okul öncesi eğitim alan öğrenci sayısını artırmak ve okul öncesi eğitim kurumlarının eksikliklerini gidererek standartlarını yükseltmek.
	8.4 Örgün Eğitim dışındaki tüm vatandaşların eğitime katkısı.	8.4.1. Örgün Eğitim dışındaki tüm vatandaşların ihtiyaç duyduğu eğitim imkanlarına ulaşmalarını sağlamak.

9	9.1 Kurum amaç ve hedeflerine ulaşmak için, çalışanların bilgi kapasitelerini artırmak.	9.1.1 Kurum amaç ve hedeflerine ulaşmada çalışanlar faktörünün performansı ön planda tutularak, kurum içinde sinerjik bir anlayış oluşturmak için bütün çalışanlar hizmet içi eğitim ve kurslardan geçirilecektir.
10	10.1 Trafik akışını güvenli hale getirmek.	10.1.1 Standart hale getirilen köy yollarına trafik güvenliği açısından trafik işaret ve levhalarının yerleştirilmesi çalışmalarını yapmak.
	10.2 Köy yollarının standartlarının yükseltilerek güvenli bir trafik akışı sağlanması.	10.2.1 Plan döneminde köylerimizin standart asfaltlı yol oranı yükseltilecektir.
	11.1 İlimizde yem bitkileri üretiminin geliştirilmesi.	11.1.1 İl Gıda Tarım ve Hayvancılık Bakanlığınca sağlanan teşviklerin yanı sıra yerel kaynaklar vasıtasıyla, kaba yem ihtiyacının karşılanması ve üreticilerin karlı bir hayvancılık yaparak gelirlerinin yükseltilmesi.
	11.2 Organik mısır tohumu alımı yapılarak üreticilere dağıtımının yapılması.	11.2.1. İlimiz Kelkit, Köse ve Şiran İlçelerinde yürütülmekte olan “Sözleşmeli Organik Süt Sığırcılığı Projesi” kapsamında organik üretim faaliyetlerinin geliştirmek.
11	11.3 İlimizde meyveciliğin geliştirilmesi için kapama meyve bahçeleri oluşturulması.	11.3.1. Proje ile ilimizin ihtiyacının karşılanmasına katkıda bulunmak, kapama bahçeleri tesis edilerek üretici gelir seviyesinin yükseltilmesini sağlamak.
11	11.4.İlimizde örtü altı tarımın yaygınlaştırılması.	11.4.1.Bu proje ile İlimizde meteorolojik olumsuzlukların tarımsal üretimi kısıtlayıcı etkisini kısmen önlemek, birim alından alınan verimi artırmak çiftçi gelir düzeyinin yükseltilmesinin sağlanması.
11	11.5.Çilek yetiştiriciliğinin yeni ve karlı bir tarımsal faaliyet olarak bölge çiftçisine kazandırılması.	11.5.1.Bu proje ile bölge iklim ve toprak yapısına uyumlu olan çilek yetiştiriciliği geliştirilerek çiftçilerimize yeni geçim kaynağı ve istihdam alanları oluşturmak.
11	11.6.İlimizde organik arıcılığın geliştirilmesi için gerekli çalışmaların yapılması.	11.6.1.İlimizde organik arıcılığı geliştirmek ve yaygınlaştırmak, arıcılık alanındaki son gelişmelere uygun tekniklerin kullanımı benimsenerek yöremizdeki diğer arıcılarında bu yöntemi kullanması amaçlanmaktadır.
11	11.7.İlimizde suni tohumlama uygulamasının yaygınlaştırılması.	11.7.1.Suni tohumlama ile birim hayvan başına yüksek verimli ve kaliteli buzağı alarak verimi artırmak, kırsal kalkınmaya katkı sunmak, hayvancılığı ekonomik ve sürdürülebilir hale getirmek

11	11.8. Sığır cinsi hayvanların küpelenmesi projesi.	11.8.1. Sığır cinsi hayvanların üç aylık yaşa kadar küpelenmesi.
12	12.1.Gümüşhane/merkez ve ilçelerinde uygulanmak üzere Gümüşhane ili'nin karasal (orman, bozkır, alpin-supalbin, maki, pseudomaki, kumul, su kenarı, tarım, yerleşim vb.) ve iç su (akarsu,göl vb.) ekosistemlerinin biyolojik çeşitlilik envanter ve izlenmesi işi.	12.1.1.Gümüşhane İli'nin Biyolojik Çeşitlilik Envanterlerini çıkarmak.
	12.2 Milli Park ve Tabiat Parkı alanlarında alan ve çevre düzenlemelerinin yapılması.	12.2.1.Tabiat Parkları ve Milli Parkları alanlarının gününbirlik kullanım için yaşanabilir hale getirilmesi.

## C. PERFORMANS HEDEF VE GÖSTERGELERİ İLE FAALİYETLER

### 1. FAALİYET MALİYETLERİ TABLOSU

#### 1.1. İL KÜLTÜR VE TURİZM MÜDÜRLÜĞÜ

<b>İdare Adı</b>	İL KÜLTÜR VE TURİZM MÜDÜRLÜĞÜ	
<b>Performans Hedefi</b>	Gümüşhane'nin Türk kültüründeki yerini bulması ve ne gibi katkı sağlayabileceği konularında somut araştırmalar yaparak dil ve kültürü korumak.	
<b>Faaliyet Adı</b>	Gümüşhane'nin tarih ve dil araştırmalarıyla ilgili konferans düzenlemek.	
<b>Sorumlu Harcama Birimi veya Birimleri</b>	İL Özel İdaresi Destek Hizmetleri Müdürlüğü	
<b>Açıklamalar:</b> İL Kültür ve Turizm müdürlüğü tarafından ön hazırlık ve tanıtım çalışmaları yapılacaktır.		
<b>Ekonomik Kod</b>		<b>(t+1)</b>
01	Personel Giderleri	
02	SGK Devlet Primi Giderleri	
03	Mal ve Hizmet Alım Giderleri	7.500,00
04	Faiz Giderleri	
05	Cari Transferler	
06	Sermaye Giderleri	
07	Sermaye Transferleri	
08	Borç Verme	
<b>Toplam Bütçe Kaynak İhtiyacı</b>		<b>7.500,00</b>
<b>Bütçe Dışı Kaynak</b>		
<b>Toplam Bütçe Dışı Kaynak İhtiyacı</b>		
<b>Toplam Kaynak İhtiyacı</b>		<b>7.500,00</b>

<b>İdare Adı</b>	İL KÜLTÜR VE TURİZM MÜDÜRLÜĞÜ	
<b>Performans Hedefi</b>	Gümüşhane’de yetişmiş bilim, kültür ve sanat insanların eserlerinin bir araya getirilmesi ve tanıtılması.	
<b>Faaliyet Adı</b>	Konferans düzenlenmesi ve tanıtım materyalleri dağıtımını yapımı.	
<b>Sorumlu Harcama Birimi veya Birimleri</b>	İL Özel İdaresi Destek Hizmetleri Müdürlüğü	
<b>Açıklamalar:</b> Gümüşhane düşünce ve fikir insanların eserlerinin tanıtılması ve fikirlerinin günümüz insanına aktarılması.		
<b>Ekonomik Kod</b>		<b>(t+1)</b>
01	Personel Giderleri	
02	SGK Devlet Primi Giderleri	
03	Mal ve Hizmet Alım Giderleri	15.000,00
04	Faiz Giderleri	
05	Cari Transferler	
06	Sermaye Giderleri	
07	Sermaye Transferleri	
08	Borç Verme	
<b>Toplam Bütçe Kaynak İhtiyacı</b>		
Bütçe Dışı Kaynak		
		15.000,00
Toplam Bütçe Dışı Kaynak İhtiyacı		
<b>Toplam Kaynak İhtiyacı</b>		<b>15.000,00</b>



<b>İdare Adı</b>	İL KÜLTÜR VE TURİZM MÜDÜRLÜĞÜ	
<b>Performans Hedefi</b>	Kültür varlıklarının korunması ve halka benimsetilmesi için konferans ve paneller düzenlemek.	
<b>Faaliyet Adı</b>	Konferans, açkoturum, panel, v.b	
<b>Sorumlu Harcama Birimi veya Birimleri</b>	İl Özel İdaresi Destek Hizmetleri Müdürlüğü	
<b>Açıklamalar:</b>		
<p>İlimiz ve İlçelerimizde bulunan Kültür ve Turizm Bakanlığının ilgili birimleri tarafından tescillenen taşınır ve taşınmaz kültür varlıklarının tanıtılması, koruma bilincinin artırılmasına yönelik Gümüşhane Belediyesi, Kültür ve Tabiat Varlıklarını Koruma Kurulu ile birlikte ortak çalışmalar yapılması.</p>		
<b>Ekonomik Kod</b>		<b>(t+1)</b>
01	Personel Giderleri	
02	SGK Devlet Primi Giderleri	
03	Mal ve Hizmet Alım Giderleri	5.000,00
04	Faiz Giderleri	
05	Cari Transferler	
06	Sermaye Giderleri	
07	Sermaye Transferleri	
08	Borç Verme	
Toplam Bütçe Kaynak İhtiyacı		5.000,00
Bütçe Dışı Kaynak		
Toplam Bütçe Dışı Kaynak İhtiyacı		
Toplam Kaynak İhtiyacı		<b>5.000,00</b>

<b>İdare Adı</b>	İL KÜLTÜR VE TURİZM MÜDÜRLÜĞÜ	
<b>Performans Hedefi</b>	Karaca Mağarasının tanıtım ve alt yapı çalışmalarına devam edilecektir.	
<b>Faaliyet Adı</b>	Başta Karaca Mağarası olmak üzere ilin tanıtımını yapmak.	
<b>Sorumlu Harcama Birimi veya Birimleri</b>	İL Özel İdaresi Destek Hizmetleri Müdürlüğü	
<b>Açıklamalar:</b> Karaca Mağarası'nın tanıtılması.		
<b>Ekonomik Kod</b>		<b>(t+1)</b>
01	Personel Giderleri	35.000,00
02	SGK Devlet Primi Giderleri	
03	Mal ve Hizmet Alım Giderleri	35.000,00
04	Faiz Giderleri	
05	Cari Transferler	
06	Sermaye Giderleri	
07	Sermaye Transferleri	
08	Borç Verme	
<b>Toplam Bütçe Kaynak İhtiyacı</b>		<b>70.000,00</b>
<b>Bütçe Dışı Kaynak</b>		
<b>Toplam Bütçe Dışı Kaynak İhtiyacı</b>		
<b>Toplam Kaynak İhtiyacı</b>		<b>70.000,00</b>

<b>İdare Adı</b>	İL KÜLTÜR VE TURİZM MÜDÜRLÜĞÜ	
<b>Performans Hedefi</b>	Projeleri hazırlanan konakların bütçe dahilinde restorasyonlarının yapılması.	
<b>Faaliyet Adı</b>	Eski eserlerin restorasyonu projesi.	
<b>Sorumlu Harcama Birimi veya Birimleri</b>	İL Özel İdaresi Destek Hizmetleri Müdürlüğü	
<b>Açıklamalar:</b>		
İl sınırları içinde bulunan taşınmaz kültür varlıklarından projesi hazırlanan eserlerin imkanlar dahilinde restorasyonlarının yapılması.		
<b>Ekonomik Kod</b>		<b>(t+1)</b>
01	Personel Giderleri	
02	SGK Devlet Primi Giderleri	
03	Mal ve Hizmet Alım Giderleri	350.000,00
04	Faiz Giderleri	
05	Cari Transferler	
06	Sermaye Giderleri	
07	Sermaye Transferleri	
08	Borç Verme	
Toplam Bütçe Kaynak İhtiyacı		350.000,00
Bütçe Dışı Kaynak		
Toplam Bütçe Dışı Kaynak İhtiyacı		
Toplam Kaynak İhtiyacı		<b>350.000,00</b>

<b>İdare Adı</b>	İL KÜLTÜR VE TURİZM MÜDÜRLÜĞÜ	
<b>Performans Hedefi</b>	Bölgenin turizm açısından canlandırılması.	
<b>Faaliyet Adı</b>	Turizme uygun alanlara yol yapılması.	
<b>Sorumlu Harcama Birimi veya Birimleri</b>	İL Özel İdaresi Destek Hizmetleri Müdürlüğü	
<b>Açıklamalar:</b> Turizm potansiyeli olan yerlere doğayı tahrip etmeden yol yapılması.		
<b>Ekonomik Kod</b>		<b>(t+1)</b>
01	Personel Giderleri	
02	SGK Devlet Primi Giderleri	
03	Mal ve Hizmet Alım Giderleri	200.000,00
04	Faiz Giderleri	
05	Cari Transferler	
06	Sermaye Giderleri	
07	Sermaye Transferleri	
08	Borç Verme	
Toplam Bütçe Kaynak İhtiyacı		200.000,00
Bütçe Dışı Kaynak		
Toplam Bütçe Dışı Kaynak İhtiyacı		
Toplam Kaynak İhtiyacı		<b>200.000,00</b>

## 1.2. GÜMÜŞHANE SAĞLIK MÜDÜRLÜĞÜ

<b>İdare Adı</b>	GÜMÜŞHANE SAĞLIK MÜDÜRLÜĞÜ	
<b>Performans Hedefi</b>	2016 yılı sonuna kadar il merkezine 200 Yataklı Devlet Hastanesi Yapımı	
<b>Faaliyet Adı</b>	200 Yataklı Gümüşhane Devlet Hastanesi Yapılarak hizmete açılması	
<b>Sorumlu Harcama Birimi veya Birimleri</b>	Destek Hizmetler Müdürlüğü	
<b>Açıklamalar:</b> Bakanlığımız tarafından hizmette yetersiz kalan Gümüşhane Devlet Hastanesinin günümüz şartlarında 200 yataklı modern bir hastaneye dönüştürülmesi ve sağlık hizmetlerinin kalitesinin yükseltilmesi planlanan Hastane inşaatı yapımı devam etmektedir.		
<b>Ekonomik Kod</b>		<b>(t+1)</b>
01	Personel Giderleri	
02	SGK Devlet Primi Giderleri	
03	Mal ve Hizmet Alım Giderleri	
04	Faiz Giderleri	
05	Cari Transferler	
06	Sermaye Giderleri	35.000.000,00
07	Sermaye Transferleri	
08	Borç Verme	
<b>Toplam Bütçe Kaynak İhtiyacı</b>		
Bütçe Dışı Kaynak		35.000.000,00
Toplam Bütçe Dışı Kaynak İhtiyacı		
<b>Toplam Kaynak İhtiyacı</b>		<b>35.000.000,00</b>

<b>İdare Adı</b>	GÜMÜŞHANE SAĞLIK MÜDÜRLÜĞÜ	
<b>Performans Hedefi</b>	Hastalıklarla mücadele için halkımızın bilinçlendirilmesi	
<b>Faaliyet Adı</b>	Eğitim faaliyetleri düzenlemek	
<b>Sorumlu Harcama Birimi veya Birimleri</b>	Destek Hizmetler Müdürlüğü	
<b>Açıklamalar:</b> Yapılacak programlar dahilinde en ücra köşelere kadar gidilerek halkımızın bilgi ve bilinç düzeyinin artırılması amacı ile eğitim faaliyetleri düzenlemek ve çeşitli materyaller (afiş, broşür v.b.) basılarak dağıtımın yapılmasını sağlamak		
<b>Ekonomik Kod</b>		<b>(t+1)</b>
01	Personel Giderleri	
02	SGK Devlet Primi Giderleri	
03	Mal ve Hizmet Alım Giderleri	10.000,00
04	Faiz Giderleri	
05	Cari Transferler	
06	Sermaye Giderleri	
07	Sermaye Transferleri	
08	Borç Verme	
<b>Toplam Bütçe Kaynak İhtiyacı</b>		
Bütçe Dışı Kaynak		
Toplam Bütçe Dışı Kaynak İhtiyacı		
<b>Toplam Kaynak İhtiyacı</b>		<b>10.000,00</b>

### 1.3.DESTEK HİZMETLERİ MÜDÜRLÜĞÜ

<b>İdare Adı</b>	GÜMÜŞHANE İL ÖZEL İDARESİ	
<b>Performans Hedefi</b>	Yetersiz olan kalifiye personelin tamamlanarak hizmetlerin verimli bir şekilde yerine getirilmesini sağlamak.	
<b>Faaliyet Adı</b>	Personel hizmet alımı ve binek araç kiralaması	
<b>Sorumlu Harcama Birimi veya Birimleri</b>	Destek Hizmetleri Müdürlüğü	
<b>Açıklamalar:</b> İdaremiz personellerinin emekli olması nedeniyle oluşan operatör, şoför ve yardımcı personel açığının kapatılması için hizmet satın alınması ve binek ile kamyonet araç açığının kapatılması için araç kiralama		
<b>Ekonomik Kod</b>		<b>(t+1)</b>
01	Personel Giderleri	
02	SGK Devlet Primi Giderleri	
03	Hizmet Alım Giderleri	6.291.000,00
04	Faiz Giderleri	
05	Cari Transferler	
06	Sermaye Giderleri	
07	Sermaye Transferleri	
08	Borç Verme	
<b>Toplam Bütçe Kaynak İhtiyacı</b>		<b>6.291.000,00</b>
Bütçe Dışı Kaynak		
Toplam Bütçe Dışı Kaynak İhtiyacı		
<b>Toplam Kaynak İhtiyacı</b>		<b>6.291.000,00</b>

<b>İdare Adı</b>	GÜMÜŞHANE İL ÖZEL İDARESİ	
<b>Performans Hedefi</b>	İdaremiz makine parkında bulunan araç ve iş makinelerinin ekonomik ve verimli çalışmalarını sağlamak.	
<b>Faaliyet Adı</b>	Araç ve İş makinelerinin bakım ve onarımlarının yapılarak ekonomik ve verimli çalışmalarını sağlamak.	
<b>Sorumlu Harcama Birimi veya Birimleri</b>	Destek Hizmetleri Müdürlüğü	
<b>Açıklamalar:</b> İdaremiz makine parkında bulunan tüm araç ve iş makinelerinin bakım ve onarımlarının yapılarak ekonomik ve verimli çalışmalarını sağlamak		
<b>Ekonomik Kod</b>		<b>(t+1)</b>
01	Personel Giderleri	
02	SGK Devlet Primi Giderleri	
03	Mal ve Hizmet Alım Giderleri	2.500.000,00
04	Faiz Giderleri	
05	Cari Transferler	
06	Sermaye Giderleri	
07	Sermaye Transferleri	
08	Borç Verme	
<b>Toplam Bütçe Kaynak İhtiyacı</b>		
<b>Bütçe Dışı Kaynak</b>	Kredi kullanılarak	
<b>Toplam Bütçe Dışı Kaynak İhtiyacı</b>		
<b>Toplam Kaynak İhtiyacı</b>		<b>2.500.000,00</b>



#### 1.4. PLAN PROJE MÜDÜRLÜĞÜ

<b>İdare Adı</b>	GÜMÜŞHANE İL ÖZEL İDARESİ	
<b>Performans Hedefi</b>	Güncelliğini kaybetmiş olan envanter verilerinin yenilenmesi.	
<b>Faaliyet Adı</b>	Ekip çalışmalarıyla mevcut yatırımların ve yapılacakların köy bazında değerlendirilmesi.	
<b>Sorumlu Harcama Birimi veya Birimleri</b>	Plan Proje Müdürlüğü	
<b>Açıklamalar:</b>		
İdaremiz tarafından hazırlanacak olan yatırım programlarında önceliklerin belirlenebilmesi için sağlıklı veri tabanı oluşturulacaktır.		
<b>Ekonomik Kod</b>		<b>(t+1)</b>
01	Personel Giderleri	
02	SGK Devlet Primi Giderleri	
03	Mal ve Hizmet Alım Giderleri	20.000,00
04	Faiz Giderleri	
05	Cari Transferler	
06	Sermaye Giderleri	
07	Sermaye Transferleri	
08	Borç Verme	
<b>Toplam Bütçe Kaynak İhtiyacı</b>		<b>20.000,00</b>
Bütçe Dışı Kaynak		
Toplam Bütçe Dışı Kaynak İhtiyacı		
<b>Toplam Kaynak İhtiyacı</b>		<b>20.000,00</b>

<b>İdare Adı</b>	GÜMÜŞHANE İL ÖZEL İDARESİ	
<b>Performans Hedefi</b>	Köylerimizin yetersiz olan altyapılarının yenilenmesi için gerekli olan projelerin bitirilmesi	
<b>Faaliyet Adı</b>	Alt yapı projeleri hazırlamak.	
<b>Sorumlu Harcama Birimi veya Birimleri</b>	Plan Proje Müdürlüğü	
<b>Açıklamalar:</b>		
İlimiz merkez ve ilçelerine yönelik olarak içme suyu(Su deposu, isale hattı, şebeke), kanalizasyon ve yol projeleri yenilecektir.		
<b>Ekonomik Kod</b>		<b>(t+1)</b>
01	Personel Giderleri	20.000,00
02	SGK Devlet Primi Giderleri	
03	Mal ve Hizmet Alım Giderleri	
04	Faiz Giderleri	
05	Cari Transferler	
06	Sermaye Giderleri	
07	Sermaye Transferleri	
08	Borç Verme	
<b>Toplam Bütçe Kaynak İhtiyacı</b>		<b>20.000,00</b>
<b>Bütçe Dışı Kaynak</b>		
<b>Toplam Bütçe Dışı Kaynak İhtiyacı</b>		
<b>Toplam Kaynak İhtiyacı</b>		<b>20.000,00</b>

**1.5. İMAR VE KENTSEL İYİLEŞTİRME MÜDÜRLÜĞÜ FAALİYET  
MALİYETLERİ TABLOSU**

<b>İdare Adı</b>	GÜMÜŞHANE İL ÖZEL İDARESİ	
<b>Performans Hedefi</b>	Yatırım ve Hizmet amaçlı faaliyetlerini gerçekleştirilmesine yönelik taşınmaz temin etmek.	
<b>Faaliyet Adı</b>	Taşınmaz satın alınması	
<b>Sorumlu Harcama Birimi veya Birimleri</b>	İmar ve Kentsel İyileştirme Müdürlüğü	
<b>Açıklamalar:</b>		
<ul style="list-style-type: none"> <li>- Eğitim, Spor, Kültür ve Turizm amaçlı hizmetlerin yürütülmesi ve vatandaşa en iyi hizmet kalitesini sunmak ve kurum hizmetlerinin daha etkin ve verimli olabilmesi için, İdaremiz Sosyal Tesisi ve Hizmet Binalarının bir bölümünün onarımı yapılmış olup, kalan bölümlerin onarımı tamamlanacaktır.</li> <li>- İlimiz Süleymaniye Mahallesinde ve Olucak Köyünde bulunan tescilli taşınmazların tapu devri yapılarak turizm amaçlı kullanılmak üzere restore edilecek.Bu projelere İdaremiz tarafından %25 Eş Finansman sağlanacak.</li> </ul>		
<b>Ekonomik Kod</b>		<b>(t+1)</b>
01	Personel Giderleri	
02	SGK Devlet Primi Giderleri	
03	Mal ve Hizmet Alım Giderleri	
04	Faiz Giderleri	
05	Cari Transferler	
06	Sermaye Giderleri	500.000,00
07	Sermaye Transferleri	
08	Borç Verme	
Toplam Bütçe Kaynak İhtiyacı		500.000,00
Bütçe Dışı Kaynak		
Toplam Bütçe Dışı Kaynak İhtiyacı		
Toplam Kaynak İhtiyacı		<b>500.000,00</b>

<b>İdare Adı</b>	GÜMÜŞHANE İL ÖZEL İDARESİ	
<b>Performans Hedefi</b>	İl genelinde mekânsal gelişmeyi yönlendirecek, yaşam kalitesini yükseltecek ve uygulanabilir üst ve alt ölçekli planlar yapmak.	
<b>Faaliyet Adı</b>	Koruma amaçlı imar planlarının yapılması	
<b>Sorumlu Harcama Birimi veya Birimleri</b>	İmar ve Kentsel İyileştirme Müdürlüğü	
<p><b>Açıklamalar:</b> Diğer kurumlarla işbirliği yapılacak ayrıca Çevre ve Şehircilik Bakanlığının konuyla ilgili programına uyulacaktır.1/100.000 ölçekli çevre düzen planının onaylanmış olup; bu plan hükümleri doğrultusunda alt ölçekli planlar yapılacaktır. -Sadak Köyü 3.Derece Arkeolojik Sit Alanının koruma amaçlı imar planı süreci tamamlanacak. Diğer sit alanlarıyla ilgili yetki alanları çakışan yerlerde Çevre ve Şehircilik Bakanlığıyla koordine edilecek.</p>		
<b>Ekonomik Kod</b>		<b>(t+1)</b>
01	Personel Giderleri	
02	SGK Devlet Primi Giderleri	
03	Mal ve Hizmet Alım Giderleri	200.000,00
04	Faiz Giderleri	
05	Cari Transferler	
06	Sermaye Giderleri	
07	Sermaye Transferleri	
08	Borç Verme	
Toplam Bütçe Kaynak İhtiyacı		200.000,00
Bütçe Dışı Kaynak		
Toplam Bütçe Dışı Kaynak İhtiyacı		
Toplam Kaynak İhtiyacı		<b>200.000,00</b>

<b>İdare Adı</b>	GÜMÜŞHANE İL ÖZEL İDARESİ	
<b>Performans Hedefi</b>	Köy ve Yaylalarda Kaçak Yapılaşmanın önlenmesi için gereken önlemleri almak.	
<b>Faaliyet Adı</b>	Kaçak yapılaşmaların önlenmesi	
<b>Sorumlu Harcama Birimi veya Birimleri</b>	İmar ve Kentsel İyileştirme Müdürlüğü	
<p><b>Açıklamalar:</b> Mücavir alan dışında kaçak yapılaşmaların önlenmesi için gereken tespitleri yaparak, bunlarla ilgili yasal işlemleri yapmak.  Bölgenin yayla turizmi açısından gelişmesi için planlanan faaliyetlere katkı sağlamak.  Çevre ve Şehircilik Bakanlığının çıkaracağı yeni mevzuat hükümlerine göre işlem yapılacaktır.</p>		
<b>Ekonomik Kod</b>		<b>(t+1)</b>
01	Personel Giderleri	
02	SGK Devlet Primi Giderleri	
03	Mal ve Hizmet Alım Giderleri	100.000,00
04	Faiz Giderleri	
05	Cari Transferler	
06	Sermaye Giderleri	
07	Sermaye Transferleri	
08	Borç Verme	
Toplam Bütçe Kaynak İhtiyacı		100.000,00
Bütçe Dışı Kaynak		
Toplam Bütçe Dışı Kaynak İhtiyacı		
Toplam Kaynak İhtiyacı		<b>100.000,00</b>

<b>İdare Adı</b>	GÜMÜŞHANE İL ÖZEL İDARESİ	
<b>Performans Hedefi</b>	Köy alt ve üst yapı faaliyetleri ile Çevre Temizliği hizmetlerini gerçekleştirmek	
<b>Faaliyet Adı</b>	Köylerdeki köy konağı, mezarlık düzenlemesi, köy meydanı düzenlemesi(parke döşenmesi) ve çocuk parkı yapılması çalışmalarına destek verilecektir.	
<b>Sorumlu Harcama Birimi veya Birimleri</b>	İmar ve Kentsel İyileştirme Müdürlüğü	
<b>Açıklamalar:</b>		
İmkânlar doğrultusunda köy konağı, mezarlık düzenlemesi, köy meydanı düzenlemesi ve çocuk parkı yapılması gibi faaliyetlerin devlet-millet işbirliği ile yapılması için malzeme yardımı yapılacaktır. İller Bankası ve diğer Bakanlıklar tarafından sağlanacak ödeneklerde uygulama yapılacak.		
<b>Ekonomik Kod</b>		<b>(t+1)</b>
01	Personel Giderleri	
02	SGK Devlet Primi Giderleri	
03	Mal ve Hizmet Alım Giderleri	200.000,00
04	Faiz Giderleri	
05	Cari Transferler	
06	Sermaye Giderleri	
07	Sermaye Transferleri	
08	Borç Verme	
Toplam Bütçe Kaynak İhtiyacı		200.000,00
Bütçe Dışı Kaynak		
Toplam Bütçe Dışı Kaynak İhtiyacı		
Toplam Kaynak İhtiyacı		<b>200.000,00</b>

<b>İdare Adı</b>	GÜMÜŞHANE İL ÖZEL İDARESİ	
<b>Performans Hedefi</b>	Köy yerleşik alan tespitlerinin bitirilmesi.	
<b>Faaliyet Adı</b>	Yerleşik alan tespit işi için hizmet alımı yapılacaktır.	
<b>Sorumlu Harcama Birimi veya Birimleri</b>	İmar ve Kentsel İyileştirme Müdürlüğü	
<b>Açıklamalar:</b> İlimizde 256 adet köyün yerleşik alan tespiti yapılmış olup kalan köyler kadastro çalışmalarını takiben tamamlanacaktır.		
<b>Ekonomik Kod</b>		<b>(t+1)</b>
01	Personel Giderleri	
02	SGK Devlet Primi Giderleri	
03	Mal ve Hizmet Alım Giderleri	50.000,00
04	Faiz Giderleri	
05	Cari Transferler	
06	Sermaye Giderleri	
07	Sermaye Transferleri	
08	Borç Verme	
Toplam Bütçe Kaynak İhtiyacı		50.000,00
Bütçe Dışı Kaynak		
Toplam Bütçe Dışı Kaynak İhtiyacı		
Toplam Kaynak İhtiyacı		<b>50.000,00</b>

## 1.6. TARIM HİZMETLERİ MÜDÜRLÜĞÜ

<b>İdare Adı</b>	GÜMÜŞHANE İL ÖZEL İDARESİ	
<b>Performans Hedefi</b>	HİS ve Sulama göleti yapımı yapmak.	
<b>Faaliyet Adı</b>	Gölet Yapımı ve onarımı	
<b>Sorumlu Harcama Birimi veya Birimleri</b>	Tarım Hizmetleri Müdürlüğü	
<b>Açıklamalar:</b> İlimiz merkez köyleri ile ilçe köyelerine H.İ.S göleti yapılacaktır.  Ayrıca onarıma ihtiyaç duyulan göletlerde onarım yapılacaktır. Göletlerin etrafı güvenlik için tel örgü ile kapatılacaktır.		
<b>Ekonomik Kod</b>		<b>(t+1)</b>
01	Personel Giderleri	
02	SGK Devlet Primi Giderleri	
03	Mal ve Hizmet Alım Giderleri	50.000,00
04	Faiz Giderleri	
05	Cari Transferler	
06	Sermaye Giderleri	250. 000,00
07	Sermaye Transferleri	
08	Borç Verme	
Toplam Bütçe Kaynak İhtiyacı		300.000,00
Bütçe Dışı Kaynak		
Toplam Bütçe Dışı Kaynak İhtiyacı		
Toplam Kaynak İhtiyacı		<b>300.000,00</b>



<b>İdare Adı</b>	GÜMÜŞHANE İL ÖZEL İDARESİ	
<b>Performans Hedefi</b>	Eksik kalan sulama tesisleri yapımı ve önceki yıllarda yapılan sulama tesislerinin onarımlarının yapılmasına devam edilecektir.	
<b>Faaliyet Adı</b>	Sulama Tesisi tamamlama ve Onarımları	
<b>Sorumlu Harcama Birimi veya Birimleri</b>	Tarım Hizmetler Müdürlüğü	
<b>Açıklamalar:</b>		
Kuru tarım alanlarının daha iyi bir şekilde sulanabilmesi için sulama tesislerinin tamamlanması ve onarımı yapılacaktır.		
Onarımların bir kısmı idarece sulama borusu ve çimento verilerek çiftçilerce yapılacaktır.		
<b>Ekonomik Kod</b>		<b>(t+1)</b>
01	Personel Giderleri	
02	SGK Devlet Primi Giderleri	
03	Mal ve Hizmet Alım Giderleri	100.000,00
04	Faiz Giderleri	
05	Cari Transferler	
06	Sermaye Giderleri	500.000,00
07	Sermaye Transferleri	
08	Borç Verme	
Toplam Bütçe Kaynak İhtiyacı		600.000,00
Bütçe Dışı Kaynak	İLBANK Yardımı	400.000,00
Toplam Bütçe Dışı Kaynak İhtiyacı		
Toplam Kaynak İhtiyacı		<b>1.000.000,00</b>

<b>İdare Adı</b>	GÜMÜŞHANE İL ÖZEL İDARESİ	
<b>Performans Hedefi</b>	Tarımsal Projelere Destek	
<b>Faaliyet Adı</b>	Yem Bitkileri, Meyve Fidanı, Arıcılığa Destek Vb Tarımsal Projeler	
<b>Sorumlu Harcama Birimi veya Birimleri</b>	Tarım Hizmetler Müdürlüğü	
<b>Açıklamalar:</b> İl Tarım Müdürlüğü'nce hazırlanacak Yem bitkileri projelerine , Meyvecilik projelerine ve Arıcılığı geliştirme projelerine destek verilecektir.		
<b>Ekonomik Kod</b>		<b>(t+1)</b>
01	Personel Giderleri	
02	SGK Devlet Primi Giderleri	
03	Mal ve Hizmet Alım Giderleri	300.000,00
04	Faiz Giderleri	
05	Cari Transferler	
06	Sermaye Giderleri	
07	Sermaye Transferleri	
08	Borç Verme	
Toplam Bütçe Kaynak İhtiyacı		300.000,00
Bütçe Dışı Kaynak	Çiftçi Katkı Payı	150.000,00
Toplam Bütçe Dışı Kaynak İhtiyacı		
Toplam Kaynak İhtiyacı		<b>300.000,00</b>

<b>İdare Adı</b>	GÜMÜŞHANE İL ÖZEL İDARESİ	
<b>Performans Hedefi</b>	Vatandaşların sağlıklı içme suyuna kavuşturulması için içme suyu tesislerinin yapımı ve bakım onarımlarını gerçekleştirmek. Klorlama Cihazları almak.	
<b>Faaliyet Adı</b>	İçme suyu isale hatlarının ve şebekelerinin onarılması için malzeme alınması.	
<b>Sorumlu Harcama Birimi veya Birimleri</b>	Tarım Hizmetleri Müdürlüğü	
<b>Açıklamalar:</b> İlimizde bulunan İçme Suyu tesislerinin bakımı ve onarımı için boru ve çimento alınarak, Devlet – Millet işbirliği ile yapılacaktır. Depolara Klorlama cihazı taktırılacaktır.		
<b>Ekonomik Kod</b>		<b>(t+1)</b>
01	Personel Giderleri	
02	SGK Devlet Primi Giderleri	
03	Mal ve Hizmet Alım Giderleri	300.000,00
04	Faiz Giderleri	
05	Cari Transferler	
06	Sermaye Giderleri	100.000,00
07	Sermaye Transferleri	
08	Borç Verme	
Toplam Bütçe Kaynak İhtiyacı		<b>400.000,00</b>
Bütçe Dışı Kaynak		
Toplam Bütçe Dışı Kaynak İhtiyacı		
Toplam Kaynak İhtiyacı		<b>400.000,00</b>

## 1.7. GENÇLİK HİZMETLERİ VE SPOR İL MÜDÜRLÜĞÜ

<b>İdare Adı</b>	GENÇLİK HİZMETLERİ VE SPOR İL MÜDÜRLÜĞÜ	
<b>Performans Hedefi</b>	Spor yapmak isteyen bireylere spor yaptırırken ihtiyaç duyulan malzeme ihtiyacını karşılamak	
<b>Faaliyet Adı</b>	Spor Malzemesi Yapımı için Ham Madde Alımı	
<b>Sorumlu Harcama Birimi veya Birimleri</b>	Gümüşhane İl Özel İdaresi	
<b>Açıklamalar:</b> İlimizde yaşayan özellikle çocuklar, gençler ve tüm bireylere spor yapma imkânı sağlamak için ihtiyaç duyulan okullara, kurumlara, belde belediyelere ve büyük köylere dağıtılmak üzere spor malzemesi (Basketbol potası, Voleybol direği ve Futbol kale direkleri) üretilmesi.		
<b>Ekonomik Kod</b>		<b>(t+1)</b>
01	Personel Giderleri	
02	SGK Devlet Primi Giderleri	
03	Mal ve Hizmet Alım Giderleri	300.000,00
04	Faiz Giderleri	
05	Cari Transferler	
06	Sermaye Giderleri	
07	Sermaye Transferleri	
08	Borç Verme	
<b>Toplam Bütçe Kaynak İhtiyacı</b>		
Bütçe Dışı Kaynak		
Toplam Bütçe Dışı Kaynak İhtiyacı		
<b>Toplam Kaynak İhtiyacı</b>		<b>300.000,00 TL</b>

## 1.8. İL MİLLİ EĞİTİM MÜDÜRLÜĞÜ

<b>İdare Adı</b>	İL MİLLİ EĞİTİM MÜDÜRLÜĞÜ	
<b>Performans Hedefi</b>	Öğrenci odaklı programlar ve depreme dayanıklı uygun eğitim ortamları oluşturmak	
<b>Faaliyet Adı</b>	Hasarlı durumu olduğu tespit edilen ve kullanılamayacak durumda olan atıl durumdaki binaların yıkım işlerinin yapılması için gerekli çalışmalar.	
<b>Sorumlu Harcama Birimi veya Birimleri</b>	İl Özel İdaresi Destek Hizmetleri Müdürlüğü	
<b>Açıklamalar:</b> 2016 Yılı itibariyle ilimiz genelindeki 30 okulun acil malzeme ihtiyaçları karşılanmış olup, gelecek yıllarda da imkânlar doğrultusunda ihtiyaçların giderilmesine azami gayret gösterilecektir		
<b>Ekonomik Kod</b>		<b>(t+1)</b>
01	Personel Giderleri	
02	SGK Devlet Primi Giderleri	
03	Mal ve Hizmet Alım Giderleri	<b>1.650.000.00</b>
04	Faiz Giderleri	
05	Cari Transferler	
06	Sermaye Giderleri	
07	Sermaye Transferleri	
08	Borç Verme	
<b>Toplam Bütçe Kaynak İhtiyacı</b>		
<b>Bütçe Dışı Kaynak</b>		
<b>Toplam Bütçe Dışı Kaynak İhtiyacı</b>		
<b>Toplam Kaynak İhtiyacı</b>		<b>1.650.000.00</b>

<b>İdare Adı</b>		İL MİLLİ EĞİTİM MÜDÜRLÜĞÜ
<b>Performans Hedefi</b>		Eğitim kurumlarının standartlarını yükseltmek amacıyla gerekli donatım malzemelerinin temini ile ilgili gerekli çalışmalar yapılacaktır.
<b>Faaliyet Adı</b>		Plan dönemi içerisinde yeni yapılacak eğitim kurumlarında ve mevcut eğitim kurumlarında gerekli makine ve teçhizat satın alınacaktır.
<b>Sorumlu Harcama Birimi veya Birimleri</b>		İL Özel İdaresi Destek Hizmetleri Müdürlüğü
<b>Açıklamalar:</b> Okullarımıza başlıca donatım malzemesi olarak; koltuk takımı, bilgisayar lazer yazıcı, yazı tahtası, çalışma masası, öğretmenler odası takımı alınmıştır.		
<b>Ekonomik Kod</b>		<b>(t+1)</b>
01	Personel Giderleri	
02	SGK Devlet Primi Giderleri	
03	Mal ve Hizmet Alım Giderleri	350.000.00
04	Faiz Giderleri	
05	Cari Transferler	
06	Sermaye Giderleri	
07	Sermaye Transferleri	
08	Borç Verme	
<b>Toplam Bütçe Kaynak İhtiyacı</b>		
<b>Bütçe Dışı Kaynak</b>		
<b>Toplam Bütçe Dışı Kaynak İhtiyacı</b>		
<b>Toplam Kaynak İhtiyacı</b>		<b>350.000.000</b>

<b>İdare Adı</b>	İL MİLLİ EĞİTİM MÜDÜRLÜĞÜ	
<b>Performans Hedefi</b>	Okul öncesi eğitimi yaygınlaştırmak ve kalitesini artırmak, örgün eğitim dışındaki vatandaşların eğitim ihtiyaçlarını karşılamak.	
<b>Faaliyet Adı</b>	2018 yılı sonuna kadar okul öncesi eğitim alan öğrenci sayısını artırmak ve okul öncesi eğitim kurumlarının eksikliklerini gidererek standartlarını yükseltmek	
<b>Sorumlu Harcama Birimi veya Birimleri</b>	İL Özel İdaresi Destek Hizmetleri Müdürlüğü	
<b>Açıklamalar:</b>	<p>Plan dönemi içerisinde derslik sayısını arttırarak ihtiyacı karşılayacak dersliğe ulaşmak.  Plan dönemi içerisinde okul öncesi eğitimin özendirilmesi için velilere yönelik tanıtım çalışmaları yapmak.  Plan dönemi içerisinde anaokullarının ve anasınıflarının mevcut donanım durumları tespit edilerek gerekli malzemelerin dağıtımı yapılacaktır.  Plan döneminde anaokulları ve anasınıflarına ait eğitim kurumlarının bakım ve onarımlarına devam edilecektir.</p>	
<b>Ekonomik Kod</b>		<b>(t+1)</b>
01	Personel Giderleri	
02	SGK Devlet Primi Giderleri	
03	Mal ve Hizmet Alım Giderleri	
04	Faiz Giderleri	
05	Cari Transferler	
06	Sermaye Giderleri	
07	Sermaye Transferleri	
08	Borç Verme	
<b>Toplam Bütçe Kaynak İhtiyacı</b>		
Bütçe Dışı Kaynak	Bina yapımı	<b>860.000</b>
Toplam Bütçe Dışı Kaynak İhtiyacı		<b>860.000</b>
<b>Toplam Kaynak İhtiyacı</b>		

<b>İdare Adı</b>	İL MİLLİ EĞİTİM MÜDÜRLÜĞÜ	
<b>Performans Hedefi</b>	Örgün Eğitim dışındaki tüm vatandaşların eğitime katılmalarını sağlamak.	
<b>Faaliyet Adı</b>		
<b>Sorumlu Harcama Birimi veya Birimleri</b>	İL Özel İdaresi Destek Hizmetleri Müdürlüğü	
<b>Açıklamalar:</b>		
Örgün Eğitim dışındaki tüm vatandaşların ihtiyaç duyduğu eğitim imkânlarına ulaşmalarını sağlamak. Örgün Eğitim dışındaki vatandaşların eğitim ve modern bilişim imkânlarından yararlanmaları için gayret edilecektir.		
Çağın gerektirdiği donanım ve yeterlilikleri vatandaşların % 100'e ulaşımı ve taleplerinin % 100'ünü karşılamak için eğitim imkânlarını seferber edilecektir.		
<b>Ekonomik Kod</b>		<b>(t+1)</b>
01	Personel Giderleri	
02	SGK Devlet Primi Giderleri	
03	Mal ve Hizmet Alım Giderleri	
04	Faiz Giderleri	
05	Cari Transferler	
06	Sermaye Giderleri	
07	Sermaye Transferleri	
08	Borç Verme	
Toplam Bütçe Kaynak İhtiyacı		<b>55.000,00</b>
Bütçe Dışı Kaynak		
Toplam Bütçe Dışı Kaynak İhtiyacı		
Toplam Kaynak İhtiyacı		<b>55.000,00</b>



## 1.9. İNSAN KAYNAKLARI VE EĞİTİM MÜDÜRLÜĞÜ

<b>İdare Adı</b>	GÜMÜŞHANE İL ÖZEL İDARESİ	
<b>Performans Hedefi</b>	İdaremizde çalışan personelleri her yıl hizmet içi eğitim ve kurslardan geçirmek.	
<b>Faaliyet Adı</b>	Personellerimizin dönüşümlü olarak eğitilmesi.	
<b>Sorumlu Harcama Birimi veya Birimleri</b>	İnsan Kaynakları ve Eğitim Müdürlüğü	
<b>Açıklamalar:</b> İdaremiz tarafından eğitim faaliyetleri yapılacaktır.		
<b>Ekonomik Kod</b>		<b>(t+1)</b>
01	Personel Giderleri	
02	SGK Devlet Primi Giderleri	
03	Mal ve Hizmet Alım Giderleri	15.000,00
04	Faiz Giderleri	
05	Cari Transferler	
06	Sermaye Giderleri	
07	Sermaye Transferleri	
08	Borç Verme	
<b>Toplam Bütçe Kaynak İhtiyacı</b>		<b>15.000,00</b>
Bütçe Dışı Kaynak		
Toplam Bütçe Dışı Kaynak İhtiyacı		
<b>Toplam Kaynak İhtiyacı</b>		<b>15.000,00</b>

## 1.10. YOL VE ULAŞIM HİZMETLERİ MÜDÜRLÜĞÜ

<b>İdare Adı</b>	GÜMÜŞHANE İL ÖZEL İDARESİ	
<b>Performans Hedefi</b>	Köy yollarının standardını artırmak.	
<b>Faaliyet Adı</b>	Trafik işaret ve levhaları	
<b>Sorumlu Harcama Birimi veya Birimleri</b>	Yol ve Ulaşım Hizmetleri Müdürlüğü	
<b>Açıklamalar:</b> İlimize bağlı merkez ilçe ve köy yollarında trafik kazalarının önlenmesi için levhalama çalışmalarını tamamlayarak güzergah tabelalarını yerleştirmek.		
<b>Ekonomik Kod</b>		<b>(t+1)</b>
01	Personel Giderleri	
02	SGK Devlet Primi Giderleri	
03	Mal ve Hizmet Alım Giderleri	80.000,00
04	Faiz Giderleri	
05	Cari Transferler	
06	Sermaye Giderleri	
07	Sermaye Transferleri	
08	Borç Verme	
Toplam Bütçe Kaynak İhtiyacı		
Bütçe Dışı Kaynak		
Toplam Bütçe Dışı Kaynak İhtiyacı		
Toplam Kaynak İhtiyacı		<b>80.000,00</b>

<b>İdare Adı</b>	GÜMÜŞHANE İL ÖZEL İDARESİ	
<b>Performans Hedefi</b>	Köy yollarının altyapı eksikliklerinin giderilmesi.	
<b>Faaliyet Adı</b>	Yol altyapıları için büz üretimi yapmak	
<b>Sorumlu Harcama Birimi veya Birimleri</b>	Yol ve Ulaşım Hizmetleri Müdürlüğü	
<b>Açıklamalar:</b> Merkez ve ilçe köy, arazi ve yayla yollarının su geçişleri ve dere yataklarında kullanılmak üzere büz üretimi yapılarak yolların bozulmasını önlemek		
<b>Ekonomik Kod</b>		<b>(t+1)</b>
01	Personel Giderleri	
02	SGK Devlet Primi Giderleri	
03	Mal ve Hizmet Alım Giderleri	100.000,00
04	Faiz Giderleri	
05	Cari Transferler	
06	Sermaye Giderleri	
07	Sermaye Transferleri	
08	Borç Verme	
Toplam Bütçe Kaynak İhtiyacı		100.000,00
Bütçe Dışı Kaynak		
Toplam Bütçe Dışı Kaynak İhtiyacı		
Toplam Kaynak İhtiyacı		<b>100.000,00</b>

<b>İdare Adı</b>	GÜMÜŞHANE İL ÖZEL İDARESİ	
<b>Performans Hedefi</b>	Köy yollarının asfaltlama çalışmalarını bitirmek.	
<b>Faaliyet Adı</b>	Asfalt yol yapım ve onarım işi	
<b>Sorumlu Harcama Birimi veya Birimleri</b>	Yol ve Ulaşım Hizmetleri Müdürlüğü	
<b>Açıklamalar:</b> Daha önceki yıllarda yapılmış olan asfalt yollar da korunarak ve onarımları yapılarak, imkanlar dahilinde ihtiyaçlara cevap verilecektir.		
<b>Ekonomik Kod</b>		<b>(t+1)</b>
01	Personel Giderleri	
02	SGK Devlet Primi Giderleri	
03	Mal ve Hizmet Alım Giderleri	1.200.000,00
04	Faiz Giderleri	
05	Cari Transferler	
06	Sermaye Giderleri	
07	Sermaye Transferleri	
08	Borç Verme	
Toplam Bütçe Kaynak İhtiyacı		1.400.000,00
Bütçe Dışı Kaynak	Köydes	1.900.000,00
Toplam Bütçe Dışı Kaynak İhtiyacı		
Toplam Kaynak İhtiyacı		<b>3.300.000,00</b>

## 1.11. DOĞA KORUMA VE MİLLİ PARKLAR GÜMÜŞHANE ŞUBE MÜDÜRLÜĞÜ

<b>İdare Adı</b>	MİLLİ PARKLAR GÜMÜŞHANE ŞUBE MÜDÜRLÜĞÜ	
<b>Performans Hedefi</b>	Gümüşhane / Merkez ve ilçelerinde uygulanmak üzere 'Gümüşhane İlinin Karasal (orman, bozkır, alpin-supalbin, maki, pseudomaki, kumul, su kenarı, tarım, yerleşim vb.) ve iç su (akarsu göl vb.) ekosistemlerinin Biyolojik Çeşitlilik Envanter ve İzlenmesi İş'i'	
<b>Faaliyet Adı</b>	Biyolojik Çeşitlilik Envanteri.	
<b>Sorumlu Harcama Birimi veya Birimleri</b>	İl Özel İdaresi Destek Hizmetleri Müdürlüğü	
<b>Açıklamalar:</b> Doğa Koruma ve Milli Parklar Şube Müdürlüğünce ihale çıkmış, 25.09.2016 yılında iş bitirilecektir.		
<b>Ekonomik Kod</b>		<b>(t+1)</b>
01	Personel Giderleri	
02	SGK Devlet Primi Giderleri	
03	Mal ve Hizmet Alım Giderleri	73.278,00
04	Faiz Giderleri	
05	Cari Transferler	
06	Sermaye Giderleri	
07	Sermaye Transferleri	
08	Borç Verme	
<b>Toplam Bütçe Kaynak İhtiyacı</b>		<b>73.278,00</b>
Bütçe Dışı Kaynak		
Toplam Bütçe Dışı Kaynak İhtiyacı		
<b>Toplam Kaynak İhtiyacı</b>		<b>73.278,00</b>

<b>İdare Adı</b>	MİLLİ PARKLAR GÜMÜŞHANE ŞUBE MÜDÜRLÜĞÜ	
<b>Performans Hedefi</b>	Milli Park ve Tabiat parkı Alanlarında Alan ve Çevre düzenlemelerin yapılması	
<b>Faaliyet Adı</b>	Alan Düzenleme	
<b>Sorumlu Harcama Birimi veya Birimleri</b>	İl Özel İdaresi Destek Hizmetleri Müdürlüğü	
<b>Açıklamalar:</b> Tomara Şelalesi Tabiat Parkı ve Şiran Yukarı Kulaca Yaban Hayatı Geliştirme Sahası Bağlantı yollarının yapılması İşi Gümüşhane İl Özel İdare Müdürlüğü tarafından ihale edilecektir.		
<b>Ekonomik Kod</b>		<b>(t+1)</b>
01	Personel Giderleri	
02	SGK Devlet Primi Giderleri	
03	Mal ve Hizmet Alım Giderleri	1.084.640,37
04	Faiz Giderleri	
05	Cari Transferler	
06	Sermaye Giderleri	
07	Sermaye Transferleri	
08	Borç Verme	
<b>Toplam Bütçe Kaynak İhtiyacı</b>		<b>1.084.640,37</b>
<b>Bütçe Dışı Kaynak</b>		
<b>Toplam Bütçe Dışı Kaynak İhtiyacı</b>		<b>1.510.931,36</b>
<b>Toplam Kaynak İhtiyacı</b>		<b>2.595.571,73</b>

## 2 - PERFORMANS HEDEFİ TABLOSU

### 2.1 İL KÜLTÜR VE TURİZM MÜDÜRLÜĞÜ

<b>İdare Adı</b>	İL KÜLTÜR VE TURİZM MÜDÜRLÜĞÜ
------------------	-------------------------------

<b>Amaç</b>	Türk kültürü ve dili araştırmalarına önem ve öncelik verilerek kültürü korumak.
<b>Hedef</b>	Türk kültürü ve dili araştırmalarına önem ve öncelik verilecektir. Bu kapsamda Gümüşhane'nin bilimsel nitelikli tarihinin yazılması, Gümüşhane mahalli kültürünün araştırılması çalışmalarına destek verilecektir.

<b>Performans Hedefi</b>	Gümüşhane' nin Türk kültüründeki yerini bulması ve ne gibi katkı sağlayabileceği konularında somut araştırmalar yaparak dil ve kültürü korumak.
--------------------------	---

#### **Açıklamalar:**

Çalışma Gümüşhane Üniversitesi, İldeki diğer kamu kurum ve kuruluşları ve konunun uzmanı kişilerin katılımı ve daveti ile gerçekleştirilecektir.

<b>Performans Göstergeleri</b>		<b>2015</b>	<b>2016</b>	<b>2017</b>
1	Dil ve kültür konulu konferans/ panel	1	1	1
Açıklama:				
2				
Açıklama				

<b>Faaliyetler</b>		<b>Kaynak İhtiyacı</b>		
		<b>Bütçe</b>	<b>Bütçe Dışı</b>	<b>Toplam</b>
1	Mal ve Hizmet alımı	7.500,00		7.500,00
2				
3				
4				
<b>Genel Toplam</b>		<b>7.500,00</b>		<b>7.500,00</b>

<b>İdare Adı</b>	İL KÜLTÜR VE TURİZM MÜDÜRLÜĞÜ
------------------	-------------------------------

<b>Amaç</b>	Gümüşhane düşünce tarihinin ortaya çıkarılması.
<b>Hedef</b>	Gümüşhane düşünce tarihinin ortaya çıkarılması için gerekli çalışmalarla destek vermek.

<b>Performans Hedefi</b>	Gümüşhane’de yetişmiş bilim, kültür ve sanat insanlarının eserlerinin bir araya getirilmesi ve tanıtılması.
--------------------------	---

<b>Açıklamalar:</b>	<p>Ahmet Ziyauddin Gümüşhanevi H.Z ‘leri vakfiyle ortaklaşa işbirliği yapılarak eserlerinin halkımıza tanıtılması.</p> <p>Dilaver Cebeci ve Şinasi Özdenoğlu’nun hayatını ve eserlerini tanıtan kitabın ilimiz halk ve okul kütüphanelerine dağıtımı yapıldı.</p>
---------------------	---

<b>Performans Göstergeleri</b>		<b>2015</b>	<b>2016</b>	<b>2017</b>
1	Tanıtım materyali basılması(adet)	100	1000	2000
2	Kitap dağıtımı	-	-	-
Açıklama:				
2	Konferans/Panel	1	1	1
Açıklama				

<b>Faaliyetler</b>		<b>Kaynak İhtiyacı</b>		
		<b>Bütçe</b>	<b>Bütçe Dışı</b>	<b>Toplam</b>
1	Materyal basımı	15.000,00		15.000,00
2				
3				
4				
<b>Genel Toplam</b>		15.000,00		<b>15.000,00</b>



<b>İdare Adı</b>	İL KÜLTÜR VE TURİZM MÜDÜRLÜĞÜ
------------------	-------------------------------

<b>Amaç</b>	Taşınmaz Kültür Varlıklarının korunması ve koruma bilincinin geliştirilmesi.
<b>Hedef</b>	Kültür varlıklarımızın korunması için halkın ve kamu görevlilerinin bilinçlendirilmesine yönelik eğitim çalışmaları yaygınlaştırılacaktır.

<b>Performans Hedefi</b>	Kültür Varlıklarının Korunması ve Halka Benimsetilmesi için konferans ve paneller düzenlemek.
--------------------------	---

**Açıklamalar:**

İlimiz ve İlçelerimizde bulunan Kültür ve Turizm Bakanlığının ilgili birimleri tarafından tescillenen taşınır ve taşınmaz kültür varlıklarının tanıtılması, koruma bilincinin aşılmasına yönelik Gümüşhane Belediyesi, Kültür ve Tabiat Varlıklarını Koruma Kurulu ile birlikte ortak çalışmalar yapılması.

<b>Performans Göstergeleri</b>		<b>2015</b>	<b>2016</b>	<b>2017</b>
1	Panel Düzenlenmesi	1	1	1
Açıklama:				
2				
Açıklama				

<b>Faaliyetler</b>		<b>Kaynak İhtiyacı</b>		
		<b>Bütçe</b>	<b>Bütçe Dışı</b>	<b>Toplam</b>
1	Konferans / Panel / Seminer	5.000,00		5.000,00
2				
3				
4				
<b>Genel Toplam</b>		<b>5.000,00</b>		<b>5.000,00</b>

<b>İdare Adı</b>	İL KÜLTÜR VE TURİZM MÜDÜRLÜĞÜ
------------------	-------------------------------

<b>Amaç</b>	Karaca Mağarasını ilin turizm markası haline getirmek.
<b>Hedef</b>	Karaca Mağarasının tanıtım ve alt yapı çalışmalarına hız verilecektir.

<b>Performans Hedefi</b>	Karaca mağarasına gelecek olan ziyaretçi sayısının artırmak.
<b>Açıklamalar:</b> Görsel tanıtım materyalleri hazırlanarak dağıtılması, fuarlarda tanıtımının yapılması .	

<b>Performans Göstergeleri</b>		<b>2015</b>	<b>2016</b>	<b>2017</b>
1	Basılacak broşür, kitap ve CD sayısı adedi.	3.000	3.000	6.000
Açıklama				
2	Fuarlara katılım	2	2	4
Açıklama				

<b>Faaliyetler</b>		<b>Kaynak İhtiyacı</b>		
		<b>Bütçe</b>	<b>Bütçe Dışı</b>	<b>Toplam</b>
1	Tanıtım için doküman hazırlanması	30.000,00		30.000,00
2	Fuarlara katılım	40.000,00		40.000,00
3				
4				
<b>Genel Toplam</b>		<b>70.000,00</b>		<b>70.000,00</b>

<b>İdare Adı</b>	GÜMÜŞHANE İL KÜLTÜR VE TURİZM MÜDÜRLÜĞÜ
------------------	---

<b>Amaç</b>	Tarihi eserleri tanıtmak ve Turizm alanlarını canlandırmak.
<b>Hedef</b>	Turizm alanlarına yol yapılması.

<b>Performans Hedefi</b>	Bölgenin turizm açısından canlandırılması.
<b>Açıklamalar:</b> Öncelikle bölgedeki yol ağı tamamlanarak, konaklamalı ziyaretçi dışında günü birlikçilerinde rahatlıkla ulaşması sağlanacaktır.	

<b>Performans Göstergeleri</b>		<b>2015</b>	<b>2016</b>	<b>2017</b>
1	Tamamlanan yol %'si	-	-	-
Açıklama				
2				
Açıklama				

<b>Faaliyetler</b>		<b>Kaynak İhtiyacı</b>		
		<b>Bütçe</b>	<b>Bütçe Dışı</b>	<b>Toplam</b>
1	Yol yapımı		200.000,00	200.000,00
2				
3				
4				
<b>Genel Toplam</b>			200.000,00	<b>200.000,00</b>

## 2.2. GÜMÜŞHANE SAĞLIK MÜDÜRLÜĞÜ

<b>İdare Adı</b>	GÜMÜŞHANE SAĞLIK MÜDÜRLÜĞÜ
------------------	----------------------------

<b>Amaç</b>	Sağlık hizmetlerini modern ve kaliteli hale getirmek
<b>Hedef</b>	Gümüşhane il genelinde Sağlık kurumlarının yapısal dönüşüm ve ihtiyaçlarının karşılanmasına yardımcı olmak

<b>Performans Hedefi</b>	2016 yılı sonuna kadar İl Merkezinde 200 yataklı Devlet Hastanesinin hizmete açılması planlanmaktadır.
--------------------------	--

<b>Açıklamalar:</b>
---------------------

<b>Performans Göstergeleri</b>		<b>2015</b>	<b>2016</b>	<b>2017</b>
1	Arazi tahsisi ve projelendirme			
Açıklama				
2	Yapılacak bina oranı	% 80	% 100	% 100
Açıklama				

<b>Faaliyetler</b>		<b>Kaynak İhtiyacı</b>		
		<b>Bütçe</b>	<b>Bütçe Dışı</b>	<b>Toplam</b>
1	Hastane Yapımı işi		35.000.000,00	<b>35.000.000,00</b>
2				
3				
4				
<b>Genel Toplam</b>			35.000.000,00	<b>35.000.000,00</b>

<b>İdare Adı</b>	GÜMÜŞHANE SAĞLIK MÜDÜRLÜĞÜ
------------------	----------------------------

<b>Amaç</b>	Sağlık hizmetlerini etkileyen altyapı eksikliklerini gidermek
<b>Hedef</b>	Sağlık hizmetlerini doğrudan etkileyen fiziki altyapı, donanım gibi konularda sağlık sisteminin desteklenmesi

<b>Performans Hedefi</b>	Köy şebeke sularının en az yılda bir bakteriyolojik ve kimyasal analizlerinin yapılması amacıyla 50 köye birer (1) adet klorlama cihazının alınması hedeflenmektedir.
--------------------------	---

**Açıklamalar:** İlimizde köy su depolarından kaynaklanan sorunlar nedeniyle özellikle tularemi vakaları sıklıkla görülmektedir. Su kaynaklı sorunların en aza indirilebilmesi için köy içme sularının düzenli analizlerinin yapılması ve klorlama faaliyetlerinin de yürütülmesi gerekmektedir. Bu amaçla alınan tahlil numunelerinin test ücretleri İl Özel İdare Genel Sekreterliği bütçesinden ödenmesi için gerekli finansmanın sağlanması.

<b>Performans Göstergeleri</b>		<b>2015</b>	<b>2016</b>	<b>2017</b>
1	Klorlama cihazı alınan köy sayısı	-	-	-
Açıklama:				
2	Klorlama yapılan köy sayısı	% 100	% 100	% 100
Açıklama				

<b>Faaliyetler</b>		<b>Kaynak İhtiyacı</b>		
		<b>Bütçe</b>	<b>Bütçe Dışı</b>	<b>Toplam</b>
1	Çevre Sağlığı hizmetleri için Mal ve Hizmet Alımı	150.000,00		150.000,00
2				
3				
4				
<b>Genel Toplam</b>		150.000,00		<b>150.000,00</b>

<b>İdare Adı</b>	GÜMÜŞHANE SAĞLIK MÜDÜRLÜĞÜ
<b>Amaç</b>	Sağlık hizmetlerini etkileyen altyapı eksikliklerini gidermek
<b>Hedef</b>	Sağlık hizmetlerini doğrudan etkileyen fiziki altyapı, donanım gibi konularda sağlık sisteminin desteklenmesi

<b>Performans Hedefi</b>	2016 yılı içerisinde Köse İlçe Entegre Hastanesinin onarımını gerçekleştirmek.
<b>Açıklamalar:</b> Onarımı Planlanan sağlık tesislerinin yıl sonuna kadar bitirilmesinin sağlanması planlanmaktadır.	

<b>Performans Göstergeleri</b>		<b>2015</b>	<b>2016</b>	<b>2017</b>
1	Arazi tahsisi ve projelendirme.	-	-	-
Açıklama:				
2	Yapılacak bina onarımı			
Açıklama				

<b>Faaliyetler</b>	<b>Kaynak İhtiyacı</b>		
	<b>Bütçe</b>	<b>Bütçe Dışı</b>	<b>Toplam</b>
1			
2			
3			
4			
<b>Genel Toplam</b>			

### 2.3. DESTEK HİZMETLERİ MÜDÜRLÜĞÜ

<b>İdare Adı</b>	GÜMÜŞHANE İL ÖZEL İDARESİ
------------------	---------------------------

<b>Amaç</b>	Kurum Hizmetlerini çağın gereklerine uygun hale getirmek ve bölgemiz halkına daha iyi hizmet sunulması.
<b>Hedef</b>	Kurum tarafından verilen hizmetlerin çağın gereklerine uygun bir anlayışla daha ekonomik ve rantabl olmasını sağlamak bakımından hizmet satın alınması.

<b>Performans Hedefi</b>	Yetersiz olan kalifiye personelin tamamlanarak hizmetlerin verimli bir şekilde yerine getirilmesini sağlamak.
<b>Açıklamalar:</b>	İdaremiz personellerinin emekli olması nedeniyle oluşan operatör, şoför ve yardımcı personel açığının kapatılması için hizmet satın alınması, servis ve kontrollük hizmetleri için araç kiralınması.

<b>Performans Göstergeleri</b>		<b>2015</b>	<b>2016</b>	<b>2017</b>
1	Alınan/alınacak operatör sayısı	9	10	37
Açıklama:				
2	Alınan/alınacak şoför ve yardımcı personel sayısı	54	51	97
3	Kiralanan araç sayısı	9	10	6
Açıklama				

<b>Faaliyetler</b>		<b>Kaynak İhtiyacı</b>		
		<b>Bütçe</b>	<b>Bütçe Dışı</b>	<b>Toplam</b>
1	Hizmet alımları	6.000.000,00		6.000.000,00
2	Araç Kiralama	291.000,00		291.000,00
3				
4				
<b>Genel Toplam</b>				6.291.000,00

## 2.4. PLAN PROJE MÜDÜRLÜĞÜ

<b>İdare Adı</b>	GÜMÜŞHANE İL ÖZEL İDARESİ- Plan Proje Müdürlüğü
<b>Amaç</b>	Yatırımlarda etkinlik ve verimliliğin sağlanması
<b>Hedef</b>	Yatırımların tahsis önceliklerinin belirlenmesinde mevcut durum envanterlerinden ve kurumumuzca yaptırılmış olan geniş katılımlı anket sonuçlarından yararlanılacaktır.

<b>Performans Hedefi</b>	Güncelliğini kaybetmiş olan envanter verilerinin yenilenmesi.
<b>Açıklamalar:</b>	İdareimiz tarafından hazırlanacak olan yatırım programlarında önceliklerin belirlenebilmesi için sağlıklı veri tabanı oluşturulacaktır.

<b>Performans Göstergeleri</b>		<b>2015</b>	<b>2016(Tahmini)</b>	<b>2017(Tahmini)</b>
1	Envanter çalışmaları yapılan köy adedi	25	30	30
Açıklama: Çıktı göstergesi.				
2				
Açıklama				

<b>Faaliyetler</b>		<b>Kaynak İhtiyacı(TL)</b>		
		<b>Bütçe</b>	<b>Bütçe Dışı</b>	<b>Toplam</b>
1	Yol Giderleri	30.000,00		30.000,00
2				
<b>Genel Toplam</b>		<b>30.000,00</b>		<b>30.000,00</b>



<b>İdare Adı</b>	GÜMÜŞHANE İL ÖZEL İDARESİ- Plan Proje Müdürlüğü
<b>Amaç</b>	Yatırımlardaki öncelikli hedeflerin belirlenmesi.
<b>Hedef</b>	İl Özel İdaresince gerçekleştirilecek yatırımların gereklilik öncelikleri belirlenecek; özellikle köylere yönelik hizmetlere ait projelerde, ihtiyaç önceliği, mevcut proje stoku, teknik, ekonomik ve sosyal yapılabirlik kriterleri ve İl Özel idaresinin bütçe imkânları dikkate alınacaktır. Mevcut kaynaklarının daha verimli kullanımı sağlanacaktır.

<b>Performans Hedefi</b>	Köylerimizin yetersiz olan altyapılarının yenilenmesi için gerekli olan projelerin bitirilmesi
<b>Açıklamalar:</b> İlimiz merkez ve ilçelerine yönelik olarak içme suyu(Su deposu, isale hattı, şebeke), kanalizasyon ve yol projeleri yenilecektir.	

<b>Performans Göstergeleri</b>		<b>2015</b>	<b>2016(Tahmini)</b>	<b>2017(Tahmini)</b>
1	Yapılan proje sayısı	100	100	100
Açıklama:Çıktı göstergesi(100 projenin 68'ı içme suyu, 32'i yol etüd, projesi, orman izni projesi yapılmıştır.)				
2				
Açıklama				

<b>Faaliyetler</b>		<b>Kaynak İhtiyacı(TL)</b>		
		<b>Bütçe</b>	<b>Bütçe Dışı</b>	<b>Toplam</b>
1	Alt yapı proje yapımı	20.000,00		20.000,00
2				
3				
4				
<b>Genel Toplam</b>		<b>20.000,00</b>		<b>20.000,00</b>

## 2.5. İMAR VE KENTSEL İYİLEŞTİRME MÜDÜRLÜĞÜ

<b>İdare Adı</b>	GÜMÜŞHANE İL ÖZEL İDARESİ-İmar ve Kent. İy. Müd.
<b>Amaç</b>	Yatırım ve Hizmet Faaliyetlerini Gerçekleştirmek
<b>Hedef</b>	İl Özel İdaresince yatırım altyapı öncelikleri olan eğitim, sağlık, içme suyu, yol, sulama suyu ve diğer kırsal altyapı yatırımlarına öncelik verilecektir.

<b>Performans Hedefi</b>	Yatırım ve Hizmet amaçlı faaliyetlerin gerçekleştirilmesine yönelik taşınmaz temin etmek
<b>Açıklamalar:</b>	Eğitim, Spor, Kültür ve Turizm amaçlı hizmetlerin yürütülmesi ve vatandaşa en iyi hizmet kalitesini sunmak için, - Kültür ve Turizm amaçlı hizmetlerin yürütülebilmesi için İlimizde bulunan tescilli yapıların kamulaştırılması sağlanacak. Bu amaçla Merkez İlçe, Süleymaniye Mahallesi'nde bulunan taşınmazların kamulaştırılması yapılacak.

<b>Performans Göstergeleri</b>		<b>2015</b>	<b>2016</b>	<b>2017</b>
1	Satın alınacak arsa adedi	2	3	3
Açıklama				

<b>Faaliyetler</b>		<b>Kaynak İhtiyacı(TL)</b>		
		<b>Bütçe</b>	<b>Bütçe Dışı</b>	<b>Toplam</b>
1	Taşınmaz Satın Alımı	500.000,00		500.000,00
2				
3				
4				
<b>Genel Toplam</b>		<b>500.000,00</b>		<b>500.000,00</b>

<b>İdare Adı</b>	GÜMÜŞHANE İL ÖZEL İDARESİ-İmar ve Kent. İy. Müd.
<b>Amaç</b>	Köy ve Yaylalardaki düzensiz yapılaşmanın önlenmesi
<b>Hedef</b>	Köy ve Yaylalarımızdaki betonarme ve düzensiz yapılaşmaların önlenerek, bu tür girişimlere karşı cezai müeyyidelerin uygulanması sağlanacaktır.

<b>Performans Hedefi</b>	Köy ve Yaylalardaki kaçak yapılaşmanın önlenmesi için gereken önlemleri almak.
<b>Açıklamalar:</b> Mücadir alan dışında kaçak yapılaşmaların önlenmesi için gereken tespitleri yaparak, bunlarla ilgili yasal işlemleri yapmak. Bölgenin yayla turizmi açısından gelişmesi için planlanan faaliyetlere katkı sağlamak. Çevre ve Şehircilik Bakanlığının çıkaracağı yeni mevzuat hükümlerine göre işlem yapılacaktır.	

<b>Performans Göstergeleri</b>		<b>2015</b>	<b>2016</b>	<b>2017</b>
1	Komisyon çalışması yapılması	20	15	20
Açıklama				
2				
Açıklama				

<b>Faaliyetler</b>		<b>Kaynak İhtiyacı(TL)</b>		
		<b>Bütçe</b>	<b>Bütçe Dışı</b>	<b>Toplam</b>
1	Mal ve Hizmet Alımı	100.000,00		100.000,00
2				
3				
4				
<b>Genel Toplam</b>		<b>100.000,00</b>		<b>100.000,00</b>

<b>İdare Adı</b>	GÜMÜŞHANE İL ÖZEL İDARESİ-İmar ve Kent. İy. Müd.
<b>Amaç</b>	Köylerimizin üst yapı ve alt yapı imar faaliyetlerini gerçekleştirmek suretiyle hayat standardını yükselterek göçü önlemektir.
<b>Hedef</b>	Köylerdeki üst yapı ve alt yapı imar faaliyetlerini geliştirmek suretiyle hayat standardı yükseltilecek köy konağı, çocuk parkı, köy meydanı düzenlenmesi gibi çalışmalara destek vermek.

<b>Performans Hedefi</b>	Köy üst yapı ve alt yapı faaliyetlerini gerçekleştirmek
<b>Açıklamalar:</b> İmkanlar doğrultusunda köy konağı, mezarlık düzenlemesi, köy meydanı düzenlemesi ve çocuk parkı gibi faaliyetlerin devlet-millet işbirliği ile yapılması için malzeme yardımı yapılacaktır. Köy kanalizasyon tesisleri ve aktı atık toplama hizmetlerine devam edilecek. İller Bankası ve diğer Bakanlıklardan sağlanacak ödeneklerde uygulama yapılacaktır.	

<b>Performans Göstergeleri</b>		<b>2015</b>	<b>2016</b>	<b>2017</b>
1	Uygulama yapılacak köy sayısı	20	25	20
<b>Açıklama</b> Çimento ve demir malzemesi verilmiş olup; takip eden yıllarda da benzer yardımlar yapılacaktır.				
2				
Açıklama				

<b>Faaliyetler</b>		<b>Kaynak İhtiyacı(TL)</b>		
		<b>Bütçe</b>	<b>Bütçe Dışı</b>	<b>Toplam</b>
1	Köy konağı, mezarlık düzenleme, parke döşenmesi v.b işler için malzeme alımı	200.000,00		200.000,00
2				
3				
4				
<b>Genel Toplam</b>		<b>200.000,00</b>		<b>200.000,00</b>

<b>İdare Adı</b>	GÜMÜŞHANE İL ÖZEL İDARESİ-İmar ve Kent. İy. Müd.
<b>Amaç</b>	Köy yerleşik alan tespiti yapmak.
<b>Hedef</b>	Üst ölçekli planlara uygun biçimde nakil ve toplulaştırmaları da kapsayacak uygulama İmar Planları hazırlanarak yapılaşmanın planlı olarak gerçekleşmesi çalışmalarına destek verilecektir.

<b>Performans Hedefi</b>	Köy yerleşik alan tespitlerinin bitirilmesi.
<b>Açıklamalar:</b> İlimizde 256 adet köyün yerleşik alan tespiti yapılmış olup kalan köyler Kurumun personel altyapısının güçlendirilmesi durumunda kurum personeli tarafından tamamlanacak.	

<b>Performans Göstergeleri</b>		<b>2015</b>	<b>2016</b>	<b>2017</b>
1	Yapılan yerleşik alan tespit adedi	10	10	15
Açıklama				
2				
Açıklama				

<b>Faaliyetler</b>		<b>Kaynak İhtiyacı(TL)</b>		
		<b>Bütçe</b>	<b>Bütçe Dışı</b>	<b>Toplam</b>
1	Yerleşik alan tespiti	50.000,00		50.000,00
2				
3				
4				
<b>Genel Toplam</b>		<b>50.000,00</b>		<b>50.000,00</b>

<b>İdare Adı</b>	GÜMÜŞHANE İL ÖZEL İDARESİ-İmar ve Kent. İy. Müd.
<b>Amaç</b>	Köy altyapı çalışmalarının tamamlanması.
<b>Hedef</b>	Kırsal alanlarda, sosyal altyapı hizmetlerinden kanalizasyon ve arıtma tesislerinin yaygınlaştırılması ve standartlarının yükseltilmesi çalışmaları sürdürülecektir. Kırsal kanalizasyon şebekeleri çevre sağlığı açısından risk taşıyan yöreler ile turistik yörelerde yaygınlaştırılacaktır.

<b>Performans Hedefi</b>	Kanalizasyonu olmayan köy bırakmamak.
<b>Açıklamalar:</b> İşçiliğin taahhüt edilmesi halinde, kanalizasyon şebekesi ve fosseptik yapım / onarımı için imkânlar ölçüsünde köylere malzeme yardımı yapılacaktır	

<b>Performans Göstergeleri</b>		<b>2015</b>	<b>2016</b>	<b>2017</b>
1	Kanalizasyon şebekesi yapım ve onarım adedi	15	15	10
Açıklama				
2				
Açıklama				

<b>Faaliyetler</b>		<b>Kaynak İhtiyacı(TL)</b>		
		<b>Bütçe</b>	<b>Bütçe Dışı</b>	<b>Toplam</b>
1	Köy Altyapı Çalışması	50.000,00		50.000,00
2				
3				
4				
<b>Genel Toplam</b>		<b>50.000,00</b>		<b>50.000,00</b>

<b>İdare Adı</b>	GÜMÜŞHANE İL ÖZEL İDARESİ-İmar ve Kent. İy. Müd.
<b>Amaç</b>	Kültürel amaçlı faaliyetlerin yürütülmesi için kültür varlıklarının restorasyonunun yapılması.
<b>Hedef</b>	İlimizde Kültürel amaçlı faaliyetlerin yürütülmesini sağlamak ve vatandaşa en iyi hizmeti sunmak.

<b>Performans Hedefi</b>	Kültür varlığı olarak tescil edilen taşınmazların restore edilmesi.
<b>Açıklamalar:</b>	
-2013 yılında İlimiz Merkez Yeşildere Köyünde bulunan köy konağı İdaremiz tarafından restore edilmiştir.	
-İlimiz Hasanbey Mahallesiinde bulunan 2.derecede korunması gerekli kültür varlığı olarak tescil edilen Raif Tuna Konağı kültürel amaçlı faaliyetlerde kullanılmak üzere restore edilecektir.	

<b>Performans Göstergeleri</b>		<b>2015</b>	<b>2016</b>	<b>2017</b>
1	Restore Edilen Taşınmazlar	1	1	-
Açıklama				

<b>Faaliyetler</b>	<b>Kaynak İhtiyacı(TL)</b>		
	<b>Bütçe</b>	<b>Bütçe Dışı</b>	<b>Toplam</b>
1-Taşınmaz Restorasyonu	85.000,00		85.000,00
<b>Genel Toplam</b>	<b>85.000,00</b>		<b>85.000,00</b>

<b>İdare Adı</b>	GÜMÜŞHANE İL ÖZEL İDARESİ-İmar ve Kent. İy. Müd.
<b>Amaç</b>	İdaremize ait taşınmazların kiralanması ve satılması.
<b>Hedef</b>	İdaremize Ait Taşınmazları Etkin ve Verimli Kullanarak Öz Gelirlerinin Artırılmasını Sağlamak.

<b>Performans Hedefi</b>	Mevzuat Hükümleri Doğrultusunda Taşınmazların Satışı ve Kiraya Verilmesi Sağlanacaktır.
<b>Açıklamalar:</b>	

<b>Performans Göstergeleri</b>		<b>2015</b>	<b>2016</b>	<b>2017</b>
1	Taşınmazların Satışının Yapılması	-	10	-
Açıklama				
2	Taşınmazların Kiraya Verilmesi	5	4	-
Açıklama				
<b>Faaliyetler</b>		<b>Kaynak İhtiyacı(TL)</b>		
		<b>Bütçe</b>	<b>Bütçe Dışı</b>	<b>Toplam</b>
<b>Genel Toplam</b>				



<b>İdare Adı</b>	GÜMÜŞHANE İL ÖZEL İDARESİ-İmar ve Kent. İy. Müd.
<b>Amaç</b>	Taşınmazların tahsisi ve tapu tescilinin yapılması.
<b>Hedef</b>	Hizmet Alanımızdaki Taşınmazların Kamu Yararına Kullanılmasını Sağlamak

<b>Performans Hedefi</b>	Kamuya Ait Taşınmazların Tahsisi ile Bunlara İlişkin Tapu Tescil İşlemleri Gerçekleştirilecektir.
<b>Açıklamalar:</b> İl Özel İdareleri ile diğer Kamu Kurum ve Kuruluşları arasında taşınmazların tahsisi veya devrine ait tapu tescil işlemleri yapılacaktır.	

<b>Performans Göstergeleri</b>		<b>2015</b>	<b>2016</b>	<b>2017</b>
1	Taşınmazların Tahsisinin Yapılması	2	-	-
Açıklama				
2	Taşınmazların Tescilinin Yapılması	2	3	2
Açıklama				

<b>Faaliyetler</b>	<b>Kaynak İhtiyacı(TL)</b>		
	<b>Bütçe</b>	<b>Bütçe Dışı</b>	<b>Toplam</b>
<b>Genel Toplam</b>			

## 2.6. TARIM HİZMETLERİ MÜDÜRLÜĞÜ

<b>İdare Adı</b>	GÜMÜŞHANE İL ÖZEL İDARESİ-Tarım Hizmetleri Müd.
<b>Amaç</b>	Bitkisel ve Hayvansal üretimin artırılması ve geliştirilmesine destek verilecektir.
<b>Hedef</b>	Meralarda HİS için ihtiyaç duyulan suyu temin etmek , Sulanabilir arazilerin rehabilitesini sağlamak

<b>Performans Hedefi</b>	HİS göleti yapımı ve sulama göleti onarımı yapmak.HİS Göletlerinin etrafını tel örgü le örtülmesi
<b>Açıklamalar:</b> İlimiz merkez köyleri ile ilçe köyelerine HİS göleti yapılacak ve gölet onarımlarına devam edilecektir. Ödeneklerin yeterli miktarlara çıkması durumunda sulama göletleri yapılacaktır.	

<b>Performans Göstergeleri</b>		<b>2015</b>	<b>2016</b>	<b>2017</b>
1	Yapılan HİS göleti sayısı	1	7	1
Açıklama : 2016 yılına kadar 22 adet HİS göleti ve 3 adet sulama göleti Yapılmıştır. HİS Gölet proje çalışmaları devam etmektedir..				
2	Onarım yapılan sulama göleti sayısı	....	....	
Açıklama :				

<b>Faaliyetler</b>		<b>Kaynak İhtiyacı</b>		
		<b>Bütçe</b>	<b>Bütçe Dışı</b>	<b>Toplam</b>
1	Gölet yapımı ve onarımı.	300.000,00		300.000,00
<b>Genel Toplam</b>		<b>300.000,00</b>		<b>300.000,00</b>

<b>İdare Adı</b>	GÜMÜŞHANE İL ÖZEL İDARESİ-Tarım Hizmetleri Müd.
<b>Amaç</b>	Bitkisel üretimin artırılması ve geliştirilmesine destek verilecektir.
<b>Hedef</b>	Tarıma elverişli kullanılmayan arazilerin değerlendirilmesi.

<b>Performans Hedefi</b>	Eksik kalan sulama tesisleri yapımı ve önceki yıllarda yapılan sulama tesislerinin onarımlarının yapılmasına devam edilecektir.
<b>Açıklamalar:</b> Daha önceki yıllarda yapılmış sulama tesislerinin onarımı yapılarak ve sulama borusu alınarak sulak tarım arazilerinin alanın genişletilmesi sağlanacaktır. Ayrıca kaynak yeterli gelirse yeni sulama tesisleri de yapılacaktır.	

<b>Performans Göstergeleri</b>		<b>2015</b>	<b>2016</b>	<b>2017</b>
1	Sulamaya açılan kuru tarım alanı miktarı	5 Hektar	70 Hektar	50 Hektar
Açıklama: 2015 yılına kadar (318 proje kapsamında) 159 adet tesis yapılmış olup; 18.570 Hektar arazi sulamaya açılmıştır.				
2	Alınan sulama borusu	35000 Mt	6000 Mt	6000 Mt
Açıklama : İlimiz genelinde sulama kanalları için verilmiştir.				

<b>Faaliyetler</b>		<b>Kaynak İhtiyacı</b>		
		<b>Bütçe</b>	<b>Bütçe Dışı</b>	<b>Toplam</b>
1	Sulama suyu temini Tamamlama ve onarım	600.000,00		600.000,00
2				
3				
4				
<b>Genel Toplam</b>		<b>600.000,00</b>		<b>600.000,00</b>

<b>İdare Adı</b>	GÜMÜŞHANE İL ÖZEL İDARESİ-Tarım Hizmetleri Müd.
<b>Amaç</b>	Gümüşhane Merkez ve ilçelerinde hayvan yemi, Meyve ve bal üretimine destek olmak.
<b>Hedef</b>	Bitkisel ve Hayvansal üretimini artırmak.

<b>Performans Hedefi</b>	İlimiz genelindeki çiftçilerin gelirlerini artırmak.
<b>Açıklamalar:</b> İdareimiz tarafından alınacak sertifikalı buğday, mısır ve yonca tohumları, meyve fidanları, çilek yetiştiriciliği , arıcılığı geliştirme için İl Tarım Müdürlüğü'nün yapacağı projeler doğrultusunda çiftçilere verilecektir.	
Bu projeler kapsamında silajlık mısır üretimini artırarak et ve süt üretimini en yüksek seviyeye yükseltilmesi sağlanacaktır.	

<b>Performans Göstergeleri</b>		<b>2015</b>	<b>2016</b>	<b>2017</b>
1	Desteklenecek çiftçi sayısı	100	100	100
Açıklama 2016 Çiftçilere 475.000 TL lik yardım yapılmıştır.				
2				
Açıklama				

<b>Faaliyetler</b>		<b>Kaynak İhtiyacı</b>		
		<b>Bütçe</b>	<b>Bütçe Dışı</b>	<b>Toplam</b>
1	Tarımsal Projelere Destek	450.000,00		450.000,00
2				
3				
4				
<b>Genel Toplam</b>		<b>450.000,00</b>		<b>450.000,00</b>

<b>İdare Adı</b>	GÜMÜŞHANE İL ÖZEL İDARESİ-Tarım Hizmetleri Müd.
<b>Amaç</b>	Köy altyapı çalışmalarının desteklenmesi.
<b>Hedef</b>	Kırsal alanlarda, sosyal altyapı hizmetlerinden şebekeli içme suyu tesislerinin yaygınlaştırılması ve standartlarının yükseltilmesi çalışmalarını sürdürülecektir. Yeterli ve sağlıklı içme suyu olmayan köyler ve üniteler içme suyuna kavuşturulacaktır.

<b>Performans Hedefi</b>	Vatandaşların sağlıklı içme suyuna kavuşturulması için içme suyu tesislerinin yapımı ve bakım onarımlarını gerçekleştirmek.
<b>Açıklamalar:</b> İlimizde bulunan İçme Suyu tesislerinin bakımı ve onarımı için boru ve çimento alınarak, Devlet – Millet işbirliği ile yapılacaktır. Depolara klorlama cihazı taktırılacaktır.	

<b>Performans Göstergeleri</b>		<b>2015</b>	<b>2016</b>	<b>2017</b>
1	Alınan boru miktarı(Metre)	15500	20000	20000
Açıklama Alınan borular ile mevcut isale ve şebeke hatlarının onarımı yapılmaktadır.				
2	Alınan çimento miktarı	80	50 Ton	50 Ton
Açıklama:Alınan Çimento ile Kaptaj ve depo onarımları yapılacak, Boru ile İsale ve şebeke hatları yenilenecektir.				
3	Alınan Klorlama cihazı	29	34	80
2016 yılına kadar köylerimizde bulunan 63 depoya klorlama cihazı taktırılmıştır.				

<b>Faaliyetler</b>		<b>Kaynak İhtiyacı</b>		
		<b>Bütçe</b>	<b>Bütçe Dışı</b>	<b>Toplam</b>
1	Tesis Yapım Onarımı	100.000,00		100.000,00
2	Klorlama cihazı ve Diğer malzeme alımı alımı	300.000,00		300.000,00
3				
4				
<b>Genel Toplam</b>		<b>400.000,00</b>		<b>400.000,00</b>

## 2.7. GENÇLİK VE SPOR İL MÜDÜRLÜĞÜ

### 2. PERFORMANS HEDEFİ TABLOSU

<b>İdare Adı</b>	GENÇLİK HİZMETLERİ VE SPOR İL MÜDÜRLÜĞÜ
------------------	---

<b>Amaç</b>	Gümüşhane’ de yaşayan ve spor yapmak isteyen bireylere spor yapma imkânı sağlamak.
<b>Hedef</b>	Geleceğin teminatı olan çocuklarımızın beden ve ruh sağlığı düzeylerinin yükseltilmesi ve hayat kalitelerinin iyileştirilmesi için gerekli önlemler alınacaktır.

<b>Performans Hedefi</b>	Spor yapmak isteyen bireylere spor yaptırırken ihtiyaç duyulan malzeme ihtiyacını karşılamak
--------------------------	--

**Açıklamalar:** İlimizde yaşayan özellikle çocuklar, gençler ve tüm bireylere spor yapma imkânı sağlamak için ihtiyaç duyulan okullara, kurumlara, belde belediyelere ve büyük köylere dağıtılmak üzere spor malzemesi (Basketbol potası, Voleybol direği, Masa Tenisi Masası ve Futbol kale direkleri) üretilmesi.

<b>Performans Göstergeleri</b>		<b>2015</b>	<b>2016</b>	<b>2017</b>
1	Alınan spor malzemeleri	-	50	100

**Açıklama:** Spor Malzemesi üretimi için alınacak olan malzemedan 2016 ve 2017 yılları içerisinde Basketbol potası, Hentbol kalesi, Voleybol direği, Futbol kalesi, Mini Futbol kalesi ve Masa Tenisi Masası yapılması planlanmaktadır.

<b>Faaliyetler</b>	<b>Kaynak İhtiyacı (TL)</b>		
	<b>Bütçe</b>	<b>Bütçe Dışı</b>	<b>Toplam</b>
1 Malzeme üretimi	300.000,00 TL		300.000,00 TL
<b>Genel Toplam</b>	<b>300.000,00 TL</b>		<b>300.000,00 TL</b>

## 2.8. İL MİLLİ EĞİTİM MÜDÜRLÜĞÜ

<b>İdare Adı</b>	İL MİLLİ EĞİTİM MÜDÜRLÜĞÜ
<b>Amaç 1</b>	Öğrenci odaklı programlar ve depreme dayanıklı uygun eğitim ortamları oluşturmak
<b>Hedef -1</b>	Plan dönemi sonuna kadar ihtiyaç duyulan yeni eğitim kurumları yapmak ve mevcut eğitim kurumlarının gerekli güçlendirme çalışmalarını yürütmek

<b>Performans Hedefi</b>	İl genelindeki okulların eksikliklerinin giderilmesi.
<b>Açıklamalar:</b> 2015 yılı itibariyle ilimiz genelindeki 70 okulun acil malzeme ihtiyaçları karşılanmış olup, gelecek yıllarda da imkânlar doğrultusunda ihtiyaçların giderilmesine azami gayret gösterilecektir.	

<b>Performans Göstergeleri</b>		<b>2015</b>	<b>2016</b>	<b>201</b>
1	Çeşitli malzeme alımı yapılan okul sayısı	60	70	80
Açıklama: Yeni açılmış okullarımızın donatılarının yapılması ve mevcut okullarımızın eksikliklerinin giderilmesine çalışılacaktır.				
2	Bina onarım ve güçlendirme için yaklaşık maliyet hazırlanması	12	9	10
3				
4				
5				
Açıklama: 2017 yılı için güçlendirme yapılmayacak, 80 okulun yapım ve onarım işleri 2016 yılı ikinci dönemi itibariyle yapılması planlanmaktadır.				

<b>Faaliyetler</b>		<b>Kaynak İhtiyacı</b>		
		<b>Bütçe</b>	<b>Bütçe Dışı</b>	<b>Toplam</b>
1	Malzeme alımı	300.000.00		300.000.00
2	Bina Onarım Yapım	37.200.000.00		37.200.000.00
3				
4				
<b>Genel Toplam</b>		<b>37.550.000.00</b>		<b>37.550.000.00</b>

<b>İdare Adı</b>	İL MİLLİ EĞİTİM MÜDÜRLÜĞÜ
<b>Amaç1</b>	Öğrenci odaklı programlar ve depreme dayanıklı uygun eğitim ortamları oluşturmak
<b>Hedef1- 2</b>	Eğitim kurumlarının standartlarını yükseltmek amacıyla gerekli donatım malzemelerinin temini ile ilgili gerekli çalışmalar yapılacaktır.

<b>Performans Hedefi</b>	Eğitim Kurumlarının eksikliklerinin tamamlanması
<b>Açıklamalar:</b> Plan dönemi içerisinde yeni yapılacak eğitim kurumlarında ve mevcut eğitim kurumlarında gerekli makine ve teçhizat satın alınacaktır.	

<b>Performans Göstergeleri</b>		<b>2015</b>	<b>2016</b>	<b>2017</b>
1	Donatım Malzemesi Alımı yapılan okul sayısı	23	25	28
Açıklama: Okullarımıza başlıca donatım malzemesi olarak; koltuk takımı, bilgisayar lazer yazıcı, yazı tahtası, çalışma masası, öğretmenler odası takımı alınmış, yeni açılacak temel eğitim okulları için donatım malzemesi alınması planlanmaktadır.				
2				
Açıklama:				

<b>Faaliyetler</b>		<b>Kaynak İhtiyacı</b>		
		<b>Bütçe</b>	<b>Bütçe Dışı</b>	<b>Toplam</b>
1	Donatım Malzemesi alımı	450.000.00		450.000.00
2				
3				
4				
<b>Genel Toplam</b>		450.000.00		450.000.00



<b>İdare Adı</b>	İL MİLLİ EĞİTİM MÜDÜRLÜĞÜ
<b>Amaç 2</b>	Okul öncesi eğitimi yaygınlaştırmak ve kalitesini artırmak, örgün eğitim dışındaki vatandaşların eğitim ihtiyaçlarını karşılamak.
<b>Hedef 2-1</b>	2018 yılı sonuna kadar okul öncesi eğitim alan öğrenci sayısını artırmak ve okul öncesi eğitim kurumlarının eksikliklerini gidererek standartlarını yükseltmek.

<b>Performans Hedefi</b>	Plan dönemi içerisinde anaokullarının ve anasınıflarının mevcut donanım durumları tespit edilerek gerekli malzemelerin dağıtımı yapılacaktır.
<b>Açıklamalar:</b> Okul öncesi eğitim çağındaki bireylerin okullaşmasını sağlayarak okul öncesi eğitimi yaygınlaşması sağlanacaktır.	

<b>Performans Göstergeleri</b>		<b>2015</b>	<b>2016</b>	<b>2017</b>
1	Okul Öncesi Öğrenci Sayısı	1422	1635	1635
Açıklama: İlimiz merkezinde Yenimahalle İlkokuluyla birlikte Yenimahalle de “Kuşakkaya Anaokulu” 2016 yılı için açılma onayı alınmıştır.				
2	Bakım- Onarımı yapılan Anaokulu sayısı	2	1	1
Açıklama:				

<b>Faaliyetler</b>		<b>Kaynak İhtiyacı</b>		
		<b>Bütçe</b>	<b>Bütçe Dışı</b>	<b>Toplam</b>
1	Anaokulu Yapımı	850.000		850.000
2				
3				
4				
<b>Genel Toplam</b>		<b>850.000</b>		<b>850.000</b>

<b>İdare Adı</b>	İL MİLLİ EĞİTİM MÜDÜRLÜĞÜ
<b>Amaç 2</b>	Örgün Eğitim dışındaki tüm vatandaşların eğitime katkısı
<b>Hedef 2 -2</b>	Örgün Eğitim dışındaki tüm vatandaşların ihtiyaç duyduğu eğitim imkanlarına ulaşmalarını sağlamak.

<b>Performans Hedefi</b>	Talep edilen bütün kursların açılmasını sağlayarak kalifiye eleman istek ve taleplerinin % 100'ünü karşılamak
<b>Açıklamalar:</b>	

<b>Performans Göstergeleri</b>		<b>2015</b>	<b>2016</b>	<b>2017</b>
1	Düzenlenen/Düzenlenecek olan Kurs ve seminer sayısı	77	162	317
Açıklama:.				
2	Katılan/katılacak Kursiyer sayısı	2867	1240	8351
Açıklama: Yetiştirme kurslarının tüm okullarda yapılmasını sağlamak. Eğitim seminerleri düzenlemek. Rehberlik servislerinin daha aktif çalışmasını sağlamak. Yapılan çalışmalarla ilgili veri tabanı oluşturulacak. Teknolojik gelişmeler takip edilerek gerekli kurs ve seminerler açılacak ( Akıllı Tahta Semineri vb. )				

<b>Faaliyetler</b>		<b>Kaynak İhtiyacı</b>		
		<b>Bütçe</b>	<b>Bütçe Dışı</b>	<b>Toplam</b>
1	Kurs, ve Seminer Düzenlenmesi.	30.000,00		30.000,00
2	Kurs ve seminer düzenlenmesi	30.000,00		30.000,00
3				
4				
<b>Genel Toplam</b>		<b>60.000,00</b>		<b>60.000,00</b>

## 2.9. İNSAN KAYNAKLARI VE EĞİTİM MÜDÜRLÜĞÜ

<b>İdare Adı</b>	GÜMÜŞHANE İL ÖZEL İDARESİ
------------------	---------------------------

<b>Amaç</b>	Kurum amaç ve hedeflerine ulaşmak için, çalışanların bilgi kapasitelerini artırmak.
<b>Hedef</b>	Kurum amaç ve hedeflerine ulaşmada çalışanlar faktörünün performansı ön planda tutularak, kurum içinde sinerjik bir anlayış oluşturmak için bütün çalışanlar hizmet içi eğitim ve kurslardan geçirilecektir.

<b>Performans Hedefi</b>	İdaremizde çalışan personelleri her yıl hizmet içi eğitim ve kurslardan geçirmek.
<b>Açıklamalar:</b>	<p>İçişleri Bakanlığınca izin verilen kurum ve derneklerce, çalışan personelimizin görev alanlarıyla ilgili düzenlenen eğitim ve seminerlere katılımları sağlanacaktır.</p>

<b>Performans Göstergeleri</b>		<b>2015</b>	<b>2016</b>	<b>2017</b>
1	Eğitim Semineri(kişi)	50	280	266
Açıklama: e-içişleri eğitim semineri, İş sağlığı ve güvenliği eğitimleri, teknik personele yönelik Nedcad eğitimi ve mevzuat eğitimleri.				
2				
Açıklama:				

<b>Faaliyetler</b>		<b>Kaynak İhtiyacı</b>		
		<b>Bütçe</b>	<b>Bütçe Dışı</b>	<b>Toplam</b>
1	Seminer ücreti ve Hizmet Alımı	15.000,00		15.000,00
2				
3				
4				
<b>Genel Toplam</b>		<b>15.000,00</b>		<b>15.000,00</b>

## 2.10. YOL VE ULAŞIM HİZMETLERİ MÜDÜRLÜĞÜ

<b>İdare Adı</b>	GÜMÜŞHANE İL ÖZEL İDARESİ-Yol ve Ulaşım Hiz.Müd.
<b>Amaç</b>	Trafik akışını güvenli hale getirmek.
<b>Hedef</b>	Standart hale getirilen köy yollarına trafik güvenliği açısından trafik işaret ve levhalarının yerleştirilmesi çalışmalarını yapmak.

<b>Performans Hedefi</b>	Köy yollarının standardını artırmak.
<b>Açıklamalar:</b> İlimize bağlı merkez ilçe ve köy yollarında trafik kazalarının önlenmesi için levha lama çalışmalarını tamamlayarak güzergâh tabelalarını yerleştirmek.	

<b>Performans Göstergeleri</b>		<b>2015</b>	<b>2016</b>	<b>2017</b>
1	Trafik İşaret ve Levhaları yapılan köy adedi	50	70	30
<b>Açıklama:</b> 850 km' lik yol güzergâhımızın levhalama çalışması tamamlanmıştır.				
2	Güzergah levhası köy adedi	1060	200	1260
<b>Açıklama:</b>				

<b>Faaliyetler</b>	<b>Kaynak İhtiyacı</b>		
	<b>Bütçe</b>	<b>Bütçe Dışı</b>	<b>Toplam</b>
1	Trafik İşaret ve Levhaları	150.000,00	150.000,00
2	Güzergâh levhası	50.000,00	50.000,00
3			
4			
<b>Genel Toplam</b>		<b>200.000,00</b>	<b>200.000,00</b>

<b>İdare Adı</b>	GÜMÜŞHANE İL ÖZEL İDARESİ-Yol ve Ulaşım Hiz.Müd.
<b>Amaç</b>	Köy yollarının standartlarının yükseltilerek güvenli bir trafik akışı sağlanması.
<b>Hedef</b>	Plan döneminde köylerimizin standart asfaltlı yol oranı yükseltilecektir.

<b>Performans Hedefi</b>	Köy yollarının asfaltlama çalışmalarını bitirmek.
--------------------------	---

**Açıklamalar:** Daha önceki yıllarda yapılmış olan asfalt yolları da korunarak ve onarımları yapılarak, imkanlar dahilinde ihtiyaçlarda cevap verilecektir.

<b>Performans Göstergeleri</b>		<b>2015</b>	<b>2016</b>	<b>2017</b>
1	Yapılacak asfalt yol tülü	130 km	90 km	190 km
<b>Açıklama:</b> Merkez de 19, Şiran'da 2 köy yolu asfaltlanarak bitirilmiştir.				
2			-	
<b>Açıklama :</b> Merkez'de 48,20 km, ve Şiran'da 5,6 km yol asfaltlanmıştır.				

<b>Faaliyetler</b>		<b>Kaynak İhtiyacı</b>		
		<b>Bütçe</b>	<b>Bütçe Dışı</b>	<b>Toplam</b>
1	Asfalt yapım giderleri			
2	Asfalt onarımı	1.000.000,00	3.000.000,00	4.000.000,00
3				
4				
<b>Genel Toplam</b>		1.000.000,00	3.000.000,00	<b>4.000.000,00</b>

<b>İdare Adı</b>	GÜMÜŞHANE İL ÖZEL İDARESİ-Yol ve Ulaşım Hiz.Müd.
<b>Amaç</b>	Köy yollarının standartlarının yükseltilerek güvenli bir trafik akışı sağlanması.
<b>Hedef</b>	Plan döneminde köylerimizin standart asfaltlı yol oranı yükseltilecektir.

<b>Performans Hedefi</b>	Köy yollarının asfaltlama çalışmalarını bitirmek.
<b>Açıklamalar:</b> Daha önceki yıllarda yapılmış olan asfalt yolları da korunarak ve onarımları yapılarak, imkanlar dahilinde ihtiyaçlara cevap verilecektir.	

<b>Performans Göstergeleri</b>		<b>2015</b>	<b>2016</b>	<b>2017</b>
1	Yapılacak asfalt yol tülü	130 km	90 km	190 km
<b>Açıklama:</b> Merkezde 14, Şiran'da 2 köy yolu asfaltlanarak bitirilmiştir.				
2			-	
<b>Açıklama:</b> Merkez'de 48,20 km, ve Şiran'da 5.6 km yol asfaltlanmıştır.				

<b>Faaliyetler</b>		<b>Kaynak İhtiyacı</b>		
		<b>Bütçe</b>	<b>Bütçe Dışı</b>	<b>Toplam</b>
1	Asfalt yapım giderleri		7.000.000,00	6.000.000,00
2	Asfalt onarımı	1.000.000,00	3.000.000,00	6.000.000,00
3				
4				
<b>Genel Toplam</b>		<b>1.000.000,00</b>	<b>10.000.000,00</b>	<b>12.000.000,00</b>

## 2.11. İL GIDA TARIM VE HAYVANCILIK MÜDÜRLÜĞÜ

İdare Adı	<b>İL GIDA TARIM VE HAYVANCILIK MÜDÜRLÜĞÜ</b>
Projenin Adı	<b>1- YEM BİTKİLERİ ÜRETİMİNİ GELİŞTİRME PROJELERİ</b>
Amaç	Bakanlığımızca sağlanan teşviklerin yanı sıra ilimizin yerel imkanlarından sağlanan kaynaklar vasıtasıyla, hayvanlarımızın ihtiyaç duyduğu kaba yem ihtiyacının karşılanması, üreticilerimizin karlı bir hayvancılık yapması ve gelirlerinin yükseltilmesi amaçlanmaktadır.
Hedef	<b>İl genelinde 8.000 Da Alanda Yem Bitkisi Ekimi İçin;</b> 6 Ton Yonca 24 Ton Korunga, 430 Torba Silajlık Mısır Tohumluğu alımı sağlanacaktır.

Performans Hedefi	Yukarı Fırat Havzasında ile Çoruh Havzasında yer alan ilçelerimizin büyükbaş ve küçükbaş hayvan potansiyeli göz önüne alındığında kaliteli bol kaba yeme olan ihtiyacın giderilmesi, proje için belirlenen köylerde gelir seviyesi çok düşük olan çiftçi ailelerinin gelir seviyesinin yükseltilmesi, kırsaldaki genç nüfusa istihdam sağlanması hedef alınmıştır.
Açıklamalar	Müdürlüğümüz tarafından yapılacak projelerle İl Özel İdaresi kaynaklarıyla temin edilecek yem bitkisi tohumları ilimizdeki üreticilere dağıtılacaktır.

<b>1- YEM BİTKİLERİ ÜRETİMİNİ GELİŞTİRME PROJELERİ</b>			
<b>PROJENİN KAYNAĞI</b>	<b>PERFORMANS GÖSTERGELERİ</b>		
<b>İL ÖZEL İDARESİ</b>	<b>Tohumluk Dikim Alanı (Da)</b>	<b>Tohum Miktarı (kg)</b>	<b>TOPLAM BÜTÇE</b>
2.000 Da. Arazi İçin Yonca Tohumu Alımı	<b>2.000</b>	<b>6.000</b>	<b>132.000</b>
3.000 Da. Arazi İçin Korunga Tohumu Alımı	<b>3.000</b>	<b>24.000</b>	<b>168.000</b>
3.000 Da. Arazi İçin Silajlık Mısır Tohumu Alımı	<b>3.000</b>	<b>430 Torba</b>	<b>150.500</b>
<b>TOPLAM</b>	<b>8.000</b>	<b>30 Ton Yonca ve Korunga, 430 Torba Mısır Tohumu</b>	<b>450.500</b>

İdare Adı	<b>İL GIDA TARIM VE HAYVANCILIK MÜDÜRLÜĞÜ</b>
Projenin Adı	<b>2- ORGANİK MISIR TOHUMU ALIMI PROJESİ</b>
Amaç	İlimiz Kelkit, Köse ve Şiran İlçelerinde yürütülmekte olan “Sözleşmeli Organik Süt Sığırcılığı Projesi” kapsamında organik üretim faaliyetlerini geliştirmek amaçlanmıştır.
Hedef	<b>İl genelinde 956 Da Alanda Organik Mısır Ekimi İçin;</b> 153 Torba Silajlık Mısır Tohumluğu alımı sağlanacaktır.

Açıklamalar	Müdürlüğümüz tarafından yapılacak projelerle İl Özel İdaresi kaynaklarıyla temin edilecek organik mısır tohumları ilimizdeki organik üretim yapan üreticilere dağıtılacaktır.
<b>MALİYET</b>	<b>34.470 TL.</b>

İdare Adı	<b>İL GIDA TARIM VE HAYVANCILIK MÜDÜRLÜĞÜ</b>
Projenin Adı	<b>3- MEYVECİLİĞİN GELİŞTİRİLMESİ PROJESİ</b>
Amaç	Yerel gen kaynaklarımızın korunması ve arzulanan yerel elma ve armut çeşitlerinin piyasada bulunabilmesi için modern kapama bahçeler kurulacak örnek bahçelerle bu tarz yetiştiricilik teşvik edilecektir. Öncelikle uzun bir gelişme dönemi isteyen ceviz ve duttan başlamak üzere, ilimizde faaliyet gösteren pestil ve köme işletmelerin hammadde ihtiyacına yönelik, entansif karakterde kapama meyve bahçeleri (belli bir büyüklükten az olmamak kaydı ile) tesis edilecektir.
Hedef	Proje ile ilimizin ihtiyacının karşılanmasına katkıda bulunmak, dağınık halde bulunan meyve bahçelerinin yerine kapama bahçeler tesis edilerek entansif üretimi teşvik etmek, aile iş gücünü değerlendirerek üretime yönlendirmek, yüksek gelir sağlayıcı ekonomik bir tarım işletmesi kurularak üreticilerin gelir seviyesinin yükseltilmesi ve gayri safi milli hasıladaki paylarının artırılması hedeflenmiştir.
Performans Hedefi	<b>Kapama meyve bahçelerinin kurulması ve meyvecilik yapılan alanlarda 350 dekar artış sağlamak. 350 da. Alanda</b> kapama meyve bahçesi için Damla Sulama Sistemi kurulması
Açıklamalar	Müdürlüğümüz tarafından yapılacak projelerle İl Özel İdaresi kaynaklarıyla temin edilecek meyve fidanları ilimizdeki üreticilere dağıtılacaktır.

### **3- MEYVECİLİĞİN GELİŞTİRİLMESİ PROJESİ**

<b>PROJENİN KAYNAĞI</b>	<b>PERFORMANS GÖSTERGELERİ</b>		
<b>İL ÖZEL İDARESİ</b>	<b>Dikim Alanı (Da)</b>	<b>1 Da.Bahçenin Maliyeti</b>	<b>TOPLAM BÜTÇE</b>
<b>Kapama Ceviz Bahçesi Tesisi Projesi (Damlama Sulama Sis.)</b>	200	1.250	<b>250.000</b>
<b>Kapama Elma Bahçesi Tesisi Projesi (Damlama Sulama Sis.)</b>	50	2.200	<b>110.000</b>
<b>Kapama Dut Bahçesi Tesisi Projesi (Damlama Sulama Sis.)</b>	100	1.350	<b>135.000</b>
<b>TOPLAM</b>	<b>350</b>		<b>495.000</b>



İdare Adı	<b>İL GIDA TARIM VE HAYVANCILIK MÜDÜRLÜĞÜ</b>
Projenin Adı	<b>4- ÖRTÜ ALTI TARIMIN YAYGINLAŞTIRILMASI PROJESİ</b>
Amaç	Bu proje ile, Gümüşhane ilinde meteorolojik olumsuzlukların tarımsal üretimi kısıtlayıcı etkisini kısmen önlemek, birim alandan alınan verimi artırarak çiftçi gelir düzeyinin yükseltilmesi amaçlanmıştır.
Hedef	Bu proje ile örtü altı sebze yetiştiriciliğinin karlı bir tarımsal faaliyet olarak bölge çiftçisine kazandırılması hedeflenmektedir. Böylece, bölge iklim ve toprak yapısına uygun olan örtü altı sebze yetiştiriciliği geliştirilerek farklı ürün arayışı olan çiftçilerimize yeni geçim kaynağı ve istihdam alanları oluşturulacaktır.

Performans Hedefi	240 m <sup>2</sup> olmak üzere 15 kişiye 3.600 m <sup>2</sup> plastik örtülü sera kurulacaktır.		
Açıklamalar	Müdürlüğümüz tarafından yapılacak projelerle İl Özel İdaresi kaynaklarıyla temin edilecek seralar ilimizdeki üreticilere dağıtılacaktır.		
<b>4- ÖRTÜ ALTI TARIMIN YAYGINLAŞTIRILMASI PROJESİ</b>			
<b>PROJENİN KAYNAĞI</b>		<b>PERFORMANS GÖSTERGELERİ</b>	
İL ÖZEL İDARESİ	Sera Alanı (Da)	Toplam Sera Alanı (m <sup>2</sup> )	TOPLAM BÜTÇE
240 m <sup>2</sup> Sera x 15 Aile =3.600 m <sup>2</sup>	<b>240</b>	<b>3.600</b>	<b>360.000</b>

İdare Adı	<b>İL GIDA TARIM VE HAYVANCILIK MÜDÜRLÜĞÜ</b>
Projenin Adı	<b>5- ÇİLEK YETİŞTİRİCİLİĞİ PROJESİ</b>
Amaç	Çilek yetiştiriciliğinin yeni ve karlı bir tarımsal faaliyet olarak bölge çiftçisine kazandırılması amaçlanmıştır.
Hedef	Bu proje ile, bölge iklim ve toprak yapısına uyumlu olan çilek yetiştiriciliği geliştirilerek alternatif ürün arayışı olan çiftçilerimize yeni geçim kaynağı ve istihdam alanları oluşturulacaktır.

Performans Hedefi	1 Da.olmak üzere 40 kişiye 40 Da. Çilek bahçesi tesis edilecektir.
Açıklamalar	Müdürlüğümüz tarafından yapılacak projelerle İl Özel İdaresi kaynaklarıyla temin edilecek çilek fideleri ilimizdeki üreticilere dağıtılacaktır.

<b>5- ÇİLEK YETİŞTİRİCİLİĞİ PROJESİ</b>			
<b>PROJENİN KAYNAĞI</b>		<b>PERFORMANS GÖSTERGELERİ</b>	
İL ÖZEL İDARESİ	Alanı (Da)	1 Da.Bahçenin Maliyeti (TL)	TOPLAM BÜTÇE
1 Da.Çilek Bahçesi Tesisi x 40 Aile = 40 Da.	<b>40</b>	<b>7.245</b>	<b>289.800</b>

İdare Adı	<b>İL GIDA TARIM VE HAYVANCILIK MÜDÜRLÜĞÜ</b>
Projenin Adı	<b>6- ORGANİK ARICILIĞIN GELİŞTİRİLMESİ PROJESİ</b>
Amaç	İlimizde organik arıcılık faaliyetlerini geliştirmek ve yaygınlaştırmak, arıcılık alanındaki son gelişmelere uygun tekniklerin kullanımı benimsererek yöremizdeki diğer arıcılara da bu gibi tekniklerin benimsetilmesinde aktif rol almak amaçlanmıştır.
Hedef	Mevcut arı işletmelerinin içinden en uygun olan işletmeler seçilerek ve bu işletmelerde Organik Arıcılık şartları sağlanarak ilimizde organik bal üretiminin gelişmesini sağlanacaktır. Böylece mevcut maliyete düşük orandaki bir ilave ile organik bal üretilecek ve sertifikalanarak piyasaya hak ettiği fiyatla sunulacaktır.

Performans Hedefi	Projenin Gümüşhane merkez ve İlçelerine bağlı köy sınırları içerisinde bulunan, arıcılık yapmaya son derece elverişli, zengin bitki örtüsü ve flora-ya sahip, elektrik ve su tesis masrafları gerektirmeyecek alanlarda 17 işletmede organik bal üretiminin yapılması sağlanacaktır.
Açıklamalar	Müdürlüğümüz tarafından yapılacak projelerle İl Özel İdaresi kaynaklarıyla temin edilecek kovanlar ilimizdeki üreticilere dağıtılacaktır.

<b>6- ORGANİK ARICILIĞIN GELİŞTİRİLMESİ PROJESİ</b>			
<b>PROJENİN KAYNAĞI</b>	<b>PERFORMANS GÖSTERGELERİ</b>		
<b>Masraf Konuları</b>	<b>Projenin Keşfi</b>		
	<b>Miktar / Birim</b>	<b>Birim Fiyat (TL)</b>	<b>2017 Toplam (TL)</b>
Kovan Alımı	<b>320</b>	<b>230</b>	<b>73.600</b>
Organik Petek Alımı	<b>720</b>	<b>104</b>	<b>74.880</b>
Kontrol Sertifikasyon	<b>17</b>	<b>1.438</b>	<b>24.446</b>
<b>TOPLAM</b>			<b>172.926</b>
Beklenmeyen Giderler (%5)			<b>8.646</b>
<b>GENEL TOPLAM</b>			<b>181.572</b>

İdare Adı	<b>İL GIDA TARIM VE HAYVANCILIK MÜDÜRLÜĞÜ</b>
Projenin Adı	<b>7- SUNİ TOHURLAMA UYGULAMASININ YAYGINLAŞTIRILMASI PROJESİ</b>
Amaç	Özel İdare tarafından her yıl bir ilçeye alınacak araçlarla öncelikle hizmetin yeterince ulaşmadığı yerlerde yapılacak Suni tohumlama ile birim hayvan başına yüksek verimli ve kaliteli buzağı olarak verimi artırmak, kırsal kalkınmaya katkı sunmak, hayvancılığı ekonomik ve sürdürülebilir bir şekilde sokmaktır.
Hedef	İlimizde her yıl resmi ekiplerimizce yapılan suni tohumlama sayısını 2.000 adet arttırmak.

Performans Hedefi	Alınacak materyallerle Gümüşhane il ve ilçelerinde her yıl 2.000 adet suni tohumlama uygulaması artışı gerçekleşecektir.
-------------------	--

<b>7- SUNİ TOHURLAMA UYGULAMASININ YAYGINLAŞTIRILMASI PROJESİ</b>	
<b>PERFORMANS GÖSTERGELERİ</b>	
<b>Mevcut SUNİ TOH. Sayısı (Ort. Adet)</b>	<b>TOPLAM BÜTÇE</b>
2.000	<b>50.600</b>

İdare Adı	<b>İL GIDA TARIM VE HAYVANCILIK MÜDÜRLÜĞÜ</b>
Projenin Adı	<b>8- SIĞIR CİNSİ HAYVANLARIN KÜPELENMESİ PROJESİ</b>
Amaç	Özel İdare tarafından her yıl alınacak küpelerle sığır cinsi hayvanların 3 aylık yaşa kadar küpelenmesi sağlanacaktır.
Hedef	Resmi ekiplerimizce her yıl yeni doğan buzağuların küpelenmesi hedeflenmektedir.

Performans Hedefi	Alınacak sığır cinsi hayvan küpeleriyle Gümüşhane il ve ilçelerinde her yıl yeni doğan 25.000 adet buzağı küpelenerek kayıt altına alınacaktır.
-------------------	---

<b>8- SIĞIR CİNSİ HAYVANLARIN KÜPELENMESİ PROJESİ</b>			
<b>PERFORMANS GÖSTERGELERİ</b>	<b>Mevcut SUNİ TOH. Sayısı (Ort. Adet)</b>	<b>2017 (Adet)</b>	<b>TOPLAM BÜTÇE (TL)</b>
Suni Tohumlama Uygulamasının Yaygınlaştırılması Projesi	15.000	25.000	<b>50.000</b>

**2017 YILI İL ÖZEL İDARESİ TARIMSAL DESTEK TALEBİ**

Sıra No	Performans Hedefleri	İlgili Birim	2017
1	YEM BİTKİSİ ÜRETİMİNİ GELİŞTİRME PROJELERİ	BÜBS	450.500
2	ORGANİK MISIR TOHUMU ALIMI PROJESİ	BÜBS	34.470
3	MEYVECİLİĞİ GELİŞTİRME PROJELERİ	BÜBS	495.000
4	ÖRTÜ ALTI TARIMIN YAYGINLAŞTIRILMASI PROJESİ	BÜBS	360.000
5	ÇİLEK YETİŞTİRİCİLİĞİ PROJESİ	BÜBS	289.800
6	ORGANİK ARICILIĞIN GELİŞTİRİLMESİ PROJESİ	HÜHS	181.572
7	SUNİ TOHUMLAMA HİZMETLERİNİN YAYGINLAŞTIRILMASI PROJESİ	HÜHS	60.000
8	SIĞIR CİNSİ HAYVANLARIN KÜPELENMESİ PROJESİ	BÜBS	50.000
	<b>TOPLAM MALİYET (TL)</b>		<b>1.921.342</b>

NOT: Proje konuları üretici talepleri doğrultusunda alt başlık olarak değiştirilebilir.

## 2 - PERFORMANS HEDEFİ TABLOSU

### 2.1 DOĞA KORUMA VE MİLLİ PARKLAR GÜMÜŞHANE ŞUBE MÜDÜRLÜĞÜ

<b>İdare Adı</b>	MİLLİ PARKLAR GÜMÜŞHANE ŞUBE MÜDÜRLÜĞÜ
------------------	--

<b>Amaç</b>	Gümüşhane / Merkez ve ilçelerinde uygulanmak üzere ‘Gümüşhane İlinin Karasal (orman, bozkır, alpin-supalbin, maki, pseudomaki, kumul, su kenarı, tarım, yerleşim vb.) ve iç su (akarsu göl vb.) ekosistemlerinin Biyolojik Çeşitlilik Envanter ve İzlenmesi İşi’
<b>Hedef</b>	Gümüşhane ilinin Biyolojik Çeşitlilik Envanterini çıkartmak

<b>Performans Hedefi</b>	2016 yılı 3. Dönem sonuna kar Gümüşhane ilinin Biyolojik Çeşitlilik Envanterini çıkartmak
--------------------------	---

**Açıklamalar:**

162.840,00 (KDV dahil) Bedelle ihale edildi. Yüklenici firma ve akademisyenler tarafından çalışmalar devam etmektedir.

<b>Performans Göstergeleri</b>		<b>2015</b>	<b>2016</b>	<b>2017</b>
1	Hakediş Ödeme Tutarı	16.284,00	73.278,00	-
Açıklama: Biyolojik Çeşitlilik Envanteri hakkediş ödemeleri 2016 yılı itibariyle son bulacaktır				
2	Hizmet Alımı			73.278,00
Biyolojik Çeşitlilik Envanteri III. hakkediş ödemesi gerçekleştirilecektir.				

<b>Faaliyetler</b>		<b>Kaynak İhtiyacı</b>		
		<b>Bütçe</b>	<b>Bütçe Dışı</b>	<b>Toplam</b>
1	Mal ve Hizmet alımı	73.278,00		73.278,00
2				
3				
4				
<b>Genel Toplam</b>		<b>73.278,00</b>		<b>73.278,00</b>

<b>İdare Adı</b>	MİLLİ PARKLAR GÜMÜŞHANE ŞUBE MÜDÜRLÜĞÜ
------------------	--

<b>Amaç</b>	Milli Park ve Tabiat parkı Alanlarında Alan ve Çevre düzenlemelerinin yapılması
<b>Hedef</b>	Tabiat parkları ve Milli parkları alanlarının günübirlik kullanım için yaşanılabilir hale getirilmesi.

<b>Performans Hedefi</b>	Tomara Şelalesi Tabiat Parkı ve Şiran Yukarı Kulaca Yaban Hayatı Geliştirme Sahası Bağlantı yollarının yapılması İşi Gümüşhane İl Özel İdare Müdürlüğü tarafından ihale edilecektir.
--------------------------	--

<b>Açıklamalar:</b> İl Özel İdare Müdürlüğü tarafından ihale edilecektir..
---

<b>Performans Göstergeleri</b>		<b>2015</b>	<b>2016</b>	<b>2017</b>
1	Hakediş Ödemesi			
Açıklama:				
2	Yapım İşi		<b>2.595.571,73</b>	
Açıklama				

<b>Faaliyetler</b>		<b>Kaynak İhtiyacı</b>		
		<b>Bütçe</b>	<b>Bütçe Dışı</b>	<b>Toplam</b>
1	Mal ve Hizmet alımı	1.084.640,37	1.510.931,36	<b>2.595.571,73</b>
2				
3				
4				
<b>Genel Toplam</b>				<b>2.595.571,73</b>

## D. İDARENİN TOPLAM KAYNAK İHTİYACI

### 1. İDARE PERFORMANS TABLOSU

Performans Hedefi	Faaliyet	BÜTÇE İÇİ		BÜTÇE DIŞI	TOPLAM
		TL	PAY (%)	TL	TL
*Gümüşhane' nin Türk kültüründeki yerini bulması ve ne gibi katkı sağlayabileceği konularında somut araştırmalar yaparak dil ve kültürü korumak.	Gümüşhane' nin tarih ve dil araştırmalarıyla ilgili konferans düzenlemek.	7.500,00	100	-	7.500,00
*Gümüşhane'de yetişmiş bilim, kültür ve sanat insanların eserlerinin bir araya getirilmesi ve tanıtılması.	Konferans düzenlenmesi ve tanıtım materyalleri dağıtımını yapımı.			15.000,00	15.000,00
*Kültür varlıklarının korunması ve halka benimsetilmesi için konferans ve paneller düzenlemek.	Konferans, açikoturum, panel, v.b			5.000,00	5.000,00
Karaca Mağarasının tanıtımı ve altyapı çalışmalarına hız verilecektir.	Başta karaca Mağarası olmak üzere ilin tanıtımı yapılacaktır.	70.000,00	100		70.000,00
*Projeleri hazırlanan konakların bütçe dahilinde restorasyonlarının yapılması.	Eski eserlerin restorasyonu projesi.			350.000,00	350.000,00
*Bölgenin turizm açısından canlandırılması.	Turizme uygun alanlara yol yapılması.			200.000,00	200.000,00
*2016 yılı sonuna kadar İl Merkezine 200 yataklı Devlet Hastanesi yapımı.	Sağlık Hizmetlerinin kalitesinin yükseltilmesi amacıyla 200 yataklı Gümüşhane Devlet Hastanesinin hizmete açılması.	35.000.000,00			35.000.000,00

*Hastalıklarla mücadele için halkımızın bilinçlendirilmesi.	Halkımızın aydınlatılması için eğitim faaliyetleri düzenlemek ve çeşitli materyaller basılarak dağıtımının yapılmasını sağlamak.	10.000,00	100		10.000,00
*Yetersiz olan kalifiye personelin tamamlanarak hizmetlerin verimli bir şekilde yerine getirilmesini sağlamak.	Personel hizmet alımı ve binek araç kiralaması	6.291.000,00	100		6.291.000,00
*İdareimiz makine parkında bulunan araç ve iş makinelerinin ekonomik ve verimli çalışmalarını sağlamak.	Araç ve iş makinalarının bakım ve onarımlarının yapılarak ekonomik ve verimli çalışmalarını sağlamak.	2.500.000,00	100		2.500.000,00
*Güncelliğini kaybetmiş olan envanter verilerinin yenilenmesi.	Ekip çalışmalarıyla mevcut yatırımların ve yapılacakların köy bazında değerlendirilmesi.	20.000,00	100		20.000,00
*Köylerimizin yetersiz olan altyapılarının yenilenmesi için gerekli olan projelerin bitirilmesi	Alt yapı projeleri hazırlamak.	20.000,00	100		20.000,00
*Yatırım faaliyetlerini gerçekleştirilmesine yönelik taşınmaz temin etmek.	Taşınmaz satın alınması	500.000,00	100		500.000,00
*İl genelinde mekânsal gelişmeyi yönlendirecek, yaşam kalitesini yükseltecek ve uygulanabilir üst ve alt ölçekli planlar yapmak.	Koruma amaçlı imar planlarının yapılması	200.000,00	100		200.000,00
*Köy ve yaylalarda kaçak yapılaşmanın önlenmesi için gereken önlemleri almak.	Kaçak yapılaşmaların önlenmesi	100.000,00	100		100.000,00
*Köy üst yapı faaliyetleri ile Çevre temizliği hizmetlerini gerçekleştirmek	Köylerdeki köy konağı, mezarlık düzenlemesi, köy meydanı düzenlemesi(parke döşenmesi) ve çocuk parkı yapılması çalışmalarına destek verilecektir.	200.000,00	100		200.000,00



*Köy yerleşik alan tespitlerinin bitirilmesi.	Yerleşik alan tespit işi için hizmet alımı yapılacaktır.	50.000,00	100		50.000,00
*HİS göleti yapımı ve sulama göleti onarımı yapmak.	Gölet Yapım, onarım ve etrafının tel örgü ile çevrilmesi.	300.000,00	100		300.000,00
*Eksik kalan sulama tesisleri yapımı ve önceki yıllarda yapılan sulama tesislerinin onarımlarının yapılmasına devam edilecektir.	Sulama Tesisi tamamlama ve Onarımları	1.000.000,00	100		1.000.000,00
*Tarımsal Projelere destek verilmesi.	Yem Bitkileri, Meyve Fidanı, Arıcılığa Destek vb. Tarımsal Projeler.	300.000,00	100		300.000,00
*Vatandaşların sağlıklı içme suyuna kavuşturulması için içme suyu tesislerinin yapımı ve bakım onarımlarını gerçekleştirmek.	İlimizde bulunan içme suyu tesislerinin bakımı ve onarımı için boru ve çimento vb. malzeme alınması.	300.000,00	100		300.000,00
*Spor yapmak isteyen bireylere spor yaptırırken ihtiyaç duyulan malzeme ihtiyacını karşılamak	Spor malzemesi yapımı için hammadde alımı.	300.000,00	100		300.000,00
*Öğrenci odaklı programlar ve depreme dayanıklı uygun eğitim ortamları oluşturmak.	Hasarlı durumu olduğu tespit edilen ve kullanılamayacak durumda olan atıl durumdaki binaların yıkım işlerinin yapılması için gerekli çalışmalar.	1.650.000,00	100		1.650.000,00
*Eğitim kurumlarının standartlarını yükseltmek amacıyla gerekli donatım malzemelerinin temini ile ilgili çalışmalar yapılacaktır.	Plan döneminde yeni yapılacak eğitim kurumları ve mevcut eğitim kurumlarına gerekli makine ve teçhizat alınacaktır.	350.000,00	100	-	350.000,00
*Okul öncesi eğitimi yaygınlaştırmak ve kalitesini artırmak, örgün eğitim dışındaki vatandaşların eğitim ihtiyaçlarını karşılamak.	2018 yılı sonuna kadar okul öncesi eğitim alan öğrenci sayısını artırmak ve okul öncesi eğitim kurumlarının eksikliklerini gidermek.		-	860.000,00	860.000,00

*Örgün Eğitim dışındaki tüm vatandaşların eğitime katılmalarını sağlamak.	Örgün Eğitim dışındaki tüm vatandaşların ihtiyaç duyduğu eğitim imkanlarına ulaşmalarını sağlamak.	55.000,00	100		55.000,00
*İdaremizde çalışan personeller her yıl, hizmet içi eğitim ve kurslardan geçirmek.	Personellerimizin dönüşümlü olarak eğitilmesi.	15.000,00	100		15.000,00
*Köy yollarının standardını artırmak.	İlimize bağlı merkez ilçe ve köy yollarında trafik kazalarının önlenmesi için levhalama çalışmalarını tamamlayarak güzergah tabelalarını yerleştirmek.	80.000,00	100		80.000,00
*Köy yollarının altyapı eksikliklerinin giderilmesi.	Merkez ve ilçe köy, arazi ve yayla yollarının su geçişleri ve dere yataklarında kullanılmak üzere büz üretimi yapmak.	100.000,00	100		100.000,00
*Köy yollarının asfaltlama çalışmalarını bitirmek.	Asfalt yol yapımı ve onarımlarının yapılması.	1.400.000,00	42	1.900.000,00	3.300.000,00
* İlimizde yem bitkileri üretiminin geliştirilmesi.	İl Gıda Tarım ve Hayvancılık Bakanlığınca sağlanan teşviklerin yanı sıra yerel kaynaklar vasıtasıyla, kaba yem ihtiyacının karşılanması ve üreticilerin karlı bir hayvancılık yaparak gelirlerinin yükseltilmesi.	450.500,00			450.500,00

* Organik mısır tohumu alımı yapılarak üreticilere dağıtımının yapılması.	İlimiz Kelkit, Köse ve Şiran İlçelerinde yürütülmekte olan “Sözleşmeli Organik Süt Sığırcılığı Projesi” kapsamında organik üretim faaliyetlerinin geliştirmek.	34.470,00			34.470,00
* İlimizde meyveciliğin geliştirilmesi için kapama meyve bahçeleri oluşturulması.	Proje ile ilimizin ihtiyacının karşılanmasına katkıda bulunmak, kapama bahçeleri tesis edilerek üretici gelir seviyesinin yükseltilmesini sağlamak.	495.000,00			495.000,00
*İlimizde örtü altı tarımın yaygınlaştırılması.	Bu proje ile İlimizde meteorolojik olumsuzlukların tarımsal üretimi kısıtlayıcı etkisini kısmen önlemek, birim alından alınan verimi artırmak çiftçi gelir düzeyinin yükseltilmesinin sağlanması.	360.000,00			360.000,00
*Çilek yetiştiriciliğinin yeni ve karlı bir tarımsal faaliyet olarak bölge çiftçisine kazandırılması.	Bu proje ile bölge iklim ve toprak yapısına uyumlu olan çilek yetiştiriciliği geliştirilerek çiftçilerimize yeni geçim kaynağı ve istihdam alanları oluşturmak.	289.800,00			289.800,00
*İlimizde organik arıcılığın geliştirilmesi için gerekli çalışmaların yapılması.	İlimizde organik arıcılığı geliştirmek ve yaygınlaştırmak, arıcılık alanındaki son gelişmelere uygun tekniklerin kullanımı benimsenerek yöremizdeki diğer arıcılarda bu yöntemi kullanması amaçlanmaktadır.	181.572,00			181.572,00
*İlimizde suni tohumlama uygulamasının yaygınlaştırılması.	Suni tohumlama ile birim hayvan başına yüksek verimli ve kaliteli buzağı alarak verimi artırmak, kırsal kalkınmaya katkı sunmak, hayvancılığı ekonomik ve sürdürülebilir hale getirmek	50.600,00			50.600,00
*Sığır cinsi hayvanların küpelenmesi.	Sığır cinsi hayvanların üç aylık yaşa kadar küpelenmesi.	50.000,00			50.000,00
*Gümüşhane/merkez ve ilçelerinde uygulanmak üzere Gümüşhane ili'nin karasal (orman, bozkır, alpin-supalbin,	Gümüşhane İli'nin Biyolojik Çeşitlilik Envanterlerini çıkarmak.	73.278,00			73.278,00

maki, pseudomaki, kumul, su kenarı, tarım, yerleşim vb.) ve iç su (akarsu, göl vb.) ekosistemlerinin biyolojik çeşitlilik envanter ve izlenmesi işi.					
*Milli Park ve Tabiat Parkı alanlarında alan ve çevre düzenlemelerinin yapılması.	Tabiat Parkları ve Milli Parkları alanlarının gününbirlik kullanım için yaşanabilir hale getirilmesi.	1.084.640,00		1.510.931,00	2.595.571,00
		35.087.500,00		4.840.931,00	48.729.291,00

## E. DİĞER HUSUSLAR

2017 yılı gider bütçesi 41.602.000,00 TL. olarak tahmin edilmiş olup; fonksiyonel bazda dağılımı aşağıdaki gibidir.

Genel Kamu Hizmetleri	29.906.103,39
Savunma Hizmetleri	403.196,71
Kamu Düzeni ve Güvenlik Hizmetleri	100.000,00
Ekonomik İşler ve Hizmetler	4.082.885,23
Çevre Koruma Hizmetleri	180.000,00
İskan ve Toplum Refahı Hizmetleri	50.000,00
Sağlık Hizmetleri	60.001,00
Dinlenme, Kültür ve Din Hizmetleri	192.000,00
Eğitim Hizmetleri	6.627.812,67
Sosyal Güvenlik ve Sosyal Yardım Hizmetleri	1,00
<b>TOPLAM</b>	<b>41.602.000,00</b>

### III. EKLER

#### 1. FAALİYETLERDEN SORUMLU HARCAMA BİRİMLERİNE İLİŞKİN TABLO

İDARE ADI	GÜMÜŞHANE İL ÖZEL İDARESİ	
PERFORMANS HEDEFİ	FAALİYETLER	SORUMLU BİRİM
1.1 Türk kültürü ve dili araştırmalarına önem ve öncelik verilerek kültürü korumak.	1.1.1 Türk kültürü ve dili araştırmalarına önem ve öncelik verilecektir. Bu kapsamda Gümüşhane'nin bilimsel nitelikli tarihinin yazılması, Gümüşhane mahalli kültürünün araştırılması çalışmalarına destek verilecektir.	İl Kültür ve Turizm Müdürlüğü
1.2 Gümüşhane düşünce tarihinin ortaya çıkarılması.	1.2.1 Gümüşhane düşünce tarihinin ortaya çıkarılması için gerekli çalışmalara destek vermek.	“ “ “
1.3 Taşınmaz Kültür Varlıklarının korunması ve koruma bilincinin geliştirilmesi.	1.3.1 Kültür varlıklarımızın korunması için halkın ve kamu görevlilerinin bilinçlendirilmesine yönelik eğitim çalışmaları yaygınlaştırılacaktır.	“ “ “
1.4 Karaca Mağarasını ilin turizm markası haline getirmek.	1.4.1 Karaca Mağarasının tanıtım ve altyapı çalışmalarına devam edilecektir.	“ “ “
1.5 Tarihi eserleri tanıtmak ve turizm alanlarına canlandırmak.	1.5.1.Öncelikle bölgedeki yol ağı tamamlanarak, konaklamalı ziyaretçi dışında günü birlikçilerinde rahatlıkla ulaşması sağlanacaktır.	
2.1 Sağlık hizmetlerini modern ve kaliteli hale getirmek	2.1.1 Gümüşhane il genelinde sağlık kurumlarının yapısal dönüşüm ve ihtiyaçlarının karşılanmasına yardımcı olmak.	İl Sağlık Müdürlüğü
2.2 Sağlık hizmetlerini etkileyen altyapı eksikliklerini gidermek	2.2.1 Sağlık hizmetlerini doğrudan etkileyen fiziki altyapı, donanım gibi konularda sağlık sisteminin desteklenmesi.	“ “ “

3.1 Kurum Hizmetlerini çağın gereklerine uygun hale getirmek ve bölgemiz halkına daha iyi hizmet sunulması.	3.1.1 Kurum tarafından verilen hizmetlerin çağın gereklerine uygun bir anlayışla daha ekonomik ve rantabl olmasını sağlamak bakımından hizmet satın alınması.	Destek Hizmetleri Müdürlüğü
4.1. Yatırımlarda etkinlik ve verimliliğin sağlanması.	4.1.1 Yatırımların tahsis önceliklerinin belirlenmesinde mevcut durum envanterlerinden ve kurumumuzca yaptırılmış olan geniş katılımlı anket sonuçlarından yararlanılacaktır.	Plan ve Proje Müdürlüğü
4.2 Yatırımlardaki öncelikli hedeflerin belirlenmesi.	4.2.1 İl Özel İdaresince gerçekleştirilecek yatırımların gereklilik öncelikleri belirlenecek; özellikle köylere yönelik hizmetlere ait projelerde, ihtiyaç önceliği, mevcut proje stoku, teknik, ekonomik ve sosyal yapılabirlik kriterleri ve İl Özel idaresinin bütçe imkânları dikkate alınacaktır. Mevcut kaynaklarının daha verimli kullanımı sağlanacaktır.	“ “ “
5.1 Yatırım faaliyetlerini gerçekleştirmek.	5.1.1 İl Özel İdaresince, yatırım alt yapı öncelikleri olan eğitim, sağlık, içme suyu, yol, sulama suyu ve diğer kırsal altyapı yatırımlarına öncelik verilecektir.	İmar ve Kentsel İyileştirme Müdürlüğü
5.2 Köy ve yaylalardaki düzensiz yapılaşmanın önlenmesi	5.2.1 Köy ve yaylalarımızdaki betonarme ve düzensiz yapılaşmaların önlenerek, bu tür girişimlere karşı cezai müeyyidelerin uygulanması sağlanacaktır.	“ “ “
5.3 Köylerimizin üst yapı ve imar faaliyetlerini gerçekleştirmek suretiyle hayat standardını yükselterek göçü önlemektir.	5.3.1 Köylerdeki üst yapı ve imar faaliyetlerini geliştirmek suretiyle hayat standardı yükseltilecek köy konağı, çocuk parkı köy meydanı düzenlenmesi gibi çalışmalara destek vermek.	“ “ “

5.4 Köy yerleşik alan tespiti yapmak.	5.4.1 Üst ölçekli planlara uygun biçimde nakil ve toplulaştırmaları da kapsayacak uygulama İmar Planları hazırlanarak yapılaşmanın planlı olarak gerçekleşmesi çalışmalarına destek verilecektir..	“ “ “
5.5 İdaremize ait taşınmazların kiralanması ve satılması.	5.5.1 İdaremize ait taşınmazların etkin ve verimli kullanılarak öz gelirlerinin artırılmasını sağlamak.	“ “ “
6.1 Bitkisel ve hayvansal üretimin artırılması ve geliştirilmesine destek verilecektir.	6.1.1 Sulanabilir tarım alanları sulamaya açılması ve drenaj problemi olan alanların rehabilite edilmesi. 6.1.2 Tarıma elverişli kullanılmayan arazilerin değerlendirilmesi.	Tarım Hizmetleri Müdürlüğü
6.2. Gümüşhane merkez ve ilçelerde hayvan yemi, meyve ve bal üretimine destek verilecektir.	6.2.1 İdareimiz tarafından alınacak sertifikalı tohumlar ve meyve fidanları ile arıcılığın geliştirilmesi ile ilgili Tarım İl Müdürlüğü'nün yapacağı projeler doğrultusunda çiftçilere destek verilecektir.	“ “ “
6.3. Köy altyapı çalışmaları desteklenecektir.	6.3.1 Vatandaşların sağlıklı içme suyuna kavuşturulması için içme suyu tesislerinin yapımı ve mevcut tesislerin bakım ve onarımı gerçekleştirilecektir.	“ “ “
7.1 Gümüşhane' de yaşayan ve spor yapmak isteyen bireylere spor yapma imkânı sağlamak	7.1.1 Geleceğin teminatı olan çocuklarımızın beden ve ruh sağlığı düzeylerinin yükseltilmesi ve hayat kalitelerinin iyileştirilmesi için gerekli önlemler alınacaktır	Gençlik Hizmetleri ve Spor İl Müdürlüğü
8.1 Öğrenci odaklı programlar ve depreme dayanıklı uygun eğitim ortamları oluşturmak.	8.1.1 Plan dönemi sonuna kadar ihtiyaç duyulan yeni eğitim kurumları yapmak ve mevcut eğitim kurumlarının gerekli güçlendirme çalışmalarını yürütmek..	İl Milli Eğitim Müdürlüğü



8.2 Öğrenci odaklı programlar ve depreme dayanıklı uygun eğitim ortamları oluşturulması için eğitim kurumlarına donatım malzeme alınması.	8.2.1 Eğitim kurumlarının standartlarına yükseltmek amacıyla gerekli donatım malzemelerinin temini ile ilgili gerekli çalışmalar yapılacaktır.	“ “ “
8.3 Okul öncesi eğitimi yaygınlaştırmak ve kalitesini artırmak, örgün eğitim dışındaki vatandaşların eğitim ihtiyaçlarını karşılamak.	8.3.1. 2018 yılı sonuna kadar okul öncesi eğitim alan öğrenci sayısını artırmak ve okul öncesi eğitim kurumlarının eksikliklerini gidererek standartlarını yükseltmek.	“ “ “
8.4 Örgün Eğitim dışındaki tüm vatandaşların eğitime katkısı.	8.4.1. Örgün Eğitim dışındaki tüm vatandaşların ihtiyaç duyduğu eğitim imkanlarına ulaşmalarını sağlamak.	“ “ “
9.1 Kurum amaç ve hedeflerine ulaşmak için, çalışanların bilgi kapasitelerini artırmak.	9.1.1 Kurum amaç ve hedeflerine ulaşmada çalışanlar faktörünün performansı ön planda tutularak, kurum içinde sinerjik bir anlayış oluşturmak için bütün çalışanlar hizmet içi eğitim ve kurslardan geçirilecektir.	İnsan Kaynakları ve Eğitim Müdürlüğü
10.1 Trafik akışını güvenli hale getirmek.	10.1.1 Standart hale getirilen köy yollarına trafik güvenliği açısından trafik işaret ve levhalarının yerleştirilmesi çalışmalarını yapmak.	Yol ve Ulaşım Hizmetleri Müdürlüğü
10.2 Köy yollarının standartlarının yükseltilerek güvenli bir trafik akışı sağlanması.	10.2.1 Plan döneminde köylerimizin standart asfaltlı yol oranını yükseltilecektir.	“ “ “
11.1 İlimizde yem bitkileri üretiminin geliştirilmesi.	11.1.1 İl Gıda Tarım ve Hayvancılık Bakanlığınca sağlanan teşviklerin yanı sıra yerel kaynaklar vasıtasıyla, kaba yem ihtiyacının karşılanması ve üreticilerin karlı bir hayvancılık yaparak gelirlerinin yükseltilmesi.	İl Gıda Tarım ve Hayvancılık Müdürlüğü
11.2 Organik mısır tohumu alımı yapılarak üreticilere dağıtımının yapılması.	11.2.1. İlimiz Kelkit, Köse ve Şiran İlçelerinde yürütülmekte olan “Sözleşmeli Organik Süt Sığırcılığı Projesi” kapsamında organik üretim faaliyetlerinin geliştirmek.	“ “ “

11.3 İlimizde meyveciliğin geliştirilmesi için kapama meyve bahçeleri oluşturulması.	11.3.1. Proje ile ilimizin ihtiyacının karşılanmasına katkıda bulunmak, kapama bahçeleri tesis edilerek üretici gelir seviyesinin yükseltilmesini sağlamak.	“ “ “
11.4.İlimizde örtü altı tarımın yaygınlaştırılması.	11.4.1.Bu proje ile İlimizde meteorolojik olumsuzlukların tarımsal üretimi kısıtlayıcı etkisini kısmen önlemek, birim alından alınan verimi artırmak çiftçi gelir düzeyinin yükseltilmesinin sağlanması.	“ “ “
11.5.Çilek yetiştiriciliğinin yeni ve karlı bir tarımsal faaliyet olarak bölge çiftçisine kazandırılması.	11.5.1.Bu proje ile bölge iklim ve toprak yapısına uyumlu olan çilek yetiştiriciliği geliştirilerek çiftçilerimize yeni geçim kaynağı ve istihdam alanları oluşturmak.	“ “ “
11.6.İlimizde organik arıcılığın geliştirilmesi için gerekli çalışmaların yapılması.	11.6.1.İlimizde organik arıcılığı geliştirmek ve yaygınlaştırmak, arıcılık alanındaki son gelişmelere uygun tekniklerin kullanımı benimsenerek yöremizdeki diğer arıcılarında bu yöntemi kullanması amaçlanmaktadır.	“ “ “
11.7.İlimizde suni tohumlama uygulamasının yaygınlaştırılması.	11.7.1.Suni tohumlama ile birim hayvan başına yüksek verimli ve kaliteli buzağı olarak verimi artırmak, kırsal kalkınmaya katkı sunmak, hayvancılığı ekonomik ve sürdürülebilir hale getirmek	“ “ “
11.8. Sığır cinsi hayvanların küpelenmesi projesi.	11.8.1. Sığır cinsi hayvanların üç aylık yaşa kadar küpelenmesi.	“ “ “
12.1.Gümüşhane/merkez ve ilçelerinde uygulanmak üzere Gümüşhane ili'nin karasal (orman, bozkır, alpin-supalbin, maki, pseudomaki, kumul, su kenarı, tarım, yerleşim vb.) ve iç su (akarsu,göl vb.) ekosistemlerinin biyolojik çeşitlilik envanter ve izlenmesi işi.	12.1.1.Gümüşhane İli'nin Biyolojik Çeşitlilik Envanterlerini çıkarmak.	Milli Parklar Gümüşhane Şube Müdürlüğü
12.2 Milli Park ve Tabiat Parkı alanlarında alan ve çevre düzenlemelerinin yapılması.	12.2.1.Tabiat Parkları ve Milli Parkları alanlarının gününbirlik kullanım için yaşanabilir hale getirilmesi.	“ “ “