

# ÇANAKKALE İL ÖZEL İDARESİ

**PERFORMANS PROGRAMI**

**2011-2013**

# ÜST YÖNETİCİ SUNUŞU

Bilindiği üzere, 5018 sayılı Kamu Mali Yönetimi ve Kontrol Kanunu ile kalkınma planları ve programlarda yer alan politika ve hedefler doğrultusunda kamu kaynaklarının etkili, ekonomik ve verimli bir şekilde elde edilmesi ve kullanılmasını, hesap verebilirliği ve mali saydamlığı sağlamak üzere, kamu mali yönetiminin yapısını ve işleyişini, kamu bütçelerinin hazırlanmasını, uygulanmasını, tüm mali işlemlerin muhasebeleştirilmesini, raporlanmasını ve mali kontrolü düzenlemek amaçlanmaktadır. Anılan Kanunun kamu kaynaklarının kullanılmalarının genel esaslarının düzenlendiği bölümde; kamu idarelerinin stratejik plan hazırlayarak geleceğe ilişkin misyon ve vizyonlarını oluşturmaları, stratejik amaçlar ve ölçülebilir hedefler saptamaları ve bütçelerini de stratejik planlarında yer alan misyon, vizyon, stratejik amaç ve hedeflerle uyumlu ve performans esasına dayalı olarak hazırlamaları hususu düzenlenmiştir.

5302 sayılı İl Özel İdaresi Kanununda da, Valinin, bütçenin hazırlanmasına esas teşkil edecek şekilde stratejik plan ve yıllık performans planı hazırlayacağı hükmü yer almaktadır.

Çanakkale İl Özel İdaresi 2010–2014 Stratejik Planı hazırlanmış olup; İl Genel Meclisimizce onaylanmıştır.

Mali disiplini ön planda tutan, kaynakların etkili ekonomik ve verimli kullanılmasını hedefleyen bütçeleme anlayışıyla İlimiz İl Özel İdaresi 2011 yılına ait Performans Programı hazırlanmıştır.

**Abdülkadir ATALIK**  
Vali

# MİSYON

Çanakkale İlinde yerleşik kişi ve kurumlara yönelik başta eğitim, sağlık, tarım, çevre ve bayındırlık alanları öncelikli olmak üzere tüm kamusal hizmetlerini; katılımcı , saydam , hesap verebilir çağdaş yönetim anlayışıyla sunup;ilin dünya mirası varlıklarını,doğasını, tarihini , kültürel ve turizme yönelik zenginliklerini de değerlendirerek, ilin kaynaklarının bir plan dahilinde, rasyonel biçimde dağıtımını ve kullanımını sağlayacak yatırımlar yaparak , ildeki halkın yaşam kalitesini ve refahını yükseltmektir.

# VİZYON

Çağdaş, güvenilir, katılımcı, yerinden yönetim anlayışını benimsemiş , tarımsal ve kırsal altyapı sorunlarını en aza indiren , kültür mirasını turizm ve eğitim ile dünyaya sunan , hizmetin sunumunda performansı ve kaliteyi esas alan , dinamik , öngörülü, insan odaklı ve ihtiyaçlara duyarlı bir kuruluş olmaktır.

# YETKİ, GÖREV ve SORUMLULUKLAR

Sıra No	Yasal Yükümlülük Alanı	Belediye Sınırları İçi	Belediye Sınırları Dışı	Yasal Dayanak
1	Eğitim(İlk ve orta öğr. Kurumlarının arsa temini,binalarının yapım,bakım ve onarımı ile diğer ihtiyaçlarının karşılanmasına ilişkin hizmetleri)	X		5302 Sayılı Yasanın 6. Madde a. fıkrası
2	Sağlık	X		
3	Tarım	X		
4	Sanayi ve Ticaret	X		
5	İl Çevre Düzeni Planı	X		
6	Bayındırlık ve İskan	X		
7	Toprağın Korunması	X		
8	Erozyonun Önlenmesi	X		
9	Sosyal Hizmet ve Yardımlar	X		
10	Yoksullara Mikro Kredi Verilmesi	X		
11	Çocuk Yuvaları ve Yetiştirme Yurtları Yapılması	X		
12	Kültür	X		
13	Sanat	X		
14	Turizm	X		

15	İmar		X	5302 Sayılı Yasanın 6. Madde b. fıkrası
16	Yol		X	
17	Su		X	
18	Kanalizasyon		X	
19	Katı Atık		X	
20	Acil Yardım ve Kurtarma		X	
21	Orman Köylerinin Desteklenmesi		X	
22	Ağaçlandırma		X	
23	Park ve Bahçe Tesisi	X		
24	Emniyet	X		
25	1.Devlet ve İl yolları dışında köylerin yol ağını tespit etmek,bu yollarla köy içi yollarını,üzerindeki köprü ve sanat yapılarını yapmak,mevcutlarını geliştirmek,istikamet ve km. levhalarını düzenlemek,			5286 Sayılı Kanun
	2.Doğal afetlerle(kar,sel vb.)mücadele,			
	3.Tarım arazileri ve hayvanlar için gölet yapmak,			
	4.Saniyede 500lt'ye kadar olan suların sulama tesislerini kurmak,işletilmelerini sağlamak,			
	5.Arazi toplulaştırma ve tarla içi geliştirme hizmetlerini yapmak,			
	6.Tarım arazilerinin ıslahı,imarı ve toprak erozyonunu önleyici çalışmalar yapmak,			
	7.Tarımsal sulama ve toprak muhafaza konularında proje yaparak çiftçinin tarımsal kredi almasını sağlamak,			
	8.İçme suyu,sulama suyu tahlilleri,toprak analizleri,sınıflandırmaları ve toprak harita raporlarını yapmak ve yaptırmak,			

9.Köy ve bağlı yerleşme birimleriyle askeri garnizonlara sağlıklı ve yeterli içme suyu temin etmek,sondaj kuyuları açmak,
10.Terfili içme ve kullanma suyu inşaatlarının enerji nakil hatlarını (ENH)yapmak ve yaptırmak,
11.Kanalizasyon,arıtma tesisi,sosyal ve ekonomik tesislerin proje,ihale,denetim ve yapımı,
12.Kendi Evini Yapana Yardım(KEYY)metodu ile konut ve tarımsal işletme kredileri vermek,denetlemek,
13.Serbest göçmen işlerini yürütmek,iskanlı göçmen kabul etmek,
14.Kamulaştırmalar nedeniyle taşınmaz mallarını kısmen veya tamamen terk etmek zorunda kalanlar ile göçebe ve gezgincilerin iskanını sağlamak,
15.Yerinde kalkındırılmayan köylerin nakli,dağınık mahallelerin toplulaştırılması amacıyla yeni yerleşim yerlerinin oluşturulması,
16.Köy gelişme alanlarının tespitini yapmak ve yerleşme planlarını hazırlamak(3367 sayılı Kanun)
17.Evvelce dağıtılan arazilerdeki tahsis ve ıslah işlemlerini yapmak,
18.Müdürlüğe ait her türlü bina ve tesislerin yapım,bakım ve onarım işlerini yapmak.

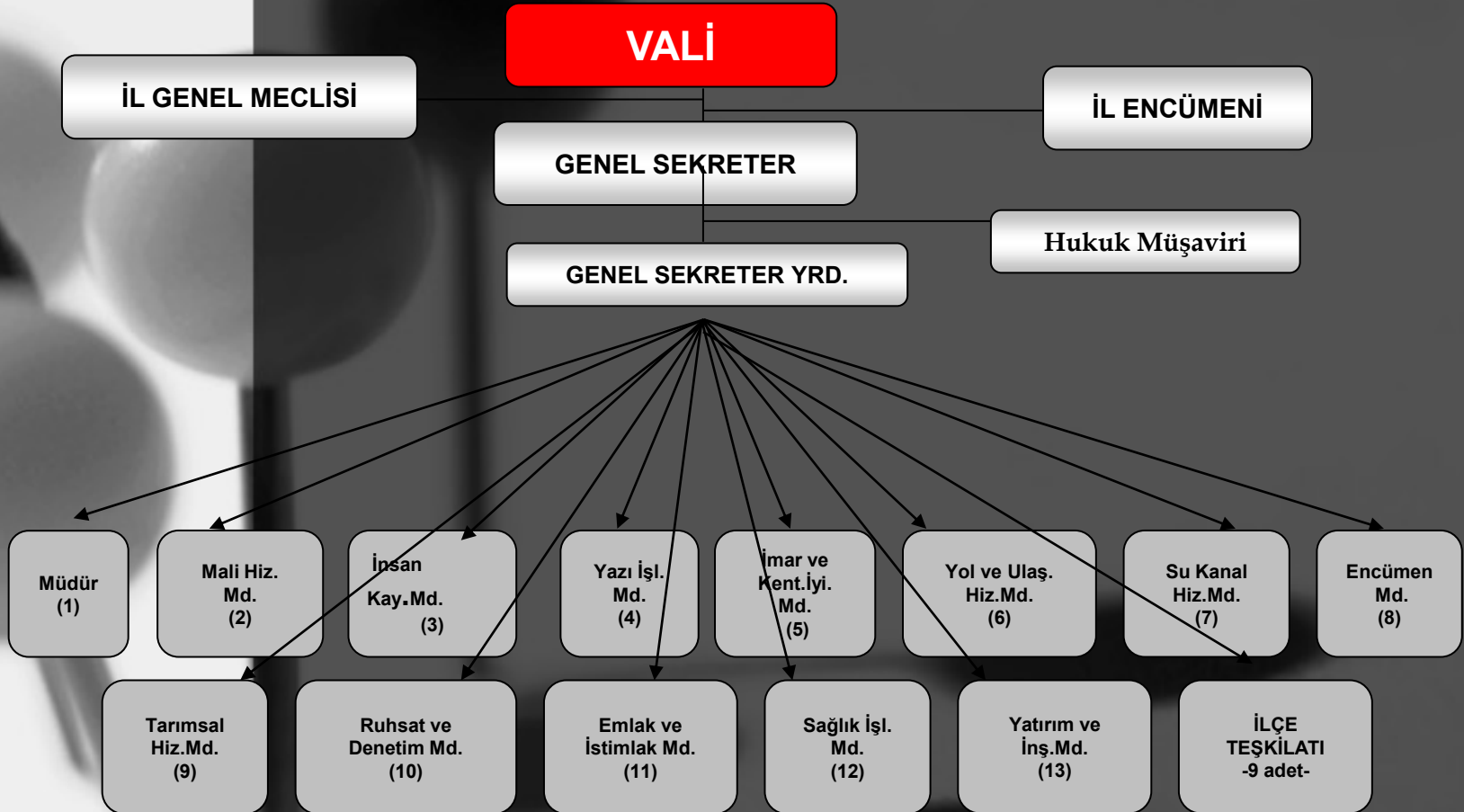
5286 Sayılı  
Kanun

# YETKİLER ve İMTİYAZLAR

1	Gerçek ve tüzel kişilerin faaliyetleri için izin ve ruhsat vermek,	5302 Sayılı Yasanın 7. Madde
2	Gerçek ve tüzel kişilerin faaliyetlerini denetlemek,	
3	Yetki çerçevesinde yönetmelik çıkarmak,emir vermek,yasak koymak,uygulamak,	
4	Kanunlarda belirtilen cezaları vermek,	
5	Hizmet amacıyla taşınır/taşınmaz mal almak,satmak,kiralamak,kiraya vermek,takas etmek,sınırlı ayni hak tesis etmek,	
6	Borç almak,	
7	Bağış kabul etmek,	
8	25.000 TL'ye kadar olan dava konusu uyuşmazlıkların anlaşmayla tasfiyesine karar vermek,	
9	Çanakkale İl Özel İdaresine ait vergi,resim,harçların tarh,tahakkuk,tahsilini yapmak,	
10	Hizmetleri ile ilgili olarak halkın görüş ve düşüncelerini belirlemek amacıyla kamuoyu yoklaması ve araştırması yapmak,	
11	Belediye sınırları dışındaki Gayri Sıhhi Müesseseler ile umuma açık istirahat ve eğlence yerlerine ruhsat vermek ve denetlemek,	
12	Kendisine verilen görev ve hizmet alanlarında,mevzuata göre sermaye şirketleri kurmak,	52. Madde
13	Görev alanıyla ilgili konularda faaliyet gösteren uluslararası teşekkül ve organizasyonlara kurucu üye ya da üye olmak,bu faaliyet ve organizasyonlarla ortak faaliyet ve hizmet projeleri gerçekleştirmek,	62. Madde
14	Diğer kamu kurum ve kuruluşlarına ait yapım,bakım,onarım ve taşıma işlerini bedelli/bedelsiz üstlenmek;bu kuruluşlar ile ortak hizmet projeleri gerçekleştirmek;bu amaçla kaynak aktarımında bulunmak	64/a. Madde
15	Merkezi idareye ait asli görev ve hizmetlerin yerine getirilmesi için gerekli bina ve tesisler ile ayni ihtiyaçları karşılamak,geçici olarak araç ve personel görevlendirmek,	64/b. Madde
16	Kamu kurumu niteliğindeki meslek kuruluşları,dernekler,vakıflar ve 507 Sayılı Kanun kapsamındaki meslek odaları ile hizmet projeleri gerçekleştirmek,	64/c. Madde
17	Kendisine ait taşınmazları asli görev ve hizmetlerinde kullanılmak ve süresi 25 yılı geçmemek üzere diğer kamu kurum/kuruluşlarına tahsis etmek/kiraya vermek.	64/d. Madde



# TEŞKİLAT ŞEMASI



# MÜLK LİSTESİ

SN	Bulunduğu Yer	Mevkii	Ada	Pafta	Parsel	Alanı m2	Cinsi	Ne Amaçla Kullanıldığı
1	MERKEZ	Liman Bayırı	488	54	72	2092,87	Bina	Vali Konağı
2		Liman Bayırı	488	54	72	474,11	Arsa	Vali Konağı Bahçesi
3		Liman Bayırı	533	56	67	805	Arsa	Vali Konağı Bahçesi
4		Liman Bayırı			81	353,76	Arsa	Vali Konağı Bahçesi
5		Ziveriye Sok.	19	48	41	393,14	Bina	Hizmet Binası
6		Barbaros Mah.	870	21	168	6.136,47	Arsa	Hizmet Binası
7		Barbaros Mah.	870	21	167	10.180,30	Arsa	Atölye,Akaryakıt Deposu Olan Arsa
8		Stadyum Cad.	359	37	2	5648,75	Bina	Eski Hizmet Binası (Kirada)
9		Sakızlı Çeşme	78	1	3	310,04	Bina	Halk Eğitim Merkezi Md. (Tahsisli)
10		1.Bahçe Sok.	32	51	15	230,72	Bina	1 Nolu (6) Lojman
11		Hasanpaşa	416	51	19	186,8	Bina	2 Nolu (7) Lojman
12		İnönü Cad.	36	52	7	419	Bina	3 Nolu (9) Lojman
13		Liman Bayırı	488	54	68	336	Bina	4 Nolu (9) Lojman
14		Havan Tabya	37	52	5	220,50	Bina	(2) Lojman
15		Havan Tabya	37	52	25	166,49	Bina	(2) Lojman
16		54 Evler	536		331	5230,04	Bina	50m2 (1) Lojman
17		Barbaros Mah.	870	21	166	3021,21	Arsa	2 Blok (12) Lojman
18		Çiftlik	587	17	4	30000	Tarla	İdari Bina,Şantiye,(16)Lojman(Maliye Hazinesi-İntifa Hakkı)
19		Aslanca Cad.	135		136	2808	Tarla	2 Blok (15) Lojman(Maliye Hazinesi-Tahsis)
20		Asafpaşa Cad.	83	32L.4	59	87,55	Bina	(10) İşyeri Olan İş Hanı(Kirada)
21		Güzelyalı		6	3469	300,63	Tarla	Çadır Kamp Yeri
22		Güzelyalı		6	3470	7635,64	Tarla	OTEL(Kirada)
23		Çimenlik	141	6	35	331,11	Arsa	(14) İşyeri Olan İş Hanı(Kirada)
24		Matbaa Sok.	201	32	12	159,5	Bina	(5) İşyeri Olan İş Hanı(Kirada)
25		K.Ahmetpaşa	174	30	5	533,35	Arsa	(6) İşyeri Olan Otel(Kirada)

26	<b>MERKEZ</b>	Çanakçılar	53	46	6	6030	Tarla	Aygır Deposu Olan Tarla(Kirada)
27		Fetvahane	196	32	42	132,83	Bina	(1)İşyeri-İdare Mahkemesi
28		K.Ahmetpaşa	30	175	3	122,88	Arsa	(9) İşyeri olan İş Hanı (Kirada)
29						11621,27	İskele	Türkiye Denizcilik İşletmeleri(Tahsis)
30	<b>AYVACIK</b>	Atatürk Cad.	2		5	5900	Bina	18 Mart.Ünv.M.Y.O (Kirada )
31		Gedene	30		1	9957	Bina	Mola Tesisi-Şantiye Binası
32		Cumhuriyet Cad.	54		3	503,54	Bina	Kaymakam Lojmanı
33		Cumhuriyet Cad.	54		2	586,24	Arsa	Kaymakam Lojmanı Bahçesi
34		Kadırga		72,43	1347	4440	Tarla	Otel (Kirada)
35		Döşeme	55		4	4014	Bina	Fabrika Binası (Kirada)
36	<b>BAYRAMIÇ</b>	Kökyeri		3	1600	12746	Tarla	51/100 Hisseli Soğuk Hava Tesisi ve Halı Saha
37		Camikebir Mah.	51		2	118,8	Bina	Sanayi İşyeri (Kirada)
38		Evciler		9	2921	13432	Tarla	Alabalık Tes.(Tesis Gestaş A.Ş Ait)
39		Atatürk Cad.	129		14	882	Bina	Kaymakam Lojmanı
40		Çarşı Mah.	143		1	848,12	Bina	Eski Hizmet Binası (Boş-Tarihi Eser)
41		Ağaçköy		3	2058	30000	Tarla	Şantiye Binası (Maliye Hazinesi- Tahsis)
42	<b>BİGA</b>	İstiklal Mah.	125		6	107,93	Bina	Hizmet Binası (1)Lojman
43		Kıraltı			292	1119,45	Arsa	Kaymakam Lojmanı
44		Ilıcabaşı				6120	Bina	Kaplıca Tesisi (Kirada)
45		Hamdibey Mah.	223		8	5846,38	Arsa	Şantiye Binası
46		Hamdibey Mah.	223		7	54,7	Arsa	Şantiye Binası
47		Hamdibey Mah.	223		6	7,58	Arsa	Şantiye Binası
48		Hamdibey Mah.	223		4	20794	Arazi	Şantiye Binası (D.S.İ Md.500 m2 lik kısım irtifak hakkı)
49		.....			9	182,6	Bina	Öğretmen evi (Tahsisli)
50		Turan Mah.	92		3	861,93	....	Metruk Mezarlık (Şehitlik)
51		<b>BOZCAADA</b>				3595,50	İskele	Maliye Hazinesi (Tahsis)
52	<b>ÇAN</b>	Atatürk Cad.	6	35	11	298,72	Bina	Hizmet Binası (1) Lojman
53		Cumhuriyet Mah.	122	22	5	587	Bina	Kaymakam Lojmanı

54	<b>ÇAN</b>	Cumhuriyet Mah.	114	16	7	5091	Tarla	Şantiye Binası
55	<b>ECEABAT</b>	Cumhuriyet Cad.	152		11	217,47	Bina	İş Hanı (Kirada)
56		Cumhuriyet Cad.	29		4	175,15	Bina	Zemin İşyeri (Kirada) 1.Kat Lojman
57		Cumhuriyet Cad.			1	1500	Arsa	4.107 m2 'nin 1500 m2 si Kaymakam Lojmanı Tahsisli (Maliye Hazinesi)
58		Çan Ovası	96	3	5	294	Arsa	(Boş)
59		Çan Ovası	96	3	4	294	Arsa	(Boş)
60		Kale Önü				34,5m		Kültür Bakanlığından Tahsisli (Kirada)
61		Sarı Kule				Kale Önü		Kültür Bakanlığından Tahsisli (Kirada)
62						2329,65	İskel e	Maliye Hazinesi (Tahsis)
63		<b>EZİNE</b>	Yahşibey	4		21	277,2	Bina
64	Botalık		2		315	1057,84	Arsa	Kaymakam Lojmanı
65	Seferşah Mah.				133	6324,82	Arsa	75. Yıl İlköğretim Okul Bahçesinde Halı Saha (Kirada)
66	Akcakeçili			3	1374	125835	Arsa	Termal Otel İnşaatı
67	Geyikli					8.697,20	İskel e	Maliye Hazinesi (Tahsis)
68	<b>GELİBOLU</b>	Alaattin Mah.	58	10	7	24,85	Arsa	Bitişik İki ArsaÜzerinde (1) Kagir Dükkan (Kirada)
69		Alaattin Mah.	58	10	8	56,24	Arsa	Bitişik İki ArsaÜzerinde (1) Kagir Dükkan (Kirada)
70		Fındıklı		H17.a.07c	629	18150	Tarla	Kirada
71		Fındıklı		H17.a.07c	630	16300	Tarla	Kirada
72		Fındıklı		H17.a.07c	631	13350	Tarla	Kirada
73		Fındıklı			976	28500	Tarla	Boş (Mahkemede)
74		Fındıklı			741	10500	Tarla	Boş (Mahkemede)
75		Hocahamza Mah.	297	55	54	654,69	Arsa	Kaymakam Lojmanı arsası
76		Hocahamza Mah.	297	55	55	400,24	Arsa	Kaymakam Lojmanı
77		Camikebir Mah.	618	15	1	632,34	Arsa	Eski Hizmet Binası (Boş)
78		Camikebir	126	17	7	556 44	Bina	Eski Kaymakam Lojmanı (Tarihi Eser 49. Yılıına Belediyeye Kiralı)

81	<b>GELİBOLU</b>	Bolayır			3782	6500	Tarla	Kirada
82		Bolayır			2693	10400	Tarla	Kirada
83		Evreşe		7	558	31050	Tarla	Kirada
84		Evreşe		3	1129	4800	Tarla	Kirada
85	<b>LAPSEKİ</b>	Yalı Cad.	35	10	160	476,34	Bina	Eski Kaymakam Lojmanı (Boş)
86		Yalı Cad.	6	7	16	163,66	Bina	Depo(Boş)
87		Yalı Cad.	6	7	17	110,52	Bina	Hizmet Binası (1) Lojman
88		Umurbey		84	3160	2306	Arsa	Yıkık Okul
89		Mezbaa Yolu	139	6	20	171,6	Bina	Depo (Kirada)
90		Umurbey		82	3126	218	Bina	Eski Lojman (Boş)
91		Umurbey		82	3125	251	Bina	Eski Lojman (Boş)
92		Umurbey		82	3108	121	Bina	Eski Lojman (Boş)
93		Umurbey		84	3164	99	Bina	Eski Lojman (Kirada)
94						2116,00	İskele	Maliye Hazinesi (Tahsis)
95	<b>YENİCE</b>	Asar Mah.	35	1	58	450,5	Bina	Hizmet Binası (1) Lojman
96		Asar Mah.	35	1	59	574	Arsa	Kaymakam Lojmanı
97		Asar Mah.	291		7	500	Arsa	Hükümet Konağı Yapımına Tahsisli

# ARAÇ VE MAKİNA PARKIMIZ ( 2009 - 2010 )

ARAÇ	2010/6	2009/12
SİLİNDİR	9	7
KANAL KAZICI	7	6
SABİT KASA KAMYON	1	1
TREYLER ÇEKİCİ	2	2
AKARYAKIT TANKERİ	1	1
DİSTRİBÜTÖR	4	4
ROLEY TANKERİ	3	3
SEYYAR ASFALT BAKIM DİSTRİBÜTÖRÜ	5	5
ASFALT PLENTİ	2	2
KAMP TREYLER	10	10
SEYYAR YAĞLAMA KAMYONU	1	1
JENERATÖR	7	8
KONKASÖR	1	1

# İNSAN KAYNAKLARI

## Personel Genel Durum

Personel Durumu	Norm/Vizeli	Dolu	Boş
657 Sayılı Kanuna Tabi Personel	196	107	89
4847 Sayılı Kanuna Tabi Daimi İşçi	94	245	-
4847 Sayılı Kanuna Tabi Geçici İşçi	-	-	-
<b>GENEL TOPLAM</b>	<b>290</b>	<b>352</b>	<b>89</b>

## Hizmet Sınıflarına Göre Personel Durumu

Sınıfı	Norm	Mevcut			Fark
		Sözleşmeli (657 4/B)	Kadrolu	Toplam	
Genel İdari Hizmetler	97	1	52	53	44
Teknik Hizmetler	64	22	23	45	19
9Avukatlık Hizmetleri	3	2	-	2	1
Sağlık Hizmetleri	8	-	1	1	7
Yardımcı Hizmetler	24	-	7	7	17
<b>GENEL TOPLAM</b>	<b>196</b>	<b>25</b>	<b>83</b>	<b>108</b>	<b>88</b>



## Personelin Eğitim Durumu

Tahsil Durumu	657 Sayılı Kanuna Tabi Personel		4857 Sayılı Kanuna Tabi Kadrolu İşçi		4857 Sayılı Kanuna Tabi Geçici İşçi	
Okuryazar	0	%0,00	0	%0,00	0	%0,00
İlkokul	0	%0,00	143	%58,37	0	%0,00
Ortaokul	6	%5,80	32	%13,06	0	%0,00
Lise	23	%22,10	58	%23,67	0	%0,00
Önlisans	17	%16,34	7	%2,86	0	%0,00
Lisans	50	%48,07	4	%1,63	0	%0,00
Yüksek Lisans	8	%7,69	1	%0,41	0	%0,00
Doktora	0	%0,00	0	%0,00	0	%0,00
<b>TOPLAM</b>	<b>104</b>	<b>%100,00</b>	<b>245</b>	<b>%100,00</b>	<b>0</b>	<b>%0,00</b>

## Personelin Bayan-Erkek Durumu

Tahsil Durumu	657 Sayılı Kanuna Tabi Personel		4857 Sayılı Kanuna Tabi Kadrolu İşçi		4857 Sayılı Kanuna Tabi Geçici İşçi	
BAYAN	17	%16,50	20	%8,20	0	%0,00
ERKEK	86	%83,50	225	%91,80	0	%0,00
<b>TOPLAM</b>	<b>103</b>	<b>%100,00</b>	<b>245</b>	<b>%100</b>	<b>0</b>	<b>%0,00</b>



# **İDARE PERFORMANS HEDEFLERİ TABLOLARI**

# YOL VE ULAŐIM HİZMETLERİ



## Performans Hedefi ve Göstergeleri Tablosu

Stratejik Amaç 1	2011 yılından başlayarak 3 yıllık plan süresinde Çanakkale İli köy yolu ağında bulunan yolları kaliteli, güvenli ve konforlu bir şekilde devamlı ulaşıma açık tutmak		
Stratejik Hedef 1.1	Köy yollarının periyodik olarak bakım ve onarımlarının yapılarak, devamlı ulaşıma açık tutulması için gerekli fiziki iyileştirmeler ve kar mücadelesi çalışmaları yapılacaktır.		
Performans Hedefi 1.1.1	Gerek duyulan köy yollarında 1. kat asfalt kaplama yapılacaktır.		
<b>Performans Göstergeleri</b>	<b>2011</b>	<b>2012</b>	<b>2013</b>
1. kat asfalt kaplama	0		
Faaliyetler	Kaynak İhtiyacı		
	Bütçe	Bütçe Dışı	Toplam
Asfalt Malzemesi Alımı	0		0
<b>Genel Toplam</b>	<b>0</b>		<b>0</b>
Performans Hedefi 1.1.2	Gerek duyulan köy yollarında 2. kat asfalt kaplama yapılacaktır.		
<b>Performans Göstergeleri</b>	<b>2011</b>	<b>2012</b>	<b>2013</b>
2. kat asfalt kaplama	200 km		
Faaliyetler	Kaynak İhtiyacı		
	Bütçe	Bütçe Dışı	Toplam
Asfalt Malzemesi Alımı	3.200.000,00		3.200.000,00
<b>Genel Toplam</b>	<b>3.200.000,00</b>		<b>3.200.000,00</b>
Performans Hedefi 1.1.3	Gerek duyulan köy yollarında malzemeli bakım yapılacaktır.		
<b>Performans Göstergeleri</b>	<b>2011</b>	<b>2012</b>	<b>2013</b>
Malzemeli bakım miktarı ( PE )	370 km		
Faaliyetler	Kaynak İhtiyacı		
	Bütçe	Bütçe Dışı	Toplam
Asfalt Malzemeli Bakım ( PE )	0		0
<b>Genel Toplam</b>	<b>0</b>		<b>0</b>

Performans Hedefi 1.1.4	Gerek duyulan köy yollarında asfalt yama işleri yapılacaktır.		
<b>Performans Göstergeleri</b>	<b>2011</b>	<b>2012</b>	<b>2013</b>
Fiiller Alımı	40.000 ton		
Bitüm Alımı	2.000 ton		
Yakacak Alımı	200.000 kg		
Faaliyetler	Kaynak İhtiyacı		
	Bütçe	Bütçe Dışı	Toplam
Fiiller Alımı	400.000,00		400.000,00
Bitüm Alımı	2.000.000,00		2.000.000,00
Yakacak Alımı	380.000,00		380.000,00
<b>Genel Toplam</b>	<b>2.780.000,00</b>		<b>2.780.000,00</b>
Performans Hedefi 1.1.5	Kış sezonunda kar yağışı nedeniyle kapanan köy yolları sürekli açık tutulmaya çalışılacaktır.		
<b>Performans Göstergeleri</b>	<b>2011</b>	<b>2012</b>	<b>2013</b>
Kardan ve diğer afetlerden kapanan yolların ulaşım açılma süresi	1 gün		
Faaliyetler	Kaynak İhtiyacı		
	Bütçe	Bütçe Dışı	Toplam
Karla mücadele (PE)	0		0
<b>Genel Toplam</b>	<b>0</b>		<b>0</b>
Stratejik Hedef 1.2	Köy yollarında, standartlara uygun olarak iyileştirmeler yapılacak ayrıca oluşacak yerleşim yerleri için Köy yolları Master Planı kriterlerine uygun olarak yeni yollar açılacaktır.		
Performans Hedefi 1.2.1	Gerek duyulan köy yollarında onarım yapılacaktır.		
<b>Performans Göstergeleri</b>	<b>2011</b>	<b>2012</b>	<b>2013</b>
Onarım Miktarı	20 km		
Akaryakıt ve Madeni Yağ Alımı	1.000.000 lt		
Faaliyetler	Kaynak İhtiyacı		
	Bütçe	Bütçe Dışı	Toplam
Yol Onarımı	0		0
Akaryakıt ve Madeni Yağ Alımı	3.000.000,00		3.000.000,00

Performans Hedefi 1.2.2	Gerek duyulan köy yollarının stabilizesi yapılacaktır.		
<b>Performans Göstergeleri</b>	<b>2011</b>	<b>2012</b>	<b>2013</b>
Stabilize kaplama miktarı (PE)	20 km		
Faaliyetler	Kaynak İhtiyacı		
	Bütçe	Bütçe Dışı	Toplam
Stabilize kaplama (PE)	0		0
<b>Genel Toplam</b>	<b>0</b>		<b>0</b>
Performans Hedefi 1.2.3	Gerek duyulan köy yollarında 2. kat asfalt (yenileme) çalışmaları yapılacaktır.		
<b>Performans Göstergeleri</b>	<b>2011</b>	<b>2012</b>	<b>2013</b>
2.Kat asfalt (yenileme) miktarı	50 km		
Faaliyetler	Kaynak İhtiyacı		
	Bütçe	Bütçe Dışı	Toplam
Asfalt malzemesi alımı	800.000,00		800.000,00
<b>Genel Toplam</b>	<b>800.000,00</b>		<b>800.000,00</b>
Performans Hedefi 1.2.4	Gerek duyulan köy yollarında muhtelif çap ve ebatta menfezler taş duvarlar yapılacak ve büzler yatırılacaktır.		
<b>Performans Göstergeleri</b>	<b>2011</b>	<b>2012</b>	<b>2013</b>
Menfez Miktarı	10 adet		
Akaryakıt ve Madeni Yağ Alımı	0		
Faaliyetler	Kaynak İhtiyacı		
	Bütçe	Bütçe Dışı	Toplam
Sanat Yapısı yapımı	200.000,00		200.000,00
<b>Genel Toplam</b>	<b>200.000,00</b>		<b>200.000,00</b>

Stratejik Hedef 1.3	Plan süresinde ve devamında, gereksiz yolağı artışları kontrol altına alınacak, yol çalışmalarında fen ve sanat kaideleriyle yol geometrik standartlarına uyulacak, trafik güvenliği için gerekli tedbirler alınacaktır.		
Performans Hedefi 1.3.1	Plan süresi boyunca grup köy yollarının tamamında trafik bilgi ve uyarı levhaları tamamlanacaktır.		
<b>Performans Göstergeleri</b>	<b>2011</b>	<b>2012</b>	<b>2013</b>
Trafik Levhası Miktarı	1.000 adet		
Faaliyetler	Kaynak İhtiyacı		
	Bütçe	Bütçe Dışı	Toplam
Yol Onarımı	100.000,00		100.000,00
<b>Genel Toplam</b>	<b>100.000,00</b>		<b>100.000,00</b>
Stratejik Hedef 1.4	Plan süresinde ve devamında, gereksiz yolağı artışları kontrol altına alınacak, yol çalışmalarında fen ve sanat kaideleriyle yol geometrik standartlarına uyulacak, trafik güvenliği için gerekli tedbirler alınacaktır.		
Performans Hedefi 1.4.1	Bakım ve onarım işinde kullanılacak makineler dışındaki iş makine araç ve gerecin satılması için gerekli etütler yapılarak ihtiyaç dışı olanlar elden çıkarılacaktır. Yerine gerekli yeni araçlar alınacaktır.		
<b>Performans Göstergeleri</b>	<b>2011</b>	<b>2012</b>	<b>2013</b>
Bakım Onarım Yapılacak Araç	250 adet		
Araç Alımı	1 adet dozer		
	5 adet yol bakım kamyonu		
Araç Satış Miktarı	-		
Faaliyetler	Kaynak İhtiyacı		
	Bütçe	Bütçe Dışı	Toplam
Bakım Onarım Yapılacak Araç	1.000.000,00		1.000.000,00
Araç Alımı	1.850.000,00		1.850.000,00
Araç Satış Miktarı	0		0
<b>Genel Toplam</b>	<b>2.850.000,00</b>		<b>2.850.000,00</b>



# SU VE KANAL HİZMETLERİ

## Performans Hedefi ve Göstergeleri Tablosu

Stratejik Amaç 1	Kırsal alanda ulusal politikalara paralel olarak, verimliliği ve üretimi arttırarak, ihracata yönelik, rekabet gücü olan, sürdürülebilir ve çevreyle uyumlu bir kırsal kalkınma gerçekleştirmek amacıyla kırsal alt yapı yatırımlarını katılımcı bir anlayışla gerçekleştirmektir.
Stratejik Hedef 1.1	Tarımsal verimliliği ve ürün çeşitliliğini arttırabilmek için, sulama suyu bulunan bölgelerde ekonomik olarak sulanabilir arazilerin sulamaya açılması sağlanacaktır.
<b>Performans Hedefi 1.1.1</b>	Su ve Kanal Hizmetleri Müdürlüğü görev alanında, planlama dönemi süresince; 3 adet gölet sulaması Bayramiç Yeniceköy 1.768 ha. Merkez Akçapınar 430 ha. Yenice Araovacık 590 ha. tamamlanarak 2.788 ha. alan sulamaya açılacaktır.İşletmeye açılan 28 adet gölet tesisinin sadece 4 adedinde kapalı basınçlı sistem sulama tesisi bulunmaktadır.İşletmede olan göletlerin çoğunluğu ekonomik ömürlerinin sonuna yaklaşmıştır.Bunlardan teknik olarak uygun olanların projeleri hazırlanarak kapalı basınçlı sulama sistemine dönüştürülmesi sağlanarak daha uzun yıllar sulama hizmeti vermesi sağlanacaktır.Ayrıca çiftçi talebi olduğu taktirde etüt sonucu müspet olan yerlerde idare imkanları ile hayvan içme suyu göleti yapılacaktır.Ayrıca 2011 yılında Çan-Terzialan ve Çan – Eskiyaıyla Sulamaları kapalı sisteme dönüştürülecektir.

### Açıklamalar (Faaliyet/Proje)Gelen talepler doğrultusunda yapılacak işler planlanmaktadır.

Performans Göstergeleri	2011	2012	2013
1 Yeni Tesis Sayısı	5 adet		
Faaliyetler	Kaynak İhtiyacı		
	Bütçe	Bütçe Dışı	Toplam
1.1.1 Kapalı Sistem	6.725.000,00		6.725.000,00
<b>Genel Toplam</b>	<b>6.725.000,00</b>		<b>6.725.000,00</b>

<b>Performans Hedefi 1.2.1</b>	Erozyona maruz tarım arazilerinde erozyonu önleyici toprak ve su dengesini sağlamaya yönelik toprak muhafaza çalışmalarında bulunulacaktır. Eski Yıllarda yapılan göletlerin bakım ve onarımı yapılacaktır..
--------------------------------	--

### Açıklamalar (Faaliyet/Proje) Mevcut Sulama göletlerinden Kemalli Göleti dolu savak Daire imkanı ile bakım-onarımı yapılacak.

Performans Göstergeleri	2011	2012	2013
2. kat asfalt kaplama	1		
Faaliyetler	Kaynak İhtiyacı		
	Bütçe	Bütçe Dışı	Toplam
1.2.1 Gölet bakım onarım	50.000,00		50.000,00
<b>Genel Toplam</b>	<b>50.000,00</b>		<b>50.000,00</b>

Stratejik Amaç 1.3	İl genelinde Susuz köy ve ünite yoktur. Yeterli ve sağlıklı içme suyu olmayan( 4 köy 1 mahalle ) köy ve ünitelerden 8'i stratejik plan döneminde içme suyuna kavuşturulacaktır. Ayrıca 31 adet köyün çeşmeli tesislerinde yeterli ve içilebilir içme suyu kaynağı bulunduğu taktirde şebekeli hale getirilecektir. Kırsal alanda kanalizasyon şebekeleri ile atık su tesislerinin yaygınlaştırılması çalışmalarına çevre sağlığı açısından risk taşıyan yörelerle turistik bölgelere öncelik verilecektir.		
Stratejik Hedef 1.3.1	Köylerimizde insan onuruna yakışır bir şekilde yeterli ve sağlıklı olarak içme suyuna kavuşabilmeleri amacıyla yeni içme suyu tesisleri yapılacaktır.		
Performans Hedefi 1.3.2	İçme suyu yetersiz olduğu görülen köylerde yeni içme suyu tesisi yapılacaktır.		
<b>Açıklamalar (Faaliyet/Proje): Gelen talepler doğrultusunda yıl içerisinde değerlendirme yapılacaktır.</b>			
<b>Performans Göstergeleri</b>	<b>2011</b>	<b>2012</b>	<b>2013</b>
1 Yapılacak yeni içmesuyu tesisi sayısı	10		
Faaliyetler	Kaynak İhtiyacı		
	Bütçe	Bütçe Dışı	Toplam
1.3.2 İçmesuyu tesis yapımı	500.000,00		500.000,00
<b>Genel Toplam</b>	<b>500.000,00</b>		<b>500.000,00</b>
Stratejik Hedef 1.4.1	Hidrojeolojik etüdü yapılan suyu yetersiz ve çeşmeli sulu gözükken köy ve ünitelerden her yıl 5 adetinde araştırma, yenileme sondajları, kuyu temizliği ve pompa tecrübeleri ihale yöntemiyle yapılacaktır.		
Performans Hedefi 1.4.2	Sondaj çalışmaları yaparak yeni su kaynaklarına ulaşmak		
<b>Performans Göstergeleri</b>	<b>2011</b>	<b>2012</b>	<b>2013</b>
	5		
Faaliyetler	Kaynak İhtiyacı		
	Bütçe	Bütçe Dışı	Toplam
1.4.2 Sondaj Çalışması	150.000,00		150.000,00
<b>Genel Toplam</b>	<b>150.000,00</b>		<b>150.000,00</b>

Stratejik Amaç 1.5	Çanakkale İlimizin köylerinde sağlıklı bir çevre oluşturmak amacıyla altyapı çalışması yapmak.
Stratejik Hedef 1.5.1	Çevresel olaylar (Kanalizasyon atıkları, bilinçsiz kullanılan tarım ilaçları, hayvansal ve kimyasal atıklar v.s.) içme suyu kaynaklarında fiziksel ve kimyasal kirliliğe yol açmakta, bir çok su kaynağı kullanılmaz hale gelmektedir. Bu durumda olan köy ve ünitelerimizde yeniden su araştırması veya arıtma tesisi (fiziksel ve bakteriyolojik) yapılması gerekmektedir. Bakteriyolojik kirlilikten etkilenen yerleşim yerlerinde klorlama tesisleri kurulacaktır. Plan döneminde il gelinde sorun bulunan diğer köylerde de öncelikli olarak klorlama tesisi kurulmasına devam edilecektir .
<b>Performans Hedefi 1.5.2</b>	Planlama dönemi içerisinde içme suyu bulunan ve topoğrafik bakımdan engeli bulunmayan köylerde kanalizasyon ve atık su şebekesi yapılacaktır.Halen 259 köyde kanalizasyon şebekesi mevcuttur. Bu köylerin 104 adedinde fosseptik mevcuttur.Kanalizasyon ve atıksu tesisi bulunan köylerde fosseptik yapımına devam edilecektir.Ancak bunların deşarjlarının da arıtılması gereklidir.Bu amaçla denize deşarjı olan köylere öncelik vererek buralarda paket arıtma tesisi kurulması , topoğrafik yönden uygun ve köye ait yeterli genişlikte alanı bulunan yerlerde doğal arıtma tesisi yapımına başlanacaktır.

**Açıklamalar (Faaliyet/Proje): Gelen talepler doğrultusunda yıl içerisinde değerlendirme yapılacaktır.**

Performans Göstergeleri	2011	2012	2013
1 Yeni yapılacak kanalizasyon tesisi	14		
Faaliyetler	Kaynak İhtiyacı		
	Bütçe	Bütçe Dışı	Toplam
7.4.1.1 kanalizasyon ve fosseptik	1.500.000,00		1.500.000,00
<b>Genel Toplam</b>	<b>1.500.000,00</b>		<b>1.500.000,00</b>

BİRİM ADI	PERFORMANS HEDEFİ	PERFORMANS BÜTÇESİ
<b>SU VE KANAL HİZM.</b>	1.1.1	6.725.000,00
	1.2.1	50.000,00
	1.3.1	500.000,00
	1.4.2	150.000,00
	1.5.2	1.500.000,00
	<b>TOPLAM</b>	<b>8.925.000,00</b>

# YAZI İŐLERİ



## Performans Hedefi ve Göstergeleri Tablosu

Stratejik Hedef 1.	İdaremizin teknolojik alt yapısını geliştirmek ve zamana uygun güncel tutmak.
Stratejik Hedef 1.1	İnternet yapısının güçlendirip kullanımı yaygınlaştırılacaktır
Performans Hedefi 1.1.1	Sistemin gerekli olan donanım ihtiyaçları giderilecektir.
Performans Hedefi 1.1.2	İnternet içerik açısından zenginleştirilecektir.

**Açıklamalar (faaliyet/Proje) :Halen çalışmakta olan bu sistem etkin olarak kullanılmakta olup kendi imkânlarımızla geliştirilecektir**

Stratejik Hedef 1.2	İletişim sistemi güçlendirilecektir.
Performans Hedefi 1.2.1	Birimler arası iletişim hızı arttırılacaktır.
Performans Hedefi 1.2.3	e-imza sistemi kurulacaktır.

**Açıklamalar (faaliyet/Proje): Tubitak'a e-imza için başvuru yapılarak kurumun otomasyon sisteminin elektronik imzalı hale gelmesi sağlanacaktır.**

Performans Göstergeleri	2011	2012	2013
1 e-imza kullanıcı sayısı	15		
Stratejik Hedef 1.3	Donanım ve yazılım altyapısı güncel tutulacaktır. Güvenlik ve iletişim altyapısı satın alımı yapılacaktır.		
Performans Hedefi 1.3.1	İşletim sistemi ve yazılım lisansları temin edilecektir.		
Performans Hedefi 1.3.2	Güncel teknolojilerin takip edilebilmesi amacıyla donanım altyapısı güncellenecektir.		

**Açıklama (Faaliyet/Proje) İdaremizin sahip olduğu BİT altyapısı Windows işletim sistemi temelli olup tüm idaremizde ilçeler dahil olmak üzere yaklaşık 169 kullanıcı mevcuttur. Gün geçtikçe yeni birimlerin açılmasıyla çoğalmaya devam etmektedir.**

Performans Göstergeleri	2011	2012	2013
1. Kurumumuzda lisanslı program kullanım oranı	%100		
2. Teknik sorunların çözülme oranı	%100		
3. Teknik sorunların giderilme zamanı en fazla	1 gün		

Stratejik Amaç 2	Kuruma gelen her türlü evrakın gereği yerine getirmek ve dışarı gidecek olan evraklarla ilgili mevzuat çerçevesinde işlemlerini gerçekleştirme
Stratejik Amaç 2.1	Kuruma gelen ve kurumdan gönderilen evrakların sorunsuz olarak dolaşımı sağlanacak ve evrak işlem süreleri en aza indirilecektir.
<b>Performans Hedefi 2.1.1</b>	Gelen evrakların dijital ortamda otomasyon sistemi ile kaydı ve dağıtımı yapılacaktır.

**Açıklama(Faaliyet/Proje) Kurum içi evrakların kurumsal otomasyon üzerinden dağıtımı sağlanacaktır.**

Performans Göstergeleri	2011	2012	2013
1 Gelen evrakların kayıt ve havale işlemi tamamlandıktan sonra ilgili birimlere dağıtım süresi	En geç 1 gün		
2 Kurum dışına elden gönderilecek evrakların dağıtım süreci	En geç 1 gün		
3 Kurum dışına posta, kargo vb. şekilde gidecek evrakların PTT ve Kargo Şirketlerine teslim süresi	En geç 1 gün		

**Performans Hedefi 2.1.2** Gelen ve giden evraklar elektronik olarak arşivlenecektir.

**Açıklamalar (Faaliyet/Proje): Sisteme kaydedilen evraklar birim Müdürlüklerince kendi oluşturdukları arşivlerine kaldırılacak.**

Performans Göstergeleri	2011	2012	2013
1 İlgili birimlerin işi biten evraklarını arşive kaldırma süresi	En geç 1 hafta		

**Açıklama: Arşivleme işlemini birimler standart dosya planına uygun olarak yapacak.**

Performans Göstergeleri	2011	2012	2013
2 Evrakların işlem görme süresindeki doğruluk oranı	%90		

**Açıklama: Evrak otomasyon sistemi; evrakın süreçlerini ve akış sürelerini tam olarak gösterebilecek ve gerektiğinde rapor alınabilecek**

Stratejik Hedef 2.2	Evrakla ilgili işlemlerin zamanında ve doğru bir şekilde yapılması sağlanacaktır.
Stratejik Amaç 2.2.2	Otomasyon üzerinde kişiye bağlı hataların oluşumuna engel olunacaktır.

**Açıklamalar (Faaliyet/Proje) : Evrak akışı daha hızlı ve kolay olacak.**

Performans Göstergeleri	2011	2012	2013
1 Hatalı İşlem oranı	%10		

**Açıklama: Hatasız evrak süreçleri oluşturulacak. Evraklar konusuna göre ilgili Birimine veya personele en kısa sürede ve doğru evrak akış rotası ile ulaştırılması sağlanacak.**

Stratejik Hedef 2.3	Geriye dönük 5 yıllık evrak arşivinin elektronik sisteme aktarılması gerçekleştirilmesi
Stratejik Amaç 2.3.2	Yapılan analizler sonucu evrak otomasyon programına uygunluğu sağlanacaktır.

**Açıklamalar (faaliyet/Proje) Her birim Müdürlüğü kendine ait geriye dönük arşivleme sistemini yapacak.**

Performans Göstergeleri	2011	2012	2013
1 İstatistiksel olarak evraklar takip edilecek	%100		

**Açıklama: İdare ve Birim Müdürlükleri çeşitli istatistiksel çalışmalarla kuruma gelen ve giden evrakları analiz edebilecek.**

Performans Hedefi 2.3.3	Geriye doğru 5 yıllık evrakların arşivlenmesi gerçekleştirilecektir.
-------------------------	--

**Açıklamalar (Faaliyet/Proje) Arşivleme sistemini her birim Müdürlüğü kendisi oluşturacak.(Standart dosya planına göre)**

Performans Göstergeleri	2011	2012	2013
1 Arşiv tamamlama süresi	1 yıl		

**Açıklama: Evrak otomasyon sistemi; evrakın süreçlerini ve akış sürelerini tam olarak gösterebilecek ve gerektiğinde rapor alınabilecek**

2 Arşivlenen evrak oranı	%98		
--------------------------	-----	--	--

**Açıklama: Geriye dönük elektronik arşiv oluşturma performans göstergesi yıl bazında hesaplanacaktır.**





**SAĞLIK**

## Performans Hedefi ve Göstergeleri Tablosu

Stratejik Amaç 1	Kurumumuzdan Sağlık Hizmeti alanların ve sağlık çalışanlarının memnuniyetini arttırmak. Etkin, çabuk ve kolay ulaşılabilir hizmet sunmak.
Stratejik Hedef 1.1	İl Sağlık Müdürlüğü Hizmet Binası yaptırılarak farklı binalarda hizmet veren birimlerin bir araya getirilerek daha düzenli ve etkin sağlık hizmeti sunulması.
Performans Hedefi 1.1.1	İl Sağlık Müdürlüğü Hizmet Binası yaptırılması.

### Açıklamalar (Faaliyet/Proje) Ödenek aktarılması durumunda projelendirilecektir.

Performans Göstergeleri	2011	2012	2013
1 İl Sağlık Müdürlüğü Hizmet Binası	1 adet		
Faaliyetler	Kaynak İhtiyacı		
	Bütçe	Bütçe Dışı	Toplam
1.1.1 Hizmet Binası Yapımı	0		0
<b>Genel Toplam</b>	<b>0</b>		<b>0</b>

Stratejik Hedef 1.2	İlimiz Acil Sağlık Hizmetlerinin daha etkin ve verimli sunulabilmesi için fiziki şartların en üst düzeye getirilmesi sağlanacaktır.
Performans Hedefi 1.2.2	İlimiz Acil Sağlık Hizmetlerinin daha etkin ve verimli olabilmesi için Acil Sağlık Hizmetleri Komuta Merkezi Binası (ASKOM) yapılacaktır.

Performans Göstergeleri	2011	2012	2013
2. kat asfalt kaplama	1		
Faaliyetler	Kaynak İhtiyacı		
	Bütçe	Bütçe Dışı	Toplam
1 açılacak ASKOM sayısı	1 adet		
2 merkezden yararlanılacak kişi sayısı	277500		

### Açıklamalar (Faaliyet/Proje) Ödenek aktarılması durumunda projelendirilecektir

# İL AFET VE ACİL DURUM

## Performans Hedefi ve Göstergeleri Tablosu

Stratejik Amaç 1	Doğal afetlerin yol açacağı can ve mal kayıplarını en aza indirmek için afet bilinci, teknik bilgi, donanım ve koordinasyonun, kent kültüründe altyapısını hazırlamak. Önlenmesi mümkün afetlerin engellenmesi, tüm afetlerin kent ve kentliler üzerindeki olumsuz etkilerinin en aza indirilmesi, can ve mal kaybının azaltılması, afet ve acil durumlar ile sivil savunmaya ilişkin hizmetlerin il genelinde etkin bir şekilde gerçekleştirilmesi için gerekli önlemlerin alınması ve olayların meydana gelmesinden önce hazırlık ve zarar azaltma, olay sırasında yapılacak müdahale ve olay sonrasında gerçekleştirilecek iyileştirme çalışmalarını yürüten kurum ve kuruluşlar arasında koordinasyonun sağlanması ve bu konularda politikaların üretilmesi ve uygulanması amaçlanmaktadır.		
Stratejik Hedef 1	Afet öncesinde, sırasında ve sonrasındaki tüm çalışmaları ve uygulamaları planlayan, uygulanabilir afet yönetim sistemi oluşturularak, ilgili kurum ve kuruluşlar arasında işbirliğini sağlayacak, İl Kriz Merkezi ile İl Afet ve Acil Durum Yönetimi Merkezini yönetmek için yer tahsisi, Çanakkale Kent Eylem Planı içerisindeki, İl genelinde afet riski taşıyan yerlerin ve afet türlerinin tespiti yapılarak, doğal afet risk haritası oluşturulması çalışmalarının yapılması, kamu binalarının yeterli afet güvenliğine kavuşturulması için gerekli çalışmalar, stratejik plan dönemi içinde tamamlanması, Afetlere dayanaklı yapı tasarımı uzmanlık gerektirdiğinden, yetkin mühendislerin görev yapacağı, Yapı Değerlendirme Merkezi oluşturulacak, ilgili kurum ve kuruluşlarla işbirliği yapılarak inşaat sektöründe çalışan usta ve işçilerin eğitilmesine devam edilmesi. Çanakkale iline ait iyi tanımlanmış yer, meteorolojik ve iklimsel AFET TEHLİKE bilgisi ve haritaları elde edilecektir. Mevcut ve planlanan yapılaşma koşullarında Çanakkale'nin belirlenen doğal afet tehlikelerinden etkilenme RİSKİNİN belirlenmesi, yerleşime uygunluğun analizi ve haritaları oluşturulacaktır. Afet zararlarının azaltılması çalışmalarını ve afet yönetimini en üst düzeyde kontrol edilebilir halde ve sürekli olarak güncellenen bir AFET BİLGİ SİSTEMİNİN kurulması, tanımlanan tehlike ve risk bilgilerine dayalı AFET SENARYOLARININ oluşturulması, bu koşullarda AFET EYLEM PLANLARININ tamamlanması ve farklı toplum katmanlarına AFET BİLİNÇLENDİRME EĞİTİMLERİNİN verilmesi hedeflenmektedir.		
<b>Performans Hedefi</b>	<b>2011</b>	<b>2012</b>	<b>2013</b>
1- İl Afet ve Acil Durum Merkezi oluşturmak	İl Afet ve Acil Durum Merkezi Kurulması Arama Kurtarma cihaz ve malzeme alımı	İl Afet ve Acil Durum Merkezi Kurulması Arama Kurtarma cihaz ve malzeme alımı	İl Afet ve Acil Durum Merkezi Kurulması Arama Kurtarma cihaz ve malzeme alımı
2- Su altı ve su üstü arama kurtarma biriminin eksik teçhizatının tamamlanması			
Açıklamalar:2009 yılında 4 kişiden oluşan Su Altı ve Su Üstü Arama Kurtarma Birimi oluşturulmuştur.			
<b>Performans Göstergeleri</b>	<b>2011</b>	<b>2012</b>	<b>2013</b>
1	%60	%80	%100
Açıklamalar: 2010 Yılında, İlimiz Merkez ve İlçelerindeki Kamu Kurumlarında ve Okullarda, Sivil Savunma ve Temel Afet Bilinci Eğitimi konularında ders ve seminerler düzenlenmiştir.			
<b>Genel Giderler</b>	<b>2011</b>	<b>2012</b>	<b>2013</b>
İhtiyaç	300.000,00	400.000,00	500.000,00

# İMAR VE KENTSEL İYİLEŐTİRME

## Performans Hedefi ve Göstergeleri Tablosu

Stratejik Amaç 1	Özel idare mücavir alan sınırları içerisindeki tüm kurum ve kuruluşlar ile vatandaşlardan gelen her türlü talebi en kısa sürede çözüme kavuşturmak
Stratejik Hedef 1.1	Kurum içinde ve vatandaşlar için iş ve işlemlerin zamanında ve doğru bir şekilde yürütülebilmesi amacıyla düzenlemeler yapılacaktır
Performans Hedefi 1.1.1	Vatandaşların bütün personele ulaşımını kolaylaştıracak, yapılan çalışmalarını görebilecek aynı zamanda idareci tarafından da rahat denetlenebilecek mekânsal sorunlar çözümlenecek ve yeni çalışma sistemi getirilecektir

**Açıklamalar :Vatandaşa daha iyi hizmet sunulabilmesi için odalarının yeniden düzenlenecektir.**

Performans Göstergeleri	2011	2012	2013
1 Vatandaşın işlemlerindeki gecikme oranı	En fazla %5		

**Açıklama: Mevcut hizmet binasında imar birimlerinin tamamı tek bir katta toplanarak halka daha iyi bir hizmet sunulacaktır**

Faaliyetler	Kaynak İhtiyacı		
	Bütçe	Bütçe Dışı	Toplam
1.1.1.1 Vatandaşlık Hizmetleri			
<b>Genel Toplam</b>			

Stratejik Amaç 2	Kırsal alanlarda yaşanabilir ve sürdürülebilir mekânsal kullanımların elde edilmesi için gerekli olan altyapı hazırlanacaktır
Stratejik Hedef 2.1	Köylerimizdeki geleneksel yaşam tarzlarının incelenerek onların ihtiyacına uygun konut projeleri üretilecektir.

### Açıklamalar (Faaliyet/Proje): hizmet alımı yapılacaktır

Performans Göstergeleri	2011	2012	2013
1 Üretilen Tip Proje	En az 10 adet		

**Açıklama: İlçelerin yapıları karakteristliği tespit edilerek hazırlanacak projelerin ilçelerin ve köylerin mimarisine uygun olması sağlanacaktır.**

Faaliyetler	Kaynak İhtiyacı		
	Bütçe	Bütçe Dışı	Toplam
Tip Proje Üretimi ( Konut)	50.000,00		50.000,00
<b>Genel Toplam</b>	<b>50.000,00</b>		<b>50.000,00</b>

**Performans Hedefi 8.2.2** Köy yerleşik alanı içerisinde köylerin ihtiyacı olan köy konakları ve sosyal donatılar için tip projeler üreterek köy muhtarlıklarının talepleri karşılanacaktır

### Açıklamalar (Faaliyet/Proje): hizmet alımı yapılacaktır

Performans Göstergeleri	2011	2012	2013
1 Üretilen Tip Proje	En az 3 adet		

**Açıklama: İlçelerin yapıları karakterisliği tespit edilerek hazırlanacak projelerin ilçelerin ve köylerin mimarisine uygun olması sağlanacaktır.**

Faaliyetler	Kaynak İhtiyacı		
	Bütçe	Bütçe Dışı	Toplam
Tip Proje Üretimi ( Köy Konağı)	15.000,00		15.000,00
<b>Genel Toplam</b>	<b>15.000,00</b>		<b>15.000,00</b>

Stratejik Amaç 3	İl genelinde mekânsal gelişmeyi yönlendirecek, yaşam kalitesini yükseltecek, uygulanabilir üst ve alt ölçekli planların yapılması ve uygulanmasını sağlamak. Stratejik Hedef 9.1. İlimize bağlı tüm köylerin gelişme alanları da dikkate alınarak 1/ 100.000 ölçekli İl Çevre Düzeni Planına uygun olarak hâlihazır haritaları üretilecektir.
Stratejik Hedef 3.1	İlimize bağlı tüm köylerin gelişme alanları da dikkate alınarak 1/ 100.000 ölçekli İl Çevre Düzeni Planına uygun olarak hâlihazır haritaları üretilecektir.
<b>Performans Hedefi 3.1.1</b>	Köylerimizde güncel uydu görüntüsü ve yersel çalışmalar yapılarak muhtar ve köy ihtiyar heyetleri nezaretinde köyün mevcut yerleşim alanı ile gelişme alanları belirlenecektir
Stratejik Hedef 3.1	İlimize bağlı tüm köylerin gelişme alanları da dikkate alınarak 1/ 100.000 ölçekli İl Çevre Düzeni Planına uygun olarak hâlihazır haritaları üretilecektir.

**Açıklamalar (Faaliyet/Proje): hizmet alımı yapılacaktır**

Performans Göstergeleri	2011	2012	2013
1 Çalışma yapılacak köy sayısı	10 köy		
Faaliyetler	Kaynak İhtiyacı		
	Bütçe	Bütçe Dışı	Toplam
3.1.1.1 Köy yerleşik alanı tespitleri yapımı	40.000,00		40.000,00
<b>Genel Toplam</b>	<b>40.000,00</b>		<b>40.000,00</b>

<b>Performans Hedefi 3.1.2</b>	Belirlenen bu sınırın 100 m dışından (yönetmelik gereği) geçecek şekilde köy yerleşik alanı tespitleri yapılacaktır
--------------------------------	---

**Açıklamalar (Faaliyet/Proje): hizmet alımı yapılacaktır**

Performans Göstergeleri	2011	2012	2013
1 Çalışma yapılacak köy sayısı	10 Köy		
Faaliyetler	Kaynak İhtiyacı		
	Bütçe	Bütçe Dışı	Toplam
3.1.2.1 Köy yerleşik alanı tespitleri yapımı	40.000,00		40.000,00
<b>Genel Toplam</b>	<b>40.000,00</b>		<b>40.000,00</b>



<b>Performans Hedefi 3.1.3</b>	Köy yerleşik alanlarının hâlihazır haritaları yapılacaktır.		
<b>Açıklamalar (Faaliyet/Proje): hizmet alımı yapılacaktır</b>			
<b>Performans Göstergeleri</b>	<b>2011</b>	<b>2012</b>	<b>2013</b>
1 Çalışma yapılacak köy sayısı	5 köy		
Faaliyetler	Kaynak İhtiyacı		
	Bütçe	Bütçe Dışı	Toplam
3.1.3.1	30.000,00		30.000,00
<b>Genel Toplam</b>	<b>30.000,00</b>		<b>30.000,00</b>
<b>Performans Hedefi 3.2.1</b>	Yapılaşmaya açık alanların kadastro paftaları evrak üzerinde sayısallaştırılacaktır		
<b>Açıklamalar (Faaliyet/Proje): hizmet alımı yapılacaktır</b>			
<b>Performans Göstergeleri</b>	<b>2011</b>	<b>2012</b>	<b>2013</b>
1 Çalışma yapılacak köy sayısı	5 Köy		
Faaliyetler	Kaynak İhtiyacı		
	Bütçe	Bütçe Dışı	Toplam
3.2.1.1 Kadastro paftaları sayısallaştırma işi	20.000,00		20.000,00
<b>Genel Toplam</b>	<b>20.000,00</b>		<b>20.000,00</b>

Stratejik Amaç 4	KUDEB (Koruma, Uygulama ve Denetim bürosu) çalışmaları yapılacaktır		
Performans Hedefi 4.1.1	Koruma imar planı çalışmaları yapılacaktır.		
<b>Performans Göstergeleri</b>	<b>2011</b>	<b>2012</b>	<b>2013</b>
1 Koruma imar planı yapılacak yer tespit oranı	%30		
2 Koruma imar planları tamamlanmış yerlerde sayısallaştırmanın tamamlanma oranı	%25		
Faaliyetler	Kaynak İhtiyacı		
	Bütçe	Bütçe Dışı	Toplam
4.1.1.1 İmar planı yapılacak yer tespit			
<b>Genel Toplam</b>			
Performans Hedefi 4.1.2	Tescilli taşınmaz kültür varlıklarının projeleri ve raporları hazırlanacak ve belirlen yapıların tamirat ve tadilatları yapılacaktır.		
<b>Performans Göstergeleri</b>	<b>2011</b>	<b>2012</b>	<b>2013</b>
1 Tescilli taşınmaz kültür varlıklarının tespiti oranı	%10		
2 Tamirat ve tadilatları yapılacak tescilli taşınmaz kültür varlıklarının oranı	%5		
Açıklama: Mevcut hizmet binasında imar birimlerinin tamamı tek bir katta toplanarak halka daha iyi bir hizmet sunulacaktır			
Faaliyetler	Kaynak İhtiyacı		
	Bütçe	Bütçe Dışı	Toplam
4.1.2.1 Tescilli taşınmaz kültür varlıklarının tespiti, projelendirilmesi ve onarımı		300.000,00	300.000,00
<b>Genel Toplam</b>		<b>300.000,00</b>	<b>300.000,00</b>

# MALİ BİLGİLER

BİRİMLER BÜTÇE DAĞILIM	YILLAR		
	2009	2010	2011
ÖZEL KALEM	2.038.027,06	1.438.030,00	2.294.500,00
EMLAK VE İSTİMLAK HİZMETLERİ	-	101.000,00	99.000,00
ENCÜMEN HİZMETLERİ	-	90.000,00	200.000,00
İMAR VE KENTSEL İYİLEŞTİRME HİZMETLERİ	694.000,00	355.000	547.000,00
İNSAN KAYNAKLARI VE EĞİTİM HİZMETLERİ	5.181.326,11	7.810.616,98	5.694.486,39
MALİ HİZMETLER	3.010.558,83	3.138.389,02	3.513.963,61
RUHSAT VE DENETİM	-	-	20.000,00
SAĞLIK İŞLERİ HİZMETLERİ	197.000,00	195.500,00	210.000,00
SU VE KANAL HİZMETLERİ	605.000,00	985.000,00	1.135.000,00
TARIMSAL HİZMETLER	405.500,00	307.000,00	245.000,00
YAZI İŞLERİ	90.000,00	93.964,00	114.400,00
YOL VE ULAŞIM HİZMETLERİ	2.924.947,91	3.770.000,00	4.980.000,00
YATIRIM VE İNŞAAT	-	-	4.771.000,00
İLÇELER	1.853.640,09	1.715.500,00	2.175.650,00
<b>TOPLAM</b>	<b>17.000.000,00</b>	<b>20.000.000,00</b>	<b>26.000.000,00</b>

## FONKSİYONEL ve EKONOMİK SINIFLANDIRMA DÜZEYİNDE

1	GENEL KAMU HİZMETLERİ	12.963.613,61
2	SAVUNMA HİZMETLERİ	149.500,00
3	KAMU DÜZENİ VE GÜVENLİK HİZMETLERİ	200.000,00
3	EKONOMİK İŞLER VE HİZMETLER	6.535.000,00
4	ÇEVRE KORUMA HİZMETLERİ	250.000,00
5	İSKAN VE TOPLUM REFAHI HİZMETLERİ	740.500,00
6	SAĞLIK HİZMETLERİ	50.000,00
7	DİNLENME VE KÜLTÜR HİZMETLERİ	470.000,00
8	EĞİTİM HİZMETLERİ	4.481.386,39
9	SOSYAL GÜVENLİK VE SOS. YRD. HİZMETLERİ	160.000,00
<b>TOPLAM</b>		<b>26.000.000,00</b>

## GİDER CETVELİ

1	PERSONEL GİDERLERİ	5.311.000,00
2	SOSYAL GÜVENLİK KUR. DEV. PRİMİ GİD.	881.000,00
3	MAL VE HİZMET ALIM GİDERLERİ	8.181.536,39
4	FAİZ GİDERLERİ	40.000,00
5	CARİ TRANSFERLER	2.339.120,00
6	SERMAYE GİDERLERİ	7.987.000,00
7	SERMAYE TRANSFERLERİ	360.000,00
8	YEDEK ÖDENEKLER	900.343,61
<b>TOPLAM</b>		<b>26.000.000,00</b>

## KURUMLAR BAZINDA BÜTÇE DAĞILIMI

	CARİ	YATIRIM	TRANSFER	YEDEK ÖDENEK	FAİZ GİDERİ	TOPLAM
ÖZEL İDARE	7.879.150,00	2.620.000,00	2.699.120,00	900.343,61	40.000,00	14.138.613,61
EĞİTİM	2.612.386,39	1.869.000,00				4.481.386,39
TARIM	245.000,00					245.000,00
KÜLTÜR,TUR.	50.000,00					50.000,00
SPOR	20.000,00	400.000,00				420.000,00
SOS.HİZM.	160.000,00					160.000,00
EMNİYET	200.000,00					200.000,00
SİV.SAV.	149.500,00					149.500,00
BAYINDIRLIK	40.500,00					40.500,00
SU KANAL	35.000,00	1.100.000,00				1.135.000,00
YOL ULAŞIM	2.767.000,00	2.213.000,00				4.980.000,00
<b>TOPLAM</b>	<b>14.148.536,39</b>	<b>8.202.000,00</b>	<b>2.699.120,00</b>	<b>900.343,61</b>	<b>40.000,00</b>	<b>26.000.000,00</b>

# GELİR CETVELİ

TEŞEBBÜS VE MÜLKİYET GELİRLERİ	1.000.000,00
ALINAN BAĞIŞ VE YARDIMLAR İLE ÖZEL GELİRLER	2.000.000,00
DİĞER GELİRLER	23.000.000,00
<b>TOPLAM GELİRLER</b>	<b>26.000.000,00</b>

LOJMAN KİRA GELİRLERİ	200.000
DİĞER TAŞINMAZ KİRA GELİRLERİ	800.000
GAYRİMENKUL SATIŞ VE KİRA GELİRLERİ	2.000.000
MEVDUAT FAİZLERİ	2.000.000
MERKEZİ İDARE VERGİ GELİRLERİNDEN ALINAN PAYLAR	19.000.000
MADEN İŞLETMELERİNDEN ALINAN PAYLAR	2.000.000
<b>TOPLAM</b>	<b>26.000.000</b>