



# **2024 YILI PERFORMANS PROGRAMI**





# 2024 YILI PERFORMANS PROGRAMI

**GELİR İDARESİ BAŞKANLIĞI**  
**Strateji Geliştirme Daire Başkanlığı**



**Yayın No: 487**  
**Ocak 2024**



"... Vergi usullerinin ıslahı çarelerinin aranmasına da ehemmiyetle devam olunmalıdır. İyi usul ve iyi tatbikin memnun edici neticelerini vatandaş, hiç bir işte vergi mevzuu kadar hassasiyetle takdir etmez."  
(01.11.1936, T.B.M.M., 5. Dönem, 2. Toplanma yılını açarken.)

*H. Atatürk*



## BAKAN SUNUŞU

Gelir politikalarımızın temel hedefi; daha etkin, adil ve rekabetçi bir vergi sistemi oluşturarak, kamu finansmanını sağlam temellere dayandırmak ve sürdürülebilir kalkınmayı desteklemektir.

Mali disipline bağlı kalarak; yatırım, istihdam, üretim ve ihracatın desteklenmesi, rekabet gücümüzün artırılması, yatırım ortamının iyileştirilmesi, vergi tabanının genişletilmesi, vergiye gönüllü uyumun güçlendirilmesi ve kayıtlı ekonomiye geçişin hızlandırılması gelir politikalarımızın temel eksenlerini oluşturmaktadır.

Bu ilke ve hedefler doğrultusunda; sade ve kolay uygulanabilir bir vergi sistemi oluşturmak için temel vergi kanunlarını gözden geçirecek, mükellef memnuniyeti ve gönüllü uyumu artırmak üzere teknolojik imkânları azami ölçüde kullanacak, elektronik uygulamaları yaygınlaştıracamız.

Mükelleflerimizin yükümlülüklerini daha kolay ve hızlı bir şekilde yerine getirebilmesi amacıyla, vergisel işlem ve süreçleri tamamen dijitalleştirerek vergi dairelerini orta vadede temassız ve kâğıtsız vergi dairesine dönüştüreceğiz. Vergi uygulamalarında; yapay zekâ teknolojileri ile veri madenciliği tekniklerini daha fazla kullanıp, büyük veri analiz ve uygulama kabiliyetlerimizi sürekli geliştireceğiz.

Tüm bu süreçlerle beraber tahsilat ve denetim performansı artacak, kayıt dışı ekonomiyle mücadeleimiz kararlılıkla sürdürülecektir.

Bu kapsamda, kaynakların etkili, ekonomik ve verimli kullanımı, mali saydamlık ve hesap verebilirlik ilkeleri çerçevesinde hazırlanan Gelir İdaresi Başkanlığının 2024 yılı Performans Programının uygulanmasında başarılar diler, Performans Programı çalışmalarında emeği geçen tüm çalışma arkadaşlarıma teşekkür ederim.

**Mehmet ŞİMŞEK**  
**Hazine ve Maliye Bakanı**



## BAŞKAN SUNUŞU

Gelir İdaresi Başkanlığı kendisine tevdi edilen, Devlet gelirleri politikasının oluşturulmasına katkı sağlayarak gelir politikasını adalet ve tarafsızlık içinde uygulamak, mükellef haklarını gözeterek vergiye gönüllü uyumu artırmak, kaliteli hizmet sunarak vergi ve diğer kamu gelirlerini etkin bir şekilde toplamak görevlerini etkin bir şekilde yürütmektedir.

Kamu hizmetlerinin finansmanında temel kaynak olan vergilerin tam, zamanında ve kolay bir şekilde ödenmesini sağlamak amacıyla kamuda dijital dönüşüme öncülük eden Başkanlığımız, Dijital Vergi Dairesi, e-Beyanname, e-Fatura, e-Arşiv, e-Defter, e-Haciz, e-Yoklama, e-Tebliğat, borç sorgulama ve ödeme, GİB Mobil, Hazır Beyan Sistemi ve interaktif vergi danışmanı gibi elektronik hizmetlerine her geçen gün yenisini eklemektedir. Yeni nesil iletişim kanalları ile sunulan bu hizmetler uygulamaların etkinliğini de artırarak mükellef odaklı etkin bir vergileme ve tahsilat sistemini de oluşturmaktadır.

Bugün geldiğimiz noktada mükelleflerimiz, beyannamelerini elektronik ortamda vermekte, faturalarını elektronik ortamda düzenleyebilmekte ve saklayabilmekte, vergi ödemelerini Dijital Vergi Dairesi ve GİB Mobil uygulamamız üzerinden, bankaların internet bankacılığı ya da mobil uygulamaları gibi birçok değişik kanaldan yapabilmektedir.

Başkanlığımız, küresel rekabet ortamında değişen teknolojilere uyum sağlayarak mükellef odaklı projeler ile uyum maliyetlerini azaltarak 5018 sayılı Kanunun öngördüğü biçimde kamu kaynaklarının etkili, ekonomik ve verimli kullanımı ile mali saydamlık ve hesap verebilirlik ilkelerine uyumlu hareket etmektedir.

Önümüzdeki dönemde, kamu mali yönetiminde sürdürülebilir ve sağlıklı gelir kaynaklarının artırılması için vergilemede adalet, eşitlik ve öngörülebilirlik ilkeleri temelinde vergi kayıp ve kaçağı ile mücadele ederek vergi tabanının genişletilmesi ve gönüllü uyumun artırılmasına yönelik çalışmalara devam edeceğiz.

Bu kapsamda Gelir İdaresi Başkanlığı 2024 yılı Performans Programını kamuoyunun bilgisine sunar, Performans Programının hazırlanmasında emeği geçen değerli çalışma arkadaşlarıma teşekkür ederim.

**Bekir BAYRAKDAR**  
Gelir İdaresi Başkanı

# İÇİNDEKİLER

<b>I- GENEL BİLGİLER</b> .....	<b>11</b>
<b>A- Görev, Yetki ve Sorumluluklar</b> .....	<b>12</b>
<b>B- Teşkilat Yapısı</b> .....	<b>14</b>
<b>C- Fiziksel Kaynaklar</b> .....	<b>19</b>
<b>D- İnsan Kaynakları</b> .....	<b>23</b>
<b>II- PERFORMANS BİLGİLERİ</b> .....	<b>25</b>
<b>A- Temel Politika ve Öncelikler</b> .....	<b>26</b>
<b>1. On İkinci Kalkınma Planı (2024-2028)</b> .....	<b>26</b>
<b>2. Orta Vadeli Program (OVP) (2024-2026)</b> .....	<b>29</b>
<b>3. 2024 Yılı Cumhurbaşkanlığı Yıllık Programı</b> .....	<b>30</b>
<b>B- Amaç ve Hedefler</b> .....	<b>32</b>
<b>C- İdare Performans Bilgisi</b> .....	<b>35</b>
<b>FAALİYET MALİYETLERİ TABLOLARI</b> .....	<b>61</b>
<b>D- İdarenin Toplam Kaynak İhtiyacı</b> .....	<b>76</b>
<b>E- Diğer Hususlar</b> .....	<b>80</b>



## TABLÖLÄR

<b>Tablo 1- Gelir İdaresi Başkanlığı Taşra Teşkilatı Birimlerinin 2023 yılı Haziran Sonu İtibarıyla Sayısal Durumu .....</b>	<b>15</b>
<b>Tablo 2- 2023 yılı Haziran Sonu İtibarıyla Fiziksel Kaynaklar .....</b>	<b>19</b>
<b>Tablo 3- Yıllar İtibarıyla Personel Sayıları .....</b>	<b>23</b>
<b>Tablo 4- 2023 Yılı Haziran Sonu İtibarıyla Unvanlara Göre Personel Sayısı .....</b>	<b>23</b>
<b>Tablo 5- Stratejik Amaç ve Hedefler .....</b>	<b>33</b>
<b>Tablo 6- Alt Program Hedefleri ve Stratejik Plan İlişkisi .....</b>	<b>34</b>
<b>Tablo 7- Faaliyetler Düzeyinde İdare Performans Programı Maliyeti .....</b>	<b>77</b>
<b>Tablo 8- Ekonomik Sınıflandırma Düzeyinde İdare Performans Programı Maliyeti .....</b>	<b>79</b>
<b>Tablo 9- Faaliyetlerden Sorumlu Harcama Birimleri .....</b>	<b>80</b>
<b>Tablo 10- Performans Göstergelerinin İzlenmesinden Sorumlu Birimler .....</b>	<b>82</b>

## ŞEMALAR

<b>Şema 1- Gelir İdaresi Başkanlığı Organizasyon Şeması .....</b>	<b>14</b>
<b>Şema 2- Vergi Dairesi Başkanlığı Organizasyon Yapısı .....</b>	<b>17</b>
<b>Şema 3- Vergi Dairesi Müdürlüğü Organizasyon Şeması .....</b>	<b>18</b>
<b>Şema 4- Bağlı Vergi Daireleri (Malmüdürlükleri) Örgüt Şeması .....</b>	<b>18</b>

## KISALTMALAR

<b>AB</b>	: Avrupa Birliđi
<b>EUROSTAT</b>	: Avrupa Birliđi İstatistik Kurumu
<b>e-VDB</b>	: Elektronik Vergi Dairesi Başkanlıđı Uygulaması
<b>e-VDO</b>	: Elektronik Vergi Dairesi Otomasyon Uygulaması
<b>GİBİNTRANET</b>	: Gelir İdaresi Başkanlıđı Yönetim Bilgi Sistemi Programı
<b>KDV</b>	: Katma Deđer Vergisi
<b>KEYS</b>	: Kurumsal Elektronik Yazıřma Sistemi
<b>OECD</b>	: Ekonomik Kalkınma ve İř birliđi Teřkilatı
<b>OVP</b>	: Orta Vadeli Program
<b>ÖTV</b>	: Özel Tüketim Vergisi
<b>TAKKOM</b>	: Daimi Takdir Komisyonu Başkanlıkları Otomasyonu
<b>TÜİK</b>	: Türkiye İstatistik Kurumu
<b>TÜSİAD</b>	: Türk Sanayici ve İř İnsanları Derneđi
<b>VEDOP</b>	: Vergi Daireleri Otomasyon Projesi
<b>VEGAS</b>	: Veri Eriřim ve Görsel Analiz Sistemi
<b>VİMER</b>	: Vergi İletişim Merkezi

# I-GENEL BİLGİLER

## A- Görev, Yetki ve Sorumluluklar

05/05/2005 tarihli ve 5345 sayılı Gelir İdaresi Başkanlığının Teşkilat ve Görevleri Hakkında Kanun ile gelir politikasını adalet ve tarafsızlık içinde uygulamak; vergi ve diğer gelirleri en az maliyetle toplamak; mükelleflerin vergiye gönüllü uyumunu sağlamak; mükellef haklarını gözeterek yüksek kalitede hizmet sunmak suretiyle yükümlülüklerini kolayca yerine getirmeleri için gerekli tedbirleri almak; saydamlık, hesap verebilirlik, katılımcılık, verimlilik, etkililik ve mükellef odaklılık temel ilkelerine göre görev yapmak üzere Maliye Bakanlığına bağlı Gelir İdaresi Başkanlığı kurulmuştur.

09/07/2018 tarihli Resmi Gazete’de yayımlanan 703 sayılı Anayasada Yapılan Değişikliklere Uyum Sağlanması Amacıyla Bazı Kanun ve Kanun Hükmünde Kararnamelerde Değişiklik Yapılması Hakkında Kanun Hükmünde Kararname ile 5345 sayılı Kanunun adı Gelir İdaresi Başkanlığı ile İlgili Bazı Düzenlemeler Hakkında Kanun olarak değiştirilmiş bazı hükümleri hariç teşkilata yönelik düzenlemeleri kaldırılmıştır.

Cumhurbaşkanlığı Hükümet Sistemine geçilmesiyle birlikte, bu Sisteme uyum sağlamak amacıyla kamu kurum ve kuruluşlarının teşkilat yapıları Cumhurbaşkanlığı Kararnameleri ile yeniden düzenlenmiştir.

Bu kapsamda Bakanlığımız teşkilat yapısı 10/07/2018 tarihli ve 30474 sayılı Resmi Gazete’de yayımlanan 1 sayılı Cumhurbaşkanlığı Kararnamesi ile yeniden düzenlenmiş ve Bakanlığımızın adı da Hazine ve Maliye Bakanlığı olarak değiştirilmiştir.

Buna müteakip, Gelir İdaresi Başkanlığının görev, yetki ve sorumlulukları da 15/07/2018 tarihli ve 30479 sayılı Resmi Gazetede yayımlanan 4 sayılı Bakanlıklara Bağlı, İlgili, İlişkili Kurum ve Kuruluşlar ile Diğer Kurum ve Kuruluşların Teşkilatı Hakkında Cumhurbaşkanlığı Kararnamesi ile yeniden düzenlenmiştir.

Gelir İdaresi Başkanlığı, anılan Kararnamenin 134 üncü maddesinde Hazine ve Maliye Bakanlığına bağlı kuruluş olarak tanımlanmıştır.

18/04/2020 tarihli ve 31103 sayılı Resmî Gazete’de yayımlanan 60 sayılı Cumhurbaşkanlığı Kararnamesinin 12 nci maddesiyle değişik 134 üncü maddede; Başkanlığımızın amacı; Devlet gelirleri politikasının belirlenmesi ile gelir tahminlerine ilişkin çalışmaları yapmak ve gelir politikasını adalet ve tarafsızlık içinde uygulamak, vergi ve diğer gelirleri en az maliyetle toplamak, mükelleflerin vergiye gönüllü uyumunu sağlamak, mükellef haklarını gözeterek yüksek kalitede hizmet sunmak suretiyle yükümlülüklerini kolayca yerine getirmeleri için gerekli tedbirleri almak, saydamlık, hesap verebilirlik, katılımcılık, verimlilik, etkililik ve mükellef odaklılık temel ilkelerine göre görev yapmak olduğu belirtilmiştir.

Gelir İdaresi Başkanlığının görevlerine 4 Sayılı Kararnamenin 60 sayılı Cumhurbaşkanlığı Kararnamesinin 13 üncü maddesiyle değişik 137 nci maddesinde yer verilmiştir. Buna göre, Başkanlığımızın görevleri şunlardır:

- a) Devlet gelirleri politikasının plan, program, genel ekonomik politika ve stratejiler çerçevesinde oluşturulmasına ilişkin çalışmalar yapmak ve Devlet gelirlerinin maliye politikalarıyla uyumlu şekilde tatbikini sağlamak.
- b) Mükelleflerin vergiye uyumunu kolaylaştırmak ve hizmetlerini yerine getirmek.
- c) Mükellef haklarının korunması ve mükellef ile Başkanlık ilişkilerinin karşılıklı güven esasına dayanması konusunda gerekli tedbirleri almak.
- ç) Mükellefleri vergi mevzuatından doğan hakları ve ödevleri konusunda bilgilendirmek.
- d) Devlet gelirlerine ilişkin mevzuatı hazırlamak ve gerekli koordinasyonu sağlamak, Devlet gelirlerine etkisi olan mevzuatı Devlet gelirleri, vergi tekniği ve uygulamaları açısından inceleyerek görüş bildirmek.
- e) Devlet alacaklarının tahsilini sağlamak ve bu konuda gerekli tedbirleri almak.
- f) İşlem ve eylemlerinden dolayı idari yargı mercilerinde yaratılan ihtilaflarla ilgili olarak bu merciler nezdinde talep ve savunmalarda bulunmak, gerektiğinde itiraz, temyiz ve tashihi karar yoluna gitmek, temyiz yoluna gidilip gidilmeyeceği hususunda taşra teşkilatına muvafakat vermek, şikayet başvurularını karara bağlamak, uygulamada ortaya çıkan ihtilafların en aza indirilmesine ve uygulama birliğinin sağlanmasına yönelik tedbirleri almak.
- g) Vergilendirmeye ilgili bilgileri toplamak ve bilgi işlem faaliyetlerini yürütmek.
- ğ) Devlet gelirleri ile ilgili istatistikleri toplamak ve değerlendirmek, vergi yükü ile gelir tahminlerine yönelik genel ve sektörel analizler yapmak, vergi kanunlarında veya diğer mali kanunlarda yer alan her türlü istisna, muafık ve indirimlerin maliyetlerini ölçmek, ekonomik ve sosyal etkilerini analiz etmek.
- h) Vergi kayıp ve kaçığının önlenmesi konusunda gerekli tedbirleri almak.
- ı) Mahallî idare gelirleri politikası ile Devlet gelirleri politikasının uygulanmasında uyum sağlayıcı çalışmaları yapmak ve gerekli tedbirleri almak.
- i) Gelirleri etkileyen her türlü mevzuat tekliflerini, vergi tekniği ve uygulamaları açısından inceleyerek görüş bildirmek.
- j) Gelir mevzuatının uygulanmasına ilişkin olarak diğer kurum ve kuruluşlarla iş birliği yapmak, bu amaçla veri alışverişini gerçekleştirmek.
- k) Uluslararası vergi ilişkileri ile ikili ve çok taraflı anlaşmalara ilişkin çalışmaları, gerekli koordinasyonu sağlayarak yürütmek, görev alanına giren konularda, uluslararası gelişmeleri izlemek ve Avrupa Birliği, uluslararası kuruluşlar ve diğer devletlerle iş birliği yapmak.
- l) Terkini gereken vergiler ile tahsili zamanaşımına uğrayan Hazine alacaklarının kanunlar gereğince terkin edilmesiyle ilgili işlemlerin yerine getirilmesini sağlamak.
- m) Nitelikli insan kaynağının kazandırılması, yetkinliklerin geliştirilmesi, kariyer planlarının yapılması ve performanslarının ölçülmesini sağlamak.

n) Kurumsal etik kurallar düzenleyerek personele ve mükelleflere duyurmak.

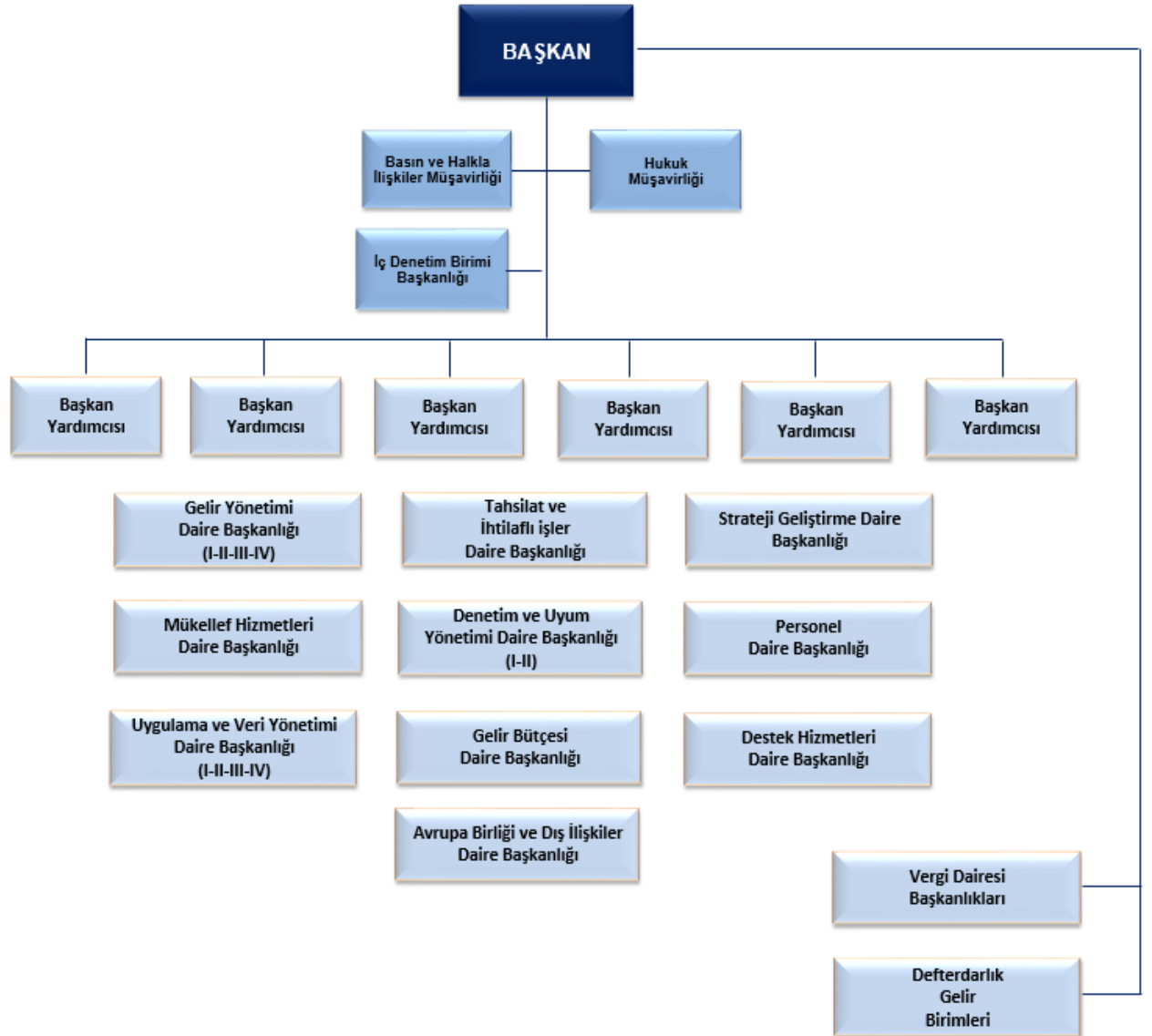
o) Faaliyet sonuçlarını, düzenli aralıklarla kamuoyuna duyurmak ve yıllık faaliyet raporunu izleyen yıl kamuoyuna açıklamak.

ö) Kanunlarla, Cumhurbaşkanlığı Kararnameleriyle ve ilgili mevzuat ile Bakan tarafından verilen diğer görevleri yapmak.

## B- Teşkilat Yapısı

Başkanlığımız, Hazine ve Maliye Bakanlığının bağlı kuruluşu olup genel bütçeli idareler kapsamında yer almaktadır. 4 Sayılı Cumhurbaşkanlığı Kararnamesinin 136 ncı maddesiyle Başkanlığımız merkez ve taşra teşkilatı olarak yapılanmıştır.

### Şema 1- Gelir İdaresi Başkanlığı Organizasyon Şeması



Başkanlığımızın merkez teşkilatı hizmet birimleri; Gelir Yönetimi, Gelir Bütçesi, Mükellef Hizmetleri, Uygulama ve Veri Yönetimi, Tahsilat ve İhtilaflı İşler, Denetim ve Uyum Yönetimi, Avrupa Birliği ve Dış İlişkiler, Strateji Geliştirme, Personel ve Destek Hizmetleri Daire Başkanlıkları ve Hukuk Müşavirliği, Basın ve Halkla İlişkiler Müşavirliği ile İç Denetim Birimi Başkanlığından oluşmaktadır.

Başkanlığımızın taşra teşkilatı ise vergi dairesi başkanlıkları ile vergi dairesi başkanlığı kurulmayan illerde defterdarlıklara bağlı olarak görevlerine devam eden vergi dairesi müdürlükleri, gelir müdürlükleri ve malmüdürlükleri bünyesinde yer alan bağlı vergi dairelerinden oluşmaktadır.

**Tablo 1- Gelir İdaresi Başkanlığı Taşra Teşkilatı Birimlerinin 31/12/2023 İtibarıyla Sayısal Durumu**

Birimin Adı	Sayı
Vergi Dairesi Başkanlığı <sup>1</sup>	30
Grup Müdürlüğü	174
Müdürlük	407
Şube <sup>2</sup>	5
Gelir Müdürlüğü	52
Vergi Dairesi Müdürlüğü	475
Bağlı Vergi Dairesi (Malmüdürlüğü bünyesinde)	570
Daimi Takdir Komisyonu	54
<b>TOPLAM</b>	<b>1.767</b>

Vergi Dairesi Başkanlığı; yetki alanı içindeki mükellefi tespit etmek, vergi ve benzeri mali yükümlülüklerle ilişkin tarh, tahakkuk, tahsil, terkin, tecil, iade, ödeme, muhasebe ve benzeri işlemleri yapmak, bu işlemler ile personel atama, disiplin, terfi, sicil, harcırah ve benzeri özlük işlemlerinden dolayı idarî yargı mercileri nezdinde yaratılan ihtilaflarla ilgili olarak bu merciler nezdinde talep ve savunmalarda bulunmak, gerektiğinde temyiz ve tashihi karar talebinde bulunmak, yargı kararlarının uygulanması işlemlerini yürütmek, vergi uygulamalarını geliştirmek

<sup>1</sup> Büyük Mükellefler Vergi Dairesi Başkanlığı-Eskişehir Vergi Dairesi Başkanlığı (Vergi Dairesi, Tahsil Dairesi sıfatı olan) dahil.

<sup>2</sup> Eskişehir Vergi Dairesi Başkanlığına bağlı.

ve iyileştirmek, mükelleflere kanunların uygulanması ile ilgili görüş bildirmek, mükellefi hakları konusunda bilgilendirmek ve uygulamalarında mükellef haklarını gözetmek, mükellef hizmetleri ile bilgi işlem, istatistik, bilgi toplama, eğitim, satın alma, kiralama, vergi inceleme ve denetimi, uzlaşma, takdir ve benzeri görevleri ve işlemleri yürütmekle görevli ve yetkilidir.

Vergi dairesi başkanlıkları bünyesinde; mükellef hizmetleri, vergilendirme, denetim, tahsilat ve hukuk işleri, muhasebe, personel, destek hizmetleri ve benzeri fonksiyonlar için grup müdürlükleri ve bunlara bağlı müdürlükler ile yetki alanlarında ekonomik analizler yapmak ve mükellef hizmetlerini en yakın yerden sunmak üzere şubeler kurulabilmektedir.

Bu kapsamda, 29 ilde 30 Vergi Dairesi Başkanlığı kurulmuştur. Eskişehir Vergi Dairesi Başkanlığı ile Büyük Mükellefler Vergi Dairesi Başkanlığı bünyesinde, vergilendirme, muhasebe ve tahsilat grup müdürlükleri kurularak; bu Başkanlıklara, 213 sayılı Vergi Usul Kanununa göre vergi dairesi ve 6183 sayılı Amme Alacaklarının Tahsil Usulü Hakkında Kanuna göre tahsil dairesi sıfatı kazandırılmıştır.

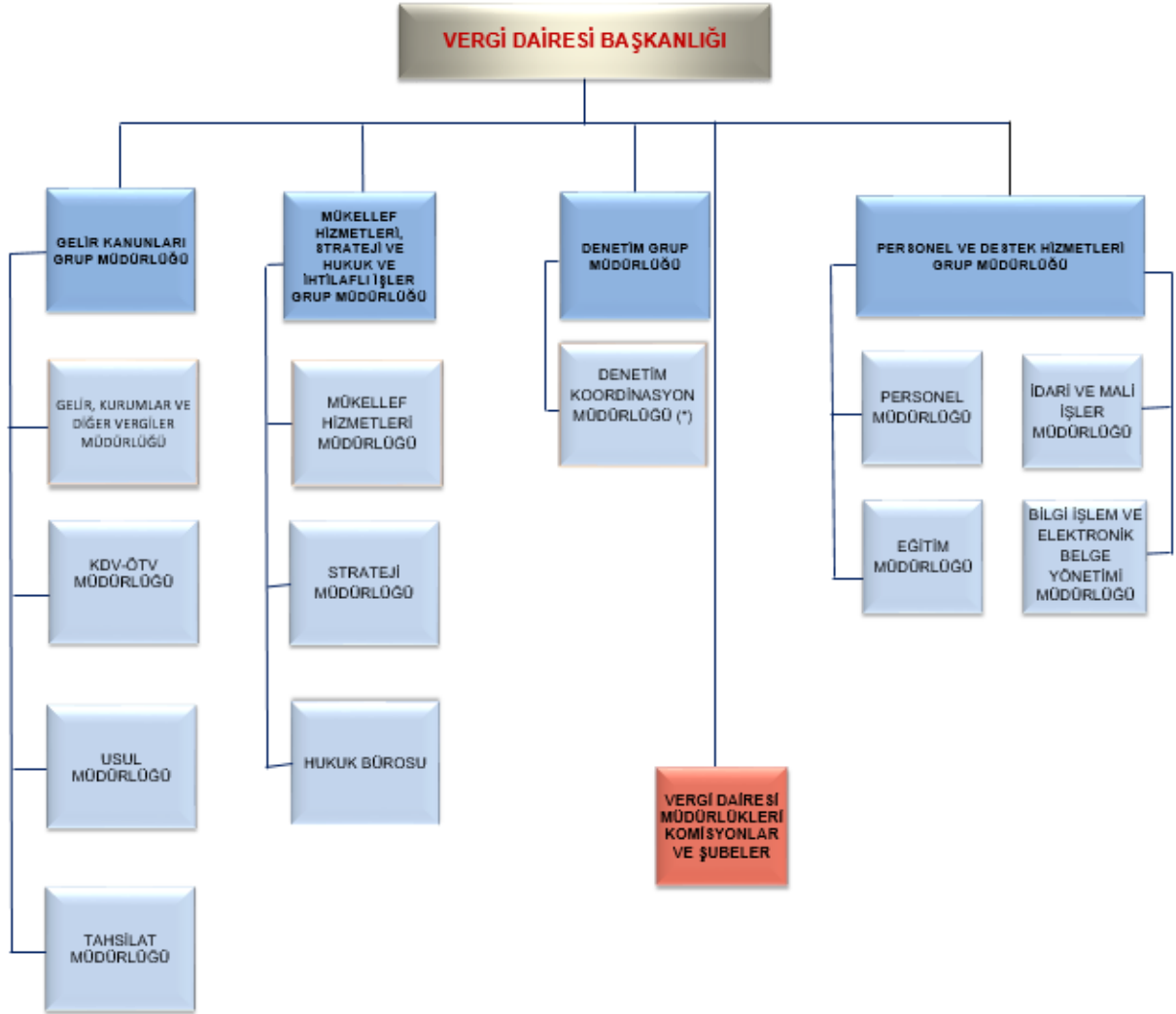
Defterdarlığa bağlı olarak kurulan gelir müdürlükleri; vergilendirme ile ilgili soruları defterdar adına cevaplandırmak, teftişlerde defterdar adına verilecek cevap ve emirleri hazırlamak, vergi dairelerinden toplanan istatistiki bilgileri il bazında derleyip, Başkanlığımıza göndermek ve terkinin gereken amme alacaklarının terkinine ilişkin işlemleri yapmakla görevlidir.

Vergi dairesi müdürlükleri, mükellefi tespit eden, vergiyi tarh eden, tahakkuk ettiren ve tahsil eden dairelerdir. Mükelleflerin, vergi uygulaması bakımından hangi vergi dairesine bağlı oldukları vergi kanunları ile belirlenir. Ancak Hazine ve Maliye Bakanlığı, gerekli gördüğü hallerde, mükelleflerin iş yeri ve ikametgah adresleri ile il ve ilçelerin idari sınırlarına bağlı kalmaksızın vergi daireleri ve bölge bilgi işlem merkezleri kurmaya, vergi dairelerine bağlı şubeler açmaya ve vergi dairelerinin yetki alanı ile vergi türleri, meslek ve iş grupları itibarıyla mükelleflerin bağlı olacakları vergi dairesini belirlemeye yetkilidir. Bağlı vergi daireleri (malmüdürlükleri) ise ilçelerdeki tahakkuk ve tahsilatla ilgili işlerin kanuna uygun olarak yürütülmesini sağlamakla görevlidirler.

Takdir komisyonları; yetkili makamlar tarafından istenilen matrah, servet takdirlerini yapmak ve vergi kanunlarında yazılı fiyat, ücret veya sair matrah ve kıymetleri takdir etmek üzere, illerde vergi dairesi başkanının, başkanlık bulunmayan yerlerde defterdarın, ilçelerde malmüdürünün (müstakil vergi dairesi olan ilçelerde ilgili vergi dairesi müdürünün) veya bunların tevkil edecekleri memurların başkanlığı altında ilgili vergi dairesinin yetkili iki memuru ile seçilmiş iki üyeden oluşarak daimi veya geçici olarak kurulurlar.



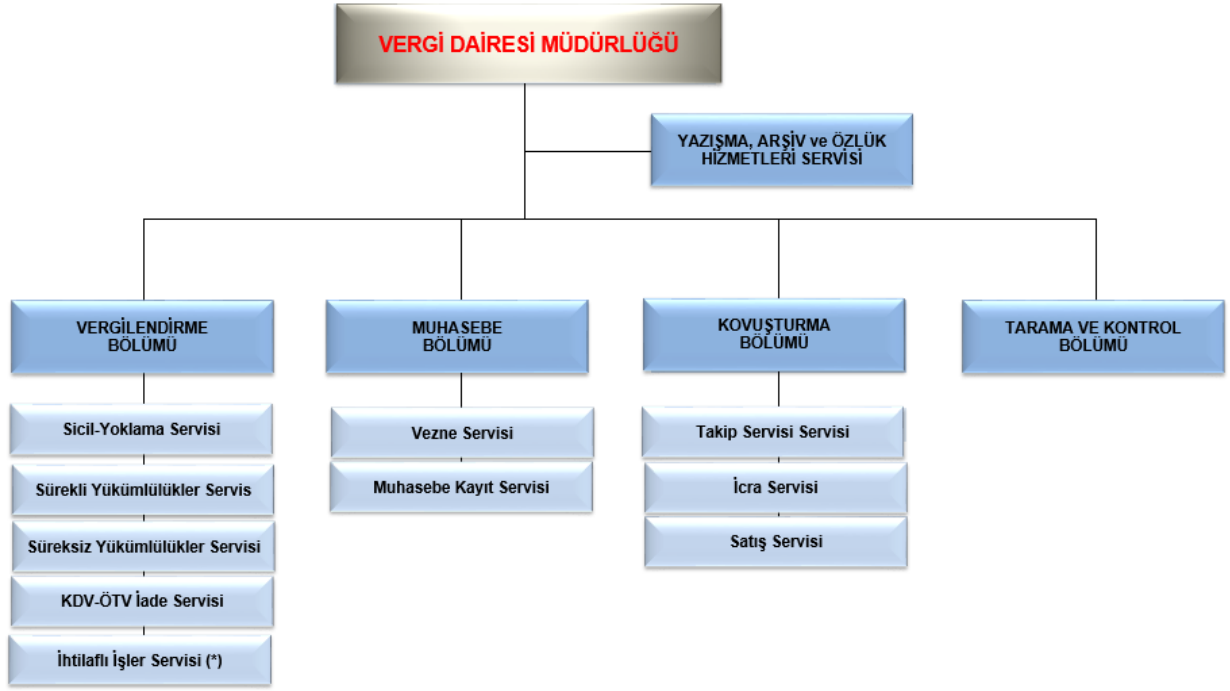
## Şema 2- Vergi Dairesi Başkanlığı Organizasyon Yapısı<sup>3</sup>



(\*) Hatay Vergi Dairesi Başkanlığı bünyesinde denetim grup müdürlüğüne bağlı 2 adet denetim koordinasyon müdürlüğü kurulur.

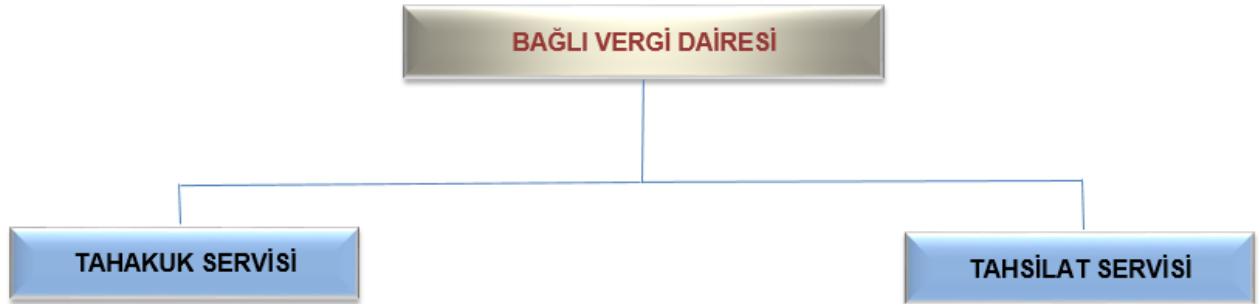
<sup>3</sup> Şema, dört grup müdürlüğünden oluşan örnek bir vergi dairesi başkanlığı için verilmiştir. Vergi Dairesi Başkanlığının yetki alanındaki ilin ekonomik durumu, mükellef sayıları, büyüklükleri, grupları, vergi türleri, sektörler, iş yükü ve diğer ölçütler dikkate alınarak farklı sayılarda grup müdürlüğü kurulmaktadır.

### Şema 3- Vergi Dairesi Müdürlüğü Organizasyon Şeması



(\*) Vergi Dairesi Başkanlığına bağlı vergi dairesi müdürlüklerinde kurulmayacaktır.

### Şema 4- Bağlı Vergi Daireleri (Malmüdürlükleri) Örgüt Şeması



## C- Fiziksel Kaynaklar

Başkanlığımız merkez binası, Devlet Mahallesi Merasim Cad. No: 9/1 Çankaya Ankara'da bulunan hizmet binasında faaliyet göstermektedir.

Ankara Yenimahalle'de 1993 yılında kurulan, Güney ve Doğu Avrupa ile yeni bağımsız devletlerin vergi idarelerine hizmet veren eğitim ve meslek içi eğitim faaliyetlerinin gerçekleştirildiği OECD Ankara Çok Taraflı Vergi Merkezi hizmet binası bulunmaktadır.

Diğer taraftan, aynı adreste Başkanlığımız bünyesinde yapılan eğitim, sınav, seminer ve toplantı organizasyonlarını yürüten ve bu esnada katılımcıların konaklama ihtiyaçlarını karşılamak ve onlara en iyi hizmeti sunmak amacıyla kurulan Eğitim Merkezi binası bulunmaktadır.

Ayrıca, Vergi İletişim Merkezi faaliyetleri ile bilgi işlem faaliyetleri Başkanlığımıza ait iki ayrı ek hizmet binasında yürütülmektedir.

Mükellef odaklı hizmet anlayışı çerçevesinde hizmetlerimizin donanımlı, modern ve kullanışlı çalışma ortamlarında sunulması ilke edinilmiş olup bu çerçevede tüm birimlerimizde fiziki alt yapının güçlendirilmesi ve iyileştirilmesi çalışmaları önceliklerimiz arasında yer almaktadır.

31/12/2023 tarihi itibarıyla Başkanlığımız merkez ve taşra teşkilatında mevcut bazı fiziksel kaynaklara ilişkin bilgilere, Tablo 2'de yer verilmiştir.

**Tablo 2- 31/12/2023 İtibarıyla Fiziksel Kaynaklar**

No	Fiziksel Kaynaklar	Değer Toplamı
<b>1</b>	<b>Binalar</b>	
	<b>Mülkiyet durumuna göre hizmet binaları</b>	
	Hazineye ait hizmet binası sayısı	220
	Kiralanın hizmet binası sayısı	46
	Hazineye ait hizmet binası (m <sup>2</sup> )	983.506
	Kiralanın hizmet binası (m <sup>2</sup> )	85.047
	<b>Kullanım durumuna göre hizmet binaları</b>	
	Bağımsız kullanılan hizmet binası sayısı	140
	Diğer kurumlara (Hazine ve Maliye Bakanlığı veya diğer kurumlar) ortaklaşa kullanılan hizmet binası sayısı	80
	Bağımsız kullanılan hizmet binası (m <sup>2</sup> )	750.359
	Diğer kurumlara (Hazine ve Maliye Bakanlığı veya diğer kurumlar) ortaklaşa kullanılan hizmet binası (m <sup>2</sup> )	233.147
	<b>Diğer taşınmazlar</b>	
	Lojman sayısı	638
	Eğitim tesisi sayısı	1
<b>2</b>	<b>Taşıtlar</b>	
	Otomobiller	101
	Yolcu taşıma araçları	1.062
	Yük taşıma araçları	32
	Diğer araçlar (Motosiklet)	10
	Kiralık araçlar (Taşra)	3
<b>3</b>	<b>Demirbaşlar</b>	
	Masaüstü bilgisayar	61.865
	Dizüstü bilgisayar	4.244
	Tablet bilgisayar	7.054
	Yazıcı ve okuyucu	36.259
	Fotokopi makinesi	1.732
	Telefon	22.553
	Faks	1.351
	Diğer demirbaş (Klimalar)	5.478

## **Teknolojik Altyapı**

Gelir İdaresi Başkanlığı, vergiye gönüllü uyumu artırmak, mükelleflerin vergisel yükümlülüklerini daha hızlı, kolay ve en az maliyetle yerine getirebilmelerini sağlamak amacıyla, hizmetlerin tamamına yakını otomasyon altyapısını kullanarak sunmakta ve teknolojik gelişmelere paralel olarak bilişim ve yenileşim kapasitesini artırarak yeni hizmet seçenekleri üretmektedir.

Temellerini 1970’li yıllarda attığımız vergi dairesi süreçlerini ve işlemlerini dijitalleştirme yolculuğumuz, Türkiye’nin ilk ve en büyük kamu bilişim projelerinden birisi olan Vergi Dairesi Otomasyon Projesi (VEDOP) ile farklı bir ivme kazanmıştır.

İlk kez 1998 yılında kullanıma açılan VEDOP projesi, bilgisayar teknolojisi olanaklarıyla vergi dairesi fonksiyonlarının tümünü içine alan bir bilgi işlem uygulamasının vergi dairelerine yaygınlaştırılması ile bölge ve merkez iletişim ağ yapısının kurulması olarak tanımlanmıştır. VEDOP projesi ile vergi dairesi çalışmalarında etkinlik ve verimliliğin artırılmasına ve bilgisayar ortamında toplanan bilgilerden sağlıklı bir karar destek ve yönetim bilgi sisteminin oluşturulmasına yönelik tüm vergi dairesi işlemlerinin bilişim teknolojileri ile otomasyona geçirilmesi hedeflenmiştir.

VEDOP projesi, ilk aşamada 1998-2004 yılları arasında, 22 il merkezindeki 155 vergi dairesinde uygulanmıştır. Proje “Cebit-Eurasia 2002-Bilişim” etkinlikleri çerçevesinde TÜSİAD tarafından dağıtılan “e-Türkiye için e-Devlet ödülleri” içinde kamu sektöründeki yönetimler tarafından sağlanan ve rekabet gücünü artıran, yeni girişim alanları yaratan, yeni kitlelere hitap eden, internet tabanlı toplumsal uygulamalardaki iyileştirmeyi teşvik etmeyi amaçlayan “Devletten Bireye” kategorisindeki büyük ödül ile onurlandırılmıştır.

İkinci aşama Vergi Dairesi Otomasyon Projesi (VEDOP-2) ile 2004-2006 yılları arasında kayıt dışı ekonominin kayıt altına alınması için önemli bir adım atılmış, aynı zamanda mükelleflere daha kaliteli ve hızlı kamu hizmeti sunulması sağlanmıştır. VEDOP-2 ile otomasyon kapsamına dahil olmayan 283 vergi dairesi otomasyon kapsamına alınmıştır.

2007 yılında başlayan üçüncü aşama (VEDOP-3) ile e-VDO (İnternet Tabanlı Vergi Dairesi Otomasyonu) uygulamalarının vergi dairesi ve malmüdürlüğü gelir servislerinin tümüne yaygınlaştırılması ve kapasite altyapısının güçlendirilmesi çalışmaları 2010 yılı itibarıyla tamamlanarak 449 vergi dairesi müdürlüğü ve 585 malmüdürlüğü otomasyon kapsamına alınmıştır.

Ayrıca, proje kapsamında vergi daireleri takdire sevk işlemleri ile takdir komisyonu başkanlıklarına ilişkin iş ve işlemlerin bilgisayar ortamında yapılmasını sağlamaya yönelik Daimi Takdir Komisyonu Başkanlıklar Otomasyonu (TAKKOM) uygulamaları geliştirilerek 57 daimi ve 885 geçici takdir komisyonu başkanlığı otomasyon kapsamına alınmıştır.

5345 sayılı Kanunun öngördüğü Başkanlık modeline geçişe yönelik Vergi Dairesi Başkanlığına vergi dairesi sıfatı kazandırılması ve bağımsız vergi dairelerinin kapatılarak ilgili vergi dairesi başkanlığına bağlanmasına ilişkin organizasyon yapısının geliştirilmesine, sonradan olabilecek organizasyonel değişikliklerin kolayca uyarlanabilmesine, Vergi Dairesi Başkanlığı yetki sınırları

içinde deęişik yerlerde Őube açma/kapama, geçici süreyle hizmet verecek mükellef hizmet noktaları açma/kapama, gibi işlemlerin kolayca yapılabilmesine ve Kurumsal Elektronik Belge Yönetim Sistemi (KEYS) ile bütünleşmiş şekilde çalışmasına olanak sağlayan e-VDB otomasyon uygulamaları geliştirilmiş ve 2015 yılında pilot olarak Eskişehir ilinde uygulamaya alınmıştır.

Ayrıca, e-VDB otomasyon uygulamaları ile vergi dairesi müdürlüğü ve takdir komisyonu başkanlıkları (TAKKOM) işlemlerinin tümünün bilgisayar ortamında yapılarak iş yükünün azaltılması, bilgisayar ortamında toplanan bilgilerden sağlıklı bir karar, destek ve yönetim bilgi sisteminin oluşturulması ve vergi dairesi çalışmalarında etkinlik ve verimliliğin artırılmasına yönelik vergi daireleri ve takdir komisyonlarınca kullanılan tüm iş ekranları ile liste ve raporlar güncellenerek çağın gerektirdiği teknolojik gelişmelere uygun hale getirilmiştir.

2015 yılında başlanan e-VDB otomasyon uygulamalarının vergi dairesi müdürlükleri ve malmüdürlüğü gelir servisleri ile takdir komisyonu başkanlıklarının tümüne yaygınlaştırılması işlemleri 2015 yılında Eskişehir Vergi Dairesi Başkanlığı, İstanbul Kocamustafapaşa Vergi Dairesi Müdürlüğü ile başlamış, 2018 yılında tüm vergi daireleri, malmüdürlükleri gelir servisleri ve takdir komisyonu başkanlıkları kapsama alınmış olup uygulama yazılımlarının geliştirilmesi işlemleri 2019 yılı sonu itibarıyla tamamlanmıştır. Eskişehir ve Büyük Mükellefler Vergi Dairesi Başkanlığı, 475 vergi dairesi müdürlüğü ile 570 malmüdürlüğü e-VDB uygulama yazılımları kapsamında faaliyetine devam etmektedir.

## D- İnsan Kaynakları

Başkanlığımızda 31/12/2023 tarihi itibarıyla 805 kişi merkez kadrosunda 38.758 kişi de taşra kadrosunda olmak üzere toplam **39.563** personel görev yapmaktadır.

**Tablo 3- Yıllar İtibarıyla Personel Sayıları**

	2019	2020	2021	2022	2023 (31/12/2023)
Merkez	732	707	669	838	805
Taşra	37.287	36.117	35.795	38.344	38.758
<b>Toplam</b>	<b>38.019</b>	<b>36.824</b>	<b>36.464</b>	<b>39.182</b>	<b>39.563</b>

**Tablo 4- 31/12/2023 İtibarıyla Unvanlara Göre Personel Sayısı**

Merkez	Sayı
Gelir İdaresi Başkanı	1
Gelir İdaresi Başkan Yardımcısı	6
Gelir İdaresi Daire Başkanı	16
Gelir İdaresi Grup Başkanı	43
Basın ve Halkla İlişkiler Müşaviri	1
1. Hukuk Müşaviri	1
Başkanlık Müşaviri	2
Hukuk Müşaviri	5
Müdür	0
İç Denetçi	6
Devlet Gelir Uzmanı	195
Mali Hizmetler Uzmanı	14
Devlet Gelir Uzman Yardımcısı	111
Mali Hizmetler Uzman Yardımcısı	1
Şef	2
Memur ve Diğer Personel	204
Sözleşmeli Personel	60
Sürekli İşçi	137
<b>Toplam</b>	<b>805</b>

Taşra	Sayı
Vergi Dairesi Başkanı	29
Gelir İdaresi Grup Müdürü	123
Vergi Dairesi Müdürü	624
Müdür	1
Vergi Dairesi Müdür Yardımcısı	1.039
Avukat	385
Müdür Yardımcısı	31
Vergi İstihbarat Uzmanı	4
Gelir Uzmanı	25.362
Araştırmacı	11
Gelir Uzman Yardımcısı	3.820
Şef	77
Memur ve Diğer Personel	6.468
Sözleşmeli Personel	51
Sürekli İşçi	733
<b>Toplam</b>	<b>38.758</b>

Başkanlığımızın insan kaynakları politikasının temelinde; bilgili, deneyimli, güler yüzlü, motivasyonu yüksek ve sürekli kendini geliştiren çalışanlar yer almaktadır.

Başkanlığımızda görev yapmakta olan personelin çalışma koşullarının iyileştirilmesi amacıyla çalışmalar yapılmakta olup çalışma koşullarının günümüz şartlarına uyumlaştırılmasına önem verilmektedir.

Ayrıca, çalışanların mevcut görevlerini yürütebilmeleri, farklı ve daha üst düzeydeki görevleri yerine getirebilmeleri için gereken teknik bilgi ve nitelikleri kazandırmaya yönelik tamamlayıcı eğitimlerin verilmesi ve seminerlerden yararlanmaları sağlanmaktadır.

Yurt dışında gerçekleştirilen staj, lisans üstü ve mesleki eğitim ile seminerlerden daha fazla sayıda personelimizin yararlanmasına yönelik çalışmalar yürütülmektedir.

Diğer taraftan ihtiyaçlar kapsamında görevde yükselme sınavlarının yapılmasına devam edilecektir.



## II-PERFORMANS BİLGİLERİ

## **A- Temel Politika ve Öncelikler**

### **1. On İkinci Kalkınma Planı (2024-2028)**

#### **1.1. Küresel Gelişimler ve Eğilimler**

##### **1.1.1. Küresel Gelişimler ve Türkiye Etkileşimi**

###### **Gelir Dağılımında Bozulma ve Artan Eşitsizlikler**

**76.** Gelir dağılımının iyileştirilmesi açısından emlak vergisi başta olmak üzere artan oranlı servet vergilendirmesi ve dijital vergilendirme gibi yeni gelir kaynaklarının çoğaltılması politika seçenekleri olarak daha fazla öne çıkmaktadır. Ayrıca, küresel işbirliklerinin artırılarak çok uluslu şirket kârları üzerinden asgari vergi alınması, en üst gelir grubu için sınır ötesi vergi veya küresel karbon vergisi gibi uygulamalar gündeme gelmektedir.

**147.** Covid-19 küresel salgını, artan afetler ve fiyat artışlarına bağlı olarak yaşanan ekonomik şokların özellikle yoksul kesim üzerindeki etkisinin hafifletilmesi amacıyla başlatılan yeni gelir desteği programlarının yanı sıra sosyal yardım programlarının etkinliğinin ve doğrudan vergilerin payının artırılması gelir dağılımının iyileşmesine katkı sağlayacaktır.

**309.** Kamu maliyesi araçları, enflasyon hedefi ve cari işlemler dengesiyle uyumlu büyüme ortamını destekleyecek şekilde kullanılacaktır. Bu kapsamda, harcama gözden geçirmeleri yoluyla harcamaların rasyonelleştirilmesine devam edilecek, vergi adaletini güçlendirici ve vergi tabanını genişletici reformlar yapılacaktır, harcamaların finansmanında sağlıklı ve sürekli kaynakların payı artırılacaktır. Plan dönemi sonunda GSYH'ya oranla kamu kesimi borçlanma gereğinin yüzde 1,8, genel devlet açığının yüzde 1,8, merkezi yönetim bütçe açığının ise yüzde 2,0 olarak gerçekleşmesi hedeflenmektedir.

#### **1.2 Planın Hedefleri Ve Politikaları**

##### **1.2.1. İstikrarlı Büyüme, Güçlü Ekonomi**

##### **1.2.2. Makroekonomik Politika Çerçeve**

**326.** Maliye politikası mali disiplini temel alan, harcamaları rasyonelleştiren, nitelikli büyümeyi destekleyen ve kaynakların sürdürülebilirliğine, etkinlik ve verimlilik ilkesine dayanan bir yaklaşım çerçevesinde uygulanacaktır. Gelir dağılımında adaletin güçlendirilmesi ve sürdürülebilir gelirlerin artırılması için verginin tabana yayılması amacı doğrultusunda politikalar geliştirilecektir.

#### **1.3. Maliye Politikası**

##### **c. Politika ve Tedbirler**

**398.** Yeşil dönüşüm kapsamında emisyon azaltımına yönelik uluslararası taahhütlerin gerçekleştirilmesinde maliye politikası araçlarından yararlanılacaktır.

**398.1.** Karbon vergisi niteliği taşıyan vergiler gözden geçirilecek ve tamamlayıcı karbon vergisi dahil karbon fiyatlandırma araçlarının kalkınma ve yatırım ortamı üzerinde yol açacağı ekonomik ve sosyal etkiler analiz edilecektir.

**398.2.** Enerji tüketiminde verimliliğin artırılması, iklim değişikliği ve çevre kirliliği ile mücadele edilmesine yönelik vergi uygulamalarına devam edilecektir.

**399.** Vergi sosyolojisi dikkate alınarak gönüllü uyum, öngörülebilirlik ve şeffaflık ilkeleri çerçevesinde vergi hizmetleri geliştirilecektir.

**399.1.** Kamuoyunun ve paydaş kurumların daha çok yararlanabileceği çeşitli vergi istatistikleri ve analizlerinin detaylı ve düzenli olarak yayımlanacağı bir mekanizma oluşturulacaktır.

**400.** Vergi sistemi, uluslararası normlara uygun ve ülke menfaatlerini azami ölçüde koruyarak dijital ekonominin gelişmesi ve derinleşmesine katkı sağlayacak, dijital faaliyetlerdeki kayıt dışılığı kavrayacak ve yatırım ortamının cazibesini artıracak şekilde geliştirilecektir.

**400.1.** Vergi sisteminde dijital dönüşüme daha hızlı uyum sağlanması, dönüşümle sağlanan fırsat ve kolaylıklardan daha fazla yararlanabilmesi ve risklere karşı gerekli önlemlerin hızla alınabilmesi için ihtiyaç duyulan fiziki, beşeri ve teknolojik altyapı geliştirilecektir.

**400.2.** Teknolojik gelişmelerden yararlanılarak vergi idaresinin dijital kapasitesi artırılacak, kamu kurumları arasındaki koordinasyon güçlendirilecektir.

**400.3.** Temassız ve kâğıtsız vergi daireleri hayata geçirilecektir.

**400.4.** Mükelleflere sunulan hizmetlerin ve uygulamaların etkinliği artırılacak, son teknolojik gelişmeleri kapsayan yeni nesil iletişim kanalları kullanılarak mükelleflere 7/24 gerçek zamanlı hizmet sunulması sağlanacaktır.

**400.5.** Dijital olarak alınıp satılabilen ve transfer edilebilen, dijital bir değeri temsil eden sanal varlıklar kullanılarak yapılan işlemlere yönelik mevzuat çalışmaları sürdürülecektir.

**400.6.** Avrupa Birliği'ne katılım sürecinde müktesebata ve üyesi olduğumuz diğer uluslararası kuruluşlarca vergisel alanda belirlenen standartlara uyum çalışmalarına devam edilecektir.

**401.** Gelirin dengeli dağılımı gözetilerek vergi adaletinin güçlendirilmesi, vergi tabanının genişletilmesi ve vergi tahsilatının artırılması sağlanacaktır.

**401.1.** Vergi harcamaları gözden geçirilecek, etkin olmayan istisna, muafiyet ve indirimler kaldırılacaktır.

**401.2.** Gelir, kurumlar, katma değer vergileri kanunları ile vergi usul kanununun, vergilemede adalet, eşitlik, öngörülebilirlik ve şeffaflık ilkeleri temelinde, vergi tabanının genişletilmesine ve gönüllü uyumun artırılmasına destek veren, sade ve kolay uygulanabilir bir yapı oluşturmaya yönelik düzenlemeler hayata geçirilecektir.

**401.3.** Kamu gelirlerinin tahsilat performansı artırılacak, vergi cezaları caydırıcılığı güçlendirecek şekilde gözden geçirilecektir.

**401.4.** Kayıt dışılıkla mücadele, yapay zeka, büyük veri gibi teknolojik imkanlar destekli risk analiz faaliyetleriyle ve tüm tarafların etkin katılımıyla yürütülecektir.

**402.** Yerel yönetimlerde kaynakların daha etkin kullanımını sağlanacak ve mali sürdürülebilirlik güçlendirilecektir.

**402.2.** Yerel yönetimlerin gelirleri içerisinde öz gelirlerinin payını artırmaları sağlanacaktır.

## **1.4. Yeşil ve Dijital Dönüşümle Rekabetçi Üretim**

### **1.4.1. İmalat Sanayi**

#### **1.4.1.1. Öncelikli Sektörler**

##### **1.4.1.2.1. Otomotiv**

#### **b. Politika ve Tedbirler**

**474.** Otomotiv sanayiinde uluslararası doğrudan yatırımların artırılması sağlanacaktır.

**474.2.** Vergi sisteminin alternatif yakıtlı tüm araç gruplarını gözeterek iklim hedeflerini destekleyecek ve pazarın genişlemesine olumlu katkı sağlayacak şekilde yeniden düzenlenmesine yönelik çalışmalar yürütülecektir. Bürokratik süreçlerin kolaylaştırılması ve maliyetlerin azaltılması yoluyla yatırımlara ivme kazandırılacaktır.

#### **1.4.2. Sektörel Politikalar**

##### **1.4.2.1. İş ve Yatırım Ortamı**

#### **b. Politika ve Tedbirler**

**536.** Bürokratik süreçlerin kolaylaştırılması ve maliyetlerin azaltılması yoluyla yatırımlara ivme kazandırılacaktır.

**536.5.** Vergi, resim, harç ve diğer mali yükümlülüklerin yatırımlar üzerindeki etkisi, uluslararası iyi uygulama örnekleri gözetilerek değerlendirilecek ve uygulama basitleştirilecektir.

## **1.5. Nitelikli İnsan, Güçlü Aile, Sağlıklı Toplum**

### **1.5.1. Gelir Dağılımı**

#### **a. Amaç**

#### **b. Politika ve Tedbirler**

**776.** Adalet, eşitlik, ödeme gücü ve artan oranlılık ilkeleri gözetilerek vergilemenin gelir dağılımını iyileştirici etkisi artırılacaktır.

**776.3.** Muafiyet, istisna ve indirimlerin uygulanmasında yoksulluk sınırı eşiği de dikkate alınacaktır.

## 2. Orta Vadeli Program (OVP) (2024-2026)

### 2.1. Kamu Maliyesi

#### Politika ve Tedbirler

- Kamu mali yönetiminde sürdürülebilir ve sağlıklı gelir kaynaklarının artırılması için vergi tabanının genişletilmesi ve vergilemede gönüllü uyumun artırılmasına yönelik çalışmalar sürdürülecektir.
- Vergi politikalarında büyüme ve sosyal adalet ilkeleri ekseninde yatırımı, istihdamı, üretimi, ihracatı ve rekabet ortamını destekleyen gelir politikalarının önceliklendirilmesine devam edilecektir.
- Vergi harcamaları gözden geçirilecek, etkin olmayan istisna, muafiyet ve indirimler kaldırılacaktır.
- Kamu gelirlerine yönelik tahsilat performansı artırılacak, vergi cezaları caydırıcılığı güçlendirecek şekilde gözden geçirilecektir.
- Gelir, kurumlar, katma değer vergileri kanunları ile vergi usul kanununun, vergilemede adalet, eşitlik, öngörülebilirlik ve şeffaflık ilkeleri temelinde, vergi tabanının genişletilmesine ve gönüllü uyumun artırılmasına destek veren, sade ve kolay uygulanabilir bir yapı oluşturulmak amacıyla güncellenmesi yönünde düzenlemeler hayata geçirilecek, orta vadede doğrudan vergilerin payı artırılacaktır.
- Vergi idaresinin fiziki, beşeri ve teknolojik altyapısı geliştirilecektir.
- Karbon vergisi niteliği taşıyan vergiler gözden geçirilecek ve tamamlayıcı karbon vergisi dahil karbon fiyatlandırma araçlarının kalkınma ve yatırım ortamı üzerinde yol açacağı ekonomik ve sosyal etkiler analiz edilecektir.
- Vergi istatistikleri ve bu alandaki raporların daha kapsamlı bir şekilde yayımlanması sağlanacaktır.
- Kayıt dışılıkla mücadele, teknolojik imkânlardan daha çok faydalanılarak tüm tarafların etkin katılımıyla yürütülecektir.
- Dijital faaliyetlerdeki kayıt dışılığı kavrayacak ve yatırım ortamının cazibesini artıracak vergi uygulamaları geliştirilecektir.
- Enerji tüketiminde verimliliğin artırılması, iklim değişikliği ve çevre kirliliği ile mücadele edilmesine yönelik vergi uygulamalarına devam edilecektir.
- Avrupa Birliği'ne katılım sürecinde müktesebata ve üyesi olduğumuz diğer uluslararası kuruluşlarca vergisel alanda belirlenen standartlara uyum çalışmalarına devam edilecektir.
- Mükelleflere sunulan hizmetlerin ve uygulamaların etkinliği artırılacak, son teknolojik gelişmeleri kapsayan yeni nesil iletişim kanalları kullanılarak mükelleflere 7/24 gerçek zamanlı hizmet sunulması sağlanacaktır.

### 3. 2024 Yılı Cumhurbaşkanlığı Yıllık Programı

#### Maliye Politikası

##### 3.1. Amaç

Kamu maliyesinde öngörülebilir bir yaklaşımla istikrarlı ve sürdürülebilir yapının güçlendirilmesi ile mali disiplinin korunması temel amaçtır.

##### 3.2. Kamu Maliyesinin Temel Çerçevesi

Maliye politikası; mali disiplini temel alan, harcamaları rasyonelleştiren, nitelikli büyümeyi destekleyen ve kaynakların sürdürülebilirliğine, etkinlik ve verimlilik ilkesine dayanan bir yaklaşım çerçevesinde etkin bir araç olarak kullanılmaya devam edilecektir.

Yaşanan deprem afeti sonrası iyileştirmeye ve risklerin azaltılmasına yönelik harcamalar hariç kamu açığı, mali konsolidasyon uygulamalarıyla kontrol altında tutularak kamu mali göstergelerinde iyileşme sağlanacaktır.

Harcama gözden geçirmeleri yoluyla verimsiz harcama alanları tasfiye edilerek kaynakların etkin, etkili ve ekonomik kullanımı sağlanacaktır.

Seçici ve hedef odaklı teşvik ve destek uygulamaları artırılacak, etkin olmayanlar kaldırılacaktır.

Sosyal yardım sistemi gözden geçirilecek, işgücüne katılıma mani olmayacak şekilde bütünleşik bir yapıda yeniden kurgulanacaktır.

Gelir dağılımında adaletin güçlendirilmesi ve sürdürülebilir gelirlerin artırılması için verginin tabana yayılması ve kayıt dışılıkla mücadele amacı doğrultusunda politikalar geliştirilecektir.

Vergi hizmetleri, gönüllü uyum, basitlik, uygulanabilirlik, öngörülebilirlik ve şeffaflık ilkeleri çerçevesinde geliştirilecektir.

##### 3.3. Politika ve Tedbirler

- Yeşil dönüşüm kapsamında emisyon azaltımına yönelik uluslararası taahhütlerin gerçekleştirilmesinde maliye politikası araçlarından yararlanılacaktır. **(Kalkınma Planı p.398)**
- **Tedbir 398.2.** Enerji tüketiminde verimliliğin artırılması, iklim değişikliği ve çevre kirliliği ile mücadele edilmesine yönelik vergi uygulamalarına devam edilecektir.
- Vergi sosyolojisi dikkate alınarak gönüllü uyum, öngörülebilirlik ve şeffaflık ilkeleri çerçevesinde vergi hizmetleri geliştirilecektir. **(Kalkınma Planı p.399)**
- **Tedbir 399.1.** Kamuoyunun ve paydaş kurumların daha çok yararlanabileceği çeşitli vergi istatistikleri ve analizlerinin detaylı ve düzenli olarak yayımlanacağı bir mekanizma oluşturulacaktır.
- Vergi sistemi, uluslararası normlara uygun ve ülke menfaatlerini azami ölçüde koruyarak dijital ekonominin gelişmesi ve derinleşmesine katkı sağlayacak, dijital faaliyetlerdeki kayıt dışılığı kavrayacak ve yatırım ortamının cazibesini artıracak şekilde geliştirilecektir. **(Kalkınma Planı p.400)**
- **Tedbir 400.1.** Vergi sisteminde dijital dönüşüme daha hızlı uyum sağlanması, dönüşümle sağlanan fırsat ve kolaylıklardan daha fazla yararlanılabilmesi ve risklere karşı gerekli önlemlerin hızla alınabilmesi için ihtiyaç duyulan fiziki, beşeri ve teknolojik altyapı geliştirilecektir.

- **Tedbir 400.2.** Teknolojik gelişmelerden yararlanılarak vergi idaresinin dijital kapasitesi artırılabilecek, kamu kurumları arasındaki koordinasyon güçlendirilecektir.
- **Tedbir 400.3.** Temassız ve kâğıtsız vergi daireleri hayata geçirilecektir.
- **Tedbir 400.4.** Mükelleflere sunulan hizmetlerin ve uygulamaların etkinliği artırılacak, son teknolojik gelişmeleri kapsayan yeni nesil iletişim kanalları kullanılarak mükelleflere 7/24 gerçek zamanlı hizmet sunulması sağlanacaktır
- **Tedbir 400.5.** Dijital olarak alınıp satılabilen ve transfer edilebilen, dijital bir değeri temsil eden sanal varlıklar kullanılarak yapılan işlemlere yönelik mevzuat çalışmaları sürdürülecektir.
- **Tedbir 400.6.** Avrupa Birliği'ne katılım sürecinde müktesebata ve üyesi olduğumuz diğer uluslararası kuruluşlarca vergisel alanda belirlenen standartlara uyum çalışmalarına devam edilecektir.
- Gelirin dengeli dağılımı gözetilerek vergi adaletinin güçlendirilmesi, vergi tabanının genişletilmesi ve vergi tahsilatının artırılması sağlanacaktır. **(Kalkınma Planı p.401)**
- **Tedbir 401.1.** Vergi harcamaları gözden geçirilecek, etkin olmayan istisna, muafiyet ve indirimler kaldırılacaktır
- **Tedbir 401.2.** Gelir, Kurumlar, Katma Değer Vergisi Kanunları ile Vergi Usul Kanununun, vergilemede adalet, eşitlik, öngörülebilirlik ve şeffaflık ilkeleri temelinde, vergi tabanının genişletilmesine ve gönüllü uyumun artırılmasına destek veren, sade ve kolay uygulanabilir bir yapı oluşturmaya yönelik düzenlemeler hayata geçirilecektir
- **Tedbir 401.3.** Kamu gelirlerinin tahsilat performansı artırılabilecek, vergi cezaları caydırıcılığı güçlendirecek şekilde gözden geçirilecektir.
- **Tedbir 401.4.** Kayıt dışılıkla mücadele, yapay zekâ, büyük veri gibi teknolojik imkânlar destekli risk analiz faaliyetleriyle ve tüm tarafların etkin katılımıyla yürütülecektir
- Yerel yönetimlerde kaynakların daha etkin kullanımı sağlanacak ve mali sürdürülebilirlik güçlendirilecektir. **(Kalkınma Planı p.402)**
- **Tedbir 402.2.** Yerel yönetimlerin gelirleri içerisinde öz gelirlerinin payını artırmaları sağlanacaktır.

## B- Amaç ve Hedefler

Başkanlığımız 2024-2028 dönemini kapsayan Stratejik Planının misyon, vizyon, temel değerler ile stratejik amaç ve hedefleri aşağıda yer almaktadır.

### MİSYONUMUZ

*Devlet gelirleri politikasının oluşturulmasına katkı sağlayarak gelir politikasını adalet ve tarafsızlık içinde uygulamak, mükellef haklarını gözeterek vergiye uyumu artırmak ve kaliteli hizmet sunarak vergi ve diğer kamu gelirlerini toplamaktır.*

### VİZYONUMUZ

*Ekonomik aktiviteleri kavrayarak vergi ve diğer kamu gelirlerini tam ve zamanında toplayan, kayıtlı ekonomiyi teşvik eden, yetkin beşeri sermayesiyle kaliteli hizmet sunan, mükellef odaklı, yenilikçi ve katılımcı örnek bir idare olmaktır.*

### TEMEL DEĞERLERİMİZ

- \*Adalet
- \*Çözüm Odaklılık
- \*Etkinlik
- \*Güvenilirlik
- \*Katılımcılık
- \*Öngörülebilirlik
- \*Saydamlık
- \*Sosyal ve Çevresel Sorumluluk
- \*Sürekli Gelişim
- \*Tarafsızlık
- \*Verimlilik
- \*Yetkinlik



**Tablo 5 - Stratejik Amaç ve Hedefler**

STRATEJİK AMAÇ	STRATEJİK HEDEF
<b>1 - Vergi ve Diğer Gelirlerin Toplanmasında Etkinliği Artırmak</b>	1.1- Vergi Ve Diğer Mali Yükümlülüklerin Zamanında Ödenmesi Sağlanacaktır.
	1.2- Tahsilatta Etkinlik Artırılacaktır.
<b>2-Vergi Kayıp ve Kaçağı İle Mücadele Etmek</b>	2.1- Kayıt Dışı Ekonomi İle Mücadeleye Katkı Sağlanacaktır.
	2.2- Vergi Kayıp Ve Kaçağı İle Mücadele Alanında Elektronik Uygulamaların Kullanımı Yaygınlaştırılacaktır.
<b>3- Vergiye Gönüllü Uyumu Artırmak</b>	3.1- Toplumsal Vergi Bilinci Ve Mükellef Memnuniyeti Artırılacaktır.
	3.2- İzaha Davet Müessesesi Etkin Kullanılacaktır.
<b>4- Kaliteli Hizmet Sunmak</b>	4.1- Bilgi Teknolojisi Sistemleri Ve Uygulamaları Geliştirilecektir.
	4.2- Vergi Mevzuatı Sadeleştirilerek Vergisel Yükümlülükler Anlaşılır Hale Getirilecektir.
	4.3- Hizmetlerde Verimlilik Artışı Sağlanarak Maliyetler Düşürülecektir.
	4.4- Uluslararası İşbirliği Geliştirilecektir.
<b>5- Kurumsal Kapasiteyi Artırmak</b>	5.1- Çalışanların Mesleki Ve Kişisel Yetkinlikleri Geliştirilecektir.
	5.2- Çalışan Memnuniyetini Artırmak Ve Kurumsal Gelişime Katkı Sağlamak Amacıyla Çalışma Ve Hizmet Ortamları İyileştirilecektir.
	5.3- Teknolojik Altyapı İyileştirilecektir.
<b>6- Ekonomik Aktiviteleri Kavrayarak Sürdürülebilir Gelir Kaynaklarını Artırmak</b>	6.1- Vergi Tabanı Genişletilecek, Yeşil Dönüşüm Kapsamında Vergi Sistemi Gözden Geçirilecektir.
	6.2- Bütçe Gelirlerinin Yönetilmesinde Tahmin Gücü Ve Analiz Kapasitesi Artırılacaktır.
	6.3- Vergi Yükleri Ve Vergi Harcamaları Analitik Bir Bakış Açısıyla Daha Sağlıklı Ölçülecektir.

**Tablo 6 - Alt Program Hedefleri ve Stratejik Plan İlişkisi**

ALT PROGRAM ADI	ALT PROGRAM HEDEFLERİ	İLİŞKİLİ OLDUĞU STRATEJİK AMAÇ
<b>P.1.1- Kamu Gelirleri Düzenlemeleri</b>	Küresel gelişmelere duyarlı ve rekabet gücünü artıran bir vergi sistemi oluşturarak vergi tabanını genişletmek ve vergide adaleti pekiştirme amacıyla etkinliği olmayan istisna, muafiyet ve indirimleri kademeli olarak kaldırmak	<b>S.A.1-</b> Vergi ve Diğer Gelirlerin Toplanmasında Etkinliği Artırmak
		<b>S.A.4-</b> Kaliteli Hizmet Sunmak
<b>P.1.2- Kamu Gelirlerinin Toplanması</b>	Elektronik uygulamaların geliştirilmesi, vergi ve diğer gelirlerin tahsilatında etkinliğin artırılması	<b>S.A.1-</b> Vergi ve Diğer Gelirlerin Toplanmasında Etkinliği Artırmak
		<b>S.A.4-</b> Kaliteli Hizmet Sunmak
<b>P.1.3- Vergiye Gönüllü Uyumun Sağlanması ve Uyum Maliyetlerinin Azaltılması</b>	Mükelleflerin uyum maliyetlerinin düşürülerek gönüllü uyumun artırılması	<b>S.A.3-</b> Vergiye Gönüllü Uyumunu Artırmak
		<b>S.A.4-</b> Kaliteli Hizmet Sunmak
<b>P.2.1-Kayıt Dışı Ekonomiyle Önleyici Mücadele, Vergiye Uyum ve Denetim</b>	Vergi denetimi aracılığıyla vergiye gönüllü uyumu desteklemek ve kayıt dışı ekonomi ile mücadele etmek	<b>S.A.2-</b> Vergi Kayıp ve Kaçağı ile Mücadele Etmek

## C- İdare Performans Bilgisi

Bu bölümde, Başkanlığımız tarafından yürütülen program ve amacı, alt programların gerekçe ve açıklamaları ile hedefleri, anahtar ve alt program performans göstergelerine ilişkin açıklama, gerçekleşme, hedef gerçekleşme tahmini ile hedef bilgilerine yer verilecektir.

Başkanlığımız tarafından yürütülen 2 adet program ve 4 adet alt program ile 8 adet faaliyete ilişkin bilgilere ilaveten Yönetim Destek Programına ait 2 adet alt program ve 7 adet faaliyete ilişkin bilgiler aşağıda yer almaktadır.

**PROGRAMIN ADI:** KAMU GELİRLERİ YÖNETİMİ

**Programı Yürüten İdareler:** Hazine ve Maliye Bakanlığı, Gelir İdaresi Başkanlığı

**Program Sorumlusu:** Gelir İdaresi Başkanlığı

**Programın Amacı:**

Küresel gelişmelere duyarlı, ülke ekonomisinin rekabet gücünü artıran, vergi yükünün dağılımında adaleti gözeten, öngörülebilir gelir politikaları çerçevesinde vergi sistemini geliştirmek ve vergide gönüllü uyumu artırmak, kamu gelirlerini kaliteli hizmet sunarak toplamak.

## ALT PROGRAM ADI: KAMU GELİRLERİ DÜZENLEMELERİ

### GEREKÇE VE AÇIKLAMALAR

Kamu gelirleri düzenlemeleri alt programı kapsamında Başkanlığımızca; “Devlet gelirleri politikasının plan, program, genel ekonomik politika ve stratejiler çerçevesinde oluşturulmasına ilişkin çalışmalar yapmak ve Devlet gelirlerinin maliye politikalarıyla uyumlu şekilde tatbikini sağlamak”, “Devlet gelirlerine ilişkin mevzuatı hazırlamak ve gerekli koordinasyonu sağlamak, Devlet gelirlerine etkisi olan mevzuatı Devlet gelirleri, vergi tekniği ve uygulamaları açısından inceleyerek görüş bildirmek”, “Devlet gelirleri ile ilgili istatistikleri toplamak ve değerlendirmek, vergi yükü ile gelir tahminlerine yönelik genel ve sektörel analizler yapmak” görevleri yürütülmektedir.

Söz konusu alt programın uygulanması On İkinci Kalkınma Planı (2024-2028) Maliye Politikası altında yer alan; “Gelir, kurumlar, katma değer vergileri kanunları ile vergi usul kanununun, vergilemede adalet, eşitlik, öngörülebilirlik ve şeffaflık ilkeleri temelinde, vergi tabanının genişletilmesine ve gönüllü uyumun artırılmasına destek veren, sade ve kolay uygulanabilir bir yapı oluşturmaya yönelik düzenlemeler hayata geçirilecektir.” hedefine ulaşılmasına ve Başkanlığımız (2024-2028) Stratejik Planında yer alan “Vergi ve Diğer Gelirlerin Toplanmasında Etkinliği Artırmak”, “Vergiye Gönüllü Uyumunu Artırmak” ve “Kaliteli Hizmet Sunmak” stratejik amaçlarına ulaşılmasına katkı sağlayacaktır.

### ALT PROGRAM HEDEFİ

Küresel gelişmelere duyarlı ve rekabet gücünü artıran bir vergi sistemi oluşturarak vergi tabanını genişletmek ve vergide adaleti pekiştirme amacıyla etkinliği olmayan istisna, muafiyet ve indirimleri kademeli olarak kaldırmak.

### Kamu Gelirleri Düzenlemeleri Alt Programı Performans Göstergeleri

- 1- Yayımlanan İkincil Mevzuat Sayısı
- 2- Çifte Vergilendirmeyi Önleme Anlaşması Akdedilmesi Amacıyla Gerçekleştirilen Müzakere Sayısı
- 3- Vergi Gelirlerinin Genel Bütçe Gelirlerine Oranı
- 4- Vergi Yükü, Gelir Dağılımı ve Gelir Tahminlerine Yönelik Hazırlanacak Rapor Sayısı

Performans Göstergesi	Ölçü Birimi	2022	2023 Planlanan	2023 Gerçekleşme	2024 Hedef	2025 Tahmin	2026 Tahmin
1- Yayımlanan İkincil Mevzuat Sayısı	Adet	105	71	62	68	68	62

**Göstergeye İlişkin Açıklama:** Vergi mevzuatının anlaşılır, açık ve uygulanabilir olmasının sağlanması, ortaya çıkan tereddütlerin giderilmesi, ekonomik ve sosyal politikalar çerçevesinde

temel vergi mevzuatının sade ve uyum sağlanabilir hale getirilmesi ile vergi cezalarının caydırıcı hale getirilmesine yönelik yasal düzenlemelere bağlı ikincil mevzuat düzenlemeleri yapılmaktadır. Bu kapsamda yayımlanan ikincil mevzuatın (Cumhurbaşkanı Kararları, Yönetmelik, Tebliğ, Genelge ve Sirküler) takip edilmesi amacıyla belirlenen bir göstergedir.

**Gösterge Hesaplama Yöntemi:** Kayıtlı evraklardan manuel olarak sayma yöntemiyle.

**Verinin Kaynağı:** İlgili birimler.

Performans Göstergesi	Ölçü Birimi	2022	2023 Planlanan	2023 Gerçekleşme	2024 Hedef	2025 Tahmin	2026 Tahmin
2-Çifte Vergilendirmeyi Önleme Anlaşması Akdedilmesi Amacıyla Gerçekleştirilen Müzakere Sayısı	Adet	3	4	4	3	3	3

**Göstergeye İlişkin Açıklama:** Çifte Vergilendirmeyi Önleme Anlaşmalarına ilişkin, Başkanlığımız görev alanına giren ve 2019 yılından itibaren diğer ülkelerle yapılan müzakere sayısının izlendiği bir göstergedir. Gösterge hedefimize ulaşılabilmesi amacıyla, anlaşma politikamız ve diğer ülkelerden gelen talepler doğrultusunda çifte vergilendirmeyi önleme anlaşmaları müzakereleri gerçekleştirilecektir.

**Gösterge Hesaplama Yöntemi:** Kayıtlı evraklardan manuel olarak sayma yöntemiyle.

**Verinin Kaynağı:** İlgili birimler.

Performans Göstergesi	Ölçü Birimi	2022	2023 Planlanan	2023 Gerçekleşme	2024 Hedef	2025 Tahmin	2026 Tahmin
3- Vergi Gelirlerinin Genel Bütçe Gelirlerine Oranı	Yüzde	85,6	85	88,1	89,6	89,3	89,3

**Göstergeye İlişkin Açıklama:** Vergi gelirlerinin genel bütçe gelirleri içerisindeki payının artması, vergileme kapasitesinin genişlediğinin önemli bir göstergesidir. Kamu finansmanı kapsamında; vergi gelirlerine dayalı daha sağlıklı ve sürekli bir yapının ağırlık kazanması amacıyla vergi gelirlerinin genel bütçe gelirlerine oranının artırılması hedeflenmektedir.

**Hesaplama Yöntemi:** Muhasebat Genel Müdürlüğü verileri ve OVP’de açıklanan makroekonomik hedefler ile bütçe büyüklükleri kullanılarak söz konusu performans gösterge değerine ulaşılmıştır. Söz konusu performans göstergesi genel bütçe vergi gelirlerinin genel bütçe gelirlerine bölünmesi suretiyle hesaplanmaktadır. Ayrıca 2023 yılı gerçekleşme tahmini, bütçe tahminine ek bütçe kanun teklifine ekli (B) işaretli cetvelde belirtilen tutarlar eklenmek suretiyle oluşan bütçe büyüklükleri kullanılarak hesaplanmıştır.

**Verinin Kaynağı:** Muhasebat Genel Müdürlüğünden temin edilen bütçe uygulama sonuçları, Merkezi Yönetim Bütçe Kanunu ile OVP’de açıklanan makroekonomik hedeflerdir.

Performans Göstergesi	Ölçü Birimi	2022	2023 Planlanan	2023 Gerçekleşme	2024 Hedef	2025 Tahmin	2026 Tahmin
4- Vergi Yükü, Gelir Dağılımı ve Gelir Tahminlerine Yönelik Hazırlanacak Rapor Sayısı	Adet	279	232	216	198	198	198

**Göstergeye İlişkin Açıklama:** Vergi yükü, gelir dağılımı ve gelir tahminlerine yönelik genel ve sektörel analizler yapılarak hazırlanacak raporları göstermektedir.

**Hesaplama Yöntemi:** Mevcut vergi kanunları baz alınmak suretiyle Veri Erişim ve Görsel Analiz Sistemi (VEGAS), Muhasebat Genel Müdürlüğü, TÜİK ve ilgili sektörlerin yayınladığı raporlardan temin edilen yurt içi ve OECD Stats, EUROSTAT gibi yurt dışı veri kaynaklarından temin edilen veriler kullanılarak analiz raporları hazırlanmaktadır.

**Verinin Kaynağı:** Başkanlığımız kurum içi veri paylaşım programı olan VEGAS başta olmak üzere, Muhasebat Genel Müdürlüğü, TÜİK ve ilgili sektörlerin yayınladığı raporlardan temin edilen yurt içi veri kaynakları ile OECD Stats ve EUROSTAT gibi yurt dışı veri kaynaklarından temin edilmektedir.

## **Kamu Gelirleri Düzenlemeleri Alt Programı Kapsamında Yürütülecek Faaliyetlere İlişkin Açıklamalar**

### **Kamu Gelirleri Mevzuat Düzenlemeleri ve Uluslararası Mevzuat Çalışmaları Faaliyeti**

Vergi bilincinin artırılması yönünde faaliyet ve etkinliklerin yapılmasına devam edilerek, vergiye gönüllü uyum sağlanacaktır. Vergide öngörülebilirliği artırmak, uygulamaya yönelik tereddütleri gidermek ve günün değişen ekonomik ve sosyal ihtiyaçlarını karşılamak amacıyla gerekli ikincil mevzuat çalışmaları yapılacaktır.

Çifte Vergilendirmeyi Önleme Anlaşmaları ağıımızın genişletilmesi amacıyla diğer ülkelerle çifte vergilendirmeyi önleme anlaşmaları müzakereleri gerçekleştirilmesi öngörülmektedir.

Vergi yükü ve gelir tahminlerine yönelik genel ve sektörel analizler yapmak, mali mevzuatta yer alan vergi harcamalarını tespit ederek ekonomik ve sosyal etkilerini ortaya koymak ve devlet gelirlerini etkileyen mevzuat düzenlemelerinin sonuçlarını analiz etmek suretiyle vergi politikalarının oluşturulması çalışmalarına katkıda bulunulacaktır.

**Kamu Gelirleri Dzenlemeleri Alt Programı Kapsamında Yrütülecek Faaliyetlerin Maliyetleri**

<b>Faaliyetler</b>	<b>2023 Bütçe</b>	<b>2023 Harcama (Haziran)</b>	<b>2024 Bütçe</b>	<b>2025 Tahmin</b>	<b>2026 Tahmin</b>
<b>1-Kamu Gelirleri Mevzuat Dzenlemeleri ve Uluslararası Mevzuat Çalışmaları</b>	<b>56.656.000</b>	<b>117.118.456</b>	<b>138.790.000</b>	<b>172.111.000</b>	<b>198.092.000</b>
Bütçe İçi	56.656.000	117.118.456	138.790.000	172.111.000	198.092.000
Bütçe Dışı	0	0	0	0	0
<b>Toplam</b>	<b>56.656.000</b>	<b>117.118.456</b>	<b>138.790.000</b>	<b>172.111.000</b>	<b>198.092.000</b>
Bütçe İçi	56.656.000	117.118.456	138.790.000	172.111.000	198.092.000
Bütçe Dışı	0	0	0	0	0

## **ALT PROGRAM ADI: KAMU GELİRLERİNİN TOPLANMASI**

### **GEREKÇE VE AÇIKLAMALAR:**

Kamu gelirleri toplanması alt programı kapsamında Başkanlığımızca; “Devlet alacaklarının tahsilini sağlamak ve bu konuda gerekli tedbirleri almak”, “İşlemlerin hızlı ve etkin bir şekilde yürütülmesi için gerekli bilgi işlem sistemlerini kurmak, teknolojik gelişmelere uygun bir şekilde geliştirmek ve bilişim faaliyetlerini sürdürmek” görevleri yürütülmektedir.

Söz konusu alt programın uygulanması On İkinci Kalkınma Planı (2024-2028) Maliye Politikası altında yer alan;

-“Vergi sosyolojisi dikkate alınarak gönüllü uyum, öngörülebilirlik ve şeffaflık ilkeleri çerçevesinde vergi hizmetleri geliştirilecektir.”,

-“Vergi sisteminde dijital dönüşüme daha hızlı uyum sağlanması, dönüşümle sağlanan fırsat ve kolaylıklardan daha fazla yararlanabilmesi ve risklere karşı gerekli önlemlerin hızla alınabilmesi için ihtiyaç duyulan fiziki, beşeri ve teknolojik altyapı geliştirilecektir.”,

-“Mükelleflere sunulan hizmetlerin ve uygulamaların etkinliği artırılacak, son teknolojik gelişmeleri kapsayan yeni nesil iletişim kanalları kullanılarak mükelleflere 7/24 gerçek zamanlı hizmet sunulması sağlanacaktır.”,

hedeflerine ulaşılmasına ve Başkanlığımız (2024-2028) Stratejik Planında yer alan “Vergi ve Diğer Gelirlerin Toplanmasında Etkinliği Artırmak”, “Vergiye Gönüllü Uyumu Artırmak” ve “Kaliteli Hizmet Sunmak” stratejik amaçlarına ulaşılmasına katkı sağlayacaktır.

### **ALT PROGRAM HEDEFİ**

Elektronik uygulamaların geliştirilmesi, vergi ve diğer gelirlerin tahsilatında etkinliğin artırılması.

### **Kamu Gelirlerinin Toplanması Alt Programı Performans Göstergeleri**

- 1- Cari Dönem Tahakkuklarına Karşılık Cari Dönemde Yapılan Tahsilatın Oranı
- 2- Cari Dönem Tahakkuklarına Karşılık Cari Dönemde Vadesinde Yapılan Tahsilatın Oranı
- 3- Ödeme Emri Düzenleme Oranı
- 4- Ödeme Emri Tebliğ Edilme Oranı
- 5- Genel Bütçe Vergi Gelirleri Vergi Daireleri Hedefinin Gerçekleştirilme Oranı
- 6- Gelir İdaresi Başkanlığı Yazılımlarında Yapılan Geliştirme ve Güncelleme Sayısı
- 7- e-Tebliğat Sayısı



Performans Göstergesi	Ölçü Birimi	2022	2023 Planlanan	2023 Gerçekleşme	2024 Hedef	2025 Tahmin	2026 Tahmin
1- Cari Dönem Tahakkuklarına Karşılık Cari Dönemde Yapılan Tahsilatın Oranı	Yüzde	91,02	90,5	90,64	90,5	90,5	90,5

**Göstergeye İlişkin Açıklama:** Vergi ve diğer kamu gelirlerine ilişkin ödemeler mükellefler tarafından her zaman kanuni sürelerinde yapılamamaktadır. Kanuni sürelerinde ödeme yapılamasa bile vergi borcunun ilgili olduğu cari yıl içinde tahsilinin sağlanması, vergiyi tahsil edebilmede ne ölçüde etkin olduğunu göstermektedir. Toplam tahakkukun ne kadarının cari yıl içinde tahsil edildiğini izlemek amacıyla cari dönem toplam tahsilatın cari dönem toplam tahakkuka oranı gösterge olarak belirlenmiştir.

**Gösterge Hesaplama Yöntemi:** Cari dönemde yapılan toplam tahsilatın, cari dönemdeki toplam tahakkuka bölünmesi ile hesaplanır.

**Verinin Kaynağı:** Bilgi sistemi

Performans Göstergesi	Ölçü Birimi	2022	2023 Planlanan	2023 Gerçekleşme	2024 Hedef	2025 Tahmin	2026 Tahmin
2- Cari Dönem Tahakkuklarına Karşılık Cari Dönemde Vadesinde Yapılan Tahsilatın Oranı	Yüzde	78,42	84	71,76	84	84	84

**Göstergeye İlişkin Açıklama:** Gelir politikasını adalet ve tarafsızlık içinde uygulamak, vergi ve diğer gelirleri en az maliyetle toplamak Gelir İdaresinin önemli fonksiyonlarından biridir. Bu kapsamda vergi ve diğer mali yükümlülüklerin zamanında ödenmesinin takibi için kanuni sürelerinde yapılan vergi ödemelerinin tahakkuklarına oranı gösterge olarak belirlenmiştir. Kanuni süresinde yapılan vergi ödemelerinin tahakkuklarına oranlanması ile tahakkuk eden verginin ne kadarının zamanında ödendiği ölçülerek, vergiyi tahsil edebilmede ne ölçüde etkin olduğu görülebilecektir.

**Gösterge Hesaplama Yöntemi:** Cari dönemde vadesinde yapılan toplam tahsilatın, cari dönemdeki toplam tahakkuka bölünmesi ile hesaplanır.

**Verinin Kaynağı:** Bilgi sistemi.

Performans Göstergesi	Ölçü Birimi	2022	2023 Planlanan	2023 Gerçekleşme	2024 Hedef	2025 Tahmin	2026 Tahmin
3- Ödeme Emri Düzenleme Oranı	Yüzde	93,04	100	79,99	100	100	100

**Göstergeye İlişkin Açıklama:** Vergi dairelerince ödeme emrinin düzenlenmesi ile aynı zamanda kamu alacağının tahsili için cebri tahsilat işlemlerine de başlanmış sayılmaktadır. Bu gösterge ile

ödeme emri düzenlenme sayısının belirlenmesi sonucu cebri tahsilat sürecinin hızlandırılması ve etkinliğinin ölçülmesi sağlanacaktır.

**Gösterge Hesaplama Yöntemi:** Bir önceki yıl sonu itibarıyla vadesi geçmiş alacaklara ilişkin ödeme emri düzenlenme sayısının, bir önceki yıl sonu itibarıyla vadesi geçmiş alacaklara ilişkin düzenlenmesi gereken ödeme emri sayısına bölünmesi ile hesaplanır.

**Verinin Kaynağı:** Bilgi sistemi.

Performans Göstergesi	Ölçü Birimi	2022	2023 Planlanan	2023 Gerçekleşme	2024 Hedef	2025 Tahmin	2026 Tahmin
4- Ödeme Emri Tebliğ Edilme Oranı	Yüzde	42,97	83	28,89	83	83	83

**Göstergeye İlişkin Açıklama:** Vergi dairelerince, kamu alacağını güvence altına alan 6183 sayılı Amme Alacaklarının Tahsil Usulü Hakkında Kanunun ilgili amir hükümleri uyarınca hazırlanan ödeme emirleri çeşitli sebeplerden dolayı (adres değişikliği, adreste bulunamama vb.) zamanında tebliğ edilememektedir. Bu nedenle 6183 sayılı Kanunun ilgili maddeleri uyarınca cebri tahsilat sürecini hızlandırmak ve etkinliğini ölçmek için belirlenmiş olan bir göstergedir.

**Gösterge Hesaplama Yöntemi:** Bir önceki yıl sonu itibarıyla vadesi geçmiş alacaklara ilişkin tebliğ edilen ödeme emri sayısının, bir önceki yıl sonu itibarıyla vadesi geçmiş alacaklara ilişkin tebliğ edilmesi gereken ödeme emri sayısına bölünmesi ile hesaplanır.

**Verinin Kaynağı:** Bilgi sistemi.

Performans Göstergesi	Ölçü Birimi	2022	2023 Planlanan	2023 Gerçekleşme	2024 Hedef	2025 Tahmin	2026 Tahmin
5- Genel Bütçe Vergi Gelirleri Vergi Daireleri Hedefinin Gerçekleştirilme Oranı	Yüzde	110	100	107,7	100	100	100

**Göstergeye İlişkin Açıklama:** Merkezi Yönetim Bütçe Kanunu (B) cetvelinde yer alan vergi gelirleri hedefine ulaşabilmek amacıyla bu gelirlerden vergi dairelerince tahsil edilenlere yönelik vergi dairelerine vergi türü bazında verilen hedeflerin gerçekleşme oranını göstermektedir.

**Gösterge Hesaplama Yöntemi:** Cari yıl tahsilat gerçekleşme tutarının cari yıl bütçe gelirleri vergi daireleri hedefine bölünmesi ile hesaplanır.

**Verinin Kaynağı:** Bilgi sistemi ve Muhasebat Genel Müdürlüğü.

Performans Göstergesi	Ölçü Birimi	2022	2023 Planlanan	2023 Gerçekleşme	2024 Hedef	2025 Tahmin	2026 Tahmin
6- Gelir İdaresi Başkanlığı Yazılımlarında Yapılan Geliştirme ve Güncelleme Sayısı	Adet	4.468	4.100	4.494	4.150	4.200	4.250

**Göstergeye İlişkin Açıklama:** Uygulanan projelerden genişletilen veya değiştirilen ya da değişen mevzuat ve gelişen ihtiyaçlar doğrultusunda yeniden uyarlanan yazılımların; güncellenmesinin, ortaya çıkacak hataların giderilmesinin ve performans iyileştirmelerinin takip edildiği göstergedir.

**Gösterge Hesaplama Yöntemi:** Jira Software Data Center and Server 9.4 üzerinden talep edilen yazılım geliştirme süreçlerinin takibi ve sayılarının temini yoluyla hesaplanmaktadır.

**Verinin Kaynağı:** Sistem mevcut kayıtları.

Performans Göstergesi	Ölçü Birimi	2022	2023 Planlanan	2023 Gerçekleşme	2024 Hedef	2025 Tahmin	2026 Tahmin
7-e-Tebligat Sayısı	Adet	30.795.165	22.000.000	22.706.976	24.000.000	25.000.000	26.000.000

**Göstergeye İlişkin Açıklama:** Başkanlığımızın tüm birimlerinden mükelleflere yönelik olarak elektronik yolla yapılacak bildirim ve tebligatların sayısını izlemek üzere belirlenmiş bir göstergedir. Söz konusu göstergeye ilişkin veriler; bilişim sistemleri vasıtasıyla muhatabın elektronik tebligat adresine iletilmek üzere, tebliğ evrakının gönderildiği ve elektronik ortamda delillendirilerek tesliminin sağlandığı sistem olan Elektronik Tebligat Sisteminde bulunan özellik aracılığıyla edinilmektedir.

**Gösterge Hesaplama Yöntemi:** Elektronik Tebligat Sisteminden temin edilmektedir.

**Verinin Kaynağı:** Sistem kayıtları.

## Kamu Gelirlerinin Toplanması Alt Programı Kapsamında Yürütülecek Faaliyetlere İlişkin Açıklamalar

### 1- Vergi Dairesi Otomasyon Uygulamaları ile Diğer Bilgi İşlem Faaliyetlerinin Yürütülmesi

e-VDB, GİBİNTRANET, İnternet Vergi Dairesi, İnteraktif Vergi Dairesi vb. programların Başkanlığımız taşra teşkilatına yaygınlaştırılması süreci devam edecektir. Bu kapsamda, aşağıdaki projelerin ve faaliyetlerin yapılması planlanmaktadır:

Sistem ve Uygulama Bakımları: Başkanlığımızca yürütülen; Mükellef Uyum Yönetim Sistemleri Projesi, Vergisel Yönetim ve Denetim Sistemleri Projesi ve VEDOP Yenileme Çalışmaları Projesi kapsamında yukarıda yer verdiğimiz uygulamaların satın alınan ve garanti süreleri tamamlanan

sistem yazılımları ile uygulama yazılımlarının bakım-onarım, güncelleme, geliştirme, işletim ve teknik destek hizmetleri temin edilecektir.

e-Tahsilat Projesi: Banka hesaplarına uygulanan elektronik haciz işlemi sonrasında hesapta bloke edilen varlıkların vergi dairesine aktarımının elektronik ortamda yapılması sağlanacaktır.

## **2- Vergilendirme ve Tahsilat Hizmetlerinin Sağlanması, Kamu Alacaklarının Tecil ve Terkini Faaliyeti**

Vergi ve diğer kamu gelirlerinin süresinde ödenmesi için gönüllü uyumun artırılması gerekmektedir. Diğer taraftan süresinde ödenmeyen alacakların etkin bir şekilde takibinin yapılabilmesi için cebri takip işlemlerinde teknolojiden azami seviyede yararlanılması sağlanacaktır.

**Kamu Gelirlerinin Toplanması Alt Programı Kapsamında Yürütülecek Faaliyetlerin Maliyetleri**

<b>Faaliyetler</b>	<b>2023 Bütçe</b>	<b>2023 Harcama (Haziran)</b>	<b>2024 Bütçe</b>	<b>2025 Tahmin</b>	<b>2026 Tahmin</b>
<b>1- Vergi Dairesi Otomasyon Uygulamaları ile Diğer Bilgi İşlem Faaliyetlerinin Yürütülmesi</b>	<b>1.558.488.000</b>	<b>311.399.878</b>	<b>2.447.020.000</b>	<b>3.021.091.000</b>	<b>3.425.048.000</b>
Bütçe İçi	1.558.488.000	311.399.878	2.447.020.000	3.021.091.000	3.425.048.000
Bütçe Dışı	0	0	0	0	0
<b>2- Vergilendirme ve Tahsilat Hizmetlerinin Sağlanması, Kamu Alacaklarının Tecil ve Terkini</b>	<b>6.727.379.000</b>	<b>5.400.595.658</b>	<b>17.415.249.000</b>	<b>21.604.300.000</b>	<b>24.873.562.000</b>
Bütçe İçi	6.727.379.000	5.400.595.658	17.415.249.000	21.604.300.000	24.873.562.000
Bütçe Dışı	0	0	0	0	0
<b>Toplam</b>	<b>8.285.867.000</b>	<b>5.711.995.536</b>	<b>19.862.269.000</b>	<b>24.625.391.000</b>	<b>28.298.610.000</b>
Bütçe İçi	8.285.867.000	5.711.995.536	19.862.269.000	24.625.391.000	28.298.610.000
Bütçe Dışı	0	0	0	0	0

## **ALT PROGRAM ADI: VERGİYE GÖNÜLLÜ UYUMUN SAĞLANMASI VE UYUM MALİYETLERİNİN AZALTILMASI**

### **GEREKÇE VE AÇIKLAMALAR**

“Vergiye gönüllü uyumun sağlanması ve uyum maliyetlerinin azaltılması” alt programı kapsamında Başkanlığımızca; “Mükelleflerin vergiye uyumunu kolaylaştırmak ve hizmetlerini yerine getirmek”, “Mükellef haklarının korunması ve mükellef ile Başkanlık ilişkilerinin karşılıklı güven esasına dayanması konusunda gerekli tedbirleri almak”, “Mükellefleri vergi mevzuatından doğan hakları ve ödevleri konusunda bilgilendirmek” görevleri yürütülmektedir.

Söz konusu alt programın uygulanması On İkinci Kalkınma Planı (2024-2028) Maliye Politikası altında yer alan;

-“Vergi sosyolojisi dikkate alınarak gönüllü uyum, öngörülebilirlik ve şeffaflık ilkeleri çerçevesinde vergi hizmetleri geliştirilecektir.”,

-“Mükelleflere sunulan hizmetlerin ve uygulamaların etkinliği artırılacak, son teknolojik gelişmeleri kapsayan yeni nesil iletişim kanalları kullanılarak mükelleflere 7/24 gerçek zamanlı hizmet sunulması sağlanacaktır.”

hedeflerine ulaşılmasına ve Başkanlığımız (2024-2028) Stratejik Planında yer alan “Vergi ve Diğer Gelirlerin Toplanmasında Etkinliği Artırmak”, “Vergiye Gönüllü Uyumu Artırmak” ve “Kaliteli Hizmet Sunmak” stratejik amaçlarına ulaşılmasına katkı sağlayacaktır.

### **ALT PROGRAM HEDEFİ**

Mükelleflerin uyum maliyetlerinin düşürülerek gönüllü uyumun artırılması.

### **Vergiye Gönüllü Uyumun Sağlanması ve Uyum Maliyetlerinin Azaltılması Alt Programı**

#### **Performans Göstergeleri**

- 1- e- Fatura Uygulamasından Yararlanan Mükellef Sayısı
- 2- e- Arşiv Uygulamasından Yararlanan Mükellef Sayısı
- 3- e- Defter Uygulamasından Yararlanan Mükellef Sayısı
- 4- e- İrsaliye Uygulamasından Yararlanan Mükellef Sayısı
- 5- e- Serbest Meslek Makbuzundan Yararlanan Mükellef Sayısı
- 6- Vergi İletişim Merkezine Gelen Çağrılar İlk Görüşmede Sonuçlandırma Oranı
- 7- İnternet Sayfasına İlişkin Memnuniyet Oranı
- 8- Mükellefleri Bilgilendirmeye Yönelik Olarak Hazırlanan Yayın Sayısı
- 9- Dijital Vergi Dairesinde Yapılan İşlem Sayısı
- 10- Kanuni Süresinde Verilen Beyanname Sayısı

Performans Göstergesi	Ölçü Birimi	2022	2023 Planlanan	2023 Gerçekleşme	2024 Hedef	2025 Tahmin	2026 Tahmin
1- e- Fatura Uygulamasından Yararlanan Mükellef Sayısı	Adet	779.379	700.000	1.107.692	1.100.000	1.200.000	1.300.000

**Göstergeye İlişkin Açıklama:** Veri format ve standardı Başkanlığımız tarafından belirlenen, Vergi Usul Kanunu (VUK) gereği bir faturada yer alması gereken bilgilerin içerisinde yer aldığı, satıcı ve alıcı arasındaki iletimin merkezi bir platform üzerinden gerçekleştirildiği elektronik bir belge olan e-Fatura uygulamasında amaç, tek format ve standarda göre satıcı ve alıcı arasında güvenli, zaman ve maliyet tasarrufu sağlayan bir sistem oluşturmaktır. "e-Fatura uygulamasından yararlanan mükellef sayısı" söz konusu amaca kaç mükellefin dahil edilebildiğini belirlemek üzere oluşturulmuş bir göstergedir. 2019 yılı için e-Fatura uygulamasına dahil olan mükellef sayısına gerek Bakanlıkça yayımlanan genel tebliğler ile getirilen zorunluluk kapsamında gerekse ihtiyari olarak uygulamaya katılan mükellef sayısı dahil bulunmaktadır.

**Gösterge Hesaplama Yöntemi:** Yararlanan mükellef sayısı sistemden çekilmektedir.

**Verinin Kaynağı:** Bilgi işlem sistemi.

Performans Göstergesi	Ölçü Birimi	2022	2023 Planlanan	2023 Gerçekleşme	2024 Hedef	2025 Tahmin	2026 Tahmin
2- e- Arşiv Uygulamasından Yararlanan Mükellef Sayısı	Adet	691.002	620.000	1.099.468	1.100.000	1.200.000	1.300.000

**Göstergeye İlişkin Açıklama:** e-Arşiv Başkanlığımız tarafından belirlenen standartlara uygun olarak faturanın elektronik ortamda oluşturulması, elektronik ortamda muhafazası, ibrazı ve raporlamasını kapsayan bir uygulamadır. Gösterge ile gerek Bakanlıkça yayımlanan genel tebliğler ile getirilen zorunluluk kapsamında gerekse ihtiyari olarak e-Arşiv fatura uygulamasına katılan mükellef sayısı takip edilmektedir.

**Gösterge Hesaplama Yöntemi:** Yararlanan mükellef sayısı sistemden çekilmektedir.

**Verinin Kaynağı:** Bilgi işlem sistemi.

Performans Göstergesi	Ölçü Birimi	2022	2023 Planlanan	2023 Gerçekleşme	2024 Hedef	2025 Tahmin	2026 Tahmin
3- e- Defter Uygulamasından Yararlanan Mükellef Sayısı	Adet	292.768	300.000	695.352	510.000	560.000	610.000

**Göstergeye İlişkin Açıklama:** Vergi Usul Kanunu ve Türk Ticaret Kanunu hükümleri gereğince tutulması zorunlu olan defterlerin Başkanlığımız internet sitesinde duyurulan format ve standartlara

uygun biçimde elektronik dosya biçiminde hazırlanması, bastırılmaksızın kaydedilmesi, değişmezliğinin, bütünlüğünün ve kaynağının doğruluğunun garanti altına alınması ve ilgililer nezdinde ispat aracı olarak kullanılabilmesine imkan tanımayı hedefleyen e-Defter, hukuki ve teknik düzenlemeler bütünüdür. Göstergeyle, 1 Sıra No.lu Elektronik Defter Genel Tebliğinin yayımlanmasıyla hayata geçen e-Defter uygulamasıyla gerek Bakanlıkça yayımlanan genel tebliğler ile getirilen zorunluluk kapsamında gerekse ihtiyari olarak uygulamaya katılan mükellef sayısı takip edilmektedir.

**Gösterge Hesaplama Yöntemi:** Yararlanan mükellef sayısı sistemden çekilmektedir.

**Verinin Kaynağı:** Bilgi işlem sistemi.

Performans Göstergesi	Ölçü Birimi	2022	2023 Planlanan	2023 Gerçekleşme	2024 Hedef	2025 Tahmin	2026 Tahmin
4- e- İrsaliye Uygulamasından Yararlanan Mükellef Sayısı	Adet	202.405	150.000	284.634	270.000	300.000	330.000

**Göstergeye İlişkin Açıklama:** Vergi Usul Kanununun Hazine ve Maliye Bakanlığına tanıdığı yetkilere istinaden, yaygın olarak kullanılan belgelerden biri olan irsaliyenin elektronik belge olarak düzenlenmesi, elektronik ortamda iletilmesi, muhafaza ve ibraz edilmesine yönelik olarak, elektronik fatura uygulamasına benzer yaygın bir uygulama 01/01/2018 tarihinde hayata geçirilmiş ve e-İrsaliye isteğe bağlı olarak katılan firmalarca kullanılmaya başlanmıştır. Gösterge ile gerek Bakanlıkça yayımlanan genel tebliğler ile getirilen zorunluluk kapsamında gerekse ihtiyari olarak uygulamaya katılan mükellef sayısı takip edilmektedir. 19/10/2019 tarihinde yayımlanan 509 Sıra No.lu Vergi Usul Kanunu Genel Tebliği ile Tebliğde belirtilen şartları taşıyan mükelleflere e-İrsaliye düzenleme zorunluluğu getirilmiştir.

**Gösterge Hesaplama Yöntemi:** Yararlanan mükellef sayısı sistemden çekilmektedir.

**Verinin Kaynağı:** Bilgi işlem sistemi.

Performans Göstergesi	Ölçü Birimi	2022	2023 Planlanan	2023 Gerçekleşme	2024 Hedef	2025 Tahmin	2026 Tahmin
5- e- Serbest Meslek Makbuzundan Yararlanan Mükellef Sayısı	Adet	260.644	245.000	294.166	310.000	340.000	350.000

**Göstergeye İlişkin Açıklama:** Yaygın olarak kullanılan belgelerden biri olan serbest meslek makbuzunun elektronik belge olarak düzenlenmesi, elektronik ortamda iletilmesi, muhafaza ve ibraz edilmesine yönelik olarak, elektronik arşiv fatura uygulamasına benzer yaygın bir uygulama 01/01/2018 tarihinde hayata geçirilmiş ve isteğe bağlı olarak katılan firmalarca kullanılmaya başlanmıştır. Gösterge ile gerek Bakanlıkça yayımlanan genel tebliğler ile getirilen zorunluluk kapsamında gerekse ihtiyari olarak uygulamaya katılan mükellef sayısı takip edilmektedir. 19/10/2019 tarihinde yayımlanan 509 Sıra No.lu Vergi Usul Kanunu Genel Tebliği ile e-Serbest meslek makbuzu kullanımını zorunlu hale getirilmiştir.



**Gösterge Hesaplama Yöntemi:** Yararlanan mükellef sayısı sistemden çekilmektedir.

**Verinin Kaynağı:** Bilgi işlem sistemi.

Performans Göstergesi	Ölçü Birimi	2022	2023 Planlanan	2023 Gerçekleşme	2024 Hedef	2025 Tahmin	2026 Tahmin
6- Vergi İletişim Merkezine Gelen Çağrılar İlk Görüşmede Sonuçlandırma Oranı	Yüzde	97,74	97	97,78	97	97	97

**Göstergeye İlişkin Açıklama:** VİMER'e gelen çağrılardan takibe alınmadan ilk görüşmede cevaplandırılan çağrılarının sayısını izlemek üzere belirlenmiş bir göstergedir.

**Gösterge Hesaplama Yöntemi:** Çağrı Merkezi Uygulama Yazılımı ve Çağrı Merkezi Bilgi Sisteminde yer alan raporlar bölümünden, cevaplanan çağrı sayısı ile takibe alınan çağrı sayısına ait verilerin çekilerek oranlanmasıyla hesaplanmaktadır.

**Verinin Kaynağı:** Çağrı Merkezi Uygulama Yazılımı ve Çağrı Merkezi Bilgi Sistemi.

Performans Göstergesi	Ölçü Birimi	2022	2023 Planlanan	2023 Gerçekleşme	2024 Hedef	2025 Tahmin	2026 Tahmin
7- İnternet Sayfasına İlişkin Memnuniyet Oranı	Yüzde	86,63	80	84,86	80	80	80

**Göstergeye İlişkin Açıklama:** Her yıl Başkanlığın internet sayfası üzerinden yapılan anketle internet sayfasında yer alan hizmetlere ilişkin memnuniyet oranının izlendiği bir göstergedir. Göstergeye ilişkin veriler yapılan internet anketi sonuçlarından elde edilmektedir.

**Gösterge Hesaplama Yöntemi:** Anket Yöntemi.

**Verinin Kaynağı:** Gelir İdaresi Başkanlığı resmi internet sayfasında ([www.gib.gov.tr](http://www.gib.gov.tr)) yayınlanan anket.

Performans Göstergesi	Ölçü Birimi	2022	2023 Planlanan	2023 Gerçekleşme	2024 Hedef	2025 Tahmin	2026 Tahmin
8- Mükellefleri Bilgilendirmeye Yönelik Olarak Hazırlanan Yayın Sayısı	Adet	34	28	43	30	32	34

**Göstergeye İlişkin Açıklama:** Mükellefleri vergi mevzuatından doğan hakları ve ödevleri konusunda bilgilendirmek ve vergi ile ilgili yükümlülüklerini kolay bir şekilde yerine getirmelerini sağlamak amacıyla hazırlanan yazılı ve görsel yayınların (Rehber, broşür, afiş, kamu spotu, radyo spotu, CD, DVD, tanıtım filmi vb.) sayısını izlemek üzere belirlenmiş bir göstergedir.

**Gösterge Hesaplama Yöntemi:** Göstergeye ilişkin veriler yazılı ve görsel dokümanlar sayılarak elde edilmektedir.

**Verinin Kaynağı:** Yayın numaralarının verildiği yayın takip tabloları.

Performans Göstergesi	Ölçü Birimi	2022	2023 Planlanan	2023 Gerçekleşme	2024 Hedef	2025 Tahmin	2026 Tahmin
9- Dijital Vergi Dairesinde Yapılan İşlem Sayısı	Adet	17.028.468	10.500.000	15.227.817	5.000.000	4.000.000	2.000.000

**Göstergeye İlişkin Açıklama:** İnteraktif Vergi Dairesi ile adres ve vergi dairesi yetki alanı sınırı bulunmaksızın, ortalama bilgisayar kullanım bilgisine sahip kullanıcılar tarafından vergi dairelerine gitmeden; veri, bilgi, belge alınıp verilebilmesine imkan tanınan bir şekilde Başkanlığımızca sunulan hizmetlerin internet üzerinden gerçekleştirilebilmesi, vatandaşlara/mükelleflere aracısız olarak sunulan elektronik ortamdaki hizmetlerin toplulaştırılması, elektronik ortamda olmayan hizmetlerin basit ve işlevsel bir yaklaşımla elektronik ortama taşınması sağlanmıştır. Gösterge, bu kapsamda yapılan işlem sayısının izlenmesi için belirlenmiştir.

Diğer taraftan 552 Sıra No.lu Vergi Usul Kanunu Genel Tebliği ile kapsam, usul ve esasları belirlenen Dijital Vergi Dairesi yakın bir zamanda açılması planlanmaktadır.

Elektronik uygulamalara erişimin kolaylaştırılması ve sadeleştirilmesi amacıyla zaman içerisinde İnteraktif Vergi Dairesindeki tüm işlemler Dijital Vergi Dairesine alınarak mükelleflerin bir noktadan işlem yapabilmeleri temin edilecektir.

Bu itibarla İnteraktif Vergi Dairesi hizmetlerinde yıllar itibariyle azalma meydana geleceğinden “Performans Göstergesi” tablosunda “İnteraktif Vergi Dairesinde Yapılan İşlem Sayısı” giderek azaltılmıştır.

**Gösterge Hesaplama Yöntemi:** İnteraktif vergi dairesi aracılığı ile alınan evrak sayısı toplamı.

**Verinin Kaynağı:** Sistem kayıtları.

Performans Göstergesi	Ölçü Birimi	2022	2023 Planlanan	2023 Gerçekleşme	2024 Hedef	2025 Tahmin	2026 Tahmin
10- Kanuni Süresinde Verilen Beyanname Sayısı	Adet	130.248.903	115.000.000	117.492.009	120.000.000	122.500.000	125.000.000

**Göstergeye İlişkin Açıklama:** Kanuni süresinde verilen elektronik beyannameler ile kanuni süresinde kağıt ortamında alınan beyannamelerin sayısının takip edildiği göstergedir.

**Hesaplama Yöntemi:** Sistem kayıtları.

**Verinin Kaynağı:** Bilgi işlem sistemi.

## **Vergiye Gönüllü Uyumun Sağlanması ve Uyum Maliyetlerinin Azaltılması Alt Programı Kapsamında Yürütülecek Faaliyetlere İlişkin Açıklamalar**

### **1- Elektronik Vergi Hizmetleri Faaliyeti**

Başkanlığımız, mükellef odaklı yeni hizmet seçenekleri sunmak amacıyla her türlü teknolojik gelişime uyum sağlamak için gerekli yatırımlara devam etmektedir. İdaremizin ve mükelleflerin zaman ve kaynak maliyetlerini azaltacak elektronik uygulamalar ile sunduğumuz hizmetlerin sayısı artmakta, hizmet kalitesi yükselmekte ve bunların sonucunda mükellefe yerinde hizmet sunulması gönüllü uyum teşvik edilmektedir.

Mükelleflere elektronik ortamda verilen hizmetlerin kapsamını, çeşitliliğini ve erişilebilirliğini artırarak vergi idaresince yürütülen iş ve işlemleri kolaylaştırmak suretiyle daha iyi hizmet sunulmasına yönelik çalışmalara devam edilecektir.

Diğer taraftan, Başkanlığımız taşra birimlerinde kullanılmakta olan belgelerin (muhasabe işlem fişi, mahsup alındıları, haciz varakası vb) elektronik ortamda imzalanması ve depolanması ile basılı belge, donanım ve kırtasiye masrafının sıfırlanmasına yönelik yazılımsal geliştirmeler Elektronik Ortamda Belge Düzenlenmesi ve Arşivlenmesi Projesi kapsamında saklanmaktadır. Söz konusu belgelere daha sonra ihtiyaç duyulması halinde toplu şekilde görüntüleyebilme ve işlem tesis edebilme imkanı sağlanacaktır.

### **2- Vergiye Gönüllü Uyum Kapsamında Bilgilendirme Faaliyetleri**

Vergi bilincini, gönüllü uyumu ve vergilendirmede toplumsal farkındalığı artırarak toplumun tüm kesimlerine benimsetilmesine, mükelleflerin vergiyle ilgili yükümlülüklerini yerine getirirken doğru ve güncel bilgiye ulaşmalarına yönelik olarak yıl boyunca hazırlanan dokümanlarla bilgilendirme faaliyetlerine devam edilmektedir.

Mükelleflerin vergi ile ilgili yükümlülüklerini yerine getirirken doğru bilgiye zamanında ulaşmalarını sağlamak amacıyla Vergi İletişim Merkezi (VİMER) aracılığıyla yapılan mükellef başvurularının ilk görüşmede cevaplandırılması faaliyetlerine devam edilmektedir.

Başkanlığımızca sunulan hizmetlerden yararlanan mükelleflerin, İnternet Sayfası üzerinden her yıl yapılacak anketler ile memnuniyet düzeyleri ölçülecek ve geri bildirimleri alınıp değerlendirilmek üzere bilgilendirme ve gerekli iyileştirme faaliyetlerine devam edilecektir.

**Vergiye Gönüllü Uyumun Sağlanması ve Uyum Maliyetlerinin Azaltılması Alt Programı Kapsamında Yürütülecek Faaliyetlerin Maliyetleri**

<b>Faaliyetler</b>	<b>2023 Bütçe</b>	<b>2023 Harcama (Haziran)</b>	<b>2024 Bütçe</b>	<b>2025 Tahmin</b>	<b>2026 Tahmin</b>
<b>1- Elektronik Vergi Hizmetleri</b>	<b>29.447.000</b>	<b>2.174.733</b>	<b>74.781.000</b>	<b>92.271.000</b>	<b>105.108.000</b>
Bütçe İçi	29.447.000	2.174.733	74.781.000	92.271.000	105.108.000
Bütçe Dışı	0	0	0	0	0
<b>2- Vergiye Gönüllü Uyum Kapsamında Bilgilendirme Faaliyetleri</b>	<b>413.649.000</b>	<b>1.523.036</b>	<b>1.067.348.000</b>	<b>1.324.529.000</b>	<b>1.525.354.000</b>
Bütçe İçi	413.649.000	1.523.036	1.067.348.000	1.324.529.000	1.525.354.000
Bütçe Dışı	0	0	0	0	0
<b>Toplam</b>	<b>443.096.000</b>	<b>3.697.769</b>	<b>1.142.129.000</b>	<b>1.416.800.000</b>	<b>1.630.462.000</b>
Bütçe İçi	443.096.000	3.697.769	1.142.129.000	1.416.800.000	1.630.462.000
Bütçe Dışı	0	0	0	0	0

## **PROGRAMIN ADI: KAYIT DIŐI EKONOMİYLE MÜCADELE**

### **ALT PROGRAM ADI: KAYIT DIŐI EKONOMİYLE ÖNLEYİCİ MÜCADELE, VERGİYE UYUM VE DENETİM**

#### **GEREKÇE VE AÇIKLAMALAR**

Vergiye uyum ve denetim alt programı kapsamında Başkanlığımızca; “Vergi kayıp ve kaçığının önlenmesi konusunda gerekli tedbirleri almak”, “Vergi yükümlülüklerine ilişkin ihbar ve Őikayetleri deęerlendirmek”, “Vergi inceleme ve denetimleri ile ilgili görüŐ ve önerilerde bulunmak”, “Uyum bozukluklarını tespit ve analiz etmek, çözümler üretmek suretiyle mükelleflerin vergi kanunlarına gönüllü uyumunu sağlamak” görevleri yürütölmektedir.

Söz konusu alt programın uygulanması On İkinci Kalkınma Planı (2024-2028) Maliye Politikası altında yer alan;

-“Vergi sistemi, uluslararası normlara uygun ve ülke menfaatlerini azami ölçüde koruyarak dijital ekonominin gelişmesi ve derinleşmesine katkı sağlayacak, dijital faaliyetlerdeki kayıt dışılığı kavrayacak ve yatırım ortamının cazibesini artıracak şekilde geliştirilecektir.”,

-“Kayıt dışılıkla mücadele, yapay zeka, büyük veri gibi teknolojik imkanlar destekli risk analiz faaliyetleriyle ve tüm tarafların etkin katılımıyla yürütülecektir.”,

-“Vergi sosyolojisi dikkate alınarak gönüllü uyum, öngörülebilirlik ve Őeffaflık ilkeleri çerçevesinde vergi hizmetleri geliştirilecektir.”

hedeflerine ulaşılmasına ve Başkanlığımız (2024-2028) Stratejik Planında yer alan “Vergiye Gönüllü Uyumu Artırmak” ve “Vergi Kayıp ve Kaçığı ile Mücadele Etmek” stratejik amaçlarına ulaşılmasına katkı sağlayacaktır.

#### **ALT PROGRAM HEDEFİ**

Vergi denetimi aracılığıyla vergiye gönüllü uyumu desteklemek ve kayıt dışı ekonomi ile mücadele etmek.

#### **Vergiye Uyum ve Denetim Alt Programı Performans Göstergeleri**

- 1- Yaygın ve Yoęun Denetimlerde Denetlenen Mükellef Sayısı
- 2- Akaryakıt ve LPG Ürünlerine Yönelik Gerçekleştirilen Denetimlerde Denetlenen Pompa Sayısı
- 3- Tütün Mamulleri ve Alkollü İçkilere Yönelik Gerçekleştirilen Bandrol Denetimlerinde Denetlenen Ürün Sayısı
- 4- Cari Dönem Tahakkuklarına Karşılık Cari Dönemde Vadesinde Yapılan Tahsilatın Oranı
- 5- İzaha Davet Kapsamında Beyanname Düzenleme Programı Aracılığıyla Elektronik Ortamdan Gönderilen Onaylanmış Beyanname Sayısı
- 6- İzaha Davet Müessesesi Kapsamında İzaha Davet Edilen Mükellef Sayısı

Performans Göstergesi	Ölçü Birimi	2022	2023 Planlanan	2023 Gerçekleşme	2024 Hedef	2025 Tahmin	2026 Tahmin
1- Yaygın ve Yoğun Denetimlerde Denetlenen Mükellef Sayısı	Adet	1.061.065	230.000	446.736	230.000	231.000	231.500

**Göstergeye İlişkin Açıklama:** Belge düzeninin yerleşmesini sağlamak, mal hareketlerini izlemek, vergiyi doğuran olayı yerinde tespit etmek, vergi kayıp ve kaçacağını önlemek, mükellefleri bilgilendirmek amacıyla yaygın ve yoğun vergi denetimi kapsamında denetlenen mükellef sayısının takip edildiği bir göstergedir.

**Hesaplama Yöntemi:** Sistem kayıtları.

**Verinin Kaynağı:** GİB intranet.

Performans Göstergesi	Ölçü Birimi	2022	2023 Planlanan	2023 Gerçekleşme	2024 Hedef	2025 Tahmin	2026 Tahmin
2- Akaryakıt ve LPG Ürünlerine Yönelik Gerçekleştirilen Denetimlerde Denetlenen Pompa Sayısı	Adet	-	-	-	50.000	51.000	52.000

**Göstergeye İlişkin Açıklama:** Akaryakıt sektöründe vergi kayıp ve kaçacağını önlemeye yönelik olarak tüm illerin akaryakıt istasyonlarında aylık olarak bir veya birden fazla sayıda yaygın ve yoğun vergi denetimleri gerçekleştirilmekte olup denetim sonuçları yine aylık olarak takip edilmektedir. Bu kapsamda yapılan denetimlerde akaryakıt ve LPG ürünlerine yönelik gerçekleştirilen denetimlerde denetlenen pompa sayısının takip edildiği bir göstergedir.

**Hesaplama Yöntemi:** Sistem kayıtları.

**Verinin Kaynağı:** GİB intranet.

Performans Göstergesi	Ölçü Birimi	2022	2023 Planlanan	2023 Gerçekleşme	2024 Hedef	2025 Tahmin	2026 Tahmin
3- Tütün Mamulleri ve Alkollü İçkilere Yönelik Gerçekleştirilen Bandrol Denetimlerinde Denetlenen Ürün Sayısı	Adet	19.516.746	15.000.000	19.436.098	15.200.000	15.400.000	15.600.000

**Göstergeye İlişkin Açıklama:** Tütün mamulleri ve alkollü içkilere yönelik olarak ülke çapında gerçekleştirilen bandrol denetimleri sonucunda düzenlenen tutanaklar değerlendirilmek suretiyle denetlenen ürün sayısına ulaşılmaktadır.

**Hesaplama Yöntemi:** Tütün mamulleri ve alkollü içkilere yönelik olarak Vergi Dairesi Başkanlıkları ve Defterdarlıklar tarafından gerçekleştirilen bandrol denetimleri sonucunda Başkanlığımıza iletilen istatistikler değerlendirilmek suretiyle denetlenen ürün sayısına ulaşılmaktadır.

**Verinin Kaynağı:** Vergi Dairesi Başkanlıkları ve Defterdarlıklar tarafından gerçekleştirilen bandrol denetimlerine ilişkin aylık istatistikler.

Performans Göstergesi	Ölçü Birimi	2022	2023 Planlanan	2023 Gerçekleşme	2024 Hedef	2025 Tahmin	2026 Tahmin
4- Cari Dönem Tahakkuklarına Karşılık Cari Dönemde Vadesinde Yapılan Tahsilatın Oranı	Yüzde	78,42	84	71,76	84	84	84

**Göstergeye İlişkin Açıklama:** Gelir politikasını adalet ve tarafsızlık içinde uygulamak, vergi ve diğer gelirleri en az maliyetle toplamak Gelir İdaresinin önemli fonksiyonlarından biridir. Bu kapsamda vergi ve diğer mali yükümlülüklerin zamanında ödenmesinin takibi için kanuni sürelerinde yapılan vergi ödemelerinin tahakkuklarına oranı gösterge olarak belirlenmiştir. Kanuni süresinde yapılan vergi ödemelerinin tahakkuklarına oranlanması ile tahakkuk eden verginin ne kadarının zamanında ödendiği ölçülerek, vergiyi tahsil edebilmede ne ölçüde etkin olduğu görülebilecektir.

**Gösterge Hesaplama Yöntemi:** Cari dönemde vadesinde yapılan toplam tahsilatın, cari dönemdeki toplam tahakkuka bölünmesi ile hesaplanır.

**Verinin Kaynağı:** Bilgi sistemi.

Performans Göstergesi	Ölçü Birimi	2022	2023 Planlanan	2023 Gerçekleşme	2024 Hedef	2025 Tahmin	2026 Tahmin
5- İzaha Davet Kapsamında Beyanname Düzenleme Programı Aracılığıyla Elektronik Ortamdan Gönderilen Onaylanmış Beyanname Sayısı	Adet	31.663	55.000	50.818	25.000	25.000	30.000

**Göstergeye İlişkin Açıklama:** Ön tespit konusu vergi türü ile ilgili olarak Ön Tespit ve İzah Değerlendirme Komisyonlarınca öngörülen matrah farkının düzeltilmesi amacıyla elektronik ortamda düzenlenecek beyanname türlerine izaha davet kapsamında verilen beyanname de eklenmiş bulunmaktadır. Bu kapsamda beyanname verecek mükelleflerin izaha davet müessesesi ile getirilen haklardan faydalanabilmeleri ve hak kaybına uğramamaları için elektronik ortamda beyanname

düzenlerken doğru beyanname türünü seçmeleri ve kendilerine gönderilen izaha davet yazısında yer alan referans numarası ile yazının kendilerine tebliğ tarihini doğru bir biçimde girmeleri gerekmektedir. İzaha davet müessesesi kapsamında izaha davet edilen mükelleflerin tüm süreçler neticesinde belirlenen usul ve esaslara uygun beyanname vermeleri, izaha davet müessesesi kapsamında verilecek beyanname sayısını artıracaktır.

**Verinin Kaynağı:** Bilgi sistemi.

Performans Göstergesi	Ölçü Birimi	2022	2023 Planlanan	2023 Gerçekleşme	2024 Hedef	2025 Tahmin	2026 Tahmin
6- İzaha Davet Müessesesi Kapsamında İzaha Davet Edilen Mükellef Sayısı	Adet	91.939	55.000	106.804	25.000	25.000	30.000

**Göstergeye İlişkin Açıklama:** İzaha Davet Müessesesini düzenleyen mevzuat kapsamında, izaha davet uygulaması, vergi incelemesine başlanılmadan, takdir komisyonuna sevk edilmeden önce hakkında ihbar bulunmaması kaydıyla yetkili merciler tarafından verginin ziyayı uğradığına delalet eden emareler bulunduğu dair ön tespit yapılmış olduğu hallerde mümkün olup ön tespit, vergi kanunlarının verdiği yetki kapsamında vergi incelemesi yapmaya ve/veya mükellefler veya mükelleflerle muamelede bulunan diğer gerçek ve tüzel kişilerden bilgi toplamaya yetkili kılınanlar tarafından doğrudan veya dolaylı olarak elde edilen bilgi, bulgu veya verilerin Ön Tespit ve İzah Değerlendirme Komisyonuna intikal ettirilmesi neticesinde, mezkûr komisyon tarafından verginin ziyayı uğramış olabileceği ve mükellefin izaha davet edilebileceği yönünde yapılan tespittir. İzaha davet müessesesi kapsamında izaha davet edilen mükelleflerin tüm süreçleri mevzuatta belirlenen usul ve esaslara uygun olarak yerine getirmeleri halinde, indirimli ceza uygulanarak idare ve mükellefler arasındaki uyuşmazlıkların azaltılmasına, mükelleflerce yapılacak izah ile olayların gerçek mahiyetinin tespit edilmesi sağlanarak, mükelleflerin vergiye gönüllü uyumunun artırılmasına katkı sağlanacaktır.

## **Vergiye Uyum ve Denetim Alt Programı Kapsamında Yürütülecek Faaliyetlere İlişkin Açıklamalar**

### **1- Vergi Kayıp ve Kaçağının Önlenmesi Faaliyeti**

Vergi kayıp ve kaçağının önlenmesine yönelik vatandaşlarımızdan internet üzerinden ve telefon aracılığıyla VİMER üzerinden alınan ihbar bildirimleri alınarak ilgili birimlere yönlendirilmektedir.

Yurt genelinde ve aylık olarak yapılmakta olan yaygın ve yoğun vergi denetimlerinde hedeflenen sayıya ulaşılabileceği değerlendirilmektedir.

"Akaryakıt ve LPG Ürünlerine Yönelik Gerçekleştirilen Denetimlerde Denetlenen Pompa Sayısı" göstergesi; söz konusu cihaz ve ünitelerde kurulu sistemler vasıtasıyla satışı yapılan ürünlere ilişkin verilerin elektronik ortamda alınması ve veri akışlarının kontrolü açısından önemli bir gösterge olup önümüzdeki dönemde de takip edilmeye devam edilecektir.



Tütün mamulleri ve alkollü içkilere yönelik olarak ülke çapında yaygın ve yoğun bandrol denetimleri yapılmaktadır. Söz konusu denetimlerde mobil denetim cihazları da kullanılmaktadır.

25/10/2021 tarihli Resmi Gazete’de yayımlanan 2022 Yılı Cumhurbaşkanlığı Yıllık Programında 263.8. No.lu Tedbirde 2023-2025 dönemini kapsayan ve 01/01/2023 tarihi itibarıyla uygulanmak üzere Bakanlık Makamınının 06/12/2022 tarihli Olur’ları ile yürürlüğe giren Kayıt Dışı Ekonomiyle Mücadele Eylem Planında (2023-2025) yer alan ve Başkanlığımızın koordinasyonunda takibi öngörülen eylemlere ilişkin gerçekleştirmeler üçer aylık dönemler halinde raporlanmaktadır.

## **2- Vergilendirme, Denetim, Planlama ve Kayıt Dışı Ekonomiyle Mücadele Konularında Veri Sağlamak Faaliyeti**

Elektronik belge uygulamalarına ilişkin genel tebliğlerin birleştirilmesi amacıyla 19/10/2019 tarihinde yayımlanan 509 Sıra No.lu Vergi Usul Kanunu Genel Tebliği ile;

- 2018 veya 2019 hesap dönemleri brüt satış hasılatı (veya satışları ile gayrisafi iş hasılatı) 5 milyon TL ve üzeri olan mükelleflere 01/01/2020 tarihinden itibaren e-Fatura uygulamasına,
- e-Fatura uygulamasına kayıtlı olan mükelleflerden, 3065 sayılı Katma Değer Vergisi Kanununun 11 inci maddesi kapsamındaki mal ihracı ve yolcu beraberli eşya ihracı kapsamında fatura düzenleyecek olanlara ilave olarak Türkiye’de ikamet etmeyenlere özel fatura ile yapılan bavul ticareti kapsamında satış yapan mükelleflere de 01/07/2020 tarihinden itibaren e-Fatura uygulamasına,
- 4760 sayılı Özel Tüketim Vergisi Kanununa ekli I sayılı listedeki malların imali, ithali, teslimi vb. faaliyetleri nedeniyle Enerji Piyasası Düzenleme Kurumundan (EPDK) lisans alan (bayilik lisansı dahil) mükellefler, Aracı Hizmet Sağlayıcılarına 01/07/2020 tarihinden itibaren e-Fatura ve e-İrsaliye uygulamasına,
- “İnternet ortamında ilan yayınlayanlar” ile “İnternet reklamcılığı hizmet araçları”na 01/01/2020 tarihinden itibaren e-Arşiv uygulamasına, 01/07/2020 tarihinden itibaren de e-Fatura uygulamasına,
- 11/03/2010 tarihli ve 5957 sayılı Sebze ve Meyveler ile Yeterli Arz ve Talep Derinliği Bulunan Diğer Malların Ticaretinin Düzenlenmesi Hakkında Kanun hükümlerine göre komisyoncu veya tüccar olarak sebze ve meyve ticaretiyle iştigal eden mükellefler 01/01/2020 tarihinden itibaren e-Fatura ve e-İrsaliye uygulamasına,
- e-Fatura uygulamasına zorunlu veya isteğe bağlı olarak dahil olan mükelleflere 01/01/2020 tarihine kadar, 01/01/2020 tarihinden itibaren e-Fatura uygulamasına dahil olacak mükelleflere de e-Fatura uygulamasına geçiş süresi içerisinde e-Arşiv Fatura uygulamasına,
- 04/06/1985 tarihli ve 3213 sayılı Maden Kanunu kapsamında düzenlenen işletme ruhsatı/sertifika sahipleri ve işletme ruhsatı/sertifika sahipleri ile yaptıkları sözleşmeye istinaden maden üretim faaliyetinde bulunan gerçek ve tüzel kişi mükellefler, 04/04/2001 tarihli ve 4634 sayılı Şeker Kanununun 2 nci maddesinin (e) bendinde tanımına yer verilen şekerin imalini gerçekleştiren mükelleflere, Tarım ve Orman Bakanlığınca gübre üretim ve tüketiminin kayıt altına alınmasına yönelik oluşturulan Gübre Takip Sistemi’ne kayıtlı kullanıcıları ile e-Fatura uygulamasına kayıtlı olan mükelleflerden ve 2018 veya müteakip hesap dönemleri brüt satış hasılatı (veya satışları ile gayrisafi iş hasılatı) 25 milyon TL ve

üzeri olan mükellefler ve demir ve çelik (GTİP 72) ile demir veya çelikten eşyaların (GTİP 73) imali, ithali veya ihracı faaliyetinde bulunan mükelleflere 01/07/2020 tarihine kadar e-İrsaliye uygulamasına,

- Vergiden muaf olmayan serbest meslek erbaplarından; 01/02/2020 tarihi itibarı ile faaliyetine devam etmekte olan mükelleflere 01/06/2020 tarihine kadar, bu tarihten sonra işe başlayanlarda işe başlama tarihinden itibaren 3 ay içinde e-Serbest Meslek Makbuzu uygulamasına,
- Fatura uygulamasına geçmek zorunda olan mükelleflerden faaliyetleri gereği aynı zamanda müstahsil makbuzu düzenlemek zorunda olan mükellefler de 01/07/2020 tarihinde e-Müstahsil Makbuzu uygulamasına,
- Kara ve Deniz Yolu ile Yolcu Taşımacılığı Yapan Mükelleflerin 01/01/2021 tarihi itibarıyla, yerli ve yabancı sinema filmi gösteriminde bulunan sinema işletmelerinin ise 01/07/2020 tarihine kadar e-Bilet uygulamasına,

dahil olma zorunlulukları getirilmiştir.

e-Defter uygulamasına ilişkin olarak 19/10/2019 tarihinde yayımlanan 3 Sıra No.lu Elektronik Defter Genel Tebliği (Sıra No: 1)'nde Değişiklik Yapılmasına Dair Tebliğ ile de;

- e-Fatura uygulamasına geçiş zorunluluğu bulunan mükelleflere, e-Fatura uygulamasına geçiş süresi içinde (e-Fatura uygulamasına yıl içinde zorunlu olarak geçen mükellefler bakımından izleyen yılın başından itibaren) ve Türk Ticaret Kanununun 397 nci maddesinin dördüncü fıkrası uyarınca bağımsız denetime tabi olan şirketlere de 01/01/2020 tarihinden itibaren e-Defter uygulamasına geçiş,
- Elektronik defter ve berat dosyalarının mükelleflerin muvafakatnameleri ile Başkanlıktan izin alan özel entegratörlerin, 3568 sayılı Kanunla yetkilendirilen meslek mensuplarının, mali mühürleri ya da elektronik imzaları ile de imzalanabilmesi imkanı getirilmiş ve elektronik defter ve berat dosyalarının mükelleflerin sistemlerinde oluşabilecek elektronik vb. diğer teknik sorunlar, mücbir sebepler nedeniyle zayi olması halinde defter kayıtlarına sonradan ulaşılabilmesini sağlamak üzere gizlilik ve güvenlik esasları da dikkate alınarak, defter ve berat dosyalarının ikincil kopyalarının Başkanlıkta veya Başkanlıktan izin alan saklamacı kuruluşlarda 01/01/2020 tarihinden (01/2020 döneminden) itibaren ayrıca saklanması,

zorunluluğu getirilmiştir.

Elektronik belge uygulamalarına ilişkin genel tebliğlerin birleştirilmesi amacıyla yayımlanan 509 Sıra No.lu Vergi Usul Kanunu Genel Tebliği ile e-Fatura, e-Arşiv Fatura, e-İrsaliye, e-Serbest Meslek Makbuzu, e-Müstahsil Makbuzu uygulamalarına 01/01/2020 tarihinden itibaren zorunlu olarak dahil olması gereken mükellef grupları yeniden belirlenmiş olup Tebliğ ile e-Fatura, e-Arşiv Fatura, e-İrsaliye, e-Serbest Meslek Makbuzu, e-Müstahsil Makbuzu uygulamalarının kullanıcı sayısında artış sağlanmıştır.

### **3- Vergiye Uyum Analizleri Faaliyeti**

Başkanlığımız ve Bakanlığımız birimleri tarafından mükelleflerin veri tabanımızda yer alan beyanname ve bildirimleri vergi mevzuatımıza uygunluğu açısından kendi içerisinde veya çapraz

kontrollere tabi tutulmakta, başka kurum ve kuruluşlardan elde edilen bilgi, bulgu ve verilerden hareketle mükelleflerin beyan ve bildirimlerinin doğruluğu ve vergi mevzuatımıza uygunluğu kontrol edilmekte ve yapılan kontrol ve analizler sonucunda vergiye uyum düzeyi düşük olan mükellefler nezdinde izaha davet, vergi incelemesi veya denetimler gerçekleştirilmektedir.

Başkanlığımız ve Bakanlığımız birimlerince yapılan analizler sonucunda vergilendirmeye ilişkin ödev ve yükümlülüklerinde eksiklik veya hata olması nedeniyle vergi ziyana neden olma ihtimali bulunan mükelleflerin vergi incelemesine sevk edilmeden 213 sayılı Vergi Usul Kanununun “İzaha Davet” başlıklı 370 inci maddesinin uygulanmasına ilişkin usul ve esasları düzenleyen 519 Sıra No.lu Vergi Usul Kanunu Genel Tebliği ve diğer ilgili mevzuat çerçevesinde “İzaha Davet” edilmesine karar verilebilmektedir.

Yapılan analizler sonucunda izaha davet kapsamında değerlendirilmesine karar verilen konulara ilişkin veriler ilgisine göre Vergi Dairesi Başkanlıkları, Defterdarlıklar ve Vergi Dairesi Müdürlüklerinde kurulu bulunan Ön Tespit ve İzah Değerlendirme Komisyonlarına aktarılmaktadır. Komisyonlar, 519 Sıra No.lu Vergi Usul Kanunu Genel Tebliği ve diğer ilgili mevzuat çerçevesinde, Başkanlığımız ve Bakanlığımız ilgili birimleri tarafından doğrudan veya dolaylı olarak elde edilen bilgi, bulgu veya verilerden hareketle yapılan analiz çalışmaları neticesinde vergi ziyana neden olduğuna dair emareler bulunan mükelleflere yönelik ön tespiti yapacak ve bu mükellefleri izaha davet edecektir. İzaha davet edilen mükellefler mevzuatta belirlenen usul ve esaslara uygun olarak Ön Tespit ve İzah Değerlendirme Komisyonuna açıklamada bulunacaktır.

Ön Tespit ve İzah Değerlendirme Komisyonu mükellefler tarafından yapılan açıklamaları/izahları değerlendirecek, değerlendirme sonucunu içeren yazının mükellefe tebliğ edilmesini sağlayacak olup yapılan açıklama/izah ile ibraz edilen belgelerin komisyonca kabul edilmesi durumunda ön tespit konusuyla sınırlı olarak vergi incelemesine veya takdire sevk edilmeyecek ve herhangi bir cezai işlem yapılmayacaktır. Yapılan açıklama/izahın kabul edilmemesi durumunda ise mükelleflerden ön tespit konusuyla ilgili beyan ve/veya bildirimlerini düzeltmeleri istenilecektir.

Ayrıca, Ön Tespit ve İzah Değerlendirme Komisyonları, 213 sayılı Vergi Usul Kanununun 370 inci maddesinin (b) fıkrası kapsamında sahte ve muhteviyatı itibarıyla yanıltıcı belge kullanılması fiiline yönelik ön tespit yazısının mükelleflere tebliğ edilmesini sağlayacak ve yazının tebliğ tarihinden itibaren 30 gün içerisinde mükellefler tarafından hiç verilmemiş olan vergi beyannamelerinin verilir verilmemediğini, eksik veya yanlış yapılan vergi beyanının tamamlanıp tamamlanmadığını veya düzeltilip düzeltilmediğini kontrol edecektir.

İzaha davet kapsamında değerlendirilmesine karar verilen konular kapsamında yer alan ve ön tespit ve izah değerlendirme komisyonu tarafından izaha davet edilen mükelleflerden, izahta bulunmayanlar, izahı kabul edilmeyenler ve ön tespit konusuyla ilgili olarak tespit edilen vergi veya matrah farkına göre beyannamelerini düzeltmeyenler hakkında vergi incelemesine veya takdire sevk süreci işletilmesine karar verilecektir.

**Kayıt Dışı Ekonomiyle Önleyici Mücadele, Vergiye Uyum ve Denetim Alt Programı Kapsamında Yürütülecek Faaliyet Maliyetleri**

<b>Faaliyetler</b>	<b>2023 Bütçe</b>	<b>2023 Harcama (Haziran)</b>	<b>2024 Bütçe</b>	<b>2025 Tahmin</b>	<b>2026 Tahmin</b>
<b>1-Vergi Kayıp ve Kaçağının Önlenmesi</b>	<b>940.339.000</b>	<b>27.011.362</b>	<b>2.454.384.000</b>	<b>2.981.601.000</b>	<b>3.432.012.000</b>
Bütçe İçi	940.339.000	27.011.362	2.454.384.000	2.981.601.000	3.432.012.000
Bütçe Dışı	0	0	0	0	0
<b>2-Vergilendirme, Denetim, Planlama ve Kayıt Dışı Ekonomiyle Mücadele Konularında Veri Sağlamak</b>	<b>6.756.000</b>	<b>2.381.937</b>	<b>10.535.000</b>	<b>13.075.000</b>	<b>15.060.000</b>
Bütçe İçi	6.756.000	2.381.937	10.535.000	13.075.000	15.060.000
Bütçe Dışı	0	0	0	0	0
<b>3-Vergiye Uyum Analizleri</b>	<b>8.178.000</b>	<b>196.489</b>	<b>20.535.000</b>	<b>25.385.000</b>	<b>29.018.000</b>
Bütçe İçi	8.178.000	196.489	20.535.000	25.385.000	29.018.000
Bütçe Dışı	0	0	0	0	0
<b>Toplam</b>	<b>955.273.000</b>	<b>29.589.787</b>	<b>2.485.454.000</b>	<b>3.020.061.000</b>	<b>3.476.090.000</b>
Bütçe İçi	955.273.000	29.589.787	2.485.454.000	3.020.061.000	3.476.090.000
Bütçe Dışı	0	0	0	0	0

## FAALİYET MALİYETLERİ TABLOLARI

<b>İdare Adı</b>		GELİR İDARESİ BAŞKANLIĞI			
<b>Program Adı</b>		KAMU GELİRLERİ YÖNETİMİ			
<b>Alt Program Adı</b>		KAMU GELİRLERİ DÜZENLEMELERİ			
<b>Alt Program Hedefi</b>		Küresel gelişmelere duyarlı ve rekabet gücünü artıran bir vergi sistemi oluşturarak vergi tabanını genişletmek ve vergide adaleti pekiştirme amacıyla etkinliği olmayan istisna, muafiyet ve indirimleri kademeli olarak kaldırmak.			
<b>Faaliyet Adı</b>		Kamu Gelirleri Mevzuat Düzenlemeleri ve Uluslararası Mevzuat Çalışmaları			
<b>EKONOMİK KOD</b>	<b>2023 Bütçe</b>	<b>2023 Harcama (Haziran)</b>	<b>2024 Bütçe</b>	<b>2025 Tahmin</b>	<b>2026 Tahmin</b>
Personel Giderleri	48.892.000	104.475.259	125.573.000	155.820.000	179.512.000
SGK Devlet Primi Giderleri	4.881.000	12.635.780	10.075.000	12.502.000	14.402.000
Mal ve Hizmet Alım Giderleri	1.568.000	7.417	1.000.000	1.231.000	1.396.000
Faiz Giderleri	0	0	0	0	0
Cari Transferler	1.315.000	0	2.142.000	2.558.000	2.782.000
Sermaye Giderleri	0	0	0	0	0
Sermaye Transferleri	0	0	0	0	0
Borç Verme	0	0	0	0	
<b>BÜTÇE İÇİ TOPLAM KAYNAK</b>	<b>56.656.000</b>	<b>117.118.456</b>	<b>138.790.000</b>	<b>172.111.000</b>	<b>198.092.000</b>
Döner Sermaye	0	0	0	0	0
Özel Hesap	0	0	0	0	0
Diğer Bütçe Dışı Kaynak	0	0	0	0	0
<b>BÜTÇE DIŞI TOPLAM KAYNAK</b>	<b>0</b>	<b>0</b>	<b>0</b>	<b>0</b>	<b>0</b>
<b>FAALİYET MALİYETİ TOPLAMI</b>	<b>56.656.000</b>	<b>117.118.456</b>	<b>138.790.000</b>	<b>172.111.000</b>	<b>198.092.000</b>

<b>İdare Adı</b>		GELİR İDARESİ BAŞKANLIĞI			
<b>Program Adı</b>		KAMU GELİRLERİ YÖNETİMİ			
<b>Alt Program Adı</b>		KAMU GELİRLERİNİN TOPLANMASI			
<b>Alt Program Hedefi</b>		Elektronik uygulamaların geliştirilmesi, vergi ve diğer gelirlerin tahsilatında etkinliğin artırılması			
<b>Faaliyet Adı</b>		<b>Vergi Dairesi Otomasyon Uygulamaları ile Diğer Bilgi İşlem Faaliyetlerinin Yürütülmesi</b>			
<b>EKONOMİK KOD</b>	<b>2023 Bütçe</b>	<b>2023 Harcama (Haziran)</b>	<b>2024 Bütçe</b>	<b>2025 Tahmin</b>	<b>2026 Tahmin</b>
Personel Giderleri	26.995.000	22.607.229	37.239.000	46.212.000	53.236.000
SGK Devlet Primi Giderleri	5.748.000	4.452.186	7.551.000	9.371.000	10.794.000
Mal ve Hizmet Alım Giderleri	21.445.000	2.971.373	30.800.000	37.914.000	42.988.000
Faiz Giderleri	0	0	0	0	0
Cari Transferler	0	0	0	0	0
Sermaye Giderleri	1.504.300.000	281.369.091	2.371.430.000	2.927.594.000	3.318.030.000
Sermaye Transferleri	0	0	0	0	0
Borç Verme	0	0	0	0	0
<b>BÜTÇE İÇİ TOPLAM KAYNAK</b>	<b>1.558.488.000</b>	<b>311.399.878</b>	<b>2.447.020.000</b>	<b>3.021.091.000</b>	<b>3.425.048.000</b>
Döner Sermaye	0	0	0	0	0
Özel Hesap	0	0	0	0	0
Diğer Bütçe Dışı Kaynak	0	0	0	0	0
<b>BÜTÇE DIŞI TOPLAM KAYNAK</b>	<b>0</b>	<b>0</b>	<b>0</b>	<b>0</b>	<b>0</b>
<b>FAALİYET MALİYETİ TOPLAMI</b>	<b>1.558.488.000</b>	<b>311.399.878</b>	<b>2.447.020.000</b>	<b>3.021.091.000</b>	<b>3.425.048.000</b>

<b>İdare Adı</b>		GELİR İDARESİ BAŞKANLIĞI			
<b>Program Adı</b>		KAMU GELİRLERİ YÖNETİMİ			
<b>Alt Program Adı</b>		KAMU GELİRLERİNİN TOPLANMASI			
<b>Alt Program Hedefi</b>		Elektronik uygulamaların geliştirilmesi, vergi ve diğer gelirlerin tahsilatında etkinliğin artırılması			
<b>Faaliyet Adı</b>		<b>Vergilendirme ve Tahsilat Hizmetlerinin Sağlanması, Kamu Alacaklarının Tecil ve Terkini</b>			
<b>EKONOMİK KOD</b>	<b>2023 Bütçe</b>	<b>2023 Harcama (Haziran)</b>	<b>2024 Bütçe</b>	<b>2025 Tahmin</b>	<b>2026 Tahmin</b>
Personel Giderleri	5.434.123.000	4.433.816.204	14.907.134.000	18.498.505.000	21.310.429.000
SGK Devlet Primi Giderleri	905.986.000	748.291.021	1.848.555.000	2.293.896.000	2.642.590.000
Mal ve Hizmet Alım Giderleri	387.270.000	218.488.432	659.560.000	811.899.000	920.543.000
Faiz Giderleri	0	0	0	0	0
Cari Transferler	0	0	0	0	0
Sermaye Giderleri	0	0	0	0	0
Sermaye Transferleri	0	0	0	0	0
Borç Verme	0	0	0	0	0
<b>BÜTÇE İÇİ TOPLAM KAYNAK</b>	<b>6.727.379.000</b>	<b>5.400.595.658</b>	<b>17.415.249.000</b>	<b>21.604.300.000</b>	<b>24.873.562.000</b>
Döner Sermaye	0	0	0	0	0
Özel Hesap	0	0	0	0	0
Diğer Bütçe Dışı Kaynak	0	0	0	0	0
<b>BÜTÇE DIŞI TOPLAM KAYNAK</b>	<b>0</b>	<b>0</b>	<b>0</b>	<b>0</b>	<b>0</b>
<b>FAALİYET MALİYETİ TOPLAMI</b>	<b>6.727.379.000</b>	<b>5.400.595.658</b>	<b>17.415.249.000</b>	<b>21.604.300.000</b>	<b>24.873.562.000</b>

<b>İdare Adı</b>		GELİR İDARESİ BAŞKANLIĞI			
<b>Program Adı</b>		KAMU GELİRLERİ YÖNETİMİ			
<b>Alt Program Adı</b>		VERGİYE GÖNÜLLÜ UYUMUN SAĞLANMASI VE UYUM MALİYETLERİNİN AZALTILMASI			
<b>Alt Program Hedefi</b>		Mükelleflerin uyum maliyetlerinin düşürülerek gönüllü uyumun artırılması			
<b>Faaliyet Adı</b>		Elektronik Vergi Hizmetleri			
<b>EKONOMİK KOD</b>	<b>2023 Bütçe</b>	<b>2023 Harcama (Haziran)</b>	<b>2024 Bütçe</b>	<b>2025 Tahmin</b>	<b>2026 Tahmin</b>
Personel Giderleri	7.035.000	0	18.421.000	22.859.000	26.332.000
SGK Devlet Primi Giderleri	1.628.000	0	3.360.000	4.170.000	4.804.000
Mal ve Hizmet Alım Giderleri	20.784.000	2.174.733	53.000.000	65.242.000	73.972.000
Faiz Giderleri	0	0	0	0	0
Cari Transferler	0	0	0	0	0
Sermaye Giderleri	0	0	0	0	0
Sermaye Transferleri	0	0	0	0	0
Borç Verme	0	0	0	0	0
<b>BÜTÇE İÇİ TOPLAM KAYNAK</b>	<b>29.447.000</b>	<b>2.174.733</b>	<b>74.781.000</b>	<b>92.271.000</b>	<b>105.108.000</b>
Döner Sermaye	0	0	0	0	0
Özel Hesap	0	0	0	0	0
Diğer Bütçe Dışı Kaynak	0	0	0	0	0
<b>BÜTÇE DIŞI TOPLAM KAYNAK</b>	<b>0</b>	<b>0</b>	<b>0</b>	<b>0</b>	<b>0</b>
<b>FAALİYET MALİYETİ TOPLAMI</b>	<b>29.447.000</b>	<b>2.174.733</b>	<b>74.781.000</b>	<b>92.271.000</b>	<b>105.108.000</b>



<b>İdare Adı</b>	GELİR İDARESİ BAŞKANLIĞI				
<b>Program Adı</b>	KAMU GELİRLERİ YÖNETİMİ				
<b>Alt Program Adı</b>	VERGIYE GÖNÜLLÜ UYUMUN SAĞLANMASI VE UYUM MALİYETLERİNİN AZALTILMASI				
<b>Alt Program Hedefi</b>	Mükelleflerin uyum maliyetlerinin düşürülerek gönüllü uyumun artırılması				
<b>Faaliyet Adı</b>	<b>Vergiye Gönüllü Uyum Kapsamında Bilgilendirme Faaliyetleri</b>				
<b>EKONOMİK KOD</b>	<b>2023 Bütçe</b>	<b>2023 Harcama (Haziran)</b>	<b>2024 Bütçe</b>	<b>2025 Tahmin</b>	<b>2026 Tahmin</b>
Personel Giderleri	341.336.000	1.704	934.037.000	1.159.063.000	1.335.246.000
SGK Devlet Primi Giderleri	55.335.000	8.161	112.917.000	140.119.000	161.418.000
Mal ve Hizmet Alım Giderleri	16.478.000	1.513.171	19.394.000	23.874.000	27.067.000
Faiz Giderleri	0	0	0	0	0
Cari Transferler	0	0	0	0	0
Sermaye Giderleri	500.000	0	1.000.000	1.473.000	1.623.000
Sermaye Transferleri	0	0	0	0	0
Borç Verme	0	0	0	0	0
<b>BÜTÇE İÇİ TOPLAM KAYNAK</b>	<b>413.649.000</b>	<b>1.523.036</b>	<b>1.067.348.000</b>	<b>1.324.529.000</b>	<b>1.525.354.000</b>
Döner Sermaye	0	0	0	0	0
Özel Hesap	0	0	0	0	0
Diğer Bütçe Dışı Kaynak	0	0	0	0	0
<b>BÜTÇE DIŞI TOPLAM KAYNAK</b>	<b>0</b>	<b>0</b>	<b>0</b>	<b>0</b>	<b>0</b>
<b>FAALİYET MALİYETİ TOPLAMI</b>	<b>413.649.000</b>	<b>1.523.036</b>	<b>1.067.348.000</b>	<b>1.324.529.000</b>	<b>1.525.354.000</b>

<b>İdare Adı</b>		GELİR İDARESİ BAŞKANLIĞI			
<b>Program Adı</b>		KAYIT DIŞI EKONOMİYLE MÜCADELE			
<b>Alt Program Adı</b>		KAYIT DIŞI EKONOMİYLE ÖNLEYİCİ MÜCADELE, VERGİYE UYUM VE DENETİM			
<b>Alt Program Hedefi</b>		Vergi denetimi aracılığıyla vergiye gönüllü uyumu desteklemek ve kayıt dışı ekonomi ile mücadele etmek			
<b>Faaliyet Adı</b>		Vergi Kayıp ve Kaçağının Önlenmesi			
<b>EKONOMİK KOD</b>	<b>2023 Bütçe</b>	<b>2023 Harcama (Haziran)</b>	<b>2024 Bütçe</b>	<b>2025 Tahmin</b>	<b>2026 Tahmin</b>
Personel Giderleri	738.339.000	2.971.178	2.025.895.000	2.513.964.000	2.896.110.000
SGK Devlet Primi Giderleri	123.452.000	0	251.878.000	312.559.000	360.071.000
Mal ve Hizmet Alım Giderleri	74.948.000	24.040.184	125.981.000	155.078.000	175.831.000
Faiz Giderleri	0	0	0	0	0
Cari Transferler	0	0	0	0	0
Sermaye Giderleri	3.600.000	0	50.630.000	0	0
Sermaye Transferleri	0	0	0	0	0
Borç Verme	0	0	0	0	0
<b>BÜTÇE İÇİ TOPLAM KAYNAK</b>	<b>940.339.000</b>	<b>27.011.362</b>	<b>2.454.384.000</b>	<b>2.981.601.000</b>	<b>3.432.012.000</b>
Döner Sermaye	0	0	0	0	0
Özel Hesap	0	0	0	0	0
Diğer Bütçe Dışı Kaynak	0	0	0	0	0
<b>BÜTÇE DIŞI TOPLAM KAYNAK</b>	<b>0</b>	<b>0</b>	<b>0</b>	<b>0</b>	<b>0</b>
<b>FAALİYET MALİYETİ TOPLAMI</b>	<b>940.339.000</b>	<b>27.011.362</b>	<b>2.454.384.000</b>	<b>2.981.601.000</b>	<b>3.432.012.000</b>

<b>İdare Adı</b>	GELİR İDARESİ BAŞKANLIĞI				
<b>Program Adı</b>	KAYIT DIŞI EKONOMİYLE MÜCADELE				
<b>Alt Program Adı</b>	KAYIT DIŞI EKONOMİYLE ÖNLEYİCİ MÜCADELE, VERGİYE UYUM VE DENETİM				
<b>Alt Program Hedefi</b>	Vergi denetimi aracılığıyla vergiye gönüllü uyumu desteklemek ve kayıt dışı ekonomi ile mücadele etmek				
<b>Faaliyet Adı</b>	<b>Vergilendirme, Denetim, Planlama ve Kayıt Dışı Ekonomiyle Mücadele Konularında Veri Sağlamak</b>				
<b>EKONOMİK KOD</b>	<b>2023 Bütçe</b>	<b>2023 Harcama (Haziran)</b>	<b>2024 Bütçe</b>	<b>2025 Tahmin</b>	<b>2026 Tahmin</b>
Personel Giderleri	3.488.000	0	9.093.000	11.284.000	12.997.000
SGK Devlet Primi Giderleri	699.000	0	1.442.000	1.791.000	2.063.000
Mal ve Hizmet Alım Giderleri	0	0	0	0	0
Faiz Giderleri	0	0	0	0	0
Cari Transferler	2.569.000	2.381.937	0	0	0
Sermaye Giderleri	0	0	0	0	0
Sermaye Transferleri	0	0	0	0	0
Borç Verme	0	0	0	0	0
<b>BÜTÇE İÇİ TOPLAM KAYNAK</b>	<b>6.756.000</b>	<b>2.381.937</b>	<b>10.535.000</b>	<b>13.075.000</b>	<b>15.060.000</b>
Döner Sermaye	0	0	0	0	0
Özel Hesap	0	0	0	0	0
Diğer Bütçe Dışı Kaynak	0	0	0	0	0
<b>BÜTÇE DIŞI TOPLAM KAYNAK</b>	<b>0</b>	<b>0</b>	<b>0</b>	<b>0</b>	<b>0</b>
<b>FAALİYET MALİYETİ TOPLAMI</b>	<b>6.756.000</b>	<b>2.381.937</b>	<b>10.535.000</b>	<b>13.075.000</b>	<b>15.060.000</b>

<b>İdare Adı</b>	GELİR İDARESİ BAŞKANLIĞI				
<b>Program Adı</b>	KAYIT DIŞI EKONOMİYLE MÜCADELE				
<b>Alt Program Adı</b>	KAYIT DIŞI EKONOMİYLE ÖNLEYİCİ MÜCADELE, VERGİYE UYUM VE DENETİM				
<b>Alt Program Hedefi</b>	Vergi denetimi aracılığıyla vergiye gönüllü uyumu desteklemek ve kayıt dışı ekonomi ile mücadele etmek				
<b>Faaliyet Adı</b>	Vergiye Uyum Analizleri				
<b>EKONOMİK KOD</b>	<b>2023 Bütçe</b>	<b>2023 Harcama (Haziran)</b>	<b>2024 Bütçe</b>	<b>2025 Tahmin</b>	<b>2026 Tahmin</b>
Personel Giderleri	3.488.000	0	9.093.000	11.284.000	12.998.000
SGK Devlet Primi Giderleri	699.000	0	1.442.000	1.791.000	2.063.000
Mal ve Hizmet Alım Giderleri	3.991.000	196.489	10.000.000	12.310.000	13.957.000
Faiz Giderleri	0	0	0	0	0
Cari Transferler	0	0	0	0	0
Sermaye Giderleri	0	0	0	0	0
Sermaye Transferleri	0	0	0	0	0
Borç Verme	0	0	0	0	0
<b>BÜTÇE İÇİ TOPLAM KAYNAK</b>	<b>8.178.000</b>	<b>196.489</b>	<b>20.535.000</b>	<b>25.385.000</b>	<b>29.018.000</b>
Döner Sermaye	0	0	0	0	0
Özel Hesap	0	0	0	0	0
Diğer Bütçe Dışı Kaynak	0	0	0	0	0
<b>BÜTÇE DIŞI TOPLAM KAYNAK</b>	<b>0</b>	<b>0</b>	<b>0</b>	<b>0</b>	<b>0</b>
<b>FAALİYET MALİYETİ TOPLAMI</b>	<b>8.178.000</b>	<b>196.489</b>	<b>20.535.000</b>	<b>25.385.000</b>	<b>29.018.000</b>

<b>İdare Adı</b>	GELİR İDARESİ BAŞKANLIĞI				
<b>Program Adı</b>	YÖNETİM VE DESTEK PROGRAMI				
<b>Alt Program Adı</b>	TEFTİŞ, DENETİM VE DANIŞMANLIK HİZMETLERİ				
<b>Alt Program Hedefi</b>					
<b>Faaliyet Adı</b>	Hukuki Danışmanlık ve Muhakemat Hizmetleri				
<b>EKONOMİK KOD</b>	<b>2023 Bütçe</b>	<b>2023 Harcama (Haziran)</b>	<b>2024 Bütçe</b>	<b>2025 Tahmin</b>	<b>2026 Tahmin</b>
Personel Giderleri	24.582.000	0	62.292.000	77.299.000	89.050.000
SGK Devlet Primi Giderleri	235.000	0	485.000	602.000	694.000
Mal ve Hizmet Alım Giderleri	1.634.000	13.830.212	4.500.000	5.539.000	6.280.000
Faiz Giderleri	0	0	0	0	0
Cari Transferler	0	0	0	0	0
Sermaye Giderleri	0	0	0	0	0
Sermaye Transferleri	0	0	0	0	0
Borç Verme	0	0	0	0	0
<b>BÜTÇE İÇİ TOPLAM KAYNAK</b>	<b>26.451.000</b>	<b>13.830.212</b>	<b>67.277.000</b>	<b>83.440.000</b>	<b>96.024.000</b>
Döner Sermaye	0	0	0	0	0
Özel Hesap	0	0	0	0	0
Diğer Bütçe Dışı Kaynak	0	0	0	0	0
<b>BÜTÇE DIŞI TOPLAM KAYNAK</b>	<b>0</b>	<b>0</b>	<b>0</b>	<b>0</b>	<b>0</b>
<b>FAALİYET MALİYETİ TOPLAMI</b>	<b>26.451.000</b>	<b>13.830.212</b>	<b>67.277.000</b>	<b>83.440.000</b>	<b>96.024.000</b>

<b>İdare Adı</b>	GELİR İDARESİ BAŞKANLIĞI				
<b>Program Adı</b>	YÖNETİM VE DESTEK PROGRAMI				
<b>Alt Program Adı</b>	ÜST YÖNETİM, İDARİ VE MALİ HİZMETLER				
<b>Alt Program Hedefi</b>					
<b>Faaliyet Adı</b>	Engellilerin Erişebilirliğinin Sağlanması				
<b>EKONOMİK KOD</b>	<b>2023 Bütçe</b>	<b>2023 Harcama (Haziran)</b>	<b>2024 Bütçe</b>	<b>2025 Tahmin</b>	<b>2026 Tahmin</b>
Personel Giderleri	0	0	0	0	0
SGK Devlet Primi Giderleri	0	0	0	0	0
Mal ve Hizmet Alım Giderleri	1.924.000	12.500	1.586.000	1.953.000	2.214.000
Faiz Giderleri	0	0	0	0	0
Cari Transferler	0	0	0	0	0
Sermaye Giderleri	1.500.000	0	700.000	1.031.000	1.136.000
Sermaye Transferleri	0	0	0	0	0
Borç Verme	0	0	0	0	0
<b>BÜTÇE İÇİ TOPLAM KAYNAK</b>	<b>3.424.000</b>	<b>12.500</b>	<b>2.286.000</b>	<b>2.984.000</b>	<b>3.350.000</b>
Döner Sermaye	0	0	0	0	0
Özel Hesap	0	0	0	0	0
Diğer Bütçe Dışı Kaynak	0	0	0	0	0
<b>BÜTÇE DIŞI TOPLAM KAYNAK</b>	<b>0</b>	<b>0</b>	<b>0</b>	<b>0</b>	<b>0</b>
<b>FAALİYET MALİYETİ TOPLAMI</b>	<b>3.424.000</b>	<b>12.500</b>	<b>2.286.000</b>	<b>2.984.000</b>	<b>3.350.000</b>

<b>İdare Adı</b>	GELİR İDARESİ BAŞKANLIĞI				
<b>Program Adı</b>	YÖNETİM VE DESTEK PROGRAMI				
<b>Alt Program Adı</b>	ÜST YÖNETİM, İDARİ VE MALİ HİZMETLER				
<b>Alt Program Hedefi</b>					
<b>Faaliyet Adı</b>	Genel Destek Hizmetleri				
<b>EKONOMİK KOD</b>	<b>2023 Bütçe</b>	<b>2023 Harcama (Haziran)</b>	<b>2024 Bütçe</b>	<b>2025 Tahmin</b>	<b>2026 Tahmin</b>
Personel Giderleri	1.940.598.000	601.637.123	5.237.857.000	6.510.329.000	7.497.305.000
SGK Devlet Primi Giderleri	335.060.000	97.920.793	695.318.000	864.958.000	995.848.000
Mal ve Hizmet Alım Giderleri	492.872.000	725.793.439	989.642.000	1.218.221.000	1.381.238.000
Faiz Giderleri	0	0	0	0	0
Cari Transferler	66.069.000	33.520.523	113.172.000	139.312.000	157.954.000
Sermaye Giderleri	88.800.000	27.162.210	47.136.000	196.869.000	216.948.000
Sermaye Transferleri	0	0	0	0	0
Borç Verme	0	0	0	0	0
<b>BÜTÇE İÇİ TOPLAM KAYNAK</b>	<b>2.923.399.000</b>	<b>1.486.034.089</b>	<b>7.083.125.000</b>	<b>8.929.689.000</b>	<b>10.249.293.000</b>
Döner Sermaye	0	0	0	0	0
Özel Hesap	0	0	0	0	0
Diğer Bütçe Dışı Kaynak	0	0	0	0	0
<b>BÜTÇE DIŞI TOPLAM KAYNAK</b>	<b>0</b>	<b>0</b>	<b>0</b>	<b>0</b>	<b>0</b>
<b>FAALİYET MALİYETİ TOPLAMI</b>	<b>2.923.399.000</b>	<b>1.486.034.089</b>	<b>7.083.125.000</b>	<b>8.929.689.000</b>	<b>10.249.293.000</b>

<b>İdare Adı</b>	GELİR İDARESİ BAŞKANLIĞI				
<b>Program Adı</b>	YÖNETİM VE DESTEK PROGRAMI				
<b>Alt Program Adı</b>	ÜST YÖNETİM, İDARİ VE MALİ HİZMETLER				
<b>Alt Program Hedefi</b>					
<b>Faaliyet Adı</b>	İnşaat ve Yapı İşlerinin Yürütülmesi				
<b>EKONOMİK KOD</b>	<b>2023 Bütçe</b>	<b>2023 Harcama (Haziran)</b>	<b>2024 Bütçe</b>	<b>2025 Tahmin</b>	<b>2026 Tahmin</b>
Personel Giderleri	0	0	0	0	0
SGK Devlet Primi Giderleri	0	0	0	0	0
Mal ve Hizmet Alım Giderleri	90.887.000	17.647.544	133.912.000	164.840.000	186.898.000
Faiz Giderleri	0	0	0	0	0
Cari Transferler	0	0	0	0	0
Sermaye Giderleri	182.500.000	0	1.090.009.000	2.117.984.000	2.242.392.000
Sermaye Transferleri	0	0	0	0	0
Borç Verme	0	0	0	0	0
<b>BÜTÇE İÇİ TOPLAM KAYNAK</b>	<b>273.387.000</b>	<b>17.647.544</b>	<b>1.223.921.000</b>	<b>2.282.824.000</b>	<b>2.429.290.000</b>
Döner Sermaye	0	0	0	0	0
Özel Hesap	0	0	0	0	0
Diğer Bütçe Dışı Kaynak	0	0	0	0	0
<b>BÜTÇE DIŞI TOPLAM KAYNAK</b>	<b>0</b>	<b>0</b>	<b>0</b>	<b>0</b>	<b>0</b>
<b>FAALİYET MALİYETİ TOPLAMI</b>	<b>273.387.000</b>	<b>17.647.544</b>	<b>1.223.921.000</b>	<b>2.282.824.000</b>	<b>2.429.290.000</b>



<b>İdare Adı</b>	GELİR İDARESİ BAŞKANLIĞI				
<b>Program Adı</b>	YÖNETİM VE DESTEK PROGRAMI				
<b>Alt Program Adı</b>	ÜST YÖNETİM, İDARİ VE MALİ HİZMETLER				
<b>Alt Program Hedefi</b>					
<b>Faaliyet Adı</b>	İnsan Kaynakları Yönetimine İlişkin Faaliyetler				
<b>EKONOMİK KOD</b>	<b>2023 Bütçe</b>	<b>2023 Harcama (Haziran)</b>	<b>2024 Bütçe</b>	<b>2025 Tahmin</b>	<b>2026 Tahmin</b>
Personel Giderleri	9.504.000	133.993	25.735.000	31.938.000	36.791.000
SGK Devlet Primi Giderleri	4.416.000	0	9.114.000	11.310.000	13.030.000
Mal ve Hizmet Alım Giderleri	4.568.000	1.836.301	8.413.000	10.356.000	11.742.000
Faiz Giderleri	0	0	0	0	0
Cari Transferler	2.000	0	4.000	5.000	6.000
Sermaye Giderleri	0	0	0	0	0
Sermaye Transferleri	0	0	0	0	0
Borç Verme	0	0	0	0	0
<b>BÜTÇE İÇİ TOPLAM KAYNAK</b>	<b>18.490.000</b>	<b>1.970.294</b>	<b>43.266.000</b>	<b>53.609.000</b>	<b>61.569.000</b>
Döner Sermaye	0	0	0	0	0
Özel Hesap	0	0	0	0	0
Diğer Bütçe Dışı Kaynak	0	0	0	0	0
<b>BÜTÇE DIŞI TOPLAM KAYNAK</b>	<b>0</b>	<b>0</b>	<b>0</b>	<b>0</b>	<b>0</b>
<b>FAALİYET MALİYETİ TOPLAMI</b>	<b>18.490.000</b>	<b>1.970.294</b>	<b>43.266.000</b>	<b>53.609.000</b>	<b>61.569.000</b>

<b>İdare Adı</b>	GELİR İDARESİ BAŞKANLIĞI				
<b>Program Adı</b>	YÖNETİM VE DESTEK PROGRAMI				
<b>Alt Program Adı</b>	ÜST YÖNETİM, İDARİ VE MALİ HİZMETLER				
<b>Alt Program Hedefi</b>					
<b>Faaliyet Adı</b>	Özel Kalem Hizmetleri				
<b>EKONOMİK KOD</b>	<b>2023 Bütçe</b>	<b>2023 Harcama (Haziran)</b>	<b>2024 Bütçe</b>	<b>2025 Tahmin</b>	<b>2026 Tahmin</b>
Personel Giderleri	1.789.000	0	4.701.000	5.835.000	6.723.000
SGK Devlet Primi Giderleri	467.000	0	964.000	1.197.000	1.378.000
Mal ve Hizmet Alım Giderleri	229.000	122.630	336.000	413.000	468.000
Faiz Giderleri	0	0	0	0	0
Cari Transferler	0	0	0	0	0
Sermaye Giderleri	0	0	0	0	0
Sermaye Transferleri	0	0	0	0	0
Borç Verme	0	0	0	0	0
<b>BÜTÇE İÇİ TOPLAM KAYNAK</b>	<b>2.485.000</b>	<b>122.630</b>	<b>6.001.000</b>	<b>7.445.000</b>	<b>8.569.000</b>
Döner Sermaye	0	0	0	0	0
Özel Hesap	0	0	0	0	0
Diğer Bütçe Dışı Kaynak	0	0	0	0	0
<b>BÜTÇE DIŞI TOPLAM KAYNAK</b>	<b>0</b>	<b>0</b>	<b>0</b>	<b>0</b>	<b>0</b>
<b>FAALİYET MALİYETİ TOPLAMI</b>	<b>2.485.000</b>	<b>122.630</b>	<b>6.001.000</b>	<b>7.445.000</b>	<b>8.569.000</b>

<b>İdare Adı</b>	GELİR İDARESİ BAŞKANLIĞI				
<b>Program Adı</b>	YÖNETİM VE DESTEK PROGRAMI				
<b>Alt Program Adı</b>	ÜST YÖNETİM, İDARİ VE MALİ HİZMETLER				
<b>Alt Program Hedefi</b>					
<b>Faaliyet Adı</b>	Strateji Geliştirme ve Mali Hizmetler				
<b>EKONOMİK KOD</b>	<b>2023 Bütçe</b>	<b>2023 Harcama (Haziran)</b>	<b>2024 Bütçe</b>	<b>2025 Tahmin</b>	<b>2026 Tahmin</b>
Personel Giderleri	18.412.000	0	47.115.000	58.468.000	67.356.000
SGK Devlet Primi Giderleri	1.394.000	0	2.877.000	3.571.000	4.113.000
Mal ve Hizmet Alım Giderleri	0	0	0	0	0
Faiz Giderleri	0	0	0	0	0
Cari Transferler	0	0	0	0	0
Sermaye Giderleri	0	0	0	0	0
Sermaye Transferleri	0	0	0	0	0
Borç Verme	0	0	0	0	0
<b>BÜTÇE İÇİ TOPLAM KAYNAK</b>	<b>19.806.000</b>	<b>0</b>	<b>49.992.000</b>	<b>62.039.000</b>	<b>71.469.000</b>
Döner Sermaye	0	0	0	0	0
Özel Hesap	0	0	0	0	0
Diğer Bütçe Dışı Kaynak	0	0	0	0	0
<b>BÜTÇE DIŞI TOPLAM KAYNAK</b>	<b>0</b>	<b>0</b>	<b>0</b>	<b>0</b>	<b>0</b>
<b>FAALİYET MALİYETİ TOPLAMI</b>	<b>19.806.000</b>	<b>0</b>	<b>49.992.000</b>	<b>62.039.000</b>	<b>71.469.000</b>

## **D- İdarenin Toplam Kaynak İhtiyacı**

Toplam **32.104.510.000,00-TL** büyüklüğünde olan Başkanlığımız 2024 yılı bütçesinde her bir program itibarıyla faaliyet dağılımını ve toplam bütçe büyüklüğü içerisindeki tutarlarını gösteren Faaliyetler Düzeyinde Gelir İdaresi Başkanlığı Performans Programı Maliyeti ile Ekonomik Sınıflandırma Düzeyinde İdare Performans Programı Maliyeti Tablolarına aşağıda yer verilmiştir.

**Tablo 7: Faaliyetler Düzeyinde İdare Performans Programı Maliyeti**

PROGRAM SINIFLANDIRMASI	2024			2025			2026		
	BÜTÇE İÇİ	BÜTÇE DIŞI	TOPLAM	BÜTÇE İÇİ	BÜTÇE DIŞI	TOPLAM	BÜTÇE İÇİ	BÜTÇE DIŞI	TOPLAM
<b>KAMU GELİRLERİ YÖNETİMİ</b>	<b>21.143.188.000</b>	<b>0</b>	<b>21.143.188.000</b>	<b>26.214.302.000</b>	<b>0</b>	<b>26.214.302.000</b>	<b>30.127.164.000</b>	<b>0</b>	<b>30.127.164.000</b>
<b>KAMU GELİRLERİ DÜZENLEMELERİ</b>	138.790.000	0	138.790.000	172.111.000	0	172.111.000	198.092.000	0	198.092.000
Kamu Gelirleri Mevzuat Düzenlemeleri ve Uluslararası Mevzuat Çalışmaları	138.790.000	0	138.790.000	172.111.000	0	172.111.000	198.092.000	0	198.092.000
<b>KAMU GELİRLERİNİN TOPLANMASI</b>	19.862.269.000	0	19.862.269.000	24.625.391.000	0	24.625.391.000	28.298.610.000	0	28.298.610.000
Vergi Dairesi Otomasyon Uygulamaları ile Diğer Bilgi İşlem Faaliyetlerinin Yürütülmesi	2.447.020.000	0	2.447.020.000	3.021.091.000	0	3.021.091.000	3.425.048.000	0	3.425.048.000
Vergilendirme ve Tahsilat Hizmetlerinin Sağlanması, Kamu Alacaklarının Tecil ve Terkini	17.415.249.000	0	17.415.249.000	21.604.300.000	0	21.604.300.000	24.873.562.000	0	24.873.562.000
<b>VERGİYE GÖNÜLLÜ UYUMUN SAĞLANMASI VE UYUM MALİYETLERİNİN AZALTILMASI</b>	1.142.129.000	0	1.142.129.000	1.416.800.000	0	1.416.800.000	1.630.462.000	0	1.630.462.000
Elektronik Vergi Hizmetleri	74.781.000	0	74.781.000	92.271.000	0	92.271.000	105.108.000	0	105.108.000
Vergiye Gönüllü Uyum Kapsamında Bilgilendirme Faaliyetleri	1.067.348.000	0	1.067.348.000	1.324.529.000	0	1.324.529.000	1.525.354.000	0	1.525.354.000
<b>KAYIT DIŞI EKONOMİYLE MÜCADELE</b>	<b>2.485.454.000</b>	<b>0</b>	<b>2.485.454.000</b>	<b>3.020.061.000</b>	<b>0</b>	<b>3.020.061.000</b>	<b>3.476.090.000</b>	<b>0</b>	<b>3.476.090.000</b>

<b>KAYIT DIŐI EKONOMİYLE ÖNLEYİCİ MÜCADELE, VERGİYE UYUM VE DENETİM</b>	2.485.454.000	0	2.485.454.000	3.020.061.000	0	3.020.061.000	3.476.090.000	0	3.476.090.000
Vergi Kayıp ve Kaçağının Önlenmesi	2.454.384.000	0	2.454.384.000	2.981.601.000	0	2.981.601.000	3.432.012.000	0	3.432.012.000
Vergilendirme, Denetim, Planlama ve Kayıt DıŐı Ekonomiyle Mücadele Konularında Veri Sağlamak	10.535.000	0	10.535.000	13.075.000	0	13.075.000	15.060.000	0	15.060.000
Vergiye Uyum Analizleri	20.535.000	0	20.535.000	25.385.000	0	25.385.000	29.018.000	0	29.018.000
<b>YÖNETİM VE DESTEK PROGRAMI</b>	<b>8.475.868.000</b>	<b>0</b>	<b>8.475.868.000</b>	<b>11.422.030.000</b>	<b>0</b>	<b>11.422.030.000</b>	<b>12.919.564.000</b>	<b>0</b>	<b>12.919.564.000</b>
<b>TEFTİŐ, DENETİM VE DANIŐMANLIK HİZMETLERİ</b>	67.277.000	0	67.277.000	83.440.000	0	83.440.000	96.024.000	0	96.024.000
Hukuki DanıŐmanlık ve Muhakemat Hizmetleri	67.277.000	0	67.277.000	83.440.000	0	83.440.000	96.024.000	0	96.024.000
<b>ÜST YÖNETİM, İDARİ VE MALİ HİZMETLER</b>	8.408.591.000	0	8.408.591.000	11.338.590.000	0	11.338.590.000	12.823.540.000	0	12.823.540.000
Engellilerin EriŐebilirliĐinin Sağlanması	2.286.000	0	2.286.000	2.984.000	0	2.984.000	3.350.000	0	3.350.000
Genel Destek Hizmetleri	7.083.125.000	0	7.083.125.000	8.929.689.000	0	8.929.689.000	10.249.293.000	0	10.249.293.000
İnŐaat ve Yapı İŐlerinin Yürütülmesi	1.223.921.000	0	1.223.921.000	2.282.824.000	0	2.282.824.000	2.429.290.000	0	2.429.290.000
İnsan Kaynakları Yönetimine İliŐkin Faaliyetler	43.266.000	0	43.266.000	53.609.000	0	53.609.000	61.569.000	0	61.569.000
Özel Kalem Hizmetleri	6.001.000	0	6.001.000	7.445.000	0	7.445.000	8.569.000	0	8.569.000
Strateji GeliŐtirme ve Mali Hizmetler	49.992.000	0	49.992.000	62.039.000	0	62.039.000	71.469.000	0	71.469.000
<b>GENEL TOPLAM</b>	<b>32.104.510.000</b>	<b>0</b>	<b>32.104.510.000</b>	<b>40.656.393.000</b>	<b>0</b>	<b>40.656.393.000</b>	<b>46.522.818.000</b>	<b>0</b>	<b>46.522.818.000</b>

**Tablo 8: Ekonomik Sınıflandırma Düzeyinde İdare Performans Programı Maliyeti**

EKONOMİK KOD	2024				2025				2026			
	HİZMET PROGRAMLARI TOPLAM	YÖNETİM VE DESTEK PROGRAMI	PROGRAM DIŞI GİDERLER	TOPLAM	HİZMET PROGRAMLARI TOPLAM	YÖNETİM VE DESTEK PROGRAMI	PROGRAM DIŞI GİDERLER	TOPLAM	HİZMET PROGRAMLARI TOPLAM	YÖNETİM VE DESTEK PROGRAMI	PROGRAM DIŞI GİDERLER	TOPLAM
Personel Giderleri	18.066.485.000	5.377.700.000		23.444.185.000	22.418.991.000	6.683.869.000		29.102.860.000	25.826.860.000	7.697.225.000		33.524.085.000
Sosyal Güvenlik Kurumuna Devlet Primi Giderleri	2.237.220.000	708.758.000		2.945.978.000	2.776.199.000	881.638.000		3.657.837.000	3.198.205.000	1.015.063.000		4.213.268.000
Mal ve Hizmet Alım Giderleri	899.735.000	1.138.389.000		2.038.124.000	1.107.548.000	1.401.322.000		2.508.870.000	1.255.754.000	1.588.840.000		2.844.594.000
Faiz Giderleri	0	0		0	0	0		0	0	0		0
Cari Transferler	2.142.000	113.176.000		115.318.000	2.558.000	139.317.000		141.875.000	2.782.000	157.960.000		160.742.000
Sermaye Giderleri	2.423.060.000	1.137.845.000		3.560.905.000	2.929.067.000	2.315.884.000		5.244.951.000	3.319.653.000	2.460.476.000		5.780.129.000
Sermaye Transferleri	0	0		0	0	0		0	0	0		0
Borç Verme	0	0		0	0	0		0	0	0		0
Yedek Ödenekler	0	0		0	0	0		0	0	0		0
<b>BÜTÇE İÇİ TOPLAM KAYNAK</b>	<b>23.628.642.000</b>	<b>8.475.868.000</b>	<b>0</b>	<b>32.104.510.000</b>	<b>29.234.363.000</b>	<b>11.422.030.000</b>	<b>0</b>	<b>40.656.393.000</b>	<b>33.603.254.000</b>	<b>12.919.564.000</b>	<b>0</b>	<b>46.522.818.000</b>
Döner Sermaye	0	0		0	0	0		0	0	0		0
Özel Hesap	0	0		0	0	0		0	0	0		0
Diğer Bütçe Dışı Kaynak	0	0		0	0	0		0	0	0		0
<b>BÜTÇE DIŞI TOPLAM KAYNAK</b>	<b>0</b>	<b>0</b>	<b>0</b>	<b>0</b>	<b>0</b>	<b>0</b>	<b>0</b>	<b>0</b>	<b>0</b>	<b>0</b>	<b>0</b>	<b>0</b>
<b>GENEL TOPLAM</b>	<b>23.628.642.000</b>	<b>8.475.868.000</b>	<b>0</b>	<b>32.104.510.000</b>	<b>29.234.363.000</b>	<b>11.422.030.000</b>	<b>0</b>	<b>40.656.393.000</b>	<b>33.603.254.000</b>	<b>12.919.564.000</b>	<b>0</b>	<b>46.522.818.000</b>

## E- Diğer Hususlar

**Tablo 9: Faaliyetlerden Sorumlu Harcama Birimleri**

İDARE ADI	GELİR İDARESİ BAŞKANLIĞI		
PROGRAM	ALT PROGRAM	FAALİYET	SORUMLU HARCAMA BİRİMİ
<b>KAMU GELİRLERİ YÖNETİMİ</b>	KAMU GELİRLERİ DÜZENLEMELERİ	Kamu Gelirleri Mevzuat Düzenlemeleri ve Uluslararası Mevzuat Çalışmaları	PERSONEL DAİRE BAŞKANLIĞI, AVRUPA BİRLİĞİ VE DIŞ İLİŞKİLER DAİRE BAŞKANLIĞI
	KAMU GELİRLERİNİN TOPLANMASI	Vergi Dairesi Otomasyon Uygulamaları ile Diğer Bilgi İşlem Faaliyetlerinin Yürütülmesi	PERSONEL DAİRE BAŞKANLIĞI, UYGULAMA VE VERİ YÖNETİMİ DAİRE BAŞKANLIĞI II
		Vergilendirme ve Tahsilat Hizmetlerinin Sağlanması, Kamu Alacaklarının Tecil ve Terkini	PERSONEL DAİRE BAŞKANLIĞI, VERGİ DAİRESİ BAŞKANLIKLARI VE MÜDÜRLÜKLERİ
	VERGİYE GÖNÜLLÜ UYUMUN SAĞLANMASI VE UYUM MALİYETLERİNİN AZALTILMASI	Elektronik Vergi Hizmetleri	PERSONEL DAİRE BAŞKANLIĞI, UYGULAMA VE VERİ YÖNETİMİ DAİRE BAŞKANLIĞI II
		Vergiye Gönüllü Uyum Kapsamında Bilgilendirme Faaliyetleri	PERSONEL DAİRE BAŞKANLIĞI, MÜKELLEF HİZMETLERİ DAİRE BAŞKANLIĞI, VERGİ DAİRESİ BAŞKANLIKLARI VE MÜDÜRLÜKLERİ
	<b>KAYIT DIŞI EKONOMİYLE MÜCADELE</b>	KAYIT DIŞI EKONOMİYLE ÖNLEYİCİ MÜCADELE, VERGİYE UYUM VE DENETİM	Vergi Kayıp ve Kaçağının Önlenmesi
Vergilendirme, Denetim, Planlama ve Kayıt Dışı Ekonomiyle Mücadele Konularında Veri Sağlamak			PERSONEL DAİRE BAŞKANLIĞI, DENETİM VE UYUM YÖNETİMİ DAİRE BAŞKANLIĞI I, VERGİ DAİRESİ BAŞKANLIKLARI VE MÜDÜRLÜKLERİ
Vergiye Uyum Analizleri			PERSONEL DAİRE BAŞKANLIĞI, UYGULAMA VE VERİ YÖNETİMİ DAİRE BAŞKANLIĞI II, VERGİ DAİRESİ BAŞKANLIKLARI VE MÜDÜRLÜKLERİ



<b>YÖNETİM VE DESTEK PROGRAMI</b>	<b>TEFTİŞ, DENETİM VE DANIŞMANLIK HİZMETLERİ</b>	Hukuki Danışmanlık ve Muhakemat Hizmetleri	PERSONEL DAİRE BAŞKANLIĞI, HUKUK MÜŞAVİRLİĞİ, VERGİ DAİRESİ BAŞKANLIKLARI VE MÜDÜRLÜKLERİ
	ÜST YÖNETİM, İDARİ VE MALİ HİZMETLER	Engellilerin Erişebilirliğinin Sağlanması	DESTEK HİZMETLERİ DAİRE BAŞKANLIĞI, VERGİ DAİRESİ BAŞKANLIKLARI VE MÜDÜRLÜKLERİ
		Genel Destek Hizmetleri	DESTEK HİZMETLERİ DAİRE BAŞKANLIĞI, PERSONEL DAİRE BAŞKANLIĞI, UYGULAMA VE VERİ YÖNETİMİ DAİRE BAŞKANLIĞI II, VERGİ DAİRESİ BAŞKANLIKLARI VE MÜDÜRLÜKLERİ
		İnsan Kaynakları Yönetimine İlişkin Faaliyetler	PERSONEL DAİRE BAŞKANLIĞI
		İnşaat ve Yapı İşlerinin Yürütülmesi	DESTEK HİZMETLERİ DAİRE BAŞKANLIĞI, VERGİ DAİRESİ BAŞKANLIKLARI VE MÜDÜRLÜKLERİ
		Özel Kalem Hizmetleri	DESTEK HİZMETLERİ DAİRE BAŞKANLIĞI, PERSONEL DAİRE BAŞKANLIĞI
		Strateji Geliştirme ve Mali Hizmetler	PERSONEL DAİRE BAŞKANLIĞI

**Tablo 10: Performans Göstergelerinin İzlenmesinden Sorumlu Birimler**

<b>İDARE ADI</b>	<b>GELİR İDARESİ BAŞKANLIĞI</b>		
<b>PROGRAM</b>	<b>ALT PROGRAM</b>	<b>PERFORMANS GÖSTERGELERİ</b>	<b>SORUMLU BİRİM</b>
<b>KAMU GELİRLERİ YÖNETİMİ</b>	<b>KAMU GELİRLERİ DÜZENLEMELERİ</b>	1. Yayımlanan ikincil mevzuat sayısı	GELİR YÖNETİMİ DAİRE BAŞKANLIĞI (I, II, III, IV)
		2. Vergi gelirlerinin genel bütçe gelirlerine oranı	GELİR BÜTÇESİ DAİRE BAŞKANLIĞI
		3. Vergi yükü, gelir dağılımı ve gelir tahminlerine yönelik hazırlanacak rapor sayısı	
		4. Çifte vergilendirmeyi önleme anlaşması akdedilmesi amacıyla gerçekleştirilen müzakere sayısı	AB VE DIŞ İLİŞKİLER DAİRE BAŞKANLIĞI
	<b>KAMU GELİRLERİNİN TOPLANMASI</b>	5. Cari dönem tahakkuklarına karşılık cari dönemde yapılan tahsilatın oranı	TAHSİLAT VE İHTİLAFLI İŞLER DAİRE BAŞKANLIĞI
		6. Cari dönem tahakkuklarına karşılık cari dönemde vadesinde yapılan tahsilatın oranı	
		7. Ödeme emri düzenleme oranı	
		8. Ödeme emri tebliğ edilme oranı	

	<b>KAMU GELİRLERİNİN TOPLANMASI</b>	9. Genel bütçe vergi gelirleri vergi daireleri hedefinin gerçekleştirilme oranı	GELİR BÜTÇESİ DAİRE BAŞKANLIĞI
		10. e-Tebliğat sayısı	UYGULAMA VE VERİ YÖNETİMİ DAİRE BAŞKANLIĞI-I
		11. Gelir İdaresi Başkanlığı Yazılımlarında Yapılan Geliştirme ve Güncelleme Sayısı	UYGULAMA VE VERİ YÖNETİMİ DAİRE BAŞKANLIĞI-II
	<b>VERGİYE GÖNÜLLÜ UYUMUN SAĞLANMASI VE UYUM MALİYETLERİNİN AZALTILMASI</b>	12. e- Fatura Uygulamasından yararlanan mükellef sayısı	UYGULAMA VE VERİ YÖNETİMİ DAİRE BAŞKANLIĞI-III
		13. e- Arşiv Uygulamasından yararlanan mükellef sayısı	
		14. e- Defter Uygulamasından yararlanan mükellef sayısı	
		15. e- İrsaliye Uygulamasından yararlanan mükellef sayısı	
		16. e- Serbest Meslek Makbuzundan yararlanan mükellef sayısı	
		17. Vergi iletişim merkezine gelen çağrılarının ilk görüşmede sonuçlandırma oranı	MÜKELLEF HİZMETLERİ DAİRE BAŞKANLIĞI
		18. İnternet sayfasına ilişkin memnuniyet oranı	
		19. Mükellefleri bilgilendirmeye yönelik olarak hazırlanan yayın sayısı	
		20. İnteraktif vergi dairesinde yapılan işlem sayısı	UYGULAMA VE VERİ YÖNETİMİ DAİRE BAŞKANLIĞI-I
		21. Kanuni Süresinde Verilen Beyanname Sayısı	

<b>KAYIT DIŐI EKONOMİYLE MÜCADELE</b>	<b>KAYIT DIŐI EKONOMİYLE ÖNLEYİCİ MÜCADELE, VERGİYE UYUM VE DENETİM</b>	22. Yaygın ve yoğun denetimlerde denetlenen mükellef sayısı	<b>DENETİM VE UYUM YÖNETİMİ DAİRE BAŐKANLIĐI-I</b>
		23. Akaryakıt ve LPG ürünlerine yönelik gerçekleştirilen denetimlerde denetlenen pompa sayısı	
		24. Tütün mamulleri ve alkollü içkilere yönelik gerçekleştirilen bandrol denetimlerinde denetlenen ürün sayısı	
		25. İzaha Davet Kapsamında beyanname düzenleme programı aracılığıyla elektronik ortamdan gönderilen onaylanmış beyanname sayısı	<b>DENETİM VE UYUM YÖNETİMİ DAİRE BAŐKANLIĐI-II</b>
		26. İzaha Davet Müessesesi kapsamında izaha davet edilen mükellef sayısı	<b>DENETİM VE UYUM YÖNETİMİ DAİRE BAŐKANLIĐI-II TAHSİLAT VE İHTİLAFLI İŐLER DAİRE BAŐKANLIĐI</b>
		27. Cari dönem tahakkuklarına karşılık cari dönemde vadesinde yapılan tahsilatın oranı	



Tel: 0312 415 30 00 - Faks: 0312 415 28 21-22  
[www.gib.gov.tr](http://www.gib.gov.tr)