



ETİ MADEN İŞLETMELERİ GENEL MÜDÜRLÜĞÜ

Bor Sektöründe Dünya Lideri

Performans Programı 2013



ŞUBAT 2013



Stratejik Planlama ve Yatırımlar Birimi

Strateji Geliştirme Dairesi Başkanlığı

A İÇİNDEKİLER

İÇİNDEKİLER	3
ÜST YÖNETİCİ SUNUŞU	6
GENEL BİLGİLER	8
I. Yetki, Görev ve Sorumluluklar	8
II. Teşkilat Yapısı.....	10
III. Fiziki Kaynaklar.....	12
1. Üretim Tesisleri.....	12
2. Makine Ekipman Parkı	13
3. Bilgi İşlem Donanımları	13
IV. İnsan Kaynakları.....	14
V. Diğer Hususlar	16
1. İdari Hususlar	16
PERFORMANS BİLGİLERİ	17
I. Temel Politikalar ve Öncelikler	17
II. Stratejik Amaç ve Hedeflere İlişkin Bilgiler	18
III. Performans Göstergeleri, Performans Hedefleri ve Faaliyetler	20
IV. İdarenin Toplam Kaynak İhtiyacı ve Dağıtım Anahtarı.....	47
V. Diğer Hususlar	48
1. Bor Sektörü Genel Değerlendirme.....	48
2. Yatırım Faaliyetleri	49



3.	Verim Artışı Çalışmaları.....	50
4.	İnsan Kaynakları Yönetimi.....	51
5.	Bilgi Yönetimi ve Güvenliği	52
6.	Geçmiş Yıllar Performans Değerleri (2000-2012)	53
VI.	Faaliyet Sorumluları.....	56



BAKAN SUNUŞU

Madenler, ülkelerin kalkınma ve sanayileşmelerinin temel unsurlarıdır. Dünyada nüfus artışı, kentleşme ve sanayileşme olguları, küreselleşme sonucu artan ticaret olanakları, doğal kaynaklara ve enerjiye olan talebi giderek artırmaktadır.

Maden kaynaklarının çeşitliliği açısından dünyanın zengin ülkeleri arasında yer alan ülkemiz, bor madeninde rezerv miktarı bakımından % 72'lik pay ile dünyada ilk sırada gelmektedir. Eti Maden modern kimya tesislerinde bor madenini işleyerek çeşitli bor kimyasalları ve eşdeğeri ürünler üretilip seksen civarında ülkeye satışını yapmaktadır. Ülkemize önemli döviz girdisi sağlayan Eti Maden 2005 yılından itibaren dünya bor pazarında lider konuma yükselmiştir.

Bor konusunda hedefimiz bir yandan bor kimyasalı kapasitesini artırırken, diğer yandan ürün kalitesi ve ürün yelpazesindeki ürün çeşitliliğini artırmaktır. Bu noktada stratejik yönetim öne çıkmaktadır. Stratejik yönetimin temel unsurları ise hedeflerle yönetim ve performans ölçümüdür. Bakanlığımızın ilgili kuruluşu Eti Maden İşletmeleri Genel Müdürlüğü “2009–2013 Stratejik Planı” çerçevesinde, 2013 yılı Performans Programını hazırlama çalışmasını tamamlamıştır.

Stratejik Planda ortaya konulan orta vadeli hedeflerin yıllık dilimlerini oluşturan performans programının faydalı olmasını ümit eder, Eti Maden İşletmeleri Genel Müdürlüğü çalışanlarına ve yöneticilerine çalışmalarında başarılar dilerim.

TANER YILDIZ
Enerji ve Tabii Kaynaklar Bakanı



ÜST YÖNETİCİ SUNUŞU

Kuruluşundan günümüze kadar kendisine verilen “Madencilik Sektöründe Öncü” misyonu doğrultusunda, ülkemizin madencilik altyapısının kurulmasında çok önemli roller üstlenerek ekonomiye önemli katkılar yapan Teşekkülümüz, özellikle 2000’li yıllardan sonra, bor kimyasalları ve eşdeğeri ürünlerin üretimine ağırlık vererek, bir anlamda kimya kuruluşu hüviyeti kazanmıştır.

Teşekkülümüz, odaklanma stratejilerine, maliyet düşürücü uygulamalara ve teknolojik araştırmalara önem vererek yaptığı faaliyetleri sonucu 2005 yılından itibaren dünya lideri konumuna yükselmiştir.

Teşekkülümüz şeffaflık anlayışıyla hazırladığı 2009-2013 Stratejik Planı doğrultusunda 2013 yılı performans hedeflerini içeren “Eti Maden İşletmeleri Genel Müdürlüğü Performans Programı 2013” çalışmasını sunar, bu vesile ile emeği geçen tüm çalışanlara teşekkür eder başarılarının devamını dilerim.

Dr. ORHAN YILMAZ
Eti Maden İşletmeleri Genel Müdürü

MİSYON

- Bor zenginliğimizi sürdürülebilir kalkınma modeli çerçevesinde değerlendirip, bor ürünlerine dönüştürerek tüm insanlığın hizmetine sunmak ve ülke refahına katkıda bulunmaktır.

VİZYON

- Geleneksel bor ürünleri piyasasında istikrarlı büyümesini sürdüren, ayrıcalık yaratacak yeni bor ürünlerinin geliştirilmesinde öncü rolü üstlenen ve ülkemizi dünya bor sektörünün bilgi ve teknoloji havzası haline getirerek bor kaynaklarından maksimum katma değer yaratan kuruluş olmak

İLKELER

- **Güvenilirlik:** Müşteriler nezdinde ticari etik kurallarına uygun davranış sergilemek.
- **Müşteri Odaklılık:** Müşteri beklentilerine uygun, kaliteli ve esnek ürün tedariki sağlamak.
- **Takım Ruhu:** Kurumsal sinerjiyi harekete geçirici iş yapma kültürüne sahip olmak.
- **Adaptasyon:** Küreselleşme ve hızlı değişim nedeniyle çevresel ve teknolojik yeniliklere zamanında uyum sağlamak.
- **Cesaret:** Bor zenginliğimizi ekonomiye kazandırıcı yeniliklere ve gelişime açık olmak.
- **Sosyal Sorumluluk:** Yerel halka ve çevreye duyarlı faaliyetlerde bulunmak.



B GENEL BİLGİLER

I. Yetki, Görev ve Sorumluluklar

1935 yılında ülkemiz madenlerini (kömür, demir-çelik, alüminyum, bakır, krom, gümüş vs.) ekonomiye kazandırmak amacıyla Etibank adı ile kurulan kuruluş, 1998 yılının başında Eti Holding A.Ş. adıyla yapılandırılmış, bugün itibariyle ana faaliyet alanı olarak belirlenen bor sektöründe Eti Maden İşletmeleri Genel Müdürlüğü olarak faaliyetlerini sürdürmektedir. Eti Maden, Enerji ve Tabii Kaynaklar Bakanlığı'nın ilgili kuruluşudur.

Eti Maden, 2840 sayılı Kanuna göre bor madenlerinin üretilmesi, işletilmesi ve pazarlanması faaliyetlerini gerçekleştirmede yetkilidir. Eti Maden sermayesi tamamen devlete ait bir kuruluştur. Eti Maden faaliyetlerini toplam kalite yaklaşımı ile yürütmekte olup, Kalite TS-EN-ISO 9001: 2008, Çevre TS-ISO-EN-14000, İş Sağlığı ve Güvenliği TS-İSG-OHSAS 18001, Deney Laboratuvarı TS-EN ISO/IEC 17025, Enerji Yönetim Sistemi TS-EN 16001/2009 sertifikalarına sahiptir.

Ana Statü

“Eti Maden İşletmeleri Genel Müdürlüğü Ana Statüsü”nün yeni hali Yüksek Planlama Kurulunun 16.09.2009 tarihli ve 2009/T-22 sayılı kararıyla onaylanmış ve 09.11.2009 tarihli ve 27401 sayılı Resmi Gazetede yayımlanmıştır. Ancak, Yüksek Planlama Kurulu'nun 18.10.2010 tarihli ve 2010/T-36 sayılı kararı ile Ana Statüde değişiklik yapılmış ve 05.11.2010 tarihli ve 27750 sayılı Resmi Gazete'de yayımlanmıştır.

Ana Statü; Eti Maden İşletmeleri Genel Müdürlüğü'nün hukuki statüsü, faaliyet alanı ve görevleri, organları ve teşkilat yapısı, müessese, bağlı ortaklık, işletme ve iştirakleri ile bunlar arasındaki ilişkileri, tasfiye, denetim, mali ve personele ilişkin hükümler ile malvarlığı ve diğer ilgili hususları düzenlemektir. Teşekkülün hukuki statüsü, faaliyet alanı ve görevleri, organları ve teşkilat yapısı, müessese, bağlı ortaklık, işletme ve iştirakleri, tasfiye, denetim, mali ve personele ilişkin hükümleri, malvarlığı ile diğer ilgili hususları kapsar.

Hukuki Statü

- Eti Maden İşletmeleri Genel Müdürlüğü; tüzel kişiliğe sahip, faaliyetlerinde özerk ve sorumluluğu sermayesi ile sınırlı bir iktisadi devlet teşekkülüdür.
- Teşekkül; 233 sayılı Kanun Hükmünde Kararname ile bu Ana Statü hükümleri saklı kalmak üzere özel hukuk hükümlerine tabidir.
- Teşekkül; 10.12.2003 tarihli ve 5018 Sayılı Kamu Malî Yönetimi ve Kontrol Kanunu ile 8.9.1983 tarihli ve 2886 sayılı Devlet İhale Kanunu hükümlerine tabi değildir.
- Teşekkülün merkezi Ankara'dadır. Merkezin yeri Yüksek Planlama Kurulu kararı ile değiştirilebilir.
- Teşekkülün sermayesi 200.000.000 Türk Lirası (İkiyüz milyon TL.) olup, sermayesinin tamamı devlete aittir. Sermayesi, ilgili Bakanlığın teklifi üzerine Yüksek Planlama Kurulu kararı ile değiştirilebilir.
- Teşekkülün, ilgili olduğu Bakanlık Enerji ve Tabii Kaynaklar Bakanlığıdır.
- Teşekkülün, ilgili olduğu Bakanlık, Başbakanın teklifi ve Cumhurbaşkanının onayı ile değiştirilebilir.

Teşekkülün Faaliyet Alanı ve Görevleri

- Taş kömürü, kömür ve hidrokarbon kaynaklar hariç olmak üzere ülkenin her türlü maden ve endüstriyel hammadde kaynaklarını en iyi şekilde değerlendirmek, yurt dışında da benzer faaliyetlerde bulunarak ülke ekonomisine azami katkıyı sağlamak, çalışmalarını verimlilik ve kârlılık ilkelerine göre yürütmek,
- 3213 sayılı Maden Kanunu gereğince bor tuzlarını, uranyum ve toryum madenlerini aramak ve işlemek, Bor tuzu ruhsat sahalarında bulunan diğer madenleri değerlendirmek amacıyla fizibilite ve projeler yapmak, yaptırmak, işlemek veya işletmek, üretim gereği ortaya çıkan enerjiden veya bor tuzları, uranyum ve toryum madenlerine ait ruhsat sahalarında bulunan kömür dahil çeşitli enerji kaynaklarından kendi tüketimi için elektrik enerjisi üretmek, üretirmek, bu amaçla tesis kiralamak, satın almak ve ihtiyaç fazlası elektrik enerjisini ilgili mevzuat çerçevesinde satmak veya değerlendirmek görevleri Eti Maden İşletmeleri Genel Müdürlüğüne verilmiştir.



II. Teşkilat Yapısı

Enerji ve Tabii Kaynaklar Bakanlığı'nın ilgili kuruluşu olan Eti Maden İşletmeleri Genel Müdürlüğü, 233 Sayılı Kamu İktisadi Teşebbüsleri Hakkında Kanun Hükmünde Kararname gereği teşebbüs organları yönetim kurulu ve genel müdürlük şeklinde oluşturulmuştur.

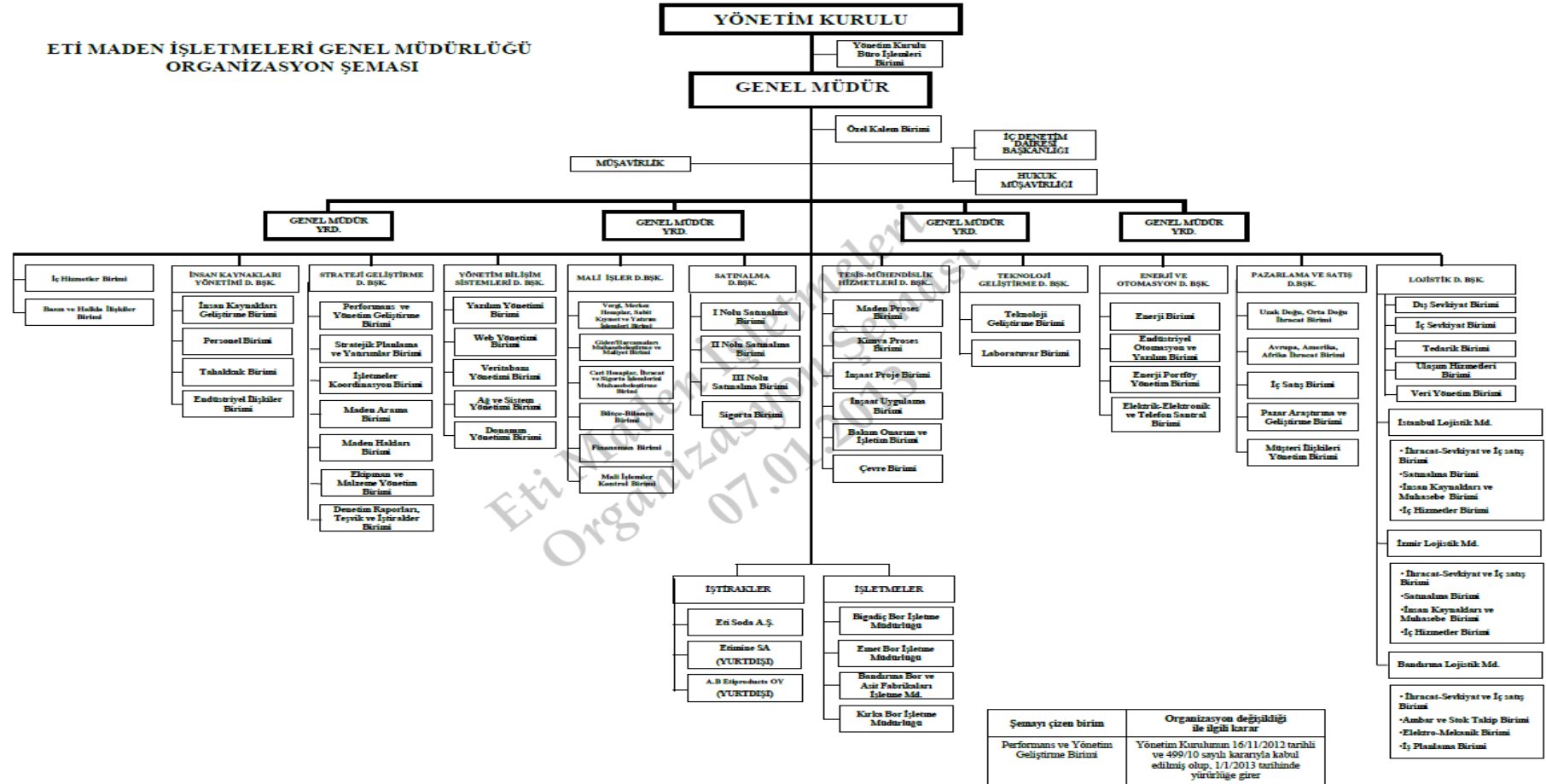
Eti Maden İşletmeleri Genel Müdürlüğü, 4 genel müdür yardımcısı, merkez ve taşra teşkilatındaki bağlı hizmet birimleri, işletme müdürlükleri, lojistik müdürlükleri, iştirakler ve yurtdışı temsilciliği şeklinde yapılanmıştır.

Teşebbüsün merkezi Ankara'da olup, işletme müdürlükleri Bigadiç/Balıkesir, Emet/Kütahya, Bandırma/Balıkesir, Kırka/Eskişehir ile lojistik müdürlükleri İstanbul, İzmir, Bandırma/Balıkesir bulunmaktadır.

2012 yılında gerçekleştirilen organizasyon değişiklikleri sonucunda Yönetim Kurulunun 16.11.2012 tarihli ve 499/10 sayılı kararına göre mevcut organizasyon şeması Şekil 2.1'de verilmektedir.

Performans Programı 2013

ETİ MADEN İŞLETMELERİ GENEL MÜDÜRLÜĞÜ
ORGANİZASYON ŞEMASI





III. Fiziki Kaynaklar

1. Üretim Tesisleri

Eti Maden İşletmeleri Genel Müdürlüğü, üretim faaliyetlerini Bandırma Bor İşletme Müdürlüğü (Balıkesir), Bigadiç Bor İşletme Müdürlüğü (Balıkesir), Emet Bor İşletme Müdürlüğü (Kütahya) ve Kırka Bor İşletme Müdürlüğü (Eskişehir) olmak üzere 4 adet İşletme Müdürlüğünde gerçekleştirmektedir.



Şekil 2.2: Üretim Tesisleri

Tablo 2.1: Teşekkülümüzün Fiziki Kaynakları

	PARSEL SAYISI	TAPU ALANI (m2)	İDARİ BİNA SAYISI	LOJMAN SAYISI	ÇOCUK YUVASI	MİSAFİRHANE SAYISI	ÜRETİM TESİSİ SAYISI	YÜKLEME STOK SAHASI SAYISI	
								MÜLKİ.BUL. SAHA	KİRALIK SAHA
GENEL MÜDÜRLÜK MERKEZ	9	26.257,75	2	219	1	2	-	-	
BANDIRMA BOR VE ASİT FAB.İŞL.MÜD.	341	1.460.860,62	5	172	-	2	6	-	
BİGADIÇ BOR İŞLT. MÜD.	2.114	8.600.142,43	9	97	-	3	6	18	
KIRKA BOR İŞLT. MÜD.	554	9.288.023,46	3	161	-	3	10	1	
EMET BOR İŞLT. MÜD.	713	3.643.100,68	3	35	-	4	3	2	
İSTANBUL LOJİSTİK MÜD.	2	507,46	1	9	-	1	-	-	2
İZMİR LOJİSTİK MÜD.	3	4.084,15	1	9	-	1	-	1	-
MUĞLA-MİLAS-GÜLLÜK-SOSYAL TESİS	1	29.801,28	-	24	-	1	-	-	-
ANTALYA-ALANYA	14	113.291,75	-	-	0	-	-	-	-
KÜTAHYA-ARSLANLI KÖYÜ	180	356.939,00	-	-	-	-	-	-	-
ANKARA BEYPAZARI	5	8.109,21	-	-	-	-	-	-	-
TOPLAM	3.936	23.531.117,79	24	726	1	17	25	22	2

2. Makine Ekipman Parkı

Teşekkülümüzün bünyesinde 2012 yılı itibarıyla 112 adet plakalı taşıt ve 195 adet iş makinesi olmak üzere toplam 307 adet araç bulunmaktadır (Tablo 2.2)

Tablo 2.2: Teşekkülümüzün Taşıt Durumu

AÇIKLAMA	CİNSİ	MERKEZ	TAŞRA TEŞKİLATI	TOPLAM
TAŞITLAR (Plakalı)	Hasta Taşıma ARACI	1	9	10
	Arazi Taşıtı	2	16	18
	Arazöz		10	10
	Binek Otomobil	1	20	21
	Minibüs		5	5
	Otobüs		0	0
	Otobüs (Midibüs)		3	3
	Pikap		5	5
	Kamyonet		10	10
	Damperli Kamyon		15	15
	Kasalı Kamyon		5	5
	Tanker		5	5
	Taşıtlar (Plakalı) Toplam		4	103
İŞ MAKİNELERİ (Plakasız)	İş Kamyonu (Damperli)		32	32
	Delici		9	9
	Dozer		13	13
	Loder		34	34
	Kazıcı / Kırıcı / Yükleyici		4	4
	Ekskavatör		11	11
	Forklift		33	33
	Greyder		8	8
	Jeneratör		15	15
	Kompresör		20	20
	Lokomotif		8	8
	Vinç		5	5
	Traktör		3	3
İş Makinaları (Plakasız) Toplam		0	195	195
Genel Toplam		4	298	302

3. Bilgi İşlem Donanımları

Teşekkülümüz, faaliyetlerini daha etkin ve verimli gerçekleştirmek, düzenli, zamanında ve güvenilir olarak bilgi sağlamak için bilgi ve teknoloji kaynaklarına büyük önem vermektedir. Buna paralel olarak, Teşekkülümüz bünyesindeki her personelin bilgi işlem donanımlarına kolayca erişmesi ve kullanması sağlanmaktadır. Tablo 2.3, Teşekkülümüzün merkez ve taşra teşkilatındaki bilgi işlem donanımlarının ayrıntılarını göstermektedir.



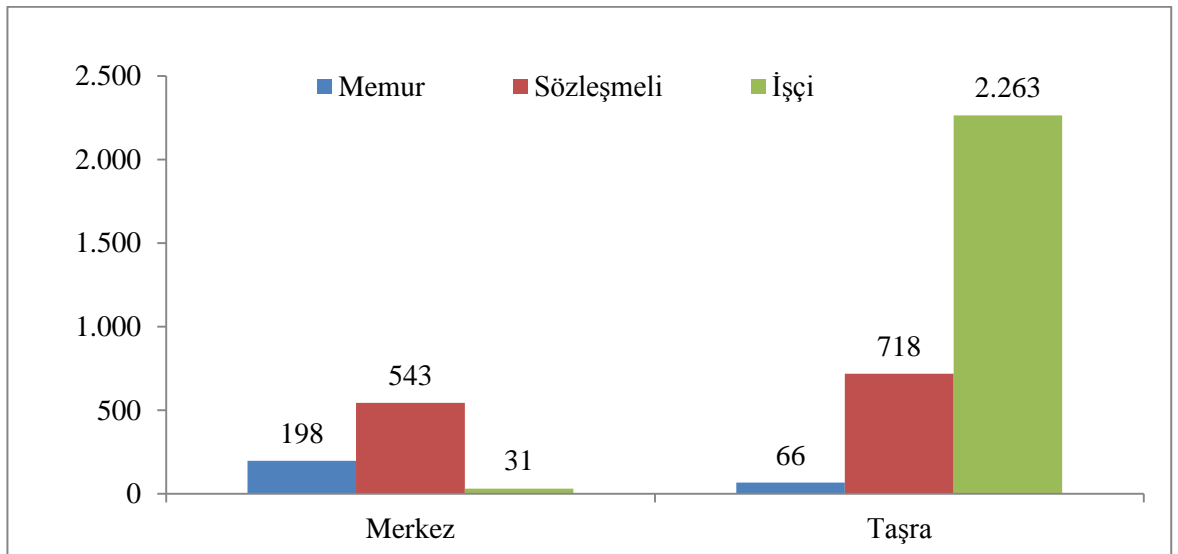
Tablo 2.3: Teşekkülümüzün Bilgi İşlem Donanımlarının Durumu

	Merkez	Bandırma	İstanbul	Bigadiç	Emet	İzmir	Kırka	Taşra
Sistem (Bilgisayar)	716	243	31	191	190	41	157	853
Yazıcı	245	101	19	107	89	19	35	370
Notebook	75	19	3	21	19	1	4	67
Scanner	34	3	2	19	5	1	4	34
Data Show	7	4	-	-	-	-	-	4
Plotter	3	1	-	1	-	-	1	3
Server	3	1	1	2	-	1	1	6
Optik Okuyucu El terminali	3	-	-	-	-	-	-	0
CD-Writer	1	1	-	-	4	-	-	5
Ext-CD ROM	1	1	-	-	-	-	1	2
Tablet Bilgisayar	22	1	1	1	1	1	1	6
Video Konferans Cihazı	29	2	2	3	2	2	3	14

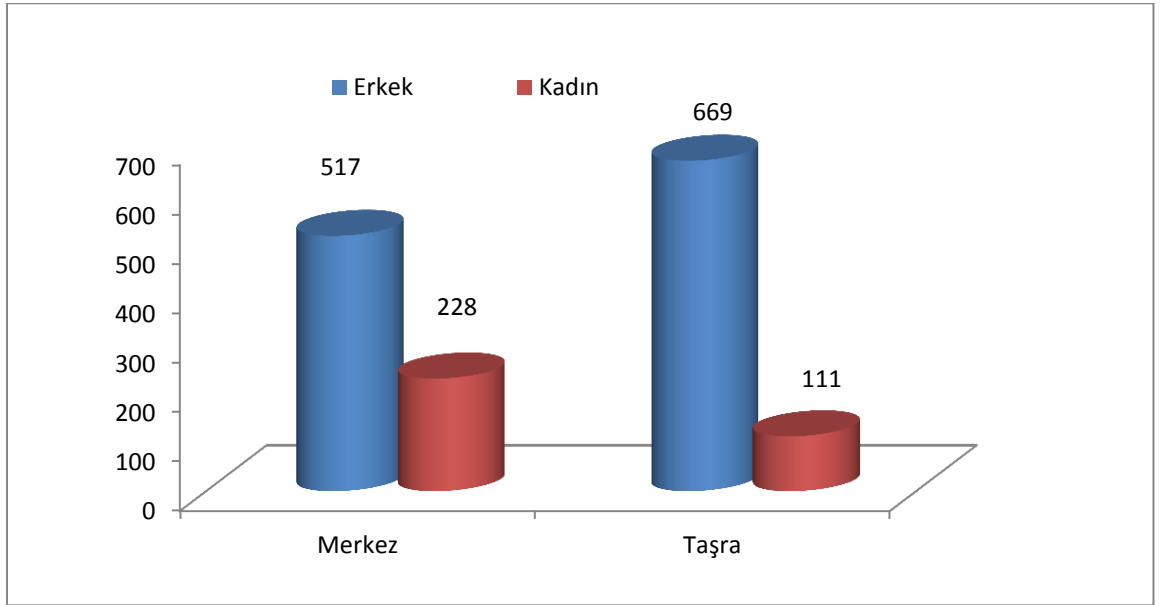
IV. İnsan Kaynakları

Eti Maden İşletmeleri Genel Müdürlüğünde personel işlemleri 399 sayılı Kanun Hükmünde Kararname (KHK) ve 657 sayılı Devlet Memurları Kanununa göre yapılmaktadır. İşçi işlemleri ise 4857 sayılı İş Kanunu hükümlerine göre yapılmaktadır.

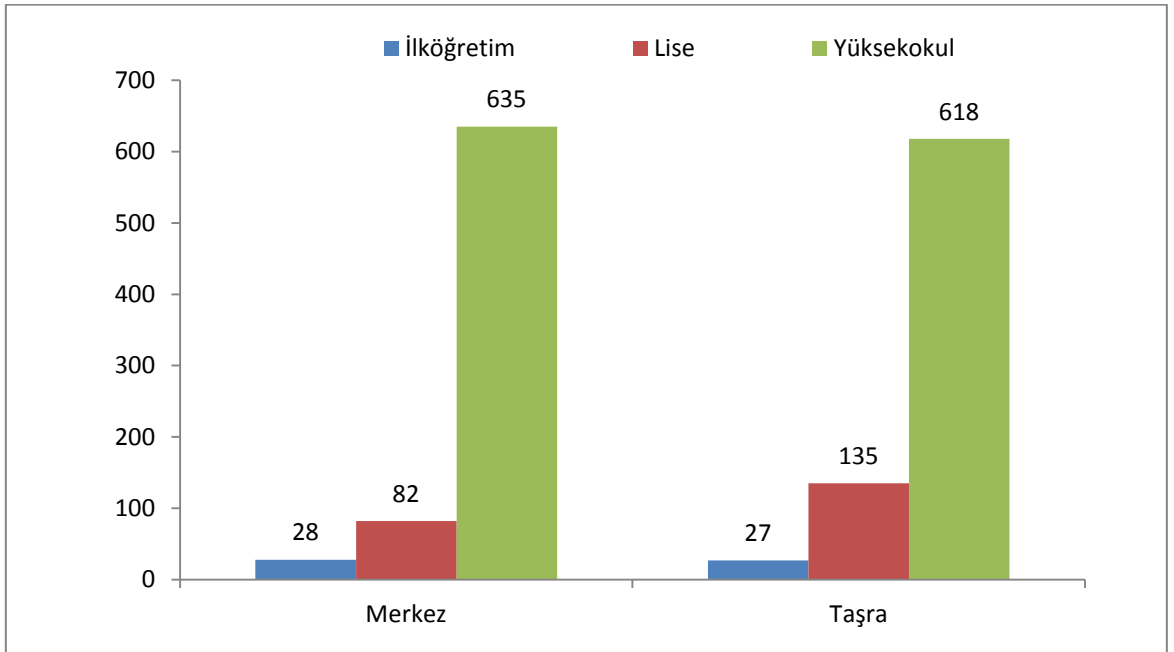
Teşekkülümüzde; 2012 yılı Aralık sonu itibarıyla; 264 memur, 1.261 sözleşmeli ve 2.294 işçi statüsünde olmak üzere toplam 3.819 çalışan bulunmaktadır (Şekil 2.3). Teşekkülümüz personelinin %20'si Merkez teşkilatında, %80'i de Taşra teşkilatında çalışmaktadır.



Şekil 2.3: Statüye Göre Teşekkülümüzün Personel Dağılımı (31.12.2012)



Şekil 2.4: Cinsiyete Göre Teşekkülümüzün Personel Dağılımı (İşçi personel hariç) (31.12.2012)



Şekil 2.5: Öğrenim Durumlarına Göre Teşekkülümüzün Personel Dağılımı (31.12.2012)



V. Diğer Hususlar

1. İdari Hususlar

1.1. Personel İstihdamında Yaşanan Güçlükler

Merkez ve Taşra Teşkilatındaki personele birbirine yakın ücret uygulanması ve üretim birimlerinin bulunduğu taşra teşkilatımızda sosyal imkanların kısıtlı olması bu yerlerde nitelikli eleman istihdamını olumsuz yönde etkilemektedir. 2003 yılından beri Teşekkülümüzde toplam 531 kişi ÖSYM kanalıyla işe yerleştirilmiş, ancak yerleştirilen personelden 199 kişi ya hiç işe başlamamış veya kısa bir süre çalıştıktan sonra işten ayrılmıştır. Son 3 yıldan beri de 10 yıllık hizmeti olan çok nitelikli personel de, başta ücret olmak üzere çeşitli sebeplerle Teşekkülümüzden ayrılmaktadır. İşten ayrılmalar İşletme Müdürlüklerinde üretim ve yatırım faaliyetlerinin sürekliliğini tehdit eder hale gelmiştir.

Bu itibarla, kurumsal hafızanın ve üretim kültürünün devamlılığına katkı verecek, taşra teşkilatından merkez teşkilatına olan talepleri en aza indirecek adaletli bir ücret ve terfi sistemi oluşturulması, nitelikli personelin, kurumdan kaçışını önleyici tedbirlerin alınması bir zorunluluk olarak ortaya çıkmıştır.

İşletme Müdürlükleri bünyesinde üretim ve yatırım faaliyetlerinin sürdürülmesi için, nitelikli personel ayrılmalarının minimize edilmesinde en önemli motivasyon unsuru ekonomik ve sosyal şartların oluşturulmasıdır. Bunun en önemli aracı ise yeterli ve tatminkâr bir ücretin verilmesi ile lojman ve sosyal site yapımının gerçekleştirilmesidir.

1.2. Genel Müdürlük Hizmet Binası İle İlgili Gelişmeler

Genel Müdürlüğümüz Korkutreis Mahallesi Cihan Sokak No.2 Sıhhiye/Ankara adresinde bulunan ana hizmet binasının yanında üç farklı adreste bulunan ek hizmet binalarında idari faaliyetlerini yürütmesinden dolayı merkez teşkilatında çalışan tüm personelin bir arada çalışabileceği yeni bir hizmet binasına ihtiyaç duyulmuştur. Söz konusu ihtiyaçlara çözüm bulmak amacıyla yapılan çalışmalar sonucu Halil Sezai Erkut Caddesi Afra Sokak No: 1/A Etlik/Ankara adresinde bir bina kiralanmış olup, gerekli düzenlemeler yapılarak söz konusu binaya taşınmıştır. Öte yandan, Teşekkülümüz hizmetlerini daha verimli bir şekilde yerine getirebilmesi amacıyla; mülkiyeti kendisine ait bir hizmet binası temini kapsamında girişimlerde bulunulmuştur. Bu kapsamda, T.C. Başbakanlık Toplu Konut İdaresi Başkanlığı TOKİ'ye ait Ankara ili, Çankaya ilçesi, Karakusunlar Mahallesinde (Çukurambar) bulunan parsel üzerinde Genel Müdürlük binası inşası için TOKİ ile 10.11.2011 tarihinde protokol imzalamıştır. Binaya ilişkin proje çalışmalarına devam edilmektedir.

PERFORMANS BİLGİLERİ

I. Temel Politikalar ve Öncelikler

Dokuzuncu Kalkınma Planı (2007-2013) temel amaç ve gelişme eksenlerinde verilen “bor ürünleri üretimine özel önem verilecektir” (Madde 544) genel amacına uygun olarak Teşekkülümüz, bugüne kadar kazanmış olduğu bilgi birikimiyle ileri teknolojiyi kullanarak, verimlilik ve karlılık ilkeleri içinde uluslararası kalite standartlarında, rekabet gücü ve katma değeri yüksek ürünleri üretilip ulusal ve uluslararası pazarlara sunarak ülke ekonomisine yaptığı katkıyı sürekli artırmayı hedeflemektedir.

Bu kapsamda Teşekkülümüzün temel politika öncelikleri;

- Katma değeri yüksek bor kimyasalları üretilip bu ürünleri ulusal ve uluslararası piyasalara sunmak,
- Özel bor kimyasalları başta olmak üzere bora dayalı sanayinin ülkemizde kurulup gelişmesine katkıda bulunmak,
- Maliyet düşürücü, verim artırıcı ve tasarruf sağlayıcı önlemlerle maliyetlerde iyileştirme sağlanarak rekabet gücü ve karlılık artırılmasına dönük çalışmaları sürdürmek,
- Bor pazarının büyümesini beklemek yerine yeni bor ürünleri ve yeni kullanım alanlarının bulunması yönünde Ar-Ge faaliyetlerine daha fazla ağırlık vermek,
- Pazardaki konumunu güçlendirmek ve pazar payını artırabilmek için teknik ve proaktif bir pazarlama politikası izlemek,
- Bor ürünleri kullanan sektörlerin ürün ihtiyaçlarının en uygun şekilde karşılanması için sektörlere göre ürün farklılaştırılmasını sağlamak,
- Çağdaş ve yenilikçi kurumsal yapısını geliştirerek, konusunda uzmanlaşmış ve alanında yeni açılımlar ortaya koyabilen çalışanlara sahip olmak,
- Kamu hizmetlerinde etkinliğin ve verimliliğin artırılması amacıyla bilgi ve iletişim teknolojileri altyapısını geliştirmek,
- Uluslararası çevre normlarına uygun olarak çevre politikalarını kirliliğin kaynağında önlenmesi ilkesi üzerine tasarlamaktır.

II. Stratejik Amaç ve Hedeflere İlişkin Bilgiler

2009-2013 yıllarını kapsayan Stratejik Planımız “Büyüme”, “Rekabet”, “Kurumsal Gelişim” ve “Çevre” olarak 4 ana tematik eksen üzerine kurulmuştur.

BÜYÜME	REKABET	KURUMSAL GELİŞİM	ÇEVRE
<ul style="list-style-type: none">•STRATEJİK AMAÇ 1: Üretim Kapasitesini Artırmak•STRATEJİK AMAÇ 2: Pazar Payını Artırmak•STRATEJİK AMAÇ 3: Bor Pazarını Büyüten Kuruluş Olmak•STRATEJİK AMAÇ 4: Ülkemizde Özel Bor Kimyasalları Sanayinin Kurulması ve Bora Dayalı Sanayinin Geliştirilmesine Öncülük Etmek	<ul style="list-style-type: none">•STRATEJİK AMAÇ 1: Müşteri Memnuniyetine Öncelik Vermek•STRATEJİK AMAÇ 2: Rekabet Edebilir Fiyat Politikası İçin Maliyet Minimizasyonuna Gitmek•STRATEJİK AMAÇ 3: Pazarlama ve dağıtım ağını güçlendirmek	<ul style="list-style-type: none">•STRATEJİK AMAÇ 1: İnsan Kaynağı ve Örgütsel Kapasiteyi Geliştirmek•STRATEJİK AMAÇ 2: Kurum Kültürünün Gelişimini ve Sürekliliğini Sağlamak•STRATEJİK AMAÇ 3: Gelişen bilişim teknolojilerine uygun olarak kurumun bilişim alt yapısını güncel tutmak	<ul style="list-style-type: none">•STRATEJİK AMAÇ 1: Kirliliğin Kaynakta Önlenmesini Sağlamak•STRATEJİK AMAÇ 2: Avrupa Birliği Nezdinde Bor'u Savunmak

Şekil 3.1: Temalar ve Stratejik Amaçlar

Teşekkülümüz, Dokuzuncu Kalkınma Planı (2007-2013) temel amaç ve gelişme eksenlerinde verilen “bor ürünleri üretimine özel önem verilecektir” (Madde.544) genel amacına uygun olarak 2009-2013 yıllarını kapsayan Stratejik Planında “Büyüme” teması altında üretim kapasitesini artırma, pazar payını artırma, bor pazarını büyütme ve ürün çeşitliliğini artırma amaçlarını geliştirmiştir.

“Rekabet” teması altında üretim verimliliği ile müşteri ilişkilerinin geliştirilmesine yönelik amaçlara yer verilmiştir.

“Kurumsal Gelişim” teması altında da kurum kültürü, kurum personelinin verimliliği kavramlarını ortaya çıkaracak çalışmaların yapılması amaçlanmıştır. Ayrıca, gelişen bilişim teknolojilerine uygun olarak bilişim altyapısının geliştirilmesine yönelik bir amaç ortaya konmuştur.

Teşekkülümüz, çevre bilincinin farkında olan bir kuruluş olarak, faaliyetlerini gerçekleştirirken sürdürülebilirlik ilkesine önem vermektedir. Bu doğrultuda, “Çevre” teması altında üretimde ortaya çıkabilecek atıkların bertarafı/yeniden kazanımı ve optimum su kullanımı yönünde çalışmalara öncelik verilmiştir.

BÜYÜME

• ÜRETİM KAPASİTESİNİ ARTIRMAK

- Dönem sonunda Bor kimyasalları ve eşdeğeri ürün üretim kapasitesi 1.272 Bin tondan 2.158 Bin tona çıkarılacaktır.

• PAZAR PAYINI ARTIRMAK

- 2013 yılı sonunda pazar payımız %39 olacaktır.
- Dönem sonuna kadar, Asya kıtasındaki Pazar payımız %2 artırılabilecektir.

• BOR PAZARINI BÜYÜTEN KURULUŞ OLMAK

- Dönem sonuna kadar kullanım alanı olabilecek iki yeni bor ürününün bulunması yönünde çalışmalar yapılacaktır.
- Pazar şartları dikkate alınarak dönem sonuna kadar bir yeni kullanım alanı bulunması yönünde çalışmalar yapılacaktır.

• ÜLKEMİZDE ÖZEL BOR KİMYASALLARI SANAYİNİN KURULMASI VE BORA DAYALI SANAYİNİN GELİŞTİRİLMESİNE ÖNCÜLÜK ETMEK

- Özel bor kimyasalları sanayinin ülkemizde kurulması yönünde bir adım olarak 2013 yılı sonuna kadar üç ayrı özel bor kimyasalı üretimi gerçekleştirilmesine yönelik çalışmalar yapılacaktır.

REKABET

• MÜŞTERİ MEMNUNİYETİNE ÖNCELİK VERMEK

- Müşterilerin memnuniyet düzeyi oranı 2013 yılı sonuna kadar 5 puan (%70'den %75'e) artırılabilecektir.

- Merkez laboratuvarımıza uluslararası nitelik kazandırılması amacıyla 2010 yılı sonunda ISO 17025 "Deney ve Kalibrasyon Laboratuvarlarının Akreditasyonu Belgesi" alınacaktır.

• REKABET EDEBİLİR FİYAT POLİTİKASI İÇİN MALİYET MİNİMİZASYONUNA GİTMEK

- 2013 yılı sonuna kadar teknolojik randımanlarda %5 iyileştirme yapılacaktır.

- Dönem sonuna kadar kaliteden ödün vermeden birim enerji sarfiyatları %10 azaltılacaktır.

• PAZARLAMA VE DAĞITIM AĞINI GÜÇLENDİRMEK

- Dönem sonuna kadar pazarlama ve dağıtım ağının yetersiz olduğu bölgelerde ağı oluşturulması, zayıf olan bölgelerde ise geliştirilmesi için gereken alt yapı çalışmaları yapılacaktır.

- Üretim ve kapasite artışına paralel olarak limanlardaki depolama kabiliyetini artırmak amacıyla 2010 yılı sonuna kadar liman yükleme tesisi modernizasyonu tamamlanacaktır.

KURUMSAL GELİŞİM

• İNSAN KAYNAĞI VE ÖRGÜTSEL KAPASİTEYİ GELİŞTİRMEK

- Kurularda "İş Analizi" çalışması başlatılarak insan kaynağı ve organizasyon yapısının mevcut durumu ortaya konulacak ve çalışma 2010 yılında tamamlanacaktır.

- İş Analizi çalışması sonucunda ortaya çıkan verilerden faydalanılarak örgütsel kapasitenin geliştirilmesine ve etkin karar almaya yönelik organizasyonel yeniden yapılanma çalışmaları 2010 yılı sonuna tamamlanacaktır.

- Kurularda 2012 yılı sonunda Performans Yönetim Sistemi uygulamasına geçilecektir.

• KURUM KÜLTÜRÜNÜN GELİŞİMİNİ VE SÜREKLİLİĞİNİ SAĞLAMAK

- Kurum personelinin kurumun vizyonu, misyonu, çalışanlarına sağladığı imkan ve hizmetleri bilme ve benimseme düzeyinin ölçülmesi ve artırılmasına yönelik yöntemlerin belirlenmesi çalışmaları 2010 yılında tamamlanacaktır.

• GELİŞEN BİLİŞİM TEKNOLOJİLERİNE UYGUN OLARAK KURUMUN BİLİŞİM ALT YAPISINI GÜNCEL TUTMAGELİŞEN BİLİŞİM TEKNOLOJİLERİNE UYGUN OLARAK KURUMUN BİLİŞİM ALT YAPISINI GÜNCEL TUTMAK

- İş ve karar alma süreçlerinde etkinliğin sağlanması amacıyla 2010 yılı sonuna kadar Kuruluşumuzda elektronik Doküman Arşiv Yönetim Sistemi (DAYS) yerleştirilecektir.
- 2010 yılı sonunda e-imza uygulaması başlatılacaktır.
- Kurumun bilişim alt yapısının güvenliği için 2013 yılı sonunda "ISO 27001 Bilgi Güvenliği Yönetim Sistemi" belgesi alınacaktır.

ÇEVRE

• KİRLİLİĞİN KAYNAKTA ÖNLENMESİNİ SAĞLAMAK

- Dönem boyunca üretim sonucu oluşacak atıkların çevre etkilerinin bertaraf edilmesinin sürekliliği sağlanacak ve atıkların yeniden ekonomiye kazandırılması çalışmaları yapılacaktır.

- İşletme Müdürlüklerinde ISO 14001 Çevre Yönetim Sistemi (ÇYS) yapısı 2013 yılı sonunda kurularak çevre faaliyetlerinin bu sistem çerçevesinde yürütülmesi sağlanacaktır.

• AVRUPA BİRLİĞİ NEZDİNDE BOR'U SAVUNMAK

- AB'nin Kategori-2 Sınıflandırma kararının yürütmesini durdurmaya ilişkin ilave bilimsel çalışma ve hukuki girişimler 2013 yılı sonuna kadar tamamlanacaktır.

Şekil 3.2: Temalar, Stratejik Amaçlar ve Hedefler



III. Performans Göstergeleri, Performans Hedefleri ve Faaliyetler

Teşekkülümüzün 2009-2013 yıllarını kapsayan Stratejik Planında “Büyüme”, “Rekabet”, “Kurumsal Gelişim” ve “Çevre” temaları üzerine kurulmuş toplam 22 adet stratejik hedef vardır. Büyüme teması altında 6 adet, Rekabet teması altında 6 adet, Kurumsal gelişim teması altında 7 adet ve Çevre teması altında ise 3 adet stratejik hedef bulunmaktadır. Performans göstergeleri, Stratejik Planda yer alan hedeflerin gerçekleşmelerini gösteren ölçülebilir kavramlardır. Performans göstergeleri belirlenirken ölçülebilir, karşılaştırılabilir ve hedeflerle ilgili olmasına dikkat edilmiştir.

a. BÜYÜME TEMASI

Teşekkül üretim politikası “bor kimyasalları üretmek ve bora dayalı sanayinin ülkemizde kurulup gelişmesine katkıda bulunmaktır.”, bu politikaya paralel olarak Teşekkülümüz yatırımlarını bor kimyasalları ve eşdeğeri ürün üretimini artıracak şekilde planlamaktadır. Bunun sonucunda bor ihracatımızda konsantre ürünlerin payı azalırken, bor kimyasalları ve eşdeğeri ürünlerin payı sürekli olarak artmaktadır. Büyüme teması altında yer alan “Dönem sonunda bor kimyasalları ve eşdeğeri ürün üretim kapasitesi 1.272 bin tondan 2.158 bin tona çıkarılacaktır” hedefi belirlenmiş olup, kaynak ihtiyacı hedefe uygun olarak gerçekleştirilecek yatırımların yaklaşık maliyetleri üzerinden hesaplanmıştır.

Kuruluş Adı		ETİ MADEN İŞLETMELERİ GENEL MÜDÜRLÜĞÜ	
Stratejik Amaç 1		ÜRETİM KAPASİTESİNİ ARTIRMAK	
Hedef 1.1		Dönem sonunda bor kimyasalları ve eşdeğeri ürün üretim kapasitesi 1.272 Bin tondan 2.158 Bin tona çıkarılacaktır.	
Performans Göstergeleri		Ölçü Birimi	Hedef
1	Bor kimyasalları ve eşdeğeri ürün üretim kapasitesi	Bin ton	2.158
Açıklamalar: 2008 yılı sonu itibarıyla 1.272 bin ton olan Kuruluşumuzun bor kimyasalları ve eşdeğeri ürün üretim kapasitesi 2010 yılında 1.365 bin ton seviyesine çıkmış olup 2011 yılı itibarıyla da 240 bin ton/yıl kapasiteli Kırka IV.Boraks Pentahidrat ve 120 bin ton/yıl kapasiteli Emet Borik Asit Tesisi Tevsii ile 1.725 bin ton/yıla ulaşmıştır. 2012 yılı itibarıyla ise 400 bin ton/yıl III. Öğütme Tesisi ile 2.125 ton/yıl kapasiteye ulaşmış olup, 2013 yılında 6 bin ton/yıl Camsı Bor Oksit kapasitesi ile 2.131 bin ton olması hedeflenmektedir.			

No	Proje No	Proje Adı	İlgili Olduğu Performans Göstergesi	Kaynak İhtiyacı (Bin TL)		
				Özkaynak	Dış Kaynak	Toplam
1	2012.C.11.0090	III. Borik Asit Tesisi	Bor kimyasalları ve eşdeğeri ürün üretim kapasitesi	42.000	0	42.000
2	2011.C.11.0050	V.Boraks Pentahidrat Tesisi		29.711	0	29.711
3	2005.C.11.0050	Çok Amaçlı Borik Asit Tesisi Tevsii		32.640	0	32.640
4	2013.C.11.0060	Çinko Borat Üretimi		2.881	0	2.881
5	2008.B.40.0180	Konsantratör ve Öğütme Ünitesi		10.962	0	10.962
Genel Toplam				118.194	0	118.194

NOT: Söz konusu projeler, gelecek yılların kapasitesine katkı yapacağından 2013 yılı ödenek miktarları bu hedefte dikkate alınmamıştır.

Kuruluş Adı	ETİ MADEN İŞLETMELERİ GENEL MÜDÜRLÜĞÜ
Stratejik Amaç 1	ÜRETİM KAPASİTESİNİ ARTIRMAK
Hedef	Dönem sonunda bor kimyasalları ve eşdeğeri ürün üretim kapasitesi 1.272 Bin tondan 2.158 Bin tona çıkarılacaktır.
Performans Göstergesi	Yatırım Gerçekleşme Oranı (harcama tutarı/ödenek tutarı)
Performans Hedefi 1.1.1	2013 yılı sonunda bor kimyasalları ve eşdeğeri ürün üretim kapasitesi 2.158 Bin ton olacaktır.
Proje Adı	Emet III. Borik Asit Tesisi
Sorumlu Birim	Tesis-Mühendislik Hizmetleri Dairesi Başkanlığı
Açıklamalar: Emet III.Borik Asit Üretim Tesisi kapsamında; artan pazar talebinin karşılanması ve pazardan daha pay alınması amaçlanan proje ile 500.000 t/yıl kapasiteli tesis kurulması planlanmaktadır.	

Özkaynaklar (Bin TL)	42.000
Özkaynak	42.000
Bütçeden Sermaye Transferi	
Diğer	
Dış Kaynaklar (Bin TL)	0
Dış Proje Kredisi	
Ticari Kredi	
Diğer	
TOPLAM KAYNAK İHTİYACI	42.000

Kuruluş Adı	ETİ MADEN İŞLETMELERİ GENEL MÜDÜRLÜĞÜ
Stratejik Amaç 1	ÜRETİM KAPASİTESİNİ ARTIRMAK
Hedef	Dönem sonunda bor kimyasalları ve eşdeğeri ürün üretim kapasitesi 1.272 Bin tondan 2.158 Bin tona çıkarılacaktır.
Performans Göstergesi	Yatırım Gerçekleşme Oranı (harcama tutarı/ödenek tutarı)
Performans Hedefi 1.1.1	2013 yılı sonunda bor kimyasalları ve eşdeğeri ürün üretim kapasitesi 2.158 Bin ton olacaktır.
Proje Adı	2011.C.11.0050 V.Boraks Pentahidrat Tesisi
Sorumlu Birim	Tesis-Mühendislik Hizmetleri Dairesi Başkanlığı
Açıklamalar: Teşekkülümüzün üretmekte olduğu ürünlerden öğütülmüş Kolemanit ve Borik Asit yanında özellikle Boraks Pentahidrat'a (EtıBor-48) olan talep, 2004 yılından bu yana pazar tahminlerinin üzerinde gerçekleşmiş ve bu sebeple müşteri talepleri karşılanamamıştır. Global ekonomik krizin etkili olduğu 2009 yılı içerisinde dahi Etıbor 48 talebinde bir azalma olmamış aksine talep artışı yıl içerisinde de devam etmiştir. Özellikle Boraks Pentahidrat ve Borik Asit ürününde %30'luk pazar payı ile en büyük rakibimiz olan Rio Tinto firmasının rezervlerinin azaldığı yönündeki piyasa haberleri, güvenli arz kaynağı olarak görülen Kurumumuzun bu iki ürününe olan talepleri daha da artacağı tahmin edilmektedir. Bu itibarla nihai tüketicilerin spekülatif fiyat hareketlerinden etkilenmeyeceği, arz güvenliği sağlayan bir zeminin oluşturulması 500.000 ton/yıl kapasiteli V.Boraks Pentahidrat tesisinin kurulmasına karar verilmiştir.	

Özkaynaklar (Bin TL)	29.711
Özkaynak	29.711
Bütçeden Sermaye Transferi	
Diğer	
Dış Kaynaklar (Bin TL)	0
Dış Proje Kredisi	
Ticari Kredi	
Diğer	
TOPLAM KAYNAK İHTİYACI	29.711



Kuruluş Adı	ETİ MADEN İŞLETMELERİ GENEL MÜDÜRLÜĞÜ
Stratejik Amaç 1	ÜRETİM KAPASİTESİNİ ARTIRMAK
Hedef	Dönem sonunda bor kimyasalları ve eşdeğeri ürün üretim kapasitesi 1.272 Bin tondan 2.158 Bin tona çıkarılacaktır.
Performans Göstergesi	Yatırım Gerçekleşme Oranı (harcama tutarı/ödenek tutarı)
Performans Hedefi 1.1.1	2013 yılı sonunda bor kimyasalları ve eşdeğeri ürün üretim kapasitesi 2.158 Bin ton olacaktır.
Proje Adı	Emet Çok Amaçlı Borik Asit Tesisi
Sorumlu Birim	Tesis-Mühendislik Hizmetleri Dairesi Başkanlığı
Açıklamalar: I. ve II.Borik Asit Tesislerindeki çözelti fazlalığı kullanılarak kapasite artışı yaratılması, bu tesislerdeki rutin ve öngörülemeyen kristalizatör duruşlarında üretimin devamlılığının temini ve ayrıca toz borik asit veya mevcut tesislerin santrifüj çıkışlarındaki borik asit kullanılarak yeniden kristallendirme yoluyla ultra düşük sülfatlı borik asit üretimi amaçlanmıştır. 50.000 ton/yıl kapasite ile projelendirilen bu tesisin tamamlanması ile dünya borik asit pazarından daha fazla pay alınabilecek, Borik Asit Tesisleri üretimlerinin devamlılığı sağlanabilecek ve ultra düşük sülfatlı borik asit ile sektörel ihtiyaçlara göre ürün çeşitliliği arttırılacaktır. Ayrıca, pazara yönelik daha kaliteli ürün sunulabilmesi, Kurumumuzun rekabet gücü ile imajına olumlu katkı sağlanması da mümkün olabilecektir.	
Özkaynaklar (Bin TL)	32.640
Özkaynak	32.640
Bütçeden Sermaye Transferi	
Diğer	
Dış Kaynaklar (Bin TL)	0
Dış Proje Kredisi	
Ticari Kredi	
Diğer	
TOPLAM KAYNAK İHTİYACI	32.640

Kuruluş Adı	ETİ MADEN İŞLETMELERİ GENEL MÜDÜRLÜĞÜ
Stratejik Amaç 4	ÜLKEMİZDE ÖZEL BOR KİMYASALLARI SANAYİNİN KURULMASI VE BORA DAYALI SANAYİNİN GELİŞTİRİLMESİNE ÖNCÜLÜK ETMEK
Hedef	Dönem sonunda bor kimyasalları ve eşdeğeri ürün üretim kapasitesi 1.272 Bin tondan 2.158 Bin tona çıkarılacaktır.
Performans Göstergesi	Yatırım Gerçekleşme Oranı (harcama tutarı/ödenek tutarı)
Performans Hedefi 4.1.1	2013 yılı sonunda bor kimyasalları ve eşdeğeri ürün üretim kapasitesi 2.158 Bin ton olacaktır.
Faaliyet Adı	2013.C.11.0060 proje no'lu Çinko Borat Üretimi
Sorumlu Birim	Tesis Mühendislik Hizmetleri Dairesi Başkanlığı
Açıklamalar: Ürün çeşitliliğinin artırılması ve katma değeri yüksek özel bor kimyasallarının ülkemizde üretilmesi amacıyla 10.000 ton/yıl kapasiteli Çinko Borat Üretim Tesisinin kurulması planlanmaktadır.	
Özkaynaklar (Bin TL)	2.881
Özkaynak	2.881
Bütçeden Sermaye Transferi	
Diğer	
Dış Kaynaklar (Bin TL)	0
Dış Proje Kredisi	
Ticari Kredi	
Diğer	
TOPLAM KAYNAK İHTİYACI	2.881

Kuruluş Adı		ETİ MADEN İŞLETMELERİ GENEL MÜDÜRLÜĞÜ
Stratejik Amaç 2.2	ÜRETİM KAPASİTESİNİ ARTIRMAK	
Hedef	Dönem sonunda bor kimyasalları ve eşdeğeri ürün üretim kapasitesi 1.272 Bin tondan 2.158 Bin tona çıkarılacaktır.	
Performans Göstergesi	Yatırım Gerçekleşme Oranı (harcama tutarı/ödenek tutarı)	
Performans Hedefi 2.1.1	2013 yılı sonunda bor kimyasalları ve eşdeğeri ürün üretim kapasitesi 2.158 Bin ton olacaktır.	
Faaliyet Adı	2008.B.40.0180 Konsantratör ve Öğütme Tesisi, Bigadiç/Balıkesir	
Sorumlu Birimler	Tesis-Mühendislik Hizmetleri Dairesi Başkanlığı	
Açıklamalar: Öğütülmüş kolemanit üretim kapasitemizin artışına paralel olarak konsantre kolemanit üretim miktarının da artırılması gerektiğinden Bigadiç'teki mevcut konsantratör kapasitesinde ek bir ünite ile artış sağlanması amaçlanmaktadır.		
Özkaynaklar (Bin TL)		10.962
Özkaynak		10.962
Bütçeden Sermaye Transferi		
Diğer		
Dış Kaynaklar (Bin TL)		0
Dış Proje Kredisi		
Ticari Kredi		
Diğer		
TOPLAM KAYNAK İHTİYACI		10.962



Teşekkürümüz, rekabet üstünlüğü sağlamak üzere proaktif ve teknik pazarlama politikası uygulamaktadır.

Kuruluş Adı		ETİ MADEN İŞLETMELERİ GENEL MÜDÜRLÜĞÜ		
Stratejik Amaç 2		PAZAR PAYINI ARTIRMAK		
Hedef 2.1		2013 yılı sonunda pazar payımız %39 olacaktır.		
Performans Göstergeleri		Ölçü Birimi	Hedef	
1	Mevcut Müşterilere Yapılan Satış Miktarı	ton/yıl	2.389.015	
Açıklamalar:				
2	Portföye Katılan Yeni Müşterilere Yapılan Satış Miktarı	ton/yıl	10.000	
Açıklamalar:				
3	Satış Geliri	milyon US \$	1.065.857.000	
Açıklamalar:				
4	Pazar Payı (mton bazında)	%	51	
Açıklamalar: Belirtilen hedefe ulaşmak amacıyla proaktif pazarlama yöntemleri izlenmekte, rakip ve tüketici davranışları sürekli analiz edilmekte, rakip firmaların pazardaki konumu ve politikaları irdelenerek müşteri beklentilerinin daha iyi belirlenmesi sağlanmakta ve bu beklentilerin Teşekkürümüz bor politikası çerçevesinde çözümlenmesi ile müşterilerin güvenleri tesis edilmekte ve süreklilik sağlanmaktadır. Stratejik Planda 2013 yılı pazar payı hedefi % 39 olarak öngörülmüş olmakla birlikte, dünya bor pazarında yaşanan gelişmeleri Teşekkürümüz fırsata dönüştürerek pazar payında önemli artış sağlamıştır. Bu çerçevede; 2010 yılında pazar payımız % 42 olarak gerçekleşmiş ve 2013 yılı hedefi yakalanmıştır. 2011 yılında pazar payımız yaklaşık %44 olarak gerçekleşirken 2012 yılında % 51 civarında olması tahmin edilmiştir. Söz konusu hedef diğer hedeflerdeki bazı faaliyetler kapsamında gerçekleştirileceği için burada ayrıca bir kaynak ihtiyacı belirlenmemiştir. 2012 yılında 1.771 bin ton ürün ihracatı gerçekleştirilerek toplam 796 milyon ABD \$ satış geliri elde edilmiştir.				
Faaliyetler	İlgili Olduğu Performans Göstergesi	Kaynak İhtiyacı (Bin TL)		
		Özkaynak	Dış Kaynak	Toplam
1		0	0	0
2		0	0	0
Genel Toplam		0	0	0

Kuruluş Adı		ETİ MADEN İŞLETMELERİ GENEL MÜDÜRLÜĞÜ			
Stratejik Amaç 2		PAZAR PAYINI ARTIRMAK			
Hedef 2.2		Dönem sonuna kadar Asya kıtasındaki pazar payımız %2 artırılabacaktır.			
Performans Göstergeleri		Ölçü Birimi	Hedef		
1	Mevcut Müşterilere Yapılan Satış Miktarı	ton/yıl	1.447.400		
Açıklamalar:					
2	Portföye Katılan Yeni Müşterilere Yapılan Satış Miktarı	ton/yıl	5.000		
Açıklamalar:-					
3	Pazar Payı	%	67		
Açıklamalar: Stratejik Planda 2013 yılı için % 46 olarak öngörülen Asya pazar payımız, başta Çin olmak üzere, bölgede yapılan altyapı çalışmaları, müşterilerle olan birebir teknik çözümler ve Çin'in fiberglas sektörü başta olmak üzere, LCD camı, borosilikat camlar üretimlerinde agresif büyümesi nedeniyle ciddi oranda artmıştır. 2011 yılında Asya pazarındaki payımız % 60 olarak gerçekleşmiştir.					
Faaliyetler		İlgili Olduğu Performans Göstergesi	Kaynak İhtiyacı (Bin TL)		
			Özkaynak	Dış Kaynak	Toplam
1	Asya kıtasında nihai tüketiciler ile işbirliği yapılarak bölgedeki pazar payının artırılması sağlanacaktır.	Pazar Payı	0	0	0
2	Kısa vadede Asya kıtası pazarlarında daha hızlı hareket edilebilmesi için, temsilciliklerimizle işbirliği		0	0	0
Genel Toplam			0	0	0

Teşekkülümüzün Ar-Ge politikası; bor zenginliğimizden daha fazla katma değer yaratabilmek için bor pazarının büyümesini beklemek yerine yeni bor ürünleri ve yeni kullanım alanlarının bulunması yönünde Ar-Ge faaliyetlerine daha fazla ağırlık vermektir. Ayrıca, Teşekkülümüzün pazarlama politikası gereği de; teknik ve maliyet yönüyle tüketicilerin proseslerine en uygun ürün tercihinin belirlenmesine, bor ürünleri için yeni pazar oluşturmaya çalışılacak mevcut ürünlerin kalitesi ve ürün çeşitliliği sürekli artırılması sağlanacaktır. “Bor Pazarını Büyüten Kuruluş Olmak” amacı altındaki hedefler bu amaç doğrultusundadır. “2013 yılı sonuna kadar kullanım alanı olabilecek iki yeni bor ürününün bulunması yönünde çalışmalar yapılacaktır.” hedefi altında yer alan faaliyetler Teşekkülümüz bünyesinde gerçekleştirileceği gibi bazı projeler Üniversiteler, BOREN ve TÜBİTAK gibi bilimsel ve teknolojik araştırmalar konusunda uzman kuruluşlarla ortak çalışmalar yapılması sağlanmaktadır. Söz konusu hedef kaynak ihtiyacı Ar-Ge kapsamında projelerde belirlenen kaynaklardır.



Kuruluş Adı	ETİ MADEN İŞLETMELERİ GENEL MÜDÜRLÜĞÜ
Stratejik Amaç 3	BOR PAZARINI BÜYÜTEN KURULUŞ OLMAK
Hedef 3.1	2013 yılı sonuna kadar kullanım alanı olabilecek iki yeni bor ürününün bulunması yönünde çalışmalar yapılacaktır.

Performans Göstergeleri	Ölçü Birimi	Hedef
1 Yeni Ürün	Adet	2
Açıklamalar: Bor pazarını büyüten kuruluş olmak" amacı çerçevesinde kullanım alanı olabilecek yeni bor ürünlerinin bulunması Ar-Ge çalışmaları ile mümkün olabilecektir. Bu kapsamda, Ar-Ge çalışmalarımız sonucu "Kalsine Tinkal" isimli yeni bir ürün geliştirilmiştir. 2010 yılında çalışmaları tamamlanan Kalsine Tinkal ürünün pazara giriş faaliyetleri sürdürülmektedir. Yeni ürün geliştirilmesine yönelik olarak Borlu çözeltilerden baca gazlarının geçirilmesi ile sodyum bileşiklerinin üretimi gibi çeşitli projeler yürütülmektedir. Modern araştırma tekniklerinin yerine getirilmesi için uygun malzeme, teçhizat ve cihaz alımları gerçekleştirilecektir.		

Faaliyetler	İlgili Olduğu Performans Göstergesi	Kaynak İhtiyacı (Bin TL)		
		Özkaynak	Dış Kaynak	Toplam
1 Ürünlerin kalitesinin artırılması, yeni ürün geliştirilmesine yönelik araştırma-geliştirme faaliyetlerinde bulunulacaktır.	Yeni Ürün	5.600	0	5.600
2 Bilimsel ve teknolojik araştırmaların yürütülebilmesi için yurt içi ve yurt dışı kurum ve kuruluşlar ve üniversiteler, öğretim görevlileri ve gerekmesi halinde özel sektör firmaları ile araştırma ve projeler üzerine ortak çalışmalar yapılacaktır.		0	0	0
3 Modern araştırma tekniklerinin yerine getirilmesi için uygun malzeme, teçhizat ve cihaz alımları ile laboratuvar alt yapısı güçlendirilecektir.		1.000	0	1.000
Genel Toplam		6.600	0	6.600

Kuruluş Adı	ETİ MADEN İŞLETMELERİ GENEL MÜDÜRLÜĞÜ
Stratejik Amaç 3	BOR PAZARINI BÜYÜTEN KURULUŞ OLMAK
Hedef 3.1	2013 yılı sonuna kadar kullanım alanı olabilecek iki yeni bor ürününün bulunması yönünde çalışmalar yapılacaktır.
Performans Göstergesi	Yeni Ürün Sayısı
Performans Hedefi 3.1.1	2013 yılı sonuna kadar kullanım alanı olabilecek 1 yeni ürün bulunması yönünde çalışmalar yapılacaktır.
Faaliyet Adı	Ürünlerin kalitesinin artırılması, yeni ürün geliştirilmesine yönelik araştırma-geliştirme faaliyetlerinde bulunulacaktır.
Sorumlu Birim	Teknoloji Geliştirme Dairesi Başkanlığı, Tesis Mühendislik Hizmetleri Dairesi Başkanlığı
Açıklamalar: Emet Cevher ve Konsantresinde Arsenik Giderimi gibi çeşitli ürün kalitesinin artırılmasına ve geliştirilmesine yönelik projeler gerçekleştirilecektir.	

Özkaynaklar (Bin TL)	5.600
Özkaynak	5.600
Bütçeden Sermaye Transferi	
Diğer	
Dış Kaynaklar (Bin TL)	0
Dış Proje Kredisi	
Ticari Kredi	
Diğer	
TOPLAM KAYNAK İHTİYACI	5.600

Kuruluş Adı		ETİ MADEN İŞLETMELERİ GENEL MÜDÜRLÜĞÜ
Stratejik Amaç 3		BOR PAZARINI BÜYÜTEN KURULUŞ OLMAK
Hedef 3.1		2013 yılı sonuna kadar kullanım alanı olabilecek iki yeni bor türünün bulunması yönünde çalışmalar yapılacaktır.
Performans Göstergesi		Yeni Ürün Sayısı
Performans Hedefi 3.1.1		2013 yılı sonuna kadar kullanım alanı olabilecek 1 yeni ürün bulunması yönünde çalışmalar yapılacaktır.
Faaliyet Adı		Modern araştırma tekniklerinin yerine getirilmesi için uygun malzeme, teçhizat ve cihaz alımları ile laboratuvar alt yapısı güçlendirilecektir.
Sorumlu Birim		Teknoloji Geliştirme Dairesi Başkanlığı
Açıklamalar: Modern araştırma tekniklerinin yerine getirilmesi için uygun malzeme, teçhizat ve cihaz alımları gerçekleştirilecektir. Ayrıca, yeni bor türlerinin üretimine yönelik çalışmaların yanı sıra, mevcut tesislerdeki problemlerin çözümüne, üretimde kalitenin ve verimliliğin artırılmasına katkıda bulunulması amacıyla Pilot Ölçekli vakumlu Bant filte alımı olacaktır.		
Özkaynaklar (Bin TL)		1.000
Özkaynak		1.000
Bütçeden Sermaye Transferi		
Diğer		
Dış Kaynaklar (Bin TL)		0
Dış Proje Kredisi		
Ticari Kredi		
Diğer		
TOPLAM KAYNAK İHTİYACI		1.000

Kuruluş Adı		ETİ MADEN İŞLETMELERİ GENEL MÜDÜRLÜĞÜ
Stratejik Amaç 3		BOR PAZARINI BÜYÜTEN KURULUŞ OLMAK
Hedef 3.2		Pazar şartları dikkate alınarak 2013 yılı sonuna kadar bir yeni kullanım alanı bulunması yönünde çalışmalar yapılacaktır.
Performans Göstergeleri		Ölçü Birimi
1	Yeni Kullanım Alanı	Adet
Hedef		1
Açıklamalar:-		

Faaliyetler	İlgili Olduğu Performans Göstergesi	Kaynak İhtiyacı (Bin TL)		
		Özkaynak	Dış Kaynak	Toplam
1	Mevcut ve yeni geliştirilen ürünler için kullanım alanlarının bulunmasına yönelik araştırma-geliştirme faaliyetlerinde bulunulacaktır.	1.000	0	1.000
2	Bulunan yeni kullanım alanına yönelik mevcut ürünlerin geliştirilmesi sağlanacaktır.	0	0	0
Genel Toplam		1.000	0	1.000



Kuruluş Adı	ETİ MADEN İŞLETMELERİ GENEL MÜDÜRLÜĞÜ
Stratejik Amaç 3	BOR PAZARINI BÜYÜTEN KURULUŞ OLMAK
Hedef 3.2	Pazar şartları dikkate alınarak 2013 yılı sonuna kadar bir yeni kullanım alanı bulunması yönünde çalışmalar yapılacaktır.
Performans Göstergesi	Yeni Kullanım Alanı
Performans Hedefi 3.2.1	2013 yılı sonuna kadar 1 yeni kullanım alanı bulunması yönünde çalışmalar gerçekleştirilecektir.
Faaliyet Adı	Mevcut ve yeni geliştirilen ürünler için kullanım alanlarının bulunmasına yönelik araştırma-geliştirme faaliyetleri sürdürülecektir.
Sorumlu Birim	Teknoloji Geliştirme Dairesi Başkanlığı
Lityum karbonat ve kostik soda etüt çalışmaları gerçekleştirilecektir.	
Özkaynaklar (Bin TL)	1.000
Özkaynak	1.000
Bütçeden Sermaye Transferi	
Diğer	
Dış Kaynaklar (Bin TL)	0
Dış Proje Kredisi	
Ticari Kredi	
Diğer	
TOPLAM KAYNAK İHTİYACI	1.000

Yeni bor ürünlerinin ve/veya yeni tüketim alanlarının geliştirilmesi amacıyla uluslararası araştırma kurumları ile işbirliği arayışlarına da girilmektedir. Teşekkülümüz ülkemizde düzenlenen bor ve özel bor ürünleri üretimi konusunda çalışan ulusal ve uluslararası alandaki mühendisleri, bilim adamlarını, araştırma enstitülerini, üniversiteleri ve ekipman üreticilerini, bir araya getirerek bilgi paylaşımını ve bilimsel tartışmalar için uygun ortamı sağlayan Uluslararası Bor Sempozyumunun organizasyonuna da katkı sağlamaktadır.

Kuruluş Adı	ETİ MADEN İŞLETMELERİ GENEL MÜDÜRLÜĞÜ
Stratejik Amaç 4	ÜLKEMİZDE ÖZEL BOR KİMYASALLARI SANAYİNİN KURULMASI VE BORA DAYALI SANAYİNİN GELİŞTİRİLMESİNE ÖNCÜLÜK ETMEK
Hedef 4.1	Özel bor kimyasalları sanayinin ülkemizde kurulması yönünde bir adım olarak 2013 yılı sonuna kadar üç ayrı özel bor kimyasalı üretimi gerçekleştirilecektir.

Performans Göstergeleri	Ölçü Birimi	Hedef
1 Yatırım gerçekleştirme oranı (harcama tutarı/ödenek tutarı)	%	-
<p>Açıklamalar: Teşekkülümüz, Ar-Ge politikası gereği ülkemizde özel bor kimyasalları sanayinin kurulması ve bora dayalı sanayinin geliştirilmesinde altyapı niteliğinde olan yeni ürün ve teknolojilerin geliştirilmesinde, bir yandan kendi organizasyon yapısı içinde (Teknoloji Geliştirme Dairesi Başkanlığı) Ar-Ge faaliyetlerini doğrudan yürütürken, diğer yandan Bor Araştırma Enstitüsü'nün (BOREN) faaliyetlerinin finansmanına katkıda bulunarak ulusal düzeyde yapılan Ar-Ge faaliyetlerinin dolaylı olarak destekleyicisi konumundadır. Buna paralel olarak, yürütülen önemli projeler Zirai Bor, Çinko Borat ve Sodyum Bor Hidrür projeleridir. 8.000 ton/yıl kapasiteli Zirai Bor Üretim tesisi 2009 yılı itibarıyla tamamlanmış olup, 100 ton/yıl kapasiteli Sodyum Bor Hidrür Üretim Pilot Tesisi ile ilgili çalışmalar devam etmektedir.</p>		

Faaliyetler	İlgili Olduğu Performans Göstergesi	Kaynak İhtiyacı (Bin TL)		
		Özkaynak	Dış Kaynak	Toplam
1 2009 yılında Zirai Bor Tesisi yatırımı tamamlanacaktır.	Yatırım gerçekleştirme oranı (harcama tutarı/ödenek tutarı)	0	0	0
2 Sodyum Bor Hidrür ile ilgili olarak tesis parametrelerini belirlemeye dönük pilot test çalışmaları yapılacaktır.		1.000	0	1.000
3 Çinko borat üretimi ile ilgili çalışmalar yapılacaktır.		0	0	0
4 Bora dayalı sanayinin geliştirilmesi amacıyla Araştırma Kuruluşları ile yakın işbirliği içinde çalışarak ticari potansiyel taşıyan özel bor kimyasallarının araştırılması ve uygulamaya geçirilmesi çalışmaları yapılacaktır.		0	0	0
Genel Toplam		1.000	0	1.000



Kuruluş Adı	ETİ MADEN İŞLETMELERİ GENEL MÜDÜRLÜĞÜ
Stratejik Amaç 4	ÜLKEMİZDE ÖZEL BOR KİMYASALLARI SANAYİNİN KURULMASI VE BORA DAYALI SANAYİNİN GELİŞTİRİLMESİNE ÖNCÜLÜK ETMEK
Hedef	Özel bor kimyasalları sanayinin ülkemizde kurulması yönünde bir adım olarak 2013 yılı sonuna kadar üç ayrı özel bor kimyasalı üretimi gerçekleştirilecektir.
Performans Göstergesi	
Performans Hedefi 4.1.1	Özel bor kimyasalları sanayinin ülkemizde kurulması yönünde çalışmalar yapılacaktır.
Faaliyet Adı	Sodyum Bor Hidrür ile ilgili olarak tesis parametrelerini belirlemeye dönük pilot test çalışmaları yapılacaktır.
Sorumlu Birim	Teknoloji Geliştirme Dairesi Başkanlığı, Tesis Mühendislik Hizmetleri Dairesi Başkanlığı
Açıklamalar: Dünyada önemli bir bor üreticisi olarak, üretimini yaptığımız ürünlerin yanında katma değeri yüksek ürünlerin üretimine yönelik çalışmalar da yaparak ürün portföyümüzü genişletmek ve böylece dünya bor piyasasında rekabet gücümüzü artırmak amacını taşımaktayız. Bu proje ile son yıllarda önemli bir hidrojen enerjisi depolayıcısı olarak tanımlanan sodyum bor hidrürün, endüstriyel tesis bazında üretilmesine yönelik dizayn parametrelerinin tespiti amacıyla pilot çapta bir tesis kurulması amaçlanmıştır.	
Özkaynaklar (Bin TL)	1.000
Özkaynak	1.000
Bütçeden Sermaye Transferi	
Diğer	
Dış Kaynaklar (Bin TL)	0
Dış Proje Kredisi	
Ticari Kredi	
Diğer	
TOPLAM KAYNAK İHTİYACI	1.000

b. REKABET TEMASI

Kuruluş Adı		ETİ MADEN İŞLETMELERİ GENEL MÜDÜRLÜĞÜ	
Stratejik Amaç 1		MÜŞTERİ MEMNUNİYETİNE ÖNCELİK VERMEK	
Hedef 1.1		Müşterilerin memnuniyet düzeyi oranı 2013 yılı sonuna kadar 5 puan (%70'den %75'e) artırılabilecektir.	
Performans Göstergeleri		Ölçü Birimi	Hedef
1	Müşteri Memnuniyeti Oranı/Yıl	%	75
<p>Açıklamalar: Teşekkülümüz uygulamakta olduğu Kalite Yönetim Sistemi gereği iç ve dış müşterilerin istediği kalite ve miktarda ürünü zamanında teslim ederek müşteri memnuniyetini sağlamayı amaçlamaktadır. Müşteri Memnuniyet Oranı, İşletmeler, Dış ve İç Müşteriler (İZM-İST), Redevans Sahaları, Laboratuvar hizmetlerinden faydalanan müşterilerimize uygulanan anketlerden çıkartılan sonuçlara dayanmaktadır. Kuruluşumuzca müşteri portföyünde bulunan büyük müşterilere her yıl uygulanan anket sonuçları değerlendirilerek oran hesaplanmaktadır. 2010 yılında müşteri şikâyetleri ile ilgili olarak üretim esnasında veya sonrasında tespit edilen hususların önüne geçilebilmesi amacıyla çalışmalar sürdürülmüş ve söz konusu yıl için istenilen hedefe ulaşılmıştır. Hedefin altında yer alan faaliyetler Büyüme Hedef 1.1, Rekabet 2.1, 2.2., 3.1, 3.2 ve Çevre Hedef 1.1'de yer alan projeler kapsamındadır. Bu nedenle, söz konusu faaliyetler için ayrı bir maliyetlendirme yapılmamıştır. Müşteri şikâyetleri, 2012 yılının ilk 6 aylık döneminde bir önceki yılın(2011) aynı dönemine göre ambalaj şikâyetlerinde %16, kalite şikâyetlerinde ise %29 artış göstermiştir. 2011 yılı müşteri memnuniyeti gerçekleşme oranı %83 olmuştur.</p>			

Faaliyetler	İlgili Olduğu Performans Göstergesi	Kaynak İhtiyacı (Bin TL)		
		Özkaynak	Dış Kaynak	Toplam
1	Kekleşme; ürünün torbalanmadan önce iyi kurutuluyor olması ve/veya depolama şartlarının uygun olması sağlanacaktır.	0	0	0
2	Tozlaşma; kristal yapısının iyileştirilmesi ve/veya manipülasyonun azaltılması sağlanacaktır.	0	0	0
3	Empüriteler uzaklaştırılarak ürün safiyeti artırılabilecektir.	0	0	0
4	2010 yılında işletme müdürlüklerinde ürünlerin konteyner dolularının yapılması konusunda pilot uygulama başlatılacaktır.			
5	Konteyner taşımacılığında "Inner-Liner" taşıma sistemine geçilmesi sağlanacaktır.	0	0	0
Genel Toplam		0	0	0

Teşekkülümüz bor pazarındaki konumunu güçlendirmek ve pazar payını artırabilmek için müşteri odaklı çalışmalar yürütmektedir. Bu nedenle, Teşekkülümüzün satışlarının yeteri kadar olmadığı bölgeler öncelikli hedef alanlarımız olmakta ve bu bölgelerde alt yapı çalışmaları yapılmaktadır.



Kuruluş Adı		ETİ MADEN İŞLETMELERİ GENEL MÜDÜRLÜĞÜ
Stratejik Amaç 2	REKABET EDEBİLİR FİYAT POLİTİKASI İÇİN MALİYET MİNİMİZASYONUNA GİTMEK	
Hedef 2.1	2013 yılı sonuna kadar teknolojik randımanlarda %5 iyileştirme yapılacaktır.	

Performans Göstergeleri	Ölçü Birimi	Hedef
1 Teknolojik Randıman/yıl	%	5,0
Açıklamalar: Bu hedef doğrultusunda 3 adet yatırım projesinin gerçekleştirilmesi amaçlanmıştır. Planlandığı gibi Zayıf Çözeltilen Boraks Dekahidrat Üretim Tesisi tamamlanmış olup, Boraks Fabrikası Modernizasyonu ve Borik Asit Fabrikası Modernizasyonu projelerinin de 2012 yılı sonunda tamamlanması planlanmaktadır. Ancak, 2012 yılında teknolojik randıman hedefi tutturulamamıştır. Önemli nedenlerinden biri Boraks pentahidrat (Etibor-48) ürününe olan aşırı talep nedeniyle Zayıf Çözeltilen Boraks Dekahidrat Üretim Tesisinde öngörüldüğü gibi üretim yapılamaması ve Etibor-48 üretilmesidir.		

Faaliyetler	İlgili Olduğu Performans Göstergesi	Kaynak İhtiyacı (Bin TL)		
		Özkaynak	Dış Kaynak	Toplam
1 2009 yılında Zayıf Çözeltilen Boraks Dekahidrat Üretim Tesisi yatırımı tamamlanacaktır.	Teknolojik Randıman/yıl	0	0	0
2 2012 yılında Boraks Fabrikası Modernizasyonu yatırımı tamamlanacaktır.		0	0	0
3 2012 yılında Borik Asit Fabrikası Modernizasyonu yatırımı tamamlanacaktır.		0	0	0
4 2012 yılında Merkezi Çözme ve Kalsinasyon Ünitesi yatırımına başlanacaktır.		0	0	0
Genel Toplam		0	0	0

Kuruluş Adı		ETİ MADEN İŞLETMELERİ GENEL MÜDÜRLÜĞÜ
Stratejik Amaç 2	REKABET EDEBİLİR FİYAT POLİTİKASI İÇİN MALİYET MİNİMİZASYONUNA GİTMEK	
Hedef 2.2	Dönem sonuna kadar kaliteden ödün vermeden birim enerji sarfiyatları %10 azaltılacaktır.	

Performans Göstergeleri	Ölçü Birimi	Hedef
1 Birim Enerji Tüketimi	TEP/ton	10,0
Açıklamalar: Üretim süreçlerinde en önemli maliyetlerden biri enerji maliyetidir. Teşekkülümüz de maliyet düşürücü, verim artırıcı ve tasarruf sağlayıcı önlemlerle maliyetlerde iyileştirme sağlamayı amaçlamaktadır. Bu hedef doğrultusunda öngörülen yatırımlardan Boraks Pentahidrat I Fabrikası Enerji Otomasyon Sistemi Modernizasyonu 2009 yılında, Yeni Buhar Kazanı Ünitesi ise 2010 yılında tamamlanmıştır. Ancak, birim enerji tüketimi hedefinde beklenen iyileşme sağlanamamıştır. Teşekkülümüzde enerji verimliliği ile ilgili çalışmalar devam etmektedir.		

Faaliyetler	İlgili Olduğu Performans Göstergesi	Kaynak İhtiyacı (Bin TL)		
		Özkaynak	Dış Kaynak	Toplam
1 2009 yılında Boraks Pentahidrat I Fabrikası Enerji Otomasyon Sistemi Modernizasyonu yatırımı tamamlanacaktır.	Birim Enerji Tüketimi	0	0	0
2 2010 yılında Yeni Buhar Kazanı Ünitesi yatırımı tamamlanacaktır.		0	0	0
3 Sülfürik Asit Tesisi Entegrasyonu gibi enerji verimliliğini artırıcı çalışmalar yapılacaktır.		26.500	0	26.500
Genel Toplam		26.500	0	26.500

Kuruluş Adı	ETİ MADEN İŞLETMELERİ GENEL MÜDÜRLÜĞÜ
Stratejik Amaç 2.2	REKABET EDEBİLİR FİYAT POLİTİKASI İÇİN MALİYET MİNİMİZASYONUNA GİTMEK
Hedef	Dönem sonuna kadar kaliteden ödün vermeden birim enerji sarfiyatları %10 azaltılacaktır.
Performans Göstergesi	Yatırım gerçekleşme oranı (harcama tutarı/ödenek tutarı)
Performans Hedefi 2.1.1	2013 yılı sonunda enerji sarfiyatları %10 azaltılacaktır.
Faaliyet Adı	Sülfürik Asit Tesisi Entegrasyonu gibi enerji verimliliğini artırıcı çalışmalar yapılacaktır.
Sorumlu Birimler	Tesis-Mühendislik Hizmetleri Dairesi Başkanlığı

Açıklamalar: Emet Bor İşletmesinde mevcut 100.000 ton/yıl (120.000 ton/yıl Borik Asit üretebilmektedir) Borik Asit üretim kapasitesine ilaveten, Teşekkülümüz Yatırım Programında yer alan ve 2011 yılında üretime geçmesi planlanan 100.000 ton/yıl (120.000 ton/yıl Borik Asit üretebilecektir), 50.000 ton/yıl çok amaçlı Borik Asit Tesisi (ÇABAT) ve 2015 yılında üretime geçmesi hedeflenen 500.000 ton/yıl kapasiteli Borik Asit üretim tesislerinin yapımının tamamlanması ile birlikte Kuruluşumuzun Emet Borik Asit Tesis kapasitesinin 790.000 ton/yıl olması planlanmaktadır. Bu proje kapsamında, Emet Borik Asit tesisleri Sülfürik Asit hammaddesinin tamamının temini amacıyla yıllık kapasitesi 550.000 ton olan bir sülfürik asit tesisinin kurulması hedeflenmektedir. Kurulacak tesis aynı zamanda atık ısıdan elektrik ve buhar üretebilecektir. Projenin tamamlanması ile birlikte;

- Planlanan Borik Asit Tesisi kapasite artışını karşılamak üzere, Borik Asit'in temel hammaddesi olan Sülfürik Asit'in üretimi, daha düşük maliyetle kendi tesislerimizde gerçekleştirilebilecektir.
- Sülfürik Asit üretiminin Kükürt'ün yakılması ile yapılması nedeniyle açığa çıkan ısıdan, hem Sülfürik Asit tesislerinin kendi ihtiyacı olan elektrik enerjisinin tamamı ve hem de Borik Asit tesislerinin ihtiyacı olan buharın büyük bir bölümü daha düşük maliyetle üretilenmektedir.
- Tehlikeli maddeler sınıfında bulunan Sülfürik Asit'in; Bandırma veya diğer üretim yerlerinden temin edilerek tesise taşınması; emniyet açısından büyük riskler taşımakta olup, ileriki dönemlerde bu konuyla ilgili yasal kısıtlamalar da ortaya çıkabilecektir. Bu sebeple Sülfürik Asit'in Emet'te Borik Asit Tesisleri bünyesinde üretilmesi nedeniyle, bu risklerin bertaraf edilmesi yanında, Sülfürik Asit nakliyesinden ayrıca tasarruf sağlanacaktır.

Özkaynaklar (Bin TL)	18.000
Özkaynak	18.000
Bütçeden Sermaye Transferi	
Diğer	
Dış Kaynaklar (Bin TL)	0
Dış Proje Kredisi	
Ticari Kredi	
Diğer	
TOPLAM KAYNAK İHTİYACI	18.000



Kuruluş Adı	ETİ MADEN İŞLETMELERİ GENEL MÜDÜRLÜĞÜ
Stratejik Amaç 2.2	REKABET EDEBİLİR FİYAT POLİTİKASI İÇİN MALİYET MİNİMİZASYONUNA GİTMEK
Hedef	Dönem sonuna kadar kaliteden ödün vermeden birim enerji sarfiyatları %10 azaltılacaktır.
Performans Göstergesi	Yatırım gerçekleşme oranı (harcama tutarı/ödenek tutarı)
Performans Hedefi 2.1.1	2013 yılı sonunda enerji sarfiyatları %10 azaltılacaktır.
Faaliyet Adı	Sülfürik Asit Tesisi Entegrasyonu gibi enerji verimliliğini artırıcı çalışmalar yapılacaktır.
Sorumlu Birimler	Tesis-Mühendislik Hizmetleri Dairesi Başkanlığı, Enerji Otomasyon Dairesi Başkanlığı
Açıklamalar: Söz konusu faaliyet altında Kırka Yeni Şalt Tesisi ve Enerji Nakil Hattı Etüdü, "Enerji Verimliliği ve Enerji Altyapısı Modernizasyonu", "Enerji Kontrol ve Otomasyon Sisteminin Optimizasyonu" etüt projeleri ile enerji verimliliği konusunda çalışmalar yapılacaktır.	

Özkaynaklar (Bin TL)	8.500
Özkaynak	8.500
Bütçeden Sermaye Transferi	
Diğer	
Dış Kaynaklar (Bin TL)	0
Dış Proje Kredisi	
Ticari Kredi	
Diğer	
TOPLAM KAYNAK İHTİYACI	8.500

Kuruluş Adı	ETİ MADEN İŞLETMELERİ GENEL MÜDÜRLÜĞÜ
Stratejik Amaç 3	PAZARLAMA VE DAĞITIM AĞINI GÜÇLENDİRMEK
Hedef 3.1	Dönem sonuna kadar pazarlama ve dağıtım ağının yetersiz olduğu bölgelerde ağın oluşturulması, zayıf olan bölgelerde ise geliştirilmesi için gereken alt yapı çalışmaları yapılacaktır.

Performans Göstergeleri	Ölçü Birimi	Hedef		
1 Depo Sayısı / 5 yıl (Değerler kümülatiftir)	Adet	21		
Açıklamalar: Dağıtım ağı alt yapı ve depo kurulması çalışmaları Etimine SA kanalıyla devam etmektedir. Etimine SA'nın Çin'de yerleşik "Shanghai Etimine" şirketi tarafından 2011 yılı içerisinde Çin'de iki depo kiralanmıştır. Etimine Sa tarafından İspanya'da da 1 depo kiralanmıştır. Hedef gerçekleştirilmiştir.				
Faaliyetler	İlgili Olduğu Performans Göstergesi	Kaynak İhtiyacı (Bin TL)		
		Özkaynak	Dış Kaynak	Toplam
1 2011 yılında Çin'de bir depo kurulacaktır.*	Depo Sayısı / 5 yıl	0	0	0
Genel Toplam		0	0	0

NOT: * 2011 yılında Çin'de iki depo kiralanmıştır.(Kiralanan depoların finansmanı "Shanghai Etimine" şirketi tarafından yapılmıştır.)

Kuruluş Adı		ETİ MADEN İŞLETMELERİ GENEL MÜDÜRLÜĞÜ		
Stratejik Amaç 3		PAZARLAMA VE DAĞITIM AĞINI GÜÇLENDİRMEK		
Hedef 3.2		Üretim ve kapasite artışına paralel olarak limanlardaki depolama kabiliyetini artırmak amacıyla 2010 yılı sonuna kadar liman yükleme tesisi modernizasyonu tamamlanacaktır.		
Performans Göstergeleri		Ölçü Birimi	Hedef	
1	Yatırım gerçekleşme oranı (harcama tutarı/ödenek tutarı)	%		
Açıklamalar: Söz konusu amaç altında yer alan faaliyetlerden Stok Sahalarının Rehabilitasyonu 2010 yılında tamamlanmıştır, Liman Yükleme Tesisi Modernizasyon Çalışmaları da 2011 yılı içerisinde tamamlanmıştır. Daha sonraki yıllarda da pazarlama ve dağıtım ağını güçlendirmek amacıyla Değirmenözü II.Paketleme Tesisi ve Ambar Binası yapımı (Kırka/Eskişehir), Pnömatik Taşıma ve Yükleme Tesisi yapımı (Bandırma/Balıkesir) ve Demiryolu Taşımacılığı Etüdü gibi çeşitli alt yapı çalışmaları planlanmaktadır.				
Faaliyetler	İlgili Olduğu Performans Göstergesi	Kaynak İhtiyacı (Bin TL)		
		Özkaynak	Dış Kaynak	Toplam
1	2009 yılında Stok Sahalarının Rehabilitasyonu yatırımı tamamlanacaktır.	0	0	0
2	Liman Yükleme Tesisi Modernizasyon Çalışmaları	0	0	0
3	Pazarlama ve dağıtım ağını güçlendirmek amacıyla çeşitli alt yapı çalışmalarını yerine getirecektir.	35.898	0	35.898
Genel Toplam		35.898	0	35.898



Kuruluş Adı	ETİ MADEN İŞLETMELERİ GENEL MÜDÜRLÜĞÜ
Stratejik Amaç 3.2	PAZARLAMA VE DAĞITIM AĞINI GÜÇLENDİRMEK
Hedef	Üretim ve kapasite artışına paralel olarak limanlardaki depolama kabiliyetini artırmak amacıyla 2010 yılı sonuna kadar liman yükleme tesisi modernizasyonu tamamlanacaktır.
Performans Göstergesi	Yatırım gerçekleşme oranı (harcama tutarı/ödenek tutarı)
Performans Hedefi 1.1.1	Üretim ve kapasite artışına paralel olarak alt yapı çalışmalarını yerine getirmektir.
Faaliyet Adı	Pazarlama ve dağıtım ağını güçlendirmek amacıyla çeşitli alt yapı çalışmalarını yerine getirmek
Sorumlu Birim	Tesis-Mühendislik Hizmetleri Dairesi Başkanlığı
Açıklamalar: Bu kapsamda gerçekleştirilecek faaliyetler;	
<i>1- Değirmenözü 2. Paketleme Tesisi ve Ambar Binası Projesi:</i> Etibor-48 ürününe olan talebin artmasıyla işlerin kolaylaştırılmasını sağlamak amacıyla tesislerde kurulması öngörülen tam otomatik paketleme, paletleme, şrinkleme makinelerinin kullanılmasıyla daha az enerji harcanması, insan gücü ihtiyacının azalması ve daha yüksek kapasitelerde üretim yapma imkanı öngörülmektedir.	
<i>2- Pnömatik Taşıma ve Yükleme Tesisi:</i> Emet Bor İşletme Müdürlüğü bünyesinde Borik Asit ve Boraks Fabrikalarında rafine ürünler kurutucu çıkışlarında silolarda depolanmakta ve talebe bağlı olarak 25, 50 kg ve 1 ton şeklinde torbalanarak ambara taşınmaktadır. Mevcut durumda kurutma ve paketleme üniteleri aynı yapı içerisinde bulunmaktadır. Modernizasyon kapsamında yapılacak Pnömatik Taşıma ve Yükleme Tesisi ile müşteri şikayetlerini azaltmak, verimli, kayıpsız üretim yapılmasını sağlamak ve işçilik maliyetlerinin düşürülmesi amaçlanmaktadır.	
<i>3- Demiryolu Taşımacılığı Projesi:</i> Teşekkülümüz Balıkesir-Bandırma, Balıkesir-Bigadiç, Bursa-Kestelek, Eskişehir-Kırka, Kütahya-Emet işletmelerinde üretilen konsantre ve rafine bor ürünlerinin % 92'si dökme ve ambalajlı olarak İzmir-Alsancak, İstanbul-Haydarpaşa, İstanbul-Ambarlı ve Balıkesir-Bandırma limanlarından deniz taşımacılığıyla nakledilmektedir. Bu sevkiyatlardan Bigadiç, Emet ve Kırka İşletmelerinden olanlar yaklaşık 30 km mesafedeki tren istasyonlarına karayolu ile istasyonlardan da demiryolları ile liman yerlerine ulaştırılmaktadır. Karayolu trafiğinin mevcut yoğunluğu ve beraberinde oluşturduğu olumsuzluklar da dikkate alındığında mevcut istasyonlara demiryolu ile güvenli ve düşük maliyetli taşıma olanağının etüt edilmesi kararlaştırılmıştır.	
<i>4- Kırka-Değirmenözü Yolunun Rehabilit Edilmesi:</i> Ağır kış koşullarında nakliyenin aksamaması sonucunda üretim kayıpları önlenmesi planlanmaktadır.	
<i>5- Üretimin izlenmesi için kamera sistemi kurulması</i>	
<i>6- Yarı kapalı cevher stok sahası etüdü:</i> Kırma eleme ünitelerinde ve bor türevleri tesislerinde, yeterli tüvönan cevher beslenmesinin kesintisiz ve en ekonomik şekilde yapılması suretiyle üretim darboğazının yaşanmaması hedeflenmektedir.	
Özkaynaklar (Bin TL)	35.898
Özkaynak	35.898
Bütçeden Sermaye Transferi	
Diğer	
Dış Kaynaklar (Bin TL)	0
Dış Proje Kredisi	
Ticari Kredi	
Diğer	
TOPLAM KAYNAK İHTİYACI	35.898

c. KURUMSAL GELİŞİM TEMASI

Kuruluş Adı		ETİ MADEN İŞLETMELERİ GENEL MÜDÜRLÜĞÜ		
Stratejik Amaç 1		İNSAN KAYNAĞI VE ÖRGÜTSEL KAPASİTEYİ GELİŞTİRMEK		
Hedef 1.3		2012 yılı sonunda Kurumda Performans Yönetim Sistemine geçilecektir.		
Performans Göstergeleri		Ölçü Birimi	Hedef	
1	Eğitilmelere katılan kişi sayısı/yıl	Kişi/yıl	-	
Açıklamalar: Çalışanların yeteneklerinin işin nitelik ve gereklerine ne ölçüde uyduğunu araştıran, çalışanların işteki başarısını ve gelişmelerini saptayan, verilere dayanan ve tarafsız değerlendirme yapan bir sistem olarak tanımlanabilen Performans Yönetim Sisteminin ilk sahipleri ve uygulayıcıları olan 132 personele (müdür seviyesi dahil üst yönetime); Kasım ve Aralık 2009 tarihlerinde "Performans Yönetim Sistemi" eğitimi aldırılmıştır. 2010 yılı içerisinde müdür altında kalan 1.035 personele yönelik Performans Yönetim Sistemi bilgilendirme eğitimi aldırılmıştır. Böylece eğitim hedefinin %100'ü gerçekleştirilmiştir.				
2	Performans Yönetim Sistemi (PYS) çalışmaları tamamlanma oranı/yıl	%	100	
Açıklamalar: İş Analizi çalışmaları kapsamında, bir bütün olarak değerlendirilmektedir. 2009 yılında başlayan Performans Yönetim Sistemi çalışmasının 2010 yılı sonu itibarıyla %50'si 2011 yılı sonu itibarıyla ise %70'i tamamlanmıştır. 2012 yılı için çalışmanın geri kalan %30'unun tamamlanmasıyla da stratejik amacın %100'ü gerçekleştirilmiş olacaktır. Çalışma kapsamında, Teşekkülde Personel Performans Yönetim Sistemi Programı (Yazılımı) kurulmuştur. Emet Bor İşletme Müdürlüğü, İstanbul Lojistik Müdürlüğü ve İzmir Lojistik Müdürlüğü için pilot çalışma başlatılmış ve bu birimlerde çalışan personelin performans değerlendirmesi yapılmıştır. 2012 yılı içinde tüm Teşekkülde Personel Performans Yönetim Sistemi uygulaması deneme çalışması yapılacaktır. Bu amaçla; Teşekkül birimlerinde tüm personeli kapsayan (işçi personel hariç) hedef belirleme çalışması yapılmış ve performans hedefleri belirlenmiştir. Belirlenen hedefler, değerlendirilmek amacıyla Personel Performans Yönetim Sistemi Yazılımına yüklenmiştir. Ayrıca yine tüm personelin (işçi personel hariç) 2013 yılı hedefleri belirlenerek Teşekkülde Personel Performans Değerlendirme Sistemine geçilecektir. Çalışmalar, Stratejik Plan doğrultusunda devam etmektedir.				
Faaliyetler		İlgili Olduğu Performans Göstergesi	Kaynak İhtiyacı (Bin TL) ⁽¹⁾	
			Özkaynak	Dış Kaynak
			Toplam	
1	Müdür seviyesi dahil yönetici personelin 2009 yılında, Performans Yönetim Sistemi ile ilgili eğitim almaları sağlanacaktır.	Eğitilmelere katılan kişi sayısı/yıl	0	0
2	2010 yılı içerisinde diğer personelin konu ile ilgili eğitim almaları sağlanacaktır.	Eğitilmelere katılan kişi sayısı/yıl	0	0
3	2011 yılında Performans Yönetim Sistemi deneme çalışmaları başlatılacaktır.	PYS çalışmaları tamamlanma oranı/yıl	0	0
4	2012 yılı sonunda Kurumda Performans Yönetim Sistemine geçilecektir.	PYS çalışmaları tamamlanma oranı/yıl	0	0
Genel Toplam			0	0
NOT: ⁽¹⁾ İşletme bütçesinden karşılanacak olup, yatırım ödeneğinde yer almamaktadır.				



Kuruluş Adı		ETİ MADEN İŞLETMELERİ GENEL MÜDÜRLÜĞÜ			
Stratejik Amaç 2		KURUM KÜLTÜRÜNÜN GELİŞİMİNİ VE SÜREKLİLİĞİNİ SAĞLAMAK			
Hedef 2.1		Kurum personelinin kurumun vizyonu, misyonu, çalışanlarına sağladığı imkan ve hizmetleri bilme ve benimseme düzeyinin ölçülmesi ve artırılmasına yönelik yöntemlerin belirlenmesi çalışmaları 2010 yılında tamamlanacaktır.			
Performans Göstergeleri		Ölçü Birimi	Hedef		
1	Çalışmaların Tamamlanma Oranı/Yıl	%	-		
<p>Açıklamalar: Kurum kültürü, kurumdaki bireyleri bir arada tutan ortak değerlerdir. Kurumun belleğinde toplanmış, örgütsel yaşamı düzenleyen çoğu kez yazılı olmayan, tutum, davranış ve normların toplamıdır. Kurum kültürünün oluşmadığı ortamlarda “Duygusal Çöküntü, Duyarsızlaşma ve Kişisel Başarıda Azalma” gibi olumsuz durumlar ortaya çıkmaktadır. Bunun sonucunda da iş ortamı bozulur, insanlar arasındaki huzursuzluklar artar ve sağlıklı ve verimli iş üretilemez. İş Analizi çalışmaları bir bütün olarak değerlendirilmektedir. Kurulda Kurum Kültürünü bilme ve benimseme düzeyini artırmaya yönelik yöntemlerinin belirlenmesi ile ilgili olarak 2009 yılında başlatılan hazırlık çalışmaları, 2010 yılında Genel Müdürlük, Emet Bor İşletme Müdürlüğü, İstanbul ve İzmir Lojistik Müdürlükleri için tamamlanmıştır. Çalışma sonunda Eti Maden İşletmeleri Genel Müdürlüğü "Kurum Kültürü Raporu", "İş Etiği Standartları El Kitabı" ve "Oryantasyon El Kitabı" hazırlanmıştır. Projenin devamı niteliğinde olan; Bandırma Bor ve Asit Fabrikaları İşletme Müdürlüğü, Bigadiç Bor İşletme Müdürlüğü ve Krka Bor İşletme Müdürlüğü'nde 2011 yılında tamamlanan İş Analizi ve Kurum Kültürü çalışması sonrasında ise Eti Maden İşletmeleri Genel Müdürlüğü "Kurum Kültürü Raporu" revize edilmiştir. Ayrıca, 2009 yılından itibaren Teşekkülde KPSS ile işe başlayan personele, "İşe Hazırlık Eğitimi"nin verilmesine devam edilmektedir.</p>					
Faaliyetler		İlgili Olduğu Performans Göstergesi	Kaynak İhtiyacı (Bin TL) ⁽¹⁾		
			Özkaynak	Dış Kaynak	Toplam
1	Kurum Kültürünü bilme ve benimseme düzeyini artırmaya yönelik yöntemlerinin belirlenmesi çalışmaları için uzman bir kuruluştan profesyonel destek alınacaktır.	Çalışmaların Tamamlanma Oranı/Yıl	0	0	0
2	Çeşitli ölçme teknikleri kullanılarak Kurum Kültürünün benimsenme oranı tespit edilecektir.		0	0	0
3	2010 yılı içerisinde Kuruluşu tanıtıcı broşür hazırlanarak tüm personelin Kuruluşu tanınmasını, sosyal ve özlük hakları, sorumluluk ve yükümlülükleri ile çalışması sırasında ihtiyaç duyabileceği temel bilgilere ulaşması sağlanacaktır.		0	0	0
4	2009 yılından itibaren her yıl işe yeni başlayan personele yönelik "İşe Hazırlık Eğitimi" verilecektir.		0	0	0
Genel Toplam			0	0	0
NOT: ⁽¹⁾ İşletme bütçesinden karşılanmıştır.					

Kuruluş Adı		ETİ MADEN İŞLETMELERİ GENEL MÜDÜRLÜĞÜ			
Stratejik Amaç 3		GELİŞEN BİLİŞİM TEKNOLOJİLERİNE UYGUN OLARAK KURUMUN BİLİŞİM ALT YAPISINI GÜNCEL TUTMAK			
Hedef 3.1		İş ve karar alma süreçlerinde etkinliğin sağlanması amacıyla 2010 yılı sonuna kadar Kuruluşumuzda Elektronik Doküman Arşiv Yönetim Sistemi (DAYS) yerleştirilecektir.			
Performans Göstergeleri		Ölçü Birimi	Hedef		
1	Aktif Kullanıcı Sayısı/yıl	%	-		
<p>Açıklamalar: Doküman Arşiv Yönetim Sistemi (DAYS) 2009 yılında Merkez teşkilatında yaygınlaştırılmış olup, 2010 yılının ilk 3 ayında ise Taşra teşkilatı için çalışmalara başlanmıştır. Ancak, Elektronik Belge Standartları ile ilgili 2008/16 Başbakanlık genelgesi uyarınca TSE13298 Elektronik Belge Yönetimi standardına uygun olması gereken sistem, standart için gerekli nitelikleri taşımadığından, TSE 13298 standardıyla uyumlu yeni bir yazılım alımı yoluna gidilmiş olup, çalışmalar 2010 yılı içerisinde tamamlanmıştır. 2011 yılı Ocak ayı itibarıyla Tüm Teşkilatta Elektronik Belge Yönetim Arşiv Sistemi (EBYAS) adlı sistem uygulanmaya başlanmıştır. Bu kapsamda çeşitli bilgi teknolojisi donanımları satın alınmıştır. Sistemin etkin kullanımı için ihtiyaç duyulan yeni donanımlar satın alınacaktır.</p>					
Faaliyetler		İlgili Olduğu Performans Göstergesi	Kaynak İhtiyacı (Bin TL)		
			Özkaynak	Dış Kaynak	Toplam
1	2009 yılı başında "paraf onay sistemi" ile ilgili yönetmelik hazırlanacaktır.	Aktif Kullanıcı Sayısı/yıl	0	0	0
2	2013 yılında Muhtelif Bilgi Teknolojisi Donanımları temin edilecektir.		11.522	0	11.522
Genel Toplam			11.522	0	11.522



Kuruluş Adı	ETİ MADEN İŞLETMELERİ GENEL MÜDÜRLÜĞÜ
Stratejik Amaç3.1	GELİŞEN BİLİŞİM TEKNOLOJİLERİNE UYGUN OLARAK KURUMUN BİLİŞİM ALT YAPISINI GÜNCEL TUTMAK
Hedef	İş ve karar alma süreçlerinde etkinliğin sağlanması amacıyla 2010 yılı sonuna kadar Kuruluşumuzda Elektronik Doküman Arşiv Yönetim Sistemi (DAYS) yerleştirilecektir.
Performans Göstergesi	Kullanıcı sayısı
Performans Hedefi 1.1.1	Üretim ve kapasite artışına paralel olarak alt yapı çalışmalarını yerine getirmek
Faaliyet Adı	2012 yılında Muhtelif Bilgi Teknolojisi Donanımları temin edilecektir.
Sorumlu Birim	Yönetim Bilişim Sistemleri Dairesi Başkanlığı
<p>Bilişim teknolojilerinin giderek hayatımıza daha çok girmesi ve kamu hizmetlerinde etkinliğin ve verimliliğin artırılmasına paralel olarak Teşekkülümüzde yürütülmekte olan ERP (Kurumsal Kaynak Planlaması) ve EBYAS (Elektronik Belge Yönetim Arşiv sistemlerinin daha iyi koşullarda yürütülmesi için bilgi teknoloji alt yapısını güçlendirmek amacıyla çeşitli donanımlar alınması hedeflenmektedir.</p> <p>Mevcut ERP uygulamalarımız, Oracle tolları (yazılım geliştirme araçları) kullanılarak 1997 yılının çalışma koşullarına göre Teşekkülümüze has olarak geliştirilip fonksiyonel ve teknik tasarımları yapıldıkları, İlk uygulamadan sonraki yeni ilave uygulamaların çoğunluğunun Teşekkülümüz çalışanları tarafından sürekli eklenti şeklinde geliştirilerek günümüze kadar geldikleri için standart (paket) ORACLE ERP kapsamı dışında kalmaktadır. Mevcut ERP Yazılım geliştirme araçlarının (Oracle Development Tools/ form-reports) geliştirme süreçlerinin 2012 yılında son bulacağı ve bu ürünlere verilen desteğin 2014 yılında kademeli olarak kalkmaya başlayıp Haziran 2017 itibarı ile tamamen sona ereceği ve bundan böyle geliştirmelerini web 2.0 teknolojisi ile uyumlu java platformunda sürdüreceği kararını alması, Teşekkülümüzde kurulu ERP sisteminin değişimini kaçınılmaz kılan bir diğer ana nedendir. Teşekkülümüz bünyesinde üretici firma garantisi altında bulunan bir ERP sisteminin kurulması gerekmektedir. Söz konusu proje ile Teşekkülümüz faaliyetlerini ve stratejik hedeflerini daha performanslı gerçekleştirmek, operasyonel iş verimliliğini sağlamak ve güçlü büyüme politikasını desteklemek için, yöneticilere şeffaf, zamanında, doğru, kesin verilere dayanan bir bilgi akışı sağlamak, çalışanların günlük rutinleşmiş işlerden daha çok katma değerli aktivitelere yoğunlaşmalarını sağlamak, uçtan uca süreç yönelimli bir organizasyon eşliğinde birinci adımdan sonuncu adıma kadar en yüksek verimlilik ve esneklikte altyapı edinmek, çeşitli bilgi kaynaklarımız ile çeşitli iş süreçlerimizi tek bir sistem üzerinde entegre etmek amacıyla ERP sisteminde değişikliğe gidilecektir.</p>	
Özkaynaklar (Bin TL)	11.522
Özkaynak	11.522
Bütçeden Sermaye Transferi	
Diğer	
Dış Kaynaklar (Bin TL)	0
Dış Proje Kredisi	
Ticari Kredi	
Diğer	
TOPLAM KAYNAK İHTİYACI	11.522

Kuruluş Adı	ETİ MADEN İŞLETMELERİ GENEL MÜDÜRLÜĞÜ
Stratejik Amaç 3	GELİŞEN BİLİŞİM TEKNOLOJİLERİNE UYGUN OLARAK KURUMUN BİLİŞİM ALT YAPISINI GÜNCEL TUTMAK
Hedef 3.3	Kurumun bilişim alt yapısının güvenliği için 2013 yılı sonunda "ISO 27001 Bilgi Güvenliği Yönetim Sistemi" belgesi alınacaktır.

Performans Göstergeleri	Ölçü Birimi	Hedef
1 Belge alma çalışmaları tamamlanma oranı/yıl	%	100,0

Açıklamalar: 55651 Sayılı "İnternet Ortamında Yapılan Yayınların Düzenlenmesi ve Bu Yayınlar Yoluyla İşlenen Suçlarla Mücadele Edilmesi Hakkında Kanun" kapsamında "ISO 27001 Bilgi Güvenliği Yönetimi Sistemi" standardının kapsamı içinde bilgi ve sistem güvenliğinin artırılması amacıyla 2010 yılı Yatırım Programı kapsamında "Infraskope Kurumsal Kayıt Yönetimi ve Güvenlik İzleme Yazılımı" satın alınmıştır. Söz konusu belge, Bilgi İşlem kısmı ile sınırlı olacaktır. Belge alımına yönelik olarak Danışmanlık firmalarıyla çalışılması kararlaştırılmış ve konuyla ilgili firmalar ile görüşmeler yapılmıştır. 2010 ve 2011 yılı içinde ilgili personele TSE'den Bilgi Güvenliği konusunda eğitim aldırılmıştır. 2012 yılı içerisinde de tüm personele Bilgi Güvenliği konusunda farkındalık eğitimleri alınmıştır. 2011 yılında penetrasyon testleri yapılarak eksikliklerimiz hakkında genel bilgiler elde edilmiştir. ISO-27001 Belgesinin temin edilmesi 2013 yılının ilk 6 ayı olarak belirlenmiş olup, konuyla ilgili teknik şartname çalışmaları başlatılmış ve ihale aşamasına gelinmiştir. Teşekkürümüzde sonuçlandırılan sanallaştırma projesi kapsamında önemli olabilecek risklere karşı da önlemler alınmıştır. Veri Tabanı Güvenlik yazılımı alınmış ve hedef için önemli adımlardan birisi tamamlanmıştır.

Faaliyetler	İlgili Olduğu Performans Göstergesi	Kaynak İhtiyacı (Bin TL)		
		Özkaynak	Dış Kaynak	Toplam
1 2010 yılı sonunda Bilgi Güvenliği Yönetim Sistemi eğitimleri alması sağlanacaktır.	Belge alma çalışmaları tamamlanma oranı/yıl	0	0	0
2 2011 yılı sonunda sistemle ilgili dokümantasyon çalışmaları tamamlanacaktır.		0	0	0
3 2013 yılı sonunda sistemle ilgili uygulamalar başlatılacaktır.		0	0	0
Genel Toplam		0	0	0

NOT: ⁽¹⁾ İşletme bütçesinden karşılanacak olup, yatırım ödeneğinde yer almamaktadır.



d. ÇEVRE TEMASI

Kuruluş Adı		ETİ MADEN İŞLETMELERİ GENEL MÜDÜRLÜĞÜ			
Stratejik Amaç 1		KİRLİLİĞİN KAYNAKTA ÖNLENMESİNİ SAĞLAMAK			
Hedef 1.1		Dönem boyunca üretim sonucu oluşacak atıkların çevre etkilerinin bertaraf edilmesinin sürekliliği sağlanacak ve atıkların yeniden ekonomiye kazandırılması çalışmaları yapılacaktır.			
Performans Göstergeleri		Ölçü Birimi	Hedef		
1	Prosesten atık barajına giden su debisi	m ³ /yıl			
Açıklamalar:					
2	Fiziki Yatırım Gerçekleşme Oranı	%			
Açıklamalar: Bu hedef kapsamında, bazı faaliyetler tamamlandığından sürdürülebilir üretimi sağlamak için yeni çevresel önlemlerin alınması gerekmekte buna bağlı olarak da yeni faaliyetler yapılmaktadır. Rekabet 2.1'de yer alan Merkezi Çözme ve Kalsinasyon Tesisinin kurulması ile Kırka Bor İşletme Müdürlüğünde atıkların oluşumunu asgariye indirmek ve teknolojik randımanlarda artış sağlamak amaçlanmıştır. Bu projeye ait ödenek Rekabet 2.1'de verilmiştir.					
Faaliyetler		İlgili Olduğu Performans Göstergesi	Kaynak İhtiyacı (Bin TL)		
			Özkaynak	Dış Kaynak	Toplam
1	İhtiyaç duyulan İşletmelerde yeni atık göleti inşası ve atık göleti kapasite artırımı faaliyetleri yapılacaktır.		22.967	0	22.967
2	2012 yılı sonunda "Bor işletmelerinde su kullanımının optimizasyonunun sağlanması" araştırma çalışması tamamlanacaktır.		0	0	0
3	2012 yılı sonunda "Bor işletmelerindeki atık su fazlalığının buharlaştırma ve/veya arıtma yoluyla giderilmesi" araştırma çalışması tamamlanacaktır.		1.300	0	1.300
4	Atık Su Arıtma Tesisi 2010 yılı sonunda devreye alınacaktır.		0	0	0
Genel Toplam			24.267	0	24.267

Kuruluş Adı	ETİ MADEN İŞLETMELERİ GENEL MÜDÜRLÜĞÜ
Stratejik Amaç 1	KİRLİLİĞİN KAYNAKTA ÖNLENMESİNİ SAĞLAMAK
Hedef 1.1	Dönem boyunca üretim sonucu oluşacak atıkların çevre etkilerinin bertaraf edilmesinin sürekliliği sağlanacak ve atıkların yeniden ekonomiye kazandırılması çalışmaları yapılacaktır.
Performans Göstergesi	Prosesten atık barajına giden su debisi
Performans Hedefi 1.1.1	Üretim sonucu oluşacak atıkların çevre etkilerinin bertaraf edilmesinin sürekliliği sağlanacak ve atıkların yeniden ekonomiye kazandırılması çalışmaları devam edecektir.
Faaliyet Adı	İhtiyaç duyulan işletmelerde yeni atık göleti inşası ve atık göleti kapasite artırımı faaliyetleri yapılacaktır.
Sorumlu Birim	Tesis Mühendislik Hizmetleri Dairesi Başkanlığı
<p>Açıklamalar: Bu faaliyet kapsamında gerçekleştirilecek çalışmalar; Emet Atık Barajı Kapasite Arttırılması, Gölet Seddeleri Yükseltilmesi, Çeşitli Etütler kısmında yer alan Bandırma Yeni Atık Barajı Etüdü, Bigadiç Yeni Atık Göleti, Kırka Yeni Atık Göleti ve Hisarcık Espey Yeni Atık Barajı Etüdü bulunmaktadır. Emet Bor İşletme Müdürlüğünde yer alan tesislerin kapasitelerinin artması ile proses gereği ortaya çıkacak atıkların depolanması amacıyla yapılan geçirimsiz atık barajının kapasitesinin arttırılması hedeflenmektedir. Bigadiç Yeni Atık Göleti etüd çalışmasının amacı; Bigadiç Bor İşletme Müdürlüğünde yeni tesislerin devreye alınması sonucu ortaya çıkacak şlamlı ve bor içerikli atıklı suyun depolanmasını sağlamaktır. Kırka Yeni Atık Göleti etüd çalışmasının amacı ise; Kırka Bor İşletme Müdürlüğüne ait yeni tesislerin tamamlanmasıyla çevre problemlerinin ortaya çıkmaması ve üretimin devamlılığını sağlamaktır. Kırka Bor İşletme Müdürlüğümüzde bulunan göletlerin tamamıyla katı atık ile dolmuş olması ve bu durumun yıkama suyunun tekrar kullanımı için gerekli doğal sedimantasyonun oluşumunu engellemesi, bölgenin topografyasının yeni gölet yapımına imkan vermemesi ve ayrıca tarım arazilerinin kamulaştırılmasındaki zorluklar nedeni ile mevcut durumun değerlendirilerek üretim faaliyetlerinin engellenmemesi için yapılacak gölet seddelerinin yükseltilmelerine karar verilmiştir. Ayrıca, çevre sorununa daha köklü bir çözüm olarak Merkezi Kalsinasyon ve Çözme Ünitesi projesi gündeme alınmıştır. Proje ile teknolojik randımanın %90 seviyesine çıkarılması beklenirken çevrede oluşabilecek atıklara da çözüm bulunması amaçlanmaktadır. Prosesten tamamen katı atık çıktığı için sıvı atık barajına ihtiyaç olmayacak daha az hacimli kuru atık depolama alanına ihtiyaç olacaktır.</p> <p>Bandırma Ağıldere Katı Atık Heyelan Önleme İnşaatı, Hisarcık Espey Mevcut Atık Barajlarının projeleri yer almaktadır. Söz konusu projelerden; Bandırma Bor ve Asit Fabrikalarımızdan çıkan atıklarımızın depolanması amacıyla faaliyetlerini sürdüren Ağıldere Atık Barajının uzun vadede stabil olarak duramayabileceği, heyelana maruz kalabileceği veya sel deprem gibi tabii afetler sonucunda şev stabilitesinin bozulabileceği düşüncesiyle adı geçen barajın dayanıklılığının arttırılması ile Espey ve Hisarcıkta bulunan mevcut konsantratör atık barajlarının çevre mevzuatına uygun olarak rehabilite edilerek olası risklerin önlenmesi barajların stabilitesinin ve sızdırmazlığının sağlanması amaçlanan projelere 2013 yılında başlanacaktır.</p>	
Özkaynaklar (Bin TL)	22.967
Özkaynak	22.967
Bütçeden Sermaye Transferi	
Diğer	
Dış Kaynaklar (Bin TL)	0
Dış Proje Kredisi	
Ticari Kredi	
Diğer	
TOPLAM KAYNAK İHTİYACI	22.967



Kuruluş Adı	ETİ MADEN İŞLETMELERİ GENEL MÜDÜRLÜĞÜ
Stratejik Amaç 1	KİRLİLİĞİN KAYNAKTA ÖNLENMESİNİ SAĞLAMAK
Hedef 1.1	Dönem boyunca üretim sonucu oluşacak atıkların çevre etkilerinin bertaraf edilmesinin sürekliliği sağlanacak ve atıkların yeniden ekonomiye kazandırılması çalışmaları yapılacaktır.
Performans Göstergesi	Yatırım gerçekleşme oranı (harcama tutarı/ödenek tutarı)
Performans Hedefi 1.1.1	Üretim sonucu oluşacak atıkların çevre etkilerinin bertaraf edilmesinin sürekliliği sağlanacak ve atıkların yeniden ekonomiye kazandırılması çalışmaları devam edecektir.
Faaliyet Adı	2013 yılı sonunda "Bor işletmelerindeki atık su fazlalığının buharlaştırma ve/veya arıtma yoluyla giderilmesi" araştırma çalışması tamamlanacaktır.
Sorumlu Birim	Tesis Mühendislik Hizmetleri Dairesi Başkanlığı
<p>Açıklamalar: Bu faaliyet kapsamında yer alan Hisarcık Açık Ocak Yer Altı Su Drenajı Etüdü ile Hisarcık Açık İşletmesinde gerek yağmur suları gerekse dekapaj çalışmaları esnasında çıkan yer altı ve kaynak suları cevher üretimi sırasında problem oluşturmakta olup, ocak içerisinde biriken suların pompalar vasıtasıyla bölgenin en önemli akarsuyu olan Kocaçay'a drenajı gerçekleştirilmektedir. Üretimin aksamaması ve Hisarcık Açık Ocak Tesisi sahası dışında yer altı sularının açılacak sondajlar ile saha içerisine girmeden dışarıya deşarjını sağlayarak yer altı sularının çevreye olan etkilerini azaltmak amaçlanmıştır.</p> <p>Kırka Lepçek Deresi Islahı ve Su Toplama Göleti Kapasite Artırımı projesi kapsamında; tumba sahasında depolanan dekapaj malzemesiyle olan teması nedeniyle bor içeriği arttığundan alıcı ortama deşarjı yapılamamakta, su toplama göletinde depolanmakta ve bu da göletin dolmasına neden olmaktadır. Projeye, Lepçek Deresinin ve tumba sahasının ıslahı amacı ile ve buna paralel olarak %80 oranında dolmuş olan su toplama göletinin kapasite artırımı sağlanarak çevresel risklerin azaltılması amaçlanmıştır.</p>	
Özkaynaklar (Bin TL)	1.300
Özkaynak	1.300
Bütçeden Sermaye Transferi	
Diğer	
Dış Kaynaklar (Bin TL)	0
Dış Proje Kredisi	
Ticari Kredi	
Diğer	
TOPLAM KAYNAK İHTİYACI	1.300

Kuruluş Adı		ETİ MADEN İŞLETMELERİ GENEL MÜDÜRLÜĞÜ			
Stratejik Amaç 1		KİRLİLİĞİN KAYNAKTA ÖNLENMESİNİ SAĞLAMAK			
Hedef 1.2		İşletme Müdürlüklerinde ISO 14001 Çevre Yönetim Sistemi (ÇYS) yapısı 2013 yılı sonunda kurularak çevre faaliyetlerinin bu sistem çerçevesinde yürütülmesi sağlanacaktır.			
Performans Göstergeleri		Ölçü Birimi	Hedef		
1	Belge Alan İşletme	adet	5		
Açıklamalar: Entegre Yönetim Sistemi kapsamında; Entegre Yönetim Sistemi kapsamında; ISO 14001 Çevre Yönetim Sistemi Belgesi İşletmelerimizden Bandırma, Kırka ve Bigadiç Bor İşletme Müdürlüğünde ile Kestelek Bor Başmühendisliğinde 2010 yılı sonunda Emet Bor İşletme Müdürlüğünde ise 2011 yılı sonunda alınmıştır.					
Faaliyetler		İlgili Olduğu Performans Göstergesi	Kaynak İhtiyacı (Bin TL)		
			Özkaynak	Dış Kaynak	Toplam
1	2009 yılı sonunda Bigadiç Bor İşletme Müdürlüğünde ÇYS sistemine geçilecektir.	Belge Alan İşletme	0	0	0
2	2009 yılı sonunda Kırka Bor İşletme Müdürlüğünde ÇYS sistemine geçilecektir.		0	0	0
3	2009 yılı sonunda Kestelek Bor İşletme Müdürlüğünde ÇYS sistemine geçilecektir.		0	0	0
4	2010 yılı sonunda Emet Bor İşletme Müdürlüğünde ÇYS sistemine geçilecektir.				
5	2013 yılı sonunda Bandırma Bor ve Asit Fabrikaları İşletme Müdürlüğünde ÇYS sistemine geçilecektir.		0	0	0
Genel Toplam			0	0	0

Avrupa Birliği (AB)'nin 16.02.2007 tarihinde Brüksel'de gerçekleştirilen Teknik İlerlemenin Uyarlanması (TPC) toplantısında Sodyum Boratlar ve Borik Asit, insan üremesi üzerinde zehirli etkisi olan madde Kategori 2 olarak sınıflandırılmış ancak AB'nin 1272/2008 (CLP) tüzüğüne uyarlanmış yeni ifade şekli "Kategori 1B" dir. Söz konusu karar, 15.09.2008 tarihinde AB Resmi Gazetesinde yayımlanarak yürürlüğe girmiştir. Söz konusu karar, Teşekkülümüz faaliyetleri için önemli bir karar olduğundan dolayı Stratejik Planda Çevre teması altında "Avrupa Birliği Nezdinde Bor'u Savunmak" şeklinde bir amaç belirlenmiştir. AB'nin sınıflandırma kararı konusunda, bir taraftan hukuki mücadele başlatılmış, diğer taraftan da borların insanların üreme sağlığı üzerinde iddia edildiği gibi olumsuz etkilerinin olmadığına ortaya konulmasına yönelik bilimsel çalışmalar başlatılmıştır.



Kuruluş Adı		ETİ MADEN İŞLETMELERİ GENEL MÜDÜRLÜĞÜ			
Stratejik Amaç 2		AVRUPA BİRLİĞİ NEZDİNDE BOR'U SAVUNMAK			
Hedef 2.1		AB'nin Kategori-2 Sınıflandırma kararının yürütmesini durdurmaya ilişkin ilave bilimsel çalışma ve hukuki girişimler 2013 yılı sonuna kadar tamamlanacaktır.			
Performans Göstergeleri		Ölçü Birimi	Hedef		
1	Bilimsel Araştırma sonuçları ile ilgili Uluslararası yayın	Makale sayısı/yıl	2		
<p>Açıklamalar: AB'nin 1272/2008 (CLP) tüzüğüne uyarlanmış olan yeni ifade şekli "Kategori 1B" dir. 15.09.2008 tarihi itibarıyla Teşekkülümüz ve Ulusal Bor Araştırma Enstitüsü (BOREN) eşgüdümünde Hacettepe Üniversitesi Eczacılık Fakültesi'nden Prof. Nurşen Başaran ve Ankara Üniversitesi Eczacılık Fakültesi'nden Prof. Yalçın Duydu başkanlığında ve Dortmund Üniversitesinden Prof.Dr. Hermann Bolt'un da bilimsel katkısıyla başlatılan "Bor Maruziyetinin İnsanların Üreme Fonksiyonu Üzerindeki Toksik Etkilerinin Araştırılması" konulu proje 2010 yılında tamamlanmıştır. Proje neticeleri borların insan üremesi üzerinde olumsuz bir etkisinin olmadığını göstermektedir. Adı geçen projeden 5 farklı yayın yapılmış ve projenin neticeleri, borik asitin sınıflandırmasının gözden geçirilmesini sağlamak amacıyla hazırlanan dosyada kullanılmıştır. Türk resmi makamları ve üyesi olduğumuz EBA (Avrupa Bor Birliği) kanalıyla yapılan çalışmalar neticesinde Polonya dosyamızın teslim edilmesi ile ilgilenerek AKA'ya konuyla ilgili dosya sunacağına dair bildirim yapmıştır. AB'nin REACH mevzuatı uyarınca, bir maddeyle ilgili sınıflandırma veya revize tekliflerinin AB üyesi bir devlet tarafından yapılması gerekmektedir. Bu kapsamda 9-10 Ekim 2012 tarihlerinde Polonya'da ilgili tarafların katılımıyla bir çalıştay düzenlenmiş ve bor toksikolojisi tüm detaylarıyla tartışılmıştır. Aralık 2013'te Polonya borik asitin sınıflandırmasının gözden geçirilmesi amacıyla hazırlanan dosyayı ECHA'ya (Avrupa Kimyasallar Ajansı) sunmuştur. ECHA söz konusu dosyayı değerlendirecektir.</p> <p>2013 Yılı İçin Yapılacak Faaliyetler;</p> <p>Polonya'nın sunduğu dosya kapsamında sınıflandırılan bor ürünlerinin AB'nin CLP tüzüğü kapsamındaki sınıflandırmasını değiştirmek ve bu ürünlerin AB'nin REACH tüzüğü kapsamında kullanımı için yetki alınması gereken ürünler listesine dahil edilmemesi için EBA (Avrupa Bor Birliği) koordinasyonunda AB nezdinde girişimlerde bulunmak .</p>					
Faaliyetler		İlgili Olduğu Performans Göstergesi	Kaynak İhtiyacı (Bin TL)		
			Özkaynak	Dış Kaynak	Toplam
1 ⁽¹⁾	2010 yılı sonuna kadar "Bor Maruziyetinin Belirlenmesi Ve İnsanların Üreme Sağlığı Üzerindeki Etkilerin Saptanması" isimli proje tamamlanacaktır.	Bilimsel Araştırma sonuçları ile ilgili Uluslararası yayın	0	0	0
2	Sınıflandırma kararı aleyhinde hukuki yollara başvurmak		0	0	0
3	Bilimsel sonuçlar uluslararası yayımlarla yaygınlaştırılacaktır.	Bilimsel Araştırma sonuçları ile ilgili Uluslararası yayın			
Genel Toplam			0	0	0

NOT: ⁽¹⁾ Sınıflandırma kararı karşısında hukuksal ve bilimsel girişimlerin finansmanı yurtdışı iştiraklerimiz tarafından yapılmaktadır.

IV. İdarenin Toplam Kaynak İhtiyacı ve Dağıtım Anahtarı

AMAC	HEDEF NO	HEDEF ADI	Ödenek (Bin TL)	
BÜYÜME	AMAC 1	ÜRETİM KAPASİTESİNİ ARTIRMAK	HEDEF 1.1. Dönem sonunda Bor kimyasalları ve eşdeğeri ürün üretim kapasitesi 1.272 Bin tondan 2.158 Bin tona çıkarılacaktır.	118.194
	AMAC 2	PAZAR PAYINI ARTIRMAK	HEDEF 2.1. 2013 yılı sonunda pazar payımız %39 olacaktır.	0
			HEDEF 2.2. Dönem sonuna kadar, Asya kıtasındaki Pazar payımız %2 artırılabacaktır.	0
	AMAC 3	BOR PAZARINI BÜYÜTEN KURULUŞ OLMAK	ARA TOPLAM	0
			HEDEF 3.1. Dönem sonuna kadar kullanım alanı olabilecek iki yeni bor türünün bulunması yönünde çalışmalar yapılacaktır.	6.600
			HEDEF 3.2. Pazar şartları dikkate alınarak dönem sonuna kadar bir yeni kullanım alanı bulunması yönünde çalışmalar yapılacaktır.	1.000
	AMAC 4	ÜLKEMİZDE ÖZEL BOR KİMYASALLARI SANAYİNİN KURULMASI VE BORA DAYALI SANAYİNİN GELİŞTİRİLMESİNE ÖNCÜLÜK ETMEK	ARA TOPLAM	7.600
			HEDEF 4.1. Özel bor kimyasalları sanayinin ülkemizde kurulması yönünde bir adım olarak 2013 yılı sonuna kadar üç ayrı özel bor kimyasalı üretimi gerçekleştirilmesine yönelik çalışmalar yapılacaktır.	1.000
	TOPLAM			126.794
	REKABET	AMAC 1	MÜŞTERİ MEMNUNİYETİNE ÖNCELİK VERMEK	HEDEF 1.1. Müşterilerin memnuniyet düzeyi oranı 2013 yılı sonuna kadar 5 puan (%70'den %75'e) artırılabacaktır.
HEDEF 1.2. Merkez laboratuvarımıza uluslararası nitelik kazandırılması amacıyla 2010 yılı sonunda ISO 17025 "Deney ve Kalibrasyon Laboratuvarlarının Akreditasyonu Belgesi" alınacaktır.				0
ARA TOPLAM				0
AMAC 2		REKABET EDEBİLİR FİYAT POLİTİKASI İÇİN MALİYET MİNİMİZASYONUNA GİTMEK	HEDEF 2.1. 2013 yılı sonuna kadar teknolojik randımanlarda %5 iyileştirme yapılacaktır.	0
			HEDEF 2.2. Dönem sonuna kadar kaliteden ödün vermeden birim enerji sarfiyatları %10 azaltılacaktır.	26.500
AMAC 3		PAZARLAMA VE DAĞITIM AĞINI GÜÇLENDİRMEK	ARA TOPLAM	26.500
			HEDEF 3.1. Dönem sonuna kadar pazarlama ve dağıtım ağı yetersiz olduğu bölgelerde ağı oluşturulması, zayıf olan bölgelerde ise geliştirilmesi için gereken alt yapı çalışmaları yapılacaktır.	0
			HEDEF 3.2. Üretim ve kapasite artışına paralel olarak limanlardaki depolama kabiliyetini artırmak amacıyla 2010 yılı sonuna kadar liman yükleme tesisi modernizasyonu tamamlanacaktır.	35.898
TOPLAM			35.898	
TOPLAM			62.398	
KURUMSAL GELİŞİM	AMAC 1	İNSAN KAYNAĞI VE ÖRGÜTSEL KAPASİTEYİ GELİŞTİRMEK	HEDEF 1.1. Kurulusta "İş Analizi" çalışması başlatılarak insan kaynağı ve organizasyon yapısının mevcut durumu ortaya konulacak ve çalışma 2010 yılında tamamlanacaktır.	0
			HEDEF 1.2. İş Analizi çalışması sonucunda ortaya çıkan verilerden faydalanarak örgütsel kapasitenin geliştirilmesine ve etkin karar almaya yönelik organizasyonel yeniden yapılanma çalışmaları 2010 yılı sonunda tamamlanacaktır.	0
			HEDEF 1.3. Kurulusta 2012 yılı sonunda Performans Yönetim Sistemi uygulamasına geçilecektir.	0
	AMAC 2	KURUM KÜLTÜRÜNÜN GELİŞİMİNİ VE SÜREKLİLİĞİNİ SAĞLAMAK	HEDEF 2.1. Kurum personelinin kurumun vizyonu, misyonu, çalışanlarına sağladığı imkan ve hizmetleri bilme ve benimseme düzeyinin ölçülmesi ve artırılmasına yönelik yöntemlerin belirlenmesi çalışmaları 2010 yılında tamamlanacaktır.	0
	AMAC 3	GELİŞEN BİLİŞİM TEKNOLOJİLERİNE UYGUN OLARAK KURUMUN BİLİŞİM ALT YAPISINI GÜNCEL TUTMAK	HEDEF 3.1. İş ve karar alma süreçlerinde etkinliğin sağlanması amacıyla 2010 yılı sonuna kadar Kuruluşumuzda elektronik Doküman Arşiv Yönetim Sistemi (DAYS) yerleştirilecektir.	11.522
			HEDEF 3.2. 2010 yılı sonunda e-imza uygulaması başlatılacaktır.	0
			HEDEF 3.3. Kurumun bilişim alt yapısının güvenliği için 2013 yılı sonunda "ISO 27001 Bilgi Güvenliği Yönetim Sistemi" belgesi alınacaktır.	0
	TOPLAM			11.522
	AMAC 1	KİRLİLİĞİN KAYNAKTA ÖNLENMESİNİ SAĞLAMAK	HEDEF 1.1. Dönem boyunca üretim sonucu oluşacak atıkların çevre etkilerinin bertaraf edilmesinin sürekliliği sağlanacak ve atıkların yeniden ekonomiye kazandırılması çalışmaları yapılacaktır.	24.267
			HEDEF 1.2. İşletme Müdürlüklerinde ISO 14001 Çevre Yönetim Sistemi (ÇYS) yapısı 2013 yılı sonunda kurularak çevre faaliyetlerinin bu sistem çerçevesinde yürütülmesi sağlanacaktır.	0
AMAC 2			AVRUPA BİRLİĞİ NEZDİNDE BORU SAVUNMAK	HEDEF 2.1. AB'nin Kategori-2 Sınıflandırma kararının yürütmesini durdurmaya ilişkin ilave bilimsel çalışma ve hukuki girişimler 2013 yılı sonuna kadar tamamlanacaktır.
TOPLAM			24.267	
TOPLAM			224.981	
DİĞER			80.019	
GENEL TOPLAM			305.000	



V. Diğer Hususlar

1. Bor Sektörü Genel Değerlendirme

Dünya bor pazarı dünya ekonomisinde yaşanan kriz nedeniyle 2009 yılında önemli oranda daralmasının ardından 2010 yılında ekonomik krizin etkisinin azalmasıyla birlikte artış sürecine geri dönmüştür. 2011 yılında ise 2010 yılına nazaran büyüme hızı yavaş da olsa büyüme süreci devam etmiştir. Dünya bor talebinin genel olarak 2011 yılında bir önceki yıla göre ürün miktarı bazında yaklaşık %10 arttığı tahmin edilmektedir. Bor talebi geleneksel pazarlardan Kuzey Amerika'da artarken, Avrupa'da azalma göstermiştir. Gelişmekte olan pazarlardan Asya'da bir önceki dönemdeki kadar olmasa da önemli artış gerçekleşmiştir.

Dünya toplam bor rezerv miktarında 2011 yılında önemli bir değişim kaydedilmemiştir. Türkiye %72'lik pay ile ilk sırada yer alırken, onu %8 pay ile Rusya ve %7 pay ile ABD takip etmektedir.

Dünya bor üretim kapasitesinin 2011 yılında bir önceki yıla oranla bir miktar artarak 2,4 milyon ton B_2O_3 (5,2 milyon ton) seviyelerine ulaştığı, fiili bor üretiminin 2011 yılında bir önceki yıla göre bor oksit bazında %9 artarak 2 milyon ton B_2O_3 (4,4 milyon ton) civarında gerçekleştiği tahmin edilmektedir. Dünya bor tüketiminin 2010 yılında ürün miktarı bazında yaklaşık %32 artarak 3,95 milyon ton (1,88 milyon ton B_2O_3) olarak gerçekleşmiştir. 2011 yılında ise bir önceki yıla göre yaklaşık %9 artarak 4,3 milyon ton (2 milyon ton B_2O_3) olarak gerçekleşmiştir.

Dünya bor talebinin %46'sının Eti Maden, %23'ünün RT Borax, %31'inin de diğer üreticiler tarafından karşılandığı tahmin edilmektedir.

Eti Maden'in bor satışları 2011 yılında bir önceki yıla göre ekonomik canlanma doğrultusunda miktar (ton) bazında %21, tutar bazında %32 artış göstermiş ve 2 milyon ton (906 bin ton B_2O_3) bor ürünleri satışı karşılığında 854 milyon \$ gelir elde edilmiştir.

2011 yılında Eti Maden'in 360.000 ton/yıl bor kimyasalı kapasitesinin devreye girmesiyle dünya kurulu bor ürünleri üretim kapasitesi 5,2 milyon ton seviyesine çıkmıştır.

Eti Maden'in dünya bor pazarındaki lider konumunu pekiştirerek sürmüştür.

2. Yatırım Faaliyetleri

Teşekkülümüzün 2010 Yılı Yatırım Programı revize hali ile toplam 165.000 Bin TL'dir. Eti Maden İşletmelerinin 2010 Yılı Yatırım Programındaki projelerinin yılsonu gerçekleştirmeleri parasal bazda Madencilik Sektöründe toplam 32.699 Bin TL (% 81,7), İmalat Sektörü/Kimya Sanayi 93.937 Bin TL (%75,1) olmak üzere toplam 126.636 Bin TL (% 76,7) olarak gerçekleşmiştir. Buna göre 2010 yılındaki ödeneğinden toplam 38.364 Bin TL ödenek harcanamamıştır.

2010 Yılı Yatırım Programında tamamlanması öngörülen müstakil projelerden 5 adedi; Stok Sahalarının Rehabilitasyonu, Çamköy Atık Barajı Kapasite Arttırımı, Yeni Buhar Kazanı Ünitesi, Tek Kademede Penta Üretimi ve Ağıldere Atık Barajı Yükseltilmesi yılsonunda tamamlanmıştır.

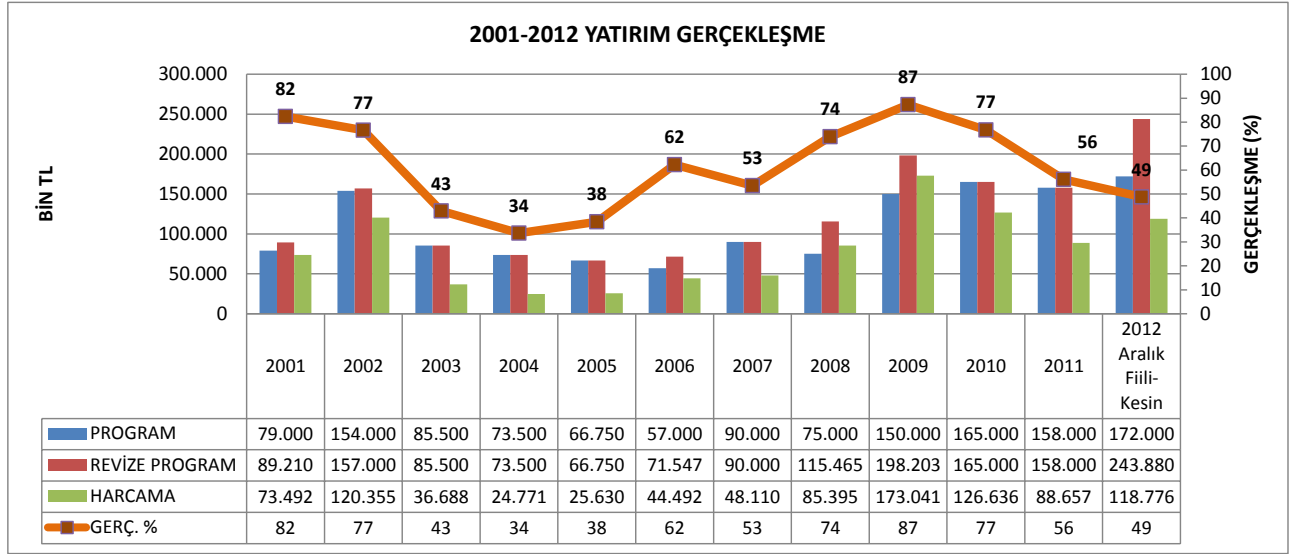
Teşekkülümüzün 2011 Yılı Yatırım Programı revize edilmiş hali ile toplam 158.000 Bin TL'dir. 2011 Yılı Yatırım Programındaki projelerin yılsonu gerçekleştirmeleri parasal bazda değerlendirildiğinde Madencilik Sektöründe toplam 39.305 Bin TL (% 87), İmalat Sektörü/Kimya Sanayi 49.349 Bin TL (%44) olmak üzere toplam 88.657 Bin TL (% 56) olarak gerçekleşmiştir. Buna göre 2011 yılındaki ödeneğinden toplam 69.343 Bin TL ödenek harcanamamıştır.

2011 Yılı Yatırım Programında yer alan projelerden; Liman Yükleme Tesisi Modernizasyonu/Bandırma, IV. Boraks Penta Hidrat Üretim Tesisi/Kırka, III. Öğütme Tesisi/Bigadiç ve Çamköy Atık Barajı Kapasite Arttırılması/Bigadiç projeleri yılsonunda tamamlanmıştır.

Teşekkülümüzün 2012 Yılı Yatırım Programı Madencilik Sektörü 50.000 Bin TL, İmalat Sektörü Kimya Sanayi 193.800 Bin TL olmak üzere 243.000 Bin TL ve Aralık ayı harcaması (fiili-kesin) 118.776 Bin TL (%48,7) olarak gerçekleşmiştir.

2010, 2011 ve 2012 yıllarında harcanamayan miktarların harcanamama gerekçeleri; ihalenin/protokolün beklenenden düşük gerçekleşmesi, ihaleye itiraz/mahkeme kararıyla işin durdurulmasından kaynaklanan gecikmeler, yüklenici firmanın mühendislik hizmetlerini geciktirmesi dolayısıyla ihaleye geç çıkılması/ihalenin yapılamaması, yüklenici iş programlarının gerçekleşmesindeki düşüklük nedeniyle ve diğer kurumlardan kaynaklanan gecikmeler nedeniyle ihalelere çıkılamamasıdır.

Teşekkülümüzün 2013 Yılı Yatırım Programı Madencilik Sektörü 65.000 Bin TL, İmalat Sektörü Kimya Sanayi 240.000 Bin TL olmak üzere 305.000 Bin TL olarak programlanmıştır.



Şekil 3.3: 2001-2012 Yatırım Gerçekleşme

3. Verim Artışı Çalışmaları

a. Teknolojik Randıman

Teknolojik Randıman, Tesislerde üretim hatlarından çıkan B_2O_3 miktarının üretim hatlarına giren B_2O_3 miktarına oranıdır. Teknolojik randıman hesaplamalarında metodoloji olarak, benzer nitelikteki üretim tesislerinin, üretim hatlarında çıkan B_2O_3 miktarları ile hatlara giren B_2O_3 miktarları baz alınmıştır. Teknolojik randıman hesaplamaları bor kimyasalları üretimleri için yapılmıştır. Stratejik Planda 2013 yılı için teknolojik randımanlarda % 5 olarak (kümülatif) belirlenmiştir. Ancak, bor kimyasalları teknolojik randıman indeksinde hedeflenen iyileşme sağlanamamıştır.

	2008	2009	2010	2011	2012
Bor kimyasalları (%)	75,7	74,6	74,9	70,3	74,2
Değişim Oranı		-1,5	-1,1	-7,2	-2,0

b. Birim Enerji Tüketimi

TEP (Ton Eşdeğer Petrol), enerji tüketim hesaplamalarında bir ölçü birimi olarak kullanılmaktadır. Bir ton ham petrolün eşdeğerinde enerji olarak tanımlanmaktadır. Kurumun tüm enerji kaynakları TEP değerine dönüştürülerek bir ton satılabilir ürün başına tüketilen TEP değeri birim enerji tüketimi ölçütü olarak alınmıştır. Kuruluşun birim enerji tüketim hesaplanırken, tüm işletme müdürlüklerimizdeki bor kimyasalları ve konsantre üretimleri için tüketilen LPG, LNG, kömür, fuel oil gibi tüm enerji kaynakları alınmıştır.

	Birimi	2005	2006	2007	2008	2009	2010	2011	2012
Net Enerji Tüketimi	TEP	137.753	142.980	155.838	155.795	129.472	168.461	200.012	200.381
Satılabilir ürün üretimi (ton)	ton/yıl	1.289.026	1.347.617	1.523.079	1.618.258	1.317.465	1.647.268	2.020.243	1.787.922
Birim Enerji Tüketimi	TEP/ton	0,1069	0,1061	0,1023	0,0963	0,0983	0,1023	0,0990	0,1121

4. İnsan Kaynakları Yönetimi

a. Performans Yönetim Sistemi

Uluslararası rekabet üstünlüğünün yakalanmasında hiç kuşkusuz insan unsuru merkezi bir yer tutmaktadır. Değişen ve giderek karmaşıklaşan çevre koşullarında faaliyet gösteren Kuruluşların kurumsal performanslarını artırmaları insan kaynakları yönetiminde stratejik açılımları zorunlu kılmaktadır. Stratejik insan kaynakları yönetimi, stratejik yenilikçilik ve yaratıcılığın tüm çalışanlar tarafından içselleştirildiği ve tüm çalışanların kurumsal amaç ve hedeflerin gerçekleştirilmesine odaklandığı bir yapıyı oluşturma sürecidir. İnsan kaynakları yönetiminin temel fonksiyonu insan kaynağının ve dolayısıyla organizasyonun etkinliğini arttırmaya yönelik faaliyetlerin bütünüdür. Bu faaliyetlerin en başında gelen ve kurumsal bir hedef olarak Stratejik planda yer alan *Performans Yönetim Sisteminin* Teşekkülümüzde yerleştirilmesi için harekete geçilmiş ve hizmet alımı yoluyla profesyonel destek alınarak 2010 yılında çalışmalara başlanılmış ve süreç devam etmektedir.

b. Eğitim

Teşekkülümüz vizyonuna ulaşmak amacıyla her zaman güncelliğini koruyan eğitime gereken önem verilerek yenilikçi ve üretken insan gücümüzü daha ileri seviyelere çıkarmak ve verimliliği artırmak için her yıl Teşekkül çalışanlarının mesleki veya kişisel gelişimlerine katkı sağlayacak çeşitli eğitimler ile Uluslararası düzeyde programlanan seminer, kongre ve konferanslara katılımı sağlanmaktadır. Teşekkülümüzün 2011 yılı eğitim faaliyetlerinin ayrıntısı aşağıda verilmektedir.

Hizmet İçin Eğitim Faaliyetleri: Teşekkülümüzün merkez teşkilatınca düzenlenen 24 adet kurum içi eğitimden 2.550 personelimiz, işletme müdürlüklerince düzenlenen 164 eğitimden; 578 memur-sözleşmeli ve 3.565 işçi personelimiz, ayrıca diğer kurum ve kuruluşlarca düzenlenen 52 adet eğitim programından da 319 personelimiz faydalanmıştır.

Hizmet Öncesi Eğitim Faaliyetleri: 3308 Sayılı Meslek Eğitim Kanunu uyarınca, 2010-2011 Öğretim yılında Teşekkülümüz Merkez ve Taşra Teşkilatımızda Meslek Lisesi ve Ticaret Lisesinden 206 öğrenciye mesleki eğitim, ayrıca Teşekkülümüz işyerlerinde staj yapmak isteyen 333 öğrenciye staj imkanı sağlanmıştır.



5. Bilgi Yönetimi ve Güvenliği

Teşekkülümüzde bilgi güvenliği kapsamında yapılan çalışmalar çerçevesinde elektronik bilgi güvenliği konusunda belge alma çalışmaları başlatılmıştır. Bilindiği üzere bilgi güvenliği (information security), bilginin bir varlık olarak hasarlardan korunması olarak tanımlanmaktadır.¹ Bilgi, kurumdaki diğer varlıklar gibi, kurum için önem taşıyan ve bu nedenle de en iyi şekilde korunması gereken bir varlıktır. Bilgi güvenliği; kurumdaki işlerin sürekliliğinin sağlanması, işlerde meydana gelebilecek aksaklıkların azaltılması ve yatırımlardan gelecek faydanın artırılması için bilginin geniş çaplı tehditlerden korunmasını sağlar.²

Bilişim teknolojilerinin giderek hayatımıza daha çok girmesi ve kamu hizmetlerinde etkinliğin ve verimliliğin artırılması amacıyla uygulamaya konulan e-Dönüşüm Türkiye projesi ve Bilgi Toplumu Stratejisi gibi makro plan ve programların bir gereği olarak kuruluşlar, işlemlerinin çoğunu online yapmaları yönünde çalışma yapmaktadır. Bu kapsamda Teşekkülümüz de gerekli adımları atmaktadır.

Ürünlerinin 80 ülkede 800 civarında firmaya satışı yapılan Teşekkülümüzde işlemlerin çoğu online olarak yapılmakta ve faaliyetlerine ait tüm veriler merkezi bir veri tabanında toplanmaktadır. Öte yandan, paydaşı olduğumuz diğer düzenleyici ve uygulayıcı kamu kurum ve kuruluşları ile veri akışının veritabanı üzerinden yapılması yönünde çalışmalar yapılmaktadır. Bu nedenle, söz konusu verilerin değerlendirilmesi ve bu varlıkların sahip oldukları zayıflıkları ve karşı karşıya oldukları tehditlere karşı gerekli önlemlerin alınabilmesi için Bilgi Güvenliği Yönetim Sistemi (BGYS) çalışmalarına ağırlık verilmektedir.

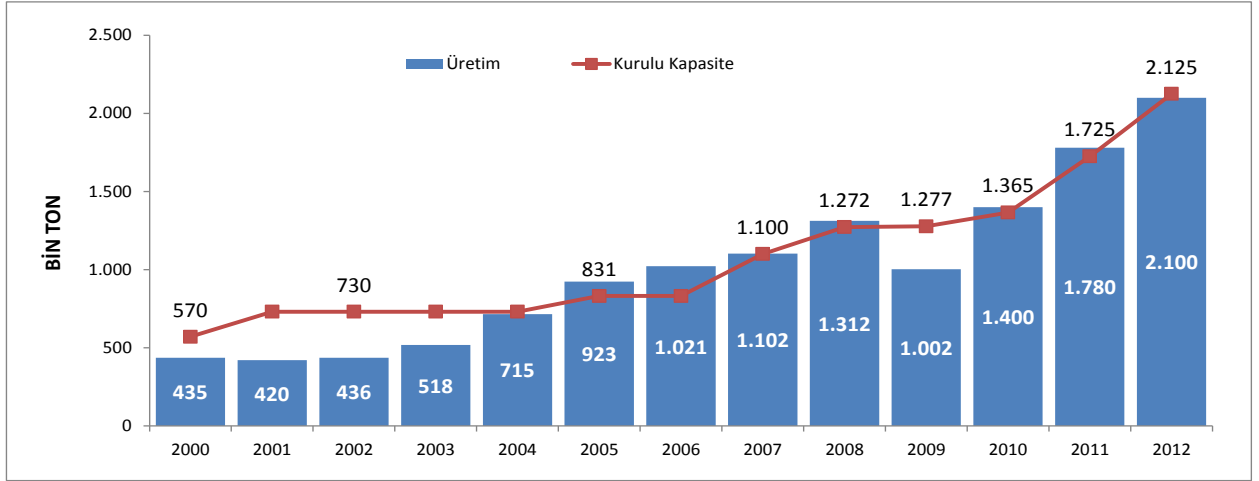
¹ <http://www.ulakbim.gov.tr/>

² <http://www.iso27001-bgys.com/>

6. Geçmiş Yıllar Performans Değerleri (2000-2012)

a. Kapasite ve Üretim Miktarlarındaki Değişimler (2000-2012)

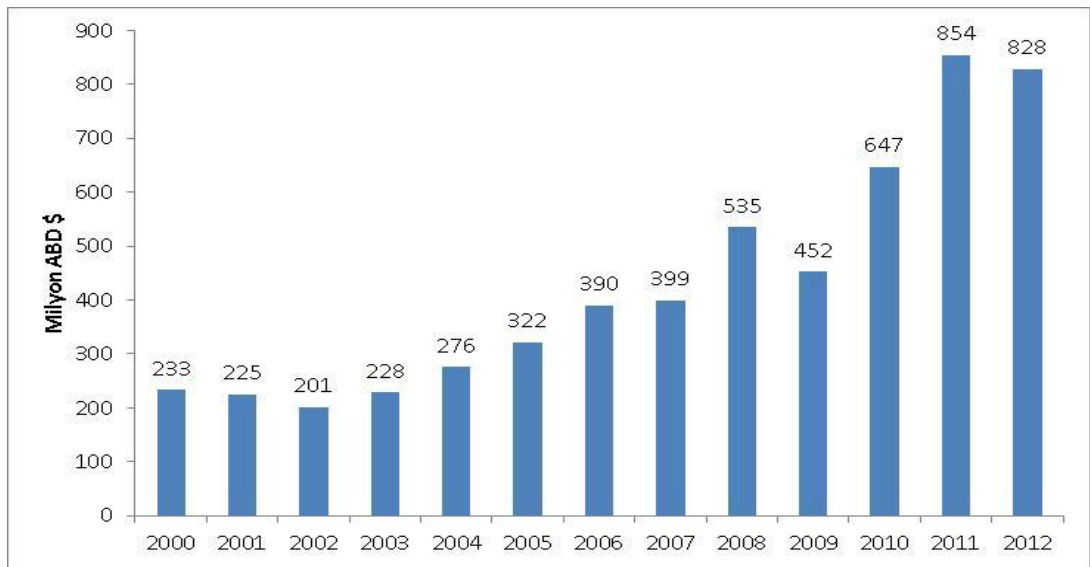
Mevcut durumda, Teşekkülümüzün yıllık toplam bor kimyasalları ve eşdeğeri ürünler kapasitesi 2.125 bin ton/yıl'dır. Şekil 1'de, Teşekkülümüzün 2000-2012 yılları arası bor kimyasalları ve eşdeğeri ürün üretim miktarları ve kurulu kapasiteleri verilmektedir.



Şekil 3.4: Bor Kimyasalları Üretim Miktarı ve Kapasite

b. Toplam Satış (2000-2012)

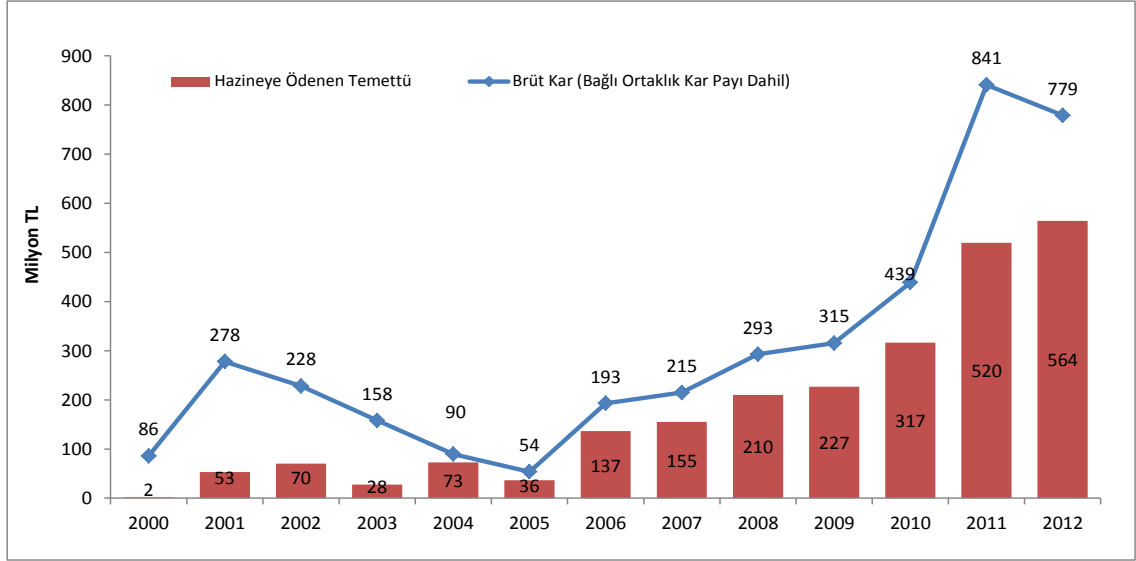
Teşekkülümüzün toplam satışı 2000 yılında 233 milyon ABD \$ iken 2012 yılında 822 milyon ABD \$ bor gelirleri olmak üzere 828 milyon ABD \$'ına ulaşmıştır. 2013 yılında ise 1 milyar ABD tutarında toplam satış hedeflenmektedir.



Şekil 3.5: Satış Geliri

c. Brüt Kar ve Hazineye Ödenen Temettü (2000-2012)

Teşekkülümüzün üretim maliyetlerinin büyük bölümü TL iken, hâsılatı büyük oranda döviz bazlıdır. 2012 yılı brüt karı 779 milyon TL'ye ulaşırken Hazineye Ödenen Temettü ise 564 milyon TL olarak gerçekleşmiştir.



Şekil 3.6: Brüt Kar ve Hazineye Ödenen Temettü (Hazineye ödenen temettü Stopajlı temettü şeklindedir.)

d. Yıllara Göre Pazar Payı Değişimleri

Teşekkülümüzün miktar bazında pazar payı yıldan yıla artış göstermiştir. 2002 yılında pazar payı %31 iken 2011 yılında pazar payı %46'ya yükselmiştir.



Şekil 3.7: Teşekkülümüzün Yıllara Göre Pazar Payı Değişimi

e. Eti'nin İhracatçı Firmalar Sıralamasındaki Yeri

- 2005, 2007, 2008, 2009 ve 2010 yıllarında ülkemizin 500 Büyük Sanayi Kuruluşu listesinde Kamu kuruluşları arasında ihracatta 1. sırada yer alan Teşekkülümüz, **2011 yılında Türkiye İhracatçılar Meclisinin (TİM) yapmış olduğu “En Büyük 1000 İhracatçı Firma”** sıralamasında 15. sırada yer almıştır.
- **İstanbul Sanayi Odasının** her yıl düzenlemekte olduğu **“Türkiye'nin 500 Büyük Sanayi Kuruluşu”** anketinde 2011 yılı verilerine göre Teşekkülümüz; KARLILIKTA 4. sırada yer almıştır.
- Teşekkülümüzün **Hazineye ödediği temettü** 2010 yılında 316.247.000 TL (209.278.000 \$) iken, 2011 yılında % 65 artarak 520.278.050 TL (301.278.620 \$) seviyesine yükselmiştir.
- Teşekkülün 2010 yılında **Gayri Safi Milli Hâsılaya** katkısı 649,3 milyon TL. iken, **2011 yılında 1.115,488 milyon TL. olarak gerçekleşmiştir.**
- Maliye Bakanlığı verilerine göre 2010 yılı Kurumlar vergisi sıralamasında Türkiye genelinde 23.sırada yer alan Teşekkülümüz **2011 yılı Kurumlar Vergisi** sıralamasında **8 basamak yükselerek 15.sırada** yer almıştır.

f. Yönetim Sistemleri

Yönetim sistemi; Kuruluşun ilkelerini, prosedürlerini ve faaliyetlerini yönetmeye ve sürekli olarak geliştirmeye yönelik kanıtlanmış bir çerçevedir.³

Teşekkülümüz de ortak çalışma alanlarında iş akışını düzeltmek, çevreye duyarlı bir işletmecilik anlayışı ile faaliyetlerini sürdürmek, İşletme Müdürlüklerimizde görev yapan çalışanlarımızın emniyetli ve sağlıklı bir çalışma ortamına sahip olmalarını sağlamak, iş ve gün kayıplarının asgariye indirmek amacıyla yönetim sistemleri çalışmalarını gerçekleştirmiştir. Bu kapsamda;

- **Merkez ve Taşra Teşkilatında TS-EN-ISO 9001: 2008 Kalite Yönetim Sistemi,**
- **Merkez Teşkilatında TS-EN ISO/IEC 17025 Laboratuvar Akreditasyonu,**
- **Taşra Teşkilatında TS-ISO-EN-14000 Çevre Yönetim Sistemi, TS-İSG-OHSAS 18001 İş Sağlığı ve Güvenliği Yönetim Sistemi ve TS-EN 16001/2009 Enerji Yönetim Sistemi**

belge alımlarını tamamlamıştır.

³ <http://www.bsi-turkey.com/Tetkik-ve-Belgelendirme-Hizmetleri/Yonetim-sistemleri/Ilk-bakista/Yonetim-sistemleri-nedir/>



VI. Faaliyet Sorumluları

BÜYÜME				
Hedef No		Performans Hedefi	Faaliyetler	Faaliyet Sorumlu Birim
1.1	Dönem sonunda Bor kimyasalları ve eşdeğeri ürün üretim kapasitesi 1.272 Bin tondan 2.158 Bin tona çıkarılacaktır.	2013 yılı sonunda bor kimyasalları ve eşdeğeri ürün üretim kapasitesi 2.158 Bin ton olacaktır.		Tesis Mühendislik Hizmetleri Dairesi Başkanlığı
2.1	2013 yılı sonunda pazar payımız %39 olacaktır.	2013 yılı sonunda pazar payımız %39 olacaktır.	Proaktif pazarlama yöntemleri	Pazarlama ve Satış Dairesi Başkanlığı
		Satış gelirimiz 900 milyon \$ olacaktır.		Pazarlama ve Satış Dairesi Başkanlığı
2.2	Dönem sonuna kadar, Asya kıtasındaki Pazar payımız %2 arttırılacaktır.	Asya kıtasındaki Pazar payımız %2 arttırılacaktır.	Asya kıtasında nihai tüketiciler ile işbirliği yapılarak bölgedeki pazar payının artırılması sağlanacaktır.	Pazarlama ve Satış Dairesi Başkanlığı
			Kısa vadede Asya kıtası pazarlarında daha hızlı hareket edilebilmesi için, temsilciliklerimizle işbirliği yapılacaktır.	Pazarlama ve Satış Dairesi Başkanlığı
3.1	Dönem sonuna kadar kullanım alanı olabilecek iki yeni bor ürününün bulunması yönünde çalışmalar yapılacaktır.	2013 yılı sonuna kadar kullanım alanı olabilecek 2 yeni ürün bulunması yönünde çalışmalar yapılacaktır.	Ürünlerin kalitesinin artırılması, yeni ürün geliştirilmesine yönelik araştırma-geliştirme faaliyetlerinde bulunulacaktır.	Teknoloji Geliştirme Dairesi Başkanlığı, Tesis Mühendislik Hizmetleri Dairesi Başkanlığı
			Bilimsel ve teknolojik araştırmaların yürütülebilmesi için yurt içi ve yurt dışı kurum ve kuruluşlar ve üniversiteler, öğretim görevlileri ve gerekmesi halinde özel sektör firmaları ile araştırma ve projeler üzerine ortak çalışmalar yapılacaktır.	Teknoloji Geliştirme Dairesi Başkanlığı
			Modern araştırma tekniklerinin yerine getirilmesi için uygun malzeme, teçhizat ve cihaz alımları ile laboratuvar alt yapısı güçlendirilecektir.	Teknoloji Geliştirme Dairesi Başkanlığı, Tesis Mühendislik Hizmetleri Dairesi Başkanlığı
3.2	Pazar şartları dikkate alınarak dönem sonuna kadar bir yeni kullanım alanı bulunması yönünde çalışmalar yapılacaktır.	2013 yılı sonuna kadar 1 yeni kullanım alanı bulunması yönünde çalışmalar gerçekleştirilecektir.	Mevcut ve yeni geliştirilen ürünler için kullanım alanlarının bulunmasına yönelik araştırma-geliştirme faaliyetlerinde bulunulacaktır.	Teknoloji Geliştirme Dairesi Başkanlığı
			Bulunan yeni kullanım alanına yönelik mevcut ürünlerin geliştirilmesi sağlanacaktır.	Teknoloji Geliştirme Dairesi Başkanlığı

4.1	Özel bor kimyasalları sanayinin ülkemizde kurulması yönünde bir adım olarak 2013 yılı sonuna kadar üç ayrı özel bor kimyasalı üretimi gerçekleştirilmesine yönelik çalışmalar yapılacaktır.	Özel bor kimyasalları sanayinin ülkemizde kurulması yönünde bir adım olarak özel bor kimyasalı üretimi gerçekleştirilecektir.	Sodyum Bor Hidrür ile ilgili olarak tesis parametrelerini belirlemeye dönük pilot test çalışmaları yapılacaktır.	Teknoloji Geliştirme Dairesi Başkanlığı Tesis Mühendislik Hizmetleri Dairesi Başkanlığı İlgili İşletme
			Bora dayalı sanayinin geliştirilmesi amacıyla Araştırma Kuruluşları ile yakın işbirliği içinde çalışarak ticari potansiyel taşıyan özel bor kimyasallarının araştırılması ve uygulamaya geçirilmesi çalışmaları yapılacaktır.	Teknoloji Geliştirme Dairesi Başkanlığı Tesis Mühendislik Hizmetleri Dairesi Başkanlığı İlgili İşletme



REKABET				
Hedef No		Performans Hedefi	Faaliyetler	Faaliyet Sorumlu Birim
1.1	Müşterilerin memnuniyet düzeyi oranı 2013 yılı sonuna kadar 5 puan (%70'den %75'e) artırılabacaktır.	2013 yılında Müşterilerin memnuniyet düzeyi oranı 5 puan (%70'den %75'e) artırılabacaktır.	Kekleşme; ürünün torbalanmadan önce iyi kurutuluyor olması ve/veya depolama şartlarının uygun olması sağlanacaktır.	Tesis Mühendislik Hizmetleri Dairesi Başkanlığı Pazarlama ve Satış Dai. Bşk.
			Tozlaşma; kristal yapısının iyileştirilmesi ve/veya manipülasyonun azaltılması sağlanacaktır.	Tesis Mühendislik Hizmetleri Dairesi Başkanlığı Pazarlama ve Satış Dai. Bşk.
			Empüriteler uzaklaştırılarak ürün safiyeti artırılabacaktır.	Teknoloji Geliştirme Dairesi Başkanlığı Pazarlama ve Satış Dai. Bşk.
			2010 yılında işletme müdürlüklerinde ürünlerin konteyner dolularının yapılması konusunda pilot uygulama başlatılacaktır.	Tesis Mühendislik Hizmetleri Dairesi Başkanlığı Pazarlama ve Satış Dai. Bşk.
			Konteyner taşımacılığında "Inner-Liner" taşıma sistemine geçilmesi sağlanacaktır.	Tesis Mühendislik Hizmetleri Dairesi Başkanlığı Lojistik Dairesi Başkanlığı Pazarlama ve Satış Dai. Bşk.
1.2	Merkez laboratuvarımıza uluslararası nitelik kazandırılması amacıyla 2010 yılı sonunda ISO 17025 "Deney ve Kalibrasyon Laboratuvarlarının Akreditasyonu Belgesi" alınacaktır.	-	-	Teknoloji Geliştirme Dairesi Başkanlığı Strateji Geliştirme Dairesi Başkanlığı
2.1	2013 yılı sonuna kadar teknolojik randımanlarda %5 iyileştirme yapılacaktır.	2013 yılı sonuna kadar teknolojik randımanlarda %5 iyileştirme yapılacaktır.	Merkezi Kalsinasyon ve Çözme Ünitesi	Tesis Mühendislik Hizmetleri Dairesi Başkanlığı
2.2	Dönem sonuna kadar kaliteden ödün vermeden birim enerji sarfiyatları %10 azaltılacaktır.	Birim enerji sarfiyatları %10 azaltılacaktır.	Sülfürik asit tesisi entegrasyonu gibi enerji verimliliğini artırıcı çalışmalar yapılacaktır.	Tesis Mühendislik Hizmetleri Dairesi Başkanlığı Teknoloji Geliştirme Dairesi Başkanlığı

				Enerji Otomasyon Dairesi Başkanlığı
3.1	Dönem sonuna kadar pazarlama ve dağıtım ağının yetersiz olduğu bölgelerde ağın oluşturulması, zayıf olan bölgelerde ise geliştirilmesi için gereken alt yapı çalışmaları yapılacaktır.	Pazarlama ve dağıtım ağının yetersiz olduğu bölgelerde ağın oluşturulması, zayıf olan bölgelerde ise geliştirilmesi için gereken alt yapı çalışmaları yapılacaktır.	2011 yılında Çin’de bir depo kurulacaktır.	Pazarlama Satış Dairesi Başkanlığı
3.2	Üretim ve kapasite artışına paralel olarak limanlardaki depolama kabiliyetini artırmak amacıyla 2010 yılı sonuna kadar liman yükleme tesisi modernizasyonu tamamlanacaktır.			Tesis Mühendislik Hizmetleri Dairesi Başkanlığı Lojistik Dairesi Başkanlığı



KURUMSAL GELİŞİM				
Hedef No		Performans Hedefi	Faaliyetler	Faaliyet Sorumlu Birim
1.1	Kuruluştaki "İş Analizi" çalışması başlatılarak insan kaynağı ve organizasyon yapısının mevcut durumu ortaya konulacak ve çalışma 2010 yılında tamamlanacaktır.		2010 yılında İş Analizi çalışması tamamlanmıştır.	İnsan Kaynakları Yönetimi Dairesi Başkanlığı
1.2	İş Analizi çalışması sonucunda ortaya çıkan verilerden faydalanılarak örgütsel kapasitenin geliştirilmesine ve etkin karar almaya yönelik organizasyonel yeniden yapılanma çalışmaları 2010 yılı sonunda tamamlanacaktır.	-	Teşekkülümüzde yapılan iş analizi çalışması sonuçlarına göre Teşekkülde faaliyetlerin daha planlı gerçekleştirilmesi amacıyla organizasyon değişiklikleri gerçekleştirilmiştir.	İnsan Kaynakları Yönetimi Dairesi Başkanlığı
1.3	Kuruluştaki 2012 yılı sonunda Performans Yönetim Sistemi uygulamasına geçilecektir.	Kuruluştaki Performans Yönetim Sistemi uygulamasının %100'ü bitirilecektir.	2009 ve 2010 yıllarında tüm personelin Performans Yönetim Sistemi ile ilgili eğitim almaları sağlanmıştır.	İnsan Kaynakları Yönetimi Dairesi Başkanlığı
			2012 yılında Performans Yönetim Sistemi deneme çalışmaları başlatılacaktır.	İnsan Kaynakları Yönetimi Dai. Bşk.
			2013 yılı hedefleri belirlenerek Teşekkülde Personel Performans Değerlendirme Sistemine geçilecektir.	İnsan Kaynakları Yönetimi Dai. Bşk.
2.1	Kurum personelinin kurumun vizyonu, misyonu, çalışanlarına sağladığı imkan ve hizmetleri bilme ve benimseme düzeyinin ölçülmesi ve artırılmasına yönelik yöntemlerin belirlenmesi çalışmaları 2010 yılında tamamlanacaktır.		İş Analizi çalışmaları kapsamında bir bütün olarak değerlendirilerek 2009 yılında başlatılan hazırlık çalışmaları, 2010 yılında Genel Müdürlük, Emet Bor İşletme Müdürlüğü, İstanbul Alım-Satım Müdürlüğü ve İzmir İhracat Müdürlüğü birimleri için tamamlanmıştır.	İnsan Kaynakları Yönetimi Dairesi Başkanlığı

3.1	İş ve karar alma süreçlerinde etkinliğin sağlanması amacıyla 2010 yılı sonuna kadar Kuruluşumuzda elektronik Doküman Arşiv Yönetim Sistemi (DAYS) yerleştirilecektir.		2011 yılı Ocak ayı itibarıyla Tüm Teşkilatta Elektronik Belge Yönetim Arşiv Sistemi (EBYAS) adlı sistem uygulanmaya başlanmıştır.	Yönetim Bilişim Sistemleri Dairesi Başkanlığı
3.2	2010 yılı sonunda e-imza uygulaması başlatılacaktır.		01.01.2011 itibarıyla e-imza uygulamasına geçilmiştir.	Yönetim Bilişim Sistemleri Dairesi Başkanlığı
3.3	Kurumun bilişim alt yapısının güvenliği için 2013 yılı sonunda "ISO 27001 Bilgi Güvenliği Yönetim Sistemi" belgesi alınacaktır.	"ISO 27001 Bilgi Güvenliği Yönetim Sistemi" belgesi alma çalışmalarının %100'ü tamamlanacaktır.	2013 yılı sonunda sistemle ilgili uygulamalar başlatılacaktır.	Yönetim Bilişim Sistemleri Dairesi Başkanlığı



ÇEVRE				
Hedef No		Performans Hedefi	Faaliyetler	Faaliyet Sorumlu Birim
1.1	Dönem boyunca üretim sonucu oluşacak atıkların çevre etkilerinin bertaraf edilmesinin sürekliliği sağlanacak ve atıkların yeniden ekonomiye kazandırılması çalışmaları yapılacaktır.	Üretim sonucu oluşacak atıkların çevre etkilerinin bertaraf edilmesinin sürekliliği sağlanacak ve atıkların yeniden ekonomiye kazandırılması çalışmaları yapılacaktır.	İhtiyaç duyulan İşletmelerde yeni atık göleti inşası ve atık göleti kapasite artırımı faaliyetleri yapılacaktır.	Tesis Mühendislik Hizmetleri Dairesi Başkanlığı Teknoloji Geliştirme Dai. Bşk.
			2010 yılı sonunda "Bor işletmelerindeki atık su fazlalığının buharlaştırma ve/veya arıtma yoluyla giderilmesi" araştırma çalışması tamamlanacaktır.	Tesis Mühendislik Hizmetleri Dai. Bşk.
			Atık su arıtma tesisi 2010 yılı sonunda devreye alınacaktır.	Tesis Mühendislik Hizmetleri Dai. Bşk.
			Merkezi Kalsinasyon ve Çözme Ünitesi	Tesis Mühendislik Hizmetleri Dai. Bşk.
1.2	İşletme Müdürlüklerinde ISO 14001 Çevre Yönetim Sistemi (ÇYS) yapısı 2013 yılı sonunda kurularak çevre faaliyetlerinin bu sistem çerçevesinde yürütülmesi sağlanacaktır.	5 adet işletmemizde ISO 14001 Çevre Yönetim Sistemi (ÇYS) yapısı kurulacaktır.	2011 yılı sonu itibarıyla tüm işletmelerimizde ISO 14001 Çevre Yönetim Sistemi Belgesi alınmıştır.	Teknoloji Geliştirme Dai. Bşk. İlgili İşletme Strateji Geliştirme Dairesi Bşk.
2.1	AB'nin Kategori-2 Sınıflandırma kararının yürütmesini durdurmaya ilişkin ilave bilimsel çalışma ve hukuki girişimler 2013 yılı sonuna kadar tamamlanacaktır.	AB'nin Kategori-2 Sınıflandırma kararının yürütmesini durdurmaya ilişkin ilave bilimsel çalışma ve hukuki girişimler yürütülecektir.	2010 yılı sonuna kadar "Bor Maruziyetinin Belirlenmesi Ve İnsanların Üreme Sağlığı Üzerindeki Etkilerin Saptanması" isimli proje tamamlanmış, konu ile ilgili uluslar arası yayınlarda makaleler yayınlanmıştır.	Teknoloji Geliştirme Dai. Bşk. Strateji Geliştirme Dairesi Başkanlığı
			Sınıflandırma kararı aleyhinde hukuki yollara başvurmak.	Pazarlama Satış Dai. Bşk. Strateji Geliştirme Dai. Bşk.