

**T.C.  
KİLİS İL ÖZEL İDARESİ**



**K İ L İ S  
İ L Ö Z E L İ D A R E S İ**

**2015 YILI  
PERFORMANS PROGRAMI**

# İçindekiler

<b>ÖNSÖZ</b> .....	<b>3</b>
<b>1. GENEL BİLGİLER</b> .....	<b>4</b>
A. İL ÖZEL İDARESİNİN GÖREV YETKİ VE SORUMLULUKLARI.....	4
I. İl Özel İdaresinin Yetki ve İmtiyazları .....	5
II. İl Özel İdaresinin Organları .....	5
B. TEŞKİLAT YAPISI.....	8
I. İhdas edilen Müdürlükler.....	9
C. FİZİKSEL KAYNAKLAR.....	9
I. Sahip Olunan Gayrimenkuller.....	9
II. Taşıt ve İş makineleri.....	12
II. Bilişim Sistemi ve Teknolojik Malzeme Dağılımı .....	13
D. İNSAN KAYNAKLARI .....	15
I. Çalışma Şekline Göre Personel Dağılımı .....	15
II. Öğrenim Durumuna Göre Memur Personel Dağılımı .....	16
III. İş Yeri Emeklilik Kıdemine Göre Memur Personel Dağılımı .....	17
IV. Yaş Durumuna Göre Memur Personel Dağılımı.....	17
V. Öğrenim Durumuna Göre İşçi Personel Dağılımı.....	18
VI. İş Yeri Emeklilik Hizmet Durumu Personel Dağılımı.....	18
VII. Yaş Durumuna Göre İşçi Personel Dağılımı .....	19
<b>II. PERFORMANS BİLGİLERİ</b> .....	<b>20</b>
A. TEMEL POLİTİKA VE ÖNCELİKLER.....	20
B. AMAÇ VE HEDEFLER.....	20
I. Misyonumuz.....	20
II. Vizyonumuz.....	20
III. Temel İlkelerimiz.....	20
IV. Stratejik Amaç ve Hedefler .....	20
<b>İDAREMİZ BİRİMLERİNİN PERFORMANS HEDEF GÖSTERGELERİ İLE FAALİYETLER VE TABLOLARI</b> .....	<b>24</b>
1. İNSAN KAYNAKLARI MÜDÜRLÜĞÜ PERFORMANS TABLOLARI .....	24
2. MALİ HİZMETLER MÜDÜRLÜĞÜ PERFORMANS TABLOLARI.....	35
3. PLAN PROJE YATIRIM VE İNŞAAT MÜDÜRLÜĞÜ PERFORMANS TABLOLARI .....	38
4. İMAR VE KENTSEL İYİLEŞTİRME MÜDÜRLÜĞÜ PERFORMANS TABLOLARI.....	43
5. SU VE KANAL HİZMETLERİ MÜDÜRLÜĞÜPERFORMANS TABLOLARI .....	47
6. YOL VE ULAŞIM HİZMETLERİ MÜDÜRLÜĞÜ PERFORMANS TABLOLARI .....	52
FAALİYETLERDEN SORUMLU HARCAMA BİRİMLERİNE İLİŞKİN TABLO .....	58
STRATEJİK PLANA GÖRE 2015 YILI PERFORMANS TABLOSU .....	64

## ÖNSÖZ

Kilis'in il oluşunun 18. yılında İl Özel İdaresi tarafından hizmet sunumunda birçok yeniliği beraber yaşadık.

Rekabetin had safhada olduğu günümüzde projeler yapılırken kaynak, zaman ve hizmete sunuluş metotları çok büyük önem taşımaktadır. Kuruluşlar sektörel yatırımlar yaparken her birim ürünü, ne kadara, hangi zaman diliminde, kaç adet olarak üretip tüketiciye nasıl sunacağını sürekli takip ve kontrolünü yapmakta ve müşteri memnuniyeti esasıyla çalışmaktadırlar. Bütün bu çalışmalar kurumların geleceğine yön vermekte ve yaşamasını temin için zorunluluk arz etmektedir. Kurumsallaşamayan, kişisel başarılarla hareket eden, planlı projeli davranış yerine günlük hesaplarla çalışan müesseseler bir gün mutlaka yok olmakla karşı karşıyadırlar.

Ticari işletmeler için söz konusu olan bu durum bugün kamu kurumları içinde geçerli bir hale gelmiştir. Stratejisini belirlemeyen, kaynaklarını verimli kullanamayan, kurumsallaşma kültürünü ve yapısını oluşturamayan, kamu kurumları da nihayetinde yok olmaya veya Devletin sırtında yük olup toplumsal sıkıntılara yol açmakla karşı karşıyadır.

Bu nedenle 2015-2019 yılı stratejik planını yapan Kilis İl Özel İdaresi bu güne kadar olduğu gibi 2015 yılı bütçesini de hedeflerine uygun olarak yapmış ve stratejik planına, bütçesine uygun performans planını oluşturmuştur.

Bu çerçevede ilimizde hizmetlerin daha etkin ve verimli yürütülebilmesi amacıyla gerekli yatırımlar yapılmaktadır. 2014 yılında ülke genelinde hissedilen kuraklık ilimizde de ciddi şekilde yaşanmıştır. Normal zamanlarda da su sıkıntısının yaşandığı ilimizde kuraklığın da etkisiyle bu sıkıntı had safhaya ulaşmıştır. İl Özel İdaresi sorumluluk alanında bulunan köylerimizin su probleminin halledilebilmesi amacıyla yeni sondaj makinesi ve ekipmanları alınmıştır. Bu sayede 2015 yılı ve sonraki yıllarda sondaj çalışmaları İdare imkanları ile yapılmaya devam edilecektir.

Ayrıca ilimizde ihtiyaç duyulan yol, içmesuyu şebekesi ve kanalizasyon hattı gibi ihtiyaçların İdare imkânlarıyla çözülebilmesi amacıyla ciddi yatırımlar yapılmıştır, yapılmaya devam edilmektedir. Asfalt plentinin kurulması, araç parkının yenilenmesi ve güçlendirilmesi ile standarttı yüksek asfalt yol yapılabilmekte, bozulan yolların yama ihtiyacı konusunda ilin tüm noktalarına hızlı bir şekilde ulaşmak mümkün olabilmektedir. 2014 yılında olduğu gibi 2015 yılında da köylerimizin içmesuyu ve kanalizasyon alt yapı çalışmalarına devam edilerek bitirilecek ve 2016 yılında tüm köylerimize parke döşenebilecektir.

Bu çerçevede Kilis İl Özel İdaresi tarafından hazırlanan "2015 Mali Yılı Performans Programı" planlanan faaliyetlerin hedef ve göstergelere bağlı olarak kamuoyu tarafından izlenebilmesi amacıyla hazırlanmış ve kurumun Web Sayfasında yayımlanmıştır.

2015 Mali Yılı Performans Programında öngörülen faaliyetlerin en üst düzeyde gerçekleşmesi dileğiyle bu hedef ve göstergelere ulaşmak için özveriyle çalışan başta İl Özel İdaresi karar organı İl Genel Meclisinin başkan ve üyelerine, İl Özel İdaresinin başta Genel Sekreter olmak üzere bütün çalışanlarına teşekkür eder, başarılar dilerim.

Süleyman TAPSIZ  
Vali

# 1. GENEL BİLGİLER

## A. İL ÖZEL İDARESİNİN GÖREV YETKİ VE SORUMLULUKLARI

İl Özel İdarelerine, gerek İdari Umumiyet Vilayet Kanunu ve gerekse diğer kanunlarla çok çeşitli görevler verilmiştir. Bu görevlerin tamamı, Devletin bizzatı kendisine ait görevleri ve fonksiyonları kadar geniş yer tutmaktadır. Ancak bu kanunların kapsamında bulunan görevlerin çoğu, bugün için merkezi idare kuruluşlarınca, bazıları ise ikili sistemle, yani Özel İdare ile Bakanlık veya çeşitli kamu kuruluşlarıyla birlikte yürütülmektedir. Bu uygulamaların ve farklılıkların ortaya çıkışında temel sorun, merkezi idare kuruluşlarının zamanla çoğalması ile görevlerin bu kuruluşlarca üstlenilmesi ve kısıtlanmasından doğmuştur.

*İl özel idaresi mahalli müşterek nitelikte olmak şartıyla;*

a-) Gençlik ve spor, Sağlık, tarım, sanayi ve ticaret; Belediye sınırları il sınırı olan Büyükşehir Belediyeleri hariç ilin çevre düzeni plânı, bayındırlık ve iskân, toprağın korunması, erozyonun önlenmesi, kültür, sanat, turizm, sosyal hizmet ve yardımlar, yoksullara mikro kredi verilmesi, çocuk yuvaları ve yetiştirme yurtları; ilk ve orta öğretim kurumlarının arsa temini, binalarının yapım, bakım ve onarımı ile diğer ihtiyaçlarının karşılanmasına ilişkin hizmetleri il sınırları içinde,

b-) İmar, yol, su, kanalizasyon, katı atık, çevre, acil yardım ve kurtarma; orman köylerinin desteklenmesi, ağaçlandırma, park ve bahçe tesisine ilişkin hizmetleri belediye sınırları dışında, Yapmakla görevli ve yetkilidir.

**(Ek fıkra: 3/7/2005-5393/85 md.)** Merkezi idare tarafından yürütülen görev ve hizmetlere ait yatırımlardan ilgili bakanlıkça uygun görülenler, il özel idareleri eliyle de gerçekleştirilebilir. Bu yatırımlara ait ödenekler, ilgili kuruluş tarafından o il özel idaresi bütçesine aktarılır. İl özel idaresi bu yatırımların yüzde yirmibeşine kadar olan kısmı için kendi bütçesinden harcama yapabilir. Merkezi idare, ayrıca, desteklemek ve geliştirmek istediği hizmetleri proje bazında gerekli kaynaklarını ilgili il özel idaresine aktarmak suretiyle onlarla işbirliği içinde yürütebilir. Bu kaynak ve ödenekler özel idare bütçesi ile ilişkilendirilmez ve başka amaçla kullanılamaz.

**(Ek fıkra: 1/7/2006-5538/26 md.)** İl özel idaresi bütçesinden, emniyet hizmetlerinin gerektirdiği teçhizat alımıyla ilgili harcamalar yapılabilir.

İl çevre düzeni plânı; valinin koordinasyonunda, büyükşehirlerde büyükşehir belediyeleri, diğer illerde il belediyesi ve il özel idaresi ile birlikte yapılır. İl çevre düzeni plânı belediye meclisi ile il genel meclisi tarafından onaylanır. **(Ek cümle: 1/7/2006-5538/26 md.)** Belediye sınırları il sınırı olan Büyükşehir Belediyelerinde il çevre düzeni planı ilgili Büyükşehir Belediyeleri tarafından yapılır veya yaptırılır ve doğrudan Belediye Meclisi tarafından onaylanır.

Hizmetlerin yerine getirilmesinde öncelik sırası, il özel idaresinin malî durumu, hizmetin ivediliği ve verildiği yerin gelişmişlik düzeyi dikkate alınarak belirlenir.

İl özel idaresi hizmetleri, vatandaşlara en yakın yerlerde ve en uygun yöntemlerle sunulur. Hizmet sunumunda özür, yaşlı, düşkün ve dar gelirli durumuna uygun yöntemler uygulanır.

Hizmetlerin diğer mahallî idareler ve kamu kuruluşları arasında bütünlük ve uyum içinde yürütülmesine yönelik koordinasyon o ilin valisi tarafından sağlanır.

4562 sayılı Organize Sanayi Bölgeleri Kanunu ile Sanayi ve Ticaret Bakanlığına ve organize sanayi bölgelerine tanınan yetki ve sorumluluklar bu Kanun kapsamı dışındadır.

## I. İl Özel İdaresinin Yetki ve İmtiyazları

a) Kanunlarla verilen görev ve hizmetleri yerine getirebilmek için her türlü faaliyette bulunmak, gerçek ve tüzel kişilerin faaliyetleri için kanunlarda belirtilen izin ve ruhsatları vermek ve denetlemek.

b) Kanunların il özel idaresine verdiği yetki çerçevesinde yönetmelik çıkarmak, emir vermek, yasak koymak ve uygulamak, kanunlarda belirtilen cezaları vermek.

c) Hizmetlerin yürütülmesi amacıyla, taşınır ve taşınmaz malları almak, satmak, kiralamak veya kiraya vermek, takas etmek, bunlar üzerinde sınırlı aynî hak tesis etmek.

d) Borç almak ve bağış kabul etmek.

e) Vergi, resim ve harçlar dışında kalan ve miktarı yirmibeşmilyar Türk Lirasına kadar olan dava konusu uyuşmazlıkların anlaşmayla tasfiyesine karar vermek.

f) Özel kanunları gereğince il özel idaresine ait vergi, resim ve harçların tarh, tahakkuk ve tahsilini yapmak.

g) Belediye sınırları dışındaki gayri sıhhi müesseseler ile umuma açık istirahat ve eğlence yerlerine ruhsat vermek ve denetlemek. **(Ek cümle: 6/3/2007-5594/4 md.)** Ancak, sivil hava ulaşımına açık havaalanları bünyesinde yer alan tüm tesislere işyeri açma ve çalışma ruhsatı dahil her türlü ruhsat, Sivil Havacılık Genel Müdürlüğü tarafından verilir. Bu konuya ilişkin usûl ve esaslar Sivil Havacılık Genel Müdürlüğüne hazırlanacak bir yönetmelikle düzenlenir.

İl özel idaresi, hizmetleri ile ilgili olarak, halkın görüş ve düşüncelerini belirlemek amacıyla kamuoyu yoklaması ve araştırması yapabilir.

İl özel idaresi, hizmetleri ile ilgili olarak, halkın görüş ve düşüncelerini belirlemek amacıyla kamuoyu yoklaması ve araştırması yapabilir.

İl özel idaresinin mallarına karşı suç işleyenler Devlet malına karşı suç işlemiş sayılır. **(Ek cümle: 1/7/2006-5538/26 md.)** 2886 sayılı Devlet İhale Kanununun 75 inci maddesi hükümleri il özel idaresi taşınmazları hakkında da uygulanır.

İl özel idaresinin proje karşılığı borçlanma yoluyla elde edilen gelirleri, vergi, resim ve harçları, şartlı bağışlar ve kamu hizmetlerinde fiilen kullanılan malları haczedilemez.

## II. İl Özel İdaresinin Organları

5302 sayılı İl Özel İdaresi Kanunu'na göre, İl Özel İdaresi'nin organları il genel meclisi ve il encümenidir.

### a. İl Genel Meclisi

İl genel meclisi, İl Özel İdaresinin karar organı olup ilgili kanunda gösterilen esas ve usullere göre ildeki seçmenler tarafından seçilmiş üyelerden oluşur.

### ***İl genel meclisinin görev ve yetkileri:***

- a) Stratejik plân ile yatırım ve çalışma programlarını, il özel idaresi faaliyetlerini ve personelinin performans ölçütlerini görüşmek ve karara bağlamak.
- b) Bütçe ve kesinhesabı kabul etmek, bütçede kurumsal kodlama yapılan birimler ile fonksiyonel sınıflandırmanın birinci düzeyleri arasında aktarma yapmak.
- c) Belediye sınırları il sınırı olan Büyükşehir Belediyeleri hariç İl çevre düzeni plânı ile belediye sınırları dışındaki alanların imar plânlarını görüşmek ve karara bağlamak.
- d) Borçlanmaya karar vermek.
- e) Bütçe içi işletmeler ile Türk Ticaret Kanununa tâbi ortaklıklar kurulmasına veya bu ortaklıklardan ayrılmaya, sermaye artışına ve gayrimenkul yatırım ortaklığı kurulmasına karar vermek.
- f) Taşınmaz mal alımına, satımına, trampa edilmesine, tahsisine, tahsis şeklinin değiştirilmesine veya tahsisli bir taşınmazın akar haline getirilmesine izin; üç yıldan fazla kiralanmasına ve süresi yirmibeş yılı geçmemek kaydıyla bunlar üzerinde sınırlı aynî hak tesisine karar vermek.
- g) Şartlı bağışları kabul etmek.
- h) Vergi, resim ve harç dışında kalan miktarı beşmilyardanyirmibeşmilyar Türk Lirasına kadar ihtilaf konusu olan özel idare alacaklarının anlaşma ile tasfiyesine karar vermek.
- i) İl özel idaresi adına imtiyaz verilmesine ve il özel idaresi yatırımlarının yap-işlet veya yap-işlet-devret modeli ile yapılmasına, il özel idaresine ait şirket, işletme ve iştiraklerin özelleştirilmesine karar vermek.
- j) Encümen üyeleri ile ihtisas komisyonları üyelerini seçmek.
- k) İl özel idaresi tarafından çıkarılacak yönetmelikleri kabul etmek.
- l) Norm kadro çerçevesinde il özel idaresinin ve bağlı kuruluşlarının kadrolarının ihdas, iptal ve değiştirilmesine karar vermek.
- m) Yurt içindeki ve yurt dışındaki mahallî idareler ve mahallî idare birlikleriyle karşılıklı işbirliği yapılmasına karar vermek.
- n) Diğer mahallî idarelerle birlik kurulmasına, kurulmuş birliklere katılmaya veya ayrılmaya karar vermek.
- o) İl özel idaresine kanunlarla verilen görev ve hizmetler dışında kalan ve ilgililerin isteğine bağlı hizmetler için uygulanacak ücret tarifelerini belirlemek.

### **b. İl Encümeni**

İl encümeni valinin başkanlığında, il genel meclisinin her yıl kendi üyeleri arasından bir yıl için gizli oyla seçeceği üç üye ile biri malî hizmetler birim amiri olmak üzere valinin her yıl birim amirleri arasından seçeceği iki üyeden oluşur.

Valinin katılmadığı encümen toplantısına genel sekreter başkanlık eder. Encümen toplantılarına gündemdeki konularla ilgili olarak, ilgili birim amirleri vali tarafından oy hakkı olmaksızın görüşleri alınmak üzere çağrılabilir.

***İl encümeninin görev ve yetkileri:***

- a) Stratejik plân ve yıllık çalışma programı ile bütçe ve kesin hesabı inceleyip il genel meclisine görüş bildirmek.
- b) Yıllık çalışma programına alınan işlerle ilgili kamulaştırma kararlarını almak ve uygulamak.
- c) Öngörülmeven giderler ödeneğinin harcama yerlerini belirlemek.
- d) Bütçede fonksiyonel sınıflandırmanın ikinci düzeyleri arasında aktarma yapmak.
- e) Kanunlarda öngörülen cezaları vermek.
- f) Vergi, resim ve harçlar dışında kalan ve miktarı beşmilyar Türk Lirasına kadar olan ihtilafların sulhen halline karar vermek.
- g) Taşınmaz mal satımına, trampa edilmesine ve tahsisine ilişkin kararları uygulamak, süresi üç yılı geçmemek üzere kiralanmasına karar vermek.
- h) Belediye sınırları dışındaki umuma açık yerlerin açılış ve kapanış saatlerini belirlemek.
- i) Vali tarafından havale edilen konularda görüş bildirmek.
- j) Kanunlarla verilen diğer görevleri yapmak.

**c. Vali**

Vali, il özel idaresinin başı ve tüzel kişiliğinin temsilcisidir.

***Valinin görev ve yetkileri:***

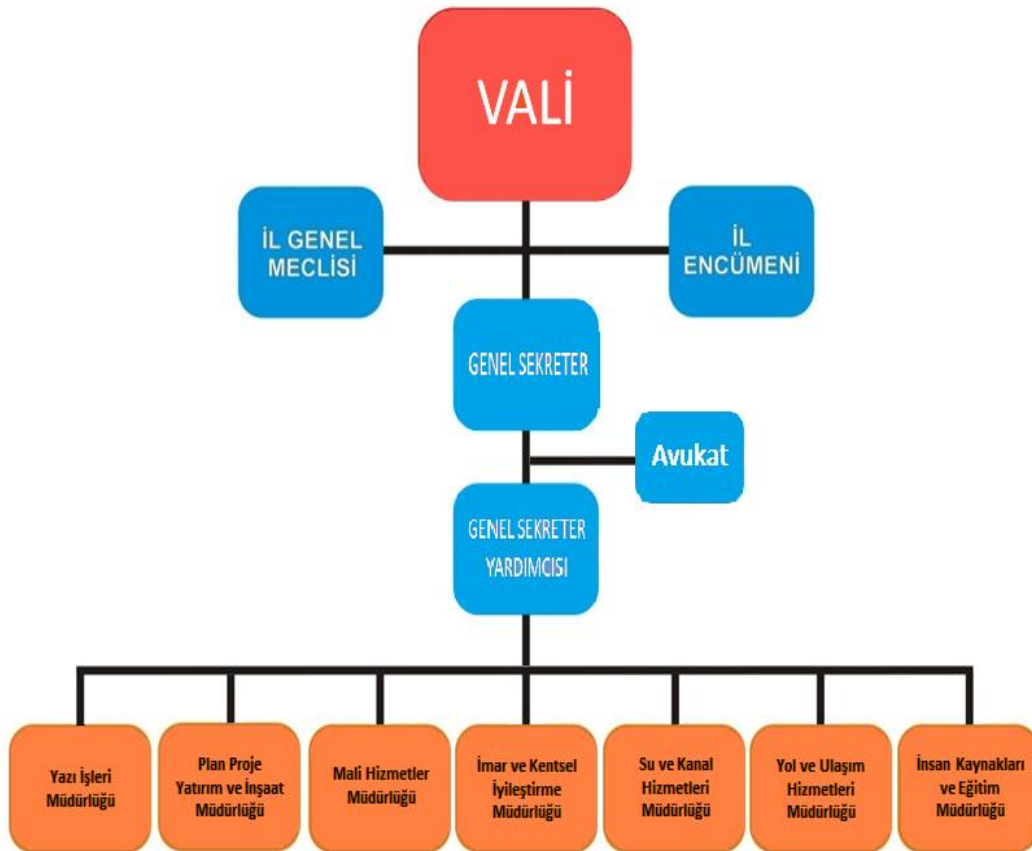
Valinin görev ve yetkileri şunlardır:

- a) İl özel idaresi teşkilâtının en üst amiri olarak il özel idaresi teşkilâtını sevk ve idare etmek, il özel idaresinin hak ve menfaatlerini korumak.
- b) İl özel idaresini stratejik plâna uygun olarak yönetmek, il özel idaresinin kurumsal stratejilerini oluşturmak, bu stratejilere uygun olarak bütçeyi, il özel idaresi faaliyetlerinin ve personelinin performans ölçütlerini hazırlamak ve uygulamak, izlemek ve değerlendirmek, bunlarla ilgili raporları meclise sunmak.
- c) İl özel idaresini Devlet dairelerinde ve törenlerde, davacı veya davalı olarak da yargı yerlerinde temsil etmek veya vekil tayin etmek.
- d) İl encümenine başkanlık etmek.
- e) İl özel idaresinin taşınır ve taşınmaz mallarını idare etmek.
- f) İl özel idaresinin gelir ve alacaklarını takip ve tahsil etmek.

- g) Yetkili organların kararını almak şartıyla sözleşme yapmak.
- h) İl genel meclisi ve encümen kararlarını uygulamak.
- i) Bütçeyi uygulamak, bütçede meclis ve encümenin yetkisi dışında kalan aktarmaları yapmak.
- j) İl özel idaresi personelini atamak.
- k) İl özel idaresi, bağlı kuruluşlarını ve işletmelerini denetlemek.
- l) Şartsız bağışları kabul etmek.
- m) İl halkının huzur, esenlik, sağlık ve mutluluğu için gereken önlemleri almak.
- n) Bütçede yoksul ve muhtaçlar için ayrılan ödeneği kullanmak.
- o) Kanunlarla il özel idaresine verilen ve il genel meclisi veya il encümeni kararını gerektirmeyen görevleri yapmak ve yetkileri kullanmak.

## B. TEŞKİLAT YAPISI

Köy Hizmetleri Genel Müdürlüğünün 5286 sayılı kanunla kaldırılarak 5302 Sayılı Kanunla görev ve sorumluluklarının 16.03.2005 tarihinden itibaren İl Özel İdaresine devredilmesinden sonra Kilis İl Özel İdaresi bünyesinde yeniden yapılanma çalışmaları yapılmış olup, İl Özel İdaresine ait oluşturulan yeni organizasyon şeması aşağıdadır.



Şema 1 Teşkilat Şeması



PERSONEL	VERİLEN NORM KADRO SAYISI
GENEL SEKRETER	1
GENEL SEKRETER YARDIMCISI	1
AVUKAT-HUKUK MÜŞAVİRİ-İÇ DENETÇİ	3
MÜDÜR	8
İDARİ PERSONEL	22
TEKNİK PERSONEL	39
YARDIMCI HİZMETLER PERSONELİ	4
SAĞLIK HİZMETLERİ PERSONELİ	2
<b>MEMUR KADROLARI TOPLAMI</b>	<b>80</b>
SÜREKLİ İŞÇİ KADROLARI TOPLAMI	77
<b>TOPLAM PERSONEL</b>	<b>157</b>

**Tablo 1** İl özel idareleri norm kadro ilke ve standartlarına İlişkin esaslar

İl Genel Meclisinin 23.11.2008 tarih 64 sayılı, 04.07.2008 tarih 85 sayılı,08.09.2009 tarih 100 sayılı, 05.03.2010 tarih 31 sayılı,07.10.2011 sayılı ve 06.02.2013 tarih 20 sayılı kararları ile 7 Birim Müdürlüğü ihdas edilmiştir.

### **I. İhdas edilen Müdürlükler**

- 1-İnsan Kaynakları ve Eğitim Müdürlüğü
- 2-Yazı İşleri Müdürlüğü
- 3-İmar ve Kentsel İyileştirme Kültür ve Sosyal İşler Müdürlüğü
- 4-Plan Proje Yatırım ve İnşaat Müdürlüğü
- 5-Yol ve Ulaşım Hizmetleri Müdürlüğü
- 6- Su ve Kanal Hizmetleri Müdürlüğü
- 7-Mali Hizmetler Müdürlüğü

### **C. FİZİKSEL KAYNAKLAR**

#### **I. Sahip Olunan Gayrimenkuller**

Kilis İl Özel İdare Müdürlüğü envanter kayıtlarına göre, kurum 44 tanesi İl Merkezi'nde, geri kalanı ise diğer ilçelerde olmak üzere 48 adet bina, lojman, Sosyal Tesis ve Yardımcı Tesise sahiptir. Kuruma ait lojmanlar, gayrimenkuller, araziler, arsalar vb. aşağıdaki tablolarda verilmiştir.

İLÇESİ	YERİ	ADET	DURUMU
MERKEZ	VALİ KONAĞI	1	
ELBEYLİ	ELBEYLİ KAYMAKAM EVİ	1	Ödeneği İçişleri Bakanlığından gönderilen inşaat 2008 yılında tamamlanmıştır.)
ELBEYLİ	ELBEYLİ ÖZEL İDARE İŞHANI	1	
MUSABEYLİ	MUSABEYLİ ÖZEL İDARE İŞHANI	1	En üst katı Kaymakam Evi olarak Kullanılmaktadır.
POLATELİ	POLATELİ KAYMAKAM EVİ	1	
MERKEZ	ÖZEL İDARE HİZMET BİNASI	1	İl Özel İdaresi, Sanayi ve Ticaret İl Müdürlüğü, İl Çevre ve Orman Müdürlüğü, İl Afet Acil Durum Müdürlüğü ve Kadastro Müdürlüğü hizmet vermektedir.
MERKEZ	ÖZEL İDARE SOSYAL MESKENLERİ	4	
MERKEZ	ÖZEL İDARE SOSYAL TESİSLERİ	4	Vali yardımcıları ve İl Özel İdare Genel Sekreteri ikamet etmektedir
MERKEZ	ÖZEL İDARE ESKİ HİZMET BİNASI	1 Hizmet Binası 4 Adet Lojman	Merkez Köylere Hizmet Götürme Birliği, Yeşil Kart Bürosu, Tek Adımda Hizmet Bürosu, ve 4 Adet Lojman olarak hizmet vermektedir.
MERKEZ	DAİRE	2	Zekeriya Korkmaz Bulvarında 2 Adet Bodrum Kat Daire
MERKEZ	ÖZEL İDARE İŞHANI	1	Merkez İlçe ve Bağlı Köylere Hizmet Götürme Birliğine Kiraya verilmiştir.
MERKEZ	DÜKKAN	1	Kilis Belediyesi Karşısında Asma Katlı Dükkan Kiraya verilmiştir.
MERKEZ	GENÇLİK MERKEZİ	1	Cumhuriyet Meydanı Renk Pasajı üzerindeki teras kat
MERKEZ	LOJMAN	24	Merkez Yatılı İlköğretim Bölge Okulu

**Tablo 2** Bina, Lojman, Diğer Sosyal ve Yardımcı Tesisler Durumu

İlçe	Mahalle / Köy	Ada	Parsel	Yüzölçüm m <sup>2</sup>	Ana Taşınmaz Nitelik	Hisse Pay / Payda	Mevcut Durum	Sahibi
MERKEZ	DEVECİLER MH.	640	6	3.653,99	TARLA	17/32	ÜNİVERSİTE CİVARI	Kilis İl Özel İdaresi
MERKEZ	DEMİRCİLER MH.	1474	7	10.000,92	EĞİTİM ALANI	TAM	PARK	Kilis İl Özel İdaresi
MERKEZ	DEMİRCİLER ARAZİ MH.	839	17	1.619,89	HALI TAŞLIK VE	TAM	ARAZİ	Kilis İl Özel İdaresi
MERKEZ	DEMİRCİLER ARAZİ MH.	1884	10	239,27	ARSA	2271/2400	ARSA	Kilis İl Özel İdaresi
MERKEZ	DEVECİLER MH.	2150	1	1.726,18	ARSA	2339/2400	ÜNİVERSİTE CİVARI	Kilis İl Özel İdaresi
MERKEZ	BULAMAÇLI KÖYÜ		732	12.500,00	TARLA	25/160	GÜLBABA ZEYNEP YILDIRIM YATILI BÖLGE OKULU YANI	Kilis İl Özel İdaresi
MERKEZ	ACAR KÖYÜ	107	2	12.383,00	ARSA		OSB	Kilis İl Özel İdaresi

MERKEZ	ACAR KÖYÜ		2399	12.844,00	TARLA		OSB	Kilis İl Özel İdaresi
MERKEZ	ŞİHABDULLAH MH.	1265	19	6.271,00	ZEYTİNLİK		VALİ ÜSTÜ KONAĞI	Kilis İl Özel İdaresi
MERKEZ	AŞIT MH.	273	1140	4.158,00	ZEYTİNLİK			Kilis İl Özel İdaresi
MERKEZ	DEVECİLER MH.	640	6	8.931,00	TARLA			Kilis İl Özel İdaresi
MUSABEYLİ	MURATHÖYÜĞÜ		954	1.700,00	ARSA			Maliye Hazinesi
MERKEZ	UZUNLU KÖYÜ		74 Adet Taşınmaz	920.346,14		TAM	KONAK GÖLETİ	Kilis İl Özel İdaresi

**Tablo 3** İl Özel İdaresine Ait Araziler, Arsalar

İlçe	Mahalle / Köy	Ada	Parsel	Yüzölçüm	Ana Taşınmaz Nitelik	Blok / Kat / Giriş-B.B.No	Arsa Pay / Payda	Bağımsız Bölüm Nitelik	Hisse Pay / Payda	Mevcut Durum	Sahibi
MERKEZ	ŞEHİTSAKIP MH.	385	2	292,82 m2	BODRUM VE ZEMİN VE BORMAL İLE ÇATI KATINDAN MÜTEŞEKKİL DAİRELİ KARGİR APARTMAN	BODRUM - 1	45/570	MESKEN	TAM	MERTUR OTEL YANI	Kilis İl Özel İdaresi
MERKEZ	TEKYE MH.	860	54	777,47 m2	NA TAMAM ALTI KATLI KARGİR İŞ HANI	ZEMİN - 65	4/777	DÜKKAN	TAM	RENK PASAJI	Kilis İl Özel İdaresi
MERKEZ	TEKYE MH.	860	54	777,47 m2	NA TAMAM ALTI KATLI KARGİR İŞ HANI	BİR - 98	3/777	DÜKKAN	TAM	RENK PASAJI	Kilis İl Özel İdaresi
MERKEZ	TEKYE MH.	860	54	777,47 m2	NA TAMAM ALTI KATLI KARGİR İŞ HANI	ÜÇ - 101	90/777	OTEL	TAM	RENK PASAJI	Kilis İl Özel İdaresi
MERKEZ	TEKYE MH.	860	54	777,47 m2	NA TAMAM ALTI KATLI KARGİR İŞ HANI	BODRUM - 28	4/777	DÜKKAN	TAM	RENK PASAJI	Kilis İl Özel İdaresi
MERKEZ	ŞEHİTSAKIP MH.	385	2	292,82 m2	BODRUM VE ZEMİN VE BORMAL İLE ÇATI KATINDAN MÜTEŞEKKİL DAİRELİ KARGİR APARTMAN	BODRUM - 2	70/570	MESKEN	TAM	MERTUR OTEL YANI	Kilis İl Özel İdaresi
MERKEZ	TEKYE MH.	860	86	99,58 m2	ARSA	ZEMİN - ARSA - 2	46/99	ASMA KATLI	TAM	BELEDİYE KARŞISI EMLAKÇI	Kilis İl Özel İdaresi
MERKEZ	TEKYE MH.	860	54	777,47 m2	NA TAMAM ALTI KATLI KARGİR İŞ HANI	İKİ - 100	90/777	OTEL	TAM	RENK PASAJI	Kilis İl Özel İdaresi

MERKEZ	TEKYE MH.	860	54	777,47 m2	NA TAMAM ALTI KATLI KARGİR İŞ HANI	TERAS - 102	77/777	OTEL	TAM	RENK PASAJI	Kilis İl Özel İdaresi
MERKEZ	BÜYÜKKÜTAH MH.	360	116	354,36 m2	AVLULU KARGİR EV				TAM	KORUNMASI GEREKLİ TAŞINMAZ İMAR İSTE	Kilis İl Özel İdaresi
MERKEZ	ŞEHİTSAKIP MH.	385	1	465,66 m2	KARGİR KAYMAKAMLIK LOJMANI				TAM	MERTUR OTEL	Kilis İl Özel İdaresi

**Tablo 4** İl Özel İdaresine Ait İş Yerleri

İlçe	Mahalle / Köy	Ada	Parsel	Yüzölçüm	Ana Taşınmaz Nitelik	Hisse Pay / Payda	Mevcut Durum	Sahibi
MERKEZ	VAİZ MH.	376	5	587,38 m2	ŞEHİTSAKIP İLKOKULU VE MÜŞTEMİ	TAM	ÇATOM	Kilis İl Özel İdaresi
MERKEZ	ŞEHİTSAKIP MH.	389	22	1.118,00 m2	T.E.K.HİZMETLERİ TESİS.ALANI	TAM	GAP KAPSAMINDA CHEETOS GELİŞİM MERKEZİ	Kilis İl Özel İdaresi
MERKEZ	ŞİHABDULLAH MH.	61	36	76,05 m2	KARGİR EV	TAM	SAĞLIK AMAÇLI KULLANMAK ÜZERE ASKERİYE YANI (GÖRPE)	Kilis İl Özel İdaresi
MERKEZ	ŞİHABDULLAH MH.	61	37	229,49 m2	AVLULU KARGİR EV	TAM	SAĞLIK AMAÇLI KULLANMAK ÜZERE ASKERİYE YANI (GÖRPE)	Kilis İl Özel İdaresi
MERKEZ	ŞİHABDULLAH MH.	61	38	80,06 m2	AVLULU KARGİR İKİ EV	TAM	SAĞLIK AMAÇLI KULLANMAK ÜZERE ASKERİYE YANI (GÖRPE)	Kilis İl Özel İdaresi
ELBEYLİ	ELBEYLİ		869	7.750,00 m2	İLÇE JAN. KOM. HİZ. BİN. LOJ. MÜŞTEMİLATI	TAM	ELBEYLİ JAN. KOM. HİS. BİN. LOJ. MÜŞT.	Kilis İl Özel İdaresi
MUSABEYLİ	MURATHÖYÜĞÜ		951	1.814,00 m2	ARSA		ASKERİ YAPI	Maliye Hazinesi
MUSABEYLİ	MURATHÖYÜĞÜ		952	1.492,00 m2	ARSA		ASKERİ YAPI	Maliye Hazinesi
MUSABEYLİ	MURATHÖYÜĞÜ		1238	17.264,45 m2	TARLA	TAM	KAYMAKAMLIK ARKASI TARLA VE YAPISI	Kilis İl Özel İdaresi
MUSABEYLİ	MURATHÖYÜĞÜ		1173	2.395,00 m2	TARLA	TAM	BELEDİYE HİZMET BİNASI	Kilis İl Özel İdaresi

**Tablo 5** İl Özel İdaresine Tahsisli Yerler

## II. Taşıt ve İş makineleri

İdarenin makine parkında 100 adet araç bulunmakta olup, İşlerin daha verimli ve dinamik yürütülmesi amacıyla 2013 yılında makine parkımıza 10 adet kamyon, 3 adet greyder, 2 adet pick up, 1 Taransit, 1 Konnekt, 1 Forklift, 1 Vibrasyonlu Asfalt Yama silindiri, 2 kazııcı-Kırıcı iş makinası alınarak makine parkımız yeni araçlarla yenilenmiştir.

İdaremizin, Çevre ve Şehircilik Bakanlığına sunduğu proje doğrultusunda 210.000 TL değerinde Vidanjör alımı da yapılmıştır.

Makine Park Durumu	Ana İş Makineleri	Binek ve Yrd.Araçlar	Diğer Araçlar	Toplam
	50	47	3	100

**Tablo 6**Araç Dağılımı

	Makine Cinsi	Adet
<b>Ana İş Makinaları</b>	Kasalı Kamyon	2
	Damperli Kamyon	17
	Greyder	8
	Dozer	4
	Yükleyici	4
	Ekskavatör	2
	Kanal Kazıcı-Yükleyici	5
	Silindir	5
	Vidanjör	2
	Sondaj Kuyusu Deneme Aracı	1
	<b>TOPLAM</b>	<b>50</b>
<b>Binek ve Yardımcı Araçlar</b>	Binek Araçlar	9
	Pick-up	10
	Minibüs	4
	Akaryakıt Tankeri	1
	Traktör	5
	Çöp Kamyonu	2
	Su Tankı	3
	Yakıt Tankı	3
	Roley Tank	1
	Treyler	1
	Dorse	2
	Otobüs	1
	Forklift	2
	Motosiklet	1
	Seyyar Yağlama	1
	Kamyonlu Vinç	1
	<b>TOPLAM</b>	<b>47</b>
<b>Diğer</b>	Distribütör	2
	Seyyar Kaynak Makinesi	1
	<b>TOPLAM</b>	<b>3</b>

**Tablo 7**Araç Cinsine Göre Dağılım

## II. Bilişim Sistemi ve Teknolojik Malzeme Dağılımı

Kilis İl Özel İdaresinin tüm birimleri yeterli bilgisayar ve teknik donanıma sahip hale getirilmiş, internet bağlantısı yaygınlaştırılarak hizmetlerimizin daha hızlı icrası ile şeffaflık ve katılımcılık ilkesine uygun hizmet verilmesi için yapılan çalışmalara devam edilmiştir.

İçişleri Bakanlığı tarafından başlatılan ve yazışmaların daha hızlı ve etkin olmasını sağlayan ve büyük ölçüde tasarrufa neden olan e-İÇİŞLERİ uygulamasına devam edilmiştir.

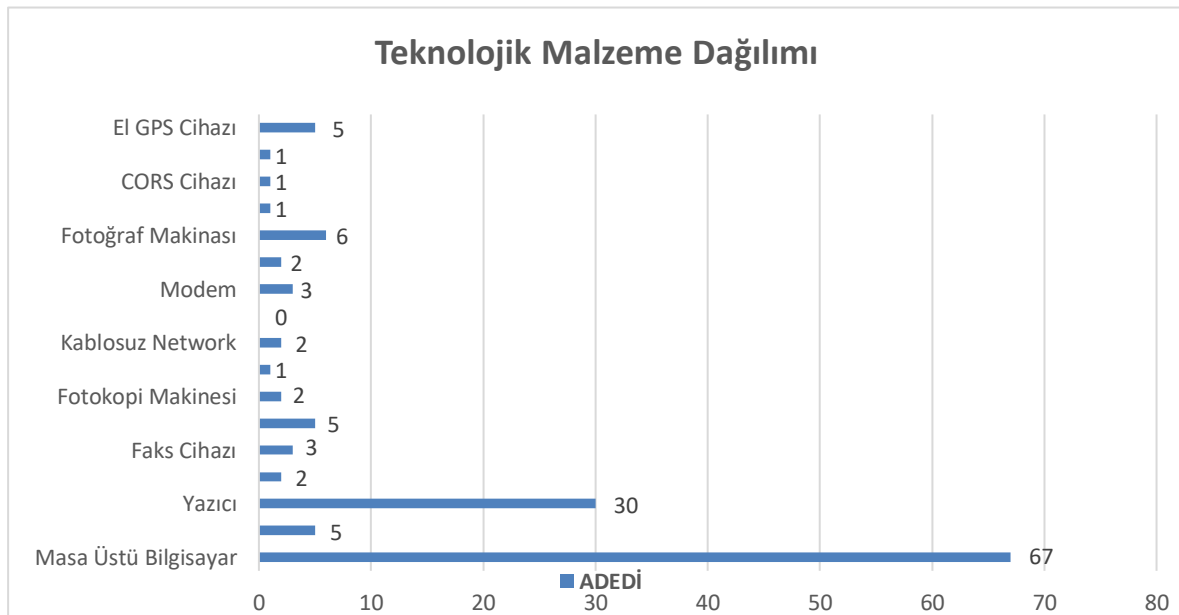
Ayrıca tüm yatırımcı birimlerin yatırımlarında ölçüm ve yer tespiti için gereken ve İmar uygulamalarında kullanılan ölçüm cihazları bulunmaktadır.

Kurumumuza ait internet sitesi vasıtası ile yapılan tüm çalışmaların kamuoyu ile paylaşımına devam edilmiştir.

CİNSİ	ADEDİ	BİRİMİ
Masa Üstü Bilgisayar	67	ADET
Dizüstü Bilgisayar	5	ADET
Yazıcı	30	ADET
Tarayıcı	2	ADET
Faks Cihazı	3	ADET
Kesintisiz Güç Kaynağı	5	ADET
Fotokopi Makinesi	2	ADET
Switch Sistem	1	ADET
Kablosuz Network	2	ADET
Server Sistem	-	ADET
Modem	3	ADET
Projeksiyon Cihazı	2	ADET
Fotoğraf Makinası	6	ADET
Firewall Cihazı	1	ADET
CORS Cihazı	1	ADET
Total Station	1	ADET
El GPS Cihazı	5	ADET

**Tablo 8** Teknolojik Malzeme Dağılımı

**Grafik 1** Teknolojik Malzeme Dağılımı



## D. İNSAN KAYNAKLARI

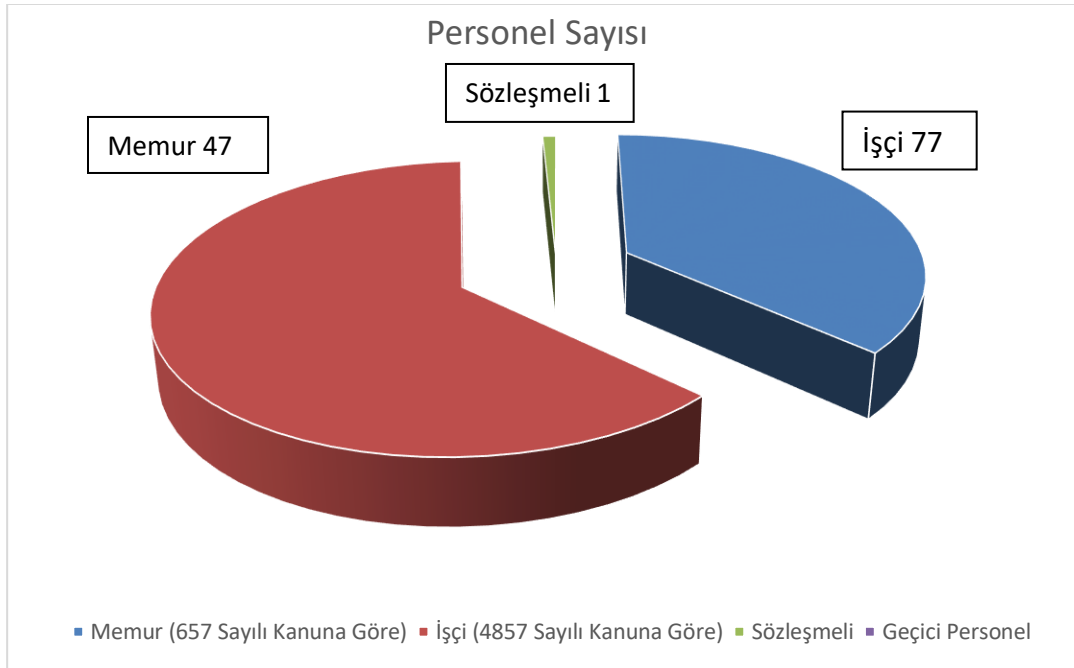
Kilis İl Özel İdaresi, norm kadro ilke esaslarına uygun olarak,1 Adet Genel Sekreter,1 Adet Genel Sekreter Yardımcısı ve 7 Adet Müdür, olmak üzere çalışmalarını sürdürmektedir.

31 /05/ 2014 tarihi itibarı ile Kilis İl Özel İdaresi bünyesinde toplam 125 çalışan mevcuttur. Bu personelin ayrıntılı dağılımı aşağıda verilmiştir.

### I. Çalışma Şekline Göre Personel Dağılımı

Personel Sınıfı	Personel Sayısı
Memur (657 Sayılı Kanuna Göre)	47
İşçi (4857 Sayılı Kanuna Göre)	77
Sözleşmeli	1
Geçici Personel	0
<b>Toplam Çalışan Mevcudu:</b>	<b>125</b>

Tablo 9 Personel Sınıfına Göre Dağılım



Grafik 2 Çalışma Şekline Göre Personel Dağılımı

Çalışma Pozisyonuna Göre Personel Durumu		
Pozisyonlar		Personel Sayısı
Teknik Hizmetler	Mühendis	10
	Mimar	1
	Peyzaj Mimarı	1
	Tekniker	7
	Topograf	1
	Teknisyen	6
	<b>Toplam</b>	<b>26</b>
<b>Genel İdari Hizmetler</b>		20
<b>Avukatlık Hizmetleri (Avukat)</b>		1*
<b>Yardımcı Hizmetler</b>		1
<b>657 Sayılı Personel Toplamı:</b>		<b>48</b>
<b>İşçi Personel Toplamı:</b>		<b>77</b>
<b>Genel Toplam</b>		<b>125</b>

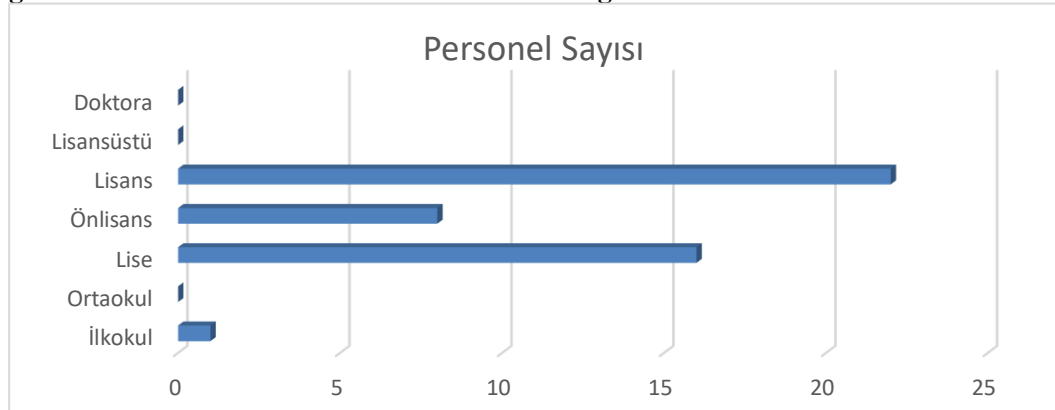
\* Avukat Yarı Zamanlı Sözleşmeli olarak çalışmaktadır.

Tablo 10 Çalışma Pozisyonuna Göre Dağılım

## II. Öğrenim Durumuna Göre Memur Personel Dağılımı

Öğrenim Durumuna Göre Memur Personel Dağılımı	
Bitirdiği Okul	Personel Sayısı
İlkokul	1
Ortaokul	-
Lise	15
Önlisans	9
Lisans	22
Lisansüstü	0
Doktora	0
<b>Toplam:</b>	<b>47</b>

Tablo 11 Öğrenim Durumuna Göre Memur Personelin Dağılımı



Grafik 3 Öğrenim Durumuna Göre Memur Personelin Dağılımı



### III. İş Yeri Emeklilik Kıdemine Göre Memur Personel Dağılımı

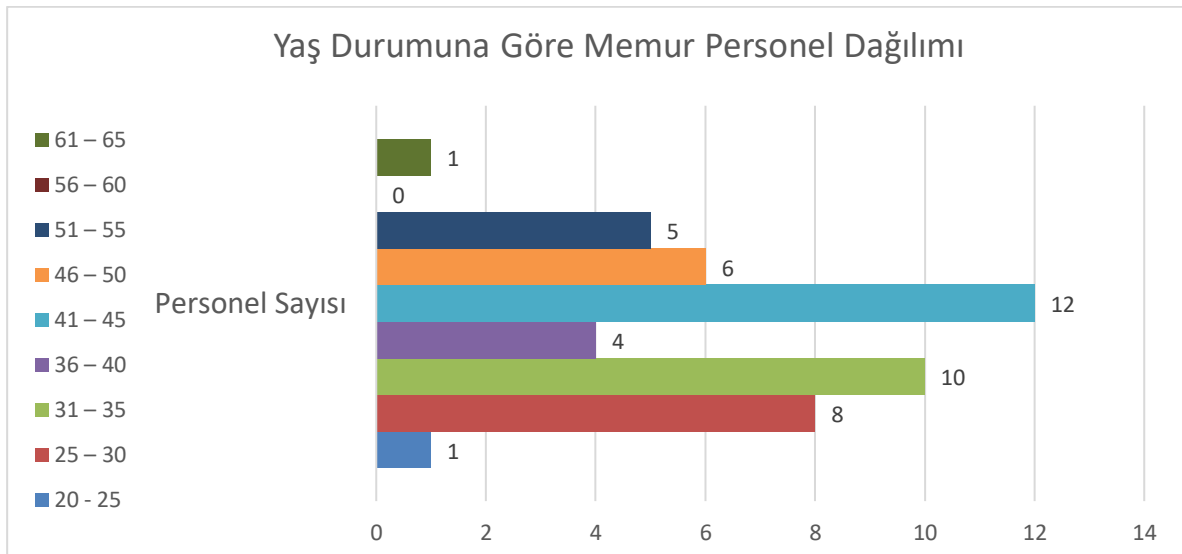
İş Yeri Emeklilik Kıdemine Göre Memur Personel Dağılımı	
Yıl Aralığı	Personel Sayısı
0 – 5	19
6 – 10	8
11 – 15	4
16 – 20	6
21 – 25	4
26 – 30	4
31 – 35	1
36 – 40	1
<b>Toplam</b>	<b>47</b>

Tablo 12 Hizmet Süresine Göre Memur Personelin Dağılımı

### IV. Yaş Durumuna Göre Memur Personel Dağılımı

Yaş Durumuna Göre Memur Personel Dağılımı	
Yıl Aralığı	Personel Sayısı
20 - 25	1
25 – 30	8
31 – 35	10
36 – 40	4
41 – 45	12
46 – 50	6
51 – 55	5
56 – 60	-
61 – 65	1
<b>Toplam</b>	<b>47</b>

Tablo 13 Yaş Durumuna Göre Memur Personelin Dağılımı

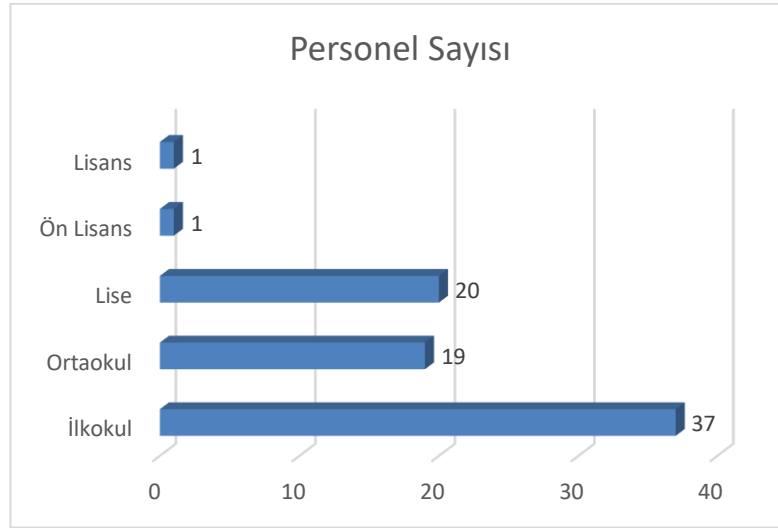


Grafik 4 Yaş Durumuna Göre Memur Personelin Dağılımı

## V. Öğrenim Durumuna Göre İşçi Personel Dağılımı

Öğrenim Durumuna Göre İşçi Personel Dağılımı	
Bitirdiği Okul	Personel Sayısı
İlkokul	36
Ortaokul	19
Lise	20
Ön Lisans	1
Lisans	1
<b>Toplam:</b>	<b>77</b>

Tablo 14 Öğrenim Durumuna Göre İşçi Personelin Dağılımı



Grafik 5 Öğrenim Durumuna Göre İşçi Personelin Dağılımı

## VI. İş Yeri Emeklilik Hizmet Durumu Personel Dağılımı

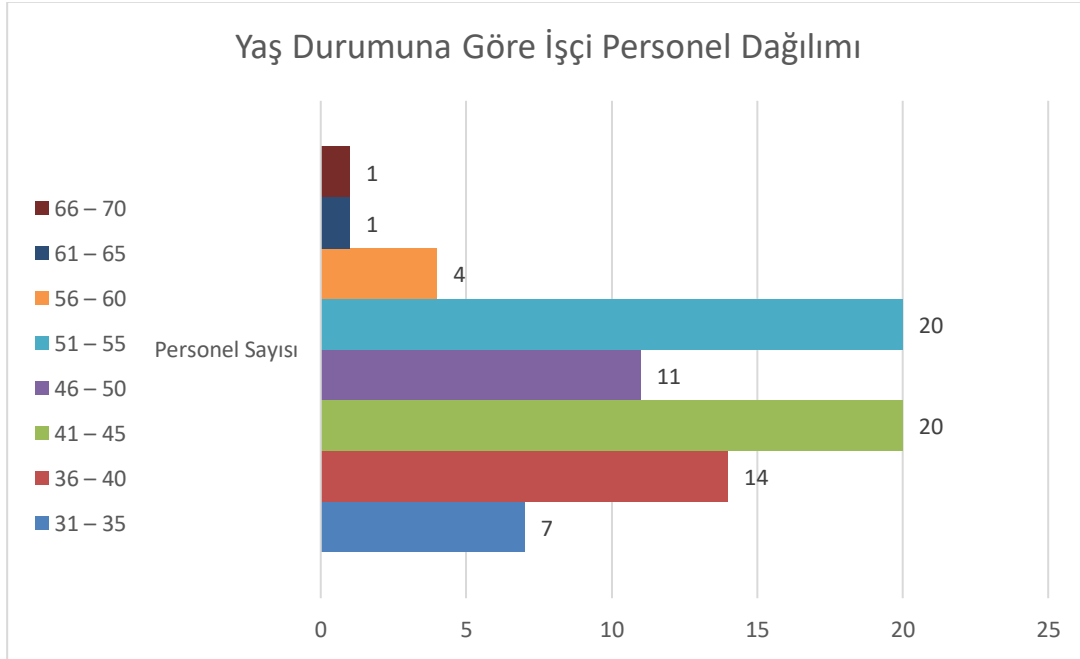
İş Yeri Emeklilik Kıdemine Göre İşçi Personel Dağılımı	
Yıl Aralığı	Personel Sayısı
0 – 5	1
6 – 10	15
11 – 15	12
16 – 20	8
21 – 25	25
26 – 30	15
31 – 35	1
36 – 40	-
<b>Toplam</b>	<b>77</b>

Tablo 15 Hizmet Süresine Göre İşçi Personelin Dağılımı

## VII. Yaş Durumuna Göre İşçi Personel Dağılımı

Yaş Durumuna Göre İşçi Personel Dağılımı	
Yıl Aralığı	Personel Sayısı
25 – 30	-
31 – 35	7
36 – 40	14
41 – 45	20
46 – 50	11
51 – 55	20
56 – 60	3
61 – 65	1
66 – 70	1
<b>Toplam</b>	<b>77</b>

Tablo 16 Yaş Durumuna Göre İşçi Personelin Dağılımı



Grafik 6 Yaş Durumuna Göre İşçi Personelin Dağılımı

## II. PERFORMANS BİLGİLERİ

### A. TEMEL POLİTİKA VE ÖNCELİKLER

Kilis İl Özel İdaresi Kurumu çalışanlarına rehberlik etmek ve halkımızın beklentilerine karşılık vermek üzere on bir temel ilke belirlemiştir, bunlar;

- Etkin ve kaliteli bir kamu hizmeti sunmak
- Hukuka ve yasalara bağlılık,
- Katılımcılık
- Şeffaflık
- Adaletli ve Güvenilir olmak
- Verimlilik ve Etkililik
- Yenilikçilik
- Halk tarafından ulaşılabilir olmak
- Azami Tasarruf
- Liderlik ve öncülük etme
- Hesap verebilirlik

### B. AMAÇ VE HEDEFLER

#### I. Misyonumuz

İl Özel İdaresine yasalarla verilen tüm kamu hizmetlerini, katılımcılık, etkinlik, saydamlık hesap verilebilirlik ilkeleri çerçevesinde yürütmek; İlin kaynaklarını bir plan dahilinde ve akılcı biçimde dağıtımını ve kullanımını sağlamak ve sürdürülebilir bir kalkınmayı hedefleyerek halkın gelir seviyesini ve ilin düzeyini yükseltmektir.

#### II. Vizyonumuz

Çağdaş, güvenilir, yerinden yönetim anlayışını yerleştirmiş, kırsal ve kentsel bölgeler arasındaki gelişmişlik farklarını en aza indiren, hizmet sunumunda kaliteyi ve insan refahını baz alan bir İl Özel idaresi olmaktır.

#### III. Temel İlkelerimiz

- Katılımcılığı sağlayarak
- Şeffaf ve adil
- İhtiyaçlara duyarlı, vatandaş memnuniyetini esas alan,
- Kaynak israfını önleyerek
- Hızlı, etkin ve verimli bir şekilde hizmet sunmaktır.

#### IV. Stratejik Amaç ve Hedefler

##### **STRATEJİK AMAÇ 1:**

Bütün plan ve projelerin temel ögesini teşkil eden yetişmiş, donanımlı, liderlik vasfı olan insan faktörünün ekonomik ve sosyal yönden mutlu, huzurlu işini en iyi şekilde yapmak için gerekli şartların hazır olduğu bir ortamda sıkıntısızca çalışabilmek, hizmet üretmek amacına ulaşabilmek

tüm şartların sağlanması. Bu süre de başarının yakalanması, sürdürülmesi ve yenilerinin eklenmesi.

**Hedef 1.1.**

Kurumsal temel bilgi, eğitim ve motivasyonun sağlanması için hizmet içi mesleki ve teknik eğitimin sağlanarak kanun, yönetmelik, resmi yazışma, sosyal haklar, teşkilat yapılması, görevleri hakkında temel ve en geniş bilgi donanımını sağlamak.

**Hedef 1.2.**

Başarının elde edilmesi için tüm çalışanların katıldığı bilgilendirme eğitimi, yeteneklerini ve bilgisini ortaya koyabileceği projelerin geliştirilerek, başarının ödüllendirilip taltif edilmek suretiyle olumlu rekabetin ve yarışın önünün açılması. Bu sayede kurum bünyesinde daha liyakatli, yetenekli, çalışkan ve üretken bireylerin bilgi ve donanımını başarıya dönüştürerek Kurum bünyesinde daha üst görevlere getirilmesinin önünü açmak.

**Hedef 1.3.**

Personelin moral ve motivasyonunun artırılması, oluşan sorunların giderilerek çalışanların memnuniyeti artırılması sağlanacak ve hizmet içi eğitim verilecektir.

**STRATEJİK AMAC 2:**

Muhasebe kayıtlarının hızlı, doğru, şeffaf ve raporlanabilir şekilde muhafazası sağlanacaktır.

**Hedef 2.1**

Kurum gelir gider ve muhasebe kayıtları e-içişleri projesi kapsamında, analitik muhasebe ve harcama modülü kullanımında yapılarak daha hızlı kayıt ve rapor alma sağlanacaktır.

**STRATEJİK AMAC 3:**

İdaremize bağlı hizmet binalarının yapım, bakım ve onarımlarının sağlanarak hizmetlerin aksatılmadan yürütülmesinin sağlanması

**Hedef 3.1.**

Hizmet Binalarının Bakım ve Onarımları Yaptırılacaktır.

**STRATEJİK AMAC 4:**

Köylerdeki çarpık yapılaşma düzeltilecek ve planlı yapılaşmaya gidilerek Köy Yerleşim Planları hazırlanacaktır.

**Hedef 4.1**

2019 yılı sonuna kadar toplam 20 köye Köy Yerleşim Planı hazırlanacaktır..

**STRATEJİK AMAC 5:**

İlimiz sınırlarındaki belediyelerin hizmet alanı dışında kalan kırsal kesimde sağlıklı, temiz, içilebilir içme suyu temin edilecek ve içme suyu yetersiz olan yerlerde kaynak araştırması yapılarak içme suyu sağlanmayan yer bırakılmayacaktır.

**Hedef 5.1.**

2019 yılı sonuna kadar ilimize bağlı köy ve diğer yerleşim birimlerinin tamamını yeterli ve sağlıklı içme suyuna kavuşturmak.

**STRATEJİK AMAC 6:**

İlimiz sınırları içerisinde belediyelerin hizmet alanı dışında bulunan yerleşim yerlerine doğal arıtmalı kanalizasyon alt yapıları yapılacaktır.

**Hedef 6.1.**

2019 yılı sonuna kadar kanalizasyon alt yapısı bulunmayan ve gelişmekte olan köylerin evsel

nitelikli atık sularının toplanması amacıyla 100 köye kanalizasyon alt yapısı yapılacaktır.

### **STRATEJİK AMAC 7:**

Hayvancılığı ve hayvansal ürünler üretimini geliştirerek, yetiştiricinin gelir seviyesini yükseltmek ve köyden kente göçün önüne geçmektir.

#### **Hedef 7.1.**

Hayvancılığın geliştirilmesi için, Hayvan İçmesuyu Göletleri yapmak, yapılmış olanlarının ise bakım-onarımının düzenli olarak yapılmasını sağlamak.

### **STRATEJİK AMAC 8:**

Ulaşımın hızlı ve güvenli bir şekilde sağlanabilmesi için bütün köy yollarının kaliteli olması sağlanarak çağdaş standartlara kavuşturulacaktır

#### **Hedef 8.1.**

2019 yılı sonuna kadar mevcut 497 km asfalt köy yollarının kalitesi korunarak artırmak ve 441 km stabilize yolda da standart yükseltilerek belirli bir kısmının asfalt yapılarak kaliteli yol hizmeti sunulacak ve bu çalışmaların yapılabilmesi için makine farkı yenilenecektir.

### **STRATEJİK AMAC 9:**

Gerekli fiziki altyapı geliştirilerek ve donanım ihtiyaçları karşılanarak ilköğretimde derslik başına düşen öğrenci sayısı azaltılacaktır.

#### **Stratejik hedef 9.1.**

Gerekli fiziki altyapı çalışmaları yapılarak tüm ilköğretim okullarımızın normal öğretime geçmesi sağlanacak ve derslik başına düşen öğrenci oranı makul bir orana düşürülecek, okulların onarım ihtiyaçları karşılanacaktır.

### **STRATEJİK AMAC 10:**

İlimizin Kültürel ve Tarihi mirasını korumak, yeni nesillere tanıtmak, şehre kültür ve turizm şehri kimliği kazandırmak, İlin yüksek turizm potansiyelini harekete geçirmek, alternatif turizm türlerini geliştirmek, turizm kaynaklarını Ulusal ve Uluslararası düzeyde tanıtımını yapmak, yılın her mevsiminde turizm hareketliliği sağlayarak yerli ve yabancı turist sayısını arttırmaktır.

#### **Stratejik hedef 10.1.**

Turizm sektöründe, İlimizin tüm tarihi, kültürel ve turistik değerlerinin yurt içinde ve yurt dışında etkin ve doğru bir biçimde geniş kitlelere tanıtımını yapacak dokümanlarla halkımızı bu konuda bilinçlendirmek. Tarihi yapı restorasyonları yapmak, el sanatlarına yönelik kurslar düzenlemek, envanter çalışmaları yapmak.

### **STRATEJİK AMAC 11:**

Ulusal Tarım Politikaları doğrultusunda, insan sağlığını ön planda tutan, dengeli, çevreyle uyumlu, sürdürülebilir ve rekabet gücü olan, ihracatı ön planda tutan bir tarımsal kalkınmanın gerçekleştirilmesi amacıyla, kırsal altyapıyı katılımcı bir yaklaşımla geliştirmek.

#### **Stratejik hedef 11.1.**

Hazırlanan projeler doğrultusunda yeni ürün deseni oluşturmak amacıyla, kapama meyve bahçesi oluşturulmasına teknik bilgi desteği verilecek ve kapama meyve bahçesi oluşumunu teşvik etmek için %50 çiftçi katkılı her yıl 4.000 adet muhtelif (kiraz, vişne, elma, armut, ayva, Trabzon hurması, zeytin, antep fıstığı, badem v.s.) Sertifikalı Fidan Alımı yapılacaktır.

**Stratejik hedef 11.2.**

Yeni ürün deseni oluşturmak amacıyla, ilimizde yaygınlaştırılması faydalı görülen ürünlerin sertifikalı tohumlarının üreticilere %50 çiftçi katkısıyla alınması ve dağıtılması

**Stratejik hedef 11.3.**

İlimizde mevcut olan 18.000 dekar organik tarım alanını 30.000 dekara çıkarmak.

**STRATEJİK AMAC 12:**

Sağlık hizmetlerinin yeterli ve kaliteli bir biçimde sunulabilmesi için yeni istasyon yapılacak ve muhtelif onarımlar gerçekleştirilecektir.

**Stratejik hedef 12.1.**

2015 – 2019 döneminde, Acil Sağlık Hizmetlerimizin kalitesi arttırılacaktır, 112 Acil Sağlık Hizmetleri personelinin çalışma şartları iyileştirilecek ve personelimizin kurumun imkânlarından daha memnun halde mesai yapmaları sağlanacaktır. Bahçe düzenlemesi sonrası bahçe daha kullanışlı hale gelecektir ve binek araçlar içi üzeri kapalı park yeri temini sağlanmış olacaktır.

**STRATEJİK AMAC 13:**

Her yaş, cinsiyet ve sosyo-ekonomik düzeydeki vatandaşların alkol düşkünlüğünden, uyuşturucu maddelerden, kumar vb kötü alışkanlıklardan korumak ve ruh sağlığını geliştirmek için sporun her çeşidi yaygınlaştırılacaktır.

**Stratejik hedef 13.1.**

Yetenek seçimi yapılan atletizm, güreş ve badminton branşındaki sporcularımızın tespiti.

**Stratejik hedef 13.2.**

İlimiz gençliğinin sosyal, sanatsal ve kültürel faaliyetlere katılımının sağlanması

**STRATEJİK AMAC 14:**

Sosyal yardım ve dayanışma çalışmaları kapsamında engelli bireylerin, çocukların; sosyal, kültürel ve sportif faaliyetlere katılmalarını temin edilecek, hizmet binalarının su ihtiyaçları ile onarım ihtiyaçlarının karşılanacaktır.

**Stratejik hedef 14.1.**

Engelsiz Yaşam, Bakım ve Rehabilitasyon Merkezi Müdürlüğündeki engellilerin sportif faaliyetlere katılabilmeleri için 1 adet Kondisyon Parkı Yapılacaktır.

**Stratejik hedef 14.2.**

Çocuk Evlerinde korunma ve bakım altında bulunan çocuklarımızın sosyal faaliyetlere katılmaları, engellilerin rehabilitasyonu için Kamp Gezi düzenlenmesi temin edilecektir.

**Stratejik hedef 14.3.**

Kurumun su temininde dışa bağımlılığı önlemek ve tasarruf yapılmasını sağlamak ve Hizmet Binaları Onarımlarının Sağlanması.

# İDAREMİZ BİRİMLERİNİN PERFORMANS HEDEF GÖSTERGELERİ İLE FAALİYETLER VE TABLOLARI

## 1. İNSAN KAYNAKLARI MÜDÜRLÜĞÜ PERFORMANS TABLOLARI

### PERFORMANS HEDEFİ TABLOSU

<b>İdare Adı</b>	İL ÖZEL İDARESİ (İnsan Kaynakları ve Eğitim Müdürlüğü)
------------------	--

<b>Amaç</b>	Bütün plan ve projelerin temel ögesini teşkil eden yetişmiş, donanımlı, liderlik vasfı olan insan faktörünün ekonomik ve sosyal yönden mutlu, huzurlu işini en iyi şekilde yapmak için gerekli şartların hazır olduğu bir ortamda sıkıntısızca çalışabilmek, hizmet üretmek amacına ulaşabilmek tüm şartların sağlanması. Bu süre de başarının yakalanması, sürdürülmesi ve yenilerinin eklenmesi.
<b>Hedef</b>	Kurumsal temel bilgi, eğitim ve motivasyonun sağlanması için hizmet içi mesleki ve teknik eğitimin sağlanarak kanun, yönetmelik, resmi yazışma, sosyal haklar, teşkilat yapılması, görevleri hakkında temel ve en geniş bilgi donanımını sağlamak.

<b>Performans Hedefi</b>	Kurumsal temel bilgi, eğitim ve motivasyonun sağlanması için hizmet içi mesleki ve teknik eğitimin sağlanarak kanun, yönetmelik, resmi yazışma, sosyal haklar, teşkilat yapılması, görevleri hakkında temel ve en geniş bilgi donanımını sağlamak.
Açıklamalar	

Performans Göstergeleri		2013	2014	2015
1	Düzenlenen Hizmet İçi Eğitim, Seminer vb Etkinlikler	1	1	1
Açıklama				

Faaliyetler		Kaynak İhtiyacı (t+1) (TL)		
		Bütçe	Bütçe Dışı	Toplam
1	2015 bir defa, Hizmet içi Eğitim ve teknik amaçlı seminerler, çalışmalar yapılarak en temel Kanun bilgisi, yazışma ve Elektronik devlet hizmetleri ve teknolojik donanımın edinmesi, kurum bünyesinde yeni katılan çalışanların uyum ve motivasyonunun sağlanması.	5,000.00		<b>5,000.00</b>
<b>Genel Toplam</b>		<b>5,000.00</b>	<b>0.00</b>	<b>5,000.00</b>



## PERFORMANS HEDEFİ TABLOSU

<b>İdare Adı</b>	İL ÖZEL İDARESİ (İnsan Kaynakları ve Eğitim Müdürlüğü)
------------------	--

<b>Amaç</b>	Bütün plan ve projelerin temel ögesini teşkil eden yetişmiş, donanımlı, liderlik vasfı olan insan faktörünün ekonomik ve sosyal yönden mutlu, huzurlu işini en iyi şekilde yapmak için gerekli şartların hazır olduğu bir ortamda sıkıntısızca çalışabilmek, hizmet üretmek amacına ulaşabilmek tüm şartların sağlanması. Bu süre de başarının yakalanması, sürdürülmesi ve yenilerinin eklenmesi.
<b>Hedef</b>	Başarının elde edilmesi için tüm çalışanların katıldığı bilgilendirme eğitimi, yeteneklerini ve bilgisini ortaya koyabileceği projelerin geliştirilerek, başarının ödüllendirilip taltif edilmek suretiyle olumlu rekabetin ve yarışın önünün açılması. Bu sayende kurum bünyesinde daha liyakatli, yetenekli, çalışkan ve üretken bireylerin bilgi ve donanımını başarıya dönüştürerek Kurum bünyesinde daha üst görevlere getirilmesinin önünü açmak.

<b>Performans Hedefi</b>	Başarının elde edilmesi için tüm çalışanların katıldığı bilgilendirme eğitimi, yeteneklerini ve bilgisini ortaya koyabileceği projelerin geliştirilerek, başarının ödüllendirilip taltif edilmek suretiyle olumlu rekabetin ve yarışın önünün açılması. Bu sayende kurum bünyesinde daha liyakatli, yetenekli, çalışkan ve üretken bireylerin bilgi ve donanımını başarıya dönüştürerek Kurum bünyesinde daha üst görevlere getirilmesinin önünü açmak.
--------------------------	---

Açıklamalar	
-------------	--

Performans Göstergeleri		2013	2014	2015
1	Ödüllendirilmiş personel sayısı	Personelin % 10	Personelin % 10	Personelin % 10
Açıklama				

Faaliyetler		Kaynak İhtiyacı (t+1) (TL)		
		Bütçe	Bütçe Dışı	Toplam
1	Kurum içinde görevde yükselme, proje geliştirme performans kriterlerinin ölçmek ve sonuçta başarıyı elde eden çalışanların %10'unun ödüllendirilmesi sağlanacaktır. (5302.36.madde)	10,000.00		<b>10,000.00</b>
<b>Genel Toplam</b>		<b>10,000.00</b>	<b>0.00</b>	<b>10,000.00</b>

## PERFORMANS HEDEFİ TABLOSU

<b>İdare Adı</b>	İL ÖZEL İDARESİ (İnsan Kaynakları ve Eğitim Müdürlüğü)
------------------	--

<b>Amaç</b>	Bütün plan ve projelerin temel ögesini teşkil eden yetişmiş, donanımlı, liderlik vasfı olan insan faktörünün ekonomik ve sosyal yönden mutlu, huzurlu işini en iyi şekilde yapmak için gerekli şartların hazır olduğu bir ortamda sıkıntısızca çalışabilmek, hizmet üretmek amacına ulaşabilmek tüm şartların sağlanması. Bu süre de başarının yakalanması, sürdürülmesi ve yenilerinin eklenmesi.
<b>Hedef</b>	Personelin moral ve motivasyonunun artırılması, oluşan sorunların giderilerek çalışanların memnuniyeti artırılması sağlanacak ve hizmet içi eğitim verilecektir.

<b>Performans Hedefi</b>	Personelin moral ve motivasyonunun artırılması, oluşan sorunların giderilerek çalışanların memnuniyeti artırılması sağlanacak bir adet hizmet içi eğitim verilecektir.
Açıklamalar	

Performans Göstergeleri		2013	2014	2015
1	Anket ve Hizmet İçi Eğitim Sayısı	1	1	1
Açıklama				

Faaliyetler		Kaynak İhtiyacı (t+1) (TL)		
		Bütçe	Bütçe Dışı	Toplam
1	2015 yılında çalışanlarla bir defa anket çalışması yapılacaktır.	0.00		<b>0.00</b>
2	2015 yılında 1 defa Hizmet içi Eğitim Düzenlenecektir.	1,000.00		<b>1,000.00</b>
<b>Genel Toplam</b>		<b>1,000.00</b>	<b>0.00</b>	<b>1,000.00</b>

## PERFORMANS HEDEFİ TABLOSU

<b>İdare Adı</b>	İL ÖZEL İDARESİ (İnsan Kaynakları ve Eğitim Müdürlüğü-Milli Eğitim)
------------------	---

<b>Amaç</b>	Gerekli fiziki altyapı geliştirilerek ve donanım ihtiyaçları karşılanarak ilköğretimde derslik başına düşen öğrenci sayısı azaltılacaktır.
<b>Hedef</b>	Gerekli fiziki altyapı çalışmaları yapılarak tüm ilköğretim okullarımızın normal öğretime geçmesi sağlanacak ve derslik başına düşen öğrenci oranı makul bir orana düşürülecek, okulların onarım ihtiyaçları karşılanacaktır.

<b>Performans Hedefi</b>	Gerekli fiziki altyapı çalışmaları yapılarak tüm ilköğretim okullarımızın normal öğretime geçmesi sağlanacak ve derslik başına düşen öğrenci oranı makul bir orana düşürülecektir. Bu amaçla 2015 yılında 20 derslik yapılacak olup, 5 okulun da onarım ve doğalgaz dönüşüm işleri yapılacaktır.
Açıklamalar	

Performans Göstergeleri		2013	2014	2015
1	Yapılan Derslik Sayısı	20	20	20
Açıklama				

Faaliyetler		Kaynak İhtiyacı (t+1) (TL)		
		Bütçe	Bütçe Dışı	Toplam
1	2015 yılında 20 derslik yapılması	1,800,000.00		<b>1,800,000.00</b>
2	5 adet okulun onarımı veya doğalgaz dönüşümü sağlanacaktır.	200,000.00		<b>200,000.00</b>
<b>Genel Toplam</b>		<b>2,000,000.00</b>	<b>0.00</b>	<b>2,000,000.00</b>

## PERFORMANS HEDEFİ TABLOSU

<b>İdare Adı</b>	İL ÖZEL İDARESİ (İnsan Kaynakları ve Eğitim Müdürlüğü-Gençlik ve Spor)
------------------	--

<b>Amaç</b>	Her yaş, cinsiyet ve sosyo-ekonomik düzeydeki vatandaşların alkol düşkünlüğünden, uyuşturucu maddelerden, kumar vb kötü alışkanlıklardan korumak ve ruh sağlığını geliştirmek için sporun her çeşidi yaygınlaştırılacaktır.
<b>Hedef</b>	Yetenek seçimi yapılan atletizm, güreş ve badminton branşındaki sporcularımızın tespiti.

<b>Performans Hedefi</b>	2015 yılında 1 adet spor tesisinin onarımının ve modernizasyonunun sağlanması. Yetenek seçimi yapılan atletizm, güreş ve badminton branşındaki sporcularımızın tespiti.
Açıklamalar	

Performans Göstergeleri		2013	2014	2015
1	Modernize edilen spor tesisi sayısı,			1
Açıklama				

Faaliyetler		Kaynak İhtiyacı (t+1) (TL)		
		Bütçe	Bütçe Dışı	Toplam
1	Sporcularımızın Antrenman yaptıkları tesislerden 1 tanesinin bakım onarım ve modernizasyon işlerinin yapılması	8,000.00		<b>8,000.00</b>
<b>Genel Toplam</b>		<b>8,000.00</b>	<b>0.00</b>	<b>8,000.00</b>

## ERFORMANS HEDEFİ TABLOSU

<b>İdare Adı</b>	İL ÖZEL İDARESİ (İnsan Kaynakları ve Eğitim Müdürlüğü-Gençlik ve Spor)
<b>Amaç</b>	Her yaş, cinsiyet ve sosyo-ekonomik düzeydeki vatandaşların alkol düşkünlüğünden, uyuşturucu maddelerden, kumar vb kötü alışkanlıklardan korumak ve ruh sağlığını geliştirmek için sporun her çeşidi yaygınlaştırılacaktır.
<b>Hedef</b>	İlimiz gençliğinin sosyal, sanatsal ve kültürel faaliyetlere katılımının sağlanması

<b>Performans Hedefi</b>	2015 yılında il içi ya da il dışı bir adet etkinliğe katılım sağlanması.
Açıklamalar	

Performans Göstergeleri		2013	2014	2015
1	Düzenlenen spor organizasyonu sayısı			1
Açıklama				
2	Spor Malzemeleri Alımı Proje Sayısı		1	1
Açıklama 1 Proje içinde futbol, basket vb. spor dallarına yönelik; top, ayakkabı vb. pek çok malzeme alımı olabilir.				

Faaliyetler		Kaynak İhtiyacı (t+1) (TL)		
		Bütçe	Bütçe Dışı	Toplam
1	İl içi ve il dışında yapılacak olan spor etkinlikleri, gençlik değişim projeleri, kamplar ve tarihi yerlerin gezilmesine katılacak olan gençlere destek sağlanması, 1 etkinliğe katılım sağlanacaktır.	8,000.00		<b>8,000.00</b>
2	Spor Malzemeleri Alınması	35,000.00		<b>35,000.00</b>

<b>Genel Toplam</b>	<b>43,000.00</b>	<b>0.00</b>	<b>43,000.00</b>
---------------------	------------------	-------------	------------------

### PERFORMANS HEDEFİ TABLOSU

<b>İdare Adı</b>	İL ÖZEL İDARESİ (İnsan Kaynakları ve Eğitim Müdürlüğü-Aile ve Sosyal)
------------------	---

<b>Amaç</b>	Sosyal yardım ve dayanışma çalışmaları kapsamında engelli bireylerin, çocukların; sosyal, kültürel ve sportif faaliyetlere katılmalarını temin edilecek, hizmet binalarının su ihtiyaçları ile onarım ihtiyaçlarının karşılanacaktır.
-------------	---

<b>Hedef</b>	Engelsiz Yaşam, Bakım ve Rehabilitasyon Merkezi Müdürlüğündeki engellilerin sportif faaliyetlere katılabilmeleri için 1 adet Kondisyon Parkı Yapılacaktır.
--------------	--

<b>Performans Hedefi</b>	2015 yılında 1 adet Kondisyon Parkı Yapılacaktır.
--------------------------	---

Açıklamalar	
-------------	--

Performans Göstergeleri		2013	2014	2015
1	Faaliyete geçen kondisyon parkı			1
Açıklama				

Faaliyetler		Kaynak İhtiyacı (t+1) (TL)		
		Bütçe	Bütçe Dışı	Toplam
1	Hacı Salih ve Mine Kara Engelsiz Yaşam, Bakım ve Rehabilitasyon Müdürlüğüne bir adet Kondisyon Parkı Kurulması	10,000.00		<b>10,000.00</b>
<b>Genel Toplam</b>		<b>10,000.00</b>	<b>0.00</b>	<b>10,000.00</b>

## PERFORMANS HEDEFİ TABLOSU

<b>İdare Adı</b>	İL ÖZEL İDARESİ (İnsan Kaynakları ve Eğitim Müdürlüğü-Aile ve Sosyal)
------------------	---

<b>Amaç</b>	Sosyal yardım ve dayanışma çalışmaları kapsamında engelli bireylerin, çocukların; sosyal, kültürel ve sportif faaliyetlere katılmalarını temin edilecek, hizmet binalarının su ihtiyaçları ile onarım ihtiyaçlarının karşılanacaktır.
-------------	---

<b>Hedef</b>	Çocuk Evlerinde korunma ve bakım altında bulunan çocuklarımızın sosyal faaliyetlere katılmaları, engellilerin rehabilitasyonu için Kamp Gezi düzenlenmesi temin edilecektir.
--------------	--

<b>Performans Hedefi</b>	2015 yılında 1 adet sosyal ve kültürel faaliyete Çocuk Evlerinde korunma ve bakım altında bulunan çocuklarımızın katılmaları, engellilerin rehabilitasyonu için Kamp Gezi düzenlenmesi temin edilecektir.
--------------------------	---

Açıklamalar	
-------------	--

Performans Göstergeleri		2013	2014	2015
1	Düzenlenen Sosyal Faaliyet ve Kamp Gezi Sayısı			1
Açıklama				

Faaliyetler		Kaynak İhtiyacı (t+1) (TL)		
		Bütçe	Bütçe Dışı	Toplam
1	Kilis Çocuk Evleri Koordinasyon Merkezi (ÇEKOM) bünyesindeki Çocuk Evlerinde korunma ve bakım altında bulunan kızlarımızın 2015 yılında 1 adet sosyal ve kültürel faaliyetlerde yer almasının sağlanması	5,000.00		<b>5,000.00</b>
2	Hacı Salih ve Mine Kara Engelsiz Yaşam, Bakım ve Rehabilitasyon Merkezi Müdürlüğünde korunma ve bakım altında bulunana engellilerin rehabilitasyonu aşamasında çevre illerdeki kamplardan faydalanılarak 2015	10,000.00		<b>10,000.00</b>

	yılında 1 adet kamp düzenlenmesi		
<b>Genel Toplam</b>		<b>15,000.00</b>	<b>0.00</b>
			<b>15,000.00</b>

### PERFORMANS HEDEFİ TABLOSU

<b>İdare Adı</b>	İL ÖZEL İDARESİ (İnsan Kaynakları ve Eğitim Müdürlüğü-Aile ve Sosyal)
------------------	---

<b>Amaç</b>	Sosyal yardım ve dayanışma çalışmaları kapsamında engelli bireylerin, çocukların; sosyal, kültürel ve sportif faaliyetlere katılmalarını temin edilecek, hizmet binalarının su ihtiyaçları ile onarım ihtiyaçlarının karşılanacaktır.
<b>Hedef</b>	Kurumun su temininde dışa bağımlılığı önlemek ve tasarruf yapılmasını sağlamak ve Hizmet Binaları Onarımlarının Sağlanması.

<b>Performans Hedefi</b>	2015 yılında Aile Sosyal Politikalar Müdürlüğü bahçesine Kurumun su temininde dışa bağımlılığı önlemek ve tasarruf yapılmasını sağlamak amacıyla 1 adet sondaj kuyusu açılacaktır.
Açıklamalar	

Performans Göstergeleri		2013	2014	2015
1	Açılan Su Kuyusu Sayısı, Onarılan Yapı Sayısı			1
Açıklama				

Faaliyetler		Kaynak İhtiyacı (t+1) (TL)		
		Bütçe	Bütçe Dışı	Toplam
1	Aile Sosyal Politikalar İl Müdürlüğü bahçesine bir adet su kuyusu açılması	25,000.00		<b>25,000.00</b>
<b>Genel Toplam</b>		<b>25,000.00</b>	<b>0.00</b>	<b>25,000.00</b>



## FAALİYET MALİYETLERİ TABLOSU

<b>İdare Adı</b>	<b>İL ÖZEL İDARESİ (İnsan Kaynakları ve Eğitim Müdürlüğü)</b>
<b>Performans Hedefi</b>	<p><b>1-İl Özel İdaresi personelinin temel bilgi düzeyinin arttırılması, motivasyonunun sağlanması, başarının ödüllendirilmesi ve çalışan memnuniyetinin sağlanması.</b></p> <p><b>2-Eğitim Hizmetlerin de derslik ihtiyacının karşılanması ve şartlarının iyileştirilmesi</b></p> <p><b>3-Gençlik ve Spor Faaliyetlerinin verimliliğinin arttırılması</b></p> <p><b>4-Aile ve Sosyal Politikalar da daha etkin hizmet verilmesi</b></p>
<b>Faaliyet Adı</b>	
<b>Sorumlu Harcama Birimi veya Birimleri</b>	<b>İnsan Kaynakları ve Eğitim Müdürlüğü</b>
<b>Açıklamalar</b>	
<p><b>Hedefler 1.1.: İnsan Kaynakları ve Eğitim Müdürlüğü</b></p> <p>1- Kurumsal temel bilgi, eğitim ve motivasyonun sağlanması için hizmet içi mesleki ve teknik eğitimin sağlanarak kanun, yönetmelik, resmi yazışma, sosyal haklar, teşkilat yapılması, görevleri hakkında temel ve en geniş bilgi donanımını sağlamak.</p> <p>2- Başarının elde edilmesi için tüm çalışanların katıldığı bilgilendirme eğitimi, yeteneklerini ve bilgisini ortaya koyabileceği projelerin geliştirilerek, başarının ödüllendirilip taltif edilmek suretiyle olumlu rekabetin ve yarışın önünün açılması. Bu sayende kurum bünyesinde daha liyakatli, yetenekli, çalışkan ve üretken bireylerin bilgi ve donanımını başarıya dönüştürerek Kurum bünyesinde daha üst görevlere getirilmesinin önünü açmak.</p> <p>3-Personelin moral ve motivasyonunun artırılması, oluşan sorunların giderilerek çalışanların memnuniyeti artırılması sağlanacak bir adet hizmet içi eğitim verilecektir.</p> <p><b>Faaliyetler1.1.: İnsan Kaynakları ve Eğitim Müdürlüğü</b></p> <p>1- 2015 bir defa, Hizmet içi Eğitim ve teknik amaçlı seminerler, çalışmalar yapılarak en temel Kanun bilgisi, yazışma ve Elektronik devlet hizmetleri ve teknolojik donanımın edinmesi, kurum bünyesinde yeni katılan çalışanların uyum ve motivasyonunun sağlanması.</p> <p>2-Kurum içinde görevde yükselme, proje geliştirme performans kriterlerinin ölçmek ve sonuçta başarıyı elde eden çalışanların %10'unun ödüllendirilmesi sağlanacaktır. (5302. 36.madde)</p> <p>3-2015 yılında çalışanlarla bir defa anket çalışması yapılacaktır.</p> <p>4-2015 yılında 1 defa Hizmet içi Eğitim Düzenlenecektir.</p> <p><b>Hedefler1.2.: Eğitim Hizmetleri</b></p> <p>Gerekli fiziki altyapı çalışmaları yapılarak tüm ilköğretim okullarımızın normal öğretime geçmesi sağlanacak ve derslik başına düşen öğrenci oranı makul bir orana düşürülecektir. Bu amaçla 2015 yılında 20 derslik yapılacak olup, 5 okulun da onarım ve doğalgaz dönüşüm işleri yapılacaktır.</p>	

**Faaliyetler1.2.: Eğitim Hizmetleri**

1-2015 yılında 20 derslik yapılması

2-5 adet okulun onarımı veya doğalgaz dönüşümü sağlanacaktır.

**Hedefler1.3.: Gençlik ve Spor Hizmetleri**

1-Yetenek seçimi yapılan atletizm, güreş ve badminton branşındaki sporcularımızın tespiti.

2-İlimiz gençliğinin sosyal, sanatsal ve kültürel faaliyetlere katılımının sağlanması

**Faaliyetler1.3.: Gençlik ve Spor Hizmetleri**

1-2015 yılında sporcularımızın antrenman yaptıkları tesislerden 1 tanesinin bakım onarım ve modernizasyon işlerinin yapılması

2-İl içi ve il dışında yapılacak olan spor etkinlikleri, gençlik değişim projeleri, kamplar ve tarihi yerlerin gezilmesine katılacak olan gençlere destek sağlanması, 2015 yılında 1 etkinliğe katılım sağlanacaktır.

3-Spor Malzemelerinin Alımı

**Hedefler1.4.: Aile Sosyal Politikalar**

1-Engelsiz Yaşam, Bakım ve Rehabilitasyon Merkezi Müdürlüğündeki engellilerin sportif faaliyetlere katılabilmeleri için 2015 yılında 1 adet Kondisyon Parkı Yapılacaktır.

2-Çocuk Evlerinde korunma ve bakım altında bulunan çocuklarımızın sosyal faaliyetlere katılmaları, engellilerin rehabilitasyonu için 2015 yılında bir adet Kamp Gezi düzenlenmesi temin edilecektir.

3-Kurumun su temininde dışa bağımlılığı önlemek ve tasarruf yapılmasını sağlamak ve Hizmet Binaları Onarımlarının Sağlanması.

**Faaliyetler1.4.: Aile ve Sosyal Politikalar**

1-Hacı Salih ve Mine Kara Engelsiz Yaşam, Bakım ve Rehabilitasyon Müdürlüğüne bir adet Kondisyon Parkı Kurulması

2-Kilis Çocuk Evleri Koordinasyon Merkezi (ÇEKOM) bünyesindeki Çocuk Evlerinde korunma ve bakım altında bulunan kızlarımızın 2015 yılında 1 adet sosyal ve kültürel faaliyetlerde yer almasının sağlanması

3-Hacı Salih ve Mine Kara Engelsiz Yaşam, Bakım ve Rehabilitasyon Merkezi Müdürlüğünde korunma ve bakım altında bulunana engellilerin rehabilitasyonu aşamasında çevre illerdeki kamplardan faydalanılarak 2015 yılında 1 adet kamp düzenlenmesi

4-Aile Sosyal Politikalar İl Müdürlüğü bahçesine bir adet su kuyusu açılması

Ekonomik Kod		2015
01	Personel Giderleri	4,675,000.00
02	SGK Devlet Primi Giderleri	675,000.00
03	Mal ve Hizmet Alım Giderleri	645,000.00
04	Faiz Giderleri	
05	Cari Transferler	
06	Sermaye Giderleri	2,107,000.00
07	Sermaye Transferleri	
08	Borç verme	
<b>Toplam Bütçe Kaynak İhtiyacı</b>		<b>8,102,000.00</b>
<b>Bütçe</b>	Döner Sermaye	

	Diğer Yurt İçi	
	Yurt Dışı	
<b>Toplam Bütçe Dışı Kaynak İhtiyacı</b>		<b>0.00</b>
<b>Toplam Kaynak İhtiyacı</b>		<b>8,102,000.00</b>

## 2. MALİ HİZMETLER MÜDÜRLÜĞÜ PERFORMANS TABLOLARI

### PERFORMANS HEDEFİ TABLOSU

<b>İdare Adı</b>	İL ÖZEL İDARESİ (Mali Hizmetler Müdürlüğü)
------------------	--

<b>Amaç</b>	Muhasebe kayıtlarının hızlı, doğru, şeffaf ve raporlanabilir şekilde muhafazası sağlanacaktır.
<b>Hedef</b>	Kurum gelir gider ve muhasebe kayıtları e-içişleri projesi kapsamında, analitik muhasebe ve harcama modülü kullanımında yapılarak daha hızlı kayıt ve rapor alma sağlanacaktır.

<b>Performans Hedefi</b>	Kurum gelir gider ve muhasebe kayıtları e-içişleri projesi kapsamında, analitik muhasebe ve harcama modülü kullanımında yapılarak daha hızlı kayıt ve rapor alma sağlanacaktır.
Açıklamalar	

Performans Göstergeleri		2013	2014	2015
1	Muhasebe kayıtlarının hatasız ve hızlı yapılması için eğitim verilmesi	1	1	1
Açıklama				

Faaliyetler		Kaynak İhtiyacı (t+1) (TL)		
		Bütçe	Bütçe Dışı	Toplam
1	Analitik muhasebe ve harcama modülü programlarının kullanılması	0.00		<b>0.00</b>
<b>Genel Toplam</b>		<b>0.00</b>	<b>0.00</b>	<b>0.00</b>

## PERFORMANS HEDEFİ TABLOSU

<b>İdare Adı</b>	İL ÖZEL İDARESİ (Mali Hizmetler Müdürlüğü-Sağlık Hizmetleri)
------------------	--

<b>Amaç</b>	Sağlık hizmetlerinin yeterli ve kaliteli bir biçimde sunulabilmesi için yeni istasyon yapılacak ve muhtelif onarımlar gerçekleştirilecektir.
<b>Hedef</b>	2015 – 2019 döneminde, Acil Sağlık Hizmetlerimizin kalitesi arttırılacaktır, 112 Acil Sağlık Hizmetleri personelinin çalışma şartları iyileştirilecek ve personelimizin kurumun imkânlarından daha memnun halde mesai yapmaları sağlanacaktır. Bahçe düzenlemesi sonrası bahçe daha kullanışlı hale gelecektir ve binek araçlar içi üzeri kapalı park yeri temini sağlanmış olacaktır.

<b>Performans Hedefi</b>	2015 yılında Acil Sağlık Hizmetlerimizin kalitesi arttırılacaktır, 112 Acil Sağlık Hizmetleri komuta merkezi bahçesine dördüncü acil sağlık hizmetleri istasyonu yapılacaktır.
Açıklamalar	

Performans Göstergeleri		2013	2014	2015
1	Bir yeni Acil Sağlık Hizmetleri İstasyonunun yapılması.			1
Açıklama				

Faaliyetler		Kaynak İhtiyacı (t+1) (TL)		
		Bütçe	Bütçe Dışı	Toplam
1	112 Komuta Kontrol Merkezi bahçesine, İlimiz Merkez'e ait dördüncü acil sağlık hizmetleri	50,000.00		<b>50,000.00</b>

	istasyonunu yapılması		
<b>Genel Toplam</b>		<b>50,000.00</b>	<b>0.00</b>
			<b>50,000.00</b>

### FAALİYET MALİYETLERİ TABLOSU

<b>İdare Adı</b>	<b>İL ÖZEL İDARESİ (Mali Hizmetler Müdürlüğü)</b>
<b>Performans Hedefi</b>	<b>Kurum gelir gider ve muhasebe kayıtları e-içişleri projesi kapsamında, analitik muhasebe ve harcama modülü kullanımında yapılarak daha hızlı kayıt ve rapor alma sağlanacaktır.</b>
<b>Faaliyet Adı</b>	
<b>Sorumlu Harcama Birimi veya Birimleri</b>	<b>Mali Hizmetler Müdürlüğü</b>
<b>Açıklamalar</b>	
<b>Hedefler2.1.: Mali Hizmetler Müdürlüğü</b>	
<i>1-Kurum gelir gider ve muhasebe kayıtları e-içişleri projesi kapsamında, analitik muhasebe ve harcama modülü kullanımında yapılarak daha hızlı kayıt ve rapor alma sağlanacaktır.</i>	
<b>Faaliyetler2.1: Mali Hizmetler Müdürlüğü</b>	
<i>1-Analitik muhasebe ve harcama modülü programlarının kullanılması (Maliyetsiz. Harcama gerekmiyor.)</i>	
<b>Hedefler2.2.: Sağlık Hizmetleri</b>	
<i>1-2015 yılında Acil Sağlık Hizmetlerimizin kalitesi arttırılacaktır, 112 Acil Sağlık Hizmetleri komuta merkezi bahçesine dördüncü acil sağlık hizmetleri istasyonu yapılacaktır.</i>	
<b>Faaliyetler2.2:Sağlık Hizmetleri</b>	
<i>1-112 Komuta Kontrol Merkezi bahçesine, İlimiz Merkez'e ait dördüncü acil sağlık hizmetleri istasyonunu yapılması</i>	

<b>Ekonomik Kod</b>		<b>2015</b>
01	Personel Giderleri	
02	SGK Devlet Primi Giderleri	
03	Mal ve Hizmet Alım Giderleri	
04	Faiz Giderleri	
05	Cari Transferler	50,000.00

06	Sermaye Giderleri	
07	Sermaye Transferleri	
08	Borç verme	
<b>Toplam Bütçe Kaynak İhtiyacı</b>		<b>50,000.00</b>
<b>Bütçe Dışı Kaynak</b>	Döner Sermaye	
	Diğer Yurt İçi	
	Yurt Dışı	
<b>Toplam Bütçe Dışı Kaynak İhtiyacı</b>		<b>0.00</b>
<b>Toplam Kaynak İhtiyacı</b>		<b>50,000.00</b>

### 3. PLAN PROJE YATIRIM VE İNŞAAT MÜDÜRLÜĞÜ PERFORMANS TABLOLARI

#### PERFORMANS HEDEFİ TABLOSU

<b>İdare Adı</b>	Kilis İl Özel İdaresi (Plan Proje Yatırım ve İnşaat Müdürlüğü)
------------------	--

<b>Amaç</b>	İdaremize bağlı hizmet binalarının yapım, bakım ve onarımlarının sağlanarak hizmetlerin aksatılmadan yürütülmesinin sağlanması
<b>Hedef</b>	Hizmet Binalarının Bakım ve Onarımları Yaptırılacaktır.

<b>Performans Hedefi</b>	Hizmet Binalarının Bakım ve Onarımları Yaptırılacaktır.
Açıklamalar	

Performans Göstergeleri		2013	2014	2015
1	Yaptırılan Onarım İşlerinin Sayısı			
Açıklama Belli bir sayı öngörülememekte olup, ihtiyaç durumuna göre sayı değişecektir.				

Faaliyetler		Kaynak İhtiyacı (t+1) (TL)		
		Bütçe	Bütçe Dışı	Toplam
1	İdaremize bağlı hizmet binalarının bakım ve onarımlarının yaptırılması	250,000.00		<b>250,000.00</b>
<b>Genel Toplam</b>		<b>250,000.00</b>	<b>0.00</b>	<b>250,000.00</b>

## PERFORMANS HEDEFİ TABLOSU

<b>İdare Adı</b>	Kilis İl Özel İdaresi (Plan Proje Yatırım ve İnşaat Müdürlüğü-Tarımsal Hizm.)
------------------	---

<b>Amaç</b>	Ulusal Tarım Politikaları doğrultusunda, insan sağlığını ön planda tutan, dengeli, çevreyle uyumlu, sürdürülebilir ve rekabet gücü olan, ihracatı ön planda tutan bir tarımsal kalkınmanın gerçekleştirilmesi amacıyla, kırsal altyapıyı katılımcı bir yaklaşımla geliştirmek.
<b>Hedef</b>	Hazırlanan projeler doğrultusunda yeni ürün deseni oluşturmak amacıyla, kapama meyve bahçesi oluşturulmasına teknik bilgi desteği verilecek ve kapama meyve bahçesi oluşumunu teşvik etmek için %50 çiftçi katkılı her yıl 4.000 adet muhtelif (kiraz, vişne, elma, armut, ayva, Trabzon hurması, zeytin, antep fıstığı, badem v.s.) Sertifikalı Fidan Alımı yapılacaktır.

<b>Performans Hedefi</b>	2015 yılında hazırlanan projeler doğrultusunda yeni ürün deseni oluşturmak amacıyla, kapama meyve bahçesi oluşturulmasına teknik bilgi desteği verilecek ve kapama meyve bahçesi oluşumunu teşvik etmek için %50 çiftçi katkılı 4.000 adet muhtelif (kiraz, vişne, elma, armut, ayva, Trabzon hurması, zeytin, antep fıstığı, badem v.s.) Sertifikalı Fidan Alımı yapılacaktır.
--------------------------	---

Açıklamalar	
-------------	--

Performans Göstergeleri		2013	2014	2015
1	Alınan Sertifikalı Fidan Sayısı			4

Açıklama	
----------	--

Faaliyetler	Kaynak İhtiyacı (t+1) (TL)		
	Bütçe	Bütçe Dışı	Toplam

1	Sertifikalı fidan Alımı	20,000.00		20,000.00
<b>Genel Toplam</b>		<b>20,000.00</b>	<b>0.00</b>	<b>20,000.00</b>

### PERFORMANS HEDEFİ TABLOSU

<b>İdare Adı</b>	Kilis İl Özel İdaresi (Plan Proje Yatırım ve İnşaat Müdürlüğü-Tarımsal Hizm.)
------------------	---

<b>Amaç</b>	Ulusal Tarım Politikaları doğrultusunda, insan sağlığını ön planda tutan, dengeli, çevreyle uyumlu, sürdürülebilir ve rekabet gücü olan, ihracatı ön planda tutan bir tarımsal kalkınmanın gerçekleştirilmesi amacıyla, kırsal altyapıyı katılımcı bir yaklaşımla geliştirmek.
<b>Hedef</b>	Yeni ürün deseni oluşturmak amacıyla, ilimizde yaygınlaştırılması faydalı görülen ürünlerin sertifikalı tohumlarının üreticilere %50 çiftçi katkısıyla alınması ve dağıtılması

<b>Performans Hedefi</b>	Yeni ürün deseni oluşturmak amacıyla, ilimizde yaygınlaştırılması faydalı görülen ürünlerin sertifikalı tohumlarının üreticilere %50 çiftçi katkısıyla alınması ve dağıtılması
Açıklamalar	

Performans Göstergeleri		2013	2014	2015
1	Alınan Sertifikalı Tohum Çeşidi Sayısı			1
Açıklama				

Faaliyetler		Kaynak İhtiyacı (t+1) (TL)		
		Bütçe	Bütçe Dışı	Toplam
1	1 çeşit Sertifikalı Tohum alımı	41,250.00		41,250.00
<b>Genel Toplam</b>		<b>41,250.00</b>	<b>0.00</b>	<b>41,250.00</b>



## PERFORMANS HEDEFİ TABLOSU

<b>İdare Adı</b>	Kilis İl Özel İdaresi (Plan Proje Yatırım ve İnşaat Müdürlüğü-Tarımsal Hizm.)
------------------	---

<b>Amaç</b>	Ulusal Tarım Politikaları doğrultusunda, insan sağlığını ön planda tutan, dengeli, çevreyle uyumlu, sürdürülebilir ve rekabet gücü olan, ihracatı ön planda tutan bir tarımsal kalkınmanın gerçekleştirilmesi amacıyla, kırsal altyapıyı katılımcı bir yaklaşımla geliştirmek.
<b>Hedef</b>	İlimizde mevcut olan 18.000 dekar organik tarım alanını 30.000 dekara çıkarmak.

<b>Performans Hedefi</b>	İlimizde mevcut olan 18.000 dekar organik tarım alanını 30.000 dekara çıkarmak.
Açıklamalar	

Performans Göstergeleri		2013	2014	2015
1	Alınan Organik Gübre Miktarı			
Açıklama Bütçe. ihtiyaç ve gübre birim fiyatına göre alınacak gübre miktarı değişecektir.				

Faaliyetler		Kaynak İhtiyacı (t+1) (TL)		
		Bütçe	Bütçe Dışı	Toplam
1	Organik Gübre alımı.	15,000.00		<b>15,000.00</b>
<b>Genel Toplam</b>		<b>15,000.00</b>	<b>0.00</b>	<b>15,000.00</b>

## FAALİYET MALİYETLERİ TABLOSU

<b>İdare Adı</b>	<b>Kilis İl Özel İdaresi (Plan Proje Yatırım ve İnşaat Müdürlüğü)</b>
<b>Performans Hedefi</b>	<b>İdaremiz Hizmet Binalarının Bakım ve Onarımı ve Tarımsal Kalkınmanın Sağlanması Amacıyla Sertifikalı Tohum, Fidan ve Organik Gübre Alımları</b>
<b>Faaliyet Adı</b>	
<b>Sorumlu Harcama Birimi veya Birimleri</b>	<b>Plan Proje Yatırım ve İnşaat Müdürlüğü</b>
<p><b>Açıklamalar</b></p> <p><b>Hedefler3.1.: Plan Proje Yatırım ve İnşaat Müdürlüğü</b> 1-Hizmet Binalarının Bakım ve Onarımları Yaptırılacaktır.</p> <p><b>Faaliyetler3.1.: Plan Proje Yatırım ve İnşaat Müdürlüğü</b> 1-İdaremize bağlı hizmet binalarının bakım ve onarımlarının yapılması</p> <p><b>Hedefler3.2.: Tarımsal Hizmetler</b> 1-2015 yılında hazırlanan projeler doğrultusunda yeni ürün deseni oluşturmak amacıyla, kapama meyve bahçesi oluşturulmasına teknik bilgi desteği verilecek ve kapama meyve bahçesi oluşumunu teşvik etmek için %50 çiftçi katkılı 4.000 adet muhtelif (kiraz, vişne, elma, armut, ayva, Trabzon hurması, zeytin, antep fıstığı, badem v.s.) Sertifikalı Fidan Alımı yapılacak. 2-Yeni ürün deseni oluşturmak amacıyla, ilimizde yaygınlaştırılması faydalı görülen ürünlerin sertifikalı tohumlarının üreticilere %50 çiftçi katkısıyla alınması ve dağıtılması 3-İlimizde mevcut olan 18.000 dekar organik tarım alanını 30.000 dekara çıkarmak.</p> <p><b>Faaliyetler3.2.: Tarımsal Hizmetler</b> 1-Sertifikalı fidan Alımı 2-1 çeşit Sertifikalı Tohum alımı 3-Organik Gübre alımı.</p>	

<b>Ekonomik Kod</b>		<b>2015</b>
01	Personel Giderleri	
02	SGK Devlet Primi Giderleri	
03	Mal ve Hizmet Alım Giderleri	
04	Faiz Giderleri	
05	Cari Transferler	

06	Sermaye Giderleri	326,250.00
07	Sermaye Transferleri	
08	Borç verme	
<b>Toplam Bütçe Kaynak İhtiyacı</b>		<b>326,250.00</b>
<b>Bütçe Dışı Kaynak</b>	Döner Sermaye	
	Diğer Yurt İçi	
	Yurt Dışı	
<b>Toplam Bütçe Dışı Kaynak İhtiyacı</b>		<b>0.00</b>
<b>Toplam Kaynak İhtiyacı</b>		<b>326,250.00</b>

#### 4. İMAR VE KENTSEL İYİLEŞTİRME MÜDÜRLÜĞÜ PERFORMANS TABLOLARI

##### PERFORMANS HEDEFİ TABLOSU

<b>İdare Adı</b>	Kilis İl Özel İdaresi (İmar ve Kentsel İyileştirme Müdürlüğü)
------------------	---

<b>Amaç</b>	Köylerdeki çarpık yapılaşma düzeltilecek ve planlı yapılaşmaya gidilerek Köy Yerleşim Planları hazırlanacaktır.
<b>Hedef</b>	2019 yılı sonuna kadar toplam 20 köye Köy Yerleşim Planı hazırlanacaktır.

<b>Performans Hedefi</b>	2015 yılı sonuna kadar toplam 4 köye (her ilçeden bir köy olmak üzere) Köy Yerleşim Planı hazırlanacaktır.
Açıklamalar	

Performans Göstergeleri		2013	2014	2015
1	Köy Yerleşim Planı Hazırlanan Köy Sayısı		2	4
Açıklama				

Faaliyetler		Kaynak İhtiyacı (t+1) (TL)		
		Bütçe	Bütçe Dışı	Toplam
1	2015 yılında 4 Köye Köy Yerleşim Planı Hazırlanması. (Her ilçeden 1 köy olmak üzere)	35,000.00		<b>35,000.00</b>
<b>Genel Toplam</b>		<b>35,000.00</b>	<b>0.00</b>	<b>35,000.00</b>

##### PERFORMANS HEDEFİ TABLOSU

<b>İdare Adı</b>	Kilis İl Özel İdaresi (İmar ve Kentsel İyileştirme Müdürlüğü-Kültür Hzm.)
<b>Amaç</b>	İlimizin Kültürel ve Tarihi mirasını korumak, yeni nesillere tanıtmak, şehre kültür ve turizm şehri kimliği kazandırmak, İlin yüksek turizm potansiyelini harekete geçirmek, alternatif turizm türlerini geliştirmek, turizm kaynaklarını Ulusal ve Uluslararası düzeyde tanıtımını yapmak, yılın her mevsiminde turizm hareketliliği sağlayarak yerli ve yabancı turist sayısını arttırmaktır.
<b>Hedef</b>	Turizm sektöründe, İlimizin tüm tarihi, kültürel ve turistik değerlerinin yurt içinde ve yurt dışında etkin ve doğru bir biçimde geniş kitlelere tanıtımını yapacak dokümanlarla halkımızı bu konuda bilinçlendirmek. Tarihi yapı restorasyonları yapmak, el sanatlarına yönelik kurslar düzenlemek, envanter çalışmaları yapmak.
<b>Performans Hedefi</b>	Turizm sektöründe, İlimizin tüm tarihi, kültürel ve turistik değerlerinin yurt içinde ve yurt dışında etkin ve doğru bir biçimde geniş kitlelere tanıtımını yapacak dokümanlarla halkımızı bu konuda bilinçlendirmek. Tarihi yapı restorasyonları yapmak, el sanatlarına yönelik kurslar düzenlemek, envanter çalışmaları yapmak.
Açıklamalar	

<b>Performans Göstergeleri</b>		<b>2013</b>	<b>2014</b>	<b>2015</b>
1	Sahabe Türbe ve Kabirlerinin Tanıtımına Yönelik Faaliyet Proje Sayısı (Materyal Basım vb faaliyetler)			1
Açıklama 1 proje içinde çok sayıda materyal ve faaliyet olabilecektir.				
2	İlimizin Turistik Mekanlarına İlişkin Harita vb materyal ve tanıtım yayınlarının hazırlanmasına yönelik proje sayısı		1	1
Açıklama 1 proje içinde çok sayıda materyal ve faaliyet olabilecektir.				
3	El Sanatlarının Öğrenilmesine Yönelik Düzenlenen Kurs Sayısı			1
Açıklama				
4	Yurtiçi ve Yurtdışı Fuarlara Katılarak İlimizin Tanıtım Faaliyetleri Proje Sayısı			1
Açıklama				

5	Halk Kültürü Envanteri Çalışmalarını İçerir Proje Sayısı		1	1
Açıklama				
6	Restorasyonu Gerçekleştirilen Tescilli Kültür Varlığı Sayısı	2	2	1
Açıklama				

Faaliyetler		Kaynak İhtiyacı (t+1) (TL)		
		Bütçe	Bütçe Dışı	Toplam
1	İnanç Turizmini geliştirmek için sahabe türbe ve kabirlerinin tanıtımını yapmak.	25,000.00		<b>25,000.00</b>
2	Kültürel, sanatsal, tarihi ve turistik değerlerimize ilişkin broşür, harita, kitap, afiş vb. materyaller bastırılarak çeşitliliği arttırmak, hedef kitleye yönelik tanıtıcı yayınlar hazırlamak	20,000.00		<b>20,000.00</b>
3	El Sanatlarımızın canlandırılması ve gelecek kuşaklara aktarılması için çalışmalar yapılacak, kurslar açılacaktır	5,000.00		<b>5,000.00</b>
4	İlimizin Yurtiçi ve Yurtdışında tanıtımı yapmak amacıyla Kültür ve Turizm Bakanlığı, Tanıtma Genel Müdürlüğü ile irtibata geçilerek, gerek yurt içi ve gerekse yurt dışı Turizm Fuarlarında Kilis'in Tanıtımının en etkin şekilde yapılabilmesi için gerekli çalışmalar yapılacaktır.	35,000.00		<b>35,000.00</b>
5	Kilis'in yerel halk kültürü ürünlerinin envanteri çıkarılması çalışmalarına başlanacaktır.	5,000.00		<b>5,000.00</b>

6	2015 yılında bir adet tescilli kültür varlığının restorasyonu gerçekleştirilecektir. (Kültür Varlıklarının Korunması Katkı Payı ve Özel İdare Bütçesi Katkısı ile toplam 250.000 TL öngörülüyor)	250,000.00		250,000.00
<b>Genel Toplam</b>		<b>340,000.00</b>	<b>0.00</b>	<b>340,000.00</b>

### FAALİYET MALİYETLERİ TABLOSU

<b>İdare Adı</b>	<b>Kilis İl Özel İdaresi (İmar ve Kentsel İyileştirme Müdürlüğü)</b>
<b>Performans Hedefi</b>	<b>5 Köye Köy Yerleşim Planı Hazırlanması ve Turizm sektöründe, İlimizin tüm tarihi, kültürel ve turistik değerlerinin tanıtımını yapacak dokümanlar basılması. Tarihi yapı restorasyonları yapmak, el sanatlarına yönelik kurslar düzenlemek, envanter çalışmaları yapmak.</b>
<b>Faaliyet Adı</b>	
<b>Sorumlu Harcama Birimi veya Birimleri</b>	<b>İmar ve Kentsel İyileştirme Müdürlüğü</b>
<b>Açıklamalar</b>	
<b>Hedefler4.1.: İmar ve Kentsel İyileştirme Müdürlüğü</b>	
1-2015 yılı sonuna kadar toplam 4 köye (her ilçeden bir köy olmak üzere) Köy Yerleşim Planı hazırlanacaktır.	
<b>Faaliyetler4.1.: İmar ve Kentsel İyileştirme Müdürlüğü</b>	
1-2015 yılında 4 Köye Köy Yerleşim Planı Hazırlanması. (Her ilçeden 1 köy olmak üzere)	
<b>Hedefler4.2.: Kültür ve Turizm</b>	
1-Turizm sektöründe, İlimizin tüm tarihi, kültürel ve turistik değerlerinin yurt içinde ve yurt dışında etkin ve doğru bir biçimde geniş kitlelere tanıtımını yapacak dokümanlarla halkımızı bu konuda bilinçlendirmek. Tarihi yapı restorasyonları yapmak, el sanatlarına yönelik kurslar düzenlemek, envanter çalışmaları yapmak.	
<b>Faaliyetler4.2.: Kültür ve Turizm</b>	
1-İnanç Turizmini geliştirmek için sahabe türbe ve kabirlerinin tanıtımını yapmak.	
2-Kültürel, sanatsal, tarihi ve turistik değerlerimize ilişkin broşür, harita, kitap, afiş vb. materyaller bastırılarak çeşitliliği arttırmak, hedef kitleye yönelik tanıtıcı yayınlar hazırlamak.	
3-El Sanatlarımızın canlandırılması ve gelecek kuşaklara aktarılması için çalışmalar yapılacak, kurslar açılacaktır.	
4-İlimizin Yurtiçi ve Yurtdışında tanıtımını yapmak amacıyla Kültür ve Turizm Bakanlığı, Tanıtma Genel Müdürlüğü ile irtibata geçilerek, gerek yurt içi ve gerekse yurt dışı Turizm Fuarlarında Kilis'in Tanıtımının en etkin şekilde yapılabilmesi için gerekli çalışmalar yapılacaktır.	

5-Kilis'in yerel halk kültürü ürünlerinin envanteri çıkarılması çalışmalarına başlanacaktır. 6-2015 yılında bir adet tescilli kültür varlığının restorasyonu gerçekleştirilecektir. (Kültür Varlıklarının Korunması Katkı Payı ve Özel İdare Bütçesi Katkısı ile toplam 250.000 TL öngörülmüştür)

Ekonomik Kod		2015
01	Personel Giderleri	
02	SGK Devlet Primi Giderleri	
03	Mal ve Hizmet Alım Giderleri	
04	Faiz Giderleri	
05	Cari Transferler	
06	Sermaye Giderleri	375,000.00
07	Sermaye Transferleri	
08	Borç verme	
<b>Toplam Bütçe Kaynak İhtiyacı</b>		<b>375,000.00</b>
<b>Bütçe Dışı</b>	Döner Sermaye	
	Diğer Yurt İçi	
	Yurt Dışı	
<b>Toplam Bütçe Dışı Kaynak İhtiyacı</b>		<b>0.00</b>
<b>Toplam Kaynak İhtiyacı</b>		<b>375,000.00</b>

## 5. SU VE KANAL HİZMETLERİ MÜDÜRLÜĞÜ PERFORMANS TABLOLARI

### PERFORMANS HEDEFİ TABLOSU

<b>İdare Adı</b>	Kilis İl Özel İdaresi (Su ve Kanal Hizmetleri - İçmesuyu)
<b>Amaç</b>	İlimiz sınırlarındaki belediyelerin hizmet alanı dışında kalan kırsal kesimde sağlıklı, temiz, içilebilir içme suyu temin edilecek ve içme suyu yetersiz olan yerlerde kaynak araştırması yapılarak içme suyu sağlanmayan yer bırakılmayacaktır.
<b>Hedef</b>	2019 yılı sonuna kadar ilimize bağlı köy ve diğer yerleşim birimlerinin tamamını yeterli ve sağlıklı içme suyuna kavuşturmak.

<b>Performans Hedefi</b>	2015 yılı sonuna kadar ilimize bağlı 10 köye İçmesuyu şebekesi yapılacaktır. 10 köy için de İsale Terfi yenilemesi yapılacak olup, onarım ihtiyacı olan 10 köyün de şebeke bakım ve onarımı yapılacaktır.
Açıklamalar	

Performans Göstergeleri		2013	2014	2015
1	Kaynak Memba Çalışması, Kaptaj, Sondaj Kuyusu Açılan Köy. Ünite Sayısı	5	9	10
Açıklama				
2	İsale ve Terfi Hattı Yenilemesi Yapılan Köy, Ünite Sayısı	5	8	10
Açıklama				
3	İçmesuyu Bakım ve Onarımı Yapılan Köy. Ünite Sayısı	6	8	10
Açıklama				

Faaliyetler		Kaynak İhtiyacı (t+1) (TL)		
		Bütçe	Bütçe Dışı	Toplam
1	Suyu yetersiz köy ve mezralardan 2015 yılında 10 tanesine öncelikle memba çalışması ve kaptaj yapılarak içmesuyu sağlanacak, memba imkanı olmayan yerlerde ise sondaj kuyusu açılarak içmesuyuna kavuşturulacaktır.	200,000.00		<b>200,000.00</b>
2	2015 yılında 10 ünitenin isale ve terfi hatlarının yenilenmesi yapılacaktır.	180,000.00		<b>180,000.00</b>
3	Bakım, onarım ve iyileştirmeye ihtiyaç duyulan köy ve ünitelerden 2015 yılında 10 köy içme suyu şebekeleri belirlenerek plan dönemi içerisinde iyileştirmeye tabi tutulacaktır.	70,000.00		<b>70,000.00</b>
<b>Genel Toplam</b>		<b>450,000.00</b>	<b>0.00</b>	<b>450,000.00</b>

### PERFORMANS HEDEFİ TABLOSU

<b>İdare Adı</b>	Kilis İl Özel İdaresi (Su ve Kanal Hizmetleri - Kanalizasyon)
<b>Amaç</b>	İlimiz sınırları içerisinde belediyelerin hizmet alanı dışında bulunan yerleşim yerlerine doğal arıtmalı kanalizasyon alt yapıları yapılacaktır.
<b>Hedef</b>	



	2019 yılı sonuna kadar kanalizasyon alt yapısı bulunmayan ve gelişmekte olan köylerin evsel nitelikli atık sularının toplanması amacıyla 100 köye kanalizasyon alt yapısı yapılacaktır.
--	---

<b>Performans Hedefi</b>	2015 yılı sonuna kadar kanalizasyon alt yapısı bulunmayan ve gelişmekte olan köylerin evsel nitelikli atık sularının toplanması amacıyla 20 köye kanalizasyon alt yapısı yapılacaktır. Bakım ve onarım ihtiyacı olan 15 köye bakım onarım yapılacak, 10 köye de atık su tesisi yapılacaktır.
Açıklamalar	

Performans Göstergeleri		2013	2014	2015
1	Kanalizasyon Altyapısı Yapılan Köy, Ünite Sayısı	5	24	20
Açıklama				
2	Kanalizasyon Sistemine Bakım Onarım Yapılan Köy. Ünite Sayısı	10	12	15
Açıklama				
3	Kanalizasyon Atık Su Tesisi Yapılan Köy, Ünite Sayısı	5	7	10
Açıklama				

Faaliyetler		Kaynak İhtiyacı (t+1) (TL)		
		Bütçe	Bütçe Dışı	Toplam
1	Projeleri tamamlanan ünitelerden 2015 yılında 20 tanesinin kanalizasyon alt yapılarının yapılması.	700,000.00		<b>700,000.00</b>
2	Kanalizasyonu yapılan köylerin 2015 yılında 15 tanesinin bakım onarımı yapılacaktır.	100,000.00		<b>100,000.00</b>
3	2015 yılında Kanalizasyon alt yapısı tamamlanan ünitelerden 10 tanesine atık su tesislerinin yapılması	400,000.00		<b>400,000.00</b>
<b>Genel Toplam</b>		<b>1,200,000.00</b>	<b>0.00</b>	<b>1,200,000.00</b>

### PERFORMANS HEDEFİ TABLOSU

<b>İdare Adı</b>	Kilis İl Özel İdaresi (Su ve Kanal Hizmetleri – Hayvan İçmesuyu)
------------------	--

<b>Amaç</b>	Hayvancılığı ve hayvansal ürünler üretimini geliştirerek, yetiştiricinin gelir seviyesini yükseltmek ve köyden kente göçün önüne geçmektir.
<b>Hedef</b>	Hayvancılığın geliştirilmesi için, Hayvan İçmesuyu Göletleri yapmak, yapılmış olanlarının ise bakım-onarımının düzenli olarak yapılmasını sağlamak.

<b>Performans Hedefi</b>	Hayvancılığın geliştirilmesi için, 2015 yılında 5 adet Hayvan İçmesuyu Göletleri yapmak, yapılmış olanlarının ise bakım-onarımının düzenli olarak yapılmasını sağlamak.
Açıklamalar	

Performans Göstergeleri		2013	2014	2015
1	Yapılan HİS göleti sayısı	1	2	5
Açıklama				
2	Bakım Onarımı Yapılan HİS göleti Sayısı	2	2	5
Açıklama				

Faaliyetler	Kaynak İhtiyacı (t+1) (TL)			
	Bütçe	Bütçe Dışı	Toplam	
1	2015 yılında 5 adet Hayvan İçme Suyu Göleti İdare imkanlarıyla yapılacaktır.	70,000.00		<b>70,000.00</b>
2	2015 yılında 5 adet Hayvan İçme Suyu Göletinin bakım – onarımı yapılacaktır.	20,000.00		<b>20,000.00</b>
<b>Genel Toplam</b>		<b>90,000.00</b>	<b>0.00</b>	<b>90,000.00</b>

### FAALİYET MALİYETLERİ TABLOSU

<b>İdare Adı</b>	<b>Kilis İl Özel İdaresi (Su ve Kanal Hizmetleri - İçmesuyu)</b>
<b>Performans Hedefi</b>	<b>Sağlık İçmesuyu Temini, Kanalizasyon Altyapısının Yapılması, HİS'lerin Yapılması</b>
<b>Faaliyet Adı</b>	
<b>Sorumlu Harcama Birimi veya Birimleri</b>	<b>Su ve Kanal Hizmetleri Müdürlüğü</b>

## **Açıklamalar**

### **Hedefler5.1.: Su ve Kanal Hizmetleri Müdürlüğü**

1-2015 yılı sonuna kadar ilimize bağlı 10 köye İçmesuyu şebekesi yapılacaktır. 10 köy için de İsale Terfi yenilemesi yapılacak olup, onarım ihtiyacı olan 10 köyün de şebeke bakım ve onarımı yapılacaktır.

2-2015 yılı sonuna kadar kanalizasyon alt yapısı bulunmayan ve gelişmekte olan köylerin evsel nitelikli atık sularının toplanması amacıyla 20 köye kanalizasyon alt yapısı yapılacaktır. Bakım ve onarım ihtiyacı olan 15 köye bakım onarım yapılacak, 10 köye de atık su tesisi yapılacaktır.

3-Hayvancılığın geliştirilmesi için, 2015 yılında 5 adet Hayvan İçmesuyu Göletleri yapmak, yapılmış olanlarının ise bakım-onarımının düzenli olarak yapılmasını sağlamak.

### **Faaliyetler5.1.: Su ve Kanal Hizmetleri Müdürlüğü**

1-Suyu yetersiz köy ve mezralardan 2015 yılında 10 tanesine öncelikle memba çalışması ve kaptaj yapılarak içmesuyu sağlanacak, memba imkanı olmayan yerlerde ise sondaj kuyusu açılarak içmesuyuna kavuşturulacaktır.

2-2015 yılında 10 ünitenin isale ve terfi hatlarının yenilenmesi yapılacaktır.

3-Bakım, onarım ve iyileştirmeye ihtiyaç duyulan köy ve ünitelerden 2015 yılında 10 köy içme suyu şebekeleri belirlenerek plan dönemi içerisinde iyileştirmeye tabi tutulacaktır.

4-Projeleri tamamlanan ünitelerden 2015 yılında 20 tanesinin kanalizasyon alt yapılarının yapılması.

5-Kanalizasyonu yapılan köylerin 2015 yılında 15 tanesinin bakım onarımı yapılacaktır.

6-Kanalizasyon alt yapısı tamamlanan ünitelerden 10 tanesine atık su tesislerinin yapılması

7-Planlama dönemi içerisinde, 2015 yılında 5 adet Hayvan İçme Suyu Göleti İdare imkanlarıyla yapılacaktır.

8-Planlama dönemi içerisinde 2015 yılında 5 adet Hayvan İçme Suyu Göletinin bakım – onarımı yapılacaktır.

<b>Ekonomik Kod</b>		<b>2015</b>
01	Personel Giderleri	
02	SGK Devlet Primi Giderleri	
03	Mal ve Hizmet Alım Giderleri	
04	Faiz Giderleri	
05	Cari Transferler	
06	Sermaye Giderleri	1,740,000.00
07	Sermaye Transferleri	
08	Borç verme	
<b>Toplam Bütçe Kaynak İhtiyacı</b>		<b>1,740,000.00</b>
<b>Bütçe Dışı</b>	Döner Sermaye	
	Diğer Yurt İçi	

	Yurt Dışı	
<b>Toplam Bütçe Dışı Kaynak İhtiyacı</b>		0.00
<b>Toplam Kaynak İhtiyacı</b>		1,740,000.00

## 6. YOL VE ULAŞIM HİZMETLERİ MÜDÜRLÜĞÜ PERFORMANS TABLOLARI

### PERFORMANS HEDEFİ TABLOSU

<b>İdare Adı</b>	Kilis İl Özel İdaresi (Yol ve Ulaşım Hizmetleri Müdürlüğü)			
<b>Amaç</b>	Ulaşımın hızlı ve güvenli bir şekilde sağlanabilmesi için bütün köy yollarının kaliteli olması sağlanarak çağdaş standartlara kavuşturulacaktır.			
<b>Hedef</b>	2019 yılı sonuna kadar mevcut 497 km asfalt köy yollarının kalitesi korunarak artırmak ve 441 km stabilize yolda da standart yükseltilecek belirli bir kısmının asfalt yapılarak kaliteli yol hizmeti sunulacak ve bu çalışmaların yapılabilmesi için makine farkı yenilenecektir.			
<b>Performans Hedefi</b>	2015 yılı sonuna kadar 40 km Stabilize, 15 km 1. Kat Asfalt, 25 km 2.kat Asfalt, Yol Yapılacaktır. 2 ad. Sanat Yapısı, Trafik Levhaları, 30.000 m2 Parke, Bozulan yolların yama ihtiyaçlarının karşılanması ve makine ekipman alımı gerçekleştirilecektir.			
Açıklamalar				
<b>Performans Göstergeleri</b>	<b>2013</b>	<b>2014</b>	<b>2015</b>	
1	Yapılan Stabilize Yol Miktarı	70 km	124 km	40 km
Açıklama 2014 verileri 31.10.2014 itibariyledir. Stabilize ve Köyiçi toplam 124 km'dir.				
2	Yapılan 1.Kat Asfalt Yol Miktarı		11.5 km	15 km
Açıklama				
3	Yapılan 2.Kat Asfalt Yol Miktarı		0 km	25 km
Açıklama				
4	Yapılan Parke Miktarı		0 m2	30.000 m2
Açıklama				
<b>Faaliyetler</b>	<b>Kaynak İhtiyacı (t+1) (TL)</b>			

		Bütçe	Bütçe Dışı	Toplam
1	Köy yollarından temeli çökmüş ve stabilize yollarda temelini desteklemek için 2015 yılda 40 km. olan kısmının stabilize, yine köy yollarında 15 km. olan kısmının 1. Kat asfalt olarak yapılması yol standardının yükseltilmesi.	2,000,000.00		2,000,000.00
2	Köy yollarından 25 km. olan kısmının 2. kat sathi kaplama olarak yenilenecek yolların kullanım yılını arttırmak.	500,000.00		500,000.00
3	Köy yollarımızda her yıl 2 adet sanat yapılarının yapılması	50,000.00		50,000.00
4	Köy yollarımızda trafik işaret levhaları konularak kazaların önlenmesi	15,000.00		15,000.00
5	Köy içi yollarımızın ve meydanlarının standardının yükseltilmesi amacıyla 30.000 m2 parke taşı yapılması	600,000.00		600,000.00
6	Köy yollarımızda küçük çaplı bozuk olan yerlerde yama çalışması yapılması	135,000.00		135,000.00
7	Köy yollarımızın standardını yükseltmek için köy yollarında çalıştırılmak üzere makine ekipmanlarının yenilenecek sayısının yükseltilmesi	150,000.00		150,000.00
<b>Genel Toplam</b>		<b>3,165,000.00</b>	<b>0.00</b>	<b>3,165,000.00</b>

### FAALİYET MALİYETLERİ TABLOSU

<b>İdare Adı</b>	<b>Kilis İl Özel İdaresi (Yol ve Ulaşım Hizmetleri Müdürlüğü)</b>
<b>Performans Hedefi</b>	<b>2019 yılı sonuna kadar mevcut 497 km asfalt köy yollarının kalitesi korunarak arttırmak ve 441 km stabilize yolda da standart yükseltilerek belirli bir kısmının asfalt yapılarak kaliteli yol hizmeti sunulacak ve bu çalışmaların yapılabilmesi için makine farkı yenilenecektir</b>
<b>Faaliyet Adı</b>	

<b>Sorumlu Harcama Birimi veya Birimleri</b>	<b>Yol ve Ulaşım Hizmetleri Müdürlüğü</b>
<b>Açıklamalar</b>	
<b>Hedefler6.1.: Yol ve Ulaşım Hizmetleri Müdürlüğü</b>	
1-2015 yılı sonuna kadar 40 km Stabilize, 15 km 1. Kat Asfalt, 25 km 2.kat Asfalt, Yol Yapılacaktır. 2 ad. Sanat Yapısı, Trafik Levhaları, 30.000 m2 Parke, Bozulan yolların yama ihtiyaçlarının karşılanması ve makine ekipman alımı gerçekleştirilecektir.	
<b>Faaliyetler6.1.: Yol ve Ulaşım Hizmetleri Müdürlüğü</b>	
1-Köy yollarından temeli çökmüş ve stabilize yollarda temelini desteklemek için 2015 yılda 40 km. olan kısmının stabilize, yine köy yollarında 15 km. olan kısmının 1. Kat asfalt olarak yapılması yol standardının yükseltilmesi.	
2- Köy yollarından 25 km. olan kısmının 2. kat sathi kaplama olarak yenilenerek yolların kullanım yılını arttırmak.	
3-Köy yollarımızda her yıl 2 adet sanat yapılarının yapılması	
4-Köy yollarımızda trafik işaret levhaları konularak kazaların önlenmesi	
5-Köy içi yollarımızın ve meydanlarının standardının yükseltilmesi amacıyla 30.000 m2 parke taşı yapılması	
6-Köy yollarımızda küçük çaplı bozuk olan yerlerde yama çalışması yapılması	
7-Köy yollarımızın standardını yükseltmek için köy yollarında çalıştırılmak üzere makine ekipmanlarının yenilenerek sayısının yükseltilmesi	

Ekonomik Kod		2015
01	Personel Giderleri	
02	SGK Devlet Primi Giderleri	
03	Mal ve Hizmet Alım Giderleri	
04	Faiz Giderleri	
05	Cari Transferler	
06	Sermaye Giderleri	3,450,000.00
07	Sermaye Transferleri	
08	Borç verme	
<b>Toplam Bütçe Kaynak İhtiyacı</b>		<b>3,450,000.00</b>
<b>Bütçe Dışı</b>	Döner Sermaye	
	Diğer Yurt İçi	
	Yurt Dışı	
<b>Toplam Bütçe Dışı Kaynak İhtiyacı</b>		<b>0.00</b>
<b>Toplam Kaynak İhtiyacı</b>		<b>3,450,000.00</b>

## İDARE PERFORMANS TABLOSU

<b>İdare Adı</b>	KİLİS İL ÖZEL DARESİ
------------------	----------------------

Performans Hedefi	Faaliyet		BÜTÇE İÇİ		BÜTÇE DIŞI		TOPLAM	
			TL	PAY (%)	TL	PAY (%)	TL	PAY (%)
9 Ad.	13 Ad.	İnsan Kaynakları ve Eğitim Müdürlüğü- Eğitim-Gençlik Spor- Ale Sosyal Politikalar	<b>8,195,000.00</b>	<b>43%</b>			<b>8,195,000.00</b>	<b>43%</b>
2 Ad.	2 Ad.	Mali Hizmetler Müdürlüğü-Sağlık	<b>3,800,000.00</b>	<b>20%</b>			<b>3,800,000.00</b>	<b>20%</b>
4 Ad.	4 Ad.	Plan Proje Yatırım ve İnşaat Müdürlüğü- Tarımsal Hizmetler	<b>525,000.00</b>	<b>3%</b>			<b>525,000.00</b>	<b>3%</b>
2 Ad.	7 Ad.	İmar ve Kentsel İyileştirme Müdürlüğü- Kültür Hizmetleri	<b>220,000.00</b>	<b>1%</b>			<b>220,000.00</b>	<b>1%</b>
3 Ad.	7 Ad.	Su ve Kanal Hizmetleri	<b>1,820,000.00</b>	<b>10%</b>			<b>1,820,000.00</b>	<b>10%</b>
1 Ad.	7 Ad.	Yol ve Ulaşım Hizmetleri	<b>4,452,000.00</b>	<b>23%</b>			<b>4,452,000.00</b>	<b>23%</b>

<b>Performans Hedefleri Maliyetleri Toplamı</b>	<b>19,012,000.00</b>	<b>100%</b>			<b>19,012,000.00</b>	<b>100%</b>	
<b>Genel Yönetim Giderleri (Özel Kalem ve Yazı İşleri Bütçeleri)</b>	<b>988,000.00</b>				<b>988,000.00</b>		
<b>Diğer İdarelere Transfer Edilecek Kaynaklar Toplamı</b>							
<b>Genel Toplam</b>	<b>20,000,000.00</b>				<b>20,000,000.00</b>		



**TOPLAM KAYNAK İHTİYACI TABLOSU**

İdare Adı		KİLİS İL ÖZEL İDARESİ			
		(TL)			
	Ekonomik Kod	Faaliyet Toplamı (Stratejik Plana Göre)	Stratejik Planda Yer Almayıp Bütçeye Girmesi Gereken Kalemler Toplamı. Genel Yönetim Giderleri Toplamı	Diğer İdarelere Transfer Edilecek Kaynaklar Toplamı	Genel Toplam (2015 yılında öngörülen bütçe büyüklüğünü ifade etmektedir.)
	<b>Bütçe Kaynak İhtiyacı</b>	01	Personel Giderleri		4,675,000.00
02		SGK Devlet Primi Giderleri		675,000.00	675,000.00
03		Mal ve Hizmet Alım Giderleri		645,000.00	645,000.00
04		Faiz Giderleri			0.00
05		Cari Transferler		3,843,000.00	3,843,000.00
06		Sermaye Giderleri	8,058,250.00	2,103,750.00	10,162,000.00
07		Sermaye Transferleri			0.00
08		Borç verme			0.00
09		Yedek Ödenek			0.00
		<b>Toplam Bütçe Kaynak İhtiyacı</b>	8,058,250.00	11,941,750.00	0.00
<b>Bütçe Dışı Kaynak</b>		Döner Sermaye			0.00
		Diğer Yurt İçi			0.00
		Yurt Dışı			0.00
		<b>Toplam Bütçe Dışı Kaynak İhtiyacı</b>	0.00	0.00	
<b>Toplam Kaynak İhtiyacı</b>		8,058,250.00	11,941,750.00	0.00	20,000,000.00

## FAALİYETLERDEN SORUMLU HARCAMA BİRİMLERİNE İLİŞKİN TABLO

İdare Adı		KİLİS İL ÖZEL İDARESİ
PERFORMANS HEDEFİ	FAALİYETLER	SORUMLU BİRİMLER
<p><b>Hedefler 1.1.:</b> İnsan Kaynakları ve Eğitim Müdürlüğü</p> <p><b>1-</b> Kurumsal temel bilgi, eğitim ve motivasyonun sağlanması için hizmet içi mesleki ve teknik eğitimin sağlanarak kanun, yönetmelik, resmi yazışma, sosyal haklar, teşkilat yapılması, görevleri hakkında temel ve en geniş bilgi donanımını sağlamak.</p> <p><b>2-</b> Başarının elde edilmesi için tüm çalışanların katıldığı bilgilendirme eğitimi, yeteneklerini ve bilgisini ortaya koyabileceği projelerin geliştirilerek, başarının ödüllendirilip taltif edilmek suretiyle olumlu rekabetin ve yarışın önünün açılması. Bu sayende kurum bünyesinde daha liyakatli, yetenekli, çalışkan ve üretken bireylerin bilgi ve donanımını başarıya dönüştürerek Kurum bünyesinde daha üst görevlere getirilmesinin önünü açmak.</p> <p><b>3-</b>Personelin moral ve motivasyonunun artırılması, oluşan sorunların giderilerek çalışanların memnuniyeti artırılması sağlanacak bir adet hizmet içi eğitim verilecektir.</p> <p><b>Hedefler1.2.:</b> Eğitim Hizmetleri Gerekli fiziki altyapı çalışmaları yapılarak tüm ilköğretim okullarımızın normal öğretime geçmesi sağlanacak ve derslik başına düşen öğrenci oranı makul bir orana düşürülecektir. Bu amaçla 2015 yılında 20 derslik yapılacak olup, 5 okulun da onarım ve doğalgaz dönüşüm işleridir.</p>	<p><b>Faaliyetler1.1.:</b> İnsan Kaynakları ve Eğitim Müdürlüğü</p> <p><b>1-</b> 2015 bir defa, Hizmet içi Eğitim ve teknik amaçlı seminerler, çalışmalar yapılarak en temel Kanun bilgisi, yazışma ve Elektronik devlet hizmetleri ve teknolojik donanımın edinmesi, kurum bünyesinde yeni katılan çalışanların uyum ve motivasyonunun sağlanması.</p> <p><b>2-</b>Kurum içinde görevde yükselme, proje geliştirme performans kriterlerinin ölçmek ve sonuçta başarıyı elde eden çalışanların %10'unun ödüllendirilmesi sağlanacaktır. (5302. 36.madde)</p> <p><b>3-</b>2015 yılında çalışanlarla bir defa anket çalışması yapılacaktır.</p> <p><b>4-</b>2015 yılında 1 defa Hizmet içi Eğitim Düzenlenecektir.</p> <p><b>Faaliyetler1.2.:</b> Eğitim Hizmetleri</p> <p><b>1-</b>2015 yılında 20 derslik yapılması</p> <p><b>2-</b>5 adet okulun onarımı veya doğalgaz dönüşümü sağlanacaktır.</p> <p><b>Faaliyetler1.3.:</b> Gençlik ve Spor Hizmetleri</p> <p><b>1-</b>2015 yılında sporcularımızın antrenman yaptıkları tesislerden 1 tanesinin bakım onarım ve modernizasyon işlerinin yapılması</p> <p><b>2-</b>İl içi ve il dışında yapılacak olan spor etkinlikleri, gençlik değişim projeleri, kamplar ve tarihi yerlerin gezilmesine katılacak olan gençlere destek sağlanması, 2015 yılında 1 etkinliğe katılım sağlanacaktır.</p> <p><b>3-</b>Spor Malzemelerinin Alımı</p>	<p><b>İNSAN KAYNAKLARI VE EĞİTİM MÜDÜRLÜĞÜ</b></p>

<p><b>Hedefler1.3.:</b> Gençlik ve Spor Hizmetleri</p> <p><b>1-</b>Yetenek seçimi yapılan atletizm, güreş ve badminton branşındaki sporcularımızın tespiti.</p> <p><b>2-</b>İlimiz gençliğinin sosyal, sanatsal ve kültürel faaliyetlere katılımının sağlanması</p> <p><b>Hedefler1.4.:</b> Aile Sosyal Politikalar</p> <p><b>1-</b>Engelsiz Yaşam, Bakım ve Rehabilitasyon Merkezi Müdürlüğündeki engellilerin sportif faaliyetlere katılabilmeleri için 2015 yılında 1 adet Kondisyon Parkı Yapılacaktır.</p> <p><b>2-</b>Çocuk Evlerinde korunma ve bakım altında bulunan çocuklarımızın sosyal faaliyetlere katılmaları, engellilerin rehabilitasyonu için 2015 yılında bir adet Kamp Gezi düzenlenmesi temin edilecektir.</p> <p><b>3-</b>Kurumun su temininde dışa bağımlılığı önlemek ve tasarruf yapılmasını sağlamak ve Hizmet Binaları Onarımlarının Sağlanması.</p>	<p><b>Faaliyetler1.4.:</b> Aile ve Sosyal Politikalar</p> <p><b>1-</b>Hacı Salih ve Mine Kara Engelsiz Yaşam, Bakım ve Rehabilitasyon Müdürlüğüne bir adet Kondisyon Parkı Kurulması</p> <p><b>2-</b>Kilis Çocuk Evleri Koordinasyon Merkezi (ÇEKOM) bünyesindeki Çocuk Evlerinde korunma ve bakım altında bulunan kızlarımızın 2015 yılında 1 adet sosyal ve kültürel faaliyetlerde yer almasının sağlanması</p> <p><b>3-</b>Hacı Salih ve Mine Kara Engelsiz Yaşam, Bakım ve Rehabilitasyon Merkezi Müdürlüğünde korunma ve bakım altında bulunana engellilerin rehabilitasyonu aşamasında çevre illerdeki kamplardan faydalanılarak 2015 yılında 1 adet kamp düzenlenmesi</p> <p><b>4-</b>Aile Sosyal Politikalar İl Müdürlüğü bahçesine bir adet su kuyusu açılması</p>	
--	---	--

PERFORMANS HEDEFİ	FAALİYETLER	SORUMLU BİRİMLER
<p><b>Hedefler2.1.:</b> Mali Hizmetler Müdürlüğü</p> <p><b>1-Kurum gelir gider ve muhasebe kayıtları e-içişleri projesi kapsamında, analitik muhasebe ve harcama modülü kullanımında yapılarak daha hızlı kayıt ve rapor alma sağlanacaktır.</b></p> <p><b>Hedefler2.2.:</b> Sağlık Hizmetleri</p> <p><b>1-2015 yılında Acil Sağlık Hizmetlerimizin kalitesi arttırılacaktır, 112 Acil Sağlık Hizmetleri komuta merkezi bahçesine dördüncü acil sağlık hizmetleri istasyonu yapılacaktır.</b></p>	<p><b>Faaliyetler2.1:</b> Mali Hizmetler Müdürlüğü</p> <p><b>1-Analitik muhasebe ve harcama modülü programlarının kullanılması (Maliyetsiz. Harcama gerekmiyor.)</b></p> <p><b>Faaliyetler2.2:</b>Sağlık Hizmetleri</p> <p><b>1-112 Komuta Kontrol Merkezi bahçesine, İlimiz Merkez'e ait dördüncü acil sağlık hizmetleri istasyonunu yapılması</b></p>	<p><b>MALİ HİZMETLER MÜDÜRLÜĞÜ</b></p>

PERFORMANS HEDEFİ	FAALİYETLER	SORUMLU BİRİMLER
<p><b>Hedefler3.1.:</b> Plan Proje Yatırım ve İnşaat Müdürlüğü</p> <p><b>1-Hizmet Binalarının Bakım ve Onarımları Yaptırılacaktır.</b></p> <p><b>Hedefler3.2.:</b> Tarımsal Hizmetler</p> <p><b>1-2015 yılında hazırlanan projeler doğrultusunda yeni ürün deseni oluşturmak amacıyla, kapama meyve bahçesi oluşturulmasına teknik bilgi desteği verilecek ve kapama meyve bahçesi oluşumunu teşvik etmek için %50 çiftçi katkılı 4.000 adet muhtelif (kiraz, vişne, elma, armut, ayva, Trabzon hurması, zeytin, antep fıstığı, badem v.s.) Sertifikalı Fidan Alımı yapılacaktır.</b></p> <p><b>2-Yeni ürün deseni oluşturmak amacıyla, ilimizde yaygınlaştırılması faydalı görülen ürünlerin sertifikalı tohumlarının üreticilere %50 çiftçi katkısıyla alınması ve dağıtılması</b></p> <p><b>3-İlimizde mevcut olan 18.000 dekar organik tarım alanını 30.000 dekara çıkarmak.</b></p>	<p><b>Faaliyetler3.1.:</b> Plan Proje Yatırım ve İnşaat Müdürlüğü</p> <p><b>1-İdaremize bağlı hizmet binalarının bakım ve onarımlarının yaptırılması</b></p> <p><b>Faaliyetler3.2.:</b> Tarımsal Hizmetler</p> <p><b>1-Sertifikalı fidan Alımı</b></p> <p><b>2-1 çeşit Sertifikalı Tohum alımı</b></p> <p><b>3-Organik Gübre alımı.</b></p>	<p><b>PLAN PROJE YATIRIM VE İNŞAAT MÜDÜRLÜĞÜ</b></p>

PERFORMANS HEDEFİ	FAALİYETLER	SORUMLU BİRİMLER
<p><b>Hedefler4.1.:</b> İmar ve Kentsel İyileştirme Müdürlüğü</p> <p>1-2015 yılı sonuna kadar toplam 4 köye (her ilçeden bir köy olmak üzere) Köy Yerleşim Planı hazırlanacaktır.</p> <p><b>Hedefler4.2.:</b> Kültür ve Turizm</p> <p>1-Turizm sektöründe, İlimizin tüm tarihi, kültürel ve turistik değerlerinin yurt içinde ve yurt dışında etkin ve doğru bir biçimde geniş kitlelere tanıtımını yapacak dokümanlarla halkımızı bu konuda bilinçlendirmek. Tarihi yapı restorasyonları yapmak, el sanatlarına yönelik kurslar düzenlemek, envanter çalışmaları yapmak.</p>	<p><b>Faaliyetler4.1.:</b> İmar ve Kentsel İyileştirme Müdürlüğü</p> <p>1-2015 yılında 4 Köye Köy Yerleşim Planı Hazırlanması. (Her ilçeden 1 köy olmak üzere)</p> <p><b>Faaliyetler4.2.:</b> Kültür ve Turizm</p> <p>1-İnanç Turizmini geliştirmek için sahabe türbe ve kabirlerinin tanıtımını yapmak.</p> <p>2-Kültürel, sanatsal, tarihi ve turistik değerlerimize ilişkin broşür, harita, kitap, afiş vb. materyaller bastırılarak çeşitliliği arttırmak, hedef kitleye yönelik tanıtıcı yayınlar hazırlamak.</p> <p>3-El Sanatlarımızın canlandırılması ve gelecek kuşaklara aktarılması için çalışmalar yapılacak, kurslar açılacaktır.</p> <p>4-İlimizin Yurtiçi ve Yurtdışında tanıtımını yapmak amacıyla Kültür ve Turizm Bakanlığı, Tanıtma Genel Müdürlüğü ile irtibata geçilerek, gerek yurt içi ve gerekse yurt dışı Turizm Fuarlarında Kilis'in Tanıtımının en etkin şekilde yapılabilmesi için gerekli çalışmalar yapılacaktır.</p> <p>5-Kilis'in yerel halk kültürü ürünlerinin envanteri çıkarılması çalışmalarına başlanacaktır.</p> <p>6-2015 yılında bir adet tescilli kültür varlığının restorasyonu gerçekleştirilecektir. (Kültür Varlıklarının Korunması Katkı Payı ve Özel İdare Bütçesi Katkısı ile toplam 250.000 TL öngörülmüyor)</p>	<p style="text-align: center;"><b>İMAR VE KENTSEL İYİLEŞTİRME MÜDÜRLÜĞÜ</b></p>

PERFORMANS HEDEFİ	FAALİYETLER	SORUMLU BİRİMLER
<p><b>Hedefler5.1.:</b> Su ve Kanal Hizmetleri Müdürlüğü</p> <p><b>1-</b>2015 yılı sonuna kadar ilimize bağlı 10 köye İçmesuyu şebekesi yapılacaktır. 10 köy için de İsale Terfi yenilemesi yapılacak olup, onarım ihtiyacı olan 10 köyün de şebeke bakım ve onarımı yapılacaktır.</p> <p><b>2-</b>2015 yılı sonuna kadar kanalizasyon alt yapısı bulunmayan ve gelişmekte olan köylerin evsel nitelikli atık sularının toplanması amacıyla 20 köye kanalizasyon alt yapısı yapılacaktır. Bakım ve onarım ihtiyacı olan 15 köye bakım onarım yapılacak, 10 köye de atık su tesisi yapılacaktır.</p> <p><b>3-</b>Hayvancılığın geliştirilmesi için, 2015 yılında 5 adet Hayvan İçmesuyu Göletleri yapmak, yapılmış olanlarının ise bakım-onarımının düzenli olarak yapılmasını sağlamak.</p>	<p><b>Faaliyetler5.1.:</b> Su ve Kanal Hizmetleri Müdürlüğü</p> <p><b>1-</b>Suyu yetersiz köy ve mezralardan 2015 yılında 10 tanesine öncelikle memba çalışması ve kaptaj yapılarak içmesuyu sağlanacak, memba imkanı olmayan yerlerde ise sondaj kuyusu açılarak içmesuyuna kavuşturulacaktır.</p> <p><b>2-</b>2015 yılında 10 ünitenin isale ve terfi hatlarının yenilenmesi yapılacaktır.</p> <p><b>3-</b>Bakım, onarım ve iyileştirmeye ihtiyaç duyulan köy ve ünitelerden 2015 yılında 10 köy içme suyu şebekeleri belirlenerek plan dönemi içerisinde iyileştirmeye tabi tutulacaktır.</p> <p><b>4-</b>Projeleri tamamlanan ünitelerden 2015 yılında 20 tanesinin kanalizasyon alt yapılarının yapılması.</p> <p><b>5-</b>Kanalizasyonu yapılan köylerin 2015 yılında 15 tanesinin bakım onarımı yapılacaktır.</p> <p><b>6-</b>Kanalizasyon alt yapısı tamamlanan ünitelerden 10 tanesine atık su tesislerinin yapılması</p> <p><b>7-</b>Planlama dönemi içerisinde, 2015 yılında 5 adet Hayvan İçme Suyu Göleti İdare imkanlarıyla yapılacaktır.</p> <p><b>8-</b>Planlama dönemi içerisinde 2015 yılında 5 adet Hayvan İçme Suyu Göletinin bakım – onarımı yapılacaktır.</p>	<p><b>SU VE KANAL HİZMETLERİ MÜDÜRLÜĞÜ</b></p>

PERFORMANS HEDEFİ	FAALİYETLER	SORUMLU BİRİMLER
<p><b>Hedefler6.1.:</b> Yol ve Ulaşım Hizmetleri Müdürlüğü</p> <p><b>1-</b>2015 yılı sonuna kadar 40 km Stabilize, 15 km 1. Kat Asfalt, 25 km 2.kat Asfalt, Yol Yapılacaktır. 2 ad. Sanat Yapısı, Trafik Levhaları, 30.000 m2 Parke, Bozulan yolların yama ihtiyaçlarının karşılanması ve makine ekipman alımı gerçekleştirilecektir.</p>	<p><b>Faaliyetler6.1.:</b> Yol ve Ulaşım Hizmetleri Müdürlüğü</p> <p><b>1-</b>Köy yollarından temeli çökmüş ve stabilize yollarda temelini desteklemek için 2015 yılda 40 km. olan kısmının stabilize, yine köy yollarında 15 km. olan kısmının 1. Kat asfalt olarak yapılması yol standardının yükseltilmesi.</p> <p><b>2-</b>Köy yollarından 25 km. olan kısmının 2. kat sathi kaplama olarak yenilenerek yolların kullanım yılını arttırmak.</p> <p><b>3-</b>Köy yollarımızda her yıl 2 adet sanat yapılarının yapılması</p> <p><b>4-</b>Köy yollarımızda trafik işaret levhaları konularak kazaların önlenmesi</p> <p><b>5-</b>Köy içi yollarımızın ve meydanlarının standardının yükseltilmesi amacıyla 30.000 m2 parke taşı yapılması</p> <p><b>6-</b>Köy yollarımızda küçük çaplı bozuk olan yerlerde yama çalışması yapılması</p> <p><b>7-</b>Köy yollarımızın standardını yükseltmek için köy yollarında çalıştırılmak üzere makine ekipmanlarının yenilenerek sayısının yükseltilmesi</p>	<p><b>YOL VE ULAŞIM HİZMETLERİ MÜDÜRLÜĞÜ</b></p>

**STRATEJİK PLANA GÖRE 2015 YILI PERFORMANS TABLOSU**

STRATEJİK ALAN	FAALİYET	2015	
<b>01: YÖNETİM VE İNSAN KAYNAKLARI</b>	<b>İNSAN KAYNAKLARI</b>		16.000
	01.1.1.1	1 Adet Eğitim	5.000
	01.1.2.1	Personelin %10'u	10.000
	01.1.3.2	1 Ad. Hiz. İçi Eğitim	1.000
<b>03: HİZMET BİNALARI BAKIM VE ONARIMLARI</b>	<b>03.1.1.1 PLAN PROJE</b>	Hiz.Binası Onarımı	250.000
<b>04: İMAR ve KENTSEL İYİLEŞTİRME</b>	<b>04.1.1.1 İMAR</b>	4 Köye Köy Yer. Planı	35.000
<b>05: KIRSAL ALT YAPI VE TARIMSAL SULAMA</b>	<b>İÇMESUYU</b>		450.000
	05.1.1.1	10 Köye İçmesuyu Tes.	200.000
	05.1.1.2	10 Ünite İsale Terfi Yenileme	180.000
	05.1.1.3	10 Köy İçmesuyu Onarımı	70.000
	<b>KANALİZASYON</b>		1.200.000
	05.2.1.1	20 Köye Kanalizasyon Yapılması	700.000
	05.2.1.2	15 Köye Kanalizasyon Bakım On.	100.000
	05.2.1.3	10 Köye Atık Su Tes. Yapılması	400.000
	<b>HAYVAN İÇMESUYU</b>		90.000
	05.3.1.1	5 Adet HİS Yapılması	70.000
	05.3.1.2	5 Adet HİS Bakım Onarım	20.000
	<b>YOL VE ULAŞIM</b>		3.450.000
	05.4.1.1	40 km Stabilize. 15 km 1.Kat Asfalt	2.000.000
	05.4.1.2	25 km 2.Kat Asfalt Yapılması	500.000
	05.4.1.3	2 Adet Sanat Yapısı Yapılması	50.000
	05.4.1.4	Trafik Levhaları Yapılması	15.000
	05.4.1.5	30.000 m2 Parke Döşenmesi	600.000
	05.4.1.6	Bozulan Yollara Yama Yapılması	135.000
	05.4.1.7	Makine Ekipman Alınması	150.000
<b>06: EĞİTİM</b>	<b>MİLLİ EĞİTİM</b>		2.000.000
	06.1.1.1	20 Derslik Yapılması	1.800.000
	06.1.1.2	5 Adet Okul Onarımı	200.000
<b>07: KÜLTÜR ve TURİZM</b>	<b>KÜLTÜR TURİZM</b>		340.000
	07.1.1.1	Sahabe Kabirleri Tanıtımı	25.000
	07.1.1.2	Broşür. Harita. Kitap vb basımı	20.000
	07.1.1.3	El Sanatları Kursu	5.000



	<b>07.1.1.4</b>	Turizm Fuarlarına Katılım	35.000
	<b>07.1.1.5</b>	Halk Kültürü Envanteri Haz.	5.000
	<b>07.1.1.6</b>	1 Adet Restorasyon (KUDEP)	250.000
<b>08: TARIM</b>	<b>GIDA TARIM</b>		<b>76.250</b>
	<b>08.1.1.1</b>	Sertifikalı Fidan Alımı	20.000
	<b>08.1.2.1</b>	1 çeşit Sertifikalı Tohum alımı	41.250
	<b>08.1.3.1</b>	Organik Gübre Alımı	15.000
<b>09: SAĞLIK</b>	<b>SAĞLIK</b>		<b>50.000</b>
	<b>09.1.1.1</b>	Acil Sağlık Hiz. İstasyonu Yapılması	50.000
<b>10: GENÇLİK ve SPOR</b>	<b>GENÇLİK SPOR</b>		<b>51.000</b>
	<b>10.1.1.1</b>	1 Adet Antrenman Tesisi Onarımı	8.000
	<b>10.1.2.1</b>	Sporcu ve Gençlerin 1 Etkinliğe Katılması	8.000
	<b>10.1.2.3</b>	Spor Malzemeleri Alınması	35.000
<b>11 : AİLE SOSYAL POLİTİKALAR</b>	<b>AİLE SOSYAL</b>		<b>50.000</b>
	<b>11.1.1.1</b>	Kondisyon Parkı Kurulması	10.000
	<b>11.1.2.1</b>	1 ad. Etkinliğe Katılım (ÇEKOM)	5.000
	<b>11.1.2.2</b>	Engellilere 1 ad. Kamp Düzenlenmesi	10.000
	<b>11.1.3.1</b>	1 Adet Su Kuyusu Açılması	25.000
	<b>TOPLAM</b>		<b>8.058.250</b>